

UNIVERZITA PALACKÉHO V OLMOUCI

PEDAGOGICKÁ FAKULTA

Ústav pedagogiky a sociálních studií

**BAKALÁŘSKÁ PRÁCE**

Zuzana ZACHOVALOVÁ

**Život a následná integrace dětí Dětského domova Hodonín u  
Kunštátu**

Prohlašuji, že jsem bakalářskou práci vypracovala samostatně a vyznačila jsem veškeré použité prameny a literaturu.

Olomouc 21. dubna 2014

-----

Děkuji Mgr. Dagmar Pitnerové, Ph.D., za odborné vedení bakalářské práce a za poskytnutí řady užitečných rad. Děkuji zaměstnancům DD Hodonín u Kunštátu za spolupráci a poskytnutí cenných informací pro zpracování mé bakalářské práce. Taktéž děkuji své rodině za podporu při studiu.



Obrázek č. 1 - Vánoce v Dětském domově<sup>1</sup>

*„Mládí je nádherné – není větší zločin, než ničit ho v dětech.“*

*George Bernard Shaw*

---

<sup>1</sup> Fotky. Dětský domov Hodonín u Kunštátu. [online]. [cit. 2014-03-28]. Dostupné z: <http://www.ddhodoninukunstatu.cz/historie-dd/>

ANOTACE

<b>Jméno a příjmení:</b>	Zuzana Zachovalová
<b>Katedra:</b>	Ústav pedagogiky a sociálních studií
<b>Vedoucí práce:</b>	Mgr. Dagmar Pítnerová, Ph.D.
<b>Rok obhajoby:</b>	2014

<b>Název práce:</b>	Život a následná integrace dětí Dětského domova Hodonín u Kunštátu
<b>Název v angličtině:</b>	Life and subsequent integration of children from Children's home Hodonin near Kunstat.
<b>Anotace práce:</b>	Práce se zabývá integrací dětí a mládeže Dětského domova Hodonín u Kunštátu. Teoretická část ukotvuje legislativu spojenou s příchodem dětí do dětského domova a s životem dětí v dětském domově. Je zaměřena na popis konkrétního dětského domova Hodonín u Kunštátu a na možnosti začlenění dětí z dětského domova do majoritní společnosti. Praktická část nás seznamuje s procesem přípravy dětí. Prostřednictvím kazuistik a rozhovorů s ředitelem a hlavním vychovatelem přibližuje úskalí ústavní výchovy.
<b>Klíčová slova:</b>	Život v dětském domově, legislativa, integrace, projekt Start, hostitelská rodina, pěstounská péče
<b>Anotace v angličtině:</b>	My bachelor thesis is focused on integration of children and youth from the children's home Hodonín near Kunštát. The theoretical part discusses legislation associated with the arrival and life of children in children's homes. It is aimed at describing a concrete children's home in Hodonin near Kunštát and possibilities of integrating children from this children's home to the majority society. The practical part introduces the process of preparing children to integration into society. Through casuistries and interviews with the director and principal educator it brings pitfalls of institutional care.

<b>Klíčová slova v angličtině:</b>	Life in Children's home, legislation, integration, project Start, host family, foster care
<b>Přílohy vázané v práci:</b>	<ol style="list-style-type: none"> <li>1. Přehled Dětských domovů v ČR</li> <li>2. Seznam obrázků, map a grafů</li> </ol>
<b>Rozsah práce:</b>	60 stran + 5 stran příloh
<b>Jazyk práce:</b>	Český jazyk

## OBSAH

<b>ÚVOD .....</b>	<b>7</b>
<b>1 ÚSTAVNÍ VÝCHOVA .....</b>	<b>10</b>
1.1 Stručná historie ústavní a ochranné výchovy .....	10
1.2 Legislativní ukotvení ústavní výchovy .....	11
1.3 Důvody pro odebrání dětí z rodin .....	16
<b>2 DĚTSKÝ DOMOV HODONÍN U KUNŠTÁTU .....</b>	<b>19</b>
2.1 Organizační struktura DD a odborný tým .....	20
2.2 Výchovně vzdělávací a socializační program DD Hodonín u Kunštátu .....	23
<b>3 MOŽNOSTI INTEGRACE .....</b>	<b>28</b>
3.1 Projekt Start .....	28
3.2 Hostitelská péče .....	32
3.3 Pěstounská péče .....	32
3.4 Osvojení .....	34
<b>4 VÝZKUMNÉ ŠETŘENÍ .....</b>	<b>36</b>
4.1 Stanovení cílů .....	37
4.2 Metodologie, organizace a cílové skupiny .....	37
4.3 Vlastní výzkumné šetření .....	38
4.4 Závěr výzkumného šetření .....	53
<b>ZÁVĚR .....</b>	<b>54</b>
<b>SEZNAM ZKRATEK .....</b>	<b>55</b>
<b>SEZNAM ODBORNÝCH ZDROJŮ .....</b>	<b>56</b>
<b>SEZNAM PŘÍLOH .....</b>	<b>60</b>

# ÚVOD

Dítě je základem naší společnosti, proto je třeba o naše další generace dbát a vychovávat z nich dobré jedince, které nás a naše další pokolení zabezpečí a něčím obohatí. Samotný citát, který jsem vybrala jako úvod mojí bakalářské práce, vystihuje téměř vše.

Obor sociální práce jsem si zvolila již v patnácti letech, tedy střední školou. Je to pro mě takové poslání, které mě naplňuje. Děti a práce s nimi jsou cílovou skupinou, která je mi nejbližší. V rámci měsíční praxe na střední škole jsem si zvolila právě Dětský domov Hodonín u Kunštátu. Zde jsem působila jako vychovatelka a z části i sociální pracovnice. Děti mě doslova nadchly. Přístup personálu byl nevídaně profesionální a přitom velmi rodinný. Na každém dítěti záleželo celému odbornému týmu jako na dětech vlastních. Myslím si, že kvalitní, přátelský a hlavně rodinný přístup je opravdu základem dobré praxe, která se v tomto domově vykonává.

Protože to byla moje nejlepší zkušenost z praxe, rozhodla jsem si daný domov zvolit, jako objekt zkoumání. Když jsem si ujasnila téma bakalářské práce „Život a následná integrace dětí Dětského domova Hodonín u Kunštátu“, setkala jsem se s velmi ochotným přístupem celého odborného týmu. Srdečné přijetí přišlo nejvíce od hlavního vychovatele domova.

**Hlavním cílem je zkoumat, kam děti odcházejí z Dětského domova Hodonín u Kunštátu.** Zaměřuji se na formy mimo biologickou rodinu. Konkrétně na odchod dětí do náhradní rodinné péče, tedy pěstounská péče, osvojení a odchod mladistvého z ústavní péče do běžné společnosti.

K dosažení cíle jsem si stanovila i cíle dílčí. Dílčími cíly je zjistit počty dětí, které odešli do vybraných forem náhradní péče, prostřednictvím výzkumného šetření demonstrovat nezaručitelnost pěstounské péče prostřednictvím dětí, které se vrátily z pěstounské péče zpět do ústavní péče a na základě rozhovorů analyzovat nedostatky v ústavní péči z pohledu ředitele a hlavního vychovatele dětského domova.

Bakalářskou práci jsem rozdělila do čtyř kapitol. Vymezuji v nich ústavní výchovu, ve které je charakterizována historie a legislativní ukotvení ústavní výchovy a důvody odebrání dětí z rodin. Dále charakterizují Dětský domov Hodonín u Kunštátu, kde je představen samotný dětský domov, odborný zaměstnanecký tým a hlavně výchovně vzdělávací a socializační plán. Ve třetí části představuji možnosti, které umožňují snadnější integraci do



majoritní společnosti prostřednictvím hostitelské péče, pěstounské péče, osvojení a projektem Start, který umožňuje přípravu na běžný život dospělých. V poslední části jsem se pokusila analyzovat díky kazuistikám a dvěma rozhovorům, s ředitelem DD a hlavním vychovatelem DD, kam děti odcházejí z ústavní péče, o jaké počty svěřenců se jedná a v čem je úskalí ústavní péče.

Na téma ústavní péče a náhradní rodinné péče, byla uspořádána řada odborných konferencí, kde vystupovali významní odborníci v oboru, jako jsou Oldřich MATOUŠEK, Vladimír KRÁL, Jeroným KLIMEŠ, Petr BITTER. Náhradní rodinnou péčí se zabývá Zdeněk MATĚJČEK a ústavní péčí Oldřich MATOUŠEK. Historii ústavní výchovy vymezili Zdeněk ŠVANCAR a Jana BURIÁNOVÁ.

# 1 ÚSTAVNÍ VÝCHOVA

Dítě má dle Úmluvy o právech dítěte právo na život, identitu, svobodu projevu stejně tak i svobodu úsudku, víry, právo na výchovu i na svůj rozvoj. Zájem dítěte se staví nad všechny rozhodovací procesy ve veřejné správě. Pokud dítě nemá svůj domov nebo je nezbytné dítě z jeho domova odebrat, je stát povinen dítěti domov, kde se bude dbát o jeho blaho, zajistit. Stát má několik možností. Jedná se o pěstounskou péči, osvojení dítěte, případně zařízení pro výkon ústavní péče. V rozhodování o umístění dítěte je třeba dbát na jeho etnický původ, náboženské vyznání a kulturu, ve které žilo.<sup>2</sup>

Pokud už dojde k nezbytnému řešení, tedy nařízení ústavní péče, je třeba vědět o historii, ze které ústavní péče vychází, a legislativě, která ji upravuje. Neméně důležité jsou důvody pro odebrání dítěte.

## 1.1 Stručná historie ústavní a ochranné výchovy

Údaje o historii ústavní výchovy jsou nepřesné. Nejstarší zmínky z rakouského občanského zákoníku se datují kolem let 1877 až 1885. Přijímání těchto dětí bylo složité, rozhodovala o něm komise zemského úřadu nebo ředitele, který ústav spravovali. Soud mohl umístění pouze doporučit. Možná právě tato skutečnost vedla československou vládu k publikaci usnesení, které upravovalo podmínky přijetí chovanců do ústavu. V té době byl jediný ústav a to Státní výchovný ústav J. A. Komenského, který sídlil v Košicích. V polepšovně nebo polepšovacím ústavu byla umísťována mládež do osmnáctého roku věku, z výchovných důvodů mohla být i prodloužena do dvacátého a ve výjimečných případech i do dvacátého prvního roku. Jakmile chovanci dosáhli této hranice, už v ústavu dále nemohli být drženi. Děti do dvanácti let byly v Uhrách z trestní odpovědnosti vyloučeny. Pokud bylo dítě ve svém domácím prostředí obviněno z nějaké takové činnosti, bylo mu zařízeno přijetí do nejbližšího dětského domova. Což vlastně znamená, že mu byla udělena ústavní výchova.<sup>3</sup> Ústav v Košicích byl určen pouze pro chlapce. Mohli se zde i vyučit. Ústav nabízel dvacet jedna možností učebních oborů. Byl rozdělen na dva sektory, a to na oddělení péče, což

---

<sup>2</sup> Úmluva o právech dítěte: Sdělení federativního ministerstva zahraničních věcí. In: *104/1991*. 1991.

<sup>3</sup> ŠVANCAR, Zdeněk a Jana BURIÁNOVÁ. *Speciálněpedagogické problémy ústavní a ochranné výchovy*. Praha: Státní pedagogické nakladatelství, 1988. Str. 14 – 16

představovalo ústavní výchovu. Kapacita byla 186 míst. Druhé oddělení bylo se svými 143 místy vyčleněno oblasti justice.<sup>4</sup>

V roce 1852 byla upravena ochranná výchova i prostřednictvím zákona. Děti do deseti let v případě nějakého trestného činu byly ponechány doma, učinilo se pouze domácí napomenutí. Od čtrnáctého roku byly děti již plně trestně odpovědné pouze s výjimkou, že do dvacátého roku byl jejich věk brán jako polehčující okolnost. V roce 1931 bylo trestní soudnictví u dětí a mladistvých upraveno téměř do podoby, ve které se nachází v současné době. Děti do čtrnácti let byly zbaveny trestní odpovědnosti a věk čtrnáct až osmnáct se stanovil pro vymezení pojmu mladiství.<sup>5</sup>

## 1.2 Legislativní ukotvení ústavní výchovy

*„Úmluva o právech dítěte vychází ze zásady „Tři P“: „provision“, zahrnující přežití a rozvoj dětí, zajišťování či zabezpečování vývoje dětí, „protection“, neboli ochrana dětí a „participation“, tedy účast dětí na životě společnosti a jejich právní subjektivita.“<sup>6</sup>*

Stát, který přijal Úmluvu o právech dítěte, si vytvoří svoji vlastní koncepci, která s ní koresponduje. V České republice se jedná zejména o Zákon **359/1999** o sociálně-právní ochraně dětí, ve znění pozdějších předpisů. V zákoně jsou práva dětí konkrétně specifikována. Každé dítě má právo na spořádanou výchovu a odpovídající vývoj, dále jsou chráněny zájmy dítěte, i když se jedná o jeho jmění. Pokud jsou funkce rodiny nějakým způsobem poškozeny, snaží se stát prostřednictvím orgánu sociálně právní ochrany dětí o vliv na obnovení těchto funkcí. V případě, že není možné, aby dítě zůstávalo v biologické rodině, je třeba zajistit jiné odpovídající rodinné prostředí.<sup>7</sup>

Orgán sociálně právní ochrany dětí se orientuje především na děti, kterým rodiče zemřeli, rodiče nevykonávají úkoly vyplývající z jejich rodičovské odpovědnosti nebo rodiče využívají rodičovských práv ve svůj prospěch. Dále se jedná o děti, které opakovaně utíkají

<sup>4</sup> ŠVANCAR, Zdeněk a Jana BURIÁNOVÁ. *Speciálněpedagogické problémy ústavní a ochranné výchovy*. Praha: Státní pedagogické nakladatelství, 1988. Str. 14 – 16

<sup>5</sup> ŠVANCAR, Zdeněk a Jana BURIÁNOVÁ. *Speciálněpedagogické problémy ústavní a ochranné výchovy*. Praha: Státní pedagogické nakladatelství, 1988. Str. 14 – 16

<sup>6</sup> BITTNER, Petr. *Děti z ústavů!: právní a psychologické dopady ústavní výchovy z pohledu ochrany rodiny a nejlepšího zájmu dítěte*. Brno: Liga lidských práv, c2007, 72 s. Práva v souvislostech. ISBN 978-80-903473-4-2.

<sup>7</sup> ČESKO. § 1 zákona č. 359/1999 Sb., o sociálně-právní ochraně dětí. In Sbíрка zákonů ČR, ročník 1999.

z domova, neplní povinnou školní docházku, požívají alkoholické či jiné omamné látky, vykonaly trestný čin či opakované přestupky, jsou na nich páčány činy, které ohrožují mravní hodnoty, jsou-li svědky násilí a také v tom případě, pokud osoba, které jsou děti svěřeny do péče, neplní rodičovské povinnosti a pokud jsou děti na žádost rodičů umístěny do výchovné péče.<sup>8</sup>

V případě, že nejsou výše uváděné věci dodržovány, obec s rozšířenou působností, je oprávněna nařídit výchovné opatření. Opatření může mít několik podob, a to napomenutí, určení dohledu nad výchovou, zákaz navštěvování určitých míst, které dítěti prokazatelně škodí nebo spolupracovat s odbornou poradenskou pomocí či mediátorskou terapií. Pokud se tyto kroky neshledají s požadovaným zlepšením, soud může dítě z rodiny prozatímně odebrat. V případě odebrání dítěte z rodiny soud nařídí rozsah pobytu, což je nejvíce 3 měsíce. Ve výjimečných případech jde rozsah prodloužit do maximální výše 6 měsíců po sobě jdoucích. Pro umístění dítěte je několik variant. Možnostmi tedy jsou střediska výchovné péče, zařízení pro děti vyžadující okamžitou pomoc nebo zdravotnické zařízení. Vybírá se zařízení, které je nejvhodnější vzhledem k individuálním potřebám dítěte a zároveň je toto zařízení v co nejmenší vzdálenosti od trvalého bydliště dítěte.<sup>9</sup>

Územně příslušná sociální pracovníce nebo kurátor pro děti a mládež obcí s rozšířenou působností **podávají návrh** na rozhodnutí územně příslušnému soudu. V České republice máme deset diagnostických ústavů. Nacházejí se v deseti okresech. Pro přehlednost je uvedena mapa diagnostických ústavů (viz mapa č. 1). V příloze č. 1 najdeme i přehled dětských domovů v České republice.

---

<sup>8</sup> ČESKO. § 6 zákona č. 359/1999 Sb., o sociálně-právní ochraně dětí. In Sbíрка zákonů ČR, ročník 1999.

<sup>9</sup> ČESKO. § 13, §13a zákona č. 359/1999 Sb., o sociálně-právní ochraně dětí. In Sbíрка zákonů ČR, ročník 1999.



Mapa č. 1 Přehled diagnostických ústavů v ČR k 31. 12. 2013<sup>10</sup>

- 1) Dětský diagnostický ústav, středisko výchovné péče, základní škola a školní jídelna, Brno, Hlinky 140
- 2) Dětský diagnostický ústav, středisko výchovné péče, základní škola a školní jídelna, Ústavní 9, Olomouc - Svatý Kopeček
- 3) Dětský diagnostický ústav, základní škola a školní jídelna, Bohumín – Šunychl 463
- 4) Dětský diagnostický ústav, středisko výchovné péče, základní škola a školní jídelna Říčařova 277, Hradec Králové
- 5) DDÚ, DDŠ, SVP, ZŠ a ŠJ Homole, Homole 90, České Budějovice
- 6) Dětský diagnostický ústav a SVP Liberec
- 7) Dětský diagnostický ústav, základní škola a školní jídelna Praha 4, U Michelského lesa 222
- 8) Diagnostický ústav Dobřichovice Pražská 151, Dobřichovice

<sup>10</sup> Zpracováno autorkou

- 9) Dětský diagnostický ústav, středisko výchovné péče, základní škola a školní jídelna Plzeň, Karlovarská 67, Plzeň
- 10) DDÚ, SVP, ZŠ a ŠJ Plzeň Odloučené pracoviště Karlovy Vary, Myslbekova 4, Karlovy Vary

Pokud lze dítě svěřit do péče jiné fyzické osoby, soud tuto možnost **upřednostňuje**. Soud vybere zařízení, do kterého bude dítě umístěno, opět s ohledem na místo bydliště dítěte. Ústavní výchova se může určit nejdéle na dobu tří let. Jestliže důvody, které vedly k odebrání dítěte, nebyly odstraněny, lze ústavní výchovu opakovaně prodloužit, na dobu tří let.<sup>11</sup>

**Život dětí v ústavní výchově** je upraven podle zákona 109/2002 Sb. o výkonu ústavní výchovy nebo ochranné výchovy ve školských zařízeních a o preventivně výchovné péči ve školských zařízeních a o změně dalších zákonů.

U dětí v dětském domově je přihlíženo k jejich individuálním potřebám, aktivity jsou proto zaměřeny na oblasti výchovy, vzdělávání a sociálních věcí. Pokud děti nemají závažné poruchy chování, chodí do školy, kterou si svobodně vyberou. Cílovou skupinou dětských domovů jsou většinou děti od 3 do 18 let. Pokud se dítě soustavně připravuje k budoucímu povolání, je možné pobyt prodloužit, maximálně však do 26 let. V dětském domově mohou být i nezletilé matky i se svými dětmi.<sup>12</sup>

Děti mají v ústavní výchově **zajištěno** téměř vše, co ke svému životu **potřebují**. Jedná se o veškerou stravu, oblečení, samozřejmostí je ubytování. V oblasti zabezpečení vzdělání jsou hrazeny potřebné věci se školou spojené, včetně jízdného do školy. Po zdravotní stránce jsou opět hrazeny výdaje na zdravotnické služby a farmaka s tím spojené. Každé dítě dostává kapesné, které se odvíjí od věku dítěte, dary k narozeninám a jmeninám. Při odchodu plnoletého dítěte z ústavní péče dostává dítě jak věcnou, tak peněžitou pomoc. Tyto položky jsou státem garantované.<sup>13</sup> Potom jsou výdaje, které mohou být dětem hrazeny, zde se jedná o

---

<sup>11</sup> ČESKO. § 971. § 972 zákona č. 89/2012 Sb., občanský zákoník. In Sbírká zákonů ČR, ročník 2012,

<sup>12</sup> ČESKO. § 12 zákona č. 109/2002 Sb., o výkonu ústavní výchovy nebo ochranné výchovy ve školských zařízeních a o preventivně výchovné péči ve školských zařízeních a o změně dalších zákonů. In Sbírká zákonů ČR, ročník 2002.

<sup>13</sup> ČESKO. § 2 odst. 7 zákona č. 109/2002 Sb., o výkonu ústavní výchovy nebo ochranné výchovy ve školských zařízeních a o preventivně výchovné péči ve školských zařízeních a o změně dalších zákonů. In Sbírká zákonů ČR, ročník 2002.

volnočasové aktivity, různé dovolené, náklady spojené s kulturou, soutěže nebo také doprava k příbuzným.<sup>14</sup>

Co se týká uspořádání dětského domova, jsou přesné požadavky, jaké má mít domov **uspořádání**. Dětský domov se skládá z rodinných skupin. Tyto skupiny tvoří od šesti do osmi dětí. Skupiny jsou rozvrženy dle odlišného věku i pohlaví. Pokud je v dětském domově více sourozenců, jsou umísťováni do stejné rodinné skupiny. Pouze v případě výchovných problémů je možné sourozence přemístit do jiné skupiny. Nejmenší počet rodinných skupin jsou dvě, největší šest skupin na dětský domov.<sup>15</sup>

Zákon o ústavní a ochranné výchově upravuje **práva a povinnosti dětí**, které jsou umístěny v ústavní výchově. Z hlediska **práv** má dítě právo na celkové zabezpečení vlastní osoby, na podnětné prostředí pro rozvoj fyzických, psychických i emočních schopností, uznávání lidské důstojnosti. Pokud se jedná o skupinu sourozenců, mají právo na umístění společně, pokud nejsou překážkou vztahy nebo vývoj jedinců. Dalším právem dětí je kvalitní podpora a podmínky pro vzdělání. Každé dítě má právo na výběr náboženství. Jsou obeznámeni se svými povinnostmi a právy. Mohou se podílet na programu zařízení, pokud nemají účast na těchto akcích zakázanou prostřednictvím výchovných opatření. Pokud se dítě obrátí na pracovníka DD, tedy ředitele nebo vychovatele, se stížností, námětem nebo žádostí, které jsou adresované jiným státním orgánům, musí tento dopis odejít následující den, aniž by někdo zkontroloval jeho obsah. V případě, že chce dítě mluvit s pracovníkem OSPOD nebo s pracovníkem České školní inspekce či zástupcem kraje, může o to požádat a zajistit si rozhovor o samotě bez dalších osob. Pokud se blíží nějaké změny, které se dítěte týkají, má právo se k nim vyjádřit. Právo na zprávy o svém hospodaření, právo na ohodnocení, odměny a také na vlastní názor o svém hodnocení. Děti mohou být navštěvovány, posílat dopisy a telefonovat s osobami odpovědnými za výchovu. Mohou si se souhlasem vychovatele pozvat návštěvu do DD. Pokud má dítě více než sedm let, může s dovolením vychovatele chodit na vycházky samo.<sup>16</sup>

---

<sup>14</sup> ČESKO. § 2 odst. 9 zákona č. 109/2002 Sb., o výkonu ústavní výchovy nebo ochranné výchovy ve školských zařízeních a o preventivně výchovné péči ve školských zařízeních a o změně dalších zákonů. In Sbíрка zákonů ČR, ročník 2002.

<sup>15</sup> ČESKO. § 4 zákona č. 109/2002 Sb., o výkonu ústavní výchovy nebo ochranné výchovy ve školských zařízeních a o preventivně výchovné péči ve školských zařízeních a o změně dalších zákonů. In Sbíрка zákonů ČR, ročník 2002.

<sup>16</sup> ČESKO. § 20 zákona č. 109/2002 Sb., o výkonu ústavní výchovy nebo ochranné výchovy ve školských zařízeních a o preventivně výchovné péči ve školských zařízeních a o změně dalších zákonů. In Sbíрка zákonů ČR, ročník 2002

Když má dítě práva, musí následovat i **povinnosti**, které je třeba plnit, tím se zajistí bezproblémový pobyt a zároveň chod DD. Dítě je povinno řídit se vnitřním řádem a bezpečnostními instrukcemi DD, s čímž souvisí i úhrada nákladů spojená s návratem po nedovoleném odchodu z DD. Pokud ředitel dítě vyzve, je povinno ukázat mu podklady o svých příjmech. Pokud má dítě při příchodu nějaké předměty, které by mohly ohrozit zdraví, odevzdá tyto předměty do úschovy. Po ukončení ústavní výchovy jsou mu tyto předměty vráceny.<sup>17</sup>

Je několik možností, jak dochází k **propuštění dítěte z DD**. Jestliže soud nad svěřencem zrušil ústavní výchovu nebo pokud nebylo zahájeno soudní řízení o nařízení ústavní výchovy v době do tří měsíců od nařízení předběžného opatření. Další možností je den, kdy svěřenec dosáhne zletilosti, má ale možnost v zařízení dobrovolně zůstat do ukončení přípravy na povolání. Dále lze povolit odchod dětí do předpěstounské péče, ale vždy se souhlasem příslušného Orgánu sociálně-právní ochrany dětí, dále jen OSPOD a soudu. Dítě, na základě písemné žádosti osob odpovědných za výchovu a povolení příslušného OSPOD, může být na prázdniny propuštěno domů. Rodič si vyzvedne dítě v DD a ve stanovený termín dítě přiveze zpět. Děti starší 15 roků po domluvě s rodiči a na základě písemné plné moci odjedou samy. Po příjezdu musí zatelefonovat, jak dojely.<sup>18</sup>

### 1.3 Důvody pro odebrání dětí z rodin

V České republice spadá ústavní péče pod křídla třech ministerstev. Jedná se o Ministerstvo školství, Ministerstvo zdravotnictví a Ministerstvo práce a sociálních věcí. Ze statistik vyplývá, že je u nás umístěno pod těmito rezorty celkem 20 000 dětí. Toto číslo je v porovnání s ostatními evropskými zeměmi opravdu enormní. Je to proto, že nejobvyklejším způsobem, jak se řeší problémy v rodinách, je právě odebrání dítěte do ústavní péče. V zákonném upravení důvodů pro odebrání dítěte z rodiny je vše řečeno velmi obecně. Nejsou uvedeny žádné konkrétní okolnosti, které by k tomuto vedly. Podle zákona 359/1999 o sociálně právní ochraně dětí (viz výše) jsou důvody popsány. Z praxe však vycházejí jiné důvody, které jsou opravdu spouštěčem odebrání dítěte. Jsou to možnosti například odložení

---

<sup>17</sup> ČESKO. § 20 zákona č. 109/2002 Sb., o výkonu ústavní výchovy nebo ochranné výchovy ve školských zařízeních a o preventivně výchovné péči ve školských zařízeních a o změně dalších zákonů. In Sbírká zákonů ČR, ročník 2002.

<sup>18</sup> Vnitřní řád Dětského domova Hodonín u Kunštátu, ze dne 1. 1. 2014



dítěte vlastním rodičem, rodiče dítěte zemřeli, dítě je nějakým způsobem zneužíváno či týráno, je jasné zanedbávání dítěte, dítě má takové výchovné problémy, že se o něj rodiče už nedovedou postarat, dítě trpím nějakým druhem postižení a rodiče mu nejsou schopni zajistit požadovanou péči, rodiče neplní svoje rodičovské povinnosti z důvodu dlouhodobé nemoci. V posledním a zároveň nejčastějším případě se jedná o nepříznivou sociální situaci rodiny, především chudoba rodiny a s tím spojené neodpovídající bytové podmínky. Za skutečnost, že sociální chudoba může být hlavním důvodem pro odejmutí dítěte z rodiny, byla Česká republika dlouhodobě kritizována také z místa Evropského soudu pro lidská práva.<sup>19</sup>

V roce 2011 Nejvyšší soud rozhodl, že děti, které žijí v chudých rodinách a mají špatné podmínky k bydlení, **nemohou** být odebrány z rodiny pouze z tohoto důvodu. Musí se učít opatření, které rodině nabídne pomoc ke zlepšení své sociální situace. Pokud ani v tomto případě není patrné zlepšení, potom už je možné dítě z rodiny odebrat.<sup>20</sup>

V rámci posuzování životní situace dětí a rodin v nouzi vzniklo v Británii rozdělení na tři roviny **životních faktorů** rodiny, a to vývojové potřeby, rodičovské funkce a rodinné a environmentální faktory. Do **vývojových potřeb** patří posouzení zdraví, vzdělávání, citový vývoj, rodinné a sociální vztahy, způsob vystupování a schopnosti k samoobsluze. Posouzení **rodičovských funkcí** je po několika stránkách. Řeší se poskytnutí standardní péče, poskytnutí bezpečí, citová otevřenost, vhodné podněty pro rozvoj, styl výchovy, míra kontroly, pevnost vazeb. V třetí oblasti, což jsou **rodinné a environmentální faktory**, se bere v potaz historie rodiny, chod rodiny, rozvětvení rodiny, styl bydlení, zaměstnání a příjem, integrace rodiny ve společnosti a možnosti, které jsou v dané komunitě dostupné.<sup>21</sup> Ale i toto dobře vypadající přesné metodické postupování je kritizováno. Sociální pracovníci posuzují jen z nízkého počtu nerelevantních pozorování. Stejně tak je velmi těžké posoudit citovou vazbu mezi rodičem a dítětem, které může pod vlivem návštěvy sociální pracovníce vypadat v lepším světle.<sup>22</sup>

U sociálně-právní ochrany v České republice, žádné podrobné přístupy posuzování nejsou blíže konkretizovány. Podle výzkumů je posuzování významně ovlivňováno

---

<sup>19</sup> BITTNER, Petr. *Děti z ústavů!: právní a psychologické dopady ústavní výchovy z pohledu ochrany rodiny a nejlepšího zájmu dítěte*. Brno: Liga lidských práv, c2007, 72 s. Práva v souvislostech. ISBN 978-80-903473-4-2.

<sup>20</sup>Parlamentní listy.cz. *Zprávy* [online]. 14. 1. 2011 [cit. 2014-04-03]. Dostupné z: <http://www.parlamentnilisty.cz/zpravy/Chuda-rodina-uz-o-dite-neprijde-rozhodl-soud-186226>

<sup>21</sup> *Sociální práce / Sociálna práca: Psycho-sociální souvislosti u znevýhodněných dětí*. Asociace vzdělavatelů v sociální práci. Brno: PROTISK spol. s r. o., 2011, roč. 11, č. 2. ISSN 1213-6204.

<sup>22</sup> HOLLAND, Sally. *Child and family assessment in social work practice*. Thousand Oaks, Calif.: SAGE, 2004, 176 p. ISBN 07-619-4901-1.

samotným vykonavatelem posouzení, jedná se o jeho odbornou způsobilost, zkušenost a stimul pro vykonávání této práce.<sup>23</sup>

V současné době se setkáváme s přibývajícím počtem rodin, které **neplní** svoje poslání, a ačkoli se snaží jak sociální pracovnice, tak i nestátní neziskové organizace udržet jejich funkčnost v rámci sanace rodiny, ne vždy to bývá ku prospěchu dítěte. Dochází-li k neuspokojení jeho potřeb, musí OSPOD příslušné obce navrhnout výchovné opatření – ústavní výchovu.

## **Shrnutí**

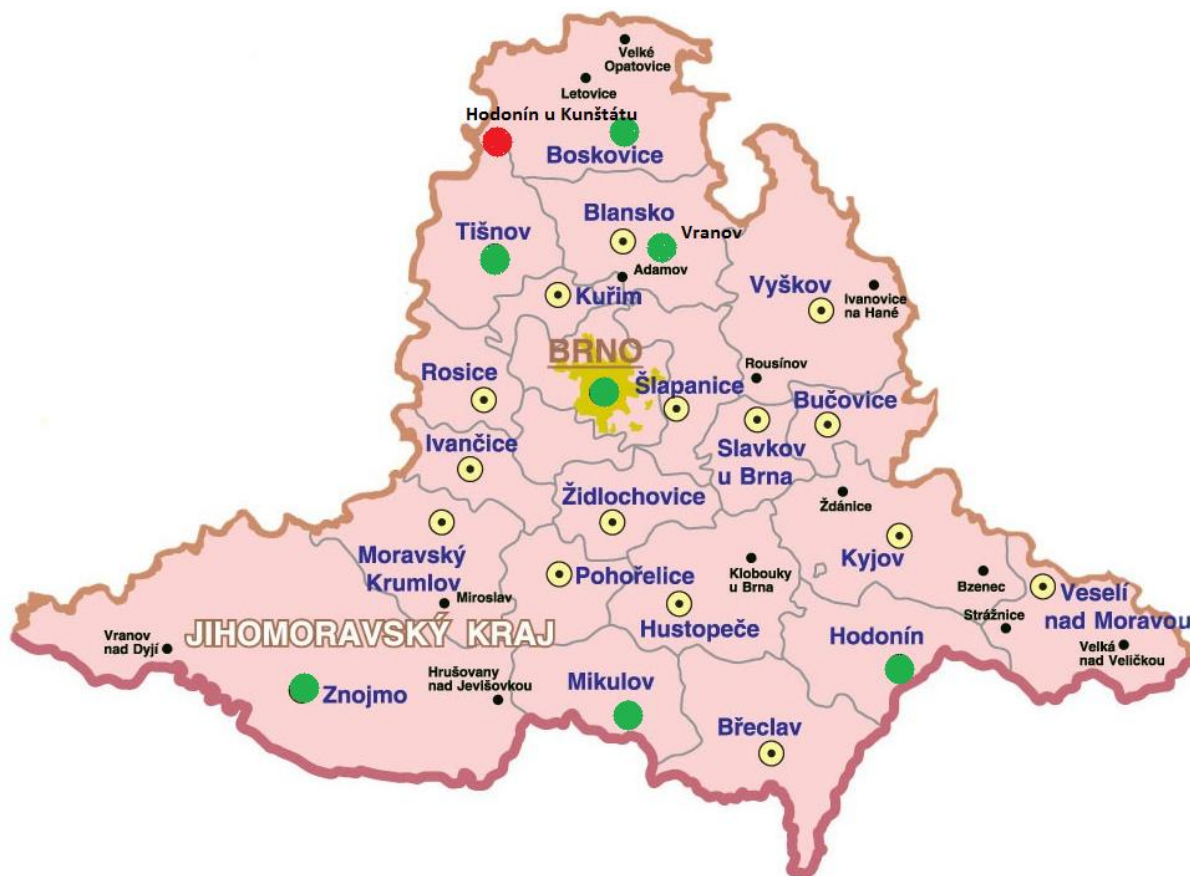
Seznámili jsme s historií ústavní péče, protože je vždy důležitá i proto, abychom neopakovali chyby našich předků a na dobrých příkladech se inspirovali pro práci dále. Nastínili jsme legislativní ukotvení ústavní péče, neboť i díky znalosti zákona je možno k dětem v ústavní výchově přistupovat profesionálně. Poslední podkapitola se věnuje odebrání dítěte z rodin a posuzování jeho situace nejen u nás, ale i ve Velké Británii. V tomto ohledu se Česká republika může v některých oblastech inspirovat pro výkon svojí praxe.

---

<sup>23</sup> *Sociální práce / Sociálna práca: Psycho-sociální souvislosti u znevýhodněných dětí.* Asociace vzdělavatelů v sociální práci. Brno: PROTISK spol. s r. o., 2011, roč. 11, č. 2. ISSN 1213-6204.

## 2 DĚTSKÝ DOMOV HODONÍN U KUNŠTÁTU

V České republice máme **84** dětských domovů, které jsou vyznačené v mapě viz. Příloha č. 1. Náš Dětský domov se nachází v Jihomoravském kraji, proto přikládám pro přehlednost mapu dětských domovů. Jihomoravský kraj má celkem **devět** dětských domovů. Nachází se v Boskovicích, Brně, Mikulově, Hodoníně, Strážnici, Znojmě, Tišnově, Vranově a v Hodoníně u Kunštátu. Náš DD spadá pod Dětský diagnostický ústav, středisko výchovné péče, základní škola a školní jídelna v Brně.



Mapa č. 2 Dětské domovy v Jihomoravském kraji<sup>24</sup>

<sup>24</sup> Mapa č. 2 – zpracováno autorkou

## 2.1 Organizační struktura DD a odborný tým

Dětský domov Hodonín u Kunštátu dále jen DD, najdeme v krásné krajině Českomoravské vrchoviny. DD je zřízen Jihomoravským krajem a funguje jako příspěvková organizace.



Obrázek č. 2 Dětský domov Hodonín u Kunštátu<sup>25</sup>

Budova, ve které se nachází, byla postavena v roce 1920, původně to byla rodinná vila, ke které patřil i rozlehlý sad. Původní majitelé dům i s pozemky darovali státu, výslovně si ale přáli, aby byly prostory využity pro děti k sociálním účelům. K požadovaným účelům se budova začala přestavovat v roce 1960, přestavba trvala dva roky. Do nově vybudované budovy se přestěhoval dětský domov pro děti ve věku od tří do šesti let, který původně sídlil ve Křtinách. Kapacita byla **40 dětí**, po dosažení šesti let ale děti musely domov opustit a odejít do jiného dětského domova. Tato praxe se zhodnotila jako nevyhovující. Z daného důvodu se snížil kapacitní počet dětí na 26 a vznikl internátní dětský domov pro děti od tří do osmnácti let věku.<sup>26</sup>

<sup>25</sup> Vlastní fotografie

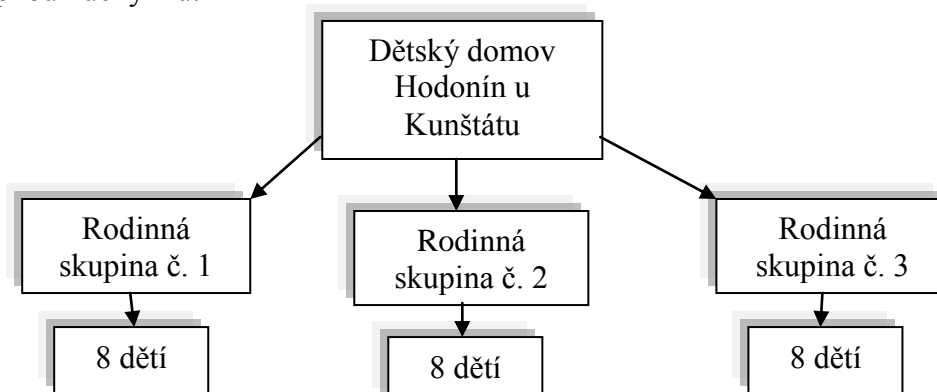
<sup>26</sup> Historie DD. *Dětský domov Hodonín u Kunštátu*. [online]. [cit. 2014-03-28]. Dostupné z: <http://www.ddhodoninukunstatu.cz/historie-dd/>

V roce 1985 se začalo malými stavebními úpravami. Díky těmto úpravám vznikly dva samostatné byty. Změnilo se uspořádání domova. Vytvořili se dvě rodinné buňky po deseti dětech. O každou rodinu se starají dva vychovatelé, ti se střídají po týdnu. Díky tomuto modelu se tvoří lepší vztah mezi svěřenými dětmi a vychovateli. Obě rodinné buňky mají 4 pokoje, ve kterých jsou dvě nebo tři lůžka, obývací pokoj, běžně zařízenou kuchyni, hygienické zázemí i automatickou pračku.

V roce 2003 došlo k vybudování třetí rodinné buňky, a to v podkroví domova. Dětem je k dispozici rozlehlá zahrada s mnoha ovocnými stromy. Mají skleníky na pěstování zeleniny. O zahradu, skleníky i záhony se starají děti společně s personálem domova. Pro mladší děti je na zahradě i dětský koutek, pro chvíle pohody ohniště s posezením. V loňském roce se dokonce zbudoval i vestavěný krytý bazén.<sup>27</sup>

V současné době je tu Dětský domov pro děti s nařízenou ústavní výchovou, které nemají větší poruchy chování. Jsou to děti, které se vzdělávají ve školách mimo DD. Na všechny děti je pohlíženo dle jejich individuálních potřeb, jedná se zejména o okruhy výchovy, vzdělání a sociálního prostředí. Cílovou skupinou dětí v DD jsou děti od **tří do osmnácti let**. V případě, že se soustavně připravují na výkon budoucího povolání, mohou být v domově do dvaceti šesti let. Domov je pro určen maximálně pro **24 dětí**.

V DD jsou **3 rodinné buňky**, tedy tři rodinné skupiny. Každá rodina má k dispozici stejné prostory k užívání, jedná se o velký obývací pokoj, ložnice dětí, pokoj vychovatelů, běžně zařízená kuchyň a sociální zařízení. Dítě v DD má přiřazeno ke své potřebě postel, nábytek pro uložení osobních věcí, oblečení a obuvi, sedací soupravu, psací stůl s židlí, jídelní stůl a volně dostupnou kuchyňku.<sup>28</sup>



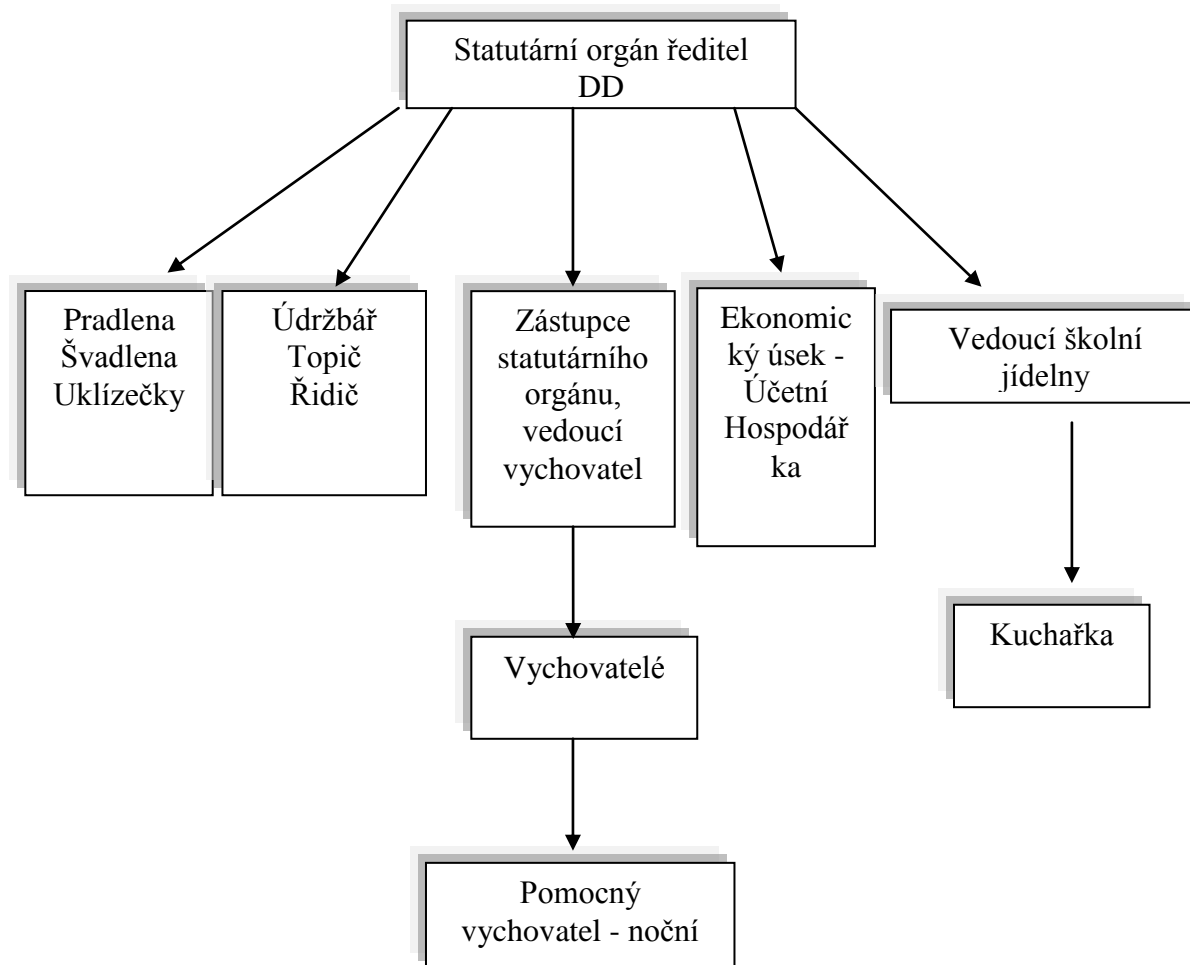
Obrázek č. 3 Organizační uspořádání DD Hodonín u Kunštátu<sup>29</sup>

<sup>27</sup> Historie DD. *Dětský domov Hodonín u Kunštátu*. [online]. [cit. 2014-03-28]. Dostupné z: <http://www.ddhodoninukunstatu.cz/historie-dd/>

<sup>28</sup> Výroční zpráva o činnosti Dětského domova Hodonín u Kunštátu za školní rok 2012/2013 Č.j: DDH/Ver/221/13, Dětský domov, Hodonín u Kunštátu 48, ze dne 7. 10. 2013

<sup>29</sup> Zpracováno autorkou

**Pracovní tým**, který zajišťuje celý chod DD, tvoří pedagogičtí pracovníci, provozní pracovníci a zaměstnanci jídelny.



Obrázek č. 4 Odborný tým DD Hodonín u Kunštátu<sup>30</sup>

**Funkce vychovatele** je zakotvena v zákoně o pedagogických pracovnících. Vychovatel musí mít odbornou kvalifikaci, kterou získá několika následujícími možnostmi. Vzděláním získaným studiem na vysoké škole v oblasti pedagogických věd, vzděláním v oblasti celoživotního vzdělávání. Studium na vyšší odborné škole v oboru vychovatelství, pedagogika volného času, speciální nebo sociální pedagogika. Studium na střední škole v oborech vychovatelů a pedagogů volného času, zakončené maturitní zkouškou. Příprava předškolního vzdělávání musí být s maturitní zkouškou se zaměřením na vychovatelství.<sup>31</sup>

Z pracovních **povinností vychovatele** vyplývá, že se snaží co nejvíce nahrazovat rodinnou péči. V rámci toho musí respektovat zásady pedagogiky, psychologie a hygieny.

<sup>30</sup> Zpracováno autorkou

<sup>31</sup> ČESKO. § 16 zákona č. 563/2004 Sb., o pedagogických pracovnících a o změně některých zákonů. In Sbíрка zákonů ČR, ročník 2004, Dostupné na: <<http://www.zakonyprolidi.cz/cs/2004-563#p16>> [cit. 2014-27-03].

Jejich hlavním cílem je vychovat spolehlivé, slušné, řádné a pracující jedince, kteří jsou schopni začlenit se do majoritní společnosti. Stará se o rodinnou buňku společně s dětmi. Zajišťuje program volného času pro děti, povoluje vycházky dětí, stanovuje čas příchodu a apeluje na slušné chování. Zodpovídá za docházku a přípravu dětí do školy. Snaží se děti vést ke skromnosti a spořivosti. Spolu s dětmi chodí nakupovat oblečení a potřebné věci. O nákupech i oblečení vede evidenci. Stará se o čistotu dětí, dohlíží na dodržování základních hygienických pravidel, výměnu spodního prádla a převlékání lůžkovin. Pomáhá dětem s přípravou stravy. Pozoruje chování a prospěch dětí, pokud mu časové možnosti dovolí, účastní se i třídních schůzek dětí ve škole.<sup>32</sup>

**Pomocný vychovatele** nemá takové požadavky na vzdělání, protože vykonává jen pomocné výchovné práce. Následující vzdělání mu umožní vykonávat práci asistenta vychovatele. Buď je to klasické vzdělání, které má asistent pedagoga, to je vysokoškolské vzdělání v oblasti pedagogiky, obor pro asistenty pedagoga, vyšší odbornou školu zaměřenou na pedagogiku, střední školu ukončenou maturitní zkouškou se zaměřením na pedagogiku. Nebo stačí výuční list a studium pedagogiky, střední škola zaměřená na přípravu nebo studium asistentů pedagoga a v posledním případě základním vzděláním doplněné studijním programem pro asistenty pedagoga.<sup>33</sup>

Pomocný vychovatelé vykonávají v DD Hodonín u Kunštátu pouze **noční směny** a to v rozmezí od 20:30 do 7:00 o víkendech do 9:00.<sup>34</sup>

## 2.2 Výchovně vzdělávací a socializační program DD Hodonín u Kunštátu

Pojetí výchovné práce ve školských zařízeních pro právě pro výkon ústavní výchovy je vybudování stálého prostředí, kde je dítěti umožněno rozvíjet se po všech stránkách vědomostí, dovedností a každému podle jeho individuálních možností. Působí na oblasti vzdělávání, rekreaci i zábavy. DD se snaží děti naučit veškeré věci spojené se sebeobsluhou, pracovním i sociálním dovednostem, aby se mohly po skončení ústavní výchovy úspěšně integrovat.

---

<sup>32</sup> Vnitřní řád DD Hodonín u Kunštátu,

<sup>33</sup> ČESKO. § 20 zákona č. 563/2004 Sb., o pedagogických pracovnících a o změně některých zákonů. In Sbirka zákonů ČR, ročník 2004, Dostupné na: <<http://www.zakonyprolidi.cz/cs/2004-563#p20-2>> [cit. 2014-27-03].

<sup>34</sup> Vnitřní řád DD Hodonín u Kunštátu ze dne 1. 1. 2014

Hlavním dokumentem, ze kterého vychází individuální vzdělávací program každého dítěte je **Celoroční plán práce**, kde jsou ukotveny veškeré aktivity, které jsou na rok naplánovány.

Hlavní cíle jsou zaměřeny na **rozvoj osobnosti, samostatné rozhodování, spolupráci a zodpovědnost**. U rozvoje osobnosti se jedná o samostatný výkon hygieny, dodržování řádného denního režimu, poznávat svoji vlastní osobu, snažit se potlačit negativní projevy chování a překonávat překážky, chovat se podle zásad slušného chování, snažit se naučit soužití, toleranci k ostatním, přijetí kolektivu, role a prosazení se kolektivu.

Druhou oblastí jsou **klíčové kompetence**, které představují složku vědomostí, dovedností, zvyků a stanovisek, které jsou využitelné v konkrétních životních situacích. Představují neodmyslitelný podklad pro život ve společnosti a začlenění se do pracovního procesu. Jedná se o kompetence učební, sociální, interpersonální, pracovní, komunikativní, občanské a kompetence řešit problémy. Jednotlivé kompetence jsou i rozpracovány do konkrétních bodů, díky kterým se snadněji vyhodnocují.

**Učební kompetence** obsahují dovednosti, jako jsou umění nalézt informace, pochopit jejich význam a dokázat je aplikovat v procesu učení, umí si zorganizovat učení a ohodnotit jeho výsledky, používá všeobecně známé termíny, které umí propojit do souvislostí, získání předpokladů pro celoživotní učení.

**Oblast sociální, interpersonální a pracovní** se zaměřuje na mezilidské vztahy, důsledky svého chování na okolí, rozpoznat nežádoucí chování i s jeho možnými důsledky. Zvládání normálních denních situací, eliminuje nevhodné chování. Dítě záměrně dodržuje pravidla chování a vyzná se v mravních hodnotách. Dítě umí zapojit získané pracovní návyky do běžných činností. Zná rozsah své pracovní činnosti, pravidelně ji vykonává s ohledem na bezpečnost práce. Chápe vztahy ve skupině, dokáže se do nich zapojit a ovlivnit je.<sup>35</sup>

**Řešení problémů** znamená vnímat různé situace, přemýšlet o nich a snažit se najít řešení. Umění vystihnout podstatu problému, objevit a použít řešení. Rozhodovat se sám, brát v úvahu důsledky svých rozhodnutí a nést za ně zodpovědnost.

V **komunikaci** umět zformulovat vlastní myšlenky jak písemně, tak i ústně. Zaujímat vlastní vhodnou argumentaci. Dovede používat komutativní schopnosti ke vzniku vztahů. Dokáže rozumět odbornějším textům, jako jsou tiskopisy, pokyny, manuály.

Díky **občanským** kompetencím si rozumí zákonům, společenským zvyklostem a ví o svých právech a povinnostech. Bere na vědomí rozdílný způsob života odlišných etnik a

---

<sup>35</sup> Výchovně vzdělávací plán Dětského domova Hodonín u Kunštátu, ze dne 1. 9. 2013



náboženství. Má osvojené základní komunikační dovednosti s úřady. Chová se kladně k životnímu prostředí.

Další kompetence jsou **výchovné**. Ty se dělí na rekreační, přípravu na vyučování, sebeobslužné a organizační, reedukační a zájmové, ty jsou v oblastech pracovních-technické, přírodovědné, společenskovední, sportovní, dopravní a estetické, kam patří výtvarná, hudební a literárně dramatická oblast.

Každá oblast má přesně stanovené výchovné cíle, hlavní činnost a očekávané kompetence, které dítě z aktivity vytěží.

Všechny děti v DD mají své **dva kmenové vychovatele**. Kmenoví vychovatelé vypracují Individuální plán rozvoje osobnosti, jehož součástí jsou krátkodobé i dlouhodobé výchovné cíle. Cíle si dítě stanovuje společně s vychovatelem, společně se dohodnou i na jejich plnění a vyhodnocování. Dílčí vyhodnocování probíhá měsíčně, kompletnější se realizuje pololetně, vždy po vysvědčení. Po vyhodnocení se zhodnotí úspěšnost plnění plánu a stanoví se další cíle.<sup>36</sup>

Všechny tyto kompetence se vykonávají díky **přístupu**, který je DD zaveden. Děti si zajišťují si děti stravu podobně jako v rodině. Během pracovního týdne si připravují snídaně, svačiny a večere samostatně, vždy podle služby. Starší děti pomáhají těm mladším, proto mají služby vždy takhle nastavené. O víkendech a o svátcích většinou starší děti zajišťují stravu během celého dne pro celou rodinnou skupinu.<sup>37</sup>

Děti se prostě podle věku a svým fyzickým možnostem **účastní** celkového chodu DD, snaží se zde vytvořit stejné podmínky jako v rodinách, kde se všichni členové rodiny zúčastňují rodinného života. Proto si děti zajišťují samy úklid, starší děti i perou, pečují o zahradu, prostě všechny domácí práce a účast na chodu zařízení, aby byly po odchodu z DD plně samostatní lidé.

**Volný čas** dětí je také velmi kvalitně vyplněn. Z výroční zprávy je patrné, jak je dětem aktivně zprostředkováváno aktivní trávení volného času. Jsou to kroužky, které děti k loňskému roku navštěvovaly jako jsou sportovní hry, keramický, informatika, atletika, zdravotnický, pohybové hry, náboženství, florbal, basketbal, dokonce i Základní Uměleckou Školu.<sup>38</sup>

---

<sup>36</sup> Výchovně vzdělávací plán Dětského domova Hodonín u Kunštátu, ze dne 1. 9. 2013

<sup>37</sup>, <sup>38</sup> Výroční zpráva o činnosti Dětského domova Hodonín u Kunštátu za školní rok 2012/2013 Č.j.: DDH/Ver/221/13, Dětský domov, Hodonín u Kunštátu 48, ze dne 7. 10. 2013

Mimo kroužky se vychovatelé snaží i o další aktivity. Díky devítimístnému autu, který DD vlastní, umožňují dětem zajímavé **výlety**. Jezdí se na plavání, Hrnčířský jarmark, Husí slavnosti, Vítání jara a dětský karneval od Charity Blansko, návštěva Moravského krasu, na představení do kina, ZOO Brno, Technického muzea v Brně, pouť v Kunštátě, DORTIÁDU s HC Kometu, aquaparků Čestlice a Olomouc a spoustu dalších akcí.<sup>39</sup>

Když jsou děti v DD, vychovatelé se také snaží o zpestření dne, víkendu nebo prázdnin. Vyráží na pěší výlety, jezdí na kole na do Kunštátu, na hrad Pernštejn, Vířskou přehradu nebo na jiná místa. Přes léto se tráví hodně času u táborového ohně, kde se často zpívá a hraje na kytaru. Na podzim se sklízí ovoce a zelenina, kterou si děti vypěstovaly.

Přes **prázdniny** děti tráví většinou hodně času v ozdravovně Království Dvůr Králové a na letním táboře v Uhříňově.

Většiny z těchto akcí se děti mohly zúčastnit, díky **spolupráci s organizacemi**, jakými jsou Občanské sdružení Nový domov, Obecní úřad Hodonín, Mateřská a Základní škola Černovice, Charita Blansko, Výbor dobré vůle, Nadace Always, Nadační fond manželů Klausových, Nadace Táta a máma, DD Rovečné, DD Boskovice, Základní škola Lysice, Nadační fond Albert, Majetková delimitační unie Praha a další.<sup>40</sup>

Nejlepším časem pro dítě je aktivně strávený čas, který je strávený s lidmi, kterým dítě důvěřuje, rozumí si s nimi, respektuje a má k nim utvořený vztah. Zároveň je rozvíjí a otvírá mu nové obzory. To vše se snaží odborný tým DD Hodonín pro děti vytvářet. Kromě toho se také snaží, aby se dětem dostaly, co nejpřirozenější rodinné podmínky, třeba formou pěstounské péče, hostitelské péče, osvojení či různých pomocných projektů.

---

<sup>39</sup>Výroční zpráva o činnosti Dětského domova Hodonín u Kunštátu za školní rok 2012/2013 Č.j: DDH/Ver/221/13, Dětský domov, Hodonín u Kunštátu 48, ze dne 7. 10. 2013

<sup>40</sup>Výroční zpráva o činnosti Dětského domova Hodonín u Kunštátu za školní rok 2012/2013 Č.j: DDH/Ver/221/13, Dětský domov, Hodonín u Kunštátu 48, ze dne 7. 10. 2013

## **Shrnutí**

Objasnili jsme si samotnou práci dětského domova s dítětem v ústavní péči. Věnovali jsme se struktuře DD a odbornosti vychovatelů a pomocných vychovatelů, kteří přicházejí primárně s dětmi do kontaktu a jejich odbornost zde je důležitá. Pro práci dětského domova je třeba nespočet organizací a sponzorů, které dětem život zpříjemní, tím jim umožní podívat se a poznat věci, které jsou finančně náročnější, dětský domov by je sám nedokázal zafinancovat. Představili jsme nejdůležitější dokument *"Vzdělávací plán a socializační plán,"* který provází děti po celý pobyt a díky kterému se stávají, po odchodu z DD, mladí, pracovití, znalí jedinci.

## 3 MOŽNOSTI INTEGRACE

Je několik možností jak může dítě z dětského domova odejít. Nejčastější forma je po ukončení přípravy na výkon budoucího povolání, případně zletilost. Dětský domov Hodonín u Kunštátu vstoupil do Projektu Start, který pomáhá mladým dospělým adaptovat se na prostředí běžné společnosti. Další možností kontaktu s běžnou rodinou je hostitelská péče, tato forma péče není dosud nikde právně ukotvena. Druhou nejčastější formou odchodu dítěte je do pěstounské péče, je třeba znát legislativní uchopení a podmínky pro tuto formu náhradní rodinné péče. Poslední možností kromě vrácení do péče osob odpovědných za výchovu je osvojení si dítěte jako sobě vlastní.

### 3.1 Projekt Start

V dnešní době, kdy je u nás velký počet dětí umístěných v ústavní výchově, je nejvyšší čas nějakým způsobem těmto mladým dospělým **pomoci do startu života**. Naše společnost by měla přihlížet i na ty, kteří naši pomoc potřebují. Většina z nás, kteří vyrůstají v rodině a mají pevné rodinné i sociální zázemí, by si situaci, že má najednou odejít, ani nedokázala představit. Nejdůležitější faktory pro začlenění jsou najít si práci a mít kde bydlet. Proto vidím potřebu se o tyto věci zajímat a nějakým způsobem tyto děti do života bez ústavu připravit. Jednou z možností je projekt Start, který spolupracuje s DD Hodonín u Kunštátu.

Projekt Start je projektem Oblastní Charity Blansko, která oslovila k spoluúčasti právě DD Hodonín u Kunštátu. Projekt, který běží v termínu od 1. 1. 2012 do 31. 1. 2014, si stanovil velký úkol. Stěžejní myšlenkou projektu je pomoci mladým dospělým, kteří odchází z ústavní výchovy na trh práce. Další související cíle jsou pomoci těmto svěřencům v samotném přizpůsobení se životu mimo DD, pomoci při samostatném bydlení, rozpočtem domácnosti většinou prostřednictvím poraden a příprava na roli partnera a rodiče. K těmto cílům vedou aktivity, které program realizuje.

## Individuální plánování

Všichni účastníci projektu prochází první fází, a to je sestavení individuálního plánu. S každým uživatelem je sepsán plán s ohledem na jeho požadavky, přání, ale hlavně reálné schopnosti. Plán slouží k vedení při práci s uživatelem a také při vyhodnocení projektu. V plánu se tedy musí objevit jasný cíl, jednotlivé krůčky díky, kterým se cíle dosáhne, evaluace úspěchů jednotlivých kroků, aktivní zapojení se do aktivit a naplánování dalších potřebných věcí po přechodu do běžného života.<sup>41</sup>

Také je možno stanovit současný problém, hlavním kladem je, že se vychází se současného stavu věcí. Pokud není problém pouze jeden, je třeba problémy seřadit. Používáme, pokud chceme zahrnout kontext celé situace.<sup>42</sup>

## Adaptační kurzy

Cílem těchto kurzů je **zabránit pocitu vyloučení**, kdy svěřenci opouštějí ústavní výchovu s pocitem, že jsou jiní nebo horší než majoritní skupina. Pobyty jsou používány jako prostředek integrace mladých dospělých z výchovného ústavu. Prostřednictvím skupinové dynamiky a aktivit, které se realizují, získají víru v sebe sami, nabydou potřebu sebeuplatnění bez patologie. Aktivity jsou zaměřené na zkvalitnění komunikačních dovedností, naučit se spolupracovat s ostatními a osvojit si práci v kolektivu. Dále na sebezpoznání, zjištění silných stránek, vytvoření si **postojů** ke společenským hodnotám. V oblasti trhu práce jsou zařazeny aktivity na osvojení psaní motivačních dopisů, žádostí o pracovní poměr, příprava na pohovor, vhodné oblečení, úprava vzhledu. Realizují se dva víkendové pobyty.

## Startovací byt

V regionu není žádný dům na půli cesty ani jiné podobné zařízení. Pro uživatele, kteří odchází z DD, je velmi těžké najít si bydlení. Proto jsou zřízeny dva startovací byty pro čtyři uživatele, a to v Doubravici nad Svitavou. Uživatelé po ústavní výchově většinou nejsou plně schopni zvládat chod **vlastní** domácnosti, proto do startovacích bytů dochází koordinátor. V rámci pracovní terapie se naučí vymalovat byt, drobné opravy v domácnosti a jiné potřebné věci spojené s chodem domácnosti. Uživatel s koordinátorem vyhodnocuje splnění dílčích kroků stanovené v individuálním plánu. Byty jsou v osobním vlastnictví Charity Blansko,

---

<sup>41</sup> Projekt START, registrační číslo: CZ.1.04/3.1.02/86.00008, doba realizace 1. 1. 2013 – 31. 1. 2014

<sup>42</sup> MATOUŠEK, Oldřich, Hana PAZLAROVÁ a Lenka BALDOVÁ. *Individuální plánování služeb u ohrožených dětí a mladistvých s důrazem na děti odcházející z ústavní výchovy*. 1. vyd. Praha: Člověk hledá člověka, 2008, str. 13, 34 s. ISBN 978-80-254-2756-9

náklady bytu jsou první rok hrazeny z projektu, po uplynutí kalendářního roku si budou náklady spojené s bydlením hradit uživatelé sami.

### **Jobasistence**

Přímo v DD je vybudována služba Jobasistence. Cílem je mobilní Informační centrum, které informuje o základním poradenství a o možnostech práce. Úzce spolupracuje s úřadem práce, informace získává také prostřednictvím internetu. V DD je vyhrazen počítač s přístupem na internet. Pracovník je k dispozici uživateli k dispozici při **samostatném** hledání pracovních příležitostí, zároveň slouží jako kontrola využívání internetu pouze k pracovní tematice. Výstupem by měla být schopnost uživatele vyhledat nabídky a požadované informace.<sup>43</sup>

### **Podpůrná terapeutická skupina**

Když uživatel vstoupí do reálného života, často se setkává se situacemi, na které není připraven. Když byl nějaký problém v DD, vždy byl k dispozici někdo, kdo problém převzal nebo uživateli nabídl jakoukoli pomoc. Po odchodu uživatele už to tak většinou nebývá. Přichází první zklamání v mnoha oblastech, rodina, partner, práce. Mnohdy uživatelé hledají spřízněné duše v partách, které nejsou zrovna vhodné. Kvůli tomu se dostávají do stále větších problémů. Proto je zde terapeutická skupina, která prostřednictvím skupinové dynamiky hledá silná místa účastníků, hlavní spouštěče problémů, identifikátory problémů a vzájemnými radami se snaží o nápravu vzniklých situací. Skupinové setkávání je vedeno **ženou i mužem**, kvůli upevnění rolí uživatelů ve svých mužských nebo ženských rolích. Setkání je jednou měsíčně mimo prázdný.

### **Prevence sociálně patologických jevů**

Charita Blansko zajistí díky projektu čtyři **workshopy**, které se budou konat přímo v DD. Každý workshop bude mít jiné téma. Témata jsou prevence kriminality a násilí, zaměřeno hlavně na rizika spojená s prací v zahraničí, oblast komerčního sexu a otrocké práce. Druhým tématem jsou práva spojená se zaměstnáním a zdravým životním stylem, tyto dvě oblasti spolu úzce souvisí, i když se to uživatelům nemusí zdát. V oblasti zaměstnání se probere zákoník práce, práva a povinnosti zaměstnanců, mobbing na pracovišti a jiná témata s pracovním životem spojená. Třetí oblast je zaměřena na oblast financí, především finanční

---

<sup>43</sup> Projekt START, registrační číslo: CZ.1.04/3.1.02/86.00008, doba realizace 1. 1. 2013 – 31. 1. 2014

gramotnosti a umění hospodařit s penězi. Čtvrtý a zároveň poslední workshop je zaměřen na prevenci v oblasti nelegální činnosti, a to závislosti na návykových látkách, gamblerství, vandalismus, rasismus a násilné chování. Po absolvování kurzu s účastí alespoň 75%, získají uživatelé osvědčení o absolvování kurzu.

### **Výchova k efektivnímu rodičovství**

Rodičovství je jedna z hlavních životních rolí. Většina rodičů chtějí, aby z jejich dětí vyrostli slušní a úspěšní lidé. To si přeje i společnost. Hlavní úkol má v tvoření osobnosti rodina, hlavně rodiče. Děti z ústavní výchovy často zažívaly v primární rodině **špatný** rodičovský styl. Ústavní výchova, i když se o to vychovatelé snaží, svěřencům také nedokáže nahradit normální fungující rodinu. Proto mají o rodičovství zkreslené nebo nereálné představy. Cílem tohoto kurzu je vytvořit pro uživatele **vhled** do rodičovského života. Hlavním vodítkem je Adlerova individuální psychologie a její použití ve výchově dětí. Není jen teoretická záležitost, ale budou si zkoušet i praktické nácviky a konkrétní věci spojené s péčí o dítě. Dále se dozví, jak je důležité s dítětem komunikovat, naslouchat mu, pečovat i o jeho duševní stránku. Kurz vedou dva akreditovaní lektoři. Realizuje se 10 setkání, vždy po šesti účastnících, v časovém horizontu dvou hodin.<sup>44</sup>

Projekt na mě působí dobrý a uceleným dojmem. Je třeba se o děti, které odchází z ústavní výchovy postarat, a co nejvíce jim jejich nelehkou úlohu zpříjemnit. Proto by projekty, jako je tento, měli být dotovány a realizovány. Myslím si, že je třeba vybudovat větší množství startovacích bytů, protože dva startovací byty, které nabízí region Boskovicko je opravdu málo. V regionu jsou ještě další zařízení pro výkon ústavní a ochranné výchovy a to DD Boskovice a Výchovný ústav Olešnice. Za rok 2012, což byl rok předkládání žádosti realizace tohoto projektu, odešlo z DD Hodonín u Kunštátu 6 svěřenců, z DD Boskovice 12 svěřenců a z Výchovného ústavu Olešnice 10 svěřenců. Takové množství mladých dospělých, kterým je třeba zajistit nebo alespoň pomoci s bydlením a zaměstnáním je skutečně důvodem, proč jsou tyto projekty k nezaplacení. Bylo by opravdu škoda, kdyby tito svěřenci končili na ulici. Snad jim podobné projekty otevrou obzory a dveře do dobrého, pohodového a šťastného života. Největší díky, ale patří bezpochyby personálu dětských domovů, kteří se snaží o to, aby svoje svěřence přivedli na správnou cestu i po odpuštění domova.

---

<sup>44</sup> Projekt START, registrační číslo: CZ.1.04/3.1.02/86.00008, doba realizace 1. 1. 2013 – 31. 1. 2014

## 3.2 Hostitelská péče

Hostitelská péče není z hlediska práva vůbec zakotvena. Tímto výrazem rozumíme stav, kdy dítě pobývá mimo ústav a zároveň není u osob odpovědných za výchovu.

KLIMEŠ dělí hostitelství na neřízené neboli **živelné** a **řízené**. Živelné hostitelství ale kritizuje, protože z hlediska jeho praxe neefektivní. Hlavní znaky jsou to skutečnosti, že žadatelé o hostování dítěte ve svých rodinách nejsou nijak proškolení ani prověřeni, nemají žádný plán hostitelství, citový vztah k dítěti započne spontánně a je nekontrolovaný, navíc na sebe nezapadá, není postupný, není téměř žádná spolupráce ani zhodnocení s DD, chybí schopnosti práce s duševními rysy biologické rodiny dítěte, také nemají terapeutickou a odbornou znalost. Naopak řízené hostitelství by mělo předat dětem kontakt se světem a lidmi mimo ústav, eliminovat jakékoli nebezpečí dítěte, třeba i nevhodně vedenou hostitelskou péčí, seznámit žadatele se specifikami a odlišnostmi ústavní výchovy, citovou vazbu buď nechat vzniknout, nebo se tomuto vzniku cíleně vyhnout, prostě neponechat nic náhodě. Zapojit se do komunikace s ústavem. Umožnit poskytnutí poradenské, popřípadě terapeutické podpory.

**Živelná hostitelská péče** je kritizována, pro velké množství špatných případů zneužití hostitelské péče. Proto je v zákoně o sociálně právní ochraně dětí ukotveno, že ředitel ústavního zařízení musí podat písemnou žádost o pobytu dítěte v hostitelské rodině, orgánu SPOD.<sup>45</sup>

Klimeš na hostitelskou péči v současném stavu nazírá v podstatě negativně, chtěl by prosadit složitější registrování žadatele, odborné vzdělání, prostě profesionální péči. Můj názor je v této problematice na půli cesty. Myslím si, že pokud budou podmínky složitější, může to mnohé žadatele úplně odradit od jejich úmyslu stát se hostiteli. Odbornost je sice důležitá, ale neužijí si děti v ústavní péči odborného vedení dostatek? V běžných fungujících rodinách přece také nejsou rodiče profesionálové. Tuto otázku nám třeba časem odpoví čas.

## 3.3 Pěstounská péče

Zákon vymezuje pěstounství jako péči o dítě, o které rozhodl soud. Stanoví se v případě, že o dítě nemůže řádně pečovat rodič ani poručník. Pěstounská péče se

---

<sup>45</sup> KLIMEŠ, Jeroným. In: *Aktuální otázky náhradní rodinné péče, sborník z VI. celostátního semináře NRP, 2. - 3.10. 2006: Lesk a bída hostitelství*. Brno: Triada, 2006



**upřednostňuje** před péčí ústavní. Soudně je možné dítě svěřit pěstounů, i na přechodnou dobu.

Rodiče mají ke svému dítěti, které je v pěstounské péči, stále práva a povinnosti. V právech rodiče je, že se se svým dítětem může stýkat, má právo na informace o dítěti, pokud soud v zájmu dítěte nerozhodne jinak. To, že je dítě v pěstounské péči, pro rodiče neznamená konec vyživovací povinnosti. Výživné je stanoveno soudně s přihlédnutím na možnosti rodičů a potřeby dítěte.

Pěstouni musí poskytovat záruky, že o svěřené dítě budou řádně pečovat. Musí mít trvalý pobyt na území našeho státu a dát souhlas s umístěním dítětem do své rodiny. Pokud je možné dát dítě do pěstounské péče příbuzným nebo dítěte blízkým osobám a je to v zájmu dítěte, dává se této možnosti přednost. Soud může rozhodnout i o předpěstounské péči, nad kterou se stanoví dohled. Délka trvání je individuální vzhledem k okolnostem.

Pěstouni mají **přiměřená práva** a povinnosti k dítěti. Je mu umožněno rozhodovat pouze o běžných věcech dítěte, také může zastupovat a starat se o jeho jmění. Pokud je třeba, stanovuje konkrétní práva a povinnosti pěstouna soud. Pěstouni umožňují dítěti styk s biologickou rodinou. Dítě pomáhá pěstounům podle svých možností v péči o domácnost, pokud má již vlastní příjmy, přispívá na společnou domácnost.<sup>46</sup>

Dítě se z hlediska práva do rodiny nezačleňuje. Pěstouni mu nemění jméno ani příjmení, jak to můžeme vidět při osvojení.<sup>47</sup>

Pokud není pěstoun schopen s dítětem vyjít nebo se radikálně změní poměry, které se týkají dítěte, je možné, aby jeden ze tří stran - tedy rodič, dítě nebo pěstoun, navrhl soudu buď úpravu práv a povinností, zrušení pěstounství nebo jiný druh rozhodnutí. Pěstounská péče každopádně zaniká plnoletostí dítěte nebo nabytím svéprávnosti dítěte.<sup>48</sup>

Jak uvádí KRÁL, pěstounská péče není v České republice populární. To potvrzuje mnoho statistik, ze kterých vyplývá skutečnost, že nejčastějším výchovným návrhem, když péče rodičů není možná, je právě ústavní výchova. Právě proto se pěstounská péče v novém

---

<sup>46</sup> ČESKO. § 958 - 968 zákona č. 89/2012 Sb., občanský zákoník. In Sběrka zákonů ČR, ročník 2012, Dostupné na: < [http://obcanskyzakonik.justice.cz/fileadmin/NOZ\\_interaktiv.pdf](http://obcanskyzakonik.justice.cz/fileadmin/NOZ_interaktiv.pdf) > [cit. 2014-04-04].

<sup>47</sup> WESTPHALOVÁ, Lenka. In: *Aktuální otázky péče o děti separované od rodičů, sborník z XII. celostátního semináře, 10. - 11. 10. 2012: Svěření dítěte do pěstounské péče v novém občanském zákoníku*. Brno: Triada, 2012

<sup>48</sup> ČESKO. § 968 - 970 zákona č. 89/2012 Sb., občanský zákoník. In Sběrka zákonů ČR, ročník 2012, Dostupné na: < [http://obcanskyzakonik.justice.cz/fileadmin/NOZ\\_interaktiv.pdf](http://obcanskyzakonik.justice.cz/fileadmin/NOZ_interaktiv.pdf) > [cit. 2014-04-04].

občanském zákoníku zakotvila v trojnásobném množství paragrafů a přesnějším výkladem obsahu.<sup>49</sup>

### 3.4 Osvojení

Prostřednictvím osvojení přijímá manželská dvojice nebo jednotlivec za sobě vlastní dítě, ke kterému přijímají i práva a povinnosti jako je tomu u biologických rodičů.<sup>50</sup>

Osvojené dítě získává **příjmení** svých osvojitelů. Jména osvojitelů se zapisují i do matriky, pokud si ve výjimečných případech osvojuje dítě jednotlivec, soud rozhodne o vymazání jména druhého rodiče z matriky. Osvojit můžeme pouze **nezletilé** dítě.

Osvojitelem se může stát osoba, která je plnoletá a způsobilá k právním úkonům. Také musí svým povahovými rysy, stylem života a motivací, která osvojitele k osvojení dítěte vede, zaručovat, že bude příkladným rodičem pro svoje osvojené dítě. Mezi dítětem a osvojitelem musí být patřičný rozdíl ve věku, dle zákona se vymezuje alespoň šestnáct let. V ojedinělých případech lze soudně rozhodnout i o menším věkovém rozdílu.<sup>51</sup>

O osvojení dítěte tedy **rozhoduje** soud. Před samotným osvojením musí uplynout doba nejméně tři měsíce. Během této doby budoucí osvojitelé pečují o dítě na vlastní náklady. Tuto dobu označujeme jako předadopční péči.<sup>52</sup>

Úmluva o právech dítěte zabezpečuje dítěti právo vědět svůj původ. Osvojené dítě tedy má právo vědět svůj původ, proto se od plnoletosti může obeznámit se spisem o svém osvojení. Pokud byli rodiče neznámi, dítě se svého původu nedopátrá.<sup>53</sup>

Je dobré znát možnosti pro integraci do běžné společnosti, které děti z ústavní péče mají. Nahlédnutím do DD se můžeme seznámit s tím, jak jsou tyto formy využívány v praxi.

---

<sup>49</sup> KRÁL, Vladimír. In: *Děti potřebují rodinu: inovativní přístupy v práci s ohroženými rodinami : sborník příspěvků z mezinárodní konference konané v Praze ve dnech 22. a 23.5.2008*. 1. vyd. Praha: Občanské sdružení Člověk hledá člověka, 2008, 105 s. ISBN 978-80-254-2683-8.

<sup>50</sup> MATĚJČEK, Zdeněk. *Náhradní rodinná péče: průvodce pro odborníky, osvojitele a pěstouny*. Vyd. 1. Praha: Portal, 1999, 33 str. ISBN 80-717-8304-8.

<sup>51</sup> ČESKO. § 794 zákona č. 89/2012 Sb., občanský zákoník. In Sbírká zákonů ČR, ročník 2012, Dostupné na: < [http://obcanskyzakonik.justice.cz/fileadmin/NOZ\\_interaktiv.pdf](http://obcanskyzakonik.justice.cz/fileadmin/NOZ_interaktiv.pdf) > [cit. 2014-04-04].

<sup>52</sup> *Sborník stanovisek veřejného ochránce práv: RODINA A DÍTĚ*. Brno: Kancelář veřejného ochránce práv, 2007. Dostupné z: [http://www.ochrance.cz/uploads/tx\\_odlistdocument/Rodina\\_a\\_dite.pdf](http://www.ochrance.cz/uploads/tx_odlistdocument/Rodina_a_dite.pdf)

<sup>53</sup> CIRBUSOVÁ, Martina. *Dny práva 2011 – Days of Law 2011: Deklarace, Charty, Listiny a Lidskoprávní úmluvy a jejich význam pro proměny rodinné práva*. Brno: Masarykova univerzita, 2012. ISBN 978-80-210-5913-9.

## **Shrnutí**

Představili jsme typy, druhy možnosti ochodu dětí z ústavní péče. Velmi vhodným pomocníkem je pro mladistvé právě možnost zapojení se do Projektu Start. Jedná se o dobře teoreticky i prakticky propracovanou a ucelenou koncepci všech znalostí, které by si měl mladiství vštěpit jak teoreticky, tak prakticky. Startovací byt, který je možným výstupem projektu, z možností ročního financování z projektu je opravdu skvělou možností podpory. Nezapomněli jsme podotknout možnost hostitelských rodin, pěstounské péče a osvojení.

## 4 VÝZKUMNÉ ŠETŘENÍ

Výzkumné šetření je zaměřeno na možnosti integrace dětí z Dětského domova Hodonín u Kunštátu. Stanovením cílů práce a samotnými rozhovory a kazuistikami si vyjádříme výsledky této práce.

**Obec Hodonín** se nachází v Jihomoravském kraji. Leží 9 km západně od města Kunštát. V obci žije 126 stálých obyvatel. Rozlohou se rozpíná asi na 318 ha, je součástí Přírodního parku Svratecká hornatina. Nachází se v kotlině, v nadmořské výšce 436 m. a je obklopen ze všech stran hlubokými lesy.



Obrázek č. 5 Znak obce Hodonín<sup>54</sup>

První údaje o obci pochází z roku 1360, kdy patřila pánům z Pernštejna.

V roce 1880 byla vybudována obecní škola a knihovna. Během druhé světové války byl na kraji obce sběrný pracovní tábor, převážně pro osoby Romského etnika. Ti pracovali na výstavbě silnice. V místech bývalého pracovního tábora se vystavělo rekreační centrum Žalov, které se muselo pro původ místa zavřít. Za tímto táborem jsou dodnes tři terénní vlny. V těchto vlnách je masový hrob obětí, hlavně romských vězňů. Na památku těmto obětem je vystavěn kříž, o který se starají hlavně děti z námi vybraného DD Hodonín u Kunštátu.

Dominantami obce jsou dvě velké stavby. Jednou z nich je rekreační zařízení Zámeček a druhou z nich je právě budova našeho DD, která se nazývá Davidova vila. Obec žije i společenským životem. Mají hřiště na malou kopanou, víceúčelové hřiště, motorest a lyžařský vlek.<sup>55</sup>

<sup>54</sup> Znak. *Hodonín*. [online]. 17. 6. 2010 [cit. 2014-04-02]. Dostupné z <http://www.hodoninukunstatu.cz/znak/d-1024/p1=1063>

<sup>55</sup> Více o obci. *Hodonín*. [online]. 14. 6. 2010 [cit. 2014-04-02]. Dostupné z <http://www.hodoninukunstatu.cz/vice-o-obci/d-1014/p1=1041>

## 4.1 Stanovení cílů

Hlavním cílem je zkoumat, kam děti odcházejí z Dětského domova Hodonín u Kunštátu. Zaměřuji se na formy mimo biologickou rodinu, a to odchod dětí do náhradní rodinné péče tedy pěstounské péče, osvojení a odchod mladistvého z ústavní péče do běžné společnosti.

Pro splnění hlavního cíle, je třeba stanovit následující dílčí cíle.

- Zjistit počty dětí, které odešli do vybraných forem náhradní péče.
- Prostřednictvím výzkumného šetření demonstrovat nezaručitelnost pěstounské péče skrze děti, které se vrátily z pěstounské péče zpět do ústavní péče.
- Na základě rozhovorů analyzovat nedostatky v ústavní péči z pohledu ředitele a hlavního vychovatele dětského domova.

## 4.2 Metodologie, organizace a cílové skupiny

Výzkumná část proběhla formou rozhovorů a kazuistik. K vytvoření kazuistik jsem nejprve musela použít metodu zkoumání dokumentů, kterou uvádí HENDL. Studium dokumentů je běžný postup v kvalitativním i v kvantitativním výzkumu. Vše, co je zapsané či zaznamenané, považujeme za dokumenty, ty můžeme analyzovat z různých hledisek. **Rozbor dokumentů** je velmi potřebný, obzvláště když se jedná o události minulé nebo historické. Používá se v případě, že požadované informace bychom jiným způsobem pravděpodobně nezískali.<sup>56</sup> Prostudovala jsem si jednotlivé spisy, které mi sloužily jako námět pro vytvoření kazuistik. Použila jsem spisovou dokumentaci jednotlivých svěřenců Dětského domova Hodonín u Kunštátu.

Výzkumnou metodou byl **rozhovor**. DISMAN o rozhovoru pojednává jako o formě komunikace, která se může realizovat dvěma způsoby. Tím prvním je osobní rozhovor, druhou možností je rozhovor telefonický. Informace, které získáváme, jsou ze vzájemného působení tazatele a respondenta.<sup>57</sup> HENDL rozděluje několik typů rozhovoru. Strukturovaný rozhovor s otevřenými otázkami, rozhovor pomocí návodu, neformální rozhovor, narativní rozhovor, fenomenologický rozhovor a skupinový rozhovor nebo skupinové vyprávění. V mé

---

<sup>56</sup> HENDL, Jan. *Kvalitativní výzkum: základní metody a aplikace*. Vyd. 1. Praha: Portál, 2005, 132 - 133s. ISBN 80-736-7040-2.

<sup>57</sup> DISMAN, Miroslav. *Jak se vyrábí sociologická znalost: Příručka pro uživatele*. 3.vyd. Praha: Karolinum, 2000, 123 s. ISBN 80-246-0139-7.

práci se objevuje rozhovor pomocí návodu, který HENDL charakterizuje jako rozhovor, ke kterému je stanovený seznam otázek nebo témat, které chce tazatel zahrnout. Tímto se má zabezpečit, že se dostane na všechna chtěná témata. Tazatel si sám zvolí, jak a v jakém pořadí bude klást otázky. Zároveň mu zůstává i možnost přizpůsobovat otázky dle vzniklé situace.<sup>58</sup>

Výzkumné šetření proběhlo v obci Hodonín, kde se nachází Dětský domov Hodonín u Kunštátu. Rozhovor se konal 1. 4. 2014 v kanceláři ředitele DD, rozhovor se nahrával na diktafon. K rozhovoru jsem vybrala ředitele dětského domova PaedDr. Bohumíra Vernera a zástupce ředitele a hlavního vychovatele v jedné osobě Bc. Rudolfa Krejčího. Společně s nimi jsem vytypovala čtyři různé svěřence domova, kteří mají různý osud. Mají za sebou úspěšnou pěstounkou péči, neúspěšnou pěstounkou péči, diagnostický ústav a dlouhodobý pobyt v dětském domově s následnou integrací do běžné společnosti.

### 4.3 Vlastní výzkumné šetření

Výzkum je rozdělen do dvou částí. První **částí je A**, tato část tvoří čtyři kazuistiky dětí z DD Hodonín u Kunštátu. Kazuistiky jsou rozděleny na anamnézu osobní, rodinnou, sociální, pokud je možno dle věku dítěte či mladého dospělého i školní a pracovní. Závěrem každé kazuistiky je shrnutí jednotlivého případu dítěte. Druhou **částí je B**, zpracovává rozhovory s ředitelem a hlavním vychovatelem DD Hodonín u Kunštátu. Výstupem z části B bude analýza rozhovorů právě ředitele a hlavního vychovatele.

---

<sup>58</sup> HENDL, Jan. *Kvalitativní výzkum: základní metody a aplikace*. Vyd. 1. Praha: Portál, 2005, 173 - 182s. ISBN 80-736-7040-2.

## A KAZUISTIKY

Pro samotný výzkum byli vybráni čtyři děti i mladiství z DD Hodonín u Kunštátu. Kazuistiky jsem získala studiem spisové dokumentace jednotlivých svěřenců DD. Konkrétní jedince jsem vybrala ve spolupráci s hlavním vychovatelem. Všichni vyrůstají nebo vyrůstali v ústavní péči. První z nich se úspěšně integroval do pěstounské péče. Druhý se opakovaně z pěstounské péče vrátil. Třetí svěřenec přišel z diagnostického ústavu a pobyt v ústavní výchově nápadně zlepšil jeho chování. A čtvrtý z nich v ústavní výchově prožil velkou část svého mládí a úspěšně se integroval do společnosti.

### **Kazuistika č. 1 – Pavel 7 roků**

#### *Osobní anamnéza*

Pavel se narodil jako šesté dítě v pořadí. Ve dvou letech byl ošetřen na klinice popálenin a rekonstrukční chirurgie v Brně. Utrpěl popáleniny II. Stupně na více částí těla.

#### *Rodinná anamnéza*

Pavel přichází z kojeneckého ústavu. Má celkem pět sourozenců. Známý jsou jen dvě sestry 19 let a 17 let, další 3 děti byly svěřeny do náhradní rodinné péče. Sociálně slabá rodina. Matka (42 let) nízkého intelektu, otec (47 let) alkoholik s agresivními sklony. Otec a strýc trestně stíháni pro sexuální zneužívání dcery.

#### *Sociální anamnéza*

V roce 2010 byl chlapec na základě předběžného opatření Okresního soudu umístěn do péče zařízení pro děti vyžadující okamžitou pomoc. V době nástupu měl 2 roky a 5 měsíců, z hlediska hrubé motoriky zvládal samostatnou chůzi s nachýlením trupu dopředu, v oblasti jemné motoriky byly osvojeny úchopy předmětů odpovídající věku, navlékal kroužky na pevný bod, vkládal je do duté nádoby. Řečový vývoj byl významně opožděný, při příchodu nereagoval ani na zavolání svého jména. Chlapec nosil pleny, najedl se samostatně. U chlapce evidentně chyběla odpovídající péče a vedení dítěte ze strany rodičů. Výchova dítěte byla v domácím prostředí značně zanedbána. Pavel se zpočátku nepodřizoval téměř žádným pokynům, reagoval s velkými prodlevami až po opakovaných a velmi důrazných výzvách.

Nebyl zvyklý na důsledné výchovné vedení, dalo by se říci, že výchovné působení ze strany jeho nejbližších prakticky úplně chybělo.

Vývoj vykazuje opoždění, během pobytu si získal základy norem chování, prosazoval se na úkor ostatních dětí, za každou cenu se snažil upoutat pozornost.

Na konci roku 2010 bylo stanoveno předběžné opatření na přechod dítěte do DD Hodonín u Kunštátu, kde ihned nastoupil do mateřské školy. V DD o Pavla rodiče neprojevovali žádný zájem. V DD Hodonín pobývá i sestra Pavlíka, proto sem byl přerazen, aby se navázaly sourozenecké vazby.

Soud vydal usnesení o zákazu styku matky i otce s chlapcem kvůli ohrožování mravní výchovy dítěte za prokazatelný čin na vlastním dítěti (sestře Pavlíka). Soud má povinnost chránit integritu dítěte, i když rodiče nepáchali trestnou činnost na chlapci, přesto je jejich rodičovská zodpovědnost zcela zpochybněna.

V polovině roku 2011 Pedagogicko-psychologická poradna vydala zprávu, že je chlapec vhodný pro umístění do pěstounské péče.

Za dva měsíce po tomto vydání byl Pavlík svěřen do pěstounské péče. V současné době je spokojen a adaptován v rodině pěstounů společně s dalšími třemi dětmi.

V biologické rodině Pavlíka chyběl jakýkoli zájem ze strany obou rodičů. Neplnili základní povinnosti k dítěti, chyběl jakýkoli výchovný styl a vytvoření podnětného prostředí, které dítě tolik potřebuje. Po začlenění Pavlíka do DD Hodonín u Kunštátu se velmi rychle zadaptoval a prudkým skokem se zlepšil, hlavně díky nástupu do mateřské školy. Byl velmi klidné a vnímavé dítě. Rodiče o něho nejevili zájem a po prokázání zneužívání sestry Pavlíka mu byl i styk s rodiči zakázán. Pracovníci DD se shodli o vhodnosti pěstounské péče pro Pavlíka. Pavlík i pěstouni si k sobě vytvořili vzájemný vztah ihned po prvních návštěvách. Nyní žije již třetím rokem v rodině svých pěstounů velmi spokojený.

## **Kazuistika č. 2 – Marek 10 roků**

### *Osobní anamnéza*

Marek má 10 roků, od třech měsíců žije v ústavní výchově. Narodil se jako první dítě rodičům Romského etnika, kteří žili ve svazku druh družka.

### *Rodinná anamnéza*

Matka (30 let) a otec (32 let) jsou téměř po celou dobu chlapcovi ústavní výchovy ve výkonu trestu odnětí svobody. Po propuštění se vždy do půl roku do výkonu trestu opět vrací, pro



trestnou činnost. Rodiče posílají Markovi z výkonu trestu velmi emotivní korespondenci, která ohrožuje klidný emoční vývoj dítěte.

#### *Sociální anamnéza*

Ve třech měsících byl umístěn v Dětském centru. Poté byla nařízena ústavní výchova. Důvodem bylo, že rodiče neměli zajištěno bydlení a sami žádali o umístění chlapce do ústavu. Rodiče chtěli dát chlapce do ústavní péče pouze na tu dobu, než si zajistí prostory k bydlení. To se však za 10 let, co je chlapec v ústavní péči, nestalo.

V šesti letech byl doporučen na pěstounskou péči, po nalezení vhodné rodiny byl umístěn do pěstounské péče. Po třech týdnech byl vrácen do DD Hodonín z hostitelské rodiny budoucích pěstounů.

V osmi letech se konal další pokus o umístění chlapce do pěstounské péče. Jako vhodná kandidátka se jevila jeho teta. Chlapec byl pro velké kázeňské problémy a absolutní nevladatelnost výchovy vrácen do DD po dvou měsících pobytu.

Chlapec je nyní v korespondenčním kontaktu se svou matkou, která je ve výkonu trestu. Prostřednictvím Helsinského výboru byl matce zprostředkován kontakt se synem v prostorách výkonu trestu.

#### *Školní anamnéza*

V pěti letech nastoupil do školky, ve školce byl na personál velmi hrubý, používal silné vulgární výrazy na jejich osoby. Ze zprávy z Pedagogicko-psychologické poradny byla zřejmá nevyhrazená lateralita, proto byl doporučen odklad školní docházky a doporučení rozvíjet sluchovou a zrakovou percepci.

V sedmi letech byl přijat k základnímu vzdělávání.

Po prvním školním roce přišla zpráva z Pedagogicko-psychologické poradny se zjištěním dolního pásma inteligence a jasná neobratná grafomotorika.

Ve škole se snaží, ale má problémy v kolektivu. Vrstevníci ho pro jeho neustálé vyrušování a vulgarismy odmítají přijmout mezi sebe.

Marek žije v ústavní výchově od svých třech měsíců. Ústavní život a absence mateřské lásky ho velmi poznamenaly. Nemá vyhraněnou osobnost, je velmi agresivní a nepřátelský vůči vrstevníkům, pracovníkům DD i učitelům ve škole. Vyznačuje se buď přílišnou slovní agresivitou, nebo naopak velkou přátelstostí, která mu ale dlouho nevydrží. I přes opětovnou snahu vychovatelů z DD začlenit Marka do vhodné pěstounské rodiny se vždy narazilo na

nesoulad mezi Markem a budoucími pěstouny. Vždy se vyjadřoval velmi agresivně a nepřátelsky. S touto situací si pěstouni nevěděli rady, proto se po vzájemné domluvě dohodli Marka opětovně přivést do DD. V současné době se Marek v DD celkem stabilizoval, snaží se být hodný i ve škole. Kolektiv vrstevníků ale jeho roli nepřijímá. Je zcela jasné, že je pro Marka ústavní péče nejvhodnější formou výchovy. Matka Marka se o něho zajímá a posílá mu korespondenci, která je velmi citově zabarvená, slibuje mu, že si pro něho přijede, ale je ve výkonu trestu odnětí svobody, proto jsou prozatím její sliby nerealizovatelné.

### **Kazuistika č. 3 – Tomáš 16 roků**

#### *Osobní anamnéza*

Tomáš se narodil jako druhé dítě do manželského svazku, má starší sestru, která je bezproblémová. Rodiče se rozvedli a s Tomášem začaly být problémy.

#### *Rodinná anamnéza*

Tomáš pochází z rozvedeného manželství. Matka (35 let) je registrovaná na úřadu práce, otec (37 let) je dělník. Matka žije se svými rodiči, o které se stará. Otec žije také se svými rodiči, kteří se snažili o svého vnuka postarat.

#### *Sociální anamnéza*

Tomáš je vulgární, aktivní kuřák, minimálně tabáku, má bohaté zkušenosti s alkoholem a opakované problémy s chováním. Stýká se s rizikovými osobami. Př. bezdomovci, osobami středního věku s problémy se závislostmi. Má těžkou hyperkinetickou poruchu, medikace proběhla v psychiatrické léčebně.

Péče byla zajištěna prarodiči, projevy chování byly natolik závažné, že nebylo možné prarodiče vystavovat takovému stresu. Otec o něho nejevil zájem, nechtěl o syna pečovat, i když u něho chlapec žil.

V roce 2013 se svolala případová konference. Účastnili se matka a otec, prarodiče ze strany otce, zástupce základní školy, pracovník OSPOD. Výsledkem bylo, že je nutné pro chlapce zajistit stabilní režimové ústavní zařízení, zde už OSPOD vyčerpal všechny možnosti.

Matka by ho nezvládala, otec již odmítá nést za syna odpovědnost, prarodiče chtějí, aby se chování vnuka změnilo, nemá nastaveny žádné hranice, k dospělým se chová provokativně, baví ho reakce dospělých na jeho výstupy. Již není schopen korigovat své patologické chování. Žádná motivace a apelování na jeho osobu již nejsou možné. Otec, který má syna

svěřeného do péče, i prarodiče se připojují k podnětu OSPOD, tedy zahájení řízení o uložení výchovného opatření, a to ústavní výchovou.

Tomáš strávil dva měsíce v diagnostickém ústavu. S adaptací neměl problémy, k vrstevníkům se choval odtažitě, snažil se o uznání dospělých, přátelil se s mladšími chlapci, děvčata ignoroval. Často bývá infantilní, postrádá soudnost. Jeho velkým koníčkem je rybařina. Byl doporučen DD, kde je aktuální sociální prostor pro respektování jeho dominantního zájmu rybaření, ale i současně takové zařízení, ze kterého bude umožněn styk s rodinou. Nutné je chlapce stimulovat, aby jeho život nabral nějaký směr, je doporučena ústavní výchova, protože v neúplné rodině ani v péči prarodičů tohoto není možné dosáhnout. Není ale vylučitelné, že může dojít k opětovné remisi imotivačního syndromu, v takovém případě by bylo nutné omezení volnosti, a to v dětském domově se školou či ve výchovném ústavu.

V na začátku roku 2014 byl přijat do DD Hodonín u Kunštátu, kde se výborně adaptoval a začlenil se do kolektivu DD.

Rodiče se o syna zajímají, matka si ho bere na pravidelné dovolenky domů, otec byl několikrát na návštěvě, je v kontaktu i s prarodiči.

### *Školní anamnéza*

V běžné praktické škole prakticky nevzdělavatelný. Opakoval 8. třídu. Opakované problémy s chováním. Má těžkou hyperkinetickou poruchu, medikace v psychiatrické léčebně. Diagnostický, dvouměsíční pobyt v středisku výchovné péče. Od roku 2014 v DD Hodonín u Kunštátu, proto přestoupil do posledního ročníku základní školy, která je v blízkosti DD. K letošnímu roku je přijat na vysněnou rybářskou školu.

Je evidentní, že v případě Tomáše rodičovská péče úplně selhala, chyběla jasně nastavená pravidla a důsledná výchova, kterou Tomáš potřebuje. Nezájem ze strany otce i matky, kteří se ho pro jeho chování zřekli, Tomášovi v jeho situaci opravdu nepřidal. Až pobyt v ústavní výchově, která má jasně daná pravidla a je zde kladen důraz na důslednost, Tomášovi opravdu pomohl. Také možnost a podpora jeho koníčku ho přivedly na výběr střední školy, tedy rybářskou školu. Pro Tomáše je teď důležité vzít si důslednou za sobě vlastní a stanovit si priority, které předtím téměř chyběly.

## **Kazuistika č. 4 – Eliáš 28 roků**

### *Osobní anamnéza*

Eliáš se narodil jako první dítě partnerskému páru.

### *Rodinná anamnéza*

Eliáš byl první dítě partnerského páru. Otec se s matkou ihned po oznámení těhotenství rozešel. Matka (45 let) si našla jiného partnera, kterého Eliáš považuje za otce, biologického otce nezná. Rodina nevlastního otce si Eliáše velmi oblíbila. Matka s tehdejším partnerem již není, ale Eliáš se stýká právě s nevlastním otcem a jeho celou rodinou.

### *Sociální anamnéza*

Eliáš strávil v ústavní výchově velmi dlouhou dobu. Jeho pobyt začal v sedmi letech a skončil v dvaceti pěti letech. Celý pobyt v DD byl v podstatě bezproblémové dítě. Účastnil se domácích prací, naučil se vařit, starat o domácnost.

V době puberty se začal hodně věnovat fotbalu. Táhne k alkoholu a nedokáže navazovat partnerské vztahy. Dosud žádný partnerský vztah neměl.

V osmnácti letech si udělal díky programu od Nadačního fondu manželů Klausových během prázdnin řidičský průkaz.

V místě DD má hodně kamarádů, se kterými tráví čas a často chodí na večerní zábavy, kde často konzumují větší množství alkoholu.

Zapojil se do přípravy na odchod z dětského domova a získal startovací byt, který rok využíval. V současné době bydlí na obecním bytě se sníženým nájemným.

### *Školní anamnéza*

Do mateřské školy nastoupil v pěti letech. Normální průběh základní školy. Řadil se k žákům s lepším průměrem. Po základní škole nastoupil na obchodní akademii, kterou úspěšně zakončil maturitní zkouškou. Poté se dostal na Policejní akademii, na kterou nechtěl nastoupit, protože byla daleko od DD, kde měl kamarády. Nastoupil proto na Masarykovu univerzitu, na této škole se od počátku trápil, zvolený obor byl velmi těžký a vyžadoval neustálé učení se a častou domácí přípravu. Ve druhém ročníku školu ukončil a dal si přihlášku na Vyšší odbornou školu, obor Sociální práce. Tuto školu úspěšně absolvoval, tím získal titul Diplomovaný specialista.

### *Pracovní anamnéza*

Po dokončení školy nastoupil díky kontaktům z DD do DD jako vychovatel. Tato práce se mu nelíbila, proto z ní odešel. Obrátil se opět na vychovatele ze svého DD Hodonín, kteří mu zajistili pracovní místo ve věznici jako dozorce. Práce se mu líbila, ale po autonehodě, kterou způsobil pod vlivem alkoholu, musel z pracovního místa odejít. Nyní pracuje na Úřadu práce na místě sociálního pracovníka.

Eliáš prožil téměř celý dosavadní život v ústavní výchově, od sedmi do dvaceti pěti let. Díky zázemí DD vystudoval vyšší odbornou školu, udělal si řidičský průkaz. Po celou dobu ústavní péče byl v kontaktu s matkou, bývalým partnerem matky a jeho rodinou. Otce Eliáš nezná a s matkou se také nestýká. Je velmi nestálý a nemá velký motivační faktor pro výkon a dokončení určitých činností. Na partnerství má negativní názor stejně jako na rodičovství. Říká, že dítě může úplně klidně vychovat DD, protože ho vychoval také. Celkově ale spíše děti nechce a nedokáže se přizpůsobit partnerskému vztahu. V DD mu vždycky práci nebo bydlení pomohli najít či zařídit. Vše proto získal bez vlastního přičinění, proto si práce, kterou vykonává, neváží. Má kladný vztah k alkoholu a bavení se v hostinském zařízení s partou kamarádů. V současné době má práci i byt, proto doufám, že má nakročeno k úspěšnému a šťastnému životu.

Prostřednictvím jednotlivých kazuistik jsme ukázali na individuální přístup k dětem v DD, na systematickou týmovou práci a možnosti jejich integrace.

## **B ROZHOVOR S ŘEDITELEM A HLAVNÍM VYCHOVATELEM DD HODONÍN U KUNŠTÁTU**

Cílovou skupinu rozhovorů tvoří ředitel DD a hlavní vychovatel DD Hodonín u Kunštátu. Oba mají vysokoškolské vzdělání v oboru a k tomu dvacetiletou praxi, takže jsou zkušenými odborníky ve svém oboru. Kromě toho je jejich práce naplňuje a začleňují se do „rodinné“ skupiny dětí a zaměstnanců Dětského domova.

### **ROZHOVOR s ředitelem DD HODONÍN U KUNŠTÁTU PaedDr. Bohumírem VERNEREM**

**Otázka č. 1: "Jak dlouho pracujete ve své funkci, ředitele DD Hodonín u Kunštátu?"**

*„Ředitele jako obecně nebo ředitele zde? Zde jsem 23let.“*

**Otázka č. 2: „Jaké máte vzdělání?“**

*„Doktor pedagogických věd, magisterské studium pro 1. až 5. stupeň se zaměřením na tělocvik. Jinak předtím jsem dělal ředitele školy.“*

**Otázka č. 3: „Jaké je složení Vašeho pracovního týmu vychovatelů z hlediska odbornosti?“**

*„Všichni pracovníci jsou stoprocentně kvalifikovaní.“*

*Bakalář, Magistr v oborech Speciální pedagogika, sociální pedagogika. Jeden nemá VŠ, ale má doplňkové pedagogické studium, obor vychovatelství, před lety zde pracoval, tudíž je kvalifikovaný.“*

**Otázka č. 4: „Probíhá u vás školení a další vzdělávání zaměstnanců a jak často?“**

*„1x ročně školení pořádané v rámci potřeb tohoto zařízení“*

**Otázka č. 5: „Jak se cítíte v pozici ředitele? Přejde Vám tato práce náročná a je možné i mezi dětmi být v ohrožení syndromu vyhoření?“**

*„Naplňuje mě to, stále se učím novým věcem.“*

**Otázka č. 6: „Jak probíhá financování domova?“**

*„Domov je příspěvkovou organizací Jihomoravského kraje. Pomáhá nám občanské sdružení Nový domov, prostředky jdou na potřeby dětí. Financování máme různé sponzory, které zveme do zařízení na vánoční besídku. Dlouholetí sponzoři pomáhají s uplatněním a bydlením svěřenců, kteří odcházejí. Spolupracujeme i s Charitou Blansko. Ve stacionáři Modrá je dobrá, který zřizuje Charita, je byt, který nám byl dán k dispozici jako startovací byt. Tahle možnost nám velmi pomáhá.“*

**Otázka č. 7: „Jak na Vás působí projekt Start? Myslíte si, že má smysl?“**

*„Kdyby neměl smysl tak do něho nejdeme, v současné době poskytujeme byt v Doubravici pro 2 osoby, které dosáhly vzdělání a plnoletosti, v současné době tuto službu využívá jeden chlapec z dětského domova v Boskovicích.“*

**Otázka č. 8: „Spolupracující organizace (orgány)?“**

*„U nás v dětském domově děti nepáchají trestnou činností, s policií se spolupracuje velmi mimořádně a to při útěcích z našeho zařízení, k těm dochází velmi zřídka, myslím si že to má na tom velký podíl dobrá motivace, což je slíbený zájezd do Chorvatska, který je financován sdružením Nový domov a Nadačním fondem Dobré vůle, který pravidelně pořádá rekreace tuzemské, které navštěvujeme do Zlenice na týden, která je na řece Sázavě. Dále máme zažádané o zmíněnou zahraniční rekreaci v Chorvatsku.“*

**Otázka č. 9: „Co si myslíte o tom, že by ústavní péči mělo na starosti jen jedno ministerstvo, tak jak to mají naši sousedé na Slovensku?“**

*„Bylo by to lepší, protože teď nevíme pro koho pracovat, Ministerstvo spravedlnosti, kde rozhoduje státní zástupce nebo pro Ministerstvo sociálních věcí, které nám posílá různé dotazníky, nebo pro Ministerstvo školství nebo pro svého zřizovatele, tedy kraj. Bylo by lepší, kdyby to bylo pod jednou střechou, pokyny by byli jednotné, bylo by méně administrativy a třeba by byli i lepší výsledky, byla by jasná perspektiva a víze jak v dětských domovech dále pokračovat, pracuje zde hodně schopných a kvalifikovaných lidí, kteří si jsou schopni poradit a rádi se přizpůsobují novým trendům. Úplné zrušení ústavní výchovy není možné, protože řada dětí, které k nám*

*přichází pozdě, má specifické poruchy chování, pěstouni bez patřičného vzdělání nejsou schopni je zvládnout.“*

**Otázka č. 10: „Co si myslíte o zrušení Kojeneckých ústavů?“**

*„Názory i moje jsou, rozporuplné, na jedné straně je fakt, že děti, které byly zdravé, a my jsme je odsud brali, se nám zdáli trošku opožděné, protože vyrůstali mezi dětmi, které byli zdravotně nebo mentálně postižené. Na druhé straně se nedá předpokládat, že by se v rodinách uplatnily děti, které jsou postižené smyslově, tělesně nebo kombinovaně nebo jsou jiného etnika. Když je tam dítě a je zdravé, je zpožděné, protože vyrůstalo mezi dětmi, které nikdo nechtěl. Zároveň vyžadovaly zdravotní péči, která se těžko bude poskytovat v rodině. Zdravotní sestry jsou tam na místě.“*

**Otázka č. 11: „Jak spolupracujete s orgánem OSPOD?“**

*„Sociální pracovnice sem jezdí každé tři měsíce, probíráme problémy kolem dětí, občanské průkazy, pasy, rodiče, podpisy rodičů. Na druhé straně kontrolují naši práci, provádí rozhovory s dětmi, měly by se podílet na startování podmínek, při změně klimatu rodiny, provádí dohled, výpis dovolenek má na starost přidělená pracovnice, která ho má na starost, jestliže bylo dítě přiděleno v Praze, má ho na starost pražská pracovnice, která ho navštěvuje každé 3 měsíce kdekoliv v České republice podle toho, v jakém zařízení je dítě umístěné.“*

**Otázka č. 12: „Náhradní rodinná péče osvojení a pěstounská péče, jaké máte zkušenosti?“**

*„Na osvojení bylo naposledy dítě před 20 lety, mezitím jsme dali 20 dětí do pěstounské péče, ještě bych rád dodal, kolik se jich vrátilo. Znovu je posíláme a znovu se nám vrací. Za 23 let se jich vrátilo 17.“*

**Otázka č. 13: „Máte zkušenosti s profesionálními pěstouny?“**

*„S profesionálními pěstouny dosud žádné zkušenosti nemáme. Profesionální pěstouni se využívají jen u malých dětí. Dále využíváme hostitelských rodin, v současné době spolupracujeme s jednou hostitelskou rodinou. Dítě si musí vytvořit vztah k té rodině, nebudeme dávat dítě na jeden den k někomu cizímu, třeba na Vánoce a potom, aby zase se nic nedělo. Je potřeba přes kamarády nějak navázat vztahy. Pokud se projeví*



*potřeba a návštěvy zde přerostou v potřebu na setkání, musí se podat klasická žádanka, rodina se musí prošetřit orgánem SPOD.“*

**Otázka č. 14: „Jak to probíhá, když se dítě vrátí z pěstounské?“**

*„Dítě se tam necítí, zavolá nám. Jde to prošetřit OSPOD. Nebo ho dovezou pěstouni, pokud se vrátí z předpěstounské, tak není co řešit, protože je stále právně naše. Pokud se vrací už z pěstounské péče, která byla přiřknuta soudem, tak se snažíme, aby se dítě mohlo vrátit do DD, kde je zvyklé. Dříve ve spolupráci s diagnostickým ústavem, teď se bude spolupracovat se soudem, tak aby to dítě se vrátilo zpět sem. Pokud máme plno, dítě musí jít jinam, protože nesmíme překročit kapacitu. Do pěstounské péče chodí děti do 10 let, starší už nechodí. Jeden chlapec byl v pěstounské péči dva roky a vrátil se. Do pěstounské péče šly i dvě sestry a jedna se vrátila a druhá tam zůstala. Někteří se vrací i dvakrát.“*

**Otázka č. 15: „Přijímali jste letos už nějaké dítě? Máte zkušenost, jaký je rozdíl mezi původním umístěním diagnostickým ústavem, oproti soudu?“**

*„Letos jsme přijímali jedno dítě, ale bylo to tak napůl, protože byl 3 měsíce před přijetím na diagnostickém pobytu. V rozhodnutí soudu už je určeno, že se určuje ústavní výchova přímo v DD Hodonín u Kunštátu. Rozhodnutí soudu je ale změna k horšímu, brání nám to v spolupráci s diagnostickým ústavem a hlavně to mnohonásobně brzdí, když potřebujeme přeřadit dítě do jiného zařízení. Když máme dítě, které kvůli závažným poruchám chování tak vygradovaným, že s ním není už možné s ním pracovat v dětském domově, tak se dříve dalo na rediagnostický pobyt do diagnostického ústavu. Když dítě přichází z rodiny, diagnostika se dodělala tady, teď už to není možné. Teď diagnostický ústav bude pracovat jen s dětmi, které mají ochrannou výchovu. V případě, že není možné s dítětem vydržet, přijede etoped nebo psycholog z diagnostického ústavu, který zde s dítětem stráví celý den a pozoruje jeho chování. Vydá k tomu nějaké stanovisko, na základě kterého se dítě přesune jinam. Soudy fungují, jak fungují. Nevidím kratší dobu, než čtrnáct dní až měsíc, než se odchod zrealizuje. Do té doby zde může dítě ničit věci, ohrožovat svěřence i vychovatele. Je to problém, který je jednoznačně nedomyšlený. Co se týká bezpečnosti, dříve byly v DD separační místnosti, které dnes již nejsou možné. Co se týká dětí, které*

*zde máme, tak musím říct, že před deseti lety by tu tyhle děti nebyly, ale byly by umístěny v DD se školou. Kritéria dětí, které mají jít do DD, se neustále snižují.“*

**Otázka č. 16: „Když k Vám dítě přijde, jaký je postup v jeho začlenění.“**

*„Přebíráme od OSPODu, který dítě přiveze, dokumenty předběžného opatření, nebo rozhodnutí o ústavní výchově, rodný list, kartu pojišťovny, výpis z katalogového listu, pokud chodí do školy, dítě se provede po DD, seznámí se se zaměstnanci, přiřadí se mu postel, skříňka, stůl, poučení o chování, na koho se má obrátit se svými dotazy, každá rodinná buňka má dva kmenové vychovatele – to je doména jen tohoto zařízení a nikde jinde se s tím nesetkáme. Vychovatel nastupuje do přímé práce v 14:00 a končí v 9:00 a o víkendech 9:00 - 21:00, další týden mají volno.“*

**ROZHOVOR s hlavním vychovatelem Bc. Rudolfem KREJČÍM**

**Otázka č. 1: „Jaké je vaše vzdělání a jak dlouho již pracujete v tomto domově?“**

*„Pracuji zde 21 let. Mám bakalářské vzdělání, v oboru speciální pedagogika.“*

**Otázka č. 2: „Jaká byla vaše motivace pro tuto práci?“**

*„Dovést někam děti, aby se v životě nějak uplatnily. Často to naráží na nepropojení institucí. Často domov supljuje otázku OSPODu, dítě patří pod OSPOD jen do 18 let, potom už kulhá návaznost, měl by to být kurátor pro dospělé, ale ti tyto mladé dospělé nechtějí řešit, jejich výmluvou je, že se starají pouze o ty, co přicházejí z výkonu trestu. Což není pravda, já to vím, protože jsem kurátora dělal. Když mi zavolali s takovýmto případem, tak jsem to jel řešit. Vadí mi, že v práci, kterou děláme, když dítě odchází, tak my jsme v kontaktu s rodiči, s dítětem, děláme si to sami, nikdo na to nemá vyčleněnou část úvazku, není to v náplních prací a nikde ukotveno.“*

**Otázka č. 3: „Jaká je Vaše koncepce s DD?“**

*„Máme dlouhodobou koncepci, kterou si plníme. Naším snem je postavit víceúčelovou budovu, tělocvičnu, skladové prostory. Potřebujeme vyměnit auto, zpevnit plochu kolem bazénu. Především bychom potřebovali vědět, jaká je koncepce nad námi s dětskými domovy. Také pod které ministerstvo budeme spadat, jestli pod*

*Ministerstvo práce a sociálních věcí nebo pod Ministerstvo školství, což je teď zásadní otázka a probírané téma. “*

**Otázka č. 4: „Jaké jsou nejčastější příčiny umístění dětí do domova?“**

*„To by asi řekly lépe sociální pracovníce, ale my to v těch spisech máme. Materiální podmínky už nesmí hrát roli, ale stejně za tím často stojí. Když nemají vhodné bytové podmínky, tím jsou i nevhodně hygienické podmínky a z toho plynou nevhodné zdravotní podmínky, zde hraje roli v rámci ohrožení zdraví. Může tam být týrání, zneužívání.“*

**Otázka č. 5: „Způsob přijetí dětí do dětského domova? Co všechno je k tomu potřeba?“**

*„Rozhodně to musí být soudně podložené. Předběžné opatření platí jen měsíc, musí se neustále prodlužovat. Nebo rozhodnutí o ústavní výchově. Krizové lůžka tu nemáme. Třetí rodinnou buňku jsme zde vybudovali v půdních prostorech, protože se snížila ze zákona kapacita, původně bylo dvakrát po deseti dětech. Snížilo se to na maximálně osm dětí ve skupině. My jsme s tím takové záměry neměli, to až vznikla tahle potřeba. Původně se do toho třetího patra jezdili rekreovat původní majitelé tohoto objektu, což byla taková dohoda, že tam měli vyčleněné svoje prostory.“*

**Otázka č. 6: „Jak se děti adaptují na nové prostředí?“**

*„Adaptační fáze je individuální, pokud přichází přímo z rodiny a je menší, je plačtivé, zde je potřeba, aby jim vychovatel poskytl dobré slovo. Jiné jsou zamklé, většinou zde v první fázi vůbec nechťejí být. Menší děti si vůbec nedomyšlí, proč byly odtrženy od jejich rodičů. I když poslední době se objevují děti, které sem přichází a chtějí samy do dětského domova nastoupit. V posledním roce jsou to dvě. A proč? Protože se o ně rodiče buď nestarají, týrají, nebo je v rodině nový partner, který je týrá. No a je zde další otázka a to, když jsou k nám přiřazeny z diagnostického ústavu a utečou za pár hodin, jak se to bude přes soud řešit.“*

**Otázka č. 7: „Kdo tvoří individuální plány dětem? Program rozvoje osobnosti dítěte?“**

*„Základem těchto individuálních plánů je vzdělávací program. Protože pro dětské domovy ministerstvo nevydává pro naše zařízení rámcový vzdělávací plán, tak jsme si ho museli vytvořit každý sám na základě školského zákona. Výchovně vzdělávací plán musí být, je to nejdůležitější dokument z hlediska školské inspekce. Bez tohoto plánu*

*by to nebylo školské zařízení. Má přesně svoje body, které se tam musí objevit. Na základě toho je vypracován vychovatelem individuální plán pro ty děti, který se vypracovává na pololetí, a ten plán se i pololetně zhodnotí. Každoměsíčně se zhodnocují výchovné vzdělávací práce, jak probíhá a po vysvědčení se hodnotí, jak to bylo výchovné působení úspěšné, nastaví se další body, další úkoly, které se budou řešit v dalším pololetí jako je kontakt s rodinou, zdravotní vzdělávací oblast, prostě celá osobnost dítěte.“*

**Otázka č. 8: „Návštěvy rodičů? Jak probíhají, jaké mají pravidla, jak jsou časté?“**

*„Máme návštěvní řád, tam jsou každé pátky, ale nakonec jsme šli s dobou, a když se rodiče telefonicky ohlásí, umožňujeme návštěvy kdykoliv. Když je venku hezké počasí, probíhají venku, když je počasí špatné, probíhají dole v hale. Pokud nerespektují návštěvní řád, mohou být vykázáni, pokud jsou pod vlivem omamných látek nebo alkoholu, je to problematická návštěva. To jsou návštěvy osob odpovědných za výchovu, krom toho si mohou sem pozvat návštěvy a kamarády ze školy nebo z obce a mohou si je vzít na pokoj.“*

**Otázka č. 9: „Kdy a kam odcházejí děti z domova?“**

*„Ono jich neodchází deset do roka. Za těch 23 let, co jsem tu, odešlo 32 dětí, v těch osmnácti a starší. Pobyt je zde dlouhodobý, některé děti se zde mihnou, ale jiné jsou zde dobu podstatně delší. Vždycky jsme jim zajistili, kam půjdou, a když odcházeli, měli i práci, kam mohli nastoupit.“*

**Otázka č. 10: „Dostanou na odchod nějaké finance? Pokud ano kolik a na čem tato částka závisí?“**

*„Od nového roku je to do 25.000 Kč, je to úpravou občanského zákona. Částka se odvíjí od doby strávené zde. Tyto peníze dostávají z peněz, které nám kraj přidělí na provoz.“*

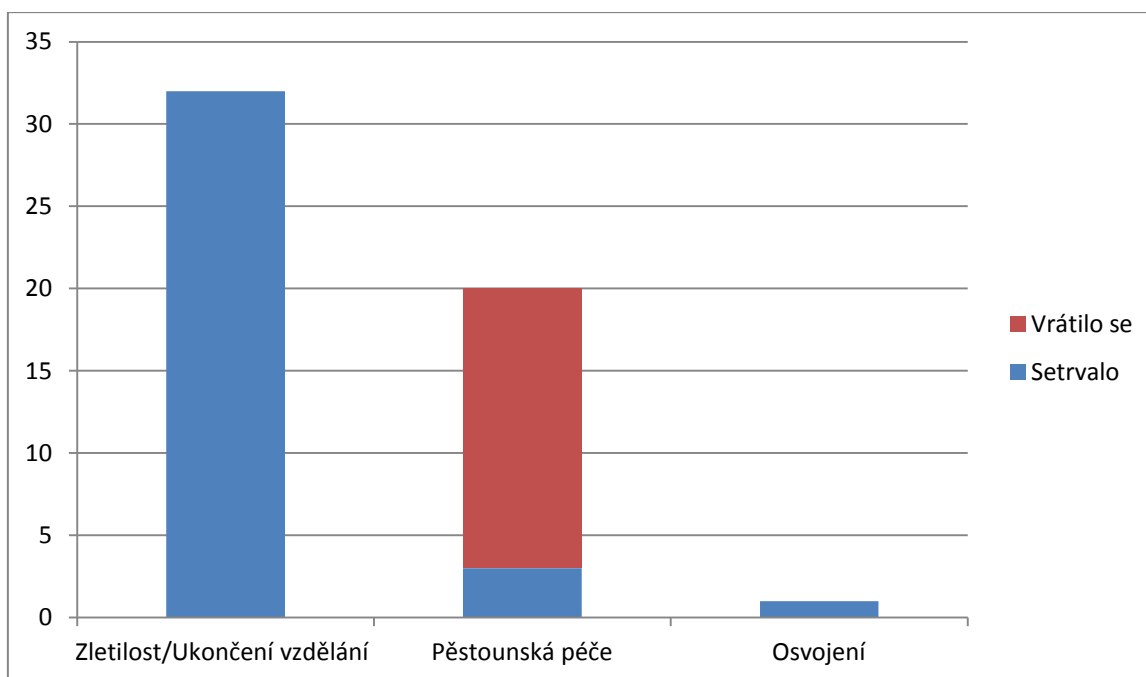
Rozhovory detailně zachycují odborné postoje zkušených pracovníků DD Hodonín u Kunštátu.

## 4.4 Závěr výzkumného šetření

Z rozhovorů je patrné, že jak ředitel DD, tak hlavní vychovatel mají dlouholeté zkušenosti s danou cílovou skupinou. Jako nevýhodu ústavní péče považují nesystematičnost a nejednotné informace z resortů ministerstev. Potřebovali by vědět, jaká je plánovaná koncepce v otázce dětských domovů. Bylo by lepší, kdyby bylo vše pod jednou střechou, pokyny by byli jednotné, bylo by méně administrativy a třeba by byli i lepší výsledky, byla by jasná perspektiva a vize, jak v dětských domovech dále pokračovat.

Dalším nedostatkem ústavní péče je nepropojení institucí. Často DD supluje otázku OSPODu, dítě patří pod OSPOD jen do 18 let, potom už kulhá návaznost, měl by to být kurátor pro dospělé, který svoji úlohu převzetí odpovědnosti nad mladými dospělými většinou odmítá.

Dílčím cílem bylo vymezit počty dětí, které z DD odešli po dosažení zletilosti nebo po ukončení přípravy na budoucí povolání. Za 23 let, tedy působení ředitele DD. Odešlo 32 mladých dospělých. Do pěstounské péče odešlo 20 dětí. Nezaručitelnost pěstounské péče představuje počet neúspěšných integrací v rodinách pěstounů. Do ústavní péče se vrátilo 17 dětí, což je opravdu velké číslo. Úspěšným osvojením prošlo pouze jedno dítě. Pro představu přesných počtů přikládám graf počtů dětí, které opustily nebo se vrátily do ústavní výchovy.



Graf č. 1 Přehled integrace dětí DD Hodonín u Kunštátu<sup>59</sup>

<sup>59</sup> Graf č. 1 – zpracováno autorkou

## ZÁVĚR

Hlavním cílem bakalářské práce bylo zkoumat, kam děti odcházejí z Dětského domova Hodonín u Kunštátu. Konkrétně na odchod dětí do náhradní rodinné péče, tedy pěstounská péče, osvojení a odchod mladistvého z ústavní péče do běžné společnosti. Dílčími cíli bylo zjistit počty dětí, které odešly do vybraných forem náhradní péče a prostřednictvím výzkumného šetření demonstrovat nezaručitelnost pěstounské péče. Prostřednictvím dětí, které se vrátily z pěstounské péče zpět do ústavní péče a na základě rozhovorů analyzovat nedostatky v ústavní péči z pohledu ředitele a hlavního vychovatele dětského domova.

Výzkumným šetřením byly cíle práce naplněny. Ukázaly se hlavní nedostatky v ústavní péči. Bylo by tedy vhodné, aby jednotlivá ministerstva znala stanovisko dětských domovů, aby požadavky zněly jednotně a efektivně. Dalším doporučením je ucelená návaznost na Orgán sociálně právní ochrany dětí prostřednictvím dobré práce kurátorů pro dospělé nebo jiných návazných institucí, aby všechna práce s mladým dospělým, který zůstává v DD do dokončení přípravy na budoucí povolání, neležela na bedrech pracovníků dětského domova.

Počty dětí, které se vrátily z pěstounské péče, jsou opravdu velká čísla. Některé děti jsou tam ale uvedeny i vícekrát, protože došlo k opakovaným pokusům o pěstounskou péči. Jak vyplývá z kazuistiky č. 2, je zřejmé, že i přes veškerou snahu personálu DD není možné zajistit všem dětem úspěšnou integraci v pěstounské rodině. Z mého pohledu by bylo dobré využívat více možnosti hostitelských rodin, ze kterých se prostřednictvím utvoření vztahu mezi hostitelskou rodinou a dítětem může utvořit vazba, díky které je možná pěstounská péče. Zklamání dítěte, které se opakovaně z pěstounské péče vrací, musí být nepopsatelné.

V každém případě je ústavní péče v Dětském domově Hodonín u Kunštátu vykonávána nadmíru profesionálně, lidsky a láskyplně. DD se dětem snaží nahradit přirozené rodinné prostředí už jenom tím, že se vychovatelé střídají po celých týdnech. Tento model je v DD unikátní. Díky němu se může navázat vztah důvěry a vychovatel, tak sžitý s dětmi, více proniká do dětských životů.

## SEZNAM ZKRATEK

DD	Dětský domov
OSPOD	Orgán sociálně právní ochrany dětí
ČR	Česká republika

## SEZNAM ODBORNÝCH ZDROJŮ

DISMAN, Miroslav. *Jak se vyrábí sociologická znalost: Příručka pro uživatele*. 3.vyd. Praha: Karolinum, 2000, 374 s. ISBN 80-246-0139-7.

HENDL, Jan. *Kvalitativní výzkum: základní metody a aplikace*. Vyd. 1. Praha: Portál, 2005, 407 s. ISBN 80-736-7040-2.

HOLLAND, Sally. *Child and family assessment in social work practice*. Thousand Oaks, Calif.: SAGE, 2004, 176 p. ISBN 07-619-4901-1.

JANOŠOVÁ, Pavlína. *Dívčí a chlapecká identita: vývoj a úskalí*. Vyd. 1. Praha: Grada, 2008, 285 s. Psyché (Grada). ISBN 978-802-4722-849.

MATĚJČEK, Zdeněk. *Náhradní rodinná péče: průvodce pro odborníky, osvojitele a přestouny*. Vyd. 1. Praha: Portal, 1999, 183 s. ISBN 80-717-8304-8.

MATOUŠEK, Oldřich a Andrea KROFTOVÁ. *Mládež a delikvence*. Vyd. 2., aktualiz. Praha: Portál, 2003, 340 s. ISBN 80-717-8771-X.

MATOUŠEK, Oldřich. *Ústavní péče*. 2. vyd. ; rozšíř. a přeprac. Praha: SLON, 1999, 159 s. ISBN 80-858-5076-1.

Projekt START, registrační číslo: CZ.1.04/3.1.02/86.00008, doba realizace 1. 1. 2013 – 31. 1. 2014

*Sociální práce / Sociálna práca: Psycho-sociální souvislosti u znevýhodněných dětí*. Asociace vzdělavatelů v sociální práci. Brno: PROTISK spol. s r. o., 2011, roč. 11, č. 2. ISSN 1213-6204.

ŠVANCAR, Zdeněk a Jana BURIÁNOVÁ. *Speciálněpedagogické problémy ústavní a ochranné výchovy*. Praha: Státní pedagogické nakladatelství, 1988. 215 s



Vnitřní řád Dětského domova Hodonín u Kunštátu, ze dne 1. 1. 2014

Výchovně vzdělávací plán Dětského domova Hodonín u Kunštátu, ze dne 1. 9. 2013

Výroční zpráva o činnosti Dětského domova Hodonín u Kunštátu za školní rok 2012/2013  
Č.j: DDH/Ver/221/13, Dětský domov, Hodonín u Kunštátu 48, ze dne 7. 10. 2013

### **Sborníky**

BITTNER, Petr. In: *Děti z ústavů!: právní a psychologické dopady ústavní výchovy z pohledu ochrany rodiny a nejlepšího zájmu dítěte*. Brno: Liga lidských práv, c2007, 72 s. Práva v souvislostech. ISBN 978-80-903473-4-2. 29 – 33 str.

CIRBUSOVÁ, Martina. In: *Dny práva 2011 – Days of Law 2011: Deklarace, Charty, Listiny a Lidskoprávní úmluvy a jejich význam pro proměny rodinné práva.: Právo dítěte znát svůj původ vs. anonymita osvojení* 18 – 30 str. Brno: Masarykova univerzita, 2012. ISBN 978-80-210-5913-9.

KLIMEŠ, Jeroným. In: *Aktuální otázky náhradní rodinné péče, sborník z VI. celostátního semináře NRP, 2. - 3.10. 2006: Lesk a bída hostitelství*. Brno: Triada, 2006

KRÁL, Vladimír. In: *Děti potřebují rodinu: inovativní přístupy v práci s ohroženými rodinami: sborník příspěvků z mezinárodní konference konané v Praze ve dnech 22. a 23.5.2008.: Pěstounská péče v návrhu občanského zákoníku* 1. vyd. Praha: Občanské sdružení Člověk hledá člověka, 2008, 105 s. ISBN 978-80-254-2683-8.

MATOUŠEK, Oldřich, Hana PAZLAROVÁ a Lenka BALDOVÁ. *Individuální plánování služeb u ohrožených dětí a mladistvých s důrazem na děti odcházející z ústavní výchovy*. 1. vyd. Praha: Člověk hledá člověka, 2008, 34 s. ISBN 978-80-254-2756-9

*Riziková mládež v současné společnosti: sborník příspěvků z konference s mezinárodní účastí konané pod záštitou projektu PHARE 2003 RLZ - opatření 2.1 : Program podpory aktivit zaměřených na integraci sociálně znevýhodněných obyvatel*. Vyd. 1. Editor Zuzana Truhlářová, Martin Smutek. Hradec Králové: Gaudeamus, 2006, 234 s. Texty k sociální práci.

*Sborník stanovisek veřejného ochránce práv: RODINA A DÍTĚ*. Brno: Kancelář veřejného ochránce práv, 2007.

WESTPHALOVÁ, Lenka. In: *Aktuální otázky péče o děti separované od rodičů, sborník z XII. celostátního semináře, 10. - 11. 10. 2012: Svěření dítěte do pěstounské péče v novém občanském zákoníku*. Brno: Triada, 2012

### **Legislativa**

ČESKO. Zákon č. 109/2002 Sb., o výkonu ústavní výchovy nebo ochranné výchovy ve školských zařízeních a o preventivně výchovné péči ve školských zařízeních a o změně dalších zákonů. In Sbíрка zákonů ČR, ročník 2002.

ČESKO. Zákon č. 359/1999 Sb., o sociálně-právní ochraně dětí. In Sbíрка zákonů ČR, ročník 1999.

ČESKO. Zákon č. 563/2004 Sb., o pedagogických pracovnících a o změně některých zákonů. In Sbíрка zákonů ČR, ročník 2004.

ČESKO. Zákon č. 89/2012 Sb., občanský zákoník. In Sbíрка zákonů ČR, ročník 2012.

Úmluva o právech dítěte: Sdělení federativního ministerstva zahraničních věcí. In: 104/1991. 1991.

### **Internetové zdroje:**

Historie DD. Dětský domov Hodonín u Kunštátu. [online]. [cit. 2014-03-28]. Dostupné z: <http://www.ddhodoninukunstatu.cz/historie-dd/>

Parlamentní listy.cz. *Zprávy* [online]. 14. 1. 2011 [cit. 2014-04-03]. Dostupné z: <http://www.parlamentnilisty.cz/zpravy/Chuda-rodina-uz-o-dite-neprijde-rozhodl-soud-186226>

Seznam zařízení v ČR. Federace dětských domovů ČR. [online]. [cit. 2014-04-02]. Dostupné z <http://www.fddcr.cz/node/120>

Více o obci. Hodonín. [online]. 14. 6. 2010 [cit. 2014-04-02]. Dostupné z <http://www.hodoninukunstatu.cz/vice-o-obci/d-1014/p1=1041>

Znak. Hodonín. [online]. 17. 6. 2010 [cit. 2014-04-02]. Dostupné z <http://www.hodoninukunstatu.cz/znak/d-1024/p1=1063>

## **SEZNAM PŘÍLOH**

**Příloha č. 1:** Přehled Dětských domovů v ČR

**Příloha č. 2:** Seznam obrázků, map a grafů

# PŘÍLOHA Č. 1 - PŘEHLED DĚTSKÝCH DOMOVŮ V ČR<sup>60</sup>



Mapa č. 3 Přehled dětských domovů v ČR<sup>61</sup>

## Ústecký kraj

Dětský domov Česká Kamenice

Dětský domov Mašťov

Dětský domov Vysoká Pec

Dětský domov Tisá

Dětský domov Ústí nad Labem

## Středočeský kraj

Dětský domov Husita, o.p.s. – Příbram

Dětský domov Pyšely

Dětský domov Benešov

<sup>60</sup> Seznam zařízení v ČR. Federace dětských domovů ČR. [online]. [cit. 2014-04-02]. Dostupné z <http://www.fddcr.cz/node/120>

<sup>61</sup> Mapa č. 3 – zpracováno autorkou

Dětský domov Sázava

Dětský domov PEPA, Příbram - Lazec, o. p. s.

Soukromý dětský domov SOS 92, o.p.s., Korkyně

### **Kraj Vysočina**

Dětský domov Jemnice

Dětský domov Budkov

Dětský domov Hrotovice

Dětský domov Náměšť nad Oslavou

Dětský domov Rovečné

Dětský domov Humpolec

Dětský domov Senožaty

Dětský domov Telč

Dětský domov Nová Ves u Chotěboře

Soukromý dětský domov Budišov - Holeje, s. r. o.

### **Karlovarský kraj**

Dětský domov Aš

Dětský domov Cheb

Dětský domov Karlovy Vary

Dětský domov Mariánské Lázně

Dětský domov Ostrov

Dětský domov Plesná

Rodinný dětský domov Duha, o. p. s., Nová role

### **Jihomoravský kraj**

Dětský domov Boskovice

Dětský domov Hodonín u Kunštátu

Dětský domov Dagmar - Brno

Dětský domov Mikulov

Dětský domov Hodonín

Dětský domov Strážnice

Dětský domov Znojmo

Dětský domov Tišnov

Dětský domov Vranov

### **Královehradecký kraj**

Dětský domov Potštejn

### **Liberecký kraj**

Dětský domov Dubá - Deštná

Dětský domov Česká Lípa

Dětský domov Jablonné v Podještědí

Dětský domov Jablonec nad Nisou

Dětský domov Frýdlant

Dětský domov Semily

### **Olomoucký kraj**

Dětský domov Přerov

Dětský domov Lipník nad Bečvou

Dětský domov Konice

Dětský domov Plumlov

Dětský domov Hranice

Dětský domov Štítý

Dětský domov Černá Voda

Dětský domov Jeseník

Dětský domov Zábřeh

Dětský domov Prostějov

Církevní dětský domov EMANUEL Stará Ves

### **Jihočeský kraj**

Dětský domov Boršov nad Vltavou

Soukromý dětský domov Zbytiny - Koryto 32, s. r. o.

Dětský domov Volyně

Dětský domov Radenín

### **Moravskoslezský kraj**

Dětský domov Havířov-Podlesí

Dětský domov Milotice nad Opavou

Dětský domov Horní Benešov

### **Plzeňský kraj**

Dětský domov Domino Plzeň

Dětský domov Horšovský Týn

Dětský domov Staňkov

Dětský domov Planá

Dětský domov Tachov

Dětský domov Kašperské Hory

Dětský domov Nepomuk

### **Zlínský kraj**

Dětský domov Kroměříž

Dětský domov Uherské Hradiště

Dětský domov Bojkovice

Dětský domov Uherský Ostroh

Dětský domov Zašová

Dětský domov Valašské Meziříčí

Dětský domov Zlín

Dětský domov Vizovice

### **Praha**

Radost - dětský domov, Praha 10 - Dolní Měcholupy

### **Pardubický kraj**

Dětský domov Holice

Dětský domov Pardubice

Dětský domov Moravská Třebová

Dětský domov Polička

Dětský domov Dolní Čermná

Dětský domov Horní Čermná



## **PŘÍLOHA Č. 2 – SEZNAM OBRÁZKŮ, MAP A GRAFŮ**

**Obrázek č. 1:** Vánoce v Dětském domově

**Obrázek č. 2:** Dětský domov Hodonín u Kunštátu

**Obrázek č. 3:** Organizační uspořádání DD Hodonín u Kunštátu

**Obrázek č. 4:** Odborný tým DD Hodonín u Kunštátu

**Obrázek č. 5:** Znak obce Hodonín

**Mapa č. 1:** Přehled diagnostických ústavů v ČR k 31. 12. 2013

**Mapa č. 2:** Dětské domovy v Jihomoravském kraji

**Mapa č. 3:** Přehled dětských domovů v ČR

**Graf č. 1:** Přehled integrace dětí DD Hodonín u Kunštátu