

**Česká zemědělská univerzita v Praze**

**Provozně ekonomická fakulta**

**Katedra ekonomiky**



**Bakalářská práce**

**Nezaměstnanost v regionu soudržnosti Jihozápad**

**Olga Vachatová**

© 2017 ČZU v Praze

# ČESKÁ ZEMĚDĚLSKÁ UNIVERZITA V PRAZE

Provozně ekonomická fakulta

## ZADÁNÍ BAKALÁŘSKÉ PRÁCE

Olga Vachatová

Veřejná správa a regionální rozvoj

Název práce

**Nezaměstnanost v regionu soudržnosti Jihozápad**

Název anglicky

**Unemployment in the cohesion region Southwest**

---

### Cíle práce

Cílem bakalářské práce je interpretovat základní pojmy nezaměstnanosti, analyzovat a popsat vývoj nezaměstnanosti v regionu soudržnosti Jihozápad za konkrétní období. Dílčím cílem je komparace nezaměstnanosti v regionu soudržnosti Jihozápad s nezaměstnaností v ČR za účelem identifikace diferencí ve vývoji tohoto ukazatele a popsání možných příčin a důsledků nezaměstnanosti.

### Metodika

Pro napsání rešeršní práce je nutné prostudovat odbornou literaturu a sjednání konzultací s odborníky z úřadu práce v Jihočeském kraji a Plzeňském kraji. Data potřebná k analýze a komparaci nezaměstnanosti budou získána z Českého statistického úřadu a z databáze Úřadu práce města Strakonice.

Harmonogram:

Literární rešerše – 1. část : 1/2016 – 3/2016

Detailní metodika práce a dokončení druhé části literární rešerše : 4/2016 – 5/2016

Vlastní práce – analytická část : 6/2016 – 9/2016

Vlastní práce – syntéza poznatků, návrhy a doporučení : 10/2016 – 11/2016

Odevzdání poslední verze práce vedoucímu práce ke konečnému posouzení : 12/2016

**Doporučený rozsah práce**

30 – 40 stran

**Klíčová slova**

Nezaměstnanost, míra nezaměstnanosti, region, trh práce, druhy nezaměstnanosti, rizikové skupiny.

---

**Doporučené zdroje informací**

BRČÁK, J. *Česká republika ve světle ekonomických teorií*. Plzeň: Vydavatelství a nakladatelství Aleš Čeněk, 2012. ISBN 978-80-7380-369-8.

BRČÁK, J. – SEKERKA, B. *Makroekonomie*. Plzeň: Vydavatelství a nakladatelství Aleš Čeněk, 2010. ISBN 978-80-7380-245-5.

BUCHTOVÁ, B. *Nezaměstnanost : psychologický, ekonomický a sociální problém*. Praha: Grada, 2002. ISBN 80-247-9006-8.

HELÍSEK, M. *Makroekonomie : základní kurs*. Slaný: Melandrium, 2002. ISBN 80-86175-25-1.

Ministerstvo práce a sociálních věcí. (2009). Zákon č. 435/2004 Sb., O zaměstnanosti. MPSV.

NORDHAUS, W D. – SAMUELSON, P A. *Ekonomie : 19. vydání*. Praha: NS Svoboda, 2013. ISBN 978-80-205-0629-0.

SIROVÁTKA, T. – MAREŠ, P. *Trh práce, nezaměstnanost, sociální politika*. Brno: Masarykova univerzita, Fakulta sociálních studií, 2003. ISBN 80-210-3048-8.

---

**Předběžný termín obhajoby**

2016/17 LS – PEF

**Vedoucí práce**

Ing. Michal Steininger, Ph.D.

**Garantující pracoviště**

Katedra ekonomiky

---

Elektronicky schváleno dne 5. 1. 2017

**prof. Ing. Miroslav Svatoš, CSc.**

Vedoucí katedry

---

Elektronicky schváleno dne 26. 1. 2017

**Ing. Martin Pelikán, Ph.D.**

Děkan

V Praze dne 05. 03. 2017

### **Čestné prohlášení**

Prohlašuji, že svou bakalářskou práci "Nezaměstnanost v regionu soudržnosti Jihozápad" jsem vypracovala samostatně pod vedením vedoucího bakalářské práce a s použitím odborné literatury a dalších informačních zdrojů, které jsou citovány v práci a uvedeny v seznamu použitých zdrojů na konci práce. Jako autorka uvedené bakalářské práce dále prohlašuji, že jsem v souvislosti s jejím vytvořením neporušila autorská práva třetích osob.

V Praze dne 15.3.2017

---

### **Poděkování**

Ráda bych touto cestou poděkovala vedoucímu mé závěrečné bakalářské práce Ing. Michalu Steiningerovi, Ph.D. za podnětné rady a připomínky, které mi během vytváření mé bakalářské práce poskytoval.

# Nezaměstnanost v regionu soudržnosti Jihozápad

## Souhrn

Cílem práce je analyzovat a popsat problém nezaměstnanosti v regionu soudržnosti Jihozápad v letech 2000 - 2015. Dílčím cílem je komparace nezaměstnanosti v tomto regionu a České republiky společně s následnou analýzou. V rešeršní části jsou vysvětleny základní pojmy a definice, které jsou nezbytné k pochopení dané problematiky. Analytická část je zaměřena již na konkrétní údaje a vývoj nezaměstnanosti v regionu soudržnosti Jihozápad, kde jsou popsány příčiny nezaměstnanosti z hlediska struktury obyvatelstva, věku, pohlaví a výše vzdělanosti osob. Následně je porovnána nezaměstnanost v regionu soudržnosti Jihozápad s Českou republikou a ostatními regiony soudržnosti. Regiony soudržnosti Praha a Moravskoslezsko, kde se nachází nejvyšší a nejnižší nezaměstnanost, jsou více charakterizovány. Dále se analytická část věnuje základním charakteristikám regionu, které vyplývají z lokalizace a jednotlivých částí území, tzn. charakteristik Jihočeského a Plzeňského kraje. V závěru práce jsou shrnuté výsledky, které vypovídají o relativně nízké nezaměstnanosti. V komparaci s celorepublikovými hodnotami, měl region soudržnosti v průměru o 1,9 p.b. vyšší zaměstnanost. V porovnání s ostatními regiony soudržnosti bylo zjištěno, že ve zkoumaném regionu byla třetí nejnižší průměrná nezaměstnanost.

**Klíčová slova:** nezaměstnanost, míra nezaměstnanosti, region, trh práce, druhy nezaměstnanosti, rizikové skupiny

# Unemployment in the cohesion region Southwest

## Summary

The aim of the thesis is to analyze and describe the problem of unemployment in the region of cohesion Southwest from the perspective in 2000 - 2015. The partial aim is to compare unemployment in the region of cohesion Southwest with unemployment in the Czech Republic and its subsequent analysis. The definitions are explained in the review part. Knowing of these definitions is important for understanding. Analytical part is focused on a specific data and development of unemployment in the Czech Republic, with a focus on cohesion region Southwest, which describes the causes of unemployment in terms of population structure, age, gender and level of education of people in the region. It is then compared Unemployment in the Southwest Cohesion Region Czech Republic with other regions of cohesion. Moravia Silesia and Prague, where is the supreme and lowest unemployment. The analytical part deals with basic characteristics of the region, which arise from locating the various parts of the territory, i.e. the characteristics of the South Bohemia and Pilsen Region. The conclusion summarizes the results, which show relatively low unemployment. In comparison with countrywide values cohesion region had an average of 1.9 percentage points. Employment increased. In comparison with other regions of cohesion was found that in the surveyed regions was the third lowest average unemployment.

**Keywords:** unemployment, rate of unemployment, region, labour market, types of unemployment, risk groups

# Obsah

<b>1 Úvod.....</b>	<b>10</b>
<b>2 Cíl práce a metodika .....</b>	<b>11</b>
<b>3 Teoretická východiska .....</b>	<b>13</b>
3.1 Vývoj na trhu práce .....	13
3.1.1 Situace v Československu od první světové války do roku 1989.....	13
3.1.2 Nezaměstnanost v ČSR(ČR) po roce 1989.....	14
3.2 Základní charakteristiky nezaměstnanosti .....	15
3.2.1 Rizikové skupiny .....	16
3.2.2 Formy nezaměstnanosti .....	18
3.2.3 Druhy nezaměstnanosti.....	18
3.2.4 Dopady nezaměstnanosti .....	19
3.3 Trh práce .....	20
3.3.1 Nabídka práce .....	20
3.3.2 Poptávka práce .....	21
3.3.3 Rovnováha na trhu práce .....	21
3.4 Měření míry nezaměstnanosti .....	22
<b>4 Analytická část .....</b>	<b>24</b>
4.1 Charakteristika regionu soudržnosti Jihozápad.....	24
4.1.1 Nezaměstnanost v regionu soudržnosti Jihozápad dle struktury obyvatel, věku, pohlaví (2000, 2005, 2010, 2015).....	25
4.1.2 Nezaměstnanost v regionu soudržnosti Jihozápad dle dosažené vzdělání (2000, 2005, 2010, 2015).....	31
4.1.3 Analýza obecná míra nezaměstnanosti v Jihočeském a Plzeňském kraji (2000-2015) .....	35
4.2 Komparace regionu soudržnosti Jihozápad s Českou republikou a ostatními regiony soudržnosti (2000-2015) .....	39
4.2.1 Analýza průběhu obecné míry nezaměstnanosti v regionu soudržnosti Jihozápad a komparace s Českou republikou .....	39
4.2.2 Komparace regionu soudržnosti Jihozápad s regiony s výskytem nejnižší a nejvyšší obecné míry nezaměstnanosti .....	41
<b>5 Závěr.....</b>	<b>47</b>
<b>6 Citovaná literatura.....</b>	<b>49</b>



## **Seznam tabulek**

Tabulka 1 Demografické údaje regionu soudržnosti Jihozápad (2000, 2005, 2010, 2015)	25
Tabulka 2 Počet nezaměstnaných v regionu soudržnosti Jihozápad dle věkové struktury (2000, 2005, 2010, 2015)	27
Tabulka 3 Počet nezaměstnaných v regionu soudržnosti Jihozápad dle pohlaví (2000, 2005, 2010, 2015)	30
Tabulka 4 Nezaměstnanost v regionu soudržnosti Jihozápad dle výše vzdělanosti (počet obyvatel)	32
Tabulka 5 Obecná míra nezaměstnanosti v regionech soudržnosti [%]	42

## **Seznam grafů**

Graf 1 Tržní nabídka práce	20
Graf 2 Tržní poptávka práce	21
Graf 3 Rovnováha na trhu práce	22
Graf 4 Obecná míra nezaměstnanosti v Jihočeském kraji (2000-2015)	35
Graf 5 Obecná míra nezaměstnanosti v Plzeňském kraji (2000-2015)	37
Graf 6 Obecná míra nezaměstnanosti v ČR a regionu soudržnosti Jihozápad 2000-2015	39
Graf 7 Obecná míra nezaměstnanosti v regionu soudržnosti Moravskoslezsko, Jihozápad a Praha (2000-2015)	43

# 1 Úvod

Nezaměstnanost je celosvětový problém, se kterým se potýká každá světová ekonomika. I když je ekonomika na vzestupu, nemusí jednoznačně znamenat, že zaměstnanost se bude zvyšovat úměrně k tomuto nárůstu. Příčiny tohoto jevu popsal J. M. Keynes na základě ekonomiky ve Velké Británii, která prosperovala a přesto nezaměstnanost překročila 20 %. Nejčastější fluktuace nezaměstnanosti je spojena s ekonomickým cyklem, od kterého se odvíjí míra nezaměstnanosti. Je-li cyklus ve fázi konjunktury, nezaměstnanost klesá. Naopak dostane-li se ekonomika do fáze recese či deprese (dlouhodobá recese) míra nezaměstnanosti zřetelně stoupá.

Práce zajišťuje kulturní, společenské, ale také biologické potřeby tím, že poskytuje jedinci smysl života. Jedinec nalézá své společenské postavení, uspokojuje základní potřeby. Samozřejmě je však nasnadě uvést, že každý jedinec je individuum, které má své hodnoty postaveny jinak, proto se tato charakteristika týká každého jedince, jenž má potřebu práce branou jako potřebnou k životu. Ztráta zaměstnání je pro jedince velký psychický i sociální tlak, avšak nepostihuje jen jeho a blízkou rodinu, ale nezaměstnanost má dopady na celou společnost.

Nezaměstnanost je přirozený jev, který se vyskytuje v každé společnosti. Utopií je stát, ve kterém by byly všechny výrobní faktory využity naplno, a výraz nezaměstnaný vůbec neexistoval. V realitě však existuje jen plná zaměstnanost, která připouští přirozenou míru nezaměstnanosti, tzn. v každé společnosti je určité procento obyvatel nezaměstnaných.

## **2 Cíl práce a metodika**

### **Cíl práce**

Cílem bakalářské práce je analyzovat a následně popsat problém nezaměstnanosti společně s jejími příčinami a důsledky v regionu soudržnosti Jihozápad ve vybraném období 2000-2015. S tím souvisí i interpretace základních pojmů nezaměstnanosti.

Jedním z dílčích cílů je charakterizovat strukturu obyvatelstva regionu soudržnosti Jihozápad z hlediska věku, pohlaví a výše vzdělanosti v jednotlivých letech 2000, 2005, 2010 a 2015. Je analyzován vývoj obecné míry nezaměstnanosti v Jihočeském a Plzeňském kraji v celém sledovaném období 2000 - 2015. Dalším cílem je komparovat nezaměstnanost v regionu soudržnosti Jihozápad s nezaměstnaností v České republice a následné porovnání s regiony soudržnosti, kde se vyskytuje nejnižší a nejvyšší obecná míra nezaměstnanosti a nalezení příčin těchto nerovností a diferencí.

### **Metodika**

Bakalářská práce je rozdělena na teoretickou část a praktickou část. V rešeršní části jsou vysvětleny základní pojmy a definice, které se úzce pojí s tímto tématem a jsou nezbytně nutné k pochopení dané problematiky. Dále je zde stručně popsán historický vývoj nezaměstnanosti a faktory, které ji ovlivňovali v době Československa a po roce 1989. Z pohledu makroekonomie jsou popsány také druhy nezaměstnanosti, její dopady, metody měření a skupiny, které jsou více náchylné k tomuto problému. Zachycen je i trh práce. Je zde použita převážně metoda deskriptivní, která popisuje ekonomické jevy, procesy a teorie.

Klíčovými zdroji pro rešeršní a analytickou část jsou oficiální informační zdroje z portálů Českého statistického úřadu a Ministerstva práce a sociálních věcí a další zdroje, které jsou uvedené v seznamu použité literatury.

Analytická část je založena převážně na studiu dostupných zdrojů a následném vyhodnocování. V této části je využita převážně metoda komparativní, srovnávající vývoj obecné míry nezaměstnanosti v jednotlivě vymezených částí, a metoda deskriptivní, která je nedílnou součástí vizuální analýzy za pomoci grafů a tabulek. Grafy a tabulky, užití u analýz, poslouží k rychlé orientaci a vytvoření představy o dané problematice, ke které jsou vázány

První kapitola z analytické části je zaměřena na stručnou charakteristiku regionu soudržnosti Jihozápad a krajů na úrovni NUTS III (Jihočeský a Plzeňský kraj), ze kterých je složen, a to z hlediska demografických, sociálních a ekonomických diferencí a geografických a přírodních nerovností.

V regionu soudržnosti Jihozápad bude provedena podrobnější analýza zkoumáním nezaměstnanosti z hlediska struktury obyvatelstva a jeho diferenciaci na základě věku a pohlaví. Následující analýza se zabývá vývojem obecné míry nezaměstnanosti v návaznosti na výši dosaženého vzdělání. Pro tyto analýzy jsou vybrány roky, jenž ohraničují pětiletá období, tedy rok 2000, 2005, 2010 a 2015.

Analytická část je dále zaměřena na analýzu obecné míry nezaměstnanosti v Plzeňském a Jihočeském kraji v období 2000 - 2015 a popsání disparit a nerovností, jenž patří mezi mnohé důvody způsobující nezaměstnanost na tomto území. Další oddíl je zaměřen na komparaci regionu soudržnosti Jihozápad a Českou republiku z hlediska obecné míry nezaměstnanosti v celém rozsahu ve sledovaném období.

Dílčí část zahrnuje srovnání regionu soudržnosti Jihozápad s ostatními s regiony soudržnosti, které jsou zobrazeny v tabulkovém přehledu. Následně jsou vybrány regiony soudržnosti Moravskoslezsko a Praha, ve kterých je evidována nejnižší a nejvyšší obecná míra nezaměstnanosti. Tyto dva vybrané regiony soudržnosti jsou pak dále komparovány s regionem soudržnosti Jihozápad a je uvedena charakteristika možných příčin těchto diferencí a nerovností.

### **3 Teoretická východiska**

Tato část se zaměřuje na objasnění a vysvětlení teoretických pojmů související s problematikou celé bakalářské práce a na historický vývoj nezaměstnanosti.

#### **3.1 Vývoj na trhu práce**

K pochopení aktuální situace, je třeba ohlédnout se zpět do minulosti, protože v ní lze nalézt příčiny, které mají, ať už pozitivní nebo negativní dopad v současnosti. Nezaměstnanost je v každé zemi a ani Česká republika není výjimkou. Zaměstnanost na našem území kolísala ať už transformacemi uvnitř státu nebo ji ovlivňovaly globální krize, které vznikaly u mocenských států.

##### **3.1.1 Situace v Československu od první světové války do roku 1989**

Po první světové válce se řadila Československá republika k územně menším státům. Po provedení prvního sčítání lidu, které proběhlo roku 1921, na území ČSR žilo přibližně 13,6 milionu obyvatel, z čehož 10 milionů v ČR, 3 miliony v SR a zbylých 0,6 milionu žilo v Podkarpatské Rusi. Rozkvět zde zažívalo odvětví lehkého průmyslu, jakožto textil, oděvy, bižuterie. Naopak těžký průmysl, jako těžba uhlí a strojírenství, byl zastoupen jen okrajově a průmysl zaměřující na výrobu energie zcela chyběl. (Sirovátka, Mareš, 2003)

Opomíjená odvětví se dočkala rozvoje až ve 30. letech 20. století, avšak z důvodu, že hlavním odběratelem byl stát, který se nacházel po válečné krizi, docházelo ke vzniku velkého státního dluhu. Cílem bylo překonání poválečné inflace. V důsledku poválečné krize rapidně vzrostl počet nezaměstnaných na více než 440 000 a poklesla nominální mzda. Zlom nastal až roku 1924, kdy se hospodářská situace začala zlepšovat, tedy nezaměstnanost klesala a docházelo k navýšení nominálních i reálných mezd. (Průcha, 2009)

Po krátkém oživení ekonomického hospodářství, se ve 30. letech dostává ČSR do další cyklické krize, která tentokrát vyvolává mnohem vyšší registrovanou nezaměstnanost, a to až přes 700 000 nezaměstnaných osob. Důvodem byla neschopnost konkurence drobných živnostníků vůči velkopřmyslové pásové výrobě. Ani později nepřichází zlepšení, hospodářská krize nepanovala pouze v ČSR, ale zasáhla globálně i ostatní státy. Nejdůležitější pro ČSR však bylo, že silný vliv měla také v sousedním Německu, to napomohlo nástupu německého diktátora, který hlásal německý fašismus. Následkem toho

se z ČSR v roce 1939 stal Protektorát Čechy a Morava a Slovensko vzniklo jako samostatný stát. S tím byla spojena i další hospodářská recese. (Mareš, 1994)

Po druhé světové válce se poprvé ČSR potýká s nedostatkem pracovních sil, v důsledku odsunutí Němců z příhraničí. To podnítilo mobilitu osob z vnitrozemí do pohraničí. V této době se k moci dostává komunistická strana, jejímž nástrojem bylo znárodnění, které představovalo sociální spravedlnost a tím aktivovalo pracovní aktivity. Ve výsledku tento akt způsobil urychlení poválečné obnovy národního hospodářství. Samozřejmě dopadem tohoto činu bylo rušení drobných živnostníků, kteří byli nuceni přecházet do národních podniků. (Sirovátka, Mareš, 2003; Buchtová, 2002)

Jelikož Československo bylo orientováno na těžký průmysl, začala zde vznikat jasná propast mezi nabídkou a poptávkou statků. To zapříčinilo v prvních letech padesátých let labilitu měny, která vedla k měnové reformě. Nárůst mezd byl značný v období 1948 - 1953 u profesí, které vyžadovaly nízkou kvalifikaci, na rozdíl u vzdělaných lidí mzdy začaly klesat. Byla snaha o rovnost všech občanů, proto nezáleželo na výši vzdělání, které bylo nedostatečně oceňováno. (Buchtová, 2002)

Trh práce ovlivňovalo, jak již bylo výše zmíněno, vzdělání obyvatelstva. Velkým krokem bylo také zkrácení pracovní doby. Dalším významným opatřením byla bytová výstavba a neméně zanedbatelným bylo propopulační opatření, které podněcovalo porodnost. (Průcha, 2009)

### **3.1.2 Nezaměstnanost v ČSR (ČR) po roce 1989**

Po převratu politického systému se očekávalo znatelné snížení zaměstnanosti, avšak míra nezaměstnanosti se i nadále držela na úrovni 0,7 %. Až v době recese, která byla také značně ovlivněna rozpadem východního bloku, byla nutná ekonomická reforma, při které se začala zvyšovat nezaměstnanost, z důvodu rušení podniků. Kvalifikované odborníky, jenž přišli o pracovní pozici na základě zániku korporací, pohltit rozvíjející se soukromý sektor. Ke snaze redukovat napomohly i odchody do předčasného důchodu. (Svobodová, 2013; Brožová 2003)

Na základě přírůstku nezaměstnaných začaly vznikat první úřady práce v roce 1991, které měly být prvním krokem v řešení tohoto problému. Na tyto úřady se po zavedení chodily nejčastěji evidovat osoby z rizikových skupin. U těchto skupin byl velký problém, že byly dlouhodobě, a nebo opakovaně nezaměstnané. (Svobodová, 2013)

V druhé polovině devadesátých let v České republice dochází k prudkému snižování zaměstnanosti. Příčina tohoto byla nedokončená transformace trhu práce z předchozích let, což vedlo ke zpomalení hospodářského růstu a zhoršení celkových makroekonomických ukazatelů. (Brožová, 2003; Brožová, Dlouhá, 2008)

Téměř až do roku 2003, kdy byla registrovaná míra nezaměstnanosti nejvyšší a to 10,3 % docházelo k mírnému každoročnímu nárůstu. Po tomto roce došlo k oživení ekonomiky, což mělo za následek postupné zvyšování zaměstnanosti. Toto období však netrvalo dlouho a již na konci roku 2008 se i v České republice začíná projevovat globální ekonomická krize, která zapříčinila opět snížení pracovních míst a nárůst uchazečů o zaměstnání. (Svobodová, 2013)

### **3.2 Základní charakteristiky nezaměstnanosti**

Nezaměstnanost lze vyjádřit jako určitý stav ekonomiky, ve kterém jsou osoby v produktivním věku při plné schopnosti vykonávat práci a zároveň zaměstnání chtějí získat, ale nemohou nalézt uplatnění na trhu práce. Odlišnosti v této definici jsou v každé zemi, například ve vymezení produktivního věku. Základní dělení obyvatelstva do tří kategorií však zůstává společné. Kategorie jsou uváděny jako nezaměstnané, zaměstnané a ostatní osoby, jenž se řadí do ekonomicky neaktivního obyvatelstva. (Jírová, 1999)

Na základě postavení na trhu práce je obyvatelstvo děleno na ekonomicky aktivní a neaktivní. Kategorie ekonomicky neaktivní části obyvatelstva lze specifikovat jako občany od narození do 15 let, ve starobním důchodu, invalidním důchodu ve III. stupni, ale také studenty. Do oblasti ekonomicky aktivního obyvatelstva jsou zahrnuti ostatní obyvatelé, kteří nebyli výše zmíněni. Dále se ekonomicky aktivní část obyvatelstva rozlišuje na zaměstnané a nezaměstnané. (Brčák, Sekerka, 2010)

Za nezaměstnané osoby, dle mezinárodní metodiky Eurostat, se považují osoby ve věku od 15 - 74 let (s výjimkou několika států, kde je hranice posunuta od 16 - 74 let), které nemají zaměstnání či nejsou sebezaměstnané. Důležitým prvkem, aby osoba mohla být nazývána nezaměstnaná je podmínka aktivního hledání práce v posledních čtyřech týdnech. Například za pomoci registrace na úřadu práce či u soukromé agentury zprostředkovávající práci, docházení se tázat na práci přímo do firmem, společností anebo využívání dalších možností k získání zaměstnání. Neopomenutelnou podmínkou je také, že osoba je schopna nastoupit do pracovního procesu a to okamžitě nebo nejpozději do dvou týdnů. Jestliže dojde

k takovému případu, kdy není splněna jedna z výše uvedených podmínek, je osoba v tomto případě klasifikovaná jako zaměstnaná nebo ekonomicky neaktivní. (Holman, 2002; Glossary: Unemployment,[cit. 2016-11-06])

Zaměstnané osoby vykonávají jakoukoliv práci, za kterou jsou platově ohodnoceny, Zároveň pokud jsou dočasně indisponovány a nevykonávají povolání z důvodu nemoci, stávky nebo dovolené, bere se tento stav, jakoby práci vykonávaly, je zde ovšem určité snížení od běžné platové výměry. Za nezaměstnané jsou považováni ti obyvatelé, kteří nepracovali v poslední době čtyř týdnů, jsou neaktivní při vyhledávání práce, osoby propuštěné z práce, které čekají na návrat na trh práce, nebo se budou hlásit následující měsíc na pracovní pozici. (Samuelson, Nordhaus 1991)

### **3.2.1 Rizikové skupiny**

Jako jedince spadající do rizikové skupiny lze označit ty osoby, jenž z dlouhodobého hlediska mají problém s uplatněním na trhu práce. Stát v tomto případě plní paternalistickou funkci se zvýšenou péčí o osoby, které to potřebují. Tyto skupiny pro zaměstnavatele nejsou lukrativní vzhledem k jejich sociální a životní situaci. (Sirovátka, Mareš, 2003; zákon č. 435/2004 Sb., § 33)

Trh práce zahrnuje rizikové skupiny podle jednotlivých znevýhodnění, která mohou být kombinována. Mohou zde hrát roli návyky na práci a nezaměstnanost, které osoby získávají již během předškolního a školního věku (Červinka, 2012)

Občané se zdravotním postižením jsou první zmíněnou skupinou. Tito občané se mohou vyskytovat ve vyšším věku, ale není tomu tak vždy. Některé postižené uchazeče lze zařadit za téměř nezaměstnatelné z důvodu zdravotního postižení či zaměstnavatelné pouze za dodržení specifických podmínek, které jsou plněny například v chráněných dílnách nebo na zkrácený úvazek fyzicky nenáročných profesí. Zde nastává nízký zájem ze strany zaměstnavatelů z důvodů, které se váží na legislativní ochranu těchto pracovníků. Této skupině je snaha pomoci od státu poskytováním dotací zaměstnavatelům a vytvářením nových pracovních míst v chráněných dílnách. (Kořánová, 2015)

Riziková skupina absolventů jsou převážně limitováni nedostatkem praktických zkušeností, ale také zároveň nerovnováhou na trhu práce a profesní strukturou absolventů. Integrace absolventů do zaměstnání by měla vést k získání pracovních návyků, seberealizaci a motivaci udržet si pracovní pozici. Důvodem, proč se nejčastěji nedaří zapojit absolventy



do výkonu práce je to, že nejsou přizpůsobiví daným okolnostem, což znamená, že nejsou ochotni nastoupit na pozici pod jejich kvalifikací, jiným profesním zaměřením, nebo jejich finanční představa je nereálná. Zaměstnavatelé raději upřednostňují jedince, kteří mají pracovní zkušenosti a není třeba vynaložit takové úsilí a čas na zaučení. (Doležalová, 2016)

Mladiství uchazeči o zaměstnání jsou většinou charakterizováni jako nejmladší ohroženou skupinou, která je bez kvalifikace a jakýchkoliv pracovních návyků. Negativním vzorem pro ně často bývá rodinné zázemí, kde členové rodiny si nejsou ochotni hledat zaměstnání a žijí na sociálních dávkách. Zároveň s věkem dochází často k tomu, že nejsou schopni tento problém samostatně řešit a spoléhají na vnější pomoc. Mají vysoké nároky na svou pracovní dobu, profesní zaměření či na platové ohodnocení. U zaměstnavatelů nejsou příliš preferováni jednak z nízkého stupně vzdělání a také z důvodu, že některé profese lze vykonávat až po dosažení věkové hranice 18 roku života. (Červinka, 2012)

Nekvalifikovaní uchazeči jsou nejčastěji spojováni s nízkou kvalifikací, která vede k nedostatečným pracovním zkušenostem. Z výsledků z úřadu práce vyplývá, že se zvyšujícím se věkem, klesá rozsah této skupiny. Jako u předchozích vybraných skupin, lze sledovat nereálné požadavky na platové ohodnocení či na práci samotnou. U zaměstnavatelů nejčastěji dochází k předsudkům o nízké motivovanosti těchto lidí a nízké kvalitě, proto raději dávají přednost uchazečům se vzděláním a kvalifikací. (Frýdmanová, 1992)

Další rizikovou skupinou jsou uchazeči, kteří pečují o děti do věku 15 let nebo o těžce zdravotně postiženého jedince. Důvodem proč jsou neatraktivními pro zaměstnavatele je požadavek na úpravu pracovní doby a možné časté absence. Tito uchazeči často přijímají práci, která je výrazně pod jejich kvalifikací, avšak splňuje požadavky na pracovní dobu. Bohužel tyto typy práce nejsou schopné naplnit základní potřeby pro zdravotního jedince a z tohoto důvodu později z práce odchází. (Sirovátka, Mareš, 2003)

Uchazeči, kteří patří do vyšší věkové kategorie (nad 50 let) nesplňují požadavky ze strany zaměstnavatele, jako jsou znalost moderní techniky, znalost cizích jazyků. Naopak výhodou je časová flexibilita a dlouholeté zkušenosti. Jejich dlouholetá dosavadní praxe je řadí do vyšší mzdové třídy, což se zaměstnavateli může částečně jevit jako nevýhoda. Negativem jsou také získané návyky během dřívějšího pracovního režimu a neschopnost se adaptovat novým podmínkám. (Kotlíková, Remr, 2007)

Pro uchazeče společensky nepřizpůsobivé, často měnící zaměstnání nebo se špatnou morálkou se snaží stát vyjít vstříc opatřeními proti nezaměstnanosti, pro tuto skupinu jsou

vyhrazené veřejně prospěšné práce, kde se mají naučit dobré morálce. U osob bydlících v okrajových částech okresu s omezenou dopravní obslužností je snaha zajistit dopravu do zaměstnání. (Sirovátka, Mareš, 2003)

U všech výše zmíněných rizikových skupin jsou realizovány nástroje aktivní politiky nezaměstnanosti, které se snaží zvýšit uplatnění těchto osob na trhu práce. (Sirovátka, Mareš, 2003)

### **3.2.2 Formy nezaměstnanosti**

Nezaměstnanost lze dělit z hlediska dobrovolné či nedobrovolné nezaměstnanosti, která je odvíjena od pružnosti mezd. Dobrovolná nezaměstnanost je tehdy, jsou-li na trhu práce volná pracovní místa, avšak nízké mzdy, dochází k tomu, že pracovník není ochoten vykonávat své zaměstnání v tomto ocenění. Dalším příkladem je upřednostnění volného času před zaměstnáním, péče o své blízké nebo nespokojenost s pracovními nabídkami. (Samuelson, 1991; Holman 2002)

Nedobrovolnou nezaměstnaností jsou definováni pracovníci, kteří jsou ochotni vykonávat své zaměstnání při dané mzdové hladině, která může být i podhodnocena, ze strany firem není tak vysoká poptávka, aby našli místo se svojí kvalifikací. Alternativní možnost, při které je vyžadována rekvalifikace, je příliš náročná. (Brožová, 2012)

### **3.2.3 Druhy nezaměstnanosti**

V ekonomických teoriích se zpravidla nezaměstnanost dělí dle hledisek příčin vzniku na frikční, strukturální, cyklická a sezónní.

Frikční nezaměstnanost bývá označována jako běžný jev, spadající do přirozené míry nezaměstnanosti, který je spojen s neustálým pohybem lidí mezi pracovními místy či v rámci průběhu životního cyklu. Délka trvání tohoto typu nezaměstnanosti se odvíjí od času potřebného na nalezení nové pracovní pozice. Do této kategorie se řadí jedinci po absolvování VŠ, kteří vyhledávají zaměstnání. Dále osoby, které vyhledávají lépe platově ohodnocenou pozici, nebo v důsledku změny zaměstnání spojené se stěhováním či propuštěním z předchozího práce. (Brčák, Sekerka, 2010)

Strukturální nezaměstnanost je delšího charakteru než frikční, ale též je součástí přirozené míry nezaměstnanosti. Příčinou vzniku této nezaměstnanosti je nesoulad mezi poptávkou firem a kvalifikací pracovníků. Z tohoto důvodu jsou na trhu práce neobsazená pracovní místa, a proto dochází k vysoké míře nezaměstnanosti v daném regionu. Důvodem

jsou odvětvové přeměny ekonomiky ve vymezeném regionu, ale také v celém státě. Řešení se nalézají v rekvalifikacích či přesunem pracovníků na jiné území. Frikční a strukturální nezaměstnanost jsou označovány za formy dobrovolné nezaměstnanosti. (Brčák, Sekerka, 2010; Samuelson 1991)

Cyklická nezaměstnanost je úzce spjata s ekonomickým cyklem v dané zemi. Jedná se o odchylku skutečné nezaměstnanosti od přirozené míry nezaměstnanosti. Je také spojena s rozdílem mezi reálným a potencionálním produktem. Dochází-li v celkovém hospodářském cyklu k expanzi, skutečný produkt se navyšuje a nezaměstnanost klesá. Naopak dochází-li k recesi, počet nezaměstnaných osob se navyšuje. Jelikož je tento druh nezaměstnanosti spojen s hospodářským cyklem, je označován jako nedobrovolná forma nezaměstnanosti. (Brožová, 2012)

Sezónní nezaměstnanost je způsobena sezónními fluktuacemi (například v odvětví stavebnictví, cestovního ruchu, zemědělství). Tato nezaměstnanost se podílí na přirozené míře nezaměstnanosti. (Mareš, 1994)

### **3.2.4 Dopady nezaměstnanosti**

Dopady nezaměstnanosti jsou vnímány jedincem, ale také celkovou společností. V obou případech dochází k citelným ztrátám.

Ekonomický dopad je zapříčiněn v důsledku nevyužití všech zdrojů, tzn., není stav plné zaměstnanosti. V důsledku tohoto jevu reálný produkt klesá pod potencionální, následkem čehož je snižování produkce. Z tohoto důvodu dochází ke ztrátě ve výši rozdílu vzniklého mezi reálným a potencionálním produktem. Další úbytek ze státního rozpočtu je v závislosti na zvýšení počtu nezaměstnaných osob. Toto má za následek navýšení transferů od států osobám, majícím nárok na podporu v nezaměstnanosti. Propouštění zaměstnanců vede ke ztrátě na daních, z důvodů nižších odvodů z příjmů. V důsledku nízkých podpor se také snižuje spotřeba domácností a s tím spojené ostatní daně. (Brčák, Sekerka, 2010)

Dalšími dopady jsou sociální a psychologické problémy, které jsou spolu úzce spjaty. Pro jedince není práce jen získávání materiální odměny, ale je to také uspokojování základních psychických potřeb, vytváření si společenského postavení a nalezení sebeuplatnění. Prostřednictvím práce se člověk včleňuje do společnosti. Vyčlenění jedince z pracovního řádu dochází k psychické zátěži a frustraci chybějícími podněty. Při dlouhodobé nezaměstnanosti dochází ke ztrátě kvalifikace. Následkem čehož je prohloubení

nejistoty o budoucnosti a snížení sebevědomí jedince. Pokud je míra dlouhodobé nezaměstnanosti vysoká, začnou se ve společnosti objevovat sociálně patologické jevy jako zvýšené užívání návykových látek, které vedou k nárůstu násilí, kriminality a sebevražd. (Buchtová, 2002)

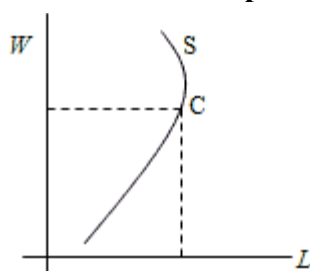
### 3.3 Trh práce

Stejně jako na kterémkoliv jiném trhu, je i tento trh tvořen tržní nabídkou práce (domácnosti) a tržní poptávkou po práci (firmy). Na trhu práce figuruje podstatný výrobní faktor, a to práce ( $L$ ). Práce však nemůže existovat sama od sebe. Je to lidský produkt, osob, které jsou nositelé schopnosti pracovat. Práce se stává předmětem obchodování a její cena je vyjádřena mzdově. (Buchotvá, 2002, Samuelson 1991)

#### 3.3.1 Nabídka práce

Na straně nabídky práce ( $S$ ) stojí domácnosti, tedy jednotlivci, kteří nabízejí svou pracovní sílu na trhu. Taktéž jako firmy i domácnosti se snaží maximalizovat svůj zisk, proto tedy dojde-li k navýšení nominální mzdové sazby ( $W$ ), navýší se i nabídka práce a naopak. Tento vztah má za následek, že křivka je pozitivisticky skloněná, viz graf č. 1. (Helísek, 2002)

**Graf 1 Tržní nabídka práce**



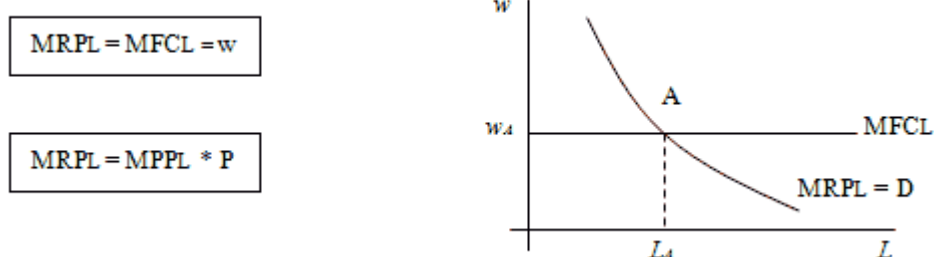
Zdroj: Burianová, 2012; vlastní zpracování

Hlavními determinanty nabídky práce, kde nabídka práce představuje počet odpracovaných hodin, je přírůstek obyvatelstva a jeho způsob trávení času. Přírůstek obyvatelstva je stimulován přirozenou porodností a úmrtností. V potaz však je nutno brát i imigraci, při které klesají mzdy a odbory se tak snaží zabránit ilegální imigraci. (Samuelson, 1991)

### 3.3.2 Poptávka práce

Poptávka je tvořena množstvím práce, které jsou firmy ochotny zaplatit při jednotlivých mzdových sazbách, viz graf č. 2. Obecně se dá říci, že poptávka po práci je určena rovností příjmů, které plynou z mezního užitku, a mezních nákladům. Tedy za předpokladu, že dojde-li k růstu poptávky, zároveň bude nárůst zaměstnanosti, zvýší se ceny vyráběných statků a dochází k navýšení mezního příjmu. Naopak nastane-li pokles nabídky, dojde k opačnému efektu a při fixní mzdové sazbě budou firmy zaměstnávat méně osob. (Helísek, 2002)

**Graf 2 Tržní poptávka práce**



Zdroj: Burianová, 2012; vlastní zpracování

Vždy v určitém čase existují vstupy a výstupy. V tomto případě je kvalita vstupů odvozována z gramotnosti, stupně vzdělání, praktickými i teoretickými odbornostmi a dovednostmi jedinců. Tyto faktory také ovlivňují stav poptávky. Z tohoto důvodu existují diference mezi jednotlivými zeměmi. Na straně výstupů lze sledovat kvalitu vykonané práce, množství práce za hodinu či přesnost. (Samuelson, 1991)

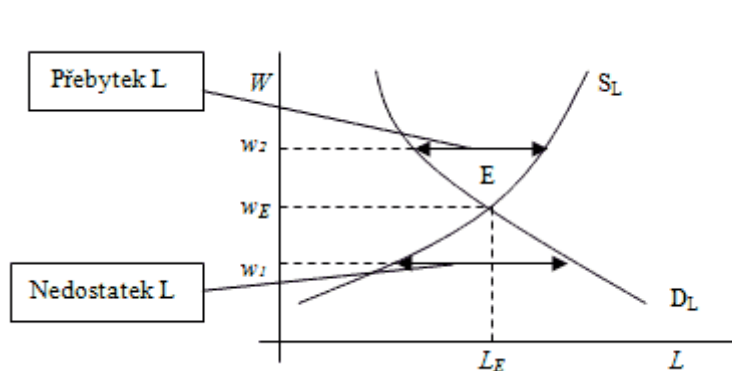
### 3.3.3 Rovnováha na trhu práce

Rovnováha na trhu práce vzniká vzájemnou interakcí mezi nabídkou a poptávkou, které jsou si zároveň rovny. Průsečík zmíněných křivek znázorňuje rovnovážnou mzdovou sazbu, viz graf č. 3. V takovém to případě dochází k takzvané plné zaměstnanosti  $L^*$ , kdy je předpokládaná přirozená míra nezaměstnanosti, a zároveň se produkuje potenciální produkt  $Y^*$  (Helísek, 2002)

Dojde-li k vychýlení mzdové sazby od rovnováhy, vzniká na trhu práce přebytek nebo nedostatek práce. Jedná se však pouze o dočasnou situaci, která je následně

vyrovnávána pohybem reálné mzdy. K dosažení rovnovážného prostředí, se využívá také změn na straně nabídky a poptávky práce. Dojde-li k navýšení poptávky, poroste také zaměstnanost a mzda. Při poklesu dochází k opačnému efektu.(Brčák, 2012)

**Graf 3 Rovnováha na trhu práce**



Zdroj: Burianová, 2012; vlastní zpracování

### 3.4 Měření míry nezaměstnanosti

Nezaměstnanost se dá vyjádřit jako absolutní číslo, dle konkrétních údajů z úřadů práce či výpočtem míry nezaměstnanosti. Tyto míry slouží jako relativní ukazatelé výkonnosti ekonomiky v daném státě. Jejich interpretace je vcelku jednoduchá. Výhoda se nachází v tom, že mohou být srovnávány s hodnotami z ostatních zemí.(Brožová, 2003; Mareš, 1994)

Obecná míra nezaměstnanosti se vypočítává za pomoci ekonomicky aktivních a neaktivních jedinců, kteří splňují podmínky stanovené Eurostatem. Vyjadřuje míru nezaměstnanosti v určitém období a na určitém území. Lze ji vypočítat jako podíl celkového počtu nezaměstnaných ( $U$ ) k ekonomicky aktivním osobám ( $L$ ). Jak již výše bylo řečeno, ekonomicky aktivní obyvatelé se skládají ze zaměstnaných osob ( $E$ ) tak také nezaměstnaných osob ( $U$ ). (Brčák, Sekerka, 2010)

Matematicky vyjádřeno:

$$u = \frac{U}{E+U} = \frac{U}{L}$$

Přirozená míra nezaměstnanosti je tehdy, jestliže síly, které způsobují zvyšování a snižování mzdové inflace jsou v rovnováze. Je to stav, při kterém jsou trh práce a trh statků

a služeb v rovnováze. Zároveň vyjadřuje nejnižší dlouhodobě udržitelnou míru nezaměstnanosti. Na trhu dochází k plné zaměstnanosti a je produkován potencionální produkt. Nedá se však říci, že by byla rovna nule, obvykle ve vyspělých zemích se pohybuje kolem 5 - 6 %.(Samuelson, 1991)

Registrovaná míra nezaměstnanosti je založena na podkladech z administrativních zdrojů. Podle základní metodiky z druhé poloviny roku 2004 byla vypočítávána jako podíl registrovaných dosažitelných uchazečů, kteří mohou nastoupit do zaměstnání ihned, kam se nezapočítávají ženy na mateřské dovolené, osoby na rekvalifikaci či nemocenské dovolené k pracovní síle. V pracovní síle jsou zahrnuty celkový počet zaměstnaných, počet dosažitelných uchazečů a počet cizinců pracujících v České republice.

Od začátku roku 2013 se míra registrované nezaměstnanosti nahradila novým ukazatelem a to podílem nezaměstnaných osob na obyvatelstvu ve věku 15 – 64 let. Číselník (tj. počet evidovaných lidí bez práce) zůstává stejný, pouze se přizpůsobí věková skupina jmenovateli (15 – 64 let). Ve jmenovateli je pracovní síla nahrazena celkovým počtem obyvatel v tomto věku z bilance obyvatel. Nový ukazatel vyjadřuje podíl nezaměstnaných ze všech obyvatel v daném věku. (*ČSU: Změna výpočtu ukazatele registrované nezaměstnanosti* , [cit. 2016-08-03])

## 4 Analytická část

Tato část zachycuje charakteristiku regionu soudržnosti Jihozápad, dále tabulkové a grafické znázornění výsledků analýzy z jednotlivých let. Dále je uvedena analýza nezaměstnanosti v tomto regionu ze sledovaného 2000 - 2015 v porovnání s Českou republikou a ostatním regiony soudržnosti.

### 4.1 Charakteristika regionu soudržnosti Jihozápad

Regionální politika využívá systém správního dělení s jednotnými statistickými jednotkami (NUTS), ve kterém jsou vymezeny tři úrovně na základě počtu obyvatel. Region soudržnosti je druhou úrovní, tedy NUTS II. V České republice je tento region obvykle složen ze dvou a více regionů, pro snadnější získávání dotací. Česká republika má na úrovni NUTS II regiony soudržnosti- Severozápad, Severovýchod, Jihovýchod, Jihozápad, Střední Čechy, Střední Morava a Moravskoslezsko a Hlavní město Praha. (Boukal, 2013; Evropské strukturální a investiční fondy: Regiony regionální politiky, [cit. 2016-07-06])

Region soudržnosti Jihozápad se skládá ze dvou krajů: Plzeňský kraje, Jihočeský kraj. Toto území tvoří celkem 14 okresů. Jeho blízkými sousedy jsou regiony soudržnosti Severozápad, Střední Čechy a Jihovýchod. Plzeňský kraj se skládá ze 7 okresů: Domažlice, Klatovy, Plzeň-jih, Plzeň-město, Plzeň-sever, Rokycany a Tachov. Jihočeský kraj je také složen ze 7 okresů: Písek, Strakonice, Tábor, Prachatice, České Budějovice, Český Krumlov a Jindřichův Hradec.

Rozprostírá se na území rozloze o 17 619 km<sup>2</sup> a vůči celkové rozloze České republiky zaujímá 22,3 % plochy. Nachází se zde celkem 1 124 obcí a z toho pouze 111 obcí má statut města. Trvalé bydliště k 1. 1. 2015 zde má hlášeno celkem 1 212 423 obyvatel.

Jihočeský kraj je nejvíce vyhlášen tradičním rybníkářstvím a rozsáhlými lesními porosty. Velkou část příjmů tohoto kraje tvoří zisky z cestovního ruchu, který je zaměřen na řadu historických staveb, jenž se nachází na tomto území, spadají do kulturního dědictví, dále na jedinečnou krajinu. V Jihočeském kraji se nachází tři chráněná území a jižní hranice je tvořena Národním parkem Šumava. Další příjem pro tento kraj je zpracovatelský průmysl s výrobou potravin, nápojů, strojních zařízení a dopravních prostředků. (Asociace krajů České republiky: Charakteristika kraje [cit. 2016-09-15])

Plzeňský kraj má strategickou polohu pro propojení mezi východem a západem Evropy, kde je rozvinuta dopravní infrastruktura. V kraji jsou zastoupena především



průmyslová odvětví jako strojírenství, potravinářství, hutnictví, výroba a distribuce energií a průmysl stavebních hmot a keramiky. Na jihozápadní hranici se taktéž rozkládá Národní park Šumava a Český Les (Asociace krajů České republiky: Charakteristika kraje, [cit. 2016-09-15])

#### 4.1.1 Nezaměstnanost v regionu soudržnosti Jihozápad dle struktury obyvatel, věku, pohlaví (2000, 2005, 2010, 2015)

##### Struktura obyvatelstva

Z tabulky č. 1 lze konstatovat, že nedošlo k žádným abnormálním výkyvům v počtu obyvatelstva, jednalo se o lineární nárůst populace. Počet obyvatel se za celkové sledované období zvýšil o necelých 37 500 obyvatel. V období mezi roky 2005 - 2010 došlo k nejvyššímu nárůstu téměř o 32 000 obyvatel, v ostatních pětiletých intervalech se jednalo o nárůst v řádu tisíců. Konečný stav k 31.1.2015 byl 1 214 450 obyvatel. Rozvrstvení populace podle pohlaví je téměř rovnoměrné, s tím, že větší polovinu populace v tomto regionu tvoří ženské pohlaví.

**Tabulka 1 Demografické údaje regionu soudržnosti Jihozápad (2000, 2005, 2010, 2015)**

<b>OBYVATELSTVO</b>	Měřicí jednotka	2000	2005	2010	2015
Počet obyvatel (k 31. 12.) celkem	osoby	1 177 155	1 179 294	1 210 751	1 214 450
ženy		599 886	600 136	613 111	614 356
muži		560 268	555 357	557 428	556 400
cizinci (bez osob s platným azylem)		17 001	23 801	40 212	43 694
<b>ve věku: 0 - 14</b>	osoby	190 781	172 470	173 551	184 365
z toho ženy		92 831	83 851	84 780	90 071
muži		97 950	88 619	88 771	94 294
<b>ve věku: 15 - 64</b>	osoby	822 038	837 172	846 495	803 803
z toho ženy		407 750	414 678	416 411	394 851
muži		414 288	422 494	430 084	408 952
<b>ve věku: 65 a více</b>	osoby	164 336	169 652	190 705	226 282
z toho ženy		99 305	101 607	111 920	129 434
muži		65 031	68 045	78 785	96 848
Průměrný věk obyvatel (k 31.12.)	roky	38,8	40,1	41,0	42,2
přirozený přírůstek	‰	-1,5	-0,6	0,8	-0,6

Zdroj: Zpracováno dle ČSU: Časové řady za region soudržnosti Jihozápad , [cit. 2017-01-05]

Nejobsáhlejší skupinou jsou osoby ve věku 15 - 64 let, kteří tvoří v průměru 70 % z celkového počtu obyvatel. Statistiky ukazují, že u věkového průměru taktéž dochází k lineárnímu nárůstu, a to od roku 2000, kdy byl průměrný věk 38,8 let, který se v průběhu času zvýšil na 42,2 let. Příčina zvyšování věkového průměru tkví v negativním přirozeném přírůstku, který je po většinu sledovaných let záporný. Hustota obyvatelstva regionu soudržnosti Jihozápad k 31. 12. 2015 činila 68,9 obyvatel na km<sup>2</sup>.

Region soudržnosti Jihozápad se řadí do druhé poloviny co do počtu obyvatel, avšak věkový průměr se vyrovnává ostatním regionům. V uvedeném vymezeném území se od roku 2000 prudce zvedl počet národnostních menšin, a to až do výše necelých 27 000 cizinců, kteří zde hledají uplatnění na trhu práce. Tento faktor je významným pro ovlivnění zaměstnanosti v daném regionu

### **Nezaměstnanost dle věkové struktury obyvatelstva**

V tabulce č. 2 jsou barevně odlišeny počty nezaměstnaných obyvatel v daných věkových skupinách. Světle modrá barva znázorňuje jednotlivé roky a rozvrstvení obyvatelstva dle věkových kategorií. Tmavě modrá barva znázorňuje celkovou sumu nezaměstnaných v jednotlivých letech. Ve sloupcích s procenty je vyjádřen podíl dané kategorie na celkovém množství nezaměstnanosti. Pro analýzu byly zvoleny průřezové roky po pěti letech.

Z uvedené tabulky lze pozorovat, že v počátečním roce 2000 tvořili mladí lidé ve věku 20-24 let nejpočetnější skupinu nezaměstnaných na trhu práce, jejíž podíl na celkové nezaměstnanosti tvořil 22,2 %. Nejméně nezaměstnaných osob bylo registrováno ve věku nad 60 let s podílem 0,3 %. Rozdíl mezi těmito dvěma kategoriemi dosahoval 21,9 p.b. Mezi méně početné kategorie se řadili i lidé do 19 let, kde byl podíl 3,9 % a lidé ve věku 55 - 59 let s podílem 4,3 %. Ostatní kategorie se pohybovaly mezi 9,9-13,7 %.

Celkový počet nezaměstnaných se od počátečního roku 2000 zvýšil do roku 2005 o 7 099 osob, který se odvíjel od počtu volných pracovních míst. Do roku 2010 došlo k opětovnému nárůstu nezaměstnaných, tentokrát o 12 680 osob. Důvody této změny, byly dopady ekonomické krize, která se v České republice začaly projevovat v roce 2008. V rámci ekonomické krize poklesl hrubý domácí produkt, výrazný

pokles byl zaznamenán i u počtu pracovních míst a inflace dosáhla svého maxima, s tím v návaznosti poklesla zaměstnanost. V posledním sledovaném období bylo poprvé zaznamenáno citelné zvýšení zaměstnanosti, v reakci na prudký nárůst HDP a poklesu inflace. Podíl nezaměstnaných klesl o 15 649 osob oproti hodnotě z roku 2010 na celkový počet 41 163 nezaměstnaných osob.

Vývoj jednotlivých věkových kategorií je popsán z hlediska vnitřních změn. Obecné příčiny změn jsou pro všechny uvedené kategorie stejné.

**Tabulka 2 Počet nezaměstnaných v regionu soudržnosti Jihozápad dle věkové struktury (2000, 2005 2010, 2015)**

Věk	2000	%	2005	%	2010	%	2015	%
do 19	1458	3,9	2370	5,4	2639	4,6	1299	3,2
20-24	8215	22,2	5805	13,2	7267	12,8	4101	10,0
25-29	5089	13,7	5319	12,1	6159	10,8	4367	10,6
30-34	4236	11,4	5488	12,4	6814	12,0	4118	10,0
35-39	3816	10,3	4537	10,3	6821	12,0	5004	12,2
40-44	3652	9,9	4489	10,2	5567	9,8	4869	11,8
45-49	4399	11,9	4695	10,6	5851	10,3	4160	10,1
50-54	4439	12,0	6250	14,2	6811	12,0	4832	11,7
55-59	1603	4,3	4556	10,3	7344	12,9	6055	14,7
nad 60	126	0,3	623	1,4	1539	2,7	2358	5,7
Celkem nezaměstnaných osob	37033	100	44132	100	56812	100	41163	100

Zdroj: Zpracováno dle Integrovaný portál MPSV: Statistiky nezaměstnanosti [cit. 2017- 02- 05]

První uvedenou kategorií jsou obyvatelé do 19 let, kteří zároveň tvoří druhou nejméně početnou skupinu. V roce 2000 byl počet nezaměstnaných osob na celkovém počtu všech nezaměstnaných v této kategorii roven 3,9 %. Během období do roku 2005 se tato hodnota zvýšila o 1,5 p.b. čímž dosáhla svého maxima 5,4 %, co se týká podílu na nezaměstnanosti. V roce 2010 byla zaznamenán hodnota, která dosáhla vrcholu v počtu obyvatel, nikoliv však procentuálního podílu, který byl na úrovni 4,6 %. V posledním roce se výrazně snížil počet nezaměstnaných osob v souvislosti se vznikem nových pracovních míst. Poklesl tedy i procentuální podíl, který byl na úrovni 3,2 %.

Druhou kategorií jsou osoby ve věku 20 - 24 let, která v prvním roce zaujímala nejvyšší procentuální podíl na celkové nezaměstnanosti, tedy 22,2 %. Následující období

došlo k razantnímu poklesu hodnoty o 9 p.b. na hodnotu 13,2 % a došlo k úbytku nezaměstnaných osob, i přesto že se celkový počet nezaměstnaných zvýšil. V roce zaznamenány změny, které proběhly v období 2005 - 2010. Došlo k nárůstu počtu obyvatel v této skupině o 1 462 osob a neúměrnému snížení podílu na celkové nezaměstnanosti o 0,4 p.b. na hodnotu 12,8 %. Následující období vykazuje klesající tendenci obou dvou hodnot, tedy počet nezaměstnaných v kategorii na 1 299 osob a podíl 3,2 %.

Třetí zmíněnou kategorii, jsou osoby ve věku 25 - 29 let. Zde lze pozorovat pozvolný nárůst počtu obyvatel až do třetího roku pozorovaného období zakončeném v roce 2010. S tímto nárůstem byl spojen neúměrný pokles na podílu na celkové nezaměstnanosti, kdy od roku 2000-2010 tato hodnota poklesla o 2,9 p.b. V roce 2015 došlo také ke snížení počtu nezaměstnaných na 4 367 osob, úbytek podílu se zpomaloval, konečná hodnota podílu byla rovna 10,6 %.

Čtvrtou kategorií jsou obyvatelé ve věku 30 - 34 let. Počínajícím rokem byl podíl na nezaměstnanosti roven 11,4 %, který byl v následující období 2000 – 2010 navýšen o 1 p.b. a dosáhl tak svého vrcholu 12,4 %. V roce 2010 došlo k zaznamenání mírného poklesu z předchozích let, o 0,4 p. b. a znatelnému nárůstu obyvatel o 1 326. V poslední fázi nastal pokles obou hodnot, kdy počet obyvatel prudce klesl na 4 118 obyvatel a hodnota podílu na 10 %.

Z výsledků je patrné, že podíl nezaměstnaných osob v dané kategorii na celkovém počtu nezaměstnaných dosáhl v roce 2015 nejnižších hodnot z porovnávaných roků.

Pátá kategorie ve věku 35 - 39 let se pohybovala kolem 11 % podílu nezaměstnaných. V prvních dvou sledovaných období se hodnota tohoto podílu rovnala 10,3 %, ačkoliv došlo k mírnému nárůstu počtu obyvatel v této kategorii. V následujícím období do roku 2010 došlo k výraznému nárůstu počtu obyvatel o 2 284 osob a podílu o 2 p.b. V roce 2015 dosáhl podíl nejvyššího hladiny 12,2 %.

Na počtu 3 652 obyvatel začíná šestá věková kategorie 40-44 let. V následujících obdobích došlo k lineárnímu příbytku co do počtu obyvatel, kde v roce 2010 bylo evidováno 5 567 nezaměstnaných osob. Výjimkou bylo poslední období, ve kterém došlo k mírnému poklesu na 4 869 osob. Procentuální podíl

na celkové nezaměstnanosti osciloval mezi hodnotami 9,8 - 11,8 %. Nejvyšší hodnoty dosáhl v posledním roce.

V sedmé kategorii 45 - 49 let je z hodnot patrný klesající trend procentuálního podílu, u které docházelo k deceleračnímu úbytku. Vývoj těchto hodnot byl zaznamenán v průřezových letech na počáteční hodnotě 11,9 % při poklesu v dalším období na 10,6 %, období 2005 – 2010 vykazovalo hodnotu 10,3 % a v konečném výsledku se hodnota zastavila v roce 2015 na 10,1 %. Celkově došlo o snížení 1,8 p.b. Vývoj počtu osob měl totožný průběh, jako kategorie šest, rozdílné byly pouze počty obyvatel. V roce 2015 byl počet obyvatel v této skupině 4 160.

Osmá věková kategorie obsahující osoby v rozmezí 50 - 54 let zaznamenala nejvyšší nárůst podílu na celkové nezaměstnanosti v roce 2005, kdy se tato hodnota zvýšila v období od roku 2000 o 2,2 p.b, tedy na hodnotu 14,2 %. Nárůst počtu obyvatel byl k tomuto zvýšení souměrný a počet nezaměstnaných obyvatel v této kategorii byl 6 250. V následujícím období došlo k poklesu podílu o 2 p.b. a zároveň navýšení počtu obyvatel o 561 osob, tedy na celkový počet 6 811. V posledním období došlo k poklesu obou hodnot.

Poslední dvě kategorie, které jsou osoby v rozmezí 55 - 59 let a osoby starší 60 let zaznamenaly výrazný přírůstek nezaměstnaných osob. Jedním z možných důvodů je stárnutí obyvatelstva v regionu soudržnosti Jihozápad. Dalším důvodem je navyšování věku odchodu do starobního důchodu. Ztratí-li osoba v takto pokročilém věku zaměstnání, jen s velkými obtížemi se vrací zpět do práce.

Mnohem rychleji rostla devátá kategorie 55 - 59 let oproti kategorii desáté. Od první pozorované hodnoty počet stoupl v následujícím období o 2 953 osob a celková hodnota se rovnala 4 556. V dalším období byl přírůstek 2 744 osob. Procentuální podíl se tímto zvyšoval také a to v prvním období o 7 p.b. a v dalším o 2,6 p.b. K roku 2015 počte nezaměstnaných klesal až na 6 055 osob, jeho podíl na celkové nezaměstnanosti vzrostl o 1,8 p.b na hodnotu 14,7 %.

Desátá věková kategorie osob starších nad 60 lineárně stoupala po celé sledované období. Mezi rokem 2000 - 2005 se počet osob zvýšil o 457 osob, v dalším období o 916 osob a v poslední fázi o 819 osob. Procentuální podíl na nezaměstnanosti od roku 2000, kdy hodnota byla 0,3 %, stoupal společně s nárůstem nezaměstnaných. V posledním roce, kdy se nárůst obyvatel zpomalil, se procentuální podíl zvýšil o 3 p.b. na hodnotu 5,7 %.

Nezaměstnanost v jednotlivých kategoriích se zvyšovala a klesla v závislosti na hospodářském cyklu dané ekonomiky. Jedním z důvodů je také to, že se zvyšuje vzdělání mladých lidí a ti snáze nacházejí uplatnění na trhu práce. Naopak stárnutí struktury obyvatelstva vede k navyšování nezaměstnanosti v kategoriích s vyšším věkem.

### Nezaměstnanost dle pohlaví obyvatelstva

Z tabulky č. 3 je patrné, že převládá vyšší nezaměstnanost žen, které spadají do rizikové skupiny, z důvodu předpokladu odchodu na mateřskou dovolenou, i když v dnešní době je možný odchod mužů, namísto žen, na rodičovskou dovolenou. V roce 2000 tvořila nezaměstnanost žen 52,1 %, v reálných hodnotách to bylo vyjádřeno jako 19 290 žen z celkové nezaměstnanosti 37 033. V následujícím období se podíl nezaměstnanosti zvýšil o 2,1 p.b na úroveň 54,2 %. Rokem kdy nezaměstnanost žen, byla nižší než nezaměstnanost mužů, byl rok 2010. Tehdy poklesl podíl o 6,1 p.b oproti předchozí hodnotě. Hodnota podílu byla 48,1 % a byla o 3,8 p.b. nižší než hodnota podílu mužské nezaměstnanosti. V roce 2015 došlo opět k zvýšení o 2,8 p.b a počet nezaměstnaných žen byl roven 20 946. Vývoj nezaměstnanosti mužů, byl přesným opakem k ženské nezaměstnanosti. Od roku 2000 do roku 2010 docházelo k nárůstu počtu všech nezaměstnaných, v roce 2015 hodnota poklesla. Důvodem vyšší zaměstnanosti mužů je, že region je více zaměřen na odvětví zemědělství, rybářství a průmyslu, kde větší uplatnění nalézají muži.

**Tabulka 3 Počet nezaměstnaných v regionu soudržnosti Jihozápad dle pohlaví (2000, 2005, 2010, 2015)**

Nezaměstnanost	2000	2005	2010	2015
celkem	37 033	44 132	56 812	41 163
ženy	19 290	23 913	27 340	20 946
podíl [%]	52,1	54,2	48,1	50,9
muži	17 743	20 219	29 472	20 217
podíl [%]	47,9	45,8	51,9	49,1

Zdroj: Zpracováno dle ČSU: Časové řady za region soudržnosti Jihozápad [cit. 2017-01-05]

#### 4.1.2 Nezaměstnanost v regionu soudržnosti Jihozápad dle dosažené vzdělání (2000, 2005, 2010, 2015)

Vzdělanostní struktura regionu soudržnosti Jihozápad se řadí do průměru České republiky. Na prvním místě je Hlavní město Praha, které nabízí rozličné možnosti vzdělávání. Nejvyšší soustředěnost lidí s vyšším vzděláním je v krajských městech (České Budějovice, Plzeň), kde se nalézají vysoké školy.

V regionu soudržnosti Jihozápad se nalézají celkem 5 institucí vysokých škol a jedno oddělené pracoviště, z čehož jsou 3 veřejné vysoké školy, 2 soukromé a oddělené pracoviště Univerzity Karlovy. Počet vzdělaných lidí se od roku 2000 výrazně zvýšil. Důvodem může být snížení podmínek na přijetí na vysokou školu či vyšší odbornou školu a dále tlak veřejnosti.

Podpora kultury je velmi podněcována. Město Plzeň se stalo v roce 2015 Evropským městem kultury. Je zde pořádáno mnoho společenských akcí (Smetanovy dny, Slavnosti svobody, Pilsner fest) a událostí pro osvětu obyvatelstva a jeho další rozvoj. Ani Jihočeský kraj nezůstává v tomto směru pozadu, ale je více orientován na tradiční akce (Mezinárodní dudácký festival, Rybářské slavnosti). Z důvodu nízkého zájmu o využívání veřejných knihoven v letech 2000-2015, bylo uzavřeno až na 200 těchto provozoven.

V České republice se vzdělanostní struktura dělí na 14 úrovní, které jsou uvedeny v tabulce č. 4. Pro analýzu vývoje struktury vzdělání byly vybrány čtyři roky napříč sledovaným obdobím.

První zmíněnou kategorií jsou lidé bez vzdělání, kteří tvoří 0,3 % z celkové skupiny všech nezaměstnaných v počátečním roce pozorování, tj. 133 osob. Během sledovaných let docházelo k lineárnímu úbytku osob v této skupině, až do výše 82 osob, nezávisle na vývoji celkového počtu nezaměstnaných. V roce 2015 se vyskytovalo pouze 51 osob bez vzdělání, kteří byli nahlášeni na úřadu práce.

Další uvedenou kategorií jsou osoby, které mají neúplné základní vzdělání. Tato skupina je početnější než první. V průběhu let dochází k nárůstu hodnoty, avšak je to v závislosti na vývoji celkové nezaměstnanosti, takže podíl se nijak výrazně nemění. V roce 2000 bylo registrováno 110 osob, v dalším období byl přírůstek 21 osob, v roce 2002 byl přírůstek 18 osob a v konečném roce 21 osob. Finálním výsledkem je evidováno 170 osob.

Zajímavější kategorií jsou osoby se základním vzděláním. V prvotním roce čítala tato kategorie 11 295 osob a činila tak necelých 30,5 % z celkové nezaměstnanosti.

Následující období stoupl celkový počet nezaměstnaných o 7 099 osob a s tím se zvýšil i podíl o 13,6 p.b na úroveň 44,1 %. Do roku 2010 se opět zvýšil celkový počet nezaměstnaný, tentokrát o 12 680 osob, avšak podíl na nezaměstnanosti poklesl o 19,1 p.b. V konečném období celkový počet poklesl o 15 649 osob, tj. na 41 163 nezaměstnaných osob celkem, ale zároveň s tím došlo k nepatrnému zvýšení podílu na nezaměstnanosti o 1 p.b. Pro pokračující analýzu, nebude již podrobně popisován průběh celkové nezaměstnanosti.

**Tabulka 4 Nezaměstnanost v regionu soudržnosti Jihozápad dle výše vzdělanosti (počet obyvatel)**

Výše vzdělanosti	2000	2005	2010	2015
bez vzdělání	133	98	72	51
neúplné základní vzdělání	110	131	149	170
základní vzdělání	11295	12370	14220	10835
nižší střední vzdělání	26	40	50	23
nižší střední odborné vzdělání	486	857	1204	884
střední odborné vzdělání s výučním listem	14488	18086	24343	16378
střední nebo střední odborné vzdělání bez maturity i výučního listu	547	475	417	251
úplné střední všeobecné vzdělání	1111	1242	1334	971
úplné střední odborné vzdělání s vyučením i maturitou	1720	1706	2783	1798
úplné střední odborné vzdělání s maturitou (bez vyučení)	5708	7125	9075	6784
vyšší odborné vzdělání	205	296	431	385
bakalářské vzdělání	131	197	575	763
vysokoškolské vzdělání	1045	1469	2104	1825
vysokoškolské doktorské vzdělání	28	40	55	45
<b>Celkem počet nezaměstnaných</b>	<b>37033</b>	<b>44132</b>	<b>56812</b>	<b>41163</b>

Zdroj: Zpracováno dle Integrovaný portál MPSV: Statistiky nezaměstnanosti [cit. 2017-02-05]



Počet osob, vyskytující se v kategorii nižšího středního vzdělání je v začátečním roce 2000 roven 26 nezaměstnaných osob, tzn. 0,07 % podíl na celkové nezaměstnanosti. Další období 2005-2010 byl přírůstek 24 osob. V roce 2015 klesla tato hodnota na 23 nezaměstnaných osob

Dále zmíněné kategorie vzdělání (v tabulce směrem dolů), jsou častější co do výskytu, a proto budou podrobněji analyzovány.

Třída nižší střední odborné vzdělání, jejíž hodnota začínala na 486 osobách, znamenala zároveň 1,3 % z celkové nezaměstnanosti. V roce 2005 byl zaznamenán nárůst o 0,6 p.b. Nárůst pokračoval i v dalším období, kde činil 0,2 p.b. Celkový přírůstek do roku 2010 činil 728 osob. V období 2010 - 2015 došlo k poklesu o 320 osob, což znamenalo pokles o 2 p.b.

Nejpočetnější kategorií jsou osoby, jenž absolvovaly střední odborné vzdělání s výučním listem. Odrazovou hodnotou je 14 488 nezaměstnaných osob, které tvořily 39,1 % z celkové nezaměstnanosti. V dalším období došlo k přírůstku osob o 3 598, podíl byl navýšen rovněž. Od tohoto roku zůstává podíl nad 40 %. V roce 2010 byl přírůstek 6 257 osob od roku 2005, který byl záhy snížen. K roku 2015 byl evidován počet 16 378 osob.

Osob, jenž mají střední nebo střední odborné vzdělání bez maturity i výučního listu je méně, než osob pouze se základním vzděláním. Podíl na celkové nezaměstnanosti v průběhu let pohybuje kolem 1 %, dále má klesající charakter. Na počátku sledování byl 1,5 %, u konce se rovnal 0,6 %. V této kategorii byl zaznamenán pokles o 296 osob, mezi počátečním rokem 2000, kdy byla hodnota 547 osob a konečným rokem 2015 byla hodnota 251 osob.

Úplné středí všeobecné vzdělání je ve větším zastoupení mezi uchazeči o zaměstnání. V roce 2000 bylo evidováno 1 111 osob, tzn. 3 % z celku. Trend podílu je mírně klesající až na hodnotu 2,3 %. Suma evidovaných osob s tímto vzděláním do roku 2010 narůstala, kdežto v roce 2011 byl zaznamenán pokles a následné ukotvení na hodnotě 971 osob.

Další zmíněnou kategorií je úplné střední odborné vzdělání s vyučením i maturitou. V regionu soudržnosti v roce 2000 bylo evidováno 1 720 nezaměstnaných osob s tímto vzděláním. Celkový podíl na nezaměstnanosti je 3 %. V dalším období byl pokles o zanedbatelné množství 14 osob. Naopak v roce 2010 bylo zaznamenáno markantní navýšení o 1 077 osob, které do konce roku 2015 bylo sníženo na hodnotu 1 798 osob. Podíl na celkovém počtu nezaměstnaných má negativní sklon. Poslední získanou hodnotou je 2,3 %.

Třetí největší kategorií je úplné střední odborné vzdělání s maturitou (bez vyučení), která evidovala v roce 2000 počet 5 708 uchazečů o práci, a tj. 15,4 % z celkové nezaměstnanosti. V časové řadě došlo k výrazným skokům mezi jednotlivými obdobími. V období 2000 - 2005 byl evidován nárůst až o 1 417 osob, v následující období byl přírůstek 1 950, v roce 2015 byl zaznamenán úbytek o 2 291 osob oproti hodnotě z roku 2010, což snížilo počet osob evidovaných na úradech práce na 6 784 nezaměstnaných osob. Vývoj podílu na nezaměstnanosti se průběžně střídá s nárůstem a následným poklesem. Hodnota oscilovala kolem 16 %.

Následují zmíněná kategorie je vyšším odborným vzděláním, jenž zaujímá 0,5 % z celkové nezaměstnanosti. Podíl má pozitivní charakter. Nárůst byl zaznamenán přes hodnoty 0,7 %, 0,8 % až do konečné fáze, kdy se hodnota rovnala 1 % na celkové nezaměstnanosti. Vývoj počtu nezaměstnaných osob má pozitivní sklon, s rozdílností v posledním období 2010 – 2015, kdy nastal pokles. Diference, mezi počátečním rokem 2000, kdy počet nezaměstnaných osob byl 205 osob a rokem 2015 s počtem 385 osob, je celkový pokles o 180 nezaměstnaných osob.

Bakalářské vzdělání zaujímá v první roce sledovaného období necelý 0,4 %, v období 2000 - 2005 hodnota zůstává konstantní, až s příchodem roku 2010 hodnota nabývá 1 %, tedy došlo k nárůstu o 0,6 p.b. V posledním roce dojde ke zvýšení o 0,9 p.b. Počet osob má lineární nárůst a to od počáteční hodnoty 131 osob, přes 197 osob, s akcelerací nárůstu na hodnotu 575 osob a následným navýšením na 763 nezaměstnaných osob,

Předposlední kategorií jsou osoby s vysokoškolským vzděláním, kterých je v regionu soudržnosti Jihozápad registrováno na úradech práce více než osob s bakalářským vzděláním. V roce 2000 se rovnal podíl na nezaměstnanosti 2,8 %, který měl shodný průběh s předchozí zmíněnou skupinou. Hodnota se zastavila na úrovni 4,4 % , kdy v průměru meziročně došlo k nárůstu o 3,55 p.b. Ve vývoji počtu osob lze pozorovat výrazné skoky mezi jednotlivými obdobími. Počet osob v prvním roce rovnal 1 045. Záhy v průběhu období do roku 2005 byl navýšen o 434 osob a v následujícím období byl přírůstek 635 osob, tedy počet osob dosahoval 2 104. Ke konci roku však došlo k poklesu o 279 osob, na počet 1 825 nezaměstnaných osob.

Vysokoškolské doktorské vzdělání je na úřadu práce evidováno velmi vzácně. V regionu soudržnosti byl počáteční stav na 28 osobách s tímto vzděláním. Postupem času dochází k mírnému navyšování počtu. Sklon tohoto trendu je pozitivní. Tato skupina

zaujímal v průběhu let podíl oscilující mezi 0,7 - 1 %. V roce 2015 je konečný stav 45 nezaměstnaných osob, došlo tedy v průběhu let 2010 – 2015 k poklesu o 10 osob.

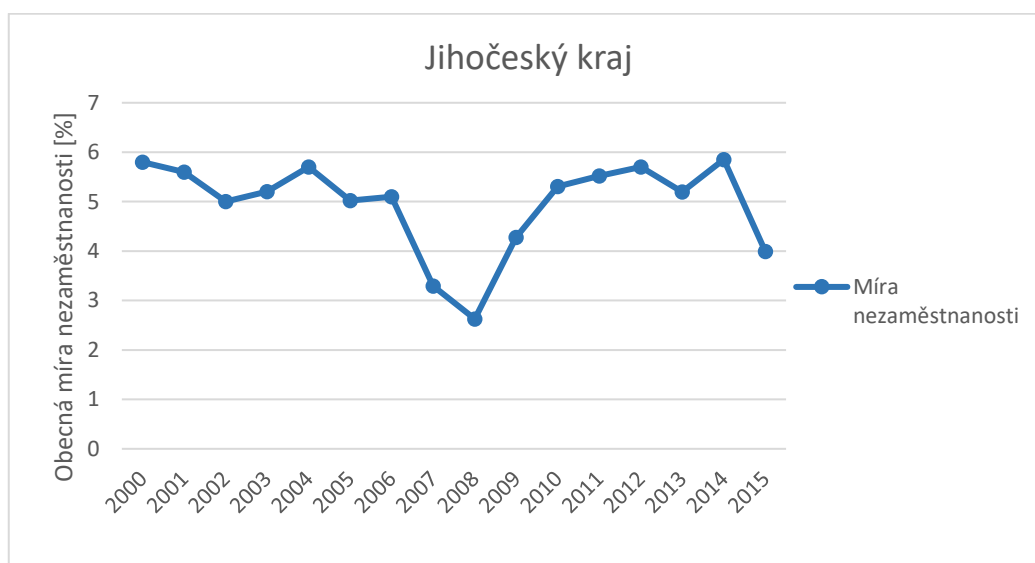
Příčiny výkyvů u některých skupin jsou způsobovány tlakem společnosti po snaze dosahovat co nejvyššího vzdělání, kterého je jedinec schopen dosáhnout. Ovšem vše je propojeno s trhem práce a jeho nabídkou a poptávkou. Dojde-li k nárůstu obyvatel v určité skupině a přitom trh už je víceméně nasycen, dochází k tomu, že osoby jsou kumulovány na úřadech práce.

Příčinou nárůstu nezaměstnaných osob s vyšším vzděláním je způsobeno vyšším počtem absolventů. Na trhu práce vzniká velká konkurence mezi těmito osobami a poptávka práce je nedostačující. V dnešní době je snaha dosáhnout co nejvyššího možného vzdělání a nižší úrovně jsou opomíjeny, i tím jsou způsobeny změny v kategoriích s nižším vzděláním.

#### 4.1.3 Analýza obecná míra nezaměstnanosti v Jihočeském a Plzeňském kraji (2000 - 2015)

Vývoj nezaměstnanosti v Jihočeském a Plzeňském kraji od roku 2000 do roku 2015 je přehledně zobrazen v následujících grafech č. 4 a č. 5. Obecné příčiny změn v přírůstku či úbytku zaměstnanosti, jsou popsány v první analýze. Tyto okolnosti se vztahují ke všem uvedeným analýzám, poněvadž jsou spojeny s hospodářským cyklem v České republice.

**Graf 4 Obecná míra nezaměstnanosti v Jihočeském kraji (2000 - 2015)**



Zdroj: Zpracováno dle ČSU: Obecná míra nezaměstnanosti v regionech soudržnosti a krajích - roční průměr [cit. 2017-01-22]

Z celkového hlediska lze říci, že hodnota obecné míry nezaměstnanosti fluktovala mezi hodnotami 2- 6 %, jenž zobrazuje graf č. 4. Na počátku sledovaného období tedy v roce 2000, byla obecná míra nezaměstnanosti v Jihočeském kraji na relativně vysoké úrovni 5,8 %. V následující dvou letech klesla tato hodnota až o 0,8 p.b na 5 %. Tento pokles vystřídal mírný nárůst v roce 2003, kdy se hodnota dostala na úroveň míry nezaměstnanosti 5,2 %. V roce 2004 byl nárůst o 0,5 p.b na hodnotu 5,7 %. a nezaměstnanost se téměř vyrovnala počáteční hodnotě v roce 2000.

Zlomovým okamžikem pro vývoj nezaměstnanosti byl vstup České Republiky do Evropské unie v roce 2004, jehož dopad se projevil v následujícím roce. Vstupem do Evropské unie se uvolnily cesty pro volný zahraniční trh, s kterým narůstal export. Toto zapříčinilo větší poptávku po výrobním faktoru práci. V roce 2005 lze říci, že se hodnota míry nezaměstnanosti snížila o 0, 7 p.b., vyrovnala se tak hodnotě v roce 2002, kdy tato hodnota byla totožná, tedy 5 %. Další rok došlo k nepatrnému zvýšení na 5,1 %. V období 2004 - 2008 se v české ekonomice uplatňoval trend silné ekonomické aktivity, jenž byl jednou z příčin zvýšení zaměstnanosti. Ekonomika v tomto období dosahovala rekordního výkonu a její silnou stránkou byl obchod se zahraničím. Rapidní pokles míry nezaměstnanosti nastal v roce 2007, kdy došlo ke snížení o celých 1,8 p.b. V dalším mezioří se pokles zpomalil a to až o více jak polovinu, i přesto míra nezaměstnanosti dosáhla nejnižší hranice za sledované období na 2,6 %.

Od roku 2008 se nezaměstnanost začala zvyšovat na základě dopadů ekonomické krize vzniklou v USA jako následek bankovního krachu a tedy i finančního kolapsu. Tento efekt se projevil již v roce 2009, kdy došlo k prudkému nárůstu obecné míry nezaměstnanosti o 1,7 p.b. tedy na 4,3%. Další mezioří přineslo zmírnění nárůstu hodnoty, avšak i přesto to bylo o 1 p.b. na hodnotu 5,3 %. Od roku 2010 docházelo ke konstantnímu přírůstu 0,2 p.b, který se zastavil v roce 2012 na hodnotě 5,7 %, v těchto letech došlo k oživení ekonomiky, které netrvalo dostatečně dlouhý časový úsek. V roce 2012 ekonomika vstoupila do další krize.

V závislosti na elasticitě ekonomických trhů se tyto změny projeví se zpožděním. V roce 2013 došlo k mírnému poklesu míry nezaměstnanosti o 0,5 p.b., do následujícího konce roku se ozvala krize z roku 2012 a hodnota obecné míry nezaměstnanosti dosáhla nejvyšší hodnoty, kdy nezaměstnanost dosahovala na 5,9 % s přírůstkem 0,9 p.b. oproti předcházejícímu roku. V závěrečném roce sledovaného období tzn. v roce 2015 došlo ke

strměmu snížení o 1,9 p.b a míra nezaměstnanosti se rovnala 4 %, v důsledku oživení ekonomiky, které započalo v posledním čtvrtletí v roce 2013.

**Graf 5 Obecná míra nezaměstnanosti v Plzeňském kraji (2000 - 2015)**



Zdroj: Zpracováno dle ČSU: Obecná míra nezaměstnanosti v regionech soudržnosti a krajích - roční průměr [cit. 2017-01-22]

V grafu č. 5 jsou uvedeny hodnoty z Plzeňského kraje, z kterých je patrné, že obecná míra nezaměstnanosti oscilovala mezi 3 - 7 %. Počáteční rok 2000 vypovídá o hodnotě 6,2 %. V roce 2001 došlo k mírnému poklesu o 0,4 p.b., na hodnotu 5,8 %. V roce 2002 docházelo k úbytku, avšak jednalo se téměř až o trojnásobek předchozího úbytku a tedy 1,1 p.b. V tomto roce byla míra nezaměstnanosti na 4,7 %.

V období let 2002 - 2004 došlo k vzestupu míry nezaměstnanosti. V prvním meziročí se zvýšila hodnota o 0,6 p.b. na hodnotu 5,3 %. V průběhu druhého meziročí se nepatrně tento nárůst zpomalil a hodnota dovršila 5,8 %.

V Plzeňském kraji se projeví dopady vstupu do Evropské unie z roku 2004 až následující rok. V roce 2005 došlo ke zvýšení zaměstnanosti a zároveň snížení obecné míry nezaměstnanosti, kdy tento ukazatel poklesl o 0,7 p.b. tedy na hodnotu 5,1 %. V následujícím období tří let 2006-2008 došlo k nerovnoměrnému snižování. V roce 2006 došlo k mírnému poklesu o 0,5 p.b. Prudší snížení nastalo v roce 2007, kdy byl pokles 0,9 p.b. na hodnotu 3,7 %. Nejvyšší zaměstnanosti v Plzeňském kraji bylo dosaženo v roce 2008,

kdy obecná míra nezaměstnanosti byla 3,6 %. I přesto, v ke komparaci s Jihočeským krajem, byla tato hodnota o celý 1 p.b. vyšší.

V roce 2009 obecná míra nezaměstnanosti vyvrcholila na 6,3 %, tedy v meziročí došlo k prudkému navýšení o 2,7 p.b., které bylo nejvýraznější ve sledovaném období. V následujícím obdobím od roku 2009 do roku 2012 docházelo k mírnému poklesu v průměru o 0,5 p.b. Obecná míra nezaměstnanosti poklesla za toto období z 6,3 % na 4,8 %.

V roce 2013 došlo k navrácení na hodnotu 5,2 %, která byla zaznamenána v roce 2011. Jednalo se o mírné zvýšení o 0,4 p.b. v následujícím meziročí došlo k nepatrnému snížení a to o 0,1 p.b. Lze říci, že v letech 2011-2014 úroveň obecné míry oscilovala v blízkosti hodnoty 5 %. Rok 2015 byl zlomový, kdy došlo k výraznému snížení o 1,3 p.b. na hodnotu 3,8 % a přiblížila se k nejnižší hodnotě z roku 2008.

Z výše popsanych průběhů obecné míry nezaměstnanosti v jednotlivých krajích, je patrné, že vyšší hodnoty byly zaznamenány v Plzeňském kraji. Důvodem těchto disparit jsou odvětvová zaměření jednotlivých krajů, nestálá ekonomická aktivita během sledovaného období, odlišnost v infrastrukturálním zajištění kraje či geograficko-klimatické nerovnosti, na které je úzce vázáno využívání primárního potenciálu kraje.

V Plzeňském kraji je druhý nejmenší podíl zemědělské půdy, proto zde není taková koncentrace zaměstnanců v zemědělství, jako tomu je Jihočeského kraje. Silnou stránkou jsou průmyslová odvětví zaměřena na strojírenství, potravinářství (Plzeňský pivovar) a průmysl stavebních hmot. V tomto kraji se nachází nejnižší průměrná velikost měst, avšak co se týká dopravní infrastruktury, je na velmi uspokojivé úrovni. Dálniční spojení mezi Prahou a Německem snižuje míru nezaměstnanosti. Odlišností tohoto kraje je struktura obyvatelstva, a to jednak v zaměření studia a úrovně dosaženého vzdělání.

V Jihočeském kraji se zejména využívá místních surovinových zdrojů v odvětví zemědělství, dřevařství, papírenství ale i výrobě a distribuci energie (Jaderná elektrárna Temelín). Ekonomický vývoj v tomto kraji, je do značné míry ovlivněn faktory, které ohrožují tato odvětví (např. onemocnění skotu BSE, napadení lesního porostu škůdci). Úroveň infrastruktury v Jihočeském kraji lze označit za podprůměrnou, kdy není plně využit potenciál výhodné dopravní polohy a snižuje se tak možnost nových pracovních míst.

I přes tyto nerovnosti a disparity, dosahovala obecná míra nezaměstnanosti v těchto krajích nižších hodnot, než byl průměr v celé České republice.

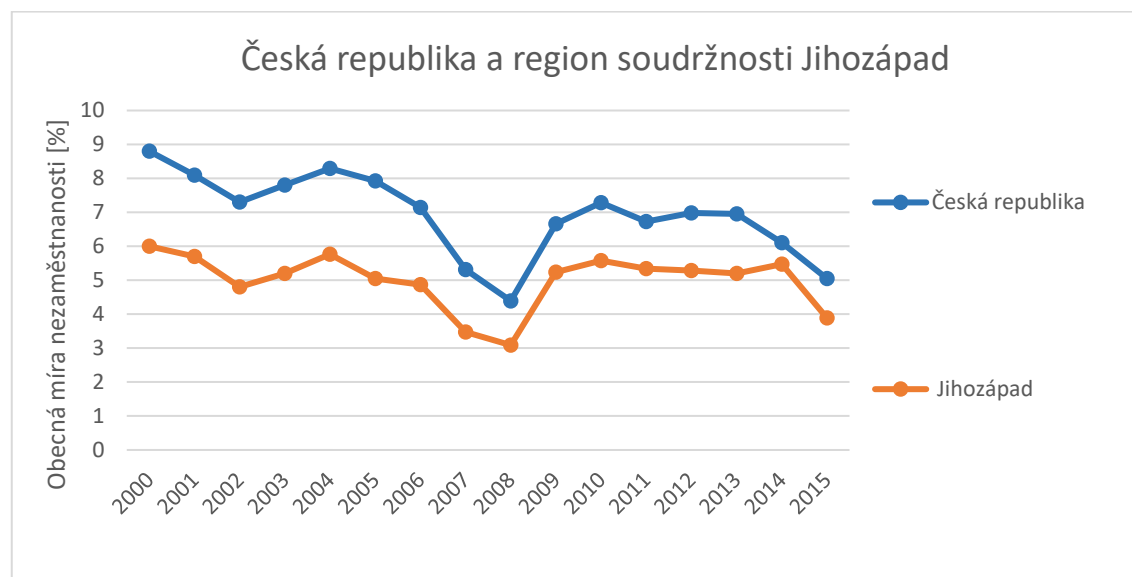
## 4.2 Komparace regionu soudržnosti Jihozápad s Českou republikou a ostatními regiony soudržnosti (2000 - 2015)

Tato kapitola je zaměřena na analýzu průběhu nezaměstnanosti v regionu soudržnosti Jihozápad v letech 2000 - 2015 a následnou komparaci s Českou republikou a regiony soudržnosti, kde se vyskytuje nejnižší a nejvyšší obecná míra nezaměstnanosti.

### 4.2.1 Analýza průběhu obecné míry nezaměstnanosti v regionu soudržnosti Jihozápad a komparace s Českou republikou

Grafu č. 6 znázorňuje vývoj ve sledovaného období 2000 - 2015 v regionu soudržnosti Jihozápad společně s vývojem v České republice

**Graf 6** Obecná míra nezaměstnanosti v ČR a regionu soudržnosti Jihozápad 2000-2015



Zdroj: Zpracováno dle ČSU: Obecná míra nezaměstnanosti v regionech soudržnosti a krajích - roční průměr [cit. 2017-01-22]

V prvním roce sledovaného období dosahovaly jednotlivé míry nezaměstnanosti následujících hodnot. Celková obecná míra nezaměstnanosti v České republice dosáhla 8,8 %, kdežto v regionu soudržnosti byla hodnota 6 %, tzn., že zde byl výrazný rozdíl mezi těmito dvěma skupinami a to 2,8 p.b. Tyto dvě hodnoty byly zároveň nejvyšší hodnotou za celé sledované období v jednotlivých oblastech. Pokles byl výraznější u míry nezaměstnanosti v roce 2001 v České republice o 0,7 p.b a v roce 2002 o 0,8 p.b. kdy se obecná míra nezaměstnanosti zastavila na 7,3 %. Zatímco u regionu soudržnosti Jihozápad došlo v roce 2001 o snížení pouhých 0,3 p.b, již v dalším mezeročí došlo k pokles na úrovni

0,9 p.b, tím se hodnota obecné míry nezaměstnanosti v roce 2002 ukotvila na 4,8 %. V důsledku mírnějšího snížení u regionu soudržnosti Jihozápad, se celkový rozdíl mezi oběma hodnotami snížil a to z rozdílu 2,8 p.b. na 2,5 p.b.

V roce 2003 došlo u míry nezaměstnanosti v České republice k nárůstu o 0,5 p.b., Nárůst byl konstantní i následný rok a obecná míra nezaměstnanosti se rovnala 8,3 %. Shodně probíhalo zvyšování nezaměstnanosti v regionu soudržnosti Jihozápad, kde se jednalo téměř o konstantní růst s hodnotami 0,4 p.b. a 0,6 p.b., tedy úroveň zde dosáhla 5,8 %. Obě sledované míry byly navýšeny celkem o 1 p.b.

Po roce 2004 se vývoj nezaměstnanosti dostal do fáze kontrakce, kdy celkově v České republice začal značný sestup v míře nezaměstnanosti. V roce 2005 byl z celorepublikového pohledu mírný pokles o 0,4 p.b., který byl vystřídán sestupem o 0,8 p.b. další rok. Toto tempo se zvýšilo v mezeročí 2006 - 2007, kdy pokles hodnoty byl o 1,8 p.b. a hodnota se rovnala 5,3 %. V posledním roce této fáze bylo tempo snížení obecné míry nezaměstnanosti opět zpomaleno až o polovinu. V roce 2008 bylo dosaženo nejnižší úrovně za celé sledované období, která činila 4,4 %. Celkově lze říci, že obecná míra nezaměstnanosti v období recese v letech 2004 - 2008 se snížila o 3,9 p.b.

Ohledně vývoje obecné míry nezaměstnanosti v témže období v regionu soudržnosti Jihozápad, nebyla zaznamenána taková akcelerace v tempu růstu. Ve snižování jsou jasně viditelné proluky. V rámci recese v roce 2005 došlo o zmenšení obecné míry nezaměstnanosti o 0,7 p.b. na úroveň 5,1 %. V roce 2006 se tato hodnota snížila pouze o 0,2 p.b. Další rapidní snížení přišlo následující rok, kdy se hodnota snížila o 1,4 p.b. Rok 2008 byl úbytek pouze 0,4 p.b. Tohoto roku dosáhla obecná míra nezaměstnanosti nejnižší hladiny za sledované období, která čítala 3,1 %. V období recese se tato hodnota celkově snížila o 2,7 p.b.

Po roce 2008 nastalo období růstu a mají obě křivky konkávní tvar. V roce 2009 byla celková obecná míra nezaměstnanosti v České republice již na úrovni 6,7 %, došlo tedy k prudkému nárůstu o 2,3 p.b., s tím, že u regionu soudržnosti Jihozápad to bylo velmi obdobné a hodnota se zvýšila o 2,1 p.b. tedy na 5,2 %. Tento jev byl způsoben celosvětovou krizí, která byla již zmíněna při popisu grafu č.4. V dalším mezeročí došlo k opětovnému nárůstu u celkové obecné míry nezaměstnanosti na úroveň 7,3 % a u regionu soudržnosti Jihozápad na hodnotu 5,6 %.



V období 2011 - 2013 byl vývoj téměř ustálen v obou dvou případech. Hodnota u České republiky oscilovala mezi 6,7 - 7 %. V regionu soudržnosti Jihozápad taktéž nedošlo k velkým viditelným zlomům. Zde úroveň kolísala mezi 5,2 - 5,3 %. Tedy rozsah změn byl menší než u celkového výsledku v České republice.

Následně v roce 2014 hodnota obecné míry nezaměstnanosti v České republice poklesla ze 7 % na 6,1 %. Došlo tedy ke snížení o 0,9 p.b. Tento pokles pokračoval i v dalším roce kdy bylo dosaženo 5 % a úbytek se rovnal 1,1 p.b. V regionu soudržnosti v roce 2014 došlo na rozdíl od stavu v ČR k mírnému nárůstu o 0,3 p.b. a úroveň činila 5,5%. O to větší byl pokles v roce 2015, kde se hodnota dostala na 3,9 % čili klesla o 1,6 p.b.

Důvodem vyššího průměru ročního obecné míry nezaměstnanosti v České republice je ten, že na území jsou difference mezi regiony, které zapříčiňují vysokou nezaměstnanost v určitých lokalitách. Oblasti, které celorepublikový průměr navyšují, mají často problém s dlouhodobou nezaměstnaností. Region soudržnosti Jihozápad má vhodnou lokalizaci, která je oproti některým dalším regionům značnou výhodou. Obecná míra nezaměstnanosti je dále způsobena uzavíráním nestandardních smluv (např. dohoda o provedení práce), tedy, že jedinec může být evidován na úřadě práce a touto formou si přivydělávat.

#### **4.2.2 Komparace regionu soudržnosti Jihozápad s regiony s výskytem nejnižší a nejvyšší obecné míry nezaměstnanosti**

Hodnoty uvedené v tabulce č. 5 jsou hodnoty všech osmi regionů soudržnosti NUTS II, které se nacházejí v České republice.

Tmavě modrou barvou je zvýrazněn region soudržnosti Jihozápad, který je základním pilířem analýzy v grafu č. 6. Nyní bude pouze porovnán průběh obecné míry nezaměstnanosti s ostatními regiony. Světle modrou barvou je zvýrazněn region soudržnosti Praha, kde je nejnižší obecná míra nezaměstnanosti a dále region soudržnosti Moravskoslezsko, kde je naopak tato míra nejvyšší

V celkovém porovnání regionů soudržnosti vyšel region soudržnosti Jihozápad jako třetí nejnižší mírou nezaměstnanosti.

**Tabulka 5 Obecná míra nezaměstnanosti v regionech soudržnosti [%]**

rok	Praha	Střední Čechy	Jiho-západ	Severo-západ	Severo-východ	Jiho-východ	Střední Morava	Moravsko-slezsko
2000	4,2	7,5	6	13,8	6,9	7,8	10,6	14,3
2001	3,9	6,7	5,7	11,7	6,2	7,8	9,5	14,3
2002	3,6	4,9	4,8	11,3	5,3	6,8	8,8	13,3
2003	4,2	5,2	5,2	11,2	6,5	7,2	8,6	14,7
2004	3,9	5,4	5,8	13,1	6,7	7,9	9,8	14,5
2005	3,5	5,2	5,1	13,5	5,6	7,7	9,7	13,9
2006	2,8	4,5	4,9	12,7	6,1	7,1	7,6	12,0
2007	2,4	3,4	3,5	9,5	4,8	5,2	5,9	8,5
2008	1,9	2,6	3,1	7,8	4,0	4,0	4,9	7,4
2009	3,1	4,4	5,2	10,3	7,3	6,5	7,5	9,7
2010	3,8	5,2	5,6	11,1	7,0	7,5	8,8	10,2
2011	3,6	5,1	5,3	9,5	6,6	7,2	7,6	9,3
2012	3,1	4,6	5,3	10,7	8,0	7,6	7,5	9,5
2013	3,1	5,2	5,2	9,6	8,3	6,8	8,0	9,9
2014	2,5	5,1	5,5	8,7	6,3	5,9	6,9	8,6
2015	2,8	3,5	3,9	7,3	5,2	4,9	5,3	8,1

Zdroj: Zpracováno dle ČSU: Obecná míra nezaměstnanosti v regionech soudržnosti a krajích - roční průměr [cit. 2017-01-22]

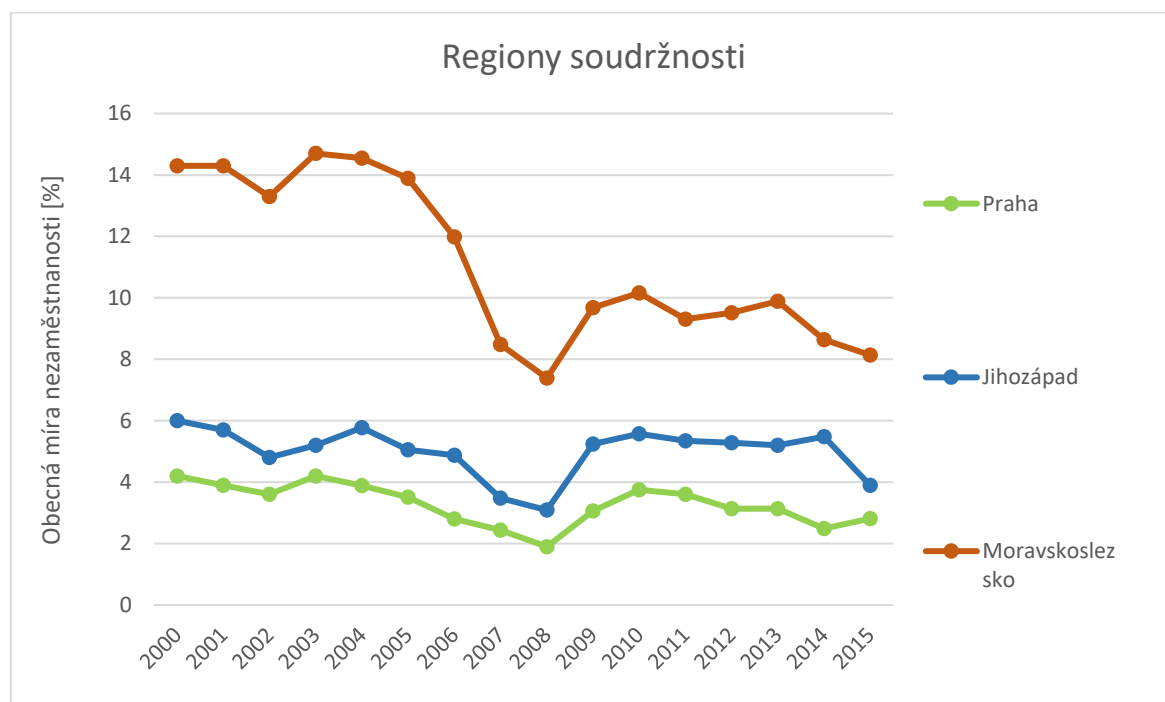
Z grafu č. 7 je jasně patrný markantní rozdíl mezi regionem soudržnosti Moravskoslezsko a regiony Praha a Jihozápad. V počátečním roce 2000 obecná míra nezaměstnanosti v regionu soudržnosti Praha se rovnala 4,2 %. V regionu soudržnosti Moravskoslezsko tato hodnota byla 14,3 % a v regionu soudržnosti Jihozápad byla hodnota 6 %, což je o 1,8 p.b. více, než v regionu soudržnosti Praha a zároveň o 8,3 p.b. méně než v regionu soudržnosti Moravskoslesko.

Vývoj obecné míry nezaměstnanosti v regionu soudržnosti Praha, je v první etapě od roku 2000 - 2003 relativně stabilní. Hodnoty oscilují mezi 3,6 - 4,2 %, s tím, že po prvním roce je tendence klesající a v konečném roce dojde opět k navýšení na počáteční hodnotu, tedy 4,2 % a zároveň je tato hodnota nejvyšší ve sledovaném období. Rozdílnost mezi regiony soudržnosti Praha a Jihozápad není příliš vysoká. V prvním roce je rozdíl mezi těmito regiony roven 1,8p.b. Tento rozdíl se ke konci tohoto období snížil na pouhý 1 p.b.

Naopak v regionu soudržnosti Moravskoslezsko jsou výkyvy více patrné. V období 2000 – 2001 zůstala obecná míra nezaměstnanosti stabilní na hodnotě 14,3 %. Již zde je

rozdíl od vybraných regionů, kde docházelo k mírnému poklesu. V roce 2002 došlo v regionu soudržnosti Moravskoslezsko k prudkému poklesu o 1p.b. a to na hodnotu 13,3 %. V roce 2003 nastal ještě strmější nárůst o 1,4 p.b. a hodnota se dostala do svého maxima, tedy 14,7 %. Zároveň rozdíl mezi regionem soudržnosti Jihozápad a Moravskoslezsko se navýšil na 9,5 p.b.

**Graf 7 Obecná míra nezaměstnanosti v regionu soudržnosti Moravskoslezsko, Jihozápad a Praha (2000-2015)**



Zdroj: Zpracováno dle ČSU: Obecná míra nezaměstnanosti v regionech soudržnosti a krajích - roční průměr [cit. 2017-01-22]

Po vstupu do Evropské unie v roce 2004 započal v regionu soudržnosti Praha téměř konstantní pokles úrovně. Tedy obecná míra nezaměstnanosti v tomto roce dosahovala úrovně 3,9 %, tedy se snížila o 0,3 p.b. Následoval pokles v roce 2005 o 0,4 p.b. V roce 2006 se tempo zvýšilo téměř o dvojnásobek a pokles byl o 0,7 p.b. Další rok se úbytek opět zpomalil a úroveň klesla o 0,4 p.b. V roce 2008 byl pokles o 0,5 p.b. , zároveň obecná míra nezaměstnanosti dosáhla nejnižší hladiny během sledovaného období, tato hodnota se rovnala 1,9 %. V komparaci s regionem soudržnosti Jihozápad, zde není patrný žádný odlišný výkyv hodnot od klesajícího trendu. V součtu, za období recese, klesla hodnota u regionu soudržnosti Praha o 2 p.b. a u regionu soudržnosti Jihozápad o 2,7 p.b.

U regionu soudržnosti Moravskoslezsko lze v grafu pozorovat výraznou konkávní křivku. V roce 2004 dosahovala obecná míra nezaměstnanosti úrovně 14,5 %, v následujícím meziročí se tato hladina snížila o 0,6 p.b. V roce 2006 tempo klesání akcelerovalo a pokles byl o 1,9 p.b., obecná míra nezaměstnanosti se rovnala 12 %. V dalším roce hladina klesla na 8,5 %, což svědčí o dalším nárůstu tempa poklesu. Úbytek se v tomto roce rovnal 3,5 p.b. Tento úbytek lze zároveň považovat za nejvyšší hodnotu změny v analyzovaném období. Posledním rokem ve fázi recese je rok 2008, kdy se tempo poklesu obecné míry nezaměstnanosti opět snížilo a změna v tomto roce byla o pouhých 1,1 p.b., kdy hladina míry byla 7,4 %.

Taktéž jako u předchozích analýz, tak i pro region soudržnosti Moravskoslezsko byl tento rok s nejvyšší zaměstnaností. Ve srovnání s regionem soudržnosti Jihozápad, má region soudržnosti Moravskoslezsko mnohem strmější vývoj obecné míry nezaměstnanosti. V tomto časovém úseku došlo v regionu soudržnosti Jihozápad o celkové snížení 2,7 p.b., kdežto v regionu soudržnosti Moravskoslezsko došlo o úbytek 7,3 p.b. což je velká diference. Lze říci, že nevyšší hodnota obecné míry nezaměstnanosti v regionu soudržnosti Jihozápad nedosahuje nejnižší hodnoty v regionu soudržnosti Moravskoslezsko. Mezi těmito hodnotami je diference 1,4 p.b.

V meziročí po roce 2008 se opět dostal vývoj do fáze růstu, kdy byl zaznamenán v regionu soudržnosti Praha nejvyšší přírůstek 1,2 p.b. za celé sledované období. Úroveň obecné míry nezaměstnanosti se tak zvedla na 3,1 %. Tato změna byla v komparaci s regionem soudržnosti Jihozápad mírnějšího rázu. V roce 2009 došlo k opakovanému nárůstu o 0,7 p.b. tedy na 3,8 %. Od tohoto roku následoval téměř konstantní pokles, až do roku 2014, kdy celkový úbytek za zmíněné období byl 1,3 p.b., na hodnotu 2,5 %. Za zmínku stojí rok 2012 a 2013, kdy obecná míra nezaměstnanosti zůstala stabilní na úrovni 3,1%. V roce 2015 sledovaného období došlo k mírnému nárůstu o 0,3 p.b. což zvýšilo obecnou míru nezaměstnanosti na 2,8 %. Průběh vývoje obecné míry nezaměstnanosti v regionu soudržnosti Jihozápad do roku 2013 byl prakticky stejný, diferenciace byla pouze v hodnotách příbytku či úbytku. V roce 2014 nastala první změna, a to, že obecná míra nezaměstnanosti v regionu soudržnosti Jihozápad měla stoupající tendenci, kdežto v regionu soudržnosti Praha stále převažovala klesající tendence. V roce 2015 pro změnu hodnota v regionu soudržnosti Jihozápad klesala, kdežto v regionu soudržnosti Praha došlo k nárůstu.

V roce 2009 se navýšila hodnota obecné míry nezaměstnanosti v regionu soudržnosti Moravskoslezsko o 2,3 p.b., úroveň se rovnala 9,7 %. V roce 2010 došlo k nepatrnému zvýšení 0,5 p.b. V roce 2011 došlo ke snížení hodnoty o 0,9 p.b. na úroveň 9,3 %. Od roku 2009 – 2011 je průběh shodné s regionem soudržnosti Jihozápad. V nastávajícím období se průběh liší. V roce 2012 v regionu soudržnosti Moravskoslezsko došlo k mírnému nárůstu o 0,2 p.b. Nárůst pokračoval i v roce 2013, tentokrát o 0,4 p.b. V komparovaném regionu soudržnosti však došlo v prvním roce ke stabilizaci obecné míry nezaměstnanosti a následně k mírnému poklesu o 0,1 p.b. V roce 2014 se v regionu soudržnosti Moravskoslezsko hodnota obecné míry nezaměstnanosti snížila o 1,3 p.b. na hladinu 8,6 %. V posledním meziočím se hodnota i nadále snižovala, avšak s pomalejším tempem. Hodnota v roce 2015 nabyla 8,1 %. Zatímco ve srovnávaném regionu soudržnosti Jihozápad byl vývoj nezaměstnanosti v roce 2014 opačného rázu, tedy mírné zvýšení hodnoty. V roce 2015 byl vývoj totožný. Rozdíl mezi těmito dvěma regiony, se v daném roce snížil na nejmenší hodnotu, která se v průběhu analyzovaných let vyskytla. Rozdílnost byla „pouze“ 4,2 p.b.

Příčiny takto velké diference vývoje nezaměstnanosti v regionech soudržnosti jsou způsobeny lokací daného regionu a socioekonomickými podmínkami. Region soudržnosti Praha, má silnou polarizaci vůči všem ostatním regionům soudržnosti. Jeho zásadní předností je, že na jeho území leží hlavní město České republiky - Praha, která je vyhledávaným turistickým cílem. Jeho další výhodou je strategické umístění z celorepublikového pohledu. Tento region nabízí mnoho rozmanitých služeb zaměřených na zákazníka, proto je zde větší zaměstnanost v komerčních službách. Oproti ostatním regionům, je zde nejvyšší průměrná mzda. Z hlediska vzdělání nabízí širokou škálu zaměření a následně uplatnění na trhu práce.

Naopak region soudržnosti Moravskoslezsko má mnohá znevýhodnění. Je zde mnoho oblastí, které jsou strukturálně postižené vysokou koncentrací obyvatel do větších měst čili urbanizací a nízkou infrastrukturou. Tento region není oblíbeným terčem cestovního ruchu, na rozdíl od Prahy, ale také je zde z ekonomického hlediska nejnížší intenzita soustředění podnikatelské činnosti. Hlavním zaměřením je na těžký průmysl a hutnictví, vycházející z bohatých přírodních zdrojů (černé uhlí, břidlice, zemní plyn). Tato odvětví pohlcují většinu zaměstnaných osob.

Region soudržnosti Jihozápad se řadí do lepší části průměru v oblasti nezaměstnanosti, i přesto že některé jeho dílčí regiony na úrovni NUTS III jsou

z ekonomického pohledu hospodářsky slabé. Toto území je hojně navštěvováno z důvodu přítomnosti Národního parku Šumava, rybníkářských oblastí a mnoho historických měst. Nabídky práce jsou převážně v zemědělství, lesnictví a průmyslu.

Z hlediska populace žijící na těchto území není zaznamenán žádný abnormální výkyv. Rozdíl nastává až při dělení obyvatelstva na část ekonomicky aktivní a neaktivní. Nejvyšší podíl aktivních obyvatel je v regionu soudržnosti Praha a zároveň nejnižší podíl neaktivních obyvatel. Naopak u regionu soudržnosti Moravskoslezsko je zde až 44 % ekonomicky neaktivních obyvatel. Region soudržnosti Jihozápad má 60 % ekonomicky aktivních obyvatel.

Vzdělanostní struktura je také z jednou příčin nezaměstnanosti. Nejvyšší podíl vysokoškolsky vzdělaných lidí žije na území regionu soudržnosti Praha. Druhou nejpočetnější skupinou zde jsou lidé se středoškolským vzděláním zakončené maturitou, naopak obyvatel s pouhým základním vzděláním je zde pouze necelých 9 %. V regionech soudržnosti Jihozápad a Moravskoslezsko převyšuje počet osob se základním vzděláním osoby s vysokoškolským vzděláním. Nejpočetněji zastoupenou skupinou v obou regionech jsou osoby se středoškolským vzděláním bez maturity, kdy v regionu soudržnosti Jihozápad je dosahuje tato skupina téměř 37 % a regionu Moravskoslezsko necelých 36 %. Druhou nepočetnější skupinou jsou zde obyvatelé se středoškolským vzděláním zakončené maturitou.

## 5 Závěr

Výsledky analýzy obecné míry nezaměstnanosti v letech 2000-2015 jsou zobrazeny v Graf 6. Z analýzy vyplynulo, že před vstupem České republiky do Evropské unie (rok 2004) oscilovala úroveň této míry v rozmezí 4,8 – 6 %. Do roku 2008 došlo k navýšení zaměstnanosti a míra nezaměstnanosti poklesla o 2,7 p.b. S nástupem hospodářské krize, která zastihla všechna ekonomická odvětví, došlo v roce 2009 k strmému nárůstu nezaměstnanosti na hodnotu 5,2 %. Křivka následující roky vykazovala poměrně stálý vývoj, který se maximálně měnil o 0,4 p.b. V meziročí 2014 - 2015 míra nezaměstnanosti náhle poklesla na hodnotu 3,9 %, v důsledku oživení ekonomiky, a tím spojeným nárůstem volných pracovních míst.

Podrobnější analýza nezaměstnanosti regionu soudržnosti Jihozápad v letech 2000, 2005, 2010 a 2015 byla rozdělena do věkových kategorií. Nejméně početnou skupinou byli občané starší 55 let. S postupně zhoršujícím se uplatněním na trhu práce a zároveň zvýšením věku odchodu do starobního důchodu byl v této kategorii zaznamenán nárůst. Počáteční stav 1 729 nezaměstnaných osob (rok 2000) se tak zvýšil na 8 413 nezaměstnaných osob (rok 2015). U věkové kategorie 20-24 let byl zaznamenán výrazný pokles podílu na celkové nezaměstnanosti o 9 p.b v období 2000 – 2005. Podíl měl i nadále klesající trend. Kategorie registrovala 8 215 nezaměstnaných osob (rok 2000), který se v průběhu let snížil až na 4 101 nezaměstnaných osob (rok 2015). Celkový pokles zaznamenaly všechny kategorie do 29 let. Se zvyšujícím se zájmem o vyšší vzdělání nalézají snadněji uplatnění na trhu práce.

Dílčí analýza byla zaměřena na úroveň dosaženého vzdělání v letech 2000, 2005, 2010 a 2015. Ve všech kategoriích (vyjma SŠ/SOŠ bez maturity/výučního listu) došlo k nárůstu počtu nezaměstnaných osob až do roku 2010, ale k závěru roku 2015 byl zaznamenán výrazný pokles. Vývoj počtu nezaměstnaných osob byl v závislosti na hospodářském cyklu. Počet středoškolsky vzdělaných osob zaujímá největší podíl na celkové nezaměstnanosti. Naopak s osob s nižší vzděláním ubývá a jsou zároveň nejmeně početnou skupinou. V kategorii s vyšším vzděláním docházelo k expanzi objemu nezaměstnaných osob.

Podle získaných výsledků je průměrná roční nezaměstnanost v České republice za sledované období vyšší než v regionu soudržnosti Jihozápad. Křivka míry nezaměstnanosti v České republice kopíruje vývoj obecné míry nezaměstnanosti v regionu soudržnosti Jihozápad. Jednotlivé meziroční odchylky mezi sebou oscilují s podobnými rozdíly

procentních bodů až na roky 2008 a 2014. V těchto letech došlo ke zmenšení rozdílu mezi oběma křivkami. V průměru obecné míry nezaměstnanosti České republiky jsou zahrnuty veškeré regiony soudržnosti. Vyšší hodnoty křivky České republiky jsou v důsledku zahrnutí všech regionů soudržnosti, tzn. jsou zde obsaženy regiony s vyšší (např. Moravskoslezsko) a nižší mírou nezaměstnanosti (např. Praha).

V komparaci všech regionů soudržnosti vyšly nejlépe regiony Praha, a nejhůře Moravskoslezsko, které byly následně komparovány s regionem soudržnosti Jihozápad. Křivka Jihozápadu a Prahy má stejný průběh. Jediný rozdíl je v roce 2014, kdy v Jihozápadě došlo k nárůstu, zatímco v Praze k poklesu. Diference vzdálenosti křivek se pohybuje od 1 do 3 p. b. V Praze je evidována nejnižší obecná míra nezaměstnanosti, která dosáhla v roce 2008 svého minima, tj. 1,9 %.

Nejvyšší míra nezaměstnanosti byla evidována regiony soudržnosti Moravskoslezsko před vstupem do Evropské unie. Od roku 2004 došlo k nejvýraznějšímu poklesu nezaměstnaných, a to o 7,1 p. b. do roku 2008. V tomto roce se jednalo o nejnižší míru nezaměstnanosti v celém sledovaném období v regionu soudržnosti Moravskoslezsko. Ekonomická krize následně ovlivnila vývoj nezaměstnanosti nárůstem a hodnota oscilovala mezi hodnotami 9,3 – 10,2 % do roku 2013. V posledních dvou letech došlo k poklesu o 1,8 p. b. a hodnota nezaměstnanosti se zastavila na úrovni 8,1 %. V roce 2015 byl nejmenší rozdíl mezi křivkami Moravskoslezsko a Jihozápad.

Jedním z východisek, které by vedlo ke zvýšení zaměstnanosti v regionu soudržnosti Jihozápad je podpora nejsilnějších odvětví v regionu (zemědělství, rybníkářství a potravinářský průmysl). Avšak aktivní politika nezaměstnanosti by se měla převážně soustředit na rizikové skupiny, které vyšly v analýze s pozitivním sklonem. Jedná se o ženy a osoby starších 55 let, které jsou v těžko umístitelné do zaměstnání. Jako dalším východiskem ke snížení počtu mladých absolventů na úřadech práce, je navázání spolupráce mezi školou a zaměstnavateli v daném regionu. Nedostatkem těchto spojení trpí převážně vysoké školy, které nemají tyto kontrakty, absolventi tak končí na úřadech práce do doby, než si naleznou odpovídající pozici. U nižších úrovní vzdělávání, převážně u odborných škol je zaznamenána snaha v navazování kontaktů s firmami.



## 6 Citovaná literatura

### BIBLIOGRAFIE

BRČÁK, J., & SEKERKA, B. (2010). *Makroekonomie*. Plzeň: Aleš Čeněk. ISBN: 978-80-7380-245-5

BRČÁK, J., SEKERKA, B., STARÁ, D., & SVOBODA, R. (2012). *Česká republika ve světle ekonomických teorií*. Plzeň: Aleš Čeněk. ISBN: ISBN 978-80-7380-369-8

BROŽOVÁ, D. (2003). *Společenské souvislosti trhu práce*. Praha: Sociologické nakladatelství. ISBN: 80-86429-16-4

BROŽOVÁ, D. (2012). *Kapitoly z ekonomie trhů práce*. Praha: Nakladatelství Oeconomica. ISBN: 978-80-245-1880-0

BROŽOVÁ, K. (2008). *Hospodářství a životní prostředí v České republice po roce 1989*. Praha: CENIA, česká informační agentura životního prostředí. ISBN: 978-80-85087-67-3

BUCHTOVÁ, B., & kolektiv. (2002). *Nezaměstnanost: psychologický, ekonomický a sociální problém*. Praha: Grada Publishing. ISBN: 80-247-9006-8

BURIANOVÁ, J., & kolektiv. (2012). *Vybrané kapitoly z teorie firmy*. Praha: ČZU. ISBN: 978-80-213-2268-4

ČERVINKA, T., & spol. (2012). *Zaměstnávání občanů se zdravotním postižením, důchodců, mladistvých a studentů, absolventů škol, žen, agenturních zaměstnanců a dalších kategorií*. Brno: ANAG. ISBN: 978-80-7263-751-5

DOLEŽALOVÁ, G. (2016). *Uplatnění absolventů škol na trhu práce-2015*. Praha: NÚV. ISBN: 978-80-7481-154-8

FRÝDMANOVÁ, M. (1992). *Nezaměstnanost: rizikové skupiny*. *Ekonom*, roč. 36, č.27. ISSN: 1210-0711

HELÍSEK, M. (2002). *Makroekonomie- základní kurs*. Slaný: Melandrium. ISBN: 978-80-8617-525-6

HOLMAN, R. (2002). *Ekonomie*. Praha: C. H. Beck. ISBN: 80-7179-681-6

JÍROVÁ, H. (1999). *Trh práce a politika zaměstnanosti*. Praha: VŠE. ISBN: 80-707-9635-9

KOŘÁNOVÁ, M. (2015). *Věcné a právní vymezení statusu osoby se zdravotním postižením v systému zaměstnanosti a podpora zaměstnávání osob se zdravotním postižením ve vybraných evropských zemích*. Praha: VÚPSV, v.v.i. ISBN: 978-80-7416-236-7

KOTLÍKOVÁ, J., & REMR, J. (2007). *Podpora zaměstnávání starších osob*. Praha: VÚPSV, v.v.i. ISBN: 978-80-7416-001-1

MAREŠ, P. (1994). *Nezaměstnanost jako sociální problém*. Praha: Sociologické nakladatelství. ISBN: 80-901424-9-4

Ministerstvo práce a sociálních věcí. (2009). *Zákon č. 435/2004 Sb., O zaměstnanosti*.

SAMUELSON, P., & NORDHAUS, W. (1991). *Ekonomie*. Praha: Nakladatelství Svoboda. ISBN: 978-80-2050-494-4

SIROVÁTKA, T., & MAREŠ, P. (2003). *Trh práce, nezaměstnanosti, sociální politika*. Brno: Masarykova univerzita. ISBN: 80-210-3048-8

## INTERNETOVÉ ZDROJE

*Asociace krajů České republiky: Charakteristika kraje* [online]. 2013 [cit. 2016-09-15]. Dostupné z: <http://www.asociacekrajy.cz/kraje-cr/jihocesky-kraj/charakteristika-kraje-2/>

*Asociace krajů České republiky: Charakteristika kraje* [online]. 2013 [cit. 2016-09-15]. Dostupné z: <http://www.asociacekrajy.cz/kraje-cr/plzensky-kraj/charakteristika-kraje-3/>

ČSU: *Časové řady za region soudržnosti Jihozápad* [online]. 2016 [cit. 2017-01-05]. Dostupné z: <https://www.czso.cz/csu/x/casove-rady-za-region-soudrznosti-jihozapad>

ČSU: *Obecná míra nezaměstnanosti v regionech soudržnosti a krajích - roční průměr* [online]. 2005 [cit. 2017-01-22]. Dostupné z: [https://vdb.czso.cz/vdbvo2/faces/index.jsf?page=vystup-objekt&z=T&f=TABULKA&katalog=30853&pvo=ZAM06&str=v95&c=v3~8\\_\\_RP2004#w%5Bk%5D=showxls&w%5Bp%5D=&w%5Bh%5D=fon](https://vdb.czso.cz/vdbvo2/faces/index.jsf?page=vystup-objekt&z=T&f=TABULKA&katalog=30853&pvo=ZAM06&str=v95&c=v3~8__RP2004#w%5Bk%5D=showxls&w%5Bp%5D=&w%5Bh%5D=fon)

ČSU: *Změna výpočtu ukazatele registrované nezaměstnanosti* [online]. 2012 [cit. 2016-08-03]. Dostupné z: [https://www.czso.cz/csu/czso/zmena\\_vypoctu\\_ukazatele\\_registrovane\\_nezamestnanosti20121107](https://www.czso.cz/csu/czso/zmena_vypoctu_ukazatele_registrovane_nezamestnanosti20121107)

*Glossary: Unemployment. Eurostat* [online]. 2010 [cit. 2016-11-06]. Dostupné z: <http://ec.europa.eu/eurostat/statistics-explained/index.php/Glossary:Unemployment>

*Evropské strukturální a investiční fondy: Regiony regionální politiky* [online]. 2013 [cit. 2016-07-06]. Dostupné z: <http://www.strukturalni-fondy.cz/cs/Fondy-EU/Informace-o-fondech-EU/Regiony-regionalni-politiky-EU>

*Integrovaný portál MPSV: Statistiky nezaměstnanosti* [online]. 2017 [cit. 2017-02-05].

Dostupné z:

[http://portal.mpsv.cz/sz/download/?\\_piref37\\_264786\\_37\\_264785\\_264785.next\\_page=/download.do&\\_piref37\\_264786\\_37\\_264785\\_264785.typstnez=1&\\_piref37\\_264786\\_37\\_264785\\_264785.typstnezct=1#ukaz](http://portal.mpsv.cz/sz/download/?_piref37_264786_37_264785_264785.next_page=/download.do&_piref37_264786_37_264785_264785.typstnez=1&_piref37_264786_37_264785_264785.typstnezct=1#ukaz)