

UNIVERZITA JANA AMOSE KOMENSKÉHO PRAHA

BAKALÁŘSKÉ KOMBINOVANÉ STUDIUM

2015 – 2016

BAKALÁŘSKÁ PRÁCE

Lucie Maňasová

Úřad práce jako organizace státní správy

Praha 2016

Vedoucí bakalářské práce:

JUDr. Aleš Zpěvák, Ph.D.

JAN AMOS KOMENSKY UNIVERSITY PRAGUE

BACHELOR COMBINED STUDIES

2015-2016

BACHELOR THESIS

Lucie Maňasová

Labour office as organisation national administrations

Prague 2016

The Bachelor Thesis Work Supervisor:

Judr. Aleš Zpěvák, Ph.D.

Prohlášení

Prohlašuji, že předložená bakalářská práce je mým původním autorským dílem, které jsem vypracovala samostatně. Veškerou literaturu a další zdroje, z nichž jsem při zpracování čerpala, v práci řádně cituji a jsou uvedeny v seznamu použitých zdrojů.

Souhlasím s prezenčním zpřístupněním své práce v univerzitní knihovně.

V Praze dne

Lucie Maňasová

Anotace:

Bakalářská práce se ve své teoretické části zabývá Úřadem práce od založení stanic až po dnešní správní úřad s celostátním působností a organizační složkou státu. Práce se dále zabývá Olomouckým krajem v rámci nezaměstnanosti od roku 2009 po nynější dobu a naplní Úřadu práce. V poslední kapitole jsou popsány jednotlivé činnosti Úřad práce, organizační struktura kontaktního pracoviště v Kojetíně. Praktická část se zabývá výzkumem na základě zpracovaných dotazníků tím, jak občané Olomouckého kraje chápou a vnímají Úřad práce a jestli mají povědomí o tom, jak tato organizace funguje.

Klíčová slova:

Dávky státní sociální podpory; Evidence uchazečů o zaměstnání; Hmotná nouze; Kontaktní pracoviště; Nezaměstnanost; Úřad práce.

Annotation:

Bachelor's thesis in its theoretical part deals with the Office work since the establishment of the stations until after today's administrative authority with nationwide competence and the organizational component of the state. The work also deals with the Olomouc region in the context of unemployment since 2009 after the current time and the filling of the Office work. In the last chapter are described the various activities of the Labour office, the organizational structure of the contact of the workplace in Kojetín. The practical part deals with the research on the basis of the processed questionnaires by both the citizens of the Olomouc region they understand and perceive the labour Office and if they have awareness about how this organization works.

Keywords:

Benefits of state social support; Bureau of labor; Contact the workplace; Registration of job seekers; Material need; Unemployment.

ÚVOD.....	9
I. TEORETICKÁ ČÁST	11
1 ÚVOD DO PROBLEMATIKY	12
1.1 Počátky úřadu práce	12
1.2 Období roku 1989 do současnosti	13
1.3 Náplň Úřadu práce	14
2 ÚŘAD PRÁCE V OLOMOUCKÉM KRAJI A JEHO CHARAKTERISTIKA....	16
2.1 Základní údaje a celková zaměstnanost	16
2.2 Společnosti s nárůstem zaměstnanosti	18
2.3 Nové pracovní příležitosti spojené s projekty	18
2.4 Metodika a zdroje dat.....	19
2.5 Výběrové šetření pracovních sil (VŠPS).....	20
2.6 Krajská pobočka Úřadu práce v Olomouci	20
2.7 Organizační struktura	21
2.8 Kontaktní pracoviště v Kojetíně.....	22
2.9 Organizační struktura	23
2.10 Zaměstnanci krajských poboček a kontaktních pracovišť ÚP.....	24
3 SYSTEMATIZACE ÚŘADU PRÁCE	26
3.1 Zprostředkování zaměstnání	26
3.1.1 Nezařazení do evidence uchazečů	28
3.1.2 Důvody vyřazení z evidence uchazečů o zaměstnání.....	28
3.1.3 Osoba vedená v evidenci déle než 5 měsíců.....	28
3.1.4 Podpora a její výše	29
3.1.5 Přivýdělek v době evidence	30
3.1.6 Aktivní politika zaměstnanosti (APZ)	30
3.1.7 Informační a poradenská střediska (IPS).....	32

3.1.8	Job Club	33
3.1.9	Regionální projekty pro zvýšení zaměstnanosti	33
3.1.10	Příspěvek pro začínající podnikatele	34
3.1.11	Podpora zaměstnávání osob se zdravotním postižením (OZP)	34
3.1.12	Zaměstnávání zdravotně znevýhodněných osob (OZZ)	35
3.1.13	Agentury práce.....	35
3.1.14	Eures	36
3.1.15	Kontrolní činnost	36
3.2	Systém státní sociální podpory.....	37
3.2.1	Plošně poskytované příspěvky	37
3.2.2	Testované dávky	38
3.3	Hmotná nouze	39
3.3.1	Podmínky pro jednotlivé dávky	39
3.3.2	Druhy poskytování dávek v hmotné nouzi	39
3.3.3	Termín výplaty dávek v hmotné nouzi	40
3.3.4	Příjemce dávky	41
3.3.5	Změna skutečnosti ovlivňující nárok na dávku	42
3.3.6	Životní a existenční minimum	44
3.4	Příspěvek na péči.....	45
3.4.1	Posouzení stupně závislosti	45
3.4.2	Řízení o přiznání příspěvku	47
3.4.3	Zvýšení příspěvku.....	48
3.4.4	Povinnosti účastníků řízení	48
3.4.5	Dávky pro osoby se zdravotním postižením.....	49
II.	PRAKTICKÁ ČÁST	51
4	DOTAZNÍKOVÉ ŠETŘENÍ	52

4.1	Cíle a hypotézy.....	52
4.2	Metodologie výzkumu	53
4.3	Vyhodnocení hypotéz.....	63
	ZÁVĚR	65
	SEZNAM POUŽITÝCH ZDROJŮ	67
	SEZNAM ZKRATEK	70
	SEZNAM OBRÁZKŮ A TABULEK	71
	SEZNAM PŘÍLOH.....	73

ÚVOD

Téma bakalářské práce Úřad práce jako státní organizace veřejné správy jsem si vybrala z důvodu toho, že jsem měla příležitost pracovat jako praktikantka na Úřadu práce (ÚP) na kontaktním pracovišti v Kojetíně v rámci rekvalifikace, kde jsem se v rámci praxe naučila pracovat se spisy, které jsou nezbytně důležité pro rozhodnutí ve správním řízení. Mou náplní bylo být nápomocná pro zaměstnance ÚP. Dále jsem se naučila, na jakém principu tento úřad funguje a co se děje s klienty, kteří přicházejí s problémy ztráty práce nebo nedostatečných financí při nezaplacení nájemného apod. Tím se podrobněji budu věnovat v následujících kapitolách.

Nezaměstnanost a problémy s tím související je v dnešním moderním světě plných moderních technologií stále velkým ekonomickým a také sociálním problémem. Mnoho lidí ví a zná, jaká je aktuální situace na trhu práce, kde dochází k poptávce a nabídce práce. Přičemž na trhu práce dochází i k tomu, kdy může nastat období propouštění zaměstnanců ze strany společností. ÚP může tomuto člověku poskytnout pomocnou ruku v rámci podpory v nezaměstnanosti na určitou zákonem stanovenou dobu. Díky tomuto systému se snaží tato organizace člověku bez práce překonat tuto tíživou a složitou situaci.

Mnoho lidí už neví, že pokud někdo přijde o práci, tak dojde do oddělení zprostředkování zaměstnanosti, kde se zaeviduje do evidence uchazečů o zaměstnání a zároveň si v ten samý den může požádat o sociální dávky v oddělení hmotné nouze, kde mu pomůžou přispívat na základní potřeby. Podobné je to také u rodiny, která se rozhodne starat o starého člověka nebo o osobu se zdravotním postižením v domácím prostředí. Tato osoba má nárok si vyřídit na ÚP příspěvek na péči a zároveň si může požádat o dávky hmotné nouze a dávky státní sociální podpory.

V rámci praxe jsem se ujistila, že klienti nemají potuchy o tom, co spadá pod kompetence ÚP a na jakém principu vše funguje. Samozřejmě člověk, který nikdy nebyl na ÚP se o tuto organizaci nikdy nezabýval. Ale podle mého názoru by každý člověk měl vědět, co je náplní a činností ÚP, protože nikdy neví, kdy mu tato organizace bude kdykoliv nápomocná. Klienti, kteří přijdou se poprvé zaevidovat, tak jsou překvapení, co lze vše na ÚP zařídit. Z tohoto hlavního důvodu jsem se vybrala toto téma a zároveň bych

chtěla vysvětlit kompetence a strukturu ÚP v rámci krajské pobočky v Olomouci a kontaktního pracoviště v Kojetíně.

V první kapitole se budu věnovat historií a vývojem Úřadu práce na území České republiky, kde bych chtěla podrobněji popsat, jak se zde objevil název Úřad práce. Dále se budu věnovat kapitole o základních údajích a charakteristice ÚP v rámci Olomouckého kraje a na to naváží kapitolu o konkrétním kontaktním pracovišti v Kojetíně a jednotlivě popsat oddělení, které zde fungují. V praktické části bude sběr dat na základě výzkumu neboli dotazníku, který bude v papírové formě formou kroužkování, a na základě toho zjistím, zda občané Olomouckého kraje vědí, k čemu ÚP slouží a co lze vše na ÚP vyřídit. Cílem bych chtěla shrnout, zda je tato organizace důležitá pro občany či nikoliv. Práce by měla přehledně vysvětlit náplň a činnost ÚP.

I. TEORETICKÁ ČÁST

1 ÚVOD DO PROBLEMATIKY

V této kapitole se budu věnovat problematice historie úřadu práce. Poznání samotné historie je nezbytné k pochopení souvislostí se současností. Minulost je zdrojem nejrůznějších poznatků, které v mnohých případech jsou velice zajímavé a naučné. Zároveň uvedu náplň dnešního úřadu práce.

1.1 Počátky úřadu práce

První zmínka pro založení Úřadu práce sahá až do doby Rakouska-Uherska. V roce 1895 byly zřízeny zemským soudem tzv. stanice neboli Naturalverpflegsstationen. Tyto stanice byly zřízeny ve všech správních okresech, kde se mohl každý nezaměstnaný dělník hlásit. V době nezaměstnanosti se dělník musel obrátit na domovskou obec. Ve stanici dostal jídlo a mohl zde přenocovat, ale musel doložit doklady a dokázat, že za poslední dva měsíce pracoval celých 14 dní bez přerušení zaměstnání. Dělník mohl být ve stanici nejdéle 18 dní a tím se měl odlišit, jestli má vůli pracovat na rozdíl od těch, kteří pracovat nechtějí. Stanice měly za úkol registrovat volná pracovní místa ve svém obvodu a také zprostředkovávat zaměstnání těm dělníkům, kteří práci hledají. Postupem času se z těchto stanic staly zprostředkovatelny práce a na začátku 20. století se rozšířily po celé monarchii po vzoru Čech.¹

Tyto zprostředkovatelny fungovaly za úplatek a následně byly upraveny živnostenským zákonem z roku 1859, který platil i po vzniku samotného Československa. V zákon se píše, že provozované zprostředkování služeb a míst je živnost koncesovaná. A za propůjčení koncese je potřeba splnění určitých podmínek. Hlavní podmínkou je dostatečné všeobecné vzdělání, spolehlivost a provozní místo.

Zákon z roku 1903, který platil na území Čech, upravoval zprostředkování práce. Všeobecné zásady stanovoval zemský výbor a prováděl dohled prostřednictvím státních orgánů tzv. zemských inspektorátů.

¹ Sociální úroveň dělnictva na poč. 20.stol. In: *E-dějiny* [online]. 2008 [cit. 2016-02-11]. Dostupné z: <http://www.edejiny.cz/socialni-uroven-delnictva-na-poc20stol/>.

V období mezi válkami existovaly tzv. Úřady ochrany práce, jehož náplní bylo i dohled nad bezpečností práce. Po válce se stal právní normou dekret prezidenta republiky z roku 1945 č.88/1945 Sb., o všeobecné pracovní povinnosti, který byl platný až do roku 1965. V první části tohoto dekretu byla možnost přidělit k výkonu práce více schopné muže ve věku od 16-55 a ženy ve věku 18-45. Pouze ministerstvo ochrany práce a sociální péče mohlo určit, v jakých odvětví případně oblastí lze k výkonu práce přidělit. Přidělení trvalo 1 rok, mohla být však doba prodloužena o 6 měsíců.

Následujícím zákonem č.70/1958 Sb., o úkolech podniků a národních výborů v části péče o pracovní síly byla část dekretu zrušena a činnost okresních úřadů práce přešla na národní výbory a útvary pracovních sil.

Během období tzv. budování socialismu se činnost útvarů zaměřovala především na otázky nábory nových pracovních sil do určitých vybraných odvětvích a určitých podniků, kde bylo nedostatek pracovních sil. Pomocí útvarů bylo třeba zapojit do pracovního procesu i osoby, které byly těžce umístitelné např. osoby se zdravotním postižením a osoby společensky nepřizpůsobivé za pomoci sociálních kurátorů.²

1.2 Období roku 1989 do současnosti

Na konci roku 1989 došlo k zásadním politickým změnám, kde se to objevilo také v ekonomické oblasti. Po obnově činnosti ministerstva práce a sociálních věcí (MPSV) přichází návrh Zákona o zřízení úřadů práce. Na základě tohoto zákona bylo přijato Zákonné opatření předsednictva ČNR ze dne 20. července 1990 č. 306 o zřízení úřadů práce.

Dne 1. srpna 1990 byla ustanovena Správa služeb zaměstnanosti jako složka MPSV ČR. Byla pověřena k tomu, aby vybuodovala síť úřadů a řídila jejich řízení.

Přijetím Zákona Federálního shromáždění České a Slovenské Federativní Republiky č.1/1990 Sb., o zaměstnanosti a Zákona České národní rady č. 9/1990 Sb., o zaměstnanosti a působnosti orgánů České republiky na úseku zaměstnanosti byl

² Služby zaměstnanosti a trhu práce. In: *Ministerstvo práce a sociálních věcí ČR* [online]. Praha: neprodejné, 2009 [cit. 2016-02-11]. Dostupné z: http://www.mpsv.cz/files/clanky/7158/CZ_Sluzby_zamestnanosti_a_trhu_prace.pdf.

dovršen legislativní proces.³ Přijetím zákona přešla činnost pracovních sil z národních výborů na úřady práce. Tehdy byl zabezpečen trh do té doby, než vstoupil v účinnost zákon o zaměstnanosti ze dne 1. 2. 1992. V roce 1990 fungovalo 76 úřadů ve všech okresech a v hl. městě Praha. Poté vznikl další okres Jeseník a počet úřadů se zvedlo na 77. V roce 2003 bylo 14 úřadů pověřeno vykonávat státní politiku zaměstnanosti v rámci územního obvodu kraje. A v roce 2004 úřady převzaly činnost agendy státní sociální podpory.

V roce 2011 vychází zákon č.73/2011 Sb., o Úřadu práce České republiky, kde úřady práce musí změnit svou organizační strukturu a uspořádání. Vzniká centrální Úřad práce v čele se generálním ředitelem. Generální ředitel má na starost 14 krajských poboček v jednotlivých krajích, pod které patří kontaktní pracoviště. Krajské pobočky zajišťují hlavně nástroje aktivní politiky zaměstnanosti a kontaktní pracoviště pak agendy zprostředkování a státní sociální podpory. V nynější době by měl mít Úřad práce ČR okolo 9 000 zaměstnanců.⁴

1.3 Náplň Úřadu práce

- Úřady práce vykonávají především činnost aktivní politiky zaměstnanosti. Úkoly vyplývají ze zákona o zaměstnanosti, ve znění pozdějších předpisů;
- Úřad práce zpracovává pojetí vývoje zaměstnanosti ve svém správním obvodu, neustále vyhodnocuje situaci na trhu práce a přijímá prostředky ovlivňující poptávku a nabídku na trhu práce. Může požadovat od zaměstnavatelů informace o jejich úmyslu;
- ÚP spolupracuje se správními orgány, orgány hmotné nouze, územními samosprávnými celky, orgány sociálního zabezpečení, orgány státní zdravotní správy, zaměstnavateli a dalšími subjekty podle zvláštních právních předpisů;

³ Služby zaměstnanosti a trhu práce. In: *Ministerstvo práce a sociálních věcí ČR* [online]. Praha: neprodejné, 2009 [cit. 2016-02-11]. Dostupné z: http://www.mpsv.cz/files/clanky/7158/CZ_Sluzby_zamestnanosti_a_trhu_prace.pdf.

⁴ *Úřad práce České republiky: Historie Úřadu práce ČR* [online]. [cit. 2016-02-18]. Dostupné z: <http://portal.mpsv.cz/upcr/oup/historie>.

- Klade důraz na rovnoprávné postavení mužů a žen bez ohledu na etnický či rasový původ, jejich případné zdravotní postižení a národnost. Činí potřebné kroky k zaměstnání těchto osob;
- Vytváří projekty a jednotlivé opatření, které souvisí s vývojem lidských zdrojů na trhu práce v jeho místní působnosti, včetně aplikace mezinárodních programů hrazených z Evropských fondů. Legalizuje nástroje pro aktivní politiku zaměstnanosti;
- Zprostředkovává zaměstnání zájemcům a uchazečům o zaměstnání a další služby v oblasti zaměstnanosti. Poskytuje rady, informace a další služby týkající se zaměstnanosti, zejména zaměstnavatelů a fyzických osob;
- Uplatňuje nástroje aktivní politiky zaměstnanosti, kdy v rámci této politiky poskytuje zejména příspěvky a dále vyplácí podporu v nezaměstnanosti a při rekvalifikaci;
- Zaměstnavatelům, kteří zaměstnávají alespoň 50% osob se zdravotním postižením, poskytuje příspěvek na podporu zaměstnání OZP;
- Vede evidenci volných pracovních míst z důvodů zvýšení zaměstnanosti, dále eviduje zájemce o zaměstnání, uchazeče o zaměstnání, OZP a cizince. Tyto údaje jsou evidovány v centrální evidenci, která je vedena ministerstvem práce a sociálních věcí;
- Oddělení zprostředkování poskytne na žádost orgánu pomoci v hmotné nouzi informace o tom, zda je fyzická osoby vedena v evidenci uchazečů o zaměstnání, zda je tomuto uchazeči poskytována podpora v nezaměstnanosti nebo, zda vykonává veřejně prospěšné práce nebo bylo zahájeno řízení o vyřazení této osoby z příslušné evidence;⁵

⁵ TOMES, Igor. *Sociální správa: úvod do teorie a praxe*. Vyd. 2. Praha: Portál, 2009, s.218-220 ISBN 9788073674830.

2 ÚŘAD PRÁCE V OLOMOUCKÉM KRAJI A JEHO CHARAKTERISTIKA

Jelikož jsem obyvatelkou Olomouckého kraje, výběr konkrétního pracoviště ÚP byla v tomto směru jasnou volbou. Zároveň Olomoucký kraj patří k regionům s nadprůměrným počtem nezaměstnaných a jeho činnosti je mi z osobní zkušenosti blízká.

2.1 Základní údaje a celková zaměstnanost

Olomoucký kraj jako Vyšší územní samosprávný celek vznikl 1. 1. 2001 spolu s dalšími kraji (14), který se rozkládá ve střední a severní části Moravy. Toto území zahrnuje 5 okresů a to jsou Jeseník, Olomouc, Prostějov, Přerov a Šumperk. Olomoucký kraj sousedí s krajem Moravskoslezským, Zlínským, Jihomoravským a Pardubickým.

Kraj je podle ekonomického hlediska průmyslovou oblastí s rozsáhlými službami (nejvíce však v oblastech, kde je větší koncentrace obyvatel a v místech rekreace). Ekonomika je rozšířena do odvětví strojírenství, elektrotechnice, potravinářství, textilní výrobě, chemického průmyslu, zemědělství, lesnictví, stavebnictví. Mezi služby, které se tady rozvíjejí, patří hlavně osobní služby, služby pro podnikatele, školství, zdravotnictví apod. V tomto kraji je trh práce především koncentrován do větších měst, tudíž větší pravděpodobnost každodenního dojíždění do práce.⁶

Za posledních pět let v tomto kraji dochází ke kolísání trhu práce v oblasti (ne)zaměstnanosti. V roce 2009 docházelo k výraznému propouštění zaměstnanců z důvodů poklesu zakázek a k ekonomickým potížím kvůli světové finanční krizi. To vedlo k poklesu zaměstnanosti a v některých velkých společnostech bylo propuštěno až stovka zaměstnanců. Nezaměstnanost celý rok klesala, až v únoru 2010 to vyvrcholilo. Poté nezaměstnanost začala mírně klesat. Na konci roku 2010 došlo k rychlému nárůstu nezaměstnanosti. V lednu 2011 bylo dosaženo druhého dlouhodobého maxima. Od února 2011 míra nezaměstnanosti mírně klesla. V první polovině roku 2012 bylo obdobné

⁶ Zpráva o situaci na trhu práce v Olomouckém kraji v roce 2013. In: *Úřad práce ČR* [online]. Krajská pobočka v Olomouci [cit. 2016- 02- 18]. Dostupné z: https://portal.mpsv.cz/upcr/kp/olk/statistiky/olkraj_r ok2013.pdf.

období, poté se pokles na chvíli zastavil a od srpna 2012 dochází k zvratu ve vývoji, kdy dochází ke zvyšování počtu uchazečů o zaměstnání. K nárůstu docházelo i v roce 2013. Oproti roku 2012, kde činil meziroční nárůst přes dva tisíce nezaměstnaných, tak v roce 2013 už je to přes tři tisíce nezaměstnaných. Tímto bylo dosaženo nejvyšší hodnoty od krajského uspořádání. Na konci roku 2014 nezaměstnanost klesla na úroveň roku 2012.

K největšímu poklesu zaměstnanosti došlo u těchto společností, jako je olomoucká elektrotechnická společnost M. L. S. Holice, mohelnická elektrotechnická společnost Siemens, s.r.o., a také přerovská společnost na montáž a balení krevních hadiček Gambro Czech Republic s.r.o. V Olomouci ukončila svou činnost japonská společnost Czech Republic Onamba s.r.o., která se zabývala montáží kabelových svazků. Díky tomu dochází k propouštění osmi desítek zaměstnanců, především žen.

Okresy Olomouc a Přerov byly postiženy výrazným propouštěním v Armádě ČR, kde docházelo k omezení činnosti, změně struktury vojenských útvarů, zrušením Velitelství ozbrojených sil v Olomouci a odchod z vojenského letiště v Bochoři u Přerova.

K výraznému snižování došlo také u některých strojírenských společnostech jako je HONEYWELL AEROSPACE, s.r.o. v Hlubočkách, společnost čerpadel Sigma group, společnost HDO v Zábřehu a Pramet Tools, s.r.o. v Šumperku. U snížení personálního stavu došlo i u nevýrobní společnosti jako je Šumperská nemocnice a.s. a společnost HOPI s.r.o. v Prostějově.

Také v odvětví stavebnictví dochází k nedostatku zakázek a tím i ke snižování zaměstnanosti. Jesenická společnost na výrobu staveních materiálů Slezský kámen a.s. a olomoucká stavební společnost IP systém a.s. propustily několik desítek zaměstnanců. Poté se na úřadě práce přišly zaevidovat OSVČ, které ukončily své živnosti v tomto odvětví.⁷

⁷ Zpráva o situaci na trhu práce v Olomouckém kraji v roce 2013. In: *Úřad práce ČR* [online]. Krajská pobočka v Olomouci [cit. 2016- 02- 18]. Dostupné z: https://portal.mpsv.cz/upcr/kp/olk/statistiky/olkraj_ok2013.pdf.

2.2 Společnosti s nárůstem zaměstnanosti

Zaměstnanost se zvýšila o několik stovek ve společnosti MIELE technika s.r.o., kde došlo k náboru zaměstnanců do nové haly pro výrobu kovových a plastových výlisků do sušiček, a poté byla postavena další hala pro výrobu myček na nádobí. I univerzita Palackého v Olomouci navýšila svůj počet zaměstnanců o několik stovek, díky otevření nového Ústavu molekulární a translační medicíny.

Nábor také vedl ve společnosti na výrobu plastových těsnění v automobilovém průmyslu Henniges Hranice, s.r.o., a také ve společnosti EXCALIBUR ARMY spol. s.r.o. ve Šternberku. Mezi další společnosti, kde přijaly nové zaměstnance, patří strojírenská společnost SSI Schäfer s.r.o., HELLA v Mohelnici, Fakultní nemocnice v Olomouci, optika Meopta v Přerově, přerovská chemička Precheza a.s. apod.⁸

2.3 Nové pracovní příležitosti spojené s projekty

V roce 2013 došlo k dokončení administrativně-obchodního komplexu, CPI City Center v Olomouci. Tento projekt obsahuje kancelářské budovy s podzemním parkováním, hotelem a kongresovým centrem. V květnu se zde nastěhoval hlavní nájemce Raiffeisenbank a.s. a hotel pod názvem Clarion Congress Hotel Olomouc.

Dalším významným projektem v Olomouci se stal obchodní komplex zvaný Šantovka. Uvnitř Šantovky je nákupní Galerie Šantovka s asi 180 obchodními prostory. Na to navázala bytová čtvrť Rezidence Šantovka a před pěti lety vznikla výstavba Office parku, která patřila do poslední fáze projektu. Office park Šantovka zahrnuje obory podnikání v oblastech zprostředkování činnosti realitních agentur, tlumočnické činnosti a reklamní činnosti.

Též další výstavbou se stal Projekt BEA Centrum Olomouc v Olomouci. Roku 2013 na jaře byla kolaudace BEA campusu Olomouc. Hlavním cílem je podpora malých a středních podniků se zaměřením na byznys, rozvoj a inovaci. Do těchto nových prostor přesídlila Moravská vysoká škola Olomouc a TESCO SW. V první polovině roku 2014 dochází k nárůstu zaměstnanosti o více jak 50 osob opět u společností Henniges Hranice,

⁸ Zpráva o situaci na trhu práce v Olomouckém kraji v roce 2013. In: *Úřad práce ČR* [online]. Krajská pobočka v Olomouci [cit. 2016- 02- 18]. Dostupné z: https://portal.mpsv.cz/upcr/kp/olk/statistiky/olkraj_ok2013.pdf.

s.r.o., prostějovské strojírný MUBEA, přerovská strojírenská společnost SSI Schäfer s.r.o. a HELLA v Mohelnici. Poté dochází k nárůstu ve Fakultní nemocnici a u Univerzity Palackého v Olomouci.⁹

V první polovině 2015 dochází k nárůstu zaměstnanosti o více jak 50 osob agentury práce Bartoň a Partner s.r.o. z Olomouce a RODYCH s.r.o. z Uničova. V tomto roce dochází ke koupi pozemků v prostějovské průmyslové zóně a s myšlenkou postavit závod na výrobu dílů pro automobilový průmysl.¹⁰

2.4 Metodika a zdroje dat

V rámci získávání informací a následného sledování zaměstnanosti vycházíme z dat Českého statistického úřadu. ÚP ČR, krajská pobočka v Olomouci analyzuje vlastní monitoring významnější zaměstnavatelů. Každý rok Krajská pobočka ÚP vydává v nepublikované verzi Zprávu o situaci na trhu práce v Olomouckém kraji.

Tabulka 1: Počet větších zaměstnavatelů v Olomouckém kraji a jeho okresech k 30. 9. 2014

Velikostní kategorie zaměstnavatelů	Okresy					Olomoucký kraj
	Jeseník	Olomouc	Prostějov	Přerov	Šumperk	
25-49	48	234	97	130	118	627
50-99	24	148	64	73	62	371
100-199	8	76	31	37	33	185
200-249	1	11	4	8	2	26
250-499	4	30	10	9	8	61
500-999	0	7	1	3	6	17
1000 a více	0	8	1	2	1	12
Celkem	85	514	208	262	230	1299

Zdroj¹¹

⁹ Zpráva o situaci na trhu práce v Olomouckém kraji v roce 2013. In: *Úřad práce ČR* [online]. Krajská pobočka v Olomouci [cit. 2016- 02- 18]. Dostupné z: https://portal.mpsv.cz/upcr/kp/olk/statistiky/olkraj_rok2013.pdf.

¹⁰ Zpráva o situaci na trhu práce v Olomouckém kraji v roce 2014. In: *Úřad práce ČR* [online]. Krajská pobočka v Olomouci [cit. 2016-02-18]. Dostupné z: https://portal.mpsv.cz/upcr/kp/olk/statistiky/olkraj_rok2014.pdf.

¹¹ Tamtéž.

Podle organizační statistiky ČSÚ v roce 2013 celkem 1328 ekonomických subjektů s více jak 25 zaměstnanců, o rok později se tento počet snížil na 1299.¹²

2.5 Výběrové šetření pracovních sil (VŠPS)

V rámci šetření českého statistického úřadu, které probíhá na území celé ČR, je základem získávání informací o situaci na trhu práce. Dochází k analýze v oblasti ekonomických, sociálních a demografických. V rámci šetření dochází k určité metodice, podle které se šetření provádí. Metodika musí splňovat určité formy definic a náplně ukazatelů LFS (Labour Force Survey). Ve všech členských zemích EU jsou požadavky jednotné, a z toho důvodu je minimálně ovlivněna legislativou. Výsledky ukazatelů jsou považovány za objektivní nástroj na trhu práce.

Obsahem a cílem je co nejoborněji odhadnout výši zaměstnanosti v organizacích a firmách. V rámci šetření jsou hlavním předmětem osoby bydlící v domácnosti šetřených bytů, které mají v úmyslu zůstat po dobu alespoň jeden rok. Nerozhoduje, zda osoby mají v šetřeném bytě trvalý, přechodný, dlouhodobý nebo nehlášený pobyt.

Šetření se uskutečňuje v kalendářních čtvrtletích, kde je možné získat informace za jednotlivé čtvrtletní období, tak i roční průměry. Během šetření se zjišťují různé informace o současném stavu. Analyzuje se *aktuální struktura zaměstnanosti podle pohlaví, věku, kvalifikace, odvětví a charakteru zaměstnání respondentů*.¹³

2.6 Krajská pobočka Úřadu práce v Olomouci

Česká republika je rozdělena na jednotlivé samosprávné celky, kraje. Co do organizace úřadu práce, jsou v jednolitých krajích zřízeny krajské pobočky ÚP, které následně ve svém správním obvodu zřizují svá kontaktní pracoviště v rámci územních okresů (bývalé okresní rozdělení).

¹² Zpráva o situaci na trhu práce v Olomouckém kraji v roce 2014. In: *Úřad práce ČR* [online]. Krajská pobočka v Olomouci [cit. 2016-02-18]. Dostupné z: https://portal.mpsv.cz/upcr/kp/olk/statistiky/olkraj_rok2014.pdf.

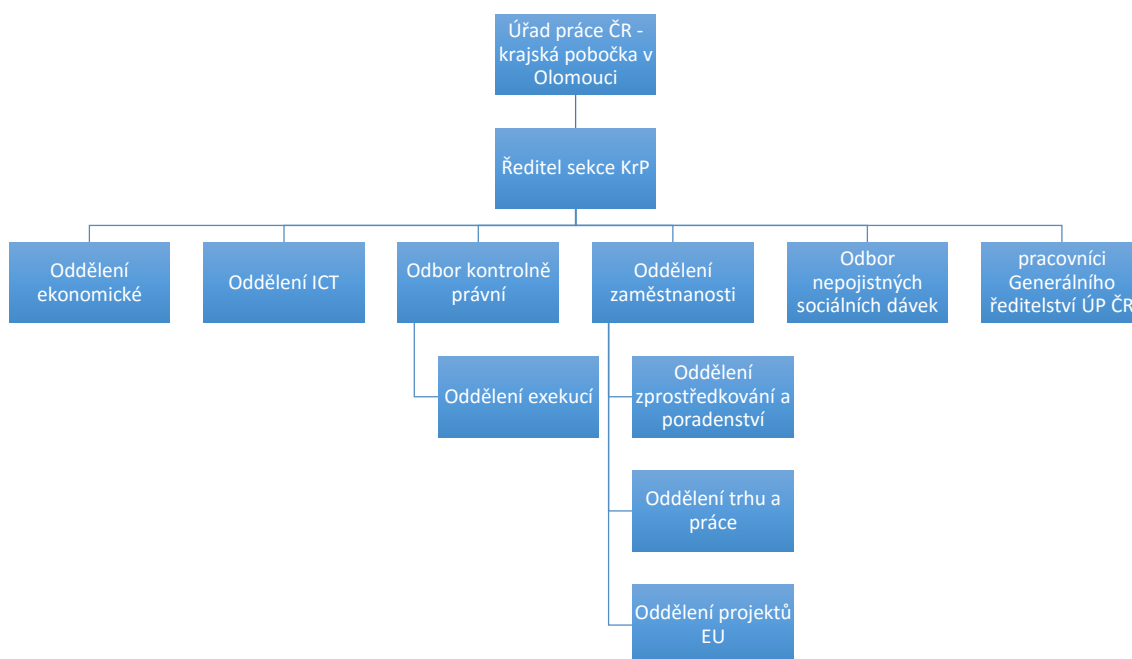
¹³ *Trh práce 2011 v Olomouckém kraji*. Praha: Český statistický úřad, 2010, s. 4-5. ISSN 978-80-250-2189-7. 1x ročně.

2.7 Organizační struktura

- Ředitel sekce Krajské pobočky ÚP Olomouc
- Kancelář krajské pobočky
 - Ředitel
 - Personalista, mzdová účetní, asistent ředitele Krajské pobočky, spisový pracovník, referent majetkové správy
- Oddělení ekonomické
 - Hlavní účetní, odborný účetní, účetní, odborný pracovník rozpočtů, finanční pracovník
- Oddělení ICT
 - Vedoucí oddělení ICT, referent ICT
- Odbor kontrolně právní
 - Ředitel odboru kontrolně právního
 - Oddělení právní - vedoucí oddělení právního, odborný pracovník pohledávek a exekucí, odborný pracovník insolvence, právník, finanční kontrolor
 - Oddělení exekucí - vedoucí oddělení exekucí, odborný pracovník pohledávek a exekucí
- Odbor zaměstnanosti
 - Ředitel odboru zaměstnanosti
 - Oddělení zprostředkování a poradenství - vedoucí oddělení zprostředkování a poradenství, odborný pracovník poradenství a dalšího vzdělávání, psycholog, projekt MIKOP, referent zaměstnanosti, poradce prevence nelegálního zaměstnávání, metodik zprostředkování
 - Oddělení trhu práce - vedoucí oddělení trhu práce, analytik trhu práce, odborný pracovník APZ, Evropské služby ČR, monitoring, projekt MIKOP, pracovník trhu práce, metodik trhu práce
 - Oddělení projektů EU - vedoucí oddělení projektů EU, referent fondů EU
- Oddělení nepojistných sociálních dávek
 - Vedoucí oddělení nepojistných sociálních dávek, odborný pracovník KrP
- Pracovníci Generálního ředitelství ÚP
 - Vzdělávací středisko¹⁴

¹⁴ Úřad práce: Organizační struktura [online]. [cit. 2016-02-12]. Dostupné z: <http://portal.mpsv.cz/upcr/kp/olk/orgstr>.

Obrázek 1: Organizační struktura krajské pobočky v Olomouci



Zdroj¹⁵

2.8 Kontaktní pracoviště v Kojetíně

Kojetín je obec s pověřeným obecním úřadem, který se nachází v okrese Přerov s počtem okolo 7 000 obyvatel. Toto malé město je typické pro migraci romských obyvatel, tedy rostoucí míra nezaměstnanosti. V obci se nachází jedna velká společnost. Jedná se o stavební firmu Ptáček, který zaměstnává okolo 100 zaměstnanců a z toho 24 pracovníků se zabývá řízením staveb. Mnoho dalších firem během minulých let zkrachovalo. Pokud někdo hledá práci, tak musí hledat v nejbližších větších městech jako

¹⁵ Úřad práce: Organizační struktura [online]. [cit. 2016-02-12]. Dostupné z: <http://portal.mpsv.cz/upcr/kp/olk/orgstr>.

je okresní město Přerov, Kroměříž a poněkud vzdálenějších krajských městech jako je Olomouc nebo Brno.

Úřad práce v Kojetíně je kontaktní pracoviště a patří pod správní obvod krajské pobočky v Olomouci a je „*správním úřadem s celostátní působností a organizační složkou státu. Úřad práce ČR byl zřízen dnem 1. 4. 2011, zákonem č. 73/2011 Sb., o Úřadu práce České republiky a o změně souvisejících zákonů. Ministerstvo práce a sociálních věcí řídí Úřad práce ČR a je jeho nadřízeným správním úřadem. Úřad práce ČR tvoří generální ředitelství, krajské pobočky a pobočka pro hlavní město Prahu (dále jen „krajské pobočky“). Součástí krajských poboček jsou kontaktní pracoviště. V čele Úřadu práce ČR je generální ředitel. V čele krajské pobočky je ředitel. V čele kontaktního pracoviště krajské pobočky je ředitel nebo vedoucí. Správní řízení v působnosti Úřadu práce ČR se řídí zákonem č. 73/2011 Sb., o Úřadu práce České republiky a o změně souvisejících zákonů a zákonem č. 500/2004 Sb., správní řád, ve znění pozdějších předpisů. Úřad práce ČR rozhoduje ve správním řízení v I. stupni. O odvoláních proti rozhodnutí Úřadu práce ČR rozhoduje ministerstvo.*“¹⁶

2.9 Organizační struktura

Osoba pověřená služebním orgánem je vedoucí kontaktního pracoviště v Kojetíně. Vedoucí pečuje o chod celého úřadu práce. Spolu s ní na pracovišti státní sociální podpory (SSP) pracuje zaměstnankyně, která má na starost metodiku státní sociální podpory, dále specialistka dávky SSP a referent SSP.

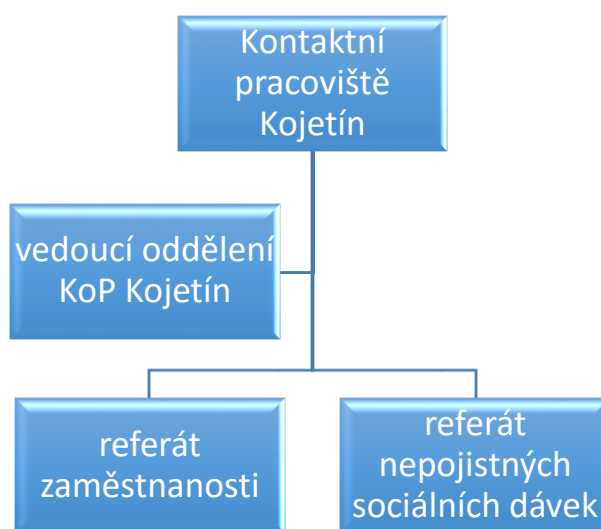
Jelikož je toto kontaktní pracoviště malé, tak ho rozdělujeme na dva referáty, a to referát zaměstnanosti a referát nepojistných sociálních dávek. V oddělení zaměstnanosti pracuje odborný poradce pro zprostředkování, pracovník evidence a podpory v nezaměstnanosti (PvN) a ověřovatelé PvN. Někteří pracovníci mají také za úkol se starat o občany, kteří jsou vedeni více jak 5 měsíců na ÚP a s nimi zakládat dokument tzv. individuální akční plán, který slouží na to, aby se tyto uchazeči lépe uplatnili na trhu práce. V oddělení nepojistných sociálních dávek pracují zaměstnanci na pozici pracovník

¹⁶ Úřad práce České republiky. : *O Úřadu práce České republiky* [online]. Generální ředitelství Úřadu práce ČR: Integrovaný portál MPSV [cit. 2015-12-05]. Dostupné z: <https://portal.mpsv.cz/upcr/oup>.

dávek SSP a pěstounské péče (PP), ověřovatel dávek SSP a PP, pracovník dávek hmotné nouze (HN), ověřovatel dávek HN, pracovník dávek SSP a PP, sociální pracovník HN, sociální pracovník HN a dávky osob se zdravotním postižením (DOZP), a sociální pracovník DOZP.

Kontakty na pracovníky ÚP v Kojetíně nalezneme na webové stránce <https://portal.mpsv.cz/upcr/kp/olk/kop/kojetin/orgstr>. Toto kontaktní pracoviště se nachází na adrese náměstí Míru 21, Kojetín I-Město, 752 01 Kojetín.¹⁷

Obrázek 2: Organizační struktura kontaktního pracoviště v Kojetíně



Zdroj¹⁸

2.10 Zaměstnanci krajských poboček a kontaktních pracovišť ÚP

Všichni zaměstnanci, kteří pracují na ÚP se automaticky stávají úředníky. Úředník musí splňovat určité kritéria, které nalezneme v zákoně č.312/2002 Sb., o úřednících územních samosprávných celků a o změně některých zákonů. Úředníkem se může stát fyzická osoba, která je státním občanem ČR nebo fyzická osoba, která je cizím státním občanem, ale na území ČR má trvalý pobyt, dosáhla věku 18 let, je bezúhonná, způsobilá

¹⁷ Úřad práce: *Organizační struktura* [online]. [cit. 2016-02-12]. Dostupné z: <http://portal.mpsv.cz/upcr/kp/olk/kop/kojetin/orgstr>.

¹⁸ Tamtéž.

k právním úkonům, ovládá jednací jazyk a také splňuje další předpoklady. Pracovní smlouvu pro výkon činnosti úředníka lze sjednat pouze z fyzickou osobou.

Oznámení o vyhlášení výběrového řízení obsahuje určité údaje, jako je název územního samosprávného celku, druh práce a místo výkonu práce, výčet dokladů připojené k přihlášce, platová třída, lhůta pro podání přihlášky, místo a způsob podání přihlášky a adresu, na kterou se přihláška odesílá. Pokud se vyhláší výběrové řízení, lze jmenovat pouze fyzickou osobu, která splňuje požadavky pro předpoklad se stát úředníkem. Výběrové řízení vyhláší vedoucí úřadu vyvěšením na úřední desce.

Pracovní poměr se s úředníkem uzavírá na dobu neurčitou. Pokud je vážný důvod, kdy je potřeba na určitou dobu úředníka nahradit např. v době mateřské, či rodičovské dovolené nebo zdravotní neschopnosti, lze uzavřít pracovní poměr na dobu určitou. Pokud úředník neprokázal zvláštní odbornou způsobilost, pak je územní samosprávní celek převede na jinou činnost, kde předpoklady splňuje.

Úředník má povinnost dodržovat ústavní pořádek ČR, dodržovat právní předpisy, chránit veřejný zájem, plnit pokyny vedoucích úředníků, rozšiřovat si kvalifikaci, jednat a rozhodovat nestranně, nepřijímat jiné dary jako úplatek, zachovávat mlčenlivost o skutečnostech, o kterých se dozvěděl atd. Je dále povinen pracovat svědomitě a řádně, plně využívat pracovní doby a pracovních prostředků, zachovávat pravidla slušnosti při úředním jednání apod.

Vzdělávání úředníků probíhá na základě prohlubování dosavadní kvalifikace. Vzdělávací instituce poskytuje vzdělání v souladu se vzdělávacím akreditovaným programem. Úředník je povinen si prohlubovat vzdělání vstupním vzděláním, průběžným vzděláním a přípravě a ověření zvláštní způsobilosti.¹⁹

Pro zajímavost: Na nováčky a úředníky bez dlouholeté praxe čeká test. Pokud do 30. 6. 2017 nenapíše test, tak dostanou výpověď. Test se bude skládat z otázek z oblasti Ústavy, etiky, korupce, veřejné správy, občanského zákoníku, principů fungování EU a dalších okruhů.

¹⁹ Zákon č. 312/2002 Sb., o úřednících samosprávných celků a o změně některých zákonů. In: *Sbírka zákonů*. 13. 6. 2002.

3 SYSTEMATIZACE ÚŘADU PRÁCE

V rámci systematizace ÚP jsem si zvolila popis jednotlivých činností oddělení na kontaktním pracovišti ÚP Kojetín, kde jsem vykonávala rekvalifikaci.

Státní politika zaměstnanosti je vytvářena státem, kde se podílejí na ní další subjekty na trhu práce, kterými jsou zaměstnavatelé a odborové organizace. Při tom, aby to vše fungovalo, stát spolupracuje s dalšími subjekty, jako jsou územní samosprávné celky, profesní organizace, sdružení osob se zdravotním postižením a organizace zaměstnavatelů. Státní správu v oblasti státní politiky zaměstnanosti v ČR vykonávají Ministerstvo práce a sociálních věcí a Úřad práce. (§ 2 zákona o zaměstnanosti).²⁰

3.1 Zprostředkování zaměstnání

Během 25 let se mnohé změnilo, ruční práce jsou pomalu nahrazeny stroji a počítači. Péče o zemědělství je pro zemědělce drahé, a kvůli tomu dochází k dovozu potravin z okolních států. Postupem času dochází ke zrušení firem a k propouštění zaměstnanců a máme za následek vysoká nezaměstnanost. Máme tu další prvek, který toto vše ovlivňuje a to je trh práce, kde dochází k poptávce po zaměstnancích a nabídce práci.

Pokud zaměstnanec jakékoliv firmy dostane výpověď nebo sám z firmy odejde, tak by jeho první kroky měly vést na úřad práce přímo na oddělení zprostředkování zaměstnanosti. Na místě si ho vyzve určitý zprostředkovatel, který si ho předvolá k doložení dokladů, aby mohl osobu zapsat do evidence uchazečů o zaměstnání. Pokud osoba pracovala u zaměstnavatele během minulých dvou let po dobu jednoho roku, má nárok na vyřízení podpory v nezaměstnanosti. Osoba musí vyplnit *Žádost o zprostředkování zaměstnání*²¹, kde jsou uvedeny osobní údaje o žadateli, údaje o kvalifikaci, získané pracovní zkušenosti, požadavky na zaměstnání, zdravotní omezení související se zprostředkováním zaměstnání, děti do 15 let v péči žadatele, osvědčení skutečností, rozhodných pro zařazení a vedení v evidenci uchazečů o zaměstnání. Tuto

²⁰ Úřad práce ČR - partner pro nezaměstnané i zaměstnavatele. Vyd. 1. Praha: Úřad práce ČR ve spolupráci se sítí EURES ČR, 2014, s. 14-15. ISBN 978-80-260-7416-8.

²¹ Zákon č. 435/2004 Sb., o zaměstnanosti, ve znění pozdějších předpisů. In: *Sbírka zákonů*. 13. 5. 2004.

žádost si můžete stáhnout na portálu MPSV (<http://portal.mpsv.cz/sz/obcane/formulareo bcana>) a také další formuláře. Uchazeč dostane při první návštěvě v písemném vyhotovení „*Základní poučení uchazeče o zaměstnání*“²², kde v hlavě I. je napsáno jaké má práva a povinnosti a kdo může a nemůže se stát uchazečem o zaměstnání. V hlavě II. je podpora v nezaměstnanosti, kde jsou dané podmínky pro splnění nároku na podporu v nezaměstnanosti. Osoba doloží platný průkaz totožnosti (občanský průkaz, cestovní pas) nebo jiná doklad, kterým prokáže svoji totožnost. Pokud je osoba absolventem, dokládá doklad o nejvyšším ukončeném vzdělání. Pokud osoba pracovala, doloží potvrzení o ukončení pracovního poměru, potvrzení o výši průměrného měsíčního čistého výdělku nebo evidenční list důchodového pojištění a zápočtový list. Pokud osoba ukončila podnikání, tak si s sebou vezme potvrzení o přerušení nebo ukončení živnosti, který vystaví příslušná okresní správa sociálního zabezpečení. Pokud osoba nedoloží doklady pro evidování, musí zaměstnavatel potvrdit údaje na formuláři pro účely posouzení nároku na podporu v nezaměstnanosti, který naleznete na výše uvedeném portálu.

Pokud uchazeč o zaměstnání je v evidenci uchazečů, tak má povinnost spolupracovat s ÚP ČR, poskytovat úřadu všechny potřebné doklady a řídit se pokyny zprostředkovatele. Dále sdělit údaje o zdravotním postižením. Pokud má osoba zdravotní omezení ze zdravotních důvodů, osoba musí doložit lékařská posudek od praktického lékaře. Osoba se musí podrobit vyšetření na žádost ÚP ČR za účelem posouzení zdravotního stavu.

Do evidence o zaměstnání se může zařadit také osoba, pokud je na mateřské či rodičovské dovolené, student nebo pracující. Může požádat jakékoliv pracoviště na území ČR. V době evidence na ÚP ČR hradí za klienta zdravotní pojištění stát. V případě sociálního pojištění se započítává doba účasti na důchodovém pojištění po dobu vedení v evidenci.²³

²² Zákon č. 435/2004 Sb., o zaměstnanosti, ve znění pozdějších předpisů. In: *Sbírka zákonů*. 13. 5. 2004.

²³ Nebojujte se zákony a sladte práci s rodinou: příručka pro rodiče. Praha: APERIO - Společnost pro zdravé rodičovství, 2015. s. 67-68. ISBN 978-80-904301-6-7, 1x ročně.

3.1.1 Nezařazení do evidence uchazečů

Existují důvody, pro které nelze zařadit uchazeče do příslušné evidence. Tyto jsou striktně dány zákonem a jedná se o tyto případy:

- pracující osoba v ČR nebo v zahraničí (pracovní poměr nebo služební poměr);
- student (pokud studuje v denním studiu a nepracoval v zaměstnání nebo nevykonával jinou výdělečnou činnost v délce alespoň 12 měsíců);
- osoba samostatně výdělečně činná (OSVČ) - živnostník, podnikatel;
- rodič na mateřské dovolené (osoba pobírající finanční pomoc v mateřství před porodem a 6 týdnů po porodu);
- osoba, která není schopna vykonávat práci, dočasně neschopná práce a plně invalidní (3. stupeň invalidity);
- osoba ve výkonu trestu odnětí svobody, vykonávající ochranné opatření zabezpečovací detence nebo osoba ve vazbě.²⁴

3.1.2 Důvody vyřazení z evidence uchazečů o zaměstnání

Pokud osoba vedená v evidenci uchazečů o zaměstnání dokládá potřebné doklady, řídí se pokyny zprostředkovatele, tak není potřeba vyřazení z evidence. V případě neoznámení nástupu do zaměstnání, zahájení samostatné výdělečné činnosti nebo nástupu do denního studia do 8 pracovních dnů, bude osoba sankčně vyřazena.

Rozhodnutím úřad práce rozhodne, že uchazeče vyřadí bez vážných důvodů, pokud odmítne nastoupit do vhodného zaměstnání, odmítne nastoupit na písemně dohodnutou rekvalifikaci nebo se jí neúčastní, neplní individuální akční plán, odmítne se podrobit na úkor ÚP lékařskému vyšetření, maří součinnost s úřadem práce.²⁵

3.1.3 Osoba vedená v evidenci déle než 5 měsíců

Pokud je osoba v evidenci uchazečů o zaměstnání nepřetržitě déle než 5 měsíců, tak zprostředkovatel vypracuje s uchazečem tzv. individuální akční plán. Tento

²⁴ Úřad práce ČR - partner pro nezaměstnané i zaměstnavatele. Vyd. 1. Praha: Úřad práce ČR ve spolupráci se sítí EURES ČR, 2014, s. 7. ISBN 978-80-260-7416-8.

²⁵ Tamtéž, s. 7.

individuální akční plán obsahuje aktivity, které jsou za účelem zvýšení možnosti k získání pracovního zaměstnání na trhu práce. Tento dokument vypracovává krajská pobočka ÚP. ÚP také nabízí poradenské programy, rekvalifikace, pracovní rehabilitaci a také realizuje projekty financované z evropských i národních prostředků.²⁶

3.1.4 Podpora a její výše

Podpora v nezaměstnanosti je zahrnuta do pasivní politiky zaměstnanosti, kde její výše tvoří asi 2/3 prostředků vynaložených na politiku zaměstnanosti. Podpora má sloužit k tomu, aby uchazeči o zaměstnání pomohla překonat špatné finanční období. Podpora se vypočítává z předchozího zaměstnání, nebo pokud uchazeč o zaměstnání pracoval během minulých dvou let aspoň jeden rok.

Podpora v nezaměstnanosti je stanovena v prvních dvou měsících doby ve výši 65%, další dva měsíce 50% a ve zbytku je 45% průměrného měsíčního výdělku z posledního zaměstnání. Jestli osoba před zařazením do evidence o zaměstnání ukončila pracovní poměr sama se zaměstnavatelem, je stanovena ve výši 45% průměrného měsíčního výdělku. Maximální výše podpory při rekvalifikaci je 0,65násobek průměrné mzdy v národním hospodářství za 1. až 3. čtvrtletí předchozího kalendářního roku. Jedná se o částky 14.604 Kč a 16.367 Kč při rekvalifikaci za rok 2015.

Podpora v nezaměstnanosti je vyplácena v tzv. podpůrčí době, která je u každého uchazeče různě dlouhá. Záleží to na věku uchazeče o zaměstnání. Pokud je uchazeči méně než 50 let, jeho podpůrčí doba je 5 měsíců, pokud je v rozmezí mezi 50 až 55 lety bude dostávat 8 měsíců, a pokud má více jak 55 let, může podporu dostávat 11 měsíců.

Podpora zaniká pokud je klient sankčně vyřazen a neplnil podmínky pro vedení v evidence, pokud jeho podpůrčí doba skončila a pokud si klient našel nové zaměstnání. Podpora není vyplácena v době, kdy osoba pobírá starobní důchod, dávky nemocenského pojištění či podporu při rekvalifikaci nebo v případě, pokud osoba je ve vazbě.²⁷

²⁶ Úřad práce ČR - partner pro nezaměstnané i zaměstnavatele. Vyd. 1. Praha: Úřad práce ČR ve spolupráci se sítí EURES ČR, 2014, s. 8. ISBN 978-80-260-7416-8.

²⁷ Tamtéž, s. 10-11.

3.1.5 Přivýdělek v době evidence

Uchazeč o zaměstnání má možnost v době evidence na ÚP ČR si přivydělat v tzv. nekolidujícím zaměstnání. Jeho hrubý příjem nesmí přesáhnout polovinu minimální mzdy, tj. 4.950 Kč za měsíc (platné pro rok 2016). Pokud klient v době evidence má více pracovních poměrů, tak jeho přivýdělky se sčítají. Každý klient, pokud pracuje, má povinnost při žádosti nebo v době evidence nahlásit svému zprostředkovateli o tom, že vykonává výdělečnou činnost, nejpozději v den nástupu do pracovního výkonu. Zprostředkovatel mu během návštěvy předá v písemné formě tzv. potvrzení o výdělku v nekolidujícím zaměstnání.²⁸

3.1.6 Aktivní politika zaměstnanosti (APZ)

Účelem aktivní politiky je podpora zřizování nových pracovních míst na základě příspěvků pro zaměstnavatele, kteří zaměstnávají uchazeče o zaměstnání. Cílem aktivní politiky zaměstnanosti je umožnit lidem dlouhodobě bez práce pracovní návyky. Celý projekt spočívá v tom, že pokud si chce zaměstnavatel vzít dlouhodobě nezaměstnaného uchazeče, od ÚP získá příspěvek na mzdu nebo příspěvek na vytvoření takového místa. Většinou se to sepisuje na dobu 6-12 měsíců. Prostřednictvím příspěvku může podpořit vznik nového místa tím, že ho nově vybaví. Na základě dohody, ÚP a zaměstnavatel dohodnou na poskytnutí příspěvku, konečné částce a době, po kterou jí bude úřad vyplácet.

Poté, co si pracovníka zaškolí, vyzkouší si ho v praxi, tak si ho ve většině případů ponechají v dané firmě. Pracovník tak po delší době získá nové pracovní návyky a možnost pracovat v perspektivní firmě. Tyto nástroje slouží jako prevence proti sociálnímu vyloučení. Na základě národních a evropských peněz je ÚP uplatňuje v řadě projektů.²⁹

²⁸ Úřad práce ČR - partner pro nezaměstnané i zaměstnavatele. Vyd. 1. Praha: Úřad práce ČR ve spolupráci se sítí EURES ČR, 2014, s. 11. ISBN 978-80-260-7416-8.

²⁹ KREBS, V. a KOL., *Sociální politika*, Wolter Kluwer, Praha 2010, s. 318. SBN: 978-80-7357-585-4.

3.1.6.1 Veřejně prospěšné práce (VPP)

Tento nástroj APZ patří mezi ty, které se nejvíce využívají. Je směřován především pro ty uchazeče, kteří nemají žádné vzdělání, žádnou kvalifikaci. Jejich uplatnění bývá v oblasti méně náročných a pomocných prací. ÚP tyto místa na základě zákona uskutečňuje po dobu maximálně 12 měsíců. Zaměstnavatelé tyto práce užívají při úklidu veřejného prostranství, při údržbě veřejných míst, při pomocných pracích při opravách veřejného majetku, na charitě a při dalších prospěšných činnostech. VPP se mohou využívat i např. při živelných pohromách. Uchazeči o zaměstnání získají dočasně pracovní příležitost.³⁰

3.1.6.2 Společensky účelná pracovní místa (SÚPM)

Zaměstnavatelé, kteří si toto místo vytvoří, dostanou od ÚP příspěvek na mzdové náklady jednoho zaměstnance max. do výše 15 000 Kč měsíčně v době od 6 měsíců do jednoho roku. Pokud zaměstnavatel chce zaměstnat mladého člověka do 30 let nebo staršího člověka nad 55 let, částka na příspěvek může dosáhnout až 24 tisíc Kč měsíčně. Tyto maximální částky stanoví centrálně Generální ředitelství ÚP ČR. Krajské pobočky si je mohou upravit podle situace na trhu práce. Hlavní roli zde hraje konkrétní uchazeč, aktuální situace na trhu práce, počet uchazečů, mzdová hladina.³¹

3.1.6.3 Rekvalifikace

ÚP poskytuje v rámci individuálního akčního plánu dané rekvalifikace. Rekvalifikace slouží k tomu, aby uchazeč o zaměstnání dostal větší šance k získání pracovního zaměstnání. Aby rekvalifikace byla účelná pro určitého uchazeče, je potřeba vybrat rekvalifikaci takovou, která splňuje dispozice uchazeče. Pokud uchazeč chce, aby ÚP hradil rekvalifikační kurz, musí splňovat určité podmínky:

- být uchazečem o zaměstnání s evidencí na ÚP ČR,
- předpoklady pro daný kurz (stupeň vzdělání, práce s počítačem, řidičský průkaz, dovednosti a znalosti),

³⁰ Úřad práce ČR - partner pro nezaměstnané i zaměstnavatele. Vyd. 1. Praha: Úřad práce ČR ve spolupráci se sítí EURES ČR, 2014, s. 13. ISBN 978-80-260-7416-8.

³¹ Tamtéž, s. 13

- zdravotní způsobilost pro absolvování kurzu, tak pro výkon nové profese.

Mezi další rekvalifikace, které jsou hrazeny plně nebo částečně jsou ty, které zajišťuje ÚP sám, zvolené rekvalifikace, kurzy u zaměstnavatelů.

Pokud bez vážných důvodů klient nenastoupí na danou rekvalifikaci nebo ji předčasně ukončí, bude muset všechny výdaje zaplatit sám.

V případě, že rekvalifikaci zajišťuje ÚP a uchazeč se rozhodne o danou rekvalifikaci, tak zprostředkovatel pomocí profesně poradenského rozhovoru zjistí, zda klient splňuje dané podmínky pro zařazení do rekvalifikačního kurzu. Když není potřeba dalších podmínek, ÚP uzavře dohodu se školícím centrem, nejpozději v den zahájení kurzu. ÚP na základě dohody hradí náklady na rekvalifikace a poskytuje i na další výdaje spojené s rekvalifikací jako je např. jízdné, pojištění pro případ škody. Nevzniká automaticky nárok na tyto příspěvky.

Pro případ, kdy si rekvalifikaci vybere sám uchazeč, musí oznámit tuto skutečnost zprostředkovateli, který s uchazečem vyplní formulář s názvem „*Zájem o zvolenou rekvalifikaci*“, který nalezneme na portálu úřadu práce, a ten musí být podán nejpozději 14 dní před začátkem kurzu na kontaktním pracovišti. Tuto žádost posoudí odborná komise. Jestli je žádost komisí schválena, je vystaveno potvrzení o úhradě kurzového. U vybrané rekvalifikace se nevyplácí podporu v nezaměstnanosti. Cena této vybrané rekvalifikace nesmí přesáhnout 50 000 Kč za období 3 let na jednu osobu.

Existuje také rekvalifikace přímo u zaměstnavatele, což tedy znamená, že i zaměstnanci firem mohou být znovu rekvalifikováni. ÚP ČR posoudí žádost, zda je tady možnost rekvalifikace a na základě dohody poskytne příspěvek na kurz.³²

3.1.7 Informační a poradenská střediska (IPS)

Tyto informace nalezneme na stránkách úřadu práce (<http://portal.mpsv.cz/sz/obcane/poradstrediska>). Poskytují informace o středních

³² Úřad práce ČR - partner pro nezaměstnané i zaměstnavatele. Vyd. 1. Praha: Úřad práce ČR ve spolupráci se sítí EURES ČR, 2014, s. 14-15. ISBN 9788026074168.

a vysokých školách, oborech a podmínky pro přijímací řízení; rekvalifikacích; aktuální situaci na trhu práce ve všech regionech v celé ČR apod.

IPS jsou určena jak pro studenty, absolventy, rodičům a školám, tak i zájemcům o zaměstnání. Tato služba je veřejná a bezplatná, tudíž je určena pro všechny zájemce, kteří mají zájem o skupinové poradenství, jak si vybrat povolání s uplatněním v praxi.³³

3.1.8 Job Club

Hlavní cíl tohoto poradenského programu je motivace a aktivace účastníků k uplatnění na trhu práce. Tento program je zcela zdarma, probíhá formou opakovaných sezení ve většině případů v malém počtu zúčastněných osob (okolo 10) v průběhu okolo 6 sezení. Pro zařazení do programu se žádá prostřednictvím ÚP ČR. Program napomáhá účastníkům v základní orientaci na trhu práce, vytvoření jejich životopisů v přípravě na přijímací pohovory či výběrová řízení, v prezentaci sama sebe, učí jakým způsobem hledat zaměstnání. Pro tyto úkoly zprostředkovává informace s aktuálních volných pracovních míst, zapsaných na ÚP ČR, dále z denního tisku, webových stránek zabývajících se zaměstnáním, rekvalifikačních kurzů a v neposlední řadě informace finančního poradenství zaměřené na oddlužení, splátkové kalendáře, či slevy.³⁴

3.1.9 Regionální projekty pro zvýšení zaměstnanosti

Ve všech krajích postupně běží řada projektů, které by měly podpořit zájemce o zaměstnání. O daném projektu se můžeme zeptat zprostředkovatele na ÚP nebo si tento projekt přečíst na stránkách ÚP - <http://portal.mpsv.cz/upcr/esf>. Tyto projekty jsou z velké části financovány z Evropského sociálního fondu a z části ze státního rozpočtu ČR. Tyto projekty spadají pod operační program Lidské zdroje a zaměstnanost ESF. Jedná se o projekty, které mají pomoci nezaměstnaným začlenit se na trh práce.

Projekty:

- Odborné praxe pro mladé do 30 let v ... kraji;

³³ Úřad práce ČR - partner pro nezaměstnané i zaměstnavatele. Vyd. 1. Praha: Úřad práce ČR ve spolupráci se sítí EURES ČR, 2014, s. 16. ISBN 9788026074168.

³⁴ Tamtéž, s. 17.

- Vzdělávejte se pro růst!;
- Mámo, táto neseďte doma;
- POVEZ - podpora odborného vzdělávání zaměstnanců.³⁵

3.1.10 Příspěvek pro začínající podnikatele

Pokud osoba zaevidovaná na ÚP bude chtít začít podnikat z důvodů slabé praxe, věku nebo péče o dítě, může dostat příspěvek na to, že zahájí podnikání. Příspěvek dostane v hodnotě vstupních nákladů proto, že vzniká další pracovní místo. Do vstupních nákladů patří nákup hmotného a nehmotného majetku. Zda dojde k uznání nákladů, určuje krajská pobočka ÚP ČR. Záleží na dané podnikatelské činnosti. Základní podmínkou je, aby žadatel splňoval určité kritéria pro uznání příspěvku. Zaměstnanci na ÚP znají aktuální situaci na trhu práce a vědí, kde bude vysoká poptávka po daných profesích a kde bude pouze krátce. Není to tak jednoduché, hlavní podmínkou je, aby žadatel předložil podnikatelský plán, který vychází z potřeb na trhu práce. ÚP ČR pak následně tento plán prozkoumá a dojde k závěru, jestli je výnosný pro trh práce. Pokud po přezkoumání podnikatelského plánu dojde k uznání příspěvku, je vysoká pravděpodobnost, že žadatel se na trhu práce uplatní dlouhodobě. Na základě dohody je uchazeč povinen vykonávat SVC zpravidla jeden rok. Pokud dojde k nesplnění podmínky, uchazeč musí příspěvek vrátit zpátky. Příspěvky pochází ze státního rozpočtu a nejsou nárokové.³⁶

3.1.11 Podpora zaměstnávání osob se zdravotním postižením (OZP)

ÚP ČR je ochotný pomoci lidem se zdravotním postižením tak, aby se také uplatnili na trhu práce. V tomto směru poskytuje například příspěvek na zřízení chráněného pracovního místa (CHPM). O tom, aby se rozhodlo, zda se přizná příspěvek k vytvoření CHPM se bere ohled na to, jaká je aktuální situace na trhu práce. Tento příspěvek je zřízen na pořízení potřebného vybavení. Hlavní podmínkou pro vytvoření

³⁵ Úřad práce České republiky: *Projekty ESF* [online]. [cit. 2016-01-18]. Dostupné z: <http://portal.mpsv.cz/upcr/esf>.

³⁶ *Úřad práce ČR - partner pro nezaměstnané i zaměstnavatele*. Vyd. 1. Praha: Úřad práce ČR ve spolupráci se sítí EURES ČR, 2014, s. 17-18. ISBN 9788026074168.

tohoto místa je, aby firma ho obsadila minimálně na tři roky. Pokud firma přijme osobu se zdravotním postižením, může dostat částku do výše osminásobku a osobu s těžším zdravotním postižením až do výše dvanáctinásobku průměrné mzdy v národním hospodářství za minulý rok za 1. - 3. čtvrtletí.

Dále je možné poskytnout příspěvek na částečnou úhradu provozních nákladů CHPM zaměstnavateli nebo živnostníkovi. Dohodu lze uzavřít nejméně 12 měsíců po zřízení a obsazení CHPM. Výše ročního příspěvku činí nejvýše 48.000,- Kč.

Pokud na chráněných pracovních místech pracuje více jak 50% OZP z celé firmy, zaměstnavatel má možnost si zažádat o příspěvek na refundaci 75% skutečně vynaložených nákladů na mzdy zaměstnanců zdravotně postižených. Může na takového zaměstnance dostat až 8.000,- Kč měsíčně. Pokud bude toto místo obsazeno alespoň na jeden rok, může dostat další 2.000,- Kč na částečnou úhradu nákladů. Celkem může dostat až 10.000,- Kč na jednoho takového zaměstnance. Jestliže budou splněny všechny podmínky, zaměstnavatel má na tento příspěvek nárok.³⁷

3.1.12 Zaměstnávání zdravotně znevýhodněných osob (OZZ)

OZZ je osoba, která chce pracovat, ale je potřeba upravit pracovní prostředí, pracovní dobu a další podmínky. Je potřeba ohledu na její dlouhodobý zdravotní stav, který je omezen tělesnými, duševními nebo smyslovými schopnostmi člověka. A proto je podstatně horší najít uplatnění na trhu práce. ÚP těmto osobám věnuje zvýšenou péči jak v oblasti zprostředkování, tak i v rámci nástrojů APZ.³⁸

3.1.13 Agentury práce

Agentury práce jsou soukromé právnické osoby za účelem provádění zprostředkování zaměstnání na území ČR. Agentury práce provádí zprostředkování

³⁷ DOLEŽEL, Rudolf a Marie VÍTKOVÁ (eds.). *Zaměstnávání osob se zdravotním postižením: příručka pro zaměstnavatele k projektu OPR LZ 3.1. "Aktivizační a vzdělávací centrum"*. Brno: Paido, 2007. s. 42-43. ISBN 9788073151430.

³⁸ *Úřad práce ČR - partner pro nezaměstnané i zaměstnavatele*. Vyd. 1. Praha: Úřad práce ČR ve spolupráci se sítí EURES ČR, 2014, s. 18-20. ISBN 9788026074168.

zaměstnání bezplatně nebo za úhradu. Úhradu nemůžu požadovat od fyzické osoby, které je zaměstnání zprostředkováno.³⁹

Pokud se agentura ocitne v úpadku, tak musí sjednat pojištění záruky, aby mohla zaměstnanci vyplatit mzdu. Agentury práce vedou evidenci o počtu volných míst, kde je požadováno zprostředkování zaměstnání, evidenci umisťovaných osob a evidenci zaměstnanců, kteří zprostředkovávají zaměstnání.

Zprostředkovávání zaměstnání pomocí agentury práce se uzavírá pracovní poměr nebo dohoda o pracovní činnosti mezi agenturou a fyzickou osobou.⁴⁰

3.1.14 Eures

Od té doby, kdy vstoupila ČR do EU, tak funguje na všech úřadech práce v ČR informační služba EURES (EUROpean Employment Services neboli Evropská služba zaměstnanosti). Cílem je usnadnit mezinárodnímu stěhování pracovních sil.

Tato služba je bezplatná. Zájemce se prostřednictvím této služby může dozvědět o práci v EU a na druhé straně i zaměstnavatel, který řeší otázky s náborem zaměstnanců, potřebuje získat informace o volných pracovních místech a o životních a pracovních podmínkách v ostatních zemích EU.⁴¹

3.1.15 Kontrolní činnost

Kontrolní činnost v oblast zaměstnanosti vykonává Státní úřad inspekce práce (SUIP), oblastní inspektoráty, částečně celní úřady a generální ředitelství ÚP a krajské pobočky ÚP v rozsahu uvedeném v § 127. SUIP nebo oblastní inspektoráty práce dohlíží a kontrolují dodržování pracovněprávních předpisů u zaměstnavatelů, právnických a fyzických osob především při zprostředkování zaměstnání a rekvalifikace a fyzických osob poskytujícím tyto služby.

³⁹ TOMEŠ, Igor. *Sociální správa: úvod do teorie a praxe*. Vyd. 2. Praha: Portál, 2009, s. 226. ISBN 9788073674830.

⁴⁰ Zákon č. 435/2004 Sb., o zaměstnanosti. In: *Sbírka zákonů*. 13. 5. 2004.

⁴¹ Služby zaměstnanosti a trhu práce. In: *Ministerstvo práce a sociálních věcí ČR* [online]. Praha: neprodejné, 2009 [cit. 2016-02-11]. Dostupné z: http://www.mpsv.cz/files/clanky/7158/CZ_Sluzby_zamestnanosti_a_trhu_prace.pdf.

Činností SUIP a oblastní inspektoráty mají právo kontrolovat, jak a v jakém rozsahu přidělují práci svým zaměstnancům, kde zaměstnavateli je poskytován příspěvek na pomoc zaměstnávání osob se zdravotním postižením. SUIP a oblastní inspektoráty mají právo vstoupit do míst výkonu práce se souhlasem zaměstnance. Také mají oprávnění kontrolovat cizince, zda vykonávají pracovní činnost pro právnickou osobu nebo fyzickou osobu na základě pracovněprávního vztahu. A mají oprávnění kontrolovat rekvalifikační zařízení, zda realizuje akreditovaný vzdělávací program.⁴²

3.2 Systém státní sociální podpory

Tento systém vznikl jako státní pomoc dětem a rodinám na krytí nákladů na výživu. Dávky jsou vypláceny ze státního sociálního rozpočtu rodinám bez prostředků. Každá dávka je cílena na jinou událost. Mezi nepojistné sociální dávky patří dávky hmotné nouze, dávky pro osoby se zdravotním postižením a příspěvek na péči.

Státní sociální podporu spravují orgány státní sociální podpory. Jsou tu úřady práce a Magistrát hl. m. Prahy. Odvolacími úřady jsou krajské úřady a Magistrát hl. m. Prahy. Úřady práce rozhodují o tom, zda pošlou dávku či nikoli. Příslušnost úřadu práce se řídí podle toho, kde je osoba hlášená k trvalému pobytu.⁴³

3.2.1 Plošně poskytované příspěvky

Rodičovský příspěvek je pro rodiče, kteří řádně pečují o dítě do dvou, tří nebo čtyř let nebo do sedmi let, které je dlouhodobě zdravotně postižené. Rodiče si zvolí, jak dlouho chtějí příspěvek pobírat.

Dávky pěstounské péče zahrnují příspěvek na úhradu potřeb dítěte, odměnu pro pěstouna, příspěvek při převzetí dítěte, příspěvek na zakoupení motorového vozidla.

Porodné je pro ženu, která porodila dítě, nebo pro otce, jestliže žena při porodu zemřela, nebo pro osobu převzetí dítěte do trvalé péče do jednoho roku. Také porodné může čerpat ta rodina, u které byl celkový příjem za poslední čtyři měsíce nižší než

⁴² Zákon č. 435/2004 Sb., o zaměstnanosti. In: *Sbírka zákonů*. 13. 5. 2004.

⁴³ TOMEŠ, Igor. *Sociální správa: úvod do teorie a praxe*. Vyd. 2., Praha: Portál, 2009, s. 263-264. ISBN 9788073674830.

2,7 násobek životního minima, což je 36.828,- Kč/4 měsíce. Pohřebné je, pokud zemřelo nezaopatřené dítě nebo osoba, která byla ke dni smrti rodičem nezaopatřeného dítěte.⁴⁴

3.2.2 Testované dávky

Jsou to dávky, které závisí na výši příjmu společně posuzovaných osob, tedy osob, které žijí ve společné domácnosti a společně hradí své životní náklady.

Přídavek na nezaopatřené dítě se uskutečňuje ve třech měsících podle rozhodného příjmu rodiny. Nesmí však převyšovat násobek životního minima, což je zákonem stanovená hranice příjmů, kdy se občan dostává do stavu hmotné nouze. Nalezneme to pod zákonem č. 110/2006 Sb., o životním minimu a existenčním minimu.

Příplatek pro rodiče nastává, pokud rodiče pečují aspoň o jedno nezaopatřené dítě a rozhodný příjem nepřevyšuje násobek životního minima. Avšak tento příplatek nenáleží pro pěstouna nebo poručníka, který dostává jiné dávky.

Příspěvek na bydlení je určen pro nájemce bytu a bytů v osobním a družstevním vlastnictví dle § 25 zákona o státní sociální podpoře.⁴⁵

Kdy nastává nárok na dávku

- Musí se jednat o fyzickou osobu, nelze uplatnit u právnické osoby;
- Musí mít trvalé bydliště na území ČR (nespadá do toho dítě, které bylo svěřeno na území ČR do náhradní péče nebo do ústavní péče);
- Platí to i pro cizince, kteří pobývají na území ČR aspoň 365 dní (úřady prominou, pokud je ohrožena výživa osoby, která o to žádá).⁴⁶

⁴⁴ TOMEŠ, Igor. *Sociální správa: úvod do teorie a praxe*. Vyd. 2., Praha: Portál, 2009, s. 264. ISBN 9788073674830

⁴⁵ Tamtéž, s. 263-264.

⁴⁶ TOMEŠ, Igor. *Sociální správa: úvod do teorie a praxe*. Vyd. 2., Praha: Portál, 2009, s. 265. ISBN 9788073674830

3.3 Hmotná nouze

Jedná se o opatření, kterým český stát bojuje proti sociálnímu vyloučení. Je upravena zákonem č. 111/2006 Sb., o pomoci v hmotné nouzi a také dalšími prováděcími zákony. Jedná se o pomoc občanům se slabými příjmy a má také motivovat ke snaze aktivnímu nalézání prostředků k vylepšení své životní situace, tedy poukázat na to, že člověk, který pracuje, se má rozhodně lépe než ten, co nepracuje, nebo nechce pracovat.⁴⁷

3.3.1 Podmínky pro jednotlivé dávky

Nárok na příspěvek na živobytí a doplatek na bydlení musí splňovat určité podmínky dle zákonem stanovených podmínek. Některé splněné podmínky posuzuje správní orgán v rámci správního uvážení. Pokud byly splněné podmínky pro nárok na dávky, potom náleží nejdříve od prvního dne měsíce, kdy bylo zahájeno řízení o přiznání dávek. Tedy dávky jsou vypláceny za celý kalendářní měsíc.

Nárok na výplatu příspěvek na živobytí a doplatek na bydlení nevznikne, pokud příjem za tři měsíce byl vyšší než trojnásobek životního minima.

Nárok na mimořádnou okamžitou pomoc zákon upravuje tak, aby byla poskytnuta operativně. Pokud jí správní orgán přizná, tak vzniká dnem přiznání.⁴⁸

3.3.2 Druhy poskytování dávek v hmotné nouzi

Rozlišujeme dva druhy dávek a to jsou peněžité a věcné dávky. Peněžité dávky jsou jednorázové (jde o mimořádnou okamžitou pomoc) a opakované (což je příspěvek na živobytí a doplatek na bydlení). Věcné dávky jsou poskytovány tomu, kdo peněžitou dávkou používá na jinou věc, než byla určena a je u té osoby důvodné podezření. U HN se věcná dávka rozumí poskytnutí poukázky sloužící k různým účelům.

⁴⁷ *Pomoc v hmotné nouzi 2015* [online]. MPSV ČR. [cit. 2016-01-20]. Dostupné z: <http://www.mpsv.cz/cs/5>.

⁴⁸ NIEDERLE, Petr. *Zákon o pomoci v hmotné nouzi a zákon o životním a existenčním minimu: studijní text k přípravě na zkoušku zvláštní odborné způsobilosti pro „Řízení o dávkách pomoci v hmotné nouzi a o dávkách pro osoby se zdravotním postižením“*. 1. vyd. Praha: Institut pro místní správu, 2009, s. 61. Skripta (Institut pro místní správu). ISBN978-80-86976-17-4.

U dávky příspěvku na živobytí je dávka poskytována v peněžní nebo věcné formě, může být i v obou případech. O způsobu dávky rozhoduje orgán pomoci v hmotné nouzi. Pokud se orgán však rozhodne poskytnout obě dávky zároveň, musí však dodržet určitou část v peněžní formě a to je od 1. 1. 2010 minimálně 35%. Pokud dávka byla užita k jiným účelům, než byla poskytnuta, tak se to provede obdobným způsobem na základě institutu zvláštního příjemce.

U dávky doplatku na bydlení je dávka poskytována pouze v peněžní formě. U doplatku na bydlení lze použít, aniž by příjemce této dávky souhlasil, k přímé úhradě nájemného nebo služeb spojených s bydlením. Plátce doplatku musí poukazovat pronajímateli nebo poskytovateli služeb.

Mimořádná okamžitá pomoc je poskytována jak v peněžní formě, tak i ve věcné nebo popřípadě v obou formách. Pokud bude mimořádná okamžitá pomoc poskytována v obou formách, tak to vše záleží na rozhodnutí orgánu pomoci v hmotné nouzi na základě sociální situace konkrétní osoby. U mimořádné okamžité pomoci dle zákona lze poskytovat formou poukázky ve výši však 35% - 65% této dávky k nákupu zboží v dané hodnotě.⁴⁹

3.3.3 Termín výplaty dávek v hmotné nouzi

Nejen forma dávky je důležitá, ale i termín, kdy bude dávka odesílána. Dávka příspěvku na živobytí je vyplácena v každém kalendářním měsíci v pravidelném termínu. O tom, kdy bude dávka vyplácena, rozhoduje plátce příspěvku. Prioritní je, pokud klient nedokáže hospodařit se svými finančními prostředky, sociální pracovník se s ním může domluvit na kratších časových intervalech, což je týdně nebo i denně.

U dávky doplatek na bydlení je vyplacena po uplynutí kalendářního měsíce, nejpozději však na konci měsíce, ve kterém má být dávka poskytována.

U mimořádné okamžité pomoci je tato dávka vyplacena bez zbytečných průtahů. U této dávky je třeba brát v potaz, zda jde o naléhavou sociální situaci, ohlíží se na

⁴⁹ NIEDERLE, Petr. *Zákon o pomoci v hmotné nouzi a zákon o životním a existenčním minimu: studijní text k přípravě na zkoušku zvláštní odborné způsobilosti pro „Řízení o dávkách pomoci v hmotné nouzi a o dávkách pro osoby se zdravotním postižením“*. 1. vyd. Praha: Institut pro místní správu, 2009, s. 61-63. Skripta (Institut pro místní správu). ISBN 978-80-86976-17-4.

postiženou osobu mimořádnou událostí nebo zda se jedná o úhradu jednorázového výdaje. U této dávky je nutné poskytnout co nejrychleji, i když je to v souladu se zákonem, kde je napsáno, že mimořádná okamžitá pomoc vzniká dnem přiznání orgánu pomoci v hmotné nouzi.

Podle zákona jsou přímo dané způsoby, jakými se vyplácí dávky. V ČR je dávka vyplacena v české měně. Jedná se o výplatu poskytnutou v hotovosti (prostřednictvím pokladny na úřadu), dále formou poštovní poukázky a převodem na účet, kde žadatel vypisuje formulář, kde mu to mají zasílat. Dále formou poukázky na sociální služby, nebo poukázky na nákup zboží v dané hodnotě.

V zákoně je obsaženo, že způsob výplaty dávky pomoci v hmotné nouzi určuje plátce dávky. Bere na vědomí, že osoba v hmotné nouzi musí hospodařit s danými finančními prostředky a využít dávku k tomu, na co byla poskytnuta. Orgán pomoci v hmotné nouzi má lhůtu na to, aby to vše správně uvážil.⁵⁰

3.3.4 Příjemce dávky

Příjemce dávky je osoba, která splnila všechny podmínky pro nárok na dávku, také komu byla dávka přiznána. Osoba musí dávku použít na potřebné věci (hygiena, oděv atd.). Dalším institutem je zvláštní příjemce, který se však v praxi moc nevyužívá, ale jsou zde i takové případy. Je to jen v případech dle zákona. Jsou to situace, které jsou zjištěny během práce s klientem. Jedná se o klienty, kteří nejsou schopni hospodařit se svými finančními prostředky. Jedná se o takové situace, kdy dávka nedosáhla samotnému účelu, ke kterému měla sloužit. Jsou to také situace, kde by přímou dávkou mohly být poškozeny zájmy osob, pokud tato dávky nebude použita. Orgán pomoci v hmotné nouzi může ustanovit zvláštního příjemce pouze fyzickou osobu a právnickou osobu, která pouze s tímto ustanovením souhlasí. Pokud se ustanovuje zvláštní příjemce, není potřeba souhlas příjemce dávky. Souhlas příjemce je potřeba jen z vážného důvodu např. nemůže výplatu přijímat.⁵¹

⁵⁰ BECK, P., HACAPERKOVÁ, D., KRÁLOVÁ, J., NIEDERLE, P., *Dávky pomoci v hmotné nouzi a dávky pro osoby se zdravotním postižením*, Anag, Praha 2012, s. 16. ISBN: 978-80-7263-744-7.

⁵¹ NIEDERLE, Petr. *Zákon o pomoci v hmotné nouzi a zákon o životním a existenčním minimu: studijní text k přípravě na zkoušku zvláštní odborné způsobilosti pro „Řízení o dávkách pomoci v hmotné nouzi a o*

3.3.5 Změna skutečnosti ovlivňující nárok na dávku

Pokud dojde ke změně skutečností, je povinná osoba dle zákona oznámit tuto povinnost orgánu hmotné nouzi do osmi dnů, ode dne, kdy se o skutečnosti dozvěděla.

1. Pokud dojde ke změně skutečnosti, tak že nárok na dávku nebo její výplatu zanikla, dojde k odejmutí dávky a výplata se zastaví od prvního dne následujícího měsíce (příspěvek byl vyplacen v měsíci březen a od prvního dne měsíce v dubnu už na tuto dávku nárok není).
2. Pokud se změní skutečnosti ve výši dávky, tzn., že dojde ke zvýšení dávky, dávka se zvýší od prvního dne následujícího měsíce. Když se zjistí, že došlo ke změně skutečností v ten samý měsíc, kdy byla dávka již vyplacena v původní částce, tento rozdíl se doplatí v následujícím měsíci. Dávky se zaokrouhlují na celé koruny nahoru.
3. Pokud se změní skutečnosti ve výši dávky, tzn., že dojde ke snížení dávky, dávka se sníží od prvního dne následujícího měsíce. Dávky se zaokrouhlují na celé koruny nahoru.
4. Pokud dojde ke změně příjmů, tak orgán pomoci v hmotné nouzi posoudí znovu nárok na dávku. Je posouzen průměrný měsíční příjem ze tří kalendářních měsíců a to tak, že měsíc, ve kterém byla zjištěna změna příjmů a předchozí dva měsíce. Pokud výše dávky zjištěného průměrného příjmu nedosáhne částky 100 Kč, výše dávky se nemění.
5. Pokud se zjistí, že v období, kdy byla dávka přiznána, došlo ke změně okruhu společně posuzovaných osob, jiné skutečnosti nebo výši dávky, dojde k posouzení nového nároku. Pokud nebylo o nároku na dávku ještě rozhodnuto, dojde ke změně v tomto měsíci. Pokud bylo o dávce již rozhodnuto, provede se změna v následujícím měsíci. Jestliže změna okruh společně posuzovaných osob má nějaký vliv na výši dávky, a to tak, že dávka nebyla vyplacena tak, jak by měla, dávka se za daný měsíc doplatí nebo se vyčíslí přeplatek.
6. Na základě zákona se rozlišují dvě situace, kde dochází k novému posouzení nároku na dávku nebo na její výši.

dávkách pro osoby se zdravotním postižením". 1. vyd. Praha: Institut pro místní správu, 2009, s. 65-66. Skripta (Institut pro místní správu). ISBN 978-80-86976-17-4.

- a) Dávka se přizná, vyplatí a výše dávky se zvýší zpětně za uplynulé tři měsíce, ode dne kdy se orgán pomoci v hmotné nouzi dozvěděl, nebo příjemce nebo žadatel o zvýšení dávky požádá.
 - b) Dávka se odejme, u výplaty dojde k zastavení a dávka se sníží ode dne, kdy uplynulo období, kdy byla dávka již vyplacena.
7. Pokud došlo k tomu, že byla dávka neprávem přiznána v nižší částce, než měla být přiznána, nebo byla odepřena nebo přiznána od pozdějšího data, tak dojde k přiznání a dávka se zvýší.
8. Pokud došlo k tomu, že byla dávka neprávem vyplacena ve vyšší částce, než v jaké měla být vyplacena, dojde k odejmutí nebo se její dávka zastaví nebo sníží a to v den, kdy uplynulo období, za které měla být dávka vyplacena.

K další změně skutečností dochází, pokud dojde k úmrtí žadatele nebo příjemce. Pokud zemře žadatel o dávku před tím, než orgán pomoci v hmotné nouzi vydá rozhodnutí, stává se účastníkem řízení nejstarší z osob společně posuzovaných se žadatelem. Osoba, která se stane účastníkem o dávku, se může se společně posuzovanými osobami dohodnout jinak. Pokud se takové osoby se zemřelým žadatelem nenajdou, tak nárok na dávku a její výplatu zaniká.

Pokud zemře příjemce dávky a dávka byla přiznána před smrtí, splatní částky se vyplatí do dne smrti osobě, která je nejstarší z osob společně posuzovaných, pokud se osoby nedomluví jinak. Pokud se takové osoby se zemřelým příjemce dávky, nárok na tuto dávku a výplatu zaniká.

Jeli příjemce nebo společně posuzovaná osoba ve vazbě nebo ve výkonu trestu odnětí svobody, tato osoba není osobou v hmotné nouzi ode dne následující po uplynutí prvního měsíce vazby nebo výkonu trestu.

Oprávněná osoba a osoby společně posuzované jsou povinny podstoupit lékařské vyšetření popřípadě odborné vyšetření, pokud výše dávky je ovlivněna zdravotním stavem, a pokud jsou okresní úřady k tomu vyzvány. Lhůta je stanovena úřadem práce tak, pokud tato lhůta nebude dodržena, tak bude výplata dávky zastavena, a pokud byla

osoba ve výzvě upozorněna. Služba správy sociálního zabezpečení provádí posouzení zdravotního stavu.⁵²

3.3.6 Životní a existenční minimum

Aby bylo možné zjistit, kdo je v takové situaci nebo není, aby se stal osobou v hmotné nouzi, je potřeba vědět, kde je určitá mez příjmu. Toto vše splňuje životní minimum. Je to uspokojující částka, která je potřebná pro potřeby člověka. Jsou zde dvě metody a to je metoda normativní a relativní, ale tím se podrobněji zabývat nebudeme.

Existenční minimum je popsáno jako minimální hranice příjmů fyzických osob, která je nezbytná k zaručení výživy a dalších základních potřeb.

V zákoně je upraveno, zda příjmy osob dosahují částek životního nebo existenčního minima. Nejdůležitější je, že životní ani existenční minimum nezahrnuje náklady na bydlení, služby spojené s bydlením a náklady na dodávku energií.⁵³

Proto, abychom mohli jistě zjistit životní minimum, tak v zákoně je jasně definováno, kolik je životní minimum jednotlivce a kolik životní minimum další posuzované osoby ve společné domácnosti. To můžeme pochopit z následující tabulky.

Tabulka 2: Životní minimum

Částky životního minima od 1. 1. 2007 (v platnost od 1. 1. 2014) v Kč/měsíc	
Jednotlivec	3.410 Kč
první dospělá osoba v domácnosti	3.140 Kč
druhá a další dospělá osoba v domácnosti	2.830 Kč
nezaopatřené dítě ve věku do 6 let	1.740 Kč
nezaopatřené dítě ve věku od 6-15 let	2.140 Kč
nezaopatřené dítě ve věku od 15-26 let	2.450 Kč

Zdroj⁵⁴

⁵² NIEDERLE, Petr. *Zákon o pomoci v hmotné nouzi a zákon o životním a existenčním minimu: studijní text k přípravě na zkoušku zvláštní odborné způsobilosti pro „Řízení o dávkách pomoci v hmotné nouzi a o dávkách pro osoby se zdravotním postižením“*. 1. vyd. Praha: Institut pro místní správu, 2009, s. 66-68. Skripta (Institut pro místní správu). ISBN 978-80-86976-17-4.

⁵³ Úřad práce České republiky: *Životní a existenční minimum* [online]. [cit. 2016-01-18]. Dostupné z: https://portal.mpsv.cz/soc/ssp/obcane/zivotni_min.

⁵⁴ Zákon č. 110/2006 Sb., o životním a existenčním minimu. In: *Sbírka zákonů*. 14. 3. 2006.

Společně osoby se podle zákona o životním a existenčním minimu posuzují tyhle osoby:

- a) Rodiče spolu s nezletilými nezaopatřenými dětmi;
- b) Manželé nebo partneři podle zákona o registrovaném partnerství;
- c) Rodiče
 1. Nezletilé děti, které nejsou nezaopatřené;
 2. Zletilé děti, které s rodiči společně užívají byt, které nejsou společně posuzovány s manželi, partnery nebo jinými osobami;
- d) Jiné osoby, které užívají společně byt, kromě osob, které písemně prohlásí, že spolu nebydlí, nežijí a neuhrazují společné náklady.⁵⁵

3.4 Příspěvek na péči

Příspěvek na péči je poskytován osobám, které jsou závislé na pomoci jiné fyzické osoby. Stát se podílí na zabezpečování služeb podle zákona č. 108/2006 Sb., o sociálních službách. Tento příspěvek je určen jako pomoc, kterou poskytuje osoba blízká, asistent sociální péče, registrovaný poskytovatel sociálních služeb, dětský domov nebo speciální lůžkové zařízení nazývaný hospic.⁵⁶

Nárok na příspěvek na péči má osoba, která je starší 1 roku. Tato osoba potřebuje pomoc od jiné osoby na zvládnání základních životních potřeb, které jsou stanovené v zákoně o sociálních službách. Stupeň závislosti se bere podle hodnocení počtu zdravotních potřeb, které není osoba schopna zvládat.⁵⁷

3.4.1 Posouzení stupně závislosti

Při posouzení stupně závislosti se hodnotí tyto potřeby:

- Mobilita (jak zvládá osoba vstávat, sedat a chodit);
- Orientace (jak se orientuje osoba podle základních vjemových funkcí jako je sluch, hmat, čich, zrak);

⁵⁵ KREBS, V. a KOL., *Sociální politika*, Wolter Kluwer, Praha 2010, s. 289. ISBN: 978-80-7357-585-4.

⁵⁶ Úřad práce České republiky: *Příspěvek na péči* [online]. [cit. 2016-01-18]. Dostupné z: <http://portal.mpsv.cz/soc/ssl/prispevek>.

⁵⁷ *Klára pomáhá z.s.: pomoc pečujícím, pomoc pozůstalým* [online]. In: 2014 [cit. 2016-02-16]. Dostupné z: <http://www.klarapomaha.cz/prispevek-na-peci/>.

- Komunikace (zda je dobrá schopnost dorozumět a porozumět);
- Stravování (zda osoba zvládne nařezat stravu, najíst se, napít se a zda dokáže dodržet dietní režim);
- Oblékání a obouvání (výběr oblečení, schopnost se obléci, about, vyzout)
- Hygiena (umýt se, učesat se, ústní hygiena);
- Výkon fyziologické potřeby (zda dokáže používat wc, vyprázdnit se, použít hygienické pomůcky);
- Péče o zdraví (léčebný režim, ošetřování);
- Aktivity (mít aktivity určené podle věku, stanovit se denní režim);
- Péče o domácnost, nelze u osob ve věku do 18 let (hospodařit s penězi, zajistit si nákup potravin).

Jestli osoba zvládá základní životní potřeby, posuzují v sociálním prostředí a s ohledem na věk posuzované osoby. Způsob hodnocení stanoví vyhláška č. 505/2006 Sb. Výše příspěvku závisí na stupni závislosti pomoci na druhých a na věku žadatele. Závislosti se dělí podle zákona na 4 stupně:

- a) Lehká závislost
- b) Středně těžká závislost
- c) Těžká závislost
- d) Úplná závislost⁵⁸

Tabulka 3: Výše příspěvku na péči pro osoby do 18 let

Výše příspěvku na péči pro osobu do 18 let věku činí za měsíc:		
I.	stupeň - lehká závislost	3.000 Kč
II.	stupeň - středně těžká závislost	6.000 Kč
III.	stupeň - těžká závislost	9.000 Kč
IV.	stupeň - úplná závislost	12.000 Kč

Zdroj⁵⁹

⁵⁸ Klára pomáhá z.s.: pomoc pečujícím, pomoc pozůstalým [online]. In: 2014 [cit. 2016-02-16]. Dostupné z: <http://www.klarapomaha.cz/prispevek-na-peci/>.

⁵⁹ Úřad práce České republiky: Příspěvek na péči [online]. [cit. 2016-01-18]. Dostupné z: <http://portal.mpsv.cz/soc/ssl/prispevek>.

Tabulka 4: Výše příspěvku na péči nad 18 let

Výše příspěvku na péči pro osobu nad 18 let věk činí za měsíc		
I.	stupeň - lehká závislost	800 Kč
II.	stupeň - středně těžká závislost	4.000 Kč
III.	stupeň - těžká závislost	8.000 Kč
IV.	stupeň - úplná závislost	12.000 Kč

Zdroj⁶⁰

3.4.2 Řízení o přiznání příspěvku

Řízení se zahajuje na základě písemné žádosti, která je předepsána na tiskopisu určeným MPSV (žádost si můžeme také vyzvednout na kontaktních pracovištích krajských poboček ÚP nebo na integrovaném portálu MPSV). Žádost je potřeba dodat na kontaktní místo podle trvalého bydliště žadatele o příspěvku.

Krajská pobočka ÚP musí rozhodnout, a tak vyšle sociálního pracovníka na základě sociálního šetření, aby zjistil, zda má osoba schopnost samostatného života v jeho přirozeném prostředí. Poté krajská pobočka ÚP zašle žádost a příslušnou pobočku okresní správy sociálního zabezpečení, aby posoudila stupeň závislosti. Okresní správa sociálního vyšetření vychází ze zdravotního stavu osoby doloženého nálezem poskytovatelů zdravotních služeb. Jedná se o výsledku sociálního šetření, výsledky funkčních vyšetření a výsledek vyšetření posuzujících lékařem. Následně krajská pobočka ÚP vydá rozhodnutí, zda příspěvek na péči přizná nebo nepřizná. Lze proti tomuto rozhodnutí vydat odvolání k úřadu, které napadené rozhodnutí vydal.⁶¹

Příspěvek je vyplácen měsíčně v české měně převodem na platební účet, který si určil příjemce příspěvku. Příspěvek na péči vyplácí krajská pobočka ÚP, která rozhoduje o příspěvku.⁶²

⁶⁰ Klára pomáhá z.s.: pomoc pečujícím, pomoc pozůstalým [online]. In: 2014 [cit. 2016-02-16]. Dostupné z: <http://www.klarapomaha.cz/prispevek-na-peci/>.

⁶¹ Klára pomáhá z.s.: pomoc pečujícím, pomoc pozůstalým [online]. In: 2014 [cit. 2016-02-16]. Dostupné z: <http://www.klarapomaha.cz/prispevek-na-peci/>.

⁶² Tamtéž.

3.4.3 Zvýšení příspěvku

Příspěvek na péči může být zvýšen až o 2.000 Kč, ale musí být zároveň splněny tyto podmínky jednoho ze dvou důvodů:

- nízký příjem oprávněné osoby a osob společně posuzovaných;
- nezaopatřenému dítěti do 18 let věku, kterému náleží příspěvek na péči;
- rodiči, který pečuje o nezaopatřené dítě do 18 let věku, a kterému náleží příspěvek na péči, jestliže celkový rozhodný příjem oprávněné osoby a osob společně posuzovaných je nižší než dvojnásobek částky životního minima podle zákona o životním a existenčním minimu;
- podpory zdravotně postižených dětí předškolního věku;
- zvýšení příspěvku náleží nezaopatřenému dítěti ve věku od 4 do 7 let věku, který má závislost III. nebo IV. stupně.

Jestli rodina patří do obou kategorií, nárok vzniká pouze jednou, tedy jen o 2.000 Kč.⁶³

3.4.4 Povinnosti účastníků řízení

- Musí se podrobit sociálnímu šetření pro rozhodnutí uznání příspěvku na péči;
- musí nahlásit příslušné krajské pobočce ÚP všechny změny do o dnů, který by mohly ovlivnit nárok, výši nebo výplatu příspěvku na péči;
- jsou povinni na vyžádání krajské pobočky ÚP prokázat, zda vynaložili s příspěvkem k zajištění pomoci.

Pokud nesplnili jakoukoliv povinnost, příspěvek na péči jim bude pozastaven. Zajištění pomoci lze prostřednictvím osoby blízké, asistenta sociální péče, poskytovatele registrované sociální služby, kterou si poskytovatel vybral sám. Službu si musí uživatel vybrat sám.⁶⁴

⁶³ Úřad práce České republiky: Příspěvek na péči [online]. [cit. 2016-01-18]. Dostupné z: <http://portal.mpsv.cz/soc/ssl/prispevek>.

⁶⁴ Klára pomáhá z.s.: pomoc pečujícím, pomoc pozůstalým [online]. In:2014 [cit. 2016-02-16]. Dostupné z: <http://www.klarapomaha.cz/prispevek-na-peci/>.

3.4.5 Dávky pro osoby se zdravotním postižením

Jsou to osoby, který jsou závislé na jiné osobě a mají nárok na poskytnutí z některých dávek. OZP mají nárok na vydání karty TP, ZTP, ZTP/P. Tento průkaz jim zajišťuje různé výhody např. právo přednostního jednání na úřadech, právo sedět v hromadné dopravě a mnoho dalších.

V systému dávek pro osoby se zdravotním postižením jsou nejvýznamnější tyto dávky:

- Příspěvek na mobilitu;
- Příspěvek na zvláštní pomůcku.⁶⁵

3.4.5.1 Příspěvek na mobilitu

Příspěvek na mobilitu je jedna z dávek pro osoby se zdravotním postižením. Nárok na tuto dávku má osoba:

- která není schopna zvládat potřeby v oblasti mobility a orientace,
- které byly přiznány výhody II. a III. stupně,
- která se musí v kalendářním měsíci dopravovat.

Tento příspěvek se neposkytuje osobám, kterými jsou poskytovány sociální služby např. v domově pro seniory, v domově pro osoby se zdravotním postižením nebo ve zdravotnickém zařízení ústavní péče.

Příspěvek na mobilitu může být vyplácen měsíčně nebo lze zažádat, aby byl vyplácen čtvrtletně (suma za tři měsíce). Základní výše dávky je 400 Kč, tedy pokud by někdo chtěl, aby mu to bylo vypláceno čtvrtletně, tedy částka by dosahovala 1.200 Kč. Příspěvek na mobilitu se žádá na příslušném úřadu práce. Žádost se podává na příslušném formuláři.⁶⁶

⁶⁵ Nebojujte se zákony a sladte práci s rodinou: příručka pro rodiče. Praha: APERIO - Společnost pro zdravé rodičovství, 2015. s. 35. ISBN 978-80-904301-6-7, 1x ročně.

⁶⁶ Nebojujte se zákony a sladte práci s rodinou: příručka pro rodiče. Praha: APERIO - Společnost pro zdravé rodičovství, 2015. s. 35. ISBN 978-80-904301-6-7, 1x ročně.

3.4.5.2 Příspěvek na zvláštní pomůcku

Příspěvek na zvláštní pomůcku se poskytuje osobám se zdravotním postižením, kde u těchto osob je potřeba zvláštní pomůcky. Jde o takové případy, kdy mají vadu sluchu, zraku a pohybu.

Nárok na zvláštní pomůcku vzniká v případech:

- osoba starší 3 let - příspěvek na motorové vozidlo nebo úpravy bytu
- osoba starší 15 let - příspěvek na vodícího psa
- osoba starší 1 rok - ostatní pomůcky

Seznam všech jednotlivých pomůcek jsou stanoveny příslušnou vyhláškou. Pokud osoba zdravotně postižená žádá o pomůcku, která není uvedena ve vyhlášce, může být zakoupení této pomůcky schváleno jen v případě, kdy je srovnatelná s jinou pomůckou.

Zákon rozděluje dva typy pomůcek, a to zvláštní pomůcka v hodnotě do 24.000 Kč nebo se jedná o motorové vozidlo.

Výše příspěvku na zvláštní pomůcku v hodnotě do 24.000 Kč má nárok osoba, která má příjem nižší než osminásobek životního minima nebo žadatel na zakoupení pomůcky přispívá 10% z pořizovací ceny (nejméně 1.000 Kč).

Výše příspěvku na motorové vozidlo se posuzuje podle důvodu dopravy osoby. Hodnotí se zde příjem žadatele, příjem společně posuzovaných osob, celkové sociální majetkové poměry. Maximální výše příspěvku činí 200.000 Kč na motorové vozidlo.

Žádost o zvláštní pomůcku se vyřizuje na příslušném úřadu práce podle místa trvalého bydliště žadatele. Žádost předkládá žadatel nebo jeho zákonný zástupce. Žádost se vyplňuje na tiskopise příspěvku na zvláštní pomůcku. Kromě žádosti je třeba doložit i další dokumenty.⁶⁷

⁶⁷ *Dávky pro OZP (osoby se zdravotním postižením)* [online]. In:[cit. 2016-02-16]. Dostupné z: <http://socialni-davky-2014.eu/davky-pro-ozp-osoby-se-zdravotnim-postizenim/>.

II. PRAKTICKÁ ČÁST

4 DOTAZNÍKOVÉ ŠETŘENÍ

Úřad práce patří mezi územní orgány státní správy se speciální působností. V praktické části formu dotazníkového šetření (kvantitativní metoda), bych chtěla zjistit, zda široká veřejnost má povědomí o tom, jak Úřad práce funguje, na co mají občané ČR nárok např. v době ztráty práce, v době dlouhodobé nezaměstnanosti, v době narození dítěte apod.

Teoretická část se zabývá historií a vývojem Úřadu práce. Dále je v jednotlivých kapitolách popsána nezaměstnanost, struktura krajské pobočky Úřadu práce v Olomouci a struktura konkrétního kontaktního Úřadu práce sídlícího v Kojetíně, kde jsem se touto organizací podrobně zabývala a řadila podle základních oddělení, které tam působí.

Na základě těchto základních údajů jsem vytvořila hypotézy. Následně potom jsem použila metodu kvantitativní neboli metodu dotazníkového šetření.

4.1 Cíle a hypotézy

Hlavním cílem praktické části je zjistit, zda občané v Olomouckém kraji vědí, na jaké základní oddělení se člení a co je hlavní činností Úřadu práce.

Hypotéza č. 1

Domnívám se, že více jak 75% respondentů v Olomouckém kraji někdy navštívilo Úřad práce.

Hypotéza č. 2

Předpokládám, že více jak 75% respondentů v Olomouckém kraji, kteří navštívili ÚP se byli zároveň zaevidovat do evidence uchazečů o zaměstnání.

Hypotéza č. 3

Domnívám se, že respondenti neznají náplň a činnost na Úřadu práce.

4.2 Metodologie výzkumu

Mým cílem bylo co nejpřesněji získat data pro mou bakalářskou práci, kde jsem si vybrala formu dotazníku. Dotazník byl směřován všem občanům v Olomouckém kraji, kde jsem náhodně vybírala jakékoliv osoby bez jakékoliv podjatosti. Výzkum probíhal od prosince 2015 do února 2016. Dotazník byl dobrovolný a anonymní, kde obsahoval 15 otázek z oblasti státní správy na téma Činnost a náplň Úřadu práce. Dotazník obsahoval otázky otevřené, uzavřené, polouzavřené a výčet položek. Dotazník je součástí příloh (Příloha A).

Celkový počet rozdaných dotazníků bylo 550, kde jsem měla 100% návratnost, tudíž 100% získaných přesných informací, kde jsem následně tyto výsledky zapsala do přehledných tabulek s mými komentáři. Respondenti byli ochotní mi s výzkumem pomoci. Dotazník byl předán k vyplnění občanům Olomouckého kraje, kde jsem si vybrala veřejné místa na nádražích s velkým počtem občanů. Díky tomu byl můj sběr dat rychlejší a efektivnější. Sběr dat jsem rozložila na dvě skupiny. Skupiny do 35 let věku a nad 35 let věku. V dotazníku jsem to vypsala na více skupin, abych věděla, který věk má zhruba znalost o tom, co mohou na úřadě vyřídit. Samozřejmě jsem oslovila i mimo krajské občany, kde mi dotazník nevyplňovali. Tyto informace pro mě sloužily jako přehled, jak to funguje i v jiném kraji.

Tabulka 5: Otázka č. 1 - Jakého jste pohlaví?

Odpověď	Počet	Procenta
Muž	244	44,4%
Žena	306	55,6%

Zdroj: Vlastní šetření

Tabulka 6: Otázka č. 2 - Kolik je Vám let?

Odpověď	Počet	Procenta
Méně než 18 let	11	2%
18-26 let	203	36,9%
27-35 let	185	33,6%
36-55 let	98	17,8%
55 let a více	53	9,6%

Zdroj: Vlastní šetření

Z otázky č. 1 je patrné, že 55,6% respondentů je ženského pohlaví. Zbylých 44,4% jsou muži. Ve výzkumu jsou tedy zastoupeny obě pohlaví rovnovážně. V otázce č. 2 jsem zjišťovala věk respondentů, přičemž největší skupinu tvoří respondenti ve věku 18-26 let, kdy zastupují 36,9% z celkového počtu dotazovaných. Nejmenší skupinu tvoří respondenti ve věku do 18 let, kdy zastupují celkový počet 2%, což z mé praxe odpovídá také procentuálnímu vyjádření počtu osob tohoto věku, které tuto organizaci navštěvují. Na základě těchto údajů bych zhodnotila, že v dotazníku je zastoupen vzorek osob všech věkových kategorií, což je předpoklad pro objektivní výzkum.

Tabulka 7: Otázka č. 3 - Jaké je Vaše nejvyšší dosažené vzdělání?

Odpověď	Počet	Procenta
Základní	21	3,8%
Vyučen/a	88	16%
Středoškolské s maturitou	183	33,3%
Vyšší odborné	75	13,6%
Vysokoškolské	183	33,3%

Zdroj: Vlastní šetření

V otázce č. 3 jsem se dotazovala respondentů na jejich nejvyšší dosažené vzdělání, kde jsem zjistila, že většinou skupinu tvoří skupina s dosaženým vzděláním středoškolské s maturitou a skupina vysokoškolského vzdělání, které jsou zastoupeny stejným podílem. A nejmenší zastoupenou skupinou tvoří respondenti se základním vzděláním pouze 3,8%.

Tabulka 8: Otázka č. 4 - Navštívil/a jste někdy Úřad práce?

Odpověď	Počet	Procenta
Ano	392	71,3%
Ne	158	28,7%

Zdroj: Vlastní šetření

Tabulka 9: Otázka č. 5 - Pokud jste u otázky č. 4 odpověděl/a ano, tak z jakého důvodu? (Možnost více odpovědí)

Odpověď	Procenta
Zaevidovat se do evidence uchazečů o zaměstnání	92,5%
Zažádat si o kartu ZTP/TP	16,5%
Zažádat si o příspěvek na živobytí	28,5%
Zažádat si o rodičovský příspěvek	17,5%
Zažádat si o příspěvek na bydlení	18,5%
Jiná možnost	5%

Zdroj: Vlastní šetření

V otázce č. 4 bylo z dotazníků zjištěno, že 71,3% respondentů už někdy navštívilo Úřad práce. Tento vzorek respondentů odpovídal také i na další otázku, kde jsem zjišťovala, z jakého důvodu tento Úřad navštívili, či navštěvují. Z praxe již vím, že jedna osoba může navštěvovat vícero oddělení, a proto jsem do svého dotazníku zahrнула možnost více odpovědí. Z tohoto důvodu jsem výsledek vyjádřila pouze procentuálně.

Pro vyhodnocení této otázky postačí jen procentní vyjádření. Nejčastější odpovědí na tuto otázku bylo odpověď evidování se do evidence uchazečů o zaměstnání, a to v celkovém počtu 92,5%. Z praxe vím, že toto procento odpovídá skutečnosti, kde osoby pokud potřebují brát dávku ve hmotné nouzi, tak musí být zaevidováni do evidence uchazečů o zaměstnání. Nejméně odpovědí bylo požádat si o kartu ZTP/TP, kde mi odpovědělo pouhých 16,5% dotazovaných. Jedná se o osoby tělesně postižené, které pobírají dávky v rámci příspěvku na péči.

Tabulka 10: Otázka č. 6 - Jste v současné době veden/a na Úřadu práce jako uchazeč o zaměstnání?

Odpověď	Počet	Procenta
Ano	145	26,4%
Ne	405	73,6%

Zdroj: Vlastní šetření

Tabulka 11: Otázka č. 7 - Pokud jste odpověděl/a v otázce č. 6 ano, jak hodnotíte komunikaci ze strany Úřad práce? (1-výborná, 5 nedostatečná)

Odpověď	Počet	Procenta
Výborná	13	9%
Velmi dobrá	25	17,2%
Dobrá	53	36,6%
Dostatečná	28	19,3%
Nedostatečná	26	17,9%

Zdroj: Vlastní šetření

V otázce č. 6 jsem se ptala respondentů, zda jsou v nynější době vedeni na ÚP jako uchazeč o zaměstnání, kde mi 26,4% odpovědělo kladně. Tento počet respondentů také odpovídal na další otázku, zda jsou spokojeni s komunikací ze strany ÚP, a byla jsem

velmi překvapená, že hodnotili ve 36,6% průměrnou známkou a dalších 37,2% hodnotili horší známkou. Jsem zklamaná z názorů respondentů, kde z vlastní zkušenosti vím, že úředníci na ÚP byli ke mně vstřícní a ochotní.

Tabulka 12: Otázka č. 8 - Pobíral/a jste někdy dávky státní sociální podpory?

Odpověď	Počet	Procenta
Ano	421	76,5%
Ne	129	23,5%

Zdroj: Vlastní šetření

Tabulka 13: Otázka č. 9 - Pokud jste v otázce č. 8 odpověděl/a ano, uveďte jaké?

(Možnost více odpovědí)

Odpověď	Procenta
Příspěvek na dítě	61,5%
Příspěvek na bydlení	30,8%
Příspěvek na živobytí	23,1%
Doplatek na bydlení	15,4%
Rodičovský příspěvek	53,8%
Dávky péče o dítě	2%
Porodné	30,8%

Zdroj: Vlastní šetření

V otázce č. 8 jsem zjistila, že 76,5% respondentů už někdy pobíralo dávky státní sociální podpory. Tento počet mi také odpovídal na další otázku, kde jsem se ptala, o jaké dávky se jednalo. Z tohoto počtu jsem zjistila, že nejčastější odpovědí byla příspěvek na dítě, a to v celkovém počtu 61,5%. Nejméně častou odpovědí byly dávky péče o dítě, kdy celkový počet odpovědí zahrnoval pouze 2% dotazovaných.

Zajímavou hodnotou bylo pro mě vyplacení porodného, přičemž jsem získala hodnotu 30,8% celkových odpovědí, což mě připadlo jako vysoké číslo. Na základě teoretické části jsem zjistila, že se porodné vyplácí, když rodina nedosahuje určité částky. Tudíž jsem zjistila, že před porodem má rodina málo finančních prostředků pro zajištění potřeb novorozeného.

Tabulka 14: Otázka č. 10 - Informaci o tom, že svou žádost můžu vyřídit na Úřadu práce, jsem se dozvěděl/a od: (Možnost více odpovědí)

Odpověď	Procenta
U zaměstnavatele	5,5%
Na internetových stránkách	21,8%
V médiích (TV, rozhlas, tisk)	7,3%
Od příbuzných a přátel	50,9%
U lékaře	1%
Ve škole	25,5%
Na Městském úřadě	3,6%
Na Úřadě práce	25,5%
Jiná možnost	3,6%

Zdroj: Vlastní šetření

V otázce č. 10 jsem se dotazovala respondentů otázkou, kde se dozvěděli informace o Úřadu práce. Z tohoto počtu respondentů jsem zjistila, že nejčastější odpovědí bylo od příbuzných a přátel, kde celkový počet odpovědí dosahoval 50,9%. Nejméně častou odpovědí bylo u lékaře, což bylo 1%. Nicméně jsem věděla, že to bude tak malé číslo, ale chtěla jsem se dozvědět, zda je možné se dozvědět informaci o ÚP i na jiném místě než od příbuzných nebo v okolí ÚP. Mezi častými odpovědi patřily informace ze strany škol, což bylo 25,5% odpovědí, kde jsem byla velice překvapena. Velice mě těší, že jsou informace poskytovány i na územích škol a myslím si, že by toto téma mělo být základem povinného učiva.

Tabulka 15: Otázka č. 11 - Na Úřadu práce se vyřizují tyto žádosti:

(Možnost více odpovědí)

Odpověď	Procenta
Evidence uchazečů a zájemců o zaměstnání	98,2%
Dávky důchodového pojištění	7,3%
Dávky nemocenského pojištění	8,3%
Podpora v nezaměstnanosti	94,5%
Rekvalifikace uchazečů o zaměstnání	92,7%
Příspěvek na péči	36,4%
Dávky státní sociální podpory	65,5%
Úhrada na svoz a likvidaci komunálního odpadu	1,8%
Dávky pomoci v hmotné nouzi	60%
Příspěvek na péči osob se zdravotním postižením	36,4%
Záležitosti ve věci sociální právní ochrany dětí	3,6%

Zdroj: Vlastní šetření

V otázce č. 11 a hlavním mým cílem bylo zjistit, zda občané vědí, co lze všechno na ÚP vyřídit, a tím zjistit od respondentů jestli mají povědomí o tom, čím se ÚP vůbec zabývá, což je pro někoho záludná otázka. Z dotazníku jsem zjistila, že lidé, kteří se ve svém životě nikdy nesetkali nebo lidé, ať už skončili na ÚP jen z důvodů zaevidovat se do evidence uchazečů díky ztrátě zaměstnání, aby nemuseli platit zdravotní a sociální práci, nemají vůbec povědomí a nevědí, co se na ÚP vůbec děje a dělá. V 98,2% odpovědí mi lidé odpověděli, že se lze zaevidovat do evidence. Dále většina lidí, což je 94,5%, věděla, že se na ÚP poskytuje podpora v nezaměstnanosti, a že lze při nezaměstnanosti požádat o rekvalifikační kurz. Dále v 65,5% odpovědí bylo, že lze na ÚP zažádat o dávky státní sociální podpory a v 60% odpovědí dávky hmotné nouze. Ale že lze zařídit i příspěvek na péči vědělo pouze pár respondentů, kteří tuto správnou odpověď označilo v 36,4%.

Zbylé odpovědi jsem zařadila z důvodu jejich nesprávnosti, jelikož spadají do kompetence Městské úřadu. I přes jejich nesprávnost se zde vyskytují odpovědi respondentů, kteří tuto kompetenci připisují ÚP.

Tabulka 16: Otázka č. 12 - Víte, jaké jsou hlavní činnosti Úřadu práce?

(Možnost více odpovědí)

Odpověď	Procenta
Ano, poskytuje všem občanům informace o volných pracovních příležitostech	83,6%
Ano, osobám se zdravotním postižením zabezpečuje pracovní rehabilitaci	10,9%
Ano, uchazečům a zájemcům o zaměstnání poskytuje služby spojené se zprostředkováním vhodného zaměstnání	85,5%
Ano, zaměstnavatelům poskytuje poradenské a informační služby	41,8%
Ano, zajišťuje, přijímá vyřízení stížností občanů	1,8%
Ne, nevím	1%

Zdroj: Vlastní šetření

V otázce č. 12 jsem se ptala dotazovaných, zda vědí, jaké jsou hlavní činnosti ÚP. V odpovědích nebyla žádná matoucí odpověď, takže všechny odpovědi byly správně, ale z tabulky je patrné, že většina odpovědí směřovala na odpověď, že ÚP poskytuje služby v oblasti zprostředkovávání zaměstnání, kde bylo celkově 85,5% odpovědí. Dále 83,6% odpovědí bylo, že občanům poskytuje informace o volných pracovních příležitostech. Nejméně častou odpovědí byla, že zajišťuje, přijímá vyřízení stížností od občanů, kde celkový počet dosahoval pouze 1,8% odpovědí. Z této odpovědi jsme zjistili, že ÚP má v kompetenci přijímání a vyřizování stížností od občanů má povědomí jen malé procento

lidí. Dále pro mě bylo překvapující, že pouhých 10,9% odpovědělo, že ÚP poskytuje pracovní rehabilitaci osobám se zdravotním postižením.

Tabulka 17: Otázka č. 13 - Víte, na jaké základní oddělení se Úřad práce rozděluje? (Možnost více odpovědí)

Odpověď	Procenta
Oddělení zprostředkování a evidence podpor v nezaměstnanosti	67,3%
Oddělení státní sociální podpory	52,7%
Oddělení příspěvku na péči a osob se zdravotním postižením	29,1%
Oddělení hmotné nouze	34,5%
Ne, nevím	27,3%

Zdroj: Vlastní šetření

V otázce č. 13 jsem od respondentů zjišťovala znalost jednotlivých oddělení ÚP. Z dotazníku jsem zjistila, že nejznámějším oddělením je oddělení zprostředkování a evidence podpor v nezaměstnanosti, které zná 67,3% respondentů. Jako známé oddělení bych ještě hodnotila oddělení státní sociální podpory, které znalo 52,7% respondentů. Šetřením bylo zjištěno, že nejméně odpovědí bylo v celkovém počtu odpovědí 27,3%, tedy oddělení příspěvku na péči a osob se zdravotním postižením. Dokonce 27,3% dotázaných vůbec nemělo ponětí o základních odděleních ÚP, což považuji za politováníhodné.

Tabulka 18: Otázka č. 14 - Kde byste hledal/a informace o Úřadu práce?

Odpověď	Počet	Procenta
Na internetovém portálu Úřadu práce	324	59%
Zeptal/a bych se příbuzných a známých	101	18,3%
Zeptal/a bych se přímo zaměstnance na pobočce Úřadu práce	125	22,7%
Zeptal/a bych se na Městském úřadě	0	0%

Zdroj: Vlastní šetření

V otázce č. 14 jsem se dotazovala, kde by respondenti hledali informace o ÚP. Na základě dotazníku jsem zjistila, že 59% občanů v tomto kraji si informace vyhledá přímo na integrovaném portálu ÚP na internetových stránkách. Nejméně odpovídanou odpovědí bylo na Městském Úřadě, což mě potěšilo. Z toho jsem usoudila, že většina občanů si to raději vyhledá, než by se někoho zeptali.

Tabulka 19: Otázka č. 15 - Jste spokojena s výkonem a činností na Úřadu práce?

(1-výborný, 5-nedostatečný)

Odpověď	Počet	Procenta
Výborný	38	6,9%
Velmi dobrý	77	14%
Dobrý	229	41,6%
Dostatečný	142	25,8%
Nedostatečný	64	11,6%

Zdroj: Vlastní šetření

V otázce č. 15 a zároveň poslední otázka tohoto dotazníku byla směřována na to, jak jsou občané Olomouckého kraje spokojeni s výkonem a činností ÚP. 229 respondentů by výkon a činnost ÚP ohodnotila průměrnou známkou. Docela mě zamrzelo, že 37,4% odpovědělo horší známkou, což je zhruba 1/3 občanů je nespokojeno s činností ze strany ÚP. Pouze 20,9% občanů jsou s ÚP spokojeni. Toto hodnocení mě mrzí, protože ze své praxe vím, že úředníci dělají vše proto, aby občané byli spokojeni.

4.3 Vyhodnocení hypotéz

Hypotéza č. 1

Domnívám se, že více jak 75% respondentů v Olomouckém kraji někdy navštívilo Úřad práce.

Hypotéza č. 1 se nepotvrdila.

Počet respondentů v Olomouckém kraji, kteří odpovídali na otázku, zda někdy navštívili ÚP, bylo celkových odpovědí 71,3% všech dotazovaných, a když už navštívili ÚP, tak v oblasti zaměstnanosti, kde se byli zaevidovat do evidence uchazečů o zaměstnání. Tedy 28,7% nikdy nenavštívili tuto organizaci a nevědí, jak tato organizace funguje.

Hypotéza č. 2

Předpokládám, že více jak 75% respondentů v Olomouckém kraji, kteří již navštívili ÚP, se byli zároveň zaevidovat do evidence uchazečů o zaměstnání.

Hypotéza č. 2 se potvrdila.

Tuto hypotézu jsem zkoumala v otázce č. 4 a otázce č. 5. Otázkou č. 4 jsem si vyčlenila vzorek respondentů, kteří v minulosti ÚP již navštívili. Z celkového počtu 550 respondentů jsem zjistila, že 71,3% dotazovaných na ÚP zavítalo. Prostřednictvím otázky č. 5 jsem z tohoto vzorku zjišťovala, za jakým účelem. V 92,5% bylo zodpovězeno, že za účelem se zaevidovat do evidence uchazečů o zaměstnání. Očekávala jsem vyšší procento u této odpovědi, ale zároveň jsem předpokládala, že respondenti navštěvují ÚP i pro jiné účely.

Hypotéza č. 3

Domnívám se, že respondenti neznají náplň a činnost úřadu práce.

Hypotéza č. 3 se potvrdila.

V hypotéze č. 3 jsem zkoumala pomocí vědomostních otázek č. 11, č. 12 a č. 13. Otázka č. 11 byla směřována na znalost respondentů, které žádosti mohou na ÚP vyřídit. Vyhodnocením této otázky jsem došla k závěru, že více jak 90% respondentů zná tři žádosti, které mohou podat na ÚP. Vzhledem k tomu, že znalost dvou žádostí byla spíše průměrná a zbylých tří byla velmi malá, musím vyhodnotit tuto otázku za neznalostní. Aby můj názor byl opačný, muselo by být procentuální vyjádření správných odpovědí vyšší. Otázkou č. 12 jsem zjišťovala znalost respondentů v oblasti činnosti ÚP. V této otázce byly všechny odpovědi správné, avšak i přes tuto skutečnost dosáhlo požadovaného procenta správnosti jen dvě odpovědi, kdy zbylé tři odpovědi byly zastoupeny ze stran respondentů velmi málo. Musím i tuto znalostní otázku vyhodnotit za neznalou. Znalost základního dělení ÚP jsem zkoumala v otázce č. 13, kde byly opět všechny odpovědi správné s možností odpovědi nevím. I v této otázce jsem očekávala větší znalost, ale zjištěné odpovědi mě nepřesvědčily o tom, že respondenti skutečně znají jednotlivá oddělení na ÚP. Provedeným zkoumáním znalosti respondentů o náplni a činnosti ÚP jsem dospěla k závěru, že v některých oblastech měli dotázaní částečnou znalost, avšak celková znalost této problematiky byla nízká, a proto hodnotím tuto hypotézu za potvrzenou.

ZÁVĚR

Cílem mé bakalářské práce bylo zjistit, zda má veřejnost povědomí o výkonu, činnosti či náplni ÚP. Tato organizace působí ve státní správě od roku 1990, tedy ještě v době Československé republiky. Původní zmínky pocházejí z dob Rakouska-Uherska, což je více jak 100 let zpátky. Za tu dobu prošel ÚP, tak jak jej známe dnes, dlouhým procesem. Tomuto vývoji se věnuji ve své první kapitole. Historie slouží k vytvoření představ o fungování ÚP v minulosti a jeho porovnání se současností. Dá se říci, že v minulosti měl ÚP jedinou činnost, a to poskytovat lidem práci.

V nynější době je však činnost ÚP rozsáhlejší, kde ÚP nejenže poskytuje lidem práci, ale také mají podpůrnou činnost ze strany státu, kdy pomáhají pomocí finančních, materiálních a odborných prostředků. Těmto prostředkům jsem se věnovala a vysvětlila jsem je v jedné ze svých kapitol. Chtěla jsem srozumitelně shrnout jednotlivé formy pomoci tak, aby čtenář získal základní přehled o možnostech v tíživé životní situaci.

Jelikož pocházím z Olomouckého kraje, tak jsem si zvolila do mé práce nastínění situace v tomto kraji. Věnovala jsem se členění kraje a statistickým údajům v oblasti zaměstnanosti v období od roku 2009 po současnost. Základní organizační složkou je krajská pobočka, na které jsem názorně vyobrazila strukturu této krajské pobočky. Má pracovní zkušenost je z kontaktního pracoviště ÚP Kojetín, kde jsem působila v rámci rekvalifikačního kurzu. Proto jsem pro tuto práci vybrala konkrétní pracoviště v Kojetíně.

Předmětem mého rozboru bylo kontaktní pracoviště ÚP v Kojetíně. Zde jsem graficky znázornila organizační strukturu jednotlivých oddělení. Následně jsem u těchto oddělení popsala jejich činnost a fungování. Věnovala jsem velkou pozornost popisu těchto oddělení, zejména oddělení zprostředkování, se kterým mám největší zkušenost, tudíž vím, co se děje s klientem, který přijde poprvé se zaevidovat do evidence uchazečů o zaměstnání a oddělení hmotné nouze, kde jsem vykonávala rekvalifikační kurz. Oddělení zprostředkování je jedno z nejvytíženějších oddělení na ÚP, vzhledem k tomu, že máme vysokou nezaměstnanost. Tyto mé zkušenosti jsem zařadila mezi otázky do dotazníkového šetření.

Předchozí teoretická část sloužila jako podklad pro praktickou část, ve které jsem využila zjištěné poznatky z praxe a z odborné literatury. Stanovila jsem si otázku, zda

obyvatelé v rámci Olomouckého kraje znají činnost a náplň ÚP. Vyhodnocením praktické části jsem však došla k závěru, že tito obyvatelé mají slabou znalost ÚP. Dnešní doba je zlá a člověk nikdy neví, kdy může přijít o práci nebo se ocitnout v takové životní situaci, kdy bude odkázán na pomoc státu, respektive ÚP. Proto si myslím, že základní znalost by měl mít každý, tak jako by měl mít základní znalost první pomoci. Po tomto zjištění jsem se také přesvědčila, že je zde nedostatečná informovanost veřejnosti o ÚP. Myslím si, že by tato základní informovanost měla být poskytována ze strany škol v rámci vzdělávání.

SEZNAM POUŽITÝCH ZDROJŮ

Česká literatura

BECK, P., HACAPERKOVÁ, D., KRÁLOVÁ, J., NIEDERLE, P., Dávky pomoci v hmotné nouzi a dávky pro osoby se zdravotním postižením, Anag, Praha 2012, 447 s. ISBN: 978-80-7263-744-7.

DOLEŽEL, Rudolf a Marie VÍTKOVÁ (eds.). Zaměstnávání osob se zdravotním postižením: příručka pro zaměstnavatele k projektu OPR LZ 3.1. "Aktivizační a vzdělávací centrum". Brno: Paido, 2007, 125 s. ISBN 9788073151430.

KREBS, V. a KOL., Sociální politika, Wolter Kluwer, Praha 2010, 542 s. ISBN: 978-80-7357-585-4.

Nebojujte se zákony a sladte práci s rodinou: příručka pro rodiče. Praha: APERIO - Společnost pro zdravé rodičovství, 2015, 107 s. ISBN 978-80-904301-6-7, 1x ročně.

NIEDERLE, Petr. Zákon o pomoci v hmotné nouzi a zákon o životním a existenčním minimu: studijní text k přípravě na zkoušku zvláštní odborné způsobilosti pro „Řízení o dávkách pomoci v hmotné nouzi a o dávkách pro osoby se zdravotním postižením". 1. vyd. Praha: Institut pro místní správu, 2009, 147 s. Skripta (Institut pro místní správu). ISBN 978-80-86976-17-4.

TOMEŠ, Igor. Sociální správa: úvod do teorie a praxe. Vyd. 2., Praha: Portál, 2009, 304 s. ISBN 978-80-7367-483-0.

Trh práce 2011 v Olomouckém kraji. Praha: Český statistický úřad, 2010, 31 s. ISBN 978-80-250-2189-7. 1x ročně.

Úřad práce ČR - partner pro nezaměstnané i zaměstnavatele. Vyd. 1. Praha: Úřad práce ČR ve spolupráci se sítí EURES ČR, 2014, 32 s. ISBN 978-80-260-7416-8.

Internetové zdroje

Dávky pro OZP (osoby se zdravotním postižením) [online]. In:[cit. 2016-02-16]. Dostupné z: <http://socialni-davky-2014.eu/davky-pro-ozp-osoby-se-zdravotnim-postizenim/>

Klára pomáhá z.s.: pomoc pečujícím, pomoc pozůstalým [online]. In: 2014 [cit. 2016-02-16]. Dostupné z: <http://www.klarapomaha.cz/prispevek-na-peci/>

Pomoc v hmotné nouzi 2015 [online]. MPSV ČR. [cit. 2016-01-20]. Dostupné z: <http://www.mpsv.cz/cs/5>.

Služby zaměstnanosti a trhu práce. In: Ministerstvo práce a sociálních věcí ČR [online]. Praha: neprodejné, 2009 [cit. 2016-02-11]. Dostupné z: http://www.mpsv.cz/files/clanky/7158/CZ_Sluzby_zamestnanosti_a_trhu_prace.pdf

Sociální úroveň dělnictva na poč.20.stol. In: E-dějiny [online]. 2008 [cit. 2016-02-11]. Dostupné z: <http://www.edejiny.cz/socialni-uroven-delnictva-na-poc20stol/>

Úřad práce České republiky. : O Úřadu práce České republiky [online]. Generální ředitelství Úřadu práce ČR: Integrovaný portál MPSV [cit. 2015-12-05]. Dostupné z: <https://portal.mpsv.cz/upcr/oup>.

Úřad práce České republiky: Historie Úřadu práce ČR [online]. [cit. 2016-02-18]. Dostupné z: <http://portal.mpsv.cz/upcr/oup/historie>.

Úřad práce České republiky: *Projekty ESF* [online]. [cit. 2016-01-18]. Dostupné z: <http://portal.mpsv.cz/upcr/esf>.

Úřad práce České republiky: Příspěvek na péči [online]. [cit. 2016-01-18]. Dostupné z: <http://portal.mpsv.cz/soc/ssl/prispevek>.

Úřad práce České republiky: Životní a existenční minimum [online]. [cit. 2016-01-18]. Dostupné z: https://portal.mpsv.cz/soc/ssp/obcane/zivotni_min.

Úřad práce: Organizační struktura [online]. [cit. 2016-02-12]. Dostupné z: <http://portal.mpsv.cz/upcr/kp/olk/orgstr>.

Úřad práce: Organizační struktura [online]. [cit. 2016-02-12]. Dostupné z: <http://portal.mpsv.cz/upcr/kp/olk/kop/kojetin/orgstr>

Zpráva o situaci na trhu práce v Olomouckém kraji v roce 2013. In: Úřad práce ČR [online]. Krajská pobočka v Olomouci [cit. 2016- 02- 18]. Dostupné z: https://portal.mpsv.cz/upcr/kp/olk/statistiky/olkraj_rok2013.pdf.

Zpráva o situaci na trhu práce v Olomouckém kraji v roce 2014. In: Úřad práce ČR [online]. Krajská pobočka v Olomouci [cit. 2016-02-18]. portal.mpsv.cz/upcr/kp/olk/statistiky/olkraj_rok2014.pdf.

Legislativní dokumenty

Zákon č. 110/2006 Sb., o životním a existenčním minimu. In: *Sbírka zákonů*. 14. 3. 2006.

Zákon č. 312/2002 Sb., o úřednících samosprávných celků a o změně některých zákonů. In: *Sbírka zákonů*. 13. 6. 2002.

Zákon č. 435/2004 Sb., o zaměstnanosti, ve znění pozdějších předpisů. In: *Sbírka zákonů*. 13. 5. 2004.

SEZNAM ZKRATEK

- APZ - Aktivní politika zaměstnanosti
- BEA - Business, Education, Acceleration.
- DOZP - Dávky osob se zdravotním postižením
- CHPM - Chráněné pracovní místo
- MPSV - Ministerstvo práce a sociálních věcí
- OSVČ - Osoba samostatně výdělečně činná
- OZP - Osoby se zdravotním postižením
- PP - Pěstounská péče
- PvN - Podpora v nezaměstnanosti
- SSP - Státní sociální podpora
- SUIP - Státní úřad inspekce práce
- SÚPM - Společensky účelná pracovní místa
- ÚP - Úřad práce
- VPP - Veřejně prospěšné práce

SEZNAM OBRÁZKŮ A TABULEK

Seznam obrázků

Obrázek 1: Organizační struktura krajské pobočky v Olomouci.....	22
Obrázek 2: Organizační struktura kontaktního pracoviště v Kojetíně.....	24

Seznam tabulek

Tabulka 1: Počet větších zaměstnavatelů v Olomouckém kraji a jeho okresech k 30. 9. 2014	19
Tabulka 2: Životní minimum.....	44
Tabulka 3: Výše příspěvku na péči pro osoby do 18 let.....	46
Tabulka 4: Výše příspěvku na péči nad 18 let.....	47
Tabulka 5: Otázka č. 1 - Jakého jste pohlaví?	53
Tabulka 6: Otázka č. 2 - Kolik je Vám let?	54
Tabulka 7: Otázka č. 3 - Jaké je Vaše nejvyšší dosažené vzdělání?.....	54
Tabulka 8: Otázka č. 4 - Navštívil/a jste někdy Úřad práce?	55
Tabulka 9: Otázka č. 5 - Pokud jste u otázky č. 4 odpověděl/a ano, tak z jakého důvodu? (Možnost více odpovědí)	55
Tabulka 10: Otázka č. 6 - Jste v současné době veden/a na Úřadu práce jako uchazeč o zaměstnání?.....	56
Tabulka 11: Otázka č. 7 - Pokud jste odpověděl/a v otázce č. 6 ano, jak hodnotíte komunikaci ze strany Úřad práce? (1-výborná, 5 nedostatečná)	56
Tabulka 12: Otázka č. 8 - Pobíral/a jste někdy dávky státní sociální podpory?	57
Tabulka 13: Otázka č. 9 - Pokud jste v otázce č. 8 odpověděl/a ano, uveďte jaké? (Možnost více odpovědí)	57
Tabulka 14: Otázka č. 10 - Informaci o tom, že svou žádost můžu vyřídit na Úřadu práce, jsem se dozvěděl/a od: (Možnost více odpovědí).....	58
Tabulka 15: Otázka č. 11 - Na Úřadu práce se vyřizují tyto žádosti:	59
Tabulka 16: Otázka č. 12 - Víte, jaké jsou hlavní činnosti Úřadu práce?	60

Tabulka 17: Otázka č. 13 - Víte, na jaké základní oddělení se Úřad práce rozděluje? (Možnost více odpovědí)	61
Tabulka 18: Otázka č. 14 - Kde byste hledal/a informace o Úřadu práce?	61
Tabulka 19: Otázka č. 15 - Jste spokojena s výkonem a činností na Úřadu práce? (1- výborný, 5-nedostatečný).....	62

SEZNAM PŘÍLOH

PŘÍLOHA A - Dotazník	I
----------------------------	---

PŘÍLOHA A - Dotazník

Vážené respondentky, vážení respondenti,

obracím se na Vás s žádostí vyplnění mého dotazníku pro podklad pro mou Bakalářskou práci na téma Úřad práce jako organizace státní správy.

Zároveň bych Vás chtěla požádat o pravdivé a nejpřesnější odpovědi ve vyplňování dotazníku. Vyplňování jsou anonymní a dobrovolná.

Předem bych chtěla poděkovat za spolupráci. Jmenuji si Lucie Maňasová a jsem studentkou Evropských hospodářskosprávních studií Univerzity Jana Amose Komenského v Praze.

Hlavním cílem dotazníku je zjistit, zda je veřejnost informována o činnosti a náplni Úřadu práce.

Správné odpovědi zakroužkujte.

1. Jakého jste pohlaví?

- a) Muž
- b) Žena

2. Kolik je Vám let?

- a) Méně než 18 let
- b) 18-26 let
- c) 27-35 let
- d) 36-55 let
- e) 55 let a více

3. Jaké je Vaše nejvyšší dosažené vzdělání?

- a) Základní
- b) Vyučen/a
- c) Středoškolské s maturitou
- d) Vyšší odborné
- e) Vysokoškolské

4. Navštívil/a jste někdy na Úřadu práce?

- a) Ano
- b) Ne

5. Pokud jste u otázky č. 4 odpověděl/a ano, tak z jakého důvodu? (Může být více odpovědí).

- a) Zaevidovat se do evidence uchazečů o zaměstnání
- b) Zažádat si o kartu ZTP/TP
- c) Zažádat si o příspěvek na živobytí
- d) Zažádat si o rodičovský příspěvek
- e) Zažádat si o příspěvek na bydlení
- f) Jiná možnost

6. Jste v současné době veden/a na Úřad práce jako uchazeč o zaměstnání?

- a) Ano
- b) Ne

7. Pokud jste odpověděl/a v otázce č. 6 ano, jak hodnotíte komunikaci ze strany Úřadu práce? (1-výborná, 5-nedostatečná)

- a) Výborná
- b) Velmi dobrá
- c) Dobrá

- d) Dostatečná
- e) Nedostatečná

8. Pobíral/a jste někdy dávky státní sociální podpory?

- a) Ano
- b) Ne

9. Pokud jste v otázce č. 8 odpověděl/a ano, uveďte jaké? (Možnost více odpovědí)

- a) Příspěvek na dítě
- b) Příspěvek na bydlení
- c) Příspěvek na živobytí
- d) Doplatek na bydlení
- e) Rodičovský příspěvek
- f) Dávky pěstounské péče
- g) Porodné

10. Informaci o tom, že svou žádost můžete vyřídit na Úřadu práce, jste se dozvěděl/a: (Možnost více odpovědí)

- a) U zaměstnavatele
- b) Na internetových stránkách
- c) V médiích (TV, rozhlas, tisk)
- d) Od příbuzných a přátel
- e) U lékaře
- f) Ve škole
- g) Na Městském úřadě
- h) Na Úřadě práce
- i) Jiná možnost

11. Na úřadu práce se vyřizují tyto žádosti: (Možnost více odpovědí)

- a) Evidence uchazečů a zájemců o zaměstnání
- b) Dávky důchodového pojištění
- c) Dávky nemocenského pojištění
- d) Podpora v nezaměstnanosti
- e) Rekvalifikace uchazečů o zaměstnání
- f) Příspěvek na péči
- g) Dávky státní sociální podpory
- h) Úhrada na svoz a likvidaci komunálního odpadu
- i) Dávky pomoci v hmotné nouzi
- j) Příspěvek na péči osob se zdravotním postižením
- k) Záležitosti ve věci sociální právní ochrany dětí

12. Víte, jaké jsou hlavní činnosti Úřadu práce? (Možnost více odpovědí).

- a) Ano, poskytuje všem občanům informace o volných pracovních příležitostech
- b) Ano, osobám se zdravotním postižením zabezpečuje pracovní rehabilitaci
- c) Ano, uchazečům a zájemcům o zaměstnání poskytuje služby spojené se zprostředkováním vhodného zaměstnání
- d) Ano, zaměstnavatelům poskytuje poradenské a informační služby
- e) Ano, zajišťuje a přijímá vyřízení a stížností občanů
- f) Ne, nevím

13. Víte, na jaké základní oddělení Úřad práce rozděluje? (Může být více odpovědí)

- a) Oddělení zprostředkování a evidence podpor v nezaměstnanosti
- b) Oddělení státní sociální podpory
- c) Oddělení příspěvku na péči a osob se zdravotním postižením
- d) Oddělení hmotné nouze
- e) Ne, nevím

14. Kde byste hledal/a informace o Úřadu práce?

- a) Na internetovém portálu Úřadu práce
- b) Zeptal/a bych se příbuzných a známých
- c) Zeptal/a bych se přímo zaměstnance na pobočce Úřadu práce
- d) Zeptal/a bych se na Městském úřadě

15. Jste spokojen/a s výkonem a činností na Úřadu práce? (1-výborný, 5-nedostatečný)

- a) výborný
- b) velmi dobrý
- c) dobrý
- d) dostatečný
- e) nedostatečný

Děkuji za spolupráci a za čas věnovaný vyplňování dotazníku. Doufám, že získané informace mi budou plně ku prospěchu.

BIBLIOGRAFICKÉ ÚDAJE

Jméno autora: Lucie Maňasová

Obor: Evropská hospodářskosprávní studia

Forma studia: Kombinovaná

Název práce: Úřad práce jako organizace státní správy

Rok: 2016

Počet stran textu bez příloh: 73

Celkový počet stran příloh: 5

Počet titulů českých použitých zdrojů: 11

Počet titulů zahraničních použitých zdrojů: 0

Počet internetových zdrojů: 14

Vedoucí práce: JUDr. Aleš Zpěvák Ph.D.