

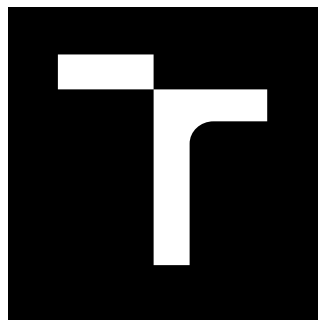
VYSOKÉ UČENÍ TECHNICKÉ V BRNĚ  
Fakulta architektury

# DIPLOMOVÁ PRÁCE

Brno, 2022

Bc. Zuzana Cimrová





# VYSOKÉ UČENÍ TECHNICKÉ V BRNĚ

BRNO UNIVERSITY OF TECHNOLOGY

## FAKULTA ARCHITEKTURY

FACULTY OF ARCHITECTURE

## ÚSTAV PAMÁTKOVÉ PÉČE

DEPARTMENT OF MONUMENT CARE

# OLOMOUC – DENSIFICATION URBAINE – ZAHUŠTĚNÍ ZASTAVĚNÍ

OLOMOUC – DENSIFICATION URBAINE – URBAN CONSOLIDATION

## DIPLOMOVÁ PRÁCE

MASTER'S THESIS

## AUTOR PRÁCE

AUTHOR

Bc. Zuzana Cimrová

## VEDOUCÍ PRÁCE

SUPERVISOR

prof. Ing. arch. Ivan Koleček

BRNO 2022



## Zadání diplomové práce

Číslo práce: FA-DIP0007/2021  
Ústav: Ústav památkové péče  
Studentka: **Bc. Zuzana Cimrová**  
Studijní program: Architektura a urbanismus  
Studijní obor: bez specializace  
Vedoucí práce: **prof. Ing. arch. Ivan Koleček**  
Akademický rok: 2021/22

### Název diplomové práce:

OLOMOUC – Densification Urbaine – zahuštění zastavění

### Zadání diplomové práce:

Dnešní město se již dále nemůže rozvíjet rozprostřováním do svého okolí, krajiny, polí a lesů – přírody. „Densification urbaine“ znamená otevřít nové pohledy na současné městské struktury, jejich charakter, vlastnosti, potenciál s jednoduchým matematickým přístupem – vytvořit nové životní podmínky pro větší počet obyvatel ve stejném městském prostoru.

Tento matematický vzorec neznámá jen nebezpečný koeficient počtu obyvatel na hektar ale tvorbu životního prostředí, bydlení, činností, práce a odpočinku na základě nového pohledu na městskou strukturu a její potenciál „zahuštění“.

Jednoduše, vytvořit hodnotné životní prostředí bez tlaku na rozpínavost města, ale naopak využít potenciálu jeho rozvoje „zevnitř“.

Strategie zahuštění struktury zastavění se stejným přístupem uplatní v různých měřítcích, nejen u aglomerace a města ale i v měřítku menších měst a obcí. Několika zásahy se pak mohou podstatně změnit jednotlivé prvky zastavění a hlavně úloha centra jako prvku identity.

### Rozsah grafických prací:

Zahuštění struktury zastavění Olomouce a případně okolních obcí.

Programem je příklad zintenzivnění zastavění na jednom až dvou vybraných místech města Olomouce nebo v okolních obcích.

Projekt vícefunkčního zastavění (bydlení, pracovní činnost, komerční prostory, kulturní prostory) bude doplněn projektem venkovních prostorů ulice, náměstí, parku – zeleně.

Vybraná místa ve struktuře zastavění budou odpovídat rozsahu projektu.

Obsah:

I. základní a úvodní údaje

– teoretické východisko a jeho shrnutí

– místo a kontext

– architektonická zpráva

– základní analýza a údaje charakterizující místo, zdůvodnění cílů návrhu, popis situačních vazeb,

popis stávajících poměrů, limity využití, architektonická a technická koncepce navrhované architektury, idea návrhu, ekonomické zhodnocení návrhu.

II. výkresová dokumentace

– urbanistický koncept širšího území, urbanistická analýza, dopravní a krajinářský návrh v měřítku 1:1000 / 1:2000

– situace a půdorysy všech podlaží dokumentující provozně dispoziční řešení s vyznačením jednotlivých prostor a místností, řezy popisující povahu navrhovaného objektu včetně konstrukcí založení stavby a úrovní terénu v měřítku 1:50 / 1:100 / 1:200

– prostorové zákresy, perspektivy, vizualizace – exteriér i interiér

– charakteristický detail části stavby v měřítku 1:20 / 1:50

III. fyzické modely

– model dílčího návrhu v měřítku 1:100 / 1:200

– urbanistický model 1: 500 / 1: 1000

IV. tištěné paré a prezentační plakáty – min. jeden plakát velikosti B1

### **Seznam literatury:**

Ch. Norberg –Schulz: Genius Loci (Odeon, Praha 1994)

Alvaro Siza: Tradice je výzva k inovaci (Architekt č. 12/96)

Rem Koolhaas: Delirious New York

Juhani Pallasmaa: Myslící ruka (Archa 2012)

Juhani Pallasmaa: Oči kůže (Archa 2012)

Eduardo Souto de Moura: Rozhovory se studenty (Archa)

Peter Zumthor: Promyšlet architekturu (Archa), Atmosféry (Archa)

Petr Kratochvíl: Architektura a veřejný prostor (Zlatý řez 2012)

Adam Gebrian: Rem Koolhaas (přednáška FA 11.5.2017)

ERA21 2016/2 Stavět ve městě

**Termín zadání diplomové práce: 14.2.2022**

**Termín odevzdání diplomové práce: 9.5.2022**

Diplomová práce se odevzdává v rozsahu stanoveném vedoucím práce; současně se odevzdává 1 výstavní panel formátu B1 a diplomová práce v elektronické podobě.

---

Bc. Zuzana Cimrová  
student(ka)

prof. Ing. arch. Ivan Koleček  
vedoucí práce

doc. Ing. arch. Ivo Boháč, Ph.D.  
vedoucí ústavu

V Brně dne 14.2.2022

---

Ing.arch. MArch Jan Kristek, Ph.D.  
děkan





Prohlašuji, že jsem předloženou diplomovou prací vypracovala samostatně a že jsem uvedla veškeré použité informační zdroje v souladu s „Metodickým pokynem o etické přípravě vysokoškolských závěrečných prací.“

V Brně dne 9.5.2022

Zuzana Cimrová



## PODĚKOVÁNÍ

Panu profesoru Kolečkovi, Vojtovi Jemelkovi a Lee Koncerové za skvělé vedení  
Rodičům za neutuchající podporu a hlídání čtyřnožky  
Tomovi za trpělivost a péči



*„Jistěže se svět mění, technologie se mění a informace jsou přístupny odkudkoliv. [...] Knihovny jsou jako katedrály 21. století, jsou nejdůležitější veřejnou budovou současnosti. Nejsou jen pro bohaté nebo pro intelektuály a nejsou jen o knihách. Je to prostor pro všechny bez rozdílu.“*

*(Houben, 2021)*



Na třídě Svobody navrhuji novou Vědeckou knihovnu v Olomouci. Budovu, která sdruží všechny dosavadní provozy a svou formou doplní okolní kompaktní strukturu zástavby. Knihovnu, která se stane novým srdcem města a vytvoří prostředí pro studium, pro sdílení, pro život.





# OBSAH

A/ ANALYTICKÁ ČÁST	17
Olomouc	18
Území	20
Tř. Svobody	24
Fotodokumentace	26
B/ KNIHOVNA	29
O knihovně	30
Program	32
C/ NÁVRH	35
Urbanismus	36
Axonometrie	39
Dopravní řešení	40
Architektura	44
Situace	46
Půdorysy	50
Pohledy	64
Řez	67
Řez fasádou	70
Detaily	71



# ÚVOD

Takřka všechny velké starověké civilizace stavěly knihovny. Jejich účel byl poměrně jednoduchý: shromáždit vědění, poučit se z něj a eventuálně jej použít pro zlepšení každodenního života. Jejich prostřednictvím byly šířeny pokroky v zemědělství, architektuře, medicíně, válce a dalších. V průběhu staletí si lidé začali uvědomovat výhody takto veřejně přístupných znalostí a knihovny se staly součástí měst po celém světě. S rostoucím vlivem internetu se však objevily spekulace, že knihovny už nebudou potřeba. Vše, co by člověk mohl chtít vědět, bylo najednou dostupné kdykoliv a odkudkoliv. (Vaughan, 2022)

Přelom milénia a technologický pokrok ovšem přinesl i další změny. V současnosti je mnohem více lidí, kteří žijí sami, než kdykoliv v historii. Navzdory tomu, že internet a sociální sítě zjednodušily seznamování i udržování kontaktu s rodinou a přáteli, objevují se i teze, že zejména sociální sítě vedou k většímu pocitu samoty a izolace. Vytváření skutečných vazeb, v hmotném světě, tváří v tvář, však vyžaduje fyzické prostředí- sociální infrastrukturu.

Knihovny nejsou ten druh institucí, který většina sociologů či politiků vyzdvihne v úvahách o budování sociálního kapitálu. Vznikají komunitní zahrady či sportoviště, které však často vyžadují specifické předpoklady, ať už materiální nebo fyzické. (Klinenberg, 2020)

Architektka Francine Houben (2021) mluví o knihovnách jako o katedrálách dnešní doby. Katedrály kdysi byly srdcem města, místem pro setkávání a sdílení. Knihovny tuto roli přejímají, tak jako kdysi katedrály, jsou dnes jednou z nejdůležitějších budov ve městě, a především- jsou přístupné pro všechny.

Při navrhování knihoven je tedy třeba mít na paměti dva předpoklady:

1. Knihy jsou nositel informace, ale jejich kdysi dominantní postavení teď sdílí s ostatními formami médií

2. Mimo zpřístupnění znalostí mají knihovny dnes už druhou odpovědnost - sociální. (Prince-Ramus, 2007)

Současná knihovna se tedy, podobně jako samotné knihy, mění v mnohasložkovou instituci. Zachovává onu dávnou možnost soustředění, zprostředkovává nové způsoby poznání- elektronické, audiovizuální, a v neposlední řadě dovoluje osamění i společnost při čtení, sbírání znalostí či psaní textů. (Mitášová, 2003)

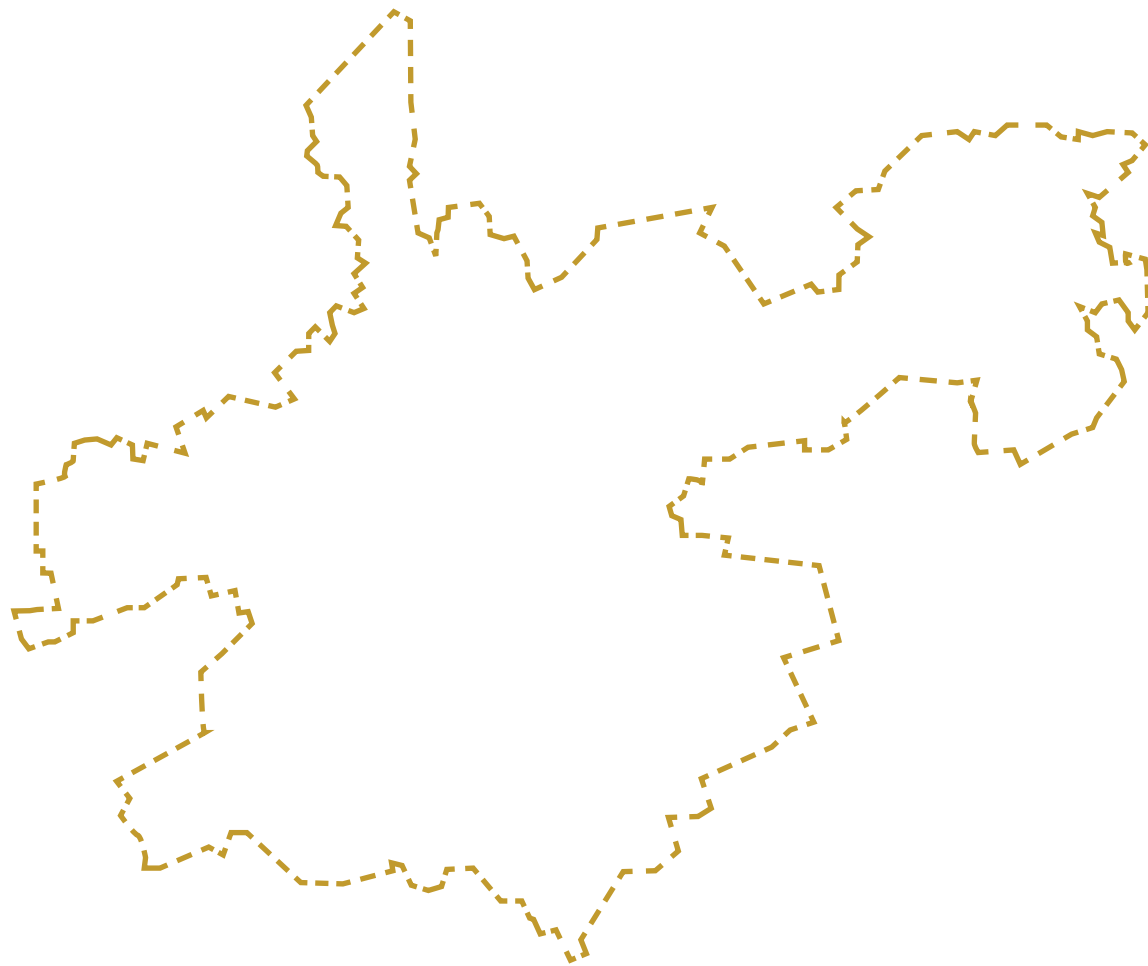
V diplomové práci navrhuji novou budovu pro Vědeckou knihovnu v Olomouci. Tato knihovna je velikostí fondu třetí největší knihovnou svého druhu v České republice, nicméně plochou na čtenáře patří mezi ty nejmenší a provoz má v současnosti rozdělen do tří budov. (*Informace pro knihovny*, 2021)

Cílem této práce je navrhnout knihovnu komplexní, přístupnou a otevřenou. Stavba by měla nabídnout prostory ke studiu, práci, k osobnímu rozvoji i společenské interakci, stejně jako kvalitní pracovní prostředí pro zaměstnance. Na následujících stranách nejprve analyzuji vybrané území, popisují historický vývoj lokality i samotné Vědecké knihovny a definuji program. Druhou částí práce je pak samotný návrh budovy knihovny.





# ANALYTICKÁ ČÁST



Olomouc je statutární město o rozloze 10 336 ha, žije zde přibližně 100 000 obyvatel, což z ní činí šesté nejlidnatější město v České republice. V její širší aglomeraci pak žije zhruba 450 000 obyvatel. Město leží v Hornomoravském úvalu na soutoku řek Moravy a Bystřice, má rovinatý charakter, na východě jej však ohraničuje zvedající se reliéf Nízkého Jeseníku. (*Statutární město Olomouc, 2022*)



- 1 - Horní náměstí,
- 2 - přemyslovský palác,
- 3 - Dolní náměstí,
- 4 - náměstí Republiky,
- 5 - radnice,
- 6 - kostel sv. Mořice,
- 7 - klášter a kostel sv. Kateřiny.
- 8 - kostel sv. Michala,
- 9 - Arcibiskupský palác

obr. 1: Schéma středověké Olomouce (Hrůza, 2014)

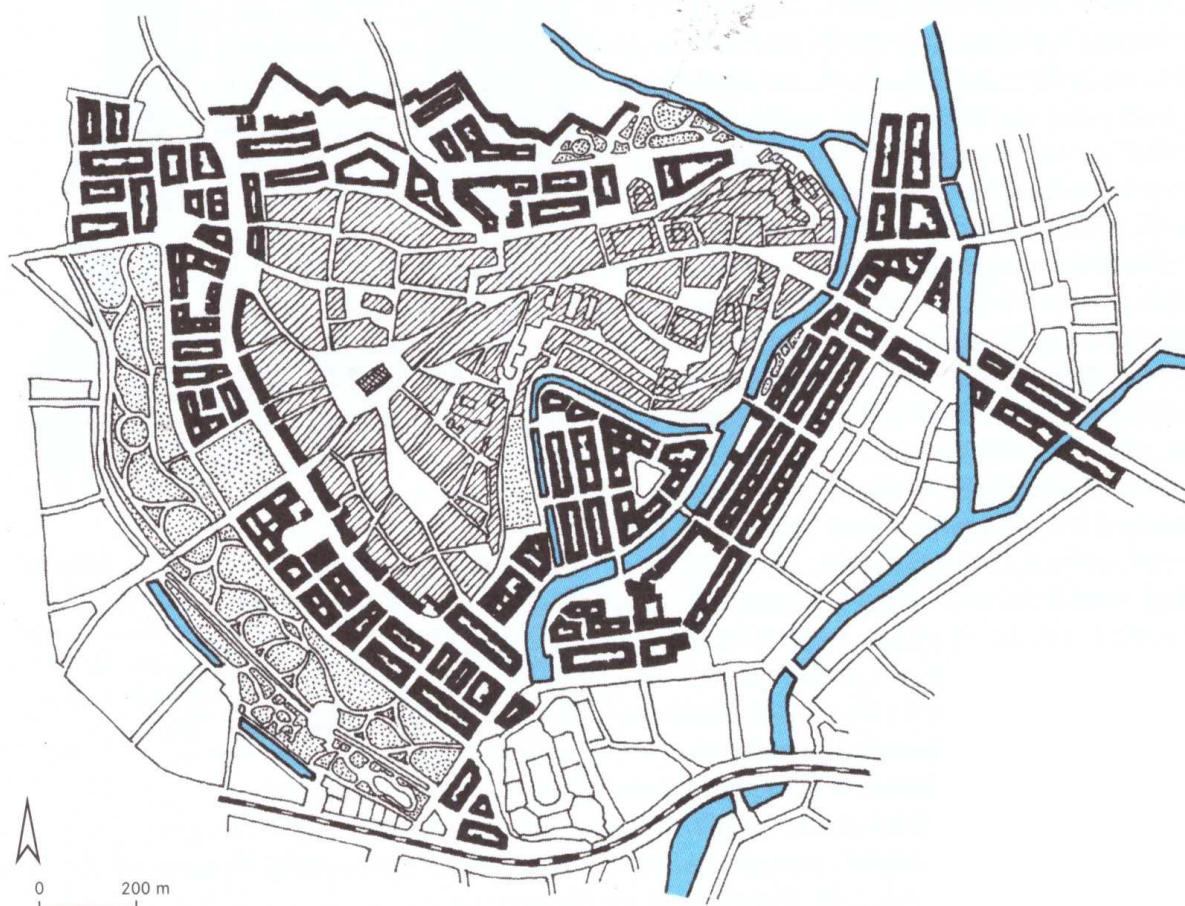
Historické jádro města se nachází na třech relativně plochých vyvýšeninách obtékaných řekou Moravou. Již v období Velkomoravské říše zde vzniklo slovanské hradiště a v pol. 11 století přemyslovský románský hrad s knížecím palácem a od r.1062 biskupským sídlem. Území se postupně rozrostlo o podhradí do míst bývalé slovanské trhové osady. (Hrůza, 2014)

V roce 1248 byla Olomouci udělena městská práva, na což navázal stavební rozvoj, který vrcholil v 17.-18. století. V období baroka, vzhledem ke strategické poloze, bylo rovněž kolem města vybudováno mohutné opevnění. (Hrůza, 2014)

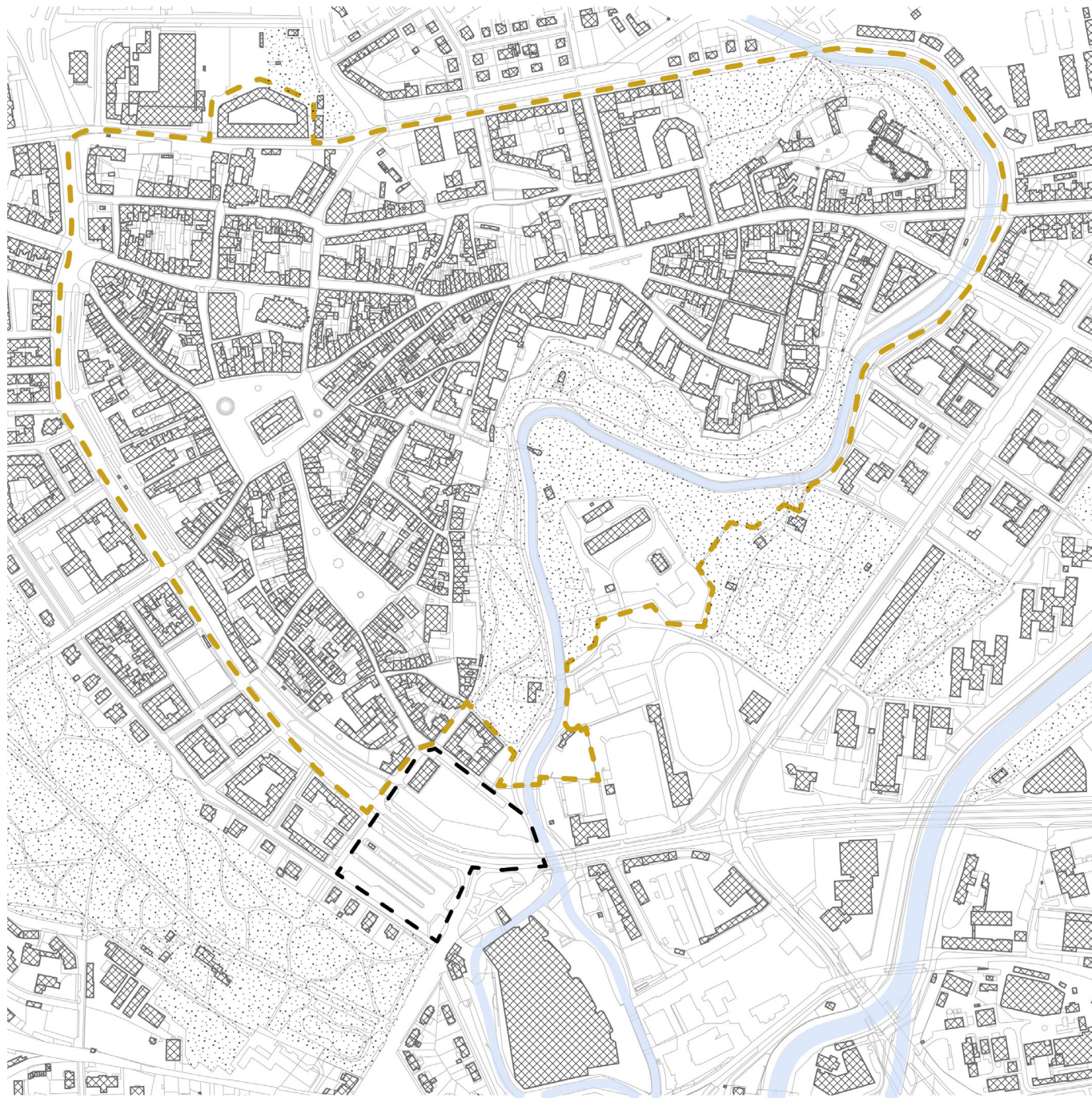


obr. 2: Schéma barokní Olomouce (Hrůza, 2014)

V 19. století byla olomoucká pevnost zrušena a byl tak umožněn další rozvoj města. Regulační plán zpracoval v roce 1894 Camillo Sitte. V pásmu opevnění navrhl okružní třídu, podél které rozmístil obytné bloky a veřejné budovy. Na městskou třídu navazují tři městské parky, které ohraničují téměř celé historické jádro, na několika místech je však kontinuita zeleně přerušena. (Hrůza, 2014)



obr. 3: Schéma plánu Camilla Sitteho (Hrůza, 2014)



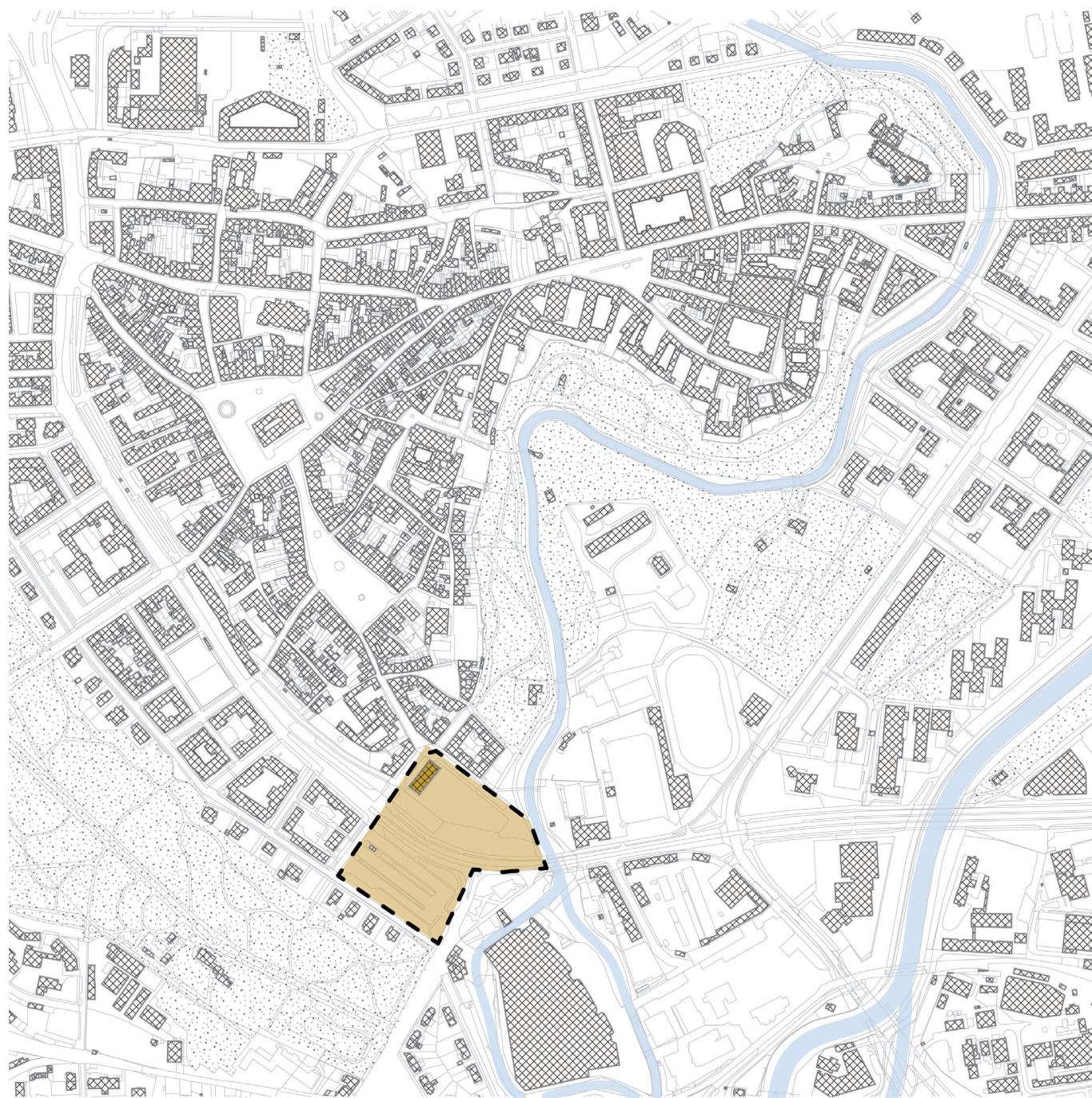
### Vymezení řešeného území

Diplomová práce usiluje o doplnění okružní třídy o zástavbu v místě stávajícího autobusového nádraží a tržnice. Řešené území leží na hranici městské památkové rezervace a v návaznosti na Sitteho okružní třídu. Ústí zde rovněž pěší trasa na ose Horní- Dolní náměstí a dva parky- Smetanovy a Bezručovy sady. Navzdory lukrativní poloze v centru města se zde nachází značné plošné rezervy. Území má přitom potenciál stát se pomyslnou branou do města, stejně jako propojením parků a významným veřejným prostranstvím.

— — — — — hranice památkové rezervace



— — — — — řešené území





### Majetkové poměry






Plocha u tržnice i autobusové nádraží je ve vlastnictví statutárního města Olomouc, pouze samotná budova tržnice je ve vlastnictví osobním. Tržnice je památkově chráněná budova, avšak zeje prázdnou, na přilehlém prostranství probíhají venkovní trhy. Jižní část řešeného území slouží jako autobusové nádraží, převážně pro regionální linky, a jako parkoviště pro osobní automobily. Územní plán tuto plochu definuje jako plochu veřejné vybavenosti. Město Olomouc v místě aktuálně neplánuje žádnou zástavbu. Byla vypracována pouze studie podmínek dočasného využití území, která navrhuje novou plochu zeleninového tržiště a jeho zázemí.

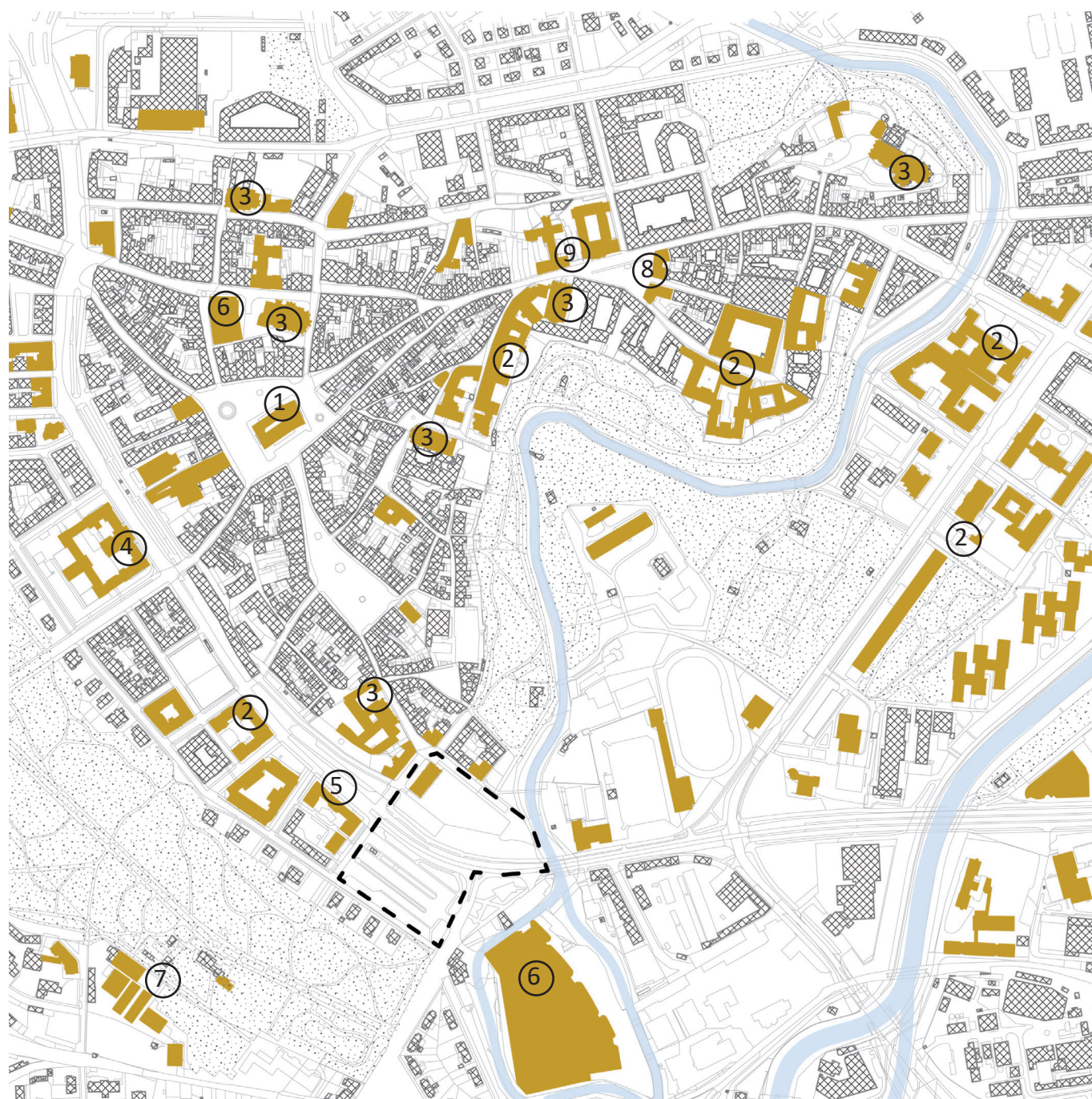
-  Statutární město Olomouc
-  osobní vlastnictví



#### Výškové limity

Maximální výška římsy je v rámci zvoleného území je 17 m, výška hřebene 21 m.

-  11/11 m
-  13/17 m
-  15/15 m
-  17/21 m
-  19/23 m



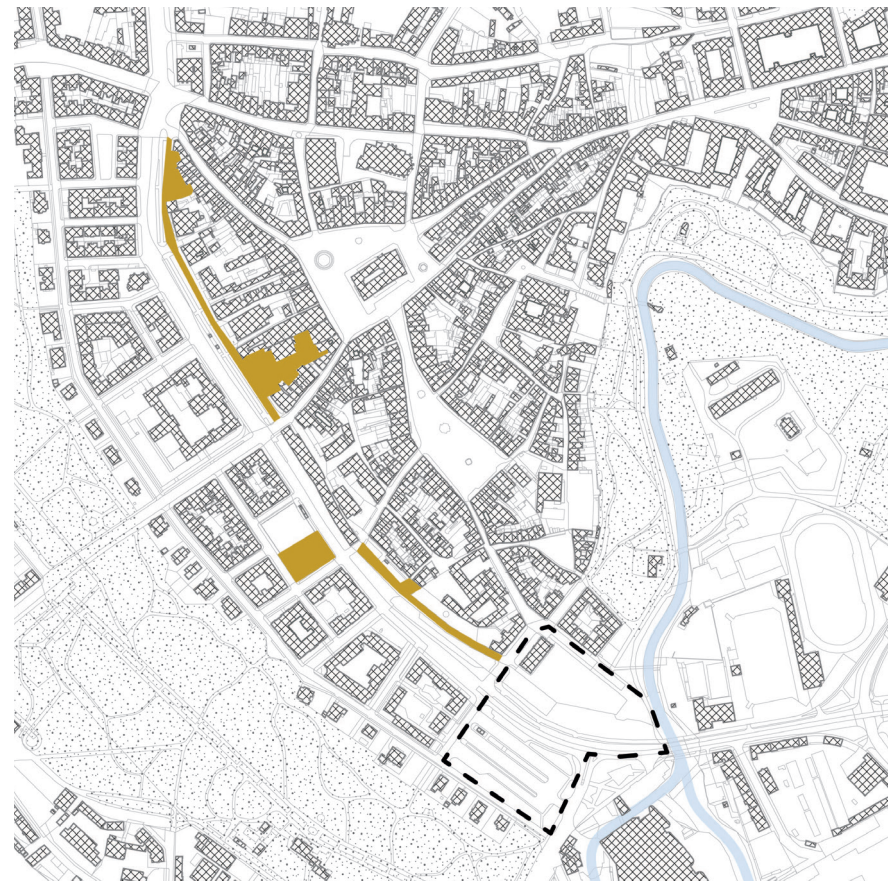
### Veřejná vybavenost

Velká část důležité veřejné vybavenosti se nachází podél třídy Svobody, poblíž řeky se nachází převážně budovy Univerzity Palackého, ať už samotné fakulty, či koleje. V historickém centru je kromě řady kostelů i městská radnice. S řešeným územím sousedí nákupní centrum Šantovka.

- ① radnice
- ② Univerzita Palackého
- ③ kostel
- ④ Okresní soud
- ⑤ poliklinika
- ⑥ nákupní centrum
- ⑦ výstaviště Flora
- ⑧ knihovna
- ⑨ muzeum



Šířka třídy Svobody



Plochy parkování

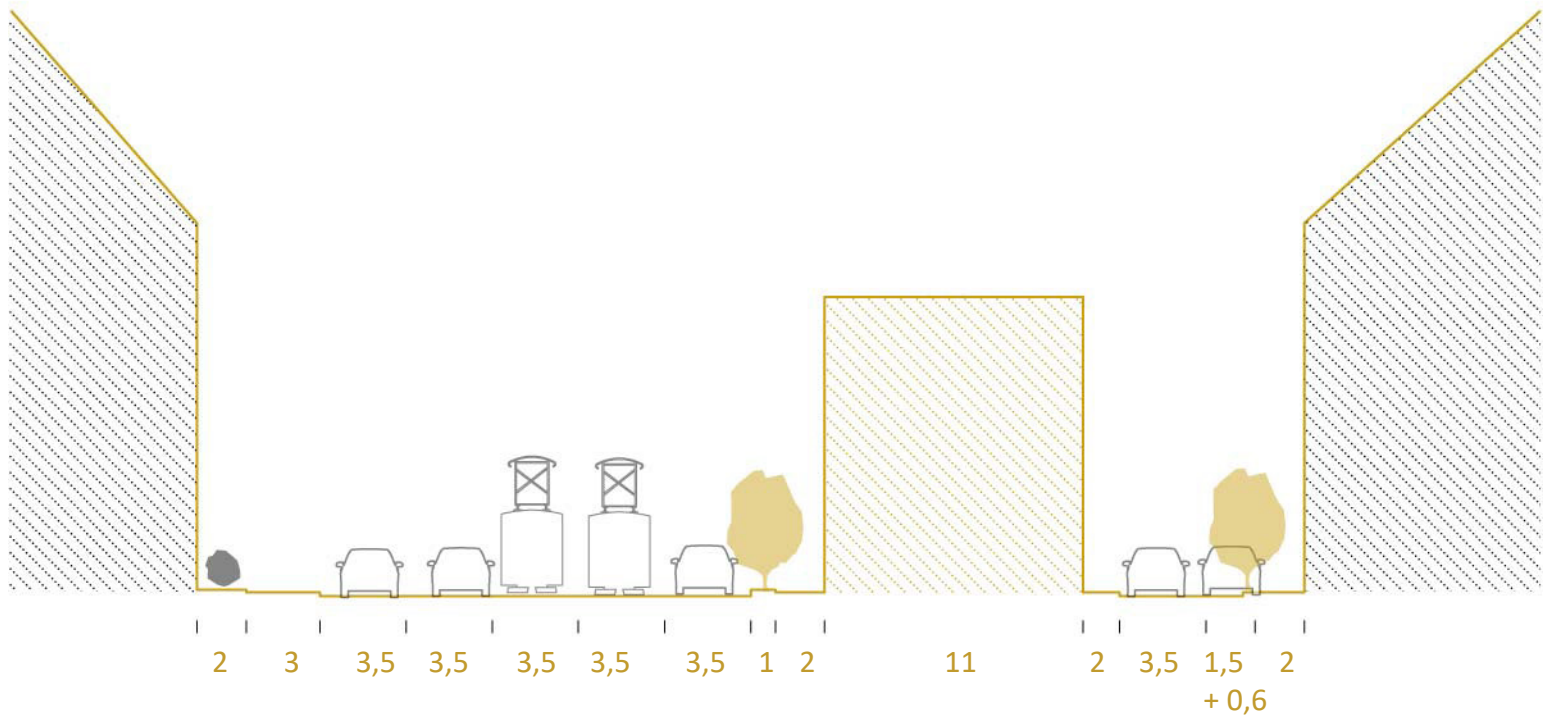
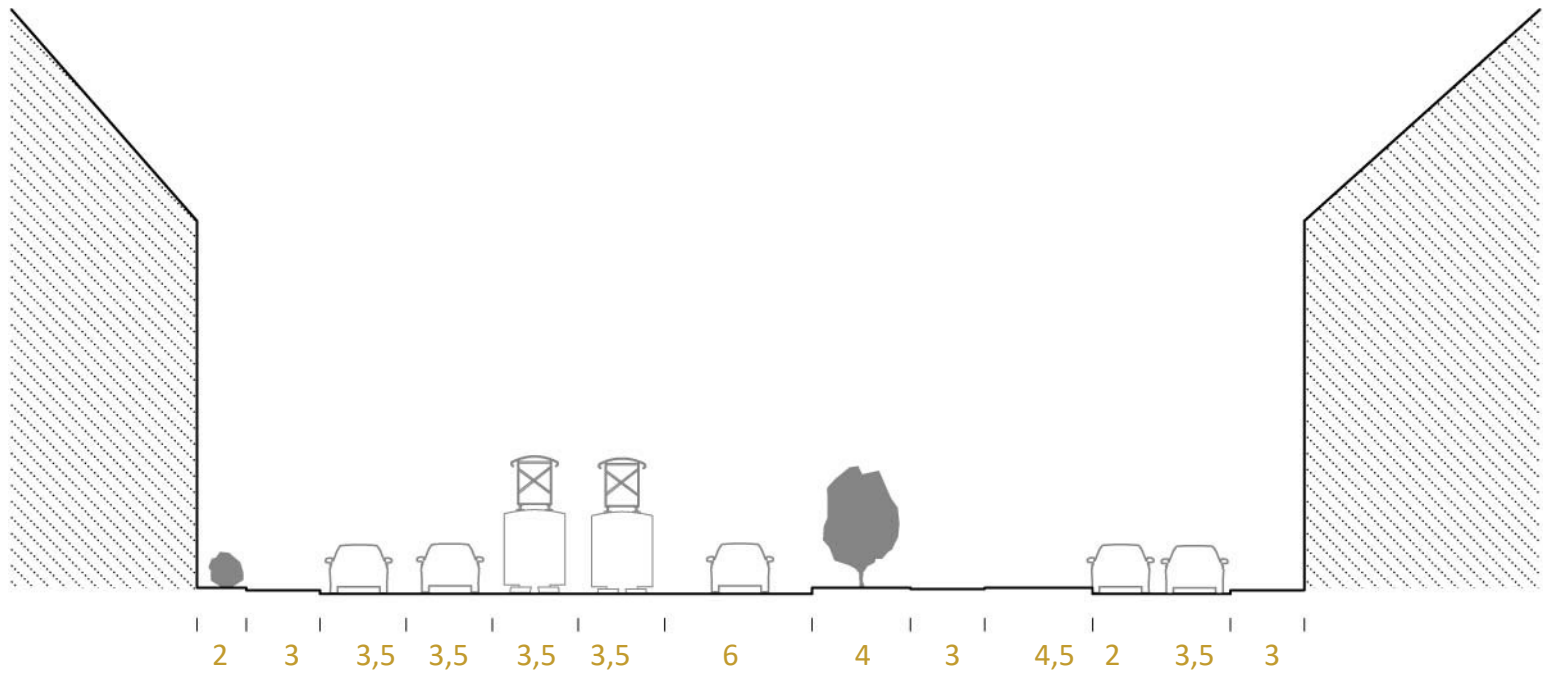


Plochy zeleně

Středem řešeného území prochází třída Svobody - okružní třída navržená Camillo Sittem. Jedná se o vícepodlažní kompaktní smíšenou zástavbu, často s komerčním parterem orientovaným do městské třídy. Třída však nadržuje jednotnou uliční čáru, parkování je prioritizováno před kvalitním veřejným prostorem a zeleň je přítomna převážně v podobě travnatého pásu mezi silnicí a chodníkem.

Uliční řezy na protější straně zkoumají stávající šířku této třídy a limity jejího eventuálního zastavění, alternativním řešením nicméně může být i pouhé zkvalitnění veřejného prostoru - např. vytvoření cyklostezky či zasakovacích průlehů.

# TŘ. SVOBODY





Obr. 4: Pohled na budovu tržnice, *foto vlastní*



Obr. 5: Pohled na polikliniku a autobusové nádraží z tř. Svobody, *foto vlastní*



Obr. 6: Pohled z Vídeňské ulice, *foto vlastní*



Obr. 7: Pohled z ulice Polská, *foto vlastní*

# FOTODOKUMENTACE



Obr. 8: Pohled na pěší lávku a OC Šantovka, *foto vlastní*



Obr. 9: Pohled na tržnici z tř. Svobody, *foto vlastní*



Obr. 10: Pohled na tržnici, *foto vlastní*



Obr. 11: Pohled z ulice Vídeňská, *foto vlastní*







VĚDECKÁ KNIHOVNA  
V OLOMOUCI

Vědecká knihovna v Olomouci se řadí mezi univerzální veřejně přístupné odborné knihovny. Je druhou nejstarší a třetí největší knihovnou svého druhu. Fond knihovny čítá aktuálně více než 2 300 000 dokumentů, ať už českých nebo zahraničních. Tento objem a rozmanitost fondu je dán zejména tzv. právem povinného výtisku, kterým se rozumí zákonná povinnost českých nakladatelů odevzdávat výtisk každého vydaného titulu.

#### HISTORIE

Knihovna byla založena v roce 1566 jako součást zdejší jezuitské akademie. Akademie se následně v roce 1573 stala plnohodnotným vysokým učením, v pořadí druhou vysokou školou v našich zemích, a knihovna se tedy nazývala univerzitní. Fond byl budován zejména díky darům významných představitelů katolické duchovní obnovy z řad olomouckých biskupů, měšťanů či zemských úředníků.

V letech 1642-1650 knihovna utrpěla značné ztráty během okupace švédskými vojsky, kdy docházelo k cílenému plenění právě knižního fondu, nicméně velice brzy po odchodu Švédů se fond dočkal obnovy. Koncem 18. století se bibliotéka stala veřejnou a dekretem bylo nařízeno přiřazení knižních fondů moravských a slezských jezuitských knihoven, v roce 1807 se pak jedinečné postavení knihovny ještě umocnilo díky udělení právu povinného výtisku.

V průběhu 18. až 20. století se objevovaly záměry na přesun univerzity s knihovnou do Brna, které naštěstí pro Olomouc nebyly nikdy plně realizovány.

Významným milníkem je rok 1936, kdy byla pro knihovnu zakoupena budova bývalé banky v Bezručově ulici, kde knihovna sídlí dosud. Roku 1947 pak získala knihovna právo povinného výtisku z celého území Československé republiky (od r. 1993 jen z území České republiky). V 90. letech minulého století byla zahájena digitalizace historických fondů, stejně jako automatizace půjčovního provozu. Od r. 2001 je knihovna ve správě Olomouckého kraje a působí pod názvem Vědecká knihovna v Olomouci. (*Vědecká knihovna v Olomouci*, 2022)

#### SOUČASNOST

Provozy knihovny jsou aktuálně rozděleny do tří budov. Hlavní budova s volným výběrem a studovny se nachází na Bezručově ulici, stejně jako budova ředitelství. Depozitář byl v roce 2019 přesunut do nové budovy v Hejčíně, kam byly umístěna i restaurátorská dílna a digitalizace. Zcela odděleně je pak školící učebna v Ostružnické ulici. Knihovna tedy funguje jednak velice neefektivním i neekologickým způsobem, kdy se knihy převážejí mezi hlavní budovou a depozitářem, nevyhovující jsou však i stísněné prostory pro veřejnost a zaměstnance, zejména v hlavní budově.

- ① Hlavní budova
- ② Ředitelství
- ③ Depozitář
- ④ Školící učebna

## O KNIHOVNĚ



# PROGRAM

### VEŘEJNOST

foyer	250 m <sup>2</sup>
recepce	20 m <sup>2</sup>
kavárna	100 m <sup>2</sup>
toalety	
biblioshop- malé knihkupectví + merch VKOL	60 m <sup>2</sup>
výstavní prostor	
přednáškový sál	120-150 osob

### VOLNÝ VÝBĚR

sál na 200 000 svazků  
prostor k sezení  
prostor pro počítače  
pult informací, výpujček

### STUDOVNY

studovna běžná (povinné výtisky pouze do studovny)  
studovna historických fondů  
studovna multimédií  
studovny jednotlivé/týmové/tichá studovna

### DÍLNY KNIHOVNY:

knihařská dílna	90 m <sup>2</sup>
dezinfekce	15 m <sup>2</sup>
karanténa	8 m <sup>2</sup>
sklad materiálu	24 m <sup>2</sup>
restaurátorská dílna	100 m <sup>2</sup>
přípravna	35 m <sup>2</sup>
sklad materiálu	10 m <sup>2</sup>
mikrofilmovací pracoviště	35 m <sup>2</sup>
temná komora	10 m <sup>2</sup>
digitalizace	4-8 osob
ruční skenery	40 m <sup>2</sup>
robotický skener	20 m <sup>2</sup>

### ADMINISTRATIVA:

zástupce ředitele	
sekretariát	
kanceláře knihovny	až 120 osob celkem
konferenční místnost ( 5-20 osob)	20- 100 m <sup>2</sup>
počítačová učebna (školení)	15 míst

### DEPOZITÁŘ

stávající fond 2 300 000 svazků + rezerva

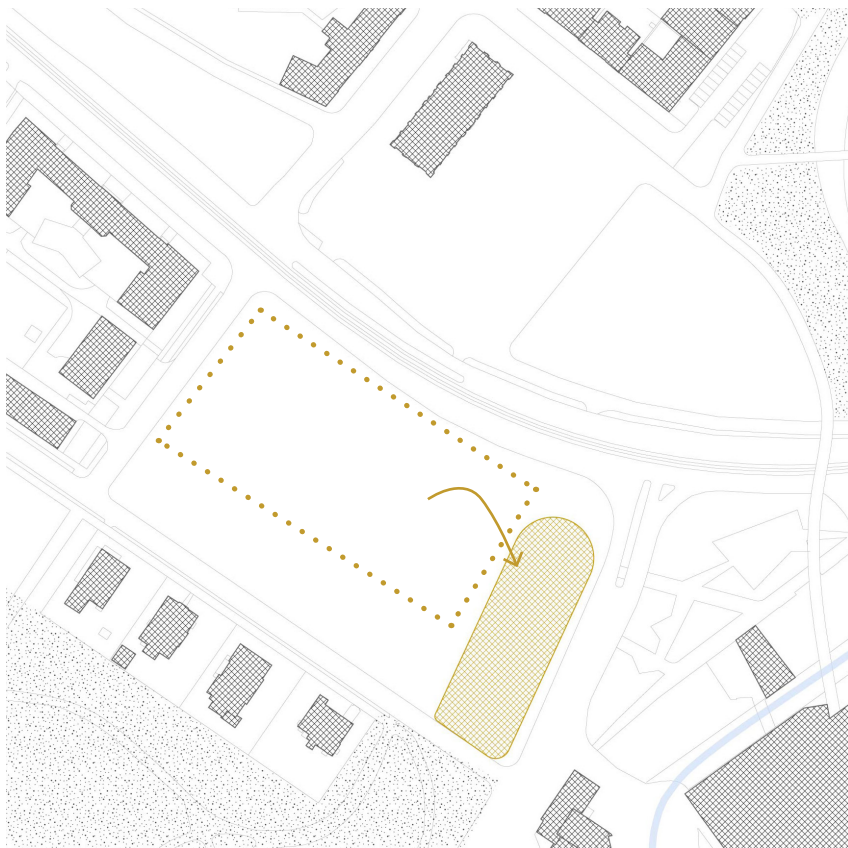
### TECHNICKÉ ZÁZEMÍ

odpadky	10 m <sup>2</sup>
tech. místnost	
kolárna	
vjezd	60 m <sup>2</sup>





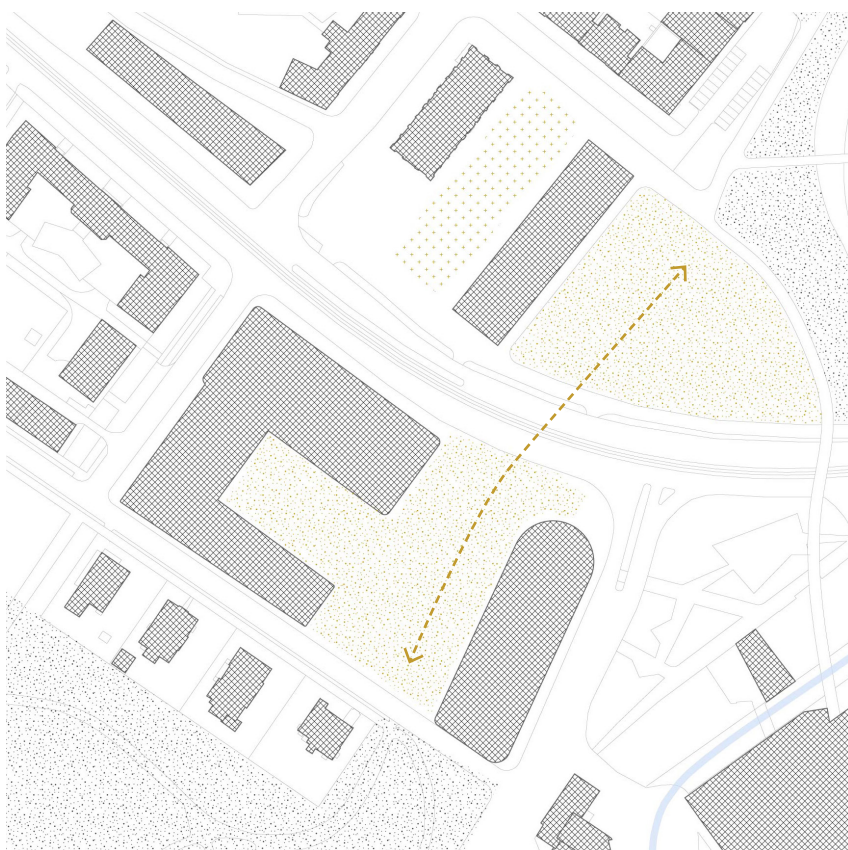
NÁVRH



Přesun autobusového nádraží



Doplnění zástavby



Propojení parků

První rovinou urbanistického řešení je přesun autobusového nádraží směrem k ulici Polská. Autobusové nádraží je umístěno v 1. podlaží, 2.-4. podlaží slouží pro parkování. Území se díky přesunu uvolní a zároveň zůstane zachována dopravní obslužnost. Kapacita parkovacího domu je 204 stání.

Druhou rovinou je doplnění zástavby, navržené řešení usiluje o návaznost na stávající kompaktní strukturu města. V místě bývalého autobusového nádraží navrhuji otevřený blok knihovny, plochu u tržnice a třídu Svobody doplňují liniovou zástavbou polyfunkčních domů. Navržené hmoty vytváří pomyslnou novou bránu do města.





Mezi zástavbou pak vzniká jasně vymezený prostor pro propojení parků, u tržnice navrhuji mlatovou plochu venkovního zeleninového tržiště a před budovou tržnice hmoty definují malé náměstí.



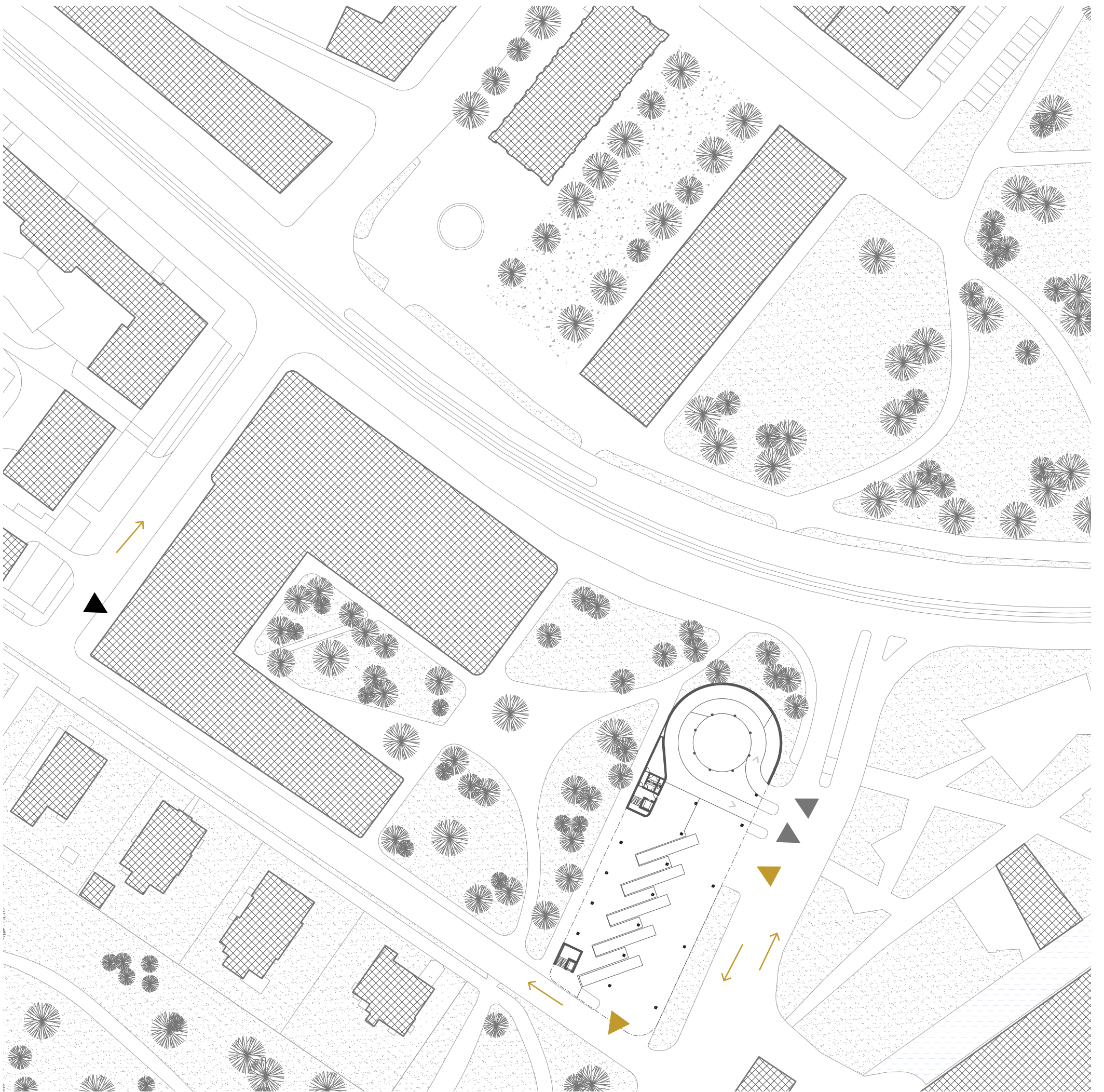


# AXONOMETRIE

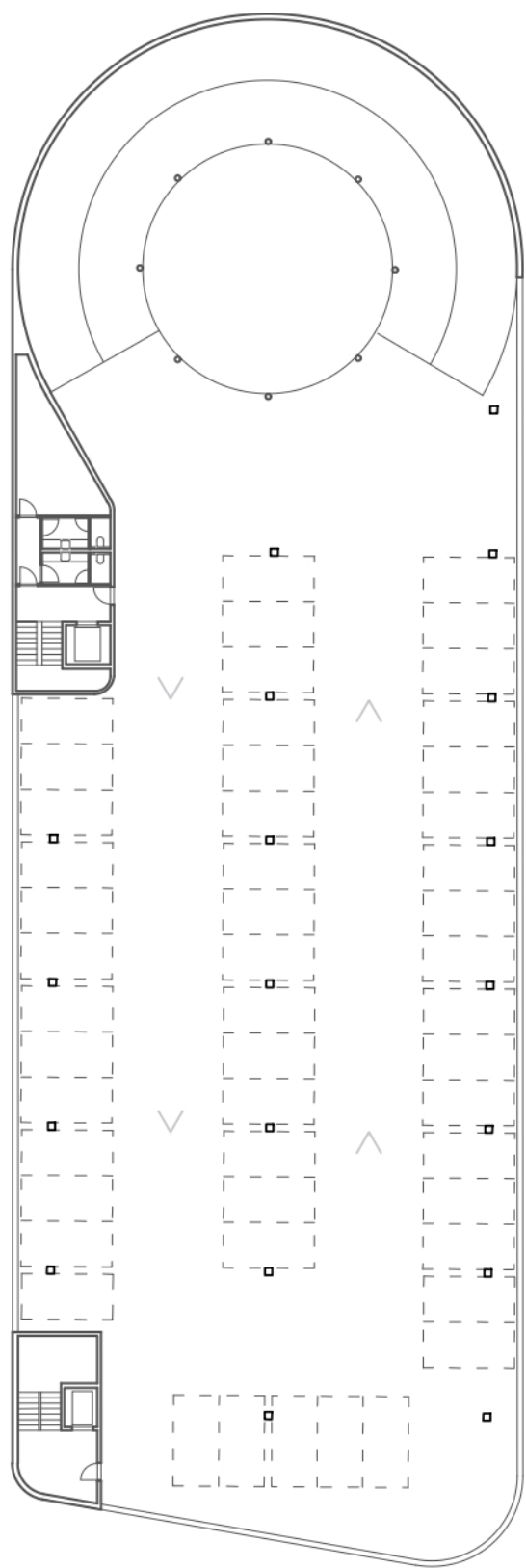


-  vjezd/výjezd- parkovací dům
-  vjezd/výjezd- autobusové nádraží
-  služební vjezd do knihovny
-  směr dopravy

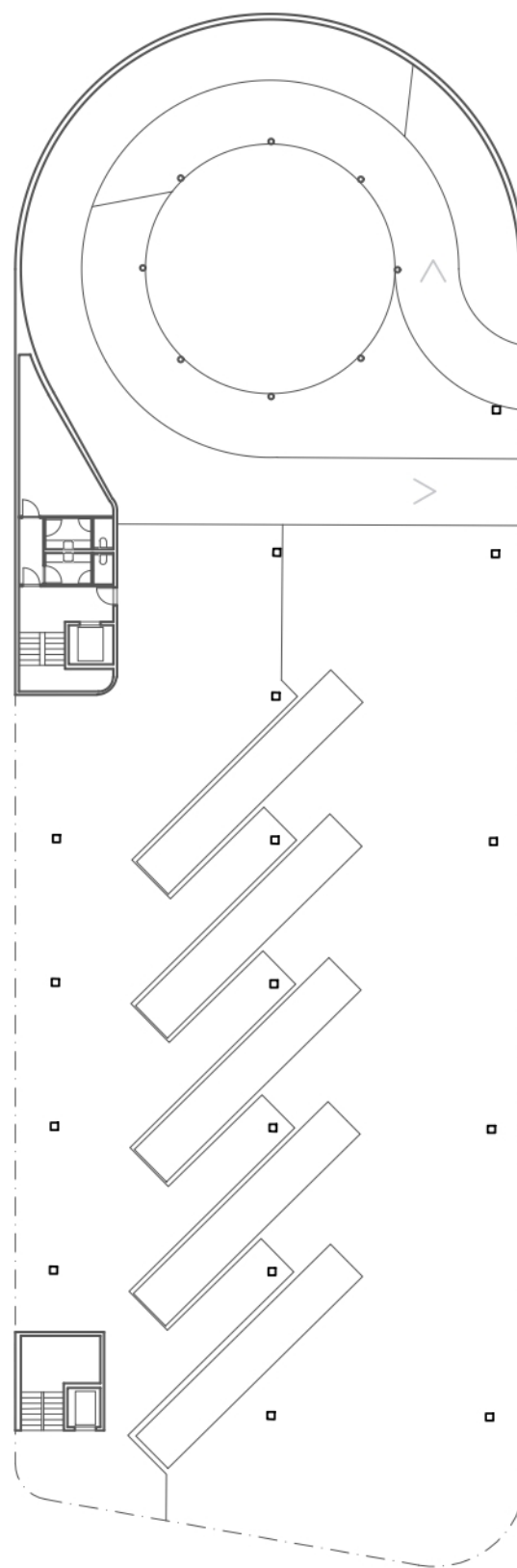
## DOPRAVNÍ ŘEŠENÍ



# DOPRAVNÍ ŘEŠENÍ



PŮDORYS TYP. PODLAŽÍ



PŮDORYS 1. NP - AUTOBUSOVÉ NÁDRAŽÍ

0 1 5 10



ARCHITEKTURA



Základní myšlenkou bylo vytvořit knihovnu, která bude přívětivá, transparentní instituce. Do jejích útrob by mělo být vidět z města, stejně tak by však měla být otevřená do přírody, propojit exteriér s interiérem. Do výchozího čtverce cca 80x80 m vkládám klín parku, vzniká mi tak blok otevřený do tvaru U.

Program knihovny můžeme rozdělit na části, jejichž vývoj můžeme předvídat a předpokládá se, že zůstanou v dlouhodobém horizontu stabilní, a části, jejichž budoucí vývoj se předvídá obtížně. (Prince-Ramus, 2007). Vědeckou knihovnu tvoří tři části - veřejnost, zaměstnanci a knihy. Knihy jako stabilní prvek umísťuji ve formě depozitáře na severozápadní hranu parcely, v ulici Aksamitova tak vytvářím pevnou uliční čáru. Plochy pro veřejnost a zaměstnance naopak orientuji směrem k parku a k městské třídě. Obě tyto křídla jsou navrženy jako železobetonový skelet s maximálně volným půdorysem, tak aby budovou svobodně proudilo světlo i život.

Do třídy Svobody je orientována veřejná část knihovny- parter s kavárnou a přednáškovým sálem, volný výběr v 2. a 3. nadzemním podlaží a studovny ve 4. nadzemním podlaží. K ulici Vídeňská je umístěna část administrativy s digitální dílnou v přízemí a coworkingem v 2. nadzemním podlaží, kanceláře knihovny se nachází ve 3. a 4. nadzemním podlaží.

Obě křídla jsou prosklená, knihovna na celou výšku podlaží, administrativa má snížený parapet ve výšce 45 cm. Prosklení budovy hmotu vizuálně odlehčuje, otevírá směrem k parku i k městu, kontakt interiéru s exteriérem ještě posilují terasy přístupné ze všech podlaží knihovny.

#### PROVOZNÍ ŘEŠENÍ

Hlavní vstup do budovy je z třídy Svobody, stejně jako vstup do biblioshopu. Kavárna je přístupná z parku či přímo z interiéru. Služební vstup a vjezd je umístěn do ulice Aksamitova. Parkování je řešeno prostřednictvím nedalekého parkovacího domu s kapacitou 204 stání.

Depozitář je provozně napojen na administrativu a pomocí nákladního výtahu i na studovny. Nákladní výtah je rovněž navržen pro pohyb knih mezi patry volného výběru a výpůjčním pultem v 1. nadzemním podlaží. Provozně oddělen je historický fond, který má zvláštní depozitář s trezorem a vlastní studovnou.

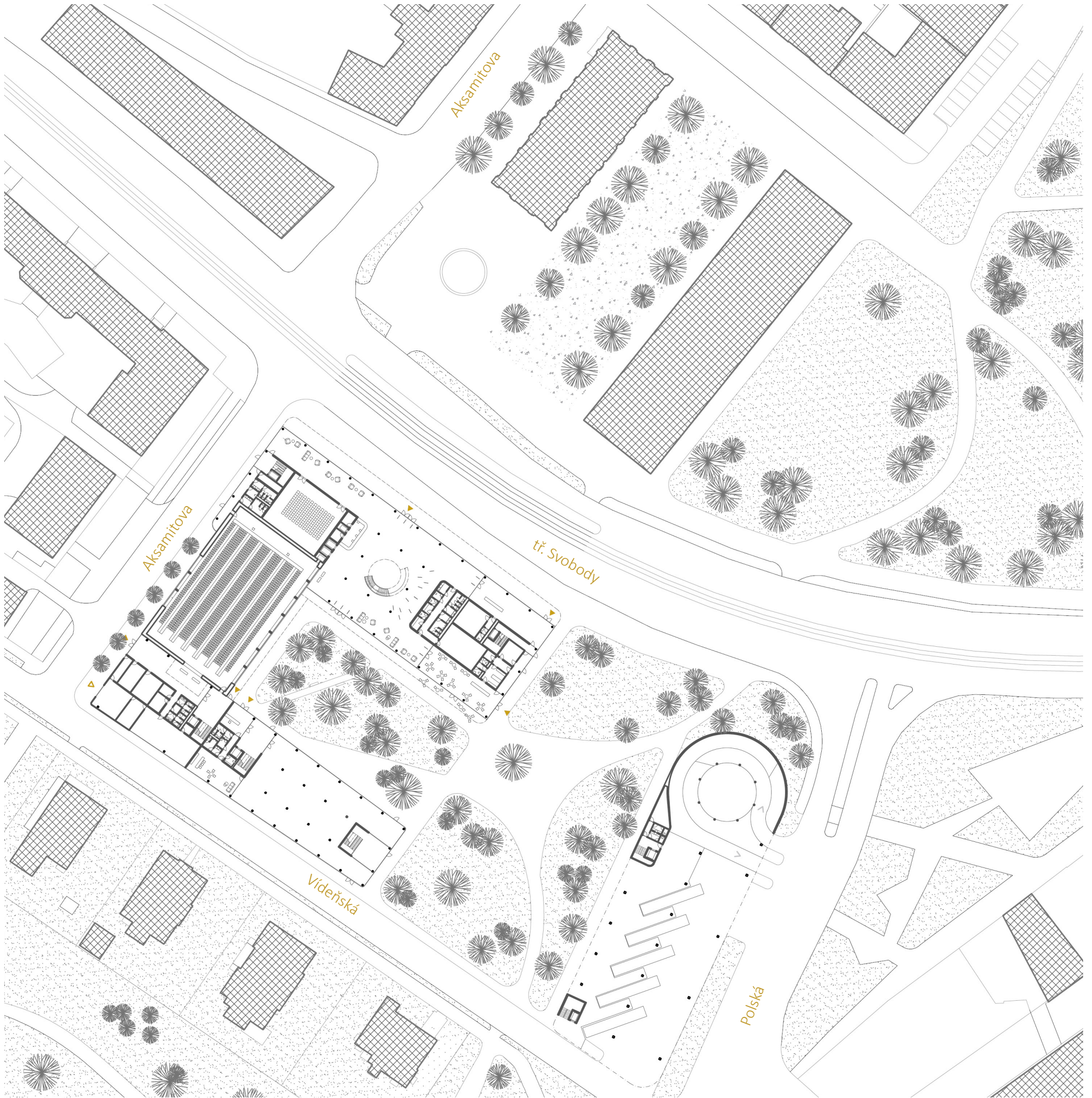
#### KONSTRUKČNĚ- TECHNICKÉ ŘEŠENÍ

Konstrukčně je budova navržena jako železobetonový skelet se 4 nadzemními podlažími. Rozpon je 6,5 m, stropní deska je železobetonová monolitická. Pro založení budovy jsou uvažovány základové pasy. Střecha je navržena jako zelená extenzivní. Celým objektem prostupují železobetonová jádra se schodišti a výtahy. Pro návštěvníky je rovněž určeno centrální schodiště, které se spirálově odvíjí směrem vzhůru. Schodiště a prostory knihovny jsou prosvětleny kruhovým světlíkem. Fasády jsou dvojité- první vrstvou je lehký obvodový plášť tvořený okenními tabulemi na celou výšku podlaží (či se sníženým parapetem v případě administrativy) a sendvičovými panely v úrovni stropní desky. Druhou vrstvou je opláštění panely z tahokovu, které kromě estetické funkce působí jako stínící prvky. Na objektu samotné knihovny jsou panely pevné, na severovýchodní fasádě směřující do tř. Svobody je pak vystřídá opět zasklení, z fasády se tak stává jedno velké okno do města. Na objektu administrativy jsou panely posuvné, jejich pozici může regulovat samotný uživatel a fungují tak jako okenice regulující dovnitř pronikající světlo či zraky kolemjdoucích.

Topení je navrženo jako podlahové, zdrojem tepla je tepelné čerpadlo země/voda. Větrání je řešeno jako řízené s rekuperací.

Konstrukci depozitáře tvoří železobetonové stěny vyztužené žebry, střecha je navržena jako halová. Systém depozitáře je plně robotický, inspirován tzv. bookbotem z James B. Hunt Jr. Library od architektonického studia Snohetta. Potřebná dimenze je odvozena analogicky, navrhovaná kapacita je 3 000 000 svazků.

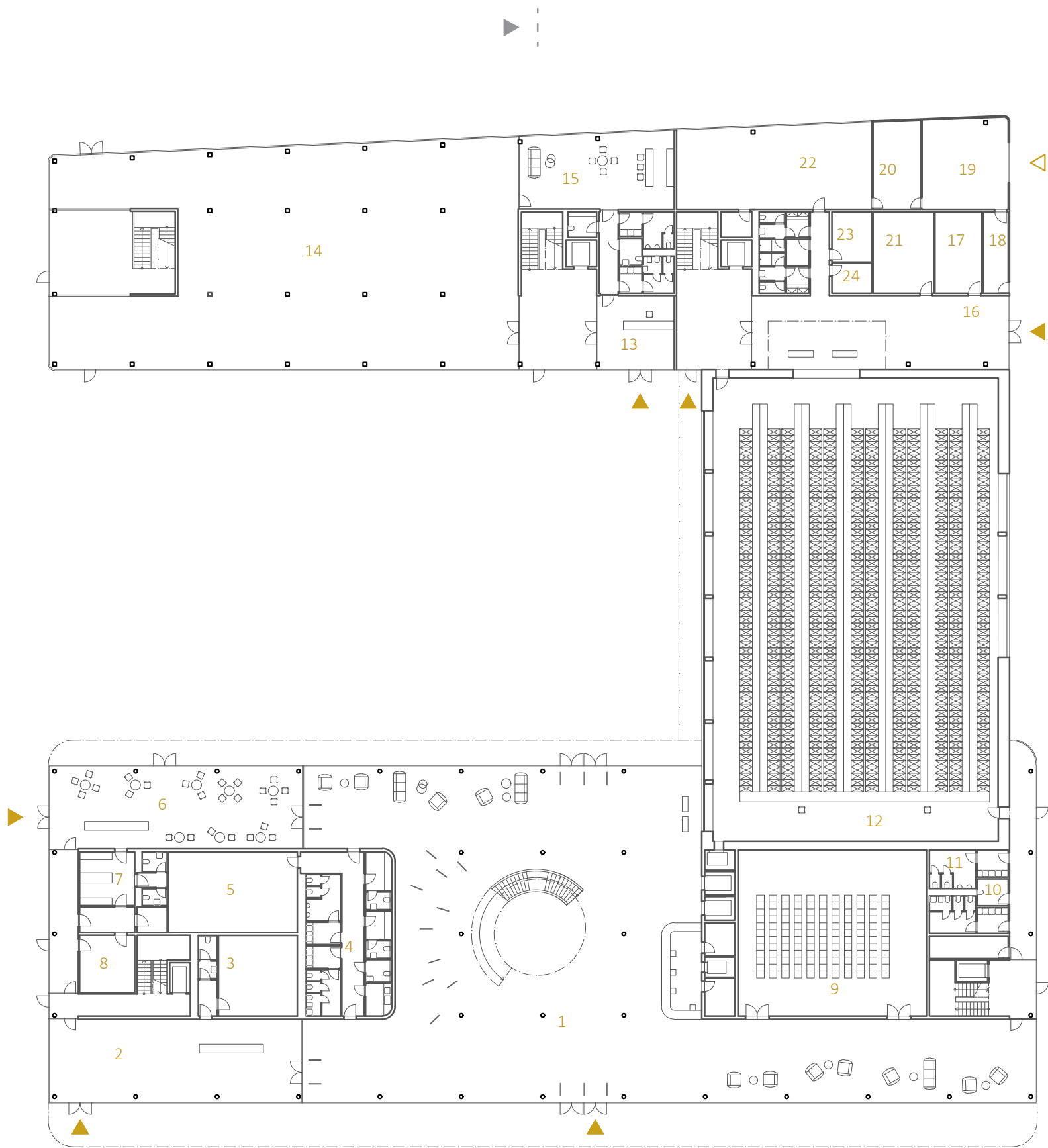
SITUACE







1. vstupní hala
2. biblioshop VKOL
3. sklad a zázemí
4. hyg. zázemí
5. tech. místnost
6. kavárna
7. kuchyně
8. sklad
9. přednáškový sál
10. úklidová místnost
11. hyg. zázemí
12. depozitář
13. recepce FabLab a coworking
14. FabLab
15. kuchyňka
16. vstupní hala administrativa
17. kolárna
18. odpadky
19. vjezd
20. sklad materiálu
21. tech. místnost
22. knihařská dílna
23. dezinfekce
24. karanténa

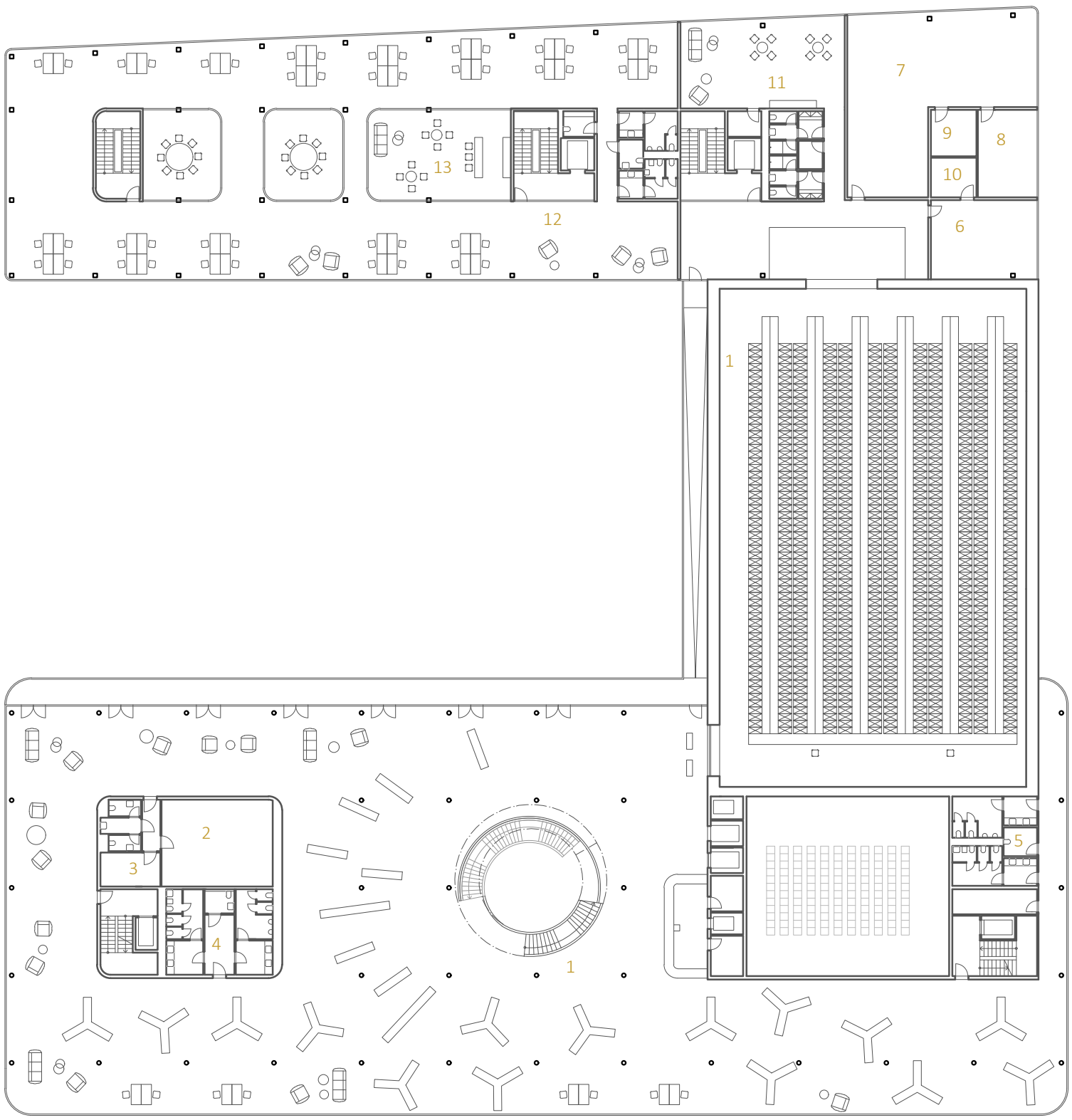




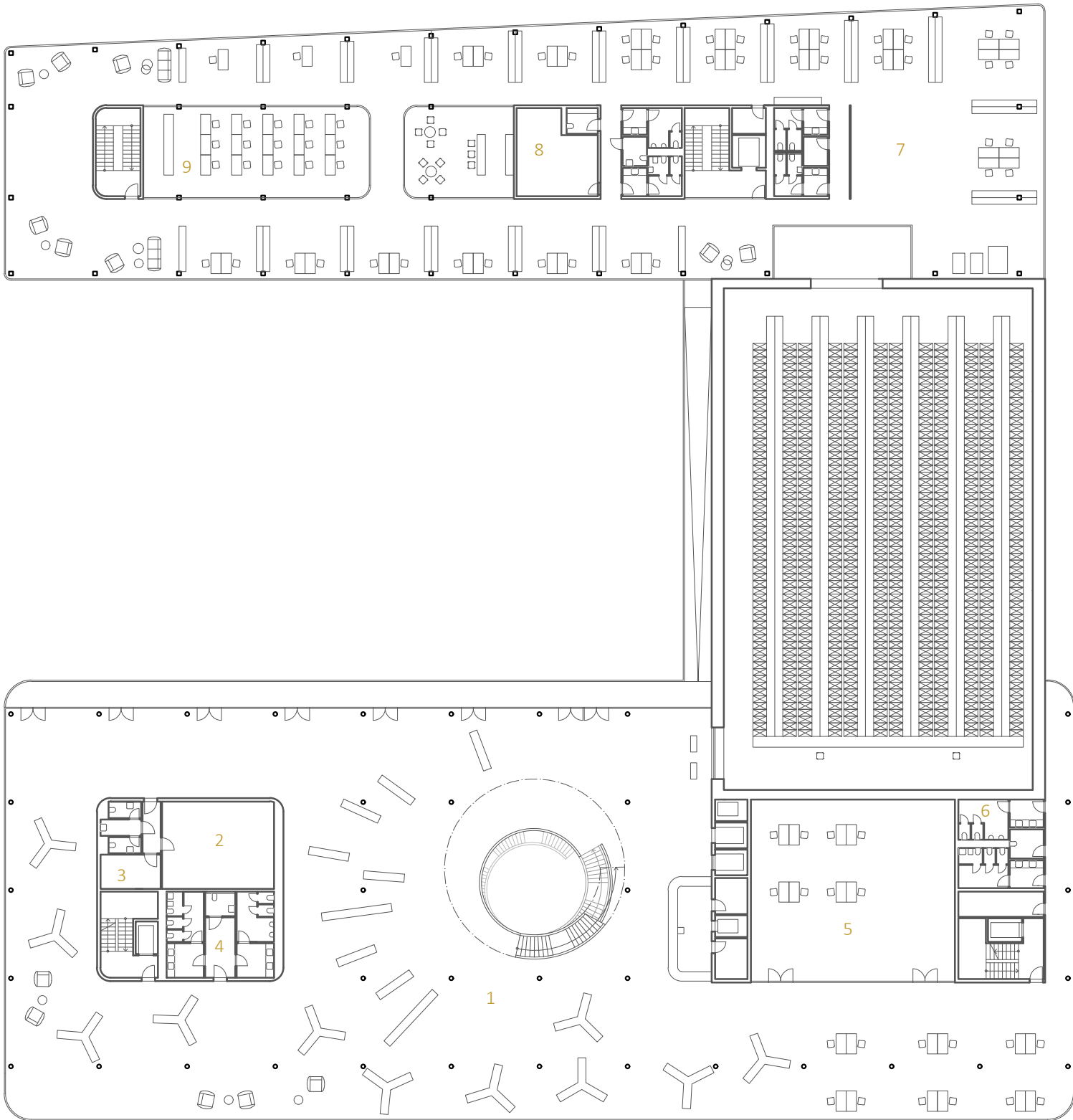




1. volný výběr
2. tech. místnost
3. zázemí zaměstnanců
4. hyg. zázemí
5. hyg. zázemí
6. mikrofilmovací pracoviště
7. restaurátorská dílna
8. přípravná
9. sklad
10. temná komora
11. kuchyňka
12. coworking
13. kuchyňka



1. volný výběr
2. tech. místnost
3. zázemí zaměstnanců
4. hyg. zázemí
5. audiovizuální dílna
6. hyg. zázemí
7. administrativa knihovny
8. robotický skener
9. školící učebna

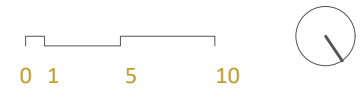
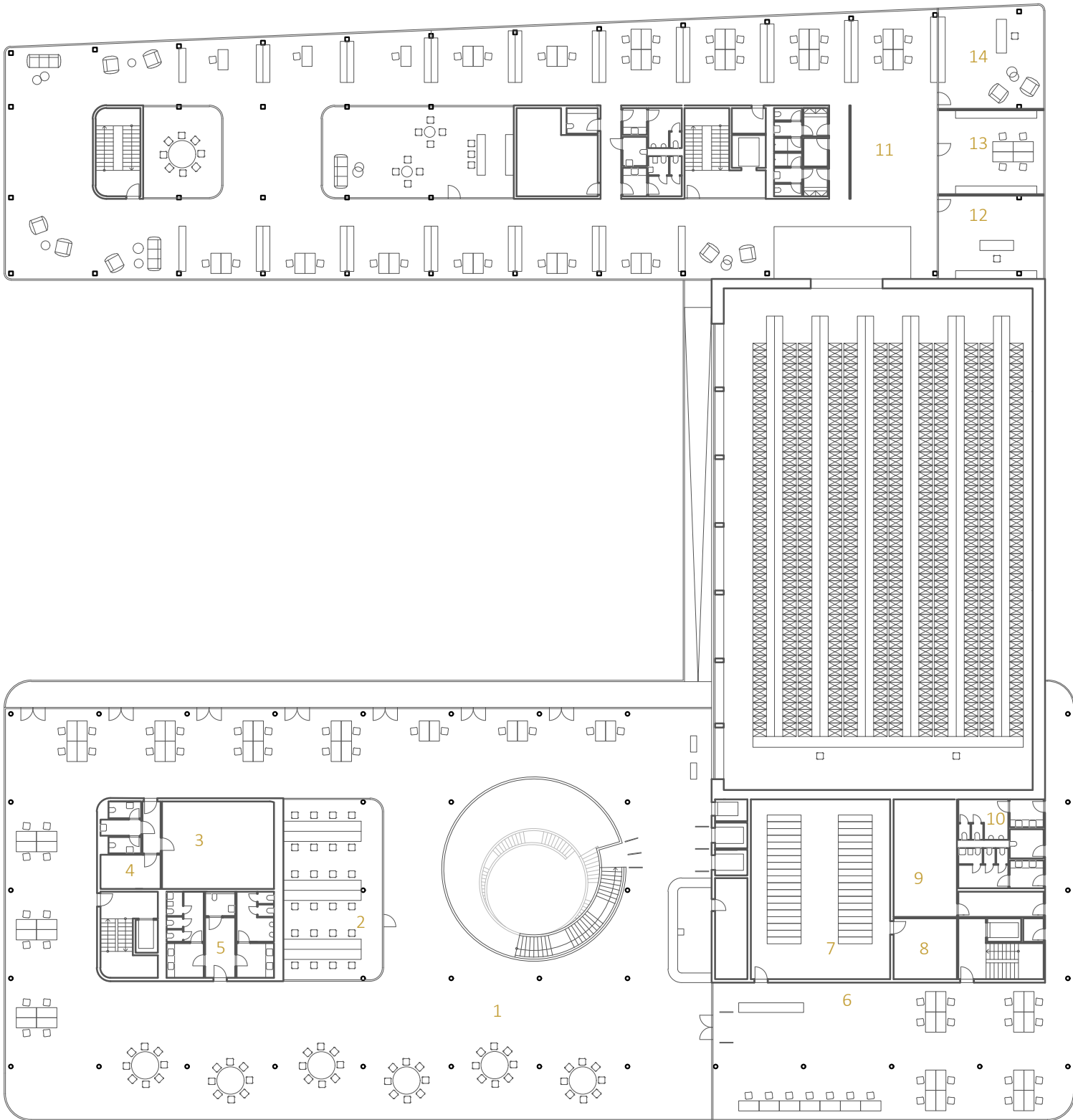






1. studovna
2. tichá studovna
3. tech. místnost
4. zázemí zaměstnanců
5. hyg. zázemí
6. studovna hist. fondu
7. depozitář hist. fondu
8. trezor
9. strojovna vzt pro depozitář
10. hyg. zázemí
11. administrativa knihovny
12. kancelář
13. sekretariát
14. kancelář



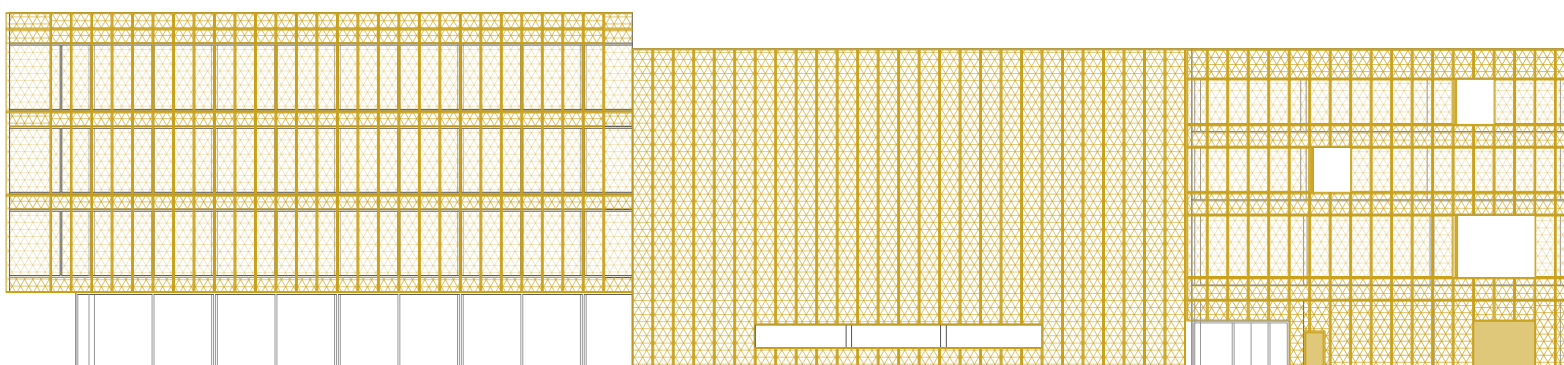








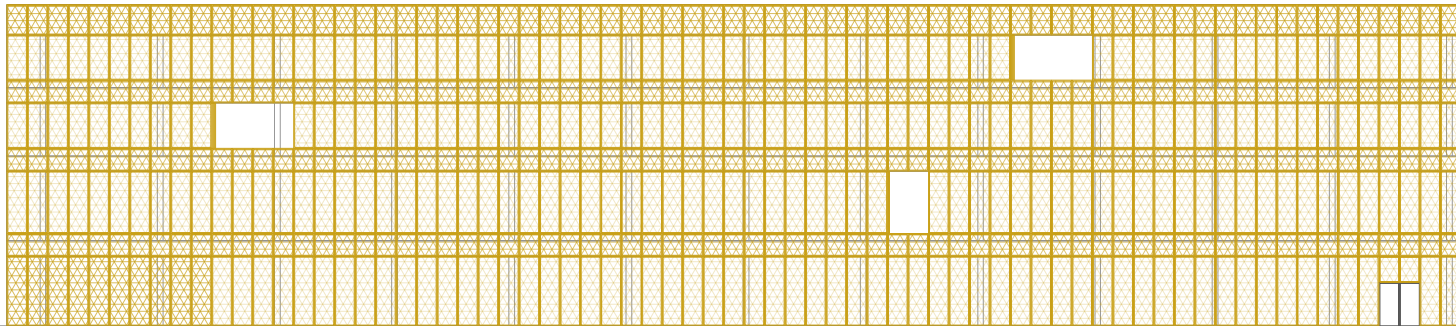
POHLED SEVEROVÝCHODNÍ



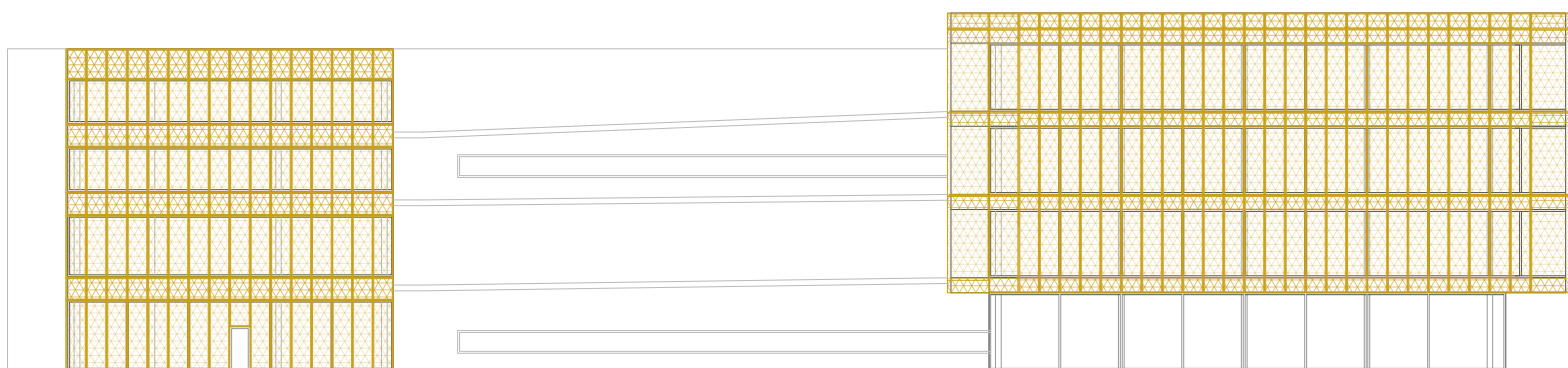
POHLED SEVEROZÁPADNÍ

# POHLEDY



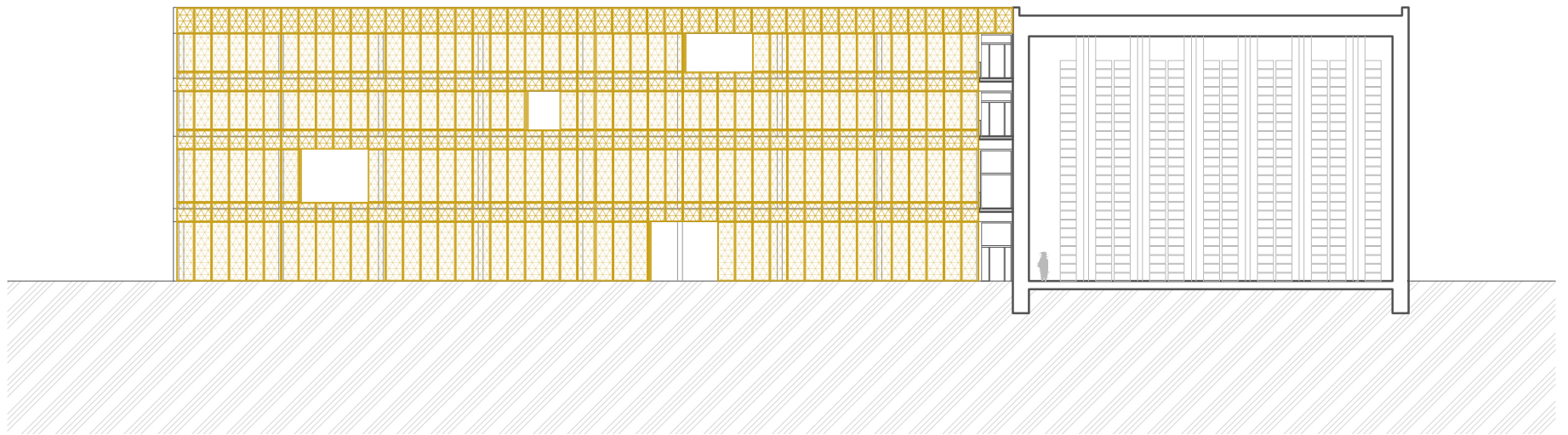
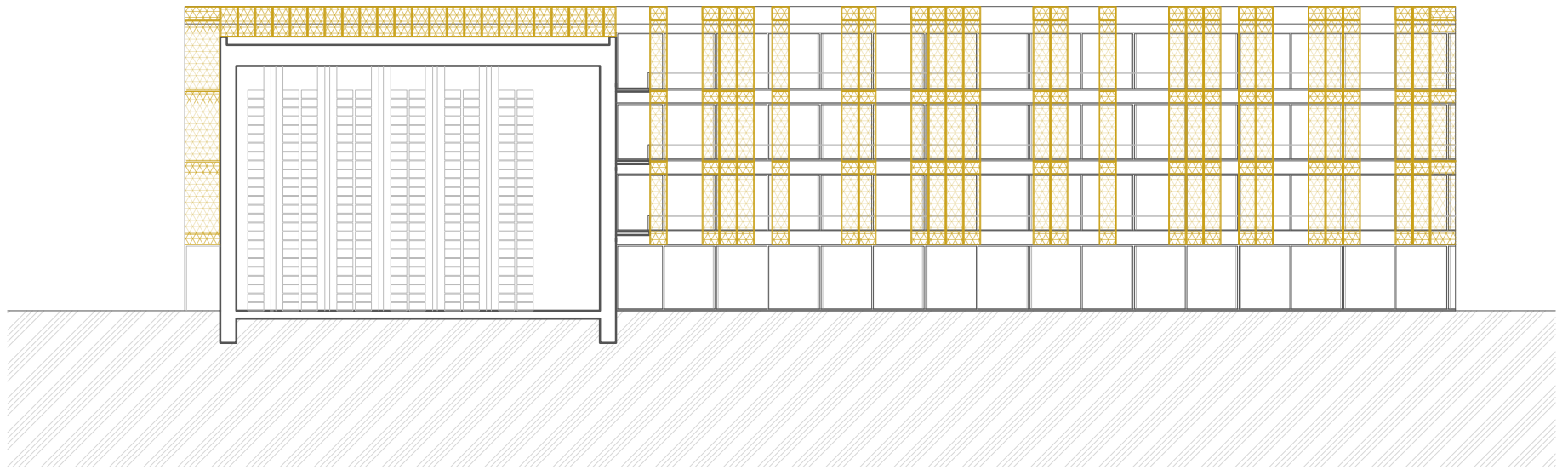


POHLED JIHOZÁPADNÍ



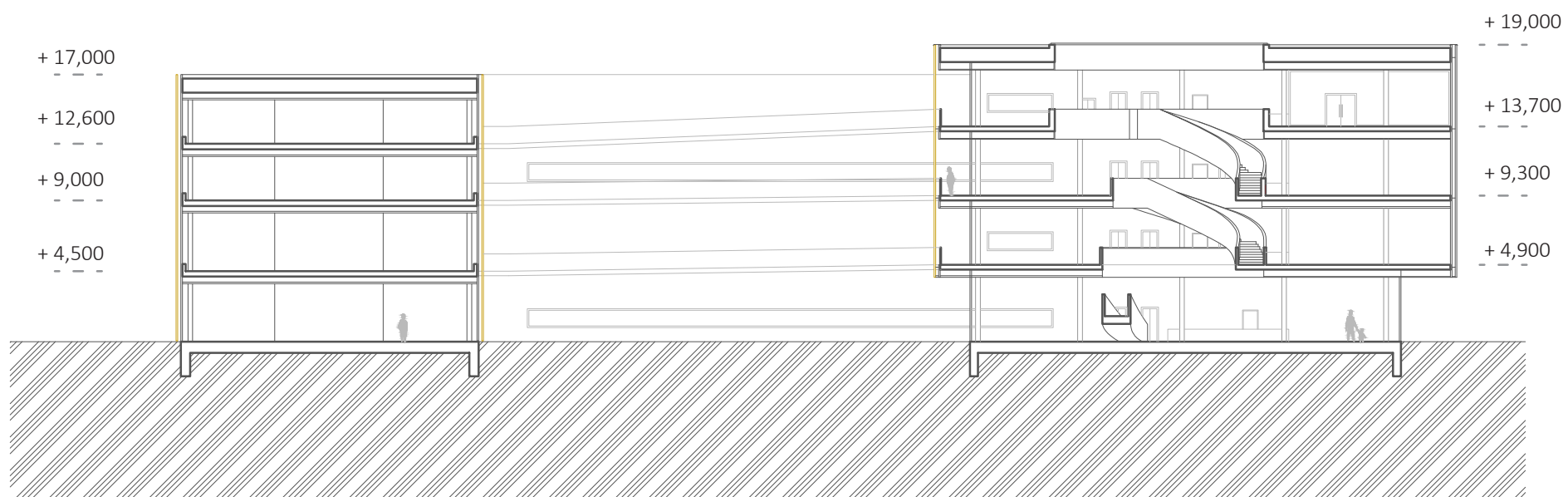
POHLED JIHOVÝCHODNÍ





# ŘEZPOHLEDY

0 1 5 10









#### SKLADBA S1

80 mm substrát  
geotextilie  
100 mm nopová folie- drenážní vrstva  
geotextilie  
hydroizolace  
min 150 mm ePS - vyspádováno  
pojistná hydroizolace  
300 mm železobetonová deska

#### SKLADBA S2

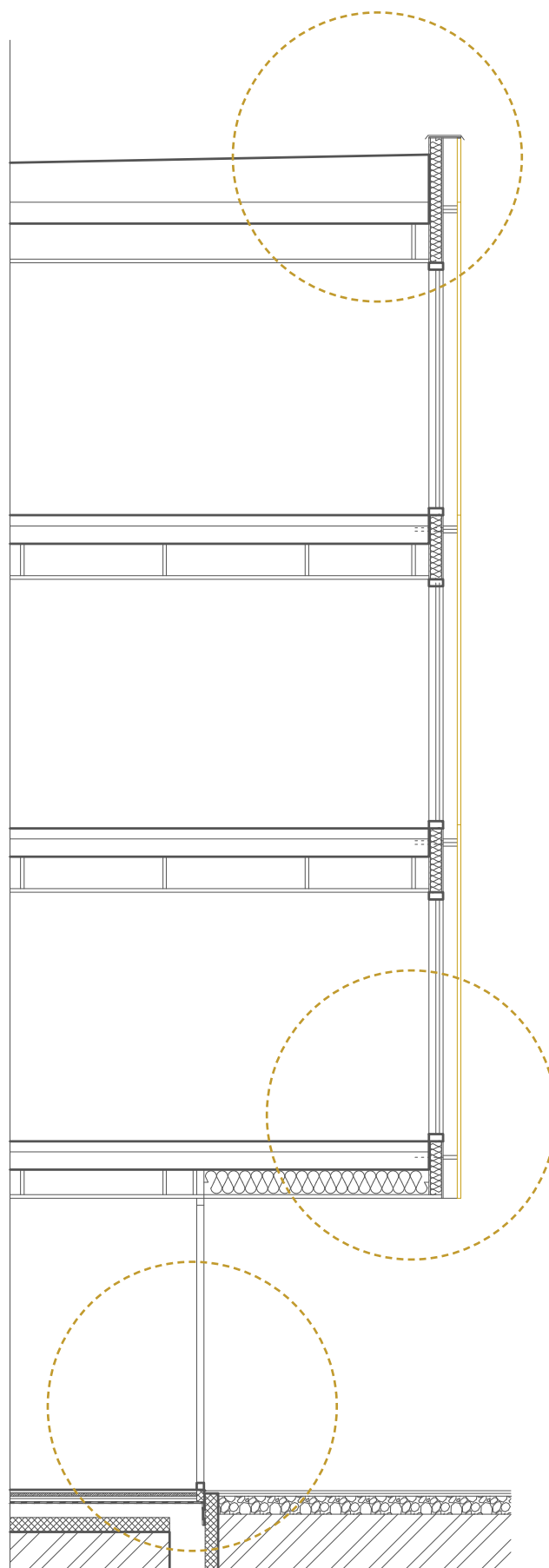
20 mm lité terrazzo  
50 mm anhydrit  
30 mm tvarovky ePS pro podlah. topení  
40 mm kročejová izolace  
250 mm železobet. deska  
350 mm tep. izolace ePS

#### SKLADBA S3

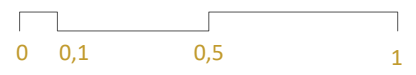
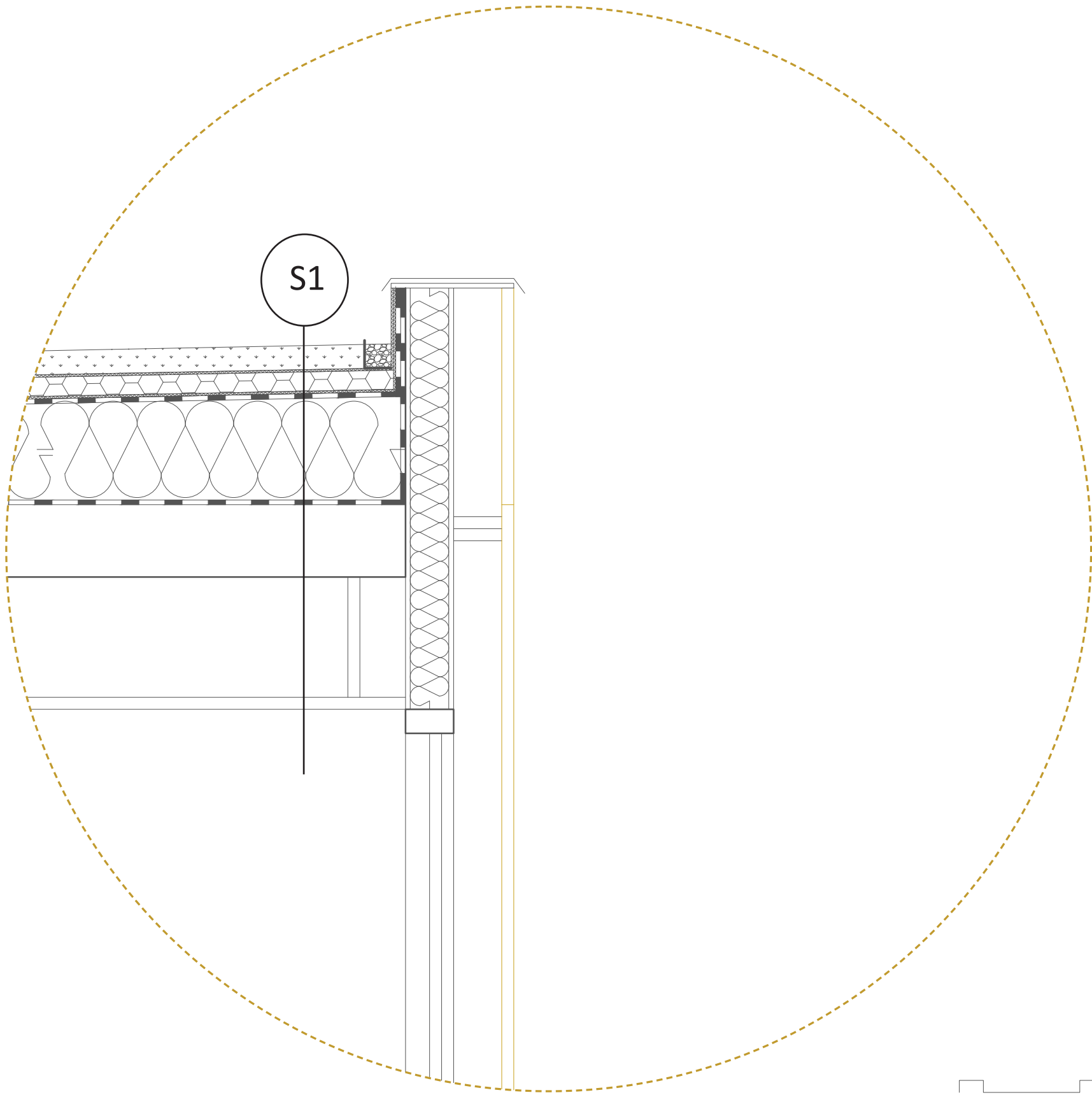
20 mm lité terrazzo  
50 mm anhydrit  
30 mm tvarovky ePS pro podlah. topení  
hydroizolace - asf. pás  
200 mm železobet. deska  
200 mm tep. izolace xPS

#### SKLADBA S4

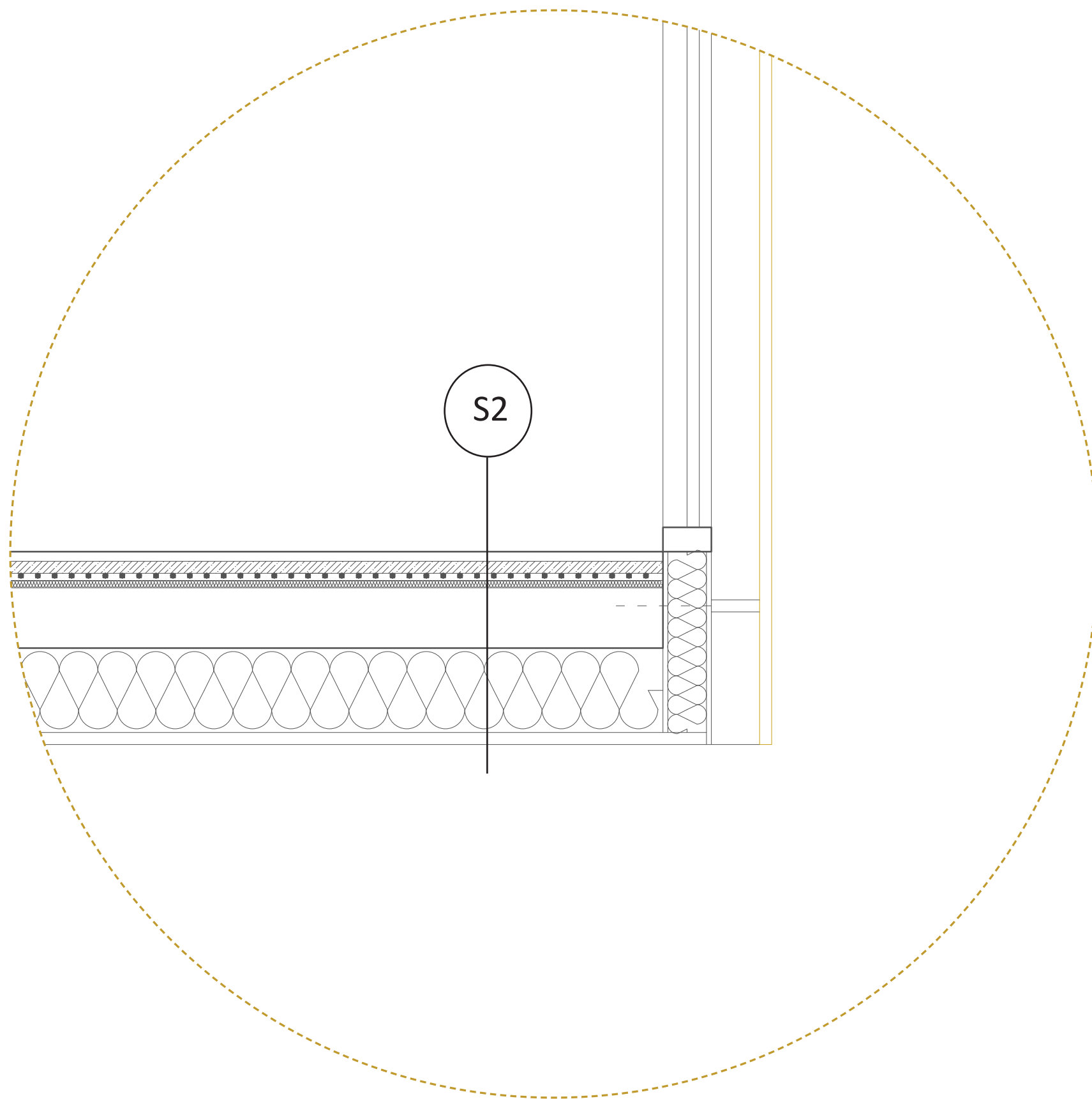
40 mm dlažba  
40 mm ložná vrstva  
250 mm drcené kamenivo  
rostlý terén



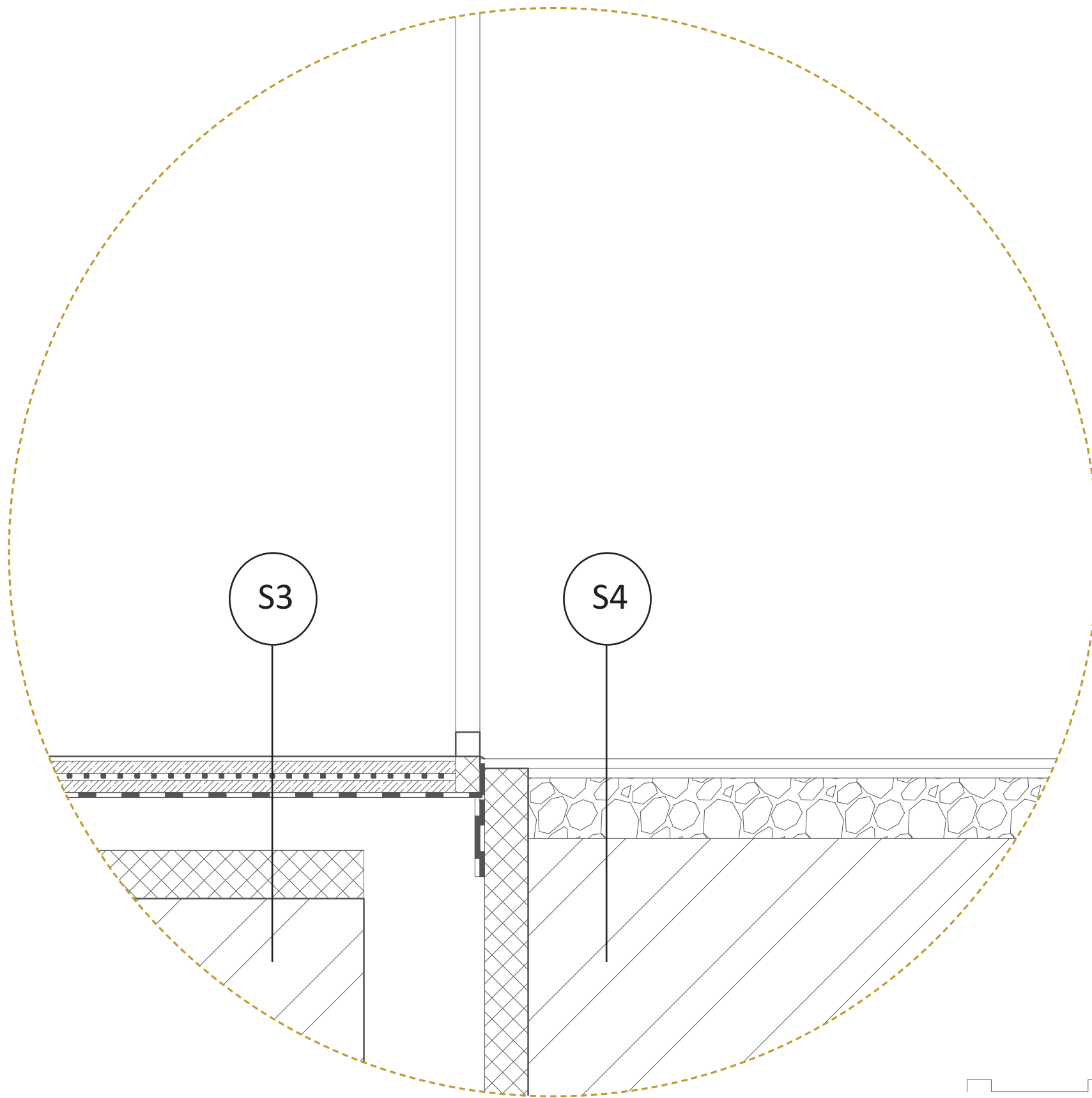
## ŘEZ FASÁDOU



# DETAIL ATIKY



# DETAIL FASÁDY



## DETAIL NÁVAZNOSTI NA TERÉN









## ZÁVĚR

Jedním z účelů knihovny je stále poskytnout svým uživatelům nashromážděné vědění. Učení by mělo být celoživotní, cílem tedy bylo vytvořit budovu přístupnou všem bez rozdílu. Navržená budova je transparentní a přívětivá, návštěvník či pouhý kolemjdoucí má příležitost vidět do útrob samotné knihovny i robotického depozitáře. Poznání, ať už o světě nebo o sobě samém, se však neskrývá pouze v knihách. Součástí knihovny je proto přednáškový sál, audiovizuální dílna či fab lab - otevřená digitální dílna. Budova ve svém objemu nabízí dostatek prostor pro práci, studium i sociální interakci. Pro dosažení vyhovujících světlych výšek nakonec budova převyšuje o 2 m výškový limit daný územním plánem, s ohledem na urbanisticky významnou polohu se však předpokládá uplatnění výjimky.



# ZDROJE

HRŮŽA, Jiří. Svět měst. Praha: Academia, 2014. ISBN 978-80-200-1808-3.

Houben, Francine. Francine Houben and 'The Library of the Future'. Mecanoo [online]. 2021 [cit. 2022-05-09]. Dostupné z: <https://www.mecanoo.nl/News/ID/552/Francine-Houben-and-The-Library-of-the-Future>

KLINENBERG, Eric. Palaces for the people: how to build a more equal and united society. London: Vintage, 2020. ISBN 978-1-784-70751-4.

MITÁŠOVÁ, Monika. Architektura současných knihoven – dílo ve stavu zrodu. Knihovna a architektura 2003 \ knihovny bez bariér [online]. 2003 [cit. 2022-05-09]. Dostupné z: <https://www.techlib.cz/download/86109/knihovna-a-architektura-2003.pdf>

O městě. Statutární město Olomouc: oficiální informační portál [online]. [cit. 2022-05-09]. Dostupné z: <https://www.olomouc.eu/o-meste>

O knihovně. Vědecká knihovna v Olomouci [online]. [cit. 2022-05-09]. Dostupné z: <https://www.vkol.cz/o-knihovne>

PRINCE-RAMUS, Joshua. Designing the Seattle Central Library [online]. In: . přednáška proslavena na konferenci TED [cit. 2022-05-09]. Dostupné z: <https://youtu.be/1x0PAORnjho>

Statistiky. Informace pro knihovny [online]. 2021 [cit. 2022-05-09]. Dostupné z: [https://ipk.nkp.cz/statistika-pruzkumy-dokumenty/statistiky/01\\_stat.htm#knihovny](https://ipk.nkp.cz/statistika-pruzkumy-dokumenty/statistiky/01_stat.htm#knihovny)

VAUGHAN, Don. A Brief History of Libraries. Encyclopedia Britannica [online]. [cit. 2022-05-09]. Dostupné z: <https://www.britannica.com/story/a-brief-history-of-libraries>

## KONZULTACE

Mgr. Miloš Korhoň, *zástupce ředitelky VKOL*  
prof. Ing. Josef Chybík, CSc., *požární řešení*  
Ing. Zdeněk Vejpustek, Ph. D., *statické řešení*

## SEZNAM OBRÁZKŮ

obr. 1: Schéma středověké Olomouce	str.18
obr.2: Schéma barokní Olomouce	str. 19
obr.3: Schéma plánu Camillo Sitteho	str.19
obr.4: Pohled na budovu tržnice	str. 26
obr. 5: Pohled na polikliniku a autobusové nádraží	str. 26
obr. 6: Pohled z Vídeňské ulice	str.26
obr.7: Pohled z ulice Poslká	str. 26
obr.8: Pohled na pěší lávku a OC Šantovka	str. 27
obr.9: Pohled na tržnici z tř. Svobody	str.27
obr.10: Pohled na tržnici	str. 27
obr.11: Pohled z ulice Vídeňská	str. 27

