

**MENDELOVA UNIVERZITA V BRNĚ**

Fakulta regionálního rozvoje a mezinárodních studií

**Vývoj muslimské imigrace a její dopady na Německo**

Bakalářská práce

Autor: Tereza Mihulková

Vedoucí práce: Mgr. Ondřej Mocek

Brno 2016

## **Prohlášení**

Prohlašuji, že jsem bakalářskou práci na téma „Vývoj muslimské imigrace a její dopady na Německo“ vypracovala samostatně a veškeré použité prameny a informace uvádím v seznamu použité literatury.

Souhlasím, aby moje práce byla zveřejněna v souladu s § 47b zákona č. 111/1998 Sb., o vysokých školách ve znění pozdějších předpisů a v souladu s platnou Směrnicí o zveřejňování vysokoškolských závěrečných prací. Jsem si vědoma, že se na moji práci vztahuje zákon č. 121/2000 Sb., autorský zákon, a že Mendelova univerzita v Brně má právo na uzavření licenční smlouvy a užití této práce jako školního díla podle § 60 odst. 1 autorského zákona.

Dále se zavazuji, že před sepsáním licenční smlouvy o využití díla jinou osobou (subjektem) si vyžádám písemné stanovisko univerzity, že předmětná licenční smlouva není v rozporu s oprávněnými zájmy univerzity, a zavazuji se uhradit případný příspěvek na úhradu nákladů spojených se vznikem díla, a to až do jejich skutečné výše.

V Brně dne 20. 5. 2016

.....

## **Poděkování**

Poděkování patří mému vedoucímu bakalářské práce Mgr. Ondřeji Mockovi za odborné vedení, konzultace, cenné rady a komentáře, které mi byly v průběhu zpracování velmi nápomocné. Děkuji také mé rodině a přátelům, za podporu a trpělivost.

## **Abstrakt**

Tato práce řeší problematiku migrace na úrovni Německé demokratické republiky. Popisuje migrační proudy, které proudily a nadále proudí na toto území a v neposlední řadě se zaměřuje na dopady vycházející z politik Evropské unie a následné dopady na německou ekonomiku. Poslední část zahrnuje vlastní výpočet předpokládaného budoucího vývoje migračních toků do roku 2020 a nastiňuje scénář možného vývoje. Analýza migračních toků je založena na datech o imigraci a emigraci a prognóza budoucího vývoje je vypočtena s pomocí trendové funkce.

## **Klíčová slova**

Migrace, Německo, migrační politika, muslimové, azylový systém, Evropská unie

## **Abstract**

The subject of the bachelor thesis is to discuss issues about migration in the Federal Republic of Germany. I focus on migration flows, impacts of the European union policy, and consequent impacts on the german economy. The last part of thesis includes my own calculation of the expected future development of migration flows until the year 2020. Analysis of migration flows is based on data about immigration, emigration, and forecast future development which is calculated by trendy function.

## **Key words**

Migration, Germany, migration policy, muslims, asylum systém, European union

## Obsah

Úvod.....	6
1. Teorie migrace.....	9
1.1 Dobrovolná a nucená migrace.....	10
1.2 Krátkodobá, dlouhodobá, přechodná a kyvadlová migrace.....	11
1.3 Legální a nelegální migrace.....	12
1.4 Migrace v rámci stejné civilizace/migrace napříč civilizacemi a kulturami....	15
2. Migrační vlny.....	16
2.1 Migrační toky v letech 1945-1973.....	16
2.2 Migrační toky v letech 1973-1983.....	19
2.3 Migrační toky v letech 1983-1999.....	22
2.4 Migrační toky v letech 1999-2010.....	25
2.5 Migrační toky v letech 2010-2016.....	28
3. Dopady zvýšené migrace na Německo.....	32
3.1 Dopady vycházející z politik EU.....	32
3.2 Ekonomické dopady.....	35
4. Předpokládaný vývoj migračních toků a dopady na Německo.....	42
4.1 Vlastní výpočet.....	42
Závěr.....	47
Seznam použité literatury.....	51
Seznam grafů.....	59
Seznam tabulek.....	59
Seznam příloh.....	60

# Úvod

Rok 2015 je rokem, který pro Evropu znamená náhlý příliv obyvatel, který zasáhl především přímořské státy Itálie a Řecko a bohatší země Evropy, především pak Německo, Francii a Švédsko. Tento nárůst obyvatel je zapříčiněn ve většině případů nijak neřízeným přílivem lidí především z oblasti Středního východu, konkrétněji pak Sýrie, Iráku a Afghánistánu a střední Afriky<sup>1</sup>. Druhou skupinou obyvatel mířících do Německa jsou především obyvatelé z balkánských států, kteří přichází především z důvodů ekonomických<sup>2</sup>, tudíž za účelem zlepšení životní úrovně, nalezení lepší či lépe placené práce. Německo však není pouze uprchlíky vyhledávanou koncovou zemí, nejpočetnější menšinou, která se v Německu nachází je turecká, která tvoří 18,7 % všech cizinců, pobývajících na německém území<sup>3</sup>.

Právě Německem, jedním z největších aktérů současné uprchlické krize a zároveň jednou z nejčastějších cílových destinací imigrantů a uprchlíků<sup>4</sup> se budu detailněji věnovat v mé bakalářské práci. V první části, zaměřené na teorii migrace, se věnuji tomu, co vlastně migrace je a následnému rozdělení na základě dobrovolnosti, času, legality a kulturních odlišností. Část kapitoly bude také pojednávat o základních milnicích ve vývoji migrační politiky.

V další části podrobně analyzuji vývoj migračních toků. Jelikož je Německo typickou imigrační zemí, v práci je toto dlouhé období pro lepší přehlednost a pochopení souvislostí rozděleno do pěti časových úseků, které jsou následně doplněny o hlavní události spojené s migrací v dané době. Na konci každého časového vymezení je analýza emigrace a imigrace a výpočet migračního salda, který čtenáři vysvětlí, kolik na dané území přibylo osob v rámci migrace. Kromě hodnoty obecného migračního salda se na konci každé podkapitoly o migračních tocích čtenář dozví, kolik konkrétně přibylo na území Německa muslimského obyvatelstva.

---

1 Bundesamt für migration und flüchtlinge, Asylgeschäftsstatistik 2016., str. 2

2 UNHCR, Almost two thirds of refugees entering Europe are NOT fleeing war, EU Commissioner claims. 2016.

3 Statistisches Bundesamt, Statistisches Jahrbuch 2015, str. 40

4 Bundesamt für migration und flüchtlinge, Asylgeschäftsstatistik 2016, str. 10

Ve třetí části, zaměřené na vliv migrace, se orientuji na dopady vycházející z politik EU. V této kapitole se čtenář dozví, na základě čeho Evropská unie začala jednat v souvislosti se současnou migrační krizí, jaká jednání probíhala a k čemu se během těchto setkání Evropské rady a Evropské komise zavázala. V této části se také zabývám přerozdělovacími mechanismy, přemísťováním uprchlíků a konkrétními číselnými dopady na Německo. Kapitola přiblíží i charakter balíčků pomoci, které byly schváleny pro Itálii, Řecko a Maďarsko a taktéž jsou vyčísleny s konkrétními dopady na Německo.

Kromě dopadů, vycházejících z dohod Evropské unie je pro mě dalším cílem analyzovat dopady, které Německo zasahují v ekonomickém sektoru. Stručně zde charakterizují německou ekonomiku a následně se zaměřím na vzdělanostní kapacitu muslimských imigrantů, kde ji stručně porovnáme mezi jednotlivými odnožemi muslimů – Šiitů, Sunnitů, Alevitů a Ahmédů a následně i s ostatními přistěhovalci na území Německa. Se vzdělanostní kapacitou následně souvisí to, zdali jsou tyto osoby schopny zakrýt mezery na německém pracovním trhu, či naopak příliv velkého množství osob německou ekonomiku limituje. V závislosti na tom tedy detailně rozeberu zaměstnanost a nezaměstnanost imigrantů v porovnání s celkovou mírou zaměstnanosti a nezaměstnanosti v Německu. Kromě zaměstnanosti a nezaměstnanosti se čtenář dozví, jaký vliv má zvýšená migrace na veřejné výdaje a jak se zapojují firmy do snahy zmírnit dopady krize.

Posledním cílem této práce je nastínit možný vývoj aktuální migrační krize, to jak se bude migrace v následujícím období vyvíjet. Zdali se bude zvyšovat, stagnovat či ustávat. Pro odhad budoucího vývoje je zde uveden vlastní výpočet, vytvořený pomocí trendové přímky.

Práce je limitována svým rozsahem a kvůli aktuálnosti tématu a nepřetržitým změnám také daty, jejichž kvalita či nedostatek se mohou odrazit i ve výsledcích této práce. Kvůli neustálým změnám v samotné migraci, reformám a změnám Evropské unie je práce časově ohraničena dubnem 2016.

Mými hlavními zdroji informací jsou výroční statistiky, které každoročně zveřejňuje Bundesamt für Migration und Flüchtlinge – Spolkový úřad pro migraci

a uprchlíky, ročenky Statistisches Bundesamt – Statistický úřad, ze kterých v hojné míře přebírám data, a ze kterých jsou z větší části tvořeny všechny grafy v této práci. Využívám také prohlášení, která zveřejňuje Evropská komise a Evropská rada, týkající se migrační problematiky, dokumenty Arbeitsmarktberichterstattung, Der Arbeitsmarkt in Deutschland – Zpráva o trhu práce v Německu, zahrnující i statistiky týkající se zaměstnanosti osob s migračním pozadím. Pro práci jsem však využila i další literatury, týkající se tématu, která je zveřejněna na konci práce v seznamu literatury.



# 1. Teorie migrace

Německá populace čítá 81 174 000 obyvatel, což ji staví do čela Evropské unie v počtu obyvatel<sup>5</sup>. I přes velký počet, můžeme pozorovat úbytek obyvatel a stárnutí populace, stejně jako ve většině evropských zemí. Pokles obyvatel můžeme odůvodnit především nízkou porodností (1,38 porodů na jednu ženu)<sup>6</sup>. Kromě nízké porodnosti je Německo také charakteristické nejvyšším průměrným věkem obyvatel Evropy (průměrný věk obyvatel Německa byl v roce 2011 44,6 let, v roce 2015 46,2 let<sup>7</sup>. V letech 2011 a 2014 byl průměrný věk obyvatel České republiky 44,1 a 41,7 let<sup>8</sup>.) Jedním z faktorů, které vyvažují pokles porodnosti a stárnutí populace je především migrace.

Migraci lze definovat jako stěhování obyvatel z jednoho regionu či země do jiného regionu či země<sup>9</sup>. Je jedním z klíčových prvků populačního vývoje a výrazně ovlivňuje společenské i kulturní změny obyvatel na všech úrovních<sup>10</sup>. Jedná se o jev, který lze chápat vnitrostátně i mezinárodně. Jestliže se jedná o pohyb osob v rámci jednoho státu, mluvíme o migraci vnitřní či vnitrostátní. Pakliže jedinec či skupina překračuje při přesunu hranice země, jedná se o migraci vnější či mezinárodní.

Migrace je komplexní pojem, který jsme schopni dále členit z hlediska:

- a) dobrovolnosti - dobrovolná/nucená migrace
- b) času - krátkodobá/dlouhodobá/kyvadlová migrace
- c) legality - legální/nelegální migrace<sup>11</sup>
- d) příbuznosti kultur- migrace v rámci stejné civilizace/migrace napříč civilizacemi a kulturami<sup>12</sup>

---

5 Ec.europa.eu, Population projections.

6 World Bank, Data.worldbank.org.

7 De.statista.com, Durchschnittsalter der Bevölkerung in den wichtigsten Industrie- und Schwellenländern im Jahr 2015.

8 Český statistický úřad., Česká republika od roku 1989 v číslech, vybrané demografické údaje (1989-2014).

9 PALÁT, Milan. Ekonomické aspekty mezinárodní migrace: teorie a praxe v Evropské unii., str. 13.

10 Ministerstvo vnitra České republiky, Terminologický slovník.

11 PALÁT, Milan. Ekonomické aspekty mezinárodní migrace: teorie a praxe v Evropské unii., str. 13.

12 JANÁČKOVÁ, Stanislava, Masová imigrace: záchrana, nebo zkáza Evropy?, str. 26.

## 1.1 Dobrovolná a nucená migrace

V rámci mezinárodní migrace dělíme migraci na dobrovolnou a nucenou. Dobrovolná migrace zahrnuje osoby a skupiny, které odešly ze své původní země zcela dobrovolně, na základě vlastního rozhodnutí či plánování. Motivační faktory vedoucí k opuštění své země jsou především pracovní, řetězové, neimigrační a inovační.

Pracovní migranti jsou motivováni primárně vyhlídkou lepšího zaměstnání, budováním kariéry, vyšší mzdou, pracovními benefity, lepšími pracovními podmínkami, novými pracovními zkušenostmi či kariérním postupem. Řetězová migrace souvisí se slučováním rodin, které bylo pro Německo známá obzvláště v 70. letech 20. století, kdy byl přijat zákon o slučování rodin přistěhovalců. Jako neimigrační migraci lze chápat takový přesun osob, který je dočasný, za účelem studií, výzkumu, pracovních cest apod. Inovační migrací lze chápat přemísťování osob a skupin v rámci snahy o zlepšení svých životních podmínek a standardů<sup>13</sup>.

Při zkoumání nucené migrace jsou příčinami přesunu u většiny migrantů vyhoštění z vlastní země, přírodní katastrofy vedoucí k suchu, hladomoru či záplavám, diskriminace, porušování lidských práv, válečné konflikty, politická nestabilita a náboženské důvody. Při těchto událostech se ve většině případů nejedná o migraci individuální, jelikož zasáhne větší množství osob<sup>14</sup>.

O individuální migraci se jedná v případě, kdy jednotlivci nejsou součástí žádné migrační kolektivní vlny z určitého regionu. Individuální migrace je stabilní a pro obě země zvládnutelná, jelikož jedinec se rozhoduje zpravidla dobrovolně, bez vlivu mas. Často přichází do předem vybrané země, za účelem práce, či studia a legálním způsobem<sup>15</sup>. V konkrétním případě Německa bych jako příklad uvedla program Zelených karet, kdy německá vláda vydala 20 000 pracovních povolení pro IT pracovníky z celého světa, kteří měli již zajištěnou práci či byli vystudováni v oboru. Události rozsáhlejšího

---

<sup>13</sup> PALÁT, Milan. Ekonomické aspekty mezinárodní migrace: teorie a praxe v Evropské unii., str. 13.

<sup>14</sup> PALÁT, Milan. Ekonomické aspekty mezinárodní migrace: teorie a praxe v Evropské unii., str. 13.

<sup>15</sup> JANÁČKOVÁ, Stanislava, Masová imigrace: záchrana, nebo zkáza Evropy?., str. 26.

charakteru, jako je válka či přírodní katastrofy, vedou ke kolektivní či masové migraci nebo exodu.

Kolektivní nebo masovou migraci lze chápat jako jev, kdy během krátkého období míří do cílové země velké množství migrantů z jednoho či podobných regionů. Tyto osoby jsou zpravidla ovlivněny situací ve své zemi nebo okolí a masami. Často neví, na kterém konkrétním místě v zemi se chtějí usadit, jakou činnost budou v zemi vykonávat a často nejsou finančně zabezpečeni. Při vysokém počtu takovýchto skupin lidí není hostující země schopna tyto přílivy zvládat ekonomicky a organizačně, což vede k obavám domácího obyvatelstva a možné destabilizaci země<sup>16</sup>. Příklad masové migrace jsme zaznamenali na území Evropy a německém území především v roce 2015, kdy se čistá migrace dostala na úroveň 1,1 milionů osob<sup>17</sup>.

Exodus, tedy hromadný odchod, bylo možné na německém území v minulosti zpozorovat po pádu Berlínské zdi, při přesunu východních Němců do západní části. V celosvětovém měřítku je pak z historie známá tzv. Al Nakba - palestinský exodus, při kterém po 1. Izraelsko-Palestinské válce a po vzniku státu Izrael opustil necelý milion Palestinců svůj domov. V případě palestinského exodu však nelze s určitostí říci, zda se jedná o nucenou či dobrovolnou migraci, jelikož Palestinci opouštěli území především ze strachu z utlačování ze strany židovské populace po vzniku státu Izrael v roce 1948<sup>18</sup>.

## **1.2 Krátkodobá, dlouhodobá, přechodná a kyvadlová migrace**

Při členění dle časového horizontu lze migraci rozdělit na krátkodobou, dlouhodobou a kyvadlovou. O krátkodobou migraci se jedná v případě, že jedinec na určitém území pobývá méně než jeden rok. Jestliže jedinec zůstává na území státu déle než rok, mluvíme o migraci dlouhodobé. K přechodné migraci dochází, jestliže jedinec na cizím území přebývá na dobu předem omezenou. Kyvadlová migrace je typická střídavým pohybem migranta na určitou dobu, přičemž se poté vrací zpět do své domoviny. Patří sem například sezónní práce<sup>19</sup>.

---

<sup>16</sup> JANÁČKOVÁ, Stanislava. Masová imigrace: záchrana, nebo zkáza Evropy?, str. 26.

<sup>17</sup> GROBECKER, Dr. Claire. Nettozuwanderung von Ausländerinnen und Ausländern im Jahr 2015 bei 1,1 Millionen.

<sup>18</sup> ČEJKA, Marek. Izrael a Palestina: minulost, současnost a směřování blízkovýchodního konfliktu., str. 84.

<sup>19</sup> PALÁT, Milan. Ekonomické aspekty mezinárodní migrace: teorie a praxe v Evropské unii., str. 13.

### 1.3 Legální a nelegální migrace

Jako legální migraci můžeme označit jev, kdy pobyt cizince na území cizího státu je v souladu s příslušnými pobytovými předpisy. Téma legální a nelegální migrace je v EU hojně diskutovaný pojem, přičemž legální migrace je na evropské úrovni podporovaná. Naopak nelegální migraci se země EU snaží vyhnout. V případě, že cizinec překročí hranice země bez povolení, nebo jestli se nejedná o občana Evropské unie, čímž automaticky porušuje zákon, dopadají na něho sankce, které stanovuje každá země zvlášť<sup>20</sup>.

Zákony a problematika legality a nelegality se neustále vyvíjí a mění. Uvedu zde základní milníky ve vývoji těchto politik.

V rámci Evropské unie má migrační politika dlouhou historii, která má počátek již v roce 1957, kdy započala evropská integrace. Zakládající Římská smlouva stanovila svobodu občanů členských států Evropské unie (do roku 1993 - Evropského Společenství<sup>21</sup>) o volném pohybu mezi zeměmi. V této době se ještě ES nezabývala vnější migrací ze zemí mimo EU a každý stát byl povinen řešit tuto migraci sám<sup>22</sup>. Větší spolupráce a hlubší debata o tématu migrace byla zaznamenána v období od roku 1986, kdy vstoupila v platnost tzv. Schengenská dohoda mezi vládami Belgie, Lucemburska, Nizozemska, SRN a Francie o postupném odstraňování kontrol na společných hranicích<sup>23</sup>.

Z důvodu zrušení pohraničních kontrol mezi zmíněnými zeměmi se objevila nutnost zajištění vnějších hranic. Byla přijata opatření, která zahrnovala podmínky vydávání víz, ochranu hranic a přístup k azylantům a uprchlíkům<sup>24</sup>. ES si začala uvědomovat nezbytnost systému, který by zaručoval řízení osob, které chtějí krátkodobě přicestovat do unie nebo do unie legálně migrovat. Mimo tyto důvody bylo také naléhavé zabránit

---

<sup>20</sup> ČIŽINSKÝ, Pavel. Nelegalita pobytu cizinců a trestní sankce.

<sup>21</sup> Euroskop.cz, Zakládající smlouvy.

<sup>22</sup> BARŠOVÁ, Andrea a Pavel BARŠA. Přistěhovalectví a liberální stát: migrační a integrační politiky v USA, západní Evropě a Česku., str. 133-134.

<sup>23</sup> *EUR-lex.europa.eu*, Schengenský prostor a spolupráce.

<sup>24</sup> BARŠOVÁ, Andrea a Pavel BARŠA. Přistěhovalectví a liberální stát: migrační a integrační politiky v USA, západní Evropě a Česku., str. 134.

vstupu do unijního prostoru osobám, které na něj nemají právo, a tím zamezit trestným činnostem a zachovat tak bezpečnost zemí Schengenského prostoru<sup>25</sup>.

Kromě řízení vnitřních a vnějších hranic v ES započala diskuze o azylovém řízení. Roku 1997 vešla v platnost Dublinská úmluva, která je definována jako úmluva o posouzení státu odpovědného za vyřízení žádosti o azyl podané v některém z členských států EU<sup>26</sup>. Úmluva měla za úkol řešit nerovnoměrnost v rozmístění azylových žádostí. v důsledku toho, že žadatelé vyhledávali především země, zajišťující nejpříznivější podmínky přijetí. Taktéž měla omezovat případy tzv. „uprchlíka v oběhu“, za kterého se považovala osoba, jehož žádost byla odmítána k projednání a následně byla posílána do další země, kde byla také odmítnuta. Také se měla vyhnout případům, kdy žádost o mezinárodní ochranu byla projednávána v několika zemích zároveň<sup>27</sup>.

Po Dublinské úmluvě následovala dohoda z Amsterdamu z roku 1999, která posunula migrační a azylovou politiku na komunitární, tedy evropskou úroveň a začlenila Schengenské dohody do právního rámce EU. V říjnu 1999 se konal Tamperský summit, kde Evropská rada stanovila čtyři body azylové a migrační politiky. Tyto body obsahovaly cíle týkající se partnerství se zeměmi, ze kterých migranti přichází, vytvoření společného evropského azylového systému a spravedlivé zacházení s občany třetích zemí, což v praxi znamená, že příslušníkům třetích zemí musí být přiznána práva, ale taktéž povinnosti srovnatelné s právy občana EU. Dalším bodem Tamperského summitu bylo účinnější řízení migračních proudů, které se mělo odrazit především ve vízové politice, potírání nelegální migrace, kontroly vnějších hranic a vracení migrantů do země původu<sup>28</sup>.

Po pěti letech od Tamperského summitu byl vydán Haagský program, navazující na cíle, které byly dosaženy v rámci dohody z Tampere. Akční plán stanovil 10 základních priorit, kterých se bude snažit dosáhnout do roku 2009.

---

<sup>25</sup> EUR-lex.europa.eu, Schengenský prostor a spolupráce.

<sup>26</sup> Ministerstvo vnitra České republiky, Dublinský systém.

<sup>27</sup> BARŠOVÁ, Andrea a Pavel BARŠA. Přistěhovalectví a liberální stát: imigrační a integrační politiky v USA, západní Evropě a Česku., str. 134.

<sup>28</sup> BARŠOVÁ, Andrea a Pavel BARŠA. Přistěhovalectví a liberální stát: imigrační a integrační politiky v USA, západní Evropě a Česku., str 137-139.

Hlavními body, důležitými pro zlepšování migračních a azylových politik byly především tyto

Bod 3. *Společný azylový prostor: zavedení účinného harmonizovaného postupu v souladu s hodnotami a humanitárními tradicemi Evropské unie.* V rámci tohoto bodu se stanovila nutnost vytvoření společného evropského azylového systému, s cílem do roku 2010 zavést společný postup a jednotný status osob, které využívají azylové či jiné ochrany.

Bod č. 4 *Řízení migrace: stanovení vyváženého přístupu:* vyjádřil nutnost vyvinutí společné přistěhovalecké politiky, která bude řešit postavení legálních migrantů na území EU, ale také postupy pro boj s nedovolenou migrací, převaděčství a obchodování s lidmi.

Bod č. 5 *Integrace: maximalizace příznivého dopadu migrace na naši společnost a hospodářství.* Zde je stanovena nutnost zavedení společné integrační politiky, pro zajištění co nejvyšší míry příznivého dopadu přistěhovalectví na společnost a hospodářství a zabránit tak izolaci či sociálnímu vyloučení komunit.

Bod č. 6 zahrnující *vytvoření agentury pro ochranu vnějších hranic EU a center pro vízovou spolupráci a zavedení biometrických identifikátorů do cestovních pasů*<sup>29</sup>.

V současné době se projednávají změny týkající se Dublinské úmluvy. Během let docházelo k úpravám, přičemž se rozšířily možnosti členských států získávat určité informace o žadateli o azyl z jiného členského státu a bez souhlasu žadatele. Byl stanoven soubor kritérií, podle kterých se rozhoduje, který stát bude povinen řízením žádostí o azyl. Kritéria zohledňují například rodinné vazby, držení víza či povolení k pobytu v jiném státě EU, neoprávněné vniknutí na území EU, nebo zdali osoba již podala žádost o azyl v jiné členské zemi EU<sup>30</sup>.

Legislativa týkající se evropské migrační a azylové politiky je v Evropě dynamickou složkou a neustále se mění. Je nutné přizpůsobovat zákony a nařízení aktuální situaci,

---

<sup>29</sup> Evropská komise, SDĚLENÍ KOMISE RADĚ A EVROPSKÉMU PARLAMENTU: Haagský program: deset priorit pro nadcházejících pět let Partnerství pro evropskou obnovu týkající se svobody, bezpečnosti a práva.

<sup>30</sup> Ministerstvo vnitra České republiky, Dublinský systém.

přičemž Jean Claude Juncker - předseda Evropské Komise prohlásil, že Dublinský systém nefunguje a je třeba jej změnit v co nejkratší lhůtě<sup>31</sup>.

#### **1.4 Migrace v rámci stejné civilizace/migrace napříč civilizacemi a kulturami**

Migrace v rámci stejné civilizace je pojem, vyjadřující pohyb obyvatel, mířících do zemí, jejichž společenské hodnoty, kulturní tradice i vzorce chování, včetně formálních i neformálních pravidel jsou na podobné úrovni jako v zemi původu. V opačném případě migranti přichází do cílové země s jinými představami o normách chování, řízení státu, otázkách náboženství ve společnosti a ctí odlišné hodnoty, které jsou v mnoha případech v rozporu s většinovou společností. V tomto případě se jedná o migraci napříč kulturami či civilizacemi<sup>32</sup>.

---

<sup>31</sup> Euroskop.cz, Juncker: Dublin nefunguje, musí se změnit.

<sup>32</sup> JANÁČKOVÁ, Stanislava, Masová imigrace: záchrana, nebo zkáza Evropy?., str. 26.

## 2. Migrační vlny

Německo se již od druhé světové války potýká s migračními vlnami. Pro účely mé práce rozdělím migrační vlny do několika etap dle hlavních událostí, které jsou pro danou dobu charakteristické či významné.

- a) 1945-1973 – návrat etnických Němců po druhé světové válce zpět do Německa, migrace mezi NDR a NSR, náborů zahraničních pracovníků
- b) 1973 - 1983 – období ekonomické krize
- c) 1983 – 1999 – azylová, uprchlická a nelegální migrace, sjednocování rodin, sjednocení Německa
- d) 1999 – 2010 - program zelených karet, nový imigrační zákon, finanční krize
- e) 2010- 2015 – zvýšená imigrace a velká migrační krize

### 2.1 Migrační toky v letech 1945-1973

Pro léta těsně po 2. sv. válce je charakteristický odliv válečných zajatců, kteří v Německu byli během války zadrženi, nuceně nasazených zahraničních pracovníků a přeživších z koncentračních táborů. Zároveň ale do Německa přicházely stovky tisíc uprchlíků a vyhnanců německého původu<sup>33</sup>.

Období po druhé světové válce nazýváme jako období německého hospodářského zázraku. S tímto obdobím je vzpjata ekonomická reforma, kterou navrhl Ludwig Erhard. V Západním Německu došlo k měnové reformě, která napomohla k hospodářskému rozvoji a nastartování německé ekonomiky. Ceny se začaly odvíjet od svobodné poptávky a nabídky a došlo ke zdanění zisků korporací. Měnová reforma se potvrdila jako správný krok již po třech týdnech od zavedení, kdy začala klesat nezaměstnanost a produkce stoupla o 25 %, čímž dosáhla 50 až 60 % předválečné produkce<sup>34</sup>. Hospodářský zázrak podpořil také fakt odstranění centrálního plánování výroby a podpora Spojených Států Amerických v rámci Marshallova plánu – Plánu evropské obnovy, který si za cíl stanovil pomoc západní Evropě v oblastech hospodářství, průmyslu, infrastruktury a ekonomiky.

---

<sup>33</sup> MERTENS, Otto. *Imigrační a azylová politika Německa a Nizozemí: Historický vývoj obou přístupů od padesátých let dvacátého století do současnosti a jejich srovnání.*, str. 9-10.

<sup>34</sup> FRANĚK, Pavel. *Německý hospodářský zázrak.*, str. 45.



Úspěšný rozvoj západní části Německa vedl ke zvyšující se poptávce po pracovnících. Vláda odstartovala nábor Němců pobývajících ve východní části Německa a ve východní Evropě. Lidé z východní části Německa utíkali na západ především za účelem zvýšení životní úrovně a nalezení vhodného pracovního místa. Východní Německo se neustále snažilo předčít ekonomicky i průmyslově jeho západní část, avšak s postupnou kolektivizací a centrálně plánovanou ekonomikou se nedařilo tyto vize plnit a naopak docházelo ke snížení produktivity a v roce 1961 až k přidělovému systému potravin<sup>35</sup>.

Nábory východních obyvatel trvaly až do roku 1955, kdy se mechanismus změnil po vzoru dalších západních evropských zemí, které začaly využívat zahraniční pracovníky k pokrytí neobsazených pracovních míst<sup>36</sup>. V tomto roce Německo oficiálně přistoupilo k politice nábory zahraničních pracovních sil, jejichž pravidla byla ukotvena v náborových dohodách, které byly postupně podepsány s Itálií v roce 1955, Španělskem a Řeckem (1960), Tureckem (1961), Portugalskem (1964), Tuniskem a Marokem (1965) a Jugoslávií (1968). Pracovníci, kteří přijeli na základě těchto dohod, se nazývají *gastarbeiter* – hostující pracovníci<sup>37</sup>.

*Gastarbeiteri* byli využíváni pro neodbornou, dočasnou, málo placenou a často i nebezpečnou práci. Pro Německo byli tito zahraniční pracovníci velkou výhodou, jelikož na ně nebyly vynakládány žádné předchozí výdaje ve školství či výcviku a naopak přispívali do německé ekonomiky placením pojištění a daní. Hlavní myšlenkou nábory hostujících pracovníků byl pouze dočasný pracovní pobyt, po jehož skončení se měli opět navrátit do své rodné vlasti. Byla přijata opatření, která stanovovala nemožnost proměnit dočasný pobyt na trvalý či možnost sjednocení rodin. Všem pracovníkům, kteří však na území Německa dočasně pracovali, byla přiznána plná lidská práva, která byla zakotvena v ústavě<sup>38</sup>.

---

<sup>35</sup> FULBROOK, Mary. Dějiny moderního Německa: od roku 1918 po současnost., str. 152.

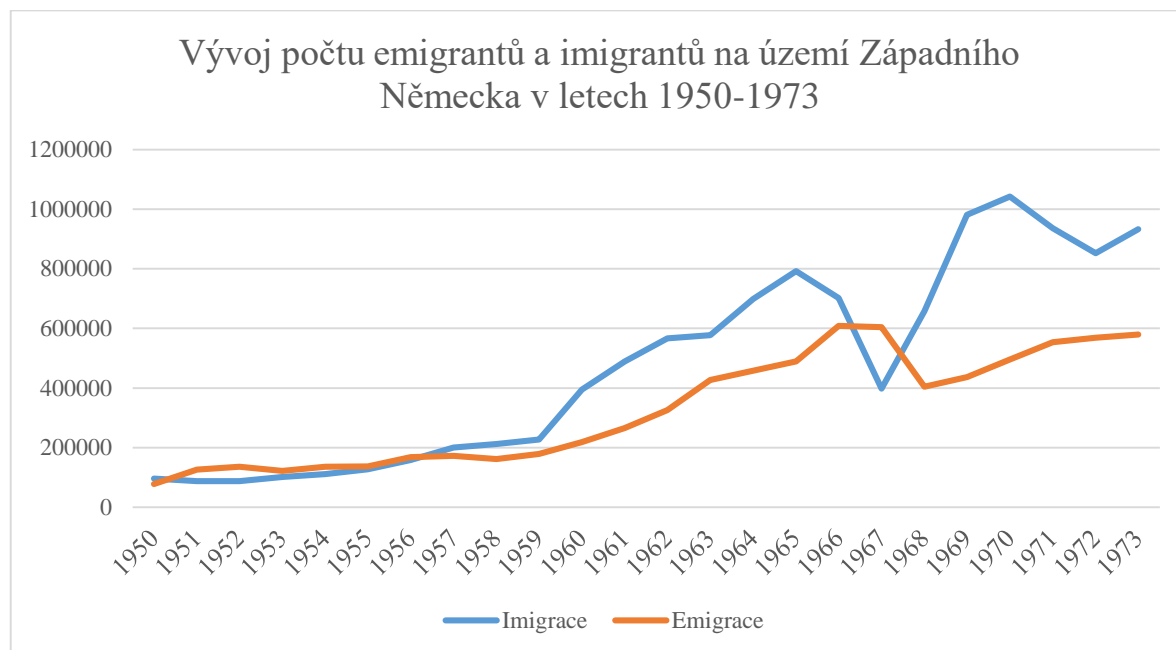
<sup>36</sup> BARŠOVÁ, Andrea a Pavel BARŠA. Přistěhovalectví a liberální stát: imigrační a integrační politiky v USA, západní Evropě a Česku., str. 122-123.

<sup>37</sup> Tamtéž.

<sup>38</sup> Tamtéž.

V roce 1960 na území Německé spolkové republiky pracovalo 1,1 % cizinců. Postupný nárůst vedl ke zvýšení až na 10 % v roce 1973<sup>39</sup>.

Graf 1 Vývoj počtu emigrantů a imigrantů na území Německa v letech 1950-1973



Zdroj: vlastní zpracování

Data převzata z: Statistisches Bundesamt

Dle grafu je patrné, že již od roku 1950, kdy docházelo k přijímání pracovníků z východní části Německa, se začal zvyšovat počet imigrantů na území Západního Německa. Rapidní nárůst lze zpozorovat od roku 1960-1961, kdy byla vybudována Berlínská zeď, vedoucí k masivnímu přesunu lidí do SRN. Zároveň Německo přistoupilo k systému náboru dočasných pracovníků z Itálie, Španělska, Řecka, Turecka, Portugalska, Tuniska a Maroka.

Krátký, ale výrazný pokles SRN zaznamenala mezi léty 1966-1967. Příliv imigrantů byl částečně pozastaven ekonomickou recesí. Mezi lety 1965 až 1966 klesl počet imigrantů o 11,3 % a v dalším roce až o 43,3 % oproti předchozímu roku. V těchto letech můžeme také zpozorovat krátkodobý obrat, kdy se migrační saldo dostalo do

<sup>39</sup> FULBROOK, Mary. Dějiny moderního Německa: od roku 1918 po současnost., str. 157.

záporných hodnot -205 808 obyvatel. Tato krize měla krátkého trvání a v dalších letech se imigrace opět začala navyšovat, kdy v roce 1969 migrační saldo činilo 544 046<sup>40</sup>.

V případě, že spočítáme čistou migraci v letech 1950-1973, vyjde nám kladná hodnota 3 578 851 obyvatel. Celkový počet příchozích za toto období činilo celkem 11 434 362, přičemž území opustilo 7 855 511 lidí.

$$\begin{aligned}M &= I - E \\M &= 11\,434\,362 - 7\,855\,511 \\M &= 3\,578\,851\end{aligned}$$

Na konci roku 1970 na území Západního Německa pobývalo 1 172 539 obyvatel muslimského vyznání, což představovalo 1,5 % obyvatelstva<sup>41</sup>. Zdrojové země gastarbeiterů, ze kterých Německo čerpalo a kde byl zároveň primárním náboženstvím Islám, jsou Turecko, Maroko a Jugoslávie.

## 2.2 Migrační toky v letech 1973-1983

Migrace v těchto letech je charakteristická poklesem přílivu imigrantů a především zastavením nábory zahraničních pracovníků. K zastavení nábory nových zaměstnanců vládu přiměla ekonomická krize. Tato krize vedla k mnoha problémům jako je nezaměstnanost, deficit státního rozpočtu a inflace<sup>42</sup>. Ve stejné době, v roce 1973 a v roce 1979 došlo k tzv. ropným šokům v důsledku izraelsko-arabské války, kdy arabské země vyhlásily ropné embargo na země podporující Izrael. Toto embargo vedlo k navýšení inflace a ke čtyřnásobnému zvýšení cen ropy. Druhý ropný šok pak byl způsoben zmenšením vývozu ropy Íránem<sup>43</sup>.

Všechny tyto faktory se promítaly do německého hospodářství, průmyslu a ekonomiky a měly vliv i na poptávku zahraniční pracovní síly. V celé Evropě však postupně docházelo k restrukturalizaci průmyslu spojené s technickým pokrokem, který

<sup>40</sup> STEINMANN, Gunter. *The Economic Consequences of Immigration to Germany.*, str. 25-26.

<sup>41</sup> KETTANI, Houssain. *Muslim Population in Europe: 1950 – 2020.*

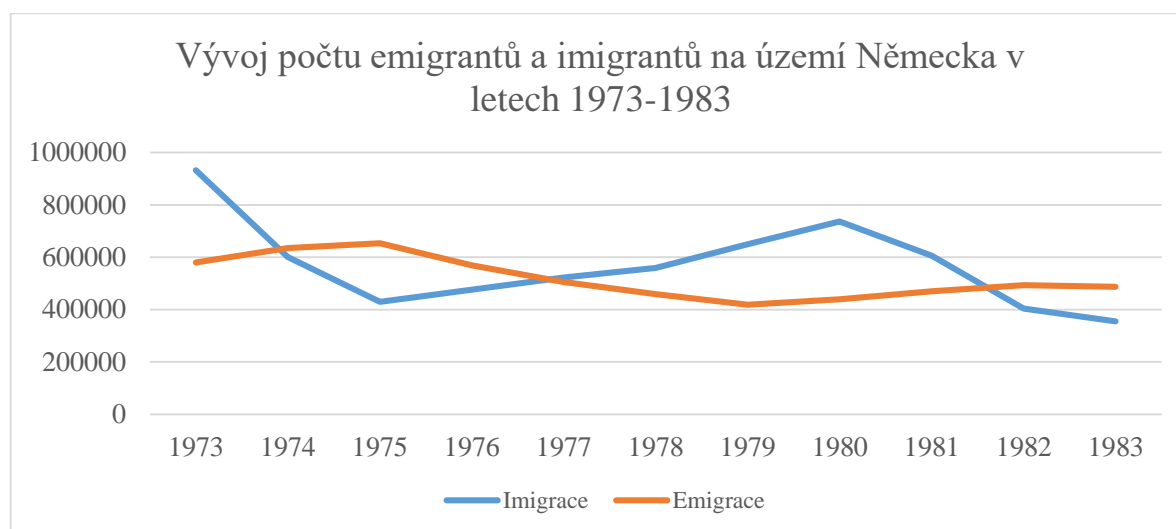
<sup>42</sup> STEINMANN, Gunter. *The Economic Consequences of Immigration to Germany.*, str. 25-26.

<sup>43</sup> ČEJKA, Marek. *Izrael a Palestina: minulost, současnost a směřování blízkovýchodního konfliktu*, str. 139-150.

zapříčinil pokles nutnosti zaměstnávat zahraniční zaměstnance<sup>44</sup>. V říjnu roku 1973 se vláda rozhodla k zastavení náborů po vzoru Švýcarska, které tento krok provedlo již v roce 1970. Německo poté následovalo i Švédsko a Francie<sup>45</sup>. Snaha Němců o omezení přílivu nových obyvatel vedla k nárůstu žádostí o azyl a nelegální migraci. (V roce 1953 žádalo o azyl 4080 lidí, v roce 1960 požádalo 15 032, v roce 1965 již 28 971 lidí, v roce 1975 121 789 lidí a v roce 1980 si zažádalo 249 647 osob o udělení azylu<sup>46</sup>).

Přestože Německo již nadále nepřijímalo nové pracovníky, na jeho území v 70. letech pobývalo téměř 3 miliony cizinců<sup>47</sup>, jejichž počet se nadále zvyšoval. I přes ekonomickou krizi a nezaměstnanost se většina imigrantů rozhodla zůstat na území Německa natrvalo. Nárůst zrychlil ještě fakt, že v roce 1974 byl přijat zákon o sjednocování rodin přistěhovalců. S tím přicházela tzv. druhá generace migrantů, která spočívala v tom, že se páru narodil potomek, nebo se již narozený potomek přistěhoval za jedním ze svých rodičů<sup>48</sup>.

Graf 2 Vývoj počtu emigrantů a imigrantů na území Německa v letech 1973-1983



Zdroj: vlastní zpracování

Data převzata z: Statistisches Bundesamt

<sup>44</sup> LIĐÁK, Ján. Mezinárodní migrace a Evropa., str. 50.

<sup>45</sup> STEINMANN, Gunter. The Economic Consequences of Immigration to Germany., str. 25-26.

<sup>46</sup> Bundesamt für migration und flüchtlinge, Das Bundesamt in Zahlen 2012 Asyl, Migration und Integration, str. 11.

<sup>47</sup> MERTENS, Otto. Imigrační a azylová politika Německa a Nizozemí: Historický vývoj obou přístupů od padesátých let dvacátého století do současnosti a jejich srovnání., str. 12.

<sup>48</sup> HEROUTOVÁ, KOŠTALOVÁ, Turci v Německu.

Na základě grafu č. 2 můžeme tedy tvrdit, že strmý pokles počtu imigrantů od roku 1973 způsobila ekonomická krize, pokračující s ropnými šoky, ovlivňující poptávku po pracovní síle. Zákon o sjednocování rodin dostává křivku opět do vyšších hodnot, která narůstá až do osmdesátých let, kdy vyvrcholily snahy o regulaci migrace a ekonomická recese. Snaha o regulaci počtu cizinců v zemi se vláda snažila zaopatřit zákonem o podpoře při návratu, jež byl odsouhlasen v roce 1983.

Cizincům, kteří se rozhodnou vystěhovat, byla vyplacena finanční podpora 10 500 marek a 1 500 marek za každé dítě zahrnující i částku uspořenou v penzijním připojištění. Podmínkou však bylo vystěhování se do určitého data a vzdání se nároku na vyplácení důchodu v budoucnu. Nabídku však využilo pouze 250 000 cizinců<sup>49</sup>.

Při zjišťování čisté migrace za období 1973-1983 od sebe opět odečteme počet emigrujících osob od počtu imigrujících osob. Za toto období přicestovalo na německé území 6 271 515 obyvatel a zemi opustilo 5 712 146 lidí. Čistá migrace činila 559 369 obyvatel.

$$\begin{aligned} M &= I - E \\ M &= 6\,271\,515 - 5\,712\,146 \\ M &= 559\,369 \end{aligned}$$

V roce 1970 Německo čítalo 78 169 287 obyvatel, přičemž 1 172 539 obyvatel bylo muslimského vyznání, což představuje 1,5 %. O deset let později v roce 1980 Německo zaznamenalo nárůst muslimského obyvatelstva o 549 810 obyvatel a podíl se zvýšil na 2,2 % obyvatel<sup>50</sup>.

Vysoká čísla zapříčiňuje nejen vysoká imigrace muslimského obyvatelstva směrem do Německa, ale také vysoká porodnost těchto obyvatel<sup>51</sup>.

<sup>49</sup> MERTENS, Otto. Imigrační a azylová politika Německa a Nizozemí: Historický vývoj obou přístupů od padesátých let dvacátého století do současnosti a jejich srovnání., str. 17-18.

<sup>50</sup> KETTANI, Houssain. Muslim Population in Europe: 1950 – 2020.

<sup>51</sup> Pew research centrum. The Future Global Muslim Population Projections for 2010-2030., str. 131.

### 2.3 Migrační toky v letech 1983-1999

V 80. letech, při nástupu Helmuta Kohla na pozici kancléře západoněmecká ekonomika zažila obrat v hospodářské politice. Značnou roli v hospodářství země začal hrát stát, který se následně zadlužil do míry poloviny HDP, nezaměstnanost přesáhla 2 miliony a hospodářský růst se pohyboval okolo nuly. V této době byla nutná reforma, která by navrátila NSR k principům sociálně tržního hospodářství. Reformy se začaly realizovat, došlo k privatizaci státních podílů firem i bank a snížení daňové zátěže vedoucí k rozvoji ekonomické aktivity. Rostl hospodářský růst, klesala nezaměstnanost, což také vedlo k následnému posílení imigrace do Německa<sup>52</sup>.

Ve druhé polovině osmdesátých let začala narůstat imigrace, kdy na vrcholu byla v roce 1991, tedy rok po pádu Berlínské zdi. V roce 1990 se v Německu konala azylová debata. Německo po spojení a demokratizaci celého Německa muselo začít jednat o změně ústavy, ve které bylo ukotveno, že každý politicky pronásledovaný požívá práva azylu. Po pádu komunistických režimů v Evropě a rozpadu Sovětského svazu bylo nutné najít opatření, která by regulovala imigrační a azylovou politiku. Německo prožívalo obrovský nárůst žádostí o azyl, kterým nebylo schopno vyhovět a zároveň, se ve společnosti objevovaly proticizinecké nálady, které se vyostřily roku 1992, kdy byli zabiti tři lidé turecké národnosti<sup>53</sup>.

Do Německa a dalších zemí západní Evropy začali proudit ekonomičtí migranti z východní Evropy, které následovaly přílivy migrantů z Asie a Afriky. Kromě těchto proudů se západní Evropa musela vypořádat také s migranty, kteří opouštěli své domovy kvůli válkám a etnickým konfliktům. Jednalo se obzvlášť o obyvatele Jugoslávie a bývalého SSSR. Migraci v 90. letech podpořily i události jako genocida ve Rwandě (1994), konflikt v Kosovu (1998/1999) a další<sup>54</sup>.

Vláda byla nucena přijít s konstruktivním nápadem, omezující počet azylantů na území Německa. V roce 1993 byl sepsán dodatek ústavy, že statut azylanta nebude

---

<sup>52</sup> TOMEŠ, Zdeněk, Hospodářská politika, str. 128-129.

<sup>53</sup> MOSLER, Volkhard, Proměny rasismu.

<sup>54</sup> LIĐÁK, Ján. Mezinárodní migrace a Evropa, str. 51.

přidělen občanům z bezpečných zemí<sup>55</sup>. Bezpečnou zemí rozumíme dle Ženevských konvencí stát, ve kterém obecně a soustavně nedochází k pronásledování, mučení nebo nelidskému nebo ponižujícímu zacházení nebo trestům a k hrozbě z důvodu svévolného násilní v případě mezinárodního nebo vnitřního ozbrojeného konfliktu. Je to země, kde občané nejsou pronásledováni za uplatňování politický práv a svobod a nemají odůvodněný strach z pronásledování z důvodu rasy, pohlaví, náboženství, národnosti, příslušnosti k určité sociální skupině nebo pro zastávání určitých politických názorů ve státě. Je to stát, který ratifikoval a dodržuje mezinárodní smlouvy o lidských právech, základních svobodách a umožňující činnost právníkům osobám, které dohlížejí nad stavem dodržování lidských práv<sup>56</sup>.

Na grafu č. 3 můžeme zpozorovat nárůst žádostí o azyl od sedmdesátých let, kdy byl ukončen nábor zahraničních pracovníků a lidé se tedy snažili dostat směrem na západ touto formou. Další strmý nárůst přichází od roku 1987, kdy v celém východním bloku již propukaly reformní nálady. Žádosti o azyl dosáhly svého maxima po pádu Berlínské zdi, pádu komunismu v Evropě a rozpadu SSSR, kdy v roce 1992 obdrželo Německo 438 191 žádostí o udělení azylu. S reformou azylové a imigrační politiky, kterou Německo provedlo, vidíme následný pokles.

Graf 3 Vývoj počtu žádostí o azyl v letech 1955-2014



Zdroj: vlastní zpracování

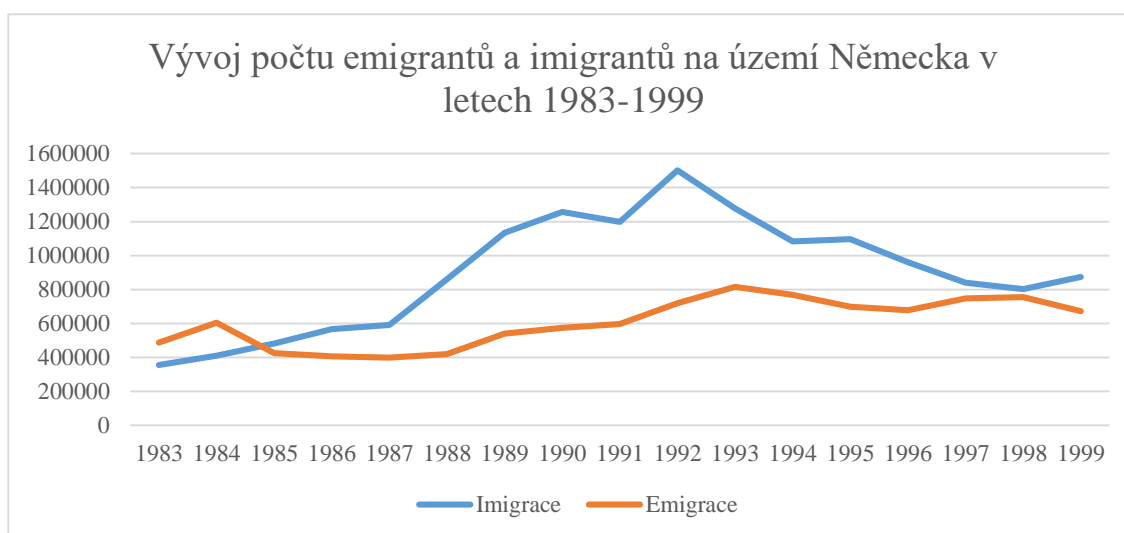
Data převzata z: Bundesamt für Migration und Flüchtlinge

<sup>55</sup> BARŠOVÁ, Andrea a Pavel BARŠA, Přistěhovalectví a liberální stát: imigrační a integrační politiky v USA, západní Evropě a Česku., str. 123.

<sup>56</sup> European Commission, An EU safe countries of origin list.

Stejně tak jako žádosti o azyl, které dosahovaly maxima počátkem 90. let, dosahovaly maxima i počty imigrantů. V roce 1992 přicestovalo 1 502 198 lidí a odcestovalo 720 127. Konec 90. let je charakteristický omezeními ze strany vlády a řízenou formou migrace, kdy pokles oproti předcházejícím letem je znatelný a migrační saldo kleslo až na historická minima 93 664 za rok 1997 a 47 098 v roce 1998. Podobně nízká čísla byla zaznamenána v letech 1957-1958.

Graf 4 Vývoj počtu emigrantů a imigrantů na území Německa v letech 1983-1999



Zdroj: vlastní zpracování

Data převzata z: Statistisches Bundesamt

Při výpočtu čisté migrace je viditelný nárůst počtu imigrantů, kdy do země přicestovalo v průběhu šestnácti let 15 289 345 lidí a odcestovalo 10 306 150. Čisté saldo po odečtení vyjde 4 983 195 obyvatel.

$$M = I - E$$

$$M = 15\,289\,345 - 10\,306\,150$$

$$M = 4\,983\,195$$

V roce 1980 v Německu žilo 78 288 577 obyvatel, z toho 1 772 349 muslimského vyznání, což činilo 2,2 % obyvatel. Po deseti letech, v roce 1990 se zvýšil nejen počet obyvatel Německa o 1,46 % na 79 433 024, ale taktéž se navýšil počet muslimského



obyvatelstva na 2 462 424, což je nárůst oproti roku 1980 o 42,97 %. Ke konci sledovaného období již na území pobývalo 3,90 % muslimů, představující 3 200 916 obyvatel<sup>57</sup>.

## 2.4 Migrační toky v letech 1999-2010

Dalším milníkem v německé imigrační politice, je rok 2000, kdy vláda přistoupila k programu Zelených karet. Německo tímto programem reagovalo na rozvoj informačních technologií a nedostatek domácích specialistů. Vláda se rozhodla o vydání 20 000 pracovních povolení na dobu pěti let pro informační technology z celého světa, kteří mají požadovanou kvalifikaci v IT oboru nebo již sjednanou práci v oboru. Nejvíce pracovníků v rámci tohoto programu přicestovalo z Indie a Ruska<sup>58</sup>.

V rámci rozšiřování EU v roce 2004 o nových 10 států se Německo a dalších původních 14 zemí obávalo ohrožení pracovního trhu a zvýšené imigrace lidí z těchto zemí. Jelikož je jedním z primárních cílů EU zajistit volný pohyb pracovních sil a zamezení diskriminace založené na státní příslušnosti pracovníka, tak se členské země EU včetně Německa rozhodly tuto situaci regulovat přechodným omezením v oblasti pracovní mobility pro pracovníky všech nově příchozích států EU kromě Malty a Kypru. Tyto omezení se však nevztahovaly na oblast podnikání a studia<sup>59</sup>. Německo si tuto regulaci vyžádalo především z důvodu vysoké nezaměstnanosti, která se v roce 2005 dostala na úroveň 11,7 %<sup>60</sup>, což byla nejvyšší míra nezaměstnanosti od 2. světové války. Německá ekonomika byla zatížena nadměrným vyplácením sociálních dávek, které byly schváleny v rámci programu Hartz III. a IV., jež vešly v platnost v lednu 2004 a 2005<sup>61</sup>. Všechna omezení pro nově příchozí země EU Německo společně s Rakouskem zrušilo k 1. 5. 2011<sup>62</sup>.

Rok 2005 znamenal pro německou společnost počátek účinnosti přistěhovaleckého zákona, který byl projednáván již od devadesátých let. Německo

---

<sup>57</sup> KETTANI, Houssain. Muslim Population in Europe: 1950 – 2020.

<sup>58</sup> BARŠOVÁ, Andrea a Pavel BARŠA. Přistěhovalectví a liberální stát: imigrační a integrační politiky v USA, západní Evropě a Česku., str. 124.

<sup>59</sup> Euractiv.cz, Volný pohyb pracovníků v rozšířené EU.

<sup>60</sup> De.statista.com, Arbeitslosenquote in Deutschland im Jahresdurchschnitt von 1995 bis 2016.

<sup>61</sup> NIGRIN, Tomáš, Německo hlásí nejvyšší nezaměstnanost v poválečné historii.

<sup>62</sup> Euroskop.cz, Přechodné období na volný pohyb pracovníků.

zaujalo k přistěhovalectví nový postoj a zároveň uznalo, že je přistěhovaleckou zemí, což byla změna oproti 50. létům, kdy pravicoví politici prohlašovali hesla „Wir sind kein Einwanderungsland! Nejsme žádnou přistěhovaleckou zemí“. Uznání tohoto faktu a nutnost mít regulační nástroje k řízení migrace a snaha o zjednodušení legislativy vedla německou vládu k reformě zákona o přistěhovalectví. Zjednodušila se škála nejrůznějších pobytových oprávnění pouze na dvě: časově omezená povolení k pobytu a časově neomezené povolení k usazení se. Snížil se i rozsah důvodů, vedoucí k udělení povolení k pobytu a to na důvody

- a) vzdělávání
- b) výdělečné činnosti – v případě kvalifikovaných pracovníků a podnikatelů, kteří vytvoří více, než 10 pracovních míst je možné vydat povolení k trvalému pobytu již od počátku. Pro ostatní pracovníky je vydáno časově omezené pracovní povolení s možností řízení o povolení k trvalému pobytu.
- c) sjednocení rodiny
- d) humanitární – povolení k pobytu je v tomto případě udělováno při prokázání o nebezpečí mučení, trestu smrti či ohrožení života.

V případě, že imigrant nemá dostatečné znalosti jazyka, dějin, kultury a práva, je povinen navštěvovat integrační kurzy, které stát poskytuje zdarma. Neúčast na tomto kurzu vede k možnosti odebrání povolení k pobytu a při úspěšném absolvování kurzu se může doba čekání na povolení zkrátit z osmi na sedm let. Podle zákona bude odmítnuta žádost o povolení k pobytu a následné vyhoštění v případě, že bude obyvatel podezřelý z trestné činnosti, podezření o sounáležitosti s teroristickými organizacemi nebo v případě, že bude osoba podněcovat k nenávisti, terorismu, bude ohrožovat veřejný pořádek či porušovat práva<sup>63</sup>.

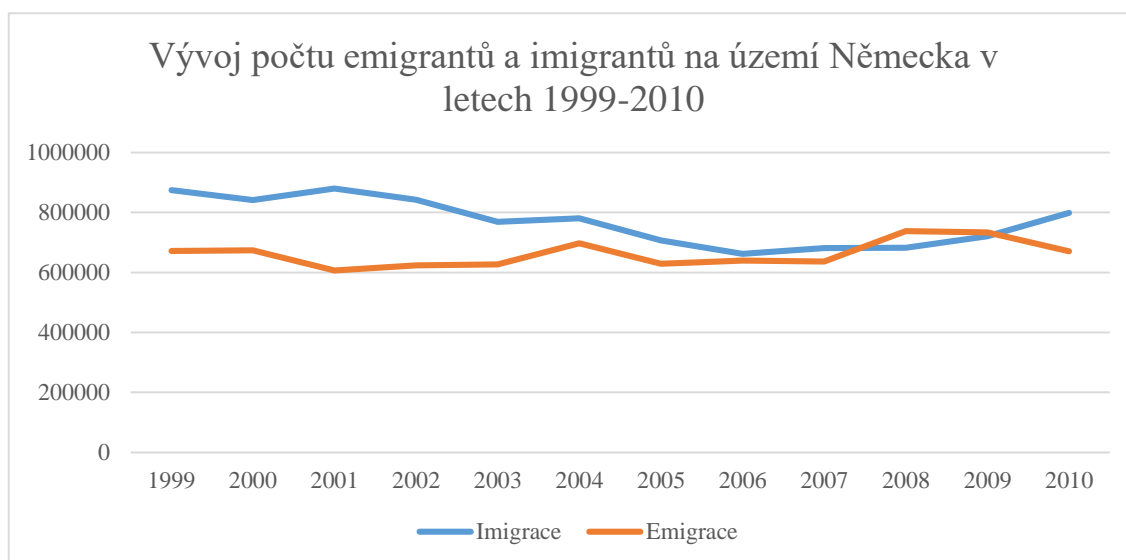
Léta 2008 a 2009 byly nejslabšími imigračními roky v novodobé historii Německa. Od roku 1984 poprvé došlo k zápornému migračnímu saldu, za rok 2008 - 55 743 a v roce 2009 -12 782 obyvatel. Německo v této době ovlivnila finanční krize, přičemž hospodářský výkon země klesl o 6,5 %. Německé firmy na tuto krizi nereagovaly

---

<sup>63</sup> BARŠOVÁ, Andrea a Pavel BARŠA. Přistěhovalectví a liberální stát: imigrační a integrační politiky v USA, západní Evropě a Česku., str. 127.

drastickým propouštěním zaměstnanců, ale snížením odpracovaných hodin, či zkrácením pracovní doby tak, aby došlo k omezení výroby, ale zároveň nestoupala nezaměstnanost. Tento trend však byl zaznamenán u pracovníků, zaměstnaných na dobu neurčitou. Zvýšení nezaměstnanosti bylo zaznamenáno u pracovních pozic, zajištěných smlouvami na dobu určitou, které dostávají v mnoha případech i zahraniční pracovníci. Hospodářské výkyvy mají větší vliv na zahraniční obyvatelstvo, nežli na domácí. V období hospodářského rozmachu roste zaměstnanost migrantů rychleji, avšak v období recese rychleji klesá. V Německu je tento trend určen tím, že zahraniční pracovníci s nižší kvalifikací či bez odborného vzdělání, najímání na manuální práci jsou zaměstnání v méně jistějších podmínkách, než zahraniční pracovníci s kvalifikací, výzkumníci či domácí obyvatelstvo<sup>64</sup>.

Graf 5 Vývoj počtu emigrantů a imigrantů na území Německa v letech 1999-2010



Zdroj: vlastní zpracování  
Data převzata z: Statistisches Bundesamt

Na počátku tohoto sledovaného období se migrační saldo v průměru pohybovalo okolo 215 276 lidí, kdy v průměru přicházelo 859 235 a odcházelo 643 958 lidí. Od roku 2000 můžeme vidět mírný nárůst imigrantů, kdy v tomto období byly vydávány tzv. Zelené karty, a byla podporována imigrace kvalifikovaných jedinců. Počet imigrantů začíná klesat od roku 2002 a klesající tendenci vykazuje až do roku 2008, kdy počet přistěhovalých činil 682 146 lidí a vystěhovalých 737 889, kdy na grafu vidíme,

<sup>64</sup> JUNGIUS, Björn, Pracovní migrace a systémy sociálního zabezpečení: Německo.

že oranžová křivka, značící emigraci přesáhla imigrační křivku o 55 743 lidí. Na tento pokles měla vliv nově zavedená imigrační politika, která se snažila přílivy regulovat, snaha omezit příliv pracovníků z nově příchozích zemí EU a hospodářská krize, která započala již v roce 2007.

Při výpočtu čisté migrace za léta 1999-2010 dojdeme ke kladnému výsledku čisté migrace 1 291 102 obyvatel. V těchto letech přicestovalo celkem 9 237 506 migrantů a zemi opustilo 7 946 404 lidí.

$$\begin{aligned}M &= I - E \\M &= 9\,237\,506 - 7\,946\,404 \\M &= 1\,291\,102\end{aligned}$$

Na počátku sledovaného období v roce 2000 na území Německa žilo 82 074 780 obyvatel, přičemž 3 200 916 lidí vyznávalo Islám, což je 3,9 % všech obyvatel. Na konci tohoto období, v roce 2010 počet celkového obyvatelstva klesl o necelých 20 000 obyvatel, avšak podíl muslimského obyvatelstva se zvýšil na 5,22 %, představující 4 283 364 lidí.

## **2.5 Migrační toky v letech 2010-2016**

Vzhledem k omezení dostupnosti dat, jsem do grafu vývoje počtu imigrantů a emigrantů zahrnula pouze období do roku 2014. Vývoj je nadále vzrůstající a od roku 2010 Německo každoročně zaznamenává kladné migrační saldo. Zatímco za rok 2010 přicestovalo 798 282 migrantů, za rok 2014 stoupla imigrace na dvojnásobnou hodnotu tedy 1 464 724. Migrační saldo za tyto 4 roky vzrostlo čtyřikrát, což je zaznamenáno na grafu níže, kde lze spatřit, jak se křivky mezi imigrací a emigrací v průběhu let znatelně oddalují od sebe. Migrační saldo v roce 2010 činilo 127 677 a v roce 2014 již 550 483 obyvatel.

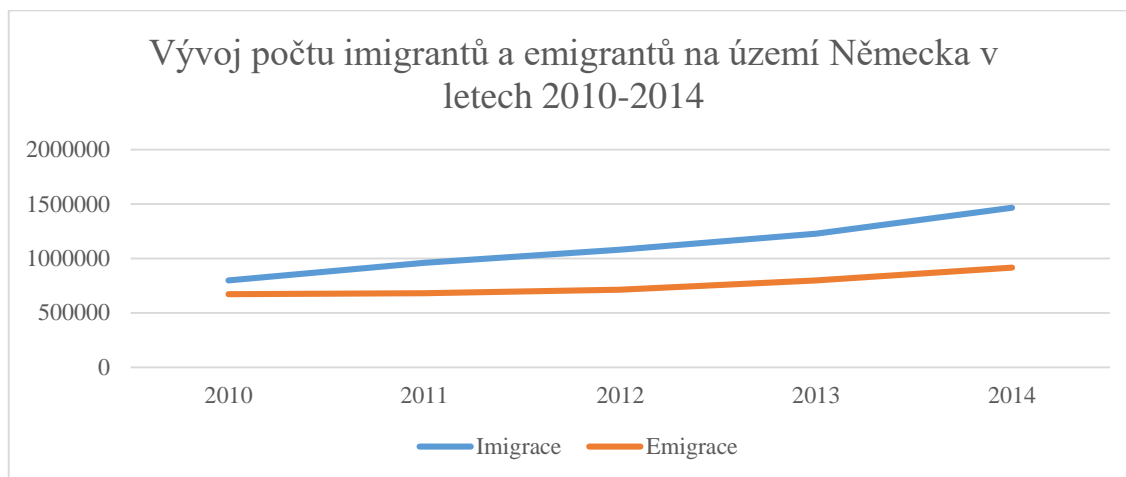
Čistá migrace za sledované období při odečtení počtu imigrantů 5 528 734 a emigrantů 3 773 692 činila 1 775 042.

$$M = I - E$$

$$M = 5\,528\,734 - 3\,773\,692$$

$$M = 1\,775\,042$$

Graf 6 Vývoj počtu imigrantů a emigrantů na území Německa v letech 2010-2014



Zdroj: vlastní zpracování

Data převzata z: Statistisches Bundesamt

Rozdílem oproti předchozím obdobím je však strukturální změna v imigraci těchto lidí. Do roku 2014 byla imigrace do značné míry ovlivněna zvýšením migračních pohybů se zeměmi EU. V tomto roce přichází zlom, který je charakteristický migrací lidí, hledající mezinárodní ochranu, tedy azyl<sup>65</sup>.

Měsíční vývoj žádostí o azyl od roku 2010 po současnost, zachycuje graf č. 7. První tři roky vidíme konstantní křivku, přičemž počet žádostí o azyl se nijak nevychyloval z normy – naopak oproti 90. letům spíše klesal. První tři roky bylo zaznamenáno každý měsíc v průměru 4095 žádostí za měsíc. Tento průměr se začal zvyšovat ve druhé polovině roku 2012, kdy v listopadu 2012 se počet žádostí zvýšil na 8849. V této době, kdy začaly růst počty žádostí o azyl, světem začala otrásat občanská válka v Sýrii, trvající až doposud<sup>66</sup>. Následek je viditelný především v počtech žadatelů syrské národnosti, kdy v roce 2011 Syřané podali 5,8 % všech žádostí, v roce 2012 9,6

<sup>65</sup> GROBECKER, Dr. Claire. Nettozuwanderung von Ausländerinnen und Ausländern im Jahr 2015 bei 1,1 Millionen.

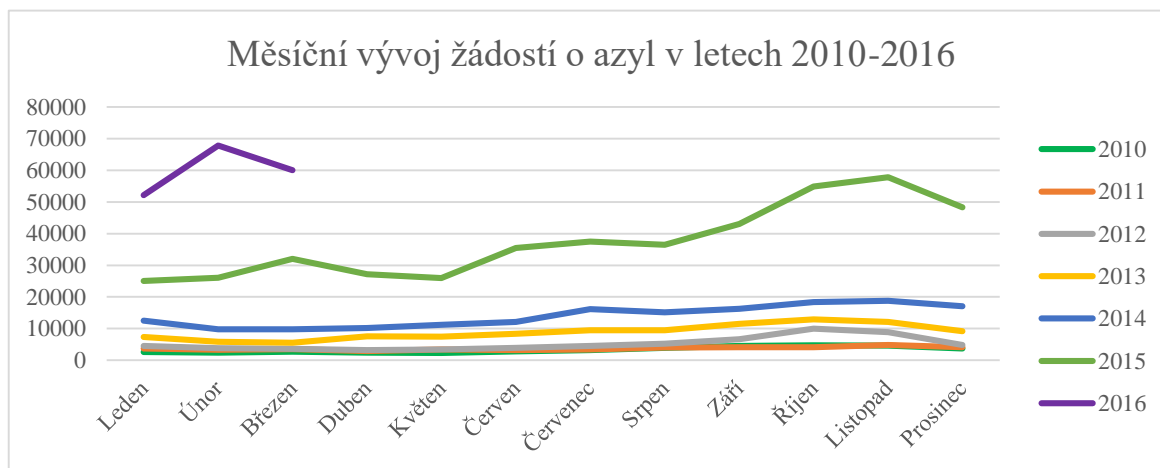
<sup>66</sup> BERG, Klára, ČASOVÁ OSA: Detailní průběh politického konfliktu v Sýrii.

%, v roce 2013 bylo zaznamenáno 10,8 % a rok poté již 22,7 %. Kromě Sýrie v roce 2015 si zažádalo nejvíce obyvatel z Albánie, Kosova, Afghánistánu, Iráku a Srbska.

Ve druhé polovině roku 2013 překročil počet žádostí deseti tisícovou hranici, která se nadále zvyšovala i následující rok, kdy celkový počet žádostí činil 167 424. Rok 2015 je obdobím, které je charakteristické největším počtem žádostí o azyl od roku 1992. Tento rok byla překročena hranice 451 807 žádostí, přičemž největší nápor Německo zažívalo opět ve druhé polovině roku, kdy za poslední tři měsíce přijalo Německo více, než 150 000 požadavků o udělení azylu. Na grafu č. 7 můžeme vidět stoupající zelenou křivku s vrcholem při měsíci listopad, po kterém klesá o necelých 10 000. Začátkem roku 2016 však počet opět stoupá a v únoru 2016 dosahuje maxima 67 797 žádostí za jeden měsíc.

V průběhu sledovaného šestiletého období můžeme vidět podobný sezónní vývoj, u kterého je patrné, že nejvyšší nárůst přicházel vždy ke konci roku, ve většině případů od září do listopadu, přičemž na konci roku mírně klesá. Od roku 2010 do roku 2014 jsou křivky v první polovině roku téměř v konstantním vývoji, bez větších výkyvů. Nárůst je pak patrný u července 2014, kdy se hodnota dostala na úroveň 16 191 a nadále se zvyšovala.

Graf 7 Měsíční vývoj žádostí o azyl v letech 2010-2016



Zdroj: vlastní zpracování  
Data převzata z: Bundesamt für Migration und Flüchtlinge

Za první kvartál roku 2016 se objevil v azylových žádostech neobvyklý trend a to vysoká procenta žadatelů o azyl s neznámou příslušností tzv. „Ungeklärte Staatsbürgerschaft“ či bez státní příslušnosti „Staatenlos“. Za první dva měsíce roku 2016 bylo v Německu registrováno 6 350 žádostí od lidí s neznámou příslušností a 1 148 bez státní příslušnosti. Oproti tomu v roce 2015 bylo registrováno 735 lidí s neznámou příslušností, což je nárůst o 763,9 % a u druhé skupiny to bylo 392 žadatelů, představující zvýšení o 192,9 %. V důsledku migrační krize, která probíhá na území Evropy, se bude počet lidí bez státní příslušnosti navyšovat a bude tak vznikat tzv. „generace bez občanství“, zahrnující především děti uprchlíků<sup>67</sup>.

Při zohlednění náboženství u žadatelů o azyl zjistíme, že nejpočetnější skupinou jsou muslimové, a to z 63,3 % (2014), následují je křesťané 24,6 % a jezídi 3,4 %. Nejpočetnější skupiny obyvatel, kteří si v Německu zažádali v roce 2014 o azyl a zároveň vyznávali Islám, byli Syřané, Afghánci, Somálci, obyvatelé Bosny a Hercegoviny, Kosova, Makedonie a Albánie. U všech těchto národností bylo více, než 80 % žádostí vyznavačů islámu<sup>68</sup>.

---

<sup>67</sup> OSBORNE, Louise. Refugee crisis creates 'stateless generation' of children in limbo.

<sup>68</sup> Bundesamt für migration und flüchtlinge, Das Bundesamt in Zahlen 2014 Asyl, Migration und Integration.

### **3. Dopady zvýšené migrace na Německo**

#### **3.1 Dopady vycházející z politik EU**

Evropská unie k tématu aktuální uprchlické krize začala jednat po událostech, které se staly ve Středozemním moři v dubnu 2015, kdy ve velké míře docházelo k potápění lodí a ztrátám na životech. EU se zavázala posílit svou přítomnost na moři a navýšit finanční prostředky pro zlepšení fungování agentury FRONTEX (Evropská agentura pro řízení operativní spolupráce na vnějších hranicích), pro možnost rozšíření pátracích a záchranných akcí ve vymezeném území<sup>69</sup>.

EU také přislíbila úsilí v boji proti obchodování s lidmi odhalením sítí obchodníků s lidmi, systematickým identifikováním, zachycováním a ničením plavidel obchodníků a internetovým pátráním obsahu, který by nabádal migranty či uprchlíky k využití služeb těchto osob. Tyto všechny aktivity by pak EU prováděla ve spolupráci s policejním úřadem EUROPOL (Evropský policejní úřad), agenturou FRONTEX, EASO (Evropským podpůrným úřadem pro otázky azylu), a agenturou EUROJUST (Jednotka Evropské unie pro justiční spolupráci)<sup>70</sup>.

Dalším bodem je zamezení nelegální migrace zintenzivněním podpory některým africkým zemím, zvýšením spolupráce s Tureckem s ohledem na situaci v Sýrii a Iráku, vysláním úředníků, orientujících se na migraci, pro shromažďování informací o migračních tocích a spolupráci s místními orgány. Zahájení regionálních programů rozvoje a ochrany pro oblasti severní Afriky a Afrického rohu, provádění dohod EU se třetími zeměmi o zpětném přebírání ekonomických migrantů a vytvořit nový návratový program, který se zaměří na rychlé navracení nelegálních migrantů z členských zemí, které jsou vystaveny největšímu přílivu<sup>71</sup>.

Posledním bodem mimořádného zasedání Evropské Rady bylo zajištění existence společných evropských standardů, tím, že členské země přijmou do svého práva společný evropský azylový systém a budou dbát na jeho dodržování, posílení pomoci členským

---

<sup>69</sup> Evropská Unie. Mimořádné zasedání Evropské rady konané dne 23. dubna 2015 – prohlášení.

<sup>70</sup> Tamtéž.

<sup>71</sup> Tamtéž.



zemím, které jsou nejvíce zasaženy migrační vlnou a rozmístění týmy úřadu EASO pro rychlejší zpracovávání azylových žádostí, registrací a snímání otisků prstů<sup>72</sup>.

V květnu 2015 byl Evropskou komisí schválen další Evropský program pro migraci. Stejně jako v předchozím dokumentu se opět zmiňuje o záchraně životů na moři a zamezování převaděčství, avšak reaguje na velký počet migrantů a možnosti jejich přemísťování. Přemísťováním rozumíme princip přerozdělování osob, které jednoznačně potřebují mezinárodní ochranu, mezi členské země EU. Dočasný evropský program pro přemísťování má přemísťovat na základě distribučního klíče, vycházejícího z objektivních, měřitelných a ověřitelných kritérií, která odrážejí schopnosti jednotlivých zemí přijímat a integrovat uprchlíky, jakými jsou například HDP, počet obyvatel a míra nezaměstnanosti. Německo se v tomto případě zavázalo přijmout 18,42 % osob<sup>73</sup>.

V případě Evropského programu přesídlování se jedná o přesun vysídlených osob, které potřebují mezinárodní ochranu ze třetí země do členské země EU, kde budou osoby přijaty, budou jim udělena práva k pobytu a práva stejná jako pro příjemce azylu. Německo dle tohoto plánu mělo z 20 000 osob přijmout 15,43 %, což je 3086 lidí. S porovnáním s ostatními zeměmi EU, je to nejvyšší číslo. V případě České republiky se dle mechanismu jednalo o 2,63 %, představující 525 osob<sup>74</sup>.

V rámci Evropského programu pro migraci byly vymezeny 4 pilíře pro lepší zvládnutí migračních toků snížením motivace k nelegální migraci, zlepšením správy vnějších hranic, zavedením společné a silné azylové politiky a nových pravidel legální migrace. EU především vyjádřilo snahu o prohloubení spolupráce s Tureckem, jejichž kooperace by mohla v rámci migrační krize přinést užitek. Turecko od unijních zemí obdrželo 79 milionů EUR na podporu zmírnění tlaku, který vznikl v důsledku zesílení migračních toků. Členské státy se zavázaly dodržovat Směrnici o navrácení osob, pro zaručení rychlejšího návratového systému, který by zaručoval lidské a důstojné zacházení s navracenými osobami a přiměřené využívání donucovacích opatření<sup>75</sup>. Taktéž se

---

<sup>72</sup> Evropská Unie. Mimořádné zasedání Evropské rady konané dne 23. dubna 2015 – prohlášení.

<sup>73</sup> Evropská komise, SDĚLENÍ KOMISE EVROPSKÉMU PARLAMENTU, RADĚ, EVROPSKÉMU HOSPODÁŘSKÉMU A SOCIÁLNÍMU VÝBORU A VÝBORU REGIONŮ EVROPSKÝ PROGRAM PRO MIGRACI.

<sup>74</sup> Tamtéž.

<sup>75</sup> Tamtéž.

zaručila dodržovat zásady o nenavracení, jejímž principem je nenavracení osob, kterým hrozí riziko trestu smrti, mučení či nelidské a ponižující zacházení<sup>76</sup>.

Při setkání Evropské komise byla vyřčena také kritika, týkající se aktuální úpravy Dublinského systému, který je dle EU nefunkční. V roce 2014 vyřizovalo 72 % všech žádostí o azyl pouze 5 států EU, tudíž existuje nutnost stanovení spravedlivějšího přerozdělování osob žádajících o mezinárodní ochranu. Pro efektivnější využívání legální migrace, je snaha zatraktivnit území EU pro vysoce kvalifikované osoby, pocházející ze třetích zemí a zvýšení počtu vydaných modrých karet<sup>77</sup>. Modrou kartou se rozumí povolení k dlouhodobému pobytu, za účelem výkonu zaměstnání, vyžadující vysokou kvalifikaci, kterou se rozumí řádně ukončené vysokoškolské vzdělání, či vyšší odborné vzdělání, trvající alespoň tři roky. Opravňuje osobu k pobytu a k výkonu zaměstnání, bez zvláštního pracovního povolení. Dalším z cílů byla účinná integrace zaměřená především na azylanty, uprchlíky a děti<sup>78</sup>.

Koncem května roku 2015 byl přijat tzv. První balíček návrhů Evropské komise, který zahrnoval již konkrétní opatření týkající se přemísťování a přerozdělování osob, s cílem pomoci Itálii a Řecku. V rámci přemísťování by mělo být během 2 let přemístěno z Řecka a Itálie 40 000 osob. Pro Německo to na základě přerozdělovacích mechanismů, zmíněných výše znamenalo 21,91 %, což činí 5 258 osob z Itálie a 3 505 osob z Řecka, představující celkově 21,91 %<sup>79</sup>.

V září 2015 Evropská komise přijala tzv. Druhý balíček návrhů Evropské komise, který již počítal s přemístěním 120 000 osob, hledajících mezinárodní ochranu, a to z Řecka 50 400 osob, Itálie 15 600 osob a nově i Maďarska 54 000 osob. Další změnu, kterou Komise přijala, bylo přidání Albánie, Bosny a Hercegoviny, Makedonie, Černé Hory, Srbska a Turecka na seznam tzv. bezpečných zemí. Německo se tedy v rámci

---

<sup>76</sup> Evropská komise, Příručka k navracení osob.

<sup>77</sup> Evropská komise, SDĚLENÍ KOMISE EVROPSKÉMU PARLAMENTU, RADĚ, EVROPSKÉMU HOSPODÁŘSKÉMU A SOCIÁLNÍMU VÝBORU A VÝBORU REGIONŮ EVROPSKÝ PROGRAM PRO MIGRACI.

<sup>78</sup> Ministerstvo vnitra České republiky, Informace pro cizince: Modrá karta.

<sup>79</sup> Evropská komise, Tisková zpráva: Další krok Komise v otázce migrace.

Druhého balíčku zavázalo přijmout 4088 osob z Itálie, 13 206 osob z Řecka a 14 149 osob z Maďarska<sup>80</sup>.

Na konci listopadu 2015 se konalo oficiální zasedání hlav států a předsedů vlád zemí EU s Tureckem. EU se zavázala k zahájení poskytování humanitární pomoci Turecku a rozšiřování finanční podpory o 3 miliardy EUR. Na zasedání byly také diskutovány otázky nelegálních migrantů mířících do EU a osob, které nepotřebují mezinárodní ochranu. Turecko se zavázalo tím, že tyto osoby bude nekompromisně vracet do země jejich původu<sup>81</sup>. Finanční prostředky budou vynaloženy především na zajištění potravin, zdravotnických potřeb a vzdělání.

1 miliarda EUR bude financována z rozpočtu EU a 2 miliardy z příspěvků členských států EU. Výše příspěvku je vypočtena dle podílu HND, tedy pro Německo znamenající náklady ve výši 427,5 milionů Eur, což je nejvyšší částka ze všech členských zemí. Německo tedy vynaloží ze svých zdrojů 21,4 % z celkové částky, kterou EU Turecku vydá<sup>82</sup>.

Jedním z posledních návrhů, které EU vydala, počátkem dubna 2016 byl návrh o vytvoření Evropské pohraniční stráže, která by byla rozšířenou verzí dnešní agentury FRONTEX s rozšířenými úkoly a vnitrostátními orgány odpovědnými za správu hranic. Hlavním cílem Evropské pohraniční stráže by bylo ve společné odpovědnosti provádět správu vnějších hranic, pro zvýšení bezpečnosti občanů EU. S vytvořením této stráže však EU nechce žádným způsobem omezit volný pohyb osob<sup>83</sup>.

## 3.2 Ekonomické dopady

Odhady dopadů na německou ekonomiku se liší a v současné době neexistuje žádné přesné vyčíslení, jakou odezvu bude zvýšený nápor imigrantů mít. Autoři nejrůznějších prognóz se domnívají, že zvýšený nápor imigrantů bude mít příznivé

---

<sup>80</sup> European Commission, Refugee Crisis: European Commission takes decisive action.

<sup>81</sup> Evropská komise, Zasedání hlav států a předsedů vlád zemí EU s Tureckem, 29. 11. 2015 - Prohlášení EU a Turecka.

<sup>82</sup> Evropská komise, Uprchlícký nástroj pro Turecko: členské státy dohodly podrobnosti financování.

<sup>83</sup> Evropská Rada, Evropská pohraniční stráž: Rada je připravena k jednání s Parlamentem.

dopady a jejich integrace je investicí do budoucna, druhá strana se však domnívá, že tento příliv bude mít za následek nevyváženost na německém pracovním trhu.<sup>84</sup>

Německo je ekonomikou, která se postupně přeměňuje z průmyslové na ekonomiku služeb. Znamená to, že nejvyšší pokles zaměstnanosti je zaznamenáván v průmyslové výrobě, ve stavebnictví, zemědělství a lesnictví. Naopak vzniká nárůst poptávky v oblasti podnikatelských služeb, zdravotnictví a sociální oblasti a v oblasti vzdělávání. Trh práce tedy požaduje především kvalifikované osoby a žádání jsou uchazeči s nejvyšším akademickým vzděláním<sup>85</sup>.

Analýza BAMF (*Bundesamt für Migration und Flüchtlinge*) potvrzuje, že vzdělání migrantů je podstatně na nižší úrovni, než u lidí bez migrační minulosti. V případě muslimských imigrantů je patrná nižší kvalifikace, než u ostatní přistěhovaných křesťanů a židů. Především alavité, odnož islámu, která v Německu zaujímá 480 000 – 552 000 obyvatel, pocházejících z 95 % z Turecka se vyznačují nižší dosaženou kvalifikací, v porovnání s ostatními skupinami muslimů, ale i s křesťanskými a židovskými přistěhovalci. Více než 55 % alavitů, žijících v Německu, dosahuje žádného, nebo pouze základního vzdělání. Turečtí přistěhovalci vykazují nižší kvalitu vzdělání s porovnáním jak s ostatními migranty, tak i celkově s migranty pocházejících z muslimských zemí. Naopak nejlepšího vzdělání ze všech skupin muslimů přistěhovaných do Německa dosahují šiité, kteří z větší části pochází z Íránu.<sup>86</sup>

Šiitská populace se vyznačuje menší pravděpodobností žití v segregovaných částech měst i díky jejich sociální situaci. Počet muslimů íránského původu, žijících v Německu se pohybuje v rozmezí 61 000 – 80 000 osob. Dle tabulky č. 1 je patrné, že šiitská populace v 69,4 % dosahuje středního či úplného středního vzdělání s maturitou, což se následně projevuje i v účasti na trhu práce a postavení této skupiny lidí<sup>87</sup>.

---

<sup>84</sup> GHELLI, Fabio a Carsten JANKE. Wie wirkt die Flüchtlingsmigration auf die Wirtschaft?.

<sup>85</sup> VAVREČKOVÁ, Jana. Migrace odborníků do zahraničí a potřeba kvalifikovaných pracovních sil., str. 17.

<sup>86</sup> FEDERAL OFFICE FOR MIGRATION AND REFUGEES. Muslim life in Germany: A study conducted on behalf of the German Conference on Islam., str 200.

<sup>87</sup> FEDERAL OFFICE FOR MIGRATION AND REFUGEES. Muslim life in Germany: A study conducted on behalf of the German Conference on Islam., str 298.

Skupina ahmádů je charakteristická vysokým procentem obyvatel bez jakéhokoli vzdělání – 33,3 %, přičemž tuto skupinu ve velké části zaujímají uprchlíci. Ještě početnější skupinou je kategorie s dokončeným maturitním vzděláním – 37,5 %, kteří přichází do Německa za účelem dalšího studia. Ahmádi pochází převážně z Indie, Bangladéše, Afghánistánu a Malajsie. Početně zaujímají v Německu menšinu s počtem 165 000 – 205 000 obyvatel<sup>88</sup>.

Přes 80 % imigrantů severní Afriky jsou v 86 % sunnitskými muslimy. Celkově se jedná o 259 000 – 301 000 imigrantů původem hlavně z Libye, Alžírsko, Tuniska a Maroka. Skupina severoafrických imigrantů se řadí mezi průměrné v oblastech vzdělání, míry zaměstnanosti i postavení na trhu práce<sup>89</sup>.

Pokud tedy srovnáme všechny úrovně dosaženého vzdělání, ve všech stupních dosáhly v průměru přistěhovalci křesťanského či židovského vyznání lepších výsledků, než jakých dosáhly zprůměrované hodnoty Sunnitů, Šiitů, Alavitů a Ahmádů. Nejvyšších rozdílů mezi uvedenými skupinami bylo v úrovni bez jakéhokoli dosaženého vzdělání, kde skupina křesťanských a židovských přistěhovalců dosáhla úrovně 6,9 %, ale průměrná hodnota muslimských obyvatel se pohybuje okolo 22 %. Nejmenší rozdíly jsou pak patrné v průměru u přistěhovalců se středním vzděláním s maturitou.

---

<sup>88</sup> FEDERAL OFFICE FOR MIGRATION AND REFUGEES. Muslim life in Germany: A study conducted on behalf of the German Conference on Islam., str 299.

<sup>89</sup> FEDERAL OFFICE FOR MIGRATION AND REFUGEES. Muslim life in Germany: A study conducted on behalf of the German Conference on Islam., str 302.

Tabulka 1 Úroveň dosaženého vzdělání imigrantů v Německu na základě náboženského vyznání

Úroveň dosaženého vzdělání/Vyznání	Křesťané/Židé	Sunnité	Šiité	Alavité	Ahmádi	Průměr Muslimů
Bez vzdělání	6,9	11,7	7,1	38,9	33,3	22,75
Základní vzdělání	25,5	23	23,5	16,7	12,5	18,93
Střední vzdělání	32,7	32,4	25,9	33,3	16,7	27,08
Střední vzdělání s maturitou	34,9	32,9	43,5	11,1	37,5	31,25

Zdroj: vlastní zpracování

Data převzata z: *Muslimisches Leben in english*

Prof. Dr. Ludger Wössmann, ředitel Centra pro financování školství v Mnichově uvedl, že ačkoliv souhlasí s ministryní školství Johannou Wank, že vzdělání je klíčem ke správné integraci cizinců, v případě většiny uprchlíků k tomuto stavu nebude možné dojít. Wössmann uvedl, že Syřané do 18 - ti let nejsou v 65 % schopni splnit požadavky pro to, co společnost OECD (Organizace pro hospodářskou spolupráci a rozvoj), považuje jako základní dovednosti. Albánští studenti toto nespĺňují v 59 %. V porovnání, němečtí studenti základní dovednosti nespĺňují v 16 %. Wössmann se tedy domnívá, že studenti s takto nízkým vzděláním se nebudou schopni integrovat kvůli jazykové bariéře, absenci či nízkému stupni vzdělání a následně se bude vyskytovat problém s uplatněním na trhu práce. Taktéž uvedl, že 70 % uprchlíků ze Sýrie, Afghánistánu a Iráku, kteří začali s učňovským vzděláváním pomocných zdravotnických pracovníků, či zedníků studium nedokončilo<sup>90</sup>.

Je tedy otázkou, zdali příchozí osoby budou schopny tuto mezeru na trhu zaplnit. Německo v roce 2013 vykazovalo 2,17 milionů nezaměstnaných osob, přičemž 770 000 osob mělo migrační minulost<sup>91</sup>.

Na základě šetření, zabývající se strukturou zaměstnanosti na základě původu imigrantů a jejich vyznání, který provedl BAMF s účastí 4 097 respondentů se ukazuje,

<sup>90</sup> Prof Dr. WÖBMANN, Ludger. Ifo Economist Woessmann Calls for Systematic Registration of Education Levels of Refugees.

<sup>91</sup> Arbeitsmarktberichterstattung, Der Arbeitsmarkt in Deutschland – Menschen mit Migrationshintergrund auf dem deutschen Arbeitsmarkt., str. 2.

že 72,6 % muslimských přistěhovalců v době průzkumu pracovalo nebo podléhalo odbornému výcviku. Míra nezaměstnanosti celkově u všech sledovaných osob s muslimským vyznáním je 5,6 %. U ostatních sledovaných náboženství je to 7,7 %. Odborného výcviku se účastní 21,4 % muslimů a 18,4 % ostatních. I přes nižší nezaměstnanost a vyšší účast při odborném výcviku, osoby nemuslimského vyznání vykazují vyšší míru zaměstnanosti téměř o 3 %. Tento rozdíl můžeme pak spatřit v grafu č. 8 (viz. Seznam příloh), kdy je zobrazen žlutou barvou v posledních dvou sloupcích. Tato žlutá barva zahrnuje osoby, které odešly do předčasného důchodu, osoby na rodičovské dovolené a v domácnosti. Na grafu již není detailně vidět, v jakém poměru jsou tyto osoby, ale dle publikace BAMF<sup>92</sup> je větší rozdílnost patrná pouze u osob pobývajících v domácnosti, kterých je u osob muslimského vyznání více.

V domácnosti pobývá v průměru 18,2 % muslimských žen a zaměstnanost dosahuje 35,5 %. S porovnáním s celkovou mírou zaměstnanosti všech žen na německém území, je to o 32,2 % méně. Nejvyšší procento žen pobývajících v domácnosti pochází z ostatních částí Afriky, mimo severní část a z Turecka<sup>93</sup>.

Tento trend je spojován s výší kvalifikace, kterou ženy dosahují, s podhodnocením ženské práce a kulturními vzorci, které si migranti přinášejí ze svých rodných zemí<sup>94</sup>. Obecně také platí, u žen i mužů, muslimů i ostatních přistěhovalců, že čelí nevýhodám na pracovním trhu, které jsou spojeny s formální a neformální diskriminací. Tento stav je daný nejistým povolením k pobytu či absencí německého občanství, což může být problémem při ucházení o práci například ve veřejné správě. S diskriminací se muslimští přistěhovalci častěji setkávají při žádostech o méně kvalifikovaná místa, nežli při žádostech o vysoce kvalifikovaná. Zaměstnavatelé poptávající vysoce kvalifikované zaměstnance jsou více tolerantní ke specifickým potřebám muslimských žadatelů, ať už se u žen jedná o nošení šátku, či u obou pohlaví -

---

<sup>92</sup> FEDERAL OFFICE FOR MIGRATION AND REFUGEES. Muslim life in Germany: A study conducted on behalf of the German Conference on Islam., str. 217-218.

<sup>93</sup> FEDERAL OFFICE FOR MIGRATION AND REFUGEES. Muslim life in Germany: A study conducted on behalf of the German Conference on Islam., str. 217-218.

<sup>94</sup> The Economist. What a waste: Germany scandalously underuses immigrants and women.

modliteb, halal potravin v jídelnách apod. Největším problémem však nadále zůstává vzdělání a jazyková bariéra<sup>95</sup>.

Muži muslimského vyznání pocházející ze všech uvedených regionů vyobrazených na grafu č. 8, překračují 50 % zaměstnanost, přičemž v průměru dosahují 63,5 % zaměstnanosti<sup>96</sup>. Průměrné procento zaměstnanosti u mužů v celém Německu je však 77,3 %<sup>97</sup>, tudíž tuto hodnotu zaměstnanosti překračují pouze přistěhovalí muslimové ze Střední Asie – 83,3 %. Nejvyšší nezaměstnanost pak vykazují muslimové ze Středního východu – 15,9 % a ostatních částí Afriky, mimo severní část – 13,7 %. Tudíž výrazně překračují průměrnou hodnotu nezaměstnanosti Německa, která činí u mužů 6,3 %. Jiné rozložení je však patrné u ženské populace, kdy ženská muslimská část populace vykazuje 35,5 % zaměstnanost.

Kromě pracovního trhu má migrační krize dopady i na veřejné výdaje, které Německo vynakládá na řízení a proces udávání azylu. Německo poskytuje 0,5 % HDP ročně na počáteční potřeby uprchlíků a žadatelů o azyl a pro jejich rozvoj a integraci do společnosti a následně na trh práce. V těchto nákladech je zahrnuto financování potravin, přístřeší, základní finanční podpora, financování jazykových kurzů a vzdělávání. Výdaje na jednu osobu při prvním roce po příjezdu se pohybují mezi 8 000 – 12 000 EUR. V krátkém období může zvýšení veřejných výdajů znamenat stimul ke zvýšení agregátní poptávky na německém trhu, díky neobchodovatelným statkům a službám, za které nově příchozí imigranti utrací své prostředky<sup>98</sup>. Mezi takovéto statky a služby můžeme zařadit například stravování ubytování, vodné, stočné, městská hromadná doprava, rekreaci a kulturu, služby jako kadeřnické, oděvní či finanční<sup>99</sup>.

Dopady současné migrační krize na pracovní trh bude možné přesně zhodnotit až po určité době, kdy se většina imigrantů aktivně zapojí do pracovního procesu. Imigranti mají však tendence shlukovat se do velkých měst, kde jsou již vybudované komunity

---

<sup>95</sup> Euro-Islam.info. News and Analysis on Islam in Europe and North America. Islam in Germany.

<sup>96</sup> FEDERAL OFFICE FOR MIGRATION AND REFUGEES. Muslim life in Germany: A study conducted on behalf of the German Conference on Islam., str. 217-218.

<sup>97</sup> European Commission: The current situation of gender equality in Germany – Country Profile. 2012., str. 5.

<sup>98</sup> OECD., Migration Policy Debates - How will the refugee surge affect the European economy?., 2015.

<sup>99</sup> SINGER, Miroslav a Marek LOUŽEK. Inflace: krátkodobý výkyv, nebo střednědobá hrozba? : sborník textů. Praha: CEP - Centrum pro ekonomiku a politiku, 2008. Ekonomika, právo, politika. ISBN 978-80-86547-67-1.



a jsou zde lepší podmínky pro žití. V případě velkého množství osob, kterým azyl udělen nebude, ale i přesto v zemi zůstanou, může ve velkých městech začít docházet k tlaku na zvýšení neformálního sektoru práce, jež bude mít negativní účinky na německou ekonomiku<sup>100</sup>.

Průzkumy ukazují, že za minulý rok, kdy Německo přijalo více, než milion uprchlíků se do pracovního procesu dostalo zatím asi pouhých 200 osob, jež jsou ve většině případů schopni komunikovat německým jazykem. Můžeme tedy tvrdit, že znalost jazyka přímo ovlivňuje brzké nalezení zaměstnání. Firmy, jako Vonovia či Beiersdorf zaměstnala uprchlíky na řemeslnické práce, opravářské a pečovatelské práce, práce v kosmetickém odvětví a další. Limitujícím faktorem pro nalezení práce je v mnoha případech absence vysokoškolského titulu, který firmy požadují pro účast na stáži. Na stáž z 350 uchazečů dosáhlo pouhých 35 z nich. Automobilová společnost Daimler uspořádala kurz, ve kterém však pokračují jen 2, z původně 40ti přijatých migrantů. Výukové programy také nabízí firma Allianz, automobilová společnost BMW či společnost Bayer zaměřující se na farmacii<sup>101</sup>.

Další firmy se nadále zavazují k pořádání stáží, výukových programů, školení a odborných kurzů pro migranty. Tyto aktivity by mohly být dalším stimulem pro zvýšení zaměstnanosti migrantů a snížení nutnosti vyplácet sociální dávky, což by znamenalo pokles zátěže na německý rozpočet.

---

<sup>100</sup> OECD., Migration Policy Debates - How will the refugee surge affect the European economy?.

<sup>101</sup> BAROCHOVÁ, Anna. Německé firmy přijaly zlomek migrantů. Neumějí jazyk a jsou staří, tvrdí.

## 4. Předpokládaný vývoj migračních toků a dopady na Německo

Odhadování jakéhokoliv vývoje je složitým procesem, pro který je nutné využít mnoha zdrojů, úvah a statistických metod. Kromě číselných dat je však nutná i znalost toho, co zkoumáme. Odhadování vývoje migračních toků komplikuje fakt, že se jedná o dynamický proces, plný neustálých změn.

Na migraci působí spousta faktorů, která následně negativně ovlivní i všechny snahy o extrapolaci vývoje. Migrační předpoklad mohou ovlivnit faktory, které nejsem schopna v rámci výpočtu zahrnout. Může se jednat o změnu politické situace v zemích, odkud migranti přichází, ekonomickou krizi, přírodní katastrofy, legislativní omezení a další. Projekce a odhady migrace by měly být společností vnímány jako hrubý předpoklad vývoje, který nastane v případě, že všechny faktory zůstanou neměnné a budou se chovat podle nynějších trendů. V rámci výpočtu tedy budu předpokládat, že vývoj bude probíhat stejně, jako doposud<sup>102</sup>.

V rámci kapitoly tedy budu odhadovat vývoj počtu imigrantů, kteří na území Německa přicestují do roku 2020. Výchozí data jsou získána ze statistického úřadu Statistisches Bundesamt a jedná se o data příchodích imigrantů na německé území od roku 2010 do roku 2015.

### 4.1 Vlastní výpočet

Pro to, abych byla schopná určit, kolik imigrantů na německé území do roku 2020 přicestuje, je nutné znát data o předchozím vývoji, které mám v tabulce zobrazeny jako  $y$ . Označení  $y$  tedy můžeme chápat jako množství imigrantů, kteří v daném roce přicestovali. Čtvrtý sloupec  $t$  je časovou proměnnou, kterou jsme schopni vypočítat jako  $\frac{2*i-n-1}{2}$ . Malé  $i$  znázorňuje pořadí daného roku a  $n$  je souhrnný počet let, pro které máme údaje – v naší tabulce tedy  $n = 6$ .

---

<sup>102</sup> BLAŽEJOVSKÁ, Markéta., Možnosti odhadu vývoje migračních toků aneb kolik migrantů ještě přijde?, str. 8.

Abychom dostali výsledek, je nutné hodnoty dosadit do trendové přímky

$$T = b0 + b1 * t$$

Parametr **b0** lze vypočítat jako  $b0 = \frac{\sum y}{n}$ . Z toho vyplývá, že se jedná o aritmetický průměr hodnot za daný rok. Druhý parametr **b1** vyjadřuje průměrný absolutní přírůstek za jedno období časové řady. Lze ho vypočítat jako  $b1 = \frac{\sum y * t}{t^2}$ .

$$b0 = \frac{\sum y}{n}$$

$$b1 = \frac{\sum y * t}{\sum t^2}$$

$$b0 = \frac{7528734}{6}$$

$$b1 = \frac{3836711}{17,5}$$

$$b0 = 1254789$$

$$b1 = 219240$$

Po vypočtení parametrů b0 a b1 můžeme vložit hodnoty do trendové přímky. Tento postup zopakujeme u každého roku, který chceme předpovídat. Pro poslední rok 2020 bude tedy trendová přímka vypadat následovně.

$$T = b0 + b1 * t$$

$$T = 1254789 + 219240 * 7,5$$

$$T = 2\,899\,094$$

Na základě těchto výpočtu lze říci, že v roce 2020 přijde na území Německa 2 899 094 osob. Výsledky této trendové funkce lze považovat za vypoovídající pouze v případě,

že trend, který doposud ovlivňuje přítoky migrantů, zůstane neměnný. Proto by všechny prognózy migračních toků měly být vnímány jako hrubé odhady budoucího vývoje.

Tabulka 2 Výpočty pro vytvoření trendové přímky

i	Rok	y	t	y*t	t <sup>2</sup>	Tij
1	2010	798282	-2,5	-1995705	6,25	706687
2	2011	958299	-1,5	-1437448,5	2,25	925928
3	2012	1080936	-0,5	-540468	0,25	1145169
4	2013	1226493	0,5	613246,5	0,25	1364409
5	2014	1464724	1,5	2197086	2,25	1583650
6	2015	2000000	2,5	5000000	6,25	1802891
n = 6		$\Sigma = 7528734$		$\Sigma = 3836711$	$\Sigma = 17,5$	
7	2016		3,5			2022131
8	2017		4,5			2241372
9	2018		5,5			2460612
10	2019		6,5			2679853
11	2020		7,5			2899094

Zdroj: vlastní zpracování  
Data z let 2010-2015: BAMF

Analýzy OSN a Eurostat, které pracují na dlouhodobých předpovědích, uvádí, že v horizontu do roku 2060 přibude 31 milionů osob a do roku 2060 se počet zvýší až na 55 milionů. Jelikož však data, která Eurostat a OSN zpracovávaly, nezahrnovaly migrační vlnu, která se v roce 2015 objevila, výsledky této analýzy taktéž nemusí být zcela správné a provází je vysoká míra nejistoty a chybovosti<sup>103</sup>.

Pro kvalitnější zpracování odhadů vývoje migračních toků by bylo vhodné také využít potenciálních scénářů, které by mohly nastat a ovlivnit tak tok nově příchozích

<sup>103</sup>BLAŽEJOVSKÁ, Markéta., Možnosti odhadu vývoje migračních toků aneb kolik migrantů ještě přijde?, str. 3-4.

imigrantů. Je možné využít scénářů alternativních, který je možné vytvořit z dostupných dat a trendů. Upozorňují však zároveň i na nejistoty a mezery v předpokládaném vývoji. Další možností je vytvoření preferovaného scénáře, který vychází z optimistické varianty a toho, co si tvůrce scénáře myslí, že je žádoucí. Zahrnuje do scénáře intervence, se kterými se snaží dosáhnout požadovaných výsledků. Třetím možným scénářem je tzv. scénář „divoké karty“, jenž zahrnuje události málo pravděpodobné, avšak v případě, že by k nim došlo, měly by obrovský dopad na společnost. Proto je nutné i takové extrémní scénáře zohlednit a připravit se na ně<sup>104</sup>.

Při volbě preferovaného scénáře bychom mohli předpokládat, že na území Sýrie dojde k ustálení nepokojů, což povede k oslabení migračních toků a návratům lidí, kteří v Evropě pobývají z důvodu ohrožení válkou. V případě scénáře divoké karty, bych v odhadech migračních toků zahrnula možnost hrozby jaderného terorismu – získání a využití jaderných zbraní Islámským státem.

V případě, že by se migrační toky stále navyšovaly stejným tempem, jako v posledních letech, sečtením přírůstků za roky 2016 až 2020 by dorazilo do Německa 12 303 062 osob. V potaz však musíme brát i to, že ne všichni imigranti v zemi zůstanou. V rámci snahy o navrácení osob zpět do vlasti v důsledku toho, že osoby nemají oprávnění v zemi azyl získat, zůstane z tohoto počtu v Německu pouhý zlomek, jelikož osoby, které žádají v Německu o azyl, jsou v mnoha případech neschopny prokázat, že jim v jejich zemi hrozí nějaký způsob perzekuce či nebezpečí konfliktu a tudíž jim není azyl přidělen. Německo v minulém roce odmítlo 32,4 % všech žádostí o azyl<sup>105</sup>. Tyto čísla se snaží neustále navyšovat například i tím, že se rozšiřují seznamy zemí, jejímž občanům nebudou uznána práva azylu. Tento seznam se nově rozšířil i o Tunisko, Maroko a Alžírsko. Restrikce spočívají i v časovém omezení slučování rodin a to nejdříve po 2 letech.<sup>106</sup>

V roce 2014 odjelo méně, než 40 % migrantů, kteří přicestovali do EU nelegálním způsobem. V závislosti na těchto nízkých číslech se EU snaží neustále zlepšovat

---

<sup>104</sup> BLAŽEJOVSKÁ, Markéta., Možnosti odhadu vývoje migračních toků aneb kolik migrantů ještě přijde?, str. 3-4.

<sup>105</sup> Bundesamt für Migration und Flüchtlinge, Aktuelle Zahlen zu Asyl - Ausgabe: April 2016, str. 10.

<sup>106</sup> Ceska-justice.cz. Německo chce vyhostit 400 tisíc osob, většina jich v zemi přesto zůstane.

návratovou politiku a do roku 2020 bude členských zemím na návratovou politiku poskytnuto více, než 800 milionů EUR. Tyto náklady budou financovány z Azylového, migračního a integračního fondu<sup>107</sup>. Německo odhaduje, že v roce 2016 zamítne až 400 000 žádostí o azyl, přičemž si na návraty vyhradilo rozpočet 670 EUR pro každého odmítnutého žadatele o azyl. V celkové sumě se jedná o 268 milionů EUR. Kromě navyšování rozpočtů se Německo snaží také o urychlování procesů udělování azylu<sup>108</sup>.

Z těchto poznatků o azylovém řízení a na základě výpočtů výše můžeme usoudit, že počet imigrantů na území Německa se bude navyšovat, avšak díky zlepšující se návratové politice EU dojde k postupnému omezování počtu udělovaných azylů, proces se zrychlí a nárůstem počtu návratů do domovských zemí Německo může do budoucna předpokládat, že dojde k negativní motivaci potenciálních žadatelů o azyl k příjezdu do země. Mimo opatření snažící se limitovat počet žádostí o azyl, se Německo nadále snaží vypořádat se s nákladností této migrační krize. Z důvodu nutnosti splácet ubytování a sociální péči státu se Německo nechalo inspirovat Dánskem a Švýcarskem k tomu, aby začalo vymáhat odevzdávání cenností v Bavorsku nad 750 EUR a v Bádensku Würtensbersku nad 350 EUR<sup>109</sup>.

---

<sup>107</sup> Evropská komise. PLÁN PRO ÚČINNOU NÁVRATOVOU POLITIKU.

<sup>108</sup> Ceska-justice.cz. Německo chce vyhostit 400 tisíc osob, většina jich v zemi přesto zůstane.

<sup>109</sup> Týden. Peníze od žadatelů o azyl vybírají už i v Německu., 2016.

## Závěr

V rámci bakalářské práce jsem se zaměřila na téma vývoje muslimské imigrace do Německé spolkové republiky a na její dopady se zaměřením především na dopady vycházející z politik Evropské unie a na dopady ekonomické.

V rámci první teoretické části jsem charakterizovala migraci z hlediska všech faktorů. Jsou zde vysvětleny principy a pravidla dobrovolné a nucené migrace, je zde upřesněna charakteristika krátkodobé, dlouhodobé, přechodné a kyvadlové migrace, vysvětluji zde rozdíly mezi migrací v rámci stejné civilizace a migrací napříč kulturami. Jelikož je v Evropské unii a nejen v ní v současné době diskutována otázka legality migrace, obsáhlejší část první kapitoly zahrnuje i tento problém, kde se snažím charakterizovat druh této migrace, ale i shrnout základní milníky ve vývoji migračních politiky.

Druhá kapitola zahrnuje analýzu migračních toků. Pro lepší pochopení souvislostí jsem tuto část rozdělila do pěti samostatných úseků, přičemž každá z nich zahrnuje pozadí toho, co se v těchto letech na území Německa dělo. Kromě událostí, které ovlivňovaly migrační toky v daných úsecích, podkapitoly zahrnují i grafické vyjádření emigrace a imigrace, na základě kterých je v závěru každé podkapitoly vypočítané migrační saldo a uveden počet a procentuální vyjádření obyvatel vyznávající islám.

Na základě první a druhé kapitoly a poznatků z ní získaných lze tvrdit, že Německo upřednostňuje především migraci legální, jelikož jde o migraci řízenou. Německý stát má přehled o tom, jaké osoby se na území vyskytují a vláda je schopna se s tímto faktem vypořádat a provádět určitá restriktivní opatření či naopak ulehčovat vstup pracovníkům do země. Při poklesu pracovní síly jsme mohli pozorovat řešení německé vlády, která přistoupila k náboru zahraničních pracovníků, tzv. gastarbeiterů. Když došlo k ekonomickým problémům a v zemi již nebyla zahraniční pracovní síla potřebná, vláda započala s restriktivními opatřeními, zahrnující zastavení přijímání těchto pracovníků. Toto opatření bylo dále ještě podpořeno vydáním Zákona o podpoře při návratu v roce 1973, který měl přimět zahraniční imigranty k odchodu do původní vlasti. Po pádu Berlínské zdi se Německo muselo vypořádat jak s vnitřní migrací mezi východní a západní částí, tak s migrací vnější, jelikož Německo muselo vzdorovat náporu přílivu

osob z evropských postkomunistických zemí a osob z rozpadlého Sovětského svazu. Tento tlak vedl k sepsání dodatku ústavy, kde bylo stanoveno, že osobám pocházejícím z bezpečných zemí nebude uznán statut azylanta.

Další strategické rozhodnutí v rámci těchto politik bylo spojeno s rozvojem informačních technologií a nedostatkem IT specialistů na německém pracovním trhu v roce 2000. Tento nedostatek byl řešen vydáváním Zelených karet, které umožnily vstup na pracovní trh kvalifikované pracovní síle v požadovaném oboru. Naopak další restrikce Německo uvedlo po vstupu nově příchozích zemí EU v roce 2004, kdy byla uvedena přechodná omezení v rámci pracovní mobility.

V současné době se Německo potýká se strukturální změnou imigrujících osob, a to směrem od pracovních imigrantů především z ostatních evropských zemí na ekonomické migranty a osoby hledající mezinárodní ochranu požadující udělení azylu. Taktéž vyvstává problém s nelegální migrací způsobenou velkou migrační krizí a nově vzniklým trendem převaděčství osob. S nelegální migrací je také spojen trend výskytu osob na německém území s neznámou příslušností nebo bez státní příslušnosti.

Všechny tyto problémy jsou řešeny na úrovni národní, ale i na úrovni společenství, jejímž dopadům se věnuji ve třetí kapitole. Hlavní otázky, které jsou řešeny na evropské úrovni a přímo dopadají na Německo, jsou především otázky přemísťování a přesídlování osob, přičemž Německo se zavazuje k přijetí osob z oblastí nejvíce zasažených migrační krizí i k přijetí osob ze třetích zemí. Německo společně s ostatními zeměmi EU vykonává aktivity, zahrnující boj proti obchodníkům s lidmi, či pátrá po internetovém obsahu, nabádající potenciální migranty, k využití jejich služeb. Také spolupracuje na posílení přítomnosti lodí na moři a vydává nemalé prostředky ke zvládnutí této krize v Turecku.

Právě náklady spojené s migrací společně s příchodem velkého množství osob má dopady také na ekonomickou sféru Německa, kterou se zabývám v druhé polovině třetí kapitoly. Náklady, které přímo ovlivňují německou ekonomiku, spočívají především ve financování procesu řízení azylu, vyplacení základní finanční podpory pro uchazeče o azyl a zajištění ubytování a stravování. Nemalé prostředky vynakládá také na snahu



integrace azylantů především pak poskytování jazykových a vzdělávacích kurzů. Všechny tyto výdaje však mohou stimulovat růst německé agregátní poptávky, zvýšenou poptávkou po neobchodovatelných statcích, za které migranti utrácí své prostředky, tudíž se peníze zpět dostávají do německé ekonomiky. Pro správné fungování trhu je však nutné také posílení integrace těchto osob, aby byly co nejdříve schopné účastnit se pracovního procesu. Tímto problémem se kromě vlády zabývají i firmy, které se zavazují k pořádání stáží, výukových programů, školení a kurzů pro migranty a tím se snížila nezaměstnanost těchto osob a snížil se tlak na vyplácení sociálních dávek.

Problém se zaměstnáváním i přijímáním těchto osob do nejrůznějších forem odborných programů a stáží, poskytovaných firmami je vzdělání příchozích osob. Největším problémem je jazyková bariéra, neplnění ani základních podmínek pro to, co OECD stanovuje jako základní dovednosti, a celková nízká úroveň vzdělání, která je v rámci práce znázorněn v tabulce č. 1, která potvrzuje, že muslimské obyvatelstvo na německém území má prokazatelně nižší úroveň vzdělání, než je tomu u ostatních náboženských skupin. Kromě vzdělání vysokou nezaměstnanost imigrantů zvyšuje také trend žen zůstávajících v domácnosti, formální a neformální diskriminace na pracovišti, absence občanství či nízká tolerantnost zaměstnavatelů vůči specifickým potřebám osob z odlišného kulturního prostředí.

V poslední části mé bakalářské práce jsem se zaměřila na vlastní předpokládaný vývoj migračních toků, kam jsem zahrнула vlastní výpočet odhadu migračních toků do roku 2020 na základě využití trendové přímky. Tento odhad je však limitován nemožností předpovídat možné scénáře, které vždy vedou k částečné chybovosti odhadů. Ovlivňujícím faktorem je také dynamičnost migračních toků, která vede k tomu, že dojde k proměnlivosti trendu, který probíhal doposud. Se změnou trendu tak dojde i ke změně odhadů, které nejsem schopná zachytit.

Migrace je velmi dynamickým tématem, které v současnosti velmi zasahuje do diskuzí politiků i mezinárodních organizací a neustále tak dochází ke změnám. Německo samo o sobě je schopno regulovat migrační toky, jak jsme mohli vidět na příkladu restrikcí, které Německo zavádělo. Na druhou stranu je také schopno zavádět i opatření

pro podporu imigrace a zaplnit tak mezery na svém trhu. Na úrovni evropské je však viditelná trhлина způsobená nespoluprací a nejasným stanovením společných cílů a způsobu řešení mezi všemi členskými státy EU, na čemž je nutné pro zvládnání migrační krize nadále pracovat. Vzhledem k aktuálnosti tématu velké migrační krize nelze předložit přesně vyčíslitelné ekonomické dopady, avšak můžeme předpokládat, že současné výdaje a převládající negativa, která Německu přináší migrační krize, se může v budoucnu ukázat jako dobrý krok, který povede k rozvoji potenciálu těchto lidí a který by mohl vést k rozvoji a posílení ekonomiky samotného Německa.

## Seznam použité literatury

BAROCHOVÁ, Anna. Německé firmy přijaly zlomek migrantů. Neumějí jazyk a jsou staří, tvrdí [online]. 2016 [cit. 2016-05-15]. Dostupné z: [http://zpravy.idnes.cz/nemecke-firmy-zamestnani-migranti-d5a-/zahranicni.aspx?c=A160320\\_125748\\_zahranicni\\_aba](http://zpravy.idnes.cz/nemecke-firmy-zamestnani-migranti-d5a-/zahranicni.aspx?c=A160320_125748_zahranicni_aba).

BARŠOVÁ, Andrea a Pavel BARŠA. Přistěhovalectví a liberální stát: imigrační a integrační politiky v USA, západní Evropě a Česku. 1. vyd. Brno: Masarykova univerzita, Mezinárodní politologický ústav, 2005, 308 s. ISBN 80-210-3875-6.

BERG, Klára. ČASOVÁ OSA: Detailní průběh politického konfliktu v Sýrii. Syrskarevoluce.cz [online]. Syrská revoluce, 2016 [cit. 2016-04-11]. Dostupné z: <http://www.syrskarevoluce.cz/udalosti-na-casove-ose/>.

BLAŽEJOVSKÁ, Markéta., Možnosti odhadu vývoje migračních toků aneb kolik migrantů ještě přijde?, 2015., str. 8.

Bundesamt für Migration und Flüchtlinge, Aktuelle Zahlen zu Asyl - Ausgabe: April 2016., str. 10.

Bundesamt für migration und flüchtlinge. Asylgeschäftsstatistik [online]. Dostupné z: [http://www.bamf.de/SharedDocs/Anlagen/DE/Downloads/Infothek/Statistik/Asyl/201602-statistik-anlage-asyl-geschaeftsbericht.pdf?\\_\\_blob=publicationFile](http://www.bamf.de/SharedDocs/Anlagen/DE/Downloads/Infothek/Statistik/Asyl/201602-statistik-anlage-asyl-geschaeftsbericht.pdf?__blob=publicationFile).

Bundesamt für migration und flüchtlinge. Das Bundesamt in Zahlen 2012 Asyl, Migration und Integration [online]. 2012. Dostupné z: [https://fragdenstaat.de/files/foi/14716/2013\\_bundesamt-in-zahlen-2012.pdf](https://fragdenstaat.de/files/foi/14716/2013_bundesamt-in-zahlen-2012.pdf), str. 11.

Ceska-justice.cz. Německo chce vyhostit 400 tisíc osob, většina jich v zemi přesto zůstane [online]. 2016 [cit. 2016-05-14]. Dostupné z: <http://www.ceska-justice.cz/2016/01/nemecko-chce-vyhostit-400-tisic-osob-vetsina-jich-v-zemi-presto-zustane/>.

ČEJKA, Marek. Izrael a Palestina: minulost, současnost a směřování blízkovýchodního konfliktu. 1. vyd. Brno: Centrum strategických studií, 2005. ISBN 80-903333-9-7., str 84.

Český statistický úřad. Česká republika od roku 1989 v číslech, vybrané demografické údaje (1989-2014). Český statistický úřad [online]. 2016 [cit. 2016-03-13]. Dostupné z: <https://www.czso.cz/csu/czso/ceska-republika-od-roku-1989-v-cislech#01>.

ČIŽINSKÝ, Pavel. Nelegalita pobytu cizinců a trestní sankce. [online]. 2008 [cit. 2016-03-20]. Dostupné z: <http://www.migraceonline.cz/cz/e-knihovna/nelegalita-pobytu-cizincu-a-trestni-sankce#sdfootnote2sym>.

Das Bundesamt in Zahlen 2014 Asyl, Migration und Integration [online]. 2015 [cit. 2016-04-11]. Bundesamt für migration und flüchtlinge 2012. Dostupné z: [https://www.bamf.de/SharedDocs/Anlagen/DE/Publikationen/Broschueren/bundesamt-in-zahlen-2014.pdf?\\_\\_blob=publicationFile](https://www.bamf.de/SharedDocs/Anlagen/DE/Publikationen/Broschueren/bundesamt-in-zahlen-2014.pdf?__blob=publicationFile).

De.statista.com. Arbeitslosenquote in Deutschland im Jahresdurchschnitt von 1995 bis 2016. [online]. 2016 [cit. 2016-04-07]. Dostupné z: <http://de.statista.com/statistik/daten/studie/1224/umfrage/arbeitslosenquote-in-deutschland-seit-1995/>.

De.statista.com. Durchschnittsalter der Bevölkerung in den wichtigsten Industrie- und Schwellenländern im Jahr 2015 (Altersmedian in Jahren). [online]. 2016 [cit. 2016-03-13]. Dostupné z: <http://de.statista.com/statistik/daten/studie/37220/umfrage/altersmedian-der-bevoelkerung-in-ausgewaehlten-laendern/>.

Euractiv.cz. Volný pohyb pracovníků v rozšířené EU. [online]. 2016 [cit. 2016-04-07]. Dostupné z: <http://www.euractiv.cz/rozsirovani-eu/link-dossier/voln-pohyb-pracovnk-v-rozen-eu?>.

EUR-lex.europa.eu. Schengenský prostor a spolupráce. [online]. 2016 [cit. 2016-03-20]. Dostupné z: <http://eur-lex.europa.eu/legal-content/CS/TXT/?uri=URISERV%3A133020>

Euro-Islam.info. News and Analysis on Islam in Europe and North America. Islam in Germany. [online]. [cit. 2016-04-28]. Dostupné z: <http://www.euro-islam.info/country-profiles/germany/>.

European Commission, An EU safe countries of origin list. [cit. 2016-05-14]. Dostupné z [http://ec.europa.eu/dgs/home-affairs/what-we-do/policies/european-agenda-migration/background-information/docs/2\\_eu\\_safe\\_countries\\_of\\_origin\\_en.pdf](http://ec.europa.eu/dgs/home-affairs/what-we-do/policies/european-agenda-migration/background-information/docs/2_eu_safe_countries_of_origin_en.pdf).

European Commission, Refugee Crisis: European Commission takes decisive action. Europa.eu [online]. Strasbourg: European Commission, 2015 [cit. 2016-04-12]. Dostupné z: [http://europa.eu/rapid/press-release\\_IP-15-5596\\_en.htm](http://europa.eu/rapid/press-release_IP-15-5596_en.htm).

European Commission: The current situation of gender equality in Germany – Country Profile. 2012. Dostupné také z: [http://ec.europa.eu/justice/gender-equality/files/epo\\_campaign/country-profile\\_germany\\_en.pdf](http://ec.europa.eu/justice/gender-equality/files/epo_campaign/country-profile_germany_en.pdf), str. 5.

Euroskop.cz. Juncker: Dublin nefunguje, musí se změnit. [online]. 2015 [cit. 2016-03-21]. Dostupné z: <https://www.euroskop.cz/8962/26492/clanek/juncker-dublin-nefunguje-musi-se-zmenit/>.

Euroskop.cz. Zakládající smlouvy. [online]. 2016 [cit. 2016-03-20]. Dostupné z: <https://www.euroskop.cz/8917/sekce/zakladajici-smlouvy/>.

Eurostat. Population projections. [online]. 2016 [cit. 2016-03-13]. Dostupné z: <http://ec.europa.eu/eurostat/tgm/table.do?tab=table&init=1&plugin=1&pcode=tps00002&language=en>.

Evropská komise. Tisková zpráva: Další krok Komise v otázce migrace. Europa.eu [online]. Brusel: Evropská komise, 2015 [cit. 2016-04-12]. Dostupné z: [http://europa.eu/rapid/press-release\\_IP-15-5039\\_cs.pdf](http://europa.eu/rapid/press-release_IP-15-5039_cs.pdf).

Evropská komise. SDĚLENÍ KOMISE RADĚ A EVROPSKÉMU PARLAMENTU: Haagský program: deset priorit pro nadcházejících pět let Partnerství pro evropskou obnovu týkající se svobody, bezpečnosti a práva. [online]. 2016 [cit. 2016-03-20].

Dostupné z: <http://ec.europa.eu/transparency/regdoc/rep/1/2006/CS/1-2006-331-CS-F1-1.Pdf>.

Evropská komise. Uprchlický nástroj pro Turecko: členské státy dohodly podrobnosti financování. Consilium.europa.eu[online]. Brusel, 2016 [cit. 2016-04-14]. Dostupné z: <http://www.consilium.europa.eu/cs/press/press-releases/2016/02/03-refugee-facility-for-turkey/>.

Evropská komise. Zasedání hlav států a předsedů vlád zemí EU s Tureckem, 29. 11. 2015 - Prohlášení EU a Turecka. Europa.eu [online]. Brusel: Evropská komise, 2015 [cit. 2016-04-12]. Dostupné z: [http://www.consilium.europa.eu/press-releases-pdf/2015/11/40802205539\\_cs\\_635844298800000000.pdf](http://www.consilium.europa.eu/press-releases-pdf/2015/11/40802205539_cs_635844298800000000.pdf).

Evropská komise. SDĚLENÍ KOMISE EVROPSKÉMU PARLAMENTU, RADĚ, EVROPSKÉMU HOSPODÁŘSKÉMU A SOCIÁLNÍMU VÝBORU A VÝBORU REGIONŮ EVROPSKÝ PROGRAM PRO MIGRACI. Brusel, 2015. Dostupné také z: [http://ec.europa.eu/dgs/home-affairs/what-we-do/policies/european-agenda-migration/background-information/docs/communication\\_on\\_the\\_european\\_agenda\\_on\\_migration\\_cs.pdf](http://ec.europa.eu/dgs/home-affairs/what-we-do/policies/european-agenda-migration/background-information/docs/communication_on_the_european_agenda_on_migration_cs.pdf).

Evropská komise. PLÁN PRO ÚČINNOU NÁVRATOVOU POLITIKU [online]. 2016 [cit. 2016-05-14]. Dostupné z: [http://ec.europa.eu/dgs/home-affairs/what-we-do/policies/european-agenda-migration/background-information/docs/effective\\_return\\_policy\\_cs.pdf](http://ec.europa.eu/dgs/home-affairs/what-we-do/policies/european-agenda-migration/background-information/docs/effective_return_policy_cs.pdf).

Evropská komise. Příručka k navracení osob. Brusel, 2015. Dostupné také z: [http://ec.europa.eu/dgs/home-affairs/what-we-do/policies/european-agenda-migration/proposal-implementation-package/docs/return\\_handbook\\_cs.pdf](http://ec.europa.eu/dgs/home-affairs/what-we-do/policies/european-agenda-migration/proposal-implementation-package/docs/return_handbook_cs.pdf).

Evropská Rada. Evropská pohraniční stráž: Rada je připravena k jednání s Parlamentem. Consilium.europa.eu [online]. 2016 [cit. 2016-04-14]. Dostupné z: [http://www.consilium.europa.eu/press-releases-pdf/2016/4/40802210499\\_cs\\_635960580000000000.pdf](http://www.consilium.europa.eu/press-releases-pdf/2016/4/40802210499_cs_635960580000000000.pdf).

Evropská unie. Mimořádné zasedání Evropské rady konané dne 23. dubna 2015 – prohlášení. Consilium.europa.eu[online]. 2015 [cit. 2016-04-11]. Dostupné z: <http://www.consilium.europa.eu/cs/press/press-releases/2015/04/23-special-euco-statement/>.

FEDERAL OFFICE FOR MIGRATION AND REFUGEES. Muslim life in Germany: A study conducted on behalf of the German Conference on Islam. Dostupné také z: <http://www.npdata.be/Data/Godsdienst/Duitsland/fb6-muslimisches-leben-englisch.pdf>.

FRANĚK, Pavel. Německý hospodářský zázrak. Vysoká škola ekonomická v Praze, 2010. Dostupné také z: [https://www.vse.cz/vskp/19916\\_nemecky\\_hospodarsky\\_zazrak](https://www.vse.cz/vskp/19916_nemecky_hospodarsky_zazrak). Diplomová práce. Vysoká škola ekonomická v Praze, Národohospodářská fakulta. Vedoucí práce Doc. PhDr. František Stellner, Ph.D., str. 45.

FULBROOK, Mary. Dějiny moderního Německa: od roku 1918 po současnost. Praha: Grada, 2010. D. ISBN 978-80-247-3104-9., str 152.

GHELLI, Fabio a Carsten JANKE. Wie wirkt die Flüchtlingsmigration auf die Wirtschaft? Mediendienst-integration.de [online]. 2015 [cit. 2016-04-14]. Dostupné z: <http://mediendienst-integration.de/artikel/fluechtlinge-wirtschaft-prognosen-institute-konjunktur.html>.

GROBECKER, Dr. Claire. Nettozuwanderung von Ausländerinnen und Ausländern im Jahr 2015 bei 1,1 Millionen: [online]. 2016 [cit. 2016-04-09]. Dostupné z: [https://www.destatis.de/DE/PresseService/Presse/Pressemitteilungen/2016/03/PD16\\_105\\_12421.html](https://www.destatis.de/DE/PresseService/Presse/Pressemitteilungen/2016/03/PD16_105_12421.html).

GROBECKER, Dr. Claire. Nettozuwanderung von Ausländerinnen und Ausländern im Jahr 2015 bei 1,1 Millionen: destatis.de. Statistisches Bundesamt [online]. Statistisches Bundesamt, 2016 [cit. 2016-04-09]. Dostupné z: [https://www.destatis.de/DE/PresseService/Presse/Pressemitteilungen/2016/03/PD16\\_105\\_12421.html](https://www.destatis.de/DE/PresseService/Presse/Pressemitteilungen/2016/03/PD16_105_12421.html).

HEROUTOVÁ, KOŠTÁLOVÁ. Turci v Německu. [online] Hospodářská a kulturní studia, PEF ČZU, 2012. Dostupné z: [www.hks.re/wiki/turci\\_v\\_nemecku2012](http://www.hks.re/wiki/turci_v_nemecku2012).

JANÁČKOVÁ, Stanislava, Masová imigrace: záchrana, nebo zkáza Evropy?. Vydání první. Praha: Institut Václava Klause, 2016, 221 stran. ISBN 978-80-7542-007-7., str. 26.

JUNGIUS, Björn. Pracovní migrace a systémy sociálního zabezpečení: Německo. 1. Praha: Multikulturní centrum Praha, 2011. [online]. [cit. 2016-04-07]. Dostupné z: [http://aa.ecn.cz/img\\_upload/224c0704b7b7746e8a07df9a8b20c098/BJungius\\_Count ry\\_report\\_Germany\\_CZE.pdf](http://aa.ecn.cz/img_upload/224c0704b7b7746e8a07df9a8b20c098/BJungius_Count ry_report_Germany_CZE.pdf).

KETTANI, Houssain. Muslim Population in Europe: 1950 – 2020. International Journal of Environmental Science and Development. 2010, 1(2), 11. ISSN 2010-0264.

LIDÁK, Ján. Mezinárodní migrace a Evropa. Vyd. 1. Kolín: Nezávislé centrum pro studium politiky, 2010, 149 s. ISBN 978-80-86879-24-6., str. 50.

MERTENS, Otto. Imigrační a azylová politika Německa a Nizozemí: Historický vývoj obou přístupů od padesátých let dvacátého století do současnosti a jejich srovnání. Brno, 2005. Bakalářská práce. Masarykova Univerzita, Fakulta sociálních studií. Vedoucí práce Mgr. Martin Hrabálek., str 9-10.

Ministerstvo vnitra České republiky. Dublinský systém. [online]. 2016 [cit. 2016-03-20]. Dostupné z: <http://www.mvcr.cz/clanek/dublinsky-system.aspx>.

Ministerstvo vnitra České republiky. Informace pro cizince: Modrá karta. Mvcr.cz [online]. Odbor azylové a migrační politiky, 2015 [cit. 2016-04-12]. Dostupné z: <http://www.mvcr.cz/clanek/modra-karta.aspx?q=Y2hudW09MQ%3d%3d>.

Ministerstvo vnitra České republiky. Terminologický slovník. [online]. 2016 [cit. 2016-04-12]. Dostupné z: <http://www.mvcr.cz/clanek/terminologicky-slovník.aspx>.

MOSLER, Volkhard. Proměny rasismu [online]. 2015 [cit. 2016-02-17]. Dostupné z: <http://solidarita.socsol.cz/2015/teorie/promeny-rasismu>.



NIGRIN, Tomáš. Německo hlásí nejvyšší nezaměstnanost v poválečné historii. [online]. 2016 [cit. 2016-04-07]. Dostupné z: <http://www.euractiv.cz/ekonomika-a-euro/clanek/nmecko-hls-nejvy-nezamstnanost-v-povlen-historii>.

OECD. How will the refugee surge affect the European economy? [online]. [cit. 2016-05-15]. Dostupné z: <https://www.oecd.org/migration/How-will-the-refugee-surge-affect-the-European-economy.pdf>.

OSBORNE, Louise. Refugee crisis creates 'stateless generation' of children in limbo. Theguardian.com[online]. 2015 [cit. 2016-04-11]. Dostupné z: <http://www.theguardian.com/world/2015/dec/27/refugee-crisis-creating-stateless-generation-children-experts-warn>.

PALÁT, Milan. Ekonomické aspekty mezinárodní migrace: teorie a praxe v Evropské unii. Vyd. 1. Ostrava: Key Publishing, 2013, 92 s. ISBN 978-80-7418-161-0.

Pew Research Center. The Future Global Muslim Population Projections for 2010-2030. [online]. 2016 [cit. 2016-03-13]. Dostupné z: <http://www.pewforum.org/files/2011/01/FutureGlobalMuslimPopulation-WebPDF-Feb10.pdf>.

Prof Dr. WÖßMANN, Ludger. Ifo Economist Woessmann Calls for Systematic Registration of Education Levels of Refugees. Cesifo-group.de [online]. Center for Economic studies, 2015 [cit. 2016-04-14]. Dostupné z: [http://www.cesifo-group.de/ifoHome/presse/Pressemitteilungen/Pressemitteilungen-Archiv/2015/Q4/pm-20151204\\_Bildung\\_Fluechtlinge.html](http://www.cesifo-group.de/ifoHome/presse/Pressemitteilungen/Pressemitteilungen-Archiv/2015/Q4/pm-20151204_Bildung_Fluechtlinge.html).

Euroskop.cz. Přejížděné období na volný pohyb pracovníků. [online]. [cit. 2016-04-07]. Dostupné z: <https://www.euroskop.cz/617/sekce/prechodne-obdobi-na-volny-pohyb-pracovniku/>.

SINGER, Miroslav a Marek LOUŽEK. Inflace: krátkodobý výkyv, nebo střednědobá hrozba? : sborník textů. Praha: CEP - Centrum pro ekonomiku a politiku, 2008. Ekonomika, právo, politika. ISBN 978-80-86547-67-1.

Statistik.arbeitsagentur.de. Arbeitsmarktberichterstattung, Der Arbeitsmarkt in Deutschland – Menschen mit Migrationshintergrund auf dem deutschen Arbeitsmarkt. [online]. 2014 [cit. 2016-04-14]. Dostupné z: <http://statistik.arbeitsagentur.de/Statischer-Content/Arbeitsmarktberichte/Personengruppen/generische-Publikationen/Broschuere-Migranten-2014-07.pdf>, str 2.

Statistisches Bundesamt, Statistisches Jahrbuch 2015 [online]. Statistisches Bundesamt, Wiesbaden 2015. ISBN: 978-3-8246-1037-2. Dostupné z: [https://www.destatis.de/DE/Publikationen/StatistischesJahrbuch/StatistischesJahrbuch2015.pdf?\\_\\_blob=publicatpublica](https://www.destatis.de/DE/Publikationen/StatistischesJahrbuch/StatistischesJahrbuch2015.pdf?__blob=publicatpublica), str. 40.

STEINMANN, Gunter. The Economic Consequences of Immigration to Germany. Berlin: Springer-Verlag Berlin Heidelberg, 1994. ISBN 978-3-7908-0796-7., str 25-26.

The Economist. What a waste: Germany scandalously underuses immigrants and women. 2010, (3). ISSN 0013-0613. Dostupné také z: <http://www.economist.com/node/15641057>.

TOMEŠ, Zdeněk. Hospodářská politika: 1900-2007. Vyd. 1. V Praze: C.H. Beck, 2008, xiv, 262 s. ISBN 978-80-7400-002-7, str 128-129.

Týden. Peníze od žadatelů o azyl vybírají už i v Německu. [online]. 2016 [cit. 2016-05-14]. Dostupné z: [http://www.tyden.cz/rubriky/zahranici/evropa/penize-od-zadatelu-o-azyl-vybiraji-uz-i-v-nemecku\\_369866.html](http://www.tyden.cz/rubriky/zahranici/evropa/penize-od-zadatelu-o-azyl-vybiraji-uz-i-v-nemecku_369866.html).

UNHCR: The UN Refugee Agency Almost two thirds of refugees entering Europe are NOT fleeing war, EU Commissioner claims. [online]. 2016 [cit. 2016-03-13]. Dostupné z: <http://www.unhcr.org/cgi-bin/texis/vtx/refdaily?pass=52fc6fbd5&id=56a863115>.

VAVREČKOVÁ, Jana. Migrace odborníků do zahraničí a potřeba kvalifikovaných pracovních sil. 1. vyd. Praha: Výzkumný ústav práce a sociálních věcí, 2006. ISBN 80-87007-00-X., str. 17.

World Bank [online]. 2016 [cit. 2016-05-14]. Dostupné z: [www.worldbank.org/](http://www.worldbank.org/).

## **Seznam grafů**

Graf 1 Vývoj počtu emigrantů a imigrantů na území Německa v letech 1950-1973

Graf 2 Vývoj počtu emigrantů a imigrantů na území Německa v letech 1973-1983

Graf 3 Vývoj počtu žádostí o azyl v letech 1955-2014

Graf 4 Vývoj počtu emigrantů a imigrantů na území Německa v letech 1983-1999

Graf 5 Vývoj počtu emigrantů a imigrantů na území Německa v letech 1999-2010

Graf 6 Vývoj počtu imigrantů a emigrantů na území Německa v letech 2010-2014

Graf 7 Měsíční vývoj žádostí o azyl v letech 2010-2016

Graf 8 Struktura zaměstnanosti imigrantů v Německu na základě původu a vyznání

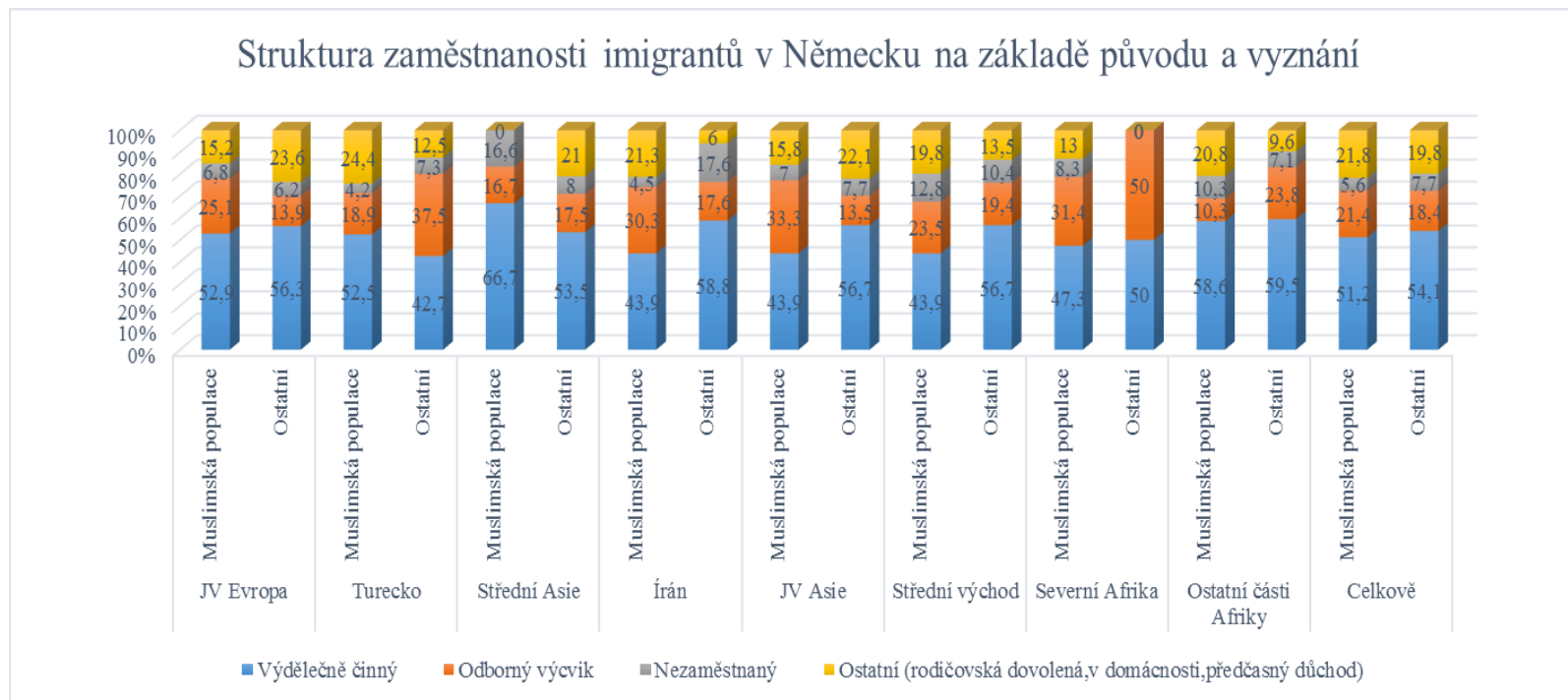
## **Seznam tabulek**

Tabulka 1 Úroveň dosaženého vzdělání imigrantů v Německu na základě náboženského vyznání

Tabulka 3 Výpočty pro vytvoření trendové přímky

## Seznam příloh

Graf 8 Struktura zaměstnanosti imigrantů v Německu na základě původu a vyznání



Zdroj: vlastní zpracování

Data převzata z: <http://www.npdata.be/Data/Godsdiens/Duitsland/fb6-muslimisches-leben-englisch.pdf>