



Pedagogická
fakulta
Faculty
of Education

Jihočeská univerzita
v Českých Budějovicích
University of South Bohemia
in České Budějovice

JIHOČESKÁ UNIVERZITA

Pedagogická fakulta

Katedra společenských věd

Bakalářská práce

DŮSLEDKY SVĚTOVÉ HOSPODÁŘSKÉ KRIZE PRO ČESKOSLOVENSKO VE 30. LETECH 20. STOLETÍ

Vypracoval: Aleš Pařil

Vedoucí práce: PhDr. Pavel Hejtman, CSc.

České Budějovice 2013

Jméno a příjmení autora: Aleš Pařil

Název bakalářské práce v češtině: Důsledky světové hospodářské krize pro Československo ve 30. letech 20. století

Název bakalářské práce v angličtině: The consequences of the Great Depression for Czechoslovakia in 1930's

Studijní obor (směr): Učitelství pro 2. stupeň ZŠ (zeměpis se zaměřením na vzdělávání, společenské vědy se zaměřením na vzdělávání)

Vedoucí bakalářské práce: PhDr. Pavel Hejtman, CSc.

Rok obhajoby: 2013

Anotace v češtině:

Bakalářská práce se zabývá důsledky Velké hospodářské krize ve 30. letech 20. století pro Československo. Pro představu situace, která panovala před hospodářskou krizí, je uvedena charakteristika Československého státu ve 20. letech. Také je stručně nastíněn průběh této krize a poté jsou zde řešeny z ní vyplývající důsledky. Práce je zaměřena především na dopady krize v československém hospodářství, které jsou spojeny se sociálními důsledky pro obyvatele státu. Práce je rozšířena o narůstající národnostní problémy především v Sudetech ve 30. letech. Avšak tato část je popsána velmi stručně, protože by mohla být tématem ne jedné další bakalářské práce.

Anotace v angličtině:

This Bachelor's work deals with the consequences of the Great Depression for Czechoslovakia in the 1930's. To better understand the situation before the Great Depression the work begins with characteristic of Czechoslovakia in the 1920's. The course of this crisis is also shortly outlined there. This bachelor's work focuses primarily on the consequences of the Great Depression on the Czechoslovakian economy connected with the social security of the inhabitants. In this work we can also read about rising national problems in Sudetenland in the 1930's. However, this part is described very shortly because of the breadth of this topic. It could be used for writing another bachelor's work.

Klíčová slova v češtině:

důsledky, hospodářství, národnostní problémy, Sudety, Velká hospodářská krize

Klíčová slova v angličtině:

consequences, economy, national problems, Sudetenland, The Great Depression

Prohlášení:

Prohlašuji tímto, že jsem zadanou bakalářskou práci vypracoval samostatně pod vedením PhDr. Pavla Hejtmana, CSc. a uvedl v seznamu literatury veškerou použitou literaturu a další zdroje.

Prohlašuji, že v souladu s § 47b zákona č. 111/1998 Sb. v platném znění souhlasím se zveřejněním své bakalářské práce, a to v nezkrácené podobě – v úpravě vzniklé vypuštěním vyznačených částí archivovaných pedagogickou fakultou elektronickou cestou ve veřejně přístupné části databáze STAG provozované Jihočeskou univerzitou v Českých Budějovicích na jejích internetových stránkách, a to se zachováním mého autorského práva k odevzdanému textu této kvalifikační práce. Souhlasím dále s tím, aby toutéž elektronickou cestou byly v souladu s uvedeným ustanovením zákona č. 111/1998 Sb. zveřejněny posudky školitele a oponentů práce i záznam o průběhu a výsledku obhajoby kvalifikační práce. Rovněž souhlasím s porovnáním textu mé kvalifikační práce s databází kvalifikačních prací Theses.cz provozovanou Národním registrem vysokoškolských kvalifikačních prací a systémem na odhalování plagiátů.

V Českých Budějovicích dne 29. 4. 2013

Aleš Pařil

Poděkování:

Rád bych věnoval poděkování PhDr. Pavlu Hejtmanovi, CSc. za podporu při psaní této bakalářské práce a za jeho cenné rady.

Obsah

1. Úvod	- 7 -
2. Československo – nástupnický stát Rakousko–Uherska	- 9 -
2.1 Vznik československého státu a jeho politické uspořádání	- 9 -
2.2 Problém německého a maďarského obyvatelstva v novém státě	- 10 -
2.3 Národnostní složení vzniklého státu	- 12 -
2.4 Nová ústava a první parlamentní volby Československa	- 14 -
3. Charakteristika československého hospodářství ve 20. letech	- 15 -
3.1 Hospodářské „dědictví“ Československa po Rakousko–Uhersku	- 15 -
3.2 Vývoj hospodářství ve 20. letech	- 17 -
3.2.1 První polovina 20. let	- 17 -
3.2.2 Druhá polovina 20. let	- 18 -
4. Hospodářská krize v Československu	- 29 -
4.1 Vznik krize v USA a její přenesení do ČSR	- 29 -
4.2 Příčiny Velké hospodářské krize	- 31 -
4.3 Průběh krize v Československu	- 32 -
4.3.1 Národní důchod a hrubý domácí produkt	- 36 -
4.4 Vysoká nezaměstnanost jako projev hospodářské krize	- 37 -
5. Důsledky hospodářské krize pro československé hospodářství	- 38 -
5.1 Důsledky krize v průmyslu	- 39 -
5.1.1 Rostoucí kartelizace výroby	- 39 -
5.1.2 Koncentrace průmyslu	- 41 -
5.1.3 Proměny v orientaci československého průmyslu	- 42 -
5.1.4 Nová odbytíště výrobků	- 43 -
5.2 Důsledky krize v zemědělství	- 44 -
5.3 Finanční krize	- 45 -
5.3.1 Devalvace koruny	- 46 -
6. Prohloubení národnostních problémů ve 30. letech	- 47 -
6.1 České pohraničí – dopady hospodářské krize na tyto oblasti	- 48 -
6.2 Úzké spojení Henleinovy strany s nacistickým Německem	- 49 -
6.3 Národnostní problémy Slováků v rámci Československa	- 50 -
6.3.1 Hospodářské problémy Slovenska a Podkarpatské Rusi	- 51 -
6.3.2 Ludová strana a její boj za autonomii Slovenska	- 52 -

6.3.3 Touha Slováků naplněna – vznik Slovenského státu.....	- 52 -
7. Závěr.....	- 55 -
8. Seznam použité literatury a dalších zdrojů.....	- 59 -
9. Seznam tabulek, grafů a map.....	- 62 -

1. Úvod

Bakalářská práce se zabývá důsledky Světové hospodářské krize pro Československo, která proběhla, s mírnými odchylkami jednotlivých států, v letech 1929 až 1934. Světová hospodářská krize přinesla významné hospodářské, sociální ale i politické změny jednak v USA, ale i v evropských státech, samozřejmě včetně Československa. Je to období hospodářského vývoje, které je dodnes považováno za zásadní zlom ve světové historii. Během těchto let došlo v mnoha oborech ke značnému úpadku. Krize měla zároveň vliv na další vývoj zasažených států. Tento fakt je bohužel možné vidět na příkladu Německa, kde byly těžké sociální důsledky krize, kromě jiného, využity Hitlerem a jeho stranou k získání si lidí „na svou stranu“.

Důsledků, které s sebou krize přinesla, je mnoho a projeví se především ve 30. letech minulého století, ale projevují se dodnes. Přitom některé z nich bychom ani s touto událostí nespojovaly. Práce bude zaměřena především na dopady v sociálním životě obyvatel, na hospodářství Československa a v neposlední řadě nastíní i politický vývoj, který skončil Mnichovskou dohodou v roce 1938.

Rozhodl jsem se zpracovat toto téma, protože ho považuji v současné době za velice aktuální. Momentálně se nacházíme ve fázi právě probíhající krize, za jejíž propuknutí je považován rok 2007. Důsledky krize minulého století a té dnešní jsou jistě specifické (jednak doba pokročila o více jak 70 let kupředu, ale také Československo bylo ve zcela jiné situaci než současná Česká republika), přesto jsou jejich obecné rysy stejné, např. polarizace společnosti, snižování životní úrovně obyvatel a další.

Společným bodem obou krizí byl a je vysoký podíl českého (dříve československého) zahraničního obchodu s Německem. Dnes je toto pouto podmíněno především obchodem v rámci Evropské unie. Zde však musím zdůraznit, že tyto vztahy jsou natolik složité, že pro hlubší pochopení ve vývoji vzájemných vztahů je potřeba mnohem důslednějších analýz, které však přesahují předmět této bakalářské práce.

Cíl a metody práce:

V základních rysech objasnit dopad a důsledky Světové hospodářské krize, jež změnily hospodářskou a sociální skutečnost meziválečného Československa. Práce bude zpracována na základě odborné kompilace a kvalifikované heuristiky z odborné literatury. Pro názornější doložení určitých statistických hodnot bude práce doplněna tabulkami a grafy.

Práce by měla sloužit jako studijní pomůcka pro budoucí učitele občanské výchovy při přípravě na výuku uvedené tematiky.

Literatura a další zdroje:

Ke své práci využiji odbornou kompilaci knihy Milana Sekaniny, jenž se ve své publikaci *Kdy nám bylo nejhůře? Hospodářská krize 30. let 20. století v Československu* zabývá jak předkrizovým vývojem, průběhem krize, ale i jejími důsledky. Dále knihu Václava Průchy a kolektivu: *Hospodářské a sociální dějiny Československa 1918 – 1992*, tedy především jejího prvního dílu (období 1918 – 1945).

Další důležitou literaturou pro mou práci je publikace Vlastislava Laciny – *Velká hospodářská krize v Československu 1929 – 1934*. Tu považuji za velice dobře zpracovanou, co se týče především podložení informací statistickými daty, navíc obsahuje mnoho, pro mou práci potřebných, tabulek. Tyto zdroje doplním dalšími publikacemi týkajícími se problému hospodářské krize koncem 20. a první poloviny 30. let. Např. *České země v éře první republiky (1918 – 1939)* od Zdeňka Kárníka či *Mýtus a realita o hospodářské vyspělosti Československa mezi světovými válkami* od autorů E. Kubů a J. Pátka.

2. Československo – nástupnický stát Rakousko– Uherska

2.1 Vznik československého státu a jeho politické uspořádání

Vznikem samostatné Československé republiky je oficiálně uváděn datum 28. října 1918. Tento den si každoročně připomínáme jako státní svátek – Den vzniku samostatného československého státu.

Přípravy na osamostatnění nového státu začaly již dříve.¹ V červenci 1918 byl na základě voleb z roku 1911 zvolen hlavní domácí orgán Národní výbor Československý, jehož úkolem bylo připravovat převrat uvnitř státu, spolupráce a podávání informací exilovým politikům, ale i samotné vypracování budoucích zákonů. V září téhož roku vznikl stejný orgán i na Slovensku – Slovenská národní rada.

V říjnu 1918 už byl rozpad Rakousko–Uherska téměř jistý, přidali se k nám Maďaři, kteří už také nadále odmítali spojení s Rakouskem. 14. října byla ustanovena tzv. prozatímní vláda, která měla za úkol postupně vše zorganizovat. 18. října 1918 byla podepsána Washingtonská deklarace, která potvrdila Československo jako samostatnou demokratickou republiku. Po dlouhých jednáních exilových politiků (Tomáš Garrigue Masaryk, Edvard Beneš a Milan Rastislav Štefánik) se osvobození nakonec povedlo – Národní výbor Československý vyhlásil 28. října 1918 samostatný Československý stát v čele s prezidentem Tomášem Garriguem Masarykem, o dva dny později byl vznik potvrzen i Martinskou deklarací, tento moment znamenal definitivní spojení Čechů a Slováků v jeden stát.

11. listopadu 1918 bylo podepsáno příměří mezi dohodovými mocnostmi a Německem. Ale až 28. června 1919 byla po dlouhých jednáních podepsána² během Pařížské mírové konference Versailleská mírová smlouva, která oficiálně ukončila první

¹ Světová válka byla posledním momentem, kdy si československý národ plně uvědomil, že už nechce být součástí monarchie, ale chce mít samostatný stát. Obrovská bída způsobená válkou, která doléhala na všechny vrstvy obyvatel, nejvíce na tu nejnižší, zároveň však nejpočetnější, vyvolávala odpor vůči Rakousko–Uhersku. Chudší dělnické vrstvy přežívaly na pokraji života, pročež docházelo k častým stávkám a hladovým demonstracím, při nichž bylo zabito několik desítek lidí.

Hrozbou všem Čechoslovákům zůstávalo také to, že pokud dohodové mocnosti válku prohrají, začne ještě větší vyhraňování Vídeňské vlády vůči československému národu, že se monarchie stane více závislá na Německu, což by znamenalo progresivnější germanizační působení. Těto situace se většina národa obávala a zásadně ji odmítala. (PRŮCHA, Václav. *Hospodářské a sociální dějiny Československa 1918 – 1992*. 1. vyd. Brno: Doplněk, 2004, s. 21.)

² Za Francii – Georges Clemenceau (premiér), za Velkou Británií – David Lloyd George (premiér) a za USA – Woodrow Wilson (prezident).

světovou válku a označila Německo za jejího viníka. Mírová konference navíc určila poválečné hranice evropských zemí (včetně Československa). Německo díky versailleské smlouvě přišlo o některé části území (např. Francie získala oblast Alsaska-Lotrinska, Polsko obdrželo velkou část Západního Pruska a další) a o své kolonie. S Rakouskem byla podepsána mírová smlouva 10. září 1919 – tzv. Saint–Germainská smlouva. Tato smlouva potvrdila rozpad Rakousko–Uherska na nástupnické státy³, ty byly nuceny platit válečné reparace. Saint–Germainská smlouva navíc uznala připojení Podkarpatské Rusi k Československu, jakožto autonomní země s místní samosprávou, školstvím, náboženstvím atd.

Československo⁴ na základě versailleského mírového systému uznání své nedotknutelnosti a navíc ještě obdrželo od Rakouska území Vitorazska, Valticka a Dyjský trojúhelník.

2.2 Problém německého a maďarského obyvatelstva v novém státě

Proti vzniku Československa okamžitě vystoupilo zde žijící německé obyvatelstvo. Hned koncem října se němečtí političtí představitelé usnesli na vzniku provincie Německé Čechy (tzv. Deutschböhmen), která bude vázána na Rakousko. Vznikly i další německé kraje (provincie), převážně v pohraničním území – Sudetenland, Böhmetwaldgau a Deutschsüdmähren. Československá vláda povolala zbytky armády a v prosinci 1918 bylo povstání českých Němců potlačeno. Vůdci německého odporu proti ČSR však neustoupili, odjeli za hranice a začali opět burcovat německé obyvatelstvo v pohraničních oblastech. Vše vyvrcholilo 4. března 1919, kdy proběhla ve všech větších městech s německou menšinou generální stávkou, doprovázena masovými protičeskoslovenskými demonstracemi. Protesty byly doprovázeny divokými roztržkami mezi demonstrujícími Němci a československými jednotkami armády, při kterých bylo zabito několik desítek německých obyvatel.⁵ Právě tento moment se stal

³ Rakousko; Maďarsko; Československo; Jugoslávie. Zbytky území byly připojeny k Itálii, Polsku a Rumunsku.

⁴ „ČSR „zdědila“ 21 % rozlohy a 25 % obyvatelstva monarchie.“ (PŮLPÁN, Karel. *Nástin českých a československých hospodářských dějin do roku 1990*. 1. vyd. Praha: Karolinum, 1993, s. 70.)

⁵ „Výsledkem bylo podle svodného hlášení ministerstva vnitra čtyřiapadesát mrtvých demonstrantů (skoro polovina z nich v Kadani), mezi nimi i žen a mladistvých, přes sto raněných, zatímco na české straně byly ztráty nepatrné.“ (KÁRNÍK, Zdeněk. *České země v éře První republiky, 1918 – 1938: Díl první - Vznik, budování a zlatá léta republiky (1918 – 1929)*. 1. vyd. Praha: Libri, 2000-2003, s. 4)

velkou rozbuškou mezi Němci a Čechy do dalších let. I přes celou řadu snah československých politiků k dohodě s německou menšinou nedošlo.

Po německých politicích bylo požadováno potvrzení vzniku Československého státu, na oplátku jim bylo nabízeno navázání spolupráce a uznání určitých práv československou vládou. Zároveň byly Německými politickými představiteli zveřejněny požadavky národního sebeurčení Němců, které byly podle českých politiků pro upevnění nového státu nepřijatelné. Nově vzniklý československý stát si nemohl během počátečního důležitého upevňování moci dovolit přistoupit na takovéto požadavky. Tímto začaly spory, které vyvrcholily v druhé polovině 30. let.

Ještě více problematická byla situace na Slovensku. Zde byla velká část území obsazena Maďary, a přestože dohodové státy v prosinci 1918 vyhlásily provizorní hranici mezi Maďarskem a Československem, až v červenci 1919 bylo území od maďarské nadvlády úplně osvobozeno. V roce 1920 (4. června) byla v Paříži podepsána tzv. Trianonská mírová smlouva⁶, která deklarovala hranice Maďarska a tím vyřešila i dlouho se táhnoucí spory mezi Slováky a Maďary.

Po Trianonské smlouvě začaly aktivně působit maďarské fašistické organizace. Mezi ně patřily např. Maďarská asociace národní obrany (MOVE), Probuzení Maďaři či Maďarská společnost za obranu rasové čistoty. Tyto skupiny měly jasný cíl – znovu rozšíření Maďarského státu a dosažení jeho čisté rasy. Mladí Maďaři se hrdě hlásili do výcviku vojenských dovedností.⁷

Situace maďarské menšiny v rámci Československa byla zcela jiná. Němci, přestože tvořili značnou část obyvatel Českých zemí⁸ již za Rakousko-Uherska, byli zde bráni jako národnostní menšina. Ale Maďaři se po vzniku Československa ocitli, především na území Slovenska, v nové situaci, v pozici národnostní menšiny⁹. Dalším

⁶ Trianonská mírová smlouva (1920) definovala hranice Maďarska po rozpadu Rakousko-Uherského soustátí. Tato smlouva připravila Maďarsko o rozsáhlá území, která byla rozdělena mezi sousední státy (Československo; Rumunské království; Jugoslávii a Rakousko). Maďarsko se podepsáním tohoto dokumentu zavázalo také k placení válečných reparací.

⁷ Během dvacátých a třicátých let se dostali maďarští fašisté do politiky. Ve třicátých letech navázali kontakt s Hitlerem a drželi se obdobného programu jako on. Od roku 1935 si fašisté získávali čím dál větší podporu mezi obyvatelstvem, především strana Šípových křížů. Na jaře roku 1944 proběhla německá okupace Maďarska, už v říjnu ale jednotky Šípových křížů uskutečnily státní převrat. Po druhé světové válce některé fašistické organizace nadále fungovaly a fungují dodnes.

⁸ České země – Čechy, Morava a Slezsko.

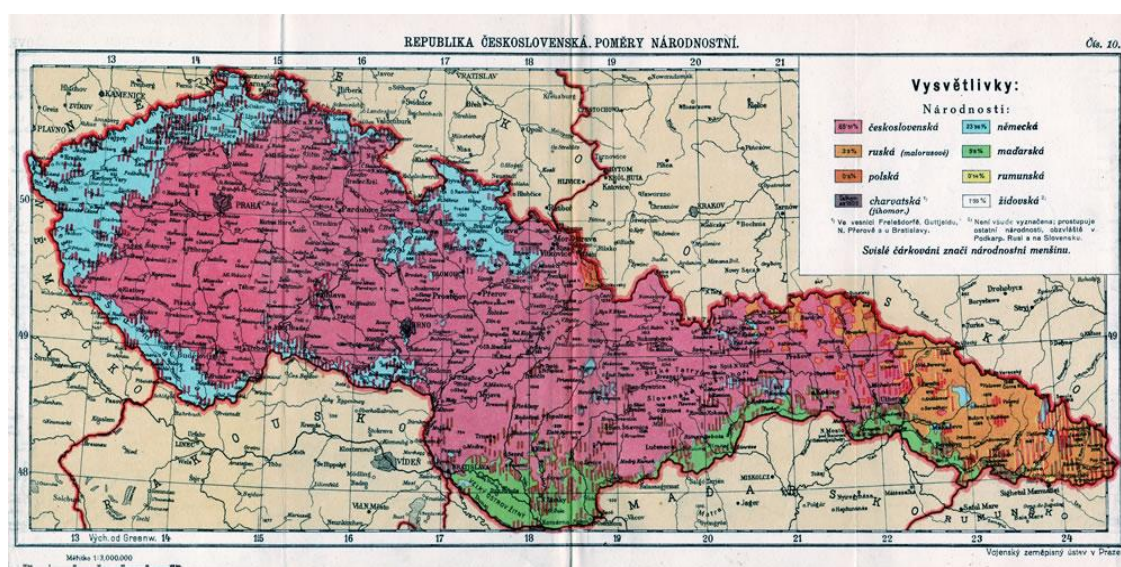
⁹ Slovensko bylo do doby vzniku Československa považováno za součást Velkých Uher a proto když Trianonská smlouva definovala hranice Československa, byla část maďarské národnosti, která na Slovensku zůstala, v pozici národnostní menšiny.

rozdílem byl stupeň integrace ve vývoji, Němci zde žijící byli již z dávné historie součástí vývoje utváření Českých zemí, ale Maďarům byl tento vývoj poměrně cizí.

2.3 Národnostní složení vzniklého státu

V říjnu 1919 byla k Československému státu připojena Podkarpatská Rus¹⁰ (byla součástí Československa až do roku 1938). Od této chvíle se tedy nově vzniklý stát skládal z Čech, Moravy, Slezska, Slovenska a Podkarpatské Rusi (mapa č. 1).

Mapa č. 1: Národnostní složení Československa (patrně rok 1921¹¹)



Zdroj dat: <http://www.predseda.org/mapy/mapa-ceskoslovensko-narodnosti.jpg>

První sčítání lidu, prováděné československou vládou, probíhalo na základě sebeurčení podle mateřského jazyka.¹² Sčítání z února 1921 vykazovalo tyto výsledky: celkový počet obyvatel Československa byl 13 374 364 obyvatel, z toho v Českých zemích 10 006 000 obyvatel (pokles – 1910: 10 071 000), počet Čechů stoupl od minulého sčítání z 62 % na 67,7 %. Počet Němců naopak klesl z 34,6 % na 30,6 %, většina toho obyvatelstva žila v Čechách. Na Slovensku žilo pouze 5 % obyvatel německé národnosti z celkového počtu obyvatel Slovenska. Nejzajímavější částí bylo

¹⁰ „Na základě úmluv, jež uzavřel Masaryk ve Spojených státech s ruskými emigranty, a po rozhodnutí Dohody měl být konsolidován nejzazší východní výběžek střední Evropy tím, že krásná, ale katastrofálně zaostalá země Podkarpatská Rus (Zakarpatská Ukrajina), ovládaná dosud Maďary, bude předána jako autonomní území do správy Československa.“ (KÁRNÍK, Zdeněk. *České země v éře První republiky, 1918 – 1938: Díl první - Vznik, budování a zlatá léta republiky (1918 – 1929)*. 1. vyd. Praha: Libri, 2000-2003, s. 4)

¹¹ U mapy není uvedeno, jakého se týká roku, ale podle jednotlivých národnostních skupin se patrně jedná o rok 1921.

¹² Na rozdíl od sčítání za dob Rakousko-Uherska, které probíhalo na základě rozdělení obyvatel podle „obcovací řeči“. Což se jeví velice neobjektivním, protože v územích s drtivou německou většinou mohlo české obyvatelstvo za tuto řeč pokládat právě němčinu.

Slezsko, kde podíl českého obyvatelstva v roce 1921 byl pouhých 47,6 %, podíl Němců byl 40,5 %.

Druhou nejvíce zastoupenou menšinou na území Československa byli Maďaři (5,7 %). Maďaři byli naopak od Němců součástí především slovenského území (necelá čtvrtina všech obyvatel). Dalšími menšinami byli Rusíni, ti obývali především oblast Podkarpatské Rusi, asi 62 % (372 884 obyvatel) celkového počtu. Židi (1,3 %), Poláci (0,6 %) a další nepatrné procento jiných národností.

Specifickou oblastí národnostního složení byla Podkarpatská Rus. Statistiky z roku 1925 uvádějí, že celkový počet obyvatel této oblasti je přibližně 600 000, z něhož je asi 61 % Rusínů a Rusů, 17 % Maďarů, 13 % Židů a malé procento Čechů, Slováků, Rumunů a Němců.

Struktura národnostního složení obyvatel ČSR s sebou přinášelo hned od vzniku státu velké problémy. Přesto, že byl založen Československý stát, slovenského obyvatelstva na tomto území žilo podstatně méně než obyvatelstva německého. Podle statistik zde žilo v roce 1921 o více než milion méně Slováků (2 044 000 slovenských obyvatel a 3 218 000 německých obyvatel). Navíc zde byl zřetelný rozdíl jednak mezi hospodářskou vyspělostí, ale i historickým a kulturním vývojem jednotlivých oblastí nového státu.

Velký počet Němců žijících na území Čech (především v pohraničních oblastech) nesouhlasil se vznikem nového státu a požadoval rozdělení Československého státu na českou a německou část, kdy obě by si byly rovny. Němci tyto požadavky podkládali svou vyšší hospodářskou a i kulturní vyspělostí. Čeští politici reagovali na tyto návrhy samozřejmě negativně, ohradili se proti Němcům, že tato „německá území“ jsou již minulostí, že v průběhu vývoje došlo ke vzájemnému stýkání a promíšení obyvatel (důsledkem je např. promíšení jmen rodin).

Češi brali německé ohrazení se za pouhou propagandu, která není založena na pravdě, protože čistě německá území se v pohraničí nevyskytovala a pouze některá z nich byla s většinou německého obyvatelstva. Navíc na jednáních v Paříži bylo českými delegáty zpochybněno rakouské sčítání lidu (rok 1910), které počítalo obyvatele podle mluveného jazyka. Při tomto rozlišení Češi v územích s německou většinou mohli označovat právě jazyk německý.

2.4 Nová ústava a první parlamentní volby Československa

První československá ústava – Ústavní listina Československé republiky (platila od 6. března 1920) potvrdila republikánské zřízení státu. Jako zákonodárný orgán bylo ustanoveno Národní shromáždění, které se skládalo z poslanecké sněmovny (300 křesel) a senátu (150 křesel). Předsedou první vlády se stal Karel Kramář. Do ministerských křesel usedl Edvard Beneš, jakožto ministr zahraničních věcí, Milan Rastislav Štefánik – ministr vojenství, dále pak Antonín Švehla, jako ministr vnitra a Alois Rašín se stal prvním československým ministrem financí.

V roce 1920 proběhly první parlamentní volby ČSR, které byly doprovázeny tuhými boji v předvolebních kampaních. O první československé volby byl mezi voliči velký zájem, protože poprvé v našich dějinách mohly jít volit i ženy. „Například v Čechách bylo v roce 1911 z 6 712 944 obyvatel oprávněno volit jen 1 435 439, zatímco v roce 1920 (i přes úbytek obyvatel) jich byly 3 412 452, tj. více než trojnásobek.“¹³

Tabulka č. 1: Výsledky parlamentních voleb z roku 1920 – 8 nejsilnějších politických stran

Strana	Počet hlasů	Procentuální vyjádření	Počet mandátů
Československá sociálně demokratická strana dělnická	1 590 520	25,7%	74
Československá strana lidová, s ní v koalici Slovenská lidová strana	699 728	11,3%	33
Německá sociálně demokratická strana dělnická v ČSR	689 589	11,1%	31
Republikánská strana československého venkova a Domoviny	603 618	9,7%	28
Československá strana socialistická	500 821	8,1%	24
Československá národní demokracie	387 552	6,3%	19
Německá nacionální strana; Německá národně socialistická strana dělnická	328 735	5,3%	15
Slovenská národní a rolnická strana	242 045	3,9%	12

Pramen: http://cs.wikipedia.org/wiki/Volby_do_parlamentu_%C4%8Ceskoslovensk%C3%A9_republiky_1920

Ve volbách zcela jasně zvítězila Československá sociálně demokratická strana dělnická, která celkem získala necelých 1,6 milionů hlasů. Další úspěšnou socialistickou stranou byla Československá strana socialistická s asi 500 tisíci hlasy. Úspěch slavila také Československá lidová strana v koalici se Slovenskou lidovou stranou. Dále pak uspěla Republikánská strana československého venkova a Domoviny, ta dosáhla něco

¹³ KÁRNÍK, Zdeněk. *České země v éře První republiky, 1918 – 1938: Díl první - Vznik, budování a zlatá léta republiky (1918 – 1929)*. 1. vyd. Praha: Libri, 2000-2003, s. 124.

málo přes 600 tisíc hlasů. Nejsilnější německou stranou v ČSR se stala Německá sociálně demokratická strana dělnická, která obdržela 31 mandátů.

3. Charakteristika československého hospodářství ve 20. letech

3.1 Hospodářské „dědictví“ Československa po Rakousko–Uhersku

Hospodářství nově vzniklého státu bylo určeno vývojem Rakousko–Uherska. Rozložení majetku v jednotlivých regionech monarchie bylo velice rozdílné. Český kapitál procházel značnou dynamikou. Tabulka č. 2 dokládá, že Československo na tom bylo v počtu podniků, i co se týče akciového kapitálu, po rozpadu Rakousko–Uherska nejlépe z uvedených států. Naopak Maďarsko nejhůře.¹⁴

Tabulka č. 2: Výsledky nostrifikace průmyslových, obchodních a dopravních podniků z roku 1928

Sídlo	počet podniků	akciový kapitál (mil. Kč)
Rakousko	162	1 437,6
Maďarsko	69	510,8
ČSR	231	1 948,4

Pramen: *Deset let Československé republiky*, II. sv., Praha 1928, s. 147.

Na nejvyšší regionální úrovni můžeme mluvit o podstatném rozdílu Českých zemí a Slovenska, o Podkarpatské Rusi ani nemluvě. „České země a Slovensko s Podkarpatskou Rusí se nacházely na rozdílných stupních nejen hospodářského vývoje, ale rozvoje společnosti vůbec. Zatímco České země měly již průmyslově-agrární charakter a v evropském srovnání nadprůměrnou úroveň vzdělání širokých vrstev obyvatelstva, Slovensko a ještě více Podkarpatská Rus byly agrárními oblastmi s nadpolovičním až dvoutřetinovým (Podkarpatská Rus) podílem zemědělského obyvatelstva“¹⁵ (viz tabulka č. 3). Slovensko bylo typické nevýraznou urbanizací, nedostatečně rozvinutou infrastrukturu, bylo industriálně zaostalé, vyznačovalo se malou hustotou dopravní sítě a v neposlední řadě nemělo dostatek kvalifikovaných

¹⁴ Během dvacátých let probíhala nostrifikace podniků bývalého Rakousko–Uherska, přičemž v Českých zemích proběhla již v první polovině dvacátých let.

¹⁵ KUBŮ, Eduard a Jaroslav PÁTEK. *Mýtus a realita hospodářské vyspělosti Československa mezi světovými válkami*. Vyd. 1. V Praze: Karolinum, 2000, s. 15.

pracovních sil. Zde je možno uvést zarážející číslo ngramotnosti obyvatel (16 %, Podkarpatská Rus dokonce 61 %) související s úrovní školství. „Slovensko bylo opožděno za českými zeměmi u různých ukazatelů hospodářské, technické a sociální úrovně o 30 až 70 let“¹⁶ Uvedené rozdíly dokládají, že poválečné Slovensko mohlo na spolupráci s Českými zeměmi pouze vydělat, např. při hospodářské spolupráci.

Tabulka č. 3: Struktura zaměstnaného obyvatelstva v Československu v roce 1910 podle hospodářských sektorů

Území	Zemědělství, lesnictví a rybolov	Průmysl, řemesla	Služby	Celkem
Československo	42 %	34,1 %	23,9 %	100 %
České země	34,4 %	39,9 %	26,7 %	100 %
Slovensko a Podkarpatská Rus	63,5 %	17,4 %	19,1 %	100 %

Pramen: *Statistická ročenka Republiky československé*

Co se týče hospodářské vyspělosti Československa v rámci Evropy, byla spíše průměrná až lehce nadprůměrná. České země v rámci Rakousko–Uherska patřily k nejrozvinutějším průmyslovým oblastem (podle odhadů zde bylo soustředěno okolo 60 % průmyslu monarchie). Český průmysl se z větší části skládal z průmyslu lehkého (textilní, potravinářský, ...). Problémem lehkého průmyslu byla silná rozkolísanost množství odbytu v rámci zahraničního obchodu. Na Slovensku byla situace podstatně horší, průmysl zde byl málo rozvinutý a značně nekomplexní.

Úroveň zemědělství budoucího československého státu se pohybovala také nad průměrem. V nejvíce pěstovaných plodinách jsme byli poměrně vysoce nad průměrem monarchie. „Před první světovou válkou se vyrábělo na území budoucí ČSR v přepočtu na obyvatele 2,5krát více cukrovky, dvojnásobné množství brambor a téměř o čtvrtinu více obilovin ve srovnání s průměrnými ukazateli za celou monarchii.“¹⁷ Docházelo k rozvoji zemědělství, k novým způsobům specializace, avšak vše komplikoval především nedostatečný kapitál.

Finanční sféra byla v rámci habsburské monarchie poměrně dobře rozvinutá, s tím souvisí velký počet kvalifikovaných úředníků. Systém bank byl řízen především z Vídně. Banky investovaly do rozvoje průmyslu a obchodu, ale v menší míře i do rozvoje zemědělství. Z velkých českých bank, které se prosadily i po vzniku

¹⁶ PRŮCHA, Václav. *Hospodářské a sociální dějiny Československa 1918 – 1992*. 1. vyd. Brno: Doplněk, 2004, s. 43.

¹⁷ PRŮCHA, Václav. *Hospodářské a sociální dějiny Československa 1918 – 1992*. 1. vyd. Brno: Doplněk, 2004, s. 48

Československa, jmenujme např. Živnostenskou banku, Pražskou úvěrní banku či Agrární banku. Na Slovensku se jednalo spíše o banky nevýznamného charakteru, spravované maďarskými nebo židovskými vlastníky.

3.2 Vývoj hospodářství ve 20. letech

3.2.1 První polovina 20. let

Československo můžeme označit jako nejvyspělejší stát, který zbyl po rozpadu monarchie. Podle některých autorů (Vlastislav Lacina) soustředovalo 60 – 70 % zbylého průmyslu. „Většina podniků měla při vzniku nového státu své sídlo a hospodářské vedení ve Vídni, resp. v Budapešti.¹⁸ Bylo tomu tak nejenom proto, že šlo o podniky ovládané převážně rakouským kapitálem, ale i z toho důvodu, že Vídeň byla střediskem obchodu, sídlem největších bank financujících průmysl celé monarchie a že zde byly menší přírážky k daním než v jiných městech.“¹⁹

V Československu se také nacházely velice úrodné oblasti – Polabí, Haná a další. Problémem Československa byla jeho nedostatečná surovinová základna pro průmysl.

Celkový počet obyvatel československého státu se v roce 1921 pohyboval okolo 13,4 milionů. Tabulka č. 4 ukazuje, že značný podíl obyvatelstva se živil zemědělstvím a lesnictvím. Na Slovensku v tomto sektoru pracovalo 60 % průmyslově schopného obyvatelstva, na Podkarpatské Rusi ještě více. V Čechách, na Moravě a ve Slezsku pracovalo v roce 1921 v „průměru“ podstatně méně lidí. Průmyslový podíl zaměstnanosti byl nejvyšší v Čechách, za kterými nepatrně zaostávala Morava a Slezsko.

Podle údajů a jednotlivých propočtů národního jmění, se dá určit, že České země byly v rámci Československa o polovinu bohatší než Slovensko a Podkarpatská Rus. Autoři E. Kubů a J. Pátek píší o situaci československého hospodářství takto: „V hospodářství Československé republiky zcela dominantní postavení zaujaly České země, kde se vyrábělo 90 – 92 % její průmyslové výroby, zatímco na Slovensku a

¹⁸ V letech 1921 – 1924 probíhala nostrifikační akce (změna sídla nebo i vlastníků společnosti) s Rakouskem, s Maďarskem až v roce 1927.

¹⁹ PŮLPÁN, Karel. *Nástin českých a československých hospodářských dějin do roku 1990*. 1. vyd. Praha: Karolinum, 1993, s. 75.

Podkarpatské Rusi jen 8 – 10 %.²⁰ Také 75 % zemědělské produkce pocházelo z Českých zemí.²¹

Tabulka č. 4: Odvětvová příslušnost obyvatelstva v roce 1921 (v %)

	Čechy	Morava, Slezsko	Slovensko	Podkarpatská Rus
Zemědělství a lesnictví	29,69	35,27	60,63	67,63
Průmysl a výrobní živnosti	40,55	37,79	17,43	10,41
Doprava	5,58	4,97	3,53	2,47
Obchod a peněžnictví	6,87	5,30	4,14	4,66
Veřejná služba, svobodná povolání a vojsko	6,08	5,44	5,01	4,35
Ostatní a bez povolání	11,23	11,23	9,26	10,48

Pramen: *Statistická ročenka Republiky československé*, s. 15.

3.2.2 Druhá polovina 20. let

Československo prožívalo v letech 1924 – 1929 období konjunktury. „Projevem všeobecné hospodářské konjunktury byl vzestup hodnoty národního důchodu Československa ze 47,3 mld. Kč roku 1924 na 67 mld. korun roku 1929 při stabilní hodnotě koruny.“²² Československá republika byla řazena před Velkou hospodářskou krizí, co se týče stavu hospodářství, k „lepšímu“ v Evropě. Poté, co byla překonána poválečná krize, docházelo k technickému rozvoji a k modernizaci ve většině oblastí hospodářství. Mezi technické vynálezy, které se na tomto rozvoji podílely, patří především parní stroje, výbušné motory a využití elektrické energie. Elektrická energie byla zcela zásadní pro rozvoj průmyslu, umožňovala začlenit do výroby mnoho nových moderních strojů, které několikanásobně zvýšily produkci.

Všechny prvky modernizace způsobovaly vyšší životní úroveň a větší mobilitu obyvatel. Tento rozvoj zde mohl být ještě daleko značnější, pokud by byl podpořen většími investicemi kapitálu, jak domácích bank, tak zahraničních.

²⁰ Odhad se opírá o propočty slovenského ekonoma Š. Heretika v studii *O pomere českého a slovenského priemyslu*. In: Správy Slovenského plánovacího a štatistického úradu, roč. 1946, s. 131.

²¹ KUBŮ, Eduard a Jaroslav PÁTEK. *Mýtus a realita hospodářské vyspělosti Československa mezi světovými válkami*. Vyd. 1. V Praze: Karolinum, 2000, s. 16.

²² LACINA, Vlastislav. *Velká hospodářská krize v Československu, 1929 – 1934*. Vyd. 1. Praha: Academia, 1984, s. 41.

Vývoj hrubého domácího produktu

Hrubý domácí produkt²³ vypočetli F. L. Pryor a Z. Pryrová z údajů M. Stádníka, jejich statistická data později využil B. R. Mitchell ve své knize *European Historical Statistics 1759 – 1975*.

Tabulka č. 5: Vývoj hrubého domácího produktu na území Československa 1913, 1920 – 1929

Rok	Pryor**	Mitchell**	
	Index (1929 = 100)	Mld. Kč	Index (1913 = 100)
1913	65,7	48,2	100,0
1920	59,4	43,6	90,5
1921	64,2	47,1	97,7
1922	62,5	45,8	95,0
1923	67,7	49,7	103,1
1924	74,7	54,8	113,7
1925	83,5	61,3	127,2
1926	83,2	61,0	126,6
1927	89,4	65,8	136,1
1928	97,3	71,4	148,1
1929	100,0	73,4	152,3

Podle cen roku 1929.

Pramen: F. L. Pryor – Z. P. Pryor – M. Stádník – G. J. Staller, *Czechoslovak Aggregate Production in the Interwar Period*, in: *The Review of Income and Wealth* 17/1, 1971, p. 364–368; B. R. Mitchell, *European Historical Statistics 1750–1975*, Second revised Edition, London 1981, p. 802.

Z předchozí tabulky (tabulka č. 5) můžeme vidět, že HDP Československa dosáhl již v roce 1923 předválečné úrovně, dokonce ji i lehce překročilo. V porovnání s ostatními státy střední Evropy jsme se dostali z poválečné krize poměrně rychle.²⁴ „Poválečná rekonstrukce proběhla v ČSR nejdříve ze všech středoevropských států a v předstihu tak byly vytvořeny příznivé předpoklady pro další hospodářský růst... Podle Mitchella převyšoval roku 1929 HDP předválečnou úroveň o 52 %, tedy podstatně více, než představoval 41 % růst průmyslu.“²⁵

Export představoval koncem dvacátých let okolo 30 % národního důchodu, což bylo srovnatelné číslo s Belgií, či Dánskem.

²³ „Celková hodnota domácí produkce, příjmů a výloh v rámci států“ (*Slovník bankovních a finančních služeb*, II. díl, Praha 1992, s. 76.)

²⁴ „Maďarsko v roce 1926, Německo v roce 1927 a Rakousko v roce 1928.“ (B. R. Mitchell, *European Historical Statistics*, p. 819, 821, 822. Propočty provedeny ve stálých cenách.)

²⁵ KUBŮ, Eduard a Jaroslav PÁTEK. *Mýtus a realita hospodářské vyspělosti Československa mezi světovými válkami*. Vyd. 1. V Praze: Karolinum, 2000, s. 49.

Průmysl

Československo bylo již od 20. let průmyslově-agrární zemí. Průmysl byl válkou zcela zdeformován. Během války se zásadně přeorientoval na zbrojní průmysl. Ale s postupně zvyšující se životní úrovní obyvatel se začala opět rozvíjet většina odvětví průmyslu. Problémem tohoto rozvoje byla jeho značná nerovnoměrnost. Průmysl byl spojen především s rozšířením elektrické energie, která umožňovala výrobu v místech, kde by dříve probíhat nemohla. Koncem dvacátých let již bylo elektřinou zásobeno mnoho míst v republice (roku 1928 – 37 % obcí), zatím především v Čechách a na Moravě.

Problémem pro Slovensko bylo, že výrobky průmyslu Českých zemí, které se dostávaly i na Slovensko mnohdy likvidovaly tamní průmyslové podniky, které nebyly schopny konkurence. Tento fakt souvisel s vysokou koncentrací tamních obyvatel pracujících v zemědělství a se zvyšující se nezaměstnaností.

Hlavní roli hrála pražská, brněnská, ostravská a plzeňská oblast. „Československo se podílelo na světové průmyslové výrobě 1,7 % (průměr let 1925 – 1929), a bylo tak na 10. místě světového žebříčku.“²⁶ Československý průmysl tak patřil mezi průměr Evropy, ale v celosvětovém měřítku spíše k podprůměru. Především ve druhé polovině 20. let začalo využívání metod a prostředků převzatých ze zahraničí – např. Tomáš Baťa ve Zlíně, který úspěšně zavedl organizaci práce podle amerického inženýra F. W. Taylora.²⁷ Tomáš Baťa byl spíše světlou výjimkou, oproti tomu továrny vyspělých kapitalistických zemí hromadně přecházely k velkovýrobě, pokud tak už nevyráběly.

Hlavními odvětvími těžkého průmyslu v období konjunktury byl jednoznačně průmysl báňský (např. společnosti Báňská a hutní společnost a Pražská železářská společnost), strojírenský (Škodovy závody a ČKD), těžba černého uhlí na Ostravsku a hnědého uhlí v Severních Čechách, chemický průmysl. Lehký průmysl stavěl především na odvětví sklářském, textilním, ale i kožedělným. Československý průmysl se vyznačoval především malosériovou produkcí.

²⁶ SEKANINA, Milan. *Kdy nám bylo nejhůře?: hospodářská krize 30. let 20. století v Československu a některá východiska*. 1. vyd. Praha: Libri, 2004, str. 10.

²⁷ F.W.Taylor: taylorismus – metody a prostředky řízení, které vycházely z časových studií. Na základě nejvýkonnějších pracovníků stanovovaly množství zvládnuté práce pro všechny pracovníky, při kterém byly ignorovány průměrné možnosti a schopnosti jedince. Přičemž odvedená práce byla náležitě odměněna různými prémie.

Tabulka č. 6: Index československé průmyslové výroby dle Maiwalda pro léta 1924 – 1929

Průmysl/rok	1924	1925	1926	1927	1928	1929
Průmysl celkem	76,0	79,0	76,6	89,0	95,8	100,0
hornictví	86,8	78,8	84,5	87,2	90,5	100,0
kovoprůmysl	59,3	66,3	61,4	76,7	94,4	100,0
sklářský	84,9	83,7	81,8	84,0	91,7	100,0
porcelánu	86,1	89,2	86,2	91,9	98,1	100,0
cementu, kamene a zemin	62,6	69,6	77,5	86,5	107,7	100,0
chemický	71,9	72,4	72,5	78,5	86,7	100,0
děveřský	93,2	92,0	77,7	88,5	112,7	100,0
papírenský	63,1	70,5	80,9	91,3	92,2	100,0
polygrafický	–	–	–	–	88,1	100,0
textilní	81,4	88,9	80,7	106,0	101,1	100,0
kožařský	75,4	81,0	78,6	84,7	87,7	100,0
oděvní	73,8	78,9	82,8	90,1	96,2	100,0
potravinářský	106,3	96,1	94,8	91,9	93,7	100,0
výroba elektrického proudu	57,7	64,5	69,1	78,4	90,2	100,0

Pramen: *Obzor národohospodářský* 1934, s. 628, 629.

V souvislosti s rozvojem průmyslu bychom neměli opomenout ani dopravní infrastrukturu. Nejpoužívanějším způsobem přepravy osob i nákladu byla doprava železniční. Železniční síť se vyznačovala nadprůměrnou hustotou v rámci celé Evropy, avšak nedosahovala na hustotu Belgie či Německa. Československá železniční doprava se však projevovala velmi nízkou efektivností, která byla spojena především se zaostalými lokomotivami a vagóny, s celkově nemoderním technickým vybavením ale i se špatnou organizací dopravy. Využívání železniční dopravy bylo vhodné především na dlouhé vzdálenosti. Dále byla železniční doprava hojně využívána především pro přepravu většího množství nákladu.

O reorganizaci železniční sítě se pokusil ing. Josef Hůla. „Hlavním výsledkem změn v kolejové dopravě Československé republiky byla změna nevyhovující staré rakousko-uherské směrové relace orientované především ve směru sever – jih na relaci obrážející geografickou situaci nové republiky orientované na relaci západ – východ. V letech 1919 – 1938 bylo vybudováno celkem 360 km nových tratí.“²⁸

Rozvojem procházela také automobilová doprava. Automobilizace začala nastupovat jako alternativa k železniční dopravě. Tento nárůst užívání automobilů, ať už

²⁸ KUBŮ, Eduard a Jaroslav PÁTEK. *Mýtus a realita hospodářské vyspělosti Československa mezi světovými válkami*. Vyd. 1. V Praze: Karolinum, 2000, s. 144.

osobních nebo nákladních, byl ale poznamenán špatnou kvalitou dopravních cest a především nedostatečným množstvím automobilů, či vysokou pořizovací cenou.

Zemědělství

„Československo bylo v Evropě zemí s nadprůměrným (42 %) podílem orné půdy na celkovém půdním fondu. Podíl lesů (33 %) byl jeden z nejvyšších v Evropě.“²⁹ Toto odvětví hospodářství bylo založeno především na malých a středních podnicích. Častým jevem bylo i to, že zemědělci si ke svému hospodaření přivydělávali příležitostnými pracemi.

Československé zemědělství patřilo k lehce nadprůměrným v Evropě, ale i tak jsme byli oproti intenzivním zemědělstvím (např. v Dánsku, Holandsku či Německu) hodně pozadu. Od poválečné krize postupně docházelo k lepšímu odbytu a byly nastaveny poměrně vysoké ceny plodin, což bylo pro československé zemědělce pozitivní. Zemědělská produkce u nás také nebyla rovnoměrná. Pokud bychom srovnali České země a Slovensko, popř. Podkarpatskou Rus, existoval rozdíl značný. Slovensko (o Podkarpatské Rusi nemluvě) mělo daleko méně vyvinuté zemědělství, jednotlivá hospodářství byla velice primitivní, tradiční bez větších známek mechanizace. Avšak je nutné zdůraznit, že i zde docházelo k určitému vývoji, který byl ovšem pomalejší než v Českých zemích.

V období druhé poloviny 20. let zažívalo zemědělství největší rozkvět od vzniku Československa. Vlivem technického pokroku, zvýšením využívání hnojiv, moderních postupů šlechtitelství, ale i meliorační činnosti se poměrně značně zvýšily výnosy z hektaru půdy. Oproti předválečnému období se jednalo přibližně o 1 čtvrtinu. Ale ani tak jsme nemohli konkurovat některým evropským státům, jako bylo Dánsko, Velká Británie, či Německo (viz tabulka č. 7). Tyto státy intenzivně využívaly mechanizačních pokroků a průmyslových hnojiv.

Tabulka č. 7: Mechanizace zemědělské výroby ve vybraných evropských zemích

Země	Rok	Parní stroje	Traktory	Výbušné motory	Elektromotory	Počet ha z.p. na 1 traktor
Německo	1933	15565	24118	73380	1169814	850
Rakousko	1930	788	885	19532	50384	2235

²⁹ SEKANINA, Milan. *Kdy nám bylo nejhůře?: hospodářská krize 30. let 20. století v Československu a některá východiska*. 1. vyd. Praha: Libri, 2004, s. 14.

Dánsko	1923	8085	2005	14783	39636	1310
Francie	1930	–	20000	–	–	1000
Velká Británie	1931	2453	21106	81309	2896	170
Itálie	1934	16986	30210	16003	37274	425
Norsko	1929	–	889	4380	17275	900
Švýcarsko	1929	–	1130	2749	43498	445
Jugoslávie	1938	–	2300	–	–	3600
Rumunsko	1938	–	2000	–	–	6700
Československo	1930	3018	2648	35877	123590	1893

Pramen: V.Klomov, *Mechanizace zemědělství*, zvláštní otisk ze *Zemědělského archivu*, č. 5-6, roč. XXVIII, Praha 1937, s. 12-13, citováno z *Bulletin de renseignement technique*, Rome 1935, p. 513.

Nejvíce pěstovanými plodinami u nás byly obiloviny, cukrová řepa, brambory a chmel.³⁰ Velká část vypěstovaných plodin skončila na zahraničních trzích, opakem byla živočišná výroba, která byla dodávána především na trh domácí, který musel být navíc ještě doplňován dovozem. Docházelo k rozvoji mechanizace i v živočišné výrobě, především ke konci dvacátých let, avšak pouze na rozsáhlých statcích.

Nejvíce zemědělských závodů v Československu bylo do 20 ha – asi 95 % všech závodů. Z těchto 95 % tvořily statky do 5 ha 71 %, což je více než dvě třetiny celkového počtu. Naopak velkostatků, tedy statků s více než 50 ha bylo asi jen 1 %. Detailnější rozdělení nám zobrazuje tabulka č. 8.

V československém zemědělství docházelo za podpory kapitálu agrárních bank ke vzniku zemědělských družstev.³¹ Většina z těchto družstev pak byla součástí družstevních svazů, které byly agrárními monopoly.

Tabulka č. 8: Zemědělské závody podle velikostních skupin k 27. 5. 1930

Skupina závodů podle celkové výměry (ha)	Zemědělské závody	
	počet	podíl skupiny (%)
do 0,1	39 050	2,5
0,1 – 0,5	222 073	14,5
0,5 – 1	178 280	11,6
1 – 2	240 100	15,6
2 – 5	403 883	26,3
5 – 10	239 590	15,6
10 – 20	140 527	9,2

³⁰ Plochy osevu zemědělských plodin v roce 1925

	Obiloviny	Brambory	Cukrová řepa	Luskoviny	Olejníny
Plocha osevu (ha)	3 048 689	603 873	307 330	176 787	11 382

Pramen: *Historická statistická ročenka ČSSR*

³¹ Počet zemědělských družstev v republice vzrostl z 2373 roku 1919 na 41000 roku 1929. (V. Lacina, *Velká hospodářská krize v Československu (1929 – 1934)*, s. 60.)

20 – 30	39 543	2,6
30 – 50	17 517	1,1
50 – 100	6 956	0,5
100 – 200	3 928	0,3
200 – 500	2 604	0,1
500 a více	1 593	0,1
celkem	1 535 644	100

Pramen: *Historická statistická ročenka ČSSR*, s. 838

Finanční situace

Státní finance se projevovaly značným dluhem, vzniklým první světovou válkou. Československo bylo ekonomicky zcela vyčerpáno válkou, do které bylo zapojeno v rámci Rakousko–Uherska. Bylo zadluženo a navíc bylo povinné podle versailleské mírové konference jakožto nástupnický stát poraženého Rakousko–Uherska platit vítězným mocnostem válečné reparační.

Tabulka č. 9: Vývoj státního dluhu (1922 – 1930)

Rok	Státní dluh (mil. Kč)
1922	19 050
1924	28 962
1926	27 784
1928	28 327
1930	33 354

Pramen: *Historická statistická ročenka ČSSR*, str. 831

Celkový dluh Československa dosahoval v roce 1922 asi 19,1 miliardy Kč. Během dvacátých let se vyšplhal až na více než 33 miliard Kč (rok 1930). Tento dluh vznikl především pozůstatkem dluhů po Rakousko–Uhersku, ale také povinností platit válečné reparační, tyto reparační byly nakonec postupně snižovány až na 6,3 miliardy Kč.

Negativně působila i roztržičnost ekonomiky jednotlivých oblastí Československa, tudíž bylo jasné, že Československo musí projít reformou celého finančního sektoru. O tu se nejvíce zasloužil tehdejší ministr financí Karel Engliš. Engliš připravoval od roku 1922 reformu daňového systému, která měla unifikovat celý systém v Československu, doposud měly České země, Slovensko i Podkarpatská Rus odlišný daňový systém. Další reformou, z roku 1927, byl přijat nový systém státního rozpočtu.

V době, kdy mělo docházet k začlenění do mezinárodní dělby práce, na čemž by jednoznačně zahraniční obchod vydělal, byl problém v nedostatku domácího kapitálu. Nedostatek kapitálu byl způsoben především situací v bývalém Rakousko-Uhersku, kdy hlavní kapitálová centra tohoto soustátí sídlila ve Vídni. Přesto československé peněžnictví začíná po válce postupně prosperovat, dochází k vzniku a rozvoji mnoha českých bank, přičemž dominantní byla banka Živnostenská. Rozvinula se rozsáhlá síť akciových bank, které začínaly disponovat slušným akciovým kapitálem. Banky se silnou pozicí vlivem konjunktury hospodářství neustále bohatly, navíc jim v tom nepřímo pomáhala i státní politika, která likvidovala menší, konkurenčně neschopné banky (např. bankovními zákony).

Hlavním bankovním monopolem Československa byla Živnobanka a koncem dvacátých let i Anglo-Pragobanka. Vliv těchto koncernů byl dán především závislostí ostatních bank na nich, ale i kapitálová účast ve většině průmyslových podniků (především Živnobanka) a později zemědělských podniků (Anglo-Pragobanka). „Na přelomu 20. a 30. let patřilo ke koncernu Živnobanky již 57 velkých a středních podniků, mezi nimiž bylo několik klíčových podniků republiky. Jádrem koncernu tvořily Českomoravská-Kolben-Daněk, Spolek pro chemickou a hutní výrobu, Královodvorská cementárna, Mautnerovy závody, cukrovary, chemické a textilní podniky. Silný, i když ne rozhodující vliv, měla Živnobanka v Báňské a hutní společnosti a Pražské železářské společnosti. Vedle koncernových podniků měla Živnobanka i rozsáhlé úvěrové a obchodní spojení s mnoha dalšími podniky. Z významnějších mezi ně patřily Ringhofferovy a Škodovy závody.“³² Výjimkou byly např. Baťovy závody, které si udržely nezávislost na bankovních monopolech.

Kapitál největších československých bank byl v porovnání např. s německými bankami relativně malý. Německo investovalo mnohem více kapitálu do svých podniků a k tomu ještě využilo půjčky poskytnuté Anglií a USA. Právě tyto momenty dostaly německé hospodářství daleko dopředu před hospodářství československé. To mělo jednak mnohem nižší domácí kapitál a zároveň nedostatek zahraničních investičních půjček. Československo disponovalo především úvěry krátkodobými, které měly největší slabinu v tom, že byly použitelné především pro investice do těch průmyslových odvětví, kde se očekává rychlá návratnost.

³² LACINA, Vlastislav. *Velká hospodářská krize v Československu, 1929-1934*. Vyd. 1. Praha: Academia, 1984, s. 58.

„Postavení Československa v evropské i světové ekonomice určovala i účast cizího kapitálu v zemi a vývoz československého kapitálu do zahraničí. Přesné údaje pro vyjádření velikosti (objemu) tohoto kapitálu nejsou k dispozici, avšak z pomocných údajů lze vyvodit, že účast cizího kapitálu v naší ekonomice byla úhrnem několikanásobně větší než množství československého kapitálu v cizině.“³³ Zahraniční kapitál byl vynakládán především na proslulá odvětví lehkého průmyslu Československa. V souvislosti se zahraničním obchodem byl tento kapitál nejvíce poskytován především západoevropskými zeměmi i USA. Export kapitálu pak naopak směřoval spíše do zaostalejších států, jako byly státy jihovýchodní Evropy – Jugoslávie, Rumunsko; ale i do jižní Ameriky či Asie.

Podniky byly nuceny bojovat o navýšení kapitálu, a proto docházelo k jejich slučování. Příkladem je splnutí dvou strojírenských podniků – První Českomoravské s Kolbenkou (rok 1921), které se navíc v roce 1927 spojily se Spojenými strojírnami Daněk a vzniklo tak dodnes známé Českomoravská-Kolben-Daněk (ČKD). Pokud se podniky nechtěly s nikým sloučit, snažily se alespoň o co největší zvýšení produkce pomocí rozšiřování výroby.

Zahraniční obchod

Zahraniční obchod byl pro Československo vysoce významný. „Československá ekonomika byla od svého počátku ekonomikou výrazně otevřenou, typicky exportní, vyžadující však i rozsáhlé surovinové vstupy. Její progresivní vývoj a stabilita byly tudíž do značné míry na zahraničním důchodu přímo závislé. Vždyť jen hodnota exportu představovala před světovou hospodářskou krizí 30 % národního důchodu. Přibližné údaje pro druhou polovinu 20. let hovoří o tom, že zhruba 30 % celkové hodnoty domácí produkce a služeb bylo určeno pro zahraničí.“³⁴ Některé výrobky lehkého průmyslu byly však na exportu závislé mnohem více než 30 % (např. hudební nástroje, bižuterie, porcelán a další). Patřili jsme mezi země s vysokým exportem jak průmyslových, tak i zemědělských surovin.³⁵ Problémem ale bylo to, že vysoký export

³³ SEKANINA, Milan. *Kdy nám bylo nejhůře?: hospodářská krize 30. let 20. století v Československu a některá východiska*. 1. vyd. Praha: Libri, 2004, s. 29.

³⁴ KUBŮ, Eduard a Jaroslav PÁTEK. *Mýtus a realita hospodářské vyspělosti Československa mezi světovými válkami*. Vyd. 1. V Praze: Karolinum, 2000, s. 204.

³⁵ „Polsko vyváželo 14 %, Německo 20 %, Francie 24 %, ale Nizozemsko 34 %, Belgie až 50 %.“ (KUBŮ, Eduard a Jaroslav PÁTEK. *Mýtus a realita hospodářské vyspělosti Československa mezi světovými válkami*. Vyd. 1. V Praze: Karolinum, 2000, s. 204)

způsobuje závislost na výkyvech světového trhu, ale také na státech, které od nás odkupovali.

Tabulka č. 10: Vývoz vybraných evropských zemí v letech 1929 (v mil. \$)

Stát	1929
Rakousko	307,9
Československo	606,4
Jugoslávie	139,4
Polko-Gdaňsk	315,7
Velká Británie	3 549,4
Německo	3 211,6
Francie	1 965,5
Nizozemsko	799,7
Maďarsko	181,6
Švédsko	485,7
Švýcarsko	400,7
Belgie-Lucembursko	883,6
Rumunsko	173,1

Pramen: *Statistical Year-Book of the League of Nations 1937/38*, Geneva 1938, p. 224–225.

V druhé polovině 20. let začaly evropské státy chránit svůj vnitřní obchod různými cly, načež začal doplácet vysoký oddíl československého exportu a od roku 1928 zaznamenáváme jeho úpadek. Další úpadek vývozu do střední a jihovýchodní Evropy zapříčinilo Německo, které bylo posíleno obrovskými investicemi západními mocnostmi v rámci Dawesova plánu.³⁶ Německo začínalo vyvážet do států střední a jihovýchodní Evropy zboží kvalitativně srovnatelné se zbožím československým, ale díky velkovýrobě si mohlo dovolit mnohem nižší ceny.

Československému exportu dominovaly výrobky lehkého průmyslu (textilního, sklářského, obuvního, ...), ale i potravinářské suroviny, především cukr či pivo. Výrobky lehkého průmyslu vystupovaly především jako luxusní spotřební zboží.

Pro Československo byl důležitý také dovoz surovin. Nejvíce dovážené byly suroviny pro textilní a oděvní průmysl (bavlna, vlna), dále pak pro kovozpracující průmysl (železná ruda) a také suroviny pro průmysl kožedělný. Dále se pak dovážely

³⁶ Dawesův plán – nástroj pro oživení německého hospodářství po 1. světové válce, který spojoval placení válečných reparací s hospodářskou obnovou. Německo dostalo půjčku 800 mil. zlatých marek, ale za to muselo podstupovat kontrole celních poplatků, nepřímých daní a dalšího. Autorem plánu byl americký bankéř Charles Dawes.

potraviny (především obiloviny), ale i stroje nutné k průmyslové výrobě (např. textilní stroje).

Tabulka č. 11: Zahraniční obchod Československa v letech 1920 – 1929 (mil. Kč v běžných cenách)

Rok	Dovoz	Vývoz	Obrat celkem
1920	23 912	28 515	52 427
1921	23 524	29 213	52 737
1922	13 436	19 510	32 946
1923	10 821	13 782	24 603
1924	15 855	16 981	32 836
1925	17 616	18 788	36 404
1926	15 277	17 755	33 032
1927	17 960	20 133	38 093
1928	19 191	21 205	40 396
1929	19 926	20 497	40 423

Pramen: *Československá statistika*, sv. 154, s. 25.

Pokud se zaměříme na územní orientaci tehdejšího obchodu (viz tabulka č. 12) můžeme říci, že obchod probíhal především s Německem a jeho přístavy (hlavně Hamburk), Rakouskem (kontakty z dob existence Rakousko–Uherska), USA, Francií či malodohodovými státy.

Tabulka č. 12: Územní orientace zahraničního obchodu Československa v roce 1929 (v %)

	Obrat	Dovoz	Vývoz
Německo s přístavy	30,5	38,4	22,9
Rakousko	11,5	7,8	15,0
Maďarsko	5,6	4,8	6,4
Jugoslávie	3,7	1,7	5,6
Polsko s přístavy	5,5	6,5	4,4
Velká Británie	5,5	4,1	6,9
Francie	2,7	3,8	1,6
USA	6,3	5,4	7,2

Pramen: Přepočty z údajů v *Historické statistické ročenice ČSSR*, s. 853-855.

Československé hospodářství procházelo před Velkou hospodářskou krizí určitým vývojem, který byl silně podmíněn prvky „dědictví“ po bývalém Rakousko–Uhersku. Zároveň však probíhal po celé Evropě, ale i v Americe značný modernizační rozvoj, ať už v průmyslu, nebo zemědělství. Docházelo k nárůstu kapitálu, který zvyšoval prosperitu jednotlivých států. Zahraniční obchod zaznamenal také příznivý

rozvoj, dvacátá léta jsou spojena s hledáním nových území pro export evropských výrobků či zemědělských produktů.

4. Hospodářská krize v Československu

4.1 Vznik krize v USA a její přenesení do ČSR

Hospodářská krize, která proběhla koncem dvacátých a počátkem třicátých let minulého století, nebyla první světovou krizí. Před ní proběhlo mnoho cyklických krizí, ovšem žádná z nich nedosáhla takových rozměrů. Ačkoliv většina těchto krizí vycházela z hospodářsky nejvyspělejších zemí, projevovaly se jako „domino“ a postupně se rozšířily do většiny států. Toto nepříznivé období zasáhlo všechny odvětví hospodářství od zemědělství až po finanční sektor.³⁷

Koncem dvacátých let procházely vyspělé státy konjunkturou, ale postupně se vše začalo měnit. Přestože krize proběhla v jednotlivých státech ve větší či menší míře, později nebo dříve, nebyla snad žádná oblast, která by krizi nepocítila.

Tabulka č. 13: Základní trend vývoje průmyslové výroby v hlavních a některých dalších zemích kapitalistického světa v letech 1913 – 1937

Země	1913	1929	1933	1935	1936	1937
USA	55,3	100,0	61,8	77,6	94,5	102,7
Německo	85,3	100,0	67,7	99,5	108,7	127,3
V.Británie	91,5	100,0	90,2	111,5	132,2	132,2
Francie	70,1	100,0	83,9	76,4	81,5	86,8
Belgie	71,4	100,0	68,2	79,9	83,5	95,1
Holandsko	53,4	100,0	88,0	91,9	97,4	108,8
Švédsko	66,3	100,0	97,2	128,4	138,0	154,0
Dánsko	67,2	100,0	104,9	125,0	130,0	135,9
Rakousko	84,7	100	62,7	79,7	85,6	105,9
Československo	70,9	100	60,2	70,1	80,1	96,3
Maďarsko	87,8	100	88,8	108,1	119,9	131,7
Polsko	116,3	100	69,2	86,4	97,0	113,6
Rumunsko	73,1	100	99,5	120,7	127,9	133,6

Pramen: I. Svennilson, *Growth and Stagnation in the European Economy*, Geneva 1954, s. 304–305. Údaje Vlastislav Lacina přepočítal ze základu 1925–1929 na základ roku 1929. Pro Československo V. Lacina přejal index SÚS publikovaný v knize *Hospodářský a společenský vývoj Československa*, Praha 1968, s. 45.

³⁷ „Velká deprese 30. let musela zákonitě krutě postihnout relativně malý, exportně orientovaný stát se zastaralou strukturou, jež neměla čas se zcela transformovat na podmínky nového národohospodářského komplexu, a to mnohem výrazněji než státy větší či s dlouhodobě stabilizovanou ekonomikou.“ (PŮLPÁN, Karel. *Nástin českých a československých hospodářských dějin do roku 1990*. 1. vyd. Praha: Karolinum, 1993, s. 70.)

Krise během první poloviny třicátých let dolehla nejvíce na průmysl, znamenala velký pokles výroby či dokonce zánik podniků. Zásadní byla i propojenost průmyslových podniků s bankami, o té je již psáno v kapitole předkrizového období. Provázanost těchto dvou sektorů mělo neblahý dopad i na finanční odvětví státu. Dalším specifickým tématem této krize bylo úzké spojení krize v průmyslu a v zemědělství, což mělo za následek daleko ničivější průběh krize v celém hospodářství.

Oficiální začátek této dosud nejhlubší krize byl 24. 10. 1929 v New Yorku. Toto místo bylo největším světovým peněžním střediskem, nacházely se zde burzy světového významu. Za poslední moment příčiny krize se považuje zhroutení trhu s akciemi během několika dní. Přesto ekonomové tvrdí, že kapitalistická ekonomika byla v úpadku již předtím, tyto názory samozřejmě podkládají číselnými statistikami. Obecnou podstatou celé krize bylo především i to, že americká společnost byla zvyklá žít „na dluh“. Tento fakt však není překvapením, v USA probíhal během posledních dvaceti let obrovský hospodářský rozkvět a lidé byli zvyklí si tohoto období náležitě užívat.

Vše se začalo okamžitě hroutit, banky bankrotovaly, lidé neměli práci, rozprodávali svůj majetek, aby se užívali, nastal totální chaos. Nejvíce postiženi byli drobní zemědělci a dělníci, kteří žili ze dne na den, neustále se zadlužovali. Problémy nezaměstnanosti a přežívání na pokraji bída začaly vyvolávat sociální nepokoje. Dochází k radikalizaci obyvatelstva – především nejchudší třídy, která je podporována různými politickými skupinami.

S hroutící se ekonomikou států začaly vystupovat na povrch problémy na poli mezinárodního obchodu. Státy pro ochranu svého vnitřního trhu vytvářely vysoká cla, která ochromovala státy, jež měly založeny svou ekonomiku na exportu (např. Československo). Problémy mezinárodního obchodu se začaly postupně přenášet i do politických sfér. Prvním státem, který se pokusil o udržení systému stanovený versailleskými smlouvami z roku 1919, byla Francie. Francie se snažila prosadit na evropské scéně návrh ministerského předsedy Aristideho Brianda, který je znám jako Briandův plán.³⁸ Dalším plánem bylo vytvoření německo-rakouské celní unie, která by

³⁸ Plán vytvoření Evropské federální unie, která by fungovala právě podle versailleských smluv. Toto společenství si můžeme představit zjednodušeně jako dnešní Evropskou unii, mělo se jednat především o bezpečnost jednotlivých států, zaručenou státy ostatními ale i zrušení celních hranic jednotlivých zemí, což by znamenalo otevření trhů. Návrh přijat nebyl, neboť Anglie a Německo nechtěly připustit vůdčí roli Francie v evropském společenství. (OLIVOVÁ, Věra. *Československé dějiny, 1914 – 1939*. 1. vyd. Praha: Karolinum, 1991, s. 1180.)

zaručovala Německu ovládat některé státy střední a jihovýchodní Evropy. Pokud by tento plán začal platit a byl podpořen dalšími státy (např. i Československem), v což Německo doufalo, byla by ochromena francouzská nadvláda vyplývající z versailleských smluv. Tento návrh také přijat nebyl, o což se zasloužila především Francie.

4.2 Příčiny Velké hospodářské krize

Příčin krize je mnoho, ale pokusím se o výčet těch nejdůležitějších. Mezi ně patří určitě nadvýroba, která byla způsobena zaváděním hromadné výroby. Avšak nadvýroba se dostávala do „konfliktu“ se snahou továrníků platit lidem co nejnižší mzdy. Tudíž nastával problém, protože jestliže lidé nemají dostatek peněz, nemůže probíhat dostatečná agregátní poptávka.

Nadvýroba byla úzce spojena i s technologickým boomem na přelomu 20. století, který začal měnit složení průmyslových odvětví, do popředí se dostávala nová odvětví. Největší technologický boom probíhal v USA a částečně i ve vyspělých evropských státech.

„Dalším důvodem byla nerovnost postavení států v kapitalistické ekonomice, která byla však spojena s majoritním postavením Evropy na světovém trhu. Evropa se stala ve 20. letech největším exportérem produktů, ale zároveň největším dovozcem surovin. Rozvoj však nastával i v zámořských oblastech, proto bylo potřeba v Evropě obměnit strukturu lehkého průmyslu, na kterou však nebyly prostředky.“³⁹

Krizi nahrávala také provázanost zemědělství a průmyslu. Na tento problém doplácely především průmyslové státy, protože v agrárních zemích nebyl o jejich výrobky z důvodu finančních potíží takový zájem a proto se podstatně snížil export těchto výrobků, tudíž se snížila i výroba.

Další příčinou byly samotné státy, tedy hlavně velmoci, ty měly zájem o zachování své hospodářské rovnováhy na úkor států hospodářsky „slabších“. „Projevovalo se to především na trhu, tyto státy se snažily udržet vysoké ceny, proto

³⁹ SEKANINA, Milan. *Kdy nám bylo nejhůře?: hospodářská krize 30. let 20. století v Československu a některá východiska*. 1. vyd. Praha: Libri, 2004, s. 36.

docházelo k menší spotřebě a přebytku zásob, čímž vlastně bránily postupnému úniku z krize.⁴⁰

4.3 Průběh krize v Československu

Československo reagovalo na propuknutí krize zcela odlišně, než jak tomu bylo např. v Německu. Krize začala být pocíťována již v roce 1928, kdy začaly na světovém trhu v rámci agrární krize klesat ceny plodin, pro nás velmi významných – cukrové řepy a obilí. Československo se ocitlo v těžké cukerní krizi (později i v obilnářské), navíc prohloubené celními hradbami států, do kterých vývoz probíhal (např. Německo, Francie).

Tabulka č. 14: Průměrná výše celních tarifů vybraných evropských zemí v letech 1927 a 1931 (v % ceny)

	1927	1931
Rakousko	17,5	36
Německo	20,4	40,7
Francie	23	38
Itálie	27,8	48,3
Jugoslávie	32	46
Bulharsko	67,5	96,5

Pramen: podle *The Economic History of Eastern Europe 1917-1975*, Vol. I, ed. By M. C. Kaser and E. A. Radice, , Oxford 1985, Table 7.63, p. 476; *The Cambridge Economic History of Europe*, Vol. VIII, Cambridge 1989, p. 943.

Rok 1928 tedy můžeme neoficiálně považovat za počátky Velké hospodářské krize u nás. Agrární krize však nevyvolávala značnější rozruch, zemědělci se domnívali, že se jedná o běžnou krizi, která byla způsobena nadúrodou v tomto roce.

Nízké ceny jednotlivých zemědělských produktů zasáhly především malovýrobní rolníky, kteří díky vysokým nákladům na výrobu přicházeli o velkou část zisku. Zemědělci na tento fakt reagovali tím, že zvyšovali svou produkci a tím i objem na trhu. Průvodním znakem agrární krize tak bylo zachování, nebo dokonce zvyšování objemu agrární výroby. Důvody jsou jednoduché, pokud by drobní zemědělci produkovali pořád stejné množství (nebo dokonce méně) za tak nízké ceny, často by

⁴⁰ SEKANINA, Milan. *Kdy nám bylo nejhůře?: hospodářská krize 30. let 20. století v Československu a některá východiska*. 1. vyd. Praha: Libri, 2004, s. 36.

nedokázali uživit ani svou rodinu. Proto doufali v to, že v případě zvyšování produkce si musí zachovat svůj životní standard.⁴¹

K neustále klesajícím cenám zemědělských surovin se v roce 1929 přidala i stagnace průmyslu. Zemědělci si nemohli si dovolit pořizovat nové stroje, protože nevěděli, jak se situace bude nadále vyvíjet. Bylo jasné, že pokud zemědělci nebudou nakupovat průmyslové výrobky, musí dojít k utlumení průmyslové výroby.

V prosinci 1929 předseda vlády František Udržal konstatoval: „Jsme v těžké krizi, zemědělské stropy a známky všeobecné krize hospodářské rýsují se již v četných jiných odvětví našeho života hospodářského.“ Potom pouze zdůraznil: „Proto nutno krizi v zemědělství považovat za záležitost celostátní a hledati a použití všech prostředků i státního zásahu, aby zemědělská krize sama byla odstraněna a následky její zmírněny.“⁴²

Období hospodářské krize v Československu od přelomu roku 1928/29 do jara 1931 můžeme označit za první fázi krize, která se tedy vyznačovala méně ostrým průběhem, než tomu bylo např. v sousedním Německu nebo Rakousku. Od roku 1930 krize probíhala prakticky již v celém hospodářství ČSR. Docházelo k omezení exportu nejen u plodin, ale už i u výrobků lehkého průmyslu. Nejvíce byl vývoz omezen do krizí silně zasažených států, jako bylo Německo či státy jihovýchodní Evropy. Problémy začínaly mít i malé a střední banky, čehož se snažily využívat banky národní, a tím si tak zvyšovaly své monopolní postavení (např. Živnobanka).

Od konce března do května 1931 se hospodářský sestup dokonce na krátký čas zastavil a objevily se i příznaky oživení.⁴³ Došlo k lehkému zvýšení produkce zemědělských plodin a nepatrně se začal zvyšovat odbyt průmyslových výrobků. V souvislosti s tím pomalu klesala nezaměstnanost.

⁴¹ Postupem času již byly ceny zemědělských výrobků tak nízké, že rodiny rolníků se již musely značně omezit, proto často nespotebovávaly vyprodukované věci v rodině, ale snažily se je prodat a žít se produkty levnějšími. „Přes větší dodávky na trh klesly během krize příjmy zemědělců zhruba o třetinu. V letech 1928/1929 byly celkové tržby zemědělských produktů na 13,8 mld. Kč a v roce 1933 to bylo již jen 9,2 mld. Kč.“ (LACINA, Vlastislav. *Velká hospodářská krize v Československu, 1929 – 1934*. Vyd. 1. Praha: Academia, 1984, s. 145.)

⁴² Těsnopisecké zprávy o schůzích poslanecké sněmovny NSRČ, III. období, 2. Schůze 13. 12. 1929.

⁴³ SEKANINA, Milan. *Kdy nám bylo nejhůře?: hospodářská krize 30. let 20. století v Československu a některá východiska*. 1. vyd. Praha: Libri, 2004, s. 34.

V létě 1931 však propukla úvěrová krize. Na tu musely zareagovat zahraniční banky tak, že stahovaly svůj kapitál z bank Československých, na což asi nejvíce doplatila Anglo–Pragobanka, která pracovala ve větší míře se zahraničním kapitálem.⁴⁴

Československé banky okamžitě zvýšily výši úroků, tudíž došlo k omezení jak investiční činnosti, tak k úpadku obnovy a modernizaci strojů. Dopady se projevily nejvíce na jaře 1933, kdy probíhala minimální průmyslová výroba a nezaměstnanost byla na nejvyšší úrovni během celé krize. Podle odhadů by se mohlo jednat až o 1,3 milionu nezaměstnaných lidí.⁴⁵

Tabulka č. 15: Počet nezaměstnaných a podporu v nezaměstnanosti dostávajících v letech 1929 – 1934

Rok	Nezaměstnaní	Nezaměstnaní podporováni odborovými organizacemi			
		celkem	ve sklářství	v kovoprůmyslu	textilu
1929	41 671	23 763	1 428	1 993	13 165
1930	105 439	51 372	3 985	11 458	23 458
1931	291 327	102 372	10 372	22 532	42 181
1932	554 049	184 555	20 421	42 656	59 391
1933	738 310	247 613	54 464	54 645	78 060
1934	676 994	245 953	22 399	47 939	74 886

Pramen: *Statistická ročenka RČS 1934*, s. 208; 1936, s. 200, 201.

V červnu 1931 se začíná krize silně projevovat v celém hospodářství státu, přičemž za nejhlubší bod krize je považováno jaro 1933. Probíhající krizi značně podpořil krach dvou předních bank – Creditanstalt (Rakousko) a Danatbank (Německo). Krach těchto bank vyvolal nejistotu vkladatelů, kteří okamžitě zareagovali výběráním vkladů. Navíc ostatní banky nechtěly poskytovat krátkodobé úvěry, což zákonitě muselo vést k minimální investiční schopnosti do průmyslu, zemědělství i obchodu. Nedostatek investic vedlo k minimalizaci zisku, nebo dokonce ke ztrátám, což přinášelo zadluženost živnostníkům ale i podnikům. O nic lépe na tom nebyla ani státní pokladna, která byla v neustále se zvyšujícím schodku.

Komplikace prodeje průmyslových výrobků byly způsobeny především nezájmem prodejců snížit ceny. Od roku 1929 do roku 1933 byly ceny sníženy „pouze“

⁴⁴ LACINA, Vlastislav. *Velká hospodářská krize v Československu, 1929 – 1934*. Vyd. 1. Praha: Academia, 1984, s. 85.

⁴⁵ Je potřeba zdůraznit – „podle odhadů“, protože tehdejší statistiky jsou dnes považovány za neúplné. Veřejné zprostředkovatelné práce zachycovaly totiž jen část nezaměstnaných. Srovnáme-li jejich výkazy s výsledky sčítání lidu v prosinci 1930, dojdeme k závěru, že evidovaly jen 52,5 % sčítáním zjištěných nezaměstnaných obyvatel. (LACINA, Vlastislav. *Velká hospodářská krize v Československu, 1929 – 1934*. Vyd. 1. Praha: Academia, 1984, s. 93)

o 28 %, naproti tomu u zemědělských produktů o 40 %. Tento fakt je důsledkem průmyslové monopolizace, kdy se monopoly za každou cenu snažily o dosažení nejvyššího zisku. Podniky v letech krize vykazovaly zadluženost, nejhůře na tom byly nevelké továrny. Protože podniky kolikrát už nemohly fungovat, mnohdy se za nízkou kupní cenu staly součástí jiného, stabilnějšího podniku. Takovéto postupy jednoznačně podporovaly koncentraci a monopolizaci výroby.

V tomto období navíc došlo prakticky k pozastavení exportu, což vedlo k tomu, že československé firmy se snažily zaměřit na domácí trh, čímž zmenšovaly firmám, které na tento trh již dodávaly, odbyt. V roce 1933 se pohybovalo množství vývozu asi na 29 % z roku 1929. (viz tabulka č. 16) Obrovské snížení exportu nastalo především u textilního průmyslu. Textilní výrobky byly vyváženy především do zemí agrárního charakteru, které momentálně neměly peníze. Zemědělství se v této fázi krize udrželo na poměrně stabilní produkci, avšak nízké ceny znamenaly pro většinu zemědělců zhoršení příjmové situace.

Tabulka č. 16: Zahraniční obchod Československa v letech 1928 – 1934 (v mil. Kč běžných cen)

Rok	Obrat (mil. Kč)		Vývoz (mil. Kč)		Dovoz (mil. Kč)		Bilance (mil. Kč)
	mil. Kč	1929 = 100 (%)	mil. Kč	1929 = 100 (%)	mil. Kč	1929 = 100 (%)	
1928	40 396	99,8	21 205	103,5	19 191	96,1	2 014
1929	40 459	100,0	20 497	100,0	19 962	100,0	535
1930	33 184	82,0	17 472	85,2	15 712	78,7	1 760
1931	24 883	61,5	13 119	64,0	11 764	58,9	1 355
1932	14 830	36,7	7 343	35,8	7 487	37,5	-144
1933	11 686	28,9	5 855	28,6	5 831	29,2	24
1934	13 662	33,8	7 280	35,5	6 382	31,2	898

Pramen: *Československá statistika sv. 154. Zahraniční obchod Republiky Československé v roce 1937*, I. díl, Praha 1938, s. 2+. Uváděn jen obchod se zbožím.

Spolu s prohloubením krize se také od roku 1931 začal ve větší míře zvyšovat schodek státního rozpočtu. Československá vláda se snažila schodek postupně snižovat půjčkou od francouzských bank, ovšem ta byla silně nedostačující. V roce 1934 dosahoval státní dluh už více než 38 miliard korun.

Tabulka č. 17: Státní hospodaření v letech 1929 – 1934 (v mil. Kč) – údaje podle závěrečných účtů

Rok	Rozpočtové příjmy	Rozpočtové výdaje	Schodek	Státní dluh
1929	10 444	10 275	169	32 670
1930	9 645	9 928	-283	33 354
1931	9 133	12 260	-3 127	34 654

1932	8 368	10 258	-1 890	35 437
1933	7 379	9 588	-2 209	37 325
1934	7 492	8 880	-1 388	38 151

Pramen: *Statistická ročenka RČS 1936*, s. 273.

Poslední fází krize bylo období od března 1933 do jara 1934, kdy se hospodářství začíná nepatrným zvyšováním výroby vzpamatovávat. „K novému hospodářskému oživení došlo až v roce 1936, avšak nestačilo ani k opětovnému dosažení předkrizového stavu. Skutečnost, že tento pokřivený konjunkturální vzestup, nepřevyšující hospodářskou úroveň předchozího cyklu, přerušilo vypuknutí nové krize v roce 1938, svědčila o deformované podobě celého hospodářského cyklu 30. let.“⁴⁶

4.3.1 Národní důchod a hrubý domácí produkt

Vývoj národního důchodu ve třicátých letech se pokusil zachytit M. Stádník, ve své publikaci *Národní důchod a jeho rozdělení*.

Národní důchod podle Stádníka je „hodnota statků a služeb během roku vyprodukovaných a jsoucích k dispozici buď pro potřebu, nebo pro investice.“⁴⁷

Tabulka č. 18: Národní důchod v letech 1929 – 1937 podle M. Stádníka

Rok	Národní důchod celkem (v běžných cenách; v mld. Kč)
1929	67,62
1930	68,47
1931	63,70
1932	56,73
1933	53,80
1934	53,36
1935	52,68
1936	52,83
1937	60,08

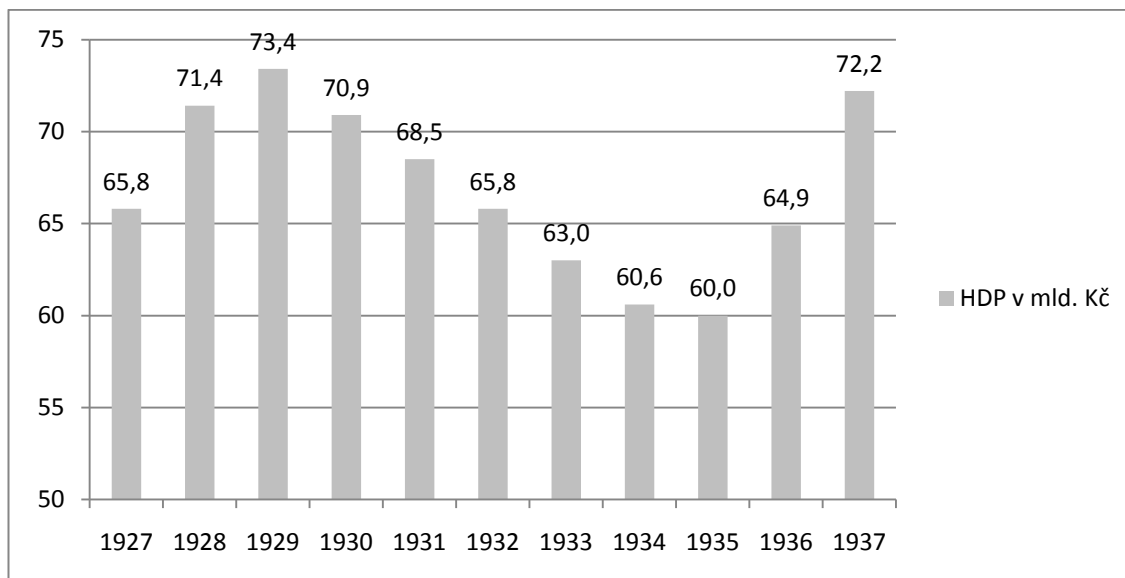
*Propočet byl proveden metodou používanou v kapitalistické ekonomice, kdy národní důchod je součtem důchodů připadajících na tzv. výrobní činitele, tj. v zásadě zisků, pachtovného, mezd (vč. Podkarpatské Rusi).

Československo podle údajů HDP procházelo nejhorším obdobím v letech 1933 – 1935. V roce 1937 už ale krize silně ustoupila a velikost HDP dosahovala téměř roku 1929.⁴⁸ Důvodem byl nízký export a nedostatečné investice.

⁴⁶ SEKANINA, Milan. *Kdy nám bylo nejhůře?: hospodářská krize 30. let 20. století v Československu a některá východiska*. 1. vyd. Praha: Libri, 2004, s. 35.

⁴⁷ M. Stádník, *Československý národní důchod*, s. 6

Graf č. 1: Vývoj HDP Československa v letech 1927 až 1937



Zdroj dat: B. R. Mitchell, *European Historical Statistics 1750–1975*, Second revised Edition, London 1981, p. 802.

4.4 Vysoká nezaměstnanost jako projev hospodářské krize

Velká hospodářská krize s sebou samozřejmě přinesla i masy nezaměstnaných lidí. Průmyslové podniky musely postupně během krize omezovat svou výrobu, a tím i snižovat nabídku práce pro zaměstnance. Nejhorší byla situace ve většině odvětví lehkého průmyslu (např. textilní průmysl), ale i v některých oblastech průmyslu těžkého (strojírenský průmysl). Kompromisním řešením vůči propuštění se často stávalo omezení pracovní doby, takže dělníci pracovali pouze pár hodin denně nebo několik dní v týdnu, takže měli možnost alespoň malého výdělku. V zemědělství podíl nezaměstnanosti tolik nevzrostl. Drobní rolníci i během krize pořád pracovali na svých pozemcích, přestože žili na pokraji bídy, tak práci měli.

Ovšem problém nezaměstnanosti se netýkal pouze těchto sektorů. Bez práce skončilo i mnoho úředníků, protože i na těchto místech musel stát začít šetřit. Další skupinou, která byla silně zasažena nezaměstnaností, byli vysokoškolští absolventi, kteří po ukončení studia velice těžce hledali uplatnění.

⁴⁸ „Roku 1937 byl HDP ve srovnání s rokem 1929 nižší o 1,6 %. Československo patřilo k několika evropským zemím, které do druhé světové války nepřekročily hospodářskou úroveň roku 1929.“ (KUBŮ, Eduard a Jaroslav PÁTEK. *Mýtus a realita hospodářské vyspělosti Československa mezi světovými válkami*. Vyd. 1. V Praze: Karolinum, 2000, s. 51.)

Nezaměstnanost se pohybovala na nejvyšších číslech v roce 1933, kdy se podle statistik jednalo asi o 900 000 lidí (více než 15 % populace) bez práce, ovšem předpokládá se, že toto číslo není úplné, a proto se mluví o možná až 1,3 milionu obyvatel. „Nejvíce nezaměstnaných bylo mezi mládeží. Z osob hlášených u zprostředkovatelen práce tvořili čtvrtinu mladí do 24 let.“⁴⁹

Tabulka č. 19: Vývoj nezaměstnanosti 1931 – 1934

Rok	Počet nezaměstnaných
1931	291 327
1932	554 049
1933	738 310
1934	676 994

Pramen: *Obzor národohospodářský 1937*, s. 219; 1939, s. 549.

Rodiny lidí, kteří skončili bez práce, se dostávaly do velice tíživé ekonomické situace. Většinou byly odkázány na pomoc státu, která však byla na nedostačující úrovni. Více než polovina nezaměstnaných nedostávala dávky od státu. Fungoval zde systém různých kuponů, za které lidé nakupovali ty nejnужnější potraviny. Mnoho lidí žilo v totální bídě. Pomoci se dostávalo i od charitativních organizací.

Problém chudoby je spojen i se zdrcujícím pocitem samotných nezaměstnaných. Každý den se museli vyrovnávat s pocitem, že jsou pro společnost zbyteční. Mnoho mužů, jakožto živitelů rodin, si muselo připadat neschopně, když se nebyli schopni o svou rodinu důstojně postarat.

5. Důsledky hospodářské krize pro československé hospodářství

Tato kapitola se zabývá důsledky hospodářské krize v jednotlivých odvětvích hospodářství. Je důležité však upozornit na to, že některé tyto důsledky mají svůj původ již ve 20. letech a během krize pouze došlo k jejich intenzivnějšímu projevu.

Problémem specifikace důsledků je však stírání rozdílů mezi tím, co je důsledkem a co projevem Velké hospodářské krize. Vzhledem k tomu, že předchozí

⁴⁹ LACINA, Vlastislav. *Velká hospodářská krize v Československu, 1929 – 1934*. Vyd. 1. Praha: Academia, 1984, s. 93.

kapitola řešila obecně průběh hospodářské krize a její projevy, tato kapitola se zaměří na zásadní změny v hospodářství Československa, které krize vyvolala. Je pravděpodobné, že některé uvedené změny v první polovině 30. let by nastaly, aniž by krize nastala, ale není možné je vynechat, protože jsou součástí období, ve kterém hospodářská deprese v 30. letech proběhla.

5.1 Důsledky krize v průmyslu

Dopady krize na československý průmysl byly opravdu dalekosáhlé. Československý průmysl byl zasažen krizí snad nejvíce z celé Evropy. Důvodem rozsahu dopadu byly jednotlivé charakteristické znaky, které jsou již zmíněny v předchozím textu. Jednalo se především o exportní charakter průmyslu (zvláště pak průmyslu lehkého), systém výroby opřen především o malovýrobu, která byla jen nepatrně doplněna o rozsáhlé moderní stroje, jež se vyskytovaly především ve velkých podnicích. Dalším rysem, který měl vliv na rozsah krize, byla i struktura jednotlivých odvětví průmyslu. Některé oblasti (např. Sudetské pohraničí) byly specializované na jedno určité průmyslové odvětví, což přinášelo později problémy. A právě na příkladu Sudet je zřejmé, že monotónnost průmyslového odvětví měla hroznivé důsledky. Problém pro náš průmysl představovalo i Německo, které úspěšně expandovalo se svými výrobky do jihovýchodní Evropy, která pro nás doposud představovala jistého odběratele.

5.1.1 Rostoucí kartelizace výroby

Vlivem působení monopolizace výroby bylo zavádění jednotlivých kartelů⁵⁰, či syndikátů⁵¹. V rámci československého hospodářství bylo běžné, že hlavně větší podniky byly součástí více kartelů. Kartel nebo syndikát sloužil podnikům k zachování svých zisků.

Krize byla obdobím, kdy bylo výhodné využívat této spolupráce. Statistiky z rejstříků těchto dohod uvádějí, že v roce 1933 se jednalo přibližně o 540 kartelů a v roce 1935 jich bylo již 712. Silný nárůst kartelů byl dán také jejich podporou tzv.

⁵⁰ Kartel – dohoda o sdružení nebo o spolupráci mezi samostatnými podniky.

⁵¹ Syndikát – forma sdružení podniků, které mají vlastní, ale ne obchodní samostatnost.

kartelovým zákonem z roku 1933. Většina těchto kartelů již byla od roku 1933 důkladně organizována.

Největší podíl na kartelizaci průmyslu měl kovoprůmysl (asi 211 úmluv). Příkladem kartelu může být např. Evidenční kancelář sdružených čs. válcoven trub. Tyto dohody však působily prakticky v celé výrobě v rámci hutnického odvětví. Dalším odvětvím, silně podporující monopolizaci byl průmysl chemický (asi 140 úmluv). Jednalo se o spolupráci velkých chemických výroben v oblasti nafty (např. Evidenční kancelář čsl. rafinerií minerálních olejů), kyseliny sírové a dalších produktů. Několik kartelů působilo i v hornictví, jednalo se hlavně o spolupráci v rámci produkčních regionů, především v dohodnutí ceny. „Budování monopolních organizací v hornictví vyvrcholilo roku 1934 vytvořením celostátního kartelu Uhlospol, který soustřeďoval odbyt asi 85 % kapacity uhlénoho průmyslu.“⁵²

Kartelizace v lehkém průmyslu byla zásadní hlavně v cukrovarnictví, kartel zde působil již od roku 1927. V dalších odvětvích však kartelizace probíhala pomalu a jen slabě. Velké podniky proto požadovaly státem nařízenou syndikalizaci kartelovým zákonem. Nakonec se tak stalo a vznikl např. syndikát textilní či sklářský. V roce 1935 vznikl také kartel pro pivovarnický průmysl, který zahrnoval prakticky všechny československé pivovary.

Mezinárodních kartelů se nezúčastňovalo mnoho československých kartelů (viz tabulka č. 20) – asi 20 %. V zahraničních kartelech působily především největší československé podniky společně s velkými podniky z Německa, Rakouska a dalších vyspělých států Evropy.

Tabulka č. 20: Počet mezinárodních dohod s československou účastí v roce 1934

Odvětví	1934
Celkem	131
Kovoprůmysl	57
Průmysl chemický	50
Průmysl kamene a zemin	6
Průmysl sklářský	6
Průmysl textilní	3
Průmysl papírenský	2
Potravinářský průmysl	1
Ostatní	6

Pramen: *Statistická ročenka 1934*, s. 102; 1936, s. 106; *Statistický zpravodaj roč. 1*, 1939, s. 49.

⁵² LACINA, Vlastislav. *Velká hospodářská krize v Československu, 1929 – 1934*. Vyd. 1. Praha: Academia, 1984, s. 132.

Jednalo se především o spolupráci v našich nejvíce zkartelizovaných odvětví – hutnický a chemický průmysl. Příkladem v hutnickém průmyslu je účast v Mezinárodním kartelu pro nákup šrotu a v dalších. Mezinárodní chemické kartely spolupracovaly ve vytváření moderní technologie výroby. „Pokud šlo o ostatní mezinárodní kartelové dohody, velmi významná byla tzv. Chadbournova cukerní dohoda z roku 1931, kterou byl na 5 let podstatně omezen československý cukerní vývoz.“⁵³

5.1.2 Koncentrace průmyslu

Nejvyšší koncentraci výroby zaznamenáváme v hutnickém průmyslu. „Během krize se počet hutnických podniků v ČSR zmenšil ze 149 na 134 (1933) a do roku 1935 pak poklesl na 121. ... Největší část výroby se soustřeďovala ve třech velkých koncernech: Báňské a hutní společnosti, Vítkovickém horním a hutním těžířstvu a Pražské železářské společnosti.“⁵⁴ Během hospodářské krize skončilo svou výrobu více než 2 desítky podniků, většina z nich byla připojena právě k těmto 3 velkým koncernům.

Koncentrace průmyslu probíhala také mezi báňskými podniky. Za krize bylo zavřeno asi 45 báňských společností, což představovalo asi 12 % původního počtu. Rozsáhlé podniky provozující toto odvětví sídlily především v oblastech s ložisky železné rudy, či černého a hnědého uhlí. Těmito oblastmi bylo Ostravsko, Mostecko a další.

Co se týče průmyslu strojírenského, zde byla situace asi nejzajímavější. V tomto odvětví se nacházel velký počet rozsáhlých podniků, avšak monopolní sílu představovaly hlavně dva největší – Škodovy závody a Českosmoravská-Kolben-Daněk. Docházelo zde k častému propojování i velkých podniků, zároveň k podřizování se slabších podniků silnějším. Významným faktem však zůstával boj mezi dvěma největšími koncerny. Tento boj byl navíc podporován i angažovaností monopolů bankovních.

⁵³ LACINA, Vlastislav. *Velká hospodářská krize v Československu, 1929 – 1934*. Vyd. 1. Praha: Academia, 1984, s. 133.

⁵⁴ LACINA, Vlastislav. *Velká hospodářská krize v Československu, 1929 – 1934*. Vyd. 1. Praha: Academia, 1984, s. 126.

V koncentračních procesech lehkého průmyslu dominovaly všem známé Baťovy závody, které byly opravdovým monopolem československého obuvnictví. Další významnou koncentrací výroby představovaly československé cukrovarny (např. Cukrovarny Schöller a spol.).

5.1.3 Proměny v orientaci československého průmyslu

V důsledku krize vznikaly i zřejmé změny ve struktuře průmyslových odvětví. Stejně tak jako se měnil vývoj průmyslu v ostatních evropských státech, procházel změnou i ten československý. „Krise dala tedy silný impuls k výraznému přesunu struktury průmyslu k tzv. novým odvětvím.“⁵⁵ Tento rozvoj nových odvětví byl však částečně brzděn konkurencí importních výrobků, například z Německa, kde průmyslová restrukturalizace proběhla již dříve.

Během krize došlo ke značnému omezení kovoprůmyslové výroby, které trvalo pouze do roku 1935, kdy zaznamenáváme opětovný nárůst, způsobený především výrobou zbraní a produktů spojených s válkou. Dalším odvětvím, jehož výroba byla během krize omezena, bylo stavebnictví. Z lehkého průmyslu můžeme mluvit především o odvětvích zaměřených převážně na export (výroba porcelánu, skleněné výrobky). Celkový přehled vývoje průmyslové výroby zobrazuje tabulka č. 21.

Tabulka č. 21: Vývoj průmyslové výroby podle odvětví (v procentech; 1929 = 100 %)

Průmysl / rok	1924	1925	1926	1927	1928	1929	1930	1931	1932	1933	1934	1935
hornický	87	79	84	87	90	100	86	79	66	64	65	66
elektrárenský	58	64	69	78	90	100	99	94	86	87	95	102
kovodělný	59	66	61	77	94	100	85	72	40	41	48	61
chemický	72	72	72	78	87	100	92	90	81	86	90	94
dřevařský	93	92	78	88	113	100	85	67	50	48	52	53
papírenský	63	70	81	91	92	100	97	93	80	64	80	87
sklářský	85	84	82	84	92	100	83	75	54	49	52	54
textilní	81	89	81	106	101	100	91	82	68	63	76	74
oděvní	74	79	83	90	96	100	93	98	79	72	78	78
kožedělní	75	81	79	85	88	100	84	79	68	70	88	67
potravinářský	106	96	95	92	94	100	96	96	99	88	95	99
průmysl porcelánu	86	89	86	92	98	100	84	64	46	41	40	45
průmysl kameniny a zemín	69	70	78	86	103	100	91	80	70	53	47	46
polygrafický	–	–	–	–	88	100	97	94	92	90	95	113

Pramen: *Historická statistická ročenka ČSSR*, s. 845.

⁵⁵ LACINA, Vlastislav. *Velká hospodářská krize v Československu, 1929 – 1934*. Vyd. 1. Praha: Academia, 1984, s. 139.

Mezi odvětví, které krize nějak zvláště neomezila, patřil např. potravinářský a konfekční průmysl. I když byla krize, lidé jíst a nakupovat např. boty museli. Avšak byly zde tendence k nákupu méně luxusnějších věcí a levnějších potravin.

5.1.4 Nová odbytíště výrobků

Koncem dvacátých let docházelo k hledání nových odbytíšť pro produkty československého hospodářství. Tento fakt byl zapříčiněn především zvyšující se německou expanzí produktů, kterým jsme nemohli konkurovat, do států, které dříve hojně nakupovali naše výrobky. Obchod Československa s těmito státy probíhal částečně i tak, že nám za průmyslové produkty platily produkty zemědělskými. Tyto evropské státy se pokusily své národní hospodářství bránit, proto přistoupily k tzv. clearingovému obchodu. Ten fungoval tak, že země za dovezené zboží neplatilo, ale na oplátku vyvezlo do druhé země zboží jejich. Problém spočíval v tom, že Československo mělo velké zásoby zboží, které nemohlo nikde prodat, a tudíž nemělo dostatek peněz na nákup zboží u států, kde se tento systém neuplatňoval.

Tabulka č. 22: Clearingový obchod ČSR čs. zahraničního obchodu v letech 1933 – 1936

	% dovozu	% vývozu
1933	82	75
1934	91	82
1935	76	64
1936	65	57

Pramen: přepočteno z údajů Národní banky Československé publikovaných v publikaci *Deset let Národní banky Československé*, Praha 1937, s. 360-370.

„V podmínkách všeobecného krizového poklesu došlo tedy za krize k výrazným změnám v územní orientaci československého obchodu. Klesl podíl tradičních partnerů Rakouska, Maďarska, Polska, Bulharska a také Německa. Ze zeměpisně blízkých zemí si udržovaly zhruba stejný podíl jen Jugoslávie a Rumunsko, díky podpoře, kterou obchodu s těmito státy věnovala ze zahraničně politických důvodů československá vláda. Vzrůstal význam obchodu s Francií, Velkou Británií, Holandskem, Belgií, Švédskem a USA.“⁵⁶

⁵⁶ LACINA, Vlastislav. *Velká hospodářská krize v Československu, 1929 – 1934*. Vyd. 1. Praha: Academia, 1984, s. 117.

Tabulka č. 23: Podíl hlavních zemí a kontinentů na obratu československého zahraničního obchodu v letech 1929 až 1934 (v %)

Země	1929	1931	1933	1934
Německo	22,2	21,4	18,7	20,5
Rakousko	11,5	10,6	8,5	8,0
V. Británie	5,6	7,1	5,3	5,8
Jugoslávie	3,7	4,9	3,6	3,4
Maďarsko	5,6	1,7	3,0	2,1
Polsko	5,4	4,0	2,9	2,7
Rumunsko	3,1	3,6	3,3	3,3
Itálie	2,5	2,7	3,3	3,3
Francie	2,7	3,7	5,9	5,2
Švýcarsko	2,6	3,3	3,7	3,7
Holandsko	1,9	2,7	3,8	3,7
Švédsko	1,6	2,1	1,5	2,1
Belgie	1,2	1,6	2,2	2,3
Evropa celkem	85,4	87,1	80,0	78,0
USA	6,3	5,2	7,4	6,2
Amerika celkem	9,2	7,3	11,9	11,6
Asie	3,1	3,2	4,6	6,2

Pramen: Československá statistika sv. 110, Zahraniční obchod Republiky Československé v roce 1934, II. díl, s. 25+ a 26+.

K růstu exportu do těchto států se navíc přidávala expanze československých produktů do nových oblastí, jako byla Jižní Amerika, Asie i Afrika. Trhy v těchto oblastech však přinášely problémy, jakými bylo např. neznalost tamních trhů, nedokonalost fungování trhů a v neposlední řadě i velké exportní náklady na dopravu.

5.2 Důsledky krize v zemědělství

Krize znamenala pro agrární sektor velký úpadek, který byl spojen především se zadlužeností, ale i minimální nebo nulovou investicí do rozvoje, hlavně v malých zemědělských družstvech. Krizí bylo zasaženo celé zemědělství, což se během minulých krizí nestalo. Vždy byla zasažena pouze část zemědělského sektoru.

Hospodářská krize zasáhla rozdílně malovýrobce a drobné rolníky oproti velkostatkářům. V letech nejhlubší krize na tom byly rodiny malovýrobců tak špatně, že často nemohly uspokojit ani základní potřeby. Nemohly si dovolit nakupovat běžné věci, jako jsou potraviny, oblečení či některé základní suroviny, zatímco sedláci či velkostatkáři obvykle pouze snižovali koupi drahého zboží. Z toho je zřejmé, že i v zemědělství byla rozvrstvená společnost.

Rozdílnost nebyla však jen v polarizaci společnosti, ale také v jednotlivých regionech, přičemž krize nejvíce dolehla na rolníky v oblastech s horšími podmínkami pro zemědělství (především horské oblasti). V těchto oblastech byla obvykle nízká produktivita, a když začaly klesat ceny zemědělských produktů, tak se dostávali zemědělci do velkých problémů, které představovaly jejich dluhy, či prohlubovaly jejich zadluženost.

Problém způsoboval i výkup zemědělských produktů podniky potravinářského průmyslu pod cenou. Tyto podniky nakupovaly produkty zemědělců za nízké ceny, ale ceny potravin již zas tak nízké nebyly. Tento fakt znamenal, že potravinářský průmysl se udržel během krize na relativně „slušných číslech“ (viz tabulka č. 21 – Vývoj průmyslové výroby podle odvětví (v procentech; 1929 = 100 %)).

Další kroky zemědělců vedly cestou změny pěstovaných plodin či chovaných zvířat. V momentech silného úpadku na trhu některé plodiny se snažili přejít k pěstování plodiny jiné, která se dala prodat za slušné peníze, nebo se začali zabývat chovem výnosnějších zvířat.

Pokusy zemědělců vypořádat se s nízkými cenami však také značně stěžovala neochota finančních sektorů investovat prostředky do rozvoje výroby. Peněžní kapitál byl pochopitelně v této nepříznivé době investován raději do lépe prosperujících odvětví hospodářství, což neumožňovalo zemědělským malovýrobcům se z této krize rychleji dostat.

Během 30. let se také začala silně zvyšovat konkurence v zámořských státech (např. Kuba), které nabízely dovozcům výhodnější podmínky. Kubánský třtinový cukr utlumoval export československého řepného cukru a tím dostával do velkých problémů oblasti, které byly na pěstování této plodiny závislé. Tyto oblasti zmenšovaly rozsah hektarů s řepou cukrovkou a nahrazovaly je jinými. Obvykle plodinami, pro něž se zde nacházely vhodné podmínky a také se dobře uplatňovaly na mezinárodních trzích, jednalo se především o pšenici.

5.3 Finanční krize

Finanční krize je podstatným problémem, který s sebou Velká hospodářská krize přinesla. Vzhledem k tomu, že tato krize je úzce spojena s mezinárodní finanční situací

a její rozbor je velmi složitý, pokusím se nastínit spíše obecné rysy, které vyplynuly pro Československo.

Krise ve finančním sektoru nastala o něco později než v zemědělství a průmyslu. Jednalo se o rok 1931, kdy se začala dostávat do velkých problémů finanční situace celého světa. Díky již zmíněným mezinárodním vztahům se nemohlo Československo tomuto problému vyhnout.

Tabulka č. 24: Vývoj státního dluhu (1930 – 1937)

Rok	Státní dluh (mil. Kč)
1930	33 354
1931	34 654
1932	35 437
1933	37 325
1934	38 151
1935	39 924
1936	45 527
1937	46 005

Pramen: *Historická statistická ročenka ČSSR*, str. 831

Problémy na mezinárodní scéně způsobovaly nám, ale i našim obchodním a finančním partnerům potíže, proto Československo nedostávalo zahraniční úvěry a naopak úvěry námi poskytnuté nebyly řádně placeny.

Vlivem neprosperity hospodářství docházelo ke snížení počtu žádostí o úvěr podniky či samotnými lidmi. Důsledkem toho také pokud už byly tyto úvěry poskytovány, tak obnášely vysokou míru úroku, která zase od pořízení úvěrů odrazovala.

5.3.1 Devalvace koruny

V roce 1933 už českoslovenští politici začali krizi intenzivně řešit. Bylo jasné, že stát musí přijít se zásadními zásahy. V tomto roce představil K. Engliš některé návrhy na změnu v oblasti zahraničního obchodu, při kterých také zmiňuje možnost snížení hodnoty koruny. Okamžitě se rozpoutala diskuse, přičemž jednoznačně veřejně proti vystupovaly silné finanční jednotky státu (např. Živnobanka), které by na tomto procesu hodně trátily.

Tento návrh rozdělil vládní kruhy, přičemž k devalvaci se připojila strana agrární či sociální demokracie. Naopak proti byla právě Živnobanka v čele s Jaroslavem Preissem a národní demokracie. „Parlament schválil zákon o devalvaci československé koruny 17. února 1934. Zlatý obsah Kč byl snížen o více než šestinu, ze 44,56 miligramů ryzího zlata na 37,15 miligramů. Zároveň se snižovalo zlaté krytí koruny z dosavadních 38,2 % na 25 %.“⁵⁷ Dále byl zahájen obrat od deflační finanční politiky k politice inflační.

6. Prohloubení národnostních problémů ve 30. letech

Velká hospodářská krize sebou nepřinesla pouze změny v hospodářství Československa. Nemalým problémem, který tato krize znovu silně rozvířila, byla i intenzita národnostních problémů.

V německém obyvatelstvu žijícím v pohraničních oblastech již od založení Československa převládala nenávist k nově vzniklému státu, která se v první polovině třicátých let značně prohlubovala, také díky zdrcujícím dopadům hospodářské krize. Československá politika samozřejmě sledovala počiny Němců v těchto územích ale i situaci v Německu samotném.⁵⁸ Postupně si čs. politici začínali být vědomi problému, který narůstal na síle.⁵⁹ Československá vláda stála před problémem jeho potlačování, musela však jednat velmi opatrně, neboť jakýkoliv přehnaně regresivní postup mohl vyvolat negativní reakce německého obyvatelstva.

V Německu si od počátku 30. let získával Adolf Hitler a jeho NSDAP obrovskou podporu obyvatel a v lednu 1933 se dostává k moci, jakožto říšský kancléř. Hitler okamžitě začal uskutečňovat své plány a jedním z nich byla nepochybně podpora boje sudetských Němců proti Československu.

⁵⁷ LACINA, Vlastislav. *Velká hospodářská krize v Československu, 1929 – 1934*. Vyd. 1. Praha: Academia, 1984, s. 173.

⁵⁸ Od roku 1932 začaly plány na vojenskou obranu Československa.

⁵⁹ Výsledky prokazovaly, že se „sympatie“ s nacismem v Československu roztahovaly i do míst, kde dříve nebyly.

Nebyla to však pouze německá menšina, která vyvolávala obavy z pokusu o rozvrácení státu. Na Slovensku se začínala formovat čím dál větší skupina vystupující proti Československému soustátí a žádající samostatnost.⁶⁰

6.1 České pohraničí – dopady hospodářské krize na tyto oblasti

Od založení Československa až po hospodářskou krizi uběhlo již 10 let a přesto, že vztahy mezi sudetskými Němci a československým obyvatelstvem nebyly nijak dobré, tak určité opadnutí napětí bylo zřejmé. Ovšem nastupující hospodářská krize začala situaci opět zhoršovat.

Pohraniční oblasti se vyznačovaly vysokou koncentrací lehkého průmyslu (sklářský průmysl, textilní průmysl a další). Jednotlivá průmyslová odvětví v těchto regionech byla extrémně zasažena krizí. Průmysl byl zasažen v celém státě, ovšem zde byla situace horší proto, že průmyslové výrobky těchto oblastí byly vyprodukovány především pro export, který zaznamenal obrovský úpadek (viz tabulka č. 25). Pohraniční oblasti byly také místem cestovního ruchu, hlavně díky svými lázeňskými centry (Františkovy Lázně, Mariánské Lázně), o něž během krize nebyl příliš velký zájem.

Tabulka č. 25: Závislost vybraných odvětví na exportu

Výrobní obor	Podíl exportu na jeho výrobě v %
jablonecké zboží (bižuterie)	95,0
hudební nástroje, hliněné zboží, umělé květiny	96,0
porcelán	85,0
tabulové sklo	79,2
lahvové sklo	77,3
kaolin	69,0
hedvábné zboží	67,6
vlňené zboží	60,7
bavlněné zboží	54,2
celulóza	46,2

Pramen: A. Dobrý, *Hospodářská krize...*, c. d., str., str. 118.

⁶⁰ Problémy začali vzbuzovat hrstka lidí okolo Andreje Hlinky hned od založení Československa. Jejich důvodem byly obavy, že na místo rozporů s Rakousko-Uherskem, začnou spory s Čechy. Andrej Hlinka se proto tehdy rozhodl vyjet do Francie, kde chtěl žádat o uznání autonomie Slovenska. Díky zásahu politika Štefana Osuského (jenž zastupoval Edvarda Beneše) nebyl nakonec v Paříži ani přijat. Hlinka byl po návratu zajat a vyslýchán, nakonec byl však propuštěn. Tento Hlinkův počín byl tedy zažehnán, pravdou však je, že od této chvíle se utvrdil v protičeskoslovenském postoji.

Problémy spojené s krizí způsobovaly obrovskou nezaměstnanost, bídu a snížení životní úrovně. Jak se již mnohokrát ukázalo, lidé, kteří nemají práci a žijí v bídě, jsou mnohem náchylnější na impulzy volající po radikalizaci a na sliby o „lepších zítřcích“. A přesně toho chtěla využít DNSAP (Deutsche national-sozialistische Arbeiterpartei), která v pohraničních oblastech postupně rozvíjela svou propagandu a burcovala lidi k odporu vůči našemu státu. Sudetská DNSAP měla i své jednotky – tzv. Volkssport⁶¹, který byl v roce 1932 zakázán československou vládou za jeho protistátní činnost. V roce 1933 byla strana československou vládou zrušena a většina jejích představitelů se později stala členskou základnou SdP.

6.2 Úzké spojení Henleinovy strany s nacistickým Německem

Sudetští nacisté potřebovali v roce 1933 vytvořit organizaci, která nemohla být politickou stranou, ale měla by tak fungovat. Hlavní podmínkou bylo, aby na sebe nikterak neupozorňovala, protože přesně kvůli tomu byla zakázána DNSAP. Problém DNSAP byl způsoben především jejich oficiální protistátní činností, čemuž se nová organizace potřebovala vyhnout. Úkolem této nové „strany“ mělo být shromažďování sympatizantů a vybízení jich k protičeskoslovenské činnosti, vše však muselo probíhat nenápadně. Navíc do čela měl být dosazen člověk, který bude oddaný německým nacistům, ale zároveň neměl být nijak spojován s DNSAP, protože to by mohlo nové uskupení ohrozit. Organizace, která měla jasné cíle, byla nakonec pojmenována jako Sudetendeutsche Heimatfront (SHF) a jejím předsedou byl zvolen Konrád Henlein.

SHF okamžitě začala svou tajnou protistátní činností, jejímž cílem bylo narušovat Československý stát zevnitř a usilovat o připojení sudetského pohraničí k Německu. Strana vybízela německou menšinu k odporu vůči Československu a slibovala východisko z krize, poté co se stanou součástí Německa. „Již v roce 1934 měla SHF podle statistik asi 85 000 členů a byla tak největší německou stranou v Československu.“⁶² V roce 1935 se přejmenovala SHF na SdP (Sudetendeutsche Partei), která však již fungovala oficiálně jako politická strana. Tato strana dokonce

⁶¹ Oddíly procházející vojenským výcvikem, oblékající stejnokroj a označeny hákovým křížem. Působili především v Ústí nad Labem a Fulneku, hlavním představitelem byl Hans Krebs. Organizace prováděla vojenská cvičení, která označovala cvičeními sportovními. Jednotliví členové museli procházet přísným výcvikem a zúčastňovat se schůzí německých národních socialistů. (<http://natura.baf.cz/natura/1996/11/9611-2.html>)

⁶² KÁRNÍK, Zdeněk. *České země v éře První republiky, 1918 – 1938: Díl druhý - Československo a České země v krizi a v ohrožení (1930 – 1935)*. 1. vyd. Praha: Libri, 2000–2003, s. 189.

v roce 1935 vyhrála parlamentní volby (asi 15 % hlasů). Tento moment se stal jasným signálem pro německou NSDAP, která začala s intenzivní podporou SdP, jak finanční, tak ale také v rámci důležitého udílení jednotlivých rad k dalšímu postupu k rozbití Československa.

SdP začala působit silným nátlakem na německé obyvatele Československa, kteří ještě nebyli ve straně. Nátlak fungoval formou výhrůžek – propuštěním ze zaměstnání, vyloučením dětí ze školy či zabavením osobního majetku až němečtí nacisté ovládnou Československo. Výhrůžky nebyly směřovány pouze samotným lidem, ale také politickým stranám, které byly nabádány k ukončení činnosti a připojení se k SdP.⁶³ SdP byla v těchto ohledech úspěšná a získávala si neustále velké množství přívrženců (v květnu 1938 již přes 1,3 milionu členů strany).

Když si Hitler byl vědom silné podpory strany SdP, začal okamžitě jednat. Podněcoval německé obyvatelstvo v pohraničí k neustálým útokům proti Československu, 12. září 1938 dokonce proběhl puč, který byl však za dva dny potlačen čs. armádou. Nátlak SdP neustále pokračoval, přičemž Hitler začal jednat s Velkou Británií (Chamberlainem) a Francií (Daladierem) o připojení Sudet k Německu. Ani jeden stát nebyl proti a proto nic nebránilo podepsání smlouvy o odtržení Sudet od Československa.⁶⁴

Německo podepsalo 29. 9. 1938 s Velkou Británií, Francií a Itálií tzv. Mnichovskou dohodu. Spojenectví s Itálií a neochota Velké Británie a Francie zasáhnout do konfliktu znamenala pro Československo ztrátu pohraničních území obývaných Němci ve prospěch Německa. Připojení Sudet k Německu bylo jedním z momentů dlouhých let německé nacistické expanze po Evropě.

6.3 Národnostní problémy Slováků v rámci Československa

Tato kapitola má za cíl nastínění výraznějšího odporu Slováků vůči Československému státu. Právě tento odpor byl spojen s národním smýšlením Slováků a touze po vlastním státě, ale také s velmi kritickou situací, kterou na Slovensku světová

⁶³ Jednalo se o Německou sociálně demokratickou stranu dělnickou, Německý svaz zemědělců a Německou křesťansko-sociální stranu lidovou. Všechny tyto strany v roce 1938 rozpadly a připojily k Sudetoněmecké straně. (http://cs.wikipedia.org/wiki/Prvn%C3%AD_republika#N.C4.9Bmeck.C3.A9_strany)

⁶⁴ http://cs.wikipedia.org/wiki/Sudeton%C4%9Bmeck%C3%A1_strana

hospodářská krize vyvolala. Odpor se nejdříve projevoval jako nesouhlas Slováků nadále patřit do Československého státu, který později přešel v otevřené snahy Hlinkovy strany o autonomii Slovenska.

Již od založení nového státu zde byl nesouhlas se spojením Českých zemí a Slovenska, přesto se však jednalo o početně malou nacionalistickou skupinu kolem Vojtecha Tuky. Postupně, především pak ve třicátých letech touha po samostatnosti vzplanula u velké části slovenského národa. Boj za autonomii vyvrcholil v září 1938, kdy byla Hlinkovou ľudovou stranou vyhlášena samostatnost Slovenska.

6.3.1 Hospodářské problémy Slovenska a Podkarpatské Rusi

Důsledky velké hospodářské krize byly pro Slovenské území trochu odlišné než v Českých zemích. Slovenské zemědělství bylo zasaženo více než to české, ale naopak průmysl byl zasažen méně. Jozef Faltus (pedagog na katedře ekonomické geografie a hospodářských dějin VŠE Bratislavy) se vyjádřil o situaci takto: „Celkovo bolo prenikanie krízy do slovenského priemyslu pomalšie ako v českých krajinách a aj celkový krízový pokles bol pravdepodobne o niečo miernejší.“

Rozdílnost mezi Českými zeměmi, Slovenskem a Podkarpatskou Rusí byla způsobena především značnými regionálními rozdíly mezi těmito územími. Rozdíly vyplývají z historie, kdy v rámci Rakousko-Uherska patřily České země do Předlitavska zpravujícího Rakouskem, kdežto Slovenské země a Podkarpatská Rus byly součástí Zalitavska s prioritním vlivem Maďarska. Tento historický kontext také udával směr hospodářského zaměření obou částí, přičemž České země se pyšnily relativně dobrým a konkurenceschopným průmyslem, který byl však, z velké části, zaměřen na export. Dalším problémem během krize bylo jeho zaměření především na spotřební výrobu, o kterou v letech krize nebyl velký zájem. Slovensko bylo spíše zemědělskou oblastí, kde fungovala poměrně dosti zaostalá průmyslová výroba. Podkarpatská Rus byla specifickou částí Československa, kde byl extrémně zaostalý průmysl a roztržitá zemědělská malovýroba.

Agráři trpěli především kvůli extrémně nízkým cenám a minimálnímu zájmu o jejich suroviny, kterých měli ve většině případů velké zásoby produktů, ale nemohli je prodat. Aby užívali svou rodinu, museli si půjčovat, což se později projevilo jako velký

problém slovenské ekonomiky. Dalším negativním jevem byla i přelidněnost venkova. „Přelidněnost venkova se stala základnou vysoké nezaměstnanosti a bídy na Slovensku.“⁶⁵

Během hospodářské krize byla taktéž silně zasažena i jednotlivá průmyslová odvětví (např. dřevařský průmysl). Docházelo ke zvyšování nezaměstnanosti, kterou mnozí řešili odchodem na venkov nebo emigrací do zahraničí (především USA, kde i dnes v některých amerických státech žije mnoho rodin se slovenskými předky). Avšak s probíhající krizí státy postupně uzavíraly své hranice a tím byla emigrace Slováků znemožněna.

6.3.2 Ludová strana a její boj za autonomii Slovenska

Prvním pokusem slovenské lidové strany o autonomii byl již rok 1921, kdy Vojtech Tuka, coby slovenský nacionalisticky smýšlející politik, předložil její návrh. Tento pokus byl však Československou vládou jednoznačně odmítnut. Od tohoto roku na Slovensku nabírala touha po samostatnosti obrátek a byla čím dál aktuálnější.

Po neúspěchu lidové strany vystoupila v roce 1929 z vlády a přešla v opozici. Doufala, že díky aktivistickému pojetí své stranické politiky získá opět zpět své stoupence, což se jí poměrně dařilo. V roce 1930 předložila strana již svůj druhý návrh na autonomii Slovenska, jejímž autorem byl Karol Mederly. Ani tento návrh však v platnost nevstoupil.

6.3.3 Touha Slováků naplněna – vznik Slovenského státu

Často zbídačené obyvatelstvo bylo přístupnější radikálním proudům, které byly ve třicátých letech silně podporovány lidovou stranou pod vedením Andreje Hlinky. Tato strana měla velký zájem na osamostatnění Slovenska od Českých zemí, tento požadavek byl podporován názorem, že Slovensko v rámci Československa trpí, především po stránce hospodářské a sociální a právě tento argument mnoho Slováků usvědčovalo, že by měli zahájit boj o autonomii. K Hlinkově straně se připojovalo především chudší dělnické a rolnické obyvatelstvo, které doufalo ve zlepšení situace.

⁶⁵ LACINA, Vlastislav. *Velká hospodářská krize v Československu, 1929 – 1934*. Vyd. 1. Praha: Academia, 1984, s. 107.

Ludová strana začala s bojem proti Československu postupně, snažila se získat kromě dělníků a zemědělců také vysokoškolské absolventy, kteří těžce hledali uplatnění, protože velká část pracovních míst pro jejich pozice na Slovensku byla zabrána Čechy. Navíc sympatizanti strany začali prosazovat zájem o vzkříšení slovenského jazyka, který byl pohlcován jazykem českým. Slovensko bylo od roku 1918 místem, kam postupně proudili např. čeští učitelé, či úředníci, proto zde slovenština upadala.

„Ve snaze sjednotit opoziční, nacionálně zaměřené síly na Slovensku, uzavřela ludová strana v říjnu 1932 politickou dohodu se slovenskou národní stranou.“⁶⁶ Cílem této spolupráce byl otevřený boj za osamostatnění Slovenska. Při vzájemném propojení stran si určily nový program, který obsahoval hospodářské, kulturní a sociální požadavky Slováků v rámci Československa. Strana začala hledat silnou podporu mezi německými a maďarskými fašisty, jenž pro ni byli vzorem. Především Německo mělo na tomto kontaktu velký zájem, protože díky podpoře Slováků se jim dařilo zase více oslabovat Československo zevnitř státu. Další spolupráce probíhala se spřátelenými silně katolicky založenými politickými kruhy v Polsku. Tyto kroky již zřetelně znamenaly radikální postup Hlinkovy strany, který nebylo možno přehlížet.

13. srpna 1933 se v Nitře konala oslava založení prvního křesťanského kostela v tomto městě, průběh této oslavy byl dlouhodobě připravován Hlinkovou stranou však jako rozsáhlá demonstrace za Slovenskou autonomii. Během akce se rozpoutala obrovská manifestace Hlinkových přívrženců a Hlinka pronesl: „Bylo nám řečeno, že dostaneme autonomii, jestliže ji budeme chtít. A my ji chceme!“⁶⁷ Tato Hlinkova slova byla silně oslavována několik desítkami tisíc lidí, kteří na nitranské oslavy dorazili.

Ludová strana dosáhla tak obrovského úspěchu, jednak disponovala silnou podporou slovenského obyvatelstva, ale zároveň se sbližovali s fašistickými zahraničními proudy. Začali prosazovat myšlenku jiného zřízení než dosavadního demokratického, požadovali restrukturalizaci politiky se zahraničními partnery.

A. Hlinka společně se svou stranou pokračoval v boji za autonomii Slovenska. Tendence k osamostatnění neustále sílily společně s radikalizací slovenských obyvatel. Po smrti Andreje Hlinky v roce 1938 se dostal do čela strany a celého autonomizačního hnutí Slováků Jozef Tiso. Hitler viděl šanci v dalším narušení Československa skrze

⁶⁶ OLIVOVÁ, Věra. *Československé dějiny, 1914 – 1939*. 1. vyd. Praha: Karolinum, 1991, s. 199.

⁶⁷ OLIVOVÁ, Věra. *Československé dějiny, 1914 – 1939*. 1. vyd. Praha: Karolinum, 1991, s. 201.

slovenské autonomizační tendence, proto začal jednat s lidovou stranou. J. Tiso pod pohrožením Německem vyhlásil 14. března 1939 samostatnost Slovenského státu, který se po další roky stal spojencem Hitlerova Německa.

7. Závěr

Velká hospodářská krize, která proběhla mezi lety 1929 a 1935, byla největší ekonomickou regresí světových dějin. Nejsilněji zasáhla Spojené státy americké a Evropu, kde během těchto let došlo k obrovskému úpadku celého hospodářství a k velkým sociálním problémům, jakými byly nedostatek potravin, nezaměstnanost či mnoho dalších. Podle jednotlivých ekonomických ukazatelů je zřejmé, že v moderních dějinách proběhlo mnoho hospodářských krizí, menších i větších, žádná z nich však neměla rozsah a tak zdrcující důsledky jako krize v třicátých letech.

Krize přišla ve chvíli, kdy se světová ekonomika rozvíjela „správným“ směrem, docházelo ke značnému rozvoji ekonomického potenciálu jednotlivých států, především USA a nejvyspělejších evropských států (např. Německo, Velká Británie). Probíhal dynamický rozvoj průmyslové výroby, s ní spojenou elektrifikací a rozvojem dopravy, dále byla uskutečňována rekonstrukce zemědělského sektoru, kdy docházelo k rozšiřování chemizace a strojů i na menší zemědělské statky. V této době docházelo také ke zvyšování mezinárodního obchodu, který se stal pro mnoho zemí zásadním hnacím motorem národní průmyslové výroby (např. Československo). Propojenost peněžního kapitálu mezi bankami jednotlivých států umožňovala investice do průmyslu nebo zemědělství. Tato hospodářská odvětví tak disponovala dokonalejší a výkonnější výrobou či produkcí.

Československo pocítilo nejdříve agrární krizi, která probíhala již od roku 1928. Vyznačovala se postupným snížením cen zemědělských plodin na světovém trhu. O rok později začala i krize průmyslová, která se zpočátku neprojevovala nijak dramaticky, proto jí také v první chvíli nebyla věnována velká pozornost. Postupem času však docházelo k neustále většímu propadu cen zemědělských plodin a ke snižování průmyslové výroby. Přičemž za nejhlubší bod krize je podle ekonomů považován rok 1933, především jaro tohoto roku. Od léta 1933 nastalo minimální zlepšení situace. Docházelo k postupnému zvyšování průmyslové výroby, s čímž souvisela i klesající nezaměstnanost. Zvyšovaly se ceny zemědělských produktů na mezinárodních trzích, což byla pozitivní zpráva pro zemědělce. Ovšem Československo se potýkalo s problémy svého hospodářství i nadále, po celou druhou polovinu třicátých let.

Pokud se zaměříme na jednotlivé důsledky krize, bude nejvhodnější začít změnami v oblasti průmyslu. Československý průmysl byl krizí zasažen značně. Během krize došlo k omezení většiny průmyslových odvětví, snad kromě potravinářského průmyslu. Výroba se mnohdy dostala na poválečnou úroveň. Krize zasáhla odlišně jednotlivé průmyslové regiony, nejvíce regiony, které byly zaměřeny na výrobu produktů určených v první řadě pro export. Tím je myšlen především průmysl sklářský, textilní nebo výroba porcelánu. Tato odvětví během krize zaznamenala často více než poloviční omezení výroby, a proto byly regiony, kde tato výroba probíhala, postiženy vlnou vysoké a rychle se šířící nezaměstnanosti.

Dalším úskalím našeho průmyslu byl zaostalý systém výroby a nemoderní stroje, které měly vysoké výrobní náklady. Tyto faktory stěžovaly snahu vyrábět za méně a za méně také prodávat. Tohoto faktu využívaly ostatní státy, v našich podmínkách především Německo, které se čím dál více prosazovalo se svými výrobky v místech, kam doposud směřovala podstatná část exportu československého. Tato skutečnost nutila objevovat nová odbytíště československých výrobků, jako byla Asie a Jižní Amerika. Problémem těchto odbytíšť byla však nedostatečná znalost tamních tržních podmínek a velké dopravní náklady.

Navíc československý průmysl potřeboval projít rozsáhlou restrukturalizací. Bylo nutné přeorientovat průmyslovou výrobu od starých odvětví k odvětvím novým, moderním. Bohužel v této době nebyl na větší proměnu průmyslu dostatek vnitřního kapitálu a zahraniční banky neměly o investice do našich podniků zájem.

Důsledkem krize docházelo také ke koncentraci průmyslu, kdy vznikaly hlavní průmyslové koncerny, které pohlcovaly menší podniky. Tyto koncerny úzce spolupracovaly s největšími bankovními podniky (Živnobanka, Anglo–Pragobanka). Jednotlivé podniky také vstupovaly do kartelových dohod, které fungovaly na národní scéně. Několik z nich se stalo i součástí kartelů mezinárodních.

V zemědělství propukla krize dříve, avšak nedá se říci, že by měla takové důsledky jako v průmyslu. To bylo zřejmě způsobeno tím, že Československo bylo spíše průmyslovým státem. Slovensko či Podkarpatská Rus, které byly zaměřené spíše na zemědělskou produkci, měly problémy v tomto sektoru mnohem hlubší. Již od roku

1926 klesaly ceny obilovin a cukru na mezinárodních trzích, avšak až do roku 1928 bylo vše ještě na přijatelné úrovni. Od tohoto roku nastalo prudké klesání cen, které bylo předzvěstí agrární krize. Zemědělci se snažili na tento problém reagovat zvyšováním objemu produkce, přičemž doufali, že jim to pomůže v udržení si svých zisků. I přes tuto snahu se jim zisky a tím i životní standard udržet nepodařilo. Ti, kteří mohli, se snažili přejít na pěstování plodin nebo chování zvířat, které si relativně udržovaly svou ziskovost, avšak postupem času měli i zde problémy.

Nejhorší situace nastala mezi drobnými rolníky, kteří se společně se svými rodinami živilí obhospodařováním polí a chovem dobytka. Tato skupina agrárního sektoru byla životně závislá na prodeji vypěstovaných plodin a zvířectva. Rodiny živící se zemědělskou malovýrobou se dostávaly do velkých dluhů, které nebyly schopny splácet.

Stejně jako u výroby průmyslové, i zde hodně záleželo na regionalizaci. Samozřejmě se do největších problémů dostávali zpravidla rolníci hospodařící v nepříznivých zemědělských a fyzicko-geografických podmínkách.

Finanční krize začala v roce 1931. Úzce s tím byla spojena krize úvěrová, kterou způsobil fakt, že lidé neměli důvěru v bankovní systém, proto žádali o výběr svých úspor. Banky, které nemohly tyto úspory využívat, mohly jen stěží poskytovat úvěry. Navíc, kvůli neschopnosti splácet, o tyto úvěry, které byly opatřeny vysokým úrokem, ani nebyl zájem. Jak již bylo uvedeno v charakteristice průmyslu, největší československé banky měly svůj kapitál v průmyslových koncernech, jejichž nepříznivá situace vyvolávala problémy právě i u těchto bank.

Vláda na tuto situaci reagovala několika reformami ve finančním sektoru, o něž se asi nejvíce zasloužil ekonom Karel Engliš, který v roce 1933 prosadil také reformu o devalvaci koruny, snížení zlatého obsahu koruny o více než šestinu. Od roku 1933 nastolila československá vláda pro následující roky principy deflační politiky.

Krize také znovu rozvířila tendence sudetských Němců na rozdělení Československa. Německé obyvatelstvo v pohraničí, spolupracující s Hitlerovými

přivrženci, požadovalo připojení Sudet k Německu. Tato snaha probíhala spíše v utajení. Ovšem s ekonomickou podporou a radami z druhé strany hranic. Později byly snahy již oficiální. Nejsilnější německá strana Československa – Sudetendeutsche Partei (SdP) disponovala širokou základnou voličů, díky nimž v roce 1935 také vyhrála volby. Nátlak Německa na Československo se stupňoval, až došlo 29. 9. 1938 k tzv. mnichovské zradě, kdy představitelé Velké Británie, Francie, Německa a Itálie podepsali Mnichovskou dohodu a připravili tímto aktem Československo o pohraniční oblasti.

Nesouhlas s politikou Československa se začal projevovat také mezi Slováky. Nepatrné známky odporu byly již od založení státu, avšak důsledkem krize se začala prohlubovat nenávisť mezi širokou skupinou obyvatel. Slováci si uvědomovali, že snaha zastavit krizi v Českých zemích ještě zhoršuje katastrofální důsledky krize slovenské. Proto si snaha o osamostatnění, vedená Hlinkovou lidovou stranou, získávala podporu mnoha obyvatel. Boj za autonomii vyvrcholil v březnu 1939, kdy byla Hlinkovou lidovou stranou vyhlášena samostatnost Slovenského státu, který se zavázal spolupráci s nacistickým Německem.

Cílem této práce bylo v základních rysech objasnit dopad a důsledky Světové hospodářské krize, které změnily hospodářskou a sociální skutečnost meziválečného Slovenska. Věřím, že jsem cíl této práce veskrze naplnil. Navíc jsem se pokusil o zjednodušený výčet národnostních problémů Československa, které začaly sílit ve 30. letech (především v jejich druhé polovině). Během sledování národnostních problémů jsem však zjistil, že se jednalo o velice složitý problém, který nepovažuji v jeho plném rozsahu za předmět této práce.

Informace, které jsem studováním literatury o Velké hospodářské krizi získal, mě utvrdily v názoru, že to musely být těžká léta, především pro nezaměstnané a jejich rodiny, které každý den musely bojovat s problémy jaké většina z nás, v dnešní Evropské společnosti, nezná – problém hladu, minimální zdravotní péče, žádná sebedůvěra v sebe samotného atd. Většina států se dostala do potíží, se kterými se nesrovnávala několik let, ale dlouhá desetiletí, pokud se s nimi již vůbec srovnala.

8. Seznam použité literatury a dalších zdrojů

Literatura:

LACINA, Vlastislav. *Velká hospodářská krize v Československu, 1929 – 1934*. Vyd. 1. Praha: Academia, 1984, 217 s. ISBN 21-058-84.

SEKANINA, Milan. *Kdy nám bylo nejhůře?: hospodářská krize 30. let 20. století v Československu a některá východiska*. 1. vyd. Praha: Libri, 2004, 143 s. ISBN 80-727-7213-9.

OLIVOVÁ, Věra. *Československé dějiny, 1914 – 1939*. 1. vyd. Praha: Karolinum, 1991, 203 s. ISBN 80-706-6419-3.

PRŮCHA, Václav. *Hospodářské a sociální dějiny Československa 1918 – 1992*. 1. vyd. Brno: Doplněk, 2004, 578 s. ISBN 80-723-9147-X.

KUBŮ, Eduard a Jaroslav PÁTEK. *Mýtus a realita hospodářské vyspělosti Československa mezi světovými válkami*. Vyd. 1. V Praze: Karolinum, 2000, 439 s. ISBN 80-718-4716-X.

KÁRNÍK, Zdeněk. *České země v éře První republiky, 1918 – 1938: Díl první – Vznik, budování a zlatá léta republiky (1918 – 1929)*. 1. vyd. Praha: Libri, 2000-2003, 3 v. ISBN 80727711913.

KÁRNÍK, Zdeněk. *České země v éře První republiky, 1918 – 1938: Díl druhý – Československo a České země v krizi a v ohrožení (1930 – 1935)*. 1. vyd. Praha: Libri, 2000-2003, 3 v. ISBN 80-7277-031-4.

PŮLPÁN, Karel. *Nástin českých a československých hospodářských dějin do roku 1990*. 1. vyd. Praha: Karolinum, 1993, 302 s. ISBN 80-706-6785-0.

Internetové zdroje textu:

<http://www.antifa.cz/content/soucasne-madarsko-a-jeho-fasisticka-historie>

<http://dejepis-v-kostce.blogspot.cz/2011/05/412-dawesuv-plan-srpen-1924.html>

<http://www.dejepis.com/index.php?page=000&kap=021&pod=1>

<http://mhc.webz.cz/mhc/cestopis/podrus.htm>

http://www.mperoutka.com/kgm/storage/D_vznik_CSR.pdf

http://www.mzv.cz/file/637455/NAR_MENS_MONOGR_20_stran.pdf

<http://natura.baf.cz/natura/1996/11/9611-2.html>

<http://www.predseda.org/mapy/mapa-ceskoslovensko-narodnosti.jpg>

<http://slovník-cizich-slov.abz.cz/web.php/slovo/kartel>

<http://slovník-cizich-slov.abz.cz/web.php/slovo/syndikat>

http://www.wikipedia.org/wiki/Prvn%C3%AD_republika#N.C4.9Bmeck.C3.A9_strany

http://www.wikipedia.org/wiki/Sudeton%C4%9Bmeck%C3%A1_strana

http://zs.mostek.cz/dum/moderni_dejiny/5_Ceskyfasismus%5BRezimkompatibility%5D.pdf

Zdroje tabulek, grafů a map:

wikipedia.cz/wiki/Volby_do_parlamentu_%C4%8Ceskoslovensk%C3%A9_republiky_1920

Československá statistika, sv. 154; sv. 110

Deset let Československé republiky, II. sv., Praha 1928

Deset let Národní banky Československé, Praha 1937

Historická statistická ročenka ČSSR

M. Stádník, *Národní důchod a jeho rozdělení*. Praha, Knihovna sborníku věd právních a státních 1946.

Obzor národohospodářský 1934, 1937, 1937

Statistická ročenka Republiky československé 1934, 1936

Statistický zpravodaj roč. 1, 1939

Zahraniční obchod Republiky Československé v roce 1937, I. díl, Praha 1938; Zahraniční obchod Republiky Československé v roce 1934, II. díl

I. Svennilson, *Growth and Stagnation in the European Economy*, Geneva 1954, s. 304–305. Údaje přepočteny ze základu 1925–1929 na základ roku 1929. Pro Československo jsem přebral index SÚS publikovaný v knize *Hospodářský a společenský vývoj Československa*, Praha 1968

F. L. Pryor – Z. P. Pryor – M. Stádník – G. J. Staller, *Czechoslovak Agregate Production in the Interwar Period*, in: *The Review of Income and Wealth* 17/1, 1971, p. 364–368; B. R. Mitchell, *European Historical Statistics 1750–1975*, Second revisited Edition, London 1981, p. 802.

V. Křomov, *Mechanizace zemědělství*, zvláštní otisk ze *Zemědělského archivu*, č. 5-6, roč. XXVIII, Praha 1937, s. 12-13, citováno z *Bulletin de renseignement technique*, Rome 1935

Statistical Year-Book of the League of Nations 1937/38, Geneva 1938

The Economic History of Eastern Europe 1917-1975, Vol. I, ed. By M. C. Kaser and E. A. Radice, Oxford 1985, Table 7.63, p. 476; *The Cambridge Economic History of Europe*, Vol. VIII, Cambridge 1989

B. R. Mitchell, *European Historical Statistics 1750–1975*, Second revisited Edition, London 1981

<http://www.predseda.org/mapy/mapa-ceskoslovensko-narodnosti.jpg>

Ostatní zdroje:

M. Stádník, *Československý národní důchod*, s. 6.

T. G. Masaryk, *Cesta demokracie*, I.

Těšnopisecké zprávy o schůzích poslanecké sněmovny NSRČ, III. období, 2. Schůze 13. 12. 1929

9. Seznam tabulek, grafů a map

- [1] Tabulka č. 1: Výsledky parlamentních voleb z roku 1920 – 8 nejsilnějších politických stran
- [2] Tabulka č. 2: Výsledky nostrifikace průmyslových, obchodních a dopravních podniků z roku 1928
- [3] Tabulka č. 3: Struktura zaměstnaného obyvatelstva v Československu v roce 1910 podle hospodářských sektorů
- [4] Tabulka č. 4: Odvětvová příslušnost obyvatelstva v roce 1921 (v %)
- [5] Tabulka č. 5: Vývoj hrubého domácího produktu na území Československa 1913, 1920 – 1929
- [6] Tabulka č. 6: Index československé průmyslové výroby dle Maiwalda pro léta 1924 – 1929
- [7] Tabulka č. 7: Mechanizace zemědělské výroby ve vybraných evropských zemích
- [8] Tabulka č. 8: Zemědělské závody podle velikostních skupin k 27. 5. 1930
- [9] Tabulka č. 9: Vývoj státního dluhu (1922 – 1930)
- [10] Tabulka č. 10: Vývoz vybraných evropských zemí v letech 1929 (v mil. \$)
- [11] Tabulka č. 11: Zahraniční obchod Československa v letech 1920 – 1929 (mil. Kč v běžných cenách)
- [12] Tabulka č. 12: Územní orientace zahraničního obchodu Československa v roce 1929 (v %)
- [13] Tabulka č. 13: Základní trend vývoje průmyslové výroby v hlavních a některých dalších zemích kapitalistického světa v letech 1913 – 1937
- [14] Tabulka č. 14: Průměrná výše celních tarifů vybraných evropských zemí v letech 1927 a 1931 (v % ceny)
- [15] Tabulka č. 15: Počet nezaměstnaných a podpora v nezaměstnanosti dostávajících v letech 1929 – 1934
- [16] Tabulka č. 16: Zahraniční obchod Československa v letech 1928 – 1934 (v mil. Kč běžných cen)
- [17] Tabulka č. 17: Státní hospodaření v letech 1929 – 1934 (v mil. Kč) – údaje podle závěrečných účtů
- [18] Tabulka č. 18: Národní důchod v letech 1929 – 1937 podle M. Stádníka
- [19] Tabulka č. 19: Vývoj nezaměstnanosti 1931 – 1934
- [20] Tabulka č. 20: Počet mezinárodních dohod s československou účastí v roce 1934
- [21] Tabulka č. 21: Vývoj průmyslové výroby podle odvětví (v procentech; 1929 = 100 %)
- [22] Tabulka č. 22: Clearingový obchod ČSR čs. zahraničního obchodu v letech 1933 – 1936

[23] Tabulka č. 23: Podíl hlavních zemí a kontinentů na obratu československého zahraničního obchodu v letech 1929 až 1934 (v %)

[24] Tabulka č. 24: Vývoj státního dluhu (1930 – 1937)

[25] Tabulka č. 25: Závislost vybraných odvětví na exportu

[26] Graf č. 1: Vývoj HDP Československa v letech 1927 až 1937

[27] Mapa č. 1: Národnostní složení Československa (patrně rok 1921)