

UNIVERZITA PALACKÉHO V OLOMOUCI
Fakulta tělesné kultury

TESTOVÁNÍ POHYBOVÝCH SCHOPNOSTÍ U POLICIE ČR
Diplomová práce

Autor: Michal Kropáč, Aplikované pohybové aktivity
Vedoucí práce: PaedDr. Zbyněk Janečka Ph.D.

OLOMOUC 2016

Jméno a příjmení autora: Michal Kropáč
Název diplomové práce: Testování pohybových schopností u
Policie ČR
Pracoviště: Katedra aplikovaných pohybových aktivit
Vedoucí diplomové práce: PaedDr. Zbyněk Janečka Ph.D.
Rok obhajoby diplomové práce: 2016

Abstrakt

Záměrem diplomové práce bylo zjistit, na jaké úrovni jsou formy testování pohybových schopností, tělesná cvičení u Policie ČR a dále konkrétně u Policie ČR v Královeshradeckém kraji.

Zjistil jsem, že od roku 2008 tělesná cvičení a provádění testování pohybových schopností u uchazečů a příslušníků ve služebním poměru nebyly nastaveny úplně ideálně.

Výsledky sledování pohybových schopností policistů a návrh norem fyzické zdatnosti budou předány k rukám ředitele Krajského ředitelství policie Královeshradeckého kraje a dále na Policejní prezidium ČR.

Klíčová slova: pohybové aktivity, Policie ČR, zátěžové testy, služební poměr u Policie ČR, fyzická způsobilost uchazeče

Souhlasím s půjčováním diplomové práce v rámci knihovních služeb.

Author's first name and surname: Michal Kropáč
Title of the master thesis: Testing of motor activities at Czech Police
Department: Department of Adapted physical activities
Supervisor: Paedr. Zbyněk Janečka Ph.D.
The year of presentation: 2016

Abstract

The intention of this dissertation was to determine on what level are the physical activities, by extension, physical exercises of Czech police and especially of Czech police in Hradec Králové region". I found out that, since 2008, the physical activities and implementation of physical qualification were not set ideally for applicants nor for members in working-relationship. The findings of this work will be forwarded in the handsome the Police director of Hradec Králové region and to the Police Presidium of the Czech Republic.

Keywords: physical activity, Czech police, stress tests, the service at Czech police , physical aptitude

I agree with lending the thesis within the library services.

Prohlašuji, že jsem diplomovou práci zpracoval samostatně pod vedením PaedDr. Zbyňka Janečky Ph.D., uvedl všechny použité literární a odborné zdroje a dodržoval zásady vědecké etiky.

V Hradci Králové dne 7. 2. 2016

Michal Kropáč

Děkuji vedoucímu diplomové práce PaedDr. Zbyňku Janečkovi, Ph.D., za jeho pomoc, trpělivost a cenné rady při vedení diplomové práce.

V Hradci Králové dne 7. 2. 2016

Michal Kropáč

Obsah

ÚVOD	8
1. ZÁKLADNÍ POJMY	10
1.1 Historie policie	10
1.2 Povolání policista	17
1.3 Služební poměr u Policie ČR - Podmínky pro přijetí do služebního poměru	23
2. TESTY FYZICKÉ ZDATNOSTI UŽÍVANÉ PŘI POSUZOVÁNÍ FYZICKÉ ZPŮSOBILOSTI U POLICIE.....	25
2.1 Testy určené pro uchazeče	29
2.2 Testy určené pro zásahové jednotky a policisty ve druhé skupině.....	30
2.3 Příjímací testy u zahraničních policejních sborů.....	30
2.3.1 Policie SLOVENSKÉ REPUBLIKY.....	30
2.3.2 Policie USA - NEW YORK.....	32
2.3.3 Policie USA - BALTIMORE.....	33
2.3.4 Policie IZRAEL.....	34
2.3.5 Policie LONDÝN.....	35
3. METODIKA VÝZKUMU	37
3.1 Cíl práce	37
3.2 Úkoly práce.....	37
3.3 Výzkumné otázky.....	37
3.4 Metodika.....	38
3.5 Technika sběru dat	38
3.6 Posouzení kondičního přezkoušení policistů - Průběh přezkoušení	39
3.7 Řízený Rozhovor s policisty Policie ČR.....	47
3.8 Analýza a vyhodnocení dat a výzkumných otázek	49
3.9 Diskuse.....	51
4. ZÁVĚR.....	59
SOUHRN.....	54
SUMARY.....	55

REFERENČNÍ SEZNAM:.....	63
PŘÍLOHY.....	59

ÚVOD

Za téma mé práce jsem zvolil pohybové aktivity policistů z důvodu mého pracovního zařazení u Policie ČR a předchozího pracovního zařazení u Městské Policie Olomouc a dále z důvodu náročnosti výkonu tohoto povolání, které se stále zvyšuje. Je zapotřebí maximalizovat i připravenost policistů na řešení nejrůznějších krizových situací, mezi něž patří například i přírodní katastrofy jako jsou povodně či záplavy.

Policisté tedy musí být dostatečně kondičně vybaveni. Lehnert (2012,8) dospěl k názoru že: „ kondice je energetický, funkční a pohybový potenciál sportovce determinovaný kondičními a kondičně-koordinačními motorickými schopnostmi, který je nezbytný pro realizaci techniky a taktiky při podávání sportovního výkonu.“ Síla, rychlost, vytrvalost, obratnost, koordinační schopnosti. To vše musí prokázat již uchazeči o povolání policisty, respektive toto vše je předmětem hodnocení uchazečů při přijímacích testech. Podmínky pro přijetí do služebního poměru, posouzení fyzické způsobilosti uchazeče a průběh přijímacího řízení proto bude také náplní počátečních kapitol mé práce.

V celé teoretické části práce, ve které uvádím vymezení základních pojmů a přehled historického vývoje policie a četnictva na našem území, vycházím především z analýzy dat získaných z odborné literatury, popřípadě aktuálních článků a také zákonů a vyhlášek týkajících se problematiky policie, jejího členění, náplně práce, vlastní zkušenosti a podobně.

Testy pohybových schopností užívané při posuzování způsobilosti policistů k výkonu tohoto povolání budou náplní další podstatné části práce. Vymezím nejprve náplň práce, respektive úkoly, jež policisté v rámci jejího vykonávání musí konat. Na jejich základě jsou pak stanoveny testy, disciplíny i počet bodů, jež musí policista získat, aby byl uznán schopným tuto náročnou práci vykonávat. Pozornost tedy věnuji jednotlivým disciplínám a specifickým výcvikům. Vymezím jak často, v jakém rozsahu se policisté účastní jednotlivých výcviků, tréninků, testů a zkoušek.

Pohybová činnost by měla zvýšit policistovu odolnost v náročných situacích, jimž je vystavován. Dle Dovalila (2012,14) „ pohybová činnost vyvolává žádoucí aktuální změnu funkční aktivity sportovce a ve svém důsledku trvalejší funkční, strukturální a psychosociální změny.“ Biologické, psychologické a sociální mechanismy pohybových aktivit a činností proto budou předmětem další kapitoly teoretické části mé práce. Vztah pohybových činností a výkonu služebního poměru, respektive sportovní a rekreační činnosti policistů je realizována dokonce za účasti nejrůznějších organizací.

Konkrétně pak věnuji pozornost rozvíjení těchto aktivit policistů v Královéhradeckém kraji, kde jsem pracovně zařazen.

V průběhu práce použiji analýzu dat z kondičního testování probandů - příslušníků PČR zařazených na ředitelství Policie ČR v Královéhradeckém kraji k posouzení jejich fyzické připravenosti.

V rámci druhé, praktické části, pak pološím vzorku probandů, respektive tedy policistům Královéhradeckého kraje otázky v rámci řízeného rozhovoru, pomocí kterého se pokusím zjistit, jak tito hodnotí možnosti rozvíjet kondiční přezkoušení v rámci svého povolání, jak jim vyhovují, či nevyhovují fyzické testy, zkoušky ale i cvičení. Cílem pak bude navrhnout možné optimalizace.

Návrhy optimalizací budou vycházet nejen z výsledků a analýzy kondičního přezkoušení policistů, ale i z odpovědí probandů v řízeném rozhovoru, z pozorování situace, dále z odborných informací načerpaných z literatury, zákonů a také v neposlední řadě z vlastní zkušenosti.

1. ZÁKLADNÍ POJMY

1.1 Historie policie

Vývoj policie a policejních sborů v českých zemích prošel dlouhým vývojem. V této kapitole se pokusím tento vývoj popsat.

Období do r. 1918

Snaha stíhat zločince není rysem moderní doby, ale byla přítomna již v historii. Všude tam, kde se rozvinula společnost na určitou úroveň, vznikal problém s jedinci, kteří páchali zločiny. Přestože zločin nebyl ještě chápán jako útok proti společnosti, ale jako útok proti konkrétní osobě či jejímu majetku, bylo toto jednání vnímáno jako určité ohrožení, nemluvě o v minulosti velmi silném aspektu náboženském. Proto byla pocíťována potřeba s tímto negativním jevem bojovat. Značná rozdrobenost společnosti středověké Evropy uvnitř jednotlivých státních a polostátních útvarů pochopitelně nějakému soustředěnému a cílenému boji proti zločinnosti nepřála. Slabá ústřední moc panovníka často soupeřícího, či přímo bojujícího se šlechtou, rozdrobenost území na statky patřící panovníkovi, šlechtě, církvi a později i městům, to vše značně znesnadňovalo jakékoliv případné snahy o potírání zločinnosti. Policejní funkce zastávaly zemské a vrchnostenské soudy, magistráty a jiné úřady (Macek & Uhlíř, 2001).

První, dnešní terminologií řečeno bezpečnostní a strážní sbory, vznikaly především v politických a obchodních centrech, tedy ve městech. Tvořily je žoldněři, kteří byli zpočátku určeni k hlídání bran a mostů a později vykonávali i jakousi pořádkovou a hlídkovou službu v ulicích města. Tento model se postupně vyvíjel, působnost stráží se rozšiřovala i za hranice města a s postupnou centralizací a posilováním ústřední moci přebírala zajištění policejních funkcí ústřední vláda a na území habsburské monarchie začaly od poloviny 18. století vznikat při zemských místodržitelstvích policejní komise (Schelle, 2005).

Další vývoj přinesl v 18. století v rakouských zemích tři zásadní reformy. První z nich proběhla již v roce 1749, kdy byla policejní správa oddělena od justice. Druhá reforma z roku 1776 se týkala především Vídně a zřízení policejního ředitelství. V roce 1782 pak proběhla třetí reforma, kdy policie byla rozdělena na tajnou a uniformovanou policii. Od roku 1785 pak postupně vznikala policejní ředitelství také v českých zemích a to v Praze, Brně a Opavě. Ke změně v policejní správě došlo v roce 1848, kdy došlo k začlenění policie pod Ministerstvo vnitra, aby následně v roce 1852 byla z ministerstva vyňata a byl obnoven Nejvyšší policejní úřad. Po několika dalších změnách byla v roce 1870 policie definitivně zařazena pod

Ministerstvo vnitra. Řídícími policejními úřady byla policejní ředitelství a komisařství. Ve větších městech byla zřízena ředitelství a menších centrech komisařství. Vedle státní policie, působící ve větších a významnějších městech, působila také policie městská a obecní. Tento systém se zachoval bez větších změn až do roku 1918 (Vokuš, 2010).

Vedle policie působilo na území habsburské monarchie také četnictvo. Počátky tohoto sboru spadají do roku 1815, kdy Rakousku připadlo mimo jiné území Lombardie. S ním byl převzat také četnický pluk v Lombardii, který v době míru vykonával bezpečnostní funkce. Tento model se osvědčil a v roce 1849 byl vytvořen další četnický pluk v Uhersku a následně roku 1850 bylo četnictvo zřízeno zákonem jako vojensky organizovaný strážní sbor určený k udržování bezpečnosti, klidu a pořádku. Na území českých zemí byly vytvořeny dva četnické pluky v Praze a Brně. Roku 1866 byly pluky nahrazeny zemskými četnickými velitelstvími a o dva roky později bylo rakouské četnictvo vyňato z působnosti Říšského ministerstva války a zařazeno do působnosti rakouského Ministerstva pro zemskou obranu. Na území Uherska bylo četnictvo v roce 1867 zrušeno (Vokuš, 2010).

Období 1918 – 1939

Po vzniku samostatného československého státu, došlo k recepci (přenesení) stávajícího rakouského zákonodárství. Stalo se tak prostřednictvím tzv. recepční normy – zákona č. 11/1918 Sb.z.a n. To se promítlo i do sféry policejní resp. vnitro-bezpečnostní a byl převzat rakouský systém bezpečnostních sborů. Četnictvo bylo základním kamenem celé bezpečnostní správy na území nově vzniklého státu, přesněji té části, jež patřila do Předlitavska. Četnictvo bylo vojensky organizovaným strážním sborem s působností na celém území státu. Fakticky zpočátku působilo pouze v českých zemích až posléze i na Slovensku a na Podkarpatské Rusi (Macek & Uhlíř, 2001).

Četnictvo bylo při výkonu bezpečnostní služby podřízeno politickým úřadům, ovšem ve věcech výcviku, kázně, kontroly služby, věcech správních a hospodářských podléhalo četnickým důstojníkům. Nejvyšší instancí pro obě „větve“ činnosti četnictva pak bylo Ministerstvo vnitra. Územní organizace četnictva byla založena na principu zemského zřízení. Generálnímu velitelství četnictva podléhala Zemská velitelství četnictva umístěná v sídlech zemských úřadů (Praha, Brno), v jejichž čele stál Zemský velitel. Dalším stupněm byla četnická oddělení, jimž podléhala vždy dvě až tři četnická velitelství. Nejnižším stupněm organizace četnictva pak byly četnické stanice. Četníci se dělili na mužstvo, tzv. gážisty mimo hodnostní třídy a důstojníky – gážisty. Mužstvo vykonávalo službu při zajišťování bezpečnosti a pořádku, chránilo osoby a majetek, vykonávalo hlídky a zatýkalo stíhané

osoby. Důstojníci zodpovídali za výkon služby podřízených četníků, jejich výcvik a kázeň. V této době nebylo ujednocené provádění fyzického přezkušování jednotlivých členů četnického sboru, jejich kondiční příprava byla plně v kompetenci jednotlivých velitelů. Totéž se týkalo problému fyzických testů, které neměly na celém území jednotnou formu. Chybělo nastavení, prováděcí předpis, kontrola a vyhodnocení fyzických testů u jednotlivých skupin i jednotlivců (Vokuš,2010).

Výkon služby četnictva se dělil na službu obyčejnou a službu zvláštní. Obyčejná služba byl standardní výkon služby bez zvláštních pokynů a úkolů, naproti tomu služba zvláštní spočívala ve výkonu vrchnostenských nařízení, případně asistenci, dále v plnění zvláštních úkolů jako např. eskortování vězňů. I z toho je zřejmé, že u jednotlivých druhů služby byly vyžadovány různé nároky na fyzickou kondici S postupem doby a rozvojem techniky byly do četnictva a do jeho práce zaváděny nové postupy a nové technické prostředky. Začaly být využívány nové metody vyšetřování a plnění úkolů. Důsledkem toho byly i změny v organizaci četnictva, kdy byly vytvářeny nové speciální útvary. Tak od 1. 5. 1935 začaly působit četnické silniční kontroly a od 1. 7. 1935 četnické letecké hlídky, u nichž zase byly vyžadovány jiné a mnohdy specializované nároky duševní a odborné, které měly i negativní vliv na fyzickou kondici jednotlivých členů, méně chůze (zavedení motocyklů, automobilů, letadel), což v konečné fázi mělo neblahý vliv na pohybovou aktivitu u jednotlivých četníků (Schelle, 2005).

Také větší nárůst kriminální činnosti si vynutil nový přístup, a proto byly od roku 1928 zřizovány četnické pátrací stanice, jako útvary určené především pro vyšetřování kriminálních činů a pátrání po kriminálních delikventech. U těchto vysoce specializovaných skupin četnictva vznikl velký problém propojení fyzické a duševní způsobilosti členů a tím se zde objevuje první náznak, jak rozumně skloubit tyto dvě stránky služby. Ne vždy lze požadovat plné fyzické zatížení u těchto četníků, jejichž služby mnohdy vyžadovala i lidi, kteří fyzicky nedosahovali kvalit běžných – v terénu působících kolegů. Tento trend lze vypořadovat i v dnešní době u Policie ČR.

Státní policie při vzniku samostatného státu byla ve srovnání s četnictvem velmi skromnou organizací. Existovala jen dvě Policejní ředitelství – v Praze a Brně – a dvě Policejní komisařství – v Plzni a Moravské Ostravě. Další policejní ředitelství a komisařství mohla být zřízena vládou a to až od roku 1920, kdy k tomu byla vláda zmocněna zákonem (Zákon č. 165/1920 Sb. z. A n, jímž se vláda zmocňuje zřizovati státní policejní úřady).Během 20. let postupně vznikaly nové státní policejní úřady, které podle velikosti měly podobu policejních ředitelství, policejních komisařství nebo expozitur policejních

komisařství. V pohraničních oblastech vznikala pohraniční policejní komisařství. Na konci 20. let již existovalo kolem třiceti státních policejních úřadů, jejich činnost ovšem nebyla příliš koordinovaná. K větší koordinaci a sjednocení činnosti státních policejních úřadů došlo až ve druhé polovině 30. let v době rostoucího nebezpečí ze strany nacismu a fašismu. Přispělo k tomu i nařízení vlády, které umožnilo zřizovat státní policejní úřady i bez souhlasu příslušné obce (Vládní nařízení č. 51/1936 Sb. z. a n.,). V této době byl kladen důraz na výšku, vzhled, bezúhonnost a duševní způsobilost, ale na problém fyzické zdatnosti touto dobou nebyl brán zvláštní zřetel (Vokuš,2010).

V době zvýšeného nebezpečí se zvýšilo tempo zřizování nových státních policejních úřadů a během dvou let již jejich počet překročil stovku. Personální složení státních policejních úřadů bylo následující: V čele úřadu stál Policejní ředitel nebo správce komisařství, který musel mít právnické vzdělání a nesl zodpovědnost za výkon policejní služby v příslušném obvodu. K dispozici měl jednak úřednický personál a pomocný personál a především sbory uniformované a neuniformované stráže bezpečnosti, jež měly postavení výkonných orgánů. Uniformovanou stráž bezpečnosti tvořili jednak gážisté mimo hodnostní třídy, kteří konali službu, hlídky, pochůzky, dále hlídali a eskortovali vězně, poskytovali první pomoc apod. a dále obvodní inspektoři, kteří navíc konali službu velitelů stanic a hlídek. Příslušníci neuniformované stráže bezpečnosti pak konali službu zpravodajskou, vyšetřovací a pátrací. Za dozor, kontrolu a vedení služby zodpovídali úředníci neuniformované stráže bezpečnosti (Macek & Uhlíř, 2001).

Obecní policie

Vedle státní policie, jíž jsem se zabýval výše, působily na území československého státu také obecní policie. Jednalo se o místní bezpečnostní sbory zřízené v rámci samostatné působnosti obce, které pečovaly především o bezpečnost osob a majetku. Území, na němž působily tyto obecní policie, na rozdíl od státních policejních úřadů, nebyly vyňaty z územní působnosti četnictva.

Finanční stráž

Finanční stráž byla vojensky organizovaný strážní sbor, jež byl přejat nově vznikajícím státem z rakouské soustavy bezpečnostních sborů (Ministerstvo vnitra ČR, 2013). Zákonem č.28/1920 Sb. z. a n. byla tato finanční stráž zrušena a nahrazena Důchodkovou kontrolou a finanční stráží pohraniční. Teprve od roku 1927 se opět vrátilo označení Finanční stráž.

Finanční stráž byla sborem uniformovaným a byla složena z úředníků, zřízenců a pomocných zřízenců. Náplní činnosti finanční stráže byla ostraha celní hranice, dohled nad přechodem osob a zboží přes celní hranici, dozor nad pohraničním stykem osob, kontrola osob při přechodu státní hranice, potírání celních a daňových trestných činů a v případě potřeby i spolupráce při vojenské ochraně hranic. Službu konali příslušníci finanční stráže především formou pochůzek a hlídek. Základními útvary finanční stráže byly oddělení finanční stráže. Jim nadřizenými útvary s pravomocí dohlížecí, kontrolní a řídicí byla zemská finanční ředitelství, v jejichž rámci působil zemský inspektor finanční stráže. Nejvyšší instancí finanční stráže bylo ministerstvo financí a ministerský inspektor finanční stráže (Ministerstvo vnitra ČR, 2013).

Období 1939 – 1945

Dne 29. září 1938 proběhla v Mnichově konference za účasti zástupců nacistického Německa, fašistické Itálie, Francie a Velké Británie. Cílem konference bylo vyřešit tzv. český problém, tedy územní nároky nacistického Německa vůči Československu. Ti, koho se tato záležitost týkala nejvíce, zástupci Československa, nebyli k účasti přizváni. Zástupci demokratických mocností ustoupili Hitlerovi, aby, jak se naivně domnívali, zachránili mír. Následovala okupace československého pohraničí – Sudet, které bylo následně připojeno k Německé říši. Stupňující se tlak Německa se ovšem nezastavil a vyvrcholil v březnu následujícího roku, když 15. března došlo k okupaci zbytku bývalého Československa a vytvoření Protektorátu Čechy a Morava. Protektorát představoval ze státoprávního hlediska komplikovaný útvar, ve kterém vedle podřízené české správy fungovala řídicí německá správa se svými bezpečnostními orgány (Macek & Uhlíř, 2001).

Na území Protektorátu tedy působily jednotky německé pořádkové policie (Ordnungspolizei – Orpo) a německé bezpečnostní policie (Sicherheitsdienstpolizei – Sipo), které byly podřízeny K. H. Frankovi jako vyššímu vůdci SS a policie. Německá pořádková policie, v jejímž čele stál velitel pořádkové policie u říšského protektora v Čechách a na Moravě, se dělila na policejní jednotky, tvořené policejními pluky a na samostatné uniformované služby, které tvořily četnické oddíly, strážní oddíly a další jednotky, např. popravčí čty. V čele německé bezpečnostní policie stál velitel bezpečnostní policie u říšského protektora v Čechách a na Moravě. V rámci bezpečnostní policie působilo na území Protektorátu také Gestapo, jež bylo oprávněno vydávat závazné pokyny německým i českým úřadům v Protektorátu. Úkolem bezpečnostní policie bylo vypátrat a potlačit všechny státní a národu nepřátelské snahy na území Protektorátu (Vokuš, 2010).

Vedle německých bezpečnostních orgánů působily na území Protektorátu také české bezpečnostní sbory. Jejich organizace odpovídala zpočátku organizaci platné před okupací, existovalo tedy četnictvo, státní policie a obecní policie. K částečným změnám došlo v roce 1942 v rámci obecní policie. K zásadní změně došlo v roce 1944. V tomto roce byly všechny tři složky sloučeny a označeny jako Protektorátní policie (Macek & Uhlíř, 2001).

Období 1945 – 1989

S postupující frontou docházelo na osvobozeném území Československa k přechodu bezpečnostní správy do rukou československých orgánů. Ne vždy a všude k tomu však mohlo dojít rychle a bez problémů. Na mnoha místech tento přechod proběhl tak, že stávající orgány policie a četnictva se prohlásily za orgány podřízené a věrné československé vládě. Vedle policie a četnictva však na mnoha místech vznikaly také tzv. revoluční oddíly (např. revoluční gardy) a závodní milice. Zajišťování veřejné bezpečnosti se samozřejmě účastnily také oddíly zahraničního vojska. Základním rámcem pro veškerou poválečnou státopornou činnost, a tedy také pro oblast vnitřní bezpečnosti, byl Košický vládní program ze dne 5. 4. 1945.

Základním bezpečnostním sborem se v osvobozeném státě měl stát Sbor národní bezpečnosti (SNB). Postupně vznikaly útvary SNB, které byly v otázkách bezpečnostní služby podřízeny národním výborům a v otázkách odborných, výcviku, kázně a správních otázkách byly podřízeny velitelům. Takto vznikající útvary často působily nezávisle na ostatních útvarech. Proto k 30. červnu 1945 došlo ke sjednocení a byla vyhlášena nová jednotná organizace SNB. Byly vytvořeny Zemské odbory bezpečnosti v Praze a Brně a brněnská expozitura v Ostravě. Jejich úkolem bylo řídit složky národní bezpečnosti. Organizační struktura ovšem dále procházela menšími i zásadními změnami. V roce 1950 tak došlo k rozdělení ministerstva vnitra, když z něj bylo vyděleno ministerstvo národní bezpečnosti. Tento systém se ovšem neosvědčil a tak již v roce 1953 bylo ministerstvo národní bezpečnosti zrušeno a veškerá agenda se opět vrátila do působnosti ministerstva vnitra.

V lednu 1954 došlo k další reorganizaci. Byla vytvořena Hlavní správa veřejné bezpečnosti, které byly podřízeny Krajské správě Ministerstva vnitra (MV) a těm pak Okresní oddělení MV. Nová územní organizace státu z roku 1960 si vynutila také modifikaci organizační struktury SNB. Ta začala platit k 1. 4. 1960. Zároveň byla nově zřízena oddělení Veřejné bezpečnosti (VB) jako základní článek celé struktury. K další změně došlo v roce 1966, kdy byly zrušeny Krajské správy MV a Okresní oddělení MV a nahrazeny Krajskými správami SNB a Okresními odděleními VB. Poslední velkou změnou v organizaci SNB bylo

vytvoření československé federace a přizpůsobení organizace SNB tomuto modelu. Jak je patrné Sbor národní bezpečnosti prošel dlouhým, často bouřlivým, vývojem. Původní model zajištění vnitřní bezpečnosti pomocí více sborů byl opuštěn a nahrazen principem jediného jednotného policejního sboru působícího na celém území státu. SNB byl jediným vnitro - bezpečnostním sborem, ovšem vnitřně se členil na jednotlivé složky. Základními pak byly Veřejná bezpečnost mající za úkol ochranu občanů a majetku a Státní bezpečnost (StB), která plnila funkci civilní rozvědky a kontrarozvědky. Personální obsazení nově vznikajícího SNB představovali v prvních poválečných letech především příslušníci policie a četnictva, probíhal ovšem také nábor nových příslušníků. Po únoru 1948 došlo k výrazné politizaci SNB, kdy celý sbor byl ovládán komunistickou stranou. Staří příslušníci četnictva a policie byli většinou přinuceni SNB opustit. Výrazná politizace se projevila především v StB, která se v podstatě proměnila v politickou policii. Především po roce 1948 a v 50. letech byl jedním z jejích hlavních úkolů boj s „vnitřním nepřítelem“ tedy pronásledování politických oponentů, skutečných či domnělých (Macek & Uhlíř, 2001).

Po roce 1968 se Státní bezpečnost ale také Veřejná bezpečnost, staly hlavními oporami komunistického režimu, na významu nabyl především represivní prvek jejich činnosti a jako represivní orgány, jejichž příslušníci často požívali privilegovaného postavení, byly veřejností vnímány velmi negativně. Vyvrcholením byly zákroky Veřejné bezpečnosti proti demonstrantům v letech 1988 a 1989. Pověstným posledním hřebíčkem do rakve režimu byl pak zásah jednotek VB proti studentům 17. listopadu 1989. Následné události vedly ke zhroucení komunistického režimu a spolu s ním se ukončila existence Sboru národní bezpečnosti, který byl transformován do Policie ČSFR, ze které po rozdělení federace v roce 1993 vznikla Policie ČR (Schelle, 2005).

Současná Policie ČR vznikla po rozdělení Československa v roce 1993, ovšem její historie nezačíná v tomto roce. Neoddělitelnou součástí historie dnešní policie tvoří předlistopadový SNB, ale také prvorepublikové a protektorátní bezpečnostní sbory. Dnešní veřejnost, a bohužel ne vždy jen ta laická, vnímá určitou historickou souvislost pouze ve vztahu ke komunistické Veřejné bezpečnosti, případně k SNB. Je to do jisté míry přirozený jev, neboť tyto dvě etapy na sebe navazovaly a zároveň éra SNB trvala velmi dlouhou dobu. Negativním důsledkem je však to, že i na současnou policii se často přenáší negativní vnímání, jež si SNB u veřejnosti vysloužil. Je dobré a potřebné připomínat si, že historie dnešní policie sahá mnohem dále a to až k počátkům samostatného československého státu.

Právě prvorepubliková policie a především četnictvo jsou i z dnešního pohledu základy moderní demokratické policie. I přes více či méně otevřenou snahu minulého režimu

vykreslit prvorepublikovou policii a četnictvo jako v lepším případě sbor složený z nepříliš bystrých figurek, nebo v tom horším případě jako represivní orgány, které rozháněly demonstranty a střílely do dělníků, jsou to právě tyto sbory, které si zaslouží naši pozornost. Je známo, že četníci i policisté se těšili u občanů velké vážnosti a úctě, že své povinnosti plnili svědomitě a poctivě. Právě to jsou kvality, jichž si ceníme u těch, kdo mají střežit naši bezpečnost. Nezbyvá než se snažit navázat na tradice a hodnoty, jejichž nositeli byli četníci a policisté první republiky, neboť i dnes platí, že práce v policii je především službou občanům (Policie ČR, 2014).

2.2 Povolání policista

V následující kapitole věnuji pozornost požadavkům kladeným na uchazeče o místo policisty a vysvětluji základní termíny související s výkonem povolání policisty. Rovněž se zabývám úkoly, které musí policisté v rámci svého povolání plnit.

Především podrobně popisují požadavky na pohybové schopnosti a dovednosti, kterými musí disponovat uchazeči o místo policisty a jež jsou na rozdíl od období popisovaných v předchozí kapitole unifikované a standardizované pro celou Českou republiku. Pokud uchazeč není schopen splnit tyto podmínky přijetí, nemá dostatek pohybových schopností a dovedností pro jejich rozvoj a následnou přípravu na krizové situace, nemůže být přijat do řad Policie ČR.

2.2.1 Úkoly Policie ČR

Hlavním úkolem policistů je pomáhat veřejnosti dle současného hesla Policie ČR pomáhat a chránit. Co si pod tím ovšem představit? Chránit bezpečnost osob a majetku a veřejný pořádek, předcházet trestné činnosti, plnit úkoly podle trestního řádu a další úkoly na úseku vnitřního pořádku a bezpečnosti svěřené jí zákony. Plnit úkoly vyplývající z předpisů Evropské unie nebo mezinárodních smluv, které jsou součástí právního řádu ČR. Policie ČR a Městská policie má v rámci plnění úkolů sjednanou koordinační dohodu. Koordinační dohoda rozděluje v rámci efektivity úkoly policistů a strážníků (Vangeli, 2009).

V rámci úkolů, které musí policisté plnit, mají k dispozici následující donucovací prostředky: hmaty, chvaty, údery a kopy, slzotvorný, elektrický nebo jiný obdobně dočasně zneschopňující prostředek, obušek a jiný úderný prostředek, vrhací prostředek mající povahu střelné zbraně podle jiného právního předpisu s dočasně zneschopňujícími účinky, který má povahu zbraně podle § 56 odst. 5 zák. č. 273/2008 Sb., O PČR, zastavovací pás, zahrazení

cesty vozidlem a jiný prostředek k násilnému zastavení vozidla nebo zabránění odjezdu vozidla, vytlačování vozidlem, vytlačování štítem, vytlačování koněm, služební pes, vodní stříkač, zásahová výbušnina, úder střelnou zbraní, hrozba namířenou střelnou zbraní, varovný výstřel, pouta, prostředek k zamezení prostorové orientace.

Policista je oprávněn použit donucovací prostředek k ochraně bezpečnosti své osoby, jiné osoby nebo majetku anebo k ochraně veřejného pořádku. Policista je oprávněn použit donucovací prostředek, který umožní dosažení účelu sledovaného zákrokem a je nezbytný k překonání odporu nebo útoku osoby, proti níž zakročuje. Elektrický donucovací prostředek je policista oprávněn použit pouze, pokud by použití jiného donucovacího prostředku zjevně nebylo dostatečné k dosažení účelu sledovaného zákrokem. Policista při použití donucovacího prostředku dbá na to, aby nezpůsobil osobě újmu zřejmě nepřiměřenou povaze a nebezpečnosti protiprávního jednání.

Podle výčtu donucovacích prostředků se nám evidentně jeví potřeba výborné fyzické kondice Policisty ČR, neboť pouze dobře fyzicky vybavený jedinec je schopen vynutit si veřejný pořádek i méně agresivními metodami, které více chrání zdraví a život jak pachatele, tak i policistu.

2.2.2 Úkoly městské (obecní) policie

Obecní policie se při zabezpečování místních záležitostí veřejného pořádku a plnění dalších úkolů řídí podle zákona č. 553/1991 Sb., O obecní policii.

Její úkoly jsou zaměřeny:

- Přispívá k ochraně a bezpečnosti osob a majetku
- Dohlíží na dodržování pravidel občanského soužití
- Dohlíží na dodržování obecně závazných vyhlášek a nařízení obce
- Podílí se v rozsahu stanoveném tímto nebo zvláštním zákonem na dohledu na bezpečnost a plynulost provozu na pozemních komunikacích
- Podílí se na dodržování právních předpisů o ochraně veřejného pořádku a rozsahu svých povinností a oprávnění stanovených tímto nebo zvláštním zákonem činí opatření k jeho obnovení
- Podílí se na prevenci kriminality v obci
- Provádí dohled nad dodržováním čistoty na veřejných prostranstvích v obci
- Odhaluje přestupky a jiné správní delikty, jejich projednávání je v působnosti obce

- Poskytuje za účelem zpracování statistických údajů Ministerstvu vnitra na požádání údaje o obecní policii

Strážník je v pracovní době povinen v mezích tohoto nebo zvláštního zákona provést zákrok nebo úkon, nebo učinit jiné opatření, je-li páchán trestný čin nebo přestupek či jiný správní delikt anebo je-li důvodné podezření z jejich páchání.

Strážník je i mimo pracovní dobu povinen v mezích tohoto zákona provést zákrok, popřípadě provést jiná opatření, zejména vyrozumět nejbližší útvar policie, je-li páchán trestný čin nebo přestupek, kterým je bezprostředně ohrožen život nebo majetek.

Z úkolů městské policie je patrné, že se strážníci zaměřují především na zabezpečení veřejného pořádku, dodržování vyhlášek města a na dopravní situaci, která je ve větších městech a hustě osídlených oblastech značně komplikovaná. V rámci koordinační dohody jsou pravomoci strážníků maximálně využívány.

Vzhledem k pravomocem, které má městská policie oproti Policii ČR omezeny, má ze zákona i menší možnost využití donucovacích prostředků. Donucovací prostředky jsou hmaty, chvaty, údery a kopy, slzotvorný, elektrický nebo jiný obdobně dočasně zneschopňující prostředek, obušek a jiný úderný prostředek, pouta, úder služební zbraní, hrozba namířenou služební zbraní, varovný výstřel ze služební zbraně, technický prostředek k zabránění odjezdu vozidla.

Donucovací prostředky je strážník oprávněn použít v zájmu ochrany a bezpečnosti druhé osoby nebo své vlastní, majetku nebo zabránění výtržnosti, rvačce nebo jinému jednání, jímž je vážně narušován veřejný pořádek.

O tom, který z donucovacích prostředků použije, rozhoduje strážník podle konkrétní situace tak, aby dosáhl účelu sledovaného zákrokem, přitom použije takového donucovacího prostředku, který je nezbytně nutný k překonání odporu osoby, která se dopouští protiprávního jednání. Strážník je povinen dbát, aby použitím donucovacích prostředků nezpůsobil osobě újmu zřejmě nepřiměřenou povaze jejího protiprávního jednání (Zákon č. 553/1991 sb., o Obecní policii).

Z toho vyplývá, že fyzická náročnost služby u městské – obecní policie při výkonu pochůzkové služby je minimálně stejně, někdy i více náročná než u stejného zařazení u policisty ČR. Což vyplývá i v následujících srovnáních testů mezi oběma složkami.

2.2.3 Služební kázeň u Policie ČR

Povinností uvedenou na prvním místě je dodržování služební kázně. Jedná se o prostředek sloužící k zajištění řádného a bezproblémového plnění povinností v rámci

služebního poměru. Služební kázeň spočívá v nestranném, řádném a svědomitém plnění služebních povinností příslušníka, které pro něj vyplývají z právních předpisů, služebních předpisů a rozkazů.

Dle Vangeli (2009), policistům plynou ze služebního poměru také určité povinnosti, které zákon vymezuje jako základní povinnosti příslušníků bezpečnostních sborů. Jde o základní povinnosti spojené s postavením policisty jako příslušníka bezpečnostního sboru. Zákon tyto povinnosti vymezuje tak, že příslušník je povinen:

- a) dodržovat služební kázeň,
- b) zdržet se jednání, které může vést ke střetu zájmu služby se zájmy osobními a ohrozit důvěru v nestranný výkon služby, zejména nezneužívat ve prospěch vlastní nebo v prospěch jiných osob informace nabyté v souvislosti s výkonem služby a v souvislosti s výkonem služby nepřijímat dary nebo jiné výhody,
- c) zachovávat mlčenlivost o skutečnostech, o nichž se dozvěděl při výkonu služby; to neplatí, jestliže byl příslušník této povinnosti zproštěn služebním funkcionářem, nestanoví-li zvláštní právní předpis jinak,
- d) prohlubovat svoji odbornost a udržovat svoji fyzickou zdatnost potřebnou pro zastávané služební místo a podrobovat se jejímu ověřování služebním funkcionářem,
- e) dodržovat pravidla služební zdvořilosti,
- f) poskytovat bezpečnostnímu sboru osobní údaje nezbytné pro rozhodování ve služebním poměru a pro plnění povinností bezpečnostního sboru podle zvláštních právních předpisů,
- g) vykonávat službu tak, aby nebyla ovlivňována jeho politickým, náboženským nebo jiným přesvědčením,
- h) ohlašovat vedoucímu příslušníkovi závady a nedostatky, které ohrožují nebo ztěžují výkon služby, a skutečnost, že byl pravomocně odsouzen pro trestný čin, bez zbytečného odkladu,
- i) chovat se a jednat i v době mimo službu tak, aby svým jednáním neohrozil dobrou pověst bezpečnostního sboru (§ 45 odst. 1 zákona č. 361/2003 Sb.)

Vedle těchto základních povinností klade zákon zvýšené nároky na vedoucí příslušníky a to tak, že jsou ještě dále povinni:

- a) hodnotit výkon služby podřízených příslušníků,
- b) zabezpečovat, aby příslušníci byli pro výkon služby náležitě vyškoleni a vycvičeni,
- c) oceňovat příkladné plnění služebních povinností,
- d) vyvozovat důsledky z porušení služebních povinností a
- e) přijímat podněty k odstranění závad a nedostatků, které ohrožují nebo ztěžují výkon služby (§ 45 odst. 2 zákona č. 361/2003 Sb.)

2.2.4 Omezení práv policistů

Vedle těchto zákonem stanovených základních povinností je policista limitován také určitými zákonem stanovenými omezeními svých práv. Policista nesmí být členem žádné politické strany či politického hnutí ani nesmí vykonávat práci v jejich prospěch. Dále policista nesmí být členem řídicích nebo kontrolních orgánů právnických osob, které provozují podnikatelskou činnost. Zákon stanoví výjimku pro případ, že policista byl do daného orgánu vyslán Policií ČR. V takovém případě však v orgánu působí jako zástupce České republiky a za svou činnost nesmí být odměňován. Rovněž možnost vyvíjení podnikatelské činnosti je omezena (§ 45 odst. 2 zákona č. 361/2003 Sb.)

Zmíněná omezení práv policisty, ale i příslušníků ostatních bezpečnostních sborů, jsou odrazem snahy, aby byl zajištěn řádný výkon policejní správy a řádné plnění úkolů z ní vyplývajících. Vycházejí z předpokladu neslučitelnosti zmíněných činností s postavením policisty, které je, jak jsem již zmínil, velmi specifické a ve vztahu k ostatním občanům určitým způsobem výsadní. Právě obava ze zneužití tohoto postavení je důvodem pro tato omezení. Policista by tak měl být chráněn před tlakem, jenž by mohl při výkonu svých povinností a úkolů pociťovat právě v důsledku skutečnosti, že je členem politické strany či hnutí nebo členem orgánu podnikající právnické osoby. Především ve vztahu k členství v politických stranách a hnutích se zde, dle mého názoru, stále projevují neblahé zkušenosti s poměry, jež v ozbrojených a bezpečnostních sborech panovaly před rokem 1989 a které byly charakteristické právě úzkým propojením těchto složek s tehdejší Komunistickou stranou. Otázkou zůstává, zda dnes již není toto řešení překonané, vzhledem k tomu, že podobné propojení stranických a bezpečnostních struktur již dnes nehrozí (Vangeli, 2009).

2.2.5 Povinnosti policistů

Policistům jsou zák. č. 273/2008 Sb., o PČR uloženy určité povinnosti, které musí dodržovat. Tyto povinnosti jsou vymezeny v ustanovení § 6 až § 11 tohoto zákona. Na prvním místě je stanovena povinnost dbát při provádění služebního zákroku či služebního úkonu cti, vážnosti a důstojnosti osob i své vlastní. Stanoví také, že nesmí dotčeným osobám vzniknout újma bezdůvodná či nepřiměřená. Odráží se zde jednak ústavní právo zakotvené v čl. 10 odst. 1 Listiny základních práv a svobod zaručující ochranu lidské důstojnosti, osobní cti, dobré pověsti a jména. Dále se zde odráží zásada legality zaručující, že veškeré služební zákroky a úkony mohou být prováděny pouze na základě zákona a v mezích zákona. S tím úzce

souvisí také povinnost policisty poučít osobu, proti níž zákrok či úkon směřuje, o jejích zákonných právech.

Dále zákon ukládá policistovi povinnost provést služební zákrok nebo služební úkon, případně jiná nezbytná opatření, je-li páchán trestný čin či přestupek, nebo je-li o tom důvodné podezření. Tuto povinnost má policista ve službě i mimo službu, kdy je však tato povinnost omezena pouze na případy bezprostředního ohrožení života, zdraví nebo majetku. Zákon však také stanoví případy, kdy policista není povinen provést služební zákrok. Jsou to případy, kdy policista je pod vlivem léků, či jiných látek ovlivňujících jeho jednání, dále v případě, že nebyl odborně vyškolen nebo vycvičen, pokud zákrok toto vyškolení či vycvičení vyžaduje a v případě, kdy tomu brání důležitý zájem služby. Co je důležitý zájem služby stanoví vyhláška Ministerstva vnitra č.290/1992 Sb. Může jím být například případ, kdy policista pronásleduje pachatele trestného činu či zajišťuje bezpečnost chráněných osob (vyhláška Ministerstva vnitra č.290/1992 Sb.)

V §§ 9 a 10 zákon stanoví povinnost policisty použít při provádění služebního zákroku odpovídající výzvy a prokázat při výkonu své pravomoci příslušnost k policii.

Příslušnost k policii policista prokazuje následujícími způsoby:

- služebním stejnokrojem
- služebním průkazem
- odznakem služby kriminální policie
- ústním prohlášením „policie“

Ústním prohlášením „policie“ se však policista může prokázat pouze ve výjimečných případech a i tehdy platí, že jakmile to okolnosti dovolí, je policista povinen prokázat se některým z ostatních způsobů.

2.2.6 Oprávnění policistů

Výkon policejní správy, především provádění služebních zákroků, je často spojen s určitým zásahem do práv osob. Tyto zásahy mohou samozřejmě proběhnout jen na základě zákona a v mezích zákona. Ovšem k tomu, aby mohli policisté svou pravomoc vykonávat a plnit svěřené úkoly, si policisté nevystačí s právy a oprávněními, jež jsou svěřena všem fyzickým osobám. Musejí být vybaveni potřebnými oprávněními, jež jdou nad jejich rámec. Zákon o policii takováto oprávnění policistů upravuje. Tato oprávnění smí policista využít jen v souladu se zákonem, tedy pouze v případě, že jsou naplněny zákonem předpokládané podmínky a způsobem zákonem stanoveným. (Vangeli,2009). Zákon přiznává policistům následující oprávnění

- Oprávnění požadovat vysvětlení
- Oprávnění požadovat prokázání totožnosti
- Oprávnění zajistit osobu
- Oprávnění k omezení pohybu agresivních osob
- Oprávnění odebrat zbraň
- Oprávnění k prohlídce dopravních prostředků
- Oprávnění při zajišťování bezpečnosti chráněných osob
- Oprávnění zakázat vstup na určená místa
- Oprávnění k držení nebezpečných látek
- Oprávnění při zajišťování bezpečnosti civilní letecké dopravy
- Oprávnění ke vstupu do živnostenských provozoven
- Oprávnění při zajišťování bezpečnosti železniční dopravy
- Oprávnění otevřít byt nebo jiný uzavřený prostor
- Oprávnění k používání výbušnin a výbušných předmětů
- Oprávnění k používání podpůrných operativně pátracích prostředků
- Oprávnění k úkonům v souvislosti s řízením o přestupcích
- Oprávnění k odejmutí věci (§ 12 a násl. Zákona č.273/2008 Sb., o PČR)

2.3 Služební poměr u Policie ČR - Podmínky pro přijetí do služebního poměru

Mezi základní podmínky pro přijetí do služebního poměru patří:

- Občanství České republiky
- Věk nad 18 let
- Bezúhonnost
- Minimální střední vzdělání s maturitní zkouškou
- Fyzická, zdravotní a osobní způsobilost k výkonu služby
- Není členem politické strany nebo politického hnutí
- Nevykonává živnostenskou nebo jinou výdělečnou činnost a není členem řídicích nebo kontrolních orgánů právnických osob, které vykonávají podnikatelskou činnost (Zákon č. 361/2003 sb., o Služebním poměru příslušníků bezpečnostních sborů)

Oproti tomu požadavky na přijetí do služby k městské policii jsou mírně rozdílné oproti PČR, hlavní rozdíl se jeví ve fyzických nárocích na uchazeče. Strážníkem městské policie může být občan České republiky, který je:

- Bezúhonný
- Spolehlivý

- Starší 21 let
- Zdravotně způsobilý
- Dosáhl středního vzdělání s maturitní zkouškou
- Má osvědčení o splnění stanovených odborných předpokladů

Kromě těchto zákonných podmínek vyžaduje samozřejmě i městská policie splnění testů fyzické způsobilosti. Testy fyzické způsobilosti však povětšinou obsahují některé další disciplíny (ve srovnání s testy PČR) – sestava s tyčí, sed leh, běh na 12 minut. Bodové ohodnocení je navíc rozdílné podle věkových kategorií. Přijímací řízení k městské policii z testů fyzické způsobilosti je nepatrně náročnější než u Policie ČR (Policie ČR, 2014).

2. TESTY FYZICKÉ ZDATNOSTI UŽÍVANÉ PŘI POSUZOVÁNÍ FYZICKÉ ZPŮSOBILOSTI U POLICIE

Náplní následující kapitoly bude charakteristika kondiční služební přípravy policistů, kterou jsou povinni absolvovat periodicky dle svého zařazení. Kondiční služební příprava je zaměřena především na soustavné nabývání, udržování a prohlubování fyzické způsobilosti nezbytné pro výkon služby. Jejím cílem je tedy osvojení, udržení a prohloubení základních znalostí, schopností a praktických dovedností potřebných pro kvalitní a bezpečný výkon služby. Rámcový obsah služební přípravy podle jednotlivých oblastí slouží jako podklad pro výběr aktuálních výcvikových témat pro daný výcvikový rok.

Služební příprava podle čl. 1 odst. 4 písm. b) pokynu policejního prezidenta č. 1/2009 Sb. obsahuje následující základní body týkající se přípravy policistů:

- a) Výcvik profesní manipulace a použití zbraně
- b) Výcvik používání donucovacích prostředků
- c) Taktickou přípravu
- d) Kondiční přípravu**
- e) Další druhy služební přípravy podle potřeb jednotlivých útvarů policie.

Dle Dobrého et al. (2009) je pohybová činnost druh tělesného pohybu člověka, charakteristického svébytnými vnitřními determinanty (fyziologickými, psychickými, nervosvalovou koordinací, požadavky na svalovou zdatnost, intenzitou apod.) i vnější podobou a formou, vykonávaného hybnou soustavou při vyšší kalorické spotřebě, tj. při energickém výdeji vyšším než při stavu člověka v klidovém metabolismu. Pohybovou aktivitu bychom měli chápat jako celou škálu činností v oblasti lidského konání.

Antropomotorika je věda o vztazích mezi pohybovými vlastnostmi, schopnostmi a dovednostmi a tělesnou výkonností. Předmětem antropomotoriky, je zkoumání lidské motoriky (pohybu) ve dvou základních oblastech vnitřní (motorické předpoklady), vnější pohybové projevy (Čelikovský,1990). Právě antropomotorika je tedy věda, jejíž předmět zkoumání nejvíce souvisí s pohybovou přípravou policistů a strážníků. Z definice této disciplíny také plyne, že právě pohybové schopnosti (motorické předpoklady) a pohybové dovednosti (pohybové projevy) jsou nejdůležitějším pohybem pro policisty.

❖ Pohybové schopnosti

Motorické předpoklady jsou nezanedbatelným ukazatelem již při přijímacím řízení k policii. Každý uchazeč o zaměstnání policisty musí splnit fyzické testy. Pohybové schopnosti označují motorické schopnosti jako obecné rysy (vlastnosti) či kapacity, které podkládají výkonnost v řadě pohybových dovedností. Pohybovou schopností se rozumí dynamický komplex vybraných vlastností organismu člověka, integrovaných podle třídy pohybového úkolu a zajišťující jeho plnění. Pohybové schopnosti jsou zformované činiteli genetickými a činiteli prostředí, zároveň spočívající ve vzájemných interakcích (Měkota & Novosad, 2005).

Pohybové schopnosti se nevyskytují izolovaně, naopak představují dílčí stránky určitého motorického projevu člověka. Při pohybové činnosti jsou jednotlivé pohybové schopnosti propojeny anatomickými, fyziologickými, biomechanickými a psychickými zákonitostmi. Na jednotlivé pohybové aktivitě se tedy podílí všechny pohybové schopnosti. Jejich poměr zastoupení je přitom samozřejmě různý a je závislý na charakteru pohybové aktivity, již jedinec vykonává. Rozvoj jedné pohybové schopnosti působí na rozvoj ostatních (Juřinová & Stejskal, 1997).

❖ Kondiční schopnosti

Kondiční schopnosti potřebují policisté pro zvyšování zejména fyzické výkonnosti. Dle Měkota & Novosad (2005,26) jsou „Kondiční schopnosti (též schopnosti kondičně-energetické) jsou determinovány převážně faktory a procesy energetickými“. Mezi kondiční schopnosti patří schopnosti vytrvalostní, silové a z části i rychlostní.

Koordinační schopnosti hrají významnou roli především při nácviku taktické přípravy policistů. Jsou podmíněny funkcemi a procesy pohybové koordinace a spjatý s řízením a regulací pohybové činnosti. Řadíme mezi ně schopnosti orientační, diferenční, reakční, rovnovážové, rytmické aj. Na rozhraní mezi kondičními a koordinačními schopnostmi jsou pak vymezeny schopnosti rychlostní. Tyto v podstatě hybridní schopnosti nesou znaky obou seskupení, jak kondičního, tak koordinačního. Koordinační schopnosti představují třídu motorických schopností, které jsou podmíněny především procesy řízení a regulace pohybové činnosti. Komplex koordinačních schopností se skládá z řady dílčích relativně samostatných pod schopností, které jsou v konkrétních motorických projevech vzájemně propojeny. Spojením pojmů kondice a koordinace (kondičně – koordinační cvičení) se vyhneme otázce, zda cvičení stimuluje spíše kondici nebo koordinaci. Podstatné je, aby bylo při cvičení použito jen takové síly a v takovém časovém rozložení (silová obratnost), aby byl pohybový úkol proveden technicky správně (Křištofič, 2010).

Dle názoru Juřinová & Stejskal (1997,34) jsou „silové schopnosti jsou charakterizovány všeobecně jako schopnosti spojené s překonáváním nebo udržováním vnějšího odporu prostřednictvím svalového úsilí“.

Obratnostní schopnosti představují provedení pohybové činnosti takovým způsobem, aby se její průběh vyznačoval co nejúčelnější časovou, prostorovou a dynamickou strukturou. Obratnostní schopnosti se tedy projevují v přesnosti provedení pohybu, v jeho koordinační náročnosti a čase nezbytném na provedení. Přesnost pohybu je dle Měkota & Novosad (2005) charakteristický rys obratnostních schopností. Obratnostní schopnosti lze rozdělit na obecnou obratnost, která se projevuje v základních pohybových činnostech, a obratnost speciální. Ta zahrnuje projevy dílčích obratnostních schopností a jejich úroveň v konkrétní tělovýchovné či sportovní činnosti.

Rychlost je pohybová schopnost konat krátkodobou pohybovou činnost v předem vymezených podmínkách co možná nejrychleji. Oblast rychlostních schopností je strukturována a tvoří ji komplex samostatných schopností.

Vytrvalost je charakterizována jako schopnost provádět déletrvající pohybovou aktivitu na určité úrovni, aniž by se snížila efektivita této činnosti. Pod pojmem vytrvalost se skrývá celý komplex vytrvalostních schopností, který je základním pilířem fyzické kondice. Vytrvalost je definována dlouhodobým prováděním pohybové činnosti a schopností překonávat únavu.

Vztah mezi pohybovými schopnostmi a dovednostmi je dynamický, jedná se o oboustranné podmínění. Pohybový potenciál se realizuje ve formě pohybových dovedností a návyků. Osvojení pohybových dovedností i rozvoj pohybových schopností má reflexní podstatu, a proto je řízeno všemi zákonitostmi podmíněných reflexů. K osvojení pohybu je tedy naprosto nutné takzvané motorické učení. Vztah mezi pohybovými schopnostmi a dovednostmi je oboustranný, což znamená, že pohybové schopnosti umožňují efektivnější nácvik pohybových dovedností a ty zpětně příznivě ovlivňují rozvoj pohybových schopností (Juřinová & Stejskal,1997).

Pohyb je pro lidské tělo něco naprosto přirozeného a důležitého. I proto je mu pozornost věnována na mnoha frontách. Pohyb by se měl stát automatickou součástí zdravého životního stylu, toho si je vědoma rovněž Evropská rada pro informace o potravinách (European Food Information Council, zkráceně EUFIC), ta sama definovala tělesnou aktivitu jako: „každý pohyb těla spojený s kontrakcí svalů, který zvyšuje výdej energie ve srovnání se svým stavem“ (EUFIC, online). Tělesný pohyb – to jsou jak sportovní, tak také mnohé další aktivity vykonávané ve volném čase, stejně tak jako každodenní činnosti (svižná chůze,

úklidové práce apod.). Přínosy tělesné aktivity jsou nesporné, vedou k redukcí nebezpečí výskytu srdečních chorob, úpravě hmotnosti, výrazně snižují možnost vzniku depresí atd.

Úspěšně prováděná tělesná aktivita musí vykazovat provázanost specifických mechanismů, tj. mechanismů biologických, psychologických a sociálních.

Biologické mechanismy pomáhají odhalit, kterak se tělesná aktivita projevuje na tělesném stavu jedince. Zástupci odborné veřejnosti zmiňují zlepšení prokrvení mozkové tkáně v důsledku pohybové aktivity, dále upozorňují na změny regionální aktivace mozku apod. Tyto procesy mohou být jedinci bez odpovídajícího medicínského vzdělání někdy stěží srozumitelné. Jako další biologické mechanismy ve spojení s tělesnou aktivitou bývá vzpomínáno zlepšení paměti, spontánní navození stavu relaxace apod.

O negativních vnitřních emočních stavech byly již popsány celé stohy papíru. Zvláště v dnešní uspěchané době se zdá, jako by se ani o ničem jiném nemluvalo. Odborníci se shodují, že tělesná aktivita může tyto nepříjemné vnitřní stavy buď zcela anulovat a tím navodit pro člověka tolik potřebnou emoční stabilitou, nebo je alespoň velmi výrazně zmírnit. Výběrem vhodné pohybové aktivity se může člověk zcela svépomocí od těchto nelibých emočních stavů oprostít.

Poslední skupinou mechanismů tělesné aktivity jsou mechanismy sociální. Pohyb, pohybová terapie umožní člověku, aby opustil své přirozené prostředí a stal se součástí nového kolektivu, nového prostředí.

Pro účely práce se zaměřím především na kondiční přípravu příslušníků. Služební příprava je organizována a prováděna zejména na úrovni školících policejních středisek krajských ředitelství policie, útvarů policie s celostátní působností a Policejního prezidia České republiky. Pro potřeby služební přípravy jsou policisté zařazeni na základě specifikace policejních činností do jednotlivých skupin služební přípravy. Do první skupiny jsou zařazeni policisté ze speciálních útvarů Policie ČR, do druhé skupiny jsou řazeni policisté v přímém výkonu a do třetí skupiny patří policisté zařazeni do nepřímého výkonu, tj. např. management Policie ČR, IT pracovníci, tiskoví mluvčí PČR aj. V rámci své práce budu srovnávat především přípravu policistů v první a druhé skupině, neboť mám za to, že nároky na ně kladené jsou daleko vyšší, fyzické testování je přísnější a celková služební příprava je komplexnější než u policistů zařazených do třetí skupiny.

Cílem služební přípravy u policistů v přímém výkonu je příprava k použití služební zbraně, získání, udržování, prohlubování nadprůměrných teoretických znalostí, praktických

dovedností při manipulaci a zacházení se všemi přidělenými služebními zbraněmi v souladu s příslušným právním předpisem. Nácvik používání donucovacích prostředků včetně profesní sebeobrany, získání, udržování, prohlubování nadprůměrných znalostí, dovedností v oblasti racionální obrany a útoku, včetně použití přidělených donucovacích prostředků. Nácvik taktických dovedností zvládnutí rizikových situací ohrožujících život a zdraví při služebním zákroku, proti pachatelům trestné činnosti a přestupků, nácvik schopnosti volit optimální postup k dosažení stanoveného cíle takového zákroku. Kondiční příprava, udržování fyzických předpokladů na úrovni kondiční (nad úroveň průměrné populace).

Kondiční příprava

Kondiční přípravu mohou policisté provádět v rámci časové dotace pro zajištění výcviku. Tam, kde to podmínky umožňují, se policisté účastní integrovaného výcviku.

Kondiční příprava se zaměřuje na:

- Rychlost – základní, výbušnou rychlost reakce a reakčně koordinační.
- Sílu – základní, výbušnou a vytrvalostní
- Obratnost a koordinaci – základní a speciální
- Pohyblivost – základní a speciální
- Vytrvalost – základní a speciální

2.1 Testy určené pro uchazeče

Prověrky se týkají jak fyzické zdatnosti, tak specifických dovedností požadovaných po policistech ČR. Pohybová příprava je pak zpravidla rozdělena na sudý a lichý kalendářní rok.

Prověrky fyzických zdatností a speciálních dovedností jsou složeny z následujících částí:

- a) Kontrolní cvičení ze střelecké přípravy
- b) Test ze speciální fyzické přípravy
- c) Testy fyzické připravenosti

Pokud policista nesplní některou z částí prověrek, je povinen se zúčastnit opakování nesplněné části ve vypsanych termínech prověrkového roku.

Speciální fyzický výcvik, respektive pak následující test je určen pro čekatele, policisty zařazené v nastavbovém kurzu a policisty v přímém výkonu služby. Obsahově je zaměřen na výcvik podle zvláštního právního předpisu (§2 vyhlášky č. 418/2008 Sb.) s důrazem na provádění základních sebeobraných praktik policisty, vedení zákroku, ofenzivní použití donucovacích prostředků, procvičování taktických prvků a speciálních

dovedností navazujících na střeleckou a taktickou přípravu s využitím modelových situací. Policisté v přímém výkonu služby se výcviku povinně účastní minimálně v rozsahu šesti výcvikových lekcí v příslušném kalendářním roce. Policisté v přímém výkonu služby, kteří se nezúčastnili prověrek, nebo nesplnili v prověřkovém roce ani po opakování test ze speciální fyzické přípravy, se speciálního fyzického výcviku zúčastní v následujícím neprověrkovém roce v rozsahu jedné výcvikové lekce měsíčně, nejméně však desetkrát v roce. Policista na pokyn řídicího prověrek převede úderové a kopací techniky, odváděcí techniky, poutání a obrannou techniku vybranou řídicím prověrek. Jednotlivé předvedené techniky jsou hodnoceny stupněm „splnil-nesplnil“. Pro úspěšné zvládnutí je nutné získat nadpoloviční hodnocení „splnil“ v celém testu ze speciální fyzické přípravy.

2.2 Testy určené pro zásahové jednotky a policisty ve druhé skupině

Vybrat kvalitního policistu do služby u zásahové jednotky je velmi nesnadný úkol. Tvorba programu studijního pobytu probíhá řadu týdnů. Tvorbě programu se vždy věnuje maximální pozornost a jeho příprava probíhá řadu týdnů. Takový výběr je řešen jako studijní pobyt, protože účastníky ve svém průběhu a zaměření také obohacuje pro další výkon po návratu na svůj původní útvar. Pro tento výběr je ke studijnímu pobytu uvolněn jen určitý počet policistů, kteří splnili kondiční přezkušování. Limity pro tento kurz jsou navýšeny o 100% oproti standartním prověřkovým testům. Tyto fyzické prověrky jsou v podstatě základem přijímacího řízení. Teprve policisté, kteří uspějí na fyzických testech, podstoupí ústní pohovor a po úspěšném zvládnutí obojího jsou vybráni na studijní pobyt (Policie ZJ ČR, 2009).

Uchazeči absolvují komplexní zátěžový test. Prvních 14 dnů studijního pobytu je věnováno zejména ověřování dispozic při obvyklých činnostech jednotky, jakými jsou práce ve výškách, střelba za běžných i zátěžových podmínek, taktika, sebeobrana, fyzická zátěž, zvládnutí stresových situací a mnohé další. Zaměření je vedeno pouze na úrovni základních dovedností, aby byly minimalizovány negativní přenosy přístupů speciálních jednotek. Třetí týden dojde na realizaci zátěžového testu, který pro účastníky spočívá v přežití v přírodě za současného plnění náročných úkolů. Policisté, kteří se zúčastnili výběru, absolvují téměř 200 kilometrů přesunů v těžkém terénu, kdy musí navíc zvládat zátěž své výstroje a výzbroje, jejichž hmotnost není nižší než 30 kilogramů. Při pohybu v horském prostředí policisté plní topografické úkoly, řeší modelové situace spojené například se zdravotědou, plněním logických úloh, kdy některé jsou spojeny s vysokou fyzickou námahou. Není vždy pravidlem, že je vybrán ten, který je nejsilnější a nejinteligentnější. Každý výběr má svá specifika

a mnohdy je ovlivněn tím, že je vybírán kandidát šitý na míru konkrétní zásahové skupině jednotky. Hledat přesný systém či klíč, jak vybrat ty pravé, neexistuje. Zkušenosti členové realizačního týmu výběru mají své osvědčené metody, jak takto složitý problém vyřešit. Výsledkem by měl být učenlivý policista, který má předpoklady být dobrým týmovým hráčem, který podle situace bude schopen samostatně plnit vše, co bude pro náročnou službu potřeba. Takový postup a důraz skutečně náročného výběru je důležitý, vždyť tito policisté zasahují všude tam, kde zpravidla veškeré ostatní přístupy policistů proti zejména nebezpečným pachatelům selhávají. Splnit podmínky studijního pobytu a být vybrán je vlastně ta nejlépeší část. Další částí je být přijat a akceptován náročným kolektivem, poslední etapou výcviku je perfektní zvládnutí náročného výcviku všech dovedností policisty zásahové jednotky (Policie ČR, 2014).

Základní druhy výcviku – služební přípravy

- Takticko-speciální příprava: jedná se vlastně o trénink, při kterém se simulují zákroky v budovách, násilné zastavení vozidel a následný zákrok proti pachateli, osvobození rukojmí (z budov, vozidel a jiných dopravních prostředků).
- Střelecká příprava: jedná se o trénink jednotlivce nebo celé zásahové skupiny, při němž se nacvičují modelové situace, které mohou nastat při ostré akci. Jde zejména o manipulaci a střelbu ze všech střelných a speciálních zbraní, jimiž jednotka disponuje.
- Práce ve výškách: trénink násilných průniků do budov pomocí slaňovacích technik přes střechy, okna, balkóny a dále nácvik práce nad volnou hloubkou (využití vrtulníků Letecké služby Ministerstva vnitra a Armády ČR)
- Tělesná příprava: nácvik zatýkání pachatelů pomocí útočných technik (porazy, strhy), sebeobrana (hmaty, chvaty, údery a kopy sebeobrany) a obecná fyzická příprava. (Zezula, 1995).

2.3 Přijímací testy u zahraničních policejních sborů

2.3.1 Policie SLOVENSKÁ REPUBLIKA

Přestože mají česká a slovenská policie společnou historii a mnoho policistů si jistě ještě pamatuje na službu se slovenskými kolegy, v roce 1993 se naše cesty ve společném státě

rozešly a spolu s nimi se rozešly i vize, kam a jakým způsobem mají nově vzniklý Policajný zbor Slovenskej republiky a Policie České republiky směřovat. Prioritou pro oba nově vzniklé sbory se přirozeně stala otázka výběru nového personálu. Pojďme se společně přesvědčit, jak se slovenská policie po téměř dvaceti letech vyrovnala s doplňováním nových policistů a jaké podmínky musí splnit každý muž a každá žena, kteří u našich východních sousedů chtějí obléknout policejní uniformu (Slovenské policejní prezidium, 2012).

Dle Slovenského policejního prezidia (2012), každý uchazeč o práci u policie musí, stejně jako je tomu v České republice, splňovat několik základních požadavků, aby vůbec mohl začít plnit podmínky přijímacího řízení. Prvním požadavkem je, vedle dosažení plnoletosti (18 let) a způsobilosti k právním úkonům, bezúhonnost. Ta se dokazuje výpisem z rejstříku trestů, přičemž uchazeč nesmí být odsouzen za žádný úmyslný trestný čin nebo být odsouzen k nepodmíněnému trestu. Dále musí každý zájemce o službu v uniformě prokázat svou spolehlivost. Tou se rozumí především zdrženlivost k pití alkoholu a požívání omamných či psychotropních látek.

Velice zajímavá je – oproti praxi v České republice – podmínka ovládnutí státního jazyka a trvalého pobytu na území Slovenské republiky. Policistou na Slovensku se tak může stát pouze státní příslušník SR, který na Slovensku žije a zároveň navštěvoval slovenské školy. Podmínku státní příslušnosti musí uchazeč splňovat po celou dobu služebního poměru. Znalost slovenštiny se prokazuje diktátem a samostatnou slohovou prací, která má zároveň prověřit schopnost uchazeče vytvořit souvislý jazykový text.

Stejně jako v České republice nesmí být budoucí policista příslušníkem žádné politické strany či politického hnutí a ke dni vstupu k policejnímu sboru musí rovněž ukončit veškeré podnikatelské aktivity, které jsou uvedeny v § 48 ods. 6 zákona č. 73/1998 S. z. O státní službě. Po přijetí ke sboru pak musí každý slovenský policista nejpozději do 30 dnů podat majetkové přiznání.

Posledními podmínkami přijetí jsou dosažené vzdělání (maturita nebo vysokoškolský diplom) a zdravotní, duševní a fyzická způsobilost. Zatímco přezkoumání zdravotní způsobilosti a psychotesty probíhají přibližně na stejné bázi jako v České republice, liší se přezkoušení fyzické zdatnosti od českého systému zcela diametrálně. Prvním zásadním rozdílem je to, že uchazeči od 50 let a uchazečky od 40 let fyzické testy nepodstupují vůbec.

Dalším rozdílem je rozmanitost a náročnost disciplín. Zatímco uchazeč o službu u české policie absolvuje pouze čtyři disciplíny (člunkový běh, běh na 1000 metrů, celo-motorický test a kliky), musí slovenský uchazeč prokázat zdatnost v sedmi disciplínách, rozdělených podle pohlaví. Muži svou způsobilost prokazují v běhu na 100 metrů, člunkovém běhu na 4x10 metrů, skoku z místa, provedením leh-sedů a shybů, závěrečnými disciplínami jsou běh na 12 minut

a plavání na 100 metrů. V ženské kategorii pak uchazečky neabsolvují skok z místa, místo 100 metrů mají za úkol uběhnout pouze 50 metrů a místo shybování jim stačí ve shybu vydržet co nejdélní dobu. Zbytek disciplín odpovídá mužské kategorii. Všechny disciplíny se musí uchazeč dosáhnout alespoň 29 bodů. Pak liší ještě dle věku (u žen 3 kategorie, u mužů 5 kategorií). Ze všech disciplín dohromady. (Slovenský policejní sbor, 2012).

Přestože nejsou fyzické testy slovenské policie pro průměrně sportujícího člověka velkou překážkou, jsou jistě náročnější než až příliš snadné přezkoušení tělesné zdatnosti u Policie České republiky, kde se nedá o náročnosti hovořit v žádné z disciplín a na rozdíl od slovenských kolegů v České republice zcela chybí požadavek na to, aby policista uměl plavat. Po 22 letech od rozdělení Československa je tak nutné přiznat, že se od Slováků – minimálně co se týče přijímacího řízení k policii – máme co učit.

2.3.2 Policie USA – NEW YORK

Základní požadavky dle policejního věstníku (New York Police dept., 2013 – volně přeloženo autorem):

- Perfektní zdravotní stav
- Musí být občanem Spojených států
- Trestní bezúhonnost a to až do té míry, že nesmí mít v pracovních záznamech z předchozího zaměstnání, že byl propuštěn pro nespolehlivost, špatné chování nebo pro neschopnost.
- Pokud sloužil v armádě, nesměl být propuštěn za porušení subordinace nebo nedisciplinovanost.
- Musí vlastnit řidičský průkaz platný ve státě New York
- Musí min 5 let bydlet ve městě New York nebo některé z obcí přilehlého okresu Orange County.
- Mít středoškolské vzdělání nebo jeho ekvivalent
- Minimální věk pro přijetí je 21 let a maximální 35 let.
- Musí úspěšně zakončit minimální vysokoškolské vzdělání na akreditované vysoké škole s minimálním počtem 60 ti kreditů nebo musí mít za sebou 2 roky vojenské služby v ozbrojených složkách USA.

Přijímací řízení:

Informace uvedené v přijímacím letáku (New York Police dept., 2013 – volně přeloženo autorem) je lékařská prohlídka - Spojená se snímáním otisků prstů. Policista musí mít bezvadný zdravotní stav. Hodnocení charakteru - Uchazeč je hodnocen komisí složenou z vyšetřovatelů a policistů z praxe. Jsou mu kladeny otázky, které vyžadují zapojení kreativního myšlení, samostatnost a rychlé rozhodování. Je hodnoceno řešení problémů, hlasový projev, rychlost odpovědi, gestikulace. Pokud se komise rozhodne, že jeho charakterové vlastnosti nejsou vhodné pro policejní službu, uchazeč je z přijímacího řízení vyřazen (Norton, 2014).

Psychologické vyšetření - Má dvě části. Písemný test a ústní pohovor. Fyzický test - Testování fyzické kondice uchazeče. Pro standardní hlídkovou službu jde o tzv. akční test. Test začíná v kleku s nenabitou pistolí v pohotovostní poloze. Na písknutí uchazeč vstává, zasouvá pistoli do pouzdra a překonává bariéru vysokou 1,8 metrů. Po té musí vyběhnout schodiště 3 patra nahoru a zpět, přičemž musí přejít po třech traverzách a tři traverzy přeručkovat. Následně musí sprintovat 200 metrů při simulovaném pronásledování pachatele. Ihned jak doběhne do cíle, musí přenést figurínu vážící 80kg, na vzdálenost 10 metrů. Je tak simulována situace, kdy musí policista odtáhnout zraněného kolegu nebo jinou osobu z horké zóny (zóna střelby). Následně přední část skutečné nenabité zbraně vloží do kovového kroužku o průměru 23 cm. Poté musí dominantní rukou odměčknout 16 x spoušť a nedominantní rukou 15 x, aniž by se přední část zbraně v kterémkoliv místě dotkla kovového kruhu. Testuje se tak koordinace a pohybu nebo přesnost případné střelby po fyzické zátěži. Celý tento test je nutné zvládnout nejméně za 4:28 minuty. Opětovné lékařské testy - uchazeč je krátce před nástupem na policejní akademii opět lékařsky vyšetřován, zda nedošlo ke změnám jeho zdravotního stavu. Součástí této prohlídky je testování na OPL (Thale, 2007).

2.3.3 Policie USA BALTIMORE

Test pohyblivosti - obratnosti

Po všech uchazečích dle Baltimore Police force (2014) – volně přeloženo autorem, je požadováno, pokud chtějí být přijati, aby prošli v rámci procesu přijímacího řízení i testem fyzické připravenosti. Pokud v tomto testu neuspějí, mohou se připravit a pokusit se zvládnout test v nejbližším možném termínu (není zde žádná prodleva pro opakování testu).

Sed-leh – všichni uchazeči musejí dokončit 29 sed-lehů v časovém rozmezí jedné minuty.

Kliky – Mužští uchazeči musejí dokončit 20 kliků v časovém rozmezí jedné minuty. Ženské uchazečky musejí za stejnou dobu dokončit 10 kliků.

Bench press (jeden zdvih) – Všichni uchazeči musejí provést jeden bench pressový zdvih a to s 64% své tělesné váhy.

Běh – 1.5 míle (2250 metrů) – Všichni uchazeči musejí dokončit běh na vzdálenost 1.5 míle do 16 ti minut a 28 sekund.

Znalost služební zbraně Glock – Všichni uchazeči musejí mít schopnost ovládat služební zbraň Glock (pistole rakouské výroby). Všichni uchazeči musejí mít schopnost jednoručního držení a to v jejich silné i slabé ruce. Uchazeči musejí zvládnout vyměnit zásobník a to silnou i slabou rukou (Duncan, 2014).

2.3.4 Policie IZRAEL

Dle Karadi (2007) fyzický test je u výběrového řízení pro izraelskou policii jako druhý v řadě po vědomostním testu. Ti uchazeči, kteří prošli prvním testem a jsou ochotni pokračovat ve výběrovém řízení jsou požádáni, aby se dostavili na policejní akademii v Havatzelet HaSharon-Neurim. Tam s uchazeči provedou fyzické testy policejní instruktoři. Jedná se o dvoudenní testování uchazečů. Kandidáti jsou prověřováni po fyzické stránce. Potom následuje test kombinovaný, kde se skloubí prověření psychické stránky při fyzickém zátěžovém testu. Dle IPF (2013) – Izrael Police force – volně přeloženo autorem, jsou uchazeči hodnoceni zvlášť dle pohlaví.

Muži:

Aerobní test – 2000 metrů běh, požadovaný čas na zvládnutí vzdálenosti je 11 minut nebo méně.

Břišní svalstvo – sed-lehy – nejméně 45 sed-lehů (není zde časový limit, ale uchazeč nesmí přestat)

Ramenní svalstvo – kliky – nejméně 30 kliků

Ženy:

Aerobní test – 1000 metrů běh, požadovaný čas na zvládnutí vzdálenosti je 6 minut a 30 sekund nebo méně.

Břišní svalstvo – sed-lehy – nejméně 33 sed-lehů (není zde časový limit, ale uchazečka nesmí přestat)

Ramenní svalstvo – kliky – nejméně 22 kliků (Karadi, 2007).

2.3.5 Policie LONDÝN

Vícefunkční fyzický test na základě doporučení London Police College (2014) – volně přeloženo autorem:

Pro možnost ucházet se o místo policisty v Londýně je základním předpokladem splnění části fyzického testu. Jsou zde dvě části, které musí uchazeč zvládnout, než se dostane k dalšímu bodu přijímacího řízení. Tento test je zaměřen velice jednoduše a i když jsou zde minimální požadavky na splnění, ukazují schopnosti uchazeče, může pracovat efektivně jako policista. Pokud test nesplníte nebo jej nezvládnete na první pokus budete požádáni, abyste jej opakovali. Pokud však neuspějete v tomto testu třikrát za sebou vaše žádost bude pozastavena a vy se nebudete moci hlásit s další žádostí dříve než za 6 měsíců. Pokud jste již tímto testem prošli, budete požádáni, abyste si udržovali svou fyzickou kondici až do úplného dokončení přijímacího řízení.

K zaměření multifunkčního testu budete potřebovat 15 ti metrovou dráhu (je jedno jestli venkovní nebo vnitřní), dále měřicí zařízení, píšťalku nebo akustický signalizační zařízení (pípák). Na začátku se doporučuje uchazečům, aby se rozešli a lehce rozběhali. Poté jsou požádáni, aby se postavili na startovní čáru. Na signál (písknutí, pípnutí) 2x za sebou se uchazeči rozběhnou a končí minimálně jednou nohou za čarou (vzdálenou 15 metrů o startovní čáru), otočí se a čekají na další signál, aby běželi zpět. Pokud jednou uchazeč nezvládne časový limit, je upozorněn instruktorem, při dalším nezvládnutí je test ukončen a uchazeči zapsána vzdálenost. Test dále končí, pokud o to uchazeč požádá. Při tomto testu se zkracuje doba, po kterou je uchazeč povinen požadovanou vzdálenost uběhnout. V závěru testu uchazeč běhá bez odpočinku a je u něj testována odolnost organismu a fyzického fondu. Tento test je zátěžový a je znám pod jménem Legerův test (Wilson, 2013).

Stejné podmínky až na male výjimky jsou po celé Británii. Například Policie v hrabství Essex, se také přiklonila, jako většina policejních sborů Británie k takzvanému Legerovu testu (bleep testu). Jestli je to dobře nebo špatně je otázkou, nicméně své nové rekruty vábí na to, že na tento test se dá připravit a není zapotřebí žádných kliků nebo sedlehů (London Police College, 2014).

3. METODIKA VÝZKUMU

3.1 Cíl práce

Hlavním cílem práce je analyzovat výsledky kondičního přezkušování příslušníků Policie ČR

Dílním cílem práce je optimalizace fyzických testů pro příslušníky Policie ČR.

3.2 Úkoly práce

- a) Rešerše odborné literatury
- b) Popis fyzických testů a jejich přezkoušení u příslušníků Policie ČR zařazených pod krajským ředitelstvím Policie Královéhradeckého kraje
- c) Analýza kondičního přezkoušení u Policie ČR a zpracování výsledků
- d) Navržení možné optimalizace fyzických testů u Policie ČR.

3.3 Výzkumné otázky

Výzkumné otázky byly rozděleny do čtyř okruhů a to na dvě týkající se testované baterie fyzického přezkoušení a jejich výsledků. Dále jedna otázka na celkové výsledku probandů – mužů a žen. Poslední otázka ze zabývá řízeným rozhovorem z řad probandů – policistů.

Výzkumná otázka V1

Výzkumná otázka je zaměřena na testové baterie fyzického přezkoušení probandů, konkrétně na nejlepší výsledky.

V1: Ve které testové baterii fyzického přezkoušení došlo k nejlepším výsledkům dle průměrných hodnot?

Výzkumná otázka V2

Následující výzkumná otázka je zaměřena na testové baterie fyzického přezkoušení probandů, konkrétně na nejhorší výsledky.

V2: Ve které testové baterii fyzického přezkoušení došlo k nejhorším výsledkům dle průměrných hodnot?

Výzkumná otázka V3

Následující výzkumná otázka je zaměřena na celkovou úspěšnost probandů, konkrétně mužů a žen.

V3: Budou při absolvování celkové testové baterie fyzického přezkoušení úspěšnější muži nebo ženy?

Výzkumná otázka V4

Poslední výzkumná otázka je zaměřena na řízený rozhovor mezi probandy – policisty a na kondiční přezkoušení.

V4: Jsou dosavadní fyzické přezkoušení pro probandy – policisty nastaveny adekvátně a jaké by navrhli změny?

3.4 Metodika

Technika sběru dat

Sběr dat při fyzickém přezkoušení v testech Policie ČR, je jedna z metod (důležitá pro získání dat), kdy jsem měl možnost být účasten některých přezkoušení příslušníků zařazených u Policie ČR Khk. Byl jsem přímo účasten u vzorku 150 probandů a další vzorek 507 probandů jsem získal z policejního školícího zařízení Khk. Data z těchto testů zahrnují vzorek probandů - policistů a policistek při přezkoušení v letech 2014-2015.

Policisté a policistky Policie ČR musejí při fyzickém přezkoušení dosahovat stejného bodového limitu odvislého na jejich výkonu, bez rozdílu pohlaví a věku. Z tohoto důvodu je dále v testování postupováno jednotně bez uvádění rozdílu mezi muži a ženami (policisty a policistkami). Výzkumný soubor byl tvořen probandy - policisty a policistkami z ředitelství královéhradeckého kraje. Jedná se o měřitelnou veličinu 657 probandů a to konkrétně v počtu 147 žen (policistek) a 510 mužů (policistů). Dále výzkumný vzorek je tvořen policisty zařazených ve druhé skupině z důvodu stejného bodového nastavení pro tuto skupinu. Výzkumný vzorek je tvořen probandy z řad pořádkové policie (zařazena i cizinecká policie), dopravní policie a operativní skupinou policie kriminální policie a vyšetřování. V tomto vzorku je zařazeno 321 policistů pořádkové policie a 308 policistů dopravní policie. 28 zbylých policistů je zařazeno na útvaru operativní skupiny kriminální policie a vyšetřování. K fyzickému testování se používá následujících čtyř testů: člunkového běhu, kliků, celomotorický rest (CMT) a běhu na 1 kilometr. Na základě získaných dat je vytvořena ke každému testu tabulka obsahující výkon (uváděný buďto v počtu opakování nebo sekundách dle daného testu), dále počet získaných bodů a počet probandů - policistů, kteří daný bodový

limit získali. Tyto hodnoty jsou pak následně převedeny do sloupcového grafu, pro ještě přehlednější vizuální podobu.

3.6 Posouzení kondičního přezkoušení policistů - Průběh přezkoušení

Fyzická způsobilost je zásadní podmínkou a předpokladem služebního poměru u Policie ČR. Cílem testů fyzické zdatnosti – prostřednictvím testů kondičních schopností je tedy posoudit úroveň rozvoje pohybových schopností a dovedností policistů, která je nezbytná pro výkon služby. Testy zaměřené na tělesnou zdatnost uchazečů probíhají před komisí, složenou z instruktorů policejního školícího střediska, která uchazeče hodnotí „splnil“ nebo „nesplnil“ podmínky fyzické způsobilosti k přijetí.

Testy zařazené do kondičního přezkoušení obsahují čtyři povinné disciplíny. Nadstandardní výkon v jedné disciplíně není důvodem pro zproštění od absolvování jiné disciplíny. Bodově jsou hodnoceny cviky provedené správně a stanoveným způsobem. Pro splnění kritérií je nutné v každém testu získat minimálně čtyři body a v celkovém součtu minimálně 36 bodů.

3.6.1 Testy

❖ Člunkový běh 4x10 metrů

Běh se provádí mezi dvěma metami vzdálenými 10 metrů. Startuje se vedle mety č. 1 a běží se šikmo mezi metami k metě č. 2, která se obíhá. Stejným způsobem se vrací zpět a obíhá se meta č. 1. Třetí úsek se běží přímo, následuje dotyk mety č. 2, rychlý obrat a při doteku mety č. 1 se zastavuje čas.

Tabulka 1

Člunkový běh 4x10 metrů

Body	Výkon (v sekundách)	Počet policistů – probandů	% výsledek
4	13,5	15	2,4%
6	12,8	50	7,9%
8	12,2	44	6,9%
10	11,6	186	29,3%
12	11,2	215	33,9%
14	10,8	67	10,6%
16	10,4	35	5,5%

18	10	20	3,2%
20	9,6	2	0,3%

Celkově nesplnilo tento test: 23 probandů, což je 3,5% z celkového počtu všech testovaných probandů.

❖ Klik vzpor ležmo

Správně vykonaný cvik vypadá následovně. Leh na břicho, skrčené paže opřít dlaněmi o zem, špičky prstů v úrovni ramen směřují vpřed. Dopnutím paží v loktech vzpor ležmo. Pokrčením paží v loktech lehkým dotykem hrudníku o podložku a zpět do kliku. Trup je zpříma, pánev se nevysazuje ani neprohýbá.

Tabulka 2

Klik vzpor ležmo

Body	Výkon (počet opakování)	Počet policistů – probandů	% výsledek
4	18	25	4%
6	22	141	22,5%
8	26	182	29%
10	30	93	14,8%
12	34	72	11,5%
14	38	55	8,8%
16	42	38	6%
18	46	20	3,2%
20	50	2	0,2%

Celkově nesplnilo tento test: 29 probandů, což je 4,4% z celkového počtu všech testovaných probandů.

❖ Celo-motorický test

Při tomto testu jde o co největší počet provedených cviků v době dvou minut. Cvičící ze stoje spatného přechází přes dřep do lehu na břicho a zvedne ruce z podložky, přechází zpět opět přes dřep do stoje spatného, dále pokračuje přes dřep do lehu na napřímená záda, ruce se dotknou podložky podél těla a zpět přechází přes sed a dřep do stoje spatného. Za každý přechod do stoje spatného je počítáno jedno provedení cviku.

Tabulka 3

Celo-motorický test

Body	Výkon (počet opakování)	Počet policistů – probandů	% výsledek
4	18	31	4,9%
6	22	75	11,9%
8	26	101	16%
10	30	163	25,8%
12	34	135	21,4%
14	38	71	11,2%
16	42	45	7,1%
18	44	11	1,7%

Celkově nesplnilo tento test: 25 probandů, což je 3,8% z celkového počtu všech testovaných probandů.

❖ **Běh na 1000 metrů**

Úkolem je uběhnout uvedenou vzdálenost v co nejkratším čase. Ověřuje se střednědobá vytrvalost.

Tabulka 4

Běh na 1000 metrů

Body	Výkon (v sekundách)	Počet policistů – probandů	% výsledek
4	315	29	4,4%
6	290	145	23,2%
8	270	173	27,5%
10	250	191	30,5%
12	230	81	13%
14	210	6	1,4%

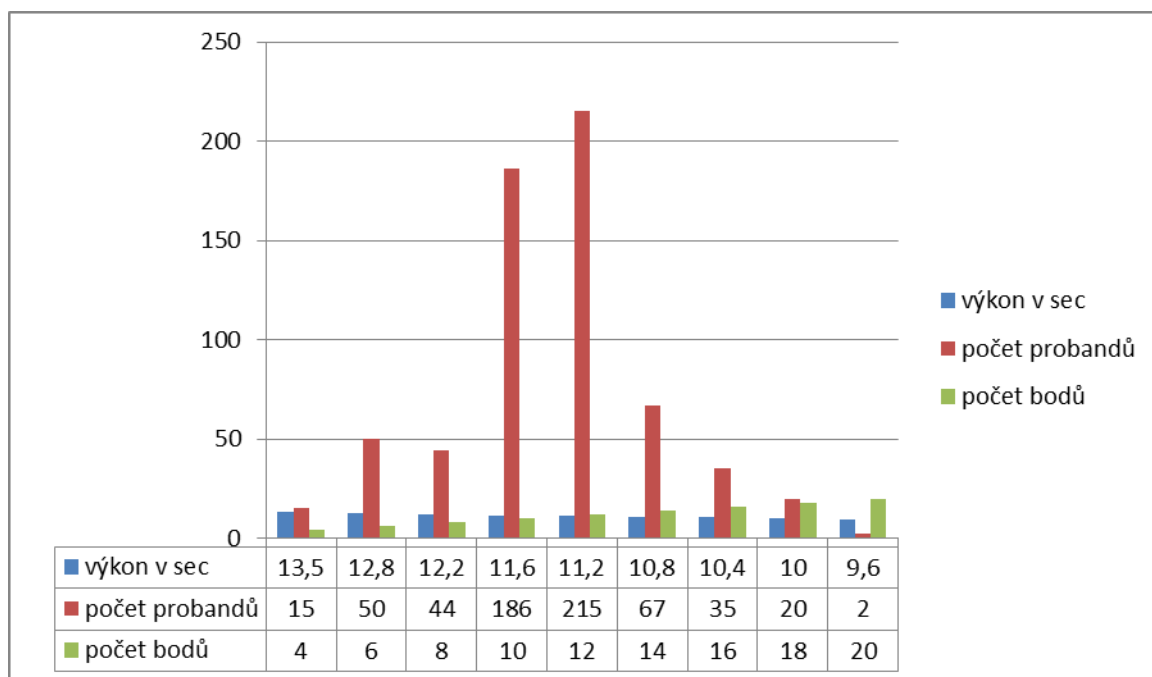
Celkově nesplnilo tento test: 32 probandů, což je 4,87% z celkového počtu všech testovaných probandů.

Přijímací řízení k Policii ČR se zaměřuje na sílu, obratnost a vytrvalost. (Policie České republiky, 2014).

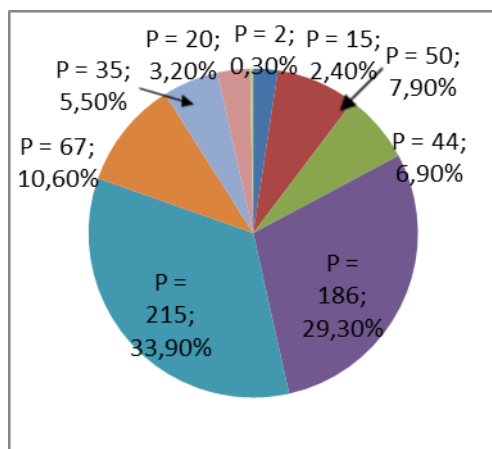
3.6.2 Výsledky testování

Výsledky testů jsou uváděny u probandů, kteří splnili minimální bodovou hranici určenou pro tento test. Pokud se zaměříme na člunkový běh je rozpětí časů, měřených v sekundách ve velkém rozpětí. Na jedné straně nejrychlejší časy jsou 9,6 s. (18 bodů – 0,3 %), jeden z probandů je policista, který je zároveň reprezentantem Policie ČR ve fotbale a nejpomalejší časy jsou 13,5 s. (4 body – 2,4% - graf 1). Mediánem v této škále je 11,1 s. (12 bodů). Tento test byl mezi ostatními jako jeden s nejmenšími rozdíly z jedné nebo druhé strany bodové škály. U ostatních testů byly bodové rozdíly na obou stranách daleko vyšší. Také v tomto testu bylo nejméně příslušníků, kteří nesplnili limit.

Graf č.1 Člunkový běh



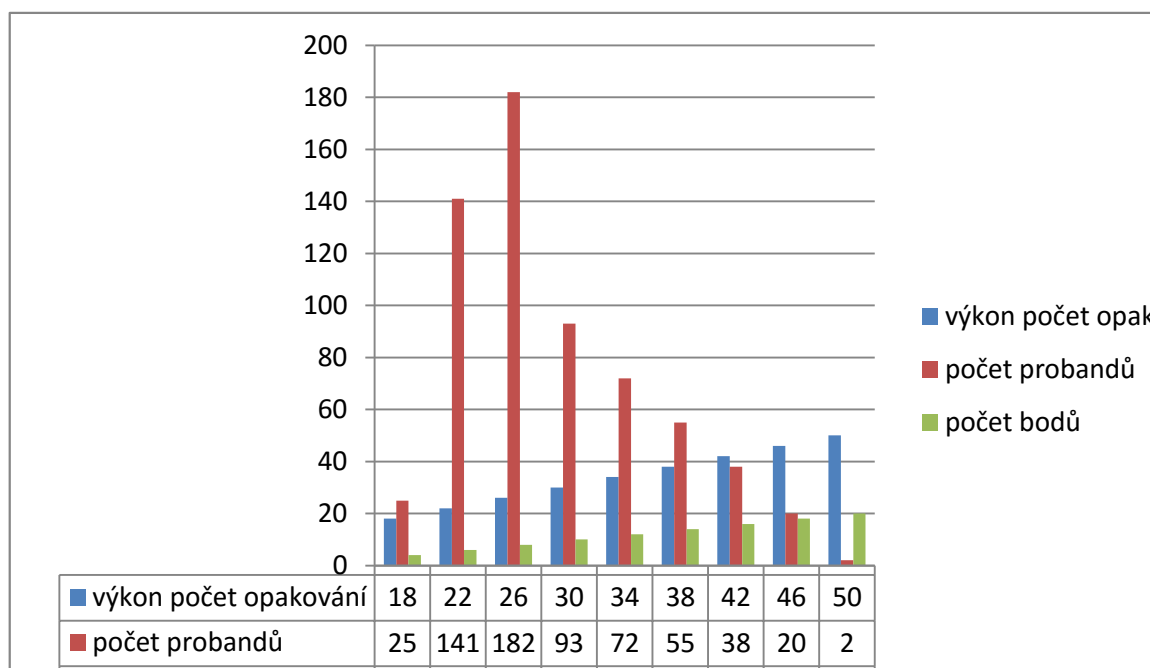
Graf č.1a – Počet probandů a procentuální úspěšnost v testu člunkový běh



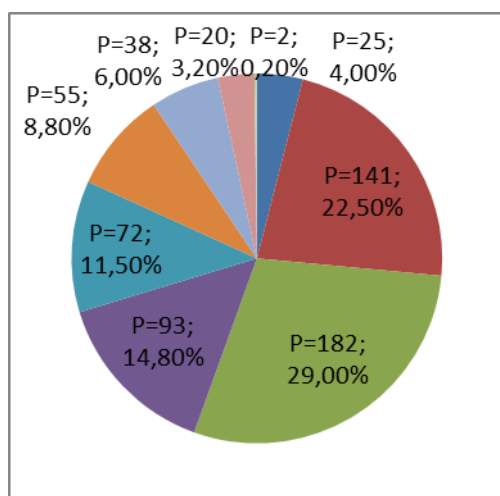
P= počet probandů a procentuální výsledek

Druhým testem jsou kliky, kdy nejvyšší počet byl zaznamenán u dvou probandů a to v počtu 50 opakování (20 bodů) – 0,2%. Nejméně kliků bylo zaznamenáno u 25 probandů a to v počtu 18 opakování (4 body) – 4%, nejnižší možný počet na splnění limitu (graf 2). Mediánem v tomto případě je počet 26 (8 bodů). Tento test je dle hodnocených probandů jako jeden z nejtěžších, ať již na provedení nebo silovou kondici (zvláště pro policistky). Tento test je i dle mediánu oproti ostatním testům má nejnižší hodnoty. Z tohoto důvodu poté probandů doplňují body na jiných testech jako je člunkový běh nebo celo-motorický test.

Graf č.2 Kliky



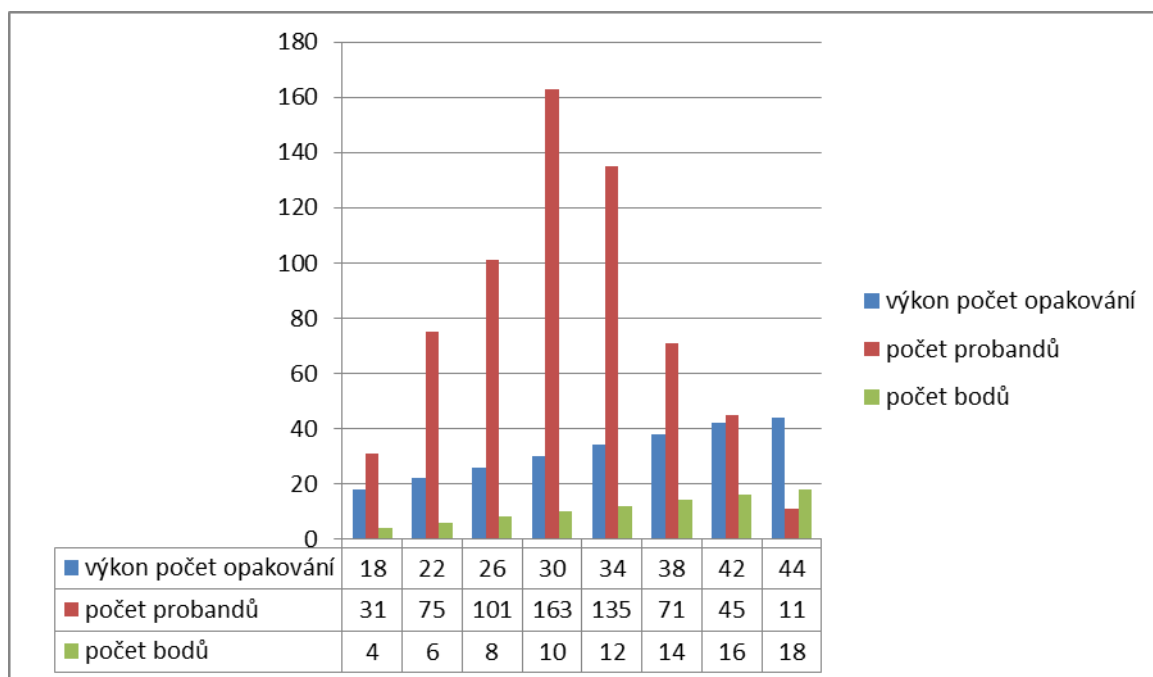
Graf č.2 - Počet probandů a procentuální úspěšnost v testu kliky



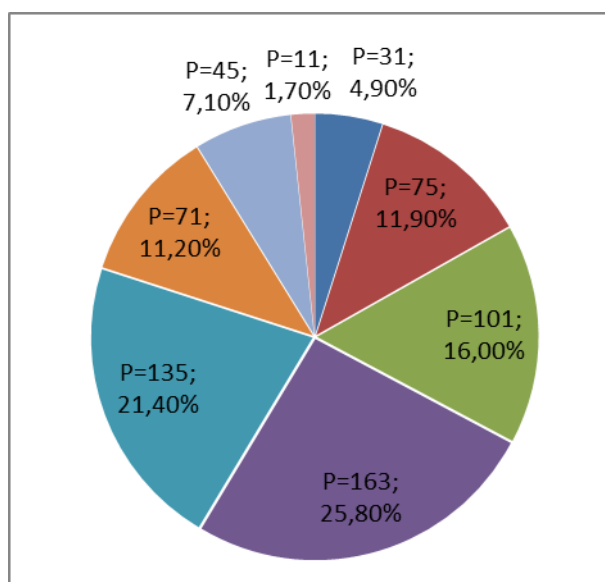
P= počet probandů a procentuální výsledek

Třetím testem je celo-motorický test (CMT). Zde se výsledky nejvyššího počtu opakování zastavili na čísle 50 (20 bodů) a nejméně bylo 22 (6 bodů – graf 3). V tomto testu je medián 33 (12 bodů). Tento test probandi - policisté přijali jako nejlepší. Nejméně jim vadí ať již provedení nebo časová lhůta.

Graf č.3 Celo-motorický test



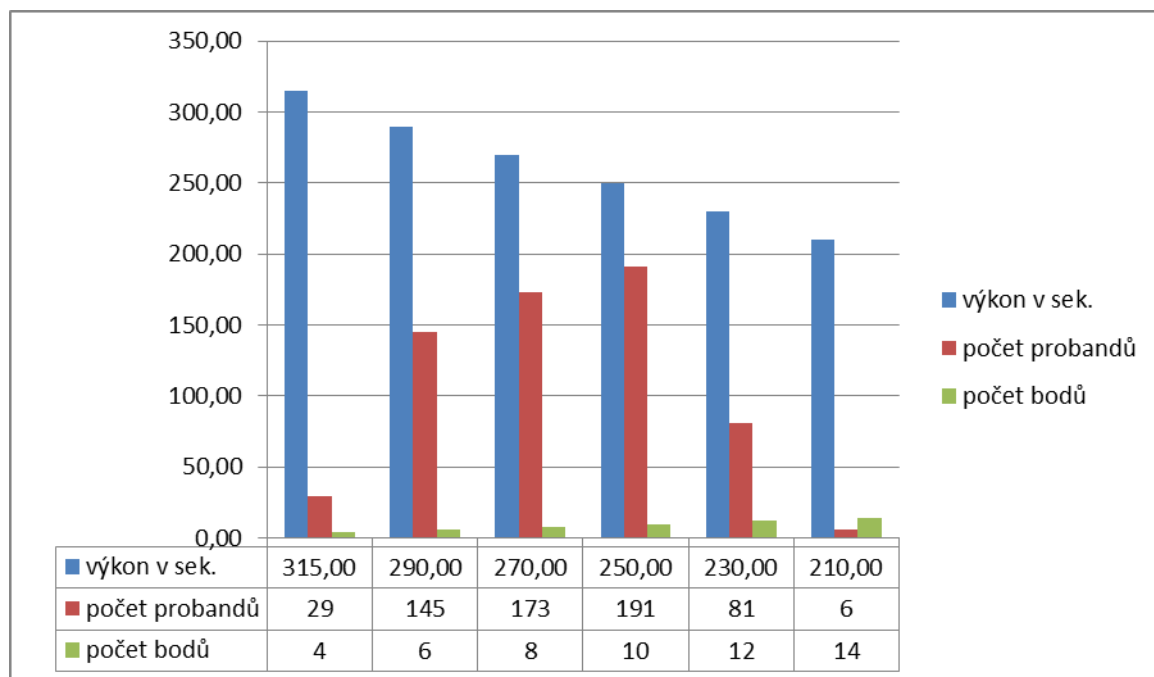
Graf č.3a - Počet probandů a procentuální úspěšnost v testu celo-motorický test



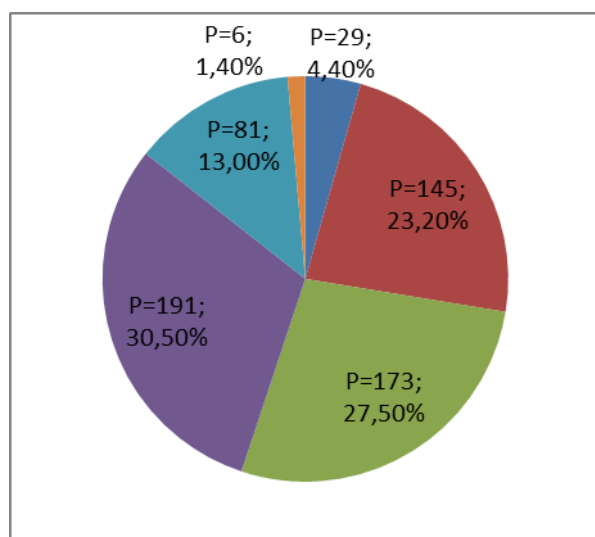
P= počet probandů a procentuální výsledek

Čtvrtým a posledním testem je běh na jeden kilometr. Nejrychlejší v tomto testu byl běh v čase 210 sekund (14 bodů) a zaběhlo jej 6 probandů – 1,4%. Naopak nejpomalejší čas byl 315 sekund, kdy se jednalo o hraniční splnění limitu (4 body) a tento čas zaběhlo 29 probandů – 4,4% (graf 4). Mediánem v tomto testu se stal čas 270 sekund (8 bodů). Z vlastní zkušenosti mohou říci, že běh na jeden kilometr je pro policisty jeden z nejnáročnějších z celé testové baterie.

Graf č.4 Běh na 1000 metrů



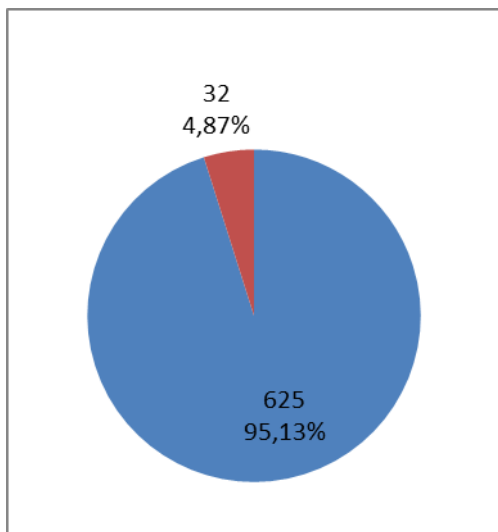
Graf č.4a - Počet probandů a procentuální úspěšnost v testu běh na 1000 metrů



P= počet probandů a procentuální výsledek

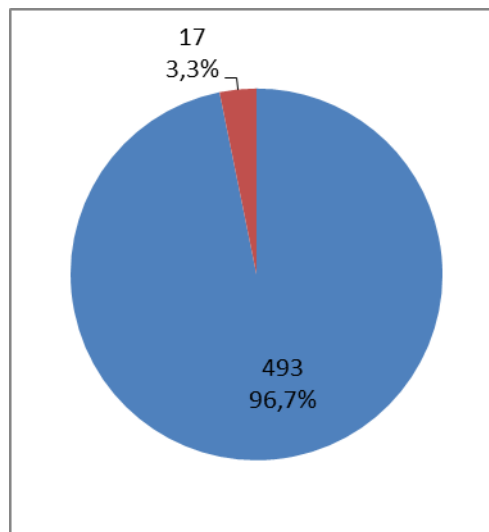
Celkově se testování účastnilo 657 probandů z toho 147 probandů – policistek a 510 probandů – policistů. Celkově v testech fyzického přezkoušení neuspělo - nesplnilo 32 probandů (graf 5). Z toho bylo neúspěšných 15 probandů – policistek (což je 10,2%) z testovaného vzorku žen (graf 7) a dále 17 probandů – policistů (což je 3,3%) z testovaného vzorku mužů (graf 6). Dalším zajímavým vyhodnocením bylo porovnání celkového bodového hodnocení mezi policisty dopravní a pořádkové policie. Z celkového vzorku 321 probandů dopravní policie byl medián 37,5 bodu. Z celkového vzorku 308 probandů pořádkové policie byl medián 39,1 bodu. Dále počet neúspěšných probandů dopravní policie byl 20 (což je 6,2% z celkového vzorku testovaných dopravních policistů – graf 8). U pořádkové policie byl výsledek lepší, protože počet neúspěšných probandů byl 12 (což je 3,9% z celkového vzorku testovaných pořádkových policistů – graf 8). Na základě těchto výsledků musím zhodnotit, že lepších výsledků v testování dostáli policisté pořádkové policie.

Graf č.5 – celková úspěšnost vs. neúspěšnost probandů



Legenda: Modrá barva – úspěšní probandi
Červená barva – neúspěšní probandi

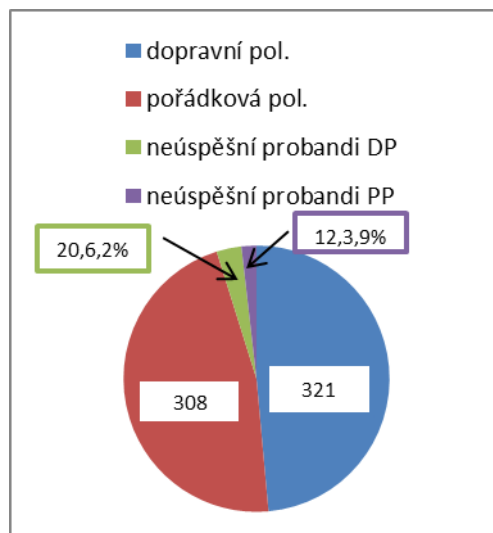
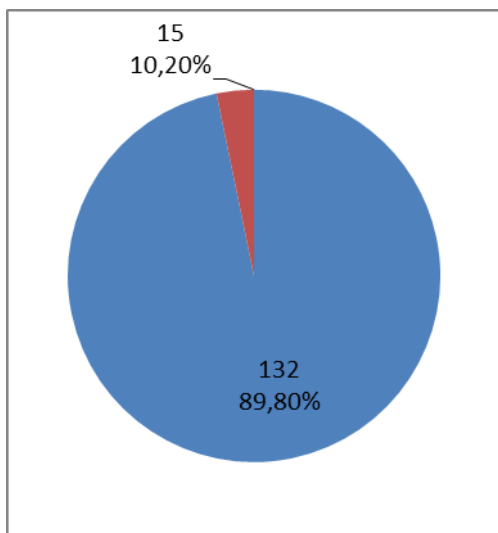
Graf č.6 – celková úspěšnost vs. neúspěšnost muži



Legenda: Modrá barva – úspěšní probandi
Červená barva – neúspěšní probandi

Graf č.7 – celková úspěšnost vs. neúspěšnost ženy

Graf č.8 – dopravní vs. pořádková policie



Legenda: Modrá barva – úspěšní probandi
Červená barva – neúspěšní probandi

3.7 Řízený Rozhovor s policisty Policie ČR

Další metodou při získávání informací byl řízený rozhovor. Což je jedna z technik sběru dat v sociálním výzkumu. Tazatel pokládá otázku za otázkou podle dotazníku a proband odpovídá. Tazatel zaznamenává odpovědi do dotazníku. Aby byly získané odpovědi reprezentativní, měli by probandi být vybráni jako náhodný vzorek (Management mania, 2014).

Řízený rozhovor jsem rozčlenil dle otázek týkajících se kondičního přezkoušení a jednotlivých testů, případně toho co by probandům v testech chybělo nebo naopak bylo na obtíž. Každá otázka vychází z vnitřního příkazů Policie ČR. Policisté - probandi jsou dotazováni na spokojenost či nespokojenost při fyzickém přezkoušení, případně na nutnost zařazení chybějících cvičení. Počet dotazovaných policistů - probandů je 70. Z tohoto vzorku je 40 policistů a 30 policistek (dále jsou označeni jako probandi).

Otázky a odpovědi:

1. V rámci fyzického přezkoušení u Policie ČR musí policista splnit kondiční cvičení periodicky v rámci služebního zařazení, ovšem před šesti lety bylo zrušeno každoroční přezkoušení. Myslíte si, že je to správné rozhodnutí?

- ✓ Policisté si myslí, že by bylo vhodné opět zavést kondiční přezkoušení. Pouze 22 (31%) dotázaným probandům vyhovuje zrušení kondičního přezkoušení. To znamená, že 48 (69%) probandů by souhlasilo se zavedením každoročního kondičního přezkoušení.

2. Myslíte si, že kondiční cvičení by mělo být náročnější?

- ✓ Kondiční cvičení je ve stávající podobě nastaveno tak, že vyhovuje většině policistů 44 (62%), avšak již z předcházející otázky je zřejmé, že je potřeba policisty prověřovat v rámci kondičních prověrek. 26 probandů (38%) si myslí, že by se měli kondiční cvičení rozšířit o další cvičení, které by daleko lépe prověřili fyzickou připravenost.

3. Myslíte si, že by měla být vyčleněna doba z týdenního pracovního fondu na zvyšování kondiční přípravy?

- ✓ Kategorie v počtu 38 probandů (54%) by uvítala vyčlenění dvou hodin z týdenního pracovního fondu na kondiční přípravu. Zbylí dotázaní 32 probandů (46%), by sice také uvítaly vyčlenění dvou hodin z týdenního pracovního fondu, ale v rámci služební vytíženosti tuší, že je to nereálné.

4. Chtěli byste některou z disciplín u kondičního cvičení nahradit jinou či úplně vyřadit z důvodu neefektivnosti?

- ✓ Na tuto otázku odpovědělo 67 probandů (95%) zcela vyhovují stávající disciplíny kondiční přípravy. Nicméně 3 probandé (5%) by chtěli zvolit jiné disciplíny kondiční přípravy. Chtěli by vyřadit běh na 1 kilometr.

5. Myslíte si, že by měli být kondiční testy vytvořeny v rámci kategorií dle věku?

- ✓ 68 probandů (97%) shodně uvedlo, že by měly být vytvořeny kategorie dle věku, protože si myslí, že není reálné, aby kondiční limity plnili shodně padesátiletí a dvacetiletí kolegové. I přesto 2 probandi (3%) mají názor, že by neměly být vytvořeny kategorie dle věku a to především z důvodu, že ve službě se také nikdo neptá na věk, ale na to co je policista schopen udělat.

6. U policie ČR nejsou v současné době vytvořeny kategorie a limity pro muže a ženy. Myslíte si, že je to v pořádku ?

- ✓ Názory probandů se zde rozcházejí. První část 27 probandů (38%) odpověděla, že by kategorie pro muže a ženy měly být. Dále pak navrhovali i některé testy pro ženy s úlevami nebo koeficienty, které by vyrovnávali fyziologické rozdíly mezi muži a ženami. Druhá část 43 probandů (62%) je toho názoru, že by neměli být žádné rozdíly mezi pohlavím, protože ve službě tomu ze strany pachatelů, také není věnována žádná pozornost.

7. Myslíte si, že kondiční příprava u Policie ČR je dostatečná pro výkon povolání?

- ✓ 50 probandů (72%) se shoduje, že služební příprava je dostatečná, přesto je třeba využívat, každé možnosti ke zdokonalování se. 20 probandů (28%) by uvítalo pokud

by byla kondiční příprava byla více zaměřená na posilovací cvičení a obratnost. Dále by uvítali vyšší zapojení z pracovního fondu.

8. U Policie ČR je kondiční příprava podle závazného pokynu policejního prezidenta osm krát ročně. Myslíte si, že je kondiční příprava v této časové dotaci dostatečná?

- ✓ Počet 26 probandů (37%) shodně odpovědělo, že by uvítali kondiční přípravu, která by byla daleko častěji. Nicméně 44 probandů (63%) má za to, že kondiční příprava osm krát ročně je dostatečná, avšak by příprava mohla být fyzicky intenzivnější.

9. Vzhledem k výkonu služby, jaká fyzická cvičení byste preferovali?

- ✓ Z odpovědí jednoznačně vyplývá, že 59 probandů (84%) by uvítalo, aby v rámci fyzických cvičení bylo více posilování na abdominální část a také intenzivněji zacílit na gluteáty a dolní končetiny a to především z důvodu sedavého výkonu služby. 11 probandů (16%) uvedlo, že fyzická cvičení navržená instruktory je dostatečná .

10. Jaké kondiční cvičení vám v rámci fyzického přezkušování chybí?

- ✓ 38 probandů (54%) uvedlo, že by byli rádi, pokud by se zavedlo zpět do fyzického přezkušování plavání a dále 12-ti minutový běh. Zbylých 32 probandů (46%) uvedlo, že by na stávajících kondičních testech nic neměnilo a se současnou podobou jsou spokojeni.

3.8 Analýza a vyhodnocení dat a výzkumných otázek

Statistické zpracování dat:

Pro zpracování dat byl použit program STATISTICA, verze 12. Byla zvolena hladina statistické významnosti $\alpha = 0,05$.

Získaná data byla vyhodnocena pomocí statistických charakteristik: aritmetického průměru (\bar{x}), směrodatné odchylky (s), mediánu, maximálních (max.) a minimálních (min.) hodnot.

Pro zjištění normality rozložení výsledků byly použity testy normality a to Kolmogorov-Smirnovův test a Shapiro-Wilkův test.

Na základě získaných výsledků byl použit Mann-Whitnyův t-test.

Data byla statisticky znázorněna pomocí sloupcových grafů. Pro zjištění statistické významnosti byl využit post-hoc Scheffeho test a analýza rozptylu.

Testy fyzické zdatnosti policistů:

- Po prvním kole splnilo kladené kritéria 95,13% z 657 přezkušovaných policistů 4,87% policistů testy nezvládly – jedná se o 32 probandů - příslušníků policie (graf 5).
- Následné další přezkoušení již limity splnili všichni (neúspěšní) probandi testování v prvním kole.
- Požadavky splnit minimální bodový zisk u všech jednotlivých disciplín.

Příčiny neúspěchu při prvních testech:

- U některých účastníků podcenění nastavených kritérií.
- Nutnost splnit minimální limit všech čtyř disciplín.
- Podprůměrné výsledky u jednotlivých disciplín a tím nedosaženého požadovaného počtu bodů – 36. Přičemž výsledný medián z celé testové baterie byl 38 bodů.

Výsledky k výzkumným otázkám:

V1: Ve které testové baterii fyzického přezkoušení došlo k nejlepším výsledkům dle průměrných hodnot?

Odpověď na tuto otázku je dle statistického vyhodnocení **celo-motorický test (CMT)**. Jednak ukazatelem je medián, který v tomto testu byl počet bodů 12 s výkonem 33 opakování. Mezi výsledky testu bylo zachyceno, že došlo k nejvyššímu výsledku v porovnání zachycení nejvyšších hodnot a dále nejlepší průměrné hodnoty (graf 3). Dalším ukazatelem je porovnání neúspěšnosti v tomto testu, což bylo 25 probandů (což je druhý nejlepší výsledek). Za zmínku také stojí, že mezi probandi je tento test oblíben nejvíce.

V2: Ve které testové baterii fyzického přezkoušení došlo k nejhorším výsledkům dle průměrných hodnot?

Odpověď na tuto výzkumnou otázku nám poskytují výsledky z testové baterie **běh na 1000 metrů**. V tomto testu byl medián nejnižší ze všech testových baterií a to v celkovém počtu 8 bodů za čas 270 sekund. Další ukazatel je hodnota výsledku 27,6% probandů, kteří se umístili v bodové škále mezi hraničním limitem 4 bodů a druhým nejnižším bodovým ziskem 6 bodů. Z celé testové baterie se jedná o nejvyšší procentuální výsledek (graf 4). Mimo jiné v tomto testu byly získány nejnižší bodové hodnoty, ze všech ostatních testů. Z řízeného rozhovoru také vyplývá, že probandům – policistům tento test vyhovuje ze všech nejméně.

V3: Budou při absolvování celkové testové baterie fyzického přezkoušení úspěšnější muži nebo ženy?

Na základě výsledků testů je více než zřejmé, že po fyzickém přezkoušení byli **úspěšnější muži**, kteří dosáhli výsledku 17 neúspěšných probandů (3,3%) z celkového počtu 510 (graf 6) oproti ženám, které měli neúspěšných 15 probandů (10,2%) z celkového počtu 147 (graf 7). Dalším důležitým ukazatelem je výsledek celkového bodového zisku mezi muži a ženami. Mediánem u mužů je bodový zisk 39,5 a u žen je bodový zisk 37. Z těchto dat je jednoznačné, že v testování byli úspěšnější muži.

V4: Jsou dosavadní fyzické přezkoušení pro probandy – policisty nastaveny adekvátně a jaké by navrhli změny?

Na základě řízeného rozhovoru mezi probandy – policisty a policistkami došlo k závěru, že dosavadní testové baterie jim vyhovují a jsou pro ně nastaveny dobře (95% - probandů). Nicméně velká část probandů (97%) je toho názoru, že by měly být nastaveny věkové hranice a probandi zařazeni do skupin na základě jejich věku. Otázka rozdělení kategorií dle pohlaví bylo ze dvou třetin odmítnuto. Nicméně samotná jedna třetina není zanedbatelné číslo, abychom se nezabývali možnostmi optimalizace na základě pohlaví. Dalším významným ukazatelem byli odpovědi respektive doporučení na znovuzavedení plavání, běhu na 12 minut (celkově 54% - probandů). Domnívám se, že dotazovaní probandi jsou spokojeni s nastavením fyzických testů, nicméně jsou mezi nimi i tací co by si přáli změnu a tak se pokusím reagovat na jejich podněty a vytvořit optimalizaci fyzického přezkoušení.

3.9 Diskuse

Dle výše popsaných testů na prověření fyzické zdatnosti by mělo být možné posoudit úroveň rozvoje pohybových schopností a dovedností uchazeče, které jsou nezbytné pro výkon služby policisty.

Návrh na zvýšení fyzické zdatnosti:

- Zvýšení počtu hodin na kondiční cvičení – vyčlenění min 2 hodin z týdenního pracovního fond (Zezula,1995).
- Opětovné zavedení prověrek, které byly před šesti lety zrušeny – navíc možnost statistický srovnat úroveň fyzické zdatnosti u policistů a strážníků.
- Zvýšit motivační finanční část platu pro příslušníky, kteří budou více dbát na svoji fyzickou zdatnost (Management mania, 2014).

- Vytvořit i na jednotlivých okrscích podmínky na přípravu na testy – využití tělocvičen, cvičných polygonů apod.

Kondiční příprava:

- Z pohledu policistů náročnost a efektivita dostatečně prověřuje jejich fyzickou výkonnost.
- Nedostatky vidí v malé četnosti kondiční přípravy, nemožnosti prověření jejich schopností.
- Návrh řešení – zvýšení časového prostoru pro kondiční přípravu v rámci pracovního fondu, opětovné zavedení prověrek fyzické výkonnosti.

Dle mého názoru tomu tak není a současná podoba testů fyzické způsobilosti není dostačující k odhalení případných nedostatků a tím k vyřídění uchazečů o práci u policie na ty, jejichž dovednosti a schopnosti jsou na takové úrovni, aby poté zvládali náročný výkon služby policisty. Jak uvádím dále, doplnil bych stávající testy o další dva, které by lépe prověřily připravenost uchazečů na vstup do služebního poměru a výkon služby na základních útvarech. První test, o který bych doplnil přijímací řízení fyzické připravenosti by byl plavecký. Druhý test by byl vytrvalecký test – Cooperův běh – 12 ti minutový běh s cílem dosáhnout co nejvyšší vzdálenosti.

Výše uvedené čtyři testy mají hned několik nedostatků.

1. Absence plavání jako povinné součásti testů - k policii se tak dostanou jedinci, jejichž plavecké schopnosti jsou buď velmi špatné, nebo dokonce neumí plavat vůbec. Ani nejsou na to, zda umí plavat a na jaké úrovni, dotazování při přijímacím pohovoru. Tato skutečnost může velmi negativně ovlivnit samotný výkon služby v případech, kdy je tato schopnost v terénu vyžadována (Vaculík, 2012).

V minulých letech na území České republiky proběhlo několik povodní, tedy přírodních katastrof, způsobených rozlitím nadměrného množství vody v krajině mimo koryta řek. Jejich následkem byly různě velké škody na majetku, ekologické škody či oběti na lidských životech. Během povodní byly nasazeny všechny složky integrovaného záchranného systému a to hasiči, zdravotníci a také příslušníci policie ČR. Jejich hlavním úkolem bylo zajistit udržení veřejného pořádku v postižených oblastech a v případě nutnosti zasáhnout. Jako příklad z praxe bych uvedl to, co se stalo kolegovi z pořádkové jednotky Policie ČR, který v roce 2009 pomáhal při povodních v Libereckém kraji, kdy do jeho vozidla narazila

nárazová vlna a zcela ho zatopila, kdy se zachránil tak, že včas vystoupil z vozidla a doplaval na nejbližší vhodné místo (Policie ČR, 2014).

Jako další příklad bych uvedl případ, kdy bude policista vyslán operačním důstojníkem na záchranu tonoucího se člověka. Jako první bývá na místě zpravidla policejní hlídka. Dle zákona o policii je jako jedna ze základních povinností uvedena Iniciativa, kdy policista je povinen zasáhnout v případě bezprostředního ohrožení život, zdraví, a to i v době mimo službu. V případě policisty neplavce zde vzniká značný rozpor. Toto je první zásadní nedostatek ve fyzické připravenosti policistů přijímaných za současných podmínek (Vaculík, 2012).

2. Malá až nedostatečná připravenost uchazečů na běh na delší vzdálenost než je 1.000 m. V přijímacím řízení je zařazen pouze běh na 1.000 m. Tato vzdálenost je ovšem velmi krátká pro zjištění vytrvalostních schopností a příliš dlouhá, aby mohla být nějakým způsobem následně aplikovaná při výkonu služby. V praxi jsou policisté nuceni s vysokou intenzitou pronásledovat pachatele v nejrůznějším terénu, a to obvykle na vzdálenost obvykle do 100 metrů, ne však delší než několik set metrů.

Současná podoba testu běhu na 1.000 m je nedostačující. Nereflektuje pronásledování pachatele na krátkou vzdálenost a ne vždy v rovinatém terénu, ani dlouhé a náročné pátrací akce nebo celodenní pěší výkon služby, kdy se policista pohybuje pomalu a ujde za den mnoho kilometrů. V případě, že se policista při výkonu služby účastní nějaké pátrací akce, policista je v terénu s krátkými přestávkami i 12 hodin denně a to se zátěží, kterou tvoří povinné vybavení (Policie ČR, 2014).

Policisté zařazení u pořádkových jednotek sebou často nosí vybavení vážící i přes 20 kilogramů. Ale i řadový policista má ze zákona povinnost při výkonu služby mít u sebe zbraň, jejíž způsob nošení je stanoven a to v pouzdře na opasku. Jen opasek s nejnütnější výbavou jako je zbraň v pouzdře, pouta, náhradní zásobník, obušek, kasr, může vážit i k 5 kilogramům, což není zanedbatelná váha. Jako způsob prověření uchazeče na tento druh zátěže při výkonu služby, bychom do přijímacích testů zařadili běh se zátěží. Organizačně ale i materiálně to v praxi není lehký úkol, ale realizaci by byla možná (Zezula, 1995).

Dle Sekot (2014), druhým způsobem, jak testovat vytrvalost uchazečů by bylo zařazení tzv. Cooperova testu, který by prověřil vytrvalostní schopnost uchazeče a dle mých zkušeností by v testech fyzické zdatnosti neměl chybět.

Velký problém a nedostatek spatřuji v současném pojetí fyzického přezkoušení mužů a žen. V současné době neexistuje rozdělení na limity mužské a ženské. To znamená, že žena musí splnit stejná kritéria co muž. Bylo by to v pořádku až do chvíle přezkoušení kliků.

Zvládnout tento náročný cvik je pro některé ženy až nad jejich síly (dřívější testy byly pro ženy benevolentnější v úlevě polohy kolen na podložce), (Zezula, 1995).

Myslím si, že věkové hranice u fyzického přezkušování by měly být opět zavedeny. Je téměř nereálné, aby např. 50 letý muž uběhnul stejnou vzdálenost ve stejném čase při běžecím testování co jeho 20 letý kolega.

Stanovení vlastních testů k prověření fyzické způsobilosti

Jak bylo uvedeno výše, za hlavní nedostatek považujeme absenci plavání, běhu se zátěží a Cooperova testu fyzické zdatnosti a to jak při přijímacím řízení uchazečů o vstup k policii ČR, tak v pravidelném periodickém prověřování fyzické způsobilosti policistů již zařazených ve služebním poměru. Proto tedy navrhuji do testů fyzické způsobilosti zařadit nové tři disciplíny a to plavání na 100 m, Cooperův test a dále sedy-lehy.

Navrhovaná nová podoba fyzických testů

Člunkový běh, 4x10m

Běh se provádí mezi dvěma metami vzdálenými 10 metrů. Startuje se vedle mety č. 1 a běží se šikmo mezi metami k metě č. 2, která se obíhá. Stejným způsobem se vrací zpět a obíhá se meta č. 1. Třetí úsek se běží přímo, následuje dotyk mety č. 2, rychlý obrat a při doteku mety č. 1 se zastavuje čas (Měkota & Cuberek, 2007).

- Potřeby: stopky, 2 mety cca 40 cm vysoké, 10 m rovného neklouzavého terénu.
- Úkol: uběhnout vzdálenost 4 x 10 m stanoveným způsobem v co nejkratším čase.
- Měření: na 0,1 s.
- Ověřovaná schopnost: rychlostní obratnost převážně dolních končetin.

Tabulka č.5

Člunkový běh:

Muži:				
Věk	do 29 let	30-34 let	35-39 let	40-45 let
Čas (s)	10,5	11	11,5	12
Ženy:				
Věk	do 29 let	30-34 let	35-39 let	40-45 let

Čas (s)	10,8	11,2	11,7	12
---------	------	------	------	----

Klik vzpor ležmo (opakovaně)

Správně vykonaný cvik vypadá následovně. Leh na břicho, skrčené paže opřít dlaněmi o zem, špičky prstů v úrovni ramen směřují vpřed. Dopnutím paží v loktech vzpor ležmo. Pokrčením paží v loktech lehkým dotykem hrudníku o podložku a zpět do kliku. Trup je zpřímá, pánev nevysazuje ani neprohýbá (Kalman & Hamřík & Pavelka, 2009). Varianta pro ženy by byla v možnosti položení kolen na podložku, podsazení pánve a v této poloze by docházelo k provádění cviku.

- Potřeby: neklouzavá podložka.
- Úkol: maximální počet kliků bez přerušení, stanoveným způsobem a bez zapření nohou.
- Měření: počet správně provedených cviků bez přerušení.
- Ověřovaná schopnost: vytrvalostní síla převážně svalstva hrudníku a svalů pletence ramenního.

Tabulka č.6

kliky:

Muži:				
Věk	do 29 let	30-34 let	35-39 let	40-45 let
Počet	30	28	26	25
Ženy:				
Věk	do 29 let	30-34 let	35-39 let	40-45 let
Počet	28	26	24	22

Sedy lehy, (opakovaně), 1 min.

Správně vykonaný cvik vypadá následovně. Leh na zádech na zemi s nohama mírně pokrčenými v kolenou. Pohyb nahoru začíná postupným odvíjením hlavy, horní části trupu a beder od podložky. Pohyb nahoru končí v sedu, hlava je téměř až u kolen. Při návratu na podložku se pokládají bedra, horní část trupu. Svaly musí být pořád v napětí, proto při lehu se nepokládá hlavu ani ramena na zem. Při celém cviku jsou chodidla fixována další osobou.

- Potřeby: neklouzavá podložka.

- Úkol: maximální počet sed lehů bez přerušení, stanoveným způsobem a bez zapření nohou.
- Měření: počet správně provedených cviků bez přerušení.
- Ověřovaná schopnost: vytrvalostní síla svalů fázických i posturálních.

Tabulka č.7

sed-lehy:

Muži:				
Věk	do 29 let	30-34 let	35-39 let	40-45 let
Počet	42	39	36	33
Ženy:				
Věk	do 29 let	30-34 let	35-39 let	40-45 let
Počet	40	36	32	30

Celomotorický test, CMT test (opakovaně), 2 min.

Při tomto testu jde o co největší počet provedených cviků v době dvou minut. Popis cviku je následující: cvičící ze stoje spatného přechází přes dřep do lehu na břicho a zvedne ruce z podložky, přechází zpět opět přes dřep do stoje spatného, dále pokračuje přes dřep do lehu na napřímená záda, ruce se dotknou podložky podél těla a zpět přechází přes sed a dřep do stoje spatného. Za každý přechod do stoje spatného je počítáno jedno provedení cvik (Policie ČR, 2009).

- Potřeby: stopky, měkkí podložka.
- Úkol: maximální počet cviků stanoveným způsobem.
- Měření: počet správně provedených cviků.
- Ověřovaná schopnost: silově-obratnostní vytrvalost svalů fázických i posturálních.

Tabulka č.8

CMT: celomotorický test

Muži:				
Věk	do 29 let	30-34 let	35-39 let	40-45 let
Počet	38	36	34	32
Ženy:				
Věk	do 29 let	30-34 let	35-39 let	40-45 let
Počet	36	34	32	30

Cooperův test, běh na 12 minut

Úkolem je uběhnout v časovém limitu 12-ti minut co nejvíce oválů o délce 400 m.

- Potřeby: přehledný přesně vyměřený okruh s rovným povrchem bez výrazného převýšení, stopky, startovní čísla, píšťalka nebo startovací pistole.
- Úkol: uběhnout co nejdelší vzdálenost za 12 minut.
- Měření: čas měříme s přesností na 1 s, počítání oválů.
- Ověřovaná schopnost: dlouhodobá vytrvalost.

Tabulka č.9

běh 12 minut:

Muži:				
Věk	do 29 let	30-34 let	35-39 let	40-45 let
Dráha (m)	2500	2300	2200	2100
Ženy:				
Věk	do 29 let	30-34 let	35-39 let	40-45 let
Dráha (m)	2300	2200	2100	2000

Plavání na 100 m

Přesto, že se záchranou tonoucího se policista setká spíše výjimečně, může tato situace nastat. Při tonutí rozhodují o životě vteřiny a proto by policista, který je na místě ve většině případů jako první měl umět plavat (Vaculík,2012).

Tabulka č.10

plavání:

Muži:				
Věk	do 29 let	30-34 let	35-39 let	40-45 let
Čas (s)	115	120	125	130
Ženy:				
Věk	do 29 let	30-34 let	35-39 let	40-45 let
Čas (s)	125	130	135	140

Mezi Cooperovým testem a plaváním na 100 m byla zařazena přestávka o délce 1 hodina. Ta by sloužila k přípravě na plavání a zotavení organismu po Cooperově testu.

Personální zajištění

Současná podoba fyzických testů klade velké požadavky na personální zajištění v jejich průběhu. Jedná se především o dohled nad uchazeči a hodnocení výsledků. Přidání Cooperova testu a plavání tyto nároky zvyšuje. Přínos, který bude mít zvýšená fyzická připravenost uchazečů a tedy i nastávajících policistů tento nárok jistě vyváží.

Hodnocení rizik a doporučení

Na závěr bych uvedl, že jediné riziko, které se objevuje se zavedením nových testovacích metod fyzické způsobilosti uchazeče o práci u police ČR, je to, že testy budou náročnější a tudíž jimi neprojde každý z uchazečů, což v době personálního podstavu nemusí být vnímáno kladně. Na druhou stranu si musíme uvědomit, že ti, kteří náročným přijímacím řízením projdou a stanou se policisty, tak budou na výkon služby po fyzické stránce již dobře připraveni a nebudou s ní mít velké potíže.

Rozdělení testů na ženské a mužské kategorie – přizpůsobení a částečná modifikace pro ženy. Dále vytvoření tabulkových hodnot dle věku příslušníků a to do 29 let, 30 až 34 let, 35-39 let, 40 – 45let a nad 45 let by již k fyzickému přezkušování policistů nedocházelo. To by zaručilo objektivitu ve formě fyzického přezkoušení, závislé na věku příslušníků.

Jako pozitivum bych viděl to, že člověk, který projde náročnými fyzickými testy, má o službu opravdový zájem, protože se na přijímací řízení řádně připravoval. Také nám to o něm něco vypovídá. Je to zřejmě člověk sportující, fyzicky zdatný, který hodlá obětovat čas a úsilí, aby se udržoval v dobré kondici a byl zdravý. Ne nadarmo se říká, že ve zdravém těle, zdravý duch. Dobrá tělesná kondice se odráží i v psychické stránce policisty. Toto hodnotím jako velmi pozitivní přínos nových testů.

4. ZÁVĚR

Cílem diplomové práce bylo analyzovat a zhodnotit současnou formu testů tělesné zdatnosti, kterými je zjišťována fyzická způsobilost uchazečů, jakožto součást služebního poměru u Policii České Republiky a dále i fyzické přezkušování příslušníku policie ČR.

Výsledkem práce byla mimo jiné i odpověď na výzkumné otázky. U výzkumné otázky č.1, ve které testové baterii fyzického přezkoušení došlo k nejlepším výsledkům dle průměrných hodnot, je odpověď, že k nejlepším výsledkům z celé testové baterie dle průměrných hodnot vyšel celo-motorický test (CMT). Jednak byl zde u tohoto testu nejlepší medián mezi probandy a dále že zde bylo nejvíce úspěšných probandů ze všech testových baterií. Odpověď na druhou výzkumnou otázku je, že k nejhorším výsledkům z celé testové baterie dle průměrných hodnot vyšel běh na 1000 metrů a to z důvodu nejhoršího mediánu mezi probandy. Mimo jiné v tomto testu byly získány nejnižší bodové hodnoty, ze všech ostatních testů. Z řízeného rozhovoru také vyplývá, že probandům – policistům tento test vyhovuje ze všech nejméně. Na třetí výzkumnou otázku zda budou při absolvování celkové testové baterie fyzického přezkoušení úspěšnější muži nebo ženy? Odpovědí je, že medián je vyšší u mužů než u žen. Dále bylo zjištěno, že muži měli daleko menší počet neúspěšných probandů než ženy. Z těchto dat je jednoznačné, že v testování byli úspěšnější muži. Na čtvrtou výzkumnou otázku, jestli dosavadní fyzické přezkoušení pro probandy – policisty jsou nastaveny adekvátně a jaké by navrhli změny? Odpovědí je, že na základě řízeného rozhovoru mezi probandy – policisty a policistkami došlo k závěru, že dosavadní testové baterie jim vyhovují a jsou pro ně nastaveny dobře (95% - probandů). Nicméně velká část probandů (97%) je toho názoru, že by měly být nastaveny věkové hranice a probandi zařazeni do skupin na základě jejich věku. Otázka rozdělení kategorií dle pohlaví bylo ze dvou třetin odmítnuto. Nicméně samotná jedna třetina není zanedbatelné číslo, abychom se nezabývali možností optimalizace na základě pohlaví. Dalším významným ukazatelem byli odpovědi respektive doporučení na znovuzavedení plavání, běhu na 12 minut (celkově 54% - probandů). Domnívám se, že dotazovaní probandi jsou spokojeni s nastavením fyzických testů, nicméně jsou mezi nimi i tací co by si přáli změnu a tak se pokusím reagovat na jejich podněty a vytvořit optimalizaci fyzického přezkoušení.

Návrh na optimalizaci kondičního přezkušování jsem provedl jednak na základě dostupné literatury, dále pomocí analýzy dat z kondičního přezkušování policistů a poté prověřením aktuální situace za pomoci řízeného rozhovoru vedeného s probandy - policisty ve výkonu služby.

Výsledkem diplomové práce je zjištění, že testy fyzické zdatnosti v současné formě jsou velmi benevolentní a stávají se tak pouze formalitou, což dokazuje i klesající úroveň při pravidelných tělesných prověrkách policistů. Je třeba si však uvědomit, že fyzická zdatnost není jediným a troufám si říci ani nejvíce preferovaným požadavkem na uchazeče k policii, kdy represivní složka Policie ČR je spíše okrajovou záležitostí. Ovšem absence některých dovedností jako je plavání, je dle našeho názoru alarmující, jelikož se zde nebavíme o tom, zdali je policista schopen pohybovat se celý den v terénu, nebo dostihnout pachatele krádeže, ale jde zde o život a zdraví osob, jejíž ochrana je hlavním úkolem policie. Doufám, že poznatky z této práce by mohli vést ke změně nejen fyzického testování a přezkušování, ale i k zamyšlení nad služební přípravou v celém jejím rozsahu.

SOUHRN

V prvních kapitolách jsem provedl obecné seznámení se základními pojmy, charakteristikou a úkoly Policie ČR. Dále jsem definoval výběrové řízení a jeho jednotlivé části, následně jsem pak provedl rozbor a seznámení s jednotlivými disciplínami u současné formy testů tělesné zdatnosti a způsobem jejich hodnocení.

V rámci získaných informací dochází u Policie ČR k znepokojivému faktu, že kondiční přezkušování příslušníků sboru není úplně ideální, i když probandům na základě řízeného rozhovoru vyhovuje. Kondiční přezkušování je bráno a nastaveno v současné době velice benevolentně a nastaveno ne úplně ideálním způsobem. Pomocí navržené optimalizace by mohlo dojít k lepšímu zacílení a nastavení testů pro policisty, které povedou k pozitivnějšímu a komplexnějšímu prověření jejich fyzické zdatnosti. Tyto nové testy by sloužili k rozdělení dle pohlaví a věku policistů, dále by byly zacíleny i na nové disciplíny, které se daleko více zaměří na kondiční posouzení policistů. Navržená optimalizace bude mít na jedné straně za následek daleko vyšší nároky na kondiční schopnosti a přípravu policistů, na druhé straně dojde k přesnějšímu zjištění jejich kondičního stavu a výsledky jsou lépe odpovídající skutečnému kondičnímu stavu.

SUMMARY

In the early chapters, I conducted a general introduction to basic concepts, characteristics and tasks of the Police. I also defined the tender and its individual parts, then I made an analysis and familiarization with various disciplines in contemporary forms of physical fitness tests and their evaluation method.

As part of the information gathered in the police is a worrying fact that fitness testing members of the congregation are not perfect, though candidate based guided interview suits. Fitness testing is taken and set in the present, very benevolent and not completely set in an ideal manner. Using the proposed optimization could lead to better targeting and testing options for police officers, which will lead to a more positive and comprehensive review of their physical fitness. These new tests would serve to divide by gender and age, police would also have been targeted on new disciplines, which are far more focused on fitness assessment officers. The proposed optimization will have on the one hand results in much higher demands on the ability of fitness and training policemen, on the other hand will accurately ascertain their fitness condition and the results are better corresponding to the actual fitness state.

REFERENČNÍ SEZNAM:

- ČELIKOVSKÝ, S. (1990). *Antropomotorika pro studující tělesnou výchovu*. Praha: Státní pedagogické nakladatelství.
- DOBRÝ, L., et al. (2009). *Kinantropologie a pohybové aktivity*. Brno: MU.
- DOVADIL, J., & CHOUTKA, M. (2012). *Výkon a trénink ve sportu*. Praha: Olympia.
- DUNCAN, I. (2014). *Baltimore police department*. Baltimore: BP press.
- FIALOVÁ, D., FIALA, Z., & ŠMEJKALOVÁ, J. (2003). Pohybová aktivita – nedílná součást životního stylu. In: *Sportovně pohybové aktivity ve vztahu ke zdraví a kvalitě života*. Brno: MU.
- HÁTLOVÁ, B., et al. (2007). *Pohyb a mentální zdraví*. In: *Česká kinantropologie*.
- JUŘINOVÁ, I., & STEJSKAL, F. (1997). *Rozvoj pohybových schopností ve školní tělesné výchově*. Praha: Karlova univerzita.
- KALMAN, M., HAMŘÍK, Z., & PAVELKA, J. (2009). *Podpora pohybové aktivity pro odbornou veřejnost*. Olomouc: ORE - institut.
- KARADI, M. (2007). *Israel police force*. Jerusalem: MAGAV.
- KASA, J. (2006). *Pohybová aktivita v způsobě života lidí*. In *Sport a kvalita života*. Sborník abstrakt mezinárodní konference konané 9.-10. listopadu 2006. Brno: MU.
- KRIŠTOFIČ, J. (2010). *Pohybová příprava dětí, mládeže a dospělých*. Praha: Grada.
- LEHNERT, M., et al. (2012). *Trénink kondice ve sportu*. Olomouc: UPOL.
- MACEK, P., & UHLÍŘ, L. (2001). *Dějiny policie a četnictva III, Protektorát Čechy a Morava a Slovenský stát (1939-1945)*. Praha: Police History.
- MACHÁČEK, M. (2011). *Pohybová aktivita a sport v dětském věku*. Praha: Galen.
- MĚKOTA, K., & NOVOSAD, J. (2005). *Motorické schopnosti*. Olomouc: Grada.
- MĚKOTA, K., & CUBEREK, R. (2007). *Pohybové dovednosti-činnosti-výkony*. Olomouc: UPOL.
- NORTON, D.J. (2014). *The law enforcement*. New York: Community for cops.
- RYCHTECKÝ, A., & FIAOVÁ, D. (2008). *Didaktika školní tělesné výchovy*. Praha: Karolinum.
- RÝDL, M. (2000). *Pohyb jako zprostředkující článek mezi biologickou společenskou determinovaností člověka*. In: HOGENOVÁ, A. *Pohyb a tělo*. Praha: FTVS UK.
- SEKOT, A. (2014). *Pohybové aktivity v kontextu sedavé společnosti*. Brno: MU.
- SCHELLE, K. (2005). *Vývoj veřejné správy v letech 1848-1990*. Praha: Eurolex Bohemia.

- TICHÝ, M. (2000). *Funkční diagnostika pohybového aparátu*. Praha: Triton.
- THALE, CH.E. (2007). *The informal world of police patrol*. New York: NY Police press.
- VACULÍK, R. (2012). *Policisté mají problém s obezitou, někteří ani neumějí plavat*. Praha: Policejní prezidium ČR.
- VANGELI, B. (2009). *Zákon o Policii ČR s komentářem*. Praha: C.H.BECK
- VOKUŠ, P. (2010). *Policie ČR*. Praha: Policejní prezidium ČR.
- WILSON, R. (2013). *London police*. London: Boughdale community association.
- ZEZULA, T. (1995). *Metodika kondiční přípravy policistů*. Praha: Tiskárna MV.

Zákon č. 240/2000 sb., o Krizovém řízení v platném znění a ve znění pozdějších právních předpisů

Zákon č. 273/2008 sb., o Policii České republiky v platném znění a ve znění pozdějších právních předpisů

Zákon č. 361/2003 sb., o Služebním poměru příslušníků bezpečnostních sborů v platném znění a ve znění pozdějších právních předpisů

Vládní nařízení č. 51/1936 Sb. z. a n., o organizaci policejní správy a služby a o některých jiných opatřeních v oboru vnitřní správy

Zákon č. 165/1920 Sb.z. a n, jímž se vláda zmocňuje zřizovati státní policejní úřady

Policie České republiky. (2009). *Závazný pokyn policejního prezidenta č.4/2009*. Praha: Policejní prezidium.

REFERENČNÍ SEZNAM ELEKTRONICKÝCH ZDROJŮ:

Policie České republiky. (2014). *Posouzení fyzické způsobilosti uchazeče, 26+*. Retrieved 10.05.2015 from the World Wide Web: <http://www.policie.cz/clanek/posouzeni-fyzickezpůsoblosti-uchazece.aspx>.

Encyklopedie BOZP. (2009). *Tělesný pohyb, 15+*. Retrieved 14.08.2015 from the World Wide Web: http://ebozp.vubp.cz/wiki/index.php/Tělesné_pohyby.

Manegement mania. (2014). *Řízené interview, 84+*. Retrieved 02.06. 2015 from the World Wide Web: <https://managementmania.com/cs/rizeny-strukturovany-rozhovor>.

Policie České republiky. (2014). *Podmínky přijetí uchazečů do řad Policie ČR, 18+*. Retrieved 12.05. 2015 from the World Wide Web: <http://www.mvcr.cz/soubor/1-podminky2-pdf.aspx>.

Policie České republiky. (2014). *Základní policejní služby, 24+*. Retrieved 09.10.2015 from the World Wide Web: <http://www.policie.cz/clanek/zakladni-policejni-sluzby.aspx>.

Policie České republiky. (2014). *Dálniční policie, 8+*. Retrieved 09.10.2015 from the World Wide Web: <http://www.policie.cz/clanek/dalnicni-policie.aspx>.

Policie České republiky (2014). *Pořádková policie, 34+*. Retrieved 14.11.2015 from the World Wide Web: <http://www.policie.cz/clanek/poradkova-policie.aspx>.

Policie ČR (2014). *Charakteristika policejního sboru, 28+*. Retrieved 07.05.2015 from the World Wide Web: <http://www.policie-sport.cz/charakteristika>.

Policie ČR. (2014). *Zásahová jednotka vybírala nováčky, 6+*. Retrieved 20.06.2015 from the World Wide Web: <http://www.policie.cz/clanek/zasahova-jednotka-vybirala-novacky.aspx>.

New York Police dept. (2013). *New jobs available, 12+*. Retrieved 17.08.2015 from the World Wide Web: <http://www.newyorkpolice.org/article/newjobs.aspx>.

London College of Policing. (2012). *New tests, 21+*. Retrieved 12.09.2015 from the World Wide Web: <http://www.londonpolicecollege.uk/article/testing.aspx>.

Slovenský policajný zbor. (2012). *Informácie pre uchazečou, 4+*. Retrieved 28.11.2015 from the World Wide Web: <http://www.policia.sk/novinky/informacie.aspx>.

Baltimore Police Force (2014). *Police candidate, 14+*. Retrieved 18.10.2015 from the World Wide Web: <http://www.baltimorepolice.com/article/police-candidate.aspx>.

Izrael Police Force (2013). *Physical tests for candidates, 16+*. Retrieved 13.11.2015 from the World Wide Web: <http://www.izraelpolice.com/article/physical-tests.aspx>.

Příloha č. 1: Nevyplněné otázky z řízeného rozhovoru

Otázka č. 1: V rámci fyzického přezkoušení u Policie ČR musí policista splnit kondiční cvičení periodicky v rámci služebního zařazení, ovšem před šesti lety bylo zrušeno každoroční přezkoušení. Myslíte si, že je to správné rozhodnutí?

Otázka č. 2: Myslíte si, že kondiční cvičení by mělo být náročnější?

Otázka č. 3: Myslíte si, že by měla být vyčleněna doba z týdenního pracovního fondu na zvyšování kondiční přípravy?

Otázka č. 4: Chtěli byste některou z disciplín u kondičního cvičení nahradit jinou či úplně vyřadit z důvodu neefektivnosti?

Otázka č. 5: Myslíte si, že by měli být kondiční testy vytvořeny v rámci kategorií dle věku?

Otázka č. 6: U policie ČR nejsou v současné době vytvořeny kategorie a limity pro muže a ženy. Myslíte si, že je to v pořádku ?

Otázka č. 7: Myslíte si, že kondiční příprava u Policie ČR je dostatečná pro výkon povolání?

Otázka č. 8: U Policie ČR je kondiční příprava podle závazného pokynu policejního prezidenta osm krát ročně. Myslíte si, že je kondiční příprava v této časové dotaci dostatečná?

Otázka č. 9: Vzhledem k výkonu služby, jaká fyzická cvičení byste preferovali?

Otázka č. 10: Jaké kondiční cvičení vám v rámci fyzického přezkušování chybí?

Příloha č. 2: Testová baterie kondičního přezkoušení:

Test člunkový běh 4 x 10 m

Potřeby: stopky, 2 mety cca 40 centimetrů vysoké, 10 metrů rovného neklouzavého terénu.

Úkol: uběhnout vzdálenost 4 x 10 m stanoveným způsobem v co nejkratším čase.

Cíl: zjištění akční rychlosti komplexních pohybů prostřednictvím krátkých běhů a rychlostní obratnosti převážně dolních končetin.

Popis: start (na povel) vedle mety, běží se šikmo mezi metami, meta č. 2 se obíhá, stejným způsobem se vrací zpět a obíhá se meta č. 1; třetí úsek se běží přímo, následuje dotek mety č. 2, rychlý obrat a při doteku mety č. 1 se zastavuje čas.

Měření: na 0,1 s.

Test klik-vzpor ležmo (opakovaně)

Potřeby: neklouzavá podložka.

Úkol: maximální počet kliků bez přerušení, stanoveným způsobem a bez zapření nohou.

Cíl: zjištění úrovně vytrvalostní silové schopnosti převážně svalstva hrudníku a svalů pletence ramenního.

Popis: leh na břicho, skrčené paže opřít dlaněmi o zem, špičky prstů v úrovni ramen směřují vpřed. Dopnutím paží v loktech vzpor ležmo. Pokrčením paží v loktech lehkým dotekem hrudníku o podložku zpět do kliku. Trup je zpřímá, pánev se nevysazuje, ani neprohýbá.

Měření: počet správně provedených cviků bez přerušení.

Test celo-motorický test – CMT (opakovaně), 2 minuty

Potřeby: stopky, měkká podložka.

Úkol: maximální počet cviků stanoveným způsobem.

Cíl: ověřit silově obratnostní vytrvalost svalů fázických a posturálních.

Popis: ze stoje spatného přes dřep do lehu na břicho, zvednout ruce z podložky, přejít zpět opět přes dřep do stoje spatného, dále se pokračuje přes dřep do lehu na napřímená záda, ruce se dotknou podložky podél těla a zpět přes sed a dřep do stoje spatného. Za každý přechod do stoje spatného je připočítáno jedno provedení cviku.

Měření: počet správně provedených cviků.

Test běh na 1000 metrů

Potřeby: přehledný přesně vyměřený okruh s rovným povrchem bez výrazného převýšení, stopky, startovní čísla, píšťalka nebo startovací pistole.

Úkol: uběhnout vzdálenost 1000 m v co nejkratším čase.

Cíl: zjištění globální střednědobé vytrvalosti.

Popis: skupinový start (počet běžců se volí podle počtu organizátorů, na dva organizátory maximálně 15 běžců), běžícím se průběžně sděluje čas.

Měření: čas měříme s přesností na 1 s.

Příloha č. 3:

Seznam zkratk:

PČR.....	Policie České republiky
MV.....	Ministerstvo vnitra
KhK.....	Královéhradecký kraj
CMT.....	Celomotorický test
PJ.....	Pořádková jednotka
SNB.....	Sbor národní bezpečnosti
StB.....	Státní tajná bezpečnost
SKP.....	Sportovní klub policie České republiky
TSP.....	Takticko-speciální příprava
SP.....	Střelecká příprava
VB.....	Veřejná bezpečnost
ZJ.....	Zásahová jednotka