

Česká zemědělská univerzita v Praze

Fakulta lesnická a dřevařská

Katedra lesnické a dřevařské ekonomiky

**Analýza a komparace hospodářských
výsledků vybraného lesního podniku a
zemědělského podniku, hospodařících ve stejné
zvolené oblasti**

Diplomová práce

Autor: Miloslav Vačkář

Vedoucí práce: prof. Ing. Luděk Šišák, CSc.

2018

ČESKÁ ZEMĚDĚLSKÁ UNIVERZITA V PRAZE

Fakulta lesnická a dřevařská

ZADÁNÍ DIPLOMOVÉ PRÁCE

Miloslav Vačkář

Lesní inženýrství

Název práce

Analýza a komparace hospodářských výsledků vybraného lesního podniku a zemědělského podniku, hospodařících ve stejné zvolené oblasti

Název anglicky

Analysis and comparison of economic results of a chosen forest enterprise and agricultural enterprise farming in the same selected region

Cíle práce

Cílem práce je provést analýzu a vzájemně porovnat hospodářské výsledky vybraného lesního podniku a vybraného zemědělského podniku, které hospodaří ve stejné oblasti. Cílem je rovněž posoudit efektivnost hospodaření obou podniků a definovat příčiny zjištěných rozdílů.

Metodika

Budou zjištěny, analyzovány a srovnány výsledky hospodaření vybraného lesního podniku a vybraného zemědělského podniku v dané oblasti s obdobnými přírodními podmínkami. Budou charakterizovány oba podniky z hlediska přírodně-porostních a ekonomických poměrů. Z podnikové evidence a databází budou zjišťovány údaje o nákladech a tržbách, a kalkulovány jak ukazatele hospodářského výsledku, tak ukazatele ekonomické efektivnosti. Vstupní data budou zjišťována v období let 2012-2015 s doplněním předpokládaného budoucího výhledu vývoje daných ukazatelů.

Budou kalkulovány jak absolutní ukazatele hospodářského výsledku a ekonomické efektivnosti, tak příslušné jednotkové ukazatele ve vztahu k jednotce výměry lesní půdy u lesního podniku a jednotce zemědělské půdy u zemědělského podniku. Dané ukazatele budou vzájemně srovnávány ve dvou variantách – se započtením dotací a bez dotací.

Doporučený rozsah práce

60- 70 stran

Klíčová slova

Lesní podnik, zemědělský podnik, hospodářské výsledky, ekonomická efektivnost, komparace

Doporučené zdroje informací

Hornolka, J., Pluřichová, D., Mach, J. 2010. Zemědělská ekonomika. Česká zemědělská univerzita v Praze, 128 s.

Kupčák, V. 2005. Ekonomika lesního hospodářství. Mendelova zemědělská a lesnická univerzita v Brně, 257 s.

Pulkrab, K., Šišák, L., Bartuněk, J. 2008. Hodnocení efektivnosti v lesním hospodářství. Lesnická práce, s.r.o. Kostelec nad Černými lesy, 131 s.

Pulkrab, K. 1993. Ekonomika a řízení lesního hospodářství. Matice lesnická, Písek, 228 s.

Předběžný termín obhajoby

2016/17 LS – FLD

Vedoucí práce

prof. Ing. Luděk Šišák, CSc.

Garantující pracoviště

Katedra lesnické a dřevařské ekonomiky

Elektronicky schváleno dne 3. 5. 2016

doc. Ing. Václav Kupčák, CSc.

Vedoucí katedry

Elektronicky schváleno dne 29. 1. 2017

prof. Ing. Marek Turčáni, PhD.

Děkan

V Praze dne 28. 03. 2017

Prohlašuji, že jsem diplomovou práci na téma „Analýza a komparace hospodářských výsledků vybraného lesního podniku a zemědělského podniku, hospodařících ve stejné zvolené oblasti“ vypracoval samostatně pod vedením prof. Ing. Lud'ka Šišáka, CSc. a použil jen prameny, které uvádím v seznamu použitých zdrojů.

Jsem si vědom, že zveřejněním diplomové práce souhlasím s jejím zveřejněním dle zákona č. 111/1998 Sb. o vysokých školách v platném znění, a to bez ohledu na výsledek její obhajoby.

V Písku dne 30.11.2018

Miloslav Vačkář

PODĚKOVÁNÍ

Upřímné poděkování patří prof. Ing. Lud'ku Šišákovi, CSc za odborné vedení této diplomové práce a Ing. Václavu Zámečnickovi, jednateři společnosti Lesy města Písku za poskytnutí informací o společnosti a jeho cenné rady při analýze a komparaci hospodářských výsledků.

V Písku dne 30.11.2018

Miloslav Vačkář

Abstrakt

Tato diplomová práce řeší výsledky hospodaření lesnického a zemědělského podniku za období let 2012 až 2015, které hospodaří na území Jihočeského kraje v okrese Písek. Cílem této práce je analýza a porovnání výsledků hospodaření podniků Lesy města Písku s.r.o. a Zemědělsko-obchodního družstva M Á J, za účelem prokázání nutnosti výplat dotací a podpor do obou odvětví, a to pro zajištění trvale udržitelného hospodaření. Práce je dále zaměřena na problematiku s půdou, zabývá se funkcemi lesnictví a zemědělství.

Provedená analýza a komparace potvrdila nutnost výplaty podpor a dotací i v následujících obdobích. Jestliže u zemědělského podniku odečteme z výnosů dotace a podpory na hospodaření, vykazuje za celé období ztrátu, dokonce v nepříznivých letech vykazuje ztrátu i se započtenými dotacemi. U lesního podniku jsou výsledky hospodaření celkem vyrovnané, ale pokud odečteme dotace a příspěvky na hospodaření, klesne výsledek v letech 2012 a 2013 do ztráty.

Zjištěné výsledky poukazují na nezbytnost dotací a podpor pro zajištění možnosti trvale udržitelného hospodaření lesnictví a zemědělství. V zemědělském podniku dosahují dotace až na 17% výnosů, zatímco u lesního podniku se dotace pohybují okolo 2% celkových výnosů. V rámci budoucího vývoje bych doporučoval zaměřit poskytované podpory a dotace z větší části na mimoprodukční funkce lesa a zemědělství.

Klíčová slova: lesní podnik, zemědělský podnik, hospodářské výsledky, ekonomická efektivnost, komparace

Abstract

This diploma thesis deals with the outcomes of the economic activities of the Forest and of the Agricultural Enterprises in the period between 2012 and 2015, in the South Bohemian Region, the Písek District. The thesis' target is to analyse and compare the outcomes of the economic activities of the Písek City Forests, Ltd. and of the Agricultural Business Cooperative MAJ, in order to prove the necessity of granting subsidies and support to both the branches (forestry and agriculture), and for ensuring continually sustainable farming. The thesis is further concerned to the land issue, dealing with forestry and agriculture services.

The final analysis and comparison proved the necessity of granting the subsidies and financial support even in the years to come. If there is subtracted the amount of grants from the profits and support for farming, then the whole period shows to be in the loss. In the unfavourable years there is also evidenced the loss even with included grants. In regard to the Forest Enterprise, there are the outcomes somehow in balance, however if we subtract the grants and contributions for farming, the outcome falls to loss in 2012 and 2013.

The ascertained outcomes refer to the need of grants and subsidies for ensuring the possibility of the sustainable farming of both the forestry and agriculture. In the agricultural enterprise, the grants reach to 17% of the yields, whereas in the forestry enterprise the subventions range around 2% of the total yields. I suggest, within the future development, to aim the provided support and grants largely at non-market forestry and agriculture services.

Keywords: forest enterprise, agriculture enterprise, economic indicators, economic efficiency, comparison.

Obsah

Seznam tabulek.....	10
Seznam obrázků	11
Seznam použitých zkratk a symbolů	12
Úvod.....	13
1. Cíl práce	15
2. Literární rešerše	16
2.1 Půda	16
2.1.1 Funkce půdy	16
2.1.2 Půdní fond v České republice.....	16
2.1.3 Degradace půdy	18
2.1.3.1 Acidifikace lesních a zemědělských půd.....	19
2.1.3.2 Vodní eroze lesních a zemědělských půd.....	20
2.1.3.3 Zastavování lesní a zemědělské půdy	21
2.1.3.4 Ztráta humusu a utužení půd	22
2.1.3.5 Kontaminace lesních a zemědělských půd	22
2.2 Funkce lesa a zemědělství	23
2.2.1 Les a lesní prostředí.....	23
2.2.1.1 Produkční a mimoprodukční funkce lesa	23
2.2.1.2 Kategorie lesa	24
2.2.1.3 Zvláštnosti lesní výroby	25
2.2.2 Funkce zemědělství	26
2.2.2.1 Produkční a mimoprodukční funkce zemědělství	27
2.2.2.2 Způsoby zemědělského hospodaření.....	27
2.2.2.3 Specifika zemědělské výroby	29
3. Informace o lesním a zemědělském podniku	30
3.1 Charakteristika lesního podniku	30

3.1.1 Informace z LHP	31
3.2 Charakteristika zemědělského podniku	34
3.2.1 Zemědělská prvovýroba	35
3.3 Závislost ekonomiky lesnictví a zemědělství na dotacích.....	36
3.3.1 Národní dotace	36
3.3.2 Přímé platby	37
3.3.3 Program rozvoje venkova (PRV)	37
4. Metodika.....	39
5. Analýza hospodaření podniků.....	40
5.1 Analýza hospodaření lesního podniku 2012 – 2015	40
5.1.1 Hospodaření Lesů města Písku v roce 2012.....	40
5.1.2 Hospodaření Lesů města Písku v roce 2013.....	41
5.1.3 Hospodaření Lesů města Písku v roce 2014.....	42
5.1.4 Hospodaření Lesů města Písku v roce 2015.....	43
5.1.5 Souhrn analýzy Lesy města Písku 2012 – 2015	45
5.1.6 Analýza rozvahy Lesů města Písku v období 2012 - 2015	47
5.2 Analýza hospodaření zemědělského podniku 2012 - 2015	50
5.2.1 Hospodaření Zemědělsko-obch. družstva M Á J v roce 2012	50
5.2.2 Hospodaření Zemědělsko-obch. družstva M Á J v roce 2013	50
5.2.3 Hospodaření Zemědělsko-obch. družstva M Á J v roce 2014	52
5.2.4 Hospodaření Zemědělsko-obch. družstva M Á J v roce 2015	54
5.2.5 Souhrn analýzy Zemědělsko-obch. družstva M Á J 2012 – 2015.....	55
5.2.6 Analýza rozvahy Zemědělsko-obch. družstva M Á J 2012 – 2015.....	58
6. Výsledky komparace hospodaření obou podniků	61
7. Diskuze	65
8. Závěr.....	70
9. Seznam literatury a použitých zdrojů	72

Seznam tabulek

Tabulka 1: Vlastnická struktura lesů (ÚHÚL, 2016).....	18
Tabulka 2: Náklady a výnosy Lesů města Písku v roce 2012	40
Tabulka 3: Náklady a výnosy Lesů města Písku v roce 2013	42
Tabulka 4: Náklady a výnosy Lesů města Písku v roce 2014	43
Tabulka 5: Náklady a výnosy Lesů města Písku v roce 2015	44
Tabulka 6: Provozní údaje Lesů města Písku za období 2012 - 2015	45
Tabulka 7: Výsledky hospodaření Lesů města Písku za období 2012 - 2015	45
Tabulka 8: Vybrané ekonomické ukazatele Lesů města Písku.....	46
Tabulka 9: Aktiva Lesů města Písku 2012 až 2015.....	47
Tabulka 10: Pasiva Lesů města Písku 2012 až 2015	49
Tabulka 11: Náklady a výnosy Zemědělsko-obch. družstva v roce 2012	50
Tabulka 12: Náklady a výnosy Zemědělsko-obch. družstva M Á J v roce 2013	51
Tabulka 13: Náklady a výnosy Zemědělsko-obch. družstva M Á J v roce 2014	53
Tabulka 14: Náklady a výnosy Zemědělsko-obch. družstva M Á J v roce 2015	54
Tabulka 15: Provozní údaje Zemědělsko-obch. družstva M Á J za období 2012- 2015	55
Tabulka 16: Výsledky hospodaření Zemědělsko-obch. družstva M Á J za období 2012 – 2015	56
Tabulka 17: Vybrané ekonom. ukazatele Zemědělsko-obch. družstva M Á J za období 2012 – 2015	56
Tabulka 18: Aktiva Zemědělsko-obch. družstva M Á J 2012 až 2015.....	58
Tabulka 19: Pasiva Zemědělsko-obch. družstva M Á J 2012 až 2015.....	59

Seznam obrázků

Obrázek 1: Půdní fond ČR – zastoupení půdy v %.	17
Obrázek 2: Potencionální ohroženost acidifikací v okrese Písek	20
Obrázek 3: Výnosy a náklady Lesů města Písku v letech 2012 - 2015.	46
Obrázek 4: Výsledek hospodaření Lesů města Písku s dotacemi a bez nich 2012 – 15 .	47
Obrázek 5: Výnosy a náklady Zemědělsko-obchodního družstva M Á J v letech 2012 – 2015 .	57
Obrázek 6: Výsledky hospodaření Zemědělsko-obch. družstva M Á J s dotacemi a bez dotací 2012 - 2015.	57
Obrázek 7: Komparace výsledků hospodaření obou podniků k 31.12.	61
Obrázek 8: Přehled Kč na 1 ha s dotacemi a bez nich.	62
Obrázek 9: Komparace vývoje aktiv/pasiv obou podniků k 31.12.	63
Obrázek 10: Komparace cizích zdrojů a vlastního kapitálu LMP a ZOD.	64

Seznam použitých zkratk a symbolů

ČÚZK – Český úřad zeměměřičský a katastrální

ES – Evropské společenství

EU – Evropská unie

KÚ – Krajský úřad

LČR – Lesy České republiky, s. p.

LHC – lesní hospodářský celek

LHP – lesní hospodářský plán

LMP – Lesy města Písku s.r.o.

LTO – lehký topný olej

LVS – lesní vegetační stupeň

MZe – Ministerstvo zemědělství

OPRL – oblastní plán rozvoje lesů

OR – obchodní rejstřík

PGRLF – Podpůrný a garanční rolnický a lesnický fond

PLO – přírodní lesní oblast

PRV – Program rozvoje venkova

PVP – Přechnodně vnitrostátní podpory

SZIF – Státní zemědělský intervenční fond

ÚHÚL – Ústav pro hospodářskou úpravu lesů

VÚMOP – Výzkumný ústav meliorací a ochrany půdy, v.v.i.

ZOD – Zemědělsko-obchodní družstvo

ŽV – živočišná výroba

Úvod

Lesnictví a zemědělství jsou dvě odvětví národního hospodářství, které spojuje využití půdních a ostatních přírodních zdrojů v daných podmínkách k výrobě statků. Základním cílem obou oborů je využití přírodních zdrojů, které společně s vložením lidské práce, vedou k produkci potřebné pro existenci lidstva. Zemědělství je provozováno za hlavním účelem produkce potravin pro obyvatelstvo, vedlejší funkcí je pak zachování venkovského prostředí včetně dalších funkcí. Lesní hospodářství poskytuje dřevo jako obnovitelný environmentálně příznivý ekologický materiál a zdroj energie (biomasu). Vedle produkčních funkcí existují v lesnickém i zemědělském hospodaření funkce mimoprodukční, kterým je v současnosti věnována stále větší pozornost, neboť jejich důležitost nabývá na větším významu. Hospodaření v obou odvětvích probíhá, s ohledem na hlavní cíle, různými způsoby a kategoriemi činností.

Jedním ze základních výrobních prostředků obou odvětví je půda. Půda tvoří významnou součást národního bohatství každého státu a je nutné ji maximálně chránit. V současné době je ochrana půdního fondu často diskutovaným tématem. V minulosti se s půdou hospodařilo jako s nevyčerpatelným zdrojem, půda však byla degradována zejména intenzivním hospodařením bez ohledu na její funkce. V rámci dnešního obhospodařování půdy jsou řešeny jak dopady z minulých období, tak je kladen velký důraz na minimalizaci negativních dopadů současného hospodaření. Na zemědělské půdě jsou dodržovány zásady hospodaření v souladu se správnou zemědělskou praxí, a při obhospodařování lesů je věnována zvýšená pozornost na dodržování vhodných technologických postupů pro zachování stavu lesních půd. Zachování zdravé půdy do budoucna znamená produkci nezávadných potravin a pěstování zdravých lesů.

Produkcí lesního hospodářství a zemědělství dále ovlivňuje mnoho faktorů. Zásadním faktorem je průběh počasí, které může ovlivnit výsledky hospodaření v krátkodobém i dlouhodobém měřítku. Největším problémem jsou extrémní výkyvy v režimu srážek. Krátkodobý nedostatek vody škodí hlavně v zemědělství a většinou ovlivní produkci pouze jednoho roku, ale dlouhodobý nedostatek srážek včetně absence sněhové pokrývky způsobuje pokles hladiny spodní vody, která má další vliv na koloběh vody i v lesních porostech, kde poté dochází k oslabení dřevin a jejich následnému napadení biotickými i abiotickými činiteli. V lesním hospodářství je důležité zmínit škody způsobené větrem. Veškeré škody vzniklé působením abiotických

a biotických škodlivých činitelů většinou vedou ke zvýšení nákladů na jejich odstranění a ke snížení budoucí hodnoty produkce.

Jedním ze současných problémů je vylidňování venkova a nedostatek pracovní síly v lesnických i zemědělských výrobcích. Lidé se z venkovských částí stěhují do měst za prací a zároveň v městských oblastech mají lépe dostupnou ostatní občanskou vybavenost. Dnešní obyvatelé venkova upřednostňují dojíždění do zaměstnání i několik desítek kilometrů, kde rovněž zanechávají i své finanční prostředky. Dříve zemědělství a lesnictví zaměstnávalo celé venkovské rodiny a generačně byl vytvářen vztah k přírodě a jejím principům. Částečným, ale neúplným řešením nedostatku zaměstnanců se stává nahrazování domácí pracovní síly stroji a zařízeními, případně tzv. „agenturními“ zaměstnanci, což neřeší aspekty environmentálního pohledu hospodaření.

V rámci zachování trvale udržitelného hospodaření a zároveň zachování stability ekosystémů pro budoucí generace je nutné dodržovat pracovní postupy vedoucí k trvalému snižování zátěže na jednotlivé ekosystémy, které mnohdy výrazně zvyšují vstupy do produkce. Nástrojem politiky pro dodržování environmentálně vhodných postupů jsou podpory poskytované na národní a mezinárodní úrovni, a to formou dotací, příspěvků a daňových úlev. Cílem podpor je nastavení rovnocenných podmínek konkurenceschopnosti podniků v rámci celé EU.

Pro trvalé zachování produkčních a mimoprodukčních funkcí půdy, a tím dosažení kontinuální produkce lesního hospodářství a zemědělství je nutné stále věnovat maximální pozornost všem činnostem, které mohou mít vliv na stav životního prostředí a snažit se předcházet negativním dopadům hospodaření.

1. Cíl práce

Cílem této diplomové práce je provedení analýzy a porovnání výsledků hospodaření lesního podniku Lesy města Písku s.r.o. a zemědělského podniku Zemědělsko-obchodní družstvo M Á J, které hospodaří v oblasti Jihočeského kraje na území okresu Písek zasahující do přírodní lesní oblasti 10 – Středočeská pahorkatina a částečně do přírodní lesní 15b – Jihočeské pánve.

Analýza a komparace výsledků hospodaření bude provedena, s ohledem na poskytnutá data, za období let 2012 až 2015.

Hlavními cíli jsou informace týkající se:

- výsledků hospodaření za jednotlivé roky,
- čerpání dotačních titulů a příspěvků na hospodaření,
- výsledků hospodaření bez započtení dotací a příspěvků,
- přepočtený výsledek hospodaření s dotacemi a bez dotací na jednotku plochy,
- komparace hospodaření obou podniků s ohledem na schopnost hospodaření bez dotací,
- předpokladu budoucího vývoje.

2. Literární rešerše

2.1 Půda

Půda je výsledkem působení půdotvorných procesů při současném působení klimatu, vody a organismů žijících v půdě i na jejím povrchu. Celý proces vzniku půdy probíhá na rozhraní litosféry a atmosféry za účasti základního prvku, a to matečné horniny. Půda jako jediná je schopna tvořit biomasu, kdy prostřednictvím rostlin zachycuje sluneční energii dopadající na zemský povrch a společně s ostatními složkami životního prostředí dokáže tuto energii přeměnit na živou hmotu, která je k dispozici životu na Zemi. Půda je, stejně jako vzduch, voda, živé organismy a horniny, velmi důležitou složkou životního prostředí, která poskytuje člověku potravu případně krmivo pro užitková zvířata. Rostliny rostoucí na půdě poskytují všem živým organismům k životu potřebný kyslík. Půda je multifunkční součást přírodního prostředí a vzhledem ke skutečnosti, že jeden centimetr půdy může vznikat až několik stovek let, je nutné půdu chránit a ne ji brát pouze jako základní výrobní prostředek.

2.1.1 Funkce půdy

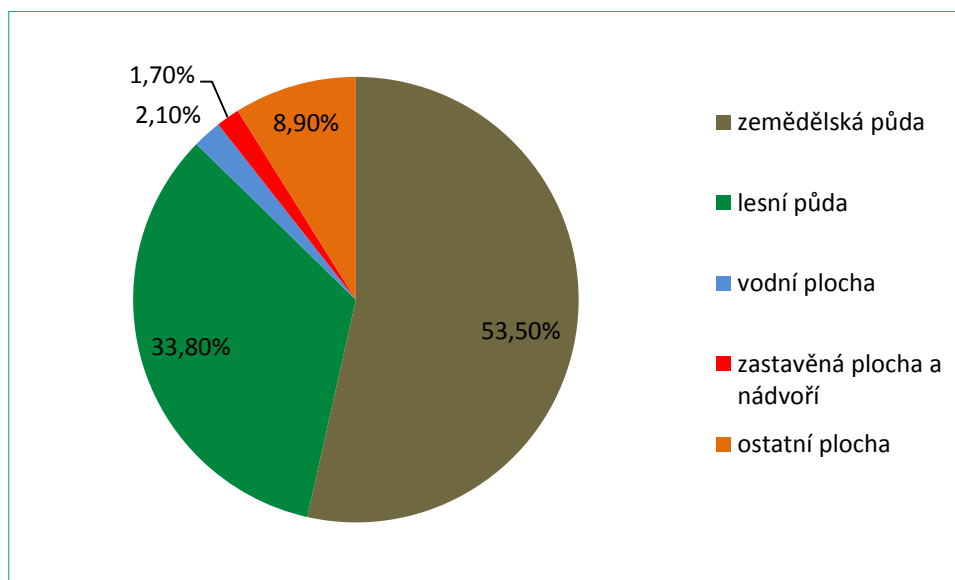
Podle Nováka (2001) lze rozdělit půdu podle základních funkcí do tří skupin:

- 1) Funkce přírodní, ekosystémová – kdy půda tvoří základ života pro suchozemské rostliny a živočichy, produkuje biomasu a je součástí a prostředkem koloběhu látek v přírodě. Dále je půda prostředkem pro výměnu tepelné energie mezi ovzduším a povrchem Země. Poté autor upozorňuje na význam půdy, jako na prostředníka pro infiltraci a akumulaci vody a v neposlední řadě činitele pro rozklad látek.
- 2) Funkce užitková – z pohledu člověka se jedná o základní výrobní prostředek pro obory zemědělství a lesnictví, kdy zemědělství nám poskytuje potraviny a lesnictví dříví. Nelze opomenout půdu jako zdroj neobnovitelných surovin a plochu pro jiné hospodářské a stavební využití.
- 3) Funkce kulturní, historická – půda poskytuje důkaz o historických změnách týkající se průběhu klimatických podmínek, původní flóry a fauny na planetě.

2.1.2 Půdní fond v České republice

Půda se dle druhu pozemku dělí na zemědělskou a nezemědělskou. Ministerstvo zemědělství pravidelně vydává situační a výhledovou zprávu o stavu půdy, do které uvádí aktuální údaje o půdě na území ČR, problematice a cílech řešení vznikajících situací.

Dle aktuální zprávy Půda (2015) k 31.12.2014, činí celková výměra půdního fondu ČR 7 887 779 ha. Výměra zemědělského půdního fondu je 4 215 621 ha, což se rovná 53,5% celkové výměry půdního fondu, rozloha lesní půdy činí 2 666 376 ha, což se rovná 33,8% z celkové výměry půdního fondu. Vodní plochy zaujímají 164 835 ha, zastavěné plochy a nádvoří 132 192 ha a výměra ostatní plochy činí 707 755 ha. Rozdělení půdního fondu je patrné z obrázku 1.



Obrázek 1: Půdní fond ČR – zastoupení půdy v %.

Zemědělská půda

V souhrnném přehledu ČÚZK (2015) je zemědělská půda dále rozdělena na ornou půdu s výměrou 2 978 989 ha, chmelnice s výměrou 10 276 ha, vinice 19 611 ha, zahrady 163 601 ha, ovocné sady 45 920 a trvalé travní porosty 99 722 ha.

Dle FARMY.CZ (2017) vlastní více než 3 800 tis. ha fyzické osoby nebo různé typy obchodních společností, sdružení, investičních společností a přibližně 177 tis. ha zemědělské půdy spravuje SPÚ, tedy jsou ve vlastnictví státu.

Lesní pozemky

Dle způsobu využití se lesní pozemky dělí na školky 88 ha, plantáže dřevin 376 ha, les jiný než hospodářský 191 135 ha, lesní pozemek s budovou 384 ha, ostatní komunikace 555 ha, rekreační plochy 189 ha, dobývací prostor 41 ha a lesní pozemky bez rozlišení 2 473 226 ha (Souhrnný přehled ČÚZK, 2015).

Vlastnické vztahy lesní půdy jsou uvedeny v tabulce 1. Pro představu jsou zde porovnána data období roku 2014 a 2016, kdy došlo k výrazné změně ve vlastnictví lesních pozemků na základě církevních restitucí (ÚHÚL, 2016). Plocha lesů ve vlastnictví státu se snížila o 2,19%.

Podle Lasáka (2012) má restitucí církevního majetku změnit vlastníka více než 170 tis. hektarů lesa. Změna by měla mít vliv na počet současných vlastníků lesní půdy, protože církev je rozdělena na několik tisíc právnických osob. Lasák dále uvádí, že rozčlenění vlastnictví lesa má mít pozitivní vliv na český trh, jelikož může částečně omezit většinové postavení lesů ČR. Restituce dále přinese příležitost regionálním zpracovatelům a bude mít příznivý dopad na zaměstnanost v příslušných regionech.

Ke změně vlastnictví lesní půdy v uvedeném období došlo i u fyzických osob, což bylo způsobeno odkupem lesní půdy zejména právnickými osobami, obecními a městskými lesy.

Tabulka 1: Vlastnická struktura lesů (ÚHÚL, 2016)

Vlastnictví		porostní plocha v %	
		k 31.12.2014	k 31.12.2016
Státní lesy		59,61	57,42
z toho	LČR, s.p.	50,16	48,04
	Vojenské lesy a statky ČR, s.p.	4,76	4,73
	Národní parky (MŽP)	3,65	3,67
	krajské lesy (střední školy apod.)	0,06	0,06
	ostatní	0,93	0,87
	AOPK (MŽP)	0,05	0,05
Právnické osoby		2,99	3,1
Obecní a městské lesy		16,92	17,06
Lesy církevní a náboženské společnosti		0,06	2,01
Lesní družstva		1,17	1,18
Fyzické osoby		19,25	19,19
Ostatní (nezařazené)		0	0,03
CELKEM		100	100

2.1.3 Degradace půdy

Degradace půdy je proces, při kterém dochází vlivem negativních vlivů ke snížení funkcí půdy. V některých případech se jedná o krátkodobý, ale nevratný proces trvalého zničení funkcí půdy. Rozlišujeme degradaci přírodní, způsobenou lidskou činností nebo degradaci vznikající kombinací obou vlivů. Z globálního pohledu je velkým problémem degradace úrodných půd v poušti, tzv. desertifikace. K významné degradaci dále dochází k utužováním půd prostřednictvím styku povrchu půdy těžkou mechanizací, která v kombinaci se ztrátou organické hmoty v půdě, je příčinou eroze půdy a zrychlenému odtoku srážek z povodí aniž by se nasýtil půdní profil. Vlivem člověka

dále dochází k chemické kontaminaci půdy a k trvalému vyjímání půdního fondu prostřednictvím zastavování území.

Impulesem pro řešení tématu degradace půd byl viditelný dopad činnosti člověka na přírodní prostředí s ohledem na trvale udržitelný rozvoj a v souvislosti s probíhající klimatickou změnou, kdy se zvyšují teploty a snižují se srážkové úhrny prakticky na celém území ČR. S rostoucími požadavky na půdu je třeba si uvědomit, že půda není nevyčerpatelný přírodní zdroj.

2.1.3.1 Acidifikace lesních a zemědělských půd

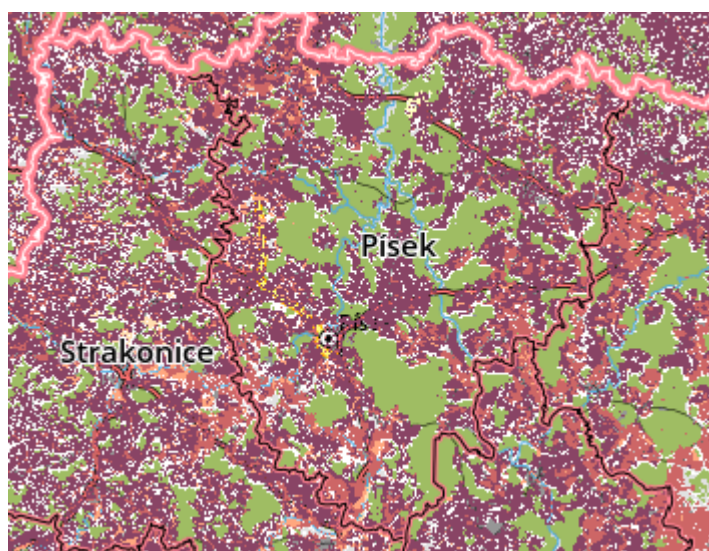
Okyselování je závažný typ přírodní degradace půdy, při kterém dochází ke snížení pufrční schopnosti půdy. Z obecného pohledu se jedná o tvorbu kyselin v půdě nebo jejich přesun do půdy, kdy druhotně dochází ke ztrátě bazických kationtů. Acidifikací dochází k poklesu hodnoty půdní reakce, která má výrazný vliv na výnos rostlinné produkce. Při poklesu půdní reakce se zvyšuje rozpustnost rizikových prvků, které mohou přes rostliny vstupovat do potravního řetězce. Vlivem antropogenní činnosti je negativně ovlivněna půdní reakce zejména kyselé působícími průmyslovými hnojivy, imisemi, kyselými dešti, intenzivními závlahami a dalšími faktory. V ČR je acidifikací ohroženo 43% půd (VÚMOP, 2015).

Lesní půdy jsou ohroženy depozicí kyselých dešťů. Čím více se v půdě nachází bazických kationtů (Ca, Mg, Na, K), tím více jsou půdy vůči acidifikaci odolnější, neboť mohou delší dobu neutralizovat kyselá vstupy z atmosféry. Další faktor ovlivňující acidifikaci lesních půd je druhová skladba porostu. Druhová skladba porostů má vliv na půdu prostřednictvím kvality opadu. Zásoby bazických kationtů v půdách vznikaly v období posledních 10 000 let. Vlivem druhové skladby původních lesních porostů na porosty s kyselým opadem (smrkové monokultury), v kombinaci s kyselou depozicí, došlo k vyčerpání bazických kationtů a tím k uvolňování hliníku a dalších kovů, které by se za normálních podmínek nevyluhovaly. Prostřednictvím těžby dřeva je z lesních ekosystémů odčerpávána část bazických kationtů, které jsou významnými živinami pro stromy a brání acidifikaci. Další část bazických kationtů odchází povrchovou a půdní vodou (Hruška, 2001).

Zemědělsky využívané půdy jsou navíc zranitelné intenzivním používáním fyziologicky kyselých průmyslových hnojiv. Jako další příčiny acidifikace zemědělských půd můžeme označit například pěstování plodin mělce kořenících, jejich špatné zastoupení v osevních postupech a vliv eroze na odkrývání kyselého podkladu

orniční vrstvy. Nadlimitní výskyt těžkých kovů vlivem acidifikace ovlivňuje půdní organismy a dochází k narušení dekompozičního procesu. Podle Vaňka a kol. (2005) se v půdách s pH nižším než 5 půdní organismy prakticky nevyskytují. Na obrázku 2 jsou fialově vyznačena místa s potenciální ohrožeností acidifikace v okrese Písek.

Opatřením ke snížení acidifikace je u vybraných lesních a téměř u všech zemědělských půd úprava půdního chemizmu aplikací vápníku. U lesních půd je důležité upravit lesní hospodaření tak, aby ztráta báží byla co nejmenší, tedy prodloužit dobu obmýtí, pěstovat lesní porosty s nižším zápojem a při těžbě dřeva bychom měli odvázet pouze využitelnou hmotu a těžební zbytky ponechat bez pálení k přirozené dekompozici v lesním ekosystému (Hruška, 2001).



Obrázek 2: Potencionální ohroženost acidifikací v okrese Písek (VÚMOP, 2015)

2.1.3.2 Vodní eroze lesních a zemědělských půd

Vodní eroze je přírodní proces, při kterém voda narušuje půdní povrch a transportuje částice půdy na jiné místo, kde se usazují. Rozlišujeme erozi normální probíhající bez vlivu člověka a erozi vzniklou vlivem lidské činnosti – zrychlenou. Zatímco eroze normální je z pohledu člověka téměř nepozorovatelná, eroze zrychlená má vlivem lidské činnosti 10 – 1 000 x vyšší intenzitu. Při zrychlené erozi se půdní částice smývají v rozsahu, při kterém již nemohou být nahrazeny půdotvorným procesem z půdního podkladu. Hlavním důsledkem eroze je zmenšení mocnosti půdního profilu a ochuzení o ornici, případně vrchní část lesní půdy. Vodní eroze snižuje fyzikálně-chemické vlastnosti půd, zvyšuje šterkovitost, ztěžuje pohyb strojů po pozemcích apod.

Vliv na vznik eroze mají sklon a délka pozemku po spádnicí, vegetační pokryv, vlastnosti půdy a její náchylnost k erozi. V ČR se nacházejí půdní bloky s největšími rozměry v Evropě, kdy při vzniku těchto bloků došlo ke zrušení mezí, krajinných prvků a likvidaci zeleně, které výrazně omezovaly vznik zrychlené eroze. Erozně nebezpečné srážky přicházejí v období od června do srpna.

Zemědělská půda se z pohledu ohrožení vodní erozí dělí dle kategorie erozní ohroženosti na půdu bez ohrožení (33%), mírně ohroženou (32,1%), ohroženou (31,9%), silně ohroženou (2,3%) a neohroženější (0,7%). V současné době je ztráta půdy v ČR vyčíslena na 21 mil. tun ornice za rok (MZe, 2015).

Opatření přijatá ke snížení eroze zemědělské půdy jsou snížení velikosti půdních bloků s ohledem na orientaci spádnice, dodržování osevních postupů, správná volba plodin včetně použití ochranných prvků – protierozních opatření a ponechávání dostatečného množství posklizňových zbytků včetně zapravení dostatku organických hnojiv. Trvalým opatřením proti vodní erozi může být i zalesnění nebo přeměna některých ohrožených půd jiné přírodní prvky.

Lesní půda bývá ohrožená vodní erozí zejména při holosečné těžbě dřeva, zpřístupňování lesa cestami a svážnicemi, soustřeďování dříví a jeho odvozu, kdy při nevhodném návrhu technologického postupu mohou vznikat erozní rýhy. Pro ochranu lesních půd je nutné zvyšovat znalosti osob hospodařících v lesích v oblasti uplatňování vhodných a šetrných způsobů při hospodaření, které nepovedou k rychlému rozkladu humusu, a nebude docházet k technologickému narušení povrchu půdy. Dále je potřeba v lesních porostech ponechávat dostatečné množství těžebních zbytků. Vodní erozi lesních půd lze minimalizovat i prostřednictvím zvýšeného podílu listnatých dřevin, jedle a ochranou dřevin s melioračními účinky na půdu.

2.1.3.3 Zastavování lesní a zemědělské půdy

Zastavování území společně s vodní erozí jsou největší problém v posledních desetiletích. Hlavním důvodem pro zastavování půdy je její nízká cena oproti tomu kolik by stála likvidace nebo rekonstrukce starých budov, které již neslouží původnímu účelu. Zastavováním půdy dochází ve většině případů k trvalé ztrátě jejích vlastností a synergicky k narušení významných funkcí v přírodě. Zastavováním půdy zvyšujeme plochu, která ohřívá klima v okolí a díky nepropustným povrchům dochází ke zrychlenému odtoku srážek z povodí. Netvoří se podzemní voda a krajina ztrácí svou přirozenou retenční schopnost.

Lesní pozemky bývají zastavovány jen okrajově při výstavbě staveb ve veřejném zájmu nebo v rámci zpřístupnění některých lesních porostů. Na rozdíl od trvale zastavěné zemědělské půdy lze zastavěné lesní pozemky nahradit nově zalesněnými plochami, kde je nutné hledat příležitost v zalesňování zemědělských pozemků bonitně chudých, těžko zemědělsky obhospodařovatelných, erozně ohrožených nebo pozemků po těžbě nerostného bohatství.

Vyřešením problému s úbytkem půdy v souvislosti se zástavbou by měla být propracovanější kontrola záborů z pohledu státu a rozsáhlejší finanční pomoc na záměry spojené s ekologickými likvidacemi nevyužívaných objektů a využitím ploch v zastavěném území s ohledem na environmentální aspekt.

2.1.3.4 Ztráta humusu a utužení půd

Vlivem působení vodní i větrné eroze, zvýšenou mineralizací po odvodnění a nedostatečný přísun organické hmoty při intenzivním hospodaření dochází k dehumifikaci půdy, během které se zvyšuje riziko ohrožení půdy erozí, acidifikací, snižuje se filtrační a retenční schopnost půdy a dochází tedy k celkovému snížení produkčních schopností půdy. Chybějící humus v půdě má významný vliv na utužení půd – pedokompakci.

Hlavním znakem pedokompakce je degradace půdní struktury, během které se snižuje infiltrace, propustnost, retence a mění se ostatní fyzikální vlastnosti půdy. Jednou z příčin utužení půdy mohou být stále těžší mechanismy používány pro práci jak v lesních porostech, tak na zemědělských půdách. Zemědělské půdy jsou k utužení náchylnější než půdy lesní, neboť počet přejezdů je v rámci určitého období několika násobně vyšší než při obhospodařování lesních porostů.

2.1.3.5 Kontaminace lesních a zemědělských půd

Kontaminace půd je nejvýznamnější typ degradace, u které se za hlavního činitele považuje antropogenní činnost, zejména uměle vyráběné chemikálie – pesticidy, jež se postupně v půdě ukládají a prosakováním povrchové vody se dostávají do podzemních vrstev, kde mohou dále kontaminovat do té doby čistou vodu. Za jiný druh antropogenní kontaminace se považuje zvýšená imisní zátěž průmyslu a dopravy nebo například vypouštění odpadních vod do půdy. Kontaminace půd a vod zvyšuje zdravotní riziko všech organismů.

Z pohledu intenzity používání chemických látek jsou náchylnější zemědělsky využívané půdy, kdy dochází k aplikaci těchto látek v pravidelných intervalech.

2.2 Funkce lesa a zemědělství

2.2.1 Les a lesní prostředí

Hodnocení stavu environmentálního prostředí stále nabývá na větším významu. Lesy patří mezi ničím nezastupitelnou složku životního prostředí a mají zásadní vliv nejen na existenci lidské populace. S rostoucí populací stoupá i potřeba dřevní hmoty a mnohdy může docházet k upřednostňování komerční produkce dřeva, jakožto obnovitelného zdroje, nad funkcemi ostatními – mimoprodukčními. Mimoprodukční funkce lesa lze označit jako nezbytné životadárné přírodní účinky lesa. Dle summitu v Rio de Janeiru 1992, deklaruje světové společenství, že o lesní zdroje má být pečováno trvale udržitelným způsobem (Vyskot a kol., 2003).

Konference OSN o životním prostředí a rozvoji pojednává o hospodaření v lesních porostech a na zalesněných plochách v rámci polyfunkčního trvala udržitelného rozvoje, při kterém by lesy uspokojily veškeré potřeby dnešních i budoucích generací. 2. evropská konference (Helsinky, 1993) reagovala na předchozí jednání na hospodaření v evropských podmínkách několika body, např. klade důraz na nasměrování lesnické politiky ve státních i soukromých lesích podporující postupy usnadňující trvale udržitelné hospodaření v lesích včetně zajištění ochrany lesa a zvýšení biodiverzity. Evropská společenství se dále odvolávají na potřebu intenzivnější komunikace mezi lesnickým sektorem a širokou veřejností, který by definoval obecně uznávané cíle lesnického odvětví.

2.2.1.1 Produkční a mimoprodukční funkce lesa

Zákon 289/1995 Sb., lesní zákon stanovuje předpoklady pro zachování lesa, péče o les a obnovu lesa jako národního bohatství, které tvoří nenahraditelnou složku životního prostředí, dále stanovuje předpoklady pro plnění všech funkcí s ohledem na trvale udržitelný rozvoj. Dle lesního zákona jsou funkcemi lesa přínosy podmíněné jeho existencí a jsou rozděleny na produkční a mimoprodukční. Podle převažujících funkcí se dále lesy dělí do tří kategorií, a to na ochranné lesy, lesy zvláštního určení a lesy hospodářské.

Vyskot (2003) uvádí, že současná kategorizace rozděluje lesy dle aktuálních účelových požadavků bez zařazení jejich skutečných funkcí, a to administrativním rozhodnutím, které určuje oddělení plné a omezené dřevní produkce. Autor ještě poukazuje na nové přístupy k funkcím lesů, které by se měly zaměřovat na rovnocenný význam všech funkcí, a nelze zaměřovat společenský význam s celospolečenskou

nezbytností. Je nutné brát funkce lesa jako přirozenou součást lesního hospodářství, kdy hlavním produktem není jen dřevo. V rámci budoucího hospodaření je třeba vycházet ze skutečných funkčních možností lesů a ne pouze z rozhodnutí společnosti.

Šišák a kol. (2003) považuje z hlediska oceňování funkcí lesů za významné kritérium schopnost funkce nebo skupin funkcí uplatnit je na trhu a rozděluje jednotlivé funkce produkční a mimoprodukční:

- tržní – produkční,
- netržní – některé mimoprodukční,
- zprostředkovaně tržní – některé mimoprodukční.

Produkční funkce dle Šišáka (2003):

- dřevoprodukční – např. produkce dřeva, myslivost, vánoční stromky,
- nedřevoprodukční – zprostředkovaně tržní a netržní,

Mimoprodukční funkce dle Šišáka (2003):

- ochranné environmentální – zprostředkovaně tržní – hydrické, půdo-ochranné, vzducho-ochranné, vodo-ochranné,
- zdravotně-hygienické – netržní – rekreační a zdravotní,
- kulturně naučné – netržní.

2.2.1.2 Kategorie lesa

Pro prosperující a zdravé lesy, které mohou plnit veškeré své funkce je nutná přiměřená péče. Již během historického vývoje došlo k prosazení víceúčelového pojetí funkce lesa a jeho obhospodařování musí brát v zřetel nejen jeho produkční funkce, ale také ekologické a sociální funkce. Lesní hospodářství se zaměřuje na zvýšení obecné stability lesních ekosystémů. Les jako celek může trvale zastávat veškeré funkce i při minimálním vkladu dodatkových energií – ekologicky orientované lesní hospodářství (Hrib a kol., 2009).

Nástroj státní politiky na lesnické úrovni vycházející z principu trvale udržitelného hospodaření v lesích je legislativně zakotven v § 23 lesního zákona a ve vyhl. MZe č. 83/1996 Sb., o zpracování oblastních plánů rozvoje lesů a vymezení hospodářských souborů. Oblastní plány rozvoje lesů (OPRL) stanovují pro přírodní lesní oblasti (PLO) rámcové zásady hospodaření a obsahují rámcové stanovení funkčního potenciálu lesů – funkce produkční a mimoprodukční, přehled veřejných zájmů deklarovaných prostřednictvím kategorizace lesů a další důležité okolnosti při hospodaření. Při zpracování OPRL se v rámci PLO vymezují hospodářské soubory

charakterizované přírodními, kategorizací lesů a stavem lesních porostů definovaných porostními typy v oblasti zpracování plánu (MZe, 1996).

Lesní zákon člení lesy dle převažující funkce do tří **kategorií**:

§ 7 – lesy ochranné - „*lesy na mimořádně nepříznivých stanovištích, vysokohorské lesy pod hranicí stromové vegetace chránící níže položené lesy a lesy na exponovaných hřebenech a lesy v klečovém lesním vegetačním stupni*“,

§ 8 – lesy zvláštního určení – „*lesy, které nejsou lesy ochrannými a nacházejí se v pásmech hygienické ochrany vodních zdrojů I. stupně, v ochranných pásmech zdrojů přírodních léčivých a stolních minerálních vod a na území národních parků a nár. přírodních rezervací*“, dále zde mohou být zařazeny lesy, u kterých je veřejný zájem, týkající se ochrany životního prostředí nebo jiný zájem na plnění mimoprodukčních funkcí, nadřazen produkčním funkcím – např. příměstské lesy a další lesy se zvýšenou rekreační funkcí a sloužící lesnickému výzkumu a výuce.

§ 9 – lesy hospodářské – lesy nezařazené do kategorie ochranných nebo zvl. určení, kde je hlavním cílem trvalá a maximální produkce dřeva.

2.2.1.3 Zvláštnosti lesní výroby

Lesní výroba probíhá za působení člověka, který vynakládá energie na hospodaření s lesním ekosystémem. Máme tedy dvě složky, které však neprobíhají současně. Z ekonomického pohledu je hlavním cílem lesní výroby proces produkce dříví. Od ostatních společenských odvětví se lesní výroba v mnohém liší.

Dlouhá výrobní doba - v našich podmínkách od 30 let (rychle rostoucí dřeviny) do 200 let, kdy vynakládání práce se prolíná s přírodním procesem, les roste a jsou upravovány růstové procesy v souladu se zájmy budoucího výsledku. Dlouhodobá ekonomická návratnost celého procesu lesní výroby je jen omezeně regulovatelná, tedy výrobce může omezeně reagovat na situaci na trhu, ale oproti některým zemědělským komoditám lze hmotu určitou dobu předržet ve výrobním procesu a vytěžit surovinu až v době ekonomicky příznivé.

Relativně krátká pracovní doba - v souvislosti s dlouhou výrobní dobou je poměr práce člověka k době růstových procesů minimální. První činností je založení porostu, dále probíhá růst, při kterém se vynakládá lidská práce na výchovu a ochranu, nakonec člověk porost mýtí a realizuje produkci.

Vazba na geografické prostředí - jednotlivé dřeviny potřebují ke svému růstu specifické podmínky stanoviště a klimatu. Podle stanovištních podmínek jsou lesy kategorizovány do samostatných jednotek.

Časový rozdíl v dokončování výroby – výrobní proces nekončí jednorázově až v době obmýtí, ale průběžně získáváme výrobky v rámci celé doby růstu porostu – např. vánoční stromky, ozdobná klest, v prořezávkách, tyče a ostatní výřezy z probírek.

Rozdílná forma účasti ve výrobním procesu – z pohledu pěstební činnosti je les dlouhodobě rozpracovaným výrobkem. Lesní půda a porosty jsou účetně řazeny k dlouhodobému hmotnému nemovitému majetku. Náklady na pěstební činnost včetně reprodukce lesních porostů (majetku) jsou účtovány jako provozní nikoliv jako investiční. Hodnota ročních nákladů vynaložených v příslušném roce a případně dosažených výnosů lze pouze vyčíslit. Les je pracovním předmětem v době vynakládání lidské práce a není pracovním předmětem v období růstu. Pracovním prostředkem je les např. při jeho přirozené obnově. Dvojí ekonomická funkce lesa se rozporně promítá do ekonomiky podniku. Zásoba dříví je, v rámci určitého věku porostu, prostředkem obnovy, ale i rozpracovaným výrobkem.

Prostorová rozptýlenost – vzájemná vzdálenost pracovišť zvyšuje režijní náklady a ztěžuje organizace činností lesní výroby.

Sezónnost prací – závislost na přírodních podmínkách a biologický charakter lesní výroby ovlivňuje sezónnost pěstebních činností a v menším rozsahu i při těžbě.

Těžební využívání pralesů – lesy vzniklé bez účasti lidské práce, kdy cyklus lesní výroby začíná těžbou.

Polyfunkční lesní výroba – les a lesní prostředí kromě dříví poskytuje i lesní ovoce, byliny, houby, zvěřinu a mimoprodukční funkce (Pulkrab a kol., 2007).

2.2.2 Funkce zemědělství

Zákon č. 252/1997 Sb., o zemědělství vytváří podmínky, aby české zemědělství bylo schopné zabezpečit základní výživu obyvatel, bezpečnost potravin a nepotravinářské suroviny, vytváření podpory mimoprodukčních funkcí zemědělství přispívajících k ochraně životního prostředí a k udržování osídlené a kulturní krajiny.

Dnešní krajina je výsledkem dlouhodobého utváření vlivem člověka, kdy v minulosti docházelo nejprve k využívání úrodných půd v nižších nadmořských výškách. S rostoucí populací se rozšiřovaly sídla i do vyšších poloh kde se na úkor

rozvoje zemědělství snižovala plocha lesů. V současné době je zemědělství chápáno nejen jako nástroj pro výrobu a zabezpečení potravin, ale více bývá zdůrazňován jeho vliv na environmentální prostředí.

Zemědělská produkce se zařazuje mezi tradiční odvětví našeho národního hospodářství. Základní složky tvoří rostlinná a živočišná produkce a ty se dále člení podle produkované komodity. Rostlinnými komoditami jsou kulturní plodiny přímo pěstované k výživě obyvatel, hospodářských zvířat a případně i k ostatnímu užití. Živočišná výroba produkuje maso, mléko a výrobky z těchto komodit. Živočišná výroba je nepostradatelnou součástí zemědělské produkce zejména pro efektivní hospodaření rostlinné výroby a vysokého podílu při údržbě krajiny nebo ochraně půdy. Současný program vyplácených podpor zvýhodňuje zemědělce, kteří provozují právě živočišnou výrobu.

Zemědělci svou činností ovlivňují ráz krajiny, mohou přispívat k ochraně životního prostředí a ke zvýšení biologické rozmanitosti, která může vést k udržení nebo zvýšení ekologické stability území. Při nevhodném způsobu hospodaření může však docházet i k nevratným ekologickým škodám.

2.2.2.1 Produkční a mimoprodukční funkce zemědělství

Produkce zemědělské výroby je závislá na mnoha faktorech, kdy základním výrobním faktorem je půda, její produkční schopnost a ostatní biotické a abiotické složky prostředí. Klima a jeho průběh v příslušném období, které je zpravidla jeden hospodářský rok, tvoří další zásadní faktor, jež výrazně ovlivňuje výnosy z hospodaření nejen v příslušném roce, ale může mít vliv na produkci i v budoucích obdobích.

Konvaliny a kol., (2007) rozděluje funkce zemědělství takto:

- produkční funkce → potraviny pro obyvatelstvo, suroviny pro průmysl,
- mimoprodukční funkce → environmentální,
 - estetická,
 - kulturní,
 - historická,
 - rekreační,
 - sociální.

2.2.2.2 Způsoby zemědělského hospodaření

Zemědělské hospodaření v minulosti prošlo velkým vývojem, od původního jednoduchého používání žďárových a úhorových soustav až po dnešní pojetí, které se dá

nazvat moderní velkovýroba potravin. Současné zemědělství je charakterizováno používáním výkonné techniky, aplikací průmyslových hnojiv a chemických přípravků na ochranu rostlin. V poslední době je snahou tohoto národního odvětví zohledňovat prvky ekologie a předcházet škodám na životním prostředí. Zemědělci si mohou vybrat z několika způsobů hospodaření, který jim vyhovuje nebo je z environmentálního hlediska v dané lokalitě žádoucí.

Konvenční zemědělství – intenzivní využívání zemědělské půdy, které je soustředěno na maximalizaci ekonomického efektu, kdy pro nejvyšší možný výnos jsou využívána průmyslově vyráběná hnojiva a chemické prostředky na ochranu rostlin, které v kombinaci s úspornými technologiemi přípravy půdy mohou životní prostředí významně degradovat.

Ekologické zemědělství – moderní forma zemědělského hospodaření, která začala vznikat přibližně v posledních třiceti letech, kdy došlo ke změně majetkové struktury zemědělských podniků. Ekologické zemědělství klade velký důraz na ochranu přírody a ohleduplné zacházení se zvířaty. Při výrobě komodit v režimu ekologického zemědělství je zakázáno používání umělých chemických látek. Výstup ekologického zemědělství tvoří produkce potravin bez zatížení životního prostředí za využití přirozených principů. Informovanost spotřebitelů o negativních vlivech konvenčního hospodaření trvale zvyšuje zájem o produkty vyrobené v systému ekologického zemědělství. Důležité je se zamyslet nad faktem zdali je ekologické zemědělství schopné vyprodukovat množství potravin potřebné pro celý národ. Pramenem práva pro ekologické zemědělství je zákon č. 242/2000 Sb., o ekologickém zemědělství, nařízením Rady (ES) č. 834/2007. Podle Zelené zprávy 2016 hospodařilo v ČR k 31.12.2016 4 243 ekologických zemědělců, což činí přibližně 12 % ekologicky obhospodařované půdy k celkové výměře zemědělské půdy (MZe, 2017).

Integrované zemědělství - tvoří přechodný systém mezi konvenčním a ekologickým zemědělstvím. Rostlinná a živočišná výroba probíhá za dodržování ekologických i ekonomických požadavků. Používání pesticidů je omezeno pouze pro případy překročení prahu škodlivosti jednotlivých činitelů. Integrované zemědělství upřednostňuje zejména preventivní opatření při osevních postupech, výběrech osiv, preferuje biologické metody regulace a dbá na vyváženost všech faktorů.

Cílem integrovaného zemědělství je v maximální možné míře přispívat k ochraně životního prostředí tím, že hospodaření bude vykazovat snahu o zachování biotopů,

ochranu druhů, ale také bude vést ke stabilizaci krajinných funkcí jako celku. Rozsah produkce zemědělských komodit musí být ekonomicky i ekologicky vyrovnaný.

2.2.2.3 Specifika zemědělské výroby

Biologický charakter – tato vlastnost odlišuje zemědělství od ostatních výrobních odvětví. Zemědělská výroba je zaměřena na přirozených vlastnostech rostlin a živočichů. Zdrojem výnosů je využití schopnosti růstu a reprodukce živých organismů, které zemědělci usměrňují za účelem zisku. Zemědělci své činnosti však dokáží ovlivňovat jen velmi omezeně, a to směrem ke zlepšení podmínek biologických procesů. Mezi hlavní rizika, která mohou ovlivnit výsledek hospodaření, patří zejména působení klimatických podmínek.

Dlouhodobý produkční cyklus – u rostlin a zvířat nelze víceméně měnit biologické zákonitosti. Některé plodiny uzrávají v rámci jednoho hospodářského roku, jiné mají produkční cyklus i několik let. Jsou způsoby, kterými zkracujeme dobu růstu a zrání např. šlechtění, závlaha, používání chemických látek.

Permanentnost zemědělské výroby – zemědělství je trvalá dlouhodobá činnost a v rámci sezónních prací i časově náročná. Při výrobě živočišných komodit probíhá činnost sedm dní v týdnu a 365 dní v roce. Dnešní zemědělství se potýká s nedostatkem pracovní síly, jelikož současná společnost chce produkovat práci pouze osm hodin denně a jen v pracovních dnech. Situace s potřebou pracovní síly bývá stále častěji řešena prostřednictvím agentur práce, které zaměstnávají cizince.

Nízká pružnost vůči situaci trhu – zemědělci nejsou schopni rychle reagovat na změny trhu s komoditami. Při snížení výkupních cen mohou nastávat i období ztrátová a zemědělci vyčkávají na lepší ceny, přičemž jsou nepřetržitostí činnosti nuceni vyrábět dál.

Sdružený charakter výroby – společně s výrobou hlavního produktu je vyráběn ještě produkt vedlejší, který není odpadem, ale má pouze nižší hodnotu než produkt hlavní. Typickým příkladem je obilí. Hlavním produktem je zrna, vedlejším pak sláma. V rámci vývoje poptávky však může docházet k situaci, kdy na trhu lze obchodovat slámu s vyšším ekonomickým výnosem a při oceňování výrobků se stává sláma hlavním výrobkem.

Vzájemnost vazeb produktů – typická vlastnost zemědělské prvovýroby, kdy produkt přechází mezi jednotlivými výrobami. Například rostlinná výroba produkuje

pro živočišnou výrobu krmivo a stelivo, oproti tomu živočišná výroba produkuje chlévskou mrvu a hnojívku pro hnojení půdy (Dvořáková, 2012).

3. Informace o lesním a zemědělském podniku

3.1 Charakteristika lesního podniku

Lesy města Písku s.r.o. - společnost vznikla a do OR byla zapsána 1. ledna 1999. K tomuto datu rovněž zahájila svou činnost. Jediným společníkem je Město Písek, které je se 100% podílu ovládající osobou. Společnost je organizována jednoduchou formou vertikálního členění. Statutárním orgánem společnosti je jeden jednatel, který je oprávněn jménem společnosti jednat a podepisovat jejím jménem veškeré listiny. Dozorčí rada je tříčlenná složená z jednoho předsedy a dvou členů dozorčí rady. Základní kapitál je 3 900 tis. Kč.

Předmět podnikání:

- výroba, obchod a služby neuvedené v přílohách 1 až 3 živnostenského zákona,
- provozování střelnic,
- zemědělská výroba v rozsahu – rostlinná výroba,
 - živočišná výroba zahrnující chov ryb.

Společnost byla založena za účelem obhospodařování lesů vlastněných městem Písek. Na základě nájemní smlouvy ze dne 30.6.2008, ve znění pozdějších dodatků, pronajímá město Písek nájemci společnosti Lesy města Písku s.r.o. předmět nájmu za účelem obhospodařování a užívání pro hospodářskou činnost nájemce, a to v rozsahu předmětu činnosti nájemce a v souladu se zákonem 289/1995 Sb., o lesích a o změně některých zákonů s ohledem na LHP zpracovaný na období 10 let.

Společnost má dále právo k hospodaření k lesním pozemkům s lesním porostem od dalších obcí a soukromých vlastníků - Obec Mírotice 127,86 ha; Obec Temešvár 89,74 ha; Obec Kovářov 107,90 ha a Obec Albrechtice n. Vltavou 242,81 ha. Celkem společnost hospodaří na více než 8 000 ha, z toho je 6 650 ha ve vlastnictví města Písek.

Výše ocenění lesních porostů dle par. 39, odst. 6, písm. b) vyhl. č. 500/2002 Sb. (výše stanovená součinem lesních pozemků s lesním porostem v m² a průměrné hodnoty zásoby surového dříví na 1 m², která činí 57,- Kč) se rovná 4 076 289 906,- Kč (Lesy města Písku, 2016).

Společnost dále spravuje dopravní síť, cyklotrasy, naučné stezky a ostatní zařízení v rámci celé oblasti hospodaření včetně přírodního parku Písecké hory. Společnost hospodaří v lesích navazujících na město, kde je zvýšená rekreační funkce lesa.

Základním cílem společnosti je zabezpečení trvalé a vyrovnané produkce kvalitního dříví s ohledem na udržení stability lesních porostů. Při obnově lesa maximálně využívat přirozenou obnovu a používat šetrné technologie odpovídající stanovištním podmínkám. Velký důraz je kladen na rekreační využití lesů a jeho zpřístupnění občanům, ale zároveň dbát na eliminaci negativních vlivů spojených s rekreační funkcí.

3.1.1 Informace z LHP

Plocha porostní plochy LHC je 6 526,32 ha. Ve smyslu vyhlášky MZe č. 84/1996 Sb., je lesní hospodářský celek nazván Lesy města Písku s přiřazeným číslem 209 401. Správní příslušností spadá LHC pod působnost Jihočeského kraje – Krajského úřadu v Českých Budějovicích a obce s rozšířenou působností – města Písek.

Hlavní komplex tvoří Písecké hory mající plochu 4 930 ha, čímž zaujímají $\frac{3}{4}$ plochy LHC. Písecké hory se nalézají jihovýchodně od města Písku a v hrubých rysech jsou ohraničeny na západní straně silnicí Protivín – Písek a na severozápadě silnicí Písek – Tábor, východní hranicí je řeka Vltava, v jižní části přecházejí okresní silnici Paseky – Albrechtice nad Vltavou a navazují na komplex všetečských lesů ve vlastnictví LČR s.p..

Komplex Hradiště s plochou cca 110 ha leží jihozápadně od Písku po obou březích Otavy. Na sever od Hradiště se nachází zalesněné plochy bývalého vojenského cvičiště Oldřichov, který má plochu cca 90 ha. Oblast Sloupovny s 360 ha se nachází severovýchodně od Písku mezi obcemi Kluky, Chřešťovice a Temešvár na levém břehu Vltavy. Komplex Ostrovce s 680 ha se nachází na obou březích Otavy mezi obcemi Oslov a Varvažov. Poslední část LHC jsou Boudy se 450 ha, které leží mezi Miroticemi a Čimelicemi.

Geomorfologická charakteristika

LHC Písek leží v jižní části oblasti Středočeská pahorkatina. Na sledované území zasahují části Středočeské pahorkatiny, a to Táborská a Benešovská pahorkatina.

Písecké hory jsou zahrnuty do geomorfologického okrsku Mehelnická vrchovina. Hradiště, Sloupovny a Ostrovec patří do okrsku Zvíkovská pahorkatina. Boudy leží v okrsku Mirovická pahorkatina řazená do Benešovské pahorkatiny.

Lesní půdy LHC Lesy města Písku

Vzhledem k členitému reliéfu se vytvořilo na území LHC několik typů lesních půd. Nejrozšířenější jsou kambizemě od rankerové po glejovou. Na vrcholech kopců a obnažených skalních výstupech se, s ohledem na podíl nezvětralých skalnatých složek, objevují rankery a litozemě. Při úpatích svahů a terénních depresí se vyvinuly pseudogleje a gleje. Na záplavových nivách potoků nalezneme fluvizemě.

Hydrologické poměry

Území LHC odvodňují řeky Otava a Vltava pomocí malých potoků – Mlackého, Okrouhlického, Jehnědského a Albrechtického. Do Otavy se vlévá Blanice, která zasahuje do jižní části Píseckých hor. Části LHC Ostrovice a Boudy odvodňuje řeka Lomnice, která se pod obcí Dědovice vlévá z levé strany do Otavy. Celé území LHC náleží povodí Vltavy a Labe, k úmoří Severního moře.

Klimatické charakteristiky

Mírné podnebí s průměrnou roční teplotou 7,5° C. Délka veg. období se v průměru pohybuje mezi 150 -155 dny. Období pro výše uvedené porosty Píseckých hor činí asi 145 dní. Vegetační období je od 7. května do 27. září. V inverzních údolích jsou velmi časté pozdní mrazy. Průměrná roční teplota kolísá mezi 7,0° – 7,7° C, ve skupině Mehelníku (633 m.n.m.) klesá pod 7,0° C. Průměrný počet letních dnů (teplota nad 25° C) je více jak 40.

Průměrný roční úhrn srážek je okolo 550 mm ve výbězcích Českobudějovické pánve u Písku, 550 – 600 mm na ostatním území a až 620 mm ve vyšších polohách Píseckých hor. Ve vegetačním období kolísá průměrný úhrn srážek v rozmezí 350 – 400 mm.

Vegetační poměry

Růstové poměry LHC jsou vyjádřeny v rámci jednotného typologického systému ÚHÚL používaného pro lesy ČR.

Na území LHC se nacházejí tyto vegetační stupně: - 2. LVS – bukodubový (3%),

- 3. LVS – dubobukový (45%),
- 4. LVS – bukový (46%),
- 5. LVS – jedlobukový (6%).

Ekologické řady a edafické kategorie v LHC Písek: - kyselá (20%),

- extrémní (+%),
- javorová (3%),
- jasanová (10%),
- oglejená (13%),
- podmáčená (+%).

Dřevinná skladba

Nejvíce zastoupenou dřevinou je smrk ztepilý (*Picea abies*) na ½ plochy území. Druhá nejrozšířenější dřevina je borovice lesní (*Pinus silvestris*) na 14% plochy, následuje modřín opadavý (*Larix decidua*) se 4% plochy, jedle bělokorá (*Abies alba*) se 3% zastoupením a douglaska tisolistá (*Pseudotsuga menziesii*) 2%.

Buk je zde ve svém ekologickém optimu a tvoří monokultury nebo smíšené porosty s jedlím, smrkem a lípou. Zastoupení buku činí 12%. Podíl dubu v rámci LHC je 7%, podíl lípy 4% (kříženec srdčité a velkolisté) a podél vodních toků se nacházejí olše a jasan, každá dřevina zastoupením 1%. Další listnáče nedosahují ani 1% zastoupení.

Celková zásoba činí 1 851 057 m³ b.k., z toho jehličnatá 1 478 498 m³ a jehličnatá 372 559 m³.

Průměrná zásoba je 278 m³/ha, u mýtních porostů 442 m³/ha

Genetická klasifikace

Na lesním majetku je vymezena genová základna „Písek“ pro buk lesní, jedli bělokorou a lípu malolistou s celkovou plochou 454 ha. LHC nemá založeny sady ani matečnice.

Fenotypová třída A – porosty autochtonní s vynikajícím množstvím nebo kvalitou produkce, morfologickými znaky a odolností.

Fenotypová třída B – porosty nadprůměrné objemové produkce, morfologických znaků a dobrého zdravotního stavu.

Kategorie lesa

Lesy ochranné – porosty na sutích a prudkých stráních nad řekou o celkové výměře 28,45 ha.

Lesy zvláštního určení

- a) příměstské lesy se zvýšenou rekreační funkcí v blízkosti města Písek o výměře 280,47 ha včetně bezlesí a jiných pozemků,
- b) lesy se zvýšenou půdo ochrannou funkcí o výměře 64,36 ha,
- c) genové základny „Písek“ pro buk lesní, jedli bělokorou a lípu malolistou s plochou 464,27 ha,
- d) lesy s odlišným způsobem hospodaření – lesy potřebné pro obranu státu s celkovou plochou 115,84 ha,
- e) přírodní rezervace Krkavčina – ochrana reliktního boru na silikátovém podloží dle plánu péče,
- f) pásma hygienické ochrany vod - „Odběr z řeky Otavy pro město Písek“ a „Vodní zdroj Oslov“,
- g) ptačí oblasti - „Údolí Vltavy a Otavy“,
- h) přírodní park Písecké hory – většina majetku města Písek o ploše 4 930 ha,
- i) územní systém ekol. stability - nadregionální biocentrum - „Dědovické stráně“,
- regionální biocentra - „Jarník, „Němec“ a „Hradiště“.

3.2 Charakteristika zemědělského podniku

Zemědělsko-obchodní družstvo M Á J bylo založeno 14.1.1975. Počet členů se pohybuje v rozmezí 280 – 290. Základní členský vklad činí 5 tis. Kč. Zapisovaný základní kapitál je 10 000 tis. Kč.

Předmět podnikání:

- výroba, obchod a služby neuvedené v přílohách 1 až 3 živnostenského zákona,
- výroba, instalace, opravy elektrických strojů a přístrojů,
- opravy silničních vozidel a ostatních dopr. prostředků a prac. strojů,
- zemědělská výroba dle zák. 252/1997 Sb. v platném znění, její realizace a související obchodní činnost.

Předmět činnosti:

- poradenská činnost na úseku zemědělství,

- práce a služby pro členy a další fyzické nebo právnické osoby spočívající v polních pracích, sklizni a přepravě plodin a v práci v lesích,
- pronájem a nájem věcí movitých i nemovitých členům i jiným fyzickým nebo právnickým osobám.

Statutárním orgánem je 9-členné představenstvo složené z předsedy, místo- předsedy a 7 členů představenstva. Kontrolní komise je tří členná. Ředitel družstva a jeho zástupce řídí a organizuje běžnou činnost družstva a zastupuje družstvo v běžných obchodních věcech, dále ředitel společně se zástupcem podepisují obchodní smlouvy kromě smluv úvěrových a o prodeji nemovitostí (poskytnutý výpis z OR).

3.2.1 Zemědělská prvovýroba

Hlavní činností zemědělského podniku je zemědělská prvovýroba rostlinných a živočišných komodit. Rostlinná výroba obhospodařuje přibližně 1 670 ha půdy a je zaměřena na produkci obilnin – pšenice, ovsa, žita a triticales, dále olejnin – řepky ozimé a zabezpečení krmiva pro chov skotu – výroba kukuřičné a travní siláže.

Živočišná výroba je soustředěna na chov skotu převážně mléčných plemen a jedno stádo je složeno z plemen masných. Celkový stav skotu se pohybuje okolo 1 300 kusů s uzavřeným obratem stáda. Plemenitba je zaměřena na český strakatý skot u mléčných plemen a limuzín u plemen masných.

Z pohledu zemědělského rozdělení výrobních oblastí spadá území, na kterém hospodaří zemědělský podnik do bramborářské oblasti. Lesnický bychom oblast hospodaření zařadili do přírodních lesních oblastí středočeské pahorkatiny a okrajově jihočeské pánve, stejně jako u lesního podniku.

Hlavní výnosy tvoří tržby z prodeje mléka, skotu a rostlinných komodit. Rozpis tržeb za jednotlivá období je uveden v analýze hospodaření zemědělského podniku.

3.3 Závislost ekonomiky lesnictví a zemědělství na dotacích

Cílem dotační politiky každého státu je podpora vybraných odvětví, které je nutné různými podporami zachovat nebo podpořit. Podpora činností probíhá formou dotací, příspěvků na hospodaření, daňových úlev apod. Největší rozsah dotačních titulů získávají zemědělci a vycházejí zejména ze zachování oblasti venkova.

Čerpání dotací a příspěvků je vždy podmíněno přesně definovanými pravidly, při jejichž porušení může být uplatňována sankce až do výše zamítnutí dotace. Podniky mohou podpory čerpat z několika zdrojů, např. z rozpočtu Evropské unie, Státních fondů České Republiky a Národních fondů jednotlivých ministerstev. Dotace se vypočítávají na základě žádostí o dotace vztažené na jednotky např. plochy, dobytčích jednotek apod. Pro výpočet dotací z EU se používá kurz pro přepočtení dotace z měny EUR, který bývá pro příslušný rok vyhlášen poskytovatelem dotací.

3.3.1 Národní dotace

Česká republika poskytuje prostřednictvím řady cílených programů dotace výhradně z národních zdrojů. Dotačními programy stát přispívá k udržování výrobního potenciálu zemědělství i lesnictví a podílu obou odvětví na rozvoji venkovského prostředí.

Státní zemědělský intervenční fond (SZIF) byl, s odvoláním na par. 2d zákona č. 252/1997 Sb., o zemědělství, pověřen Ministerstvem zemědělství k provádění administrace žádostí o dotace, financovaných výhradně z národních zdrojů. Dotace z národních zdrojů jsou poskytovány podle „Zásad, kterými se stanovují podmínky pro poskytnutí dotací pro příslušný rok“. SZIF je dále pověřen k provádění administrace řešení mimořádných událostí a k provádění statistického zjišťování dat (SZIF, 2015).

Národní dotace a podpory čerpané lesním podnikem:

- Příspěvek na hospodaření v lesích (KÚ)
- G.1.a.1. Zvěřní políčka (KÚ)
- 9.E. Školní závody (MZe)
- L.1. Zmírnění škod způsobených povodněmi za lesním majetku v červnu 2013 (MZe)

Národní dotace a podpory čerpané zemědělským podnikem:

- 2.A. Udržování a zlepšování genetického potenciálu vyjmenovaných hospodářských zvířat (MZe)

- Z.1. Zmírnění škod způsobených povodněmi na zemědělském majetku v červnu 2013 (MZe)
- 9.F. Podpora poradenství (MZe)
- Podpora pojištění plodin a hospodářských zvířat (PGRLF)
- Vratka spotřební daně u nafty a lehkých topných olejů

3.3.2 Přímé platby

Přímé platby tvoří největší podíl vyplácených finančních prostředků na dotace v zemědělství v rámci Společné zemědělské politiky EU. Od roku 2015 jsou přímé platby více zaměřeny na šetrný přístup k životnímu prostředí prostřednictvím režimu Greening nebo pro podporu odvětví, která čelí obtížím, popř. regionů hospodářsky důležitých. Příručka pro žadatele vždy uvádí podmínky pro získání dotace (SZIF, 2015).

Přímé platby čerpané lesním podnikem:

- Jednotná platba na plochu (SZIF)
- Doplnkové platby (SZIF)

Přímé platby čerpané zemědělským podnikem:

- Jednotná platba na plochu (SZIF)
- Greening (Platba pro zemědělce dodržující zemědělské postupy příznivé pro klima) (SZIF)
- Agroenvironmentální opatření (SZIF)
- Platba pro oblasti ze zvláštními omezeními (SZIF)
- Doplnkové platby (SZIF)
- Podpora na chov krávy chované v systému s tržní produkcí mléka (SZIF)
- Podpora na chov krávy chované v systému bez tržní produkce mléka (SZIF)
- Podpora na chov telete masného typu (SZIF)
- Platba na přežvýkavce (SZIF)
- Dobré životní podmínky zvířat „Welfare“ (SZIF)

3.3.3 Program rozvoje venkova (PRV)

Program rozvoje venkova ČR přispívá k dosažení cílů stanovených Národním strategickým plánem rozvoje venkova na bázi trvale udržitelného rozvoje, snížení negativních vlivů konvenčního způsobu zemědělského hospodaření s ohledem na

zlepšení stavu životního prostředí. Program se snaží vytvořit vhodné podmínky pro konkurenceschopnost ČR v základních potravinových komoditách. Program podporuje rozvoj podnikání ve venkovském prostředí, vytváření nových pracovních míst apod.

Program rozvoje venkova schvaluje vláda ČR, vztahuje se na území ČR a určuje politiku rozvoje venkova vždy na určité období – 2007 až 2013, v současné době je schválen PRV na období 2014 až 2020. Prostřednictvím SZIF jsou během období vyhlášována jednotlivá kola s vymezením pravidel pro poskytování dotace z PRV. PRV je podle strategických cílů rozdělen na jednotlivé osy (SZIF, 2015).

Dotace čerpané z Programu rozvoje venkova lesním podnikem:

- Lesnicko-environmentální platby

Dotace čerpané z Programu rozvoje venkova zemědělským podnikem:

- 4.1.1 Investice do zemědělských podniků

4. Metodika

1) Sběr dat pro lesní podnik a zemědělský podnik:

- a) zjištění všeobecných údajů;
- b) zajištění účetních výkazů za období 2012 až 2015 konkrétně:
 - výkazy zisků a ztráty,
 - rozvahy,
 - výsledovky II;
- c) zajištění výročních zpráv za období 2012 až 2015.

2) Analýza dat za oba podniky:

- a) z účetních výkazů byla provedena podrobná analýza nákladů a výnosů podle jednotlivých let s detailním rozpisem dotací a podpor;
- b) dále byla provedena souhrnná analýza podniku v rámci celého období s uvedením provozních údajů, výsledků hospodaření a s vyčíslením zvolených ekonomických ukazatelů – výnos v Kč/1 ha, efektivnost výroby;
- c) v souhrnné analýze byly dále přepočteny výsledky hospodaření bez a se započtením dotací na 1 ha;
- d) zpracování analýzy rozvahy (aktiv a pasiv) za celé období.

Pozn.: Analýza dat byla zpracována nejdříve pro lesní podnik a poté pro zemědělský podnik. Při zpracování dat je nutné dbát na správnost přepisu nákladů a výnosů. Pro lepší pochopení jsou tabulky doplněné z výročních zpráv a popisem uváděných dat. Výsledky komparace již uvádějí oba podniky současně.

3) Vzájemná komparace podniků:

- a) z analýzy byla provedena komparace výsledků hospodaření podniků se započtenými dotacemi a bez nich, pro přehlednost byla komparace graficky znázorněna;
- b) dále byl proveden výpočet přehledu výsledků hospodaření na 1 ha s dotacemi a na 1 ha bez dotací, pro přehlednost graficky znázorněno;
- c) vytvoření vzájemné komparace průběh aktiv a pasiv pro oba podniky;
- d) vytvoření komparace cizích zdrojů a vlastního kapitálu.

5. Analýza hospodaření podniků

5.1 Analýza hospodaření lesního podniku 2012 – 2015

5.1.1 Hospodaření Lesů města Písku v roce 2012

Rok 2012 byl ve znamení pokračujícího oživení trhu se dřevem. Poptávka odběratelů a zpracovatelů dřevní hmoty převyšuje nabídku. K drastickému snížení výkupních cen došlo již v roce 2008 a až po přibližně třech letech dochází k reálnému zpeněžení produkce.

Bohužel 13. července 2011 zasáhla Písecké lesy větrná bouře, jejíž intenzita způsobila velké množství vyvrácených a polámaných stromů v geneticky nejvzácnějších částech. Porosty buku, dubu, lípy a jedle, které odolávaly předešlých 140 let, byly rozvráceny a byly popřeny veškeré lesnické teorie o stabilitě listnatých porostů. Odstraňování následků bouře se přeneslo i do následujícího období.

Investice v roce 2012 – fréza Meri (284 tis. Kč), vodovodní vrt Flekačky (186 tis. Kč), služební automobil Toyota Hilux (498 tis. Kč). Celkem investice za 968 tis. Kč.

Tabulka 2: Náklady a výnosy Lesů města Písku v roce 2012

NÁKLADY		2012	v tis. Kč
1.	Výkonová spotřeba	materiál a energie	6262
2.		opravy a údržby	4100
3.		nájemné	7957
4.		ostatní náklady - služby ...	20679
5.	Mzdy	mzdy	16144
6.		soc. zabezpečení	5970
7.	Ostatní provozní náklady	úroky, pokuty, příspěvky	1027
8.	Daně a poplatky		53
9.	Odpisy	odpisy celkem	2502
10.	Zůstatková cena prodaného materiálu		353
11.	Nákladové úroky		0
12.	Čerpání rezervy (pěstební)		-7500
13.	Tvorba rezervy (pěstební)		8000
14.	Ostatní finanční náklady		490
		Součet nákladů	66037
VÝNOSY			
15.	Tržby za vlastní výrobky a služby	tržby za dříví	51029
16.		tržby za služby	3258
17.		ostatní prodej materiálu	1458
18.		tržby ostatní	7239
19.	Změna stavu zásob vlastní činnosti		715
20.	Aktivace		1864
21.	Ostatní provozní výnosy – dotace	Příspěvek na hospodaření v lesích (KÚ)	500
22.		Lesnicko-environmentální opatření (SZIF)	399
23.		9. E. Školní závody (MZe)	19
24.		G.1.a.1 Zvěřní políčka (KÚ)	14
25.		Jednotná platba na plochu SAPS (SZIF)	88
26.	Ostatní provozní výnosy – mimo dotací		0

Pokračování tabulky 2: Náklady a výnosy Lesů města Písku v roce 2012

27.	Ostatní finanční výnosy		144
		Součet výnosů	66727
	PROVOZNÍ VÝSLEDEK HODPODAŘENÍ:		1012
	FINANČNÍ VÝSLEDEK HOSPODŘENÍ:		-216
	VÝSLEDEK HOSPODAŘENÍ ZA ÚČETNÍ OBDOBÍ:		375

5.1.2 Hospodaření Lesů města Písku v roce 2013

V červnu 2013 postihly celé území záplavy. Přívalové deště způsobily rozvodnění i do této doby klidné drobné vodní toky v lesích. Síla tekoucí vody způsobila poškození můstků, propustků a lesních cest. Na lesních porostech nebyly způsobeny žádné závažné škody. Nápravy škod způsobených záplavou byly odstraňovány až do konce tohoto roku.

Hospodaření v lesních porostech bylo zaměřeno na místa již dříve narušená, přestárlé a těžko přístupné porosty. Další činnost byla zaměřena na výchovu mladých porostů a péči o lesní kultury. Vlastní lesní školky vyprodukovaly dostatek kvalitních sazenic pro následnou obnovu porostů.

Nemalé prostředky byly vynaloženy na údržbu a zabezpečení sítě cyklotras, naučných a sportovních stezek. V rámci lesní pedagogiky proběhlo seznámení žáků základních škol s lesnickým provozem.

Prodej dřevní hmoty probíhal v roce 2013 standardním způsobem jako v minulých letech. Na prodeje byly uzavřeny řádné kupní smlouvy s přesně vymezenými pravidly. Cena dříví byla stanovena na základě cen obvyklých. Většina dřevní hmoty byla předána odběrateli prostřednictvím elektronické přejímky, která zabezpečuje zpětnou možnost dohledání dodávky pro případnou reklamaci. V roce 2013 byla vyzkoušena elektronická aukce prodeje hotových sortimentů na odvozním místě v lese, kdy výsledek aukce pouze potvrdil skutečnost, že dřevo z píseckých lesů jsou zaměstnanci píseckých lesů schopni obchodovat sami za velice slušných podmínek. Jednatel společnosti dále upozorňuje na skutečnost, že u odběratelů klesá zájem o nákup hmoty aukčním systémem.

Rozhodujícím příjmem pro celkový výsledek hospodaření je zejména prodej dřevní hmoty. Dotace plynoucí do lesů jsou neustále kráceny a i přes snahu jejich získání se na tento příjem nelze spoléhat (Lesy města Písku, Výroční zpráva za rok 2013).

Pro rok 2014 je naplánovaná celková rekonstrukce jedné hájovny a lesní cesty. Lesy města Písku připravují obnovu ostatních ploch bývalého vojenského areálu v k.ú. Oldřichov u Písku a Nepodřice, které převzalo od Armády ČR a čeká na možnost spolufinancování ze zdrojů EU pro období 2014-2020 v rámci investice do lesů.

Investice v roce 2013 – lesní cesta „Na Boudnice“ (948 tis. Kč), traktorový návěš BIG (104 tis. Kč), přístřešek na střelnici Provazce (96 tis. Kč). Celkem 1 148 tis. Kč.

Tabulka 3: Náklady a výnosy Lesů města Písku v roce 2013

NÁKLADY		2013	v tis. Kč
1.	Výkonová spotřeba	materiál a energie	7905
2.		opravy a údržby	4807
3.		nájemné	8650
4.		ostatní náklady - služby ...	17571
5.	Mzdy	mzdy	16125
6.		soc. zabezpečení	6388
7.	Ostatní provozní náklady	úroky, pokuty, příspěvky	1000
8.	Daně a poplatky		58
9.	Odpisy	odpisy celkem	1853
10.	Zůstatková cena prodaného materiálu		355
11.	Nákladové úroky		0
12.	Čerpání rezervy (pěstební)		-8000
13.	Tvorba rezervy (pěstební)		10300
14.	Ostatní finanční náklady		218
		Součet nákladů	67230
VÝNOSY			
15.	Tržby za vlastní výrobky a služby	tržby za dříví	54234
16.		tržby za služby	3353
17.		ostatní prodej materiálu	1613
18.		tržby ostatní	4355
19.	Změna stavu zásob vlastní činnosti		367
20.	Aktivace		2312
21.	Ostatní provozní výnosy – dotace	Příspěvek na hospodaření v lesích (KÚ)	500
22.		Lesnicko-environmentální opatření (SZIF)	873
23.		G.1.a.1 Zvěřní políčka (KÚ)	14
24.		L.1. Povodně 2013 (MZe)	344
25.		Jednotná platba na plochu SAPS (SZIF)	106
26.		Doplňkové platby (SZIF)	8
27.	Ostatní provozní výnosy – mimo dotací		0
28.	Ostatní finanční výnosy		272
		Součet výnosů	68351
		PROVOZNÍ VÝSLEDEK HODPODAŘENÍ:	896
		FINANČNÍ VÝSLEDEK HOSPODŘENÍ:	166
		VÝSLEDEK HOSPODAŘENÍ ZA ÚČETNÍ OBDOBÍ:	884

5.1.3 Hospodaření Lesů města Písku v roce 2014

Rok 2014 nepřinesl žádné mimořádné události, které by zásadně ovlivnily hospodaření v lesích. Vedení městských lesů chce i nadále pokračovat v řádném obhospodařování lesů v rámci platného LHP, v opravách cest, budov a vodotečí. Cílem

společnosti zůstává zvyšování zájmu veřejnosti o lesy a jejich funkci, v pokračování ve spolupráci s lesnickými školami v přípravě studentů pro lesnický provoz (Lesy města Písku, Výroční zpráva za rok 2014).

Investice v roce 2014 – lesní cesta „Brašenská svážnice“ (945 tis. Kč), rekonstrukce přístřešku na střelnici Provazce (430 tis. Kč), vyvážecí traktor Entracon (1 534 tis. Kč). Celkem investice za 2 909 tis. Kč.

Tabulka 4: Náklady a výnosy Lesů města Písku v roce 2014

NÁKLADY		2014	v tis. Kč
1.	Výkonová spotřeba	materiál a energie	8179
2.		opravy a údržby	6339
3.		nájemné	8533
4.		ostatní náklady - služby ...	20587
5.	Mzdy	mzdy	16110
6.		soc. zabezpečení	6458
7.	Ostatní provozní náklady	úroky, pokuty, příspěvky	910
8.	Daně a poplatky		59
9.	Odpisy	odpisy celkem	1490
10.	Zůstatková cena prodaného materiálu		78
11.	Nákladové úroky		0
12.	Čerpání rezervy (pěstební)		-10300
13.	Tvorba rezervy (pěstební)		11000
14.	Ostatní finanční náklady		272
		Součet nákladů	69715
VÝNOSY			
15.	Tržby za vlastní výrobky a služby	tržby za dříví	57929
16.		tržby za služby	3544
17.		ostatní prodej materiálu	1613
18.		tržby ostatní	4819
19.	Změna stavu zásob vlastní činnosti		56
20.	Aktivace		1974
21.	Ostatní provozní výnosy – dotace	Příspěvek na hospodaření v lesích (KÚ)	500
22.		Lesnicko-environmentální opatření (SZIF)	951
23.		G.1.a.1 Zvěřní políčka (KÚ)	18
24.		Jednotná platba na plochu SAPS (SZIF)	95
25.		Doplňkové platby PVP (SZIF)	7
26.	Ostatní provozní výnosy – mimo dotací		116
27.	Ostatní finanční výnosy		24
		Součet výnosů	71646
		PROVOZNÍ VÝSLEDEK HODPODAŘENÍ:	2447
		FINANČNÍ VÝSLEDEK HOSPODŘENÍ:	-156
		VÝSLEDEK HOSPODAŘENÍ ZA ÚČETNÍ OBDOBÍ:	1931

5.1.4 Hospodaření Lesů města Písku v roce 2015

Kritický rok 2015 začal nadúrodou smrkových šišek, poté se přes celé území přehnal čtyři vichřice a v letním období přišlo extrémní sucho. V důsledku tohoto působení klimatu došlo k oslabení převážně smrkových porostů, ve kterých odumíraly stromy po tisících kusech bez ohledu na jejich věk. Došlo k pozastavení veškerých

plánovaných těžeb, která se přesunovala na likvidaci kalamitního dříví. Sucho se rovněž projevilo i na výsadbách kultur zejména na jižních svazích a extrémních stanovištích.

Nadbytek dříví v roce 2015 způsobil snížení výkupní ceny a přestala fungovat aukce hotových sortimentů.

Následky počasí v roce 2015 budou ovlivňovat hospodaření i v následujících obdobích, kdy dojde k výraznému nárůstu nákladů na ochranu, obnovu a péči o lesní porosty. Vlivem nedostatku srážek, potažmo spodní vody, bude i nadále růst počty odumřelých stromů a porosty budou velmi náchylné k působení biotických činitelů, zejména kůrovce (Lesy města Písku, Výroční zpráva za rok 2015).

Investice v roce 2015 – Traktor SXG – sečení (194 tis. Kč), chladicí box 115 tis. Kč), kolový traktor Kubota (1 171 tis. Kč) a fóliovník (458 tis. Kč). Investice celkem 1 938 tis. Kč.

Tabulka 5: Náklady a výnosy Lesů města Písku v roce 2015

NÁKLADY		2015	v tis. Kč
1.	Výkonová spotřeba	materiál a energie	9081
2.		opravy a údržby	7147
3.		nájemné	11755
4.		ostatní náklady - služby ...	22321
5.	Mzdy	mzdy	17587
6.		soc. zabezpečení	6559
7.	Ostatní provozní náklady	úroky, pokuty, příspěvky	989
8.	Daně a poplatky		75
9.	Odpisy	odpisy celkem	1307
10.	Zůstatková cena prodaného materiálu		18
11.	Nákladové úroky		0
12.	Čerpání rezervy (pěstební)		-11000
13.	Tvorba rezervy (pěstební)		11000
14.	Ostatní finanční náklady		456
		Součet nákladů	77295
VÝNOSY			
15.	Tržby za vlastní výrobky a služby	tržby za dříví	62210
16.		tržby za služby	4581
17.		ostatní prodej materiálu	1829
18.		tržby ostatní	6855
19.	Změna stavu zásob vlastní činnosti		56
20.	Aktivace		1974
21.	Ostatní provozní výnosy – dotace	Příspěvek na hospodaření v lesích (KÚ)	500
22.		Lesnicko-environmentální opatření (SZIF)	959
23.		Doplňkové platby PVP (SZIF)	4
24.		Jednotná platba na plochu SAPS (SZIF)	68
25.	Ostatní provozní výnosy – mimo dotací		0
26.	Ostatní finanční výnosy		17
		Součet výnosů	79053
		PROVOZNÍ VÝSLEDEK HODPODAŘENÍ:	2511
		FINANČNÍ VÝSLEDEK HOSPODŘENÍ:	-393
		VÝSLEDEK HOSPODAŘENÍ ZA ÚČETNÍ OBDOBÍ:	1758

5.1.5 Souhrn analýzy Lesy města Písku 2012 – 2015

Tabulka 6: Provozní údaje Lesů města Písku za období 2012 - 2015

Rok	2012	2013	2014	2015
Výměra lesních pozemků celkem v ha	7145,82	7150,06	7150,06	7151,39
těžba dříví/z toho nahodilá (m ³)	39917/4701	36267/8123	35540/4731	39644/28648
prodej dříví (m ³)	39 443	36 948	38 859	39 245
obnova lesa (ha)	54,77	55	57	50
prořezávky (ha)	120	88	119	73
probírký do 40-ti let (ha)	75	39	71	58,61
péče o lesní kultury (ha)	669	695	841	613
Výměra zemědělské půdy celkem v ha	16,26	17,66	15,86	19,3
Počet zaměstnanců celkem	70	73	73	76
z toho vedoucí pracovníci	15	17	17	17

V tabulce 6 je provedena analýza provozních údajů za porovnávané období. Jak je patrné z výměry lesních pozemků, dochází k postupnému leč nepatrnému navyšování obhospodařované plochy výměry lesů. V roce 2012 a 2013 došlo k nárůstu nahodilé těžby dříví – meziročně o 72%, příčinou byl nálet kůrovce po zpracované větrné kalamitě v roce 2011. V roce 2015 pak bylo zpracováno šesti násobné množství dříví z nahodilých těžeb, které vznikly v rámci spolupůsobení extrémního sucha a větrné kalamity.

Ve sledovaném období došlo k nárůstu celkového počtu zaměstnanců na průměrný stav 73 osob v hlavním pracovním poměru, z toho bylo 16 vedoucích pracovníků.

Tabulka 7: Výsledky hospodaření Lesů města Písku za období 2012 - 2015

Rok	2012	2013	2014	2015
Náklady celkem v tis. Kč	66037	67230	69715	77295
z toho				
mzdy a pojištění zaměstnanců	22114	22513	22568	24146
ostatní nákl.	43923	44717	47147	53149
Výnosy celkem v tis. Kč	66727	68351	71646	79053
z toho				
tržby za dříví	51029	54234	57929	62210
tržby za služby	3258	3353	3544	4581
tržby ostatní	11420	8919	8602	10731
dotace	1020	1845	1571	1531
Výsledek hospodaření	375	884	1931	2511
Výsledek hospodaření bez dotací	-645	-961	360	980

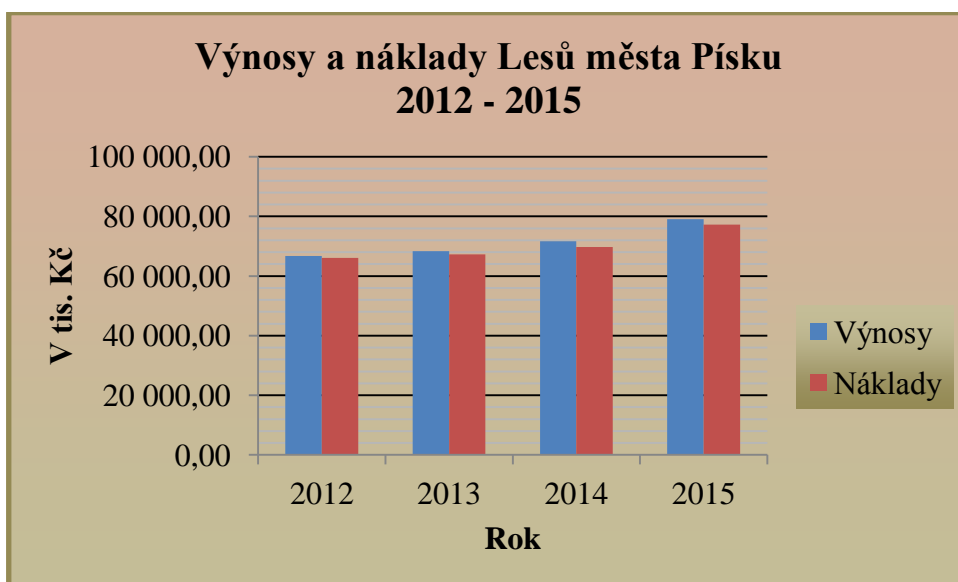
Tabulka 7 podává přehled o celkových nákladech a výnosech za analyzované období s rozpisem vybraných ukazatelů. Z údajů o nákladech je patrné, že mzdy zaměstnanců, včetně zákonných odvodů zaměstnavatele, činí téměř 1/3 všech nákladů.

Dotace a ostatní příspěvky pak tvoří nejvýše 2% podíl všech výnosů. Výsledek hospodaření se započtením dotací je vždy kladný. V případě nezapočtení dotací do výnosů v letech 2012 a 2013 klesá výsledek hospodaření do ztráty.

Tabulka 8: Vybrané ekonomické ukazatele Lesů města Písku

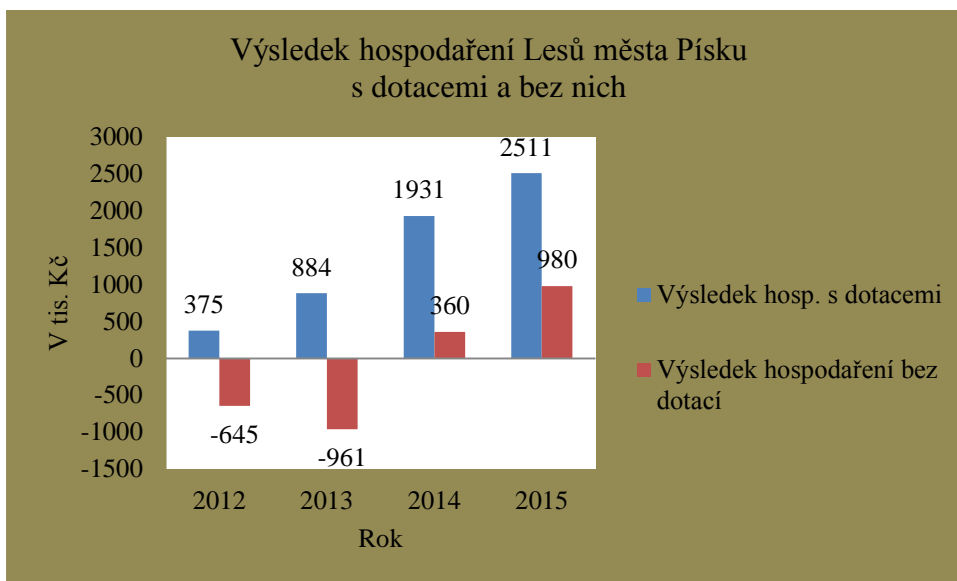
Rok	2012	2013	2014	2015
Výnos na 1 zaměstnance v tis. Kč	953	936	981	1040
Efektivnost výroby v % (výnosy/náklady)	1	1,6	2,8	2,3
Přepočet výsledku hospodaření s dotacemi v Kč/1 ha	52,48	123,63	270,06	351,12
Přepočet výsledku hospodaření bez dotací v Kč/1 ha	-90,26	-134,4	50,35	137

Tabulka 8 porovnává vybrané ekonomické ukazatele lesního podniku za období let 2012 až 2015. Přepočet výsledku hospodaření s dotacemi na 1 ha je vždy kladný, pokud nezapočteme dotace, tak je patrné, že lesní podnik „doplácel“ na 1 ha lesního porostu 90,26 Kč v roce 2012 a 134,4 Kč v roce 2013.



Obrázek 3: Výnosy a náklady Lesů města Písku v letech 2012 - 2015.

V obrázku 3 je graficky zobrazen průběh nákladů a výnosů za zvolené období. Patrný je nárůst obou ukazatelů – nákladů i výnosů. Důvodem je zvýšená náročnost na odstraňování nahodilých těžeb, která má trvale rostoucí tendenci. Trend budoucího vývoje je trvalý nárůst nákladů i výnosů, jež budou ovlivňovat abiotické a biotické činitele, zejména chybějící hladina podzemní vody v kombinaci s kůrovci.



Obrázek 4: Výsledek hospodaření Lesů m. Písku s dotacemi a bez nich 2012 - 2015.

Obrázek 4 přehledně zobrazuje průběh výsledků hospodaření lesního podniku se započtením a bez započtení dotací a příspěvků na hospodaření. V roce 2014 je vidět zisk bez dotací 1 931 tis. Kč, pokud dotace odečteme, dostaneme se téměř na hranici ziskovosti výroby.

5.1.6 Analýza rozvahy Lesů města Písku v období 2012 - 2015

Tabulka 9: Aktiva Lesů města Písku 2012 až 2015

Rok	2012	2013	2014	2015
AKTIVA CELKEM (v tis. Kč)	33 627	36 625	38 918	41 601
Dlouhodobý majetek	8 216	9 892	8 452	9 916
Dlouhodobý nehmotný majetek	205	170	136	101
Jiný dlouhodobý nehmotný majetek	205	170	136	101
Dlouhodobý hmotný majetek	8 011	9 722	8 316	9 815
Pozemky	0	0	0	0
Stavby	2 726	3 636	4 889	4 711
Samostatné movité věci a soubory movitých věcí	2 862	1 385	2 753	4 001
Dospělá zvířata a jejich skupiny	0	0	0	0
Nedokončený dlouhodobý hmotný majetek	2 423	4 701	674	1 103
Dlouhodobý finanční majetek	0	0	0	0
Podíly - ovládaná osoba	0	0	0	0
Oběžná aktiva	25 342	26 579	30 333	31 571
Zásoby	911	895	784	1 331
Materiál	282	252	304	305
Nedokončená výroba a polotovary	0	0	0	0
Výrobky	629	643	480	1 026
Mladá a ostatní zvířata a jejich skupiny	0	0	0	0
Dlouhodobé pohledávky	26	115	26	30
Pohledávky z obchodních vztahů	26	26		0

Pokračování tabulky 9: Aktiva Lesů města Písku 2012 až 2015

Jiné pohledávky	0	89	0	0
Odložená daňová pohledávka	0	0	0	30
Krátkodobé pohledávky	10 435	8 101	9 717	7 786
Pohledávky z obchodních vztahů	10 206	7 823	9 429	5 958
Stát - daňové pohledávky	183	156	0	1 756
Krátkodobé poskytnuté zálohy	46	48	209	39
Dohadné účty aktivní	0	0	0	0
Jiné pohledávky	62	74	79	33
Krátkodobý finanční majetek	13 970	17 468	19 806	22 424
Peníze	3	3	14	21
Účty v bankách	13 967	17 465	19 792	22 403
Časové rozlišení	69	154	133	114
Náklady příštích období	69	154	133	114
Příjmy příštích období	0	0	0	0

Rozvaha je účetní výkaz, který podává přehled o stavu majetku a zdrojích financování. V tabulce 9 jsou uvedena aktiva – majetek lesní společnosti. Celkem společnost Lesy města Písku s.r.o. ve zvoleném období vlastní nebo vlastnila majetek ve výši od 34 mil. Kč do 42 mil. Kč. Jak je patrné z přehledy pasiv společnost prosperuje a tím dochází meziročně k nárůstu aktiv přibližně o 3 mil. Kč každý rok. Dlouhodobý hmotný majetek se pohybuje v řádu 8 mil. až 10 mil. Kč., z toho činí stavby téměř 50 %. Krátkodobé pohledávky téměř pokrývají krátkodobé závazky uvedené v tabulce 10, z toho vyplývá dobrá platební schopnost podniku s výborným cash-flow. Krátkodobý finanční majetek - peníze v bankách dokazuje vytvoření dostatečné rezervy pro případ opožděných plateb od odběratelů.

Tabulka 10 popisuje stav pasiv lesního podniku. Společnost vykazuje dobré výsledky hospodaření, což dokazuje položka nerozdělený zisk minulých let, kdy mezi roky 2012 až 2015 došlo k nárůstu téměř 2 mil. Kč. Podnik vytváří pěstební rezervy ve výši 8 až 12 mil. Kč. Z přehledu cizích zdrojů položky bankovních úvěrů je patrné, že lesní podnik investuje pouze vlastní prostředky a nemá žádné závazky vůči úvěrovým institucím ani jiným osobám.

Tabulka10: Pasiva Lesů města Písku 2012 až 2015

Rok	2012	2013	2014	2015
PASIVA CELKEM (v tis. Kč)	33 627	36 625	38 918	41 601
Vlastní kapitál	19 417	20 005	21 609	22 273
Základní kapitál	3 900	3 900	3 900	3 900
Ostatní kapitálové fondy	200	200	200	200
Rezervní fondy, nedělitelný fond a ostatní fondy ze zisku	486	390	433	199
Zákonný rezervní fond / Nedělitelný fond	390	390	390	
Statutární a ostatní fondy	96		43	199
Výsledek hospodaření minulých let	14 456	14 631	15 165	16 216
Nerozdělený zisk minulých let	14 456	14 631	15 165	17 116
Neuhrazená ztráta minulých let	0	0	0	0
Jiný výsledek hospodaření minulých let	0	0	0	-900
Výsledek hospodaření běžného účetního období (+/-)	375	884	1 911	1 758
Cizí zdroje	14 188	16 536	17 277	19 318
Rezervy	8 000	10 300	11 000	12 318
Rezervy podle zvláštních právních předpisů	0	10 300	11 000	11 000
Ostatní rezervy	8 000	0	0	1 318
Dlouhodobé závazky	198	74	235	0
Dohadné účty pasivní	0	17	157	0
Jiné dlouhodobé závazky	0	0	0	0
Odložený daňový závazek	198	57	78	0
Krátkodobé závazky	5 990	6 162	6 042	7 000
Závazky z obchodních vztahů	2 005	3 158	2 794	3 486
Závazky ke společníkům, členům družstva a k účastníkům sdružení	0	0	0	0
Závazky k zaměstnancům	148	115	111	1 977
Závazky ze sociálního zabezpečení a zdravotního pojištění	1 042	1 001	1 072	1 164
Stát - daňové závazky a dotace	759	312	367	346
Krátkodobé přijaté zálohy	61	23	0	0
Dohadné účty pasivní	6	0	0	27
Jiné závazky	1 969	1 553	1 698	0
Bankovní úvěry a výpomoci	0	0	0	0
Bankovní úvěry dlouhodobé	0	0	0	0
Krátkodobé bankovní úvěry	0	0	0	0
Krátkodobé finanční výpomoci	0	0	0	0
Časové rozlišení	22	84	32	10
Výdaje příštích období	0	0	0	0
Výnosy příštích období	22	84	32	10

5.2 Analýza hospodaření zemědělského podniku 2012 - 2015

5.2.1 Hospodaření Zemědělsko-obch. družstva M Á J v roce 2012

V roce 2012 hospodařilo družstvo na 1 345 ha orné půdy a 443 ha travních porostů. Obiloviny byly pěstovány na výměře 544 ha s výnosem 3,56 t/ha, řepka ozimá na 277 ha s výnosem 2,0 t/ha a kukuřice na siláž na zbývající výměře. Výnosy komodit ovlivnily silné únorové holomrazy, sucho během dubna a poškození kroupami. Mléka bylo vyrobeno 3 231 tis. l (7,96 Kč/l).

Investice v roce 2012 – digitální váha (550 tis. Kč) a stroj na přípravu půdy (800 tis. Kč). Investice celkem 1 350 tis. Kč.

Tabulka 11: Náklady a výnosy Zemědělsko-obch. družstva v roce 2012

NÁKLADY		2012	v tis. Kč
1.	Výkonová spotřeba	materiál a energie	40808
2.	Služby	udržování strojů	3064
3.		nájemné stroje	1236
4.		nájemné za půdu	1681
5.		externí dodávky prací a služeb	2740
6.		ostatní náklady	1754
7.		Mzdy	mzdy
8.	soc. zabezpečení		4474
9.	Ostatní provozní náklady	úroky, pokuty, příspěvky	200
10.		pojistné	1685
11.	Daně a poplatky		525
12.	Odpisy	odpisy celkem	10436
13.	Zůstatková cena prodaného materiálu		5376
14.	Nákladové úroky		1197
15.	Ostatní finanční náklady		115
		Součet nákladů	88690
VÝNOSY			
16.	Tržby za vlastní výroby a služby	tržby rostlinná výroba (RV)	28836
17.		tržby ŽV – mléko	25599
18.		tržby ŽV – prodej skotu	5168
19.		Tržby přidružená	687
20.		tržby ostatní	2202
21.		tržby materiál a dlouhodobý majetek	3156
22.	Změna stavu zásob vlastní činnosti		4376
23.	Aktivace	vnitropodnikových služeb	324
24.		základního stáda zvířat	3540
25.	Ostatní provozní výnosy – dotace	Jednotná platba na plochu SAPS	9562
26.		Platba pro oblasti se zvl. omezeními LFA	1042
27.		Agroenvironmentální opatření	976
28.		Doplňkové platby PVP (top up)	0
29.		Krávy s tržní produkcí mléka	735
30.		Krávy bez tržní produkce mléka	0
31.		Tele masného typu	0
32.		Přežvýkavci (PVP)	0
33.		Ostatní dotace skot	411
34.		Podpora pojištění zvířat (PGRLF)	51

Pokračování tabulky 11: Náklady a výnosy Zemědělsko-obch. družstva v roce 2012

35.		Podpora pojištění plodin (PGRLF)	109
36.		Zelená nafta	1209
37.		Ostatní dotace LTO	31
38.		Genetický potenciál zvířat	72
39.		Poradenství	36
40.	Ostatní provozní výnosy – mimo dotací	náhrady od pojišťovny	2072
41.	Ostatní finanční výnosy (úroky PGRLF)		382
42.	Mimořádné výnosy		9
		Součet výnosů	90585
PROVOZNÍ VÝSLEDEK HODPODAŘENÍ:			2816
FINANČNÍ VÝSLEDEK HOSPODŘENÍ:			-930
VÝSLEDEK HOSPODAŘENÍ ZA ÚČETNÍ OBDOBÍ:			1895

5.2.2 Hospodaření Zemědělsko-obch. družstva M Á J v roce 2013

Obhospodařovaná výměra v roce 2013 byla 1 787 ha, z toho 1 347 ha orné půdy a 438 ha travních porostů. Obiloviny pěstovány na výměře 715 ha (4,0 t/ha), řepka ozimá na 190 ha (3,0 t/ha) a kukuřice na 442 ha. Výnosy komodit ovlivnilo mokré jaro a následná povodeň v červnu. Mléka bylo vyrobeno 3 112 tis. l (9,05 Kč/l).

Investice v roce 2013 – cisterna na kejdu (1 700 tis. Kč), sklízecí mlátička (6 600 tis. Kč), přepravník balíků (233 tis. Kč), manipulátor (1 881 tis. Kč) a rozmetadlo mrvy (1 593 tis. Kč). Investice celkem 10 126 tis. Kč. Manipulátor a rozmetadlo byly pořízeny v rámci podpory MŽP na snížení amoniaku.

Tabulka 12: Náklady a výnosy Zemědělsko-obch. družstva M Á J v roce 2013

NÁKLADY		2013	v tis. Kč
1.	Výkonová spotřeba	materiál a energie	40405
2.	Služby	udržování strojů	2308
3.		nájemné stroje	2924
4.		nájemné za půdu	2144
5.		externí dodávky prací a služeb	2058
6.		ostatní náklady	2222
7.	Mzdy	mzdy	13033
8.		soc. zabezpečení	4546
9.	Ostatní provozní náklady	úroky, pokuty, příspěvky	155
10.		pojistné	1371
11.	Daně a poplatky		376
12.	Odpisy	odpisy celkem	10861
13.	Zůstatková cena prodaného materiálu		8250
14.	Nákladové úroky		1095
15.	Ostatní finanční náklady		122
		Součet nákladů	91870
VÝNOSY			
16.	Tržby za vlastní výroby a služby	tržby rostlinná výroba	26330
17.		tržby živočišná – mléko	28171
18.		tržby živočišná – prodej skotu	3899
19.		tržby přidružená	688
20.		tržby ostatní	1806

Pokračování tabulky 12: Náklady a výnosy Zemědělsko-obch. družstva M Á J v roce 2013

21.		tržby materiál a dlouhodobý majetek	9831
22.	Změna stavu zásob vlastní činností		-4609
23.	Aktivace	vnitropodnikových služeb	0
24.		základního stáda zvířat	3826
25.	Ostatní provozní výnosy – dotace	Jednotná platba na plochu SAPS	10465
26.		Platba pro oblasti se zvl. omezeními LFA	1020
27.		Agroenvironmentální opatření	954
28.		Doplňkové platby PVP (top up)	0
29.		Krávy s tržní produkcí mléka	680
30.		Krávy bez tržní produkce mléka	0
31.		Tele masného typu	17
32.		Přežvýkavci (PVP)	0
33.		Ostatní dotace skot	30
34.		Podpora pojištění zvířat (PGRLF)	54
35.		Podpora pojištění plodin (PGRLF)	60
36.		Zelená nafta pro	729
37.		Ostatní dotace LTO	58
38.		Genetický potenciál zvířat	66
39.		Poradenství	0
40.		Úprava přímých plateb	0
41.		Úřad práce	46
42.		POVODNĚ	1107
43.	Ostatní provozní výnosy – mimo dotací	náhrady od pojišťovny	1070
44.	Ostatní finanční výnosy (úroky PGRLF)		414
45.	Mimořádné výnosy		181
		Součet výnosů	86893
	PROVOZNÍ VÝSLEDEK HODPODAŘENÍ:		-4355
	FINANČNÍ VÝSLEDEK HOSPODŘENÍ:		-803
	VÝSLEDEK HOSPODAŘENÍ ZA ÚČETNÍ OBDOBÍ:		-4978

5.2.3 Hospodaření Zemědělsko-obch. družstva M Á J v roce 2014

Výměra obhospodařovaná družstvem v roce 2014 byla 1 325 ha orné půdy a 430 ha travních porostů. Obiloviny byly pěstovány na 615 ha (4,7 t/ha), řepka ozimá na 257 ha (3,7 t/ha) a kukuřice na 453 ha. Mléka bylo vyrobeno 3 269 tis. l (10,01 Kč/l).

Investice v roce 2014 – vozík na mléko (172 tis. Kč), kamerový systém (324 tis. Kč, hrazení do kravína (181 tis. Kč). Celkem investice za 677 tis. Kč. Vše kromě kamerového systému pořízeno v rámci dotace z PRV – modernizace zemědělských podniků.

Tabulka 13: Náklady a výnosy Zemědělsko-obch. družstva M Á J v roce 2014

NÁKLADY		2014	v tis. Kč
1.	Výkonová spotřeba	materiál a energie	46338
2.	Služby	udržování strojů	2796
3.		nájemné stroje	2873
4.		nájemné za půdu	2098
5.		externí dodávky prací a služeb	2624
6.		ostatní náklady	2061
7.	Mzdy	mzdy	13759
8.		sociální zabezpečení	5097
9.	Ostatní provozní náklady	úroky, pokuty, příspěvky	3868
10.		pojistné	1290
11.	Daně a poplatky		308
12.	Odpisy	odpisy celkem	11099
13.	Zůstatková cena prodaného materiálu		8577
14.	Nákladové úroky		1036
15.	Ostatní finanční náklady		137
		Součet nákladů	103960
VÝNOSY			
16.	Tržby za vlastní výroby a služby	tržby rostlinná výroba	25880
17.		tržby živočišná – mléko	32735
18.		tržby živočišná – prodej skotu	5503
19.		tržby přidružená	532
20.		tržby ostatní	1240
21.		tržby materiál a dlouhodobý majetek	11019
22.	Změna stavu zásob vlastní činnosti		5403
23.	Aktivace	vnitropodnikových služeb	0
24.		základního stáda zvířat	3768
25.	Ostatní provozní výnosy – dotace	Jednotná platba na plochu SAPS	10390
26.		Platba pro oblasti se zvl. omezeními LFA	1083
27.		Agroenvironmentální opatření	1006
28.		Doplňkové platby PVP (top up)	325
29.		Krávy s tržní produkcí mléka	1352
30.		Krávy bez tržní produkce mléka	10
31.		Tele masného typu	84
32.		Přežvýkavci (PVP)	99
33.		Ostatní dotace skot	0
34.		Podpora pojištění zvířat (PGRLF)	42
35.		Podpora pojištění plodin (PGRLF)	82
36.		Zelená nafta	616
37.		Ostatní dotace LTO	113
38.		Genetický potenciál zvířat	98
39.		Poradenství	80
40.	Úřad práce	133	
41.	Ostatní provozní výnosy – mimo dotací	náhrady od pojišťovny	4481
42.	Ostatní finanční výnosy (úroky PGRLF)		370
43.	Mimořádné výnosy		19
		Součet výnosů	106463
PROVOZNÍ VÝSLEDEK HODPODAŘENÍ:			3303
FINANČNÍ VÝSLEDEK HOSPODŘENÍ:			-803
VÝSLEDEK HOSPODAŘENÍ ZA ÚČETNÍ OBDOBÍ:			2519

5.2.4 Hospodaření Zemědělsko-obch. družstva M Á J v roce 2015

V roce 2015 hospodařilo družstvo na výměře 1 311 ha orné a 400 ha travních porostů. Obiloviny byly pěstovány na ploše 557 ha (4,6 t/ha), řepka ozimá na 256 ha (2,7 t/ha) a kukuřice na 498 ha. Kritické sucho výrazně ovlivnilo výnosy kukuřice na siláž a travních porostů, kdy bylo vyrobeno poloviční množství z celkové potřeby. Výrazný nedostatek krmiva se bude projevovat až do sklizně v roce 2016. Zvýšení nákladů v příštím roce bude v důsledku nákupu krmiv od cizích. V důsledku nedostatku vlastního krmiva došlo ke snížení stavů skotu. Výroba mléka byla 3 421 tis. l (8 Kč/l).

Investice v roce 2015 – z PRV: matrace do lehacích boxů (1 800 tis. Kč), pedometry dojníc (125 tis. Kč), rozdrůžovač balíků (550 tis. Kč), hnojiště (stavba 4 621 tis. Kč). Ostatní investice bez dotací – lis na balíky (925 tis. Kč) a shrnovač píče Krone (555 tis. Kč). Celkem investice za 8 576 tis. Kč.

Tabulka 14: Náklady a výnosy Zemědělsko-obch. družstva M Á J v roce 2015

NÁKLADY		2015	v tis. Kč
1.	Výkonová spotřeba	materiál a energie	38460
2.	Služby	udržování strojů	3360
3.		nájemné stroje	3063
4.		nájemné za půdu	2108
5.		externí dodávky prací a služeb	2703
6.		ostatní náklady	2517
7.	Mzdy	mzdy	13234
8.		soc. zabezpečení	4867
9.	Ostatní provozní náklady	úroky, pokuty, příspěvky	187
10.		pojistné	1498
11.	Daně a poplatky		299
12.	Odpisy	odpisy celkem	11032
13.	Zůstatková cena prodaného materiálu		8502
14.	Nákladové úroky		732
15.	Ostatní finanční náklady		89
		Součet nákladů	92651
VÝNOSY			
16.	Tržby za vlastní výroby a služby	tržby rostlinná výroba	24798
17.		tržby živočišná – mléko	27633
18.		tržby živočišná – prodej skotu	10956
19.		tržby přidružená	616
20.		tržby ostatní	2045
21.		tržby materiál a dlouhodobý majetek	10275
22.	Změna stavu zásob vlastní činnosti		-9587
23.	Aktivace	vnitropodnikových služeb	0
24.		základního stáda zvířat	4475
25.	Ostatní provozní výnosy – dotace	Jednotná platba na SAPS	5882
26.		GREENING (k SAPS)	3280
27.		Platba pro oblasti se zvl. omezeními LFA	601
28.		Agroenvironmentální opatření	1040
29.		Doplňkové platby PVP (top up)	329
30.		Krávy s tržní produkcí mléka	1883
31.		Krávy bez tržní produkce mléka	9

Pokračování tabulky 14: Náklady a výnosy Zemědělsko-obch. družstva M Á J v roce 2015

32.		Dobré životní podmínky zvířat - skot	468
33.		Tele masného typu	256
34.		Přežvýkavci (PVP)	104
35.		Ostatní dotace skot	0
36.		Podpora pojištění zvířat (PGRLF)	62
37.		Podpora pojištění plodin (PGRLF)	226
38.		Zelená nafta	650
39.		Genetický potenciál zvířat	106
40.		Úprava přímých plateb	305
41.		Úřad práce	118
42.	Ostatní provozní výnosy – mimo dotací	náhrady od pojišťovny	268
43.	Ostatní finanční výnosy (úroky PGRLF)		244
44.	Mimořádné výnosy		0
		Součet výnosů	87043
PROVOZNÍ VÝSLEDEK HODPODAŘENÍ:			-5032
FINANČNÍ VÝSLEDEK HOSPODŘENÍ:			-577
VÝSLEDEK HOSPODAŘENÍ ZA ÚČETNÍ OBDOBÍ:			-5609

5.2.5 Souhrn analýzy Zemědělsko-obch. družstva M Á J 2012 – 2015

Tabulka 15: Provozní údaje Zemědělsko-obch. družstva M Á J za období 2012-2015

Rok		2012	2013	2014	2015
Výměra celkem (ha)		1790,65	1788,8	1755,13	1711,52
z toho	orná půda (ha)	1345,49	1348,74	1325,46	1312,23
	trvalé trav. porosty (ha)	445,16	440,06	429,67	399,29
Stav skotu celkem (ks)		1524	1559	1529	1328
z toho	krávy mléčné/masné	507/74	492/71	508/51	501/67
	jalovice	520	480	455	375
	telata mléčná + masná	192	223	229	302
	skot výkrm	229	281	284	81
	plemenní býci	2	2	2	2
Počet zaměstnanců celkem		55	52	53	50
z toho vedoucí pracovníci		12	13	13	13

Tabulka 15 podává přehled o základních výrobních údajích za dané období. Patrný je trvalý úbytek půdy, kdy za období posledních 4 let bylo vydáno 79,13 ha. V důsledku sucha a tím nedostatku krmiva byl v roce 2015 snížen stav skotu na 1328 kusů. Sníženy byly stavy skotu určené k výkrmu, což je pro podnik ekonomicky nejvýhodnější. V období od roku 2012 do 2015 se snížil stav zaměstnanců přibližně o 10%. Příčinou úbytku zaměstnanců jsou odchody do penze, kdy na trhu práce nelze najít nové pracovní síly.

Tabulka 16: Výsledky hospodaření Zemědělsko-obch. družstva M Á J za období 2012 – 2015

Rok		2012	2013	2014	2015
Náklady celkem v tis. Kč		88690	91870	103960	92651
z toho	mzdy a pojištění zaměstnanců	17873	17579	18856	18101
	ostatní nákl.	70817	74291	85104	74550
Výnosy celkem v tis. Kč		90585	86893	106463	87043
z toho	tržby rostlinná	28836	26330	25880	24798
	tržby živočišná	30767	32070	38238	38589
	tržby ostatní	6045	12325	12791	12936
	dotace	14324	15286	15513	15319
	ostatní výnosy	10613	882	14041	-4599
Výsledek hospodaření		1895	-4978	2519	-5609
Výsledek hospodaření bez dotací		-12429	-20264	-12994	-20928

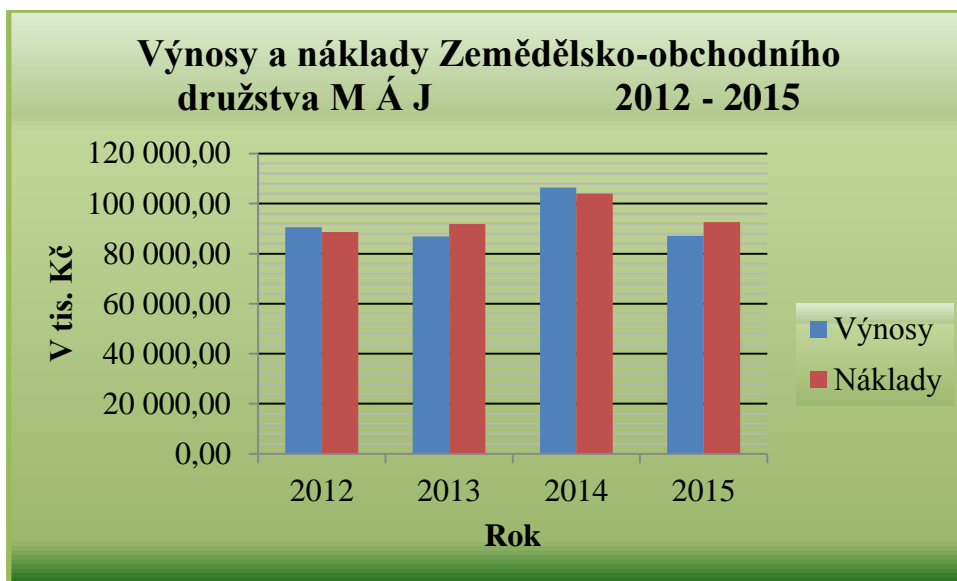
V tabulce 16 jsou uvedeny přehledy nákladů a výnosů za období 2012 až 2015. Mzdové náklady zaměstnavatele tvoří přibližně 20% celkových nákladů. Od roku 2013 je viditelný pokles tržeb rostlinné výroby vlivem přírodních vlivů – podvodní a sucha.

Na hospodářském výsledku je patrný důsledek projevu počasí v daném roce a výkupní ceny komodit, kdy se střídají léta zisková se ztrátovými. Pokud z výnosů odečteme dotace a příspěvky jsou všechny analyzované roky ve vysoké ztrátě. Výsledek hospodaření bez dotací, které činí přibližně 17% výnosů, dokazuje nemožnost udržitelnosti zemědělské výroby bez dotací.

Tabulka 17: Vybrané ekonom. ukazatele Zemědělsko-obch. družstva M Á J za období 2012 – 2015

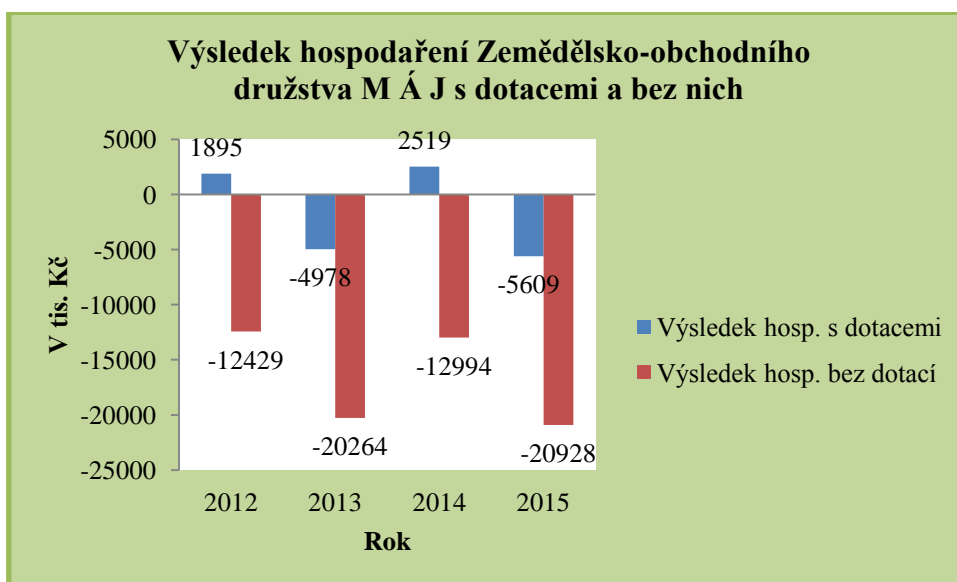
Rok		2012	2013	2014	2015
Výnos na 1 zaměstnance v tis. Kč		1647	1671	2009	1741
Efektivnost výroby v % (výnosy/náklady)		2,1	-5,4	3,9	-6,1
Přepočet výsledku hospodaření s dotacemi v Kč/1 ha		1058	-2783	1435	-3277
Přepočet výsledku hospodaření v Kč na 1 ha bez dotací		-6941	-11328	-7403	-12228

Tabulka 17 porovnává vybrané ekonomické ukazatele zemědělského podniku. Zde je patrná nevýhoda zemědělské prvovýroby – zemědělství nedokáže reagovat na situaci trhu předem, tedy investuje do budoucího výnosu, ale výsledek vynaložené práce má až při sklizni. Pokud dosáhne předpokládaného výnosu, pak záleží na situaci na trhu s komoditami. Zde je nutné si uvědomit, že veškeré komodity nelze skladovat a jejich prodej se musí realizovat okamžitě za aktuální výkupní cenu, čehož mohou využívat následní zpracovatelé. Situace, kdy podnik zastihne neúroda a současně jsou nízké výkupní ceny komodit, může být likvidační.



Obrázek 5: Výnosy a náklady Zemědělsko-obch. družstva M Á J 2012 - 2015.

Obrázek 5 znázorňuje vývoj nákladů a výnosů, kdy celé období vykazuje vyrovnaný průběh. Výjimkou byl rok 2014, ve kterém se projevila výhodná výkupní cena mléka, byly navýšeny ostatní tržby z prodeje materiálu a plnění pojišťovny dosahovalo téměř 4 500 tis. Kč. Jak je patrné ze sloupce nákladů a výnosů, neznamená zvýšení nákladů i výrazné zvýšení výnosů.



Obrázek 6: Výsledky hospodaření Zemědělsko-obch. družstva M Á J s dotacemi a bez dotací 2012 - 2015.

5.2.6 Analýza rozvahy Zemědělsko-obch. družstva M Á J 2012 – 2015

V tabulce 18 je proveden přehled aktiv zemědělského podniku za porovnávané období. Celková aktiva vykazují setrvalý pokles. Důvodem poklesu může být větší podíl odpisů dlouhodobého majetku v kombinaci s nižšími investicemi způsobenými ztrátovými roky. Oproti tomu položka – pozemky vykazuje nárůst vlivem nákupu půdy do svého vlastnictví. Položka – mladá a ostatní zvířata vykazuje postupný pokles, příčinou je prodej zvířat určených k výkrmu z důvodu nedostatečné výroby krmiva v méně ziskových letech.

Tabulka 18: Aktiva Zemědělsko-obch. družstva M Á J 2012 až 2015

Rok	2012	2013	2014	2015
AKTIVA CELKEM (v tis. Kč)	124027	121774	120433	114309
Dlouhodobý majetek	81322	84138	77489	77306
Dlouhodobý nehmotný majetek	0	0	0	0
Jiný dlouhodobý nehmotný majetek	0	0	0	0
Dlouhodobý hmotný majetek	72980	75796	69147	68964
Pozemky	4789	5202	5700	6143
Stavby	50477	47837	45053	45405
Samostatné movité věci a soubory movitých věcí	11644	17029	12647	11590
Dospělá zvířata a jejich skupiny	5880	5626	5558	5585
Nedokončený dlouhodobý hmotný majetek	190	102	190	241
Dlouhodobý finanční majetek	8342	8342	8342	8342
Podíly - ovládaná osoba	8342	8342	8342	8342
Oběžná aktiva	40479	37604	42882	36941
Zásoby	31040	27688	32506	22844
Materiál	976	2237	1657	1546
Nedokončená výroba a polotovary	6612	5260	5420	5167
Výrobky	12397	9638	13268	7085
Mladá a ostatní zvířata a jejich skupiny	11055	10553	12162	9046
Dlouhodobé pohledávky	0	0	0	0
Krátkodobé pohledávky	8975	9868	10137	13142
Pohledávky z obchodních vztahů	7162	5693	5106	4330
Stát - daňové pohledávky	156	764	241	313
Krátkodobé poskytnuté zálohy	228	183	319	325
Dohadné účty aktivní	1428	3240	4391	8185
Jiné pohledávky	1	-12	0	0
Krátkodobý finanční majetek	248	48	238	681
Peníze	57		238	65
Účty v bankách	191	0	0	616
Časové rozlišení	2226	32	62	62
Náklady příštích období	47	32	62	62
Příjmy příštích období	2179	0	0	0

Tabulka 19 podává přehled o zdrojích financování – pasivech zemědělského podniku. Vlastní kapitál tvoří přibližně 60% celkových pasiv. Ve fondech jsou začleněny zejména vklady členů družstva a ostatní rezervy určené platnou legislativou.

Cizí zdroje tvoří přibližně 54% vlastního kapitálu, kdy největší část tvoří bankovní úvěry a výpomoci a závazky z obchodních vztahů. Krátkodobé bankovní úvěry opět vykazují rostoucí tendenci. V roce 2014 je patrný nárůst závazku z obchodních vztahů, kdy tato situace nastává následujícím po roce hospodářsky nevýhodném a podnik spotřebovává nakoupená krmiva ve větším množství než obvykle.

Tabulka 19: Pasiva Zemědělsko-obch. družstva M Á J 2012 až 2015

Rok	2012	2013	2014	2015
PASIVA CELKEM (v tis. Kč)	124 027	121 774	120433	114309
Vlastní kapitál	79 261	73 547	75185	68908
Základní kapitál	10 125	10 095	10125	10125
Ostatní kapitálové fondy	37 002	36 906	20248	20867
Rezervní fondy, nedělitelný fond a ostatní fondy ze zisku	32 712	33 814	48944	43794
Zákonný rezervní fond / Nedělitelný fond	15 177	15 323	15323	10241
Statutární a ostatní fondy	17 535	18 491	33621	33553
Výsledek hospodaření minulých let	-2 000	-2 000	-7268	0
Nerozdělený zisk minulých let	0	0	0	0
Neuhrazená ztráta minulých let	2 000	2 000	7268	0
Jiný výsledek hospodaření minulých let	0	0	0	0
Výsledek hospodaření běžného účetního období (+/-)	1 422	-5 268	2517	-5259
Cizí zdroje	43 645	47 248	44506	45385
Rezervy	0	0	0	0
Rezervy podle zvláštních právních předpisů	0	0	0	0
Ostatní rezervy	0	0	0	0
Dlouhodobé závazky	3 264	2 834	2757	2554
Dohadné účty pasivní	0	0	0	0
Jiné dlouhodobé závazky	3 264	2 760	2681	2554
Odložený daňový závazek	0	74	76	0
Krátkodobé závazky	15 600	12 806	18 432	16 144
Závazky z obchodních vztahů	13 623	10 816	16 557	14 448
Závazky ke společníkům, členům družstva a k účastníkům sdružení	300	255	370	242
Závazky k zaměstnancům	419	461	443	539
Závazky ze sociálního zabezpečení a zdravotního pojištění	522	545	504	487
Stát - daňové závazky a dotace	550	166	216	118
Krátkodobé přijaté zálohy	27	25	17	18
Dohadné účty pasivní	72	500	299	247
Jiné závazky	87	38	25	46
Bankovní úvěry a výpomoci	24 781	31 608	23 317	26 687

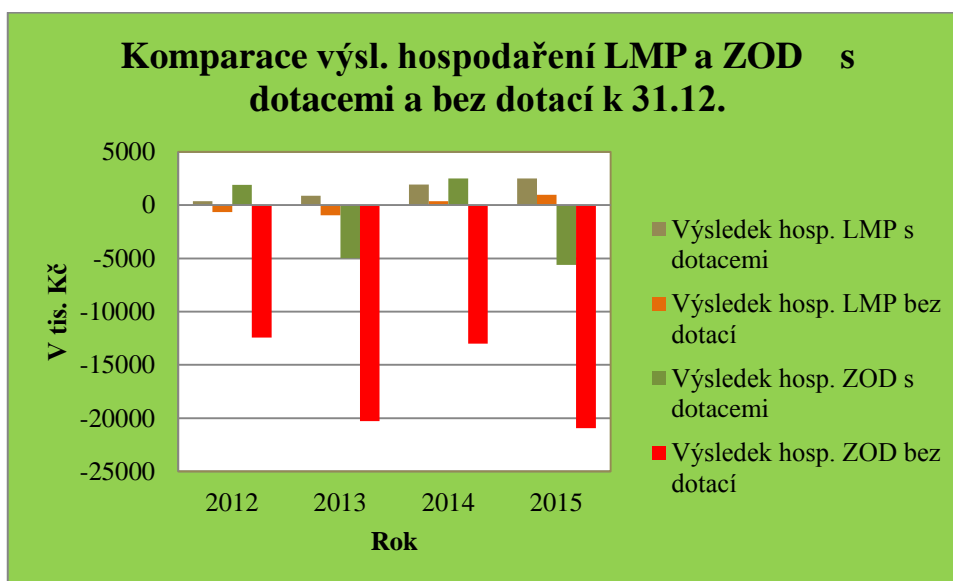
Pokračování tabulky 19: Pasiva Zemědělsko-obch. družstva M Á J 2012 až 2015

Bankovní úvěry dlouhodobé	17 894	21 337	13 167	11 969
Krátkodobé bankovní úvěry	4 105	7 071	9 150	13 219
Krátkodobé finanční výpomoci	2 782	3 200	1 000	1 500
Časové rozlišení	1 121	979	742	16
Výdaje příštích období	1 121	979	742	14
Výnosy příštích období	0	0	0	2

6. Výsledky komparace hospodaření obou podniků

Obrázek 7 graficky znázorňuje komparaci výsledků hospodaření lesního podniku Lesů města Písku (LMP) a zemědělského podniku Zemědělsko-obchodního družstva M Á J (ZOD) v období let 2012 až 2015. Výsledky hospodaření jsou uvedeny vždy ke konci účetního období, tj. k 31.12. příslušného kalendářního roku. Výsledky hospodaření jsou dále seřazeny od nejstaršího komparovaného období, kdy v každém roce jsou uvedeny hospodářské výsledky podle podniků na výsledky hospodaření se započtením dotací a bez započtení dotací.

Z komparace výsledků hospodaření za období 2012 až 2015 vyplývá několik zásadních skutečností. Pokud se zaměříme na výsledky zemědělského podniku bez započtení dotací, dochází ve všech letech sledovaného období ke ztrátám, jinými slovy lze přímo konstatovat nemožnost hospodaření zemědělského podniku bez poskytování dotací. Dále z uvedené komparace vyplývá, že i v případě započtení dotací může být zemědělský podnik ztrátový, konkrétně v letech 2013 a 2015 dosahoval výsledek hospodaření ztráty přibližně pěti miliónu korun.

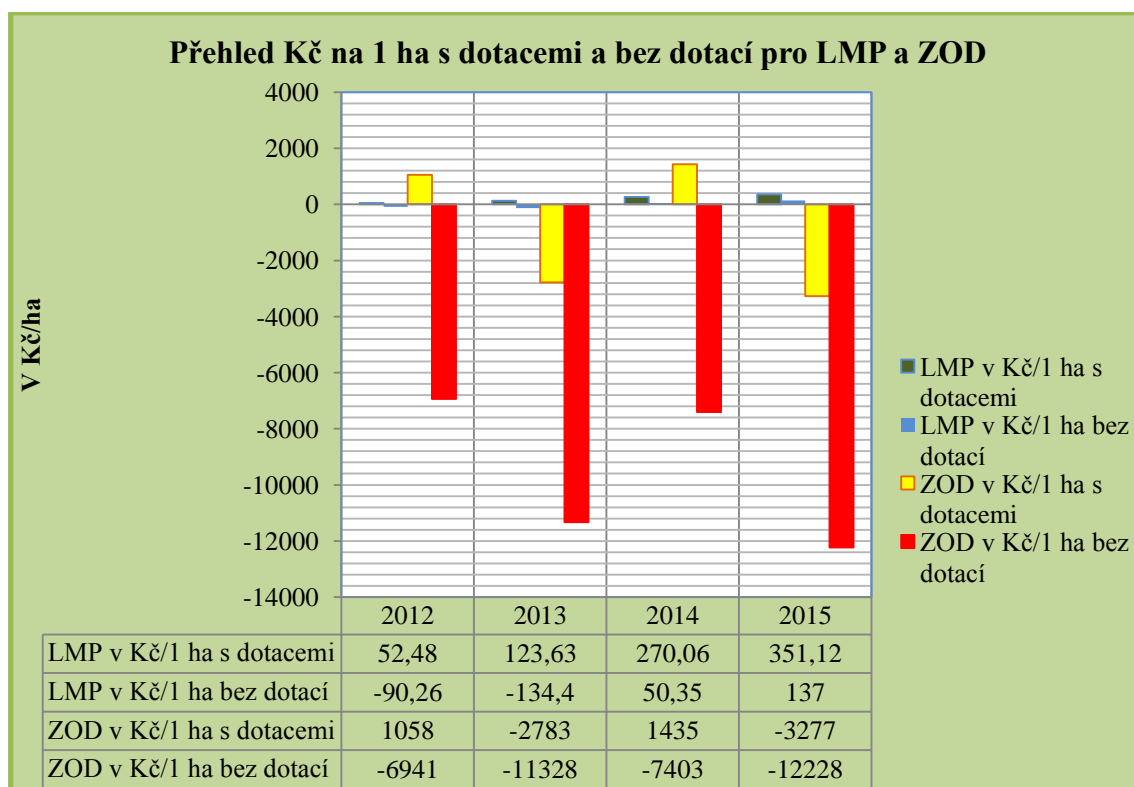


Obrázek 7: Komparace výsledků hospodaření obou podniků k 31.12.

V obrázku 8 jsou znázorněny přepočtené výsledky hospodaření vztahující se na jednotku plochy – 1 ha. Výsledky jsou uvedené v Kč pro oba analyzované podniky za zvolené období a pro porovnání je přehled uveden bez započtení dotací a s dotacemi. Z grafického porovnání vyplývá nutnost poskytování dotací pro zemědělský podnik. Hypotéza hospodaření bez dotací je dle grafické analýzy nemožná, neboť zemědělský

podnik by v celém komparovaném období „doplácel“ na hospodaření, a to až 12 228,- Kč/1 ha jak je patrné ze sloupce v roce 2015. V letech 2013 a 2015 se do výsledku hospodaření promítl průběh počasí a dochází ke ztrátě na jednotku plochy i se započtením dotací. Naopak v příznivých letech se započtenými dotacemi může být zisk z 1 ha ohospodařované plochy i 1 435 Kč (rok 2014).

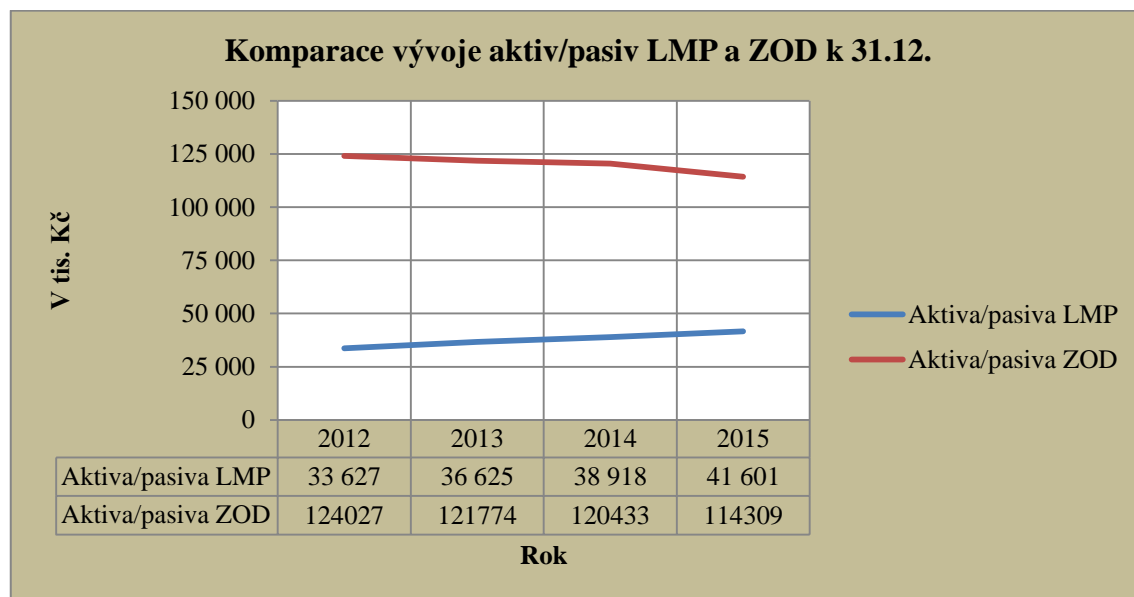
Přepočtený výsledek lesního podniku se započtením dotací na hospodaření vykazuje ve všech letech zisk a dle grafického znázornění v obr. 8 má rostoucí tendenci, která je zapříčiněna zvýšenou výplatou dotace v rámci lesnicko-environmentálního opatření. Z přehledu přepočteného hospodářského výsledku na 1 ha porostní plochy bez dotací plyne, že by lesní podnik tratil 90,26 Kč/ha v roce 2012 a 134,40 Kč/ha v roce 2013. Zbývající roky analýzy je lesní podnik v zisku i bez dotací.



Obrázek 8: Přehled Kč na 1 ha s dotacemi a bez nich.

Obrázek 9 porovnává průběh vývoje aktiv/pasiv lesního a zemědělského podniku a je sestavený dle účetních výkazů rozvahy sestavených vždy k 31.12. příslušného roku analýzy. Všeobecně řečeno aktiva udávají přehled o stavu majetku podniků a pasiva nám udávají zdroje nebo způsoby financování majetku uvedeného v aktivech.

Dle grafického znázornění komparace vývoje aktiv/pasiv v obr. 9 je patrné, že lesnický podnik „roste“ neboli zvyšuje svůj majetek, a to přibližně o 2 000 mil. Kč každý rok. Zemědělský podnik vykazuje trvalý pokles aktiv, což může být způsobeno např. menší výrobou v daném roce, odpisy dlouhodobého majetku nebo celkovým snížením investic do modernizace výroby. Výše aktiv a pasiv bývá velmi často rozhodujícím článkem pro případné poskytování úvěru.



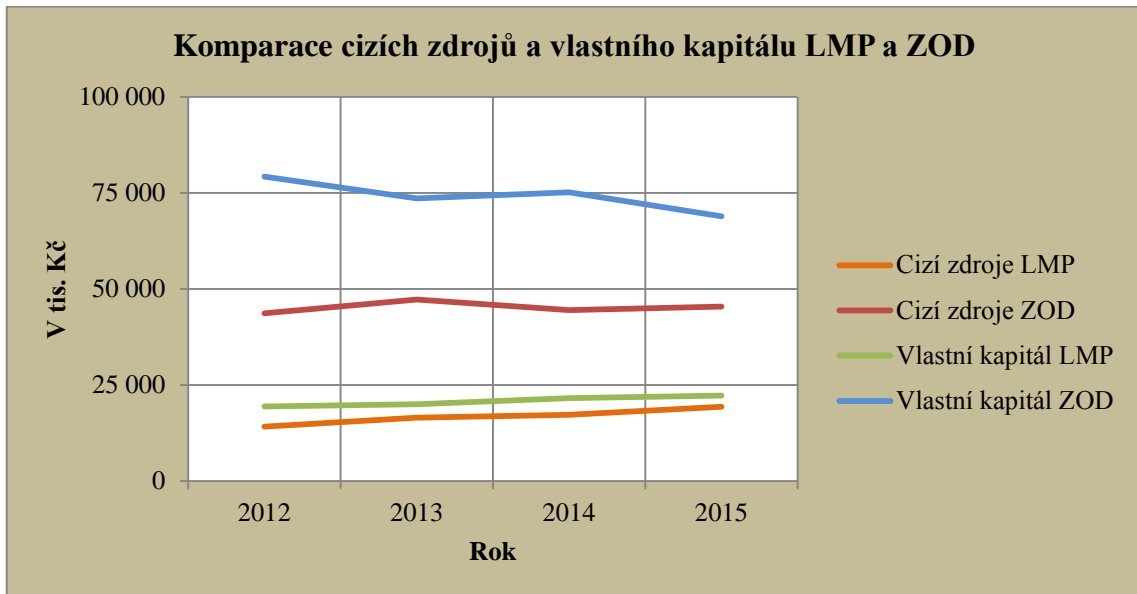
Obrázek 9: Komparace vývoje aktiv/pasiv obou podniků k 31.12.

Komparace lesního a zemědělského podniku v obr. 10 podává přehled o výši cizích zdrojů vůči vlastnímu kapitálu a graficky znázorňuje přehled obou veličin ve srovnávaném období. Výše cizích zdrojů nesmí překročit hodnotu vlastního kapitálu podniku. Pokud by došlo k překročení hodnoty cizích zdrojů nad vlastní kapitál, stává se podnik předluženým a tím pádem nelikvidním.

Při komparaci byla zjištěna výše cizích zdrojů nepřesahující hodnotu vlastního kapitálu, a to u obou porovnávaných podniků. Cizí zdroje se u lesního podniku pohybovaly v rozmezí 73 až 86% vlastního kapitálu s tím, že v cizích zdrojích jsou uvedeny pěstební rezervy a podnik nemá žádné bankovní úvěry a výpomoci.

Cizí zdroje zemědělského podniku ve sledovaném období dosáhly maxima v roce 2015 - 66%, v ostatních letech bylo rozmezí od 54 do 64% vlastního kapitálu. Dle tabulky 19 se cizí zdroje především skládají ze závazků z obchodních vztahů a bankovních úvěrů a výpomocí. Z komparace cizích zdrojů vyplývá skutečnost, že

zemědělský podnik nemá dostatek vlastních finančních prostředků jak na placení závazků, tak na investice a na financování používá zdroje z bankovních institucí.



Obrázek 10: Komparace cizích zdrojů a vlastního kapitálu LMP a ZOD.

7. Diskuze

Lesnictví a zemědělství společně obhospodařují více jak 80 % půdy ČR. Pozemky určené k plnění funkcí lesa zaujímají více jak 1/3 celkové plochy našeho státu a zemědělské pozemky pak více jak 1/2. Oba obory při své činnosti využívají podmínky přírodního prostředí, které společně s ostatními činiteli mají zásadní dopad na výsledek jejich hospodaření. Je nutné si uvědomit skutečnost, že lesník čeká na výsledek svého počínání několik desetiletí a během této doby může kdykoliv ztratit budoucí hodnotu své vynaložené práce např. vlivem přírodní katastrofy. Oproti tomu zemědělec sklízí každý rok a v případě nízkého výnosu, důsledkem nepříznivých klimatických podmínek, může ztrátové období „dohnat“ v dalším roce. Výrazný negativní dopad na existenci lesnických i zemědělských podniků pak mohou mít opakující se extrémní změny klimatu.

Vlivem využívání přírodní zdrojů však vzniká zpětná vazba, která může mít negativní dopad na životní prostředí mnohdy i trvalého charakteru. V lesnictví i zemědělství velmi často nabývají na významu témata týkající se trvale udržitelného rozvoje, degradace půd, ochrany vod apod.. Lesnictví a zemědělství musí při svém hospodaření dodržovat pravidla, která příznivě působí na životní prostředí nebo alespoň eliminují negativní dopad jejich činností. Hospodařit způsobem, který bude zajišťovat trvale udržitelný rozvoj je většinou na úkor výnosů podniků, jednoduše řečeno je pro podnik dražší, a proto politika na úrovni státu i Evropské unie je nastavena na poskytování systému dotací. Dotace jsou tedy zčásti poskytovány za účelem řádného hospodaření, za dodržení příslušné legislativy a zachování nebo zlepšení environmentálního stavu.

Z uvedené analýzy plyne čerpání dostupných dotačních titulů a podpor poskytovaných v dané oblasti jak lesním, tak zemědělským podnikem. Lesní podnik Lesy města Písku s.r.o. žádal ve sledovaném období v průměru dotace na tři lesnické programy a dva zemědělské. Nejvyšší částku dotací získával v rámci programu Lesnicko-environmentálního opatření od Státního zemědělského intervenčního fondu a dále v rámci příspěvku na hospodaření v lesích poskytovaného Krajským úřadem pro Jihočeský kraj. Ze zemědělských dotací byly čerpány Jednotné platby na plochu (SAPS) a přechodně vnitrostátní podpory (PVP) za hospodaření na trvalých travních porostech, roční výplata však činila zanedbatelné desetitisícové položky. Průměr poskytnutých lesnických dotací ve sledovaném období činí po zaokrouhlení 184,- Kč/ha a rok, což při

dnešních mzdách odpovídá jedné odpracované hodině technika, jinými slovy řečeno stát a Evropská unie dotuje pouze minimální část činnosti odborného lesního personálu na výkon správy lesů. Částka převedená na jednotku plochy lesní půdy by měla být vyšší a nemělo by docházet k zastropování u platby příspěvku na hospodaření v lesích poskytovaného Krajským úřadem, kdy nejvyšší poskytnutá dotace je 500 tis. Kč na jeden podnik. Dále bych doporučoval zvýšit sazbu vyplácenou v rámci Lesnicko-environmentálního opatření. Při porovnání hospodářských výsledků lesnického podniku ve sledovaném období jednoznačně vidíme závislost podniku na dotacích a podporách do lesů. Se započtenými dotacemi lesnický podnik vždy vykazuje zisk, bez dotací je v období 2012 až 2013 ztrátový. Pokud vypočteme průměr hospodářského výsledku za celé sledované období na 1 rok bez započtení dotací, vychází průměrná ztráta ve výši 66 tis. Kč/1 rok. Jestliže zprůměrujeme výsledky se započtením dotací, je průměrný roční výsledek, zisk, ve výši 1 425 tis.,- Kč. Vzhledem k tomu, že lesní podnik každoročně vytváří rezervy na pěstební činnost v průměrné výši 10 404 tis. Kč, hodnotím tento výsledek jako velmi dobrý. Podnik může i nadále investovat do svého rozvoje i bez čerpání bankovních úvěrů. Je však otázkou zda bude kladný výsledek hospodaření, společně s vytvořenými rezervami, dostačující a jak dlouho bude stačit pro pokrytí ztrát v případech opakujících se období s přírodními kalamitami.

Po zhodnocení výsledků analýzy a komparace proběhla diskuze ohledně hospodaření v píseckých lesích s jednatelem společnosti Ing. Václavem Zámečnickem. Jednatel společnosti Lesy Města Písku s.r.o. uvádí jako největší problém často působící abiotické a biotické činitele. V posledních letech se stále opakují větrné kalamity, roste podíl kůrovcového dříví a v kombinaci s nedostatkem srážek se zvyšuje podíl nahodilých těžeb. Dříví z nahodilých se pak hůře zpeněžuje a výrazně rostou náklady na obnovu porostů a ochranu kultur. Jednatel poukazuje na skutečnost, že kůrovci již napadají i mladé porosty a tím dochází ke snížení budoucí hodnoty výnosů z lesů. V rámci nahodilé těžby přibývá porostů se sníženým zakmeněním, jsou náchylnější k poškození větrem a mimo jiné i ztrácí své mimoprodukční funkce. Vedení společnosti se obává budoucího vývoje lesů, neboť při opakujících se extrémních dospěje hospodaření do téměř bezvýchodné situace. Již nyní je veškerá činnost podniku směřována k rychlému odstranění následků kůrovcové kalamity.

Dalším problémem je nedostatek kvalifikovaných zaměstnanců – lesních dělníků, zejména pak při sezónních pracích a podnik je nucen zaměstnávat nekvalifikované pracovní síly z jiných zemí.

Na závěr diskuze jednatel uvedl, že pro zachování dobrého stavu lesů, případně pro snížení dopadů abiotických a biotických činitelů, by měly být dotace a podpory na hospodaření v lesích mnohonásobně vyšší. Finanční prostředky z dotačních fondů by zejména využil na investice pro zadržení vody v krajině, opravy lesní cestní sítě a pořízení strojů, které by eliminovaly nedostatek pracovní síly.

Zemědělský podnik ve sledovaném období čerpal průměrně 14 dotačních titulů ročně souvisejících s obhospodařováním půdy a chovem skotu. Nejvyšší podíl plateb tvořily Jednotné platby na plochu ve výši 2/3 všech dotací, následovaly dotace na skot, příspěvky od PGRLF atd. V některých dotačních titulech je patrná vazba mezi chovem skotu a pěstování plodin. Od roku 2015 došlo ke změně dotačního systému, kdy v rámci zachování dobrého zemědělského stavu byla část platby na plochu převedena na „Greening“ (platba pro zemědělce dodržující zemědělské postupy příznivé pro klima a životní prostředí), dále byly zvýšeny sazby na chov skotu a nově byly zařazeny programy na zlepšení stájového prostředí zvířat. Pokud sečteme veškeré dotace a podpory poskytované zemědělskému podniku na jeho činnost ve sledovaném období a vypočteme jejich průměr, dostaneme po zaokrouhlení částku 8 570,- Kč/ha a rok. Vypočtená částka na 1 ha je téměř 47 x vyšší než poskytované podpory do komparovaného lesního podniku. Proč? Výši zemědělských dotací lze odůvodnit několika fakty. Zemědělství obhospodařuje všechny pozemky každoročně, tedy vnáší celé náklady pravidelně a práce spojené se zemědělstvím jsou ekonomicky náročnější. V případě chovu skotu se jedná o nepřetržitý provoz farem, kdy je státní politikou podporováno zachování stavů skotu v ČR. Dotace jsou zároveň prostředkem jak udržet půdu a krajinu v dobrém environmentálním stavu a prostředkem k donucení zemědělců k dodržování vhodných postupů pro zachování přírodního prostředí pro budoucí generace.

Jak dokazuje analýza hospodaření podniku, zemědělský podnik nemůže bez dotací a podpor existovat. Pokud by zemědělský podnik hospodařil bez dotací, dosahoval průměrný výsledek ztrátu 16 635 tis. Kč ročně. Ale dle skutečného hospodářského výsledku v provedené analýze, se započtením dotací, je průměrný výsledek ztráta ve výši 1 543 tis. Kč. Podrobnější analýzou bylo zjištěno, že ztrátu způsobil průběh počasí, nízké výkupní ceny komodit a zvýšené investice do rozvoje podniku. Dále analýza prokázala vysokou administrativní náročnost při podávání dotací a mnohdy složitou spojenost dotačních titulů mezi sebou.

Zemědělsko-obchodní družstvo M Á J se stále častěji zabývá, stejně jako ostatní podniky v oblasti, problematikou úbytku půdy, nedostatkem zaměstnanců a extrémními výkyvy počasí. Hlavní příčinou úbytku půdy bývá konkurenčně vyšší nabídka pachtovného ze strany soukromých nebo ekologických zemědělců, kteří dostávají vyšší dotace na hospodaření, zaměstnávají méně pracovníků a mají nižší náklady než velké podniky. Velká část půdy ubývá vlivem trvalého odnětí pro novou zástavbu. Z pohledu zaměstnání není zemědělství pro současnou generaci atraktivní pozicí, neboť v dnešní době nemají lidé vztah k hospodaření jako jejich předci. Někteří jedinci dokonce vnímají zemědělství jako páchnoucí, špinavý a nepotřebný obor.

Vedení zemědělského družstva poukazuje na stav hospodářských budov postavených v polovině minulého století, které v současném období dožívají a i přes dotace na nové stavby z programů rozvoje venkova, je nelze již ke svému účelu využívat. Další překážkou při hospodaření jsou nízké ceny komodit, dokonce nižší oproti cenám v Evropské unii. Stát by se měl postarat o to, aby jeho zemědělská produkce měla stejnou hodnotu jako v okolních zemích.

V rámci dotační politiky by zemědělci uvítali jednodušší systém při podávání žádostí o dotace, nové podpory na investice do satelitních navigací ve strojích, které by snížily náklady na hospodaření a dotace na likvidaci nepoužívaných budov.

Zhodnotíme-li komplexně výsledky analýzy a komparace hospodaření lesního podniku a zemědělského podniku, zjistíme několik zásadních skutečností. Oba podniky čerpají dotace a téměř nejsou schopny bez nich hospodařit, vykazují nedostatek zaměstnanců na dělnických pozicích a výsledky jejich činnosti ovlivňuje působení klimatu. Osobně si myslím, že do lesnického sektoru by měly být vypláceny vyšší částky na podporu hospodaření, a to s větším ohledem na mimoprodukční funkce lesa. Zemědělství získává oproti lesnictví několikanásobně vyšší dotace na hospodaření, ale zároveň může častěji způsobit ekologickou újmu na životní prostředí např. konvenčním způsobem hospodaření, při kterém používá vysoké množství pesticidů.

Pozitivně hodnotím přístup státní politiky ve snaze nastavení způsobů hospodaření, kterým zachováváme přírodní prostředí i pro budoucí generace. Avšak v systému nastavení politiky je nízká pružnost státu v reakci na změny klimatu a přizpůsobování koncepcí obou sektorů na úroveň Evropské unie. Dále postrádám podporu státu v pohledu veřejnosti na lesnictví i zemědělství, neboť stále častěji se

setkávám s názory, že v našich oborech nehospodaříme v souladu s ekologickými nároky. Veřejnost by měla pochopit principy hospodaření, proč to děláme a jaký je cíl.

Budoucí vývoj lesnictví i zemědělství není zrovna jistý. Dlouhodobě se opakují extrémní výkyvy počasí, které zvyšují náklady na hospodaření. Dále je nedostatek pracovní síly, na který může podnik reagovat např. snižováním výroby. Do dalších let je třeba počítat se zvýšením nákladů na úkor zisků a snižování mimoprodukčních funkcí lesů a půdy. Dále bude stále větší důraz kladen na přijímání opatření zabraňující degradaci půdy. Pravděpodobnost vyšší závislosti na dotacích a podporách od státu i Evropské unie bude stoupat.

8. Závěr

Analýza hospodaření lesnického podniku a zemědělského podniku potvrdila nutnost výplaty dotací a podpor na hospodaření pro obě odvětví. Lesnický podnik vykazoval v části analyzovaného období zisk i bez započtení dotací, avšak při výpočtu ročního průměru výsledku hospodaření s dotacemi dosahuje podnik průměrného zisku pouze několika desítek tisíc korun. I přes uvedené výsledky dokáže lesnický podnik vytvářet rezervu na pěstební činnost v řádech milionů korun. Při přepočtu výsledku hospodaření na 1 ha porostu se započtenými dotaci je průměrný výsledek 199,- Kč na 1 ha, avšak při odečtu dotací vychází ztráta na 1 ha 90,26 Kč. Průměrná sazba dotací na 1 ha porostní plochy činí 184,- Kč. Z provedené analýzy rozvahy za zvolené období vyplývá, že lesní podnik hospodaří bez závazků vůči úvěrovým společnostem, vytváří dostatečné rezervy a včas platí za služby a materiál. Aktiva lesního podniku trvale rostou, což je důkaz toho, že lesní podnik zvyšuje svou hodnotu – hospodaří dobře.

U hospodářských výsledků zemědělského podniku je patrný důsledek výkyvů počasí a výkupních cen komodit. Se započtenými dotacemi se střídají roky ziskové s roky ztrátovými, a pokud odečteme dotace z výsledku hospodaření, nemohl by zemědělský podnik vůbec existovat, protože průměrná ztráta by činila 16 635 tis. Kč. Zemědělský podnik získával ve sledovaném období dotace v průměru 8 570,- Kč/ha plochy. Výše dotací odpovídá složitosti zemědělské výroby, avšak je patrný okamžitý důsledek výkyvů klimatu. Analýza rozvahy poukazuje na skutečnost vysokého zadlužení podniku. Cizí zdroje dosahují v průměru 60% hodnoty vlastního kapitálu. Zemědělský podnik během svého hospodaření čerpal ročně bankovní úvěry v průměrné výši 26 598 tis. Kč, dále neměl splacené závazky z obchodních vztahů v průměrné výši 13 651 tis. Kč, z toho bylo po splatnosti v průměru 2 852 tis. Kč. Aktiva zemědělského podniku vykazují meziročně setrvalý pokles. Příčinou poklesu jsou nižší investice do rozvoje podniku v závislosti na nižších výnosech.

Komparace obou podniků prokázala, že zemědělský podnik získává několikanásobně vyšší dotace a podpory v rámci své činnosti, než lesní podnik. Oba podniky čerpaly dotace a podpory ze zdrojů Evropské unie i ze státního rozpočtu. Zatímco lesní podnik čerpal prostředky průměrně ze čtyř dotačních programů, zemědělský podnik získával dotace přibližně ze čtrnácti programů. Dotační programy pro lesnictví i zemědělství směřují podniky k zachování nebo ke zlepšení

environmentálního prostředí, zejména pak ke snížení degradace půdy a zachování produkčních i mimoprodukčních funkcí.

Lesnický i zemědělský podnik se zabývají stejnou problematikou v oblastech změn klimatu a nedostatku kvalifikované pracovní síly. Během analýzy a komparace byla zjištěna u obou podniků shoda ve zbytečné složitosti administrace dotací a podpor. Z porovnání dále vyplynulo, že podpory na hospodaření v lesích by měly dosahovat vyšších částek například z titulu mimoprodukčních funkcí lesa. Účelné by bylo část prostředků vyčlenit na osvětu veřejnosti.

Hospodaření lesnického a zemědělského podniku bez dotací by bylo reálné za předpokladu nastavení obvyklých výkupních cen výrobků a služeb u prvovýrobců a za běžného průběhu počasí.

Lesnictví i zemědělství si zaslouží mnohem vyšší pozornost, než kterou dostávají v současné době. Pokud se budou i v následujících letech opakovat roky s nedostatkem srážek, může být situace velmi obtížná. Vždyť oba obory využívají ke své činnosti přírodní prostředí bez větší možnosti jeho ovlivnění. Výsledky své snahy vždy vidí až na konci období a v průběhu hospodaření musí dbát na zachování produkčních schopností životního prostředí i pro budoucí generace.

9. Seznam literatury a použitých zdrojů

ČÚZK. *Souhrnné přehledy o půdním fondu u údajů katastru nemovitostí České republiky*. Praha: Český úřad zeměměřičský a katastrální, 2015. 76 s. ISBN 978-80-86918-80-8.

DVOŘÁKOVÁ, D. *Specifika účetnictví a oceňování v zemědělství*. 1. vydání. Praha: Wolters Kluwer Česká republika, 2012. 153 s. ISBN 978-807-3579-616.

EUROPEAN ENVIRONMENT AGENCY. *Land systems at European level : analytical assessment Framework*. [online]. European Environment Agency, [2018] [cit. 2018-10-02]. Dostupné z WWW: <https://www.eea.europa.eu/publications/land-system-at-european-level>.

HOLÝ, M. *Eroze a životní prostředí*. 1. vydání. Praha: České vysoké učení technické, 1994. 383 s. ISBN 8001010783.

HRUŠKA, J., CIENCIALA, E., MORAVČÍK, P., HOFMEISTER, J. Dlouhodobá acidifikace a nutriční degradace lesních půd – limitující faktor současného lesnictví – I. *Lesnická práce*. 2001, Ročník 80, Číslo 11/2001, s. 494-495. ISSN 0322-9254.

FARMY.CZ. *Půda znamená bohatství, které roste* [online]. Praha: FARMY.CZ, [2014] [cit. 2018-02-06]. Dostupné z WWW: http://www.farmy.cz/clanek.php/clanek_20140327_Puda_znamena_bohatstvi_ktere_rose_html.

KONVALINA, P., a kol. *Právní normy a dotace v ekologickém zemědělství*. České Budějovice: Jihočeská univerzita v Českých Budějovicích, 2007. 39 s. ISBN 978-80-7394-014-0.

LASÁK, O. Církevní restituce z pohledu různých vlastníků. *Lesnická práce*. 2012, Ročník 91, Číslo 5/2012, s. 18-19. ISSN 0322-9254.

MINISTERSTVO ZEMĚDĚLSTVÍ. *Limity využití půdy*. Praha: Ministerstvo zemědělství, 2017. 13 s. ISBN 978-80-7434-364-3.

MINISTERSTVO ZEMĚDĚLSTVÍ. *Metodika k provádění nařízení vlády č. 53/2009 Sb., o stanovení podmínek pro poskytování dotací na Lesnicko-environmentální opatření, ve znění pozdějších předpisů*. Praha: Ministerstvo zemědělství, 2012. 16s. ISBN 978-80-7434-028-4.

MINISTERSTVO ZEMĚDĚLSTVÍ. *Situační a výhledová zpráva: Půda*. Praha: Ministerstvo zemědělství, 2015. [78 s.]. ISBN 978-80-7434-252-3.

MINISTERSTVO ZEMĚDĚLSTVÍ. *Trvale udržitelný rozvoj a konference o ochraně lesů: od Štrasburku po Lisabon*. Praha: Lesnická práce s.r.o., 1999. 101 s. ISBN: 80-902503-3-5.

MINISTERSTVO ZEMĚDĚLSTVÍ. *Zpráva o stavu lesa a lesního hospodářství České republiky v roce 2016*. Praha: Ministerstvo zemědělství, 2016. 128 s. ISBN 978-80-7434-389-6.

MINISTERSTVO ZEMĚDĚLSTVÍ, *Zpráva o stavu zemědělství ČR za rok 2016: „Zelená zpráva“*. Praha: Ministerstvo zemědělství, 2017. 443 s.

NĚMEC, J., HRIB, M. *Lesy v České republice*. Praha: Lesy České Republiky, 2009. 399 s. ISBN 978-80-903482-5-7.

NOVÁK, P. *Produkční a mimoprodukční funkce půdy a její ochrana*. *Úroda*. 2001, Ročník II., Číslo 1/2001, s. 6. ISSN 0139-6013.

PECK, T. *The International Timber Trade*. Cambridge: Woodhead Publishing Ltd. 2001. s 344. ISBN 9781855731905.

PULKRAB, K., ŠIŠÁK, L., BARTUNĚK J., BLUŽOVSKÝ, Z. *Ekonomika lesního hospodářství: vybrané kapitoly*. Praha: Česká zemědělská univerzita v Praze, Fakulta lesnická a dřevařská, 2007. 284 s. ISBN 978-80-213-1409-2.

PULKRAB, K., ŠIŠÁK, L., BARTUNĚK, J.,. *Hodnocení efektivnosti v lesním hospodářství*. Kostelec nad Černými lesy: Lesnická práce, 2008. 131 s. ISBN 978-80-87154-12-0.

SKLENIČKA, P., JŮNEK, T. *Fragmentace vlastnictví půdy je novou formou její degradace, tvrdí čeští vědci: tisková zpráva*. Praha: Česká zemědělská univerzita v Praze, Fakulta životního prostředí, 2014. [1 s.].

SZIF. *SZIF poskytuje: přímé platby*. Praha: Státní zemědělský intervenční fond, 2013 [cit. 2015-07-02]. Dostupné z WWW: <http://www.szif.cz/cz/cs/prime-platby>.

SZIF. *SZIF poskytuje: národní dotace*. Praha: Státní zemědělský intervenční fond, 2013 [cit. 2015-07-02]. Dostupné z WWW: <http://www.szif.cz/cz/cs/narodni-dotace>.

SZIF. *SZIF poskytuje: program rozvoje venkova*. Praha: Státní zemědělský intervenční fond, 2013 [cit. 2015-07-02]. Dostupné z WWW: <http://www.szif.cz/cz/cs/program-rozvoje-venkova>.

ŠIŠÁK, L., ŠVIHLA, V., ŠACH, F. *Oceňování společenské sociálně-ekonomické významnosti základních funkcí lesa*. Praha: Ministerstvo zemědělství, 2003. 56 s. ISBN 80-7084-234-2.

VANĚK, V. a kol. *Agronomický a ekologický význam pH půd: Racionální použití hnojiv. Sborník z 11. mezinárodní konference*. Praha: Česká zemědělská univerzita v Praze, Fakulta agrobiologie, potravinových a přírodních zdrojů, 2005. s. 33-38. ISBN 80-213-1401-X.

VŮMOP, v.v.i.. *Mapa potenciální zranitelnosti půd acidifikací*. [online]. Praha: Výzkumný ústav meliorací a ochrany půdy, [2015] [cit. 2018-02-06]. Dostupné z WWW: <http://statistiky.vumop.cz/?core=map>.

VYSKOT, I. a kol. *Kvantifikace a hodnocení funkcí lesů České republiky*. Praha: Ministerstvo životního prostředí, 2003. 186 s. ISBN 80-72212-264-9.

Legislativa:

Zákon č. 242/2000 Sb., o ekologickém zemědělství a o změně zákona č. 368/1992 Sb., o správních poplatcích, ve znění pozdějších předpisů.

Zákon č. 252/1997 Sb., o zemědělství.

Zákon č. 289/1995 Sb., o lesích a o změně a doplnění některých zákonů (lesní zákon), v platném znění.

Zákon č. 353/2003 Sb., o spotřebních daních.

Vyhláška Ministerstva zemědělství č. 83/1996 Sb., o zpracování oblastních plánů rozvoje lesů a o vymezení hospodářských souborů.

Vyhláška Ministerstva zemědělství č. 84/1996 Sb., o lesním hospodářském plánování.

Vyhláška č. 500/2002 Sb., kterou se provádějí některá ustanovení zákona č. 563/1991 Sb., o účetnictví, ve znění pozdějších předpisů, pro účetní jednotky, které jsou podnikateli účtujícími v soustavě podvojného účetnictví, v platném znění.

Nářízení vlády č. 72/2015 Sb., o podmínkách poskytování plateb pro oblasti s přírodními nebo jinými zvláštními omezeními.

Nářízení vlády č. 74/2015 Sb., o podmínkách poskytování dotací na opatření dobré životní podmínky zvířat.

Nářízení vlády č. 75/2015 Sb., o podmínkách provádění agroenvironmentálně-klimatických opatření a o změně nařízení vlády č. 79/2007 Sb., o podmínkách provádění agroenvironmentálních opatření, ve znění pozdějších předpisů.

Nářízení vlády č. 112/2008 Sb., o stanovení některých podmínek poskytování národních doplňkových plateb k přímým podporám.

Nařízení Komise (EU) č. 702/2014, kterým se v souladu s články 107 a 108 Smlouvy o fungování Evropské unie prohlašují určité kategorie podpory v odvětvích zemědělství a lesnictví a ve venkovských oblastech za slučitelné s vnitřním trhem.