

UNIVERZITA PALACKÉHO V OLOMOUCI
FILOZOFICKÁ FAKULTA
KATEDRA POLITOLOGIE A EVROPSKÝCH STUDIÍ

Analýza členské základny KDU-ČSL v letech 2013-2018

Bakalářská práce



VYPRACOVAL:

Marek Váňa

VEDOUCÍ BAKALÁŘSKÉ PRÁCE:

doc. Mgr. Pavel Šaradín, Ph.D.

studijní rok 2018/2019

Prohlášení

Čestně prohlašuji, že jsem tuto práci vypracoval samostatně na základě použité literatury a zdrojů, uvedených v seznamu na konci této práce.

Ve Šternberku dne 30. 4. 2019

.....
Marek Váňa

Na tomto místě bych chtěl poděkovat vedoucímu mé diplomové práce doc. Mgr. Pavlu Šaradínovi, Ph.D. za cenné rady, připomínky, velmi vstřícný přístup a ochotu při vedení práce. Zároveň bych chtěl poděkovat také ústřední kanceláři KDU-ČSL a zaměstnancům KDU-ČSL, kteří mi poskytli maximální součinnost při prováděných výzkumech uvedených v této práci. V neposlední řadě patří oděkování také mým rodičům a mé přítelkyni, bez jejich podpory by tato práce pravděpodobně nevznikl

Obsah

Úvod.....	1
1.KDU-ČSL v historickém kontextu českého stranictví	4
2. KDU-ČSL v datech	10
2.1. Základní údaje o KDU-ČSL.....	10
2.2. Sociodemografické údaje o členech KDU-ČSL.....	17
3. Kam směřuje KDU-ČSL	26
3.1. Problematika členské základny	26
3.2. Typizace členské základny	35
Závěr.....	37
Prameny a literatura	39
Přílohy	42

Úvod

Tato bakalářská práce, jak již název napovídá, popisuje a analyzuje sociodemografickou strukturu členské základny KDU-ČSL. Jedná se o komparativní analýzu, která srovnává členskou základnu v letech 2013-2018 s členskou základnou v letech 1990-2005. Klade si za hlavní cíl charakterizovat průměrného člena KDU-ČSL dle nejčastější odpovědi v dotazníku a toho pak porovnat s typickým členem, kterého uvádí ve své práci politologové Lukáš Linek a Štěpán Pecháček, z jejichž studie tato práce primárně vychází. Tato jejich práce nese název „*Základní charakteristiky členské základny KDU-ČSL*“, která byla zaměřena právě na členskou základnu od roku 1990 do roku 2005 a byla vydána v roce 2006.

Cílem mé práce je také porovnat členskou základnu vstoupivší do strany od převratu v roce 1989 a vzniku České republiky po zlom tisíciletí s „novou“ členskou základnou, příchozí po nezdaru KDU-ČSL ve sněmovních volbách roku 2010, členské obměně a následnému novému vstupu do poslanecké sněmovny. Zároveň je cílem zachytit a popsat určité události, které měly vliv na samotný vývoj členské základny. Hypotézou je tedy předpoklad, že za 13 let od analýzy Linka a Pecháčka se typický člen KDU-ČSL změnil.

Velkou inspirací pro mou práci byla kniha „*Parties without Partisans*“ od Russella J. Daltona a Martina P. Wattenberga, kde je shrnuto několik zajímavých teorií a tezí o úpadku stranictví a stranické demokracie. V tomto sborníku, jsou kritizovány politické strany za selhání v jedné ze svých primárních rolí a to nábor a organizace nových členů. Někteří zde hovoří o jakémisi úpadku politických stran a parlamentní demokracie jako takové a předpovídají konec stranických systémů tak, jak jsme na ně zvyklí. Tento úpadek má být způsoben zvětšujícím se nezájmem a neidentifikací voličů k politickým stranám a veřejnému dění jako tomu bylo dříve. Russel Danton, Scott Flanagan a Paul Beck tvrdí, že tato tékavost a fragmentace politických stran a stranických systémů je patrná již od konce 80. let. Jako důkaz uvádějí, že mezi lety 1960-1990 se z 19 zkoumaných zemí, výrazně snížilo procento stranicky identifikovaných voličů v 17 z nich. (Dalton, Wattenberg 2000:262) Problematické také je, že pokles zájmu o stranictví se podle těchto odborníků nejvíce projevuje u mladých, lépe vzdělaných a politicky sofistikovaných voličů, kteří pokud jim to okolnosti voleb dovolují, křížkují napříč stranami. Tento nezájem o stranictví a spolkový život se také projevuje ve stranickém dobrovolnictví a pomoci při kampaních, kdy jsou strany čím dál více nuceny najímat externí síly a obecně více investovat do PR a najatých specialistů, aby přesvědčily voliče. (Dalton, Wattenberg 2000:268). Nastávají tedy paradoxní situace, kde strany více utrácí, ale těší se menšímu zájmu jak voličů, tak potenciálních členů. David Farrell a Paul Webb poukazují na to, že čím menší je zájem veřejnosti o strany a politické dění, tím více jsou strany nuceny mít flexibilní a více rozkročený program. O to více je však těžké se pro nezaujatého voliče pro určitou stranu rozhodnout a

politické strany tím ztrácí svou uvěřitelnost a image. (Dalton, Wattenberg 2000:264) Také kvůli těmto problémům dochází k dlouhodobému snižování volební účasti, která je patrná nejen v České republice. Pro politologii je tento pokles zájmu o stranictví velmi zajímavý a důležitý a všímají si jej samozřejmě i čeští politologové. Například Jiří Pehe na svém webovém portále píše, že přestože krize stranictví je patrná v celém západním světě, jak jsem popsal výše, česká politická scéna má řadu neduhů, které nejsou v západním světě známy. Tím hlavním je podle něj relativně malá členská základna všech politických stran, které vznikly po revoluci v roce 1989. Podle Jiřího Pehe je tento problém způsoben tím, že až na tradiční strany, které vznikly dlouho před převratem (komunistická strana, lidová strana a sociální demokraté) docházelo ke vzniku politických stran spíše shora jako projekty elit, které se uměly v porevolučním prostředí lépe orientovat. Tím samotní členové a voliči samozřejmě nemají takovou vazbu ke své straně, jak je tomu u těchto „masových stran“, které vznikaly převážně občanskou iniciativou. (Pehe, 2011) Dalším problémem podle Peheho je, že politické strany v České republice, které vznikaly v 90. letech, započaly svůj vývoj v prostředí silné privatizace majetků, kdy mnohé z nich se staly vykonavatelkami tohoto úkolu, čímž podle něj došlo k „privatizaci“ politických stran a rozšíření klientelismu a korupce. Dále dodává, že tomuto neduhu nepřispělo ani z počátku velmi liberální prostředí, kde politické strany měly jen málo pravidel ze strany státu o jejich financování. To samozřejmě dalo volný průběh k vzniku politických „kmostrů“ a shánění peněz na kampaně za každou cenu. (Tamtéž)

Tyto okolnosti, kauzy a historické události ovlivnily stranictví v České republice a právě proto mne zajímalo, jakým způsobem se tyto skutečnosti budou odrážet v analýze samotné. Pro tento účel byl tedy vybrán vzorek respondentů Linka a Pecháčka, kteří se zaměřovali na členy vstoupivší mezi lety 1990-2005 a tento byl porovnán s mým vzorkem respondentů, kteří vstoupili do KDU-ČSL mezi lety 2013-2018, následně mi také posloužily souhrnné data KDU-ČSL, které se oficiálně začaly měřit roku 1998, zdroje mých souhrnných dat z KDU-ČSL jsou však z ledna roku 2019. Přinášejí tedy další informace do této mozaiky a leccos jsou schopné dokázat, přestože sběr dat probíhal rozdílným způsobem, v rozdílné období a pracuji také s rozdílným počtem respondentů. V mém případě byli vybráni členové KDU-ČSL, kteří vstoupili do strany od 1. 1. 2013 do 30. 9. 2018, což bylo kolem 4500 členů. Z těchto však měla centrální kancelář KDU-ČSL emailové adresy pouze na cca 2500 členů, kterým byl tento dotazník rozeslán. Sběr tedy probíhal elektronicky prostřednictvím emailové zprávy, rozeslané za mě centrální kanceláří KDU-ČSL aby nedošlo ke zneužití informací o členech strany a poskytování osobních údajů třetím stranám. Z více jak 2500 odeslaných dotazníků jsem dostal odpověď od 554 respondentů během dvou týdnů. Nutno podotknout, že sběr dat proběhl před plánovanou přeregistrací členů. V nynější době by data byly přesnější a emailové adresy bude mít centrální kancelář jistě na více členů. Z dotazníku, který čítal 20

otázek, a je součástí této práce, nebyly některé otázky při interpretaci použity.

První kapitola, která je nezbytná pro proniknutí do problematiky, vývoje a smýšlení členské základny KDU-ČSL, pojednává o vzniku a rozvoji Křesťanské a demokratické unie-Československé strany lidové od roku 1989 až po rok 2019. Zběžně popisuje úskalí a krize, kterým muselo vedení čelit. Zároveň mapuje účasti KDU-ČSL ve všech vládách od roku 1990.

Ve druhé kapitole proběhne samotné vyhodnocení dotazníku a srovnání výsledků s výsledky politologů Linka a Pecháčka, tedy vzorků členů z let 1990-2005 a 2013-2018. Jsou zde však interpretovány i souhrnná data z ústřední kanceláře KDU-ČSL týkající se stavu a vývoje členské základny. Tato kapitola je rozdělena na dvě části, kde první část poskytuje hlavní data o straně samotné a to například počet předsedů s jejich chronologickým seznamem, tabulky voleb s výsledkem strany, chronologický seznam sjezdů a jejich počet či popis organizační struktury KDU-ČSL. Druhá část podává a analyzuje sociodemografické údaje z dotazníků Linka a Pecháčka, mého dotazníku a údajů z ústřední kanceláře KDU-ČSL.

Třetí kapitola se zaměřuje na budoucnost KDU-ČSL z hlediska ideového směřování členů po sjezdu strany v roce 2019. V této kapitole je popsán onen vývoj a smýšlení členské základny a jsou zde interpretovány data z jednotlivých vzorků respondentů jak z analýzy z let 1990-2005 tak data z mého vzorku z let 2013-2018 nebo i data českého statistického úřadu či souhrnná data z ústřední kanceláře KDU-ČSL. Zároveň se zde snažím přijít s odpovědí na otázku, „Kam směřuje KDU-ČSL a jakým výzvám bude muset v blízké budoucnosti čelit?“

Stěžejními zdroji této práce se kromě webových stránek a dokumentů samotné strany stala kniha „*Český politický katolicismus 1848-2005*“, sepsaná kolektivem autorů Petrem Fialou, Jiřím Foralem, Karlem Konečným, Pavlem Markem, Michalem Pehrem a Milošem Traplem a vydaná v roce 2008. Klíčovým zdrojem inspirace však pochopitelně zůstala ona studie Linka a Pecháčka „*Základní charakteristiky členské základny KDU-ČSL*“. Pro pochopení problematiky krize stranictví ve světě byla použita velmi přínosná publikace „*Parties without Partisans*“ Russela J. Daltona a Martina P. Wattenberga z roku 2000, která mě motivovala k provedení tohoto výzkumu a nahlédnutí do problematiky členství v KDU-ČSL. Tato práce byla vytvářena pod neúnavným vedením pana docenta Šaradína, kterému tímto velmi děkuji a zároveň byla konzultována s vedením KDU-ČSL, které mi poskytlo mnoho cenných materiálů.

1.KDU-ČSL v historickém kontextu českého stranictví

Obnova stranictví po více jak čtyřiceti letech totalitní vlády jedné strany byla jistě velká výzva pro české elity na počátku 90. let. Přestože během období totality byla občanská společnost ve formě členství ve spolcích (rybáři, zahrádkáři, modeláři...) poměrně rozšířená, vše bylo podřízeno dohledu komunistické strany a jejím potřebám. Často se tedy stávalo, že pokud člověk chtěl být členem některého spolku, musel být také členem komunistické strany. Typickým příkladem byly střelecké spolky či radioamatéři. I toto může být jedním z důvodů, proč členství ve straně či politický aktivismus byl (a možná stále je) vnímán spíše pejorativně-pokud byl totiž někdo straník, myslelo se tím, že je komunist. Tuto odevzdanost a neochotu účastnit se politického procesu se podařilo v lidech zlomit Občanskému fóru (OF) v ještě nevzniklé České republice a Verejnosti proti násilí (VPN) na Slovensku. Tyto dvě „strany“ byly hlavními nosníky změn a onou hlásnou troubou občanské revoluce v listopadu 1989. Podařilo se jim do té doby něco nemožného, a to zastřešit a sjednotit všechny demokraticky smýšlející občany celého spektra politické scény. Od zástupců církví a tvůrčích svazů přes chartisty, spisovatele a pravicové liberály až po levicově a sociálně smýšlející občany, kde jednotícím prvkem byla touha po demokracii, svobodě a svobodných volbách. (Ryneš 2013: 34) odměnou těmto stranám byla jednoznačná výhra ve volbách v roce 1990, kde OF i VPN obsadily rozhodující množství křesel jak ve Sněmovně lidu, tak ve Sněmovně národů Federálního shromáždění.

Po Sametové revoluci, následných prvních svobodných volbách, reformě společnosti a příchodu demokracie nastal návrat desítek tisíc emigrantů, který přinesl do nově vznikající demokratické a stranické atmosféry nový prvek. Tento prvek společně s otevřením se západní společnosti v občanech nutně aktivizoval občanskou společnost a spustil pro spousty obyvatel nový druh politického a ekonomického myšlení. (Ryneš 2013: 35) Do aktivního politického boje se po sametové revoluci také hlásily reformované strany bývalé Národní fronty v čele s ČSL (Československá strana lidová) a sociálními demokraty, kteří se následujících několik volebních období snažili etablovat na české politické scéně, která přirozeně pro levicově orientované strany nebyla zpočátku příznivá. ČSL, která se později zformovala v KDU-ČSL (Křesťanská a demokratická unie- Československá strana lidová), na tom byla podstatně lépe a své voliče si dokázala získat. Sociální demokraté se snažili navázat na předválečné tradice a jakousi emigrační kontinuitu. Jak píše Václav Ryneš, ve svých porevolučních počátcích představovala Česká strana sociálně demokratická (ČSSD) různorodou personální skladbu levicových intelektuálů a reformních komunistů, jež stmelila až osobnost Miloše Zemana. (Ryneš 2013: 38) Ten dal také sociální demokracii novou tvář a dokázal ji proměnit na

uvěřitelnou a úspěšnou stranu připravenou na vládnutí a výzvy reformované společnosti, což se ukázalo již v následujících volbách, kde oproti roku 1990, kde sociální demokraté obdrželi pouze 4,11% hlasů a volbám roku 1992, kde získali 6,53% hlasů se po příchodu Miloše Zemana v roce 1996 a následných volbách v roce 1996 umístili již na druhém místě s 26,44% hlasů. (volby.cz) Byl to také Miloš Zeman, který s úspěchem ve volbách v roce 1996 dokázal po volebním neúspěchu z roku 1992 a velkému exodu členů nalákat novou členskou základnu a proto oproti roku 1992, kdy ČSSD měla 13 500 členů, to například v roce 1999 již bylo 17 500 a tento počet i následující roky rostl. (Rieger, 2014)

Nejlepší výchozí pozici, nejen co se do voličské základny týče, měla v počátcích 90. let Občanská Demokratická Strana (ODS). Ta se vyprofilovala z Občanského fóra, jehož různorodé myšlenkové složení členů bylo dlouhodobě neudržitelné. Poté, co OF splnilo svůj účel (ukončilo vládu jedné strany, sjednotilo masy, zajistilo první demokratické volby...) takřka ztratilo svůj smysl a jednotící prvek. V tuto dobu se výrazně projevila osobnost Václava Klause, který stanul v čele nově vzniklé pravicové strany - ODS. Právě její pravicovost, role vůdčích osobností přichozích z občanského fóra a prozápadní směr politiky rozhodly, že ODS bude na dlouhá léta jednou z nejdůležitějších politických stran českého politického spektra, což se projevilo již v prvních volbách do České národní rady v roce 1992, do kterých kandidovala společně s Křesťanskodemokratickou stranou (KDS), kde tato koalice získala 29,73% hlasů. V následujících volbách v roce 1996, kde již ODS kandidovala samostatně, však získala 29,62% hlasů. (volby.cz)

Zaručeně nejpočetnější politickou stranou v ČR je již od doby porevoluční KSČM. Přestože její pozice po listopadovém převratu nebyla jednoduchá, dokázala si tato krajně levicová strana udržet obrovský počet sympatizantů, kteří byli vývojem událostí v 90. letech znepokojeni a vzpomínali s nostalgií na „staré dobré“ časy v období totality. Takovýchto občanů se najde i dnes spousty. V roce 1989, tedy před revolučními událostmi, měla KSČ přes 1,5 milionu členů. V roce 1992, tedy v době, kdy již členství nebylo v podstatě povinné, jak tomu bylo před revolucí, to bylo stále na dnešní poměry neuvěřitelné číslo 354 549 členů. (Rieger, 2014). Ještě před 15 -ti lety strana čítala cca 100 000 členů a podle údajů z roku 2013, byla členská základna poloviční. Je tedy vidět velký pokles počtu členů, převážně kvůli stárnutí a vymírání členské základny. Nutno však podotknout, že nové sympatizanty si strana dokáže najít i dnes. Důkazem je například existence mládežnické organizace s názvem „Komunistický svaz mládeže“. Pravděpodobně i díky své početné a disciplinované členské základně se volební výsledky KSČM v poslaneckých volbách vždy (až na poslední volby v roce 2017) pohybovaly nad 10% hlasů, přestože KSČM nebyla od převratu v roce 1989 v jediné z vlád a neměla by tedy být teoreticky schopna plnit svůj program.

V kontextu těchto situací se vyvíjela i KDU-ČSL, která vznikla spojením KDH

(Kresťanskodemokratické hnutie), KDS (Křesťanskodemokratická strana) a ČSL. Tato unie křesťanských demokratických stran té doby si kladla za cíl sjednotit tyto proudy pod jednou značkou. Ve výsledku se však jednotlivé strany později rozešly, zatímco ČSL si značku KDU-ČSL ponechala. (Fiala et al. 2008: 451) Z hlavních událostí strany, odehrávající se právě krátce po Sametové revoluci, je jistě nutné zmínit kauzu „Bartončík“, která ovlivnila výsledky prvních svobodných voleb po listopadu 1989. V době předvolebního moratoria těsně před volbami v polovině roku 1990 byl obviněn Janem Rumlem z ODS tehdejším náměstkem ministra vnitra ČSFR, Josef Bartončík coby předseda ČSL z dřívější spolupráce s StB. Obvinění Bartončík odmítal a jeho případ spolupráce nebyl dodnes uspokojivě uzavřen, což ovšem nijak neovlivnilo skutečnost, že tato kauza plnila titulky novin a stranu velmi poškodila. (ČT24, 2010) Obviněný Bartončík na postu předsedy však skončil. KDU-ČSL byla poté součástí první i druhé vlády Václava Klause stejně jako úřednické vlády Josefa Tošovského. (*Vláda České republiky*) Předčasné volby do poslanecké sněmovny v roce 1998 znamenaly pro KDU-ČSL zisk 20 poslaneckých mandátů (9% hlasů) a strana obsadila čtvrté místo, což byl nejlepší samostatný volební výsledek strany dodnes. Straničtí předáci očekávali účast na sestavování vlády, k čemuž nedošlo z důvodu uzavření takzvané „opoziční smlouvy“ mezi ČSSD a ODS. KDU-ČSL se tedy ocitla v opozici. Vzhledem k tomu, že rozložení sil po předčasných sněmovních volbách bylo takřka patové (ČSSD 32,31%, ODS 27,74%, KSČM 11,03%, KDU-ČSL 9%, Unie Svobody 8,6% hlasů), bylo hlavními aktéry voleb navrženo nestandardní a jak se ukázalo v některých případech protiústavní řešení – vytvoření smlouvy mezi vládou a opoziční stranou o tom, že vládě nebude vyslovena nedůvěra. Tzv. „Opoziční smlouva“ – plným názvem „Smlouva o vytvoření stabilního politického prostředí v České republice byla uzavřena dne 9. 7. 1998 mezi Českou stranou sociálně demokratickou zastoupenou Milošem Zemanem a Občanskou demokratickou stranou, kterou zastupoval Václav Klaus. Tato smlouva zaručila podporu menšinové vládě Miloše Zemana po celé funkční období 1998– 2002. Tuto nestandardní situaci popisuje Lubomír Kopeček: *“Kritici tvrdili, že smlouva demokracii umrtvuje. Odkazovali hlavně na šestý článek počítající s tím, že žádná ze smluvních stran nevyvolá hlasování o nedůvěře vládě a ani nevyužije ústavních možností vedoucích k rozpuštění Poslanecké sněmovny. Vedle tohoto příslibu občanští demokraté neměli podpořit ani žádný podobný návrh jiné politické strany, který by ohrožoval trvání zemanovy vlády. Lidovecťi a unionističtí politici ve své prvotní reakci tento bod označovali za protidemokratický a protiústavní, protože naborává ústavou daný volný mandát poslanců ODS. Lux v této souvislosti použil přirovnání k éře před rokem 1989: “pakt nahrazuje starý článek ústavy o vedoucí úloze KSČ vedoucí úlohou těchto dvou stran”* (Kopeček 2015: 93)

Jak dále píše, “jedním ze zásadních dlouhodobých důsledků doby Opoziční smlouvy byl pokles kvality politické třídy. Zajímavých politiků začalo ubývat a nezdravou převažující

normou se stalo “žít z politiky” zbavené jakéhokoliv étosu a politické vize. V kombinaci se znechucením mnoha lidí politikou to vedlo k tristní situaci” (Kopeček 2015: 292) Na tento popud byla z podnětu předsedy KDU-ČSL J. Luxe utvořena tzv. Čtyřkoalice- KDU-ČSL, Unie svobody (US), Demokratická unie (DEU), Občanská demokratická aliance (ODA), jako účelové spojení pro nadcházející komunální a senátní volby. V těch dopadl tento projekt velmi dobře a jednalo se o nejlepší výsledky, přestože v koalici, v historii KDU-ČSL více v tabulkách v kapitole dvě.

Konec roku 1999 znamenal i konec života pro ikonickou postavu České politiky a to Josefa Luxe, který zemřel na zápal plic dne 22. 11. 1999 v americkém Seattlu, kam odcestoval podstoupit náročnou operaci. Jeho smrt velice otřásla členskou základnou a dodnes je brán v rámci KDU-ČSL jako sjednotitel křesťanskodemokratických proudů v České republice a tvůrce myšlenky klidné a racionální politiky, kterou se snaží představitelé KDU-ČSL reprezentovat i nadále. (Fiala et al. 2008: 489) Jeho odkaz můžeme vidět v KDU-ČSL na spoustě míst, a na většině krajských kanceláří vedle bysty zakladatele strany Jana Šrámka, visí obraz právě Josefa Luxe.

V roce 2001 došlo k definitivnímu rozpadu Čtyřkoalice kvůli dlouhodobým sporům v rámci uskupení a nesplaceným závazkům ODA vůči České pojišťovně. KDU-ČSL stanovila podmínku, aby ODA své závazky vyřešila, jinak by došlo k vyloučení jejich kandidátů na společných kandidátkách. ODA se sice s Českou pojišťovnou stihla do stanoveného termínu dohodnout, nicméně způsob jejich vypořádání se nezdál přijatelný pro zbylé partnery Čtyřkoalice. Po stále trvajících sporech došla partnerům Čtyřkoalice trpělivost a vytvořili dvojblok KDU-ČSL s nově spojenou US-DEU. Tím došlo k faktickému rozpadu Čtyřkoalice a vzniku nového bloku s názvem Koalice, čímž došlo k rozbití pokusu o vzniku „české CDU-CSU“.

Ve vládě Vladimíra Špidly, Stanislava Grosse i Jiřího Paroubka KDU-ČSL měla své zastoupení, přestože ne vždy tyto spojení byly jednoduché, a přinášely KDU-ČSL pozitivní ohlasy v řadách příznivců. (*Vláda České republiky*) Po sněmovních volbách v roce 2006 nastala však další patová situace. Jak první ODS, tak druhá ČSSD totiž nebyla schopná sestavit většinu ve sněmovně. Situace byla o to komplikovanější, když na obou stranách “barikády” stanuli neoblomní lídři a rivalové v podobě Jiřího Paroubka a Miroslava Topolánka. Jedinou možností byla podpora komunistů. Toto vyjednávání vedl Jiří Paroubek. Těchto jednání se zúčastnil a dle některých zdrojů i inicioval tehdejší předseda KDU-ČSL Miroslav Kalousek. Na to se ve straně vznesla velká vlna nevole a Kalousek byl vyzván C. Svobodou k rezignaci. Zároveň pod jeho vedením nedosáhla strana očekávaného dvojciferného výsledku a, proto Kalousek rezignoval na funkci předsedy. V druhé vládě Mirka Topolánka měla opět KDU-ČSL své zastoupení, přestože tehdejší předseda KDU-ČSL Jiří Čunek, zvolený na sjezdu po Miroslavu Kalouskovi,

byl obviněn z korupce a opustil vládu. (*Stručná historie ČSL a KDU-ČSL*) Toto obvinění se také nikdy neprokázalo. Po této vládě se zpět představitelé KDU-ČSL dostali až v roce 2013 v úřednické vládě Jiřího Rusnoka, které však nebyla vyslovena důvěra. Následovalo angažmá ve vládě Bohuslava Sobotky, která jako jedna z mála dokončila celý svůj čtyřletý mandát. Od roku 2017 až dodnes již KDU-ČSL není součástí vlády.

Z novodobé historie KDU-ČSL je však nutné zmínit ještě dva důležité momenty a to roky 2010 a 2013. V prvně jmenovaném roce proběhly troje volby- sněmovní, senátní a komunální. První z nich byly obrovským šokem a historickým momentem strany lidové. Poprvé od revoluce se zástupci lidové strany nedostali do poslanecké sněmovny. Se ziskem 4,39% voliči dali jasně najevo, že kauzy Jiřího Čunka, vznik TOP09 a vnitřní rozhádanost strany jsou pro ně jasné argumenty pro volbu někoho jiného. (Kopecký, 2010) Okamžitě po volbách Cyril Svoboda rezignoval na funkci předsedy strany. Nahradila ho první místopředsedkyně Michaela Šojdrová. Strana byla vnitřně nekonzistentní a v obrovských finančních problémech, převážně kvůli zrušení původně plánovaného termínu voleb do poslanecké sněmovny, na které se strana připravovala a při jejichž kampani vyčerpala většinu svých financí. Takto hluboko se tato tradiční strana ještě nedostala. Situace byla tak vážná, že docházelo k propouštění okresních a krajských tajemníků. V samém paláci Charitas, sídlu KDU-ČSL, o jehož prodeji se dokonce uvažovalo, zůstala jen hrstka nutných administrativních pracovníků. Komunální volby nedopadly pro KDU-ČSL nijak dobře ale se čtvrtým místem se daly v takové situaci považovat za úspěch. Zisk dvou mandátů v senátních volbách taktéž. Tyto dvoje volby byly pro KDU-ČSL životně důležité. Po osobním rozhovoru s čelními představiteli strany jsem si ověřil, že nebýt těchto voleb, neměla by KDU-ČSL dostatek finance k zaplacení pohledávek a fungování strany a mohlo dojít k jejímu bankrotu a rozpuštění. Zajímavé také je, jaký styl kampaně zvolily jednotlivé strany. KDU-ČSL se v těchto sněmovních volbách obešla bez negativní kampaně, avšak její kampaň nebyla příliš zdařilá a úspěšná. (Zavřel, 2015)

Závěrem roku se ještě konal mimořádný sjezd ve Žďáru nad Sázavou. Na ten, mnozí vzpomínají jako na legendární, v tom smyslu, že právě na něm se rozhodlo další směřování strany. Do čela byl pro některé překvapivě zvolen v tu dobu ne příliš známý mladý politik Pavel Bělobrádek. Jako prvního místopředsedu sjezd zvolil Petra Šilara. Řadovými místopředsedy se stali Klára Liptáková, Helena Šustrová, Pavel Svoboda a další mladý a ne ještě tolik známý Marian Jurečka. (Sjezd KDU-ČSL, 2010) Na sjezdu byly také schváleny mimořádné příspěvky a sbírka na finanční záchranu strany.

Rok 2013 byl pro KDU-ČSL naprosto klíčový. Zuzaně Roithové se sice prezidentská volba nevydařila, ale značku strany dokázala povznést takřka z popela a ukázat, že je KDU-ČSL stále relevantní stranou. V druhém kole prezidentské volby lidová strana podpořila Karla

Schwarzenberga. Téhož roku se v Olomouci konal programový sjezd, na němž delegáti schválili program pro nadcházející sněmovní volby. Zároveň byl v čele strany potvrzen Pavel Bělobrádek a Marian Jurečka se stal jeho 1. Místopředsedou. Řadovými místopředsedy se také stali Zuzana Roithová, Jan Bartošek, Klára Liptáková a Roman Línek. Na tomto sjezdu podepsal předseda Pavel Bělobrádek smlouvu o spolupráci a šíření křesťanskodemokratických hodnot s Mladými lidovci a Mladými křesťanskými demokraty. (Sjezd KDU-ČSL, 2013)

Kvůli pádu Nečasovy vlády nastala pro všechny strany překvapivá situace a to sněmovní volby. V těch se lidovcům podařilo něco neuvěřitelného a v České republice unikátního a to dostat se zpět do Poslanecké sněmovny. Nutno říci, že se tak stalo po obrovském vypětí celé členské základny, která se na přípravách a agitacích podílela. Zisk 6,78% KDU-ČSL stačil k nabídce Bohuslava Sobotky jít do vlády. Ve straně vzešla velká diskuse, zda tuto nabídku přijmout. Přinášela totiž veliký otazník nad personálním složením vlády v podobě lidovců, kteří neměli zkušenosti ani z poslaneckých lavic, natož z ministerských postů. Nakonec lidová strana nabídku přijala a Pavel Bělobrádek se stal místopředsedou vlády a ministrem pro vědu a výzkum. Marian Jurečka ministrem zemědělství a Daniel Herman ministrem kultury, čímž lidovci dostali sobě blížká ministerstva.

Následující léta byly pro KDU-ČSL silně stabilizační. Úkolem bylo splatit dluhy, konsolidovat stranu a členskou základnu a nastavit chod strany tak, aby se situace z roku 2010 neopakovala. Od roku 2013 až doposud ve straně nebyly zaznamenány silnější potyčky, aféry či opoziční proudy, mimo občasné výroky Jiřího Čunka. Na sjezdech nedocházelo k větší obměně předsednictva- Pavel Bělobrádek jako předseda strany a Marian Jurečka jako její 1. místopředseda zůstali až do sjezdu v Brně 2019, kde byl ve druhém kole zvolen za předsedu KDU-ČSL Marek Výborný a post první místopředsedkyně strany obsadila senátorka Šárka Jelínková. (Sjezd KDU-ČSL, 2019)

2. KDU-ČSL v datech

2.1. Základní údaje o KDU-ČSL

Za své stoleté působení ČSL / KDU-ČSL prošla mnoha důležitými momenty. V této práci se však primárně zabývám KDU-ČSL, tedy stranou vzniklou až po roce 1990 a proto veškeré údaje níže budou zahrnovat data pouze od tohoto období.

2.1.1. Předsedové KDU-ČSL

Od roku 1990 měla KDU-ČSL ve svém čele devět předsedů. Z toho jednu ženu a to Michaelu Šojdrovou, která byla po neúspěchu ve sněmovních volbách KDU-ČSL v roce 2010 a odstupem Cyrila Svobody pověřena řízením strany. Za období od roku 1990 se pouze dvěma předsedům podařilo být znovuzvolen a to Janu Kasalovi a Cyrilu Svobodovi. Nejdéle sloužícím předsedou byl Pavel Bělobrádek, který v březnu 2019 překonal dosud nejdéle sloužícího předsedu, Josefa Luxe. Z těchto devíti předsedů čtyři pocházeli z Moravy (pro geografické srovnání jsem zařadil Vysočinu na Moravu) a pět pocházelo z Čech.

Chronologický přehled předsedů strany k 25. 4. 2019

- 1) Josef Bartončík 1989- 1990
- 2) Josef Lux 1990-1998
- 3) Jan Kasal 1998- 2001
- 4) Cyril Svoboda 2001- 2003
- 5) Miroslav Kalousek 2003-2006
- 6) Jan Kasal 2006 (pověřen řízením)
- 7) Jiří Čunek 2006- 2009
- 8) Cyril Svoboda 2009-2010
- 9) Michaela Šojdrová 2010 (pověřena řízením)
- 10) Pavel Bělobrádek 2010-2018
- 11) Marek Výborný 2018-
(Pehr 2007: 313)

2.1.2. Sjezdy KDU-ČSL

Od roku 1990 proběhlo v KDU-ČSL 18 sjezdů, jejichž seznam příkládám v tabulce zde:

Tabulka sjezdů KDU-ČSL

Datum sjezdu	Místo konání
Sjezd 3. -5. 4. 1990	Praha
Mimořádný sjezd 29. - 30. 9. 1990	Žďár nad Sázavou
Sjezd 28. 3. 1992	Jihlava
Sjezd 30. 9. - 1. 10. 1995	Brno
Sjezd 27. - 28. 9. 1997	Hradec Králové
Sjezd 29. - 30. 5. 1999	České Budějovice
Sjezd 26. -27. 5. 2001	Jihlava
Sjezd 8. - 9. 11. 2003	Ostrava
Sjezd 12. - 13. 11. 2005	Plzeň
Mimořádný sjezd 9. 12. 2006	Brno
Sjezd 10. - 20. 4. 2008	Pardubice
Sjezd 30. - 31. 5 2009	Vsetín
Sjezd 20. - 21. 11. 2010	Žďár nad Sázavou
Sjezd 1. 12. 2012	Jihlava
Sjezd 8. - 9. 6. 2013	Olomouc
Sjezd 23. - 24. 5. 2015	Zlín
Sjezd 27. - 28. 5. 2017	Praha
Sjezd 29. - 30. 4. 2019	Brno

(Pehr 2007: 317), (KDU-ČSL, sjezdy)

2.1.3. Organizační struktura KDU-ČSL

Co do organizační hierarchické struktury je nejvyšším orgánem strany výše jmenovaný sjezd. Ten se schází řádně jednou za dva roky, pokud není svolán mimořádný sjezd z pověření celostátní konference či návrhu okresních organizací, který musí reprezentovat alespoň 1/3 členské základny.

Mezi sjezdy je nejvyšším orgánem strany Celostátní konference. Má všeobecnou působnost a odpovědnost za činnost strany. Schází se podle potřeby nejméně dvakrát do roka, je tvořena celostátním výborem strany, zástupci krajských organizací volenými na krajských konferencích dle a schválenými sjezdem, všemi poslanci, senátory Parlamentu ČR a poslanci Evropského parlamentu, kteří jsou členy strany. Celostátní konference momentálně čítá 89 členů strany.

Dále tvoří hlavní strukturu Celostátní výbor, který je výkonným orgánem strany. Schází se podle potřeby minimálně desetkrát ročně a je tvořen předsednictvem strany, patnácti členy volenými na sjezdu, členy vlády, hejtmany krajů nebo jejich náměstky, za každý kraj však

nejvýše jeden zástupce, členy exekutivy Evropských společenství, předsedou národní delegace KDU-ČSL v Evropském parlamentu, předsedy a místopředsedy Poslanecké sněmovny a Senátu Parlamentu ČR, kteří jsou členy strany. Hlavním úkolem celostátního výboru je kromě schvalování rozpočtu úkolování předsednictva strany. Celostátní výbor také rozhoduje o konečném pořadí na kandidátních listinách do poslanecké sněmovny na základě výsledků primárních voleb. Momentálně má celostátní výbor 28 členů.

Řídícím orgánem strany je předsednictvo, které momentálně čítá 8 členů. To se schází podle potřeby zpravidla jednou týdně. Skládá se z předsedy strany, všech místopředsedů strany, generálního sekretáře, zástupce klubu poslanců a zástupce klubu senátorů. Ve všech případech hlasování předsednictva rozhoduje při rovnosti hlas předsedy strany. Dle stanov KDU-ČSL předsednictvo zejména

- 1) projednává aktuální politické otázky
- 2) koordinuje činnost klubu poslanců, klubu senátorů a členů vlády
- 3) ukládá úkoly předsedovi, místopředsedům, generálnímu sekretáři, případně dalším funkcionářům strany
- 4) předkládá celostátnímu výboru návrh ročního rozpočtu a roční účetní uzávěrky strany.

Organizační struktura KDU-ČSL se skládá z

- 1) Celostátní organizace, zastřešující všechny organizace zmíněné níže, reprezentované ústřední kanceláří KDU-ČSL se sídlem v Praze v paláci Charitas
- 2) Krajských organizací, kterých je 14, které kopírují strukturu samosprávných krajů ČR. Sídlo krajské organizace je téměř vždy krajské město daného kraje
- 3) Okresních organizací, kterých je 89 a které opět téměř dokonale kopírují strukturu okresů podle samosprávných krajů
- 4) Místních organizací, kterých je dle informací ústřední kanceláře 1586

(KDU-ČSL, regiony)

2.1.4. KDU-ČSL ve volbách

Co do volebních výsledků, KDU-ČSL kandidovala v mnoha volbách. Níže jsem zpracoval tabulky všech voleb, ve kterých KDU-ČSL kandidovala včetně uvedení výsledků. Výjimkou jsou krajské volby, které nebyly zpracovány, protože KDU-ČSL v nich kandidovala ve formě různých koalic, kterých bylo velké množství. Zdrojem všech tabulek byl portál Českého statistického úřadu volby.cz .

Z hlediska výsledků voleb do poslanecké sněmovny je nutné vyzdvihnout výsledek z roku 1998, který byl nejlepším samostatným výsledkem strany od Sametové revoluce. K zisku 9% hlasů jí jistě pomohla osobnost tohoto roku končícího předsedy Josefa Luxe, umírněná a produktivní středová politika „klidné síly“ a úspěchy při sestavování předchozí Tošovského úřednické vlády, ve které KDU-ČSL měla tři ministry, kde Josef Lux byl dokonce místopředsedou vlády. K tomuto dobrému výsledku jistě přispěla i vyčerpanost voličů z kauz ODS, pádu její vlády a skutečnost, že ve středu politického spektra, kde se KDU-ČSL nacházela, ji kromě Unie Svobody nemohla jiná strana výrazně konkurovat. Zisk 20 mandátů však vzhledem k okolnostem, které nastaly po volbách, nestačil k vládní účasti.

Za největší úspěch, přestože v koalici, je považován rok 2002, kdy KDU-ČSL spolu s dalšími stranami Čtyřkoalice dokázala získat 14,27% hlasů a 31 mandátů. Tímto projektem jsem se podrobněji zabýval v předešlé kapitole a není jej tedy třeba více rozebírat. Stejně tak není potřeba více rozebírat největší volební neúspěch z roku 2010, kdy se KDU-ČSL nedostala do Poslanecké sněmovny.

1) Volby do Poslanecké sněmovny Parlamentu České Republiky

Rok	Získané platné hlasy		Získané mandáty	Volební účast v procentech
	absolutní počet	procenta		
1996	489 349	8.08	18	76,4
1998	537 013	9.00	20	74.03
2002 (Koalice KDU-ČSL, US-DEU)	680 671	14.27	31 (za celou koalici)	58.00
2006	386 706	7,22	13	64,47
2010	229 717	4,39	0	62,60
2013	336 970	6,78	14	59,48
2017	293 643	5,8	10	60,84
Celkem			106	

V senátních volbách je KDU-ČSL historicky poměrně úspěšná. Z 254 kandidátů navrhovaných KDU-ČSL se jí podařilo získat 71 mandátů (započítání všichni čtyřkoaliční kandidáti a jejich mandáty). Historicky měla KDU-ČSL dvakrát předsedu senátu. Dvakrát jím byl Petr Pithart a to poprvé v období 1996-1998 a podruhé v období 2000-2004. Z hlediska úspěchu je kromě těch čtyřkoaličních nutné zmínit první senátní volby v roce 1996 a poté roky 2014 a 2016, kdy po volbách v roce 2016 byl klub KDU-ČSL a nestraníků druhým největším senátním klubem po ČSSD. Senátní úspěch KDU-ČSL byl vždy docílen tím, že KDU-ČSL dokázala oslovovat a podporovat zajímavé a populární osobnosti, které nechtěly být spojovány jak s levicí, tak ani s pravicí a cesta středu pro ně byla dobrou alternativou, často v podobě nestraničtví, avšak v senátním klubu KDU-ČSL. Tyto výsledky byly také docíleny povahou senátních voleb jako takovou, která nahrává umírněným stranám a eliminuje extremismus. Proto byl často ve druhém kole kandidát KDU-ČSL podporován i hlasy jak pravicových tak levicových voličů jako vidina alternativy oponenta. Tuto taktiku nyní využívá i hnutí STAN, které tím výrazně oslabuje KDU-ČSL v senátních volbách.

2) Volby do Senátu Parlamentu České Republiky

Rok	Počet kandidátů	Získané mandáty
1996	45	13
1998 Čtyřkoalice	26	13
1999 Čtyřkoalice	1	0
2000 Čtyřkoalice	27	17
2002	12	1
2003	2	1
2004	24	4
2006	21	4
2007	1	0
2008	17	0
2010	19	2
2011	1	0
2012	15	2
2014	19	6
2016	12	6
2017	0	0
2018	12	2
2019	0	0
Celkem	254	71

Ve volbách do Evropského parlamentu KDU-ČSL nikdy nijak výrazně úspěšná nebyla, navzdory velmi nízké volební účasti v těchto volbách a vysoké disciplinovanosti voličů KDU-ČSL. Nejúspěšnější se jeví volby z roku 2014, kdy KDU-ČSL získala pouze o jeden mandát méně, než vítězné hnutí ANO.

3) Volby do Evropského parlamentu

Rok	Získané platné hlasy		Získané mandáty		Volební účast v procentech
	absolutní počet	v procentech	absolutní počet	v procentech	
2004	223 383	9,57	2		28,32
2009	180 451	7,64	2		28,22
2014	150 792	9,95	3		18,20
Celkem			7		

V komunálních volbách je KDU-ČSL nejméně úspěšnou politickou stranou v ČR. Kromě voleb v roce 2006 a 2010 v komunálních volbách vždy ze všech politických stran v ČR, kromě nezávislých kandidátů a subjektů, měla nejvyšší počet získaných mandátů. Tento úspěch pramení z jedné z nejhustších členských základů ze všech stran a tím pádem pravidelně jedním z nejvyšších počtů podaných kandidátních listin. Také se zde velmi projevuje samotná profilace KDU-ČSL, která měla tradičně podporu na venkově, kam také velice směřuje svůj program.

4) Volby do obecních zastupitelstev

Rok	Získané platné hlasy		Získané mandáty		Volební účast v procentech
	absolutní počet	v procentech	absolutní počet	v procentech	
1990	8 845 562	11,5	8083	12,1	73.24
1994	9 260 542	7.23	7 616	12.25	60.68
1998	8 394 101	10.70	7 121	11.32	45.02
2002	7 728 924	9.57	6 019	9.59	45.54
2006	6 261 048	5,77	5 050	8,07	46,19
2010	4 944 527	5,48	3 735	5,99	48,48
2014	4 867 084	4,91	3 795	6,10	44,42
2018	3 102 199	2,78	3 229	5,21	47,35

2.1.5. Členství v KDU-ČSL

Členem KDU-ČSL se obdobně jako v jiných stranách může stát jakýkoliv občan České republiky, který přesáhl věk 18 let a není členem jiné politické strany či hnutí. Zároveň však takovýto člen, pokud nebyl narozen po 17. 11. 1971, musí podepsat prohlášení, že nebyl členem Lidových milicí, Státní bezpečnosti nebo spolupracovníkem Státní bezpečnosti. V případě, že by se takovéto prohlášení v budoucnu prokázalo jako nepravdivé, byl by dotyčný člen vyloučen. Přihlášku je možné podat prostřednictvím člena místního výboru, kde daný člen chce působit, nebo prostřednictvím okresní či krajské kanceláře strany. O přijetí rozhoduje místní výbor místní organizace, ve které chce daný člen působit, po vyjádření příslušného okresního výboru. Člen strany totiž musí být členem místní organizace, avšak místní organizaci si člen může vybrat dle svého uvážení. Z pravidla je člen strany členem místní organizace ve městě trvalého bydliště či nejbližší místní organizaci.

Členství v KDU-ČSL zaniká tak jako v jiných stranách úmrtím, písemnou žádostí člena, vstupem do jiné politické strany či hnutí, kandidaturou za jinou stranu a hnutí bez souhlasu příslušného výboru, vyloučením či nezaplacením členského příspěvku k určitému datu. Člen bude dle stanov také vyloučen za zneužití stranické či veřejné funkce, za spáchání trestného činu, za který byl člen odsouzen nebo i za opakované jednání, které poškozuje stranu. Tyto všechny pravidla vychází ze stanov KDU-ČSL, jejíž poslední úprava proběhla na sjezdu 2017 v Praze.

Zajímavostí je, že na rozdíl od jiných politických stran je dle stanov výše členského příspěvku dobrovolná. Minimální výši členského příspěvku však může stanovit daný okresní výbor, který je správcem a hospodářem tohoto příspěvku. V celorepublikovém měřítku se tak samozřejmě stalo a konkrétně v okrese Olomouc je výše příspěvku stanovena na 100 Kč.
(KDU-ČSL, stanovy)

2.2. Sociodemografické údaje o členech KDU-ČSL

V této kapitole si popíšeme strukturu a složení členské základny KDU-ČSL. Východiskem jsou získané výsledky mého dotazníku a dotazníku Linka a Pecháčka, společně se souhrnnými daty poskytnutými KDU-ČSL. Veškeré tabulky jsou uvedeny na konci této kapitoly.

První otázkou, jak dotazníku politologů Linka a Pecháčka, tak v mého dotazníku, bylo pohlaví respondenta. V procentuálním vyjádření mezi lety 1990-2005 tvořilo dle respondentů dotazníku členskou základnu více žen nežli mužů. Žen bylo v tomto období 51% ku 49% mužů. Tyto čísla však nejsou nijak závratně rozličná a spíše korespondují s rozložením pohlaví v populaci ČR. V porovnání se členy vstoupivšími mezi lety 2013-2018 se jedná o poměrně velkou změnu. Z celkového počtu 554 dotázaných odpovědělo 360 mužů tj. 65 % mužů v poměru k 194 ženám, jež je pouhých 35 % respondentek. O důvodech této změny oproti letům minulým můžeme spekulovat (žena jako matka či trend ženy jako kariéristky, nezájem o politické dění, nesouhlas s politickým děním v ČR či nedostatečné zaujetí politickým programem KDU-ČSL). Je však nutné zmínit, že v KDU-ČSL běží již třetí ročník projektu Volební akademie žen, který má za cíl motivovat členky ke kandidatuře ve volbách a do stranických orgánů a vzdělávat členky v politické činnosti. Na jejich stránkách se můžeme dočíst, že *„V KDU-ČSL je přes 14 000 žen, většina členské základny. Kromě čtvrtiny komunálních zastupitelů ale je pouze jedna poslankyně, jedna europoslankyně, dvě senátorky a jedna místopředsedkyně strany.“* (Volební akademie žen) tyto informace jsou však zastaralé. KDU-ČSL má k dubnu 2018 1. místopředsedkyni strany ženu, jednu poslankyni ku devíti poslancům, sedm senátorek ku sedmi senátorům, pět žen tvoří celostátní výbor ku 23 mužům. U celostátní revizní komise ženy mají dokonce předsedkyni a spolu s ní pět členů ku čtyřem mužům. Z krajských tajemníků je deset mužů a čtyři ženy. Z tohoto důvodu bych považoval projekt Volební akademie žen za poměrně úspěšný a nelze říci, že by ženám byla odepírána cesta k funkcím či k podílení se na fungování strany. K 22. 1. 2019 bylo v KDU-ČSL evidováno 11 664 členek ku 11 124 evidovaných členům, jak je patrné z tabulky 2 níže.

Dalším kritériem je věk členské základny. Zatímco v analýze let 1990-2005 průměrný věk člena byl stanoven na 63 let, k lednu 2019 byl dle souhrnných dat z databáze KDU-ČSL průměrný věk členské základny 69 let. Dochází tedy k výraznému stárnutí členské základny. Svůj díl na tomto nese i celospolečenský nezájem aktivně se podílet na politickém dění a celkové stárnutí populace. Na druhou stranu jsou tu tendence omlazování členské základny v podobě dvou mládežnických organizací KDU-ČSL a to Mladí lidovci a Mladí křesťanští demokraté. U prvně jmenovaných bylo k lednu 2019 evidováno 400 členů. U druhých není přesné číslo známo. Členové obou těchto organizací se aktivně podílejí na chodu strany a kromě

toho, že tvoří nezbytné pomocné síly při kampaních, jsou členy odborných komisí, zastupitelstev měst a v minulosti byli stávající i bývalí členové předsednictva členy těchto organizací (Marian Jurečka, Pavel Bělobrádek, Petr Hladík...) Tyto mládežnické organizace mají svou věkovou hranici pro vstup stanovenou na 15 let a maximální možný věk člena je 35 let. Nutno podotknout, že ne všichni jsou členové KDU-ČSL, protože členství v těchto organizacích není nijak závazné ke členství v KDU-ČSL. Samotné předsednictvo KDU-ČSL zvolené na sjezdu 2019 v Brně je věkově poměrně mladé a mohli bychom očekávat lehký odklon od silně konzervativních hodnot v podobě liberálního konzervativismu. Nejnižší věkový průměr v republice drží ústecká krajská organizace společně s pražskou, jak je vidno v tabulce 2. Nejstarší členskou základnu tvoří organizace olomouckého a středočeského kraje. Tradiční moravské kraje (Zlínský, Jihomoravský a paradoxně i Moravskoslezský) si dokázaly držet lehce nižší průměrný věk i přes svou nejpočetnější členskou základnu. Toto je způsobeno nejvyšším počtem nových členů za poslední dva roky, jak je patrné z tabulky 3. V těchto krajích je také vliv mládežnických organizací nejvyšší jak do počtu členů, tak do počtu uspořádaných akcí, což jistě k tomuto trendu přispívá. Ze souhrnných dat KDU-ČSL je také zajímavé poukázat na průměrnou délku členství, která k lednu 2019 je úctyhodných 24 let. Z tohoto faktu vyplývá, že členská základna KDU-ČSL je minimálně přelétavá a naopak velmi přesvědčená a věrná, což se tradičně odráží i v pověstné disciplinovanosti členské základny KDU-ČSL, která se pravidelně účastní voleb. Tato účast ve volbách se zrcadlí i v pasivní účasti, kdy KDU-ČSL tradičně podává jednu z nejvyšších množství kandidátních listin v komunálních volbách a tedy nejvíce členů a příznivců má chuť kandidovat za KDU-ČSL. Zatímco u dat z let 1990-2005 byl podíl členů v produktivním věku 18-59 let 45%, u členů, kteří vstoupili mezi lety 2013-2018 se jednalo o 91,3 % respondentů. To je vysvětlitelné tím, že v 90. letech vstoupili do KDU-ČSL starší lidé, kteří za totalitního režimu být členy ČSL buďto nechtěli, či nemohli a dále do roku 2005, kdy byl sběr dat ukončen, stárli. U nové, demokratické lidové strany mezi lety 2013-2018 se však dá předpokládat, že vstup do KDU-ČSL či jakékoliv politické strany motivuje spíše mladší aktivní příznivce a věkové rozmezí pěti let je mnohem méně náchylné na výrazné stárnutí nových členů. Tedy člen, který vstoupil v roce 2013, toliko nezestárl do roku 2018, kdy byl můj sběr dat ukončen. Podle výzkumu agentury Median provedeného 22. 10. 2017, kterého se zúčastnilo 1557 respondentů, bylo patrné, že u podporované strany dle věku měla KDU-ČSL své podporovatele nejvíce ve věku 18-34 let, což by souhlasilo s podílem členů v produktivním věku, kteří jsou ochotní jít k volbám. (Median, 2017) Starší členové totiž ze zdravotních důvodů mohou mít problémy k volbám dojet, či nemají již takový zájem se aktivně podílet na politice. Podobně je tomu v účasti na celkovém chodu strany v podobě místních, okresních a krajských výborů, kde účast členů s věkem nad 65 let je spíše ojedinělá.

V otázce nejvyššího dosaženého vzdělání se KDU-ČSL řadí spíše ke stranám se

vzdělanější členskou základnou. Dle dat z roku 1990-2005 členů s maturitním vzděláním či vysokoškolským vzděláním bylo 53%. Z dat z roku 2013-2018 těchto vzdělaných členů s maturitním či vysokoškolským titulem bylo až 90,5% , kde převyšovalo dokonce vysokoškolské vzdělání. Není tedy překvapením, že dle výzkumu agentury Median u KDU-ČSL převyšovali voliči se středoškolským vzděláním s maturitou či vysokoškolským vzděláním. (Tamtéž) Dá se spekulovat, že křesťanskodemokratické hodnoty jsou spíše postmateriální, a proto přitahují více osoby s vyšším vzděláním. Typicky se jedná o podporu chudších, slabších a nemocných. Podpora péče o kulturní hodnoty a památky či podpora ekologie a zdravé krajiny. Tímto voliči a členové potvrzují svou středovost na politické škále. Trend vyšší vzdělanosti členské základny opět koresponduje s nárůstem vzdělanosti v populaci, kdy po roce 1989 došlo k otevření hranic a tedy i možností získat vzdělání v zahraničí, a postupně se upouštělo od dělnických profesí. Zároveň nastala velká expanze českého vysokého školství. Lidé začínali svému vzdělání také věnovat podstatně větší pozornost, než jak tomu bylo před rokem 1989. Tato skutečnost je patrna i v tabulce dotázaných respondentů z let 2013-2018, kdy základní vzdělání má pouze 12 nových členů z 554 dotázaných. Od roku 1989 se také změnila klasifikace školství (přejmenování škol, kdy učiliště je nyní střední škola bez maturity, ale i tam jsou učební obory s maturitou). Není tedy např. výjimkou setkat se se zedníkem, stolařem, kuchařem či jinou dělnickou profesí s maturitou. S otevřením trhu v naší republice se zvýšila poptávka po kvalifikovanějších pracovnících, na což navazuje zvýšený počet středních a vysokých škol v nemalých počtech i soukromých. O vyšší vzdělanosti členů a voličů řekne leccos také program KDU-ČSL, který je poměrně detailní a rozsáhlý (volební program 2017-2021 má 30 stran, volební program 2010-2014 má dokonce 54 stran).

S otázkou vzdělání úzce souvisí i ekonomické postavení členů, které je silně ovlivněné věkovou strukturou členů. Mezi členy z let 1990-2005 bylo necelých 70% v důchodu a pouze 25% ekonomicky aktivních. Co je předmětem jejich obživy nebylo součástí mého dotazníku. I tak mohu říci, že v mém vzorku členů z let 2013-2018 tvořilo 81,2% ekonomicky aktivních respondentů a pouze 6,5% členů v důchodu. Před rokem 1989 byl trend věku při nástupu do prvního zaměstnání cca 18-20 let a nyní díky tlaku na vyšší vzdělání a míře nezaměstnanosti je trend o úroveň vyšší. Proto 8,1% respondentů mého dotazníku tvoří studenti, což je více než osob v důchodu. V porovnání s lety minulými v současné době do KDU-ČSL vstupují lidé ekonomicky aktivní s vyšším vzděláním. Lze se tak opět logicky domnívat, že pro vstup do strany se rozhodují lidé se zájmem o politické a hospodářské dění ve státě a snahou toto dění svým způsobem ovlivňovat. Je nutné ovšem podotknout, že vzorek respondentů z let 2013-2018 je velmi zavádějící, protože sběr dat byl proveden prostřednictvím internetu a spousta starších osob s moderními technologiemi zacházet neumí a počítač nevlastní. Z výzkumu agentury Median je viditelné, že podpora KDU-ČSL v roce 2017, kdy byla analýza vytvořena

je nejvíce u pracovně neaktivních osob (osoby na mateřské dovolené, v důchodě...) a poté manuálně nepracujících. (Median, 2017) Je nutné také podotknout, že poměr nezaměstnaných respondentů je silně ovlivněn mírou nezaměstnanosti v České republice, která při sběru dat byla kolem 2,5%. (ČSÚ, 2018)

Zlepšená ekonomická situace a prosazování rodinné politiky v programu KDU-ČSL se zřejmě odráží i ve zvýšeném počtu vícečlenných domácností což dokazuje srovnání mezi lety 1990-2005 a 2013-2018, kdy v porovnaných obdobích došlo k nárůstu vícečlenných domácností. Vzhledem k religiozitě členské základny a důrazu na tradiční rodinu, však velikost rodin těchto členů není žádným překvapením. Zajímavým úkazem však je, že přestože ne u většiny z těchto členů se dá předpokládat vysoký plat, početnou rodinu se nebojí založit ani v takovémto případě. Nemusí se však jednat nutně pouze o děti, vzhledem ke kampani KDU-ČSL za paliativní péči a obecně o péči starších příslušníků rodiny v domácím kruhu. Důraz na rodinu jako základní pilíř společnosti byl vždy hlavním tématem KDU-ČSL a předtím ČSL.

Z celkového počtu 554 respondentů žije ve vícečetné domácnosti 323 členů, kteří vstoupili do KDU-ČSL v letech 2013-2018, což představuje více jak polovinu dotázaných, přesně 58,3 % respondentů. Nejvíce respondentů žijících v jednočlenných domácnostech je ve věkové kategorii 18-29 let, tj. u 17 dotázaných jedná se o členy převážně s vysokoškolským vzděláním, ale v poměru cca 1:1 s členy středoškoláky, další poměrně velkou skupinu tvoří lidé důchodového věku, jež žijí také sami.

Zajímavé je rozložení jednotlivých členů dle krajů. V analýze z let 1990-2005 bohužel toto rozložení není přesně rozpracováno, nicméně dle mého výzkumu je rozložení patrné níže v tabulce z výzkumu 2013-2018. Nejvíce respondentů mého dotazníku pocházelo z tradičních lidoveckých krajů a to Zlínský, Jihomoravský, Moravskoslezský a Olomoucký. Nejméně pak z Libereckého, Karlovarského a Ústeckého kraje. Toto rozložení není žádným překvapením. Nejpočetnější členskou základnu tvoří dle souhrnných dat KDU-ČSL znázorněných v tabulce 2 Jihomoravský kraj s 5418 členy následován Zlínským s 2979 členy a Moravskoslezským s 2641 členy. Paradoxně organizace Olomouckého kraje zaostává o cca 200 členů za krajskou organizací Vysočiny. Toto rozložení členů na mapě České republiky velmi odráží i podporu KDU-ČSL ve volbách, kdy v těchto krajích je podpora této strany historicky vyšší. Zároveň toto rozložení členů kopíruje míru religiozity v České republice, která je ve Zlínském a Jihomoravském kraji nejvyšší. Co do náboru nových členů za poslední dva roky jsou dle tabulky 3 tyto „tradiční kraje“ opět nejčinnější. Nejvyšší nárůst zaznamenal kraj Jihomoravský se 169 členy následován překvapivě Moravskoslezským, se 161 členy a Zlínským, se 154 členy. V tomto kritériu je velkým překvapením kraj Olomoucký, kde jak osobnost bývalého ministra zemědělství a donedávna 1. místopředsedy strany Mariana Jurečky, tak úspěchy ve volbách (Olomoucký kraj jako jediný ve sněmovních volbách 2017 posílil, v senátu zde svého času měla

KDU-ČSL čtyři senátory z pěti, a počet podaných kandidátek do komunálních voleb 2018 byl také jeden z nejvyšších) nedokázala přesvědčit ke vstupu dostatečný počet příznivců a k 22. 1. 2019 vstoupilo pouze 82 členů za poslední dva roky. Nejnižší nárůst nastal v kraji Libereckém, kde za poslední dva roky vstoupilo pouze 11 členů. V tomto kraji například nemají Mladí Lidovci své zastoupení. Následuje Karlovarský kraj s 13 členy, kde je situace mládežnické organizace stejná jako v Libereckém kraji. Poslední z této trojice je kraj Ústecký, kde za poslední dva roky vstoupilo pouze 23 členů. Vzhledem k vývoji členské základny, zobrazeném v tabulce 3 je viditelný silný pokles, a přestože KDU-ČSL se svými cca 22 000 členy patří k největším stranám České republiky, tak je patrné, že vymírá. Od roku 1999 kdy KDU-ČSL čítala kolem 55000, došlo k poklesu za dvacet let na polovinu. Za poslední dva roky do KDU-ČSL vstoupilo napříč kraji 974 členů, avšak zemřelo či vystoupilo ze strany 2 788 členů. Tento trend je však běžný ve všech politických stranách v České republice. Nejvyšší nárůst členské základny za poslední dva roky nastal v červenci 2018, tedy před komunálními volbami, které dle mého názoru tento výkyv ovlivnily. Z hlediska časového je také nutné se podívat na jednotlivé roky. Dle mého dotazníku bohužel nejde úplně prokázat výkyv vstupu nových členů. Z přehledu níže vyplývá, že nejslabším rokem týkající se vstupu nových členů do strany KDU-ČSL byl rok 2015. V tomto roce do strany vstoupilo pouze 13,2 % z dotázaných respondentů, což je 73 nových členů. Dalším slabším rokem byl rok 2013, kdy se dostáváme na celých 15 % nově vstoupivších respondentů v počtu 83 osob. Můžeme tedy předpokládat, že rozšiřování členské základny KDU-ČSL je odvislé od úspěšné kampaně a následně i od úspěšnosti kandidátů ve volbách. Léta 2014, 2017 a 2018 se zdají dle tabulky 1 uvedené níže, léty vyváženými bez velkých výkyvů oběma směry. V těchto letech překročili vstoupivší respondenti do strany KDU-ČSL magickou stovku a v procentuálním vyjádření pak překročili noví členové 18 % z dotázaných. Jsou to zároveň roky vládními, kdy od roku 2013 do 2017 KDU-ČSL byla ve vládě Bohuslava Sobotky. Lze tedy předpokládat, že strana ve vládě naláká více lidí ke vstupu, jednak kvůli možnosti prosazovat svůj program a druhou možností jsou volná pracovní místa na ministerstvech a v jiných institucích a dozorcích orgánech. Rok 2018 se jeví jako poměrně úspěšný a to pravděpodobně z důvodu komunálních voleb, při kterých strana nabere mnoho osob na své kandidátní listiny, a ty často také vstupují do strany samotné.

Tabulka 1. Sociodemografické výzkumy členů KDU-ČSL 1990-2005 (Linek a Pecháček) a 2013-2018 (má analýza)

	1990-2005 procenta	2013-2018 procenta	2013-2018 počet
Pohlaví			
Muž	49%	65,10%	360
Žena	51%	34,90%	194
Věk			
18-29	3%	21,8	121
30-39	7%	28,5	158
40-49	14%	26,2	145
50-59	21%	14,8	82
60-69	24%	6,3	35
70-79	25%	2,2	12
80 a více	6%	0,2	1
Nejvyšší dosažené vzdělání			
základní	27%	2,2	12
střední bez maturity	20%	7,4	41
střední s maturitou	38%	30,9	171
vysokoškolské	15%	59,6	330
Ekonomické postavení			
ekonomicky aktivní	31%	81,2	450
student, učeň	2%	8,1	45
nezaměstnaný	3%	0,2	1
důchodce	56%	6,5	36
žena či muž v domácnosti	4%	4	22
jiné	3%		
Velikost domácnosti			
1 člen	15%	10,3	57
2 členové	40%	14,1	78
3 členové	21%	17,3	96
4 členové a více	25%	58,3	323
Kraj			
Hlavní město Praha		6,7	37
Středočeský		5,8	32
Jihočeský		6,9	38
Plzeňský		3,1	17
Moravskoslezský		11,7	65
Ústecký		2,7	15
Liberecký		1,3	7
Královehradecký		6,5	36
Pardubický		4,5	25
Olomoucký		8,8	49
Jihomoravský		17,9	99
Zlínský		16,4	91

Vysočina		6	33
Karlovarský		1,8	10
Rok vstupu do strany			
2013		15	83
2014		18,2	101
2015		13,2	73
2016		17	94
2017		18,4	102
2018		18,2	101
Velikost bydliště			
méně než 1000 obyvatel	26	22,0	122
1001–2000 obyvatel	16	10,3	57
2001–5000 obyvatel	13	18,2	101
5001–10 000 obyvatel	11	10,6	59
10 001–50 000 obyvatel	19	16,2	90
více než 50 001 obyvatel	15	22,6	125

Tabulka 2. Aktuální stav členské základny (zdroj KDU-ČSL)



Aktuální stav členské základny k 22.1.2019

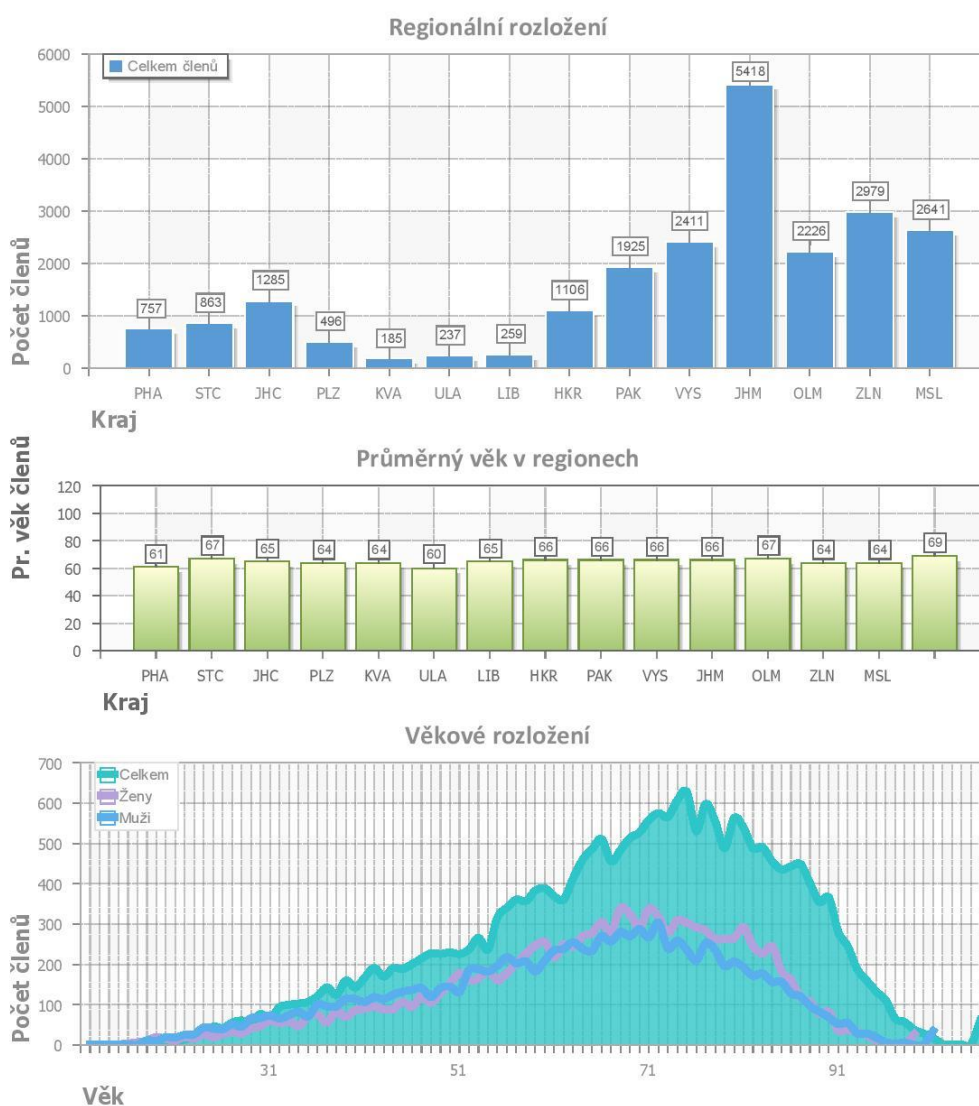
Celostátní základní data o členské základně KDU-ČSL.

Celkem členů: 22 788

Nejnižší věk: -34
 Nejvyšší věk: 102
 Průměrný věk: 65

Datum přijetí nejnovějšího člena: 15. 1. 2019
 Datum přijetí člena s nejdelším členstvím: 8. 9. 1938
 Průměrná délka členství: 24 let

Muži: 11 124
 Ženy: 11 664



Tabulka 3. Vývoj členské základny (zdroj KDU-ČSL)



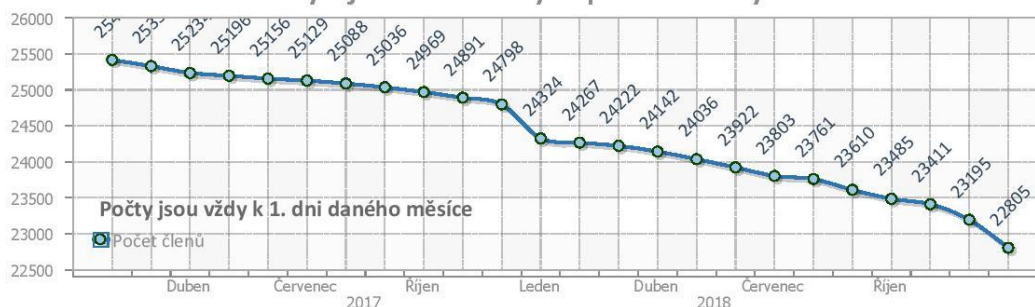
Vývoj členské základny k 22.1.2019

Celostátní základní data o členské základně KDU-ČSL.

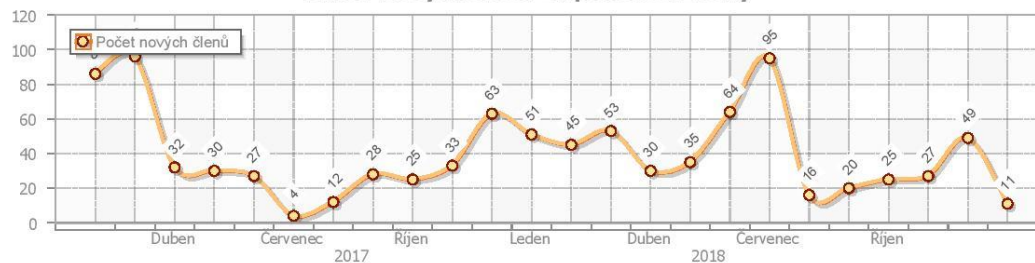
Vývoj členské základny za posledních 20 let



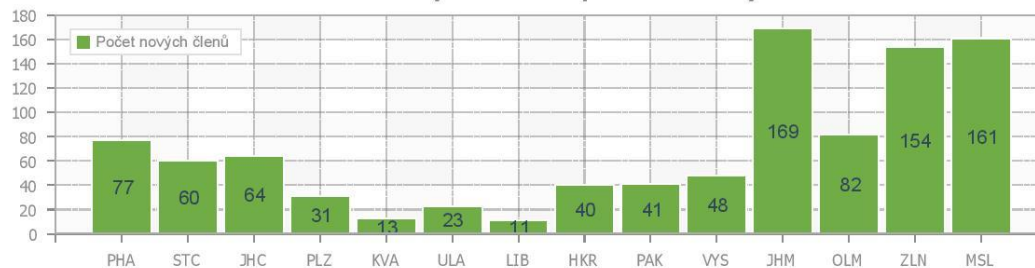
Vývoj členské základny za poslední 2 roky



Nábor nových členů za poslední 2 roky



Celkem nových členů za poslední 2 roky



3. Kam směřuje KDU-ČSL

Ve dnech 29 - 30 března 2019 se konal volební sjezd KDU-ČSL. Pavel Bělobrádek odmítl znovu kandidovat na předsedu strany a ke kandidatuře se přihlásili Jan Bartošek, Marian Jurečka a Marek Výborný. Poslední jmenovaný porazil ve druhém kole favorizovaného Mariana Jurečku. Spolu s výměnou předsedy došlo k výrazné obměně celého předsednictva. (Sjezd KDU-ČSL, 2019) Každý nový předseda si asi pokládá otázku, kam směřuje KDU-ČSL a kam by směřovat měla?

V kandidátských projevech bylo slyšet spoustu slov o otevření strany lidem, předělání programu tak, aby byl uvěřitelný nebo náboru nových členů. Snem každého předsedy je dovést stranu k vysněnému vítězství ve volbách, nejlépe sněmovních. Málokterá strana má však svou budoucnost tak nevypočitatelnou jako KDU-ČSL. Dle průzkumu CVVM z období krátce po sjezdu KDU-ČSL se lidové straně nedaří výrazněji překonat hranici 5%, naopak ve spoustě průzkumů balancuje spolu s TOP09 a hnutím STAN lehce pod touto hranicí. (iRozhlas, 2019) Nic na tom nezměnila právě ani výměna předsedy a předsednictva, na kterou pravděpodobně delegáti sjezdu vsázeli. Samotná výměna předsedy může a nemusí znamenat zvýšení popularity strany. U některých stran jako například ODS v případě Petra Fialy došlo díky výměně vedení ke zvýšení oblíbenosti i strany samotné. V momentě, kdy však dle agentury STEM Marian Jurečka byl k červnu 2018 11. nejpopulárnější politik v České republice, je otázkou, do jaké míry nová osobnost předsedy a jeho kolegů pomůže KDU-ČSL k lepšímu volebnímu výsledku. (Bíba, 2018) Faktem zůstává, že samotný předseda Marek Výborný, je ve vrcholné politice poměrně novou tváří (poslancem od roku 2017, dříve pouze komunální zastupitel). Zbylí členové předsednictva jsou v celorepublikové politice také nováčci kromě poslance a předsedy poslaneckého klubu KDU-ČSL Jana Bartoška, 1. místopředsedkyně a senátorky Šárky Jelínkové a předsedy senátorského klubu KDU-ČSL a nezávislí, senátora Petra Šilara. (KDU-ČSL, předsednictvo)

3.1. Problematika členské základny

Jak bylo dokázáno v předchozí kapitole, jeden z problémů, který nové předsednictvo bude muset řešit, je stárnoucí a vymírající členská základna, společně s nerovnoměrným rozložením členů napříč Českou republikou. Poslední jmenované je pro KDU-ČSL pochopitelný jev, protože při lokálních volbách typu komunální, krajské či senátní je výrazně viditelný rozdíl mezi tradičními moravskými kraji (Zlínský, Jihomoravský, Olomoucký, Moravskoslezský případně Vysočinou) a zbytkem republiky. S méně početnou členskou základnou však může nastat v některých krajích také problém při volebních kampaních, protože co v jiných krajích obstarají samotní členové a příznivci v těchto početně slabších je

nutné zapojení dobrovolníků, kteří na rozdíl od členů mnohdy musí být placeni.

Z hlediska rozložení členské základny na město-venkov, je z dat z období 1990-2005 patrné, že 55% členů pocházelo z obce do 5000 obyvatel. Z toho 42% z obce do 2000 obyvatel, tedy z venkova. V mém vzorku členů z let 2013-2018 pochází z obce do 5000 obyvatel 50,5% členské základny, tedy lehce nižší vzorek. Z obce do 2000 obyvatel, tedy z venkova však již pouze 32,3% respondentů. Zajímavý je nárůst u členů z obce nad 50 000 obyvatel. Zatímco u analýzy z let 1990-2005 pocházelo z těchto obcí pouze 15% členů, v mém vzorku to bylo již 22,2%. Z obcí o velikosti měst, tedy od 10 000 obyvatel a více pocházelo v období 1990-2005 34% členů zatímco v období 2013-2018 38,5% členů. Zase je zde patrný mírný nárůst. Zde je dobře vidět rozkročenost KDU-ČSL, kdy lehká většina členů pochází z venkova ale počet městských a tedy pravděpodobně liberálnějších voličů, pro které jsou zajímavá jiná témata, nežli třeba zemědělství a podpora venkova již není tak nepatrný. Tyto čísla jsou patrné v tabulce 1 výše. Z tohoto důvodu můžeme usuzovat, že KDU-ČSL bude mít tendenci upouštět od svého konzervativního programu zaměřeného převážně na venkov. Konzervatismus jistě zůstane, ale ve větších městech budou jistě upozadovány témata sňatku homosexuálů, interrupcí či legalizace marihuany. Tak tomu ostatně bylo i v předchozích sněmovních volbách v roce 2017, kde na Moravě mnohem více rezonovaly témata ochrany půdy, sucha v krajině či nyní insolvenční zákon, zatímco v Praze či větších městech byly během kampaně zmiňovány spíše bytová politika, dopravní obslužnost či podpora vědy a výzkumu.

Z hlediska škály konzervatismus-liberalismus se však stále členská základna řadí ke konzervativní, přestože existují samozřejmě liberálnější křídla. Podíl na míře konzervatismu má i pravděpodobně počet věřících ve straně, kteří se dají považovat za více konzervativní. Z výzkumu z let 1990-2005 vycházelo, že 98% respondentů je věřících, z toho 97% římskokatolického vyznání. V tomto výzkumu 86% respondentů prozradilo, že navštěvují bohoslužbu jednou týdně či více. V mém vzorku z let 2013-2018 frekvence návštěvy bohoslužeb nebyla předmětem výzkumu, nicméně z výzkumu vyplývá, že 475 dotázaných vyznává náboženství římsko-katolické v procentech uvedeno jako 85, 7% dotázaných. Tento trend je pochopitelný, vzhledem k tomu, že KDU-ČSL samotná se profiluje jako jediná křesťanskodemokratická strana v České republice, která se otevřeně hlásí k nějakému náboženství. Zároveň se jedná o nejvíce konzervativní stranu v otázkách jako je například stejnopohlavní manželství, hazard či eutanázie jak bylo uvedeno výše. Jisté však je, že při současném trendu klesajícího počtu věřících v ČR (podle posledních statistik ČSÚ 20, 8%) strana bude muset nalézt cestu k oslovení nevěřící části populace a zbavit se nálepky „náboženská strana“, nebo umět zmobilizovat a oslovit majoritní část této populace, která KDU-ČSL nevolí. (ČSÚ, 2014) Z ČSÚ je totiž patrné, že věřících občanů je kolem 2,1 milionu, což ani zdaleka nekorresponduje s podporou KDU-ČSL ve volbách, kdy KDU-ČSL ve

sněmovních volbách 2017 dostala 293 643 hlasů. Je tedy jasné, že dlouhodobý cíl pro KDU-ČSL je buď najít cestu k těmto voličům, což však není reálné vzhledem k faktu, že tito věřící lidé mohou pocházet z různých sociálních tříd a mít různé politické zájmy, nebo se usadit ve středu politického spektra tak, aby ostatní středové strany (TOP09 a STAN) nemohly tuto pozici nijak ohrozit. Nabízí se samozřejmě myšlenka spojení či koalice, nicméně tento projekt s TOP09, která vznikla odloučením od KDU-ČSL, kdy odchod členů nebyl vnímán pozitivně, není v blízké době pravděpodobná. S hnutím STAN byla tato tendence patrná v roce 2017, kdy vznikl projekt společné koalice. Tento projekt však pár měsíců před volbami byl ukončen a také ne zrovna pozitivně pro obě politické strany, které si vyměňovaly přes média své názory. Možnost, že by KDU-ČSL přistoupila na variantu sloučení s jakoukoliv stranou pod jiným názvem je také naprosto nereálná, protože členové KDU-ČSL si hlídají své „rodinné stříbro“ v podobě stoleté historie strany a jedné z největších členských základů. Vzpomeňme například, jak dlouho trvalo, než si členové KDU-ČSL odsouhlasili změnu oficiálního názvu z Křesťanská a demokratická unie- Československá strana lidová na KDU-ČSL, což už neplatí pouze jako zkratka, k čemuž po dlouholetých dohadech došlo na letošním sjezdu v březnu.

Tento konzervativní přístup je patrný i v otázce potratu, která byla součástí mého dotazníku. Na otázku, zda by potrat ve většině či všech případech měl být zakázán, 68,3% členů zaujalo souhlasný postoj. Jednalo se o 376 respondentů. U této otázky byla „většina případů“ myšleno u všech případů, kromě těch, kdy mohlo dojít ke znásilnění či ohrožení zdraví matky dítěte. Protože však toto vysvětlení nebylo přiloženo do výzkumu, nelze odpovědi považovat za úplně jednoznačné. Přesto je viditelné, že i když bylo výše prokázáno, že vzorek členů z let 2013-2018 měl většinou vzdělání s maturitou či vysokoškolské, zastávají takto konzervativní názor. V tomto směru je pro KDU-ČSL pozitivní, že na české politické scéně není mnoho systémových parlamentních stran, které by hájily sociálně konzervativní program a postoje. Dalo by se říci, že do jisté míry je tento konzervativismus ovlivněn nostalgií či přežitky z minulé doby pocházející od starších členů strany, avšak na otázku, zda naše společnost fungovala v minulosti lépe než dnes, odpovědělo 70,6% že nesouhlasí, tedy nelze tento konzervativismus považovat za jakýsi odkaz minulosti. Je nutné však říci, že hranice „minulosti“ v otázce nebyla přesně stanovena, a proto otázka opět nelze být považována za plně průkaznou, přestože ji pravděpodobně většina respondentů pochopila za 17. 11. 1989, tedy minulostí se myslelo období komunismu v České republice.

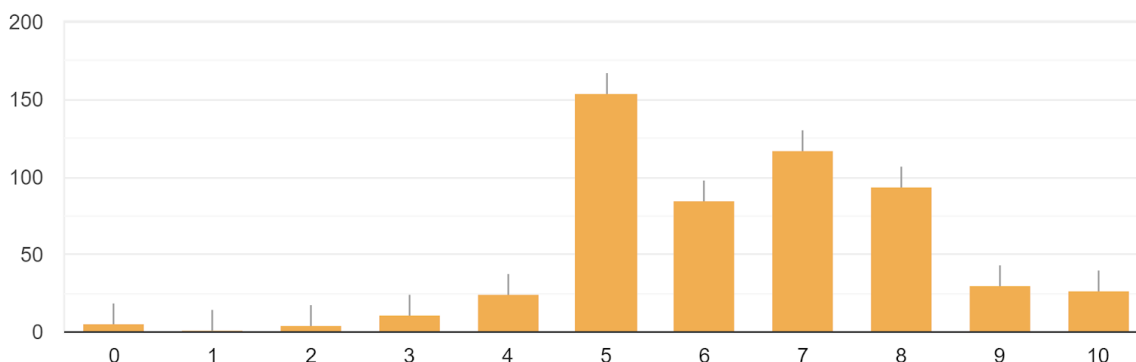
Z hlediska rozdělení na škále levice- pravice je zajímavé pozorovat, jak se členská základna KDU-ČSL mění. Samotní členové vstoupivší mezi lety 2013-2018 byli dotázáni, aby se zařadili na ose levice- pravice, kde krajní pravice reprezentuje hodnotu 10 a krajní levice hodnotu 0. Při pohledu na níže uvedený graf je zřetelné, že většina nově vstupujících respondentů do KDU-ČSL se řadí do středu níže uvedené škály. To je způsobeno tradiční

lidoveckou politikou, která se často ocitla v roli „jazýčku na vahách“ ve většině českých vlád, ve které hlasovala jak pro pravicovější návrhy ve vládě s ODS tak levicově ve vládě s ČSSD. Čistě levicově se cítících bylo pouze 6 z 554 dotázaných respondentů, tedy 1,1 % nově vstoupivších. Konkrétně se jedná o 4 muže ve věku 30-60 let s převažujícím vysokoškolským vzděláním v poměru 3:1 a 2 ženy středoškolsky vzdělané. Spíše levicového smýšlení, jak je vidno v tabulce 4 níže, jsou respondenti, jež v dotazníku označili čísla na číselné škále 0-10 hodnotu 1-4. Při sečtení těchto respondentů dostaneme číslo 41 dotázaných, které je v procentuálním vyjádření 7,4 % respondentů z celkového počtu. Od středu napravo tj. na škále označeno body 6,7,8,9 jsou respondenti, kteří sebe samotné vnímají spíše pravicově. Konkrétně se jedná o 326 respondentů, což je 58,8 % dotazovaných. Typicky pravicového smýšlení vyjádřeného na číselné ose pod bodem 10 je z celkového počtu 554 respondentů 27 nových členů, což je cca 4,9 % dotázaných.

Graf1. Rozdělení respondentů na pravolevé škále

11. Zařadte se prosím na škále levice- pravice

554 odpovědí



To, jakým způsobem sebe vnímají samotní členové, dále zajímavě koresponduje s tím, jak doopravdy smýšlí. Na otázku, zda by bohatí měli platit vyšší daně, aby podpořili chudé, odpovědělo 54,5 % souhlasně. Zbýlých 45,4% však s tímto výrokiem nesouhlasilo, což je poměrně velká část respondentů, která plně nekoresponduje se sebe zařazujícím grafem výše. Tady je velmi dobře vidět rozdělení členské základny na pravici a levici, kde téměř polovina respondentů s tímto výrokiem nesouhlasila a spíše se oproti druhé polovině respondentů vymezuje více do prava. Zarážející je, že poměrně vysoké procento (16,2 % respondentů) – 90 nových členů, kteří vstoupili do KDU-ČSL v období 2013-2018 zásadně nesouhlasilo s podporou chudých, což nekoresponduje s programem KDU-ČSL, který zdůrazňuje sociální

politiku a charitativní činnost. Pravděpodobně se zde jednalo o pravicověji smýšlející část členské základny, která spíše než sociální rovnost podporuje kapitalistickou rovnost příležitostí. Dalším poměrně zajímavým zjištěním při pohledu na výše uvedenou tabulku je skutečnost, že respondenti, jež s výrokem nesouhlasí o 20 hlasů převyšují respondenty, jež s výrokem souhlasí. Ona středovost členů KDU-ČSL je v této otázce poměrně viditelná i z důvodu, že 71,1% zvolilo mírnější variantu spíše souhlasím/ spíše nesouhlasím, tedy ne plně rozhodnou odpověď, která což je pro středovou politiku typické. Velmi podobná otázka z mého dotazníku nám tuto domněnku potvrzuje. Na otázku, zda je udržovat vyrovnaný rozpočet důležitější, než zajišťovat sociální jistoty pro všechny občany odpovědělo 58,9% , že souhlasí či spíše souhlasí, což téměř identicky potvrzuje pravicovější názorovost z předchozí otázky. Pochopitelně zbylých 41,4% vyjádřilo nesouhlasné stanovisko s tímto výrokem. Opět většina členů, vstoupivších mezi lety 2013-2018 ne plně koresponduje s programem KDU-ČSL, který je spíše levicověji zaměřen. Jedno z hesel pro sněmovní volby 2017 bylo dokonce „Pomoci těm, kdo si sami pomoci nemohou“. Podpora rodin a seniorů jako nejcitlivější části společnosti je pro KDU-ČSL již tradiční. Ve vládě Bohuslava Sobotky KDU-ČSL prosadila také spoustu levicových zákonů a nyní prosazuje například nižší odvody na daních pro pracující rodiče, prodloužení a zvýšení vdovského důchodu, za každé dítě odchod matek dříve do důchodu nebo dostupné bydlení pro mladé rodiny a seniory. Z hlediska české politické scény lze tedy očekávat nejvyšší fluktuaci voličů a členů z pohledu socioekonomických otázek ze strany KDU-ČSL spíše k ČSSD nebo hnutí ANO. Tuto mou teorii potvrzuje i analýza dat portálu kohovolit.eu , která analyzuje přesuny voličů mezi sněmovními volbami 2013 a 2017. Přestože si KDU-ČSL držela svou tradiční voličskou základnu, přišla o 30 000 voličů ve prospěch hnutí ANO a z ostatních stran se jí nepodařilo přilákat výrazné množství nových voličů. (Škop, 2017)

Z hlediska svobody trhu členové, kteří vstoupili mezi lety 2013-2018 souhlasily či spíše souhlasily s výrokem, že čím svobodnější je trh, tím svobodnější jsou lidé. Jednalo se o 60.1% respondentů. Toto vyjádření tak opět ukazuje, že většina těchto členů je v ekonomických otázkách liberálně konzervativní a tedy, že podporují laissez faire systém, který je typický pro středopravé či pravicové strany.

Tabulka 4. Souhrnné výsledky rozdělení respondentů na pravolevé škále

Zařaďte se prosím na škále levice- pravice	Počet respondentů	Procentuální vyjádření
0	6	1,1 %
1	1	0,2 %
2	4	0,7 %
3	11	2,0 %
4	25	4,5 %
5	154	27,8 %
6	85	15,3 %
7	117	21,1 %
8	94	17,0 %
9	30	5,4 %
10	27	4,9 %

KDU-ČSL sama sebe profiluje jako proevropskou stranu od prvních voleb do Evropského parlamentu. Tento výrok jsem si opět mohl u členů, kteří vstoupili do KDU-ČSL v letech 2013-2018 ověřit otázkou, zda podporují Evropskou unii a další regionální uskupení, kterých je Česká republika členem. V tomto případě se opět nejednalo o plně průkaznou otázku z důvodu nepřesného položení otázky. Za další regionální uskupení byla považována například Visegrádská čtyřka. V tomto případě mě zajímala internacionálnost křesťanských demokratů, která je v Evropě patrná již od založení Evropské unie. Není velkým překvapením, že 87,3% respondentů odpověděla kladně. Tato profilace členské základny není však na České politické scéně ničím ojedinělým. Proevropských parlamentních stran je rozhodně více, než těch protievropských. KDU-ČSL je v Evropském parlamentu členem Evropské lidové strany, kam patří mimo jiné TOP09 a většina křesťansko- demokratických stran Evropy. Hnutí STAN má v této straně pozorovatelský status. Tento fakt opět potvrzuje, že největšími rivaly ve volbách a to i těch do Evropského parlamentu je pro KDU-ČSL hnutí STAN či TOP09. Umírněná politika středu těchto stran ubírá hlasy a dokonce i kandidáty také v senátních volbách. Krásným příkladem byly senátní volby 2018, kde hnutí STAN dokázalo vytvořit nejsilnější senátní klub, přestože na tuto příčku v minulých letech útočila právě KDU-ČSL.

Co se provázanosti se stranou a stranické věrnosti týče, členská základna KDU-ČSL je velmi homogenní, loajální a disciplinovaná což bylo mnohokrát zmíněno výše. Jak bylo vidět v tabulce 2 ze souhrnných dat KDU-ČSL, průměrná délka členství je 24 let, což je jistě úctyhodné číslo. Fluktuace členů KDU-ČSL je tak minimální a když byli respondenti z řad členů, vstoupivších mezi lety 2013-2018 dotázáni k důvodu jejich vstupu, tak z dotazníku

vyplývalo, že noví členové KDU-ČSL novému vedení strany nevěnují až takovou pozornost. U této otázky byla možnost zaznačit více odpovědí. Tuto odpověď zvolilo pouhých 62 dotázaných, v procentech se jedná o hodnotu pouze 11,2 % odpovědí. Tato odpověď je pochopitelná, protože od roku 2013 se do čela strany nepostavila jiná osobnost, než Pavel Bělobrádek jako předseda a Marian Jurečka jako 1. místopředseda. Měnila se tedy převážně podoba celostátního výboru a jiných orgánů strany. Více nové členy oslovilo celkové směřování strany, kdy se k této možnosti přiklonilo 358 nových členů, což představuje se svými 64,6% více jak polovinu dotázaných. Pominutelný není ani vliv rodiny se 127 odpověďmi tedy 22,9 % respondentů. Program KDU-ČSL byl důvodem pro vstup pouze pro 21,7 % odpovědí, což se v hodnotovém vyjádření jedná o 120 odpovědí. Odpověď „jiné“ zvolilo 23,1% respondentů, u kterých můžeme jen spekulovat, zda se jednalo o vliv přátel, vidina kariérního růstu, pocit začlenění či například pocit ovlivňování dění kolem. Poměrně nízké číslo u vlivu programu je možné přisuzovat nečitelnosti programu či faktu, že základní pilíře politiky KDU-ČSL jsou od 90. let neměnné a tedy poměrně známé. Zajímavé by bylo také zjištění vlivu nově příchozích členů po sjezdu konaném v březnu 2019, kdy došlo ke kompletní obměně vedení strany. Je tedy stále otázkou, zda tato změna přivede nové členy a příznivce.

Poslední otázkou bylo, zda dotyčný člen, který vstoupil do KDU-ČSL mezi lety 2013-2018 kandidoval za KDU-ČSL či nezávislý subjekt v některém z uvedených voleb? V této otázce byla také možnost uvést více odpovědí. Na výběr byly uvedeny všechny volby, které se konaly mezi lety 2013-2018 vyjma senátních voleb. Volby do Evropského parlamentu konané v roce 2014 nové členy KDU-ČSL příliš neoslovily, neboť kandidovalo pouze 5 členů z celkového počtu 554 respondentů. To je pochopitelné, protože ve straně byli nově vstoupivší členové jen krátce a Evropské volby nejsou se svými primárkami v rámci strany jednoduchou a první variantou, jak si může nový člen vyzkoušet politické dění a podílení se na moci. V takovémto případě jsou vhodnější komunální volby, kde v roce 2014 kandidovalo 171 respondentů. Úspěšnost kandidátů ve volbách nebyla předmětem výzkumu. Nekandidovala téměř třetina respondentů (31,6 %) v absolutním vyjádření se jednalo o 175 nových členů. Zajímavá je mobilizace členů do komunálních voleb. Přestože v komunálních volbách 2014 kandidovalo pouze 171 respondentů, od roku 2014 do roku 2018 vstoupilo do strany, dle předchozích tabulek, 471 respondentů, ze kterých v komunálních volbách v roce 2018 kandidovalo už 329, což je velmi vysoké číslo. Opět se tedy ukazuje, že ve volbách druhého řádu, ve kterých se o kandidátních listinách rozhoduje na úrovních místních organizací, kandiduje mnohem více lidí, protože je například mnohem jednodušší se na danou kandidátku dostat, nebo protože dění ve svém okolí rozumí a stačí jej sledovat, zatímco Evropská či sněmovní politika je jim již více vzdálená. Potvrzuje se tím tedy úspěšná mobilizace v komunálních volbách, která je pro KDU-ČSL a její početnou členskou základnu typická.

V poslední době však nastává trend nestraničtví, kde stále méně příznivců či samotných členů je ochotno kandidovat v komunálních volbách za KDU-ČSL, a vytvářejí se tak všelijaké koaliční či nezávislé kandidátky. Proto také počet podaných kandidátních listin čistě za KDU-ČSL klesá. Tento trend je patrný převážně v oblastech, kde KDU-ČSL nemá svou tradiční členskou základnu a často buď neexistující či velmi malou místní organizaci. V takovém případě je pro dotyčného předsedu organizace jednodušší vytvořit nezávislý subjekt a pod něj přizvat známé a sousedy z obce, kteří by jinak na lidoveckou kandidátku nechtěli vstoupit.

Tabulka 5. Výsledky ideového zařazení členů z dat 2013-2018

	2013-2018 procenta	2013-2018 počet respondentů
Náboženství		
římskokatolické	85,7	475
jiné křesťanské	5,6	31
jiné	1,6	9
žádné	7	39
Důvody vstupu do KDU-ČSL		
celkové směřování	64,6	358
program	21,7	120
nové vedení	11,2	62
vliv rodiny	22,9	127
jiné	23,1	128
Kandidoval/a jste od vstupu do strany za KDU-ČSL či nezávislý subjekt v některých z uvedených voleb?		
Volby do poslanecké sněmovny 2013	1,1	13
Volby do poslanecké sněmovny 2017	4,3	24
Volby do krajských zastupitelstev 2016	4,3	24
Volby do zastupitelstev obcí 2014	30,9	171
Volby do zastupitelstev obcí 2018	59,4	329
Volby do Evropského parlamentu 2014	0,9	5
Nekandidoval/a jsem	31,6	175
Zamyslíte-li se nad celkovou současnou politickou situací v České republice, řekl byste, že jste s ní		
Velmi spokojen	0,5	3
Spíše spokojen	5,2	29
Ani nespokojen, ani spokojen	11,9	66
Spíše nespokojen	46	255
Velmi nespokojen	36,1	200
Neví	0,2	1
Jak moc byste řekl/a, že politický systém České republiky umožňuje lidem, jako jste Vy, mít vliv na politiku?		
Vůbec ne	4,9	27
Velmi málo	59,9	332
Hodně	29,1	161
Velmi hodně	2,3	13
Neví	3,8	21
"Bohatí by měli platit vyšší daně, aby podpořili chudé"		
Souhlasím	12,6	70
Spíše souhlasím	41,9	232
Spíše nesouhlasím	29,2	162
Nesouhlasím	16,2	90
"Čím svobodnější trh, tím svobodnější lidé"		
Souhlasím	13,5	75
Spíše souhlasím	46,6	258
Spíše nesouhlasím	29,8	165
Nesouhlasím	10,1	56
„Potrat by měl být ve většině nebo ve všech případech zakázán“		

Souhlasím	40,1	222
Spíše souhlasím	28,2	156
Spíše nesouhlasím	17,5	97
Nesouhlasím	14,3	79
"Naše společnost fungovala v minulosti lépe než dnes"		
Souhlasím	6,3	35
Spíše souhlasím	23,1	128
Spíše nesouhlasím	40,8	226
Nesouhlasím	29,8	165
"Podporuji Evropskou unii a další regionální uskupení, jíž je Česká republika členem."		
Souhlasím	63,7	353
Spíše souhlasím	23,6	131
Spíše nesouhlasím	9,6	53
Nesouhlasím	3,1	17
"Udržovat vyrovnaný rozpočet je důležitější, než zajišťovat sociální jistoty pro všechny občany."		
Souhlasím	19,7	109
Spíše souhlasím	39,2	217
Spíše nesouhlasím	33,2	184
Nesouhlasím	7,9	44

3.2. Typizace členské základny

V této závěrečné podkapitole se dostávám k samotnému ověření hypotézy, že za 13 let od měření politologů Linka a Pecháčka se typický člen změnil. Linek s Pecháčkem závěrem popsali typického člena KDU-ČSL před rokem 1989 takto: „*Typický člen KDU-ČSL, který do strany vstoupil před rokem 1989, je v současnosti v důchodu, dosáhl nejčastěji základního vzdělání a v období ekonomické aktivity vykonával dělnické nebo řemeslné povolání. Je římskokatolického vyznání a bohoslužby navštěvuje pravidelně, nejčastěji jednou za týden. Do strany vstoupil pod vlivem rodinného prostředí a stále se cítí být straně velice blízko. Žije v malé obci.*” (Linek, Pecháček: 35)

Oproti tomu typického člena po roce 1989 až 2005 analyzovali takto: “*Typický člen KDU-ČSL, který do strany vstoupil po roce 1989, je v současnosti v důchodu nebo je ještě ekonomicky aktivní a důchodové hranici se blíží. Nejčastěji dosáhl středoškolského vzdělání a vykonával nebo vykonává odborné nebo administrativní zaměstnání. Je římskokatolického vyznání a bohoslužby navštěvuje pravidelně, nejčastěji jednou za týden. Do strany nevstupoval pod vlivem rodinného prostředí a straně se cítí být velice blízko. Žije v malé obci. V Čechách ho lze častěji nalézt i ve velkém městě.*” (Tamtéž)

Tato analýza v obou případech proběhla vyhodnocením nejčastější odpovědi v dotazníku, který vytvořili a který jsem částečně převzal, abych mohl vytvořit podobný závěr. V případě mé práce se typický člen vstoupivší po roce 2013 do roku 2018 jevil jako muž v

ekonomicky aktivním věku 30-39 let vysokoškolského vzdělání. Ze souhrnných dat KDU-ČSL však vyplývá, že takovýto člen je žena v důchodovém věku. Dle mého vzorku členů vstoupivších do KDU-ČSL mezi lety 2013-2018. Jedná se o ekonomicky aktivního člověka, žijícího v domácnosti čtyř a více osob. Tento člen je římskokatolického vyznání, pocházející z Moravského města větší jak 50 000 obyvatel. Do strany vstoupil kvůli celkovému směřování strany, ale významný vliv na toto rozhodnutí měla i rodina. Takovýto člen by sám sebe označil za středového až středopravého voliče. První volby, kterých se pasivně zúčastnil, byly komunální volby v roce 2018. S momentální politickou situací je spíše nespokojen, ale nesouhlasí s tím, že by se dříve lidé měli lépe. Takovýto člen je také proevropsky naladěný a má poměrně rozvinuté sociální citění.

Můžeme tedy říci, že dle výše zjištěných skutečností, nově vstupující členové do KDU-ČSL přináší nové prvky. Což je samozřejmě pochopitelné. Tyto prvky se pak pravděpodobně odráží a budou odrážet i v nových cestách a způsobech vykonávání politiky včetně programu KDU-ČSL. Neočekávám, že by KDU-ČSL plně opouštěla od svých tradičních hodnot jako je konzervativismus, důraz na rodinu, pro evropskost či podpora venkova, zemědělství, tradice a kultury. Lze však předpokládat, že s postupem času bude nucena více přistupovat na kompromisy v otázkách konzervativních a hodnotových kvůli možnosti prosazovat svůj program a podílet se na moci. Stejně tak, jako je viditelné odchýlení členů, kteří do KDU-ČSL vstoupili mezi lety 2013-2018 lehce doprava od středu, dá se předpokládat, že takovéto bude s nynějším předsednictvem odchýlení i co do programu a hodnot oproti stávající členské základně, kterou bych spíše charakterizoval jako středo-levou. Samotný předseda KDU-ČSL Marek Výborný v předvolebním klání na ČT24 totiž přiznal, že nejbližší má k ODS. (ČT24, 2019)

Závěr

Tato bakalářská práce se zabývala srovnáním členské základny, respektive vstoupivších členů do KDU-ČSL, z roků 1990-2005 a 2013-2018. Cílem práce bylo charakterizovat typického (průměrného) člena z let 1990-2005 s typickým členem, který vstoupil do KDU-ČSL mezi lety 2013-2018. V práci byly analyzovány jednotlivé otázky dotazníku se zdůvodněním výsledků jednotlivých otázek, a tyto odpovědi byly zasazovány do politického konceptu České republiky. Tento dotazník byl v mnoha otázkách srovnáván s výsledky dotazníku politologů Lukáše Linka a Štěpána Pecháčka. Má hypotéza, že členové vstoupivší mezi lety 2013-2018 jsou sociologicky velmi rozdílní, než členové z let 1990-2005, se v dotazníku potvrdila, byť, jak bylo ukázáno, jedná se převážně o tyto nově vstoupivší členy, protože celková členská struktura strany zůstává velmi podobná, jak ji nastínili Linek s Pecháčkem. Ukázalo se, že členové vstoupivší mezi lety 2013-2018 jsou oproti členům z let 1990-2005 převážně muži v aktivním ekonomickém věku, pocházející nejvíce z města nad 50 000 obyvatel. Religiozita členů zůstala stejná a pravděpodobně vzhledem k lepší se ekonomické situaci se i zvětšuje velikost rodiny jednotlivých členů. Zbývající atributy, zůstaly převážně stejné či velmi podobné.

Zároveň bylo v práci nastíněno budoucí směřování KDU-ČSL dle smýšlení nově vstoupivších členů po roce 2013.

Vzhledem k rozsahu a směřování práce nebyl použit naprosto stejný dotazník, jaký použili Linek s Pecháčkem. Zároveň byly použity pouze některé otázky z tohoto jejich dotazníku a tak výpovědní hodnota není naprosto stejná. Navíc, jak již bylo popsáno mezi lety 2013-2018 vstoupilo dle dat z ústřední kanceláře do KDU-ČSL více jak 4500 členů a proto můj vzorek 554 odpovědí není úplně relevantní, byť jej hodnotím jako úspěšný. Je důležité také podotknout, že některé otázky použité v mém dotazníku nebyly plně jednoznačné a dostalo se mi zpětné vazby od několika členů, že si nebyli jisti, zda plně rozumí položené otázce, či co se pod některými abstraktními otázkami skrývalo. Tento fakt plně reflektuji, a proto tyto otázky byly v analýze označeny a mají tedy převážně informativní a ne plně průkazný charakter. Důvod, proč byly vybrány takovéto hodnotové otázky, společně s některými dalšími, oproti striktnímu zkopírování dotazníku Linka Pecháčka, byl k ověření pravosti některých výroků v dotazníku a k hlubší analýze hodnotového směřování členů KDU-ČSL.

S výběrem literatury jsem byl velmi spokojen a při mé analytické podobě práce byla tato literatura potřebná spíše k pochopení historie a vývoje KDU-ČSL či stranictví ve světě a České republice, tedy převážně v prvních kapitolách. V analytické části práce mi často pomáhaly spíše internetové zdroje českého statistického úřadu a jednotlivých výzkumů. S výběrem knih mi často pomáhal můj vedoucí práce, pan docent Šaradín, kterému tímto děkuji za zajímavá a potřebná doporučení. Nutno podotknout, že k uvedení do tématu jsem nastudoval

opravdu velké množství literatury a novinových článků, které nebyly v aparátu uvedeny, protože jsem z nich necitoval, ale skládaly mi celkový obraz práce, díky kterému jsem pronikal hlouběji do mnou zvoleného tématu.

Pro další výzkum bych doporučoval při dostatku času zajistit více respondentů přes okresní, potažmo krajské tajemníky, formou papírového dotazníku, a také zahrnutím větší škály otázek v dotazníku, převážně tedy otázek z dotazníku Linka a Pecháčka. Tady bych však očekával větší nevoli respondentů na dlouhý dotazník z důvodu časové náročnosti odpovídat.

Prameny a literatura

„*Akce KDU-ČSL- historie akcí*“ KDU-ČSL, (online). Dostupné z: <https://www.kdu.cz/akce> (30. 4. 2019)

Bíba, L. (2018) *Hospodářské noviny*, (online). Dostupné z: <https://domaci.ihned.cz/c1-66206960-babisova-popularita-je-nejnizsi-za-ctyri-roky-druhym-nejoblíbenějším-politikem-se-stal-faltněk>. (30. 4. 2019)

Český statistický úřad. 2014. „Náboženská víra obyvatel podle výsledků sčítání lidu“ Lidé a společnost, 2014 (online, PDF). Dostupné z: <https://www.czso.cz/documents/10180/20551795/17022014.pdf/c533e33c-79c4-4a1b-8494-e45e41c5da18?version=1.0> (30. 4. 2019)

Dalton, R., & Wattenberg, M. (2000). *Parties without partisans*. Oxford: Oxford University Press.

Fiala, P. (2008). *Český politický katolicismus 1848-2005*. Brno: Centrum pro studium demokracie a kultury.

„*Kdo povede lidovce*“ Česká televize, 5. 3. 2019. (video). Dostupné z: <https://www.ceskatelevize.cz/porady/1096898594-udalosti-komentare/219411000370305/> (30. 4. 2019)

„*KDU-ČSL podepsala smlouvu o spolupráci se svými mládežnickými organizacemi*.“ Sjezd KDU-ČSL 2013, (online). Dostupné z: <http://sjezd2013.kdu.cz/Aktuality/Sjezd/KDU-CSL-podepsala-smlouvu-o-spolupraci-se-svymi-ml.aspx> (30. 4. 2019)

Kopecký, J. (2010). „*GLOSA: Lidovci padli. Ale ve Sněmovně jich bude víc, než si myslíte*“ iDNES.cz, (online). Dostupné z: https://www.idnes.cz/zpravy/domaci/glosa-lidovci-padli-ale-ve-snemovne-jich-bude-vic-nez-si-myslite.A100529_185100_domaci_kop (30. 4. 2019)

Kopeček, L. (2015). *Deformace demokracie?* Brno: Barrister & Principal.

Linek, L., & Pecháček, S. (2006). *Základní charakteristiky členské základny KDU-ČSL*. Praha: Sociologický ústav AV ČR.

„*Míry zaměstnanosti, nezaměstnanosti a ekonomické aktivity- říjen 2018*“ Český statistický úřad. (online). Dostupné z: <https://www.czso.cz/csu/czso/cri/miry-zamestnanosti-nezamestnanosti-a-ekonomicke-aktivity-rijen-2018> (30. 4. 2019)

- „*O Akademii*“ Volební akademie žen, (online). Dostupné z:
<http://www.volebniakademiezen.cz/o-akademii/o-akademii> (30. 4. 2019)
- „*Osobitý svéráz českých voleb- předvolební aféry (I)*“ ČT24, (online), 2010. Dostupné z:
<https://ct24.ceskatelevize.cz/nazory/1353217-osobity-sveraz-ceskych-voleb-predvolebni-afery-1> (30. 4. 2019)
- Pehe, J. (2011). „*Co s českými politickými stranami*“ Parlamentní magazín, (online).
Dostupné z: <http://www.pehe.cz/Members/redaktor/co-s-ceskymi-politickymi-stranami>
(30. 4. 2019)
- Pehr, M. (2007). *Cestami křesťanské politiky*. Praha: Akropolis.
- „*Přehled členů vlády*“ Vláda ČR, (online). Dostupné z: <https://www.vlada.cz/cz/clenove-vlady/historie-minulych-vlad/historie-18014/> (30. 4. 2019)
- „*Průzkum CVVM: Volby by v dubnu vyhrálo ANO s 32 procenty, druhá ODS má výrazný odstup*“ iRozhlas, (online). Dostupné z: https://www.irozhlas.cz/zpravy-domov/cvvm-preference-volby-pruzkum-ano-ods-pirati-spd-kscm-kdu-csl-top-09-zeleni_1904231515_anj (30. 4. 2019)
- „*Regiony*“ KDU-ČSL, (online). Dostupné z: <https://www.kdu.cz/regiony> (30. 4. 2019)
- Rieger, L. (2014). „*Počet členů stran včera a dnes*“ Čtrnáctideník CEVRO (online).
Dostupné z: http://www.cevro.cz/web_files/soubory/ctnacni-deniky/2014/14denik_15_2014.pdf (30. 4. 2019)
- Ryneš, V. (2013). *České politické stranictví a jeho vývoj od 19. století*. V Praze: Pavel Káňa - Knihař.
- „*Sjezd 2010*“ KDU-ČSL, (online). Dostupné z: <http://sjezd2010.kdu.cz/> (30. 4. 2019)
- „*Sjezd 2013*“ KDU-ČSL, (online). Dostupné z: <http://sjezd2013.kdu.cz/> (30. 4. 2019)
- „*Sjezd 2019*“ KDU-ČSL, (online). Dostupné z: <https://kdu.cz/akce/sjezd-2019/aktuality?searchtext=> (30. 4. 2019)
- „*Stanovy*“ KDU-ČSL, (online). Dostupné z: <https://www.kdu.cz/o-nas/dokumenty/stanovy>
(30. 4. 2019)
- „*Stručná historie ČSL a KDU-ČSL*“ KDU-ČSL – Historie, (online). Dostupné z:
<https://kdu.cz/o-nas/historie> (30. 4. 2019)

- Škop, M. (2017). „*Přehledně: kdo komu bral a kam utekly hlasy? Nejvíc „loupili“ ANO a Piráti*“, info.cz (online). Dostupné z: <https://www.info.cz/volby/volby-2017/prehledne-kdo-komu-bral-a-kam-utekly-hlasy-nejvic-loupili-ano-a-pirati-18068.html> (30. 4. 2019)
- „*Volby.cz*“ Český statistický úřad, (online). Dostupné z: <https://www.volby.cz/> (30. 4. 2019)
- „*Výzkum pro volební studio ČT*“ Median, (online). Dostupné z: http://www.median.eu/cs/wp-content/uploads/2017/10/Vyzkum_pro_volebni_studio.pdf(30. 4. 2019)
- Zavřel, F. (2015) „*Kampaň k volbám do poslanecké sněmovny 2010*“, Institut politického marketingu, (online). Dostupné z: <http://politickymarketing.com/glossary/kampan-k-volbam-poslanecke-snemovny-2010> (30. 4. 2019)

Přílohy

Dotazník rozeslaný respondentům mého výzkumu.

Základní charakteristika členské základny KDU-ČSL

Všechny pole jsou povinné, u všech otázek až na otázky 10 a 12 je možné zaznačit pouze jednu odpověď. Mnohokrát děkuji

***Povinné pole**

1. Pohlaví *

- Muž
- Žena

2. Věk *

- 18-29
- 30-39
- 40-49
- 50-59
- 60-69
- 70-79
- 80 let a více

3. Nejvyšší dosažené vzdělání *

- základní
- střední bez maturity
- střední s maturitou
- vysokoškolské

4. Ekonomické postavení *

- ekonomicky aktivní
- student, učeň
- nezaměstnaný
- důchodce
- žena či muž v domácnosti

5. Velikost domácnosti *

- 1 člen
- 2 členové
- 3 členové
- 4 členové a více

6. Náboženství *

- římsko- katolické
- jiné křesťanské
- jiné
- žádné

7. Kraj *

- Hlavní město Praha
- Středočeský
- Jihočeský
- Plzeňský
- Možnost 5

- Ústecký
- Liberecký
- Královehradecký
- Pardubický
- Olomoucký
- Moravskoslezský
- Jihomoravský
- Zlínský
- Vysočina

8. Velikost obce bydliště *

- Méně než 1000 obyvatel
- 1001-2000 obyvatel
- 2001-5000 obyvatel
- 5001-10 000 obyvatel
- 10 001 - 50 000 obyvatel
- Více než 50 000 obyvatel

9. Rok vstupu do strany *

- 2013
- 2014
- 2015
- 2016
- 2017
- 2018

10. Důvody vstupu do KDU-ČSL *

- Celkové směřování
- Program
- Nové vedení
- Vliv rodiny
- Jiné

11. Zařad'te se prosím na škále levice- pravice *

Levice

- 0
- 1
- 2
- 3
- 4
- 5
- 6
- 7
- 8
- 9
- 10

Pravice

12. Kandidoval/a jste od vstupu do strany za KDU-ČSL či nezávislý subjekt v některých z uvedených voleb? *

- Volby do poslanecké sněmovny 2013
- Volby do poslanecké sněmovny 2017
- Volby do krajských zastupitelstev 2016

- Volby do zastupitelstev obcí 2014
- Volby do zastupitelstev obcí 2018
- Volby do Evropského parlamentu 2014
- Nekandidoval/a jsem

13. Zamyslíte-li se nad celkovou současnou politickou situací v České republice, řekl

byste, že jste s ní *

- Velmi spokojen
- Spíše spokojen
- Ani nespokojen, ani spokojen
- Spíše nespokojen
- Velmi nespokojen
- Neví

14. Jak moc byste řekl/a, že politický systém České republiky umožňuje lidem jako jste

Vy, mít vliv na politiku? *

- Vůbec ne
- Velmi málo
- Hodně
- Velmi hodně
- Neví

15. "Bohatí by měli platit vyšší daně, aby podpořili chudé" *

- Souhlasím
- Spíše souhlasím
- Spíše nesouhlasím
- Nesouhlasím

16. "Čím svobodnější trh, tím svobodnější lidé" *

- Souhlasím
- Spíše souhlasím
- Spíše nesouhlasím
- Nesouhlasím

17. "Potrat by měl být ve většině nebo ve všech případech zakázán" *

- Souhlasím
- Spíše souhlasím
- Spíše nesouhlasím
- Nesouhlasím

18. "Naše společnost fungovala v minulosti lépe než dnes" *

- Souhlasím
- Spíše souhlasím
- Spíše nesouhlasím
- Nesouhlasím

19. "Podporuji Evropskou unii a další regionální uskupení, jíž je Česká republika členem." *

- Souhlasím
- Spíše souhlasím
- Spíše nesouhlasím
- Nesouhlasím

20. "Udržovat vyrovnaný rozpočet je důležitější, než zajišťovat sociální jistoty pro všechny občany." *

- Souhlasím
- Spíše souhlasím
- Spíše nesouhlasím
- Nesouhlasím

Abstrakt

Tato bakalářská práce popisuje a analyzuje sociodemografickou strukturu členské základny KDU-ČSL. Jedná se o komparativní analýzu, která srovnává členskou základnu v letech 2013-2018 s členskou základnou v letech 1990-2005. Charakterizuje průměrného člena KDU-ČSL dle nejčastější odpovědi v dotazníku a toho pak porovnává s typickým členem, kterého uvádí ve své práci politologové Lukáš Linek a Štěpán Pecháček, z jejichž studie tato práce primárně vychází. Rozdíl mezi těmito vzorky respondentů je 13 let. V první části práce je popsán historický vývoj členství v České republice a je zde zběžně popsán i vývoj KDU-ČSL v kontextu své doby. Druhá kapitola primárně slouží jako analýza sociodemografické struktury členů KDU-ČSL, přestože jsou zde uvedeny i základní informace o členství, počtech předsedů či sjezdech a volbách, kterých se KDU-ČSL v minulosti zúčastnila. V poslední kapitole dochází k analýze ideového smýšlení členů KDU-ČSL a následné interpretaci těchto dat. V této kapitole se také snažím díky výsledkům analýzy v předešlých kapitolách charakterizovat základní problémy, kterým bude nové předsednictvo strany muset v blízké době čelit.

Klíčová slova

KDU-ČSL , členská základna, sociodemografická struktura, komparativní analýza, základní informace o KDU-ČSL

Abstract

This bachelor thesis describes and analyzes the socio-demographic structure of the KDU-ČSL membership base. It is a comparative analysis that compares the membership base in 2013-2018 with the membership in 1990-2005. The main goal of the thesis is to characterize the average member of the KDU-CSL according to the results from the questionnaire included and then compare it with an average member characterized by political scientists Lukas Linek and Stepan Pechacek in their work. The difference between these samples is 13 years. The first part describes the historical development of party membership in the Czech Republic and then is briefly described development of KDU-CSL in the time context. The second chapter primarily serves as an analysis of the socio-demographic structure of KDU-CSL members, although basic information about membership, number of chairmans, congresses and elections in which KDU-CSL has participated in the past is included. In the last chapter is analyzed the ideological thinking of the KDU-CSL members according to the questionnaire results and the data are then interpreted. In this chapter I also tried to characterize, the basic problems that the new party chairman will have to face in the near future.

Key words

KDU-CSL, party membership, sociodemographic structure, comparative analysis, basic information about KDU-CSL