

UNIVERZITA JANA AMOSE KOMENSKÉHO PRAHA

BAKALÁŘSKÉ PREZENČNÍ STUDIUM

2012 -2013

BAKALÁŘSKÁ PRÁCE

Erika Procházková

Vzdělávání osob se speciálními vzdělávacími potřebami

Praha 2013

Vedoucí bakalářské práce: PhDr. Alice Bosáková

JAN AMOS KOMENSKY UNIVERSITY PRAGUE

BACHELOR FULL-TIME STUDIES

2012 - 2013

BACHELOR THESIS

Erika Procházková

Education of persons with special educational needs

Prague 2013

The Bachelor Thesis Work Supervisor:

PhDr. Alice Bosáková

Prohlášení

Prohlašuji, že předložená bakalářská práce je mým původním autorským dílem, které jsem vypracovala samostatně. Veškerou literaturu a další zdroje, z nichž jsem při zpracování čerpala, v práci řádně cituji a jsou uvedeny v seznamu použitých zdrojů.

Souhlasím s prezenčním zpřístupněním své práce v univerzitní knihovně.

V Praze dne

Erika Procházková

Poděkování

Chtěla bych poděkovat vedoucí bakalářské práce paní PhDr. Alici Bosákové za odborné rady a velmi cenné připomínky a také za ochotné a vstřícné poskytnutí informací k danému tématu.

Anotace

Bakalářská práce se ve své teoretické části zabývá vzděláváním osob se speciálními vzdělávacími potřebami a to konkrétně na lidé s mentálním postižením. Definuje a rozděluje klasifikaci mentálního handicapu. Rozebírá jejich možnosti vzdělávání a začlenění se do společnosti. Také se zaměřuje na pracovní možnosti lidí s tímto postižením. V praktické části si autorka zvolila kvantitativní šetření, kde použila metodu dotazníku. Dotazovaní respondenti byli vybráni náhodně a to pomocí on-line dotazníku a ve škole, kde se tyto osoby se zmíněným handicapem vzdělávají. Cílem práce je zjistit, jaké jsou motivy, které vedou dospělé lidi s tímto postižením ke vzdělávání a jaké jsou jejich možnosti vzdělávat se.

Klíčová slova

Andragogika handicapovaných, handicap, integrace, mentální postižení, speciální pedagogika, vzdělávání mentálně postižených.

Annotation

Bachelor thesis in the theoretical part deals with education persons with special educational needs, and in particular in the People with mental disabilities. Defines and distributed classification mental disability. Considers the possibilities of training and integration into society. It is also focuses on the working opportunities for people with by the following disabilities. In the practical part, the author has chosen quantitative investigation, where used method questionnaire. Respondents the respondents were selected at random, and it using the on-line questionnaire and at the school, where these persons to the Council handicap learning. The work is to find out, what are the motives, which are grown men with by the following disabilities to education and what are their possibilities for education.

Key words

Andragogy handicapped, handicap, integration, mental disability, special education, education mentally disabled people.

OBSAH

ÚVOD	8
1 SPECIÁLNÍ PEDAGOGIKA OSOB.....	10
1.1 Mentální handicap	11
1.2 Klasifikace mentální retardace	13
1.3 Vzdělávání osob s mentálním handicapem	15
2 ČLOVĚK S MENTÁLNÍM POSTIŽENÍM VE SPOLEČNOSTI	17
2.1 Vzdělávání dospělých jedinců s handicapem	17
2.2 Trh práce pro handicapované osoby	19
2.3 Sociální podpora a péče.....	20
3 ANDRAGOGIKA HANDICAPOVANÝCH	22
3. 1 Školství pro mentálně postižené v ČR	24
3. 2 Integrace v České republice	26
3. 3 Integrace na střední škole	28
4 KVANTITATIVNÍ VÝZKUM	30
4 1 Cíl výzkumu	30
4. 2 Metoda výzkumu	31
4. 3 Hypotézy kvantitativního výzkumu	31
4. 4 Popis výzkumného souboru	32
4. 5 Výsledky výzkumu	33
4. 6 Verifikace hypotéz	49
ZÁVĚR	51
SEZNAM POUŽITÝCH ZDROJŮ	52
SEZNAM OBRÁZKŮ, GRAFŮ A TABULEK	53
SEZNAM PŘÍLOH	56

ÚVOD

V této bakalářské práci se autorka zaměřuje na vzdělávání osob se speciálními vzdělávacími potřebami, a to především na osoby s mentálním postižením.

Rozebírá postoj společnosti k této problematice. Přístup společnosti k handicapovaným lidem se v historii měnil od negativního přes charitativní. Práce je věnována zejména osobám s mentálním handicapem, kde typickým znakem tohoto postižení jsou snížené rozumové schopnosti jedince, které jsou spojené se zvláštnostmi v chování, způsobu komunikace a myšlení. Často jsou takto postižení lidé pro ostatní předmětem soucitu i péče. V přístupu k těmto osobám můžeme rozpoznat předsudky a stereotypy, které jsou zakotveny v kultuře dané společnosti z minulých dob.

V dnešní době se situace obzvlášť odlišuje od minulosti. S postiženými či handicapovanými se můžeme potkávat stále častěji, v kulturních zařízeních, medicínských zařízeních, ve vzdělávacích institucích nebo například na ulici. Tyto setkání můžou být někdy frustrující, v ostatních případech zajímavé nebo překvapivé. Hlavně ti, kteří se připravují na práci s handicapovanými lidmi si musí uvědomit to, že styk s těmito osobami pro ně bude chvílí, na kterou bude nutné se připravit, jak z hlediska odborného, tak i praktického. Spousta studijních oborů pro pracovníky s handicapovanými již zahrnuje základní výuku speciální pedagogiky, protože budoucí psychologové, pedagogové nebo sociální pracovníci by měli být připraveni na svou budoucí profesi.

Cílem bakalářské práce je zjistit, jaké jsou motivy, které vedou dospělé lidi s postižením ke vzdělávání a také jaké jsou možnosti vzdělávání osob s mentálním handicapem. Bakalářská práce vychází z pramenů odborné literatury a vlastních autorčiných poznatků. Vše se autorka pokusí kompletovat tak, aby mohl být přehledně podán náhled do problematiky vzdělávání osob se speciálními vzdělávacími potřebami. Bakalářská práce je rozdělena do dvou částí. První, teoretická část definuje základní rozdělení problematiky vzdělávání těchto osob. V druhé, praktické části bude autorka provádět vlastní výzkum, který bude vycházet z předpokladů, které jsou uvedené v teoretické části. Autorka pro dosažení cílů stanoví pro praktickou část kvantitativní šetření. Pro toto šetření zvolí metodu dotazníku. Respondenti budou dotazováni prostřednictvím internetového dotazníku a část respondentů bude vybrána ze školy, v níž jsou studenti, kterých se tato problematika týká. Přínosem bakalářské práce by

mohlo být zviditelnění této problematiky a také pomoci postižením osobám ve svém vzdělávání i osobním životě.

TEORETICKÁ ČÁST

1 SPECIÁLNÍ PEDAGOGIKA OSOB

Podle Slowíka¹ byla speciální pedagogika donedávna zvláště pro studenty jiných oborů poměrně málo známým pojmem, kteří si ji obecně spojovali s problematikou zdravotního nebo sociálního postižení. V dnešní době se však situace značně mění. S lidmi, kteří mají jakýkoliv druh postižení se běžně setkáváme ve společenském prostředí, a to velmi často. A to nejenom u lékaře, divadle, kině, škole, supermarketu či zaměstnání ale také i na ulici. Setkání to může být někdy nejisté, ale také i překvapivé.

Slowík uvádí, cituji: „ *Především studenti – budoucí profesionálové v pomáhajících profesích – by si ovšem měli být vědomi toho, že takové osobní setkání s různě znevýhodněnými osobami pro ně bude nevyhnutelnou zkušeností, na kterou je dobré se především z odborného hlediska připravit* ”.

*Většina studijních programů pro pomáhající profese už proto obsahuje alespoň základní kurz speciální pedagogiky, aby budoucí učitelé, sociální pracovníci nebo psychologové získali přinejmenším elementární výbavu kompetencí potřebných v přístupu k jedincům s postižením.*²

*Podle Wikipedie, je speciální pedagogika významný vědní obor, který je orientován na vzdělávání, výchovu, uplatnění zdravotně a sociálně znevýhodněných osob a jejich možné začlenění do společnosti. Jako teoretický vědní obor, začala být speciální pedagogika uznávána na přelomu 19. a 20. století. Je také poměrně mladou vědní disciplínou.*³

Podle Slowíka se speciální pedagogika rozděluje do oborů podle druhů postižení:

- „ **somatopedie** - tělesná postižení, dlouhodobá onemocnění
- **tyflopédie (oftalompédie)** - zrakové postižení

¹SLOWÍK, J. *Speciální pedagogika*. 1.vyd. Praha : Grada Publishing, a.s., 2007. s. 9. ISBN 978-80-247-1733-3.

²Tamtéž , str. 9.

³ WIKIPEDIA, *Speciální pedagogika*. [online]. Dostupné z: http://cs.wikipedia.org/wiki/Speci%C3%A1ln%C3%AD_pedagogika

- **surdopedie (akupedie)** - sluchové postižení
- **psychopedie** - mentální postižení (popř. psychické poruchy)
- **logopedie** - narušená komunikační schopnost (vady a poruchy řeči)
- **etopedie** - poruchy chování a sociální deprivace
- **speciální pedagogika osob s dílčími nedostatky** - specifické poruchy učení, projevy LMD (ADD, ADHD) atd.
- **speciální pedagogika osob s kombinovaným postižením (s více vadami)** - kombinace dvou a více druhů postižení⁴

1.1 Mentální handicap

Slowík⁵ uvádí, že žádný jiný druh postižení neničí člověka v běžné společnosti tak jako právě mentální postižení. Lidé, kteří nemají žádný druh tohoto postižení často nemohou takto handicapovaným jedincům „přijít na jméno“, a tak o nich mluví jako o „mentálně postižených“ apod. Mnoho z nás si nedokáže tento stav mentálního omezení představit, jaké je to žít s tímto handicapem.

Mentální postižení můžeme definovat z různých hledisek:

- „ **biologické postižení** - vzniká v důsledku trvalého závažného organického nebo funkčního poškození mozku.
- **psychologické postižení** - primárně snížená úroveň rozumových schopností měřitelných IQ testy.
- **sociální postižení** - charakteristické dezorientací ve světě a společnosti, která omezuje zvládat veškeré sociální existence samostatně bez pomoci jiných osob.
- **pedagogické postižení** - snížená schopnost učit se navzdory využití specifických vzdělávacích metod a postupů.
- **právní postižení** – zde je snížená způsobilost k samostatnému právnímu jednání jedince“.

⁴SLOWÍK, J. *Speciální pedagogika*. 1.vyd. Praha : Grada Publishing, a.s., 2007. s. 18. ISBN 978-80-247-1733-3.

⁵SLOWÍK, J. *Speciální pedagogika*. 1.vyd. Praha : Grada Publishing, a.s., 2007. s. 110. ISBN 978-80-247-1733-3.

Existují i další možné druhy definic postižení, které by mohly napomoci k porozumění a nalezení společné řeči odborníků. Podstatné je nalést takovou formulaci, která nejlépe obsáhne podstatu bytí člověka s mentálním handicapem ve společnosti.⁶

V současnosti je stále nejvíce rozšířená a nejužitečnější definice vydaná UNESCO, poprvé v roce 1993, cituji: „*Mentální retardace je pojem vztahující se k podprůměrnému obecně intelektuálnímu fungování osoby, které se stává zřejmý v průběhu vývoje a je spojeno s poruchami adaptačního chování. Poruchy adaptace jsou zřejmé z pomalého tempa dospívání, ze snížené schopnosti učit se a z nedostatečné sociální přizpůsobivosti.*“⁷

Mnoho autorů se potýká s problémy s vymezením vztahu mezi pojmy mentální retardace a demence. Jako mentální retardace se obvykle označuje vrozený mentální deficit, který vzniká v prenatálním nebo perinatálním období. Pro demenci je charakteristické snižování mentálních schopností, které jedinec již dříve nabyl. Jako příklad autorka uvádí nějaký úraz nebo závažnou nemoc v pozdějším období. V konečném důsledku jsou projevy mentální retardace a demence takřka totožné (např. celkově snížená úroveň mentálních dovedností, narušení komunikace a společenských vztahů), můžeme se přiklonit ke kolektivnímu označení mentální postižení, který zahrnuje oba tyto pojmy.⁸

⁶SLOWÍK, J. *Speciální pedagogika*. 1.vyd. Praha : Grada Publishing, a.s., 2007. s. 110. ISBN 978-80-247-1733-3.

⁷SLOWÍK, J. *Speciální pedagogika*. 1.vyd. Praha : Grada Publishing, a.s., 2007. s. 110. ISBN 978-80-247-1733-3.

⁸Tamtéž, str. 111.

1.2 Klasifikace mentální retardace

Švarcová uvádí, že: „*Mentální retardace představuje snížení úrovně schopností v psychologii označovaných jako inteligence. Tento velmi často užívaný pojem však doposud nebyl uspokojivě definován a psychologové se již velmi dlouhou dobu pokoušejí o jeho přesnější vymezení.*“⁹

Jedním ze způsobů klasifikace mentální retardace je využití IQ, nebo-li inteligenčního kvocientu. Tato míra inteligence se počítá jako poměr mentálního a chronologického věku.

Obrázek 1: Vzorec pro výpočet IQ

$$IQ = 100 \cdot \frac{\text{mentální věk}}{\text{chronologický věk}}$$

Zdroj: WIKIPEDIA, *Intelligenční kvocient*. [online].

Dostupné z: http://cs.wikipedia.org/wiki/Intelligen%C4%8Dn%C3%AD_kvocient

Mentální věk je definován jako intelektuální schopnost jedince, chronologický věk jako skutečný věk.¹⁰ Švarcová¹¹ definuje typy mentální retardace na základě inteligenčního kvocientu takto:

- **Lehká mentální retardace, IQ 50-69 (F70):** v této kategorii mentálně retardovaní jsou schopni užívat řeč, kterou si osvojují opožděně, a jsou schopni udržovat konverzaci. Většina osob dosáhne postupem času úplné nezávislosti v osobní péči a to například v oblékání, hygieně a stravování. Mezi hlavní obtíže, které se obvykle často dostaví, jsou teoretické práce ve škole. Většina osob s tímto postižením má problémy se čtením a psáním. Osoby na horní hranici lehké mentální retardace lze zaměstnat prací.

⁹ŠVARCOVÁ, I. *Mentální retardace*. 3. vyd. Praha: Portál, s. r. o., 2006. s. 31. ISBN 80-7367-060-7.

¹⁰WIKIPEDIA, *Intelligenční kvocient*. [online]. Dostupné z: http://cs.wikipedia.org/wiki/Intelligen%C4%8Dn%C3%AD_kvocient

¹¹ŠVARCOVÁ, I. *Mentální retardace*. 3. vyd. Praha: Portál, s. r. o., 2006. s. 36. ISBN 80-7367-060-7.

- **Středně těžká mentální retardace, IQ 35-49 (F71):** do této kategorie jsou zařazeny osoby, které mají výrazně opožděn rozvoj chápání a užívání řeči. Také jejich schopnosti jsou velmi omezené a to i v soběstačnosti. Lidé s tímto postižením jsou schopni si osvojit základy čtení, psaní i počítání. K získání základních vědomostí a dovedností jsou pro postižené speciální vzdělávací programy, kde si mohou rozvinout omezený potenciál. V dospělosti jsou tyto lidé schopni vykonávat jednoduchou manuální práci a žít úplně samostatný život.
- **Těžká mentální retardace, IQ 20-34 (F72) :** většina osob v této kategorii trpí poruchou motoriky nebo jinými vadami. Ze zkušeností víme, že při dostatečně kvalifikované a včasné rehabilitační, vzdělávací a výchovné péči lze významně přispět k rozvoji motoriky, rozumových i komunikačních dovedností.
- **Hluboká mentální retardace, IQ je nižší než 20 (F73) :** do této kategorie patří postižení jedinci, kteří jsou velmi těžce omezeni ve své schopnosti porozumět požadavkům či instrukcím nebo jim vyhovět. Převážná část těchto lidí je omezena v pohybu nebo imobilní. Obvykle se dorozumívají spíše neverbálně a bývají inkontinentní. Neschopnost pečovat o své základní potřeby je zjevná a stálá pomoc a dohled jsou vyžadující. Možnosti výchovy a vzdělávání těchto jedinců jsou velmi omezené.
- **Jiná mentální retardace (F78):** „ *Tato kategorie by měla být použita pouze tehdy, když stanovení stupně intelektové retardace pomocí obvyklých metod je zvláště nesnadné nebo nemožné pro přidružené sensorické nebo somatické poškození, např. U nevidomých, neslyšících, nemluvících, u jedinců s těžkými poruchami chování, osob s autismem či u těžce tělesně postižených osob.*¹²
- **Nespecifikovaná mentální retardace (F79):** užívá se v případech, kdy je výskyt mentální retardace prokázán. Nemáme však dostatek informací, abychom mohli zařadit pacienta do jedné z výše zmiňovaných kategorií.

¹²ŠVARCOVÁ, I. *Mentální retardace*. 3. vyd. Praha: Portál, s. r. o., 2006. s. 36. ISBN 80-7367-060-7.

Podle Slowíka, cituji: „V dřívější *speciálně pedagogické, ale i psychologické a lékařské terminologii se pro označení stupňů mentální retardace používaly pojmy **debilita, imbecilita a idiotie**, které s novým pojetím klasifikace vymezily mimo jiné i proto, že získaly v komunikaci většinové společnosti pejorativní význam (staly se vlastně hanlivou nadávkou). Řada lékařů a psychologů ovšem terminologickou změnu nerespektuje a dodnes ve svých zprávách a odborných sděleních tyto zastaralé a ve skutečnosti již irelevantní pojmy používá. „¹³*

Podle Müllera, je v současné době v České republice žijících přibližně 300 000 mentálně retardovaných osob. Toto nemalé číslo nám sděluje, že zde existuje poměrně vysoký počet osob, kterým bychom měli věnovat zvláštní pozornost. Avšak je důležité vytvoření takových priorit, aby tato naše pozornost byla co nejúspěšnější. Priority mohou být různé, příkladem může být pedagogická péče o žáky či studenty současných zvláštních škol. To znamená péči o jedince školního věku s úrovní schopností spadající do kategorie lehké mentální retardace.¹⁴

1.3 Vzdělávání osob s mentálním handicapem

Podle Slowíka¹⁵ lidé s mentálním postižením mají sníženou úroveň rozumových schopností. To může vyvolat dojem, že vzdělávání osob s tímto postižením není smysluplné. Tento dojem je však chybný, protože lidé s mentálním postižením musí vyvinout větší námahu, aby se naučili i to, co je pro ostatní zcela přirozené. Výchova a vzdělávání osob s mentálním handicapem vyžaduje velmi náročné pedagogické vedení ze strany rodičů, učitelů i vychovatelů. I toto mohl být jeden z důvodů, proč byli právě lidé s mentálním handicapem historicky poslední skupinou znevýhodněných osob, kterým se začali věnovat odborníci. Míra vzdělanosti zvláště u lidí s těžkou a hlubokou mentální retardací není stále uspokojivě vyřešena, přetrvává zde minimální možnost rozvíjet takto handicapovaného člověka.

Ani po roce 1990 neměly děti a žáci s mentálním postižením stejné podmínky, jako jejich jinak handicapovaní vrstevníci. Až do roku 1999 bylo prakticky nemožné, aby se žáci s mentálním handicapem integrovali do běžných tříd základních škol.

¹³SLOWÍK, J. *Speciální pedagogika*. 1.vyd. Praha : Grada Publishing, a.s., 2007. s. 115. ISBN 978-80-247-1733-3.

¹⁴MÜLLER, O. *Lehká mentální retardace v pedagogickopsychologickém kontextu*. 1. vyd. Olomouc: Univerzita Palackého v Olomouci, 2002. s. 6. ISBN 80-244-0207-6.

¹⁵SLOWÍK, J. *Speciální pedagogika*. 1.vyd. Praha : Grada Publishing, a.s., 2007. s. 115. ISBN 978-80-247-1733-3.

Slowik uvádí, že: „ V rámci experimentu začaly pilotní pokusy o integraci těchto dětí až na konci 90. let a teprve s počátkem platnosti nového školského zákona (od 1. 1. 2005) se možnost **vzdělávání žáků s mentálním postižením v běžných třídách základních škol** stala alespoň legislativně samozřejmostí.“¹⁶

Především v případech lehkého až středního stupně mentálního postižení je integrované vzdělávání těchto dětí efektivní a smysluplné. Tito žáci se mohou vzdělávat v základní škole praktické, naproti tomu žáci s těžkou mentální retardací nebo kombinovaným postižením se vzdělávají v základní škole speciální. Pro jedince s hlubokou mentální retardací jsou zřízeny vzdělávací programy na základě tzv. rehabilitačních tříd.

Jako jeden z charakteristických příznaků mentálního handicapu se označuje schopnost učit se, přičemž osoby s tímto handicapem mají výrazně nižší kapacitu paměti a často zapomínají. Proto je velmi důležité, aby získané vědomosti a dovednosti byly neustále v průběhu celého života takto postiženého člověka opakovány. Legislativě stanovenou hranicí pro poskytování základního vzdělávání žákům s mentálním handicapem je věk 26 let. Vzhledem k opožděnému vývoji mentálních schopností musí řada jedinců s mentálním postižením ukončit vzdělávání právě v době, kdy dosahují vrcholu svého vzdělávacího potenciálu.

Činnosti, které podporují rozvoj a vzdělávání dospělých osob s mentálním handicapem jsou téměř závislé na občanské svépomoci, tedy především na činnosti nestátních neziskových organizací. Neziskové organizace fungují převážně díky nezištnému přístupu dobrovolníků, rodičů a přátel mentálně postižených jedinců. Mezi nejznámější patří Společnost pro podporu lidí s mentálním postižením v České republice.¹⁷

¹⁶SLOWÍK, J. *Speciální pedagogika*. 1.vyd. Praha : Grada Publishing, a.s., 2007. s. 116. ISBN 978-80-247-1733-3.

¹⁷Tamtéž, str. 116.

2 ČLOVĚK S MENTÁLNÍM POSTIŽENÍM VE SPOLEČNOSTI

Podle Slowíka¹⁸ je zapotřebí zdůraznit nutnost oprostít se od vžitých skutečností, co jsou vžité v podvědomí mnohých z nás i celé společnosti. Každý jedinec je v určité míře ovlivněn předsudky, které je velmi těžké odlišit od reality. Velká část lidí žije v bludu, ve kterém jsou všichni lidé s postižením chudáci a nemohou si užívat zábavy, radosti nebo úspěchy každodenních chvil. Je těžké získat názor o životě lidí s postižením či handicapem. Ten kdo se chce této problematice více věnovat se musí na věc podívat se zdravým nadhledem a s určitou dávkou odvahy. Toto by měl udělat každý, kdo nechce být k postiženému člověku lhostejný a chce s ním navázat rovnocenný vztah člověka k člověku. Lidé s poruchami nebo nějakým postižením jsou v lidské společnosti odlišnými jedinci a tyto rozdílnosti jsou spjaty se specifickými problémy. U jiných může navozovat pocit strachu či odporu, přináší nejistotu a je také důvodem toho, že handicapovaní lidé nemohou naplňovat určité standardy, na které si společnost potrpí. Na druhou stranu tyto rozdílnosti vždy zajímaly a poutaly pozornost společnosti. Je možné si povšimnout, že čím větší handicap má člověk, tím větší část populace se za ním podívá nebo otočí. Dvojstranný postoj, pro nějž jsou různé druhy přijetí i odmítnutí handicapovaných lidí, zůstává mezi námi stále a myslím si, že bude vždy do určité míry znakem pochybnosti k postiženým lidem. Z tohoto důvodu budou lidé s postižením vždy tvořit v lidské společnosti menšinu, jejíž soužití s většinou bude znázorňovat stálé hledání a řešení.¹⁹

2.1 Vzdělávání dospělých jedinců s handicapem

„Celoživotní učení musí usilovat o podporu schopností, zvyšování zaměstnavatelnosti, co nejlepšího využívání existujícího lidského potenciálu..., odstranění sociální exkluze a podpoře aktivní účasti v životě demokratické společnosti.

(7. závěry Rady Evropské unie z 20. prosince 1996 ke strategii celoživotního učení. Official Journal of the European Communities No. C 7/6 10.1.1997)“²⁰

V Evropské unii rozvinutých zemích světa se zaměřují na celoživotní vzdělávání. Tato nutnost vychází z velkého rozvoje a změn v informačních a výrobních

¹⁸SLOWÍK, J. *Speciální pedagogika*. 1.vyd. Praha : Grada Publishing, a.s., 2007. s. 21. ISBN 978-80-247-1733-3.

¹⁹Tamtéž, str. 21.

²⁰SLOWÍK, J. *Speciální pedagogika*. 1.vyd. Praha : Grada Publishing, a.s., 2007. s. 16. ISBN 978-80-247-1733-3.

technologií a změn hospodářství. Celoživotní vzdělávání obsahuje všechny aktivity učení, přičemž pracovní praxe považuje za legitimní způsob učení. Vzdělávání není jen v rámci formalizovaného systému, ale také v domácím prostředí nebo v obci a to v rámci celého života. Principy celoživotního vzdělávání jsou dedukovány od základního cíle učení – přispívat k osobní, společenské a ekonomické spokojenosti a ke kvalitě života osobnosti, zvyšovat zaměstnatelnost a co nejlépe využít lidské zdroje. Současně se prosazuje vědomí, že sociální specifika velmi podmiňují vzdělávací a zaměstnanecké možnosti specifických skupin společnosti a udávají vztahy mezi sociálním a vzdělávacím prostředím. To znamená, že vzdělávací jevy jsou obdobně jako jevy v okruhu práce a zaměstnávání vnímány jako část sociální reality, nikoliv však pouze jako děje podmiňované osobními tj. psychologickými nebo zdravotními faktory. Zájem se přesouvá z funkčních deficitů lidí s handicapem ke znevýhodňujícím venkovním bariérám. Stav handicapovaného člověka již není považován v takové míře za jeho osobní lidskou tragédii a za jeho znevýhodnění, ale stává se zájmem společenským a politickým. I když je jasné, že ani nejlepší výchova a vzdělání, nepředčí mezilidské překážky nebo systémové a strukturální deficity, v případě jedince je možné velkou částí přispět k jejich zdolávání. Politickou doktrínu celoživotního vzdělávání pro společnost zakořeňuje v rozvinutých zemí světa snaha o co možná nejsilnější propojení vzdělávacích aktivit s životem všech lidí a postupné rušení bariér, které jsou v obyčejných školách. Stejný přístup ke vzdělávání se stal hlavním mottem kampaní za občanská práva a současně je obsahován ve spoustě mezinárodních deklarací a konvencí například:

- Všeobecná deklarace lidských práv – 1948
- Deklarace práv osob s mentálním postižením – 1971
- Standardní pravidla OSN pro vyrovnávání příležitostí pro osoby s postižením – 1993
- Mezinárodní konvence o hospodářských, sociálních a kulturních právech – 1966
- Evropská konvence na ochranu lidských práv a základních svobod – 1950
- Evropská sociální charta – 1961²¹

²¹KRAHULCOVÁ, B. a kol. *Postižený člověk v procesu senescence*. 1. vyd. Univerzita Karlova v Praze – Pedagogická fakulta, 2002. s. 16. ISBN 80-7290-094-3.

Důležitou roli ve vzdělávání osob s handicapem sehrává občanská angažovanost. Organizace dobrovolníků mají obrovskou možnost snížit prostřednictvím vzdělávacích aktivit sociální vyloučení, zahrnout lidského jedince a vytlačované skupiny do společnosti a zapojit je do rozhodování o jejím životě.

Vzdělávání je proces, ve kterém se lidé aktivně a systematicky učí kvůli změně dovedností, schopností a znalostí. Ve vzdělávání dospělých se dospělou osobou rozumí osoba, jejíž preferované společenské role se mohou pojmenovat statutem dospělého, který zároveň ukončil vzdělání ve vzdělávacím systému. Vzdělávající se dospělý není snižován na úrovni žáka nebo studenta, jeho preferované sociální role jsou ty, které naplňuje v práci, rodině a společenském životě.²²

2.2 Trh práce pro handicapované osoby

O důležitosti pracovního uplatnění pro kteréhokoliv jedince není nutné dlouze hovořit; co všeobecně platí, to se vztahuje i na osoby s jakýmkoliv postižením. Práce pro handicapované není jen nutností, ale značnou měrou zvyšuje jejich společenské sebevědomí, samostatnost a nezávislost.

Když postižení není příliš závažné, je zajisté mnohem lepší pro postiženého člověka uplatnit se na klasickém trhu práce. Již dnes jsou stanovené kvóty pro zaměstnávání osob se změnou pracovní schopnosti. Zatím však není podpora zaměstnavatelů, kteří by mohli pomoci situaci řešit pro ně zvláštním způsobem motivována. Zaměstnavatelé raději odvádějí finanční sankce do státního rozpočtu než by pro postižené osoby vytvořili pracovní místo. Diskriminace postižených v pracovním životě stále přetrvává a tito lidé zaujímají velkou část mezi nezaměstnanými. Pomalu se ale začínají rozvíjet nové možnosti k jejich zaměstnávání.²³

- **Chráněné zaměstnávání** – na počátku 90. let 20. stol. se staly chráněné dílny výrazným fenoménem v seberealizaci jedinců s handicapem, teď můžeme říci, že toto má své období největšího zájmu za sebou. V chráněných dílnách jsou vyráběny nekonkurence schopné výrobky za symbolické odměny, které zajisté nesplňují představu o optimálním pracovním zařazení. Význam chráněných dílen je zajisté velký, ale spíše jako terapeutický prostředek a jako vyplnění volného času. Chráněné zaměstnávání je tedy variantou hlavně pro osoby s

²²Tamtéž, str. 17.

²³SLOWÍK, J. *Speciální pedagogika*. 1.vyd. Praha : Grada Publishing, a.s., 2007. s. 39. ISBN 978-80-247-1733-3.

těžkými handicapy, pro které na běžném trhu práce není prakticky žádné uplatnění.

- **Podporované zaměstnávání** – nabízí celkové řešení pro člověka, kterému je zprostředkována práce a další s tím spojené služby jako například pracovní asistence. Důvodem je to, aby se zapracoval, zvládl pracovní náplň a mohl si práci dlouhodobě udržet.
- **Ergoterapeutické dílny** – v stacionářích a zařízeních ústavní péče jsou vytvářeny ergoterapeutické dílny, které mají různá zaměření jako například výtvarné, hudební nebo řemeslné. Nabízejí možnosti sociálního a psychomotorického rozvoje. Ve své podstatě jde o nouzovou pracovní realizaci těžce postižených osob pro které je jiné pracovní zařazení nedostižné.²⁴

2.3 Sociální podpora a péče

Sociální péče je v podstatě projev sociální politiky. U nás se uskutečňuje přes sociální podpory a sociální služby. Sociální podpora je v podstatě systém dávek a finančních příspěvků, sociální služby pomáhají řešit různé situace v životě postiženého člověka. V nejlepším případě může člověk financovat sociální služby pomocí příspěvků sociální podpory a využívat péče podle svých potřeb.

Důležitou částí systému sociální péče by se mělo stát komunitní plánování sociálních služeb podpořené dohodami a spolupráce zástupců obcí nebo krajů, jejich uživatelů a poskytovatelů. Účinnost tohoto systému je závislá hlavně na vstřícnosti všech zúčastněných; výhodou je dobrá znalost toho co místní komunity potřebují a přehled v situaci menších měst či obcí. Komunitní plánování v sobě skrývá podpory a pomoci při společenské integraci osob s handicapem z profesionální a institucionální péče k sociální a své vlastní zodpovědnosti.²⁵

Sociální služby pro osoby se zdravotním handicapem jsou následující:

- raná péče – chráněné zaměstnávání
- chráněné bydlení – podporované zaměstnávání
- podporované bydlení – přechodné zaměstnávání

²⁴SLOWÍK, J. *Speciální pedagogika*. 1.vyd. Praha : Grada Publishing, a.s., 2007. s. 39. ISBN 978-80-247-1733-3.

²⁵Tamtéž, str. 42.

- osobní asistence – poradny
- centra denních služeb – průvodcovská, předčitatelská a tlumočnická služba
- domovy a penziony – odlehčovací služby²⁶

Své místo v oblasti sociální péče musíme přiřadit hnutí „svépomocných skupin“ a občanské aktivity lidí s handicapem. Fenomén self-help groups má jistě velký potenciál, ale také rizika, práci sdružení, spolků, nadačních fondů nebo nadací, které pracují ve prospěch lidí s handicapem musíme hodnotit vesměs pozitivně. Doplnují to, co státnímu systému sociální péče uniká nebo co je neschopen dostatečně zabezpečit. Činnost neziskových organizací je velmi důležitá, především se jedná o dobrovolnou aktivitu členů, vytvářenou často bez nároku na finanční odměnu, i tak s velkým nasazením.

Od roku 2000 se Národní rada zdravotně postižených stala zastřešující platformou organizací handicapovaných osob, která zahrnuje několik neziskových organizací programově zaměřených na pomoc osobám s handicapem. Cílem Národní rady zdravotně postižených je posílení hlasu postižených občanů ve společnosti a hlavně hájení prosazování a vymáhání práv, potřeb a zájmů osob s handicapem.²⁷

²⁶SLOWÍK, J. *Speciální pedagogika*. 1.vyd. Praha : Grada Publishing, a.s., 2007. s. 43. ISBN 978-80-247-1733-3.

²⁷Tamtéž, str. 43.

3 ANDRAGOGIKA HANDICAPOVANÝCH

„ *Andragogika je termín, zavedený po roce 1989 akreditační komisí MŠMT ČR oproti dříve používanému termínu vzdělávání dospělých. Termín je odvozený od řeckého anér, gen. Andros-muž, dospělý a agein-vedení.* “

V dnešním chápání se již nevztahuje pouze na muže, ale na dospělé vůbec. K jeho rozšíření významně přispěly práce Hanselmana, Pögglera, ten – Haveho, Knowlese, Kulicha a dalších. Pod tímto názvem vzdělávání dospělých vystupuje v mnoha zemích.

Z hlediska handicapovaných budeme takto označovat pracovní oblast, která se zabývá speciální výchovou a vzděláváním dospělých osob se speciálními potřebami, které se v důsledku mentálního, senzorického, somatického nebo komunikačního postižení a v důsledku poruch učení, chování a jednání mohou ocitnout v poli znevýhodněných – handicapovaných osob.²⁸

V české pedagogice se rozlišuje výchova v širším slova smyslu, výchova v užším slova smyslu a vzděláváním. Výchova v širším slova smyslu odpovídá v zahraničí používanému termínu edukace. Výchova v užším slova smyslu znamená zaměření na emotivní a charakterovou stránku osobnosti. Vzdělávání je zde chápáno jako zaměření na poznávací procesy. V dospělosti jde spíše o procesy, které vytvářejí osobnost, o jejichž obsahu i rozsahu rozhoduje sám dospělý člověk. Je důležité doplnit, že při rozvoji osobnosti v dospělosti jde v pedagogickém a andragogickém smyslu o činnosti cílevědomé a záměrné. Výchova a vzdělávání se tím odlišuje od vlivu informačních kanálů, pracovních aktivit a jiných podobných faktorů, které mohou na osobnost působit spontánně nebo kontroverzně.

Handicapy a různé poruchy, které u dospělých postižených osob zaznamenáváme, jsou dočasně nebo i trvale řadící do nižších sociálně vývojových stádií, nežli by to souviselo s věkem dospělosti. Jako příklad si můžeme uvést vývojové zaostávání, získané vady nebo poruchy. Jejichž redukce zpravidla začíná od změny přizpůsobení základních dovedností. Vzdělávání dospělých postižených se stává

²⁸KRAHULCOVÁ, B. a kol. *Postižený člověk v procesu senescence*. 1. vyd. Univerzita Karlova v Praze – Pedagogická fakulta, 2002. s. 9. ISBN 80-7290-094-3.

neustále součástí života, kde se rozšiřuje okruh dospělých postižených osob a jejich integrace, přesto ale není pro jejich život dominantní.²⁹

Vzdělávání a výchova dospělých:

- je nabídka, kterou využívají handicapovaní lidé, převážně dle svých potřeb nebo pod tlakem okolností
- probíhá jako školské a mimoškolské vzdělávání s převahou edukace
- předpokládá aktivní spoluúčast handicapovaného
- spíše doprovází, nežli by se snažilo řídit život handicapovaného člověka
- nezahrnuje veškeré učení dospělého, ale dospělý handicapovaný se učí zvládat problémy také v rehabilitačních a dalších neandragogických situacích.

Andragogika handicapovaných patří zatím k málo sledovaným oblastem speciální pedagogiky. Tato studie se především zabývá definicemi a významem komprehenzivní andragogiky handicapovaných dále jen KAH, která charakterizuje hlavní pojmy a kategorie.³⁰

„ Jako vední obor představuje KAH ucelený, vnitřně diferencovaný, logicky strukturovaný systém odborných poznatků o jevech výchovy a vzdělávání dospělých handicapovaných osob, cílevědomého rozvoje jejich interakce a podmínkách jejich průběhu , jež vzniká na bázi badatelské a vědeckovýzkumné činnosti. “³¹

„ Kategorie KAH představují fundamentální pojmy označující jevy, které určujícím způsobem zabezpečují kohezi v KAH k nim patří:

- *referenční pole a specifické fenomény KAH;*
- *dospělý handicapovaný člověk, jeho výchovně vzdělávací potřeby a kvality jeho života;*
- *metodologické otázky KAH;*
- *kurikulum KAH;*
- *principy KAH;*
- *procesy KAH;*

²⁹KRAHULCOVÁ, B. a kol. *Postižený člověk v procesu senescence*. 1. vyd. Univerzita Karlova v Praze – Pedagogická fakulta, 2002. s. 10. ISBN 80-7290-094-3.

³⁰Tamtéž, str. 11.

³¹Tamtéž, str. 9.

- *prostředky KAH;*
- *institucionalizace KAH.32*

3.1 Školství pro mentálně postižené v ČR

Kvapilík³³ uvádí, že součástí celkové péče o mentálně handicapované je rovněž jejich výchova a učení ve školách nebo jiných zařízeních se speciálním zaměřením.

Pro zdravotně handicapované do 3 let věku jsou zřizovány rehabilitační jesle, jsou to zařízení, kde mimo klasických zdravotně výchovných úkolů se zaměřují na rehabilitaci pohybové aktivity dětí, které se ve svém vývoji opožďují či špatně vyvíjejí.

Zvláštní mateřské školy navštěvují děti ve věku od 3 do 6 let. Cílem těchto mateřských škol je připravit postižené dítě do procesu vzdělávání na zvláštní nebo pomocné škole. V ojedinělých případech je možné začlenění i do základní školy. Do zvláštní mateřské školy jsou začleňovány děti ve středním až těžkém pásmu mentální retardace, případně děti s lehčím stupněm postižení, které se s postupujícím věkem stává více závažné, nebo děti, u kterých se kombinují různé druhy handicapů, nejvíce to bývá smyslovým nebo percepčně motorickým. Pomocná škola je určena pro děti v pásmu střední mentální retardace nebo na rozhraní střední a lehké mentální retardace ve věku od 6 do 14 let. Vzdělávají se zde žáci s nedostatky intelektuálního vývoje, kteří se nemohou úspěšně vzdělávat ve zvláštní škole. Pomocná škola se zaměřuje na základní vzdělávací úkoly a to především na otázky, které se týkají vypěstování návyků sebeobsluhy, osobní hygieny, společenského chování apod.³⁴

Předměty, které jsou zahrnuty v učebním plánu pomocné školy:

- výchova smyslová
- výchova rozumová
- výchova pracovní

³²KRAHULCOVÁ, B. a kol. *Postižený člověk v procesu senescence*. 1. vyd. Univerzita Karlova v Praze – Pedagogická fakulta, 2002. s. 12. ISBN 80-7290-094-3.

³³KRAHULCOVÁ, B. a kol. *Postižený člověk v procesu senescence*. 1. vyd. Univerzita Karlova v Praze – Pedagogická fakulta, 2002. s. 41. ISBN 80-7290-094-3.

³⁴KRAHULCOVÁ, B. a kol. *Postižený člověk v procesu senescence*. 1. vyd. Univerzita Karlova v Praze – Pedagogická fakulta, 2002. s. 41. ISBN 80-7290-094-3.

- výchova estetická

výchova tělesná a sportovní

- individuální a logopedická péče³⁵

V pomocné škole se chování i prospěch žáků neklasifikuje a je ohodnoceno slovní charakteristikou pracovních výsledků, které obdrží každý žák na konci školního roku. Výše zmiňovaná škola je rozdělena na tři stupně: nižší, střední a vyšší. Docházka do pomocné školy je osmiletá. V prvním jmenovaném stupni setrvávají žáci obvykle tři roky, na středním také tři roky a na posledním stupni pouze dva roky. Také na pomocné škole je potřebná spolupráce s rodiči žáků důležitá, a to v běžných činnostech v rámci školy, mimoškolních aktivitách, výletech a vycházkách.

Zvláštní školy tvoří největší procento výchovně vzdělávacích zařízení pro mentálně handicapované. Patří sem žáci s takovými intelektuálními nedostatky, které jim zabraňují úspěšně se vzdělávat na základních školách. Podle učebních osnov je na škole uplatňován typ A, který předpokládá možnost dosáhnout odborné kvalifikace a to například vyučením. Učební plán osnovy typu B je určen mentálně handicapovaným žákům, kteří budou moci pracovat ve vybraných, nejčastěji pomocných profesích.³⁶

Předměty, které jsou zahrnuty v učebním plánu zvláštní školy:

- český jazyk a literatura
- nauka o přírodě
- nauka o společnosti
- výchova a zpěv
- matematika
- vlastivěda
- výtvarná výchova
- pracovní vyučování
- tělesná a sportovní výchova

³⁵KVAPILÍK, J., M. ČERNÁ. *Zdravý způsob života mentálně postižených*. 1. vyd. Avicenum, zdravotnické nakladatelství, n. p., 1990. s. 39. ISBN 80-201-0019-9.

³⁶Tamtéž, str. 43.

Po osmileté docházce mohou úspěšní žáci dosáhnout odborné přípravy na zvláštní odborné učiliště, kde mají na výběr z mnoha odvětví. Jsou to např: zemědělské výroby, strojírenské výroby, polygrafické a papírenské výroby, zpracování dřeva, stavební výroby, textilní výroby nebo práce hornické.

Děti, které nejsou schopné svými intelektuálními nedostatky se vzdělávat na žádné z uvedených škol, jsou zařazovány do ústavů sociálně péče.³⁷

3.2 Integrace v České republice

Podle Vítkové³⁸ je hlavním cílem úplné začlenění zdravotně handicapovaných žáků do běžných škol. Avšak je dále nutné vnímat tyto osoby jako lidé se speciálními vzdělávacími potřebami. K hlavním změnám došlo v okruhu školské legislativy, a to po roce 1990, které se týkají integrovaného vzdělávání zdravotně handicapovaných žáků v zásadním směru vzdělávání.

Raná podpora (0 – 3 roky):

V tomto období je velice důležité včasné zjištění daného handicapu. A to zejména v oblasti pedagogické, sociální a zdravotní. „ *Legislativní podmínky pro ranou péči nejsou v současné době v oblasti školství zabezpečeny, péče pracovníků se týká postižených dětí zpravidla od tří let věku dítěte. Ranou péči zajišťuje u nás resort zdravotnictví a různé soukromé a charitativní iniciativy a občanské sdružení.* “³⁹

Předškolní věk (3 – 6 let):

V tomto stádiu mohou rodiče volit mezi rodinnou a institucionální výchovou v běžných mateřských školách nebo ve speciálních mateřských školách dle daného handicapu. Je zde možnost pedagogické pomoci, kterou využívá stále více rodičů dětí s odlišným handicapem. Potíže jsou snad jen v nepostačujícím počtu speciálních učitelů, kteří mohou poskytovat pomoc i v domácím prostředí handicapovaného dítěte.

³⁷KVAPILÍK, J., M. ČERNÁ. *Zdravý způsob života mentálně postižených*. 1. vyd. Avicenum, zdravotnické nakladatelství, n. p., 1990. s. 44. ISBN 80-201-0019-9.

³⁸VÍTKOVÁ a kol., M. *Integrativní speciální pedagogika*. PAIDO, Brno 1998. s. 27. ISBN 80-85931-51-6.

³⁹VÍTKOVÁ a kol., M. *Integrativní speciální pedagogika*. PAIDO, Brno 1998. s. 27. ISBN 80-85931-51-6.

„ *Legislativní podmínky pro integrované vzdělávání zdravotně postižených dětí v předškolním věku vytváří Zákon ČNR č. 390/1992 Sb., o předškolních a školských zařízeních ve znění pozdějších předpisů, na který navazuje Vyhláška MŠMT ČR č. 35/1992 Sb., o mateřských školách.*“⁴⁰

Období povinné školní docházky (6 – 15 let):

Etapu nástupu dítěte do základní školy můžeme považovat za nejdůležitější pro veškeré vzdělávací období. Odpovědnost za výchovný směr dítěte musí vzít do svých rukou rodič nebo zákonný zástupce dítěte. Rodiče si mohou vybrat mezi integrovaným vzděláváním v základním vzdělávacím směru nebo segregovaným vzděláváním ve speciálních školách.

Období profesní přípravy, adolescence (15 - 20 let):

V tomto období žáci přecházejí na střední školy nebo učiliště pomocí selekce. Žáci musí vyhovět nárokům dané školy a to nejen v okruhu dovedností, ale i vědomostí. Převážná část těchto žáků odchází studovat na speciální střední školy nebo jiná učiliště a to z důvodů svého handicapu při jejich studování.

„ *Integrované vyučování na všech stupních škol je od roku 1992 zabezpečováno **metodickými pokyny MŠMT ČR**. Metodické pokyny stanovují závazné úkoly pro jednotlivé účastníky, kteří mají zabezpečovat organizačně, odborně a materiálně integrované vzdělávání na všech typech a stupních škol. Závazné úkoly jsou v metodickém pokynu dávány řediteli školy, speciálně pedagogickému centru nebo pedagogicko-psychologické poradně a školskému úřadu.*“⁴¹

Podle Podešvy⁴² je důležitý výchovný program pro podporu integrace, nejen pro rozšíření sociálních vztahů ve skupině, ale také, aby byl příkládán důraz na vytvoření podmínek pro komunikaci a vzájemné poznávání ostatních žáků ve třídě. Poměry v integrovaném vzdělávání kladou větší požadavky na spolupráci mezi žáky, rodiči i učiteli. Ověřené je investovat čas do aktivit, které rozšiřují vztahy ve skupině a

⁴⁰VÍTKOVÁ a kol., M. *Integrativní speciální pedagogika*. PAIDO, Brno 1998. s. 27. ISBN 80-85931-51-6.

⁴¹VÍTKOVÁ a kol., M. *Integrativní speciální pedagogika*. PAIDO, Brno 1998. s. 29. ISBN 80-85931-51-6.

⁴²PODEŠVA a kol., L. *Integrace je když... zkušenosti jedné školy*. Exodus, Vsetín 1999. s. 22. ISBN 80-239-0339-X.

jsou to například školy v přírodě, zážitkové kurzy nebo víkendové pobyty. Právě na těchto uvedených místech, které jsou mimo prostory školy, je možné vyvolat komunikační prostředí a stavět osobní vztahy.⁴³

3.3 Integrace na střední škole

Kaprálek⁴⁴ uvádí, že integrace žáků s handicapem na středních školách je velmi komplikovaným problémem. V současné době v této problematice se nám nabízí více otázek než odpovědí. Sjednocení žáků s různými handicapy do středních škol je však aktuálním trendem. Dokládá to i fakt, že je s těmito studenty počítáno i v přípravách na společné maturity. Evidentně nelze opomenout, že množství studentů, zejména se smyslovým a tělesným handicapem za pomoci speciálně-pedagogických center u střední školy se střídavými výsledky navštěvuje. Rozhodující otázkou, kterou si musíme položit před přijmutím studenta do faktické školy, zní: Je postižení zapříčiněné handicapem slučitelným s charakterem absolventa a s jeho následujícím prosazením se? Na tuto otázku se docela lehce odpovídá v případě studentů s tělesným, popřípadě kompenzovaným smyslovým handicapem, kteří se hlásí na jiné střední školy nebo gymnázia.

„ Výrazně manuálně nezručný žák (porucha na podkladě lehké mozkové dysfunkce způsobené pravděpodobně asfyxií v perinatálním období) byl přijat do učebního oboru zedník. Během prvního ročníku bylo žákovi i rodičům navrhováno přestoupení na jiný obor. Žák neprosplával především v odborném výcviku, kde nebyl schopen ovládnout základní dovednosti. Na žádost rodičů bylo umožněno opakování prvního ročníku. Ke zlepšení v dovednostech začalo docházet až při třetím roce studia, kdy žák navštěvoval druhý ročník. Zlepšování bylo poměrně rychlé. Jmenovaný žák se vyučil a dnes pracuje úspěšně v oboru.“⁴⁵

„ Jiří L. nastoupil do učebního oboru stavební zámečnick. Vzhledem k výrazně špatným výsledkům především v odborném výcviku na podkladě poruch jemné

⁴³PODEŠVA a kol., L. *Integrace je když..., zkušenosti jedné školy*. Exodus, Vsetín 1999. s. 22. ISBN 80-239-0339-X.

⁴⁴KAPRÁLEK, K., Z. BĚLICKÝ. *Jak napsat a používat individuální vzdělávací program*. Portál, s. r. o., Praha 2004. s. 96. ISBN 80-7178-887-2.

⁴⁵KAPRÁLEK, K., Z. BĚLICKÝ. *Jak napsat a používat individuální vzdělávací program*. Portál, s. r. o., Praha 2004. s. 98. ISBN 80-7178-887-2.

motoriky přestoupil ve druhém ročníku na obor zednické práce. Ve druhém i třetím ročníku konal opravné zkoušky z odborného výcviku. Třetí ročník opakoval. Po šesti letech studia (dva roky stavební zámečnick, čtyři roky zednické práce) získal výuční list. Fakt úspěšného ukončení studia byl spíš výrazem rezignace školy na další pokusy o splnění vzdělávacích cílů než následkem zlepšení v oblasti specifických dovedností klíčových pro studovaný obor. Vzhledem k minimálním dovednostem v oblasti učebního oboru neuspěl Jiří postupně ve třech zaměstnáních. Nyní je dlouhodobě nezaměstnaný.⁴⁶

V první ukázce se vyplatilo nechat studenta dospět při provizorním snížení požadavků. Tato strategie se osvědčila. Ve druhé ukázce se téměř obdobná situace jevila jako nesprávná volba. Může nám být v těchto případech nápomocná pedagogická zkušenost a pomoc odborných pracovišť, avšak musíme počítat i s neúspěchem zúčastněných studentů.⁴⁷

⁴⁶KAPRÁLEK, K., Z. BĚLICKÝ. *Jak napsat a používat individuální vzdělávací program*. Portál, s. r. o., Praha 2004. s. 96. ISBN 80-7178-887-2.

⁴⁷KAPRÁLEK, K., Z. BĚLICKÝ. *Jak napsat a používat individuální vzdělávací program*. Portál, s. r. o., Praha 2004. s. 97. ISBN 80-7178-887-2.

EMPIRICKÁ ČÁST

4 Kvantitativní výzkum

Autorka zvolila pro šetření kvantitativní výzkum. Dle ⁴⁸Zicha je v prvopočátku nejdůležitější udělat rozhodnutí ohledně volby kvalitativního, či kvantitativního šetření. Pro šetření této bakalářské práce autorka považuje za nejideálnější variantu výzkum kvantitativní. Kvantifikace nám vyjadřuje údaje a fakta v číselných hodnotách. Vyjadřuje nejen hodnotu, ale také velikost nebo výskyt v číselné formě. Když badatel užívá kvantitativní výzkum, mnohem snáze se mu daří předvídání předběžných i závěrečných výsledků výzkumu. Je to snažší než u kvalitativního šetření. Nejzákladnějším znakem kvantitativního výzkumu je zkoumání a měření vlastností zkoumané problematiky a faktech a údajích souvisejících s jejich velikostí, jež je dána v cifrách. Tento druh šetření má především výhody. Interpretace a porovnávání výsledků v číselných hodnotách je totiž pro badatele přehledné.

4.1 Cíl výzkumu

Jak ve své knize popisuje Punch⁴⁹, fáze ve které si badatel ujasňuje cíl svého šetření se stává takovou fází, ve které je potřebné velké množství volného prostoru a času k přemýšlení o něm a o ujasňování. Tím pádem je v této fázi také potřeba vynaložení velkého úsilí. Je velice důležité správné propojení badatelových výzkumných otázek s jeho cíli. Jako cíl označujeme fakt, či informaci o tom, co chceme prostřednictvím šetření zjistit. Tvrzení o tom, co se vlastně má ve výzkumu zjistit, může být pouze jedno, ale i více. Podmínkou však je, aby vše bylo dopředu výzkumníkem důkladně zváženo a promyšleno. Otázky, hypotézy i cíle musí být badatelem správně propojeny.

Cílem bakalářské práce je:

- zodpovědět jaké jsou motivy, které vedou dospělé lidi s postižením ke vzdělávání
- zjistit jaké jsou možnosti vzdělávání osob s mentálním postižením

⁴⁸ZICH, F. *Úvod do sociologického výzkumu*. Praha : Express, 2004. s. 21. ISBN 80-86754-19-7.

⁴⁹PUNCH, K. *Základy kvantitativního šetření*. 1. vyd. Praha : Portál, 2008. s. 42. ISBN 978-80-7367-381-9.

4.2 Metoda výzkumu

Autorka si pro sběr potřebných empirických dat ve svém kvantitativním výzkumu zvolila metodu dotazníku. Jak uvádí Zich⁵⁰, dotazník se řadí k neúčinnějším metodám pro sběr potřebných dat.

Hlavní znak dotazníku je, že je respondentům předkládán v písemné podobě. Není to jako při sběru informací metodou rozhovoru. Při dotazníkové metodě je respondent dotazován anonymně. Odpovídá na něj sám, což znamená, že mezi badatelem a dotazovaným nedochází k přímému kontaktu a komunikaci. Komunikace zde probíhá pouze formou položených písemných otázek v dotazníku. Dotazník je považován za metodu časově, organizačně i finančně nenáročnou. Právě z těchto důvodů je to metoda badateli tak často volená. Důležitá je vhodná volba otázek do dotazníku. Musí být položeny respondentům jasně, čitelně, srozumitelně. Nevýhoda u zvolené metody formou dotazníku může nastat v situaci, když je pro badatele důležité vidět i respondentovy reakce při odpovídání, či má na něj ještě nějaké doplňující otázky.

Pro zodpovězení otázek bakalářské práce bude využita metoda dotazníkového šetření. Náhodně vybraným respondentům bude ve formě dotazníku položeno 15 otázek. Dotazovanými osobami budou studenti Střední školy Aloyse Klara a osoby s mentálním postižením, které se dotazování zúčastnily formou online dotazníku. Na Střední škole Aloyse Klara studují osoby se speciálními vzdělávacími potřebami, především s mentálním handicapem. Výsledky šetření budou zachyceny v tabulkách, graficky pomocí výsečových grafů a dále slovně vyhodnoceny.

4.3 Hypotézy kvantitativního výzkumu

Hypotéza č. 1 : Domnívám se, že respondenti jsou toho názoru, že oproti lidem bez handicapu jsou ve vzdělávání více znevýhodněni.

Hypotéza č. 2 : Domnívám se, že respondenti budou spatřovat důvod svého vzdělávání spíše v začlenění se do společnosti, než v osobním rozvoji.

⁵⁰ZICH, F. *Úvod do sociologického výzkumu*. Praha : Express, 2004. s. 47-48. ISBN 80-86754-19-7.

Hypotéza č. 3 : Domnívám se, že respondenti během svého vzdělávání si nejvíce váží pomoci a podpory od blízkých osob, než pomoci od vzdělávací instituce.

Hypotéza č. 4 : Domnívám se, že respondenti budou mít po dokončení vzdělání větší zájem o manuální práci, než o vyšší kvalifikaci.

4. 4 Popis výzkumného souboru

Tabulka 1: Pohlaví respondentů

Pohlaví	Počet respondentů
Muž	41
Žena	85
Celkem	126

Zdroj: autor práce (vlastní šetření)

Tabulka 2: Věk respondentů

Věk	Počet respondentů
16 – 20 let	30
21 – 25 let	86
26 – 30 let	10
celkem	126

Zdroj: autor práce (vlastní šetření)

Tabulka 3: Vzdělání respondentů

Vzdělání	Počet respondentů
Základní škola	92
SOŠ a SOU s maturitou	26
Vysoká škola	8
Celkem	126

Zdroj: autor práce (vlastní šetření)

4. 5 Výsledky výzkumu

Autorka se rozhodla ve zveřejňování výsledků výzkumu uvést tabulky i grafy. Především z toho důvodu, že tabulky jsou přehledné hlavně v rámci vyobrazení výsledků odpovědí v konkrétních přesných počtech a grafy vyobrazují odpovědi respondentů přehledněji v procentech.

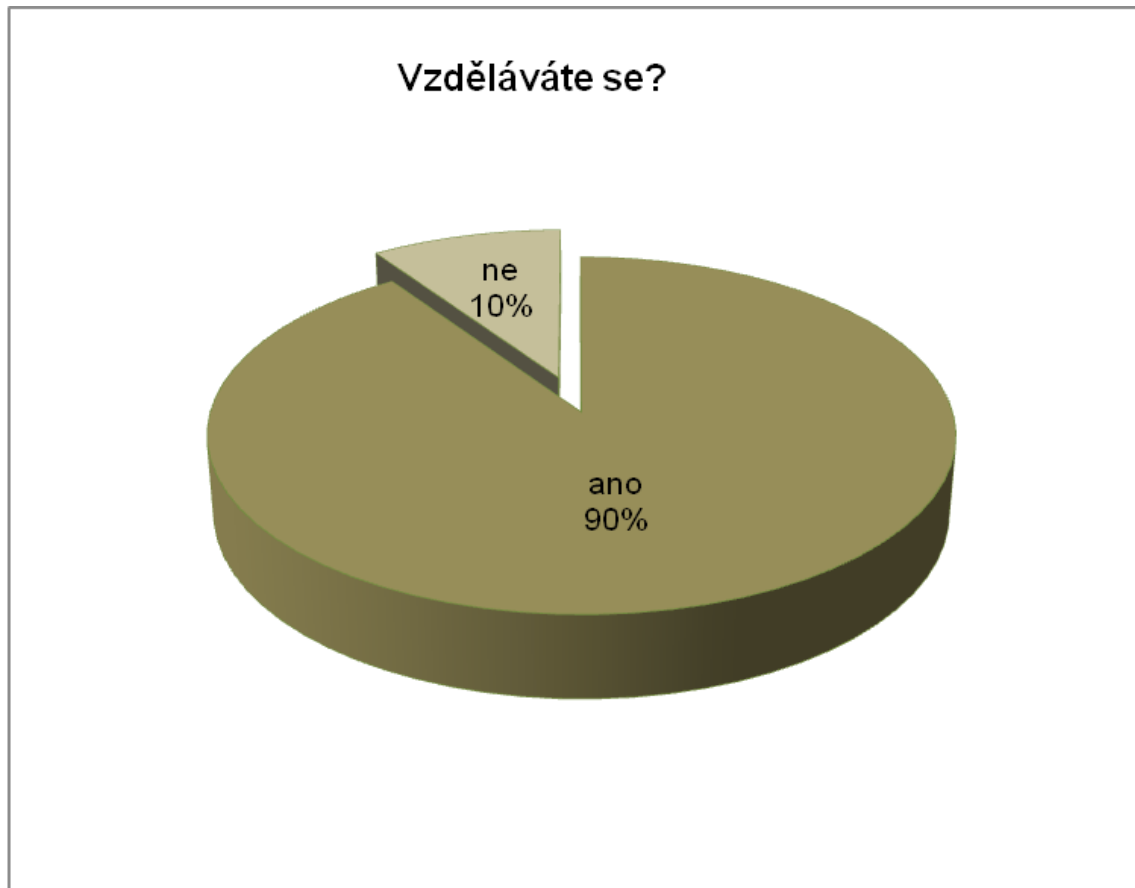
Tabulka 4: Vzdělávání osob s mentálním handicapem

„Vzděláváte se?“

Varianty odpovědí	Počet respondentů
a) Ano	114
b) Ne	12
Celkem	126

Zdroj: autor práce (vlastní šetření)

Graf 1: Vzdělávání osob s mentálním handicapem



Zdroj: autor práce (vlastní šetření)

Autorka se snažila zjistit, kolik osob s mentálním handicapem se vzdělává. Z výzkumu vyplývá, že většina těchto osob je ve vzdělávacím procesu.

Tabulka 5: Způsoby vzdělávání osob s mentálním handicapem
 „Pokud ano, jak se vzděláváte?“

Varianty odpovědí	Počet respondentů
a) ve škole	83
b) na kurzech	9
c) Samostudium	5
d) v práci	29
Celkem	126

Zdroj: autor práce (vlastní šetření)

Graf 2: Způsoby vzdělávání osob s mentálním handicapem



Zdroj: autor práce (vlastní šetření)

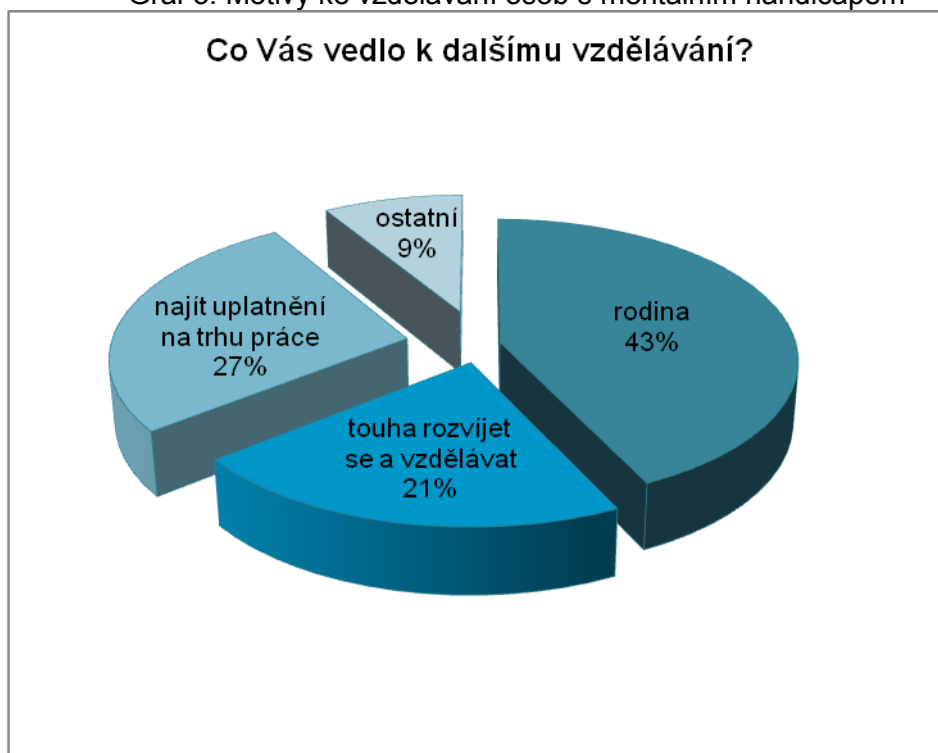
Autorka se snažila zjistit, jakou formou probíhá vzdělávání osob s mentálním handicapem. Z výzkumu je patrné, že většina respondentů se vzdělává ve škole. Autorka se domnívá, že je to z důvodu povinné školní docházky, tedy přístupného vzdělávání všem.

Tabulka 6: Motivy ke vzdělávání osob s mentálním handicapem
 „Co Vás vedlo k dalšímu vzdělávání?“

Varianty odpovědí	Počet respondentů
a) Rodina	54
b) touha rozvíjet se a vzdělávat	27
c) najít uplatnění na trhu práce	34
d) Ostatní	11
Celkem	126

Zdroj: autor práce (vlastní šetření)

Graf 3: Motivy ke vzdělávání osob s mentálním handicapem



Zdroj: autor práce (vlastní šetření)

Autorka se snažila zjistit, jaké jsou motivy, které vedou osoby s mentálním handicapem ke vzdělávání. Z výzkumu je zřejmé, že nejvíce jsou lidé s tímto postižením motivováni rodinou.

Tabulka 7: Vzdělávání se
„Baví Vás vzdělávat se?“

Varianty odpovědí	Počet respondentů
a) Ano	97
b) Ne	16
Celkem	113

Zdroj: autor práce (vlastní šetření)

Graf 4: Vzdělávání se



Zdroj: autor práce (vlastní šetření)

Z grafu vyplývá, že převážná většina dotazovaných respondentů se ráda vzdělává. Důvodem by mohlo být lepší uplatnění na trhu práce při dosaženém vzdělání nebo zvýšení kvality života.

Tabulka 8: Cíle osob s mentálním handicapem
„Jaký je Váš cíl ve vzdělávání?“

Varianty odpovědí	Počet respondentů
a) lepší uplatnění na trhu práce	33
b) začlenění se do společnosti	72
c) žádný cíl	21
Celkem	126

Zdroj: autor práce (vlastní šetření)

Graf 5: Cíle osob s mentálním handicapem



Zdroj: autor práce (vlastní šetření)

Autorka se snažila zjistit, jaké jsou cíle ve vzdělávání osob s mentálním handicapem. Z výzkumu je zřejmé, že více než polovina dotazovaných respondentů vnímá jako jeden z cílů začlenit se do společnosti. Dále respondenti vidí možný cíl v lepším uplatnění na trhu práce. Malá menšina dotazovaných respondentů nemá žádný cíl.

Tabulka 9: Dosažené vzdělání osob s mentálním handicapem
 „Jaké je Vaše nejvyšší dosažené vzdělání?“

Varianty odpovědí	Počet respondentů
a) základní škola	92
b) SOŠ a SOU s maturitou	26
c) vysoká škola	8
Celkem	126

Zdroj: autor práce (vlastní šetření)

Graf 6: Dosažené vzdělání osob s mentálním handicapem



Zdroj: autor práce (vlastní šetření)

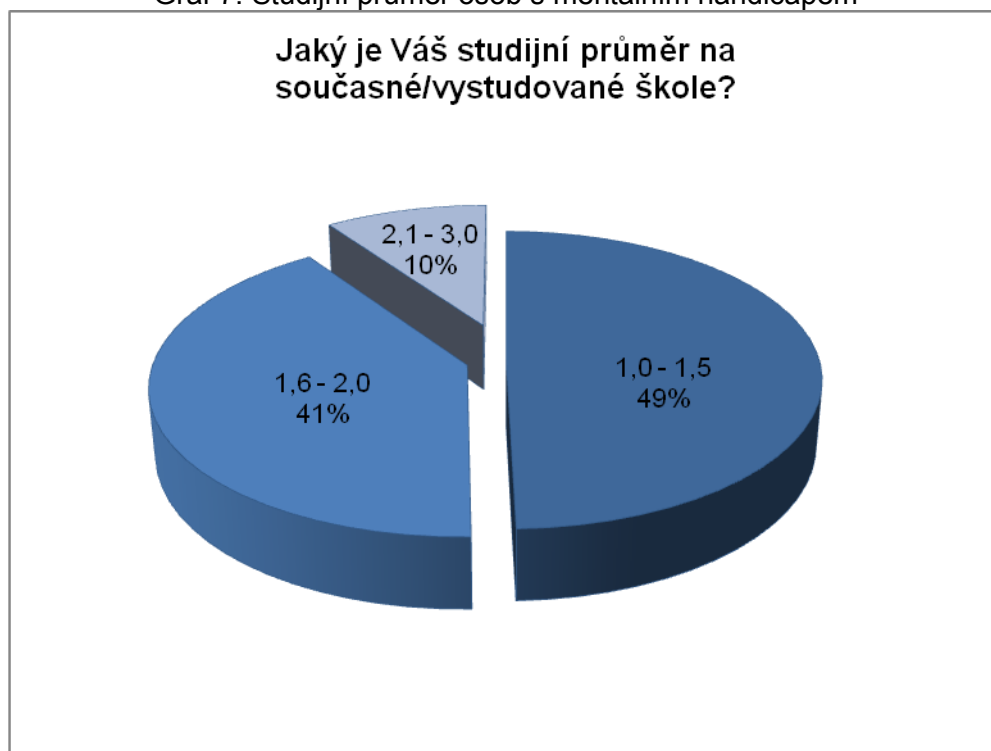
Z grafu vyplývá, že převážná většina dotazovaných respondentů odpovědělo, že jejich nejvyšší dosažené vzdělání je základní škola. Autorka se domnívá, že pro lidé s mentálním handicapem není příliš možností vzhledem k jejich postižení vzdělávat se na vyšším stupni školy.

Tabulka 10: Studijní průměr osob s mentálním handicapem
 „Jaký je Váš studijní průměr na současné škole?“

Varianty odpovědí	Počet respondentů
a) 1,0 - 1,5	56
b) 1,6 - 2,0	46
c) 2,1 - 3,0	11
Celkem	113

Zdroj: autor práce (vlastní šetření)

Graf 7: Studijní průměr osob s mentálním handicapem



Zdroj: autor práce (vlastní šetření)

Autorka se snažila zjistit, jak si vedou ve studiu osoby s mentálním handicapem. Z výzkumu vyplývá, že studijní výsledky těchto osob jsou průměrné.

Tabulka 11: Doučování
 „Využili jste v době studia doučování?“

Variety odpovědí	Počet respondentů
a) ano - stále mám	51
b) ano - v minulosti	48
c) Ne	24
Celkem	123

Zdroj: autor práce (vlastní šetření)

Graf 8: Doučování



Zdroj: autor práce (vlastní šetření)

Autorka se snažila zjistit, zda osoby s mentálním handicapem využily nebo využívají možnosti doučování. Z výzkumu je zřejmé, že silná většina dotazovaných respondentů stále využívá možnost doučování během studia anebo v minulosti využívala. Menšina dotazovaných respondentů možnost doučovat se nevyužívá. Tři respondenti otázku nezodpověděli.

Tabulka 12: Podpora ve vzdělávání
 „Podporuje Vás někdo ve vzdělávání?“

Varianty odpovědí	Počet respondentů
a) ano – rodina	74
b) ano – přátelé	23
c) ano - partner/partnerka	25
d) Ne	4
Celkem	126

Zdroj: autor práce (vlastní šetření)

Graf 9: Podpora ve vzdělávání



Zdroj: autor práce (vlastní šetření)

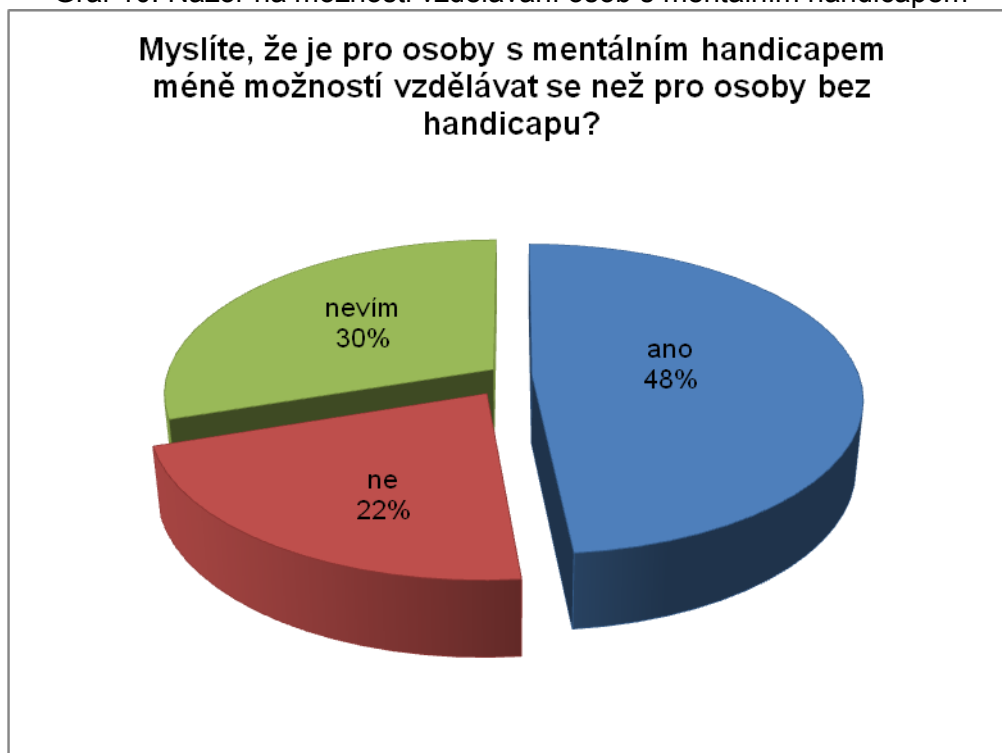
Z výzkumu je zřejmé, že většinu dotazovaných respondentů ve vzdělávání podporuje rodina. Autorka se domnívá, že důvodem může být to, že lidé s mentálním handicapem žijí s rodinou častěji než s někým jiným.

Tabulka 13: Názor na možnosti vzdělávání osob s mentálním handicapem
 „Myslíte, že je pro osoby s mentálním handicapem méně možností vzdělávat se než pro osoby bez handicapu?“

Varianty odpovědí	Počet respondentů
a) Ano	61
b) Ne	27
c) Nevím	38
Celkem	126

Zdroj: autor práce (vlastní šetření)

Graf 10: Názor na možnosti vzdělávání osob s mentálním handicapem



Zdroj: autor práce (vlastní šetření)

Autorka se snažila zjistit, zda si osoby s mentálním handicapem myslí, že je méně možností vzdělávání pro ně, než pro lidi bez tohoto postižení. 48% dotazovaných respondentů se domívá, že pro lidi s tímto handicapem je méně možností vzdělávat se, než pro osoby bez zmíněného handicapu.

Tabulka 14: Možnosti zájmových aktivit mimo studium
 „Existuje na Vaší škole, kde jste studoval/a nebo studujete, možnost navštěvovat zájmové kroužky?“

Varianty odpovědí	Počet respondentů
a) Ano	79
b) Ne	21
c) Nevím	26
Celkem	126

Zdroj: autor práce (vlastní šetření)

Graf 11: Možnosti zájmových aktivit mimo studium



Zdroj: autor práce (vlastní šetření)

Z grafu vyplývá, že dotazovaní respondenti měli možnost, nebo mají navštěvovat zájmové kroužky na škole, kterou studují nebo studovali.

Tabulka 15: Preferované pracovní zaměření
 „Čemu se chcete po ukončení vzdělávání věnovat?“

Varianty odpovědí	Počet respondentů
a) administrativní práce	27
b) manuální práce	58
c) práce ve službách	32
Celkem	117

Zdroj: autor práce (vlastní šetření)

Graf 12: Preferované pracovní zaměření



Zdroj: autor práce (vlastní šetření)

Autorka se snažila zjistit, čemu se po dosažení určitého vzdělání chtějí osoby s mentálním postižením věnovat. Z výzkumu vyplývá, že polovina dotazovaných respondentů se chce po ukončení vzdělávání věnovat manuální práci. Dále obdobně respondenti odpověděli, že by se chtěli věnovat práci ve službách nebo administrativní práci. Devět respondentů otázku nezodpovědělo.

Tabulka 16: Dosažené vzdělání rodičů
 „Jaké je nejvyšší dosažené vzdělání Vašich rodičů?“

Varianty odpovědí	Počet respondentů
a) základní škola	39
b) SOŠ a SOU s maturitou	65
c) vysoká škola	12
Celkem	116

Zdroj: autor práce (vlastní šetření)

Graf 13: Dosažené vzdělání rodičů



Zdroj: autor práce (vlastní šetření)

Autorka se snažila zjistit, jaké je nejvyšší dosažené vzdělání rodičů osob s mentálním handicapem. Z výzkumu je zřejmé, že více než polovina rodičů mají SOŠ nebo SOU s maturitou. Méně než polovina rodičů dotazovaných respondentů mají základní školu. Deset respondentů otázku nezodpovědělo.

Tabulka 17: Pohlaví
„Jaké je Vaše pohlaví?“

Varianty odpovědí	Počet respondentů
a) Žena	41
b) Muž	85
Celkem	126

Zdroj: autor práce (vlastní šetření)

Graf 14: Pohlaví



Zdroj: autor práce (vlastní šetření)

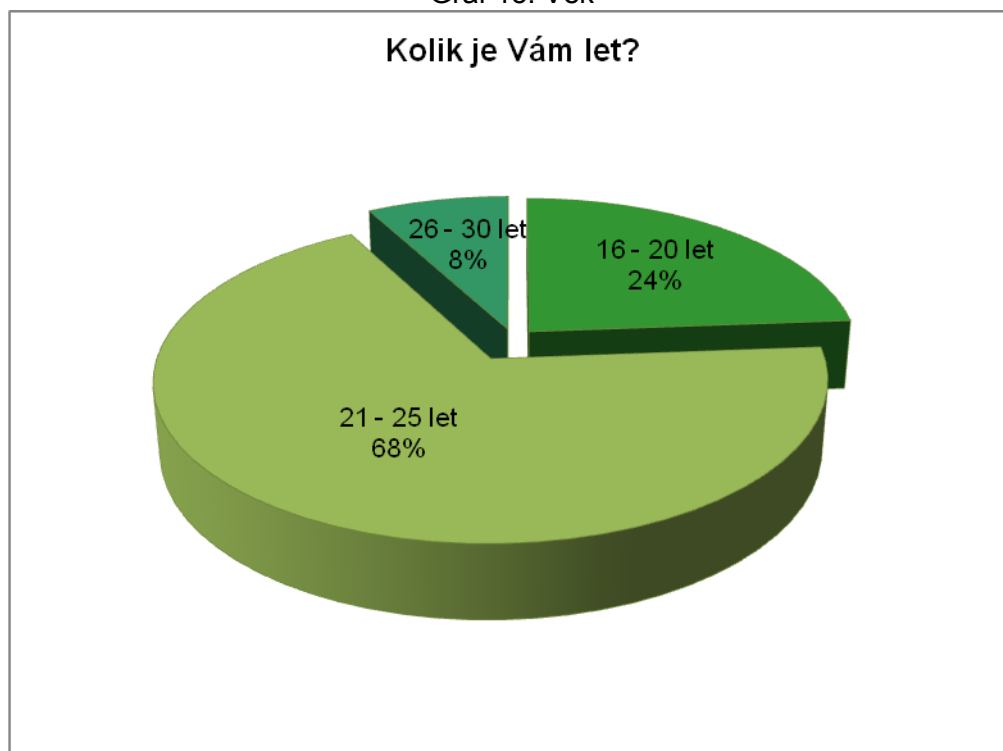
Cílem této otázky bylo zjistit složení respondentů. Z grafu vyplývá, že se více vzdělávají muži než ženy.

Tabulka 18: Věk
„Kolik je Vám let?“

Varianty odpovědí	Počet respondentů
a) 16 - 20 let	30
b) 21 - 25 let	86
c) 26 - 30 let	10
Celkem	126

Zdroj: autor práce (vlastní šetření)

Graf 15: Věk



Zdroj: autor práce (vlastní šetření)

Autorka chtěla zjistit věkové složení respondentů.

4. 6 Verifikace hypotéz

Z údajů získaných z šetření vyplývá, že většina osob s mentálním handicapem má zájem o vzdělávání. Největším hnacím motorem je pro tyto osoby rodina a nejbližší okolí, od kterých mají potřebnou podporu. Lidé s tímto handicapem vnímají vzdělávání jako způsob začlenění se do společností, která je ochotna přijímat tyto jedince. Přesto mezi osobami s mentálním postižením převládá názor, že mají méně možností ve vzdělávání než lidé bez zmíněného handicapu. Nezdá se nám pouze pouhým okem, že tyto osoby vnímáme jen v oblasti manuální práce, ale samy tyto lidé se chtějí uplatnit na trhu práce v manuální oblasti.

Hypotéza č. 1 : *Domnívám se, že respondenti jsou toho názoru, že oproti lidem bez handicapu jsou ve vzdělávání více znevýhodněni.*

Tuto hypotézu ověřovala otázka č. 10. 48% respondentů odpovědělo, že se cítí být znevýhodněno v možnostech ve vzdělávání oproti lidem bez tohoto handicapu. 22 % dotazovaných odpovědělo, že se necítí být znevýhodněni oproti lidem bez daného handicapu. 30% dotazovaných respondentů zvolilo možnost – nevím. Hypotézu potvrzuje největší skupina respondentů, která odpověděla, že se cítí být znevýhodněna v možnostech ve vzdělávání oproti lidem bez toho handicapu.

Hypotéza č. 2 : *Domnívám se, že respondenti budou spatřovat důvod svého vzdělávání spíše v začlenění se do společnosti, než v osobním rozvoji.*

Tuto hypotézu ověřovala otázka č 5. 57% dotazovaných respondentů spatřuje svůj cíl ve vzdělávání a začleněním se do společnosti. 26% dotazovaných zvolilo možnost lepší uplatnění na trhu práce a 17% respondentů nemá žádný cíl. Správnost hypotézy podporuje největší část respondentů, která odpověděla, že hlavním cílem ve vzdělávání je začlenit se do společnosti.

Hypotéza č. 3 : *Domnívám se, že respondenti během svého vzdělávání nejvíce pomoci a podpory získávají od rodiny, než od jiných blízkých osob.*

Tuto hypotézu ověřovala otázka č. 9. 59% dotazovaných respondentů je ve vzdělávání podporováno rodinou. 20% respondentů podporuje partner či partnerka.

18% dotazovaných podporují přátelé a 3% respondentů nepodporuje nikdo. Největší skupina respondentů podporuje správnost hypotézy.

Hypotéza č. 4 : *Domnívám se, že respondenti budou mít po dokončení vzdělání větší zájem o manuální práci, než o administrativní práci.*

Tuto hypotézu ověřovala otázka č. 12. 50% dotazovaných respondentů se po ukončení vzdělání chce věnovat manuální práci. 27% se chce věnovat práci ve službách a 23% v administrativě. Správnost této hypotézy podporuje největší skupina dotazovaných respondentů, která se chce po ukončení studia věnovat manuální práci.

ZÁVĚR

Cílem bakalářské práce bylo přiblížit problematiku osob s mentálním handicapem a zjistit, jaké jsou motivy, které vedou dospělé lidi s tímto postižením ke vzdělávání.

Výzkum ukázal, že většina osob s mentálním handicapem se vzdělává a v největší míře k tomu využívá škol. Ke vzdělávání lidí s mentálním handicapem především motivuje rodina a také v nemalé míře touha po lepším uplatnění na trhu práce. Většina osob s tímto handicapem chce především docílit svým vzděláním lepšího přijetí ve společnosti než lepšího uplatnění na trhu práce. I přesto, že většinu handicapovaných baví se vzdělávat, tak značná část z nich má vystudovanou pouze základní školu. Osoby s handicapem nejsou přitom špatnými studenty. 90% dotazovaných odpovědělo, že má na škole studijní průměr nejhůře 2,0. Polovina respondentů se domnívá, že nemají dostatek možností vzdělávání, jako lidé bez handicapu. K tomu třetina odpověděla, že nevědí, jestli mají stejné možnosti jako jiní lidé, což také svědčí o jisté míře neinformovanosti těchto lidí. Po vystudování škol se největší část osob s handicapem chce věnovat manuální práci. Svědčí o tom malé sebevědomí těchto lidí, paradoxně ve spojitosti s jejich dobrými studijními výsledky.

Možnosti vzdělávání lidí s mentálním handicapem se odvíjí od jejich stupně mentálního postižení. Pro lidi s mentálním handicapem jsou zřízeny například základní školy praktické, speciální, střední školy pro osoby se speciálními vzdělávacími potřebami nebo také vzdělávacími programy, které jsou pro osoby s hlubokou mentální retardací.

Lidé s mentálním handicapem si svoji rozdílnost velmi často neuvědomují a přistupují k jiným osobám s velkou bezprostředností a upřímností. Dnešní společnost se snaží spět k toleranci a schopnosti uznat odlišnost. Jeden z největších problémů byla a je integrace mentálně handicapovaných. V dnešní době je integrace mentálně handicapovaných legislativně upravena. Tímto se posouváme k úspěšnému zlepšení integrace. Musíme však začít sami u sebe a pohlížet na tyto lidi jako na jedinečné osobnosti, nikoli jako na předměty soucitu nebo odmítání. Důležité je vytvořit takovou atmosféru, která umožní vzájemný kontakt a poskytne dostatek poznání o této problematice.

SEZNAM POUŽITÝCH ZDROJŮ

Seznam použité literatury:

SLOWÍK, J. *Speciální pedagogika*. 1.vyd. Praha : Grada Publishing, a.s., 2007. ISBN 978-80-247-1733-3.

ŠVARCOVÁ, I. *Mentální retardace*. 3. vyd. Praha: Portál, s. r. o., 2006. ISBN 80-7367-060-7.

MÜLLER, O. *Lehká mentální retardace v pedagogickopsychologickém kontextu*. 1. vyd. Olomouc: Univerzita Palackého v Olomouci, 2002. ISBN 80-244-0207-6.

KRAHULCOVÁ, B. a kol. *Postižený člověk v procesu senescence*. 1. vyd. Univerzita Karlova v Praze – Pedagogická fakulta, 2002. ISBN 80-7290-094-3.

KVAPILÍK, J., M. ČERNÁ. *Zdravý způsob života mentálně postižených*. 1. vyd. Avicenum, zdravotnické nakladatelství, n. p., 1990. ISBN 80-201-0019-9.

VÍTKOVÁ a kol., M. *Integrativní speciální pedagogika*. PAIDO, Brno 1998. ISBN 80-85931-51-6.

PODEŠVA a kol., L. *Integrace je když..., zkušenosti jedné školy*. Exodus, Vsetín 1999. ISBN 80-239-0339-X.

KAPRÁLEK, K., Z. BĚLICKÝ. *Jak napsat a používat individuální vzdělávací program*. Portál, s. r. o., Praha 2004. ISBN 80-7178-887-2.

PUNCH, K. *Základy kvantitativního šetření*. 1. vyd. Praha : Portál, 2008. ISBN 978-80-7367-381-9.

ZICH, F. *Úvod do sociologického výzkumu*. Praha : Express, 2004. ISBN 80-86754-19-7.

Seznam použitých internetových zdrojů:

WIKIPEDIA, *Speciální pedagogika*. [online]. Dostupné z:
http://cs.wikipedia.org/wiki/Speci%C3%A1ln%C3%AD_pedagogika

WIKIPEDIA, *Intelligenční kvocient*. [online]. Dostupné z:
http://cs.wikipedia.org/wiki/Intelligen%C4%8Dn%C3%AD_kvocient

SEZNAM OBRÁZKŮ, GRAFŮ a TABULEK

Seznam obrázků

Obrázek 1: Vzorec pro výpočet IQ	13
----------------------------------	----

Seznam tabulek

Tabulka 1: Pohlaví respondentů	32
Tabulka 2: Věk respondentů	32
Tabulka 3: Vzdělání respondentů	33
Tabulka 4: Vzdělávání osob s mentálním handicapem	33
Tabulka 5: Způsoby vzdělávání osob s mentálním handicapem	35
Tabulka 6: Motivy ke vzdělávání osob s mentálním handicapem	37
Tabulka 7: Vzdělávání se	38
Tabulka 8: Cíle osob s mentálním handicapem	39
Tabulka 9: Dosažené vzdělání osob s mentálním handicapem	40
Tabulka 10: Studijní průměr osob s mentálním handicapem	41
Tabulka 11: Doučování	42
Tabulka 12: Podpora ve vzdělávání	43
Tabulka 13: Názor na možnosti vzdělávání osob s mentálním handicapem	44
Tabulka 14: Možnosti zájmových aktivit mimo studium	45
Tabulka 15: Preferované pracovní zaměření	46
Tabulka 16: Dosažené vzdělání rodičů	47
Tabulka 17: Pohlaví	48
Tabulka 18: Věk	49

Seznam grafů

Graf 1: Vzdělávání osob s mentálním handicapem	34
Graf 2: Způsoby vzdělávání osob s mentálním handicapem	35
Graf 3: Motivy ke vzdělávání osob s mentálním handicapem	37
Graf 4: Vzdělávání se	38
Graf 5: Cíle osob s mentálním handicapem	39
Graf 6: Dosažené vzdělání osob s mentálním handicapem	40

Graf 7: Studijní průměr osob s mentálním handicapem	41
Graf 8: Doučování	42
Graf 9: Podpora ve vzdělávání	43
Graf 10: Názor na možnosti vzdělávání osob s mentálním handicapem	44
Graf 11: Možnosti zájmových aktivit mimo studium	45
Graf 12: Preferované pracovní zaměření	46
Graf 13: Dosažené vzdělání rodičů	47
Graf 14: Pohlaví	48
Graf 15: Věk	49

SEZNAM PŘÍLOH

Příloha A - Dotazník	I
-----------------------------------	----------

PŘÍLOHY

Příloha A – Dotazník

1. „Vzděláváte se?“
 - a) ano
 - b) ne

2. „Pokud ano, jak se vzděláváte?“
 - a) ve škole
 - b) na kurzech
 - c) samostudium
 - d) v práci

3. „Co Vás vedlo k dalšímu vzdělávání?“
 - a) rodina
 - b) touha rozvíjet se a vzdělávat
 - c) najít uplatnění na trhu práce

4. „Baví Vás vzdělávat se?“
 - a) ano
 - b) ne

5. „Jaký je Váš cíl ve vzdělávání?“
 - a) lepší uplatnění na trhu práce
 - b) začlenění se do společnosti
 - c) žádný cíl

6. „Jaké je Vaše nejvyšší dosažené vzdělání?“
- a) základní škola
 - b) SOŠ a SOU s maturitou
 - c) vysoká škola
7. „Jaký je Váš studijní průměr na současné škole?“
- a) 1,0 – 1,5
 - b) 1,6 – 2,0
 - c) 2,1 – 3,0
8. „Využili jste v době studia doučování?“
- a) ano – stále mám
 - b) ano – v minulosti
 - c) ne
9. „Podporuje Vás někdo ve vzdělávání?“
- a) ano – rodina
 - b) ano – přátelé
 - c) ano – partner/partnerka
 - d) ne
10. „Myslíte, že je pro osoby s mentálním handicapem méně možností vzdělávat se než pro osoby bez handicapu?“
- a) ano
 - b) ne
 - c) nevím

11. „Existuje na Vaší škole, kde jste studoval/a nebo studujete, možnost navštěvovat zájmové kroužky?“

- a) ano
- b) ne
- c) nevím

12. „Čemu se chcete po ukončení vzdělávání věnovat?“

- a) administrativní práce
- b) manuální práce
- c) práce ve službách

13. „Jaké je nejvyšší dosažené vzdělání Vašich rodičů?“

- a) základní škola
- b) SOŠ a SOU s maturitou
- c) vysoká škola

14. „Jaké je Vaše pohlaví?“

- a) muž
- b) žena

15. „Kolik je Vám let?“

BIBLIOGRAFICKÉ ÚDAJE

Jméno autora: Erika Procházková

Obor: Vzdělávání dospělých

Forma studia: Prezenční

Název práce: Vzdělávání osob se speciálními vzdělávacími potřebami

Rok: 2013

Počet stran textu bez příloh: 44

Celkový počet stran příloh: 3

Počet titulů českých použitých zdrojů: 10

Počet titulů zahraničních použitých zdrojů: 0

Počet internetových zdrojů: 2

Počet ostatních zdrojů: 0

Vedoucí práce: PhDr. Alice Bosáková