



Zdravotně
sociální fakulta
Faculty of Health
and Social Studies

Jihočeská univerzita
v Českých Budějovicích
University of South Bohemia
in České Budějovice

**Provádění vstupu do objektu při mimořádných
událostech policistou**

DIPLOMOVÁ PRÁCE

Studijní program:

OCHRANA OBYVATELSTVA

Autor: Bc. Pavel Chaloupka

Vedoucí práce: doc. RNDr. Přemysl Záškodný CSc.

České Budějovice 2017

Prohlášení

Prohlašuji, že jsem svoji diplomovou práci „Provádění vstupu do objektu při mimořádných událostech policistou“ vypracoval samostatně pod odborným vedením doc. RNDr. Přemysla Záškodného CSc., pouze s použitím pramenů a literatury uvedených v seznamu citované literatury.

Prohlašuji, že v souladu s § 47b zákona č. 111/1998 Sb. v platném znění souhlasím se zveřejněním své diplomové práce, a to v nezkrácené podobě, fakultou elektronickou cestou ve veřejně přístupné části databáze STAG provozované Jihočeskou univerzitou v Českých Budějovicích na jejích internetových stránkách, a to se zachováním mého autorského práva k odevzdanému textu této kvalifikační práce. Souhlasím dále s tím, aby toutéž elektronickou cestou byly v souladu s uvedeným ustanovením zákona č. 111/1998 Sb. zveřejněny posudky školitele a oponentů práce i záznam o průběhu a výsledku obhajoby kvalifikační práce. Rovněž souhlasím s porovnáním textu mé kvalifikační práce s databází kvalifikačních prací Theses.cz provozovanou Národním registrem vysokoškolských kvalifikačních prací a systémem na odhalování plagiátů.

V Českých Budějovicích dne 1. 4. 2017

.....
Bc. Pavel Chaloupka

Poděkování

Děkuji vedoucímu práce panu doc. RNDr. Přemyslu Záškodnému CSc. a konzultantovi vedoucího práce Ing. Liboru Líbalovi za veškeré podněty a připomínky při zpracovávání diplomové práce.

Děkuji také všem ostatním, kteří mi jakoukoliv mírou napomohli při zpracování diplomové práce.

Provádění vstupu do objektu při mimořádných událostech policistou

Abstrakt

Diplomová práce je vytvořením přehledného dokumentu, který obsahuje zákonná oprávnění policie ČR použitelná v praxi při mimořádných událostech, kde lze předpokládat nutnost vstupu do objektu. Hlavním cílem práce je zjistit a vyhodnotit znalost a připravenost policistů zařazených pod Krajským ředitelstvím policie Jihočeského kraje k provádění vstupu do objektu. Práce je rozdělena na teoretickou a praktickou část.

Teoretická část se zabývá vymezením základních pojmů z oblasti policie ČR a Integrovaného záchranného systému. Dále je zaměřena na problematiku vstupu do objektu při ochraně života, zdraví a majetku, při evakuaci a také při mimořádných událostech, které vyžadují aplikaci vybraných typových činností IZS, kde je velitelem zásahu policista.

V praktické části jsou pro výzkum stanoveny dvě hypotézy. Hlavní hypotéza předpokládá, že policisté jsou dostatečným způsobem seznámeni s problematikou vstupu do objektu. Dílčí hypotéza předpokládá statisticky významný rozdíl v úrovni znalostí mezi služebně staršími a mladšími policisty.

Data pro výzkum byla získána pomocí kvantitativního výzkumu formou dotazníkového šetření. Pro ověření hlavní hypotézy byl použit aritmetický průměr. Pro ověření dílčí hypotézy byly stanoveny dva výběrové soubory a data byla statisticky zpracována pomocí dvojvýběrového t-testu. Výsledkem šetření je nepotvrzení obou stanovených hypotéz, a tedy, že policisté nejsou dostatečným způsobem seznámeni s problematikou vstupu do objektu a rozdíl mezi služebně staršími a mladšími policisty není statisticky významný.

Klíčová slova

Policie České republiky; Vstup do objektu; Mimořádná událost, Integrovaný záchranný systém; Soubor typových činností.

Executing entry into an building during an extraordinary situation by a police officer

Abstract

This diploma thesis is the creation of a document which clearly contains the legal powers of the Czech police that can be used in practice in the event of an extraordinary situation, where it is possible to assume the necessity of entering a building. The main objective of the work is to find out and evaluate the knowledge and preparedness of the police officers under the Regional Directorate of the Police of the South Bohemian Region to execute entrance into a building. The thesis is divided into a theoretical and practical part.

The theoretical part deals with defining the basic concepts of the Czech Police and the Integrated Rescue Services (IRS). It also focuses on the issue of entry into a building for the protection of life, health and property, during evacuation, and also for extraordinary events requiring the application of selected types of IRS activities where a police officer is the overall commander.

In the practical part, two hypotheses are designated for research. The main hypothesis assumes that police officers are adequately acquainted with the issue regarding entering a building. The secondary hypothesis assumes a statistically significant difference in the level of knowledge between senior staff and younger police officers.

Data for the research was obtained through quantitative research by questionnaire. The arithmetic average was used to verify the main hypothesis. To verify the secondary hypothesis, two sample sets were determined and the data were statistically processed using a two-sample t-test. The result of the research is the non-confirmation of both hypotheses, and therefore, that police officers are not sufficiently familiar with the issue concerning the entering of a building and that the difference in knowledge between senior officers and younger police officers is not statistically significant.

Keywords

Police of the Czech Republic; Entrance to a building; Extraordinary Event, Integrated Rescue System; Set of Typical Activities.

OBSAH

ÚVOD.....	8
1 TEORETICKÁ ČÁST.....	10
1.1 Policie České republiky	10
1.1.1 Struktura a organizace PČR	11
1.1.2 Oprávnění PČR	13
1.1.3 Systém vzdělávání policistů PČR.....	14
1.2 IZS ČR	15
1.2.1 Rozdělení IZS.....	16
1.2.2 Organizace IZS.....	17
1.3 Typové činnosti IZS	18
1.3.1 Přehled typových činností IZS	19
1.3.2 Vybrané typové činnosti.....	21
1.3.2.1 Amok – útok aktivního střelce.....	21
1.3.2.2 Demonstrování úmyslu sebevraždy	23
1.3.2.3 Hrozba použití NVS nebo nález NVS, podezřelého předmětu, munice, výbušnin a výbušných předmětů.....	26
1.4 Vstup do objektu, pojmy - obydlí, jiný prostor a pozemek.....	29
1.4.1 Pojmy - obydlí, jiný prostor, pozemek	30
1.4.2 Provedení vstupu do objektu	30
1.5 Vstup do objektu při evakuaci.....	34
1.6 Související legislativa	37
2 CÍL PRÁCE A HYPOTÉZA	40
2.1 Cíl práce.....	40
2.2 Hypotéza	41
3 OPERACIONALIZACE.....	42
4 METODIKA.....	43
4.1 Metodika statistického zpracování.....	45
5 VÝSLEDKY	47
5.1 Výsledky výzkumu	48
5.1.1 Obecná část dotazníku:.....	48
5.1.2 Dotazníková část	49
5.1.3 Statistické šetření – výsledky	69
6 DISKUSE.....	70
7 ZÁVĚR	73

POUŽITÉ ZDROJE	74
SEZNAM PŘÍLOH.....	81
SEZNAM TABULEK.....	81
SEZNAM GRAFŮ	82
SEZNAM POUŽITÝCH ZKRATEK	83

ÚVOD

Diplomová práce s názvem „Provádění vstupu do objektu při mimořádných událostech policistou“ je zaměřena na zpracování oblasti kompetence policie vstupovat do objektů při výkonu služby, a to ve vztahu k mimořádným událostem. Policisté vykonávající službu jsou často první na místech mimořádných událostí, kde se musí umět rozhodnout bez zbytečných prodlev a zejména pak v rozsahu zákonnosti a tedy oprávněnosti. S tím bezesporu také úzce souvisí znalost jednotlivých pojmů, které jsou v problematice obsaženy. Stejně jako pojem mimořádná událost nebo samotné provedení vstupu, je nutné znát také všechny možné souvislosti pojmu objekt. Za objekty jsou nejnázve představitelné domy sloužící k bydlení. Ovšem rodinné domy nebo stavby určené k bydlení jsou jen jedním z mnoha typů objektů, které je v této souvislosti třeba brát v potaz. V širším pojetí jsou takovými objekty všechny veřejné budovy, školy, nemocnice, nákupní nebo sportovní centra atd. Výčet takových objektů nelze přesně vytyčit, jelikož vždy záleží na typu a vývoji řešené mimořádné události.

Téma diplomové práce jsem si zvolil z toho důvodu, že jsem byl služebně zařazen na Obvodním oddělení Policie České republiky v Českém Krumlově, kde jsem ve výkonu služby strávil 8 let. Za tuto dobu jsem se nesčetněkrát podílel na řešení nejrůznějších typů mimořádných událostí. Při takových řešení jsem zjistil, že policie se primárně zaměřuje na protiprávní jednání. To je samozřejmě v pořádku, ovšem zaměření pouze na místo činu, zamezení protiprávnímu jednání, zjištění pachatele či výši způsobené škody je krátkozraké. Dle mého názoru jsou nezbytná všechna možná využití takového ozbrojeného sboru jako jednoho ze základních složek Integrovaného záchranného systému České republiky.

Tento fakt se stal mojí hlavní pohnutkou začít se více věnovat této problematice a prohloubit své znalosti v problematice integrovaného záchranného systému a krizového řízení. Nápis „POMÁHAT A CHRÁNIT“, kterému se široká veřejnost doslova vysmívá, je přitom zcela na místě. Policista, který se snaží vykonávat svoji službu u Policie České republiky jen trochu zodpovědně a dle nejlepšího vědomí a svědomí, musí uznat, že tento nápis je pravdivý. A stojím si za tím, že by tento nápis na dveřích každého policejního vozidla také pravdivý měl být.

Společnost v 21. Století je hnána přeinformovaností a technickými vymoženostmi, které urychlují všechny činnosti a tím také bezpochyby zkracují vzdálenosti. Toto je pokrok, kterého je třeba využívat, ovšem je to také zdroj zcela nových rizik, kterým je zapotřebí čelit a pokud možno předcházet. Myslím tím novodobé jevy, jako je zejména v posledních několika letech migrace, multikulturalita atd. Tomuto trendu je třeba také přizpůsobit celý aparát integrovaného záchranného systému. Z tohoto důvodu také vznikají a aplikují se nástroje jednotlivých složek Integrovaného záchranného systému. Pro diplomovou práci jsem si zvolil jeden z těchto nástrojů, kterým je vybavena Policie České republiky. Tímto nástrojem je provádění vstupu do objektu. Tato specifická činnost je vždy ovlivněna danou mimořádnou událostí, která určuje celý průběh a jeho provedení. Diplomová práce je zaměřena na postupy a metodiky, které byly vytvořeny pro efektivní, včasný a pokud možno bezchybný zásah na místě události.

Cílem diplomové práce je vytvoření souhrnného dokumentu, který se zabývá problematikou provádění vstupu do objektu policistů a vychází z analýzy odborné literatury a dostupných zdrojů. Hlavním cílem práce je ověření potřebných znalostí policistů k provádění vstupu do objektu při mimořádných událostech.

1 TEORETICKÁ ČÁST

Teoretická část je souhrnem informací k problematice provádění vstupu do objektu policisty Krajského ředitelství Jihočeského kraje (dále jen „KŘP JČK“) při opatřeních souvisejících s mimořádnou událostí (dále jen „MU“). Vzhledem k tomu jsou sestaveny jednotlivé kapitoly, které mají za úkol seznámení s pojmy vymezejícími danou oblast. První podkapitola je věnována ozbrojenému sboru Policie České republiky (dále jen „PČR“), kde je zpracována struktura policejního sboru a organizace. Další část je věnována oprávněním policistů, která používají jako podporu při řešení MU. Poslední část pojednávající o PČR je věnována systému vzdělávání policistů a jejich přípravě pro výkon služby. Integrovaný záchranný systém (dále jen „IZS“) je tématem další kapitoly teoretické části. Popsáno je zde rozdělení složek IZS na základní ostatní složky, organizace IZS a operační a taktická úroveň řízení. Typovým činnostem IZS je věnována další část práce, kde je uveden přehled typových činností a vybrané typové činnosti související s prováděním vstupu do objektu policistou při MU. Další kapitola je věnována právnímu vymezení samotného provedení vstupu do objektu policistou. Definovány jsou zde základní pojmy obydlí, jiný prostor a pozemek, které jsou z primárního pohledu důležité pro správné provedení a užití oprávnění vstupu do objektu. Provádění vstupu do objektu je úzce spjato s evakuací, která je dalším využívaným opatřením při řešení MU. Poslední kapitolou je výčet legislativy související s problematikou MU ve vztahu k PČR.

1.1 Policie České republiky

PČR je jednotný ozbrojený bezpečnostní sbor zřízený zákonem č. 273/2008 Sb. o Policii České republiky ze dne 17. července 2008 (dále jen „zákon o PČR“) a který slouží veřejnosti. Jejím úkolem je chránit bezpečnost osob a majetku, chránit veřejný pořádek a předcházet trestné činnosti. Dále pak PČR plní taktéž úkoly podle trestního řádu a další úkoly na úseku vnitřního pořádku a bezpečnosti svěřené jí zákony. Chráněnou bezpečností je možné chápat jako ochranu společnosti a jednotlivců před nebezpečím ohrožujícím bezpečnost státu a jeho institucí, jakož i nerušený výkon funkcí státu, život, zdraví a další hodnoty lidské osobnosti a majetek.

(Sukulová et al., 1993)

Při své činnosti se policie řídí zákony a ostatními obecně závaznými právními předpisy. Policie rovněž spolupracuje s mezinárodními organizacemi a policejními institucemi a s bezpečnostními sbory jiných států, z čehož vyplývá, že dalším právním předpisem, dle kterého se policie řídí, jsou mezinárodní smlouvy. (Blažek et al., 2003)

Důležitou činností PČR je, s ohledem na téma diplomové práce, zajišťování připravenosti k řešení krizových situací spojených s vnitřní bezpečností a veřejným pořádkem, která je upravena také krizovým zákonem. Řídícím orgánem PČR je Ministerstvo vnitra (dále jen „MV“), které přímo do organizační struktury PČR nepatří. Zákon o PČR v ust. § 5 uvádí, že policie je podřízena ministerstvu a ministerstvo vytváří podmínky pro plnění úkolů policie, a že policejní prezident odpovídá za činnost policie ministrovi vnitra (zákon č. 273/2008 Sb.).

1.1.1 Struktura a organizace PČR

PČR je tvořena policejním prezidiem, v jehož čele stojí policejní prezident. U organizační struktury platí vertikální vztahy nadřízenosti a podřízenosti. Dále je tedy sbor PČR tvořen krajskými ředitelstvími policie, jejichž územní rozlohy a dispozice se shodují s územními dispozicemi 14 krajů České republiky. Na jednotlivých územních odborech jsou poté organizačně začleněna jednotlivá Obvodní oddělení (dále jen „OOP“) PČR a Oddělení hlídkové služby. Do organizace patří také útvary s celostátní působností (112: odborný časopis, 2015) a toto organizační uskupení vychází z úpravy definované Závazným pokynem Policejního prezidenta (dále jen „ZPPP“) č. 137 ze dne 14. října 2009. o organizaci Policie České republiky. Konkrétní znázornění organizační struktury je uvedeno v příloze č. 1. (Závazný pokyn č. 137/2009)

PČR je jednou ze základních tří složek IZS a tedy se podílí na řešení většiny MU. MU je definována § 2 zákona č. 239/2000 Sb. o integrovaném záchranném systému, kde je chápána jako škodlivé působení sil a jevů vyvolaných činností člověka, přírodními vlivy, a také havárie, které ohrožují život, zdraví, majetek nebo životní prostředí a vyžadují provedení záchranných a likvidačních prací (zákon č. 239/2000 Sb). PČR vykonává podle zákona o policii záchranné a likvidační práce (dále jen „ZaLP“) a to pouze za předpokladu, že jsou k tomuto zasahující policisté vybaveni a vycvičeni. Dalším aspektem je podmínka nutnosti záchrany života, zdraví nebo majetku (zákon

č. 273/2008 Sb.). Důležité je pro uvedené činnosti PČR a dalších složek IZS na místě MU, zda je příprava na provádění ZaLP upravena typovou činností. Pokud tak tomu je, postupují všechny dotčené útvary dle úkolů, které jsou v těchto typových činnostech stanoveny. (Thon, 2015)

Při řešení MU tedy PČR zdánlivě provádí pouze určité, dílčí činnosti. Není tomu však u specifických činností, které jsou plně v gesci PČR. Těmito jsou kupříkladu pyrotechnická prohlídka a následná likvidace nástražných výbušných systémů (dále jen „NVS“), eliminace aktivního střelce - Amok, řešení události demonstrování úmyslu sebevraždy. Další činností, kterou si MU často vyžaduje je evakuace, kterou také v uvedených specifických činnostech provádí složky IZS a také tedy PČR. (Policista, 2013)

Z výše uvedeného je patrné, že definice MU ovlivňuje další právní aspekt postupů při jejich řešení. Toto je důležité také s ohledem na přeshraniční spolupráci, kdy je třeba kompetence jednotlivých složek úspěšně propojit. Slovenská republika definuje MU jako živelnou pohromu, technologickou havárii, teroristický útok anebo kumulaci jejich účinků. (Zákon č. 42/1994 Z. z.)

Dle zákona o PČR mají policisté nejen oprávnění, ale také povinnosti. Tyto jsou uvedeny v § 9 zákona o PČR a hovoří se zde o zdvořilosti, iniciativě, přiměřenosti postupu, prokazování příslušnosti a poučování. Policista je ovšem vázán dalšími povinnostmi, kterými jsou dodržování zákonů, plnění úkolů uložených právními předpisy a také řízení se pokyny svých nadřízených. V této souvislosti je ale také povinen odepřít splnění rozkazu, jehož splněním by spáchal trestný čin. V takovém případě má povinnost ohlásit tuto skutečnost vyššímu nadřízenému.

(Blažek et al., 2003)

1.1.2 Oprávnění PČR

Zákonem o PČR jsou vymezena oprávnění policistů. Souhrn těchto oprávnění je následující:

- prokázání totožnosti – rozumí se tím prokázání jména, příjmení, data narození, adresy trvalého pobytu, rodného čísla a státní příslušnosti, policista je oprávněn vyzvat osobu k prokázání totožnosti,
- podání vysvětlení – policista může požadovat potřebné vysvětlení od osoby, která může přispět k objasnění skutečností důležitých pro např. odhalení trestného činu nebo přestupku a jeho pachatele,
- pořizování záznamů – policista může, je-li to nezbytné pro plnění úkonu, pořizovat zvukové, obrazové nebo jiné záznamy osob a věcí,
- zajištění osoby – policista zajistí osobu, která svým jednáním bezprostředně ohrožuje svůj život, život nebo zdraví jiných osob anebo majetek, může rovněž zajistit osobu, která slovně uráží policistu nebo jinou osobu apod.,
- odnětí věci – policista je oprávněn vyzvat osobu k vydání věci, pokud má za to, že v řízení o přestupku může být uloženo její propadnutí nebo zabrání, anebo jde o věc důležitou pro řízení o přestupku,
- použití technického prostředku k zabránění odjezdu vozidla – policista tuto pravomoc použije na vozidlo, které bylo ponecháno na místě, kde je zakázáno stát,
- vstup do obydlí nebo jiného prostoru – policista může vstoupit bez souhlasu uživatele do obydlí, jiného prostoru nebo na pozemek a provést tam potřebné úkony nebo jiná opatření za podmínky, že vstup tam je nezbytný pro ochranu života nebo zdraví osob anebo pro odvrácení závažného ohrožení veřejného pořádku a bezpečnosti,
- zastavení a prohlídka dopravního prostředku – policista je oprávněn zastavit dopravní prostředek a provést jeho prohlídku za podmínek stanovených zákonem,
- vykázaní – nový nástroj, který spočívá v tom, že lze-li na základě zjištěných skutečností důvodně předpokládat, že se osoba dopustí nebezpečného jednání, je policista oprávněn vykázat tuto osobu z bytu nebo domu po dobu 10 dnů. (zákon č. 273/2008 Sb.)

V dnešní informační době je na místě zmínit také důležitou oblast, na níž se v posledních letech klade velký důraz a touto oblastí je zpracovávání osobních údajů ze strany PČR (Šimáň, 2009)

Další oprávnění jsou vztažena k použití donucovacích prostředků a střelných zbraní. Donucovací prostředky je možno použít, klade-li osoba odpor při zákroku nebo odmítá splnit policistův pokyn, přičemž tímto ohrožuje bezpečnost osob, majetku nebo veřejný pořádek. Ve vztahu k možnému vstupu do objektu při MU jsou tato oprávnění nástrojem, jak bez zbytečných prodlev splnit svěřený úkol, kterým může být například evakuace. (Stanovisko Č.j.: MV-113065-1/OBP-2010)

1.1.3 Systém vzdělávání policistů PČR

Zaměstnanecký poměr příslušníků PČR není řešen dle zákoníku práce. Příslušníci PČR nejsou tedy v pracovním poměru, nýbrž v poměru služebním. Z toho vyplývá, že je služební poměr upraven zákonem č. 361/2003 Sb., o služebním poměru příslušníků bezpečnostních sborů (dále jen „zákon o služebním poměru“), ve znění pozdějších předpisů. Samotný služební poměr pak vzniká rozhodnutím příslušného funkcionáře PČR. (zákon č. 361/2003 Sb.)

Je tedy zřejmé, že na rozdíl o jiných zaměstnání než u ozbrojených složek, je dle služebních úkolů a povinností zajištění personální obsazení služebního místa policisty odlišné. Nábor a výběr budoucích policistů je nastaven na určitý stupeň vzdělání a další předpoklady pro výkon služby. Nově přijatá osoba do služebního poměru ovšem nemůže splňovat požadavky služby. Míním tím odbornou přípravu, kterou z civilního sektoru nemůže nikdo nabýt. Odborná školení a cvičení policistů tedy musí PČR zajišťovat až po nastoupení osoby do služebního poměru. K tomuto má PČR svůj školící systém, který má za úkol připravit policistu do služby, aby mohl plnit všechny úkoly v rámci výkonu služby. Toto je také nutno chápat z pohledu různosti možných služebních míst a činností. Sem patří oblasti trestního a správního řízení, zajištění bezpečnosti a plynulosti silničního provozu a také oblast Integrovaného záchranného systému. Problematiku vzdělávání a vzdělávacích zařízení upravuje Nařízení ministerstva vnitra č. 32 ze dne 22. srpna 2016.

V § 19 zákona o služebním poměru jsou uvedeny zákonné požadavky na odbornou kvalifikaci policistů. Požadavky pro výkon jednotlivých funkcí a prací, které vyžaduje zákon o služebním poměru, jsou definovány jako kvalifikační požadavky pro příslušníka PČR. (Policista, 2015)

PČR dle § 9 zákona o služebním poměru rozlišuje základní dva druhy služebního poměru. Těmito jsou služební poměr na dobu určitou a služební poměr na dobu neurčitou. Služební poměr na dobu určitou je stanoven § 10 zákona o služebním poměru a to na dobu tří let. Služební poměr na dobu neurčitou je stanoven § 11 stejného zákona a počíná dnem po uplynutí poměru na dobu určitou, jestliže příslušník úspěšně vykonal služební zkoušku. Služební zkouška je upravena § 12 zákona o služebním poměru. Služební zkoušku lze vykonat nejdříve 6 měsíců a nejpozději měsíc před uplynutím doby, na kterou je příslušník zařazen do služebního poměru na dobu určitou. (zákon č. 361/2003 Sb.)

1.2 IZS ČR

Základní myšlenka IZS je postavena na zkušenostech a principech jiným způsobem nenahraditelné spolupráce jeho základních složek, kterými jsou PČR, Hasičský záchranný sbor České republiky (dále jen „HZS ČR“) a Poskytovatelé zdravotnické záchranné služby (dále je „PZZS“). Tento systém je založen na sjednocování činností několika kompetentních a autonomních složek při společných zásazích. Důležitým faktem při tomto je skutečnost, že při společném zásahu složek IZS nevzniká touto spoluprací nová profesní instituce, kterou by tvořili zasahující složky. Základním aspektem IZS je skutečnost, že složka IZS neztrácí svoji účast v něm svoji právní subjektivitu ani princip dosavadního samostatného financování. (Zeman a Mika, 2007)

Výčtem základních cílů IZS je záchrana lidských životů, maximální ochrana zdraví, hmotných a duchovních statků společnosti a snižování následků při mimořádných událostech prostřednictvím soustředěného účelového či plošného nasazení sil a prostředků. (Zeman a Mika, 2007)

1.2.1 Rozdělení IZS

V ČR je policie začleněna do základních složek. Jinak je tomu například na Slovensku, kde je IZS rozdělena do tří skupin, kterými jsou základní a ostatní složky IZS a vedle těchto působí útvary Policajného sboru (Ministerstvo vnútra SR, © 2017). V závislosti na působení při mimořádné události rozlišujeme v ČR následující složky IZS:

- Základní složky
- Ostatní složky

Základní složky IZS jsou páteří systému a zajišťují nepřetržitou pohotovost pro příjem ohlášení vzniku MU, její vyhodnocení a neodkladný zásah v místě mimořádné události. Za tím účelem rozmisťují své síly a prostředky po celém území ČR. Základní složky IZS postupují při své činnosti na základě právních předpisů, kterými byly zřízeny (např. zákon o PČR, zákon o požární ochraně) a podle zákona č. 239/2000 Sb. o integrovaném záchranném systému a o změně některých zákonů (dále jen „zákon o IZS“). (Čech, 2014)

Základními složkami IZS jsou:

- HZS ČR a jednotky požární ochrany zařazené do plošného pokrytí kraje,
- PČR,
- PZZS

Ostatní složky IZS jsou využívány k ZaLP podle povahy MU, a to na základě jejich možností zasáhnout a pravomocí, které jim dávají právní předpisy. Tyto složky se registrují v poplachovém plánu IZS kraje. Začleňování ostatních složek do IZS se provádí ve smyslu zákona o IZS a to uzavřením dohody o poskytování plánované pomoci na vyžádání. (zákon č. 239/2000 Sb.)

K ostatním složkám IZS patří:

- vyčleněné síly a prostředky ozbrojených sil (Armáda ČR),
- ostatní ozbrojené bezpečnostní sbory,
- ostatní záchranné sbory,
- orgány ochrany veřejného zdraví,
- havarijní, pohotovostní a jiné služby,
- zařízení civilní ochrany,
- neziskové organizace a sdružení občanů, která lze využít k ZaLP,
- v době krizových situací také odborná zdravotnická zařízení na úrovni fakultních nemocnic. (zákon č. 239/2000 Sb.)

1.2.2 Organizace IZS

Působnost v oblasti IZS je na ústřední úrovni svěřena Ministerstvu vnitra. Zde je působnost vykonávána Generálním ředitelstvím Hasičského záchranného sboru ČR (dále jen „GŘ HZS“), které je metodickým orgánem IZS, plní úkoly MV i na poli ochrany obyvatel a plní koordinační roli v oblastech ochrany obyvatel a IZS ve vztahu k dalším ústředním orgánům a výkonným složkám. (Hasičský záchranný sbor, © 2017)

Za realizaci zásahu složkami IZS je možné považovat pouze případ, kdy jsou na místě MU účastny dvě a více složek IZS a podílejí se společnými silami na eliminaci nebo řešení MU. Způsob a užití opatření potřebných k řešení MU je ovlivněn charakterem MU a potřebným počtem složek IZS, kterých je k řešení třeba. Nutnost koordinovat a členit jednotlivé činnosti si vyžádal vytvoření tří různých úrovní řízení. Vyhláška MV č. 328/2001 Sb. stanovuje úroveň taktickou, operační a strategickou. (Vyhláška MV č. 328/2001 Sb.)

Taktická úroveň probíhá přímo na místě MU a v prostorech, kde lze předpokládat dopad účinků MU. Za řízení ZaLP a celkovou koordinaci složek IZS je zodpovědný velitel zásahu. Tento je oprávněn zřídit štáb velitele zásahu jako svůj výkonný orgán. (Horák, 2004)

Operační úroveň je v rukou operačních a informačních středisek (dále jen OPIS). Na územní úrovni je to OPIS HZS kraje a na úrovni ústřední je to OPIS Generálního ředitelství hasičského záchranného sboru České republiky (dále jen OPIS GŘ HZS ČR). Policie užívá k činnosti OPIS PČR Jihočeského kraje (dále jen „OPIS PČR JČK“) Činnosti těchto subjektů jsou vymezeny a určeny danými obecně závaznými předpisy. (Horák, 2004)

Strategická úroveň je v této souvislosti chápána jako zapojení hejtmana kraje, starostů obcí s rozšířenou působností do koordinační činnosti při zdolávání mimořádné události. K tomuto mohou být vyzváni velitelem zásahu. Hejtman anebo také MV se zapojí automaticky vyhlášením nejvyššího stupně poplachu dle poplachového plánu IZS. (Horák, 2004)

V souvislosti se vstupem do objektu prováděným policisty je stěžejním bodem velitel zásahu, který na místě rozhoduje o postupu v řešení MU. Velitel má pravomoc k zamezení nebo omezení vstupu osob na místo zásahu nebo do objektu. Může také nařídít evakuaci nebo stanovit jiná dočasná opatření vedoucí k ochraně života nebo zdraví osob a ochraně majetku nebo jiného předmětu, který je státem chráněným zájmem. (Chmelík, 2008)

1.3 Typové činnosti IZS

Z výše uvedeného je zřejmé, že realizaci opatření MU provádí základní i ostatní složky IZS. Vzhledem k různosti typologií všech složek je také složité organizovat a koordinovat činnost na místě bez předešlé přípravy nebo snad improvizovaně. Z tohoto důvodu vznikly konkrétní metodiky pro řešení MU tzv. typové činnosti. Typové činnosti jsou vytvářeny již od roku 2004, kdy byla schválena první typová činnost STČ-01/IZS. Do současnosti bylo vytvořeno celkem 15 typových činností. Poslední je STČ-15/IZS, která byla vydána v roce 2015 (Ministerstvo vnitra, © 2017).

Hlavní myšlenkou typových činností je jejich zaměření a aplikovatelnost na konkrétní MU. Pro konkrétní MU jsou v typových činnostech zpracovány společné listy složek IZS, v kterých je jako návod sepsán doporučený postup ZaLP s ohledem na druh MU. Tímto je snaha eliminovat chybné kroky a chybná rozhodnutí při vypjatých situacích

a stresech, které MU provázejí. Z typových činností jasně vyplývá rozdělení kompetencí a odpovědnosti jednotlivých složek IZS. (Thon, 2015)

1.3.1 Přehled typových činností IZS

V seznamu níže je uveden přehled typových činností IZS, které jsou platné k 30. dubnu 2017 (doba psaní diplomové práce):

- STČ 01/IZS - Špinavá bomba
- STČ 02/IZS - Demonstrování úmyslu sebevraždy
- STČ 03/IZS - Hrozba použití NVS nebo nález NVS, podezřelého předmětu, munice, výbušnin a výbušných předmětů
- STČ 04/IZS - Letecká nehoda
- STČ 05/IZS - Nález předmětu s podezřením na přítomnost B-agens nebo toxinů
- STČ 06/IZS - Opatření k zajištění veřejného pořádku při shromážděních a technopárty
- STČ 07/IZS - Záchrana pohřešovaných osob-pátrací akce v terénu
- STČ 08/IZS - Dopravní nehoda
- STČ 09/IZS - Zásah složek IZS při mimořádné události s velkým počtem raněných a obětí
- STČ 10/IZS - Při nebezpečné poruše plynulosti provozu na dálnici
- STČ 11/IZS - Chřipka ptáků
- STČ 12/IZS - Při poskytování psychosociální pomoci
- STČ 13/IZS - Reakce na chemický útok v metru
- STČ 14/IZS - Amok-útok aktivního střelce
- STČ 15/IZS - Mimořádnosti v provozu železniční osobní dopravy
(Hasičský záchranný sbor, © 2017)

Na základě typových činností, lze stanovit příslušnost a zařazení policistů, kteří se budou na řešení MU podílet. PČR dle těchto dokumentů plní stanovené úkoly a z tohoto důvodu jsou pro PČR důležité. Druhým aspektem je, že je jasně definováno, kdo bude v dané situaci velitelem zásahu složek IZS, tedy u kterých MU bude velitelem zásahu složek IZS příslušník PČR. Z tohoto hlediska lze typové činnosti rozdělit do dvou skupin. (Thon, 2015)

První skupinou jsou ty typové činnosti, při nichž v místě zásahu složky IZS koordinuje a velí jim zástupce PČR. Těmito jsou:

- Demonstrování úmyslu sebevraždy (STČ 02/IZS)
- Oznámení o uložení nebo nálezů výbušniny nebo nástražného výbušného systému (STČ 03/IZS)
- Zásah složek IZS v podmínkách rozsáhlých policejních opatření pro udržení veřejného pořádku při technoparty (STČ 06/IZS)
- Záchrana pohřešovaných osob – pátrací akce v terénu (STČ 07/IZS)
- Amok – útok aktivního střelce (STČ 14/IZS)

Druhou skupinou typových činností jsou ty, kde v místě zásahu ZaLP nekoordinuje a složkám IZS nevelí zástupce PČR. Sem patří:

- Uskutečněné a ověřené použití radiologické zbraně (STČ 01/IZS)
- Letecká nehoda (STČ 04/IZS)
- Nález předmětu s podezřením na přítomnost B-agens nebo toxinů (STČ 05/IZS)
- Dopravní nehoda (STČ 08/IZS)
- Zásah složek IZS u mimořádné události s velkým počtem raněných a obětí (STČ 09/IZS)
- Při nebezpečné poruše plynulosti provozu na dálnici (STČ 10/IZS)
- Chřipka ptáků (STČ 11/IZS)

1.3.2 Vybrané typové činnosti

Vzhledem k tématu práce jsou svými předpoklady použitelné typové činnosti z první skupiny, které předurčují ke kompetenci rozhodovat na místě primárně PČR. Pro konkrétní užití oprávnění vstoupit do objektu jsou zásadními zejména Amok – útok aktivního střelce, Demonstrování úmyslu sebevraždy a Oznámení o uložení nebo nalezení výbušnin nebo nástražného výbušného systému. Rovněž je potřeba brát v potaz MU, při kterých se vstup do objektu užívá taktéž, ovšem rozhodnutí o tomto úkonu vydává např. velitel zásahu z řad HZS. Také v těchto situacích může provádět vstup do objektu policista, ovšem nemusí zde být nutně užito oprávnění dle zákona o policii. Kupříkladu při provádění evakuace policista provádí vstup do objektu na pokyn velitele zásahu a tento může být členem HZS. Vstup do objektu je v tomto případě proveden na základě zákona o IZS.

1.3.2.1 Amok – útok aktivního střelce

Při této MU dochází k násilnému útoku ozbrojenou osobou, označovanou jako aktivní střelec, vůči jiným osobám s následkem zranění nebo smrti. Pachatel se pravděpodobně ještě nachází na místě události a ve svém násilném a protiprávním jednání pokračuje. Aktivní střelec volí použití zbraně proti jiným osobám k dosažení svých cílů (Bittner et al, 2016). Většinou jde o jednotlivce, ale může se také jednat o skupinu pachatelů. Pachatel nemá zábrany pro jakékoliv jednání a jeho cílem je zabít nebo zranit co největší počet osob. Tato MU je policií označována pracovním názvem AMOK. Je také specifická tím, že velitelem zásahu je vždy policista. (Katalogový soubor typových činností 14/IZS, 2013)

Při tomto opatření je, dle typové činnosti IZS č. 14 – Amok – útok aktivního střelce, prvotním úkolem zamezit protiprávnímu jednání pachatele, tedy jeho eliminace. Tento zákrok provádějí a zabezpečují jen policisté. Při tomto opatření jsou policisty užívána všechna oprávnění aplikovatelná na nebezpečného pachatele. Je zde také vysoký předpoklad použití zbraně jako donucovacího prostředku. Jedná se o jedno z nejzávažnějších opatření, které má PČR k dispozici. Z tohoto důvodu je při tomto zákroku také věnována velká pozornost provedení vstupu do objektu. Při tomto je zapotřebí dbát nejvyšší opatrnosti a obezřetnosti. Policisté jsou školeni a cvičeni

speciálně na zákrok při tomto opatření a jsou zde dány jasné postupy jak pro provedení vstupu do objektu, tak průzkum dalších prostor. Přímo v typové činnosti je k dispozici karta prvosledové hlídky a karta druhosledové hlídky. (Katalogový soubor typových činností 14/IZS, 2013)

V kartě prvosledové hlídky je rozebrána činnost na místě, kde jsou mimo jiné rozepsány úkoly při vstupu do objektu zasahujícími policisty. Vstup do objektu provádí nejméně dvojčlenná hlídka. Zpravidla se v tomto případě jedná o prvosledovou hlídku místně příslušného obvodního oddělení nebo členy hlídkové služby. Tito zahajují zákrok, dle okolností zjištěných k celé události. Většinou se zahajuje zákrok neodkladně a na posily je možno počkat pouze v případě, že se další hlídka může dostavit na místo do 2 až 3 minut. Pokud tomu tak není, zákrok se zahájí ihned. Před vstupem do objektu se policisté vybaví balistickými pomůckami. Pokud je to možné k zákroku použijí dlouhé střelné zbraně. Rádiovou komunikaci volí na uzavřený kanál DIR. O veškeré činnosti na místě vyrozumívá velitel zásahu průběžně OPIS PČR JČK. Samotný vstup do objektu je zde proveden podle zákona o PČR. Vstup do objektu je prováděn s maximální obezřetností a policisté se při tomto snaží o vykrývání všech prostor. Použití střelné zbraně, konkrétně střelba, je možná pouze při vizuálním kontaktu s pachatelem. Toto je provázáno omezeními, která sebou střelba nese. Například omezený palebný průměr zasahující hlídky nebo nebezpečí zasažení nezúčastněné osoby. Poměrně zásadní taktický krok je minimální radiový provoz a jeho ztišení. Radiový provoz by logicky mohl být vodítkem pro pachatele. Při vstupu do objektu hlídka může narazit na osoby prchající od místa, kde se odehrává útok pachatele. Při tomto je nutno ohrožené osoby posílat do bezpečných (propátraných) prostor, případně ven z objektu. Hlídka při vstupu postupuje proti směru útěku ohrožených osob nebo dle sluchového vjemu střelby. Důležitým taktickým krokem je také od ohrožených osob získat informace o pachateli. Těmito informace může být počet pachatelů, kde jsou, jejich popis atd. V průběhu celého zákroku předávat informace o průběhu zákroku a zjištěných informacích na OPIS a popřípadě veliteli zásahu, pokud byla již tato role převzata další osobou. (Katalogový soubor typových činností 14/IZS, 2013)

V kartě druhosledové hlídky jsou informace pro další zasahující hlídky. Zde také uvedeny možnosti spolupráce s hlídkou na místě MU. První možnou spoluprací je společný vstup do objektu či prostoru v jedné formaci. Dále mohou na základě

získaných informací od OPIS PČR JČK nebo od prvosledové hlídky provést také vstup do objektu a provádět propátrávání dalších prostor. Jejich dalším možným postupem je také zajištění okolí místa události s případnou uzávěrou prostoru proti vstupu nezúčastněných osob. Průběžně také stále provádí šetření ke zjištění maximálního množství informací o vzniklé MU. Počet aktivních střelců, případně obětí, rukojmí, výzbroj, požadavky, svědci, objekt, východy, lokalizace aktivního střelce v objektu, dokumentace k objektu atd. Jejich úkolem je také vymežit prostor pro shromáždění ohrožených osob vycházejících z objektu nebo prostoru. Zde je důležitý fakt, že se aktivní střelec může vmísit mezi ohrožené osoby a proto se kontrolují všechny tyto osoby, zda u sebe nemají zbraň. Mohou také odvést pozornost aktivního střelce od dalších možných obětí i zakročující hlídky PČR. V případě nasazení další složek IZS vhodně zvolit jejich rozmístění se zaměřením na jejich bezpečnost a jejich činnosti. (Katalogový soubor typových činností 14/IZS, 2013)

1.3.2.2 *Demonstrování úmyslu sebevraždy*

Složky IZS mohou dostat oznámení, že osoba nebo osoby demonstrují úmysl spáchat sebevraždu (suicidium). Ze statistik vyplývá, že sebevraždy patří právem k MU, které je třeba nepodceňovat. V ČR si v roce 2014 vzalo život asi 1600 osob (ČSÚ, © 2017). Ze statistik si v Německu ročně vezme život na 11 tisíc osob (Statista, © 2017). Také proto se sebevražedné jednání stalo tématem jedné z typových činností. V typové činnosti jsou brány v potaz dvě možné varianty sebevražedného ohrožení. Při prvním z nich hrozí pokusem o sebevraždu, nebo jejím dokonání, zranění nebo usmrcení této osoby. Možnost, že vznikne újma na životě, zdraví nebo majetku jiným nezúčastněným osobám, lze s velkou pravděpodobností vyloučit. Druhá varianta oznámené události řeší situaci, kdy osoba také demonstruje úmysl spáchat sebevraždu, avšak při pokusu o sebevraždu nebo jejím dokonání hrozí reálná možnost, že vznikne újma na životě, zdraví nebo majetku i jiným nezúčastněným osobám. Toto ohrožení může být zapříčiněno způsobem provedení pokusu o sebevraždu, zejména zvolením místa pokusu (např. skok z výškové budovy nebo mostu), použitím věci nebo zařízení (např. zdrojů energie - plynu, elektřiny, hořlavé nebo nebezpečné chemické látky anebo použitím vozidla řízeného touto osobou jako překážky, např. v kolejové dopravě). Dále může být tato hrozba pro nezúčastněné osoby způsobena tím, že sebevražedná osoba disponuje nebo hrozí použitím věci nebo zařízení (např. střelnou zbraní, pyrotechnickým

materiálem) a současně otevřeně oznamuje svůj úmysl spáchat tak zvanou rozšířenou sebevraždu. Rozšířenou sebevraždou se rozumí takové jednání osoby se sebevražednými úmysly, které současně s provedením pokusu o vlastní usmrcení plánovaně usiluje o usmrcení nebo zranění dalších osob. (Katalogový soubor typových činností 02/IZS, 2005)

K tomuto je zapotřebí dodat, že tato typová činnost IZS č. 2 – Demonstrování úmyslu sebevraždy se nevztahuje na případy, kdy je některé ze složek IZS oznámeno, že se konkrétní osoba připravuje nebo již přikročila k pokusu o sebevražedný teroristický útok a skutek dosud nebyl dokonán. Ještě nedávno byl takový skutek zcela výjimečným jevem, ovšem reálná skutečnost se během několika let změnila a jak všichni dobře víme, je tato situace závažná. Zneklidňující je také zpráva německého Spolkového kriminálního úřadu, která uvádí, že za pouhých devět měsíců v loňském roce spáchali uprchlíci více než dvě stě tisíc trestných činů (Bundeskriminalamt, © 2016). Případný příjemce oznámení o rozšířené sebevraždě předá bezodkladně informaci PČR k dalšímu opatření. Dále je ošetřena také možnost, kdy z oznámení vyplývá, že tato osoba disponuje pyrotechnickým materiálem nebo je důvodné podezření že hrozí jeho použití. V tomto případě lze přiměřeně využít i postupů vycházejících ze společné typové činnosti složek IZS č. 3 – „Oznámení o uložení nebo nálezů výbušniny nebo nástražného výbušného systému“

(Katalogový soubor typových činností 02/IZS, 2005).

Jak je patrné z výše uvedeného, i zde je velký předpoklad nutnosti vstupu do objektu. Opět zde ve většině případů přebírá roli velitele zásahu policista, který rozhoduje o provedení opatření pro řešení celé situace. Vstup do objektu zde nelze vyloučit, ovšem tento vstup bude mít zcela jiné parametry než vstup prováděný u typové činnosti kupříkladu při AMOKU - útoku aktivního střelce. V tomto případě je na místě zvolit postup s ohledem na odlišné priority a odlišná rizika. Vzhledem k tomu, že sebevražda v ČR není trestným činem, je nutné veškeré zákroky k potencionálnímu sebevrahovi vést buď jako k osobě nemocné (důvodné podezření na duševní nemoc nebo intoxikaci psychoaktivními látkami), případně jako k osobě, která svým jednáním ohrožuje svůj život anebo život a zdraví jiných osob nebo majetek. (Katalogový soubor typových činností 02/IZS, 2005)

Ve vztahu k provedení vstupu do objektu je důležité vědět, že je zde více variant, jakým způsobem lze omezit práva osoby. Krátkodobě omezit osobní svobodu osoby nebo její práva může velitel zásahu dle § 19 odst. 3 písm. a) zákona č. 239/2000 Sb. o integrovaném záchranném systému, ve znění pozdějších předpisů. Velitel zásahu je při provádění záchranných a likvidačních prací oprávněn zakázat nebo omezit vstup osob na místo zásahu a nařídit, aby místo zásahu opustila osoba, jejíž přítomnost není potřebná, nařídit evakuaci osob, popřípadě stanovit i jiná dočasná omezení k ochraně života, zdraví, majetku a životního prostředí a vyzvat osobu, která se nepodřídí stanoveným omezením, aby prokázala svoji totožnost; tato osoba je povinna výzvě vyhovět. Omezit osobu na právech mohou i příslušníci jiných zasahujících složek IZS nebo fyzické osoby podle trestního zákoníku, protože potřeba zabránit sebevraždě osoby naplňuje podmínky konání v „krajní nouzi“.

(Stanovisko MV, Čj.: MV-113065-1/OBP-2010)

Omezit práva osoby a tedy kupříkladu vstoupit do obydlí, mohou příslušníci Policie ČR podle zákona o Policii České republiky. Z kazuistiky a osobní praxe mám zkušenost, že při oznámení možné sebevraždy může jít skutečně o čas. Přivolaná hlídka na místo, kde se v pátém patře panelového domu z okna chystá vyskočit osoba, která má okolo krku uvázané prostěradlo, je jednou možností, kde zákrok skutečně nesnese odkladu. Zejména, když po příjezdu hlídky na místo tato osoba visí z okna za krk a je zjevné, že je stále naživu. Zde je velice důležité rychle vyhodnotit situaci, určit patro a polohu okna ve vztahu ke vstupním dveřím do bytu. Oprávnění otevřít byt neprodleně a za použití síly bylo zcela na místě a do příjezdu dalších složek IZS na místo nebylo možné čekat. Byla tedy splněna jednak podmínka neodkladnosti, a také ohrožení života nebo zdraví. (Stanovisko MV, Čj.: MV-113065-1/OBP-2010)

K omezení práv osoby může také dojít činností obecní policie při zabezpečování místních záležitostí veřejného pořádku a plnění dalších úkolů podle zákona č. 553/1991 Sb., o obecní policii, ve znění pozdějších předpisů.

1.3.2.3 Hrozba použití NVS nebo nález NVS, podezřelého předmětu, munice, výbušnin a výbušných předmětů

Typová činnost obsahuje postup složek IZS po přijetí oznámení o uložení nástražného výbušného systému, nebo o nález podezřelého předmětu, NVS, munice, výbušniny nebo výbušného předmětu. Dalším důvodem k užití postupu dle této typové činnosti IZS může být nález podezřelého předmětu, NVS, munice, výbušniny nebo výbušného předmětu v místě, kde by jejich iniciace ohrozila životy nebo zdraví osob nebo majetek a PČR rozhodla o potřebě povolání složek IZS. Pokud k takovému nález došlo při samostatné činnosti jednotky požární ochrany, povolá velitel k provedení zásahu PČR cestou operačního a informačního střediska Hasičského záchranného sboru kraje. (Katalogový soubor typových činností 03/IZS, 2013) Postup dle typové činnosti č. 3 se může použít v souvislosti s MU způsobenými zejména:

- teroristickým útokem prováděným prostřednictvím NVS, munice, výbušnin nebo výbušných předmětů,
- trestnou činností páchanou pomocí výbušnin, (zejména podomácku vyráběných nebo použitých ve velkém množství), případně NVS, nebo trestnou činností s výbušninami související,
- nálezem zápalných systémů, u kterých je výbušnina nahrazena zápalnou látkou, kombinovanými systémy (zápalně - výbušné) a systémy obsahující látky schopné výbušné přeměny,
- nálezem munice

(Katalogový soubor typových činností 03/IZS, 2013)

Typová činnost č. 3 se neužije v následujících případech:

- výbuch NVS, munice, výbušniny nebo výbušného předmětu,
- havárie v místech, kde se skladují, vyrábějí, zpracovávají výbušniny nebo munice,
- nález NVS sloužícího k rozptylu chemického, biologického, radiologického nebo jaderného materiálu; v takovém případě se postupuje dle STČ-01/IZS Špinavá bomba, respektive dle STČ-05/IZS Nález předmětu s podezřením na přítomnost B-agens nebo toxinů,

- oznámení o uložení NVS nebo nálezu podezřelého předmětu, NVS, munice, výbušniny nebo výbušného předmětu v prostředí letecké dopravy za letu; v takovém případě se přiměřeně použije STČ-04/IZS Letecká nehoda,
 - pokusu o sebevraždu, kdy osoba hrozí použitím výbušniny apod.; v takovém případě se postupuje dle STČ-02/IZS Demonstrování úmyslu sebevraždy.
- (Katalogový soubor typových činností 03/IZS, 2013)

Velitelem zásahu je příslušník PČR pokud převažují činnosti související s oznámením o uložení NVS nebo s oznámením o nálezu podezřelého předmětu, NVS, munice, výbušniny nebo výbušného předmětu, zaměřené na prověření podezřelého předmětu nebo zneškodnění NVS, munice, výbušniny nebo výbušného předmětu.

(Katalogový soubor typových činností 03/IZS, 2013)

Velitel zásahu (příslušník PČR) může předat velení zásahu příslušníkovi HZS ČR v případech, kdy převažují činnosti zaměřené na vyrozumění, evakuaci (ochrana obyvatelstva) a záchranu osob nebo záchranné práce. Těmito zásahy se dle typové činnosti IZS č. 3 rozumí zejména:

- zásahy, kdy je ohroženo více než 1000 osob nebo celé obce, příp. městské části, ZaLP provádí základní a ostatní složky IZS, případně je třeba využít hospodářská opatření, vojenská zařízení ozbrojených sil České republiky podle právních předpisů, je třeba využít zahraniční pomoc nebo společný zásah složek IZS vyžaduje koordinaci na strategické úrovni,
 - zásahy při MU, kdy je možným výbuchem ohroženo technologické zařízení (např. reaktory, zásobníky nebezpečných látek, produktovody) nebo technologická jednotka (např. tlakové láhve) a převažují činnosti prováděné s cílem předejít závažné havárii uvedeného technologického zařízení nebo technologické jednotky a vytvořit podmínky pro zajištění opatření na zmírnění dopadů možné závažné havárie; takto se nepostupuje, pokud jsou dopady havárie nevýznamné v porovnání s účinky vlastního výbuchu.
- (Katalogový soubor typových činností 03/IZS, 2013)

Úkolem PČR, zejména při užití tohoto typového plánu č. 3, je v první řadě chránit bezpečnost osob a majetku a spolupůsobit při zajišťování veřejného pořádku, a byl-li porušen, činit opatření k jeho obnovení. Dalším úkolem je provádět činnosti směřující k prověření podezřelého předmětu a ke zneškodnění NVS, munice, výbušniny nebo výbušného předmětu. Mezi další úkoly patří provádění opatření nebo se podílet na opatřeních směřujících k zabezpečení ochrany obyvatelstva. V souvislosti s tímto má policie oprávnění uzavírat místo zásahu a omezovat vstup osob na místo zásahu, jejichž přítomnost zde není potřebná, regulovat vjezd vozidel a vstup osob na místo zásahu a regulovat pohyb vozidel a osob v místě zásahu. (Katalogový soubor typových činností 03/IZS, 2013)

Použité síly a prostředky PČR při této činnosti představují příslušníci a technika vnější služby územně příslušného krajského ředitelství PČR, příslušníci a technika organizačních článků KŘP, např. příslušníci zásahové jednotky KŘP, Služby kriminální policie a vyšetřování, na požáry a výbuchy, pyrotechnik, pyrotechnická výjezdová skupina Pyrotechnické služby, příslušníci a technika útvarů PČR s celostátní působností nebo organizačních článků Policejního prezidia České republiky, specialisté z Kriministického ústavu Praha. (Závazný pokyn č. 12, 2012)

Nezbytným krokem ke zjištění celkového stavu na místě události je pyrotechnická prohlídka. Tuto problematiku provádí Závazný pokyn policejního prezidenta č. 12 ze dne 14. února 2012, kterým se upravuje provádění pyrotechnických prohlídek, bezpečnostních opatření a postup při oznámení o uložení nástražného výbušného systému, nálezu podezřelého předmětu, nástražného výbušného systému, munice, výbušnin a výbušných předmětů nebo při výbuchu. Zde je uvedeno také to, že pyrotechnická prohlídka je součástí preventivních a bezpečnostních opatření prováděných PČR při prověřování bezpečnosti budov, prostorů, dopravních prostředků a osob a při zajišťování bezpečnosti chráněných objektů a prostorů, určených osob a osob, kterým je poskytována zvláštní ochrana. Pyrotechnickou prohlídkou se rozumí prověřování objektu nebo prostoru s cílem vyloučení možnosti uložení podezřelého předmětu, NVS nebo jeho částí a výbušných předmětů, které by mohly svým účinkem ohrozit zdraví nebo život osob nebo způsobit škody na majetku. (Závazný pokyn č. 12, 2012)

Pyrotechnické prohlídky se rozlišují podle stupně ohrožení na 5 stupňů (5. nízký, 4. mírný, 3. značný, 2. vysoký, 1. bezprostřední). Pyrotechnickou prohlídku stupně ohrožení 5 až 4 provádí příslušník PČR v rámci výkonu služby. Pokud je v rámci takové pyrotechnické prohlídky nalezen NVS nebo podezřelý předmět, je pyrotechnická prohlídka přerušena a je povolána pyrotechnická výjezdová skupina s pyrotechnikem a po dohodě s ním obvykle i další složky IZS. Pyrotechnickou prohlídku stupně ohrožení 3 až 1 provádí pyrotechnik. (Katalogový soubor typových činností 03/IZS, 2013)

O tom, že je zapotřebí zabývat se touto problematikou se přesvědčili také kolegové IZS v německém Ausburgu, kde 25.12.2016 bylo zapotřebí v souvislosti s nálezem munice evakuovat celkem 54 tisíc obyvatel. (BBC NEWS, © 2017) Jedná skutečně o extrémní příklad nutnosti použít specifické opatření a množství sil a prostředků, ale i toto je realita. Nelze tedy podcenit ani takovou možnost a snahou je být připraveni také na takovou situaci.

1.4 Vstup do objektu, pojmy - obydlí, jiný prostor a pozemek

Je namístě předeslat, že je tato kapitola diplomové práce věnována vstupu do objektu prováděného policistou. Provádění vstupu do objektu je specifická činnost svěřená zejména do rukou PČR. Vzhledem k tomu, že se tato problematika dotýká základních právních norem demokratické společnosti, těší se toto závažné téma velké pozornosti. Další samotná podkapitola je věnována evakuaci. Evakuace je při MU často aplikovaným opatřením, při kterém je zapotřebí vstoupit do objektu a se vstupem do objektu tedy úzce souvisí.

K samotnému vstupu do objektu je nutno říci, že je zapotřebí vždy vycházet z konkrétních okolností řešené události. Důležitým faktem je, že policista musí mít na vědomí vždy základní principy. Těmito principy jsou povinnost policisty zasáhnout podle § 10 zákona o PČR (iniciativa) a povinnost dodržet zákonnost dle § 40 zákona o PČR (vstup do obydlí, jiného prostoru nebo na pozemek). Dalším principem je zásada subsidiarity, tedy vyčerpat mírnější řešení situace a zvážit, zda celá věc nesnese odkladu. Neméně důležitou je také přiměřenost zákroku, aby nevznikla osobám, jejichž

bezpečnost je ohrožena, bezdůvodná újma. Stěžejními pojmy uvedeného § 40 jsou obydlí, jiný prostor, pozemek. (Stanovisko MV, Č.j.: MV-113065-1/OBP-2010)

1.4.1 Pojmy - obydlí, jiný prostor, pozemek

Základem je vymezení objektu, do kterého je policista oprávněn vstoupit. Objekt v souvislosti s oprávněním PČR podle § 40 zákona o PČR je obydlí, jiný prostor a pozemek. Dalším objektem může být dle § 41 zákona o PČR živnostenská provozovna. Výklad § 40 zákona o PČR osvětluje stanovisko Odboru bezpečnostní politiky ze dne 9. prosince 2010 k aplikaci § 40 zákona o PČR. Zde je uvedeno následující:

Obydlí je prostor sloužící k bydlení, kde se rozvíjí soukromý a rodinný život. Zahrnuje se do něj byt i jeho příslušenství, kterým je vedlejší místnost, sklep a půda, balkón, ohrazená přilehlá zahrada, ohrazený dvůr včetně objektů, které se zde nacházejí, ohrazené přilehlé hospodářské prostory také přilehlá garáž. Patří sem také hotelové pokoje, rekreační chaty nebo obytné automobily a obytné lodě.

(Stanovisko MV, Č.j.: MV-113065-1/OBP-2010)

Za **jiný prostor** judikatura považuje nebytové prostory, jako jsou dílny, skladiště, kanceláře, samostatně stojící garáže, automobily, lodě a další dopravní prostředky.

(Stanovisko MV, Č.j.: MV-113065-1/OBP-2010)

Pozemkem se rozumí pouze nezastavěný pozemek, nikoliv však přilehlá ohrazená zahrada nebo přilehlý ohrazený dvůr (to je považováno za obydlí viz výše).

(Stanovisko MV, Č.j.: MV-113065-1/OBP-2010)

1.4.2 Provedení vstupu do objektu

Před tím, než policista přistoupí k vstupu do objektu, musí vždy zvážit, zda zákrok nesnese odkladu. Znamená to, že závažné ohrožení bezpečnosti nebo veřejného pořádku právě probíhá, trvá a jedná se o ohrožení, kterému je teď hned třeba zabránit. Samozřejmostí je, že se zde jedná o ohrožení, které vzhledem k jeho povaze lze pomocí vstupu odstranit. Platí, že nelze vstupovat do prostor kvůli banalitám nebo kvůli

ohrožením, kterým policista zabránit nedokáže anebo ani nemůže (např. to vyžaduje odbornost).

Policista může při vstupu nechat otevřít dveře zámečnickem či hasiči, nebo v případě potřeby i sám vyrazit dveře, okno atd., což znamená, že lze vstup vynutit i silou. U tohoto není zapotřebí, aby v bytě byl uživatel přítomen. Po takovém otevření bytu je zapotřebí vyrozumět uživatele a následně zajistit zabezpečení objektu.

(Stanovisko MV, Č.j.: MV-113065-1/OBP-2010)

Základními podmínkami vstupu do objektu dle § 40 zákona o PČR jsou situace, kdy je vstup nezbytný pro ochranu života či zdraví osoby, je-li důvodné podezření, že je v bytě mrtvý anebo pronásleduje-li policista osobu pachatele. V tomto ohledu je podobně řešeno oprávnění vstoupit do obydlí policisty Slovenské republiky (zákon č. 171/1993 Z. z.). V těchto případech není jakýchkoliv pochyb o oprávněnosti policisty do obydlí vstoupit a výklad jednotlivých pojmů nečiní problém. Výkladové problémy však způsobuje pojem – „závažné ohrožení veřejného pořádku a bezpečnosti“.

(Stanovisko MV, Č.j.: MV-113065-1/OBP-2010)

Zde je na místě osvětlit pojmy veřejný pořádek a veřejnou bezpečnost. Veřejný pořádek je souhrn právních a zvykových norem, které upravují chování osob ve veřejném prostoru. Veřejnou bezpečností je možno vyložit podle litery § 12 zákona č. 2/1969 Zákon České národní rady o zřízení ministerstev a jiných ústředních orgánů státní správy České socialistické republiky (dále jen „kompetenční zákon“) a § 2 zákona o PČR – působnost PČR. Veřejnou bezpečností může být tedy ohrožení všech hodnot, které chrání trestní zákoník nebo přestupkový zákon. Sem tedy patří život, zdraví, svoboda, důstojnost, soukromí, majetek atd.

(Stanovisko MV, Č.j.: MV-113065-1/OBP 2010)

Pokud jde o „závažnost“ ohrožení veřejného pořádku a bezpečnosti, je třeba ji posuzovat podle toho, do jakých práv a svobod je zasahováno. Pokud jde o vstup do obydlí (tedy zásah do domovní svobody), musí být závažnost ohrožení veřejného pořádku a bezpečnosti vyšší. Pokud půjde jen o vstup do jiného prostoru nebo na pozemek (zásah především do vlastnického práva), může být tato závažnost i nižší.

Za závažné ohrožení veřejného pořádku a bezpečnosti je tedy třeba v případě vniknutí do obydlí považovat typicky trestné činy a situace svou závažností s trestným činem srovnatelné. Tyto situace mohou někdy být právně posuzované jako přestupek (či jiný správní delikt) nebo i jen nikým nezaviněné nebezpečí újmy na majetku, zdraví apod. (např. havarijní situace). Za pojem „závažné“ je možné si tedy představit i hrozící škodu, která je dle trestního zákoníku (§ 138) větší škodou na majetku a ta je vyčíslena na 50 000 Kč. Toto ovšem není dogma, které je v dané situaci směrodatné. Opět však platí, stejně jako u vstupu do obydlí, že musí jít o situaci, která nesnese odkladu, a kterému je třeba zabránit, musí tedy bezprostředně hrozit poškození některého ze zájmů chráněných správním právem (např. přestupkovým zákonem), které nelze odstranit jinak (bez vstupu do prostoru, nebo aspoň vstup bez použití síly), a současně jde o přestupek, jiný správní delikt či jinou situaci, kterým vzhledem k jejich povaze vůbec policista může po vstupu do prostoru zabránit. (Stanovisko MV, Č.j.: MV-113065-1/OBP-2010)

Pokud k žádnému škodlivému jednání aktuálně nedochází, ale existuje potřeba zadržet osobu dle § 75, 76 trestního řádu (dále jen „TŘ“) a nelze ji zadržet bez zásahu do domovní svobody (skrývá se v obydlí), je toto situací „závažného ohrožení veřejného pořádku a bezpečnosti“ a je možné do obydlí vstoupit dle § 40 zákona o PČR nebo § 83c TŘ. Zde je pak možné dělat pouze úkony směřující k nalezení a zadržení osoby, nikoli např. zajišťovat důkazy pro trestní řízení. (Stanovisko MV, Č.j.: MV-113065-1/OBP-2010)

Po zabránění škodlivému jednání v prostoru pak lze případnou podezřelou osobu zadržet dle § 76 odst. 1 TŘ, jsou-li dány důvody vazby (hrozí útěk osoby, hrozí, že bude mařit vyšetřování, hrozí, že bude v trestné činnosti pokračovat). Nebo lze osobu zajistit dle § 26 zákona o PČR, pokud se ukáže, že nejde o trestný čin či osoba není trestně odpovědná či je dán jiný důvod zajištění (např. obava v pokračování v páchání přestupků - § 26 odst. 1 písm. f) zákona o PČR). Anebo může být osoba po příslušných úkonech propuštěna. (Stanovisko MV, Č.j.: MV-113065-1/OBP-2010)

Mezi situace, kdy je zapotřebí vstoupit do objektu, patří bezesporu také situace havarijní. Většina havarijních situací jako je požár nebo únik plnu, zpravidla představuje ohrožení života nebo minimálně zdraví osob. Zde je tedy pravomoc vstoupit do objektu policistovi jasně dána. Jedná se o situace, kde je často věcně příslušná jiná

složka IZS (HZS nebo ZZS). V této situaci užije opatření dle § 10 zákona o PČR, kdy je povinen pouze přijmout vhodné opatření k odstranění bezprostředně hrozícího nebezpečí a vyrozumět příslušný orgán veřejné správy. Z praxe vím, že policista se ovšem nevyhne situaci, při které bude muset odstranit hrozící nebezpečí sám a při tomto užít vstup do objektu. Opět zde platí, že jedná v rámci ohrožení života, zdraví nebo majetku a aplikuje § 40 zákona o PČR. Dále na jeho žádost dle § 18 zákona o PČR vyžádá o pomoc při řešení další složky IZS nebo kupř. plynař, elektrikář apod., příslušníky HZS, ti mají sami oprávnění vstoupit do objektu dle § 28 zákona č. 320/2015 Sb., o Hasičském záchranném sboru České republiky (dále jen „zákon o HZS“). (Stanovisko MV, Č.j.: MV-113065-1/OBP-2010)

Nastat může také situace, kdy dochází k úniku vody v bytovém domě. Zde může hrozit větší škoda na majetku. Není-li majitel nebo uživatel dostupný, je třeba situaci řešit s ohledem na subsidiaritu.

Pokud však toto není možné nebo by byly ostatní nájemníkům způsobeny nepřiměřené obtíže déle trvajícím centrálním uzavřením vody, je možné do bytu vstoupit za účelem uzavření vody, neboť škody na majetku, které v bytovém domě hrozí, již zakládají závažné ohrožení veřejného pořádku a bezpečnosti. Uplatní se zde působnost policie v oblasti ochrany majetku osob (§ 2 zákona o PČR). Před použitím síly ke vstupu je třeba ověřit, zda není možné vstoupit bez jejího použití (zda nejsou dostupné náhradní klíče apod.) (Stanovisko MV, Č.j.: MV-113065-1/OBP-2010)

Poměrně speciální, ovšem z praxe též nevyhnutelnou situací, může být taková situace, kdy je v obydlí pes, který pokousal cizí osobu a je možné, že je nakažený. Majitel se s takovým psem v bytě zavřel a nechce pustit dovnitř policii, která chce psa nechat vyšetřit pro podezření na onemocnění nakažlivou chorobou, což je nezbytné pro správný léčebný postup vůči pokousané osobě. Zde jde také o ohrožení zdraví a tedy o užití § 40 zákona o PČR. (Stanovisko MV, Č.j.: MV-113065-1/OBP-2010)

Nastane-li situace, kdy je možné podezření z týrání zvířete, je zapotřebí opět dodržet zásadu subsidiarity. Jednou z možností, jak se vyhnout užití síly při vstupu do objektu je v tomto případě využití oprávnění zaměstnanců obecních úřadů obcí s rozšířenou působností. Zde je možno dle § 25 zákona č. 246/1992 na ochranu zvířat proti týrání vstoupit do objektu pokud je to nezbytné k provedení řízení o správním deliktu. Každý

chovatel je povinen jim vstup umožnit a poskytnout potřebné informace, doklady, věcnou a osobní pomoc nezbytnou k výkonu jejich činnosti. Proto mohou policisté vstupovat i s těmito orgány do objektů, kde se týraná zvířata nacházejí. (Stanovisko MV, Č.j.: MV-113065-1/OBP-2010)

1.5 Vstup do objektu při evakuaci

Evakuace je jedním z opatření, které bývá nezdědka aplikováno při řešení MU. Patří mezi nejdůležitější úkoly ochrany obyvatelstva, kde se řadí na roveň opatřením, jako jsou varování a vyrozumění, ukrytí, nouzové přežití nebo dekontaminace. V IZS je evakuace chápána jako souhrn organizačních a technických opatření zabezpečujících přemístění osob, zvířat a věcných prostředků v daném pořadí priority z míst ohrožených MU do míst, ve kterých je zajištěno pro osoby náhradní ubytování a stravování, pro zvířata ustájení a pro věcné prostředky uskladnění (Hasičský záchranný sbor, © 2017).

Při řešení jakékoli MU, nejenom ve smyslu § 2 písm. b) zákona o IZS, včetně krizových situací (MU, při které je vyhlášen stav nebezpečí, nouzový stav nebo stav ohrožení státu dle § 2 písm. b) krizového zákon), je základním právním rámcem pro činnost PČR ustanovení § 20 zákona o PČR.

V praxi je činnost policie koordinována zejména postupem podle zákona o IZS, podle kterého má stěžejní roli v určování opatření na místě na taktické úrovni velitel zásahu, popř. jiné subjekty dle ustanovení § 4 odst. 6 zákona o IZS. Pokud je situace natolik vážná, že dojde k vyhlášení některého z krizových stavů, jsou složky IZS podřízeny orgánům krizového řízení podle krizového zákona (viz. ustanovení § 4 odst. 8 zákona o IZS) a konkrétní krizová opatření pak na určeném teritoriu realizují v režimu zákona o IZS, jak uvádí stanovisko Policejního prezidia ČR – Postup PČR při evakuaci obyvatelstva. (Stanovisko PČR, Č.j.: PPR-2711-1/ČJ-2011-99KA)

Podle § 19 odst. 3 zákona o IZS je velitel zásahu oprávněn mimo jiné i nařídit evakuaci. Při této činnosti je také samozřejmostí nutnost omezení práv osob a to také v souvislosti se vstupem do objektu. Zde se mnohdy naráží na nevoli ze strany evakuovaných, kteří nechtějí opustit objekt. S praktickým postupem vůči osobám odmítajícím splnit nařazená

opatření a obsahem poučení podle ustanovení § 13 zákona o policii, zpravidla policisty seznamuje vedoucí policista, který vykonává funkci velitele složky, a to při instruktáži v souladu se ZPPP č.10/2009, o zajišťování vnitřního pořádku a bezpečnosti. V situacích, ve kterých je nezbytné osoby z určitého místa evakuovat, je ale nutné si vždy uvědomit, že jde z větší části emočně vypjaté situace, a o to intenzivněji, oč je vyšší stupeň ohrožení. Proto by v první řadě měl být kladen důraz na schopnost komunikace s problémovými osobami, které z různých důvodů odmítají spolupracovat (zkreslené vnímání reality způsobené stresem, obava opustit svůj majetek nebo blízkou osobu, strach z rabování, podceňování situace apod.), a to i z toho důvodu, že byt' není vyloučeno, že při řešení MU mohou být naplněny podmínky pro použití donucovacích prostředků dle zákona o PČR, tak prakticky takový postup nemusí být v dané situaci realizovatelný (např. při povodni nemožný transport spoutaného člověka v loďce, větší počet nespolupracujících osob apod.). Ve všech případech musí být ale dodržena zásada přiměřenosti obsažená v ustanovení § 11 zákona o PČR. Dle ustanovení § 114 zákona o PČR pokud osoby vyskytující se na místě, které má být vyklizeno, neuposlechnou výzvy anebo pokynu policie a nelze-li účelu výzvy, pokynu či žádosti dosáhnout pro odpor osoby, je policista oprávněn tento odpor překonat. (Stanovisko PČR, Čj.: PPR 2711-1/ČJ-2011-99KA)

Ze stanoviska Policejního prezidia ČR – Postup PČR při evakuaci obyvatelstva jsou evakuace a podmínky jejího provedení definovány vyhláškou č. 380/2002 Sb., k přípravě a provádění úkolů ochrany obyvatelstva. Zvláštnosti provádění evakuace v rámci povodňové ochrany jsou uvedeny v příloze č. 3 citované vyhlášky. Z této vyhlášky a navazujících předpisů vyplývá, že:

- evakuací se zabezpečuje přemístění osob, zvířat, předmětů kulturní hodnoty, technického zařízení, případně strojů a materiálu k zachování nutné výroby a nebezpečných látek,

Dále je touto vyhláškou stanoveno, že se evakuace:

- provádí z míst ohrožených mimořádnou událostí (§2 písm. b) zákona o IZS),
- vztahuje na všechny osoby v místech ohrožených mimořádnou událostí s výjimkou osob, které se budou podílet na záchranných pracích,

- plánuje přednostně pro určité skupiny obyvatelstva (děti do 15 let, pacienty ve zdravotnických zařízeních, osoby umístěné v sociálních zařízeních, osoby zdravotně postižené, a doprovod těchto osob),
- provádí také ze zón havarijního plánování nebo zařízení s nebezpečnými chemickými látkami podle zákona č. 59/2006 Sb., o prevenci závažných havárií způsobených vybranými nebezpečnými chemickými látkami nebo chemickými přípravky, popř. jiných objektů, ve kterých může dojít v důsledku porušení technologického procesu k výronu nebezpečné škodliviny nebo při úniku z dopravních prostředků při silniční či železniční přepravě,
- plánuje při mimořádných událostech, které vyžadují vyhlášení třetího nebo zvláštního stupně poplachu nebo evakuaci v rámci povodňové ochrany,
- při přirozených (v důsledku rychlého tání sněhu nebo přívalových dešťů vodní tok opustí své přirozené koryto) a zvláštních povodních (na vodním díle dojde k narušení hráze, protržení nebo přelivu) dle konkrétní situace zahajuje na základě rozhodnutí územně příslušných povodňových orgánů nebo rozhodnutí příslušného orgánu veřejné správy,
- plánuje s důrazem na rychlost a komplexnost přemístění obyvatelstva.
(vyhláška č. 380/2002 Sb.)

Je-li vyhlášen krizový stav, jsou součástí krizového opatření také opatření, jimiž se zasahuje do práv a povinností osob. V dané situaci tedy složky IZS (včetně PČR) jsou pro naplnění účelu evakuace oprávněny vstupovat do obydlí a vyzývat osoby k evakuaci. Pokud nedojde k dobrovolnému splnění povinnosti (ani pod pohrůzkou sankce dle krizového zákona), může policista při splnění zákonných podmínek daných zákonem o PČR případně i použít donucovací prostředky. Postup policie v případě dětí a osob vysokého věku v návaznosti na použití donucovacích prostředků je upraven ustanovením § 58 zákona o PČR, přičemž rozsah použití donucovacích prostředků je vůči těmto osobám výrazně omezen.

(Stanovisko PČR, Čj.: PPR-2711-1/ČJ-2011-99KA)

Ustanovení § 31 odst. 3 písm. c) krizového zákona hovoří o povinnosti fyzické osoby strpět omezení vyplývající z krizových opatření stanovených v době krizového stavu. Takovým krizovým opatřením není použití donucovacích prostředků. Použití donucovacích prostředků je až důsledkem realizace oprávnění policisty dle zákona

o PČR k vynutitelnosti účelu přijatého krizového opatření (v tomto případě evakuace). Proto je v praxi možná situace, že osoba, která neuposlechla výzvy policisty, bude za použití donucovacích prostředků z domu „vytáhnuta“.

(Stanovisko PČR, Čj.: PPR 2711-1/ČJ-2011-99KA)

Ve stejné situaci s rozdílem, že nebude vyhlášen stav nebezpečí, ale bude nařízena evakuace, mají opět všechny složky IZS (včetně policie) možnost v souvislosti s dosažením účelu evakuace vstupovat do obydlí. Toto oprávnění plně koresponduje s povinnostmi fyzických a právnických osob daných ustanovením § 23 a § 25 zákona o IZS. Rozsah pravomocí policistů daný zákonem o PČR tímto není dotčen.

(Stanovisko PČR, Čj.: PPR-2711-1/ČJ-2011-99KA)

1.6 Související legislativa

Charakteristiku státu, konstrukci tvorby a dělby moci, základní prvky právního státu a také vymezení státního zřízení, moci výkonné a soudní vymezuje Ústavní zákon č. 1/1993 Sb., Ústava České republiky.

Vymezení vztahů mezi jednotlivcem a státem navzájem upravuje Usnesení předsednictva ČNR č. 2/1993 Sb. Listina základních práv a svobod. Tato vychází z neporušitelnosti přirozených práv člověka, práv občana a svrchovanosti zákona. Zároveň také definuje nejvýznamnější principy a zdroje základních práv a svobod a dále deklaruje, že tato práva jako např. nedotknutelnost obydlí je zaručena a stanovuje podmínky, za kterých je možno tato práva a svobody prolomit.

Ústavní zákon č. 110/1998 Sb., o bezpečnosti České republiky stanovuje základní povinnosti státu, mezi které mimo jiné patří zajištění ochrany životů, zdraví a majetkových hodnot. Dále mimo jiné stanovuje ozbrojené bezpečnostní sbory jako jednu z institucí, která zajišťuje bezpečnost ČR.

Norma, která mimo jiné upravuje, že ministerstvo vnitra je ústředním orgánem státní správy pro vnitřní věci a plní úkoly zejména v oblastech veřejného a vnitřního pořádku a bezpečnosti, na úseku požární ochrany, krizového řízení, civilního nouzového plánování, ochrany obyvatelstva a integrovaného záchranného systému je zákon

č.2/1969 Sb., o zřízení ministerstev a jiných ústředních orgánů státní správy České republiky.

To, že Armádu ČR lze využít k plnění úkolů PČR, pokud její síly a prostředky nejsou dostatečné k zajištění vnitřního pořádku a bezpečnosti, k ZaLP při pohromách nebo jiných závažných situacích a že vojenské záchranné útvary lze použít k plnění úkolů v souvislosti s IZS, stanovuje Zákon č. 219/1999 Sb. o ozbrojených silách České republiky, ve znění pozdějších předpisů.

Zákon č. 361/2003 Sb., o služebním poměru příslušníků bezpečnostních sborů, který upravuje právní poměry fyzických osob, které vykonávají v bezpečnostním sboru službu. Upravuje tedy nejen práva těchto osob, ale i jejich povinnosti, řízení ve věcech služebního poměru apod. Dále tato norma upravuje i samotný výkon služby a co se týká řešení MU a KS.

Zákon č. 273/2008 Sb., o Policii České republiky, ve znění pozdějších předpisů definuje PČR jako ozbrojený bezpečnostní sbor plnící úkoly na úseku ochrany bezpečnosti osob, majetku a veřejného pořádku. Dále upravuje organizační členění PČR a úpravu činnosti PČR jako základní složky v rámci IZS. Stanovuje mimo jiné vykonávání v místě události ZaLP, je-li to nezbytně nutné pro záchranu života, zdraví nebo majetku.

Zásady koordinace složek IZS při společném zásahu, zásady spolupráce operačních středisek základních složek IZS, součinnost složek IZS v místě zásahu a organizaci a členění místa zásahu upravuje Vyhláška č.328/2001 Sb., o některých podrobnostech zabezpečení IZS. Upravuje také dokumentace IZS, tedy i typové činnosti.

Nářízení ministra vnitra č. 6/2010, k zajištění plnění úkolů za stavu nebezpečí, nouzového stavu, stavu ohrožení státu a válečného stavu a přípravě na jejich řešení. Tento dokument stanovuje, plnění úkolů PČR, které vyplývají z právních předpisů a interních aktů řízení. Dále stanovuje plnění úkolů v souvislosti s přípravou na řešení krizových stavů a zajišťování přípravy na tyto stavy.

ZPPP č. 137/2009 o organizaci Policie České republiky, který definuje organizační strukturu PČR jako celku a to do úrovně krajských ředitelství.

Pokyn policejního prezidenta vymezující typové činnosti IZS jako základní, předem zpracovaný podklad pro postup složek IZS při přípravě na MU a při provádění ZaLP na místě společného zásahu je veden jako ZPPP č. 27/2008, kterým se upravují úkoly Policie České republiky při přípravě a provádění záchranných a likvidačních prací složkami integrovaného záchranného systému.

ZPPP č. 12/2012, kterým se upravuje provádění pyrotechnických prohlídek, bezpečnostních opatření a postup při oznámení o uložení nástražného výbušného systému, nálezů podezřelého předmětu, nástražného výbušného systému, munice, výbušnin a výbušných předmětů nebo při výbuchu. Upravuje problematiku NVS a jehož obsah je vymezen již svým názvem.

Definování pracoviště krizového řízení na jednotlivých KŘP, kterým stanovuje úkol vést Plán krizové připravenosti a stanovuje obsah tohoto plánu obsahuje ZPPP č. 4/2014, k zajištění plnění úkolů útvarů Policie České republiky za stavu nebezpečí, nouzového stavu, stavu ohrožení státu a válečného stavu.

Základním interním aktem řízení, kterým se řídí výkon služby na OOP v rámci PČR je ZPPP č. 180/2012, o plnění základních úkolů služby pořádkové policie. Zde je jako jeden z úkolů oddělení uloženo plnit další úkoly v součinnosti s dalšími složkami PČR a složkami IZS. Dále je zde stanovena povinnost veliteli hlídky PČR, která se jako první ze SaP dostaví na místo MU vyrozumět dozorčí službu nebo operační středisko a dále postupovat podle jejich pokynů.

Pokyn krajského ředitele č. 12/2014, k zabezpečení školení k problematice požární ochrany, bezpečnosti práce a ochraně zdraví při práci a k problematice krizového řízení stanovuje proškolení policistů a zaměstnanců u KŘP JČK v oblastech dle názvu dokumentu a mimo jiné i v problematice typových činností a v oblasti krizového řízení.

2 CÍL PRÁCE A HYPOTÉZA

2.1 Cíl práce

Cílem diplomové práce bylo zjistit, zda jsou policisté služebně zařazeni na Obvodních odděleních a Oddělení hlídkové služby Krajského ředitelství Policie Jihočeského kraje dostatečným způsobem seznámeni s problematikou provádění vstupu do objektů při MU. Cíle diplomové práce bylo dosaženo ověřením hlavní hypotézy H_1 spočívající v předpokladu dostatečného seznámení policistů OOP KŘP JČK a Oddělení hlídkové služby KŘP JČK problematiky provádění vstupu do objektu při MU. K ověření hypotézy bylo použito aritmetického průměru kvantitativního výzkumu pomocí dotazníkového šetření. Za dostatečnou znalost respondentů obou zkoumaných skupin k provádění vstupu do objektu byla zvolena hranice 75% správných odpovědí na otázky dotazníkového šetření. Vyhodnocení bylo tedy provedeno zjištěním, zda je podíl správných odpovědí na danou otázku nad touto zvolenou hranicí.

Pro potvrzení výsledku uvedeného výzkumného šetření byli dále respondenti výzkumu rozděleni do dvou skupin (skupina č. 1 a skupina č. 2). Pro potřebu statistického šetření byla zvolena dílčí hypotéza H_2 a pomocí dvojvýběrového t-testu byly porovnány znalosti obou skupin. Pro statistický výpočet byl použit dvojvýběrový t-test. Dílčím cílem byla analýza současné právní úpravy provádění vstupu do objektu policistou při MU.

2.2 Hypotéza

Pro práci byla zvolena hlavní hypotéza H_1 a dílčí hypotéza H_2 .

Hlavní hypotéza H_1 :

- Policisté služebně zařazení na OOP KŘP JČK a na Oddělení hlídkové služby KŘP JČK jsou dostatečným způsobem seznámeni s problematikou provádění vstupu do objektu při mimořádných událostech.

Dílčí hypotéza H_2 :

- Přípravenost k provádění vstupu do objektu policistů OOP KŘP JČK a Oddělení hlídkové služby KŘP JČK při mimořádných událostech, kteří jsou ve služebním poměru na dobu určitou (dosud nevykonali služební zkoušku dle zákona č. 361/2003 Sb. o služebním poměru), není na takové úrovni jako připravenost policistů, kteří jsou ve služebním poměru na dobu neurčitou.

Hlavní hypotéza H_1 byla zvolena z předpokladu, že policisté jsou dostatečně připraveni pro výkon služby. S výkonem služby je úzce spjato i samotné oprávnění vstoupit do objektu a to nejen při objasňování protiprávního jednání, ale také při řešení MU, kde PČR vystupuje v roli jedné ze složek IZS. K ověření hypotézy H_1 bylo použito aritmetického průměru kvantitativního výzkumu pomocí dotazníkového šetření.

Dílčí hypotéza H_2 vychází z předpokladu, že policisté ve služebním poměru na dobu určitou (maximálně do 3 let trvání služby před vykonáním služební zkoušky) jsou ve služebním poměru kratší dobu a osvojení jejich znalostí nabytých při základní odborné přípravě není prověřeno zkušenostmi z přímého výkonu služby, jako je tomu u policistů sloužících déle v přímém výkonu služby. Pro ověření hypotézy H_2 bylo užito dvojnásobného t-testu jako kritéria a byly zvoleny dvě skupiny respondentů ze základního statistického souboru. Předpokladem je, že rozdíl mezi výběrovými soubory (viz. kapitola č. 4 - metodika výzkumu) je statisticky významný.

3 OPERACIONALIZACE

Pro účely této diplomové práce byly definovány pojmy použité v cíli práce a hypotézách. Za tímto účelem je důležité vymezit problematiku vstupu do objektu při mimořádných událostech v obecném smyslu slova, kde jsou stěžejními termíny Policie České republiky, mimořádná událost, IZS, typové činnosti IZS.

Vstup do objektu oprávnění policistů vstupovat do obydlí, jiného prostoru anebo na pozemek podle § 40 zákona o PČR.

Policie České republiky je jednotný ozbrojený bezpečnostní sbor zřízený zákonem ze dne 17. července 2008 a který slouží veřejnosti. Jejím úkolem je chránit bezpečnost osob a majetku, chránit veřejný pořádek a předcházet trestné činnosti.

Mimořádnou událost definuje zákon o IZS ustanovením § 2 písm. b) jako škodlivé působení sil a jevů vyvolaných činnostmi člověka, přírodními vlivy, a také havárie, které ohrožují život, zdraví, majetek nebo životní prostředí a vyžadují provedení záchranných a likvidačních prací.

IZS je stanoven zákonem o IZS ustanovením § 2 písmene a) jako koordinovaný postup jeho složek při přípravě na MU a při provádění ZaLP.

Typová činnost je doporučující metodická norma o postupu složek IZS při záchranných a likvidačních pracích s ohledem na druh a charakter mimořádné události, na kterou navazují závazné interní předpisy jednotlivých složek IZS (Ministerstvo vnitra ČR, © 2017).

Výzkumný soubor je omezený dvěma skupinami. První skupinou jsou policisté služebně zařazení na OOP KŘP JČK a Oddělení hlídkové služby KŘP JČK, kteří jsou ve služebním poměru na dobu určitou a dosud nevykonali služební zkoušku podle zákona č. 361/2003 Sb. o služebním poměru. Druhou skupinu tvoří policisté služebně stejného zařazení, kteří jsou již ovšem ve služebním poměru na dobu neurčitou. Do obou skupin respondentů byli také zařazení policisté služebně zařazení do Oddělení hlídkové služby v Českých Budějovicích. Zařazení byli z toho důvodu, že jejich postavení ve vztahu k provádění vstupu do objektu je totožné s hlídkami OOP KŘP JČK.

4 METODIKA

V úvodu této části práce nejprve osvětlím důležité pojmy pro zorientování v problematice statistického zpracování a formulování výsledků šetření. Mezi základní pojmy patří následující:

Hromadný náhodný jev (Dále jen „HNJ“), kterým je určitý proces, jehož výsledek nelze předpokládat a s jistotou předpovědět. Tento proces se děje v rozsáhlém počtu prvků, které mají určité vlastnosti stejné a určité vlastnosti rozdílné.

Statistický soubor (Dále jen „SS“), kterou je skupina prvků stejných vlastností.

Statistický znak (Dále jen „SZ“), kterým je odlišnost prvků zkoumané skupiny.

Základní statistický soubor (Dále jen „ZSS“), který je definován všemi SS a jeho počet je stejný s počtem všech zkoumaných jednotek.

Výběrový statistický soubor (Dále jen „VSS“) je odvozen od ZSS pomocí náhodného výběru. Počet VSS je stejný s počtem vybraných SJ.

Náhodný výběr (Dále jen „NV“) je snížení počtu zkoumaných SS, aby bylo možné aplikovat získaná data na celý ZSS.

Metoda měření je závislá na odborné oblasti, kde byl zkoumaný výběrový statistický soubor VSS situován. (Záškodný, 2013)

Samotný výzkum byl podpořen nastudováním, zpracováním a následným vyhodnocením informací čerpaných z odborné literatury a zdrojů. Informace vychází z právních norem, metodických pokynů a činností spojených se vstupem do objektu při MU, který je prováděn policistou. Tématem výzkumné části práce bylo ověření stanovených hypotéz a tedy vyhodnocení připravenosti policistů k provádění vstupu do objektu, které je provedeno dotazníkovým šetřením a dále porovnáním výsledků dvou zvolených skupin policistů služebně zařazených na OOP KŘP JČK. Do obou skupin respondentů byli také zařazeni policisté služebně zařazení do Oddělení hlídkové služby v Českých Budějovicích. Zařazení byli z toho důvodu, že jejich postavení ve vztahu k provádění vstupu do objektu je totožné s prvosledovými hlídkami OOP KŘP JČK.

Statistický soubor 1 (SS₁):

Policisté služebně zařazení na OOP KŘP JČK a Oddělení hlídkové služby KŘP JČK, kteří jsou ve služebním poměru na dobu určitou a dosud nevykonali služební zkoušku podle zákona č. 361/2003 Sb. o služebním poměru (dále jen „Skupina č. 1“).

Statistický soubor 2 (SS₂):

Policisté služebně zařazenými na OOP KŘP JČK a Oddělení hlídkové služby KŘP JČK, kteří jsou ve služebním poměru na dobu určitou podle zákona č. 361/2003 Sb. o služebním poměru (dále jen „Skupina č. 2“).

K porovnání připravenosti uvedených dvou skupin byla využita data získaná kvantitativním výzkumem. Ke sběru dat byl využit nestandardizovaný dotazník. Tento dotazník byl rozeslán respondentům první i druhé skupiny cestou vedoucích jednotlivých oddělení. Dotazníky byly fyzicky doručeny vedoucím OOP KŘP JČK a vedoucímu Oddělení hlídkové služby KŘP JČK, kteří následně dotazníky distribuovali podřízeným policistům. Vyplněné dotazníky byly následně fyzicky vyzvednuty na jednotlivých pracovištích anebo byly doručeny zpět zadavateli interní poštovní službou na pracoviště Odboru kriminalistické techniky a expertiz v Českých Budějovicích.

Celkový počet možných respondentů byl zjištěn na personálním odboru KŘP JČK. Zde byly poskytnuty informace o stávajícím počtu policistů obou skupin. Celkový počet respondentů k datu 28.2.2017 byl 1011 policistů. Policistů splňujících podmínku pro zařazení do skupiny č. 1 bylo 232. Policistů splňujících podmínku pro zařazení do skupiny č. 2 bylo 779.

4.1 Metodika statistického zpracování

Pro samotný výstup statistického šetření bude použit dvojnásobný t-test jako vhodné statistické kritérium. Pro statistické šetření je zapotřebí stanovit nulovou a alternativní hypotézu H a určit hladinu významnosti α . Dále je zapotřebí určit kritický obor W . (Záškodný, 2013)

Pro výpočet empirické hodnoty statistického kritéria bude použit následující vzorec:

$$t_{exp} = \frac{\mu_1 - \mu_2}{\sqrt{(n_1 - 1)S_{x_1}^2 + (n_2 - 1)S_{x_2}^2}} \sqrt{\frac{n_1 n_2 (n_1 + n_2 - 2)}{n_1 + n_2}}$$

Určení nulové a alternativní hypotézy:

$$H_0 : \mu_1 = \mu_2 \quad ; \quad H_a = \mu_1 \neq \mu_2$$

Hladina statistické významnosti α :

$$\alpha = 0,05$$

Určení kritických hodnot a kritického oboru (W):

$$W = (-\infty; -t_{n_1+n_2-2}(\alpha/2)) \cup (t_{n_1+n_2-2}(\alpha/2); \infty)$$

(Záškodný, 2013)

Získaná data a výsledky z kvantitativního výzkumu byly statisticky zpracovány. K popsání dat pomocí metod deskriptivní statistiky byl použit aritmetický průměr. Výsledky šetření metodikou deskriptivní statistiky byly zpracovány pomocí statistických doplňků programu Excel. Z tohoto hlediska bylo umožněno uvádět výsledky přímo v procentech a komparovat je se stanovenou hranicí 75 %. Následně byla vypočtena míra variability dat vyjádřená pomocí empirického rozptylu a směrodatné odchylky. Výsledky statistického šetření byly v práci porovnány a to jak ve skupině č. 1, tak i ve skupině č. 2. Vzhledem k tomu, že celkový počet respondentů skupiny č. 1 a skupiny č. 2 převyšuje 100 osob, byl tento počet vyhovující možnosti považovat rozdělení dat za normální. Podstatou dvojnásobného t-testu, který byl použit pro statistické zhodnocení,

je zjištění, jestli rozdíly mezi znalostmi zúčastněných respondentů z porovnávaných skupin č. 1 a č. 2, jsou statisticky významné anebo nikoliv. K tomuto byla stanovena hladina statistické významnosti 0,05.

(Záškodný, 2013)

Každá otázka zpracovaného dotazníku byla vyhodnocena posuzováním počtu správných odpovědí skupiny č. 1 a skupiny č. 2. Za dostatečnou připravenost respondentů obou zkoumaných skupin k provádění vstupu do objektu byla zvolena hranice 75% správných odpovědí. Vyhodnocení bylo tedy provedeno zjištěním, zda je podíl správných odpovědí na danou otázku nad touto zvolenou hranicí.

5 VÝSLEDKY

Do obou skupin č. 1 a č. 2 (viz. Kapitola 4) byli zařazeni policisté vykonávající službu na OOP KŘP JČK a Oddělení hlídkové služby KŘP JČK. Celkový počet respondentů byl zjištěn na personálním oddělení KŘP JČK. Zde bylo zjištěno, že kritéria obou výzkumných skupin splňuje celkem 1011 policistů. Kritéria pro skupinu č. 1 a tedy možné zařazení policistů do skupiny č. 1 byl z celkového počtu stanoven na 232 policistů. Skupina č. 2 byla obsazena celkem 779 policisty, kteří splňovali specifika skupiny č. 2. Vlastní dotazník k výzkumu byl rozeslán dostupným respondentům.

U skupiny č. 1 bylo vráceno vyplněných celkem 76 dotazníků. U skupiny č. 2 bylo vráceno celkem 112 dotazníků. Chybné nebo neúplně vyplněné dotazníky byly vyřazeny. Vyřazeno bylo celkem 23 dotazníků. Celkem 7 dotazníků k vyřazení bylo ze skupiny č. 1 a 16 dotazníků bylo potřeba vyřadit ze skupiny č. 2. Pro výzkum tedy bylo použito celkem 69 ze skupiny č. 1 a 96 vyplněných skupinou č. 2.

Z tohoto počtu bylo pro potřeby výzkumného šetření náhodným výběrem vybráno celkem 50 řádně vyplněných dotazníků ze skupiny č. 1 a stejně tak 50 řádně vyplněných dotazníků ze skupiny č. 2. Pro NV byla užitá metoda tzv. tahání z klobouku nestrannou osobou. Dotazníkům byla přiřazena čísla od č. 1 do č. 50. Všechna čísla byla vytištěna na shodný formát papíru a takto vyrobené lístky byly tahány z klobouku nestrannou osobou. Nestranné osobě nebylo při tahání lístků umožněno dívat se na samotnou činnost NV. Stejným způsobem bylo vybráno celkem 50 dotazníků od skupiny č. 1 a 50 dotazníků od skupiny č. 2.

5.1 Výsledky výzkumu

V této kapitole jsou uvedeny všechny otázky výzkumného šetření v kontextu s přijatými daty z vyplněných dotazníků. Ke každé otázce je vypracována tabulka hodnot pro statistický výpočet a názorný graf výsledků obou zkoumaných skupin respondentů pro vytvoření aritmetického průměru.

5.1.1 Obecná část dotazníku:

Otázka č. 1 – Určení skupiny respondenta

První otázka z výzkumného dotazníku není znalostní a neověřuje vědomosti respondenta. Otázka je určena cíleně pouze na určení respondenta do výzkumného souboru, kterým je skupina č. 1 nebo skupina č. 2 (viz. Kapitola č. 4 – Metodika).

Tabulka č. 1 – shrnutí dat obecné části dotazníku

celkový počet policistů	1011
policisté splňující kritéria skupiny č. 1	232
policisté splňující kritéria skupiny č. 2	779
vyplněné dotazníky – skupina č. 1	76
vyplněné dotazníky – skupina č. 2	112
chybně vyplněné dotazníky skupina č. 1	16
chybně vyplněné dotazníky skupina č. 2	7
vyřazené dotazníky celkem	23
dotazníky pro NV - skupina č. 1	69
dotazníky pro NV - skupina č. 2	96
dotazníky po NV – skupina č. 1	50
dotazníky po NV – skupina č. 2	50

Zdroj: vlastní

5.1.2 Dotazníková část

Otázka č. 2 - Co je Integrovaný záchranný systém ČR?

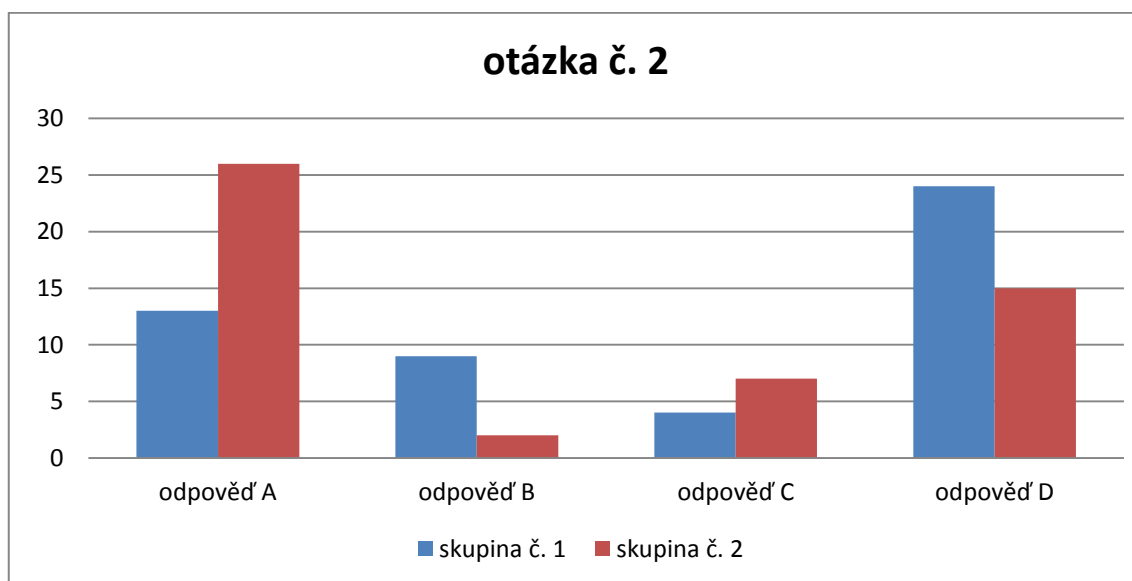
- a) koordinovaný postup všech zainteresovaných složek při přípravě na mimořádné události a při provádění záchranných a likvidačních prací
- b) ochrana majetku, života a zdraví zaručená státem
- c) organizace, jejímž úkolem je rozvíjení spolupráce HZS, PČR a PZZS
- d) koordinovaný postup všech zainteresovaných složek při řešení mimořádných událostí a při provádění záchranných a likvidačních prací

Tabulka č. 2 – dotazníkové šetření otázky č. 2 – správné odpovědi

Připravenost policistů k provádění vstupu do objektu při MU	Otázka č. 2 – správné odpovědi	
	n_i	p_i (%)
Skupina č. 1	13	26
Skupina č. 2	26	52

Zdroj: vlastní

Graf č. 1 – dotazníkové šetření otázky č. 2 – všechny odpovědi



Zdroj: vlastní

Otázka č. 3 - Základní složky Integrovaného záchranného systému ČR jsou:

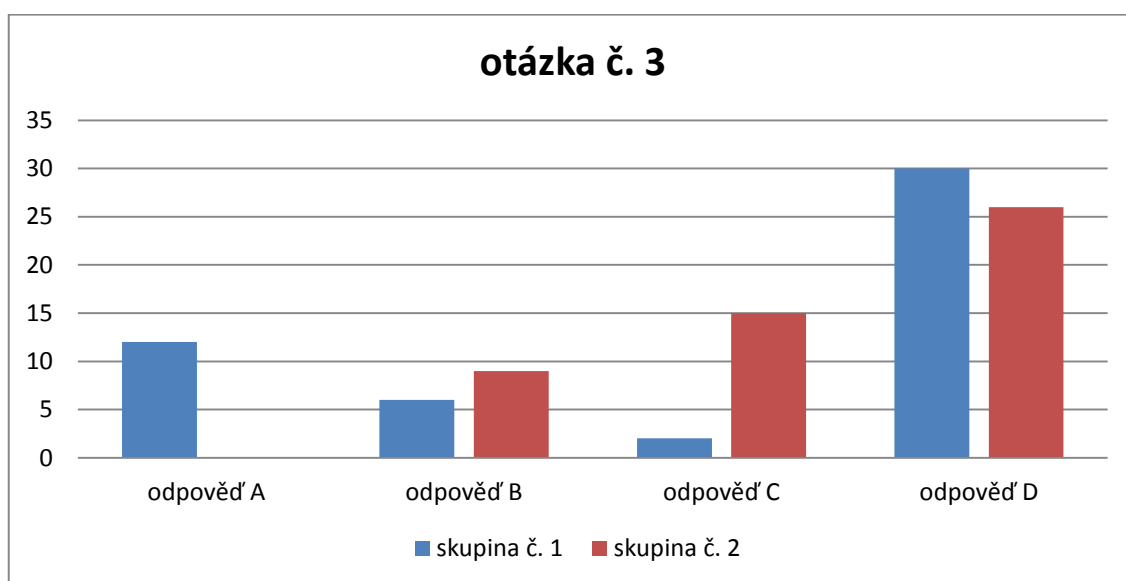
- a) Hasičský záchranný sbor České republiky, Poskytovatelé zdravotnické záchranné služby, Policie České republiky a ostatní ozbrojené bezpečnostní sbory
- b) Policie České republiky, Zdravotnická záchranná služba, Hasičský záchranný sbor České republiky a Sbor dobrovolných hasičů Čech, Moravy a Slezska
- c) Hasičský záchranný sbor České republiky, Zdravotnická záchranná služba, Policie České republiky a Armáda ČR
- d) Hasičský záchranný sbor České republiky, jednotky požární ochrany zařazené do plošného pokrytí kraje jednotkami požární ochrany, Poskytovatelé zdravotnické záchranné služby a Policie České republiky**

Tabulka č. 3 – dotazníkové šetření otázky č. 3 – správné odpovědi

Připravenost policistů k provádění vstupu do objektu při MU	Otázka č. 3 – správné odpovědi	
	ni	pi (%)
Skupina č. 1	30	60
Skupina č. 2	26	52

Zdroj: vlastní

Graf č. 2 – dotazníkové šetření otázky č. 3 – všechny odpovědi



Zdroj: vlastní

Otázka č. 4 - Co je mimořádná událost?

a) Je škodlivé působení sil a jevů vyvolaných činností člověka, přírodními vlivy, a také havárie, které ohrožují život, zdraví, majetek nebo životní prostředí a vyžadují provedení záchranných a likvidačních prací.

b) je událost podle zákona o integrovaném záchranném systému, narušení kritické infrastruktury nebo jiné nebezpečí, při nichž je vyhlášen stav nebezpečí nebo stav ohrožení státu

c) Je škodlivé působení sil a jevů vyvolaných činností člověka, přírodními vlivy, a také havárie, které ohrožují život, zdraví, majetek nebo životní prostředí

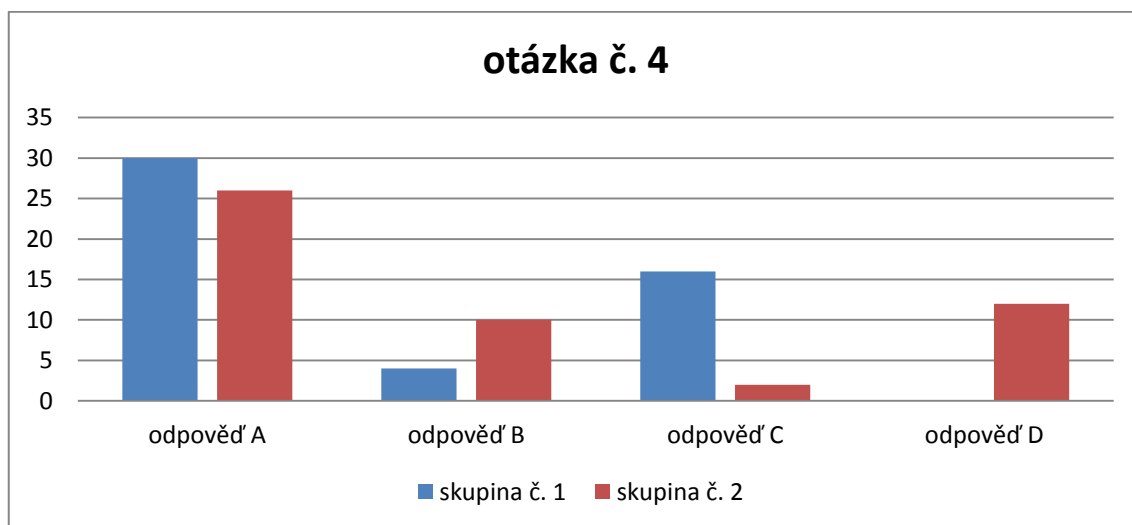
d) Je škodlivé působení sil a jevů vyvolaných přírodními vlivy, a také havárie, které ohrožují život, zdraví, majetek nebo životní prostředí a vyžadují provedení záchranných a likvidačních prací.

Tabulka č. 4 – dotazníkové šetření otázky č. 4 – správné odpovědi

Přípravenost policistů k provádění vstupu do objektu při MU	Otázka č. 4 – správné odpovědi	
	n_i	p_i (%)
Skupina č. 1	30	60
Skupina č. 2	26	52

Zdroj: vlastní

Graf č. 3 – dotazníkové šetření otázky č. 4 – všechny odpovědi



Zdroj: vlastní

Otázka č. 5 - Krizová situace je:

a) mimořádná událost podle zákona o integrovaném záchranném systému, narušení kritické infrastruktury nebo jiné nebezpečí, při nichž je vyhlášen stav nebezpečí nebo stav ohrožení státu

b) mimořádná událost, při které dochází k ohrožení života a zdraví, ohrožení nebo porušení veřejného pořádku a bezpečnosti, hmotného a kulturního statku nebo životního prostředí

c) mimořádná událost, při které je vyhlášen jen stav nebezpečí, nikoli nouzový stav

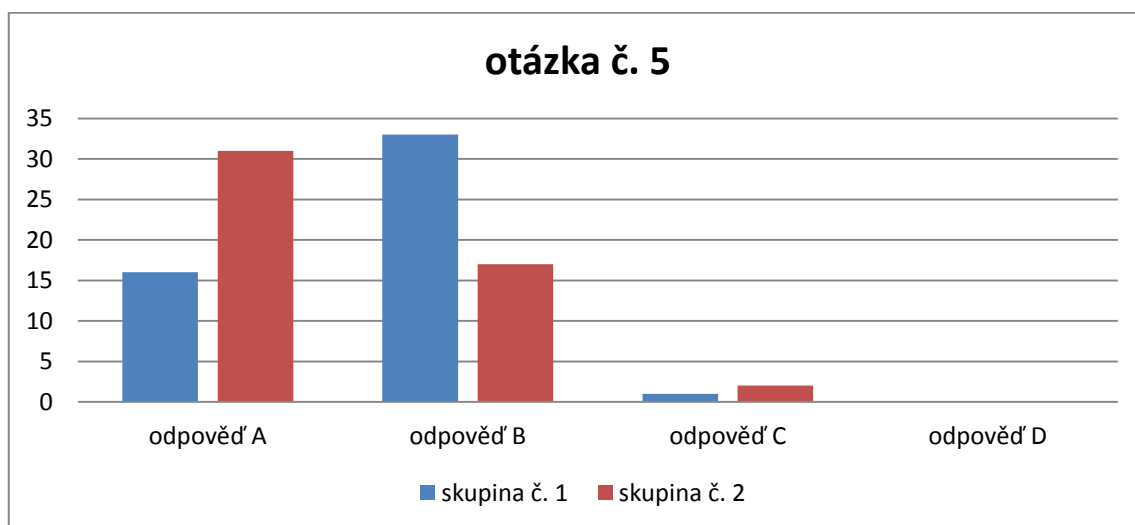
d) situace, při které nestačí příslušníci PČR nebo HZS sloužící plánované služby a je třeba do služby povolovat příslušníky PČR a HZS do služby přesčas

Tabulka č. 5 – dotazníkové šetření otázky č. 5 – správné odpovědi

Přípravenost policistů k provádění vstupu do objektu při MU	Otázka č. 5 – správné odpovědi	
	ni	pi (%)
Skupina č. 1	16	32
Skupina č. 2	31	62

Zdroj: vlastní

Graf č. 4 – dotazníkové šetření otázky č. 5 – všechny odpovědi



Zdroj: vlastní

Otázka č. 6 - Který právní dokument zaručuje nedotknutelnost obydlí?

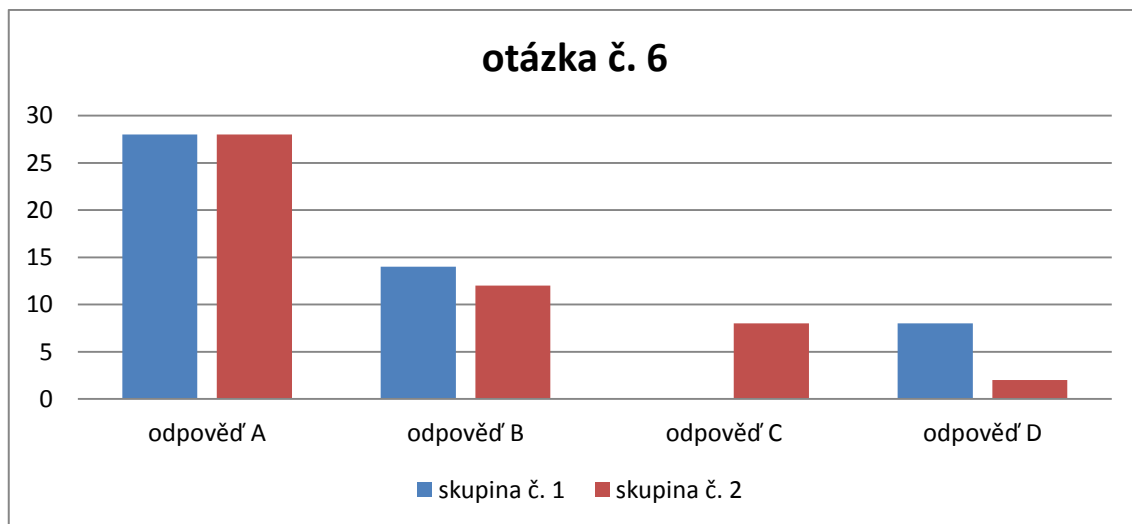
- a) Usnesení č. 2/1993 Sb. Usnesení předsednictva České národní rady o vyhlášení Listiny základních práv a svobod jako součástí ústavního pořádku České republiky
- b) Ústavní zákon č. 1/1993 Sb. Ústava České republiky
- c) Zákon č. 141/1961 Sb. Zákon o trestním řízení soudním (Trestní řád)
- d) Zákon č. 89/2012 Sb. Občanský zákoník

Tabulka č. 6 – dotazníkové šetření otázky č. 6 – správné odpovědi

Přípravenost policistů k provádění vstupu do objektu při MU	Otázka č. 6 – správné odpovědi	
	ni	pi (%)
Skupina č. 1	28	56
Skupina č. 2	28	56

Zdroj: vlastní

Graf č. 5 – dotazníkové šetření otázky č. 6 – všechny odpovědi



Zdroj: vlastní

Otázka č. 7 - Jaká jsou oprávnění velitele zásahu v místě řešení mimořádné události:

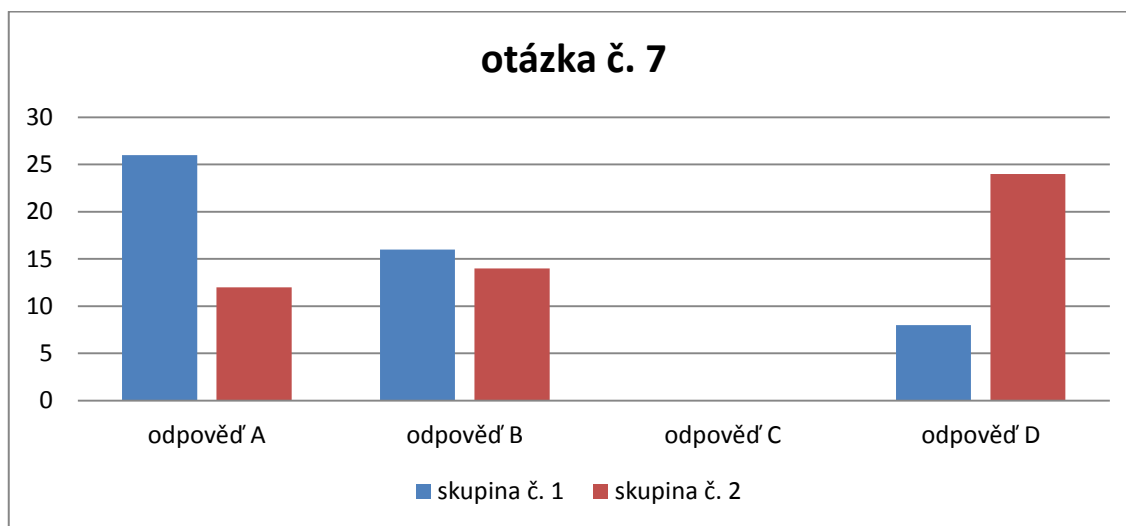
- a) svolat krizový štáb obce, případně obce s rozšířenou působností
- b) vyzvat velitele jednotlivých složek ISZ, které jsou na místě, aby mu sdělili svoji předpokládanou činnost
- c) zakázat příjezd dalších složek na místo události
- d) zakázat nebo omezit vstup osob na místo zásahu**

Tabulka č. 7 – dotazníkové šetření otázky č. 7 – správné odpovědi

Připravenost policistů k provádění vstupu do objektu při MU	Otázka č. 7 – správné odpovědi	
	n_i	p_i (%)
Skupina č. 1	8	16
Skupina č. 2	24	48

Zdroj: vlastní

Graf č. 6 – dotazníkové šetření otázky č. 7 – všechny odpovědi



Zdroj: vlastní

Otázka č. 8 - Evakuaci se dle Integrovaného záchranného systému chápe:

a) souhrn organizačních a technických opatření zabezpečujících přemístění osob z míst ohrožených mimořádnou událostí do míst, ve kterých je zajištěno pro osoby náhradní ubytování a stravování

b) souhrn organizačních a technických opatření zabezpečujících přemístění osob, zvířat a věcných prostředků v daném pořadí priority z míst ohrožených mimořádnou událostí do míst, ve kterých je zajištěno pro osoby náhradní ubytování a stravování, pro zvířata ustájení a pro věcné prostředky uskladnění

c) souhrn organizačních a technických opatření zabezpečujících přemístění osob a zvířat z objektů ohrožených mimořádnou událostí za účelem provedení včasného a efektivního zásahu složek IZS

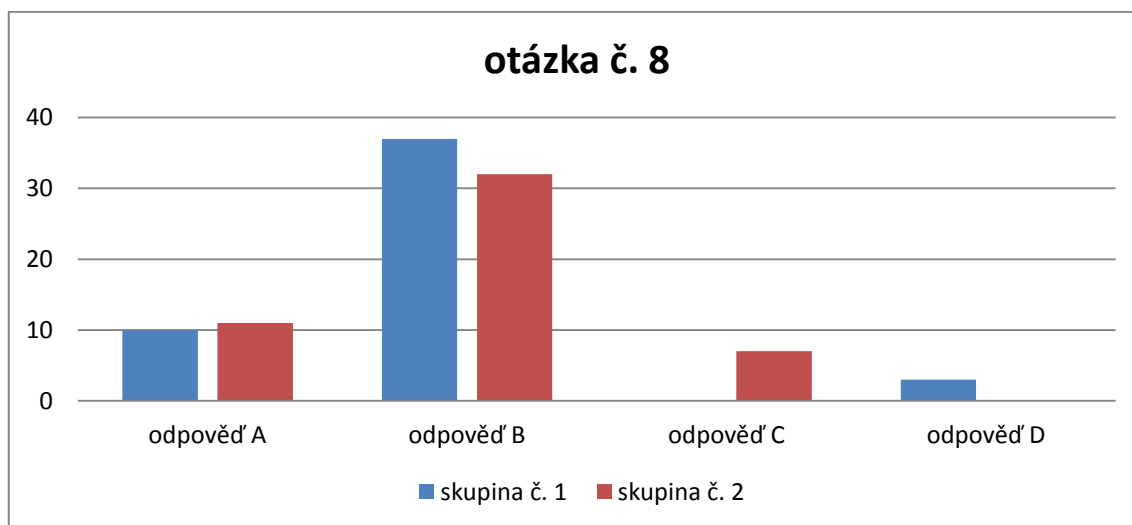
d) opatření k minimalizaci škod na majetku vlivem mimořádné události

Tabulka č. 8 – dotazníkové šetření otázky č. 8 – správné odpovědi

Přípravenost policistů k provádění vstupu do objektu při MU	Otázka č. 8 – správné odpovědi	
	n_i	p_i (%)
Skupina č. 1	37	74
Skupina č. 2	32	64

Zdroj: vlastní

Graf č. 7 – dotazníkové šetření otázky č. 8 – všechny odpovědi



Zdroj: vlastní

Otázka č. 9 - Při provádění evakuace za mimořádné události (podle zákona č. 239/2000 Sb. o IZS) vstupuje policista do objektu:

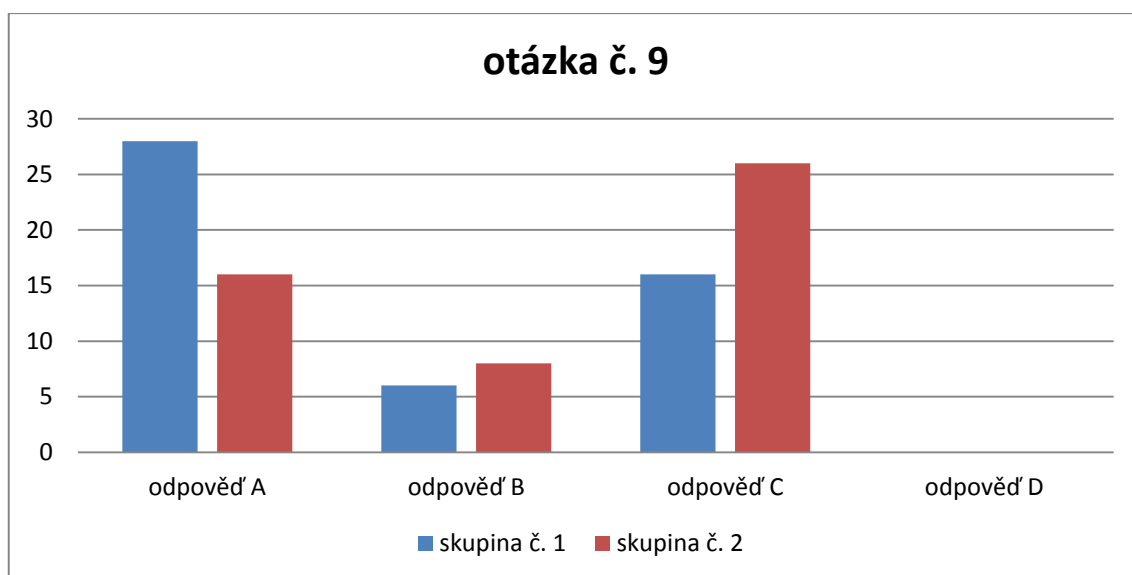
- a) podle zákona č. 273/2008 Sb. o Policii České republiky (§ 40)
- b) podle zákona č. 240/2000 Sb. o krizovém řízení (§ 31)
- c) podle zákona č. 239/2000 Sb. o integrovaném záchranném systému (§ 23 a § 25)**
- d) podle zákona č. 40/2009 Sb. trestní zákoník (§ 83c)

Tabulka č. 9 – dotazníkové šetření otázky č. 9 – správné odpovědi

Připravenost policistů k provádění vstupu do objektu při MU	Otázka č. 9 – správné odpovědi	
	n_i	p_i (%)
Skupina č. 1	16	32
Skupina č. 2	26	52

Zdroj: vlastní

Graf č. 8 – dotazníkové šetření otázky č. 9 – všechny odpovědi



Zdroj: vlastní

Otázka č. 10 - Náhradu škody vzniklé při násilném vniknutí do objektu policistou řeší:

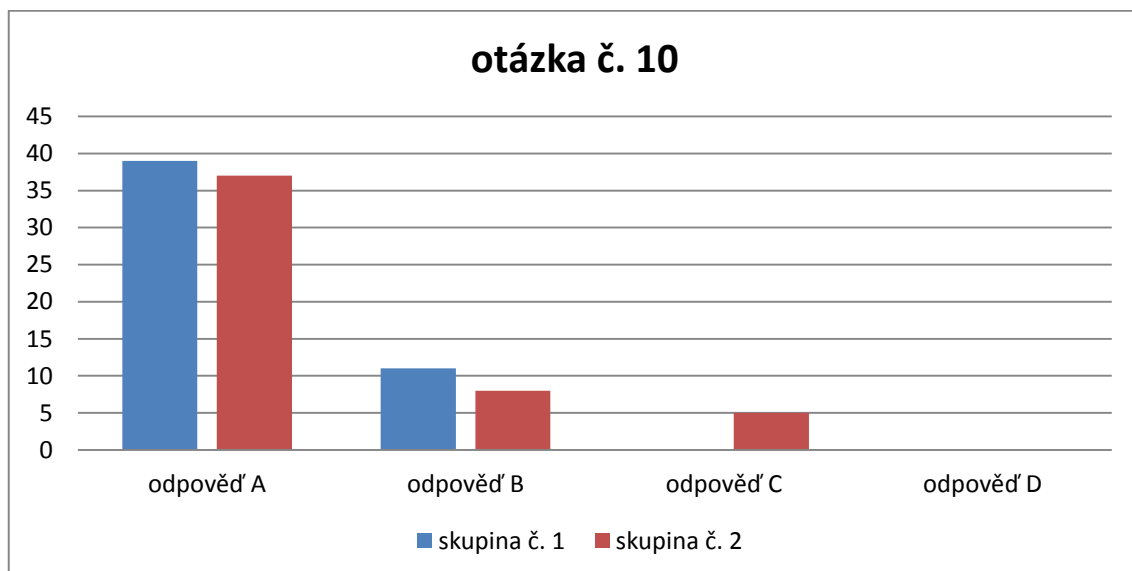
- a) zákon č. 273/2008 Sb. o Policii České republiky cestou Ministerstva vnitra
- b) zákon č. 239/2000 Sb. o Integrovaném záchranném systému cestou Ministerstva vnitra
- c) zákon č. 320/2015 Sb. o Hasičském záchranném sboru České republiky cestou Ministerstva vnitra
- d) zákon č. 40/2009 Sb. Trestní zákoník cestou Ministerstva Spravedlnosti

Tabulka č. 10 – dotazníkové šetření otázky č. 10 – správné odpovědi

Přípravenost policistů k provádění vstupu do objektu při MU	Otázka č. 10 – správné odpovědi	
	ni	Pi (%)
Skupina č. 1	39	78
Skupina č. 2	37	74

Zdroj: vlastní

Graf č. 9 – dotazníkové šetření otázky č. 10 – všechny odpovědi



Zdroj: vlastní

Otázka č. 11 - Mezi typové činnosti IZS, kde je velitelem zásahu příslušník PČR nepatří:

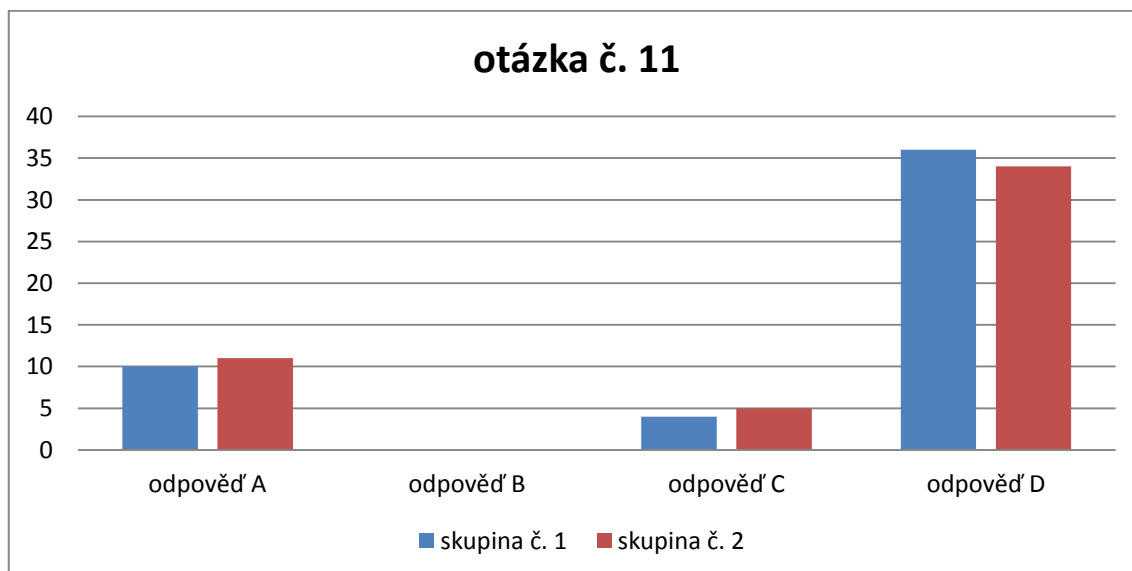
- a) Demonstrování úmyslu sebevraždy (STČ 02/IZS)
- b) Oznámení o uložení nebo nálezů výbušniny nebo nástražného výbušného systému (STČ 03/IZS)
- c) Zásah složek IZS v podmínkách rozsáhlých policejních opatření pro udržení veřejného pořádku při technoparty (STČ 06/IZS)
- d) Uskutečněné a ověřené použití radiologické zbraně (STČ 01/IZS)**

Tabulka č. 11 – dotazníkové šetření otázky č. 11 – správné odpovědi

Připravenost policistů k provádění vstupu do objektu při MU	Otázka č. 11 – správné odpovědi	
	ni	pi (%)
Skupina č. 1	36	72
Skupina č. 2	34	68

Zdroj: vlastní

Graf č. 10 – dotazníkové šetření otázky č. 11 – všechny odpovědi



Zdroj: vlastní

Otázka č. 12 - Požaduje-li uživatel otevření bytu z banálního důvodu (např. nastavení topení kvůli spotřebě)

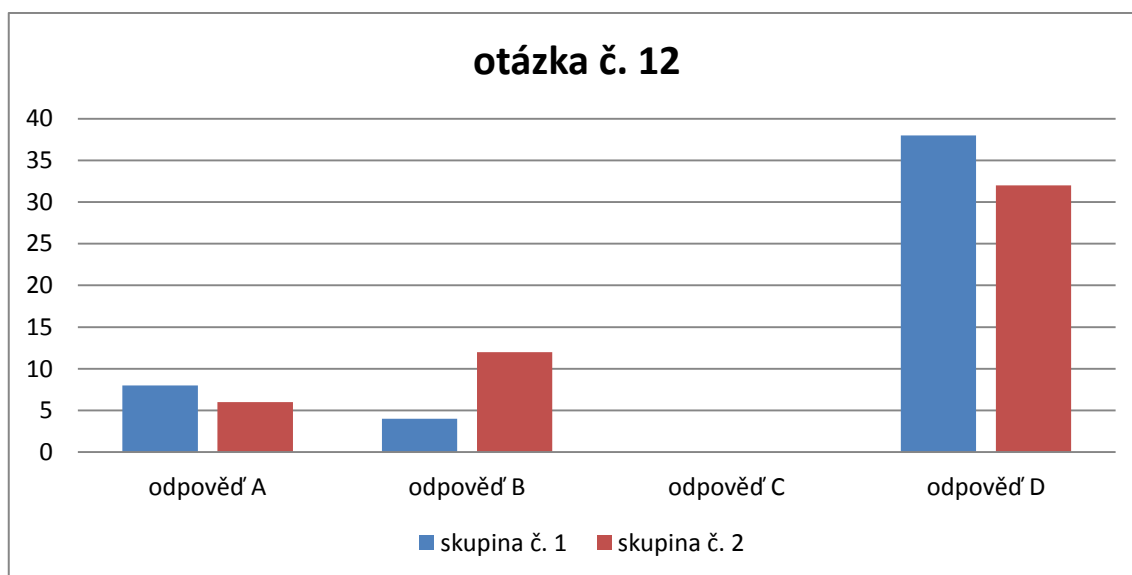
- a) provede policista vstup do bytu podle § 40 zákona č. 273/2008 Sb. o Policii České republiky
- b) provede policista vstup do bytu, k tomuto si vyžádá součinnost Hasičského záchranného sboru
- c) provede policista vstup podle § 23 zákona č. 239/2000 Sb. o integrovaném záchranném systému
- d) policista vstup do bytu neprovede**

Tabulka č. 12 – dotazníkové šetření otázky č. 12 – správné odpovědi

Přípravenost policistů k provádění vstupu do objektu při MU	Otázka č. 12 – správné odpovědi	
	n_i	p_i (%)
Skupina č. 1	38	76
Skupina č. 2	32	64

Zdroj: vlastní

Graf č. 11 – dotazníkové šetření otázky č. 12 – všechny odpovědi



Zdroj: vlastní

Otázka č. 13 - Oprávnění vstoupit do bytu podle § 40 zák. č. 273/2008 Sb. o Policii České republiky má policista také v případě:

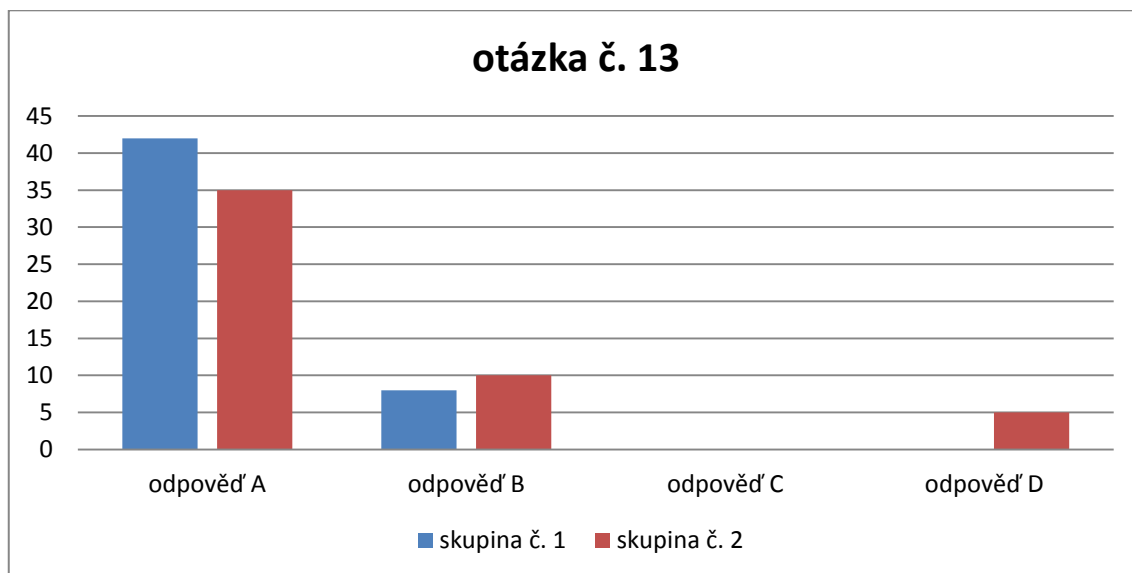
- a) důvodného podezření, že se v bytě nachází zemřelý
- b) důvodného podezření, že se v bytě nachází týrané zvíře
- c) klade-li osoba odpor a brání tak vykonání služebního úkonu
- d) když o to požádá uživatel bytu

Tabulka č. 13 – dotazníkové šetření otázky č. 13 – správné odpovědi

Připravenost policistů k provádění vstupu do objektu při MU	Otázka č. 13 – správné odpovědi	
	ni	pi (%)
Skupina č. 1	42	84
Skupina č. 2	35	70

Zdroj: vlastní

Graf č. 12 – dotazníkové šetření otázky č. 13 – všechny odpovědi



Zdroj: vlastní

Otázka č. 14 - Nehrozí-li nebezpečí z prodlení při vstupu do obydli, jiného prostoru nebo na pozemek:

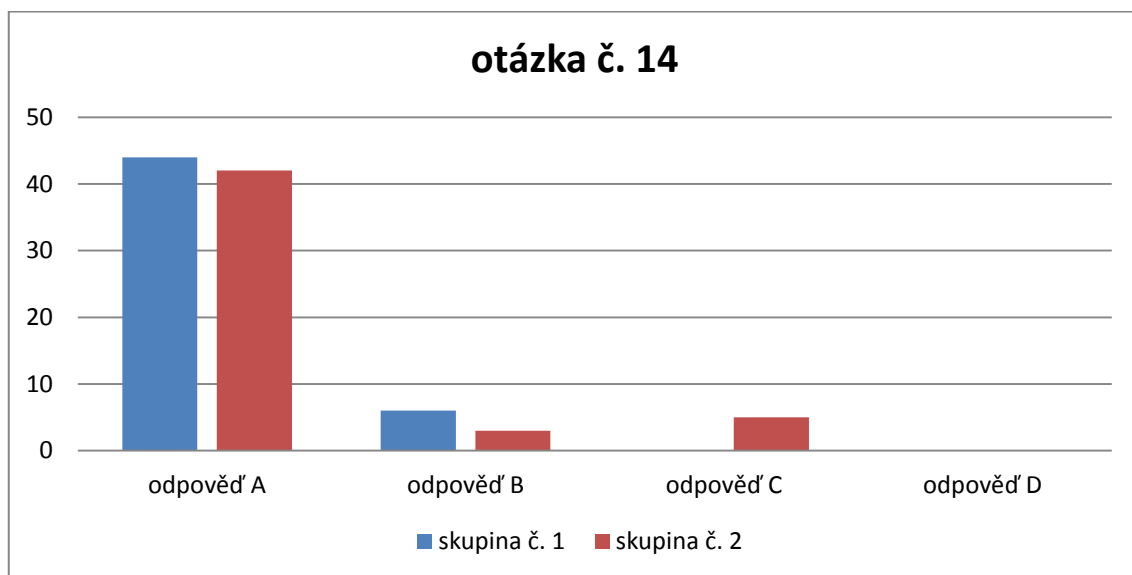
- a) je policista povinen zajistit přítomnost nezúčastněné osoby
- b) je policista povinen informovat uživatele o provedení vstupu, nezúčastněná osoba v tomto případě není zapotřebí
- c) je policista povinen zajistit přítomnost třetí osoby, touto může být další policista
- d) je policista povinen zajistit přítomnost uživatele bytu

Tabulka č. 14 – dotazníkové šetření otázky č. 14 – správné odpovědi

Připravenost policistů k provádění vstupu do objektu při MU	Otázka č. 14 – správné odpovědi	
	n_i	p_i (%)
Skupina č. 1	44	88
Skupina č. 2	42	84

Zdroj: vlastní

Graf č. 13 – dotazníkové šetření otázky č. 14 – všechny odpovědi



Zdroj: vlastní

Otázka č. 15 - Policista je oprávněn vstoupit bez souhlasu uživatele do obydlí a provést tam potřebné úkony nebo jiná opatření jen tehdy,

a) jestliže věc nesnese odkladu a vstup tam je nezbytný pro ochranu života nebo zdraví osob anebo pro odvrácení závažného ohrožení veřejného pořádku a bezpečnosti

b) jestliže vstup tam je nezbytný pro ochranu života nebo zdraví osob anebo pro odvrácení závažného ohrožení veřejného pořádku a bezpečnosti

c) jestliže věc nesnese odkladu a vstup tam je nezbytné pro odvrácení závažného ohrožení veřejného pořádku a bezpečnosti

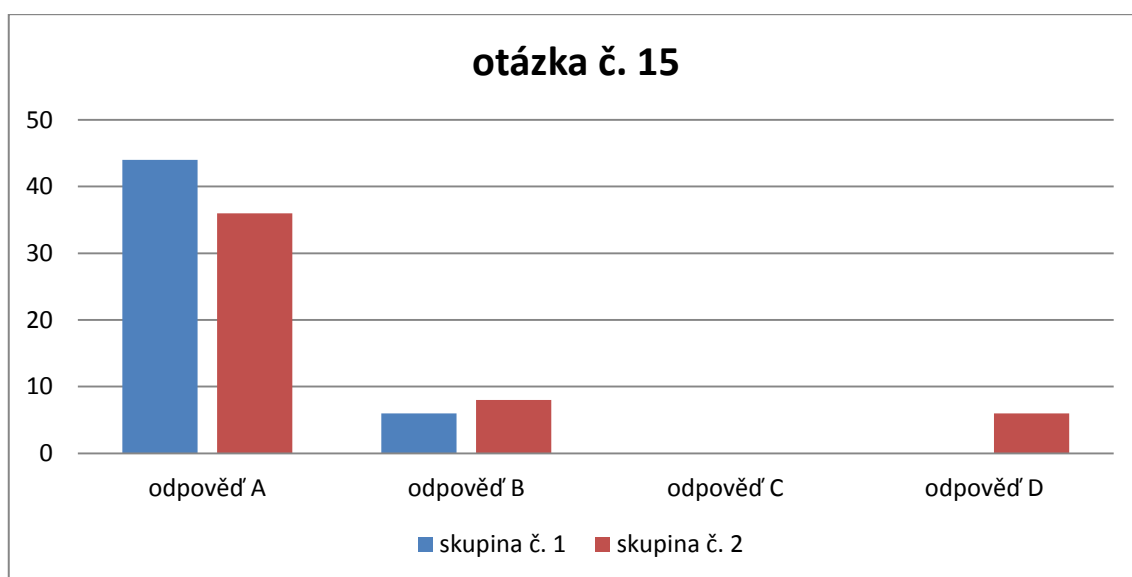
d) jestliže věc nesnese odkladu a vstup tam je nezbytný pro zamezení protiprávnímu jednání a zabránění vzniku škod na majetku

Tabulka č. 15 – dotazníkové šetření otázky č. 15 – správné odpovědi

Připravenost policistů k provádění vstupu do objektu při MU	Otázka č. 15 – správné odpovědi	
	n _i	P _i (%)
Skupina č. 1	44	88
Skupina č. 2	36	72

Zdroj: vlastní

Graf č. 14 – dotazníkové šetření otázky č. 15 – všechny odpovědi



Zdroj: vlastní

Otázka č. 16 - Vstup do objektu při opatření AMOK – útok aktivního střelce:

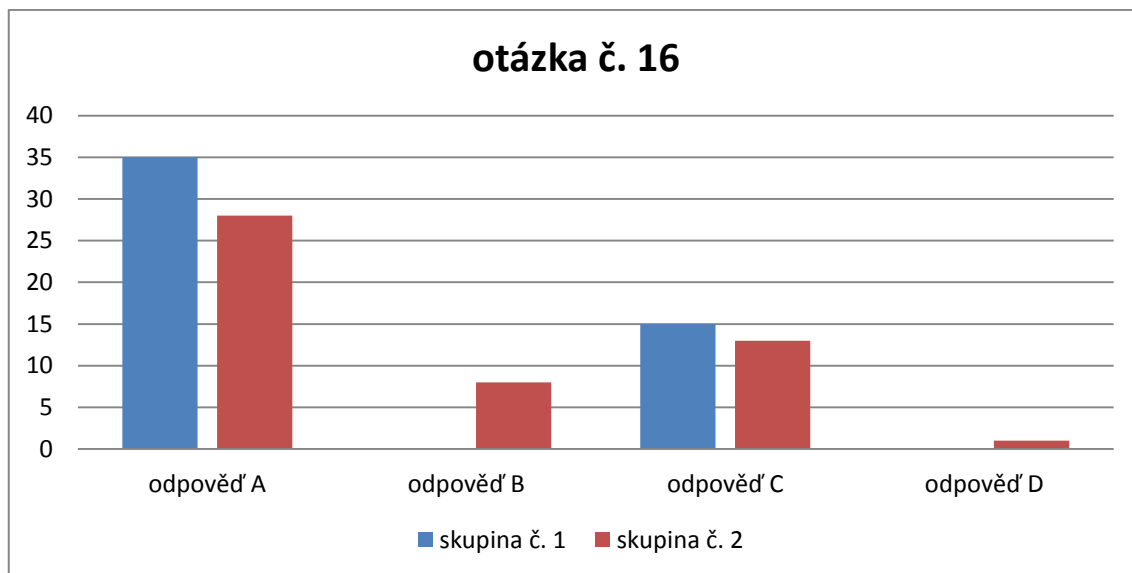
- a) provádí minimálně dvoučlenná hlídka
- b) provádí minimálně tříčlenná hlídka
- c) provádí minimálně čtyřčlenná hlídka
- d) provádí samostatně vždy dvě dvoučlenné hlídky

Tabulka č. 16 – dotazníkové šetření otázky č. 16 – správné odpovědi

Připravenost policistů k provádění vstupu do objektu při MU	Otázka č. 16 – správné odpovědi	
	n_i	p_i (%)
Skupina č. 1	35	70
Skupina č. 2	28	56

Zdroj: vlastní

Graf č. 15 – dotazníkové šetření otázky č. 16 – všechny odpovědi



Zdroj: vlastní

Otázka č. 17 - Zákrok při opatření AMOK – útok aktivního střelce:

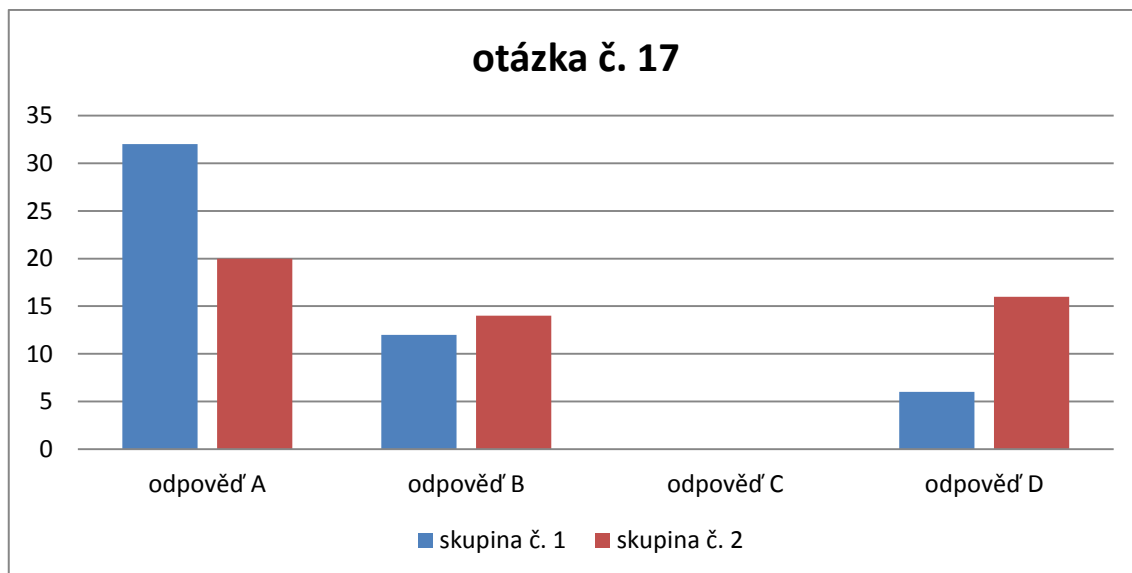
- a) se provádí neodkladně po příjezdu na místo události, na příjezd posil nelze čekat
- b) se provádí neodkladně po příjezdu na místo události, na posily je možno počkat pouze v případě, že se další hlídka může dostavit na místo do 2 až 3 minut**
- c) se provádí neodkladně po příjezdu na místo události, na posily je možno počkat pouze v případě, že se další hlídka může dostavit na místo do 10 až 12 minut
- d) se provádí po příjezdu posil na místo události

Tabulka č. 17 – dotazníkové šetření otázky č. 17 – správné odpovědi

Přípravenost policistů k provádění vstupu do objektu při MU	Otázka č. 17 – správné odpovědi	
	ni	pi (%)
Skupina č. 1	12	24
Skupina č. 2	14	28

Zdroj: vlastní

Graf č. 16 – dotazníkové šetření otázky č. 17 – všechny odpovědi



Zdroj: vlastní

Otázka č. 18 - Při opatření dle typové činnosti AMOK – útok aktivního střelce, užívají policisté radiovou komunikaci:

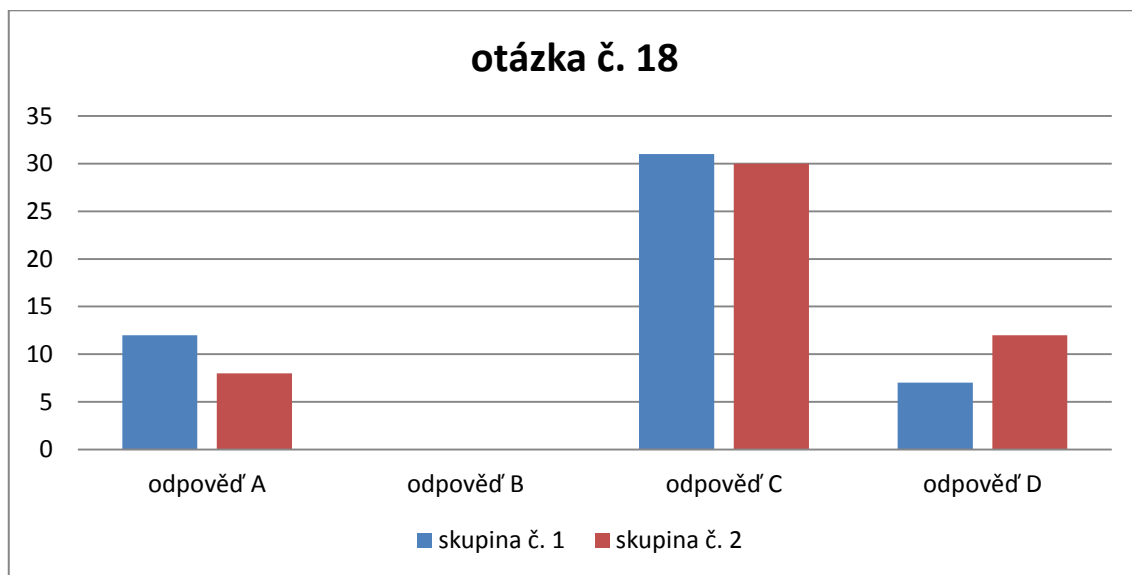
- a) individuální hovor s operačním střediskem PČR
- b) individuální hovor s operačním střediskem HZS
- c) tzv. **DIR** hovor
- d) v otevřeném kanále

Tabulka č. 18 – dotazníkové šetření otázky č. 18 – správné odpovědi

Připravenost policistů k provádění vstupu do objektu při MU	Otázka č. 18 – správné odpovědi	
	ni	pi (%)
Skupina č. 1	31	62
Skupina č. 2	30	60

Zdroj: vlastní

Graf č. 17 – dotazníkové šetření otázky č. 18 – všechny odpovědi



Zdroj: vlastní

Otázka č. 19 - Podle typové činnosti IZS č. 3 (oznámení o nástražném výbušném systému) provádí příslušník PČR v rámci služby pyrotechnickou prohlídku stupně ohrožení

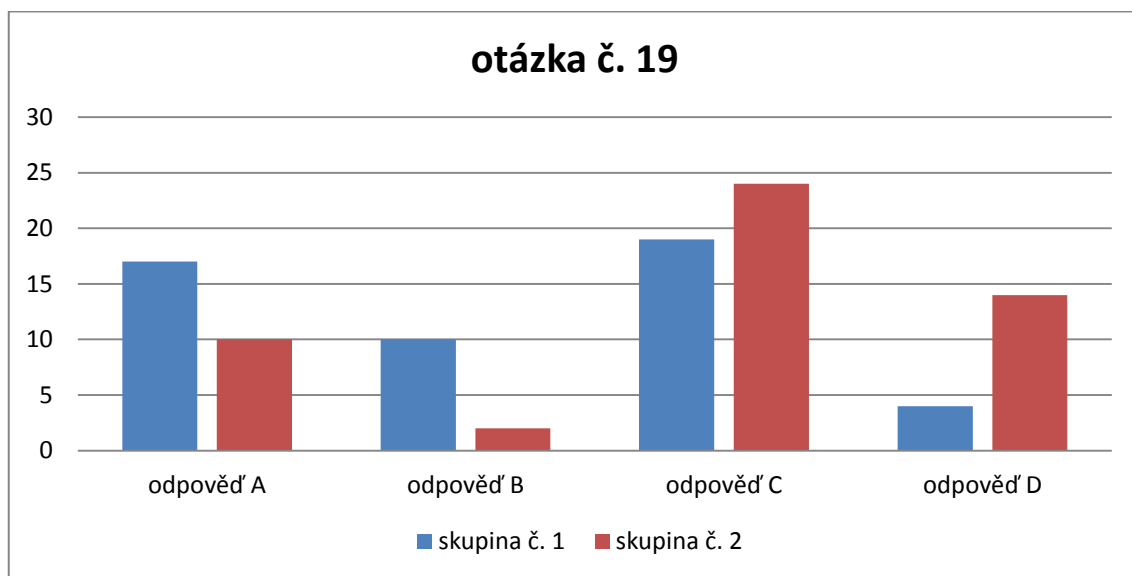
- a) stupně ohrožení 5 a 4
- b) stupně ohrožení 2 a 1
- c) všech stupňů ohrožení
- d) stupně ohrožení pyrotechnické prohlídky nehrají roli

Tabulka č. 19 – dotazníkové šetření otázky č. 19 – správné odpovědi

Připravenost policistů k provádění vstupu do objektu při MU	Otázka č. 19 – správné odpovědi	
	n_i	p_i (%)
Skupina č. 1	17	34
Skupina č. 2	10	20

Zdroj: vlastní

Graf č. 18 – dotazníkové šetření otázky č. 19 – všechny odpovědi



Zdroj: vlastní

Otázka č. 20 - Na osobu demonstrující úmysl sebevraždy se pohlíží:

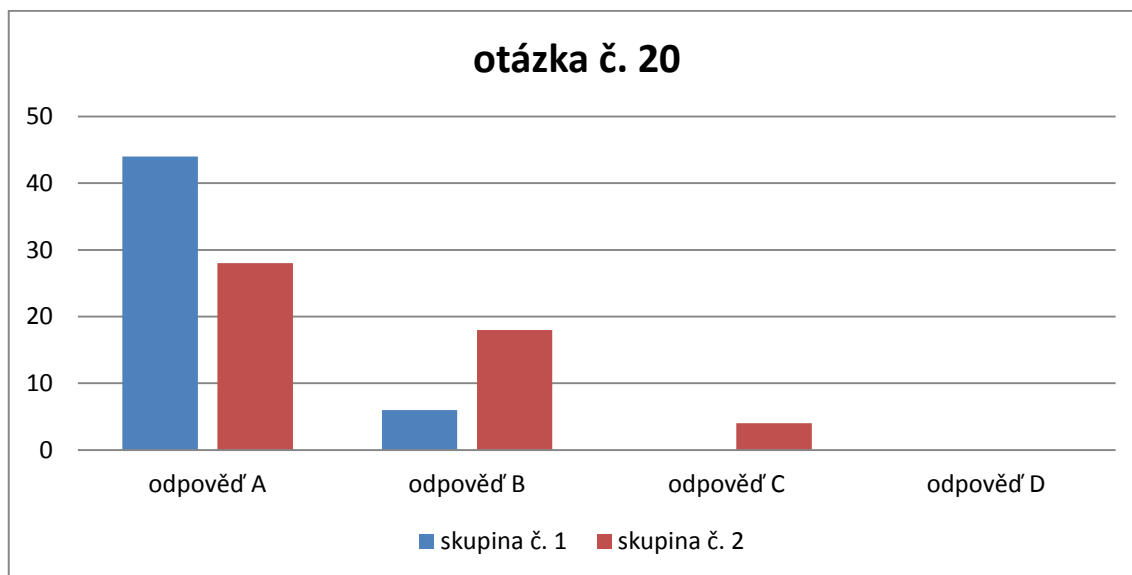
- a) jako na osobu nemocnou
- b) jako na osobu podezřelou z trestného činu
- c) jako na osobu podezřelou z přestupku
- d) jako na osobu zneužívající služeb IZS

Tabulka č. 20 – dotazníkové šetření otázky č. 20 – správné odpovědi

Přípravenost policistů k provádění vstupu do objektu při MU	Otázka č. 20 – správné odpovědi	
	n_i	p_i (%)
Skupina č. 1	44	88
Skupina č. 2	28	56

Zdroj: vlastní

Graf č. 19 – dotazníkové šetření otázky č. 20 – všechny odpovědi



Zdroj: vlastní

Otázka č. 21 - Při pokusu osoby o sebevraždu v provozovně provede vstup policista:

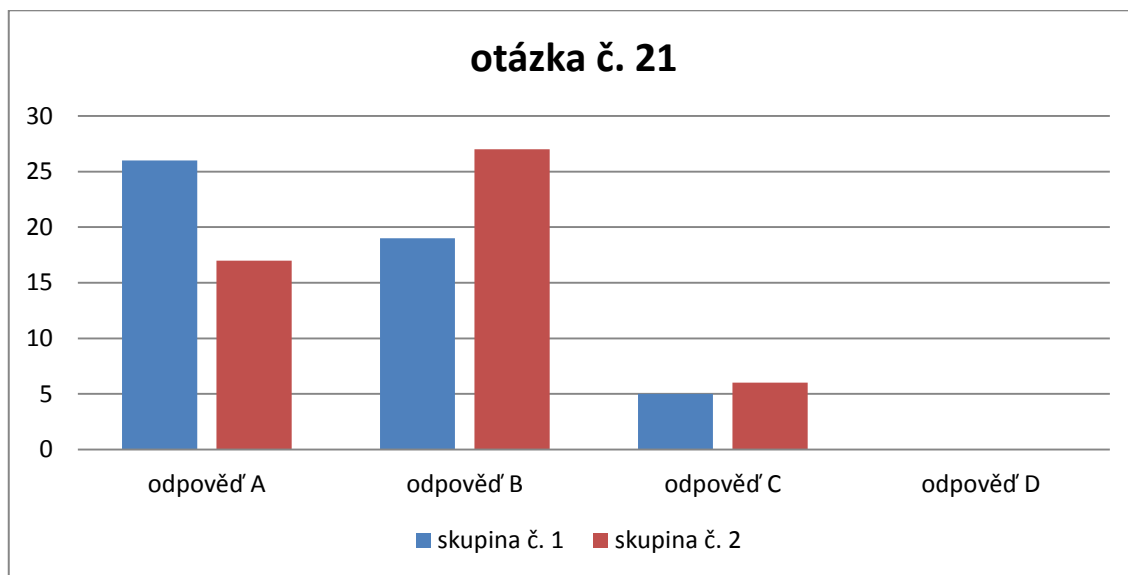
- a) podle § 40 zákona č. 273/2008 Sb. o Policii České republiky
- b) podle § 41 zákona č. 273/2008 Sb. o Policii České republiky
- c) podle § 83c zákona č. 40/2009 Sb. trestní zákoník
- d) podle § 23 zákona č. 239/2000 Sb. o integrovaném záchranném systému

Tabulka č. 21 – dotazníkové šetření otázky č. 21 – správné odpovědi

Připravenost policistů k provádění vstupu do objektu při MU	Otázka č. 21 – správné odpovědi	
	n_i	p_i (%)
Skupina č. 1	26	52
Skupina č. 2	17	34

Zdroj: vlastní

Graf č. 20 – dotazníkové šetření otázky č. 21 – všechny odpovědi



Zdroj: vlastní

5.1.3 Statistické šetření – výsledky

Úkolem této kapitoly je zpracování statistického šetření dat získaných dotazníkovým výzkumem. Výsledkem je porovnání dvou zkoumaných skupin respondentů (skupina č. 1 – SS_1 a skupina č. 2 – SS_2). Stěžejním je zjištění rozdílu mezi úrovní vědomostí respondentů obou skupin a vymezení zda je tento rozdíl statisticky významný. K tomuto byl použit dvouvýběrový t-test, kterým se ověřují parametrické a neparametrické hypotézy. (Záškodný, 2013) Dvojvýběrovým t-testem je tedy možné danou hypotézu výzkumu potvrdit nebo vyloučit.

Pro statistický výpočet jsou provedeným výzkumem získána následující data:

Pro SS_1 (skupina č.1) platí:

$$\mu_1 = O_1 = 58,60 \%$$

$$\delta_1 = S_{x1} = 19,68$$

Pro SS_2 (skupina č. 2) platí:

$$\mu_2 = O_2 = 56,2 \%$$

$$\delta_2 = S_{x2} = 11,60$$

Samotný výpočet statistického šetření:

$$t_{exp} = \frac{\mu_1 - \mu_2}{\sqrt{(n_1 - 1)S_{x1}^2 + (n_2 - 1)S_{x2}^2}} \sqrt{\frac{n_1 n_2 (n_1 + n_2 - 2)}{n_1 + n_2}} = 0,67$$

$$W = (-\infty; -t_{n_1+n_2-2}(\alpha/2)) \cup (t_{n_1+n_2-2}(\alpha/2); \infty) = (-\infty; -1,96) \cup (1,96; \infty)$$

Z výpočtu je možné určit, že t_{exp} nenáleží do kritického oboru W . Na základě toho je možné přijmout hypotézu H_0 – Mezi skupinou č. 1 a skupinou č. 2 není statisticky významný rozdíl.

6 DISKUSE

Otázky výzkumného dotazníku byly v práci koncipovány pro základní 3 oblasti, které jsou úzce spjaty s prováděním vstupu do objektu policistou při řešení MU. Těmito oblastmi jsou celková problematika IZS, právní aspekt oprávnění policisty vstoupit do objektu a vybrané typové činnosti IZS (viz.kapitola 1.3.2)

Oblasti IZS se v dotazníkovém šetření věnovalo celkem 7 výzkumných otázek. Skupina č. 1 tento souhrn otázek zodpověděla s úspěšností 44,67 %. Skupina č. 2 tyto otázky zodpověděla s úspěšností 55 %. Odpovědi na otázku k definici IZS jsou procentuálně poměrně odlišné, kdy skupina č. 1 prokázala znalosti ve 26 % a skupina č. 2 v 52 % odpovědích. Zde se, dle mého názoru, jedná skutečně o zkušenostní rozdíl mezi vybranými skupinami. Policisté, kteří jsou delší dobu ve služebním poměru, neznají pouhou definici, ale ze všech odpovědí jsou schopni dovodit správnou odpověď, jelikož se s pojmy obsahující IZS při službě pravidelně setkávají. Odpovědi na otázky ohledně definice MU a krizové situace byly procentuálně diametrálně odlišné. Správných odpovědí k definici MU bylo 60 % u skupiny č. 1 a 52 % u skupiny č. 2. Obdobně procentuálně vzešla z výzkumného šetření také otázka vymežující základní složky IZS. I zde obě skupiny respondentů správně odpověděli v procentech podobně (52 % a 60 %). Zde je zřejmé, že obsah definice MU a vymezení složek IZS je všem respondentům znám na přibližně stejné úrovni. Vzhledem ke zvolené hranici 75 % nelze 60 % ani 52 % správných odpovědí považovat za dostačující znalost. Zvolené hypotéze se přibližují výsledky výzkumné otázky č. 7, která pojednává o oprávněních velitele zásahu při řešení MU. Zde jsou procentuální vyjádření správných odpovědí skupiny č. 1 na 16 % a skupina č. 2 na 48 %. Dle mého názoru je tento rozdíl ve znalostech oprávnění velitele zásahu na místě řešené MU jednoznačně ovlivněn zkušenostmi a praxí z výkonu. Ovšem i zde je procentuální hranice hluboko pod zvolenou hranicí, která je zvolená pro dostatečnou znalost zkoumané problematiky.

Další zkoumanou oblastí je znalost právního vymezení provedení vstupu do objektu při MU. Zde lze předeslat, že výsledky dotazníkového šetření dokazují nejvyšší úroveň znalostí ze všech tří oblastí. Nasvědčuje to faktu, že s právním vymezením provádění vstupu do objektu jsou policisté seznamováni důsledně již při základní odborné přípravě. Této oblasti bylo věnováno celkem 7 otázek dotazníku. Skupina č. 1 tento

souhrn otázek zodpověděla s úspěšností 71,71 %. Skupina č. 2 tyto otázky zodpověděla s úspěšností 67,43 %. Nejlepších výsledků bylo u obou skupin dosaženo při zodpovězení otázek zaměřujících se na zákon o PČR. Ze své zkušenosti například vím, že řešení náhrady škody vzniklé při násilném otevření bytu je opravdu častým tématem při výkonu služby. Policisté se tak o tomto právním vymezení přesvědčují nejen ze znalosti zákona, ale také běžného užívání v praxi. Obdobně je tomu tak i u provádění vstupu do bytu nebo objektu bez souhlasu uživatele a nutnosti zajištění nezúčastněné osoby. Zde respondenti skupiny č. 1 zodpověděli správně více než 75 % odpovědí, tedy hranici zvolenou pro kladné hodnocení zkoumané hypotézy. Respondenti skupiny č. 2 v těchto otázkách byli z úspěšností těsně pod zvolenou hranicí 75 %. Přesto, že tato oblast týkající se právního vymezení provádění vstupu do objektu, dopadla s nejlepšími procentuálními výsledky, nelze považovat znalosti respondentů za dostatečné.

Poslední zkoumanou oblastí je znalost respondentů problematiky vybraných typových činností. V tomto případě skupina č. 1 souhrn otázek zodpověděla s úspěšností 52,71 %. Skupina č. 2 tyto otázky zodpověděla s úspěšností 46 %. Výsledky jsou tedy opět poměrně výrazně pod zvolenou hranicí 75 %. Na problém ve znalosti typových činností IZS jsem narazil také osobně v přímém výkonu služby. Úroveň znalostí typových činností IZS je výsledkem nastavení policejního vzdělávacího systému. Dalším důvodem nízké úrovně znalostí je také četnost užívání v praxi. Ve srovnání s prováděním vstupu do objektu, jsou typové činnosti využívané ve skutečnosti jen zřídka. Nejhorším výsledkem všech dotazníkových otázek je otázka věnující se oprávněním velitele zásahu při MU. Zde respondenti skupiny č. 1 uspěli v pouhých 16%. Zatímco respondenti skupiny č. 2 uspěli v 48 %. Tomuto přisuzuji za příčinu kladený důraz na znalosti jiných oblastí u nováčků v řadách PČR. Policisté po základní odborné přípravě a krátké praxi nepředpokládají možnost, že by se mohli stát velitelem zásahu. Z vlastní zkušenosti vím, že po dvou letech u policie jsem tuto situaci také nepovažoval za možnou. Vzhledem k tomuto jsem ani já nepovažoval za důležité, znát všechna oprávnění velitele zásahu, jelikož bych pouze plnil rozkazy. Ze stejného důvodu je možné chápat i znalost definic MU nebo krizové situace. Policisté, kteří jsou krátce ve službě, se při těchto situacích řídí pokyny nadřízených nebo služebně starších kolegů a svoji pozornost při sebevzdělávání zaměřují, z pochopitelných důvodů, na jiné oblasti práva a policejních činností. V tomto ohledu je na místě dát těmto policistům

za pravdu a uznat, že nelze znát vše, co se od policisty očekává. Pravdou je, že nároky na znalosti policistů jsou v dnešní době příliš vysoké.

S ohledem na to lze také pohlížet na výsledky výzkumného šetření této práce, kdy počet správných odpovědí dotazníkového šetření je 1148 z celkově možných 2000. **Procentuální vyjádření správných odpovědí všech respondentů je 57,4 %.** Vzhledem ke stanovené hladině **75 %** pro kladné vyhodnocení hypotézy je procentuální výsledek nedostačující. Je na místě doplnit, že respondenti uspěli a pokořili zvolenou hranici 75 % správných odpovědí v celkem 7 výzkumných otázkách.

Z výzkumného šetření vyplývá a lze vyslovit závěr, že **hypotéza práce H₁ nebyla potvrzena**, tedy že policisté nejsou dle stanovených kritérií výzkumu dostatečně seznámeni s problematikou provádění vstupu do objektu při MU. Tento výsledek byl také podpořen výsledkem statistického šetření k ověření dílčí hypotézy H₂. Zde lze vyslovit závěr, že dílčí **hypotéza práce H₂ nebyla potvrzena**, tedy že připravenost policistů, kteří jsou ve služebním poměru na dobu neurčitou, není na vyšší úrovni než jako u policistů, kteří jsou ve služebním poměru na dobu určitou (dosud nevykonali služební zkoušku dle zákona č. 361/2003 Sb. o služebním poměru).

7 ZÁVĚR

Problematika vstupu do objektu je jedním z oprávnění, kterým PČR závažným způsobem zasahuje do práv a svobod občanů ČR. Z vlastní zkušenosti vím, že při provádění zákroku není jednoduché rozhodnout se v omezeném čase a toto oprávnění použít. Aplikovat toto oprávnění navíc není možné, aniž by si policista nebyl stoprocentně jist, že jedná s ohledem na všechny právní aspekty, které s řešenou událostí souvisí. Rozhodnutí policisty, které vychází z dostupných informací je vždy velice obtížné a nelze vzít zpět. Ovlivňujícím faktorem je také to, že dopady neprovedeného nebo nesprávně provedeného vstupu do objektu mohou být vážné až fatální.

Cílem diplomové práce bylo zjistit, zda policisté služebně zařazení na OOP KŘP JČK a Oddělení hlídkové služby KŘP JČK, jsou dostatečně seznámeni s problematikou vstupu do objektu při MU. Byla stanovena hlavní hypotéza, že policisté služebně zařazení na OOP KŘP JČK a Oddělení hlídkové služby KŘP JČK jsou dostatečným způsobem seznámeni s problematikou vstupu do objektu při MU. Tato hypotéza nebyla výzkumným šetřením potvrzena. Pro ověření správnosti byly definovány dva statistické soubory, jejichž vlastnosti byly vzájemně porovnány. Do prvního souboru (skupina č. 1) byli zařazení policisté, kteří jsou ve služebním poměru na dobu určitou a dosud nevykonali služební zkoušku podle zákona č. 361/2003 Sb. o služebním poměru. Do druhého souboru (skupina č. 2) byli zařazení policisté, kteří jsou ve služebním poměru na dobu neurčitou podle zákona č. 361/2003 Sb. o služebním poměru. Dále byla stanovena dílčí hypotéza, a sice, že policisté ze skupiny č. 1 nemají znalosti na takové úrovni jako policisté ze skupiny č. 2. Pomocí dvojitýběrového t-testu byly srovnány znalosti skupiny č. 1 a skupiny č. 2, kdy nebyla potvrzena zvolená dílčí hypotéza. Výsledkem je, že policisté obou skupin mají znalosti na přibližně stejné úrovni.

Pro praxi bych doporučoval zaměřit pozornost Odboru vzdělávání PČR a Odboru služby pořádkové policie na systém vzdělávání. Zde je na místě implementovat do učebních osnov problematiku IZS zaměřenou na legislativu, základní pojmy, povinnosti a také oprávnění velitele zásahu. Dále pak rozšířit vzdělávání policistů o oblast typových činností IZS, jejichž znalost má velký vliv na realizaci specifických opatření při řešení MU.

POUŽITÉ ZDROJE

- 1) BBC NEWS. Augsburg WW2 bomb forces mass evacuation on Christmas Day. [online]. [cit. 2017-02-24]. Dostupné z: <http://www.bbc.com/news/world-europe-38406965>
- 2) BITTNER, Roman a kolektiv. Aktivní útočník (zákrok proti nebezpečnému pachateli). 2. Vydání Praha: Útvar policejního vzdělávání a služební přípravy, 2016
- 3) BLAŽEK, P. a kol. :*Správní právo – zvláštní část*. 4. dopl. vyd., Brno : Masarykova univerzita, 2003. 348 s. ISBN 80-210-2598-0
- 4) BUNDESKRIMINALAMT. Kriminalität im Kontext von Zuwanderung – Kernaussagen, Wiesbaden, 19. Dezember 2016. [online]. [cit. 2017-02-14]. Dostupné z: <https://www.bka.de/SharedDocs/Downloads/DE/Publikationen/JahresberichteUndLagebilder/KriminalitaetImKontextVonZuwanderung/kernaussagenZuKriminalitaetImKontextVonZuwanderung.html?nn=62336>
- 5) ČECH Vladimír. ODDĚLENÍ OCHRANY OBYVATELSTVA, KŘ HZS kraje Vysočina. [online]. [cit. 2017-09-15]. Integrovaný záchranný systém. Dostupné z: <http://www.pozary.cz/clanek/2964-integrovaný-zachranný-system-izs/>.
- 6) Český Statistický úřad. Sebevraždy. [online]. [cit. 2017-02-24]. Dostupné z: https://www.czso.cz/csu/czso/sebevrazdy_zaj
- 7) HORÁK Rudolf. *Průvodce krizovým řízením pro veřejnou správu*. Praha: Linde, 2004, 407 s. ISBN 80-7201-471-4.
- 8) CHMELÍK Jan a kol. *Letecké nehody*. Praha: Themis, 2008, 156 s. ISBN 80-7312-033-4.v.
- 9) Integrovaný záchranný systém. HASIČSKÝ ZÁCHRANNÝ SBOR. [online]. [cit. 2017-02-02]. Dostupné z: <http://www.hzscr.cz/clanek/evakuace-obyvatelestva.aspx>

- 10) Integrovaný záchranný systém. HASIČSKÝ ZÁCHRANNÝ SBOR. [online]. [cit. 2017-02-14]. Dostupné z:
<http://www.hzscr.cz/clanek/integrovaný-zachranny-system.aspx>
- 11) Integrovaný záchranný systém. MINISTERSTVO VNÚTRA SR. [online]. [cit. 2017-02-02]. Dostupné z:
<http://www.minv.sk/?a-z-index&sprava=integrovaný-zachranny-system>
- 12) *Katalogový soubor typové činnosti STČ 02/IZS – Demonstrování úmyslu sebevraždy*, 2005 [online]. Policie České republiky [cit. 2017-03-23]. Dostupné z:
<http://metodika.cahd.cz/stc/STC%2002-IZS%20Sebevrazda.pdf>
- 13) *Katalogový soubor typové činnosti STČ-03/IZS - Hrozba použití NVS nebo nález NVS, podezřelého předmětu, munice, výbušnin a výbušných předmětů*, 2013 [online]. Policie České republiky [cit. 2017-03-23]. Dostupné z:
http://metodika.cahd.cz/stc/STC%2003-IZS%20NVS_aktual_2013-11-25.pdf
- 14) *Katalogový soubor typové činnosti STČ-14/IZS – Amok – útok aktivního střelce*, 2013 [online]. Policie České republiky [cit. 2017-03-23]. Dostupné z:
<http://metodika.cahd.cz/stc/STC%2014-IZS%20AMOK.pdf>
- 15) MINISTERSTVO VNITRA. Nařízení Ministerstva vnitra č. 6 ze dne 11. ledna 2010, k zajištění plnění úkolů za stavu nebezpečí, nouzového stavu, stavu ohrožení státu a válečného stavu a přípravě na jejich řešení, v platném a účinném znění.
- 16) MINISTERSTVO VNITRA. Nařízení ministerstva vnitra č. 32 ze dne 22. srpna 2016, o vzdělávání v policejních školách a školských zařízeních Ministerstva vnitra a v dalších vzdělávacích zařízeních, v platném a účinném znění.
- 17) MINISTERSTVO VNITRA. Stanovisko Odboru bezpečnostní politiky ze dne 9. prosince 2010 k aplikaci § 40 zákona o PČR – Vstup do obydlí, jiného prostoru nebo na pozemek Č.j.: MV-113065-1/OBP-2010.
- 18) MINISTERSTVO VNITRA. Stanovisko Odboru bezpečnostní politiky ze dne 15. prosince 2008 ke znění § 41 zákona o PČR. Č.j.: MV-91082-1/OBP-P-2008.

19) MINISTERSTVO VNITRA ČESKÉ REPUBLIKY, 2015. Typové činnosti IZS. [online]. Ministerstvo vnitra České republiky. [cit. 2017-02-14]. Dostupné z: <http://www.mvcr.cz/clanek/typova-cinnost-slozek-izs.aspx>

20) POLICIE ČESKÉ REPUBLIKY. Pokyn ředitele Krajského ředitelství policie Jihočeského kraje č. 12 ze dne 24. ledna 2014, k zabezpečení školení k problematice požární ochrany, bezpečnosti práce a ochrany zdraví při práci a k problematice krizového řízení.

21) POLICIE ČESKÉ REPUBLIKY. Závazný pokyn policejního prezidenta č. 4 ze dne 15. ledna 2014, k zajištění plnění úkolů útvarů Policie České republiky za stavu nebezpečí, nouzového stavu, stavu ohrožení státu a válečného stavu, v platném a účinném znění.

22) POLICIE ČESKÉ REPUBLIKY. Závazný pokyn policejního prezidenta č. 10 ze dne 13. února 2009 o zajišťování vnitřního pořádku a bezpečnosti.

23) POLICIE ČESKÉ REPUBLIKY. Závazný pokyn policejního prezidenta č. 12 ze dne 14. února 2012, kterým se upravuje provádění pyrotechnických prohlídek, bezpečnostních opatření a postup při oznámení o uložení nástražného výbušného systému, nálezů podezřelého předmětu, nástražného výbušného systému, munice, výbušnin a výbušných předmětů nebo při výbuchu, v platném a účinném znění.

24) POLICIE ČESKÉ REPUBLIKY. Závazný pokyn policejního prezidenta č. 27 ze dne 31. ledna 2008, kterým se upravují úkoly Policie České republiky při přípravě a provádění záchranných a likvidačních prací složkami integrovaného záchranného systému, v platném a účinném znění. In *Sbírka interních aktů řízení Policejního prezidia České republiky*. Praha: Policejní prezidium Policie České republiky, 2008.

25) POLICIE ČESKÉ REPUBLIKY. Závazný pokyn policejního prezidenta č. 137 ze dne 14. října 2009 o organizaci Policie České republiky, v platném a účinném znění. In *Sbírka interních aktů řízení Policejního prezidia České republiky*. Praha: Policejní prezidium Policie České republiky, 2009.

- 26) POLICIE ČESKÉ REPUBLIKY. Závazný pokyn policejního prezidenta č. 180 ze dne 28. listopadu 2012 o plnění základních úkolů služby pořádkové policie, v platném a účinném znění. In *Sbírka interních aktů řízení Policejního prezidia České republiky*. Praha: Policejní prezidium Policie České republiky, 2012.
- 27) POLICIE ČESKÉ REPUBLIKY. Stanovisko policejního prezidia ze dne 4. března 2011 k postupu Policie České republiky při evakuaci obyvatelstva. Č.j. PPR-2711-1/ČJ-2011-99KA.
- 28) POLICIE ČESKÉ REPUBLIKY. 2016. Vzdělávání u PČR. [online]. Policie České republiky. [cit. 2017-02-02]. Dostupné z: <http://web.mv.cz/ovsps/skoly.htm>
- 29) POLICIE ČESKÉ REPUBLIKY. 2017. Typové činnosti IZS. Policie České republiky. [online]. [cit. 2017-02-01]. Dostupné z: <http://portal.pcr.cz/kpp/okr/SitePages/Typové%20činnosti%20IZS.aspx>.
- 30) POLICIE ČESKÉ REPUBLIKY. 2017. Typové činnosti IZS. Policie České republiky. [online]. [cit. 2017-02-23]. Dostupné z: http://portal.pcr.cz/kpp/okr/HP_STC/Forms/AllItems.aspx.
- 31) POLICIE ČESKÉ REPUBLIKY. 2017. Útvary s působností na celém území ČR. [online]. Policie České republiky. [cit. 2017-02-01]. Dostupné z: <http://www.policie.cz/clanek/utvary-s-pusobnosti-na-celem-uzemi-cr-312510.aspx>.
- 32) *Policista*, 2013. Praha: Tiskárna Ministerstva vnitra, s. p. o., č. 11. ISSN: 1211-7943.
- 33) *Policista*, 2015. Praha: Tiskárna Ministerstva vnitra, s. p. o., č. 3. ISSN: 1211-7943.
- 34) SKULOVÁ, S.: *Správa policie v současné právní úpravě*. 1. vyd. Brno: Masarykova univerzita, 1993. 21 s. ISBN 80-210-0652-8

- 35) Statista. Das Statistic-Portal. Anzahl der Sterbefälle durch vorsätzliche Selbstbeschädigung (Suizide) in Deutschland in den Jahren von 1980 bis 2015 [online]. [cit. 2017-02-24]. Dostupné z: <https://de.statista.com/statistik/daten/studie/583/umfrage/sterbefaeelle-durch-vorsaetzliche-selbstbeschaedigung/>
- 36) ŠIMÁŇ, J., 2009. *Policie České republiky jako správní orgán na úseku zbraní a střeliva*. Brno. Bakalářská práce. Masarykova univerzita v Brně. Právnická fakulta.
- 37) Thon, T., 2015. *Příprava policistů služebně zařazených na obvodních odděleních Krajského ředitelství policie Jihočeského kraje na řešení mimořádných událostí a krizových situací a plnění typových činností IZS*. České Budějovice. Diplomová práce. Jihočeská univerzita v Českých Budějovicích. Zdravotně sociální fakulta.
- 38) Ústavní zákon č. 1/1993 Sb., ústava České republiky. In *Sbírka zákonů, Česká republika*, 1993, částka 1.
- 39) Usnesení č. 2/1993 Sb., Usnesení předsednictva České národní rady o vyhlášení listiny základních práv a svobod jako součástí ústavního pořádku České republiky. In *Sbírka zákonů, Česká republika*, 1993, částka 1.
- 40) Ústavní zákon č. 110/1998 Sb., o bezpečnosti České republiky. In *Sbírka zákonů, Česká republika*, 1998, částka 39.
- 41) Vyhláška ministerstva vnitra č. 328/2001 Sb., o některých podrobnostech zabezpečení integrovaného záchranného systému. In *Sbírka zákonů, Česká republika*, 2001, částka 127.
- 42) Zákon České národní rady č. 2/1969 Sb. o zřízení ministerstev a jiných ústředních orgánů státní správy České socialistické republiky, In *Sbírka zákonů, Česká republika*, 1969, částka 1.
- 43) Zákon č. 42/1994 Z. z. o civilnej ochrane obyvateľstva v znení neskorších predpisov. *Slovenská republika*. [online]. [cit. 2017-02-24]. Dostupné z: <http://www.noveaspi.sk/products/lawText/1/41693/1/2>

44) Zákon č. 128/2000 Sb. o obcích, In *Sbírka zákonů, Česká republika*, 2000, částka 38.

45) Zákon č. 129/2000 Sb. o krajích, In *Sbírka zákonů, Česká republika*, 2000, částka 38.

46) Zákon Národnej rady Slovenskej republiky č. 42/1994 Z. z. o civilnej ochrane obyvateľstva, 1993. In: *Zbierka zákonov Slovenskej republiky*, čiastka 46, s. 770-784. Dostupné z:

<https://www.slov-lex.sk/pravne-predpisy/SK/ZZ/1994/42/20160701>

47) Zákon Národnej rady Slovenskej republiky č. 171/1993 Z. z. o Policajnom zbore, 1993. In: *Zbierka zákonov Slovenskej republiky*, čiastka 46, s. 770-784. Dostupné z: <https://www.slov-lex.sk/static/pdf/1993/1993c46.pdf>

48) Zákon č. 219/1999 Sb. o ozbrojených silách České republiky, In *Sbírka zákonů, Česká republika*, 1999, částka 76.

49) Zákon č. 239/2000 Sb., o integrovaném záchranném systému a o změně některých zákonů, In *Sbírka zákonů, Česká republika*, 2000, částka 73.

50) Zákon č. 240/2000 Sb., Zákon o krizovém řízení a o změně některých zákonů. In *Sbírka zákonů, Česká republika*, 2000, částka 73.

51) Zákon č. 273/2008 Sb. o Policii České republiky, In *Sbírka zákonů, Česká republika*, 2008, částka 91.

52) Zákon č. 361/2003 Sb. o služebním poměru příslušníků bezpečnostních sborů. In *Sbírka zákonů, Česká republika*, 2003, částka 121.

53) ZÁŠKODNÝ, Přemysl. *The principles of probability and statistics: (data mining approach) : bilingual Czech-English version*. 1st ed. Praha: Curriculum, 2013, 1 online zdroj (135 s.). ISBN 978-80-904948-5-5.

54) ZEMAN, Miloš a Otakar MIKA. *Integrovaný záchranný systém*. 1. vyd. Brno: Vysoké učení technické v Brně, Fakulta chemická, 2007, 51 s. ISBN 978-80-214-3448-6.

55) *112: odborný časopis požární ochrany, integrovaného záchranného systému a ochrany obyvatelstva*. Praha: MV-generální ředitelství HZS ČR, roč. 2015, č. 5. ISSN 1213-7057.

SEZNAM PŘÍLOH

Příloha č. 1: Schéma organizace PČR

Příloha č. 2: Vlastní dotazník

Příloha č. 3: Výsledky dotazníkového šetření - skupina č. 1

Příloha č. 4: Výsledky dotazníkového šetření - skupina č. 2

SEZNAM TABULEK

Tabulka č. 1 – shrnutí dat obecné části dotazníku

Tabulka č. 2 – dotazníkové šetření otázky č. 2 – správné odpovědi

Tabulka č. 3 – dotazníkové šetření otázky č. 3 – správné odpovědi

Tabulka č. 4 – dotazníkové šetření otázky č. 4 – správné odpovědi

Tabulka č. 5 – dotazníkové šetření otázky č. 5 – správné odpovědi

Tabulka č. 6 – dotazníkové šetření otázky č. 6 – správné odpovědi

Tabulka č. 7 – dotazníkové šetření otázky č. 7 – správné odpovědi

Tabulka č. 8 – dotazníkové šetření otázky č. 8 – správné odpovědi

Tabulka č. 9 – dotazníkové šetření otázky č. 9 – správné odpovědi

Tabulka č. 10 – dotazníkové šetření otázky č. 10 – správné odpovědi

Tabulka č. 11 – dotazníkové šetření otázky č. 11 – správné odpovědi

Tabulka č. 12 – dotazníkové šetření otázky č. 12 – správné odpovědi

Tabulka č. 13 – dotazníkové šetření otázky č. 13 – správné odpovědi

Tabulka č. 14 – dotazníkové šetření otázky č. 14 – správné odpovědi

Tabulka č. 15 – dotazníkové šetření otázky č. 15 – správné odpovědi

Tabulka č. 16 – dotazníkové šetření otázky č. 16 – správné odpovědi

Tabulka č. 17 – dotazníkové šetření otázky č. 17 – správné odpovědi

Tabulka č. 18 – dotazníkové šetření otázky č. 18 – správné odpovědi

Tabulka č. 19 – dotazníkové šetření otázky č. 19 – správné odpovědi

Tabulka č. 20 – dotazníkové šetření otázky č. 20 – správné odpovědi

Tabulka č. 21 – dotazníkové šetření otázky č. 21 – správné odpovědi

Tabulka č. 22- Výsledky dotazníkového šetření - skupina č. 1

Tabulka č. 23- Výsledky dotazníkového šetření - skupina č. 2

SEZNAM GRAFŮ

- Graf č. 1 – dotazníkové šetření otázky č. 2 – všechny odpovědi
Graf č. 2 – dotazníkové šetření otázky č. 3 – všechny odpovědi
Graf č. 3 – dotazníkové šetření otázky č. 4 – všechny odpovědi
Graf č. 4 – dotazníkové šetření otázky č. 5 – všechny odpovědi
Graf č. 5 – dotazníkové šetření otázky č. 6 – všechny odpovědi
Graf č. 6 – dotazníkové šetření otázky č. 7 – všechny odpovědi
Graf č. 7 – dotazníkové šetření otázky č. 8 – všechny odpovědi
Graf č. 8 – dotazníkové šetření otázky č. 9 – všechny odpovědi
Graf č. 9 – dotazníkové šetření otázky č. 10 – všechny odpovědi
Graf č. 10 – dotazníkové šetření otázky č. 11 – všechny odpovědi
Graf č. 11 – dotazníkové šetření otázky č. 12 – všechny odpovědi
Graf č. 12 – dotazníkové šetření otázky č. 13 – všechny odpovědi
Graf č. 13 – dotazníkové šetření otázky č. 14 – všechny odpovědi
Graf č. 14 – dotazníkové šetření otázky č. 15 – všechny odpovědi
Graf č. 15 – dotazníkové šetření otázky č. 16 – všechny odpovědi
Graf č. 16 – dotazníkové šetření otázky č. 17 – všechny odpovědi
Graf č. 17 – dotazníkové šetření otázky č. 18 – všechny odpovědi
Graf č. 18 – dotazníkové šetření otázky č. 19 – všechny odpovědi
Graf č. 19 – dotazníkové šetření otázky č. 20 – všechny odpovědi
Graf č. 20 – dotazníkové šetření otázky č. 21 – všechny odpovědi
Graf č. 21 – Skupina č. 1 – správné odpovědi
Graf č. 22 – Skupina č. 2 – správné odpovědi

SEZNAM POUŽITÝCH ZKRATEK

KŘP JČK – Krajské ředitelství policie Jihočeského kraje

MU – mimořádná událost

PČR – Policie České republiky

IZS – integrovaný záchranný systém

MV – Ministerstvo vnitra

ZaLP – záchranné a likvidační práce

NVS – nástražný výbušný systém

HZS ČR – Hasičský záchranný sbor České republiky

OPIS – Operační a informační středisko

GŘ HZS – Generální ředitelství Hasičského záchranného sboru

TŘ – trestní řád

ZPPP – Závazný pokyn policejního prezidenta

HNJ – hromadný náhodný jev

Ss – statistický soubor

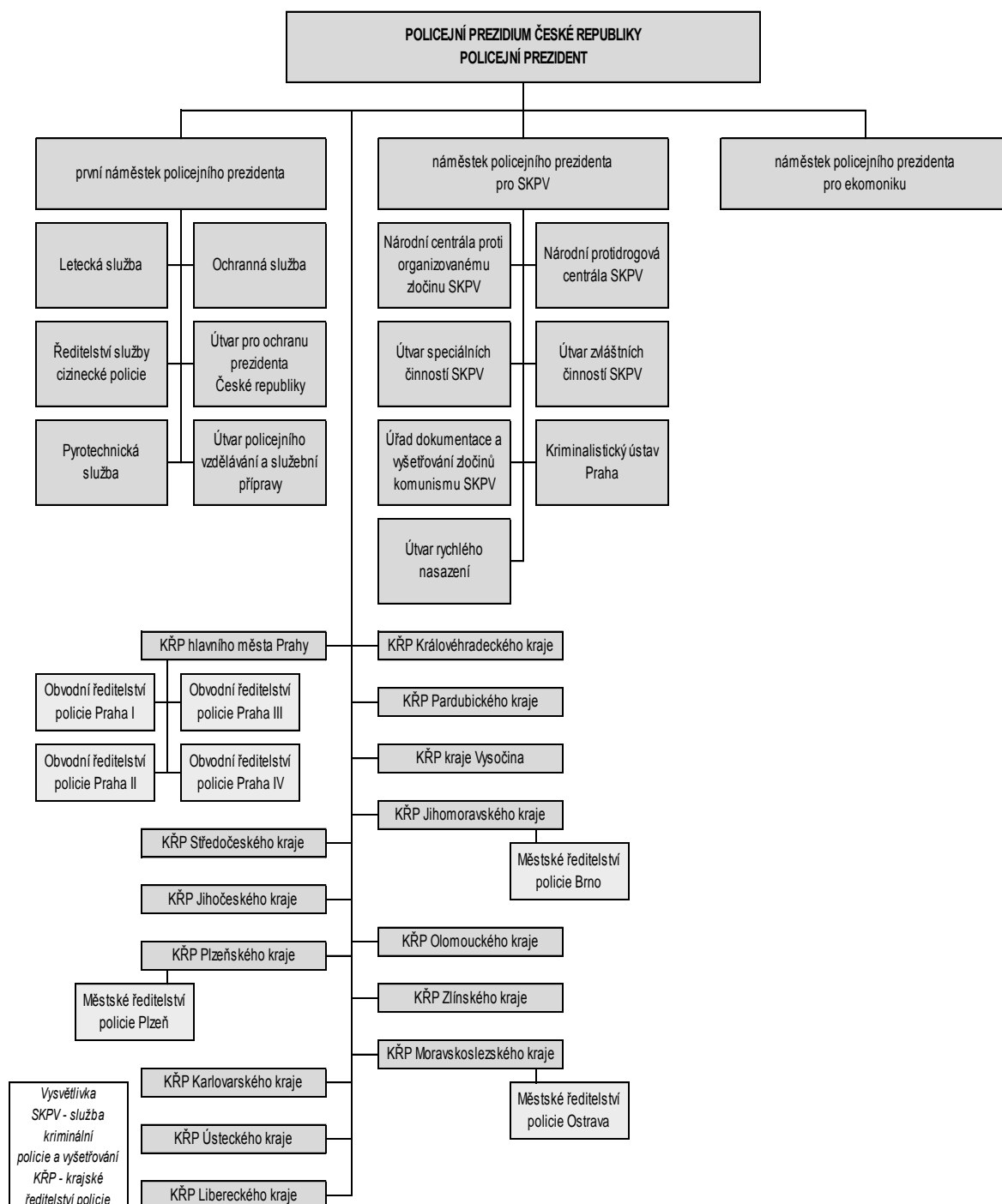
ZSS – základní statistický soubor

VSS – výběrový statistický soubor

NV – náhodný výběr

Příloha č. 1 – Schéma organizace PČR

Příloha k ZPPP č. 137/2009



Zdroj: Příloha k RPPR 137/2009



Zdravotně
sociální fakulta
Faculty of Health
and Social Studies

Jihočeská univerzita
v Českých Budějovicích
University of South Bohemia
in České Budějovice

Ústav radiologie, toxikologie a ochrany obyvatelstva

DOTAZNÍK

Pro výzkum diplomové práce na téma „Provádění vstupu do objektu při mimořádných událostech policistů“ jsem sestavil tento dotazník, který bude po vyhodnocení mimo jiné podkladem pro vytvoření metodické pomůcky pro výkon služby PČR.

Dotazník je anonymní a v souladu se zákonem o ochraně osobních údajů č. 101/2000 Sb.

Dotazník je určen pro následující dvě skupiny respondentů:

1. Policisté služebně zařazení na Obvodních odděleních nebo Oddělení hlídkové služby Krajského ředitelství policie Jihočeského kraje, kteří jsou ve službě na dobu určitou (do současné doby nevykonali služební zkoušku podle zákona č. 361/2003 Sb. o služebním poměru).

2. Policisté služebně zařazení na Obvodních odděleních nebo Oddělení hlídkové služby Krajského ředitelství policie Jihočeského kraje, kteří jsou ve služebním poměru na dobu neurčitou.

Vámi zvolenou odpověď prosím označte zakroužkováním nebo zakřížkováním. Ke každé otázce je vždy pouze jedna správná odpověď.
Za vyplnění dotazníku předem děkuji.

1. OBECNÁ ČÁST

1) Určení skupiny respondenta

a) Jsem policista služebně zařazený na Obvodním oddělení nebo Oddělení hlídkové služby Krajského ředitelství policie Jihočeského kraje a jsem ve služebním poměru na dobu určitou (do současné doby jsem nevykonal služební zkoušku podle zákona č. 361/2003 Sb. o služebním poměru)

b) Jsem policista služebně zařazený na Obvodním oddělení nebo Oddělení hlídkové služby Krajského ředitelství policie Jihočeského kraje a jsem ve služebním poměru na dobu neurčitou.

2. OTAZNÍKOVÁ ČÁST

2) Co je Integrovaný záchranný systém ČR?

- a) koordinovaný postup všech zainteresovaných složek při přípravě na mimořádné události a při provádění záchranných a likvidačních prací
- b) ochrana majetku, života a zdraví zaručená státem
- c) organizace, jejímž úkolem je rozvíjení spolupráce HZS, PČR a PZZS
- d) koordinovaný postup všech zainteresovaných složek při řešení mimořádných událostí a při provádění záchranných a likvidačních prací

3) Základní složky Integrovaného záchranného systému ČR jsou:

- a) Hasičský záchranný sbor České republiky, Poskytovatelé zdravotnické záchranné služby, Policie České republiky a ostatní ozbrojené bezpečnostní sbory
- b) Policie České republiky, Zdravotnická záchranná služba, Hasičský záchranný sbor České republiky a Sbor dobrovolných hasičů Čech, Moravy a Slezska
- c) Hasičský záchranný sbor České republiky, Zdravotnická záchranná služba, Policie České republiky a Armáda ČR
- d) Hasičský záchranný sbor České republiky, jednotky požární ochrany zařazené do plošného pokrytí kraje jednotkami požární ochrany, Poskytovatelé zdravotnické záchranné služby a Policie České republiky

4) Co je mimořádná událost?

- a) Je škodlivé působení sil a jevů vyvolaných činností člověka, přírodními vlivy, a také havárie, které ohrožují život, zdraví, majetek nebo životní prostředí a vyžadují provedení záchranných a likvidačních prací.
- b) je událost podle zákona o integrovaném záchranném systému, narušení kritické infrastruktury nebo jiné nebezpečí, při nichž je vyhlášen stav nebezpečí nebo stav ohrožení státu
- c) Je škodlivé působení sil a jevů vyvolaných činností člověka, přírodními vlivy, a také havárie, které ohrožují život, zdraví, majetek nebo životní prostředí
- d) Je škodlivé působení sil a jevů vyvolaných přírodními vlivy, a také havárie, které ohrožují život, zdraví, majetek nebo životní prostředí a vyžadují provedení záchranných a likvidačních prací.

5) Krizová situace je:

- a) mimořádná událost podle zákona o integrovaném záchranném systému, narušení kritické infrastruktury nebo jiné nebezpečí, při nichž je vyhlášen stav nebezpečí nebo stav ohrožení státu
- b) mimořádná událost, při které dochází k ohrožení života a zdraví, ohrožení nebo porušení veřejného pořádku a bezpečnosti, hmotného a kulturního statku nebo životního prostředí
- c) mimořádná událost, při které je vyhlášen jen stav nebezpečí, nikoli nouzový stav
- d) situace, při které nestačí příslušníci PČR nebo HZS sloužící plánované služby a je třeba do služby povolat příslušníky PČR a HZS do služby přesčas

6) Který právní dokument zaručuje nedotknutelnost obydlí?

- a) Usnesení č. 2/1993 Sb. Usnesení předsednictva České národní rady o vyhlášení Listiny základních práv a svobod jako součástí ústavního pořádku České republiky
- b) Ústavní zákon č. 1/1993 Sb. Ústava České republiky
- c) Zákon č. 141/1961 Sb. Zákon o trestním řízení soudním (Trestní řád)
- d) Zákon č. 89/2012 Sb. Občanský zákoník

7) Jaká jsou oprávnění velitele zásahu v místě řešení mimořádné události:

- a) svolat krizový štáb obce, případně obce s rozšířenou působností
- b) vyzvat velitele jednotlivých složek ISZ, které jsou na místě, aby mu sdělili svoji předpokládanou činnost
- c) zakázat příjezd dalších složek na místo události
- d) zakázat nebo omezit vstup osob na místo zásahu

8) Evakuaci se dle Integrovaného záchranného systému chápe:

- a) souhrn organizačních a technických opatření zabezpečujících přemístění osob z míst ohrožených mimořádnou událostí do míst, ve kterých je zajištěno pro osoby náhradní ubytování a stravování
- b) souhrn organizačních a technických opatření zabezpečujících přemístění osob, zvířat a věcných prostředků v daném pořadí priority z míst ohrožených mimořádnou událostí do míst, ve kterých je zajištěno pro osoby náhradní ubytování a stravování, pro zvířata ustájení a pro věcné prostředky uskladnění
- c) souhrn organizačních a technických opatření zabezpečujících přemístění osob a zvířat z objektů ohrožených mimořádnou událostí za účelem provedení včasného a efektivního zásahu složek IZS
- d) opatření k minimalizaci škod na majetku vlivem mimořádné události

9) Při provádění evakuace za mimořádné události (podle zákona č. 239/2000 Sb. o IZS) vstupuje policista do objektu:

- a) podle zákona č. 273/2008 Sb. o Policii České republiky (§ 40)
- b) podle zákona č. 240/2000 Sb. o krizovém řízení (§ 31)
- c) podle zákona č. 239/2000 Sb. o integrovaném záchranném systému (§ 23 a § 25)
- d) podle zákona č. 40/2009 Sb. trestní zákoník (§ 83c)

10) Náhradu škody vzniklé při násilném vniknutí do objektu policistou řeší:

- a) zákon č. 273/2008 Sb. o Policii České republiky cestou Ministerstva vnitra
- b) zákon č. 239/2000 Sb. o Integrovaném záchranném systému cestou Ministerstva vnitra
- c) zákon č. 320/2015 Sb. o Hasičském záchranném sboru České republiky cestou Ministerstva vnitra
- d) zákon č. 40/2009 Sb. Trestní zákoník cestou Ministerstva Spravedlnosti

11) Mezi typové činnosti IZS, kde je velitelem zásahu příslušník PČR nepatří:

- a) Demonstrování úmyslu sebevraždy (STČ 02/IZS)
- b) Oznámení o uložení nebo nálezů výbušniny nebo nástražného výbušného systému (STČ 03/IZS)
- c) Zásah složek IZS v podmínkách rozsáhlých policejních opatření pro udržení veřejného pořádku při technoparty (STČ 06/IZS)
- d) Uskutečněná a ověřená použití radiologické zbraně (STČ 01/IZS)

12) Požaduje-li uživatel otevření bytu z banálního důvodu (např. nastavení topení kvůli spotřebě)

- a) provede policista vstup do bytu podle § 40 zákona č. 273/2008 Sb. o Policii České republiky
- b) provede policista vstup do bytu, k tomuto si vyžádá součinnost Hasičského záchranného sboru
- c) provede policista vstup podle § 23 zákona č. 239/2000 Sb. o integrovaném záchranném systému
- d) policista vstup do bytu neprovede

13) Oprávnění vstoupit do bytu podle § 40 zák. č. 273/2008 Sb. o Policii České republiky má policista také v případě:

- a) důvodného podezření, že se v bytě nachází zemřelý
- b) důvodného podezření, že se v bytě nachází týrané zvíře
- c) klade-li osoba odpor a brání tak vykonání služebního úkonu
- d) když o to požádá uživatel bytu

14) Nehrozí-li nebezpečí z prodlení při vstupu do obydlí, jiného prostoru nebo na pozemek:

- a) je policista povinen zajistit přítomnost nezúčastněné osoby
- b) je policista povinen informovat uživatele o provedení vstupu, nezúčastněná osoba v tomto případě není zapotřebí
- c) je policista povinen zajistit přítomnost třetí osoby, touto může být další policista
- d) je policista povinen zajistit přítomnost uživatele bytu

15) Policista je oprávněn vstoupit bez souhlasu uživatele do obydlí a provést tam potřebné úkony nebo jiná opatření jen tehdy,

- a) jestliže věc nesnese odkladu a vstup tam je nezbytný pro ochranu života nebo zdraví osob anebo pro odvrácení závažného ohrožení veřejného pořádku a bezpečnosti
- b) jestliže vstup tam je nezbytný pro ochranu života nebo zdraví osob anebo pro odvrácení závažného ohrožení veřejného pořádku a bezpečnosti
- c) jestliže věc nesnese odkladu a vstup tam je nezbytné pro odvrácení závažného ohrožení veřejného pořádku a bezpečnosti
- d) jestliže věc nesnese odkladu a vstup tam je nezbytný pro zamezení protiprávnímu jednání a zabránění vzniku škod na majetku

16) Vstup do objektu při opatření AMOK – útok aktivního střelce:

- a) provádí minimálně dvoučlenná hlídka
- b) provádí minimálně tříčlenná hlídka
- c) provádí minimálně čtyřčlenná hlídka
- d) provádí samostatně vždy dvě dvoučlenné hlídky

17) Zárok při opatření AMOK – útok aktivního střelce:

- a) se provádí neodkladně po příjezdu na místo události, na příjezd posil nelze čekat
- b) se provádí neodkladně po příjezdu na místo události, na posily je možno počkat pouze v případě, že se další hlídka může dostavit na místo do 2 až 3 minut
- c) se provádí neodkladně po příjezdu na místo události, na posily je možno počkat pouze v případě, že se další hlídka může dostavit na místo do 10 až 12 minut
- d) se provádí po příjezdu posil na místo události

18) Při opatření dle typové činnosti AMOK – útok aktivního střelce, užívají policisté radiovou komunikaci:

- a) individuální hovor s operačním střediskem PČR
- b) individuální hovor s operačním střediskem HZS
- c) tzv. DIR hovor
- d) v otevřeném kanále

19) Podle typové činnosti IZS č. 3 (oznámení o nástražném výbušném systému) provádí příslušník PČR v rámci služby pyrotechnickou prohlídku stupně ohrožení

- a) stupně ohrožení 5 a 4
- b) stupně ohrožení 2 a 1
- c) všech stupňů ohrožení
- d) stupně ohrožení pyrotechnické prohlídky nehrají roli

20) Na osobu demonstrující úmysl sebevraždy se pohlíží:

- a) jako na osobu nemocnou
- b) jako na osobu podezřelou z trestného činu
- c) jako na osobu podezřelou z přestupku
- d) jako na osobu zneužívající služeb IZS

21) Při pokusu osoby o sebevraždu v provozovně provede vstup policista:

- a) podle § 40 zákona č. 273/2008 Sb. o Policii České republiky
- b) podle § 41 zákona č. 273/2008 Sb. o Policii České republiky
- c) podle § 83c zákona č. 40/2009 Sb. trestní zákoník
- d) podle § 23 zákona č. 239/2000 Sb. o integrovaném záchranném systému

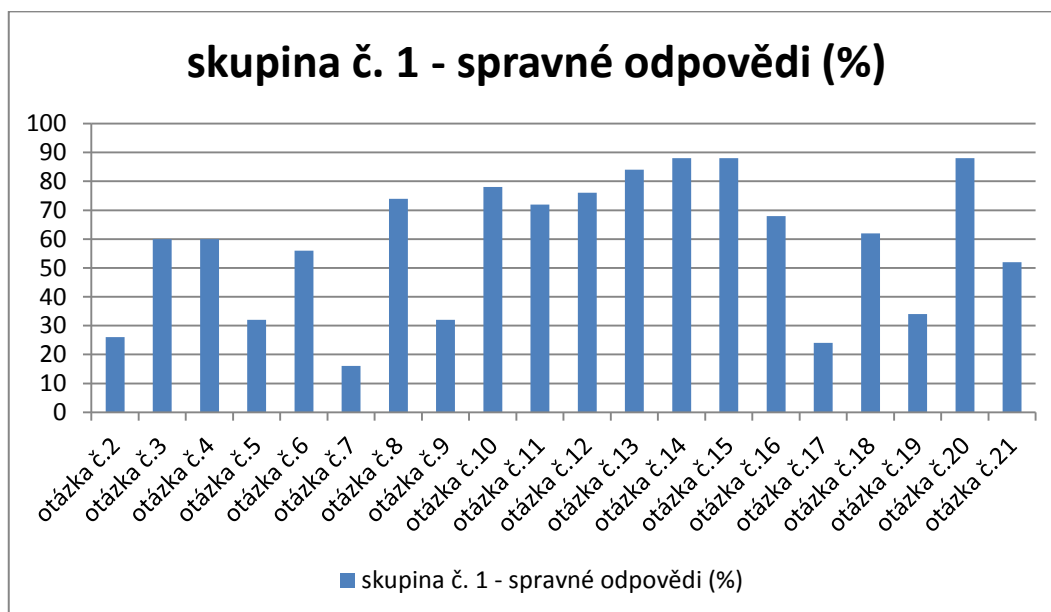
Zdroj: vlastní

Příloha č. 3: Tabulka č. 22 - Výsledky dotazníkového šetření - skupina č. 1

SKUPINA č. 1	A	B	C	D
otázka č. 2	13 (26%)	9 (18%)	4 (8%)	24 (48%)
otázka č. 3	12 (24%)	6 (12%)	2 (4%)	30 (60%)
otázka č. 4	30 (60%)	4 (8%)	16 (32%)	0 (0%)
otázka č. 5	16 (32%)	33 (66%)	1 (2%)	0 (0%)
otázka č. 6	28 (56%)	14 (28%)	0 (0%)	8 (16%)
otázka č. 7	26 (52%)	16 (32%)	0 (0%)	8 (16%)
otázka č. 8	10 (20%)	37 (74%)	0 (0%)	3 (6%)
otázka č. 9	28 (56%)	6 (12%)	16 (32%)	0 (0%)
otázka č. 10	39 (78%)	11 (22%)	0 (0%)	0 (0%)
otázka č. 11	10 (20%)	0 (0%)	4 (8%)	36 (72%)
otázka č. 12	8 (16%)	4 (8%)	0 (0%)	38 (76%)
otázka č. 13	42 (84%)	8 (16%)	0 (0%)	0 (0%)
otázka č. 14	44 (88%)	6 (12%)	0 (0%)	0 (0%)
otázka č. 15	44 (88%)	6 (12%)	0 (0%)	0 (0%)
otázka č. 16	35 (68%)	0 (0%)	15 (32%)	0 (0%)
otázka č. 17	32 (64%)	12 (24%)	0 (0%)	6 (12%)
otázka č. 18	12 (24%)	0 (0%)	31 (62%)	7 (14%)
otázka č. 19	17 (34%)	10 (20%)	19 (38%)	4 (8%)
otázka č. 20	44 (88%)	6 (12%)	0 (0%)	0 (0%)
otázka č. 21	26 (52%)	19 (38%)	5 (10%)	0 (0%)

Zdroj: vlastní

Graf č. 21 – Skupina č. 1 – správné odpovědi



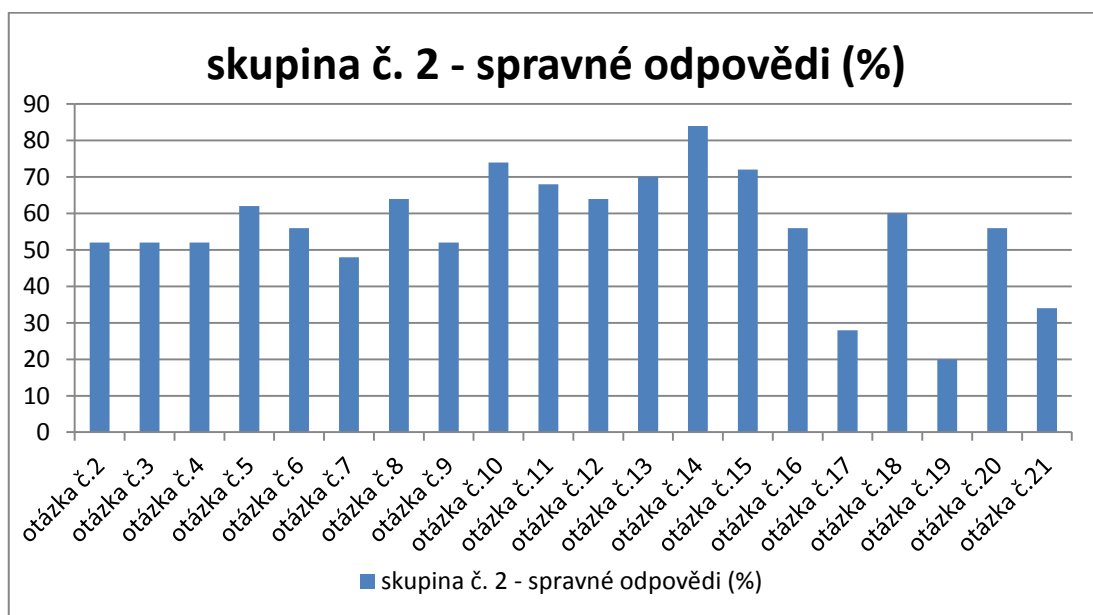
Zdroj: vlastní

Příloha č. 4: Tabulka č. 23- Výsledky dotazníkového šetření - skupina č. 2

SKUPINA č. 2	A	B	C	D
otázka č. 2	26 (52%)	2 (4%)	7 (14%)	15 (30%)
otázka č. 3	0 (0%)	9 (18%)	15 (30%)	26 (52%)
otázka č. 4	26 (52%)	10 (20%)	2 (4%)	12 (24%)
otázka č. 5	31 (62%)	17 (34%)	2 (4%)	0 (0%)
otázka č. 6	28 (56%)	12 (24%)	8 (16%)	2 (4%)
otázka č. 7	12 (24%)	14 (28%)	0 (0%)	24 (48%)
otázka č. 8	11 (22%)	32 (64%)	7 (14%)	0 (0%)
otázka č. 9	16 (32%)	8 (16%)	26 (52%)	0 (0%)
otázka č. 10	37 (74%)	8 (16%)	5 (10%)	0 (0%)
otázka č. 11	11 (22%)	0 (0%)	5 (10%)	34 (68%)
otázka č. 12	6 (12%)	12 (24%)	0 (0%)	32 (64%)
otázka č. 13	35 (70%)	10 (20%)	0 (0%)	5 (10%)
otázka č. 14	42 (84%)	3 (6%)	5 (10%)	0 (0%)
otázka č. 15	36 (72%)	8 (16%)	0 (0%)	6 (12%)
otázka č. 16	28 (56%)	8 (16%)	13 (26%)	1 (2%)
otázka č. 17	20 (40%)	14 (28%)	0 (0%)	16 (32%)
otázka č. 18	8 (16%)	0 (0%)	30 (60%)	12 (24%)
otázka č. 19	10 (20%)	2 (4%)	24 (48%)	14 (28%)
otázka č. 20	28 (56%)	18 (36%)	4 (8%)	0 (0%)
otázka č. 21	17 (34%)	27 (54%)	6 (12%)	0 (0%)

Zdroj: vlastní

Graf č. 22 – Skupina č. 2 – správné odpovědi



Zdroj: vlastní