

Česká zemědělská univerzita v Praze

Provozně ekonomická fakulta

Katedra práva



Bakalářská práce

**Ekonomické aspekty právní úpravy a praxe chovu
koní**

Eliška Šašková

© 2015 ČZU v Praze

ČESKÁ ZEMĚDĚLSKÁ UNIVERZITA V PRAZE

Katedra práva

Provozně ekonomická fakulta

ZADÁNÍ BAKALÁŘSKÉ PRÁCE

Eliška Šašková

Podnikání a administrativa

Název práce

Ekonomické aspekty právní úpravy a praxe chovu koní

Název anglicky

Economic aspects of the legislation and practise of horse breeding

Cíle práce

Cílem bakalářské práce je analyzovat teoretické prostředí zkoumané problematiky. Následně pak teoretická zjištění aplikovat na konkrétní problematiku a v závěru provést vyhodnocení a zpracovat návrhy na případná doporučení.

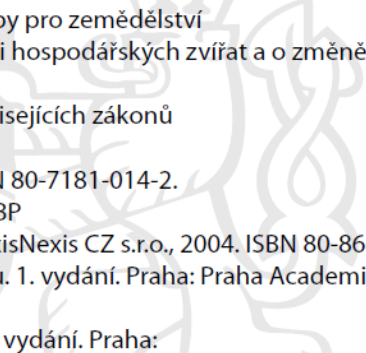
Metodika

- analýza teoretického prostředí zkoumané problematiky
- průzkum zkoumané tematiky v konkrétních podmínkách prostřednictvím analýzy zjištěných údajů
- závěry a návrhy na případná opatření

Doporučený rozsah práce

30 – 40 stran

Doporučené zdroje informací

- vyhláška 191/2002 – o technických požadavcích na stavby pro zemědělství
 - zákon č. 154/2000 Sb., o šlechtění, plemenitbě a evidenci hospodářských zvířat a o změně některých souvisejících zákonů
 - zákon č. 166/1999 Sb., o veterinární péči a o změně souvisejících zákonů
 - zákon č. 246/1992 Sb., na ochranu zvířat proti týrání
- Agentura CESTY, nakladatelství a vydavatelství, 1995. ISBN 80-7181-014-2.
Další literatura a odborné články po konzultaci s vedoucí BP
- Dušek, Jaromír a kolektiv. Chov koní. 1. vydání. Praha: LexisNexis CZ s.r.o., 2004. ISBN 80-86199-88-6.
 - Müllerová Hana a Stejskal Vojtěch, Ochrana zvířat v právu. 1. vydání. Praha: Praha Academia, 2013. ISBN 978-80-200-2317-9.
 - Příkrylová, Jarmila. Velká kniha o chovu a výcviku koní, 1. vydání. Praha:
- 

Předběžný termín obhajoby

2015/06 (červen)

Vedoucí práce

Mgr. Ivana Hájková

Elektronicky schváleno dne 14. 10. 2014

JUDr. Jana Borská

Vedoucí katedry

Elektronicky schváleno dne 11. 11. 2014

Ing. Martin Pelikán, Ph.D.

Děkan

V Praze dne 08. 03. 2015

Čestné prohlášení

Prohlašuji, že svou bakalářskou práci "Ekonomické aspekty právní úpravy a praxe chovu koní" jsem vypracovala samostatně pod vedením vedoucího bakalářské práce a s použitím odborné literatury a dalších informačních zdrojů, které jsou citovány v práci a uvedeny v seznamu literatury na konci práce. Jako autorka uvedené bakalářské práce dále prohlašuji, že jsem v souvislosti s jejím vytvořením neporušila autorská práva třetích osob.

V Praze dne 8.3.2015

Eliška Šašková

Poděkování

Ráda bych touto cestou poděkovala paní Mgr. Ivaně Hájkové za její odborné vedení bakalářské práce, paní Ing. Lucii Starostové za poskytnutí informací a podkladů pro praktickou část práce a Adamovi Chyskému za ochotu a pomoc při korektuře textu celé práce.

Ekonomické aspekty právní úpravy a praxe chovu koní

Economic aspects of the legislation and practice of horse breeding

Souhrn

Tato bakalářská práce se zabývá právní teorií a praxí chovu koní v České republice. Zobrazuje ucelený přehled legislativy týkající se chovu koní a poskytuje údaje o nákladech zařízení pro chov koní, kterým je Školní statek České zemědělské univerzity v Praze. Mezi hlavní právní prameny patří zákon č. 246/1992 Sb. na ochranu zvířat proti týrání, stanovující podmínky pro chov zvířat a jejich zacházení. Dalším významným zákonem je veterinární zákon č. 166/1999 Sb., upravující požadavky na chov zvířat, a patří sem také plemenářský zákon č. 154/2000 Sb., kde nalezneme úpravu šlechtění a plemenitbu koní, označování koní a jejich evidenci.

Teoretická část analyzuje právní úpravu a vysvětluje základní pojmy, které souvisí s chovem koní. Jsou zde rozebrána práva a povinnosti chovatelů koní, případné jejich sankce a tresty za porušení a nedodržení práv. V této části je také zmíněn welfare koní, který ukládá pravidla co nejpřirozenějšího držení zvířat ve svém chovu.

Praktická část se věnuje Akademickému jezdeckému klubu ČZU. Popisuje jeho bohatou historii a současné dění v oblasti chovu koní a jezdeckví. Na závěr je vyhodnocen hospodářský výsledek po jednom měsíci a dále pak za celý rok pro získání představy o finanční náročnosti chovu koní.

Summary

This bachelor thesis presents you with the legal theory and practice of horse breeding in the Czech Republic. It shows a comprehensive overview of legislation concerning horse breeding and provides information about the cost of horse breeding facility, specifically School farm of Czech University of agriculture in Prague. The main legal sources include Act no. 246/1992 Coll. on animal protection against maltreatment, setting the conditions for breeding of animals and their treatment. Another important law is the Veterinary Act no. 166/1999 Coll., which is regulating the stockbreeding and it also includes the Breeding Act no. 154/2000 Coll., where we can find regulation of: horse breeding, branding and microchipping of horses and horse registers.

The theoretical part analyzes legislation and explains the basic concepts related to horse breeding. It provides analysis of the rights and obligations of horse breeders, potential sanctions and penalties for violations and non-compliance with laws. This section also mentions welfare of horses, which imposes rules for most natural living conditions for animals.

The practical part is dedicated to the Academic riding club of ČZU. It describes its rich history, current events in horse breeding and horse riding. Finally, it evaluates economic result of one month and then of the whole year to present the reader with an idea of the financial requirements of horse breeding.

Klíčová slova: chov koní, chovatel koní, zájmový chov, ustájení, náklady, ochrana, jezdeckví

Keywords: horse breeding, horse breeder, interest breeding, stabling, costs, protection, horseriding

Obsah

1. Úvod.....	9
2. Cíl práce a metodika	10
3. Chov koní v ČR.....	11
4. Přehled právní úpravy v oblasti chovu koní.....	13
4.1. Chov zvířat v zájmových chovech.....	14
4.2. Chov zvířat jako podnikání.....	15
4.3. Šlechtění, plemenitba a evidence koní.....	15
4.4. Chovný program a selekce koní.....	16
4.5. Plemenitba koní a plemenné knihy	19
5. Právní povinnosti chovatele koní.....	22
5.1. Právní předpisy	22
5.2. Evidence a registrace koní	24
5.3. Průkaz koně, potvrzení o původu koně.....	26
5.4. Jezdecký výcvik koní.....	27
6. Welfare v chovu koní.....	28
6.1. Zásady welfare v chovu koní.....	28
6.2. Základní pravidla bezpečnosti práce v chovu koní a při jejich výcviku	29
6.3. Přeprava koní	30
7. Praktická část	32
7.1. Akademický jezdecký klub ČZU a jeho zařazení podle právní formy	32
7.2. Historie	32
7.3. Současnost	33
7.4. Využití jezdeckého areálu v rámci výuky.....	34
7.5. Ekonomické aspekty činnosti AJK ČZU v Praze	35
7.6. Měsíční výnosy a náklady AJK ČZU Praha	37
8. Vlastní zhodnocení.....	40
9. Závěr	40
10. Použitá literatura	42
11. Seznam tabulek	44
12. Seznam grafů.....	44
13. Seznam obrázků	44
14. Přílohy.....	44

1. Úvod

V současné době budí chov koní v České republice zájem všech generací. Proto se dnes setkáváme s velkým množstvím chovatelských organizací. Právě rostoucí zájem o sportovní či rekreační využití koní má za následek zvyšování počtu malých chovatelů. Požadavky na chov těchto zvířat se v posledních několika letech mění. Koně již nejsou čistě pracovní nástroje a je tedy důrazněji prosazována oblast týkající se ochrany zvířat. Chovatelé koní v zájmovém chovu dnes stále více projevují zájem o získávání odborných znalostí v oblasti chovu těchto zvířat a díky tomu se podmínky přehodnocují ve prospěch tzv. welfare, tedy lepších podmínek pro život zvířat.

Nejvýraznějším důsledkem zvyšujícího se zájmu o chov koní je stále větší pozornost věnovaná jezdeckému sportu širokou veřejností. Ten se v poslední době rozšířil právě díky rok od roku vyššímu počtu chovatelů koní. Sama chovám doma dva své koně, což přispělo nemalým dílem k výběru tématu této moje bakalářské práce.

Začínající chovatel koní by měl mít základní odborné znalosti o koních a jejich chovu. Před pořízením jakéhokoli zvířete je nutné zachovat realistický přístup a vše do důsledku promyslet. U takto velkých zvířat to platí několikanásobně. Důležité je orientovat se v legislativě týkající se koní a jejich chovu, mít možnosti s koněm cestovat, kdykoli bude třeba, a hlavně si být vědom, že kůň potřebuje péči každý den. Chov je tedy závazek, který si bohužel mnoho lidí nepřipouští, případně nedokáže správně odhadnout své možnosti a schopnosti tuto činnost vykonávat. O tom svědčí i poměrně dost negativních reportáží, které lze čas od času zhlédnout ve zpravodajství.

2. Cíl práce a metodika

Cílem této práce je zmapování právní úpravy a ekonomických aspektů v chovu koní. V teoretické části bude zahrnuta legislativa týkající se oblasti chovu koní. Kromě vyobrazení historie chovu koní v České republice a objasnění některých souvislostí zde budou zmíněny důležité právní předpisy o obecném chovu zvířat a popsány jednotlivé části zahrnuté v právní úpravě týkající se chovu koní, především pro uvedení základních informací a principů v oblasti chovu koní, právech a povinnostech chovatelů koní. Hlavním právním předpisem je zákon č. 246/1992 Sb. na ochranu proti týrání zvířat, který svými regulacemi poskytuje zvířatům ohleduplný přístup lidí. Vzhledem k narůstajícímu počtu chovatelů koní v zájmové činnosti je zde také uvedena definice tohoto chovu v § 3 písm. e) zákona na ochranu zvířat proti týrání. Tento zákon kromě uložení práv a povinností, formulování pojmů a vyjádření principů určil také správní orgány a sankce v případě porušování těchto pravidel. Dále se zabývá problematikou welfare zvířat, která je zde mimo jiné popsána i ve vztahu ke koním.

V praktické části bude představen Akademický jezdecký klub ČZU a bude zařazen podle právní formy. Bude zmíněna jeho historie a současnost, kde se dozvíme, co se aktuálně děje v oblasti chovu koní. Na základě poskytnutých výročních zpráv bude posouzen výsledek hospodaření jezdeckého klubu v rámci chovu koní. Z reálných dat tedy bude možné získat ucelenější přehled o finanční náročnosti provozu zařízení pro chov koní.

K metodice práce byla použita analýza platných právních předpisů České republiky společně s legislativou Evropské unie. Primárním zdrojem dat byla právní literatura v platném znění, kterou jsem interpretovala do práce po jejím prostudování. Sekundárními daty byly informace získané z odborných knih a tištěných či internetových odborných článků.

V praktické části byla data získávána též sběrem sekundárních informací, kterými byly zpracované výroční zprávy Akademického jezdeckého klubu ČZU. Částečně byla použita metoda osobního dotazování pro vypracování popisu klubu a jeho činností.

3. Chov koní v ČR

V českých zemích má chov koní bohatou tradici. Koně sloužili vojákům, v dopravě, při ceremoniálech, v poselských službách a v zemědělství. Velký pokrok v zemském chovu koní byl v 18. století, kdy byla vydána souhrnná nařízení a opatření pro šlechtění koní díky vojenské potřebě rakouské říše. V 19. století byly zvýšeny nároky na zemědělskou výrobu, což byla motivace pro chov tažných koní. Kvůli lehkým plemenům, která se u nás chovala, byli importováni hřebci německých plemen za účelem dodání mohutnosti našim teplokrevným koním českého chovu. Chov chladnokrevných koní se rychle rozvíjel. Dělo se tak díky dovozu plemene brabantského a ardenského koně. Současně byl rozšiřován i chov norických koní.

Po vzniku Československé republiky v roce 1918 se zvýšila plemenářská úroveň. Byl přísnější výběr plemenných hřebců a přísnější hodnocení jejich potomstva. Mezi podmínky rozvoje chovu koní patřilo i zlepšení výživy, zřizovaly se chovatelské svazy. Tyto svazy zajišťovaly výkonnostní zkoušky, které byly významným pokrokem. Díky nim se zvyšoval výkonnostní potenciál v chovu. Počet koní však začal výrazně klesat v důsledku rozšíření mechanizace. Stroje dokázaly koně nahradit s daleko vyšší efektivitou ve všech odvětvích. V tomto období nastala pro chov koní revoluce, během které kůň přestával být pracovním nástrojem, a budoucí produkce koní se zaměřila na jezdecký sport a rekreační ježdění.

Chov koní centrálně řídilo Ministerstvo zemědělství prostřednictvím Státního plemenářského podniku. V roce 1989 byly privatizovány některé hřebčiny, ale chov plemen se zachoval a dále pokračovalo jejich zušlechťování díky vzniku chovatelských svazů. Hřebčín v Kladrubech a Slatiňanech zůstal řízen ministerstvem, přičemž kladrubský hřebčín se stal národním. Vybranými plemeny, které se v ČR chovají, jsou například Český teplokrevník, především pro sportovní účely, Belgický kůň pro tažnou sílu, Starokladrubský kůň jako národní kulturní bohatství, Anglický plnokrevník pro dostihové závody.

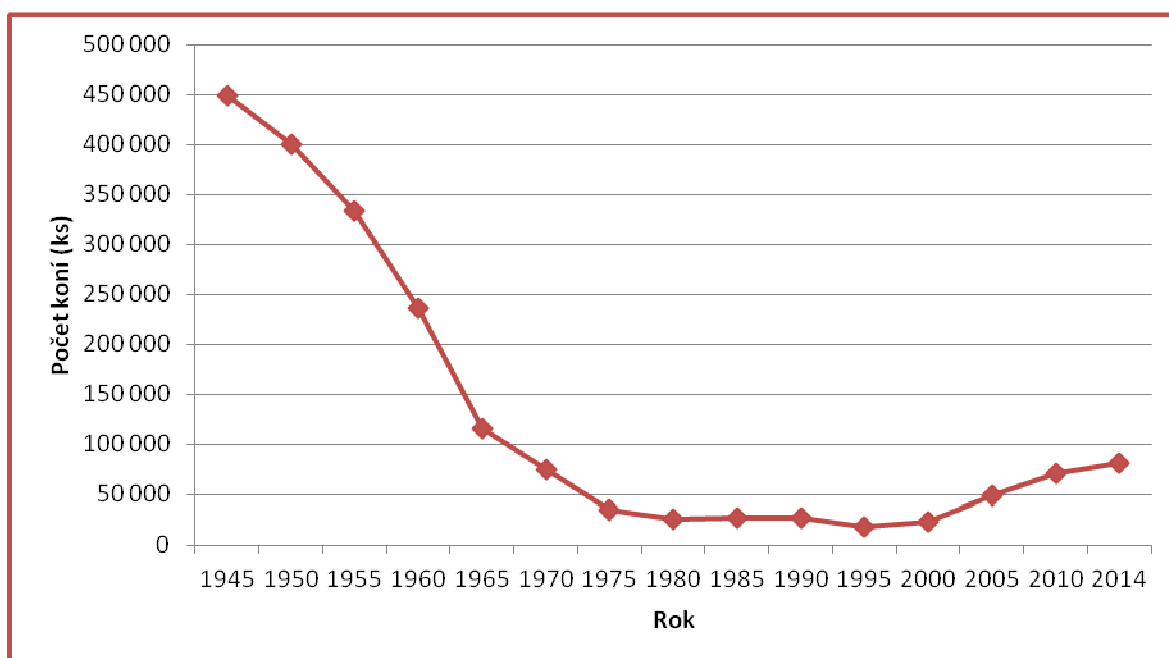
V následující tabulce jsou uvedeny číselné stavy koní v České republice v rozmezí let 1945-2014. Pro lepší orientaci se dále můžeme podívat na graf, ve kterém je vidět strmý pokles počtu koní do roku 1975, způsobený zmíněnou mechanizací.

Tabulka 1 : Stavy koní v ČR 1945 - 2014

Rok	1945	1950	1955	1960	1965	1970	1975	1980	1985	1990
ks	449 000	400 000	333 050	235 574	115 413	75 152	35 188	25 788	26 833	26 924
Rok	1995	2000	2005	2010	2014					
ks	18 039	23 835	49 512	71 223	81 124					

Zdroj: ČSÚ - soupis hospodářských zvířat, Ústřední evidence koní, vlastní zpracování

Graf 1 : Stavy koní v ČR 1945 - 2014



Zdroj: ČSÚ - soupis hospodářských zvířat, Ústřední evidence koní, vlastní zpracování

V grafu je názorně vidět prudký pokles počtu koní po roce 1945. Od roku 1996 se v ČR stavy koní stále zvyšují díky jejich velké oblíbě jak pro volnočasovou aktivitu, tak pro sportovní účely. V současnosti je v České republice chováno okolo 81 tis. koní.

4. Přehled právní úpravy v oblasti chovu koní

Ten, kdo chce chovat nějaké zvíře, si musí uvědomit, že chov obnáší především velkou zodpovědnost a mnoho povinností. Proto je před pořízením zvířete třeba zvážit všechna hlediska chovu. Když už začneme nějaké zvíře chovat, měli bychom se orientovat v zákonech, které se týkají všech souvisejících činností, protože se nejen snaží udržovat co nejlepší podmínky pro chov zvířat, ale udělují i sankce v případě, že tyto podmínky nedodržujeme.

Jako první zmíním zákon **č. 246/1992 Sb.**, na ochranu zvířat proti týrání. Zde jsou stanoveny podmínky pro chov zvířat a zacházení s nimi. Jeho účelem je chránit zvířata před týráním, poškozováním jejich zdraví nebo bezdůvodným usmrcováním člověkem. Zákon je rozdělen do 8 částí:

- obecná ustanovení – zde jsou vymezeny okruhy týkající se nakládání a činností se zvířaty, které se považují za jejich týrání
- ochrana zvířat při usmrcování, použití znečitlivění a ochrana zvířat při veřejných vystoupeních – tato část pojednává o zákazu usmrcení zvířete bez důvodu, stanovuje možnosti a způsoby porážení a utrácení zvířat
- ochrana zvířat při přepravě – stanovuje odbornou způsobilost přepravujících osob, způsob přepravy, dobu přepravy a technické požadavky na prostředky převážející zvířata
- ochrana hospodářských zvířat, zvířat v zájmových chovech a volně žijících zvířat – vymezuje podmínky pro chov hospodářských zvířat a zvířat v zájmovém chovu, také základní pravidla pro ochranu zvířat žijících ve volné přírodě
- ochrana pokusných zvířat – reguluje provádění pokusů na zvířatech
- orgány ochrany zvířat – zde se dočteme kompetenci orgánů ochrany zvířat
- správní delikty – obsahuje přestupky a sankce za jejich spáchání
- závěrečná ustanovení

V zákoně **č. 166/1999 Sb.**, zákon o veterinární péči a o změně některých souvisejících zákonů (veterinární zákon), se stanovují práva a povinnosti fyzických a právnických osob, požadavky na veterinární péči v chovu zvířat, pravomoci a působnost

orgánů, které vykonávají státní správu v oblasti veterinární péče a výkon veterinární činnosti.

V zákoně č. 154/2000 Sb., zákon o šlechtění, plemenitbě a evidenci hospodářských zvířat a o změně některých souvisejících zákonů (plemenářský zákon), nalezneme úpravu šlechtění a plemenitbu koní, označování koní a jejich evidenci.

4.1. Chov zvířat v zájmových chovech

V zájmovém chovu se mohou vyskytovat zvířata domestikovaných druhů i zvířata volně žijící. U volně žijících zvířat je však chov značně regulován zákony vzhledem k jejich ochraně před odnětím z přírody. Zvíře v zájmovém chovu je definováno v § 3 písm. e) zákona na ochranu zvířat proti týrání: „*e) zvířetem v zájmovém chovu je zvíře, u kterého hospodářský efekt není hlavním účelem chovu, a to buď chované v prostorách k tomu určených, nebo v domácnosti, jehož chov slouží především zájmové činnosti člověka, nebo zvíře sloužící člověku jako jeho společník.*“ (Zákon č. 246/1992 Sb., ve znění pozdějších předpisů).

Dále zákon stanovuje v § 13 základní povinnosti pro chovatele zvířat v zájmovém chovu. Chovatelé jsou povinni zachovávat zvířatům přiměřené podmínky fyziologických funkcí a zabezpečovat jejich biologické potřeby. Nesmí se způsobovat bolesti, poškození zdraví nebo utrpení zvířete. Také musí být zajištěno opatření proti úniku. Dále nese chovatel odpovědnost za dobrý stav a zdraví zvířete. Zákon zakazuje chovat zvířata tak, aby došlo k jejich degeneraci.

K zajištění náležité péče o zájmově chovaná zvířata je stanovený věk od 15 let. Pokud je osoba mladší, smí chovat zvíře pouze se souhlasem rodičů (zákonných zástupců).

„Chovatelem druhu zvířete vyžadujícího zvláštní péči může být fyzická osoba starší 18 let nebo právnická osoba; je-li chovatelem takového zvířete právnická osoba, musí stanovit osobu starší 18 let, jíž bude svěřena péče o zvíře.“ (Prchalová, 2009)

Chovatel hospodářských zvířat v zájmovém chovu by také neměl opomenout na opatření proti úniku zvířat podle § 11 odst. 2. Povinností chovatele je zajistit zvíře proti úniku, které souvisí s ochranou zvířat proti utrpení.

4.2. Chov zvířat jako podnikání

Chovatelem zvířete je fyzická nebo právnická osoba, která zvířata chová, a to trvale či dočasně, nebo s nimi obchoduje, přepravuje je, provozuje jatky, záchrané stanice, hotely pro zvířata, zoologické zahrady, provádí na zvířatech pokusy nebo pořádá jejich veřejná vystoupení. Nejde tedy jen o vlastníka zvířete, ale o každého, kdo má zvíře v držení, jako například dopravce.

„Chov zvířat v rámci podnikání je upraven jednak v zákoně č. 455/1991Sb., o živnostenském podnikání (živnostenský zákon), ve znění pozdějších předpisů, nebo v zákoně č. 252/1997 Sb. o zemědělství, ve znění pozdějších předpisů. Tito chovatelé jsou zapsáni buď v živnostenském rejstříku, nebo v evidenci zemědělských podnikatelů.“ (Prchalová, 2009)

V současné době se s koňmi podniká zpravidla v agroturistice a sportu. Vzhledem ke snižování hospodářského významu v České republice upadá chov a provoz koní na tažnou sílu a práce v lese.

4.3. Šlechtění, plemenitba a evidence koní

Ti, kteří chtějí chovat koně, se nevyhnou ani zákonu **č. 154/2000 Sb.**, o šlechtění, plemenitbě a evidenci hospodářských zvířat, a změně některých souvisejících zákonů (plemenářský zákon).

Tento zákon stanovuje pravidla a podmínky šlechtění koní, uchovávání genetických zdrojů, označování koní výžehy nebo čipy, a evidenci jak koní, tak hospodářství a osob stanovených tímto zákonem.

Šlechtěním a plemenitbou rozumíme cílevědomé rozvíjení určitého typu plemene nebo plemene nového. Je to zlepšování kvality, zdokonalování potomstva a uchovávání plemenného znaku.

„Šlechtitelský proces v chovu koní je dlouhodobá záležitost vzhledem k dlouhému generačnímu intervalu a navíc závislý zejména na zvolených metodách šlechtění, četnosti šlechtěných populací, metodách kontrol dědičnosti a testace, využívání moderních metod odhadu plemenné hodnoty a v neposlední řadě finančními možnostmi a zájmem chovatelů koní.“ (Koncepce chovu koní v ČR, 2014)

Požadovaná kvalifikace osob oprávněných k výkonu činnosti je popsána v § 30 zákona č. **154/2000 Sb.**, o šlechtění, plemenitbě a evidenci hospodářských zvířat a o změně některých souvisejících zákonů. A jsou to většinou uznaná chovatelská sdružení, která mají oprávnění k vedení plemenné knihy. V České republice působí těchto organizací celkem 13 a vedou plemenné knihy pro 22 plemen koní. Chovatelská sdružení jsou povinna dle § 5, odst. 7, písm. a) zákona č. **154/2000 Sb.** při své činnosti postupovat v souladu se svým chovným cílem a šlechtitelským programem, tento program vyhodnocovat a realizovat a minimálně jednou ročně tyto výsledky zveřejňovat. Největší chovatelskou organizací u nás je Asociace svazů chovatelů koní ČR, o. s. (ASCHK ČR), která zajišťuje podmínky pro podporu, rozvoj a záchranu chovu koní. Asociace čítá okolo 2000 členů.

Všechna uznaná chovatelská sdružení zveřejňuje a aktualizuje MZe na svém webovém portálu. Dozorčí činnost vykonává Česká plemenářská inspekce, která je orgánem státní správy a je podřízená ministerstvu. V její kompetenci je kromě kontroly plnění povinností chovatelů, chovatelských sdružení a dalších osob stanovených v tomto zákoně i sankční pravomoc.

Informace o evidenci koní vydává NH Kladruby nad Labem s.p. - Ústřední evidence koní ČR Slatiňany, která smluvně zajišťuje evidence koní, oslů a jejich kříženců s koňmi pro Českomoravskou společnost chovatelů a.s., jež je pověřená osoba vedením ústřední evidence všech hospodářských zvířat. Evidenci zvířat, způsob označování a registrace hospodářství upravuje vyhláška č. **136/2004 Sb.**, ve které jsou stanoveny podrobnosti označování zvířat a jejich evidence, evidence hospodářství a osob stanovených plemenářským zákonem. Evidenci anglických plnokrevníků pak provádí Jockey Club ČR, klusáků pak Česká klusácká asociace.

4.4. Chovný program a selekce koní

V chovu koní příslušných plemen je chovný program nezbytným podkladem, který určuje plemeno, cíl, funkčnost a rozsah chovu, a celospolečenské uplatnění. Cílem je systematické zlepšování výkonnostního potenciálu plemene. V chovném programu se řeší také ekonomika chovu. Chovný program je rozpracován do jednotlivých úseků.

V chovném cíli je uveden standard plemena a je zde specifikován postup šlechtění, který je rozpracován do jednotlivých etap. Abychom mohli realizovat chovný program, je nutné znát kvantitativní a kvalitativní strukturu plemena. Je důležité zjistit v populaci počet

matek hřebců, kteří jsou plemeníky. Stanovit stupně selekce a určit selekční účinnosti. Pro kvalitu a její další zvyšování v mateřské základně je žádoucí provádět testaci klisen formou výkonnostních zkoušek. Vypracování schématu selekčního modelu je nutné pro přehlednost plemenářské práce u obou pohlaví.

Šlechtitelská činnost a opatření mají v zákoně oporu, což umožňuje šlechtění podporovat, regulovat či kontrolovat. Šlechtění v chovu koní má specifický význam. Podstatou šlechtění je výběr jedinců s cílem zachovat jejich typické vlastnosti. Předmětem selekce jsou vlastnosti jako stavba těla koně, typ a rámec, jeho konstituce, výkonnost a ukazatel plodnosti. Při realizaci šlechtitelského programu se zohledňuje i ekonomická úvaha, při které se používají matematické modely.

Dělení v chovu koní z genetického hlediska se dělí na chov čistokrevných koní, tedy koní zapsaných v plemenné knize, a na chov koní bez šlechtitelského záměru.

Selekce je významnou fází v plemenitbě. Výše jsme si už vyjmenovali, co je předmětem selekce. Nyní si je jednotlivě popíšeme.

Selekce podle plemenného standardu

Plemenný standard, který určuje typ, exteriér a užitkové vlastnosti. Při výběru se přihlíží k tělesnému rámci. Klade se důraz na vlastnosti charakterizující plemeno.

Selekce podle exteriéru

Je to selekce podle tělesné stavby, typu a barvy. Kritériem této selekce navazuje na selekci podle standardu. Hodnotí se rámec koně a stavba jeho těla. Například nasazení krku, ušlechtilost, sklon a délka plece, profil hlavy a sklon zádi. Vybraný chovný kůň má mít korektní a harmonickou stavbu těla, která je pozitivní pro výkonnost koně. Špatné exteriérové nedostatky znemožňují využití koní, a tak je nutné, aby tito koně nebyli zařazováni do chovu. Mezi zmíněné nedostatky patří například špatně vázaná bedra, obrácený krk nebo měkký hřbet. Lze provádět selekci i podle barvy, ačkoli tato vlastnost nemá vliv na výkonnost koně.

Selekce podle výkonnosti

Výběr koní probíhá na základě úspěšně absolvovaných výkonnostních zkoušek. Tyto zkoušky absolvují hřebci teplokrevných a chladnokrevných plemen a v mnoha zemích též i klisny. Jsou stanovena výběrová kritéria s limitními hodnotami v disciplínách, které jsou rozhodující. K udělení licence hřebců je při těchto zkouškách podmínkou dosažení alespoň I. třídy.

Selekce podle konstituce

Je to jedna z podmínek zachování vlastností plemen. Rozhodující význam pro plemenný výběr má obecná a speciální konstituce. Obecná souvisí s fyziologickou zdatností organismu a imunitním systémem, speciální konstituce je stupeň zdatnosti organismu koně vůči vysoké námaze. Obecná konstituce se dá charakterizovat jako zdraví koní. Spolehlivým důkazem je dlouhověkost. Speciální konstituce se prověřuje systémem výkonnostních zkoušek.

Selekce podle ukazatelů plodnosti

Tento výběr vyžaduje u obou pohlaví dobrý pohlavní výraz. Pohlavní výraz je charakteristický vzhled každého pohlaví. Hřebci mají například kratší, širší a hrubší hlavu, mohutný klenutý krk a vysoko nasazený, hluboký a široký hrudník, široká prsa a výrazné klouby. U klisen je žádoucí pohlavní výraz, při kterém je například ušlechtilá delší hlava, tenčí a nízko nasazený krk, užší prsa, širší záď a pánev. Pokud se pohlavní výraz zeslabí, neočekává se při chovném využití těchto koní dobrých výsledků. Klisny s výrazem intersexuality jsou do chovu nevhodné. Mají zpravidla dobrou výkonnost, ale nejsou většinou dobrými matkami. Mají často problém s plodností a mléčností.

4.5. Plemenitba koní a plemenné knihy

Plemenitba v chovu koní spočívá ve zlepšování kvality jednotlivých plemen. Jedná se o chovné záměry, které zohledňují jejich využití v hospodářské či společenské sféře. Plemenem rozumíme populaci zvířat stejného druhu, která má shodný fylogenetický původ s charakteristickými vlastnostmi a znaky.

Plemenitba se zajišťuje buď přirozenou plemenitbou, kdy hřebec je volně připouštěn na klisnu, nebo inseminací, kde odborně způsobilá osoba podle § 30 zákona č. **154/2000 Sb.**, (plemenářský zákon), vpravuje klisně embrya hřebce inseminační technikou.

V plemenitbě koní se nejčastěji používá čistokrevná plemenitba v různorodých formách a různé modifikace křížení pak v menším rozsahu.

„Čistokrevná plemenitba je připarování jedinců jednoho druhu a téhož plemene. Jejím cílem je homogenizovat plemeno v rozhodujících morfologických a fyziologických vlastnostech a dosáhnout jejich dědičného ustálení, aby rodiče předávali své vlastnosti potomstvu.“ (Dušek a kol., 2007)

Typická čistokrevná plemenitba je v chovu koní A 1/1. Zde by použití jiného plemene nepřineslo udržení nebo zvýšení rychlosti, která je v selekci daného plemena rozhodujícím kritériem.

Jednou z nejčastějších forem je příbuzenská plemenitba, při které se připouštějí příbuzní jedinci navzájem. Zde se mění složení genotypové, přičemž genové složení populace se nemění. Tato plemenitba se dále dělí na úzkou, blízkou a vzdálenou. V praxi se využití plemeníka z velmi příbuzného plemene nepovažuje za odchylku od čistokrevné plemenitby, a proto z tohoto hlediska jsou tyto menší chovy významné.

U křížení dochází k páření koní různého genotypu. U koní se křížení rozlišuje na páření mezidruhové, kde se páří například kůň s oslem, nebo páření meziplemenné, které je nestejnorodé, heterogenní a provádí se při tvorbě nových plemen. Křížením se prohlubuje heterogenita a zvyšuje variabilita potomstva. Používá se také proto, aby se změnily některé znaky nebo vlastnosti koní.

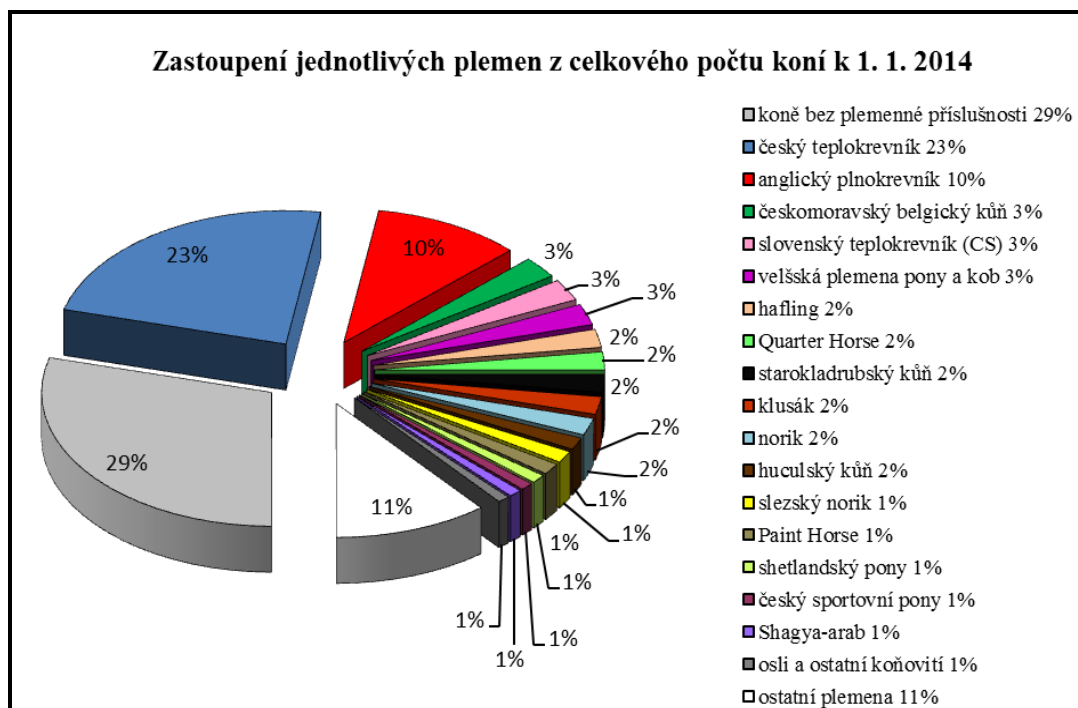
Na území ČR je nejpočetnějším plemenem český teplokrevník, avšak zástupci tohoto plemene tvoří jen čtvrtinu z celé populace koní u nás chovaných. Jako druhé nejpočetnější plemeno je anglický plnokrevník. Z celkového počtu koní na našem území jsou nejčastější koně bez plemenné příslušnosti, kteří tvoří téměř třetinu. Mezi další plemena se řadí slovenský teplokrevník, hafling, velšská plemena, huculský kůň a další.

Obrázek 1: Slovenský teplokrevník



Zdroj: vlastní fotografie

Graf 2 : Zastoupení jednotlivých plemen



Zdroj: Ústřední evidence koní

Plemennou knihou se rozumí soupis údajů o koních a jejich potomcích. Jejich údajů, výkonnosti, původu a historii majitelů. Úplný obsah plemenné knihy popisuje zákon č. **154/2000 Sb.**, o šlechtění, plemenitbě a evidenci hospodářských zvířat a o změně některých souvisejících zákonů (plemenářský zákon) § 9. Plemenná kniha je oficiálním dokladem existence plemene. Součástí této knihy je řád plemenné knihy, která obsahuje chovný cíl a stanovení podmínek zápisu koní do plemenné knihy a způsob selekce.

Řády plemenných knih:

Nejpřísnější řád plemenné knihy nepřipouští použití jiného plemene ani příbuzného ke korekci vlastností plemene. Jsou to uzavřené knihy. Mají jednotný organizační řád. Vrcholným orgánem jsou zpravidla mezinárodní organizace. Mezi nejvýznamnější uzavřené knihy patří například plemenná kniha anglického plnokrevníka s mezinárodní autoritou International Stud Book Comitée.

Velmi přísný řád povoluje jen ve výjimečných případech k úpravě vlastností plemene použít blízce příbuzné plemeno. Tato plemena, která mohou být použita, se stanovují v řádu. Patří sem například plemenná kniha angloaraba, klusáckých plemen, trakénského koně.

V přísném řádu jsou povolena zušlechťující plemena, která jsou uvedena v řádu plemenné knihy. U sportovních a jezdeckých koní je nejčastějším faktorem plemenitby anglický plnokrevník. Typickým příkladem je plemenná kniha sellefrançais.

Volný řád představuje možnost použití jiných plemen pro zlepšování výkonnosti a úpravě vlastností. V současné době je tento typ plemenných knih nejběžnější v šlechtění a chovu koní se sportovní výkonností.

V plemenných knihách s otevřeným řádem se povoluje použití širokého spektra plemenů, pokud jsou to plemena na sportovní výkonnost. Je to například plemenná kniha českého teplokrevníka, ukrajinského jezdeckého koně a polského jezdeckého koně.

5. Právní povinnosti chovatele koní

5.1. Právní předpisy

Chov koní je komplexní záležitost, a proto k ní musíme přistupovat s pečlivým zvážením všech možných problémů. Každý chovatel musí brát v úvahu náklady na veterinární péči, výchovu koně a prostředí, ve kterém jej chová. Také časové možnosti chovatele musí být dostačující, neboť koně jsou na čas velice nároční. Je žádoucí, aby nastávající chovatel měl dostačující znalosti ohledně koní, a to jak z fyziologického hlediska, tak anatomie, důležité je i etologické hledisko. Nutností jsou základní znalosti o veterinární péči, umět koně základně ošetřit a v neposlední řadě také vědět o výživě a prostředí těchto zvířat. Potom je chovatel schopen koni připravit dobré prostředí. Nutné je však mít pro to správné prostředky a vybavení, abychom předešli úrazům či nesprávnému zacházení s koněm.

Zákony a další právní předpisy stanovují chovateli zvířete řadu povinností, které mají za cíl dosáhnout chovu zvířat v příznivých podmínkách. Požadavky na welfare jsou stanoveny i některými nařízeními veterinárního zákona. Mezi základní podmínky úspěšného chovu a sportovních výkonů koní patří jejich zdraví. Pokud je zvíře nemocné, snižuje svou výkonnost jak ve sportu, tak v reprodukci. Proto by měl chovatel znát projevy zdravého koně, aby mohl posoudit jeho zdravotní stav, a v případě změn chování koně posoudit, zda má přivolat na pomoc veterináře nebo zda je schopen pomoci svému koni bez dalšího ublížení.

Problematiku veterinárních záležitostí popisuje předpis **č. 166/1999 Sb.**, veterinární zákon. Veterinární péče podle § 2 písm. a) zákona **č. 166/1999 Sb.**, veterinární zákon, zahrnuje: „*a) péči o zdraví zvířat a jeho ochranu, zejména předcházení vzniku a šíření onemocnění přenosných přímo nebo nepřímo mezi zvířaty vnímavých druhů (dále jen „nákaza“)* a *jiných onemocnění zvířat a jejich zdolávání, ochranu zdraví lidí před nemocemi přenosnými ze zvířat na člověka,*“ (Zákon č. 166/1999 Sb., veterinární zákon)

Povinnosti chovatelů podle § 4 zákona **č. 166/1999 Sb.**, veterinární zákon, obsahují ustanovení týkající se prostředí a podmínek chovu vyžadující biologické potřeby, fyziologické funkce a zdravotní stav. Následně sledování zdravotního stavu, zabránění vzniku a šíření nákaz nebo jiných onemocnění. Případně musí chovatel zvířeti podávat

léčivé přípravky podle pokynů veterinárního lékaře nebo poskytnout pomoc při ošetření či odběru vzorků.

V druhém oddílu se veterinární zákon zabývá přemístěním a vnitrostátní přepravou zvířat, která pojednává o veterinárním osvědčení potřebném k přemístění zvířete do shromažďovacího střediska, podmínkách při nakládání a vykládání zvířat, veterinárních podmínkách pro přepravující dopravní prostředky a některých pokynech pro dopravce. Péčí o prostředí pro zvířata se zabývá vyhláška o minimálních standardech hospodářských zvířat **č. 208/2004 Sb.** Pro koně a přiměřeně i pro osly se stanovují podmínky podle § 5 tohoto zákona. Stáj pro koně by měla být prostorná, vzdušná, suchá, světlá a s dobrou ventilací. Přesné požadavky na parametry jsou dle stejné vyhlášky (viz příloha č. 1).

Výživa koní je jedním z důležitých faktorů ovlivňujících jejich zdraví, reprodukci a sportovní výkony. Přijímání potravy je nezbytné jako dýchání nebo pohyb. Způsob krmení koní je určován výživným stavem, kondicí a sportovním zaměřením koně.

Právní úprava tuto důležitou složku také obsahuje a má pro ni určité podmínky stanovené zvláštními právními předpisy v zákoně **č. 91/1996 Sb.**, o krmivech, ve znění pozdějších předpisů.

Předmětem zákona je zpracování předpisů Evropských společenství, stanovení některých požadavků na výrobu, používání, označování, balení a uvádění na trh krmiv, pravomoc a působnost dozorcího orgánu. Nevztahuje se na krmiva, doplňkové látky a premixy, které jsou nezávadné a jsou určeny pro vývoz. Dále se nevztahuje na veterinární přípravky a léčiva. Požadavky na krmiva stanovuje prováděcí vyhláška **č. 356/2008 Sb.** Odborný dozor vykonává Ústřední kontrolní a zkušební ústav zemědělský, který schvaluje provoz na výrobu krmiv a je oprávněn ukládat oprávnění v souladu s právními předpisy ES. K výrobě a dovozu je zapotřebí odborná způsobilost.

„Odbornou způsobilostí pro výrobu, zpracování, dovoz a uvádění na trh doplňkových látek, určitých proteinových krmiv, premixů, krmiv s použitím doplňkových látek nebo premixů (dále jen "odborná způsobilost") se rozumí soubor odborných a praktických znalostí vztahujících se k výrobě krmiv, doplňkových látek a premixů, znalostí základů výživy hospodářských zvířat a krmné techniky a znalostí právních předpisů z oblasti výroby krmiv.“ (Zákon č. 91/1996 Sb., o krmivech)

5.2. Evidence a registrace koní

Každý chovatel koně a majitel stáje musí vést evidenci svého koně a stáje. Každý kůň musí být v ČR podle zákona zaregistrován v ústřední evidenci, a to samé platí pro stáj jako oficiálně vedené hospodářství. Mimo jednorázové registrace koně se vedou záznamy o jeho změnách (viz příloha 2) a též i vznik nebo zánik hospodářství. Hospodářstvím se rozumí stavba, zařízení nebo pozemek v majetku nebo pronájmu jednoho chovatele, kde jsou držena hospodářská zvířata. Tyto povinnosti jsou dány zákonem **č. 154/2000 Sb.**, plemenářský zákon, podrobněji upravené ve vyhlášce **136/2004 Sb.**, vyhláška, kterou se stanoví podrobnosti označování zvířat a jejich evidence hospodářství a osob stanovených plemenářským zákonem.

Zákon **č. 154/2000 Sb.** uvádí koně jako označovaná zvířata. Proto každý chovatel má povinnost zajistit svému koni toto označení v termínech stanovených vyhláškou, správným způsobem a identifikačními prostředky. Lhůta pro označení koní je 8 měsíců od narození, a to pod matkou jedním z těchto způsobů:

- slovním a grafickým popisem a čipem
- slovním a grafickým popisem a výžehem
- slovním a grafickým popisem a výžehem podle Řádu PK

Slovní popis obsahuje popis barvy koně, vrozené odznaky po celém těle koně. Grafický popis zobrazuje vrozené i získané znaky koně, také chlupové víry. Zobrazuje koně z obou stran, zepředu a zezadu (viz příloha 3).

K označování se používá elektronický identifikátor nebo výžeh, kterým koně označuje pověřená osoba stanovená v § 23c zákona **č. 154/2000 Sb.**, plemenářský zákon, a tímto se zaznamená kůň do registrační knihy. Označování koní a jejich registraci v registračních knihách zajišťují uznaná chovatelská sdružení (některá plemena se pálí kmenovými výžehy, ověřují se jejich původy) nebo společnost Equiservis Konzulent s.r.o. (označování ostatních plemen koní, oslů a jejich kříženců s koňmi a koní bez původu). Na základě provedení označení koně je vydán průkaz koně, který ho musí vždy doprovázet, například při převozu koně. Kůň musí být vždy zapsán v registrační knize a tím mu je přiděleno číslo, ze kterého se stanovuje číslo identifikační. Označování koní je podkladem pro jejich evidenci.

V § 23 zákona č. 154/2000 Sb., plemenářský zákon, jsou vypsány povinnosti chovatele pro evidenci zvířat. Dočteme se zde, že chovatelé jsou povinni si vyžádat průkaz koně nebo průvodní list od pověřené osoby, zajistit, aby v tomto dokumentu byly správné a pravdivé údaje, a v případě změn tyto změny řádně zaznamenány.

Vedení registru koní má za povinnost vést každý chovatel, který má zaevidované hospodářství a drží v něm koně, osly a jejich křížence. Registruje všechna svá hospodářství, na kterých chová všechna zvířata, u pověřené osoby. Jednotlivá krajská pracoviště pak poskytují chovatelům registrační čísla hospodářství, která jsou nejvýše čtrnáctimístným alfanumerickým kódem. V registru jsou uvedena všechna zvířata v hospodářství, majitelé cizích zvířat a přemístění zvířat. Hlášení změny (viz příloha 2) se zasílá například při změně majitele koní, kastraci, přesunu koně mezi jinými hospodářstvími, přesunu na svody, přesunu k provozovateli jatek, při úhynu koně. Toto hlášení změn se má za evidenci koní, která je ze zákona povinná. V současné době existuje už stájový registr v počítačové podobě, který usnadňuje chovatelům práci. Online registr najdeme na webových stránkách eAGRI.

„Ústřední evidence koní ČR je součástí Národního hřebčína Kladruby nad Labem a zajišťuje evidenci všech koní (i neplemenných) pro Českomoravskou společnost chovatelů, a.s., která je Ministerstvem zemědělství ČR pověřena vedením ústřední evidence všech druhů hospodářských zvířat. ÚEK dále pro některé organizace pověřené vedením PK (uznaná chovatelská sdružení) technicky zabezpečuje vedení plemenné knihy pro několik plemen.“ (Kapitzke, Gerhard, 2008)

Dozorčí činnost provádí Česká plemenářská inspekce, která je orgánem státní správy, a je podřízena ministerstvu.

5.3. Průkaz koně, potvrzení o původu koně

Jak jsem již zmiňovala, průkaz musí koně doprovázet podle § 23 odst. 4 zákona č. 154/2000 Sb., o šlechtění, plemenitbě a evidenci hospodářských zvířat a o změně některých souvisejících zákonů (plemenářský zákon), ve znění pozdějších změn a doplňků, který odpovídá vzoru uvedenému v příloze č. 8, části 5 vyhlášky č. 136/2004 Sb., kterou se stanoví podrobnosti označování zvířat a jejich evidenci a evidence hospodářství a osob stanovených plemenářským zákonem. O průkazu koně se dočteme v § 49 vyhlášky č. 136/2004 Sb.

Průkaz je identifikační doklad koně, tak jako u nás lidí občanský průkaz (viz příloha 4). Zapisuje se do něj i preventivní léčba, různá diagnostická vyšetření apod. Od 1. 1. 2005 je povinností chovatele mít tento průkaz u svého koně. To, že máme průkaz koně, však neznamená, že jsme jeho vlastníky. Není to doklad vlastnictví. Pro to slouží platná kupní smlouva nebo jiný uznávaný doklad. Průkaz vydává Ústřední evidence koní ČR pro všechny koně narozené v ČR do 28 dnů ode dne doručení zeleného připouštěcího listu, nebo pro koně trvale dovezené do ČR. Klusákům a anglickým plnokrevníkům je průkaz vydán do 14 dnů chovatelskou organizací Jockey Club. Pevnou součástí průkazu je nově potvrzení o původu koně.

„Potvrzení o původu koně vydávají uznaná chovatelská sdružení ve spolupráci s Ústřední evidencí koní pro koně zapsané do plemenné knihy a jejich potomky. Vystavuje se po zaregistrování a označení hříběte.“ (Kapitzke, Gerhard, 2008)

„Osvědčení o původu koně. V Německu i u nás má každý kůň z uznaného chovu průkaz původu, v němž je uvedeno několik posledních generací jeho předků, datum narození, barva, pohlaví, odznaky, chovatel, majitel a změna majitele. Klisny a hřebci se zapisují do plemenné knihy hřebců, do hlavní plemenné knihy klisen, do plemenné knihy klisen nebo pomocné plemenné knihy klisen. Některé chovatelské svazy upřednostňují označení kniha klisen místo plemenná kniha. Zároveň jsou koně většiny chovů opatřeni ještě jedním nebo více výžehy.“ (Kapitzke, Gerhard, 2008)

5.4. Jezdecký výcvik koní

Cílem výcviku jezdeckého koně je důkladná příprava pro všestranné jezdecké využití koně. Výcvik vyžaduje psychické a fyzické přizpůsobení se novým životním podmínkám. Kůň je velmi citlivé zvíře, které se musí nejdříve vyrovnat se stálým tělesným kontaktem člověka. Je to dlouhodobý proces, který začíná už od narození hříběte. Je velice důležité, aby s mladým koněm zacházel zkušený cvičitel a řídil se zásadami výcviku, které ovlivňují další využití schopností mladého koně. Na koně při výcviku nikdy nespěcháme, je nutné mu věnovat dostatek času, aby nás pochopil. Většina mladých koní se nechá lehce ovlivnit spoustou dráždivých podnětů, na něž reagují instinktivně, za to by neměli být trestáni. Naopak v těchto případech jezdec koně uklidňuje a získává tím i jeho důvěru. Při práci se musí pohybovat s lehkostí, pravidelně a přirozeně. Ve výcviku je třeba postupovat systematicky od lehkých a jednoduchých věcí ke složitým. Také je důležité mladé koně nepřetěžovat a dodržovat menší dávky zatížení. Velkou výhodou v získávání důvěry je ošetřování koně jedním ošetřovatelem či jezdcem. Jedna zásadní chyba při práci s koněm může ovlivnit jeho schopnosti na celý život.

Základní část výcviku je totožná pro všechny koně připravované pro různá využití. Začátek výcviku přichází v úvahu ve věku 2,5 let. U každého plemena je ale jeho jezdecká zralost jiná, a tak se může věk začátku výcviku lišit. Například chladnokrevná plemena začínají s výcvikem už ve 2 letech. Než výcvik začneme, je zapotřebí mít na paměti cíl našeho konání, kterým je uvolněný kůň schopný vnímat pokyny jezdce. Před zahájením práce je však nutné koně seznámit a naučit poslušnosti při jeho postrojování. Uzdění a sedláni je třeba dělat obzvlášť s citem, abychom koně neodradili. Jako doplňující součást výcviku je lonžování. Napomáhá zvýšit tělesnou kondici, kůň se učí poslušnosti a posiluje svalovou soustavu.

Ve výcviku pod sedlem je pak třeba brát v úvahu postupné vzdělávání koně. To se dělí do několika fází, a to na fáze takt, uvolnění, přilnutí, kmih, srovnání a shromáždění. Takt je pravidelný nohosled koně ve všech chodech. Uvolnění koně znamená práce bez tělesného či duševního napětí. Kůň se při uvolnění projevuje spokojeně. Přilnutí je stálé a měkké spojení mezi rukou jezdce a hubou koně. Kmihem rozumíme svěží a energický pohyb pod kontrolou. Srovnání je nezbytné pro shromáždění koně, kdy kůň musí být

schopen se rovnoměrně ohýbat na obě strany. Posledním je shromáždění, při kterém je kůň v naprosté rovnováze a je zcela uvolněný.

6. Welfare v chovu koní

6.1. Zásady welfare v chovu koní

Welfare v chovu koní v překladu „životní pohoda zvířat“ má i v českých stájích svůj velký význam. Problematikou welfare se zabývá i legislativa zejména zákon č. **246/1992 Sb.**, na ochranu zvířat proti týrání, který byl schválen Českou národní radou a sladěn s právními předpisy Evropské unie. Při sportovním využití koní u zásad welfare a ochrany zdraví navázala Mezinárodní jezdecká federace (FEI). Hlavním pravidlem při soutěžích je dobrý stav a péče o koně, které jsou nadřazeny nad zájmy a požadavky chovatelů a jiných doprovodných osob při soutěžích. Zásady uvedené v zákoně na ochranu zvířat proti týrání jsou obsaženy též v Pravidlech České jezdecké federace (ČJF).

„Koncept welfare zvířat vychází z principu tzv. pěti svobod, shrnujících zásadní a obvyklé zdroje utrpení zvířat v chovech. Představme si je:

- 1) *Svoboda od žízně hladu a podvýživy*
- 2) *Svoboda od nepohodlného, tj. vytvoření vhodného prostředí, vyhovujícího biologii daného druhu a kategorie zvířete (včetně přístřeší a pohodlného místa k odpočinku)*
- 3) *Svoboda od bolesti, zranění a nemoci, pokrývající kromě slušného zacházení, předcházení úrazům a chorobám i ucházející veterinární péče.*
- 4) *Svoboda uskutečnit normální chování, tedy chování typické pro daný druh a kategorii zvířete, a to poskytnutím dostatečného prostoru, vhodného vybavení a sociálního prostředí (společnosti zvířat vlastního druhu).*
- 5) *Svoboda od strachu a úzkosti, tedy zamezení mentálnímu strádání vytvořením vhodných podmínek (nejen klid a vlídný přístup, ale třeba i boj proti nudě).“*
(Bartošová, 2007)

Pro koně je důležitá určitá volnost a svoboda, proto bychom jim měli dopřát soustavný pobyt na pastvinách, kde načerpá kromě potravy i aktivní pohyb. Uzavření koně pouze v boxech ve stájích jsou znuděni a nacházejí stereotypní chování v různých formách zlovyků, které jsou pro chovatele nežádoucí. Stejně tak výběh s jinými koňmi napomáhá

k lepšímu sociálnímu kontaktu se zvířaty stejného druhu, a tím i jeho vývoji. Co se týče reprodukčního chování u koní, tak v tuto chvíli správnému chování nenapomáháme.

Dnes se snaží každý chovatel párovat koně podle rodokmenu, čili ve většině případů se jedná o připouštění klisen inseminačně, a to znemožní obvyklé prvky sexuálního vnímání. Napomohli bychom tomu připouštěním z ruky. Další oblast, ve které bychom měli být opatrní je odchov hříbat. Hříbě odchová matka, ale problém nastává při odstavení hříběte. Odstav řízený člověkem je pro hříbě šok, a proto je lepší dát prostor spontánnímu odstavu od matky. Důležitou roli hraje také oblast manipulace a výcviku koní, kterou jsme si zde už zmiňovali. Základem dobrého vztahu člověka s koněm je slušné zacházení a střídme užívání fyzických trestů. Za příznaky nekvalitní úrovně welfare jsou považovány například špatná kondice, sociální i fyzický neklid, nadměrná agresivita, apatie, sebepoškozující chování. Oproti tomu příznivé známky dobrých životních podmínek jsou dobrá fyzická a psychická kondice, zájem o okolí, hravé chování hříbat.

6.2. Základní pravidla bezpečnosti práce v chovu koní a při jejich výcviku

Zásady bezpečnosti práce v chovu koní se řídí Vyhláškou č. 27/2002 Sb., Nařízení vlády, kterým se stanoví způsob organizace práce a pracovních postupů, které je zaměstnavatel povinen zajistit při práci související s chovem zvířat.

Zacházení s koněm má být mírné a nenásilné, bez spěchu a nervozity ze strany člověka. Koně by měli být osloveni mírným hlasem, zvýšený hlas vnímají za kárání. Přístup ke koni nesmí být zbrklý, ale rozhodný. Ve stájích je nutné zachovávat klid a pravidelný režim, udržovat pořádek, čistotu a nekouřit.

Přístupovat ke koni bychom měli zejména z levé strany a vždy až po upozornění hlasem, aby nás kůň stačil zaregistrovat. Tím se předejde případnému leknutí a popřípadě i jeho obranné reakci. Je důležité být klidný bez nervozity a spěchu. Koně jsou velmi vnímaví a dokáží negativní pocity z člověka snadno vycítit a sami znervózní. Následek může být právě už zmíněná obranná reakce. První kontakt s koněm volíme od krku a poté se přechází k jiné části těla. Koně bychom neměli překvapovat nenadálými dotyky a zvláště tam, kam nevidí. Při vstupu do boxu ke koni se nechávají dveře pootevřené, pro případ nutného úniku člověka. Pokud se pohybujeme u koně ve volném prostranství,

přistupujeme k němu šikmo zepředu. Důvěru koně získáváme poplácáním, pohlazením a vřelým slovem jako pochvalou.

6.3. Přeprava koní

Dnešní nároky na přepravu zvířat jsou celkově daleko vyšší. Legislativa zahrnuje v zásadě dvě oblasti:

1. Zákony, předpisy, vyhlášky a nařízení týkající se dopravy jako obecného pojmu (Předpis č. **361/2000 Sb.**, zákon o provozu vozidel na pozemních komunikacích, Předpis č. **111/1994 Sb.**, zákon o silniční dopravě)
2. Zákony předpisy, vyhlášky a nařízení týkající se veterinárních pravidel (zejména Nařízení rady ES 1/2005, Předpis č. **246/1992 Sb.**, zákon České národní rady na ochranu zvířat proti týrání, zákon č. **166/1999 Sb.**, veterinární zákon)

„Právní úpravu přepravy lze rozlišit na dvě hlavní skupiny problematik:

1. *komerční přeprava – přeprava zvířat uskutečňována v souvislosti s hospodářskou činností, s výjimkou přepravy hospodářských zvířat na krátké vzdálenosti do 50 km,*
2. *nekomerční přeprava – přeprava zvířat, která se neuskutečňuje v souvislosti s hospodářskou činností a v souvislosti s níž lze zmínit též úpravu cestování se zájmově chovanými zvířaty mezi státy. Právní regulace přepravy zvířat je založena na kombinaci přímé aplikace evropských nařízení a aplikace doplňující a prováděcí české úpravy v zákonech a vyhláškách.“* (Müllerová, Stejskal, 2013)

Pro přepravu koně na soutěž či jiné shromáždění musí být kůň způsobilý k přepravě, tedy, je-li v dobré kondici. Za nezpůsobilá se považují zvířata, která se nemohou bez bolesti pohybovat, mají otevřené rány, klisny kterým uplynulo 90 % březosti nebo porodily v předcházejícím týdnu, novorozená zvířata s nezahojeným pupkem, neodstavená mláďata od matek. V případě, jedná-li se o ošetření veterinárním lékařem, pokud je nutná přeprava k zamezení dalšího utrpení a je to pokyn veterináře, toto ustanovení neplatí.

Dopravní prostředky jsou také ustanoveny v zákoně. Chovatel musí zajistit tyto prostředky tak, aby v nich zvířatům nevzniklo žádné nebezpečí, byla chráněná před nepříznivým počasím a měla dostatečný prostor s prouděním vzduchu. Velikost prostoru pro koně je stanovena v **Nařízení rady (ES) č. 1/2005**.

Tabulka 2 : Vhodné hodnoty podlahové plochy pro převoz koní v silniční přepravě

Vhodné hodnoty podlahové plochy pro převoz koní	
Dospělí koně	1,75 m ² (0,7 x 2,5 m)
Mladí koně ve věku 6-24 měsíců pro cesty do 48 hodin	1,2 m ² (0,6 x 2 m)
Mladí koně ve věku 6-24 měsíců pro cesty delší než 48 hodin	2,4 m ² (1,2 x 2 m)
Poníci (pod 144 cm výšky v kohoutku)	1 m ² (0,6 x 1,8 m)
Hříbata (ve věku do 6 měsíců)	1,4 m ² (1 x 1,4 m)

Zdroj: Dušek, Jaromír a kolektiv. Chov koní.

Při nakládce koní stoupání vnější rampy nemá přesáhnout 30° a při vykládce, pokud možno, je stupeň ještě menší. U ramp mají být ještě 1,3 m vysoké postranice. Výška vozidla má být minimálně 75 cm od kohoutku koně. Vozidlo přepravující zvířata by mělo být viditelně označeno symboly pro převoz živých zvířat.

„Kritéria pro přívěsy konstruované v souladu s pravidly silničního provozu i se zákonem na ochranu zvířat proti týrání: 2 nízko položené osy; široká, velká kola; větší vzdálenost mezi tažným zařízením a první osou (přívěs je na silnici klidnější a stabilnější, houpání nahoru a dolů je minimální); hmotnost přívěsu je podle typu 600 – 1000 kg (čím těžší, tím lépe sedí na silnici a jízda je klidnější); vnitřní šířka pokud možno 175 cm, vnitřní, střední oddělovací příčka musí být pohyblivá a odnímatelná; jedno velké okno vpředu; vnitřní osvětlení; větrání bez průvanu; neklouzavá podlaha (plus sláma); všechny stěny dobře polstrované; zadní rampa pro nakládání pokud možno 185 cm dlouhá, popř. s pružinami pro snadnější zvedání, s neklouzavým povrchem pro bezpečné nakládání koně, s mírným stoupáním; vhodný je další výstup vpředu široký asi 100 cm, takže kůň nemusí z přívěsu couvat.“ (Müllerová, Stejskal, 2013)

Řidič soupravy pro přepravu koně musí mít patřičné řidičské oprávnění, a to nejčastěji BE. Při jízdě musí být přítomna osoba, která je držitelem průkazu, doprovázející zásilku živých zvířat. Tato osoba nemusí řídit automobil, ale musí být během přepravy přítomna, pokud se jedná o přepravu na vzdálenost více než 50 km. Pod tento limit je doprava tzv. farmová. Průkaz se dá získat úspěšným absolvováním školení, které se musí uhradit a poté je vydáno Ministerstvem zemědělství ČR.

7. Praktická část

7.1. Akademický jezdecký klub ČZU a jeho zařazení podle právní formy

Brandejsův statek byl součástí Školního zemědělského podniku ČZU se sídlem v Lánech, v současnosti spadá pod Fakultu agrobiologie, potravinových a přírodních zdrojů a Demonstrační a experimentální pracoviště. Do roku 2014 byl veden Akademický jezdecký klub ČZU jako jezdecký subjekt pod Českou jezdeckou federací. Ten byl vloni zrušen. Většina členů je vedena pod jinými subjekty spadající pod ČJF. Samotní členové nemají majetek ani finance. Všechny majetek, jako jsou například koně, movité věci, patří škole, která vede veškeré účetnictví. Statek pak náleží Magistrátu hlavního města Prahy a ten jej škole pronajímá.

Zemědělský podnik ČZU v Lánech byl do roku 1998 řazen v právní formě jako příspěvková organizace, nyní spadá pod ČZU tedy právní formu vysoké školy. Školní podnik realizuje odbornou a praktickou výuku studentů a je to zázemí pro výzkum a pedagogickou práci fakult ČZU.

7.2. Historie

Akademický jezdecký klub se nachází na Brandejsově statku, nazývaném také jako Zámek Suchdol nebo Suchdolský zámček. Je to původně gotický, později renesančně a barokně přestavěný panský dvůr. Najdeme ho v severní městské části Suchdol v Praze. První zmínky o Brandejsově statku spadají do 13. století. V 15. až 18. století zde působil pivovar, který byl nakonec zrušen. V 19. století se na statku usídlila rodina Brandejsů, ti najímali statek 30 let a podle nich se statek nazývá Brandejsův. Podnikatel Alexandr Brandejs byl velký příznivec výtvarného umění a díky tomu mohl na Suchdole začít pracovat malíř Mikoláš Aleš. Pan Brandejs také pomohl s hledáním koně jako živého modelu pro sochaře Josefa Václava Myslbeka.

Jezdecký klub byl založen koncem 80. let 20. století. Po roce 1990 nastaly zásadní změny. Začala zde výuka studentů ČZU a klub se tak přesunul z výkrmny býků do Brandejsova statku, kde se zrekonstruovala stáj, a veškerou obsluhu převzal Školní zemědělský podnik Lány.

7.3. Současnost

V současné době je na statku ustájeno 19 koní, z toho 9 koní patří katedrám či fakultám České zemědělské univerzity. K ustájení a ošetřování je zde 10 soukromých koní. Koně slouží pro jezdecký klub a výuku studentů ČZU. K dispozici je stáj se zázemím pro koně i jezce, jízdárna, několik venkovních boxů, stodoly, pro odpočinek koní slouží také výběhy a pastviny v bezprostřední blízkosti areálu, a to vše náleží Magistrátu hlavního města Prahy. Ve stáji došlo k rekonstrukci podlah a osvětlení. Pro členy klubu se vybudovala nová šatna se sedlovnou, sociálním zařízením a kuchyňkou. K dispozici je tu i dokončená plachtová jezdecká hala o rozměrech 20 x 40 m.

Ve stáji najdeme plemena koní jako českého teplokrevníka, slovenského teplokrevníka, anglického plnokrevníka, haflinga, hucula, Welsh Part Bred, starokladrubskeho bělouše a norika. Jezdecký klub nepořádá žádné veřejné kurzy pro veřejnost, ale pro děti otevřel zájmový kroužek. Malé děti se tak mohou seznámit s koňmi pod sedlem. V klubu je možné pro mateřské školky zařídit hippoterapii. V současné době na statku můžeme vidět slavnou klisnu Sixteen, která je známá z dostihových závodů, především ze závodů v Pardubicích, kde se účastnila závodů Velké pardubické. V tomto závodě klisna získala dvakrát první místo, dvě druhá místa a jedno třetí. Pro školní statek je tato klisna velkou reklamou a díky tomu se statek dostal na vědomí jak veřejnosti, tak příznivcům koní, ale také hlavně budoucím uchazečům o studium na naší škole.

Obrázek 2: Klisna Sixteen při dostihu Velké Pardubické



Zdroj: Foto: Romana Nevěřilová

Na statku se konají tyto tradiční akce a závody:

Suchdolský masopust

AJK ČZU se pravidelně zúčastňuje masopustního průvodu se svými koňmi. Je to akce, která se koná začátkem roku na Suchdolském náměstí, ze kterého startuje maškarní průvod procházející právě přes Brandejsův statek, kde probíhá část programu.

Den koní

V jarních měsících pořádá klub Den koní na Den otevřených dveří, kde můžeme vidět ukázkou výcviku koní a jízdy na koních. Je umožněna prohlídka stájí a přilehlých prostor, kde výuka probíhá. Zájemci se mohou na koních povozit. Akce je zaměřena především na celé rodiny, všechny milovníky jezdeckého sportu a koní.

Hobby závody

Místní závody pro členy klubu pro zpestření výuky. Konají se skokové soutěže a různé hry pro děti na ponících.

7.4. Využití jezdeckého areálu v rámci výuky

Vzhledem k rychle rostoucímu zájmu o jezdecký sport, péči o koně a jejich chov se zde vyučují předměty z několika fakult univerzity. Předměty, které se tu vyučují, se tedy týkají chovu koní a vyučují se především pro studenty Fakulty agrobiologie, potravinových a přírodních zdrojů a jiných fakult. Například na Fakultě provozně ekonomické se nabízí volitelný předmět Základy chovu koní a jezdeckví, kde se studenti seznamují s chovem koní a jezdeckvím a učí se základům výcviku jízdy na koni. Tento předmět se vyučuje v letním semestru a je o něj velký zájem. Navštěvují ho většinou začátečníci, kteří se chtějí seznámit s jízdou na koni. Probíhá zde také praxe studentů, která spočívá v celodenní péči o koně. Taková péče obsahuje ošetřování koní, krmení koní a příprava krmení, výcvik koní a jezdců, pohybování koní a údržbu areálu.

Jako hlavní obor, který se zčásti vyučuje na školním statku, je tříletý bakalářský obor Chov koní. První ročník výuky probíhá v areálu ČZU v Praze, kde jsou předměty soustředěny na teorii základů všech druhů zvířat, ale také na specializaci pouze koní. Druhý a třetí ročník probíhá v Humpolci, kde se výuka soustředí na praktickou výuku a odbornou činnost. Dalším bakalářským oborem je Zoorehabilitace a asistenční aktivity se

zvířaty. V magisterském studiu se mohou studenti hlásit do oboru Zájmové chovy zvířat, kde získávají teoretické a praktické znalosti v etologii, biologii, chovu zvířat a tedy i koní. Jako novinku pro studenty škola otevírá v novém školním roce 2014/2015 obor Chov koní také jako dálkové studium.

7.5. Ekonomické aspekty činnosti AJK ČZU v Praze

Výše jsme si už uvedli, jak důležité je brát v potaz veškeré problematiky týkající se chovu koní.

Pravidelná péče o koně

Do pravidelné péče o koně samozřejmě patří jeho ošetřování, tím je myšleno čištění celého těla koně včetně kopyt. Pro to, aby se kůň udržoval v čistotě, je nutné pravidelně čistit a místovat i jeho stání nebo box ve stáji. Pokud chováme koně na pastvinách, tak ani tam by nemělo být pravidelné čištění prostorů opomenuto. Dále by se měly stáje dezinfikovat a čistit, stejně tak jako ostatní předměty, které přicházejí do styku s koňmi. Prozatím to jsou činnosti, které nás v podstatě nestojí skoro žádné peníze, když pominu poplatky za ustájení nebo pronájem prostor pro chov koní. Péče o koně je náročná především z časového hlediska.

Do péče, kterou je třeba zaplatit, patří podkovářské služby a pravidelná korektura kopyt, veterinární prevence a dodávka krmiv. Korektura kopyt by se měla provádět zhruba každé dva až tři měsíce, kování koně maximálně po 8 týdnech. Veterinární prevencí se rozumí například vakcinace koní, úprava chrupu a odčervování koní. U nás v ČR se vakcinuje především proti chřipce koní a herpes viru. Péči o chrup by měl každý kůň dostávat přibližně jednou za rok nebo podle potřeby a kontroly od veterináře nebo koňského zubaře. K důležité prevenci zdraví koně patří odčervování, které by se mělo provádět alespoň dvakrát ročně.

Krmení koní je velká kapitola, ale zmíníme je pouze obecně. Základním krmivem pro koně je kvalitní seno, nejlépe luční. Základní krmivo by se mělo doplňovat o minerální přípravky. Tím je například solný liz. Další částí základního krmiva pro koně může být jaderné krmivo. Ke kompletní správné výživě patří i napájení čistou a čerstvou vodou, která musí být neustále k dispozici. Péče částečně zahrnuje i pohyb zvířat a jejich výcvik.

Pravidelná práce s koňmi je velmi důležitá, jak pro každodenní manipulaci s koněm, tak pro vytváření důvěry mezi člověkem a koněm. Také se tím kůň drží v určité formě.

Režim ve stáji v AJK ČZU Praha

- 7:30 – ranní krmení senem (pro velké koně 5 kg) a ovsem (1 kg)
- 9:30 – vodění koní do výběhu
Velcí koně chodí do samostatných výběhů kvůli eliminaci zranění. Malí koně jsou voděni do výběhu na drůbežárně, kde je jednohektarový sad, a jsou tu i přes celé odpoledne.
- 14:00 – vodění velkých koní zpět z výběhů do stáje, krmení jádrem (1 kg) a přidávají se i vitamíny
V letních měsících bývají koně pouštěni znovu na pastviny do večerních hodin.
- V odpoledních hodinách se na koních jezdí buď na jízdárně nebo v blízkém okolí, kam se vydávají na projížďky. Jeden kůň chodí denně až dvě hodiny pod sedlem. Pro soukromé majitele je možnost zúčastnit se skokového tréninku pod vedením pana Aloise Starosty.
- 19:00 – večerní krmení

Pravidelná péče o koně v AJK ČZU Praha

Podle denního rozvrhu stáje vidíme, že koně mají pravidelný režim. Pohyb si dopřávají ve výbězích a na pastvinách a v odpoledních hodinách jsou ježděni pod sedlem. Podkovářské služby jsou využívány na všechny koně. Velcí koně jsou kováni na všechny čtyři končetiny, malí koně pouze na přední dvě nohy. Návštěva veterináře je pravidelná jednou ročně, jinak pokud je potřeba. Koně se očkují proti chřipce a tetanu. Zubař navštěvuje statek také pravidelně a to jednou za dva roky. Občas jsou koním dopřávány i masáže.

7.6. Měsíční výnosy a náklady AJK ČZU Praha

Na předchozích stránkách jsem uvedla některé finanční náklady na chov koní ve stáji. Pro konkrétnější představu se zde podíváme na rozbor měsíčních nákladů a výnosů. Některé náklady vznikají nepravidelně. Ovlivňuje je jak roční období, tak intenzita potřeby jednotlivých služeb a činností pro chov koní.

Měsíc leden v roce 2014

Celková částka, která byla vybrána za tento měsíc se rovná 66 332 Kč.

Tabulka 3: Výnosy

Členské příspěvky	35 750,-
Ustájení koní studentů ČZU	13 496,-
Tržby za ustájení hostů klubu	17 086,-
Celkem	66 332,-

Zdroj: řízený rozhovor na základě dotazování, vlastní zpracování

Ve výnosech v měsíci lednu vidíme pravidelné příspěvky členů, ustájení koní jak školních, tak koní soukromých majitelů.

Tabulka 4: Náklady

Pokladní doklad	149,-
Podkovářské práce	5 000,-
Pozinkované pletivo	9 090,-
Jezdecké potřeby	4 174,-
Veterinární ošetření	4 590,-
Tisk kalendáře	449,-
Drát vázací	310,-
Hřebíky	460,-
Mzdové náklady	22 529,-
Zákonné sociální pojištění	6 640,-
Nákladní doprava	5 520,-
Celkem	58 911,-

Zdroj: řízený rozhovor na základě dotazování, vlastní zpracování

V měsíci lednu proběhly podkovářské práce u některých koní. K opravě výběhu a pastvin bylo třeba zakoupit pletivo, vázací drát a hřebíky. Dále vidíme pravidelný mzdový náklad, ke kterému se vztahuje i zákonné sociální pojištění. Z vnitřních nákladů byla zapotřebí nákladní doprava pro dovoz sena a slámy.

Rozdíl mezi výnosy a náklady je **7 421 Kč**.

Měsíční výsledky hospodaření v roce 2014

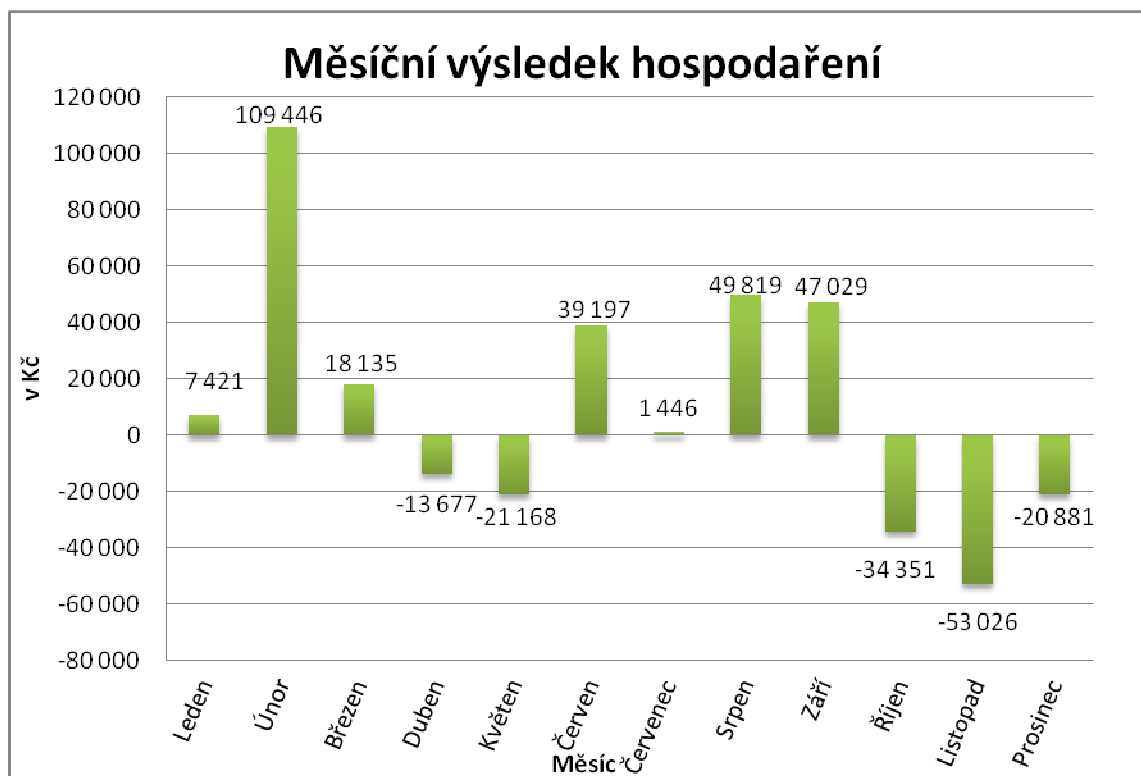
Tabulka 5: Měsíční výsledky hospodaření v roce 2014

Měsíc	Výnosy	Náklady	Výsledek
leden	66 332	58 911	7 421
únor	150 314	40 868	109 446
březen	80 484	62 349	18 135
duben	41 802	55 479	-13 677
květen	52 534	73 702	-21 168
červen	91 552	52 355	39 197
červenec	39 960	38 514	1 446
srpen	94 212	44 393	49 819
září	111 178	64 149	47 029
říjen	21 000	55 351	-34 351
listopad	18 260	71 286	-53 026
prosinec	22 500	43 381	-20 881

Zdroj: řízený rozhovor na základě dotazování, vlastní zpracování

Tabulka zachycuje měsíční výnosy a náklady a jejich rozdíl, který je výsledkem měsíčního hospodaření. Pro lepší přehlednost se můžeme podívat na grafické znázornění.

Graf 3 : Měsíční výsledek hospodaření za rok 2014



Zdroj: řízený rozhovor na základě dotazování, vlastní zpracování

Z grafu je patrné, že nejvyšší zisk byl v únoru, jako druhý a třetí ziskový měsíc byl srpen a září. Naopak nejztrátovější měsíc byl listopad. Lze si povšimnout, že ziskové období je převážně v letním období, kdy je o jezdeckví největší zájem, a ztrátové je období zimní, s výjimkou února. V únoru vysoké příjmy charakterizují zejména velké příjmy od nových členů při vstupu do klubu. Listopad byl měsíc, kdy bylo třeba navozit zásoby sena a slámy a jiné další provozní záležitosti.

Za celý rok 2014 jsou náklady ve výši **790 128 Kč**, výdaje **660 741 Kč**. Rozdíl těchto dvou částek a zároveň výsledek hospodaření za rok je zisk **129 387 Kč**.

8. Vlastní zhodnocení

Školní jezdecký klub je velkou stájí, ve které se chová značný počet koní. Nachází se na Suchdolském statku, který má velmi bohatou historii. Ta vypráví mimo jiné i o známých a zajímavých osobnostech a umělcích jako je Alexandr Brandejs, Mikoláš Aleš a Josef Václav Myslbek.

Univerzitě nepochybně přináší zájem nových studentů v oboru chov koní, který by bez tohoto zařízení nebylo možné otevřít. Stávající studenty povzbuzuje k zájmu o chov koní, jezdeckví, nebo jim alespoň poskytuje velice praktické zkušenosti a náhled na chod podobného zařízení. A v neposlední řadě propaguje školu mezi širokou veřejností.

Při pohledu na účetní výsledky je patrné, že statek hospodaří v kladných číslech. Díky tomu je pro univerzitu velice cenným aktivem. Studentům umožňuje kontakt s koňmi, získat zkušenosti s jejich chovem a školu v neposlední řadě propaguje navenek.

9. Závěr

Cílem této práce bylo shrnout, zhodnotit a ukázat chov koní z několika zásadních hledisek, kterým čelí každý chovatel koní. Během posledních 70 let se transformoval účel chovu koní z výhradně pracovních nástrojů na čistě rekreační využití. Na konkrétních číslech čerpaných od Českého statistického úřadu bylo ukázáno, že po dlouhém poklesu počtu koní v České republice, který trval až do 80. let 20. století, dochází nyní k značnému obratu a jezdeckví se tak stává stále populárnějším. Podle dosavadního vývoje můžeme očekávat, že zájem o koně bude i nadále růst, jelikož i díky podpoře Evropské unie vzniká mnoho hipocenter a areálů, které tento trend zachytily a na chov koní se specializují.

Po analýze současné legislativy bylo rozepsáno několik zákonů a předpisů týkajících se chovu zvířat s důrazem na chov koní. Zejména šlo o zákon o týrání, veterinární zákon a plemenářský zákon. V práci bylo zmíněno, na které oblasti se jednotlivé zákony zaměřují a koho ovlivní. Jako celek tyto zákony ovlivňují téměř každou činnost chovatele, což značně ztěžuje pozici začínajícího chovatele, který se bude muset vypořádat například s omezením, že nesmí převážet koně na více než 50 km bez platné licence vydávané Ministerstvem zemědělství. Chovu koní se konkrétně dotýkají pouze některé paragrafy, které byly citovány a okomentovány. Pomineme-li platnou legislativu, byly také rozepsány koncepty, které se zabývají tzv. welfare, a jsou v dnešní době stále více protěžovány a pojednávají o pohodovém životě koní, práci s nimi a jejich správné přepravě. Zda chovat

koně, je nutné zvážit a vyhodnotit všechna hlediska, mezi kterými je na vrcholu především finanční a časová náročnost. Kromě toho by měl budoucí chovatel znát pravidla a zákony sepsané v této práci, neboť jsou pro chov koní stěžejní.

V praktické části byl představen Akademický jezdecký klub ČZU. Na základě dotazování a poskytnutých materiálů byla popsána jeho činnost a finanční náročnost chodu tohoto zařízení. Pro oblíbenost jezdeckého sportu byl ve škole otevřen obor Chov koní, který se těší velkému zájmu, což z velké části přispívá k životaschopnosti klubu samotného. Při mé návštěvě statku jsem byla přesvědčena, že místní koně vypadají opravdu spokojeně a mají pravidelný režim, tedy welfare koní je zde praktikován úspěšně. Stáje i přilehlé prostory jsou čisté a bezpečné. Soukromí majitelé zde ustájených koní jsou také spokojeni, mají veškeré zázemí, mohou zde trávit volný čas se svými koňmi.

Díky této práci jsem získala nové poznatky v oblasti chovu koní, a to jak v legislativě, tak i v samotném chovu těchto zvířat. Sama vím, že chovat koně je velmi náročné. Ten, kdo nikdy koně nechoval a uvažuje o tom, že by začal, by rozhodně měl nejdříve nabrat zkušenosti právě v takových zařízeních, jako je Školní statek, kde se do detailu seznámí s celým procesem péče o koně a jeho výcvikem. Získá tak praktické zkušenosti, které může později uplatnit právě ve svém chovu.

10. Použitá literatura

Odborné publikace

BARTOŠOVÁ Jitka. Welfare koní v chovech: Životní pohodáři ...?, *Jezdectví*, 2007, roč. 55, č. 12, s. 76-77. ISSN 1210-5406. Dostupné též z:

<http://www.jezdectvi.cz/upload/jezdectvi/prilohy/1174412-76-77.pdf>

BAŠTA Miroslav. Radosti a starosti při přepravě živých zvířat. *Jezdectví*. 2014, roč. 62, č. 11, s. 70-71. ISSN 1210-5406.

DUŠEK Jaromír a kolektiv. Chov koní. 2. vyd. Praha: Nakladatelství Brázda, s.r.o., 2007. 400 s. ISBN 80-209-0352-6.

KAPITZKE Gerhard. Kůň od A do Z. 1. vyd. Praha: Nakladatelství Brázda, s.r.o., 2008. 416 s. ISBN 978-80-209-0363-1.

MACHEK Jiří a GAUDNÍKOVÁ Jitka. Situační a výhledová zpráva koně. Praha: Ministerstvo zemědělství, 2010. 34 s. ISBN 80-7084-914-9.

MISAŘ Drahoslav a JISKROVÁ Iva. Chov a šlechtění koní. 1. vydání. Brno: MZLU, 2001. 170 s. ISBN 80-7157-510-0.

MÜLLEROVÁ Hana a STEJSKAL Vojtěch. Ochrana zvířat v právu. 1. vydání. Praha: Praha Academia, 2013. 492 s. ISBN 978-80-200-2317-9.

NAVRÁTIL Jan. Základy chovu koní. 3. vydání. Praha: Ústav zemědělských a potravinářských informací, 2007. 79 s. ISBN 978-80-7271-186-4.

PRCHALOVÁ Jana. Právní ochrana zvířat. 1. vydání. Praha: Linde, 2009. 327 s. ISBN 978-80-7201-763-8.

PŘIKRYLOVÁ Jarmila. Velká kniha o chovu a výcviku koní. 1. vydání. Praha: Agentura CESTY, 1995. 207 s. ISBN 80-7181-014-2.

Seznam zákonů

Zákon č. 166/1999 Sb., o veterinární péči a o změně souvisejících zákonů (veterinární zákon)

Zákon č. 154/2000 Sb., o šlechtění, plemenitbě a evidenci hospodářských zvířat a o změně některých souvisejících zákonů (plemenářský zákon)

Zákon č. 246/1992 Sb., na ochranu zvířat proti týrání, ve znění pozdějších předpisů

Zákon č. 91/1996 Sb., zákon o krmivech

Vyhláška 208/2004 Sb., o minimálních standardech pro ochranu hospodářských zvířat ve znění vyhlášky č. 425/2005 Sb.

Vyhláška 191/2002 Sb., o technických požadavcích na stavby pro zemědělství

Vyhláška 356/2008 Sb., kterou se provádí zákon č. 91/1996 Sb., o krmivech, ve znění pozdějších předpisů

Vyhláška 136/2004 Sb., kterou se stanoví podrobnosti označování zvířat a jejich evidence hospodářství a osob stanovených plemenářským zákonem

Vyhláška č. 27/2002 Sb., Nařízení vlády, kterým se stanoví způsob organizace práce a pracovních postupů, které je zaměstnavatel povinen zajistit při práci související s chovem zvířat

Nařízení rady (ES) č. 1/2005, o ochraně zvířat během přepravy a souvisejících činností a o změně směrnic 64/432/EHS a 93/119/ES a Nařízení (ES) č. 1255/97

Internetové zdroje

Evidence koní. *Asociace svazů chovatelů koní*. [online]. 17. 7. 2011 [cit. 2015-03-01]. Dostupné z: <http://www.aschk.cz/evid.php>

Koncepce chovu koní. *EAGRI: Zemědělství*. [online]. 2014 [cit. 2015-03-02]. Dostupné z: <http://eagri.cz/public/web/mze/zemedelstvi/zivocisne-komodity/kone/koncepce-chovu-koni-v-cr.html>

Soupis hospodářských zvířat k 1. 4. 2014. *Český statistický úřad*. [online]. 12. 5. 2014 [cit. 2015-03-01]. Dostupné z: <http://www.czso.cz/csu/2014edicniplan.nsf/p/270142-14>

ŠVEHLOVÁ Dominika. Veterinární příručka 22 – Trochu prevence. *MVDr. Dominika Švehlová*. [online]. [2015] [cit. 2015-03-01]. Dostupné z: <http://www.dominika-svehlova.cz/prirucka22.php>

11. Seznam tabulek

Tabulka 1 : Stavby koní v ČR 1945 - 2014	12
Tabulka 2 : Vhodné hodnoty podlahové plochy pro převoz koní v silniční přepravě	31
Tabulka 3: Výnosy	37
Tabulka 4: Náklady	37
Tabulka 5: Měsíční výsledky hospodaření v roce 2014	38

12. Seznam grafů

Graf 1 : Stavby koní v ČR 1945 - 2014	12
Graf 2 : Zastoupení jednotlivých plemen	20
Graf 3 : Měsíční výsledek hospodaření za rok 2014	39

13. Seznam obrázků

Obrázek 1: Slovenský teplokrevník	20
Obrázek 2: Klisna Sixteen při dostihu Velké Pardubické	33

14. Přílohy

Příloha č. 1: Další požadavky na prostory pro ustájení koní

Příloha č. 2: Hlášení změny

Příloha č. 3: Grafický popis koně

Příloha č. 4: Průkaz koně

Příloha č. 1

Další požadavky na prostory pro ustájení koní

1. Minimální rozměry stání pro koně

Hůlková výška koně v kohoutku v m	Ustájení			Krmné místo při volném ustájení	
	délka v m	šířka v m	výška přepážky v m (bez příp. mříže)	délka v m	šířka v m
< 0,85	1,50	1,00	0,80	1,40	0,50
0,86 až 1,07	1,80	1,15	0,95	1,75	0,50
1,08 až 1,30	2,15	1,40	1,15	2,10	0,55
1,31 až 1,40	2,35	1,50	1,25	2,30	0,60
1,41 až 1,48	2,45	1,60	1,30	2,40	0,65
1,49 až 1,60	2,65	1,75	1,40	2,60	0,70
1,61 až 1,70	2,85	1,85	1,50	2,75	0,75
> 1,71	3,00	2,00	1,60	2,90	0,80

2. Minimální prostor v boxu pro koně

Hůlková výška koně v kohoutku v m	Individuální ustájení		Box pro hříbata a box pro klisnu s hříbětem ²⁾	
	plocha ¹⁾ v m ²	nejkratší strana v m	plocha v m ²	nejkratší strana v m
< 0,85	3,00	1,50	3,50	1,60
0,86 až 1,07	4,00	1,60	4,50	1,90
1,08 až 1,30	5,00	1,90	6,50	2,30
1,31 až 1,40	6,00	2,10	7,50	2,50
1,41 až 1,48	7,00	2,20	8,50	2,60
1,49 až 1,60	8,00	2,35	10,00	2,80
1,61 až 1,70	9,00	2,50	11,00	3,00
> 1,71	10,00	2,70	13,00	3,20

Poznámky:

¹⁾ Při krátkodobém ustájení smí být plocha zmenšena na 85 % z udaných rozměrů.

²⁾ Klisna s hříbětem může být držena v tomto společném prostoru do šesti měsíců stáří hříběte. Poté musejí být ustájeni v prostoru, který odpovídá ustájení ve skupině.

3. Minimální prostor pro jednoho koně při chovu ve skupině

	Skupinový box - plocha v m ²	Hala k odpočinku ¹⁾ - plocha v m ²
Dospělí koně nad 24 měsíců	100 % plochy pro dospělého koně podle bodu 2	80 % plochy pro dospělého koně podle bodu 2
Mladí koně 13 až 24 měsíců	75 % plochy podle předpokládané velikosti dospělého koně podle bodu 2	60 % plochy podle předpokládané velikosti dospělého koně podle bodu 2
Mladí koně 6 až 12 měsíců	50 % plochy podle předpokládané velikosti dospělého koně podle bodu 2	40 % plochy podle předpokládané velikosti dospělého koně podle bodu 2

Poznámky:

¹⁾ Znamená prostor dostupný pro ulehnutí. Zařízení ke krmení nesmí být započítána do prostoru k ulehnutí. Pokud koně mají možnost volného pohybu v hale a jsou zde krmeni, platí stejné podmínky o prostoru jako v případě skupinového boxu.

Příloha 2

HLÁŠENÍ ZMĚNY

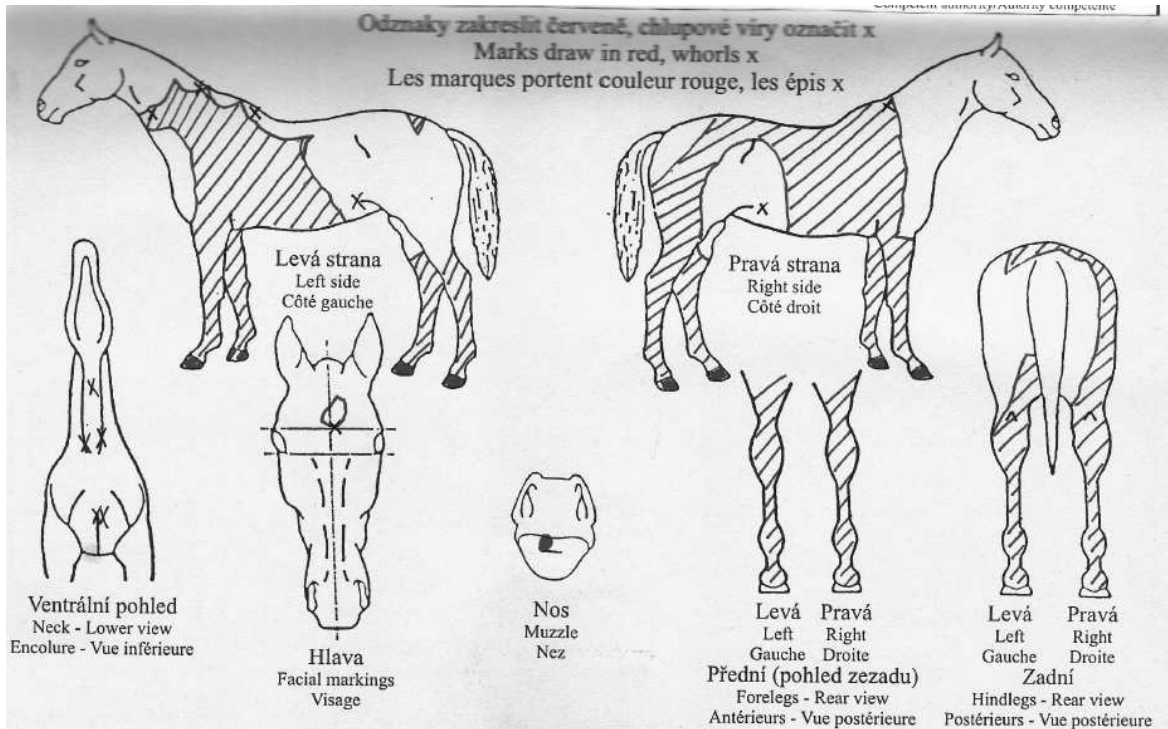
změna majitele	vývoz	porážka	úhyn, utracení	ztráta	kastrace
----------------	-------	---------	----------------	--------	----------

(poznámka: křížkem označte příslušný druh změny)

Údaje o koni			
Identifikační číslo koně			
Jméno koně		Z matky	
Výžeh nebo čip			
Příslušnost k plemenné knize			
Pohlaví			
Datum narození			

Příloha 3

Grafický popis koně



Příloha 4

Nepotvrzuje vlastnictví koně / Does not serve as proof of ownership / Ne sert pas preuve de propriété

ČESKÁ REPUBLIKA
 Czech Republic/République tchèque

PRŮKAZ KONĚ
 IDENTIFICATION DOCUMENT FOR EQUIDAE
 LE DOCUMENT D'IDENTIFICATION DES ÉQUIDÉS

Identifikační číslo / Identification No. / No. d'identification
 Jméno / Name / Nom

203 011 990358307

JEROME

FEI-č. / FEI-No. / No.FEI

FEI-Jméno / FEI-Name / FEI-Nom

Českomoravská společnost chovatelů a.s.
 Národní hřebčín Kladruby nad Labem, s.p.
 Ústřední evidence koní ČR, Hřebčín Slatiňany
 Tel.: +420469319876 e-mail: info@uek.cz

Číslo průkazu: *000050445*
 No. of the certificate/No. de certificat

Místo a datum vydání: Slatiňany 23.9.2008, CZ
 Place and date of issue/La place et la date de la délivrance