

**Mendelova univerzita v Brně  
Provozně ekonomická fakulta**

---

# **Zhodnocení hospodaření obce**

**Bakalářská práce**

**Vedoucí práce:**

**Ing. Martin Vyklický**

**Lukasz Jan Pawluskiewicz**

**Brno 2015**

Na tomto místě bych chtěl poděkovat především vedoucímu mé bakalářské práce panu Ing. Martinu Vyklickému za jeho odbornou pomoci při psaní této práce. Dále mé velké díky patří mé rodině, která mě při studiích podporovala, bez její podpory by moje studium nebylo možné.

## Čestné prohlášení

Prohlašuji, že jsem práci: Zhodnocení hospodaření obce vypracoval samostatně a veškeré použité prameny a informace uvádím v seznamu použité literatury. Souhlasím, aby moje práce byla zveřejněna v souladu s § 47b zákona č. 111/1998 Sb., o vysokých školách ve znění pozdějších předpisů a v souladu s platnou *Směrnicí o zveřejňování vysokoškolských závěrečných prací*.

Jsem si vědom, že se na moji práci vztahuje zákon č. 121/2000 Sb., autorský zákon, a že Mendelova univerzita v Brně má právo na uzavření licenční smlouvy a užití této práce jako školního díla podle § 60 odst. 1 autorského zákona.

Dále se zavazuji, že před sepsáním licenční smlouvy o využití díla jinou osobou (subjektem) si vyžádám písemné stanovisko univerzity, že předmětná licenční smlouva není v rozporu s oprávněnými zájmy univerzity, a zavazuji se uhradit případný příspěvek na úhradu nákladů spojených se vznikem díla, a to až do jejich skutečné výše.

V Brně dne 5. ledna 2015:

.....  
podpis

Prohlašuji, že tato bakalářská práce na téma Zhodnocení hospodaření obce, byla vypracována mou osobou a pod odborným vedením vedoucího práce pana Ing. Martina Vyklického. Zároveň také prohlašuji, že všechny použité zdroje jsou řádně uvedeny v seznamu zdrojů.

V Brně dne 12. prosince 2014

---

## **Abstract**

Pawluskiewicz, L.J. Analysis of the municipal budgeted  
Bachelor thesis. Brno, 2015.

Bachelor thesis I attempted to evaluate the financial management of the Josefov municipality in years 2008 - 2012. It consists of two parts: theoretical and practical parts.

The theoretical part explains the basic concepts of the municipality and its operations, which are defined in the selected literature.

The practical part is focused on the analysis of farming communities, analysis of revenue and expenditure. In the end there is an overall assessment of the management of the municipality and any recommendations for improving management of the municipality.

### **Keywords**

Public administration, municipality, budget, the financial management of the municipality, revenue

## **Abstrakt**

Pawluskiewicz, L.J. Zhodnocení hospodaření obce.  
Bakalářská práce. Brno, 2015.

Cílem bakalářské práce s názvem Zhodnocení hospodaření obce je především zhodnocení efektivity hospodaření s prostředky rozpočtu obce.

V teoretické části bude autorem provedena literární rešerše se zaměřením především na pojmy související s teoretickou částí daného problému.

V praktické části autor zpracuje analýzu týkající se hospodaření obce v letech 2008 až 2012. Budou zde také uvedeny hospodářské výsledky obce v jednotlivých zkoumaných letech. Na základě provedené analýzy budou na konci práce uvedeny rady a doporučení pro zlepšení hospodaření obce.

### **Klíčová slova**

Veřejná správa, obec, obecní rozpočet, rentabilita obce

# Obsah

<b>1</b>	<b>Úvod a cíl práce</b>	<b>13</b>
1.1	Úvod .....	13
1.2	Cíl práce .....	13
<b>2</b>	<b>Metodika</b>	<b>14</b>
<b>3</b>	<b>Teoretická část</b>	<b>15</b>
3.1	Veřejný sektor a veřejné finance .....	15
3.2	Veřejná správa .....	17
3.3	Obec .....	19
3.4	Obecní orgány .....	20
3.4.1	Zastupitelstvo obce .....	20
3.4.2	Rada obce .....	21
3.4.3	Obecní úřad .....	22
3.4.4	Starosta obce .....	22
3.5	Rozpočtová soustava.....	22
3.6	Rozpočty územně samosprávních celků.....	23
3.6.1	Rozpočet jako bilance .....	24
3.6.2	Rozpočet jako finanční plán .....	25
3.7	Obecní rozpočet .....	25
3.7.1	Struktura rozpočtu obcí .....	26
3.7.2	Příjmy obecního rozpočtu.....	27
3.7.3	Výdaje obecního rozpočtu.....	28
3.8	SWOT analýza.....	29
3.9	Finanční analýza .....	30
<b>4</b>	<b>Praktická část</b>	<b>32</b>
4.1	Charakteristika obce Josefov.....	32
4.2	Zhodnocení hospodaření obce Josefov .....	34
4.3	Skutečné příjmy obce Josefov .....	35

---

4.3.1	Daňové příjmy.....	37
4.3.2	Nedaňové příjmy.....	40
4.3.3	Kapitálové příjmy.....	40
4.3.4	Dotace.....	41
4.4	Skutečné výdaje obce Josefov.....	43
4.4.1	Běžné výdaje.....	46
4.4.1.1	Průmysl .....	47
4.4.1.2	Vzdělávání, tělovýchova a zájmová činnost.....	48
4.4.1.3	Ochrana životního prostředí, kultura, církve a sdělovací prostředky .....	49
4.4.1.4	Bezpečnost, sociální věci.....	51
4.4.1.5	Veřejná správa, bydlení, komunální služby a územní rozvoj .....	52
4.4.2	Kapitálové výdaje .....	53
4.5	Majetek obce Josefov .....	55
4.5.1	Celková aktiva .....	55
4.5.2	Celková pasiva.....	57
4.6	SWOT analýza pro obec Josefov.....	58
4.6.1	Silné stránky.....	58
4.6.2	Slabé stránky .....	58
4.6.3	Příležitosti .....	59
4.6.4	Hrozby .....	59
<b>5</b>	<b>Závěr</b> .....	<b>60</b>
5.1	Doporučení .....	60
5.2	Shrnutí práce .....	61
<b>6</b>	<b>Literatura</b> .....	<b>63</b>
6.1	Monografie.....	63
6.2	Internetové zdroje.....	64
6.3	Legislativa .....	64







## **Seznam obrázků**

<b>Obr. 1</b>	<b>Struktura veřejné správy v ČR</b>	<b>18</b>
<b>Obr. 2</b>	<b>SWOT analýza</b>	<b>30</b>
<b>Obr. 3</b>	<b>Ukázka folklóru v Josefově</b>	<b>33</b>
<b>Obr. 4</b>	<b>Znak obce Josefov</b>	<b>33</b>

## Seznam tabulek

<b>Tab. 1</b>	<b>Základní rysy veřejného sektoru</b>	<b>15</b>
<b>Tab. 2</b>	<b>Struktura rozpočtu obce</b>	<b>26</b>
<b>Tab. 3</b>	<b>Příjmy a výdaje schváleného rozpočtu Josefov z let 2008 – 2012 v tis. Kč</b>	<b>34</b>
<b>Tab. 4</b>	<b>Dofinancování rozpočtu položkou 8115 v letech 2008 – 2011 v tis. Kč</b>	<b>35</b>
<b>Tab. 5</b>	<b>Plnění rozpočtových příjmů v letech 2008 – 2012 (v tis. Kč)</b>	<b>35</b>
<b>Tab. 6</b>	<b>Celkové daňové příjmy v letech 2008 – 2012 v obci Josefov (v tis. Kč)</b>	<b>39</b>
<b>Tab. 7</b>	<b>Přehled nedaňových příjmů rozpočtu obce Josefov v letech 2008 – 2012 v tis. Kč</b>	<b>40</b>
<b>Tab. 8</b>	<b>Přehled kapitálových příjmů rozpočtu obce v letech 2008 – 2012 v tis. Kč</b>	<b>41</b>
<b>Tab. 9</b>	<b>Přehled přijatých dotací v období 2008 – 2012 v tis. Kč</b>	<b>42</b>
<b>Tab. 10</b>	<b>Výdaje rozpočtové, po změnách a výdaje skutečné z let 2008 – 2012 v tis. Kč</b>	<b>43</b>
<b>Tab. 11</b>	<b>Výdaje rozpočtové, po změnách a výdaje skutečné z let 2008 – 2012 v tis. Kč</b>	<b>45</b>
<b>Tab. 12</b>	<b>Běžné výdaje v letech 2008 – 2012 v tis. Kč</b>	<b>47</b>
<b>Tab. 13</b>	<b>Přehled výdajů na průmysl 2008 – 2012 v tis. Kč</b>	<b>48</b>
<b>Tab. 14</b>	<b>Kultura, církve a sdělovací prostředky 2008 – 2012 v tis. Kč</b>	<b>51</b>
<b>Tab. 15</b>	<b>Kultura, církve a sdělovací prostředky 2008 – 2012 v tis. Kč</b>	<b>53</b>
<b>Tab. 16</b>	<b>Kapitálové výdaje v letech 2008 – 2012 v tis. Kč</b>	<b>54</b>
<b>Tab. 17</b>	<b>Vývoj aktiv v obci Josefov z let 2008 – 2012 v tis. Kč</b>	<b>55</b>

---

<b>Tab. 18</b>	<b>Horizontální analýza aktiv v obci Josefov z let 2008 – 2012 v tis. Kč</b>	<b>55</b>
<b>Tab. 19</b>	<b>Vertikální analýza celkových aktiv v % obci Josefov z let 2008 – 2012 v tis. Kč</b>	<b>56</b>
<b>Tab. 20</b>	<b>Vývoj pasiv v obci Josefov z let 2008 – 2012 v tis. Kč</b>	<b>57</b>
<b>Tab. 21</b>	<b>Horizontální analýza pasiv v obci Josefov z let 2008 – 2012 v tis. Kč</b>	<b>57</b>
<b>Tab. 22</b>	<b>Vertikální pasiv celkových aktiv v % obci Josefov z let 2008 – 2012 v tis. Kč</b>	<b>58</b>

## Seznam grafů

<b>Graf. 1</b>	<b>Příjmy rozpočtové, po změnách a příjmy skutečné za roky 2008 – 2012 v tis. Kč</b>	<b>36</b>
<b>Graf. 2</b>	<b>Vývoj skutečných a rozpočtových příjmů v letech 2008 – 2012 v tis. Kč</b>	<b>37</b>
<b>Graf. 3</b>	<b>Podíl daňových příjmů na skutečných příjmech v letech 2008 – 2012 v tis. Kč</b>	<b>38</b>
<b>Graf. 4</b>	<b>Výdaje rozpočtové, po změnách a výdaje skutečné z let 2008 – 2012 v tis. Kč</b>	<b>44</b>
<b>Graf. 5</b>	<b>Vývoj rozpočtových a skutečných příjmů v letech 2008 – 2011 v tis. Kč</b>	<b>45</b>
<b>Graf. 6</b>	<b>Struktura výdajů v letech 2008 – 2012 v %</b>	<b>46</b>
<b>Graf. 7</b>	<b>Vzdělání, tělovýchova a zájmová činnost v letech 2008 - 2012 v tis. Kč</b>	<b>49</b>
<b>Graf. 8</b>	<b>Ochrana životního prostředí v letech 2008 -2012 v tis. Kč</b>	<b>50</b>
<b>Graf. 9</b>	<b>Požární ochrana v letech 2008 - 2012</b>	<b>52</b>

# 1 Úvod a cíl práce

## 1.1 Úvod

Místním samosprávním subjektem, který se nachází na určitém území, a který je organizován podle platných právních předpisů nazýváme obcí.

Když se řekne slovo obec, každý z nás si pod ním něco představí. Nejčastěji asi místo, kde bydlíme. Tedy chápeme toto slovo ve smyslu území. A to je správně, vždyť území je jeden ze tří základních znaků obce (zbývající dva jsou obyvatelé a působnost). Obec je tedy definována jako veřejnoprávní korporace, která je základní jednotkou samosprávy České republiky. K hlavním úkolům samosprávy patří vykonávání činností, ke kterým byla státem pověřena. Neboli samospráva vykonává činnosti, které jsou spojeny s výkonem státní správy. Existence a rozvoj místní samosprávy vyžaduje silný finanční základ. Pokud by místní orgány státní správy neměli příjmy, jejich působení by bylo nedokonalé a ne příliš efektivní. Rozsah a úkoly obcí jasně ukazují zaměření jejich povinností a práv převážně na lokální samosprávu.

Tato práce je zpracována za účelem zhodnocení hospodaření obce a to konkrétně obce Josefov. Obec jsem měl možnost několikrát navštívit. Zapůsobila na mě nejen svou malebností a pohostinstvím místních lidí, ale také tím, že i když má obec cca. 400 obyvatel působí reprezentativním dojmem. Nově vybudované chodníky, nově vznikající ulice, aj. Proto jsem se rozhodl zjistit, s jak velkými prostředky obec hospodaří a jak jsou tyto prostředky vynakládány. Zda by bylo možné dané prostředky využít lépe, popřípadě získat další.

## 1.2 Cíl práce

Cílem práce je zhodnocení hospodaření obce Josefov v letech 2008 – 2012 s návrhem doporučení, na základě kterých by obec Josefov mohla zefektivnit své služby, popřípadě některé služby nově zavést. Samotné zhodnocení bude probíhat na základě analýzy příjmů a výdajů obce a SWOT analýzy obce ve sledovaném období.

## 2 Metodika

Veškeré informace, které byly použity k vypracování této bakalářské práce, byli získány zejména z odborných knih. Knihy, které byly použity, byly napsány a editovány, pro mnou zpracovávanou tematiku. Byly použity také zákony České republiky a také odborné internetové zdroje.

Práce má dvě části – teoretickou a praktickou část.

Teoretická část je rozdělena na jednotlivé kapitoly, ve kterých je rozepsána problematika této práce. Nejdříve je vysvětlen pojem veřejný sektor a veřejné finance, na které navazuje kapitola Veřejná správa. Posléze se již více zaměřuju na Obec jako takovou. Jsou zde popsány orgány obce s jejich funkcemi a pravomocemi. Dále je zde popsána rozpočtová soustava samosprávních celku a jsou uvedeny dva pohledy na rozpočet – pohled kdy pohlížíme na rozpočet jako na finanční plán a jako na bilanci. Je zde také samozřejmě uvedena struktura rozpočtu. V závěru teoretické části je popsána SWOT analýza a finanční analýza.

V začátku praktické části uvádím některé základní informace a charakteristiky obce Josefov. Následně se zabývám rozpočtem obce, což zahrnuje příjmy a výdaje obce v mnou zkoumaném období. Mým úmyslem bylo zjistit, jaká forma rozpočtu převažuje. Zda příjmový, vyrovnaný či schodkový. Dalším z mých kritérií pro správně zpracovanou práci bylo zjistit, zda obec hospodaří se svěřenými a vlastními prostředky dobře a je schopna zabezpečit řádný chod veřejné správy.

Další analýzy, které byly spjaty s hospodařením obce jsou SWOT analýza a Finanční analýza. U SWOT analýzy byl proveden rozbor silných a slabých stránek, příležitostí a hrozeb. Při finanční analýze byla analyzována finanční stránka fungování obce.

V závěru práce jsou shrnuty poznatky, které jsem získal vypracováním praktické části. Na základě praktické části jsou na závěr uvedeny mnou vypracovaná doporučení pro obec Josefov. Tyto doporučení a opatření by měla vést k ještě efektivnějšímu hospodaření obce.

## 3 Teoretická část

V této části je vypracován podrobný přehled pojmů, které se vztahují k navazující části práce, tedy k části teoretické.

### 3.1 Veřejný sektor a veřejné finance

Abych správně definovali všechny pojmy spadající do naší zkoumané problematiky, musíme začít z nejširšího hlediska. Jako první musíme definovat veřejný sektor, bez kterého by neexistovali další navazující pojmy. Tedy veřejný sektor, jak uvádí Kútik (2006), je velmi důležitou složkou společenského života. Teorie nemá pro veřejný sektor přesně formulovanou definici. Můžeme jej zkoumat z více hledisek, ovšem při podrobném zkoumání, zjistíme, že odborná veřejnost se kloní k takovému názoru, že pojem veřejný sektor je pojmem ekonomickým. Pokud tedy přijmeme za vlastní názor většiny, potom je tedy pravdou, že veřejný sektor bývá zkoumán obvykle v rámci fungování smíšené ekonomiky.

Jak uvádí Ochrana (2010) v úvodu své knihy veřejný sektor určuje rozdělení značné části dostupných zdrojů společnosti. Rámec smíšené ekonomiky podle Ochranu (2010) tvoří veřejný sektor spolu se sektorem privátním. Charakteristickým rysem veřejného sektoru, jsou dva druhy aktérů, kteří v něm působí. Je to státní správa a samospráva. Jejich roli upravují zákony, a to zejména tzv. kompetenční zákon, zákon o zřízení krajů a zákon o obcích. V tabulce č. 1 jsou uvedeny základní rysy veřejného sektoru.

Tab. 1 Základní rysy veřejného sektoru

Základní rozdělení veřejného sektoru	
Systémové	Veřejný systém je podsystem smíšené ekonomiky.
Správní	Veřejný sektor je spravován veřejnou správou, kterou tvoří podsystemy státní správy a podsystem samosprávy.
Institucionální	Ve veřejném sektoru existují dva základní druhy institucí – a to instituce státní a instituce samosprávné.
Vlastnictví	Ve veřejném sektoru existuje veřejné vlastnictví, a to ve formě státního vlastnictví a vlastnictví samospráv.
Kritérium rozhodování	Kritériem rozhodování ve veřejném sektoru je veřejný zájem.
Financování veřejných aktivit	Financování veřejných aktivit je realizováno ze soustavy veřejných rozpočtů.

Zdroj: OCHRANA František, Veřejný sektor a veřejné finance, str. 17



Pokud se bavíme o veřejném sektoru, musíme také zmínit veřejné finance. Bez těchto financí by totiž jak veřejný sektor ani veřejné správa vůbec nefungovali. Jak uvádí autorky Hamerlíková a Maaytová (2007) veřejné finance můžou být definovány jako specifické finanční vztahy a operace probíhající v rámci ekonomického systému mezi orgány a institucemi veřejné správy na jedné a ostatními subjekty na straně druhé. Dle této definice můžeme považovat za orgány veřejné správy všechny instituce, které se podílejí na chodu státu. Pod pojmem ostatní subjekty si lze představit především občany, domácnosti, firmy či různé neziskové organizace, aj.

Dále podle Dvořáka (2008) jsou společností veřejné finance chápány ve dvou extrémech. Autor na ně nahlíží pozitivně, ale také i negativně. Pozitivně autor popisuje veřejné finance v tom smyslu, že zajišťují všeobecně užitečné investice, prostřednictvím nich stát poskytuje občanům nutné sociální dávky a další bezplatné služby. Ovšem stát tyto prostředky musí získávat od svých občanů, nelze tedy hovořit přímo o rozdělování státních prostředků, nýbrž o přerozdělování prostředků, které stát vybral od občanů.

V negativním pohledu Dvořák (2008) představuje stát jako „zloděje“, který okrádá občany o jejich úspory a mění je na veřejné finance.

Shrnutí pojmu veřejné finance nabízí Dušková (2013), kdy veřejné finance řadí mezi hlavní nástroje tzv. fiskální politiky. Veřejné finance tvoří nejen státní rozpočet, ale také i rozpočty územně samosprávních celků a mimorozpočtových, neboli parafiskálních, fondů. Veřejné finance mají za úkol plnit tři základní úlohy. Tedy úlohy:

- Alokační
- Redistribuční
- Stabilizační

V minulosti však vždy veřejné finance neplnili všechny tři úkoly. Svou poslední úlohu, tedy stabilizaci, získali až po událostech 30. let 20. století<sup>1</sup>. Díky této funkci bylo totiž možno ovlivnit veřejné rozpočty. A tím stabilizovat ekonomiku. Pod funkcí alokační si lze představit získávání prostředků do veřejných rozpočtů. A funkce redistribuční představuje přerozdělování získaných prostředků.

Veřejné finance jsou také založeny na určitých principech. Základními principy jsou:

- Nenávratnost
- Neekvivalentnost
- Nedobrovolnost

---

<sup>1</sup> Toto období je charakterizováno hospodářskou krizí. Období, ve kterém se dostávali k moci autokratické režimy a vrchol této doby je charakterizován začátkem 2. Světové války.

Díky principu nenávratnosti se veřejné finance odlišují od ostatních finančních vztahů. A to díky tomu, že zde není právo na vrácení platby, která se stává složkou veřejných zdrojů. Princip neekvivalentnosti je založen na tom, že každý subjekt přispívá do rozpočtu určitou částku, ale nikde není zaručeno, že se mu stejná částka zase vrátí v podobě transferů. Tedy není zde přítomná přímá vazba mezi tím, co subjekt odvede státu a tím co mu stát zpětně poskytne. Princip nedobrovolnosti je založen na obligatorní povinnosti, tedy všechny činitelé jsou donuceni tyto platby odvádět.

### 3.2 Veřejná správa

V současnosti obecně pojmem veřejná správa rozumíme správu veřejných záležitostí, které jsou konány ve významné míře jako výraz moci výkonné ve státě. Podle právní klasifikace je to činnost, která je vykonávána státními orgány ve spolupráci se subjekty dalších veřejnoprávních popř. soukromě právních orgánů. Všechny zúčastněné subjekty se musí řídit příkazy a nařízeními. Subjekty veřejné správy mají za úkol plnit výkonné funkce, tedy především rozhodovat. Činnost těchto subjektů je ustavena v ústavě a jiných právních předpisech, které s ní souvisí. ([verejna-sprava.blogspot.cz](http://verejna-sprava.blogspot.cz)) Nejdůležitějším úkolem veřejné správy je tedy to, aby byla zajištěna legalita<sup>2</sup> na všech jejích stupních.

Podle autorů Pekové, Pilného a Jetmara (2008) nejsou definice veřejné správy jednotné. Ovšem z množství definic vyčnívají dvě. A to především definice, která chápe veřejnou správu jako souhrn záměrných činností. Jde zde především o zabezpečení úkolů ve veřejném zájmu. Tato forma se nazývá funkční pojetí veřejné správy.

Druhým způsobem jak můžeme veřejnou správu chápat je tzv. institucionální pojetí. Tedy tak, že samotná veřejná správa by neexistovala, pokud by nebylo institucí, které zde působí a vykonávají samotné úkony veřejné správy.

V praxi je podstatné zákonné vymezení kompetencí.

Veřejná správa je tedy souborem významných procesů řízených, regulovaných a zabezpečovaných specifickými institucemi zaměřenými na řízení veřejných záležitostí. Do rámci činností veřejné správy můžeme zahrnout zajišťování plnění rozhodnutí volených orgánů, tedy správu věcí veřejných a zajišťování souladu mezi praxí a právem. Veřejná správa je totiž v posledních letech chápána jako služba pro obyvatelstvo, neboli pro veřejnost. Ve veřejné správě se dají vymezit zejména dvě kompetence, tedy:

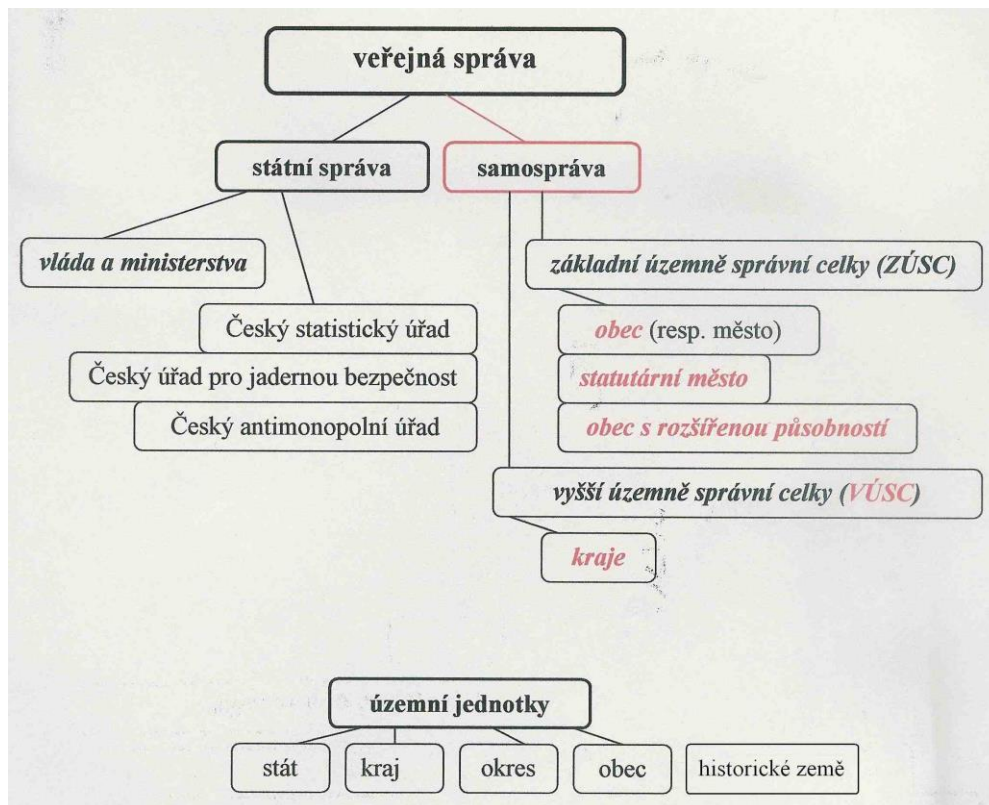
- Působnost
- Pravomoc

---

<sup>2</sup> Legalita = zákonnost

Na obrázku č. 1 je znázorněna struktura veřejné správy v České republice.

Obr. 1 Struktura veřejné správy v ČR



Zdroj: Brůna a Bureš, 2005

Všechny subjekty, působící ve veřejné správě mají vymezenou svou působnost. Ta se dále ještě dělí na působnost věcnou a působnost územní. Pravomoc neboli zákonnost nám říká, jakou moc mají jednotlivé instituce. Pro celkové shrnutí veřejné správy je nutno ještě uvést čím je veřejná správa jako celek ovlivňována. Veřejná správa je ovlivňována:

- Zákonodárnou mocí
- Výkonnou mocí
- Soudní mocí

Výkon činnosti veřejné správy je kontrolován hlavně volenými orgány, ale také i samotnými obyvateli stát. (Peková, Pilný, Jetmar, 2008)

### 3.3 Obec

Základní definici obce nám nabízí zákon o obcích v § 1, kde je obec definována jako základní územně samosprávné společenství občanů. Tedy představuje územní celek, který je vytyčen hranicemi katastru obce. Přímo v zákoně je stanovena povinnost obce pečovat o všeobecný rozvoj jejího území, potřeb svých občanů a má povinnost chránit veřejný zájem.

V § 3 výše uvedeného zákona je stanovena hranice od kdy se stává obec městem. Tato hranice je 3000 obyvatel. Pokud se chce obec stát městem, musí podat návrh předsedovy Poslanecké sněmovně, která tento návrhy projedná a posléze buď schválí, nebo odmítne. Dále můžeme v paragrafu 5 nalézt výčet orgánů obce. Těmi jsou:

- Zastupitelstvo obce
- Rada obce
- Starosta
- Obecní úřad
- Zvláštní orgány obce

Obec má právo spravovat své záležitosti samostatně, tedy tzv. samostatnou působností. Jak uvádí zákon o obcích, stát se v rámci samostatné působnosti obce, nevměšuje do jejich záležitostí, ale je povinen zasáhnout v tom případě, pokud hrozí porušení zákona. Je ovšem oprávněn zasáhnout v takové míře, která je zákonem jednoznačně povolena. Pokud obce vykonávají státní správu, která jim byla zákonem svěřena, vykonává tzv. přenesenou působnost. Přenesenou působnost vykonávají obce s pověřeným obecním úřadem na základě zvláštního zákona. O přenesené působnosti lze konstatovat, že se zde jedná o „nepřímou státní správu“. Podle § 10 má právo obec v samostatné působnosti vydávat obecně závaznou vyhlášku. Tato vyhláška slouží k zabezpečení místních záležitostí.

Jako občan obce je podle zákona charakterizována osoba, která je:

- Fyzickou osobou
- Občanem České republiky
- Je v obci nahlášena k trvalému pobytu

V 3 dílu zákona o obcích v paragrafu 18 je uvedeno, že celé území České republiky je součástí území některé obce. Výjimky ovšem tvoří vojenské újezdy, které netvoří území žádné obce. Tyto újezdy jsou zakotveny v zákoně 222/1991 Sb. O zajišťování obrany České republiky. Jak uvádí autor Kadečka (2003) pomocí zvláštního zákona jsou upraveny tzv. statutární města. Tato města mají právo, aby členili své území na městské části či obvody. V České republice je těchto měst 19. Kadečka (2003) dále konstatuje, že obce mají právo na název a také v e svém katastru přiřazovat čísla popisná.

V České republice se v současné době nachází přes 2650 měst a obcí. Pro doplnění je nutno ještě uvést, že v České republice máme ještě jednu zvláštní formu zřízení obce tzv. Městys. Tento název vychází zpravidla z historie. Ovšem pokud se obec chce stát městysem, musí podat návrh do poslanecké sněmovny.

### 3.4 Obecní orgány

Pro správné pochopení fungování obce, je nutné se seznámit také s orgány obce. Pod tento pojem patří zejména zastupitelstvo obce, rada obce, starosta, obecní úřad a nepovinně zřizované komise. V této podkapitole bude čerpáno zejména ze zákona o obcích č. 128/2000 Sb. z hlavy IV.

#### 3.4.1 Zastupitelstvo obce

Zastupitelstvo obce se skládá z členů obecního zastupitelstva. Počet zastupitelů se stanovuje na jednotlivá volební období a to vždy v souladu se zákonem o obcích č. 128/2000 Sb. Počet členů zastupitelstva musí být znám nejpozději 85 dnů před začátkem konání voleb do obecních zastupitelstev.

V § 68 výše uvedeného zákona jsou uvedeny pravidla pro stanovení počtu členů obecních zastupitelstev. Největší důraz je kladen na počet rezidentů a velikost území volebního obvodu. Z následujícího přehled lze vyčíst jednotlivé hranice pro stanovení počtu členů.

Do 500 obyvatel	5 až 15 členů
Nad 500 do 3000 obyvatel	7 až 15 členů
Nad 3000 do 10000 obyvatel	11 až 25 členů
Nad 10000 do 50000 obyvatel	15 až 35 členů
Nad 50000 do 150000 obyvatel	25 až 45 členů
Nad 150000 obyvatel	35 až 55 členů <sup>3</sup>

Plánovaný počet volených zastupitelů musí být oznámeno na úřední desce, a to nejpozději do 2 dnů od jeho stanovení. Mandát jednotlivých členů obecního zastupitelstva vzniká zvolení. K tomu dojde ihned po ukončení hlasování. Každý zvolený zastupitel musí složit slib a potvrdit jej svým podpisem. Zastupitelé jsou buď uvolněni z výkonu svého dosavadního zaměstnání, nebo tuto funkci vykonávají souběžně se svou původní profesí. V případě že je zastupitel dlouhodobě uvolněn ze zaměstnání, náleží mu odměna vyplácená z rozpočtu obce. Každému

---

<sup>3</sup> Převzato z: Zákon o obcích. In: 128/2000 Sb. 2000. Dostupné z: <http://zakony.centrum.cz/zakon-o-obcich, §68>

členu zastupitelstva náleží právo předkládat, vznášet či požadovat různé dotazy, připomínky, podněty, aj. Z funkce je zastupitel povinen účastnit se zasedání zastupitelstva obce.

Zastupitelstvo má právo rozhodovat podle § 35 odstavce 1 zákona o obcích pouze ve věcech spadající do samostatné působnosti obce. Má právo schvalovat program obecního rozvoje, schvalovat rozpočet obce a její závěrečný účet, zřizovat a rušit příspěvkové organizace, rozhodovat o založení či zrušení právnických osob, vydávat obecně závazné vyhlášky, vyhlašovat obecní referenda, navrhnout změny v katastrálních území obce, aj. Pokud v obci není zřízena rada obce, je zastupitelstvo oprávněno vydávat nařízení obce.

Zastupitelstvo rozhoduje také např. o poskytnutí dotací nad 50 000 Kč různým spolkům, humanitárním organizacím, aj. Rozhoduje o poskytování věcných darů, nebo o převodech nemovitých věcí.

Aby usnesení či rozhodnutí zastupitelstva byla platná, je potřeba souhlasu nadpoloviční většiny všech zastupitelů nestanoví-li zvláštní zákon jinak.

### 3.4.2 Rada obce

Rada obce je charakterizována v § 99 zákona o obcích. Je to výkonný orgán, který působí v rámci samostatné působnosti obce. Za svou činnost se rada zodpovídá zastupitelstvu obce. V rámci přenesené působnosti obec může rozhodovat pouze, pokud tak stanoví zákon. Rada je složena podle 3. odstavce § 99 zákona o obcích ze starosty, místostarosty a dalších členů. Počet členů rady obce musí být vždy lichý a to nejméně 5 členů a nejvíce 11 členů, přičemž není možno, aby počet členů rady přesahoval 1/3 počtu členů zastupitelstva. Schůze rady obce jsou svolávány podle potřeby. Jsou neveřejné. Z každé schůze rady je nutno pořídit zápis, který opatří svým podpisem starosta, místostarosta, popřípadě jiný radní. Autor Čmejrek (2008) dále uvádí náležitosti v zápise. Musí zde být napsán počet přítomných radních, schválený pořad schůze, průběh a výsledek hlasování, aj. Dále podle Čmejreka(2008) musí být tento zápis veřejný a přístupný k nahlédnutí pro kohokoliv. Rada je usnášení schopná, pokud je přítomná nadpoloviční většina všech členů rady.

V § 102 jsou uvedeny pravomoci, které jsou radě obce svěřeny. Má pravomoc připravovat návrhy pro jednání zastupitelstva. Zabezpečuje hospodaření obce dle schváleného rozpočtu, vydává nařízení obce, ukládá pokuty v rámci samostatné působnosti obce, stanovuje pravidla pro přijímání a vyřizování peticí a stížností, schvaluje organizační řád obecního úřadu, schvaluje účetní závěrku obcí zřizované příspěvkové organizace, aj.

V případě odvolání rady obce jako celku, má povinnost Rada vykonávat svou funkci do doby zvolení nové rady obce.

Radě ze zákona o obcích plyne povinnost vytvořit a vydat jednací řád, který slouží pro stanovení pravidel jednání rady.

V případě že by rada nebyla vůbec zvolena, musí zastat její roli starosta obce. Ve výjimečných případech tuto funkci vykonává i zastupitelstvo, ale pouze v případech uvedené v zákoně. (Koudelka, 2007)

### 3.4.3 Obecní úřad

Obecní úřad je tvořen starostou, místostarostou, tajemníkem obecního úřadu a dalšími zaměstnanci obce, kteří působí na obecním úřadu. V čele této instituce stojí starosta. Rada obce má právo podle § 109 na zřizování jednotlivých úseků na obecním úřadě, do kterých jsou začleněni zaměstnanci obce. V rámci samostatné působnosti obecní úřad musí plnit povinnosti, které mu byly stanoveny zastupitelstvem a radou obce. Má povinnost pomáhat komisím a výborům v jejich činnosti, má možnost rozhodovat v případech, které jsou stanoveny tímto zákonem. Přenesenou působnost vykonává pouze v případech popsaných v § 61, tedy funkci veřejné správy (Marková 2008)

Pokud se v obci nachází úřad s rozšířenou působností, musí být zřízena funkce tajemníka obecního úřadu. Ten odpovídá za úkoly, které obecní úřad musí plnit jak v samostatné tak i v přenesené působnosti. (zákon o obcích, 2000)

### 3.4.4 Starosta obce

Starosta obce je takový orgán, který zastupuje obec navenek. Starosta spolu s místostarostou jsou voleni zastupitelstvem, které je volí ze svých řad. Musejí být oba státními občany České republiky a za výkon svěřené funkce odpovídají zastupitelstvu obce. Starosta podle zákona o obcích (2000) má povinnost správně informovat veřejnost o působení obce, zabezpečuje výkon přenesené působnosti (pouze v obcích, kde není zřízena funkce tajemníka), rozhoduje v záležitostech samostatné působnosti obce v rámci kompetencí svěřených mu radou obce.

Má právo svolávat a řídit zasedání zastupitelstva obce.

V případě starostova odvolání či vzdání se funkce, a pokud není zvolen jeho nástupce, má povinnost vykonávat jeho pravomoc místostarosta. A to do doby zvolení nového starosty.

Jak už bylo výše řečeno, starostu zastupuje místostarosta. V obci může působit i více místostarostů, záleží to pouze na zastupitelstvu. Místostarosta spolu se starostou mají právo podepisovat právní dokumenty obce. Starosta má možnost využívat při důležitých příležitostech tzv. závěsný odznak. (zákon o obcích, 2000)

## 3.5 Rozpočtová soustava

Pro veřejné finance je rozpočtová soustava velmi důležitá soustava. Ukazuje totiž finanční relace, které veřejné finance tvoří. Rozpočtová soustava je vnímána ve více úrovních.

- Primární úroveň

V této úrovni se na rozpočtovou soustavu nahlíží jako na soubor orgánů a institucí, které mají na starost vytváření, rozdělení, používání i kontrolu hospodaření veřejných finančních fondů.

- Sekundární úroveň  
Do této úrovně řadíme strukturu finančních fondů a vztahů mezi institucemi jako např. peněžní ústavy, Ministerstvo financí, finanční ředitelství, aj.
- Terciální úroveň  
V terciální úrovni jsou za rozpočtovou soustavu považovány také vztahy a pravidla chování mezi jednotlivými orgány a institucemi. (Strečková, Malý; 1998)

Samotná členitost rozpočtovou soustavu je odvislá od členitosti veřejné vlády a veřejné správy. Čím rozvětvenější vláda a správa jsou, tím komplikovanější je samotná struktura soustavy.

Podle severu ekonomikon rozpočtovou soustavou rozumíme orgány a instituce, které mají za úkol postarat se o vytváření, rozdělení a také využití veřejných financí. V rámci této soustavy je také naplňována kontrola toku financí. Rozpočtová soustava se dělí na veřejné rozpočty a státní fondy. Z našeho pohledu je důležité rozdělení kapitoly veřejných rozpočtů. Tedy veřejné rozpočty se dělí:

- Státní rozpočet
- Rozpočty krajů
- Rozpočty měst a obcí

Z našeho pohledu je nejdůležitější rozdělení veřejných rozpočtů na rozpočty měst a obcí.

### **3.6 Rozpočty územně samosprávních celků**

Rozpočty územně samosprávních celků neboli měst a obcí, tvoří příjmy, výdaje, a další finanční operace, které zahrnují tvorbu a využití finančních fondů. Jak uvádějí autoři Mrkývka a Pařízková (2008) příjmy a výdaje je možno členit podle daných hledisek. Tyto hlediska jsou ukotveny v podobě závazného, jednotného a přehledného systému, který používají všichni, kterých se dané příjmy a výdaje týkají. Tento soubor opatření a pravidel se jednotně nazývá rozpočtová skladba.

V případě používání rozlišování příjmů a výdajů podle rozpočtové skladby lze dobře pozorovat, odkud a kam dané finance putují. Pro rozpočtovou skladbu platí určité zásady, které musí dodržovat všechny subjekty, které se touto skladbou řídí.



Zásady rozpočtové skladby:

- *Zásada jednotnosti a závaznosti.* Všechny položky v rozpočtu mají své specifické číslo
- *Zásada stability třídění rozpočtů.* Důraz kladen na časovou porovnatelnost složení rozpočtu.
- *Zásada srozumitelnosti.* Jasná definice jednotlivých položek rozpočtu, tak aby byli účelně transferovány z daných kapitol rozpočtu.
- *Zásada kompatibility.* Při této zásadě je nejdůležitější, aby při tvorbě rozpočtu byl rozpočet kompatibilní s mezinárodními předpisy a statistickými standardy.

### 3.6.1 Rozpočet jako bilance

Na jakýkoliv rozpočet lze nahlížet z více hledisek. V tomto případě zde budeme na rozpočet pohlížet jako na bilanci výdajů a příjmů za jedno rozpočtové období. Nejdříve použijeme definici, kterou nám nabízí Provazníková (2009). Podle autorky se tedy jedno rozpočtové období shoduje s rozpočtovým obdobím kompletní soustavy veřejných financí v daném státě. V České republice se kalendářní rok kryje s rozpočtovým obdobím.

To jak obce či kraje hospodaří s jim svěřenými prostředky, lze vyjádřit danou rovnicí:

$$\mathbf{F}_1 + \mathbf{P} - \mathbf{V} = \mathbf{F}_2, \text{ kde}$$

$F_1$  = stav finančních prostředků na počátku rozpočtového období

$P$  = příjmy

$V$  = výdaje

$F_2$  = stav finančních prostředků na konci rozpočtového období<sup>4</sup>

V případě, že  $F_2$  je větší než  $F_1$  nastává situace, kdy obec v obecním rozpočtu tvoří rezervy na hospodaření v následujícím roce.

Pokud ovšem nastane situace že  $F_2$  je menší než  $F_1$ , musí obec použít rezervy, které vytvořila v minulosti, aby pokryla schodek a tím vyrovnala bilanci. V případě, že na rozpočet nahlížíme jako na bilanci, musí být v každém rozpočtovém období vyrovnaný. Podle autorky Pekové (2002) se zde vytváří místo, kde je možno v případě potřeby použití tzv. překlenovacích úvěrů (můžeme chápat jako návratné finanční nástroje/úvěry). Při využití takového to způsobu financování je rozpočet ovšem zatížen po celou dobu trvání takového to úvěru.

---

<sup>4</sup> PEKOVÁ, Jitka. *Hospodaření obcí a rozpočet*. Vyd. 1. Praha: Codex Bohemia, 1997, 289 p. ISBN 80-859-6334-5.

### 3.6.2 Rozpočet jako finanční plán

Rozpočet sám o sobě má také úlohu finančního plánu. Smysl finančního plánu je zajistit způsobilost obce plnit své závazky takovou metodou, že připouští takové výdaje obce, které je obec schopna krýt z reálných příjmů, z rezerv, které má či z půjček. (Provazníková 2009)

Všechny obce plánují všechny své příjmy a výdaje. A to jak kapitálové tak i běžné. V okamžiku, kdy je obecní rozpočet schválen, je obec zavázána s takovým rozpočtem hospodařit, po dobu trvání období na který byl rozpočet schválen. Vzhledem k tomu, že se rozpočet sestavuje v předstihu, není možno, do něj zahrnout všechny nepředvídatelné situace, které se v rozpočtovém období vyskytnou. Nastává tedy rozdíl mezi plánovanými příjmy a výdaji a skutečnými příjmy a výdaji. (Peková 1997)

V rámci rozpočtu je také důležité zahrnout tzv. rozpočtová omezení. Autorka Provazníková (2009) chápe rozpočtová omezení jako konflikt snahy obce tvořit dostatečný objem příjmů a financováním určených cílů (výdajů rozpočtu). Převážná většina vyspělých ekonomik světa si také vedle finančních plánů tvoří také střednědobé finanční plány. Tyto rozpočtové výhledy jsou většinou sestavovány na období 3 až 5 let.

V současné době ovšem u většiny českých obcí takový střednědobý plán chybí. Pokud se výjimečně nějaký takový plán vyskytne, většinou se obec soustředí na jeden problém způsoben politikou. V současnosti upravuje hospodaření s prostředky koncentrovanými v rozpočtové soustavě zákon o rozpočtových pravidlech (Peková, 1997)

## 3.7 Obecní rozpočet

Obecní rozpočet je zařazen do soustavy veřejných rozpočtů spolu s rozpočty krajů jako tzv. územní rozpočty. Jsou rozpočty, které nazýváme jako tzv. rozpočty decentralizované. Shromažďují se zde všechny příjmy, tedy ty které obec získává ze státního rozpočtu, ale ovšem i ty které musí vytvořit vlastní činností. Rozpočty územně samosprávních celků mají stejnou roli jako další rozpočty zařazené do soustavy veřejných rozpočtů. To znamená, že jsou zde také aplikována pravidla nedobrovolnosti, nenávratnosti a neekvivalentnosti. Dle definice Provazníkové (2009) rozumíme rozpočtem způsob ochrany a financování územně samosprávních politiky. Lze jím také harmonizovat příjmy a výdaje, které obec naplánuje. V tabulce pod textem je sestavena tabulka, kde lze vidět přehled příjmů a výdajů rozpočtu obce.

Tab. 2 Struktura rozpočtu obce

<b>Příjmy</b>	<b>Výdaje</b>
<b>Běžné</b>	
Daňové - Místní poplatky - Sdílné daně (část DPFO a DPPO) - Svěřené daně (DzNem) Nedaňové - Zisk obecních podniků - Příjmy z pronájmu majetku - Od ROPO - Správní poplatky - Poplatky za služby Transfery - Dotace – neúčelové (všeobecné) - Účelové (specifické přijaté sdružené finanční prostředky) neinvestiční	Neinvestiční - Mzdy a platy - Povinné pojistné za zaměstnance - Materiálové - Energie - Nájemné - Sociální dávky - Výdaje na municipální podniky - Sankce za porušení rozpočtové kázně - Pokuty - Úroky - Ostatní - Dotace jiným subjektům - Výdaje na sdružování fi
<b>Kapitálové</b>	
- Z prodeje movitého a nemovitého majetku - Z prodeje akcií a majetkových podílů - Přijaté splátky půjček - Příjmy z emise komunálních obligací - Přijaté úvěry - Kapitálové transfery - Přijaté sdružené finanční prostředky na investice	Investiční - Splátky úvěru - půjčky poskytnuté různým subjektům - výdaje při sdružování finančních prostředků - poskytnuté kapitálové dotace různým subjektům - nákup cenných papírů - hmotný a nehmotný majetek

Zdroj: Peková (1997, 113 str.), upraveno autorem

### 3.7.1 Struktura rozpočtu obcí

V zásadě je struktura nejen obecního rozpočtu rozdělena na příjmy a výdaje. Pod pojmem příjmu obecního rozpočtu se rozumí všechny nenávratně získané prostředky, opětované i neopětované. Dále sem také patří příjmy z činnosti obce, přijaté dary, aj. Příjmy rozpočtu obce nezahrnují vratná inkasa, tj. půjčky.

Příjmy obce lze rozdělit na dvě základní skupiny, a to:

- Přijaté transfery
- Vlastní příjmy

### 3.7.2 Příjmy obecního rozpočtu

Příjmy rozpočtu, nejen obecního, můžeme dělit z více hledisek. Podle zákona č. 250/2000 Sb. o rozpočtových pravidlech územních rozpočtů dělíme příjmy obce na příjmy z Národních fondů, použití návratných zdrojů obce, návratná finanční výpomoc a dále také především příjmy z vlastního majetku a majetkových práv, příjmy z vlastní činnosti, výnosy z místních poplatků, aj.

Do příjmů obce také můžeme řadit dotace či granty, které byly poskytnuty skrze Národní fond. Pod pojmem návratné zdroje obce se rozumí úvěry, půjčky či návratná finanční výpomoc, kterou obec využívá k úhradě svých potřeb. Ta je určena ke krátkodobému překlenutí časového nesouladu, který může nastat mezi čerpáním výdajů a získáváním příjmů obecního rozpočtu. Lze ji čerpat ze státního rozpočtu, rozpočtu kraje či rozpočtu jiné obce.

Při zohlednění dalšího dělení se příjmy rozpočtu obce dělí na:

1. Běžné  
Tyto příjmy dále dělíme na daňové a nedaňové. Jako daňové příjmy rozumíme takové příjmy, které plynou z daní. Naopak jako nedaňové příjmy označujeme takové, které do obecního rozpočtu plynou z vlastní činnosti, z mimorozpočtových fondů, z různých pokut, aj.
2. Kapitálové  
Kapitálové příjmy mají podobu především příjmů z prodeje dlouhodobého majetku, z investičních aktiv, popř. z majetkových podílů. Do kapitálových příjmů řadíme také dary, které mají investiční charakter.
3. Přijaté transfery  
Přijaté transfery v rámci rozpočtu lze dělit na investiční a neinvestiční. Řadíme sem získané dotace, které jsou bez nároku na vrácení, a byli získány od jiných veřejných subjektů.
4. Místní poplatky  
Jsou založeny na zákoně o místních poplatcích. Tyto poplatky jsou ponechány pouze v kompetenci obce. Jinými slovy je pouze na obce jaké poplatky a v jaké výši bude vybírat. Nejčastějšími poplatky jsou poplatky za psi, poplatek za provoz systému shromažďování, sběru, komunálního odpadu, aj.

Podle již výše citovaného zákona můžeme ještě běžné daňové příjmy dělit následovně:

- Sdílné
  - DPH – charakter daně nepřímé, vybírá ji stát, obcím po přepočtu přerozděluje.
  - Daň z příjmu fyzických a právnických osob – nepřímý charakter
- Svěřené
  - Daň z nemovitosti – má charakter přímý, týká se pozemků a staveb nacházející se v České republice. Tuto daň vybírá sama obec a také stanovuje její výši pomocí koeficientů.
  - Daň z příjmů právnických osob

### 3.7.3 Výdaje obecního rozpočtu

Výdaje obecního rozpočtu jsou definovány v § 9 zákona č. 250/2000Sb, o rozpočtových pravidlech, ve znění pozdějších předpisů. Pomocí výdajů naplňují obce poslání a to, starat se o všestranný rozvoj svého území a o potřeby svých občanů.

Pod pojmem výdaje obecního rozpočtu řadíme všechny platby, které slouží na pokrytí výdajů na vlastní činnost, na výkon státní správy, na péči o majetek obce, aj. Jak už tomu bylo i v případě příjmů, výdaje dělíme na běžné a kapitálové. Dělení příjmů rozpočtu obce je následující:

- Běžné výdaje
  - Neinvestiční výdaje
  - Do neinvestičních výdajů řadíme především výdaje spojené s pracovní silou a výdaji na zboží a služby.
  - Neinvestiční transfery
  - Patří sem zejména výdaje ve formě dotací, a různých příspěvků, které obec vyplácí mimo rozpočtovou soustavu.
  - Neinvestiční půjčky
- Kapitálové výdaje
  - Investiční výdaje
  - Výdaje vynaložené především na zakoupení dlouhodobého hmotného i nehmotného majetku.
  - Investiční transfery
  - Výdaje charakteru investičního.
  - Investiční půjčky

### 3.8 SWOT analýza

SWOT analýzu lze charakterizovat jako univerzální metody, která je zaměřena na hodnocení vnitřních a vnějších faktorů, které ovlivňují úspěšnost subjektu, který ji aplikuje nebo zjištění efektivnosti určitého konkrétního záměru. Nejčastěji s této analýzy využívá při strategickém řízení.

V podstatě SWOT analýza slouží k definici klíčových silných a slabých stránek subjektu a také důležitých příležitostí a hrozeb vnějšího prostředí. Po sestavení analýzy se následně hledají cesty, které nám umožní efektivně využít silných stránek a příležitostí a jak z minimalizovat hrozby a slabiny, které byly touto analýzou zjištěny. ([www.managementmania.com](http://www.managementmania.com))

SWOT analýza pomáhá zhotoviteli uvědomit si jeho silné a slabé stránky i příležitosti a hrozby s kterými může posléze pracovat a vyvinout takové řešení, které je pro něj nejlepší.

#### Silné stránky

Při rozboru silných stránek jde především o stanovení vnitřních sil zkoumaného subjektu.

#### Slabé stránky

V případě slabých stránek se snažíme především identifikovat možné vnitřní slabiny.

#### Příležitosti

Při provádění analýzy příležitostí zkoumáme především příležitosti, které pocházejí z vnitřního prostředí.

#### Hrozby

Hrozby prezentují takovou část činností, které sebou přináší rizika. Rizikům se musí předcházet, jinak by mohl hrozit, že přerostou ve výraznější problém.

Obr. 2 SWOT analýza



Zdroj: Tichá a Hron, 2002

### 3.9 Finanční analýza

Jak uvádějí autoři Knápková, Pavelková a Šteker (2013) finanční analýzu je možno rozumět souhrny činností, které mají za cíl zjistit a celkově zhodnotit finanční situaci podniku. Tato analýza je založena hlavně na minulých datech, ale slouží především pro rozhodování o budoucnosti. Finanční analýza pohlíží na subjekt jako na celek a bere v potaz všechny faktory, které mají nějaký vliv na finanční situaci subjektu. Řadíme sem tedy především krátkodobou finanční situaci podniku (platební schopnost v období 1 roku), dlouhodobou finanční situaci (schopnost subjektu hradit dlouhodobé závazky) a efektivní fungování konkrétního subjektu (dosahování výnosnosti).

Uživatele obecné finanční analýzy lze rozdělit do dvou skupin, a to na externí uživatele a uživatele interní.

#### Externí uživatelé

- Banky a věřitelé
- Investoři
- Manažeři konkurence
- Stát a jeho orgány (samosprávné územní celky)
- Zákazníci a dodavatelé

#### Interní uživatelé

- Manažeři
- Odboráři
- Zaměstnanci

Vstupy, které se objevují ve finanční analýze, taktéž dělíme na dvě skupiny. Jsou to totiž zdroje interní, které doplňují zdroje externí. Do základních zdrojů finanční analýzy počítáme:

- Finanční výkazy (rozvaha, výkaz zisku a ztrát)
- Data z manažerského účetnictví
- Interní statistiky, předpovědi, aj.

V této analýze se nejedná o to, abych zmapovali všechny výkazy a materiály a získali tak, sice podrobný, ale mnohostránkový dokument, který nám v konečném důsledku příliš nepomůže. Cílem každého subjektu je získat takový materiál, ve kterém se snadno orientuje a s uvedenými hodnotami se dá dále pracovat.



## 4 Praktická část

Tato část bakalářské práce je zaměřená na hospodaření obce v letech 2008 – 2012. Na začátku budou porovnaný schválené příjmy a výdaje, v další části budou rozebrány podrobněji s využitím výkazu FIN 2-12M a rozpočtu obce Josefov.

### 4.1 Charakteristika obce Josefov

Obec Josefov se nachází v Regionu Podluží asi 20 km na východ od Břeclavi a 10 km západně od Hodonína, mezi obcemi Dolní Bojanovice a Prušánky a asi 45 km od krajského města Brna. Rozloha obce je přibližně 7,08 km<sup>2</sup>. Skrz obec protéká malá řeka Prušánka. Josefov má své charakteristické rysy, které se odráží ve způsobu života místních lidí, tedy zemědělsko-vinařský. Těží se tady lignit, jodové vody, mající využití v Lázních Hodonín, a trochu ropy.

Obec byla založena roku 1782 na území už neexistující vesnice Kukvice, bývalého panského dvora, jedné z nejstarší osad na Moravě. Na místě staré osady vznikla v roce 1782 nová vesnice, pojmenovaná k úctě císaře Josefa II., Josefov. Jako jedna z mála, měla čest osvobození obyvatel od roboty.

Od počátku své existence až do roku 1848 tvořil Josefov společnou samosprávnou obec s Dolními Bojanovicemi.

Jak práce na zavedení elektrického proudu tak i výstavba veřejného osvětlení byli v obci započaty se dne 6. 5. 1928. Veškeré práce byly ukončeny a k prvnímu osvětlení obce došlo 13. 5. 1929.

Ruská armáda osvobodila obec chvíli před ukončením II. Světové války dne 14. dubna 1945.

Obr. 3 Ukázka folklóru v Josefově



Zdroj: Vlastní zdroj

V roce 1954 – 1960 byli zvýšeny výdaje na infrastrukturu. Začala se budovat kanalizace po celém obci, hřbitov a chodníky u hlavních cest.

V současné době je v obci zřízen plynovod, je zde vybudován vodovod s hlubinnou vodou a všechny ostatní sítě. Obec zajišťuje provoz obecní knihovny, která se nachází na obecním úřadě, pro čtenáře je zde také zpřístupněn veřejný internet.

Součástí lidové kultury jsou tradiční josefovské krojované hody v měsíci červenci, kterých se každoročně zúčastní přes 300 krojovaných z různých částí Slovácka. Je to také příležitost vidět ruční stavění máje. Dalším zvykem dodržovaným místními je Smrtnica, což je tradiční vítání jara a rozloučení se se zimou, a hrkačování, které předchází Velikonoce.

Obr. 4 Znak obce Josefov



Zdroj: Registr komunálních symbolů

**Obecní úřad**

Název: Obecní úřad Dolní Bojanovice  
 Sídlo: Josefov, Hlavní 131, 696 21  
 IČO: 00488496  
 Telefon: 518 373 004  
 www: www.josefov.eu  
 Email: info@josefov.eu

Obecní úřad je otevřen každý den od pondělí do pátku podle informací na veřejně přístupných stránkách. Kromě toho, na úřadě jsou přístupny materiály pro turisty a zveřejněny všechny informace co se děje v obci.

**4.2 Zhodnocení hospodaření obce Josefov**

Obec Josefov schvaluje rozpočty na zasedání zastupitelstva, které svolává starosta obce. Dle potřeb obec schvaluje schodkový, vyrovnaný nebo přebytkový rozpočet. Nejlepší formou rozpočtu je rozpočet vyrovnaný, kdy zdroje jsou maximálně využívány, a obec není v mínusu. Schodkový nebo přebytkový rozpočet neznamená špatné hospodaření, ale není to dobré využití zdrojů. Rozpočet schodkový by znamenal pro obec větší investice a rozvoj v danem roce, ale zadlužení do budoucna. Přebytkový by zase zabránil investicím, na které obec měla dostatek peněz, ale tyto investice nezrealizovala.

Tab. 3 Příjmy a výdaje schváleného rozpočtu Josefov z let 2008 – 2012 v tis. Kč

	<b>2008</b>	<b>2009</b>	<b>2010</b>	<b>2011</b>	<b>2012</b>
Schválené příjmy	4 723	4 960	4 239	4 565	4 495
Schválené výdaje	4 723	4 960	4 239	4 565	4 495
Rozdíl	0	0	0	0	0
Druh rozpočtu	vyrovnaný	vyrovnaný	vyrovnaný	vyrovnaný	vyrovnaný

Zdroj: Výkazy FIN 2 -12 M a rozpočty obce Josefov, upraveno autorem

Tabulka uvádí, že rozpočet v letech 2008 až 2012 byl rozpočtem vyrovnaným. Bylo to možné, díky využití účtu 8115 tj. změna stavu krátkodobých prostředků na bankovním účtu. Obci posloužil zůstatkem na bankovním účtu, který byl ziskem z minulých let nebo odloženou částkou pro další roky. Maximální výše dofinancování může být ve výši rozdílu mezi příjmy a výdaje nebo v hodnotě zůstatku na tomto účtu.

Tab. 4 Dofinancování rozpočtu položkou 8115 v letech 2008 – 2011 v tis. Kč

	<b>2008</b>	<b>2009</b>	<b>2010</b>	<b>2011</b>	<b>2012</b>
Součet rozpočtových příjmů	4 723	4 960	4 239	4 565	4 495
8115	58	0	0	0	0
Rozpočtové příjmy celkem	4 723	4 960	4 239	4 565	4 495

Zdroj: Výkazy FIN 2 -12 M a rozpočty obce Josefov, upraveno autorem

V tabulce je vidět, že dofinancování z účtu 8115 bylo pouze v roce 2008, kdy plánovaný příjem byl nižší než plánované výdaje. Od roku 2009 až do 2012 žádná částka nebyla přepisovaná do rozpočtu. V těch letech plánované příjmy byly stejné jako plánované výdaje. Neznamená to ovšem, že obec skutečně využila prostředky na tomto účtu. Je to informace pro obec odkud může čerpat potřebné zdroje v případě, že je bude potřebovat. Další možnosti financování výdajů je půjčka nebo úvěr, když na účtu nejsou shromážděny dostatečné finanční prostředky. V případě, že příjmy převýší výdaje, ze zůstatku možná vytvořit rezervy.

V průběhu roku se příjmy a výdaje mění a skutečný rozpočet se liší od schváleného. Obec schvaluje svůj plán, podle kterého se řídí, změny během roku jsou normální záležitostí. Aby bylo možné správně ohodnotit, a posoudit hospodaření v obci Josefov musíme se zaměřit na skutečné příjmy a výdaje, které budou popsány v dalších kapitolech.

### 4.3 Skutečné příjmy obce Josefov

Skutečné příjmy se vždycky liší od plánovaných, díky tomu že, během roku se mění priority a objevují se nové finanční možnosti, ze kterých obec může získat další finanční prostředky. V této kapitole je uvedena analýza příjmů schválených v rozpočtu, posléze upravených a konečným stavem skutečných příjmů.

Tab. 5 Plnění rozpočtových příjmů v letech 2008 – 2012 (v tis. Kč)

	<b>2008</b>	<b>2009</b>	<b>2010</b>	<b>2011</b>	<b>2012</b>
Rozpočtové příjmy	4 723	4 960	4 239	4 565	4 495
Rozpočtové změny příjmů	5 735	6 522	6 729	5 698	5 766
Skutečné příjmy	5 339	6 268	6 590	5 551	5 516

Zdroj: Výkazy FIN 2 -12 M a rozpočty obce Josefov, upraveno autorem

Graf 1 Příjmy rozpočtové, po změnách a příjmy skutečné za roky 2008 – 2012 v tis. Kč



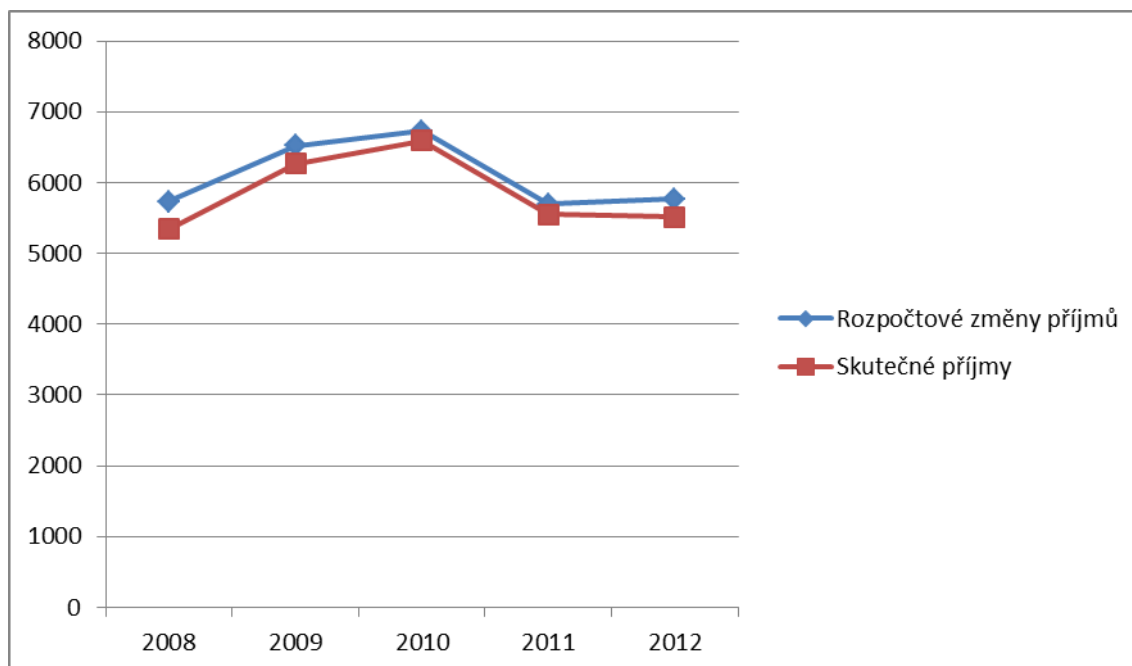
Zdroj: Výkazy FIN 2 -12 M a rozpočty obce Josefov, upraveno autorem

Jak tabulka, tak i graf znázorňují, jak se měnily příjmy, které byly schváleny v rozpočtu, a ukazují jejich skutečný stav. Je vidět, že obec hodně podhodnocovala příjmy v letech 2008 až 2012, kdy se rozpočtové a skutečné příjmy od sebe značně liší. Každoročně obec podhodnocovala příjmy a po úpravách trochu nadhodnocovala, ale více méně odpovídaly skutečným příjmům.

Nejméně se rozpočtové příjmy lišily od skutečných v roce 2008, byly podhodnoceny o 616 000 korun českých, což byl nejmenší rozdíl v porovnání s lety 2009-2012. Tento rozdíl činil 11,5%. Po úpravách se rozpočet zvětšil o 1 012 000 korun a stal se nadhodnocený, ale rozdíl, o který se změnil, činil 396 000 korun. Nejvíce obec Josefov podhodnotil příjmy v roce 2010, kde rozdíl vynašel na více, jak jednou třetinu všech příjmu na částku 2 351 000 korun a bylo to až 35,7%. Po dalších úpravách ten rozdíl se zmenšil až do rozdílu 2% a byl to nejmenší rozdíl mezi upravenými příjmy a příjmy skutečnými. Ve zbylých letech tyto rozdíly činily kolem 20%. Činil on v 2009 roce 20,8%, v 2011 17,8% a v 2012 18,5% a v pořadí částky 1 308 000 korun, 986 000 korun a 1 021 000 korun. Po úpravách se tyto rozdíly zmenšily, ale ve všech letech je obec trochu přehodnotil. V 2009 roce o 4%, v roce 2011 o 2,6% a v roce 2012 4,5%.

Na grafu vidíme, že obec po úpravách zanedbatelně nadhodnocuje rozpočet. Znamená to, že některé činnosti jsou nedofinancované a chybějí značné finanční prostředky. Není to až tak značné a obec prakticky každoročně správně oceňuje své příjmy. Nezbyvají ale peníze na úspory na delší leta nebo na další například kulturní akce, které by bylo uspořádat a tím zvětšit spokojenost obyvatel a přilákat ještě více turistů.

Graf 2 Vývoj skutečných a rozpočtových příjmů v letech 2008 – 2012 v tis. Kč



Zdroj: Výkazy FIN 2 -12 M a rozpočty obce Josefov, upraveno autorem

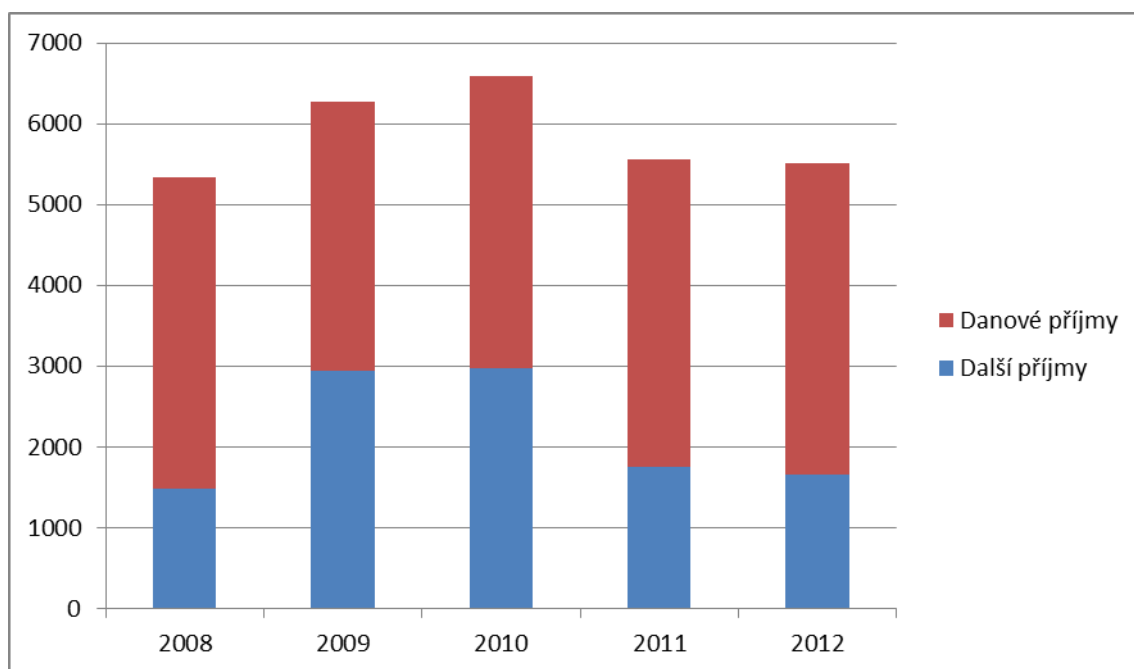
V následujících podkapitolách budou rozebrány skutečné příjmy obce Josefov s rozdělením na daňové, nedaňové, kapitálové příjmy a dotace v letech 2008-2012. Jsou to čtyři skupiny příjmu, které skutečně ukazují, jak obec získává finanční prostředky. Analýza všech skupin ukáže, které jsou nejvýznamnější pro obec a které přináší jen menší účast v celkových příjmech. Všechny jsou ale stejně důležité, když každý příjem pomáhá rozvíjet obec.

#### 4.3.1 Daňové příjmy

Jedním z nejdůležitějších příjmů pro rozpočet jsou daňové příjmy, které tvoří největší částku všech příjmů. Daně jsou rozděleny do dvou skupin. První z nich jsou daně sdílené, které obec získává ze státního rozpočtu a na jejich velikost nemá žádný vliv. Jejich velikost se řídí zákonem a důležitá je velikost obce. Pro obec Josefov jak i pro jiné obce je tato daň dost důležitá, obci nevznikají žádné náklady na získání těchto daní a taky jejich objem je dost výrazný v celkovém rozpočtu.

Svěřené daně fungují na jiném principu. Platí pravidlo, že na jakém území daně zůstaly vybrány tam i patří. Všechny daně vybrané v obci Josefov zůstávají pro obec jako příjem. Zahrnují daň z pozemků a daň z nemovitosti. Jejich objem a velikost se počítá s využitím koeficientu, který je stanoven zákonem a závisí od počtu obyvatel v dané obci. Pro obec Josefov ten koeficient má hodnotu 1, když počet obyvatel nepřesahuje 1000.

Graf 3 Podíl daňových příjmů na skutečných příjmech v letech 2008 – 2012 v tis. Kč



Zdroj: Výkazy FIN 2 -12 M a rozpočty obce Josefov, upraveno autorem

V roce 2008 podíl dani na celkových příjmech tvoří, až 72% byl to největší podíl za všech let. V dalším roce 2009 objem dani k celkovým příjmům klesl na 53% a byl to největší pokles za celé zkoumané období. Výrazně poklesly příjmy od právnických osob prakticky o 250 000 korun a také příjmy z DPH. Téměř na nulu poklesly příjmy z dani právnických osob za obec, které rok dříve byly na úrovni 277 000 korun. V dalších letech tyto příjmy z dani začínají stoupat. V roce 2010 se podílely na celkových příjmech v 54%, kde byla zaznamenána daň z příjmů právnických osob za obec ve výši 23 000 Kč. Rok 2011 a 2012 ukazují obrovský nárůst příjmu z dani oproti 2009 a 2010 roku. Přiblížil se do úrovně z roku 2008 a představoval v pořadí 68% a 69% celkových příjmu. V dvou posledních letech vzrostl příjem z DPH o téměř 100 000 korun.

V tabulce můžeme vidět podrobný přehled všech položek daňových příjmu obce Josefov v letech 2008-2012. Největší částku za cele zkoumané období tvoří daň z přidané hodnoty a podílí se na celkovém příjmu až v jedné třetině všech v tabulce uvedených příjmu v hodnotě 6 821 000 korun. Nejnižší příjem obec získal z poplatků za odnětí pozemků plnění funkcí lesa a to pouze 2 000 korun. Taký ze správního poplatku celkový příjem byl dost malý a to na částku 9 000 korun.

Tab. 6 Celkové daňové příjmy v letech 2008 – 2012 v obci Josefov (v tis. Kč)

Daňové příjmy	Rok					Celkem
	2008	2009	2010	2011	2012	
Daň z příjmů fyzických osob ze závislé činnosti a funkčních požitků	575	590	591	590	648	2 994
Daň z příjmů fyzických osob ze samostatné výdělečné činnosti	76	96	54	30	86	342
Daň z příjmů fyzických osob z kapitálových výnosů	53	51	54	59	70	341
Daň z příjmů právnických osob	912	664	664	690	684	3614
Daň z příjmů právnických osob za obce	277	-	23	142	50	492
Daň z přidané hodnoty	1309	1224	1380	1454	1454	6821
Daň z nemovitosti	511	560	700	685	685	3 141
Poplatek za provoz systému shromažďování, sběru, přepravy, třídění, využívání a odstraňování komunálních odpadů	117	124	123	123	143	630
Poplatek ze psů	4	4	4	4	4	20
Poplatek za užívání veřejného prostranství	14	14	14	13	17	62
Odvod z loterií a podobných her kromě z výherních hracích přístrojů					10	10
Odvody za odnětí půdy ze zemědělského půdního fondu	2	2	2	2	2	10
Poplatky za odnětí pozemků plnění funkcí lesa	0	0	0	0	2	2
Správní poplatky	1	2	2	2	2	9
<b>celkem</b>	<b>3851</b>	<b>3331</b>	<b>3611</b>	<b>3794</b>	<b>3857</b>	<b>18444</b>

Zdroj: Výkazy FIN 2 -12 M a rozpočty obce Josefov, upraveno autorem

Příjem z dani nemůže být obcí ovlivněn. Jinak je to s místními daní, které jsou stanoveny obecní a závaznou vyhláškou, zavádí a vybírá je obec. Tato dan platí pro všechny občany žijící v obci permanentně. Povinnost k placení místních daní se týká i všech cizinců majících pobyt v ČR, na území obce Josefov.

Poplatek ze psů patří k místním poplatkům. Vybírá se jednou za rok a jeho výše je stanovena radou obce. Za leta 2008-2012 obec vybírala každoročně stejnou částku za jednoho psa 50 Kč a za každého dalšího 65 Kč. Nevýhodou poplatku je to, že není žádná obecní služba, která by kontrolovala domácnosti, kolik statečně lide mají psů. Někteří obyvatele vůbec nenahlásí žádného psa nebo pouze jednoho, kde skutečně jich mají několik. Největší částku jakou by obec mohla vybírat od občanu za jednoho psa je 1500 Kč a za každého dalšího o polovinu více co stanoví 2250 Kč. Každoročně příjem z tohoto titulu vynáší kolem 4 000 korun.



Obec účtuje podle § 17a zákona č. 185/2001 Sb., o odpadech, od každého obyvatele poplatků za provoz systému shromažďování, sběru, přepravy, třídění, využívání a odstraňování komunálních odpadů. Jeho výše je stanovena obcí, kde maximální jeho částka nemůže být vyšší než 500 Kč. Obec Josefov stanovila tento poplatek na 350 Kč a vybírá ho každoročně. Závisí na počtu obyvatel. Možná pozorovat růst obce a co tím jde narůst příjmu z tohoto druhu daně. V roce 2008 byl ve výši 117 000 Kč. V letech 2010-2011 pohyboval se v rozmezí 123 000-124 000 Kč. Rok 2012 přinesl obci až 143 000 Kč a bylo to kvůli zavedení povinnosti placení poplatku cizinci.

#### 4.3.2 Nedaňové příjmy

Nedaňové příjmy jsou dost důležité pro obec Josefov. Jejich struktura a výše je ovlivněna hospodařením obce a závisí to ve velké míře od chování obce. Do těchto příjmů zahrnujeme mezi jinými příjmy z prodeje krátkodobého a drobného dlouhodobého majetku, příjmy z pronájmu majetku a příjmy z využívání výhradních práv k přírodním zdrojům.

V letech 2008-2012 nedaňové příjmy neměly stejnou strukturu. V roce 2008 celkově stanovily 656 tis. Kč. V dalším roce 2009 narostly o 57% a obec získal tím pádem částku 1 033 tis. Kč. Rok 2010 přinesl 708 tis. Kč, co stanovilo pokles o 31% v porovnání do roku předchozího. Největší nedaňový příjem byl v roce 2011 s částkou 1 163 tis. Kč a s nárůstem 64% oproti roku 2010. V posledním zkoumaném roku 2012 celkové nedaňové příjmy stanovily 938 tis. Kč s poklesem 21% k roku 2011.

Tab. 7 Přehled nedaňových příjmů rozpočtu obce Josefov v letech 2008 – 2012 v tis. Kč

	2008	2009	2010	2011	2012
Přijaté vratky transferů a ostatní příjmy z finančního vypořádání předchozích let	-	3	1	12	-
Ostatní nedaňové příjmy	70	73	79	80	43
Příjmy z prodeje krátkodobého a drobného dlouhodobého majetku	-	4	-	98	-
Příjmy z využívání výhradních práv k přírodním zdrojům	254	247	251	265	302
Příjmy z pronájmu majetku	72	249	111	221	270
Příjmy z vlastní činnosti	255	456	267	485	319
Výnosy z finančního majetku	3	1	1	1	2
Celkem nedaňové příjmy	656	1 033	708	1 163	936

Zdroj: Výkazy FIN 2- 13 M a rozpočty obce Josefov, upraveno autorem

#### 4.3.3 Kapitálové příjmy

Kapitálové příjmy patří k přímo ovlivnitelným, které jsou výhradně příjmem obce. Kapitálové příjmy se nevyskytují ve stejné podobě každého roku, spojené

jsou s tím, jak obec zahází ze svým majetkem. Vznikají z prodeje obecního majetku a prodeje cenných papírů. Zastupitelstvo obce přímo rozhoduje svým rozhodnutím, ve své kompetenci má plnou moc rozhodovat o převodu a prodeji majetku.

Obec Josefov vykazuje největší příjem z prodeje dlouhodobého majetku. Zahrnují tento příjem kapitál získaný z prodeje dlouhodobého majetku, prodeje pozemků, příjmy z prodeje nemovitosti a taky výnosy z cenných papírů, který nemá moc významnou roli. Nejmenší příjem stanoví ostatní kapitálové příjmy, do kterých řadíme přijaté dary na pořízení dlouhodobého majetku a příspěvky na pořízení dlouhodobého majetku. Jsou to ostatní investiční příjmy jinde nezařazené.

Tab. 8 Přehled kapitálových příjmů rozpočtu obce v letech 2008 – 2012 v tis. Kč

	2008	2009	2010	2011	2012
Příjmy z prodeje dlouhodobého finančního majetku	-	-	232	-	-
Příjmy z prodeje dlouhodobého majetku (kromě drobného)	-	43	1 055	-	530
Ostatní investiční příjmy jinde nezařazené	200	300	250	-	-
Kapitálové příjmy celkem	200	343	1 537	-	530

Zdroj: Výkazy FIN 2- 13 M a rozpočty obce Josefov, upraveno autorem

Kapitálový příjem tvoří poměrně malý podíl v rozpočtu obcí Josefov. Největší příjem obec zaznamenala v roce 2010 a stalo se to díky prodeje dlouhodobého majetku v hodnotě 1 055 tis. Kč. Pak v roce 2012, kdy obec prodala pozemky v hodnotě 530 tis. Kč. V letech 2008 a 2011 obec nic neprodala. Důvodem je malé množství majetku, kterým může obec disponovat. Příjem v roce 2009 činil jenom 43 tis. Kč.

V roce 2010 obec prodala akcie, za které získala příjem 232 tis. Kč. V letech předchozích a následujících neprodala žádný finanční majetek.

Poslední skupinou kapitálových příjmu jsou ostatní investiční příjmy, které zahrnují příjmy z prodeje ostatního hmotného dlouhodobého majetku, příjmy z prodeje nehmotného dlouhodobého majetku, přijaté dary a příspěvky na pořízení dlouhodobého majetku. V roce 2009 dosáhly 300 tis Kč což bylo nejvíce za zkoumanou dobu. Pak následoval rok 2010 s příjmem 250 tis. Kč. O 50 tis. Kč min bylo v roce 2008. V letech 2011 a 2012 obec nezaznamenal žádný příjem z tohoto titulu.

#### 4.3.4 Dotace

Dotace jsou jedny z nejdůležitějších příjmu obce. Pomáhají plně financovat všechny činnosti, které hradí dodatečné činnosti obce, pomáhají se mu lepe rozvíjet a jsou spojené také s jeho údržbou. Obce nejsou schopné kryt svým rozpoč-

tem veškeré výdaje investiční jak i neinvestiční. Je to hlavní důvod proč obce žádají o dotace a tím získávají dodatečnou finanční výpomoc.

Tab. 9 Přehled přijatých dotací v období 2008 – 2012 v tis. Kč

	2008	2009	2010	2011	2012
Neinvestiční přijaté transfery od veřejných rozpočtů ústřední úrovně	558	1 186	639	533	334
Neinvestiční přijaté transfery od veřejných rozpočtů územní úrovně	44	80	55	46	16
Investiční přijaté transfery od veřejných rozpočtů územní úrovně	30	280	160	149	-
Investiční přijaté transfery od veřejných rozpočtů ústřední úrovně	-	15	-	-	-
Dotace celkem	632	1 561	854	728	350

Zdroj: Výkazy FIN 2 -12 M a rozpočty obce Josefov, upraveno autorem

Obec svým rozhodováním může ovlivnit, jak velký bude příjem z dotací. Aby získat takové finanční prostředky obec, musí zažádat o poskytnutí dotaci. Většinou takový projekt potřebuje finančního vkladu do projektu, což neznamená, že projekt zůstane schválený a dotace získané. Je to riziko spojené s tím druhem získávání financí. Každý schválený projekt je pro obec velmi důležitý, bez dotací by ho nemohla realizovat z vlastních prostředků. Ve většině případu investiční dotace kryjí jen část projektu a zbytek musí obec pokrýt sám, a i přesto je výhodné o ně žádat. Tabulka č. 7 ukazuje příjem z dotací v letech 2008 – 2012. Můžeme pozorovat, že za tu dobu obec Josefov získal 4 125 tis. Kč.

Dotace dělíme do dvou skupin investiční a neinvestiční. Neinvestiční dotace u Obce Josefov jsou výrazně větší jak investiční. Jde především o dotace na sbor dobrovolných hasičů, veřejnou správu, opravy, sčítání lidu a volby. Neinvestiční výdaje slouží ve většině na úhradu běžných výdajů a investic. Pokud obec poskytnutou dotaci nevyčerpá, vrátí ji zpět v rámci finančního vypořádání poskytovateli dotace.

V roce 2008 mohla obec díky dotacím zakoupit nove knihy do knihovny. Také v tomto roce se podařilo vybudovat cyklostezku z Josefova do Prušánek. Obci se podařilo získat dotace na zavedení kanalizace a na projekt domovní čistírny odpadních vod. Pořad není kanalizace ve všech ulicích a obec se snaží získat dotace na nové projekty s tím svázaný. Obec navrhla nove projekty jako plocha veřejné zeleně v ulici Za dvorem, změna kultury z orné půdy na zahradu a plocha navazující bezprostředně na plochy pro bydlení. Dalšími projektem, které má obec v planu realizovat jsou kanalizace, vodovod a plynovod v ulici Za dvorem. Podařilo se už ukončit projekty z 2011 roku, kterým byla místní komunikace a chodník na ulici Za dvorem. Projektem pozemkové úpravy je zahrnuje erozi pudy v obci.

#### 4.4 Skutečné výdaje obce Josefov

Tato kapitola popisuje výdajovou stránku obce Josefov v letech 2008 – 2012. Výdaje slouží k financování potřeb obce. Obecní výdaje se člení na běžné a kapitálové podle druhového třídění. Patří do páté a šesté třídy což stanovuje výdaje investiční a neinvestiční. Velikost výdajů může částečně ovlivnit zastupitelstvo obce, některé ale nejsou v jeho kompetenci. Po dobu celého roku se musí upravovat a nejsou tak dobře plánovatelné jak je to v případě příjmů, slouží k tomu tzv. rozpočtové opatření. Běžné výdaje se každoročně opakují a slouží k úhradě běžných potřeb obce.

Tabulka ukazuje výdaje schválené v rozpočtu, výdaje po změnách a skutečné výdaje. Obec ve všech zkoumaných letech podhodnotila své výdaje v době schvalování rozpočtu. Po úpravách došlo k opačné situaci a všechny výdaje zůstaly nadhodnocené ve všech analyzovaných letech.

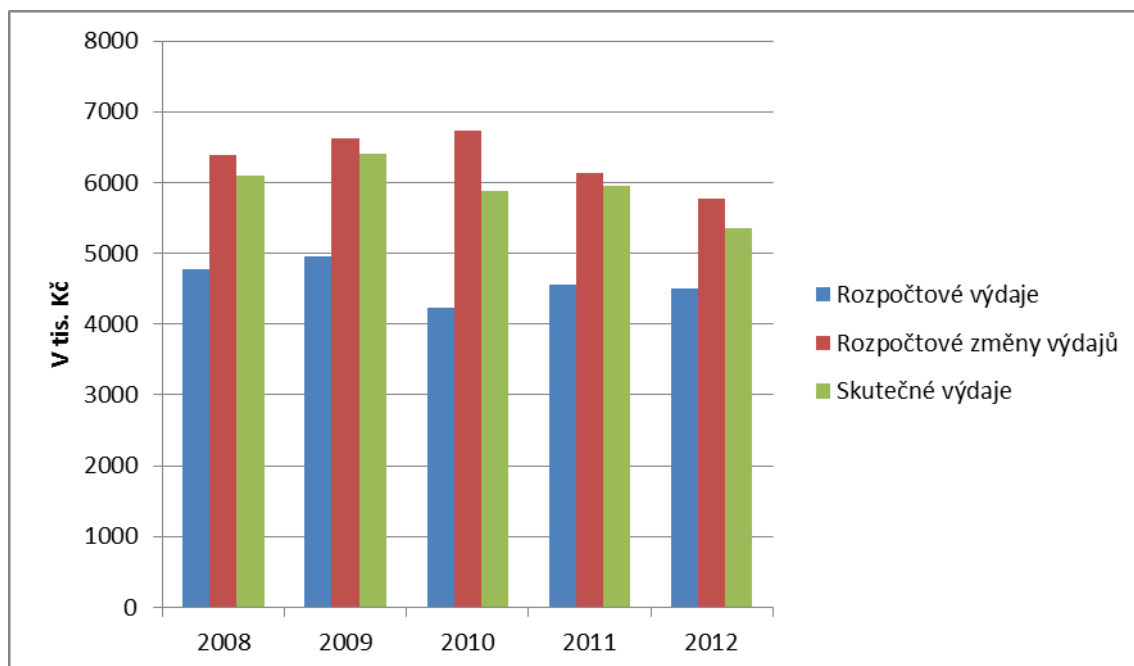
Tab. 10 Výdaje rozpočtové, po změnách a výdaje skutečné z let 2008 – 2012 v tis. Kč

	2008	2009	2010	2011	2012
Rozpočtové výdaje	4 781	4 960	4 239	4 565	4 495
Rozpočtové změny výdajů	6 384	6 623	6 729	6 138	5 766
Skutečné výdaje	6 105	6 400	5 880	5 958	5 352

Zdroj: Výkazy FIN 2 -12 M a rozpočty obce Josefov, upraveno autorem

V letech 2008 - 2011 obec podhodnotila své příjmy o víc jak 1 000 tis. Kč. Pouze v roce 2012 ten rozdíl byl menší a vynesl 857 tis. Kč. Každoročně rozpočet nebyl správně naplánován a obci vznikaly dodatečné výdaje. Skutečné výdaje v roce 2008 byly zvýšené především kvůli výdajům na statní správu, která byla vyšší o 200 tis. Kč od schváleného rozpočtu. Taký místní správa stala obec přes 400 tis. Kč více, než bylo zamýšleno na začátku. V roce 2010 budova nového sportovního zařízení stala o téměř 700 tis. Kč, co nebylo plánováno v rozpočtu. Další výdaje v tomto roce ne ukazují až takových velkých rozdílů mezi tím co bylo schváleno a tím co bylo ve skutečnosti. V následujícím roce 2011 platy zaměstnanců v pracovním poměru se navýšily o 305 tis. Kč. Důvodem byly vyplacené bonusy zaměstnancům obecního úřadu. V dalším roce 2011 běžné výdaje se o hodně navýšily. Kapitálové výdaje byly na nízké úrovni, když obec v tomto roce neinvestovala příliš do hmotného majetku. Stejná situace byla v roce 2012, kde kapitálové výdaje byly taky zanedbatelné.

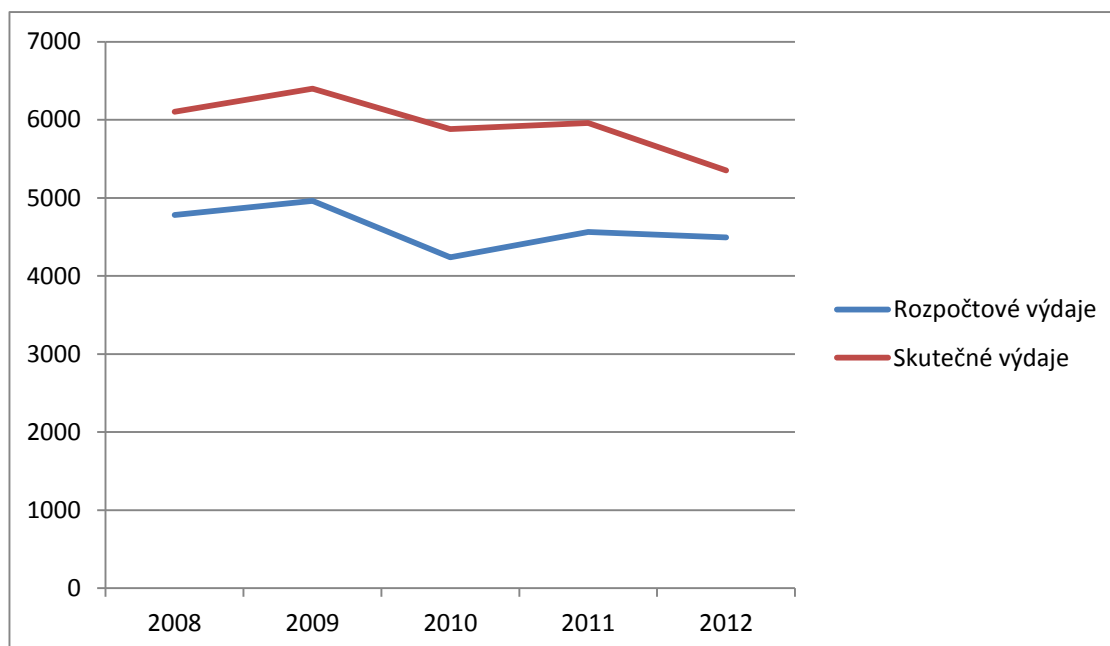
Graf 4 Výdaje rozpočtové, po změnách a výdaje skutečné z let 2008 – 2012 v tis. Kč



Zdroj: Výkazy FIN 2 -12 M a rozpočty obce Josefov, upraveno autorem

Graf č. 10 lepe znázorňuje rozdíly mezi rozpočtovými výdaji schválenými v rozpočtu, pak z výdaji po úpravách a skutečnými výdaji. Je vidět, že ve všech letech výdaje schválené v rozpočtu jsou nižší než skutečné. V grafu č. 11 je ukázáno, že prakticky každoročně rozdíl mezi rozpočtovými výdaji a skutečnými byl vyšší o téměř stejnou částku. V roce 2012 se výdaje přiblížili více k sobě.

Graf 5 Vývoj rozpočtových a skutečných příjmů v letech 2008 – 2011 v tis. Kč



Zdroj: Výkazy FIN 2 -12 M a rozpočty obce Josefov, upraveno autorem

V následující tabulce jsou ukázány běžné a kapitálové výdaje. Možná Z tabulky lze vyčíst, že běžné výdaje jsou o hodně větší od výdajů kapitálových.

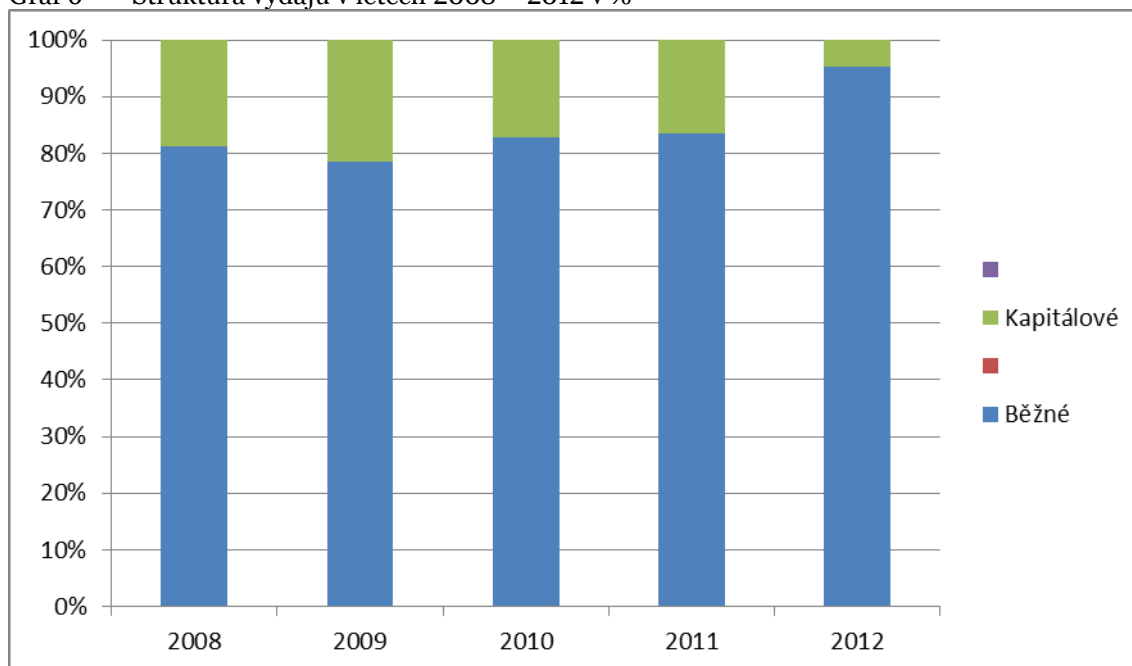
Tab. 11 Výdaje rozpočtové, po změnách a výdaje skutečné z let 2008 – 2012 v tis. Kč

<b>Výdaje</b>	<b>2008</b>	<b>2009</b>	<b>2010</b>	<b>2011</b>	<b>2012</b>
Běžné	4 960	5 018	4 863	4 968	5 103
Kapitálové	1 145	1 382	1 017	990	249
<b>Celkem</b>	<b>6 105</b>	<b>6 400</b>	<b>5 880</b>	<b>5 958</b>	<b>5 352</b>

Zdroj: Výkazy FIN 2 -12 M a rozpočty obce Josefov, upraveno autorem

V roce 2012 činily oné pouze necelých 5% celkových výdajů. V roce 2009 kapitálové výdaje stanovily největší podíl na celkových výdajích a to ve výšce 22%. V roce 2008 se podílely na výdajích v 19 %. Rok 2010 a 2011 měl ten podíl prakticky stejný 16% a 17%.

Graf 6 Struktura výdajů v letech 2008 – 2012 v %



Zdroj: Výkazy FIN 2 -12 M a rozpočty obce Josefov, upraveno autorem

Běžné výdaje v obci Josefov značně převyšují kapitálové výdaje. V grafu je vidět, že v letech 2008 až 2011 běžné výdaje tvořily zhruba 80% celkových výdajů. Do konce v roku 2012 stouply na úroveň 95%.

V následujících kapitolách budou podrobněji rozebrány běžné a kapitálové výdaje obce Josefov. Ukáže se, které s nich jsou největší, a které jsou téměř zanedbatelné.

#### 4.4.1 Běžné výdaje

Charakteristikou běžných výdajů je, že se každoročně opakují. Slouží k financování běžných výdajů a nemají vliv na příjmy v dalších letech, znamená to, že obec nezíská z jejich využití žádný užitek do budoucna. Běžné výdaje dělíme na dvě skupiny, jsou to mandatorní a redistribuční výdaje. Mandatorní výdaje jsou určeny ze zákona a obec s nimi kryje veřejné služby. K nim patří mezi jinými oprava a údržba silnic, osvětlení. Dalším druhem jsou redistribuční výdaje, které jsou vynaložené na ostatní běžné výdaje do kterých patří nákup služeb, nákup materiálů atd.

Tab. 12 Běžné výdaje v letech 2008 – 2012 v tis. Kč

<b>Výdaje</b>	<b>2008</b>	<b>2009</b>	<b>2010</b>	<b>2011</b>	<b>2012</b>
Průmysl	34	96	248	72	33
Vzdělávání	231	159	177	224	296
Kultura, církve a sdělovací prostředky	461	523	562	657	675
Tělovýchova a zájmová činnost	26	30	47	56	106
Bydlení, komunální služby a územní rozvoj	190	271	289	225	550
Ochrana životního prostředí	1 219	1 614	1 075	1 200	976
Sociální věci	0	0	15	15	15
Bezpečnost	70	102	60	199	111
Veřejná správa	2 729	2 223	2 389	2 320	2 341
<b>Celkem</b>	<b>4 960</b>	<b>5 018</b>	<b>4 863</b>	<b>4 968</b>	<b>5 103</b>

Zdroj: Výkazy FIN 2 -12 M a rozpočty obce Josefov, upraveno autorem

#### **4.4.1.1 Průmysl**

Výdaje na průmysl v sobě zahrnují výdaje na odvádění a čištění odpadních vod, pozemní komunikace, silniční dopravu, vodu v zemědělské krajině, vnitřní obchod, služby a cestovní ruch.

Největší položkou výdajů na průmysl jsou výdaje na odvádění a čištění odpadních vod. V roce 2010 obec Josefov zrealizovala projekt vodovodního řadu zásobovací sítě „Josefov - rekonstrukce vodovodní sítě“ na výstavbu kanalizace v místech, kde ještě nefungovala. Kvůli tomu náklady na tuto položku vzrostly o více jak 100 % v porovnání dvou předchozích a dvou za sebou jdoucích let a dosáhly hodnoty 121 tis. Kč.. V zbývajících letech obec vynakládala pouze na údržbu kanalizační sítě tak by její provoz nebyl ohrožený.

Další významnou položkou byly výdaje na pozemní komunikace. Tvořily největší podíl ze všech výdajů na průmysl. V roce 2010 byly největší kvůli stavbě nové kanalizace a co za tím jde taky opravu silnice, když stavební práce a podkopání je trochu zničily. Na této úpravy a na každoročně opravy silnic obec Josefov utratila 86 tis. Kč. V roce 2009 oprava hlavní silnice a stavba chodníků vzala 76 tis. Kč. Po zimě na přelomu roku 2007/2008 bylo potřeba opravit díry na silnicích, na co obec utratila 27 tis. Kč spolu s drobnou údržbou silnic. Rok 2011 a 2012 byla teplá zima a silnice nebyli tak zničeny zničení. Díky tomu pouze v 2012 obec utratila pouze 5 tis. Kč na úpravy silnic.



Tab. 13 Přehled výdajů na průmysl 2008 – 2012 v tis. Kč

<b>Výdaje</b>	<b>2008</b>	<b>2009</b>	<b>2010</b>	<b>2011</b>	<b>2012</b>
Pozemní komunikace	27	76	86		5
Odvádění a čištění odpadních vod	7	20	121	6	8
Silniční doprava	-	-	21	21	21
Voda v zemědělské krajině	-	-	20	28	-
Vnitřní obchod, služby a cestovní ruch	-	-	-	2	-
<b>Celkem</b>	<b>34</b>	<b>96</b>	<b>248</b>	<b>57</b>	<b>34</b>

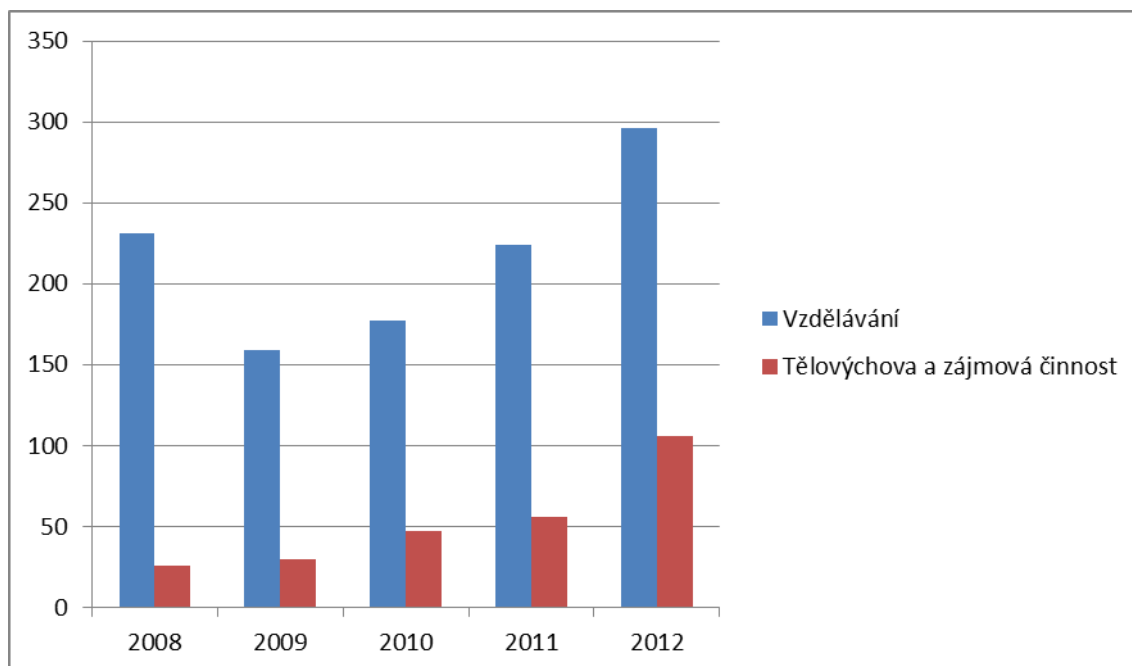
Zdroj: Výkazy FIN 2 -12 M a rozpočty obce Josefov, upraveno autorem

Další položkou byly výdaje na vodu v zemědělské krajině. Pouze v roce 2010 a 2011 obec zaznamenala tento druh výdajů v pořadí 20 tis. Kč a 28 tis. Kč. Finanční prostředky byly vynaložené na stavbu vodní dílny v zemědělské krajině. Nejmenší výdej byl na cestovní ruch a to pouze v roce 2011, tvořil on 2 tis. Kč.

#### **4.4.1.2 Vzdělávání, tělovýchova a zájmová činnost**

Zákon č. 383/2005 Sb., školský zákon, § 178 říká, že obec je povinna zajistit podmínky pro plnění povinné školní docházky dětí s místem trvalého pobytu na jejím území. Obec Josefov je příliš mala by udržovat vlastní školní zařízení. Děti musí navštěvovat školy v okolních obcích a to hlavně v Dolních Bojanovicích a Prušankách. Obec Josefov je povinna ze zákona hradit všechny náklady spojené s docházkou dětí do jiných škol. Za každého žáka obec hradí určitou částku jiné obci a taky poděli se na náklady spojené s údržbou školy, mzdami učitelů a dalšími náklady. Náklady jsou přímo spojené s počtem dětí navštěvující školu.

Graf 7 Vzdělání, tělovýchova a zájmová činnost v letech 2008 -2012 v tis. Kč



Zdroj: Výkazy FIN 2 -12 M a rozpočty obce Josefov, upraveno autorem

Výdaje na vzdělání v roce 2009 klesly o více jak 30 % oproti roku 2008 a to z 231 tis. Kč na 159 tis. Kč. Důvodem bylo absolvování základní školy silného ročníku dětí a taky snížení nakladu na školy kvůli krizi. Od roku 2011 počet žaku se zvětšuje a kvůli tomu taky neinvestiční výdaje na základní školu postupně rostou. V roce 2010 vzrostly o 10 % oprotiv roku 2009. V dalším roce narůst vy-  
našel 20 % a byl on o 47 tis. Kč větší jak v předchozím roce. Největší výdaje a taky největší jejich narůst zaznamenalo v roce 2012, kde výdaje na školství vzrostlo do 296 tis. Kč a byly to 25 % větší jak v roce předchozím.

Dalším výdajem zahrnutým do této podkapitoly jsou výdaje na tělovýchovu a zájmovou činnost. Zahrnují výdaje na sport a další spojené s tím aktivity. V obci fungují kynologický klub a taky sdružení amatérů volejbalu. Obec taky přispívá na své občany, kteří hrají za TJ Dolní Bojanovice a taky za hokejbal HBC Snipers Dolní Bojanovice, když sama nebyla by moci vytvořit vlastní tým. Výdaje každoročně výrazně stoupají. V roce 2008 představovaly pouze 26 tis. Kč., pak pomalu stoupaly. V roce 2011 navýšily se až o 17 % oproti tomu co bylo v 2010 roce. Pak v posledním zkoumaném období ten narůst byl největší a to až o 100 % a dosáhl 106 tis. Kč. Důvodem byly větší investice do sportu a organizace turnajů v obci.

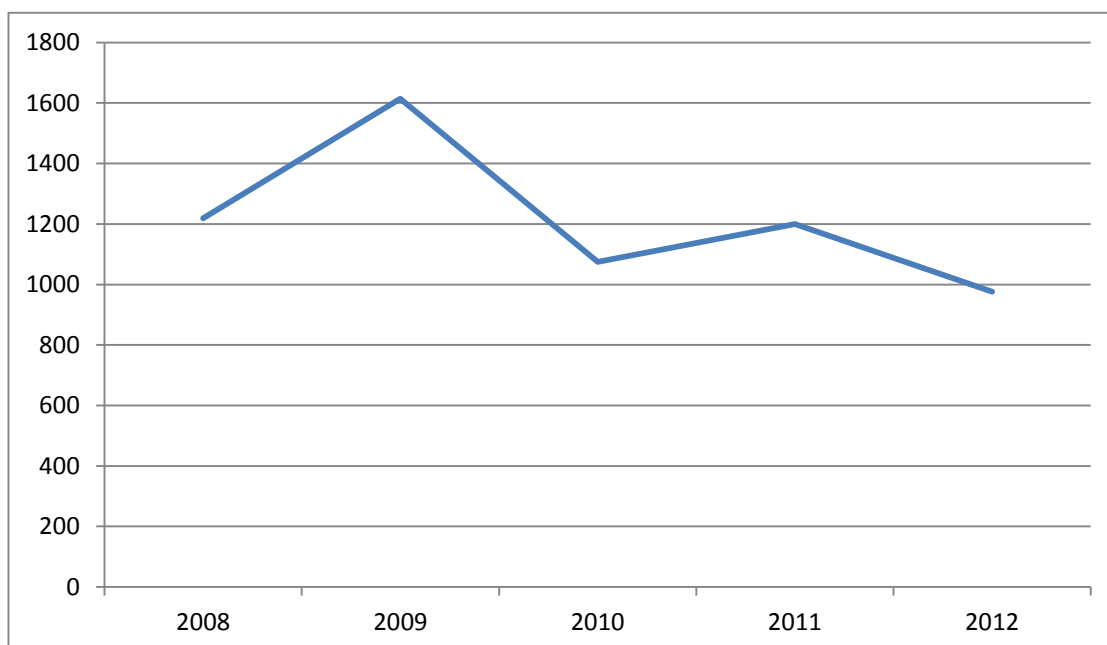
#### 4.4.1.3 Ochrana životního prostředí, kultura, církve a sdělovací prostředky

Náklady na ochranu životního prostředí zahrnují v sobě především ochranu přírody a krajiny tedy péče o vzhled obcí a veřejnou zeleň a taky protipožární

ochrana. Další položkou jsou nakládání s odpady, což stanoví náklady na sběr a svoz komunálních odpadů, Sběr a svoz ostatních odpadů (jiných než nebezpečných a komunálních) a Sběr a svoz nebezpečných odpadů. V roce 2009 byly náklady na ochranu životního prostředí o 25 % větší oproti roku předchozím. Pak klesly o 40 % v roce 2010. Důvodem byla úprava zeleného pásma mezi silnicí a soukromými pozemky a výstavba zeleného malého parku s lavičkami. Na pokrytí tohoto projektu obec získala prostřednictvím dotaci z Evropské unie ale také musela vynaložit ze svých peněz.

Obec Josefov využívá externí firmu pro zajištění sběrů odpadu v obci. Každoročně vybírá 350 Kč od každého občana. Ten poplatek zajišťuje každoměsíční odvoz odpadu s před domu a v určitý den občané musejí ho tam uložit. Obec podle zákona sama určuje částku, jakou bude vybírat. Z maximálně povolené částky 500 Kč na osobu za rok podle zákona obec zvolila o 150 Kč nižší poplatek.

Graf 8 Ochrana životního prostředí v letech 2008 -2012 v tis. Kč



Zdroj: Výkazy FIN 2 -12 M a rozpočty obce Josefov, upraveno autorem

Výdaje na kulturu nejsou výrazně velké, ale v přepočtu na obyvatele jsou dost významné. Každoročně obec pořádá hody, které jsou jedny z největších v regionu. Na tuto událost a také na ostatní události pořádané obcí Josefov obec utratila 80 až 95 % všech výdajů na celou kulturu.

Tab. 14 Kultura, církve a sdělovací prostředky 2008 – 2012 v tis. Kč

Výdaje	2008	2009	2010	2011	2012
Činnosti knihovnické	17	71	24	18	30
Ostatní záležitosti kultury	4	4	4	47	4
Rozhlas a televize	2	19	5	2	4
Ostatní záležitosti kultury, církví a sdělovacích prostředků	409	384	523	565	597
Zájmová činnost v kultuře	30	44	6	23	38
Celkem	461	523	562	657	675

Zdroj: Výkazy FIN 2 -12 M a rozpočty obce Josefov, upraveno autorem

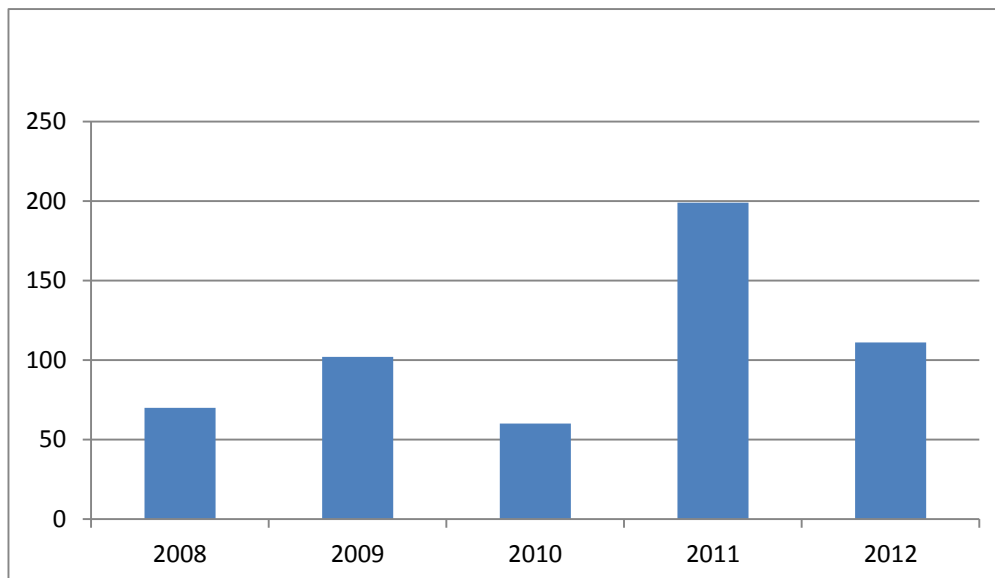
Výdaje na kulturu se moc nemění. Každoročně všechny této výdaje je prakticky od sebe neliší. Činnosti knihovnické stojí obec přibližně 20 tis. Kč. Výjimku činil rok 2009 s výdajem 71 tis. Kč. Důvodem byl nákup velkého množství knih do knihovny. Na ostatní záležitosti kultury obec Josefov utrácela každoročně 4 tis. Kč. Pouze v roce 2011 této výdaje stanovily 47 tis. Kč., kvůli pořádání fotbalového zapasu okresu Hodonín. Sdělovací prostředky každoročně jsou v hranicích 2 až 5 tis. Kč. Když obec nakupila nový projektor do knihovny. Zájmová činnost v kultuře představuje především výdaje na Mužácký sbor Josefov a na Kynologický klub v Josefově. Výdaje na této skupiny se odvíjí od toho, jestli jsou pořádány nějaké akce a jestli sbor má koncert mimo obec.

Největší částku představují výdaje na ostatní záležitosti kultury, církví a sdělovacích prostředků. Hlavním výdajem jsou Krojované hody, které každoročně probíhají 3 dny a jsou jedné z největších na celém Slovácku, pak jsou to výdaje na různé jiné záležitosti kultury. Každoročně obec Josefov zvětšuje této výdaje. Výjimkou byl rok 2009, kvůli krizi a v tomto roce obec utratila 384 tis. Kč. V roce 2008 obec utratila 409 tis. Kč. Od 2009 roku výdaje začínají stoupat každoročně o okolo 40 tis. Kč. V roce 2010 bylo to 523 tis. Kč, v dalším roce 565 tis. Kč. V roce 2012 této výdaje byly největší a to v částce 597 tis. Kč.

#### 4.4.1.4 Bezpečnost, sociální věci

V obci působí Sbor dobrovolných hasičů od roku 1996. Na jeho činnost jsou získávané finanční prostředky pomoci darů od firem a soukromých osob. Obec také přispívá každoročně na jeho provoz. Nejméně obec přispěla v roce 2010 a to částkou 60 tis. Kč. V roce 2011 tento příspěvek byl největší a vynašel 199 tis. Kč.

Graf 9 Požární ochrana v letech 2008 - 2012



Zdroj: Výkazy FIN 2 -12 M a rozpočty obce Josefov, upraveno autorem

V roce 2010 při podpoře z dotací obec otevřela Denní stacionář obce Josefov. Jeho provoz zajišťuje oblastní charita. Obec v letech 2010 – 2012 přispěla na tento cíl 15 tis. Kč. Cílem této instituce je poskytovat nezbytnou podporu osobám s mentálním a kombinovaným postižením z Josefova na jejich cestě k plnohodnotnému a samostatnému životu s ohledem na jejich schopnosti a individuální potřeby.

#### 4.4.1.5 Veřejná správa, bydlení, komunální služby a územní rozvoj

Výdaje na veřejnou správu představují zhruba polovinu všech výdajů v obci Josefov. Největší položkou jsou výdaje na regionální a místní správu tj. na činnost místní správy. Každoročně obec Josefov utrací na tento cíl přes 1 300 tis. Kč. Položka zastupitelské orgány představují výdaje na zastupitelství obcí a taky na volby. V roce 2008 obec vynaložila 23 tis Kč na volby do obecního zastupitelstva územních samosprávných celků. V roce 2009 volby do Evropského parlamentu staly obec 16 tis. Kč. V dalším roce volby do zastupitelstva a Parlamentu České republiky staly celkově obec 42 tis. Kč. V posledním zkoumaném období volby do zastupitelstva staly 18 tis. Kč. Výdaje na zastupitelstvo obce jsou určeny pro starostu, místostarostu a 5 členů zastupitelstva obce.

Položka komunální služby a územní rozvoj zahrnuje výdaje na osvětlení, které stanoví přibližně 40 % výdajů této položky. Pohřebnictví každoročně stanoví kolem 5 % výdajů. Územní rozvoj a územní plánování 5 %. Největší podíl na této položce mají komunální služby a územní rozvoj jinde nezařazené a to v 50 % všech výdajů na komunální služby a územní rozvoj.

Tab. 15 Kultura, církev a sdělovací prostředky 2008 – 2012 v tis. Kč

<b>Výdaje</b>	<b>2008</b>	<b>2009</b>	<b>2010</b>	<b>2011</b>	<b>2012</b>
Regionální a místní správa	1 630	1 428	1 438	1 326	1 334
Zastupitelské orgány	811	784	916	840	924
Ostatní finanční operace	277	-	23	142	47
Obecné příjmy a výdaje z finančních operací	10	10	12	8	8
Všeobecná vnitřní státní správa (nezařazená v jiných funkcích)	-	-	1	2	-
Ostatní činnosti	-	-	-	2	20
Komunální služby a územní rozvoj	190	271	289	225	550
<b>Celkem</b>	<b>2 919</b>	<b>2 494</b>	<b>2 678</b>	<b>2 545</b>	<b>2 891</b>

Zdroj: Výkazy FIN 2 -12 M a rozpočty obce Josefov, upraveno autorem

#### **4.4.2 Kapitálové výdaje**

Kapitálové výdaje mají charakter investičních výdajů. Jsou to investice do majetku obce, z kterého bude resp. měl by být užitek i v následujících letech. Najdeme zde jen několik málo významnějších položek. Z důvodu, že obec je docela malá, tyto výdaje mají docela velký podíl na celkových výdajích. Hlavním zdrojem jejich financování jsou dotace, které obec využívá. Další možností je využití vlastních finančních prostředků.

Tab. 16 Kapitálové výdaje v letech 2008 – 2012 v tis. Kč

Výdaje	2008	2009	2010	2011	2012
<b>Průmysl</b>					
Silnice	728	111	-	45	3
Provoz veřejné silniční dopravy	-	313	368	-	-
Ostatní záležitosti pozemních komunikací	-	130	-	-	-
Odvádění a čištění odpadních vod a nakládání s kaly	185	116	-	-	-
<b>Kultura, církev a sdělovací prostředky</b>					
Zájmová činnost v kultuře	-	-	-	16	112
Ostatní záležitosti kultury	-	-	-	448	48
Pořízení, zachování a obnova hodnot místního kulturního, národního a historického povědomí	-	460	-	37	-
<b>Tělovýchova a zájmová činnost</b>					
Využití volného času dětí a mládeže	119	145	-	-	-
<b>Bezpečnost</b>					
Požární ochrana - dobrovolná část	-	30	5	-	-
<b>Veřejná správa</b>					
Činnost místní správy	-	-	5	-	-
<b>Bydlení, komunální služby a územní rozvoj</b>					
Veřejné osvětlení	52	-	322	425	43
Komunální služby a územní rozvoj jinde nezařazené	-	77	317	19	26
Územní rozvoj	-	-	-	-	17
Územní plánování	60	-	-	-	-
<b>Celkem</b>	<b>1 144</b>	<b>1 382</b>	<b>1 017</b>	<b>990</b>	<b>249</b>

Zdroj: Výkazy FIN 2 -12 M a rozpočty obce Josefov, upraveno autorem

Silnice a provoz veřejné silniční dopravy byly velmi důležité pro obec Josefov, tvořilo téměř čtvrtinu jejich celkových kapitálových výdajů v letech 2008 až 2012, což činilo 1 698 tis. Kč., zatímco na činnost místní správy a požární ochranu postačilo pouze 40 tis. Kč. Další významnou položkou kapitálových výdajů jsou výdaje na kulturu, církev a sdělovací prostředky, jejichž hodnota činila 1 121 tis. Kč. Na tělovýchovu a zájmovou činnost obec utratila celkově 264 tis. Kč ve zkoumaných letech.

Rovněž položka bydlení, komunální služby a územní rozvoj významnou položku kapitálového rozpočtu obcí. Kapitálové výdaje do veřejného osvětlení tvořily 842 tis. Kč a měly nejvyšší podíl na celkových kapitálových výdajích v této položce. Výdaje na komunální služby a územní rozvoj jinde nezařazené představovaly 439 tis. Kč. Nejnižší výdaje byly na územní plánování a rozvoj, v letech 2008 – 2012 obec Josefov utratila na ně 77 tis. Kč.

Obec Josefov nevyužila k financování kapitálových výdajů smlouvy o úvěr nebo půjčku. Všechny výdaje se obec snaží financovat pouze pomocí dotací nebo vlastními finančními zdroji.

## 4.5 Majetek obce Josefov

Aktiva obce tvoří stálá a oběžná aktiva a představují majetek obce. Do stálých aktiv řadíme dlouhodobý hmotný, nehmotný a finanční majetek. Do oběžných aktiv řadíme zásoby, pohledávky, krátkodobý finanční majetek, účty rozpočtového hospodaření a účty mimorozpočtových prostředků. Tato skupina účtů je pro majetek územní samosprávy specifická.

Pasiva v rozvaze obce tvoří vlastní zdroje krytí aktiv a cizí zdroje sloužící ke krytí aktiv. Do vlastních zdrojů krytí stálých a oběžných aktiv zařadíme majetkové fondy, finanční a peněžní fondy, zdroje krytí prostředků rozpočtového hospodaření a výsledek hospodaření.

Cizí zdroje jsou tvořeny skupinou krátkodobých a dlouhodobých závazků a bankovních úvěrů a půjček.

### 4.5.1 Celková aktiva

Tab. 17 Vývoj aktiv v obci Josefov z let 2008 – 2012 v tis. Kč

	<b>2008</b>	<b>2009</b>	<b>2010</b>	<b>2011</b>	<b>2012</b>
Stálá aktiva	30 288	31 892	30 332	27 282	27 180
Oběžná aktiva	239	127	703	357	577
<b>Celkem</b>	<b>30 527</b>	<b>32 019</b>	<b>31 035</b>	<b>27 639</b>	<b>27 758</b>

Zdroj: Výkazy FIN 2 -12 M a rozpočty obce Josefov, upraveno autorem

Obec Josefov do roku 2009 navyšovala svůj majetek. V roce 2010 začali klesat až do roku 2011. V posledním zkoumaném období mírně narostly. Největší změny byly u stálých aktiv, které nejvíce poklesly. Vypovídá to o dobrých schopnostech obce navyšovat a udržovat svůj majetek.

Tab. 18 Horizontální analýza aktiv v obci Josefov z let 2008 – 2012 v tis. Kč

	<b>Změna</b>							
	<b>2008/2009</b>		<b>2009/2010</b>		<b>2010/2011</b>		<b>2011/2012</b>	
	<b>abs.</b>	<b>%</b>	<b>abs.</b>	<b>%</b>	<b>abs.</b>	<b>%</b>	<b>abs.</b>	<b>%</b>
Stálá aktiva	1 604	5,28	-1 560	-4,89	-3 050	-10,06	-102	-0,37
Oběžná aktiva	-112	-46,86	576	453,54	-346	-49,22	220	61,62
<b>Celkem</b>	<b>1 492</b>	<b>4,89</b>	<b>-984</b>	<b>-3,07</b>	<b>-3 396</b>	<b>-10,94</b>	<b>118</b>	<b>0,43</b>

Zdroj: Výkazy FIN 2 -12 M a rozpočty obce Josefov, upraveno autorem



Horizontální analýza jinak zvaná analýzou vývojových trendů ukazuje změny absolutních ukazatelů v čase a vyjadřuje tyto změny v určitých položkách v procentech. Porovnání je vždycky provedeno horizontálně. Tato analýza ukazuje, o kolik jednotek se změnila položka v čase a kolik to stanovilo procent oproti minulému období.

V roce 2009 oproti roku 2008 zaznamenáno největší narůst celkových aktiv. Aktiva vzrostly o 1 492 tis. Kč. Představuje to zvýšení o 4,89 %. V roce 2009 významně zvětšily se stálá aktiva, když obec postavila novou knihovnu a tím narostl dlouhodobý hmotný majetek a pozemky. Stav oběžných aktiv se snížil o 46,86 % kvůli snížení aktiv na běžném účtu.

Dostavba knihovny v roce 2010 snížila stálá aktiva o 4,89 % a to o částku 1 560 tis. Kč. Dlouhodobý finanční majetek se zvýšil o 576 tis. Kč. Postavením knihovny hodnota staveb vzrostla o 1 446 tis. Kč. Obec se zbavila dlouhodobého finančního majetku, který v předcházejícím roce představoval 579 tis. Kč. Prodej pozemku snížila její hodnotu o 574 tis. Kč. Taky drobný dlouhodobý hmotný majetek poklesl o 1 388 tis. Kč. Celkově aktiva spadly o 3,07 %.

Největší změna v aktivech měla místo v roce 2011 oproti roku 2010, kde celkové aktiva poklesly o 10,94 %. Příčinil se k tomu hlavně pokles stálých aktiv o 10,06 % kvůli prodeje bytových prostorů obce dlouhodobým pronajímatelům. Hodnota staveb poklesla o 2 601 tis. Kč. Oběžná aktiva poklesly o 49,22 %. Základní běžný účet poklesl o 71 % z částky 570 tis. Kč na 163 tis. Kč, když obec využila finanční zdroje k finanční stavební práci.

V roce 2012 oproti roku 2011 celkové aktiva se zvětšily o 0,43 % o částku 118 tis. Kč. Hodnota pozemků a staveb se zmenšila o 90 tis. Kč. Oběžná aktiva narostly o 61,62 %. Obec Josefov získala krátkodobé pohledávky od osob využívajících služeb obce. Krátkodobý finanční majetek vzrostl dvakrát na běžném účtu územních samosprávních celků.

Tab. 19 Vertikální analýza celkových aktiv v % obci Josefov z let 2008 – 2012 v tis. Kč

	<b>2008</b>	<b>2009</b>	<b>2010</b>	<b>2011</b>	<b>2012</b>
Stálá aktiva	99,22	99,69	97,73	98,71	97,92
Oběžná aktiva	0,78	0,40	2,27	1,29	2,08
Celkem	100	100	100	100	100

Zdroj: Výkazy FIN 2 -12 M a rozpočty obce Josefov, upraveno autorem

Stálá aktiva stanoví největší podíl na všech aktivech. Oběžná aktiva se pohybují v hranicích 0,5 – 2 %. Největší význam mají stálá aktiva, když představují dlouhodobý majetek obce. Oběžná slouží jen k financování a jsou spotřebovávány jednorázově.

#### 4.5.2 Celková pasiva

Tab. 20 Vývoj pasiv v obci Josefov z let 2008 – 2012 v tis. Kč

	2008	2009	2010	2011	2012
Vlastní zdroje	30 104	31 402	30 502	27 147	26 880
Cizí zdroje	423	617	533	492	878
Celkem	30 527	32 019	31 035	27 639	27 758

Zdroj: Výkazy FIN 2 -12 M a rozpočty obce Josefov, upraveno autorem

Tab. 21 Horizontální analýza pasiv v obci Josefov z let 2008 – 2012 v tis. Kč

	Změna							
	2008/2009		2009/2010		2010/2011		2011/2012	
	abs.	%	abs.	%	abs.	%	abs.	%
Vlastní zdroje	1 298	4,31	-900	4,31	-3 355	-11	-267	-0,98
Cizí zdroje	194	45,86	-84	-13,61	-41	-7,69	386	78,46
Celkem	1 492	4,89	-984	-3,07	-3 396	-10,94	118	0,43

Zdroj: Výkazy FIN 2 -12 M a rozpočty obce Josefov, upraveno autorem

Pasiva stejně jako aktiva mají klesající trend co je vidět v horizontální analýze pasiv. Vlastní zdroje mely rostoucí trend pouze do roku 2009. V dalších letech postupně klesaly. Největší pokles měl místo v roce 2011 s porovnáváním s rokem 2010, kde vlastní zdroje poklesly o 3 355 tis. Kč, což činilo 11 % pokles. Měl k tomu vliv oceňovací rozdíl při změně metody v účetní jednotkách a upravujících položkách a to o částku 4 128 tis. Kč. Výsledek hospodaření narostl o 685 tis. Kč, což činilo položku s největším nárůstem. V roce 2010 obec získala dotace na stavbu knihovny v částce 1 547 tis. Kč, oceňovací rozdíly při změně metody snížily vlastní kapitál o 1 751 tis. Kč.

Cizí zdroje narostly v roce 2009 v porovnání s rokem 2008 o 45,86 % a v roce 2012 v porovnání s rokem 2011 s nárůstem 78,46 %. Mezi rokem 2009 a 2010 poklesly o 13,61 % a rokem 2010/2011 o 7,69 %. V roce 2012 výrazně narostly závazky ústředním vládním institucím o 540 tis. Kč.

Tab. 22 Vertikální pasiv celkových aktiv v % obci Josefov z let 2008 – 2012 v tis. Kč

	2008	2009	2010	2011	2012
Stálá aktiva	98,62	98,07	98,28	98,22	96,84
Oběžná aktiva	1,38	1,93	1,72	1,78	3,16
Celkem	100	100	100	100	100

Zdroj: Výkazy FIN 2 -12 M a rozpočty obce Josefov, upraveno autorem

K financování majetku obec Josefov používá v 96,5 -98,5 % pouze vlastní zdroje k financování majetku. Cizí zdroje tvoří jen zanedbatelnou položku ve srovnání s celkem ve všech sledovaných obdobích.

Z uvedených analýz vyplývá, že obec není závislá na bankovních úvěrech a půjčkách. Její aktiva jsou prakticky z celá kryta z vlastních zdrojů. Má to velký vliv na to, že obec dobře hospodáří a myslí na budoucnost.

## 4.6 SWOT analýza pro obec Josefov

### 4.6.1 Silné stránky

- Schopnost obce hospodařit především z vlastních zdrojů
- Blízkost napojení na dálniční síť
- Pracovní příležitosti v blízkém městě Hodonín
- Dobré podmínky pro turistiku a cykloturistiku
- Kulturní dům a knihovna
- Pořádání kulturních a společenských akcí
- Čistička odpadních vod a patřičné napojení na stávající kanalizaci
- Přisun pravidelných informací o dění v obci prostřednictvím obecního zpravodaje
- Dobrá kvalita životního prostředí, příroda v okolí celé obce
- Zapojení do Mikroregionu Hodonínsko
- Volnočasové akce v obci

### 4.6.2 Slabé stránky

- Chybějící iniciativa a prostředky k vybudování zázemí pro turistiku a rekreaci
- Poloha mimo hlavní oblasti cestovního ruchu
- Horší dopravní spojení v obci
- Vysoká intenzita vyjížděky do zaměstnání
- Chybí zde mateřská i základní škola, proto děti musí dojíždět do sousedních obcí
- Malé pracovní příležitosti v samotné obci
- Absence některých služeb
- Absence osoby zodpovědné za projekty

### 4.6.3 Příležitosti

- Využití prostředků z rozvojových programů EU
- Využití dotačních titulů z programů EU na zlepšení veřejné infrastruktury
- Poptávky po rekreačním bydlení
- Podpora rozvoje hromadné dopravy
- Využití programů týkajících se rozvoje obce
- Zájem o bydlení na venkově
- Větší spolupráce s okolními obci

### 4.6.4 Hrozby

- Úbytek trvale žijících obyvatel migrací
- Nedostatek vlastních finančních prostředků
- Ekonomické vlivy související s politikou – růst daní, a další různé negativní vlivy
- Znečišťování obce a jejího okolí odpady
- Nezaměstnanost
- Špatně napsané projekty a jejich neschválení

## 5 Závěr

### 5.1 Doporučení

V této části práce se pokusím nastínit možnosti, které by mohly pomoci k lepšímu hospodaření obce Josefov. Ke zlepšení hospodaření může vést několik cest. Je to mezi jinými zmenšením výdajů nebo zvýšením příjmů obecního rozpočtu. Daňové příjmy nemůže obec mnoho ovlivnit, jejich výše vychází ze zákona. Může však ovlivnit výši příjmů nedaňových, a to svým vlastním působením. Další možnost, je zatraktivnit obec a přilákat lidi, aby si toto místo vybrali na postavení nového domu nebo investice. Na základě analýzy rozpočtu a SWOT analýzy bych doporučil níže uvedených možnosti jak zlepšit hospodaření v obci.

Daň z nemovitosti je daní svěřenou, z které příjmy plynou pouze do rozpočtu obce. Obec s počtem obyvatel 400 spadá do skupin koeficientu 1. V souladu ze zákonem obec mohla by tento koeficient zvýšit o jednu kategorii na úroveň 1,4. Tím obec by získala průměrně 260 tis. Kč, když obecně tento výnos v průměru stanoví 650 tis. Kč. Závaznou vyhláškou obec mohla by taky stanovit vyšší místní koeficient, který v současné době vynáší 2 a to na 3, 4 nebo 5. Podle mě obec by mohla na začátku zvýšit první koeficient na úroveň 1,4. Důležité je přilákat lidi, by v obci postavili své domy, příliš vysoká dan povedla by k tomu, že vybrali by oni jinou lokalitu.

Obec se neustále snaží vytvářet nové projekty, tím přilákat více lidí, aby zde usadili a stávající obyvatele nevyjízděly. Některé zrealizované projekty, které byli uvedeny v textu, byli spolufinancovány ze zdrojů např. státním rozpočtem, krajským rozpočtem, dotaci z Evropské unii. Obec do budoucna počítá s dalšími plány, které by ráda na svém území prováděla. Obec se chce zaměřit na dokončení výměny dlažby chodníku v ulici Dolní, a jestliže budou podmínky, tak i v ulici Za Dvorem. V dalších letech taky ulice Záhumní. V závislosti na obdržení dotace, a to pouze v případě, že budou úspěšně žádat, by výstavba čistírny začala buď, na podzim příštího roku nebo z jara napřesrok. Ulice za Dvorem by si také jistě zasloužila novou asfaltovou cestu. Oficiální cesta je však značně nákladná v řádech milionů korun a touto ulicí jezdí těžká technika MND a.s. k vrtu a zcela jistě by cestu poničila. Důležitá je klast důraz na údržbu silnice v co nejlepším stavu ve spolupráci s naftaři. Z důvodu na nákladnost a velikost projektů obec má v plánech tuto investice provést v letech 2018 – 2020. Obec Josefov má taky v plánech začít restaurovat sochy, které jsou na území obce.

Jednou z možností jsou „Dotace pro obce“, program je zaměřen na dotace pro obce dle zákona 128/2000 Sb. tzn. obce do 500, resp. do 2000 obyvatel. Jsou to dotace kryjící a 90 % investičních výdajů. Na začátku bych vypsala projekt na program „Dotace obcím na zlepšení dopravní a technické infrastruktury a jejich vzhledu“. V letech 2015 – 2020 možná by bylo za získané zdroje upravit ulici Za Dvorem, kde jsou stavební pozemky, ale ulice je v moc špatném stavu. V dalších plánech obec by také mohla vzít v úvahu ulici Hlavní směrem na Průšánky. Obec Josefov by mohla také v rámci tohoto programu získat dotace na

výstavbu chodníku, které nejsou ještě na všech ulicích v obci, není to až tak prioritní, když v obci kromě Hlavní ulici není moc velký dopravní provoz a dříve jak 2020 bych nedával toto jako prioritu. Dotace na modernizaci osvětlení mohly by ušetřit kolem 30 % obecných výdajů.

Hlavní důraz by měla obec klást na dotace z Evropské unie. Obec klasifikuje se do programu Podpora obnovy a rozvoje venkova 2015 – 2020. Důležité je zaměřit se na správné psaní projektu a žádosti o dotace. Doporučil bych využít externí organizace, která se tím zabývá. Zvětšily by se náklady projektu, ale tím pádem by obec měla jistotu, že je projekt správně zpracován. Z těchto prostředků by obec mohla financovat všechny projekty, když z důvodu toho, že obec je docela malá, každá nova větší investice vede k deficitu v rozpočtu. Na spolufinancování investic bych doporučil využití revolvingový úvěr, který je určen na spolufinancování investičních akcí z vlastních zdrojů.

Aby byla zajištěna větší kulturní život obce, je potřeba investovat do turistiky a kulturní oblasti. Je to příliš finančně náročné pro obec a na tento cíl, podle mě by bylo nejlepší sdružení s obcím Prušánky, vzdálenou o 1,5 km od obce. Snížilo by to investiční náklady a v budoucnu taky provozní náklady nových zařízení a dalo nove pracovní příležitosti.

Další možnost jak zvětšit příjmy, které obec může vzít v úvahu je například zvýšení poplatků ze psů, z obecných 50 Kč za jednoho a 65 Kč za každého dalšího psa, na 100 Kč a 135 Kč. Zvětšilo by to příjmy obce z tohoto titulu a podle průzkumu lidé by byli ochotni platit max. 200 Kč za psa.

## 5.2 Shrnutí práce

V bakalářské práci jsem se zabýval hospodařením obce Josefov. Cílem této práce bylo posoudit příjmové a výdajové položky rozpočtu, financování, analyzovat stav a strukturu obecního majetku a provést SWOT analýzu. Tato analýza byla provedena z údajů závěrečných účtů a rozvah z let 2008 až 2012.

Proto, aby mohl být splněn cíl práce, byla potřeba prostudovat relevantní literaturu i zákony a zpracovat nejprve teoretickou část. Poté jsem prostudoval problematiku hospodaření obce se zaměřením na strukturu rozpočtové soustavy.

Po zpracování teoretických východisek jsem se zaměřil na začátku na charakteristice samotné obce Josefov, dále na zhodnocení hospodaření obce v letech 2008 – 2012. Jednotlivé položky příjmů a výdajů jsou za sledované roky analyzovány. V tabulkách a grafech jsou číselné údaje, které jsou okomentovány a pokud docházelo k velkým rozdílům v položkách, jsou vysvětleny příčiny těchto změn.

V práci byla analýza příjmů a výdajů provedena podle rozpočtové skladby z hlediska druhového, podle něhož jsou příjmy členěny do čtyř a výdaje do dvou tříd. Jednotlivé třídy byly samostatně podrobně analyzovány. Provedená analýza rozpočtů jednotlivých let ukázala, že v letech 2010 a 2012 výdaje byly nižší než dosažené příjmy, hospodaření v těchto letech bylo přebytkové. V letech 2008,

2009 a 2011 bylo deficitní, výdaje převyšovaly příjmy. Příjmy i výdaje se v jednotlivých letech výrazně lišily, nelze říct, že by vykazovaly nějaký pravidelný rovnoměrný nárůst či pokles. Bylo to způsobeno rozdílnou činností obce v jednotlivých letech. Na závěr jsem sestavil SWOT analýzu, která popisuje silné a slabé stránky, příležitosti a hrozby.

Největší podíl na rozpočtových příjmech Josefova tvořily daňové příjmy, kde byly hlavními položkami daň z přidané hodnoty a daň z příjmů fyzických a právnických osob. Vývoj nedaňových příjmů byly z velké části ovlivněny příjmy z vlastní činnosti a příjmy z úhrad dobývacího prostoru a z vydobytých nerostů. Velmi významnou složkou celkových příjmů byly přijaté dotace. Díky transferům z Jihomoravského kraje byla rozšířena splašková kanalizační síť. Za dotace byla taky postavena cyklostezka a fotbalové hřiště.

Výstupem mé bakalářské práce jsou navržená opatření, která by mohla přispět ke zlepšení hospodaření obce, což je nejdůležitější částí na celé bakalářské práci. Zde jsou popsány návrhy, díky kterým dosáhne obce zvýšení příjmů a snížení výdajů.

V práci jsem se hlavně zaměřil na rozpočet, a co za tím jde, na příjmy a výdaje a na základě těch údajů jsem doporučil návrhy na lepší hospodaření obce Josefov. Další možnosti na možné úspory by byli, prozkoumat majetkovou strukturu, která také hodně vypovídá o hospodaření obcím. Všechny návrh a doporučení, které jsem v práci uvedl, byli prodiskutovány s místostarostou obce, který se rozhodl některé mé návrhy představit zastupitelstvu obce Josefov.

## 6 Literatura

### 6.1 Monografie

- BRŮNA, M., BUREŠ, P. a kol. autorů. Veřejná správa v České republice. 2. rozš. vyd. Praha: MV ČR, 2005. 120 s. ISBN 80-239-4709-5.
- ČMEJREK, Jaroslav. Obec a regiony jako politický prostor. Praha: Alfa Publishing, 2008. ISBN 978-80-87197-00-4.
- DUŠKOVÁ, Jitka. *Hospodářská politika I*. 1. vyd. Brno: Mendelova univerzita v Brně, 2013. ISBN 978-80-7375-747-2.
- DVOŘÁK, Pavel. Veřejné finance, fiskální nerovnováha a finanční krize. 1. vyd. Praha: C. H. Beck, 2008. ISBN 978-80-7400-075-1.
- HAMERNÍKOVÁ, Bojka a Alena MAAAYTOVÁ. *Veřejné finance*. Praha: ASPI, 2007. ISBN 978-80-7357-301-0.
- KADEČKA, Stanislav. Právo obcí a krajů v České republice. 1. vyd. Praha: C. H. Beck, 2003. ISBN 80-7279-794-4.
- KNÁPKOVÁ, Adriana, Drahomíra PAVELKOVÁ a Karel ŠTEKER. Finanční analýza: komplexní průvodce s příklady. 2. rozš. vyd. Praha: Grada, 2013, 236 s. Prosperita firmy. ISBN 978-80-247-4456-8.
- KÚTIK, Ján a Petra LANGEROVÁ. *Verejný sektor: základné pojmy, charakteristika, financie, kontrola*. 1. vyd. Trenčín: FSEV TnUAD, 2006. ISBN 80-8075-185-4.
- MRKÝVKA, Petr a Ivana PAŘÍZKOVÁ. *Základy finančního práva / Petr Mrkývka, Ivana Pařízková*. Brno: Masarykova univerzita, 2008. ISBN 978-80-210-4514-9.
- OCHRANA, František, Jan PAVEL a Leoš VÍTEK. A KOLEKTIV. *Veřejný sektor a veřejné finance: Financování nepodnikatelských a podnikatelských aktivit*. Praha: Grada Publishing, a.s., 2010. ISBN 987-80-247-3228-2.
- PEKOVÁ, Jitka, PILNÝ, Jaroslav, JETMAR, Marek. *Verejná správa a finance veřejného sektoru*. 3. vydání. ASPI, a.s., Praha 2008. 712 s. ISBN 978-80-7357-351-5.
- PEKOVÁ, Jitka. *Hospodaření obcí a rozpočet*. Vyd. 1. Praha: Codex Bohemia, 1997, 289 p. ISBN 80-859-6334-5.
- PEKOVÁ, Jitka. *Veřejné finance: úvod do problematiky*. 2. vyd. Praha: ASPI Publishing, 2002. ISBN 978-80-7357-358-4.
- PROVAZNÍKOVÁ, Romana. *Financování měst, obcí a regionů: teorie a praxe*. Vyd. 2. Praha 7: Grada publishing, 2009, 289 p. ISBN 9788024763736.
- STRECKOVÁ, Yvonne a Ivan MALÝ. *Veřejná ekonomie pro školu i praxi*. Vyd. 1. Praha: Computer Press, 1998, xii, 214 s. ISBN 80-722-6112-6.



TICHÁ, IVANA A JAN HRON. Strategické řízení. Vyd. 1. Praha: Provozně ekonomická fakulta ČZU v Praze ve vydavatelství Credit, 2002, 235 s. ISBN 978-80-213-0922-7.

## 6.2 Internetové zdroje

Veřejná správa. [online]. [cit. 2014-06-30]. Dostupné z: <http://verejna-sprava.blogspot.cz/2011/05/14-pojem-verejna-sprava.html>

Ekonomikon [online]. [cit. 2014-07-17]. Dostupné z: <http://www.ekonomikon.cz/finance/rozpocetova-soustava>

SWOT analýza [online]. 2014 [cit. 2014-11-30]. Dostupné z: <http://www.braintools.cz/toolbox/strategie/swot-analyza.htm>

SWOT analýza [online]. 2014 [cit. 2014-11-30]. Dostupné z: <https://managementmania.com/cs/swot-analyza>

Obec Josefov. [online]. [cit. 2014-09-30 – 2014-12-10]. Dostupné z: <http://www.josefov.eu/>

Monitor. [online]. [cit. 2014-09-30 – 2014-11-20]. Dostupné z: <http://monitor.statnipokladna.cz/2011/obce/detail/00567892>

ARISweb- Rozpočet obce 2008-2009. [online]. [cit. 2014-09-30 – 2014-11-20]. Dostupné z: <http://www.info.mfcr.cz/cgi-bin/aris/iariususc/charakteristika.pl?ico=488496>

Rozpočet obce 2010-2012. [online]. [cit. 2014-06-30]. Dostupné z: <http://www.rozpocetobce.cz/seznam-obci/586234-josefov/prijmy/nedanove/2011?vydaje=vse&zobrazeni=celkem>

Dotace. [online]. [cit. 2014-10-17 2014-11-28]. Dostupné z: <http://www.mmr.cz/cs/Podpora-regionu-a-cestovni-ruch/Regionalni-politika/Programy-Dotace/Podpora-obnovy-a-rozvoje-venkova-v-roce-2015>

Výdaje obcí. [online]. [cit. 2014-10-14 – 2014-11-23]. Dostupné z: <http://www.dvs.cz/clanek.asp?id=6346154>

## 6.3 Legislativa

Zákon o obcích. In: 128/2000 Sb. 2000. Dostupné z: <http://zakony.centrum.cz/zakon-o-obcich>

O rozpočtových pravidlech územních rozpočtů. In: Zákon č. 250/2000 Sb., 2000. Dostupné z: <http://portal.gov.cz/app/zakony/zakonPar.jsp?idBiblio=49567&fulltext=z~C3~A1kon~200~20rozpo~C4~8Dtov~C3~BDch~20pravidlech&nr=250~2F2000&part=&name=&rpp=15#local-content>

Zákon České národní rady o místních poplatcích. In: Předpis č. 565/1990 Sb. 1990. Dostupné z: <http://www.zakonyprolidi.cz/cs/1990-565>

