

**Česká zemědělská univerzita v Praze**

**Provozně ekonomická fakulta**

**katedra práva**



**Bakalářská práce**

**Vymáhání nedoplatků Celním úřadem Plzeň**

**Josef Štibraný**

© 2013 ČZU v Praze

# ČESKÁ ZEMĚDĚLSKÁ UNIVERZITA V PRAZE

Katedra práva

Provozně ekonomická fakulta

## ZADÁNÍ BAKALÁŘSKÉ PRÁCE

Štibraný Josef

Veřejná správa a regionální rozvoj - k.s. Klatovy

Název práce

**Vymáhání nedoplatků Celním úřadem Plzeň**

Anglický název

**The recovery of arrears by the Customs Office of Pilsen**

### Cíle práce

Cíl práce:

- Popsat daňovou exekuci v praxi,
- analyzovat efektivnost daňové exekuce u Celního úřadu Plzeň,
- zjistit negativní příčiny působící na úspěšnost daňové exekuce
- navrhnout řešení na zefektivnění daňové exekuce .

### Metodika

- soustředění a rozbor právních předpisů a literatury
- konzultace s vedoucí práce
- vypracování teoretické části práce a její zhodnocení
- získání a prostudování konkrétních materiálů
- vyhodnocení získaných dat
- sumarizace výsledků, jejich vyhodnocení a návrhy

### Harmonogram zpracování

Harmonogram:

1. Sběr dat, vyhotovení zadání práce – do 30.6.2012
2. Vypracování teoretické části – do 31.1.2013
3. Vypracování praktické části – do 28.2. 2013
4. Odevzdání práce dle závazných pokynů PEF ČZU

### **Rozsah textové části**

30 - 40stran

### **Klíčová slova**

Celní úřad, dělená správa, daňová exekuce, exekuční titul, exekuční příkaz, pohledávka, dlužník, exekuce movitých věcí, exekuce příkázáním pohledávky z účtu, exekuce srážkami ze mzdy

### **Doporučené zdroje informací**

Zákon č. 185/2004 Sb., o Celní správě České republiky, ve znění pozdějších předpisů

Zákon č. 280/2009 Sb., daňový řád, ve znění pozdějších předpisů

Zákon č. 99/1963 Sb., občanský soudní řád, ve znění pozdějších předpisů

KOBÍK, Jaroslav, KOHOUTKOVÁ, Alena, Daňový řád s komentářem, 1. vydání, nakladatelství ANAG, 2010, ISBN 978-80-7263-616-7

SHELLEOVÁ, Ilona; LAMKA, Roman. Exekuce v zrcadle právních předpisů: I. Průběh exekučního řízení. 1 vyd. Ostrava: KEY Publishing s.r.o., 2007. 114 s. ISBN 978-80-87071-36-6.

SHELLEOVÁ, Ilona; LAMKA, Roman. Exekuce v zrcadle právních předpisů: II. Jednotlivé způsoby exekuce. 1 vyd. Ostrava: KEY Publishing s.r.o., 2007. 189 s. ISBN 978-80-87071-37-3.

Bureš Jaroslav, Drápal Ljubomír, Krčmář Zdeněk a kol., Občanský soudní řád: komentář, C. H. Beck, 2006, ISBN: 80-7179-378-7

Další literatura po dohodě s vedoucí práce.

### **Vedoucí práce**

Světlíková Daniela, JUDr.

### **Termín odevzdání**

březen 2013

  
**JUDr. Jana Borská**  
Vedoucí katedry



  
**prof. Ing. Jan Hron, DrSc., dr.h.c.**  
Děkan fakulty

### Čestné prohlášení

Prohlašuji, že svou bakalářskou práci " Vymáhání nedoplatků Celním úřadem Plzeň" jsem vypracoval samostatně pod vedením vedoucího bakalářské práce a s použitím odborné literatury a dalších informačních zdrojů, které jsou citovány v práci a uvedeny v seznamu literatury na konci práce. Jako autor uvedené bakalářské práce dále prohlašuji, že jsem v souvislosti s jejím vytvořením neporušil autorská práva třetích osob.

V Praze dne 13. 3. 2013

---

Josef Štibraný

## Poděkování

Rád bych touto cestou poděkoval vedoucí bakalářské práce JUDr. Daniele Světlíkové za odborné vedení a cenné rady při vypracování této bakalářské práce. Také bych chtěl poděkovat pracovníkům Celního úřadu Plzeň za poskytnutí potřebných údajů a možnost zpracování těchto dat.

# Vymáhání nedoplatků Celním úřadem Plzeň

---

## The recovery of arrears by the Customs Office of Pilsen

### Souhrn

Vymáháním nedoplatků se Celní správa České republiky zabývá již od svého vzniku. Vstupem České republiky do Evropské unie se značně rozšířily činnosti, které bude vykonávat. S účinností zákona č. 185/2004 Sb., o Celní správě České republiky, ve znění pozdějších předpisů, přibyly celní správě, kromě vymáhání nedoplatků, které vznikly z vlastní činnosti, i další kompetence. Celním orgánům bylo umožněno vymáhat správní akty, které nebyly vydány celními orgány. Jedná se o tzv. „dělenou správu“. Celní správa zde zajišťuje vybírání a vymáhání peněžitých plnění, která vznikla bez vydání správního aktu ze zákona, nebo která byla uložena jinými správními úřady v řízení podle zákona č. 500/2004 Sb., správního řádu, ve znění pozdějších předpisů a která jsou příjmem státního rozpočtu, státních fondů nebo rozpočtů územních samosprávních celků. Vymáhání vzniklých nedoplatků je vedeno podle zákona 280/2009 Sb., daňového řádu, ve znění pozdějších předpisů. Tato bakalářská práce se zabývá problematikou daňové exekuce, jsou popsána jednotlivá exekuční řízení a na vybraném celním úřadě zpracován postup při vymáhání nedoplatků.

### Summary

Board of customs in the Czech Republic engages in enforcement of the arrears from the time of its beginning. The entry of the Czech Republic to the European Union meant considerable expansion of activities which will be carried out. Effective from the law number 185/2004 Legal code about Board of customs in the Czech Republic as subsequently amended increase another competence except enforcement of the arrears which arised from own activity. It was enabled to Customs body enforce administrative which were not published by it. It is called "Divided board". Board of customs secures enforcement and collection of the pecuniary payments which arose without release the administrative document out of law or that were imposed by other administrative authorities in proceeding according to the law number 500/2004 Legal code, administrative code, as subsequently amended and that are revenues of the state budged,

state fund or budget of the territorial state aggregate. The enforcement of the incurred arrears is led according to the law 280/2009 Legal code taxation set of rules as subsequently amended. This bachelor's work deals with issues of the taxation execution. There are described particular executive proceedings and at the chosen custom office is worked up the enforcement procedure of the arrears.

**Klíčová slova:** celní úřad, dělená správa, daňová exekuce, exekuční titul, exekuční příkaz, pohledávka, dlužník, exekuce movitých věcí, exekuce příkázáním pohledávky z účtu, exekuce srážkami ze mzdy

**Keywords:** custom office, divided board, taxation execution, executive title (document), executory order, claim, debtor, the execution of the moveable things, execution by command debt from the bill, execution by deducting from salary

## Obsah

1	Úvod.....	10
2	Cíl a metodika.....	11
2.1	Cíl.....	11
2.2	Metodika.....	11
3	Teoretická východiska.....	12
3.1	Charakteristika celní správy v oblasti vymáhání.....	12
3.2	Organizační struktura.....	12
3.2.1	Generální ředitelství cel.....	13
3.2.2	Celní ředitelství.....	14
3.2.3	Celní úřady.....	14
3.2.4	Změny organizační struktury.....	15
3.3	Nedoplatky.....	15
3.3.1	Rozhodnutí vzniklé u celního úřadu.....	16
3.3.2	Rozhodnutí postoupené jinými orgány.....	17
3.3.3	Rozhodnutí postoupené ze zahraničí.....	17
3.4	Daňová exekuce.....	18
3.4.1	Daňová exekuce srážkou ze mzdy.....	19
3.4.2	Daňová exekuce příkázáním pohledávky z účtu.....	21
3.4.3	Daňová exekuce příkázáním jiné peněžité pohledávky.....	22
3.4.4	Daňová exekuce postižením jiných majetkových práv.....	22
3.4.5	Daňová exekuce prodejem movitých věcí.....	23
3.4.6	Daňová exekuce na nemovitosti.....	25
3.5	Dražba.....	27
3.5.1	Konání dražby.....	28
3.5.2	Dražba věcí movitých.....	30
3.5.3	Dražba věcí nemovitých.....	31
3.6	Posečkání úhrady placení.....	33
3.7	Lhůty pro placení.....	33
4	Vlastní práce.....	35
4.1	Působnost celního úřadu Plzeň.....	35
4.2	Využívané programové aplikace při vymáhání.....	35



4.3	Rozhodnutí postoupené v dělené správě.....	36
4.3.1	Pokuty uložené cizím státními příslušníky .....	38
4.3.2	Zpracování rozhodnutí celním úřadem .....	40
4.4	Postup celního úřadu při exekčním řízení.....	40
4.4.1	Digitalizace spisů.....	42
4.4.2	Movité exekuce a dražby provedené celním úřadem.....	43
5	Hodnocení výsledků a návrhy řešení .....	44
5.1	Vymahatelnost předpisů u cizích státních příslušníků.....	44
5.1.1	Návrhy řešení vymahatelnosti předpisů u cizích státních příslušníků .....	44
5.2	Vymahatelnost předpisů v dělené správě.....	46
5.2.1	Návrhy řešení vymahatelnosti předpisů v dělené správě.....	47
5.2.2	Vznikající druhotné náklady .....	47
6	Závěr .....	48
7	Seznam použitých zdrojů.....	50
7.1	Bibliografie .....	50
7.2	Zákony ČR.....	50
7.3	Zákony EU.....	51
7.4	Rozsudky .....	51
7.5	Elektronické zdroje .....	51
8	Přílohy.....	53

## 1 Úvod

Se vznikem státu vznikají i orgány celní správy. Základním úkolem celní správy je výběr daní, cla a poplatků, které přináší státu potřebný příjem do státní pokladny. Již od pradávna je celní správa spojována s výběrem financí, kontrolou přeshraničního obchodu a případným vymáháním vzniklých nedoplatků. Celní řemeslo patří k nejstarším povoláním vůbec. První zmínky lze nalézt již v Bibli.

Vstupem České republiky do Evropské unie přibývá celní správě řada nových kompetencí, opouští státní hranice, kde byl její výkon prováděn v největší míře a začíná vykonávat většinu úkonů na vnitřním trhu. V rámci Evropské unie dochází ke sblížení celní legislativy a postupů s evropskými standardy. Dnešní orgány celní správy spadají svojí působností pod Ministerstvo financí České republiky.

Od 1. 1. 2006 získala celní správa kompetenci k vymáhání správních aktů, které celní správou nebyly vydány. Instituce státní správy, k nimž patří Česká obchodní inspekce, hygienické stanice, úřady práce, městské a obecní úřady, oblastní inspektoráty práce, Policie ČR, zasílají svá rozhodnutí k finančnímu plnění popřípadě následnému vymáhání vzniklého nedoplatku. Tento postup je daňovým řádem označen pojmem „dělená správa“. Výnos z této činnosti je ve většině případů příjmem státního rozpočtu.

Úvodní část této práce přiblíží celní správu a její orgány, které se výkonem vymáhání zabývají. Objasní důležité pojmy týkající se nedoplatků, exekuční činnosti až po samotnou dražbu. Naznačí povinnosti, které vznikají při vykonávání této činnosti.

V druhé části je popsán proces samotného výkonu vymáhání nedoplatků Celním úřadem Plzeň, dále jsou popsány programové aplikace určené k evidenci a následné exekuční činnosti. Kvantitativně jsou zpracována data zapsaných rozhodnutí určených k peněžnímu plnění do programové aplikace za období šesti let.

Úspěšnost vymožených rozhodnutí je závislá na kvalitní spolupráci celní správy nejen s podnikatelskými subjekty či orgány státní správy, ale i na mezinárodní spolupráci.

V závěru bakalářské práce jsou navržena řešení problémů související s úspěšností vymáhání nedoplatků a preventivní kroky, které by zabránily vzniku těchto problémů.

Práce je zpracována k legislativnímu stavu ke dni 31. 12. 2012. K tomuto datu je vymáhací činnost prováděna dle zákona č. 280/2009 Sb., daňový řád a podpůrně dle zákona č. 99/1963 Sb., občanský soudní řád.

## **2 Cíl a metodika**

### **2.1 Cíl**

Cílem bakalářské práce je ukázat problematiku vymáhání nedoplatků v celní správě České republiky, konkrétně na Celním úřadě Plzeň a zároveň seznámit s využívanou legislativou při jednotlivých vymáhacích úkonech. Cílem bakalářské práce je také identifikace jednotlivých problémů a uvedení možných návrhů jejich řešení.

Hlavním cílem práce je navržení možných postupů v praxi při vymáhání neuhrazených rozhodnutí v dělené správě a rozhodnutí uložených cizím státním příslušníkům. Ověření, zda lhůta pro vymáhání nedoplatků má vliv na větší podíl zaplacených rozhodnutí a zda větší administrativní zatížení zaměstnanců má vliv na výkonnost oddělení ve vymáhání.

### **2.2 Metodika**

Ke splnění cíle práce byla zvolena metoda sběru dat, analýza dokumentů, dále metoda vyhodnocení nasbíraných dat a komparace.

V bakalářské práci jsou analyzovány zákony, kterými se celní správa řídí při vymáhání nedoplatků. Po vzniku České republiky dne 1. 1. 1993 byla činnost vymáhání stanovena zákonem č. 13/1993 Sb., celní zákon, s podporou zákona 337/1992 Sb., zákon o správě daní a poplatků. S účinností zákona č. 185/2004 Sb., o Celní správě České republiky získává celní správa kompetenci výběru a vymáhání správních aktů, které sama nevydala tzv. dělená správa. Největší pozornost bude zaměřena na zákon č. 280/2009 Sb., daňový řád, kterým se nyní řídí daňová exekuce prováděná celními orgány. Budou analyzovány jednotlivé druhy exekucí. Přiblíženy budou také jednotlivé pojmy týkající se exekučních příkazů, soupisu věcí movitých až po samotnou dražbu. Nastíněna bude i možnost ulehčení a lhůt pro placení. Dále bude rozpracován postup Celního úřadu Plzeň od přijetí rozhodnutí až po jeho následné vymáhání. Budou popsány jednotlivé softwarové aplikace a také řešena efektivnost při vymáhání v dělené správě.

### 3 Teoretická východiska

#### 3.1 Charakteristika celní správy v oblasti vymáhání

Kompetence k vymáhání nedoplatků dříve stanovoval zákon č. 13/1993 Sb., celní zákon, ve znění k 30. 4. 2004, ve znění pozdějších předpisů (dále jen „celní zákon“). Celní úřady podle celního zákona s podporou zákona č. 337/1992 Sb., zákon o správě daní a poplatků, ve znění pozdějších předpisů (dále jen „zákon o správě daní a poplatků“) mohly vymáhat pouze nedoplatky, které spravovaly celní orgány (cla, daně, poplatky).<sup>1</sup>

Po vstupu České republiky do Evropské unie je tato kompetence zakotvena v NAŘÍZENÍ RADY (EHS) č. 2913/92 ze dne 12. října 1992, kterým se vydává celní zákoník Společenství (dále jen „celní zákoník Společenství“). Celní orgány, nebyla-li částka cla zaplacená včas, použijí všechny možnosti včetně vymáhání, aby zajistily její zaplacení.<sup>2</sup>

S účinností zákona č. 185/2004 Sb., o Celní správě České republiky, ve znění pozdějších předpisů (dále jen „zákon o Celní správě České republiky“) přibýly celní správě kromě vymáhání nedoplatků, které vznikly z vlastní činnosti, i další kompetence. Celním orgánům bylo umožněno vymáhat správní akty, které nebyly vydány celními orgány.<sup>3</sup>

Zákon č. 500/2004 Sb., správní řád, ve znění pozdější předpisů (dále jen „správní řád“) umožňuje celním orgánům provádět exekuce peněžitých plnění na žádost ostatních správních orgánů.<sup>4</sup>

#### 3.2 Organizační struktura

Organizační struktura celní správy se změnila dne 1. 5. 2004 platností zákona o Celní správě České republiky, ze kterého vyplývá, že Celní správu České republiky tvoří Generální ředitelství cel. Je to správní úřad pro oblast celnictví s celostátní působností a je podřízen Ministerstvu financí. Dále pak celní ředitelství, kterých je 8, a jím podřízených

---

<sup>1</sup> Zákon č. 13/1993., celní zákon, § 11 [2012-08-06]

<sup>2</sup> NAŘÍZENÍ RADY č. 2913/92, článek 232 [2012-08-06]

<sup>3</sup> Zákon č. 185/2004 Sb., o Celní správě České republiky, § 2 písm. d) [2012-08-06]

<sup>4</sup> Zákon č. 500/2004 Sb., správní řád, § 106 [2012-08-06]

celních úřadů, kterých je 54. Celní práva České republiky je bezpečnostním sborem,<sup>5</sup> do 31. 12. 2012 má tříступňové řízení.

### 3.2.1 Generální ředitelství cel

Generální ředitelství cel řídí celní ředitelství a celní úřady. Spravuje daně v rozsahu a způsobem stanoveným právním předpisem upravujícím správu daní<sup>6</sup>. V případech celostátního nebo mezinárodního významu Generální ředitelství cel plní funkci národní koordinační jednotky pro vzájemnou pomoc a spolupráci se státními orgány jiných států a mezinárodními organizacemi v celních věcech.<sup>7</sup>

Oblast vymáhání vykonává Generální ředitelství cel, Odbor 30 Právní, oddělení 303 Správy příjmů a vymáhání.

Působnost oddělení:

- a) zpracovává koncepci, metodicky řídí a koordinuje výběr a vymáhání daňových a ostatních příjmů,
- b) metodicky řídí a koordinuje činnosti v oblasti dražeb,
- c) metodicky řídí a koordinuje činnosti v oblasti insolvenčního řízení,
- d) zadává požadavky a spolupracuje při tvorbě a aktualizaci informačního systému CS v oblasti správy daňových a ostatních příjmů,
- e) zpracovává koncepci, metodicky řídí a koordinuje oblast dělené správy,
- f) provádí stanovené činnosti v oblastech finančních toků a evidencí plateb ve výše vymezených případech,
- g) zřizuje a ruší bankovní účty a vede evidenci platných bankovních účtů pro celou celní správu,
- h) spravuje a rozesílá platné kurzy pro výpočet cla, včetně správy příslušných číselníků,
- i) spravuje a rozesílá sazby pro výpočet vyrovnávacího úroku, diskontní a repo sazby včetně správy příslušných číselníků,
- j) zajišťuje činnosti v oblasti výkaznictví a statistiky (např. příjmy, vratky, rozborů) ve vztahu k rozpočtu i k depozitním účtům celní správy,
- k) metodicky řídí a koordinuje správu cla vyměřeného před 1. 5. 2004 a vede kompletní evidenci k bankovním účtům cla vzniklým před 1. 5. 2004,

<sup>5</sup> (<http://www.celnisprava.cz/cz/o-nas/organizacni-struktura/Stranky/zrizeni-ceske-celni-spravy.aspx>), [online, cit. 2012-08-06]

<sup>6</sup> Zákon č. 185/2004 Sb., o Celní správě České republiky, § 3 odst. 4 b), c), d), m), odst. 5 c) [2012-08-06]

<sup>7</sup> Tamtéž, § 3 odst. 6 b) [2012-08-06]

- l) zpracovává žádosti o potvrzení bezdlužnosti a o stavu osobního daňového účtu, a žádosti o udělení souhlasu s výmazem z Obchodního rejstříku,
- m) plní vymezené úkoly v rámci mezinárodní spolupráce při vymáhání celních a daňových nedoplatků,
- n) zpracovává podklady pro rozhodnutí Ministerstva financí v oblasti promíjení daní a příslušenství,
- o) ve spolupráci s odborem 23 Generálního ředitelství cel zajišťuje přípravu návrhů tiskopisů pro oblast správy spotřebních daní, ekologických daní a biopaliv,
- p) metodicky řídí a koordinuje zpracování daňových přiznání vnitrostátních spotřebních daní, ekologických daní a biopaliv v informačním systému celní správy s návazností na úkoly v daňovém řízení,
- q) schvaluje a zajišťuje přístupy do evidencí související se správou příjmů a vymáháním,
- r) vykonává, metodicky řídí a koordinuje agendu objednávek, distribuce a likvidace pokutových bloků.<sup>8</sup>

### 3.2.2 Celní ředitelství

Celní ředitelství řídí celní úřady ve svém územním obvodu s výjimkou případů, kdy jsou podřízeny Generálnímu ředitelství cel.<sup>9</sup> Spravuje cla a daně v rozsahu a způsobem stanoveným právním předpisem upravujícím správu daní. Přezkoumává rozhodnutí vydaná celními úřady ve svém územním obvodu, jelikož je jejich odvolacím orgánem.<sup>10</sup>

### 3.2.3 Celní úřady

Celní úřady (struktura viz. schéma 1) spravují cla a daně v rozsahu a způsobem stanoveným právním předpisem upravujícím správu daní, vymáhá jim uložené pokuty a náklady řízení, které nebyly zaplacený ve lhůtě splatnosti.<sup>11</sup> Zajišťuje „*placením peněžitých plnění vybírání a vymáhání peněžitých plnění, která vznikla bez vydání správního aktu ze zákona, nebo která byla uložena jinými správními úřady v řízení podle správního řádu, a která jsou příjmem státního rozpočtu, státních fondů nebo rozpočtů územních samosprávných celků.*“<sup>12</sup>

<sup>8</sup> (<http://portal.cs.mfcr.cz/grcodbor30/odd303/SitePages/Činnost%20oddělení%20303.aspx>), [online, cit. 2012-08-06]

<sup>9</sup> Zákon č. 185/2004 Sb., o Celní správě České republiky, § 4 odst. 4 a) [2012-08-06]

<sup>10</sup> Tamtéž, § 4 odst. 5 f), g), i) [2012-08-07]

<sup>11</sup> Tamtéž, § 5 odst. 3 f), g), r) [2012-08-07]

<sup>12</sup> Tamtéž, § 2 písm. d) [2012-08-07]

Celním úřad vede agendu vymáhání a exekucí na oddělení 021 Právní podpory a správy příjmů. Vymáhání je prováděno dle zákona č. 280/2009 Sb., daňový řád, ve znění pozdějších předpisů (dále jen „daňový řád“) a podpůrně zákonem č. 99/1963 Sb., občanský soudní řád, ve znění pozdějších předpisů (dále jen „občanský soudní řád“).

Celní úřad nejprve dlužníka upozorní o výši nedoplatku a poté následuje samotné prověřování osoby a možná exekuce.

### 3.2.4 Změny organizační struktury

Celní správa v roce 2012 prochází reorganizací, od 1. 1. 2013 bude řízena dvoustupňově. Organizační struktura od tohoto data bude tvořena Generálním ředitelstvem cel a jemu podřízených patnáct celních úřadů<sup>13</sup> (nově vzniklé organizační uspořádání celního úřadu viz. schéma 2). Datem 1. 1. 2013 vstoupuje v účinnost zákon č. 17/2012 Sb., o Celní správě České republiky a končí účinnost zákona č. 185/2004 Sb., o Celní správě České republiky, ve znění pozdějších předpisů.<sup>14</sup>

Od roku 1952 do roku 1968 byla celní správa řízena také dvoustupňově. První stupeň byla Ústřední celní správa a druhý stupeň byly celnice, kterých v Československu bylo 86. V tomto období spadalo celnictví pod Ministerstvo zahraničního obchodu. Až v roce 1992 byla celní správa převedena pod Ministerstvo financí. Od vstupu České republiky do Evropské unie dne 1. 5. 2004 prochází celní správa složitým transformačním procesem a byly jí přiděleny nové kompetence.<sup>15</sup>

*„Úderem půlnoci z 20. na 21. prosince 2007 se Česká republika stala součástí schengenského prostoru a zrušila kontroly podél celé své pozemní hranice se sousedními státy. Schengen je prostorem volného pohybu osob a stejně tak prostorem bezpečnosti a práva.“<sup>16</sup>* Celní správa je tímto krokem nucena zintenzivnit kontrolu osob a zboží na celém území České republiky.

### 3.3 Nedoplatky

Nedoplatek je částka daně, která není uhrazena po uplynutí dne splatnosti této daně; rovněž sem patří neuhrazené příslušenství daně, popřípadě neuhrazené částky zajištěné

<sup>13</sup> Zákon č. 17/2012 Sb., o Celní správě České republiky, § 2, § 6 [2012-08-07]

<sup>14</sup> (<https://www.celnisprava.cz/CZ/Stranky/default.aspx>), [online, cit. 7. 8. 2012]

<sup>15</sup> (<http://www.celnisprava.cz/cz/o-nas/Documents/historie.ppt>), [online, cit. 7. 8. 2012]

<sup>16</sup> (<http://www.mvcr.cz/clanek/eu-schengen-ceska-republika-se-stala-soucasti-schengenskeho-prostoru.aspx>) [online, cit. 8. 8. 2012]

daně. Nedoplatek uhrazuje daňový subjekt na svůj daňový dluh. Správce daně též může daňový subjekt vhodným způsobem vyrozumět o výši jeho nedoplatků a upozornit na následky spojené s jejich neuhrazením. Po marném uplynutí lhůty pro placení daně nedoplatek zaniká.<sup>17</sup>

Definice nedoplatku, která je výše uvedena, označuje za nedoplatek částku daně, která není uhrazena a již uplynul den splatnosti této daně.<sup>18</sup> Od data splatnosti daně jsou stanovovány lhůty k prekluzi výběru a vymáhání nedoplatku.

### **3.3.1 Rozhodnutí vzniklé u celního úřadu**

Celní správa vstupem do Evropské unie rozšířila svůj výkon činností.

Činností celní správy je:

- vyměřování, evidence, vybírání cla. Legislativou pro výkon této činnosti je celní zákoník Společenství, zákon o Celní správě České republiky a Daňovým řádem.
- daně z přidané hodnoty (DPH), zde se vstupem České republiky do Evropské unie 1. května 2004 zůstaly celní orgány správcem daně z přidané hodnoty pouze při dovozu zboží ve vybraných případech, jak stanovuje zákon č. 235/2004 Sb., o dani z přidané hodnoty.
- spotřební daň, tato je upravena zákonem č. 353/2003 Sb., o spotřebních daních. Zde se jedná o výběr daně z minerálních olejů, lihu, piva, vína a meziproductů a z tabákových výrobků.
- daň z elektřiny, ze zemního plynu a z pevných paliv., spotřebních. Tento výběr upravuje směrnice Rady 2003/96/ES, kterou se mění struktura rámcových předpisů Společenství o zdanění energetických produktů a elektřiny.
- biopaliva, v souvislosti s nabytím účinnosti novely zákona č. 86/2002 Sb., o ochraně ovzduší a o změně některých dalších předpisů, vzniká povinnost uvedení minimálního množství biopaliv do volného daňového oběhu.
- ochrana práv duševního vlastnictví, upravuje zákon č. 191/1999 Sb., o opatřeních týkajících se dovozu, vývozu a zpětného vývozu zboží porušujícího některá práva duševního vlastnictví; zákon č. 634/1992 Sb., o ochraně spotřebitele; nařízením Rady (ES) č. 1383/2003 ze dne 22. července 2003, o přijímání opatření celních orgánů proti zboží podezřelému z porušení určitých práv duševního vlastnictví a o opatřeních, která mají být

<sup>17</sup> Zákon č. 280/2009 Sb., daňový řád, § 153 [2012-08-08]

<sup>18</sup> KOBÍK, J., KOHOUTKOVÁ, A., Daňový řád s komentářem, s. 650



přijata proti zboží, o kterém bylo zjištěno, že tato práva porušilo; nařízením Komise (ES) č. 1891/2004 ze dne 21. října 2004, kterým se stanoví prováděcí pravidla k nařízení Rady (ES) č. 1383/2003 o zásahu celních orgánů proti zboží podezřelému z porušení některých práv k duševnímu vlastnictví a opatření, která mají být přijata vůči zboží, o kterém bylo zjištěno, že tato práva porušilo).<sup>19</sup>

### 3.3.2 Rozhodnutí postoupené jinými orgány

Rozhodnutí, která nebyla vydána celními úřady, jsou od 1. 1. 2006 postupována k peněžnímu plnění popřípadě vymáhání celním úřadům. Tuto činnost dříve vykonávaly finanční úřady. Daňový řád tento postup označuje pojmem „dělená správa“.

Kompetence k výkonu dělené správy je dána zákonem o Celní správě ČR. Celní správa zajišťuje „vybírání a vymáhání peněžitých plnění, která vznikla bez vydání správního aktu ze zákona, nebo která byla uložena jinými správními úřady v řízení podle správního řádu a která jsou příjmem státního rozpočtu, státních fondů nebo rozpočtů územních samosprávních celků“. S nabytím účinnosti § 106 správního řádu pak celní správě (právě v souvislosti s převodem kompetence výkonu dělené správy) připadla pozice tzv. obecného správce daně, který zajišťuje na žádost jiných subjektů vymáhání povinností vyplývajících ze správních rozhodnutí.<sup>20</sup>

Výhodou dělené správy je jednoduchý postup pro vybírání, vymáhání i evidenci peněžitých plnění.

Dle daňového řádu *„K dělené správě dochází, je-li rozhodnutím orgánu veřejné moci, který není správcem daně, vydaným při výkonu veřejné moci uložena platební povinnost k peněžitému plnění určenému do veřejného rozpočtu a postupuje-li se při jeho placení podle tohoto zákona nebo podle jeho jednotlivých ustanovení. To platí i tehdy, pokud vznikla platební povinnost k peněžitému plnění určenému do veřejného rozpočtu přímo ze zákona bez vydání rozhodnutí.“*<sup>21</sup>

### 3.3.3 Rozhodnutí postoupené ze zahraničí

Pohledávky, které jsou postoupeny v rámci mezinárodní spolupráce, zpracovává zákon č. 471/2011 Sb., o mezinárodní pomoci při vymáhání některých finančních pohledávek (dále jen „zákon o mezinárodní pomoci“) a směrnice Rady 2010/24/EU ze dne 16. března

<sup>19</sup> (<http://www.celnisprava.cz/cz/o-nas/kompetence/Stranky/default.aspx>), [online, cit. 6.8.2012]

<sup>20</sup> (<http://www.celnisprava.cz/cz/o-nas/kompetence/Stranky/default.aspx>), [online, cit. 6.8.2012]

<sup>21</sup> Zákon č. 280/2009 Sb., daňový řád, § 161 odst. 1 [2012-08-08]

2010 o vzájemné pomoci při vymáhání pohledávek vyplývajících z daní, poplatků, cel a jiných opatření.

Mezinárodní pomocí se rozumí poskytování nebo dožadování pomoci při vymáhání finančních pohledávek, zajištění finančních pohledávek, výměna informací a doručování dokumentů.<sup>22</sup>

Při provádění mezinárodní pomoci se postupuje podle daňového řádu, odpovědným orgánem ohledně kontaktů s Evropskou komisí je Ministerstvo financí. Výkonem ministerstvo pověří správce daně s celorepublikovou působností, zde Generální ředitelství cel.<sup>23</sup>

Žádost o vymáhání může být odmítnuta, pokud celková částka pohledávky nepřesahuje 1 500 EUR. O odmítnutí bezodkladně informuje dožadující orgán.<sup>24</sup>

Správce daně může též mezinárodní pomoc při vymáhání pohledávky odmítnout tehdy, pokud mezi dnem, kdy se stala pohledávka v dožadujícím státu splatná, a mezi dnem podání první žádosti uplynulo více než 5 let.<sup>25</sup>

### 3.4 Daňová exekuce

*„Daňová exekuce je vykonávací řízením, které vede správce daně v rámci správy daní. Jedná se tedy o vynucené splnění povinnosti peněžitého plnění, které správce daně zahájí a provede „vlastními silami“ v rámci jím vedeného řízení. Tento způsob vymáhání tedy uplatní především územní finanční orgány, celní orgány, avšak i další veřejnoprávní orgány, ať již se jedná o správní úřady či jiné orgány státu, jako např. soudy, ve všech případech, kdy jsou kapacitně a odborně pro vedení daňové exekuce vybaveny. Tento způsob vymáhání rovněž zaručuje dodržení zásady ekonomie řízení, neboť nezvyšuje neúměrně náklady dlužníka na vymáhání jeho dluhu.“<sup>26</sup>*

Při daňové exekuci postupujeme podle daňového řádu. V případě, kdy není odpověď na otázku ohledně postupu při daňové exekuci nalezena, použije se subsidiárně občanský soudní řád.<sup>27</sup> Vztah k občanskému soudnímu řádu ustanovuje § 177 daňového řádu.

---

<sup>22</sup> Zákon č. 471/2011 Sb., o mezinárodní pomoci při vymáhání některých finančních pohledávek, § 1 odst. 2 [2012-08-08]

<sup>23</sup> Tamtéž, § 2, § 3 odst 1, odst. 2 [2012-08-08]

<sup>24</sup> Tamtéž, § 17 [2012-08-08]

<sup>25</sup> Tamtéž, § 31 [2012-08-08]

<sup>26</sup> KOBÍK, J., KOHOUTKOVÁ, A., Daňový řád s komentářem, s. 741

<sup>27</sup> Tamtéž, s. 743

„Daňová exekuce se nařizuje vydáním exekučního příkazu, čímž je zahájeno exekuční řízení.“<sup>28</sup>

„Daňovou exekuci lze provést pouze těmito způsoby:

- a) srážkou ze mzdy,
- b) příkázáním pohledávky z účtu u poskytovatele platebních služeb,
- c) příkázáním jiné peněžité pohledávky,
- d) postižením jiných majetkových práv,
- e) prodejem movitých věcí, nebo
- f) prodejem nemovitostí.“<sup>29</sup>

Takové nařízení exekuce nastává v případech, kdy je správce daně schopen zajistit vymáhání sám. Před samotnou exekucí může být dlužník upozorněn neformální upomínkou. Daňová exekuce se tak stává razantnější oproti výkonu rozhodnutí či správní exekuci, které vedou soudy, nebo správní orgány podle správního řádu. Jak již bylo uvedeno, okamžik zahájení daňové exekuce je okamžik, vydání exekučního příkazu, oproti jiným řízením, kde platí, že okamžik zahájení řízení je uvědomění druhé strany.<sup>30</sup>

Vydáním exekučního příkazu je dlužník povinen uhradit exekuční náklady. Náklady činí 2% z částky, pro kterou je daňová exekuce nařízena, nejméně však 500,- Kč a nejvýše 500 000,- Kč.

#### **3.4.1 Daňová exekuce srážkou ze mzdy**

Daňová exekuce srážkami ze mzdy (viz. příloha 1) se provede jednak srážkami ze mzdy, ale také ji lze provést srážkami z jiných příjmů. Pojem „jiný příjem“ ponechal daňový řád na přímé aplikaci Občanskému soudnímu řádu.<sup>31</sup>

Jedná se tedy o daňovou exekuci provedenou srážkami z platu, z odměny, z dohody o pracovní činnosti, z odměny za pracovní nebo služební pohotovost, z odměny členů zastupitelstva územních samosprávných celků a z dávek státní sociální podpory, které nejsou vyplaceny jednorázově. Srážky se dále provádějí z příjmů, které povinnému nahrazují odměnu za práci nebo jsou poskytovány vedle ní, jimiž jsou náhrada mzdy nebo platu, nemocenské, peněžitá pomoc v mateřství, důchody, stipendia, podpora v nezaměstnanosti a podpora při rekvalifikaci, odstupné, popřípadě obdobná plnění

<sup>28</sup> Zákon č. 280/2009 Sb., daňový řád, § 178 odst. 1 [2012-08-08]

<sup>29</sup> Tamtéž, § 178 odst. 5 [2012-08-08]

<sup>30</sup> KOBÍK, J., KOHOUTKOVÁ, A., Daňový řád s komentářem, s. 744, s. 745

<sup>31</sup> Tamtéž, s. 771

poskytovaná v souvislosti se skončením zaměstnání, peněžité plnění věrnostní nebo stabilizační povahy poskytnutá v souvislosti se zaměstnáním, úrazový příplatek, úrazové vyrovnání a úrazová renta.<sup>32</sup>

Jiné příjmy však musí povinnému nahrazovat mzdu. Příjmem nahrazující mzdu je též odměna odsouzených, kteří vykonávají nepodmíněný trest odnětí svobody, a pracovní odměna chovanců zvláštních výchovných zařízení.<sup>33</sup>

Doručení exekučního příkazu plátcí mzdy vzniká povinnost po celou dobu trvání daňové exekuce provádět ze mzdy dlužníka stanovené srážky a tyto částky nevyplácet dlužníkovi. Nařízení daňové exekuce má účinky i vůči dalším mzdám a jiným příjmům pobíraným dlužníkem i v případě, že dojde ke změně plátce mzdy. Pokud se po nařízení daňové exekuce dlužník dostane do vztahu s novým plátcem mzdy, aby byla zachována kontinuita tohoto způsobu vymáhání, správce daně doručí novému plátcí mzdy stejnopis původního exekučního příkazu a dále jemu adresované rozhodnutí, v jehož výroku mu uloží pokračování daňové exekuce a uvede aktuální výši nedoplatku.<sup>34</sup>

Je také možné, aby správce daně nařídil provádění srážek několika plátcům mzdy. Zároveň jim určí, jakou část základní částky nemají srážet. Pokud u některého plátce mzdy nedosahuje příjem ani výše této základní částky, je plátce neprodleně povinen oznámit tuto skutečnost správci daně.<sup>35</sup> Nezabavitelná částka (výpočet viz. níže), pod kterou nemohou plátcí mzdy srážet mzdu, je určena nařízením vlády č. 595/2006 Sb., o způsobu výpočtu základní částky, která nesmí být sražena povinnému z měsíční mzdy při výkonu rozhodnutí, a o stanovení částky, nad kterou je mzda postižitelná srážkami bez omezení (nařízení o nezabavitelných částkách).<sup>36</sup> (Nezabavitelnou částku stanovme jako: 2/3 součtu životního minima jednotlivce, od 1. 1. 2012 je to částka 3.410,- Kč, a částky normativních nákladů na bydlení pro jednu osobu, ta činí 5.352,- Kč, výsledná částka 2/3 z 8.762,- Kč je 5.841,33 Kč, k této částce se připočítává částka na vyživovanou osobu, ta činí 1/4 z nezabavitelné částky, to je 1.460,33 Kč)<sup>37</sup>

---

<sup>32</sup> Zákon č. 99/1963 Sb., Občanský soudní řád, § 299 odst. 1 [2012-08-08]

<sup>33</sup> BUREŠ, J. a kol., Občanský soudní řád: komentář, s. 891, s. 892

<sup>34</sup> KOBÍK, J., KOHOUTKOVÁ, A., Daňový řád s komentářem, s. 772

<sup>35</sup> Zákon č. 280/2009 Sb., daňový řád, § 188 odst. 1, 2 [2012-08-08]

<sup>36</sup> KOBÍK, J., KOHOUTKOVÁ, A., Daňový řád s komentářem, s. 773

<sup>37</sup> (<http://www.epravo.cz/top/clanky/nove-nezabavitelne-castky-nezabavitelne-minimum-pri-srazkach-ze-mzdy-pro-rok-2012-78512.html>), [online, cit. 8. 8. 2012]

### 3.4.2 Daňová exekuce příkázáním pohledávky z účtu

Daňovou exekuci příkázáním pohledávky z účtu u poskytovatele platebních služeb (viz. příloha 2) nám upravuje § 190 daňového řádu.

Pohledávka obecně může být zdrojem uspokojení práva z rozhodnutí nebo jiného exekučního titulu ukládajícího zaplacení peněžité částky. V občanském soudním řádu se pohledávkou rozumí právo povinného vůči jeho dlužníku na zaplacení peněžité částky nebo na jiné nakládání s touto částkou.<sup>38</sup>

*„Daňová exekuce příkázáním pohledávky z účtu u poskytovatele platebních služeb se provede odepsáním peněžních prostředků dlužníka z jeho běžného, vkladového nebo jiného účtu, vedeného v jakékoliv měně, do výše částky uvedené v exekučním příkazu a jejich vyplacením správci daně. Exekuční příkaz se doručí poskytovateli platebních služeb dříve než dlužníkovi.“<sup>39</sup>* Daňový řád správci daně ale neukládá povinnost doručit exekuční příkaz do vlastních rukou.

Občanský soudní řád tento způsob exekuce upravuje v § 303 příkázáním pohledávky z účtu u peněžního ústavu. Daňový řád, oproti občanskému soudnímu řádu, jednoznačně stanovuje, že se může jednat o odpis pouze z účtu vedeného na daňového dlužníka.

*„Nelze tedy tento způsob exekuce použít na prostředky, které má dlužník uloženy na účtu jiné osoby, i když má k tomuto účtu dispoziční právo. Na takové prostředky lze dosáhnout pouze daňovou exekucí příkázáním jiné pohledávky vůči majiteli účtu, na kterém má dlužník uloženy své peněžní prostředky. To platí i pro účet, jehož majitelem je manžel dlužníka.“<sup>40</sup>*

Příkázání pohledávky z účtu u poskytovatele platebních služeb lze vymáhat pokud patří uložené finanční prostředky do společného jmění manželů, účet byl zřízen pro oba manžele a každý z nich má proto postavení majitele účtu.

V § 190 odstavci 2 daňového řádu se stanovují ex lege základní povinnosti poskytovateli platebních služeb, které mu vznikají v souvislosti s nařízením daňové exekuce.

*„Poskytovatel platebních služeb je povinen od okamžiku, kdy mu byl doručen exekuční příkaz, po dobu trvání daňové exekuce nevyplácet peněžní prostředky z účtu dlužníka, ze kterého je příkázána pohledávka, neprovádět na ně započtení a ani jinak s nimi*

<sup>38</sup> DRÁPAL, L. a kol., Občanský soudní řád: komentář, s. 2366

<sup>39</sup> Zákon č. 280/2009 Sb., daňový řád, § 190 odst. 1 [2012-08-08]

<sup>40</sup> KOBÍK, J., KOHOUTKOVÁ, A., Daňový řád s komentářem, s. 775

*nenakládat, a to až do výše částky uvedené v exekučním příkazu; to se týká i peněžních prostředků, které dojdou na tento účet do 6 měsíců ode dne vyrozumění o právní moci exekučního příkazu.*<sup>41</sup>

Pokud bude exekuce nařízena z více účtů, správce daně stanoví přímo v exekučním příkazu pořadí účtů, v jakém bude poskytovatel platebních služeb povinen finanční prostředky z nich odepisovat.

### **3.4.3 Daňová exekuce příkázáním jiné peněžité pohledávky**

Daňová exekuce, která postihuje jinou peněžitou pohledávku dlužníka než nárok na mzdu nebo na pohledávku z účtu u poskytovatele platebních služeb, se nazývá exekuce příkázáním na jiné peněžní pohledávky. Jedná se například o již zmíněné peněžní prostředky na účtu vedeném poskytovatel platebních služeb jiné osobě. Exekuční příkaz bude doručen poddlužníkovi dříve než dlužníkovi. Poddlužník nesmí od okamžiku, kdy mu byl exekuční příkaz doručen, po celou dobu trvání daňové exekuce vyplácet dlužníkovi jeho pohledávku, ani na ni provést započtení nebo s ní jinak nakládat. Dlužník rovněž nesmí s pohledávkou nakládat a nemá právo na její vyplacení.<sup>42</sup>

### **3.4.4 Daňová exekuce postižením jiných majetkových práv**

Daňové exekuce je popsán v § 192 až § 193 daňového řádu. *„Předmětem tohoto druhu exekuce je jiné právo dlužníka, které má majetkovou hodnotu, pokud není spojeno s osobou povinného. Takové právo musí splňovat i další podmínku, a sice že se musí jednat o právo převoditelné na jiného. Za jiné majetkové právo je považován zejména podíl v obchodní společnosti a členská práva a povinnosti v družstvu. [...] může dokonce dojít ke zrušení společnosti a exekuce postihuje pohledávku dlužníka z práva na vypořádací podíl, popřípadě práva na likvidační zůstatek.*<sup>43</sup> Dalším druhem je právo dlužníka na vydání nebo dodání movitých věcí. Úkony potřebné k uplatnění majetkového práva může za dlužníka provést správce daně.<sup>44</sup>

---

<sup>41</sup> Zákon č. 280/2009 Sb., daňový řád, § 190 odst. 2 [2012-08-18]

<sup>42</sup> KOBÍK, J., KOHOUTKOVÁ, A., Daňový řád s komentářem, s. 777

<sup>43</sup> Tamtéž, s. 778

<sup>44</sup> Tamtéž, s. 778, s. 779

Nepřevoditelná jsou autorská práva, právo dědické a právo na výživné (toto nepodléhá ani výkonu rozhodnutí srážkami ze mzdy). Tomuto způsobu exekuce nepodléhá licence k provozování rozhlasového a televizního vysílání, poštovní licence a další.<sup>45</sup>

*„V exekučním příkazu správce daně rozhodne o zákazu vydání nebo dodání věcí dlužníkovi a stanoví jejich vydání nebo dodání správci daně (tedy oprávněnému).“<sup>46</sup>* Dlužník tedy ztrácí jakékoliv právo na vydání věci. Exekuční příkaz se doručuje nejprve poddlužníkovi a poté dlužníkovi. *„Dodáním nebo vydáním věcí správci daně se poddlužník zproští své povinnosti vůči dlužníkovi.“<sup>47</sup>*

### **3.4.5 Daňová exekuce prodejem movitých věcí**

*„Daňová exekuce prodejem movitých věcí, které jsou ve vlastnictví dlužníka, nebo prodejem spoluvlastnického podílu na věci movité se provede sepsáním věcí, které podléhají exekuci, a jejich zpeněžením, pokud to povaha věci nevyklučuje.“<sup>48</sup>*

Předmětem toho druhu exekuce (viz. příloha 3) jsou movité věci, které má dlužník ve vlastnictví nebo spoluvlastnictví, tyto se sepsí a následně prodají v dražbě.<sup>49</sup>

Občanský soudní řád v § 321 a § 322 uvádí výčet movitých věcí, které touto exekucí nemohou být postiženy. Jsou to věci, jejichž prodej je podle zvláštních předpisů zakázán nebo výkonu rozhodnutí nepodléhají. Věci, které má dlužník ve vlastnictví, a ty, které nezbytně potřebuje k uspokojování hmotných potřeb svých a své rodiny, nebo k plnění pracovních povinností a jejichž prodej by byl v rozporu s morálními pravidly, nesmí být sepsány. Zejména jsou vyloučeny běžné oděvní součásti, obvyklé vybavení domácnosti, snubní prsten, zdravotnické potřeby, které potřebuje dlužník ke své nemoci či tělesné vadě, hotové peníze do částky dvojnásobku životního minima. Pokud je dlužník podnikatel tak věci nezbytné k výkonu povolání.<sup>50</sup>

Pojem movitá věc je ovladatelný hmotný předmět sloužící potřebám lidí (mající užitnou hodnotu). Movité věci lze též klasifikovat jako věci, které nejsou spojeny se zemí pevným základem. Mezi movité věci též řadíme živá zvířata. Předmětem výkonu jsou jen takové věci, které lze prodat v dražbě, nebo je jinak zpeněžit. Rovněž mezi movité věci patří pohledávky, které jsou vázány na určitý materiální podklad, pomocí něhož lze

<sup>45</sup> DRÁPAL, L. a kol., Občanský soudní řád: komentář, s. 2417

<sup>46</sup> KOBÍK, J., KOHOUTKOVÁ, A., Daňový řád s komentářem, s. 779

<sup>47</sup> Tamtéž, s. 779

<sup>48</sup> Zákon č. 280/2009 Sb., daňový řád, § 203 [2012-09-18]

<sup>49</sup> KOBÍK, J., KOHOUTKOVÁ, A., Daňový řád s komentářem, s. 796

<sup>50</sup> Zákon č. 99/1963 Sb., občanský soudní řád, §321, §322 [2012-09-18]

s takovými pohledávkami nakládat (například vklady na vkladních knížkách nebo vklady na vkladních listech). V rámci této exekuce se postihují také cenné papíry, akcie, podílové listy, dluhopisy, směnky, šeky, náložné listy, skladní listy a jiné.

Věci movité, jejichž prodej je zakázán, jsou uvedeny v zákoně č. 100/2004 Sb., o ochraně druhů volně žijících živočichů a planě rostoucích rostlin regulováním obchodu s nimi a dalších opatřeních k ochraně těchto druhů a o změně některých zákonů.<sup>51</sup>

Po příchodu daňového exekutora na místo výkonu soupisu věcí nejdříve správce daně doručí dlužníkovi exekuční příkaz. Pokud není dlužník přítomen na místě, správce daně doručí dlužníkovi exekuční příkaz spolu s protokolem o soupisu věcí až po jeho sepsání. Rozhodný okamžik pro zákaz nakládání dlužníkem s věcmi je doručení exekučního příkazu, popřípadě okamžik provedení soupisu. Úkon k neoprávněnému převedení sepsaného majetku dlužníkem je právně neplatný.<sup>52</sup>

*„Daňový exekutor sepíše především věci, které dlužník může nejspíše postrádat a které se nejsnáze prodají.“*<sup>53</sup> Rychle zkazitelné věci se sepíší jen pokud není dostatek věcí ostatních a zároveň musí být posouzeno, zda jsou dobře prodejné na místě, kde se nacházejí. Při mobiliární exekuci se neseписují věci, které jsou součástí nemovitosti. Věci zvláštní povahy jako jsou vkladní knížky, listinné cenné papíry, kde se uplatňuje vlastnické právo nebo věci jako ceniny, peníze, platební karty, drahé kovy, polodrahokamy a drahokamy zde daňový řád nařizuje při soupisu tyto věci odebrat. Nepřipouští se ponechat věci na místě daňové exekuce. Je též možné sepsat věci, které má u sebe někdo jiný, ale toto lze učinit pouze tehdy, až budou odevzdány daňovému exekutorovi. Exekutor stanoví lhůtu, do kdy budou věci odevzdány. Při soupisu věcí exekutor musí dodržovat zásadu přiměřenosti, aby nedošlo k soupisu věcí větší hodnoty než činní nedoplatek. A naopak pokud je při soupisu zjištěno, že sepsané věci by neuhradily ani exekuční náklady, může to být důvodem k zastavení daňové exekuce (§ 181 odst. 2 písm. f) daňového řádu).<sup>54</sup>

Pokud vzniká obava, že sepsané věci budou zničeny, poškozeny, pozměněny, ukryty nebo odcizeny, daňový exekutor věci odebere a musí se postarat o jejich uskladnění. Náklady na uskladnění jsou předepsány dlužníkovi. Rovněž je možné sepsané věci

<sup>51</sup> DRÁPAL, L. a kol., Občanský soudní řád: komentář, s. 2433, s. 2434

<sup>52</sup> KOBÍK, J., KOHOUTKOVÁ, A., Daňový řád s komentářem, s. 798, s. 799

<sup>53</sup> Zákon č. 280/2009 Sb., daňový řád, § 206 [2012-09-18]

<sup>54</sup> KOBÍK, J., KOHOUTKOVÁ, A., Daňový řád s komentářem, s. 801, s. 802



uskladnit ve vyhrazené místnosti dlužníkem, zde tyto věci uzamknout a opatřit úřední uzávěrou. Tyto věci lze ponechat na místě, a to viditelně označené. Z označení musí být patrné, který správce daně toto provedl a kdy byly věci sepsány.<sup>55</sup>

Při sepisování protokolu o soupisu věcí je důležité zaznamenat, jakým způsobem byly věci zajištěny a rovněž zaznamenat identifikaci manžela, pokud existuje a případného spoluvlastníka věci. Pokud bude dlužník přítomen průběhu soupisu, musí se zaznamenat způsob předání exekučního příkazu a výzva učiněná k dobrovolné úhradě nedoplatku. Daňový exekutor musí zjišťovat, zda věci již nebyly dříve sepsány jiným správcem daně či soudem. Sepsané věci se uvedou do seznamu s uvedením pořadového čísla, a tento je nedílnou součástí protokolu.<sup>56</sup>

Po nabytí právní moci exekučního příkazu se zjišťuje cena sepsaných věcí. Nejčastější formou určení ceny je odhad, který provede správce či soud. V náročnějších případech je k určení ceny přizván znalec, aby o ceně vypracoval znalecký posudek. O určení ceny se nevydává usnesení a ani se účastníci nevyrozumívají. Nelze tedy proti určení ceny podávat žádné opravné prostředky. Zákon nepřiznává žádnou procesní obranu proti ocenění, je to pouze hodnota pro účel nejnižšího podání. Skutečná hodnota věci se potom ukáže až při samotné dražbě.<sup>57</sup>

*„Ke zjištění ceny kulturních památek a národních kulturních památek, sbírek muzejní povahy a sbírkových předmětů, které jsou jejich součástmi, a předmětů kulturní hodnoty, ustanoví správce daně vždy znalce. Za zjištěnou cenu věcí, které se kazí, se považuje cena, kterou určí odhadem daňový exekutor při soupisu.“<sup>58</sup>*

### **3.4.6 Daňová exekuce na nemovitosti**

*„Daňovou exekucí prodejem nemovitostí lze postihnout nemovitost, která je ve vlastnictví dlužníka. Tento postup se uplatní i při prodeji spoluvlastnického podílu na nemovitosti.“<sup>59</sup>*

Tento pojem v oblasti exekucí znala již právní úprava v roce 1964. Dříve se označovala jako „dražba nemovitých věcí“. Název dobře vystihoval jakým způsobem budou věci prodány. Touto exekucí se docílí velmi dobrého uspokojení pohledávky

---

<sup>55</sup> KOBÍK, J., KOHOUTKOVÁ, A., Daňový řád s komentářem, s. 803

<sup>56</sup> Tamtéž, s. 804, s. 805

<sup>57</sup> DRÁPAL, L. a kol., Občanský soudní řád: komentář, s. 2461

<sup>58</sup> Zákon č. 280/2009 Sb., daňový řád, § 209 [2012-09-18]

<sup>59</sup> Tamtéž, §218 [2012-09-18]

dlužníka. Důležité je, aby bylo prokázáno vlastnictví nemovitosti dlužníka. Nařízení exekuce se vztahuje na nemovitost i na její součásti a příslušenství. Pojem příslušenství a součásti definuje zákon č. 40/1964 Sb., Občanský zákoník, ve znění pozdějších předpisů (dále jen „občanský zákoník“). Součásti nemovitosti jsou všechny věci, které k ní patří a nemohou být odděleny, aniž by se poškodily (§ 120, občanského zákoníku). Stavba není součástí pozemku. Příslušenství jsou věci, které jsou s hlavní věcí využívány (§ 121, občanského zákoníku). Při označování nemovitosti je vhodné uvést i její součásti a příslušenství. Nemovitosti jsou pozemky a též stavby spojené se zemí pevným základem (§ 119, občanského zákoníku). Zde se tedy nevylučuje provedení exekuce na stavbu, aniž by byla provedena exekuce tohoto zastavěného pozemku.<sup>60</sup>

Od okamžiku, kdy byl dlužníku oznámen exekuční příkaz, nesmí být nemovitost převedena na jinou osobu ani být zatížena. Porušení této povinnosti je neplatný právní úkon. Dlužník je povinen ve lhůtě 15 dní, ode dne následujícího po dni doručení, informovat správce daně, zda má někdo nějaké právo k nemovitosti (předkupní právo), též uvést závady spojené s nemovitostí (věcná břemena). Exekuční příkaz správce daně doručí dlužníkovi a případným spoluvlastníkům nemovitosti, doručí jej také osobám, jenž mají právo předkupní či závadu. Doručovací povinnost není finančním úřadů ani obecním úřadů, kde má dlužník místo pobytu, není ani povinnost vyvěsit tuto informaci na úřední desce správce daně. Exekuce tedy vyjde ve známost až zveřejněním dražební vyhlášky. Exekuční příkaz se též doručuje příslušnému katastrálnímu úřadu a též se zašle vyrozumění o nabytí právní moci exekučního příkazu.<sup>61</sup>

Po nabytí právní moci exekučního příkazu zajistí správce daně ocenění nemovitosti znalcem, rovněž také ocenění jejího příslušenství a práv a závad s ní spojených. Pokud nemovitost byla oceněna znalcem již dříve, a toto ocenění není starší jednoho roku, ale nesmí být změněny podmínky pro ocenění, pak se nové ocenění neprovede. Správce daně pak stanoví výslednou cenu rozhodnutím. Proti rozhodnutí se lze odvolat ve lhůtě 15 dnů ode dne jeho doručení. Následná dražba může být nařízena až po nabytí právní moci rozhodnutí o ceně.<sup>62</sup>

---

<sup>60</sup> SCHELLEOVÁ, I., LAMKA, R. Exekuce v zrcadle právních předpisů II., Jednotlivé způsoby exekuce, s. 32, s. 33

<sup>61</sup> KOBÍK, J., KOHOUTKOVÁ, A., Daňový řád s komentářem, s. 818, s. 819

<sup>62</sup> Tamtéž, s. 820

### 3.5 Dražba

Pojem dražba je definován v zákoně č. 26/2000 Sb., o veřejných dražbách, ve znění pozdějších předpisů (dále jen „zákon o veřejných dražbách“).

*„Dražbou se rozumí veřejné jednání, jehož účelem je přechod vlastnického nebo jiného práva k předmětu dražby, konané na základě návrhu navrhovatele, při němž se licitátor obrací na předem neurčený okruh osob přítomných na předem určeném místě s výzvou k podání nabídek a při němž na osobu, která za stanovených podmínek učiní nejvyšší nabídku, přejde příklepem licitátora vlastnictví nebo jiné právo k předmětu dražby, nebo totéž veřejné jednání, které bylo licitátorem ukončeno z důvodu, že nebylo učiněno ani nejnižší podání“<sup>63</sup>*

Výhody veřejné dražby spočívají především v tom, že věřitelé takto dostanou nejvyšší možný výnos. Dražbu provádí odborník, který dražbu řídí a organizuje. Výhodou je veřejnost dražeb, účastnit se mohou všechny osoby, které jsou způsobilé k právním úkonům. Osoby, na jejichž majetek byl prohlášen konkurs, jsou ze zákona vyloučeny z dražby. Dražební místnost je též zpřístupněna veřejnosti, a tím je dána veřejnost dražby. V dražební místnosti je povinnost vyvěsit dražební vyhlášku. Náklady na dražbu jsou hrazeny z výtěžku dražby. V zákoně o veřejných dražbách jsou upraveny dva typy dražeb, a to dobrovolná a nedobrovolná dražba. Nedobrovolná dražba se provádí na návrh věřitele a dobrovolná dražba se provádí na návrh vlastníka věci.<sup>64</sup>

Správce daně má dle daňového řádu pravomoc provést dražbu věcí movitých a nemovitosti. Dražbu řídí daňový exekutor. Je to osoba pověřená výkonem daňové exekuce. Správce daně může též pověřit další úřední osobu, aby provedla licitační úkony (dále jen „licitátor“).

Osoba, která se chce zúčastnit dražby, je povinna prokázat svou totožnost, nechat se zapsat do seznamu zúčastněných osob na dražbě a převzít dražební číslo. Takto zapsaná osoba se stává dražitelem. Dražitel, kterému byl udělen příklep, je označen za vydražitele. Rovněž je možné uskutečnit dražbu elektronicky. Zde postup upravuje Ministerstvo financí vyhláškou. Elektronická dražba by se neměla lišit od klasické dražby.<sup>65</sup>

---

<sup>63</sup> Zákon č. 26/2000 Sb., o veřejných dražbách, § 2 písm. a) [2012-09-18]

<sup>64</sup> SCHELLEOVÁ, I., LAMKA, R. Exekuce v zrcadle právních předpisů II., Jednotlivé způsoby exekuce, s. 35, s. 36

<sup>65</sup> KOBÍK, J., KOHOUTKOVÁ, A., Daňový řád s komentářem, s. 782

### 3.5.1 Konání dražby

Správce daně nařídí konání dražby dražební vyhláškou. Dražební vyhláška musí obsahovat čas a místo konání dražby, dražené předměty a jejich pořadí, výši nejnižšího podání, způsob a lhůtu úhrady nejvyššího dražebního podání a podmínky, za kterých si mohou vydražitelé převzít vydražené předměty. Dále musí obsahovat výzvu každému, kdo má nějaké právo k předmětu dražby, které nepřipouští provedení exekuce, pokud toto nebude uplatněno do zahájení dražby, nebude k tomuto již přihlíženo a výzvu k uplatnění pohledávek zajištěných zástavním nebo zadržovacím právem. V případě mobiliární exekuce se do místa konání dražby musí doručit exekované věci. V dražební vyhlášce je dále uvedena výše dražební jistoty a způsob její úhrady, pokud je potřeba jistotu skládat, a čas a místo, kde je možné předmět dražby prohlédnout. Také je nutné uvést veškeré práva a závady, které byly zjištěny na věci při exekuci a prodejem v dražbě nezanikají.

Odvolat se je možné ve lhůtě 15 dnů pouze proti výsledné ceně, nejnižšímu podání, proti právům a závadám a proti jejich označení za závady, které nezanikají prodejem v dražbě. Z výsledku odvolání správce daně učiní rozhodnutí a dražbu buď zruší, nebo před zahájením oznámí provedené změny v dražbě.<sup>66</sup>

Dražební vyhlášku doručí správce daně dlužníkovi, spoludlužníkovi, osobám, jenž mají na předmětu dražby předkupní, věcné nebo nájemní právo, jinému správci daně, jenž přihlásil své nedoplatky vůči dlužníkovi, a tomu kdo přistoupil do daňové exekuce z jiné exekuce přerušené. Všem ostatním je dražební vyhláška doručena zveřejněním na elektronické desce správce daně. Pokud se jedná o dražbu nemovitosti, zveřejňuje se nejméně po dobu 30 dnů, v ostatních případech nejméně po dobu 20 dnů. Při dražbě nemovitosti se dražební vyhláška též doručí obecnímu úřadu, v jehož územním obvodu se nemovitost nachází, a rovněž katastrálnímu úřadu, kde je nemovitost v evidenci. Při obtížné komunikaci s dlužníkem se dražební vyhláška může doručit obecnímu úřadu, kde má dlužník poslední známý pobyt.<sup>67</sup>

Dražbu je možné uskutečnit jak v sídle správce daně, tak na místě, kde se nachází dražená věc. Zde je důležitá hospodárnost, ale rovněž obchodní hledisko, aby bylo dosaženo co největšího zisku. Dražbu zahájí daňový exekutor, seznámí přítomné

---

<sup>66</sup> KOBÍK, J., KOHOUTKOVÁ, A., Daňový řád s komentářem, s. 784, s. 785

<sup>67</sup> Zákon č. 280/2009 Sb., daňový řád, § 196 [2012-09-18]

s předmětem dražby a veškerými dosud vzniklými změnami. Pokud jsou všechny zákonné podmínky dražby splněny, může následovat licitace dražené věci.<sup>68</sup>

Každý, kdo se před zahájením dražby dostaví k zapsání do dražby a prokáže se, že splňuje podmínky, které stanoví zákon, se může stát účastníkem dražby, musí mu být umožněno dražit.<sup>69</sup>

Obsahem vyvolání je označení a popis předmětu dražby, jeho odhadnutá popřípadě zjištěná cena, nejnižší podání a minimální stanovený příhoz.

Dražba probíhá, dokud dražebníci činí vyšší podání. Pokud licitátor po dvojitě vyvolání nejvyšší nabídky učiní prohlášení: „Neučiní-li někdo z přítomných účastníků dražby podání vyšší, než bylo podání naposled učiněné účastníkem dražby (zde označí číslem účastníka dražby, který učinil nejvyšší nabídku), udělím mu příklep.“ Licitátor oznámí nejvyšší podání potřetí a tomuto udělí příklep. Pokud nastane situace, kdy některý z účastníků má na draženou věc předkupní právo a tento učinil podání ve stejné výši, jako nejvyšší podání, licitátor udělí příklep dražiteli s předkupním právem. Pokud učiní několik dražitelů stejnou nabídku a nebylo-li již učiněno podání vyšší, rozhodne o udělení příklepu los. Udělením příklepu je dražba skončena. Nebude-li učiněno ani nejnižší podání, licitátor též dražbu ukončí.<sup>70</sup>

Průběh dražby se zaznamená do protokolu. Ten obsahuje průběh licitace jednotlivých předmětů, nejvyšší dražební podání, rozhodnutí o udělení příklepu a jejich vyřízení. Protokol podepisuje daňový exekutor a ti, kteří vznesli výhrady proti příklepu. Je ale možné, aby protokol podepsali i licitátor a další zúčastněné úřední osoby. Pokud z důvodu účelnosti bude probíhat více dražeb v rámci jednoho jednání, musí být v protokolu patrný každý průběh dražby, jako by probíhala každá samostatně.<sup>71</sup>

Daňový exekutor, licitátor, úřední osoby správce daně, dlužník, manželka dlužníka nebo jejich zástupci a osoby, jímž právní předpisy brání nabytí věci, se nemohou zúčastnit dražby. Nesmí dražit též vydražitel, jenž neuhradil své nejvyšší podání ve stanovené lhůtě.

---

<sup>68</sup> KOBÍK, J., KOHOUTKOVÁ, A., Daňový řád s komentářem, s. 790, s. 791

<sup>69</sup> SCHELLE, K., SCHELLEOVÁ, I., SCHELLE, K., Verwertung der Konkursmasse im tschechischen Recht, s. 45

<sup>70</sup> SCHELLEOVÁ, I., LAMKA, R. Exekuce v zrcadle právních předpisů II., Jednotlivé způsoby exekuce, s. 45

<sup>71</sup> KOBÍK, J., KOHOUTKOVÁ, A., Daňový řád s komentářem, s. 794

Dražba je ukončena tehdy, pokud byly všechny předměty dražby prodány a nebo dosažený výtěžek již postačuje na pokrytí nedoplatku dlužníka.<sup>72</sup>

### 3.5.2 Dražba věcí movitých

Nejčastějším způsobem prodeje sepsaných věcí movitých je jejich prodej v dražbě. Z protokolu, který se sepisuje při exekuci, je patrné, zda se jedná o soubor věcí movitých, nebo samostatné věci, popřípadě jaké mají příslušenství. Pokud se jedná o soubor věcí movitých, draží se tento nejdříve jako soubor a pokud se nenajde vydražitel, je možné tento dražit jako jednotlivé věci. Tento postup musí být uveden v dražební vyhlášce.<sup>73</sup>

*„Nejnižší dražební podání činí nejméně jednu třetinu zjištěné ceny. Vydražitel, kterému byl udělen příklep, musí nejvyšší dražební podání ihned uhradit; neučiní-li tak, předmět dražby se draží znovu bez jeho účasti.“<sup>74</sup>*

Správce daně po udělení příklepu vydražiteli vydá potvrzení o zaplacení částky a rozhodnutí o udělení příklepu. Pokud se dražená věc nepodaří vydražit, je možné dražbu opakovat jen za předpokladu, že se věc podaří prodat. Na věci movité, ke kterým se vztahují nějaká věcná nebo nájemní práva jiných osob, nebo jsou oceněna znalcem na částku přesahující 500 000,- Kč, se přiměřeně uplatňuje postup jako při dražbě nemovitostí. Důvodem, proč se bude takovým způsobem postupovat, je hlavně to, že jsou přísnější pravidla pro oceňování a následný prodej v dražbě. Tyto movité věci jsou zpravidla vedeny ve speciálním registru. Správce daně zašle tomuto registru žádost o vyvěšení dražební vyhlášky. Jedná se například o dražbu letadel, lodí, laserů, vozidel, atd.<sup>75</sup>

Pokud byly sepsány věci, které se rychle kazí nebo věci, se kterými je bez povolení zakázáno obchodovat, prodá správce daně tyto věci mimo dražbu.

Věci, se kterými je zakázáno obchodovat, správce daně nabídne osobě, která s těmito věci obchoduje, a to minimálně za polovinu zjištěné ceny. Z hlediska maximálního výnosu je dobré oslovit více zájemců. Dojde-li k sepsání věcí, které mají kulturní a národně kulturní památku nebo se jedná o muzejní sbírky, předměty kulturní hodnoty, nabídne správce daně tyto věci ke koupi příslušné organizační složce státu. Jestliže příslušná

---

<sup>72</sup> KOBÍK, J., KOHOUTKOVÁ, A., Daňový řád s komentářem, s. 795

<sup>73</sup> Tamtéž, s. 807

<sup>74</sup> Zákon č. 280/2009 Sb., daňový řád, § 211 [2012-09-18]

<sup>75</sup> KOBÍK, J., KOHOUTKOVÁ, A., Daňový řád s komentářem, s. 808, s. 809

organizační složka státu neodpoví na nabídku správce daně do 30 dnů a nebo neuhradí ve lhůtě cenu určenou v nabídce, prodá tyto věci správce daně v dražbě.<sup>76</sup>

Věcí, které se rychle kazí, prodá správce daně ještě před nabytím právní moci exekučního příkazu, a to nejméně za polovinu ceny. Zajištění sepsaných věcí se provádí bez odebrání (např. zůstávají uchovány v chladících přístrojích). Správce daně prodá věci tomu, kdo učiní nejvyšší nabídku, a tu pak uhradí na místě při převzetí věci. O prodeji je sepsán protokol, stejnopis je předán nabyvateli, a ten mu slouží jako doklad o nabytí vlastnictví. Pokud se tyto věci nepodaří takto prodat, jsou správcem daně vyloučeny ze soupisu věcí.

Dojde-li k sepsání věcí zvláštní povahy (vkladní knížka, listinné cenné papíry) při výběru vkladu, předloží ji správce daně tuto věc poskytovateli platebních služeb spolu s exekučním příkazem a vybere potřebnou částku, maximálně však do výše nedoplatku. Poskytovatel platebních služeb provede výplatu, i v případě vázání. Výplata je provedena vždy v české měně. Pokud je sepsána listina prokazující jinou peněžitou pohledávku, zašle správce daně exekuční příkaz nejprve poddlužníkovi. Poddlužník nesmí od doby doručení exekučního příkazu vyplácet dlužníkovi jeho pohledávku až do výše nedoplatku. Sepsané cenné papíry správce daně podle povahy buď prodá, nebo prodá věci, které získal uplatněním práva z cenných papírů. Věci, které správce daně neprodal, a to ani v opakované dražbě, může vyloučit ze soupisu věcí. Sepíše o tom rozhodnutí, které doručí dlužníkovi. V rozhodnutí též vyzve dlužníka, aby si ve stanovené lhůtě vyloučené věci převzal. Pokud dlužník věci odmítne převzít, nebo mu je nelze vrátit (není znám jeho pobyt), správce daně může rozhodnout o jejich propadnutí státu (§ 84 daňového řádu).<sup>77</sup>

### **3.5.3 Dražba věcí nemovitých**

Při dražbě nemovitosti nejnižší dražební podání činí dvě třetiny stanovené ceny. Výše dražební jistoty je stanovena dle okolností, ale vždy nejvýše do poloviny nejnižšího dražebního podání. Tyto informace musí být uvedeny v dražební vyhlášce. Lhůta pro placení nejvyššího dražebního podání je stanovena v dražební vyhlášce a nesmí být od udělení příklepu delší než 2 měsíce.<sup>78</sup>

---

<sup>76</sup> KOBÍK, J., KOHOUTKOVÁ, A., Daňový řád s komentářem, s. 810

<sup>77</sup> Tamtéž, s. 812 až s. 816

<sup>78</sup> Zákon č. 280/2009 Sb., daňový řád, § 222 [2012-09-21]

Občanský soudní řád při stanovení dražební jistoty je vázán horní hranicí, ta nesmí převyšovat tři čtvrtiny nejnižšího podání. Je tedy stanovena s ohledem na trh s nemovitostmi, a aby neodradila případné zájemce.<sup>79</sup>

Rozhodnutí o udělení příklepu se doručí vydražiteli, dále každému dražiteli, který proti udělení příklepu vznesl výhrady, dlužníkovi a tomu, kdo přistoupil do daňové exekuce jako oprávněný z exekuce přerušené, případně také spoluvlastníkovi. Tito jmenovaní tedy mají nárok na odvolání. Správce daně po nabytí právní moci rozhodnutí o příklepu zašle vyrozumění na příslušný katastrální úřad, že došlo k přechodu vlastnických práv na základě dražby. Proti rozhodnutí o udělení příklepu se lze odvolat ve lhůtě 15 dnů. Mohou se též odvolat osoby, kterým nebyla doručena dražební vyhláška, a z tohoto důvodu se nezúčastnily dražby. Uhrazené dražební jistoty od dražitelů, kterým nebyl učiněn příklep, správce daně vrátí do 30 dnů od ukončení dražby. Těm dražitelům, kteří podali proti rozhodnutí o udělení příklepu odvolání, vrátí správce daně dražební jistotu do 15 dnů ode dne rozhodnutí o odvolání.<sup>80</sup>

Pokud nastane situace, že dražební jistota nebyla uhrazena ve stanovené lhůtě, nikdo z dražebníků neučinil nejnižší podání, po podání odvolání proti rozhodnutí o udělení příklepu, bylo rozhodnuto, že se příklep nepřiděluje, nebo dražitel neuhradil nejvyšší podání a rozhodnutí o udělení příklepu se zrušuje, může správce daně nařídit opakovanou exekuci, ale nejdříve až uplynou 3 měsíce ode dne konání původní dražby. Nejnižší podání se stanoví na polovinu výsledné ceny nemovitosti. Pokud ani při opakované dražbě nedojde k prodeji nemovitosti, může správce daně znovu nařídit dražbu, ale pouze za předpokladu, že se nemovitost prodá. Pokud v tomto období dojde ke změně ceny nemovitostí, bude vhodné, aby správce daně stanovil vždy novou výslednou cenu.<sup>81</sup>

Lhůtu k úhradě nejvyššího dražebního podání stanoví správce daně v dražební vyhlášce. Tuto lhůtu na žádost vydražitele může posunout až o 30 dnů. Pokud ve lhůtě není vydražitelem uhrazeno nejvyšší podání, správce daně rozhodne o zrušení udělení příklepu.<sup>82</sup>

---

<sup>79</sup> DRÁPAL, L. a kol., Občanský soudní řád: komentář, s. 2514

<sup>80</sup> KOBÍK, J., KOHOUTKOVÁ, A., Daňový řád s komentářem, s. 822 až s. 824

<sup>81</sup> Zákon č. 280/2009 Sb., daňový řád, § 225 [2012-09-21]

<sup>82</sup> Tamtéž, § 226 [2012-09-21]



*„Z výtěžku dražby se uspokojí nejprve exekuční náklady. Dále se uspokojí věřitelé, jejichž pohledávka byla zajištěna zadržovacím právem. Ostatní pohledávky se uspokojí podle jejich pořadí.“<sup>83</sup>*

### **3.6 Posečkání úhrady placení**

Lhůtu pro zaplacení finančního plnění z rozhodnutí je možné posunout. Tento instrument umožňuje správci daně stanovit novou lhůtu splatnosti, aniž by subjekt musel hradit úrok z prodlení. Správce daně může posečkání povolit, pokud by uhrazení dluhu znamenalo vážnou újmu daňového subjektu, ohrozilo výživu subjektu nebo osob odkázaných na jeho výživu, úhrada vedla k likvidaci dlužníka, nebylo by možné vybrat částku najednou nebo při očekávání zrušení rozhodnutí. O žádosti o posečkání rozhodne správce daně do 30 dnů od podání žádosti. Posečkání je možné povolit i zpětně od doby splatnosti. Lhůta, na kterou je posečkání povoleno nesmí překročit lhůtu pro placení daně (lhůta pro placení daně je šest let).

Za dobu, kdy je povoleno posečkání nedoplatku, vzniká úrok z posečkání. Úrok je stanoven roční repo sazbou (repo sazbu stanovuje Česká národní banka) navýšenou o sedm procentních bodů. Pokud je povoleno posečkání nedoplatku, nemůže správce daně částku vymáhat. Po ukončení posečkání vydá správce daně platební výměr, ve kterém stanoví úrok z posečkání. Úrok není předepsán, pokud nepřekročí částku 99,- Kč. U rozhodnutí, která jsou vykonávána v rámci dělené správy, se úrok z posečkání nevyměřuje.<sup>84</sup>

### **3.7 Lhůty pro placení**

*„Nedoplatek nelze vybrat a vymáhat po uplynutí lhůty pro placení daně, která činí 6 let. Lhůta pro placení daně začne běžet dnem splatnosti daně. Jde-li o nedoplatek z částky daně, k jejíž úhradě byla stanovena náhradní lhůta splatnosti, začne lhůta pro placení běžet náhradním dnem splatnosti.“<sup>85</sup>*

Pokud správce daně provede úkony před uplynutím šestileté lhůty, které běh této lhůty přeruší, začne běžet nová šestiletá lhůta. Úkony, které běh lhůty přeruší, jsou taxativně stanoveny.

---

<sup>83</sup> Zákon č. 280/2009 Sb., daňový řád, § 229 [2012-09-21]

<sup>84</sup> KOBÍK, J., KOHOUTKOVÁ, A., Daňový řád s komentářem, s. 661 až s. 668

<sup>85</sup> Zákon č. 280/2009 Sb., daňový řád, § 160 [2012-09-21]

Lhůtu přeruší zahájení exekučního řízení, zřízení zástavního práva a rozhodnutí o posečkání. Zde se negativně projevuje vypuštění výzvy vydané podle ji neplatného zákona o správě daní a poplatků. Úkony, které lhůtu nepřeruší, ale pouze lhůtu staví, jsou vymáhání soudem nebo soudním exekutorem, přihlášení do insolvenčního řízení nebo veřejné dražby a mezinárodní vymáhání a také daňová exekuce srážkami ze mzdy.

K obnovení insolvenčního práva dochází v Československu v roce 1991. Insolvenční řízení lze charakterizovat jako specifické formy civilního procesu ve vztahu k řízení exekučnímu, také k procesu obchodnímu, případně občanskoprávnímu.<sup>86</sup>

Pokud řízení započalo podle zákona o správě daní a poplatků a neskončilo podle tohoto předpisu, ode dne účinnosti daňového řádu se běh lhůty posuzuje podle ustanovení daňového řádu.<sup>87</sup>

Nejdéle je možné nedoplatek vymáhat po dobu 20 let. Pokud je nedoplatek zajištěn zástavou na nemovitosti, zapsanou v příslušném registru, doba pro vymáhání je 30 let.<sup>88</sup>

---

<sup>86</sup> SCHELLE, K., SCHELLEOVÁ, I., Einführung in das tschechische Insolvenzrecht, s. 15

<sup>87</sup> Nejvyšší správní soud, Rozsudek jménem republiky 1Afs14/2012, [2012-09-21]

<sup>88</sup> KOBÍK, J., KOHOUTKOVÁ, A., Daňový řád s komentářem, s. 671 až s. 673

## 4 Vlastní práce

### 4.1 Působnost celního úřadu Plzeň

Celní úřad Plzeň (dále jen „celní úřad“) zajišťuje oblast vymáhání nedoplatků ve čtyřech okresech. Jedná se o Plzeň – město, Plzeň – jih, Plzeň – sever a Rokycany. Rozloha těchto jednotlivých území činí: okres Plzeň – město 261 km<sup>2</sup> a žije zde 185.885 obyvatel, okres Plzeň – jih 990 km<sup>2</sup> a žije zde 61.414 obyvatel, okres Plzeň – sever 1.287 km<sup>2</sup> a žije zde 74.694 obyvatel a okres Rokycany 575 km<sup>2</sup> a žije zde 47.358 obyvatel. Celková rozloha území spravované celním úřadem je 3.113 km<sup>2</sup> s celkovým počtem 369.351 obyvatel.<sup>89</sup>

Od 1. 1. 2006 byla celní správě přidělena kompetence výběru a vymáhání rozhodnutí jím nevydaných, tzv. dělená správa. Ve vymáhání se činnost dělené správy stává jednou z nejhlavnějších. Dochází tím i k větší personální náročnosti na oddělení vymáhání a exekucí. Následující tabulka uvádí počty zaměstnanců na oddělení vymáhání a exekucí celního úřadu za období od roku 2006 až do roku 2011.

**Tabulka 1: Počet pracovníků oddělení vymáhání za období 2006 až 2011**

pracovníci / roky	2006	2007	2008	2009	2010	2011
pracovníci zabývající se evidencí předpisů	6	9	8	10	8	7
pracovníci zabývající se exekucemi	2	3	3	4	5	5
celkem	8	12	11	14	13	12

zdroj: personální evidence Celního úřadu Plzeň, vlastní zpracování

Vymáháním nedoplatků se za sledované období zabývá v průměru 11,67 pracovníka. Celkový počet zaměstnanců se od roku 2007 výrazně neměnil. Dochází ale k přesunu zaměstnanců z oblasti evidence předpisů na oblast exekučního řízení, kde došlo za šest let k nárůstu zaměstnanců o 150 %.

### 4.2 Využívané programové aplikace při vymáhání

Oblast, kterou celní úřad ve svých kompetencích ve vymáhání nedoplatků pokrývá, je velmi široká. Je nutné, aby celní úřad byl kvalitně zabezpečen i po technické stránce. Zde

<sup>89</sup> (<http://www.czso.cz/xp/redakce.nsf/i/okresy>), [online, cit. 20.12.2012]

celní správa vytvořila několik mezi sebou provázaných programových aplikací. Pro prvotní evidenci subjektů byla vytvořena aplikace DES (dělená správa). Do aplikace DES je zaevidován dlužník s veškerými svými iniciály. Eviduje se název právnické nebo jméno fyzické osoby, adresa podnikání nebo trvalý pobyt, identifikační číslo nebo rodné číslo, u cizích státních příslušníků je to datum narození. Než dojde k samotné evidenci, jsou tyto iniciály subjektů kontrolovány v příslušných registrech, fyzické osoby v Centrálním registru osob a právnické osoby v Obchodním rejstříku. Aplikace DES je celorepubliková evidence, takto zapsaná data jsou pak využívána a k zapsaným datům mají přístup všichni pracovníci celní správy.

K evidenci samotných předpisů (rozhodnutích ukládajících peněžní plnění) byla vytvořena aplikace ME-SPD (modul evidence – spotřebních daní). V aplikaci ME-SPD jsou evidovány veškeré předpisy z oblasti dělené správy a spotřebních daní. Z rozhodnutí se zapisují tato data, iniciály subjektu, číslo jednací rozhodnutí, částka finančního plnění a splatnost této částky. Po zaevidování předpisu do aplikace může nastat možnost, kdy je předpis ve splatnosti uhrazen, pak dochází automaticky k jeho vyřízení. Pokud není předpis uhrazen ve splatnosti dané v rozhodnutí, je v této aplikaci vedeno exekuční řízení. Aplikace ME-SPD je omezena jen pro předpisy zapsané příslušným celním úřadem. Každý celní úřad zpracovává své zaevidované předpisy. Není zde možné zpracovávat předpisy jiných celních úřadů.

Evidenci cla a daní provádí celní správa v aplikaci ECDC (evidence cla a daní). Zde se provádí jednotlivé zápisy předpisů. Vymáhání vzniklých nedoplatků u předpisů vedených v ECDC je poté dále prováděno v aplikaci MED (modul exekucí a dražeb). Program MED bude v budoucnu také vymáhací aplikací pro ME-SPD.

K vymáhání cla a daní dochází u celního úřadu v zanedbatelném množství, proto v následující části bude rozpracována problematika dělené správy, od přijetí rozhodnutí po jeho případné vymáhání.

#### **4.3 Rozhodnutí postoupené v dělené správě**

Státní organizace, které sídlí v územním obvodu celního úřadu, postupují po nabytí právní moci svá rozhodnutí k výběru a případnému vymáhání finančního plnění.

Jedná se o tyto organizace:

oblastní inspektorát práce (postupovaná rozhodnutí jsou pokuty),

úřady práce (postupovaná rozhodnutí jsou pokuty),  
Česká obchodní inspekce (postupovaná rozhodnutí jsou pokuty),  
hygienické stanice (postupovaná rozhodnutí jsou pokuty),  
Český úřad zeměměřický a katastrální (postupovaná rozhodnutí jsou pokuty),  
Česká inspekce životního prostředí (postupovaná rozhodnutí jsou poplatky i pokuty),  
obecní a městské úřady (postupovaná rozhodnutí jsou poplatky, nebo pokuty, které jsou postoupené dle §106 správního řádu).

Policie České republiky (postupovaná rozhodnutí jsou pokuty)

V největším rozsahu jsou předávány k vymáhání blokové pokuty na místě neuhrazené, uložené subjektům Policií České republiky. Policie ČR při uložení blokové pokuty předá subjektu spolu s pokutovým blokem na místě neuhrazeným i složenku, kde je uvedeno bankovní spojení na příslušný celní úřad, v jejímž územním obvodu byla pokuta udělena. Pokuta je od uložení splatná ve lhůtě 15 dní. Pokutové bloky jsou jednotlivými odděleními Policie ČR sumarizovány vždy za období jednoho měsíce a spolu se soupisem těchto bloků postoupeny celnímu úřadu ke zpracování. Veškerá úhrada pokut musí být hrazena v české měně.

Po zřízení datových schránek (datová schránka je elektronické úložiště pro odesílání dokumentů, která nahrazuje klasické doručování) jsou ve většině případů tato rozhodnutí zasílána na celní úřad touto cestou. Vyjímkou jsou pokutové bloky, tato rozhodnutí obsahují takzvané ochranné prvky a elektronicky nejsou zatím postupovány.

Následující tabulka uvádí celkem zaevidovaná rozhodnutí celním úřadem v dělené správě.

**Tabulka 2: Zaevidované předpisy celkem v dělené správě**

předpisy / roky	2006	2007	2008	2009	2010	2011
zaevidované předpisy	14.780	14.984	15.452	21.499	21.659	20.657
uhrazené předpisy	11.932	12.061	11.781	15.572	15.814	14.082
částečně uhrazené předpisy	120	113	110	191	207	186
neuhrazené předpisy	2.728	2.810	3.561	5.736	5.638	6.389
procento uhrazených předpisů v %	81	80	76	72	73	68

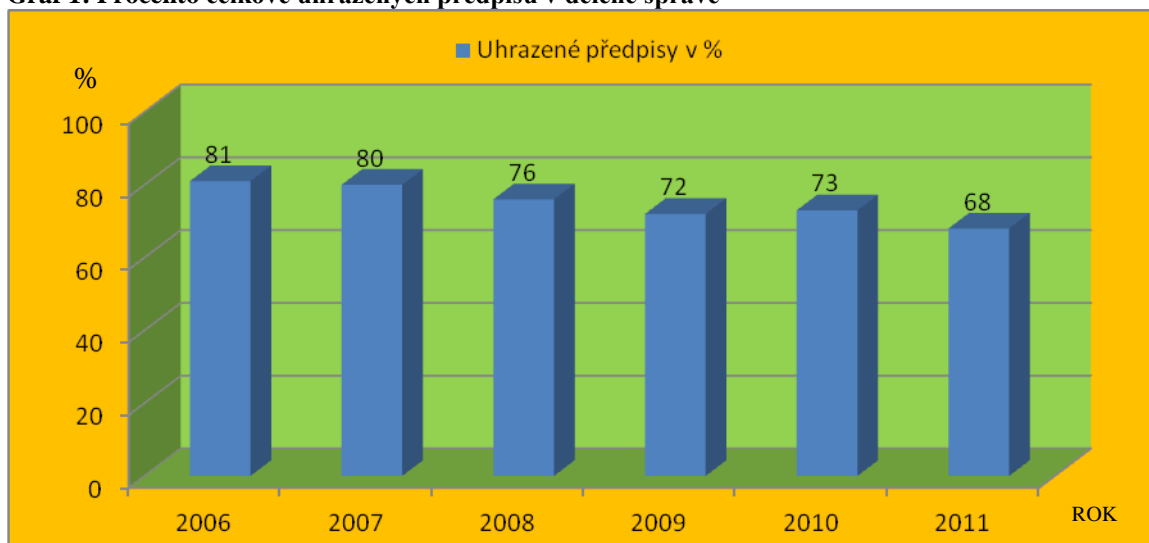
zdroj: programová aplikace ME-SPD Celního úřadu Plzeň, vlastní zpracování

Počet zaevidovaných předpisů stoupal až do roku 2010, poté dochází k mírnému poklesu. Nejvyšší procento uhrazených předpisů je v roce 2006 a to 81 %. Rozdíl

za sledované období šesti let v uhrazených předpisech je 13 %. Poslední sledovaný rok 2011 procento zcela uhrazených předpisů dosáhlo 68 %. Procentuální vyjádření uhrazených předpisů ukazuje, že pokud celní úřad předpisy vymáhá po delší dobu, procento úspěšně zaplacených předpisů roste.

Následující graf znázorňuje, že čím delší dobu je prováděno vymáhání předpisů, tím úspěšněji.

**Graf 1: Procento celkově uhrazených předpisů v dělené správě**



zdroj: : programová aplikace ME-SPD Celního úřadu Plzeň, vlastní zpracování

#### **4.3.1 Pokuty uložené cizím státním příslušníkům**

Poloha celního úřadu v krajském městě (vysoká nabídka práce) a územním obvodem procházející dálnice (vysoká migrace osob) zapříčinily i vysokou míru udělených pokut (předpisů) uloženou cizím státním příslušníkům. Někteří cizinci záměrně při udělování pokuty uvádějí zahraniční adresu, i když se dlouhodobě zdržují na území České republiky (například za účelem zaměstnání).

Následující tabulka ukazuje počet předpisů zaevidovaných celním úřadem cizím státním příslušníkům za období od roku 2006 do roku 2011.

**Tabulka 3: Počet zaevidovaných předpisů cizincům**

předpisy / roky	2006	2007	2008	2009	2010	2011
zaevidované předpisy	1.447	1.851	2.161	3.610	2.425	2.386
uhrazené předpisy	952	895	849	1.650	1.012	882
částečně uhrazené předpisy	12	31	29	38	41	37
neuhrazené předpisy	483	925	1.283	1.922	1.372	1.467
procento uhrazených předpisů v %	66	48	39	46	42	37

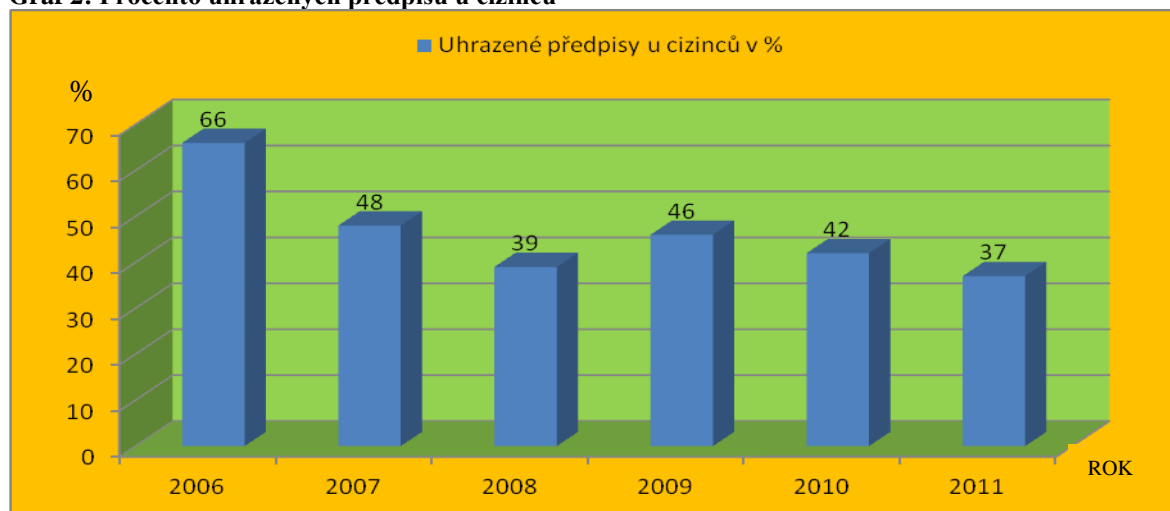
zdroj: programová aplikace ME-SPD Celního úřadu Plzeň, vlastní zpracování

Celkem za toto období bylo zaevidováno 13.880 předpisů, z toho bylo uhrazeno 6.240 předpisů, to je v průměru 45 % uhrazených předpisů.

Od roku 2006 do roku 2011 procento uhrazených předpisů u cizích státních příslušníků stále klesá, došlo k poklesu o 29 %. V posledním sledovaném roce 2011 je to pouze 37 %. Počet zapsaných předpisů se od roku 2006 do roku 2011 téměř zdvojnásobil. Pokud nedojde ze strany cizích státních příslušníků k dobrovolné úhradě předpisu, není celní úřad schopen neuhrazené předpisy kvalitně vymáhat (neumožňuje zákon o mezinárodní pomoci při vymáhání).

Graf ukazuje procenta uhrazených předpisů za jednotlivé roky, je zde naznačen markantní pokles ve výběru těchto předpisů.

**Graf 2: Procento uhrazených předpisů u cizinců**



zdroj: programová aplikace ME-SPD Celního úřadu Plzeň, vlastní zpracování

### 4.3.2 Zpracování rozhodnutí celním úřadem

Rozhodnutí o uložení platby či sankce je přijaté podatelnou celního úřadu v aplikaci Spisová agenda. Přijaté rozhodnutí s číslem jednacím je postoupeno ke zpracování na oddělení vymáhání a exekucí. Zde pracovníci provedou evidenci subjektů do programové aplikace DES a zapíší rozhodnutí (předpis ukládající peněžní plnění) do programu ME-SPD. Iniciály a adresy subjektů jsou vždy kontrolovány v aplikacích Centrální registr obyvatel a Obchodní rejstřík.

Pokud subjekt provede úhradu na příslušná čísla účtů celního úřadu, dojde k vyřízení předpisu v aplikaci v den splatnosti rozhodnutí. Jestliže však předpis nebyl do dne splatnosti uhrazen, pracovník, který provedl evidenci předpisu v aplikaci ME-SPD a kontrolu úhrady, následně zašle subjektu *Vyrozumění o nedoplatku*. Daňový řád dnes tuto povinnost neukládá, jedná se pouze o dobrovolný krok. Vyrozumění je odesíláno na adresu trvalého pobytu, případně sídla firmy poštou nebo do datové schránky, pokud jí subjekt vlastní. Kontrola, zda subjekt vlastní datovou schránku, je prověřována aplikací Spis. Pokud dlužník má jako trvalý pobyt uvedenou adresu obecního či městského úřadu, je *Vyrozumění o nedoplatku* zasíláno tamtéž. Subjekt s adresou na obecním či městském úřadě se tak o tomto kroku celního úřadu ve většině případů nedozví. Zahraničním osobám se *Vyrozumění o nedoplatku* odesílá na adresu, kterou uvedli do rozhodnutí (např. pokutového bloku).

Zasíláním *Vyrozumění o nedoplatku* se zvyšují náklady na vymáhání nedoplatků, které se vůbec neprojevují v případně vymožené částce.

### 4.4 Postup celního úřadu při exekučním řízení

Pokud pracovník, který rozhodnutí zaevidoval do aplikace ME-SPD zjistí, že nebylo ani po zaslání *Vyrozumění o nedoplatku* zapláceno, postoupí toto rozhodnutí pracovníkům, kteří se zabývají exekucemi. To znamená, že elektronický spis, pod kterým je rozhodnutí vedeno, je zpřístupněn exekutorovi. Rozhodnutí se pro exekutora stává případným exekučním titulem.

Exekutor prověří subjekt, nyní dlužníka, zda vlastní bankovní účty u peněžních ústavů. Dlužník (fyzická osoba) je prověřen, zda je zaměstnán. Je také provedena kontrola na Českém úřadě zeměměřickém a katastrálním, zda je vlastníkem či spoluvlastníkem nemovitosti. Rovněž je prověřen Registr motorových vozidel, je-li vlastníkem motorového



či přívěsného vozidla. Také je elektronicky kontrolována evidence ADIS (tj programová aplikace přeplateků a nedoplateků finančních úřadů). Pokud je zde zjištěn přeplatek, je zaslána žádost o převedení těchto finančních prostředků na úhradu nedoplatku u celního úřadu. Tyto vyhledávací úkony jsou řešeny buď písemnou žádostí o součinnost, nebo přímou kontrolou v elektronických aplikacích.

Pokud jsou všechny tyto kroky neúčinné, prověří exekutor trvalý pobyt či sídlo firmy dlužníka místním šetřením. Při místním šetření je dlužník rovněž povinen strpět úkony exekutora a zpřístupnit mu veškeré objekty. Dlužník je naposledy upozorněn na nutnost úhrady nedoplatku. Toto je poslední krok exekutora před exekucí na movité věci. Bezpečnost exekutora je zajišťována dvoučlennou ozbrojenou hlídkou z celního úřadu.

Z výše uvedeného vyplývá, že pokud subjekt vlastní nějaký bankovní účet, nebo je legálně zaměstnán, popřípadě vlastní nějaký movitý či nemovitý majetek, není možné, aby jeho dluh nebyl vymoženo.

Následující tabulka ukazuje počty vydaných exekučních příkazů celním úřadem za roky 2006 až 2011.

**Tabulka 4: Vydané exekuční příkazy celkem**

exekuční příkazy / roky	2006	2007	2008	2009	2010	2011
vydané	264	1.742	2.037	2.500	2.162	2.300
zaplacené	228	1.414	1.603	1.808	1.464	1.430
uhrazeno v %	86	81	79	72	68	62

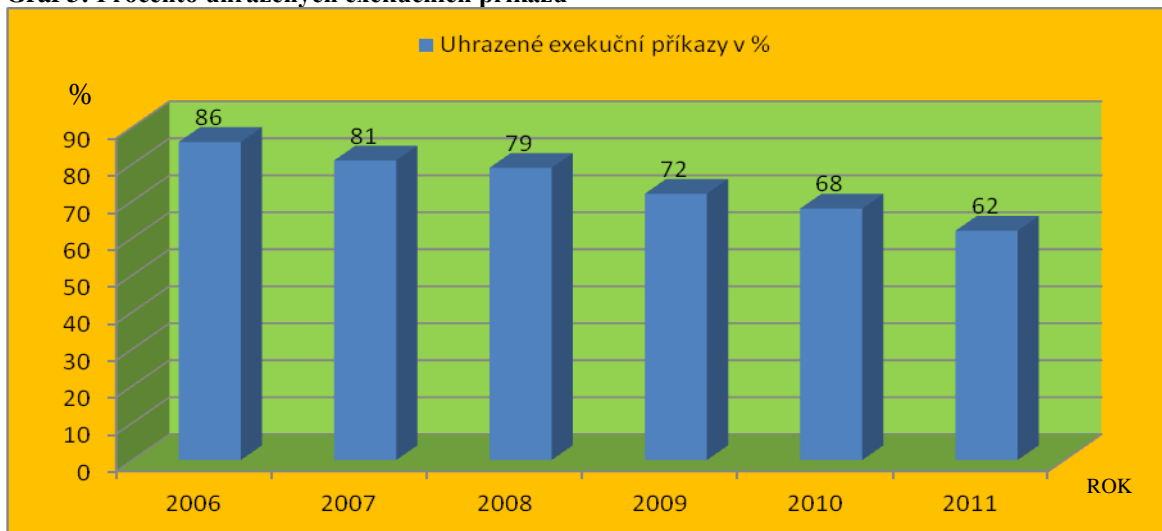
zdroj: programová aplikace ME-SPD Celního úřadu Plzeň, vlastní zpracování

Procentuální vyjádření naznačuje, že doba, po kterou je nedoplatek vymáhán, se kladně projevuje na úhradě nedoplatku. V roce 2006 zaplacené exekuční příkazy dosahují 86 %. Rozdíl uhrazených předpisů za celé sledované období je 24 %.

Nejvíce vydaných exekučních příkazů bylo v roce 2009, kdy tuto činnost vykonávali čtyři pracovníci celního úřadu. V průměru každý exekutor vydal 625 exekučních příkazů. V následujícím roce 2010 agendu vykonávalo pět pracovníků, i přesto zde došlo k úbytku vydaných příkazů. V roce 2010 dochází na celním úřadě k digitalizaci spisů.

Následující graf ukazuje procenta zaplacených exekučních příkazů u celního úřadu za období od roku 2006 do roku 2011.

**Graf 3: Procento uhrazených exekučních příkazů**



zdroj: programová aplikace ME-SPD Celního úřadu Plzeň, vlastní zpracování

Předpisy, které byly exekučovány v roce 2006, a nebyl na ně již proveden úkon, který by prodloužil lhůtu pro placení daně ani proveden úkon, který běh lhůty staví, se již nebudou moci od 1. 1. 2013 vybrat ani vymáhat. Dojde zde k prekluzi rozhodnutí, dlužníku tudíž nedoplatek zanikne.

#### 4.4.1 Digitalizace spisů

V roce 2010 začala celní správa vést své vymáhací spisy digitálně. Veškeré dokumenty jsou převáděny do digitální podoby a nahrávány do jednotlivých spisů. Nahráváním a skenováním jednotlivých dokumentů se zvýšila administrativní činnost. Přestože se počet pracovníků vykonávající exekuce v tomto roce zvýšil ze čtyř na pět, nedošlo zde k navýšení vydaných exekučních příkazů. Naopak zde dochází ke snížení vydaných exekučních příkazů o 338 kusů. Tento pokles výkonnosti na oddělení naznačuje, že pokud se zvýší administrativní činnost, je také nutné doplnit personální stav na oddělení.

Jednotlivé dokumenty jsou do digitálního spisu vkládány ve formátu PDF a jsou opatřeny autorizovaným podpisem osoby, která je oprávněná podepisovat za celní úřad. Pokud existuje dokument v listinné podobě, který náleží do digitálního spisu, je provedena autorizovaná konverze tohoto dokumentu a dále je nahrána do digitálního spisu.

Pozitivem digitalizace spisů je velmi rychlý přístup k těmto dokumentům a zároveň i snadná kontrola učiněných úkonů.

#### 4.4.2 Movité exekuce a dražby provedené celním úřadem

Exekuci na věci movité provede exekutor až po neúčinnosti kroků již uvedených (banka, zaměstnavatel, finanční úřad, místní šetření). Provedení exekuce na věci movité je úkon, kterým exekutor maximálně zasahuje do soukromí dlužníka. Příprava a provedení movité exekuce jsou velice časově a personálně náročné činnosti. Exekutor k zajištění své bezpečnosti žádá o podporu ozbrojené pracovníky celní správy. Následující tabulka ukazuje počty provedených exekucí na věci movité u celního úřadu. Hodnoty v tabulce ukazují, že výkon movitých exekucí u celního úřadu je prováděn ve velmi malém množství.

**Tabulka 5: Počet exekucí na movité věci a její návaznost na konání dražby**

rozhodnutí / roky	2006	2007	2008	2009	2010	2011
exekuční příkaz na věci movité	0	0	1	2	2	3
dražby	0	0	0	0	1	1

zdroj: programová aplikace ME-SPD Celního úřadu Plzeň, vlastní zpracování

Za sledované období šesti let bylo celkem vydáno osm exekucí na movité věci a byly konány dvě nedobrovolné dražby.

Při vlastním výkonu exekuce dochází k velké pozornosti veřejnosti. Častým jevem je, že občané, kteří jen dražbě přihlíží, oslovují vykonávající exekutory ohledně svých dluhů, které doposud neřešili. Účinek movité exekuce je tak pro veřejnost rovněž i výchovný. Pokud dlužník je schopen své nedoplatky uhradit, dochází k úhradě ještě před soupisem věcí movitých, nebo nedoplatek úhradí před vydáním dražební vyhlášky.

Pokud exekutor vystaví exekuční příkaz na věci movité, je ještě k výkonu této exekuce pověřen vedením celního úřadu (viz. příloha 4). Exekuční příkaz umožňuje vstup vykonávajícímu exekutorovi do všech objektů. Při soupisu věcí movitých je velice důležité, jaké věci budou do soupisu pojaty. Zde záleží na citu samotného exekutora a jeho dobrém odhadu prodejnosti těchto věcí. Při plánování termínu dražby je rovněž důležité načasování (například nevhodné jsou období dovolených, svátků), aby byl co největší zájem potenciálních kupujících. Veřejnost je informována prostřednictvím tisku a médií, tuto podporu zajišťují mluvčí celní správy.

## **5 Hodnocení výsledků a návrhy řešení**

### **5.1 Vymahatelnost předpisů u cizích státních příslušníků**

Jak vyplývá z tabulky 3, vymahatelnost blokových pokut uložených cizím státním příslušníkům je velice nízká. Do jejich povědomí se dostalo, že pokud takto uloženou sankci neuhradí dobrovolně, není zde celní správa schopna učinit žádné vymáhací kroky, aby dosáhla uspokojení pohledávky. K výkonu exekuce může dojít jedině za předpokladu, že tato osoba na území České republiky vlastní bankovní účet, a nebo je v České republice zaměstnána. Ve většině případů je učiněn pouze krok formální, zaslání *Vyrozumění o nedoplatku*.

Doba, po kterou je rozhodnutí vymáháno, zde nehraje ve většině případů roli. Jediný učiněný krok je zaslání *Vyrozumění o nedoplatku*. Pokles uhrazených předpisů za sledované období šesti let je 24 %.

#### **5.1.1 Návrhy řešení vymahatelnosti předpisů u cizích státních příslušníků**

V rámci mezinárodního vymáhání by bylo vhodné shromáždit tyto neuhrazené pohledávky a prostřednictvím Generálního ředitelství cel postoupit k vymáhání jinému státu, ve kterém osoby uvedly své bydliště. Toto řešení se týká rozhodnutí, která jsou uložena jako sankce v dělené správě. Zde by samozřejmě muselo dojít k úpravě zákona o mezinárodní pomoci.

K možnému snížení vydaných pokut na místě neuhrazených by došlo také tím, že při ukládání sankce by mohl ukládající orgán (Policie ČR, celní orgány) přijmout jinou než českou měnu. Polohou celního úřadu v západní části republiky dochází k velkému pohybu německých občanů. Pokud jsou hlídky vybaveny platebními terminály, přichází zde v úvahu platby platebními kartami. Takovéto platební terminály ale nejsou v dnešní digitalizované době bohužel u hlídek obvyklé. Stabilně jsou jimi vybaveny pouze ty hlídky, které dozorují výběr mýtného na dálnicích. A i u nich je velké omezení, terminály zpracovávají pouze platební karty typu VISA a MASTERCART.

Dalším řešením ke snížení vydaných pokut je uplatnění systému výběru kaucí (například zajistit movitý majetek, vozidlo), ze kterých by se hradila následně uložená pokuta. I v tomto případě by bylo vhodné umožnit ukládajícímu orgánu výběr více měn. Systém kaucí se uplatňuje v mnoha evropských zemích (například Rakousko).

Pokud by kontrolujícím orgánům (například Policii ČR) při prověřování či následném sankcionování subjektů bylo umožněno nahlížet do aplikací celní správy, kde je možné zjistit, zda kontrolovaný subjekt nemá již nějaké dřívější nedoplatky, tak by mohlo docházet zároveň k předání této informace celním orgánům. V případě pozitivního zjištění by kontrolující orgány kontaktovaly oddělení vymáhání celní správy, která by u tohoto subjektu provedla exekuci na věci movité. Zde se jedná hlavně o osoby cizích státních příslušníků (nebo osoby, které mají trvalý pobyt vedený na obecních či městských úřadech). Tyto osoby je pro celní orgány náročné vysledovat a provést u nich kladný krok k úhradě nedoplatku. Exekované věci by mohly být prodány v dražbě a získané finanční prostředky by pak pokryly vyměřenou sankci.

Veškerá činnost celní správy, která vede k uspokojení pohledávky, působí i preventivně. Pokud celní orgány dosáhnou úhrady pohledávky, vstupuje tato informace do povědomí občanů. Vždy je důležité pro vymáhající orgán mít více nástrojů k uspokojení pohledávek.

Pro ukázkou velikosti vznikajícího problému neúspěšného výběru pokut celním úřadem u cizích státních příslušníků jsou v následující tabulce vyčísleny výše nedoplatků.

**Tabulka 6: Výše předpisů v Kč za období 2006 až 2011**

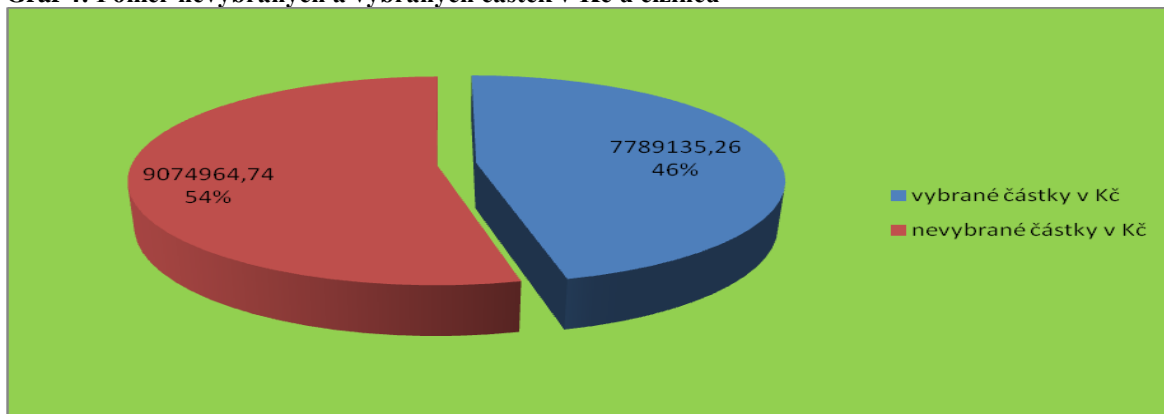
částky / roky	2006	2007	2008	2009	2010	2011
vybrané částky v Kč	1.019.690,55	1.111.115,37	998.692,58	2.303.118,48	1.233.718,18	1.122.800,1
nevybrané částky v Kč	492.209,45	1.013.384,63	1.385.707,42	2.504.181,52	1.782.781,82	1.896.699,9
celkem částky v Kč	1.511.900	2.124.500	2.384.400	4.807.300	3.016.500	3.019.500
poměr nevybraných částek v %	33	48	58	52	59	63

zdroj: programová aplikace ME-SPD Celního úřadu Plzeň, vlastní zpracování

Celková výše nedoplatků, které eviduje celní úřad za období od roku 2006 do roku 2011, je 9.074.964,74 Kč. Tabulka 6 ukazuje, že od roku 2008 převyšuje nevybraná částka částku vybranou a tento trend stále roste. Za poslední sledovaný rok 2011 je poměr částek nevybraných předpisů k celkově zapsaným předpisům 63 %.

Pokud znázorníme celkem vybrané částky a celkem nevybrané částky do grafu, zjistíme, že za sledované období šesti let částka nevybraných předpisů převyšuje částku vybraných předpisů o 9 % (vyjádřeno hodnotově je to 1.285.829,48 Kč).

**Graf 4: Poměr nevybraných a vybraných částek v Kč u cizinců**



zdroj: programová aplikace ME-SPD Celního úřadu Plzeň, vlastní zpracování

## 5.2 Vymahatelnost předpisů v dělené správě

Z tabulky 2, která nám kvantitativně porovnává množství zaevidovaných a následně množství uhrazených předpisů v dělené správě vyplývá, že pokud celní úřad provádí vymáhání předpisů po delší dobu, je úspěšnost zaplacených předpisů vyšší. U těchto předpisů je celní úřad schopen provádět vymáhací kroky v plném rozsahu. Rozdíl uhrazených předpisů mezi sledovaným rokem 2011 a rokem 2006 je 13 %.

Podobný trend vykazuje tabulka 4, která porovnává celním úřadem vystavené a následně uhrazené exekuční příkazy. Ve sledovaném roce 2011 je podíl zaplacených exekučních příkazů 62 % a v roce 2006 je tento podíl již 86 %. Nárůst mezi těmito roky je 24%. Také zde se kladně projevuje doba vymáhání předpisů na počtu uhrazených rozhodnutí.

Závěrem lze tedy konstatovat, že čím je delší lhůta pro výběr nedoplatku, tím je větší úspěšnost výběru předpisů. Daňový řád uvádí, že pokud nebude učiněn krok ve vymáhání, zůstane lhůta pro placení daně šestiletá. Úkonem, který přeruší běh této lhůty, je zahájení exekuce, zřízení zástavního práva nebo posečkání. Daňový řád zde tedy postrádá jednoduchý úkon, který by běh této lhůty prodloužil.

V roce 2010 začal celní úřad zpracovávat své spisy digitálně. Jak ukazuje tabulka 1, na části oddělení vymáhání je zařazeno pět pracovníků a zároveň je v tomto roce vystaveno

2.162 exekučních příkazů, to je 625 kusů na jednoho pracovníka. V roce 2009 tuto činnost vykonávali čtyři pracovníci a bylo vystaveno 2.500 exekučních příkazů, to je 432,4 kusů na jednoho pracovníka. Navýšení administrativní činnosti (zakládání digitálních spisů, skenování dokumentů do těchto spisů) snížilo efektivnost vymáhací činnosti na oddělení o 30%.

### **5.2.1 Návrhy řešení vymahatelnosti předpisů v dělené správě**

Pokud se kladně na počtu uhrazených předpisů podílí doba vymáhání těchto rozhodnutí, bylo by dobré v daňovém řádu upravit ustanovení, které určuje lhůtu pro placení daně tak, že by se tato lhůta prodloužila.

Daňový řád rovněž taxativně určuje úkony, které běh této lhůty přeruší. Pokud subjekt nevládní po dobu šesti let žádný majetek, nelze žádný z těchto úkonů provést, a tudíž u nedoplatku dojde k prekluzi. Evidovaný nedoplatek již celní úřad nesmí dále vybrat ani vymáhat. Tyto úkony by se mohly rozšířit o jednoduchý krok, který může správce daně vystavit, aniž by subjekt vlastnil nějaký majetek. Takovýto úkon znal zákon o správě daní a poplatků, který byl 1. 1. 2011 nahrazen daňovým řádem. Byla jím *Výzva k úhradě nedoplatků*. Tímto jednoduchým úkonem by došlo v případě potřeby správce daně k prodloužení lhůty pro placení daně. Také zde vyvstává myšlenka, zda by nebylo vhodné tuto lhůtu ze zákona odstranit.

Pro zvýšení efektivnosti vymáhání na oddělení by bylo řešení ještě na této části oddělení posílit personální stav, za podmínky zanechání všech činností, které se na této části oddělení provádí. Nebo by bylo možné část těchto vymáhacích úkonů převést na část oddělení, která se zabývá evidencí předpisů.

### **5.2.2 Vznikající druhotné náklady**

Jestliže subjekt, za kterým celní úřad eviduje nedoplatek, toto rozhodnutí neuhradí, přistupuje zde celní správa k úkonu zaslání *Vyrozumění o nedoplatku*. Tímto krokem, již celní správě, potažmo České republice, vznikají finanční a administrativní náklady s jejím vymožením. Subjekty jsou obesílány vyrozuměním, jak je uvedeno v daňovém řádu, na adresy trvalého pobytu či sídla firmy. Tento úkon se vůbec neprojeví v částce nedoplatku, která je uvedena na *Vyrozumění o nedoplatku*.

Úkon, jako je vystavení *Vyrozumění o nedoplatku*, by měl být zpoplatněn. Výši částky by pak tvořil součet nákladů na obálku, vytištěné vyrozumění a aktuální cena poštovního.

## 6 Závěr

Celní správa má v oblasti výběru a vymáhání rozhodnutí již dlouholetou zkušenost. Při výkonu své činnosti vystavuje rozhodnutí, která je někdy nucena vymáhat exekučně. Po vstupu do Evropské unie dne 1. 1. 2006 přijala do svých kompetencí výběr a vymáhání rozhodnutí, která nebyla celními orgány vydána. Tato činnost je v daňovém řádu označována pojmem „dělená správa“. Celní orgány vytvořily samostatná oddělení, která se touto činností začala zabývat.

Orgány státní správy a obce začínají tak předávat svá pravomocná rozhodnutí k výběru celním úřadům. Ty pak jednotlivá rozhodnutí zpracují. Pokud nejsou rozhodnutí uhrazena ve splatnosti, zahájí daňovou exekuci. Sankce a poplatky, které stát prostřednictvím svých institucí uděluje, jsou zdrojem příjmu státní pokladny nebo obcí. Rozhodnutí uložená obcemi jsou příjmem obcí.

Při porovnání zaevidovaných předpisů (rozhodnutí, která ukádají pěnížní plnění, dále jen „předpisů“) v dělené správě do programové aplikace se stavem uhrazených předpisů bylo zjištěno, že podíl uhrazených předpisů se zvyšuje spolu s dobou vymáhání těchto předpisů. Při porovnání stavu vydaných a následně uhrazených exekučních příkazů byl mezi roky 2006 až 2011 rozdíl ve výši 24%. Zde se také potvrdila skutečnost, že se s prodlužující dobou vymáhání nedoplateků zvyšuje procento uhrazených předpisů.

Na základě této skutečnosti by mělo dojít k prodloužení lhůty k placení daně, kterou daňový řád dnes určuje jako šestiletou. Daňový řád umožňuje tuto lhůtu stavět určitými taxativně vymezenými kroky. Tyto úkony nelze provést, aniž by subjekt vlastnil nějaký majetek. Přichází tedy v úvahu též doplnění těchto kroků o jednoduchý úkon, který by správce mohl provést, i když subjekt nebude vlastnit žádný majetek. Správce daně by subjekt mohl jen upozornit na nedoplatek a tím by se tato lhůta obnovila.

Při porovnání uložených předpisů cizím státním příslušníků s počtem uhrazených předpisů dochází k značnému poklesu počtu zaplacených předpisů. Za poslední sledovaný rok 2011 dosáhlo procento uhrazených předpisů jen výše 37 %. Celní správa zde zatím není schopna provádět vymáhací kroky jako u subjektů mající pobyt v České republice. Řešením je postoupení těchto nedoplateků státům, ve kterých mají osoby své bydliště.

Tím, že je každé rozhodnutí zaevidováno v programové aplikaci, mohlo by se síťovým propojením těchto aplikací dosáhnout přehledu zaregistrovaných dlužníků. Při kontrolách by ukladatelé získali informace o platební kázni subjektů. Při pozitivním zjištění



nedoplatku u subjektu by mohli kontaktovat celní orgány, které by pak mohly provést daňovou exekuci přímo v terénu u dlužníka.

Celní úřady na trhu exekucí začínají značně konkurovat soudním exekutorům. Pozitivní stránkou při provádění daňové exekuce celním úřadem jsou nízké exekuční náklady a samozřejmě slučování pohledávek.

V roce 2011 se celá dělená správa podílela na fiskálních příjmech Celní správy České republiky podílem 2,2 %. Zaevidováno bylo 541.530 předpisů v celkové hodnotě 3,5 mld. Kč. Největší část tvoří poplatky. Celkem celní úřady převzaly 454.551 pokut od Policie ČR v hodnotě za 411 mil. Kč. Z této částky bylo celkem vymoženo 251 mil. Kč<sup>90</sup>

Každý občan by měl dostát svým závazkům a v případě, kdy si neplní své občanské povinnosti, by měl nést s tím spojené finanční následky.

---

<sup>90</sup>(<http://www.celnisprava.cz/cz/statistiky/Vron%20zprvy/Informace%20o%20v%C3%BDsledc%C3%ADch%20%C4%8Dinnosti%20Celn%C3%AD%20spr%C3%A1vy%20C4%8CR%20za%20rok%202011.pdf>), [online, cit. 2013-01-30]

## **7 Seznam použitých zdrojů**

### **7.1 Bibliografie**

BUREŠ, Jaroslav a kol. Občanský soudní řád: komentář. 7. vyd. Praha: C.H. Beck, 2006. 2 sv. Beckova edice komentované zákony. ISBN 80-7179-378-7.

DRÁPAL, Ljubomír a kol. Občanský soudní řád: komentář. 1. vyd. Praha: C.H. Beck, 2009. 2 sv. ;xx, 1579, xvii, s.1581-3343. Velké komentáře. ISBN 978-80-7400-107-9.

SCHELLEOVÁ, Ilona a LAMKA, Roman. Exekuce v zrcadle právních předpisů. II., Jednotlivé způsoby exekuce. Vyd. 1. Ostrava: Key Publishing, 2007. 189 s. Právo. ISBN 978-80-87071-37-3.

SCHELLE, Karel a SCHELLEOVÁ, Ilona. Einführung in das tschechische Insolvenzrecht. 1. Aufl. München: GRIN, 2010. 371 s. ISBN 978-3-640-72999-9.

SCHELLE, Karel, SCHELLEOVÁ, Ilona a SCHELLE, Karel. Verwertung der Konkursmasse im tschechischen Recht. 1. Aufl. München: GRIN, 2010. 52 s. ISBN 978-3-640-72194-8.

KOBÍK, Jaroslav a KOHOUTKOVÁ, Alena. Daňový řád s komentářem: [2011]. 1. vyd. Olomouc: ANAG, 2010 dotisk. 959 s. Daně. ISBN 978-80-7263-616-7.

KOBÍK, Jaroslav a KOHOUTKOVÁ, Alena. Orientační průvodce novým daňovým řádem: po technické novele přijaté v roce 2011. 2., aktualiz. vyd. Praha: 1. VOX, 2011. 187 s. ISBN 978-80-86324-93-7.

### **7.2 Zákony ČR**

Česko. Zákon č. 99/1963 Sb., ze dne 4. prosince 1963 občanský soudní řád [2012-08-08]

Česko. Zákon č. 13/1993 Sb., ze dne 15. prosince 1992 celní zákon [2012-08-06]

Česko. Zákon č. 26/2000 Sb., ze dne 18. ledna 2000 o veřejných dražbách [2012-09-18]

Česko. Zákon č. 185/2004 Sb., ze dne 1. Dubna 2004 o Celní správě České republiky [2012-08-06]

Česko. Zákon č. 500/2004 Sb., ze dne 24. června 2004 správní řád [2012-08-06]

Česko. Zákon č. 280/2009 Sb., ze dne 22. července 2009 daňový řád [2012-08-08]

Česko. Zákon č. 471/2011 Sb., ze dne 20. prosince 2011 o mezinárodní pomoci při vymáhání finančních pohledávek [2012-08-08]

Česko. Zákon č. 17/2012 Sb., ze dne 8. prosince 2011 o Celní správě České republiky [2012-08-07]

### **7.3 Zákony EU**

EU. NAŘÍZENÍ RADY (EHS) č. 2913/92 ze dne 12. října 1992, kterým se vydává celní zákoník Společenství [2012-08-06]

### **7.4 Rozsudky**

Nejvyšší správní soud. Judikatura správních soudů. [online, cit. 21. 9. 2012]. Dostupné na WWW:

<[http://www.nssoud.cz/main0col.aspx?cls=JudikaturaBasicSearch&SimpleSearch=1&&rjz\\_id=11&rok=2012&senat=1&cislo=14](http://www.nssoud.cz/main0col.aspx?cls=JudikaturaBasicSearch&SimpleSearch=1&&rjz_id=11&rok=2012&senat=1&cislo=14)>.

### **7.5 Elektronické zdroje**

Celní správa České republiky. Zřízení české celní správy. [online, cit. 6. 8. 2012]. Dostupné na WWW: <<http://www.celnisprava.cz/cz/o-nas/organizacni-struktura/Stranky/zrizeni-ceske-celni-spravy.aspx>>.

Celní správa ČR. Útvary GŘC. Odbor 30. Oddělení 303. Působnost oddělení. [online, cit. 6. 8. 2012]. Dostupné na WWW: <<http://portal.cs.mfcr.cz/grcodbor30/odd303/SitePages/Činnost%20oddělení%20303.aspx>>.

Celní správa České republiky. O nás. Organizační změny v celní správě ČR k 1. 1. 2013. [online, cit. 7.8.2012]. Dostupné na WWW: <[www.celnisprava.cz/CZ/Stranky/default.aspx](http://www.celnisprava.cz/CZ/Stranky/default.aspx)>.

Celní správa České republiky. O nás. Kompetence. Kompetence – čím se zabývá celní správa. [online, cit. 6. 8. 2012]. Dostupné na WWW: <[www.celnisprava.cz/cz/o-nas/kompetence/Stranky/default.aspx](http://www.celnisprava.cz/cz/o-nas/kompetence/Stranky/default.aspx)>.

Celní správa české republiky. O nás. O české CS. [online, cit. 7. 8. 2012]. Dostupné na WWW: <<http://www.celnisprava.cz/cz/o-nas/Documents/historie.ppt>>.

Celní správa české republiky. Statistika. Výroční zprávy. Informace o výsledcích činnosti Celní správy ČR za rok 2011. [online, cit. 30. 1. 2013]. Dostupné na WWW: <<http://www.celnisprava.cz/cz/statistika/Vron%20zprvy/Informace%20o%20v%C3%BDsledc%C3%ADch%20C4%8Dinnosti%20Celn%C3%AD%20spr%C3%A1vy%20C4%8CR%20za%20rok%202011.pdf>>.

Český statistický úřad. Plzeňský kraj. Kraj, okresy. okresy. [online, cit. 20. 12. 2012]. Dostupné na WWW: <<http://www.czso.cz/xp/redakce.nsf/i/okresy>>.

epravo.cz. články. 78512. Nové nezabavitelné částky při srážkách ze mzdy pro rok 2012. [online, cit. 6. 8. 2012]. Dostupné na WWW: <<http://www.epravo.cz/top/clanky/nove-nezabavitelne-castky-nezabavitelne-minimum-pri-srazkach-ze-mzdy-pro-rok-2012-78512.html>>.

Ministerstvo vnitra České republiky. UE. Schengen. Česká republika se stala součástí schengenského prostoru. [online, cit. 8. 8. 2012]. Dostupné na WWW: <<http://www.mvcr.cz/clanek/eu-schengen-ceska-republika-se-stala-soucasti-schengenskeho-prostoru.aspx>>.

## 8 Přílohy

### Seznam tabulek

Tabulka 1: Počet pracovníků oddělení vymáhání za období 2006 až 2011.....	35
Tabulka 2:Zaevidované předpisy celkem v dělené správě .....	37
Tabulka 3: Počet zaevidovaných předpisů cizincům .....	39
Tabulka 4: Vydané exekuční příkazy celkem.....	41
Tabulka 5: Počet exekucí na movité věci a její návaznost na konání dražby.....	43
Tabulka 6: Výše předpisů v Kč za období 2006 až 2011 .....	45

### Seznam grafů

Graf 1: Procento celkově uhrazených předpisů v dělené správě .....	38
Graf 2: Procento uhrazených předpisů u cizinců .....	39
Graf 3: Procento uhrazených exekučních příkazů .....	42
Graf 4: Poměr nevybraných a vybraných částek v Kč u cizinců .....	46

### Seznam příloh

Příloha 1: Exekuční příkaz srážkami ze mzdy.....	54
Příloha 2: Exekuční příkaz příkázáním pohledávky z účtu .....	56
Příloha 3: Exekuční příkaz prodejem věcí movitých.....	58
Příloha 4: Pověření.....	60

### Seznam schémat

Schéma 1: Organizační uspořádání celního úřadu do 31. 12. 2012.....	61
Schéma 2: Organizační uspořádání celního úřadu od 1. 1. 2013.....	62

## Příloha 1: Exekuční příkaz srážkami ze mzdy

### Správce daně:

Celní úřad název  
ulice číslo popisné  
PSČ obec

Č.j.: číslo jednací  
Vyřizuje: jméno  
Telefon: číslo

obec dne

## E X E K U Č N Í P Ř Í K A Z

číslo číslo exekuce  
srážkami ze mzdy

---

### Dlužník:

RČ, IČ, narozen  
jméno příjmení  
ulice číslo popisné  
PSČ obec

### Plátce mzdy:

IČ:  
název plátce mzdy  
ulice číslo popisné  
PSČ obec

Dlužník nezaplatil nedoplatek vyměřený vykonatelným rozhodnutím v celkové výši..... uvedena výše nedoplatku.

### Výkaz vykonatelných rozhodnutí

Pol. 1.	číslo jednací rozhodnutí číslo rozhodnutí	vydané dne datum	na částku částka,-Kč	nedoplatek ve výši částka Kč	splatný dne datum
------------	--	---------------------	-------------------------	---------------------------------	----------------------

Na základě ustanovení § 187 a násl. zákona č. 280/2009 Sb., daňový řád, ve znění pozdějších předpisů (dále jen „daňový řád“), se **nařizuje daňová exekuce srážkami ze mzdy a z jiných příjmů** (dále jen „mzda“), k zaplacení nedoplatku ve výši.... částka Kč, který se zvyšuje podle § 182 a 183 daňového řádu o exekuční náklady:

- za nařízení daňové exekuce ve výši	<b>částka,- Kč</b>	aktuální stav	<b>částka,- Kč</b>
- za výkon prodeje ve výši	<b>částka,- Kč</b>	aktuální stav	<b>částka,- Kč</b>
- hotové výdaje ve výši	<b>částka,- Kč</b>	aktuální stav	<b>částka,- Kč</b>

**Celková výše vymáhaného nedoplatku činí částka Kč,  
slovy částka nedoplatku uvedena slovy.**

Správce daně dle § 187 odst. 2 daňového řádu **nařizuje** plátcí mzdy dlužníka, aby od okamžiku, kdy je mu doručen exekuční příkaz, po dobu trvání daňové exekuce prováděl ze mzdy dlužníka stanovené srážky a nevyplácel je dlužníkovi.

Dle § 282 odst. 3 zákona č. 99/1963 Sb., občanský soudní řád, ve znění pozdějších předpisů, ztrácí dlužník dnem, kdy je exekuční příkaz doručen plátcí mzdy, právo na vyplacení té části mzdy, která odpovídá stanovené výši srážek.

Jakmile bude plátce mzdy vyrozuměn o nabytí právní moci tohoto exekučního příkazu, je

povinen vyplácet srážky ze mzdy až do celkové výše vymáhaného nedoplatku správci daně

na účet číslo	<b>číslo účtu</b>	pod variabilním symbolem	<b>číslo</b>
u peněžního ústavu	<b>Česká národní banka</b>	pod specifickým symbolem	<b>číslo</b>
		s konstantním symbolem	<b>číslo</b>

Dle § 189 daňového řádu je dlužník povinen oznámit správci daně vznik nároku na mzdu u jiného plátce mzdy i zánik nároku na mzdu u dosavadního plátce mzdy do 8 dnů ode dne, kdy nastaly tyto skutečnosti.

Plátce mzdy je povinen do 8 dnů oznámit správci daně, že u něho nastoupil dlužník nově do práce nebo u něho přestal dlužník pracovat nebo dlužník nastoupil práci u jiného plátce mzdy.

Za nesplnění těchto povinností může správce daně uložit dlužníkovi nebo plátcovi mzdy pořádkovou pokutu do 50 000,- Kč.

#### **Odůvodnění:**

Exekuční příkaz je vydán z důvodu nesplnění platební povinnosti ve lhůtě její splatnosti tak, jak je uvedeno ve výroku tohoto rozhodnutí.

#### **Poučení:**

Dlužník a další příjemci tohoto rozhodnutí mohou proti němu podat u správce daně, který exekuční příkaz vydal, odvolání, a to ve lhůtě 15 dnů ode dne doručení exekučního příkazu (§ 178 odst. 4 daňového řádu). Podané odvolání nemá odkladný účinek (§ 109 odst. 5 daňového řádu).

Odvolání lze podat písemně nebo ústně do protokolu nebo datovou zprávou, která je opatřena zaručeným elektronickým podpisem, nebo která je odeslána prostřednictvím datové schránky. Účinky podaného odvolání má rovněž úkon učiněný vůči správci daně za použití datové zprávy bez uznávaného elektronického podpisu, nebo za použití jiných přenosových technik, které je správce daně způsobilý přijmout, pokud je toto podání do 5 dnů ode dne, kdy došlo správci daně, potvrzeno nebo opakováno způsobem uvedeným v § 71 odst. 1 daňového řádu; tuto lhůtu nelze prodloužit ani vrátit v předešlý stav.

Úřední osoby a osoby zúčastněné na správě daní jsou vázány povinností mlčenlivosti o tom, co se při správě daní dozvěděly o poměrech jiných osob. Za porušení povinnosti zachovávat mlčenlivost, lze uložit pokutu až do výše 500 000,- Kč (§ 246 odst. 2 daňového řádu).

jméno osoby oprávněné podepisovat  
funkce  
název organizace

## Příloha 2: Exekuční příkaz příkázáním pohledávky z účtu

### Správce daně:

Celní úřad název  
ulice číslo popisné  
PSC obec

Č.j.: číslo jednací  
Vyřizuje: jméno  
Telefon: číslo

obec dne

## E X E K U Č N Í P Ř Í K A Z

číslo číslo exekuce

příkázáním pohledávky z účtu u poskytovatele platebních služeb

### Dlužník:

RČ, IČ, narozen  
jméno příjmení  
ulice číslo popisné  
PSC obec

### Poskytovatel platebních služeb:

IČ:  
název poskytovatele  
ulice číslo popisné  
PSC obec

Dlužník nezaplatil nedoplatek vyměřený vykonatelným rozhodnutím v celkové výši..... uvedena výše nedoplatku.

### Výkaz vykonatelných rozhodnutí

Pol.1	číslo jednací rozhodnutí číslo rozhodnutí	vydané dne datum	na částku částka,-Kč	nedoplatek ve výši částka Kč	splatný dne datum
-------	--	---------------------	-------------------------	---------------------------------	----------------------

Na základě ustanovení § 190 zákona č. 280/2009 Sb., daňový řád, ve znění pozdějších předpisů (dále jen „daňový řád“), se nařizuje daňová exekuce příkázáním pohledávky z účtu u poskytovatele platebních služeb, k zaplacení nedoplatku včetně úroku z prodlení ve výši VyseNedoplatku.

Dále se dlužná částka zvyšuje podle § 182 a 183 daňového řádu o exekuční náklady:

- za nařízení daňové exekuce ve výši	<b>částka,- Kč</b>	aktuální stav	<b>částka,- Kč</b>
- za výkon prodeje ve výši	<b>částka,- Kč</b>	aktuální stav	<b>částka,- Kč</b>
- hotové výdaje ve výši	<b>částka,- Kč</b>	aktuální stav	<b>částka,- Kč</b>

Celková výše vymáhaného nedoplatku činí CelkovaCastkaNedoplatku, slovy  
CelkovaCastkaNedoplatkuSlovy.

Dle § 178 odst. 3 daňového řádu se výše uvedené dlužné částky po nařízení daňové exekuce dále zvyšují o úrok z prodlení až do dne platby včetně. Výše úroku z prodlení odpovídá ročně výši repo sazby stanovené Českou národní bankou, zvýšené o 14 procentních bodů, platné pro první den příslušného kalendářního pololetí (§ 252 odst. 1 a 2 daňového řádu):

Výše dlužné částky v Kč dle uloženého rozhodnutí čj. úrok z prodlení má být dopočítán od

Správce daně dle § 190 odst. 2 daňového řádu nařizuje poskytovateli platebních služeb, aby od okamžiku, kdy mu byl doručen exekuční příkaz, po dobu trvání daňové exekuce nevyplácel peněžní prostředky z účtu dlužníka, ze kterého je příkázána pohledávka, neprováděl na ně započtení a ani jinak s nimi nenakládal, a to až do výše částky uvedené



v exekučním příkazu a dopočítaných úroků z prodlení. To se týká i peněžních prostředků, které dojdou na tento účet do 6 měsíců ode dne vyrozumění o právní moci exekučního příkazu.

Po vyrozumění o nabytí právní moci exekučního příkazu je poskytovatel platebních služeb povinen, dle § 190 odst. 1 daňového řádu, peněžní prostředky vyplatit správci daně

na účet číslo	<b>číslo účtu</b>	pod variabilním symbolem	<b>číslo</b>
u peněžního ústavu	<b>Česká národní banka</b>	pod specifickým symbolem	<b>číslo</b>
		s konstantním symbolem	<b>číslo</b>

v uvedeném pořadí z účtů dlužníka: **uvedeno číslo účtu**

Podle § 177 daňového řádu s použitím § 304 odst. 3 zákona č. 99/1963 Sb., občanský soudní řád, ve znění pozdějších předpisů, dlužník ztrácí okamžikem, kdy je poskytovateli platebních služeb doručen exekuční příkaz, právo vybrat peněžní prostředky ze svého účtu, použít tyto prostředky k platbám nebo s nimi jinak nakládat, a to do výše vymáhané pohledávky a jejího příslušenství.

#### **Odůvodnění:**

Rozhodnutí je vydáno z důvodu nesplnění platební povinnosti, uvedené ve výroku tohoto rozhodnutí, v zákonem stanovené lhůtě.

#### **Poučení:**

Dlužník a další příjemci tohoto rozhodnutí mohou proti němu podat u správce daně, který exekuční příkaz vydal, odvolání, a to ve lhůtě 15 dnů ode dne doručení exekučního příkazu (§ 178 odst. 4 daňového řádu). Podané odvolání nemá odkladný účinek (§ 109 odst. 5 daňového řádu).

Odvolání lze podat písemně nebo ústně do protokolu nebo datovou zprávou, která je opatřena zaručeným elektronickým podpisem, nebo která je odeslána prostřednictvím datové schránky. Účinky podaného odvolání má rovněž úkon učiněný vůči správci daně za použití datové zprávy bez uznávaného elektronického podpisu, nebo za použití jiných přenosových technik, které je správce daně způsobilý přijmout, pokud je toto podání do 5 dnů ode dne, kdy došlo správci daně, potvrzeno nebo opakováno způsobem uvedeným v § 71 odst. 1 daňového řádu; tuto lhůtu nelze prodloužit ani vrátit v předešlý stav.

Úřední osoby a osoby zúčastněné na správě daní jsou vázány povinností mlčenlivosti o tom, co se při správě daní dozvěděly o poměrech jiných osob. Za porušení povinnosti zachovávat mlčenlivost, lze uložit pokutu až do výše 500 000,- Kč (§ 246 odst. 2 daňového řádu).

jméno osoby oprávněné podepisovat  
funkce  
název organizace

### Příloha 3: Exekuční příkaz prodejem věcí movitých

#### Správce daně:

Celní úřad název  
ulice číslo popisné  
PSC obec

Č.j.: číslo jednací  
Vyřizuje: jméno  
Telefon: číslo

obec dne

## E X E K U Č N Í P Ř Í K A Z

číslo číslo exekuce  
prodejem věcí movitých

---

Dlužník:  
adresa dlužníka

Dlužník nezaplatil nedoplatek vyměřený vykonatelným rozhodnutím v celkové výši celková výše nedoplatku.

#### Výkaz vykonatelných rozhodnutí

Pol.	číslo jednací rozhodnutí	vydané dne	na částku	nedoplatek ve výši	splatný dne
------	--------------------------	------------	-----------	--------------------	-------------

Na základě ustanovení § 203 a násl. zákona č. 280/2009 Sb., daňový řád, ve znění pozdějších předpisů (dále jen „daňový řád“), s přiměřeným použitím zákona č. 99/1963 Sb., občanský soudní řád, ve znění pozdějších předpisů, se **nařizuje exekuce prodejem věcí movitých**, provedením soupisu, převzetí, zajištění, odhadu a prodejem movitých věcí dlužníka v dražbě a z výtěžku prodeje uspokojit nedoplatek ve výši VyseNedoplatku, který se zvyšuje podle § 182 a 183 daňového řádu o exekuční náklady:

- za nařízení daňové exekuce ve výši	částka,- Kč	aktuální stav	částka,- Kč
- za výkon prodeje ve výši	částka,- Kč	aktuální stav	částka,- Kč
- hotové výdaje ve výši	částka,- Kč	aktuální stav	částka,- Kč

#### **Celková výše vymáhaného nedoplatku činí CelkovaCastkaNedoplatku, slovy CelkovaCastkaNedoplatkuSlovy.**

Podle § 204 odst. 2 daňového řádu nesmí dlužník se sepsanými věcmi nakládat. Právní úkon, kterým dlužník poruší tuto povinnost, je neplatný. Sepsané věci budou po nabytí právní moci tohoto exekučního příkazu prodány v dražbě.

Povinnosti stanovené tímto exekučním příkazem se vztahují i na spoluvlastníky předmětné movité věci daňového dlužníka, která byla sepsána.

### **Odůvodnění:**

Exekuční příkaz je vydán z důvodu nesplnění platební povinnosti ve lhůtě její splatnosti tak, jak je uvedeno ve výroku tohoto rozhodnutí.

### **Poučení:**

Dlužník a další příjemci tohoto rozhodnutí mohou proti němu podat u správce daně, který exekuční příkaz vydal, odvolání, a to ve lhůtě 15 dnů ode dne doručení exekučního příkazu (§ 178 odst. 4 daňového řádu). Podané odvolání nemá odkladný účinek (§ 109 odst. 5 daňového řádu).

Odvolání lze podat písemně nebo ústně do protokolu nebo datovou zprávou, která je opatřena zaručeným elektronickým podpisem, nebo která je odeslána prostřednictvím datové schránky. Účinky podaného odvolání má rovněž úkon učiněný vůči správci daně za použití datové zprávy bez uznávaného elektronického podpisu, nebo za použití jiných přenosových technik, které je správce daně způsobilý přijmout, pokud je toto podání do 5 dnů ode dne, kdy došlo správci daně, potvrzeno nebo opakováno způsobem uvedeným v § 71 odst. 1 daňového řádu; tuto lhůtu nelze prodloužit ani vrátit v předešlý stav.

Úřední osoby a osoby zúčastněné na správě daní jsou vázány povinností mlčenlivosti o tom, co se při správě daní dozvěděly o poměrech jiných osob. Za porušení povinnosti zachovávat mlčenlivost, lze uložit pokutu až do výše 500 000,- Kč (§ 246 odst. 2 daňového řádu).

jméno osoby oprávněné podepisovat  
funkce  
název organizace

## Příloha 4: Pověření

**CELNÍ ÚŘAD *název***  
ulice číslo popisné, PSČ obec, tel.: číslo, fax: číslo

Číslo jednací: číslo jednací

Datum: datum

Kontaktní osoba: jméno osoby

### P O V Ě Ř E N Í

Celní úřad ***název***, jako orgán příslušný ve smyslu ustanovení § 5 odst. 4, písm m) zákona č.185/2004 Sb., o Celní správě České republiky, ve znění pozdějších předpisů, na základě ustanovení § 320 odst.1 písm.c) zákona č.13/1993 Sb., celní zákon, ve znění pozdějších předpisů (dále jen "celní zákon"), zákona č.280/2009 Sb., daňový řád, ve znění pozdějších předpisů (dále jen "daňový řád"), s použitím § 323 a násl. zákona č.99/1963 Sb., občanský soudní řád, ve znění pozdějších předpisů (dále jen „OSŘ“), **nařizuje** provést soupis, převzetí, zajištění, odhad a prodej movitých věcí v dražbě, v souladu s exekučním příkazem na prodej movitých věcí, vydaným Celním úřadem ***název*** dne **datum** pod č.j.:**číslo jednací** umístěných na adrese provozoven dlužníka:

#### 1) uvést adresu dlužníka, popřípadě adresy

a v dalších místnostech a prostorech, kde má dlužník svůj majetek.

Výkonem exekuce Celní úřad ***název*** pověřuje zaměstnance (dále jen vykonavatel)

Jméno, příjmení a funkce

osobní číslo

jméno osoby, referent agency vymáhání a exekucí

číslo

### P o u č e n í

Úřední osoby a osoby zúčastněné na správě daní jsou vázány povinností mlčenlivosti o tom, co se při správě daní dozvěděly o poměrech jiných osob. To neplatí pro daňový subjekt, pokud jde o informace získané nebo použité při správě jeho daní. Fyzická osoba, která je vázána povinností mlčenlivosti za podmínek stanovených daňovým zákonem, se dopustí přestupku, pokud tuto povinnost poruší a za tento přestupek lze uložit pokutu až do výše 500 000,-Kč (§ 52 odst. 1 a § 246 odst. 1 a 2 daňového řádu).

jméno osoby oprávněné podepisovat  
funkce  
název organizace

# Schéma 1: Organizační uspořádání celního úřadu do 31. 12. 2012

Příloha k Rozkazu GR č. 7/2007

Příloha č. 4 k Organizačnímu řádu CS ČR  
Schéma organizačního uspořádání celního úřadu

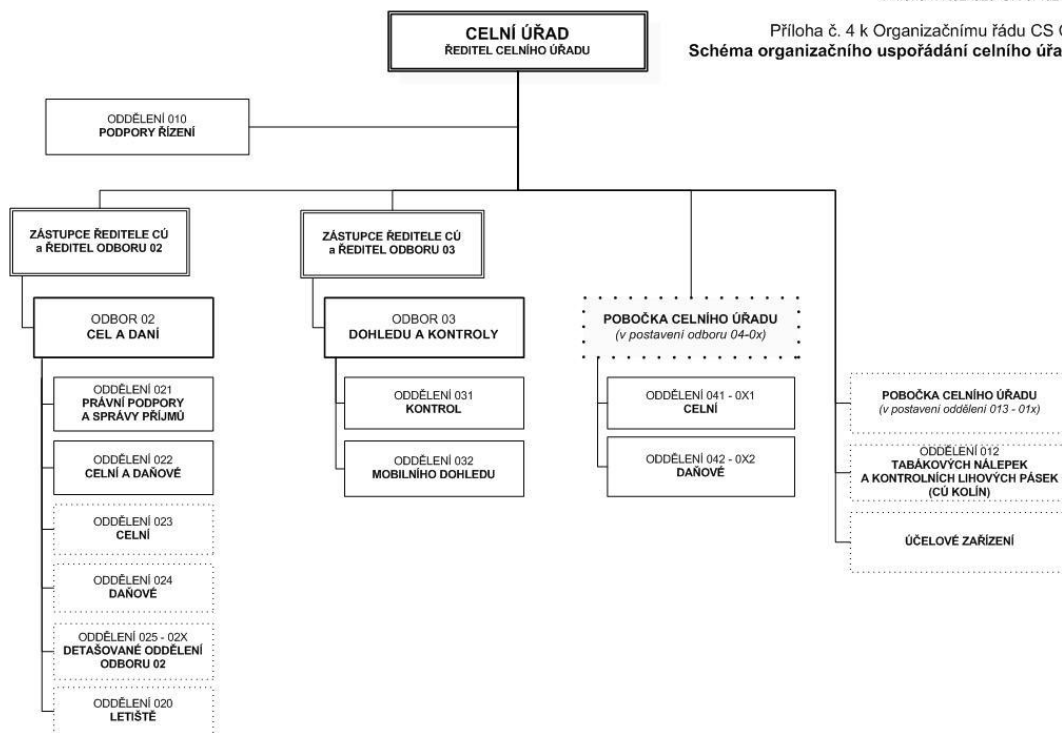


Schéma 2: Organizační uspořádání celního úřadu od 1. 1. 2013

