

**Česká zemědělská univerzita v Praze**

**Provozně ekonomická fakulta**

**Katedra humanitních věd**



**Diplomová práce**

**Politické aspekty územní samosprávy  
- politický systém obcí okresu Klatovy**

**Zdeňka ČERNÁ**

© 2016 ČZU v Praze

# ČESKÁ ZEMĚDĚLSKÁ UNIVERZITA V PRAZE

Provozně ekonomická fakulta

## ZADÁNÍ DIPLOMOVÉ PRÁCE

Bc. Zdeňka Černá

Veřejná správa a regionální rozvoj

Název práce

**Politické aspekty územní samosprávy – politický systém obcí okresu Klatovy**

Název anglicky

**Political aspects of local government – political system of municipalities of Klatovy region**

---

### Cíle práce

Hlavním cílem diplomové práce je ověření uplatnitelnosti teorie vycházející ze závěrů prací Stanislava Balíka, která zobecňuje volební chování při volbách do zastupitelstev obcí a je postavena na analýze volebních dat obcí okresů Šumperk a Jeseník. Cílem práce je ověřit, zda jsou závěry této teorie aplikovatelné při interpretaci výsledků volebního chování a charakteru stranických systémů obcí jiného okresu České republiky. Dílčím cílem práce je charakterizovat politický proces s akcentem k oblasti volebního chování elektorátu při komunálních volbách do místních politických orgánů obcí okresu Klatovy.

### Metodika

Práce vychází z teorie Stanislava Balíka a z analytických metod, které užil při charakteristice politických životů obcí okresů Šumperk a Jeseník. Jedná se o analytické metody, které pracují s daty Českého statistického úřadu (dostupnými na internetových stránkách [www.czso.cz](http://www.czso.cz)). Případné odchylky u jednotlivých obcí budou interpretovány na základě dat získaných z rozhovorů s představiteli příslušných municipalit.

**Doporučený rozsah práce**

60-80 stran

**Klíčová slova**

volby, zastupitelstvo obce, obec, koalice, stranický systém, komunální politika, volič, volební účast

---

**Doporučené zdroje informací**

1. BALÍK, S. Komunální politika. Obce, aktéři a cíle místní politiky. 1. vyd. Praha: Grada Publishing, 2009. 256 s. ISBN 978-80-247-2908-4.
2. BALÍK, S. Okresy na severu. Komunální politika v okr. Šumperk a Jeseník. Brno: CDK, 2009, 200 s. ISBN 9788073251741.
3. ČMEJREK, J., Bubeníček, V., Čopík, J. Demokracie v lokálním politickém prostoru. 1. vyd. Praha: Grada Publishing, 2010. 240 s. ISBN 978-80-247-3061-5.
4. ČMEJREK J., Obce a regiony jako politický prostor. 1. vyd. Praha: Alfa nakladatelství, 2008. 165 s. ISBN 978-80-87197-00-4.

---

**Předběžný termín obhajoby**

2015/16 LS – PEF

**Vedoucí práce**

Ing. Radek Kopřiva, Ph.D.

**Garantující pracoviště**

Katedra humanitních věd

---

Elektronicky schváleno dne 11. 11. 2015

**doc. PhDr. Michal Lošťák, Ph.D.**

Vedoucí katedry

---

Elektronicky schváleno dne 12. 11. 2015

**Ing. Martin Pelikán, Ph.D.**

Děkan

V Praze dne 26. 02. 2016

### **Čestné prohlášení**

Prohlašuji, že svou diplomovou práci "Politické aspekty územní samosprávy – politický systém obcí okresu Klatovy" jsem vypracovala samostatně pod vedením vedoucího diplomové práce a s použitím odborné literatury a dalších informačních zdrojů, které jsou citovány v práci a uvedeny v seznamu použitých zdrojů na konci práce. Jako autorka uvedené diplomové práce dále prohlašuji, že jsem v souvislosti s jejím vytvořením neporušila autorská práva třetích osob.

V Praze dne \_\_\_\_\_

### **Poděkování**

Ráda bych touto cestou poděkovala panu Ing. Radku Kopřivovi, Ph.D. za odbornou pomoc při zpracování diplomové práce, za cenné rady, korekturu a připomínky, které mi poskytoval při jejím vypracování. Dále bych též ráda poděkovala celé své rodině za podporu a trpělivost.

# **Politické aspekty územní samosprávy - politický systém obcí okresu Klatovy**

## **Souhrn**

Diplomová práce je zaměřená na ověření uplatnitelnosti teorie vycházející ze závěrů práce Stanislava Balíka, která zobecňuje volební chování při volbách do zastupitelstev obcí a je postavena na analýze volebních dat obcí okresů Šumperk a Jeseník. Cílem práce je ověřit, zda jsou závěry uvedené teorie aplikovatelné při interpretaci výsledků volebního chování a charakteru stranických systémů obcí jiného okresu České republiky. Práce je rozdělena na část teoretickou a praktickou. V teoretické části jsou rozpracována teoretická a legislativní východiska a práce Stanislava Balíka. Vlastní práce začíná základní charakteristikou okresu Klatovy, jeho územně správním a demografickým členěním. Jádrem práce je analýza dat Českého statistického úřadu týkající se volebních aktů z let 1994 až 2014. Pozornost je věnována volební účasti v komunálních volbách v závislosti na různých faktorech, dále jsou podrobně rozpracovány výsledky voleb z hlediska navrhujeících stran a zastoupení žen v komunální politice. Závěrečné kapitoly obsahují souhrn poznatků za okres Klatovy, srovnání s výsledky práce Stanislava Balíka a posouzení uplatnitelnosti jeho teorie v jiném okresu České republiky.

**Klíčová slova:** komunální volby, volič, kandidát, volební účast, obec, starosta, zastupitelstvo obce, komunální koalice, stranický systém, komunální politika

# **Political aspects of local government**

## **- political system of municipalities of Klatovy region**

### **Summary**

This diploma thesis is focused on the verification of the theory application coming from the conclusions of Stanislav Balík's thesis, which generalizes election behaviour during elections for local authority and it is based on an analysis of election facts in the regions of Šumperk and Jeseník. The aim of the thesis is to verify whether the theory conclusions are applicable to the results interpretation of election behaviour and the characteristics of the party system in other regions of the Czech Republic. The thesis is divided into two parts – theoretical and practical. In the theoretical part there is worked on the theoretical and legislative conclusions and Stanislav Balík's thesis. The thesis itself starts with the basic characteristics of the region of Klatovy, its administrative and demographic structuring. The core of the thesis is the data analysis of the Czech Statistical office, concerning the elections from 1994 to 2014. The attention is paid on voter turnout at municipality elections depending on different factors and the results of the elections are discussed in detail from the point of view of the suggesting parties and the number of women in municipality politics. The last chapters include a summary of the data from the region of Klatovy, it is compared with the results of Stanislav Balík's thesis and the application of his theory in another region in the Czech Republic is discussed.

**Keywords:** municipality election, voter, candidate, voter turnout, municipality, mayor, local authority, municipality coalition, party system, municipality politics

# Obsah

<b>1 Úvod .....</b>	<b>11</b>
<b>2 Cíl práce a metodika .....</b>	<b>13</b>
2.1 Cíl práce.....	13
2.2 Metodika.....	13
<b>3 Teoretická východiska .....</b>	<b>15</b>
3.1 Výzkum komunální politiky v ČR .....	15
3.2 Normativní východiska územní samosprávy.....	19
3.2.1 Veřejná moc a samospráva .....	19
3.2.1.1 Veřejná moc.....	19
3.2.1.2 Samospráva.....	20
3.2.2 Obec .....	21
3.2.2.1 Zákonné vymezení obcí.....	21
3.2.2.2 Členění obcí.....	21
3.2.2.3 Funkce obcí.....	23
3.2.2.4 Financování obcí.....	25
3.2.2.5 Orgány obce.....	27
3.2.3 Komunální volební systém .....	31
3.2.3.1 Volební obvody.....	33
3.2.3.2 Forma kandidatury a struktura hlasu.....	34
3.2.3.3 Volební klauzule .....	34
3.2.3.4 Volební formule .....	35
3.3 Stanislav Balík a jeho práce.....	37
<b>4 Vlastní práce .....</b>	<b>39</b>
4.1 Charakteristika okresu Klatovy.....	39
4.1.1 Základní charakteristika okresu Klatovy.....	39
4.1.2 Územní správní jednotky okresu Klatovy .....	40
4.1.3 Demografická charakteristika okresu Klatovy .....	42
4.2 Výsledky.....	48
4.2.1 Voličské chování na Klatovsku .....	48
4.2.1.1 Volební účast v komunálních volbách v obcích okresu Klatovy.....	48
4.2.1.2 Volební účast v komunálních volbách v závislosti na velikosti obce	54
4.2.1.3 Volební účast v různých druzích voleb .....	56
4.2.2 Celkové výsledky komunálních voleb .....	58



4.2.2.1	Výsledky komunálních voleb v roce 1994 .....	61
4.2.2.2	Výsledky komunálních voleb v roce 1998 .....	62
4.2.2.3	Výsledky komunálních voleb v roce 2002 .....	63
4.2.2.4	Výsledky komunálních voleb v roce 2006 .....	64
4.2.2.5	Výsledky komunálních voleb v roce 2010 .....	65
4.2.2.6	Výsledky komunálních voleb v roce 2014 .....	66
4.2.3	Zastoupení žen v komunální politice .....	67
<b>5</b>	<b>Diskuse .....</b>	<b>70</b>
<b>6</b>	<b>Závěr .....</b>	<b>74</b>
<b>7</b>	<b>Seznam použitých zdrojů .....</b>	<b>77</b>
	Seznam použité literatury .....	77
	Seznam použitých internetových zdrojů dat .....	78
	Seznam použitých zákonů .....	80
<b>8</b>	<b>Přílohy .....</b>	<b>82</b>
	Příloha 1 Počet a věkové složení obyvatel .....	82
	Příloha 2 Volební účast .....	85
	Příloha 3 Seznam zkratk politických subjektů .....	88

## Seznam grafů

Graf 1	Vývoj počtu obyvatel dle věkových skupin .....	43
Graf 2	Věková pyramida okresu Klatovy k 31. 12. 2014 .....	43
Graf 3	Podíl nezaměstnaných osob – srovnání okresu Klatovy s ČR .....	45
Graf 4	Četnost obcí a podíl obyvatel v obcích dle správního vymezení .....	47
Graf 5	Volební účast – srovnání okresu Klatovy a celé ČR .....	49
Graf 6	Průměrná volební účast dle velikostních kategorií obcí .....	55
Graf 7	Výsledky komunálních voleb dle počtu hlasů .....	59
Graf 8	Výsledky komunálních voleb dle získaných mandátů .....	60
Graf 9	Výsledky komunálních voleb dle získaných mandátů (bez NK) .....	60
Graf 10	Podíl žen na kandidátkách a v zastupitelstvech .....	69

## Seznam obrázků

Obrázek 1	Územní rozpočet - rozdělení vlastních příjmů .....	25
-----------	--	----

## Seznam tabulek

Tabulka 1	Počty podpisů na peticích.....	32
Tabulka 2	Posloupnost dělitelů ve volebních formulích.....	36
Tabulka 3	Počty územních jednotek – územní srovnání k 31. 12. 2014.....	41
Tabulka 4	Obyvatelstvo podle nejvyššího ukončeného vzdělání.....	44
Tabulka 5	Počet obcí a obyvatel v obcích dle správního vymezení.....	46
Tabulka 6	Počet obcí a obyvatel v obcích dle správního vymezení po úpravě.....	46
Tabulka 7	Volební účast v okrese Klatovy podle velikosti obce.....	54
Tabulka 8	Volební účast v různých druzích voleb v okrese Klatovy.....	57
Tabulka 9	Volební účast v různých druzích voleb v České republice.....	57
Tabulka 10	Výsledky komunálních voleb v roce 1994.....	62
Tabulka 11	Výsledky komunálních voleb v roce 1998.....	63
Tabulka 12	Výsledky komunálních voleb v roce 2002.....	64
Tabulka 13	Výsledky komunálních voleb v roce 2006.....	65
Tabulka 14	Výsledky komunálních voleb v roce 2010.....	66
Tabulka 15	Výsledky komunálních voleb v roce 2014.....	67
Tabulka 16	Zastoupení žen na kandidátních listinách.....	68
Tabulka 17	Podíl žen v zastupitelstvech.....	68

# 1 Úvod

Počátkem 90. let se pozornost politologů a sociologů zaměřovala především na politologické aspekty transformačního procesu a na vytváření demokratických struktur a mechanismů v celostátním měřítku. Teprve s reformou územní veřejné správy<sup>1</sup> se začaly dostávat do popředí otázky rozvoje obcí a regionů (Čmejrek, 2008). S posilováním samostatné působnosti obcí se činnost orgánů v municipalitách stále více dostává ze stínu tzv. „velké“ politiky<sup>2</sup> a začíná být vnímána jako důležitá oblast politického života společnosti. Zatímco výsledky komunálních voleb ve velkých městech mohou mít vypovídací hodnotu i z hlediska vývoje celostátního rozložení politických sil, v malých obcích, kterých je v České republice naprostá většina<sup>3</sup>, mohou toto rozložení značně zkreslovat. Regionální volební subjekty často kandidují pod hlavičkou některé parlamentní strany, s níž však ve skutečnosti nemusí mít mnoho společného. Také mnohdy vzniklé lokální koalice by na národní politické úrovni byly nemyslitelné (Čmejrek, Bubeníček, Čopík, 2010). Postupně se na úrovni obcí formovaly lokální politické elity a občané získávali zkušenosti s politickou participací.

Základem práce je ověření uplatnitelnosti teorie, která vychází z prací Stanislava Balíka „Okresy na severu: komunální politika v okresech Šumperk a Jeseník v letech 1989 - 2006“ a „Komunální politika. Obce, aktéři a cíle místní politiky“. Jeho teorie je postavena na analýze volebních dat v obcích okresů Šumperk a Jeseník. Cílem diplomové práce je ověřit, zda z uvedené teorie můžeme vycházet při interpretaci výsledků volebního chování v jiném okrese České republiky, v tomto případě v obcích okresu Klatovy.

Teoretická část práce čerpá ze studia odborné literatury a popisuje politické aspekty územní samosprávy, základní pojmy veřejné správy, komunální volební systém a představuje práci Stanislava Balíka.

---

<sup>1</sup> První fáze reformy územní veřejné správy byla zahájena schválením tří zákonů v dubnu roku 2000. Jednalo se o zákon číslo 128/2000 Sb., o obcích (obecní zřízení), zákon číslo 129/2000 Sb., o krajích (krajské zřízení) a zákon číslo 130/2000 Sb., o volbách do zastupitelstev krajů. Byly vytvořeny vyšší územně samosprávné celky, na něž přešla část působnosti ústředních orgánů státní správy.

Další fáze reformy územní veřejné správy vyvrcholila ukončením činnosti okresních úřadů k 31. 12. 2002, kdy byly jejich úkoly a kompetence přeneseny především na orgány územních samospráv, tedy na obce s rozšířenou působností, kterých je 205, a na kraje, jichž máme v ČR 13 + hlavní město Praha.

<sup>2</sup> Chápáno jako politika na národní, příp. nadnárodní úrovni.

<sup>3</sup> Přibližně 77 % obcí má do 1 000 obyvatel.

Diplomová práce v praktické části nejprve charakterizuje okres Klatovy, jeho územně správní a demografické členění. Stěžejní část vlastní práce se věnuje volební participaci obyvatel v obcích okresu Klatovy, tedy vývoji volební účasti<sup>4</sup> v komunálních volbách za posledních dvacet let ve srovnání s celorepublikovým vývojem. Klíčovým faktorem, který ovlivňuje volební účast, je velikost dané obce. Velikost obce má vliv též na chování politických subjektů na subnacionální úrovni, dále na sestavování kandidátních listin a v neposlední řadě též na utváření místních koalic. Jedním z dalších faktorů majících vliv na účast voličů při volbách je počet kandidujících voličů ve vztahu k počtu rozdělovaných mandátů. Voliči svou účast ve volbách zvažují též z pohledu různých druhů volebních aktů. Jednoznačně největší zájem je již tradičně vykazován při volbách do Poslanecké sněmovny Parlamentu České republiky, velmi vysoká účast byla též při přímé volbě prezidenta republiky v roce 2013.

Další část práce se zaměřuje na výsledky voleb do obecních zastupitelstev v okrese Klatovy během sledovaného období a jejich politické spektrum. V závěru vlastní práce je samostatný oddíl věnován vývoji zastoupení žen v komunální politice.

Na závěr jsou shrnuty výsledky výzkumného šetření za okres Klatovy, které jsou porovnány s výsledky zjištěnými Stanislavem Balíkem v jeho odborných pracích.

---

<sup>4</sup> Volební účast můžeme definovat jako průměrnou intenzitu účasti obyvatel ve volbách, která je vyjadřována procentuálním podílem voličů, kteří si vyzvedli úřední obálku pro odevzdání svého hlasu (ať už platného či neplatného), ve vztahu ke všem občanům disponujícím volebním právem (Cabada, Kubát, 2007).

## **2 Cíl práce a metodika**

### **2.1 Cíl práce**

Ačkoliv se oblast komunální politiky těší stále většímu badatelskému zájmu a teorii lokální demokracie lze považovat za rozpracovanou, neexistuje velké množství prací, které by měly ambici zobecnit poznatky o jejích konkrétních aspektech. Jednou z nemnoha prací, která obecnou deskripcí je, je práce Stanislava Balíka. Její limity ovšem spočívají v tom, že vychází z výsledků šetření realizovaných v obcích vybraných okresů. Poznatky této práce jsou východiskem předložené diplomové práce a anticipují její cíl. Tím je ověřit uplatnitelnost teorie vycházející ze závěrů jeho práce v případě obcí jiného okresu. K naplnění hlavního cíle si práce stanoví cíle dílčí, kterými jsou jednak charakterizovat a identifikovat politický proces s akcentem k oblasti volebního chování elektorátu v rámci komunálních voleb zastupitelských orgánů obcí okresu Klatovy a zároveň posoudit možnost využití Balíkovy koncepce při interpretaci politických jevů v případě vybraného regionu.

### **2.2 Metodika**

Práce je pojata jako případová studie, v jejímž rámci jsou objektem výzkumu jednotlivé obce okresu Klatovy a jejich politické systémy. Subjekty výzkumu jsou obyvatelé těchto obcí a jejich účast ve volbách.

Práce vychází z teorie Stanislava Balíka a z analytických metod, které užil při charakteristice politických životů obcí okresů Šumperk a Jeseník. Diplomová práce využívá analogicky analytické metody, které pracují s daty Českého statistického úřadu (dostupnými na internetových stránkách [www.czso.cz](http://www.czso.cz) a [www.volby.cz](http://www.volby.cz)). Odchytky a výkyvy u jednotlivých obcí byly interpretovány na základě informací získaných z rozhovorů s představiteli příslušných municipalit a též ze studia dokumentů.

V souladu s Balíkovou metodikou jsou data analyzována zejména komparativně, a to jak prostorově (region a Česká republika), tak časově (roky 1994 až 2014). Práce se soustředí zejména na oblast volební účasti (dle proměnných počet kandidujících subjektů, velikost obce a druh volby) a dále pak na volební chování. V tomto případě

je šetření zaměřeno na výsledky voleb do zastupitelstev obcí. Data jsou sumarizována z hlediska spektra kandidujících politických subjektů, obdržených voličských hlasů a získaných zastupitelských mandátů. Pozornost je samostatně věnována, opět analogicky s Balíkovou prací, problematice zastoupení žen v komunální politice z hlediska kandidatury a získaných mandátů.

## 3 Teoretická východiska

### 3.1 Výzkum komunální politiky v ČR

Fungování demokratických mechanismů na lokální úrovni politického procesu, někdy nazývané též komunální politika, se věnuje řada významných autorů. V publikaci „Demokracie v lokálním politickém prostoru“ autoři Jaroslav Čmejrek, Václav Bubeníček a Jan Čopík popisují mimo jiné lokální úroveň demokratického procesu. Demokracie má dvě základní podoby – přímou a zastupitelskou. *Přímá demokracie* se zrodila v 5. století př. n. l. v řeckých městských státech, ve kterých se rozvíjel systém založený na kolektivním rozhodování a přímé politické participaci svobodných občanů. Byla tedy vázána na lokální politický prostor, který představovaly malé komunity antických městských států. V současné době je přímá demokracie praktikována například v podobě referenda. Hlavním definičním znakem *zastupitelské demokracie* je zprostředkování mezi politikou a občany, kteří si ve volbách volí své zástupce, jimž je pak svěřeno „vládnutí“ a pravomoc rozhodovat o veřejných záležitostech. Model zastupitelské demokracie je všeobecně používán; svou institucionální podobu přijal současně s formováním národního státu v průběhu posledních zhruba 200 let. I velice malý národní stát má větší politický prostor než lokální komunita a demokratický proces se v něm neobejde bez zprostředkování mezi občany a politikou (Čmejrek, Bubeníček a Čopík, 2010).

Petr Vančura v „Teorii demokracie uvádí“, že „*Demokracie* je způsob veřejné správy, při němž odpovědnost na sebe berou sami občané. V demokracii zastupitelé, pověřeni občany, vykonávají pro občany veřejné služby ve všeobecném duchu vzájemné úcty. Demokracie je ve své podstatě občanská samospráva.“ (Vančura, 2012). Mezi základní *principy demokracie* podle něj patří: Demokracie není vláda, ale služba občanům. Zastupitelé jsou zaměstnanci občanů. Pro demokratické zastupitele a pracovníky demokratických institucí veřejné služby je povinností jednak poskytovat úplné informace o své činnosti, jednak vést veřejnou debatu s širokou odbornou účastí o všech úkolech veřejné služby. Veřejnou službu řídí občané sami a využívají k tomu občanské nástroje demokracie. Předmětem demokracie je péče o společenskou infrastrukturu, o „věci veřejné“, tedy veřejná služba. Vzájemné chování v demokracii musí stát na vzájemné úctě nejen v osobních vztazích, ale i ve veřejné službě.

Jednou z hlavních oblastí zájmu výzkumu demokracie v její lokální podobě je problematika politických stran a stranických systémů. V politologii neexistuje shoda v tom, jak *definovat politické strany*. Co významný autor, to jiná definice, což brání formulování všeobecně přijímané definice, která by obsáhla všechny její podstatné stránky. Thomas Hodgkin označuje za strany „všechny politické organizace, které samy sebe pojímají jako strany, a které jsou takto i všeobecně přijímány“ (Hodgkin, 1961).

Joseph La Palombara a Myron Weiner připouští v publikaci „Political Parties and Political Development“ používání názvu strana jen pro ty „organizace, které vytváří místní organizace, usilují o volební podporu veřejnosti, plní důležitou roli při výběru a výchově politiků a zaměřují se na uchopení nebo udržení moci buď samostatně, nebo v koalici s jinými“ (La Palombara, Weiner, 1966).

Sigmund Neumann zase definuje strany v knize „Modern Political Parties“ jako „organizace v podobě aktivních skupin ve společnosti, ... které soutěží o veřejnou podporu s jinou skupinou či skupinami zastávajícími odlišné názory“ (Neumann, 1956).

Čeští autoři Vladimír Čermák, Petr Fiala a Dalibor Houbal přichází ve své práci s rozsáhlou definicí: „Politické strany jsou organizovaná a dobrovolná sdružení většího počtu osob, která se snaží vzájemnou konkurencí ve volbách získat politickou moc, převzít politickou odpovědnost a prosadit svoji politickou vůli. Demokratická strana však při snahách o dosažení těchto cílů respektuje určitá pravidla, ústavní vymezení, práva ostatních stran a užívá nikoliv násilných, ale přesvědčovacích postupů“ (Čermák, Fiala a Houbal, 1994).

Odpovědi na otázky týkající se *vzniku a funkce politických stran* a jejich volebních klání hledá v publikaci „Volby a politické strany v moderních demokraciích“ autor Michal Klíma. V první části knihy jsou analyzovány funkce a typy politických stran a jejich úloha při řešení sociálně politických rozporů, ve druhé části se zabývá problematikou voleb a volebních systémů. Vznik politických stran souvisí s nástupem industriálního typu společnosti, s růstem významu parlamentu a rozšiřováním volebního práva. Rozlišuje několik typů politických stran:

- *elitní strany* - existovaly do poloviny 19. století a omezovaly se na aristokratickou elitu nebo majetkově privilegované skupiny;



- *masové strany* - souvisí s rozšířením volebního práva i na nejnižší složky společnosti, vznikají na přelomu 19. a 20. století; tzv. socialistické strany organizovaly široké masy lidu, dávaly jim politické vzdělání a zajišťovaly výběr dělnických vůdců, šlo o strany centralizované, disciplinované a ideologické, uplatňovaly systém formálního členství a pravidelného členského příspěvku;
- *univerzální strany (catch-all)* – reagují na změny společenského prostředí po druhé světové válce (zvýšení životní úrovně, rozvoj systému sociálního zabezpečení, spotřební způsob života), nastolují proces vzdalování se občanské společnosti a propojování se státem; při každých volbách musí opakovaně bojovat o obnovení své voličské základny, protože nejistota ztráty hlasů je zřejmá, vzrůstá poptávka po stranách, které jsou blíže voličům;
- *strany kartelu* – klesá význam těsného napojení mezi členstvem a vlastní stranou, jakož i mezi sympatizanty a stranou; organizované členství, formální struktura a těsné napojení na voličstvo se jeví pro stranu spíše jako přítěž; od 60. let minulého století se začíná uplatňovat nový jev, kterým je financování politických stran státem, tím mohou zavedené strany i při omezeném vnitřním potenciálu dlouhodobě přežívat na politické scéně; strany samy prostřednictvím svého působení ve státních orgánech, kterými jsou vláda či parlament, si odsouhlasí výši a způsob svého financování ze státních dotací. Programová prohlášení stran se postupem času oslabují a rozdíly mezi stranami se zmírňují (Klíma, 1998).

Pojmem „stranická identifikace“ je podle Kláry Vlachové míněna identifikace jedince se sekundární skupinou, kterou je politická strana. Původně jde o sociálně-psychologický konstrukt, jímž je míněn dlouhodobý vztah voliče ke straně, který je podobného rázu, jako například náboženská či národnostní identifikace. Přestože je stranická identifikace chápána jako dlouhodobá vazba ke straně, nemusí trvat po celý život. Pokud dochází ke změnám stranické identifikace, jde zpravidla o důsledek změn osobního rázu, například změny příslušnosti k sociální skupině nebo geografická či sociální mobilita. Nové události, hodnotové změny či nová politická témata mohou znamenat oslabení stranické identifikace, jež může vést ke změnám stranického systému – posílení nových stran a oslabených starých (Vlachová, 2003).

Politologická literatura rozlišuje různé druhy voleb podle zájmu voličů a důležitosti, kterou jim přiřkládají. Podle volební účasti jsou tak rozlišovány *primární (či prvořadé)* a *sekundární (či druhořadé) druhy voleb*. Primární volby mívají podstatně vyšší účast voličů. Občané obvykle považují za nejdůležitější ty volby, ve kterých se volí do parlamentu, což má vliv na formování vlády a budoucího směřování státu. V České republice to jsou volby do Poslanecké sněmovny Parlamentu České republiky. Do primární kategorie lze podle míry účasti voličů zařadit též prezidentské volby. O ostatní druhy voleb, tzn. do krajských zastupitelstev, do Senátu Parlamentu České republiky a do Evropského parlamentu, projevují voliči menší zájem. Jde o volby druhořadé. Komunální volby se z hlediska účasti voličů pohybují někde mezi těmito dvěma skupinami, většina autorů je však řadí k prvořadým volbám. V primárních volbách se občané identifikují nejen se státem, ale též s obcí, ve které žijí a která pro ně reprezentuje každodenní přirozený sociální a politický prostor jejich života (Čmejrek, Bubeníček, Čopík, 2010).

*Evropské lokální politice* se věnuje kniha od autorů Petra Jüptnera, Martina Polince, Kamila Švece a dalších, která zprostředkovává lokální politiky devíti evropských zemí. Západoevropský region zastupují Francie, Německo, Rakousko a Španělsko, komplexně je zpracována severní Evropa za pomoci Švédska, Norska, Finska a Dánska, za pobaltské země je nabídnut případ Lotyšska. V knize je nastíněna současná podoba a struktura obecního pořádku, jsou zde popisovány instituce obcí daných zemí, rozdíly ve volebních systémech, dále je analyzován stranický systém, který je značně ovlivněný podobou sídelní struktury. Na konci jsou reflektovány nejnovější reformní trendy (Jüptner, Polinec, Švec a kol., 2008).

V knize „Typologies of Local Government Systems“ se autoři Hubert Heinelt a Nikolaos-K. Hlepas zaobírají *horizontální a vertikální úrovní politiky*. Místní samosprávné systémy jsou vnímány jako nezávislé proměnné při zvažování možných rozdílů v postavení starostů a profesionalizaci samosprávy v místních mechanismech řízení v měnícím se kontextu lokální demokracie (Heinelt, Hlepas, 2006).

## 3.2 Normativní východiska územní samosprávy

### 3.2.1 Veřejná moc a samospráva

Problematika pohledu na normativní oblast je v České republice poměrně dobře rozpracována. Většinou se jedná o popis nebo interpretaci normy (například Balík, 2009; Čmejrek, Bubeníček, Čopík, 2010; Koudelka, 2007; Ryšavý, 2006).

#### 3.2.1.1 Veřejná moc

Při snaze definovat veřejnou moc lze najít v odborné literatuře spoustu přístupů. Jeden z nich při definici veřejné moci<sup>5</sup> vychází z nerovnosti vztahů (stejně jako jakákoliv jiná moc) a jejím prvotním nositelem je stát. Lze ji rozdělit na moc:

- *zákonodárnou (též legislativní)*, která stanovuje obecné právní normy; je vykonávána dvoukomorovým parlamentem složeným z Poslanecké sněmovny a Senátu;
- *soudní* – je tvořena soustavou nezávislých soudů, které provádějí zákony a jiné právní předpisy;
- *výkonnou (též exekutivní)*, která představuje základní politické vedení správy, vrcholným orgánem výkonné moci v České republice je vláda, která stojí v čele systému státní správy. Hlavou státu je prezident republiky.

Veřejná moc, kromě zákonodárné a soudní, je prováděna jako tzv. *veřejná správa*<sup>6</sup>. Ta v sobě zahrnuje jak výkon státní správy (vláda, prezident, ministerstva, ostatní orgány státní správy), tak i samosprávy, která se dále dělí na samosprávu územní (obce, kraje), profesní (profesní komory, např. ČLK) a zájmovou (zájmové skupiny, např. myslivecké sdružení), a tzv. zbytkovou správu (např. ČNB). Veřejná správa je součástí státní moci, je činností výkonnou a podzákonou.

---

<sup>5</sup> Veřejnou moc můžeme definovat jako „schopnost autoritativně rozhodovat o právech a povinnostech subjektů“ (Koudelka, 2007).

<sup>6</sup> Pojmem veřejná správa můžeme označit správní činnosti a úřady, jež uskutečňují veřejnou politiku a působí ve veřejném zájmu, a to jak na centrální, tak na místní či regionální úrovni.

Z hlediska *funkčního (materiálního)* lze veřejnou správu chápat jako činnost, tj. například vydávání správních aktů, spravování, službu, dozor a podobně. Z hlediska *organizačního (formálního)* lze veřejnou správu chápat jako souhrn institucí, které výše uvedenou činnost vykonávají.

Územní samospráva se tedy podílí na výkonu tzv. zbývající veřejné moci, tj. na té části veřejné moci, která zbývá mimo moc státní a která je státem svěřena v určitém rozsahu nestátním subjektům k samosprávnému obhospodařování v úvahu přicházejících veřejných záležitostí (Balík, 2009a).

Podle čl. 2 odst. 3 ústavního zákona číslo 1/1993 Sb., Ústavy České republiky lze státní moc uplatňovat jen v případech, mezích a způsoby, které stanoví zákon, což znamená, že veřejná správa smí vykonávat pouze to, co je jí výslovně uloženo nějakým zákonem. Naproti tomu stojí naprosto odlišné postavení občana, který v souladu s čl. 2 odst. 4 ústavního zákona číslo 1/1993 Sb., Ústavy České republiky může činit, co není zákonem zakázáno a nikdo nesmí být nucen činit, co zákon neukládá.

### 3.2.1.2 Samospráva

V českém prostředí se na pojem územní samospráva může nahlížet jako na oprávnění obce obstarávat určitý, zákony vymezený okruh svých záležitostí samostatně a relativně nezávisle na státu. Obec při výkonu své samosprávy v podstatě spravuje sama sebe. Posláním obecní samosprávy je realizace vlastní samosprávné moci, k čemuž si zřizuje příslušné samosprávné orgány. Obce si mohou svou vnitřní a vnější organizaci upravovat samostatně, to znamená, že jen na obci záleží, jaké orgány zřídí a jaké budou mít personální obsazení.

Územními veřejnoprávními korporacemi jsou v České republice obce a kraje (mohou to být též například okresy, země, atd.), zájmovými veřejnoprávními korporacemi jsou především profesní komory, svazy apod.

Základním prvkem samosprávy je dle zákona číslo 128/2000 Sb., zákon o obcích (obecní zřízení) území nebo činnost, vůči kterým působí, osoby podřazené samosprávě, sestavování rozpočtu a hospodaření podle něj a dále též existence samosprávy jako právnické osoby veřejného práva se soustavou samosprávných orgánů.

Je možno říci, že v samosprávě obecně převažuje kolegiální řízení nad individuálním a princip volby nad jmenováním. Samospráva vede k pluralitě mocí, tím přispívá k větší svobodě jednotlivce. Bez samosprávy, a to zejména územní, nemůžeme hovořit o plně demokratickém a svobodném systému vládnutí.

V České republice je realizována *smíšená veřejná správa*, v jejímž rámci jsou v přenesené působnosti na orgány územní samosprávy přeneseny některé úkoly státní správy. Při plnění těchto úkolů nejednají uvedené orgány jako samosprávné, ale jako orgány státní správy, které jsou řízené a metodicky vedené nadřízenými státními orgány. Díky tomu je třeba odlišovat dvojí působnost obcí: *samostatnou (přirozenou)* a *přenesenou působnost*. Zatímco do samostatné působnosti řadíme vše, co je v obecním zájmu a co může obec sama vykonávat, přenesená působnost spočívá v plnění veřejných záležitostí, které jsou na obec delegovány státem.

### 3.2.2 Obec

#### 3.2.2.1 Zákonné vymezení obcí

Podle § 1 zákona číslo 128/2000 Sb., o obcích (obecní zřízení), je obec základním územním samosprávným společenstvím občanů, které tvoří územní celek, jež je vymezen hranicí území obce.

V souladu s § 2 citovaného zákona je obec veřejnoprávní korporací, která má vlastní majetek, vystupuje v právních vztazích svým jménem a nese odpovědnost z těchto vztahů vyplývajících. Obec dále pečuje o všestranný rozvoj svého území a o potřeby svých občanů. Při plnění svých úkolů má obec povinnost chránit též veřejný zájem.

#### 3.2.2.2 Členění obcí

Jedním z kritérií, dle kterých můžeme členit jednotlivé obce, je rozsah delegování státní správy, kterou je obec povinna vykonávat. Současný stav byl zaveden v souvislosti s reformou české územní veřejné správy, kdy v roce 2000 byly zřízeny krajské úřady.

Následovala další fáze reformy, při níž k 31. 12. 2002 došlo ke zrušení okresních úřadů<sup>7</sup>, jejichž některé stávající pravomoci byly koncentrovány směrem vzhůru na krajskou úroveň a některé byly dekoncentrovány směrem dolů. Za tím účelem vznikly obce s rozšířenou působností, příp. obce s pověřeným obecním úřadem.

Podle míry přenesené působnosti je možno rozlišit celkem osm skupin obcí (Balík, 2009b): *všechny obce* - též obce I. stupně přenesené působnosti – dle údajů Českého statistického úřadu je na území České republiky celkem 6 253 obcí k 31. 12. 2013, které vykonávají základní rozsah přenesené působnosti (ČSÚ, Statistické ročenky [online]).

Dále jde o *obce s matričním úřadem*, kde např. přijmout prohlášení o uzavření registrovaného partnerství může jen čtrnáct matričních úřadů v třinácti krajských městech a v Kladně; či o *obce se stavebním úřadem* – kromě typicky pověřených obecních úřadů, které jsou pověřeny výkonem státní správy podle zákona číslo 183/2006 Sb., o územním plánování a stavebním řádu (stavební zákon), může kraj přiznat tuto působnost i dalším obcím, které jsou k tomu způsobilé, např. v Praze má tuto kompetenci dvacet dva městských částí, ve vojenských újezdech jsou stavebními úřady újezdní úřady. Některé dopravní či vodohospodářské stavby podléhají speciálnímu stavebnímu úřadu.

Další skupinu tvoří *obce s pověřeným obecním úřadem*, označují se též jako obce II. stupně přenesené působnosti, jejich výčet je uveden v příloze č. 1 k zákonu číslo 314/2002 Sb., o stanovení obcí s pověřeným obecním úřadem a stanovení obcí s rozšířenou působností, kde je jich určeno celkem 388; taková obec je současně i obcí s matričním a stavebním úřadem, pověřený obecní úřad rozhoduje v prvním stupni ve správním řízení o právech a právech stanovených povinnostech fyzických a právnických osob, není-li zákonem stanoveno jinak.

Následují *obce s rozšířenou působností*, tzv. obce III. stupně přenesené působnosti, které jsou jmenovitě uvedeny v příloze č. 2 k zákonu číslo 314/2002 Sb., o stanovení obcí s pověřeným obecním úřadem a stanovení obcí s rozšířenou působností, celkem 205 takových obcí je současně i obcí s pověřeným obecním úřadem. V rámci obvodu obce s rozšířenou působností mohou obce mezi sebou uzavírat se souhlasem krajského úřadu

---

<sup>7</sup> ČR se v té době členila na 76 okresních úřadů, které fungovaly mezi lety 1848 – 2002. Okresy byly v moderních dějinách českých zemí nejtrvalejší formou rozdělení státu, kdy v téměř nezměněné podobě působily již za rakousko-uherské monarchie, první i druhé Československé republiky, Protektorátu, Třetí říše, vlády komunistické strany a po revoluci 1989 (Balík, 2009b).

veřejnoprávní smlouvy, jimiž na sebe mohou navzájem převádět rozšířenou působnost, která není zákonem vyhrazena jen některým obcím. Obce s rozšířenou působností vykonávají největší díl státní správy, např. vydávají cestovní a osobní doklady, řidičské a technické průkazy, živnostenská oprávnění, mají na starosti výplatu sociálních dávek, sociálně-právní ochranu dětí, péči o staré a zdravotně postižené občany, realizují odpadové hospodářství a ochranu životního prostředí, provádí vodoprávní řízení, dále státní správu na úseku lesů, myslivosti a rybářství a též na úseku dopravy a silničního hospodářství.

V České republice je 25 *statutárních měst*, jež jsou vyjmenována v § 4 zákona číslo 128/2000 Sb., o obcích (obecní zřízení)<sup>8</sup>. Jejich územní členění je upraveno statutem, který má formu obecně závazné vyhlášky. Ta je může rozčlenit na městské obvody nebo městské části, které mají vlastní orgány samosprávy. Tyto vykonávají přenesenou působnost, která je svěřena pověřeným obecním úřadům a obecním úřadům s rozšířenou působností.

Samostatnou kategorii tvoří *Brno se zvláštní přenesenou působností*, jež má zvláštní matriku a přestupky na úseku matriky občanů s trvalým pobytem mimo území České republiky, dále má navíc zvláštní povinnosti při vydávání programů snižování emisí.

Poslední skupinou je *hlavní město Praha*, jež je upraveno zvláštním zákonem. V zákoně číslo 131/2000 Sb., o hlavním městě Praze je upraveno postavení Prahy jako hlavního města České republiky, kraje, obce a postavení městských částí. Nevztahuje se na ni ani zákon o obcích ani zákon o krajích. Statut hlavního města Prahy je vydáván formou obecně závazné vyhlášky, která upravuje kompetenční vztahy mezi městem a městskými částmi.

### 3.2.2.3 Funkce obcí

Celá střední Evropa, včetně České republiky, realizuje tzv. smíšený typ veřejné správy, při němž dochází k odlišování dvojí působností obcí: přirozené a přenesené. Přirozenou nebo též samostatnou působností můžeme chápat vše, co se týká zájmu obce a občanů obce a co obec může vykonávat sama. Jedná při tom svým vlastním jménem

---

<sup>8</sup> Podle § 4 zákona číslo 128/2000 Sb. jsou jako statutární města stanovena: Kladno, České Budějovice, Plzeň, Karlovy Vary, Liberec, Ústí nad Labem, Jablonec nad Nisou, Hradec Králové, Pardubice, Jihlava, Brno, Zlín, Přerov, Olomouc, Chomutov, Děčín, Frýdek - Místek, Ostrava, Opava, Havířov, Karviná, Most, Teplice, Mladá Boleslav a Prostějov.

a na vlastní účet a je vázána výhradně právním řádem České republiky, nikoliv dispozicemi jiných stupňů veřejné správy. V rámci tzv. přenesené působnosti jsou na orgány územní samosprávy přeneseny některé úkoly státní správy, státem je na obce delegováno plnění určitých veřejných záležitostí, ve kterých obecní orgány nejednají jako samosprávné, ale jako orgány státní správy řízené nadřízenými státními orgány. Území obce je v tomto případě správním obvodem (Koudelka, 2007).

Následující funkce obcí se zaměřují na pravomoci z oblasti přirozené působnosti, které lze podle Stanislava Balíka rozdělit na sedm oblastí. Mezi ně patří především *funkce politické*, kam lze zařadit například vyhlášení místního referenda, volbu orgánů obce, rozhodování o členství v dobrovolných svazcích obcí, partnerství s jinými obcemi, udělování čestných občanství a cen obce, pojmenovávání ulic a veřejných prostranství v obci.

*Funkce ekonomické* se vztahují k hospodaření obce, např. sestavování rozpočtu, schvalování závěrečného účtu, hospodaření s majetkem, zakládání právnických osob a organizačních složek obce, účast v nadacích a obchodních společnostech, zřizování peněžních fondů nebo poskytování a přijímání darů.

*Sociální funkce* mají vztah ke vzdělávání, zdravotnické péči, sportu a kulturní oblasti, patří sem zejména zakládání mateřských a základních škol, zdravotnických zařízení, pečovatelských domů pro seniory, sportovišť, kulturních zařízení, zřizování hřbitovů.

Do *funkcí ekologických* lze zařadit svoz a likvidaci odpadů, zajišťování čistoty obce, odvádění a čištění odpadních vod, apod.

*Funkce bezpečnostní* zahrnují například pravomoc zřizovat obecní policii.

Údržba místních komunikací, chodníků nebo cyklostezek, provozování vodovodů či kanalizace patří do *funkce infrastrukturní*.

*Prognostické funkce* slouží k plnění funkcí dalších, především schvalování programu rozvoje obce, územního a regulačního plánu, přijímání dalších koncepčních dokumentů budoucího rozvoje obce.

Obce mají řadu nástrojů pro plnění výše uvedených funkcí, od usnesení zastupitelstva či rady obce, přes uzavření smlouvy, vydávání obecně závazných vyhlášek, až po ukládání sankcí.



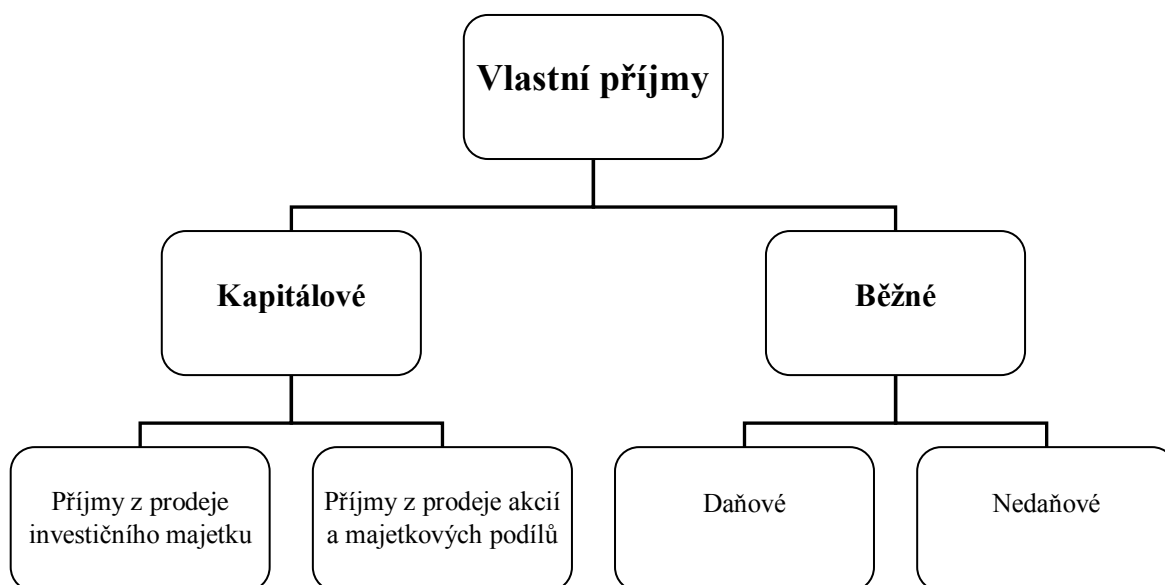
### 3.2.2.4 Financování obcí

Územní rozpočty jsou součástí rozpočtové soustavy České republiky. Rozpočet obcí je stejně jako všechny veřejné rozpočty sestavován na základě principu nenávratnosti, neekvivalence a nedobrovolnosti. Celý rozpočtový proces je upraven zákonem č. 250/2000 Sb., o rozpočtových pravidlech územních rozpočtů.

Územní celky mají povinnost sestavovat rozpočet na jeden rozpočtový rok, který se kryje s rokem kalendářním. Zpravidla je rozpočet sestavován jako vyrovnaný, může však být schválen jako přebytkový či schodkový.

S výjimkou malých obcí se rozpočet obce sestavuje v dvojí podobě, a to jako *běžný rozpočet*, ten je bilancí běžných příjmů a výdajů, jde o položky, které se většinou opakují každý rok a slouží k zajištění provozních potřeb. A dále jako *kapitálový rozpočet*, který zahrnuje položky investičního charakteru.

Obrázek 1 Územní rozpočet - rozdělení vlastních příjmů



Zdroj: vlastní zpracování

Nejvýznamnějším zdrojem příjmů obce jsou příjmy **daňové**, které představují cca 56 % z celkových příjmů obce. Jsou tvořeny *sdílenými typy daní*, u nichž se obce dělí o výnos s dalšími subjekty rozpočtové soustavy. Mají de facto povahu obecné dotace.

Celostátní výnos na sdílených daních je mezi jednotlivé územněsprávní celky rozdělen podle jednotných pravidel<sup>9</sup>, základním kritériem pro stanovení podílu je počet obyvatel obce. Daňové příjmy jsou dále tvořeny *svěřenými daněmi*, u nichž celkový daňový výnos připadá pouze obcím. Tyto příjmy jsou dány výší výnosu z příslušného území a mají tedy skutečnou daňovou povahu<sup>10</sup>. Mezi daňové příjmy jsou řazeny též *správní poplatky* z vlastní správní činnosti, které slouží k úhradě nákladů spojených s poskytováním správních úkonů v rámci přenesené působnosti. Jejich výše je stanovena v sazebníku správních poplatků zákonem č. 634/2004 Sb., o správních poplatcích (Balík, 2009b).

Znatelně nižším zdrojem příjmů územních samosprávných celků jsou příjmy **nedaňové** představující necelých 10 % z celkových příjmů. Mezi ně patří *příjmy z vlastního podnikání*, např. příjmy z hospodářské činnosti organizací zřizovaných obcemi, pronájem majetku, přijaté úroky. Dále jde o *uživatelské poplatky*, které jsou stanoveny obcí v souladu se zákonem č. 565/1990 Sb., o místních poplatcích, např. poplatky ze psů, za lázeňský nebo rekreační pobyt, za užívání veřejného prostranství, ze vstupného, z ubytovací kapacity, za povolení ke vjezdu motorovým vozidlem do vybraných míst, za ukládání komunálního odpadu, za zhodnocení stavebního pozemku připojením k vodovodu nebo kanalizaci. Do kategorie nedaňových příjmů spadají též *příjmy za pokuty a penále*, jejich výnos je malý, má nahodilý a spíše jen doplňkový charakter, proto je obtížně plánovatelný. Dary či příjmy ze sdružování finančních prostředků patří mezi *ostatní nedaňové příjmy* (Balík, 2009b).

Kromě vlastních příjmů obcí jsou dalším finančním zdrojem **dotace**. Obcím mohou být poskytovány buď běžné dotace, sloužící k pokrytí běžných výdajů, či kapitálové dotace, mající investiční povahu. Jde o *příspěvky v rámci finančního vztahu státního rozpočtu k rozpočtům obcí*, které slouží k úhradám výdajů například v oblasti školství,

---

<sup>9</sup> **Sdílené daně** jsou dle zákona č. 243/2000 Sb. tvořeny podílem ve výši 23,58% na výnosech:

- daně z přidané hodnoty
- daně z příjmu právnických osob, pokud obec není poplatníkem
- daně z příjmu fyzických osob ze závislé činnosti a funkčních požitků
- daně z příjmu fyzických osob vybírané srážkou
- 60% daně z příjmu fyzických osob z podnikání

<sup>10</sup> **Svěřené daně** jsou dle zákona č. 243/2000 Sb., o rozpočtovém určení daní:

- daně z nemovitostí
- daně z příjmu právnických osob v případě, že daná obec je poplatníkem
- 30% podíl na dani z příjmu fyzických osob z podnikání rozdělovaný podle místa bydliště podnikatele
- 1,5% podíl na dani z příjmu fyzických osob ze závislé činnosti a funkčních požitků

zdravotnictví, ústavech sociální péče. *Ostatní dotace z kapitoly Všeobecná pokladní správa* jsou nenárokové, vyhlašovány jsou formou grantových programů a je nutno se o ně ucházet individuálně, jde např. opravy a rekonstrukce kulturních památek. *Dotace z ostatních kapitol státního rozpočtu* jdou zpravidla na podporu místního rozvoje, jejich poskytovateli jsou jednotlivá ministerstva. *Dotace ze státních účelových fondů* jsou přísně účelově vázány a poskytovány v souvislosti s aktuálními potřebami z fondu životního prostředí, fondu dopravní infrastruktury, fondu rozvoje bydlení či z kulturních fondů. Jedním z velmi podstatných dotačních titulů jsou *dotace z fondů EU*. Mezi dotace je zahrnut i tzv. *příspěvek na výkon státní správy v přenesené působnosti*, který však nemá striktně vzato povahu klasické nenárokové dotace. Obec s těmito prostředky může nakládat libovolně, není přesně znám účel jeho čerpání.

### 3.2.2.5 Orgány obce

Obec je veřejnoprávní korporací, která může jednat navenek jen prostřednictvím svých orgánů, resp. funkcionářů, tedy fyzických osob. Dle čl. 101 ústavního zákona číslo 1/1993 Sb., Ústavy České republiky je obec samostatně spravována zastupitelstvem obce. Zákon číslo 128/2000 Sb., o obcích (obecní zřízení) v hlavě IV. rozlišuje kromě zastupitelstva obce též radu obce, starostu a obecní úřad. V hlavě V. jsou upraveny orgány zastupitelstva a rady obce – výbory a komise.

**Zastupitelstvo obce** je základním orgánem obecní samosprávy, protože o jeho složení rozhodují přímo občané v obecních volbách (Čmejrek, Bubeníček, Čopík, 2010). Na základě počtu obyvatel obce se volí počet členů zastupitelstva, které může mít v nejmenších obcích 5 až 15 členů, u největších obcí nad 150 tisíc obyvatel má 35 až 55 členů. Přestože zastupitelé vzniká mandát zvolením, musí na prvním zasedání zastupitelstva složit slib. Mandát vykonává zastupitel osobně a pouze podle svého svědomí, při hlasování není vázán žádnými příkazy, pokyny či nařízeními, a to ani od subjektu, za něž kandidoval, ani příkazy a pokyny od voličů. Funkce člena zastupitelstva je veřejnou funkcí.

Zastupitel má tři základní práva. *Právo iniciativy* znamená, že může předkládat návrhy na projednání zastupitelstvu obce, radě obce, výborům či komisím. *Právo interpelace* umožňuje vznášet dotazy, podněty a připomínky na radu obce a její jednotlivé

členy, na statutární orgány právnických osob, které obec založila, a na vedoucí organizačních složek a příspěvkových organizací, jež obec zřídila či založila; písemně odpovězeno mu musí být do 30 dnů. Dalším je *právo na informace* ve věcech, které souvisejí s výkonem jeho funkce, informace mu musí být podána nejdéle do třiceti dnů.

Mezi povinnosti zastupitele patří *aktivní účast* na zasedání zastupitelstva a dalších orgánů, kterých je členem, současně má povinnost plnit úkoly, které mu tyto orgány uložily a dále hájit zájmy občanů a jednat a vystupovat tak, aby nebyla ohrožena vážnost jeho funkce. Další povinností je *vyvarovat se střetu zájmů* pokud by projednávání určité záležitosti mohlo znamenat výhodu pro zastupitele či osobu jemu blízkou, má povinnost sdělit tuto skutečnost ještě před zahájením jednání.

Zastupitelstvo obce svolává a většinou řídí starosta obce podle potřeby (nejméně však jednou za tři měsíce), přičemž zasedání zastupitelstva se může účastnit veřejnost. Zastupitelstvo obce je usnášeníschopné při přítomnosti nadpoloviční většiny všech jeho členů. Z průběhu zasedání musí být do 10 dnů pořízen zápis. Ten podepisuje starosta nebo místostarosta a určení ověřovatelé. Zápis musí být uložen k nahlédnutí na obecním úřadu.

Pravomoc zastupitelstva je stanovena v §§ 84 a 85 zákona číslo 128/2000 Sb., o obcích (obecní zřízení), mezi základní rozhodovací pravomoci patří například schvalovat rozpočet obce a závěrečný účet obce, program rozvoje obce, vydávat obecně závazné vyhlášky, zřizovat a rušit výbory a obecní policii, rozhodovat o vyhlášení místního referenda, schvalovat stanovené majetkoprávní úkony obce, volit z řad svých členů starostu, místostarosty a další členy rady obce a odvolávat je z funkcí, udělovat čestná občanství a ceny obce či rozhodovat o spolupráci s ostatními obcemi.

**Rada obce** je v oblasti samostatné působnosti výkonným orgánem obce. Ze své činnosti je odpovědná zastupitelstvu obce. V oblasti přenesené působnosti jí přísluší rozhodovat, jen stanoví-li tak zákon. Rada obce se nevolí v nejmenších obcích, tedy v těch, v nichž má zastupitelstvo obce méně než patnáct členů. V takovém případě vykonává její pravomoc starosta obce. Rada obce je tvořena starostou, místostarostou, případně místostarosty, a dalšími členy, kteří jsou voleni z řad členů zastupitelstva obce. Počet členů rady obce musí být vždy lichý a nesmí přesáhnout jednu třetinu počtu členů

zastupitelstva obce<sup>11</sup>. Ke svým schůzím se schází podle potřeby, na rozdíl od zastupitelstva obce jsou její schůze neveřejné. Zápis ze schůze rady musí být pořízen do sedmi dnů od jejího konání a je uložen u obecního úřadu. Nahlédnout do něj mohou členové zastupitelstva obce.

Rada obce připravuje návrhy na jednání zastupitelstva obce a zabezpečuje plnění přijatých usnesení, dále zabezpečuje hospodaření obce podle rozpočtu schváleného zastupitelstvem, provádí rozpočtová opatření, vydává nařízení obce, rozděluje pravomoci v obecním úřadu, zřizuje a ruší oddělení a odbory obecního úřadu a na návrh tajemníka jmenuje a odvolává jejich vedoucí, stanovuje celkový počet zaměstnanců obce, schvaluje organizační řád obecního úřadu, podle potřeby zřizuje a ruší komise rady obce, rozhoduje o uzavírání nájemních smluv a smluv o výpůjčce, ukládá pokuty ve věcech samostatné působnosti, atd.

**Starosta** zastupuje obec navenek a je v čele obecního úřadu, nemá však povahu statutárního orgánu, je součástí rady. Do funkce jej v souladu se zákonem č. 128/2000 Sb., o obcích, z řad svých členů volí zastupitelstvo obce, stejně jako místostarostu či místostarosty. Na rozdíl od ostatních zastupitelů musí být starosta i místostarosta občanem České republiky, za výkon své funkce jsou odpovědni zastupitelstvu. Se souhlasem ředitele krajského úřadu starosta jmenuje a odvolává tajemníka obecního úřadu a stanoví mu plat; v obcích, kde tajemník nepůsobí, zabezpečuje výkon přenesené působnosti. Starosta svolává a většinou i řídí zasedání rady a zastupitelstva obce, podepisuje zápisy z těchto zasedání. Pokud je starosta ze své funkce odvolán nebo se vzdal své funkce, vykonává jeho pravomoc až do zvolení nového starosty místostarosta, kterého určilo zastupitelstvo k zastupování starosty. Určený místostarosta zastupuje starostu po dobu jeho nepřítomnosti. Starosta společně s místostarostou podepisují právní předpisy obce. Starosta je odpovědný za včasné objednání přezkoumání hospodaření obce

---

<sup>11</sup> Počet členů rady je pět, sedm, devět nebo jedenáct členů. Jestliže je starosta či místostarosta odvolán z funkce nebo se této funkce vzdá, přestává být i členem rady obce. Poklesne-li v průběhu funkčního období počet členů rady pod pět a na nejbližším zasedání zastupitelstva obce nebude doplněn alespoň na pět, vykonává od tohoto okamžiku její pravomoc zastupitelstvo obce, jež může rozhodování svěřit starostovi obce (Čmejrek, Bubeníček, Čopík, 2010).

za uplynulý kalendářní rok<sup>12</sup>. Dále starosta plní úkoly zaměstnavatele podle zvláštních právních předpisů, uzavírá a ukončuje pracovní poměry se zaměstnanci a stanovuje jejich platy, též plní obdobné úkoly vůči tajemníkovi a uvolněným členům obecního zastupitelstva. Mimo jiné je také odpovědný za informování veřejnosti o činnosti obce.

**Obecní úřad** je tvořen starostou, místostarostou (místostarosty), tajemníkem a zaměstnanci obce zařazenými do obecního úřadu. V čele obecního úřadu stojí starosta. V obcích II. a III. stupně se povinně zřizuje funkce tajemníka obecního úřadu. Ostatní obce mají možnost, nikoli povinnost, funkci tajemníka zřídit. Pokud tato funkce není zřízena, plní jeho úkoly starosta. Za plnění úkolů obecního úřadu v samostatné i přenesené působnosti odpovídá tajemník starostovi. Tajemník vydává spisový řád, skartační řád, pracovní řád a další směrnice obecního úřadu, účastní se jednání zastupitelstva a rady (s hlasem poradním), plní úkoly, které mu uložilo zastupitelstvo, rada nebo starosta, stanoví platy všem zaměstnancům obce zařazeným do obecního úřadu a vystupuje jako statutární orgán zaměstnavatele vůči zaměstnancům obce zařazeným do obecního úřadu. Nesmí vykonávat funkce v politických stranách a hnutích, ovšem jejich členem být může.

**Orgány zastupitelstva a rady obce.** Zastupitelstvo obce má oprávnění zřizovat *výbory* jako své kontrolní a iniciativní orgány; v souladu se zákonem č. 128/2000 Sb., o obcích je povinno zřídit:

- *finanční výbor*, který provádí kontrolu hospodaření s majetkem a finančními prostředky obce a plní další úkoly stanovené mu zastupitelstvem;
- *kontrolní výbor*, jenž kontroluje plnění usnesení zastupitelstva a rady obce, kontroluje dodržování právních předpisů na úseku samostatné působnosti a plní další kontrolní úkoly;
- *výbor pro národnostní menšiny* se povinně zřizuje za předpokladu, že v územním obvodu obce žije dle posledního sčítání lidu alespoň 10 % občanů hlásících se k jiné

---

<sup>12</sup> Obce do 5 000 obyvatel požádají o přezkoumání hospodaření obce za uplynulý kalendářní rok příslušný krajský úřad (ten jej provádí v přenesené působnosti) nebo zadají přezkoumání auditorovi nebo auditorské společnosti. Obce nad 5 000 obyvatel nechávají přezkoumat své hospodaření vždy auditorem.

než české národnosti; nejméně polovinu členů tohoto výboru musí tvořit příslušníci národnostních menšin.

Výbory se schází podle potřeby, počet jejich členů je vždy lichý, ze své činnosti se odpovídají zastupitelstvu obce, usnesení se vyhotovují písemně a podepisuje je předseda výboru, kterým musí být člen zastupitelstva obce.

Zastupitelstvo může, ale nemusí, v částech obce zřídit *osadní nebo místní výbory*, které mají minimálně tři členy, jimiž jsou občané s trvalým pobytem v této části obce.

Rada obce si může v souladu se zákonem číslo 128/2000 Sb., o obcích (obecní zřízení), zřídit své iniciativní a kontrolní orgány v podobě *komisí*. Pokud je komisi svěřen výkon přenesené působnosti, je komise též výkonným orgánem. Jejím předsedou pak může být jen osoba, která prokáže zvláštní odbornou způsobilost v dané oblasti. Komise se usnává většinou hlasů všech svých členů. Ze své činnosti je komise odpovědna radě obce, ve věcech přenesené působnosti je odpovědna starostovi obce.

### 3.2.3 Komunální volební systém

„Po celé období od roku 1990 lze komunální volby charakterizovat následovně: konají se tajným hlasováním na základě všeobecného, rovného a přímého volebního práva podle zásad poměrného zastoupení na čtyřleté funkční období.“ (Balík, 2009a).

*Všeobecnost* stanovuje, že právo volit mají všichni zletilí občané České republiky bez jakýchkoliv omezení týkajících se rasy, barvy pleti, příslušnosti k národu či národnosti, jazyka, pohlaví, náboženství, politického smýšlení, sociálního původu, majetku nebo jiného postavení. Podle principu *rovnosti* má každý volič jeden hlas a váha všech hlasů je stejná, neexistují privilegovaní voliči s větším vlivem na výsledky voleb. *Přímost* znamená, že volba je prováděna přímo konkrétním voličem, toto právo nemůže být převedeno na jinou osobu, v České republice není možné volit v zastoupení (na rozdíl od Francie, Belgie či Nizozemí). Ze zásady *tajného hlasování* vyplývá, že nesmí být možné spojit voliče s odevzdaným hlasem.

V České republice jsou komunální volby upraveny zákonem číslo 491/2001 Sb., o volbách do zastupitelstev obcí. Právo volit a být volen v obecních volbách má občan obce, který dosáhl v den voleb věku nejméně osmnácti let, je na území obce přihlášen

k trvalému pobytu a nenastane u něj jedna ze čtyř zákonných překážek výkonu volebního práva. Prezident republiky vyhlašuje termín konání komunálních voleb nejpozději devadesát dnů před jejich konáním. Vyhlášení voleb musí být zveřejněno ve Sbírce zákonů. Volby se konají ve dvou dnech (v pátek od 14.00 hod. do 22.00 hod. a v sobotu od 8.00 hod. do 14.00 hod.). Kandidovat v komunálních volbách mohou registrované politické strany a politická hnutí a jejich koalice, nezávislí kandidáti, sdružení nezávislých kandidátů nebo sdružení politických stran nebo politických hnutí a nezávislých kandidátů. Pokud volební stranu tvoří nezávislý kandidát nebo sdružení nezávislých kandidátů, musí připojit ke kandidátní listině petici podepsanou voliči podporujícími její kandidaturu.

*Tabulka 1 Počty podpisů na peticích*

Počet obyvatel ve volebním obvodu	Minimální počet podpisů voličů z počtu obyvatel volebního obvodu	
	pro nezávislé kandidáty	pro sdružení nezávislých kandidátů
do 500	5%	7%
501 - 3 000	4 %, nejméně 25	7%
3 001 - 10 000	3 %, nejméně 120	7%
10 001 - 50 000	2%, nejméně 600	7%
50 001 - 150 000	1%, nejméně 1 000	7%
nad 150 000	0,5%, nejméně 1 500	7%

*Zdroj: Zákon číslo 491/2001 Sb., o volbách do zastupitelstev obcí*

Volby poskytují občanům možnost výběru mezi politickými alternativami představovanými jednotlivými kandidáty a stranami, tím umožňují sestavit legitimní politické a správní orgány. Základním úkolem voleb je zjistit aktuální rozložení politických sil v daném prostoru a zajistit jim odpovídající reprezentaci. Na základě volebních výsledků se rozdělují mandáty, vytváří se koalice, zformuje se opozice, která pak vládnoucí většinu kontroluje. V případě nespokojenosti občanů s politickou reprezentací mají možnost ji v následujících volbách vyměnit (Čmejrek, Bubeníček, Čopík, 2010).

*Volební účast* je možno definovat jako průměrnou intenzitu účasti obyvatel ve volbách. Bývá obvykle vyjadřována procentuálním podílem voličů, kteří si vyzvedli



úřední obálku (k odevzdání svého, ať už platného či neplatného hlasu) ve vztahu ke všem občanům disponujícím volebním právem (Cabada, Kubát, 2007).

V České republice jsou používány dva základní volební systémy, většinový a proporcionální. Jednotlivé volební systémy lze popsat prostřednictvím pěti institutů, kterými jsou volební obvod, forma kandidatury, struktura hlasu, volební klauzule a volební formule, které budou v následujícím textu rozepsány ve vztahu ke komunálním volbám.

### 3.2.3.1 Volební obvody

Velikost volebního obvodu se neměří územní rozlohou nebo počtem obyvatel či voličů, ale počtem mandátů, které se v daném obvodu přidělují. Velikost volebních obvodů se může v praxi značně lišit. Rozlišují se tři kategorie velikostí: nízká se dvěma až čtyřmi mandáty, střední s pěti až devíti mandáty a vysoká, která má deset a více mandátů.

Velikost volebního obvodu má zásadní vliv na proporcionalitu voleb. Čím větší je volební obvod, tím jsou volební výsledky proporcionalnější. Se zmenšováním obvodu se proporcionalita naopak snižuje, za kritickou hranici se pokládají volební obvody se zhruba pěti mandáty. Pod touto hranicí se již silně projevuje disproporcionalita a nadreprezentace nejsilnějších stran (Lebeda, 2001).

S volebním obvodem souvisí využívání volební geometrie, tzv. *gerrymandering*, při němž jde o manipulaci s hranicemi volebního obvodu ve prospěch konkrétního kandidáta či kandidátní listiny. Předpokladem je znalost geografické distribuce volební podpory. Základem gerrymanderingu je soustředění voličů konkurenční strany v co nejmenším počtu obvodů, které jsou „obětovány“ vítězství této konkurenční strany, zatímco ostatní obvody jsou „narýsovány“ tak, aby v nich získala většinu vládní strana. Největšího efektu gerrymanderingu lze dosáhnout v jednomandátových volebních obvodech, ve kterých může usnadnit politické reprezentaci za určitých okolností dosažení přijatelnějšího výsledku. Čím méně proporcionální je poměrný volební systém, tím snadněji lze pomocí volební geometrie ovlivnit výsledky voleb. V České republice je možno s volebními obvody manipulovat pouze na lokální úrovni (Čmejrek, Bubeníček, Čopík, 2010).

### 3.2.3.2 Forma kandidatury a struktura hlasu

Při komunálních volbách se v České republice používají *otevřené (volné) kandidátní listiny*. Volič v nich může vybírat kandidáty z různých stran<sup>13</sup>, není tedy omezen jedinou kandidátní listinou. Volič obdrží jediný volební lístek, na němž jsou uvedeny všechny v obci kandidující politická volební uskupení a v rámci každého z nich seznam kandidátů. Systém voleb umožňuje voličům jednu ze tří technik hlasování. Buď označí křížkem volební stranu, a tím dává hlas každému kandidátovi této strany v pořadí tak, jak jsou uvedeni na listině (maximálně však tolik hlasů, kolik je rozdělováno mandátů v daném volebním obvodu) nebo křížkuje jednotlivé kandidáty z různých volebních stran (opět má k dispozici tolik preferenčních hlasů, kolik se volí členů zastupitelstva) nebo může tyto dva způsoby kombinovat, tzn. označí jednu stranu a z ostatních stran další jednotlivé kandidáty, kteří dostanou hlas, potom z označené strany dostane hlas tolik kandidátů, kolik zbývá do počtu volených členů zastupitelstva, a to v pořadí, v němž jsou na kandidátní listině uvedeni – jde o tzv. *kombinovaný hlas* (Kopřiva, 2012).

### 3.2.3.3 Volební klauzule

Volební klauzule bývá v některých odborných publikacích označována též jako uzavírací klauzule. Jde o uměle stanovený práh (zákonem stanovenou hranici), kterou musí politický subjekt překonat pro vstup do skrutinia, tzn., aby byl zařazen do procesu rozdělování mandátů.

Volební klauzule se používá zejména v proporcionalních volebních systémech, má především funkci redukční (výluční). Jde o mimořádně účinný nástroj proti reprezentaci malých politických stran, který má zabránit nežádoucí přílišné fragmentaci zvoleného zastupitelského orgánu. Strana musí získat určité množství hlasů, aby se mohla na rozdělování mandátů podílet.

Reprezentaci malých stran omezuje pětiprocentní uzavírací klauzule, která se nijak nenavýšuje pro koalice stran (na rozdíl od voleb do Poslanecké sněmovny). Naopak, klauzule je snižována stranám, které nominují méně kandidátů než je volený počet členů

---

<sup>13</sup> Jedná se o tzv. **panašování**, které voliči umožňuje hlasovat napříč stranickým spektrem, bez ohledu na kandidátní listiny.

zastupitelstva. Strana může od jednoho voliče dostat maximálně tolik hlasů, kolik nominovala kandidátů, pokud tedy nominuje například jen polovinu kandidátů, znamená to, že volič může dát straně pouze polovinu svých hlasů (Lebeda, 2009).

V případě obecních voleb ve chvíli, kdy by klauzuli nepřekonalý alespoň dvě kandidátky, se může uzavírací klauzule postupně snižovat vždy o 1 %. Kromě toho se v obecních volbách uzavírací klauzule přepočítává podle počtu míst na kandidátní listině. 5% hranice tak platí pouze pro zcela zaplněné kandidátní listiny. Byla-li podána jen jedna kandidátní listina, ke klauzuli se nepřihlíží.

#### 3.2.3.4 Volební formule

Způsob, jakým se převádějí odevzdané hlasy na mandáty, se nazývá volební formule. Jde o matematickou operaci zakotvenou v příslušném volebním zákoně.

Odborná literatura dělí volební formule i přes některé rozdíly na volební kvóty a volební dělitele. *Volební kvóta* zjišťuje minimální počet hlasů potřebných k získání jednoho mandátu. Zpravidla se na základě prvního výpočtu nepodaří rozdělit všechny mandáty a musí se mnohdy složitě určovat, jak se rozdělí zbývající mandáty (Čmejrek, Bubeníček, Čopík, 2010).

*Volební dělitel* vychází z předpokladu, že na získání křesla má nárok ten subjekt, který vykazuje nevyšší průměr hlasů na mandát. Volební zisk strany se tak postupně dělí určenou řadou dělitelů, přičemž mandát je přidělen stranám, z jejichž volebního zisku byly vypočteny nejvyšší podíly. Tyto systémy přidělí všechny mandáty hned v prvním kole. Jednotlivé volební dělitele se od sebe liší tím, jaké řady dělitelů užívají, tj. zda se dělí řadou přirozených čísel, či jen lichými, jakou hodnotu má první dělitel apod. Zvolená řada dělitelů má vliv na proporcionalitu voleb. Pokud jsou mezi děliteli malé intervaly (například d'Hondt či Imperiali), posiluje se nadreprezentace silných stran. Naopak větší intervaly mezi děliteli (např. Sainte-Laguë) posilují proporcionalitu a tím zvyšují šance menších stran. Obdobně můžeme konstatovat, že čím výše je stanoven první dělitel, tím více jsou nadreprezentovány silnější strany (Balík, 2009b).

V rámci menších volebních obvodů dělitel Imperiali či modifikovaný d'Hondt zvýhodňují velké strany, naopak dělitel Sainte-Laguë a dánský dělitel jsou výhodné pro malé strany.

Tabulka 2 Posloupnost dělitelů ve volebních formulích

Volební formule	Posloupnost dělitelů
d'Hondt	1; 2; 3; 4; ... n
upravený d'Hondt	1,42; 2; 3; 4 ... n
Sainte-Laguë	1; 3; 5; 7; ... 2n-1
upravený Sainte-Laguë	1,4; 3; 5; 7; ... 2n-1
Imperiali	2; 3; 4; 5; ... n+1
dánský dělitel	1; 4; 7; 10; ... 3n-2

n - počet zastupitelů volených v daném volebním obvodě

Zdroj: Zpracováno dle Čmejrek, 2008.

Do roku 2001 se v českém komunálním prostředí používal výhradně systém volebního dělitele Sainte-Laguë. Především pro zastupitelstva do 15 členů byla změna volební formule jedním z nejpodstatnějších bodů reformy roku 2001, kdy zákon zavedl tzv. čistou d'Hondtovu metodu. Pro větší zastupitelstva pak bylo nejzásadnější změnou zavedení uzavírací klauzule. Upravená d'Hondtova metoda se v České republice používá pouze ve volbách do zastupitelstev krajů (Čmejrek, 2008).

Voliči si často myslí, že při označení jednotlivých kandidátů dávají svůj hlas pouze vybraným kandidátům. Ovšem hlas pro kandidáta je v první řadě hlasem pro volební stranu. Hlasy mohou tohoto kandidáta posunout výše, ale nemusí. Stranám jsou nejprve přiděleny mandáty na základě d'Hondtovy metody. Teprve poté přichází na řadu preferenční hlasy pro jednotlivé kandidáty a možné posuny v kandidátní listině směrem nahoru. Konečné pořadí není dáno absolutním počtem těchto preferenčních hlasů, jak se většina voličů mylně domnívá, ale k posunu na přední pozice je potřeba takový počet hlasů, jako je 110 % hlasů průměrného počtu hlasu jednoho kandidáta z kandidátní listiny. Často tak může nastat situace, že do zastupitelstva obce jsou nakonec zvoleni kandidáti, kteří získají menší počet hlasů než jejich kolegové z kandidátní listiny umístění níže (Lebeda, 2009).

### 3.3 Stanislav Balík a jeho práce

Stanislav Balík je jedním z významných českých politologů a historiků, věnující se mimo jiné lokální politice. Praktická část této diplomové práce vychází z jeho studie „Okresy na severu: komunální politika v okresech Šumperk a Jeseník v letech 1989 - 2006.“, na kterou navazuje další jeho dílo „Komunální politika. Obce, aktéři a cíle místní politiky“. Také v teoretické části předkládané diplomové práce je z jeho prací často čerpáno a citováno. Vzhledem k výše uvedenému, bude tato kapitola věnována právě osobě Stanislava Balíka.

Doc. PhDr. Stanislav Balík, Ph.D. pracuje od roku 2008 jako vedoucí Katedry politologie, Fakulty sociálních studií Masarykovy univerzity v Brně. Jeho odborné zaměření, pedagogická činnost, ale i témata publikací, článků a rozhovorů se týkají moderní české politiky, moderních českých dějin, komunální politiky a nedemokratických režimů.

Předkládaná diplomová práce čerpá metodický přístup k analyzované problematice komunální politiky právě zejména z první uváděné knihy „Okresy na severu. Komunální politika v okresech Šumperk a Jeseník v letech 1989 - 2006“. Autor se zde zaměřuje na všechny obce okresů Šumperk a Jeseník. V jednotlivých kapitolách je představována charakteristika těchto dvou příhraničních okresů Olomouckého kraje, zkoumá zde charakter místního přechodu k demokracii po listopadu 1989, volební účast v komunálních volbách a souhrnné výsledky voleb konaných v letech 1990 – 2006. Dále se zaměřuje na ty obce, ve kterých je ustanovena obecní rada, tedy na velké a středně velké obce obou okresů. Pozornost je věnována také tvorbě radničních koalic vzniklých po volbách a obsazování postů starostů, jakožto klíčových aktérů komunální politiky.

Druhou představovanou prací Stanislava Balíka je kniha „Komunální politika. Obce, aktéři a cíle místní politiky“, z níž čerpá především teoretická část předkládané diplomové práce. První část popisuje základní teoretické modely veřejné správy a samosprávy, členění obcí na obce, městyse, města, obce s rozšířenou působností a obce s pověřeným obecním úřadem atd. Další kapitola seznamuje s funkcemi místní samosprávy a s financováním obcí. Samostatná část je věnována historickému vývoji komunálního systému v Čechách, na Moravě a ve Slezku od revolučního roku 1848 do roku 1990. Čtvrtá kapitola je zaměřena na místní, personální a symbolické vymezení obcí, jejich působnost a orgány

obce, je zakončena místním referendem, jako jediným nástrojem přímé demokracie v České republice v současné době. Následující část podává podrobný přehled komunálního volebního systému České republiky v současnosti, včetně jeho jednotlivých institutů (vyhlášení voleb, volební obvody, způsoby volby, uzavírací klauzule, volební formule, preferenční hlasování atd.). Šestá část stručně představuje obecní zřízení v šesti vybraných zahraničních zemích, kterými jsou Slovensko, Rakousko, Polsko, Maďarsko, Německo a Francie. Další kapitoly se věnují souhrnným výsledkům komunálních voleb konaných v České republice v letech 1990 – 2006 a voličskému chování v nich, zejména volební účasti a preferenčnímu hlasování. Na toto navazuje část týkající se obecních koalic a počtů a postavení starostů, včetně postavení žen v komunální politice. Závěr knihy patří úvaze, zda je česká komunální politika primárně nepolitickou arénou, či zda lze i na této úrovni vysledovat její politický charakter.

Stanislav Balík v uvedených dílech odpovídá na základní otázky svého výzkumu, na něž bude odpovězeno též v předkládané diplomové práci:

- zda je možno nalézt stejný trend ve vývoji volební účasti ve volbách do obecního zastupitelstva v rámci celé České republiky a ve vybraném okrese,
- zda má na volební účast voličů u komunálních voleb vliv poměr kandidátů vůči obsazovaným mandátům,
- zda se potvrdí nepřímá-úměrná závislost mezi výší volební účasti voličů u voleb a velikostí konkrétní obce,
- zda je volební účast závislá na různých druzích voleb,
- jakou pozici mají nejsilnější parlamentní strany v lokální politice,
- jaký je současný trend v počtu žen na místní úrovni politické scény.

## 4 Vlastní práce

### 4.1 Charakteristika okresu Klatovy

#### 4.1.1 Základní charakteristika okresu Klatovy

Okres Klatovy je jedním ze 76 okresů v České republice a současně jedním ze sedmi okresů Plzeňského kraje. Na severu a západě sousedí s okresy Plzeňského kraje (Plzeň-jih a Domažlice), na východě s okresy Jihočeského kraje (Strakonice a Prachatice). Na jihu tvoří jihozápadní státní hranici České republiky se Spolkovou republikou Německo v délce přibližně 70 km (Hubený, Mráz, Váňová, 2009).

Svojí rozlohou 1 946 km<sup>2</sup> je okres Klatovy největším okresem nejen Plzeňského kraje, ale řadí se na první místo i v rámci celé České republiky. Na celkové ploše kraje se podílí 25,7 %. Z celkové rozlohy zaujímá zemědělská půda 89 819 ha, což představuje 46,2 %, z toho orná půda tvoří 49 177 ha (54,8 %). Významnou část rozlohy okresu představují lesy s 84 082 ha, mající podíl 43,2 % na celkové rozloze. Celková hustota zalidnění k 31. 12. 2013 činila jen 44,6 obyvatel na km<sup>2</sup>; díky tomu je druhým nejméně osídleným okresem v Plzeňském kraji (Český statistický úřad, Veřejná databáze [online]).

Povrch okresu je značně členitý, jihozápadní stranu podél státní hranice s Německem tvoří po celé délce pohoří Šumavy. Převážnou část okresu zaujímají horské a podhorské oblasti, které směrem od hranic do vnitrozemí přechází v pahorkatinu, rovinnatá území zde nenajdeme. Šumava a její podhůří patří z hlediska životního prostředí k nejkvalitnějším územím v České republice, je turisticky nejvyhledávanější oblastí v celém Plzeňském kraji, hojně využívaná jako rekreační oblast. V roce 1991 zde byl vyhlášen Národní park Šumava, který je s 680 km<sup>2</sup> největším českým národním parkem. Chráněné území tak představuje 34,9 % okresu Klatovy. V porovnání s ostatními okresy se zde vyskytuje nejvíce chráněných území: národní park, jedna chráněná krajinná oblast, 59 maloplošných chráněných území, dvě národní přírodní památky, dvě národní přírodní rezervace, 20 přírodních památek a 35 přírodních rezervací. Šumava tvoří evropské rozvodí a pramení zde dva hlavní toky okresu: Otava a Úhlava. (Informační server ŠumavaNet, Města a obce [online]).

Jedná se o okres převážně zemědělský. Rostlinná výroba se zaměřuje na pěstování pšenice, ječmene a řepky. Vzhledem k podhorskému charakteru území se zde pěstují

též konzumní a průmyslové brambory, dlouholetou tradici má šlechtění a tvorba nových odrůd brambor ve Velharticích, které se prosazují a jsou úspěšné v rámci celé Evropy. Živočišná výroba se specializuje zejména na chov skotu.

Podíl průmyslu na celkovém hospodářství okresu je dlouhodobě neměnný. Průmyslové podniky jsou soustředěny především do třech největších měst okresu, tj. do Klatov, Sušice a Horažďovic. Mezi nejvýznamnější zaměstnavatele patří například Rodenstock ČR s.r.o. (oční optika), Key Plastics Janovice s.r.o. (plastové komponenty pro automobilový průmysl), Intertell s.r.o. (galanterní zboží), Holz Schiller s.r.o. (dřevěná schodiště), OKULA Nýrsko a.s. (brýlová optika), Drůbežářský závod Klatovy, a.s. Podle registru ekonomických subjektů bylo v okrese k 31. 12. 2014 registrováno 20 858 ekonomických subjektů, nejvíce tvořily fyzické osoby (celkem 16 958, tj. 81 %).

Okres Klatovy disponuje hustou silniční sítí, jde zejména o silnice II. a III. třídy. Okresem procházejí dvě silnice I. třídy (z Plzně směrem na Železnou Rudu a státní hranice a z Jihočeského kraje směrem do Domažlic), které se protínají přímo v Klatovech. Okres Klatovy však leží mimo hlavní republikové dopravní tahy, tj. mimo dálnice. Co se železniční sítě týče, je nutno konstatovat, že je velmi řídká, na značné části území železniční spojení vůbec neexistuje (Hubený, Mráz, Váňová, 2009).

Zdravotní péči zde zabezpečují tři nemocnice. V okrese bylo k 31. 12. 2014 zaměstnáno 312 lékařů, na jednoho lékaře tak připadá v průměru 280 obyvatel, což je druhý nejnižší počet v kraji.

Síť předškolních a školských zařízení zahrnovala ve školním roce 2014/2015 41 mateřských škol, 42 základních škol, dvě gymnázia a devět středních škol (Český statistický úřad, Veřejná databáze [online]).

#### **4.1.2 Územní správní jednotky okresu Klatovy**

Z údajů k 31. 12. 2014 ve veřejné databázi Českého statistického úřadu je zpracována tabulka 3, v níž jsou zachyceny základní počty územních jednotek v celém Plzeňském kraji.



Tabulka 3 Počty územních jednotek – územní srovnání k 31. 12. 2014

	Okres	Správní obvod obce s pověřeným OÚ	Obec			Katastrální území	Část obce
			Celkem	z toho			
				město	městys		
Česká republika	76	388	6 253	602	220	13 093	15 073
Plzeňský kraj	7	35	501	57	12	1 386	1 538
Blovice	-	2	19	2	-	46	51
Domažlice	-	3	58	5	3	139	159
<b>Horažďovice</b>	-	<b>1</b>	<b>20</b>	<b>2</b>	-	<b>55</b>	<b>59</b>
Horšovský Týn	-	2	18	2	-	63	74
<b>Klatovy</b>	-	<b>3</b>	<b>44</b>	<b>8</b>	<b>3</b>	<b>205</b>	<b>242</b>
Kralovice	-	3	44	5	-	112	120
Nepomuk	-	1	26	2	1	63	64
Nýřany	-	4	54	6	-	110	117
Plzeň	-	2	15	2	-	43	46
Přeštice	-	1	30	1	-	50	58
Rokycany	-	3	68	6	2	92	102
Stod	-	3	24	3	-	38	41
Stříbro	-	2	24	4	-	81	90
<b>Sušice</b>	-	<b>2</b>	<b>30</b>	<b>5</b>	<b>1</b>	<b>155</b>	<b>178</b>
Tachov	-	3	27	4	2	134	137

Zdroj: Český statistický úřad, Veřejná databáze [online].

V okrese Klatovy jsou podle přílohy č. 2 zákona číslo 314/2002 Sb., o stanovení obcí s pověřeným obecním úřadem a stanovení obcí s rozšířenou působností, stanoveny tři *obce s rozšířenou působností*. Jedná se o Horažďovice, Klatovy a Sušici.

Přílohou č. 1 výše citovaného zákona je stanoveno šest *obcí s pověřeným obecním úřadem*. V rámci správního obvodu Klatov tři, a to Klatovy, Nýrsko a Plánice. Ve správním obvodu Sušice jde o Kašperské Hory a Sušici. Horažďovice jsou jediným pověřeným obecním úřadem ve svém obvodu.

Celkem je v klatovském okrese 94 obcí, dále územně členěných na 479 částí obcí. U patnácti z nich stanovil předseda Poslanecké sněmovny, že se jedná o město (Hartmanice, Horažďovice, Janovice nad Úhlavou, Kašperské Hory, Klatovy, Měčín, Nalžovské Hory, Nýrsko, Plánice, Rabí, Rejštejn, Strážov, Sušice, Švihov a Železná

Ruda), čtyři obce mají status městyse (Čachrov, Dešenice, Chudenice a Kolinec). Území okresu Klatovy je rozčleněno na 415 katastrálních území (Český statistický úřad, Veřejná databáze [online]).

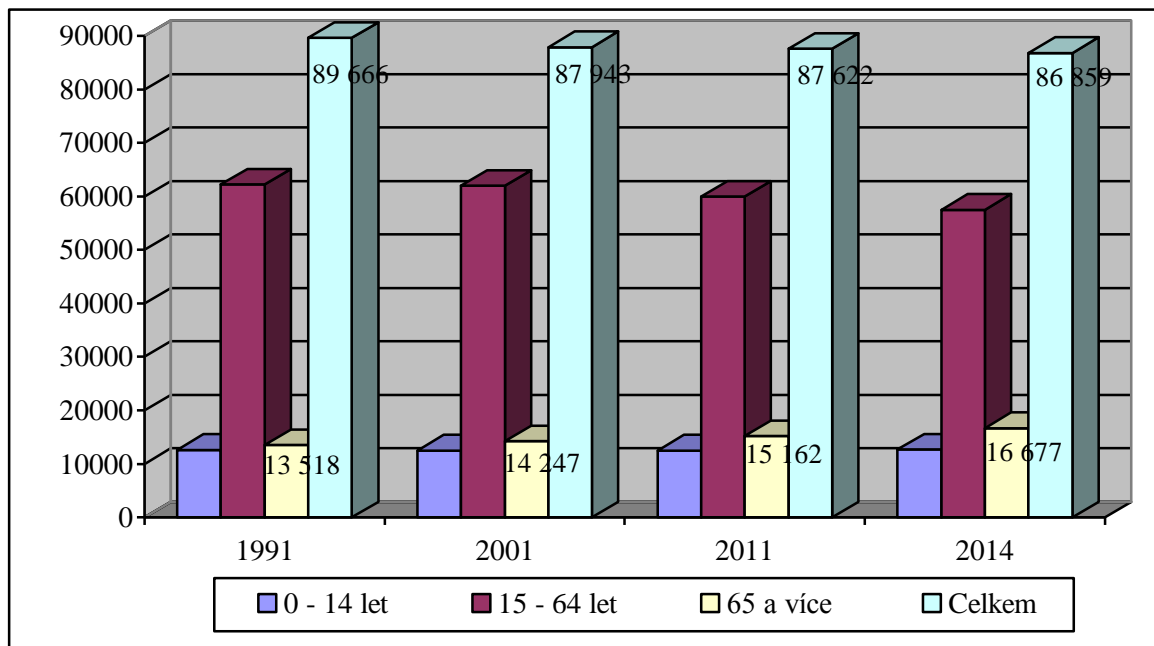
Současná podoba okresu Klatovy vznikla k 1. 1. 2008, kdy došlo ke změně hranic a vyčlenění obcí Borovy a Nezdice z okresu Klatovy do okresu Plzeň-jih. Současně došlo k přesunu obce Černíkov z okresu Domažlice. Od té doby je územní členění okresu beze změny.

#### 4.1.3 Demografická charakteristika okresu Klatovy

Počtem obyvatel 86 859 je okres Klatovy druhým nejlidnatějším okresem Plzeňského kraje (Český statistický úřad, Statistické ročenky [online]). Z celkového počtu tvoří muži 49,4 % a ženy 50,6 %. Průměrný věk obyvatel je 42,7 let. Ve věku 15 - 64 let zde žije 57 527 obyvatel. Vzhledem k rozloze NP a CHKO Šumava patří okres Klatovy k nejméně zalidněným územím České republiky, hustota zalidnění činí 44,6 obyvatel na jeden km<sup>2</sup>. Průměrný počet obyvatel na jednu obec činí 924 obyvatel (Český statistický úřad, Veřejná databáze [online], zpracováno v části 8, v příloze 1).

Při dlouhodobějším srovnání můžeme pozorovat, že počet obyvatel okresu Klatovy má od roku 1990 mírně klesající tendenci. V roce 1991 zde žilo 89 666 obyvatel. O deset let později v roce 2001 to bylo 87 943 obyvatel a po dalších 10 letech v roce 2011 to bylo 87 622 obyvatel. Poslední zveřejněné údaje k 1. 1. 2014 hovoří o počtu 86 859 obyvatel. Z časových řad můžeme vyčíst, že počet dětí ve věku 0 – 14 let je téměř neměnný a osciluje okolo 12 500 dětí v tomto věkovém rozpětí, což představuje 14,4 % z celkového počtu obyvatel. Počet osob v produktivním věku vykazuje trvale mírně klesající trend (z původně 62 241 osob na 57 527 v současnosti, tj. z 69,4 % na 66,2 % z celkového počtu). Z demografického hlediska kopíruje vývoj v okrese Klatovy nejen celorepublikový, ale též evropský trend, co se týče nárůstu počtu seniorů nad 65 let. Jejich počet stoupl z 13 518 na 16 677 v současné době, tj. z 15,1 % na 19 %). V roce 2014 se na 1 000 obyvatel středního stavu živě narodilo 9,5 dětí, ale zemřelo 11,5 osob. Můžeme tedy konstatovat, že celková populace v klatovském okrese stárne, jak ukazuje následující graf 1 (Český statistický úřad, Veřejná databáze [online]).

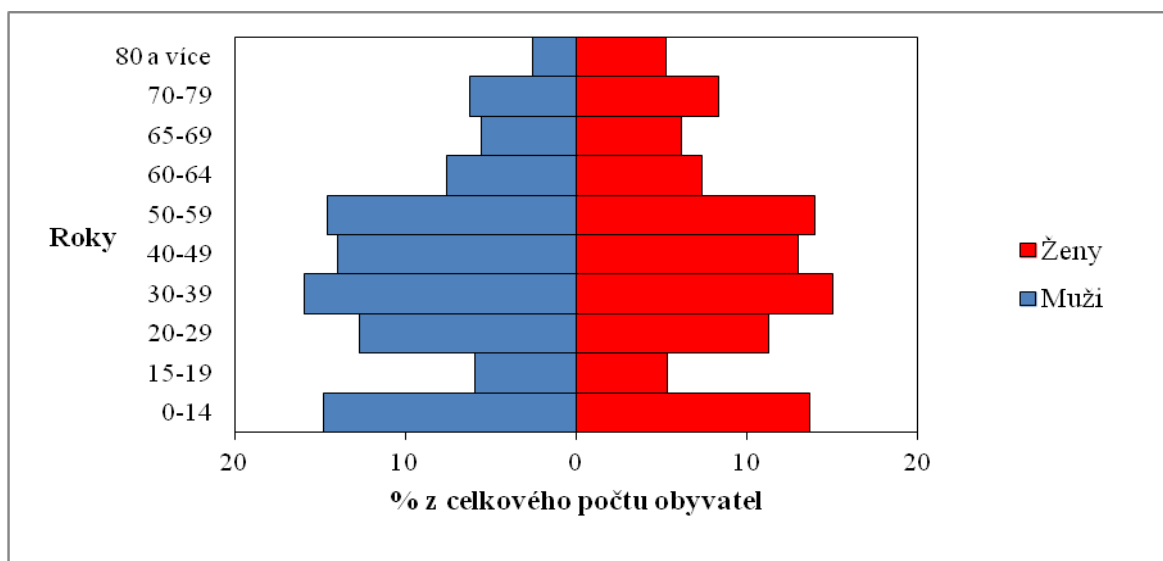
Graf 1 Vývoj počtu obyvatel dle věkových skupin



Zdroj: Český statistický úřad, Veřejná databáze [online].

V následujícím grafu 2 je zobrazena tzv. věková pyramida okresu Klatovy, tedy grafické znázornění struktury obyvatel podle věku a pohlaví zpracovaná na základě dostupných statistických údajů k 31. 12. 2014.

Graf 2 Věková pyramida okresu Klatovy k 31. 12. 2014



Zdroj: Český statistický úřad, Veřejná databáze [online] a vlastní zpracování.

Z hlediska národnostní struktury obyvatel se při posledním Sčítání lidu, domů a bytů, které proběhlo v roce 2011, přihlásilo k české a moravské národnosti 62 488 obyvatel, což tvoří 72,9 % obyvatelstva okresu celkem. K uvedenému datu zde žilo 861 Slováků, kteří představují 1 % z celku. Mezi ostatní národnosti patří německá, ukrajinská, vietnamská, polská a romská, jejich počet však nepřekračuje 1% hranici z celkového počtu.

Jedním z dalších faktorů hodnocení daného území je vzdělanost. Pozitivní hodnocení představuje zastoupení osob s vysokoškolským, vyšším středním a úplným středoškolským vzděláním. Negativně bývá hodnoceno vyšší zastoupení osob bez vzdělání nebo pouze se vzděláním základním. Pozitivní hodnocení je významným ukazatelem suburbanizace, který znamená šíření městského způsobu života a roste s velikostí obce (Valeš, 2007).

Následující tabulka vychází z dat Českého statistického úřadu pořízených při Sčítání lidu, domů a bytů v roce 2011. Největší počet obyvatel okresu Klatovy 36,81 % má pouze střední vzdělání vč. vyučení (bez maturity), což je považováno za negativní ukazatel v hodnocení území. Téměř 27 % obyvatel má úplné střední vzdělání s maturitou, následováno 19 % lidí pouze se základním nebo neukončeným vzděláním, což je bohužel opět negativní ukazatel. Vliv zde má zajisté nízká hustota zalidnění s vyšším podílem pracovníků v primárním sektoru, tj. zemědělství a lesnictví, zejména v příhraničních oblastech okresu. S tím souvisí též velký počet malých obcí a špatná dopravní obslužnost. Vzhledem k tomu, že značná část okresu podléhá řadě právních omezení vyplývajících z ochrany přírody a nelze zde tedy plně využít potenciál cestovního ruchu, můžeme to též považovat za negativum při hodnocení ekonomického rozvoje regionu (Valeš, 2007).

Tabulka 4 Obyvatelstvo podle nejvyššího ukončeného vzdělání

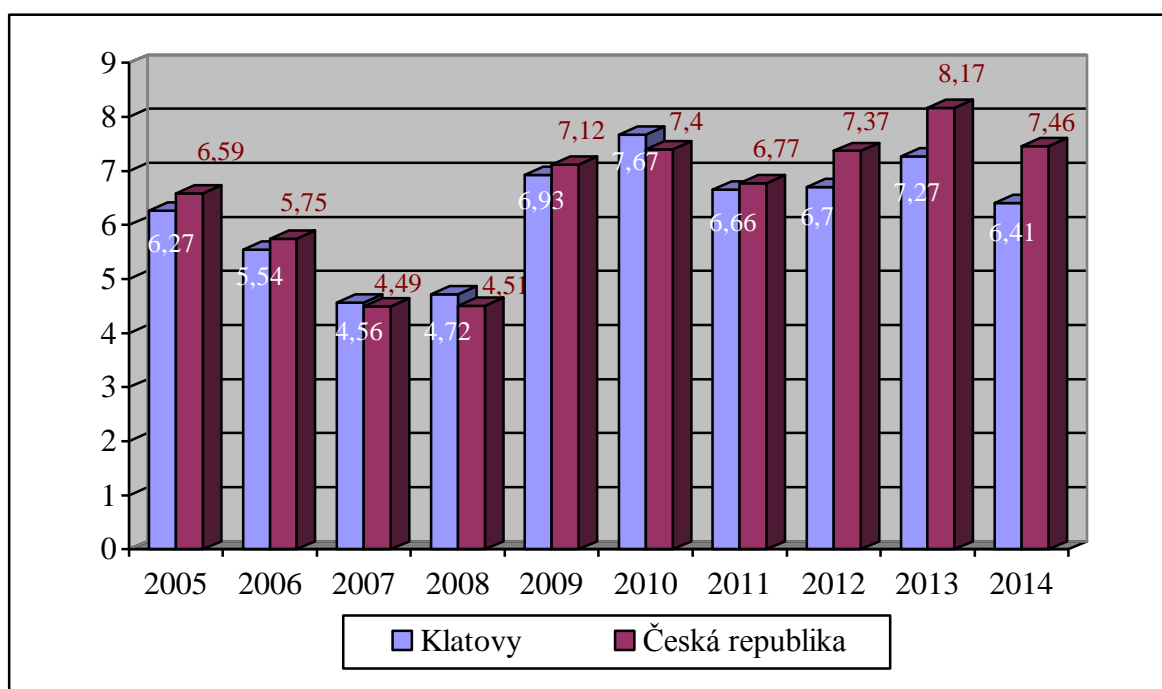
		Celkem	Podíl (%)	Muži	Ženy
Obyvatelstvo ve věku 15 a více let		73 536	100	36 015	37 521
z toho podle stupně vzdělání	bez vzdělání	245	0,33	104	141
	základní včetně neukončeného	13 884	19	5 077	8 807
	střední vč. vyučení (bez maturity)	27 072	37	15 777	11 295
	úplné střední (s maturitou)	19 726	27	8 668	11 058
	nástavbové studium	1 871	3	713	1 158
	vyšší odborné vzdělání	773	1,05	278	495
	vysokoškolské	6 597	9	3 486	3 111

Zdroj: Český statistický úřad, Veřejná databáze [online].

Dalším z ukazatelů pro hodnocení a porovnání regionů je bezesporu výše průměrné míry registrované nezaměstnanosti<sup>14</sup>. V tomto ukazateli vykazoval okres Klatovy vždy nižší nebo srovnatelné hodnoty s celorepublikovým průměrem. K 31. 12. 2014 činil podíl nezaměstnaných osob v okrese Klatovy 6,41 %, celorepublikový průměr byl 7,46 %.

V okrese Klatovy bylo k 31. 12. 2014 na Úřadu práce zařazeno do evidence celkem 3 808 uchazečů o zaměstnání. Volných pracovních míst evidoval Úřad práce 668, což znamená, že na jedno volné pracovní místo na Klatovsku v evidenci úřadu připadalo 5,7 uchazečů o zaměstnání. V porovnání s celou Českou republikou je tento ukazatel opět pod průměrem, který činí 9,2 uchazečů na jedno volné pracovní místo (Český statistický úřad, Veřejná databáze [online]).

Graf 3 Podíl nezaměstnaných osob - srovnání okresu Klatovy s ČR



Zdroj: Český statistický úřad, Veřejná databáze [online].

<sup>14</sup> Míra registrované nezaměstnanosti je dle platné metodiky podíl počtu dosažitelných uchazečů o zaměstnání v evidenci úřadu práce k součtu počtu zaměstnaných z výběrového šetření pracovních sil (vychází tedy z reprezentativního vzorku společnosti), pracujících cizinců registrovaných na úřadech práce, nebo cizinců s povolením k zaměstnávání či s živnostenským oprávněním a počtu dosažitelných uchazečů o zaměstnání v evidenci úřadu práce (ČSÚ [online]).

Správní vymezení obcí pracuje s následujícími kategoriemi: do 200 obyvatel, 200 - 499, 500 - 999, 1000 - 1999, 2 000 - 4 999, 5 000 - 9 999, 10 000 – 19 999, 20 000 – 49 999, 50 000 – 99 999 a 100 000 a více obyvatel, tak jak je uvedeno v tabulce 5 pracující s údaji Českého statistického úřadu k 31. 12. 2014.

Tabulka 5 Počet obcí a obyvatel v obcích dle správního vymezení k 31. 12. 2014

Počet obyvatel obce	Počet obcí	Četnost obcí (%)	Počet obyvatel	Podíl obyvatel (%)
méně než 200 obyvatel	34	36,17	3 733	4,30
200 - 499 obyvatel	24	25,53	7 373	8,49
500 - 999 obyvatel	20	21,28	14 317	16,48
1 000 - 1 999 obyvatel	11	11,70	15 179	17,48
2 000 - 4 999 obyvatel	2	2,13	7 228	8,32
5 000 - 9 999 obyvatel	1	1,06	5 428	6,25
10 000 - 19 999 obyvatel	1	1,06	11 257	12,96
20 000 - 49 999 obyvatel	1	1,06	22 344	25,72
50 000 - 99 999 obyvatel	0	0,00	0	0,00
100 000 a více obyvatel	0	0,00	0	0,00
<b>celkem</b>	<b>94</b>	<b>100,00</b>	<b>86 859</b>	<b>100,00</b>

Zdroj: Český statistický úřad, Veřejná databáze [online].

S ohledem na realitu okresu a pro potřeby další práce o komunální politice budou první dvě kategorie a stejně tak posledních pět kategorií sloučeno do jedné. Důvodem je snaha o odlišné, ale zároveň reprezentativně zastoupené kategorie (Balík, 2009a).

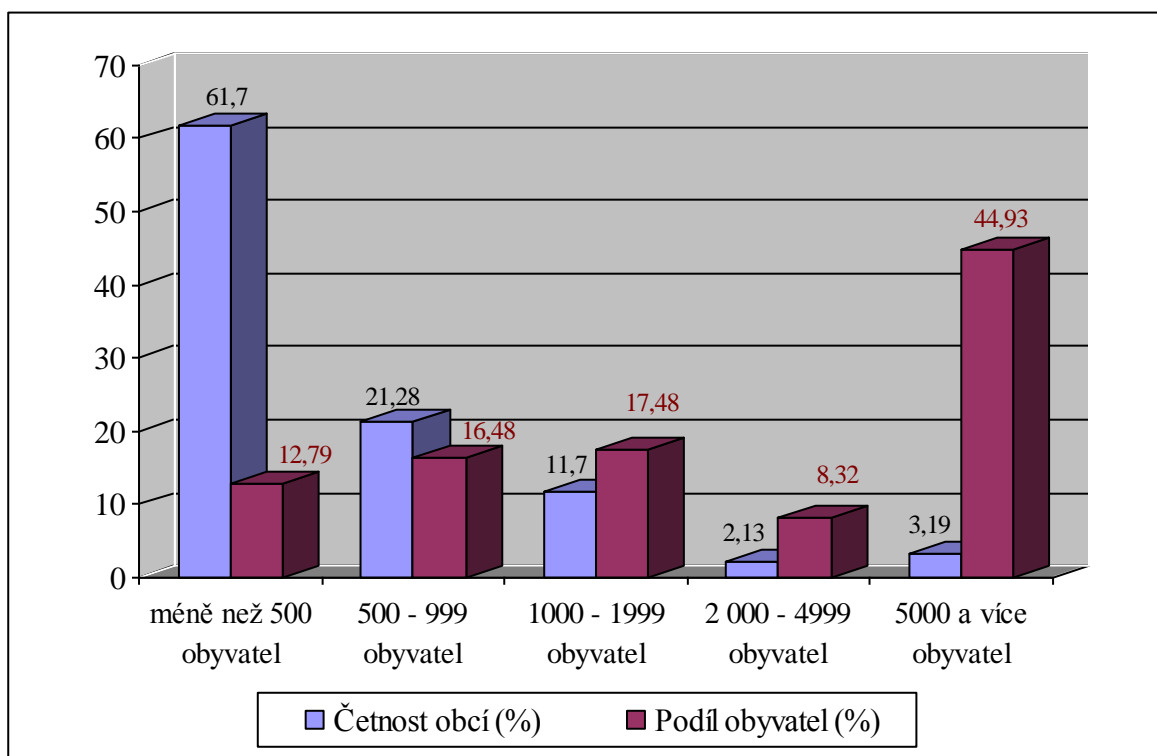
Tabulka 6 Počet obcí a obyvatel v obcích dle správního vymezení po úpravě

Počet obyvatel obce	Počet obcí	Četnost obcí (%)	Počet obyvatel	Podíl obyvatel (%)
méně než 500 obyvatel	58	61,70	11 106	12,79
500 - 999 obyvatel	20	21,28	14 317	16,48
1 000 - 1 999 obyvatel	11	11,70	15 179	17,48
2 000 - 4 999 obyvatel	2	2,13	7 228	8,32
5 000 a více obyvatel	3	3,19	39 029	44,93
<b>celkem</b>	<b>94</b>	<b>100,00</b>	<b>86 859</b>	<b>100,00</b>

Zdroj: vlastní zpracování.

Ze sumarizovaných údajů ve výše uvedené tabulce, zpracované pro potřeby srovnání závěrů teorie Stanislava Balíka s relevantními daty za okres Klatovy byl vytvořen následující graf.

Graf 4 Četnost obcí a podíl obyvatel v obcích dle správního vymezení



Zdroj: vlastní zpracování.

Z uvedené tabulky a grafu vyplývá, že nejčetnější zastoupení mají nejmenší obce s méně než pěti sty obyvateli. Takovýchto malých obcí je v okrese Klatovy více než 61 %. Druhou nejpočetnější kategorií jsou obce do 999 obyvatel. Znamená to, že 83 % všech obcí klatovského okresu má do 1 000 obyvatel. Pro srovnání lze uvést, že v celé České republice má do 1 000 obyvatel 77 % obcí. V okrese Klatovy žije ve třech největších městech, v kategorii s více než 5 000 obyvateli, téměř 40 000 lidí, což představuje 45 % všech obyvatel okresu. Jedná se o Klatovy, Sušici a Horažďovice, které měli k 31. 12. 2014 celkem 22 344, 11 257 a 5 428 obyvatel. Dále je vhodné konstatovat, že v kategorii od 2 000 do 4 999 jsou v okrese zastoupena jen dvě města: Nýrsko a Janovice nad Úhlavou (Český statistický úřad, Veřejná databáze [online]).

## 4.2 Výsledky

### 4.2.1 Voličské chování na Klatovsku

Pokud chceme analyzovat chování voličů a dozvědět se souhrnnou informací o postavení jednotlivých aktérů komunální politiky v toku času, bude potřeba se přiklonit ke generalizujícímu pohledu a vycházet ze souhrnných volebních výsledků, z nichž lze usuzovat na sílu či slabost jednotlivých politických stran, směrů a uskupení. V následující části budou kromě souhrnných výsledků analyzována data týkající se volební účasti v jednotlivých obcích, podle velikosti obce a též v závislosti na počtu kandidujících subjektů. Účast ve volbách je základním ukazatelem politické participace obyvatel ve sledovaném území.

Zájem bude soustředěn na okres Klatovy, který je členěn na 94 obcí. Jak již bylo konstatováno výše, jedná se především o malé obce venkovského charakteru. Převládají zde obce s méně než pěti sty obyvateli, kterých je padesát osm. Podle výzkumného šetření Stanislava Balíka zpracovaného pro okresy Jeseník a Šumperk byla obdobně srovnávána volební účast v okrese Klatovy od roku 1994 do současné doby. Nejsou zde zahrnuty výsledky komunálních voleb, které se konaly 23. a 24. listopadu 1990, protože zde není volební účast známa.

Konkrétní data týkající se volebních aktů v jednotlivých obcích okresu Klatovy jsou získána z databáze Českého statistického úřadu. Výstupy jsou zpracovány v části 8, v příloze 2.

#### 4.2.1.1 Volební účast v komunálních volbách v obcích okresu Klatovy

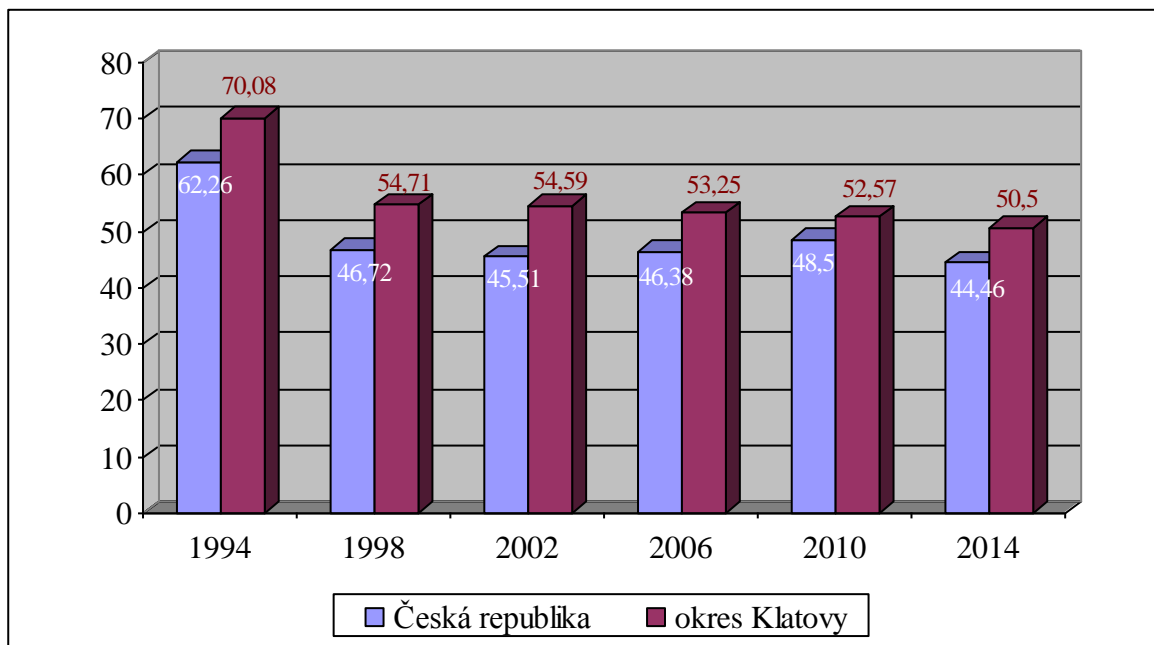
Na počátku devadesátých let, tedy bezprostředně po politickém převratu, byla volební účast na území České republiky opravdu vysoká. Od té doby má však klesající tendenci, a to jak u obecních voleb, tak u voleb parlamentních. Klíčovým faktorem, který ovlivňuje účast voličů v komunálních volbách, je velikost dané obce.

Srovnáním volební účasti v komunálních volbách v okrese Klatovy s vývojem volební účasti v celé České republice lze konstatovat, jak je ostatně patrné též z grafu 5, že vždy převyšovala celorepublikový průměr. Největšího rozdílu ve srovnání s celorepublikovou volební účastí v komunálních volbách bylo dosaženo v roce 2002,



a to o více než 9 procentních bodů. Nejmenší rozdíl byl zaznamenán v obecních volbách v roce 2010, kdy činil 4 %.

Graf 5 Volební účast v komunálních volbách – srovnání okresu Klatovy a celé ČR



Zdroj: Český statistický úřad, Volby [online].

Stejně jako v okrese Klatovy, tak i v rámci celé České republiky se zúčastnilo nejvíce voličů komunálních voleb konaných ve dnech 18. až 19. listopadu 1994, tedy po rozdělení federace a vzniku samostatné České republiky. Volební účast dosáhla v ČR 62,26 % a na Klatovsku dokonce atakovala hranici 70 %. Takováto vysoká účast voličů ve volbách do zastupitelstev obcí nebyla poté již nikdy zopakována. Ve zkoumaném okrese Klatovy docházelo v následujících volebních aktech již vždy k poklesu volební účasti. Největší propad byl zaznamenán u voleb v roce 1998, kdy oproti předchozím volbám z roku 1994 poklesla účast o 15 %.

Pro každou obec okresu Klatovy je volební účast ve všech šesti volebních aktech konajících se v letech 1994 až 2014 přehledně zpracována v části 8, v příloze 2. Je zde možno vyčíst účast voličů v každé z 94 obcí okresu. Barevně jsou odlišeny nejvyšší (modře) a nejvyšší (červeně) volební účasti v daném roce a nejvyšší (modře) a nejvyšší (červeně) průměrné účasti za celé období pro jednotlivé obce. V následujícím textu bude

pozornost zaměřena právě na krajní případy volební účasti v jednotlivých volebních aktech od roku 1994 do současnosti. V některých případech byli kontaktováni představitelé jednotlivých obcí. Během rozhovoru s nimi byly konzultovány a objasňovány důvody, které mohly vést zdejší voliče k nízkému zájmu o účast v komunálních volbách v daném roce.

Stanislav Balík ve své práci také poukazuje na důležitost všimnout si rozdílů mezi dvěma volebními akty v nárůstu volební účasti (o více než 10 %) či poklesu (o více než 20 %). Zdůvodňuje to tvrzením, že vzrůst je v kontextu celkových výsledků méně pravděpodobný než pokles.

#### Komunální volby v roce 1994

Nejnižší volební účast v komunálních volbách konaných 18. až 19. listopadu 1994 byla zjištěna v obci Chudenín, činila 55,4 %. K 31. 12. 1994 v obci trvale žilo celkem 593 obyvatel. Dle vyjádření starosty pana Ing. Jaroslava Bouzka byl počet kandidátů na volebním lístku shodný s počtem obsazovaných mandátů, nebyla zde tudíž možnost výběru a ve své podstatě bylo o výsledku voleb již předem rozhodnuto, což mohlo potenciální voliče odradit od účasti. Naproti tomu nejvyšší, téměř stoprocentní účast byla vykázána v obci Ostřetice, kde k témuž datu trvale žilo jen 56 obyvatel. Volební účast zde byla 97,9 %.

V jednotlivých obcích okresu Klatovy neklesla při volbách do zastupitelstev obcí v roce 1994 volební účast pod 55 %, jak tomu bylo již ve všech následujících komunálních volbách. Průměrná míra volební účasti mírně překročila 70 %, což bylo též historické maximum.

V okresním městě Klatovy, které je současně největším městem okresu a ke konci roku 1994 zde bylo přihlášeno k trvalému pobytu 23 353 obyvatel, byla v tomto roce dosažena též nejvyšší volební účast (61,44 %). V následujících letech se pak pohybovala už jen v rozmezí 43 % až 38 %, takže průměrná volební účast za celé sledované období činí pouze 44,8 %, což je nejnižší hodnota v celém okrese. Na jeden mandát voleného zastupitele zde převyšovala nabídka kandidátů v průměru osmkrát.

### Komunální volby v roce 1998

Krajní hodnoty volební účasti se při komunálních volbách konaných 13. až 14. listopadu 1998 nachází též v kategorii nejmenších obcí do pěti set obyvatel. Nejnižší účast (pouhých 30,6 %) byla zaznamenána v obci Poleň s 292 obyvateli, kde obálku odevzdalo 70 voličů z 229 zapsaných. Oproti předchozím volbám v roce 1994 došlo k poklesu účasti téměř o polovinu. Jedním z možných vysvětlení je opět skutečnost, že zde kandidoval stejný počet kandidátů, který odpovídal počtu volených mandátů. V předchozích volbách s daleko vyšší účastí (77,2 %) zde převyšovala nabídka kandidátů poptávku téměř třikrát.

Obec Velké Hydčice s 229 trvale žijícími obyvateli k 31. 12. 1998 vykazala při těchto volbách téměř 100% účast, volební obálky si nevyzvedli pouze dva lidé ze 179 zapsaných. Vysvětlení se zde nabízí opačné než ve výše uváděné Poli. Nabídka kandidátů zde převažovala nad poptávkou, zatímco v předchozích volbách byla totožná a volební účast tak byla nižší a činila jen 77 %.

Oproti předchozím volbám v roce 1994 lze jednoznačně říci, že celkově v roce 1998 došlo k výraznému poklesu volební účasti ve většině obcí okresu Klatovy. Pouze u devatenácti obcí z 94 se účast zvýšila, tj. cca u jedné pětiny obcí. Jedná se vždy o malé obce do 500 obyvatel, výjimkou jsou pouze Kašperské Hory s 1 249 obyvateli. K řádově vyššímu než desetiprocentnímu nárůstu došlo pouze ve třech případech, a to u obcí Modrava (21,3 %), Velké Hydčice (21,2 %) a Lomec (14,7 %). I zde můžeme potvrdit zmiňované pravidlo, že pokud dojde k převisu nabídky kandidátů nad počtem rozdělovaných mandátů, dochází též ke zvýšení volební účasti voličů. Příkladem může být obec Modrava, kde to lze dle vyjádření starosty pana Ing. Antonína Schuberta vyzorovat v letech 1998, 2002 a 2010, naopak účast výrazně klesla v roce 2006 a 2014, kdy byl počet kandidátů shodný s počtem volených zastupitelů (nejprve v roce 2006 pokles z 96 % na 70 % a poté v roce 2014 z 91 % na 71%).

### Komunální volby v roce 2002

V pořadí čtvrté komunální volby po roce 1989 proběhly ve dnech 1. až 2. listopadu 2002. Celková průměrná volební účast na Klatovsku byla srovnatelná s předchozím obdobím (klesala jen o 0,12 procentního bodu). Nejméně voličů přišlo k volebním urnám na Srní (34,9 %), kde byl znovu potvrzen shodný počet kandidátů a mandátů, čímž lze

nízkou volební účast vysvětlit. Z celkového počtu 255 zapsaných voličů jich odvolilo pouze 89. K trvalému pobytu zde bylo k 31. 12. 2002 hlášeno 336 obyvatel.

Naopak nejvíce voličů přišlo odvolit v průběhu těchto komunálních voleb v obci Hnačov, kterou lze zařadit mezi nejmenší obce okresu Klatovy (k 31. 12. 2002 zde bylo trvale hlášeno 84 obyvatel). Vzhledem k tomu, že se zde voleb nezúčastnili pouze dva oprávnění voliči, vyšplhala se volební účast na 97,1 %. Obec Hnačov vykazuje dlouhodobě stabilní a velmi vysokou vyrovnanou účast za všechny sledované volební akty (v celkovém průměru 94 %).

### Komunální volby v roce 2006

Komunální volby, u kterých vývoj volební účasti v okrese Klatovy poprvé nekopíroval celorepublikový průměr, se konaly 20. až 21. října 2006. Zatímco v rámci celé České republiky se účast voličů zvýšila, byť nepatrně o necelé 1 %, v okrese Klatovy pokračoval trend mírného poklesu volební účasti z 54,59 % na 53,25 %, tedy o 1,3 %.

Analýzou volební účasti bylo zjištěno, že nejmenší volební účast byla v obci Malý Bor, který měl 570 občanů s trvalým pobytem na území obce k 31. 12. 2006. Ze 441 oprávněných voličů jich odvolilo jen 171, což představuje 38,8 %. Nejpravděpodobnějším důvodem malé účasti a značného poklesu oproti minulým volbám o více než dvacet procentních bodů může být pokles kandidátů na volebních kandidátkách, kde tentokrát kandidovalo třináct lidí do třináctičlenného zastupitelstva obce. V ostatních letech zde byla vždy vyrovnaná dosti vysoká volební účast (v průměru činí 60 %).

Nejvyšší účast byla opět vykázána v jedné z nejmenších obcí okresu, tentokrát na šumavské Horské Kvildě, která má 70 místních občanů. Volební hlas neodevzdali jen dva voliči ze 43 zapsaných ve voličských seznamech, účast tak činila 95,4 %. Tato velmi malá šumavská obec má jednu z nejvyrovnanějších a přitom průměrně nejvyšší volební účast 91,2 % za celé sledované období všech šesti volebních aktů (95,5 %, 91,2 %, 88,2 %, 95,4 %, 93,2 % a 83,9 %). Na její výši v tomto případě nemá vliv počet kandidujících subjektů. V roce 1994 zde kandidovalo přesně tolik lidí, kolik se stalo členy zastupitelstva, a přesto činila účast přes 95 %. V průběhu dalšího období postupně od roku 1998 počet kandidátů narůstal z 1,86 na 3,28 násobek, aniž by se to nějak výrazněji

projevilo na volební účasti. Vysvětlením může být sociální pospolitosť místních, kteří odevzdání hlasů považují za svou občanskou povinnost.

#### Komunální volby v roce 2010

Během podzimních komunálních voleb, které se uskutečnily 15. až 16. října 2010 pokračoval pozvolný klesající trend v účasti voličů v klatovském okrese. Oproti roku 2006 se průměrná míra volební účasti na Klatovsku opět nepatrně snížila o 0,7 %. Celorepublikově byl vykázán nárůst o 2,1 %. Nejméně voličů přišlo k volbám v obci Běšiny. Účast ve výši 29,5 % je vůbec nejnižší účastí v okrese Klatovy za celé sledované období. Z 678 oprávněných voličů jich odevzdalo obálku pouze 200. Ke konci roku 2010 zde žilo celkem 830 obyvatel. Zdejší starosta pan Ing. František Vlček v rozhovoru uvedl, že při volbách byla sestavena jen jedna kandidátní listina právě s 15 kandidáty do patnáctičlenného voleného zastupitelstva. Oproti minulým volbám, kdy měli voliči na výběr ze třiceti kandidátů na dvou kandidátních listinách, tak došlo k poklesu účasti o téměř 28 %.

Opakovaně se na první místo v žebříčku volební účasti dostala obec Hnačov, tentokrát s 96,1 %, když se opět nedostavili jen 2 voliči. Počet obyvatel se oproti roku 2002 zvýšil z 84 na 112 trvale žijících, i přesto ji můžeme nadále řadit mezi jednu z nejmenších obcí Klatovska se stabilním volebním chováním jejích občanů.

#### Komunální volby v roce 2014

Posledním sledovaným volebním aktem jsou volby konané ve dnech 10. až 11. října 2014. Průměrná míra volební účasti se opět snižovala, a to jak na regionální úrovni (v okrese Klatovy o 2,1 %), tak i celostátně (pokles o 4 %). V obou případech se dokonce jedná o nejnižší celkovou volební účast v novodobých dějinách od roku 1989, která činí necelých 45 % celorepublikově a 50,50 % v Klatovech.

Nejnižší volební účast ve výši 32 % lze nalézt v obci Bezděkov, která má k 31. 12. 2014 hlášeno 949 trvale žijících obyvatel. Ze 745 možných voličů odevzdalo svůj hlas při těchto komunálních volbách jen 238 voličů. Dle sdělení starosty pana Josefa Červeného nastala v loňském roce situace, že na kandidátní listině bylo uvedeno patnáct

kandidátů a volilo se patnáctičlenné obecní zastupitelstvo, tudíž voliči neměli na výběr. Naproti tomu v obci Domoraz se do volební místnosti dostavilo a odvolilo celkem 44 voličů ze 49 možných, díky tomu zde dosáhla míra volební účasti téměř 90 %.

#### 4.2.1.2 Volební účast v komunálních volbách v závislosti na velikosti obce

V jednotlivých obcích je míra volební účasti v komunálních volbách velmi individuální, závisí na různých faktorech, zejména na životě a politické situaci v dané obci, které se nejzřetelněji odráží zejména v malých a nejmenších obcích. Dle teorie Stanislava Balíka je klíčovým faktorem ovlivňujícím volební účast právě velikost obce a platí nepřímá úměra, že čím je obec menší, tím vyšší vykazuje volební účast. Abychom mohli potvrdit či vyvrátit tento předpoklad, byla vypracována následující tabulka 7, týkající se volební účasti v závislosti na velikosti obce.

*Tabulka 7 Volební účast v okrese Klatovy podle velikosti obce*

<b>Obec</b>	<b>1994</b>	<b>1998</b>	<b>2002</b>	<b>2006</b>	<b>2010</b>	<b>2014</b>
<b>méně než 500 obyvatel</b>	83,9	75,4	75,8	69,8	69,1	66,3
<b>500 - 999 obyvatel</b>	77,6	64,0	67,3	62,6	60,7	62,4
<b>1 000 - 2 999 obyvatel</b>	70,1	59,7	59,1	53,4	53,8	53,4
<b>3 000 a více obyvatel</b>	67,4	48,0	47,6	48,7	48,7	45,2

*Zdroj: Český statistický úřad, Volby [online], vlastní zpracování.*

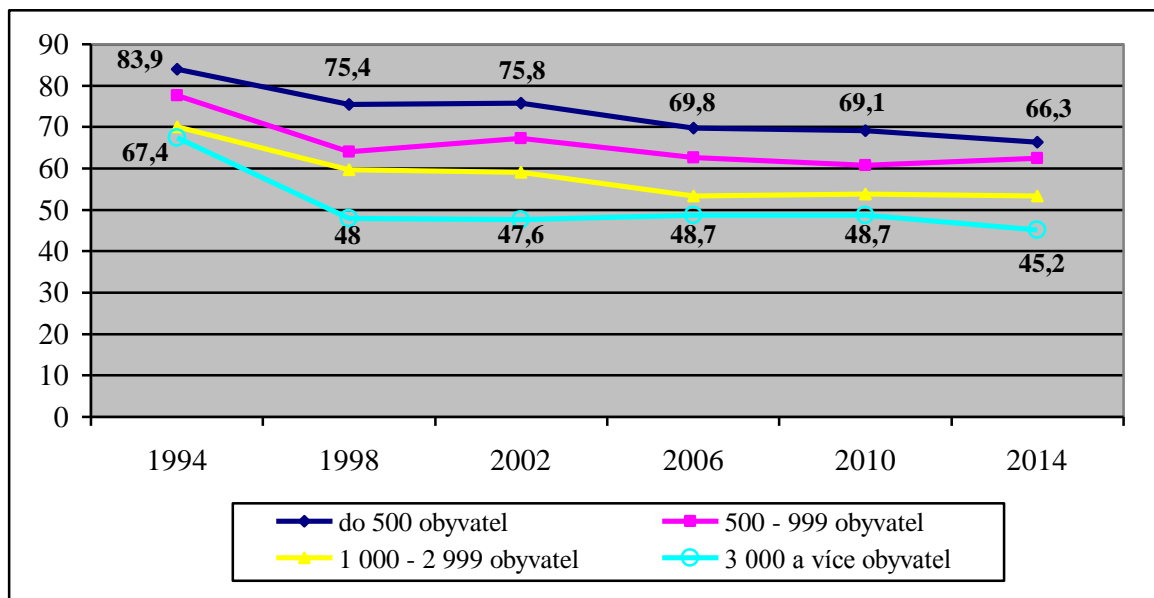
Data v tabulce jsou zpracována podle údajů Českého statistického úřadu a vycházejí z počtu obyvatel a obcí k 31. 12. 2014, při výpočtech byla využita příloha 2 této diplomové práce. Při zpracování byla zohledněna změna v počtech obcí k 1. 1. 2008 převodem obcí Borovy a Nezdice do okresu Plzeň-jih a dále přesunem obce Černíkov z okresu Domažlice do okresu Klatovy. Rozčlenění obcí do velikostních kategorií bylo podrobně popsáno v části 4.1.3 předkládané práce. Stanislav Balík ve své publikaci člení obce do pěti velikostních kategorií (Balík, 2009b). V předposlední kategorii od 2 000 do 4 999 jsou však v okrese Klatovy zastoupena pouze dvě města: Nýrsko a Janovice nad Úhlavou. Vzhledem ke skutečnosti, že v této kategorii se počet obyvatel obou měst

blíží k mezním hodnotám (Janovice nad Úhlavou mají 2 271 obyvatel a Nýrsko má 4 957 obyvatel) byla tabulka 7 zpracována se čtyřmi velikostními kategoriemi, která bude věrohodněji reprezentovat data za okres Klatovy.

Do první velikostní kategorie je zařazeno 58 nejmenších obcí, ve druhé kategorii je 20 malých obcí, dohromady tak představují 83 % všech obcí okresu Klatovy. Do velikostní kategorie středních obcí do 2 999 obyvatel pak patří 12 obcí (již jde převážně o města a městyse), více než 3 000 obyvatel mají 4 největší města okresu.

Na základě výše zpracované tabulky je možno jednoznačně potvrdit nepřímou-úměrný vztah mezi volební účastí v komunálních volbách a velikostí obce za celé zkoumané období. Ve všech sledovaných volebních aktech se míra volební účasti mezi jednotlivými velikostními kategoriemi liší vždy o několik procentních bodů. Volební účast se postupně snižuje od nejmenších obcí s nejvyšší volební účastí až po největší města, která setrvale vykazují nejnižší průměrnou účast v komunálních volbách.

*Graf 6 Průměrná volební účast v komunálních volbách dle velikostních kategorií obcí*



*Zdroj: vlastní zpracování.*

Rozdíl v průměrné volební účastí mezi nejmenšími obcemi a největšími městy činil vždy více než 20 %, výjimkou byly hned první volby do obecních zastupitelstev konané

v roce 1994, kdy rozdíl dosáhl hodnoty „pouze“ 16,6 %. Největšího rozdílu bylo naopak dosaženo při volbách v roce 2002, kdy překročil 28 %.

Z detailnější analýzy volebního chování obyvatel největších měst klatovského okresu můžeme vyvodit závěr, že průměrná volební účast v Klatovech byla vždy vyšší (činila 56 %) než celorepublikový průměr (49 %). Zdejší volební účast je v průběhu času vyrovnaná bez výraznějších odchylek, jak tomu bývá u některých nejmenších a malých obcí. Druhé největší město Sušice má poloviční počet obyvatel oproti Klatovům. Účast ve volbách je zde také vyrovnaná, ale průměrné hodnoty jsou zde nepatrně vyšší než v Klatovech, mírně byla překročena hranice 50 %. Města Horažďovice a Nýrsko jsou co do počtu trvale žijících obyvatel srovnatelná, mají okolo 5 000 obyvatel. Průměrná volební účast činila za celé sledované období v Horažďovicích 57,8 % a v Nýrsku 51 %, žádné velké výkyvy nebyly shledány.

#### 4.2.1.3 Volební účast v různých druzích voleb

V následující části práce bude zaměřena pozornost na srovnání volební účasti v komunálních volbách s ostatními druhy voleb, jež se konaly v obcích okresu Klatovy po dobu uplynulých dvaceti let, tj. od roku 1994 do roku 2014. Politologická literatura rozlišuje primární (či prvořadé) a sekundární (či druhořadé) druhy voleb. Občané obvykle považují za nejdůležitější ty volby, ve kterých se volí do parlamentu, což má vliv na formování vlády a budoucího směřování státu. V České republice to jsou volby do Poslanecké sněmovny Parlamentu ČR. Do primární kategorie lze podle míry účasti voličů zařadit též prezidentské volby. O ostatní druhy voleb, tzn. do krajských zastupitelstev, do Senátu Parlamentu ČR a do Evropského parlamentu, projevují voliči menší zájem. Komunální volby se z hlediska účasti voličů pohybují někde mezi těmito dvěma skupinami. V následující tabulce 8 je přehledně uvedena volební účast elektorátu ve všech druzích voleb, které se uskutečnily ve sledovaném období v okrese Klatovy.



Tabulka 8 Volební účast v různých druzích voleb v okrese Klatovy

Druhy voleb	1994	1996	1998	2000	2002	2004	2006	2008	2009	2010	2012	2013	2014
Obecní zastupitelstvo	70,08		54,71		54,59		53,25			52,27			50,50
Poslanecká sněmovna		79,66	76,33		59,05		65,15			62,06		60,01	
Krajské zastupitelstvo				34,88		30,03		40,24			39,40		
Evropský parlament						29,10			28,02				18,30
Prezident I. kolo												63,46	
Prezident II. kolo												60,26	

Zdroj: Český statistický úřad, Volby [online].

V následující tabulce jsou zpracována stejná data týkající se volební účasti v různých druzích voleb, která jsou tentokrát agregována za celou Českou republiku.

Tabulka 9 Volební účast v různých druzích voleb v České republice

Druhy voleb	1994	1996	1998	2000	2002	2004	2006	2008	2009	2010	2012	2013	2014
Obecní zastupitelstvo	62,26		46,74		45,51		46,38			48,50			44,46
Poslanecká sněmovna		76,41	74,03		58,00		64,47			62,60		59,48	
Krajské zastupitelstvo				33,64		29,62		40,30			36,89		
Evropský parlament						28,32			28,22				18,20
Prezident I. kolo												61,31	
Prezident II. kolo												59,11	

Zdroj: Český statistický úřad, Volby [online].

Dle údajů v tabulkách 8 a 9, které sumarizují volební účast v okrese Klatovy a v celé České republice je zřejmé, že okres Klatovy nevybočuje z obecného trendu. Ve zkoumaných volebních aktech byla v okrese Klatovy zaznamenána vyšší či srovnatelná volební účast oproti celorepublikovému vývoji, vždy se jednalo o rozdíl maximálně v jednotkách procent. V rámci okresu Klatovy je vždy vyšší účast v parlamentních volbách než v komunálních.

Absolutně nejvyšší průměrná volební účast byla zaznamenána v roce 1996 u voleb do Poslanecké sněmovny Parlamentu ve výši téměř 80 %. Na druhém místě pomyslného

žebříčku účasti jsou též volby do Poslanecké sněmovny, tentokrát konané o dva roky později (76,33 %). Na třetím místě se umístily komunální volby v roce 1994 se 70% účastí. Následující místo patří volbám do Poslanecké sněmovny (rok 2006 – 65,15 %). Hranice 60% účasti byla překročena ještě u obou kol prezidentských voleb v roce 2013 a v případě dalších dvou voleb do Poslanecké sněmovny v roce 2010 i 2013. Následují všechny komunální volby od roku 1998 až po současnost, kdy rozptyl je 54,71 % až 50,50 %. Nejnižší volební účasti jsou zjištěny u krajských voleb s rozptylem 40,24 % až 30,03 % a u voleb do Evropského parlamentu, kde je rozptyl volební účasti 29,10 % až 18,30 %.

V sedmi případech ze všech uváděných volebních aktů byla zaznamenána stoprocentní volební účast. Vždy se jednalo o volby do Poslanecké sněmovny a vždy to byly nejmenší obce okresu do 500 obyvatel. V roce 1996 se tak stalo u čtyř obcí (Hejná - 113 voličů, Kaliště - 20, Ostřetice - 47, Žichovice – 479) a v roce 1998 u třech obcí (Kaliště - 20 voličů, Kovčín - 65, Obytce – 136). Naproti tomu v případě komunálních voleb nebyla žádná stoprocentní účast zaznamenána.

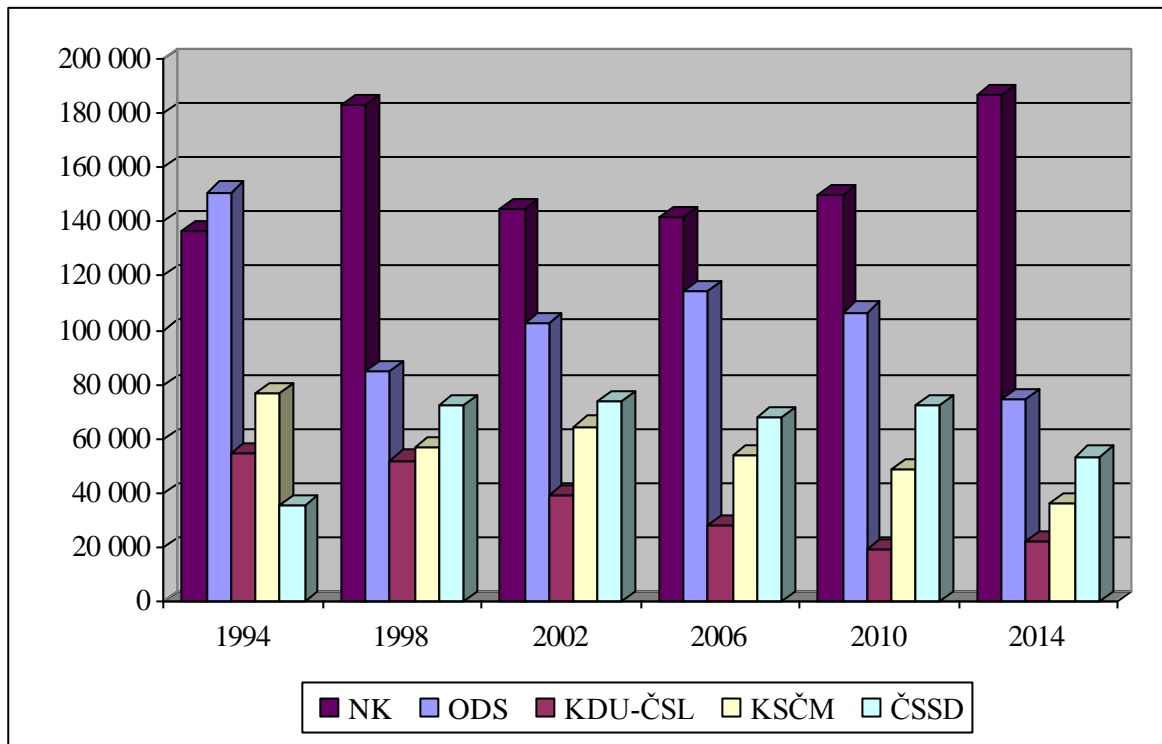
Z uvedených dat lze vypožorovat, že se voliči v zásadě chovají stejně v komunálních i parlamentních volbách, pokud je v dané obci hodnota volební účasti vyšší u parlamentních voleb, je tomu tak i u komunálních voleb. Je možno shrnout, že volbám do Poslanecké sněmovny přikládají občané Klatovska nejvyšší váhu, volební účast zde byla vyrovnaná bez výraznějších odchylek. Při srovnání s komunálními volbami je vykazována vyšší průměrná volební účast.

#### **4.2.2 Celkové výsledky komunálních voleb**

Chceme-li se dozvědět souhrnnou informaci o postavení aktérů komunální politiky v toku času, nezbyvá než se seznámit s volebními výsledky, které ukazují sílu či slabost jednotlivých stran, směrů a uskupení. Výsledky komunálních voleb se dají hodnotit buď z hlediska získaných mandátů, nebo hlasů. Při analyzování výsledků parlamentních stran je zisk mandátů jednoznačně preferovaným kritériem úspěšnosti strany. Při analýze výsledků komunálních voleb to již tak jednoznačné není, protože zůstává otázkou, zda je pro stranu lepší zvítězit a třeba získat post starosty v jednom dvacetitisícovém městě, než v deseti menších obcích s dvěma tisíci obyvateli.

Následující graf 7 zachycuje výsledky komunálních voleb ve všech obcích okresu Klatovy podle počtu obdržených hlasů od voličů.

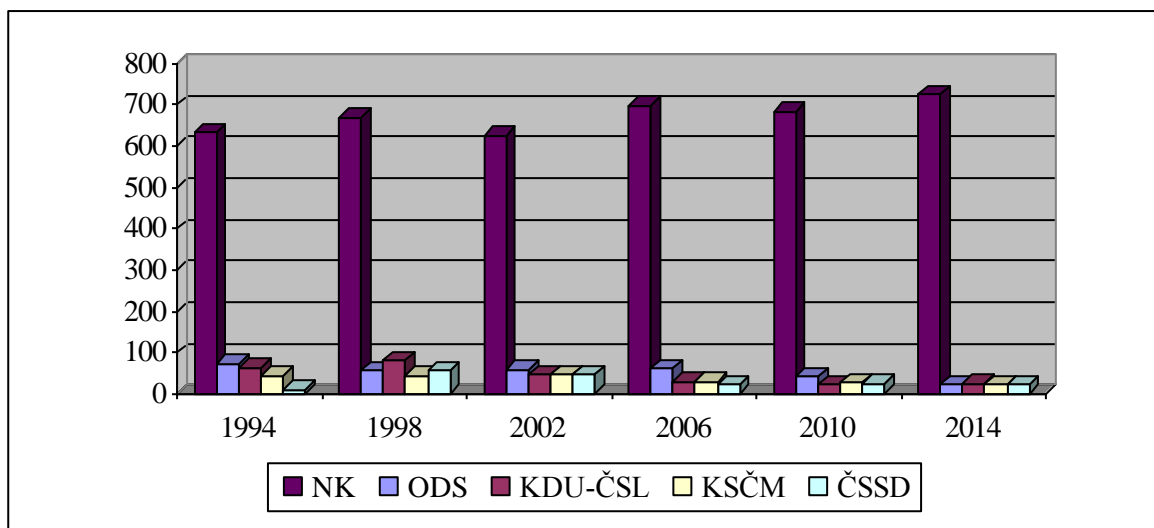
Graf 7 Výsledky komunálních voleb dle počtu hlasů



Zdroj: Český statistický úřad, Volby [online].

Výsledky komunálních voleb v šesti sledovaných volebních aktech v okrese Klatovy jsou v následujícím grafu 8 zobrazeny tentokrát z hlediska počtu získaných mandátů v obecních zastupitelstvech, do nichž se volilo.

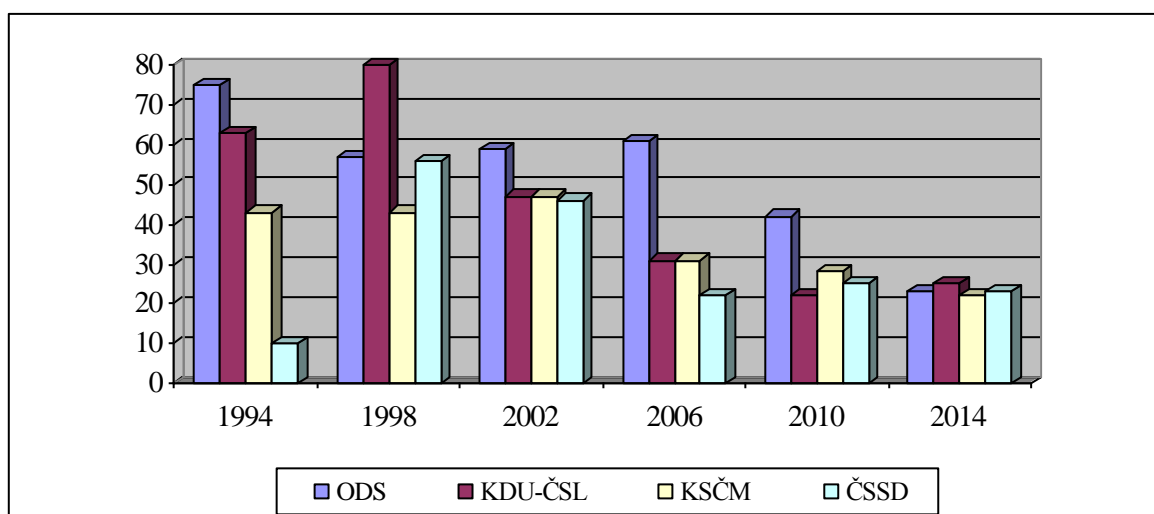
Graf 8 Výsledky komunálních voleb dle získaných mandátů



Zdroj: Český statistický úřad, Volby [online].

Vzhledem ke skutečnosti, že nezávislí kandidáti ve všech sledovaných volbách získávali postupně od 633 do 724 mandátů (69,44 až 82,93 %), zatímco ostatní strany se pohybovaly v rozmezí 22 až 80 mandátů (2,49 až 8,72 %), byl následující graf vypracován bez údajů za nezávislé kandidáty z důvodu jeho větší přehlednosti a vypovídací schopnosti za jednotlivé parlamentní politické strany.

Graf 9 Výsledky komunálních voleb dle získaných mandátů (bez NK)



Zdroj: Český statistický úřad, Volby [online].

V následujícím textu jsou sumarizovány výsledky komunálních voleb v období let 1994 až 2014 ve všech obcích okresu Klatovy. Tyto výsledky jsou analyzovány z hlediska navrhujičích stran podle počtu kandidátů uvedených na kandidátních listinách, podílu z obsazovaných míst<sup>15</sup>, počtu obdržených hlasů od voličů a získaných mandátů. V příloze č. 3 je zpracován seznam použitých zkratk politikých subjektů uváděných v dalších podkapitolách.

#### 4.2.2.1 Výsledky komunálních voleb v roce 1994

V roce 1994 se v okrese Klatovy ucházelo celkem 936 nezávislých kandidátů o 891 mandátů. Druhou největší kandidátku sestavila KSČM se 160 kandidáty, což představuje 18 % z obsazovaných míst. Téměř shodný počet kandidátů postavili ODS a KDU-ČSL. Ostatní strany měly marginální zastoupení. V celkovém souhrnu se o mandát ucházel 1,9ti násobek kandidátů oproti počtu obsazovaných mandátů, což je nejméně kandidátů na jeden mandát za celé zkoumané období.

Čtvrtinu všech hlasů získala ODS, následovaná nezávislými kandidáty. KSČM skončila třetí s 13 % hlasů. Největší počet, téměř tři čtvrtiny, všech zastupitelských míst získali nezávislí kandidáti. ODS v těchto volbách získala 75 mandátů, KDU-ČSL 63 mandátů a KSČM 43 mandátů, jak ukazuje následující tabulka 10.

---

<sup>15</sup> Podíl z obsazovaných míst (uvedený v třetím sloupci následujících tabulek) je vypočítán jako poměr mezi kandidovanými a celkovým počtem obsazovaných mandátů (Balík, 2009b).

Tabulka 10 Výsledky komunálních voleb v roce 1994

Navrhující strana	Kandidáti		Podíl z obsaz. míst %	Hlasy		Získané mandáty	
	abs.	%		abs.	%	abs.	%
NK	936	55,81	105,05	136 214	23,09	633	71,04
KSČM	160	9,54	17,96	76 599	12,98	43	4,83
ODS	147	8,77	16,50	150 801	25,25	75	8,42
KDU-ČSL	145	8,65	16,27	54 657	9,26	63	7,07
ČSSD	53	3,16	5,95	35 912	6,67	10	1,12
LSNS	45	2,68	5,05	18 830	3,19	7	0,79
KDS	42	2,50	4,71	43 445	7,36	13	1,46
HZ	39	2,33	4,38	11 769	1,99	22	2,48
DEU	31	1,85	3,48	19 329	3,28	10	1,12
DŽJ	21	1,25	2,36	16 205	2,75	2	0,22
ODA	16	0,95	1,80	16 025	2,72	3	0,34
ZS	14	0,83	1,57	2 203	0,37	3	0,34
SPR-RSČ	8	0,48	0,90	2 404	0,14	1	0,11
KAN	8	0,48	0,90	954	0,16	1	0,11
LSU	4	0,24	0,45	760	0,13	2	0,22
SZ	3	0,18	0,34	2 711	0,46	1	0,11
SDČR	3	0,18	0,34	932	0,16	0	0,00
NEI	2	0,12	0,22	245	0,04	2	0,22
Celkem	1677	100,00	188,22	589 995	100,00	891	100,00

Zdroj: Český statistický úřad, Volby [online], vlastní zpracování.

#### 4.2.2.2 Výsledky komunálních voleb v roce 1998

Oproti předchozím volbám došlo ke snížení celkového počtu navrhujících stran z osmnácti na jedenáct, z toho se zde objevilo pět nových subjektů (US-DEU, ČSNS, SV-SOS, NEZ a SŽJ), které však následně neměly žádný významný vliv na lokální politickou scénu. Na první pozici z hlediska navrhovaných kandidátů, obdržených hlasů i získaných mandátů jsou opět nezávislí kandidáti s obrovským náskokem před ostatními uskupeními. Tuto jednoznačnou a neotřesitelnou pozici si nezávislí kandidáti na Klatovsku drží po celé zkoumané období. Téměř 10 % kandidátů postavila ČSSD následovaná KDU-ČSL, KSČM, ODS a US-DEU. Ostatní navrhující strany nenavrhly ani 1 % kandidátů.

V těchto volbách se za celé sledované období rozděloval největší počet mandátů, tj. celkem 917 zastupitelských křesel. V každých dalších volbách se počet přidělovaných mandátů vždy jen snižoval (na 900, 897, 882 až na 873 v roce 2014). Opět téměř

tři čtvrtiny mandátů získali nezávislí kandidáti. Volební strany nepřekročily desetiprocentní hranici (KDU-ČSL 8,72 %, ODS 6,22 % a ČSSD 6,11 %). Největší úspěch zaznamenala ČSSD, která si oproti předchozím volbám nejvíce polepšila (z 10 mandátů jich nyní získala 56), své postavení si upevnilo KDU-ČSL (z 63 na 80 mandátů), KSČM si obhájila stejný počet mandátů jako v předchozím volebním období. K poklesu došlo u ODS (ze 75 na 57 mandátů). Poslední stranou, která měla sestavenou kandidátní listinu i v roce 1994 je ODA, která nyní nezískala žádný mandát. Kromě čtyř zmiňovaných velkých parlamentních stran již žádná jiná nepřekročila pětiprocentní hranici získaných mandátů.

Tabulka 11 Výsledky komunálních voleb v roce 1998

Navrhující strana	Kandidáti		Podíl z obsaz. míst %	Hlasy		Získané mandáty	
	abs.	%		abs.	%	abs.	%
NK	1168	60,9	127,37	182 705	37,98	667	72,74
ČSSD	187	9,75	20,39	72 529	15,08	56	6,11
KDU-ČSL	171	8,92	18,65	52 194	10,85	80	8,72
KSČM	158	8,24	17,23	56 886	11,82	43	4,68
ODS	136	7,09	14,83	84 657	17,60	57	6,22
US-DEU	55	2,85	6,00	19 517	4,05	7	0,76
ČSNS	18	0,94	1,96	4 815	1,00	2	0,22
SV-SOS	13	0,68	1,42	5 009	1,04	1	0,11
NEZ	6	0,31	0,65	844	0,18	4	0,44
ODA	3	0,16	0,33	1 600	0,33	0	0,00
SŽJ	3	0,16	0,33	331	0,07	0	0,00
Celkem	1918	100,00	209,16	481 087	100,00	917	100,00

Zdroj: Český statistický úřad, Volby [online], vlastní zpracování.

#### 4.2.2.3 Výsledky komunálních voleb v roce 2002

S velkým odstupem za nezávislími kandidáty jsou na dalších čtyřech pozicích stále stejné strany (byť v průběhu času vzájemně mění svá pořadí), a to KSČM, ČSSD, ODS a KDU-ČSL. Dosud neznámé a poprvé kandidující Sdružení nezávislých kandidátů Evropských demokratů (SNK ED) bylo překvapením těchto voleb. Bylo schopno najít kandidáty pro 14 % obsazovaných mandátů, dostalo více voličských hlasů než zavedená

KDU-ČSL a v počtu získaných mandátů se dokonce umístilo na třetím místě za nezávislími kandidáty a ODS.

Poprvé a též jedinkrát v historii došlo k poklesu relativního podílu nezávislých kandidátů na celkovém počtu kandidátů, přesto šlo o téměř 55 %. Voliči mohli vybírat celkem ze dvou a půl kandidátů na jeden mandát. Více než sto tisíc hlasů od voličů obdrželi jen NK a ODS. Z devíti set mandátů jich téměř 70 % obdrželi NK všech forem (625). Z politických stran získala nejvíce mandátů ODS, která má o dva více než v předchozích volbách. Z tohoto pohledu se nejhůře umístila KDU-ČSL, která klesla z 80 mandátů v roce 1998 na pouhých 47 nyní a v každých následujících volbách už jen ztrácela (až na 25 mandátů v roce 2014).

Tabulka 12 Výsledky komunálních voleb v roce 2002

Navrhující strana	Kandidáti		Podíl z obsaz. míst %	Hlasy		Získané mandáty	
	abs.	%		abs.	%	abs.	%
NK	1222	54,48	135,78	144 551	27,44	625	69,44
KSČM	189	8,43	21,00	64 632	12,27	47	5,22
ČSSD	167	7,45	18,56	74 004	14,05	46	5,11
ODS	159	7,09	17,67	102 617	19,48	59	6,56
KDU-ČSL	156	6,95	17,33	39 404	7,49	47	5,22
SNK ED	126	5,62	14,00	46 101	8,75	48	5,33
SV-SOS	82	3,66	9,11	14 208	2,70	13	1,44
ČSNS	53	2,36	5,89	7 649	1,45	2	0,22
NEZ	49	2,18	5,44	22 895	4,35	11	1,24
US-DEU	27	1,20	3,00	9 750	1,85	1	0,11
VPM	13	0,58	1,44	911	0,17	1	0,11
Celkem	2243	100,00	249,22	526 722	100,00	900	100,00

Zdroj: Český statistický úřad, Volby [online], vlastní zpracování.

#### 4.2.2.4 Výsledky komunálních voleb v roce 2006

V roce 2006 mají voliči v okrese opět rozšířenou možnost vybírat z dalších nových politických stran. Žádná z nich však zásadním způsobem nezasáhne do výsledků voleb, získané mandáty jsou buď minimální, nebo vůbec žádné. Jednoprocentní hranici získaných



mandátů, kromě zavedených a dříve zmiňovaných čtyř stran, překonalo jen Sdružení nezávislých kandidátů Evropští demokraté a Strana venkova-spojené občanské síly.

ODS si polepšila o další dva mandáty, zatímco všechny ostatní politické strany zastupitelské posty ztrácely (ČSSD stejně jako SNK ED přišli o 24 mandátů, KSČM a KDÚ-ČSL shodně o 16 mandátů). Nejvíce mandátů mají ostatně jako vždy nezávislí kandidáti (77,7 %).

Tabulka 13 Výsledky komunálních voleb v roce 2006

Navrhující strana	Kandidáti		Podíl z obsaz. míst %	Hlasy		Získané mandáty	
	abs.	%		abs.	%	abs.	%
NK	1208	58,50	134,67	141 509	26,84	697	77,7
KSČM	173	8,38	19,29	53 751	10,19	31	3,46
ODS	164	7,94	18,28	114 608	21,74	61	6,81
KDÚ-ČSL	126	6,10	14,05	28 573	5,42	31	3,46
ČSSD	107	5,18	11,93	67 872	12,87	22	2,45
SNK ED	107	5,18	11,93	38 537	7,31	24	2,68
SV-SOS	51	2,45	5,69	10 845	2,06	14	1,56
NEZ	41	1,99	4,57	13 959	2,65	3	0,33
NES	27	1,31	3,01	39 085	7,41	6	0,67
S-SZR	21	1,02	2,34	12 672	2,40	3	0,33
ČSNS	13	0,63	1,45	1 780	0,34	1	0,11
SZ	9	0,44	1,00	1 049	0,20	0	0,00
VPM	9	0,44	1,00	942	0,18	1	0,11
SD-SN	7	0,34	0,78	1 921	0,36	3	0,33
POL 21	2	0,10	0,22	176	0,03	0	0,00
Celkem	2065	100,00	230,21	527 279	100,00	897	100,00

Zdroj: Český statistický úřad, Volby [online], vlastní zpracování.

#### 4.2.2.5 Výsledky komunálních voleb v roce 2010

Na lokální politické scéně se znovu objevuje několik dalších nových subjektů, které v minulých volbách nekandidovaly (SAN, TOP 09, VV, SPOZ, SOS). Z volebních stran má na kandidátní listině nejvíce zástupců KSČM, která navrhla kandidáty na 16 % z rozdělovaných mandátů. Tak jako v celém dosavadním vývoji překročili sto tisícovou hranici v počtu hlasů od voličů jen nezávislí kandidáti a ODS.

Nejvíce mandátů (684 z celkem 882) si opět rozdělili nezávislí kandidáti. STAROSTOVÉ A NEZÁVISLÍ, kteří se v těchto volbách poprvé objevili na kandidátní listině, získali ze všech zúčastněných stran nejvíce zastupitelských křesel (52) a předčili tak i ODS, která klesla z 61 mandátů v minulém období na současných 42.

Tabulka 14 Výsledky komunálních voleb v roce 2010

Navrhující strana	Kandidáti		Podíl z obsaz. míst %	Hlasy		Získané mandáty	
	abs.	%		abs.	%	abs.	%
NK	1298	61,37	147,17	149 641	28,53	684	77,55
KSČM	146	6,9	16,55	48 897	9,32	28	3,17
ČSSD	119	5,63	13,49	72 607	13,84	25	2,83
ODS	109	5,15	12,36	106 569	20,32	42	4,76
KDU-ČSL	91	4,3	10,32	19 481	3,71	22	2,49
SAN	87	4,11	9,86	22 151	4,22	52	5,9
TOP 09	87	4,11	9,86	30 454	5,81	9	1,02
VV	61	2,88	6,92	9 296	1,77	3	0,34
SNK ED	34	1,63	3,85	32 935	6,28	8	0,92
NES	27	1,28	3,06	21 401	4,08	3	0,34
S-SZR	21	0,99	2,38	7 572	1,44	2	0,23
SPOZ	16	0,76	1,81	1 338	0,26	3	0,34
VPM	13	0,61	1,47	848	0,16	1	0,11
SOS	6	0,28	0,68	1 342	0,26	0	0
<b>Celkem</b>	<b>2115</b>	<b>100</b>	<b>239,80</b>	<b>524 532</b>	<b>100</b>	<b>882</b>	<b>100</b>

Zdroj: Český statistický úřad, Volby [online], vlastní zpracování.

#### 4.2.2.6 Výsledky komunálních voleb v roce 2014

Komunální volby v roce 2014 se nesly jednoznačně v duchu nezávislých kandidátů, kteří opanovali celou politickou scénu na Klatovsku. Kandidovalo za ně 1 523 z celkového počtu 2 292 kandidátů, což představovalo 1,7 kandidátu na jeden mandát. Od voličů obdrželi 186 605 hlasů, které jim vynesly zisk celkem 724 mandátů, tj. 82,93 % ze všech.

Na druhém místě skončili SAN s 35 mandáty, přestože obdrželi jen 15 416 hlasů. Mírně si polepšila KDU-ČSL, která získala o 3 mandáty více než minule, tj. 25 křesel.

Zbývající tři nejsilnější strany neobhájily své posty a skončili s 22 až 23 mandáty. Poprvé kandidující hnutí ANO 2011 získalo 8 mandátů.

Tabulka 15 Výsledky komunálních voleb v roce 2014

Navrhující strana	Kandidáti		Podíl z obsaz. míst %	Hlasy		Získané mandáty	
	abs.	%		abs.	%	abs.	%
NK	1523	66,45	174,46	186 605	39,22	724	82,93
KDU-ČSL	139	6,06	15,92	22 578	4,74	25	2,86
KSČM	132	5,76	15,12	36 267	7,62	22	2,52
ČSSD	120	5,24	13,75	53 597	11,25	23	2,63
ODS	92	4,01	10,54	74 837	15,73	23	2,63
TOP 09	79	3,45	9,05	23 390	4,92	5	0,57
ANO 2011	63	2,75	7,22	20 758	4,36	8	0,92
SAN	56	2,44	6,41	15 416	3,24	35	4,03
SNK ED	27	1,18	3,09	20 727	4,36	4	0,46
NES	27	1,18	3,09	16 316	3,43	3	0,34
SZR	20	0,87	2,29	4 478	0,94	1	0,11
KA 2014	11	0,48	1,26	595	0,13	0	0,00
DSZ	2	0,09	0,23	234	0,05	0	0,00
ALT	1	0,04	0,11	43	0,01	0	0,00
Celkem	2292	100,00	262,54	475 841	100,00	873	100,00

Zdroj: Český statistický úřad, Volby [online], vlastní zpracování.

#### 4.2.3 Zastoupení žen v komunální politice

Poslední otázkou, které se tato diplomová práce věnuje, je míra zastoupení žen v komunální politice. Analogicky s pracemi Stanislava Balíka bude nejprve zjišťován jejich počet na kandidátních listinách a poté v obecních zastupitelstvech, jak dokládají následující tabulky 16 a 17.

Tabulka 16 Zastoupení žen na kandidátních listinách

	Celkem kandidátů v okrese Klatovy	z toho ženy v okrese Klatovy		Celkem kandidátů v celé ČR	z toho ženy v ČR	
		abs.	v %		abs.	v %
1994	1 677	274	16,34	159 479	35 700	22,39
1998	1 918	344	17,94	180 775	46 564	25,76
2002	2 243	457	20,37	192 915	53 422	27,69
2006	2 065	459	22,23	185 989	54 649	29,38
2010	2 115	566	26,76	207 892	64 794	31,17
2014	2 292	620	27,05	211 278	68 077	32,22

Zdroj: Český statistický úřad, Volby [online].

V každých komunálních volbách v okrese Klatovy je podíl zastoupených žen na kandidátních listinách vždy nižší než činí celorepublikový průměr. Každoročně však jejich počet stoupá, a to jak v absolutních číslech, tak v procentním vyjádření. V průběhu sledovaných dvaceti let se jejich počet zvýšil více než dvojnásobně, z 274 na 620 kandidátek, což představuje nárůst z 16 % na 27 %. Tento trend je shodný s vývojem v rámci České republiky, kde však lze sledovat vyšší poměrné zastoupení žen na kandidátkách v celém období a jejich nárůst z 22 % na 32 %.

Tabulka 17 Podíl žen v zastupitelstvech

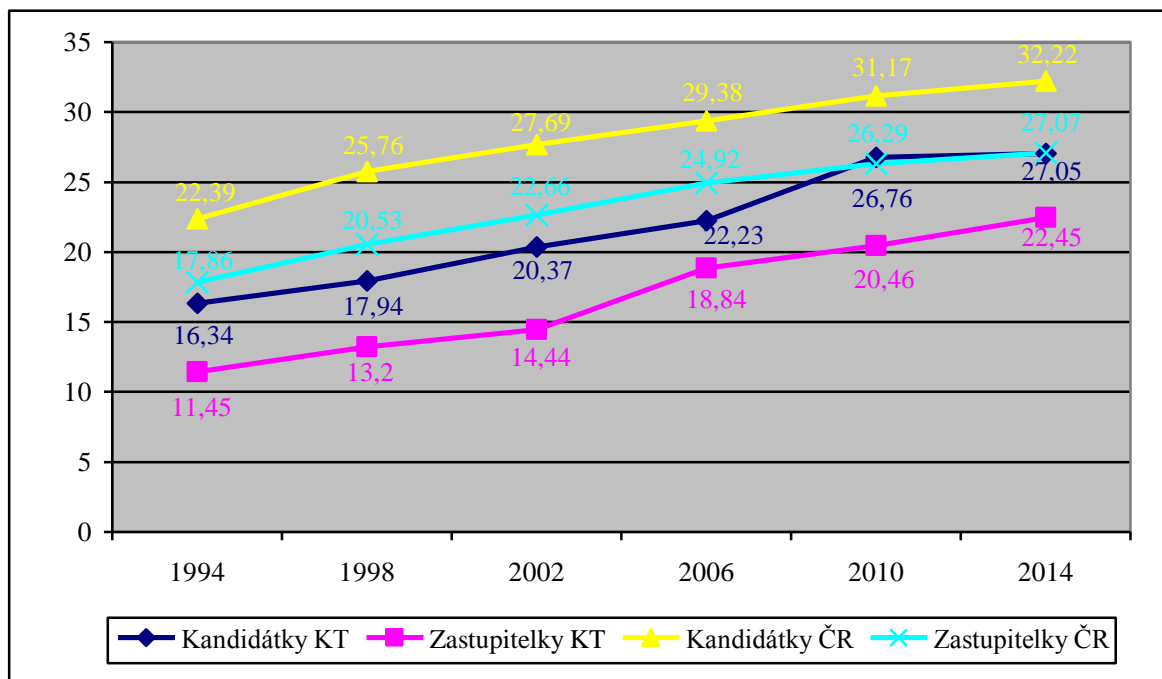
	Celkem zastupitelů v okrese Klatovy	z toho ženy v okrese Klatovy		Celkem zastupitelů v celé ČR	z toho ženy v ČR	
		abs.	v %		abs.	v %
1994	891	102	11,45	62 160	11 100	17,86
1998	917	121	13,20	62 702	12 870	20,53
2002	900	130	14,44	62 494	14 161	22,66
2006	897	169	18,84	59 907	14 928	24,92
2010	882	179	20,46	59 633	15 675	26,29
2014	873	196	22,45	59 573	16 127	27,07

Zdroj: Český statistický úřad, Volby [online].

Také v počtu zvolených žen - zastupitelek lze sledovat totožný vývoj v okrese Klatovy v porovnání s celou Českou republikou, byť v nižším poměrném zastoupení. Podíl žen v obecních zastupitelstvech každoročně stoupá, mezi jednotlivými lety představuje nárůst z 11 na 22 % v Klatovech a z 18 na 27 % v České republice. V obou případech

se jedná o navýšení o 10 % ve srovnání s rokem 1994. Obecný trend je mírně rostoucí, jak je možno vidět na grafu 10.

Graf 10 Podíl žen na kandidátkách a v zastupitelstvech



Zdroj: Český statistický úřad, Volby [online], vlastní zpracování.

## 5 Diskuse

V této části předkládané práce budou shrnuty zjištěné výsledky z kapitoly 4 Vlastní práce. Pozornost bude soustředěna zejména na základní výzkumné otázky, kterými se zabýval Stanislav Balík ve svých dvou výše uvedených dílech „Okresy na severu. Komunální politika v okresech Šumperk a Jeseník v letech 1989 – 2006.“ a „Komunální politika. Obce, aktéři a cíle místní politiky.“, z nichž tato práce vychází a na něž budou dány konkrétní odpovědi.

Zájem byl zaměřen zejména na to, zda je možno nalézt stejný trend ve vývoji volební účasti v komunálních volbách v rámci celé České republiky a ve vybraném okrese Klatovy, jestli má na volební účast vliv poměr kandidátů vůči obsazovaným mandátům, zda se potvrdí nepřímo-úměrná závislost mezi výší volební účastí a velikostí dané obce, jestli je volební účast závislá na různých druzích voleb, jaká je pozice nejsilnějších parlamentních stran v komunální politice a na závěr byl sledován vývoj trendu v počtu žen na lokální úrovni politické scény.

Pokud by bylo nutno činit jednoznačné závěry pro nalezení stejného trendu ve vývoji volební účasti v komunálních volbách v okrese Klatovy s údaji za celou Českou republiku, je na místě být velmi opatrní. Bylo zjištěno, že se volební účast na Klatovsku vždy pohybovala nad celorepublikovým průměrem o několik procentních bodů. V průměrné volební účasti byl většinou kopírován celorepublikový trend – nejvyšší účast byla v obou souborech zaznamenána v prvních komunálních volbách po vzniku České republiky v roce 1994. Poté docházelo k jejímu poklesu, přičemž největší propad byl vykázan hned v následujících volbách v roce 1998 o více než 15 % v obou případech. Stejný vývoj volební účasti však nebyl zaznamenán při komunálních volbách v letech 2006 a 2010. Zatímco v Klatovech došlo k mírnému poklesu volební účasti, v rámci republiky byl ve stejném období zaznamenán nepatrný nárůst, jak vyplývá z grafu 5 v části 4.2.1.1.

Ve sledovaných volebních aktech jak v okrese Klatovy, tak také v okresech Šumperk a Jeseník bylo jednoznačně potvrzeno, že pokud je počet kandidátů na kandidátní listině shodný s počtem obsazovaných mandátů, byla v těchto obcích volební účast nejnižší, případně zde došlo k největšímu rozdílu (největšímu poklesu) mezi jednotlivými volebními akty. Voliči v těchto volebních obvodech neměli možnost výběru a ve své podstatě bylo o výsledku voleb a tím též o složení budoucího zastupitelstva již předem rozhodnuto,

což potenciaální voliče odradilo od účasti v těchto volbách. Pokud v následujícím období došlo ke zvýšení volební nabídky a počet kandidátů převýšil počet volených zastupitelů alespoň o jednoho, občané se voleb zúčastnili opět v hojnější míře a došlo zde k nárůstu volební účasti.

Při zkoumání vztahu mezi volební účastí a velikostí obce lze jednoznačně konstatovat, že největší volební účast byla opravdu jak v jednotlivých letech, tak i v průměru za všechny sledované roky, prokázána v nejmenších obcích okresu. V jednotlivých volebních aktech se jedná o obce Domoraz s 54 trvale žijícími obyvateli, Ostřetice s 56, Horská Kvilda se 70 a opakovaně Hnačov s 84 obyvateli. Určitou výjimkou je obec Velké Hydčice, které mají 229 trvale hlášených občanů, ovšem i tak jsou zahrnuty v nejnižší kategorii obcí do 500 obyvatel a byla zde dosažena absolutně nejvyšší hodnota jednorázové volební účasti v komunálních volbách (98,9 %).

Průměrně za celé sledované období byla nejvyšší účast zaznamenána také v nejmenších obcích, a to v již zmiňované Horské Kvildě, kde průměrná účast činila 91,2 % a žilo zde 70 místních občanů, na druhém místě skončily Tužice s 89,7 % a 88 trvale žijícími obyvateli a na třetím místě též dříve zmíněný Domoraz s 89,5 % a 54 obyvateli.

Na základě uvedených údajů je tedy možno jednoznačně potvrdit nepřímo-úměrný vztah mezi nejvyšší volební účastí v komunálních volbách a nejmenší velikostí obcí za celé zkoumané období v okrese Klatovy. Ve všech sledovaných volebních aktech se průměrná míra volební účasti mezi jednotlivými velikostními kategoriemi obcí liší vždy o několik procentních bodů, jak je patrné z tabulky 7 v části 4.2.1.2. Volební účast se postupně snižuje od nejmenších obcí s nejvyšší volební účastí až po největší města, která setrvale vykazují nejnižší průměrnou účast v komunálních volbách.

Zajímavým faktem je skutečnost, že ani v jednom případě nebyla v některém ze čtyř největších měst okresu zaznamenána mezní hodnota nejnižší volební účasti. Ta je v jednotlivých případech potvrzena většinou u měst do 1 000 obyvatel (Bezděkov s 949 trvale žijícími obyvateli, Běšiny s 830, Chudenín s 593, Malý Bor s 570, Poleň s 292 a Srní s 336 obyvateli). Dle uskutečněných rozhovorů s představiteli těchto obcí zde ve výjimečných rocích s nejnižší účastí došlo k vyrovnání nabídky kandidátů s poptávkou po zastupitelích, jak bylo popsáno v předchozím textu. V ostatních letech

se v těchto obcích pohybovala účast nad průměrem. Naproti tomu ve všech čtyřech největších městech je volební účast téměř konstantní, a to na velmi nízké (ne však nejnižší) úrovni, tj. 45 až 50 %, jak je vidět v příloze 2.

Při zkoumání volební účasti v různých druzích voleb, tak jak proběhly za uplynulých dvacet let, je patrné, že okres Klatovy nevybočuje z obecného trendu a výsledky jsou shodné s porovnávanými okresy Šumperk a Jeseník. V okrese Klatovy byla v jednotlivých druzích voleb zaznamenána vyšší či srovnatelná volební účast oproti celorepublikovému vývoji, vždy se jednalo o rozdíl maximálně v jednotkách procent. Nejvyšší volební účast byla shodně zaznamenána u voleb do Poslanecké sněmovny Parlamentu ČR, které občané považují za prvořadé. V sedmi případech zde byla dokonce vykázána stoprocentní volební účast, vždy se jednalo o nejmenší obce okresu do 500 obyvatel. V rámci okresu Klatovy je vždy vyšší účast v parlamentních volbách než v komunálních. Lze vypožorovat, že se voliči v zásadě chovají stejně v komunálních i parlamentních volbách, protože pokud je v dané obci hodnota volební účasti vyšší u parlamentních voleb, je tomu tak i u komunálních voleb. Je možno shrnout, že volbám do Poslanecké sněmovny přikládají občané Klatovska nejvyšší váhu, volební účast zde byla vyrovnaná bez výraznějších odchylek. Naopak nejnižší účast je vykazována ve volbách do Evropského parlamentu a do krajských zastupitelstev.

Výsledky voleb byly zkoumány z hlediska navrhujeících stran podle počtu navrhovaných kandidátů na kandidátních listinách, počtu získaných hlasů od voličů a dále dle získaných mandátů. Nejvíce subjektů (osmnáct) sestavilo kandidátní listiny hned v prvních sledovaných komunálních volbách v roce 1994. Naopak voliči vybírali jen z jedenácti kandidujících subjektů v následujících dvou volebních aktech v roce 1998 a 2002. Ve všech zbývajících volbách se počet volebních stran pohyboval v tomto rozmezí.

Jednoznačně největší počet kandidátů na kandidátních listinách měli ve všech sledovaných volbách nezávislí kandidáti, kteří vždy překročili tisícovou hranici (s výjimkou prvních voleb v roce 1994, kdy jich kandidovalo 936) a vždy jejich počet převyšoval počet volených zastupitelů. S velikým odstupem za nimi měla ve čtyřech ze šesti voleb nejpočetnější kandidátní listinu KSČM s rozptylem 132 až 189 kandidátů, což představuje 15 až 20 %. Jen v roce 1998 sestavila početnější kandidátku ČSSD s 20 % kandidátů a v roce 2014 KDU-ČSL se 16 % navrhovaných kandidátů.



Co se počtu obdržených hlasů týče, na okrese Klatovy opět jednoznačně dominují nezávislí kandidáti, kteří vždy dostali od voličů více než sto tisíc hlasů, což představovalo 27 až 39 % ze všech. Pravidelně 2. místo obsadila ODS, která též čtyřikrát překročila stotisícovou hranici počtu obdržených hlasů a pohybovala se tak v rozmezí 15 až 25 %. Třetí příčka v počtu získaných hlasů patří v letech 1998 až 2014 ČSSD, kterou pouze v roce 1994 předčila KSČM.

Situace je stejná též v počtu získaných zastupitelských křesel v jednotlivých letech. Nezávislí kandidáti ve všech sledovaných volbách měli jednoznačně navrch a svou pozici každým rokem upevňovali. Získávali postupně od 633 do 724 mandátů (69,44 až 82,93 %), zatímco ostatní velké strany se pohybovaly v rozmezí 22 až 80 mandátů (2,49 až 8,72 %). Třikrát se na druhém místě objevila ODS, kterou jednou překonala KDU-ČSL v roce 1998 a dvakrát SAN (Starostové a nezávislí) v letech 2010 a 2014.

Můžeme tedy konstatovat, že vítězi komunálních voleb na Klatovsku jsou ve všech sledovaných ukazatelích jednoznačně nezávislí kandidáti. Z hlediska ostatních subjektů se na zdejší lokální politické scéně po celou dobu prolínají čtyři velké zavedené parlamentní strany – ODS, ČSSD, KSČM a KDU-ČSL. Ostatní strany mají jen marginální zastoupení a většina politických subjektů se objeví v jednom volebním období, ale v dalším již není schopna svůj mandát obhájit. Během posledních dvou voleb byla velkým překvapením strana SAN, která byla schopna zasáhnout do výsledků voleb.

Poslední otázkou, kterou se tato práce zabývala, bylo zastoupení žen v komunální politice. Podíl zastoupených žen na kandidátních listinách i v získaných mandátech byl v okrese Klatovy vždy nižší, než činí celorepublikový průměr. Každoročně však jejich počet stoupá, v průběhu sledovaných dvaceti let se jejich počet zvýšil více než dvojnásobně. Tento trend je shodný s vývojem v rámci České republiky i obou srovnávaných okresech v práci Stanislava Balíka.

Z výše uvedených závěrů vyplývá, že Balíkova teorie volební účasti v okresech Šumperk a Jeseník je uplatnitelná i v rámci okresu Klatovy. Praktické uplatnění a aplikace na další okresy se týká zejména vztahu mezi počtem kandidujících subjektů a rozdělovaných mandátů, nepřímou-úměrnou závislostí volební účasti na velikost obce, rozlišování na volby prvořadé a druhořadé a zastoupení žen v komunální politice.

## 6 Závěr

Diplomová práce se zabývá analýzou politických aspektů územní samosprávy, politickým systémem obcí a výsledky voleb ve vybraném okrese Klatovy, který leží v Plzeňském kraji na jihozápadní hranici České republiky. Výzkum se týkal vývoje komunální politiky za období posledních dvaceti let, tj. od prvních voleb po vzniku samostatné České republiky až do současnosti.

V úvodu práce byl vytknut cíl ověřit uplatnitelnost teorie vycházející ze závěrů práce Stanislava Balíka, která zobecňuje volební chování při volbách do zastupitelstev obcí a je postavena na analýze volebních dat obcí okresů Šumperk a Jeseník. Základní otázkou bylo, zda jsou závěry uvedené teorie aplikovatelné při interpretaci výsledků volebního chování a charakteru stranických systémů obcí jiného okresu České republiky. Současně se práce zaměřila na zodpovězení dílčích otázek, které charakterizují a identifikují politický proces s akcentem k oblasti volebního chování elektorátu při komunálních volbách do místních politických orgánů obcí okresu Klatovy.

Výzkum všech obcí okresu Klatovy byl postaven na relevantních datech získaných z databáze Českého statistického úřadu, v případě zjištěných odchylek či anomálií byli kontaktováni představitelé jednotlivých územních samospráv, kteří během rozhovorů podali vysvětlení a objasnili některé výkyvy ve voličském chování v konkrétních nastalých situacích.

Je možno zhodnotit, že Balíkova teorie volební účasti v okresech Šumperk a Jeseník je uplatnitelná i v rámci okresu Klatovy. Tato případová studie však vychází z analýzy okresu Klatovy a její výsledky nelze generalizovat na všechny okresy v rámci celé České republiky. Praktické uplatnění a aplikace tohoto konceptu se týká vztahu mezi počtem kandidujících subjektů a rozdělovaných mandátů, nepřímo-úměrné závislosti volební účasti na velikost obce, rozlišování na volby prvořadé a druhořadé a zastoupení žen v komunální politice.

Práce představitelů obecních samospráv na lokální úrovni není snadná. Zejména v nejmenších obcích se žádná větší politika dělat nedá a čím déle od revoluce, tím více se projevuje, že kandidují různé místní spolky a sdružení vytvořené účelově pouze pro volby nebo sice kandidují lokální subjekty pod hlavičkou některé parlamentní strany, s níž však ve skutečnosti nemusí mít téměř nic společného. Ve velkých městech mohou

mít výsledky komunálních voleb určitou vypovídací hodnotu i z hlediska celostátního rozložení politických sil. Tradiční politické strany se poslední dobou neukazují v příliš dobrém světle, a tak voliči hledají alternativu v podobě nezávislých kandidátů. Čím dál větším problémem pro některá volební uskupení je zajistit plné obsazení kandidátní listiny. Neochota kandidovat je pro většinu kandidátů dána také dobou, kdy přílišný shon, stres a čas strávený ve vlastním zaměstnání lidi vyčerpává a ti pak nejsou ochotni přibrat si další úvazek na obecním úřadě na úkor svého volného času. Mnoho občanů nepřišlo k volbám ne proto, že by jim bylo jedno, jakým směrem se bude dění v obci vyvíjet, ale proto, že neměli koho volit, neměli na výběr. Bylo prokázáno, že volební účast je nejmenší, případně nejvíce poklesne vždy, když je počet kandidátů totožný s počtem rozdělovaných mandátů.

Stejně tak se ukázalo, že klíčovým faktorem, který ovlivňuje volební účast, je velikost obce. Nejmenší obce zaznamenávají největší účast voličů, která se postupně snižuje podle velikostních kategorií obcí až po největší města, jež setrvale vykazují nejnižší průměrnou účast v komunálních volbách. Jednotlivé kategorie obcí se od sebe vzájemně liší vždy o několik procentních bodů.

Byl potvrzen předpoklad, že občané považují za nejdůležitější, tedy prvořadě, volby do Poslanecké sněmovny Parlamentu ČR, kterým přiřkládají nejvyšší váhu. V sedmi případech zde byla vykázána stoprocentní volební účast. Pokaždé se jednalo o nejmenší obce do 500 obyvatel. Lze vyzorovat, že se voliči v zásadě chovají stejně v komunálních i parlamentních volbách, protože pokud je v dané obci hodnota volební účasti vyšší u parlamentních voleb, je tomu tak i u komunálních voleb. Naopak nejnižší účast je vykazována ve volbách do Evropského parlamentu a do krajských zastupitelstev, které bývají považovány za volby druhého řádu.

Při odpovědi na otázku, jaká je pozice nejsilnějších parlamentních stran v komunální politice, musí být uvedeno, že při hodnocení volebních výsledků je ve všech směrech zřejmé, že vliv velkých zavedených stran je zcela zastíněn nezávislými kandidáty. Ti mají jednoznačně nejvíce obsazené a zaplněné kandidátní listiny, dostávají největší počet hlasů od voličů a též mají dominantní postavení v počtu získaných mandátů. Srovnatelný vliv mají na zdejší lokální politické scéně čtyři největší parlamentní strany – ODS, ČSSD, KSČM a KDU-ČSL, jejichž postavení se v průběhu času vzájemně prolíná. Ostatní

parlamentní strany mají jen marginální zastoupení a většina politických subjektů se objeví pouze v jednom volebním období, ale v dalším již není schopna svůj mandát obhájit.

Shodný trend s vývojem v rámci České republiky i v obou srovnávaných okresech Šumperk a Jeseník byl potvrzen v oblasti zastoupení žen v komunální politice. Podíl zastoupených žen na kandidátních listinách i v získaných mandátech byl v okrese Klatovy vždy nižší, než činí celorepublikový průměr. Každoročně však jejich počet stoupá, v průběhu sledovaných dvaceti let se jejich počet zvýšil více než dvojnásobně.

Tato diplomová práce by se dala rozšířit ještě o další kapitolu, které se Stanislav Balík ve svých publikacích věnoval. Jde o následný vývoj po volbách a formování radničních koalic, kdy se rozhoduje o budoucí podobě orgánů obce a celého jejího směřování. Samotný fakt získaného mandátu není sám o sobě dostačující, pokud strana nedisponuje nadpoloviční většinou hlasů v zastupitelstvu a není tak schopná ovlivnit dění v obci, proto je nutné uzavřít spojení – koalici minimálně dvou stran. Další část věnoval Stanislav Balík starostům, jakožto představitelům místních samospráv, jejich postavení a stranické příslušnosti. Obě uvedená témata by byla jistě zajímavá na zpracování, ovšem přesáhla by rámec možností této práce.

Práci lze pojmout jako dobrý nástroj, jak přehledově popsat volební chování elektorátu v komunálních volbách a jak zpracovat výsledky voleb do obecních zastupitelstev. Zároveň může přispět k diskusi o charakteru české lokální demokracie.

## 7 Seznam použitých zdrojů

### Seznam použité literatury

- BALÍK, Stanislav. *Okresy na severu. Komunální politika v okresech Šumperk a Jeseník v letech 1989 - 2006*. Brno: CDK, 2009a. 200 s. ISBN 978-80-732-5174-1.
- BALÍK, Stanislav. *Komunální politika. Obce, aktéři a cíle místní politiky*. 1. vyd. Praha: Grada Publishing, 2009b. 256 s. ISBN 978-80-247-2908-4.
- CABADA, Ladislav, KUBÁT, Michal a kol. *Úvod do studia politické vědy*. Dobrá Voda u Pelhřimova: Vydavatelství a nakladatelství Aleš Čeněk, 2007. 455 s. ISBN 978-80-7380-076-5.
- ČERMÁK, Vladimír, FIALA, Petr, HOUBAL, Dalibor. *Pozvání do politologie*. Praha: Vyšehrad, 1994. 64 s.
- ČMEJREK, Jaroslav, BUBENÍČEK, Václav, ČOPIK, Jan. *Demokracie v lokálním politickém prostoru. Specifika politického života v obcích ČR*. 1. vyd. Praha: Grada Publishing, 2010. 240 s. ISBN 978-80-247-3061-5.
- ČMEJREK Jaroslav. *Obce a regiony jako politický prostor*. 1. vyd. Praha: Alfa nakladatelství, 2008. 165 s. ISBN 978-80-87197-00-4.
- HODGKIN, Thomas Lionel. *African Political Parties*. London: Penguin Books, 1961.
- HEINELT, Hubert, HLEPAS, Nikos. *Typologies of Local Government Systems*. Wiesbaden: VS Verlag für Sozialwissenschaften, 2006. 392 s. ISBN 3-531-14574-6.
- HUBENÝ, Pavel, MRÁZ, Karel, VÁŇOVÁ, Ladislava. *Klatovy*. 1. vyd. Klatovy: Arkáda, 2009, 103 s.
- JÜPTNER, Petr. *Komunální koalice a politické modely*. Politologická revue, 2004, X(2), s. 81-101. ISSN 1211-0353.
- JÜPTNER, Petr, POLINEC, Martin, ŠVEC, Kamil a kol. *Evropská lokální politika*. Praha: FSV UK, 2008. ISBN 978-80-254-1187-2.
- KLÍMA, Michal. *Volby a politické strany v moderních demokraciích*. 1. vyd. Praha: RADIX, 1998. 276 s. ISBN 80-86031-13-6.

- KOPŘIVA, Radek. *Analytické možnosti využití preferenčních hlasů při výzkumu volebního chování ve volbách zastupitelstev obcí*. Acta Politologica, 2012, Vol. 4, No. 3, 315–333. ISSN 1803-8220.
- KOUDELKA, Zdeněk. *Samospráva*, Linde Praha, 2007. 397 s. ISBN 978-80-7201-665-5.
- LA PALOMBARA, Joseph, WEINER, Myron. *Political Parties and Political Development*. Princeton: Princeton University Press, 1966.
- LEBEDA, Tomáš. *Komunální volby klamou. Krátké zastavení nad problematičtými aspekty volebního systému pro obecní zastupitelstva*. Acta Politologica, 2009, Vol. 1, No. 3, s. 332-344. ISSN 1803-8220.
- NEUMANN, Sigmund. *Modern Political Parties*. Chicago: University of Chicago Press, 1956. 395 s.
- VALEŠ, Lukáš. *Zrod demokratických politických systémů okresů Klatovy, Domažlice a Tachov a jejich vývoj v 90. letech 20. století*. Plzeň: Aleš Čeněk, 2007, 287 s. ISBN 978-80-7380-082-6.
- VANČURA, Petr. *Teorie demokracie*. 1. vyd. Svitavy: Trinitas, 2012. 111 s. ISBN 978-80-86882-28-5.

### **Seznam použitých internetových zdrojů dat**

- ČESKÝ STATISTICKÝ ÚŘAD. *Registr ekonomických subjektů*. [online]. [cit. 27-12-2015]. Dostupné z WWW: <[https://www.czso.cz/csu/res/registr\\_ekonomickych\\_subjektu](https://www.czso.cz/csu/res/registr_ekonomickych_subjektu)>.
- ČESKÝ STATISTICKÝ ÚŘAD. *Sčítání lidu, domů a bytů*. [online]. [cit. 27-12-2015]. Dostupné z WWW: <<https://www.czso.cz/csu/czso/scitani-lidu-domu-a-bytu>>.
- ČESKÝ STATISTICKÝ ÚŘAD. *Statistická ročenka*. [online]. [cit. 04-09-2015]. Dostupné z WWW: <<https://www.czso.cz/csu/czso/1-zakladni-charakteristika-okresy3083>>.
- ČESKÝ STATISTICKÝ ÚŘAD. *Veřejná databáze*. [online]. [cit. 29-12-2015]. Dostupné z WWW: <[https://vdb.czso.cz/vdbvo2/faces/cs/index.jsf?page=vystup-objekt&filtr=G~F\\_M~F\\_Z~F\\_R~F\\_P~\\_S~\\_null\\_null\\_&verze=-1&katalog=30845&nahled=N&sp=N&z=N&pvo=DEM03&skupId=526&z=T&f=](https://vdb.czso.cz/vdbvo2/faces/cs/index.jsf?page=vystup-objekt&filtr=G~F_M~F_Z~F_R~F_P~_S~_null_null_&verze=-1&katalog=30845&nahled=N&sp=N&z=N&pvo=DEM03&skupId=526&z=T&f=)>

TABULKA&pvo=DEM03&pvokc=101&pvoch=40363&c=v60\_\_RP2014MP12DP3  
1#w=>.

ČESKÝ STATISTICKÝ ÚŘAD. *Volby*. [online]. [cit. 31-12-2015]. Dostupné z WWW:  
<<http://www.volby.cz/pls/kv2014/kv51?xjazyk=CZ&xid=1&xdz=8&xnumnuts=3202&xvyber=1>>.

INFORMAČNÍ SERVER ŠUMAVANET. *Města a obce*. [online]. [cit. 29-12-2015].  
Dostupné z WWW: <<http://www.sumavanet.cz/mesta.asp>>.

INFORMAČNÍ SYSTÉM MASARYKOVY UNIVERZITY. *Lidé na MÚ*. [online]. [cit.  
05-01-2016]. Dostupné z WWW: <<http://is.muni.cz/osoba/12180#cv>>.

LEBEDA, Tomáš. *Přirozený práh poměrných systémů, teorie a realita*. Politologický  
časopis, 2001, 8(2), s. 134-149. [online]. [cit. 31-01-2016]. Dostupné z WWW:  
<<http://www.politologickycasopis.cz/userfiles/file/2001/2/2001-2-2-Lebeda-P%C5%BCirozen%C5%BE%20pr%E2%80%A0h%20pom%C5%8Drn%C5%BEch%20syst%C4%81m%C3%96,%20teorie%20a%20realita.pdf>>.

RYŠAVÝ, Dan. *Komunální je komunální a velká je velká! K hypotéze politizace lokálních  
politických elit*. Sociologický časopis/Czech sociological review, 2006, Vol. 42,  
No. 5, s. 953-970. [online]. [cit. 27-01-2016]. Dostupné z WWW:  
<[http://sreview.soc.cas.cz/uploads/1818d701d5759ba7252b215f4b6a4a6a256285c9\\_611\\_07Rysavy20.pdf](http://sreview.soc.cas.cz/uploads/1818d701d5759ba7252b215f4b6a4a6a256285c9_611_07Rysavy20.pdf)>.

VLACHOVÁ, Klára. *Dynamika pozitivní a negativní stranické identifikace v České  
republice*. Sociologický časopis/Czech sociological review, 2003, Vol. 39, No. 4, s.  
487-508. [online]. [cit. 27-01-2016]. Dostupné z WWW:  
<[http://sreview.soc.cas.cz/uploads/c937011aa1c99fe2f9b4f2aed9edd80a1c4dd2bd\\_498\\_44vla21.pdf](http://sreview.soc.cas.cz/uploads/c937011aa1c99fe2f9b4f2aed9edd80a1c4dd2bd_498_44vla21.pdf)>.

## Seznam použitých zákonů

Česko. *Ústavní zákon č. 1/1993 Sb. ze dne 16. 12. 1992 Ústava České republiky*. [on-line]. [cit. 08-09-2015]. Dostupný z WWW: <  
<https://portal.gov.cz/app/zakony/zakonInfo.jsp?idBiblio=40450&fulltext=1~2F1993&rpp=15#local-content>>.

Česko. *Zákon č. 128/2000 Sb ze dne 12. 4. 2000 zákon o obcích (obecní zřízení)*. [on-line]. [cit. 15-09-2015]. Dostupný z WWW: <  
<https://portal.gov.cz/app/zakony/zakonPar.jsp?idBiblio=49296&nr=128~2F2000&rpp=15#local-content>>.

Česko. *Zákon č. 129/2000 Sb. ze dne 12. 4. 2000 zákon o krajích (krajské zřízení)*. [on-line]. [cit. 15-09-2015]. Dostupný z WWW: <  
<https://portal.gov.cz/app/zakony/zakonPar.jsp?idBiblio=49297&nr=129~2F2000&rpp=15#local-content>>.

Česko. *Zákon č. 131/2000 Sb. ze dne 13. 4. 2000 zákon o hlavním městě Praze*. [on-line]. [cit. 15-09-2015]. Dostupný z WWW: <  
<https://portal.gov.cz/app/zakony/zakonPar.jsp?idBiblio=49301&nr=131~2F2000&rpp=15#local-content>>.

Česko. *Zákon č. 314/2002 Sb. ze dne 13. 6. 2002 o stanovení obcí s pověřeným obecním úřadem a stanovení obcí s rozšířenou působností*. [on-line]. [cit. 06-09-2015]. Dostupný z WWW: <  
<https://portal.gov.cz/app/zakony/zakonPar.jsp?idBiblio=53654&nr=314~2F2002&rpp=15#local-content>>.

Česko. *Zákon č. 491/2001 Sb. ze dne 6. 12. 2001 zákon o volbách do zastupitelstev obcí a o změně některých zákonů*. [on-line]. [cit. 11-10-2015]. Dostupný z WWW: <  
<https://portal.gov.cz/app/zakony/zakonPar.jsp?idBiblio=51988&nr=491~2F2001&rpp=15#local-content>>.

Česko. *Zákon č. 183/2006 Sb. ze dne 14. 3. 2006 o územním plánování a stavebním řádu (stavební zákon)*. [on-line]. [cit. 20-12-2015]. Dostupný z WWW: <  
<https://portal.gov.cz/app/zakony/zakonInfo.jsp?idBiblio=62549&nr=183~2F2006&rpp=15#local-content>>.



Česko. *Zákon č. 634/2004 Sb. ze dne 26. 11. 2004 o správních poplatcích.* [on-line]. [cit. 10-01-2016]. Dostupný z WWW: <  
<https://portal.gov.cz/app/zakony/zakonPar.jsp?idBiblio=58613&nr=634~2F2004&rp=15#local-content>>.

Česko. *Zákon ČNR č. 565/1990 Sb. ze dne 13. 12. 1990 o místních poplatcích.* [on-line]. [cit. 10-01-2016]. Dostupný z WWW: <  
<https://portal.gov.cz/app/zakony/zakonPar.jsp?idBiblio=38937&nr=565~2F1990&rp=15#local-content>>.

Česko. *Zákon č. 250/2000 Sb. ze dne 7. 7. 2000 o rozpočtových pravidlech územních rozpočtů.* [on-line]. [cit. 16-10-2015]. Dostupný z WWW: <  
<https://portal.gov.cz/app/zakony/zakonInfo.jsp?idBiblio=49567&nr=250~2F2000&rp=15#local-content>>.

Česko. *Zákon č. 243/2000 Sb. ze dne 29. 6 2000 o rozpočtovém určení výnosů některých daní územním samosprávným celkům a některým státním fondům (zákon o rozpočtovém určení daní).* [on-line]. [cit. 16-10-2015]. Dostupný z WWW: <  
<https://portal.gov.cz/app/zakony/zakonPar.jsp?idBiblio=49560&nr=243~2F2000&rp=15#local-content>>.

## 8 Přílohy

### Příloha 1 Počet a věkové složení obyvatel

*Příloha 1 Počet a věkové složení obyvatel k 31. 12. 2014 podle obcí okresu Klatovy*

	Počet obyvatel celkem	v tom podle pohlaví		Průměrný věk
		muži	ženy	
<b>Okres Klatovy</b>	<b>86 859</b>	<b>42 910</b>	<b>43 949</b>	<b>42,7</b>
v tom obce:				
Běhařov	207	120	87	39,9
Běšiny	811	418	393	41,7
Bezděkov	949	460	489	40,7
Biřkov	128	59	69	43,0
Bolešiny	767	370	397	38,3
Břežany	189	97	92	41,5
Budětice	305	155	150	46,5
Bukovník	73	33	40	42,8
Čachrov	525	296	229	43,5
Černíkov	328	161	167	42,6
Červené Poříčí	225	124	101	43,0
Číhaň	204	98	106	43,4
Čimice	174	86	88	48,2
Dešenice	687	343	344	42,1
Dlažov	457	232	225	39,7
Dlouhá Ves	832	453	379	42,2
Dobršíň	100	51	49	42,9
Dolany	888	447	441	40,1
Domoraz	54	32	22	54,3
Dražovice	157	82	75	40,7
Frymburk	111	53	58	39,0
Hamry	122	70	52	43,3
Hartmanice	1 046	534	512	44,0
Hejná	176	94	82	47,2
Hlavňovice	479	244	235	44,9
Hnačov	94	49	45	46,1
Horažďovice	5 428	2 610	2 818	42,9
Horská Kvilda	64	29	35	39,6
Hrádek	1 407	715	692	41,1
Hradešice	418	215	203	42,6
Chanovice	733	390	343	43,2
Chlistov	113	58	55	46,2
Chudenice	755	369	386	42,9
Chudenín	588	300	288	39,6
Janovice nad Úhlavou	2 271	1 147	1 124	38,4
Javor	71	36	35	44,7
Ježovy	237	119	118	42,1
Kašperské Hory	1 458	712	746	44,1

Kejnice	111	51	60	43,2
Klatovy	22 344	10 707	11 637	43,3
Klenová	121	63	58	38,7
Kolinec	1 454	737	717	42,2
Kovčín	81	39	42	45,4
Křenice	193	97	96	41,7
Kvášňovice	119	52	67	47,8
Lomec	129	64	65	38,6
Malý Bor	535	284	251	43,5
Maňovice	42	25	17	49,6
Měčín	1 148	592	556	42,0
Mezihorí	63	31	32	43,3
Mlýnské Struhadlo	46	28	18	51,6
Modrava	70	37	33	40,1
Mochtín	1 016	528	488	41,3
Mokrosuky	133	67	66	47,0
Myslív	424	215	209	44,9
Myslovice	131	61	70	43,0
Nalžovské Hory	1 159	587	572	44,5
Nehodiv	72	30	42	42,7
Nezamyslice	210	113	97	48,3
Nezdice na Šumavě	324	161	163	49,3
Nýrsko	4 957	2 472	2 485	41,3
Obytce	211	108	103	40,8
Olšany	205	107	98	46,5
Ostřetice	68	32	36	38,2
Pačejov	782	396	386	44,5
Petrovice u Sušice	604	309	295	42,3
Plánice	1 656	828	828	43,3
Podmokly	166	76	90	41,8
Poleň	285	149	136	43,0
Prášily	152	78	74	39,6
Předslav	755	361	394	41,2
Rabí	507	246	261	43,6
Rejštejn	242	127	115	43,8
Slatina	105	58	47	46,9
Soběšice	385	182	203	45,2
Srní	248	124	124	43,8
Strašín	322	161	161	45,8
Strážov	1 397	719	678	42,5
Sušice	11 257	5 386	5 871	43,0
Svéradice	329	162	167	44,3
Švihov	1 693	832	861	42,3
Tužice	88	47	41	43,5
Týnec	339	176	163	41,7
Újezd u Plánice	107	57	50	43,6
Velhartice	843	434	409	44,9
Velké Hydčice	259	130	129	42,2
Velký Bor	568	280	288	41,2
Vrhavěč	917	461	456	41,2
Vřeskovice	309	162	147	42,1
Zavlekov	421	229	192	42,7

Zborovy	110	59	51	46,8
Železná Ruda	1 745	906	839	40,8
Žihobce	606	295	311	44,2
Žichovice	665	331	334	44,1

*Zdroj: Český statistický úřad, Veřejná databáze [online].*

## Příloha 2 Volební účast

*Příloha 2 Volební účast v jednotlivých obcích v komunálních volbách 1994 až 2014, rozdíl dvou po sobě jdoucích volebních aktů a průměrná volební účast v jednotlivých obcích, v okrese Klatovy a v celé České republice*

Obec	1994	1998	2002	2006	2010	2014	Rozdíl 1998 - 1994	Rozdíl 2002 - 1998	Rozdíl 2006 - 2002	Rozdíl 2010 - 2006	Rozdíl 2014 - 2010	Průměrná účast za obec
Běhařov	91,7	64,2	70,0	49,6	56,0	49,0	-27,5	5,8	-20,4	6,4	-7,0	63,4
Běšiny	68,1	39,0	47,0	57,3	29,5	61,1	-29,1	8,1	10,3	-27,8	31,6	50,3
Bezděkov	79,9	47,3	65,2	59,5	53,3	32,0	-32,6	17,9	-5,6	-6,3	-21,3	56,2
Biřkov	88,2	65,5	75,9	65,7	58,9	44,6	-22,7	10,3	-10,1	-6,9	-14,3	66,5
Bolešiny	78,7	72,8	67,5	56,3	58,9	62,2	-5,9	-5,4	-11,2	2,6	3,3	66,1
Borovy	87,9	67,2	56,0	77,0	-	-	-20,7	-11,3	21,0	0,0	0,0	72,0
Břežany	66,7	61,8	81,7	49,3	50,4	82,9	-4,9	19,9	-32,4	1,1	32,5	65,5
Budětice	82,5	84,9	75,3	69,4	64,6	68,5	2,3	-9,6	-5,9	-4,8	3,9	74,2
Bukovník	81,1	70,3	81,0	75,0	81,4	64,5	-10,8	10,6	-6,0	6,4	-16,9	75,5
Čachrov	75,1	42,0	66,6	66,2	66,0	66,4	-33,1	24,6	-0,4	-0,2	0,4	63,7
Černíkov	-	-	-	57,0	65,7	59,7	0,0	0,0	0,0	8,7	-6,0	60,8
Červené Poříčí	78,4	66,3	68,5	61,1	56,5	42,3	-12,1	2,2	-7,4	-4,7	-14,2	62,2
Číhaň	-	73,8	69,5	63,8	68,9	53,1	0,0	-4,2	-5,7	5,1	-15,8	65,8
Čímice	91,4	76,0	91,4	79,0	67,4	84,5	-15,5	15,4	-12,5	-11,5	17,1	81,6
Dešenice	80,3	69,0	68,9	57,3	62,8	64,4	-11,3	0,0	-11,7	5,5	1,6	67,1
Dlažov	77,3	69,4	65,2	48,9	48,2	56,0	-7,9	-4,1	-16,4	-0,7	7,8	60,8
Dlouhá Ves	70,1	61,1	69,8	64,7	54,2	61,6	-9,0	8,7	-5,1	-10,5	7,4	63,6
Dobruška	86,4	83,3	84,3	71,4	73,9	79,3	-3,0	0,9	-12,8	2,4	5,4	79,8
Dolany	83,0	73,3	66,0	61,3	56,5	54,5	-9,7	-7,3	-4,7	-4,8	-2,0	65,8
Domoraz	91,8	95,1	91,9	77,4	91,3	89,8	3,3	-3,1	-14,6	13,9	-1,5	89,5
Dražovice	88,7	66,9	69,3	60,9	75,4	41,3	-21,8	2,4	-8,4	0,0	0,0	80,5
Frymburk	92,9	95,5	84,0	91,9	88,4	83,7	2,5	-11,5	7,9	-3,5	-4,7	89,4
Hamry	70,0	80,7	77,4	63,6	84,5	85,4	10,7	-3,3	-13,7	20,9	0,9	76,9
Hartmanice	66,2	46,1	45,8	46,3	39,9	49,3	-20,1	-0,3	0,4	-6,4	9,4	48,9
Hejtná	-	86,5	80,5	80,2	70,2	62,9	0,0	-6,0	-0,3	-10,0	-7,3	76,0
Hlavňovice	78,4	83,0	69,8	68,8	73,7	67,6	4,6	-13,1	-1,1	4,9	-6,1	73,5
Hnačov	94,4	92,4	97,1	90,0	96,1	56,0	-2,0	4,6	-7,1	6,1	-40,1	87,7
Horázd'ovice	73,9	55,2	54,2	57,2	56,7	49,5	-18,7	-1,0	3,0	-0,5	-7,2	57,8
Horská Kvilda	95,5	91,2	88,2	95,4	93,2	83,9	-4,3	-2,9	7,1	-2,1	-9,3	91,2
Hrádek	74,6	54,9	55,0	48,0	57,0	52,4	-19,7	0,1	-7,0	9,0	-4,6	57,0
Hradešice	75,4	50,3	52,9	57,3	74,4	72,9	-25,2	2,6	4,4	17,1	-1,5	63,9
Chanovice	80,4	68,9	65,6	72,1	64,7	56,3	-11,5	-3,4	6,5	-7,4	-8,4	68,0
Chlistov	88,5	76,2	79,8	74,4	78,4	58,6	-12,3	3,6	-5,4	3,9	-19,8	76,0
Chudenice	64,0	73,4	71,5	72,5	73,6	71,7	9,4	-1,9	1,0	1,1	-1,9	71,1
Chudenín	55,4	45,1	53,6	47,7	57,4	56,4	-10,3	8,4	-5,9	9,7	-1,0	52,6
Janovice n. Úhl.	73,1	61,5	54,9	51,5	49,2	43,9	-11,6	-6,5	-3,4	-2,4	-5,3	55,7
Javor	87,9	75,0	80,8	62,9	72,3	72,1	-12,9	5,8	-18,0	9,5	-0,2	75,2
Ježovy	78,8	55,0	56,2	66,7	51,5	35,4	-23,9	1,2	10,5	-15,2	-16,1	57,3

Kašperské Hory	56,6	67,4	57,3	57,4	57,5	53,3	10,8	-10,1	0,1	0,1	-4,2	<b>58,3</b>
Kejnice	92,1	80,0	72,7	79,6	71,7	79,8	-12,1	-7,3	6,9	-7,9	8,1	<b>79,3</b>
Klatovy	61,4	41,5	41,5	43,1	43,0	38,0	-20,0	0,0	1,6	0,0	-5,0	<b>44,8</b>
Klenová	90,2	78,5	96,7	66,7	74,2	62,9	-11,7	18,3	-30,1	7,6	-11,3	<b>78,2</b>
Kolinec	75,4	59,3	58,6	54,1	48,4	49,7	-16,1	-0,7	-4,5	-5,7	1,3	<b>57,6</b>
Kovčín	89,9	55,6	87,5	60,0	54,4	55,4	-34,3	31,9	-27,5	-5,6	1,0	<b>67,1</b>
Křenice	73,7	82,8	76,2	74,8	48,7	43,6	9,1	-6,6	-1,4	-26,1	-5,1	<b>66,6</b>
Kvášňovice	89,6	86,6	81,6	75,2	73,0	84,2	-3,0	-5,0	-6,3	-2,2	11,2	<b>81,7</b>
Lomec	64,4	79,1	71,6	60,6	59,1	58,2	14,7	-7,5	-11,0	-1,5	-0,9	<b>65,5</b>
Malý Bor	85,2	58,9	59,4	<b>38,8</b>	61,8	54,4	-26,2	0,5	-20,6	23,0	-7,4	<b>59,7</b>
Maňovice	87,8	84,2	92,1	76,2	71,9	85,0	-3,6	7,9	-15,9	-4,3	13,1	<b>82,9</b>
Měčín	64,0	68,4	65,8	64,1	57,7	64,1	4,4	-2,6	-1,7	-6,4	6,4	<b>64,0</b>
Mezihoří	84,6	75,0	67,8	76,9	69,6	75,0	-9,6	-7,2	9,1	-7,3	5,4	<b>74,8</b>
Mlýnské Struh.	90,0	78,2	76,6	53,5	77,8	68,2	-11,8	-1,6	-23,1	24,3	-9,6	<b>74,0</b>
Modrava	67,3	88,6	95,7	69,8	91,2	70,8	21,3	7,0	-25,9	21,5	-20,4	<b>80,6</b>
Mochtín	68,9	55,3	59,9	48,1	46,1	48,9	-13,6	4,5	-11,8	-2,0	2,8	<b>54,5</b>
Mokrosuky	91,2	87,4	81,8	86,3	83,6	86,6	-3,8	-5,6	4,5	-2,7	3,0	<b>86,2</b>
Myslív	86,2	51,9	64,7	72,0	44,9	66,6	-34,2	12,8	7,3	-27,1	21,8	<b>64,4</b>
Myslovice	97,2	96,1	93,9	83,5	74,0	55,2	-1,1	-2,2	-10,4	-9,5	-18,8	<b>83,3</b>
Nalžovské Hory	80,6	64,4	64,8	40,3	63,9	60,2	-16,2	0,4	-24,4	23,6	-3,7	<b>62,4</b>
Nehodiv	96,6	86,2	77,5	86,2	79,1	76,3	-10,4	-8,7	8,7	-7,1	-2,8	<b>83,6</b>
Nezamyslice	89,3	68,5	69,6	67,7	58,0	66,5	-20,8	1,1	-1,9	-9,7	8,5	<b>70,0</b>
Nezdice	89,5	78,8	72,3	75,6	-	-	-10,7	-6,5	3,4	0,0	0,0	<b>79,1</b>
Nezdice na Š.	69,4	70,0	70,4	56,5	67,8	65,4	0,6	0,4	-13,9	11,3	-2,4	<b>66,6</b>
Nýrsko	69,7	48,5	48,9	45,4	46,4	46,8	-21,2	0,4	-3,5	0,9	0,4	<b>51,0</b>
Obytce	67,7	59,1	68,9	46,0	43,4	48,8	-8,6	9,8	-22,9	-2,6	5,4	<b>55,7</b>
Olšany	93,3	85,3	90,6	78,9	64,3	86,6	-8,0	5,4	-11,7	-14,6	22,3	<b>83,2</b>
Ostřetice	<b>97,9</b>	59,2	90,0	90,6	76,9	79,3	-38,7	30,8	0,6	-13,7	2,4	<b>82,3</b>
Pačejov	81,3	59,6	77,6	74,4	42,7	62,7	-21,7	18,0	-3,2	-31,7	20,0	<b>66,4</b>
Petrovice u S.	79,4	64,8	73,2	47,5	58,9	66,7	-14,6	8,4	-25,6	11,4	7,8	<b>65,1</b>
Plánice	77,4	66,4	59,9	63,3	61,9	62,2	-10,9	-6,6	3,5	-1,4	0,3	<b>65,2</b>
Podmokly	86,4	78,2	60,0	57,8	67,1	57,1	-8,2	-18,2	-2,2	9,4	-10,0	<b>67,8</b>
Poleň	77,2	<b>30,6</b>	72,3	58,3	55,0	55,6	-46,6	41,7	-14,0	-3,3	0,6	<b>58,2</b>
Prášíly	78,5	81,5	81,3	81,6	84,7	85,5	3,0	-0,2	0,3	3,1	0,8	<b>82,2</b>
Předslav	73,4	78,1	71,6	71,5	67,9	69,4	4,6	-6,5	-0,1	-3,6	1,5	<b>72,0</b>
Rabí	88,8	63,5	71,0	76,5	81,0	80,9	-25,3	7,5	5,5	4,5	-0,1	<b>76,9</b>
Rejštejn	76,4	72,6	61,2	54,0	69,0	54,1	-3,8	-11,4	-7,3	15,1	-14,9	<b>64,6</b>
Slatina	96,8	82,7	89,9	84,2	78,5	80,0	-14,2	7,3	-5,7	-5,7	1,5	<b>85,3</b>
Soběšice	80,3	73,6	75,0	68,2	76,3	69,1	-6,7	1,4	-6,8	8,1	-7,2	<b>73,7</b>
Srní	64,4	65,4	<b>34,9</b>	75,3	65,5	65,8	1,0	-30,5	40,4	-9,8	0,3	<b>61,9</b>
Strašín	79,1	78,0	72,2	57,8	59,0	49,3	-1,1	-5,7	-14,4	1,2	-9,7	<b>65,9</b>
Strážov	57,3	62,6	63,4	59,4	49,2	49,3	5,3	0,8	-4,0	-10,1	0,1	<b>56,8</b>
Sušice	64,4	47,0	45,8	49,0	48,6	46,4	-17,4	-1,3	3,3	-0,5	-2,2	<b>50,2</b>
Svěradice	77,0	75,3	68,0	70,9	70,1	61,5	-1,8	-7,2	2,9	-0,8	-8,6	<b>70,5</b>
Švihov	79,6	58,4	67,6	59,4	53,8	52,0	-21,2	9,2	-8,2	-5,6	-1,8	<b>61,8</b>
Tužice	83,3	92,1	95,1	90,0	90,0	87,7	8,8	3,0	-5,1	0,0	-2,3	<b>89,7</b>
Týnec	88,8	74,1	68,4	59,6	54,6	52,2	-14,8	-5,6	-8,8	-5,1	-2,3	<b>66,3</b>
Újezd u Plánice	89,1	65,2	69,4	56,4	57,4	39,8	-23,9	4,3	-13,1	1,1	-17,6	<b>62,9</b>
Velhartice	77,6	65,9	63,3	<b>61,1</b>	57,4	60,9	-11,7	-2,5	-2,2	-3,7	3,5	<b>64,4</b>
Velké Hydčice	77,7	98,9	75,7	78,6	68,7	69,1	21,2	-23,2	2,9	-9,9	0,4	<b>78,1</b>
Velký Bor	80,6	76,7	76,9	77,0	74,3	66,3	-3,9	0,3	0,1	-2,8	-8,0	<b>75,3</b>
Vrhavěč	86,7	68,4	69,3	64,9	63,8	66,0	-18,3	0,8	-4,3	-1,2	2,3	<b>69,9</b>

Vřeskovice	87,3	68,4	67,0	63,8	63,6	55,2	-18,9	-1,4	-3,2	-0,1	-8,4	<b>67,5</b>
Zavlekov	78,8	58,0	62,4	65,2	46,9	70,7	-20,8	4,3	2,8	-18,3	23,8	<b>63,7</b>
Zborovy	81,5	90,2	71,7	74,3	76,2	82,0	8,7	-18,5	2,6	1,9	5,8	<b>79,3</b>
Železná Ruda	68,0	51,2	56,5	49,3	60,5	56,0	-16,8	5,3	-7,3	11,2	-4,5	<b>56,9</b>
Žihobce	89,5	76,3	76,4	67,4	68,6	75,6	-13,2	0,1	-9,0	1,2	7,0	<b>75,6</b>
Žichovice	75,0	74,9	65,6	58,4	60,3	58,5	-0,1	-9,3	-7,2	1,8	-1,8	<b>65,4</b>
<b>Průměr v KT</b>	<b>70,08</b>	<b>54,71</b>	<b>54,59</b>	<b>53,25</b>	<b>52,57</b>	<b>50,50</b>	<b>-15,4</b>	<b>-0,1</b>	<b>-1,3</b>	<b>-0,7</b>	<b>-2,1</b>	<b>56,0</b>
<b>Průměr v ČR</b>	<b>62,26</b>	<b>46,72</b>	<b>45,51</b>	<b>46,38</b>	<b>48,50</b>	<b>44,46</b>	<b>-15,5</b>	<b>-1,2</b>	<b>0,9</b>	<b>2,1</b>	<b>-4,0</b>	<b>49,0</b>

*Zdroj: Český statistický úřad [online], vlastní výpočty.*

Komentář k příloze 2:

Vzhledem k tomu, že obce Borovy a Nezdice byly součástí okresu Klatovy pouze do roku 2008 a od té doby náleží do okresu Plzeň-jih, jsou do přílohy zahrnuty jen údaje o volební účasti v komunálních volbách konaných naposledy v roce 2006.

Obdobná situace je u obce Černíkov, která původně spadala do okresu Domažlice. Volební účast je v příloze zaznamenána až po jejím převedení do okresu Klatovy.

Údaje o výši volební účasti v komunálních volbách v roce 1994 nejsou v obcích Číhaň a Hejná v databázi Českého statistického úřadu evidovány, proto zde s nimi není počítáno.

Z důvodu větší přehlednosti a snadnější orientace byly v jednotlivých letech barevně zvýrazněny nejnižší (modré podbarvení) a nejvyšší (červené podbarvení) volební účasti v jednotlivých letech. Stejným způsobem byly barevně odlišeny tři nejnižší a nejvyšší průměrné volební účasti uvedené v posledním sloupci tabulky.

### Příloha 3 Seznam zkratk politikých subjektů

#### *Příloha 3 Seznam zkratk politikých subjektů kandidujících v komunálních volbách okresu Klatovy*

Zkratka	Název
ALTER	ALTERNATIVA
ANO 2011	ANO 2011
ČSNS	Česká strana národně socialistická
ČSSD	Česká strana sociálně demokratická
DSZ	Demokratická strana zelených
DEU	Demokratická unie
DŽJ	Důchodci za životní jistoty
HZ	Hnutí zemědělců
KAN	Klub angažovaných nestraníků
KSČM	Komunistická strana Čech a Moravy
KA 2014	Konzervativní aliance 2014
KDU-ČSL	Křesťanská a demokratická unie - Československá strana lidová
KDS	Křesťanskodemokratická strana
LSU	Liberálně sociální unie
LSNS	Liberální strana národně sociální
NES	Nestraníci
NEI	Nezávislá iniciativa
NEZ	NEZÁVISLÍ
NK	Nezávislí kandidáti
ODA	Občanská demokratická aliance
ODS	Občanská demokratická strana
POL 21	POLITIKA 21
SDČR	Sdružení důchodců ČR
SNK ED	Sdružení nezávislých kandidátů Evropské demokracie
SPR-RSČ	Sdružení pro republiku - Republikánská strana Československa
SD-SZ	Spojení demokracie - Sdružení nezávislých
SAN	STAROSTOVÉ a NEZÁVISLÍ
SPOZ	Strana Práv Občanů ZEMANOVCÍ
SOS	Strana pro otevřenou společnost
SV-SOS	Strana venkova - spojené občanské síly
SŽJ	Strana za životní jistoty
SZR	Strana zdravého rozumu
SZ	Strana zelených
S-SZR	Suverenita - Strana zdravého rozumu
TOP 09	TOP 09
US-DEU	Unie svobody - Demokratická unie
VV	Věci veřejné
VPM	Volba pro město
ZS	Zemědělská strana