

Česká zemědělská univerzita v Praze

Fakulta životního prostředí

Katedra humanitních věd



**DOBROVOLNÉ SVAZKY OBCÍ JAKO
FAKTOR ENVIRONMENTÁLNÍHO ROZVOJE
ÚZEMÍ**

DIPLOMOVÁ PRÁCE

Vedoucí práce: Bc. Ing. Pavla Varvažovská, Ph.D.

Diplomant: Bc. Jaroslav Sobotka, DiS.

2022

ČESKÁ ZEMĚDĚLSKÁ UNIVERZITA V PRAZE

Fakulta životního prostředí

ZADÁNÍ DIPLOMOVÉ PRÁCE

Bc. Jaroslav Sobotka, DiS.

Regionální environmentální správa

Název práce

Dobrovolné svazky obcí jako faktor environmentálního rozvoje území

Název anglicky

Voluntary association of municipalities as a factor of environmental development of the area

Cíle práce

Cílem práce je návrh možnosti využití dobrovolného svazku obcí jako faktoru environmentálního rozvoje. Dílčím cílem bude provedení analýzy vybraných dobrovolných svazků obcí a jejich zhodnocení. Druhým dílčím cílem bude zjistit a analyzovat názory obyvatel k environmentálnímu rozvoji v dotčeném území. Dalším dílčím cílem bude zjištění rozvojových vizí aktérů v obcích dotčeného území a zástupců krajských institucí.

Metodika

Teoretická část a charakteristika prostředí bude vycházet ze studia dokumentů. Terénní šetření bude realizováno v Karlovarském kraji metodou kvantitativního a kvalitativního šetření. Kvantitativní šetření bude uskutečněno pomocí dotazování mezi obyvateli dotčených obcí a kvalitativní šetření bude provedeno prostřednictvím polostrukturovaných rozhovorů s aktéry obcí a krajských institucí. Výsledky budou analyzovány, zhodnoceny, diskutovány a bude stanoven závěr. Osnova práce: 1. Úvod 2. Cíl práce 3. Teoretická východiska 4. Metodika 5. Charakteristika prostředí 6. Šetření v terénu 7. Zhodnocení výsledků a diskuse. 8. Závěr 9. Seznam použitých zdrojů 10. Přílohy

Doporučený rozsah práce

40 – 80 stran

Klíčová slova

životní prostředí, dobrovolný svazek obcí, mikroregion, environment, Karlovarský kraj, trvale udržitelný rozvoj

Doporučené zdroje informací

- BERNARD, J. Endogenní rozvojové potenciály malých obcí a místní samospráva. Sociologické studie / Sociological Studies 10:1. Praha: Sociologický ústav AV ČR, v.v.i., 2010. ISBN 978-80-7330-187-3.
- BRUNDTLAND, G. H. a kol. Naše společná budoucnost: světová komise pro životní prostředí a rozvoj. Translated by Pavel Korčák. 1. vyd. Praha: Academia, 1991. ISBN 80-85368-07-2.
- CENIA, ČESKÁ INFORMAČNÍ AGENTURA ŽIVOTNÍHO PROSTŘEDÍ. Souhrnná zpráva o životním prostředí v krajích ČR 2019. Praha: Ministerstvo životního prostředí, 2021. ISBN 978-80-7674-014-3.
- COOKE, P., DE LAURENTIS, C., TÖDTLING, F., TRIPPL, M. Regional Knowledge Economies: Markets, Clusters and Innovation. Cheltenham: Edward Elgar Publishing Limited, 2007. ISBN 978-1-84542-529-6.
- DISMAN, M. Jak se vyrábí sociologická znalost: příručka pro uživatele. Praha: Karolinum, 2002. ISBN 80-246-0139-7.
- KHENDRICHE TRHLÍNOVÁ, Z. Partnerství v rozvoji obcí, měst a regionů. Praha: Auditorium, 2014. 978-80-87284-44-5.
- LOVELOCK, J. E. Gaia: A New Look at Life on Earth. New York: Oxford University Press, 1979. ISBN 0-19-286218-9.
- WOKOUN, R. *Regionální rozvoj : východiska regionálního rozvoje, regionální politika, teorie, strategie a programování*. Praha: Linde, 2008. ISBN 978-80-7201-699-0.
-

Předběžný termín obhajoby

2021/22 LS – FZP

Vedoucí práce

Bc. Ing. Pavla Varvažovská, Ph.D.

Garantující pracoviště

Katedra humanitních věd

Elektronicky schváleno dne 14. 1. 2022

prof. PhDr. Michal Lošťák, Ph.D.

Vedoucí katedry

Elektronicky schváleno dne 21. 1. 2022

prof. RNDr. Vladimír Bejček, CSc.

Děkan

V Praze dne 28. 03. 2022

ČESTNÉ PROHLÁŠENÍ

Prohlašuji, že jsem diplomovou práci na téma: „DOBROVOLNÉ SVAZKY OBCÍ JAKO FAKTOR ENVIRONMENTÁLNÍHO ROZVOJE ÚZEMÍ“ vypracoval samostatně a citoval jsem všechny informační zdroje, které jsem v práci použil a které jsem rovněž uvedl na konci práce v seznamu použitých informačních zdrojů.

Jsem si vědom, že na moji diplomovou práci se plně vztahuje zákon č. 121/2000 Sb., o právu autorském, o právech souvisejících s právem autorským a o změně některých zákonů, ve znění pozdějších předpisů, především ustanovení § 35 odst. 3 tohoto zákona, tj. o užití tohoto díla.

Jsem si vědom, že odevzdáním diplomové práce souhlasím s jejím zveřejněním podle zákona č. 111/1998 Sb., o vysokých školách a o změně a doplnění dalších zákonů, ve znění pozdějších předpisů, a to i bez ohledu na výsledek její obhajoby.

Svým podpisem rovněž prohlašuji, že elektronická verze práce je totožná s verzí tištěnou a že s údaji uvedenými v práci bylo nakládáno v souvislosti s GDPR.

V Karlových Varech dne 31.3.2022

Jaroslav Sobotka

PODĚKOVÁNÍ

Děkuji vedoucí své diplomové práce paní Bc. Ing. Pavle Varvažovské, Ph.D. za řadu cenných rad a konzultací. Dále děkuji manažerům obou svazků za poskytnuté informace a materiály a v neposlední řadě děkuji všem, kteří mi poskytli rozhovory v rámci kvalitativního šetření. Děkuji své rodině za nekonečnou trpělivost.

V Karlových Varech dne 31.3.2022

Jaroslav Sobotka

Abstrakt

Udržitelný rozvoj území je zásadní téma pro budoucnost nás i našich potomků. Diplomová práce analyzuje a hodnotí dobrovolné svazky obcí Mikroregion Sokolovýchod a Svazek obcí Bystřice. K hodnocení a návrhům možnosti využití svazků jako faktoru environmentálního rozvoje území jsou použité kvantitativní a kvalitativní výzkumy. V teoretické části jsou popsány základní pojmy a témata, související s obsahem diplomové práce. V praktické části diplomové práce je charakterizováno prostředí a probíhá terénní šetření. Závěrečná část obsahuje výsledky šetření a návrhy.

Klíčová slova

životní prostředí, dobrovolný svazek obcí, mikroregion, environment, Karlovarský kraj, trvale udržitelný rozvoj, spolupráce

Abstract

Sustainable development of the territory is a fundamental topic for the future of us and our descendants. The diploma thesis analyzes and evaluates voluntary unions of municipalities Mikroregion Sokolov-východ and Union of municipalities Bystřice. Quantitative and qualitative research is used to evaluate and propose the possibility of using the bundles as a factor in the environmental development of the area. The theoretical part describes the basic concepts and topics related to the content of the thesis. In the practical part of the diploma thesis, the environment is characterized and a field survey is conducted. The final part contains the results of the investigation and proposals.

Keywords

environment, voluntary union of municipalities, microregion, environment, Karlovy Vary region, sustainable development, cooperation

OBSAH

1. ÚVOD	10
2. CÍL	11
3. TEORETICKÁ VÝCHODISKA	12
3.1 Trvale udržitelný rozvoj.....	12
3.2 Dobrovolný svazek obcí	17
3.2.1 Obec	17
3.2.2 Důvody spolupráce obcí	221
3.2.3 Formy spolupráce obcí v ČR	22
3.3 Spolupráce obcí jako faktor rozvoje	26
3.4 Spolupráce obcí v území Karlovarského kraje	28
4. METODIKA	30
5. CHARAKTERISTIKA PROSTŘEDÍ	32
5.1 Charakteristika území Karlovarského kraje.....	32
5.2 Mikroregion Sokolov – východ	37
5.2.1 Členské obce	38
5.2.2 Účel svazku.....	45
5.2.3 Geografický a demografický popis svazku obcí.....	46
5.2.4 Životní prostředí	48
5.2.5 Občanská vybavenost, cestovní ruch a infrastruktura	49
5.2.6 Realizace projektů	49
5.3 Svazek obcí Bystřice.....	59
5.3.1 Členské obce	59
5.3.2 Účel svazku.....	64
5.3.3 Geografický a demografický popis svazku obcí.....	64
5.3.4 Životní prostředí	66
5.3.5 Občanská vybavenost, cestovní ruch a infrastruktura	66
5.3.6 Realizace projektů	67
6. ŠETŘENÍ V TERÉNU	72
6.1 Kvantitativní dotazníkové šetření	72
6.1.1 Členství a spolupráce v dobrovolných svazcích obcí	73

6.1.2 Životní prostředí	74
6.1.3 Rozvoj území	77
6.2 Kvalitativní šetření formou řízených rozhovorů.....	78
6.2.1 Členství a spolupráce v dobrovolných svazcích obcí	79
6.2.2 Životní prostředí	83
6.2.3 Rozvoj území	89
7. SHRNU TÍ VÝSLEDKŮ A DISKUSE.....	90
8. ZÁVĚR	97
9. SEZNAM POUŽITÝCH ZDROJŮ	99
10. SEZNAM TABULEK A OBRÁZKŮ.....	103
11. PŘÍLOHY	105
11.1 Příloha č. 1 Dotazník pro občany.....	105
11.2 Příloha č. 2 Otázky polostrukturovaného rozhovoru	107

1. ÚVOD

Trvale udržitelný rozvoj území je v globálním i regionálním smyslu nedílně spjat s problematikou uvědomělého chování k životnímu prostředí kolem nás a s šetrným využíváním přírodních zdrojů. Při strategickém plánování obcí hraje udržitelné životní prostředí jednu z hlavních rolí, společně se sociálními a ekonomickými otázkami.

Udržitelný rozvoj sice historicky vychází z potřeby lépe chránit přírodu a životní prostředí, dnes se však vztahuje i na oblast dobrého a efektivního vládnutí a správy věcí veřejných. Aby bylo dosaženo skutečného udržitelného rozvoje, je třeba vytvářet soudržné veřejné politiky ve všech jejich formách (strategie, zákony, finanční nástroje). Toho lze dosáhnout při rozhodování podloženém fakty a zlepšováním podmínek pro účast veřejnosti, aby mohl být vytvořen smysluplný společenský dialog. Potřeba učinit náš svět udržitelným se v posledních letech stala významnou v Evropě i ve světě. Téměř všechny země světa totiž musí řešit palčivé výzvy, jimiž jsou změna klimatu, demografické změny, ztráta úrodné půdy či prohlubující se nerovnosti (Ministerstvo životního prostředí, 2020).

Člověk a jeho činnost zásadně mění životní prostředí. Pokud nebudeme nakládat s budoucností planety šetrněji, může se nám stát, že vše živé na planetě zahubíme. Člověk jako jeden z faktorů ovlivňující rozvoj území i ostatní živočichy má povinnost chovat se k přírodě ohleduplně. Spolupráce lidí může zachování přírody pomoci. Spolupráce jako taková je významná v jakémkoliv odvětví lidské společnosti a její kladný vliv na požadované cíle uvítá každá ze stran zavazující se ke spolupráci. V posledních letech se čím dál více, rozvíjí spolupráce obcí v různých formách. Odpověď na základní otázku „proč spolupráce stoupá na oblibě“ je jednoduchá. Spolupráce zdaleka ne jen v případě obcí umožňuje snadnější a účinnější dosažení potřebných výsledků, protože v řadě případů není možné cíle bez spolupráce dosáhnout vůbec.

Pokud bude spolupráce a komunikace mezi lidmi fungovat správně, tak se nemusíme budoucnosti obávat.

2. CÍL

Hlavním cílem předkládané diplomové práce je návrh možností využití dobrovolného svazku obcí jako faktoru environmentálního rozvoje. Hlavního cíle bude dosaženo prostřednictvím dílčích cílů diplomové práce.

První dílčí cíl práce je provedení analýz dobrovolného svazku obcí Mikroregion Sokolov-východ a Svazku obcí Bystřice, zhodnocení a komparace demograficko-geografických údajů a informací o projektové činnosti.

Druhým dílčím cílem práce je zjistit a analyzovat názory obyvatel v území obou dobrovolných svazků obcí k environmentálnímu rozvoji, stavu životního prostředí a dobrovolným svazkům v dotčeném území.

Třetím dílčím cílem diplomové práce je zjištění rozvojových vizí aktérů v obcích dotčeného území dobrovolných svazků obcí a zástupců krajských institucí.

3. TEORETICKÁ VÝCHODISKA

3.1 Trvale udržitelný rozvoj

Pojem trvale udržitelný rozvoj je překladem z anglického „sustainable development“ a má spoustu definicí. V odborné literatuře se můžeme setkat s označením „trvale udržitelný rozvoj“ (ve zkratce také TUR), nebo také s označením, které je kratší, bez slova trvale, tedy jen „udržitelný rozvoj“.

Dle Doc. Martina Braniše, CSc. se v případě obou termínů jedná o synonymum a sám se přiklání k názoru, že spojení „trvale udržitelné“ je zavádějící, protože z hlediska vývoje nic není trvalé (Braniš a kol., 1999).

"Trvale udržitelný rozvoj - nebo snad přesněji způsob života - je zaměřen na hledání harmonie mezi člověkem a přírodou, mezi společností a jejím životním prostředím tak, abychom se co nejvíce přiblížili k ideálům humanismu a úcty k životu a přírodě ve všech jejích formách, a to v různých časových horizontech. Je to způsob života, který hledá rovnováhu mezi svobodami a právy každého jednotlivce a jeho odpovědností vůči jiným lidem i přírodě jako celku, a to včetně odpovědnosti vůči budoucím generacím. Měli bychom přijmout zásadu, že svoboda každého jednotlivce končí nejen tam, kde začíná svoboda druhého, ale také tam, kde dochází k ničení přírody. Žijme tak, abychom při uspokojování svých spotřeb neomezovali práva těch, co přijdou po nás." To jsou slova spoluzakladatel Společnosti pro trvale udržitelný život a významného ekologa Doc. Ing. Josefa Vavrouška, CSc. (Společnost pro trvale udržitelný život, 1993).

Nejpoužívanější definice trvale udržitelného rozvoje pochází přímo ze Světové komise pro životní prostředí a rozvoj (WCED - World Commission on Environment and Development, 1987): "Trvale udržitelný rozvoj je takovým rozvojem, který naplňuje potřeby přítomných generací, aniž by ohrozil schopnost naplňovat je i generacím budoucím." (Brundtland, G. H. a kol., 1991)

Právní řád České republiky definuje v podobném duchu „trvale udržitelný rozvoj“ jako rozvoj, který současným i budoucím generacím zachovává možnost uspokojovat jejich základní potřeby a přitom nesnižuje rozmanitost přírody a zachovává přirozené funkce ekosystémů (§ 6 zákona č. 17/1992 Sb., o životním prostředí).

Po pěti letech od vymezení pojmu trvale udržitelný rozvoj byl na Konferenci OSN v Rio de Janeiro v r. 1992 nazvaném Summit Země schválen plán jeho realizace. Při

jeho plnění došlo ke vzniku nových pojmů jako udržitelnost, udržitelná výroba a udržitelná spotřeba, udržitelná výstavba, udržitelná průmyslová politika apod. V češtině se z původního pojmu "trvale udržitelný rozvoj" vypouští slovo "trvale" a používá se jen spojení "udržitelný rozvoj". Nejedná se o žádnou zásadní změnu, jde o ryze kosmetickou záležitost vyplývající z hledání nejuvýstižnějšího překladu již zmíněného anglického výrazu "sustainable development", který se sám o sobě nemění, i když se rozšiřuje jeho náplň. Původní zaměření na environmentální problémy vedlo k příčinám, které je způsobují, takže do udržitelného rozvoje bylo třeba zařadit ekonomickou a sociální problematiku. Vznikly tzv. tři pilíře udržitelného rozvoje.

Evropský parlament definoval udržitelný rozvoj takto: „Udržitelný rozvoj znamená zlepšování životní úrovně a blahobytu lidí v mezích kapacity ekosystémů při zachování přírodních hodnot a biologické rozmanitosti pro současné a příští generace.“ (Nařízení Evropského parlamentu a Rady číslo 2493/2000 a číslo 2494/2000)

Na Světovém summitu o udržitelném rozvoji v Johannesburgu v r. 2002 bylo zdůrazněno, že cílem udržitelného rozvoje je zajistit rovnováhu mezi třemi základními pilíři. Udržitelný rozvoj je pak třeba chápat jako normativní cíl, stálou výzvu podněcující lidskou společnost k hledání nejlepšího řešení tohoto problému. Systém tří pilířů můžeme odvodit z předpokladů naplnění základní definice udržitelného rozvoje podle Brundtlandové - smyslem udržitelného rozvoje je naplňování lidských potřeb. Naplňování lidských potřeb je ekonomicky podmíněno, pro zajištění udržitelného rozvoje je tedy nezbytný jeho ekonomický pilíř. Ekonomika nemůže existovat mimo společnost a její instituce. Protože společnost ani její ekonomika nemohou existovat jinak než jako součást životního prostředí (ekologický pilíř), je zřejmá vzájemná závislost jednotlivých pilířů udržitelného rozvoje. Z předpokladu této závislosti potom vyplývá požadavek na vyváženost rozvoje území z hlediska všech tří pilířů. Často se považuje za hlavní ekonomický ukazatel a cíl zásahů do hospodářství růst hrubého domácího produktu. Kritici tohoto přístupu však namítají, že omezení na jedno číslo nemůže reprezentovat stav ekonomiky jako celku, navíc vypovídací hodnota právě tohoto ukazatele je velmi omezená, neboť ho mohou ovlivňovat faktory, které zcela zřejmě nijak nezvyšují blahobyt (například náklady na dopravu) a naopak některé aktivity, které nejsou součástí oficiální ekonomiky (například výpomoc sousedů při hlídání malých dětí, svépomocné práce) jeho součástí nejsou. Sílu či robustnost pilíře udržitelného rozvoje je možno popisovat pomocí pojmu kapitál ve smyslu prostředků produkce respektive potenciálu pro vytváření

bohatství a blahobytu rozšířeného na všechny pilíře udržitelného rozvoje. Kapitál vyrobený ekonomickou činností je základem ekonomického pilíře. Sociální kapitál tvoří soudržnost společnosti, institucionální kapacita, kultura atd. Přírodní kapitál tvoří zdroje energie a surovin, kapacita výпустí pro odpady, rozsah a spektrum ekosystémových služeb, půda aj. Vyjádření pilířů udržitelného rozvoje prostřednictvím ekonomického, sociálního a přírodního kapitálu je v současnosti poměrně časté například v dokumentech Evropské unie, jako je Územní agenda, kde se pro ekonomický, sociální a přírodní kapitál v území používá souhrnný pojem územní kapitál. Předmětem sporů mezi teoretiky udržitelného rozvoje, které se promítají i do politické debaty a praktického rozhodování, jsou dva názorové proudy zastávající tzv. silnou a slabou udržitelnost. Slabou udržitelnost lze zjednodušeně definovat jako stav, kdy je z hlediska udržitelného rozvoje oprávněné snížit množství určitého kapitálu tehdy, pokud je toto snížení vyváženo vznikem většího množství jiného kapitálu. Například čerpání neobnovitelných přírodních zdrojů je v pojetí slabé udržitelnosti oprávněné, pokud vede k posílení blahobytu společnosti. Naopak silná udržitelnost je založena na principu nesnižování množství přírodního kapitálu. To zastánci silné udržitelnosti zdůvodňují tím, že přírodní kapitál je výjimečný tím, že má hodnotu v případě jakýchkoliv preferencí případných budoucích společností, naopak vyrobený kapitál se může snadno stát neužitečným (Maier a kol., 2012).

Dle MŽP jsou definovány tři hlavní pilíře udržitelného rozvoje.

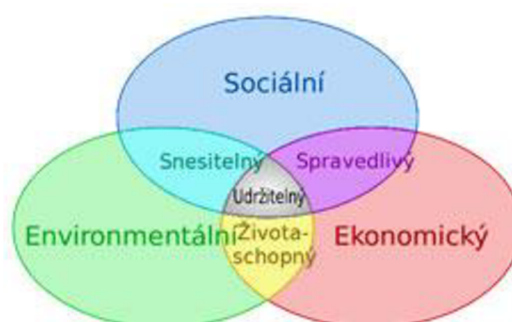
Ekonomická udržitelnost – ta je zaměřena na produkci zisku v rozdílných oblastech společnosti a řešení efektivitu nákladů různých hospodářských činností. Úkolem tohoto pilíře je tedy zajištění dlouhodobé způsobilosti pro udržení činnosti firem.

Sociální udržitelnost – obsahem je především respektování práv a příležitostí všech občanů, udržování místních komunit, ohled na rozmanitost kultur a zamezení jejich možného zneužití.

Environmentální udržitelnost – zabývá se ochranou přírodních zdrojů, zvláště pak neobnovitelných a nezbytných pro uchování života. Dochází k důrazné snaze zabránit znečišťování vody, vzduchu, půdy a zachování přírodního bohatství a biologické diverzity.

Ministerstvo životního prostředí v dokumentu Strategický rámec Česká republika 2030 uvádí, že lidský svět je jeden celek. Každé dělení na environmentální, sociální i ekonomické zájmy je pomocné. Všechny tyto oblasti jsou navzájem provázané. Proto je nezbytné přistupovat k nim integrovaně a respektovat potřebu udržovat komplexní

a dynamickou rovnováhu v čase i prostoru. Té lze docílovat hledáním rovnováhy mezi třemi pilíři udržitelného rozvoje prostřednictvím strategického plánování a řízení. Výsledkem by měly být koherentní/provázané politiky pro udržitelný rozvoj, které komunikují s celou společností (zahrnují všechny sektory), vycházejí z věcného rozdělení rozhodovací moci a je možné je realizovat na příslušných organizačních, pokud možno co nejnižších úrovních (subsidiarita). Jejich přínos je třeba poměřovat nejen náklady, ale i jejich vnějšími projevy a dopady.



Obrázek č.1: Pilíře udržitelného rozvoje
Zdroj: Ministerstvo životního prostředí, 2020

Trvale udržitelný rozvoj lze také označit jako snahu o zabezpečení lepšího života pro všechny lidské bytosti, jež budou životaschopné v současné době, tak i budoucnu. Tento předpoklad je založen na odpovědném nakládání se světovými zdroji a na rovnosti jejich využívání (Goeldner, Ritchie, 2014).

Země má velice široké schopnosti autoregulace. Autoregulační mechanismy běžně fungují v určitých mezích. Dnes je již téměř jisté, že intenzivní lidská činnost přivedla některé parametry až za tyto meze, případně do jejich těsné blízkosti (Lovelock, 2001). Porovnání nejčastěji užívaných definic udržitelného rozvoje a obsahových prvků může přinést jeho následující vymezení: Udržitelný rozvoj je cílený proces změn v chování lidské společnosti k sobě samé i ke svému okolí, směřující ke zvyšování současného i budoucího potenciálu uspokojování aspirací a potřeb lidí (i dalších druhů či bytostí – při více ekocentrické variantě definice) s ohledem na možnosti (limity) krajiny a jejích zdrojů (Grospič et al., 2004).

Udržitelný rozvoj sice historicky vychází z potřeby lépe chránit přírodu a životní prostředí, dnes se však vztahuje i na oblast dobrého a efektivního vládnutí a správy

věcí veřejných. Aby bylo dosaženo skutečného udržitelného rozvoje, je třeba vytvářet soudržné veřejné politiky ve všech jejich formách (strategie, zákony, finanční nástroje). Toho lze dosáhnout při rozhodování podloženém fakty a zlepšováním podmínek pro účast veřejnosti, aby mohl být vytvořen smysluplný společenský dialog. Potřeba učinit náš svět udržitelným se v posledních letech stala významnou v Evropě i ve světě. Téměř všechny země světa totiž musí řešit palčivé výzvy, jimiž jsou změna klimatu, demografické změny, ztráta úrodné půdy či prohlubující se nerovnosti. Zrychlující se technologická změna a narůstající propojování současného světa znamená, že je nutné vnímat svět v souvislostech a brát ohled na zodpovědnost každého státu vůči globálnímu společenství. V roce 2015 OSN přijalo 17 Cílů udržitelného rozvoje, jež navázaly na tzv. Rozvojové cíle tisíciletí zaměřené na problémy rozvojových zemí. Cíle udržitelného rozvoje se týkají všech států a každý může přispět k jejich naplnění (Ministerstvo životního prostředí, 2020). Českou odpovědí na přijetí globální rozvojové agendy Valným shromážděním OSN v New Yorku v září 2015 je Strategický rámec Česká republika 2030 (dále jen „ČR 2030“), jež přenáší do domácího prostředí 17 Cílů udržitelného rozvoje. Tento strategický dokument nahradil Strategický rámec udržitelného rozvoje z roku 2010. ČR 2030 je klíčovým dokumentem státní správy pro udržitelný rozvoj a zvyšování kvality života. Vláda jej schválila v dubnu 2017. V šesti klíčových oblastech shrnuje, kam rozvoj České republiky dospěl, jakým čelí rizikům a jakých příležitostí může využít. Pro každou oblast formuluje strategické i specifické cíle. Jejich naplnění leží na všech ministerstvech. Klíčové oblasti se kromě tradičních a v předchozím textu zmíněných tří pilířů udržitelného rozvoje (sociálního, environmentálního a ekonomického) věnují životu v regionech a obcích, českému příspěvku k rozvoji na globální úrovni a dobrému vládnutí.



Obrázek č.2: Klíčové oblasti Strategického rámce ČR 2030
Zdroj: Ministerstvo životního prostředí, 2020

3.2 Dobrovolné svazky obcí

Základním článkem dobrovolných svazků obcí jsou dle zákona 128/2000 Sb. (zákon o obcích) obce, ty mohou vytvářet svazky obcí, jakož i vstupovat do svazků obcí již vytvořených. Zákon zároveň stanovuje, že členy svazku obcí mohou být jen obce.

3.2.1 Obec

Pro Českou republiku je charakteristická rozdrobená sídelní struktura. Existuje zde mnoho malých obcí s počtem do 2000 obyvatel, které tvoří téměř 90% z celkového počtu obcí v naší republice. Územně-správní členění prošlo bohatou historií. V současné době je dle informací z Českého statistického úřadu v České republice evidováno 6258 obcí (Český statistický úřad, 2020).

Až do vzniku Československa byly české země rozděleny na historické země Čechy, Morava a Slezsko. Po roce 1948 bylo toto správní členění postupně opuštěno a byly zavedeny kraje a okresy. Jejich počet a území se několikrát změnilo. Poslední správní reforma byla spuštěna v roce 2000. Od té doby máme 14 samosprávných krajů. Okresy byly v zásadě zrušeny, nicméně celá řada úřadů státní správy má svoji působnost stále vymezenou jejich bývalými hranicemi. Správní reformou v roce 2000 byly také

zavedeny obce s rozšířenou působností a obce s pověřeným obecním úřadem. Tyto obce převzaly většinu kompetencí bývalých okresních úřadů.

V České republice existuje z hlediska samosprávy dvoustupňový systém. Podle Ústavy ČR (ústavní zákon č. 1/1993 hlava VII čl. 99) je základní územní jednotkou obec. Často se pro obec, jako základní jednotku územní samosprávy, také používá i výraz místní samospráva. Druhým, vyšším stupněm jsou dle ústavy vyšší územní správní celky, které nesou název kraj. Kraje vznikly reálně 1.1.2000 na základě zákona č. 347/1997 Sb., ústavní zákon o vytvoření vyšších územních samosprávných celků a o změně ústavního zákona České národní rady č. 1/1993 Sb. Tímto zákonem bylo vymezeno 14 vyšších územních samosprávných celků, tedy krajů. V rámci územní samosprávy se v České republice nejedná o hierarchickou strukturu, nejedná se o nadřízenost a podřízenost, protože má každý územní samosprávný celek své samostatné kompetence, do kterých nemůže jiný samosprávný celek zasahovat. V základních principech je vymezení rozsahu samostatné působnosti dáno ústavou, jejich přesná specifikace musí být dále vymezena a určena zvláštními zákony. Zastupitelstva mohou dle ústavy rozhodovat v oblasti samosprávy, přičemž obecní zastupitelstva rozhodují všude, pokud se nejedná o záležitosti, které zákon svěřil zastupitelstvům krajů (Provazníková, 2015).

Nezpochybnitelnou úlohu obcí v systému veřejné moci demokratických právních států podtrhují i mezinárodní dokumenty. Mezi nejvýznamnější patří Evropská charta místní samosprávy (SMO ČR, 2018).

Ve smyslu platné právní úpravy je obec v České republice nutno chápat jako základní územní správní celek a současně také jako samosprávné společenství občanů, kteří žijí na určitém území. Znaky určujícími obec, jakožto samosprávné společenství jsou: územní základ, osobní základ a výkon samosprávy. Dále je to skutečnost, že obce mají svůj vlastní majetek, s nímž hospodaří, což činí reálným jejich samostatné postavení. Obec má přímo ze zákona přiznáno postavení právnické osoby, v právních vztazích vystupuje svým jménem a nese odpovědnost, která z těchto vztahů plyne (Grospič a kol., 2004).

Obce jsou základními stavebními kameny veřejné správy v České republice. Nezastupitelnou roli v systému veřejné moci hrají nejen díky svému počtu 6258, ale především díky svým kompetencím. Ty vykonávají vůči občanům a dalším subjektům prostřednictvím svých orgánů. Zákon o obcích vymezuje orgány obce. Nejdůležitějším je zastupitelstvo obce, jediný obecní orgán, o němž se Ústava České republiky přímo

zmiňuje. Dále je to rada obce (pokud je volena, záleží na počtu obyvatel obce), starosta a obecní úřad. Dalším orgánem obce je též obecní policie, jejíž existenci umožňuje zákon č. 553/1991 Sb., o obecní policii. Zákon o obcích dále definuje také zvláštní orgány obce pro speciální výkon státní správy. Oprávnění ke zřízení těchto orgánů má starosta obce v případech, kdy jej k tomu opravňuje zákon. Orgánem obce je též komise, jestliže jí byl svěřen výkon přenesené působnosti. Jinak jsou komise a výbory pouze iniciativními a poradními orgány orgánů obce. Komise zřizuje rada obce, výbory zastupitelstvo obce. Nejde tedy o prvotní orgány obce, ale o orgány orgánů obce (SMO ČR, 2018).

Obce prostřednictvím svých orgánů vykonávají dvojí působnost. Jedná se o současný výkon samostatné působnosti, tedy samosprávy, a přenesené působnosti, tedy státní správy. Toto rozdělení se musí při výkonu funkce vždy přesně rozlišovat, protože výkon přenesené působnosti spadá do kompetence zejména obecního úřadu, nikoliv zastupitelů obce.

Co se týče přenesené působnosti, vykonávají ji obce na svém území tam, kde jim to stanoví zvláštní zákon. Zákon o obcích zde rozlišuje:

- 1) Základní rozsah přenesené působnosti, kterou mohou vykonávat zásadně všechny obce svými orgány, určenými zákonem o obcích či jiným zákonem nebo na základě zákona = obce I. typu;
- 2) širší rozsah, v němž ji vykonávají pověřené obecní úřady = obce II. typu;
- 3) rozšířený rozsah, v němž ji vykonávají obecní úřady s rozšířenou působností = obce III. typu (Grospič a kol., 2004).

Obce s pověřeným obecním úřadem a obce s rozšířenou působností stanoví zákon č. 314/2002 Sb., o stanovení obcí s pověřeným obecním úřadem a stanovení obcí s rozšířenou působností v přílohách číslo 1 a 2.

Přenesenou působností rozumíme výkon státní správy, kterou stát přenesl na obce a jejíž rozsah vždy určují zákony. K přenesené působnosti dostávají obce příspěvek ze státního rozpočtu (SMO ČR, 2018).

Orgány všech obcí vykonávají přenesenou působnost ve věcech, které stanoví zvláštní zákony, v základním rozsahu a pro svůj správní obvod, který je totožný s územním obvodem obce. Orgány obce s pověřeným obecním úřadem a obce s rozšířenou působností vykonávají přenesenou působnost v základním rozsahu svěřeném obcím a vedle této přenesené působnosti vykonávají ve stanoveném správním obvodu přenesenou působnost jim svěřenou zvláštními zákony. Obec s rozšířenou působností

je i obcí s pověřeným obecním úřadem. V rámci přenesené působnosti se u obcí jedná o vydávání nařízení obce, rozhodování o místních a účelových komunikacích, projednávání přestupků, jsou také vodoprávním úřadem a spravují drobné toky, jsou i povodňovým orgánem a jsou také například orgánem ochrany přírody ochrany ovzduší. Obce s pověřeným obecním úřadem jsou při výkonu státní správy v přenesené působnosti oprávněni například rozhodovat v prvním stupni ve správním řízení o právech, právem chráněných zájmech a povinnostech osob, jsou vodoprávním úřadem a úřadem ochrany přírody a jsou orgánem ochrany zemědělského půdního fondu. U obcí s rozšířenou působností se v přenesené působnosti jedná například o kompetence v oblasti evidence obyvatel, vedení registru obyvatel, vydávání občanských průkazů a cestovních dokladů, vydávání řidičských průkazů, výkon státní správy lesů, sociálně právní ochrana dětí, péče o staré a zdravotně postižené (Provazníková, 2015).

Samosprávná působnost je zaručena Ústavou ČR a stát může do činnosti územních samosprávných celků zasahovat, jen když to vyžaduje ochrana zákona a jen způsobem stanoveným zákonem. Obec má právo bránit se proti nezákonnému zásahu státu do své samosprávy prostřednictvím ústavní stížnosti. Stěžejním právem, vyplývajícím ze samostatné působnosti, je právo na vlastní majetek obce a na hospodaření podle vlastního rozpočtu. Při výkonu samosprávy neexistuje podřízenost obce jinému orgánu. Při výkonu veřejné správy vystupuje obec vůči ostatním fyzickým a právnickým osobám v pozici vykonavatele, tedy jednostranně ukládá povinnost, příkazy, zákazy a jejich plnění vynucuje sankcemi. K tomu je obec obdařena různými nástroji. Od obecně závazných vyhlášek obce až po různá správní rozhodnutí, přičemž za jejich nedodržování se ukládají sankce. Mimo to obec vstupuje do čistě soukromoprávních vztahů, kde je její postavení stejné jako postavení ostatních subjektů. Klasickými soukromoprávními vztahy jsou například smluvní vztahy a to jsou například nájemní, kupní smlouvy, nebo zakládání obchodních společností. Podle zákona o obcích patří do samostatné působnosti záležitosti, které jsou v zájmu obce a občanů obce, které nejsou svěřeny krajům. Do samostatné působnosti patří například vydávání obecně závazných vyhlášek obce, zřizování školských zařízení a obecní policie. Dozor nad vydáváním a obsahem obecně závazných vyhlášek obcí a usnesení, rozhodnutí a jiných opatření orgánů obcí v samostatné působnosti vykonává Ministerstvo vnitra České republiky (SMO ČR, 2018).

3.2.2 Důvody spolupráce obcí

Průměrný počet obyvatel na jednu obec v České republice je zhruba 1700, což řadí Českou republiku k zemím s nejnižším průměrným počtem obyvatel na jednu obec v Evropě. Tento stav se zdá být na jednu stranu velice demokratický, ale na druhou stranu se může zdát značně neefektivní a limitovaný, a to především v ekonomických možnostech malých obcí či nižší kvalitě veřejných služeb. Teoreticky lze tuto mimořádnou fragmentaci sídelní struktury řešit dvěma způsoby a to je slučováním obcí, nebo snahou o větší spolupráci obcí a její podporu se strany státu, a to například prostřednictvím legislativy či finanční podpory, například v rámci rozpočtového určení daní apod. (SMO ČR, 2018).

Důvody pro spolupráci různých subjektů vyplývají z tzv. „synergického efektu“, který vyjadřuje, že společně lze dosáhnout lepšího výsledku, než když každý subjekt usiluje o dosažení cíle sám. Subjekty předpokládají, že výsledkem jejich spolupráce si alespoň jeden z nich polepší, přičemž ostatní si nepohorší. V praxi ale spíše všechny subjekty doufají v zisk alespoň nějakých výhod. Obcím spolupráce umožňuje připravovat a realizovat rozhodující rozvojové záměry na svěřeném území, které by pro ně samotné, byly prakticky nedosažitelné, ať již z důvodů plynoucích například z malé populační velikosti či nevýhodné geografické polohy. Důvody obecní spolupráce mají především charakter účelový, který spočívá v zabezpečování potřeb občanů, které jsou obci svěřené v rámci již zmíněné samostatné působnosti. Obce pak tedy navazují účelovou spolupráci s cílem:

- realizovat investiční akce přesahující její možnosti nebo takové akce, které je třeba řešit na katastrálních územích více obcí (vodovody, kanalizace, čistírny odpadních vod, plynofikace, dopravní obslužnost, odpadové hospodářství apod.),
- podílet se na projektech, které souvisí s rozvojem dané lokality a mají významný vliv zvyšování její konkurenceschopnosti.

Ustanovení § 7 zákona o obcích, které ukládá obci zabezpečovat výkon přenesené působnosti státní správy může být taktéž důvodem pro spolupráci obcí.

Důvodem, který vede čím dál tím více obcí k různým typům spolupráce je i sídelní struktura ČR, která je roztržštěná a je tvořena vysokým počtem velikostně silně diferencovaných obcí (Galvasová, 2007).

O tomto faktu pojednávala i studie Organizace pro hospodářskou spolupráci a rozvoj (OECD), která upozorňovala, že sídelní struktura ČR je velmi roztržštěná a obce jsou

velmi malé na to, aby mohly poskytovat kvalitní veřejné služby. OECD tak proto doporučovala vládním představitelům podporu slučování obcí. Ministerstvo vnitra ČR ovšem řízené slučování obcí v žádném případě neplánuje, ba naopak hledá možné zlepšení výkonu veřejné správy v malých obcích právě s vědomím zvláštností českých realit (Deník veřejné správy, 2016).

3.2.3 Formy spolupráce obcí v ČR

Obecně lze spolupráci obcí dělit dle účelu spolupráce na:

- jednorázovou spolupráci, která je zpravidla za účelem investičního charakteru, například za účelem vybudování společné kanalizace, cyklostezky, komunikace aj;
- trvalou spolupráci na zajištění zpravidla kontinuálních potřeb, například na koordinovaný rozvoj území, propagace regionu, svoz a likvidace komunálního odpadu a provoz čistírny odpadních vod.

Z časového hlediska může být spolupráce obcí jednorázová, krátkodobá a dlouhodobá.

Z geografického hlediska se může odehrávat na mikroregionální úrovni, regionální úrovni, celostátní a také mezinárodní.

Spolupráce na celostátní úrovni je například spojena se Svazem měst a obcí České republiky, který jako zájmové sdružení právnických osob, obhájí zájmy místních samospráv při jednání se státními i mezinárodními orgány (SMO ČR, 2018).

V rámci samostatné působnosti obcí můžou vznikat a jsou využívány tyto právní formy spolupráce obcí:

Svazek obcí je základním modelem meziobecní spolupráce a jde o právnickou osobu, která je vytvořena k prosazování společných zájmů. Klasickým příkladem jsou dobrovolné svazky obcí a mikroregiony.

Smlouva o spolupráci vychází ze zákona o obcích, při spolupráci na základě této veřejnoprávní smlouvy není zakládána právnická osoba jako například u svazku obcí.

Společná účast v obchodních korporacích má charakter společné účasti v obchodních společnostech a družstvech. Jedná se například o firmy zakládané na dodávky pitné vody, svoz odpadu, provozování čističky odpadních vod.

Obecně prospěšná společnost jako formu spolupráce upravuje zákon o obecně prospěšných společnostech. Jedná se o velice častou formu meziobecní spolupráce, která má široké spektrum využití v různých oblastech, velmi často u místních akčních skupin.

Spolek je definován v novém občanském zákoníku (zákon č. 89/2012 Sb.). Zákon uvádí, že alespoň tři osoby vedené společným zájmem mohou založit k jeho naplňování spolek jako samosprávný a dobrovolný svazek členů a spolčovat se v něm. Výhodou této právní formy je, že kromě obcí mohou být v této právní formě účastny i fyzické osoby.

Veřejnoprávní smlouvy v zákoně o obecní policii. Zákon č. 553/1991 Sb., o obecní policii definuje možnost, kdy obce v rámci jednoho kraje mohou mezi sebou uzavírat veřejnoprávní smlouvy, týkající se plnění úkolů obecní policie.

V rámci přenesené působnosti můžou vznikat **veřejnoprávní smlouvy o výkonu přenesené působnosti**. Tento způsob spolupráce obcí je definován v zákoně o obcích a ve správním řádu. Veřejnoprávní smlouvu mezi sebou mohou uzavírat obce, patřící do téhož správního obvodu obce s rozšířenou působností. V praxi se jedná například o projednávání přestupků. Předmětem těchto smluv nemůže být přenesená působnost, která je na základě zákona svěřena orgánům jen některých obcí, například stavebnímu úřadu (SMO ČR, 2018).

Dle Zuzany Khendriche Trhlínové vzniká na úrovni obcí a měst řada specifických partnerství, které se vytváří v určitých mikroregionálních společenstvích a které tvoří mezistupeň mezi partnerstvími uzavíranými na úrovni obcí a měst a partnerstvími na úrovni krajů, popř. přes hranice na úrovni obcí a měst. Aktéry těchto partnerství vznikajících na mikroregionální úrovni jsou zejména obce a města.

Mezi hlavní typy partnerství, která mají svůj základ v lokální politice, ale i překračují lokální politiku, jsou:

- dobrovolné svazky obcí, mikroregiony, euroregiony
- místní akční skupiny
- další specifické formy spolupráce, například geoparky a Asociace turistických regionů České republiky aj.
- Svaz měst a obcí České republiky, Národní síť zdravých měst České republiky aj.

Dobrovolný svazek obcí

Dobrovolný svazky obcí a měst jsou vytvářeny podle zákona č. 128/2000 Sb., o obcích. Spolupráce mezi jednotlivými obcemi a městy ve formě dobrovolných svazků patří v současnosti mezi nejvíce rozšířené formy spolupráce v podpoře regionálního a lokálního rozvoje. Spolupráce mezi obcemi a městy má nejčastěji podobu **mikroregionu**, nebo **euroregionu** (Trhlínová, 2014).

Členy svazků mohou být pouze obce. Není možné, aby ve svazku byly sdruženy i jiné právnické či fyzické osoby. Přes řadu společných rysů jsou svazky obcí značně různorodou skupinou. Liší se jak účelem, tak intenzitou a náplní spolupráce. Svazek obcí může společně vykonávat pouze záležitosti spadající do samostatné působnosti obcí a také činnosti pro ochranu a prosazování společných zájmů obcí. Společný výkon některých úkolů snižuje administrativní zatížení obcí, což bývá velmi účelné, zvláště jedná-li se o populačně malé obce. Mezi hlavní předměty činnosti svazků patří zejména úkoly v oblastech školství, sociální péče, zdravotnictví, ochrany životního prostředí, čistoty obce, sítí technického vybavení, dopravní obslužnosti a správy majetku obcí. Přes řadu společných rysů jsou svazky obcí značně různorodou skupinou. Liší se jak účelem, tak intenzitou a náplní spolupráce. V případě účelu lze svazky rozlišit na monotematické svazky a na "mikroregiony", jak bývají nepřesně nazývány veškeré svazky obcí. Označení "mikroregion" je nejvíce vhodné pro takový svazek obcí, který zastřešuje poměrně kompaktní území s výraznými znaky socioekonomické a geografické sounáležitosti (Galvasová, 2007).

Ústav územního rozvoje ve spolupráci s Ministerstvem pro místní rozvoj, odborem regionální politiky provedl k 31. prosinci 2018 aktualizaci přehledu funkčních mikroregionů a euroregionů v České republice. Cílem aktualizace v roce 2018 byla revize funkčních mikroregionů. Statistika uvádí, že je v České republice 788

fungujících mikroregionů a z nich je 582 víceúčelových, tedy založených za účelem více funkcí spolupráce a 206 jednoúčelových mikroregionů, založených za účelem např. v oblasti hospodaření s vodou, výstavby či správy kanalizace a ČOV, rozvoje ekologického postupu při nakládání s odpady, vybudování a provozu cyklistické stezky apod. (ÚRR, 2018).

Euroregiony jsou územní jednotky, které sdružují jednotlivé příhraniční oblasti různých států Evropy. Pracují na principu dobrovolnosti. Jejich výhodou je fakt, že města a obce na obou stranách hranice mohou své problémy řešit společně. Spolupráce přesahující hranice tak napomáhá překonávat nevýhody okrajových poloh pohraničních oblastí, jejím cílem v oblastech kulturních, sociálních, hospodářských a infrastruktury je zlepšování životních podmínek místního obyvatelstva. Hlavním motivem vzniklých sdružení je tedy snaha o odstraňování nerovností mezi pohraničními regiony a postupné vyrovnávání ekonomického i sociálního rozvoje. Dle Ústavu územního rozvoje ve spolupráci s Ministerstvem pro místní rozvoj, odborem regionální politiky, kteří provedli k 31. prosinci 2018 aktualizaci přehledu funkčních euroregionů v České republice, existuje na území České republiky celkem 13 euroregionů. Nejstarším euroregionem je dle údajů Ústavu územního rozvoje Euroregion Nisa, ten byl založen již v roce 1991 na česko-polsko-německém území. Nejmladším je pak Euroregion Bílé Karpaty, ten byl založen v roce 1997 a spojuje Českou republiku a Slovensko.

Místní akční skupina je velice specifickou oblastí, nebo formou, spolupráce obcí a měst, pracuje na principech metody Leader. Tato metoda funguje na principu místního partnerství veřejného a soukromého sektoru, tedy sféry podnikatelské a neziskového sektoru pod záštitou konkrétní místní akční skupiny. Metody Leader se mohou účastnit subjekty, působící na území, které je geograficky, ekonomicky a sociálně homogenní a žije zde minimálně 10 000 a maximálně 100 000 obyvatel (velikost sídel má horní hranici 25 000 obyvatel). Zastoupení veřejného sektoru, který nejčastěji zastupují obce či svazky obcí, nesmí překročit 49%. Každá Místní akční skupina musí mít právní subjektivitu, nejčastěji se jedná o spolek a či obecně prospěšnou společnost (SMO ČR, 2018).

Projekty místních akčních skupin se zaměřují zejména na podporu venkova. Základním principem zakládání a fungování místních akčních skupin je rozvíjení

partnerství s cílem podpory realizace rozvojových aktivit a dlouhodobého zlepšování kvality života ve venkovských oblastech. V současné době je na území ČR 128 místních akčních skupin různé velikosti a různé úspěšnosti při realizace rozvojových projektů (Trhlínová, 2014).

3.3 Spolupráce obcí jako faktor rozvoje

V podmínkách administrativního členění České republiky je meziobecní spolupráce jedním z faktorů umožňujícím další rozvoj veřejné správy a území. Jestliže aktivity v meziobecní spolupráci a službách pro obec vykonávají lidé daného regionu, kteří mají zájem a znalosti, lze to jen vítat. Rozvoj obcí je pak pomyslně v dobrých rukách (SMO ČR, 2018).

V současnosti se setkáváme s dynamickou proměnou společnosti v návaznosti na globální ekonomické, technologické a politické změny. Veřejná správa je potom v tomto kontextu nucena hledat nové cesty a metody, jak zajišťovat veřejné statky co nejefektivněji z hlediska veřejných zdrojů. Setkáváme se tak nejen s organizačními změnami v řízení veřejného sektoru, ale čím dál více jsou využívány nové přístupy k realizaci rozvojových aktivit na úrovni obcí, měst a regionů, jež jsou založeny na zapojení různých typů aktérů do daných projektů. Decentralizace kompetencí na lokální úroveň je snaha o vyšší efektivnost řízení ve veřejném sektoru. Posilování kompetencí vychází z předpokladu, že užší kontakt a vazby mezi poskytovateli a subjekty, kterých se poskytnutá služba týká, umožní flexibilitu a cílenější reagování na jednotlivé potřeby či problémy. Právě prostřednictvím přenosu pravomocí na Územní samosprávné celky (ÚSC) dochází mimo jiné k iniciaci a podpoře různých forem místní demokracie včetně zapojení místních a regionálních aktérů do rozhodování (prostřednictvím veřejných zasedání, komunitního plánování či neformálních setkávání). Pohled na koncept rozvoje území se tak mění ze závislosti na dominantním postavení institucí veřejné správy na proces, který integruje názory a postoje jednotlivců a skupin v daném území. Žádaná je tedy aktivní spoluúčast místních aktérů. Závisí na jejich postoji ke státu, potažmo obci a jejich důvěře k veřejné správě jako celku. Důležitý je i pocit sounáležitosti s daným území a vědomí vlastní zodpovědnosti za jeho rozvoj (Trhlínová, 2014).

Jak meziobecní spolupráce, spolupráce obcí a soukromých subjektů, tak i participace občanů v lokální politice se projevují nejen institucionalizovanými a právně regulovanými formami, ale může se také odehrávat v podobě neformální kooperace lokální, občanské a podnikatelské sféry zprostředkované např. osobními styky jednotlivých osobností. Neformální vztahy a aktivity pak často přecházejí ve vznik vztahů a aktivit formálních a existují paralelně s nimi (Nejedl et al., 2007).

3.4 Spolupráce obcí v území Karlovarského kraje

Nejčastější, typickou a často používanou formou spolupráce mezi obcemi je vytvoření svazku obcí. Celkem je v Karlovarském kraji zaregistrováno 15 svazků obcí s různým zaměřením a specifickými cíli (např. technická infrastruktura, nakládání s odpady, vodní hospodářství, zemědělství, obnova venkova, životní prostředí a příroda, cestovní ruch, přeshraniční spolupráce, apod.). Tyto svazky postupně vznikaly již od roku 1993. Nejvíce jich vzniklo v roce 2003.

č.	Svazky obcí
1	České lázně – Salony Evropy
2	Mariánskolázeňsko
3	Mikroregion Chebsko
4	Mikroregion Sokolov - východ
5	Region Karlovarský venkov
6	Sdružení Ašsko
7	Sdružení Krušné hory – západ
8	Slavkovský les pro obnovu venkova
9	Svazek měst a obcí Kraslicka
10	Svazek obcí „Hornoslavkovsko“
11	Svazek obcí Bystřice
12	Svazek obcí Doupovské hory
13	Svazek obcí Kamenné vrchy
14	Svazek obcí Plešivec
15	Vodohospodářské sdružení obcí západních Čech

Tabulka č.1: Seznam svazků obcí v Karlovarském kraji

Zdroj: Karlovarský kraj, 2020

Další formou spolupráce obcí s jinými subjekty je vytvoření zájmového sdružení právnických osob. Celkem je v Karlovarském kraji zaregistrováno 6 zájmových sdružení právnických osob, v nichž jsou členy také obce. Tato sdružení byla založena s různými záměry (např. technická infrastruktura, regionální rozvoj, sociální infrastruktura, životní prostředí a příroda, cestovní ruch, apod.). První z těchto sdružení bylo založeno v roce 1994.

č.	Zájmová sdružení právnických osob
1	Regionální sdružení obcí a měst Euregio Egrensis
2	Sdružení Centrální Krušnohoří
3	Sdružení obcí a firem – Chebská pánev
4	Sdružení přátel obce Potůčky
5	Vladař
6	Vodohospodářské sdružení měst a obcí Sokolovska

Tabulka č.2: Seznam zájmových sdružení právnických osob v Karlovarském kraji

Zdroj: Karlovarský kraj, 2020

Často užívanou formou spolupráce fyzických a právnických osob soukromého i veřejného sektoru představují MAS – místní akční skupiny, obecně prospěšné společnosti. V současné době existuje na území Karlovarského kraje 5 místních akčních skupin.

č.	Místní akční skupiny
1	MAS Krušné hory, o. p. s.
2	MAS Sokolovsko, o. p. s.
3	MAS Vladař, o. p. s.
4	MAS 21, o. p. s.
5	MAS Kraj živých vod, z. s.

Tabulka č.3: Seznam Místních akčních skupin v Karlovarském kraji

Zdroj: Karlovarský kraj, 2020

Pokud tedy budeme definovat mikroregiony jako svazky obcí, zájmová sdružení právnických osob a místní akční skupiny, nalezneme celkem v Karlovarském kraji 26 mikroregionů. Svazky obcí představují 57,7 % (15 svazků), zájmová sdružení právnických osob tvoří 23 % (6 sdružení) a místní akční skupiny představují 19,3 % těchto mikroregionů (Karlovarský kraj, 2020).

4. METODIKA

Pro teoretickou i praktickou část diplomové práce bylo využito českých i zahraničních zdrojů odborné literatury. Teoretická část práce je zaměřena na rozklíčování a definici problematiky trvale udržitelného rozvoje a dalších klíčových témat diplomové práce, zejména meziobecní spolupráce.

Praktická část diplomové práce má dvě části. První částí je charakteristika prostředí, popis a analýza území obou dobrovolných svazků obcí. Druhou praktickou částí jsou provedená šetření v terénu. Pro šetření v terénu jsou využity dvě metody. Kvantitativní šetření pomocí dotazníků mezi obyvateli obcí v území dobrovolných svazků obcí Mikroregion Sokolov-východ a Svazku obcí Bysřice a kvalitativní šetření prostřednictvím polostrukturovaných rozhovorů s aktéry v obcích s měst, která jsou členy dobrovolných svazků obcí a se zástupci krajských institucí. Pro práci byly stanoveny následující tři teoretické hypotézy, které jsou v závěru práce vyhodnoceny za pomoci zjištění z jednotlivých praktických částí diplomové práce:

- 1. U výběrového vzorku obyvatel existuje statisticky významná souvislost mezi informovaností o stavu životního prostředí od představitelů obcí a povědomím obyvatel o stavu životního prostředí v obcích.*
- 2. Udržitelný rozvoj území dobrovolného svazku obcí je oblastí, kterou není možné rozvíjet bez ohledu na životní prostředí.*
- 3. Dobrovolný svazek obcí je vhodným nástrojem pro realizaci environmentálních vizí aktérů v obcích.*

Využita byla rovněž metoda komparativní a to hlavně ve smyslu srovnávání obou dobrovolných svazků obcí.

Kvantitativní a kvalitativní šetření

Disman (2002) uvádí, že cílem kvalitativního výzkumu je vytváření nových hypotéz, nového porozumění, vytváření teorie a cílem kvantitativního výzkumu je testování hypotéz.

Výzkumníci stále častěji kombinují metody kvalitativního a kvantitativního výzkumu v jedné výzkumné akci. Snaží se tak využít výhody obou přístupů při řešení výzkumného problému (Hendl, 2005).

Kvantitativní šetření prostřednictvím dotazníku

Kvantitativní výzkum je testování hypotéz o skupinách, a ne o jedincích. Analýza je prováděna na kumulovaných datech a mnoha jedincích a data můžeme kumulovat jen tehdy, jsou-li totožná. Nezbytnou podmínkou pro to je, aby alespoň stimuly (například otázky) byly totožné (Disman, 2002).

Dotazník byl koncipován, aby odpovídal třem řešeným tématům členství a spolupráce v dobrovolném svazku obcí, životní prostředí a rozvoj území. Nejdříve probíhal předvýzkum, ve kterém bylo osloveno 10 respondentů. Na základě předvýzkumu byla ověřena smysluplnost a věcnost otázek. Vlastní kvantitativní šetření probíhalo prostřednictvím dotazníku (dotazníkové šetření) od ledna až do května 2020. Dotazníky byly rozdávány osobně s vysvětlením kontextu prováděného šetření.

Kvalitativní šetření prostřednictvím polostrukturovaného rozhovoru

Kvalitativní výzkum je, pokud jde o jeho zaměření, doplňkem výzkumu kvantitativního. Tím má být vyjádřeno, že sledovaná problematika má dvě vzájemně se doplňující části, tj. obsah a jeho jednotlivé kvantifikovatelné charakteristiky. Úkolem kvalitativního výzkumu je odhalovat neznámé skutečnosti (Surynek, 2006).

Rozhovor je dotazovací technikou, která se využívá k sociologickému průzkumu. Rozhovory mají vysoké procento návratnosti a také je snížena možnost nepochopení otázek či nutnosti jejich vyplnění (Dismann, 2011).

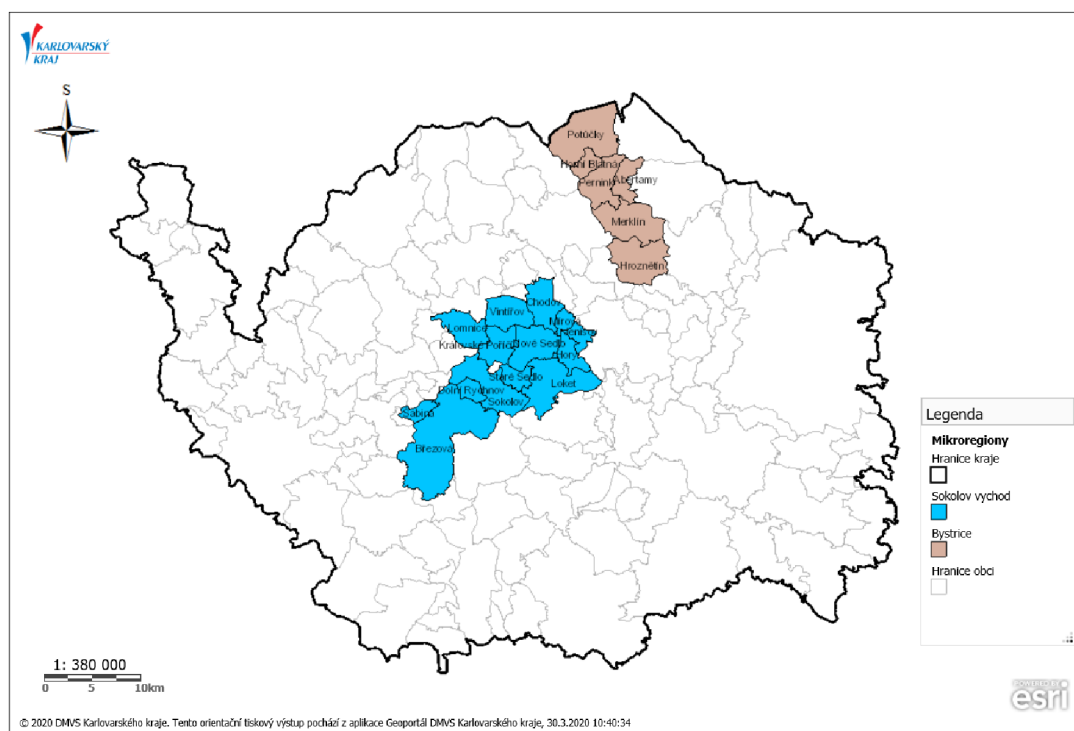
Kvalitativní šetření bylo realizováno prostřednictvím polostrukturovaných rozhovorů s aktéry obcí a zástupci krajských institucí. Dotazování probíhalo od února do května 2020. Otázky byly připravené předem a dotazování si měli možnost své odpovědi promyslet a připravit. Kvalitativní šetření si kladlo za cíl zhodnotit spolupráci aktérů na území svazků, jejich náhled na životní prostředí v území a zejména zjistit rozvojové vize aktérů v území.

Ve shrnutí a diskusi je v závěru práce provedeno srovnání obou dobrovolných svazků obcí, zde je využito metody komparace a vyhodnoceno kvantitativní i kvalitativní šetření. Zjištění a formulované vize jsou také v závěru práce diskutovány s účastníky kvalitativního šetření.

5. CHARAKTERISTIKA PROSTŘEDÍ

Kapitola je zaměřena na představení Karlovarského kraje a analýzu Mikroregionu Sokolov-východ a Svazku obcí Bystřice, která bude komparací obou svazku vyhodnocena v závěrečných kapitolách diplomové práce.

5.1. Charakteristika území Karlovarského kraje



Obrázek č.3: Mikroregion Sokolov-východ a Sdružení obcí Bystřice

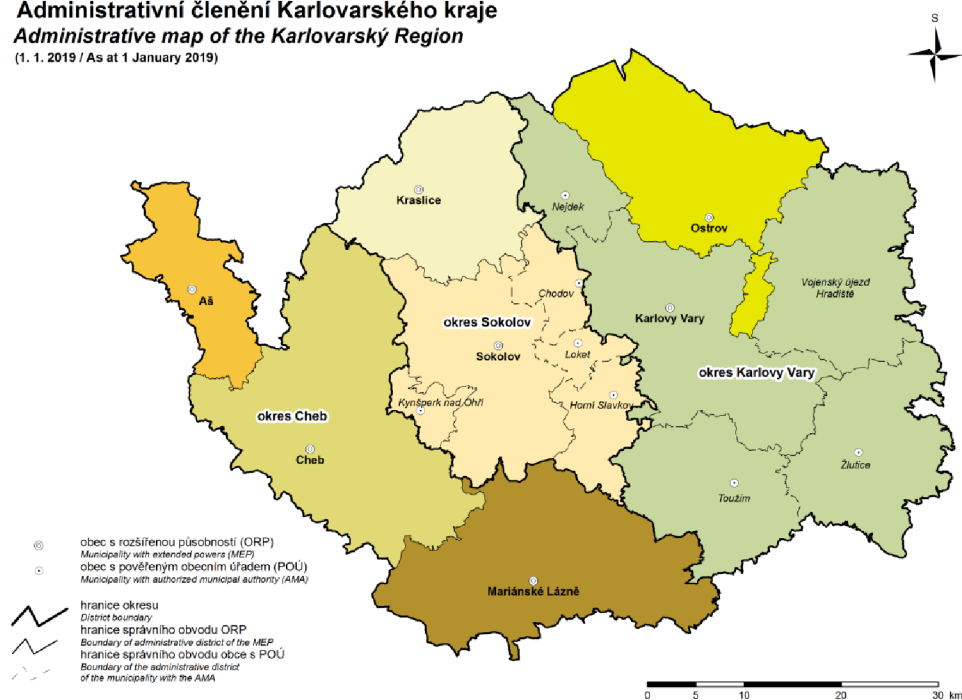
Zdroj: Geoportál Karlovarského kraje, 2020

Oba dobrovolné svazky obcí se nachází v Karlovarském kraji. Sídlním městem kraje jsou Karlovy Vary, v nichž žije téměř 16,5% obyvatel z celkových 295 tisíc. Karlovarský kraj se nachází na západě území České republiky a vznikl rozdělením kraje Západočeského na Plzeňský a Karlovarský. Na severu a západě uzavírá území republiky státní hranicí s Německem, na východě sousedí s Ústeckým krajem a na jihu s krajem Plzeňským.

Kraj tvoří 3 okresy – chebský, karlovarský a sokolovský a celkem se zde nachází 134 obcí, které jsou dále členěny do 527 částí. Svou rozlohou (3 310 km²) se Karlovarský kraj řadí k těm nejmenším, zaujímá pouze 4,2 % území ČR. Nejrozsáhlejší z okresů je

karlovarský (45,6 % rozlohy kraje) s největším počtem obcí (56) a největším podílem žijících obyvatel v kraji (39,0 %). Okresy Sokolov a Cheb jsou, co do počtu obcí a rozlohy, srovnatelné. V kraji je celkem 38 měst. Ve městech karlovarského okresu ke dni 31. 12. 2018 žilo celkem 93 295 osob. Ve městech sokolovského okresu žilo k tomuto datu 72 265 obyvatel a ve městech chebského okresu 76 141 obyvatel. K 31. 12. 2018 žilo v obcích Karlovarského kraje celkem 294 896 obyvatel, což představuje 2,8 % obyvatel České republiky. Nejlidnatějším okresem je okres karlovarský, kde žilo celkem 115 014 obyvatel, z nichž 50,8 % (58 466) bylo žen. Absolutním počtem živě narozených (2 755 osob) i zemřelých (3 491 osob) se Karlovarský kraj řadí na poslední místo v ČR. Srovnáme-li počet živě narozených na 1 000 obyvatel (9,3 osob), pak je Karlovarský kraj také na posledním místě v ČR. Počtem zemřelých na 1 000 obyvatel (11,8 osob) se Karlovarský kraj řadí na 1. místo. V roce 2018 se do Karlovarského kraje přistěhovalo celkem 3 553 osob a vystěhovalo se 3 607 osob a bilance byla záporná (54 osob). Celkový přírůstek byl v roce 2018 také záporný a dosáhl hodnoty 790 osob (ČSÚ, 2019).

Administrativní členění Karlovarského kraje
Administrative map of the Karlovarský Region
 (1. 1. 2019 / As at 1 January 2019)



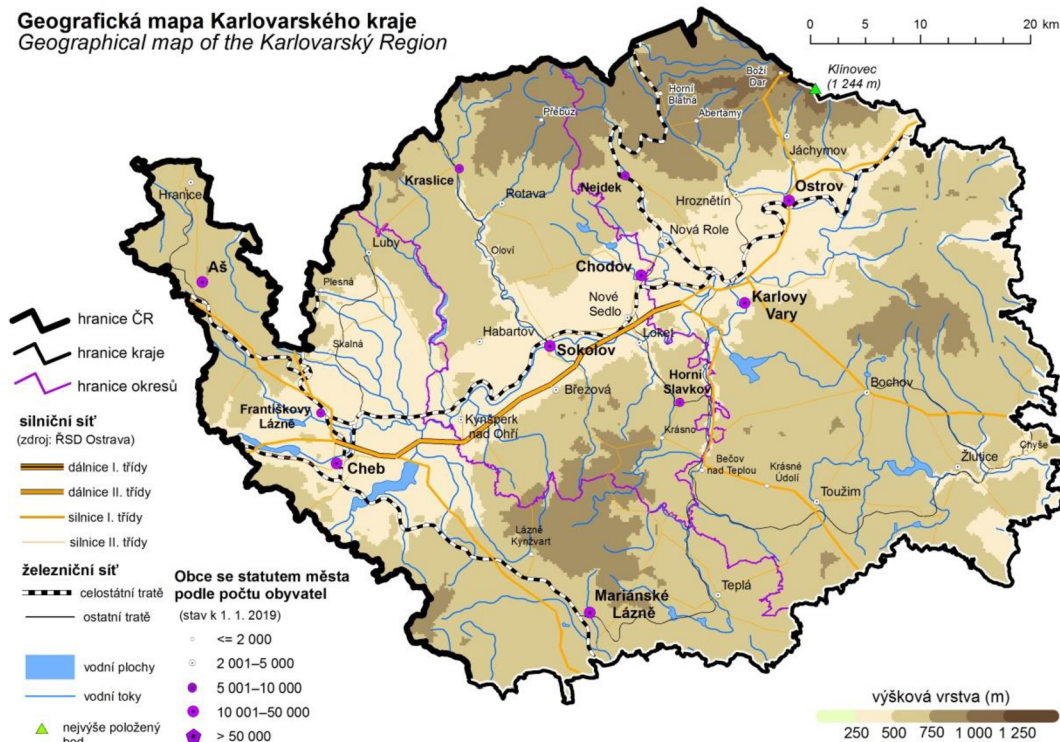
Obrázek č.4: Administrativní členění Karlovarského kraje

Zdroj: Český statistický úřad, 2019

Nejvyšším bodem území je vrchol Krušných hor Klínovec ve výšce 1244 m n. m. v okrese Karlovy Vary. Nejnižším místem je hladina Ohře 320 m n. m. v okrese Karlovy Vary. Podnebí Karlovarského kraje charakterizuje mírně teplá oblast a chladná oblast na hřebenech Krušných hor. Území Karlovarského kraje je z celkové rozlohy pokryto 43,6% lesy. Z půd převažují hnědé půdy nížin a pahorkatin v nižších polohách a hnědé lesní půdy ve vyšších polohách kraje.

Geomorfologicky náleží Karlovarský kraj v jihozápadní části malým územím Českého lesa k Šumavské subprovincii a většina území ke Krušnohorské subprovincii s oblastmi Krušné hory (Klínovecká hornatina) Smrčiny (Ašská vrchovina, Hazlovská pahorkatina a Chebská pahorkatina), Chebská pánev, Sokolovská pánev, Doupovské hory, Slavkovský les a Tepelská vrchovina. Od západu k východu protéká krajem řeka Ohře, která odvádí vodu z většiny území kraje. Dalšími významnými řekami jsou Teplá, Rolava, Bystřice a Svatava. Z nich nejznámější je řeka Teplá, která vtéká do Ohře v Karlových Varech a která protéká údolím Karlových Varů, kde vyvěrá většina horkých pramenů. Ty vtékají do řeky a umožňují vznik odrůdy aragonitu, známého jako vřídlovec a hrachovec. Oba jsou po tisíciletí vylučovány z horkých karlovarských pramenů, jejichž voda má v sobě rozpuštěno mnoho nerostných látek a plynů, hlavně kyslíčnicku uhličitého.

Geografická mapa Karlovarského kraje
Geographical map of the Karlovarský Region



Obrázek č.5: Geografická mapa Karlovarského kraje

Zdroj: Český statistický úřad, 2019

Co se týče zemědělství, je na území kraje nejčastěji zastoupeno pěstování brambor, řepky olejky a obilnin, hlavně pšenice a ječmene, v menší míře pak i lnu a kukuřice. Živočišná výroba je prezentována chovem mléčného i masného skotu, drůbeže a prasat. Dle údajů z Českého statistického úřadu zaujímá zemědělská půda 37,5% z celkové rozlohy kraje, což je 1240 km². 529 km² je využíváno jako orná půda, 3 km² jsou zahrady, 0,6 km² představují ovocné sady. Největší zastoupení mají trvalé travní porosty, ty se nacházejí na 675 km² a jsou využívány z velké části jako pastviny pro skot a ovce.

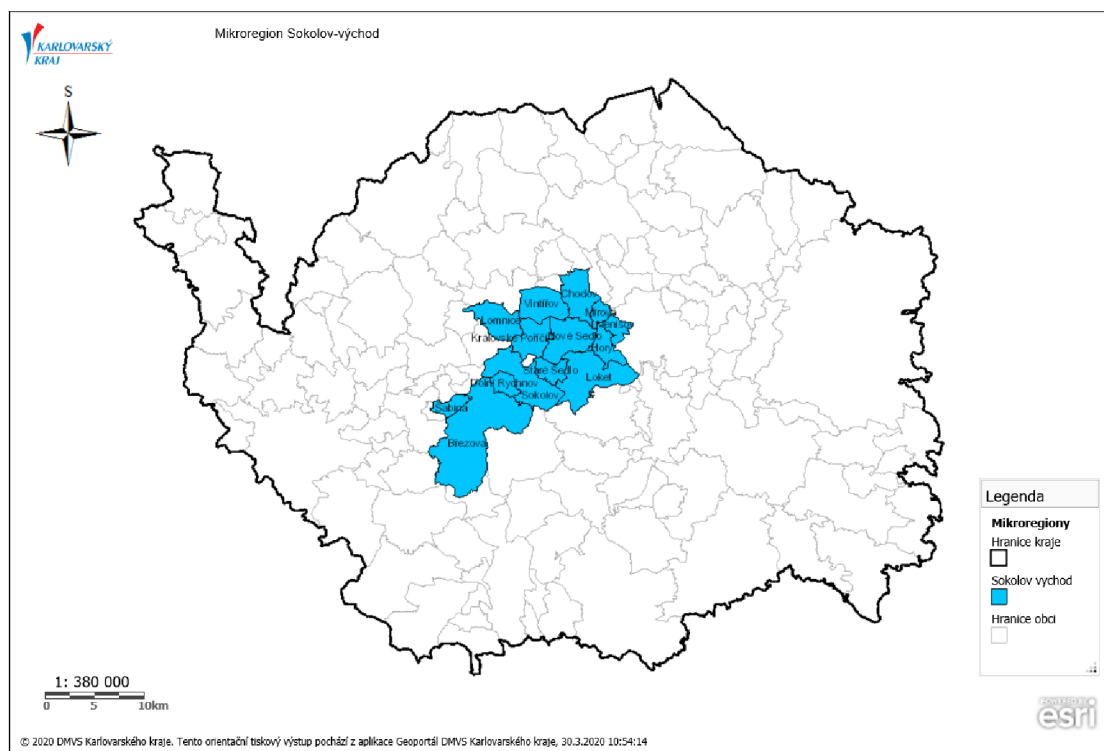
K hlavním ekonomickým odvětvím v Karlovarském kraji patří cestovní ruch, ten spojen zejména s lázeňstvím. Na území kraje se nacházejí světoznámá lázeňská města Karlovy Vary, Mariánské Lázně, Františkovy Lázně a Jáchymov. V současné době kandidují lázně (tzv. Západočeský lázeňský trojúhelník) na zápis do seznamu světového dědictví UNESCO. Dalším významným ekonomickým odvětvím je těžba hnědého uhlí na Sokolovsku a kaolinu na Karlovarsku. Právě naleziště kaolinu mělo velký vliv na vývoj zdejšího sklářství a výrobu světově proslulého porcelánu.

Karlovarský kraj je bohatý na různé přírodní útvary díky své geologické a geomorfologické rozmanitosti. Velké množství historických památek je lákadlo pro mnohé turisty i lázeňské hosty. Mezi nejvýznamnější památka kraje rozhodně patří hrad v Chebu, hrad v Lokti a zámek v Bečově nad Teplou, kde se nachází relikviář sv. Maura, objevený teprve v nedávné době (Karlovarský kraj, 2020).

Na území Karlovarského kraje se nachází 1 velkoplošné zvláště chráněné území, a to chráněná krajinná oblast Slavkovský les s celkovou rozlohou 59,2 tis. ha. Kromě toho se na území kraje nachází 83 maloplošných zvláště chráněných území o celkové rozloze 5,1 tis. ha. Mezi ně patří 5 národních přírodních rezervací, 9 národních přírodních památek, 31 přírodních rezervací a 38 přírodních památek. Karlovarský kraj je krajem s nejnižším počtem zvláště chráněných území v ČR. Na území Karlovarského kraje bylo do roku 2018 vyhlášeno celkem 11 přírodních parků o celkové rozloze 60,0 tis. ha. V území Karlovarského kraje se nachází či do něj zasahuje 57 lokalit soustavy Natura 2000. Jedná se o 2 ptačí oblasti (Doupovské hory a Novodomské rašeliniště – Kovářská) s celkovou rozlohou 47,9 tis. ha a 55 evropsky významných lokalit s celkovou rozlohou 59,0 tis. ha. Celková rozloha soustavy Natura 2000 v Karlovarském kraji činí 69,0 tis. ha (20,8 % území kraje). Zároveň se 9,4 tis. ha (13,7 %) z celkové rozlohy lokalit Natura 2000 nachází ve zvláště chráněných územích. Ptačí oblast Doupovské hory je s výměrou 63,1 tis. ha druhou největší ptačí oblastí v ČR, na území Karlovarského kraje se nachází 75,8 % její celkové rozlohy (Cenia, 2019).

5.2 Mikroregion Sokolov – východ

Svazek obcí “Mikroregion Sokolov – východ“ byl vytvořen 8 obcemi a 3 městy. V letech 2002 až 2007 došlo k rozšíření členské základny o 2 města a 2 obce a 1 obec ze svazku vystoupila. V současné době je tedy jeho členem 5 měst a 9 obcí.



Obrázek č.6: Mikroregion Sokolov-východ
Zdroj: Geoportál Karlovarského kraje, 2019

Územně je svazek obcí situován do západních Čech, konkrétně do Karlovarského kraje, okresu Sokolov a okrajově do okresu Karlovy Vary. Sestává z obcí, rozložených ve východní části sokolovského okresu, severovýchodně až východně od města Sokolova a v západní části karlovarského okresu jihozápadně od města Karlovy Vary. Obce spojené ve svazku jsou zasaženy aktivní dolovou činností, která bude poblíž některých obcí pokračovat přibližně do roku 2030. Dalším charakteristickým znakem mikroregionu se stala protékající řeka Ohře, která tvoří přirozený spojovací článek mezi některými obcemi a městy.

5.2.1 Členské obce

Města: Březová, Chodov, Loket, Nové Sedlo a Sokolov

Obce: Dolní Rychnov, Hory, Jenišov, Královské Poříčí, Lomnice, Mírová, Vintířov, Staré Sedlo, Šabina

Březová - Nejstarší známý tvar pojmenování osady se vztahuje k roku 1353. V prameni z 25. listopadu 1353 jsou uvedeni bratři z Březové jako “bruder die prezzerer”, zatím co na pečeti je použit tvar “presseuer”. V roce 1370 je zaznamenán tvar Preysa a o více než sto let později, v roce 1492, tvar Presa. V těchto a dalších tvarech pojmenování zemědělské osady se ozývá jako základ slovanský výraz pro břízu, která tu všude v okolí byla a je hojná. Šlikovský údržbář z roku 1525 uchovává dvě podoby jména Březové-Presau a Bresau. Někdy v první polovině 17. století se stala Březová součástí majetku Nosticů. Informace o Březové před polovinou 19. století nám podává dobře informovaný topograf Sommer. Podle jeho záznamů byla vesnice součástí sokolovského nosticovského panství a jmenovala se Prosau. Vesnice měla 15 popisných čísel a 81 obyvatel. Byla tu hospoda, mlýn s pilou a v zahradách a školkách tu rostlo velké množství ovocných stromů. Podle pamětní knihy sokolovského pátera Korbla z roku 1841 stály u usedlostí čp. 1 a 13 malé kapličky a na stavení číslo 4 byla zvonička. Na počátku našeho století představoval katastr Březové 235 hektarů, z toho bylo 78 ha orné půdy, 63 ha luk, 60 ha lesa, 30 ha pastvin, 1 ha zahrad a 3 ha ostatní půdy. Doba první republiky přinesla do vesnice některé z vymožeností moderní doby. V letech 1923-1924 byla vesnice elektrifikována a byl v obci vybudován vodovod. V roce 1931 vyhořel zdejší mlýn, který stával v horní části vesnice. V roce 1939 byla zahájena v nevelké vzdálenosti od Březové otvírka nového uhelného lomu Silvester, který pak byl v provozu celých 40 let. Konec 2. světové války proběhl v Březové stejně jako ve většině míst Sokolovska bez bojových akcí. V průběhu let se několikrát měnil březovský katastr. Už v roce 1954 byly k Březové jako její části připojeny vesnice Kamenice, Lobzy a katastrální území zaniklé vesnice Paseka. Další integrace, tentokrát bývalé obce Tisové, byla provedena v roce 1960. Toho roku získal dosavadní místní národní výbor právo používat označení městský národní výbor a Březová se stala městem. Katastrální rozlohu největší integrace byla provedena v roce 1976. V roce 1979 byl udělen městu

Březová znak. V roce 2001 udělil Parlament ČR městu druhý symbol - prapor. Současná Březová představuje pro široké okolí a region jedno z center kulturního, sportovního či společenského dění, které nabízí řadu zajímavostí. Jedním z pilířů je nově zrekonstruovaný Kulturní dům a Multifunkční centrum. To nabízí návštěvníkům celou řadu různorodých aktivit, od služeb Městské knihovny, přes digitální kino Admira sloužící také k pořádání divadel či koncertů, až po sportovní činnost v multifunkční hale, kde se pořádají i plesy. Zároveň se zde nachází také bowlingové centrum, minigolfové hřiště a restaurace. Březová je dále centrem, odkud lze vyrazit na mnoho okolních turistických tras, ať už pěšky nebo na kolech. Tyto trasy nabízí celou řadu možností k návštěvám zajímavých destinací. Jako příklad můžeme zmínit kapličku sv. Máří Magdalény, která je dominantou nedaleké vsi Kamenice a z jejíž okolní vyhlídky je krásný pohled na Sokolovsko, Chebsko, ale třeba i na jezero Medard či na některé oblasti nedalekého Německa. Dále lze zmínit např. běžecké stopy na Lobzech, Rudoleckou stodolu nebo památky na Kostelní Bříze, kterými jsou zámecký park a kostel sv. Petra a Pavla (Březová u Sokolova, 2020).

Dolní Rychnov - První dochovaná zmínka o obci pochází z roku 1309. V tomto dokumentu je vyzván Albert Nothaft klášterem v Teplé k náhradě za obsazený Rychnov. Později, v 15. století, patřila obec k loketskému panství. V roce 1553 ji získal Wolf Šlik a připojil ji k Falknovu (Sokolovu). V této době dochází k rozdělení obce na Dolní a Horní Rychnov. Po zániku panské správy v polovině 19. století se stala samostatnou, dynamicky se rozvíjející obcí díky těžbě uhlí a navazujícímu průmyslu. O největší rozvoj v dolování se zasloužil Johann David Starck (viz přiložený obrázek), který založil v Dolním Rychnově první větší průmyslový podnik, ve kterém vyráběl saze, různé barvy a naftalín. V roce 1837 byl za své zásluhy (zaměstnával mimo jiné až 1500 dělníků) povýšen do šlechtického stavu (Strategie rozvoje Mikroregionu Sokolov-východ, 2017).

Hory - první písemná zmínka pochází z 13. století. Obec byla založena na historicky velmi starém místě. Na úpatí hory byly nalezeny staré kamenné nástroje a jámy pocházející z doby před 1000 lety. Obec se nachází v těsném sousedství Karlových Varů (Strategie rozvoje Mikroregionu Sokolov-východ, 2017).

Chodov – V polovině 14. století přešel Chodov do držení šlechty. V procesu drobení feudálního vlastnictví došlo k rozdělení kdysi jednotné správy chodovského statku na dva díly a vytvoření samostatných lokalit Dolního a Horního Chodova. Ty se se svými vlastníky i obyvateli staly částmi složité lenní soustavy loketského hradu, jež trvala až do doby třicetileté války. Tehdy se podařilo rozdělený Chodov v majetku rodu Plankenheimů přechodně sjednotit. Z jejich období je zachována převážná většina stavebně historických památek, mezi kterými vyniká barokní kostel sv. Vavřince, vybudovaný v letech 1725-1733. Původní zemědělský charakter Chodova se výrazně proměnil v procesu industrializace, využívajícím bohatá nerostná ložiska, zejména uhlí a keramických hlín, v okolí Chodova. Od konce 18. století se zde rozvíjela těžba hnědého uhlí a roku 1811 byla zahájena výroba porcelánu, která přetrvala dodnes. K dalšímu rozvoji města přispělo také strojírenství, stavební výroba a sklářství. Ekonomický rozvoj celé oblasti byl impulsem přeměny Chodova v průmyslové město. Předcházelo jí v dubnu 1869 správní spojení obcí Dolní a Horní Chodov v jeden celek a prohlášení nové obce za městys. Rozhodnutím císaře Františka Josefa I. z 30. září 1894 byl Chodov povýšen na město. Brzy nato byl císařem Františkem Josefem I. městu udělen jako symbol znak města. Do počátku 20. století vyrostl Chodov v ekonomické středisko průmyslové oblasti mezi Sokolovem a Karlovými Vary s bohatým společenským a kulturním životem. Důsledky druhé světové války přinesly změny ve složení obyvatelstva Chodova. Na místo vystěhovalé většiny německých obyvatel sem přišli lidé české, slovenské i dalších národností, aby se podíleli na rozvoji základů moderního města. Tvář města značně změnila panelová výstavba, která byla v 50. a 60. letech rychlým řešením potřeby bytů pro příliv pracovních sil do nově vzniklého strojírenského závodu Chodos a do Palivového kombinátu Vřesová. Tento rychlý růst města přinesl nejen podmínky pro jeho rozvoj, ale také řadu problémů, které se daří postupně řešit demokratickému vedení města. Za dobu od prvních svobodných komunálních voleb v roce 1990 jsou již patrné výsledky, mezi nimiž nelze opomenout výstavbu nové budovy radnice (1997), malometrážních bytů na Železném dvoře (2001), rekonstrukci Staroměstské ulice (2002), bytového domu v Nerudově ulici (2003) či výstavbu moderní sportovní haly (2012). Rekonstrukcemi či generálními opravami procházejí postupně také budovy škol a školských zařízení, město investuje i do sociálních,

zdravotních a sportovních zařízení. Současný Chodov všechny předpoklady pro navázání na své historické úspěchy a tradice, je nejen důležitou dopravní křižovatkou, ale i dynamickým městem s plány, ve kterých pamatuje na obyvatele města i návštěvníky. (Chodov, 2020).

Jenišov - Svou historií je obec svázána s nedalekým Loktem. První zmínky pochází již z konce 14. století. I zde je historie spjatá s těžbou uhlí. Hlavní rozkvět této činnosti se odehrával na konci 19. století. Po útlumu těžby se rozvoj obce zastavil. Obec leží při státní silnici Cheb – Karlovy Vary a začíná zde silnice do Plzně. Tato poloha je velmi výhodná pro budoucí možný rozvoj obce (Strategie rozvoje Mikroregionu Sokolov-východ, 2017).

Královské Poříčí - Poprvé je jméno Královské Poříčí písemně zachyceno v listině z roku 1240. Jediným zdrojem obživy obyvatel vsi až do sedmdesátých let minulého století bylo zemědělství, které však ztrácelo dále na významu. Důvodem byly mocné hnědouhelné sloje Josef a Antonín, do té doby nedotčené obrovské přírodní bohatství, nacházející se v zemi pod územím obce. Těžba uhlí ovlivňuje život obce až do současnosti. Hranice lomu Jiří a Družba je vzdálena 500 m od obce. V obci byl rovněž jediný hlubinný důl Sokolovského revíru - Marie. Byl v provozu 100 let a těžba na něm byla ukončena počátkem 90. let. Po ukončení těžby budou zbytkové jámy po těžbě rekultivovány vodní plochou a předpokládá se vznik jezera o ploše mnoha set hektarů (Strategie rozvoje Mikroregionu Sokolov-východ, 2017).

Loket - Město Loket se nachází v ohybu řeky Ohře, která zde obtéká vyvýšené místo připomínající ohnutou paži, odtud pochází i název Loket. Historie města sahá do dávné minulosti. První písemná zmínka je z roku 1234, ale toto strategicky významné místo bylo osídleno už kolem 6. století slovanskými kmeny. Vznik kamenného hradu spadá do 2. poloviny 12. století, což dokládají některé části hradu v románském slohu. Město s hradem je důležitým článkem obranného systému koruny české. Čeští panovníci si uvědomují význam města a udělují Loketským řadu výhod. V souvislosti s kolonizací zavádí Přemysl Otakar II. manský systém. Manové jsou osvobozeni od všech soudů v království, podléhají králi, jejich majetek je dědičný, v případě nebezpečí jsou ale povinni bránit hrad. Město získává práva a výhody královských měst. Situace se mění až za císaře Zikmunda, který v roce 1434

zastavil hrad. Držitelem se stal Kašpar Šlik. Nastává období konfliktů, protože se Loketským nelíbí, jak jim Šlikové omezují jejich práva. Mezi způsoby použité v tomto konfliktu patří i úmyslný požár v roce 1437, při kterém vyhořelo město i s kostelem, a vážně byl poškozen i hrad. Majetek byl Šlikům zabaven v roce 1547 za podporu stavovského povstání. Pak je opět hrad zastaven pánům z Plavna. Město vykoupilo zastavené panství v roce 1598. Třicetiletá válka poznamenala Loketsko, město se přidalo na stranu protestantů a bylo potrestáno odebráním statků, hrad přešel pod správu císařského rychtáře. Císařská posádka zůstala v Lokti tři roky (1645 – 1648). Později císař vrátil hrad městu, ale ten už byl využíván jen k hospodářským účelům. Velkou část pak zničil i požár v roce 1725. Na začátku 19. století je na hradě zřízeno vězení krajského a okresního soudu. Ve městě je založena porcelánka bratry Haidingerovými. Dochází i k výrazné přestavbě města. Jsou strženy městské brány. Mění se podoba náměstí, které se díky novému mostu z roku 1835 stává průjezdným. V roce 1877 je město spojeno železnicí s Novým Sedlem. V roce 1907 je založeno muzeum v markraběcím domě. V době okupace je v Lokti zřízen zajatecký tábor. 5. května 1945 je podepsána kapitulace a 7. května je město obsazeno americkými vojáky. V roce 1949 začíná slavná éra přírodního divadla, tzv. amfiteátru. V roce 1980 bylo historické jádro města vyhlášeno památkovou rezervací a v roce 1992 se dostává hrad opět do vlastnictví města (Loket, 2020).

Lomnice - První písemná zmínka pochází z roku 1339. O sto let později získali obec Šlikové, kteří ji roku 1601 připojili k sokolovskému panství. Po prohrané bitvě na Bílé hoře bylo sokolovské panství Šlikům zkonfiskováno a prodáno Nosticům, kteří byli jeho držitelé až do zániku panské správy v polovině 19. století. Třicetiletá válka přinesla obyvatelstvu mnohé útrapy - například morovou epidemii v roce 1633. Památka obětí morové epidemie byla v roce 1681 uctěna postavením morového sloupu. I zde převládalo do poloviny 19. století zemědělství, obzvláště pěstování chmele. Ve druhé polovině 19. století se počala rozvíjet těžba uhlí a dnes do katastru obce zasahuje velkolom Jiří (Strategie rozvoje Mikroregionu Sokolov-východ, 2017).

Mírová - Osada vznikla kolem opevněného mnišského dvorce na přelomu století 12. a 13. Vznik Mírové sahá patrně do doby, kdy na přelomu 12. a 13. století získali Chodov waldsassenští cisterciáci. Roku 1678 ji přikoupilo ke svému panství město

Loket. Do roku 1945 se obec jmenovala Münchhof. Do 9.května 1955 Mnichov a od tohoto dne Mírová (Strategie rozvoje Mikroregionu Sokolov-východ, 2017).

Nové Sedlo - Nejstarší zmínka pochází ze 13. století, kdy král Václav I. věnoval tvrz Sedlo klášteru Waldsassen za škody utrpěné válkou. Tato tvrz lehla popelem a na jejím místě byla vybudována nová tvrz s názvem Nové Sedlo. Ves, ležící nedaleko hlavní cesty, byla těžce postižena husitskými válkami, když tudy táhla husitská a křižácká vojska. Město za dobu trvání více než 750 let prošlo obdobím rozvoje i stagnace až do dnešní podoby rozvíjejícího se města. Nové Sedlo je známé výrobou obalového skla, těžbou uhlí a výrobou porcelánu (Strategie rozvoje Mikroregionu Sokolov-východ, 2017).

Sokolov – První písemná zmínka pochází ze 13. dubna 1279, ale osídlení je podstatně starší. Falkenau – Falknov (původní název osady se používal až do r. 1948) leží na soutoku řek Ohře a Svatavy. Dalším vodním tokem, který protíná město je Lobežský potok. Úrodná půda kolem řeky Ohře již předtím přilákala slovanské obyvatelstvo, které se věnovalo především zemědělství a založilo zde několik osad. Během německé kolonizace se osídlení rozšířilo i do klimaticky méně příznivých oblastí, začala vznikat první městečka a rozvíjela se řemesla a hornictví. Počátky městečka jsou spojeny s rodem Nothaftů, které později vystřídali Šlikové. Loketsko a Sokolovsko získal Kašpar Šlik v roce 1435 jako odměnu za finanční pomoc císaři Zikmundovi během husitských válek. Šlikové nechali na základech původní kruhové tvrze postavit nejdříve kamenný hrádek téměř čtvercového půdorysu, který byl v 16. století přestavěn na zámek. Po bitvě na Bílé hoře v roce 1620 byl majetek Šlikům zkonfiskován a v roce 1622 jej získali Nosticové. Během třicetileté války bylo město i zámek několikrát zpustošeno a vypáleno. K obnově města i zámku došlo za Jana Hartvíka Nostice v 60. letech 17. století. V 18. století nastal velký rozmach městských řemesel a také chmelařství. Jen v bezprostřední blízkosti města byly chmelnice na ploše více než 100 hektarů. Tuto úspěšnou éru připomínají také chmelové úponky vytesané na kašně z počátku 18. stol se sochou sokolníka Sebastiána – legendárního zakladatele města, kterou najdeme na Starém náměstí. Konec 18. století přinesl odklon od zemědělské tradice, kterou nahradilo dobývání a využívání hnědého uhlí. Poslední chmelnice zanikla v roce 1880. Nová průmyslová éra Sokolova je spojena s postavou Johanna Davida Starcka, který se zasloužil nejen o zakládání dolových podniků, ale také skláren, chemických a keramických provozů.

Slibný rozvoj města ve 2. polovině 19. století zbrzdily dva velké požáry v letech 1873 a 1874, která ale zároveň nastartovaly velkou stavební horečku v následujícím období. Další pohromy se městu vyhýbaly až do roku 1945, kdy byla v dubnu velká část zástavby zničena při náletu spojeneckého letectva. Negativně do dalšího vývoje zasáhl také odsun německého obyvatelstva a následující neuvážené demolice původní zástavby. V roce 1948 přestal Falknov úředně existovat a na mapách se objevilo jméno Sokolov. V druhé polovině dvacátého století byl Sokolov spjat zejména s povrchovou těžbou hnědého uhlí a v současné době řeší hlavně problematiku útlumu těžby a propouštění zaměstnanců Sokolovskou uhelnou a.s. (Sokolov, 2020).

Staré Sedlo - První dochovaná zmínka o obci je z roku 1250 (tehdy byla označována jako Sedlo), i když dosídlení probíhalo později. K roku 1414 tehdy již farní ves náležela hradu Hartenberg, později patřila k Falknovu. Od roku 1454 (po vzniku Nového Sedla) se pro ves začal používat název Staré Sedlo. Za třicetileté války byla obec značně poničena. Již v 17. století se v obci rozvíjela průmyslová výroba, zejména vitriolu, kamence a síry. V 19. století zde již byla plně rozvinuta těžba uhlí. Ta pokračovala i ve 20. století. Dnes je v okolí těžba zastavena (Strategie rozvoje Mikroregionu Sokolov-východ, 2017).

Šabina - První písemná zpráva pochází z 1309 roku. Obec se nachází v nadmořské výšce 408 metrů. Během 30leté války došlo k vážnému poškození území řadou válečných akcí. Ke konci této války obývalo obec již 67 osob, dnes má obec obyvatel více než 270. V roce 1775 nechala vrchnost prozkoumat složení zdejší kyselky, chemici její složení přirovnali k vodám františkolázeňským. V obci je možnost prohlédnout si tvrz, roubený dům z konce 18. století či kapli sv. Anny (Strategie rozvoje Mikroregionu Sokolov-východ, 2017).

Vintířov - Historicky je Vintířov doložen poměrně pozdě, a to až v loketském urbáři hrabat Šliků z let 1523 až 1525. Tento dokument k dějinám zachycuje Vintířov nejdříve k datu 1. listopadu 1523 již jako rozvinutou poddanskou ves v držení Sebastiána Thüssela z Daltitz. Roku 1550 přešli zdejší poddaní do přímé správy loketského panství. Na základě patentu ze 7. září 1848 se i vintířovští poddaní zbavili za jisté vyrovnání všech feudálních břemen a stali se svobodnými občany. Průlom do zemědělského charakteru obce způsobilo až intenzivní využívání bohatých ložisek

nerostných surovin - keramické hlíny a hnědé uhlí. Dnes se v okolí obce těží uhlí a zasahuje k ní lom Jiří (Strategie rozvoje Mikroregionu Sokolov-východ, 2017).

5.2.2 Účel svazku

Dle stanov svazku deklarovali zakládající členové uzavřením svazku obcí svou vůli rozvíjet partnerství a soudržnost obcí při řešení společné problematiky a k prosazování společných zájmů, které se dotýkají obcí v těsné blízkosti povrchových dolů.

Předmětem činnosti svazku jsou dle stanov spolku tyto činnosti:

- 1/ Vytvoření, aktualizace a realizace programu rozvoje mikroregionu.
- 2/ Zabezpečení koordinovaného postupu orgánů místních samospráv ve věci programu obnovy venkova, strukturálních fondů a dalších programů, kde bude účelný společný postup v daném mikroregionu.
- 3/ Vytvářet podmínky pro hospodářský, kulturní a sociální rozvoj mikroregionu.
- 4/ Zabezpečení společného postupu při zajišťování činností v působnosti obce podle §50 zákona č.128/2000 Sb.
- 5/ Realizace opatření souvisejících s dolovou činností, která probíhá v bezprostřední blízkosti obcí.

Dle stanov jsou členové svazku povinni aktivně se podílet na tvorbě, aktualizaci a realizaci programu rozvoje mikroregionu, dodržovat stanovy svazku a hájit jeho zájmy, realizovat v působnosti obecní samosprávy a vlastní působnosti usnesení z rady svazku, platit řádně a včas členskou příspěvkou ve stanovené výši a zabezpečit plnění dalších úkolů vyplývajících z usnesení rady svazku.

5.2.3 Geografický a demografický popis svazku obcí

Mikroregion Sokolov-východ leží v Sokolovské pánvi, která kopíruje tok řeky Ohře a je od Chebské pánve oddělena Chlumským prahem a směrem na východ pokračuje Chodovskou pánví do území okresu Karlovy Vary, kde tvoří ještě Ostrovskou pánev. Sokolovská pánev patří geomorfologicky spolu s pánví Mosteckou do oblasti Podkrušnohorských pánví. Ty jsou významné svým třetihorním původem a především v této době vzniklými mocnými vrstvami hnědého uhlí. Tato oblast je silně urbanizovaná s rozsáhlou výrobní základnou. Tato část kraje je také nejvýrazněji zasažena těžební činností a stále na ni doléhá tíha aktivní dolové činnosti.

Mikroregion Sokolov - východ svou rozlohou zasahuje ze Sokolovského okresu i do okresu Karlovy Vary. Sokolovský okres jako celek je okresem vysoce průmyslovým. Z odvětví průmyslu je nejpočetněji zastoupen průmysl paliv. Dále je na okrese rozšířen průmysl strojírenský, chemický, textilní a průmysl skla, keramiky a porcelánu. Naproti tomu zemědělství na Sokolovsku nemá podstatný význam. Díky rozsáhlé důlní činnosti není půdní fond příliš vhodný k zemědělskému obdělávání. Na jihu okresu Sokolov se rozkládají pahorkatiny chráněné krajinné oblasti Slavkovského lesa. Nejvyšším bodem okresu je vrch Špičák s nadmořskou výškou 991 m u Stříbrné v Krušných horách, v Slavkovském lese Rozhledy (859 m n. m.) u Kostelní Břízy. Nejnižší bod má nadmořskou výšku 375 m.

Největším vodním tokem sokolovského okresu je řeka Ohře, do níž se vlévají všechny říčky a potoky, protékající územím okresu. Největší z přítoků je řeka Svatava, vlévající se do Ohře na území Města Sokolov. V okrese se nachází jezero Medard, které vzniklo postupným zaplavením povrchového hnědouhelného dolu. Je to antropogenní jezero vzniklé na bývalé lomové lokalitě Medard – Libík. Jezero se nachází na severozápad od Sokolova, mezi Svatavou a Habartovem. Vzniklo jako projekt rekultivace a revitalizace území postiženého těžbou uhlí bývalého lomu Medard a lomu Libík, které se postupem těžby spojily v jeden, později nazývaný Medard – Libík. Samotná těžba v této lokalitě byla ukončena 31. března 2000. Jezero začalo být napouštěno v roce 2008 a plánované výšky hladiny bylo dosaženo v roce 2016. K roku 2020 jde o největší umělé jezero v Česku.

Charakteristickým znakem a současně i problémem "Mikroregionu Sokolov - východ"

jsou důsledky aktivní dolové činnosti. Průběžná doba těžby je stanovena na 25 – 30 let a ukončení těžby v některých lokalitách se plánuje na rok 2025-2030. Město Sokolov, obce Dolní Rychnov a Šabina se nacházejí v těsné blízkosti těžebních lokalit. Lesnická rekultivace se provádí bez návozu ornice, přímou výsadbou prostokořenových 2 až 3letých sazenic se sponem 1 x 1m. Zastoupení listnatých dřevin je 60 %. Nejčastěji se vysazuje olše šedá, černá, javor klen, jasan ztepilý, lípa masolistá, dub zimní, letní, topol černý, bílý, vrby a jeřáb. Z jehličnanů jsou na antropogenních půdách sokolovské pánve nejlepší zkušenosti s borovicí černou, smrkem ztepilým nebo pichlavým, omorikou, modřínem evropským a douglaskou tisolistou. Přednostně se vysazují autochtonní dřeviny na výsypkách s nízkým pH a příměsí zbytků uhlí a uhelných jíílů. Biologický cyklus je 3 až 5letý, prořezávka se provádí 11. rok. Na okrajích porostů se používá většinou keřová výsadba, zejména z ptačího zobu, čimšníku, čilimníku, svídy, pámelníku, tavelníku a netvaře. Zemědělské rekultivace se většinou provádí s 30 - 40cm návozem ornice. 4 až 6letý biologický cyklus zahrnuje organické i anorganické hnojení, setí obilnin (u orné půdy) či jetelotravních směsí (trvalé travní porosty). Návrh biologického cyklu rekultivací je odvislý od pedologického průzkumu.

Z údajů uvedených v následující tabulce je patrné, že nejvíce obyvatel z obcí Mikroregionu Sokolov-východ má s 23 033 obyvateli Město Sokolov. Druhým největším městem je Chodov a za ním následuje Město Loket. Rozlohou katastrálního území je největší Březová, která zabírá více než jednu čtvrtinu rozlohy součtu všech katastrálních území obcí Mikroregionu Sokolov-východ. Celý Mikroregion měl ke konci roku 2019 52 218 obyvatel a zabírá rozlohu 21.441,9 ha. Dle statistických dat, která obsahuje Strategie rozvoje mikroregionu, došlo mezi lety 2000-2017 k úbytku obyvatel téměř o 4%.

Obec	Počet obyvatel k 31.12.2019 (ČSÚ)	Katastrální výměra (ha)
Březová	2699	5958,94
Dolní Rychnov	1314	508,94
Hory	297	787,88
Chodov	13300	1426,28
Jenišov	1086	518,05
Královské Poříčí	789	1212,77
Loket	3075	2673,35
Lomnice	1345	1384,75
Mírová	328	389,64
Nové Sedlo	2604	1697,77
Sokolov	23033	2291,74
Staré Sedlo	836	649,53
Šabina	316	506,55
Vintířov	1196	1473,71
Cekem MSV	52 218	21441,90

Tabulka č.4: Demografické a geografické údaje o Mikroregi. Sokolov-východ

Zdroj: vlastní práce

5.2.4 Životní prostředí

Životní prostředí území Mikroregionu Sokolov-východ, spadajícího do okresu Sokolov, je v porovnání okresů, nejhorší v kraji. Na jeho kvalitu negativně působí rozsáhlá průmyslová činnost, zejména těžba a následné zpracování hnědého uhlí. Všechny škodlivé látky jdoucí do ovzduší, zejména při překračování nejvýše přípustných koncentrací, výrazně znehodnocují životní prostředí. Mezi základní sledované znečišťující látky, vznikající především při spalování tuhých a kapalných paliv a vypouštěné do ovzduší, patří tuhé látky (polétavý prach, popílek), oxid siřičitý (SO₂), oxidy dusíku (Nox), oxid uhelnatý (CO) a uhlovodíky (CxHy). Důlní činnost má negativní vliv i na okolní krajinu. Vytěžené lokality nelze uvést do původního stavu ihned po skončení důlní činnosti. Narušené životní prostředí není ani příliš vhodné k rekreaci. Z toho plyne, že ani cestovní ruch nemá důležitou roli v oblasti ekonomiky v sokolovském okrese (ČSÚ, 2018).

5.2.5 Občanská vybavenost, cestovní ruch a infrastruktura

Mikroregion Sokolov-východ (MSV) disponuje v oblasti občanské vybavenosti vším co je potřeba, zejména město Sokolov je přirozeným centrem sdružení, nejen svou polohou, ale také místní vybaveností. Ve městě jsou samozřejmě k dispozici služby jako je pošta, směnárny, úřady, banky, služby pro motoristy. Plnou občanskou vybaveností disponuje také město Chodov a město Loket. V těchto třech městech je i poměrně velká kulturní nabídka, dostupná zdravotní péče i sociální péče. Většinu zmíněných služeb najdeme i v o něco menší Březové, která má 2 734 obyvatel. Vysoká vybavenost je i v Novém Sedle.

Pro cestovní ruch je nejzajímavější v území Mikroregionu Sokolov-východ hlavně Město Loket, které nabízí atraktivitu v podobě hradu a také přírodních krás kolem protékající řeky Ohře, která obtéká v Lokti skalní masív, na kterém stojí již zmíněný hrad. Řeka Ohře také poskytuje v letních měsících ideální platformu pro vodáky, přímo u řeky existuje několik půjčoven pro turisty, kteří přijeli sjíždět řeku.

Základní silniční osou KK je dálnice D6 Cheb – Sokolov – Karlovy Vary. Kraj je napojen silniční sítí směrem na Ústí nad Labem a Plzeň. Souběžně na Chemnitz a Selb (SRN). Všechna větší města regionu spojuje rovněž hustá síť II. a III. třídy, které v minulém období prošly, nebo procházejí rekonstrukcí a modernizací. Významnou charakteristikou (dle Programu rozvoje Karlovarského kraje) je vysoká míra využívání silniční nákladní dopravy v rámci přepravy zboží. Nedostatečně je naopak využívána železniční nákladní doprava (přeprava SRN).

5.2.6 Realizace projektů

Dobrovolný svazek obcí Mikroregion Sokol-východ je značně aktivní v podávání a realizaci projektů z národních tematických dotačních titulů, krajských dotačních titulů a také z programů financovaných Evropskou unií. V minulosti svazek realizoval projekty na podporu podnikatelů z území, na podporu turistiky a cestovního ruchu, na výstavbu a značení cyklostezek a také projekty na vytvoření projektových dokumentací k záměrům jednotlivých členských obcí. Svazek se také podílel a podílí na několika nadnárodních i meziregionálních projektech, kde jsou hlavním tématem následky povrchové těžby hnědého uhlí na region, následky útlumu těžby a další důležitá témata související se specifiky území svazku.

Podle informací od manažera svazku realizuje Mikroregion Sokolov-východ projekty metodou ad hoc. Pro každý nový projekt se musí zvlášť zajistit jeho financování. To umožňuje na jednu stranu efektivní fungování svazku, nevytváří se praktický žádný aparát a režie je omezena na minimum. Na druhou stranu se znovu a znovu musí obce žádat o podíl na financování projektů.

V následující tabulce je výčet projektů, který svazek realizoval v letech 2003-2013.

Název projektu	Rok realizace	Dotační titul - Výše rozpočtu v Kč včetně DPH/velikost dotace v %	Popis
Cyklostezka podél řeky Ohře – úsek Královské Poříčí - Loket	2003	SFDI – 5.600.000/75	Vybudování nové cyklostezky podél řeky Ohře v délce 7km v úseku Královské Poříčí – Loket s propojením do Sokolova.
Centrum pomoci MSP v Mikroregionu Sokolov východ.	2004	Phare 2000 – 1.941.000/80	Vytvořena internetová prezentace svazku, vytvořen nástroj pro elektronické zadávání zakázek, provedena pasportizace 30 investičních příležitostí (browenfieldů) na Sokolovsku a především připravena projekčně průmyslová zóna v Novém Sedle.
Integrovaný projekt přístupu k podnikatelským subjektům	2005	Phare 2003 – 16.400.000/75	V obcích Sokolov, Lomnice, Hory a Loket byly opraveny komunikace. Sokolov získal dotaci ve výši 4.260.000 Kč.
Sokolovsko – turistická destinace budoucnosti	2006	SROP – 1.447.000/90	Propagační projekt, v rámci kterého byla vytištěna publikace stejného názvu ve 4 jazykových mutacích a v Sokolově byly uspořádány 2 konference. Dále byly zorganizovány exkurze pro pracovníky cestovních kanceláří a infocenter. Výstupem projektu byla shoda zúčastněných osob (celkem 130) na tom, že Sokolovsko má dostatek atraktivit využitelných pro rozvoj ČR.

Studie třídění komunálního odpadu	2006	Dispoziční fond – 348.000/90	Studie, která stanovila podmínky třídění komunálního odpadu, navrhla zadání umístění technologií, řešila organizaci. Studie byla počátkem procesu, který nyní vrcholí vytvářením svazku obcí a budováním zpracovatelské linky na Vřesové.
Studie vytvoření technologického parku v Karlovarském kraji	2007	INTERREG III A – 562.000/90	Studie, která stanovila podmínky a zjistila možnosti umístění technologického centra pro Karlovarský kraj v Sokolově. Pro nečinnost se dnes plánuje vybudování v areálu krajského úřadu.
Značení památek v Mikroregionu Sokolov - východ	2006	SROP – 1.124.000/90	Identifikace, historický průzkum a popis 50 pamětihodností v regionu, vytvoření a instalace informačních tabulí – v Sokolově je jich umístěno 9.
Turistické publikace jako nástroj pro rozvoj CR	2007	INTERREG III A - 1.990.000/85	Regionální badatelé zpracovali historii 7 malých obcí Mikroregionu včetně historických obrazových a mapových materiálů, zajištění tisku a distribuce. Projekt celý realizován výhradně s přispěním vybraných obcí (Vintířov, Lomnice, Hory, Mírová, Jenišov, Těšovice, Staré Sedlo).
Stan Leader	2007	Leader ČR 2007 – 163.000/75	Zakoupení party stanu pro potřeby členských obcí Mikroregionu na podporu kulturních a společenských akcí. Sokolov využil např. na uspořádání partnerského setkání s představiteli Schwandorfu.
Produktové balíčky	2009	ROP – 1.450.000/92,5	Zpracování unikátního souboru programů pro turistické návštěvníky Sokolovska pro celkem 20 dnů. Programy byly zpracované s využitím metodiky České centrály pro CR. Každý produktový balíček byl podpořen samostatným letákem. V rámci projektu byla rovněž přeložena z němčiny historická vlastivěda sokolovského okresu z roku 1896, text byl doplněn o

			novodobou historií, tisk reprezentativní knihy.
ReSource	2009 - 2012	Central Europe – 9.500.000/80	Rozsáhlý mezinárodní projekt 10 partnerů ze střední Evropy, který řeší několik stěžejních oblastí. Největší část byla věnována plánování budoucnosti území východně od Sokolova, kde v současné době ještě probíhá těžba uhlí. Materiál se zaměřuje na komplexní návrh území se zvláštním zřetelem na vytváření podmínek pro rozvoj zaměstnanosti. Další část řeší možnosti využití zásob podzemních vod na poddolovaných územích v lokalitě Dolní Rychnov pro energetické účely, detailněji řeší vytápění veřejných budov tímto médiem. Součástí projektu byly i zkušební vrty a čerpací zkoušky. Byla zpracována koncepce změny image Sokolovska. Řešila se otázka zvýšení atraktivity hornických slavností s cílem prohloubit sounáležitost obyvatel s regionem.
Studie Antonínské arboretum	2010 - 2011	ROP – 1.780.000/92,5	Význačný architekt navrhuje způsoby a podmínky využití významného sokolovského fenoménu – arboreta na výsypce Antonín.
Cyklostezka po rekultivovaných výsypkách	2005 - 2013	KK, Revitalizace – 29.000.000/100	Zajištění všech realizačních fází od studie, přes zabezpečení územního rozhodnutí a stavebního povolení po výstavbu cyklostezky, která jednou propojí všechny členské obce Mikroregionu, v roce 2013 bude ukončen úsek Sokolov – Lomnice – Vintířov – Chodov.
Napojení páteřní cyklostezky na Slavkovský les v Tisové.	2010 - 2011	ROP – 1.420.000/92,5	Projektová dokumentace pro vydání územního rozhodnutí a stavebního povolení na vytvoření propojky včetně přemostění mezi páteřní cyklostezkou a územím Slavkovského lesa přes řeku Ohři v Tisové a dále do Šabiny

Integrovaný projekt obnovy obcí Mikroregionu Sokolov - východ	2011 - 2012	ROP – 4.500.000/85	Projektové dokumentace pro územní a stavební řízení celé řady projektů z 9 obcí Mikroregionu. Sokolov získává dotaci ve výši 941 tis Kč na rekonstrukci městského koupaliště. Projektu se dále zúčastňují Lomnice, Královské Poříčí, Staré Sedlo, Nové Sedlo, Vintířov, Chodov, Hory a Jenišov.
---	-------------	--------------------	---

Tabulka č.5 : Seznam projektů Mikroregionu Sokolov-východ

Zdroj: vlastní zpracování

Mikroregion Sokolov-východ byl ve vysoké míře aktivní do roku 2013. Dle informací od manažera svazku pak finanční a organizační situaci zkomplikoval Integrovaný projekt obnovy obcí Mikroregionu Sokolov-východ, kde byly problémy s jeho proplácením. Od členských obcí si na jeho realizaci půjčili a pak nebyli schopni splácet. Po 4 letech problematického období se povedlo projekt obhájit a znovu nastartovat činnost mikroregionu na úroveň, kterou si představovali.

Od roku 2013 probíhaly a jsou realizovány následující projekty, které mají různá témata, jež jsou v souladu s účelem založení Mikroregionu Sokolov-východ (viz. kapitola 5.3.2 Účel svazku):

Projekt Shift-x



Obrázek č.7: Projektové logo Shift-x

Zdroj: Mikroregion Sokolov-východ, 2020

Projekt byl podpořen z Programu nadnárodní spolupráce Central Europe a navazoval na projekt ReSource. Realizace projektu probíhala v letech 2012-2014 a základním cílem projektu bylo přispět k samostatnému rozvoji oblastí, jež zažívají útlum průmyslu zejména prostřednictvím zvýšení efektivnosti, popularity a inovační kapacity institucí, jež se zabývají průmyslovým dědictvím (muzea, rozvojové organizace). Metodami k dosažení cílů byl přenos zkušeností mezi mezinárodními partnery v projektu, snaha o vylepšení regionálních výrobků a služeb založených na kulturním

a průmyslovém dědictví, například inovacemi, marketingovou podporou a zefektivněním výroby. Zároveň bylo snahou změnit vnímání starých průmyslových regionů. Nadnárodní projekty jsou specifické vysokým počtem zapojených spolupracujících partnerů v rámci jednoho projektu, na tomto projektu spolupracoval Mikroregion Sokolov-východ s 8 partnery z Evropy:

- okres Zwickau, který reprezentuje region Chemnitz-Zwickau; automobilový, textilní průmysl, strojírenství, hornictví (Německo)
- Asociace hornického turismu Welzow s těžařskou tradicí (Německo)
- Technická univerzita Freiberg, Institut průmyslové archeologie, historie vědy a technologie (Německo)
- Asociace Štýrská železná stezka s tradicí těžby železné rudy (Rakousko)
- Univerzita Graz reprezentovaná Institutem geografie a regionálního rozvoje, s podporou Institutu systémové vědy, inovací a udržitelnosti (Rakousko)
- Mikroregion Sokolov-východ s tradicí hornictví, sklářství a keramiky, chemického a strojírenského průmyslu (ČR)
- STEBO za region Limburg s tradicí hornictví (Belgie)
- Město Bydgoszcz s tradicí strojírenství, železniční dopravy a chemického průmyslu (Polsko)

Efektivní veřejná správa v Mikroregionu Sokolov – východ

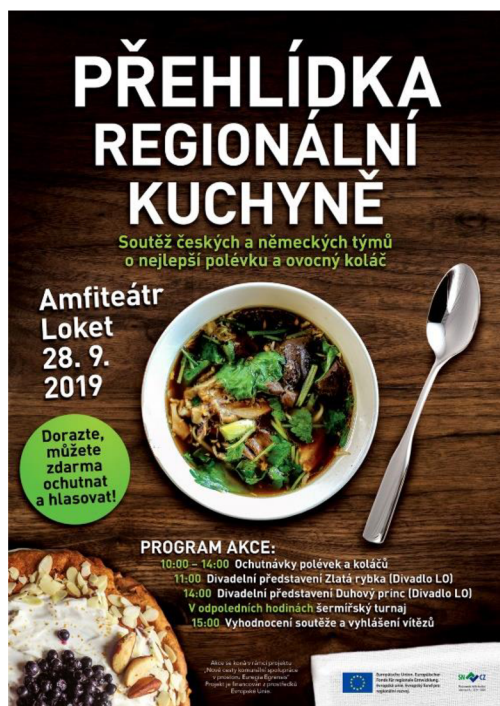
Projekt byl podpořen z Operačního programu zaměstnanost a byl zaměřen na optimalizaci procesů ve veřejné správě v členských obcích Mikroregionu Sokolov - východ. Realizace projektu probíhala v letech 2017-2019. V rámci projektu vzniklo několik výstupů. Byla vyhotovena Studie proveditelnosti – Autobusová zastávka v Lokti a parkoviště pro autobusy, Strategie rozvoje městského úřadu Nové Sedlo období 2018-2025, Strategie rozvoje obce Mírová období 2018-2025, Strategie rozvoje Mikroregionu Sokolov-východ, Studie proveditelnosti – Cyklostezka Sokolov-Hřebený a Studie proveditelnosti – Cyklostezka Chodov-Loket. V rámci projektu proběhla také odborná školení pro zaměstnance obecních úřadů.

Posilování administrativní kapacity obcí na bázi meziobecní spolupráce

Zkráceně se používá také název projektu „Centra společných služeb“ (CSS). Projekt byl aktivitou Svazu měst a obcí České republiky. Realizace projektu probíhala v letech 2016 – 2019. V rámci projektu byly poskytovány služby v oblasti veřejné správy s důrazem na samosprávné kompetence, ale i v přenesené působnosti s cílem zajistit efektivnější poskytování veřejných služeb občanům. Byla prověřována možnost přenosu a výkonu některých kompetencí v oblasti výkonu veřejné správy v samostatné i přenesené (státní) působnosti na dobrovolné svazky obcí (DSO). Pro členské obce mikroregionu bylo v rámci projektu poskytováno například poradenství v oblasti veřejných zakázek, včetně odpovědného zadávání veřejných zakázek, obecné právní poradenství a poradenství v oblasti dotací. Občanům bylo umožněno v rámci projektu vznést podněty k dalšímu rozvoji území dobrovolného svazku obcí. Další aktivitou projektu bylo vydávání Zpravodaje mikroregionu a v rámci projektu také proběhla setkání starostů obcí. V neposlední řadě byl zpracován přehled vybraných veřejných služeb poskytovaných na území Mikroregionu Sokolov – východ.

Nové cesty komunální spolupráce v prostoru Euregia Egrensis

Jedná se o přeshraniční projekt, který je podpořen z Programu přeshraniční spolupráce Česká republika - Svobodný stát Sasko Cíl EÚS 2014 – 2020. Realizace probíhá od roku 2019 a předpokládané ukončení je koncem roku 2021. Hlavním cílem projektu je vybudovat partnerské vztahy mezi saským městem Bad Lobenstein a městy a obcemi Mikroregionu Sokolov - východ. Do projektu jsou zapojena vedení měst a obcí, ale i jejich zaměstnanci a další organizace a instituce z regionu, kteří se pravidelně setkávají během studijních cest a jednání pracovních skupin. V rámci jednotlivých pracovních skupin probíhají jednání na témata jako je kultura a sport, práce s dětmi a mládeží, sociální úlohy obce, hospodářství a jeho podpora, cestovní ruch a rozdílné fungování samosprávy. V Mikroregionu Sokolov-východ probíhají v rámci projektu série kulturních akcí s názvem Kulturní září na Sokolovsku, nebo akce prezentující české a durynské kuchyně, se zapojením středních odborných škol a učilišť s názvem Přehlídka regionální kuchyně.



Obrázek č.8: Akce v rámci projektu *Nové cesty komunální spolupráce v prostoru Euregia Egrensis*

Zdroj: Mikroregion Sokolov-východ, 2020

V rámci projektu se konají také sportovní turnaje ve vybraném sportu nazvaná *Malé sportování na venkově*.

Rozpočet Mikroregionu Sokolov-východ je v tomto projektu 157.072 Euro.

Efektivní veřejná správa v Mikroregionu Sokolov – východ II

Projekt obsahově navazuje na již zrealizovaný projekt Efektivní veřejná správa v Mikroregionu Sokolov – východ, je rovněž zaměřen na optimalizaci procesů ve veřejné správě v členských obcích Mikroregionu Sokolov - východ. V rámci projektu budou realizovány aktivity podporující efektivitu správy obcí, zlepšení kompetencí zaměstnanců úřadů a vybudování přátelské atmosféry jak uvnitř obecních úřadů, tak i směrem k veřejnosti, klientům. Cílem projektu je zároveň zlepšení kvality života obyvatel členských obcí a to zejména zpracováním strategických a dalších dokumentů, jejichž naplnění zlepší fungování obcí a životy jejich obyvatel. Realizace probíhá od konce roku 2019.

InduCCI



Obrázek č.9: Projektové logo InduCCI

Zdroj: Mikroregion Sokolov-východ, 2020

Projekt s celým názvem *Cultural and Creative Industries in Traditional Industrial Regions as Drivers for Transformation in Economy and Society* Projekt je financován z Programu nadnárodní spolupráce Interreg Central Europe. Realizace je naplánována na roky 2019-2021, ale vzhledem ke komplikacím spojených s covidovou situací se konec projektu posunul do roku 2022. Hlavním cílem projektu je transformace tradičních průmyslových regionů za pomoci kulturních a kreativních průmyslů. Kulturní a kreativní průmysly (KKP) zahrnují aktivity spojené s tvořením nových myšlenek, technologií nebo obsahů v oblasti reklamy, architektury, umění, řemesel, designu, módy, videa, filmu, hudby apod. KKP jsou příležitostí, jak udržet mladé a vzdělané lidi v regionu, protože poskytují perspektivní uplatnění případně živobytí. Projekt je zaměřený na rozvoj regionů, které jsou charakteristické průmyslovou výrobou. Původcem myšlenky a hlavním partnerem projektu je město Chemnitz, které má již mnoho zkušeností s podporou kreativity a inovací. Každoročně například organizuje festival Maker Faire, kde podnikatelé kreativních oblastí prezentují své projekty a spolupracují s ostatními obdobně smýšlejícími osobami i s veřejností. Území Mikroregionu Sokolov-východ je charakteristické povrchovou těžbou uhlí. Těžba uhlí bude v budoucnosti ukončena. Belgický partner město Genk se již potýkalo s podobnými výzvami, které přinesl konec těžby uhlí a uzavření továrny Ford a vytvořilo komunitní centrum Thor, které nabízí celou řadu podpůrných činností pro podnikatele, studenty a výzkumná centra.

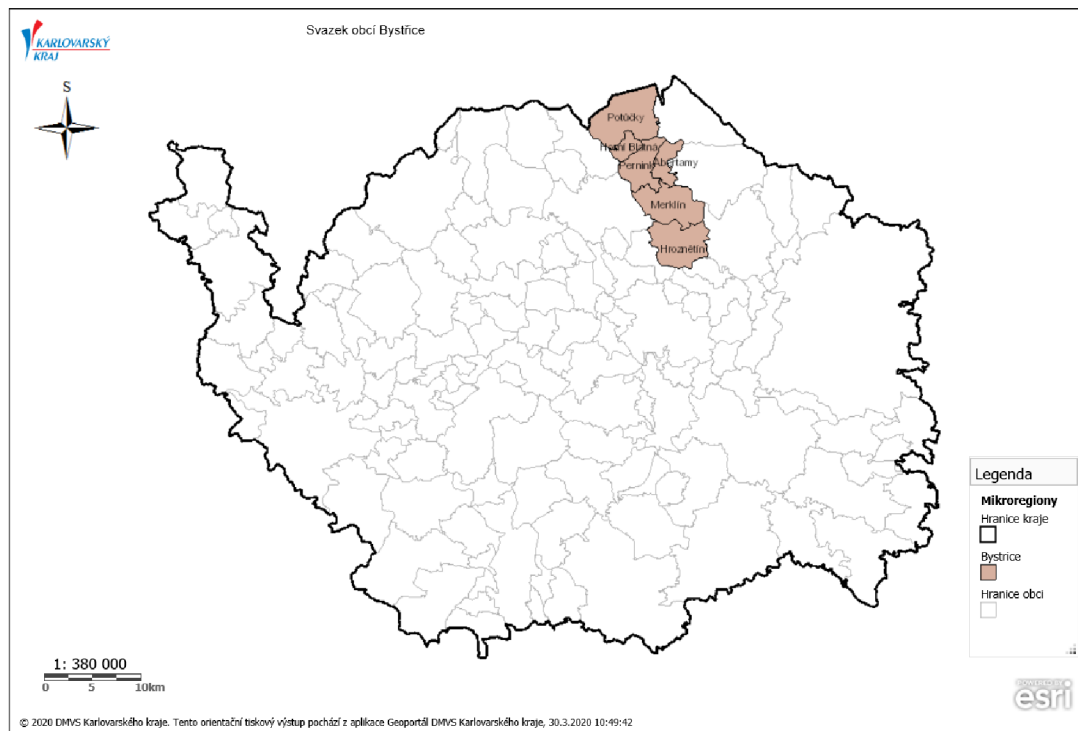
Mimo již zmíněné partnery může v rámci projektu Mikroregion Sokolov-východ čerpat zkušenosti od partnerů z Rakouska (Kreativní region Linz), Slovinska (Centrum podpory podnikání Kranj), Polska (Rozvojová agentura Bielsko-Biala) a Itálie (Hospodářská komora města Padova).

Cyklostezka Chodov – Locket přes Nové Sedlo

V současnosti realizuje Mikroregion Sokolov - východ záměr nové cyklostezky propojující města Chodov a Nové Sedlo a to především pro zvýšení bezpečnosti dopravy v řešené lokalitě. Dosud musí cyklisté jezdit po hlavní frekventované silnici. Nově vybudovaná cyklostezka v úseku Chodov – Chranišov – Nové Sedlo – Loučky bude vhodnou alternativou místo dopravy po silnici. Stezka umožní cyklistům projetí mezi okrajovou částí Loučky do centra Nového Sedla, dále do Chranišova, kde je průmyslová zóna a do centra Chodova, kde jsou úřady, obchody, podniky, školy, bezpečným způsobem. V řešené lokalitě není bez realizace projektu možná bezpečná doprava pro cyklisty, v současné době využívají cyklisté silnici. Projekt má vyřešit zklidnění dopravy v lokalitě, protože budou mít cyklisté oddělený prostor a dojde tak k oddělení motorové a nemotorové dopravy.

5.3 Svazek obcí Bystřice

V současné době je členy Svazku obcí Bystřice 6 obcí. Vymezené území mikroregionu tvoří katastry obcí Abertamy, Horní Blatná, Hroznětín, Merklín, Pernink a Potůčky.



Obrázek č.10: Svazek obcí Bystřice
Zdroj: Geoportál Karlovarského kraje, 2019

Všichni členové mají svá sídla na území Karlovarského kraje v okrese Karlovy Vary, svazek obcí je situován v severozápadní části tohoto okresu. Severní část svazku sousedí se spolkovou republikou Sasko a obě tyto oblasti se již několik let potýkají s obdobnými problémy, zejména pak s poklesem průmyslové výroby. Veškerá pozornost na obou stranách hranice se tak upíná k rozvoji aktivit v oblasti cestovního ruchu.

5.3.1 Členské obce

Členy dobrovolného svazku obcí Bystřice je celkově 6 měst a obcí. Jsou to města Abertamy, Horní Blatná, Hroznětín a obce Merklín, Pernink a Potůčky.

Abertamy

První obyvatelé se zde začali usazovat v letech 1525 až 1529 a postupně se zde rozvíjela těžba stříbra. V roce 1579 byly Abertamy povýšeny dekretem císaře Rudolfa II. na hornické královské městečko a do užívání jim byl dán znak. S příchodem Třicetileté války docházelo k postupnému úpadku těžby stříbra a v roce 1622 došlo k jejímu úplnému ukončení a uzavření stříbrných dolů. Zachováno tak bylo pouze dolování cínu, ze kterého se vyrábělo kuchyňské nádobí. Kolem roku 1850 byla v obci založena výroba kožených rukavic. Na začátku 20. století pak bylo v Abertamech evidováno více než 20 továren na rukavice a abertamské rukavice byly známé po celém světě svou vysokou kvalitou a rozmanitostí vzorů. Po 2. světové válce, kdy došlo k vysídlení německých obyvatel byly doly, lesy i pozemky zestátněny a drobné i větší továrny na výrobu rukavic byly sloučeny do Rukavičkářských závodů. Závod zanikl v roce 1998, výroba byla přesunuta do Dobříše a v Abertamech se tak do dnešního dne zachovaly pouze dvě soukromé dílny. V dobách největšího rozmachu těžby stříbra naráželi často místní hledači na černý, lesklý kámen, který jim vždy naznačil, že stříbrná žíla končí. Až o 300 let později objevila Marie Curie – Sklodowská v tomto kamení a rudách jej obsahujících vzácné prvky, které následně výrazně ovlivnily dění v kraji a to zejména po 2. světové válce, kdy započala éra tzv. Jáchymovských uranových dolů. V současné době jsou Abertamy vyhledávaným turistickým cílem hlavně příznivců běžkového lyžování a montáních památek, tedy památek, pozůstatků po hornické činnosti.

Horní Blatná

Osídlování tohoto území se datuje ke konci 15. století a je stejně jako u většiny měst a obcí v této oblasti spojeno s důlní činností. Samotná Horní Blatná pak byla založena v roce 1532 jako hornická osada a prvními obyvateli byli horníci ze Schneebergu. Velice významným datem byl rok 1548, kdy byla Horní Blatná povýšena českým králem Ferdinandem I. na královské horní město a kromě městského znaku získala i řadu dalších výsad. Město se postupně rozvíjelo a koncem 60. let 16. Století zde bylo přibližně 40 dolů. Město tehdy čítalo téměř 2000 obyvatel. Počátek 17. století s sebou přinesl prudký pokles těžby cínu, a přestože nadále přetrvávala těžba stříbra a kobaltové a vizmutové rudy, byla i tato postupně omezována. Horní Blatná se v té době vzpamatovávala z útrap, jež jí postihly během Třicetileté války a v důsledku protireformací navíc docházelo k výraznému odlivu luteránských horníků do

sousedního Saska, kde následně založili město Johanngorgenstadt. Hlavní výrobní a exportní činností ve městě i v okolí se tak stala pouze těžba kobaltových rud, výroba kobaltových barev a v provozu byla také místní sklárna. Kolem roku 1850 byly všechny zdejší doly zavřeny a více se rozvíjela domácí výroba, zejména krajkářství, výroba plechových pocínovaných lžic a následně také rukavičkářství nebo soustružení ozdobných kazet. Období dolování však dodnes připomínají dvě významné technické památky, Vlčí jámy a tzv. Blatenský vodní příkop, unikátní vodní dílo z poloviny 16. století, jímž byla v délce asi 12 kilometrů přiváděna voda potřebná k důlní činnosti. Na počátku 20. století se zdejší kraj stal vyhledávaným střediskem zimních sportů a i v současnosti se Horní Blatná, stejně jako většina obcí v Krušných horách rozvíjí zejména v oblasti cestovního ruchu, jež má výrazný potenciál pro rozvoj celého mikroregionu.

Hroznětín

Nejstarší zmínka o Hroznětíně pochází z poloviny 13. století. Koncem roku 1213 obdržel zakladatel Tepelského kláštera Hroznata za vojenské zásluhy od Přemysla Otakara I. dědičný statek Hroznětín s trhovým právem. Svou věrností králi se však Hroznata znelíbil chebskému řádu německých rytířů, kteří jej zajali a uvěznil na hradě Starý Kašperk, kde v roce 1217 zemřel. Po jeho smrti se Hroznětín dostal pod správu kláštera v Teplé. Kolem roku 1333 byl Hroznětín povýšen na město Janem Lucemburským, ale práva města jsou zapsána až v listině Jiřího z Poděbrad z roku 1463. Po bitvě u Lipan byl Hroznětín roku 1434 prodán císaři Zikmundovi, který jej následně zastavil svému kancléři Kašparu Šlikovi. Celé panství pak ještě několikrát změnilo svého majitele, až bylo roku 1623 prodáno císařskému vojevůdci vévodovi Jindřichu Sasko-Lauenberskému. Za jeho vlády a za vlády jeho nástupce Julia Františka prožíval Hroznětín dobu největšího rozkvětu. Roku 1633 se v tomto kraji odehrály bitvy Třicetileté války. Od roku 1499 je v Hroznětíně židovské ghetto, o čemž svědčí i židovský hřbitov, který patří k nejstarším v Čechách. Po osvobození v roce 1945 bylo město postupně osidlováno českým obyvatelstvem. V současnosti je celá oblast Hroznětínska využívána k letní i zimní rekreaci, zejména pak rekreační oblast Velký Rybník, která je jednou z největších chatových oblastí Karlovarska. Město proto věnuje pozornost především rozvoji infrastruktury a rozvoji cestovního ruchu (cyklotrasy, informační centrum, naučné stezky), čímž rozšiřuje služby nejen turistům, ale také samotným obyvatelům města.

Merklín

Obec Merklín byla založena kolem roku 1200 na základě německého práva. Společně s dalšími okolními vesnicemi a nedalekým městem Hroznětín tvořila až do konce husitských válek hroznětínský okres premonstrátského kláštera Teplá. O rozvoj Merklína, jehož dějiny úzce souvisí právě s historií města Hroznětín, se tak nejvíce zasloužil urozený hrabě Hroznata, který měl celé toto území ve své správě. Celé panství, do nějž patřila i obec Merklín, následně vystřídal několik majitelů a během Třicetileté války bylo celé území vypleněno Švédy. Před útrapami války mnoho lidí uprchlo a i z tohoto důvodu měl Merklín v roce 1710 pouhých 104 obyvatel. V letech 1770 a 1772 vypukl následkem neúrody hlad a bída a situace byla natolik zlá, že hrozilo vylidnění. Velice významným počinem proto bylo založení továrny na karton v roce 1817, což přilákalo mnoho obyvatel, kteří se zde následně usadili. V největší době rozkvětu zaměstnávala továrna na 400 dělníků a výrobky putovaly do všech panských zemí. V roce 1870 byla továrna prodána Alfredu a Malvině Becherovým z Karlových Varů a začal se zde vyrábět porcelán, opět úspěšně vyvážený do celého světa. V roce 1870 byla na území Merklína založena brusírna dřeva a papírna, jež se v průběhu 40 let rozvinula ve velký průmyslový podnik. V současné době zde sídlí čtyři průmyslové závody a úspěšně se rozvíjí oblast cestovního ruchu. Obec nabízí vynikající podmínky pro letní i zimní turistiku, nachází se zde tenisový areál, ski areál i koupaliště. V okolí se nachází hustá síť cyklostezek, bylo vybudováno infocentrum a nová naučná stezka.

Pernink

Založení Perninku je spojeno s německými horníky, kteří byli na počátku 16. století povoláni českým králem. Obec byla založena na tehdejší hranici států a největšího rozkvětu dosáhla právě v dobách dolování. Podobně jako většina obcí celého regionu, patřil v té době Pernink do majetku rodu Šliků. V roce 1532 byla tehdy ještě osada zvaná Peringer povýšena na horní město, jemuž byla v roce 1559 udělena listina záruk a privilegií a v roce 1562 i městský znak. Díky bohatým nalezištím rudy a cínu zde bylo založeno několik desítek šachet a území mezi Perninkem, Abertamy a Horní Blatnou bylo nazýváno „stříbrným trojúhelníkem“. I tato oblast však byla na začátku 17. století zasažena Třicetiletou válkou a následnou rekatolizací, což vedlo k odchodu mnoha horníků do sousedního Saska a tím také k útlumu hornické činnosti. Po úpadku dolů se začala rozvíjet řada na hornictví nezávislých řemesel, mezi něž

patřilo například krajkářství, hrnčířství nebo rukavičkářství a brašnářství. V první polovině 19. století vznikl v Perninku textilní závod a postupně se rozšířila i dřevovýroba a kovovýroba v menších podnicích. Otevřením železniční tratě z Karlových Varů do Potůček v roce 1899 nastalo nové období rozkvětu obce trvající až do 2. světové války. Po odsunu téměř 90 % německých obyvatel v roce 1946 došlo poměrně brzy k novému osídlení (okolo 1200 obyvatel). Po ukončení těžby uranu v Jáchymově část místních obyvatel odešla a vzniklo zde mnoho rekreačních chat a zařízení. Výhodná poloha v horské oblasti totiž poskytuje dokonalé podmínky pro letní i zimní turistiku, čehož se obec snaží plně využít a od roku 1989 směřuje svoje záměry nejen na rozvoj obce, ale také na rozvoj cestovního ruchu. Hlavní předností Perninku jsou tři areály na sjezdové lyžování a desítky kilometrů běžkařských tras v přímém okolí města.

Potůčky

Vznik obce úzce souvisí s rozvojem důlní činnosti. První osadníci, kteří začali na počátku 16. století toto území osidlovat, byli saští horníci. V okolí začaly postupně vznikat doly, kde se těžil cín, stříbro a železná ruda. Vyrostly zde tavírny a úpravny rud a začaly se zde vyrábět kobaltové barvy na sklo a keramiku. Ačkoliv se osada podél Černého a Hraničního potoka rozrůstá, zůstává beze jména. Teprve v roce 1723 dostala obec jméno Breitenbach. Pojmenoval ji kronikář ze sousedního hornického města Johanngeorgenstadt, které bylo založeno protestantskými horníky, kteří odešli v průběhu rekatolizace po Třicetileté válce do sousedního Saska. Český název Potůčky získala obec až po 2. světové válce. Velkým přínosem byla pro obec stavba železnice vedoucí z Karlových Varů, která byla zprovozněna v roce 1899. Díky nové politické situaci po roce 1989 se přímo v obci otevřel a obec se tak stala významným turistickým střediskem i velmi navštěvovaným obchodním centrem. Nachází se zde totiž jedno z největších a nejživějších tržišť regionu. Obec Potůčky leží v nádherném zalesněném prostředí krušnohorských svahů a nabízí skvělé podmínky jak pěším, tak i cykloturistům, kteří si zde mohou užívat několika kilometrů značených stezek. Pro milovníky zimních sportů je zde k dispozici lyžařský vlek a sjezdovka. V rámci rozšiřování doprovodné infrastruktury a rozvoje cestovního ruchu zde byl vybudován sportovní areál, jehož součástí je krytý bazén (vířivá koupel, umělé vlny, sauna, masáže) a tenisový kurt. Tento je plně využíván k rekreačnímu sportování a to nejen turisty, ale i místními obyvateli. Návštěvnost obce

se navíc výrazně zvýšila po roce 2007, kdy byl v obci otevřen i hraniční přechod pro osobní dopravu (Strategie rozvoje mikroregionu Svazek obcí Bystřice, 2011).

5.3.2 Účel svazku

Svazek obcí Bystřice byl založen jako zájmové sdružení právnických osob se sídlem v obci Pernink a dne 26.7.2005 byl dle zákona o obcích zaregistrován na ČSÚ. Dne 26.7.2005 byl Svazek obcí Bystřice zapsán do registru zájmových sdružení právnických osob na Krajském úřadě Karlovarského kraje pod registračním číslem 49/2005.

Předmětem činnosti Svazku obcí Bystřice je:

- příprava a zajištění obecných podkladů pro realizaci účelu
- opatřování finančních prostředků na realizaci účelu a činnost svazku
- zajištění projektové dokumentace pro vydání stavebního povolení pro výstavbu
- zajištění inženýrské činnosti pro výstavbu
- zajištění realizace staveb
- jednání s třetími osobami a státními orgány z titulu výstavby
- výkon práv a povinností ze smluvních vztahů vzniklých v souvislosti s výstavbou
- výkon administrativních činností potřebných k zajištění funkce svazku.

Hlavním účelem založení Svazku pak bylo společné úsilí směřující ke zlepšení a rozvoji dopravní infrastruktury regionu a opatřování finančních prostředků a to zejména z dotací z Evropských fondů.

Vzhledem k tomu, že region je již řadu let postižen drastickým poklesem průmyslové výroby, byly veškeré tyto činnosti zaměřeny na marketingové aktivity podporující rozvoj cestovního ruchu.

5.3.3 Geografický a demografický popis svazku obcí

Dobrovolný svazek obcí Bystřice leží v severní části Karlovarského kraje v západní části Krušných hor. Bezprostředně se dotýká hranice s Německem. V obci Potůčky se

nachází hraniční přechod pro osobní automobilovou dopravu. Dá se konstatovat, že má výhodnou polohu s dostupností do Karlových Varů a krátkou dojezdovou vzdáleností do již zmíněného Německa, konkrétně tedy do Svobodného státu Sasko. Všemi obcemi ve svazku protéká říčka Bystřice, od ní byl také odvozen název celého dobrovolného svazku. Obce spadají správou k Městu Ostrov, které je v rámci okresu Karlovy Vary obcí s rozšířenou působností.

Území Svazku obcí Bystřice má přírodní charakter, rozprostírá se z podhůří Krušných hor (území obcí Hroznětín, Merklín), až do samotných Krušných hor, kde také říčka Bystřice pramení. Převážná část svazku obcí leží v horské oblasti, neprobíhá zde intenzivní zemědělská činnost, většina území je zalesněná převážně smrkovým porostem a typické jsou zejména ve vyšších nadmořských výškách pastviny pro skot a ovce.

Podnebí v oblasti svazku je drsnější, s prudkými bouřemi, s větry zejména na podzim a v zimě, se studenou zimou, s krátkým, několikátýdenním létem, které je však poměrně teplé. Průměrné teploty ve výšce 900 m jsou kolem 4 °C. V zimě v horských lokalitách svazku dosahuje sněhová pokrývka místy až 4 m. Sníh tu padá až 100 dní v roce. Mrazíky se vyskytují i v červnu a v září. Celkově v Krušných horách převládají severní a západní větry, vlhké a studené, které přinášejí rychlou změnu počasí, dlouhé zimní mlhy, které se vyskytují ve výšce kolem 700 m n. m. Množství srážek odpovídá poloze Krušných hor a jejich výšce. Na hřebenech tu ročně spadne 1000 až 1200 mm vody, v nižších polohách méně (Čihař, 2002).

Obec	Počet obyvatel k 31.12.2019 (ČSÚ)	Katastrální výměra (ha)
Abertamy	939	870
Horní Blatná	395	562
Hroznětín	2031	2378
Merklín	946	2371
Pernink	595	1571
Potůčky	436	3202
Celkem SOB	5342	10954

Tabulka č.6 : Demografické a geografické údaje Svazek obcí Bystřice

Zdroj: vlastní práce

Z údajů uvedených v tabulce č.6 je patrné, že nejvíce obyvatel z obcí Svazku Bystřice bydlí v Hroznětíně, je to dle statistiky z konce roku 2019 2031 obyvatel. Druhým největším městem co do počtu obyvatel jsou Abertamy a pak následuje Merklín.

Rozlohou katastrálního území jsou největší Potůčky, které zabírají svou rozlohou 3202 ha skoro třetinu území obcí ve svazku. Celý svazek měl ke konci roku 2017 5342 obyvatel a zabírá rozlohu 10 954 ha.

5.3.4 Životní prostředí

Z hlediska životního prostředí se oblast řadí k lokalitám, které byly v dřívějších dobách zasaženy vlivem neodsířených elektráren, což se odrazilo především na smrkových lesích, které z velké části pokrývaly široké okolí. V současné době dochází k regeneraci a obnově lesů a celkovému zlepšení místní přírody. Z tohoto důvodu byly lesy i v minulosti značně poškozeny. Největší poškození nastalo v 60. - 80. letech 20. století, kdy v podkrušnohoří bylo postaveno několik velkých tepelných elektráren na hnědé uhlí. Po změně politického režimu v roce 1989 dochází díky přísným zákonům na ochranu životního prostředí k rapidnímu zlepšení ovzduší v podkrušnohoří a tím i k celkovému oživení přírody Krušných hor. Na území svazku najdeme krásnou a zachovalou přírodu. Území svazku zasahuje do přírodního parku Zlatý kopec. Nedaleko Horní Blatné najdeme přírodní památku Vlčí jámy.

5.3.5 Občanská vybavenost, cestovní ruch a infrastruktura

Z hlediska občanské vybavenosti je ve Svazku obcí Bystřice nejlépe vybaven Hroznětín, Abertamy a Merklín. Ve všech obcích svazku funguje pošta. V Perninku se nachází domov důchodců a v Hroznětíně dům s pečovatelskou službou.

Celé území svazku je především lákadlem pro turisty, z důvodu přírodních krás a zejména díky možnosti lyžování a běžkování. Na vrchu Plešivec byl v roce 2015 dobudován skiareál, který nabízí širokou škálu zimního sportovního vyžití. Areál se stal okamžitě vyhledávaným cílem návštěvníků z České republiky i z Německa. V okolí obcí svazku jsou v zimě upravované také desítky kilometrů běžkařských tras s přímým napojením na Krušnohorskou magistrálu a s možností přejezdu na značené běžkařské trasy v Sasku. V poslední době se stává tato část Krušných hor vyhledávanou destinací i v období mimo zimu, hlavní zájem je dle informací od manažerky svazku a místostarosty Abertam o cyklistiku a nordic walking. Území obce Abertamy a Horní Blatné jsou součástí Hornického regionu Erzgebirge/Krušnohoří,

který byl v roce 2019 zapsán na Seznam světového dědictví UNESCO. Krušnohorský hornický region je z celosvětového hlediska významný jako technologické a vědecké centrum, odkud se vynálezy a inovace v hornictví šířily do dalších těžebních oblastí po celém světě. Hornická kulturní krajina Abertamy-Boží Dar-Horní Blatná je jedna z 22 lokalit zapsaných do UNESCO jako Hornický region Erzgebirge/Krušnohoří na české i saské straně Krušných hor. Na území Abertam je nejzajímavější hornickou památkou důl Mauricius, který je národní kulturní památkou. Jedná se o největší cínový důl v českém Krušnohoří, je starý přes 470 let. Jeho jedna z nejstarších štol, štola Kryštof, je otevřená od května do září i pro veřejnost.

Dopravní spojení s Ostrovem a Karlovými Vary umožňuje obyvatelům svazku silnice II. třídy č. 221 z Ostrova směrem na Hroznětín, kde je vybudovaný nový ochvat města, ze kterého dále silnice pokračuje na Merklín, Pernink, Horní Blatnou až na hranice se Svobodným státem Sasko do obce Potůčky, kde po roce 2007 vznikl z původního hraničního přechodu pro pěší, hraniční přechod pro motorová vozidla. Tuto základní silniční spojnici doplňují další silnice II. a III. třídy a samozřejmě četné místní komunikace.

5.3.6 Realizace projektů

Svazek obcí Bystřice je aktivní v realizaci projektů od roku 2005. Oproti Mikroregionu Sokolov-východ je projektů méně a jsou zaměřeny na praktická investiční opatření, popřípadě na plánování aktivit souvisejících zejména s podporou cestovního ruchu, V případě specifického přírodně-cenného území Svazku obcí Bystřice se jedná o environmentálně šetrná opatření na podporu cestovního ruchu v podobě cyklostezek, ale také například o povodňový signalizační systém zrealizovaný již v roce 2011, nebo o vybudování sportoviště ve Městě Hroznětín. Na vlastní činnost manažera svazku čerpá svazek každoročně dotaci od Karlovarského kraje ve výši 300 tisíc Kč a v roce 2019 obdržel od Karlovarského kraje příspěvek 120 tisíc Kč na vyhledávací studii zamýšlené cyklostezky Pstruží-Merklín. Od roku 2017 je svazek každý rok úspěšný s žádostí o podporu kulturní akce v obci Pernink s názvem *Řezbářský víkend*. Na tuto akci přispěl Karlovarský kraj za tři roky již 60 tisíci Kč. Dle informací manažerky svazku poskytuje Svazek obcí Bystřice příspěvky členským obcím a subjektům

z území na pořádání různých akcí. V roce 2019 poskytl například příspěvek 10 tisíc Kč městu Hroznětín na pořádání kulturní akce *Pravý krušnohorský masopust 2019*. Příklady nejzajímavějších a finančně největších projektů jsou uvedeny v následující části diplomové práce.

Hlásné profily Svazku obcí Bystřice

Jedním z prvních větších projektů svazku byl v roce 2011 projekt na zpracování digitálního povodňového plánu se systémem hlásné povodňové služby na tocích Bystřice, Bílá Bystřice a Eliášův potok. Záměr se povedlo zrealizovat za pomoci Operačního programu životního prostředí. Byly instalovány automatické stanice se srážkoměry a hladinoměry, které povodňovým orgánům, ale i občanům umožňují na internetu sledovat stavy toků v sedmi místech. Dle informace od manažerky svazku oceňuje tento povodňový sledovací systém zejména starosta Hroznětína, kde by v případě hrozící povodně hladina toku Bystřice kulminovala. Digitální plán je neustále funkční a je možné ho sledovat na: http://dvt-info.cz/WEB_BYSTRICE/DVT_Main/



Obrázek č.11: Hladinoměr a srážkoměr v Perninku

Zdroj: Hroznětín, 2020

Multifunkční veřejné sportoviště v Hroznětíně: Aktivním pohybem ke zdraví!

Projekt byl realizován v letech 2014-2015 z Regionálního operačního programu NUTS Severozápad v rámci oblasti podpory 2.2 Investice pro zlepšení fyzické infrastruktury. Na pozemku původního hřiště, jehož technický stav ani parametry nevyhovovaly potřebám na kvalitní a bezpečné sportování, bylo vybudováno nové víceúčelové veřejné sportoviště, které nabízí především atletické vyžití, a to jak svou 300 metrovou drahou, tak i klasickou stovkou. Nechybí ani skok do dálky nebo prostor pro vrh koulí. Sportoviště je otevřeno nejen základní škole či klubu TJ Olympie Hroznětín, ale i široké veřejnosti.

Projekt byl zrealizován v rámci partnerské spolupráce Města Hroznětín, Sdružení Krušné hory – západ, Svazku obcí Bystřice, TJ Olympie Hroznětín a Základní školy Hroznětín (Hroznětín, 2020).



Obrázek č.12: Multifunkční veřejné sportoviště v Hroznětíně

Zdroj: Hroznětín, 2020

Karlova stezka

Jedná se o přeshraniční projekt, který byl podpořen z Programu přeshraniční spolupráce Česká republika - Svobodný stát Sasko Cíl EÚS 2014 – 2020. Partneři projektu Svazek obcí Bystřice a obec Nové Hamry získaly na tento projekt dotaci 353 tisíc Euro. Na německé straně jim byl projektovým partnerem město Eibenstock. Realizace probíhala od roku 2012 do roku 2015. V rámci české části projektu došlo k propojení úseku Pernink – Abertamy a to 2,5 km dlouhým úsekem asfaltové cyklostezky, která kopíruje ve vzdálenosti 4-6 metrů silnici z Perninku do Abertam. Doplněním tohoto úseku na české straně došlo k částečnému propojení úseků přeshraniční regionální cyklostezky z Eibenstocku do Karlových Varů (Aue - Eibenstock/Sosa-Johanngestadt a Nejdek - KV). Obec Nové Hamry rozšířila v rámci projektu naučnou stezku. Tato stezka vede mezi obcí Nové Hamry, zaniklou obcí Jelení a státní hranicí ze SRN podél právě projektované cyklostezky Aue - KV. Je 12 km dlouhá a je osázena 16 tabulemi, které informují turisty o fauně, floře a historii Krušných hor.



Obrázek č.13 : Cyklostezka Pernink-Abertamy, projekt Karlova stezka

Zdroj: vlastní práce

Karlova stezka II - Další rozvoj a pokračování Karlovy stezky

Jedná se také o přeshraniční projekt, který je podpořen z Programu přeshraniční spolupráce Česká republika - Svobodný stát Sasko Cíl EÚS 2014 – 2020. Realizace projektu začala v roce 2016 a konec projektu se předpokládá v roce 2021. Partneři projektu Svazek obcí Bystřice, Město Nová Role, MAS Sokolovsko, Město Nejdek a obec Nové Hamry čerpají na tento projekt dotaci 791 tisíc Euro. Na německé straně jsou jim partneři města Chemnitz, Oelsnitz a Hartenstein, dále obce Stützensgrün, Jahnsdorf a Niederwürschnitz. Hlavním partnerem je pak spolek Zweckverband Muldentalradweg. Projekt si klade za cíl rozšíření a zatraktivnění sítě tras stávající "Karlovy stezky", dále zvýšení povědomí o stezce na obou stranách hranice a vhodnou propagaci a publicitu vytvořené stezky. Projekt navazuje na projekt Karlova stezka. V rámci projektu dojde k prodloužení trasy o 50 km (úsek Aue - Chemnitz), vzniknou 4 vedlejší trasy. Dalšími aktivitami projektu jsou marketing spojený s trasou, stavební opatření, vyznačení tras, budování odpočívadel, informační tabule, aplikace cyklotras a studie pro zajištění optimalizace stávajícího značení. V území Svazku obcí Bystřice došlo již v rámci realizace projektu k instalaci 4 informačních tabulí, k rekonstrukci cyklostezky Pernink – Horní Blatná a k vyznačení této trasy. Dále již bylo zrealizováno vyznačení trasy Abertamy – Pernink – Pstruží - Merklín a bylo obnoveno 5 odpočívadel a vytvoření dalších 8 možností oddychu.



Obrázek č.14: Cyklostezka Pernink-Horní Blatná, projekt Karlova stezka II
Zdroj: vlastní práce

6. ŠETŘENÍ V TERÉNU

Šetření v terénu probíhalo prostřednictvím kvantitativního a kvalitativního dotazníkové šetření, které jsou neoddelitelně spjaty s pojmem hypotéza. Disman (2002) uvádí, že cílem kvalitativního výzkumu je vytváření nových hypotéz, nového porozumění, vytváření teorie a cílem kvantitativního výzkumu je testování hypotéz. Výzkumníci stále častěji kombinují metody kvalitativního a kvantitativního výzkumu v jedné výzkumné akci. Snaží se tak využít výhody obou přístupů při řešení výzkumného problému (Hendl, 2005).

6.1 Kvantitativní dotazníkové šetření

Kvantitativní dotazníkové šetření proběhlo v lednu až květnu 2020.

Předvýzkum

Během ledna 2020 byl proveden předvýzkum, který měl za cíl ověřit, zda otázky v dotazníku dávají smysl a je na ně možné odpovědět předdefinovaným způsobem. V rámci předvýzkumu bylo osloveno 10 respondentů, kteří pracují na Krajském úřadě Karlovarského kraje. Výsledkem předvýzkumu bylo přeformulování dvou otázek v dotazníku, u kterých se šest respondentů předvýzkumu shodlo na tom, že otázky jsou moc komplikované a dlouhé.

Kvantitativní sběr dat

Kvantitativní sběr dat proběhl v lednu až květnu 2020. Celkem bylo dotázáno 260 respondentů. Celý proces dotazníkového šetření byl poznamenán koronavirovou situací, nicméně nakonec se podařilo získat vzorek ze všech obcí obou dobrovolných svazků, 120 z Dobrovolného svazku obcí Bystřice a 140 z dobrovolného svazku obcí Mikroregion Sokolov-východ. Výstupy sběru informací dotazníkového šetření jsou analyzovány ve třech tematických oblastech: členství a spolupráce v dobrovolném svazku obcí, životní prostředí a rozvoj území. Dotazník byl koncipován, aby odpovídal třem zmíněným řešeným tématům.

6.1.1 Členství a spolupráce v dobrovolném svazku obcí

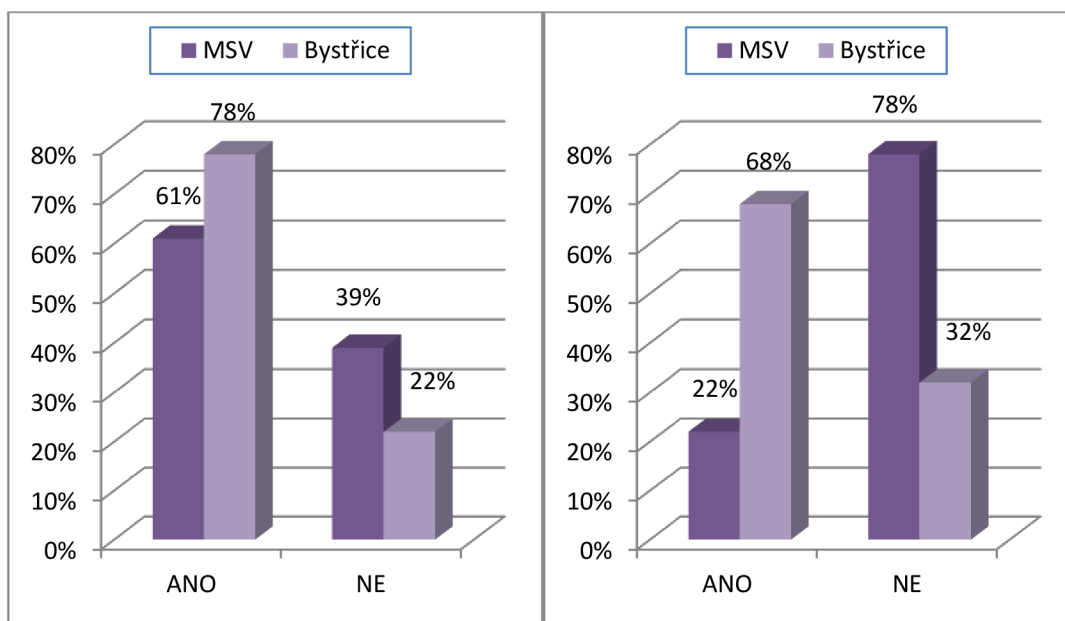
V dotazníku byly formulovány 4 otázky pro občany týkající se členství a spolupráce v rámci dobrovolného svazku obcí (viz Příloha č. 1).

Mikroregion Sokolov-východ

Na otázku zda se domnívají, že spolupráce obcí může přispět k územnímu rozvoji, který bude šetrný k životnímu prostředí, odpovědělo 61% respondentů kladně. Znalost projektu se zaměřením na životní prostředí, který byl v obci zrealizován na základě členství v dobrovolném svazku obcí potvrdilo kladnou odpověď pouze 22% dotázaných obyvatel Mikroregionu Sokolov-východ, 78% uvedlo zápornou odpověď.

Svazek obcí Bystřice

68% dotázaných potvrdilo kladně znalost projektu se zaměřením na životní prostředí, který byl v obci zrealizován na základě členství v dobrovolném svazku obcí, pouhých 32% odpovědělo ne. Na otázku zda se domnívají, že spolupráce obcí může přispět k územnímu rozvoji, který bude šetrný k životnímu prostředí, odpovědělo ano 93 respondentů, což představuje 78% z dotázaných ve Svazku obcí Bystřice.



Obrázek č.15 (vlevo): Vyjádření zda spolupráce obcí v dobrovolném svazku může přispět k územnímu rozvoji, který bude šetrný k životnímu prostředí

Obrázek č.16 (vpravo): Znalost projektu se zaměřením na životní prostředí, který byl v obci realizován na základě členství v dobrovolném svazku obcí; Zdroj: vlastní výzkum

6.1.2 Životní prostředí

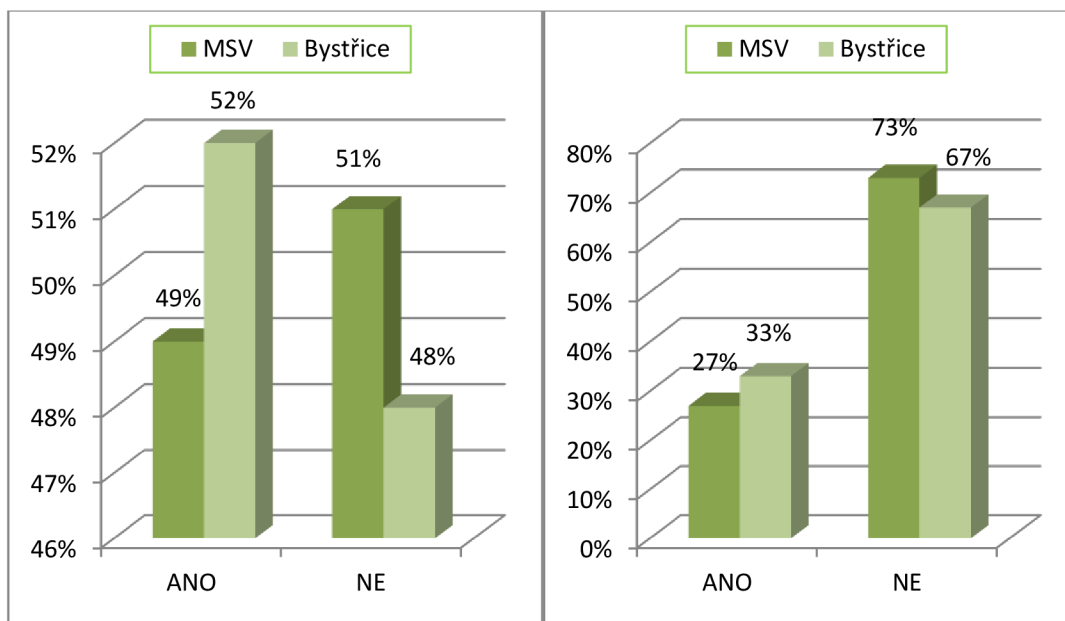
V dotazníku byly formulovány 4 otázky pro občany týkající se životního prostředí v obcích v rámci dobrovolného svazku obcí (viz Příloha č. 1).

Mikroregion Sokolov-východ

Pouze 36% obyvatel Mikroregionu Sokolov-východ je toho názor, že pro ostatní obyvatele hraje ochrana životního prostředí velkou roli a 64% respondentů odpovědělo, že ochrana životního prostředí pro ostatní velkou roli nehraje. Téměř polovina, tedy 49% dotazovaných konstatovalo dostatečný přehled o stavu životního prostředí v obci, ale jen 27% uvedlo, že jsou dostatečně informováni od představitelů obce o stavu životního prostředí v obci. 72% dotázaných se shodlo na zásadním postoji, tzn. aby všechny rozvojové aktivity obce byly v souladu s ochranou životního prostředí. 28% to nepovažuje za zásadní skutečnost.

Svazek obcí Bystřice

Ve Svazku obcí Bystřice panuje poměrně jasný názor, že pro spoluobčany hraje ochrana životního prostředí velikou roli, celých 77%, tedy více jak tři čtvrtiny dotázaných, odpovědělo kladně. Za zásadní považuje 79% respondentů, aby byly všechny rozvojové aktivity obce v souladu s ochranou a zachováním životního prostředí. Dostatečný povědomí o stavu životního prostředí v obci vyjádřila více jak polovina dotázaných, konkrétně to bylo 52% respondentů dotazníkové šetření. Dostatečnost informování o stavu životního prostředí v obci od představitelů obce vyjádřilo 33% dotázaných, což je pouhá třetina. V této otázce se ukázala téměř shoda u obou dobrovolných svazků obcí.



Obrázek č.17 (vlevo): Povědomí obyvatel o stavu životního prostředí v obci
Obrázek č.18 (vpravo): Dostatečnost informování o stavu životního prostředí od představitelů obce

Zdroj: vlastní výzkum

V rámci tématu životní prostředí můžeme provést test stanovené teoretické hypotézy, uvedené v cílech diplomové práce. Je možné použít výpočet pro zjištění závislosti mezi dvěma kvalitativními alternativními statistickými znaky a to povědomí obyvatel o stavu životního prostředí v obci a dostatečnou informovaností obyvatel o stavu životního prostředí od představitelů obce. Test se týká dobrovolného svazku obcí Mikroregionu Sokolov-východ.

Jednotlivé kroky testování:

1. Volba správného testu
2. Formulace nulové hypotézy (H_0)
3. Formulace alternativní hypotézy (H_1)
4. Volba významnosti α
5. Výpočet testovacího kritéria
6. Určení kritické hodnoty (obvykle z tabulek)
7. Formulace závěru
8. Určení síly závislosti mezi dvěma znaky

1. χ^2 test o nezávislosti znaků
2. H_0 : Povědomí obyvatel o stavu životního prostředí v obci není ovlivněno informovaností o životním prostředí v obci od představitelů obce.
3. H_1 : Povědomí obyvatel o stavu životního prostředí v obci je ovlivněno informovaností o životním prostředí v obci od představitelů obce.
4. $\alpha=0,05$
5. Výpočet: nejprve je potřeba dosadit do asociační tabulky

	B ₁	B ₂	Součet
A ₁	a	b	a + b
A ₂	c	d	c + d
Součet	a + c	b + d	n

	Povědomí obyvatel	Informace předsta.	Celkem
Ano	69	31	100
Ne	71	109	180
Celkem	140	140	280

a=69, b=31, c=71, d=109

$$\chi^2 = \frac{n(ad-bc)^2}{(a+b)(a+c)(b+d)(c+d)} = \frac{280(69 \cdot 109 - 31 \cdot 71)^2}{(69+31)(69+71)(31+109)(71+109)} =$$

$$= \frac{280(7521 - 2201)^2}{100 \cdot 150 \cdot 140 \cdot 180} = \frac{280 \cdot 28302400}{378000000} = \frac{7924672000}{378000000} = \underline{\underline{20,965}}$$

6. Kritická hodnota z tabulky $\chi^2_{0,05(1)} = 3,841 \rightarrow \chi^2 > \chi^2_{0,05(1)} \rightarrow$ nulovou hypotézu zamítáme

7. Povědomí obyvatel o stavu životního prostředí v obci je ovlivněno informovaností o životním prostředí v obci od představitelů obce.

8. Sílu závislosti mezi dvěma znaky určíme pomocí koeficientu asociace V.

$$|V| = \sqrt{\frac{\chi^2}{n}} = \sqrt{\frac{20,965}{280}} = \sqrt{0,074875} = \underline{\underline{0,274}}$$

Závislost mezi znaky lze charakterizovat jako středně silnou.

6.1.3 Rozvoj území

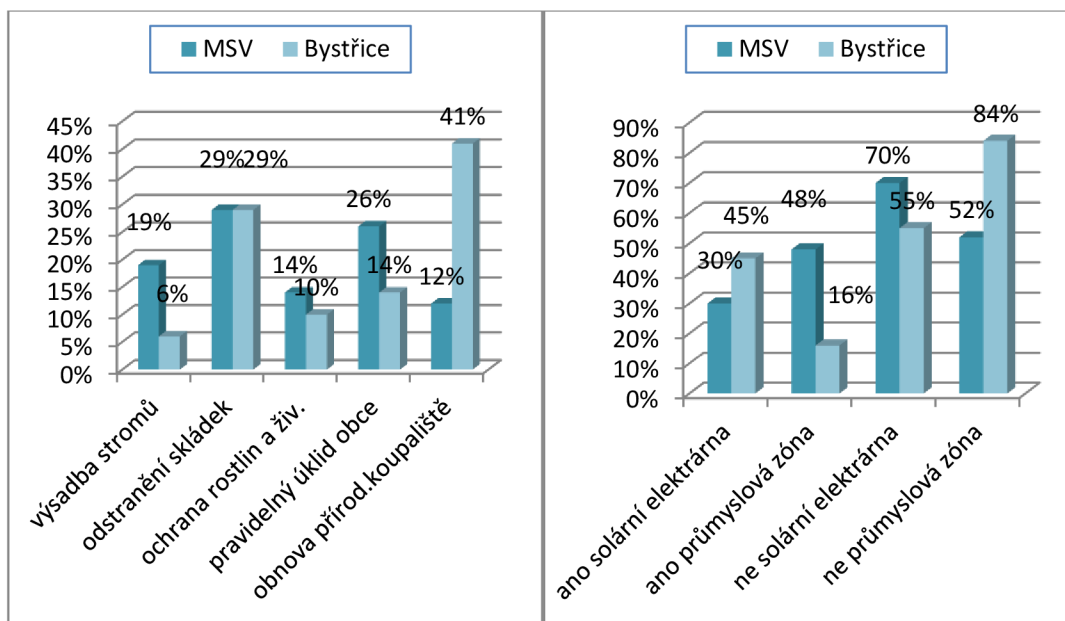
V dotazníku byly formulovány 3 otázky pro občany týkající se rozvoje území v obcích v rámci dobrovolného svazku obcí (viz Příloha č. 1).

Mikroregion Sokolov-východ

Pouze 12% dotázaných občanů by bylo pro obnovu přírodního koupaliště při investici jednoho miliónu korun českých a jen 14% obyvatel by investovalo tuto částku do opatření na ochranu chráněných druhů rostlin a živočichů. 26% se přiklonilo k investici do zajištění pravidelného úklidu obce a 19% obyvatel do výsadby stromů v obci. 40 občanů, což představuje 29% dotázaných v Mikroregionu Sokolov-východ, tuto částku vidí jako nejsmysluplnější investici do odstranění nelegálních skládek. V rámci tématu rozvoje území odpovídali občané na to, jaké by bylo jejich stanovisko k hypoteticky zamýšlené výstavbě solární elektrárny a průmyslové zóny. Dotazovaní v Mikroregionu Sokolov-východ ze 70% nesouhlasí s výstavbou solární elektrárny, ale v případě výstavby průmyslové zóny se 48% obyvatel vyjadřuje kladně.

Svazek obcí Bystřice

Na rozdíl od MSV by téměř polovina, přesně 41% dotázaných občanů Svazku obcí Bystřice, bylo pro obnovu přírodního koupaliště při investici jednoho miliónu korun českých a jen 10% obyvatel by investovalo tuto částku do opatření na ochranu chráněných druhů rostlin a živočichů. 14% se přiklonilo k investici do zajištění pravidelného úklidu obce a pouze 6% obyvatel do výsadby stromů v obci. Celých 29% dotázaných ve Svazku obcí Bystřice, stejně jako v Mikroregionu Sokolov-východ, považuje za nejsmysluplnější investovat jeden milion korun českých do odstranění nelegálních skládek. V rámci tématu rozvoj území odpovídali občané také na to, jaké by bylo jejich stanovisko k hypoteticky zamýšlené výstavbě solární elektrárny a průmyslové zóny. Dotazovaní ve Svazku obcí Bystřice v 84% nesouhlasí s výstavbou průmyslové zóny a více jak polovina dotazovaných, celých 55%, nesouhlasí ani s výstavbou solární elektrárny v území.



Obrázek č.19 (vlevo): Vyjádření preference aktivity zainvestované miliónem korun českých

Obrázek č.20 (vpravo): Souhlas nebo nesouhlas občanů dobrovolného svazku obcí pro výstavbu solární elektrárny, nebo průmyslové zóny

Zdroj: vlastní výzkum

6.2 Kvalitativní šetření formou řízených rozhovorů

Kvalitativní šetření bylo realizováno prostřednictvím polostrukturovaných rozhovorů s aktéry obcí a zástupci krajských institucí. Dotazování probíhalo od února do května 2020 a bylo také jako kvantitativní šetření značně poznamenáno koronavirovou situací v České republice. Otázky byly připravené předem a dotazovaní si měli možnost své odpovědi promyslet a připravit. Kvalitativní šetření si kladlo za cíl zhodnotit spolupráci aktérů na území svazků, jejich náhled na životní prostředí v území a zejména zjistit rozvojové vize aktérů v území. Vize aktérů budou zhodnoceny a shrnuty na konci této kapitoly.

V dobrovolném svazku obcí Mikroregion Sokolov-východ poskytl rozhovor předseda svazku a manažer svazku, za neziskový sektor poskytli rozhovor zástupci dvou subjektů a za podnikatelský sektor také dva zástupci.

Ve Svazku obcí Bystřice poskytl rozhovor jeden z místostarostů obce ve svazku a manažerka svazku, za neziskový sektor poskytli rozhovor zástupci dvou subjektů a za podnikatelský sektor také dva zástupci.

Za krajské instituce se podařilo uskutečnit rozhovor se zástupcem Odboru regionálního rozvoje Krajského úřadu Karlovarského kraje, dále se zástupcem Odboru životního prostředí a zemědělství. Rozhovor poskytl také zástupce Karlovarské agentury rozvoje podnikání, která je zřízena Karlovarským krajem za účelem podpory podnikání a inovací v regionu.

6.2.1 Členství a spolupráce v dobrovolných svazcích obcí

K tomuto tématu se vztahovaly tři otázky v rozhovoru, byly to otázky číslo 1, 2 a 3.

- 1. Je spolupráce v rámci dobrovolného svazku obcí přínosem pro veřejnost a v čem sledujete největší výhody spolupráce v dobrovolném svazku obcí?*
- 2. Stručně charakterizujte, jakým způsobem probíhá spolupráce obcí v dobrovolném svazku s podnikateli a neziskovým sektorem?*
- 3. Znáte konkrétní aktivity, nebo projekty, které realizoval dobrovolný svazek obcí? Zejména se zaměřením na zlepšení stavu životního prostředí, nebo s přispěním k udržitelnému rozvoji území.*

Mikroregion Sokolov-východ

Aktéři činní v území Mikroregionu Sokolov-východ se téměř všichni shodli, že spolupráce obcí ve svazku je velkým přínosem pro všechny obyvatele a subjekty. Předseda svazku komentuje výhody členství: „*Pomocí dobrovolného svazku se dají velmi dobře připravovat, koordinovat a realizovat akce, jednak společenské, ale i investiční s přesahem jednotlivých měst. Klasickým příkladem jsou cyklostezky, či regionální oslavy, společné nákupy vybavení. Zástupce podnikatelských subjektů v kvalitativním šetření, který působí v pohostinství a provozuje ubytovací služby konstatoval: „Spolupráce je přínosná – vzájemné obohacování, setkávání, inspirace.*

Pro veřejnost větší přehlednost, když jsou různorodé aktivity zastřešeny. Největší výhodou je ve spojení, řešíme společně stejné problémy, radíme si, neděláme už vyzkoušené chyby apod.“ Manažerka Místní akční skupiny Sokolovsko (dále MAS Sokolovsko) uvedla pozitivní zkušenost se spoluprací a komentuje otázku slovy: *„Členem svazku jsou obce o rozdílné velikosti. Od měst až po ty nejmenší obce s řádově několika sty obyvateli. Díky svazku mají všichni stejné možnosti v prosazování svých zájmů a řešení problémů na svém území – jestliže všichni vystupují a hájí své zájmy jednotně pod hlavičkou dobrovolného svazku obcí, mají větší šanci je prosadit, než pokud by věci řešili pouze samy za sebe“.*

Spolupráci dobrovolného svazku obcí se subjekty z neziskového sektoru a podnikatelského sektoru komentuje předseda svazku: *„Mikroregion tím, že realizuje zakázky v režimu zadávání veřejných zakázek, tak přirozeně své zakázky realizuje s podnikatelským prostředím. Další kapitolou je spolupráce při realizaci a přípravě mezinárodních projektů. Například InduCi, kdy v rámci projektu bylo na konkrétních případech u jednotlivých firem v regionu hledáno propojení průmyslu a kreativity v umění – kreativní průmysl. Neziskový sektor je stálým partnerem mikroregionu – MAS Sokolovsko“.* V podobné rovině odpověděl na otázku i manažer svazku, zejména podpořil význam a roli místních akčních skupin: *„Činnost MSV není nijak specificky zaměřená na spolupráci těchto 2 sektorů. Co se týká podnikání, pokoušíme se rozvíjet myšlenky kreativního a kulturního průmyslu, tam pak hledáme partnery ad hoc. Již 2x jsme s konkrétními podniky řešili podporu inovací pomocí dizajnu výrobků. Pomohly jsme vybudovat průmyslovou zónu v Novém Sedle. Dlouhodobě podporujeme malé podnikatele zavedením značky Vyrobeno na Sokolovsku a organizování soutěže Výrobek roku. Ani spolupráce s neziskovým sektorem není plošná. Zde dlouhodobě spolupracujeme s MAS Sokolovsko o.p.s, kde jsme hlavním hybatelem. Aktivně též spolupracujeme s Krajskou sítí MAS Karlovarského kraje, z.s., realizovali jsme např. společný mezinárodní projekt InduCult zaměřený na průmyslovou kulturu“.* Podnikatel oceňuje, že svazek organizuje akce – školení, konference, setkání s ostatními podnikateli.

Jako příklad konkrétních aktivit a realizovaných akcí dobrovolného svazku obcí zmínila většina dotazovaných akcí „Čištění řeky Ohře“, která má každoročně velký ohlas u veřejnosti a je o ní také zájem od veřejnoprávních subjektů i podnikatelů

a v neposlední řadě neziskových organizací, které se podílejí aktivně prostřednictvím svých členů na této akci, která přispívá ke zlepšení stavu přírody. Manažer mikroregionu uvádí jako příklady konkrétních projektů: *„V rámci projektu Efektivní veřejná zpráva v Mikroregionu Sokolov – východ“ zkoumáme potenciál prvků ÚSES pro rozvoj regionu. Zpracovali jsme studii Zelený region, kde jsme zkoumali potenciál regionu v oblasti nakládání s obnovitelnými zdroji energie. Během mezinárodního projektu ReSource jsme zkoumali možnost využití důlních vod pro vytápění veřejných objektů. Řešili jsme možnost využití Antonínského arboreta pro rozvoj regionu. Obcím jsme zprostředkovali možnost budování dobíjecích stanic pro elektromobily“.*

Svazek obcí Bystřice

Aktéři působící v území svazku se shodují, že spolupráce ve svazku je přínosná zejména v rámci podpory turistického ruchu a turistické infrastruktury. Zástupce podnikatelů, provozovatel Skiareálu na Plešivci, spatřuje značný přínos v lepší komunikaci s představiteli obcí a možnost projednání zamýšlených investic, záměrů a projektů. Zástupce neziskového sektoru z MAS Krušné hory zmiňuje přínos ve stabilizaci venkova, myšleno sociální i ekonomickou. Několik dotazovaných uvádí i konkrétní projekty, jako jsou přeshraniční projekty Karlova stezka a Karlova stezka II. Manažerka svazku vidí hlavní přínos v mezioborové spolupráci, přeshraniční spolupráci a také možnosti spolupracovat i na menších akcích typu Řezbářské sympozium a dalších akcích zaměřených na setkávání obyvatel.

Spolupráci dobrovolného svazku obcí s podnikateli a neziskovým sektorem popisuje manažerka MAS Krušné Hory: *„Obce podporují, je-li to možné, lokální ekonomiku (místní podnikatelské subjekty realizují malé zakázky obcí), na městských slavnostech jsou prezentovány a podporováni místní výrobci s lokálními produkty z místních zdrojů, neziskový sektor zajišťuje některé typy služeb, zejména sociálních a pomáhá rozvoji a soudržnosti místních komunit, zachování tradic a zvyků“.* Manažerka svazku naproti tomu uvádí, že *„Svazek samostatně nespolupracuje s podnikateli a neziskovým sektorem. Toto si řeší obce a města ve sdružené ve Svazku samostatně“.* K názoru, že spolupráce svazku s neziskovým a podnikatelským sektorem není intenzivní a nejčastěji se odehrává v jednotlivých konkrétních obcích, se kloní i předseda Krušnohorského spolku Abertamy.

Místostarosta Abertam vyjmenovává několik konkrétní projektů, které zrealizoval na území svazku Svazek obcí Bystřice: „*Karlova stezka, Karlova stezka II, Multifunkční veřejné sportoviště v Hroznětíně*“. A dle jeho názoru k udržitelnému rozvoji území přispěl zejména projekt Karlova stezka. Manažerka svazku zmiňuje také oba přeshraniční projekty Karlova stezka a Karlova stezka II. Dále zrealizoval svazek v roce 2012 z dotačních prostředků Státního fondu životního prostředí povodňový systém, který zasílá konkrétní informace o stavu říčky Bystřice do krajského protipovodňového systému a tím chrání obyvatele jednotlivých obcí v Krušných horách i Podkrušnohoří.

Zástupce krajských institucí, konkrétně zástupce odboru pro regionální rozvoj zmiňuje velkou aktivitu obou svazků, které jsou častým žadatelem v dotačních programech Karlovarského kraje, žádají zejména o prostředky na podporu rozvoje cyklistické infrastruktury v územích svazků. Jedná se jak o údržbu cyklostezek, tak budování nových úseků. Mikroregion Sokolov-východ také často konzultuje své záměry na krajském úřadě. Dle jeho názoru jsou svazky velkým přínosem pro veřejnost a jako konkrétní projekty uvádí například:

Mikroregion Sokolov-východ:

- **Projektová dokumentace pro renovaci lávky připojující Staré Sedlo na páteřní cyklostezku podél řeky Ohře**
- **Projektová dokumentace pro územní řízení na cyklostezku**

Svazek obcí Bystřice:

- **Zpracování vyhledávací studie na cyklostezku z Hroznětína do Pstruží**
- **Karlova stezka – cyklotrasa**
- **Karlova stezka II – cyklotrasa**

Ředitel Karlovarské agentury rozvoje podnikání zmiňuje, že dobrovolné svazky obcí umožňují jako platforma nastavit lepší podmínky pro správu a rozvoj území jednotlivých obcí v koncensu. Dobrovolný svazek obcí vytváří zejména klíčový předpoklad pro spolupráci a to komunikaci mezi sebou. Je vhodnou platformou

pro řešení záležitostí, které přesahují území obce (školství, zdravotní služby, technickou infrastrukturu, správu komunikací a majetku, cestovního ruchu, ale také rozvojových záměrů – zaměstnanost, bydlení, občanská vybavenost apod.), ve vztahu k možnostem, které obce mají (kompetence, prostředky, finance).

6.2.2 Životní prostředí

K tématu životní prostředí se vztahovaly tři otázky z rozhovoru, otázky číslo 4, 5 a 6.

4. *Jakou roli při vašich aktivitách hraje pro váš subjekt/organizaci ochrana životního prostředí?*
5. *Jakou formou přispíváte ke zlepšení stavu životního prostředí a udržitelnému rozvoji území?*
6. *Stručně popište, jak se za posledních 5 let vyvíjel stav životního prostředí?*

Mikroregion Sokolov-východ

Všichni dotazovaní se shodli, že při jejich aktivitách hraje ochrana životního prostředí zásadní a neopomenutelnou roli a je součástí strategických plánů většiny organizací. Například manažer svazku vyjmenovává významné úkoly: „*Zajištění zdroje tepla po skončení těžby uhlí, sanace krajiny postižené těžbou, smysluplné využití rekultivovaných ploch. Velkým problémem jsou malé černé skládky odpadu. Chceme dále rozvíjet potenciál akce „Čištění řeky Ohře“. Chystáme se na využití poznatků o stavu prvků ÚSES a jejich potenciálu pro rozvoj regionu. Rádi bychom zajistili údržbu krajiny např. pomocí sociálního podniku“*. Předseda svazku hovoří o významné roli ochrany životního prostředí pro svazek, hlavně s přihlédnutím k faktu, že je cílem aktivit změnit tvář a image Sokolovska a právě transformace z uhelného regionu nabízí možnost výrazně změnit a zlepšit životní prostředí. Podnikatel v oboru krajinářství uvádí, že zeleninu a rostliny, které pěstují, neošetřují chemickými postřiky, na loukách pasou ovce a v krajině projektují výsadbu dřevin.

Ke zlepšení stavu životního prostředí a udržitelnému rozvoji území přispívá podnikatel v oboru krajinářství hlavně projektováním a realizací přírodních výsadeb ve městě i ve volné krajině, výsadbou původních druhů stromů a keřů, chovem ovcí a sekáním luk na seno. Zástupce Klubu českých turistů spatřuje příspěvek zejména: „*Propagací zdravého pohybu ve zdravém prostředí. A také výchovou k tomu, jak se v něm má člověk chovat. Když slyším a čtu v médiích „turisté znečistili“, turisté zničili“, „turisté vstupují do zakázaných prostor“, zrušil bych je do jednoho. Turista přece neničí, turista chrání, co má rád a v čem se cítí dobře. Je specifikováno, co je to turistka. A je špatně, když se návštěvníci regionu/konzumenti, kteří o turistice nemají ani potuchy, řadí do stejné skupiny*“. Předseda svazku naproti tomu spatřuje největší příspěvek ke zlepšení stavu životního prostředí a udržitelnému rozvoji území v tom, že svazek přináší prostřednictvím mezinárodních projektů, kterých se účastní know-how ze zahraničí. Uvádí: „*Naši projektoví partneři mají většinou zkušenost z podobných oblastí a zejména jsou již dál v realizaci opatření. Jedná se o obce, města, svazky obcí, univerzity a podnikatelské subjekty*“. Podnikatel na tuto otázku odpoví slovy: „*Odebíráme zboží od místních podnikatelů, třídíme odpad, zapojujeme se do akce Čištění řeky Ohře*“.

U otázky číslo šest se všichni dotazovaní shodli, že se stav životního prostředí za posledních pět let neustále zlepšuje, manažer svazku spatřuje zlepšení zejména díky aktivitám obcí a díky omezování těžby uhlí. Na druhou stranu uvádí, že se těžba uhlí přiblížila Sokolovu a ostatním obcím západně od lomu, což negativně ovlivňuje především ovzduší. Postupně se realizuje rekultivace těžbou zasažené krajiny, ovšem za nebezpečné považuje názory, že rekultivovaná krajina je plnohodnotná té přirozené. Nadále se zlepšuje vzhled obcí a péče o zeleň v intravilánu. Díky dalším aktivitám obcí a investicím do zateplení veřejných budov dochází k významným úsporám energií. Ke zlepšení přispívají i programy na výměnu kotlů. Podnikatel v oblasti krajinářství hovoří o zlepšení stavu ovzduší, byly vytvořeny nové prvky ÚSES, budují se tůně a vysazují stromy, ale přesto je to málo, protože se to nebuduje celoplošně a promyšleně.

Svazek obcí Bystřice

Dle zástupce svazku hraje ochrana životního prostředí zásadní roli, jelikož se například Abertamy nacházejí na hranicích území např. Přírodní rezervace Ryžovna a Mrtvý

Rybník, Natura 2000, a dále je součástí krajinné památkové zóny a UNESCO. Pro MAS Krušné hory představuje ochrana životního prostředí jenu z 5 priorit rozvoje organizace. Podnikatel uvádí, že důležitou a určitě na ní dává velký důraz. Zástupce Krušnohorského spolku Abertamy se přímo ochranou životního prostředí nezabývá, ale při akcích spolku se členové chovají ekologicky.

Ke zlepšení stavu životního prostředí a udržitelnému rozvoji území přispívá podnikatel provozující Skiareál Plešivec tříděním komunálního odpadu a čištěním celého areálu od odpadků. Manažerka svazku zmiňuje následující aktivity: *„Svazek vybudoval povodňový systém, který chrání obce před záplavou. Všechny obce a města Svazku obcí Bystřice se snaží třídit odpad včetně plechovek a za přispění svazku zřídil místní podnikatel zemědělec v Abertamech Krušnohorskou kompostárnu pro obyvatele Abertam a Perninku“*. Místostarosta Abertam uvádí: *„Město dodělává druhou etapu odkanalizování obce. Kanalizace je napojena na čističku odpadních vod v Perninku. Město je plně plynofikováno. Na území města nejsou žádné průmyslové podniky, které by pro město znamenaly ekologickou zátěž. Vzhledem k tomu, že se město Abertamy stává masově vyhledávanou turistickou oblastí, je třeba řešit problematiku udržitelného rozvoje turistického ruchu. A to nejen v rámci dotčených obcí, ale i ve spolupráci s Karlovarským krajem. Město v tomto směru již provádí určitá opatření jako např. řešení parkování na území města a v jeho okolí, tak aby místní a turisté neparkovali mimo vyhrazená parkoviště, či nevjížděli dopravními prostředky do chráněných zón, atd.“* MAS Krušné hory aktivně realizuje dobrovolnické aktivity vedoucí ke zlepšení stavu ŽP, konkrétně se jedná o každoroční akce Čištění řeky Ohře. Podporou konkrétních infrastrukturních projektů pomáhá ke zlepšení života v malých obcích. Podporou různých typů neziskových služeb zvyšuje jejich dostupnost i na venkově. Podporou místních občanských aktivit přispívají ke zvýšení sounáležitosti a patriotismu.

Vývoj životního prostředí za posledních pět let je dle většiny dotázaných k lepšímu. Jediné co je z rozhovorů patrné, je obava ze sucha. Místostarosta Abertam odpověděl na tuto otázku zamyšlením: *„Trendem posledních desetiletí bylo vytrvalé zlepšování životního prostředí, a to mnoha různými opatřeními. V Krušných horách je i proto patrné výrazné zlepšení životního prostředí, a to nejen v posledních pěti letech. obnova lesa, vyšší výskyt chráněných rostlin a živočišných druhů, čistý vzduch“*.

Zástupce krajských institucí, konkrétně Karlovarské agentury rozvoje podnikání uvádí, že využívání zdrojů (například v lázeňství a balneologii) k podnikání a rozvoji podnikání, musí být realizováno v souladu s právními předpisy. Ochrana životního prostředí a dodržování právních předpisů je samozřejmě nezbytným předpokladem pro jakoukoliv činnost. Odborník na regionální rozvoj uvádí: *„Ochrana životního prostředí je pro Karlovarský kraj zásadní a Karlovarský kraj veškeré akce, projekty či aktivity realizuje v souladu a ochranou životního prostředí. Základní strategické dokumenty jsou také zpracovány s ohledem na ochranu životního prostředí, např. Program rozvoje Karlovarského kraje 2021 – 2027 – součástí je zpracování SEA – posouzení vlivů realizace Programu rozvoje Karlovarského kraje na životní prostředí, v souladu se zákonem č. 100/2001 Sb. o posuzování vlivů na životní prostředí, jehož součástí bude vyhodnocení vlivu koncepce na předmět ochrany nebo celistvost evropsky významné lokality nebo ptačí oblasti podle § 45i zákona č. 114/1992 Sb., o ochraně přírody a krajiny. Realizované projekty v rámci výše uvedeného strategického dokumentu tak vždy jsou realizovány v souladu s ochranou životního prostředí“.* Odborník na životní prostředí reagoval na otázku jakou formou přispíváte ke zlepšení stavu životního prostředí a udržitelnému rozvoji touto odpovědí: *„Jedná se jedná o formy vycházející z věcné působnosti krajských úřadů v jednotlivých úsecích oblasti ŽP. V zásadě lze činnost a působnost rozdělit na technickou ochranu ŽP, jako je např. úsek odpadového hospodářství, ochrany ovzduší či ochrany vod a netechnickou ochranu ŽP, kde lze jmenovat především ochranu přírody a krajiny, ale i ochranu zemědělského půdního fondu a lesního půdního fondu. Jako významné příspěvky ke zlepšení stavu životního prostředí slouží dotační programy kraje, ať již jako přímé investice prostřednictvím žadatelů do ochrany a tvorby životního prostředí v kraji (obce, neziskové organizace), včetně programu likvidace invazních druhů rostlin v Karlovarském kraji, či nepřímé investice formou dotací např. na podporu včelařství, či v ryze nehmotné oblasti dotacemi pro environmentální výchovu, osvětu a vzdělání“.* Ředitel Karlovarské agentury rozvoje podnikání spatřuje příspěvek agentury ke zlepšení stavu životního prostředí a udržitelnému rozvoji území hlavně v přípravě koncepčních dokumentů, které musí pravidla udržitelného rozvoje dodržovat. Zástupce odboru regionálního rozvoje se snaží využívat méně automobil, více jezdit na kole a žít zdravím životním stylem. Je pro něj také důležité třídění odpadu.

Na otázku k vývoji životního prostředí za posledních 5 let odpověděl odborník na regionální rozvoj následovně: *„Dle mého názoru v posledních letech ČR významně pokročila v ochraně životního prostředí a státu se daří vyvažovat rychlý ekonomický růst (před pandemií) a jeho dopady na životní prostředí, které s sebou hospodářská činnost nese, nicméně je zřejmé, že část populace je dlouhodobě vystavena znečištění ovzduší“.* Ředitel Karlovarské agentury rozvoje podnikání se domnívá následující: *„Společnost se zdá být více uvědomělejší a zodpovědnější k ochraně životního prostředí. Stav životního prostředí se myslím obecně zlepšil. Území Mikroregionu Sokolov – východ je dotčeno těžbou hnědého uhlí, a jakákoliv rekultivační činnost, nebo zahlazování následků těžby se pozitivně projevuje na stavu životního prostředí. Domnívám se, že i území Mikroregionu Sokolov – východ ze za posledních 5 let velmi zlepšilo“.*

Zástupce odboru životního prostředí Krajského úřadu Karlovarského kraje shrnul tuto otázku nejfundovaněji: *„Na vývoj životního prostředí v posledních letech lze nahlížet z různých směrů. Mírně se zlepšuje čistota ovzduší. Mění se i složení znečišťujících látek. I v případě vodních toků lze stále vysledovat mírné zlepšování čistoty vody, avšak takové skokové zlepšení, jakého jsme byli svědky v minulosti (zapojování čistíček odpadních vod, odstavení některých provozů) se již neobjevuje. Více se však oproti minulosti projevuje znečištění stojatých vod ve vodních nádržích přemnožováním mikroorganismů, zejména sinic. Ochrana přírody a krajiny je v souvislosti se zajišťováním ochrany území soustavy Natura 2000 v posledních letech zaměřena na vyhlášení nových zvláště chráněných území. Vedle stávající a nové, mírně se rozšiřující územní ochrany, existuje druhová ochrana, která se soustřeďuje na ochranu stávajících druhů rostlin a živočichů. V následujících letech však významem naroste ochrana proti rozšiřování nepůvodních druhů, jak invazních druhů živočichů, tak invazních druhů rostlin. V případě likvidace invazních druhů rostlin (např. bolševník, křídlatka, netýkavka) je Karlovarský kraj je velice aktivní. Zabezpečování ochrany zemědělského půdního fondu byla a je jedna z nejproblematictějších oblastí ochrany životního prostředí. Tvoří střed zájmů ochrany zemědělské půdy proti tzv. rozvoji, pro který je stále snadnější stavět na nových plochách, než respektovat sevřenější rozložení výstavby. Z tohoto důvodu zemědělská půda. Nejohroženější složka životního prostředí je krajina, a to z důvodu jejího zastavování a segmentace. S tím*

souvisí i vyjímání zemědělské půdy ze zemědělského půdního fondu. Zemědělská půda je významnou součástí životního prostředí a mohla by být v závislosti na způsobu hospodaření pro životní prostředí a zejména pro krajinu ještě významnější (funkcí krajínotvorného prvku). Současně je zemědělská půda výrobním prostředkem, který je, kromě zabírání ploch pro výstavbu, ohrožen i nevhodným způsobem hospodaření s následkem eroze zemědělské půdy. Na druhé straně může produkční zemědělství s přemírou chemizace ohrozit čistotu podzemní vody a aplikací některých přípravků ohrozit některé drobné živočichy. Speciálně je třeba upozornit na případné ohrožení opylovačů (včely...). Podobně bychom mohli i zmínit nevhodnou skladbu stromů v hospodářských lesích tvořící monokultury, které pak hůře odolávají škůdcům či rozmarům počasí. Nejohroženější složka životního prostředí je tedy, a nejen v našem kraji a ČR, obecně krajina“.

6.2.3 Rozvoj území

K tématu rozvoje se vztahovaly dvě otázky z rozhovoru, otázky číslo 7 a 8.

7. *Může mít dobrovolný svazek obcí a jeho aktivity vliv na environmentální rozvoj území (v souladu s životním prostředím a udržitelným rozvojem území)? Pokud ano, uveďte příklady aktivit, nebo činností.*

8. *Formulujte konkrétní vize, popř. projekty, které by podpořily environmentální rozvoj v území dobrovolného svazku obcí?*

Výstupy k tomuto tématu jsou shrnuty v následující tabulce, kde jsou přehledně uvedeny vydefinované vize k budoucímu rozvoji území, který si klade za cíl podporu životního prostředí, zejména rozmanitosti krajiny a přírody, popř. uvedení krajiny zpět do stavu, který bude dlouhodobě udržitelný.

Dobrovolný svazek obcí	Vize
Mikroregion Sokolov-východ	Postupná obnova průmyslové krajiny a na to navazující udržitelné zemědělství a lesnictví
	Prostřednictvím vhodných opatření zadržet více vody v krajině
	Zahustit síť cyklostezek pro rozvoj cyklistiky jako způsobu dopravy do zaměstnání
	Podporovat místní výrobce potravin a stát se soběstačným regionem v zásobení potravinami
	Vytvořit společnou strategii k environmentálnímu rozvoji území
Svazek obcí Bystřice	Na základě územní studie pro Krušnohoří vytvořit konkurenceschopný a udržitelný turistický region
	Postupně obnovit zaniklé malé vodní nádrže, které historicky existovaly v Krušných horách a zlepšit tak retenci vody v krajině
	Podpořit šetrný cestovní ruch na území svazku
	Pokračovat v obnově montáních památek
	Zlepšit komunikaci mezi orgány státní správy a zástupci neziskového a podnikatelského sektoru

Tabulka č. 7: Formulované vize účastníků kvalitativního šetření

Zdroj: vlastní práce

7. SHRNU TÍ VÝSLEDKŮ A DISKUSE

Mikroregion Sokolov-východ a Svazek obcí Bystřice se oba nachází v Karlovarském kraji, kde je celkově konstituováno 15 dobrovolných svazků obcí. Mikroregion Sokolov-východ je svou polohou zasazen do středu Karlovarského kraje. Naproti tomu Svazek obcí Bystřice je situován v severní části kraje. Hranice svazků se navzájem nedotýkají, ale nejsou od sebe daleko. I přes svou geografickou blízkost 10 km, mají území obou svazků jiný charakter. Území Mikroregionu Sokolov-východ je situováno do Sokolovské pánve, která se v průměru nachází 400 metrů nad mořem, protéká zde řeka Ohře a území je poznamenáno povrchovou důlní činností a rekultivační činností. Svazek obcí Bystřice leží v západní části Krušných hor a svým charakterem se jedná o území přírodně cenné, pokryté převážně smrkovým porostem a v průměru se nachází v nadmořské výšce 700 m. Svou rozlohou 21 442 ha je území Mikroregionu Sokolov-východ dvojnásobně větší a žije zde desetinásobný počet obyvatel než na území obcí Svazku obcí Bystřice, konkrétně je to 52 218 obyvatel oproti 5 342 obyvatelům. Tento rozdíl je dán zejména tím, že jsou součástí Mikroregionu Sokolov-východ dvě větší města, která mají více jak 13 000 obyvatel, jedná se o Chodov se 13 300 obyvateli a hlavně o Sokolov, tam žije 23 033 obyvatel. Celkově o tomto rozdílu v počtu obyvatel vypovídá i počet měst a obcí ve svazcích. Mikroregion Sokolov-východ má celkem 14 měst a obcí a Svazek obcí Bystřice pouze 6. Z hlediska stavu životního prostředí je na tom lépe území Svazku obcí Bystřice, v posledních dvaceti letech došlo k velkému zlepšení stavu ovzduší a k celkovému oživení přírody. V území Mikroregionu Sokolov- východ také dochází ke zlepšení ovzduší, ale vzhledem k rozsáhlé průmyslové činnosti, spojené s těžbou a zpracováním hnědého uhlí, není stav ovzduší a přírody tak příznivý jako severněji v Krušných horách. V porovnání okresů v Karlovarském kraji, je stav životního prostředí v okrese Sokolov nejhorší. Vzhledem k rozdílnosti charakteru území svazků se nelze také divit, že svazky byly založeny každý za trochu jiným účelem. Mikroregion Sokolov-východ zejména za účelem řešit společnou problematiku obcí v těsné blízkosti povrchových hnědouhelných dolů a Svazek obcí Bystřice pro společné úsilí v rozvoji dopravní infrastruktury a pro aktivity podporující rozvoj cestovního ruchu v území. V projektové činnosti je aktivnější Mikroregion Sokolov-východ, který se od svého založení podílel na více jak 20 projektech spolufinancovaných z různých dotačních titulů, v poslední době směřují projektové

aktivity zejména do oblastí, které podpoří rozvoj území v době postupného útlumu těžby, která přináší zejména problémy ekonomické a problémy na trhu práce, protože útlum těžby je spojen i s postupným propouštěním pracovníků v těžebním průmyslu. Projekty jsou zaměřené také na lepší veřejnou správu a meziobecní spolupráci a také na téma kreativních průmyslů. Svazek obcí Bystřice realizoval a realizuje projekty zaměřené hlavně na investiční opatření a podporu cestovního ruchu. Je aktivní hlavně v budování cyklostezek a v roce 2011 realizoval projekt na protipovodňovou signalizaci na Bystřici. Celkově lze konstatovat, že oba svazky jsou v projektové dotační činnosti aktivní a zaměřují se na témata, která jsou nejaktuálnějšími výzvami na jejich území v souladu s účelem, ke kterému byly založeny.

Členství a spolupráce v dobrovolných svazcích obcí bylo prvním tematickým okruhem, který se šetřil v rámci kvalitativního a kvantitativního výzkumu. Spolupráce obcí je nezbytným předpokladem pro efektivní spravování území zejména ve venkovských regionech jako je Karlovarský kraj. Výsledky výzkumů potvrzují velký potenciál ve spolupráci obcí ve formě dobrovolného svazku obcí a také ve spolupráci svazků s ostatními aktéry v území. Na základě poznatků z dotazníkového výzkumu mezi občany se dá konstatovat, že občané obou dobrovolných svazků obcí více jak z 50% (51% MSV, 54% SOB) vědí o tom, že jejich obec je členem dobrovolného svazku, ale za výhodu členství obce ve svazku považuje v Mikroregionu Sokolov-východ jen 32% z dotázaných a jen 46% dotázaných ze Svazku obcí Bystřice. Kladně se respondenti dotazníkové šetření vyjádřili k otázce zda může spolupráce ve svazku přispět k územnímu rozvoji obce, který bude šetrný k životnímu prostředí. Nadpoloviční většina v obou svazcích si myslí, že ano. Z kvalitativního šetření, kterého se prostřednictvím polostrukturovaných rozhovorů účastnili podnikatelé, neziskový sektor, zástupci obcí a krajských institucí vyplynul jednoznačný názor. Všichni se shodli, že přínos je to pro všechny v obcích. Jen podle místního podnikatele ve Svazku obcí Bystřice by spolupráce mohla být intenzivnější a ocenil spíše přímou spolupráci s konkrétní obcí. Z reakcí ostatních dotazovaných byl poznat jasný názor, že dobrovolný svazek přináší jasné výhody zejména v realizaci projektů, ze kterých mají podnikatelé prospěch nepřímo, až ve fázi kdy např. po vystavěné cyklostezce přijede více turistů. Jednoznačně kladný je také přínos z pohledu zástupců krajských institucí, zejména oceňují svazky obcí v tom, že vytváří

klíčový předpoklad pro spolupráci a to komunikaci mezi sebou a jsou tak vhodnou platformou pro řešení záležitostí, které přesahují území jedné obce, tzn. rozvojové záměry území, správu komunikací, cestovní ruch.

Druhým tematickým okruhem šetření bylo životní prostředí v dotčeném území. Z výsledků šetření vyplynulo, že polovina obyvatel ve svazcích obcí má dostatečný přehled o životním prostředí na území obce a skoro tři čtvrtiny respondentů uvedlo, že nejsou dostatečně informováni o stavu životního prostředí od představitelů své obce. Zde lze spatřovat určitý prostor pro zlepšení. Ze zákona samozřejmě vyplývá jaké informace o stavu životního prostředí musí obec zveřejňovat, že musí mít povodňový plán atd., ale obyvatelé se cítí i přes tyto skutečnosti informováni nedostatečně. Většina obyvatel obou svazků (více jak 70%) se domnívá, že pro ostatní obyvatele obce nehraje ochrana životního prostředí velkou roli. To svědčí o určité skepsi k chování a myšlení ostatních spoluobčanů k tématu životního prostředí kolem jejich bydliště. Tento názor obyvatel podle mě částečně v rozporu s reakcemi na otázku zda považují respondenti za zásadní, aby byly všechny rozvojové aktivity obce v souladu s ochranou životního prostředí. U této otázky odpověděli občané v průměru ze dvou třetin, že to za zásadní považují. Názor obyvatel obou svazků v tématech životního prostředí je téměř totožný a z odpovědí vyplývá, že sami za sebe považují činnosti vedoucí k ochraně životního prostředí za důležité, ale zároveň se domnívají, že pro souseda ochrana životního prostředí moc zásadní roli nehraje. V rámci kvalitativního šetření se dotazovaní shodli, že životní prostředí se za poslední dobu zlepšilo, nelze nijak konkrétně popsat čím za posledních pět let, ale v horizontu posledních 10-15 let se jedná dle dotazovaných hlavně o zlepšení stavu ovzduší. V poslední době spatřují dotazovaní také zásadní posun v přístupu k životnímu prostředí od obyvatel. Nevznikají tak často jako dříve nelegální skládky odpadu a obyvatelé jsou více disciplinovaní a neznečišťují tolik své okolí odhazováním odpadků. Tento fakt nedílně souvisí i s rozsáhlejší možností třídit odpad. Představitelé obcí zmiňují, že se obyvatelé naučili třídit odpad do barevných kontejnerů a oceňují množství míst, kde je možné odpad vytřídit. Jako zajímavou aktivitu spolků a dobrovolníků, která probíhá v území Mikroregionu Sokolov-východ, uvedli dotazovaní Čištění řeky Ohře. Tato akce probíhá každoročně a účastnit se jí mají možnost všichni obyvatelé. Akce má velký ohlas u veřejnosti a je dobrým příkladem pro všechny. Jako jedno z hlavních nebezpečí pro životní prostředí a udržitelnost

krajiny představuje hrozící nedostatek vody v krajině a odborník na životní prostředí jednoznačně pojmenoval samotnou krajinu za nejohroženější složku životního prostředí zejména z důvodu jejího zastavování a segmentace. S tím souvisí i vyjímání zemědělské půdy ze zemědělského půdního fondu. Zemědělská půda je významnou součástí životního prostředí a mohla by být v závislosti na způsobu hospodaření pro životní prostředí a zejména pro krajinu ještě významnější (funkcí krajino tvorného prvku). Současně je zemědělská půda výrobním prostředkem, který je, kromě zabírání ploch pro výstavbu, ohrožen i nevhodným způsobem hospodaření s následkem eroze zemědělské půdy. Zde by mohli obce a svazky sehrát důležitou roli pokud budou spolu dostatečně komunikovat a nebudou na územích obcí nekonceptně povolovat zástavbu, bude se respektovat ráz a účel krajiny a aktivity samotných municipalit budou směřovat k aktivní ochraně krajiny a budou se podporovat aktivity, investice a opatření na zadržování vody v krajině. Při rekultivacích se bude respektovat okolní ráz krajiny a rekultivace nebudou jen živelné zaplavování vytěžovaných území, kde samozřejmě vytvoříme zásobárnu vody, ale na druhou stranu můžou velká zaplavená území znamenat změnu lokálního klimatu. Alternativou může být přirozená sukcese krajiny, která je dle některých odborníků tou nejpřirozenější formou obnovy krajiny po těžbě. Dle odborníka na životní prostředí je důležité v obnově krajiny postupovat s rozvahou a s přihlédnutím ke všem složkám životního prostředí a samozřejmě neopomíjet i potřeby a zájmy místních obyvatel. Není vždy lehké najít ideální rovnováhu mezi těmito dvěma zájmy. Jedna s teoretických hypotéz uvedená v metodice práce zněla: *Udržitelný rozvoj území dobrovolného svazku obcí je oblastí, kterou není možné rozvíjet bez ohledu na životní prostředí.* Udržitelné životní prostředí je nezbytným předpokladem pro rozvoj území obcí v dobrovolných svazcích, na regionální a také na celostátní úrovni. Oblast udržitelného rozvoje životního prostředí musí být celospolečenskou prioritou a vnímání obyvatel k této problematice se nesmí omezovat jen na úklid kolem svého domu. Dobrovolné svazky obcí a představitelé obcí nemůžou opomíjet principy ochrany životního prostředí při svých aktivitách a z reakcí v kvalitativním šetření je zřejmé, že pokud se udržitelný rozvoj území nerealizuje v souladu a s ohledem životního prostředí, může to mít pro krajinu a obyvatele nenávratné následky.

Třetím tematickým okruhem byl rozvoj území. V rámci tohoto tématu se ukázaly asi nejvíce rozdíly mezi dobrovolnými svazky obcí, které jsou svým charakterem rozdílné a řeší se na jejich území jiné priority. Z možností na přímou investici 1 milionu korun českých si obyvatelé Svazku obcí Bystřice vybrali ze 41% jako nejzajímavější investici obnovu přírodního koupaliště a na druhém místě odstranění nelegálních skládek. V Mikroregionu Sokolov-východ bylo nejčastější odpovědí odstranění nelegálních skládek a to u 29% dotazovaných. Druhou nejčastější odpovědí pak byl pravidelný úklid obce. Specifika územního charakteru lze také spatřovat v odpovědích na to zda povolit výstavbu průmyslové zóny v území. Obyvatelé Mikroregionu Sokolov-východ by téměř z poloviny dali výstavbě zelenou, oproti tomu 84% dotázaných ve Svazku obcí Bystřice by s výstavbou nesouhlasili. Z tohoto stanoviska lze usuzovat, že si obyvatelé obcí ve Svazku obcí Bystřice váží přírodního charakteru území a nechtějí ho narušovat průmyslem. Z kvalitativního výzkumu vyplynulo, že svazek obcí může pozitivní vliv na environmentální rozvoj území, pokud budou obce spolupracovat a budou mít společné, deklarované představy a vize o budoucnosti území. Dle dotazovaných již šetřené svazky obcí aktivně vytvářejí činnosti a aktivity, které jsou šetrné k životnímu prostředí a zároveň podporují rozvoj území. Svazky realizovaly a realizují projekty na výstavbu cyklostezek jako podporu šetrného cestovního ruchu a jako ekologičtější alternativu dopravy obyvatel do zaměstnání. Z konkrétních zmíněných vizí aktérů obcí je zřejmé, že většina se dá realizovat s aktivní účastí svazku obcí. Nabízí se například využití svazku jako zadavatele společné strategie environmentálního rozvoje území, podporovat místní a regionální výrobce a řemeslníky pořádáním prodejních akcí a společným marketingem místních značek, v rámci integrovaných projektů se společně podílet na investicích do obnovy památek. Na základě společných strategií postupovat v obnově krajiny po těžbě a v případě Svazku obcí Bystřice vytvořit společný marketingový plán pro cestovní ruch, který je a bude stěžejním příjmem místních obyvatel a který musí být realizován v souladu s krásnou přírodou Krušných hor. Předchozí řádky potvrzují další stanovenou teoretickou hypotézu *Dobrovolný svazek obcí je vhodným nástrojem pro realizaci environmentálních vizí aktérů v obcích*. A v neposlední řadě lze konstatovat, že dobrovolný svazek obcí je faktorem environmentálního rozvoje území. Jako návrh na využití svazku ke konkrétnímu projektu chci zmínit obnovu přírodního koupaliště Abertamech, které bylo ještě v provozu před druhou světovou válkou, což dokládá

dobová fotografie, která byla pořízena v roce 1938. Na druhé fotografii pak vidíte současný stav místa, kde se koupaliště nacházelo. Domnívám se, že obnovení a zpřístupnění takovéto atraktivity by bylo zajímavou nabídkou pro návštěvníky území.



Obrázek č.21: Přírodní koupaliště v Abertamech v roce 1938



Obrázek č.22: Přírodní koupaliště v Abertamech v současnosti

V listopadu a prosinci 2021 proběhlo prodiskutování zjištění a vizí s účastníky kvalitativního šetření u Mikroregionu Sokolov-východ. Zástupce Karlovarské agentury rozvoje podnikání, krajského úřadu a zástupce Mikroregionu Sokolov-východ (dále MSV) potvrdili jednotlivá zjištění a ve shodě uvedli, že problematika zadržování vody v krajině a obnova průmyslové krajiny jsou zásadní témata, která rezonují společně s tématem útlumu těžby nejen územím MSV, ale také celým Karlovarským krajem a dalšími regiony řešícími útlum těžby. Jedná se o Ústecký kraj a Moravskoslezský kraj. V současném dotačním období bude možné čerpat prostředky na záměry spojené s útlumem těžby z evropského fondu JTF (Just Transition Fund), který je novým nástrojem politiky soudržnosti na období 2021–2027, jakožto prvním pilířem mechanismu spravedlivého přechodu v kontextu Eevropské zelené dohody (v anglickém originále „Green Deal“), jejímž cílem je dosažení klimatické neutrality EU do roku 2050 (European Commission, 2021). JTF bude v České republice realizován prostřednictvím Operačního programu Spravedlivá transformace. V Karlovarském kraji v současné době (přelom roků 2021/2022) připravují aktéři v kraji tzv. strategické projekty a tematické projekty. Dle informací od diskutujících a z vlastního šetření bylo zjištěno, že v Karlovarském kraji je připravováno 11 strategických projektů. Investice do regenerace a dekontaminace brownfieldů, obnovy půdy a případně zelené infrastruktury území je bezprostředně na Sokolovsku hlavním tématem u tří z připravovaných projektů. Jedním z projektů je „Udržitelná revitalizace a resocializace lokality Medard“, jehož předmětem je inženýrská a stavební příprava území v okolí jezera Medard, vzniklého rekultivací povrchového hnědouhelného dolu. Aktivity projektu by měli přinést udržitelnou revitalizaci a resocializaci území po ukončení těžby a návrat lidí. Tato příprava území bude základem pro další investice, které v území návazně proběhnou a přinesou rozvoj lokality i celého regionu, neboť se jedná o unikátní rozvojovou lokalitu s mezinárodním potenciálem. Na projektu spolupracují se Sokolovskou uhelnou, a.s. a krajem také zainteresovaná města a obce ležící v bezprostřední blízkosti lokality a MSV. Z připravovaných tematických projektů stojí za zmínku záměr „Revitalizace území bývalého lomu Michal a zaniklé obce Vítkov“, jehož obsahem bude obnova území bývalého lomu Michal a zaniklé obce Vítkov vytvořením podmínek pro bydlení, konkrétně se jedná o vybudování vodovodu, kanalizace a příslušné dopravní infrastruktury v obci Hrušková, v bezprostřední blízkosti Sokolova.

8. ZÁVĚR

Z reakcí občanů i odborníků, kteří byli zapojeni do této práce je zřejmé, že téměř nikomu není lhostejný současný ani budoucnost stav životního prostředí v jejich obcích a v celém regionu. Můžeme také usuzovat, že udržitelný rozvoj území je základním předpokladem pro vytvoření kvalitních podmínek pro život lidí, tak aby krajina byla zachována a využívána šetrným způsobem.

Dobrovolné svazky obcí a obce sami hrají velice důležitou roli a jsou faktorem, který může rozvoj území podpořit. Z výstupů práce je zřejmé, že meziobecní spolupráce je jednou z platforem spolupráce, která se již v současné době podílí na environmentálním rozvoji území a má potenciál i do budoucnosti. Mikroregion Sokolov-východ má zpracovaný a aktualizovaný plán rozvoje a akční plán projektů, ale Svazek obcí Bystřice by si měl plán rozvoje a akční plán vytvořit a zaměřit tento dokument zejména na rozvoj infrastruktury pro podporu šetrného cestovního ruchu, s využitím přírodních a technických atraktivit, které se v oblasti nacházejí a kde je velký potenciál návštěvnosti. Jedná se například o bývalý cínový důl Mauritius na Hřebečné, který je národní kulturní památkou a je součástí Hornického regionu Erzgebirge/Krušnohoří, který je od 6. července 2019 památkou zapsanou na Seznam světového dědictví UNESCO. Velice cenná a atraktivní je také přírodní památka Vlčí jámy nad Horní Blatnou, pod Blatenským vrchem.

Územní rozvoj šetrný k životnímu prostředí se nedá provádět bez společných strategických záměrů a kvalitně zpracovaných plánů rozvoje území. Kvalitně zpracovaný plán rozvoje území svazku obcí, který je v souladu krajským programem rozvoje kraje a respektuje zásady ochrany životního prostředí je tou správnou cestou. Svazky jsou již teď aktivní v projektové činnosti, podílí se na budování cyklostezek, pomáhají členským obcím s tvorbou projektových dokumentací k rozvojovým záměrům, podílejí se na efektivnější veřejné správě a spolupracují i na přeshraničních aktivitách v rámci přeshraničních projektů.

Do budoucnosti je důležité dodržovat společné postupy a koordinovat práci jednotlivých obcí ve svazcích, aby mohly být uskutečňovány jednotlivé vize, které jsou často velice ambiciózní. Pro svazky obcí je také v poslední době nezbytné spolupracovat při rozsáhlejších záměrech a uskutečňování vizí i se zástupci celého

regionu a neustávat ve snahách o čerpání prostředků z regionálních, státních a evropských dotačních titulů. Je velice pravděpodobné, že současné dotační období 2021-2027 je poslední, ve kterém je podpora z evropských fondů v takové vysoké finanční míře a v tak širokém tematickém spektru.

9. SEZNAM POUŽITÝCH ZDROJŮ

Bernard J., 2010: Endogenní rozvojové potenciály malých obcí a místní samospráva. Sociologické studie / Sociological Studies 10:1. Sociologický ústav AV ČR, v.v.i., Praha.

Braniš M. a kolektiv, 1999: Výkladový slovník vybraných termínů z oblasti ochrany životního prostředí a ekologie. Karolinum, Praha.

Brundtland G. H. a kol., 1991: Naše společná budoucnost (Zpráva světové komise pro životní prostředí.). Academia, Praha.

Cenia, 2020: Zpráva o životním prostředí v Karlovarském kraji 2018. Ministerstvo životního prostředí, Praha

Cooke P., Laurentis C., Tödtling F., Trippel M., 2007: Regional Knowledge Economies: Markets, Clusters and Innovation, Edward Elgar Publishing Limited, Cheltenham.

Čihař M., 2002: Naše hory. Cesty, Praha.

Disman M., 2002. Jak se vyrábí sociologická znalost: příručka pro uživatele. Karolinum, Praha.

Galvasová I., 2007: Spolupráce obcí jako faktor rozvoje. Georgetown, Brno.

Goeldner Ch. R., Ritchie J.R.B., 2014: Udržitelný rozvoj cestovního ruchu. In: Goeldner Ch. R., Ritchie J.R.B., Cestovní ruch – principy, příklady, trendy. Bizbooks, Brno.

Grospič J. a kolektiv, 2004: Úvod do regionálních věd a veřejné správy. Aleš Čeněk, s.r.o., Plzeň.

Hendl J., 2005: Kvalitativní výzkum – základní metody a aplikace. Portál, s.r.o. Praha.

Janeček M., 2012: Ochrana zemědělské půdy před erozí. Grada, Praha.

Jemelka, P., 2003: Úvod do ekologické problematiky. Masarykova univerzita v Brně. Brno.

Khendriche Trhlínová Z., 2014: Partnerství v rozvoji obcí, měst a regionů. Auditorium, Praha.

Lovelock J., 2001: Gaia. Nový pohled na život na Zemi, Abies

Maier K. a kolektiv, 2012: Udržitelný rozvoj území. Grada Publishing, a.s., Praha.

Mezřický V., 2005: Environmentální politika a udržitelný rozvoj. Portál, Praha.

Nejdl P., Čermák D. a kolektiv, 2007: Participace a partnerství v místní veřejné správě. Sociologický ústav AV ČR, Praha.

Provazníková R., 2015: Financování měst, obcí a regionů: teorie a praxe. Grada, Praha.

Surynek A., Komárková R., Kašparová E., 2001: Základy sociologického výzkumu. Management Press, Praha.

Svaz měst a obcí České republiky, 2018: Příručka pro člena zastupitelstva obce po volbách v roce 2018. SMO ČR, Praha.

Wokoun R. a kol., 2018: Regionální rozvoj: východiska regionálního rozvoje, regionální politika, teorie, strategie a programování. Linde Praha, a.s., Praha.

Internetové zdroje

Březová u Sokolova, 2020. Historie, online: <https://www.mu-brezova.cz/historie>, cit. 25.4.2020

Český statistický úřad, 2020, online: <https://www.czso.cz/csu/czso/pocet-obyvatel-v-obcich-k-112019>, cit: 20.2.2020.

Deník veřejné správy, 22.12.2016. Žádné slučování! Jdeme cestou spolupráce obcí, online: <http://denik.obce.cz/clanek.asp?id=6727354>, cit. 19.2.2020.

Horní Blatná, 2011. Strategie rozvoje mikroregionu Svazek obcí Bystřice, online: https://www.horni-blatna.cz/e_download.php?file=data/editor/156cs_1.pdf&original=Strategicky_plan_rozvoje_mikroregionu_Svazek_obci_Bystrice.pdf, cit. 12.12.2019

Hroznětín, 2020. Město Hroznětín-dotace z ROP, online: <https://mestohroznetin.cz/w/mesto/>, cit. 12.4.2020

Evropská unie, 2021, online: https://ec.europa.eu/regional_policy/cs/funding/jtf/, cit: 12.12.2021.

Karlovarský kraj, 2020. Obce a mikroregiony Karlovarského kraje, online: <http://www.kr-karlovarsky.cz/samosprava/Stranky/obce-mikroreg.aspx>, cit. 13.2.2020

Karlovarský kraj, 2020. Karlovarský kraj, online: <http://www.kr-karlovarsky.cz/samosprava/Stranky/karlov-kraj.aspx>, cit. 18.2.2020.

Mikroregion Sokolov-východ, 2017. Strategie rozvoje Mikroregionu Sokolov-východ 2018-2025, online: <https://www.sokolov-vychod.cz/studie-a-jine-materialy>, cit. 13.4.2020.

Město Chodov, 2020. Z historie města Chodov, online:
<https://www.mestochodov.cz/infocentrum/historie-mesta-pamatky/>, cit. 13.4.2020.

Město Locket, 2020. Město Locket, online: <http://www.loket.cz/mesto-loket/>, cit.
12.4.2020

Město Sokolov, 2020. Historie města Sokolov, online:
<https://www.sokolov.cz/mesto/historie-mesta-sokolov-63>, cit. 11.4.2020

Ministerstvo životního prostředí, 2020, online: https://www.mzp.cz/cz/udrzitelny_rozvoj, cit. 20.3.2020.

Společnost pro trvale udržitelný rozvoj, 2020, online:
<https://sustainable.cz/josefvavrousek.htm>, cit. 22.3.2020.

Ústav územního rozvoje, 24.1.2019. Přehled mikroregionů a euroregionů v ČR,
online: <http://www.uur.cz/default.asp?ID=5036>, cit. 13.2.2020.

Legislativa

Zákon č. 17/1992 Sb., o životním prostředí, v platném znění.

Zákon č. 123/1998 Sb., o informacích o životním prostředí, v platném znění.

Zákon č. 128/2000 Sb., o obcích, v platném znění.

Zákon č. 129/2000 Sb., o krajích, v platném znění.

Zákon č. 100/2001 Sb., o posuzování vlivů na životní prostředí, v platném znění.

10. SEZNAM TABULEK A OBRÁZKŮ

Tabulka č.1: Seznam svazků obcí v Karlovarském kraji

Tabulka č.2: Seznam zájmových sdružení právnických osob v Karlovarském kraji

Tabulka č.3: Seznam Místních akčních skupin v Karlovarském kraji

Tabulka č.4: Demografické a geografické údaje o Mikroregi. Sokolov-východ

Tabulka č.5: Seznam projektů Mikroregionu Sokolov-východ

Tabulka č.6: Demografické a geografické údaje Svazek obcí Bystřice

Tabulka č.7: Formulované vize účastníků kvalitativního šetření

Obrázek č.1: Pilíře udržitelného rozvoje

Obrázek č.2: Klíčové oblasti Strategického rámce ČR 2030

Obrázek č.3: Mikroregion Sokolov-východ a Sdružení obcí Bystřice

Obrázek č.4: Administrativní členění Karlovarského kraje

Obrázek č.6: Mikroregion Sokolov-východ

Obrázek č.7: Projektové logo Shift-x

Obrázek č.8: Akce v rámci projektu Nové cesty komunální spolupráce v prostoru Euregia Egrensis

Obrázek č.9: Projektové logo InduCCI

Obrázek č.10: Svazek obcí Bystřice

Obrázek č.11: Hladinoměř a srážkoměr v Perninku

Obrázek č.12: Multifunkční veřejné sportoviště v Hroznětíně

Obrázek č.13: Cyklostezka Pernink-Abertamy, projekt Karlova stezka

Obrázek č.14: Cyklostezka Pernink-Horní Blatná, projekt Karlova stezka II

Obrázek č.15 (vlevo): Vyjádření zda spolupráce obcí v dobrovolném svazku může přispět k územnímu rozvoji, který bude šetrný k životnímu prostředí

Obrázek č.16 (vpravo): Znalost projektu se zaměřením na životní prostředí, který byl v obci realizován na základě členství v dobrovolném svazku obcí

Obrázek č.17 (vlevo): Povědomí obyvatel o stavu životního prostředí v obci

Obrázek č.18 (vpravo): Dostatečnost informování o stavu životního prostředí od představitelů obce

Obrázek č.19 (vlevo): Vyjádření preference aktivity zainvestované miliónem korun českých

Obrázek č.20 (vpravo): Souhlas nebo nesouhlas občanů dobrovolného svazku obcí pro výstavbu solární elektrárny, nebo průmyslové zóny

Obrázek č.21: Přírodní koupaliště v Abertamech v roce 1938

Obrázek č.22: Přírodní koupaliště v Abertamech v současnosti

11. PŘÍLOHY

11.1 Příloha č. 1 – Dotazník pro občany

Dotazník pro občany

1. Víte, že vaše obec je členem dobrovolného svazku obcí?
 ano
 ne
2. Považujete za výhodu členství obce v dobrovolném svazku obcí?
 ano
 ne
3. Domníváte se, že spolupráce obcí může přispět k územnímu rozvoji, který bude šetrný k životnímu prostředí?
 ano
 ne
4. Znáte nějaký projekt se zaměřením na životní prostředí, který byl ve vaší obci zrealizován na základě členství v dobrovolném svazku obcí?
 ano
 ne
5. Máte přehled o stavu životního prostředí ve vaší obci?
 ano
 ne
6. Domníváte se, že pro obyvatele vaší obce hraje ochrana životního prostředí velkou roli?
 ano
 ne
7. Domníváte se, že jste od představitelů vaší obce dostatečně informováni o stavu životního prostředí?
 ano
 ne
8. Považujete za zásadní, aby byly všechny rozvojové aktivity obce v souladu s ochranou životního prostředí?
 ano
 ne
9. Pokud byste mohl/a investovat ve vaší obci 1 mil. Kč, do jaké jedné z uvedených aktivit by to bylo?
 výsadba stromů
 odstranění nelegálních skládek
 opatření na ochranu chráněných druhů rostlin a živočichů
 zajištění pravidelného úklidu obce
 obnovení přírodního koupaliště

10. Jaké by bylo vaše rozhodnutí pro výstavbu solární elektrárny ve vaší obci?

Výstavbu povolit?

ano

ne

11. Jaké by bylo vaše rozhodnutí pro výstavbu průmyslové zóny ve vaší obci?

Výstavbu povolit?

ano

ne

12. Zapojil/a byste se do dobrovolných aktivit obce s cílem zlepšit životní prostředí?

ano

ne

13. Jaké je vaše pohlaví?

žena

muž

14. Do jaké věkové skupiny patříte?

15 – 29 let

30 – 45 let

46 – 60 let

více než 60

15. Nejvyšší dosažené vzdělání?

základní

středoškolské s výučním listem

středoškolské s maturitou

vysokoškolské bakalářské

vysokoškolské magisterské

16. Název obce.....

11.2 Příloha č. 2 – Otázky polostrukturovaného rozhovoru

Otázky byly vytvořeny k diplomové práci na téma „Dobrovolný svazek obcí jako faktor environmentálního rozvoje území“.

Jméno respondenta:

Funkce respondenta:

Obor činnosti respondenta:

Počet let v dané pozici/funkci:

1. Je spolupráce v rámci dobrovolného svazku obcí přínosem pro veřejnost a v čem shledáváte největší výhody spolupráce v dobrovolném svazku obcí?
2. Stručně charakterizujte, jakým způsobem probíhá spolupráce obcí v dobrovolném svazku s podnikateli a neziskovým sektorem?
3. Znáte konkrétní aktivity, nebo projekty, které realizoval dobrovolný svazek obcí? Zejména se zaměřením na zlepšení stavu životního prostředí, nebo s přispěním k udržitelnému rozvoji území.
4. Jakou roli při vašich aktivitách hraje pro váš subjekt/organizaci ochrana životního prostředí?
5. Jakou formou přispíváte ke zlepšení stavu životního prostředí a udržitelnému rozvoji území?
6. Stručně popište, jak se za posledních 5 let vyvíjel stav životního prostředí?
7. Může mít dobrovolný svazek obcí a jeho aktivity vliv na environmentální rozvoj území (v souladu s životním prostředím a udržitelným rozvojem území)? Pokud ano, uveďte příklady aktivit, nebo činností.
8. Formulujte konkrétní vize, popř. projekty, které by podpořily environmentální rozvoj v území dobrovolného svazku obcí?