

JIHOČESKÁ UNIVERZITA V ČESKÝCH BUDĚJOVICÍCH

Ekonomická fakulta

Katedra strukturální politiky EU a rozvoje venkova

Studijní program: 6202 B Hospodářská politika a správa
Studijní obor: Strukturální politika EU pro veřejnou správu

Podpora MSP ze strukturálních fondů EU v Jihočeském kraji se zaměřením na OPPI

Vedoucí bakalářské práce
Ing. Petra Pártlová, PhD.

Autor
Štěpánka Jirásková

2012

ZADÁNÍ BAKALÁŘSKÉ PRÁCE

(PROJEKTU, UMĚLECKÉHO DÍLA, UMĚLECKÉHO VÝKONU)

Jméno a příjmení: Štěpánka JIRÁSKOVÁ
Osobní číslo: E09844
Studijní program: B6202 Hospodářská politika a správa
Studijní obor: Strukturální politika EU pro veřejnou správu
Název tématu: Podpora MSP ze strukturálních fondů EU v Jihočeském kraji se zaměřením na OPPI.
Zadávající katedra: Katedra strukturální politiky EU a rozvoje venkova

Z á s a d y p r o v y p r a c o v á n í :

Cíl práce:

Práce je zaměřena na podporu podnikání ze strukturálních fondů Evropské unie, konkrétně na Operační program Podnikání a inovace. Cílem bakalářské práce je zhodnocení dostupnosti a využívání programu OPPI malými a středními podniky v Jihočeském kraji. V práci bude rovněž vymezena regionální politika, její vývoj a význam, včetně popsání cílů regionální politiky EU a souvisejících operačních programů působících v České republice v programovacím období 2007-2013. V závěru práce bude popsán postup při zpracování projektu, jeho důležité náležitosti a charakteristika problémů, které v průběhu získávání dotací vznikají.

Metodika práce:

1. Studium odborné literatury týkající se řešené problematiky, vypracování literární rešerše, vztahující se k dotčené problematice.
2. Posouzení stávajícího stavu OPPI, provedení analýzy čerpání finanční podpory z tohoto programu malými a středními podniky ve vybraném regionu, popsání postupu při zpracování projektu, charakteristika problémů, které vznikají v průběhu získávání dotací.
3. Při zpracování bakalářské práce jsou pro popis dosavadních poznatků ve vývoji zpracovávané oblasti využívány metody historická a deskriptivní, při práci s literaturou jsou využívány metody komparace a analogie, dále induktivně-deduktivní metody, kdy jsou z jednotlivých poznatků vyvozeny obecné závěry. V praktické části jsou využívány metody analýzy a syntézy.
4. Zhodnocení provedené analýzy, vytvoření závěrů, syntéza poznatků a formulace vlastních doporučení.

Rámcová osnova:

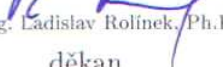
1. Úvod, 2. Literární přehled, 3. Cíle a metodika, 4. Analytická část, 5. Výsledky, 6. Závěr, 7. Resumé, 8. Přehled použité literatury, Přílohy

Rozsah grafických prací: dle potřeby
Rozsah pracovní zprávy: 40 - 50 stran, dle možností
Forma zpracování bakalářské práce: tištěná/elektronická
Seznam odborné literatury:


BLAŽEK, J., UHLÍŘ, D. Teorie regionálního rozvoje: nástin, kritika, klasifikace. 1. vyd., Nakladatelství Karolinum, Praha 2002. ISBN 8024603845.
HRABÁNKOVÁ, M. Vybrané diagnostické metody pro sledování regionálního rozvoje. 1. vyd. Jihočeská univerzita, Zemědělská fakulta, České Budějovice 2006. 65 s., [28] s. obr. příl. ISBN 80-7040-835-9 (brož.).
MAREK, D., KANTOR, T. Příprava a řízení projektů strukturálních fondů Evropské unie. 2. vyd. aktualiz. a rozš. Společnost pro odbornou literaturu - Barrister & Principal, Brno 2009. 215 s. ISBN 978-80-87029-56. SVATOŠOVÁ, L. Regionální rozvoj z pozice strukturální politiky. 1. vyd. Jihočeská univerzita, Zemědělská fakulta, České Budějovice 2005. 156 s., [17] s. obr. příl. ISBN 80-7040-749-2.
WOKOUN, R. Česká regionální politika v období vstupu do Evropské unie. Oeconomica, VŠE, Praha 2003. 328 stran. ISBN 80-245-0517-7.
WILAMOVÁ, Š. Čerpáme finanční zdroje Evropské unie :praktický průvodce. 1. vyd. Grada, Praha 2005. 200 s. ISBN 80-247-1194-X.
WOKOUN, R., MALINOVSKÝ, J. a kol. Regionální rozvoj. Linde a.s., Praha 2008. 322 s. ISBN 978-80-7201-699-0.

Vedoucí bakalářské práce: Ing. Petra Pártlová, Ph.D.
Katedra strukturální politiky EU a rozvoje venkova

Datum zadání bakalářské práce: 10. února 2011
Termín odevzdání bakalářské práce: 30. dubna 2012


doc. Ing. Ladislav Rolínek, Ph.D.
děkan

JIHOČESKÁ UNIVERZITA
V ČESKÝCH BUDĚJOVICÍCH
EKONOMICKÁ FAKULTA
L.S.
STUDIJNÍ KANCELÁŘ
370 01 BUDĚJOVICE


doc. Ing. Eva Cudlinová, CSc.
vedoucí katedry

V Českých Budějovicích dne 26. března 2011

Prohlášení

Prohlašuji, že jsem svoji bakalářskou práci na téma Podpora MSP ze strukturálních fondů EU ve vybraném regionu se zaměřením na OPPI vypracovala samostatně s použitím pramenů a literatury uvedených v seznamu citované literatury.

Prohlašuji, že v souladu s § 47b zákona č.111/1998 Sb. v platném znění souhlasím se zveřejněním své bakalářské práce, a to v nezkrácené podobě elektronickou cestou ve veřejně přístupné části databáze STAG provozované Jihočeskou univerzitou v Českých Budějovicích na jejích internetových stránkách, a to se zachováním mého autorského práva k odevzdanému textu této kvalifikační práce. Souhlasím dále s tím, aby toutéž elektronickou cestou byly v souladu s uvedeným ustanovením zákona č. 111/1998 Sb. zveřejněny posudky školitele a oponentů práce i záznam o průběhu a výsledku obhajoby kvalifikační práce. Rovněž souhlasím s porovnáním textu mé kvalifikační práce s databází kvalifikačních prací Theses.cz provozovanou Národním registrem vysokoškolských kvalifikačních prací a systémem na odhalování plagiátů.

V Českých Budějovicích dne 15. 04. 2012

jméno a příjmení autora

Poděkování

Děkuji vedoucí práce Ing. Petře Pártlové, PhD. za cenné připomínky a metodické vedení práce. Současně děkuji poradenské firmě KP projekt, s.r.o., konkrétně projektovému manažerovi panu Miroslavu Kotounovi, BBS., za poskytnutí potřebných informací ke zpracování bakalářské práce a za čas, který mi věnoval.

Obsah

1	ÚVOD	7
2	LITERÁRNÍ REŠERŠE.....	9
2.1	Základní pojmy v podnikání	9
2.1.1	Podnikání.....	9
2.1.2	Podnikatel.....	9
2.1.3	Podnik.....	10
2.2	Malé a střední podniky	11
2.2.1	Vymezení pojmu MSP	11
2.2.2	Charakteristické rysy MSP	12
2.2.3	Výhody, nevýhody a přínos MSP	12
2.2.4	Význam MSP	13
2.3	Malé a střední podnikání v ČR.....	15
2.3.1	Vývoj malého a středního podnikání na území ČR.....	15
2.3.2	Podnikatelské prostředí ČR.....	16
2.3.3	Vývoj počtu malých a středních podniků v ČR	17
2.4	Regionální politika se specifikací na MSP.....	17
2.4.1	Regionální politika v ČR.....	18
2.4.2	Regionální politika EU	18
2.4.3	Cíle regionální politiky.....	19
2.5	Evropské finance pro MSP v období 2007 – 2013.....	19
2.5.1	Přehled Operačních programů financovaných s využitím Evropských fondů pro období 2007 – 2013	20
2.5.2	Programovací období 2007 – 2013 a MSP.....	22
3	CÍL A METODIKA	24
3.1	Cíl.....	24
3.2	Metodika.....	24
4	MSP JAKO PŘÍJEMCI PODPORY Z OPPI	26
4.1	Operační program Podnikání a inovace	26
4.1.1	Základní schéma OPPI	27
4.1.2	Finanční prostředky alokované pro OPPI	29
4.1.3	Doplňkovost s jinými nástroji	30
4.2	Charakteristika vybraného regionu	31
4.2.1	Jihočeský kraj	31

4.2.2	Hospodářské podmínky	32
4.2.3	Vývoj a rozvoj MSP Jihočeského kraje	32
4.2.4	MSP na úrovni Jihočeského kraje	34
4.3	Využití programu OPPI v Jihočeském kraji.....	35
4.3.1	Analýza dosavadního čerpání.....	35
4.3.2	Mezikrajové srovnání	36
4.3.3	Využívání programu za Jihočeský kraj podle jednotlivých prioritních os.....	39
4.3.4	Postup při procesu získání podpory z OPPI.....	43
4.3.5	Chybovost při administraci projektu	45
4.3.6	Subjektivní zhodnocení využívání operačních programů MSP	46
5	VÝSLEDKY	54
6	ZÁVĚR.....	57
7	SUMMARY	59
8	PŘEHLED POUŽITÉ LITERATURY	60
8.1	Seznam tabulek	63
8.2	Seznam grafů.....	63
8.3	Seznam obrázků	64
	PŘÍLOHY:	64

1 ÚVOD

Malé a střední podniky zaujímají významné místo v ekonomice České republiky. Ve všech odvětvích překračuje podíl malých a středních podniků 99 % z celkového počtu. S více než 35% podílem na tvorbě hrubého domácího produktu a s více než 60% podílem na zaměstnanosti ekonomicky aktivních osob hrají malé a střední podniky velmi důležitou roli v české ekonomice. Sektor malých a středních podniků je hnací silou podnikatelské sféry, vytváří nejen zdravé podnikatelské prostředí, ale napomáhá také k rychlejšímu rozvoji regionů, měst a obcí.

Právní úprava této formy podnikání vznikala po roce 1989, v době transformace české společnosti a ekonomiky. Proces vzniku malých a středních podniků byl poznamenán mimo jiné i tím, že po skončení druhé světové války bylo podnikání v Československu postupně utlumováno a v roce 1965 došlo v souvislosti se zavedením zákoníku práce k úplnému zrušení živnostenského řádu. Obnova drobného podnikání po listopadu 1989 byla též poznamenána absencí právního prostředí. Prvním zákonem, který vytvořil právní rámec pro provozování drobného podnikání, byl zákon č. 105/1990 Sb., o soukromém podnikání občanů, který upravoval podmínky registrace a podnikání fyzických osob. V následujících letech pak počet malých a středních podniků v České republice prudce rostl.

Podnikatelé při provozování podnikatelské činnosti neustále narážejí na různé překážky jakou je stále se měnící legislativa a složitý daňový systém, vysoké náklady na zaměstnance kvůli sociálnímu a zdravotnímu pojištění, nedostatečné informační a poradenské služby a špatná vymahatelnost pohledávek. Vznik a vývoj malých a středních podniků také znesnadňuje obtížný přístup k financování podnikatelských záměrů.

Vláda České republiky se snaží odstraňovat překážky a vytvořit vhodné podmínky pro podporu a rozvoj malých a středních podniků. Existuje řada dotačních programů vlády zaměřených na tento segment, které jsou v kompetenci ministerstev, z nichž nejvýznamnější roli má Ministerstvo průmyslu a obchodu. Rovněž Evropská unie spatřuje významnost tohoto segmentu. Prioritou Evropské komise je zlepšení finančního a regulačního prostředí pro malé a střední podniky tak, aby pro ně bylo podnikání snazší. Vstupem České republiky do Evropské unie mohou podnikatelské subjekty naší republiky využít možnosti čerpání finanční podpory nejen z veřejných rozpočtů, ale i z prostředků Evropské unie.

V 90. letech minulého století byl kladen důraz na kvantitu rozvoje malého a středního podnikání. Po vstupu České republiky do Evropské unie nastalo období, které je spojeno s potřebou zvyšování kvality tohoto segmentu, tzn. obstát v konkurenci nejen na lokálním, národním, ale i na mezinárodním trhu. České podnikatelské subjekty i nadále zaostávají z hlediska své kvality, vybavenosti, efektivity či inovativnosti za těmi z Evropské unie. Programovací období 2007 - 2013 nabízí značný rozsah prostředků ze strukturálních fondů Evropské unie, které mohou podnikatelé získat na odstranění či eliminaci naznačených nedostatků a problémů. Pro podnikatelskou sféru je nepochybně nejvhodnější Operační program Podnikání a inovace (dále jen OPPI), jehož globálním cílem je zvýšení konkurenceschopnosti české ekonomiky, rozvoj podnikání a udržení přitažlivosti České republiky, regionů a měst pro investory a přiblížení inovační výkonnosti sektoru průmyslu a služeb úrovni předních průmyslových zemí Evropy. Budou-li prostředky poskytnuté z OPPI využívány efektivně, mohou pozitivně ovlivnit vývoj sektoru malých a středních podnikatelů a tím tedy i celkový ekonomický a sociální vývoj země a jednotlivých jejích regionů.

Podpora malých a středních podniků z OPPI na úrovni celého státu je považováno za velmi obsáhlé téma, proto jsem se rozhodla analyzovat čerpání finančních prostředků z citovaného operačního programu na úrovni Jihočeského kraje. Hlavním důvodem je znalost regionu a přístup ke zdrojům, ze kterých bude v práci čerpáno.

2 LITERÁRNÍ REŠERŠE

2.1 Základní pojmy v podnikání

2.1.1 Podnikání

Podnikání obecně znamená (podle výkladu slovníku) podstoupit něco, dát se do něčeho (do práce, do útoku nebo na cestu). Podnikání v ekonomice je činnost, kterou uspokojujeme cizí potřeby, přitom se snažíme dosáhnout zisk a tak uspokojit i potřeby vlastní. Podnikání je činnost riskantní, v případě úspěchu přináší uspokojení. Ne každý je však schopen a ochoten podnikat, být podnikatelem (KRUTINA, 2009, s. 4).

Rozhodnutí stát se podnikatelem je rozhodnutím životním. Ambice, přání, ani samotný kapitál však nestačí. Před vlastním startem podniku je nutno zvážit a rozhodnout řadu osobních, technických, obchodních, ekonomických, právních a organizačních aspektů podnikání. Ty mnohdy představují reálné nesnáze a rizika (BEDNÁŘOVÁ, ŠKODOVÁ PARMOVÁ, 2010, s. 32).

Obchodní zákoník definuje podnikání jako soustavnou činnost prováděnou samostatně podnikatelem vlastním jménem a na vlastní odpovědnost za účelem dosažení zisku.

2.1.2 Podnikatel

Pod slovem „podnikatel“ se v běžném slova smyslu rozumí osoba, která vykonává podnikatelskou činnost. V právu má však pojem „podnikatel“ přesný právní význam.

V **živnostenském zákoně** se výraz „podnikatel“ používá jako legislativní zkratka pro označení fyzických a právnických osob, které splňují podmínky stanovené zákonem pro provozování živnostenského podnikání. Takto vymezený pojem však platí jen pro okruh působnosti živnostenského zákona.

Vymezení podnikatele v **obchodním zákoníku** je důležité nejen pro oblast působnosti obchodního zákoníku, ale i pro další právní předpisy, které se na tento pojem odvolávají (např. devizový zákon, zákon o daních z příjmů). Podnikatelem podle §2 obchodního zákoníku je poměrně široký okruh osob.

Jedná se o osobu zapsanou v obchodním rejstříku (obchodní společnosti, družstva a zahraniční osoby se zapisují vždy, fyzické osoby, pokud musí ověřovat účetní závěrku auditorem nebo provozují živnost průmyslovým způsobem), která podniká na základě živnostenského oprávnění (živnostenský list, koncesní listina), nebo která podniká na základě jiného než živnostenského oprávnění podle zvláštních předpisů (advokáti, lékaři, znalci, tlumočníci, daňoví poradci). Dále fyzickou osobu, která provozuje zemědělskou výrobu a je zapsána do evidence podle zvláštního předpisu (samostatně hospodařící rolník). **Fyzická osoba** činí právní úkony pod svým jménem a příjmením, **právnícká osoba** pod svým názvem (MALACH, a kol., 2005).

V České republice bylo k 31. prosinci 2010 evidováno celkem 3 009 443 živnostenských oprávnění, což oproti roku 2009 představuje nárůst o 110 617 živnostenských oprávnění, tj. o 3,82 %. Živnostenské oprávnění získalo k 31. prosinci 2010 celkem 2 233 474 podnikatelů, z toho bylo 324 549 právníckých osob a 1 908 925 fyzických osob. Oproti roku 2009 se celkový počet podnikatelů s živnostenským oprávněním zvýšil o 59 859, tj. o 2,75 %. Počet živnostenských oprávnění na 1 000 obyvatel vydaných k 31. prosinci 2010 činil 285,89 oprávnění, přičemž počet podnikatelů na 1000 obyvatel je 212,17. Na jednoho podnikatele tak připadá průměrně 1,35 živnostenského oprávnění (Zpráva o vývoji malého a středního podnikání a jeho podpoře v roce 2010, MPO, 2011).

2.1.3 Podnik

Podnikem se dle Obchodního zákoníku rozumí soubor hmotných, jakož i osobních a nehmotných složek podnikání. Podnik je věc hromadná. K podniku náleží věci, práva a jiné majetkové hodnoty, které patří podnikateli a slouží k provozování podniku nebo vzhledem k své povaze mají tomuto účelu sloužit.

Dle Nařízení Komise ES č. 800/2008 ze dne 6. srpna 2008, se podnikem rozumí každý subjekt vykonávající hospodářskou činnost, bez ohledu na jeho právní formu. K těmto subjektům patří zejména osoby samostatně výdělečně činné a rodinné podniky vykonávající řemeslné či jiné činnosti a obchodní společnosti nebo sdružení, která běžně vykonávají hospodářskou činnost.

2.2 Malé a střední podniky

2.2.1 Vymezení pojmu MSP

Malé a střední podniky (dále jen MSP) jsou motorem evropského hospodářství. Jsou hlavním zdrojem podnikatelských dovedností, inovací a zaměstnanosti, a jsou tedy rozhodující pro posílení konkurenceschopnosti a zaměstnanosti. Proto patří podpora malých a středních podniků k jedné z priorit Evropské komise v oblasti hospodářského růstu, vytváření pracovních příležitostí a hospodářské a sociální soudržnosti. Na jednotném trhu bez vnitřních hranic bylo nezbytné, aby se opatření ve prospěch malých a středních podniků zakládala na společné definici s cílem zlepšit jejich soudržnost a omezit narušování hospodářské soutěže. V roce 1996 Komise přijala doporučení, v němž byla stanovena první společná definice malých a středních podniků. Tato definice byla v Evropské unii (dále jen EU) široce uplatňována. Dne 6. května 2003 Komise přijala nové doporučení s cílem zohlednit ekonomický vývoj od roku 1996. Tato definice vstoupila v platnost dne 1. ledna 2005 a vztahuje se na všechny politiky, programy a opatření, které Komise uskutečňuje pro malé a střední podniky. Vzhledem ke skutečnosti, že se v roce 2004 Česká republika stala členem EU, byla naším státem přijata definice malých a středních podniků užívaná na území EU. Malí a střední podnikatelé musí tedy při žádosti o podporu z veřejných peněz naplňovat s platností od 01. ledna 2005 určitá definiční kritéria, která jsou obsažena především v Doporučení Evropské Komise 2003/361 ES ze dne 06. května 2003 a také v Nařízení Komise ES č. 364/2004, které novelizovalo staré Nařízení Komise ES č. 70/2001. Tuto Unijní právní úpravu akceptuje i národní zákon č. 47/2002 Sb. o podpoře MSP.

Prvním krokem ke způsobilosti jakožto MSP je nutné být pokládán za podnik. Podle nové definice je podnikem „každý subjekt vykonávající hospodářskou činnost, bez ohledu na jeho právní formu.“ Rozhodujícím faktorem není právní forma, ale hospodářská činnost. Podniky se dále dělí do tří kategorií podle definičních kritérií.

Jak ukazuje následující obrázek 1 je kategorie mikropodniků, malých a středních podniků složena z podniků, které zaměstnávají méně než 250 zaměstnanců a jejichž roční obrat nepřesahuje 50 milionů eur, nebo jejichž bilanční suma roční rozvahy nepřesahuje 43 milionů eur. **Malé podniky** jsou vymezeny jako podniky, které zaměstnávají méně než 50 osob a jejich roční obrat nebo bilanční suma roční rozvahy nepřesahuje 10 milionů eur. **Mikropodniky** jsou vymezeny jako podniky, které zaměstnávají méně než 10 osob a jejichž

roční obrat nebo bilanční suma roční rozvahy nepřesahuje 2 miliony eur (Nová definice malých a středních podniků, Evropská Komise, 2006).

Obrázek 1 - Definice MSP

Kategorie podniku	Počet zaměstnanců	Roční obrat	Nebo	Roční bilanční suma
střední	< 250	< = 50 mil. €	Nebo	< = 43 mil. €
malý	< 50	< = 10 mil. €	Nebo	< = 10 mil. €
mikropodnik	<10	< = 2 mil. €	Nebo	< = 2 mil. €

Zdroj: Nová definice malých a středních podniků, Evropská Komise, 2006

2.2.2 Charakteristické rysy MSP

MSP jsou převážně rodinné podniky, které mají minimální přístup ke kapitálovému trhu, z čehož plynou omezené finanční možnosti. Management je převážně vykonáván vlastníkem – podnikatelem, který má osobní vztah k podniku. V podnicích je převážně malý počet pracovníků, kteří mají praktické znalosti, ale chybí jim znalosti teoretické a mají málo příležitostí pro další interní a externí vzdělávání. MSP jsou nákladově znevýhodněny osobními a vedlejšími mzdovými náklady. Mají vyšší fixní náklady na jednotku výroby (BEDNÁŘOVÁ, ŠKODOVÁ PARMOVÁ, 2010).

2.2.3 Výhody, nevýhody a přínos MSP

Výhody a nevýhody

Malé a střední podniky disponují na domácím trhu i na zahraničních trzích řadou výhod oproti velkým podnikům. Mezi hlavní výhody malých a středních podniků patří především schopnost pružně reagovat na změny, inovační kreativita, vytváření nových pracovních příležitostí, odolnost proti hospodářské recesi a rychlost přijímání podnikatelských rozhodnutí.

Vedle uvedených předností, provázejí existenci malých a středních podniků i některé nevýhody vůči velkým podnikům. MSP mají omezené možnosti zaměstnávat odborníky ve správě a získávat výhody z rozsahu produkce. Vyznačují se menší finanční silou, vyšší intenzitou práce a méně příznivými pracovními podmínkami. Mají omezené prostředky na propagaci a reklamu.

Ekonomický a sociální přínos MSP

Vlastníci malých a středních podniků tvoří součást vrstvy obyvatelstva označované jako střední stav, který je považován za pilíř stability tržního hospodářství. S ohledem na tuto skutečnost můžeme odvozovat další pozitiva pro ekonomiku a společnost vyplývající z existence MSP.

Rozvoj malého a středního podnikání má značný dopad na ekonomický a současně i sociální rozvoj státu, neboť MSP tvoří velkou část všech podniků. MSP mají schopnost zmírňovat negativní důsledky strukturálních změn. Působí jako subdodavatelé velkých podniků. Vytvářejí podmínky pro vývoj a zavádění nových technologií. Vytvářejí pracovní příležitosti za nízkých kapitálových nákladů. Rychleji se adaptují na požadavky a výkyvy trhu, jsou zdrojem inovace a technologického pokroku. Zaměstnávají téměř 60% aktivních pracovníků. Podílejí se více než na polovině HDP. Vyplňují okrajové oblasti trhu, které nejsou pro větší podniky zajímavé. Decentralizují podnikatelské aktivity a napomáhají tak rychlejšímu rozvoji regionů, menších měst a obcí (MALACH, a kol. 2005, s. 29 – 33).

2.2.4 Význam MSP

MSP přispívají k vytváření vhodného společenského a sociálního klimatu, k pracovnímu, sociálnímu a společenskému uplatnění různých skupin obyvatelstva a k udržování zdravého životního prostředí. Jsou významným činitelem při architektuře měst a obcí, protože oživují historická centra, nabízejí v nich širokou škálu služeb a aktivit, vracejí do nich zpět řemeslníky s typickými místními výrobky, čímž lákají nejen domácí, ale i zahraniční klientelu. Oživují nebo udržují kulturní a řemeslné tradice, zvyklosti a jiná specifika regionu. Malé a střední podniky pomáhají budovat demokratický a svobodný společenský systém. Přispívají k vytváření a zachování svobodného myšlení a života společnosti. Tyto subjekty přispívají k rozvrstvení společnosti. Tím pomáhají vytvářet příznivé sociálně psychologické ovzduší. Malé a střední podniky dynamizují a stabilizují společenský pořádek na trhu. Díky

nim se ekonomická a politická moc rozptyluje mezi široké vrstvy obyvatelstva, pomáhají stabilizovat ekonomickou, sociální a politickou strukturu (HESKOVÁ, a kol., 2005, s. 113).

Význam MSP v EU

Velký počet, výše celkového obratu a podíl na zajištění zaměstnanosti činí z malých a středních podniků závažný faktor pro sociální a ekonomické podmínky evropských zemí. Platí totiž, že valná většina členů EU čelí problémům hrozící či reálné nezaměstnanosti. Souběžně je nutné vyrovnávat se s potížemi při pružném vytváření nových pracovních míst a příležitost jak nezaměstnanost snižovat. Relativně nízký objem vázaných prostředků činí z malých a středních podniků významný faktor, který zajišťuje pružnost ekonomického systému a vhodnou komplementaritu s velkými podnikatelskými organizačními jednotkami, zejména pak formou subdodavatelských vztahů.

Význam MSP v EU dokládají stovky písemných dokumentů, které Evropská unie k problematice tohoto segmentu vydává. Pro malé a střední podniky má klíčový význam tzv. Evropská charta pro malé podniky („European Charter for Small Enterprises“), která byla přijata členskými státy EU ve dnech 19. – 20. června roku 2000 v Santa Maria da Feira a zahrnuje podporu MSP v deseti hlavních oblastech podmiňujících jejich rozvoj.

Charta deklaruje, že MSP jsou pro EU páteří evropské ekonomiky a hlavním základem její konkurenční schopnosti vůči ostatnímu světu, zejména pak mohutné ekonomice USA. Uvádí též, že EU považuje MSP za klíč k řešení citlivého sociálního problému zaměstnanosti, dále pak základnu pro účinnou inovační politiku nižších řádů, rozvoj podnikavosti a vytváření evropské ekonomiky založené na znalostech. Jednotlivé členské státy EU každý rok předkládají zprávu o plnění Evropské charty, popř. doplňků, které jsou od r. 2000 postupně přijímány.

Pro současnost je charakteristický nebývalý růst podnikatelských aktivit v mezinárodním měřítku. Na tomto růstu se rovněž výrazně podílelo a dále podílí podnikatelské prostředí Evropské unie. Vybudování a fungování jednotného vnitřního trhu EU, rozšiřování EU o nové členské státy a zavádění jednotné měny – to všechno jsou aktivity Evropské unie, jež přispívají ke zvýšení dynamiky podnikatelského sektoru v Evropě (KUBEČKOVÁ, DRASTÍKOVÁ, 2008, s. 68).

Význam MSP v ČR

Podobně jako v EU i v České republice jsou malé a střední podniky širokou základnou podnikání. Podle dříve uvedených kritérií EU pro velikost podniků se 99,8 % českých podniků považuje za malé a střední podniky. Číslo naznačuje, že převažující většina českých podniků patří mezi MSP (VODÁČEK, VODÁČKOVÁ, 2004, s. 15 – 17).

MSP představují důležitý segment národního hospodářství a to ve všech odvětvích. Nejvýznamnější je tato převaha v obchodu, pohostinství a službách. S ohledem na jejich významnost je žádoucí vytvářet takové podmínky, aby byl malým a středním podnikům usnadněn vznik a rozvoj a bylo jim umožněno prosperovat na domácích i zahraničních trzích. Proto česká vláda zavedla celou řadu programů podpory MSP.

Česká vláda také podepsala Evropskou chartu pro malé podniky (European Charter for Small Enterprises). Aktuálním programem EU v oblasti MSP je zjednodušování podnikatelského prostředí v členských i kandidátských zemích. Jeho obsahem je zjednodušování legislativních a právních procedur, zvyšování jejich transparentnosti, zprostředkování veřejných zakázek, zjednodušování registrace podniků, účetních procedur, udělování licencí a zlepšování v poskytování informací.

2.3 Malé a střední podnikání v ČR

2.3.1 Vývoj malého a středního podnikání na území ČR

Od počátku československé státnosti byl sektor tehdy takzvaných drobných podnikatelů podstatnou částí tehdejší ekonomiky. Soukromý sektor a celý tržní systém byl na velmi dobré úrovni a tehdejší Československo patřilo k patnácti průmyslově nejrozvinutějším zemím světa. Tento vývoj byl přerušen druhou světovou válkou. Po skončení druhé světové války došlo k postupným přeměnám ve vývoji československého hospodářství formou socializace soukromých podniků. V tomto procesu nemalou roli sehrálo znárodnění podniků v roce 1945 a 1948. Tržní hospodaření se tak změnilo v hospodaření plánované, ve kterém byly podmínky pro soukromé podnikání silně nevhodné. Likvidace soukromého drobného podnikání vyvrcholila v roce 1956, kdy došlo k úplnému zrušení živnostenského řádu. Po listopadu 1989 nastalo období transformace, restrukturalizace a reorganizace české společnosti a ekonomiky. Došlo k uvolnění podnikatelské činnosti. Od 90. let minulého století počet malých a středních podniků v ČR dynamicky vzrostl. K tomuto nárůstu přispěla nejen porevoluční euforie, ale

i možnost volného podnikání jako přirozené možnosti seberealizace a obživy. S rostoucím počtem soukromých podnikatelů rostl i jejich podíl na celkové produkci ekonomiky. Segment malých a středních podniků se tak pro společnost stával postupně významnějším (BEDNÁŘOVÁ, ŠKODOVÁ PARMOVÁ, 2010).

2.3.2 Podnikatelské prostředí ČR

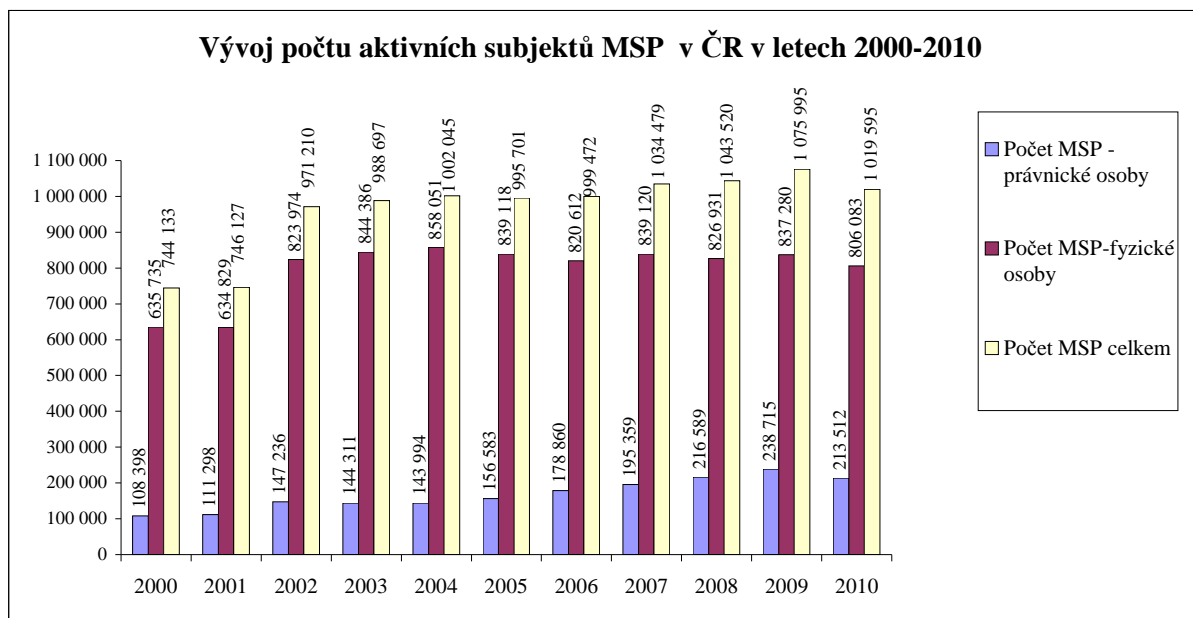
Podnikatelské prostředí je tvořeno především legislativními a ekonomickými aspekty země, působí nejen směrem na podnikatele, ale i obráceně – podnikatelé určují charakter podnikatelského prostředí. Například sociální pojištění představuje nemalý příjem do státního rozpočtu země, ale zároveň představuje nemalé náklady pro podnikající osoby. Obecně lze tedy říci, že malí a střední podnikatelé jsou velice citliví na kvalitu podnikatelského prostředí. Za příznivé můžeme označit klesající míru sazby daně z příjmu, na druhou stranu vysoká administrativní náročnost daňového systému je nepřehledná zejména pro drobné podnikatele. Vysoká míra ochrany zaměstnanců při ukončování pracovního poměru omezuje pružnou reakci na vývoj trhu. Podnikatelské prostředí ČR se dále vyznačuje omezeným kapitálovým trhem a chybějícím kapitálovým trhem pro společnosti mimo hlavní trh a chybějícími nástroji pro financování vysoce inovativních projektů menších podnikatelů s kratší historií. V České republice se zlepšují možnosti vymahatelnosti práva s rostoucím rozsahem informací o úvěrové historii dlužníků, avšak zatím přetrvává poměrně dlouhá doba potřebná k vymáhání pohledávek. Existuje zde struktura nabídky pracovní síly, která z hlediska její kvalifikace a lokalizace postupně reaguje na potřeby trhu.

Česká republika má poměrně vyspělý a propracovaný systém institucí a nástrojů pro poskytování přímých a nepřímých podpor pro malé a střední podnikatele s vysokým podílem veřejných prostředků využívaných pro nepřímé formy podpory. Tento systém však obsahuje poměrně administrativně náročné procedury pro získání a vyplácení většiny typů podpor. Česká republika vytváří a rozvíjí nezbytné struktury pro čerpání prostředků z evropských fondů a zkušenosti v této oblasti rostou. Příliv zahraničních investic generuje poptávku po subdodavatelích zvyšujících kupní sílu v regionech a vytváří rostoucí trhy pro terciární obory činnosti zejména obchod a služby. ČR nemá dostatečnou infrastrukturu k usnadnění přenosů výsledků výzkumu vývoje do komerčního využití (Koncepte rozvoje malého a středního podnikání na období 2007 – 2013, MPO, 2006).

2.3.3 Vývoj počtu malých a středních podniků v ČR

Jak se vyvíjel počet malých a středních podnikatelů v období 2000-2010 můžeme sledovat na grafu č. 1.

Graf 1 - Vývoj počtu MSP v ČR v letech 2000 – 2010



Zdroj: Zpráva o vývoji malého a středního podnikání a jeho podpoře v roce 2010, MPO, 2011

Podle údajů ČSÚ vykazovalo podnikatelskou činnost k 31. prosinci 2010 v ČR celkem 1.021.280 právnických a fyzických osob, z toho bylo 1.019.595 malých a středních podniků. Oproti roku 2009 je to pokles o 56.400 malých a středních podniků, tj. 5,24%. U právnických osob spadajících dle definice pod malé a střední podniky došlo k poklesu o 25.203 subjektů, tj. o 10,56%. U fyzických osob došlo k poklesu o 31.197 subjektů, tj. o 3,73% na celkových 806.083 podnikajících fyzických osob. Podíl malých a středních podniků na celkovém počtu aktivních podnikatelských subjektů v roce 2010 byl 99,84% (Zpráva o vývoji malého a středního podnikání a jeho podpoře v roce 2010, MPO, 2011).

2.4 Regionální politika se specifikací na MSP

Ekonomický život každé společnosti je umístěn, lokalizován do konkrétních míst, obcí a regionů a má tedy lokální charakter. Na geografické mapě každého státu najdeme místa s větší či menší koncentrací ekonomických činností, která přinášejí svým obyvatelům práci, příjmy a tedy i dosahování různé životní úrovně. Snižování těchto regionálních disparit je

smyslem regionálního rozvoje. Podporou regionálního rozvoje se zabývá regionální politika (SKOKAN, 2003).

2.4.1 Regionální politika v ČR

Regionální politika, respektive politika podpory regionálního rozvoje nehrála v první polovině devadesátých let minulého století v České republice tak významnou roli, jako je tomu ve většině zemí Evropské unie i v rámci Unie samotné.

Existují dva hlavní důvody této situace. Prvním důvodem je skutečnost, že vlády ČR věnovaly v této době hlavní pozornost řešení transformačních problémů na úrovni celého státu, protože tyto problémy měly převážně makroekonomickou podstatu, zasahující plošně celé území. Druhým důvodem je fakt, že meziregionální ekonomické a sociální rozdíly v ČR i přes jejich postupné prohlubování po zahájení transformace nebyly zpočátku tak velké jako ve většině zemí EU.

Postupný nárůst meziregionálních rozdílů v sociálně-ekonomickém rozvoji v druhé polovině 90. let 20. století, postupující demokratizace a decentralizace rozhodování a zároveň potřeba vytvořit systém regionální politiky i ve vazbě na proces přípravy na strukturální fondy EU vedly k zásadnímu obratu i v regionální politice ČR (WOKOUN, a kol., 2008).

2.4.2 Regionální politika EU

EU považuje za prvořadý úkol snižování rozdílů mezi regiony a postupné vyrovnávání odlišné sociálně ekonomické úrovně zemí při současném zachování jejich historických a kulturních hodnot. V souladu s principy hospodářské a sociální soudržnosti byly postupně vytvořeny strukturální fondy, jejichž základním účelem, prostřednictvím rozvojových programů a projektů, je snižovat zaostalost znevýhodněných regionů včetně venkovských a zajistit v těchto oblastech vyrovnaný a udržitelný rozvoj (SVATOŠOVÁ, a kol., 2005, s. 7).

Redukce ekonomických a sociálních rozdílů mezi bohatšími a chudšími regiony je jedním ze základních cílů EU. Nejen, že tyto rozdíly ohrožují celistvost jednotného společného trhu a měnové unie, ale jejich existence není v souladu s ideály sounáležitosti a solidarity, které propustují podstatou hnutí Evropské integrace. Neobvyklé spojení idealismu a pragmatismu

bylo motivací pro hledání koheze především od doby, kdy se EU rozšiřovala ve Středomoří a na počátku 80. let 20. století (DINAN, D, 2005).

Nástroje regionální politiky

Regionální politika Evropské unie, nazývaná též politika hospodářské soudržnosti (dále jen HSS), je odrazem principu solidarity uvnitř Evropské unie, kdy bohatší státy přispívají na rozvoj chudších států a regionů, aby se zvýšila kvalita života obyvatel celé Evropské unie (<http://www.strukturalni-fondy.cz>).

Politika soudržnosti Evropské unie je v letech 2007-2013 realizována především prostřednictvím zdrojů tří fondů. **Kohezní fond** (CF) - neboli Fond soudržnosti byl ustaven Maastrichtskou smlouvou v roce 1993 za účelem pomoci členským státům, které se potýkaly s problémy souvisejícími se vznikem hospodářské a měnové unie. A dvěma strukturálními fondy (SF). **Evropský fond pro regionální rozvoj** (ERDF) založený v roce 1972, který začal fungovat od roku 1975 a od roku 1988 byl integrován do regionální politiky EU a **Evropský sociální fond** (ESF), který je nejstarším ze všech strukturálních fondů. Byl založen díky Římské smlouvě a v současné době je hlavním nástrojem sociální politiky a politiky zaměstnanosti EU (MAREK, KANTOR, 2007).

2.4.3 Cíle regionální politiky

V období 2007 – 2013 sleduje regionální politika tři cíle, k jejichž dosažení má v evropském střednědobém rozpočtovém rámci (tzv. finanční perspektiva) prostřednictvím strukturálních fondů Fondu soudržnosti vyčleněno 347 miliard eur.

Cíl **Konvergence** je zaměřený na podporu hospodářského a sociálního rozvoje méně vyspělých regionů. Na podporu regionů, které nespadají pod cíl konvergence je zaměřen cíl **Konkurenceschopnost a zaměstnanost**, v České republice se vztahuje na hlavní město Prahu. Třetím cílem je **Evropská územní spolupráce**, tento cíl je zaměřen na podporu přeshraniční, meziregionální a nadnárodní spolupráce regionů.

2.5 Evropské finance pro MSP v období 2007 – 2013

Strukturální fondy představují jeden z nejvýznamnějších nástrojů regionální a strukturální politiky EU. Slouží k vyrovnávání rozdílů rozvoje mezi různými regiony členských států, a tím podporují hospodářskou a sociální soudržnost. V období 2007 – 2013 se České

republike nabízí **z evropských fondů 26,69 miliardy eur**. Pro úspěšné čerpání musí náš stát **přidat** navíc přibližně **čtyři miliardy eur**, jelikož Evropská unie financuje maximálně 85 procent výdajů z aktivit uskutečněných v rámci regionální politiky (<http://www.strukturalni-fondy.cz>).

Tabulka 1 - Rozdělení prostředků fondů EU mezi cíle politiky HSS v období 2007 – 2013

Cíl	Fondy pro EU 27		Fondy pro ČR	
Konvergence	283 mld. € (cca 7 082,80 mld. Kč)	81,54%	25,88 mld. € (cca 730,00 mld. Kč)	96,98%
Regionální konkurenceschopnost a zaměstnanost	54,96 mld. € (cca 1 385,40 mld. Kč)	15,95%	419,09 mld. € (cca 11,73 mld. Kč)	1,56%
Evropská územní spolupráce	8,72% mld. € (cca 218,55 mld. Kč)	2,52%	389,05 mld. € (cca 10,97 mld. Kč)	1,46%
Celkem	347 mld. €	100,00%	26,69 mld. € (cca 752,70 mld. Kč)	100,00%

Přepočteno dle směnného kurzu 1 EUR = 28,20 CZK.

Zdroj: www.strukturalni-fondy.cz

Z údajů uvedených v tabulce 1 můžeme sledovat rozdělení finančních prostředků z evropských fondů mezi jednotlivé cíle politiky HSS v aktuálním období. Nejvíce prostředků je určeno pro cíl Konvergence. Důvodem je, že Česká republika nevykazuje dosud ve své hospodářské výkonnosti 75% průměru hrubého domácího produktu EU.

2.5.1 Přehled Operačních programů financovaných s využitím Evropských fondů pro období 2007 – 2013

V období 2007-2013 je v České republice využíváno 26 operačních programů, které jsou rozděleny mezi tři cíle politiky hospodářské a sociální soudržnosti:

Cíl Konvergence

V jeho centru stojí podpora hospodářského a sociálního rozvoje méně vyspělých regionů a členských států. V České republice pod něj spadají všechny regiony soudržnosti s výjimkou Hl. m. Prahy a je realizovaný prostřednictvím osmi tematických operačních programů a sedmi regionálních operačních programů. Na cíl Konvergence připadá v České republice 25,89 miliard eur.

Osm tematických operačních programů s celkovou přidělenou částkou 21,23 miliard eur:

1. OP Doprava
2. OP Životní prostředí
3. OP Podnikání a inovace
4. OP Výzkum a vývoj pro inovace
5. OP Lidské zdroje a zaměstnanost
6. OP Vzdělávání pro konkurenceschopnost
7. Integrovaný operační program
8. OP Technická pomoc

Sedm regionálních operačních programů (ROP) pro regiony soudržnosti (NUTS II) s celkovou přidělenou částkou 4,66 miliard eur:

9. ROP NUTS II Severozápad
10. ROP NUTS II Moravskoslezsko
11. ROP NUTS II Jihovýchod
12. ROP NUTS II Severovýchod
13. ROP NUTS II Střední Morava
14. ROP NUTS II Jihozápad
15. ROP NUTS II Střední Čechy

Cíl Regionální konkurenceschopnost a zaměstnanost

Tento cíl podporuje regiony, které nečerpají z Konvergence. V České republice pod něj spadá hlavní město Praha se dvěma operačními programy. Na cíl Regionální konkurenceschopnost a zaměstnanost připadá v České republice 0,42 miliardy eur:

16. OP Praha a Konkurenceschopnost
17. OP Praha Adaptabilita

Cíl Evropská územní spolupráce

Usiluje o podporu přeshraniční, meziregionální a nadnárodní spolupráce regionů. V České republice pod něj spadají všechny regiony a prostředky lze čerpat z devíti operačních programů. Na cíl Evropská územní spolupráce připadá v České republice 0,39 miliard eur:

18. OP Přeshraniční spolupráce ČR-Bavorsko
19. OP Přeshraniční spolupráce ČR-Polsko
20. OP Přeshraniční spolupráce ČR-Rakousko
21. OP Přeshraniční spolupráce ČR-Sasko

22. OP Přeshraniční spolupráce ČR-Slovensko
23. OP Mezuregionální spolupráce (všechny státy EU, Norsko a Švýcarsko)
24. OP Nadnárodní spolupráce (ČR, Rakousko, Polsko, část Německa, Maďarsko, Slovinsko, Slovensko, část Itálie a z nečlenských zemí část Ukrajiny)
25. Síťový operační program ESPON 2013 (všechny členské státy, Norsko, Švýcarsko, Lichtenštejnsko, Island, kandidátské státy EU)
26. Síťový operační program INTERACT II (všechny členské státy)

MSP čerpají finanční prostředky převážně v cíli Konvergence, přičemž z osmi tematických programů je pro ně nejvhodnější právě OPPI. Dále MSP využívají regionální operační programy pro regiony soudržnosti NUTS II (dále jen ROP), které veskrze navazují na tematické operační programy. Jihočeský kraj je zároveň s Plzeňským krajem zařazen do ROP Jihozápad (<http://www.strukturalni-fondy.cz/Programy-2007-2013>).

2.5.2 Programovací období 2007 – 2013 a MSP

Mottem nové politiky EU je podpora růstu a zaměstnanost. Evropská komise v rámci této nové politiky EU pro malé a střední podniky uznala, že přes 23 miliónů existujících malých a středních podniků v Evropě je hlavním zdrojem ekonomické a sociální soudržnosti v celé Evropské unii. MSP zaujímají i v české ekonomice významné místo jak svým více než 60% podílem na celkové zaměstnanosti s mírnou tendencí k růstu, tak zhruba 52% podílem na výkonech, resp. Přidané hodnotě vytvořené v nefinanční sféře české ekonomiky.

Tyto výsledky ukazují, že MSP byly dosud schopny držet krok s vývojem efektivnosti a výkonnosti ve velkých podnicích, a to nepochybně i v důsledku podpory, která jim byla poskytována. Národní strategický referenční rámec ČR 2007-2013 (NSRR), který řeší všechny podstatné problémové okruhy jak z hlediska potřeb ČR, tak z hlediska návaznosti na Strategické obecné zásady Společenství (SOZS) vytyčené pro další období, si právě stanovuje jako 1. Strategický cíl vytvořit **Konkurenceschopnou českou ekonomiku**.

Tento cíl je v programovacím období 2007-2013 realizován prostřednictvím priorit s dílčími cíli. Tím je především vytvoření **konkurenceschopného podnikatelského sektoru**. Konkurenceschopný, silný a inovující český podnikatelský sektor, který bude dosahovat vysoké přidané hodnoty a produktivity práce, schopný prosadit se jak na vnitřním trhu EU,

tak i na ostatních mezinárodních trzích. Dále pak **podpora kapacit vědy a výzkumu pro inovace**. Podpora kapacit v této oblasti včetně tvorby inovací ve vazbě na podnikatelskou sféru a soustavné zvyšování podílu znalostní ekonomiky v národním hospodářství. A v neposlední řadě **rozvoj udržitelného cestovního ruchu**. Zvýšení podílu cestovního ruchu v ekonomice jednotlivých regionů i celé ČR jako celku lepším využitím potenciálu pro rozvoj cestovního ruchu v jednotlivých regionech.

Postupy a následnost kroků nutných k dosažení tohoto strategického cíle představují dvě hlavní aktivity. Investice do infrastruktury a podpory procesů vedoucích k odstranění bariéry růstu a pro podporu inovačního potenciálu české ekonomiky. A zlepšení přístupu MSP k finančním zdrojům a odstranění dalších překážek ve finanční oblasti (Příručka Evropské a národní programy podpor pro MSP, HK ČR, 2007).

3 CÍL A METODIKA

3.1 Cíl

Práce je zaměřena na podporu podnikání ze strukturálních fondů Evropské unie, konkrétně na Operační program Podnikání a inovace. Cílem bakalářské práce je zhodnocení dostupnosti a využívání programu OPPI malými a středními podniky v Jihočeském kraji. V práci bude rovněž vymezena regionální politika, její vývoj a význam, včetně popsání cílů regionální politiky EU a souvisejících operačních programů působících v České republice v programovacím období 2007 – 2013. V závěru práce bude popsán postup při zpracování projektu, jeho důležité náležitosti a charakteristika problémů, které v průběhu získávání dotací vznikají.

3.2 Metodika

V úvodu **teoretické části** jsou charakterizovány základní pojmy malého a středního podnikání a jeho definice. Je zde zmíněn význam malých a středních podniků a to jak z pohledu Evropské unie, tak v rámci České republiky. Uvedeny jsou výhody i nevýhody těchto podniků, stručný popis jejich vývoje a současný stav tohoto segmentu v České republice. Závěr literárního přehledu je věnován politice hospodářské a sociální soudržnosti, charakteristice strukturálních fondů EU a souvisejících operačních programů působících v České republice v programovacím období 2007 – 2013.

Základním zdrojem informací byla odborná literatura uvedená v přehledu použité literatury. Pro získání aktuálních informací byly využity internetové stránky, které jsou průběžně aktualizované a dobře dostupné.

Na úvod **praktické části** je provedeno posouzení stávajícího stavu Operačního programu Podnikání a inovace a přehled jednotlivých oblastí podpory, které tento program zaštiťuje. V další části jsou uvedeny základní údaje o Jihočeském kraji doplněné o stručnou hospodářskou charakteristiku a nástin vývoje a rozvoje malých a středních podniků na úrovni tohoto regionu.

Následující část je věnována analýze čerpání podpor z OPPI v aktuálním programovacím období se zaměřením na vybraný region. Výsledky čerpání jsou porovnány metodou

komparace. Srovnávány jsou údaje o počtu podaných a zamítnutých žádostí a o počtu přiznaných dotací OPPI podle jednotlivých krajů ČR a za jednotlivé oblasti podpor v rámci Jihočeského kraje. Zároveň je porovnáván objem poskytnutých finančních prostředků z OPPI v mezikrajovém srovnání a v rámci Jihočeského kraje podle jednotlivých prioritních os. S využitím metody analýzy a syntézy je nastíněna situace využívání podpor tohoto programu subjekty v Jihočeském kraji.

V závěru praktické části je uveden postup při zpracování projektu a charakteristika problémů, které vznikají v průběhu procesu získávání dotací. Část práce je věnována analýze dotazníkového šetření týkajícího se subjektivního zhodnocení využívání podpor malými a středními podniky. Na základě vyhodnocení výsledků z provedené analýzy a posouzení získaných poznatků byly vytvořeny závěry a formulovány vlastní doporučení směřujících ke zlepšení stávající situace čerpání dotací malými a středními podniky.

V této části práce bylo čerpáno převážně z internetových zdrojů. U výzkumu byla využita metoda elektronického dotazování a osobních rozhovorů, která spočívala v oslovování poradenských firem, e-mailem nebo osobně. Touto cestou byly získány potřebné informace, jejichž rozbořením byly získány určité závěry.

Dotazování proběhlo v období od 14. 12. 2011 do 14. 02. 2012 a dotazník byl rozeslán v elektronické podobě z e-mailové adresy jiraskovastepanka@seznam.cz poradenským firmám působícím v Jihočeském kraji. Jejich adresy byly získány z internetu a z tisku. V rámci dotazníkového šetření bylo osloveno celkem 29 poradenských firem. Z celkového počtu oslovených odpovědělo 17 respondentů. Ostatní na žádost o vyplnění dotazníku nereagovali. Návratnost dotazníku byla téměř 59%. Řízené rozhovory byly prováděny se zaměstnanci vybrané poradenské firmy, kteří byli požádáni o zodpovězení otázek z předmětného dotazníku.

Dotazník obsahoval 8 otázek. Analyzovány byly veškeré otázky z dotazníkového šetření. Získaná data jsou prezentována slovně. Pro lepší znázornění byly k jednotlivým otázkám zpracovány grafy v programu Microsoft Excel. Dotazník je přílohou č. 1 této práce a seznam poradenských firem je přílohou č. 2.

4 MSP JAKO PŘÍJEMCI PODPORY Z OPPI

4.1 Operační program Podnikání a inovace

Operační program Podnikání a inovace připravený v gesci Ministerstva průmyslu a obchodu (MPO) schválila vláda ČR dne 15. listopadu 2006 usnesením č. 1302. Dne 3. prosince 2007 byl pak vydáním rozhodnutí schválen Evropskou komisí. Jedná se o hlavní programový dokument realizace politiky hospodářské a sociální soudržnosti v sektoru průmyslu a služeb a je to významný nástroj realizace Koncepce rozvoje malého a středního podnikání pro období 2007 – 2013. OPPI navazuje na Operační program Průmysl a podnikání (OPPP), který byl vyhlášen po vstupu ČR do Evropské unie pro zkrácené programovací období let 2004 – 2006.

OPPI není odvětvově zaměřeným operačním programem. Poskytovaná podpora je směřována do oborů, které jsou nebo mají potenciál stát se konkurenceschopnými v evropském a světovém měřítku. V souladu se zvolenou strategií podporuje rozvoj podnikatelského prostředí, podporuje přenos výsledků výzkumu a vývoje do podnikatelské praxe, vznik nových a rozvoj stávajících firem, jejich inovační potenciál a v neposlední řadě podporuje využívání moderních technologií a obnovitelných zdrojů energie. Umožňuje zkvalitňování infrastruktury a služeb pro podnikání a navazování spolupráce mezi podniky a vědeckovýzkumnými institucemi.

Příjemci podpory jsou v rámci OPPI především malé a střední podniky, kteří realizují projekty ve všech regionech soudržnosti spadající pod cíl „Konvergence“. Některé programy umožňují také podporu velkých podniků či nepodnikatelských subjektů, např. veřejné výzkumné instituce, vysoké školy, neziskové organizace apod. Z pohledu finančních prostředků je OPPI třetím největším českým operačním programem. Financován je z Evropského fondu pro regionální rozvoj (ERDF). Z fondů EU je pro něj vyčleněno 3,04miliard eur, což činí přibližně 11,4% veškerých prostředků určených z fondů EU pro Českou republiku. Z českých veřejných zdrojů má být financování programu navýšeno o dalších 0,54 miliard eur.

4.1.1 Základní schéma OPPI

Globálním cílem OPPI je zvýšit do konce programovacího období konkurenceschopnost české ekonomiky a přiblížit inovační výkonnost sektoru průmyslu a služeb na úrovni předních průmyslových zemí Evropy. V souladu s tímto globálním cílem a analýzou specifických cílů tohoto operačního programu bylo vymezeno sedm prioritních os, z nich šest je zaměřeno věcně a jedna prioritní osa je zaměřená na technickou pomoc při realizaci tohoto operačního programu. Následně byly nadefinovány oblasti podpory rozpracované do 15. programů podpory.

Prioritní osa 1 – VZNIK FIREM

Programy podpory: START

Tato prioritní osa se zaměřuje na zvyšování motivace k zahájení podnikání a zintenzivnění aktivity malých a středních podniků. Pozornost je také věnována problematice dostupnosti vhodných finančních zdrojů s cílem vytvořit podmínky pro využití nových finančních nástrojů pro zahájení podnikání a rozšířit možnosti pro financování podnikatelských záměrů. Příjemci podpory jsou výhradně malé a střední podniky.

Prioritní osa 2 – ROZVOJ FIREM

Programy podpory: ZÁRUKA, ROZVOJ, ICT A STRATEGICKÉ SLUŽBY, ICT V PODNICÍCH

Prioritní osu 2 tvoří dvě oblasti podpory. První oblast podpory je zaměřena na realizaci rozvojových podnikatelských projektů konkurenceschopných malých a středních podniků, které mají omezené možnosti k získání externích zdrojů financování bankovními nástroji z důvodu nižší vlastní kapitálové vybavenosti nebo omezené schopnosti poskytnout dostatečné zajištění úvěru. Druhá oblast podpory je zaměřena na zlepšování technické vybavenosti podniků nákupem moderních technologií, které přispívají ke snižování spotřeby energie a ke zvyšování efektivity výroby energie. Příjemci podpory jsou z převážné části malé a střední podniky.

Prioritní osa 3 – EFEKTIVNÍ ENERGIE

Program podpory: EKONENERGIE

Cílem prioritní osy 3 je stimulovat aktivitu podnikatelů v oblasti snižování energetické náročnosti výroby a spotřeby primárních fosilních energetických zdrojů. Podpora

podnikatelských aktivit vedoucích k lepšímu využívání obnovitelných, případně i druhotných zdrojů energie (vyjma podpory spaloven). Příjemci podpory jsou z větší části malé a střední podniky.

Prioritní osa 4 – INOVACE

Programy podpory: INOVACE, POTENCIÁL

Úkolem je stimulovat a zvýšit inovační aktivitu nejen MSP, ale i velkých podniků v oblasti výroby a služeb a rozvoj jejich spolupráce s výzkumnými a vývojovými organizacemi. Zvýšit počet podnikatelských subjektů, které provádějí vlastní výzkum a vývoj. Tvorbou nových kvalifikovaných pracovních míst se snaží podpořit růst zaměstnanosti. Pozornost je rovněž zaměřena na aktivity spojené s ochranou práv průmyslového vlastnictví. Příjemci podpory jsou podnikatelské subjekty (MSP i velké podniky) a v případě podpory patentových aktivit MSP také veřejné výzkumné instituce a vysoké školy.

Prioritní osa 5 – PROSTŘEDÍ PRO PODNIKÁNÍ A INOVACE

Programy podpory: SPOLUPRÁCE, PROSPERITA, ŠKOLICÍ STŘEDISKA, NEMOVITOSTI

Sleduje vytváření příznivého podnikatelského prostředí a zlepšování podmínek pro vznik a rozvoj inovačního podnikání. Je zaměřena na vytváření potřebné infrastruktury pro začínající podnikatele v podobě podnikatelských inkubátorů. Podporuje rozšíření a zkvalitnění spolupráce mezi podnikatelskými subjekty, vzdělávacími institucemi a institucemi v oblasti vědy a výzkumu. Pozornost je rovněž zaměřena na podporu tvorby kvalitní infrastruktury pro vzdělávání a rozvoj lidských zdrojů. Věnuje se také problematice zkvalitnění infrastruktury pro podnikání formou podpory vytváření kvalitního a fungujícího trhu podnikatelských nemovitostí v České republice. Příjemci podpory jsou MSP a v některých případech i velké podniky, sdružení podnikatelů, podnikatelské seskupení, územní samosprávné celky, veřejné výzkumné instituce, vysoké školy a ostatní vzdělávací instituce, neziskové organizace, obecně prospěšné organizace.

Prioritní osa 6 – SLUŽBY PRO ROZVOJ PODNIKÁNÍ

Programy podpory: PORADENSTVÍ, MARKETING

Je zaměřena na rozvoj kvalitních poradenských služeb a informačních služeb pro podnikání v oblasti vyhledávání nových obchodních příležitostí a odborné přípravy směřující k posílení pozic českého průmyslu v mezinárodním obchodu. Podporuje vstup MSP na zahraniční trhy

například formou společné účasti na specializovaných výstavách a veletrzích v zahraničí. Příjemci podpory jsou MSP, poradenské subjekty a asociace podnikatelských subjektů.

Prioritní osa 7 – TECHNICKÁ POMOC

Specifickým cílem této osy je vytvoření institucionálních, technických a administrativních podmínek pro realizaci operačního programu. Jedná se o financování aktivit spojených s řízením programu, např. platy pracovníků zapojených do řízení OPPI, výběr projektů, monitoring projektů a programů, zpracování studií a analýz, publicita programu apod.

Základní schéma OPPI a stručná charakteristika jednotlivých programů podpory je uvedena v příloze č. 3. U jednotlivých programů je uvedena forma a oblast podpory a kdo je vhodným příjemcem podpory.

4.1.2 Finanční prostředky alokované pro OPPI

Dne 8. července 2010 přijala Komise vydáním rozhodnutí K (2010) 4355 žádost o revizi OPPI. Tato žádost byla odůvodněna významnými socioekonomickými změnami, především pak dopady celosvětové ekonomické krize. Ze schválených změn mají největší dopad na provádění pomoci realokace prostředků mezi prioritními osami OPPI (viz. Tabulka 2).

Tabulka 2 - Finanční prostředky alokované pro OPPI na období 2007 – 2013

		PRIORITNÍ OSY						
		1.	2.	3.	4.	5.	6.	7.
PŮVODNÍ VERZE OPPI	EU (ERDF) 85%	79 074 126	663 006 134	243 305 004	680 155 247	1 076 624 642	209 546 434	89 600 959
	SR (MPO) 15%	13 954 257	117 001 083	42 936 177	120 027 397	189 992 584	36 978 783	15 811 933
	CELKEM	93 028 383	780 007 217	286 241 181	800 182 644	1 266 617 226	246 525 217	105 412 892
	podíl na alokaci v %	2,60	21,80	8,00	22,36	35,40	6,89	2,95
NOVÁ VERZE OPPI	EU (ERDF) 85%	13 357 569	780 959 572	355 537 313	783 736 883	918 748 290	99 371 960	89 600 959
	SR (MPO) 15%	2 357 219	137 816 395	62 741 879	138 306 509	162 132 050	17 536 229	15 811 933
	CELKEM	15 714 788	918 775 967	418 279 192	922 043 392	1 080 880 340	116 908 189	105 412 892
	podíl na alokaci v %	0,44	25,68	11,69	25,77	30,21	3,27	2,95
ZMĚNA V %		-83,1	17,8	46,1	15,2	-14,7	-52,6	0,0

(uvedené částky jsou v Eurech)

Zdroj: vlastní zpracování

Z údajů v tabulce 2 vyplývá, že ke snížení alokace oproti původní verzi došlo v prioritní ose č. 1 – Vznik firem, č. 6 – Služby pro rozvoj podnikání a č. 5 – Prostředí pro podnikání

a inovace, přičemž k nejrazantnějšímu snížení došlo v prioritní ose č. 1, a to víc než o 83 %. Naproti tomu prioritní osa č. 3 - Efektivní energie zaznamenala největší navýšení alokovaných prostředků téměř o 18 %. V rámci revize OPPI došlo rovněž k navýšení alokace prioritní osy 4 – Inovace a to o víc jak 15 %. Cílem bylo zaměřit OPPI více na přímou podporu růstu inovačních schopností firem prostřednictvím podpory konkrétních inovačních projektů v oblastech vlastního výzkumu a vývoje a komercializace jeho výsledků. V rámci synergických vazeb na ostatní složky udržitelného rozvoje přináší tato pomoc nová pracovní místa a zároveň pozitivní dopad na životní prostředí v podobě vyšší účinnosti výrobků, technologických a marketingových postupů. Prioritní osa č. 7 – Technická pomoc zůstala bez změny.

4.1.3 Doplnkovost s jinými nástroji

OPPI vykazuje doplnkovost s dalšími operačními programy. Jedním z nich je Operační program Lidské zdroje a zaměstnanost (dále jen **OP LLZ**), který je mimo jiné zaměřen na rozvoj lidských zdrojů v sektoru průmyslu a souvisejících služeb. V programovacím období 2007 – 2013 pokračují vazby, které vznikly mezi Operačním programem Podnikání a průmysl (dále jen OP PP) a Operačním programem Řízení lidských zdrojů (dále jen OP RLZ) v předcházejícím programovacím období. Jedná se především o pokračovatele Programu odborného růstu pracovníků – Profese OP RLZ, kterým je v rámci OP LZZ globální grant EDUCA. Vazby OPPI a Operačního programu Životní prostředí (dále jen **OP ŽP**) se týkají problematiky obnovitelných a druhotných zdrojů energie. OPPI vykazuje návaznost také na Operační program Výzkum a vývoj pro inovace (dále jen **OP VaVpI**). OPPI podporuje opatření pro zakládání nových inovačních firem, rozvoje kapacit výzkumu a vývoje v podnicích a v oblasti komercializace výstupu VaV prostřednictvím jednotlivých firem.

Z textu OPPI vyplývají vazby s Regionálními operačními programy (dále jen **ROPy**). Na straně OPPI je vazba v prioritní ose 5 Prostředí pro podnikání a inovace a na straně ROPů jde o oblasti podpory Rozvoj území a Regionální rozvoj podnikání.

OPPI vykazuje doplnkovost s Programem rozvoje venkova (dále jen **PRV**) a týká se problematiky zpracování biomasy pro energetické účely a podpory nezemědělských výrobců ve venkovských oblastech.

4.2 Charakteristika vybraného regionu

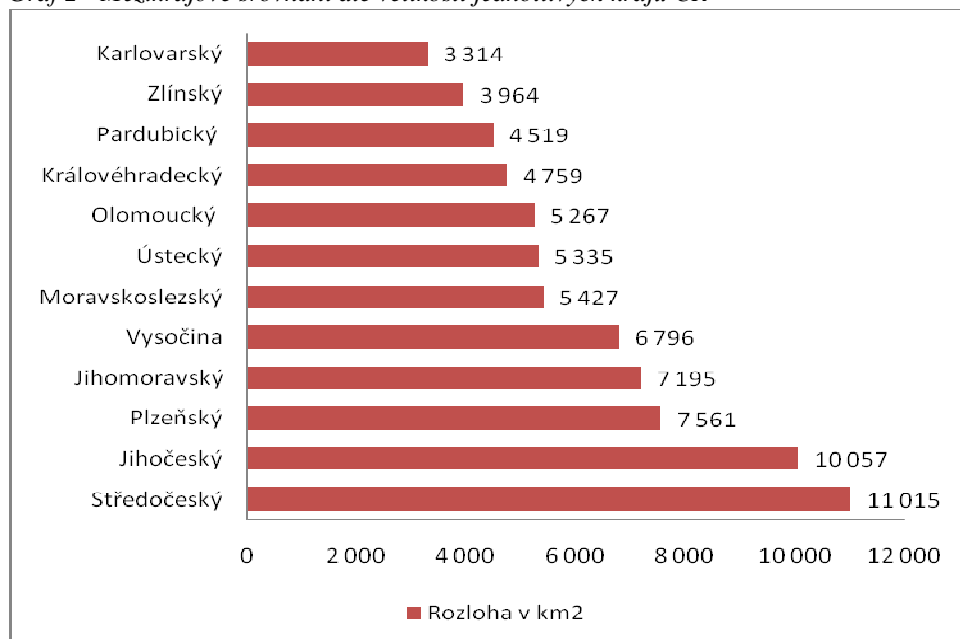
4.2.1 Jihočeský kraj

Jihočeský kraj je jednou ze 14 územních jednotek České republiky na úrovni NUTS-3, je charakterizován obecně nízkou hustotou zalidnění a nadprůměrným zastoupením aktivit v oblasti zemědělství, lesnictví, myslivosti a rybolovu ve vztahu k České republice jako celku a částečně také ve vztahu k ostatním krajům. Územní celek, Jihočeský kraj, patří díky své geografické poloze, přírodním podmínkám a historickým tradicím ke strategicky významným územím České republiky. Region zaujímá jižní část České republiky (FALTOVÁ LEITMANOVÁ, 2004).

Rozlohou 10 057 km² představuje Jihočeský kraj 12,8% rozlohy ČR a je tak po Středočeském kraji druhým největším krajem. Počtem obcí se Jihočeský kraj řadí na čtvrté místo mezi kraji v rámci ČR. Od roku 1994 je v kraji **623 obcí** (včetně vojenského újezdu). Kraj má celkem 638 706 obyvatel (aktuální údaj ČSÚ k 31. 12. 2010), přičemž hustota osídlení je 63 obyvatel na 1 km², což je nejnižší hodnota v ČR.

V grafu 2 je znázorněno porovnání velikosti jednotlivých krajů České republiky. Největší plochu zaujímá Středočeský kraj. Jihočeský kraj je téměř o 1 000 km² menší a zaujímá druhé místo. Jako poslední svojí rozlohou se řadí kraj Hl. město Praha.

Graf 2 - Mezikrajové srovnání dle velikosti jednotlivých krajů ČR



Zdroj: www.czso.cz, 2010

4.2.2 Hospodářské podmínky

V Jihočeském kraji se vytváří zhruba 5 % hrubého domácího produktu ČR. V roce 2009 dosáhl HDP v Jihočeském kraji 189,9 mld. Kč a oproti roku 2000 vzrostl o 55 %. V mezikrajovém srovnání se od roku 2000 Jihočeský kraj řadil úrovní HDP na obyvatele na 6. místo. V roce 2008 zastavila růst HDP stagnace, která přešla v roce 2009 v recesi. Jedním z průvodních jevů hospodářské stagnace a regrese je zvyšování počtu živnostníků, jako reakce na snížení zaměstnanosti.

V letech 2008-2010 bylo v kraji přiděleno nové IČO víc než 12 tis. živnostníků (to je ve srovnání s roky 2005-2007 téměř o 30 % více). Fyzické osoby představují v kraji téměř 80 % z registru ekonomických subjektů, který koncem roku 2010 zahrnuje téměř 156 tis. fyzických a právnických osob.

4.2.3 Vývoj a rozvoj MSP Jihočeského kraje

Základním zdrojem informací o vývoji počtu fyzických osob – podnikatelů a jejich struktury je Registr ekonomických subjektů (dále jen RES). Tento registr spravuje Český statistický úřad a je veřejně dostupný. V souladu se zákonem o státní statistické službě je tento registr pravidelně aktualizován využitím údajů z obchodních a jiných rejstříků, živnostenských úřadů a z dalších zdrojů. Od Ministerstva financí jsou získávány informace o fyzických osobách – podnikatelích, kteří za příslušný rok podali daňové přiznání (daň z příjmů a daň z přidané hodnoty). RES je tak úplným seznamem ekonomických subjektů – právnických osob, organizačních složek státu a fyzických osob s postavením podnikatele.

Účelem statistického zjišťování je získání základních statistických údajů ze sektoru domácností zapojených do podnikatelského procesu k propočtům úplných sestav makroekonomických ukazatelů v rámci ročních národních účtů, pro vyhodnocení celoročního ekonomického vývoje ve vybraných odvětvích včetně strukturálních změn odvětvového i věcného charakteru, pro sestavení regionálních průřezů a účtů a pro další analytické účely. Využití získaných a statisticky vyhodnocených údajů slouží k poskytování informací nejen vládním, regionálním, hospodářským a sociálním institucím, ale i mezinárodním organizacím a institucím (zejména EU, Mezinárodní měnový fond, Světová banka) a v neposlední řadě jsou tyto údaje využívány také podnikatelskou sférou a veřejností.

V tabulce 3 jsou uvedeny údaje o počtech ekonomických subjektů v jednotlivých okresech Jihočeského kraje dle RES v letech 2000 a 2010. Dle údajů RES bylo v Jihočeském kraji k 31. 12. 2010 evidováno 155 762 ekonomických subjektů, což představuje od roku 2000 nárůst o 26,6 %. Rozložení ekonomických subjektů v regionu ovlivňuje celkovou společensko-ekonomickou situaci v jednotlivých okresech. Zpravidla bývá velké množství podnikatelských subjektů soustředěno do velkých měst a okolí. Není proto žádným překvapením, že nejvíce subjektů je registrováno v okresech České Budějovice a Tábor. Největší nárůst počtu ekonomických subjektů proti roku 2000 a to o 33,7 % zaznamenal okres Český Krumlov, kde docházelo k rozvoji infrastruktury, zejména v souvislosti s cestovním ruchem. Naopak nejméně subjektů přibýlo v okrese Prachatice – 18,8 %. Podíl jednotlivých okresů se na celkovém počtu ekonomických subjektů v kraji v letech 2000 a 2010 příliš neliší. Dle očekávání má největší podíl okres České Budějovice – okolo 30 %, nejmenší podíl na počtu subjektů v kraji má okres Český Krumlov a Prachatice – do 10 %.

Tabulka 3 - Počty ekonomických subjektů v okresech v letech 2000 a 2010 (k 31.12.)

Kraj, okres	subjekty celkem			podíl na počtu subjektů v kraji (%)		
	2000	2010	nárůst v %	2000	2010	změna v %
Celkem Jihočeský kraj v tom okresy:	122 996	155 762	26,6	100,0	100,0	X
České Budějovice	38 562	49 305	27,9	31,4	31,7	0,3
Český Krumlov	11 355	15 183	33,7	9,2	9,7	0,5
Jindřichův Hradec	15 733	20 215	28,5	12,8	13,0	0,2
Písek	13 594	16 638	22,4	11,1	10,7	-0,4
Prachatice	10 747	12 770	18,8	8,7	8,2	-0,5
Strakonice	13 178	15 966	21,2	10,7	10,3	-0,5
Tábor	19 827	25 685	29,5	16,1	16,5	0,4

Zdroj: vlastní zpracování

Česká správa sociálního zabezpečení z titulu své funkce také sleduje vývoj segmentu malého a středního podnikání. Pro označení drobných podnikatelů používá pojem „osoba samostatně výdělečně činná“. Ve svých statistikách uvádí kromě jiného celkový počet osob samostatně výdělečně činných a z toho kolik jich spadá do skupiny - malé organizace (do 25 zaměstnanců) a kolik do skupiny - organizace (s více než 25 zaměstnanci). K tomu je nutné podotknout, že podnikatelé – fyzické osoby provozují své podnikání v naprosté většině sami, tedy bez zaměstnanců. Kromě těchto zdrojů informací lze k analýze vývoje MSP využívat i další zdroje. Jedná se především o výběrové šetření pracovních sil a další statistická zjišťování.

4.2.4 MSP na úrovni Jihočeského kraje

Rozdělení ekonomických subjektů podle počtu zaměstnanců je jedním z definičních kritérií z hlediska definice MSP. Tato definice je pro malé a střední podnikatele zvláště důležitá při žádosti o podporu z fondů EU. Je nutno poznamenat, že dodržování počtu pracovníků je pro definice MSP povinné.

Registr ekonomických subjektů zahrnuje všechny ekonomické subjekty evidované k příslušnému datu. Může se tudíž jednat i o ekonomické subjekty, které již žádnou aktivitu nevykonávají. Ekonomické subjekty, u nichž byla v daném roce zjištěna aktivita, jsou označovány jako statistická jednotka typu podnik. Z následující tabulky 4 je patrné, že počet ekonomických subjektů vyjádřený pomocí statistické jednotky typu podnik je přibližně poloviční oproti počtu subjektů podle RES. Podíl MSP na celkovém počtu ekonomických subjektů je za obě kategorie téměř shodný, vždy je to přes 99 %

Tabulka 4 - Ekonomické subjekty podle počtu zaměstnanců

Velikostní kategorie podle	2008		2009		2010	
	RES	Podnik*	RES	Podnik*	RES	Podnik*
Ekonomické subjekty celkem	151 989	81 980	151 993	82 088	155 762	84 357
z toho s počtem zaměstnanců						
neuveдено	85 533	16 530	84 602	15 221	86 860	15 751
bez zaměstnanců	50 136	49 444	51 401	51 086	53 247	52 999
1 - 9 zaměstnanců	12 733	12 498	12 435	12 264	12 215	12 181
10 - 49 zaměstnanců	2 770	2 702	2 783	2 745	2 664	2 651
50 - 249 zaměstnanců	696	685	662	662	663	662
Celkem MSP	151 868	81 859	151 883	81 978	155 649	84 244
Podíl MSP na celkovém počtu ekonomických subjektů	99,92%	99,85%	99,93%	99,87%	99,93%	99,87%

*jednotky typu podnik

Zdroj: vlastní zpracování

Z údajů uvedených v tabulce 4 můžeme sledovat rostoucí tendenci celkového počtu ekonomických subjektů a zároveň pokles počtu subjektů se zaměstnanci jako důsledek hospodářské recese.

4.3 Využití programu OPPI v Jihočeském kraji

4.3.1 Analýza dosavadního čerpání

Práce je zaměřena na zhodnocení dostupnosti a využívání programu OPPI malými a středními podniky v Jihočeském kraji. Poskytovaná podpora je v rámci OPPI směřována do oborů, které jsou nebo mají potenciál stát se konkurenceschopnými v evropském a světovém měřítku. Tato konkurenceschopnost se opírá především o využití nových poznatků z oblasti vědy a výzkumu, realizaci inovačních opatření, kvalitní pracovní sílu a o fungující síť služeb pro podnikatele.

Podporu z OPPI můžeme formálně rozčlenit na podporu přímou a nepřímou. V případě nepřímé podpory se jedná o skupinu finančních nástrojů – záruky za bankovní úvěry a zvýhodněné úvěry. Prostřednictvím těchto finančních nástrojů získává podnikatel jako příjemce podpory přístup k prostředkům určeným zejména na financování nákupu pozemků, budov, strojů a zařízení či zásob pro zahájení podnikání či jeho rozvoj, a to buď formou úvěru od poskytovatele podpory nebo usnadněním přístupu k bankovnímu úvěru prostřednictvím záruky. Nepřímou podporu formou záruk a úvěrů nabízí v rámci OPPI programy Progres, Start a Záruka poskytované Českomoravskou záruční a rozvojovou bankou. Přímou podporu pak představují takové projevy podpory, při kterých dochází k přímému poskytnutí finančních prostředků. Přímou podporu formou dotace nabízí všechny ostatní programy v rámci OPPI.

Z hlediska cílových skupin je Operační program Podnikání a inovace zaměřen především na podporu malých a středních podniků. Proto jsou MSP definovány jako příjemci dotace ve všech programech podpory. V Jihočeském kraji vykonávalo podnikatelskou činnost k 31. prosinci 2010 celkem 84.357 ekonomických subjektů (statistická jednotka typu podnik), z toho bylo 84.244 malých a středních podniků (viz. tabulka 4). Podíl malých a středních podniků na celkovém počtu aktivních podnikatelských subjektů v roce 2010 činil 99,87 %.

První část této kapitoly obsahuje informace o využívání operačního programu ze širšího komplexnějšího pohledu, tzn. v mezikrajovém srovnání. Další část je věnována podrobnějšímu přehledu realizace OPPI v Jihočeském kraji podle jednotlivých prioritních os. Uvedené statistiky se zabývají pouze přímou formou podpory.

4.3.2 Mezikrajové srovnání

K datu 01. 11. 2011 byly podle statistik CzechInvestu, zprostředkujícího orgánu OPPI, přiznány dotace v celkové hodnotě 51.567.181.689,- Kč a bylo podpořeno celkem 6 146 projektů. Statistika přiznaných dotací zahrnuje pouze ty projekty, kterým již bylo vydáno Rozhodnutí o poskytnutí dotace. Od počátku programovacího období bylo do 01. 11. 2011 podáno 15.648 žádostí o dotace z OPPI. Z celkového počtu podaných žádostí bylo 6.909 žádostí zamítnuto, což představuje podíl ve výši 44,2 %.

V tabulce 5 je uveden přehled o celkovém počtu podaných a zamítnutých žádostí a počtu přiznaných dotací do OPPI k 01. 11. 2011 dle jednotlivých krajů České republiky. Nejvíce žádostí bylo podáno v Jihomoravském kraji (2.545 žádostí). V rámci Jihočeského kraje bylo k uvedenému datu podáno celkem 778 žádostí. Na celkovém počtu podaných žádostí se tento region podílí pouze 5% a v mezikrajovém srovnání zaujímá 10. příčku.

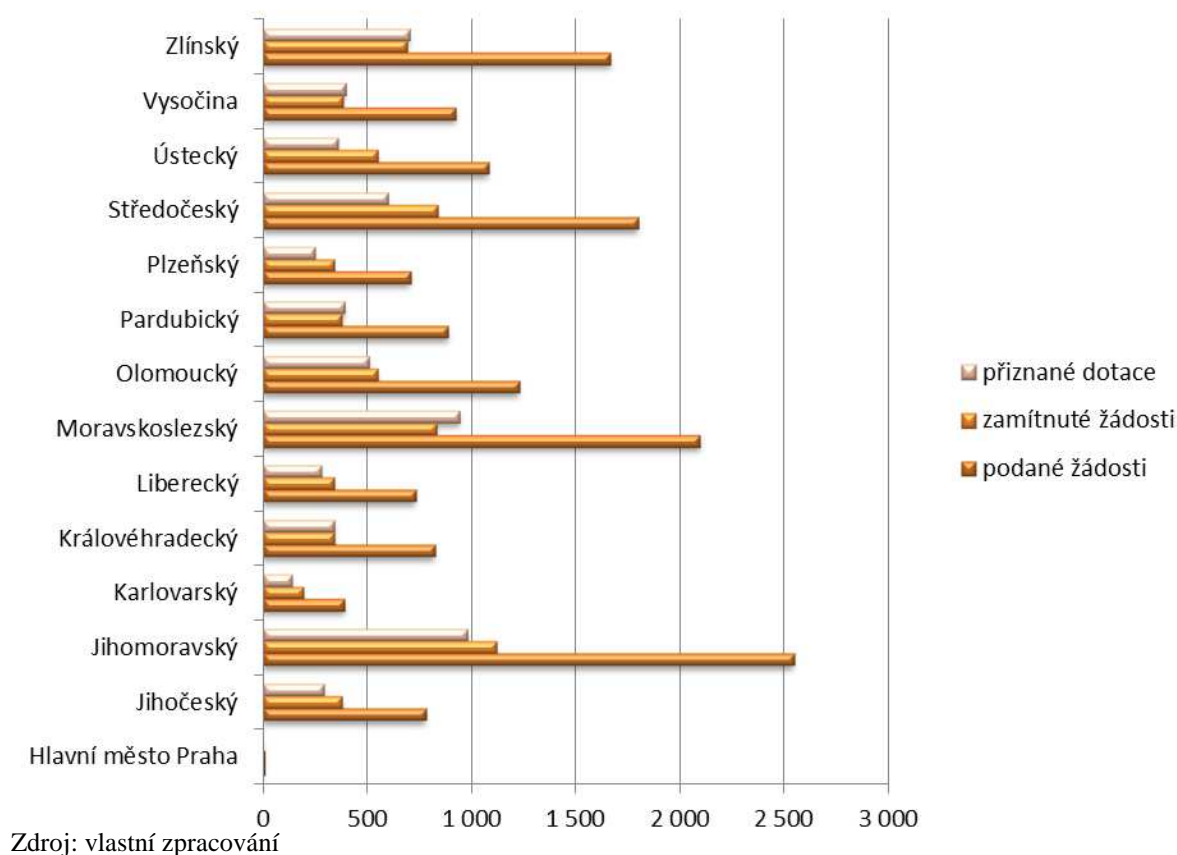
Tabulka 5 - Počet podaných a zamítnutých žádostí do OPPI - mezikrajové srovnání

	počet podaných žádostí	počet zamítnutých žádostí	zamítnuté žádosti v %	počet přiznaných dotací	úspěšnost žádostí v %
Celkem ČR	15 648	6 909	44,2	6 146	39,3
z toho kraj:					
Hlavní město Praha	2	2	100,0	0	0,0
Jihočeský	778	376	48,3	288	37,0
Jihomoravský	2 545	1 118	43,9	978	38,4
Karlovarský	389	189	48,6	136	35,0
Královéhradecký	823	341	41,4	341	41,4
Liberecký	731	338	46,2	276	37,8
Moravskoslezský	2 095	832	39,7	943	45,0
Olomoucký	1 227	549	44,7	505	41,2
Pardubický	886	374	42,2	390	44,0
Plzeňský	707	339	47,9	246	34,8
Středočeský	1 796	833	46,4	596	33,2
Ústecký	1 081	548	50,7	355	32,8
Vysočina	923	379	41,1	393	42,6
Zlínský	1 665	691	41,5	699	42,0

Zdroj: vlastní zpracování

Z tabulky 5 můžeme dále porovnávat údaje o počtu zamítnutých žádostí a o počtu přiznaných dotací. Nejnižší podíl zamítnutých žádostí k podaným v rámci jednotlivých krajů má Moravskoslezský kraj (39,7 %). V Jihočeském kraji bylo zamítnuto 376 žádostí, což představuje 48,3 % z podaných žádostí. Co do počtu přiznaných dotací, přísluší nejvyšší procento úspěšnosti žádostí Moravskoslezskému kraji (45 %). V Jihočeském kraji bylo z podaných žádostí přiznáno 288 dotací, tj. 37% úspěšnost. Pro lepší znázornění byly údaje o aktivitě jednotlivých krajů ČR v rámci OPPI zpracovány do grafu 3.

Graf 3 - Aktivita jednotlivých krajů v rámci OPPI k 01. 11. 2011



Z grafu 3 je evidentní, že aktivita v rámci OPPI je v Jihočeském kraji nízká. Ve srovnání s ostatními kraji České republiky je Jihočeský kraj na 10. místě v počtu podaných žádostí do deklarovaného operačního programu. Navíc z celkového počtu podaných žádostí je téměř polovina žádostí zamítnuta. Co do počtu úspěšných žádostí se Jihočeský kraj řadí na 9. místo v mezikrajovém srovnání.

Dle statistik byl dále zjišťován objem poskytnutých dotací z OPPI a jejich následné čerpání v mezikrajovém srovnání. Programy OPPI musí být realizovány mimo Prahu. Firma se sídlem v Praze může realizovat podporovatelný projekt, jen v případě, že bude umístěn mimo Prahu. Rozhodující je tedy místo realizace projektu a nikoli sídlo žadatele. Pro projekty na území Prahy existují odlišné programy podpor v rámci cíle „Regionální konkurenceschopnost a zaměstnanost“. Z tohoto důvodu bylo pro získání údajů o poskytnutých finančních prostředcích z OPPI v rámci jednotlivých krajů ČR vybrány veškeré projekty podle místa jejich realizace s formou podpory dotace. Údaje byly zjišťovány k datu 01. 11. 2011 a byly zpracovány do následující tabulky 6.

Tabulka 6 - Poskytnuté finanční prostředky z OPPI dle krajů

Česká republika	výše podpory	Proplaceno	
	v Kč	v Kč	v %
	51 567 181 689	15 913 112 352	31
z toho kraj:			
Jihočeský	2 399 596 624	668 123 891	28
Jihomoravský	7 588 961 075	2 004 042 789	26
Karlovarský	1 277 247 500	524 722 967	41
Liberecký	3 007 308 510	878 724 512	29
Moravskoslezský	2 053 557 000	701 300 239	34
Královehradecký	7 992 225 650	2 772 422 548	35
Pardubický	3 270 217 490	1 104 726 290	34
Plzeňský	2 994 362 000	995 621 071	33
Vysočina	2 618 025 500	534 162 331	20
Ústecký	6 683 207 234	1 939 687 478	29
Středočeský	3 712 405 059	1 139 495 846	31
Olomouc	2 796 493 750	883 942 666	32
Zlínský	5 173 574 297	1 766 139 724	34

Zdroj: vlastní zpracování

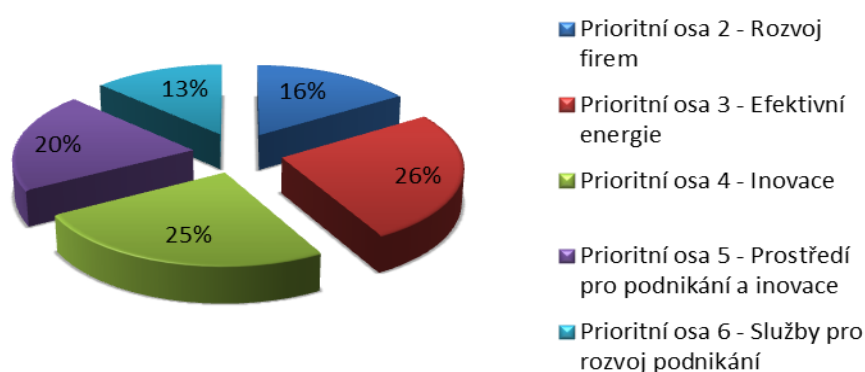
Pro Královehradecký kraj byla přiznána podpora ve výši 7.992.225.650,- Kč, což představuje 15,5 % z celkové podpory pro celou Českou republiku, v porovnání s ostatními kraji je to nejvyšší podíl. Nejméně finančních prostředků získal Karlovarský kraj, částka ve výši 1.277.247.500,- Kč představuje jen 2,5 % z celkové podpory ČR. Pro Jihočeský kraj byly přiznány dotace ve výši 2.399.596.624,- Kč, tzn. podíl ve výši 4,7% na celkové podpoře pro ČR. V porovnání s ostatními kraji je Jihočeský kraj na 11. místě co do objemu přiznaných dotací z OPPI.

Nejméně prostředků bylo proplaceno v Karlovarském kraji, avšak částka ve výši 524.722.967,- Kč, představuje 41 % z celkové podpory přiznané pro tento kraj a řadí jej na první místo v úspěšnosti čerpání prostředků z OPPI. Nejvíce finančních prostředků bylo proplaceno v Královehradeckém kraji, ale částka ve výši 2.772.422.548,- Kč představuje úspěšnost čerpání ve výši 35% z poskytnutých prostředků v tomto kraji. V Jihočeském kraji bylo k 01. 11. 2011 proplaceno 668.123.891,- Kč, což představuje jen 28 % z celkové výše podpory přiznané pro tento kraj. Z údajů uvedených v tabulce 6 vyplývá, že následné čerpání prostředků z citovaného operačního programu subjekty v Jihočeském kraji je v porovnání s ostatními kraji nízká (11. místo). Jihočeský kraj nečerpá přiznané prostředky ani z 30 %.

4.3.3 Využívání programu za Jihočeský kraj podle jednotlivých prioritních os

Úspěšnost jednotlivých programů podpory lze hodnotit podle počtu přijatých žádostí o podporu. Data byla rovněž získána ze statistik CzechInvestu a byla zpracována za Jihočeský kraj. Ve statistikách jsou evidovány pouze projekty s formou podpory dotace. Z tohoto důvodu nejsou v objemu podaných žádostí do OPPI zahrnuty žádosti do programů s formou podpory záruka nebo úvěr, tzn. Prioritní osa 1 program Start a v rámci Prioritní osy 2 programy Progres a Záruka. Srovnání počtu přijatých registračních žádostí u dotačních programů podpory podle jednotlivých prioritních os poskytuje následující graf 4.

Graf 4 - OPPI - počet přijatých RŽ o dotaci k 01. 11. 2011 za Jihočeský kraj



Zdroj: vlastní zpracování

Z celkového počtu podaných žádostí v Jihočeském kraji bylo 26 % podáno v rámci Prioritní osy 3 – Efektivní energie (203 žádostí) a 25 % v rámci Prioritní osy 4 – Inovace (193 žádostí). Nejméně žádostí bylo podáno v rámci prioritní osy 6 – Služby pro rozvoj podnikání (103 žádostí). Oblasti podpory v rámci Prioritní osy 6 jsou zaměřeny spíše na nepřímou podporu růstu konkurenceschopnosti a inovativnosti české ekonomiky, zatímco v době krize a po ní bylo v důsledku socioekonomických změn nutné posílit prostředky pro přímou podporu podniků v rámci prioritních os 2, 3 a 4. Významnou změnou v naplňování specifického cíle Prioritní osy 6 bylo v roce 2010 snížení cílových hodnot většiny jeho indikátorů z důvodu poklesu alokace o 52,6 %.

V tabulce 7 jsou uvedeny údaje o počtu podaných a zamítnutých žádostí a počet přiznaných dotací v rámci OPPI dle jednotlivých programů podpor v Jihočeském kraji k 01. 11. 2011.

Tabulka 7 - Aktivita v rámci jednotlivých programů OPPI za Jihočeský kraj

Program	počet podaných žádostí	počet zamítnutých žádostí	zamítnuté žádosti v %	počet přiznaných dotací	úspěšnost žádostí v %
Celkem za OPPI	778	376	48,3	288	37,0
Z toho za jednotlivé oblasti podpory					
Rozvoj	16	9	56,3	7	43,8
ICT a strategické služby	25	11	44,0	12	48,0
ICT v podnicích	84	38	45,2	37	44,0
Prioritní osa 2 – celkem	125	58	46,4	56	44,8
Eko-energie	203	130	64,0	51	25,1
Prioritní osa 3 – celkem	203	130	64,0	51	25,1
Inovace – Inovační projekty	100	61	61,0	38	38,0
Inovace - Ochrana průmyslového vlastnictví	48	16	33,3	27	56,3
Potenciál	45	13	28,9	14	31,1
Prioritní osa 4 – celkem	193	90	46,6	79	40,9
Klastry	6	4	66,7	2	33,3
Prosperita – veřejná	10	4	40,0	2	20,0
Prosperita – neveřejná	4	1	25,0	2	50,0
Školící střediska	58	16	27,6	20	34,5
Technologické platformy	4	1	25,0	3	75,0
Nemovitosti	72	41	56,9	26	36,1
Prioritní osa 5 – celkem	154	67	43,5	55	35,7
Poradenství	45	13	28,9	15	33,3
Marketing	58	18	31,0	32	55,2
Prioritní osa 6 – celkem	103	31	30,1	47	45,6

Zdroj: vlastní zpracování

Z hlediska počtu bylo nejvíc žádostí předkládáno v rámci programu EKO-energie (Prioritní osa 3 – Efektivní energie). Z celkového počtu 778. podaných žádostí bylo do tohoto programu podáno 203 žádostí, což činí 26 %. Je vidět, že je o program podpory EKO-energie enormní zájem. Posílení alokace prioritní osy 3 v rámci revize operačního programu byl tedy krok správným směrem. V době hospodářské krize a těsně po ní, kdy všechny podniky na trhu hledají prostor pro snižování nákladů, je především podpora úspor energie v podnicích velmi účinným nástrojem. Vede ke snížení negativních dopadů průmyslové činnosti, současně jsou zaváděny nové technologie a dochází k požadovanému snižování provozních nákladů, které následně pomáhají zvyšovat konkurenceschopnost podpořených firem. Avšak 64% z podaných žádostí v rámci této prioritní osy bylo zamítnuto (130 zamítnutých žádostí) a podpořených projektů bylo jen 25% (51 přiznaných dotací).

Velmi úspěšný je z pohledu předkládaných žádostí i program Inovace – inovační projekty (Prioritní osa 4 – Inovace). Cílem této oblasti podpory je stimulovat a zvýšit inovační aktivitu MSP, ale i velkých podniků v oblasti výroby a poskytování služeb. Zavedené inovace přinášejí pozitivní dopady na konkurenceschopnost podpořených podniků. V rámci Jihočeského kraje bylo v tomto programu podáno 100 žádostí, z toho bylo 61 žádostí zamítnuto a podpořeno bylo jen 38 projektů.

Dále byl zjišťován objem podpory z OPPI pro Jihočeský kraj dle jednotlivých oblastí podpory. Data byla získána rovněž ze statistik CzechInvestu k 01. 11. 2011 a byla zpracována do tabulky 8.

Tabulka 8 - Čerpání podpor z OPPI dle jednotlivých oblastí podpor v Jihočeském kraji

Oblast podpory	výše podpory	Proplaceno	
	v Kč	v Kč	v %
Rozvoj	51 268 000	40 609 860	79,21%
ICT a strategické služby	100 894 000	30 628 090	30,36%
ICT v podnicích	67 773 000	33 234 939	49,04%
Prioritní osa 2 – celkem	219 935 000	104 472 889	47,50%
EKO-energie	640 150 000	202 510 150	31,63%
Prioritní osa 3 – celkem	640 150 000	202 510 150	31,63%
Inovace - Inovační projekty	471 946 000	73 344 419	15,54%
Inovace - Ochrana průmyslového vlastnictví	6 366 000	116 731	1,83%
Potenciál	144 260 000	75 874 748	52,60%
Prioritní osa 4 – celkem	622 572 000	149 335 898	23,99%
Klastry	116 153 000	17 480 295	15,05%
Prosperita – veřejná	255 361 000	24 207 071	9,48%
Prosperita – neveřejná	7 938 000	0	0,00%
Školící střediska	99 710 000	33 299 842	33,40%
Technologické platformy	12 806 000	6 062 153	47,34%
Nemovitosti	390 570 000	123 380 772	31,59%
Prioritní osa 5 – celkem	882 538 000	204 430 133	23,16%
Poradenství	4 345 000	624 500	14,37%
Marketing	30 056 624	6 750 321	22,46%
Prioritní osa 6 – celkem	34 401 624	7 374 821	21,44%

Zdroj: vlastní zpracování

Nejvíce finančních prostředků bylo poskytnuto v rámci Prioritní osy 5 – Prostředí pro podnikání a Inovace (882.538.000,- Kč), ale pouze 23,16 % z poskytnutých prostředků bylo skutečně proplaceno. Naopak nejméně prostředků bylo poskytnuto v rámci Prioritní osy 6 – služby pro rozvoj podnikání. Tato skutečnost souvisí s počtem podaných žádostí. Z hlediska čerpání bylo nejvíce prostředků čerpáno na projekty podávané v rámci Prioritní osy 2. Nejúspěšnější oblastí podpory v této prioritní ose je program podpory Rozvoj, který na projekty čerpá téměř 80% z poskytnutých prostředků.

4.3.4 Postup při procesu získání podpory z OPPI

Využití podpor z příslušných programů předpokládá existenci racionálního podnikatelského záměru a mělo by být nástrojem realizace podnikatelské strategie. Podnikatelé by měly vnímat programy podpor jako příležitost jak realizovat své záměry. Postup při procesu získání podpory můžeme rozdělit do tří fází. První z nich je příprava projektu a podání žádosti, následuje realizace projektu a třetím krokem je fáze monitorování a udržitelnost projektu.

Podávání žádostí o podporu probíhá formou vyhlašování jednotlivých výzev k podávání žádostí. V průběhu programovacího období je pro každý program vyhlášeno několik výzev k podávání žádostí. Pro podnikatele je důležité, aby průběžně sledovali vyhlášené výzvy ke konkrétním programům podpor a měli tak reálnou šanci využít program podpory, který nejvíce koresponduje s jeho záměrem.

V přípravné fázi podává žadatel **Registrační žádost** (dále jen RŽ), která slouží k ověření předběžné přijatelnosti žadatele a projektu. Úspěšnost podání žádosti o poskytnutí podpory je kvalitní podnikatelský záměr, který je hlavním vodítkem pro hodnotitele. Podnikatelský záměr by měl být především realizovatelný, efektivní a udržitelný a zároveň by měl být v souladu s požadavky vybraného dotačního programu. Potvrzením RŽ ze strany implementační agentury CzechInvest je možné začít realizovat projekt ve vztahu ke způsobilým výdajům, avšak nezaručuje následné schválení projektu k realizaci. Veškerá komunikace mezi žadatelem a implementační agenturou CzechInvest probíhá prostřednictvím webové aplikace eAccount. Tato aplikace usnadňuje práci s formuláři a vylepšuje informovanost o aktuální fázi projektu. Podmínkou pro využití této aplikace je založení Master účtu a získání elektronického podpisu.

Po schválení registrační žádosti následuje podání **Plné žádosti** (dále jen PŽ), k čemuž je žadatel vyzván implementační agenturou. Žadatel obdrží Pokyny pro žadatele a příjemce dotace. Na rozdíl od RŽ obsahuje PŽ podrobnější informace o projektu a větší množství příloh.

Hodnocení projektu probíhá v agentuře CzechInvest, následuje hodnocení externími hodnotiteli a na závěr je projekt hodnocen hodnotitelskou komisí. Finální schválení projektu probíhá na MPO. Výsledky hodnocení jsou žadatelům zasílány v eAccountu a písemně na základě výběrových kritérií

Na základě Rozhodnutí o poskytnutí dotace obdrží žadatel **Podmínky poskytnutí dotace**, což je základní dokument definující povinnosti příjemce dotace vůči poskytovateli dotace, tedy MPO. Jejich podepsáním se žadatel zavazuje dodržovat určitá pravidla (vedení analytického účetnictví, výběr dodavatelů zakázek dle předem stanovených podmínek, zajištění publicity, dodržovat dělení projektu na jednotlivé etapy dle harmonogramu prací v souladu s předem stanovenými podmínkami, provádět archivace všech dokumentů souvisejících s projektem, apod.). Po podpisu Podmínek poskytnutí dotace žadatelem ze strany žadatele navazuje vydání Rozhodnutí o poskytnutí dotace ze strany MPO.

V souladu s kalendářem v aplikaci eAccount jsou v průběhu realizační části projektu předkládány průběžné **Monitorovací zprávy**. Za jejich správnost a dodržení termínu předložení odpovídá žadatel. Formální kontrolu úplnosti údajů provádí CzechInvest.

Po ukončení realizace projektu zasílá žadatel **Žádost o platbu** společně se **Závěrečnou zprávou**. Žádost i zpráva jsou žadatelem zasílány prostřednictvím eAccountu, avšak přílohy jsou zasílány v listinné podobě do regionální kanceláře CzechInvest.

Před proplacením dotace provedou kontroloři z agentury CzechInvest nebo MPO ověření projektu na místě, ověření úplnosti a správnosti dokumentace a ověření dodržování povinných pravidel. V případě, že jsou žádost o platbu i **Kontrola na místě** v pořádku následuje vyplacení dotace.

Po ukončení realizace projektu probíhá jeho **Monitoring**. Monitorovací zprávy jsou podávány jednou ročně po dobu tří let. Dále je sledován a udržitelnost projektu. MSP jakožto příjemce dotace nesmí po dobu 3 let (ostatní po dobu 5 let) ode dne skutečného ukončení projektu ukončit svoji podnikatelskou činnost, při níž je využíván dlouhodobý hmotný a nehmotný majetek, jehož pořizovací cena byla zahrnuta do způsobilých výdajů. Po ukončení doby udržitelnosti následuje kontrola na místě. Kontroly projektu po ukončení realizace jsou sice nepovinné, nicméně na ně existuje legislativní nárok. V případě takové kontroly má pak

žadatel dotace povinnost spolupracovat, tzn. předkládat relevantní dokumenty a umožnit kontrolu pořízeného hmotného i nehmotného majetku.

4.3.5 Chybovost při administraci projektu

K tomu, aby podnikatel mohl čerpat dotace na financování svého podnikatelského záměru, je potřeba dobře se orientovat v problematice podpor, umět nejen vybrat správný dotační program a prostudovat relevantní dokumenty (např. výzvy k předkládání projektů, přílohy, pokyny pro žadatele a příjemce dotace aj.), ale i dodržovat stanovené lhůty. Například na aktivaci Master účtu ze strany agentury CzechInvest je potřeba 5 pracovních dnů. Mnozí žadatele však tuto lhůtu opomenou a pak provedou založení Master účtu pozdě.

Žadatelé také často chybují v uvádění nepřesných údajů nebo uvádějí údaje neúplné. Je nutné, aby žadatel uváděl název společnosti přesně tak, jak je uveden v obchodním rejstříku. Dále nesmí zapomenout vyplnit všechny CZ-NACE, údaje o statutárním zástupci a jejich způsobu jednání za společnost. Pokud je registrační nebo plná žádost neúplná nebo formálně nesprávná, je žadatel vyzván k odstranění nedostatků nebo doplnění žádosti.

Kromě žádosti obsahující základní údaje o žadateli a o projektu, předkládá žadatel svůj podnikatelský záměr. Pokud tento podnikatelský záměr není v souladu s výzvou, nemůže být podpořen. Příliš obecný popis projektu, je také chybou, které se žadatelé často dopouštějí. Je potřeba, aby žadatel svůj projekt konkretizoval v souladu s programem. Pro žadatele to znamená vědět, jaká jsou kritéria přijatelnosti a jaké specifické přílohy bude k žádosti o dotaci předkládat.

Jelikož je problematika podpor dosti obsáhlé téma, mohou podnikatelé ušetřit svůj čas a využít ke zprostředkování informací o programech podpor vhodnou poradenskou firmu, která se tímto a popřípadě i přípravou návrhů žádostí o poskytnutí podpor profesionálně zabývá. Přehled o podporách MSP a dostatečné informace o čerpání finančních prostředků z fondů EU malými a středními podniky byl hlavním důvodem, proč byly osloveny poradenské firmy působící v Jihočeském kraji k zodpovězení otázek týkajících se využívání programů právě malými a středními podniky.

4.3.6 Subjektivní zhodnocení využívání operačních programů MSP

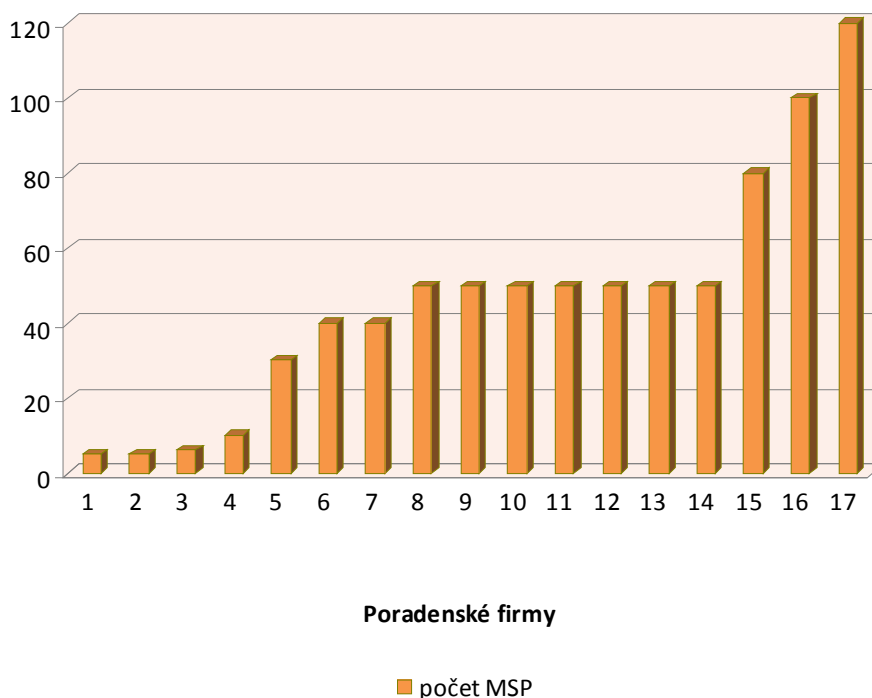
Pro subjektivní zhodnocení využívání programů MSP bylo využito metody řízených rozhovorů a dotazníkového šetření. Nejprve bylo provedeno dotazníkové šetření, v rámci kterého byly osloveny poradenské firmy působící v Jihočeském kraji. Následně byli dotazováni zaměstnanci vybrané poradenské firmy. Analyzovány byly veškeré otázky z dotazníkového šetření. Pro lepší znázornění byly k jednotlivým otázkám zpracovány grafy.

1. OTÁZKA

Kolik MSP ročně přichází konzultovat své projekty do Vaší společnosti?

Respondenti ve svých odpovědích uváděli různé počty malých a středních podnikatelů, kteří za nimi přicházejí konzultovat své projekty (viz. graf 5). Nejméně uvedli, že to je 5 a nejvíce 120 malých a středních podnikatelů. Zhruba polovina oslovených respondentů odpověděla, že je to zhruba 50 podnikatelů za rok.

Graf 5 - Počet MSP přicházející konzultovat své projekty do poradenské firmy



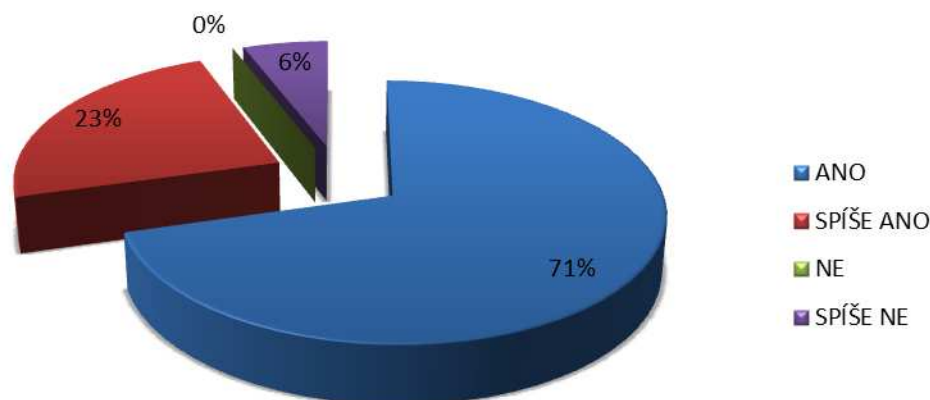
Zdroj: vlastní výzkum

2. OTÁZKA

Lze říci, že je ze strany MSP o „dotační poradenství“ zájem?

Naprostá většina respondentů (více jak 90%) uvedla, že mají MSP o „dotační poradenství“ zájem (viz. graf 6). Z celkového počtu odpovědělo 12 respondentů jednoznačně „ano“, což představuje 71% a 4 respondenti (tj. 23%) zvolilo odpověď „spíše ano“. Pouze jeden z respondentů zvolil odpověď „spíše ne“ a žádný z respondentů nezvolil odpověď zápornou. Jelikož převážná část respondentů odpověděla kladně, lze hodnotit, že z pohledu poradenských firem mají MSP o „dotační poradenství“ zájem.

Graf 6 - Zájem MSP o "dotační poradenství"



Zdroj: Vlastní výzkum

3. OTÁZKA

Jak se využití těchto služeb odrazí v nákladech na získání dotace?

V dotazníku byl použit ukazatel podílu úspěšnosti konzultovaných záměrů a projektů v následných dotačních výzvách. Na tuto otázku respondenti neuměli jednoznačně odpovědět. Většinou uváděli, že procento konzultací, které vedly k následnému podání žádosti o dotaci je různé a to nejen v jednotlivých letech, ale i dle jednotlivých priorit v operačních programech. Další otázkou je kvalita záměrů, se kterými jednotliví podnikatelé přicházejí. Často se stává, že pracovník poradenské firmy vyhodnotí předložený projekt jako projekt, který by neměl

šanci na získání podpory a projekt není zpracován. Z odpovědí dále vyplynulo, že konzultace projektových záměrů je pro klienty poskytována zdarma. Za zpracování studie proveditelnosti a žádosti klient zaplatí a to i v případě, že dotaci nezíská. To z důvodu, že proces získání dotace ovlivňuje mnoho faktorů, které zpracovatel (poradenská firma) nemůže ovlivnit. Zpracovatel projektu může ovlivnit pouze kvalitu zpracování, a to je jen jeden z mnoha dílčích hodnotících kritérií.

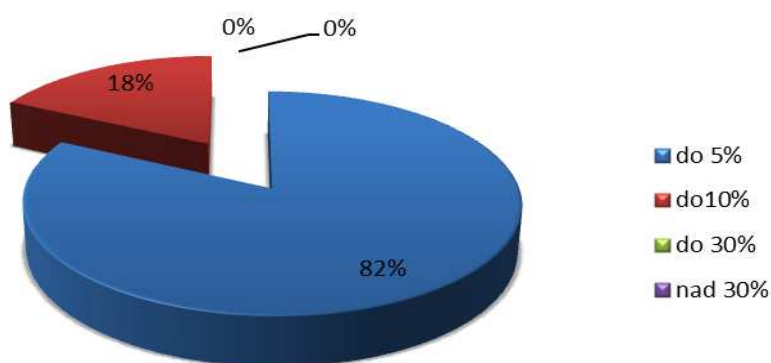
Ze zkušeností poradenských firem lze říci, že procento podniků, kteří využijí jejich služeb při zpracování žádosti je 10 – 30% a procento úspěšnosti je různé dle jednotlivých priorit v operačních programech a to v rozmezí 50 – 100%. Například jeden z respondentů uvedl, že z celkového počtu MSP, které přijdou ke konzultaci svých projektů, je uzavřena smlouva pouze s 10%, a z toho je 80% projektů úspěšných. Obecně lze říci, že procento MSP, které osloví poradenskou firmu a je s nimi podepsána smlouva o spolupráci je nižší než procento úspěšnosti, tzn. kolik projektů je v následných výzvách.

4. OTÁZKA

Kolik procent z přidělené dotace zhruba tvoří náklady na služby poradenských firem?

Náklady na získání dotace z EU fondů jsou nejlépe zřetelné právě v případě, že podnikatel využije služeb poradenské firmy.

Graf 7 - Podíl nákladů vynaložených na služby poradenské firmy z přidělené dotace



Zdroj: vlastní výzkum

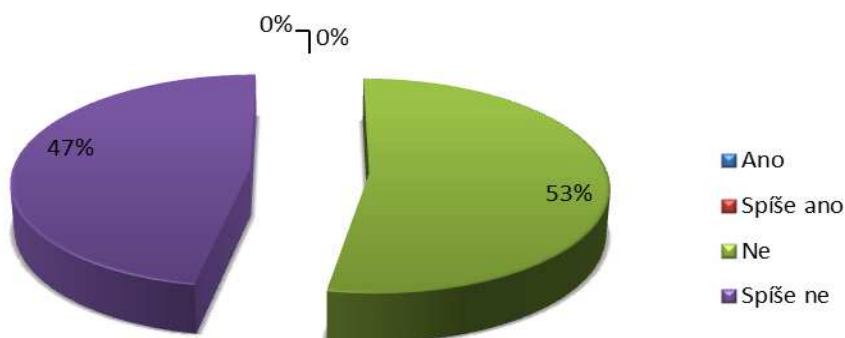
Z dotazníkového šetření vyšlo najevo, že náklady na poradenské služby činí maximálně 5% z přidělené dotace (viz. graf 7). Pouze tři respondenti (tj. 18%) uvedli, že výše nákladů na poradenské služby je do 10% z přidělené dotace. Žádný respondent neuvedl, že by podíl nákladů na poradenské služby byl vyšší než 10% z přidělené dotace.

5. OTÁZKA

Je dle Vašich zkušeností pro MSP snadné orientovat se v možnostech čerpání dotací z EU fondů?

Ze zkušeností poradenských firem vyplývá, že pro MSP není snadné orientovat se v možnostech čerpání dotací z fondů EU. Odpověď „spíše ne“ zvolilo 47% respondentů a 53% zvolilo odpověď „ne“ (viz. graf 8). Kladně neodpověděl ani jeden z respondentů.

Graf 8 - Orientace MSP v možnostech čerpání dotací



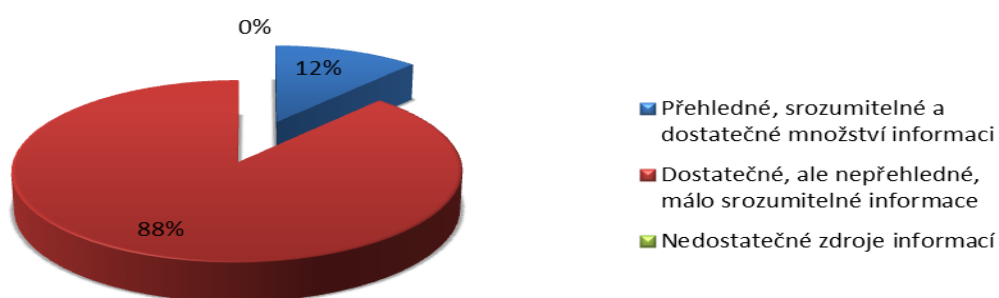
Zdroj: vlastní výzkum

6. OTÁZKA

Jak hodnotíte možnosti MSP z hlediska získání informací při podávání žádostí o čerpání dotace?

Z odpovědí jednoznačně vyplývá, že dle poradenských firem (88%) mají MSP dostatečné množství informací, které jsou však pro MSP nepřehledné a málo srozumitelné (viz. graf 9). Jen 12% ze všech respondentů se domnívá, že MSP mají dostatečný přístup k informacím o možnostech čerpání dotací z evropských fondů a tyto informace jsou také pro MSP přehledné. Žádný z respondentů se nedomnívá, že MSP nemají dostatečné zdroje informací.

Graf 9 - Možnosti MSP z hlediska získání informací



Zdroj: vlastní výzkum

7. OTÁZKA

Jaké jsou nejčastější důvody nečerpání dotací z EU malými a středními podniky?

Na tuto otázku respondenti (17 poradenských firem) odpovídali tak, že v dotazníku označili více možností. V tabulce 9 je uvedena četnost označených odpovědí a jejich podíl na celkovém počtu respondentů.

Tabulka 9 - Nejčastější důvody nečerpání dotací

Nejčastější důvody nečerpání dotací	četnost odpovědí	celkový počet respondentů	Podíl na celkovém počtu respondentů
Složitost celého procesu	8	17	47%
Příliš vysoká administrativní zátěž	12	17	76%
Nesplnění podmínek při podání žádosti ze strany žadatele	7	17	41%
Nesplnění podmínek při vlastní realizaci projektů	0	17	0%
Odstoupení od projektů ze strany MSP	1	17	6%
Problémy s výběrem dodavatelů	2	17	12%
Nevhodný dotační záměr	1	17	6%
Jiné	0	17	0%

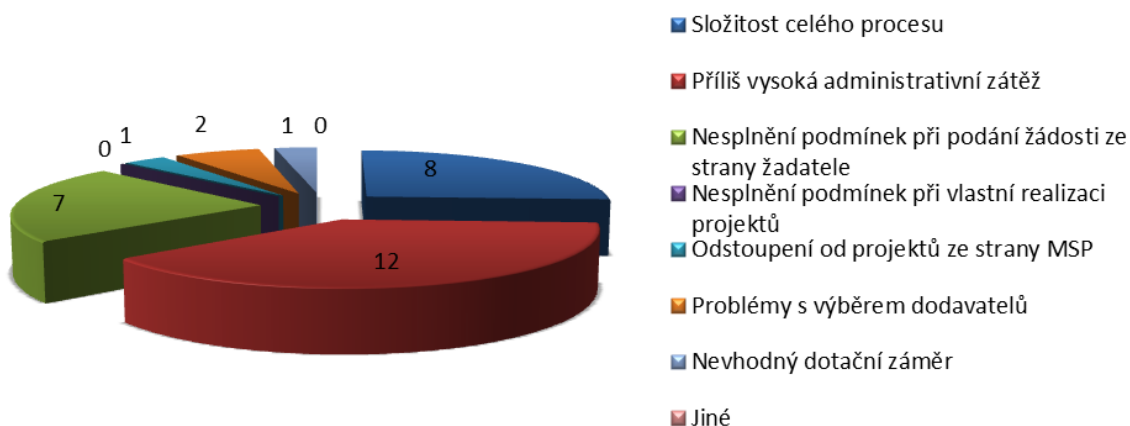
Zdroj: vlastní výzkum

Jako nejčastější důvod nečerpání dotací z evropských fondů malými a středními podniky považuje 12 ze 17 – ti respondentů, tj. (76%) administrativní zátěž spojenou s přípravou, realizací a následným monitoringem projektů. Dle názoru jednoho z respondentů je podpora MSP byrokratickými pravidly téměř zablokována. Podmínky získání dotací jsou postaveny tak, že zbytečně administrativně zatěžují žadatele, což je pak hlavním důvodem, proč podnikatelé proces získání dotací raději vzdají.

Téměř polovina respondentů (8 ze 17. respondentů, tj. 47%) uvedla jako druhý nejčastější důvod nečerpání dotací malými a středními podniky složitost celého procesu. Třetí největší překážku v čerpání dotací spatřují poradenské firmy nesplnění podmínek pro podání žádosti ze strany žadatele. Tento důvod uvedlo 7 z celkového počtu respondentů, tj. 41%. Problémy s výběrem dodavatelů označili pouze dva respondenti (12%) jako překážku v procesu čerpání dotací malými a středními podniky. Odstoupení od projektu ze strany MSP nebo nevhodný dotační záměr uvedl pouze jeden z celkového počtu respondentů (6%) jako důvod nečerpání dotací. Žádný z respondentů neuvedl jako překážku v procesu získávání dotací nesplnění podmínek při vlastní realizaci projektu. Rovněž žádný z respondentů neuvedl jiný důvod.

Pro lepší názornost byly údaje z tabulky 9 zpracovány do následujícího grafu 10.

Graf 10 - Nejčastější důvody nečerpání dotací



Zdroj: vlastní výzkum

8. OTÁZKA

Jaká fáze projektu je podle MSP nejnáročnější?

V případě odpovědí na tuto otázku respondenti označili rovněž více než jednu z nabízených možností. V tabulce 10 je uvedena četnost označených odpovědí a jejich podíl na celkovém počtu respondentů.

Tabulka 10 - Nejnáročnější fáze projektu

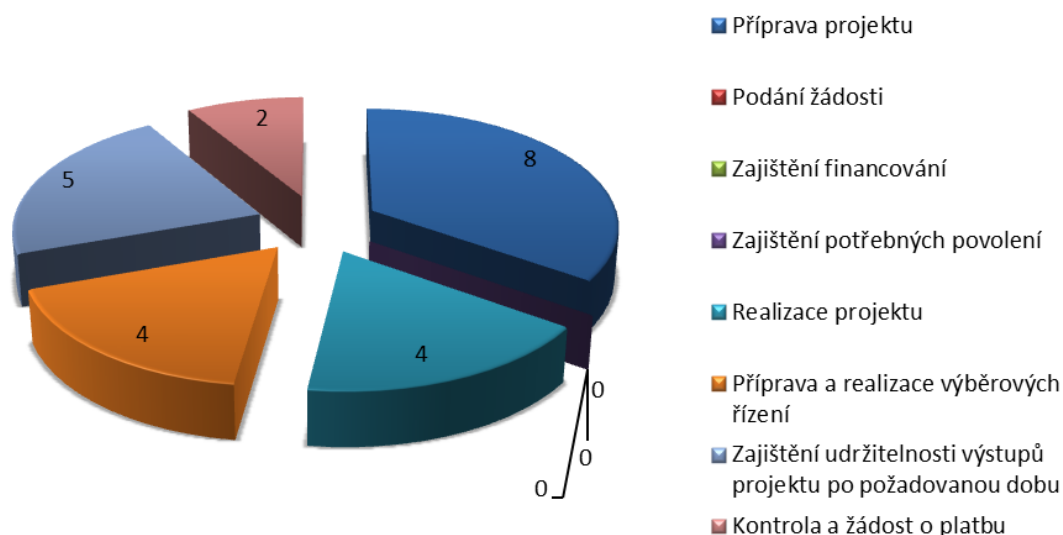
Nejnáročnější fáze projektu	četnost odpovědí	celkový počet respondentů	podíl na celkovém počtu respondentů
Příprava projektu	8	17	47%
Podání žádosti	0	17	0%
Zajištění financování	0	17	0%
Zajištění potřebných povolení	0	17	0%
Realizace projektu	4	17	24%
Příprava a realizace výběrových řízení	4	17	24%
Zajištění udržitelnosti výstupů projektu po požadovanou dobu	5	17	29%
Kontrola a žádost o platbu	2	17	12%

Zdroj: vlastní zpracování

Dle poradenských firem je pro MSP jednoznačně nejnáročnější fází projektu jeho příprava. Tuto možnost zvolila téměř polovina respondentů (8 ze 17 - ti respondentů, tj. 47%). Téměř 30% respondentů (5 respondentů z celkového počtu) spatřuje zajištění udržitelnosti výstupů projektu po požadovanou dobu jako druhou nejnáročnější fázi projektu pro MSP. Dále poradenské firmy spatřují vyšší náročnost pro MSP při přípravě a realizaci výběrových řízení a při realizaci projektu (24%, tj. 4 respondenti). Pouze dva respondenti (12%) označili za nejnáročnější fázi projektu podle MSP kontrolu a žádost o platbu. Žádný z respondentů nespatřuje jako náročnou fázi projektu pro MSP podání žádosti, zajištění financování nebo zajištění potřebných povolení.

Pro lepší názornost byly údaje z tabulky 10 zpracovány do následujícího grafu 11.

Graf 11 - Nejnáročnější fáze projektu podle MSP



Zdroj: vlastní výzkum

5 VÝSLEDKY

K analýze čerpání podpor z OPPI malými a středními podniky na úrovni Jihočeského kraje bylo využito dvou přístupů. V prvním z nich bylo použito komparativní metody. Porovnáním údajů o počtu podaných a zamítnutých žádostí, o počtu přiznaných dotací a o výši poskytnutých finančních prostředků dle jednotlivých krajů lze poměrně spolehlivě vyhodnotit, jak malé a střední podniky Jihočeského kraje využívají přímých podpor z OPPI.

Potřebné údaje byly získány ze statistik agentury CzechInvest, zprostředkujícího orgánu OPPI a byly zpracovány ke dni 01. 11. 2011. Pomocí metody analýzy a syntézy bylo zjištěno, že malé a střední podniky Jihočeského kraje nečerpají dostatečně finanční prostředky z OPPI. Ve srovnání s ostatními kraji České republiky je Jihočeský kraj na 10. místě v počtu podaných žádostí do deklarovaného operačního programu. Na celkovém počtu podaných žádostí se Jihočeský kraj podílí pouze 5%. Navíc v tomto regionu byla téměř polovina z podaných žádostí zamítnuta (48,3%) a přiznáno bylo jen 37 % z podaných žádostí o dotaci. Co do počtu úspěšných žádostí se Jihočeský kraj řadí na 9. místo v mezikrajovém srovnání.

Téměř stejnou pozici zaujímá tento region i co do objemu poskytnutých finančních prostředků z OPPI. Výše poskytnuté podpory v částce 2.399.596.624,- Kč řadí vybraný region na 11. příčku v rámci ČR. K uvedenému datu byla proplacena částka ve výši 668.123.891,- Kč, což představuje jen 28% z poskytnuté podpory. Z výsledků tedy jednoznačně vyplývá, že aktivita a následné čerpání dotací z Operačního programu Podnikání a inovace malými a středními podniky na území Jihočeského kraje je v porovnání s ostatními kraji nízká.

Dále byla zjišťována úspěšnost jednotlivých programů podpory za deklarovaný region. Úspěšnost jednotlivých programů lze hodnotit podle počtu přijatých žádostí o podporu. Z hlediska počtu bylo nejvíc žádostí předkládáno v rámci programu EKO-energie (Prioritní osa 3 – Efektivní energie), avšak 64% z podaných žádostí bylo zamítnuto (130 zamítnutých žádostí) a podpořeno bylo jen 25% projektů.

Pro zhodnocení projektů financovaných z fondů EU je neméně důležité zohlednit také přístup subjektivní, který odráží individuální zkušenosti. Za tímto účelem byly osloveny poradenské

firmy působící na území Jihočeského kraje. Vybrané poradenské firmy byly osloveny formou dotazníkového šetření a následně byly s některými z nich vedeny řízené rozhovory.

Z odpovědí jednoznačně vyplývá, že pro MSP není snadné orientovat se v možnostech čerpání dotací z fondů EU, tuto skutečnost potvrdilo víc jak 90% respondentů. Existuje sice dostatečné množství informací zabývajících se touto problematikou, avšak ze zkušeností poradenských firem vyplývá, že tyto zdroje jsou pro podnikatele nepřehledné a málo srozumitelné (88%).

Podnikatelé mohou využít ke zprostředkování informací o možnostech čerpání podpor vhodnou poradenskou firmu. Zájem MSP o tzv. „dotační poradenství“ potvrdili téměř všichni dotázaní. Procento podnikatelů, kteří si po konzultaci v poradenské firmě nechají také poradenskou firmou zpracovat žádost o dotaci, není vysoké (10-30%). A to i přes to, že poradenské firmy vykázaly vysoké procento úspěšnosti (50-100%) u projektů, pro které je žádost o dotaci připravena prostřednictvím poradenské firmy.

S využitím služeb poradenských firem jsou spojené také náklady vynaložené za poskytnuté služby. Tyto náklady se pohybují většinou do 5% z poskytnuté dotace, avšak netvoří víc jak 10% z poskytnutých finančních prostředků.

Jako nejnáročnější fází projektu pro MSP vyhodnotily poradenské firmy přípravu projektu. V přípravné fázi projektu je podnikatel/žadatel povinen zpracovat podnikatelský záměr, který obsahuje stručný záměr projektu, jeho potřebnost a závažnost, dále i připravenost žadatele k realizaci projektu a jaký bude mít tento projekt přínos pro další rozvoj žadatele. K tomu, aby byl podnikatelský záměr schválen, musí být v souladu s požadavky vybraného dotačního programu. Pro žadatele to znamená, mít přehled o možnostech čerpání a dobrou orientaci v této problematice.

Administrativní zátěž spojená s přípravou, realizací a následným monitoringem projektů se liší podle jednotlivých programů podpory. U některých programů je nutné předložení studie proveditelnosti, pro některé programy je potřeba posouzení odborníka. Tato skutečnost se odrazila také na tom, jak poradenské firmy hodnotily důvody nečerpání dotací z EU malými a středními podniky. Naprostá většina oslovených poradenských firem spatřuje největší překážku v příliš vysoké administrativní zátěži pro žadatele.

Při zpracování této práce bylo poměrně náročné získat zpět dostatečné množství vyplněných dotazníků od oslovených poradenských firem. Dotazníky byly rozesílány několikrát a v některých případech byly poradenské firmy požádány o vyplnění dotazníku telefonicky. Nakonec se podařilo získat víc jak polovinu vyplněných dotazníků a byl tak získán seznam dostatečně reprezentativní k naplnění cíle této bakalářské práce.

6 ZÁVĚR

Česká republika jakožto členský stát Evropské unie má možnost čerpat prostředky ze strukturálních fondů na hospodářskou politiku v programovacím období 2007 – 2013. Část těchto finančních prostředků je vyhrazena pro rozvoj a pomoc malým a středním podnikům. Prostředky ze strukturálních fondů jsou určeny k odstranění regionálních rozdílů a pro rozvoj a posílení konkurenceschopnosti těchto podniků. Rozvoj malých a středních podniků je hlavním faktorem ekonomického rozvoje a zajištění konkurenceschopnosti území. MSP jsou hlavním zdrojem pracovních míst a jsou rovněž významnými subdodavateli velkých podniků.

Práce je zaměřena na podporu podnikání ze strukturálních fondů Evropské unie, konkrétně na Operační program Podnikání a inovace. Cílem bakalářské práce je zhodnocení dostupnosti a využívání programu OPPI malými a středními podniky v Jihočeském kraji.

Při posuzování čerpání podpor z OPPI je zřejmé, že malé a střední podniky Jihočeského kraje nečerpají dostatečně nabízené prostředky z OPPI. Aktivita a následné čerpání dotací z OPPI malými a středními podniky Jihočeského kraje je v mezikrajovém srovnání nízká. Tento region nečerpá přiznané prostředky ani z 30 %.

V rámci výzkumu bylo zjištěno, že existuje dostatečné množství informací, avšak tyto informace jsou pro malé a střední podniky nepřehledné, málo srozumitelné a orientace v nich není pro MSP snadná. Dalším důvodem nečerpání dotací z OPPI je obava z nadměrné administrativy. Možným řešením pro žadatele je spolupráce s firmou, která se „dotačním poradenstvím“ profesionálně zabývá. Ze zkušeností poradenských firem vyplývá, že podniky mají zájem o využívání služeb poradenských firem, ale počet MSP, které využijí jejich služeb ke zpracování žádosti je nízký (10-30%).

Na základě provedeného šetření bylo možné formulovat několik vlastních doporučení pro malé a střední podniky uvažující o možnosti poskytnutí dotace na financování svých podnikatelských záměrů. Je důležité, aby podnikatel žádající o dotace velmi pečlivě nastudoval veškeré materiály související s vybraným programem. Vzhledem k vysokému procentu úspěšnosti žádostí zpracovaných poradenskými firmami, by měly MSP více využívat služeb těchto firem, které se touto problematikou profesionálně zabývají. Pokud se podnikatel rozhodne využít služeb takovéto firmy, je vhodné před uzavřením obchodního

vztahu zjistit, výši ceny za poskytnuté ceny a co vše je v ceně zahrnuto. Neméně důležité jsou i reference o službách poradenské firmy.

7 SUMMARY

The main target of this study is to evaluate the accessibility and exploitation of the OPEI by the small and middle enterprises in the South Bohemian region. The theoretical part begins with the basic terms and characteristics of the small and middle enterprises (SMEs) and its definitions. This part further describes the importance of SMEs from both from the EU and Czech Republic perspective and short description of the development and current state of the SME in the Czech Republic. Next chapters are focused on the Economy and Social Cohesion policy, EU structural funds and operating programmes active in the Czech Republic during 2007-2013 period.

The practical part begins with the evaluation of the OPEI current state, basic characteristic of the South Bohemian region and short description of SME's development in this region. Next chapters are dedicated to analysis of the support usage by small and middle enterprises in the South Bohemian region. Comparison of support usage between different regions in the Czech Republic is also included. The result shows, that in comparison with other regions, activity and consecutive usage of the support from the OPEI programme in the South Bohemian Region is rather low.

Procedures for project processing and basic characteristics of the problems, which may arise during obtaining the support are also included in the practical part of the study. Both questionnaire and method of managed dialogue were used for the subjective assessment of the programme exploitation, consulting firms active in the South Bohemian region were asked. Research unequivocally shows that for SMEs is not very easy to be well informed about the possibilities how to use money from different EU funds, even though enough information about these issues is available. Overwhelming majority of respondents clearly defines high administrative burden for applicants as the biggest obstacle in the process. To improve the situation is necessary to rely more on the consultancy firms, they are professionally focused on these issues and their orientation in the support programmes is much better.

8 PŘEHLED POUŽITÉ LITERATURY

LITERÁRNÍ ZDROJE:

BEDNÁŘOVÁ, D., ŠKODOVÁ – PARMOVÁ, D. : *Malé a střední podnikání*. České Budějovice : Jihočeská univerzita, Ekonomická fakulta, 2010. 146 s. ISBN 978-80-7394-229-8

DINAN, D. : *Ever closer union: an introduction to European integration*. 3rd ed., p. cm. Colorado : Lynne Rienner Publishers, 2005. 680 p. ISBN 1-58826-234-0

EVROPSKÁ KOMISE: *Nová definice malých a středních podniků – Uživatelská příručka a vzor prohlášení*. Úřad pro úřední tisky Evropských společenství, 2006. 50 s. ISBN 92-894-7917-5

FALTOVÁ LEITMANOVÁ, I. : *Ekonomický rozvoj Jihočeského kraje (vybrané aspekty)*. Praha : ČVUT, Fakulta stavební, 2004. 66 s. ISBN 80-01-03179-9

HESKOVÁ, M. a kol. : *Kooperace*. Praha : Profess Consulting, 2005. 142 s. ISBN 80-7259-048-0

KRUTINA, V. : *Ekonomika podniku* (studijní text – studijní pomůcka pro kombinované studium). České Budějovice, EF JU 2009

KUBEČKOVÁ, M., DRASTÍKOVÁ, J. : *Bariéry podnikání na vnitřním trhu EU – aneb Jak zdolat všechny překážky*. Ostrava : Vysoká škola báňská – technická univerzita Ostrava, Ekonomická fakulta, 2008. 108 s. ISBN 978-80-248-1903-7

MALACH, A. a kol. *Jak podnikat po vstupu do EU*. Praha : Grada Publishing, 2005. 528 s. ISBN 80-247-0906-6

MAREK, D., KANTOR, T. : *Příprava a řízení projektů strukturálních fondů Evropské unie*. Brno : Barrister & Principál, 2007. 210 s. ISBN 978-80-87029-13-8

SKOKAN, K. : *Evropská regionální politika v kontextu vstupu České republiky do Evropské unie*. Ostrava : Repronis, 2003. 114 s. ISBN 80-7329-023-5

SKOKAN, K. : *Konkurenceschopnost, inovace a klastry v regionálním rozvoji*. Ostrava : Repronis, 2004. 160 s. ISBN 80-7329-059-6

SVATOŠOVÁ, L., BOHÁČKOVÁ, I., HRABÁNKOVÁ, M. : *Regionální rozvoj z pozice strukturální politiky (monografie)*. České Budějovice : Jihočeská univerzita v Českých Budějovicích, Zemědělská fakulta, 2005. 173 s. ISBN 80-7040-749-2

VODÁČEK, L., VODÁČKOVÁ O. *Malé a střední podniky : konkurence a aliance v Evropské unii*. Praha : Management Press, 2004. 192 s. ISBN 80-7261-099-6

WOKOUN, R., MALINOVSKÝ, J. a kol. : *Regionální rozvoj východiska regionálního rozvoje, regionální politika, teorie, strategie a programování*. Praha : LINDE PRAHA a.s., 2008. 475 s. ISBN 978-80-7201-699-0

PRÁVNÍ PŘEDPISY:

Nařízení Komise ES č. 800/2008

Zákon č. 47/2002 Sb., O podpoře malého a středního podnikání, v platném znění

Zákon č. 455/1991 Sb., O živnostenském podnikání, v platném znění

Zákon č. 513/1991 Sb., Obchodní zákoník, v platném znění

PUBLIKACE A PROGRAMOVÉ DOKUMENTY:

ASOCIACE MALÝCH A STŘEDNÍCH PODNIKŮ A ŽIVNOSTNÍKŮ ČR. *Závěrečná zpráva „Provedení a vyhodnocení dotazníkového šetření mezi malými a středními podniky“*, červen 2011, s. 32

HOSPODÁŘSKÁ KOMORA ČR, *Příručka pro podnikání v roce 2010*, s.305

HOSPODÁŘSKÁ KOMORA ČR, Informační místo pro podnikatele. *Příručka Evropské a národní programy podpor pro MSP*, březen 2007, s. 16

KRAJSKÝ ÚŘAD – Jihočeský kraj, odbor regionálního rozvoje, územního plánování, stavebního řádu a investic. *Územně analytické podklady Jihočeského kraje*, květen 2011. s.199.

MINISTERSTVO PRŮMYSLU A OBCHODU, Sekce strukturálních fondů. *Průvodce podnikatele Operačním programem Podnikání a inovace*, březen 2009. s. 66.

MINISTERSTVO PRŮMYSLU A OBCHODU, Sekce strukturálních fondů. *Výroční zpráva Operačního programu Podnikání a inovace za rok 2009*, květen 2010, s.115

MINISTERSTVO PRŮMYSLU A OBCHODU, Sekce strukturálních fondů. *Výroční zpráva Operačního programu Podnikání a inovace za rok 2010*. květen 2011, s. 186

MINISTERSTVO PRŮMYSLU A OBCHODU. Malé a střední podnikání. *Zpráva o vývoji malého a středního podnikání a jeho podpoře v roce 2010*. květen 2011, s. 34

MINISTERSTVO PRŮMYSLU A OBCHODU. Malé a střední podnikání. *Koncepce podpory MSP na období 2007 – 2013*, duben 2006, s. 16

MINISTERSTVO PRŮMYSLU A OBCHODU, Sekce strukturálních fondů. Program OPPI 2007-2013 a související dokumenty. *Průvodce podnikatele Operačním programem Podnikání a inovace*, březen 2009, s. 66

INTERNETOVÉ ZDROJE:

AMSP ČR – Asociace malých a středních podniků a živnostníků ČR. *Názory podnikatelů na problémové oblasti podnikání – výsledky unikátních průzkumů*. [online]. [citováno 2012-01-10]. Dostupné z <<http://www.mpo-oppi.cz/document.file.php?idDocument=1429>>

AMSP ČR – Asociace malých a středních podniků a živnostníků ČR. *Využití pomoci z OPPI*, [online]. [citováno 2012-01-10]. Dostupné z <<http://www.amsp.cz/11-pruzkum-amsp-cr-mpo-vyuziti-pomoci-z-oppi>>

AMSP ČR – Asociace malých a středních podniků a živnostníků ČR. *Závěrečná zpráva „Provedení a vyhodnocení dotazníkového šetření mezi malými a středními podniky“*. [online]. [citováno 2012-01-10]. Dostupné z <http://www.amsp.cz/uploads/dokumenty/Pruzkum_c_11_OPPI.pdf>

CZECHINVEST. Operační program Podnikání a inovace – *Statistiky*, [online]. [citováno 2011-11-01]. Dostupné z <<http://eaccount.czechinvest.org/Statistiky/StatistikaCerpaniDotaci.aspx>>

ČESKÝ STATISTICKÝ ÚŘAD. *Databáze – registry*, [online]. [citováno 2012-01-10]. Dostupné z <http://www.czso.cz/csu/redakce.nsf/i/databaze_registry>

ČESKÝ STATISTICKÝ ÚŘAD. *Malé a střední podnikání v ČR*, [online]. [citováno 2011-09-20]. Dostupné z <<http://www.czso.cz/csu/2006edicniplan.nsf/p/1138-06>>

ČESKÝ STATISTICKÝ ÚŘAD. *Organizační statistika*, [online]. [citováno 2012-01-10]. Dostupné z <<http://www.czso.cz/csu/2011edicniplan.nsf/p/0102-11>>

ČESKÝ STATISTICKÝ ÚŘAD. *Registr ekonomických subjektů*, [online]. [citováno 2012-01-10]. Dostupné z <http://www.czso.cz/csu/redakce.nsf/i/registr_ekonomickyx_subjektu>

ČESKÝ STATISTICKÝ ÚŘAD, ČSÚ v Českých Budějovicích. *Statistická ročenka Jihočeského kraje* [online]. [citováno 2011-09-20]. Dostupný z <http://www.czso.cz/csu/2011edicniplan.nsf/krajkapitola/311011-11-r_2011-26>

ČESKÝ STATISTICKÝ ÚŘAD, ČSÚ v Českých Budějovicích. *Základní tendence demografického, sociálního a ekonomického vývoje jihočeského kraje v roce 2010*, [online]. [citováno 2012-01-10]. Dostupné z <<http://www.cbudejovice.czso.cz/csu/2011edicniplan.nsf/krajp/311364-11-xc>>

JIHOČESKÝ KRAJ. Oficiální stránky Jihočeského kraje. Investiční portál. *Databáze zpracovatelů projektů*. [online]. [citováno 2011-12-01]. Dostupné z <<http://invest.kraj-jihocesky.cz/cz/page/databaze-zpracovatelu-projektu>>

MINISTERSTVO PRŮMYSLU A OBCHODU. Program OPPI 2007 – 2013. *Konference a semináře v rámci OPPI*. [online]. [citováno 2012-01-10]. Dostupné z <<http://www.mpo.cz/dokument82058.html>>

MINISTERSTVO PRŮMYSLU A OBCHODU. Program OPPI 2007 - 2013. *Prezentace k regionálním seminářům – čerpání OPPI*. [online]. [citováno 2012-01-10]. Dostupné z <http://www.mpo-oppi.cz/document.file.php?idDocument=990>

STRUKTURÁLNÍ FONDY EU, Programy 2007 – 2013 [online]. [citováno 2011-10-31]. Dostupné z <<http://www.strukturalni-fondy.cz/Programy-2007-2013>>

STRUKTURÁLNÍ FONDY EU, Regionální politika EU [online]. [citováno 2011-09-26]. Dostupné z <<http://www.strukturalni-fondy.cz/Informace-o-fondech-EU/Regionalni-politika-EU>>

8.1 Seznam tabulek

Tabulka 1 - Rozdělení prostředků fondů EU mezi cíle politiky HSS v období 2007 – 2013 ..	20
Tabulka 2 - Finanční prostředky alokované pro OPPI na období 2007 – 2013	29
Tabulka 3 - Počty ekonomických subjektů v okresech v letech 2000 a 2010 (k 31.12.)	33
Tabulka 4 - Ekonomické subjekty podle počtu zaměstnanců	34
Tabulka 5 - Počet podaných a zamítnutých žádostí do OPPI - mezikrajové srovnání.....	36
Tabulka 6 - Poskytnuté finanční prostředky z OPPI dle krajů	38
Tabulka 7 - Aktivita v rámci jednotlivých programů OPPI za Jihočeský kraj	40
Tabulka 8 - Čerpání podpor z OPPI dle jednotlivých oblastí podpor v Jihočeském kraji	42
Tabulka 9 - Nejčastější důvody nečerpání dotací.....	51
Tabulka 10 - Nejnáročnější fáze projektu	52

8.2 Seznam grafů

Graf 1 - Vývoj počtu MSP v ČR v letech 2000 – 2010	17
Graf 2 - Mezikrajové srovnání dle velikosti jednotlivých krajů ČR	31
Graf 3 - Aktivita jednotlivých krajů v rámci OPPI k 01. 11. 2011	37
Graf 4 - OPPI - počet přijatých RŽ o dotaci k 01. 11. 2011 za Jihočeský kraj.....	39
Graf 5 - Počet MSP přicházející konzultovat své projekty do poradenské firmy	46
Graf 6 - Zájem MSP o "dotační poradenství"	47
Graf 7 - Podíl nákladů vynaložených na služby poradenské firmy z přidělené dotace.....	48
Graf 8 - Orientace MSP v možnostech čerpání dotací	49

Graf 9 - Možnosti MSP z hlediska získání informací	50
Graf 10 - Nejčastější důvody nečerpání dotací	52
Graf 11 - Nejnáročnější fáze projektu podle MSP	53

8.3 Seznam obrázků

Obrázek 1 - Definice MSP	12
--------------------------------	----

PŘÍLOHY:

Příloha 1 – Základní dotazník

Příloha 2 – Seznam poradenských firem

Příloha 3 – Základní schéma OPPI a stručná charakteristika jednotlivých programů podpory

Příloha 1 – Základní dotazník

DOTAZNÍK PRO PORADENSKÉ FIRMY

Dobrý den,

jmenuji se Štěpánka Jirásková, studuji na Jihočeské univerzitě ekonomickou fakultu, obor strukturální politika EU pro veřejnou správu. V současné době píši bakalářskou práci týkající se podpory malých a středních podnikatelů z fondů EU v Jihočeském kraji. Chtěla bych Vás touto cestou požádat o zodpovězení otázek v dotazníku, který bude použit pouze pro účely osobního výzkumného projektu pro mou bakalářskou práci. Dotazník je zcela anonymní.

Předem Vám děkuji za kompletní vyplnění tohoto dotazníku.

1. Kolik MSP ročně přichází konzultovat své projekty do Vaší společnosti?

.....

2. Lze říci, že je ze strany MSP o „dotační poradenství“ zájem?

Ano

Spíše ano

Ne

Spíše ne

3. Jak se využití těchto služeb odrazí v nákladech na získání dotace?

(= úspěšnost konzultovaných záměrů/projektů v následných dotačních výzvách)

.....

4. Kolik procent z přidělené dotace zhruba tvoří náklady na služby poradenských firem?

do 5%

do 10%

do 30%

víc než 30%

5. Je dle Vašich zkušeností pro MSP snadné orientovat se v možnostech čerpání dotací z EU fondů?

- Ano**
- Spíše ano**
- Ne**
- Spíše ne**

6. Jak hodnotíte možnosti MSP z hlediska získání informací při podávání žádosti o čerpání dotací?

- Existují dostatečné zdroje informací, které jsou pro MSP přehledné a srozumitelné**
- Existují dostatečné zdroje informací, avšak pro MSP jsou nepřehledné a málo srozumitelné**
- Neexistují dostatečné zdroje informací**

7. Jaké jsou nejčastější důvody nečerpání dotací z EU malými a středními podniky?

- Složitost celého procesu související s podáním žádosti o dotaci a s následnou realizací konkrétního projektu**
- Příliš vysoká administrativní zátěž**
- Nesplnění podmínek pro podání žádosti ze strany žadatele**
- Nesplnění podmínek při vlastní realizaci projektů ze strany realizátora projektu**
- Odstoupení od projektů ze strany MSP**
- Problémy s výběrem dodavatelů**
- Nevhodný dotační záměr**
- Jiné**

8. Jaká fáze projektu je podle MSP nejnáročnější?

- Příprava projektu**
- Podání žádosti**
- Zajištění financování**
- Zajištění potřebných povolení (např. stavební povolení apod.)**
- Realizace projektu**
- Příprava a realizace výběrových řízení**
- Zajištění udržitelnosti výstupů projektu po požadovanou dobu**
- Kontrola a žádost o platbu**

Příloha 2 – Seznam poradenských firem

název firmy, adresa	www.stránky	e-mail
A. P. C. Agentura Partners Consulting s.r.o., Husova 523, 370 21 České Budějovice	www.ap-consulting.cz	info@ap-consulting.cz
Beran Roman Ing., Plzeňská 83, 370 04 ČB		roman.beran@seznam.cz
BESI, a.s., Luční 47, 373 72 Lišov, kontaktní adresa- Lidická 47, 37001 České Budějovice	www.besiconsult.cz	info@besiconsult.cz
DIALOG GROUP s.r.o., Novohradská 1452/1, 370 01 České Budějovice		info@rkdialog.cz
EURONEST, s.r.o., Okružní 963, 674 01 Třebíč, pobočka Žižkova 1, 370 01 České Budějovice	www.euronest.cz	info@euronest.cz
G-PROJECT, s.r.o., nám. Přemysla Otakara II 117/32, 370 01 České Budějovice	www.G-project.cz	smidmayer@g-project.cz
GARANTA CZ, a.s., Kněžská 365/22, 37001 České Budějovice	www.garanta-cz.eu	hrebцова@garanta-cz.eu
INGTRADES, a.s., Čechova 164/1, 370 01 České Budějovice	www.ingtrades.cz	ingtrades@email.cz
Instrategy, a. s., Rudolfovska 80, 370 21 České Budějovice		miroslav.paronic@instrategy.cz
Jihočeská hospodářská komora, ObHK České Budějovice, Husova 9, 370 01 České Budějovice	www.jhk.cz	info@jhk.cz
Jihočeská Projektová s.r.o., Budějovická 884, 397 01 Písek	www.projekty.okamzite.eu	info.eurodotace.com
JCU v Českých Budějovicích, školský zemědělský podnik, Na Zlaté stoce 3, 370 05 České Budějovice	www.szp.jcu.cz	laguna@zf.jcu.cz
Kancelář ekonomického a finančního poradenství, Zavadilka 2584, 37005 České Budějovice	www.financecb.cz	kancelar@financecb.cz

název firmy, adresa	www.stránky	e-mail
Kops Petr, Ing. Vančurova 2904, 390 01 Tábor		caing.petrkops@seznam.cz
Korecký Miroslav Ing., Krajinská 20/259, 370 01 České Budějovice		miroslav.korecky@seznam.cz
KP Projekt, s.r.o., Riegrova 1756/51, 370 01 České Budějovice	www.kpprojekt.cz	info@kpprojekt.cz
Legro Consult s.r.o., Husova 5, 370 01 České Budějovice	www.legroconsult.cz	harvalikova@legroconsult.cz
Legro Plus., s. r.o., Roosveltova 37,381 01 Český Krumlov	www.legroplus.cz	lenka.novakova@legroplus.cz
MAS Vltava o.s., Hartmanice 22, 373 65 Dolní Bukovsko	www.vltavotynsko.cz	mas.vltava@seznam.cz
NOVI SOLUTINS, Mánesova 46, 370 01 České Budějovice	www.novisolutions.com	info@novisolutions.com
Novohradská občanská společnost, o.s., Pod Vodárnou 349,373 33 Nové Hrady	www.novnos.cz	novnos@tiscali.cz
PL projekt, Jarošovská 1126, 377 01 Jindřichův Hradec II	www.plprojekt.cz	prochazkova@plprojekt.cz
Procházka Miloš Ing.,Budíškovice 9, 380 01 Dačice		milospro@volny.cz
PROMA invest, s.r.o, Mlýnská 1079,386 01 Strakonice		koch.promainvest@seznam.cz
REGIO projekt, s.r.o., Pražská 223, 390 01 Tábor	www.regioprojekt.cz	kukla@regioprojekt.cz
RERA a.s., B.Němcové 49/3, 370 01 České Budějovice	www.rera.cz	info@rera.cz
Spolek přátel tradic o.s., J.Bendy 30, 370 05 České Budějovice	www.ahscb.net	novotny@ahscb.net
Wízner AA, architektonický ateliér Ing. Arch Petr Wízner, Rožmberská 609, 381 01 Český Krumlov		pwizner@seznam.cz
SUPPORT PROJECT s.r.o., Špidrova 47/42, 385 01 Vimperk		jezek@spinfo.cz

Příloha 3 – Základní schéma OPPI a stručná charakteristika jednotlivých programů podpory

PRIORITNÍ OSA	PROGRAM	FORMA PODPORY	OBLAST PODPORY	PŘÍJEMCE PODPORY	
1	VZNIK FIREM	1.1. START	ZÁRUKA	Podpora začínajícím podnikatelům	Drobní podnikatelé
2	ROZVOJ FIREM	2.1. PROGRES	ÚVĚR	bankovní nástroje podpory MSP	MSP
		ZÁRUKA	ZÁRUKA		MSP
		2.2. ROZVOJ	DOTACE	Podpora nových výrobních technologií, ICT a vybraných strategických služeb	Podnikatelské subjekty
		ICT A STRATEG. SLUŽBY	DOTACE		MSP/VP
		ICT V PODNICÍCH	DOTACE		MSP, sdružení podnikatelů
3	EFEKTIVNÍ ENERGIE	3.1. EKO-ENERGIE	DOTACE	EKO-energie	Podnikatelské subjekty
4	INOVACE	4.1. INOVACE	DOTACE	Zvyšování inovační výkonnosti podniků	Podnikatelské subjekty, výzkumné instituce, vysoké školy, fyzické osoby
		4.2. POTENCIÁL	DOTACE	Kapacity pro průmyslový výzkum a vývoj	Podnikatelské subjekty
5	PROSTŘEDÍ PRO PODNIKÁNÍ A INOVACE	5.1. SPOLUPRÁCE	DOTACE	Platformy spolupráce	Právnícké osoby
		PROSPERITA	DOTACE		Právnícké osoby
		5.2. ŠKOLÍCÍ STŘEDISKA	DOTACE	Infrastruktura pro rozvoj lidských zdrojů	Podnikatelské subjekty, sdružení podnikatelů, územní samosprávné celky a jejich svazky, nestátní neziskové organizace, vzdělávací instituce, další sdružení (právnícké osoby sdružující subjekty, které mohou být příjemcem podpor)
		5.3. NEMOVITOSTI	DOTACE	Infrastruktura pro podnikání	Územní samosprávné celky a jejich svazky, podnikatelské subjekty, CzechInvest (u vybraných aktivit)
		6.1. PORADENSTVÍ	DOTACE	Poradenství	MSP (u vybraných aktivit), CzechInvest (u vybraných aktivit)
6	SLUŽBY PRO ROZVOJ PODNIKÁNÍ	6.2. MARKETING	DOTACE	Marketing	MSP (vybrané aktivity), velké podniky (vybrané aktivity), CzechInvest (u vybraných aktivit)
7	TECHNICKÁ POMOC				

Zdroj: vlastní zpracování

