

**ČESKÁ ZEMĚDĚLSKÁ UNIVERZITA V PRAZE**

**FAKULTA ŽIVOTNÍHO PROSTŘEDÍ**

Katedra biotechnických úprav krajiny



**Benecko – proměny horské krajiny**

Benecko – Historical Changes of Mountain Landscape

**DIPLOMOVÁ PRÁCE**

Vedoucí diplomové práce: doc. Ing. Arch. ThLic. Jiří Kupka, PhD.

Autor diplomové práce: Sabina Krausová

**2017**

# ČESKÁ ZEMĚDĚLSKÁ UNIVERZITA V PRAZE

Fakulta životního prostředí

## ZADÁNÍ DIPLOMOVÉ PRÁCE

Bc. Sabina Krausová

Krajinné a pozemkové úpravy

Název práce

Benecko – proměny horské krajiny

Název anglicky

Benecko – Historical Changes of Mountain Landscape

---

### Cíle práce

Cílem DP je popis a zhodnocení vývoje krajiny v okolí horské obce Benecko v podhůří Krkonoš. Obec se nachází ze dvou třetin v 3. zóně Krkonošského národního parku, obytné části jsou v ochranném pásmu NP. DP bude mapovat proměny zdejší krajiny, která v průběhu posledních dvou století zaznamenala dynamický rozvoj. Sama obec je zmiňována v 17. století, ovšem až s rozvojem turistiky koncem 19. století se začala výrazně rozvíjet a dnes se jedná o významné středisko Krkonoš. S tím souvisí i zásadní proměna okolní krajiny a jejího využití směrem k rekreaci a zimním sportům. DP se pokusí s pomocí archivních mapových a ikonografických podkladů zmapovat a zhodnotit vývoj zdejší krajiny, který je typický pro celou oblast Krkonoš. Jedním z výstupů bude i identifikace a zhodnocení dochovaných stop historického vývoje území. Výsledky práce mohou sloužit jako podklad při hodnocení krajinného rázu oblasti a místa, při průzkumech a rozborech v různých procesech územního plánování (koncepte uspořádání krajiny), při ochraně dochovaných stop historického vývoje a charakteru krajiny, při prezentaci obce na různých úrovních (webové stránky, propagační materiály, informační tabule, naučná stezka ad.) či pro pochopení území a jeho hodnot v kontextu Evropské úmluvy o krajině.

### Metodika

Práce typu studie bude obsahovat obecnou a konkrétní část. V obecné (rešeršní) části se bude zabývat obecně kulturní krajinou, jejími hodnotami, osidlováním a zejména vývojem v posledních dvou staletích, která jsou předmětem analýz, přičemž se zaměří zejména na oblast Krkonoš. V metodice bude řešit mj. otázku archivních materiálů, jejich využitelnosti. V konkrétní části bude popsáno řešené území (přírodní charakteristika, historický vývoj) a na základě studia regionální literatury, archivních mapových podkladů, starých pohlednic a fotografií příp. starých leteckých snímků budou vytvořeny v prostředí GIS mapy několika časových horizontů vývoje území. Následně bude tento vývoj území zhodnocen, komentován, prezentován mapově, textově i ikonograficky (fotografie, pohlednice atd.) a zobecněn pro krajinu Podkrkonoší.

#### Doporučený rozsah práce

60-80 NS textu + grafická příloha (GIS, fotodokumentace)

#### Klíčová slova

historická krajinná struktura, kulturní krajina, vývoj krajiny, kolonizace krajiny, rekreace, kulturní a historická charakteristika

---

#### Doporučené zdroje informací

archivní mapy, letecké snímky, ikonografické prameny, regionální literatura

KUPKA, Jiří, Krajiny kulturní a historické. Praha: ČVUT, 2010.

LÖW, Jiří MÍCHAL, Igor Krajinný ráz. Kostelec nad Černými lesy: Lesnická práce, 2003.

SÁDLO, Jiří et al., Krajina a revoluce. Významné přelomy ve vývoji kulturní krajiny českých zemí. Praha: Malá Skála, 2005.

SEMOTANOVÁ, E. *Mapy Čech, Moravy a Slezska v zrcadle staletí*. Praha: Libri, 2001. ISBN 80-7277-078-0.

SEMOTANOVÁ, Eva [ed.] et al. *Česko. Ottův historický atlas*. Praha: Ottovo nakladatelství, 2007.

SEMOTANOVÁ, Eva *Historická geografie Českých zemí*. Praha: Historický ústav AV ČR, 2002.

VOREL, Ivan, Krajinný ráz a jeho ochrana *Ochrana přírody* č. 9/2006 2/2007

(<http://www.casopis.ochranaprirody.cz>)

VOREL, Ivan KUPKA, Jiří, Krajinný ráz. Identifikace a hodnocení. Praha: ČVUT, 2011.

---

#### Předběžný termín obhajoby

2016/17 LS – FŽP

#### Vedoucí práce

doc. Ing. arch. ThLic. Jiří Kupka, Ph.D.

#### Garantující pracoviště

Katedra biotechnických úprav krajiny

---

Elektronicky schváleno dne 16. 3. 2017

prof. Ing. Petr Sklenička, CSc.

Vedoucí katedry

---

Elektronicky schváleno dne 17. 3. 2017

prof. RNDr. Vladimír Bejček, CSc.

Děkan

V Praze dne 09. 04. 2017

## **Prohlášení**

Prohlašuji, že jsem tuto diplomovou práci vypracovala samostatně, pod vedením doc. Ing. Arch. ThLic. Jiřího Kupky, PhD. Veškerou literaturu a ostatní prameny, z nichž jsem při přípravě práce čerpala, řádně cituji a uvádím v seznamu použité literatury.

V Praze dne 8. 4. 2017

.....

## **Poděkování**

Chtěla bych poděkovat mému vedoucímu, doc. Ing. Arch. ThLic. Jiřímu Kupkovi, PhD., za veškeré rady a odborné připomínky při psaní této diplomové práce. Za ohleduplnost a pomoc při psaní práce děkuji své rodině, partnerovi a přátelům. Dále děkuji Obecnímu úřadu na Benecku za poskytnuté informace a archivní materiály.

V Praze dne 8. 4. 2017

.....

## Abstrakt

Tato diplomová práce popisuje historický vývoj horské obce Benecko. Jedná se o analýzu dostupných zdrojů včetně terénního průzkumu. Cílem je zmapovat celé území, analyzovat a vyhodnotit změny od počátku osídlení obce až po současnost.

Obec se nachází v Libereckém kraji v okrese Semily. Ze dvou třetin spadá do 3. zóny Krkonošského národního parku, obytné části se nachází v ochranném pásmu. Obec se skládá z několika částí – Benecko, Horní a Dolní Štěpanice, Mrklov, Štěpanická Lhota, Rychlov, Zákoutí a Žalý. Tyto části byly v roce 1960 sloučeny v jednu střediskovou obec. Do života místních obyvatel se na přelomu 19. a 20. století významně promítl rozvoj turistického ruchu. Dnes je zejména část Benecko významným lyžařským střediskem.

Výsledky práce mohou sloužit jako podklad při hodnocení krajinného rázu oblasti a místa, při průzkumech a rozborech v různých procesech územního plánování (koncepte uspořádání krajiny), při ochraně dochovaných stop historického vývoje a charakteru krajiny, při prezentaci obce na různých úrovních (webové stránky, propagační materiály, informační tabule, naučná stezka atd.) či pro pochopení území a jeho hodnot v kontextu Evropské úmluvy o krajině.

**Klíčová slova:** historická a krajinná struktura, kulturní krajina, vývoj krajiny, kolonizace krajiny, rekreace, kulturní a historická charakteristika

## **Abstract**

This thesis describes the historic evolution of the mountain village of Benecko through an analysis of accessible sources that include field survey. The task of the thesis is to map the whole territory, as well as analyse and evaluate changes from the beginning of settlement until present days.

The Benecko village is located in the region of Liberec, in the district of Semily. Two thirds of the village fall under the third zone of the Giant Mountains (Krkonoše) National Park, where living areas are located in a protection zone. The village consists of several parts - Benecko, Horní and Dolní Štěpanice, Mrklův, Štěpanická Lhota, Rychlov, Zákoutí and Žalý. These parts were brought together into one central village in 1960. At the turn of the nineteenth and twentieth century, tourism was significantly injected into the lives of local residents. Nowadays, the Benecko area is quite a significant ski resort.

The results of this thesis may serve as basis for evaluation of the landscape character of the area and location, for research and analysis in different processes of spatial planning (conception of landscape arrangement), for protection of preserved traces of historic evolution and the landscape character, for representation of the village in different media (websites, promotional materials, information boards, trail etc.) or for deeper understanding of the area and its values in the context of the European Landscape Convention.

**Key words:** historic and landscape structure, cultural landscape, evolution of landscape, colonization of land, recreation, cultural and historical characteristic

# Obsah

<b>1</b>	<b>ÚVOD</b>	<b>- 10 -</b>
<b>2</b>	<b>CÍLE PRÁCE</b>	<b>- 11 -</b>
<b>3</b>	<b>LITERÁRNÍ REŠERŠE</b>	<b>- 12 -</b>
3.1	KRAJINA	- 12 -
3.2	HODNOCENÍ A KATEGORIZACE KRAJINY	- 14 -
3.3	PŘÍRODNÍ KRAJINA	- 14 -
3.4	KULTURNÍ KRAJINA	- 15 -
3.4.1	<i>Typy kulturní krajiny</i>	- 15 -
3.4.2	<i>Vznik a vývoj kulturní krajiny v Čechách</i>	- 16 -
3.4.2.1	<i>Současný stav a problémy v krajině</i>	- 21 -
<b>4</b>	<b>METODIKA</b>	<b>- 24 -</b>
4.1	TERÉNNÍ PRŮZKUM A ANALÝZA PODKLADŮ	- 24 -
4.2	VYHODNOCENÍ A PREZENTACE VÝSLEDKŮ	- 26 -
<b>5</b>	<b>CHARAKTERISTIKA ZÁJMOVÉHO ÚZEMÍ</b>	<b>- 27 -</b>
5.1	PŘÍRODNÍ CHARAKTERISTIKA	- 27 -
5.1.1	<i>Vymezení zájmového území</i>	- 27 -
5.1.2	<i>Geomorfologické a geologické poměry</i>	- 27 -
5.1.3	<i>Pedologické poměry</i>	- 29 -
5.1.4	<i>Hydrologické poměry</i>	- 31 -
5.1.5	<i>Klimatické poměry</i>	- 32 -
5.1.6	<i>Vegetační poměry</i>	- 33 -
5.1.7	<i>Krkonošský národní park</i>	- 35 -
5.2	KULTURNĚ-HISTORICKÁ CHARAKTERISTIKA ZÁJMOVÉHO ÚZEMÍ	- 36 -
5.2.1	<i>Krkonoše</i>	- 36 -
5.2.2	<i>Benecko</i>	- 49 -
<b>6</b>	<b>VÝSLEDKY</b>	<b>- 54 -</b>
6.1	DRUHÉ VOJENSKÉ MAPOVÁNÍ A STABILNÍ KATASTR – CCA 1850	- 54 -
6.1.1	<i>Stav krajinného pokryvu - land cover</i>	- 54 -
6.1.2	<i>Dochované historické stopy</i>	- 55 -
6.1.2.1	<i>Benecko</i>	- 55 -
6.1.2.2	<i>Horní Štěpanice</i>	- 58 -
6.1.2.3	<i>Dolní Štěpanice</i>	- 61 -
6.2	50. LÉTA 20. STOLETÍ	- 62 -
6.2.1	<i>Stav krajinného pokryvu - land cover</i>	- 62 -
6.2.2	<i>Dochované historické stopy</i>	- 63 -
6.2.2.1	<i>Benecko</i>	- 63 -
6.2.2.2	<i>Dolní Štěpanice</i>	- 64 -
6.2.2.3	<i>Mrklov</i>	- 65 -
6.2.2.4	<i>Žalý</i>	- 66 -
6.3	SOUČASNOST	- 67 -
6.3.1	<i>Stav krajinného pokryvu - land cover</i>	- 67 -
6.3.2	<i>Dochované historické stopy</i>	- 68 -
6.3.2.1	<i>Benecko</i>	- 68 -
6.3.2.2	<i>Horní Štěpanice</i>	- 73 -
6.3.2.3	<i>Dolní Štěpanice</i>	- 76 -
6.3.2.4	<i>Mrklov</i>	- 77 -
6.3.2.5	<i>Žalý</i>	- 78 -



7	DISKUZE.....	- 79 -
8	ZÁVĚR.....	- 81 -
9	PŘEHLED POUŽITÝCH ZDROJŮ .....	- 82 -

# 1 Úvod

Tato diplomová práce popisuje historický vývoj obce Benecko. Jedná se o jednu z nejnvýše položených obcí v Krkonoších (URL 1). Původně se jednalo o čtyři samostatné obce (Benecko, Horní Štěpanice, Dolní Štěpanice a Mrklov), které byly roku 1960 sloučeny v jedinou střediskovou obec. Nejstarší zmínka o zájmovém území se váže k Horním Štěpanicím, zbytek území byl osídlován postupně. Jako poslední byla osídlena část Benecko (Panýr 1921).

Původní obyvatelé zájmového území byli především drobní chalupníci, jejichž obživou byl zejména chov dobytka, tkalcovství, přadláctví, později se z nich stávali i perlaři a korálkáři. O významnou změnu v životě především části Benecko se zasloužila turistika a zimní sporty, jejichž rozvoj zde nastal na konci 19. století (URL 1).

V současné době je zejména část Benecko rájem lyžařů. Vzniká zde nová a nová výstavba, dochází k neustálé modernizaci služeb a turistický ruch tvoří většinu příjmů místních obyvatel. Ostatní části zájmového území zůstaly turistikou téměř nedotčené. Najdeme zde mnoho chalup, které se podařilo dochovat v původní podobě. Zejména část Horní Štěpanice se pyšní celou řadou dochovaných památek lidové architektury. Díky nim byla v roce 1995 vyhlášena za vesnickou památkovou rezervaci.

Diplomová práce obsahuje obecnou a konkrétní část. Obecná (rešeršní) část se zabývá obecně kulturní krajinou, jejími hodnotami, osídlováním a zejména vývojem v posledních dvou staletích, která jsou předmětem analýz, přičemž se zaměří zejména na oblast Krkonoš. V metodice bude práce řešit mimo jiné i otázku archivních materiálů a jejich využitelnost. Konkrétní část je řešena ve dvou úrovních. Nejdříve je popsáno osídlování Krkonoš, od prvních dřevorubců přes počátky budního hospodářství až po masovou rekreaci. Druhá část se již zbývá přímo zájmovým územím – historickým vývojem, přírodní a kulturní charakteristikou na základě studia regionální literatury, archivních mapových podkladů, starých pohlednic a fotografií, použity byly i staré letecké snímky. Na základě těchto podkladů byly vytvořeny v prostředí GIS mapy několika časových horizontů vývoje území., které zachycují změnu krajinného pokryvu (land cover) i dochované historické stopy. Následně byl tento vývoj území zhodnocen, komentován, prezentován mapově, textově i ikonograficky.

## 2 Cíle práce

Cílem práce je popis a zhodnocení vývoje krajiny v okolí horské obce Benecko v podhůří Krkonoš. Obec se nachází ze dvou třetin ve 3. zóně Krkonošského národního parku, obytné části jsou v ochranném pásmu. Práce bude mapovat proměny zdejší krajiny, která v průběhu posledních dvou století zaznamenala dynamický rozvoj. Sama obec je zmiňována v 17. století, ovšem až s rozvojem turistiky koncem 19. století se začala výrazně rozvíjet a dnes se jedná o významné středisko Krkonoš. S tím souvisí i zásadní proměna okolní krajiny a jejího využití směrem k rekreaci a zimním sportům. Práce se pokusí s pomocí archivních mapových a ikonografických podkladů zmapovat a zhodnotit vývoj zdejší krajiny, který je typický pro celou oblast Krkonoš. Jedním z výstupů bude i identifikace a zhodnocení dochovaných stop historického vývoje území. Výsledky práce mohou sloužit jako podklad při hodnocení krajinného rázu oblasti a místa, při průzkumech a rozborech v různých procesech územního plánování (koncepce uspořádání krajiny), při ochraně dochovaných stop historického vývoje a charakteru krajiny, při prezentaci obce na různých úrovních (webové stránky, propagační materiály, informační tabule, naučná stezka ad.) či pro pochopení území a jeho hodnot v kontextu Evropské úmluvy o krajině.

### 3 Literární rešerše

Tato část práce bude v první řadě obsahovat vysvětlení pojmu krajina, její charakteristika, hodnocení a kategorizaci. Rešerše se bude dále zabývat kulturní krajinou, bude popsáno její rozdělení a vývoj na našem území.

Další důležitou částí je kapitola věnovaná horské krajině, jejímu osídlování a vývoji, přiblíženy budou i počátky budního hospodářství.

#### 3.1 Krajina

Pojem krajina je starogermánského původu a původně, v období raného středověku, označoval pozemek obdělávaný jedním hospodářem. Jinými slovy, krajina byla tehdy vnímána jako prostor, který mohl člověk vnímat z jednoho konkrétního místa. Za horizonty se jednalo již o krajiny jiné. Krajina je složitý systém, který nelze pochopit analýzou jeho jednotlivých částí, ale pouze systémovým a celostním (holistickým) přístupem. Tedy zkoumat vazby, procesy a principy (Sklenička 2003).

Definice krajiny není jednotná a pojetí mohou být velmi různá (Lipský 1998). Vedle laického přístupu ke krajině, jenž má také širokou škálu podob, lze v rámci odborného pojetí krajiny rozlišit mnoho dílčích pohledů. Sklenička (2003) definuje krajinu v různých pojetích – rozlišuje pojetí právní, geomorfologické, geografické, ekologické, architektonické, historické, demografické, umělecké, emocionální a ekonomické. V podstatě každá z forem hodnocení krajiny vyžaduje vlastní, danému účelu nejlépe vyhovující definici krajiny (Sklenička 2003).

Dle zákona č. 114/1992 Sb., o ochraně přírody a krajiny je krajina část zemského povrchu s charakteristickým reliéfem, tvořená souborem funkčně propojených ekosystémů a civilizačními prvky. Evropská úmluva o krajině ji charakterizuje jako část území vnímanou obyvateli, jejíž charakter je výsledkem působení přírodních anebo lidských činitelů a jejich vzájemných vztahů.

Značné úsilí při vymezení vědeckého termínu krajina vynaložili především geografové (Forman a Gordon 1993). Jedním z prvních, kdo slovně vymezil termín krajina, byl známý geograf Alexander von Humboldt, který krajinu označoval jako „celkový charakter území“ (Lipský 1998). Z hlediska geomorfologického Demek (1974) definuje krajinu jako sféru, ve které je jen ve velmi tenkém obalu povrchu země koncentrovaná činnost lidské společnosti. Základem krajiny jsou pak přírodní složky. Na tyto složky člověk působí, využívá je a přetváří. Z ekologického pohledu vnímají krajinu Forman a Gordon (1993) jako heterogenní část zemského povrchu, skládající se ze souboru vzájemně se ovlivňujících ekosystémů, který se v dané části povrchu v podobných formách opakuje. Na rozhraní geografického a ekologického chápání krajiny se pohybuje definice podle Zonnevelda (1995). Ten krajinou rozumí část prostoru na zemském povrchu, která zahrnuje komplex systémů tvořených vzájemnou interakcí horniny, vody, vzduchu, rostlin, živočichů a člověka a která svou fyziognomií vytváří zřetelnou jednotku, nebo také soustavu systémů

vyššího řádu s řadou subsystémů ve vzájemné interakci, které svou fyziognomií utvářejí zřetelně vymezenou část zemského povrchu. Celá tato soustava je dále spoluvytvářena abiotickými, biotickými a antropogenními činiteli (Zonneveld 1995).

Architektonické pojetí krajiny lze patrně nejlépe demonstrovat na Žákově (1947) definici obytné krajiny, kterou je oblast nebo obytné místo znamenající přírodní prostor přímo úmyslně určený k přírodnímu obývání. Z historického hlediska je krajina územím, které se po určitou dobu svérázně vyvíjelo geopoliticky, hospodářsky a kulturně v závislosti na přírodních podmínkách daných zeměpisnou polohou (Sklenička 2003). V kontextu demografického pojetí se krajinou rozumí území obývané určitou populací lidí, vyznačující se společnými vlastnostmi a znaky, které ji odlišují od populací jiných - např. etnických jednotek různého stupně jako jsou rasy, kmeny, národy (Forman a Gordon 1993). Umělecké vnímání krajiny se vývojem lidské společnosti zásadně mění - od absence tohoto vztahu v klasické řecké kultuře přes vášnivé, nicméně subjektivistické vnímání krajiny jako životního postoje v romantismu až k dnešním rozmanitým formám vyjádření vztahu ke krajině. Tvrzení, že umělecká tvorba velmi silně ovlivňuje vztah člověka ke krajině, potvrzuje mj. sociologický výzkum, který zjistil, že představa Čechů o žádoucí krajině odpovídá nejen obecným estetickým kritériím, ale je ovlivněna i modely obsaženými v dílech Josefa Lady. Zmíněný malíř dokázal lyričnost české krajiny přinést k lidem, zobrazit ji na stránkách učebnic a časopisů a formovat obecné vědomí o české krajině, které přetrvává mnoho generací (Fingerová a Finger 1999).

Emocionální pojetí krajiny souvisí nepochybně s potřebou člověka identifikovat se s prostředím, orientovat se v něm a s touhou patřit k nějakému místu. Chápání krajiny v souvztáznosti k pojmem kraj a krajan vede zpravidla k představě tzv. krajiny domova, tedy místa, kde se člověk narodil a prožil své dětství. Tento obraz nejčastěji evokují charakteristické krajinné prvky jako je kostel, rybník či potok, les atp. (Sklenička 2003). Schama (2007) dokonce zastává názor, že krajiny jsou na prvním místě kulturním jevem, nikoli jevem přírodním. Vysvětluje to tím, že jisté představy o krajině, mýty a vize se projektují do daného určitého místa a následně se stávají součástí scenerie.

Zcela odlišný způsob chápání krajiny od výše uvedených pohledů na krajinu mají ekonomové, kteří vidí v krajině území, jež prošlo určitým hospodářským vývojem a je vhodné pro hospodářské využití (zemědělství, lesnictví, těžbu nerostných surovin či urbanizaci). V souvislosti s tímto pojetím dochází k ohrožení krajiny nadměrným úbytkem přírodních či přírodně blízkých ekosystémů a ztrátě její přirozené autoregulační schopnosti (Sklenička 2003).

## 3.2 Hodnocení a kategorizace krajiny

Z různých přístupů ke krajině vyplývá zároveň mnoho cest, jak ji vnímat či hodnotit. Hodnocení krajiny se může odehrávat na individuální nebo obecné úrovni. Individuální úroveň v sobě zahrnuje subjektivní přístup, kdy vnímání krajiny je ovlivněno pocity jedince, jeho zážitky a zkušenostmi. Obecný přístup je univerzální, zobektivizovaný a ideálně tedy není zatížen subjektivním pohledem. Na individuální úrovni lze vnímat krajinu skrze krajiny vnitřní - myšlenky, představy či vize v myslích lidí, které jsou vyvolány určitým zážitkem z krajiny a zároveň zpětně promítány do krajiny hmotné. Je pravděpodobné, že existuje nekonečně mnoho vnitřních krajin, které s těmi skutečnými koexistují a navzájem se ovlivňují. Každý člověk má zřejmě vlastní jedinečnou představu krajiny, kterou mnohdy realizuje jako svou zahradu (Benesch a Doblhammer 2006).

Cílek (2005) se také zmiňuje o vnitřních krajinách. Ve své knize *Krajiny vnitřní a vnější* rozlišuje krajinu na vnitřní (inscape) a vnější (landscape). Za vnější krajinu považuje skutečnou, fyzickou krajinu, zatímco za krajinu vnitřní lidskou duši. Cílek (2005) také tvrdí, že člověk vytváří k obrazu svému určitý typ krajiny, která jej zpětně ovlivňuje a dotváří. Říká: „Staráme-li se o krajinu, staráme se také o svoji duši.“

Vzhledem k tomu, že krajina je široce otevřený systém, na jehož vývoj působí mnoho přírodních a antropogenních činitelů, můžeme ji rozdělit do dvou konkrétních kategorií. Těmi jsou krajina přírodní, přirozená a krajina kulturní (Lipský 1998). Krajiny přírodní se vyvinuly dlouhodobým působením čistě přírodních krajinotvorných procesů. V dalším vývoji po příchodu člověka kombinací přírodních i kulturních procesů vznikaly krajiny kulturní, a to jak krajiny přírodním velmi blízké, tak i lidskými aktivitami zcela přetvořené. Přísně vzato, v naší krajině dnes neexistuje ekosystém neovlivněný člověkem (Sklenička 2005).

## 3.3 Přírodní krajina

Přírodní krajinou rozumíme útvar, který se vytváří působením přírodních, abiotických i biotických krajinotvorných procesů bez ovlivnění antropogenními faktory, nebo jen s jejich minimálním působením. Jako jediný v úvahu přicházející krajinný typ přetrvává přírodní krajina prakticky bez výjimek až do neolitu, kdy se začíná vytvářet lidská společnost věnující se zemědělství (Manych 1988). S krajinou zcela nedotčenou člověkem se setkáme jen v obtížně přístupných či využitelných oblastech. Krajinu charakterizovanou přirozenou vegetací (s výjimkou oblastí zcela nepříznivých pro vegetaci) označuje Moravec (1994) jako krajinu přirozenou. Termínem prakrajina bývá někdy označován poslední stav přirozené krajiny před její přeměnou v krajinu kulturní. Potenciálně přirozená krajina je abstraktní formou krajiny, která by nahradila dnešní kulturní krajinu, kdyby z ní člověk a jeho působení zcela vymizelo. Krajina blízká přirozené se vyznačuje převahou přirozené vegetace, která je však již ovlivněna lidskou činností (Sklenička 2003).

## 3.4 Kulturní krajina

Jako kulturní krajinu označujeme takovou krajinu, která prošla procesem zkulturnění, to znamená, že je podstatně ovlivněna nebo zcela vytvořena člověkem (Gojda 2000). Její charakter je kromě přírodních faktorů determinován i prvky socioekonomickými a v současnosti je převážně kombinací přírody a kultury (Lipský 2000). Nejvýznamnějšími faktory, které způsobily přeměnu přírodní krajiny na kulturní, jsou zemědělství a lesnictví (Sklenička 2003).

### 3.4.1 Typy kulturní krajiny

V kulturní krajině podle stupně ovlivnění člověkem rozlišujeme tři podtypy kulturní krajiny: vlastní kulturní (kultivovanou) kde je rovnováha mezi působením antropogenních a ostatních faktorů (např. Českomoravská vrchovina); narušenou kulturní (degradovanou) kde antropické vlivy (činnosti člověka) ve větší míře narušují stabilitu složek, přesto je zde velká schopnost obnovy prostředí (např. okolí měst) a krajinu devastovanou, u které dochází k těžkému narušení autoregulační schopnosti a náprava je možná jen za předpokladu značných energetických vstupů a ekonomických prostředků -např. Mostecká pánev (Sklenička 2003).

Dále se podle účelu využívání kulturní krajina rozlišuje na krajinu zemědělskou, kde převládají pole, louky, sady, vinice a pastviny. Původní rostlinný pokryv z převážné části krajiny zmizel rozoráváním půdy. Půda proto musí být chráněna před vodní a větrnou erozí. Půdy zemědělské často trpí nadměrným používáním hnojiv a ochranných chemických prostředků proti plevelům a škůdcům. Dále rozlišujeme krajinu lesohospodářskou – v krajině převládá les, o který se člověk stará a využívá jej. Druhá skladba by měla odpovídat přírodním podmínkám. Dalším typem je krajina těžební, která je velmi narušena těžbou; převážně v oblastech s rozsáhlou povrchovou těžbou nerostných surovin má krajina všechny znaky devastované krajiny. Jedinou nadějí takové krajiny je rekultivace, což je soubor opatření zahrnující vyrovnání povrchu krajiny, terasování hald a výsypek, pokrytí povrchu ornici a výsadba nové zeleně (zemědělské plodiny a stromy). Výčet uzavírá krajina městská a průmyslová (sídlně průmyslová), ve které je z původní krajiny zachován pouze horninový podklad, základní rysy reliéfu a podnebí, veškeré ostatní přírodní složky jsou změněny. Převládají objekty průmyslu, parkoviště, skladiště, domy, silnice (Štulc a Götz 1996).

Dle UNESCO se kulturní krajina rozděluje do tří hlavních kategorií, kterými jsou: komponovaná krajina navržená a vytvořená záměrně člověkem; organicky vyvinutá krajina (ta se dále dělí na reliktní „zkamenělou“ krajinu a kontinuální stále se vyvíjející) a asociativní krajina (Kučová 2008).

### 3.4.2 Vznik a vývoj kulturní krajiny v Čechách

Tato část práce bude popisovat historický vývoj české kulturní krajiny a její proměny, připomenuty budou nejdůležitější mezníky, které se jakožto výsledky antropogenní činnosti výrazně podílely na současném stavu krajiny a jejím rázu.

Kulturní krajina byla člověkem vytvořena dávno v minulosti a od té doby prodělala v různých vývojových etapách četné změny (Bičík 2010). Prapočátky vzniku kulturní krajiny na našem území můžeme vidět již v době neolitu, kdy člověk zjistil, že plody a rostliny nemusí jen sbírat a trhat, ale že je může také pěstovat, stejně jako nemusí spoléhat pouze na lov, ale může si zvířata domestikovat a chovat pro svoji potřebu. Přešel tedy z role lovce a sběrače do role zemědělce a začal svým působením ovlivňovat krajinu (Sádlo a kol. 2005).

Vývoj kulturní krajiny českých zemí trvá již více než tisíc let (Hájek 2008) a je spojen s historickými událostmi, vývojem společnosti, zemědělským hospodařením, osídlením a rozvojem řemesel, respektive průmyslu atd. (Lipský 2000).

#### Pravěk

Původně byla krajina stepní, bezlesá. Postupně se v ní začaly objevovat malé plochy lesa. Klíčový okamžik nastal kolem roku 8000 před našim letopočtem, kdy se začala formovat lesnatá krajina s plochami bezlesí. Kulturní krajině předcházela etapa krajiny víceméně osídlené, leč řekněme předkulturní. Pravěká kulturní krajina vznikla v neolitu (asi 5 000 př. n. l. – mladší doba kamenná, ve střední Evropě asi 5 300 až 4 300 př. n. l.) a samotný její vznik byl výraznou krajinnou revolucí, způsobenou importem zemědělství. Neolitické zemědělci osídlili jen nejsušší, nejteplejší a nejúrodnější oblasti do nadmořské výšky 300 m. Osídlení bylo v této době ještě značně řídké a díky tomu nemělo destruktivní vliv na krajinu (Sádlo a kol. 2005).

Teprve v pozdní době bronzové (tj. zhruba před 2 700 až 3 000 lety) došlo v důsledku prvního relativního přelidnění ke značnému rozšíření ploch obdělávané půdy. Odlesnění se projevilo na svazích intenzivní vodní erozí, odnosem půdy, vznikem strží apod. V době železné (před 2 000 až 2 400 lety) mělo keltské zemědělství řadu účinných protierozních prvků. Vznikaly trvalé zemědělské obvody, tzv. „plužiny“. Poté vývoj pravěké krajiny pokračuje, překoná další období ústupu osídlení v době stěhování národů - 1. polovina 1. tisíciletí (Sádlo a kol. 2005). V tomto období nastal dočasný ústup osídlení – to znamenalo zalesnění dříve odlesněného a zemědělsky využívaného území (Lipský 1998).

Od 6. století nastává období slovanské kolonizace, která přináší rozšiřování zemědělských ploch a s tím spojené opětovné odlesňování. V této době bylo stále zalesněno cca 75 % plochy. Byly zakládány rodové vsi, kde se bydlelo v tzv. podzemnicích (Lipský 1998). Krajina sklonku prvního tisíciletí byla středověká z hlediska politiky nebo náboženství, ale celkově si dosud uchovávala pravěký ráz (Sádlo a kol. 2005).



## **Středověk**

Změna nastala teprve během 12. a 13. století, kdy Čechy dostihla vlna modernizace, šířící Evropou dědictví antického, resp. římského světa (Sádlo a kol. 2005). Díky rostoucím výnosům zemědělství se natolik zvyšovala populace, že si to vynutilo přestavbu starých sídelních území. Namísto někdejších rozptýlených nevelkých osad se postupně tvořila stabilnější, byť namnoze řidší síť větších a pravidelně uspořádaných vesnic. Tato síť osídlení se v mnoha evropských krajinách udržela od 14. století podnes (Petraň a Petraňová 2000). Nástup vrcholného středověku znamenal zásadní a prudkou změnu krajiny – odlesnění a celkovou změnu rázu krajiny, vznik intenzivně využívané, silně mozaikovitě pastevně polní krajiny parkového rázu. Ve 14. století se vytvořil ekologicky nepříznivý poměr lesů a orné půdy a v některých oblastech (Drahanská vrchovina, Jihlavsko, Černokostecko) bylo dosaženo vůbec nejnižší historické výměry lesa. V průměru však zemědělská půda zaujímala mnohem menší výměru než dnes – kolem 30 %. Živelné rozorávání svažitéch ploch a rozvodních oblastí mělo za následek velký rozmach plošné i stržové půdní eroze. V krajině se vytvořily četné erozní strže zahloubené přes sprašový pokryv až do skalního podloží, které od středověku znemožňují souvislé zemědělské obdělávání a mnohé z nich kryje od té doby opět les. Vlivem relativní přelidněnosti, vyčerpání a snížení půdní úrodnosti zanikla koncem 14. a začátkem 15. století řada středověkých vesnic, zejména v horších půdních a klimatických podmínkách. Husitské války, hladomory a zánik mnoha sídel dočasně zastavily ústup lesa (Lipský 1998). Zatímco společnost se vyvíjela pozvolně, vývoj krajiny zaznamenal náhlý zlom, což nemění ani skutečnost, že probíhal v různých částech Čech a Moravy v různou dobu. Došlo k uzavření staré zástavby do pevně rozměřených územních celků, krajina se stala předmětem soukromého vlastnění, dědičnosti půdy a plánování v dlouhém časovém horizontu. Strukturu naší krajiny současně změnilo trojpolní osevnický systém a také používaná technika – trojpolí rozdělilo pluhu na trojice ucelených ploch a podobně velkých částí (tratí), používání těžkých pluhů vytvářelo vnitřní řemenovité členění bloku polí. Bloky polí tak získaly pevné hranice a daly vzniknout traťové pluhině (Lokoč a Lokočová 2010).

## **Novověk**

Období renesance bylo opět charakterizované rozšiřováním výměry zemědělské půdy. Negativní následky klučení lesa však byly vyrovnávány pestřejším sortimentem pěstovaných plodin, rozvojem chovu ovcí na pastvinách a zakládáním četných rybníků. Rybníkářství patřilo v té době k nejnějnějším oborům feudálního hospodářství. Z této doby pochází výstavba jihočeských rybníčních soustav v Třeboňské a Budějovické pánvi, na Jindřichohradecku, Plzeňsku, na perněstejském panství na Pardubicku i jinde v Polabí a ve středních Čechách (Lipský 1998).

Období třicetileté války (1618 – 1648), do něhož shodou okolností spadá přirozené zhoršení klimatických podmínek, znamenalo opět zásadní zvrat

v dosavadním vývoji osídlení a hospodářského využívání (Lipský 1998). Tato válka provedla poslední selekci obcí podle přírodních potenciálů. Některé obce zmizely navždy po prvním vyplenění, jiné přetrvávaly přes periodické katastrofy. Byla tak opuštěna sídla převážně v horších přírodních podmínkách a jejich hospodářské obvody byly přičleněny k sousedním sídlům. Tak vznikly dnešní tzv. dlouhé katastry (Löw a Míchal 2003).

Mezi 1. čtvrtinou 17. a koncem 18. století se v Čechách formovala barokní krajina (Sádlo a kol. 2005). V barokní době je především patrný nový přístup ke krajině (Hrůza 1977). Barokní sloh komponoval celou krajinu, pro vyjádření principu jednoty spirituální a hmotné skutečnosti využíval zejména osově souměrnosti jako nejvyššího vyjádření řádu daného od Boha. Pracuje s protiklady: člověk – příroda, tvůrce – materiál, řád – chaos. Spontánní složka krajiny proto musela být pod trvalou kontrolou – baroko nemá rádo divočinu, připouští přírodu pouze upravenou. Barokní krajinu lze s barokní architekturou v krajině dokonce ztotožnit (Lokoč a Lokočová 2010).

Hlavní osy toto období zdůraznilo baroko kočárovými cestami v podobě průseků či několikakilometrových mohutných alejí. Rozcestí, návsi a cesty obohatilo sochami, kapličkami, křížovými cestami, kříži či božími muky. Pomocí rozhledů, pohledů a průhledů, os a bodů pak krajinu propojilo v jeden logický jednotně komponovaný celek (Hájek 2003), přičemž k optickému rozšíření prostoru byly využity i vzdálené dominanty ležící mimo vlastní areál (Hendrych 2000). Baroko ovládlo s citem pro možnosti jednotlivých míst většinu významných uzlů v krajině, případně znovuobjevilo či vytvořilo nové (Norberg-Schulz 1994). Zvýraznilo dominantní působení vrchů a návrší kostely, kaplemi či jen drobnými prvky křížů, ve vesnicích a městech vystavělo (či přestavělo) kostely, fary, zvonice, kaple, ale i rozlehlé hospodářské dvory, při zámcích rozvinulo rozsáhlé zahrady a parky, obory (Sedláčková 2002), honitby, bažantnice, rybníční hospodářství, v lesích lovecké záměčky a myslivny, vše propojené záměrně komponovanými vazbami. Dominantní stavby v krajině jsou centrem, kolem kterého je krajina panství uspořádávána a jehož prostřednictvím je smysluplně čitelná. Účin stavby je pak konkrétně tvořen jejími obrysovými kvalitami pro dálkové působení a objemovou skladbou pro bližší pohledy (Hendrych 2001). Do celkové kompozice se zapojily staré solitérní stromy, jejich skupiny i rozsáhlé remízy, celé lesní komplexy, jednotlivé rybníky i jejich soustavy, vodní toky a přirozené terénní útvary (Valtr 1986).

Pro baroko jsou také typická hromadná setkávání v otevřené krajině, např. při příležitostech poutí, slavností božího těla apod. Poutní místa představovaly pro poutníky místa střetu dvou světů - nadpřirozeného a reálného. Nejen samotná poutní místa, ale i okolní krajina, kterou poutníci kráčeli, působila jako krajina „prosvícená světlem nadpozemské krásy“. Procházeli krajem, osvětleným Bohem. A jak uvádí Kalista (2001), právě ono setkávání lidí s krajem bylo podstatnou částí barokní poutě.

Výrazně se zvýšila výměra obdělávané (orné) půdy (Löw a Míchal 2003). Docházelo i ke zvětšení velikosti honů, vznikaly velké plochy poměrně jednotvárné polní krajiny (Sádlo a kol. 2005). Byl to však růst převážně extenzivní, na úkor lesů, pastvin a ladem ležící půdy, který nebyl doprovázen odpovídajícím růstem výnosů. Lze říct, že v průběhu 18. století v Čechách již výrazně převládala orná půda nad ostatními složkami - lesy, louky, pastviny, lada, rybníky (Löw a Míchal 2003). Výrazně se změnila i rozloha vodních ploch. Velké množství rybníků, zakládáných přibližně od 12. století je během poměrně krátké doby zrušeno. Vysušené pozemky byly následně rozměřeny na pole či pastviny a připojeny ke stávajícím nebo nově zakládáným vesnicím (Sádlo a kol. 2005). V této době došlo k maximálnímu rozšíření vodních mlýnů na všech našich středních tocích (Löw a Míchal 2003). V naší krajině se tak nacházelo nejvíce vodních mlýnů v historii (Lokoč a Lokočová (2010). Sítilo odlesnění krajiny a na sklonku baroka kulminovalo v rámci celé historie. Docházelo k postupnému zlepšování cestní sítě – diferencovala se hierarchie cest - od pěšin přes jednoduché vozové cesty po silnice, zefektivňovala se doprava. Rozsah kulturní krajiny se zvětšil do dosavadní podoby. Do baroka se datuje osídlení vysokých poloh okrajových horstev, systematické zakládání mysliven v odlehlých lesnatých oblastech, ale zároveň i počátky novověké reflexe „nedotčené“ přírody (Sádlo a kol. 2005). Podoba tradiční „české“ barokní krajiny, vytvořené v 18. století, se většinou udržela až do poloviny 20. století (Lipský 2000).

## 19. století

Zhruba od roku 1780 u nás začala průmyslová revoluce a trvala až do roku 1900. Od této doby měnily zásahy člověka ráz krajiny zásadně a zcela popíraly nebo překrývaly předchozí práci člověka. Prostřednictvím industrializace začala společnost vytvářet souvislý zcela přeměněný prostor, který vytlačoval dosavadní přírodně blízkou krajinu. Výstavba v krajině byla stále méně závislá na přírodních podmínkách a stále více se řídila vlastními pravidly. Kouřící komíny se staly symbolem doby a byly dlouho vnímány v krajině pozitivně, nevyjímaje krajinu městskou. V krajině (zpočátku spíše ve městech) se začal objevovat další zcela nový prvek – dráty elektrického vedení (Lokoč a Lokočová 2010). Do roku 1880 byla založena téměř celá naše železniční síť - fenomén železnice vnáší do krajiny nové funkce, ale i bariéry. 1. polovina 19. století znamená zrychlení procesu urbanizace (Sklenička 2005). Těžiště urbanistického rozvoje se jednoznačně přesunulo do měst (Lokoč a Lokočová 2010).

V důsledku zavádění střídavého systému hospodaření se v průběhu první poloviny 19. století rozšířila u nás rozloha orné půdy asi o čtvrtinu a podstatně ubylo úhorů, i když ještě v polovině století jich zbývalo okolo 20 % zemědělské půdy. Pastviny tvořily stále ještě 15 % zemědělské půdy, ale zvolna se začalo přecházet ke stájovým odchovům dobytka. Specializace v zemědělství v příhodných oblastech byla umožněna šířením nových plodin středoamerického původu, které nahrazovaly obilní monokulturu trojhonného systému hospodaření. Zatímco brambory zůstávaly do 18. století ve střední Evropě spíše okrasnou rostlinou, kukuřice se stala

významnou hospodářskou plodinou už na konci 17. století. Zařazení brambor do osevního postupu ovšem vedlo k radikálnímu zvýšení rozkolísanosti odtokových poměrů a masivní vodní erozi. Rozvoj cukrovarnictví zvýšil poptávku po těžkých, vlhkých půdách, a to znamenalo hromadné rušení rybníků v širších, rovinatých nivách. Cukrovka patřila u nás k nejvýnosnějším plodinám a počátkem devadesátých let 19. století, kdy dosáhla největšího rozšíření, se pěstovala na šesti procentech orné půdy, něco méně než polovině plochy brambor. Význam zmíněných tří nových plodin – brambor, cukrovky a kukuřice byl tak velký, že je podle nich provedeno i dodnes užívané rozčlenění zemědělských výrobních oblastí – u nás na kukuřičnou, řepářskou, bramborářskou a horskou. Tyto oblasti nemají zdaleka jen agronomický význam, protože jako jeden z relevantních rámců zemědělského využívání se nepřímo uplatňují i při formování krajinného rázu (Löw a Míchal 2003).

Ke konci 19. století se v krajině objevují první přehradny. V tomto století dosahuje výměra lesů svého vývojového minima (Sklenička 2005).

## 20. století

Průběh vývoje krajiny 20. století přinesl v krátkých časových intervalech obrovské nevratné přesuny lidí i majetku, které znamenaly pro krajinu jako základ našeho životního prostředí převahu negativních změn zejména v druhé půli uplynulého století (Löw a Míchal 2003). Došlo celkem k několika rozsáhlým vlnám vyvlastňování soukromých pozemků. Vyvlastňování krajiny, jakkoli samo o sobě morálně sporné, bylo ve 20. století považováno za legitimní nástroj mocenského boje proti starým pořádkům (Hájek 2008). První etapa pozemkové reformy proběhla od r. 1919 do roku 1924, druhá skončila v roce 1928. Řešení některých sporných případů se však protáhlo až do 30. let 20. století (Matoušek 2010). Další zestátnění pozemků, vyvolané dohodou o odstoupení sudetských území, podepsanou Adolfem Hitlerem a zástupci Itálie, Francie a Anglie 29. září 1938 v Mnichově, se obrátilo především proti neněmeckému obyvatelstvu hospodařícími v pohraničních oblastech. Zábory krajiny za 2. světové války směřovaly k připravované a v plné šíři nikdy nerealizované německé kolonizaci českých zemí. Třetí vlna konfiskací se o poznání radikálnějším způsobem vypořádala se zemědělským majetkem „Němců, Maďarů, jakož i zrádců a nepřátel českého a slovenského národa“. Dekrety prezidenta Edvarda Beneše z roku 1945 umožnily okamžité znárodnění veškerých pozemků a jejich urychlený návrat do „slovanských“ rukou (Hájek 2008).

Po druhé světové válce se stalo prioritou vysídlení německého obyvatelstva na západ (Löw a Míchal 2003). V letech 1945 až 1947 bylo nejprve citelně oslabeno odsunem přibližně tři miliony sudetských Němců z pohraničních i vnitrozemských oblastí, po Vítězném únoru roku 1948 se stalo vážnou překážkou nastupující komunistické diktatury v ovládnutí venkova (Hájek 2008).

Během uplynulých 40 let, od 50. let 20. století do současnosti, prodělala struktura zemědělské krajiny zcela zásadní, hluboké a dramatické změny. Jejich příčinou byly převratné změny politické a ekonomické, změna vlastnických poměrů

a přechod od malovýrobních technologií soukromého zemědělství k socialistické velkovýrobě. První etapa změn probíhala v 50. a 60. letech 20. století v období socialistické kolektivizace. (Lipský 2000). V návaznosti na probíhající znárodnování a scelování pozemků začala dosavadní výrobní družstva nahrazovat JZD. Zakládání jednotných zemědělských družstev probíhalo často násilně – řada zemědělců vstupovala do družstva z donucení. Scelovací akce, od přelomu 40. a 50. let zhusta organizované spíše jako propagandistické stranické manifestace než do důsledků promyšlené pozemkové úpravy, zcela zásadním způsobem proměnily tvář i měřítko krajiny českých zemí (Hájek 2008). Přerušování kontinuity hospodaření a zprertháním vlastnických vztahů znamenalo i vykořenění venkovanů z jejich vlastního prostoru, nezvratné zprerthání vztahu ke krajině, jež se stala pouze prostorem pro výrobu potravin. Krajina se stala všech a nikoho, vydána napospas nařízením, úkolům a plánům. Zpochybnění soukromého vlastnictví půdy vyloučilo osobní zodpovědnost za její stav a podobu. Zásahy do krajiny se až na některé výjimky vyznačovaly neadekvátním měřítkem, nevytvářely jeden celek s pevným stylem tak jako v minulosti (Lokoč a Lokočová 2010).

Druhá etapa změn probíhala v souvislosti s další koncentrací zemědělské velkovýroby v 70. letech 20. století. Z hlediska negativního vlivu na krajinu a stabilitu bylo tohle období zřejmě nejproblematictější. Nová blokace zemědělských pozemků znamenala další mnohonásobné zvýšení výměry bloků orné půdy a jejich přizpůsobení požadavkům velkovýrobních technologií. Výsledkem byl úbytek trvalých travních porostů, odvodnění a rozorání mnoha luk v údolních nivách, likvidace většiny stabilizačních prvků v zemědělské krajině (zatravněné meze, rozptýlená zeleň, břehové porosty), rušení staré cestní sítě a výstavba mohutných objektů zemědělské velkovýroby mimo tradiční vesnický intravilán (Lipský 1998).

Společenské změny po roce 1989 znamenaly takřka ve všech krajinných atributech obrát k pozitivním tendencím Restituce, privatizace, nové formy pozemkových úprav a územního plánování, krajinotvorné programy a další procesy a aktivity dokázaly během 90. let významně ovlivnit vývoj krajiny na počátku 21. století (Sklenička 2003).

#### **3.4.2.1 Současný stav a problémy v krajině**

V současné době se naše krajina opět mění. Předchozí, ekologicky silně nepříznivý vývoj venkovské krajiny, se od roku 1990 zastavil. První následky současného vývoje jsou viditelné již pouhým okem: zalesňování, zatravnění nebo snížení objemu chemického hnojení (Lipský 1998).

Neuvážené zásahy dnešní doby mají na krajinu i negativní důsledky. Kulturní krajina České republiky trpí především pozůstatky z minulosti, z doby totalitního režimu. V krajině jako přírodním a kulturním fenoménu potřebujeme udržet nejenom kostru ekologické stability, ale také paměťovou strukturu. Ta je dána přírodními podmínkami a využíváním krajiny člověkem. Každý totalitní systém však mění vazby s minulostí, snaží se vymazat paměť. V praxi to znamená celkově změnit kvantitativní podobu krajinné mozaiky. V ČR tak bylo rozoráno 450 000 hektarů luk,

240 000 hektarů mezi, 50 000 hektarů remízků, více jak dvě třetiny polních cest a zlikvidováno kolem 45 000 kilometrů liniové zeleně. Navíc se průměrná velikost pozemku zvětšila téměř stokrát - z 23 arů v roce 1948 na 20 hektarů k roku 1990 (Dejmal 2000). Díky těmto „úpravám“ dnes hovoříme o nevhodné blokaci pozemků či neprůchodnosti krajiny - tedy o problémech, které v době tradičního obhospodařování neexistovaly (URL 2).

Mezi největší problémy současné kulturní krajiny v našich podmínkách tak patří: nadměrné zatížení půdy dusíkem a fosforem, ústup fyzické přítomnosti člověka z krajiny – přítomnost člověka v krajině je dnes spíše virtuální, pohledové (estetické znehodnocení krajiny – horizonty jsou narušovány zejména telekomunikačními věžemi a obchodními komplexy (URL 2).

Vlivem životního stylu lidí, zvýšením mobility a restrukturalizací hospodářství dochází k dynamickému rozvoji významných hospodářských, politických a kulturních center země, doprovázenému dramatickým nárůstem počtu obyvatel a následně obytné i komerční zástavby, a to nejen v již urbanizovaných plochách, ale i v extravilánech, zejména v okolí stávajících sídel. V tomto procesu (tzv. suburbanizaci) jsou zastavovány a vyplňovány proluky mezi současnými sídly. (AOPK ČR 2009). Jedná se o typický proces rozšiřování území města, který můžeme zaznamenat jak u většiny měst vyspělých zemí, tak v historickém vývoji našich měst. Suburbanizací vznikají nové výstavby označované jako satelitní městečka, nákupní nebo průmyslové zóny. Tyto lokality se rozčleňují podle převládající funkce na dva druhy: rezidenční (obytné) a komerční (pracovní a obslužné). Za nejméně udržitelnou formu prostorového růstu měst je obecně považován tzv. urban sprawl (sídelní kaše). Jedná se o formu suburbanizace, kterou je možno považovat za nežádoucí – sprawl neboli „rozlézání“ zástavby do volné krajiny je charakteristicky neřízeným a nepromyšleným umístěním rezidenčních nebo komerčních areálů do krajiny. Dopady pro společnost i krajinu jsou natolik nákladné, že je nutno tuto formu účinně potlačovat. Jedná se zejména o nepropojenost území, úbytek zemědělské půdy a neexistenci cest, které by zajišťovaly prostupnost krajiny (Ouředníček 2008). Důsledkem často překotné urbanizace v posledních desetiletích je prudký nárůst zpevněných a zastavěných ploch. Satelitní městečka, nová parkoviště, dopravní infrastruktura, hypermarkety i velkoplošná skladiště, věncovitě obklopující především městská sídla a významné dopravní tepny, se stávají takřka povinnou součástí urbanizovaného prostoru. Takto využívaný půdní fond tvoří podstatnou část celkového čistého úbytku zemědělské plochy, který od roku 1990 do roku 2006 dosáhl rozlohy 537 km<sup>2</sup>. Růst urbanizovaných ploch má přitom dramaticky stoupající tendenci. Zatímco v letech 1990 - 1999 jich přibýlo kolem 50 km<sup>2</sup> (oproti předchozímu stavu nárůst cca o 1 %), v období let 2000 - 2006 to byl téměř čtyřnásobek – úhrnem více než 195 km<sup>2</sup>. Urbanizovaná plocha na území České republiky se tak blíží k 5000 km<sup>2</sup>. Pokud by rychlost urbanizace pokračovala do roku 2050 stejným tempem, znamenalo by to nárůst o dalších přibližně 1350 km<sup>2</sup> (AOPK ČR 2009).

Úbytek zemědělské půdy jako takové není způsoben pouze suburbanizací, ale i zalesňováním zemědělské půdy, případně převodem do vodních ploch (Němec 2004). Zábory půdy mají mnoho negativních důsledků, pro který je půda zabrána, ale vždy se jedná o ztrátu funkce produkční. Někdy si půda i po odnětí ze zemědělského půdního fondu ponechává alespoň ekologický význam – jsou jí ponechány funkce prostorové, hydrologické, pufrční apod., jako například při výstavbě golfových hřišť nebo dostihových drah (URL 3).

Z hlediska krajinného rázu přibyla do krajiny řada nových prvků, které mají vysloveně technický charakter. Jsou to stavby, které symbolizují různé fenomény naší doby – dopravní spojení nebo informační a komunikační technologie. V krajinné scéně se objevily výrazné linie silnic, dálnic a železnic, stožáry hlavních tras velmi vysokého napětí, věže a stožáry telekomunikačních zařízení, větrné a fotovoltaické elektrárny. S výrobou energie ve větrných elektrárnách je spojena řada dopadů, zejména na krajinný ráz a na zábor půdy. Větrné elektrárny nejčastěji dosahují výšky 150 m a jsou stavěny zejména na kopcích, čímž dochází ke znásobení jejich vizuálního působení. Na někoho může mít větrná elektrárna pozitivní vliv, ale pro někoho jiného je větrná elektrárna prvkem, který do krajiny nepatří. Záleží tedy na subjektivním posouzení a také na lokalitě, v níž je větrná elektrárna postavena (Holub a Sequens 2006). Ohledně záboru půdy výstavba větrných elektráren sice zabere pouze nepatrný kousek půdy, avšak pokud by měly větrné elektrárny dosáhnout stejného výkonu jako konvenční elektrárna (elektrárna spalující fosilní paliva), byla by potřeba mnohem většího území, na kterém by větrné elektrárny stály, než je tomu v případě konvenční elektrárny. Na druhou stranu, při úvaze povrchové těžby fosilních zdrojů je u konvenčních elektráren dopad na zábor půdy jednoznačně závažnější (Sysel 2009). Dalším estetickým problémem jsou fotovoltaické elektrárny (dále FVE). Jsou umístovány nejen na budovy, ale také na hospodářskou půdu, kde zabírají plochu až několik hektarů (Mládek a kol. 2006). Realizace velkoplošné FVE představuje zásah do krajinného rázu. Z vizuálního hlediska je nejvýznamnějším znakem plocha pokrytá fotovoltaickými panely. Území nevhodná pro umístění FVE jsou zvláště chráněná území, přírodní park nebo ochranná pásma vizuálního vlivu zvláště chráněných území (Sklenička a Vorel 2009).

## 4 Metodika

Práce obsahuje obecnou a konkrétní část. V obecné (rešeršní) části se zabývá obecně kulturní krajinou, jejími hodnotami, osídlováním a zejména vývojem v posledních dvou staletích, která jsou předmětem analýz, přičemž se zaměří zejména na oblast Krkonoš.

V konkrétní části došlo v první řadě k terénnímu průzkumu, při kterém došlo k analýze podkladů (písemných, mapových, ikonografických). Bylo využíváno i vlastních zdrojů (např. fotografií). Vývoj území byl zmapován ve třech časových obdobích - druhého vojenského mapování a stabilního katastru, 50. let 20. století a současného stavu. Následovala vektorizace území v programu ArcGIS a vyhodnocení výsledků na základě změny krajinného pokryvu (land cover) a dochovaných historických stop v zájmovém území.

### 4.1 Terénní průzkum a analýza podkladů

Před samotným průzkumem byly shromážděny podklady – písemné či mapové (aktuální i historické) a ústní informace od starousedlíků. Využíváno bylo i obrazových pramenů - starých fotografií obce, zejména původních horských bud. Terénní průzkum probíhal v letních měsících roku 2016 a byly při něm pořizovány fotografie, které dokládají změnu a historický vývoj zájmového území. Posléze budou použity k vyhodnocení dochovaných historických stop v zájmovém území.

Z písemných podkladů bylo vycházeno zejména z **obecní kroniky**. Velmi užitečný byl také zpravodaj obce – **Posel zpod Žalého**, který vychází každé dva měsíce od roku 1991 dodnes. V menší míře bylo využíváno i internetových zdrojů – např. při hledání historie jednotlivých bud či informací o štěpanickém hradu.

Z mapových podkladů bylo využíváno zejména archivních map vojenského mapování a císařských otisků stabilního katastru.

**První vojenské mapování** neboli josefské zachycuje území v letech 1763 až 1785 v podrobném měřítku 1 : 28 000 (Semotanová 2001). O vytvoření tohoto nového mapového díla, které by odpovídalo potřebám zvláště vojenské činnosti, rozhodla Marie Terezie. I přes způsob jakým byly informace k vytváření map získávány, tedy pouhým okem, je toto mapování vhodnou pomůckou pro rozpoznávání hodnot a znaků požadovaných území. Hlavním obsahem map jsou sídla, silnice, cesty, mosty, vodní toky a plochy, průchody přes močály, lesy, louky a jiné (Mikšovský a Zimová 2006). Toto mapové dílo patří mezi nejvýznamnější prameny sloužící k identifikaci českých zemí ve 2. polovině 18. století (Semotanová 2001).

**Druhé vojenské mapování** neboli františkovo zachycuje Čechy v letech 1842 až 1852 v měřítku 1:28 800 (Semotanová 2001). Impulsem pro vytvoření nového topografického mapování bylo rozhodnutí císaře Františka II. Při tvorbě, počínající



v roce 1806, se již počítalo s vytvořením souvislé trigonometrické sítě. Mapování bylo zahájeno současně s tvorbou trigonometrických bodů a po třech letech bylo zastaveno a revidováno. Po zjištění nevyhovujících parametrů bylo druhé vojenské mapování zahájeno znovu (Čada a Vichrová 2010). Z map druhého vojenského mapování byla odvozena Speciální mapa Markrabství moravského a části Vévodství slezského v měřítku 1 : 144 000 (Plánka 2006).

**Třetí vojenské mapování** v rámci Rakousko-Uherské monarchie následovalo po prohrané válce s Pruskem v roce 1866 a to v letech 1869 až 1885. Již existujícím podkladem byly stejně jako u druhé-ho vojenského mapování mapy stabilního katastru (Semotanová 2001). Mapy topografických sekcí byly vyhotoveny v měřítku 1 : 25 000. Byl použit Besselův elipsoid a výšky byly vztaženy k Jadranskému výškovému systému. Souřadnicový systém byl stejný jako při předchozím vojenském mapování – Sv. Štěpán (Plánka 2006). Mapování řešilo nedostatky předchozích map z hlediska zastaralosti v souvislosti s četnými změnami v krajině a v sídlech způsobených industrializací (Semotanová 2001).

Zmapování **císařských otisků stabilního katastru** v českých zemích proběhlo v letech 1824 až 1843 a zahrnovalo 12 696 katastrálních obcí na 49 967 mapových listech v sáhovém měřítku 1 : 2880, 1 : 1440 nebo 1:720 (Semotanová a kol. 2007). Součástí tohoto mapového díla je také Mapa kultur království českého, která obsahuje barevně zakreslené zemědělské kultury a neplodnou půdu. Tato mapa je v měřítku 1:36 000 a sloužila pro oceňovací a daňovou činnost (Semotanová 2001). Stabilní katastr měl účel stálého a dokonalého soupisu pozemků, které podléhaly dani, jak tomu bylo v Josefském katastru. Rozlišovaly se pozemky podrobné a pozemky osvobozené od daně. Podrobné pozemky se skládaly z tzv. pozemků s plodnou půdou (zahrady, sady, role, pastviny, lesy) a pozemky tzv. parifikátům, což jsou pozemky nevyužívající se k zemědělství či lesnictví, patřily sem například zastavěné plochy domů i s jeho částmi jako jsou dvory, stavební plochy, plochy lomů, soukromé cesty, kanály a dráhy. Mezi pozemky osvobozené od daně patřily například neplodná půda, rybník bez užitku, řečiště řek a potoků, veřejné kanály, náměstí, návsi, statní dráhy, atd. V soupisech byla uvedena výměra, velikost, plocha a čistý výnos. Číslování parcel bylo dvojí, a to jedna číselná řada pro zastavěné parcely a druhé číslování na parcely pozemkové (Bumba 2007). Mapy stabilního katastru lze považovat za stěžejní dílo velkého měřítka a vedle vojenských mapování a reambulovaného katastru, tvoří jedno z velkých kartografických děl 19. století organizovaných státem a představující ojedinělý velkoplošný kartografický dokument o stavu české krajiny před její industrializací i v procesu industrializace (Semotanová 2002).

Postupným vývojem technologií se ke kartografickým či obrazovým materiálům přidávaly nové možnosti zkoumání krajiny a sledování jejího vývoje v čase. V 50. letech 20. století se začaly uplatňovat **letecké snímky**, které ukazují českou krajinu před počátkem kolektivizace a socialistické industrializace a jsou dnes běžně využívány projektanty územních plánů, revitalizací, pozemkových úprav a ÚSES - Územního systému ekologické stability (Lipský 2000). Tyto snímky jsou

pro období posledních 60 – 80 let nejvhodnějším podkladem, dokládajícím detailní vývoj krajinné struktury. Poskytují názornou představu o tvaru, velikosti a uspořádání pozemků a strukturálních prvků krajiny. (Lipský 2000).

Ze současných mapových podkladů bylo čerpáno zejména **leteckých snímků (ortofoto)**, z **turistické mapy Krkonoš** (1 : 40 000) ze **základní mapy České republiky** (1 : 10 000) a případně i z katastrální mapy.

Z ikonografických podkladů bylo nejvíce využíváno **dobových pohlednic a fotografií** – ať už od starousedlíků, z knižních publikací, z obecního úřadu nebo z internetu. Tyto podklady jsou velmi důležité pro pozorování změny ve vývoji obce – zejména zástavby, proměna památek a původních horských bud v zájmovém území.

## 4.2 Vyhodnocení a prezentace výsledků

Na základě terénního průzkumu a prozkoumání všech dostupných podkladů následovala analýza území pomocí softwaru ArcGIS 10.2. ArcGIS je geografický informační systém určený pro práci s prostorovými daty. Může data vytvářet a spravovat, ale především je dokáže analyzovat, najít v nich nové vztahy a vše přehledně vizualizovat. Výsledky lze poté sdílet nejen ve formátu tradiční mapy, ale i jako interaktivní aplikace či přehledné reporty (URL 4).

Byly porovnávány změny krajinné pokrývy (land cover) mezi druhým vojenským mapováním, leteckými snímky z 50. let 20. století a současným stavem. V malé míře bylo využito také výkazu ploch, kde je zanesena výměra jednotlivých krajinných pokrýv z roku 1845 a 1948 a statistických údajů z Českého úřadu zeměměřického a katastrálního, kde je k dispozici aktuální stav výměr. Výsledky byly posléze vyhodnoceny pomocí mapových výstupů.

Na základě terénního průzkumu následovalo po vektorizaci území vyhodnocení dochovaných historických stop pomocí archivních fotografií v porovnání se současnými snímky. Následně byly výsledky vyhodnoceny a uspořádány do tří časových období – druhého vojenského mapování a stabilního katastru, 50. let 20. století a současného stavu.

## 5 Charakteristika zájmového území

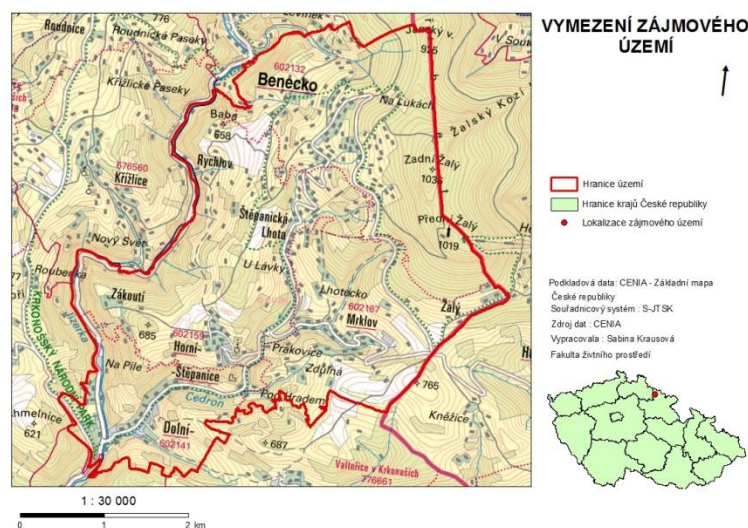
Tato část práce se skládá ze dvou částí. V první části bude popsána přírodní charakteristika zájmového území z hlediska různých vědních oborů. Budou zde popsány také první snahy o ochranu přírody v Krkonoších, které vyústily ve vyhlášení Krkonošského národního parku. Druhá část se bude zabývat stručnou historií Krkonoš, posléze bude popsán historický vývoj zájmového území.

### 5.1 Přírodní charakteristika

V rámci celkové charakteristiky zájmového území je důležité vysvětlit přírodní poměry a provázanost jednotlivých vědních oborů. Kromě samotného vymezení lokality bude upřesněno její geomorfologické zařazení, geologické podmínky a pedologická charakteristika. Následovat budou hydrologické poměry, klimatické poměry, typologie krajiny a vegetační poměry spolu s potenciální přirozenou vegetací.

#### 5.1.1 Vymezení zájmového území

Lokalita se nachází na východě Libereckého kraje, v severovýchodní části okresu Semily (Obr. 1). Skládá se z následujících částí: Benecko, Horní Štěpanice, Dolní Štěpanice, Mrklův, Rychlův, Štěpanická Lhota, Zákoutí a Žalý (URL 5). Území se tak rozkládá na ploše 1 652 ha. Obec se nachází ze dvou třetin ve 3. zóně Krkonošského národního parku, obytné části jsou v ochranném pásmu (Obecní úřad Benecko 2016 – ústní sdělení).

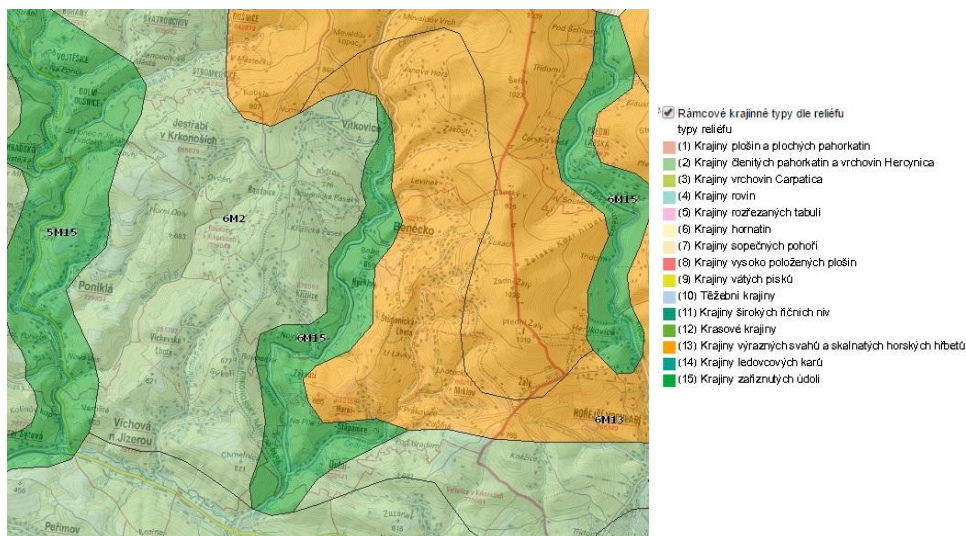


Obr.1 – Vymezení zájmového území v rámci České republiky (Krausová 2016)

#### 5.1.2 Geomorfologické a geologické poměry

Dle typu reliéfu náleží zájmové území do krajiny výrazných svahů a skalnatých horských hřbetů (Obr. 2). Tento typ zabírá cca 6, 85 % území České republiky a většinu zájmového území. Dále spadá zájmové území do krajiny zaříznutých údolí

- to jsou převážně oblasti podél vodních toků. V České republice zaujímá 4, 04 % celkové plochy. Ve velmi malé míře do zájmového území zasahuje krajina členitých pahorkatin a vrchovin Hercynica. Tento typ krajiny zabírá 51, 34 % území (Lów



a kol. 2005).

Dle geomorfologického členění ČSR náleží zájmové území do Hercynského systému (Demek a kol. 1987). Podrobnější přehled geomorfologických poměrů popisuje následující tabulka (Tab. 1):

System	Hercynský		
Provincie	Česká vysočina		
Subprovincie	Krkonoško-jesenická soustava		
Oblast	Krkonošská		
Celek	Krkonoše		Krkonošské podhůří
Podcelek	Krkonošské rozsochy	Vrchlabská vrchovina	Železnobrodská vrchovina
Okrsek	Žalský hřbet	Lánovská vrchovina	Vysocká hornatina

Obr. 2 – Typ reliéfu krajiny v zájmovém území v měřítku 1 : 57 150 (URL 6)

Tab. 1 – Geomorfologické zařazení zájmového území (Demek a kol. 1987).

**Žalský hřbet** představuje plochou hornatinu s plochou 33,74 km<sup>2</sup> ve střední části Krkonošských rozsoch. Nejvyšším bodem je Mechovinec (1 074,4 m), významným bodem je také Přední Žalý, který dosahuje výšky 1 018 m (Demek a kol. 2006).

**Lánovská vrchovina** se nachází ve střední a západní části Vrchlabské vrchoviny. Jedná se o plochou vrchovinu s plochou 26,9 km<sup>2</sup>. Nejvyšším bodem je Sovinec s výškou 765,2 m (Demek a kol. 2006).

**Vysockou hornatinu** můžeme nalézt ve východní části Železnobrodské vrchoviny. Má ráz ploché hornatiny s plochou 119,29 km<sup>2</sup> rozkládající se na obou březích Jizery v předpolí Krkonoš. Nejvyšším bodem je Hejlov (834,9 m),

významnými body jsou také Petruškovy vrchy (719,7 m), Stráž (781,9 m) a Tomášovy vrchy s výškou 717,4 m (Demek a kol. 2006).

Z geologického hlediska náleží zájmové území do oblasti Českého masivu. Český masiv představuje v geologickém obrazu Evropy jednotku vystupující na území Čech a Moravy, zasahující do sousedního Polska, Německa a Rakouska. Má nápadný kosočtvercový tvar s výraznou ostruhou Durynského lesa vybíhající k severozápadu. Český masiv zasahuje na jihu do podloží alpské předhlubně a patrně i dále do rakouské části Alp. Podobně je tomu i na východě, kde je masiv podkladem přilehlé části Karpat (Mísař a kol. 1983). Podrobnější geologické zařazení je uvedeno v následující tabulce (Tab. 2):

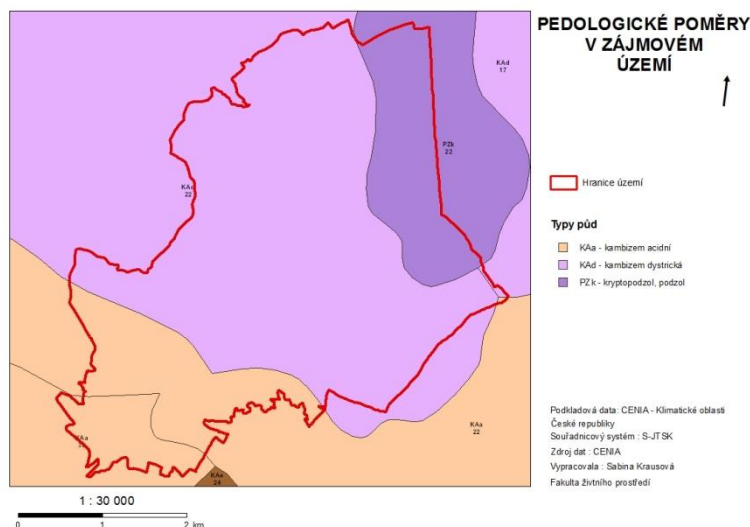
Soustava	Český masiv
Oblast	Lugická (západosudetská)
Jednotka	Krkonoško-jizerské krystalinikum
Úsek	Krkonošské krystalinikum

Tab. 2 – Geologické zařazení zájmového území (Chaloupský a kol. 1989)

V zájmovém území převládají horniny paleozoika (prvohor). Nejvíce je zde zastoupen chlorit-sericitický a grafit-sericitický fylit. Další horninou je rula, která se nachází ve výše položených oblastech (Přední a Zadní Žalý). V menší míře je v zájmovém území přítomen hlinito-kamenitý sediment, slepenec, krystalický vápenec až dolomit, kvarcit a svor (URL 7).

### 5.1.3 Pedologické poměry

Převládajícím geologickým podložím Krkonoš je krystalinikum, tedy podloží poměrně kyselé, a proto jsou krkonošské půdy většinou minerálně dosti chudé. Vlhkostně jsou díky srážkovým poměrům naopak relativně dosti příznivé. Tyto základní vlastnosti se promítají především do zastoupení půdních typů (Flousek a kol. 2007). V zájmovém území se dle Taxonomického klasifikačního systému ČR z roku 2001 nachází tyto: kambizem acidní, kambizem dystrická a kryptopodzol-podzol (Obr. 3) :



Obr. 3 – Pedologické poměry v zájmovém území (Krausová 2016)

**Kambizemě** představují nejrozšířenější půdní typ v České republice (Tomášek 1995), označovaný také jako hnědé půdy (Flousek a kol. 2007). Klima převažuje humidnější, mírně teplé. Roční úhrn srážek se obvykle pohybuje mezi 500 až 900 mm, průměrná roční teplota mezi 4 až 9 °C. Původní vegetací byly listnaté lesy (dubohabrové až horské bučiny). Jako matečný substrát se uplatňují téměř všechny horniny skalního podkladu (žuly, ruly, svory, fylity, čediče, pískovce, břidlice, odvápněné „opuky“ a mnohé jiné). Kambizemě jsou nejvíce rozšířeny mezi 450 až 800 m n. m. Uplatňují se jak v pahorkatinách a vrchovinách, tak i v horách, jen v nížinách jsou málo zastoupeny. Jsou vázány většinou na členitý reliéf: svahy, vrcholy, hřbety apod. Jedná se o půdy střední až nižší kvality. Využívají se pro pěstování brambor a méně náročných obilovin (žita, oves) a lnu. V rámci tohoto půdního typu rozlišujeme několik subtypů (Tomášek 1995).

**Kryptopodzoly** dříve označovaly jako podzolované hnědé lesní půdy nebo rezivé lesní půdy. Nejčastěji se vytvořily v nižších horských oblastech, pod smíšenými porosty s převahou buku, smrku a jedle. Tvoří souvislé pásmo navazující na níže položené pásmo kambizemí (Flousek a kol. 2007). U nás jsou rozšířeny především ve vyšších polohách, nejčastěji nad 800 m n. m., někdy i níže. Kryptopodzoly vznikaly převážně pod kyselými horskými bučinami, případně smrčinami, v chladném a vlhkém klimatu. Jako půdotvorný substrát se uplatňují hlavně zvětraliny kyselých hornin, zejména vyvěřelin a metamorfik, ale i sedimentů (pískovců, slepenců). Hlavním půdotvorným pochodem při tvorbě kryptopodzolů je intenzivní vnitropůdní zvětrávání, doprovázené výrazným uvolňováním seskvioxidů (Fe, Al). Reliéf je nejčastěji svažité, horský. Po zemědělské stránce jsou nevalné kvality; jsou vhodné pro pícniny, ale hlavně pro trvalé travní porosty. Jako lesní půdy však obvykle prokazují vysokou produktivitu. U kryptopodzolů rozlišujeme také mnoho subtypů (Tomášek 1995).

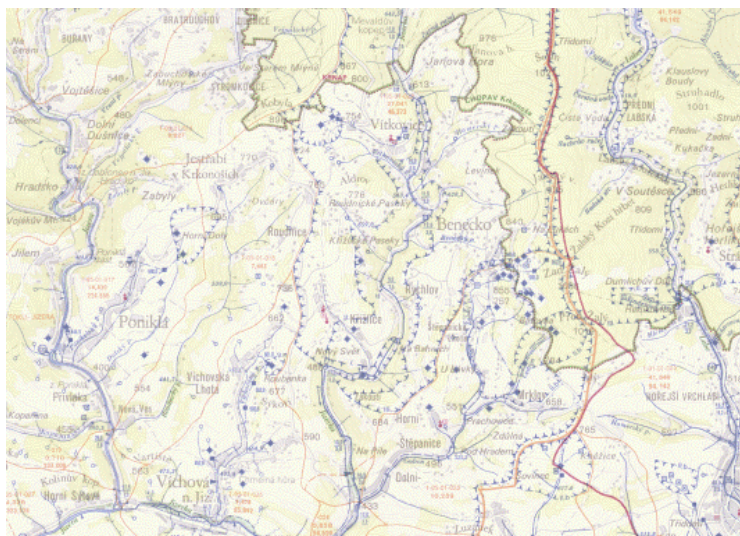
**Podzoly** vznikaly hlavně pod jehličnatými, zejména smrkovými lesy. Roční úhrn srážek zpravidla značně přesahuje 800 milimetrů. Průměrná roční teplota kolísá mezi 0 až 6 °C. Jedná se o půdy, které jsou u nás zastoupeny především v nejvyšších horských polohách, ve velmi vlhkém a chladném klimatu. Uplatňují se obvykle ve výškách nad 800 m n. m., kde se často střídají s rezivými půdami, s rostoucí výškou jich však přibývá. Převládá silně členitý, středohorský až vysokohorský reliéf. Hlavním půdotvorným pochodem je intenzivní vyplavování – podzolizace. Podzoly jsou půdy s velmi nízkou přirozenou úrodností. Využívají se jako horské louky a pastviny. Setkáváme se s nimi ale hlavně pod lesem, který v případě horských podzolů může být i relativně produktivní (Tomášek 1995).



### 5.1.4 Hydrologické poměry

Hlavním vodním tokem je Jizerka (Obr. 4), která prochází západní částí řešeného území (Surpmo, a. s. 2012). Zároveň je vyhlášena významným vodním tokem (EMPLA AG, spol. s r. o. 2010). Pramení v Horních Mísečkách ve výšce 1 065 m n. m. (Flousek a kol. 2007). Při odtoku jižním směrem protéká Dolními Štěpanicemi, kde území opouští. Levostranným přítokem Jizerky je potok Cedron (číslo hydrologického pořadí: 1-05-23, plocha povodí: 10, 289 km<sup>2</sup>) s přítoky: Habánka, Žalský potok, Hamerský potok. Další přítoky Cedronu, Pustý a Benecký potok, pak ústí do Jizerky mimo zájmové území (Surpmo, a. s. 2012). Jizerka dále vtéká zleva do Jizery ve výšce 385 m n. m. u Horní Sytové (Flousek a kol. 2007). Délka toku je 21, 5 kilometrů a průměrný průtok je u ústí 2, 14 m<sup>3</sup>/s. Plocha dílčího povodí je 27, 041 km<sup>2</sup>, celková plocha potom 46, 373 km<sup>2</sup> s číslem hydrologického pořadí 1-05-22. Od pramene až po Vítkovice protéká územím Krkonošského národního parku (Surpmo, a. s. 2012).

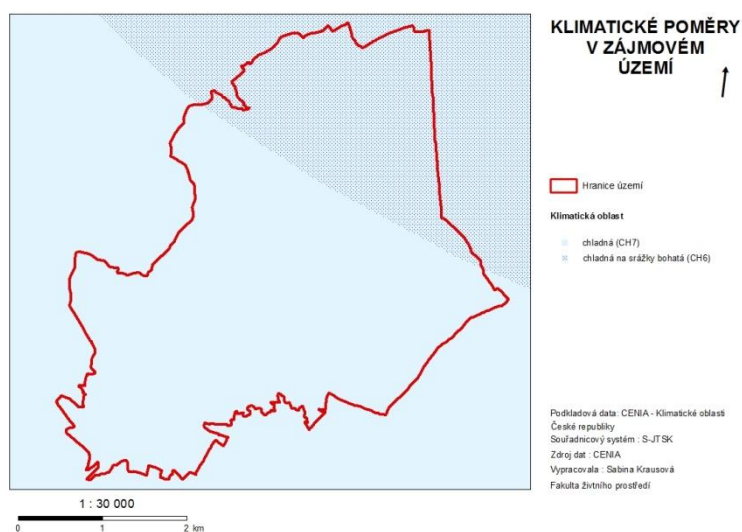
Vodní toky mají většinou přirozené koryto s břehovým porostem, jen některé úseky jsou částečně upraveny. V období silných dešťových srážek a tání sněhu dochází k vybřežování toků a pomístním záplavám. Největší jsou na dolním toku Jizerky a Cedronu – na toku Jizerky je vodohospodářským orgánem vyhlášeno záplavové území (EMPLA AG, spol. s r. o. 2010).



Obr. 4 – Hydrologické poměry zájmového území v měřítku 1 : 112 582 (URL 8)

## 5.1.5 Klimatické poměry

Podle klimatické klasifikace dle Quitta (1971) náleží zájmové území do chladné klimatické oblasti CH 6 a CH 7 (Obr. 5):



Obr. 5 – Klimatické poměry v zájmovém území (Krausová 2016)

Pro oblast CH6 je charakteristické velmi krátké až krátké léto, mírně chladné, vlhké až velmi vlhké, přechodné období je dlouhé s chladným jarem a mírně chladným podzimem, zima je velmi dlouhá, mírně chladná, vlhká s dlouhým trváním sněhové pokrývky. Pro oblast CH7 je charakteristické velmi krátké až krátké léto, mírně chladné a vlhké, přechodné období je dlouhé, mírně chladné jaro a mírný podzim. Zima je dlouhá, mírná, mírně vlhká s dlouhou sněhovou pokrývkou. Průměrná roční teplota v zájmovém území je 4,7 °C a průměrné srážky 984 mm (Flousek a kol. 2007). V následující tabulce jsou uvedeny podrobnější klimatické charakteristiky obou oblastí (Tab. 3):

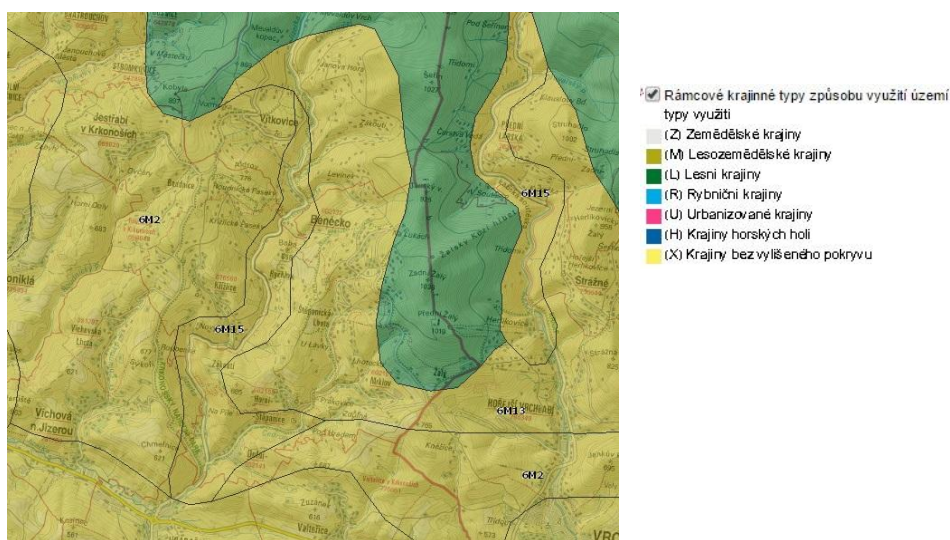
Charakteristiky	Klimatická oblast CH6	Klimatická oblast CH7
Počet letních dnů	10 - 30	10 - 30
Počet dnů s průměrnou teplotou >10°C	120 - 140	120 - 140
Počet mrazových dnů	140 - 160	140 - 160
Počet ledových dnů	60 - 70	50 - 60
Průměrná teplota v lednu v °C	- 4 až - 5	- 3 až - 4
Průměrná teplota v červenci v °C	14 - 15	15 - 16
Průměrná teplota v dubnu v °C	2 - 4	4 - 6

Tab. 3 – Klimatické charakteristiky zájmového území (EMPLA AG, spol. s r. o. 2010)



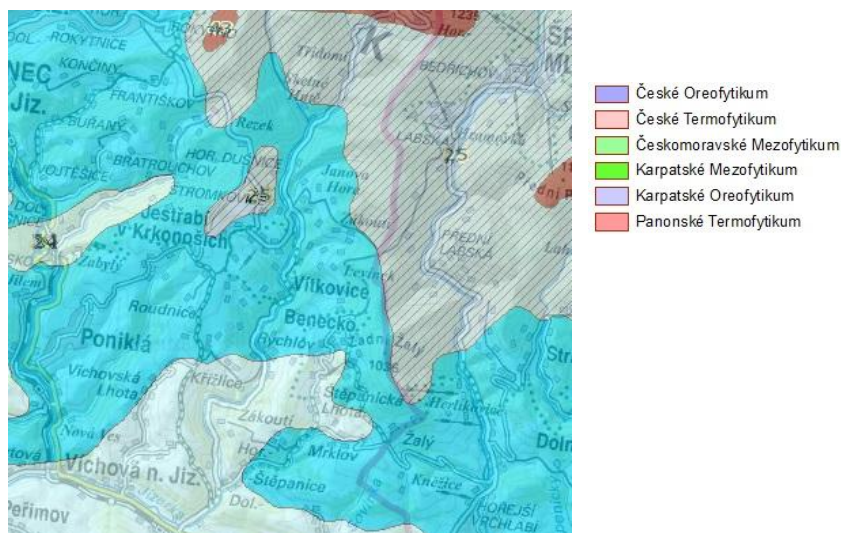
## 5.1.6 Vegetační poměry

Dle způsobu využití náleží zájmové území do lesozemědělské a lesní krajiny (Obr. 6). Lesozemědělská krajina je z pohledu vnitřní struktury chápána jako heterogenní, přechodový krajinný typ, charakteristický střídáním lesních a nelesních stanovišť. Zastoupení ploch porostlých dřevinnou vegetací kolísá mezi 10 % až 70 %. Krajiny mají charakter převážně polootevřený. V zájmovém území zaujímá většinu celkové plochy. Lesní krajina je lidskými zásahy méně pozměněna. Jedná se o vzácně až přírodní typ krajiny. Je charakteristická velkou převahou lesních porostů (nejméně 70 % plochy). Až na výjimky je základním typem matric potenciální vegetace u nás. Má pohledově uzavřený charakter (Löw a Novák 2008). V zájmovém území se vyskytuje v partiích kolem hor Přední a Zadní Žalý.



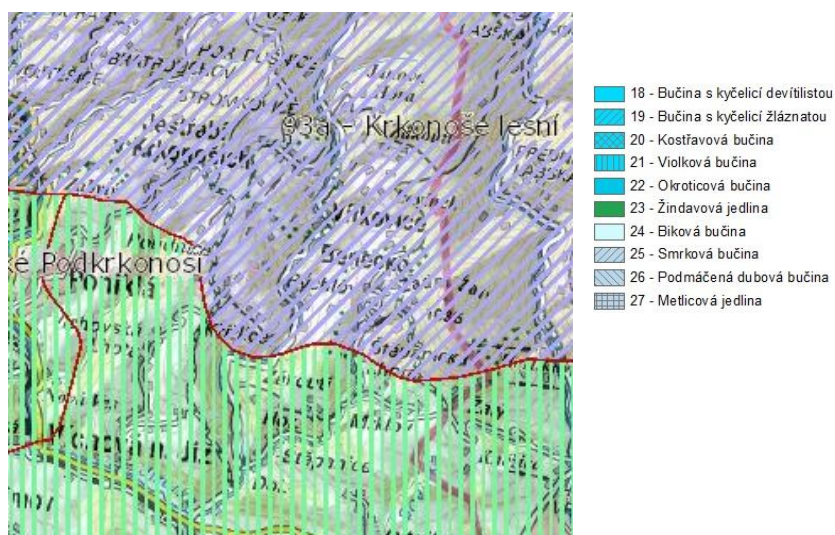
Obr. 6 – Typ krajiny dle využití území v měřítku 1 : 57 150 (URL 9)

Potenciální vegetace je tvořena květnatými, klenovými a acidofilními horskými bučinami, přirozenými smrčínami, subalpinskými společenstvy a vrchovišti (Obr. 7). Biota je obohacena mnoha relativně teplomilnými prvky v ledovcových karech, arko-alpinskými reliktními druhy i řadou neoendemitů, např. jestřábníky a jeřábem sudetským. V nižších polohách bioregionu jsou potenciálně horské smíšené lesy, zejména květnaté a klenové bučiny, na minerálně chudých substrátech se střídají s horskými acidofilními bučinami (EMPLA AG, spol. s r. o. 2010).



Obr. 7 – Potenciální přirozená vegetace v zájmovém území v měřítku 1 : 57 150 (URL 10)

Dle fytogeografického členění náleží zájmové území do Českomoravského Mezofytika a Českého Oreofytika (Obr. 8).



Obr. 8 – Fytogeografické členění v zájmovém území v měřítku 1 : 57 150 (URL 11)

### 5.1.7 Krkonošský národní park

Již koncem 19. století si začali lidé uvědomovat hrozící nebezpečí škod ze stále častějších a intenzivnějších zásahů do zranitelné horské přírody (Flousek a kol. 2007). Na počátku snah o prosazení účinné ochrany celých Krkonoš formou národního parku stáli pokrokově smýšlející lesníci a přírodovědci. S historií ochrany krkonošské krajiny a přírody budou proto navždy spojena jména desítek moudrých, vzdělaných a prozíravých lidí, kterými jsou např. Jan Nepomuk František Harrach, Jan Buchar, Jindřich Ambrož, aj. Bylo jim zřejmé, že pouhá právní ochrana flóry nebo fauny či ochrana menších území dlouhodobě nevyřeší záchranu unikátních hodnot celého pohoří. Proto začali formulovat a prosazovat představu prohlášení Krkonoš za národní park (URL 12). Jan Harrach nechal dokonce v r. 1904 zřídit na ploše více jak 60 hektarů první krkonošskou přírodní rezervaci – Strmou stráň v Labském dole (Krkonošské muzeum Jilemnice 2017 – ústní sdělení).

Bohatství krkonošské přírody bylo předmětem exploatačního zájmu již od pradávna. Obrovská devastace a úbytek lesů v polovině minulého tisíciletí a následné přírodní katastrofy vyvolaly první snahy po nápravě škod – byl vydán zákaz pastvy, nařízeno zalesňování a hrazení bystřin (URL 11). Došlo k završení dlouholeté snahy prozíravých a moudrých lidí uchovat přírodní bohatství hor před stále tvrdšími a bezohlednějšími lidskými zásahy. 16. 1. 1959 došlo nejprve ke zřízení Karkonoskiego Parku Narodowego na polské straně hor a konečně 17. 5. 1963 byla česká strana Krkonoš slavnostně prohlášena prvním českým národním parkem se sídlem ve Vrchlabí (URL 13).

I přes usilovnou snahu o záchranu horské přírody Krkonoš se v 70. letech 20. století stav smrkových lesů prudce zhoršoval. Příčinou byly emise z tepelných elektráren v oblasti "Černého trojúhelníku" na německo-česko-polském pomezí. Roční návštěvnost přelidněných hor činila 10 miliónů lidí, čímž se Krkonoše stávaly nejnavštěvovanějším pohořím na světě v přepočtu na kilometr čtvereční (URL 14). V osmdesátých letech 20. století začala probíhat řízená výsadba klečových porostů, které byly likvidovány v souvislosti s osídlováním hor a využíváním krajiny (Flousek a kol. 2007). Velmi vážné ekologické problémy tak zařazovaly roku 1984 Krkonošský národní park na listinu mezi jedenáct nejohroženějších národních parků světa. V roce 1986 navíc zasáhl krkonošskou oblast silný radioaktivní spad z havárie sovětské jaderné elektrárny Černobyl. V tomto roce došlo také k vyhlášení ochranného pásma o rozloze 184 km<sup>2</sup> (URL 14).

Po listopadu 1989, již na základě odlišného přístupu, byly národní park a jeho ochranné pásmo znovu vyhlášeny. Nové pojetí úlohy národního parku vedlo k diferenciaci metod a k vymezení tří ochranných zón podle přírodní hodnoty území – 1. zóna (přísná přírodní), 2. zóna (řízená přírodní), 3. zóna (okrajová). Celková rozloha Krkonošského národního parku činí 36 327 hektarů, ochranné pásmo zaujímá plochu 18 642 hektarů (Flousek a kol. 2007).

## 5.2 Kulturně-historická charakteristika zájmového území

Tato část práce bude řešena ve dvou úrovních. Nejprve bude popsána stručná historie Krkonoš - jedná se spíše o historii vlivu člověka na toto území. Přiblíženy budou i počátky budního hospodářství, objevování horských partií, rozvoj lyžování a následný rozmach turistického ruchu, v jehož důsledku mimo jiné došlo k vyhlášení Krkonošského národního parku. Všechny tyto zásahy člověka do krkonošské krajiny velmi výrazně ovlivnily její současný krajinný ráz a celou její podobu - ať už pozitivně či negativně. Dále bude popsána kulturně-historická charakteristika konkrétního zájmového území, kde bude nejprve přiblížena typologie krajiny dle osídlení v obci, následovat bude historický vývoj Benecka dle jednotlivých částí – od počátků osídlení až po současný stav.

### 5.2.1 Krkonoše

#### Pronikání lidí do hor

Krkonoše jsou charakteristické svou členitostí, množstvím údolí a hřbetů, geologickou mnohotvárností a nepříznivým podnebím. Vzhledem k tomu nebyla tato oblast po dlouhou dobu osidlována (Bartoš 1998). V prvním tisíciletí našeho letopočtu byly oblasti pokrytou rozsáhlými hvozdy (URL 15). Hustý prales zasahoval hluboko do vnitrozemí a chránil českou kotlinu před vpády cizích vojsk (Šimurda 2012). Přesto vedly přes pohoří směrem do Slezska stezky. Ta nejstarší hory překračovala na západě přes Novosvětský průsmyk a byla používána již od pravěku. Druhá, prostupovala lesy na východě, přes Žacléřský průsmyk a vešla ve všeobecnou známost na počátku dvanáctého století, vpádem polského vojska. Tyto stezky měly velký vliv na pozdější aktivitu lidí v krajině a potažmo na osidlování Krkonoš a jejich podhůří (Flousek a kol. 2007).

Významnou proměnu krajiny a příchod lidí do podhůří, potažmo do hor, však zapříčinila až kolonizace (Lokvenc 1960). Kolonisté především slovanského původu začali od 11. století krkonošskou půdu odlesňovat, vysušovat bažiny a proměňovat je na louky a pastviny (Durych 1892). Osídlené enklávy se prostíraly nejprve okolo zemských stezek, ale postupem času zatlačovaly lesní porosty do stále neúrodnějších a nepřístupnějších míst (URL 15). Vnitřní kolonizace zasáhla nejprve nižší polohy v povodí řek, kde bylo příznivější klima. Postupem času pronikala hlouběji do vyšších oblastí Krkonoš. V roce 1260 pak slovanští kolonisté založili v místech dnešního Trutnova v Horním Starém městě osadu Úpa (Durych 1892).

S těžbou krkonošských lesů také úzce souvisí rozvoj hornictví (URL 15). Počátky soustavného zájmu o podzemní poklady Krkonoš spadají do obecného rozvoje těžby kovů ve 13. až 15. století (Flousek a kol. 2007) – první písemné zprávy o důlních pracích jsou již z poloviny 13. století. Největšího rozmachu dosáhlo dolování v Obřím dole a Svatém Petru, vznikly celé hornické osady s řadou privilegií. (URL 15). Koncem 13. století další osídlenec do Krkonoš přilákaly nálezy železné rudy, především ale drahých kovů (zlato, stříbro, měď). Zlato se nejprve

rýžovalo v horních tocích řek (Úpava, Jizera, Jizerka, Mumlava), většího významu však nabyly štoly zakládané na hřebenech hor, o čemž svědčí i jejich názvy, např. Zlaté návrší, Stříbrný hřeben, Das Goldene Rehorn – Rýchory (Obecní úřad Benecko 1991). V 16. století se Krkonoše staly nejvýznamnější oblastí těžby a zpracování železných rud v českých zemích. Ve Vrchlabí vybudoval Kryštof z Gendorfu nejproduktivnější železárnou své doby. Dobývání rud však vyžadovalo také značný počet specializovaných řemeslníků, proto v průběhu 16. století přicházeli do horských oblastí dělníci z alpských zemí, kteří tak posilovali německý kolonialistický vliv v Krkonoších (Bartoš 1998).

Prosperita hutního průmyslu však závisela nejen na snadném získávání nerostného bohatství, ale také na dostatku dřeva k pálení dřevěného uhlí, jemu padly za oběť rozsáhlé plochy středních Krkonoš a během prvních čtyř desetiletí 16. století byly vykáceny a splaveny lesy východních Krkonoš. Touha po dosažení zisku tak vedla k bezohlednému využívání a devastaci přírodního prostředí této oblasti (Bartoš 1998). V 16. a 17. století dosáhla těžba dřeva – a zároveň devastace lesů – největšího rozsahu (URL 15). Rozmach důlních prací pak zastavila třicetiletá válka a pokusy o její obnovu v následujících staletích již nepřinesly očekávaný úspěch (Bartoš 1998). Třicetiletá válka přinutila obyvatele Podkrkonoší, aby se i se svými stády ukryli do hor. Tak vznikla celá řada sídelních enkláv, zvláště při horní hranici lesa. Konec třicetileté války přinesl mj. i změny v držení jednotlivých panství (URL 15).

Nová hospodářská situace nutila obyvatele k rozšiřování chovu dobytka, který se stával hlavním zdrojem obživy. V oblasti horní hranice lesa a nad ní se začalo sklízet seno, potom následovala pastva. Chov dobytka jako hlavní zdroj obživy doplňovala celá řada řemesel, jež pomáhala zlepšovat životní podmínky lidí na horách. Mezi tyto činnosti patřilo tkaní plátna, jež zaměstnávalo zejména v zimním období obyvatele vesnic v horských údolích, stejně jako v podhůří (Bartoš 1998). Velký význam při osídlování Krkonoš mělo sklářství, jehož největší rozmach byl v 16. – 17. století. Mezi největší sklárny patřily hutě v Harrachově, Vítkovicích, Temném Dole či Žacléři. Největší zájem byl o brusiče, malíře a pozlacovače skla, později i perlaře a korálkáře vyrábějící skleněnou bižuterii. Nemalá část obyvatel horských obcí také nacházela obživu v poměrně nebezpečné činnosti, a to v pašování různého zboží přes hranice do sousedního Slezska (Správa KRNAP 2016 – ústní sdělení).

### **Budní hospodářství**

Prvními stavbami v horách, mimo přístřešky dřevorubců, byly jednoduché, zemědělci využívané boudy, které vznikly během systematického odlesňování hor (Flousek a kol. 2007). Tyto boudy byly zpravidla dřevěné. Bývaly obydleny většinou od konce května do konce září (Lokvenc 1960) a rozptýleny na nejvyšších svazích a hřebenech hor osamoceně nebo v menších skupinkách. Někdy nemávaly strop, střechu zatěžovaly kameny a byly bez štítů, aby se snížil účinek větru. Mívaly většinou jednu obytnou místnost s primitivním ohništěm a chlév. Postupně



se vyvíjely přiměřeně zvyšujícím se nárokům a potřebám rozvíjejícího se budního hospodářství. Získaly trojdílnou dispozici tvořenou světnicí, síní a chlévem, což umožňovalo provozovat jak domácí, tak hospodářskou činnost pod jednou střechou. Světnice byla vybavena zařízením ke zpracování mléka. V nižších polohách je doplňovalo zařízení ke zpracování lnu a tkaní plátna. V boudách se choval dobytek (nejčastěji skot a kozy) a zpracovávaly se mléčné výrobky, které dle normy budaři odváděli majitelům do podhůří. Vznikaly však i specializované boudy, o čemž mimo jiné svědčí i jejich dodnes dochované názvy. Jako příklady je možné jmenovat Husí boudy, Hřiběcí boudy, či boudy Tetřeví (Flousek a kol. 2007). Tyto boudy lze také uvést jako příklady konverze, stojí dodnes a poskytují turistům přístřeší a další služby (Feyfar 1976).

Výnos z letních bud však nebyl zdaleka takový, jaký se očekával. Hospodaření v tvrdých horských podmínkách přinášelo jen malé důchody vrchnosti a horalům skromné živobytí. Proto se od tohoto způsobu hospodaření ustoupilo a horalé si museli hledat nové způsoby obživy. V hospodaření a v pastevectví sice pokračovali, ale v kraji se začaly šířit další formy přivýdělnku, jako byl sběr léčivých bylin, lesní práce a mnohdy i pytláčení (Feyfar 1976).

K celoročnímu obývání se začala upravovat (a také nově stavět) většina bud především v 18. a 19. století. Výjimkou byla Luční bouda (Obr. 9), která byla obývána i přes zimu téměř od svého založení. Proces tohoto vývoje byl značně urychlen novým fenoménem - turismem (Flousek a kol. 2007).



Obr. 9 – Hospodaření na Luční boudě v polovině 19. století (Flousek a kol. 2007)

S postupným úpadkem budního hospodářství začal zároveň vzrůstat počet návštěvníků hor. Budaři tak nacházeli v turistickém ruchu nový způsob obživy. Ve svých boudách nabízeli turistům prosté ubytování, občerstvení, domácí mléčné výrobky i první upomínkové předměty. K nejoblíbenějším patřily krabičky z klečového dřeva, které uvnitř ukrývaly voňavý fialkový kámen. Z klečového dřeva vyráběli horalé i figurky ducha hor - Krakonoše, hračky nebo košíčky (URL 16). Turisté se tak stali cenným příjmem a obyvatelé hor se rychle přizpůsobovali nové poptávce. Na turisticky frekventovaných trasách rozšiřovali své boudy, přestavovali je, vybavovali komfortem a budovali nové cesty. Vznikly i nové boudy přímo pro účely turistického ruchu, např. U Sněžných jam – 1825 (Obr. 10), Labská – 1830 (Obr. 11), Obří - 1847, aj. (Flousek a kol. 2007). Počátkem 19. století bylo na území panství Jilemnice, Vrchlabí a Maršov celkem 1621 bud. Připočteme-li k tomu boudy ze slezské části a panství Žacléř, dojdeme k číslu 2500 (URL 15).



Obr. 10 – Bouda U Sněžných jam kolem roku 1860 (URL 17)



Obr. 11 – Labská bouda v r. 1865 (URL 18)

Příliv turistů vedl ke změně způsobu obživy budařů. Zbavovaly se nepotřebného dobytka a pořizovali si koně, kteří dováželi potraviny, palivo a vozili hosty. Boudy pozbývaly tradiční smysl existence, některé byly opuštěny, zbourány a zanikly. Život na boudách se rozvojem celoročního turistického ruchu od základů změnil. Někteří majitelé bud se stali bohatými podnikateli a rozšířili svůj majetek i o další objekty, boudy a hotely v údolích. Budní hospodářství téměř úplně zaniklo odsunem německého obyvatelstva po r. 1945, když z bud odešli jejich zakladatelé a provozovatelé – němečtí hospodáři (Flousek a kol. 2007).

Budní hospodářství, jako jeden z nejvýznamnějších projevů činnosti člověka v Krkonoších, ovlivnilo zásadně krkonošskou přírodu a zanechalo v ní trvalé stopy, vytvořilo její typický kolorit (Flousek a kol. 2007). Vedle plošného úbytku lesa bylo také příčinou nejen snížení stability lesů, ale i zastoupení mnoha dřevin – hlavně borovice kleče, jedle bělokore a javoru klenu (Nožička 1961). Rozrušilo souvislou plochu lesů mozaikou po 500 let nepřetržitě obhospodařovaných pozemků a hospodářských staveb a dosáhlo až nad alpínskou hranici lesa, která byla místy až o 200 metrů snížena. Na obhospodařovaných plochách se postupně vytvořily nové druhotné ekosystémy nelesní – pastviny a pestré květnaté horské louky, zvyšující nejen kvalitu oblasti z tehdejšího hlediska zemědělského využití, ale trvale i biologickou rozmanitost a estetickou hodnotu hor (Flousek a kol. 2007).

### **Letní turistika**

Jejímu rozvoji v dnešním slova smyslu předcházely od konce 16. století výpravy učenců a vědců za poznáním hor. Důvěrnými znalci horské přírody se stávali také sběrači léčivých rostlin, kteří navštěvovali i ty nejobtížněji dostupné partie. Ze severní strany hor podnikal v letech 1564 – 1566 na hřebeny Krkonoš rektor latinské školy v Jelení Hoře Kryštof Schilling se svými žáky (Flousek a kol. 2007).

Za první doloženou turistickou výpravu z jižní strany hor je považována vycházka trutnovských měšťanů, kteří 7. srpna 1577 vystoupili na vrchol Sněžky. O turistice jako náplni volného času lze však hovořit až od druhé poloviny 18. století. Pobyty v horském prostředí se staly módní záležitostí a turisté se začali hojněji objevovat i ve vrcholových partiích Krkonoš, do té doby jen sporadicky navštěvovaných. Do hor přijížděli přírodovědci, studenti, měšťané i umělci (Flousek a kol. 2007). Nejvíce je uchvátil skalnatý vrchol Sněžky, tajemná ledovcová jezera Maly a Wielki Staw, divoká krása Sněžných jam, zádumčivý pramen Labe (Obr. 12) či romantické vodopády Labe. Cesty turistů do Krkonoš vedly od severu z pruského Slezska, Lužice, i Saska, od jihu z českého vnitrozemí (URL 16).





Obr. 12 – Putování k prameni Labe v r. 1909 (Karpaš a kol. 2007)

Turisté požadovali po domorodcích a znalcích hor bezpečně provádět po pohoří. Na základě takovéto velké poptávky vznikla v roce 1850 koncesovaná služba průvodců a nosičů v Krkonoších. Průvodcovství se provozovalo v letním i v zimním období (Novák 2004). Počátkem 19. století byly Krkonoše turisticky nejfrekventovanější oblastí střední Evropy, vyhledávanou návštěvníky ze Slezska, Čech i Německa. Turistický ruch přinesl budařům a ostatním obyvatelům hor nové možnosti obživy a výdělků. Vedle hospodaření se stal hlavním zdrojem příjmu pro většinu rodin na horských boudách (Flousek a kol. 2007).

S rozvoje cestovního ruchu souvisel i rozvoj dopravy v první polovině 19. století. Tehdy jezdily rakouské dostavníky a poštovní rychlíkové dostavníky z Prahy pouze do Trutnova a do Jičína, odkud vedly do hor jen prašné a kamenité cesty. Záhy však začínají v kraji vznikat první cesty a silničky se zpevněným povrchem. Převratný vynález železnice, který umožnil rychlou a spolehlivou dopravu surovin, výrobků a osob, se stal nezbytným pomocníkem překotně se rozvíjející kapitalistické průmyslové výroby. Železnice spojila odlehlý a chudý horský kraj se světem a zpřístupnila ho turistům. Rychle rostoucí pavučina železničních tratí se začala ze severu i z jihu nezadržitelně blížit ke krkonošským horám (URL 16). Byly postaveny i lanovky spojující turistická centra s vrcholovými partiemi Krkonoš (URL 15).

Konec 19. století znamená pro Krkonoše opravdovou explozi cestovního ruchu a turistiky (URL 16). Příčinou nebývalého vzestupu se staly nejenom přírodní hodnoty Krkonoše, ale také sociální proměna společnosti. Vzestup podnikatelských vrstev, spojený s rostoucím bohatstvím, s sebou přinesl nové požadavky na využití volného času. Roku 1879 nechal Jan Nepomuk hrabě Harrach upravit horské komunikace a téhož roku otevřel první turistickou cestu značenou směrovkami. K rozvoji turistiky přispěly také turistické organizace (spolky), které vznikly roku 1880 téměř současně na jižní i severní straně Krkonoš (Flousek a kol. 2007). V roce 1888 je v Praze založen Klub českých turistů, o rok později vzniká v Jilemnici jeho

první venkovský odbor v českých zemích. Jeho jednatelem se stává řídící učitel z Dolních Štěpanic u Jilemnice, propagátor a znalec Krkonoš Jan Buchar. Tento přední znalec hor pořádal četné přednášky o krásách horské přírody po mnoha městech Čech, Moravy a Slovenska, doprovázené kolorovanými diapozitivy jilemnického fotografa doktora Josefa Vejnara. Bucharovou zásluhou se Krkonoše, do té doby navštěvované především v létě, otevřely turistům i v zimních měsících. Roku 1892 se jilemnický odbor českých turistů zasadil u majitele panství Jana Nepomuka hraběte Harracha o stavbu kamenné rozhledny na hoře Žalý (Obr. 13) a výletní restaurace na Kozinci u Jilemnice (URL 16).



Obr. 13 – Rozhledna Žalý v roce 1898 – oblíbený cíl turistů i v dnešní době (URL 19)

První světová válka značně omezila spolkovou činnost. Cesty, ukazatele, jejich značení se nedařilo udržovat, mnohé bylo poškozeno či zničeno. Hospodářská krize a hyperinflace v Německu po válce neumožňovaly investovat do turistiky. Od roku 1924 se ekonomická situace začala zlepšovat. V nově vzniklém Československu došlo po válce k rychlé renesanci turistického života. Nové politické, společenské, ale postupně i dopravní poměry přesouvaly návštěvníky z podhůří stále blíže k horským hřebenům. Rozvíjela se státní (autobusy ČSD) i soukromá autobusová i automobilová doprava. Meziválečné období přineslo vznik dalších pobytových míst na hřebenech i v údolích a rozšíření sítě cest, které směřovaly do nejvyšších partií Krkonoš (Flousek a kol. 2007).

Za druhé světové války byly Krkonoše, vzdálené válečným frontám, považovány za jedno z nejbezpečnějších míst Říše. Místo turistů se na horách rekreovali důstojníci na dovolené z fronty a váleční rekonvalescenti. Konec války nastolil zcela novou situaci. V letech 1945 - 1946 bylo na obou stranách hranice odsunuto německé obyvatelstvo. Na české straně hor se situace poměrně rychle stabilizovala. Očekávanému přílivu turistů měla napomoci i jilemnická Krkonošská cestovní kancelář, stejné služby se plánovaly i v dalších krkonošských městech (Flousek a kol. 2007).

Společenské a politické podmínky 40. a 50. let 20. století zásadně změnily převládající typ turistiky – její vedení bylo centralizováno, přednost získaly skupinové rekreační pobyty (Obr. 14), pořádané hlavně odborovými svazy, u nás to bylo Revoluční odborové hnutí – tzv. ROH (Flousek a kol. 2007). Pamětníci uvádějí, že individuální odpočinek zde nebyl trpěn, v zotavovnách vládla disciplína, jež obsahovala ranní nástup rekreatů ke vztyčování státní vlajky, podřizování se společnému programu a poskytování posudků zasílaných na pracoviště, jak se rekreat na zotavovně choval, zejména zda byl dostatečně „kolektivní“. Rekreační byla tedy prodlouženou rukou společenského tlaku na každého občana i po dobu jeho dovolené. Osobní představa o strávení volného času a vlastní tvorba programu nebyly připuštěny (Kirinovič 2014).



Obr. 14 – Ukázková rekreační ROH na Hančově boudě na Benecku v roce 1957 (URL 20)

Zavedení výjimečného stavu v Polsku koncem roku 1981 znamenalo pro turistiky na severní straně hor náhlý propad, který přetrvával po celá 80. léta. Po roce 1989 se poměry radikálně změnily – většina turistických objektů byla privatizována, organizované cestování nahradila z valné části individuální turistika. Zájem o Krkonoše v letním období poklesl, část německých hostů nahradili Holanďané. Svobodné podnikání vytvořilo pestřejší nabídku služeb i řadu turisticky zajímavých aktivit – vznikly nové naučné stezky, cyklotrasy, soukromá muzea, přibývá hudebních i divadelních produkcí, vycházel široký sortiment turistické literatury, rozšířila se nabídka suvenýrů aj. Výrazný posun přineslo postupné otevírání hranic a zejména zprovoznění hraničních přechodů na horských cestách v roce 1996. Hory se stávaly jedním z příhraničních turistických regionů. Krkonoše tak vykročily na cestu směřující k turistickému standardu běžnému ve všech západoevropských pohořích (Flousek a kol. 2007).



## Zimní turistika a lyžování

V Krkonoších se zimní turistika začala rozvíjet, oproti letní, se značným zpožděním. To zapříčinilo více faktorů najednou. V první řadě, k pohybu v zasněžené zimní krajině bylo potřeba speciální vybavení, teplé oblečení a obuv. V dobách zrodu krkonošské zimní turistiky nebylo toto vybavení na vysoké úrovni. Proto byl jakýkoli turistický počin v zimních podmínkách značně fyzicky náročný. V druhé řadě můžeme k nedokonalému vybavení přidat ještě špatnou dopravní dostupnost, dále absenci spolehlivé předpovědi počasí a zimního turistického značení cest. Přes všechny objektivní potíže se první průkopníci zimních sportovních aktivit našli již na přelomu osmnáctého a devatenáctého století. Za první turisticky zimní výstup můžeme považovat výpravu Ferdinanda von Ruppertsberga z Marburgu, který vystoupil 17. ledna 1806 na vrchol Sněžky (Flousek a kol. 2007).

Dá se předpokládat, že tyto první turistické průstupy byly realizovány za využití sněžnic (Flousek a kol. 2007). Počátky jejich výroby spadají do konce 17. století. Tvořil je kulatý rám vypletený řemínky (Krkonošské muzeum Vrchlabí 2017 – ústní sdělení). Ty byly hojně využívány domácími horaly a značně usnadňovaly postup hlubokým sněhem. Dalším dopravním prostředkem, který se dočkal zájmu turistů ještě před příchodem lyží, byly saně zvané rohačky (Flousek a kol. 2007). Používaly se ke svážení dřeva, sena ale i dopravě novorozenců ke křtu, či nebožtíků k poslednímu odpočinku (Gerstner 1972). Na naše území se dostaly s alpskými dřevaři již v 16. století a jejich používání v Krkonoších zlidovělo. S přelomovou myšlenou pak v roce 1815 přišel Stefan Hübner, který na rohačkách v blízkosti Pomezních bud začal svážet za úplaty turisty. Tato zajímavá kratochvíle se záhy stala velmi populární a vyhledávanou atrakcí (Obr. 15), zejména na severní straně Krkonoš. Se stoupající oblibou této aktivity přibývaly další sánkařské dráhy. Na české straně pohoří byla provozována například dráha ze Špindlerovy boudy dolů do Špindlerova Mlýna (Flousek a kol. 2007).



Obr. 15 – Jízda na rohačkách v r. 1820 (Pichler 1993)

Kromě sněžnic a rohaček se v Krkonoších používal ještě jeden předchůdce lyží. Bylo to prkno dlouhé asi 1 metr a široké 25 - 30 cm. Špičku mělo zúženou a ohnutou vzhůru. Tyto tzv. lyže nebo také svážnice používali horníci z rudných dolů v údolí Svatého Petra a Špindlerova Mlýna. Na těchto lyžích horníci sjížděli z rudných dolů umístěných vysoko na úbočích do údolí (Krkonošské muzeum Vrchlabí 2017 – ústní sdělení).

Lyže se v Krkonoších poprvé objevily pravděpodobně roku 1880. Ze Zhořelce tehdy přijeli dva synové tamního radního Krause na Petrovu boudu a přivezli dva páry lyží, které jejich otec zakoupil ve Štětíně od svého známého – kapitána norské lodi. Zřejmě kvůli špatným sněhovým podmínkám, neznalosti lyžařské techniky a nevhodné obuvi pokusy rychle vzdali. Za prvního opravdového krkonošského lyžaře je historiky považován Kajetán Baier, učitel z Jánských Lázní, který lyžoval v roce 1886 v Černém Dole (Flousek a kol. 2007).

Lyžařské výpravy se uskutečňovaly již před založením prvních klubů. Doložená je například dvoudenní hřebenová túra vrchlabských lyžníků přes hřebeny Krkonoš. Vyrazili druhého dubna roku 1893 z vrchlabského náměstí. Během své výpravy navštívili Sněžku, kde se zapsali do pamětní knihy, Petrovu boudu a také Sněžné jámy (Bartoš 2001). O rozšíření sportovního lyžařství a o představení tohoto v Krkonoších nového sportu širší veřejnosti se však zasloužil především Josef Rössler-Ořovský, který založil při pražském bruslařském klubu v roce 1887 první lyžařský kroužek a posléze první lyžařský klub (Kulhánek 1989).

Vzhledem k tomu, že hlavní město království nedisponovalo dobrými klimatickými podmínkami ani vhodným terénem, bylo jasné, že bílý sport se zde bude prosazovat jen pozvolna. Proto se kolébkou českého lyžování stává krkonošská Jilemnice. Na zdejší velkostatek nechává roku 1892 pro svůj lesní personál přivést první lyže osvícený šlechtic Jan Nepomuk František hrabě Harrach. Jeho lesní správa zakoupila pouze dva páry a místním řemeslníkům uložila, aby se podobné lyže pokusili vyrobit sami. Vzniká tak první základ zdejší vynikající produkce (Luštinec 2015).

Organizační základnu pro nový sport poskytl jilemnický odbor Klubu českých turistů. Jeho zakladatel Jan Buchar (Obr. 16) si uvědomil, že lyže představují klíč k zimní turistice. Po několika instruktážních akcích a výletech se v roce 1895 podílel na založení prvního zcela samostatného českého klubu, dodnes fungujícího pod původním názvem Český krkonošský spolek Ski (Flousek a kol. 2007). Proud českých turistů, který začal Buchar do Krkonoš směřovat, se měl stát nejen hrází proti tvrdým germanizačním tlakům německého obyvatelstva, ale zároveň měl zlepšit hmotné postavení zdejších horalů (Bartoš a Luštinec 1988).



Obr. 16 – Jan Buchar, řídicí učitel v Dolních Štěpanicích a propagátor zimní i letní turistiky (Luštinec a Karpaš 2002)

Český krkonošský spolek Ski záhy navázal kontakty s pražským Ski klubem a společně s ním se ujal organizování českého sportovního lyžování. V roce 1895 uspořádal na Kozinci v Jilemnici své první skutečné závody (Chovanec 1989), o dva roky později v Dolních Štěpanicích u Jilemnice mezinárodní závody za účasti mužů, dam a mládeže, a od tohoto roku se pak začal mohutně rozvíjet (Luštinec a Karpaš 2002). Jedním z mnoha důvodů byly pravidelně pořádané lyžařské kurzy, které se pořádaly na Benecku, Žalý, na Mísečkách a na Dvoračkách (Kulhánek 1989).

Čeští lyžaři dosahovali vynikajících úspěchů nejen doma, ale i v zahraničí. Nejslavnějším českým závodníkem se před první světovou válkou stal legendární Bohumil Hanč (Obr. 17), který zahynul 24. března 1913 na hřebenech hor se svým přítelem Václavem Vrbatou při závodu na 50 kilometrů (Flousek a kol. 2007).



Obr. 17 – Bohumil Hanč, krkonošský lyžař a závodník (URL 21)



Po pauze, kterou způsobila 1. světová válka, se lyžařský sport rychle vrátil do předválečné pozice a do určité míry kopíroval vývoj letní turistiky (Flousek a kol. 2007). Oblíbenými cíli lyžujících turistů se stávaly zasněžené jizerskohorské hřebeny a vrchy s horskými chatami, kam podnikali výstupy a po občerstvení se posilnění vraceli sjezdem na lyžích. Urolbované a nasvícené svahy a sjezdovky současných horských středisek zůstávaly dosud loukami a pastvinami, většinou lyžaři nedotčenými. Čas nadšenců pro sjezdové lyžování a jejich experimentování s prvními vleky přišel až v poválečných letech (Vinklát 2015). Ve druhé polovině 20. století umožnily Krkonoše milionům občanů naučit se lyžovat (Obr. 18) a poznávat krásy hor prostřednictvím lyžařských výcviků a odborářské rekreace v zotavovnách (Flousek a kol. 2007).



Obr. 18 – Lyžování ve Špindlerově Mlýně v 60. letech 20. století (URL 22)

## Vliv turistiky na krajinu

Budní hospodářství a životní styl života krkonošských horalů přímo i nepřímo ovlivnily počáteční etapy rozvoje turistického ruchu a výrazně se promítly do infrastruktury krajiny (stavění nových objektů, rozšiřování cestní sítě, pořizování turistických map, atd.). Krkonoše se staly celoročně turisticky využívanými horami, se všemi kladnými i zápornými důsledky pro horskou krajinu a místní obyvatele (Flousek a kol. 2007). V letech 2000 - 2002 byla roční návštěvnost území Krkonošského národního parku a jeho ochranného pásma odhadnuta na 5,4 milionů návštěvníků. Je tedy možné předpokládat, že se současná roční návštěvnost Krkonoš pohybuje v rozmezí 5 - 6 milionů. Vzhledem k rozloze území 454 km<sup>2</sup> řadí tato hodnota Krkonoše mezi turisticky nejvýznamnější lokality ve světovém měřítku (Kolpron CZ s. r. o. 2003). Vliv turistiky na tak malé území je obrovský a poškození přírody je na mnoha místech nevratné. Ekologická a psychologická únosná kapacita je na mnoha místech často překračována, zejména na hřebenech (URL 23).

Jedním z hlavních předpokladů pro realizaci cestovního ruchu a rekreace je zabezpečení kvalitního přírodního prostředí. Problémem je, že cestovní ruch je sám

jako takový jedním z velkých znečišťovatelů prostředí, a to i v chráněných územích. Určitým paradoxem je pak skutečnost, že turismus založený na krásách a unikátnostech přírody ji zároveň ničí a snižuje její potenciál. Může na dlouhou dobu poškodit a snížit hodnotu atraktivnosti krajiny (Klapka 2006).

Vztah mezi cestovním ruchem a krajinou je v horských oblastech poměrně komplikovaný. Cestovní ruch je zde naprosto závislý na přírodních atraktivitách, nicméně mnohé rekreační činnosti přímo či nepřímo ohrožují další existenci těchto atraktivit (Klapka a kol. 2005). Těmi atraktivitami nejsou myšleny pouze vzácné nerostné suroviny, ale i pitná voda, čistý vzduch, zázemí pro zemědělství a v neposlední řadě i vzácná fauna a flora, která je nezbytná pro medicínu a další obory (Godde a kol. 2000).

Z přímých (primárních) dopadů je to zejména trhání rostlin, rušení živočichů nadměrným hlukem, emise z dopravních prostředků, zkracování cest, introdukce rostlin, sešlap vegetace a následná eroze půdy nebo hromadění odpadků. To jsou právně postižitelné „přestupky“ proti návštěvnímu řádu a proti statutu území národního parku, a jsou proto řešitelné, i když ne vždy jednoduchou cestou. Mnohem závažnější jsou však nepřímé (druhotné) dopady turismu. Především proto, že si je většinou návštěvníci bezprostředně neuvědomují, a tak se ani necítí být za ně odpovědní. V tom spočívá nebezpečí nepřímých dopadů rozvoje cestovního ruchu (Flousek a kol. 2007).

Jedním z nepřímých dopadů je přestavba původně malých horských bud, která vede jednak k nevratným změnám charakteru bud, jednak ke zmenšování rozlohy druhově bohatých květnatých horských luk v okolí přestavovaných objektů, což nežádoucím způsobem ovlivňuje druhovou i prostorovou diverzitu území (Flousek a kol. 2007). Jakékoli změny původně malých horských bud zanechávají v krajině a přírodě hor dlouhodobé a výrazné stopy (Štursa 2011). Dalším nepřímým dopadem je stále lepší vybavenost horských středisek a nárůst ubytovacích kapacit, což má za následek větší požadavky na spotřebu vody a enormní nárůst s čištěním odpadních vod. Dochází k tzv. eutrofizaci, což je definováno jako proces zvyšování produkce organické hmoty ve vodě, ke které dochází především na základě zvýšeného přísunu živin – zejména dusíku a fosforu. Přímá eutrofizace návštěvníky v Krkonoších je zanedbatelná, problém však způsobují rekreační zařízení díky splaškům z nedokonalé čištěných odpadních vod. Dochází tak k negativním sukcesním změnám v ekosystémech a k mizení vzácných či ekologicky citlivých horských druhů rostlin a živočichů. Tyto změny se neprojevují jen v bezprostředním okolí bud, ale často je můžeme sledovat i stovky metrů podél horských vodotečí, které enklávami protékají. Rozšíření dusíkomilných (nitrofilních) druhů – např. šťovíku alpského, bolševníku velkolepého nebo křídlatky japonské - zřetelně prozrazuje také nežádoucí obohacení vodního a půdního prostředí o dusíkaté látky. Problémem je také likvidace komunálního odpadu v okolí bud a hromadění odpadků zejména podél turistických cest. Z nepřímých dopadů nesmíme opomenout také rozšiřování horských cest a stezek, neboť původní konstrukce již nedostačuje vyšší zátěži osob a hustšímu provozu těžkých vozidel při zásobování bud. Při údržbě nebo



budování horských komunikací se často používají geologicky nepůvodní a chemicky nevhodné stavební materiály (krystalický vápenec, čedič, melafyr, apod.). To vede dlouhodobě k drastické změně chemismu půd v důsledku vyplavování živin a k již zmiňované eutrofizaci (Flousek a kol. 2007).

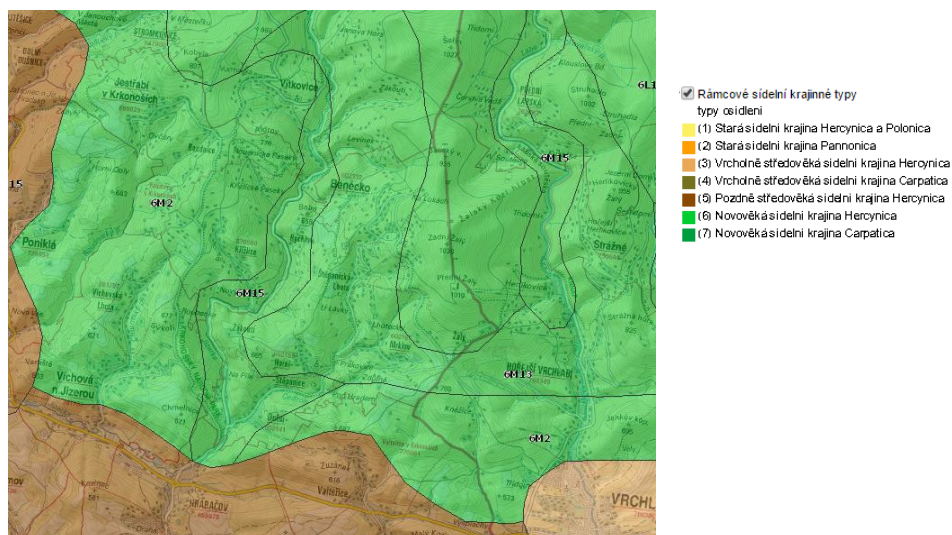
Budování a provoz infrastruktury lyžařských areálů vyvolává rovněž velmi široké spektrum druhotných problémů, které jsou v rozporu se statutem Krkonošského národního parku - eroze půdy, nevhodná údržba odlesněných svahů, fragmentace lesních porostů a snížení jejich ekologické stability, koroze genofundu při používání vyšlechtěných sort travin k ozeleňování a stabilizaci svahů sjezdovek a narušení krajinného rázu (Flousek a kol. 2007). Zanedbatelné nejsou ani problémy v podobě obtížného vyjednávání provozovatelů lyžařských areálů s orgány ochrany přírody, jelikož aktivity spojené s výstavbou areálů i s jejich samotným provozováním jsou mnohdy považovány za významný zásah do přírodních ekosystémů, které bývají v horských oblastech nezdědka velmi vzácné. (Vystoupil a kol. 2011)

Důsledky rekreace na přírodu jsou největší v blízkosti rekreačních center a tam, kde se ostatní antropické činnosti projevují minimálně, nebo vůbec (zejména v chráněných horských územích). V horách jsou kromě toho extrémní klimatické podmínky, takže každý negativní zásah vyvolává intenzivnější reakci než v méně exponovaných polohách, navíc, tyto ekosystémy obtížně a velmi dlouho regenerují (URL 23).

## **5.2.2 Benecko**

### **Charakter osídlení**

Zájmové území náleží do novověké sídelní krajiny Hercynica (Obr. 19). Tento typ je tvořen krajinou Hercynika z části v 5. a ve všech vyšších vegetačních stupních. Typickými sídelními typy vesnic jsou řadové vsi (lesní lánové) se záhumenicemi, typicky doplněné rozptýleným osídlením osamělých dvorců s plužinou úsekovou. Z hlediska kulturních okruhů se jedná o typ vyhraněný vnějšími vlivy, kdy v severovýchodních pohořích převažoval v klasické formě roubený dům slezského pohraničí, na Krušnohorsku vystřídaný západoevropským domem hrázděným a na Šumavě dokonce alpským roubeným domem. Jde o oblast osídlenou až v novověku, tj. nejdříve od 16. století. Georeliéf je zde tvořen převážně hornatinami, ve vysokých polohách se často uplatňuje velehorský reliéf, v nižších polohách zase členité vrchoviny. Je zde zastoupena především lesní krajina (Lów a Novák 2008).



Obr. 19 – Charakter osídlení v měřítku 1 : 57 150 (URL 24)

## Vlastní historie obce

V této části práce je nezbytné představit vývoj všech částí dnešního Benecka, které dříve netvořily jednu obec. Jejich blízkost ale naznačuje, že se vyvíjely velmi podobně.

Původním historickým centrem osídlení obce byly Štěpanice (EMPLA AG, spol. s r. o. 2010). V dnešní době se takto označují dvě vesnice (Horní a Dolní Štěpanice), které jsou od sebe vzdálené cca 1 kilometr. K tomuto rozdělení však došlo až koncem 18. století (Hanuš 1966).

Nejprve docházelo k zemědělskému osídlování horní části Štěpanic – zhruba kolem roku 1300 (Luštinec 2000). Zde vznikla paprskovitá plužina, následovaná později lánovou plužinou dolnoštěpanickou. Dolní část Štěpanic byla obsazena čeledí a osada byla takto nazvána podle Štěpána, který byl zřejmě pán nebo vůdce zmíněné čeledi (Panýr 1921). Tato část tak byla osídlována „podél vody“, tj. proti proudu potoka Cedronu. Postupným osídlováním obce vznikla hromadná ves Štěpanice (Hanuš 1966).

Ve štěpanické osadě Rychlov byl založen koncem 13. století tzv. Rychlovský hrádek. Jednalo se o jednoduchý hrádek nepravidelného tvaru. Jádro hradu je dnes bez stop zástavby, je zde patrný jenom příkop (Obec Benecko 2017 – ústní sdělení). Vliv na rozšíření zdejších sídlišť měl ale kamenný hrad, který si v jádru Horních Štěpanicích nechal zřídit Jan z Valdštejna patrně v roce 1304. Na stavbě se již podíleli zdejší usedlíci – bylo jich o celkem deset. Z roku 1305 pochází první písemný doklad o existenci hradu, je jím listina z 28. července, podle níž král Václav potvrzuje Janovi z Valdštejna předešlá privilegia a práva i dědičnou držbu hradu Štěpanice. Valdštejnské panství v Krkonoších se neomezovalo jen na blízké okolí hradu, ale postupně obsáhlo téměř celou západní část pohoří. Ke konci 14. století drželi také vsi Poniklou, Olešnici a Horní Brannou. Z důvodu narůstajících potřeb bylo zřízeno tržní centrum v údolí na průsečíku obchodních cest a dostalo název Jilemnice. Husitské války štěpanické panství přímo nezasáhly. Tehdejší vlastník Jan

z Valdštejna byl poměrně konzervativní a nepříliš bojovný. Podobně jako on zůstalo patrně i zdejší obyvatelstvo věrné katolickému vyznání. Od případných útoků husitů byla oblast ochráněna polohou mimo hlavní dění. Ačkoli podle pověstí byl hrad vypálen Janem Žižkou a on se skutečně do Podkrkonoší vypravil, až do Horních Štěpanic však nedospěl a hrad zůstal nedotčen (Hanuš 1966).

Hrad posléze pustl, šlechta na něm málo pobývala – bylo zde příliš drsné podnebí, a proto si nechala vystavět vzdušnější zámek v Horní Branné, který stojí dodnes. Po roce 1524 hrad zpustl úplně (Panýr 1921) a už roku 1543 byl zapsán jako chátralý. Hledači pokladů zde vykonali své (Gerstner 1992). Další majitelé panství (Zárubové z Hustířan, Albrecht z Valdštejna, Harrachové) mu už nevěnovali pozornost (Hosák a kol. 1989). Horní Štěpanice tak ztratily statut městečka. Ten původně náležel oblasti s hradem a kostelem Nejsvětější trojice (jeho vznik se datuje ke vzniku hradu), zbylé území se považovalo za ves s názvem Štěpaničky (Panýr 1921).

První trvalejší osídlení se však ve Štěpanicích objevilo až v polovině 17. století. Hlavním zdrojem obživy místního lidu byla práce v lese a rolnictví (Obec Benecko 2017 – ústní sdělení). Pěstovalo se především žito a oves, výjimečně i pšenice. Z luštěnin hrách, čočka a vikev, důležitou pícninou bylo seno. Významnými plodinami byly brambory a hlávkové zelí (Hanuš 1966). Později došlo k vymýcení lesa a na jeho místě byly postaveny roubené chalupy. Také se zde dolovalo - V Hamerském vrchu vznikly doly železné, na Zákoutí byly i doly zlaté. Pak se zde rozšířilo tkalcovství (EMPLA AG, spol. s r. o. 2010).

Následovalo osídlení nedalekého Mrklova, které probíhalo stejně jako v Dolních Štěpanicích - „podél vody“ (EMPLA AG, spol. s r. o. 2010). V polovině 19. století zde byly vybudovány dva mlýny, z nichž jeden – Prakovický stále stojí a fungoval až do 50. let 20. století. Obživou místních lidí bylo zejména tkalcovství, chov dobytka a pěstování brambor. Kulturním a společenským centrem byl zejména v meziválečném období hostinec U Bubeníků, kde se scházeli příznivci Sokola, pobíhaly zde zkoušky ochotnického divadla, taneční zábavy a plesy (Dušek 2012). Vzhledem k tomu, že se Mrklov nachází mimo hlavní turistické jádro Benecka, nebyl ovlivněn turistickým ruchem. V důsledku toho se zachovaly některé cenné prvky tradiční krkonošské architektury, zejména roubené chalupy, zasazené do svahu s nízkými vikýři pro snazší navážení sena (Obec Benecko 2017 – ústní sdělení).

Osady Žalý byla pravděpodobně osídlena přibližně ve stejné době jako Mrklov a představovala první osídlení na území samotného Benecka. (Lutherrer a Šrámek 2004).

Samotné Benecko roku 1628 v souvislosti s tehdy již pustým hamrem. Jeho zakladatelem byl patrně Beneš, odtud Benešsko – Benecko. Dávná pověst naopak vypráví o poustevníkově řádu sv. Benedikta a o jelenovi, který mu byl druhem. Odtud prý vznikl znak obce - jelení hlava s křížem mezi parohy (Obec Benecko 2017 – ústní sdělení). Jiný záznam z obecní kroniky naopak tvrdí, že podle jiné pověsti se usadili v lesích na západním svahu Žalého v dávných dobách tři osadníci: Beneš,

Levín a Sychra. Odtud pocházejí názvy hlavních částí osady: Levínek, Sychrov i jméno celé osady: Benešsko = Benecko (Panýr 1921).

Místní lidé převážně chovali dobytek, dlouho se tu pálily milíře. Postupně se rozvinulo tkalcovství, které se stalo druhým těžištěm obživy. Činnost velké části obyvatel se v průběhu roku dělila mezi pastevectví a tkaní plátna. Výsledky práce tkalců se také vyvážely. Ve druhé polovině 19. století se objevil další druh činností, sekání korálků, později kvůli převaze strojové výroby uplatňovalo v domácnostech jen jejich navlékání (Lutherrer a Šrámek 2004).

Obyvatelstvo bylo původně ryze české. Avšak okolo roku 1840 až 1850 začalo přistěhovalectví Němců, hlavně z míst na horním Labi. První přistěhovalci byli z velké části počeštěni, a ještě dnes jsou zde české rodiny s německými jmény (Panýr 1921).

Obyvatelstvo se nadále věnovalo zejména tkalcovství, pastevectví, navlékání korálků a práci v lese. Ke zlomu došlo až s rozvojem turistiky a zimních sportů koncem 19. století. V meziválečném období zažil region významný nárůst turistického ruchu, během kterého příliv relativně bohatých turistů přinesl hospodářský rozvoj. Ten přerušila nacistická okupace (Obecní úřad Benecko 2017 – ústní sdělení).

Dle informací od starousedlíků přišlo německé vojsko 9. října roku od Vrchlabí a zabralo horní část Benecka. Němci tak zabrali 25 z 90 chalup. Místní Němci nadšeně a okázale vítali své soukmenovce z Říše. Někteří z nich, ač vždy uměli správně česky, najednou dělali, jakoby nerozuměli. Později byla v obci vytvořena demarkační hranice, která dělila Benecko na dvě části - horní (říšsko-německou) dolní (českou). Kvůli Němcům tak došlo k záboru nejkrásnější části obce, která byla tehdy jediným českým letoviskem v Krkonoších. Docházelo ke změnám jmen osad, hotely byly přeměněny na starobince pro přesídlence z Německa a na domovy pro Hilterjugend. Jejich dosavadní majitelé však směli ve svých domovech zůstat, ale užívat je pouze na bydlení. Čím déle trvala válka, a množily se nálety na říšské území, tím více obyvatelstva opouštělo nebezpečná území a uchýlovalo se do bezpečí hor – děti, ženy (bombardováním připraveni o domovy a majetky). Počet obyvatel Benecka se tak až zdvojnásobil, na úkor místních lidí. V roce 1943 byla zbořena restaurace na Žalém – materiál byl rozprodán a odvezen do Vrchlabí, Herlíkovic i jinam. Na konci 2. světové války odešli postupně vojáci i Hitlerjugend a kolem 20. května 1945 již nikdo z nich na Benecku nebyl. Místní se však při odsunu chovali velmi slušně a nedocházelo zde k žádným nepokojům. (Panýr 1947).

Ani po roce 1948 nenastalo klidné období a možnost věnovat se svobodnému podnikání v oblasti cestovního ruchu. Nastalo období řízených rekreací ROH a došlo k zestátnění mnoho objektů – např. kravína v Mrklově, dále rekreačních chat a hotelů. K tomu došlo v roce 1961 a řada zařízení byla přejmenována - např. z Hotelu Kubát se stala zotavovna ROH Rudá hvězda. Chaty byly převzaty bez finanční náhrady, protože jejich hodnota na každý jednotlivý objekt přesahovala

určitou částku. Dosavadní majitelé těchto chat zůstali i nadále jako vedoucí podniků pohostinství Jednoty na svých místech (Panýr 1970). Až do konce osmdesátých let se benecký region stal střediskem odborářské rodinné rekreace, mnoho provozoven zchátralo, bylo změněno v podnikové chaty nebo zcela zaniklo. Další vlna prosperity se projevila po roce 1989 s restitucí znárodněného majetku (Obecní úřad Benecko 2017 – ústní sdělení).

Současné Benecko je orientováno takřka výhradně na turistický ruch a související aktivity. Tomu odpovídá i infrastruktura (hustá síť hotelů, penzionů a soukromých ubytovacích zařízení, lyžařské školy, půjčovny vybavení), průmysl je zastoupen ojediněle (Obecní úřad Benecko 2017 – ústní sdělení). Vzhledem k zachovalé lidové architektuře s roubenými chalupami z krčků (zdivo je tvořeno krátkými „kuláči“, nikoliv typickými dlouhými trámy) je zástavba Horních Štěpanic od roku 1995 chráněna jako vesnická památková rezervace.

## 6 Výsledky

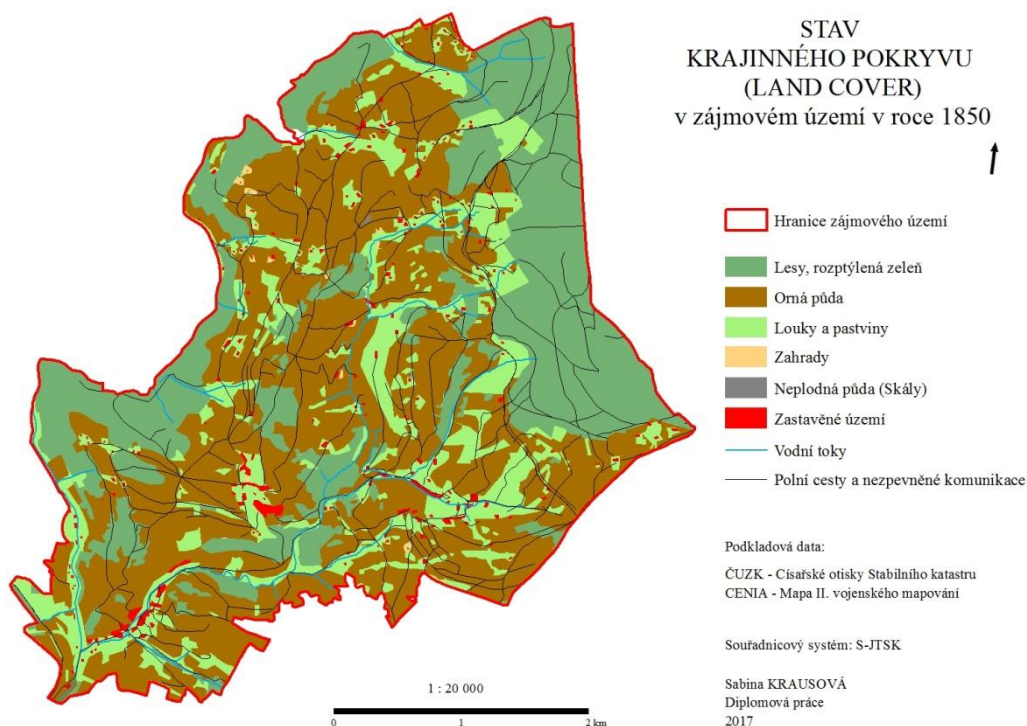
Tato část práce bude popisovat a hodnotit výsledky terénního průzkumu a analýzy písemných, mapových a ikonografických podkladů. Vyhodnocení výsledků je uspořádáno do tří časových horizontů – druhého vojenského mapování a stabilního katastru, 50. let 20. století a současnosti. U každého časového období jsou výsledky uspořádány do dvou částí. Nejdříve bude popsán stav krajinného pokryvu (land cover) v daném časovém období. V druhé části jsou potom uvedeny historické objekty či kulturní památky, které se již v daném časovém období v zájmovém území nacházely a víceméně se všechny dochovaly až do současnosti. Jsou řazeny abecedně dle jednotlivých částí zájmového území. U některých objektů se bohužel nepodařilo dohledat přímo archivní fotografii, která by se vztahovala ke konkrétnímu období.

### 6.1 Druhé vojenské mapování a stabilní katastr – cca 1850

V následující části práce bude nejprve popsán stav krajinného pokryvu (land cover) v zájmovém území v roce 1850. Následovat bude popis historických objektů a kulturních památek, které se v zájmovém území v tomto období nacházely.

#### 6.1.1 Stav krajinného pokryvu - land cover

Při zjišťování stavu krajinného pokryvu bylo využito leteckých snímků z 50. let 20. století a topografické mapy z roku 1952. V menší míře bylo využito výkazu ploch, kde jsou uvedeny výměry jednotlivých krajinných pokryvů.



Obr. 20 – Stav krajinného pokryvu (land cover) v zájmovém území v roce 1850 (Krausová 2017)



Z předchozí mapy (Obr. 20) je patrné, že v zájmovém území byla ve velké míře zastoupena orná půda. Což je logické, tehdy bylo hospodaření na poli převážným zdrojem obživy místních obyvatel. Lesní porosty zde také tvořily velkou část. V menší míře jsou zde zastoupeny pastviny – ty byly pro obživu místních obyvatel také velmi důležité, mléčné výrobky se pak dovážely do nižších poloh. Co se týče nějaké souvislejší zástavby, tak o té můžeme hovořit v Dolních a Horních Štěpanicích, případně v Mrklově. Část Benecko již byla v tomto období osídlena, jedná se ale spíše ještě o roztroušenou zástavbu chalup. Cestní síť byla tvořena převážně nezpevněnými, lesními či polními komunikacemi. Ty se začaly realizovat až po roce 1890.

## 6.1.2 Dochované historické stopy

### 6.1.2.1 Benecko

#### Hančova bouda

Jedná se pravděpodobně o jednu z prvních chalup na Benecku. Bohužel není známo, kdy byla vystavěna, pravděpodobně to ale bylo někdy v průběhu 18. století. Jméno získala po Bohumilu Hančovi, rodákovi z Dolního Benecka (Obecní úřad Benecko 2017 – ústní sdělení).

#### Hostinec Emanuela Pittermana

Tento objekt také patří k prvním chalupám na Benecku. S rozvojem turistiky byla přebudována na hostinec. Původní stavba v roce 1893 vyhořela, ale brzy na jejím místě stál nový objekt s verandou, stájemi a třemi pokoji (Karpaš a kol. 1999).



Obr. 21 – Hančova bouda v roce 1960 (URL 20)



Obr. 22 – Pittermanův Hostinec v roce 1910 (Karpaš a kol. 1999)

### **Hostinec Ludvíka Fajstavra**

Jedná se pravděpodobně o jeden z prvních beneckých hostinců, později hotelů. Byl postaven pravděpodobně během první poloviny 19. století. Jako ubytovací zařízení začal fungovat od rozvoje místní turistiky na přelomu 19. a 20. století (Obecní úřad Benecko 2017 – ústní sdělení).



Obr. 23 – Hostinec Ludvíka Fajstavra v roce 1935 (URL 25)

### **Hotel Krakonoš**

Byl postaven pravděpodobně během první poloviny 19. století. Bývala to malebná roubená chalupa s pavlačí kolem srubu, než se z ní stal horský hotel (Gerstner 1992).



Obr. 24 – Hotel Krakonoš kolem roku 1930 (Panýr 1921)

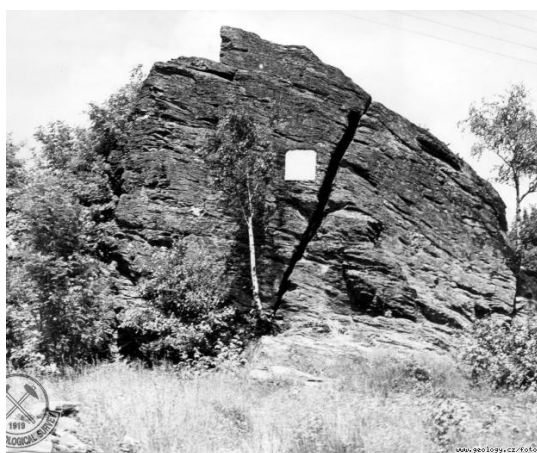


## Jindrový kameny

Tento geomorfologický útvar je již odpradávná opředen pověstmi. Název získal podle jedné, která tvrdí, že hned vedle míval pozemek hospodář Jindra, který měl jednu sen, ve kterém dostal klíč od pokladu, který měl být ve skále ukryt (Panýr 1947). Jedná se o místo, kde podle další legendy sídlil poustevník řádu sv. Benedikt, podle kterého se pravděpodobně obec pojmenovala na Benecko (Obecní úřad Benecko 2017 – ústní sdělení).

## Křížek

Jedná se o litinový kříž, který postaven na Dolním Benecku 7. července 1819 zásluhou Baltazara Šíra, který odkázal část peněz na veřejné účely ve své poslední vůli (URL 26).



Obr. 25 – Jindrový kameny (URL 27)



Obr. 26 – Původní litinový kříž na Dolním Benecku (Panýr 1921)

## Kubátův hostinec

Jedná se pravděpodobně o první objekt, který později sloužil jako hostinec a hotel. První písemná úřední zmínka o pohostinských službách v tomto domě je z roku 1852 (URL 37). Hostinec byl kulturním a tělovýchovným centrem obce – ve velkém sále probíhaly taneční zábavy a sousedské bály (Panýr 1921). Hostinec byl mimo jiné také „hnízdem“ beneckého Sokola (Gerstner 1992).



Obr. 27 – Kubátův hostinec v roce 1904 (Luštinec a Karpaš 2002)



Obr. 28 – Kubátův hostinec v roce 1928 (URL 25)

## Martinova bouda

Stejně jako Hotel Krakonoš pochází i tato bouda pravděpodobně z první poloviny 18. století. Byla zde malá dílna, kde se vyráběly lyže i nábytek (Gerstner 1992).



Obr. 29 – Martinova bouda na malbě situované do roku 1920 zachycující její původní podobu (URL 28 )



Obr. 30 – Martinova bouda kolem roku 1930 (URL 28)

### 6.1.2.2 Horní Štěpanice

#### Hrad Štěpanice (Štěpanický hrad)

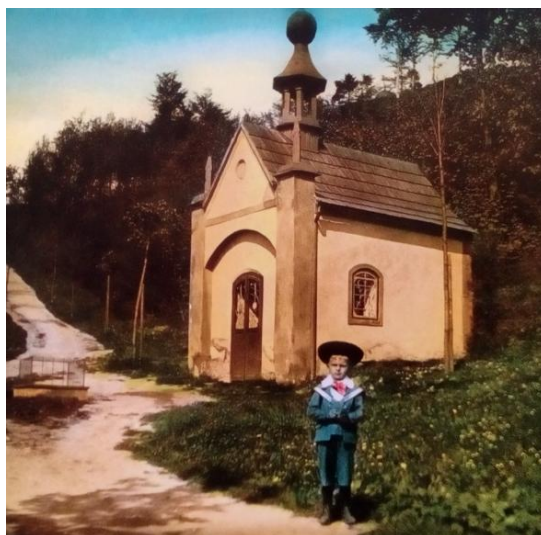
K historii hradu toho bylo už hodně uvedeno v části popisující historii obce. Nachází se na skalnaté ostrožně nad dnešní silnicí Jilemnice – Benecko, západně od zatáčky pod Horními Štěpanicemi. Bohužel není známa jeho původní podoba. Dochovaly se pouze různé nákresy místních obyvatel. Můžeme tedy předpokládat, že dříve vypadal zhruba takto (Obr. 31):



Obr. 31 – Ilustrace hradu v kronice Horních Štěpanic (URL 29)

## Kaplička Panny Marie Lurdské

Najdeme ji kousek pod kostelem. Už odpradávná v její blízkosti vyvěrá pramen velmi dobré vody s léčivými účinky. Nejen proto je již řadu let hojně navštěvovaná. (Karpaš a Luštinec 2002). V roce 1876 byla pro svůj špatný stav rozebrána a vystavěna znovu (Obecní úřad Benecko 2017 – ústní sdělení).



Obr. 32 – Kaplička Panny Marie Lurdské v roce 1905  
(Luštinec a Karpaš 2002)

## Kostel Nejsvětější Trojice

Byl postaven již v roce 1392 jako dřevěný (Gerstner 1992). Asi 50 kroků od kostela stála dřevěná kaple sv. Václava, která tu dle domnění byla dříve než kostel, protože se tento nazýval „novým kostelem“. Roku 1792 byla kaple sv. Václava rozbořena, poněvadž lid začal chodit do rozšířeného kostela, který byl přestavěn do empírové podoby v roce 1812. Podle názoru jistých historiků byl hrobkou pánů Valdštejnů. Dva náhrobní kameny (Zdeňka a Viléma), které byly v kněžišti, jsou dnes zazděny v lodi (URL 30). Jako pamětnice Valdštejnských časů tu dříve stávala líbezná středověká madona z 15. století (Luštinec a Karpaš 2002). Součástí kostela je i pozdně barokní presbyterium z roku 1796 (URL 31).

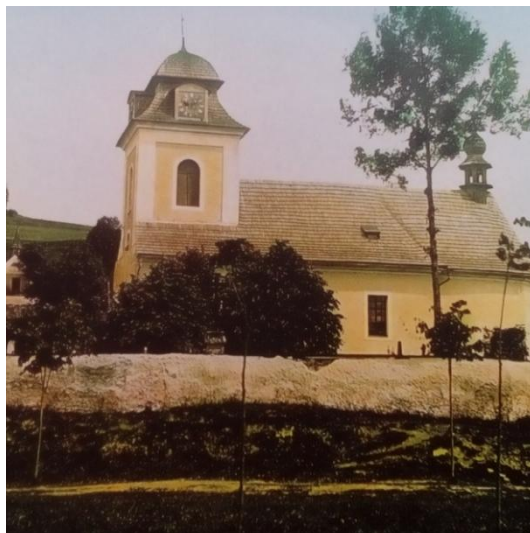
Už od pradávna je součástí kostela také hřbitov. V roce 1803 byl rozšířen východním směrem. Pár metrů od tohoto katolického hřbitova se nachází evangelický hřbitov, striktně oddělený. Původně byli evangelíci pohřbíváni na poli, které se nacházelo mezi dnešním prostorem obou hřbitovů. Později jim byl vybudován vlastní hřbitov (Panýr 1921).

V blízkosti kostela na hřbitově obehnaném kamennou zdí s pěknou branou stojí jednoduchá márnice, v přední části vybavená i kaplí. V jejích stěnách jsou zazděny zajímavé náhrobní kameny z 16. století. Západně od kostela stojí starosvětsky rozložitá fara z roku 1783. Vedle mohutné valbové střechy nás určitě zaujme ozdobnými okenními šambránami a pod parapety hezkou výplní. Mezi farou a kostelem najdeme také kříž z roku 1834 (Luštinec 2004).





Obr. 33 – Kostel Nejsvětější Trojice v roce 1926 (Karpaš a kol. 1999)



Obr. 34 – Kostel Nejsvětější Trojice v roce 1904 (Luštinec a Karpaš 2002)

### Škola

Není přesně známo, kdy byla vystavěna, dle archivních materiálů je však jisté, že se zde začalo učit již v roce 1714. Do této školy chodily děti nejen ze Štěpanic, ale i z Benecka, Štěpanické Lhoty, Mrklova a Rychlova (Panýr 1921).



Obr. 35 – Původní škola v Horních Štěpanicích v polovině 19. století (Panýr 1921)

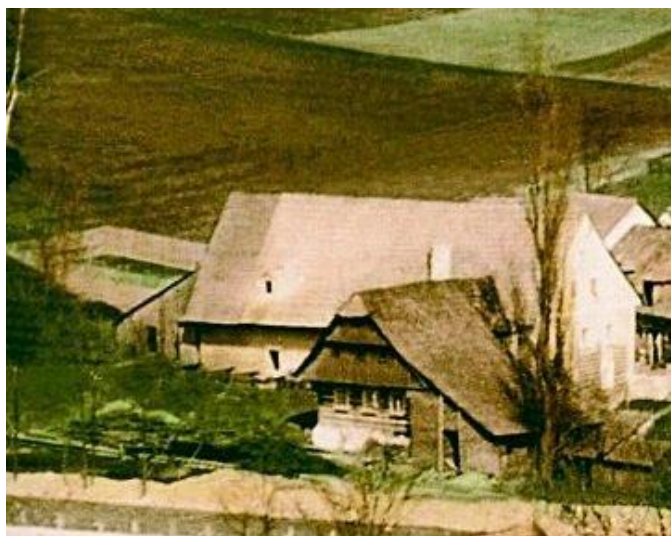
### 6.1.2.3 Dolní Štěpanice

#### **Kaple sv. Jana Nepomuckého**

Není známo, kdy přesně byla vystavena, na císařském otisku Stabilního katastru je již zakreslena. Bohužel se nepodařilo dohledat archivní fotografii.

#### **Mlýn pana Zubatého**

Není přesně známo, kdy byl postaven, avšak jisté je, že na Císařském otisku Stabilního katastru je zanesen. Byl postaven na Jizerce a vybaven krytým kolem (URL 32).



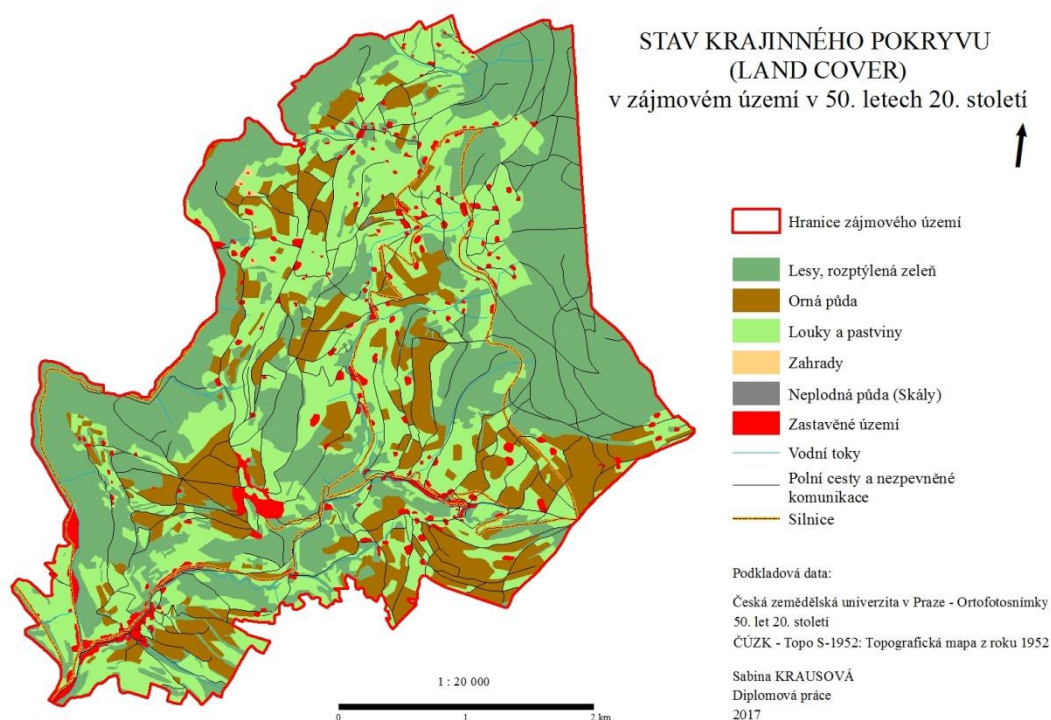
Obr. 36 – Mlýn pana Zubatého v roce 1904 (Luštinec a Karpaš 2002)

## 6.2 50. léta 20. století

V následující části práce bude nejprve popsán stav krajinného pokryvu (land cover) v zájmovém území v 50. letech 20. století. Následovat bude popis historických objektů a kulturních památek, které do zájmového území od roku 1850 přibýly.

### 6.2.1 Stav krajinného pokryvu - land cover

Při zjišťování stavu krajinného pokryvu bylo využito leteckých snímků z 50. let 20. století a topografické mapy z roku 1952. V menší míře bylo využito výkazu ploch, kde jsou uvedeny výměry jednotlivých krajinných pokryvů.



Obr. 37 – Stav krajinného pokryvu (land cover) v zájmovém území v 50. letech 20. století (Krausová 2017)

Z předchozí mapy (Obr. 37) je patrné, že plocha orné půdy se zmenšila – na úkor pastvin. Nadále ale v zájmovém území přetrvával velký podíl zemědělské půdy. Toto období bylo ve znamení kolektivizace zemědělství, byla zde snaha o soběstačnost v zemědělské výrobě a stále sem ještě nepronikla modernější technika – lidé prakticky neznali jiný způsob obživy. Lesní porosty zůstaly prakticky beze změny. Došlo k rozšíření zástavby - zejména v jihozápadní části zájmového území, ale i v ostatních částech. V tomto období již můžeme hovořit o zpevněných komunikacích – první silnice byla zrealizována v roce 1890 z Dolních Štěpanic do Mrklova. Roku 1895 se začala stavět odbočka do Horních Štěpanic ke kostelu. Postupně přibývaly silnice z Prakovic přes Benecko až na Křížovky, kde spojila se silnicí vedoucí do Mrklova.



## 6.2.2 Dochované historické stopy

### 6.2.2.1 Benecko

#### Hotel Zlatá Vyhlídka

Byl vybudován v roce 1892 hrabětem Janem Harrachem v souvislosti s výstavbou rozhledny Žalý a rozvojem turistického ruchu (Gerstner 1992).

#### Poštovna

Byla zřízena 2. června 1934 zásluhou hoteliéra Augustina Kubáta (majitele Kubátova hostince). Byla tvořena přízemní místností v domku Bohumila Kordy (Panýr 1947).



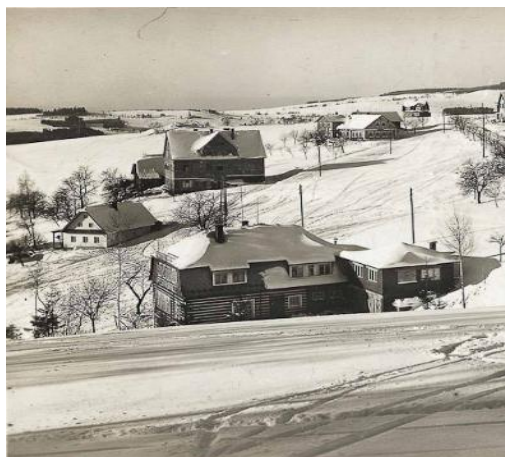
Obr. 38 – Zlatá Vyhlídka v roce 1910 (URL 33)



Obr. 39 – První poštovna na Benecku, tzv. „Kordovka“ v roce 1934 (Panýr 1947)

#### Rychtrova bouda

Byla postavena pravděpodobně na počátku 20. století. Ubytovací služby zde mají tradici sahající až do 30. let 20. Století Obecní úřad Benecko 2017 – ústní sdělení).



Obr. 40 – „Rychtrovka“ v 50. letech 20. století - pohled z východní strany (URL 34)



Obr. 41 – „Rychtrovka“ v 50. letech 20. století – pohled z jižní strany (URL 35)

## Škola

Školní poměry zde byly za dřívějších dob velmi nepříznivé. Před rokem 1791 chodili žáci z Benecka do školy v Horních Štěpanicích, potom bylo na Benecku schváleno vyučování v češtině v různých chalupách. Děti německých přistěhovalců (po roce 1880) sem ale chodit nesměly. Musely chodit pěšky do Předních Krausových Bud, aby se jim dostalo vyučování v němčině. Místní Němci tak začali usilovat o zřízení německé školy přímo ve vesnici. A tak jim byla postavena v letech 1885 – 1886 (Obr. 42). Kvůli špatným poměrům v obci a politickým změnám byla střídavě zavírána a otvírána. Byla průběžně opravována a roku 1935 pro německé obyvatelstvo znovu otevřena (Panýr 1921).



Obr. 42 – Znovuotevření německé školy v roce 1935 (Panýr 1921)

### 6.2.2.2 Dolní Štěpanice

## Škola

Zářivě obílená škola byla vybudována pravděpodobně v druhé polovině 19. století, jelikož v archivních záznamech stojí, že zde v letech 1884 až 1924 zastával místo řídícího učitele Jan Buchar (Tlustý 2015).



Obr. 43 – Škola v Dolních Štěpanicích v roce 1904 (Luštinec a Karpaš 2002)



### 6.2.2.3 Mrklov

#### Hospoda u Bubeníků

Slavný hostinec býval oblíbenou zastávkou turistů, kteří měli namířeno na Žalý. V útulném prostředí se nabízela vynikající káva, kakao a koláče (Luštinec a Karpaš 2002).



Obr. 44 – Oblíbená hospoda U Bubeníků v roce 1904 (Luštinec a Karpaš 2002)



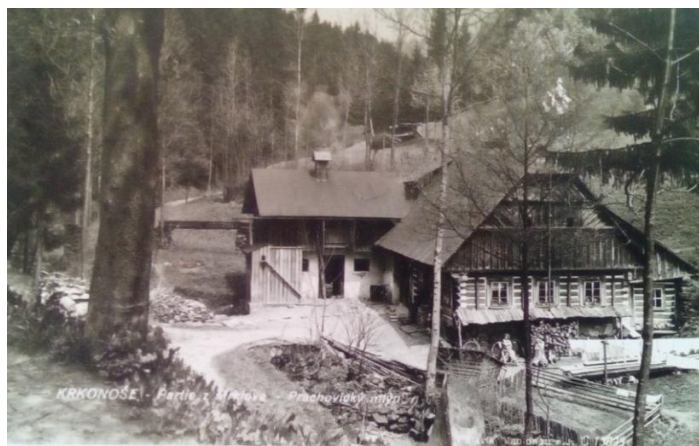
Obr. 45 – Hospoda u Bubeníků v roce 1910 (URL 36)

#### Kaple sv. Willibalda

Byla postavena pravděpodobně konce 19. století – na císařském otisku Stabilního katastru zanesena není. Bohužel se nepodařilo dochovat archivní fotografii.

#### Prachovický mlýn

Jedná se o dřevěnou roubenou stavbu z druhé poloviny 19. století. Proslulá byla pekárna ve mlýně, zejména prachovické koláčky, které se v okolních domech pečou dodnes (Luštinec a Karpaš 2002).



Obr. 46 – Prachovický (Prakovický) mlýn v roce 1904 (Karpaš a kol. 1999)

#### 6.2.2.4 Žalý

##### Rozhledna Žalý s hostincem

Rozhledna a první hostinec byly na vrcholu hory Přední Žalý postaveny na povel hraběte Jana Harracha v roce 1892. Hostinec byl dokončen v roce 1890, rozhledna dva roky nato. Nahradila tak původní rozhlednu s železnou konstrukcí. Původní hostinec (roubená dřevěná stavba) však na přelomu 19. a 20. století shořel. Byl nahrazen lehkou montovanou dřevěnou stavbou. Stavba zde stála až do druhé světové války, kdy byla během okupace zničena (Gerstner 1992).

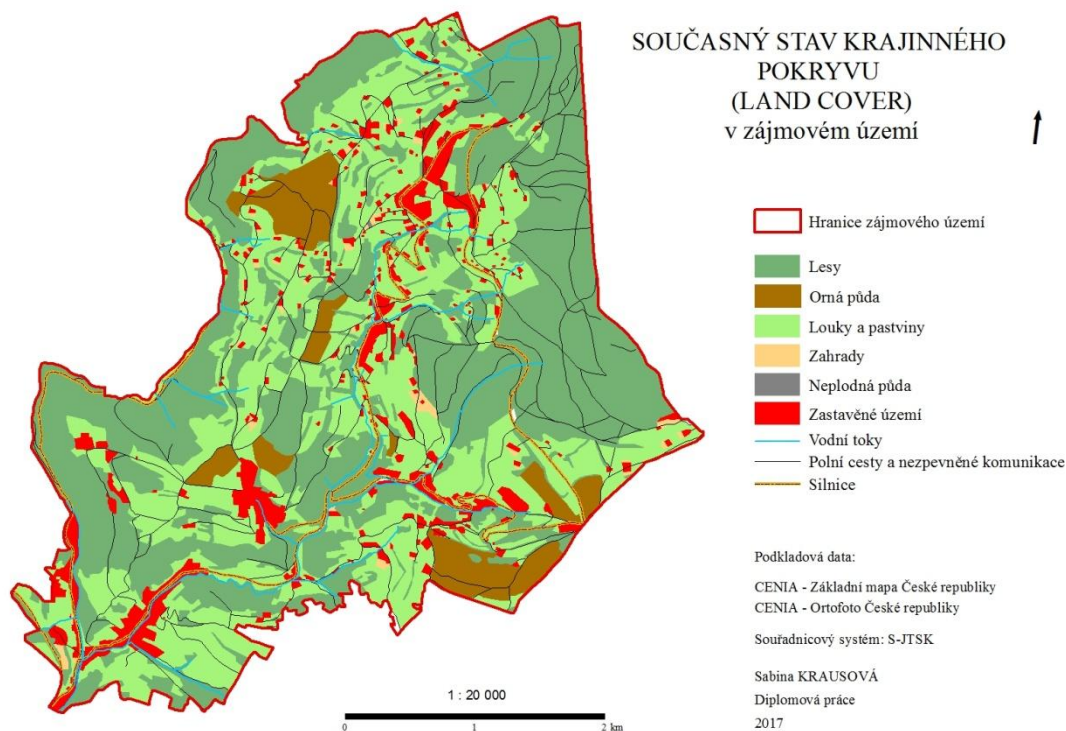


Obr. 47 – Rozhledna Žalý s původním hostincem v roce 1914 (URL 19)

## 6.3 Současnost

V následující části práce bude popsán současný stav v zájmovém území. V první řadě bude popsán současný stav krajinného pokryvu – land cover. Při jeho zjišťování bylo využito zejména Základní mapy České republiky a aktuálních leteckých snímků. Druhá část práce bude věnována dochovaným historickým stopám v území - kulturním památkám či historickým objektům.

### 6.3.1 Stav krajinného pokryvu - land cover



Obr. 48 – Současný stav krajinného pokryvu (land cover) v zájmovém území (Krausová 2017)

Z předchozí mapy (Obr. 48) je zřejmé, že zde došlo k velkému úbytku orné půdy na úkor luk a pastvin. Možnost soukromého podnikání po roce 1989 způsobila to, že se obyvatelé ze zemědělství přeorientovali na cestovní ruch, Česká republika začala využívat dovozu potravin z ostatních zemí a zemědělství zde postupně uvadlo. Z polí se staly pastviny, spíše louky, které slouží jako lyžařské vleky nebo nemají žádný účel. Snad jenom v jihovýchodní části zájmového území (Mrklově) zůstalo ještě něco málo ploch orné půdy. To samé platí pro Horní Štěpanice. V severozápadní části území také můžeme nějaké nalézt, zde se jedná o maximálně dva soukromé zemědělce. Lesy zůstaly opět téměř beze změn. Došlo zde ale k masivnímu nárůstu zástavby – zejména v části Štěpanická Lhota a Benecko. Lidé zde staví další a další penziony a rozšiřují tak ubytovací kapacity. Silnice i nezpevněné komunikace zůstávají kromě menších oprav prakticky beze změn.



### 6.3.2 Dochované historické stopy

V této části práce bude popsán současný stav již dříve popsaných historických objektů a kulturních památek, které byly představeny v období druhého vojenského mapování a v období 50. let 20. století a dochovaly se do dnešní doby. U každé z nich bude uvedeno, nakolik se dochovaly a v jakém stavu.

#### 6.3.2.1 Benecko

##### Hančova bouda

Dle fotografie můžeme říci, že zde nedošlo k žádným výrazným změnám. Bouda si zachovává až na menší drobnosti svůj původní vzhled, který měla v 50. letech 20. století. Bohužel není známo jak vypadala předtím. Její dobový interiér však dodnes dýchá původní horskou atmosférou. Za boudou je návštěvníkům poskytnut jedinečný pohled na horu Kotel, desátou nejvyšší horu České republiky.



Obr. 49 – Současná podoba Hančovy boudy (Krausová 2016)

##### Hostinec Emanuela Pittermana (dnes Hotel Diana)

Hostinec najdeme pod kopcem Přední Žalý Objekt prošel velmi výraznou přestavbou a v porovnání s původní podobou je téměř k nepoznání. Dodnes slouží jako ubytovací zařízení.



Obr. 50 – Současná podoba Hostince Emanuela Pittermana (Krausová 2016)

### **Hostinec Ludvíka Fajstavra (dnes Hotel Sůva)**

Objekt byl sice v minulosti trochu přestavěn, nicméně původní podobu bychom zde našli. Dodnes slouží jako ubytovací zařízení.

### **Hotel Krakonoš**

Objekt prošel menšími stavebními úpravami. Z našeho pohledu vlevo se nacházela stodola – ta byla zbořena a nahradila ji druhá polovina dnešního hotelu. Objekt dodnes slouží jako ubytovací zařízení.



Obr. 51 – Současný vzhled Hostince Ludvíka Fajstavra (Krausová 2016)



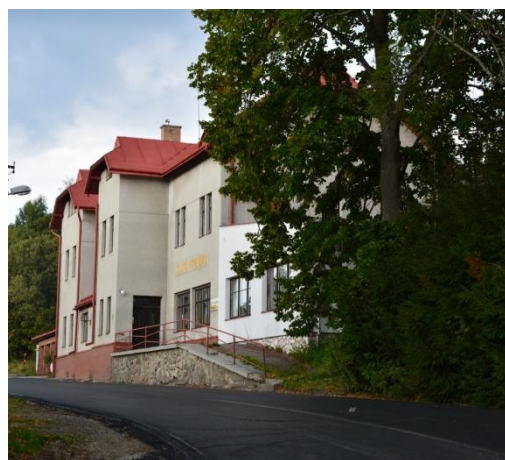
Obr. 52 – Současný vzhled Hotelu Krakonoš (Krausová 2016)

### **Hotel Zlatá vyhlídka**

Jak vidíme z fotografie (Obr. 53), i zde došlo k výrazné přestavbě. Snad jen přední štít vpravo připomíná původní vzhled a také veranda, která byla zejména na přelomu 19. a 20. století velmi oblíbenou a módní záležitostí.

### **Jindrový kameny (Jindrova skála)**

Na rozdíl od hotelů a bud neprochází přírodní úkazy žádnou výraznou změnou. Jindrový kameny zdobí deska, která je věnována Josefu Šírovi, spisovateli a průkopníkovi sociálního obrození českých hor.



Obr. 53 – Současný vzhled Zlaté Vyhlídky (Krausová 2016)



Obr. 54 – Jindrový kameny ve své současné podobě (Krausová 2016)



### **Kubátův hostinec (dnes Hotel Kubát)**

V minulosti byl podle finančních prostředků postupně modernizován a v roce 1938 byl druhým největším českým hotelem v Krkonoších s ústředním topením a tekoucí teplou vodou. V letech 1980 – 1986 byl opět zrekonstruován do stávající podoby (URL 37). Neustále se zvyšující nároky turistů na jeho původním vzhledu vykonaly své a z jeho původní podoby není dnes patrné bohužel vůbec nic.



Obr. 55 - Kubátův hostinec ve své dnešní podobě (Krausová 2016)

### **Křížek (Horní Benecko)**

Křížek stál původně téměř sto let na Dolním Benecku. Posléze byl neznámo proč přemístěn do horní části Benecka pod Jindrovu skálu a místo něho byl na Dolním Benecku vystaven nový kříž. V roce 2005 došlo k jeho zboření neznámým vandalem. Křížek byl ale znovu vystaven a pro jistotu umístěn na druhou stranu od silnice – blíže ke kapliče sv. Huberta (URL 26).

### **Křížek (Dolní Benecko)**

Jak již bylo řečeno, tento kamenný kříž nahradil původní litinový. Bylo to v roce 1916 (URL 26).



Obr. 56 – Současná podoba křížku na Horním Benecku (Krausová 2016)



Obr. 57 – Nový křížek na Dolním Benecku (Krausová 2016)

## Martinova bouda

Stejně jako ostatní boudy na Benecku prošla také ona rozsáhlou rekonstrukcí – z původního vzhledu dřevěné chaloupky bychom toho hledali velmi málo. Dodnes také slouží jako ubytovací zařízení.



Obr. 58 – Současná podoba Martinovy boudy (Krausová 2016)

## Poštovna

Její vzhled se příliš nezměnil. Došlo zde maximálně k novější fasádě a natření dřevěného obložení. Dnes už zde pošta nesídlí. Postupně se stěhovala do jiných budov a v současné době sídlí v Domě služeb.



Obr. 59 – Současná podoba bývalé poštovny (Krausová 2016)



## Rychtrova bouda

Z aktuální fotografie je patrné, že si svůj původní vzhled zanechala bez nějakých viditelných změn. Interiér je taky původní.



Obr. 60 – Současná podoba Rychtrovy boudy (Krausová 2016)

## Škola

Budova se svým vzhledem příliš nezměnila. Dnes je zde místo základní školy škola mateřská. Nová základní škola byla vystavena přibližně v 80. letech 20. století hned vlevo od té původní.



Obr. 61 – Současný vzhled bývalé německé školy (Krausová 2016)



### 6.3.2.2 Horní Štěpanice

#### Hrad Štěpanice (Štěpanický hrad)

Jak již bylo řečeno, hrad je již od 16. století zapsán jako chátralý. Zříceniny hradu už nedovolují přesnou představu o původní stavbě, zdá se však, že dolní hrad, z něhož se část obvodového zdiva dochovala, představuje mladší stavební fázi, zřejmě ze sklonku 14. století. Je silně pobořen (kamene bylo užíváno na stavbu okolních vsí), lokalita je velmi zarostlá vysokým lesem; pouze jižní svah pod dolním hradem je vykácen. Z horního hradu se dochovaly jen velmi malé úseky zdiva, v prostoru dolního hradu zůstala dodnes dochována část obvodové zdi s hranatou baštou (Hosák a kol. 1989).

V roce 1992 byla z popudu tehdejšího starosty obce Benecko založena Valdštejnova nadace na obnovu Štěpanického hradu, díky jejímž aktivitám proběhl pod záštitou Obecního úřadu Benecko archeologický výzkum hradního areálu. V současné době jsou veškeré práce na Štěpanickém hradě z důvodů nedostatku finančních prostředků a nevyřešených majetkových poměrů bohužel pozastaveny a v dohledné době se o jejich obnovení neuvažuje (Krátká a Malínský 1992).



Obr. 62 – Dochovaná hranatá bašta hradu  
(Krausová 2016)



Obr. 63 – Bašta s obvodovým zdivem  
(Krausová 2016)

### **Kaplička Panny Marie Lurdské**

Dle současného snímku (Obr. 64) můžeme říci, že se skoro nezměnila. Dodnes pod ní vytéká pramen velice lahodné a léčivé vody.



Obr. 64 – Současný vzhled kapličky Panny Marie Lurdské (Krausová)

### **Kostel Nejsvětější Trojice**

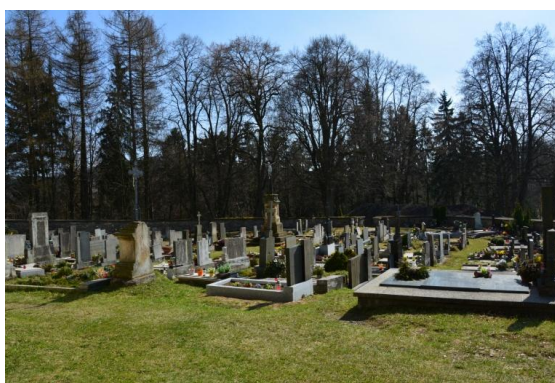
Kostel zůstal téměř beze změny. V roce 1994 byl do kostela zakoupen nový zvon a v roce 1991 proběhla generální oprava varhan.



Obr. 65 – Kostel Nejsvětější Trojice (Krausová 2016)



Obr. 66 – Márnice vedle kostela (Krausová 2016)



Obr. 67 – Katolický hřbitov u kostela – jižní část (Krausová 2016)



Obr. 68 – Evangelický hřbitov (Krausová 2016)





Obr. 69 – Fara vedle kostela (Krausová 2016)



Obr. 70 – Křížek mezi kostelem a farou

## Škola

Její vzhled se až na novou oranžovou fasádu příliš nezměnil. Dnes už se tu dávno neučí – místní děti dojíždějí do školy v Dolních Štěpanicích.



Obr. 71 – Současný vzhled školy (Krausová 2016)

### 6.3.2.3 Dolní Štěpanice

#### Kaple sv. Jana Nepomuckého

Dle aktuální fotografie můžeme říci, že se na kapli změnila jenom fasáda, která je dle mého názoru v naprosto nevhodném barevném odstínu.

#### Křížek

Zde bohužel nemůžeme porovnat změnu. Lze ale přepokládat, že zůstal v původní podobě. V roce 1996 prodělal generální opravu a byl znovu vysvěcen.



Obr. 72 – Současný vzhled kapličky  
(Krausová 2016)



Obr. 73 – Současný vzhled křížku  
(Krausová 2016)

#### Mlýn pana Zubatého

Mlýn už zde dávno nestojí. Není ani patrné, že by tu někdy něco takového stálo. Na jeho místě je dnes firma, která vyrábí žaluzie.

#### Škola

Na první pohled se až na novou fasádu téměř nezměnila. Dodnes se zde učí a dojíždějí sem děti ze širšího okolí.



Obr. 74 – Současná podoba mlýna (Krausová 2016)



Obr. 75 – Škola v současné podobě  
(Krausová 2016)



#### 6.3.2.4 Mrklov

##### **Hostinec u Bubeníků**

Ze slavného hostince je dnes ruina. Ještě v devadesátých letech minulého století zde probíhaly zábavy a sousedská posezení. Dnes velmi hyzdí okolní krajinu.



Obr. 76 – Dnešní podoba hostince (Krausová 2016)

##### **Kaple sv. Willibalda**

Bohužel není známo, jak kaple vypadala dříve, takže ani nemůžeme zhodnotit její změnu.



Obr. 77 – Kaple sv. Wilibalda (Krausová 2016)

### **Prakovický mlýn**

Starý mlýn už zde nenajdeme. V roce 1932 byl zbořen a nahrazen podstatně prostornější cihlovou stavbou. Současný mlýn je ale v provozu a je vybaven turbínou vyrábějící elektřinu (Gerstner 1992).



Obr. 78 – Současný mlýn (Krausová 2016)

### **6.3.2.5 Žalý**

#### **Rozhledna Žalý s hostincem**

Rozhledna se vůbec nezměnila. V roce 2009 zde byla postavená nová restaurace, která se velmi podobá té původní. Rozhledna je dodnes významným turistickým cílem v Krkonoších.



Obr. 79 – Současná podoba rozhledny s hostincem (Krausová 2016)

## 7 Diskuze

Je důležité zmínit, že druhé vojenské mapování nedává přesné informace o tehdejšímu stavu území a proto bylo použito i císařských otisků Stablního katastru. V analýze území jsou tak možné i nepřesnosti

V zájmovém území se během 20. století odehrálo několik výrazných etap, které se promítly do vzhledu krajiny a stavu přírody. První třetina tohoto století byla ve znamení snahy o prudký rozvoj turistického ruchu, který však byl utlumen pozdějšími válečnými událostmi. Následovalo období socialismu, které můžeme nazvat jako éru nesmyslně koncentrovaného cestovního ruchu a rekreace, která postihla krajinu Benecka v podobě přestavování původních chalup na podnikové (rekreační) objekty. Po roce 1989 stavební činnost ještě více vzrostla, majitelé se začali přizpůsobovat novým trendům ve vybavenosti objektů (Flousek a kol. 2007).

Ohledně nové výstavby tu jsou však určité podmínky, které je nutno dodržovat. Posuzované stavební záměry musí být vhodně začleněny do krajiny tak, aby nebyla snížena estetická hodnota území. Výstavba rodinných domů a objektů pro rekreaci a občanské vybavení nesmí být v rozporu s původními formami krkonošské architektury a nesmí narušit území negativními výstavbami rodinných domů a objektů pro rekreaci architektonicky a historicky nevhodnými. Zvláštní pozornost musí být dána na plochách navržených v části Horní Štěpanice, kde je třeba výstavbu koordinovat se zájmy ochrany kulturních hodnot (EMPLA AG, spol. s r. o. 2010). Výstavba, kterou Správa Krkonošského národního parku schválí, je téměř vždy kompromisem obou stran. Na místě jsou samozřejmě dlouhé čekací doby a mnohdy se stává, že výsledný projekt je až několikátou verzí toho původního (Správa KRNP 2007).

V zájmovém území je dalším problémem sjezdové lyžování. V roce 2007 došlo k výraznému rozšíření nejdelší sjezdovky - proběhlo zde značné odlesnění, které narušilo základní funkce lesa – stabilizaci stanovištních podmínek a vodních poměrů či ochrany půdy. Při intenzivním sjezdu dochází k plošnému poškozování a změnám vegetačního krytu. Úbytek a fragmentace lučních biotopů, podobně jako u lesních porostů, vede ke snižování jejich ekologické stability a druhové rozmanitosti (Flousek a Harčarik 2009).

Moderní výstavba i nesmyslné rozšiřování sjezdovek je často příčinou konfliktů mezi investory a ochranou přírody. V posledních letech jsou v ostatních skiareálech výrazným problémem takzvané apartmánové komplexy či takzvané holandské vesničky. Tomu správa parku rozhodně nakloněna není. I obce by si měly uvědomit, že jim tento druh zástavby prakticky nic nepřináší (URL 38). Na Benecku naštěstí žádná taková „monstra“ zatím nevyrostla. Zde se jedná o pár domů s moderní (alpskou) architekturou, která se však do krajiny nehodí a působí megalomansky až nevkusně.

Toto všechno pramení z příliš vysoké návštěvnosti hor, která zvyšuje zátěž a snižuje hodnotu lokality. Na Benecku představuje cestovní ruch jednoznačně nejvýznamnější faktor místní ekonomiky a hlavní zdroj příjmů místních obyvatel. Proto zde nějaká úvaha o úbytku turistů zřejmě nepřichází v úvahu. Naštěstí je návštěvnost obce zatím do jisté míry stabilizována. Benecko dosud neprošlo negativní fází vývoje turistické destinace, která se označuje jako „stagnace“, a která evidentně postihla nebo v nejbližší době postihne největší střediska cestovního ruchu v Krkonoších (Špindlerův Mlýn, Pec pod Sněžkou, Harrachov). Během stagnace dosáhne počet návštěvníků střediska vrcholu, dochází k nasycení jeho nosné kapacity, tj. schopnosti absorbovat další návštěvníky. Časem nevyhnutelně dochází k poklesu atraktivity destinace. Nevratný pokles, kdy negativní faktory (příliš mnoho turistů, hluk, vysoké ceny, devastace prostředí apod.) vedou k úbytku návštěvnosti, ekonomickým problémům a celkovému úpadku střediska, nebo stabilizace, která je výsledkem promyšleného destinačního managementu a řízení rozvoje cestovního ruchu (EnviConsult, s.r.o. 2007).



## 8 Závěr

Cílem práce byl popis a zhodnocení vývoje krajiny zájmového území. Dle mého názoru došlo k celkem zdařilému shromáždění dostupných zdrojů o jeho historii a ke vhodnému zhodnocení i prezentaci výsledků. Diplomová práce by mohla sloužit jako podklad pro hodnocení krajinného rázu oblasti a místa, při terénním průzkumu potenciálních pozemkových úprav, v menší míře jako zdroj informací pro turisty či místní obyvatele.

Mezi krajinou Krkonoš a člověkem jsou úzké vazby již celá staletí. Současné trendy moderní architektury zapříčinily výstavbu „obludných monster“, která do zdejší krajiny vůbec nezapadají a kazí výhled. Města jako Špindlerův Mlýn nebo Harrachov tak ztratila kouzlo i půvab a dnes slouží především jako centra zábavy movitých osob. Naštěstí Benecko mezi takto ohrožená místa nepatří – dle terénního průzkumu si zachovává svůj typický krkonošský ráz a kouzlo. Najdeme zde sice pár nevhodných staveb, nejsou však ještě tak výrazné. Pokrok, technika a požadavky návštěvníků hor se však stále zvyšují, takže si netroufám odhadnout, jak to s Beneckem bude dál. Pevně ale věřím, že zůstane takové, jaké ho znám.

## 9 Přehled použitých zdrojů

### Literární zdroje

AGENTURA OCHRANY PŘÍRODY A KRAJINY ČESKÉ REPUBLIKY, 2009: Příroda a krajina České republiky. Zpráva o stavu. Agentura ochrany přírody a krajiny České republiky, Praha.

BARTOŠ M., 1998: Člověk a hory. Správa Krkonošského národního parku, Vrchlabí.

BARTOŠ M., 2001: Kapitoly z dějin turistiky a lyžování v Krkonoších do roku 1945. In: Státní okresní archiv Trutnov: Ročenka Státního okresního archivu v Trutnově. Státní okresní archiv Trutnov, Trutnov: 109 – 181.

BARTOŠ M. a LUŠTINEC, J., 1988: Počátky lyžování v českých zemích. Merkur, Praha.

BENESH A. a DOBLHAMMER R., 2006: Ochrana krajinné identity před společnostmi - třináct let zkušeností, úspěchů i omylů. Naděžda Skleničková, Praha.

BIČÍK I., a kolektiv, 2010: Vývoj využití ploch v Česku. Česká geografická společnost, Praha.

BUMBA J., 2007: České katastry od 11. do 21. století. Grada, Praha.

CÍLEK V., 2005: Krajiny vnitřní a vnější - texty o paměti krajiny, smysluplném bobrovi, areálu jablkového štrúdlu a také o tom, proč lezeme na rozhlednu. Dokořán, Praha.

ČADA V. a VICHROVÁ M., 2010: Některé výjimečné vlastnosti projektu druhého vojenského mapování na území Čech, Moravy a Slezska. Národní technické muzeum, Praha.

DEJMAL I., 2000: Co s evropskou kulturní krajinou na konci dvacátého století? In: HÁJEK T. A JECH K.: Kulturní krajina aneb proč ji chránit? Ministerstvo životního prostředí, Praha: 13 – 16.

DEMEK J., 1974: Systémová teorie a studium krajiny. Geografický ústav Československé akademie věd, Brno.

DEMEK J. a kolektiv, 1987: Zeměpisný lexikon ČSR. Hory a nížiny. Academia, Brno.

DEMEK J. a kolektiv, 2006: Zeměpisný lexikon ČSR. Hory a nížiny. Agentura ochrany přírody a krajiny České republiky, Brno.

- DURYCH V., 1898: Krkonoše. Cestopisné kresby Václava Durycha. Eduard Kmínek, Pardubice.
- DUŠEK L., 2012: V Mrklově to žilo!. Krkonoše - Jizerské hory 2012/11: 48 - 50.
- EMPLA AG SPOL. S. R. O., 2010: Koncept územního plánu Benecko, EMPLA AG, spol. s. r. o., Hradec Králové.
- ENVISONSULT, S. R. O., 2007: Strategie udržitelného rozvoje cestovního ruchu na Benecku a okolí 2007 – 2013. EnviConsult, s. r. o., Praha.
- FINGEROVÁ R. a FINGER J., 1999: Význam estetického rozměru krajiny pro život člověka. Sborník semináře Plánování a projektování krajinných úprav. Výzkumný ústav meliorací a ochrany půd, Praha.
- FLOUSEK J. a HARČARIK J., 2009: Sjezdové lyžování a ochrana přírody 2009/6: 8 – 10.
- FLOUSEK J. a kolektiv, 2007: Krkonoše. Příroda, historie, život. Baset, Praha.
- FORMAN R. T. T. a GORDON M., 1993: Krajinná ekologie. Academia, Praha.
- GERSTNER M., 1972: Petrovka a zimní sporty. Krkonoše - Jizerské hory 1972/3: 7 - 9.
- GERSTNER M., 1992: Cesty po kousku nebe. Netradiční průvodce po Benecku s vyprávěním o lidech, místech, zajímavostech a legendách v dědinách pod Žalým. Obecní úřad Benecko, Stará Paka.
- GODDE, P., PRICE, M., ZIMMERMANN, F. M., 2000: Tourism and development in mountain regions. CABI Publishing, Wallingford.
- GOJDA M., 2000: Archeologie krajiny. Vývoj archetypů kulturní krajiny. Academia, Praha.
- HÁJEK P., 2003: Česká krajina a baroko. Malá Skála, Praha.
- HÁJEK P., 2008: Jde pevně kupředu naše zem. Krajina českých zemí v období socialismu 1948 – 1989. Malá Skála, Praha.
- HANUŠ O. P., 1966: Benecko: Fara Štěpanice v Podkrkonoší. Historický průzkum vývoje osídlení. s. n., Praha.
- HENDRYCH J., 2000: Tvorba krajiny a zahrad III. Historické zahrady, parky a krajina, jejich proměny, kulturně historické hodnoty, význam a ochrana. České vysoké učení technické v Praze, Praha.

- HENDRYCH J., 2001: Barokní zahrady a krajinné úpravy v Čechách. In: BÁRTA J. (ed): Tvář naší země – krajina domova. Krajina jako kulturní prostor. Studio JB, Lomnice nad Popelkou: 12 – 20.
- HOLUB P. a SEQUENS P., 2006: Větrné elektrárny: mýty a fakta. Sdružení Calla a Hnutí Duha, Brno.
- HOSÁK L. a kolektiv, 1989: Hrady, zámky a tvrze v Čechách na Moravě a ve Slezsku. Východní Čechy. Nakladatelství Svoboda, Praha.
- HRŮZA J., 1977: Slovník soudobého urbanismu. Odeon, Praha.
- CHALOUPSKÝ J. a kolektiv., 1989: Geologie Krkonoš a Jizerských hor. Ústřední ústav geologický, Praha.
- CHOVANEC F., 1989: Dějiny lyžování. Státní pedagogické nakladatelství, Praha.
- KALISTA Z., 2001: Česká barokní pouť. K religiozitě českého lidu v době barokní. Cisterciána Sarensis, Žďár nad Sázavou.
- KARPAŠ R., LOKVENC T., BARTOŠ M., 1999: Album starých pohlednic Krkonoš. Nakladatelství 555, Liberec.
- KIRINOVIČ M., 2014: Recreace ROH v Krkonoších. Krkonoše - Jizerské hory 2014/3: 44 – 46.
- KLAPKA P., 2006: Návrh strategie udržitelnosti pro biosférickou rezervaci Krkonoše. Katedra geografie – Masarykova univerzita, Brno.
- KLAPKA P., KLAPKOVÁ E., MARTINÁT S., 2005: Ekologické formy zemědělství v Krkonoších: krajina, ekoturismus a udržitelnost. Opera corcontica 2005/42: 127 – 137.
- KOLPRON CZ s.r.o., 2003.: Stanovení aktuální návštěvnosti biosférické rezervace Krkonoše a její celoroční dynamiky. Kolpron CZ s. r. o., Praha.
- KRÁTKÁ V. a MALÍNSKÝ P., 1992: Rekonstrukce Štěpanického hradu. Nepublikováno, Praha.
- KUČOVÁ V., 2008: Kulturní krajina a krajinné památkové zóny v České republice v kontextu světového kulturního a přírodního dědictví. Zprávy památkové péče. 68/4: 295 – 301.
- KULHÁNEK O., 1989: Zlatá kniha lyžování. Olympia, Praha.
- KUPKA J., 2010: Krajiny kulturní a historické. České vysoké učení technické v Praze, Praha.

- LIPSKÝ Z., 1998: Krajinná ekologie pro studenty geografických oborů. Karolinum, Praha.
- LIPSKÝ Z., 2000: Sledování změn v kulturní krajině. Učebnicový text pro cvičení z předmětu Krajinná ekologie. Česká zemědělská univerzita, Praha.
- LOKOČ R. a LOKOČOVÁ M., 2010: Vývoj krajiny v České republice. Lipka, Brno.
- LOKVENEC T., 1960: Krkonošské hřebeny: jak člověk dobýval přírodu. Krajský dům osvěty, Hradec Králové.
- LÖW J. a MÍCHAL I., 2003: Krajinný ráz. Lesnická práce, Praha.
- LÖW J. a NOVÁK J., 2008: Typologické členění krajin České republiky. Urbanismus a územní rozvoj. 2008/6: 21 - 21.
- LUŠTINEC J., 2000: Jilemnice. Historická zastavení. Město Jilemnice, Jilemnice.
- LUŠTINEC J. a KARPAŠ R., 2002: Krkonoše pohledem Jana Buchara a Josefa Vejnara. Nakladatelství Romana Karpaše, Liberec.
- LUŠTINEC J., 2004: Památkové zóny: Horní Štěpanice. Krkonoše - Jizerské hory. 2004/11: 16 – 17.
- LUŠTINEC J., 2015: Historie lyžování v Krkonoších. O lyžování trochu jinak. Správa Krkonošského národního parku, Vrchlabí.
- LUTERRER I. a ŠRÁMEK R., 2004: Zeměpisná jména v Čechách, na Moravě a ve Slezsku. Tobiáš, Havlíčkův Brod.
- MANYCH J., 1988: Ekologie pro lékaře. Avicenum, Praha.
- MATOUŠEK V., 2010: Čechy krásné, Čechy mé. Proměny krajiny Čech v době industriální. Krigl, Praha.
- MIKŠOVSKÝ M. a ZIMOVÁ R., 2006: Müllerovo mapování a první vojenské mapování českých zemí (se zřetelem k digitalizaci a centrální evidenci map v Česku). In: ŠIMŮNEK R (ed.): Historická krajina a mapové bohatství Česka. Historická geografie - Supplementum I., Historický ústav, Praha.
- MÍSAŘ Z. a kolektiv, 1983: Geologie ČSSR I. - Český masív. Státní pedagogické nakladatelství, Praha.
- MLÁDEK J. a kolektiv, 2006: Pastva jako prostředek údržby trvalých travních porostů v chráněných územích. Výzkumný ústav rostlinné výroby, Praha.
- MORAVEC J. a kolektiv, 1994: Fytocenologie. Academia, Praha.

NĚMEC J., 2004: Pozemkové právo a trh půdy v České republice. Výzkumný ústav zemědělské ekonomiky, Praha.

NORBERG-SCHULZ CH., 1994: Genius loci. K fenomenologii architektury. Odeon, Praha.

NOVÁK T. V., 2004: K sedmdesátinám horské služby. Krkonoše - Jizerské hory 2004/9: 12 – 14.

NOŽIČKA J., 1961: Vývoj krkonošských lesů na Vrchlabsku a Maršovsku. Práce VÚLHM, Praha.

OBECNÍ ÚŘAD BENECKO, 1991: Z historie Krkonoš. Posel zpod Žalého 1991/2: 5 – 10.

OUŘEDNÍČEK M. a kolektiv, 2008: Suburbanizace a vývoj měst. In: Suburbanizace. Přírodovědecká fakulta Univerzity Karlovy v Praze, Praha.

PANÝR J., 1921: Pamětní kniha obce Benecko do konce roku 1921. s. n., s. 1.

PANÝR J., 1947: Pamětní kniha obce Benecko do konce roku 1947. s. n., s. 1.

PANÝR J., 1970: Pamětní kniha obce Benecko do konce roku 1970. s. n., s. 1.

PETRÁŇ J. a PETRÁŇOVÁ L., 2000: Rolník v evropské tradiční kultuře. Set Out, Praha.

PICHLER T., 1993: Das Riesengebirge in der Graphik des 18. und 19. Jahrhunderts. Heimatkreis Hohenelbe/Riesengebirge, Marktoberdorf.

PLÁNKA L., 2006: Úvod do kartografie. Vysoké učení technické, Brno.

QUITT E., 1971: Klimatické oblasti Československa. Academia, Praha.

SÁDLO J., 2005: Krajina a revoluce. Nakladatelství Malá Skála, Praha.

SEDLÁČKOVÁ L., 2002: Zámecké obory – součást kulturní krajiny. In: BÁRTA J. (ed): Tvář naší země – krajina domova. Krajina jako kulturní prostor. Studio JB, Lomnice n. Popelkou: 124 – 127.

SEMOTANOVÁ E., 2001: Mapy Čech, Moravy a Slezska v zrcadle staletí. Libri, Praha.

SEMOTANOVÁ E., 2002: Historická geografie českých zemí. Historický ústav, Praha.

SEMOTANOVÁ E. a kolektiv, 2007: Ottův historický atlas. Ottovo nakladatelství, Praha.

- SCHAMA S., 2007: Krajina a paměť. Argo Dokořán, Praha.
- SKLENIČKA P., 2003: Základy krajinného plánování. Naděžda Skleničková, Praha.
- SKLENIČKA P. a VOREL I., 2009: Vyhodnocení možností umístění větrných a fotovoltaických elektráren z hlediska ochrany přírody a krajiny. Ministerstvo životního prostředí, Praha.
- SPRÁVA KRKONOŠSKÉHO NÁRODNÍHO PARKU, 2007: Státní správa není všemocná. Krkonoše - Jizerské hory 2007/2: 14 – 16.
- SURPMO, a.s., 2012: Územní plán Benecko. Textová část. SURPMO, a. s. - projektové středisko, Hradec Králové.
- SVOBODOVÁ K., 2011: Krajinný ráz. Krajina a krajinný ráz ve strategickém plánování. Fakulta architektury Českého vysokého učení technického v Praze, Praha.
- SYSEL C., 2009: Perspektivy větrné energie v evropském prostoru. Vysoká škola ekonomická, Praha.
- ŠIMURDA J., 2012: Příběh lesa – devět století krkonošských hvozdů. Správa Krkonošského národního parku, Vrchlabí.
- ŠTULC, M. a GÖTZ A., 1996: Životní prostředí. Nakladatelství České geografické společnosti, Praha.
- ŠTURSA J., 2011: Labská a Luční bouda – novodobé osudy bud na krkonošských hřebenech. Krkonoše - Jizerské hory 2011/5: 22 – 24.
- TLUSTÝ J., 2015: Zaniklá zahrada horských květin - historie a tvůrci botanické zahrady u Martinovy boudy. Krkonoše - Jizerské hory 2015/4: 8 – 12.
- TOMÁŠEK M., 1995: Atlas půd České republiky. Český geologický ústav, Praha.
- VALTR V., 1986: Krajinářské úpravy v 17. a 18. století. In: Hexner M. (ed): Zelené systémy a jejich význam v krajinném obraze. Dům techniky Českého svazu vědeckotechnických společností, Praha: 34 – 42.
- VINKLÁT P. D., 2015: Horská zimní střediska v Jizerských horách (I) - jak se lyže potkávaly s lyžaři. Krkonoše - Jizerské hory. 2014/12: 34 – 36.
- VYSTOUPIL J. a kolektiv, 2011: Geografie cestovního ruchu České republiky. Aleš Čeněk, Plzeň.
- ZONNENVELD I. S., 1995: Land Ecology. SPB Academic Publishing, Amsterdam.
- ŽÁK L., 1947: Obytná krajina. S. V. U. Svoboda a Mánes, Praha.



## Internetové zdroje

URL 1: BŘEZINOVÁ J., 2000: Benecko - nejvýše položená krkonošská ves, [online], (cit. 10. 3. 2017), dostupné z <http://www.brezina.cz/trasy/benecko/index.htm>.

URL 2: MALÁ L., 2009: Současné problémy kulturní krajiny, [online], (cit. 10. 11. 2016), dostupné z <https://mnet.mendelu.cz/mendelnet2003/obsahy/fyto/mala.pdf>.

URL 3: MINISTERSTVO ŽIVOTNÍHO PROSTŘEDÍ, 2013: Zábory půdy, [online], (cit. 10. 10. 2016), dostupné z [http://www.mzp.cz/cz/zabory\\_pudy](http://www.mzp.cz/cz/zabory_pudy).

URL 4: ARCDATA, 2017: Platforma ArcGIS, [online], (cit. 20. 1. 2017), dostupné z <https://www.arcdata.cz/produkty/arcgis>.

URL 5: GEOPORTAL, 2016: Topografická mapa České republiky 1: 10 000, [online], (cit. 25. 11. 2016), dostupné z <https://geoportal.gov.cz/web/guest/map>.

URL 6: GEOPORTAL, 2016: Typologie české krajiny dle reliéfu, [online], (cit. 30. 11. 2016), dostupné z <https://geoportal.gov.cz/web/guest/map>.

URL 7: ČESKÁ GEOLOGICKÁ SLUŽBA, 2016: Geologická mapa 1 : 50 000, [online], (cit. 30. 11. 2016), dostupné z [http://www.geology.cz/app/ciselniky/lokalizace/show\\_map.php?mapa=g50&y=655496&x=990490&s=1](http://www.geology.cz/app/ciselniky/lokalizace/show_map.php?mapa=g50&y=655496&x=990490&s=1).

URL 8: VÝZKUMNÝ ÚSTAV VODOHOSPODÁŘSKÝ, 2016: Základní vodohospodářská Mapa ČR 1:50 000: mapové listy (archiv, 1986 - 1999), [online], (cit. 1. 12. 2016), dostupné z [http://heis.vuv.cz/data/spusteni/pgstart.asp?pg=HTML\\_HEIS\\$ZVM50LN\\$stazeni&pgload=1&ico=icoopenid1.png&nadpis1=Z%20E1kladn%ED%20vodohospod%20E1%F8sk%20mapa%20%20C8R%201:50%20000:%20mapov%20listy%20\(archiv,%201986%20-%201999\)&nadpis2=Informa%20str%20a%20data%20ke%20sta%209Een%ED&pagenavig=%20DAvodn%ED%20str%20E1nka%20%20%203EIndex:%20A0%20mapa%20%203E%20Z%20E1kladn%ED%20vodohospod%20E1%F8sk%20mapa%20%20C8R%201:50%20000:%20mapov%20listy%20\(archiv,%201986%20-%201999\)%20%203E%20Informa%20str%20a%20data%20ke%20Osta%209Een%ED%20%203E%20](http://heis.vuv.cz/data/spusteni/pgstart.asp?pg=HTML_HEIS$ZVM50LN$stazeni&pgload=1&ico=icoopenid1.png&nadpis1=Z%20E1kladn%ED%20vodohospod%20E1%F8sk%20mapa%20%20C8R%201:50%20000:%20mapov%20listy%20(archiv,%201986%20-%201999)&nadpis2=Informa%20str%20a%20data%20ke%20sta%209Een%ED&pagenavig=%20DAvodn%ED%20str%20E1nka%20%20%203EIndex:%20A0%20mapa%20%203E%20Z%20E1kladn%ED%20vodohospod%20E1%F8sk%20mapa%20%20C8R%201:50%20000:%20mapov%20listy%20(archiv,%201986%20-%201999)%20%203E%20Informa%20str%20a%20data%20ke%20Osta%209Een%ED%20%203E%20).

URL 9: GEOPORTAL, 2016: Rámcové krajinné typy způsobu využití území, [online], (cit. 28. 11. 2016), dostupné z <https://geoportal.gov.cz/web/guest/map>.

URL 10: GEOPORTAL, 2016: Potenciální přirozená vegetace, [online], (cit. 29. 11. 2016), dostupné z <https://geoportal.gov.cz/web/guest/map>.

- URL 11: GEOPORTAL, 2016: Fytogeografické členění České republiky, [online], (cit. 29. 11. 2016), dostupné z <https://geoportal.gov.cz/web/guest/map>.
- URL 12: SPRÁVA KRKONOŠSKÉHO NÁRODNÍHO PARKU, 2017: Krkonošský národní park a jeho historie, [online], (cit. 5. 1. 2017), dostupné z <http://www.krnap.cz/krnap-a-jeho-historie/>.
- URL 13: SPRÁVA KRKONOŠSKÉHO NÁRODNÍHO PARKU, 2017: Významná data Krkonošského národního parku, [online], (cit. 8. 1. 2017), dostupné z <http://www.krnap.cz/vyznamna-data-krnap/>.
- URL 14: HRDLIČKA J. L., 2017: Novodobé dějiny Vrchlabska a Jilemnicka, [online], (cit. 11. 1. 2017), dostupné z <http://www.vrchlabsko.info/pruvodce/historie15.htm>.
- URL 15: SPRÁVA KRKONOŠSKÉHO NÁRODNÍHO PARKU, 2017: Historie vlivu člověka na území Krkonoš, [online], (cit. 10. 1. 2017), dostupné z <http://www.krnap.cz/historie-vlivu-cloveka/>.
- URL 16: HRDLIČKA J. L., 2017: Rozvoj cestovního ruchu, [online], (cit. 12. 1. 2017), dostupné z <http://www.vrchlabsko.info/pruvodce/historie12.htm>.
- URL 17: ANONYM, 2017: Bouda u Sněžných jam, [online], (cit. 15. 1. 2017), dostupné z <http://www.krkonoskeboudy.cz/2015/01/bouda-u-sneznych-jam.html>.
- URL 18: BAROCH P., 2013: Stroj času: jak Labská bouda lehla popelem a nahradil ji kolos, [online], (cit. 14. 1. 2017), dostupné z [http://cestovani.idnes.cz/stroj-casu-labska-bouda-0ve-/po-cesku.aspx?c=A130909\\_124844\\_po-cesku\\_skr](http://cestovani.idnes.cz/stroj-casu-labska-bouda-0ve-/po-cesku.aspx?c=A130909_124844_po-cesku_skr).
- URL 19: PETR I., 2017: Žalý, [online], (cit. 15. 1. 2017), dostupné z <http://www.fotohistorie.cz/Liberecky/Semily/Zaly/Default.aspx>.
- URL 20: PETR I., 2017: Benecko – Hančova bouda, [online], (cit. 17. 1. 2017), dostupné z [http://www.fotohistorie.cz/Liberecky/Semily/Benecko\\_/Benecko\\_-\\_Hancova\\_bouda/Default.aspx](http://www.fotohistorie.cz/Liberecky/Semily/Benecko_/Benecko_-_Hancova_bouda/Default.aspx).
- URL 21: ŠTEFEK J., 2016: Legendární „syn hor“ i oběť jejich drsné tváře. Před 130 lety se narodil lyžař Bohumil Hanč, [online], (cit. 18. 1. 2017), dostupné z <http://www.reflex.cz/clanek/historie/76014/legendarni-syn-hor-i-obet-jejich-drsne-tvare-pred-130-lety-se-narodil-lyzar-bohumil-hanc.html>.
- URL 22: BAROCH P., 2014: Jak se Češi učili před 120 lety jezdit na lyžích. Unikátní snímky, [online], (cit. 20. 1. 2017), dostupné z [http://cestovani.idnes.cz/historie-lyzovani-v-cechach-jak-se-lyzovalo-pred-120-lety-pjp-/lyze.aspx?c=A140114\\_155342\\_lyze\\_hig](http://cestovani.idnes.cz/historie-lyzovani-v-cechach-jak-se-lyzovalo-pred-120-lety-pjp-/lyze.aspx?c=A140114_155342_lyze_hig).

- URL 23: MÁLKOVÁ J., 2005: Vliv turistiky na vegetaci Krkonošského národního parku, [online], (cit. 25. 1. 2017), dostupné z [http://147.213.211.222/sites/default/files/2005\\_2\\_094\\_098\\_malkova.pdf](http://147.213.211.222/sites/default/files/2005_2_094_098_malkova.pdf), cit. 15. 11. 2016.
- URL 24: GEOPORTAL, 2016: Rámcové sídelní krajinné typy, [online], (cit. 30. 11. 2016), dostupné z <https://geoportal.gov.cz/web/guest/map>.
- URL 25: PETR I., 2017: Benecko, [online], (cit. 17. 1. 2017), dostupné z [http://fotohistorie.cz/Liberecky/Semily/Benecko\\_/Default.aspx](http://fotohistorie.cz/Liberecky/Semily/Benecko_/Default.aspx).
- URL 26: RYCHTR J., 1999: Památky, [online], (cit. 20. 3. 2017), dostupné z <http://www.mzp.cz/ris/ais-ris-info-copy.nsf/aa943fb38bfdd406c12568e70070205e/bfb4c6203f0ce249c1256c3700731971?OpenDocument>.
- URL 27: BÁRTA J., 1958: Foto: Jindrový kameny, [online], (cit. 21. 3. 2017), dostupné z <http://fotoarchiv.geology.cz/cz/foto/9345/?lister=nahledy&fulltext=jindrový%20kameny>.
- URL 28: MOUDRÝ V., 2015: Martinova bouda – fotogalerie, [online], (cit. 23. 3. 2017), dostupné z <http://www.martinovabouda-benecko.cz/cs/fotogalerie/directory/historie>.
- URL 29: Obec Horní Branná, 2006: Valdštejnové, [online], (cit. 27. 3. 2017), dostupné z <http://www.hbranna.cz/historie-obce/valdstejnove/>.
- URL 30: Vikariát Jilemnice, 2009 – 2017: Farní kostel Nejsvětější Trojice, [online], (cit. 28. 3. 2017), dostupné z [https://www.vikariatjilemnice.cz/budova/15/Farni\\_kostel\\_Nejsvetejsi\\_Trojice](https://www.vikariatjilemnice.cz/budova/15/Farni_kostel_Nejsvetejsi_Trojice).
- URL 31: Národní památkový ústav, 2015: kostel Nejsvětější Trojice, [online], (cit. 28. 3. 2017), dostupné z <http://pamatkovykatalog.cz/?element=841924&sequence=13028&page=522&action=element&presenter=ElementsResults>.
- URL 32: ŠIMEK R., 2012: Zubatého, Dolnoštěpanický mlýn, [online], (cit. 20. 3. 2017), dostupné z <http://vodnimlyny.cz/ru/mlyny/estates/detail/2857-zubateho-dolnostepanicky-mlyn>.
- URL 33: PETR I., 2017: Benecko – Zlatá vyhlídka, [online], (cit. 21. 3. 2017), dostupné z [http://fotohistorie.cz/Liberecky/Semily/Benecko\\_/Benecko\\_-\\_Zlata\\_vyhlicka/Default.aspx](http://fotohistorie.cz/Liberecky/Semily/Benecko_/Benecko_-_Zlata_vyhlicka/Default.aspx).

URL 34:OBEC BENECKO., 2017: Pohlednice z Benecka, [online], (cit. 23. 3. 2017), dostupné z <http://www.obecbenecko.cz/obec-1/fotogalerie/pohlednice-z-benecka-3cs.html>.

URL 35:ANTIKVARIÁT MOTÝL., 2007 - 2017:Pohlednice: Benecko v Krkonoších (Krkonoše), [online], (cit. 25. 3. 2017), dostupné z <https://www.antikvariatmotyl.cz/pohlednice/mistopis-2/benecko-v-krkonosich-krkonose.html>.

URL 36: KARASIEWICZ V., 2010: Východní Čechy, Krkonoše – Mrklův – hostinec u Bubeníků, prošlá 1910, [online], (cit. 26. 3. 2017), dostupné z <http://www.numkon.cz/cz/eshop-polozka/vychodni-cechy-krkonose-mrklov-hostinec-u-bubeniku-prosla-1910/10167>.

URL 37:KUBÁTOVÁ V., 2005: Horský hotel Kubát, [online], (cit. 29. 3. 2017), dostupné z <http://www.krajinazaskolou.cz/application/Pages/UnitView.aspx?unitId=3225&rt=%2Fapplication%2FPages%2FProjectView.aspx%3FprojectId%3D101%26lang%3DPrimary%26currentPage%3D3&lang=Primary>.

URL 38: TRUHLIČKA I., 2007: Investoři si podmaňují Krkonoše aneb Alpy v Česku?, [online], (cit. 12. 1. 2017), dostupné z [http://cestovani.idnes.cz/investori-si-podmanuji-krkonose-aneb-alpy-v-cesku-fvt-/po-cesku.aspx?c=A070921\\_190922\\_igcechy\\_tom](http://cestovani.idnes.cz/investori-si-podmanuji-krkonose-aneb-alpy-v-cesku-fvt-/po-cesku.aspx?c=A070921_190922_igcechy_tom).