

Univerzita Palackého v Olomouci

Filozofická fakulta

Katedra psychologie

**Maskulinita, konflikt genderových rolí a spokojenost
v partnerských vztazích u mužů**

*Masculinity, gender role conflict and men's satisfaction in intimate
relationships*



Magisterská diplomová práce

Autor: Bc. Nikola Bosoková

Vedoucí práce: PhDr. Jan Sebastian Novotný, Ph.D.

Olomouc

2017

Prohlášení

Místopřísežně prohlašuji, že jsem magisterskou diplomovou práci na téma: „Maskulinita, konflikt genderových rolí a spokojenost v partnerských vztazích u mužů“ vypracovala samostatně pod odborným dohledem vedoucího diplomové práce a uvedla jsem všechny použité podklady a literaturu.

Vdne

Podpis

Na tomto místě bych ráda poděkovala vedoucímu diplomové práce PhDr. Janu Sebastianovi Novotnému, Ph.D. za jeho odbornou pomoc, trpělivost a čas, který mi během vedení práce věnoval. Dále bych chtěla touto cestou poděkovat všem respondentům, bez nichž by realizace výzkumu nebyla možná.

Obsah

Úvod.....	6
1 Maskulinita.....	7
1.1 Vymezení maskulinity a pojmů s ní souvisejících.....	7
1.2 Vývoj maskulinní pohlavní role.....	10
1.3 Krize maskulinity a zátěž spojená s mužskou rolí	12
2 Konflikt genderových rolí	17
2.1 Maskulinní/feminní charakteristiky a konflikt genderových rolí.....	20
2.2 Negativní důsledky konfliktu genderových rolí.....	22
3 Spokojenost v partnerských vztazích v kontextu maskulinity a konfliktu genderových rolí	25
3.1 Základní aspekty partnerských vztahů na přelomu adolescence a dospělosti.....	27
3.2 Vliv maskulinity a konfliktu genderových rolí na spokojenost v partnerských vztazích	28
4 Metodologie výzkumu.....	31
4.1 Výzkumný problém a cíle práce	31
4.2 Výzkumné otázky a hypotézy	31
4.3 Výzkumný soubor	34
4.4 Průběh výzkumu.....	36
4.5 Výzkumné metody	37
4.6 Statistické zpracování dat.....	42
5 Přehled výsledků výzkumu	43
6 Zhodnocení výzkumných otázek a hypotéz	52
7 DISKUZE	56
8 ZÁVĚRY.....	64
SOUHRN	65
SEZNAM POUŽITÝCH ZDROJŮ A LITERATURY	68

PŘÍLOHY

Příloha č. 1: Formulář zadání diplomové práce

Příloha č. 2: Abstrakt diplomové práce

Příloha č. 3: Hierarchická lineární regrese se spokojeností v partnerském vztahu jako závisle proměnnou

Úvod

Diplomová práce se zabývá tématem maskulinity, konfliktu genderových rolí a spokojeností v partnerských vztazích u mužů. Dílčím cílem je nastínit problémy a identifikovat zátěže, se kterými se dnešní muži mohou potýkat. Mužská role se tradičně pojí s orientací na úspěch, moc, soutěživost, nezávislost, samostatnost a omezenou emocionalitu. Tyto charakteristiky jsou oceňovány v pracovním životě, v jiných oblastech života včetně partnerských vztahů však může restriktivní charakter mužské role vést ke vzniku negativních pocitů a problémů.

Hlavním cílem práce je ověřit vzájemné vztahy mezi maskulinitou, konfliktem genderových rolí a spokojeností v současném partnerském vztahu mužů. Těto snaze však předchází teoretické ukotvení těchto pojmů včetně přehledu zahraničních výzkumů, které se těmito vztahy zabývají. V českém prostředí se problémy souvisejícími s následováním tradiční mužské role, konkrétně konfliktu genderových rolí, věnuje bakalářská práce na téma „*Mužská role, self-esteem a depresivita u mužů*“. Výsledky této práce prokázaly negativní dopad rigidního následování tradiční mužské role na self-esteem a depresivitu (Bosoková, 2015). Diplomová práce stejného autora na toto zjištění navazuje a ověřuje dopad tradiční mužské role na oblast partnerských vztahů s přihlédnutím k možnému vlivu maskulinních charakteristik. Středem zájmu jsou vysokoškolští muži ve věku 19–25 let, což je období, ve kterém muži a ženy začínají budovat trvalejší a stabilnější partnerské vztahy.

Podle současných zjištění může mít vysoká míra maskulinních charakteristik a úzkost spojená s prožívaným konfliktem genderových rolí negativní dopad na interpersonální vztahy mužů. Je tedy důležité se těmito jevy zabývat komplexně a nepodceňovat jejich vliv.

1 Maskulinita

Téma maskulinity je častým předmětem zkoumání, jelikož je dnes pro muže mnohem složitější naplnit požadavky své role (Bačová & Matejovská, 2003). Očekávání ze strany společnosti bývají často nejasná, nerealistická či protichůdná (Janošová, 2008). Společnost nám podobu „pravého muže“ diktuje, a i přestože se mění, stále v ní převažuje tradiční mužská ideologie (Doucet, 2004, Maurer & Pleck, 2006, Moss-Racusin, Phelan, & Rudman, 2010, in Holmes, 2014). Mužství je často poměřováno podle výše výdělků, sociálního statusu, míry společenského vlivu a obdivu (Harper, 2004, in Harper & Harris, 2010). I přestože ideálu maskulinity jen málo mužů dosáhne, mnoho z nich se s ním celý život srovnává (Davidová & Brannon, 1976, in Kahn, 2009), což může mít za následek vznik pocitů bezmoci, sklíčenosti a dalších problémů (Boisjolie, 2013; Kahn, 2009).

V posledních desetiletích zaplavují veřejný prostor i média výrazy jako gender, maskulinita, genderová identita, vývoj pohlavní role, krize mužské role a mnoho dalších témat týkající se příslušnosti k určitému pohlaví jak z biologické stránky, tak z psychologické. Těmto konceptům je věnována velká pozornost, jelikož jsou základem mnoha problémů a dilemat, se kterými je pohlavní role v dnešní moderní době konfrontována. Následující podkapitoly si kladou za cíl lepší orientaci v základních pojmech týkajících se pohlaví v širším slova smyslu, větší porozumění genderové socializaci a objasnění zátěží, se kterými se příslušník určitého genderu musí vyrovnat. Všechna tato témata jsou orientována zejména na mužské pohlaví, které je středem zájmu této práce.

1.1 Vymezení maskulinity a pojmů s ní souvisejících

Biologické pohlaví má u člověka pouze dvě alternativy, podle primárních a sekundárních pohlavních znaků rozlišujeme mezi muži a ženami (Paulík, 2010). Člověk je však tvor společenský a role či zvyklosti, související s rolí muže a ženy, jsou determinovány sociokulturně. K označení sociálních rozdílů mezi muži a ženami se používá termín **gender**. Orel, Obereignerů a Mentel (2016) ho definují jako „výsledek působení převážně sociokulturních vlivů na jedince určitého pohlaví“ (s. 87). Tento termín nelze v jeho pravém slova smyslu správně přeložit, nejčastěji se překládá jako „pohlaví“ či „rod“, ale žádný český ekvivalent ho nevystihuje zcela přesně (Paulík, 2010). Lze tedy shrnout, že pohlaví je termín biologický, naopak gender pojem psychologicko-kulturní (Oakleyová, 2000). **Genderová identita** neboli „vědomí vlastní totožnosti jako příslušníka určitého pohlaví“, se utváří

v interakci mezi jedincem a jeho prostředím (Paulík, 2010, s. 122). Ve vývoji genderové identity hraje důležitou roli právě očekávání rodičů, u chlapců je přitom identifikováno větší riziko nesprávného vývoje genderové identity, příčinou je dle Oakleyové (2006) častá nepřítomnost otců a jejich citový odstup. Za nedílnou součást genderové identity je považováno přijetí genderové role s určitou proporcí maskulinity a feminity (Paulík, 2010).

Po celá desetiletí byla maskulinita pojmána jako protipól feminity, jedinec byl vnímán buď jako maskulinní nebo jako feminní, ale ne obojí (Možný, 1990). Takové vnímání muže a ženy se označuje jako jednorozměrný model. Na jednom pólu úsečky nacházíme nejzazší maskulinitu, na druhém extrémní feminitu, přičemž prostor mezi póly je považován za oblast víceméně neutrální (Karsten, 2006). Takové vnímání maskulinity a feminity se dnes vlivem společenských změn a pokročilých psychologických studií vytrácí (Hoffman, 2000, in García, Calcáneo, Soto, & Lara, 2007) a jednorozměrný model je nahrazován modelem dvojrozměrným neboli dualistickým. Hlavním rozdílem tohoto nového přístupu je upuštění od absolutních vlastností typických pro jedno nebo druhé pohlaví. Podle tohoto modelu může každá osoba mít znaky jak maskulinní, tak feminní, nezávisle na svém biologickém pohlaví (Karsten, 2006), „*spektrum maskulinních či feminních projevů tedy může u daného jedince odpovídat jeho pohlavní příslušnosti, ale může s ní být i zcela v rozporu*“ (Janošová, 2008, s. 41). Důležitou představitelkou nového pohledu na maskulinitu a feminitu byla Bémová (1974, in Yang, 2009), která navíc znovuoživila koncept androgynie (Karsten, 2006). Tento model, zahrnující androgynii, také nazýván jako třífaktorový, je v současné době považován za nejvíce adaptivní.

Maskulinita (i feminita) je spojována s určitými charakteristikami, přičemž vysoká míra maskulinity se mnohdy pojí s problémy, se kterými se dnešní moderní muž musí vyrovnat (Boisjolie, 2013). Vyznačuje se „*určitými projevy chování a prožívání, které jsou v dané kultuře považovány za typicky mužské*“ (Paulík, 2010, s. 121). **Feminita** (ženskost) naopak zahrnuje projevy chování chápané jako typicky ženské (Možný, 1990; Wyrobková, 2007b). Tyto definice těžší především z proklamovaných rozdílů mezi muži a ženami, maskulinitu a feminitu je nutno chápat v širším kontextu, jako komplexní kognitivní, behaviorální, emocionální, expresivní, psychosociální a sociálně-kulturní prožitek identifikace s mužským/ženským pohlavím (Kahn, 2009).

Vysoká maskulinita a zároveň vysoká feminita se označuje pojmem **androgynie**¹ (Bem, 1974; Karsten, 2006; Lippa, 2009; Paulík, 2010). Někdy se o ní hovoří jako o „oboupohlavnosti“, což ale přesně nevystihuje její podstatu. Androgynie „*kombinuje a vyrovnává maskulinní a feminní kvality*“ (Výrost & Slaměnik, 2008, s 166), dle Bémové (1974) se jedná o nejvhodnější typ osobnosti, jelikož umožňuje nejadekvátněji odpovídat na požadavky sociálního prostředí. Pojmy feminita a maskulinita zahrnují kromě typických projevů chování také typické osobnostní rysy, hodnoty, postoje, zájmy, vzhled a sexualitu (Lippa, 2009).

Feminita je spojována se slabostí, měkkostí, poddajností, láskyplností, něhou, pasivitou a závislostí (Paulík, 2010). Maskulinita naopak se silou, sebejistotou, aktivitou, nezávislostí, výkonností, racionálním přístupem k problémům, samostatností, průbojností, soutěživostí, skrýváním emocí, rozhodností, prosazováním svých názorů a vůdcovstvím (Bačová & Matejovská, 2003; Boisjolie, 2013; Harper & Harris, 2010; Holmes, 2014; Karsten, 2006; Mahalik, Cournoyer, DeFranc, Cherry, & Napolitano, 1998; Paulík, 2010; Rocha, 2004, in García et al., 2007). Výskyt zvýšené maskulinity či feminity se pak projevuje zvýrazněním výše zmíněných charakteristik (Paulík, 2010). Zvýšená feminita je u mužů spojena se zvýrazněním takových vlastností, jako je pasivita, nesamostatnost, přecitlivělost a nižší racionalita. Výrazná maskulinita u mužů je spojována se zdůrazňováním tělesné síly, výkonnosti, mužnosti a dominance (Badinterová, 2005; Kazda, 2005; Paulík, 2010). Wester, Christianson, Vogel a Wei (2007) řadí mezi maskulinní normy houževnatost, agresi (např. Levant, 2011, in Wester et al., 2007), restrikcí emocionálního projevu (např. Wester, Vogel, Pressly, & Heesacker, 2002, in Wester et al., 2007) a soběstačnost (např. Kiselica, 2001, in Wester et al., 2007). Zjednodušujícím pojetím toho, jak má vypadat maskulinní muž či feminní žena jsou **genderové stereotypy** (Bačová & Mikulášková, 2000), které odrážejí výše zmíněné charakteristiky. Výše zmíněné charakteristiky lze vnímat jako určité sociální normy maskulinity (u žen feminity), se kterými se muži (ženy) často porovnávají a snaží se jich dosáhnout (Wyrobková, 2007b).

Při utváření těchto vlastností (maskulinních, feminních, androgynních) hraje významnou roli primární rodina (Kazda, 2005). Chlapci si v průběhu socializace vytvářejí představy o tom, jak by se měli chovat, jak by měli myslet a prožívat. Od útlého věku se

¹ Koncept androgynie je inspirován C. G. Jungem, který hovořil o existenci maskulinity v ženě (animus) a feminity v muži (anima) (Jung, in Connell, 2005).

prostřednictvím posilování ze strany nejbližších dozvídají, co je považováno za žádoucí a co za nežádoucí (Boisjolie, 2013).

1.2 Vývoj maskulinní pohlavní role

Novorozenec přicházející na svět nemá žádnou představu o tom, jak si má na tomto světě počínat jako dívka či chlapec (Karsten, 2006). Až v rámci rodinné socializace dochází taktéž k socializaci genderové a dítě se učí co vše obnáší být příslušníkem svého „připsaného“ genderu, dochází tak k vývoji maskulinity či feminity jeho chování, rolí, myšlení (Oakleyová, 2000). Děti se učí chovat v souladu se svým biologickým pohlavím především tím, že se s nimi rozdílně zachází a jsou na ně kladeny odlišné nároky (Karsten, 2006). Vyrůstají do ženského či mužského světa prostřednictvím specifického způsobu interakce a komunikace ze strany rodičů a blízkých osob, prostřednictvím výběru hraček, literatury a oblečení „vhodného“ pro dané pohlaví (Cviková & Juránová, 2003).

Chlapci jsou mnohdy za vítězství a projevy dominance nepřiměřeně chváleni, naopak při projevu emocí (např. pláčem) se setkávají s nesouhlasem (Janošová, 2008; Karsten, 2006). Podle O'Neila (1981) jsou chlapci od útlého věku podporováni, aby odmítali, podceňovali a považovali za nepřijatelné vše, co je spojováno s ženským chováním. Naproti tomu jsou za pomoci tradičních výroků jako „kluci nepláčou a musíš být vždy silný“ vedeni k tomu přejímat maskulinní charakteristiky, které byly uvedeny výše (statečnost, síla, dominance, skrývání emocí...) (Boisjolie, 2013; Janošová, 2008; Karsten, 2006). Již od dětství se tedy učí potlačovat úzkost z ženství typicky mužským chováním (Poněšický, 2012).

Genderovým vývojem se zabývají mnohé psychologické teorie, přičemž každá z nich zdůrazňuje význam mírně odlišných faktorů. Jejich snahou je objasnit, proč se ženy a muži liší ve svých zálibách, koníčcích, proč si děti od malička hrají s odlišnými hračkami (Karsten, 2006) a proč je chování mužů a žen v dospělosti takovou měrou ovlivněno genderovými stereotypy. Teorií zabývajících se touto tematikou je velké množství, níže budou uvedeny jen některé.

Dle **teorie utvrzování** se pohlavně specifické chování vytváří utvrzováním takových projevů, které jsou v souladu s chováním typickým pro dané pohlaví (Karsten, 2006). V případě, že se dítě chová způsobem typickým pro opačné pohlaví, může docházet k ignoraci těchto projevů a ve vyhocenější podobě ke kritice, k odepření lásky a jiným

negativním sankcím. Autoři jako Janošová (2008), Karsten (2006), O'Neil (1981), Pollack (in Kahn, 2009), Renzetti a Curran (2003) upozorňují na různá specifika zacházení s chlapci v rámci jejich výchovy. Jedním z nich je podpora prosazování jejich práv, obrany a vymezování se vůči druhým. Chlapci jsou ve srovnání s dívkami ve větší míře pobízeni ke skrývání slabosti a prosazování své vůle (Pollack, in Kahn, 2009). Očekává se od nich, že nebudou plakat a agresivita se jim trpí spíše než dívkám (Karsten, 2006). Také se setkáváme s názory, že rodiče u synů podporují orientaci na výkon, sebevědomí a soutěživé chování. Matky u nich posilují samostatnost, která se může vytvářet na úkor intimity (Janošová, 2008). Renzetti a Curran (2003) se domnívají, že chlapci jsou ve srovnání s dívkami také častěji trestáni. Z výše uvedeného vyplývá, že vývoj mužské role může být ve větší míře spojen s úzkostí a v pozdější době se může projevat jako přehnané hypermaskulinní chování nebo hostilita ke všemu ženskému (Janošová, 2008). **Sociální teorie** připisuje značný vliv sociálnímu prostředí na vznik a vývoj pohlavních rozdílů. Orientuje se na to, že sociální okolí reaguje různě na stejné projevy chování, a to podle toho, zda jde o dívku nebo chlapce (Oakleyová, 2000). Obsahem této teorie jsou i principy teorie utvrzování, ty způsoby chování, které odpovídají genderovým stereotypům, jsou posilovány (Karsten, 2006). Přejímání vhodné role probíhá dále prostřednictvím pozorování a následné nápodoby (imitace) těch způsobů chování, které se zdají být atraktivní nebo predikují získání odměny (Janošová, 2008). Jacklin (1989, in Renzetti & Curran, 2003) podotýká, že nejdůležitějším faktorem při imitaci není příslušnost k témuž pohlaví, nýbrž moc, která je napodobované osobě připisována. Muži jsou obecně vnímáni jako mocnější, což způsobuje jejich častější nápodobu dalšími muži. Zatímco dívky mohou nalézat větší počet vzorů mezi matkami, učitelkami a chůvami, muži se stávají vzory v důsledku představy o jejich moci (Wyrobková, 2007a). **Identifikační teorie** se zaměřuje na nevědomé pohnutky a při utváření pohlavních rozdílů se opírá zejména o primární vztahy s nejdůležitějšími blízkými osobami. Tento vztah je základem pro identifikaci chlapce s otcem a dívky s matkou (Wyrobková, 2007a). V případě chlapce musí nejprve dojít k odpoutání se od matky, která byla jeho primárním identifikačním objektem a až poté se může přiklonit k otci (Karsten, 2006). Podle **kognitivně vývojové teorie** je podmínkou k identifikaci s vlastním pohlavím určitá úroveň rozumových schopností, celková inteligence a bystrost jedince (Wyrobková, 2007a). Dítě se učí chlapeckému či dívčímu chování na základě rozumové snahy nalézt ve světě určitý řád a stanovit vlastní sebepojetí (Janošová, 2008). Mezi kognitivně-vývojové teorie se řadí **teorie genderového schématu S. Bémové** (Bem, 1993). Podle ní se děti vyrůstající ve společnostech, zdůrazňujících rozdíly mezi muži a ženami (tzv. genderová polarizace),

stávají samy genderově polarizujícími (Bem, 1993) a odmítají projevy, které nekorespondují se společenskými standardy spojovanými s jejich genderem. Od útlého věku se setkávají s informací, že rozdělení lidstva na muže, ženy a z toho plynoucí rozdíly jsou natolik zásadní, že se musejí naučit tímto způsobem vnímat sebe i své okolí – vytvářejí si genderové schéma². Důležitým aspektem teorie je tzv. androcentrismus, který vysvětluje rigidnější zastávání genderových stereotypů u chlapců více než u dívek. Spočívá v tom, že se děti velmi záhy dozvídají, že vše, co je spojováno s muži má vyšší hodnotu než to, co je spojováno se ženami (Wyrobková, 2007a). Bémová (1993) podtrhuje sociokulturní učení se genderu (odlišné oblečení a zájmy mužů a žen, typické barvy) namísto zdůrazňování biologických rozdílů mezi muži a ženami.

Ve světle současných poznatků nedokážeme přesně určit, která z teorií nejpřesněji vysvětluje vývoj pohlavních rozdílů. Každá z nich svou částí přispívá k pochopení tohoto procesu a než aby se vyvracely, spíše se doplňují. Dosud však nebyla vytvořena souhrnná koncepce, která by jejich prvky spojovala (Janošová, 2008). Velkým nedostatkem teorií je ignorování biologických faktorů, které jsou neméně důležité, jedná se zejména o činnost hormonů a odlišné fungování mozku (Dobson, 2007).

Muži se po celý život setkávají s genderovými stereotypy, které je mohou svazovat, mohou být uvězněni v síti konvenčních představ o svých možnostech, rolích, způsobech plnění těchto rolí, povinnostech a nevhodnostech (Helus, 2004). Výzkumníci zabývající se mužskou rolí upozorňují, že vlivem zastaralých postojů v oblasti mužství, nejistoty mužů být živiteli, citového odloučení mužů a změn ve struktuře rodiny, se společnost potýká s krizí maskulinity (Boisjolie, 2013).

1.3 Krize maskulinity a zátěž spojená s mužskou rolí

První krize maskulinity proběhla již v 17. století a v 18. století, zejména ve Francii a v Anglii, se zpožděním několika desítek let doplnula i do českého prostředí (Badinterová, 2005). V současné době se odborníci zabývající se tématem mužství, konkrétně krizí maskulinity, dělí na dvě skupiny. První z nich, ta převažující, krizi v oblasti mužské role nepopírá a apeluje na zkoumání jejího vlivu na muže (např. Badinterová, 2005; Biddulph, 2011; Bly, 1999; Janošová, 2008; Levant, 1996; Možný, 1990; Payne, 1995), druhá skupina

² Genderové schéma lze definovat jako „hypotetický kognitivní konstrukt v mysli organizující poznávací procesy“ (Bačová, 2000, in Wyrobková, 2007a, s. 148).

naopak její existenci zpochybňuje (např. Hearn, 1999). Někteří autoři nehovoří přímo o krizi, ale spíše o zátěži mužské genderové role (male role strain) (Pleck, 1995), jiní situaci ohledně maskulinní role nijak nepojmenovávají, snaží se pouze vytyčit hlavní problémy, se kterými se chlapci a poté muži potýkají (Davidová & Brannon, 1976, in Kahn, 2009). Poněšický (2012) rovněž nemluví přímo o krizi, podotýká však, že se vlivem rozpadu tradičních struktur budovaných na zkušenostech a idejích prověřených staletími, očekávání a nároky na muže mění.

Ať už situaci týkající se mužství nazýváme jakkoliv, nelze popřít, že v naší společnosti není mužská role jasně definována a očekávání, která jsou na muže kladena, jsou nejasná, nerealistická a často si odporují (Boisjolie, 2013; Janošová, 2008; O'Neil, in Pollack, 1999). V důsledku toho se mnoho mužů trápí pochybnostmi o sobě, stahují se do sebe, stávají se nespolehlivými a nezodpovědnými, vyhýbají se konfliktům a potlačují své emoce (Poněšický, 2012). Ze statistik vyplývá, že se muži více než ženy potýkají se zdravotními a sociálními problémy (Boisjolie, 2013). U mužů se častěji vyskytují civilizační choroby, které vznikají vlivem přepracovanosti (Biddulph, 2011; Janošová, 2008). O'Donnell a Sharpe (2000, in Boisjolie, 2013) konstatují, že u mužů se setkáváme s mnohem větším počtem sebevražd než u žen, od roku 1976 se míra sebevražd mladých mužů ve věku 15–24 let téměř zdvojnásobila. Muži také představují více než 80% pachatelů násilných trestných činů (Dorsey & Middleton, 2008, in Boisjolie, 2013). Tuto skutečnost lze vysvětlit snahou mužů kompenzovat selhání, v důsledku neplnění požadavků mužské role, vyjádřením jejich síly a aktivity (Badinterová, 2005).

Odborníci, zabývající se mužskou rolí, se liší v tom, co považují za hlavní příčinu krize maskulinity. Biddulph (2011), Bly (1999) nebo Janošová (2008) spojují zrod krize mužství s procesem urbanizace, kdy došlo k přesunutí pracovních činností do továren a tzv. fenoménu nepřítomného otce. Vzor, který mladým chlapcům umožňoval projevat emoce a utvrzoval je v tom, že pocity jako smutek, zklamání či strach jsou normální, dobré a rovněž mužské, se stává náhle méně dostupným (Pollack, 1999), výsledkem je pak narušení vazeb potřebných k předávání a upevňování mužství (Badinterová, 2005; Biddulph, 2011; Janošová, 2008). Badinterová (2005) považuje za jednu z důležitých příčin krize mužství „*obtížnou adaptaci muže na změnu od tradiční komplementarity k univerzalitě mužské a ženské role*“ (Badinterová, 2005, in Bosoková, 2015, s. 14). Na rozdíl od komplementarity, která ostře oddělovala mužskou a ženskou roli a zdůrazňovala jejich nesrovnatelnost, univerzalismus probíhající zejména v oblasti pracovní, připravuje muže

o jejich výlučné postavení živitele rodiny (Badinterová, 2005; Lipovetsky, 2000). Jak mnoho autorů uvádí (Badinterová, 2005; Biddulph, 2011; Harper & Harris, 2010; Šmídová, 2002), odpovědnost za rodinu a její finanční fungování je hlavní doménou mužství, neschopnost splnit tento požadavek může vést ke vzniku pocitů nepotřebnosti a selhání (Randall, 2008)³.

S krizí maskulinity, jak už bylo řečeno, velkou měrou souvisí nejasná očekávání, která si často odporují (Janošová, 2008; O'Neil, in Pollack, 1999). Již od útlého věku je chlapcům vštěpováno, jaké chování a jaké vlastnosti se s jejich biologickým pohlavím pojí (Janošová, 2008). Výrok „buď chlap“ zastřešuje např. dominanci, schopnost vyřešit problémy bez pomoci, úspěšnou profesní kariéru, schopnost ovládat své emoce a držet jejich projevy „na uzdě“ (Badinterová, 2005). Zjednodušeně lze říci, že „být chlap“ znamená vyhýbat se všem feminním projevům (Pleck, 1995; Šmídová, 2002). V dnešní společnosti je však součástí toho být pravým mužem také vřelost a schopnost citlivě reagovat na potřeby žen. V tomto spočívá ta nejasnost a protichůdnost očekávání spojená s maskulinní rolí, být citlivý, tolerantní, emočně vstřícný a nevzdat se přitom své síly, výkonnosti, nezdolnosti a tvrdosti (Biddulph, 2011; Poněšický, 2012).

Odklon od feminity také zdůrazňují Davidová a Brannon (1976, in Kahn, 2009), kteří vytvořili model pojednávající o čtyřech hlavních problémech, se kterými se muži musejí vyrovnat. Vyhnout se všemu, co je považováno za ženské je v tomto modelu první podmínkou zachování mužství. Výsledkem odepírání zkušeností spojených s feminitou je internalizace viny a strachu pokaždé, když mají pocit, že by je mohlo jejich okolí vnímat jako feminní (také Boisjolie, 2013; Levant, 1996). Druhým předpokladem k tomu stát se „opravdovým“ mužem je naprostá kontrola nad všemi situacemi. Maskulinita je tedy spojena s dominancí a mocí nad ostatními, ať už ve formě majetku nebo sociálního statusu. Muž má být dále statečný a ochotný riskovat, důležitou podmínkou však je, aby byl schopen kontrolovat projevy svých emocí.

Pleck (1995) hovoří o třech druzích zátěže týkající se mužské role – dysfunkci, traumatu a diskrepanci. Co se týče **dysfunkce**, mnohé výzkumy dokazují, že některé aspekty předepsaného chování vyvstávající z tradiční mužské role, mají negativní vliv jak na muže samotné, tak na jejich blízké okolí. Autor negativní důsledky rozděluje do následujících

³ Ross (in Poněšický, 2012) rozděluje muže na dvě skupiny podle toho, jak reagují na jejich úzkost z žen. **Tvrдый typ** (marlboro–cowboy) se projevuje nezávislostí, lehkým pohrdáním žen. Poskytuje ženám ochranu, stále je však vidí jako bytosti, které nelze logickým rozumem pochopit. **Měkký typ** (softie či hippie) je naopak neagresivní, nekonvenční a střetu s ženským nebezpečím se vyhýbá tím, že se mu nepostaví. I v tomto případě se jedná o muže, který se snaží snížit svou úzkost z žen negováním a zatemňováním.

okruhů: násilí, nadměrná sexuální touha, sociálně nežádoucí chování a dysfunkční vztahy. Další zátěží mužské role je **trauma**, které vzniká v průběhu socializace chlapců. Chlapci jsou od svých pečujících osob psychologicky odtrženi dříve, než jsou na to skutečně připraveni, socializační proces je nutí osvojit si charakteristiky asociované s muži, zatímco jsou ještě dětmi (Pollack, in Kahn, 2009). Haviland a Malatesta (1981, in Levant & Pollack, 1995), na základě výzkumu dospěli k závěru, že chlapci jsou citově reaktivnější a expresivnější než jejich dívčí protějšky. Na základě chování jejich nejbližších se však učí své emoce potlačovat, expresivita emocí je podporována u žen, nikoliv u mužů. Mnoho autorů (Brody & Hall, 1993, Dunn, Bretherton, & Munn, 1987, Fivush, 1989, Fuchs & Thelen, 1988, Greifet et al., 1981, in Levant, 1996) se domnívá, že rodiče své syny od vyjadřování zranitelných emocí cíleně odrazují. Potlačování mužské emocionality ať už matkou, otcem či vrstevníky, má tři hlavní důsledky. Za prvé, muži se mohou odcizit vlastnímu citovému životu a u mnohých se může rozvinout alespoň mírná forma alexitymie⁴ (Allen & Haccoun, 1976, Balswick & Avertt, 1977, Brody & Hall, 1993, Levant & Kopecky, 1995, Stapley & Haviland, 1989, in Levant 1996). Dle Bergera (in Kahn, 2009) stojí alexitymie za strachem mužů navazovat vztahy⁵. Za druhé, v důsledku potlačování mužské emocionality v raném věku může dojít k tomu, že se u mužů nemusí vyvinout v takové míře jako u žen, emocionální empatie (Brody & Hall, 1993, Eisenberg & Lennon, 1983, Hall, 1978, in Levant 1996). Třetím důsledkem může být tendence transformovat své zranitelné emoce do agresivního chování (Levant & Kopecky, 1995, Long, 1987, in Levant 1996). Poslední zátěží je **diskrepance** (rozpor) mužské role, která pojednává o existenci rozdílu mezi tím, jaký muž skutečně je a tím, jaké požadavky na něj klade společnost, neschopnost naplnit požadavky či nároky dané kultury, je prožívaná jako zmíněná diskrepance. Čím silněji jsou tradiční společenské koncepce ohledně maskulinity zakořeněny, tím je pravděpodobnější, že muži budou výše zmíněný rozpor pociťovat (Boisjolie, 2013). Boisjolie (2013) diskrepanci spojuje s negativním dopadem na mužské sebevědomí, psychickou pohodu a sociální podporu. Někteří autoři uvádí, že důsledkem zmíněného rozporu mezi tím, jaký muž je a tím, jaké požadavky jsou na něj kladeny, je tzv. konflikt genderových rolí (Burn & Ward, 2005).

⁴ Pro léčbu mužské alexitymie byly vyvinuty psychoedukační techniky, které jsou užitečné zejména v počátečních fázích léčby (Levant, 1994, in Levant, 1996).

⁵ Tento jev Berger (in Kahn, 2009) označuje spojením „*male relational dread*“.

Chlapci se v rámci socializace prostřednictvím rodinné výchovy, postojů učitelů, vrstevníků a celé společnosti včetně médií učí, jak se stát muži a jaké způsoby myšlení a chování jsou pro jejich genderovou roli považovány za žádoucí a jaké lze považovat za nepřijatelné (Boisjolie, 2013). Společnost dodržování nepsaných společenských pravidel genderu oceňuje, naopak jejich porušování může mnohdy vést k zesměšňování, přehlížení či ponižování. Následkem toho se pak „*tradiční maskulinní ideály stávají centrálními ve vyvíjející se chlapecké identitě a ovlivňují způsob, jak chlapci vnímají sami sebe i ostatní*“ (Krugman, 1995, Pleck, 1981, in Sánchez, Greenberg, Liu, & Vilain, 2009, s. 81), např. tu část sebe, která by mohla být považována za ženskou, chlapci a později muži prožívají s velkým konfliktem a úzkostí (O’Neil, Helms, Gable, David, & Wrightsman, 1986). Výsledkem takového počínání může být rozvinutí konfliktu genderových rolí (Boisjolie, 2013). Jedná se o významný konstrukt, který velkou měrou ovlivňuje psychický stav mužů, proto se mu bude věnovat samostatná kapitola.

2 Konflikt genderových rolí

Důsledkem tradičně maskulinní socializace chlapců a jejich zkušeností se zátěží mužské role může být rozvinutí konfliktu genderových rolí (Beaglaioich, Sarma, & Morrison, 2013). Jeho vymezení se vyvinulo z řady teoretických a výzkumných rukopisů O'Neila (1981, 1982, 1986, 1987, 1990, 1993, 1999, 2008, in O'Neil et al., 1986), kterého lze považovat za autora tohoto konstruktů (in Beaglaioich et al., 2013). Konflikt genderových rolí nepostihuje pouze chlapce a muže, nýbrž také dívky, ženy, transsexuály a společnost jako celek. Dle mnoha autorů (Long, 1989, McCreary, 1994, Safir, Rosenmann, & Kloner, 2003, in Herdman, 2007) je však společnost obecně tolerantnější k ženským přesahům do mužství nežli k mužským přesahům do ženství, dívka „divoška“ je přijatelnější nežli chlapec „padavka“. Genderově inkongruentní muži jsou často považováni za sexuální devianty a homosexuály, zatímco genderově inkongruentní ženy jsou vnímány spíše jako silné a asertivní (McCreary, 1994, in Herdman, 2007). Z tohoto důvodu se větší konflikt genderových rolí vyskytuje právě u mužského pohlaví (Long, 1989, in Herdman, 2007).

O'Neil (2008) vytvořil model konfliktu genderových rolí, který slouží k lepšímu pochopení celé problematiky. Příčinou vzniku je rigidní socializace genderové role a maskulinní ideologie a normy, které jsou definovány jako „*hodnoty, normy, které omezují a negativně ovlivňují chlapce a jejich fungování jakožto dospělých mužů*“ (O'Neil, 2013, s. 490). Genderová socializace a maskulinní normy pojmově souvisejí se strachem mužů z feminity, který je zásadní pro pochopení konfliktu genderových rolí (O'Neil, 2013; O'Neil et al., 1986). O'Neil (in Harper & Harris, 2010) ho popisuje jako „*špatné, negativní emoce asociované se stereotypními feminními hodnotami, postoji a chováním*“ (s. 226), přičemž tento strach může být jak vědomý, tak nevědomý (O'Neil, 2008). O'Neil et al. (1986) identifikovali šest aspektů konfliktu genderových rolí, které souvisejí s odklonem od feminity, jedná se o restriktivní emocionalitu, homofobii, socializovanou kontrolu, moc a soutěž, restriktivní sexuální a afektivní chování, obsesi úspěchem a o problémy s vyhledáváním lékařské péče. Tyto aspekty byly operacionalizovány do čtyř subškál v dotazníku Gender Role Conflict Scale (GRCS). Subškály/faktory zachycují tlak tradiční mužské ideologie na muže v různých oblastech – v oblasti úspěchu, moci a soupeření; omezené emocionality (potlačování emocí); vyhýbání se vyjadřování emocí směrem k ostatním mužům a v oblasti konfliktu mezi rodinným životem/volným časem a školním/pracovním životem (Blazina, Settle, & Eddins, 2008). Solomon a Levy (1982) hovoří o třech sebeobranných strategiích, které muži používají v boji proti negativním

pocitům a k vyrovnání se s konfliktem genderových rolí. Jedná se o restriktivní emocionalitu, homofobii/heterosexualitu, sílu a kontrolu. Tyto strategie je udržují přechodně v bezpečí, ale konflikt genderových rolí ani negativní pocity týkající se jejich maskulinní identity to efektivně nevyřeší.

O'Neil konflikt genderových rolí definuje jako „*psychologický distres, vznikající v důsledku přílišného dodržování tradičních mužských norem*“ (O'Neil et al., 1986, s. 7) nebo jako „*psychický stav, ve kterém socializované genderové role mají negativní dopad na osoby samotné nebo na jejich okolí*“ (O'Neil, Denke, & Blazina, 2016, s. 12). Definicí konfliktu genderových rolí je mnoho, liší se pouze mírně a podstata bývá vždy dobře zachycena. Ve všech vymezeních lze nalézt zmínku o tom, že konflikt rolí bývá prožíván jako subjektivně nepříjemný stav, který vyúsťuje v negativní důsledky. Některé definice zdůrazňují, že má dopad nejen na daného člověka, ale také na jeho blízké (O'Neil, 2008). Za příčinu vzniku negativních pocitů jsou vždy považovány rigidní genderové role či tuhé dodržování tradičních norem. Z další definice O'Neila (in Levant & Pollack, 1995) je patrné, jak velká je souvislost mezi konfliktem a tradiční maskulinní ideologií projevující se stereotypním chováním. O'Neil (in Levant & Pollack, 1995) uvádí, že ke konfliktu genderových rolí dochází, pokud „*rigidní, sexistické a restriktivní genderové role vyústí v osobní devalvaci, omezení nebo poškození druhých či sebe*“ (s. 166–167). Osobní **devalvace** spočívá v negativní kritice sebe nebo druhých osob ve chvílích, kdy se člověk odchyluje nebo porušuje stereotypní chování a normy spojené s genderovou rolí, nýbrž také ve chvílích, když se jim přizpůsobuje (O'Neil, 2008). Devalvace má za následek snižování osobního statusu, postavení nebo pozitivního nahlížení na sebe i druhé (in Beaglaioich et al., 2013). Sebedevalvace může nastat v případě, že muž neplní podle svých očekávaných rolí živitele, nedokáže dosáhnout požadavku úspěšné profesní kariéry, na druhou stranu však i v případě, že na úkor těchto požadavků spojených s maskulinní rolí nedokážou být dobrými otci, partnery a manželi (O'Neil, 2008). O'Neil (1981) uvádí, že častým projevem mužského konfliktu genderových rolí je devalvace žen s cílem upevnění vlastní genderové identity. K **omezení** dochází, pokud muž sám sebe či ostatní svazuje stereotypními normami maskulinní ideologie, takové chování vede k omezování lidského potenciálu, snižování lidské svobody, k pokusům o kontrolu svého chování. Svazování sebe samého či druhých vypovídá o konformitě muže s maskulinními normami (O'Neil, 2013). Muž je **poškozen**, pokud je mu kvůli nedodržování maskulinních norem způsobena psychická či fyzická bolest nebo pokud sám za nedodržování těchto norem poškozuje druhé (O'Neil, 2008).

Sociokulturní prostředí diktuje mužům i ženám pravidla vztahující se k jejich genderové roli (Janošová, 2008). Jednou cestou, jak tyto pravidla pojmout, je jejich přijetí a možné rozvinutí konfliktu genderových rolí. V opačném případě je jedinec schopný proti těmto pravidlům bojovat a odolávat znehodnocení ze strany druhých osob. Muž je schopen se naprosto svobodně vyjadřovat, chovat se spontánně, přikládat menší význam očekáváním a reakcím okolí (O'Neil, 1981). Rebecca, Hefner a Oleshansky (1976) konstatují, že si tuto cestu v její extrémní podobě zvolí jen málo mužů, jelikož je obtížná a slibuje jen malé odměny ze strany společnosti.

O'Neil et al. (in Herdmanem, 2007) předpokládali, že je konflikt genderových rolí konceptualizován do čtyř vzájemně propojených dimenzí, které zahrnují kognici, afektivní zkušenost, chování a nevědomé zážitky. Zjednodušeně lze říci, že vznik konfliktu genderových rolí je zmíněnými oblastmi ovlivněn. Kognice zahrnuje přesvědčení o jeho/její genderové roli s ohledem na společenská očekávání. Pocity týkající se společenských a individuálních přesvědčení o očekáváních spojených s genderovou rolí zahrnuje dimenze afektivní zkušenosti. Chování spočívá ve způsobu situační odpovědi a interakce s ostatními pod vlivem očekávání týkajících se genderové role. Na vznik konfliktu genderových rolí působí také intrapsychické procesy týkající se genderových rolí, které nejsou momentálně součástí vědomí.

Mnohé výzkumy se zabývaly tím, jaký je vztah mezi konfliktem genderových rolí a věkem. Cournoyer (1994, in Hancock, 2001), Cournoyer a Mahalik (1995) zkoumali rozdíl mezi konfliktem genderových rolí mužů u skupiny vysokoškolských studentů ve věku 17–22 let a u skupiny mužů ve věku 36–45 let. Výsledky ukázaly, že vysokoškolští studenti zažívají větší konflikt v oblasti úspěchu, moci a soupeřivosti, zatímco muži středního věku prožívají větší konflikt v oblasti konfliktu mezi prací a rodinným životem. Skupiny se přitom nelišily ve faktorech omezené emocionality a omezeného emocionálního chování mezi muži. Mendelson (1988, in Hancock, 2001) použil ke srovnání konfliktu genderových rolí tři věkové skupiny: 17–22, 22–28 a 28–30. Výsledky ukázaly, že respondenti ve věku 22–28 let trpí větším konfliktem genderových rolí než zbylé dvě skupiny. Skupina respondentů ve věku 28–30 let vykazovala největší konflikt v oblasti omezené emocionality. Burn a Ward (2005) spojují největší konflikt s obdobím adolescence a mladé dospělosti. Závěry těchto výzkumů ukazují, že zkušenosti s konfliktem genderových rolí se mohou lišit s ohledem na věk a životní fázi (Hancock, 2001).

V souvislosti s konfliktem genderových rolí se nejčastěji hovoří o strachu z feminity a přizpůsobení se sociální normě maskulinity. Lze tedy předpokládat, že maskulinita a feminita bude hrát významnou roli při jeho vzniku (Sharpe & Heppner, 1991). Tyto vztahy navrhoval prověřit také O'Neil (2008), zakladatel konstruktů konfliktu genderových rolí. Tomuto tématu se bude blíže věnovat následující kapitola.

2.1 Maskulinní/feminní charakteristiky a konflikt genderových rolí

Čtenář bez hlubší znalosti problematiky by automaticky předpokládal, že biologický muž, který je z psychologického hlediska feminní, bude pociťovat větší konflikt genderových rolí (Herdman, 2007). Výsledky empirických studií však obecně naznačují, že konflikt genderových rolí vzniká u mužů, kteří se vyznačují právě maskulinními charakteristikami (např. Good et al., 1995; Herdman, 2007; O'Neil et al., 1986). Tuto skutečnost lze vysvětlit tím, že někteří chlapci jsou od útlého věku vedeni k tomu, aby potlačovali veškeré feminní projevy, socializace jim odepírá možnost vyjádřit svou ženskou stránku, která může být popírána (O'Neil, 1981). Takový muž bude dosahovat vysoké míry maskulinních charakteristik, ocitne se však v situaci, která bude omezovat jeho potenciál, tudíž se stává ideálním kandidátem pro vznik konfliktu genderových rolí (O'Neil, 2013). Konflikt genderových rolí vzniká jako reakce na napětí způsobené snahou o to disponovat maskulinními vlastnostmi a ztělesňovat ideál mužské role (Hancock, 2001). Herdman (2007) podotýká, že v případě přijetí feminní stránky mužem by zaručeně došlo k redukci konfliktu genderových rolí. Tuto teorii podporuje také Shepard (2001, také Gartnets & Pleck, 1979, in O'Neil, 1981), který tvrdí, že konflikt genderových rolí vzniká s největší pravděpodobností u mužů, kteří zažívají diskrepanci (rozdíl) mezi reálnou, aktuální genderovou rolí a ideálním pojetím genderové role definovanou společností. V průběhu socializace může dojít k hluboké internalizaci maskulinních postojů, myšlení a chování, tudíž si muži nemusejí být své ženské stránky ani vědomi, dochází tak k ignorování důležité součásti sebe sama a následné devalvací, omezení nebo poškození (Šmídová, 2002).

O'Neil et al. (1986) zaměřili svůj výzkum na zjišťování konfliktu genderových rolí u vysokoškolských studentů a potvrdili, že muži, kteří dosahují vysoké maskulinity (nízké feminity), trpí větším konfliktem genderových rolí. K podobným výsledkům dospěli také Good et al. (1995), kteří našli vysokou pozitivní korelaci mezi maskulinitou a škálou měřící konflikt genderových rolí (GRCS), konkrétně se subškálou měřící orientací na úspěch, moc, soupeření ($r = 0,62$) a subškálou omezené mužské emocionality ($r = 0,51$).

Sharpe a Heppner (1991) rovněž ve svém výzkumu ověřovali vztah mezi maskulinními charakteristikami a konfliktem genderových rolí⁶. Výsledky výzkumu ukázaly signifikantní pozitivní korelaci mezi tradičními maskulinními charakteristikami a orientací mužů na úspěch, moc a soupeření ($r = 0,29$), ač nebyla tak vysoká jako našli O'Neil et al. (1986). Herdman (2007) došel k velmi podobným výsledkům při zkoumání stejného vztahu, ale u homosexuálních mužů. Odborníci se často zaměřují na studium konfliktu genderových rolí právě u této skupiny mužů, Blashill a Vander Wal (2010) podotýkají, že společnost homosexuální muže často trestá za to, co je pro ně přirozené, tedy feminní a androgynní chování (Zucker & Bradley, 1995), nutí je se uměle stylizovat do tradiční mužské role a projevovat se vysoce maskulinním chováním. Vykazují vysoký konflikt zejména v oblasti vyhýbání se vyjadřování emocí směrem k ostatním mužům (Blashill & Vander Wal, 2010). Choi, Herdman, Fuqua a Newman (2011) provedli výzkum na vzorku homosexuálních mužů. Výsledky potvrdily, že homosexuálové hodnotící se jako maskulinní pociťují větší konflikt genderových rolí nežli muži hodnotící se jako feminní.

Dotazník Bem Sex Role Inventory rozlišuje kromě maskulinních a feminních jedinců navíc androgynní a nediferencované jedince (Bem, 1993). Tento dotazník byl použit např. ve výzkumu realizovaným Herdmanem (2007). Největší konflikt byl nalezen u maskulinních jedinců, poté u nediferencovaných, androgynních a nejmenší u feminních jedinců. Na maskulinní jedince je vyvíjen tlak, aby se podřídili maskulinní roli, popírají svou feminní stránku, a tudíž pociťují větší konflikt. Nediferencovaný typ genderové role dosahuje většího konfliktu genderových rolí, jelikož má pravděpodobně potíže s přizpůsobením své genderové role mnoha situacím (Bem, 1974). Androgynní jedinci umějí vyvážit své maskulinní i feminní charakteristiky, a proto jsou v životě i v partnerských vztazích obecně spokojenější, jsou schopni plynule přejít od maskulinní orientace k feminní orientaci na základě situačních podnětů, což snižuje riziko pasivního podřízení se genderové roli (Bem, 1993). Feminní muži vykazují nejnižší konflikt genderových rolí, což může být vysvětleno jejich přijetím feminní stránky (Herdman, 2007). Heron a Orlofsky (1990) tvrdí, že lidé, kteří se odchylují od stereotypů genderové role tím, že nedosahují normativní hladiny pohlavně specifických osobnostních charakteristik, mají slabší pocit pohlavní identity než ti jedinci, kteří podlehnou a víceméně účelově se těmito stereotypy řídí.

⁶ Maskulinita byla měřena dotazníkem Personal Attributes Questionnaire (PAQ) a konflikt genderových rolí Gender Role Conflict Scale (GRCS).

Sharpe a Heppner (1991) předpokládají, že existuje slabší vztah mezi pozitivními faktory maskulinity (soběstačnost, nezávislost) a konfliktem genderových rolí a silnější vztah mezi negativními faktory maskulinity (dominantní, agresivní) a konfliktem genderových rolí (potvrzuje výzkum Choi et al., 2011). Vyjadřují obavu, že dotazník měřící maskulinní charakteristiky Bem Sex Role Inventory efektivněji zachycuje společensky žádoucí vlastnosti a méně efektivně ty nežádoucí.

2.2 Negativní důsledky konfliktu genderových rolí

Výzkumů, zabývajících se negativními dopady konfliktu genderových rolí na životy mužů, nalezneme v zahraničních člancích velkou řadu, na naší půdě však jen hrstku. Konflikt genderových rolí má mnoho negativních důsledků, Liu, Rochlen a Mohr (2005) ve své studii prokázali, že naprostá většina mužů trpící zmíněným konfliktem touží po změně současného stavu a vnímá jeho negativní dopad na život..

Celkově lze říci, že výsledky studií poskytují poměrně přesvědčivé důkazy o tom, že konflikt genderových rolí má významný vztah k psychickým problémům mužů, nejčastěji se do souvislosti dává depresivita (Bosoková, 2015; Good & Wood, 1995; Lukács & Túry, 2008; Radloff, 1977, in Heppner, 1991; Zamarripa et al., 2003, in Choi et al., 2011), úzkost (Wolfram, Mohr, & Borchert, 2009, in Choi et al., 2011), nízké self-esteem (Addelston, 1995, in Watts & Borders, 2005; Bosoková, 2015; Davis, 1988, in Wisch, Mahalik, Hayes, & Nutt, 1995), negativní postoje vůči vyhledávání pomoci (Good & Wood, 1995; Wisch et al., 1995), alkoholismus a zneužívání návykových látek (Uy, Massoth, & Gottdiener, 2014, in Carrillo, 2015), negativní dopad na resilienci (Galligan, Barnett, Brennan, & Israel, 2010), body image (Murray & Touyz, 2012), osobní pohodu (Sharpe & Heppner, 1991), intimitu (Mahalik, Locke, Theodore, Cournoyer, & Lloyd, 2001, in Wisch et al., 1995) a spokojenost ve vztazích (Campbell & Snow, 1992; O'Neil et al., 1995). Bosoková (2015) provedla výzkum konfliktu genderových rolí v českém prostředí, zjišťovala jeho dopad na depresivitu a self-esteem. Výsledky prokázaly, že konflikt genderových rolí pozitivně koreluje s depresivitou a negativně se self-esteem, přičemž vysvětluje 28,3% rozptylu depresivity a 12% rozptylu self-esteem.

Velmi oblíbeným tématem, které se nezhřídkava dává do souvislosti s konfliktem genderových rolí je osamělost, výzkumy v této oblasti přinášejí velice zajímavé výsledky.

Některé studie prokazují (Blazina et al., 2008; Herdman, 2007), že osamělost lze chápat jako negativní důsledek konfliktu genderových rolí, příčinou je jeho negativní dopad na zdravé fungování mezilidských vztahů (Mahalik, 2000). Dle Melanie Kleinové (1962, in Blazina et al., 2008) se muži, snažící se potlačit svou ženskou stránku, odpojují od částí sebe sama a v důsledku toho nemohou opravdu cítit přítomnost druhých. Mahalik (2000) zdůrazňuje souvislost mezi rannou rigidní socializací chlapců a pocitem osamělosti v pozdějším věku, dle něj jsou někteří chlapci k osamělosti vedeni již od dětství a to vlivem výchovy, která směřuje k soběstačnosti, dominanci a skrývání emocí.

Co se týče souvislosti mezi subjektivním pocitem osamělosti a typem genderové role (maskulinní, feminní, nediferencovaný, androgynní), mnozí autoři, opírajíc se o teoretické poznatky, předpokládají, že s největší osamělostí bude spojen právě maskulinní typ genderové role (Yang, 2009). Tento předpoklad však potvrzuje jen málo výzkumů (např. Johnson, McNair, Vojick, Congdon, Monacelli, & Lamont, 2006). Wittenberg (1987, in Yang, 2009) naopak našel mezi maskulinitou a osamělostí vysokou negativní korelaci, mezi feminitou a osamělostí byla nalezena také negativní korelace. Některé studie spojují největší osamělost s nediferencovaným typem genderové role (Jones et al., 1990; Yang, 2009). Největší shodu lze nalézt u androgynního typu, který v mnoha výzkumech vykazuje nejmenší pocit osamělosti (Avery, 1982, Berg & Peplau, 1982, in Yang, 2009).

Borys a Perlman (1985) se snažili odhalit příčinu těchto rozporuplných výsledků, kterou hledali v neochotě mužů přiznat své pocity osamělosti. Výsledky jejich studie potvrzují hypotézu týkající se mužské neochoty odhalit své zranitelné emoce. Muži ve výzkumu při metodě sebeznačení (self-labeling) zřídka kdy přiznali, že se cítí být osamělí, ženy s tím naopak problémy neměly. Na škále osamělosti (UCLA) však muži dosahovali mnohem vyšších hodnot nežli ženy. Výsledky tohoto výzkumu potvrzují také Cramer a Neyedley (1998), kteří dospěli k podobným závěrům. Výše zmíněné studie se zaměřovaly na rozdíly mezi muži a ženami v osamělosti s důrazem na genderové role. Zatímco pohlaví je samo o sobě pouze biologický indikátor, genderové role zahrnují především aspekt sociální, jež výraznou měrou ovlivňuje sebeposuzování člověka v dotaznících. Z tohoto důvodu je nutné přihlížet k možným motivům mužů, kteří jsou vyzváni k tomu dělit se o své pocity (Yang, 2009).

Z uvedených výzkumných studií je patrná souvislost mezi maskulinními charakteristikami a konfliktem genderových rolí. Konflikt rolí stejně tak jako maskulinní charakteristiky mohou negativně ovlivňovat mnoho oblastí života, někteří autoři potvrzují jejich dopad na spokojenost v partnerských vztazích (Burn & Ward, 2005; Campbell & Snow, 1992; O'Neil et al., 1995).

3 Spokojenost v partnerských vztazích v kontextu maskulinity a konfliktu genderových rolí

Maskulinní charakteristiky a strach mužů ze ztráty mužství může ovlivňovat mnoho oblastí jejich života, včetně partnerských vztahů. Poněšický (2012) uvádí, že se muži v emočním vztahu k ženám cítí být v nevýhodě. Důvodů může být více, můžeme je hledat v chlapecké socializaci a ranné snaze odklonit se od feminity (např. Pleck, 1995), v protichůdných očekáváních ze strany partnerek i celé společnosti (např. Biddulph, 2011) nebo v celé tradiční mužské ideologii, která nenahrává muži jakožto citlivému partnerovi (např. Holmes, 2014; Knobloch, Solomon, & Haunani, 2002). Poté, co se vlivem společenských změn otevřela nová témata týkající se zátěže mužské role, odborníci se začali věnovat také vlivu maskulinity a tradiční mužské ideologie na spokojenost v partnerských vztazích (Burn & Ward, 2005; Curun, 2012; Helgeson, 2012; Ickes, 1993; Rankin, 2013).

Partnerskou spokojenost lze chápat jako celkové subjektivní hodnocení kvality vztahu (Li & Fung, 2011). Nábělková a Balážová (2015) ji definují jako „*míru, do jaké člověka vztah těší a uspokojuje*“ (s. 83). Kratochvíl (2009) přináší odlišný pohled na spokojenost ve vztahu, dle něj je základem vyrovnaná partnerská výměna, kdy oba partneři zvažují, co jim protějšek nabízí a co mu za to mohou nabídnout oni. Vágnerová (2007) tvrdí, že muži bývají ve svých partnerských vztazích spokojenější nežli ženy (také Bernard, 1972, Connides, 2001, Kamp, Dush, Taylor, & Kroeger, 2008, in Jackson, Miller, Oka, & Henry, 2014). Svě tvrzení vysvětluje nezájmem mužů podílet se na domácích pracích, hovořit o problémech a obecně cokoli měnit. Náklonnost své partnerce vyjadřují činnostmi ve prospěch rodiny, společným trávením volného času a sexem. Jackson et al. (2014) předechozí tvrzení popírají a svými výzkumnými zjištěními přispívají k názoru, že mezi partnerskou spokojeností v rámci genderu lze nalézt jen zanedbatelný rozdíl.

Co se týče prediktorů spokojenosti, zabývá se jimi mnoho studií. Willerton (2012) mezi ně řadí naplňování většiny potřeb obou partnerů, pocit vzájemného propojení, jedinečnosti a nenahraditelnosti. Sprecher (2002) staví do popředí sexuální soužití, Mackey, Diemer a O'Brien (2004, in Willerton, 2012) zase ohraničování konfliktů a intimní komunikaci. Mezi důležité determinanty ovlivňující partnerskou spokojenost lze řadit způsob trávení volného času (Kratochvíl, 2009), podmínky, ve kterých oba partneři vyrůstali (Burgess, 1938, in DeOllos, Bengtson, Acock, & Klein, 2015) a způsob řešení konfliktů (Barry, 1970, Knudson, Sommers, & Golding, 1980, in Geist & Gilbert, 1996). V souvislosti

s partnerskou spokojeností mnoho autorů hovoří o schopnosti sebeodhalení (self-disclosure) (Byers & Demmons, 2010, in Tang, Bensman, & Hatfield, 2013; Fitzpatricková & Sollieová, 1999, in McCabe, 2006; Holmes, 2014), kterou lze definovat jako „*dobrovolné odhalování intimních pocitů, myšlenek, tužeb a potřeb jiné osobě*“ (Farber & Sohn, 2007, Sprecher & Hendrick, 2004, in Holmes, 2014, s. 53). Regan (2011) uvádí, že sebeodhalení podporuje prohlubování intimního vztahu, poskytuje sebestpotvrzení ze strany partnera a otevírá prostor pro vyjádření emocí a vlastního názoru. Výzkumy prokazují, že se spokojeností v partnerském vztahu pozitivně koreluje (Antill & Cotton, 1987, in Holmes, 2014; Boyd, 1995, in Burn & Ward, 2005; Byers & Demmons, 1999, in Holmes, 2014; O’Neil, 2008; Rosenfeld & Bowen, 1991, in Holmes, 2014).

Studie zabývající se mužskou rolí potvrzují stereotyp, že ve srovnání se ženami muži nemají dostatek vztahových dovedností (Burn & Ward, 2005; Shay & Maltas, 1998, in Holmes, 2014), dále nejsou tak emocionálně expresivní a sebeodhalující (Dindia & Allen, 1992, Foubert & Sholley, 1996, Stapley & Haviland, 1989, in Burn & Ward, 2005). Ačkoli někteří odborníci hledají příčiny těchto rozdílů v biologii (Becker et al., 2005, in Helgeson, 2012; Díaz-Loving, Aragón, & Sánchez, 1994, in García et al., 2007), mnoho odborníků uvádí, že hlavním viníkem je právě tradiční mužská role (Burn & Ward, 2005; Holmes, 2014; Ickes, 1993). Neschopnost odhalit své emoce souvisí s tradičním mužským požadavkem na nadměrnou kontrolu emocí, která vede k problémům s intimitou (O’Neil, 2008; Sharpe, Heppner, & Dixon, 1995). Následování tradičních mužských norem a disponování typicky mužskými vlastnostmi mužům brání také v používání účinných komunikačních dovedností potřebných pro zdravé fungování vztahu (O’Neil, 2008; Sharpe et al., 1995). Levant (1996) a Holmes (2014) se shodují, že sdílení menšího množství informací o pocitech, myšlenkách a tužbách partnerů, brzdí rozvoj blízkého napojení na toho druhého, Levant (1996) to nazývá „*krizí spojení*“ (crisis connection). Hloubka partnerských vztahů a ochota do nich investovat se v průběhu vývoje mění, přičemž z pohledu intimity, blízkosti a trvání je obdobím rychlého posunu zejména konec adolescence (Arnett, 2015; Vágnerová, 2007).

3.1 Základní aspekty partnerských vztahů na přelomu adolescence a dospělosti

Na konci adolescence a na prahu mladé dospělosti přestávají lidé s partnerskými vztahy pouze experimentovat, jedná se o období, pro které je charakteristická snaha o navození stabilního partnerského vztahu (Vágnerová, 2007). Halpern-Meekin, Manning, Giordano a Longmore (2013) uvádí, že v období mladé dospělosti jsou vztahy zatíženy jistou mírou nejistoty a zkušenosti zde získané jsou důležité pro budoucí vztahy. Snyder (2000) podotýká, že jednou z kritických vývojových skutečností v období mladé dospělosti je naučit se formovat romantické a sexuální vztahy s druhými (také Fincham & Cui, 2011).

Arnett (2000b) vymezuje specifické období, které by se mělo odlišovat od adolescence na jedné straně a dospělosti na straně druhé. Období mezi 19⁷–25⁸ lety označuje jako „emerging adulthood“ (Arnett, 2000b, s. 469) neboli „období vynořující se dospělosti“, jež je charakteristické snahou o prozkoumání vlastní osobní identity. Motivem pro vymezení tohoto období je na jedné straně dřívější vstup dnešních chlapců a dívek do puberty, na druhé straně prodlužování doby studia, s tím souvisí posun nástupu do zaměstnání a do manželského svazku (Arnett, 2015). Dle Arnetta (2000b) období vynořující se dospělosti svými charakteristikami velmi dobře vystihuje vysokoškolské studenty, jejichž cesta do dospělosti je delší.

Mladí lidé přestávají být v období vynořující se dospělosti teenagery, zároveň se však ještě necítí být dospělými. Lidé v dřívějším, adolescentním věku, navazují spíše přechodné a provizorní vztahy, které jsou vytvářeny a udržovány za účelem dosáhnout uspokojení a zábavy. Lidé v období vynořující se dospělosti naproti tomu od vztahu očekávají budoucí přínosy, neorientují se pouze na přítomnost a inklinují k intimnějším a osobnějším vztahům (Arnett, 2015). Tyto vztahy jsou trvalejší a obvykle zahrnují hlubší city a větší fyzické sbližování (Collins, 2003, in Roberson, Fish, Olmstead, & Fincham, 2015). Zajímavé výsledky týkající se důležitosti partnerských vztahů přináší Hrubá (2015), která provedla výzkum na vzorku českých vysokoškolských studentů. Prokázala, že vynořující se dospělí vykazují vyšší míru závazku v partnerských vztazích nežli v kariérní/studijní oblasti.

⁷ Spodní hranice 19 let je zvolena z důvodu, že je to pro mnohé věk, kdy dokončují střední školu, odcházejí z domova a stávají se finančně nezávislími (Arnett, 2000a).

⁸ Později je horní hranice vynořující se dospělosti posunuta na 29 let, neboť tento věk je považován za zlomový pro vstup do manželství a hledání práce v moderní společnosti (Arnett, 2015).

3.2 Vliv maskulinity a konfliktu genderových rolí na spokojenost v partnerských vztazích

Podle genderových stereotypů by feminní ženy měly být ve vztahu nejspokojenější s maskulinními muži a naopak (Basow, 1992, in Curun, 2012), nicméně většina výzkumů, zabývajících se vztahem mezi genderovými rolemi a spokojeností v partnerství, přichází s jinými výsledky. Někteří autoři opírající se o výsledky svých studií dospěli k názoru, že účinným prediktorem spokojenosti v partnerském vztahu muže jsou jeho feminní vlastnosti (zejména laskavost, citlivost, láskyplnost, něha) (Ickes, 1985, Kurdek & Schmitt, 1986, Lamke, 1989, in Burn & Ward, 2005; Lamke, Sollie, Durbin, & Fitzpatrick, 1994). Další skupina autorů dospěla k závěru, že důležitým prediktorem spokojenosti ve vztahu muže jsou zejména jeho androgynní vlastnosti (např. Antill, 1983, Cooper, Chassin, & Zeiss, 1985, Schmitt's, 1986, Similarly, Zammichieli, Gilroy, & Sherman, 1988, in Curun, 2012). Langis, Sabourin, Lussier a Mathieu (1994) ve shodě s předchozími výzkumy uvádějí, že ženy, které připisují svému partnerovi jak feminní, tak maskulinní vlastnosti, jsou spokojenější. Podle závěrů tohoto výzkumu však muži pocítují největší spokojenost v případě, že své partnerce přisuzují výhradně feminní vlastnosti. Lamke et al. (1994) našli souvislost mezi tím, jak muži vnímají své partnerky a tím, jací se sami cítí být. Pokud jsou jejich partnerky posuzovány jako vysoce feminní, sami sebe vnímají jako více maskulinní. Tento vztah platí i pro ženy, ty, které jsou svými partnery vnímány jako vysoce feminní, se cítí více žensky. Lueken (2005) zjistil, že spokojenost muže ve vztahu závisí na vlastních feminních charakteristikách, na pozitivním vnímání partnerky a na sdělování informací o vlastních pocitech, přičemž všechny tyto faktory představují 44% rozptylu spokojeností muže ve vztahu.

Burn a Ward (2005) zkoumali vliv podrobení se mužů tradiční mužské ideologii na spokojenost ve vztahu jak jich samotných, tak jejich partnerek. Výsledky prokazují, že muži, kteří více vyhovují tradičním mužským normám jsou v jejich intimních vztazích méně spokojeni než muži, kteří se tradičním požadavkům spojených s mužskou rolí tolik nepodřizují⁹, přičemž partnerky mužů přizpůsobujících se tradiční normě jsou ve vztahu rovněž méně spokojeny (také McGraw, 2001). Tyto ženy vnímají své partnery jako necitlivé, chladné, málo starostlivé, příliš dominantní a zlostné (McGraw, 2001). Dle závěrů Plecka,

⁹ Ke stejným výsledkům dospěli např. Ludlow a Mahalik (2001).

Sonensteina a Ku (1993, in Burn & Ward, 2005) souvisí tradiční mužské postoje s větším počtem sexuálních partnerů, avšak s nižším počtem blízkých intimních vztahů.

Velká část studií se věnovala také tomu, jak je spokojenost ve vztahu ovlivněna konfliktem genderových rolí mužů, zejména jeho čtyřmi faktory. Kearney, Rochlen a King (2004) uvádějí, že muži vykazující velký konflikt v oblasti úspěchu, moci a soupeřivosti jsou více tolerantní k sexuálnímu obtěžování. Tento faktor působí negativně na spokojenost ve vztahu obou partnerů zejména tím, že muži nejsou ochotni investovat do vztahu čas ani energii. Cítí se být příliš zaneprázdnění honbou za úspěchem a dostatečně se nevěnují svému vztahu (Rochlen & Mahalik, 2004). Faktor omezené emocionality působí na spokojenost ve vztahu zejména neschopností muže vyjadřovat pocity (Knobloch et al., 2002). Muži, kteří mají potíže při vyjadřování pocitů směrem k jiným mužům, zejména při projevech laskavosti či intimity, budou mít pravděpodobně užší síť sociální podpory. Rochlen a Mahalik (2004) předpokládají, že tito muži nepřiměřeně zatěžují své partnerky/partnery požadavkem na uspokojování všech jejich intimních potřeb, což může negativně ovlivnit spokojenost obou partnerů. Faktor konfliktu mezi školou/prací a volným časem/rodinným životem rovněž může mít negativní vliv na spokojenost ve vztahu. Rochlen a Mahalik (2004) předpokládají, že tento negativní efekt spočívá v neschopnosti vyvážit osobní partnerské závazky se závazky pracovními, výsledkem čehož může být vznik napětí mezi partnery. Dále bylo zjištěno, že muži, vykazující vysoký konflikt genderové role, se vůči svým partnerkám projevují nepřátelsky (Hayes & Mahalik, 2000), dominantně (Mahalik, 2000), zaujímají destruktivní taktiky při řešení konfliktních situací a více kritizují (Breiding, Windle & Smith, 2008). Tyto zjištění jsou v souladu s tvrzením Pryora (1987, in Rochlen & Mahalik, 2004), který uvádí, že následování tradiční mužské ideologie má negativní vliv na interakci mužů a žen.

I přestože empirické poznatky obecně prokazují, že konflikt genderových rolí významně souvisí s nižší spokojeností ve vztahu, výsledky se liší napříč studii. Campbell a Snow (1992), Sharpe a Heppner (1991) spojují menší spokojenost ve vztahu s vyšším konfliktem mezi prací a rodinou a s vyšším skóre omezené emocionality. Sharpe et al. (1995) rovněž uvádějí, že má omezená emocionalita negativní vliv na spokojenost ve vztahu, avšak výsledek nenalezli u konfliktu mezi prací a rodinou. Breiding et al. (2008) našli největší souvislost mezi menší spokojeností ve vztahu a mezi orientací muže na úspěch, moc a soupeřivost. Rochlen a Mahalik (2004) provedli rozsáhlý výzkum na toto téma, jehož výsledkem je nalezení velké nespokojenosti ve vztahu u mužů, kteří vykazují vysoké skóre

v omezené emocionalitě a velkou orientaci na úspěch, moc a soupeřivost. Velkým omezením této studie je, že 47% respondentů nebylo v době výzkumu v partnerském vztahu, a proto bylo nutné retrospektivně hodnotit vztah minulý.

Z uvedených výzkumů je patrný negativní vliv maskulinních charakteristik i konfliktu genderových rolí na spokojenost v partnerských vztazích. Studie ukazují, že spokojenost muže se vztahem závisí na jeho feminních nebo androgynních vlastnostech (např. Curun, 2012; Lamke, 1989, in Burn & Ward, 2005), převážně však na jisté míře expresivity. Stále se však setkáváme s výchovou chlapců zdůrazňující orientaci na úspěch a výkon, podporující soutěživost a odsuzující feminní chování (Janošová, 2008). Tato rodinná socializace mnohdy vede muže k přijetí rigidní mužské role včetně maskulinních charakteristik a dává vznik obavám týkajících se feminního chování (O'Neil, 2008). Pokud se muž přikloní k dodržování rigidních stereotypů, které vedou k jeho omezení a devalvací, může se u něj rozvinout konflikt genderových rolí (Herdman, 2007). Mezi hlavní projevy zmíněného konfliktu patří posuzování vlastní hodnoty na základě úspěchu, orientace na kariéru a moc, restrikce emocí, homofobie, někdy se uvádí také sexismus a nepřátelství vůči ženám (O'Neil et al., 1986). Výsledkem může být neschopnost vytvořit a udržet spokojený partnerský vztah. Být spokojený v partnerském vztahu, být otevřený, umět hovořit o svých pocitech, projevovat něhu, dát přednost partnerce/partnerovi před kariérou, není v souladu s teorií konfliktu genderových rolí (Hayes & Mahalik, 2000).

4 Metodologie výzkumu

4.1 Výzkumný problém a cíle práce

Předchozí teoretické ukotvení tvoří základ pro ověřování vzájemných vztahů mezi mírou maskulinity, konfliktem genderových rolí a spokojeností v aktuálním partnerském vztahu mužů. Tento výzkum navazuje na bakalářskou práci stejného autora (Bosoková, 2015), jejímž cílem bylo ověřit vzájemný vztah mezi vnímáním mužské role, úrovní self-esteem a přítomností depresivních příznaků u vybrané skupiny mužů, přičemž výsledky prokázaly nezanedbatelnou souvislost mezi zmíněnými oblastmi. Konfliktu genderových rolí není v českém prostředí věnována dostatečná pozornost. Přestože výsledky zahraničních výzkumů prokazují jeho negativní vliv na fyzické i psychické zdraví, v českém prostředí nebyla nalezena studie, která by se orientovala na objasnění vztahů mezi zmíněným konfliktem, maskulinními charakteristikami a partnerskými vztahy.

Hlavním cílem práce je ověření vzájemných vztahů mezi maskulinitou, konfliktem genderových rolí a spokojeností v současném partnerském vztahu u vysokoškolských studentů mužského pohlaví. Na základě teoretických poznatků a informací získaných ze zahraničních výzkumů bude tento vztah podroben mediační analýze. Výzkum se zaměří také na dílčí cíle, kterými jsou názorné rozlišení respondentů podle míry maskulinity a feminity (na maskulinní, feminní, nediferencovaný a androgynní typ genderové role) a prověření toho, jak souvisí typ genderové role se spokojeností v partnerském vztahu. Dalšími dílčími cíli bylo prozkoumání vlivu všech výše uvedených proměnných na subjektivní pocit osamělosti, navržení způsobu dalšího využití výsledku a samozřejmě podněty pro další výzkum.

4.2 Výzkumné otázky a hypotézy

Na základě rešerše literatury a v souladu s cíli tohoto kvantitativního výzkumu byly stanoveny níže uvedené výzkumné otázky a hypotézy. Vzhledem ke složitosti zkoumané problematiky je k nim připojeno krátké teoretické ukotvení.

VO₁: Existuje vztah mezi konfliktem genderových rolí a mírou maskulinity?

H₁: *Konflikt genderových rolí pozitivně souvisí s mírou maskulinity.*

Hypotéza 1 se opírá o zjištění mnoha studií (např. Good et al., 1995; Herdman, 2007; O'Neil et al., 1986), které vypovídají o pozitivní souvislosti mezi maskulinitou a konfliktem genderových rolí. Vlivem genderové socializace, která nepodporuje feminní vlastnosti u mužského pohlaví, může dojít k jejich popření, stylizování se do tradiční mužské role (včetně převzetí maskulinních vlastností) a vzniku konfliktu genderových rolí (O'Neil et al., 1986).

VO₂: Existuje vztah mezi mírou maskulinity a spokojeností v partnerském vztahu?

H₂: *Míra maskulinity negativně souvisí se spokojeností v partnerském vztahu.*

Hypotéza 2 stojí na teoretických základech podpořených několika zahraničními výzkumy (O'Neil, 2008; Sharpe et al., 1995). Teorie hovoří o negativním vlivu tradičně maskulinních vlastností na spokojenost ve vztahu. Absence feminních vlastností, jako je citlivost, srdečnost a něha může vztah negativně ovlivnit a způsobit nespokojenost v rámci tohoto partnerství (Kurdek & Schmitt, 1986, Lamke, 1989, in Burn & Ward, 2005).

VO₃: Existuje vztah mezi konfliktem genderových rolí a spokojeností v partnerském vztahu?

H₃: *Konflikt genderových rolí negativně souvisí se spokojeností v partnerském vztahu.*

Hypotéza 3 se opírá o řadu studií, které prokazují, že konflikt genderových rolí negativně ovlivňuje spokojenost muže ve vztahu (např. Knobloch et al., 2002; Rochlen & Mahalik, 2004). Do souvislosti s tímto jevem se nejčastěji dává omezená emocionalita muže, která se v partnerském vztahu projevuje neschopností hovořit o vlastních pocitech a diskomfortu při vyjadřování emocí druhému člověku (Campbell & Snow, 1992).

VO₄: Ovlivňuje konflikt genderových rolí vztah mezi spokojeností v partnerském vztahu a mírou maskulinity?

H₄: *Konflikt genderových rolí je mediátorem vztahu mezi mírou maskulinity a spokojeností v partnerském vztahu.*

Na základě teoretických poznatků lze předpokládat, že vztah mezi maskulinitou a spokojeností v partnerském vztahu se bude odehrávat skrze konflikt genderových rolí. Vysoký konflikt genderových rolí vychází z maskulinních charakteristik, které jsou mužem internalizovány během socializace (Šmídová, 2002). Dodržování rigidních maskulinních

norem, které je dle O'Neila (2008) důsledkem popření feminní části sebe sama, může vyústit v osobní omezení a sebekritiku – tedy konflikt genderových rolí.

VO₅: Jak souvisí typ genderové role se spokojeností v partnerském vztahu?

H_{5a}: *Jedinci s maskulinním typem genderové role vykazují nižší spokojenost v partnerském vztahu než ostatní tři typy.*

Hypotéza H_{5a} je postavena na teoretických poznacích a výzkumných studiích (Burn & Ward, 2005; O'Neil, 2008), které předpokládají, že muži vyhovující tradičním mužským normám jsou v jejich partnerských vztazích méně spokojeni než muži, kteří se těmto normám tolik nepodřizují (Ludlow & Mahalik, 2001).

H_{5b}: *Jedinci s androgynním a feminním typem genderové role vykazují vyšší spokojenost v partnerském vztahu než jedinci s nediferencovaným typem.*

H_{5c}: *Jedinci s androgynním a feminním typem genderové role vykazují rozdílnou míru spokojenosti v partnerském vztahu.*

Hypotézy H_{5b} a H_{5c} se opírají o výzkumy, které předpokládají, že spokojenost v partnerském vztahu je pozitivně ovlivněna feminními (např. Ickes, 1985, Kurdek & Schmitt, 1986, Lamke, 1989, in Burn & Ward, 2005) a androgynními vlastnostmi muže (např. Antill, 1983, Schmitt's, 1986, in Curun, 2012).

VO₆: Jaký je vztah mezi subjektivním pocitem osamělosti a konfliktem genderových rolí, typem genderové role a spokojeností v partnerském vztahu?

H_{6a}: *Subjektivní pocit osamělosti pozitivně souvisí s konfliktem genderových rolí.*

Během pečlivého prostudování literatury a zahraničních článků jsme se často setkávali s tématem osamělosti v kontextu zkoumaných proměnných. Rozhodli jsme se tedy osamělost zařadit do výzkumu. Hypotéza H_{6a} se opírá o zjištění Mahalika (2000), Wittenberga (1987, in Yang, 2009), Boryse a Perlmana (1985), kteří prokazují, že osamělost lze chápat jako negativní důsledek konfliktu genderových rolí, konkrétní příčinu lze přitom nalézt v negativním dopadu konfliktu rolí na zdravé fungování mezilidských vztahů.

H_{6b}: *Androgynní typ genderové role vykazuje menší subjektivní osamělost než maskulinní typ.*

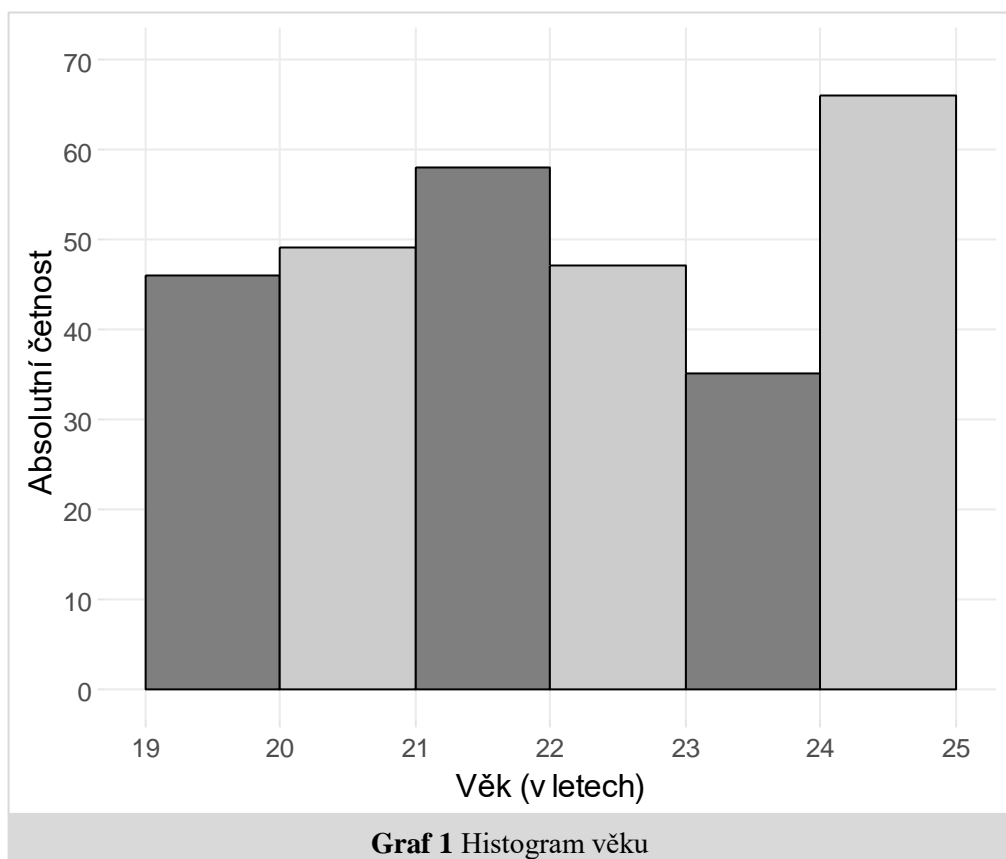
H_{6c}: *Androgynní typ genderové role vykazuje menší subjektivní osamělost než nediferencovaný typ.*

H_{6a}: *Androgynní typ genderové role vykazuje menší subjektivní osamělost než feminní typ.*

Hypotézy H_{6b}, H_{6c} a H_{6d} se zakládají na tvrzení několika autorů (Berg & Peplau, 1982, Jones, Bloys, & Wood, 1990, Rotenberg, 1997, Wittenberg & Reis, 1986, in Yang, 2009), kteří dokládají, že nejmenší osamělost je spojena s androgynním typem genderové role. Jiné výsledky jsou v této oblasti příliš nekonzistentní.

4.3 Výzkumný soubor

Výzkumný soubor tvoří 301 respondentů mužského pohlaví. Věk respondentů se pohybuje od 19 do 25 let s průměrem 22,5 a směrodatnou odchylkou 1,87. Graf 1 ukazuje věkové složení výzkumného souboru podrobněji. Výzkum se orientuje na období adolescence a přechodu do mladé dospělosti, což je podle Watts a Borders (2005) období, kdy mají jedinci největší sklon ke konfliktu genderových rolí a zároveň už vytvářejí stabilnější partnerské vztahy (Collins, 2003, in Roberson et al., 2015).



Soubor je tvořen pouze vysokoškolskými studenty z důvodu jejich největší dostupnosti. Výběr respondentů probíhal nenáhodným příležitostným výběrem a byl podmíněn ochotou studentů k participaci na výzkumu. Výzkumný soubor je tvořen studenty několika vysokých škol, jejich podrobné zastoupení je zobrazeno v tabulce 1.

Tabulka 1

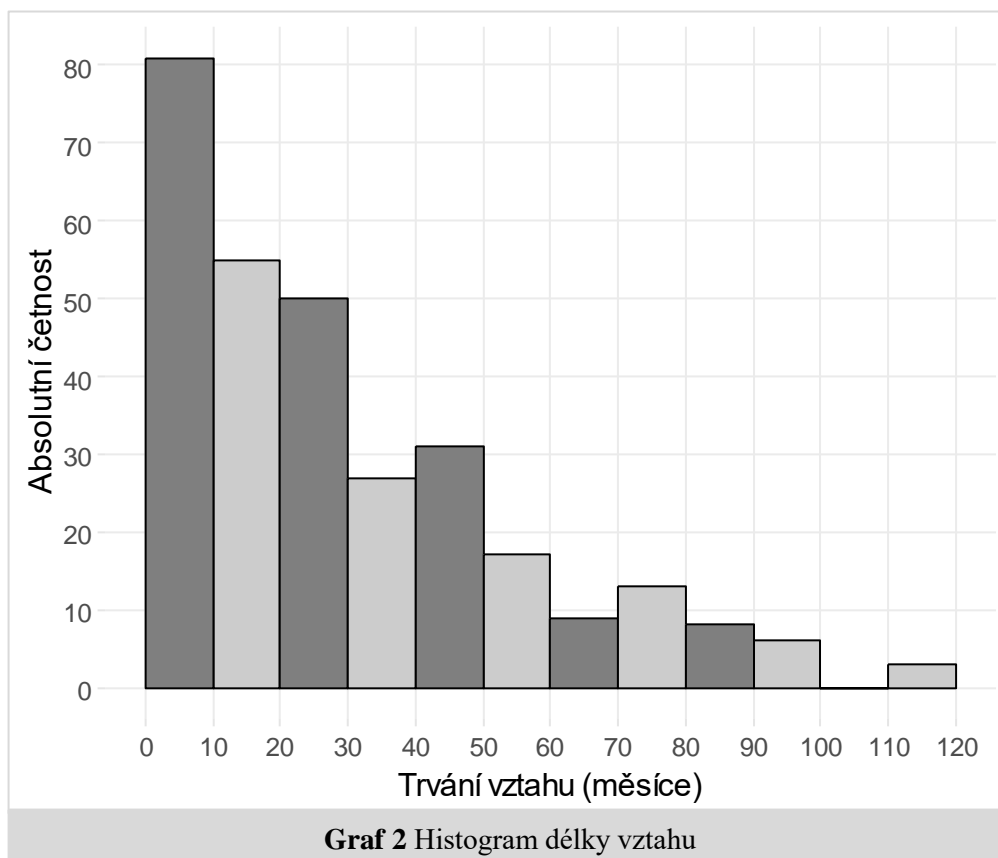
Zastoupení respondentů na vysokých školách

Studovaná škola	Frekvence	Procenta %
Vysoká škola Báňská TUO	81	26,9
Univerzita Karlova Praha	48	15,9
Ostravská univerzita v Ostravě	44	14,6
Univerzita Palackého v Olomouci	29	9,6
Česká zemědělská univerzita v Praze	27	9,0
Masarykova univerzita	18	6,0
Jihočeská univerzita v Českých Budějovicích	12	4,0
Slezská univerzita v Opavě	12	4,0
Univerzita Jana Amose Komenského	8	2,7
Univerzita Tomáše Bati ve Zlíně	7	2,3
Vysoká škola ekonomická v Praze	6	2,0
Vysoké učení technické v Brně	4	1,3
Mendelova univerzita v Brně	2	0,7
Technická univerzita v Košiciach	1	0,3
Vysoká škola chemicko-technologická v Praze	1	0,3
Univerzita Obrany	1	0,3
Celkem	301	100

Uváděná délka trvání vztahu se pohybovala od 1 do 120 měsíců s průměrem 30,3 a směrodatnou odchylkou 25,8. Graf 2 ukazuje podrobně složení výzkumného souboru z hlediska trvání vztahu.

186 (61,8%) respondentů uvedlo, že žije ve společné domácnosti s partnerem. 285 (94,7%) respondentů uvedlo, že je heterosexuální orientace, 8 (2,7%) respondentů

uvedlo homosexuální orientaci; a 8 respondentů (2,7%) uvedlo bisexuální orientaci, přičemž 2 (0,7%) z těchto respondentů žili v současnosti ve vztahu s mužem a 6 (2,0%) se ženou.



4.4 Průběh výzkumu

Sběr dat probíhal od začátku října 2016 do konce ledna 2017. Prvotním plánem, jak respondenty získat, bylo oslovit učitele univerzit a požádat je o možnost vyplnění dotazníků jejich studenty přímo během výuky. Mnozí z nich nám tuto možnost neposkytli z důvodu časové náročnosti vyplnění dotazníku (cca 20 minut) a přistoupili na možnost dát studentům dotazníky domů a na další hodině si je vyzvednout. Návratnost dotazníků byla velice nízká (cca 20%), a proto jsme od tohoto způsobu sběru dat upustili. Touto cestou bylo získáno 113 respondentů, přičemž 5 z nich bylo z výzkumu vyloučeno z důvodu nekompletního vyplnění dotazníku a zjevné snahy o degradaci výzkumu (přibližně 37% z celkového počtu použitých dotazníků). Ve snaze získat další respondenty byl dotazník umístěn na internet (vytvořen prostřednictvím nástroje pro tvorbu dotazníků Click4Survey). Dotazník byl umístěn do studentských skupin různých vysokých škol, fakult a oborů na sociální síti Facebook. Touto cestou bylo získáno 193 dotazníků (přibližně 63% z celkového počtu použitých

dotazníků), přičemž jejich návratnost byla 12%. Analýza byla provedena zvlášť pro data získaná v papírové podobě a zvlášť pro data získaná přes internet, jejich výsledky (a tedy i interpretace) však byly shodné, proto byla data sloučena.

Nejdříve byli respondenti informováni o předmětu výzkumu. V případě dotazníků v papírové podobě, jim byla tato informace sdělena ústně, v případě online dotazníku písemně. Hlavička dotazníku obsahovala informaci o anonymitě respondentů a o jejich možnosti odstoupit od výzkumu kdykoliv během vyplňování. Respondenti byli ujistěni, že s jejich odpověďmi bude zacházeno v souladu se všemi platnými zákonnými a etickými principy. Až po seznámení s těmito informacemi následoval souhlas s účastí na výzkumu.

Dotazník byl složen ze čtyř dotazníkových metod, jejichž vyplnění předcházela srozumitelná instrukce. K dosažení hlavních cílů diplomové práce byl použit dotazník Bem Sex Role Inventory-12 (maskulinita), Gender Role Conflict Scale (konflikt genderových rolí) a Relationship Assessment Scale (spokojenost v partnerském vztahu). Téma osamělosti, které se po bližším prozkoumání zahraničních výzkumů a teorie zdálo být velice zajímavé, měřil dotazník UCLA Loneliness Scale-třípoložkový. Podrobně se bude výzkumným metodám věnovat následující kapitola.

4.5 Výzkumné metody

K výzkumu typu dotazníkového šetření byly použity čtyři dotazníky, tři z nich sloužily k dosažení hlavního cíle výzkumu (BSRI-12, GRCS, RAS), čtvrtý sloužil k dosažení dílčího cíle (UCLA). Dotazníky GRCS, RAS a UCLA byly přeloženy z anglického jazyka do jazyka českého, a to čtyřmi překladateli.

Bem Sex Role Inventory - 12 (BSRI-12, Dotazník sexuálních rolí)

Dotazník BSRI byl vytvořen v roce 1971 Sandrou Bémovou (1974), byla první, která rozlišovala kromě maskulinní a feminní genderové role také androgynní a nediferencovaný typ genderové role. Androgynie kombinuje maskulinní a feminní vlastnosti, nediferencovaný typ popisuje jedince, kteří vykazují nízké skóre jak v maskulinitě, tak ve feminitě. Androgynní muži a ženy jsou považováni za velmi adaptivní, a tudíž je pravděpodobné, že budou disponovat lepším duševním zdravím a celkově vyšší spokojeností v životě (Bem, 1979).

Původní BSRI zahrnuje 60 položek, ale běžně se používají i kratší verze tohoto dotazníku (Carver, Vafaei, Guerra, Freire, & Phillips, 2013). V tomto výzkumu byla použita 12 položková verze, která prokázala velmi dobré psychometrické vlastnosti, v některých případech lepší nežli původní 60 položková verze (Campbell, Gillaspay, & Thompson, 1997). Mateo a Fernandez (1991, in Carver et al., 2013) odvodili 12 položek BSRI (BSRI-12) z původních 60 položek na vzorku španělských vysokoškolských studentů. Respondenti odpovídající na sedmibodové Likertově škále hodnotili, nakolik je daná položka vystihuje: 1 = vůbec, 2 = téměř vůbec, 3 = spíše ne, 4 = někdy ano, někdy ne, 5 = spíše ano, 6 = téměř úplně, 7 = úplně. Dotazník zahrnuje 6 maskulinních (např. prosazující své názory, silná osobnost, dominantní) a 6 feminních (citlivý, srdečný, něžný) položek (in Carver et al., 2013). BSRI bývá obecně kritizován za to, že neměří maskulinitu a feminitu, ale spíše instrumentalitu a expresivitu (Spence, 1993, in Wyrobková, 2007b).

Fernández a Coello (2010) zjistili přiměřenou reliabilitu BSRI-12, hodnota Cronbachovo alfa byla v jejich výzkumu 0,77 pro feminní škálu a 0,73 pro škálu maskulinní. Carver et al. (2013) uvádějí Cronbachovo alfa pro feminní škálu 0,66 a pro maskulinní 0,51, Vafaei et al. (2014) zjistili o něco vyšší hodnotu, pro feminní škálu 0,89 a pro maskulinní 0,74. Dotazník BSRI byl standardizován pro českou populaci (Fajmonová & Osuský, 2004), vzhledem k tomu, že BSRI-12 je složen pouze z položek z BSRI, položky byly převzaty v českém znění.

Gender Role Conflict Scale (GRCS, Škála konfliktu genderových rolí)

Autorem konstruktů „konfliktu genderových rolí“ je O'Neil, který v letech 1981–2008 publikoval literaturu týkající se tohoto konstruktů. Spolu s Helmsem, Gablem, Davidem a Wrightsmanem (Beaglaioich, 2014; O'Neil et al., 1986) vytvořili Gender Role Conflict Scale (GRCS), nejznámější měřící nástroj konfliktu genderových rolí (Betz & Fitzgerald, 1993, in Beaglaioich et al., 2013). GRCS je sebesposuzovací dotazník měřící negativní důsledky mužské socializace (Reznicek-Parrado, 2013). Dle O'Neila (2013) byl použit ve stovkách publikovaných empirických studiích a disertačních pracích, při testování respondentů různých národností, věku a orientace.

Původně se jednalo o škálu obsahující 85 položek měřících šest faktorů: omezená emocionalita; problémy se zdravím; posedlost úspěchem a neúspěchem; omezená emocionalita vůči jiným mužům; ovládnutí, síla, soutěžení a homofobie (Beaglaioich, Kiss, Bheaglaioich, & Morrison, 2016). Poté byla provedena faktorová analýza a dotazník byl

zredukován na 37 položek a čtyři faktory/subškály: úspěch, moc, soupeření; omezená emocionalita; omezené emocionální chování mezi muži; a konflikt mezi prací/školou a volným časem (Shepard, 2001).

Faktor úspěchu, moci a soupeření (SPC – Success, Power, and Competition) obsahuje 13 položek. Vyjadřuje snahu člověka získat bohatství a docílit úspěchu, na kterém je závislé pozitivní vnímání sebe sama (Liu et al., 2005). Nejčastěji se jedná právě o kariérní úspěch. Vypovídá o snaze člověka získat autoritu a moc nad ostatními, vyhrávat (Amato, 2012). Příkladem položek je: „Posouvat se po kariérním žebříčku je pro mě důležité,“ „Vydělávání peněz pro mě znamená součást toho být úspěšným mužem,“ „Snažím se, abych byl úspěšnější než ostatní“ (Beaglaioich, 2014).

Faktor omezené emocionality (RE – Restrictive Emotionality) obsahuje 10 položek. Odráží neschopnost či potíže s vyjadřováním emocí a odepírání práv druhým lidem ke svobodnému vyjadřování jejich pocitů (Liu et al., 2005). Tento faktor velkou měrou souvisí s již několikrát zmiňovaným strachem z feminity, střídmost emocionálních projevů tedy vyjadřuje snahu o potlačení a znehodnocení ženské stránky. Muži s vysokým konfliktem v této oblasti nemohou nalézt slova popisující vlastní emoce, nejsou schopni ani ochotni hovořit o hlubších myšlenkách a citech, vyhýbají se debatám o své neschopnosti či zranitelnosti (Mahalik et al., 1998). Patří zde např.: „Je pro mě těžké říct partnerovi o mých citových potřebách,“ „Pokud vyjadřuji své pocity, cítím se zranitelný vůči kritice ostatních lidí,“ „Je pro mě obtížné říct ostatním, že mi na nich záleží“ (Beaglaioich, 2014).

Omezené emocionální chování mezi muži (RABBM – Restrictive Affectionate Behavior between Men) obsahuje 8 položek. Vyjadřuje snahu o omezení emocionálních projevů a vyhýbání se fyzickému kontaktu, a to vždy směrem k jiným mužům. Zjednodušeně lze říci, že muži vykazující velký skóre v této oblasti, se snaží vyhýbat veškerému chování, které by mohlo být klasifikováno jako homosexuální (Mahalik et al., 1998). Dominuje zde snaha o minimalizování přátelských gest a vyjadřování náklonnosti vůči jiným mužům (Beaglaioich, 2014).

Některé položky, které díky překladu z angličtiny do češtiny mohli budit dojem sexuálního podtextu (problém s překladem slova „love“), byly doplněny poznámkou, např.: „Někdy váhám s projevením náklonnosti k jiným mužům, jelikož se bojím toho, jak by to ostatní mohli vnímat.“ (Poznámka: „Náklonnost k jiným mužům nemá sexuální podtext.“), „Je pro mě obtížné říct druhému muži, že ho mám rád.“ (Poznámka: „Druhým mužem

se může myslet např. kamarád, otec.“), „Náklonnost k jiným mužům ve mně vyvolává napětí.“ (Poznámka: „Náklonnost k jiným mužům nemá sexuální podtext.“) (Beaglaioich, 2014).

Konflikt mezi prací/školou a volným časem/rodinným životem (CBWaL – Conflict Between Work and Leisure/Family relations) obsahuje 6 položek, které měří úzkost vznikající následkem snahy o vyvážení požadavků spojených s prací/školou a volným časem/rodinným životem (Beaglaioich et al., 2013). Watts a Borders (2005) uvádějí, že v případě tohoto faktoru velice záleží na situačním kontextu, tedy na tom, jaká důležitost je přikládána škole či jaká je ekonomická situace rodiny. Liu et al. (2005) uvádějí, že tento faktor není navržen pro měření konfliktu genderových rolí u žen, i přestože lze některé položky považovat za univerzální pro obě pohlaví. Mezi položky spadající pod tento faktor patří např.: „Má kariéra, práce nebo škola ovlivňují kvalitu mého volného času nebo rodinného života“, „Cítím se být rozpolcený mezi svým pracovním vyčerpáním a starostmi o své zdraví“, „Má potřeba studovat nebo pracovat mě drží od rodiny, partnera nebo volna víc, než bych chtěl“ (Beaglaioich, 2014).

Na položky dotazníku respondenti odpovídají pomocí šestibodové Likertovy škály, kde 1 znamená silně nesouhlasím a 6 silně souhlasím. Vnitřní konzistence se podle O'Neila et al. (1986) pohybuje v rozmezí 0,75–0,85, Lukács a Túry uvádějí rozmezí 0,75–0,82. Wester, Pionke a Vogel (2005, in Liang, Salcedo, & Miller, 2011) uvádějí následující hodnoty pro jednotlivé faktory: SPC = 0,90, RE = 0,87, RABBN = 0,80, CBWaL = 0,91.

Koeficient test-retestové reliability se pohyboval v rozmezí 0,72–0,86 v průběhu jednoho měsíce (O'Neil, et al., 1995). GRCS prokazuje také dobrou konvergentní i divergentní validitu (O'Neil, 2008). Konvergentní validita byla zkoumána korelací GRCS s Masculine Gender Role Stress Scale (MGRS; Eisler & Skidmore, 1987, in Reznicek-Parrado, 2013), Masculine Role Norms Scale (MRNS; Thompson & Pleck, 1986, Reznicek-Parrado, 2013) a Male Role Norm Inventory (MRNI; Levant, Hirsch, Celentano, Cozza, Hill, MacRachorn, et al., 1992, in Reznicek-Parrado, 2013). Se všemi zmíněnými dotazníky GRCS pozitivně koreluje v rozmezí 0,32–0,49, což znamená, že GRCS měří příbuzný, ale přesto odlišný jev (Reznicek-Parrado, 2013). Divergentní validita byla prokázána negativní korelací se Sex-Role Egalitarianism Scale (SRES, in Liang et al., 2011) měřící postoje mužů a žen k rovnosti.

Relationship Assessment Scale (RAS, Škála hodnocení vztahu)

RAS (Hendrick, Dicke, & Hendrick, 1998) je krátký dotazník (7 položek) určený k měření spokojenosti ve vztahu. Otázky jsou formulovány tak, aby zachytili spokojenost v různých typech vztahů, ne pouze spokojenost v manželství (Walter, 2012). Respondenti odpovídají na pětibodové Likertově škále, jejíž popis se pro každou z položek liší (Hendrick et al., 1998). Příkladem položek je např.: „Jak dobře Vaše partnerka/Váš partner vyhovuje Vaším potřebám?“ Do jaké míry Váš vztah splňuje původní očekávání, které jste o něm měl?“ Kolik problému máte ve Vašem vztahu?“ (Hendrick et al., 1998).

Graham, Diebels a Barnow (2011) uvádějí průměrnou reliabilitu získanou z celé řady studií, vyjádřenou Cronbachovo alfa = 0,87. Hendrick, Hendrick a Adler (1988) uvádí hodnotu Cronbachovo alfa = 0,86, Vaughn a Baier (1999) uvádějí hodnotu 0,91. V rámci koeficientu stability test-retest byla zjištěna hodnota 0,85. Konvergentní validita tohoto nástroje je vysoká, korelace mezi RAS a dvěma dotazníky měřící spokojenost ve vztahu (Dyadic Adjustment Scale a Kansas Marital Satisfaction Scale) se pohybuje v rozmezí mezi 0,64–0,80 (Hendrick et al., 1998; Vaughn & Baier, 1999). Pozitivně koreluje také s Marriage Adjustment Inventory ($r = 0,48$, Hendrick, 1981, in Vaughn & Baier, 1999).

Loneliness Scale (UCLA, Škála osamělosti)

K dosažení dílčího cíle (prozkoumání vlivu maskulinity, konfliktu genderových rolí, spokojenosti ve vztahu na subjektivní pocit osamělosti) byl použit dotazník Three Item Loneliness Scale (Třípoložková škála osamělosti) (Hughes, Waite, Hawkley, & Cacioppo, 2004). Dotazník je složen z položek R–UCLA (20 položek) (Chlipala, 2008). Hughes et al. (2004) uvádí, že třípoložková UCLA s UCLA–R vysoce koreluje ($r = 0,82$).

Respondenti odpovídali na třibodové škále, kdy 1 = skoro nikdy, 2 = někdy, 3 = často. Vyšší skóre vypovídá o větším pocitu osamělosti. Příkladem položky je např.: „Jak často se cítíte opuštěný?“ (Hughes et al., 2004). Chan, Ma, Raman a Malhotra (2015) ve svém výzkumu uvádějí hodnotu Cronbachovo alfa pro tento dotazník 0,92. Výzkum Hughes et al. (2004) neprokázal tak vysokou vnitřní konzistenci dotazníku, uvádějí hodnotu 0,72.

4.6 Statistické zpracování dat

Data byla analyzována pomocí programu SPSS verze 24.0, některé grafy byly vytvořeny v R verze 3.3.2. Nejprve byly vypočteny deskriptivní statistiky zkoumaných proměnných a vnitřní konzistence jednotlivých škál. Poté byly vypočteny Pearsonova korelace mezi zkoumanými proměnnými (analýza bodových grafů totiž svědčila o lineárních vztazích a vysoký počet respondentů znamenal robustnost analýzy vůči extrémním případům); vzhledem k počtu korelací a zvýšené pravděpodobnosti chyby I. typu byla použita Holmova korekce statistické významnosti (Holm, 1979). Následně byla provedena hierarchická lineární regrese se spokojeností v partnerském vztahu (RAS) jako závisle proměnnou. Cílem bylo zjistit, které proměnné jsou nejsilnějšími prediktory spokojenosti v partnerském vztahu. Jak pro korelační, tak pro regresní koeficienty jsou uváděny 95% intervaly spolehlivosti.

Mediační analýza s maskulinitou jako nezávisle proměnnou, konfliktem genderových rolí jako mediátorem a spokojeností v partnerském vztahu jako závisle proměnnou byla provedena podle kroků, které uvádí Kenny (2016).

Dále byla provedena shluková analýza; bylo využito jak aglomerační hierarchické shlukové analýzy (Wardova metoda), tak segmentační shlukové analýzy metodou k-průměrů k vyvážení nevýhod obou metod. Nakonec byly skupiny identifikované pomocí shlukové analýzy srovnány pomocí analýzy rozptylu (ANOVA) z hlediska maskulinity, feminity, konfliktu genderových rolí (GRCS), spokojenosti v partnerském vztahu (RAS) a osamělosti (UCLA). Pro párová srovnání skupin v míře maskulinity, feminity a GRCS byl použit Games-Howellův post hoc test. Pro párová srovnání skupin z hlediska RAS a UCLA byly použity lineární kontrasty, jelikož pro tyto proměnné byly stanoveny specifické hypotézy, a protože nižší počet párových srovnání (ve srovnání s post-hoc testy) vede k vyšší statistické síle.

5 Přehled výsledků výzkumu

Tabulka 2 ukazuje deskriptivní statistiky zkoumaných proměnných včetně průměrů, směrodatných odchylek, mediánů a mediánových absolutních odchylek (od mediánů) a také vnitřní konzistenci jednotlivých škál (Cronbachovo alfa). Jak můžeme vidět, vnitřní konzistence všech škál byla dobrá až vynikající, tj. $\geq 0,80$ (DeVellis, 2016; Kline, 2000).

Tabulka 2

Deskriptivní statistiky jednotlivých škál a subškál a jejich vnitřní konzistence

	<i>M</i>	<i>SD</i>	<i>Med</i>	<i>MAD</i>	α
GRCS SPC	3,34	0,99	3,23	1,03	0,90
GRCS RE	3,92	1,11	4,10	1,19	0,90
GRCS RABBM	3,74	1,09	3,88	1,11	0,85
GRCS CBWaL	3,43	1,13	3,33	1,48	0,84
GRCS Celkem	3,59	0,86	3,68	0,92	0,94
RAS	3,85	1,01	4,14	0,85	0,93
BSRI Maskulinita	4,56	1,15	4,67	1,24	0,90
BSRI Feminita	4,31	1,27	4,33	1,48	0,91
UCLA	1,74	0,61	1,67	0,49	0,80

Poznámka. *M* = aritmetický průměr, *SD* = směrodatná odchylka, *Med* = medián, *MAD* = medián absolutních odchylek (od mediánu), α = vnitřní konzistence (Cronbachovo alfa). GRCS SPC = subškála konfliktu genderových rolí Úspěch, moc, soupeřivost, GRCS RE = subškála konfliktu genderových rolí Omezená emocionalita, GRCS RABBM = subškála konfliktu genderových rolí Omezené emocionální chování mezi muži, GRCS CBWaL = subškála konfliktu genderových rolí Konflikt mezi prací/školou a volným časem/rodinným životem, RAS = Relationship Assessment Scale, BSRI = Bem Sex Role Inventory (12 položek), UCLA = Loneliness Scale (třípoložkový).

Tabulka 3

Matice Pearsonových korelací

Škály	1.	2.	3.	4.	5.	6.	7.	8.	9.
1. GRCS SPC	0,97								
2. GRCS RE	0,54***	1,23							
3. GRCS RABBM	0,53***	0,60***	1,19						
4. GRCS CBWaL	0,55***	0,46***	0,47***	1,28					
5. GRCS Celkem	0,85***	0,83***	0,79***	0,72***	0,74				
6. RAS	-0,49***	-0,38***	-0,22***	-0,38***	-0,47***	1,01			
7. BSRI Maskulinita	0,29***	0,39***	0,33***	0,25***	0,39***	-0,30***	1,33		
8. BSRI Feminita	-0,37***	-0,16**	-0,12*	-0,27***	-0,30***	0,59***	-0,34***	1,61***	
9. UCLA	0,32***	0,30***	0,16**	0,26***	0,33***	-0,61***	0,20***	-0,33***	0,37***

Poznámka. Nalevo od diagonály jsou uvedeny Pearsonovy korelační koeficienty, na diagonále jsou kurzivou uvedeny rozptyly. GRCS SPC = subškála konfliktu genderových rolí Úspěch, moc, soupeřivost, GRCS RE = subškála konfliktu genderových rolí Omezená emocionalita, GRCS RABBM = subškála konfliktu genderových rolí Omezené emocionální chování mezi muži, GRCS CBWaL = subškála konfliktu genderových rolí Konflikt mezi prací/školou a volným časem/rodinným životem, RAS = Relationship Assessment Scale, BSRI = Bem Sex Role Inventory (12 položek), UCLA = Loneliness Scale (třípoložkový).

* $p < 0,05$; ** $p < 0,01$; *** $p < 0,001$ (po Holmově korekci).

Tabulka 3 ukazuje **matici korelací** mezi sledovanými proměnnými. Míra maskulinity pozitivně korelovala s celkovým konfliktem genderových rolí ($r = 0,39$,

$p < 0,001$, 95% CI [0,27; 0,50]), úspěchem, mocí a soupeřivostí ($r = 0,29$, $p < 0,001$, 95% CI [0,17; 0,40]), omezenou emocionalitou ($r = 0,39$, $p < 0,001$, 95% CI [0,27; 0,48]), omezeným emocionálním chováním mezi muži ($r = 0,33$, $p < 0,001$, 95% CI [0,20; 0,44]) a konfliktem mezi prací/školou a volným časem/rodinným životem ($r = 0,25$, $p < 0,001$, 95% CI [0,13; 0,36]). Maskulinita negativně korelovala se spokojeností v partnerském vztahu ($r = -0,30$, $p < 0,001$, 95% CI [-0,41; -0,18]). A spokojenost v partnerském vztahu negativně korelovala s celkovým konfliktem genderových rolí ($r = -0,47$, $p < 0,001$, 95% CI [-0,55; -0,36]), úspěchem, mocí a soupeřivostí ($r = -0,49$, $p < 0,001$, 95% CI [-0,57; -0,38]), omezenou emocionalitou ($r = -0,38$, $p < 0,001$, 95% CI [-0,47; -0,28]), omezeným emocionálním chováním mezi muži ($r = -0,22$, $p < 0,001$, 95% CI [-0,33; -0,10]) a konfliktem mezi prací/školou a volným časem/rodinným životem ($r = -0,38$, $p < 0,001$, 95% CI [-0,47; -0,27]).

Dále byla provedena **hierarchická lineární regrese** se spokojeností s partnerským vztahem (RAS) jako závisle proměnnou. Všechny kontinuální prediktory byly před analýzou vycentrovány podle průměru.

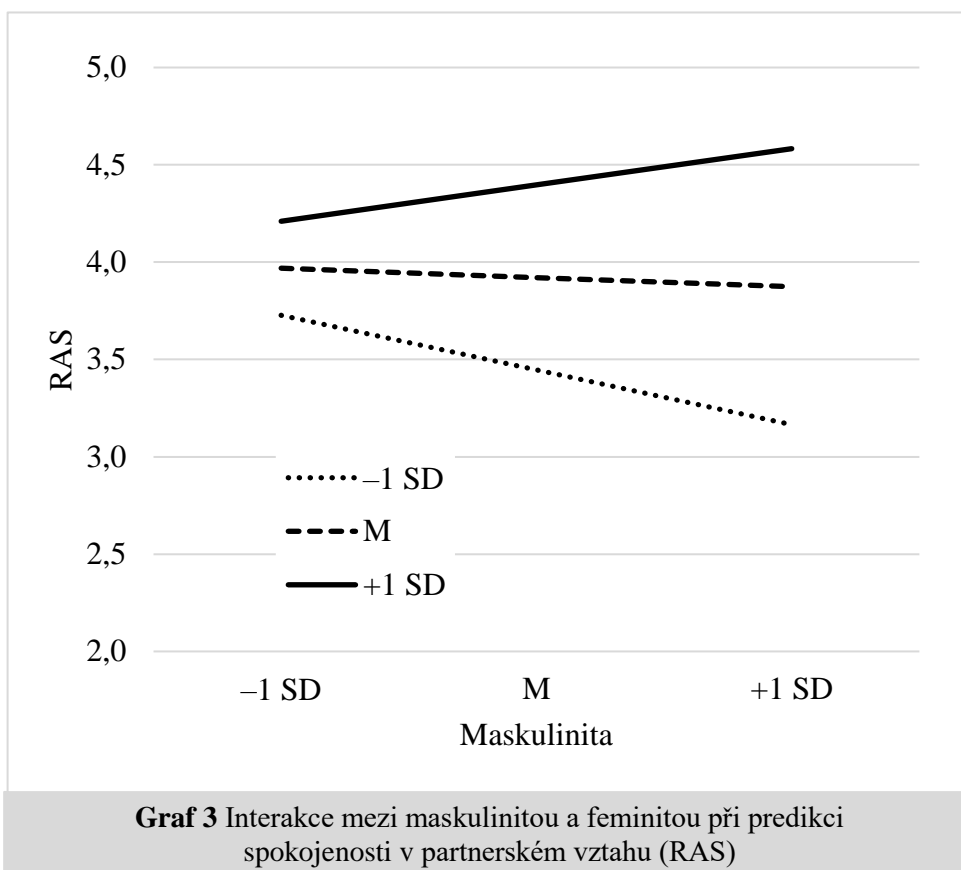
V prvním kroku byly jako prediktory zadány **věk a společné bydlení**, přičemž tento model nebyl statisticky významný ($F_{(2; 297)} = 0,09$, $p = 0,913$, $R^2 = 0,001$). Ve druhém kroku byly jako prediktory přidány **subškály/faktory Gender Role Conflict Scale**. Tento model již statisticky významný byl ($F_{(6; 293)} = 19,80$, $p < 0,001$) a vysvětloval přibližně 29% rozptylu (adj. $R^2 = 0,274$), přičemž tento přírůstek vysvětleného rozptylu ($\Delta R^2 = 0,288$) byl statisticky významný ($F_{(4; 293)} = 29,64$, $p < 0,001$). Všechny škály Gender Role Conflict Scale (GRCS) byly signifikantními prediktory, přičemž nejsilnějším prediktorem byl faktor GRCS Úspěch, moc a soupeřivost (GRCS SPC) ($\beta = -0,386$, $p < 0,001$). Je zajímavé, že GRCS Omezené emocionální chování mezi muži (GRCS RABBM) souviselo, na rozdíl od ostatních faktorů GRCS, se spokojeností v partnerském vztahu kladně ($\beta = 0,181$, $p = 0,014$).

Ve třetím kroku byly jako prediktory zadány **maskulinita a feminita** (Bem Sex Role Inventory). Model v třetím kroku byl statisticky významný ($F_{(8; 291)} = 32,27$, $p < 0,001$), a vysvětloval přibližně 47% rozptylu (adj. $R^2 = 0,456$). Taktéž přírůstek vysvětleného rozptylu ($\Delta R^2 = 0,182$) byl signifikantní ($F_{(2; 291)} = 49,86$, $p < 0,001$). Nejsilnějším prediktorem zde byla feminita ($\beta = 0,468$, $p < 0,001$), ale signifikantními prediktory byly i faktory GRCS Úspěch, moc a soupeřivost (GRCS SPC) ($\beta = -0,187$, $p = 0,005$), GRCS

Omezená emocionalita (GRCS RE) ($\beta = -0,225, p < 0,001$) a GRCS Omezené emocionální chování mezi muži (GRCS RABBM) ($\beta = 0,117, p = 0,049$).

Ve čtvrtém kroku byla jako prediktor zvolena *interakce mezi maskulinitou a feminitou*. Model ve čtvrtém kroku byl statisticky významný ($F_{(9; 290)} = 35,68, p < 0,001$) a vysvětloval přibližně 52,5% rozptylu (adj. $R^2 = 0,511$). Přírůstek vysvětleného rozptylu ($\Delta R^2 = 0,288$) byl rovněž signifikantní ($F_{(1; 290)} = 33,83, p < 0,001$). Kladnými signifikantními prediktory zde byla feminita ($\beta = 0,474, p < 0,001$), interakce mezi feminitou a maskulinitou ($\beta = 0,243, p < 0,001$) a faktor GRCS Omezené emocionální chování mezi muži (GRCS RABBM) ($\beta = 0,142, p = 0,015$); zápornými signifikantními prediktory byl faktor GRCS Omezená emocionalita (GRCS RE) ($\beta = -0,205, p < 0,001$) a faktor GRCS Úspěch, moc a soupeřivost (GRCS SPC) ($\beta = -0,159, p = 0,015$).

Co se týče interakce mezi maskulinitou a feminitou, pro osoby s nízkou mírou feminity (-1 SD pod průměrem) byl vztah mezi maskulinitou a spokojeností v partnerském vztahu signifikantní a záporný ($B = -0,245, SE = 0,057, \beta = -0,279, p < 0,001$), pro osoby s průměrnou mírou feminity byl vztah mezi maskulinitou a spokojeností v partnerském vztahu mírně záporný a nesignifikantní ($B = -0,041, SE = 0,041, \beta = -0,047, p = 0,319$), a pro osoby s vysokou mírou feminity byl vztah mezi maskulinitou a spokojeností v partnerském vztahu kladný a signifikantní ($B = 0,163, SE = 0,051, \beta = 0,185, p = 0,002$) - viz též graf 3.



V pátém kroku byla prediktorem vnímaná *osamělost (UCLA)*. Tento model byl statisticky významný ($F_{(10; 289)} = 48,75, p < 0,001$) a vysvětloval přibližně 62,8% rozptylu (adj. $R^2 = 0,615$). Také přírůstek vysvětleného rozptylu ($\Delta R^2 = 0,102$) byl signifikantní ($F_{(1; 289)} = 79,47, p < 0,001$). Signifikantními kladnými prediktory byla feminita ($\beta = 0,395, p < 0,001$) a interakce mezi maskulinitou a feminitou ($\beta = 0,164, p < 0,001$); signifikantními zápornými prediktory byla osamělost (UCLA) ($\beta = -0,367, p < 0,001$), faktor GRCS Omezená emocionalita (GRCS RE) ($\beta = -0,129, p = 0,011$) a faktor GRCS Úspěch, moc a soupeřivost (GRCS SPC) ($\beta = -0,114, p = 0,027$).

Hierarchická lineární regrese se spokojeností v partnerském vztahu jako závisle proměnnou, včetně přírůstků R^2 , je uvedena v tabulce 4. Tabulku obsahující přesné p hodnoty včetně 95 % intervalů spolehlivosti, naleznete v příloze č. 3.

Tabulka 4

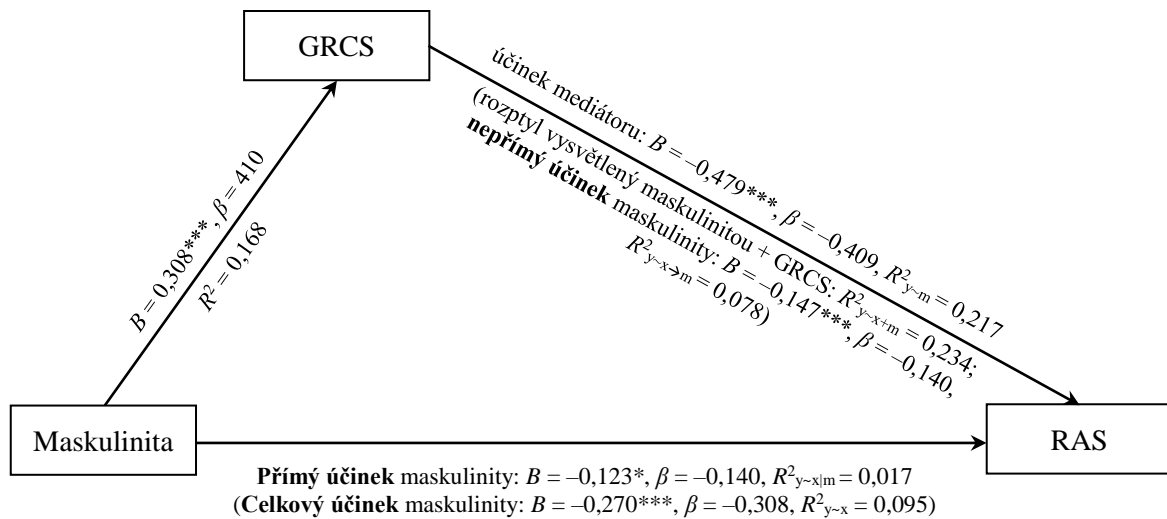
Hierarchická lineární regrese se spokojeností v partnerském vztahu (RAS) jako závisle proměnnou

Prediktory	Model 1				Model 2				Model 3				Model 4				Model 5			
	B	SE _B	β	SE _β	B	SE _B	β	SE _β	B	SE _B	β	SE _β	B	SE _B	β	SE _β	B	SE _B	β	SE _β
Konstanta	3,830***	0,076			3,796***	0,065			3,798***	0,057			3,891***	0,056			3,877***	0,050		
Věk	-0,013	0,034	-0,025	0,039	-0,009	0,029	-0,017	0,054	-0,028	0,025	-0,052	0,047	-0,034	0,024	-0,063	0,044	-0,035	0,021	-0,066	0,039
Bydlení	0,038	0,130	0,018	0,040	0,139	0,112	0,067	0,054	0,119	0,097	0,057	0,047	0,074	0,092	0,036	0,045	0,040	0,082	0,019	0,040
GRCS SPC					-0,396***	0,067	-0,386	0,066	-0,192**	0,062	-0,187	0,060	-0,163**	0,059	-0,159	0,057	-0,117**	0,053	-0,114	0,051
GRCS RE					-0,201**	0,060	-0,221	0,066	-0,204***	0,054	-0,225	0,059	-0,187***	0,051	-0,205	0,056	-0,117**	0,046	-0,129	0,050
GRCS RABBM					0,167**	0,061	0,181	0,066	0,108*	0,054	0,117	0,058	0,131**	0,051	0,142	0,055	0,088*	0,046	0,095	0,049
GRCS CBWAF					-0,134*	0,055	-0,151	0,061	-0,078	0,048	-0,088	0,054	-0,073	0,045	-0,082	0,051	-0,049	0,040	-0,055	0,045
BSRI M									-0,016	0,043	-0,019	0,049	-0,043	0,041	-0,049	0,047	-0,031	0,037	-0,035	0,042
BSRI F									0,375***	0,040	0,468	0,049	0,379***	0,038	0,474	0,047	0,316***	0,034	0,395	0,042
BSRI M × F													0,162***	0,028	0,243	0,042	0,109**	0,025	0,164	0,038
UCLA																	-0,609***	0,068	-0,367	0,041
F(df)	0,09 (2; 297)				19,80 (6; 293)***				32,27 (8; 291)***				35,68 (9; 290)***				48,75 (10; 289)***			
R ²	0,001				0,289				0,470				0,525				0,628			
ΔR ²	0,001				0,288				0,182				0,055				0,102			
adjustovaný R ²	0,000				0,274				0,456				0,511				0,615			
ΔF(df)	0,09 (2; 297)				29,64 (4; 293)***				49,86 (2; 291)***				33,83 (1; 290)***				79,47 (1; 289)***			

Poznámka. B = nestandardizovaná regresní koeficient (SE_B = jeho standardní chyba), β = standardizovaný regresní koeficient (SE_β = jeho standardní chyba), F = testové kritérium (F-test) pro celkový model, R² = podíl vysvětleného rozptylu, ΔR² = přírůstek vysvětleného rozptylu, ΔF = testové kritérium (F-test) pro přírůstek vysvětleného rozptylu, df = stupně volnosti. GRCS SPC = subškála konfliktu genderových rolí Úspěch, moc, soupeřivost, GRCS RE = subškála konfliktu genderových rolí Omezená emocionalita, GRCS RABBM = subškála konfliktu genderových rolí Omezené emocionální chování mezi muži, GRCS CBWAF = subškála konfliktu genderových rolí Konflikt mezi prací/školou a volným časem/rodinným životem, RAS = Relationship Assessment Scale, BSRI M = Bem Sex Role Inventory, škála maskulinity, BSRI F = Bem Sex Role Inventory, škála feminity, BSRI M x F = interakce maskulinity a feminity, UCLA = Loneliness Scale (třípoložkový).

*p < 0,05; **p < 0,01; ***p < 0,001.

Mediační analýza byla provedena podle doporučení D. A. Kennyho (2016). Předpokládalo se, že nezávisle proměnnou je maskulinita, mediátorem je konflikt genderových rolí (GRCS Celkem) a závisle proměnnou je spokojenost v partnerském vztahu (RAS). Účinek nezávisle proměnné (maskulinita) na závisle proměnnou (spokojenosti v partnerském vztahu) byl signifikantní ($F_{(1; 298)} = 31,15, p < 0,001, R^2 = 0,095$, adj. $R^2 = 0,092, \beta = -0,308$) stejně jako účinek nezávisle proměnné na mediátor (GRCS Celkem): $F_{(1; 298)} = 60,25, p < 0,001, R^2 = 0,168$, adj. $R^2 = 0,165, \beta = 0,410$. Poslední model zahrnující jako prediktory závisle proměnnou (maskulinitu) i mediátor (GRCS Celkem) byl rovněž statisticky významný: $F_{(2; 297)} = 45,26, p < 0,001, R^2 = 0,234$, adj. $R^2 = 0,228$.



Graf 4 Vztah mezi maskulinitou a RAS (Relationship Assessment Scale) s GRCS (Gender Role Conflict Scale) jako mediátorem
 (* $p < 0,05$; ** $p < 0,01$; *** $p < 0,001$)

Tabulka 5
Mediační analýza

Prediktory	<i>B</i>	95% CI pro <i>B</i>		<i>SE_B</i>	<i>β</i>	<i>SE_β</i>	<i>p</i>
		Spodní	Vrchní				
<i>RAS jako závisle proměnná</i>							
Konstanta	5,073	4,556	5,515	0,227			< 0,001
Maskulinita ¹	-0,270	-0,371	-0,155	0,048	-0,308	0,055	< 0,001
<i>GRCS jako závisle proměnná</i>							
Konstanta	2,199	1,821	2,635	0,186			< 0,001
Maskulinita	0,308	0,213	0,390	0,040	0,410	0,053	< 0,001
<i>RAS jako závisle proměnná</i>							
Konstanta	6,125	5,602	6,587	0,254			< 0,001
Maskulinita ²	-0,123	-0,226	-0,021	0,049	-0,140	0,056	0,016
GRCS	-0,479	-0,607	-0,340	0,065	-0,409	0,056	< 0,001

Poznámka. *B* = nestandardizovaný regresní koeficient (*SE_B* = jeho standardní chyba), 95% CI = 95% interval spolehlivosti, regresního koeficientu, *β* = standardizovaný regresní koeficient (*SE_β* = jeho standardní chyba), *p* = statistická významnost. ¹Celkový účinek maskulinity na RAS, ²Přímý účinek maskulinity na RAS. RAS = Relationship Assessment Scale, GRCS = Gender Role Conflict Scale.

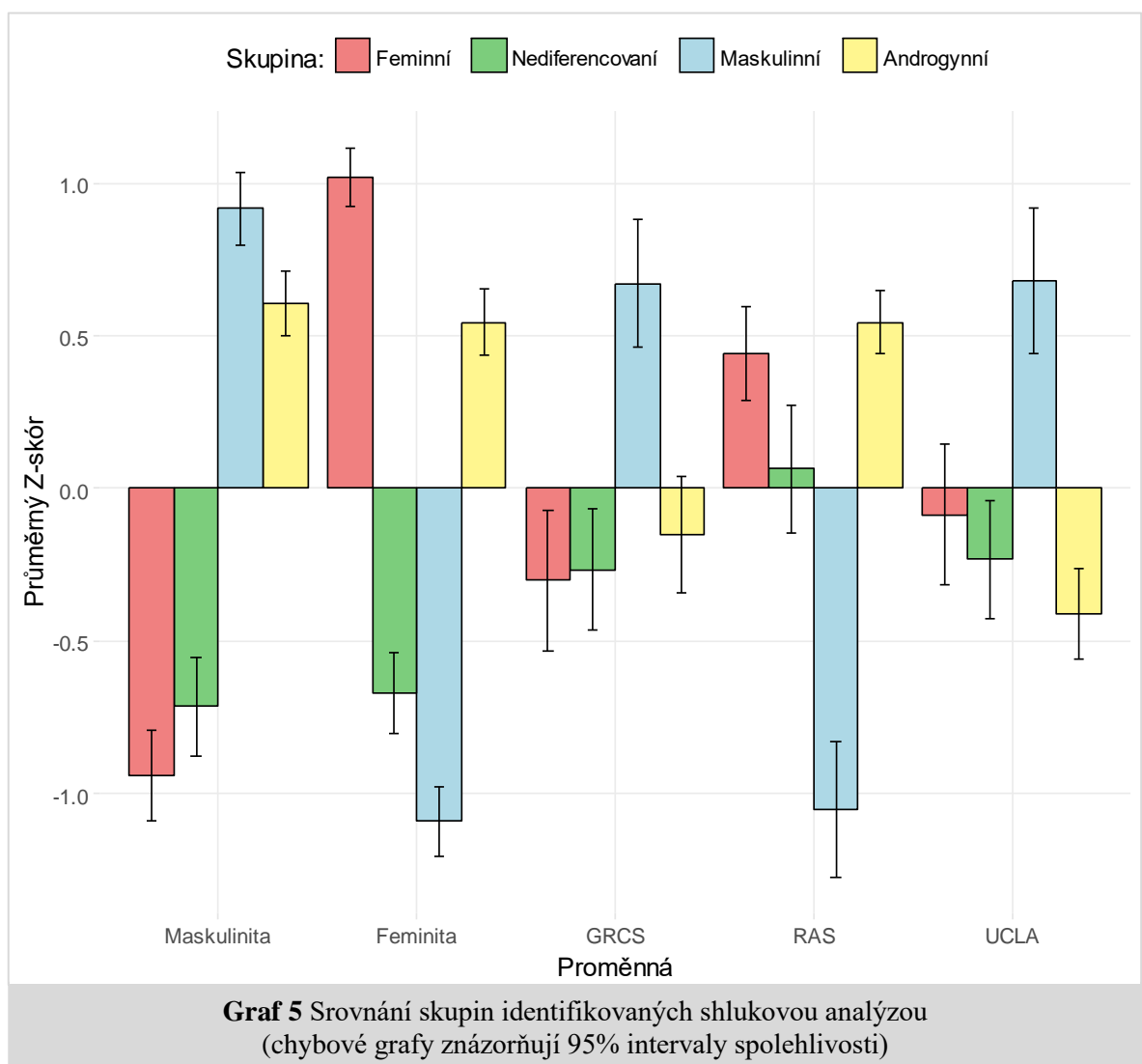
Jak ukazuje graf 4 a tabulka 5, přímý účinek maskulinity na spokojenost v partnerském vztahu zůstal signifikantní a nenulový ($\beta = 0,140$, $p = 0,016$) i po kontrole vlivu mediátoru (GRCS). Nepřímý (mediovaný) účinek však byl rovněž signifikantní: $B = -0,147$, 95% CI $[-0,212; -0,095]$, $SE_B = 0,028$, $Z_{Sobel} = -5,309$, $\beta = -0,168$, $p < 0,001$, $R^2 = 0,078$. Tyto výsledky tedy svědčí o *částečné* mediaci.

Nakonec byla provedena **shluková analýza** na základě proměnných maskulinity a feminity. Na základě analýzy denogramu byly identifikovány čtyři shluky a jejich těžiště následně posloužily jako startovní hodnoty pro shlukovou analýzu metodou k-průměrů. První shluk představoval jedince feminní (vysoká feminita, nízká maskulinita; $n = 82$, 27,3%), druhý shluk jedince nediferencované (nižší feminita i maskulinita; $n = 60$, 20,0%), třetí shluk jedince maskulinní (vysoká maskulinita, nízká feminita, $n = 79$, 26,3%) a čtvrtý shluk jedince androgynní (vyšší maskulinita i feminita, $n = 79$, 26,3%).

Jak ukazuje graf 5 a tabulka 6, nejvyšší spokojenost v partnerském vztahu vykazuje androgynní a feminní skupina, nediferencovaná skupina vykazuje o něco nižší spokojenost a jednoznačně nejnižší spokojenost vykazuje maskulinní skupina. Lineární kontrasty následně ukázaly, že maskulinní jedinci vykazují signifikantně nižší spokojenost ve vztahu než ostatní tři skupiny ($B = 4,236$, $SE_B = 0,302$, $t_{(296)} = 14,00$, $p < 0,001$, Cohenovo $d = 1,63$); že feminní a androgynní jedinci vykazují signifikantně vyšší spokojenost než

nediferencovaní ($B = 0,869$, $SE_B = 0,232$, $t_{(296)} = 3,74$, $p < 0,001$, Cohenovo $d = 0,44$); a že se feminní jedinci signifikantně neliší od androgynních ($B = 0,102$, $SE_B = 0,121$, $t_{(296)} = 0,84$, $p = 0,402$, Cohenovo $d = 0,10$).

Co se týče osamělosti, androgynní jedinci vykazují signifikantně nižší osamělost než jedinci maskulinní ($B = 0,662$, $SE_B = 0,088$, $t_{(296)} = 7,55$, $p < 0,001$, Cohenovo $d = 0,88$), feminní ($B = 0,198$, $SE_B = 0,087$, $t_{(296)} = 2,27$, $p = 0,024$, Cohenovo $d = 0,26$), ale signifikantně se neliší od nediferencovaných jedinců ($B = 1,109$, $SE_B = 0,094$, $t_{(296)} = 1,16$, $p = 0,249$, Cohenovo $d = 0,13$).



Tabulka 6*Srovnání skupin identifikovaných shlukovou analýzou (ANOVA)*

Proměnné	Feminí (n = 82)		Nediferencovaní (n = 60)		Maskulinní (n = 79)		Androgynní (n = 79)		F	η^2
	M	SD	M	SD	M	SD	M	SD		
Maskulinita	-0,94	0,67	-0,71	0,63	0,92	0,54	0,60	0,48	194,73	0,66
Feminita	1,02	0,43	-0,67	0,52	-1,09	0,50	0,54	0,49	329,83	0,77
GRCS	-0,30	1,05	-0,27	0,77	0,67	0,94	-0,15	0,85	19,46	0,17
RAS	0,44	0,70	0,06	0,81	-1,05	0,99	0,54	0,47	73,04	0,43
UCLA	-0,09	1,05	-0,23	0,75	0,68	1,06	-0,41	0,66	21,67	0,18

Poznámka. M = aritmetický průměr, SD = směrodatná odchylka, F = testové kritérium, η^2 = velikost účinku, stupně volnosti pro všechny testy: $df = 3; 296$. GRCS = Gender Role Conflict Scale, RAS = Relationship Assessment Scale, UCLA = Loneliness Scale (třípoložkový). Všechny F-testy jsou signifikantní na úrovni $p < 0,001$. Průměry skupin, které se od sebe signifikantně liší ($p < 0,05$; Games-Howellův post-hoc test), jsou označen různým barevným pozadím; průměry skupin, které se od sebe signifikantně neliší, mají shodné barevné pozadí (takto byly skupiny srovnány pouze z hlediska maskulinity, feminity a GRCS; srovnání skupin z hlediska RAS a UCLA bylo provedeno pomocí lineárních kontrastů).

6 Zhodnocení výzkumných otázek a hypotéz

Pro lepší přehlednost věnujeme tuto kapitolu zodpovězení výzkumných otázek a zhodnocení hypotéz.

VO₁: Existuje vztah mezi konfliktem genderových rolí a mírou maskulinity?

Matice Pearsonových korelací ukazuje, že mezi konfliktem genderových rolí a maskulinitou existuje pozitivní vztah ($r = 0,39$) na hladině významnosti $p < 0,001$, přičemž všechny faktory Gender Role Conflict Scale s maskulinitou rovněž pozitivně korelují na téže hladině významnosti ($p < 0,001$).

H₁: Konflikt genderových rolí pozitivně souvisí s mírou maskulinity.

Mezi konfliktem genderových rolí a mírou maskulinity existuje signifikantní pozitivní korelace ($p < 0,001$), ve vazbě na výzkumnou otázku VO₁ lze hypotézu H₁ **přijmout**.

VO₂: Existuje vztah mezi mírou maskulinity a spokojeností v partnerském vztahu?

Mezi maskulinitou a spokojeností v partnerském vztahu existuje negativní vztah ($r = -0,30$) na hladině významnosti $p < 0,001$. Po přidání maskulinity a feminity do regresního modelu jako prediktorů spokojenosti v partnerském vztahu model vysvětlil přibližně o 18% více rozptylu spokojenosti v partnerském vztahu. Nejsilnějším prediktorem spokojenosti ve vztahu byla v tomto modelu feminita.

H₂: Míra maskulinity negativně souvisí se spokojeností v partnerském vztahu.

Ve vazbě na výzkumnou otázku VO₂ lze hypotézu H₂ **přijmout**.

VO₃: Existuje vztah mezi konfliktem genderových rolí a spokojeností v partnerském vztahu?

Konflikt genderových rolí negativně koreluje se spokojeností v partnerském vztahu ($r = -0,47$) na hladině významnosti $p < 0,001$. Co se týče jednotlivých faktorů Gender Role Conflict Scale, nejsilnější korelace byla nalezena u faktoru GRCS Úspěch, moc a soupeřivost ($r = -0,49$, $p < 0,001$), následovaly faktory GRCS Omezená emocionalita ($r = -0,38$, $p < 0,001$) a GRCS Konflikt mezi prací/školou a volným časem/rodinným životem ($r = -0,38$, $p < 0,001$), poté faktor GRCS Omezené emocionální chování mezi muži ($r = -0,22$, $p < 0,001$). Konflikt genderových rolí vysvětloval přibližně 29% rozptylu

spokojenosti v partnerském vztahu, přičemž všechny faktory byly v kroku 2 signifikantními prediktory. Nejsilnějším prediktorem je faktor úspěchu, moci a soupeřivosti.

H₃: Konflikt genderových rolí negativně souvisí se spokojeností v partnerském vztahu.

Výsledky ukázaly, že konflikt genderových rolí souvisí se spokojeností v partnerském vztahu poměrně silně. Hypotézu H₃ tedy **přijímám**.

VO₄: Ovlivňuje konflikt genderových rolí vztah mezi spokojeností v partnerském vztahu a mírou maskulinity?

Na základě mediační analýzy, která byla provedena podle kroků Kennyho (2016), lze usuzovat na částečnou mediaci konfliktu genderových rolí. Hodnota nepřímého účinku činila $\beta = -0,140$, $R^2 = 0,078$, $p < 0,001$. Poměr nepřímého vůči celkovému účinku činí 0,545 a poměr nepřímého vůči přímému účinku činí 1,197. Nepřímý účinek byl tedy o něco silnější než přímý.

H₄: Konflikt genderových rolí je mediátorem vztahu mezi mírou maskulinity a spokojeností v partnerském vztahu.

Po přidání mediátoru se přímý účinek maskulinity na spokojenost v partnerském vztahu snížil. Dosažené výsledky nasvědčují tomu, že konflikt genderových rolí je částečným mediátorem vztahu mezi maskulinitou a spokojeností v partnerském vztahu. Hypotézu H₄ **přijímám**.

VO₅: Jak souvisí typ genderové role se spokojeností v partnerském vztahu?

Výsledky ukázaly, že nejvyšší spokojenost v partnerském vztahu vykazuje androgynní typ genderové role a poté feminní typ, přičemž se feminní typ signifikantně neliší od androgynního (Cohenovo $d = 0,10$, $p = 0,402$). Feminní a androgynní typ genderové role vykazuje signifikantně vyšší spokojenost než nediferencovaný (Cohenovo $d = 0,44$, $p < 0,001$). Nejnižší spokojenost ve srovnání s ostatními typy genderových rolí vykazuje jednoznačně maskulinní typ (Cohenovo $d = 1,63$, $p < 0,001$).

H_{5a}: Jedinci s maskulinním typem genderové role vykazují nižší spokojenost v partnerském vztahu než ostatní tři typy.

Bylo zjištěno, že maskulinní typ genderové role jednoznačně souvisí s nižší spokojeností ve vztahu nežli nediferencovaný, feminní a androgynní typ ($p < 0,001$). Hypotézu H_{5a} tedy **přijímám**.

H_{5b}: Jedinci s androgynním a feminním typem genderové role vykazují vyšší spokojenost v partnerském vztahu než jedinci s nediferencovaným typem.

Výsledky analýzy dat potvrzují, že androgynní a feminní typ genderové role vykazují vyšší spokojenost v partnerském vztahu nežli nediferencovaný typ ($p < 0,001$). Hypotézu H_{5b} tedy **přijímám**.

H_{5c}: Jedinci s androgynním a feminním typem genderové role vykazují rozdílnou míru spokojenosti v partnerském vztahu.

Feminní typ genderové role se ve spokojenosti v partnerském vztahu signifikantně neliší od androgynního typu (Cohenovo $d = 0,10$, $p = 0,402$). Hypotézu H_{5c} tedy **zamítám**.

VO₆: Jaký je vztah mezi subjektivním pocitem osamělosti a konfliktem genderových rolí, typem genderové role a spokojeností v partnerském vztahu?

Osamělost pozitivně koreluje s konfliktem genderových rolí ($r = 0,33$) na hladině významnosti $p < 0,001$, nejvíce pak faktor GRCS Úspěch, moc a soupeřivost ($r = 0,32$, $p < 0,001$). Výsledky ukázaly, že androgynní typ genderové role vykazuje signifikantně nižší osamělost než typ maskulinní (Cohenovo $d = 0,88$, $p < 0,001$) a feminní (Cohenovo $d = 0,26$, $p = 0,024$), mezi androgynním a nediferencovaným typem však nebyl nalezen signifikantní rozdíl (Cohenovo $d = 0,13$, $p = 0,249$). Mezi osamělostí a spokojeností v partnerském vztahu byla nalezena silná negativní korelace ($r = -0,61$, $p < 0,001$). Po přidání osamělosti do regresního modelu jako prediktoru spokojenosti v partnerském vztahu, model vysvětlil přibližně o 10% více rozptylu spokojenosti v partnerském vztahu.

H_{6a}: Subjektivní pocit osamělosti pozitivně souvisí s konfliktem genderových rolí.

Mezi osamělostí a konfliktem genderových rolí byla nalezena signifikantní ($p < 0,001$) pozitivní korelace, hypotézu H_{6a} tedy **přijímám**.

H_{6b}: Androgynní typ genderové role vykazuje menší subjektivní osamělost než maskulinní typ.

Výsledky ukazují, že androgynní typ genderové role vykazuje signifikantně nižší osamělost než maskulinní typ (Cohenovo $d = 0,88$, $p < 0,001$). Hypotézu H_{6b} tedy **přijímám**.

H_{6c}: Androgynní typ genderové role vykazuje menší subjektivní osamělost než nediferencovaný typ.

Mezi androgynním typem genderové role a nediferencovaným typem nebyl nalezen signifikantní rozdíl (Cohenovo $d = 0,13$, $p = 0,249$). Hypotézu H_{6c} tedy **zamítám**.

H_{6a} : *Androgynní typ genderové role vykazuje menší subjektivní osamělost než feminní typ.*

Výsledky ukazují, že androgynní typ genderové role vykazuje signifikantně nižší osamělost než feminní typ (Cohenovo $d = 0,26$, $p = 0,024$). Hypotézu H_{6d} **přijímám**.

7 DISKUZE

Konflikt genderových rolí je středem zájmu mnoha zahraničních výzkumů a studií (Galligan et al., 2010; Choi et al., 2011; Watts & Borders, 2005; Mahalik et al., 1998; Good & Wood, 1995), které se orientují zejména na negativní důsledky následování stereotypních a rigidních mužských rolí (Levant & Pollack, 1995). V našem prostředí není konfliktu genderových rolí věnována dostatečná pozornost, i přestože zahraniční výzkumy potvrzují jeho negativní dopad na mnoho oblastí života. Tato práce se pokouší empiricky ověřit vztahy mezi maskulinitou, konfliktem genderových rolí a spokojeností v současném partnerském vztahu u mužů. Tento úkol od samého začátku hodnotíme jako velmi náročný z důvodu velké provázanosti konstruktů maskulinity a konfliktu genderových rolí a také z důvodu nedostatku českých zdrojů a literatury na toto téma.

Výzkumy orientované na ověření vztahu mezi maskulinitou a konfliktem genderových rolí se víceméně shodují na tom, že konflikt genderových rolí vzniká u mužů, kteří se vyznačují právě maskulinními charakteristikami (např. Good et al., 1995; Herdman, 2007; O'Neil et al., 1986; Sharpe & Heppner, 1991). Výsledky našeho výzkumu se s tímto tvrzením shodují. Tuto skutečnost lze vysvětlit snahou některých chlapců o dosažení ideálu „pravého“ muže prezentovaným společností. Porušování genderové normy může vést k zesměšňování a ponižování, v důsledku čehož se snaha o to být mužem v jeho pravé podobě může stát centrální ve vyvíjející se chlapecké identitě. Chlapec se tedy může naučit potlačovat své feminní vlastnosti (O'Neil, 1981). Tlak spojený se snahou o to disponovat maskulinními vlastnostmi a ztělesňovat ideál mužské role je důsledkem vzniku konfliktu genderových rolí (Hancock, 2001). Co se jednotlivých subškál Gender Role Conflict Scale (GRCS) týče, napříč studii nalézáme různě silné pozitivní korelace s maskulinitou, které se výrazně neliší od výsledků tohoto výzkumu. Překvapivé výsledky přinesla subškála GRCS Konflikt mezi prací/školou a volným časem/rodinným životem, která ve srovnání s jinými výzkumy s maskulinitou korelovala silněji. Good et al. (1995) uvádí hodnotu této korelace $r = 0,06$ ($p < 0,001$), v našem výzkumu je hodnota této korelace $r = 0,25$ ($p < 0,001$). Důvodem, proč v naší studii nalézáme silnější vztah mezi touto subškálou a mírou maskulinity, může být složení výzkumného souboru, který je tvořen výlučně vysokoškolskými studenty. Pro tuto skupinu lidí je typické, že vzdělávání přikládají velkou hodnotu. Můžeme předpokládat, že byli tímto směrem vychovávaní a být vzdělaný je pro ně součástí ideální maskulinní role. Bylo by velice zajímavé oslovit studenty učebních oborů nebo již pracující populaci, což může být podnětem pro další výzkum. Subškála GRCS

Konflikt mezi prací/školou a volným časem/rodinným životem také významně negativně koreluje se spokojeností v partnerském vztahu ($r = -0,38, p < 0,001$). Z výsledků lze usuzovat na to, že socializace stereotypní rigidní mužské role může vést k převzetí maskulinních charakteristik a potlačení feminních projevů (feminita s touto subškálou koreluje negativně $r = -0,27$), což se v oblasti studia může projevit neschopností vyvážit požadavky spojené se školou a volným časem, důsledkem čehož může být neschopnost udržovat spokojený partnerský vztah.

Vyšší skóre v subškále GRCS Úspěch, moc a soupeřivost je mnohými autory spojováno s větší nespokojeností v partnerském vztahu (Breiding, 2008; Rochlen & Mahalik, 2004). V našem výzkumu byla se spokojeností ve vztahu nalezena střední negativní korelace ($r = -0,49, p < 0,001$), která se příliš neliší od výsledků jiných výzkumů. Důvodem může být neochota investovat čas a energii do partnerského vztahu a přílišné zaujetí houbou za tím být nejlepší. Této subškále GRCS bývá vytýkáno, že více než konflikt genderových rolí měří maskulinní charakteristiky (Betz & Fitzgerald, 1993, in Beaglaioich et al., 2013). Příkladem položek měřících spíše maskulinní charakteristiky, kterých je celkem 10, je např. „Posouvat se po kariérním žebříčku je pro mě důležité,“ „Vydělávání peněz pro mě znamená součást toho být úspěšným mužem,“ „Snažím se, abych byl úspěšnější než ostatní“ atd. (Beaglaioich, 2014). Ostatní 3 položky skutečně měří konflikt genderových rolí: „Mám strach ze selhání a z toho, jak to ovlivní můj život“ (měří situační kontext týkající se nedosažení mužských standardů ohledně úspěchu), „Význam druhých lidí posuzuji podle jejich úspěchů“ (devalvace druhých na základě nesplnění mužské normy), „Často jsem znepokojený ohledně toho, jak ostatní hodnotí můj výkon v práci nebo ve škole“ (znehodnocení v důsledku nesplnění mužských standardů týkajících se úspěchu) (Beaglaioich, 2014). Maskulinní škála dotazníku BSRI-12 obsahuje jen málo položek (položka týkající se na dominanci a vůdcovské chování), které by přímo souvisely s úspěchem a mocí. Mezi touto subškálou a maskulinitou však nebyla nalezena tak silná korelace, aby bylo možno tvrdit, že se jedná o tentýž konstrukt ($r = 0,29, p < 0,001$).

Dle teoretických úvah a empirických výsledků je spokojenost v partnerském vztahu závislá především na feminních a androgynních charakteristikách muže, na jeho schopnosti se otevřít a odhalit své pocity. Subškála Gender Role Conflict Scale, která zachycuje negativní dopad socializované genderové role na vyjadřování pocitů, je GRCS Omezená emocionalita. V souladu s očekáváním bylo zjištěno, že tato subškála signifikantně negativně korelovala se spokojeností v partnerském vztahu ($r = -0,38, p < 0,001$).

S feminitou korelovala negativně ($r = -0,16$, $p < 0,01$), s maskulinitou pozitivně ($r = 0,39$, $p < 0,001$). Jiné studie rovněž potvrzují, že otevřené vyjadřování emocí a schopnost hovořit o pocitech je důležitým prediktorem spokojeného partnerského vztahu (Breiding, 2008; Campbell & Snow, 1992; Rochlen & Mahalik, 2004; Sharpe & Heppner, 1991; Sharpe et al., 1995).

Se spokojeností v partnerském vztahu maskulinita korelovala negativně ($r = -0,30$) na hladině významnosti $p < 0,001$, feminita pozitivně ($r = 0,59$) na téže hladině významnosti. Z těchto výsledků i z výsledků regresní analýzy lze usuzovat na to, že důležitým prediktorem spokojenosti ve vztahu je právě vysoká míra feminity, přičemž u mužů s touto mírou feminity je vztah mezi maskulinitou a spokojeností ve vztahu kladný a signifikantní ($\beta = 0,185$, $p = 0,002$). Dalo by se tedy předpokládat, že ve chvíli, kdy muž disponuje feminními vlastnostmi (jistou mírou expresivity), maskulinní charakteristiky pozitivně přispívají ke spokojenému partnerskému vztahu. Na základě teoretických poznatků jsme předpokládali, že se androgynní a feminní jedinci budou ve spokojenosti v partnerském vztahu lišit, tato hypotéza však nebyla potvrzena. Obě skupiny jedinců však vykazují v porovnání s nediferencovanými a maskulinními jedinci vyšší spokojenost ve vztahu, ale signifikantně se od sebe neliší. Tuto skutečnost lze vysvětlit tím, že feminní muži disponují vlastnostmi, které jsou ve vztahu oceňovány. Je možné, že feminní muži vykazují větší spokojenost ve vztahu právě s maskulinními ženami, což může být podnětem pro další výzkum. Feminní muži dle výsledků vykazují nižší konflikt genderových rolí než muži maskulinní, lze tedy předpokládat, že přijali svou feminní stránku. Androgynní jedinci jsou zase schopni plynule přejít od maskulinní orientace k feminní orientaci na základě situačních podnětů, což má zřejmě na jejich život včetně vztahů pozitivní vliv (Bem, 1993).

Co se týče subškály GRCS Omezené emocionální chování mezi muži, se spokojeností v partnerském vztahu souvisí nejméně ze všech škál GRCS ($r = -0,22$, $p < 0,001$). Regresní analýza dokonce ukázala, že tento faktor (po kontrole vlivu ostatních subškál GRCS) souvisí se spokojeností v partnerském vztahu kladně ($\beta = 0,181$, $p = 0,014$). Rochlen a Mahalik (2004) předpokládají, že muži vykazující konflikt v této oblasti mají užší síť sociální podpory a tudíž své partnerky zatěžují požadavkem na uspokojování všech jeho intimních potřeb, což má negativní vliv na spokojenost obou partnerů. Dle našeho názoru, abychom mohli výsledek v této subškále adekvátně vysvětlit, potřebovali bychom vědět, jakou míru maskulinity a feminity vykazují partnerky/partneři těchto mužů. V případě, že by partnerky/partneři byly vysoce feminní a tudíž pečující, nemuselo by to v partnerském

vztahu způsobovat napětí, jelikož by daná situace pravděpodobně vyhovovala oběma partnerům. S maskulinitou tato subškála souvisí vcelku středně silně, po faktoru GRCS Omezená emocionalita s ní koreluje nejsilněji ($r = 0,33$). Pro srovnání, Good et al. (1955) našli mezi těmito proměnnými silnou korelaci ($r = 0,51, p < 0,001$). Co se týče škály feminity, se subškálou GRCS Omezené emocionální chování mezi muži koreluje velmi slabě ($r = -0,12, p < 0,05$). Lze tedy předpokládat, že neochota vyjadřovat emoce směrem k jiným mužům je tak hluboce zakořeněna, že i v případě, kdy muž disponuje feminními vlastnostmi, je vliv společenských požadavků v této oblasti dosti výrazný.

Předpokládali jsme, že androgynní jedinci budou ve srovnání s ostatními typy genderových rolí pociťovat menší osamělost. Výsledky analýzy tento předpoklad potvrdily s jedinou výjimkou. Nejmenší osamělost byla prokázána u androgynních jedinců, kteří se ale v míře osamělosti signifikantně nelišili od jedinců nediferencovaných (Cohenovo $d = 0,13$), poté následovali jedinci feminní a největší osamělost byla nalezena u jedinců maskulinních. Androgynní jedinci jsou zřejmě nejméně osamělí z důvodu jejich velké adaptability a flexibility ve vztazích (Bem, 1974). To, že se v osamělosti příliš neliší od nediferencovaných jedinců, bychom mohli vysvětlit tím, že jak androgynní, tak nediferencovaní jedinci mají podobný poměr maskulinity a feminity. Nepoměr mezi maskulinitou a feminitou ve prospěch feminity pak může vést k mírně vyšší osamělosti, možná proto, že feminita může souviset s péčí o ostatní na úkor vlastních potřeb. Na druhou stranu, nepoměr mezi maskulinitou a feminitou ve prospěch maskulinity může vést k výrazně vyšší osamělosti proto, že maskulinní jedinci jsou ostýchaví při sdělování svých pocitů druhým lidem (Karsten, 2006). Závěry některých výzkumů (Borys & Perlman, 1985) upozorňují na neochotu mužů odhalit své pocity osamělosti a přiznat tak svou zranitelnost. Výsledky našeho výzkumu svědčí o opaku, důvodem může být vcelku nízká návratnost dotazníků (u internetových dotazníků 12%, u dotazníků v papírové podobě cca 20%), která může svědčit o příliš motivovaných respondentech. Skutečnost, že maskulinní jedinci v našem výzkumu vykazují největší osamělost může být vysvětlena samotnou maskulinní ideologií. Mnoho chlapců je na rozdíl od dívek od útlého věku vedeno směrem k soběstačnosti, dominanci a skrývání emocí, což je do jisté míry předurčuje k tomu stát se osamělými muži. Jak už bylo řečeno, rigidní výchova k maskulinitě, jak předpokládáme, je základem pro pozdější vznik konfliktu genderových rolí, což vysvětluje nalezenou pozitivní korelaci mezi osamělostí a konfliktem ($r = 0,33, p < 0,001$).

V této části bychom rádi upozornili na jistá omezení měřících nástrojů, která mohla ovlivnit výsledky našeho výzkumu. Co se týče dotazníku Bem Sex Role Inventory (BSRI), Sharpe a Heppner (1991) vyjádřili obavu nad tím, že škála maskulinity BSRI měří totéž, co Gender Role Conflict Scale (GRCS). Výsledky jejich výzkumu však tuto obavu nepotvrdily, tyto dvě škály spolu signifikantně nekorelovaly. V našem výzkumu spolu signifikantně korelují, avšak ne tak silně, abychom usuzovali na to, že měří tytéž konstrukty. Dotazník BSRI bývá dále obecně kritizován za to, že primárně zachycuje pozitivní aspekty maskulinity a feminity (např. silný, nezávislý, rozhodný), kdežto negativní aspekty zachycuje jen v malé míře (např. agresivní, panovačný, hrubý) (Sharpe & Heppner, 1991). Co se týče BSRI-12, za jisté omezení lze považovat to, že škála maskulinity měří takové charakteristiky (např. vůdcovské dovednosti, prosazující své názory, silná osobnost), které se k partnerství nevztahují tolik, jako charakteristiky měřené škálou feminity (např. citlivý k potřebám druhých, srdečný, solidární). V původním BSRI (60 položek) na maskuliní škále nalézáme vlastnosti, jako je např. pravdomluvný, svědomitý, lichotivý, které se dle našeho názoru partnerských vztahů týkají více. Použitím 60položkového dotazníku by se však nepříjemně navýšila časová náročnost celé testové baterie (přibližně na 30 minut), proto byla použita zkrácená verze. Dotazník měřící konflikt genderových rolí (Gender Role Conflict Scale – GRCS) bývá kritizován za formulaci některých položek (Beaglaioich et al., 2013; Watts & Borders, 2005), zejména položek spadajících pod faktor GRCS Omezené emocionální chování mezi muži. Situace se navíc komplikuje tím, že dotazník GRCS není validován pro českou populaci, což považujeme za velký limit našeho výzkumu. Watts a Borders (2005) se zabývali zněním položek tohoto dotazníku a provedli rozhovor s adolescentními chlapci amerického původu, aby zjistili, do jaké míry jsou jimi položky dotazníku pochopeny. Největší problém byl zjištěn u položek obsahující slovo „love“ (my jsme překládali jako náklonnost) a položek obsahujících slovo „men“ (Beaglaioich et al., 2013). V prvním případě si chlapci nebyli zcela jisti, o čem daná položka vypovídá a co vše zahrnuje. Často zmiňovanou položkou je „Affection with other men makes me tense“: respondenti si nebyli vědomi toho, na co se daná položka táže, zda jde o objetí, polibek, poplácání po zádech, pochvalu či zasmání se vtipu. U položek obsahující slovo „men“ zase získali pocit, že se jich daná položka netýká a táže se na muže jiné věkové kategorie. Náš výzkumný vzorek je však tvořen respondenty vyšší věkové kategorie, takže by se se slovem muž mohli ztotožnit ve větší míře než výhradně adolescentní chlapci. V našem dotazníku jsme se u těchto položek snažili nastínit, co je slovem náklonnost myšleno a především to, že položka nemá sexuální podtext. Dílčím cílem našeho výzkumu bylo prozkoumat vztah

mezi maskulinitou, konfliktem genderových rolí, spokojeností v partnerském vztahu a subjektivním pocitem osamělosti, k čemuž byl použit třípoložkový dotazník Loneliness Scale (UCLA). Jelikož se jednalo pouze o orientační zmapování problematiky osamělosti a o dílčí cíl výzkumu, byl použit pouze třípoložkový dotazník. Při interpretaci výsledků je důležité přihlédnout k tomu, že třípoložkový měřicí nástroj nemusí zachytit zkoumaný jev zcela přesně a v dostatečné šíři. Dotazník Relationship Assessment Scale (RAS) byl použit z důvodu jeho dobré validity i reliability. Jedná se o nástroj velmi vhodný k měření spokojenosti také u nesezdaných párů (Walter, 2012), což je pro náš výzkum důležité. Limitem tohoto dotazníku je, že není standardizován pro českou populaci, a tudíž musel být přeložen.

Za omezení výzkumu lze v první řadě považovat nenáhodný příležitostný výběr a nereprezentativnost vzorku pro celou populaci. Výsledky lze vztahovat pouze na vysokoškolské studenty ve věku 19–25 let, nejvíce však na studenty Vysoké školy Báňské TUO Ostrava, Univerzity Karlovy a Ostravské univerzity v Ostravě. Dalším limitem jsou sebeposuzovací dotazníky, které vyžadují jistou schopnost introspekce, které nemusí být každý schopen. Navíc hrozí, že výsledky mohou být zkresleny v důsledku sociální desirability. Při interpretaci výsledků je nutné myslet na to, že partnerské vztahy vysokoškolských studentů jsou v jistém smyslu specifické. Pro vysokoškolské studenty je typické, že si procházejí určitým psychosociálním moratoriem, což je právě základem období vynořující se dospělosti, vymezeným Arnettem (2015). Jejich partnerské vztahy už jsou obvykle stabilnější a zahrnují více intimity, avšak stále se nemusí jednat o vztah plný závazků a povinností, jak je tomu u partnerských/manželských vztahů typických pro skupinu pracujících dospělých. Jistým omezením také je, že v rámci zahraničních výzkumných studií nebylo přesně zachyceno vývojové hledisko a směr kauzality vztahů mezi zkoumanými proměnnými.

Na základě dostupných výzkumů a informací jsme model mediační analýzy postavili tak, že konflikt genderových rolí je mediátorem vztahu mezi maskulinitou a spokojeností v partnerském vztahu. Po přidání mediátoru (GRCS) se přímý účinek maskulinity na spokojenost v partnerském vztahu snížil. Výsledky tedy nasvědčují tomu, že konflikt genderových rolí je částečným mediátorem vztahu mezi maskulinitou a spokojeností v partnerském vztahu. Předpokládáme, že na některé chlapce jsou od útlého věku kladeny požadavky na rigidní maskulinitu a potlačení feminního chování. Vlivem výchovy kladoucí důraz na genderové stereotypy se z chlapců mohou stát vysoce maskulinní muži, kteří jsou

svou mužskou rolí omezování a svazování, což může vést k rozvinutí konfliktu genderových rolí. Tento konflikt ovlivňuje vnímání sebe sama i druhých lidí, může se projevat honbou za kariéru a úspěch, snahou kontrolovat své emoce za každou cenu, strachem z negativní kritiky druhých lidí v důsledku nedodržení nebo naopak dodržování mužské role. Tato kritika a omezení má velký význam právě v partnerských vztazích, ať už se jedná o kritiku ze strany partnera/partnerky, či o omezení své přirozené touhy podělit se o své emoce. Na základě těchto výsledků lze předpokládat, že by konflikt genderových rolí mohl být odvrácenou stránkou maskulinity, a oba konstrukty by tak mohly negativně ovlivňovat mužovu spokojenost v partnerském vztahu.

Jedná se – pokud je autorce známo – o první výzkum v České Republice pokoušející se odhalit vzájemné vztahy mezi maskulinitou, konfliktem genderových rolí a spokojeností v partnerském vztahu. Tyto výsledky by mohly sloužit jako jeden z informačních zdrojů při koncepci intervenčních programů. Programy by se měli opírat o pravdivé informace týkající se maskulinní restrikce emocí. Jejich cílem by mělo být prostřednictvím diskuzí a jiných aktivit zmírňovat nejistotu chlapců ohledně požadavků na jejich roli, které jim nemusí být jasné či přirozené. Bylo by přínosné vytvořit tištěné informační a vzdělávací materiály, multimediální prezentace, které by pomohly např. dětem/studentům ve školách vysvětlit, jaký vliv má sexismus a příliš rigidní genderová socializace na život a jakým způsobem může člověka omezovat. Intervence by dále mohla probíhat formou skupinových vzdělávacích aktivit zahrnující diskuze o sociální konstrukci genderu, o konfliktu genderových rolí a jeho vlivu na interpersonální vztahy, duševní i fyzické zdraví. Témata diskuzí by se vždy měla vztahovat k reálnému životu (jak je mohou genderové normy konkrétně omezovat – v rodině, ve vztazích). Alespoň některé ze sezení by se měli věnovat jejich osobní zkušenosti. Součástí by mohlo být také hraní rolí, které zvýší angažovanost chlapců (tzv. what-if activities, např. „Co byste udělali v této situaci?“). Programy by mohly být realizovány pro muže i ženy zvlášť, ale užitečné by mohly být také smíšené skupiny. Navíc, tento druh informací by mohl být využíván v psychoterapii mužů (např. speciální způsob komunikace s muži identifikujícími se s tradiční maskulinitou – vyhýbání se způsobu komunikace, který by mohl by mužem vnímán jako výzva, ohrožení nebo vyjádření moci terapeuta). Velkou měrou se na vzniku podobných programů podílí World Health Organization, u nás jsou informace týkající se genderových stereotypů zahrnuty v Metodickém doporučení k primární prevenci rizikového chování MŠMT (Hronová, Kupcová, & Zapletalová, 2014).

Co se podnětů pro další výzkum týče, bylo by velice užitečné zahrnout do výzkumu také partnerky/partnery respondentů a tázat se na to, jak jsou ve vztahu spokojené/spokojení ony/oni a zjišťovat, kde na škále feminity/maskulinity se nacházejí. Závěry těchto výzkumů by poskytly širší pohled na zkoumanou problematiku, pomohly by zjistit, jak je spokojenost mužů ve vztahu ovlivněna maskulinitou/feminitou partnerky/partnera. Také by bylo zajímavé zahrnout do výzkumného vzorku více respondentů homosexuální či bisexuální orientace a výsledky porovnat s heterosexuálními respondenty. Tyto výsledky by mohly sloužit k lepšímu pochopení vztahu mezi maskulinitou/feminitou a konfliktem genderových rolí.

8 ZÁVĚRY

Hlavním cílem diplomové práce bylo ověřit vzájemné vztahy mezi maskulinitou, konfliktem genderových rolí a spokojeností v partnerském vztahu mužů. Výsledky ukázaly, že míra maskulinity pozitivně koreluje s konfliktem genderových rolí a negativně se spokojeností v partnerském vztahu. Se spokojeností ve vztahu negativně koreluje také konflikt genderových rolí, který vysvětluje přibližně 29% rozptylu spokojenosti ve vztahu. Po přidání maskulinity a feminity do regresního modelu jako prediktoru spokojenosti v partnerském vztahu, model vysvětlil přibližně o 18% více rozptylu spokojenosti ve vztahu. Na základě výzkumných studií jsme předpokládali, že konflikt genderových rolí je mediátorem vztahu mezi maskulinitou a spokojeností v partnerském vztahu, tato hypotéza byla ověřena mediační analýzou. Dle výsledků mediační analýzy lze usuzovat na to, že konflikt genderových rolí je částečným mediátorem výše zmíněného vztahu.

Díličními cíli výzkumu bylo názorné rozlišení respondentů podle míry maskulinity, feminity (na maskulinní, feminní, nediferencovaný a androgynní typ genderové role) a prověření toho, jak souvisí typ genderové role se spokojeností v partnerském vztahu. Výsledky ukázaly, že maskulinní typ genderové role vykazoval ve vztahu nejnižší spokojenost. Androgynní a feminní typ genderové role vykazoval větší spokojenost v partnerském vztahu než typ nediferencovaný, přičemž androgynní a feminní typ se od sebe vzájemně signifikantně nelišili. Dalším díličím cílem bylo prozkoumání vlivu všech výše uvedených proměnných na subjektivní pocit osamělosti. Pocit osamělosti pozitivně koreloval s konfliktem genderových rolí. Androgynní typ genderové role vykazoval menší osamělost než maskulinní typ, feminní typ, nikoli však menší než nediferencovaný typ, zde nebyl nalezen signifikantní rozdíl. Mezi osamělostí a spokojeností v partnerském vztahu byla nalezena silná pozitivní korelace a po přidání osamělosti do regresního modelu jako prediktoru spokojenosti v partnerském vztahu, model vysvětlil přibližně o 10% více rozptylu spokojenosti v partnerském vztahu.

Závěry této práce jsou v souladu s výsledky zahraničních výzkumů o tom, že stereotypní socializace chlapců může mít negativní dopad na jejich partnerské vztahy. Rovněž jsou v souladu se závěry jiných studií, které prokazují důležitost feminních či androgynních vlastností muže pro spokojený vztah.

SOUHRN

Význam pojmu maskulinita určuje společnost a kultura, jež diktují, které projevy chování a prožívání jsou pro muže žádoucí a které naopak nežádoucí. Tyto informace se chlapci stejně tak jako dívky dozvídají v rámci rodinné socializace již od útlého věku. Stále se setkáváme s výchovou chlapců zdůrazňující orientaci na úspěch a výkon, podporující soutěživost a devalvující projevy emocí (Janošová, 2008). Chlapci, kteří se nechovají v souladu s jejich očekávanou genderovou rolí, se v životě mohou setkat s projevy nesouhlasu, s přehlížením či dokonce ponižováním. Následkem toho se pak tradiční maskulinní ideály mohou stát ústředním tématem ve vývoji chlapecké identity a ovlivnit tak způsob, jak chlapci vnímají sebe i své okolí (Krugman, 1995, Pleck, 1981, in Sánchez et al., 2009). Základním projevem může být potlačení feminní stránky, která je prožívána s velkým konfliktem a úzkostí (O'Neil et al., 1986). Tyto skutečnosti mohou dát vznik konfliktu genderových rolí (Boisjolie, 2013), jehož negativní vliv na psychické i fyzické zdraví dokládá celá řada výzkumných studií (např. Bosoková, 2015; Choi et al., 2011; Watts & Borders, 2005). Konflikt genderových rolí lze považovat za negativní důsledek rigidní maskulinní socializace, který se projevuje omezením člověka v různých oblastech, např. pracovních, emocionálních či interpersonálních (O'Neil et al., 1986). Následování rigidních maskulinních stereotypů může mít negativní dopad i na oblast partnerských vztahů, v tomto smyslu se hovoří zejména o neochotě mužů k projevení emocí a sebeodhalení (Burn & Ward, 2005). Mnoho autorů uvádí, že spokojený partnerský vztah závisí na androgynních či feminních vlastnostech muže jakožto partnera (např. Curun, 2012; Lamke et al., 1994). Konflikt genderových rolí může značnou měrou ovlivnit chování muže ve vztahu a tímto i jeho spokojenost v něm. Jedná se zejména o nadměrné zaujetí úspěchem a mocí, podle něhož muž posuzuje svou vlastní hodnotu i hodnotu druhých lidí. Dále se hovoří o nadměrné kontrole emocí a potlačování projevu emocí směrem k jiným mužům a o neschopnosti sladit pracovní život s životem rodinným (Rochlen & Mahalik, 2004).

V návaznosti na výše zmíněné informace byl realizován tento kvantitativní výzkum, jehož hlavním cílem bylo ověřit vzájemné vztahy mezi maskulinitou, konfliktem genderových rolí a spokojeností v partnerském vztahu mužů. Konflikt genderových rolí byl měřen dotazníkem Gender Role Conflict Scale (GRCS), který je složen ze čtyř subškál kopírující výše zmíněné oblasti (úspěch, moc, soupeřivost; omezená emocionalita; omezené emocionální chování mezi muži; konflikt mezi prací/školou a volným časem/rodinným životem). Maskulinita byla měřena dotazníkem Bem Sex Role Inventory-12 (BSRI).

K měření spokojenosti v partnerském vztahu byl použit dotazník Relationship Assessment Scale (RAS). Během prostudování literatury a zahraničních článků jsme se často setkávali s tématem osamělosti v kontextu zkoumaných proměnných, rozhodli jsme se tedy osamělost zařadit do výzkumu. K jeho měření byl použit třípoložkový dotazník Loneliness Scale (UCLA). Za omezení výzkumu považujeme to, že všechny dotazníky kromě dotazníku BSRI-12 byly překládány a nejsou tedy standardizovány pro českou populaci. Výzkumný soubor byl tvořen vysokoškolskými studenty výlučně mužského pohlaví ve věku 19-25 let. Část respondentů byla oslovena osobně ve školách po domluvě s učiteli (dotazník v papírové podobě; přibližně 37%) a část byla získána prostřednictvím internetu (pomocí sociální sítě Facebook; přibližně 63%). Celkový počet respondentů činil 306, přičemž 5 z nich bylo vyloučeno z důvodu nekompletního vyplnění dotazníku a zjevné snahy o degradaci výzkumu. Analýza dat byla provedena zvláště pro data získaná v papírové podobě a zvláště pro data získaná přes internet, jejich výsledky (a tedy i interpretace) však byly shodné, proto byla data sloučena.

Výzkumné otázky a hypotézy byly posuzovány pomocí několika statistických metod, díky kterým jsme zodpověděli 6 výzkumných otázek a 6 hypotéz, z nichž H_5 byla větvena na H_{5a} ; H_{5b} ; H_{5c} a H_6 na H_{6a} ; H_{6b} ; H_{6c} ; H_{6d} . Všechny hypotézy kromě dvou větvených byly přijaty. Pomocí Pearsonova korelačního koeficientu byl v souladu s hypotézou potvrzen pozitivní vztah mezi mírou maskulinity a konfliktem genderových rolí (signifikantní na hladině významnosti $p < 0,001$). Tento výsledek koresponduje s výsledky jiných zahraničních výzkumů a shoduje se s teoretickými poznatky (např. Good et al., 1995; O'Neil et al., 1986). Stejnou cestou byla potvrzena hypotéza o negativním vztahu mezi mírou maskulinity a spokojeností v partnerském vztahu (signifikantní na hladině významnosti $p < 0,001$). Hierarchická lineární regrese navíc ukázala, že po přidání maskulinity a feminity do regresního modelu jako prediktorů spokojenosti v partnerském vztahu model vysvětlil přibližně o 18% více rozptylu spokojenosti v partnerském vztahu. Mezi konfliktem genderových rolí a spokojeností v partnerském vztahu byl rovněž nalezen negativní vztah (signifikantní na hladině významnosti $p < 0,001$), přičemž konflikt genderových rolí vysvětloval 29% rozptylu spokojenosti v partnerském vztahu. Ve snaze poznat hlubší vztahy mezi zmíněnými proměnnými byla provedena mediační analýza. Na základě teoretických poznatků jsme předpokládali, že konflikt genderových rolí bude mediátorem vztahu mezi maskulinitou a spokojeností v partnerském vztahu. Tato hypotéza byla přijata, výsledky mediační analýzy nasvědčovaly tomu, že konflikt genderových rolí je

částečným mediátorem zmíněného vztahu. Dále byla provedena shluková analýza na základě proměnných maskulinity a feminity, která identifikovala čtyři shluky - jedince feminní, nediferencované, maskulinní a androgynní. Nakonec byly skupiny identifikované pomocí shlukové analýzy srovnány pomocí analýzy rozptylu (ANOVA), pro párová srovnání skupin v míře maskulinity, feminity a konfliktu genderových rolí byl použit Games-Howellův post hoc test. Pro párová srovnání skupin z hlediska spokojenosti ve vztahu a osamělosti byly použity lineární kontrasty, jelikož pro tyto proměnné byly stanoveny specifické hypotézy. Výsledky ukázaly, že nejvyšší spokojenost v partnerském vztahu vykazuje androgynní typ genderové role a nejnižší spokojenost ve srovnání s ostatními typy genderových rolí vykazuje jednoznačně maskulinní typ. Co se týče osamělosti, výsledky ukázaly, že androgynní typ genderové role vykazuje signifikantně nižší osamělost než typ maskulinní a feminní, mezi androgynním a nediferencovaným typem však nebyl nalezen signifikantní rozdíl. Vzhledem k velkému množství hypotéz nebudeme v rámci souhrnu prezentovat všechny výsledky a odkazujeme v tomto směru na kapitolu 6, kde naleznete také podrobné odpovědi na všechny výzkumné otázky.

Závěry našeho výzkumu přispívají k pochopení složitých vztahů mezi zkoumanými proměnnými a prokazují negativní vliv maskulinní socializace na partnerské vztahy mužů. Ačkoli se hypotézy opíraly výlučně o závěry zahraničních výzkumů, výsledky našeho výzkumu se od nich liší jen minimálně. Dále podle doporučení O'Neila (2008), autora konfliktu genderových rolí, přispíváme k pochopení vzájemných vztahů mediační analýzou.

SEZNAM POUŽITÝCH ZDROJŮ A LITERATURY

- Amato, F. J. (2012). The Relationship of Violence to Gender Role Conflict and Conformity to Masculine Norms in a Forensic Sample. *The Journal of Men's Studies*, 20(3), 187–208. doi: 10.3149/jms.2003.187
- Arnett, J. J. (2000a). High hopes in a grim world: Emerging Adults' Views of Their Futures and "Generation X". *Youth a Society*, 31(3), 267–286. doi: 10.1177/0044118X00031003001
- Arnett, J. J. (2000b). Emerging Adulthood: A Theory of Development From the Late Teens Through the Twenties. *American Psychological Association*, 55(5), 469–480. doi: 10.1037//0003-066X.55.5.469.
- Arnett, J. J. (2015). *Emerging adulthood: The winding road from the late teens through the twenties*. New York: Press.
- Báčová, V., & Matejovská, I. (2003). Maskulinita ako sociálna norma u adolescentných chlapcov a dievčat. *Československá psychologie*, 47(1), 19–30.
- Báčová, V., & Mikulášková, G. (2000). Rodové presvedčenia a rodové indentifikácie adolescentných chlapcov a dievčat. *Československá psychologie*, 44(1), 26–44.
- Badinterová, E. (2005). *XY: O mužské identitě*. Praha: Paseka.
- Beaglaioich, C. Ó. (2014). *The Development and Validation of a Measure Assessing Gender Role Conflict in Male Adolescents*. NUI Galway: National University of Ireland. Získáno z <https://aran.library.nuigalway.ie/bitstream/handle/10379/4749/Thesis%20-%20Cormac%20-%20Beaglaioich.pdf?sequence=1&isAllowed=y>
- Beaglaioich, C. Ó., Kiss, M., Bheaglaioich, C. N., & Morrison, T. D. (2016). *The Development and Validation of the Gender Role Conflict Scale for Irish Adolescent Boys* (Disertační práce). Lincoln: University of Nebraska. Získáno z <http://docplayer.net/29004181-Strengths-versus-deficits-the-impact-of-gender-role-conflict-and-counseling-approach-on-the-appeal-of-therapy-for-men.html>
- Beaglaioich, C. Ó., Sarma, K. M., & Morrison T. G. (2013). *New Directions in Gender Role Conflict*. Berlin: Springer Science. doi: 10.1007/978-1-4614-6931-5_2

- Bem, S. L. (1974). The Measurement of Psychological Androgyny. *Journal of Consulting and Clinical Psychology, 42*(2), 155–162. doi: 10.1037/h0036215
- Bem, S. L. (1979). Theory and measurement of androgyny: A Reply to the Pedhazur-Tetenbaum and Locksley-Colten Critiques. *Journal of Personality and Social Psychology, 37*(6), 1047–1054. doi: 10.1037//0022-3514.37.6.1047
- Bem, S. L. (1993). *The Lenses of Gender: Transforming the Debate on Sexual Inequality*. New Haven, London: Yale University Press.
- Biddulph, S. (2011). *Kniha o mužství*. Praha: Portál.
- Blashill, A. J., & Vander Wal, J. S. (2010). Gender Role Conflict, Social Sensitivity and Depression in Gay Men. *International Journal of Men's Health, 9*(1), 26–39. doi: 10.3149/jmh.0901.26
- Blazina, C., Settle, A. G., & Eddins, R. (2008). Gender Role Conflict and Separation-Individuation Difficulties: Their Impact on College Men's Loneliness. *The Journal of Men's Studies, 16*(1), 69–81. doi: 10.3149/jms.1601.69
- Bly, R. (1999). *Železný Jan*. Praha: Argo.
- Boisjolie, J. (2013). Gender Role Conflict and Attitudes Toward Seeking Help. *Master of Social Work Clinical Research Papers, 1–33*. Získáno z http://sophia.stkate.edu/cgi/viewcontent.cgi?article=1154&context=msw_papers
- Borys, S., & Perlman, D. (1985). Gender Differences in Loneliness. *Personality and Social Psychology Bulletin, 11*(1), 63–74. doi: 10.1177/0146167285111006
- Bosoková, N. (2015). *Mužská role, self-esteem a depresivita u mužů* (Nepublikovaná diplomová práce). Ostrava: Ostravská univerzita.
- Breiding, M. J., Windle, C. R., & Smith, D. A. (2008). Interspousal Criticism: A Behavioral Mediator Between Husbands' Gender Role Conflict and Wives' Adjustment. *Sex Roles, 59*(11), 880–888. doi: 10.1007/s11199-008-9491-6
- Burn, S. M., & Ward, A. Z. (2005). Men's Conformity to Traditional Masculinity and Relationship Satisfaction. *Psychology of Men & Masculinity, 6*(4), 254–263. doi: 10.1037/1524-9220.6.4.254

- Campbell T., Gillaspy, A., & Thompson, B. (1997). The Factor Structure of the Bem Sex Role Inventory (BSRI): Confirmatory Analysis of Long and Short Forms. *Educational and Psychological Measurement*, 57(1), 118–124. doi: 10.1177/0013164497057001008
- Campbell, J. L., & Snow, B. M. (1992). Gender Role Conflict and Family Environment as Predictors of Men's Marital Satisfaction. *Journal of Family Psychology*, 6(1), 84–87. doi: 10.1037/0893-3200.6.1.84
- Carrillo, M. (2015). *Gender Role Conflict and Mens Attitudes Toward Mental Health Counseling, Alcohol Use and Depression*. Winona State University. Získáno z <https://www.winona.edu/counseloreducation/Media/Gender%20Role%20Conflict.pdf>
- Carver, L. F., Vafaei, A., Guerra, R., Freire, A., & Phillips, S. P. (2013). Gender Differences: Examination of the 12-Item Bem Sex Role Inventory (BSRI-12) in an Older Brazilian Population. *PloS One*, 8(10). doi: 10.1371/journal.pone.0076356
- Connell, R.W. (2005). *Masculinities*. Berkeley: University of California Press.
- Cournoyer, R. J., & Mahalik, J. R. (1995). Cross-sectional Study of Gender Role Conflict Examining College-Aged and Middle-Aged Men. *Journal of Counseling Psychology*, 42(1), 11-19. doi: 10.1037/0022-0167.42.1.11
- Cramer, K. M., & Neyedley, K. A. (1998). Sex Differences in Loneliness: The Role of Masculinity and Femininity. *Sex Roles*, 38(7), 645–653. doi: 10.1023/A:1018850711372
- Curun, F. (2012). Sex Role Orientation and Romantic Relationship Satisfaction: A Study in Turkey. *An International Journal on Personal Relationships*, 6(2), 227–234. doi:10.5964/ijpr.v6i2.103
- Cviková, J., & Juráňová, J. (2003). *Ružový a modrý svet. Rodové stereotypy a ich dôsledky*. Bratislava: Aspekt.
- DeOllos, I. Y., Bengtson, V. L., Acock, A., & Klein, D. (2015). *Predicting Marital Success or Failure: Burgess and Beyond*. Ball State University. Získáno z https://www.researchgate.net/publication/267960172_Predicting_Marital_Success_or_Failure_Burgess_and_Beyond
- DeVellis, R. F. (2016). *Scale Development: Theory and Applications* (4. vyd.). Los Angeles: SAGE.

- Dobson, J. (2007). *Výchova chlapců*. Praha: Návrat domů.
- Fajmonová, D., & Osuský, M. (2004). Změřte si svůj gender. *Psychologie dnes*, 3, 29–32.
- Fernández J., & Coello, M. T. (2010) Do the BSRI and PAQ Really Measure Masculinity and Femininity? *The Spanish Journal of Psychology*, 13(2), 1000-1009. doi: <https://doi.org/10.1017/S113874160000264X>
- Fincham, F. D., & Cui, M. (2011). *Romantic Relationships in Emerging Adulthood*. New York: Cambridge University Press.
- Galligan, S. B., Barnett, R. V., Brennan, M. A., & Israel, G. D. (2010). The Effects of Gender Role Conflict on Adolescent and Emerging Adult Male Resiliency. *The Journal of Men's Studies*, 18(1), 3–21. doi: 10.3149/jms.1801.3
- García, A. O., Calcáneo, L. M., Soto, V. S., & Lara, M. R. (2007). Correlation Between Masculinity and Fertility Traits and Marital Satisfaction Among Mexican Immigrants. *Migracion y desarrollo*. Získáno z <http://rimd.reduaz.mx/revista/rev8ing/e3.pdf>
- Geist, R. L., & Gilbert, D. G. (1996). Correlates of Expressed and Felt Emotion During Marital Conflict: Satisfaction, Personality, Process, and Outcome. *Personality and Individual Differences* 21(1), 49–60. doi: 10.1016/0191-8869(96)00049-9
- Good, G. E., & Wood, P. K. (1995). Male Gender Role conflict, Depression, and Help Seeking: Do College Men Face Double Jeopardy. *Journal of Counseling and Development*, 74(1), 70–75. doi: 10.1002/j.1556-6676.1995.tb01825.x
- Good, G. E., Robertson, J. M., O'Neil, J. M., Fitzgerald, L. F., Stevens, M., DeBord, K. A., ...Braverman, D. G. (1995). Male Gender Role Conflict: Psychometric Issues and Relations to Psychological Distress. *Journal of Counseling Psychology*, 42(1), 3–10. doi: 10.1037/0022-0167.42.1.3
- Graham, J. M., Diebels, K. J., & Barnow, Z. B. (2011). The reliability of relationship satisfaction: A reliability generalization meta-analysis. *Journal of Family Psychology*, 25(1), 39–48. doi: 10.1037/a0022441
- Halpern-Meehin, S., Manning, W. D., Giordano, P. G., & Longmore, M. A. (2013). Relationship Churning on Emerging Adulthood: On/off relationships and Sex With Ex. *Journal of Adolescent Research*, 28(2), 166–188. doi: 10.1177/0743558412464524

- Hancock, T. (2001). *The influence of male gender role conflict on life satisfaction* (Disertační práce). Joondalup: Edith Cowan University. Získáno z <http://ro.ecu.edu.au/cgi/viewcontent.cgi?article=2073&context=theses>
- Harper, S. R., & Harris, F. (2010). *College Men and Masculinities: Theory, Research, and Implications for Practice*. San Francisco: Jossey-Bass.
- Hayes, J. A., & Mahalik, J. R. (2000). Gender Role Conflict and Psychological Distress in Male Counseling Center Clients. *Psychology of Men & Masculinity, 1*(2), 116–125. doi: 10.1037/1524-9220.1.2.116.
- Hearn, J. (1999). I Crisis in Masculinity, or New Agendas for Men? In S. Walby (Ed.), *New Agendas for Women* (pp.148–168). Basingstoke: Masmillian. doi: 10.1057/9780333982969_9
- Helgeson, V. S. (2012). *The psychology of gender*. United States of America: Pearson. Získáno z <https://sangu.ge/images/Psychology1.pdf>
- Helus, Z. (2004). *Dítě v osobnostním pojetí: obrat k dítěti jako výzva a úkol pro učitele i rodiče*. Praha: Portál.
- Hendrick, C., Dicke, A., & Hendrick, S. S. (1998). The Love Attitude Scale: Short form. *Journal of Social and Personal Relationships, 15*(2), 147–159. doi: 10.1177/0265407598152001
- Hendrick, S. S., Hendrick, C., & Adler, N. L. (1988). Romantic Relationships: Love, Satisfaction, and Staying Together. *Journal of Personality and Social Psychology, 54*(6), 980–988. doi: 10.1037/0022-3514.54.6.980
- Herdman, K. J. (2007). *The effects of psychological and biological gender on gender role conflict and mental health of gay and lesbian individuals* (Disertační práce). Louisville: University of Louisville. Získáno z <http://ir.library.louisville.edu/cgi/viewcontent.cgi?article=1609&context=etd>
- Heron, C. A., & Orlofsky, J. L. (1990). Stereotypic and nonstereotypic sex role trait and behavior orientations, gender identity, and psychological adjustment. *Journal of Personality and Social Psychology, 58*(1), 134–143. doi: 10.1037/0022-3514.58.1.134
- Holm, S. (1979). A Simple Sequentially Rejective Multiple test procedure. *Scandinavian Journal of Statistics, 6*(2), 65–70.

- Holmes, F. (2014). *The Role of Masculine Norm Conformity in Men's and Women's Relational Satisfaction*. Deakin University. Získáno z <http://dro.deakin.edu.au/eserv/DU:30072811/holmes-therole-2014A.pdf>
- Hrubá, L. (2015). *Postavení lásky a práce v životě vynořujících se dospělých* (Nepublikovaná bakalářská práce). Brno: Masarykova univerzita.
- Hughes, M. E., Waite, L. J., Hawkley, L. C., & Cacioppo, J. T. (2004). A Short Scale for Measuring Loneliness in Large Surveys: Results From Two Population-Based Studies. *Res Aging*, 26(6), 655–672. doi: 10.1177/0164027504268574
- Chan, A., Ma, S., Raman, P., & Malhotra, R. (2015). Loneliness and all-cause mortality in Community-dwelling Elderly Singaporeans. *Demographic Research*, 49(32), 1361–1382. doi: 10.4054/DemRes.2015.32.49
- Chlipala M. L. (2008). *Longitudinal study of loneliness and depression as predictors of health in mid – to later-life* (Nepublikovaná disertační práce). Denton: University of North Texas. Získáno z https://digital.library.unt.edu/ark:/67531/metadc6124/m2/1/high_res_d/thesis.pdf
- Choi, N., Herdman, K., Fuqua, D., & Newman, J. L. (2011). Gender-Role Conflict and Gender-Role Orientation in a Sample of Gay Men. *The Journal of Psychology*, 145(5), 507–519. doi: 10.1080/00223980.2011.590163
- Ickes, W. (1993). Traditional Gender Roles: Do They Make, and Then Break, our Relationships? *Journal of Social Issues*, 49(3), 71–85. doi: 10.1111/j.1540-4560.1993.tb01169.x
- Jackson, J., Miller, R. B., Oka, M., & Henry, R. (2014). Gender Differences in Marital Satisfaction: A Meta-analysis. *Journal of Marriage and Family* 76(1), 105–129. doi: 10.1111/jomf.12077. doi: 10.1111/jomf.12077
- Janošová, P. (2008). *Dívčí a chlapecká identita*. Praha: Grada.
- Johnson, H. D., McNair, R., Vojick, A., Congdon, D., Monacelli, J., & Lamont, J. (2006). Categorical and continuous measurement of sex-role orientation: differences in associations with young adults' reports of well-being. *Social Behavior & Personality: An International Journal*, 34, 59–76. doi: <https://doi.org/10.2224/sbp.2006.34.1.59>
- Kahn, J. S. (2009). *An Introduction to Masculinities*. Malden, MA: Wiley-Blackwell.

- Karsten, H. (2006). *Ženy – muži*. Praha: Portál.
- Kazda, L. (2005). Některé osobnostní charakteristiky ve světle dimenze feminity a maskulinity. In D. Heller, J. Procházková, & I. Sobotková (Eds.), *Psychologické dny 2004: Svět žen a svět mužů: polarita a vzájemné obohacování. Sborník příspěvků z konference Psychologické dny*, (pp. 1–3). Olomouc 2004. Univerzita Palackého v Olomouci.
- Kearney, L. K., Rochlen, A. B., & King, E. B. (2004). Male Gender Role Conflict, Sexual Harassment Tolerance, and The Efficacy of a Psychoeducative Training Program. *Psychology of Men and Masculinity*, 5(1), 71–82. doi: 10.1037/1524-9220.5.1.72
- Kenny, D. A. (2016). *Mediation*. Získáno z <http://davidakenny.net/cm/mediate.htm>
- Kline, P. (2000). *The Handbook of Psychological Testing* (2. vyd.). London: Routledge.
- Knobloch, L. K., Solomon, D. H., & Haunani, D. (2002). Intimacy and The Magnitude and Experience of Episodic Relational Uncertainty Within Romantic Relationships. *Personal Relationships*, 9(4), 457–478. doi: 0.1111/1475-6811.09406
- Kratochvíl, S. (2009). *Manželská a párová terapie*. Praha: Portál.
- Lamke, L. K., Sollie, D. L., Durbin, R. G., & Fitzpatrick, J. A. (1994). Masculinity, Feminity and Relationship Satisfaction: The Mediating Role of Interpersonal Competence. *Journal of Social and Personal Relationships*, 11, 535–554. doi: 10.1177/0265407594114003
- Langis, J., Sabourin, S., Lussier, Y., & Mathieu, M. (1994). Masculinity, Femininity, and Marital Satisfaction: An Examination of Theoretical Models. *Journal of Personality*, 62(3), 393–414. doi:10.1111/j.1467-6494.1994.tb00303.x.
- Levant, R. F. (1996). The New Psychology of Men. *Professional Psychology: Research and Practice*, 27(3), 259–265. doi: 10.1037/0735-7028.27.3.259
- Levant, R. F., & Pollack, W. S. (1995). *A New Psychology of Men*. New York: BasicBooks.
- Li, T., & Fung, H. H. (2011). The Dynamic Goal Theory of Marital Satisfaction. *Review Of General Psychology*, 15(3), 246–254. doi: 10.1037/a0024694

- Liang, C. T. H., Salcedo, J., & Miller, H. A. (2011). Perceived Racism, Masculinity Ideologies, and Gender Role Conflict Among Latino Men. *Psychology of Men & Masculinity*, 12(3), 201–215. doi: 10.1037/a0020479
- Lipovetsky, G. (2000). *Třetí žena. Neměnnost a proměny ženství*. Praha: Prostor.
- Lippa, R. A. (2009). *Pohlaví, příroda a výchova*. Praha: Academia.
- Liu, W. M., Rochlen, A., & Mohr, J. J. (2005). Real and Ideal Gender-Role Conflict: Exploring Psychological Distress Among Men. *Psychology of Men & Masculinity*, 6(2), 137–148. doi: 10.1037/1524-9220.6.2.137
- Ludlow, L. H., & Mahalik, J. R. (2001). Congruence Between a Theoretical Continuum of Masculinity and the Rasch Model: Examining The Conformity to Masculine Norms Inventory. *Journal of Applied Measurement*, 2(3), 205–226.
- Lueken, M. A. (2005). *The Prediction of Relationship Satisfaction: An Analysis of Partner and Self-Reported* (Disertační práce). College of Arts and Sciences of Ohio University. Získáno z https://etd.ohiolink.edu/rws_etd/document/get/ohiou1127409470/inline
- Lukács, L., & Túry, F. (2008). Gender role conflict and depression in males – the possible role of the athletic ideal. *Archives of Psychiatry and Psychotherapy*, 2, 39–47.
- Mahalik, J. R. (2000). Gender Role Conflict in Men As a Predictor of Self-Ratings of Behavior on the Interpersonal Circle. *Journal of Social and Clinical Psychology*, 19(2), 276–292. doi: 10.1521/jscp.2000.19.2.276
- Mahalik, J. R., Cournoyer, R. J., DeFranc, W., Cherry, M., & Napolitano, J. M. (1998). Men's Gender Role Conflict and Use of Psychological Defenses. *Journal of Counseling Psychology*, 45(3), 247–255. doi: 10.1037/0022-0167.45.3.247
- McCabe, M. P. (2006): Satisfaction in Marriage and Committed Heterosexual Relationships: Past, Present and Future. *Annual Review of Sex Research*, 17, 39–58. doi: 10.1080/10532528.2006.10559836
- McGraw, S. L. (2001). Masculinity Ideologies, Men's Relationship Behavior, and Relationship Satisfaction in Heterosexual Couple Relationships (Disertační práce). *The Sciences and Engineering*, 62(3).

- Ministerstvo školství, mládeže a tělovýchovy České republiky. (2003). *Metodické doporučení k primární prevenci rizikového chování*. Získáno z http://www.stru.hranet.cz/foto1415/_ruzne/mpp15/domnas15.pdf
- Možný, I. (1990). *Moderní rodina*. Brno: Blok.
- Murray, S. B., & Touyz, S. W. (2012). Masculinity, Femininity and Male Body Image: A Recipe for Future Research. *International Journal of Men's Health, 11*(3), 227–239. doi: 10.3149/jmh.1103.227
- Nábělková, E., & Balážová, N. (2015). Autenticita v partnerskom vzťahu mladých dospelých – korelačná štúdia. *Československá psychologie, 59*(1), 81–93.
- O'Neil, J. M. (1981). Patterns of Gender Role Conflict and Strain: Sexism and Fear of Femininity in Men's life. *The Personnel and Guidance Journal, 60*(4), 203–210. doi: 10.1002/j.2164-4918.1981.tb00282.x
- O'Neil, J. M. (2008). Summarizing 25 Years of Research on Men's Gender Role Conflict Using the Gender Role Conflict Scale: New Research Paradigms and Clinical Implications. *The Counseling Psychologist, 36*(3), 358–445. doi: 10.1177/0011000008317057
- O'Neil, J. M. (2013). Gender Role Conflict Research 30 Years Later: An Evidence-Based Diagnostic Schema to Assess Boys and Men in Counseling. *Journal of Counseling & Development, 91*(4), 490–498. doi: 10.1002/j.1556-6676.2013.00122.x
- O'Neil, J. M., Denke, R., & Blazina, Ch. (2016). *Gender Role Conflict Theory, Research, and Practice: Implications for Understanding the Human–Animal Bond*. Berlin: Springer. doi: 10.1007/978-3-319-30097-9_2
- O'Neil, J. M., Good, G. E., & Holmes, S. (1995). Fifteen years of theory and research on men's gender role conflict: New paradigm for empirical research. In R. Levant & W. Pollack (Eds.), *The new psychology of men* (pp. 164–206). New York: Basic Books.
- O'Neil, J. M., Helms, B. J., Gable, R. K., David, L., & Wrightsman, L. S. (1986). Gender-Role Conflict Scale: College men's fear of femininity. *Sex Roles, 14*(5), 335–350. doi: 10.1007/BF00287583
- Oakleyová, A. (2000). *Pohlaví, gender a společnost*. Praha: Portál.

- Orel, M., Obereignerů, R., & Mentel, A. (2016). *Vybrané aspekty sebepojetí dětí a adolescentů*. Olomouc: Univerzita Palackého v Olomouci.
- Paulík, K. (2010). *Psychologie lidské odolnosti*. Praha: Grada.
- Payne, L. (1995). *Crisis in Masculinity*. Ada: Baker Books.
- Pleck, J. H. (1995). The gender role strain paradigm: An update. In R. Levant & W. S. Pollack (Eds.), *A new psychology of men* (pp. 11–32). New York: Basic Books.
- Pollack, W. S. (1999). *Real Boys: Rescuing Our Sons from the Myths of Boyhood*. New York: Owl Books.
- Poněšický, J. (2012). *Fenomén ženství a mužství: Psychologie ženy a muže, rozdíl a vztahy*. Praha: Triton.
- Randall, K. (2008). *Honey, I'm Home: Stay-at-home dads' psychological well-being gauged in new study*. Austin: The University of Texas.
- Rankin, Z. J. (2013). *Conformity to masculine norms, gender role conflict and relationship satisfaction in inter-male friendships* (Diplomová práce). Arcata, CA: Humboldt State University. Získáno z <http://scholarworks.calstate.edu>
- Rebecca, M., Hefner, R., & Oleshansky, B. (1976). A Model of Sex-Role Transcendence. *The Society for the Psychological Study of Social Issues*, 32(3), 197–206. doi: 10.1111/j.1540-4560.1976.tb02607.x
- Regan, P. (2011). *Close relationships*. New York: Routledge.
- Renzetti, C., & Curran, D. (2003). *Ženy, muži a společnost*. Praha: Karolinum.
- Reznicek-Parrado, J. (2013). *Strengths Versus Deficits: The Impact of Gender Role Conflict and Counseling Approach on the Appeal of Therapy for Men* (Disertační práce). Lincoln, Nebraska: University of Nebraska. Získáno z <http://digitalcommons.unl.edu/cgi/viewcontent.cgi?article=1183&context=cehsdiss>
- Roberson, O. N. E., Fish, J. N., Olmstead, S. B., & Fincham, F. D. (2015). College Adjustment, Relationship Satisfaction, and Conflict Management: A Cross-Lag Assessment of Developmental „Spillover“. *Society for the Study of Emerging Adulthood*, 3(4), 244–254. doi: 10.1177/2167696815570710

- Rochlen, A. B., & Mahalik, J. R. (2004). Women's Perceptions of Male Partners' Gender Role Conflict as Predictors of Psychological Well-Being and Relationship Satisfaction. *Psychology of Men & Masculinity*, 5(2), 147–157. doi: 10.1037/1524-9220.5.2.147
- Sánchez, F. J., Greenberg, S., Liu, W.M., & Vilain E. (2009). Reported Effects of Masculine Ideals on Gay Men. *Psychology of Men & Masculinity*, 10(1), 73–87. doi: 10.1037/a0013513
- Sharpe, M. J., & Heppner, P. P. (1991). Gender Role, Gender-Role Conflict, and Psychological Well-Being in Men. *Journal of Counseling Psychology*, 38(3), 323–330. doi: 10.1037/0022-0167.38.3.323
- Sharpe, M. J., Heppner, P. P., & Dixon, W. A. (1995). Gender Role Conflict, Instrumentality, Expressiveness, and Well-Being in Adult Men. *Sex Roles*, 33(1), 1–18. doi: 10.1007/BF01547932
- Shepard, W. D. (2001). *Masculine Gender Role Conflict and Psychological Well-Being: A Comparative Study of Heterosexual and gay men* (Disertační práce). Texas: University of North Texas. Získáno z https://digital.library.unt.edu/ark:/67531/metadc2830/m2/1/high_res_d/dissertation.pdf
- Snyder, A. R. (2000). Risky and casual sex relationships among teens. In A. Booth, A. C. Crouter & A. Snyder (Eds.), *Romance and sex in adolescence and emerging adulthood: Risk and opportunities* (pp. 161–178). New York: Routledge.
- Solomon, K., & Levy, N. B. (1982). *Men in Transition: Theory and Therapy*. New York and London: Plenum Press.
- Sprecher, S. (2002). Sexual Satisfaction in Premarital Relationships: Associations with Satisfaction, Love, Commitment, and Stability. *The Journal of Sex Research*, 39(3), 190–196. doi: 10.1080/00224490209552141
- Šmídová, I. (2002). Muži v České republice podle jiných mužů. *Sborník prací FSS MU Sociální studia*, 7, 89–117.
- Tang, N., Bensman, L., & Hatfield, E. (2013). Culture and Sexual Self-Disclosure in Intimate Relationships. *An International Journal on Personal Relationships*, 7(2), 227–245. doi:10.5964/ijpr.v7i2.141

- Vafaei, A., Alvarado, B., Tomás, C., Muro, C., Martinez, B., & Zunzunegui, M. V. (2014). The Validity of the 12-item Bem Sex Role Inventory in Older Spanish Population: An Examination of the Androgyny Model. *Archives of Gerontology and Geriatrics*, *59*(2), 257–63. doi: 10.1016/j.archger.2014.05.012
- Vágnerová, M. (2007). *Vývojová psychologie*. Praha: Karolinum.
- Vaughn, M. J., & Baier, M. E. M. (1999). Reliability and validity of the Relationship Assessment Scale. *The American Journal of Family Therapy*, *27*(2), 137–147.
- Výrost, J., & Slaměnik, I. (2008). *Sociální psychologie*. Praha: Grada.
- Walter, C. (2012). *Relationship Satisfaction: The influence of Attachment, Love Styles and Religiosity* (Diplomová práce). Dublin: Dublin Business School. Získáno z http://esource.dbs.ie/bitstream/handle/10788/380/dip_mcwalter_c_2012.pdf?sequence=1
- Watts, R. H., & Borders, L. D. (2005). Boys' preceptions of the male role: Understanding gender role conflict in adolescent males. *Journal of Men's Studies*, *13*(2), 267–280. doi: 10.3149/jms.1302.267
- Wester, S. R., Christianson, H. F., Vogel, D. L., & Wei, M. (2007). Gender Role Conflict and Psychological Distress: The Role of Social Support. *Psychology of Men & Masculinity*, *8*(4), 215–224. doi: 10.1037/1524-9220.8.4.215
- Willerton, J. (2012). *Psychologie mezilidských vztahů*. Praha: Grada.
- Wisch, A. F., Mahalik, J. R., Hayes, J. A., & Nutt, E. A. (1995). The Impact of Gender Role Conflict and Counseling Technique on Psychological Help Seeking in Men. *Sex roles*, *33*(1/2). doi: 10.1007/BF01547936
- Wyrobková, A. (2007a). Genderový vývoj: nejvýznamnější teorie a výzkum. *Československá psychologie*, *51*(2), 141–152.
- Wyrobková, A. (2007b). *Reprezentace hodnocení genderových kategorií* (Disertační práce). Brno: FSS MU.
- Yang, J. (2009). *Relationship Between Gender Traits and Loneliness: The Role of Self-Esteem* (Diplomová práce). Waltham, Massachusetts: Brandeis University.

Získáno z https://bir.brandeis.edu/bitstream/handle/10192/23150/Yang_J_MA-PSYC_RelationshipBetweenGenderTraits.pdf?sequence=1

Zucker, K. J., & Bradley, S. J. (1995). *Gender Identity Disorder and Psychosexual Problems in Children and Adolescents*. New York: Guilford.

Seznam příloh

Příloha č. 1: Formulář zadání diplomové práce

Příloha č. 2: Abstrakt diplomové práce

Příloha č. 3: Hierarchická lineární regrese se spokojeností v partnerském vztahu jako závisle proměnnou

Příloha č. 1: Formulář zadání diplomové práce

Univerzita Palackého v Olomouci
Filozofická fakulta
Akademický rok: 2015/2016

Studijní program: Psychologie
Forma: Kombinovaná
Obor/komb.: Psychologie (PSYN)

Podklad pro zadání DIPLOMOVÉ práce studenta

PŘEDKLÁDÁ:	ADRESA	OSOBNÍ ČÍSLO
Bc. BOSOKOVÁ Nikola	J. Božana 3130, Frýdek-Místek - Frýdek	F150123

TÉMA ČESKY:

Maskulinita, konflikt genderových rolí a spokojenost v partnerských vztazích u mužů

TÉMA ANGLICKY:

Masculinity, gender role conflict and men's satisfaction in intimate relationships

VEDOUcí PRÁCE:

PhDr. Jan Sebastian Novotný, PhD. - PCH

ZÁSADY PRO VYPRACOVÁNÍ:

1. Dodržení zásad uvedených v nových normách pro vypracování diplomových prací.
2. Studium české i zahraniční odborné literatury zaměřené na problematiku maskulinity, konfliktu genderových rolí a partnerských vztahů mužů.
3. Práce teoreticky vychází z aktuálního tématu střetu genderových stereotypů, genderové identity a očekávání ze strany společnosti. Mezi hlavní témata teoretické části patří proměna mužské role v současné společnosti a z toho vyplývající konflikt genderových rolí, problematika maskulinity a charakteristiky partnerských vztahů mužů. Pozornost bude věnována také excerptci dostupných zahraničních výzkumů na toto téma a na témata příbuzná.
4. Cílem diplomové práce je výzkumně ověřit vzájemné vztahy mezi maskulinitou, konflikty genderových rolí a spokojenosti v partnerských vztazích u vysokoškolských mužských studentů.
 - a) Kvantitativní výzkum: sběr dat od cca 400 respondentů z řad vysokoškolských studentů.
 - b) Metody: dotazník GRCS: dotazník konfliktu genderových rolí, BSRI: dotazník sexuálních rolí, RAS: škála spokojenosti ve vztahu, která bude rozšířena o další položky zjišťující detailnější pohled na vztah.
 - c) Statistické zpracování dat (nástroje deskriptivní statistiky, korelační analýza, regresní analýza, mediační analýza, shluková analýza) a jejich interpretace.
 - d) Očekávaným výstupem je ověření vztahu mezi konfliktem genderových rolí a spokojeností v partnerských vztazích v kontextu dalších proměnných (především míře maskulinity a feminity), včetně ověření možných mediačních vlivů. Výsledky by mohly sloužit jako jeden z informačních zdrojů při koncepci intervenčních programů.
5. Vlastní vypracování diplomové práce včetně diskuze a závěru.

SEZNAM DOPORUČENÉ LITERATURY:

- Bačová, V., & Matejovská, I. (2003). Maskulinita ako sociálna norma u adolescentných chlapcov a dievčat. *Československá psychologie*, 47(1), 19-30.
- Badinterová, E. (2005). XY: O mužské identitě. Praha: Paseka.
- Beaglaioich, C. Ó., Sarma, K. M., & Morrison T. G. (2013). *New Directions in Gender Role Conflict*. Springer Science.
- Bem, S. L. (1974). The measurement of psychological androgyny. *Journal of Consulting and Clinical Psychology*, 42(2), 155-162. Získáno z <http://psycnet.apa.org/psycinfo/1974-27631-001>
- Biddulph, S. (2011). *Kniha o mužství*. Praha: Portál.
- Bieliauskas, V. J. (1974). A New Look at "Masculine Protest". *Journal of Individual Psychology*, 30(1), 92-95. Získáno z <https://moldovaresearch.wikispaces.com/file/view/Masculine+Protest+and+the+HTP.pdf>
- Burn, S. M., & Ward, A. Z. (2005). Men's Conformity to Traditional Masculinity and Relationship Satisfaction. *Psychology of Men & Masculinity*, 6(4), 254-263. Získáno z http://digitalcommons.calpoly.edu/cgi/viewcontent.cgi?article=1041&context=psycd_fac
- Fajmonová, D., & Osuský, M. (2004). Změřte si svůj gender. *Psychologie dnes*, 3, 29-32.
- Helgeson, V. S. (2012). *The psychology of gender*. United States of America: Pearson.
- Janošová, P. (2008). *Divčí a chlapecká identita*. Praha: Grada.
- Janošová, P., & Řičán, P. (2005). Psychologické aspekty polarity žena - muž. *Československá psychologie*, 49(6), 579-589.
- Karsten, H. (2006). *Ženy - muži*. Praha: Portál.
- Spence, J. T., Helmreich, R. L., & Stapp, J. (1974). The personal attributes questionnaire: A measure of sex role stereotypes and masculinity-femininity. *JSAS: Catalog of Selected Documents in Psychology*, 4, 4344.


Šmídová, I. (2002). Muži v České republice podle jiných mužů. Sociální studia, 7, 89-117.
Wyrobková, A. (2005). Feminita a maskulinita v sociálně-psychologických teoriích a výzkumu. Československá psychologie, 49(6), 540-553.

Podpis studenta:


.....

Datum: 14.3.2017

Podpis vedoucího práce:


.....

Datum: 14.3.2017

Příloha č. 2: Abstrakt diplomové práce

Název práce: Maskulinita, konflikt genderových rolí a spokojenost v partnerských vztazích u mužů

Autor práce: Bc. Nikola Bosoková

Vedoucí práce: PhDr. Jan Sebastian Novotný, Ph.D.

Počet stran a znaků: 80 stran, 157 689 znaků

Počet příloh: 3

Počet titulů použité literatury: 136

Abstrakt:

Socializace mužské role směrem k přijetí tradičních maskulinních stereotypů a potlačení feminních projevů chování, může vést k mnoha negativním důsledkům, včetně vzniku konfliktu genderových rolí. Tato práce si klade za cíl empiricky ověřit vztah mezi zmíněným konfliktem genderových rolí mužů, maskulinními charakteristikami a spokojeností v jejich současném partnerském vztahu. Součástí práce je také ověření vztahu zmíněných proměnných na subjektivní pocit osamělosti. Výzkumný soubor je tvořen 301 vysokoškolskými studenty mužského pohlaví ve věku 19–25 let. Metodami získávání dat jsou dotazníky: Bem Sex Role Inventory-12, Gender Role Conflict Scale, Relationship Assessment Scale a Loneliness Scale – třípoložkový. Výsledky výzkumu ukázaly, že vyšší míra maskulinity souvisí s vyšším konfliktem genderových rolí, přičemž oba konstrukty mají negativní vliv na spokojenost v partnerském vztahu mužů. Mediační analýza navíc ukázala, že konflikt genderových rolí je částečným mediátorem vztahu mezi maskulinitou a spokojeností ve vztahu. Nejmenší spokojenost ve vztahu vykazuje maskulinní typ genderové role a nejmenší osamělost androgynní a nediferencovaný typ.

Klíčová slova: konflikt genderových rolí, maskulinita, spokojenost v partnerském vztahu, feminita, androgynie, krize mužské role, zátěž mužské role

ABSTRACT OF THESIS

Title: Masculinity, gender role conflict and men's satisfaction in intimate relationships

Author: Bc. Nikola Bosoková

Supervisor: PhDr. Jan Sebastian Novotný, Ph.D.

Number of pages and characters: 80 pages, 157 689 characters

Number of appendices: 3

Number of references: 136

Abstract:

Socialization of male gender role towards acceptance of traditional masculine stereotypes and rejection of feminine behaviors can lead to many negative consequences including gender role conflict. The goal of this thesis was to explore the relationships among gender role conflict in males, masculinity and satisfaction with a current romantic relationship (SRR). Perceived loneliness and its relation to the aforementioned variables were also investigated. The sample consisted of 301 male college students aged 19–25. Methods of measurement included several self-report inventories: Bem Sex Role Inventory-12, Gender Role Conflict Scale, Relationship Assessment Scale, and 3-items Loneliness Scale. The results showed that masculinity is positively related to gender role conflict. Moreover, both these constructs predicted lower satisfaction in a romantic relationship. The results of mediation analysis suggested that gender role conflict partially mediates the effect of masculinity on SRR. Masculine gender role type showed the lowest SRR, whereas androgynous and feminine gender role types the highest. Finally, masculine gender role type showed the highest loneliness, whereas androgynous and undifferentiated gender role types the lowest. **Keywords:** gender role conflict, masculinity, satisfaction in a romantic relationship, femininity, androgyny, crisis of masculinity, masculine gender role stress.

Key words: gender role conflict, masculinity, satisfaction in intimate relationship, femininity, androgyny, crisis male role, gender role strain

Příloha č. 3: Hierarchická lineární regrese se spokojeností v partnerském vztahu jako závisle proměnnou

Kroky a prediktory	<i>B</i>	95% CI pro <i>B</i>		<i>SE_B</i>	β	<i>p</i>
		Spodní	Vrchní			
Krok 1						
Konstanta	3,830	3,680	3,980	0,076		< 0,001
Věk	-0,013	-0,079	0,053	0,034	-0,025	0,700
Společné bydlení	0,038	-0,212	0,298	0,130	0,018	0,742
Krok 2						
Konstanta	3,796	3,667	3,925	0,065		< 0,001
Věk	-0,009	-0,066	0,048	0,029	-0,017	0,747
Společné bydlení	0,139	-0,088	0,352	0,112	0,067	0,240
GRCS SPC	-0,396	-0,520	-0,256	0,067	-0,386	< 0,001
GRCS RE	-0,201	-0,316	-0,080	0,060	-0,221	0,001
GRCS RABBM	0,167	0,040	0,281	0,061	0,181	0,009
GRCS CBWAF	-0,134	-0,241	-0,025	0,055	-0,151	0,016
Krok 3						
Konstanta	3,798	3,687	3,909	0,057		< 0,001
Věk	-0,028	-0,077	0,023	0,025	-0,052	0,282
Společné bydlení	0,119	-0,064	0,317	0,097	0,057	0,193
GRCS SPC	-0,192	-0,325	-0,085	0,062	-0,187	0,001
GRCS RE	-0,204	-0,314	-0,103	0,054	-0,225	< 0,001
GRCS RABBM	0,108	0,010	0,221	0,054	0,117	0,032
GRCS CBWAF	-0,078	-0,175	0,013	0,048	-0,088	0,090
BSRI M	-0,016	-0,096	0,074	0,043	-0,019	0,797
BSRI F	0,375	0,289	0,443	0,040	0,468	< 0,001
Krok 4						
Konstanta	3,891	3,766	3,988	0,056		< 0,001
Věk	-0,034	-0,080	0,016	0,024	-0,063	0,192
Společné bydlení	0,074	-0,085	0,282	0,092	0,036	0,291
GRCS SPC	-0,163	-0,312	-0,081	0,059	-0,159	0,001
GRCS RE	-0,187	-0,301	-0,099	0,051	-0,205	< 0,001
GRCS RABBM	0,131	0,042	0,245	0,051	0,142	0,006
GRCS CBWAF	-0,073	-0,171	0,009	0,045	-0,082	0,079
BSRI M	-0,043	-0,109	0,055	0,041	-0,049	0,517
BSRI F	0,379	0,285	0,432	0,038	0,474	< 0,001
BSRI M × F	0,162	0,084	0,190	0,028	0,243	< 0,001
Krok 5						
Konstanta	3,877	3,762	3,961	0,050		< 0,001
Věk	-0,035	-0,076	0,010	0,021	-0,066	0,131
Společné bydlení	0,040	-0,096	0,232	0,082	0,019	0,416
GRCS SPC	-0,117	-0,258	-0,051	0,053	-0,114	0,004
GRCS RE	-0,117	-0,224	-0,041	0,046	-0,129	0,005
GRCS RABBM	0,088	0,011	0,194	0,046	0,095	0,028
GRCS CBWAF	-0,049	-0,139	0,023	0,040	-0,055	0,158
BSRI M	-0,031	-0,087	0,060	0,037	-0,035	0,715
BSRI F	0,316	0,227	0,362	0,034	0,395	< 0,001
BSRI M × F	0,109	0,034	0,132	0,025	0,164	0,001
UCLA	-0,609	-0,737	-0,462	0,068	-0,367	< 0,001

Poznámka. *B* = nestandardizovaný regresní koeficient, 95% CI = 95% interval spolehlivosti, *SE_B* = standardní chyba regresního koeficientu, β = standardizovaný regresní koeficient, *p* = statistická významnost. GRCS SPC – subškála konfliktu genderových rolí Úspěch, moc, soupeřivost, GRCS RE = subškála konfliktu genderových rolí Omezená emoционаlita, GRCS RABBM = subškála konfliktu genderových rolí Omezené emoционаlní chování mezi muži, GRCS CBWAF = subškála konfliktu genderových rolí Konflikt mezi prací/školou a volným časem/rodinným životem, RAS = Relationship Assessment Scale, BSRI M = dotazník Bem Sex Role Inventory, škála maskulinity, BSRI F = dotazník Bem Sex Role Inventory, škála femininity, BSRI M x F = interakce maskulinity a femininity, UCLA = dotazník Loneliness Scale (třípoložkový).