

Motivy západočeské krajiny – dámská oděvní kolekce

Bakalářská práce

Studijní program:

B3107 Textil

Studijní obor:

Textilní a oděvní návrhářství

Autor práce:

Kristýna Mikutová

Vedoucí práce:

doc. ak. mal. Emilie Frydecká

Katedra designu





Zadání bakalářské práce

Motivy západočeské krajiny – dámská oděvní kolekce

Jméno a příjmení: **Kristýna Mikutová**
Osobní číslo: T16000202
Studijní program: B3107 Textil
Studijní obor: Textilní a oděvní návrhářství
Zadávací katedra: Katedra designu
Akademický rok: **2019/2020**

Zásady pro vypracování:

1. Studium architektury a krajiny západních Čech, vytipování konkrétních míst a jejich fotodokumentace.
2. Příprava motivů z vybraných fotografií, jejich další zpracování a kompozice pro tisk.
3. Zkoušky textilního tisku na různých materiálech.
4. Navrhování a konstrukce oděvů pro vybrané vzory.
5. Realizace oděvů.
6. Fotodokumentace.

Rozsah grafických prací:
Rozsah pracovní zprávy: 25 s.
Forma zpracování práce: tištěná
Jazyk práce: Čeština



Seznam odborné literatury:

KYBALOVÁ, Ludmila, Dějiny odívání: Od „zlatých dvacátých“ po Diora, 1. vydání, NLN – Nakladatelství Lidové Noviny, vydáno 2009, 256 str., ISBN 978-80-7106-149-6

MECKENZIOVÁ, Mairi, ismy, jak chápat módu, nakladatelství Slovart s.r.o., vydáno v Praze 2010, 159 str., ISBN 978-80-7391-399-1

MAZANÝ Petr, FLACHS Petr, Plzeňská nej, nakladatelství Starý most, vydáno 2017, 164 str., ISBN 978-80-87338-33-9

DUDÁK, Vladislav, Plzeňsko – příroda, historie, život, nakladatelství Baset, vydáno 2008, 880 str., ISBN 978-80-7340-100-9

Vedoucí práce: doc. ak. mal. Emilie Frydecká
Katedra designu

Datum zadání práce: 7. října 2019
Předpokládaný termín odevzdání: 29. května 2020

Ing. Jana Drašarová, Ph.D.
děkanka

L.S.

Ing. Renata Štorová, CSc.
vedoucí katedry

V Liberci dne 20. dubna 2020

Prohlášení

Prohlašuji, že svou bakalářskou práci jsem vypracovala samostatně jako původní dílo s použitím uvedené literatury a na základě konzultací s vedoucím mé bakalářské práce a konzultantem.

Jsem si vědoma toho, že na mou bakalářskou práci se plně vztahuje zákon č. 121/2000 Sb., o právu autorském, zejména § 60 – školní dílo.

Beru na vědomí, že Technická univerzita v Liberci nezasahuje do mých autorských práv užitím mé bakalářské práce pro vnitřní potřebu Technické univerzity v Liberci.

Užiji-li bakalářskou práci nebo poskytnu-li licenci k jejímu využití, jsem si vědoma povinnosti informovat o této skutečnosti Technickou univerzitu v Liberci; v tomto případě má Technická univerzita v Liberci právo ode mne požadovat úhradu nákladů, které vynaložila na vytvoření díla, až do jejich skutečné výše.

Současně čestně prohlašuji, že text elektronické podoby práce vložený do IS/STAG se shoduje s textem tištěné podoby práce.

Beru na vědomí, že má bakalářská práce bude zveřejněna Technickou univerzitou v Liberci v souladu s § 47b zákona č. 111/1998 Sb., o vysokých školách a o změně a doplnění dalších zákonů (zákon o vysokých školách), ve znění pozdějších předpisů.

Jsem si vědoma následků, které podle zákona o vysokých školách mohou vyplývat z porušení tohoto prohlášení.

6. května 2020

Kristýna Mikutová

Poděkování

Ráda bych poděkovala doc. ak. mal. Emilii Frydecké za její podmětné rady, připomínky a také za trpělivost při vedení a realizaci mé práce. Velmi ráda bych také poděkovala své rodině a partnerovi za morální, ale i finanční podporu. Další velké poděkování náleží nadaci Preciosa za udělení stipendia. Nakonec bych také ráda poděkovala modelce Adéle Šroubkové a fotografu Michalu Kučerovi za krásné snímky celé kolekce.

Anotace

Bakalářská práce popisuje vznik dámské oděvní kolekce s potisky, inspirované Plzeňským krajem, ze kterého autorka pochází. Práce je rozdělena na teoretickou část a praktickou část.

Teoretická část práce přibližuje čtenáři Plzeňský kraj, jeho kouzelnou přírodu a kulturní památky. Podrobně, jsou pak popisovány vybrané motivy, které daly základ potiskům. Dále popisuje technologii sítotisku, přípravu síta a motivů pro tisk.

Praktická část dokumentuje proces navrhování, tisku a výroby kolekce. Zaznamenává celý myšlenkový postup, kterým autorka prošla, od prvotních návrhů a myšlenek až k realizaci hotových tisků a oděvů.

Výstupem bakalářské práce je oděvní kolekce složená ze čtyř modelů.

Cílem práce bylo vytvořit oděvní kolekci, která zdůrazňuje ženské křivky a zobrazuje rozmanitost Plzeňska. Autorka si kladla za cíl propojit moderní formu oděvů s klasickými prvky architektury, tak aby byla použitelná pro běžný den.

Klíčová slova

oděvní kolekce, Plzeňský kraj, přírodní materiály, sítotisk, ženskost, elegance

Annotation

The bachelor's thesis describes the creation of a women's clothing collection with prints, inspired by the Pilsen region, from which the author comes. The work is divided into a theoretical part and a practical part.

The theoretical part of the work introduces the reader to the Pilsen region, its magical nature and cultural monuments. Selected motifs that gave the basis for the prints are then described in detail. It also describes the technology of screen printing, screen preparation and motifs for printing.

The practical part documents the process of designing, printing and creating a collection. It records the whole thought process that the author went through, from the first designs and ideas to the realization of finished prints and clothes.

The output of the bachelor's thesis is a clothing collection consisting of four models.

The purpose of the bachelor's work was to create a clothing collection that emphasizes women's silhouette and show the diversity of Pilsen. The author aimed to connect the modern form of clothing with the classic elements of architecture, so that it could be used for a normal day.

Key words

clothing collection, Pilsen region, natural materials, screen printing, femininity, elegance

Obsah

1. Úvod	9
2. Teoretická část	10
2.1 Průvodce západočeskou krajinou	10
2.1.1 Katedrála sv. Bartoloměje	11
2.1.2 Plzeňský pivovar.....	12
2.1.3 Mariánská Týnice	13
2.1.4 Odlezenské jezero.....	14
2.2 Studium technologie sítotisku	15
2.2.1 Historie sítotisku	15
2.2.2 Příprava síta a šablony.....	15
2.2.3 Technologie sítotisku	16
2.3 Symbolika barev	18
2.3.1 Modrá barva	18
2.3.2 Bílá barva.....	18
3. Praktická část	19
3.1 Tvarová experimentace s motivy a vyhledávání materiálů	19
3.1.1 Tvarová experimentace s motivy	19
3.1.2 Polohování motivů na oděvy.....	21
3.1.3 Použité materiály	22
3.1.4 Materiálový list a údržba.....	25
3.2 Vytvoření návrhové řady a její konstrukce.....	27
3.2.1 Prvotní návrhy	27
3.2.2 Finální návrhy.....	31
3.3 Realizace	40
3.3.1 Technický popis modelů.....	40
4. Závěr	42
5. Seznam použitých zdrojů	43
6. Použité symboly	45
7. Fotodokumentace	46

1. Úvod

Jako téma výtvarného zpracování bakalářské práce byly vybrány krásy Plzeňského kraje, z něhož autorka pochází. Nachází se zde spousta historického a přírodního bohatství, které utváří charakter Plzeňska. Tato práce má za úkol představit Plzeň a její okolí očima autorky, které reflektuje na fotografiích, na jejichž základu vznikly potisky na dámských oděvech.

Hlavní myšlenkou provázející téma a proces bakalářské práce bylo vlastní uvědomění autorky, že i když člověk hodně cestuje, neměl by zapomínat na to, odkud pochází a kde je doma. Na tomto základu byly zvolené různorodé střihy oděvů inspirované v různých koutech světa, stejně jako byl rozmanitý výběr motivů. Ty jako samotné nic nespojuje. Mají rozličný architektonický sloh, ve kterém byly postaveny, jiného autora, čas i místo vzniku. Konkrétní motivy, vybrala autorka na základě vlastních pocitů.

Poznatky k bakalářské práci s názvem „Motivy ze západočeské krajiny“, byly získány, jak z vlastních poznámek, znalostí a fotografií, tak z naučné literatury. Práce prošla velkým myšlenkovým vývojem od rychlých skic, přes fotografie motivů až ke konečnému grafickému zpracování konkrétních potisků. Výsledkem této bakalářské práce je dámská oděvní kolekce inspirovaná krásami Plzeňska. Kolekce si klade za cíl ztvárnit rozmanitou krásu vybraných motivů, a spolu s jejich historií ji interpretovat divákovi.

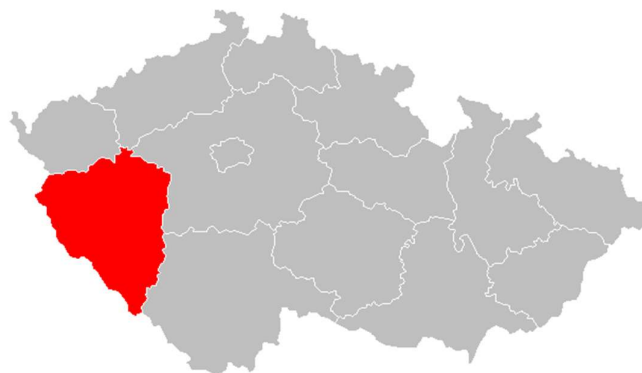
2. Teoretická část

2.1 Průvodce západočeskou krajinou

Jak už název vypovídá, Plzeňsko neboli západočeská krajina (viz obr. 1) se rozprostírá v kopcovité krajině západních Čech. Rozkládá se na ploše 7649 km² a žije zde přes půl milionu obyvatel. Největším městem tohoto kraje je Plzeň, kterou křížují čtyři velké řeky – Úhlava, Úslava, Radbuza a Mže. Západní Čechy jsou velmi bohaté na historické, kulturní i přírodní památky, leckdy schované v zapadlých koutech či lesích, často ukryté v méně či více nepřístupném terénu kraje.

Řada historických památek je soustředěna přímo v Plzni. Je zde možné navštívit například katedrálu sv. Bartoloměje, Židovskou Synagogu, pivovarské muzeum nebo samotný pivovar i s ochutnávkou místního piva. Mimo to lze navštívit řadu místních galerií a muzeí nebo některé z divadelních představení v divadle Josefa Kajetána Tyla. Ti, co vyhledávají spíše klid přírody, než ruch města, mohou navštívit nedalekou zříceninu hradu Radyně nedaleko Starého Plzeňce. K dalším zajímavostem se už musí návštěvník dopravit vlastním dopravním prostředkem, například autem nebo na kole. Navštívit lze zámek Kozel, Rabštejn nad Střelou, Horšovský Týn, vodní hrad Švihov, zámecký areál v Manětíně, Plaský klášter, Kralovické katakomby, Mariánskou Týnici a řadu dalších historických památek.

Koho by omrzely kamenné památky, může navštívit i ty přírodní. Mezi ně patří například Prášílské jezero nebo Amáliino údolí. V lesích na Žihelsku lze dojít k velkým žulovým kamenům pojmenovaným Dědek a Bába. Ti, co by po cestě stále pokračovali, dojdou k velkému kamennému městu zvanému Viklany. Na druhou stranu od Žihle, než jsou Viklany, můžete v lesích nalézt Odlezelské jezero.



Obr. 1 Mapa ČR s vyznačeným Plzeňským krajem [1]

2.1.1 Katedrála sv. Bartoloměje

Katedrála sv. Bartoloměje (viz obr. 2) byla vybudována spolu se založením tzv. Nové Plzně, poté co se stala původní Plzeň, dnes Starý Plzenec, již nedostatečná, co se týče umístění a bezpečnosti. Proto vzniklo čtvercové náměstí, dnešní náměstí Republiky, ještě s pár dalšími původními ulicemi a samozřejmě i hradbami, které město chránily. Katedrála je gotická stavba umístěná v samotném srdci města na náměstí Republiky. Katedrála má dokončenou pouze jednu ze dvou původně plánovaných věží v průčelí. Druhá věž nebyla nikdy dokončena, a tak má dodnes pouze jednu. Ta slouží jako rozhledna pro turisty a je z ní vidět celé historické jádro města. Kostel je přístupný široké veřejnosti, takže si každý může prohlédnout i jeho interiér, kde mimo krásných vitrážových oken lze vidět i plzeňskou madonu nad oltářem.

Kromě toho, že je kostel hlavní dominantou náměstí, a i celé Plzně, láká turisty také díky zdobné mříži, na které jsou vykováni andělíčky (viz obr. 3). Pověst praví, že kdo se dotkne jedenáctého andělíčka zleva (jediný, který je stříbrný, ostatní mají patinu času) a něco si přeje, tak se mu jeho přání vyplní. A proto davy turistů, ale i místních obyvatel, chodí a dychtivě svírají tělo andělíčka v naději, že se jim jejich přání vyplní.

Celé náměstí má zvláštní atmosféru. Potkává se zde krása gotická katedrála s novodobou architekturou a moderními kašnami, umístěnými po obvodu náměstí. Tyto kašny jsou pro místní obyvatele stále sporným tématem. Spousta z nich s nimi nesouhlasí, i přes to, že symbolizují tři atributy Plzně. Těmi jsou velbloud, chrtice a anděl, ve čtvrtém rohu je postaven Morový sloup. Další architektonicky zajímavou stavbou tohoto místa je secesní radnice.



Obr. 2 Katedrála sv. Bartoloměje



Obr. 3 Brána s andělíčky

2.1.2 Plzeňský pivovar

Jako patří katedrála k náměstí, tak k Plzeňsku a k Plzni patří pivo. Roku 1842 dostali plzeňští měšťané právo vařit pivo, když společnými silami založili první pivovar. Pátého října téhož roku, uvařili první várku ležáku, který pod jménem Pilsner Urquell dobyl celý svět a je tomu tak dodnes. Jako jeho jedinečná receptura je důležité i správné chlazení. Ve 20. letech 20. století spotřeboval pivovar 600 vagonů ledu ke chlazení 400 tisíc lahví tohoto zlatavého moku. Led pivovar těžil na rozlehlejších plzeňských boleveckých rybnících.

Historická pivovarská brána (viz obr. 4), též se jí říká jubilejní, připomíná tvarem i zdobením antický triumfální oblouk. Má dva zaklenuté oblouky, které slouží jako vjezd do areálu a postranní branky pro pěší turisty. Dnes je tato brána, založená k 50. jubileu pivovaru, symbolem plzeňského pivovaru a její reliéf je na každé skleněné láhvi.

Každý, kdo chce navštívit rozlehlý areál pivovaru, prochází právě touto bránou. Většina návštěvníků je uchválena monumentálním dojmem brány, a proto ji každý dlouho obdivuje a samozřejmě i fotografuje. V dnešní době se může pivovar pochlubit nejen vařením a vývozem piva po celém světě, ale i několika turistickými prohlídkovými okruhy. Zde se návštěvníci dozvědí, jak se pivo vaří, kde se skladuje nebo jak ho kdysi chladily, ale také historii celého areálu pivovaru. Často tu lze také vidět koňské spřežení s vozem, které vozí zdejší zlatavý nápoj do místních hospod a restaurací.



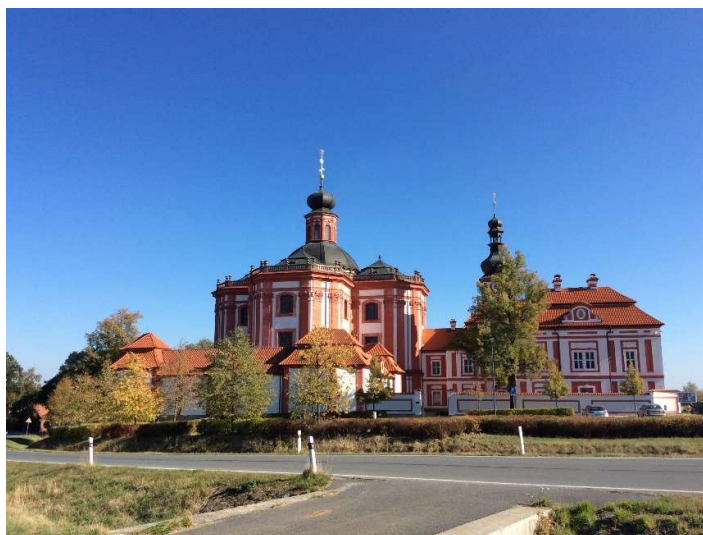
Obr. 4 Jubilejní pivovarská brána

2.1.3 Mariánská Týnice

Když se posuneme z Plzně o necelých 30 km na sever, objevíme nedaleko Kralovic obec Mariánský Týnec. Zde se nachází barokní poutní kostel Zvěstování Panny Marie a také cisterciácké proboštství Mariánská Týnice (viz obr. 5). Historie tohoto objektu je spjatá s konventem v Plasích, který její stavbu zadal českému architektovi J. B. Santinimu - Eichelu v roce 1710.

Po zrušení plaského kláštera byla Mariánská Týnice neudržovaná skoro půl století, což vedlo ke značnému zchátrání stavby. Její havarijný stav vyvrcholil zřícením středové kopule kostela. Dodnes je stále opravovaná a restaurátoři se neúnavně snaží vrátit ji její původní podobu. Tou je půdorys řeckého kříže uprostřed s kopulí. Ramena stavby jsou krytá mansardovými střechami. V roce 2018 byla Mariánská Týnice prohlášena za národní kulturní památku České republiky. Roku 2020, symbolicky po 100 letech od zřícení, měla být dokončena rekonstrukce celého areálu podle původní předlohy J. B. Santiniho – Eichela.

V dnešní době slouží Mariánská Týnice jako muzeum a galerie severního Plzeňska se stálou expozicí, ale i s tématickými putovními výstavami. Konají se zde také jarmarky vždy z jara a na podzim. V kapli kostela je umístěno sádrové sousoší lidických dětí od Marie Uchytlové, která pochází z nedaleko ležících Kralovic. V letních měsících se zde konají tradiční svatební obřady. Celé místo má krásný historický nádech, který upoutá každého návštěvníka.



Obr. 5 Mariánská Týnice, pohled od západu

2.1.4 Odlezelské jezero

Ponoříme – li se na Žihelsku do místních lesů, nalezneme nejmladší a zároveň největší jezero na území republiky (viz obr. 6). Vzniklo přirozeně, sesuvem půdy, při stavbě místní železnice. Jezero bylo přehrazeno koncem května 1872, kdy se na Čechy snesly přívalové deště. Příkrý svah narušený několika lomy a stavbou železnice se náhle sesunul a přehradil Mladotický potok, čímž vzniklo jezero. Pár metrů po proudu, podél dnešní železniční trati, vytváří Mladotický potok kaskádu vodopádů (viz obr. 7), které jsou krásné obzvláště v zimě.

V dnešní době slouží jezero jako revír pro rybáře. Ti jsou často viděni, jak sedí na březích jezera. Žije zde krom ryb i vzácná škeble říční, která vyhledává čistou vodu. Okolí jezera je zalesněno hlavně smrky, borovicí lesní, borovicí černou a také modříný.

Toto místo je nabitó energií, kterou zde může člověk načerpat. Uklidňující zurčení vody je občas přerušeno výskokem ryby nad hladinu nebo zpěvem ptáků. Je to poklidné místo, kde se dá dobře přemýšlet a relaxovat. Ti, co jsou více akční, mohou jezero obejít kolem dokola nebo na jednom menším ostrůvku tábořit. Koho baví lézt v kopcovitém terénu, může si místní malé vodopády, prohlédnou i zblízka. Obzvláště v zimě je na ně kouzelná podívaná, když voda zmrzne a vytvoří ledové „paláce“.



Obr. 6 Odlezelské jezero



Obr. 7 kaskády vodopádů

2.2 Studium technologie sítotisku

2.2.1 Historie sítotisku

Sítotisk, též nazývaný šablonový tisk nebo průtisk, patří mezi nejstarší tiskové a grafické techniky. Kořeny vynálezu sítotisku sahají až na dálný východ jako je Čína, Japonsko nebo Korea. Ti používali na výrobu sít a šablon pouze přírodní materiály, jako jsou například lidské vlasy, včelí vosk nebo želatina. Velký boom zažil sítotisk v USA na přelomu 19. a 20. století. Zde byla technologie sítotisku zdokonalena pomocí moderních materiálů a pokročilé chemie. Po 2. světové válce převzala tuto metodu tisku také Evropa. Do Československa přivezl tuto techniku jako první Tomáš Baťa, a to přímo z USA.

Tato technologii se začala hojně používat v průmyslu k tisku obalů, štítků, textilu a mnoho dalších věcí. Začali ho také používat představitelé Pop – artu k tvorbě svých grafik a obrazů. Stal se tak oblíbeným při tvorbě unikátních a neopakovatelných uměleckých děl. Sítotisk zkusili a díky svým serigrafickým dílům se i proslavili například Andy Warhol, Victor Vasarely nebo Willi Baumeister. Dodnes je velmi oblíbenou technikou volné a moderní grafiky.

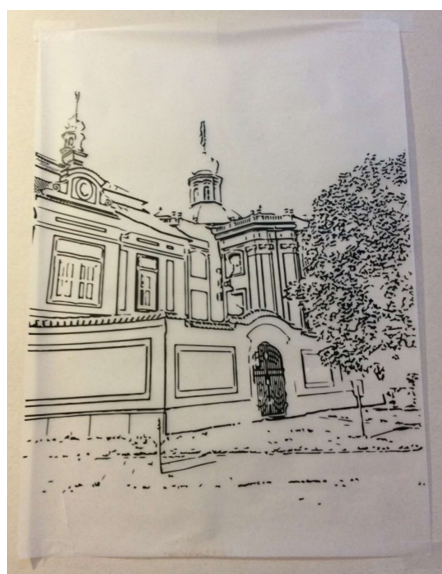
2.2.2 Příprava síta a šablony

Před samotným tiskem je důležitým krokem příprava síta a motivu, který se bude později tisknout.

Síto se skládá z rámu, který může být z kovu, dřeva nebo plastu a na něj je napnutá síťovina z přírodního hedvábí, syntetické tkaniny nebo z kovu. To je napínáno na rám ručně podobně jako malířské plátno nebo za pomoci hydraulického stroje. Pro přesnější tisky motivů se používají tzv. kalandrovaná síta, která mají místo kulatého průřezu vláken vlákna zploštělá.

Pro přípravu samotné šablony existuje hned několik způsobů. Existují přímé a nepřímé způsoby a ty se ještě dělí podle způsobu tvorby šablony například přímé vymývání nebo nepřímé vyřezávání. Pro tuto práci byla zvolena přímá fotomechanická metoda, která je také nejvíce používanou.

Před samotným tiskem je důležité síto pořádně odmastit například lihem, octem nebo speciálními odmašťovacími přípravky, vhodnými k danému typu fotoemulze. Na takto připravené suché síto se pomocí tzv. korýtka nanáší fotocitlivá emulze, která musí tvrdnout minimálně 24 hodin, opět záleží na typu emulze, aby nedošlo k deformaci exponovaného motivu. Emulze, se nanáší pouze v tenké a jedolité vrstvě z obou stran síta. Takto připravené síto necháme schnout v zatemnělé místnosti, abychom zabránili předčasnému osvit. Motiv, v tomto případě zpracovaný v grafickém programu, je potřeba mít připravený v černé barvě. Motiv nebo také film je vytištěn na pauzovací papír nebo čirou fólii 100 % černou barvou CMYK (viz obr. 8 a 9), čímž se vytvoří potřebný kontrast mezi černou, neprůhlednou a čirou průhlednou plochou.



Obr. 8 šablona pro sítotisk na pauzovacím papíru



Obr. 9 šablona pro sítotisk na pauzovacím papíru

2.2.3 Technologie sítotisku

Takto připravené síto a motiv můžeme osvitit. Film a síto vložíme do podtlakového rámu, který zajistí dokonalé přilnutí filmu na ovrstvené síto, tedy bez vzduchových bublin. Osvit síta probíhá vertikálně. Exponuje se pomocí rtuťové výbojky nebo nověji pomocí LED osvětlení, které je zdrojem tzv. kratšího konce spektra. Síťka v rámu se po osvětlení musí ihned vymýt ve vodní lázni nebo postříkem tlakovou vodou. Osvětlená emulze vlivem světla vytvrdne a pevně přilne k sítu, naopak neosvětlená část motivu se vyplaví a uvolní oka síta, čímž vytvoří výslednou šablonu k tisku (viz. obr. 10).



Obr. 10 síta připravená pro tisk

Samotný způsob tisku je už v zásadě jednoduchý, jde o protlačování barvy sítem pomocí stěrky. Pro složitější nebo vícebarevné motivy je potřeba mít připraveno více šablon, konkrétně pro každou barvu jedno. Což patří k nevýhodám toho způsobu tisku, stejně jako omezená životnost osvětleného motivu.



Obr. 11 zkouška tisku na lnu

Tato tradiční metoda tisku dodává motivům zajímavý charakter. Protože se jedná o ruční způsob přenosu motivů na materiál, vznikají při něm drobné nepřesnosti charakteristické pro tento tisk.

2.3 Symbolika barev

Každá barva má svou vlastní symboliku a svým způsobem také působí na psychiku každého z nás. Jaký vliv na nás barvy mají, významně ovlivňuje kultura, v níž žijeme.

2.3.1 Modrá barva

Modrá je barvou vody a oblohy. Pomáhá najít v hlubokém nitru člověka jeho vlastní inspiraci. Evokuje nám pocit klidu, důvěryhodnosti, neomezených možností. Pomáhá ujasnit si priority. Světější odstíny modré mají asociace s magickými účinky, jsou to například tyrkysová či azurová. Oproti tomu tmavé odstíny například indigo probouzejí umělecké vlohy a rozvíjet představivost.

Modrá barva byla vybrána pro svůj klidný charakter, který pomáhá propojit všechny motivy i přes jejich rozdílnost.

2.3.2 Bílá barva

Bílá vlastně barvou jako takovou není. Přesto bílá propojuje všechny barvy světla. Je barvou panenské nevinosti a čistoty. Pomáhá ostatní barvy usměrňovat a zintenzivňuje jejich účinek. Často je spojována se začátkem a koncem života. Ochrání před negativní energií a má hojivou sílu pro duši.

Tato barva byla zvolená pro svou čistotu. Krásně se doplňuje s modrou. Společně mají klidný a chladivý účinek.

3. Praktická část

3.1 Tvarová experimentace s motivy a vyhledávání materiálů

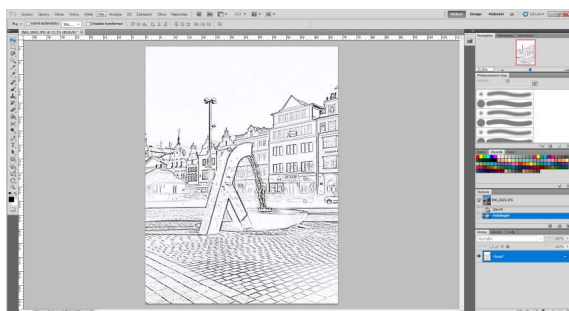
3.1.1 Tvarová experimentace s motivy

Hlavní stavebním kamenem této bakalářské práce byly potisky. Příprava a výběr konkrétních motivů proto zabraly spoustu času. Jako první bylo důležité vybrat konkrétní motivy, které poslouží jako základ pro tisk. Čtyři konkrétní motivy se vybíraly na základě fotografií různých koutů západních Čech, které si autorka sama pořídila. Na základě vybraných motivů autorka hledala v pořízených fotografiích ty, které byly použity pro konkrétní podoby tisků.

Prvotním záměrem bylo vytvořit celoplošný tisk z vlastnoručních kreseb. Tento záměr byl však velmi časově náročná. Na základě časové náročnosti několika návrhů se prvotní idea změnila a byla vybrána rychlejší metoda, a to úprava fotografií v grafickém editoru. Konkrétně byla použita kombinace programů Adobe Photoshop a Adobe Illustrator.

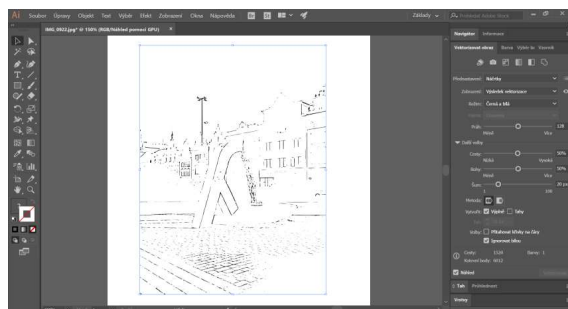
První krokem bylo hledání nástroje, jenž by převedl fotografii do podoby kresby. Protože se autorka chtěla držet vzhledu kresby, kde obrázek funguje jen na základě několika linií. Nejprve bylo důležité si fotografii zjednodušit. K tomuto účelu byl nejvhodnějším adeptem program Photoshop, jako editor na úpravu fotografií.

Hledání vhodného nástroje pro zjednodušení obrázku chvíli zabralo. Nakonec se ukázalo, jako nejlepší použít nástroj z horní lišty - *filtr*, ten po otevření nabídl širokou řadu nástrojů. Zde byla zvolena – *skica*. Tento nástroj, má ještě svou vlastní nabídku funkcí. Z této nabídky byla vybrána – *fotokopie* a potvrzena *OK*. Tím byl vytvořen zjednodušený černo-bílý obrázek, který je potřeba uložit.



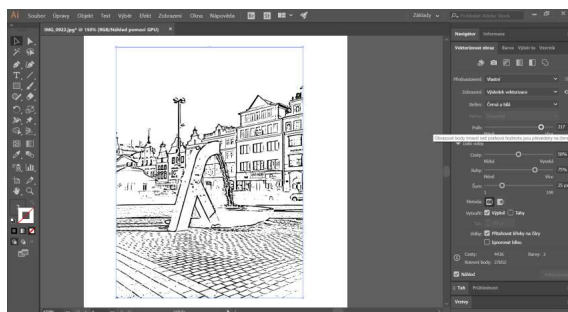
Obr. 12 zjednodušení fotografie – filtr – skica – fotokopie

Další krok úpravy motivu byl proveden už v programu Illustrator. I zde bylo také důležité najít vhodné nástroje. Nejvhodnějším se ukázal nástroj *vektORIZACE*. Ten má ještě spoustu podfunkcí například fotografie s vysokou věrností nebo technický výkres. Po vyzkoušení všech typů vektorizace byla zvolena úprava - *náčrty*.



Obr. 13 postup vektorizace – náčrty

Touto úpravou bylo dosaženo obrázku ve slabé lineární kresbě. Protože takto upravený obrázek nevypadá, podle představ autorky a linie pro sítotisk by byly příliš tenké, pokračovala úprava motivu nástrojem - *PRÁH* a na stupnici byla nastavena síla linií na hodnotu 217.



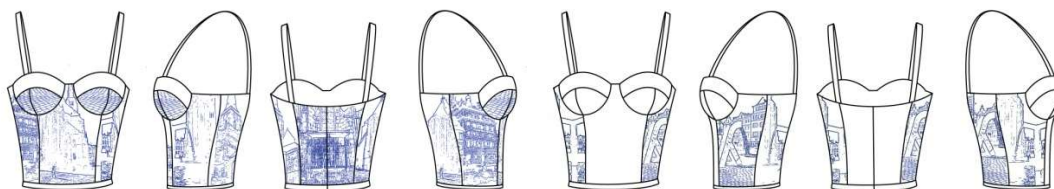
Obr. 14 postup vektorizace – úprava práhu

V této fázi je motiv prakticky hotový. Stačí jen označit celý motiv kurzorem a v horní liště vybrat funkci *objekt* a zvolit nástroj *rozdělit*. To nám umožní motiv a jednotlivé linie dále upravovat dle potřeby. Tímto způsobem byly vytvořeny i ostatní motivy. U některých motivů bylo potřeba experimentovat a některé linie odstranit nebo naopak některé přidat.

Výsledné motivy byly uloženy a vytištěny na pauzovací papír ve 100% černé CMYK barvě.

3.1.2 Polohování motivů na oděvy

Návrh rozložení potisku na oděvech byl připravený v návrhové kresbě. Pro konkrétnější představu kde, který potisk nakonec bude a zároveň jako plánek pro samotný tisk na materiál, byly potisky zpracovány také v počítači. V Illustratoru vytvořené stříhové šablony posloužily pro napolohování motivů a k jejich konečné kompozici. Pro tvorbu potisku bylo důležité hrát si s různou velikostí potisku, jeho koncentrací na oděvu i s umístěním na díl. Při polohování vznikla řada návrhů, které byly postupně selektovány, až vznikl výsledný potisk. Tento postup nebylo potřeba dělat u každého oděvu, pouze u těch složitějších.



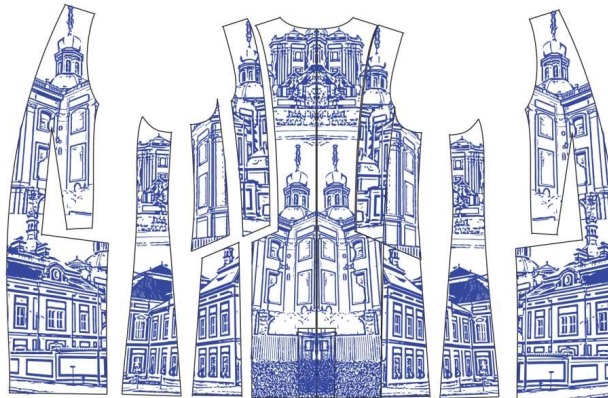
Obr. 15 návrh potisku na živůtek overalu

Obr. 16 finální návrh potisku na živůtek overalu



Obr. 17 porovnání velikosti motivu pro návrh potisku kimona

Pro lepší představu velikosti a umístění tisku, byly motivy vkládány do předem připravených nákresů oděvů. To umožnilo kontrolovat velikost motivu při vytváření šablony. Návrhy tisku byly zpracovány v modré a bílé barvě, které byly použity i při samotném tisku na materiály.



Obr. 18 návrh potisku podšívky saka

3.1.3 Použité materiály

Od prvních návrhů bylo jasné, že kolekce bude celá z přírodních materiálů. Přispěla k tomu jak technologie tisku a použité barvy, které vyžadují přírodní materiály, tak i záměr autorky vytvořit příjemnou, pohodlnou a nositelnou kolekci. Přírodní materiály mají příjemné vlastnosti, například chladivý len, které určily materiálovou skladbu kolekce.

Dalším důležitým faktorem byla správná kombinace splývavosti materiálů. V kolekci jsou postaveny do přímé konfrontace pevné a tuhé materiály oproti jemným a splývavým materiálům, které podporují charakter architektury na potisku.

Bavlna

Bavlna je jedno z nejstarších přírodních vláken. Historie tohoto materiálu se táhne až do starého Egypta. Suché květy bavlníku jsou plné bavlněných vláken, které se dále zpracovávají. Pro své příjemné vlastnosti patří k velmi často používaným materiálům v textilním průmyslu. Mezi bezesporu největší výhody bavlny patří velká odolnost v tahu a dobrá navlhavost. V kombinaci s dalšími druhy vláken např. elastanem tvoří bavlna vhodný materiál na širokou škálu oděvů.

Len

Len je dalším zástupcem přírodního materiálu s bohatou historií. Historie lnu sahá až do Jižní Ameriky nebo Íránu. Vlákna jsou získávána ze stonku lnu setého. Tkaniny z těchto vláken, jsou typické malými nopky, které jsou tvořené nestejnou silou příze. Tento materiál je charakteristický pro svůj příjemný a chladivý omak. Proto je tento materiál vhodný pro letní oděvy např. šaty, košile, kalhoty. Nevýhodou lněných materiálů je vysoká mačkavost, která ovšem k tomuto materiálu neodmyslitelně patří.

Tyl

Tyl je rozšířený název pro síťované plošné materiály. Tento druh materiálu se nejčastěji zhotovuje na rašlových pletacích strojích, lze ho také vyrobit i na bobinetech a osnovních automatech. Na výrobu tylu se nejčastěji používají polyesterová nebo polyamidová vlákna. Lze najít nepřeberné množství druhů tylů například pružný tyl, jemný tyl, tuhý tyl a mnoho dalších rozdělených podle použití nebo tvaru ok. Nejčastěji se používá na závoje nebo podklad pro krajky a výšivky.

Přírodní hedvábí

Přírodní hedvábí se získává z výměšků motýla bource morušového. Tyto výměšky na vzduchu rychle tuhnou do podoby tenkého vlákna, z něhož si motýl vytvoří kokon. Hedvábné vlákno se získává rozvinutím tohoto kokonu. Tento materiál byl poprvé použit v Číně a odtud se rozšířil do celého světa.

Hedvábí a látky z něj patří k nejluxusnějším materiálům, které lze koupit. Pro své nesporné praktické, ale i estetické výhody. Kromě krásného vzhledu, lehkého, jemného a hebkého omaku, tento přírodní materiál v létě pocitově chladí a v zimě naopak hřeje.

Z tohoto materiálu se vyrábí široká škála látek. Několik vybraných a pro kolekci použitých tkanin najdete popsané níže.

Šifon

Šifon je velmi lehká, jemná, vzdušná a splývavá tkanina o velmi nízké gramáži. Má lehce zrnitou strukturu a je typický tím, že je průsvitný. Na těle tvoří působivé, jemné a měkké záhyby. Tento materiál lze také skvěle využít jako svrchní materiál u letních šatů, sukní nebo večerních toalet.

Ponžé

Ponžé je jemně lesklá, lehká a splývavá tkanina v plátnové vazbě. Jde o tkaninu s nízkou gramáží, tedy velmi jemnou. Tento typ materiálu je jemný, měkký a hedvábný na omak. Lze ho užít na různé druhy oděvů např. letní šaty, blůzy, prádlo, podšívky nebo šátky. Také je vhodný na malbu na hedvábí na rámu.

Pro tuto bakalářskou práci byl tento materiál použit jako podšívka. Podšívka je velmi důležitá součást oděvů. Ovlivňuje celou škálu faktorů, např. zvyšuje trvanlivost, splývavost, ale také to, jak se v daném oděvu budete cítit. Podšívka tvoří dělící vrstvu mezi vaším tělem a vrchním materiálem. Měla by být prodyšná, hladká a příjemná na dotek. Proto se ponžé jeví jako materiál splňující všechny zmíněné požadavky.

Habutaj

Lze přeložit z japonštiny jako „měkké jako peří“. Opět se jedná o velmi jemnou, lehkou a splývavou tkaninu v plátnové vazbě, která na rozdíl od ponžé má vyšší gramáž. Tento materiál je vhodný také na podšívky, košile, šaty či sukně. Lze jej také využít pro malbu na hedvábí.

3.1.4 Materiálový list a údržba

Název: bavlněná tkanina

Složení: 96 % bavlna, 4 % elastan

Gramáž: 250 g/m²

Barva: čistě bílá

Údržba:



Název: bavlněná tkanina

Složení: 96 % bavlna, 4 % elastan

Gramáž: 250 g/m²

Barva: modrá

Údržba:



Název: šifon

Složení: 100 % hedvábí

Gramáž: 20 g/m²

Barva: čistě bílá

Údržba:



Název: habutaj

Složení: 100 % hedvábí

Gramáž: 52 g/m²

Barva: čistě bílá

Údržba:



Název: ponžé

Složení: 100 % hedvábí

Gramáž: 18 g/m²

Barva: čistě bílá

Údržba:



Název: len - rybí kost

Složení: 100 % len

Gramáž: 326 g/m²

Barva: ivory

Údržba:



Název: tyl

Složení: 75 % PES, 25 % elasthan

Gramáž: 30 g/m²

Barva: tělová

Údržba:



Název: stuha

Složení: 100 % hedvábí

Barva: modrá a bílá

Název: šikmí proužek

Složení: 100 % bavlna

Barva: modrá a bílá

Název: strojové hedvábí

Složení: 100 % PES

Barva: modrá a bílá

Název: strojové hedvábí

Složení: 100 % hedvábí

Barva: modrá a bílá

3.2 Vytvoření návrhové řady a její konstrukce

3.2.1 Prvotní návrhy

Pro tvorbu kolekce byly nejprve vytvořeny návrhy zachycující charakter architektury pomocí různého skládání, řasení plisování a také pomocí průsvitnosti materiálů, které pomohly k vlastní stylizaci. Lze také vidět první pokusy o umístění tisků a jejich překrývání na modelech. V této prvotní fázi byla vytvořena celá řada návrhů a také vzniklo mnoho špendlených modelů na krejčovské panně. Díky tomu vznikly poznatky, jak se materiály chovají a také jak s nimi lze pracovat a vrstvit je. Z těchto skic a fotografií bylo vybráno několik k prezentování v této práci.



Obr. 19 skica



Obr. 20 skica



Obr. 21 návrh tisku



Obr. 22 návrh tisku



Obr. 23 návrh tisku



Obr. 24 špendlená zkouška – skládání



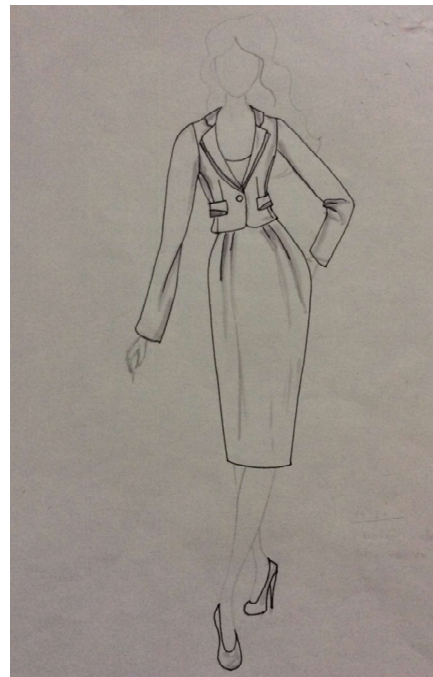
Obr. 25 špendlená zkouška – řasení



Obr. 26 špendlená zkouška – vrstvení motivů



Obr. 27 návrh oděvu



Obr. 28 návrh oděvu



Obr. 29 návrh oděvu



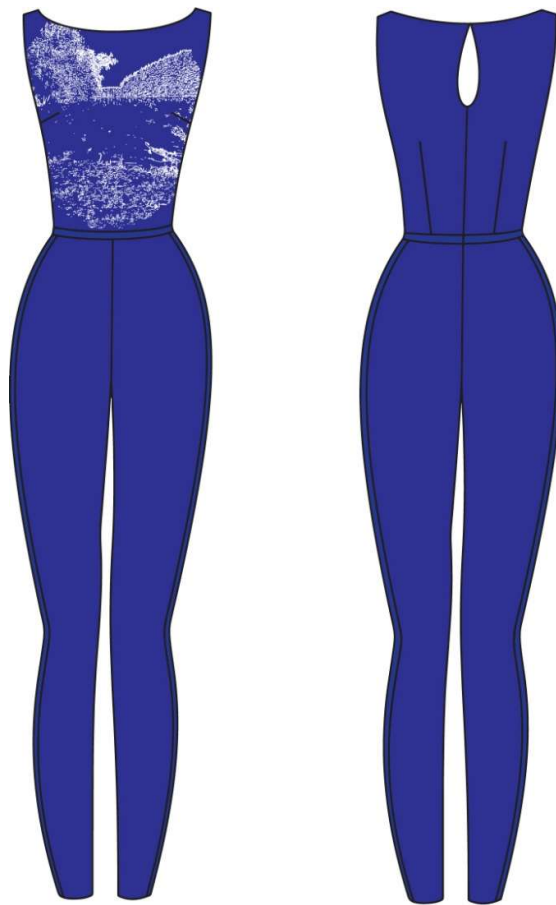
Obr. 30 návrh oděvu

3.2.2 Finální návrhy

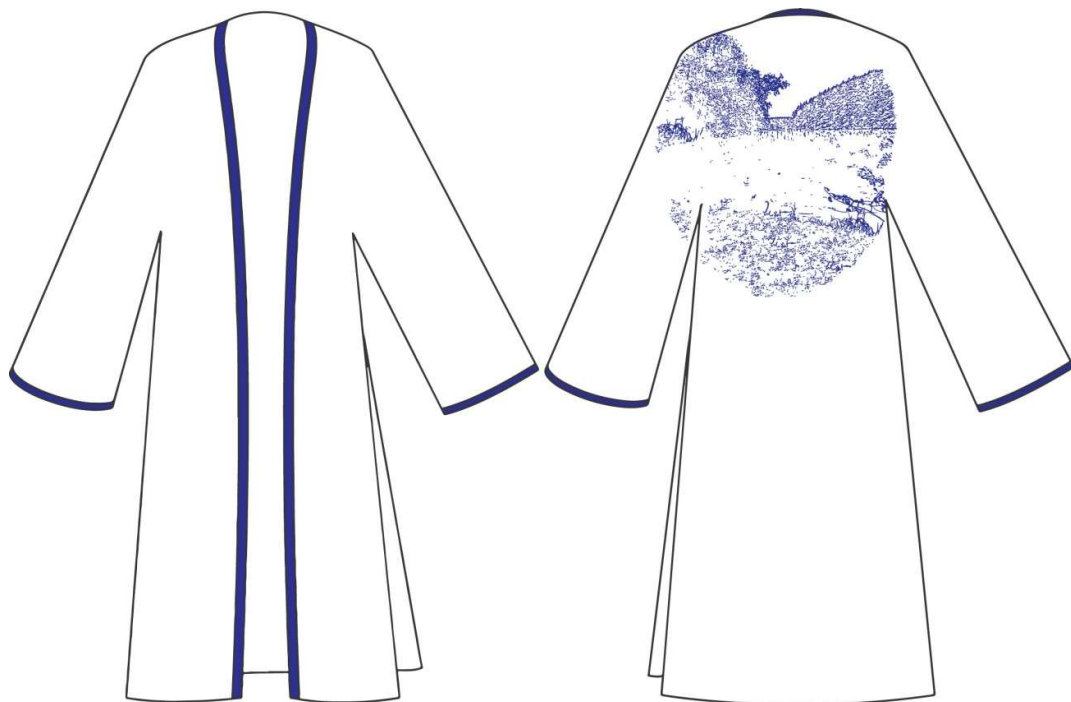
Z prvotních návrhů byly nakonec vybrány a vypracovány návrhy finálních oděvů spolu s technickými nákresy. Tyto návrhy reflektují vybrané téma pomocí potisků, vybraných materiálů a použitých detailů, jenž odpovídá prvotní myšlence. V kolekci se potkávají avantgardní prvky s minimalistickým vyzněním jednotlivých modelů. Do finálních oděvů byly zakomponované sklady a řasení spolu s průhledností materiálů. Charakter dodává oděvům i potisk s drobnými nedokonalostmi.



Obr. 31 kresebný návrh - model 1



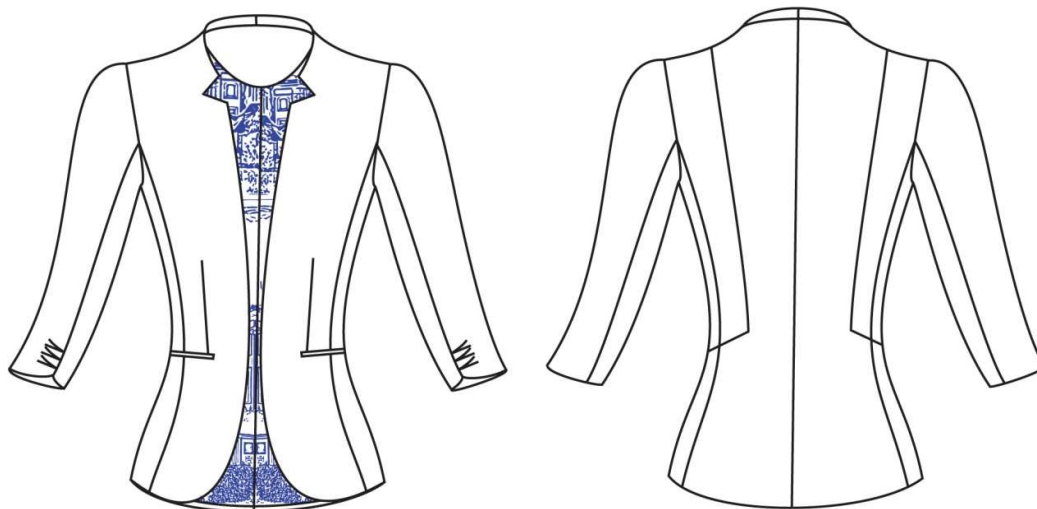
Obr. 32 technický nákres overalu – model 1



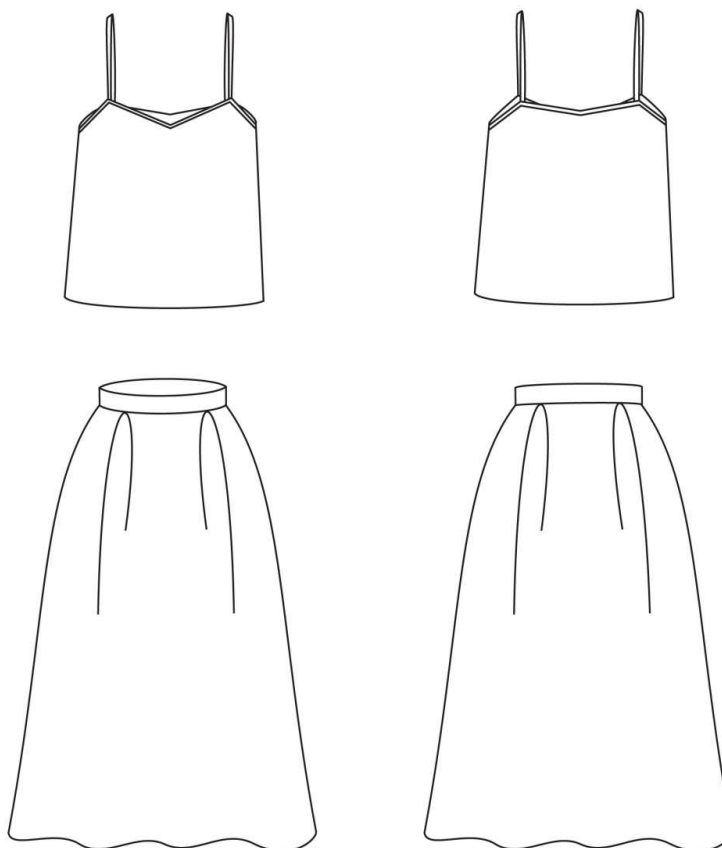
Obr. 33 technický nákres košile – model 1



Obr. 34 kresebný návrh – model 2



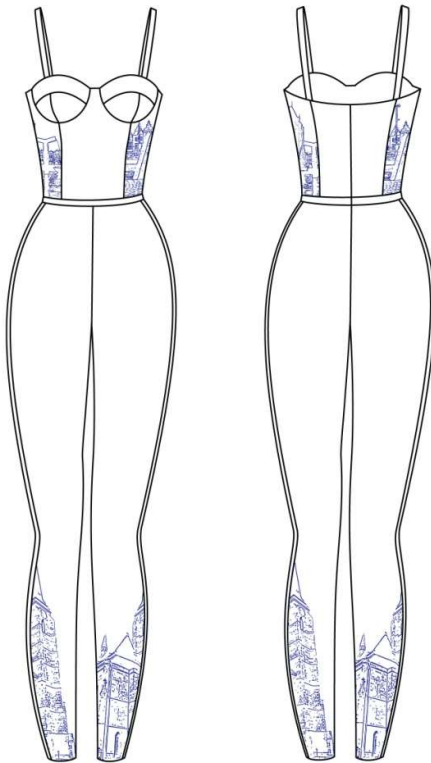
Obr. 35 technický nákres saka – model 2



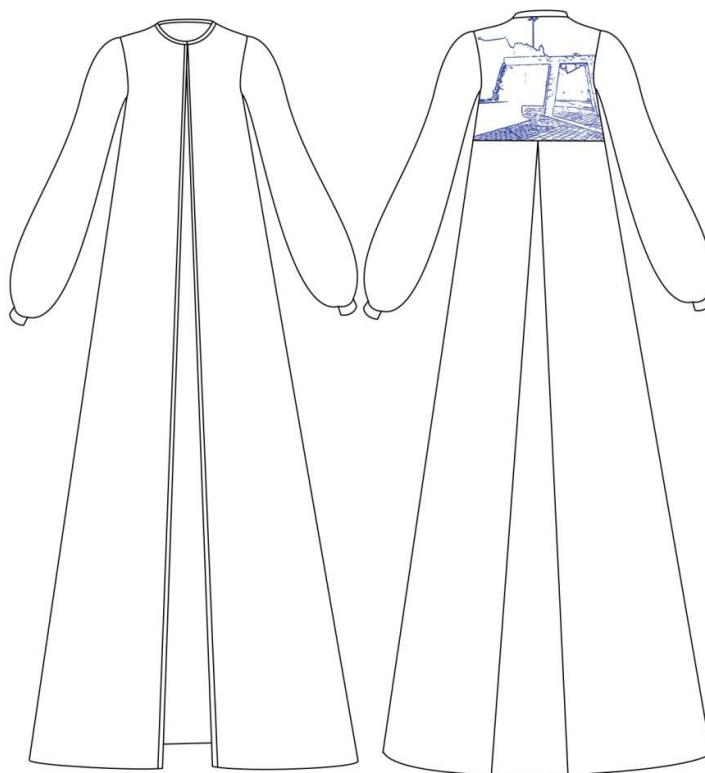
Obr. 36 technický nákres topu a sukně – model 2



Obr. 37 kresebná návrh - model 3



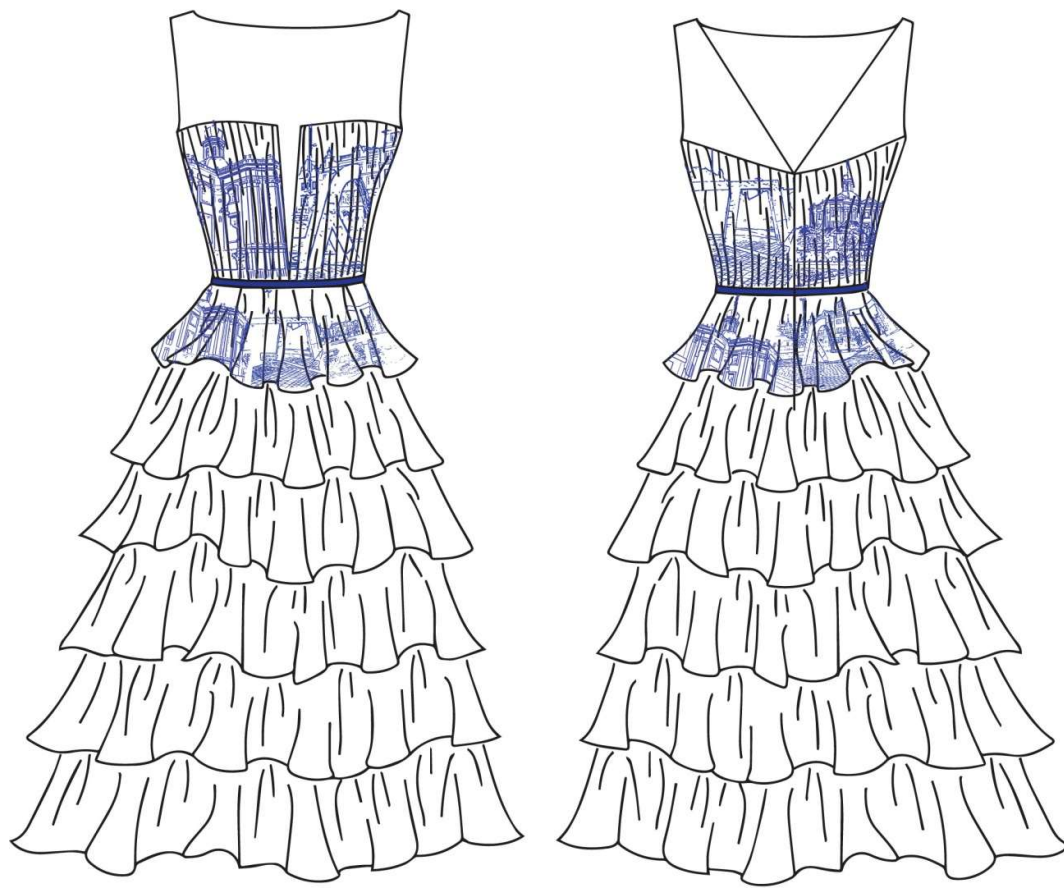
Obr. 38 technický nákres overalu – model 3



Obr. 39 technický nákres košile – model 3



Obr. 40 kresebný návrh - model 4



Obr. 41 technický nákres šatů – model 4

3.3 Realizace

3.3.1 Technický popis modelů

Model 1

První model kolekce tvoří vycházkový overal bez rukávů s košilí. Overal je zhotoven z modrého bavlněného materiálu s příměsí elastanu zajišťující pohodlné nošení. Košile zhotovená z bílého hedvábného habutaje je olemována modrou hedvábnou stuhou.

Overal má přiléhavou siluetu a skládá se z kalhot a živůtku spojených jednoduchým hřbetovým švem. Pas je zvýrazněn našitým páskem z hedvábné stuhy. Živůtek je tvarován na předním díle prsními záševky a na zadním pasovými záševky. Průkrčník je lodičkový a začištěný šikmým proužkem, průramky jsou taktéž začištěné šikmým proužkem. Kalhoty nejsou členěné pasovými záševky a podél bočního švu se táhne lampas ze stuhy. V dolním kraji byl vytvořen malý rozparek, jenž dává vyniknout kotníkům. Overal se zapíná pomocí zdrhovadla na zadním díle.

Košile je volného střihu typu kimono s přinechanými rukávy a je bez zapínání. V bočním švu jsou zhotoveny rozparky vedoucí od pasové linie až k dolnímu kraji. Přední kraje košile včetně výstřihu a dolního kraje rukávů jsou začištěné nažehlenou hedvábnou stuhou. Na dolní kraj byl použit dvakrát zahnutý obrubovací šev.

Model 2

V pořadí druhým modelem je ležerní kostýmek tvořený sáčkem, topem a čtvrtkruhovou sukní z krásného lněného materiálu ve vazbě rybí kosti a v bílé barvě.

Sako tvoří hlavní prvek tohoto modelu. Je zhotoveno ze lnu a je vypodšívkané potištěnou tkaninou z hedvábného ponžé. Střih je přiléhavý a členěný pomocí švů. Na přední díl je jednoduchá výpustková kapsa a celý díl je vyztužen nažehlovacím vlizelínem. Rukávy jsou tříčtvrteční a ohnuté, aby vynikla podšívka. Sako je bez zapínání, takže při pohybu lze vidět potisk podšívky.

Top a sukně už jsou střihově velmi jednoduché, aby sako pouze doplnily. Top je zhotoven z habutaje. Má volný střih připomínající tílko a ve výstřihu je olemovaný hedvábnou stuhou, taktéž jsou olemované i průramky, kde stuha volně přechází do ramínka.

Sukně je tvořena čtvrtkruhovou sukni s protizáhyby na předním i zadním díle. Je všitá do pásku a zapíná se pomocí zdrhovadla v bočním švu. Dolní kraj sukně je začištěn obrubovacím švem s obnitkovacím stehem. Sukně je zhotovena taktéž ze lnu.

Model 3

Třetím modelem v pořadí je opět overal s košilí, tentokrát v bílé barvě. Overal je zhotoven z bavlněného materiálu s příměsí elastanu. Košile je ze šifonu z přírodního hedvábí a olemována hedvábnou stuhou.

Overal má přiléhavý střih, který je v pasové linii členěn pomocí pásku na živůtek a kalhoty. Živůtek je členitý a obepíná tak postavu. Celý živůtek je vypodšívkován hedvábnou tkaninou – ponžé. Kalhoty už jsou bez členění pasových záševků s lampasy podél boků. Overal má ramínka z hedvábné stuhy a zapíná se na zadním díle na zdrhovadlo.

Košile má rovný střih členěný na zadním díle sedlem a protizáhybem. Zadní díl je členěný sedlem. Přední kraje a průkrčník jsou olemovány bílou stuhou. Rukávy jsou zakončené manžetou zhotovenou také ze stuhy. Pro montáž košile byl použit dvojitý hřbetový šev, který košili krásně začistil. Na dolní kraj byl použit dvakrát zahnutý obrubovací šev.

Model 4

Do počtu poslední model kolekce tvoří šaty s volánkovou sukni. Ty jsou zhotovené z tylu a hedvábného šifonu.

Živůtek šatů je zhotoven z pružného tylu, který tvoří základ živůtku a našaseného šifonu přes prsa, který je zakončený v pase páskem z hedvábné stuhy a zdůrazňuje tak ženskou siluetu. Průkrčník a průramky jsou pouze sestřižené bez začištění, takže krásně splývá s pokožkou modelky. Sukně volně přechází z pásku do šesti volánků. Ty jsou našité na čtvrtkruhové sukni. Volánky byly tržené po niti, a proto nejsou už dále začišťovány. Obrubovací šev by volány zatížil a nepůsobili by tak vzdušným dojmem. Šaty se zapínají na zdrhovadlo na zadním díle.

4. Závěr

Kolekce s motivy ze západočeské krajiny obsahuje čtyři modely, které lze mezi sebou vzájemně kombinovat. Kolekce využívá ve svém vizuálním vzhledu kombinaci tradičního vzhledu tisků připomínající veduty a moderního přístupu k oděvním střihům. Myslím, že právě toto propojení klasiky v moderním pojetí se mi zdařilo a vznikly tak plně nositelné oděvy pro každodenní příležitost.

Jako nejsložitější se ukázalo zpracování motivů a jejich následný tisk na materiály, jenž zabral nejvíce času. Nicméně tím se krásně utváří ucelený charakter celé kolekce a také tvoří její základní myšlenku. Tisk také krásně spojuje všechny vrstvy oděvů za přispění transparentnosti materiálů, což bylo také jedním z cílů kolekce.

Samotná tvorba střihů se také ukázala jako výzva. Chtěla jsem podpořit rovné linie architektury a zároveň zdůraznit ladné ženské linie. Ta se v posledních letech bohužel trochu vytrácí. Toho jsem myslím také dosáhla, opět díky transparentnosti a splývavosti materiálů.

Tvorbu kolekce jsem si velice užila a zároveň jsem si při ní vyzkoušela pro mě novou techniku tisku, ale i práci v grafických programech. Všechny tyto získané zkušenosti určitě využiji při další výtvarné tvorbě.

5. Seznam použitých zdrojů

- [1] Plzeňský kraj – Wikipedie. [online]. Dostupné z: https://cs.wikipedia.org/wiki/Plze%C5%88sk%C3%BD_kraj
- [2] Mariánská Týnice - PřírodaČeska.cz. *PřírodaČeska.cz - stránky o naší přírodě* [online]. Dostupné z: <https://priodaceska.cz/marianska-tynice/>
- [3] Cisterciácké probošství v Mariánské Týnici - Santini v srdci Evropy. [online]. Dostupné z: <http://www.santini.cz/cz/marianska-tynice>
- [4] Historie | Katedrála sv. Bartoloměje Plzeň. *Katedrála sv. Bartoloměje Plzeň | Římskokatolická farnost* [online]. Dostupné z: <http://nove.katedralaplzen.org/onas/historie/>
- [5] Památky a občanská vybavenost Plzeňského kraje | Plzeňský kraj. *Plzeňský kraj | nejlepší místo pro život* [online]. Dostupné z: <http://www.plzensky-kraj.cz/cs/relics.asp?lngPamatka=959619>
- [6] Náš příběh | Prazdroj. *Úvod | Prazdroj* [online]. Copyright © 2018 Plzeňský Prazdroj, a.s. [cit. 27.11.2018]. Dostupné z: <https://www.prazdroj.cz/nas-pribeh>
- [7] Odlezenské jezero - PřírodaČeska.cz. *PřírodaČeska.cz - stránky o naší přírodě* [online]. Dostupné z: <https://priodaceska.cz/odlezelske-jezero/>
- [8] Naděje pro Autismus PLZEŇSKÝ KRAJ - síť podpory. *Naděje pro Autismus Platforma Naděje pro autismus* [online]. Copyright © Copyright 2018 Naděje pro Autismus [cit. 27.11.2018]. Dostupné z: <http://www.nadejeproautismus.cz/plzensky-kraj-sit-podpory/>
- [9] Sítotisk – Wikipedie. [online]. Dostupné z: <https://cs.wikipedia.org/wiki/S%C3%ADtotisk>
- [10] Historie sítotisku | Servis Centrum. *Servis Centrum* [online]. Copyright © 2005 [cit. 15.04.2020]. Dostupné z: <https://www.sc-brno.cz/cz/sitotisk/historie-sitotisku>
- [11] Princip sítotisku - vytvořte si vlastní tričko - na-tricka.cz. *Potisk triček - vytvořte si vlastní tričko - na-tricka.cz* [online]. Dostupné z: <http://www.na-tricka.cz/princip-sitotisku.html>
- [12] Vlastnosti hedvábí a jiných přírodních materiálů | MarVa de Luxe. *MarVa de Luxe | Originální dámská i pánská móda* [online]. Dostupné z: <https://marvadeluxe.com/vlastnosti-prirodnich-materialu/>
- [13] Hedvábné látky | SARTOR BOHEMIA - Sartor. *Sartor - Prodej hedvábí, brokátů a lnů.* [online]. Copyright © 2020 Sartor [cit. 15.04.2020]. Dostupné z: <https://www.sartor.cz/2-hedvabi-latky>

- [14] šifón, žoržet, organza - Sartor. *Sartor - Prodej hedvábí, brokátů a lnů*. [online]. Copyright © 2020 Sartor [cit. 15.04.2020]. Dostupné z: <https://www.sartor.cz/7-sifon-zorzet>
- [15] Habutaj - Sartor. *Sartor - Prodej hedvábí, brokátů a lnů*. [online]. Copyright © 2020 Sartor [cit. 15.04.2020]. Dostupné z: <https://www.sartor.cz/30-habutaj>
- [16] Hedvábné Ponžé, čistě bílé - Sartor. *Sartor - Prodej hedvábí, brokátů a lnů*. [online]. Copyright © 2020 Sartor [cit. 15.04.2020]. Dostupné z: <https://www.sartor.cz/7171-ponze-ciste-bile.html>
- [17] Lněné látky | SARTOR BOHEMIA - Sartor. *Sartor - Prodej hedvábí, brokátů a lnů*. [online]. Copyright © 2020 Sartor [cit. 15.04.2020]. Dostupné z: <https://www.sartor.cz/8-lnene-latky>
- [18] Symbolika barev - Alliv - Alena Spruijtová : *Lapač snů, Strom života, Mandala, Anděl...* [online]. Copyright © 2020 [cit. 15.04.2020]. Dostupné z: <http://alliv.cz/symbolika-barev/>
- [19] Psychologie barev | Grafický design jinudy.cz. *Design šitý na míru! | Grafický design jinudy.cz* [online]. Copyright © 2012 grafický design [cit. 15.04.2020]. Dostupné z: <http://www.jinudy.cz/clanky/psychologie-barev/>
- [20] Symboly praní a ošetřování textilií - Sartor. *Sartor - Prodej hedvábí, brokátů a lnů*. [online]. Copyright © 2020 Sartor [cit. 15.05.2020]. Dostupné z: <https://www.sartor.cz/content/71-symboly-prani-a-osetrovani-textilii>

6. Použité symboly



Lze prát maximálně na 30 °C
Materiál umožňuje běžné mechanické máchání a odstředování
[20]



Lze prát maximálně na 40 °C
Materiál umožňuje běžné mechanické máchání a odstředování
[20]



Nelze prát
Za mokra vyžaduje jemnou manipulaci
[20]



Nelze bělit
Používejte prací prostředky bez obsahu bělidla
[20]



Lze sušit v sušičce
Nutno sušit na nízkou teplotu
[20]



Nelze sušit v bubnové sušičce
[20]



Lze žehlit a napařovat do maximální teploty 110 °C
[20]



Lze žehlit a napařovat do maximální teploty 150 °C
[20]



Lze chemicky čistit pouze suchým čištěním
[20]



Nelze chemicky čistit
[20]

7. Fotodokumentace































