

# Bakalářská práce

Jihočeská univerzita v Českých Budějovicích

Teologická fakulta

Katedra pedagogiky

Bakalářská práce

VÝZNAM SOCIÁLNÍ SKUPINY V NÍZKOPRAHOVÉM ZAŘÍZENÍ PRO DĚTI  
A MLÁDEŽ

Případová studie sociálního stavu Nízkoprahového zařízení pro děti a mládež SÍŤ,  
ve Starém Městě pod Landštejnem.

Vedoucí práce: doc. Michal Kaplánek, Th.D.

Autor práce: Petra Hrušková

Studijní obor:

Ročník: 3.

2015

Prohlašuji, že svoji bakalářskou práci jsem vypracovala samostatně, pouze s použitím pramenů a literatury uvedených v seznamu citované literatury.

Prohlašuji, že v souladu s § 47b zákona č. 111/1998 Sb. v platném znění, souhlasím se zveřejněním své bakalářské práce a to v nezkrácené podobě elektronickou cestou ve veřejně přístupné části databáze STAG, provozované Jihočeskou univerzitou v Českých Budějovicích na jejích internetových stránkách a to se zachováním mého autorského práva k odevzdanému textu této kvalifikační práce.

Souhlasím dále s tím, aby toutéž elektronickou cestou byly v souladu s uvedeným ustanovením zákona č. 111/1998 Sb. zveřejněny posudky školitele a oponentů práce i záznam o průběhu a výsledku obhajoby kvalifikační práce. Rovněž souhlasím s porovnáním textu mé kvalifikační práce s databází kvalifikačních prací Theses.cz provozovanou Národním registrem vysokoškolských kvalifikačních prací a systémem na odhalování plagiátů.

2015

.....

Petra Hrušková

Děkuji vedoucímu bakalářské práce, panu docentu Michalu Kaplánkovi, Th.D., za věcné rady, připomínky a vedení práce. Také děkuji pracovníkům zařízení a sociální pracovníci za jejich vstřícný přístup a podněty.

ÚVOD.....	5
1. Charakteristika zkoumaného zařízení.....	7
1.1 Definice.....	7
1.2 Nízkoprahové zařízení ve Starém Městě pod Landštejnem.....	8
1.2.1 Vznik, vývoj.....	9
1.2.2 Poslání, cílová skupina, cíle.....	10
1.2.3 Princip poskytovaných služeb - podle zákona 108/2006.....	11
1.2.4 Popis a prostorové uspořádání.....	12
2. Skupina jako formující prvek mladého člověka.....	13
2.1 Učení ve skupině.....	13
2.1.1 Skupiny vyskytující se v NZDM SÍŤ.....	14
2.2 Pozice ve skupině a skupinové role.....	15
2.2.1 Pozice a role členů skupin docházejících do NZDM SÍŤ.....	16
3. Výzkum.....	18
3.1 Prostředí výzkumu.....	19
3.1.1 Metoda výzkumu.....	19
3.1.2 Vzorek.....	20
3.1.3 Harmonogram.....	21
3.2 Průběh výzkumu.....	21
3.2.1 Ovlivnění způsobu chování.....	22
3.2.2 Ovlivnění stylu oblékání a účesu.....	24
3.2.3 Ovlivnění hudebního stylu.....	26
3.2.4 Ovlivnění zájmů.....	27
ZÁVĚR.....	28
SEZNAM POUŽITÝCH ZDROJŮ.....	29
Seznam příloh.....	31
Přílohy.....	32
ABSTRAKT.....	45
ABSTRACT.....	45

## ÚVOD

V Nízkoprahovém zařízení pro děti a mládež ve Starém Městě pod Landštejnem pracuji jako dobrovolník již 5 rokem, a proto mohu a troufám si, na základě vlastních zkušeností, říct, že toto NZDM se pro děti a mládež z obce a okolí stalo útočištěm, kde mají bezpečný prostor, možnost volnočasových aktivit, ale hlavně mají v zaměstnancích a v ostatních uživateli sociální služby tohoto centra kamarády, kterým se mohou svěřit se svými problémy a mohou se dočkat pochopení a pomoci.

Rodina je naší primární skupinou. Od mala se zde učíme hodnotám, chování, postojům, naší kultuře a sociálním vztahům. Proces tohoto učení probíhá po celý život. Rodina nám má být vzorem. Co se ale stane, když rodina nefunguje, tak jak má? Kdo zastane roli vzoru pro děti a dospívající? Od koho se naučí správnému chování, dobrým sociálním vztahům, společensky přijímaným hodnotám?

Ve většině případů, kdy rodina v tomto ohledu selže, si jedinci za svůj vzor vyberou svého kamaráda nebo partu. Od nich pak mohou odkoukat chování, přejímat jejich myšlení, postoje, zájmy.

Za pomoci této práce se chci pokusit vyzkoumat, zda sociální skupina opravdu takto může jedince ovlivnit nebo motivovat. Proto jsem si jako téma práce zvolila: Význam sociální skupiny v Nízkoprahovém zařízení pro děti a mládež.

Výzkumnou otázkou a zároveň i cílem této práce, je zjistit: Jak sociální skupina ovlivňuje, popřípadě motivuje uživatele sociální služby Nízkoprahového zařízení pro děti a mládež SÍŤ, ve Starém Městě pod Landštejnem.

Bakalářská práce vychází ze studia knižních zdrojů, z informací, které mi poskytli zaměstnanci centra a sociální pracovníci. Především, ale vychází z mých vlastních poznatků a zkušeností, které jsem získala během mého několikaletého, dobrovolnického působení v tomto centru. V této práci se zabývám problematikou rizikových skupin mládeže v období dospívání. Tím, jak se navzájem ovlivňují, motivují.

Text práce je členěn do 3 kapitol.

První kapitola popisuje, co to vůbec Nízkoprahové zařízení je, jeho definici a cíl. Dále zde najdeme popis Nízkoprahového zařízení pro děti a mládež SÍŤ ve Starém Městě pod Landštejnem. Jeho vznik a postupný vývoj, popis centra, poslání, cíle a nabízené služby.

Ve druhé kapitole se zabývám sociálními skupinami, jejich charakteristikou, klasifikací a významem. Tím, jaké skupiny jsou v NZDM SÍŤ, jaké zde uživatelé služby v různých skupinách zastávají role a pozice.

Poslední kapitola, tedy třetí, náleží výzkumu. Je zde podrobně popsán průběh výzkumu a vyzkoumaný vzorek.

Veškerá jména uživatelů služby, jež docházejí do zařízení a jsou napsaná v této práci, jsou smyšlená.

## 1. Charakteristika zkoumaného zařízení

Nízkoprahová zařízení pro děti mládež (dále jen NZDM) fungují jako jeden z typů sociálních služeb v České Republice již 15 let. Za tuto dobu se samotná náplň činností v těchto zařízeních proměňovala a potvrdilo se, že se celková podoba většiny NZDM za tato dlouhá léta jejich vývoje částečně nebo zcela změnila.

Dá se říci, že se hlavní náplň aktivit těchto zařízení pohybovala v rámci:

- 1) Pomoci dětem a mládeži, které se ocitly v obtížné životní situaci anebo jsou jí ohroženy. Děti, které potřebují pomoc, ale nevyhledávají ji u státních institucí.
- 2) Potřeby navázání a udržování kontaktu, poskytnutí informací, odborné pomoci, podpory a vytváření podmínek pro sociální začlenění a pozitivní změnu ve způsobu života.

### 1.1 Definice

Tato služba je určena pro děti a mládež, které se z nějakého důvodu ocitly v obtížné životní situaci, nebo jsou jí přímo ohroženy, ale nevyhledávají pomoc či péči v institucích tomu určených. V NZDM jde o navázání a udržování kontaktu, poskytování pomoci, informací a rad, ale i podporování a utváření podmínek pro sociální začlenění a pozitivní změnu osobnosti v chování jedince.

Sociální služba je poskytována ambulantní nebo terénní formou, přičemž terénní forma má nízkoprahový charakter.

Cílem této sociální služby je umožnit dětem a mládeži lepší orientaci v jejich sociálním prostředí a vytvářet pro ně takové podmínky, aby v případě zájmu mohly řešit svoji nepříznivou sociální situaci. NZDM patří mezi sociální služby, které jsou zaměřeny a koncipovány pro věkem ohraničenou část populace.<sup>1</sup>

---

<sup>1</sup> ÉTHUM, Praha, 2003, str. 39



## 1.2 Nízkoprahové zařízení ve Starém Městě pod Landštejnem

V srpnu roku 2003 se dobrovolníci Diecézní charity České Budějovice, manželé Hruškovi, přestěhovali do uvolněného objektu bývalé fary ve Starém Městě pod Landštejnem, kde chtěli začít s profesionální charitní činností.

Staré Město pod Landštejnem je turisticky vyhledávanou lokalitou, ležící 3 kilometry od hradu Landštejn v oblasti zvané Česká Kanada. Obec nabízí turistům ubytovací a stravovací kapacity, letní i zimní sportovní vyžití (in-line dráha, běžecké stopy, lanový park a další). V této komerční (turistické) sféře však pracuje jenom několik desítek místních a přespolních občanů, ale co ti ostatní?

Obec se nachází v oblasti bez průmyslu, bez většího počtu soukromých podnikatelů, kteří by nabízeli možnost pracovních míst a se špatnou dopravní obslužností. Tudíž se potýká s vysokou nezaměstnaností a tím pádem se zvětšeným počtem rodin s oslabeným sociálním zázemím. V obci není žádná nabídka organizovaného trávení volného času pro občany, natož pro děti a mládež. Klub Biatlonu je jen pro ty, kdo jsou z majetnějších poměrů, fotbalový klub nemá děti ani dorost a jiné vyžití zde není.

Základní škola v obci je jen do páté třídy, pak je nutné dojíždět do přilehlých měst. Po ukončení školní docházky odcházejí děti ze sociálně slabých rodin do učilišť, kde se vyučí oborům, které by mohly využít, buď v místě svého bydliště, nebo jinde. Problém je však v tom, že zhruba třetina těchto dětí studium nedokončí. Důvodů je spousta. Například nedostatek finančních prostředků rodiny z toho důvodu, že jeden, nebo oba z rodičů jsou bez zaměstnání, nebo v rodině chybí otec a matka je samoživitelka. Dále je to nezájem dítěte doučít se. Dáno je to tím, že děti nevidí vzor v rodině, nemají žádnou motivaci. Rodiče zpravidla o děti nejeví zájem a jejich školní úspěšnost je nezajímá, starají se spíše o své vlastní problémy. U děvčat je to pak ve velké míře těhotenství. Není neobvyklé, že dívka, která vyšla základní školu, si pořídí dítě. V některých rodinách je těhotenství i vítané, jelikož mateřská je finančním přilepšením, navíc v tomto případě rodiče také ušetří za studia.

Vzhledem k tomu, že pro děti a mládež zde není žádná možnost kulturního ani sportovního vyžití, končí tito jedinci v partách podle toho, kdo s kým kamarádí. Potulují se obcí, kouří cigarety a marihuanu, popíjejí levná vína. Občas někde něco provedou a dostanou se tak do hledáčku Policie ČR a sociálních pracovníků. Ti starší 18 a více let, se všemožně snaží o přivýdělek formou brigád. Takto vydělané peníze však končí utracené za alkohol, cigarety a něco málo k jídlu.

Po sblížení se s místními dětmi a mládeží a po zjištění této skutečnosti, se manželé Hruškovi rozhodli ve zbývajících prostorách objektu zřídit komunitní centrum. Po poradě s vedením Diecézní charity došlo v listopadu téhož roku ke zřízení tohoto zařízení. Toto rozhodnutí se ukázalo být správným a přínosným krokem, protože děti a mládež z obce a okolí, našly možnost ukázat, co dovedou a to v různých oblastech (sport, kultura, umění atd.), našly útočiště, přátele a místo, kde je nikdo nesoudí za to, jak vypadají, nebo jaký vedou život. Našly místo, kam si mohou přijít pro radu i pomoc.

### **1.2.1 Vznik, vývoj**

Charitní komunitní centrum vzniklo ve Starém Městě pod Landštejnem v listopadu roku 2003. Toto centrum od svého vzniku až do přetvoření se na NZDM provádělo v obci pro děti a mládež vzdělávací, kulturní, společenskou a sportovní činnost. Děti a mládež, které do centra docházeli, se zúčastňovali přednášek a besed, hráli divadelní hry a pohádky, připravovali kulturní akce pro veřejnost a prováděli sportovní aktivity. Činnost centra byla zaměřena na děti a mládež ze Starého Města pod Landštejnem a okolí.

V roce 2007 se komunitní centrum přeměnilo na NZDM. Byla to otázka vývoje řešení stále většího počtu sociálních problémů tehdejších klientů KC. S přijetím zákona o sociálních službách, 108/2006 Sb., se hlavní náplní Nízkoprahového zařízení pro děti a mládež stala sociální práce, na pomoc dětem a mládeži ze Starého Města pod Landštejnem a okolí. Volnočasové aktivity se staly podpůrnou součástí této práce.

### 1.2.2 Poslání, cílová skupina, cíle

V Pojmosloví NZDM se píše, že „*Posláním NZDM je usilovat o sociální začlenění a pozitivní změnu v životním způsobu dětí a mládeže, které se ocitly v nepříznivé sociální situaci, poskytovat informace, odbornou pomoc, podporu a předcházet tak jejich sociálnímu vyloučení.*“<sup>2</sup>

Posláním NZDM SÍŤ ve Starém Městě je poskytovat ambulantní službu, nabízející bezpečný prostor, ve kterém poskytuje zázemí a pomoc dospívající mládeži žijící v obci Staré Město pod Landštejnem a jejím okolí. Díky nabídce smysluplného prožití volného času se snaží o prevenci společensky nežádoucích jevů.

Stěžejní význam spočívá v kontaktní práci, která slouží nejen k prvotnímu navázání vztahu s mladým člověkem, ale hlavně k řadě interakcí. Tyto kontakty otvírají v rámci přirozeného prostředí řadu témat s cílem změny uživatelova postoje či jednání směrem k odvrácení nepříznivé sociální situace nebo její prevenci. Vše se děje v rámci pravidel, která zakazují násilí, užívání alkoholu, tabáku nebo jiných návykových látek v objektu NZDM.

Cílovou skupinou, které je služba poskytována, jsou děti a mládež ve věku 6 - 26 let ze Starého Města pod Landštejnem a jeho okolí, které navíc splňují alespoň jedno z těchto kritérií:

1. Ocitli se v nepříznivé životní situaci.
2. Mají životní styl, díky němuž se dostávají do konfliktů se svým okolím.

Mezi cíle NZDM SÍŤ patří například:

1. Zvyšovat znalost uživatelů o modelu funkční rodiny.
2. Zvyšovat motivaci uživatelů k pravidelné přípravě do školy a k ukončení vzdělání.
3. Zvyšovat kompetence uživatelů potřebné k uplatnění na trhu práce.
4. Nabídka prostoru uživatelům pro společensky přijatelné volnočasové aktivity a pro realizaci vlastních aktivit.
5. Podpora sociálního začlenění do skupiny vrstevníků i do společnosti, včetně zapojení do dění místní komunity a běžného způsobu života.

---

<sup>2</sup> Pojmosloví NZDM, 2008, str. 3

### 1.2.3 Princip poskytovaných služeb - podle zákona 108/2006

Nízkoprahová zařízení pro děti a mládež jsou legislativně ukotveny v Zákoně o sociálních službách č. 108/2006 Sb. Podle § 62 poskytují NZDM ambulantní či terénní služby a to dětem ve věku od 6 do 26 let, které jsou ohroženy společensky nežádoucími jevy.<sup>3</sup>

Služby poskytované NZDM SÍŤ fungují na základě:

- A. Nízkoprahovost: Nízkoprahová zařízení pro děti a mládež poskytující sociální služby, uvádí jako významný princip svého fungování, nízkoprahovost.<sup>4</sup> Realizace služby je přizpůsobena klientům a nabízí co největší dostupnost. Jde tedy o odstranění časové, prostorové, finanční a psychologické bariéry, která by mohla bránit tomu, aby uživatelé služby do centra docházeli.
- B. Rovnost: V centru jsou si všichni rovni. Ke každému uživateli je přístupováno jako k jedinečné bytosti, se vším, co k tomu patří.
- C. Dobrovolnost: Docházení do NZDM je dobrovolné, pracovníci zařízení nemohou uživatele služby k návštěvě nutit. Uživatelé se sami rozhodují, jak často a kdy budou do zařízení docházet.
- D. Anonymita: Uživatel není povinen poskytnout pracovníkům centra osobní údaje. Pracovníci mohou po uživateli vyžadovat pouze údaje, které jsou nezbytné pro kvalitní a odborné poskytování sociálních služeb NZDM. Dokumentace, která obsahuje osobní údaje, musí být vedena se souhlasem uživatele, který má také právo do ní nahlížet.<sup>5</sup>
- E. Respekt: Pracovníci respektují rozhodnutí uživatele při výběru typu služby a aktivit, které centrum nabízí. Nabízené služby se přizpůsobují aktuálním potřebám uživatelů.<sup>6</sup>

<sup>3</sup> Ministerstvo práce a sociálních věcí. *Zákon o sociálních službách 108/2006 Sb.* [online].

<sup>4</sup> Pojmosloví NZDM, 2008, str. 5

<sup>5</sup> Standardy kvality sociálních služeb - Výběr ze SQSS NZDM SÍŤ.

<sup>6</sup> Standardy kvality sociálních služeb - Výběr ze SQSS NZDM SÍŤ.

#### 1.2.4 Popis a prostorové uspořádání

Nízkoprahové zařízení pro děti a mládež SÍŤ je umístěno v objektu bývalého Farního úřadu Římskokatolické církve. Nachází se v jižní části obce u kostela. Popis je doplněn o fotografie, které se nalézají v přílohách.

- 1) Vestibul: Po vstupu do objektu se ocitneme ve vestibulu. Zde je umístěna schránka na anonymní dotazy a připomínky uživatelů služeb. Nachází se zde také řada nástěnek obsahující fotky z veřejných akcí centra.
- 2) Klubovna: Zde nalezneme počítače sloužící uživatelům služby k zábavě, vyhledávání materiálů pro školní výuku a na domácí úkoly. Starší si zde vyhledávají nabídky brigád nebo zaměstnání, také se zde uživatelé služby učí základy práce na počítači. Dále zde nalezneme velký stůl, skříňky sloužící k uskladnění stolních her, papírů, pastelek apod. Na klubovně se nachází i sedací souprava sloužící k odpočinku. Pro zábavu jsou zde elektronické šipky a stolní fotbal. Na stěnách jsou pověšené nástěnky s pravidly, kterými se mají uživatelé služeb řídit a též fotografie z činnosti centra.
- 3) Klubovna č. 2.: V místnosti se nacházejí skříňky na uskladnění různého materiálu potřebného k činnosti. Je zde také umístěn stůl na stolní tenis a také hrací konzole. Místnost slouží jako zkušebna při nacvičování pohádek, k pořádání diskoték a jako dílna při výrobě potřebných kulis a dalších potřeb pro kulturní a společenskou činnost.
- 4) Kontaktní místnost: Kontaktní místnost zároveň slouží jako kancelář sociální pracovníce a jsou zde také uchovávány písemné dokumenty týkající se činnosti centra. Dveře této místnosti jsou uzamčené, klíč mají jen pracovníci centra.
- 5) Chodba: Na chodbě jsou rozvěšené obrazy, repliky historických zbraní, zbroje a jsou zde vystavené výrobky uživatelů služeb. Na jižní straně je chodba zakončena WC, kde se nachází i sprchový kout a umyvadlo.

6) Odpočinková místnost: Zde jsou umístěny stůl, židle, skříň a postele. Místnost slouží k odpočinku a též jako krizové ubytování pro uživatele služeb.

7) Suterén: V suterénu je umístěna herna s kulečnickým stolem.

## 2. Skupina jako formující prvek mladého člověka

Již Aristoteles tvrdil, že člověk je od přírody společenský tvor. Nerad žije osamocen, pokud ano, je buď méněcenný, nebo mocnější než jiní lidé.<sup>7</sup> A to je také důvod toho, proč je vždy spjat s jinými lidmi. V průběhu svého života se lidé stávají členy různých skupin. Tyto skupiny si sami vybírají, nebo jsou jim přiřazeny.<sup>8</sup> Utvářejí tak menší nebo větší společenství. Tato společenství nazýváme sociálními skupinami.

Sociální skupinou můžeme nazvat soubor dvou či více osob. Tyto osoby mají nějaký společný cíl, strukturu, normy a myšlení. Tito jedinci jsou ve vzájemných interakcích a formálních či neformálních vztazích. Sociální skupina významně ovlivňuje existenci každé osoby a formuje jeho chování. Skupina přispívá k rozvoji osobnosti tím, že se s ní jedinec může identifikovat. Při vytváření vztahů hraje skupina významnou roli.<sup>9</sup>

Mezi sociální skupiny patří např. rodina, školní třída, sportovní kroužek, národ atd.

### 2.1 Učení ve skupině

O učení ve skupině pojednává například Klaus W. Vopel, ve své knize Handbuch für Gruppenleiter/innen. Uvádí zde, že učení ve skupině se uskutečňuje nejprve v rodině, poté ve škole a v dalších vzdělávacích institucích. Toto učení probíhá buď spontánně, nebo podle určitých kulturních vzorců. Učíci se si většinou neuvědomuje, že na něj nějaké učení působí.<sup>10</sup> Učení se provádí v interakčních skupinách a sociální interakce probíhá mezi účastníky. Sociální skupiny slouží k vývoji osobnosti.

Často ve skupinách dochází k tomu, že členové skupiny považují určitého jedince ze skupiny za vzor svého chování. To může přispět k tomu, že někteří účastníci mění své chování. Tento jev se nazývá modelové učení.

<sup>7</sup> ARONSON. E., Tvor společenský, str. 1

<sup>8</sup> ONDRUŠKOVÁ. E., Sociální psychologie, str. 81

<sup>9</sup> KAPLÁNEK, M., Animace, str. 74

<sup>10</sup> VOPEL .W. K., Handbuch für Gruppenleiter/innen, kapitola 2, str. 45

U jedinců, kteří patří do nějaké sociální skupiny, dochází také k experimentování s novým chováním.

Jedinci, kteří vědomě experimentují se svým novým chováním, z toho profitují. Vede to k tomu, že později, po skončení skupiny, si vybudují vyzkoušené způsoby chování, které pak dále uplatňují a realizují v praxi.<sup>11</sup>

### 2.1.1 Skupiny vyskytující se v NZDM SÍŤ

V NZDM SÍŤ se vyskytují následující skupiny:

- A) Neformální skupiny - Jedinci, kteří do centra docházejí, se znají a skupiny zde vytvářejí dobrovolně. Členové těchto skupinek mají určité společné zájmy a potřeby.<sup>12</sup>

Například skupina děvčat, která do centra dochází za účelem nacvičování divadla. Tyto dívky se daly dohromady náhodně. Jejich popudem byl zájem o divadlo.

- B) Sekundární skupiny - V některých skupinách panují méně osobité vztahy, které nejsou pevné a závazné. Cílem těchto skupin je naplnit požadavky jejich členů.<sup>13</sup>

- C) Členská a referenční - Jedinci, kteří docházejí do centra a patří k nějaké skupince, jsou tedy členy členské skupiny. Členství ve skupině je pro jedince významné a to z toho důvodu, že díky členství dochází k uspokojování jeho potřeb.<sup>14</sup>

Najdou se ale i tací, kteří nejsou členy určité skupiny, ale třeba by rádi byli. Jedná se o referenční skupinu.<sup>15</sup> Proto přizpůsobují své chování a jednání této skupině a doufají, že je skupina přijme mezi sebe.

---

<sup>11</sup> VOPEL. W. K., Handbuch für Gruppenleiter/innen, kapitola2, podkapitola 2.2, str. 56

<sup>12</sup> URBANOVÁ. M., DUNDELOVÁ. J, Sociologie a sociální psychologie, str. 168

<sup>13</sup> LAŠEK. J., Sociální psychologie 2, str. 74

<sup>14</sup> LAŠEK. J., Sociální psychologie 2, str. 66

<sup>15</sup> KOSEK. J., Člověk je (ne)tvor společenský, str. 119

## 2.2 Pozice ve skupině a skupinové role

Každý člen, zaujímá ve skupině nějaké místo, ale ne všichni členové mají ve skupině místo stejné. Toto místo, pozice, bývá z pravidla dána podle toho, jak je člen skupiny oblíbený a jakou má ve skupině moc.<sup>16</sup>

To, do jaké míry je člen skupiny oblíben, se dá vyjádřit na základě pozic ve skupině:

- Populární osoba: Jedinec, jehož preferují skoro všichni členové skupiny, minimálně 90% členů.
- Oblíbená osoba: Člen skupiny, kterého preferuje větší počet členů, min. 65%.
- Akceptovaná osoba: Jedince preferuje cca 40% členů skupiny.
- Trpěná osoba: Člen skupiny, jež je oblíbený jen malým počtem členů skupiny, cca 10%.
- Mimostojící osoba: Tento člen není skupinou preferován.<sup>17</sup>

Uplatňovanou míru moci ve skupině lze vyjádřit následovně:

- Vůdce: Vůdcem zde rozumíme dominantní osobu, která ve skupině prosazuje své názory, jednání, chování atd.
- Pomocník: Člen skupiny, který podporuje vůdce.
- Souputník: Souputníkem lze nazvat člena skupiny, který není moc aktivní, nerad se zviditelňuje, většinou se jen veze s ostatními.
- Odborník/expert: Člen vynikající v určité oblasti, má svou specializaci.
- Moralista: Jedinec, který dohlíží na dodržování skupinových norem.
- Opozičník: Jedinec, jenž usiluje o místo vůdce skupiny. Snaží se vůdce ohrožit.<sup>18</sup>

Mezi role ve skupině patří například i outsider, hvězda, šašek, černá ovce, bavič. Těmto rolím se říká periferní.<sup>19</sup>

---

<sup>16</sup> URBANOVÁ, M., DUNDELOVÁ, J, Sociologie a sociální psychologie, str. 171

<sup>17</sup> URBANOVÁ, M., DUNDELOVÁ, J, Sociologie a sociální psychologie, str. 171

<sup>18</sup> Srov. tamtéž, str. 171

<sup>19</sup> Srov. tamtéž, str. 171



### 2.2.1 Pozice a role členů skupin docházejících do NZDM SÍŤ

Pozice a role jedinců a členů skupin jsem mohla před uskutečněním výzkumu stanovit z toho důvodu, že již 5 let v popisovaném zařízení působím jako dobrovolník. Zním tedy jedince, jež do zařízení docházejí, jejich zařazení do kolektivu, vztahy mezi jednotlivci i skupinami, role a místo, které zde zastávají. Pro popis jsem si vybrala jedince a skupiny, se kterými jsem pravidelně v kontaktu a do zařízení docházejí déle než 2 roky. Mohu tak říct, že je dobře znám, vím, jak se chovají, co od nich mohu očekávat, jakou pozici v centru mají. Skupiny a jednotlivce, které zde popisuji, jsem si také vybrala jako vzorky, pro svůj výzkum.

Skupinové pozice a role byly stanoveny na základě výše uvedených propozic popsaných paní Urbanovou.

#### 1) Skupina 3 dívek ve věku 13 – 14 let.

- Linda, která jako první přišla s vyholenými, obarvenými vlasy, je vůdce.
- Druhá dívka, Agáta, která tuto změnu velmi chválí je pomocník a také odborník/expert a to z toho důvodu, že se učí na kadeřnici a tudíž dívky barví a stříhá.
- Třetí dívka, Tereza, je soupeř. Moc se jí tato změna nezamlouvala, ale nakonec se nechala přesvědčit a také se ostříhala a obarvila.

#### 2) Skupinka kuřáků.

Vůdcem Jiří, 16 let. Po jeho vybidnutí se všichni kuřáci zvedají a odcházejí z centra kouřit.

- Jeden z chlapců, Karel, 16 let, zastává roli opozičníka. Rád by nahradil současného vůdce skupiny. Neustále jej mezi ostatními členy této skupiny pomlouvá a shazuje.
- Tři jedinci jsou pomocníci.
- Hoch, 11 let, zastává periferní roli šaška.
- Poslední hoch, Ondra, 13 let, na začátku nekouřil, ale později začal. Zastává pozici akceptované osoby, soupeřníka, Jeho periferní rolí je outsider.

- 3) - Boj o vedoucí pozici ve skupině mladších děvčat.
- Dvě děvčata usilují o pozici vůdce. Dívka Daniela je akceptovanou osobou a opozičníkem, ráda by byla vůdcem. Bára je vůdcem skupiny a populární osobou.
  - Zbylé dívky zastávají role souputníků.
- 4) Skupinka vyznávající styl punk.
- 17- ti letý chlapec Tomáš, docházející do učení ve městě. Pro většinu členů skupiny, ke které náleží, je to populární osoba. Jako první přišel oblečený ve stylu punk s kohoutem na hlavě.
  - Ostatní členové skupiny: 4 chlapci z party, věk 15-17 let, patří mezi oblíbené osoby. V uplatňované míře moci se tři z nich řadí mezi pomocníky a jeden je souputník.
  - Chlapec Michal, 17 let. Dřív byl vůdcem této skupiny. Po jeho odchodu toto místo převzal Tomáš.
- 5) Chlapec Jakub a dívka Kateřina, oba s vynikajícím prospěchem ve škole, doučující ostatní uživatele služby docházející do centra.
- Jakub i Kateřina patří mezi populární osoby, zároveň jsou také odborník/expert, z toho důvodu, že rozumí učení a mohou ho tak vysvětlit ostatním.
  - Dvě starší děvčata, Marika s Janou, jež začala docházet na kroužek doučování, patří mezi pomocníky Jakuba a Kateřiny. Také zastávají role populárních osob a z periferních jsou to role hvězd.
  - Chlapci, jež na doučování začali docházet kvůli dívkám, Tomáš a Jan, patří v této skupině mezi trpěné osoby, později mezi souputníky.
- 6) Hudebně nadaný chlapec hrající na kytaru.
- Martin, 13 let, má z počátku pozici mimostojící osoby, odborníka/experta. Později se z něj stává oblíbená osoba.
  - Chlapec Robin, který se později přidal a stal se tak pomocníkem.
  - Dívka, která se přidala ke kapele je akceptovanou osobou, pomocníkem.

- 7) Marika, 19 let patřící v NZDM k populárním osobám z toho důvodu, že je členkou u hasičů, dochází na SŠ, pracuje v místním penzionu za barem, umí dobře vařit a péct.

### 3. Výzkum

Od roku 2010 docházím do NZDM, kde se snažím pomáhat jako dobrovolnice. Setkávám se zde s uživateli nízkoprahu různého věku. Za těchto 5 let, jsem se setkala se spoustou mladých lidí a každý z nich měl svůj příběh a své důvody proč do NZDM docházel. Někdo dochází pravidelně, někdo třeba 1x týdně. Za celý tento čas jsme si mezi sebou vytvořili s některými uživateli celkem přátelský a kamarádský vztah. Během těchto let samozřejmě přibývá další mládež, která vyhledává pomoc této služby.

V průběhu let mého dobrovolnického působení zde, jsem měla možnost sledovat chování dětí a mládeže mezi sebou navzájem a to jak při pobytu venku, tak v centru. Vypozorovala jsem, že v NZDM jsou určité skupiny dětí a mládeže, které se spolu sdružují a tvoří hloučky (partičky.) Většinou jsou rozděleny podle věku, ale jsou i takové, kde ti mladší raději tráví svůj volný čas v partě starších jedinců. Někteří z toho důvodu, že jsou pro ně ti starší dobří učitelé, např. při zvládnání úkonů na počítači, nebo je mají jako vzor v některém sportu a mohou se chlubit, že je to jejich kamarád. Ve většině případů toto přátelství spíše přináší přebírání špatných návyků. Například kouření, záškoláctví, krádeže apod. a to i z toho důvodu, že k tomuto chování mají blíž, nebo mají v partičce starší sourozence, kteří jsou pro ně zrcadlem a snaží se je napodobit. Tyto party mají na své členy značný vliv, pokud do ní chtějí patřit, musí se jí přizpůsobit.

Na základě výzkumu jsem se snažila hlouběji proniknout do zkoumané problematiky a odpovědět tak na výzkumnou otázku, kterou jsem si stanovila. Tedy jak sociální skupina ovlivňuje, popřípadě motivuje uživatele sociální služby Nízkoprahového zařízení pro děti a mládež SÍŤ, ve Starém Městě pod Landštejnem.

### 3.1 Prostředí výzkumu

Nízkoprahová zařízení se během let stala celkem běžnou součástí života větších měst. Zařízení, které ve své práci popisují a ve kterém probíhal výzkum, je však přeci jenom trochu specifické.

Zprv své polohou. Nachází se v malé vesnici, zhruba s 500 obyvateli. Dále svou rodinnou atmosférou, kterou zde pracovníci centra vytvářejí. Jedinečné je také tím, že zde nenajdeme nejnovější vybavení, nejlepší počítače a jiné zařízení. Výbava toho centra je prostá, staré zařízení, použitý nábytek. Možná i díky tomu, tu vládne rodinná atmosféra a příjemné prostředí.

Když se podíváte na webové stránky obce, nebo České Kanady, kam polohou tato vesnička patří, dozvíte se, že je to turistický ráj. Cyklostezky, běžecké trasy, bizoní farmy, lanový park, hrad Landštejn a tak dále.

Ale život zdejších usedlíků a jejich dětí je trochu odlišný od tohoto pozlátka. Lidé zde nemají práci, v mnohých rodinách se děti ani nedoučí. Dluhy, exekuce, bezdomovectví, to je realita Starého Města. A právě proto zde vzniklo toto zařízení, jediné od Českých Budějovic až po Telč.

#### 3.1.1 Metoda výzkumu

Pro svůj výzkum jsem využila kvalitativního přístupu. Dle mého názoru více vyhovuje charakteru zkoumané situace a mým možnostem.

Jako metodu svého výzkumu jsem si zvolila zúčastněné pozorování (participované pozorování). Tuto metodu jsem si vybrala z toho důvodu, že pozorování lze uskutečnit v přirozeném prostředí zkoumaného objektu, zachycuje bezprostřední zkušenosti s pozorovaným jevem.

Výzkumník je přímo v centru dění sociální situace, ve které je začleněn předmět výzkumu. Výzkumník toto dění pozoruje a především je v přímém osobním vztahu s pozorovanými osobami. Na určitou dobu se stává součástí zkoumané kultury.<sup>20</sup> Pozorování proběhlo skrytou formou. Nedochozí tak k narušení přirozenosti zkoumaného objektu a jeho věrohodnosti.<sup>21</sup>

---

<sup>20</sup> Maňák J. Cesty pedagogického výzkumu, str. 26

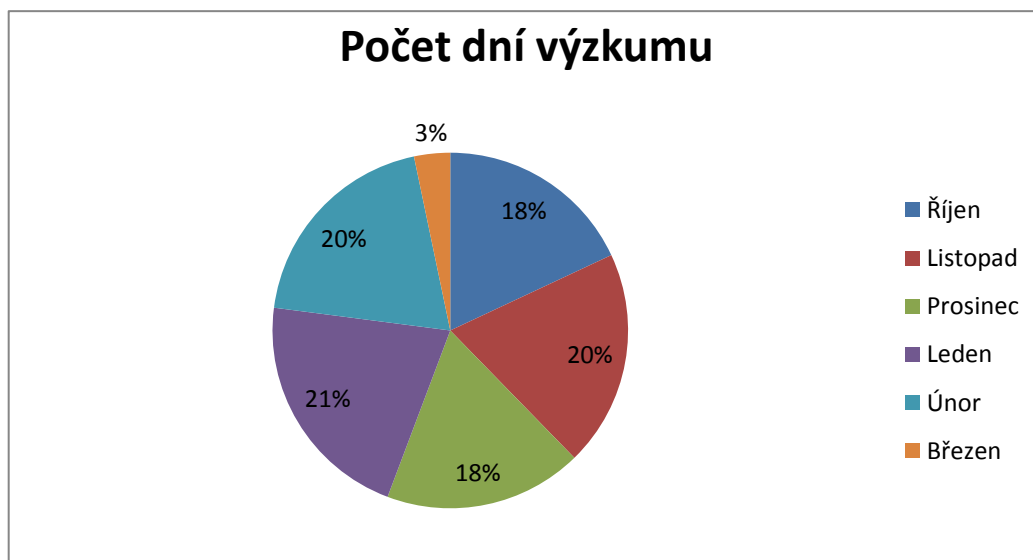
<sup>21</sup> Reichel, J., Kapitoly metodologie sociálních výzkumů, str. 97

### 3.1.2 Vzorek

Výzkum jsem prováděla po dobu pěti měsíců a to v datovém úseku od 6. 10. 2014 do 3. 3. 2015. Výzkum pokaždé probíhal 3 dny v týdnu. Pondělí, úterý a pátek.

Od uvedeného datového úseku to tedy bylo celkem 61 dní. Přesněji 11 dní v měsíci říjen, 12 dní v listopadu, 11 dní v prosinci, 13 dní v lednu, 12 dní v únoru a 2 dny v měsíci březnu.

Graf - Procentuální vyjádření počtu dní výzkumu v daném měsíci.



Z grafu je patrná rovnoměrnost dní, ve kterých byl výzkum prováděn. Odchylkou od této rovnoměrnosti je pak měsíc březen, na jehož začátku byl výzkum ukončen.

### **3.1.3 Harmonogram**

Jak již bylo řečeno, výzkum probíhal každé pondělí, úterý a pátek. Každé pondělí probíhal výzkum po dobu 5 hodin, v úterý po dobu 4 hodin a v pátek 6 hodin.

V pondělí výzkum probíhal dopoledne, od 10 do 11 hodin a odpoledne od 14 do 18 hodin. V úterý od 14 do 18 hodin. V pátek to pak bylo v čase od 10 do 11 hodin a od 14 do 19 hodin.

Časový vzorek byl zvolen v těchto hodinových intervalech z důvodu nejvyšší návštěvnosti. Tedy, aby bylo v NZDM přítomno nejvíce zkoumaných objektů. Za dobu 5 měsíců, kdy výzkum probíhal, je to celkově 900 hodin.

### **3.2 Průběh výzkumu**

Jsem si vědoma, že interpretace výzkumu, je ovlivněna tím, jak vnímám realitu. Interpretace je subjektivní a zkreslená, z toho důvodu, že v zařízení již několik let působím jako dobrovolník a jsem tedy ve vztahu se zkoumanými prvky. Přesto jsem se snažila o co nejobektivnější náhled.

Jednalo se o můj první výzkum metodou zúčastněného pozorování. Mohu ale říct, že v rámci svých možností a schopností jsem se snažila o kvalitní zpracování získaných dat a jejich přesnou interpretaci.

Stěžejním bodem pro výzkum se ukázalo být stanovení pozic a rolí uživatelů docházejících do zařízení a patřící k určité skupině.

Jako vzorky výzkumu jsem proto zvolila skupiny a jedince, které popisují v kapitole 2.4.

Na základě těchto stanovených propozic mohl proběhnout samotný výzkum. Při něm jsem si všímala především toho, zda prostřednictvím skupin dochází k ovlivnění nebo motivaci jedince.

Zaměřila jsem se především na:

- ovlivnění způsobu chování
- stylu oblékání a účesu
- vybraného hudebního stylu
- zájmů

Dané oblasti jsem zvolila z toho důvodu, že ve skupinách byly nejvíce zřetelné a nejčastěji opakující se.

V průběhu výzkumu jsem si vypořádané skutečnosti zaznamenávala do deníku. Pro lepší představu, jej, ve zkrácené podobě, přikládám v přílohách. Deník neobsahuje zápis ze všech dní, ve kterých výzkum probíhal a to z toho důvodu, že zde uvádím jen podstatné skutečnosti. Tedy ty, které byly pro můj výzkum relevantní.

V následujících podkapitolách jsou uvedeny pouze výsledky mého šetření

Během výzkumu jsem došla ke zjištění, že nejen skupina může ovlivnit jednotlivce, ale i jedinec může ovlivnit skupinu. Výsledky svého výzkumu prezentuji na následujících ukázkách, vypořádaných ze situací, kterých jsem si během svého výzkumu všimla.

### **3.2.1 Ovlivnění způsobu chování**

K ovlivnění chování došlo například ve skupině kuřáků. Jedná se o 6 hochů ve věku 13- 16 let. Vůdcem této skupiny je Jiří, kterému je 16 let.

Toho, jak tato skupina dokáže ovlivnit jednotlivce, jsem si nejvíce všimla, když se k této partě přidal nový hoch, Ondra. Ten se s rodiči do Starého Města p. L. přistěhoval v prosinci 2014.

Po té, co kluci přijali Ondru mezi sebe, začal s nimi pravidelně docházet do centra. Ondra byl však nekuřák, což vedlo k tomu, že si z něj kluci často dělali srandu a pro jeho abstinenci si jej dobírali. Pokud šla parta kouřit, Ondra zůstával v centru. Tento stav trval skoro celý leden. Ke konci ledna, jsem pozorovala, že pokud jdou kluci kouřit, Ondra jde s nimi. O to víc si jej začal Jiří dobírat.

V polovině února začal Ondra kouřit také. Poprvé jsem si toho všimla 20. 2. 2015. Ten den to byl právě on, který po dobu pobytu v centru inicioval pauzy na kouření a ochotně rozdával klukům cigarety.

Příležitost, promluvit si s Ondrou soukromně, se mi naskytla 27. 2. 2015. Během našeho rozhovoru, se mi svěřil, že Jiří mu dal na výběr. Pokud začne kouřit, může dál patřit k jeho partě, pokud ne, nebudou se s ním bavit a z party bude vyloučen. Ondra se přiznal, že nechce být zas sám. Také přiznal, že cigarety mu vůbec nechutnají a dělá se mu z nich špatně. Vzhledem k tomu, že si zatím ale nenašel jiné přátele, než kluky, bude radši trpět a kouřit, než k nikomu nepatřit.

Toho, jak se jedinci dají ovlivnit skupinou, jsem zjistila také u dvou chlapců. Tomáše a Jana, oběma je 14 let.

V centru se pravidelně uskutečňuje kroužek doučování, který vedou starší uživatelé služby, Katka s Jakubem. Tyto děti studují na SŠ s vynikajícím prospěchem. Rozhodli se tedy, že tomu, kdo bude chtít, pomůžou se školní přípravou. Z počátku na tento kroužek docházelo jen pár uživatelů, převážně těch mladších. Starší se nechtěli ztrapňovat tím, že se budou učit, nebo si nechají radit od někoho jiného. Vždyť jim přece nevadí, že jejich školní prospěch je hrozný, nebo že propadají, či jim hrozí Zvláštní škola.

V říjnu 2014 na tento kroužek začala docházet i dvě starší děvčata: Marika a Jana. Mezi ostatními jsou oblíbené, navíc jsou i pěkné, klukům se líbí. Chlapci se před nimi předvádí, pomáhají jim třeba na počítači. Snaží se je zaujmout.

Nejvíce se však líbí Tomášovi a Janovi. Neustále se snaží dívky nějakým způsobem zaujmout. Dívky si jich však nevšímají. Na konci listopadu 2014 se tedy kluci rozhodli, že také začnou docházet na kroužek. Doufají, že získají větší pozornost děvčat.

V prosinci 2014 se v centru oba chlapci ostatním chlubí, že jejich školní výsledky se zlepšily. Marika s Janou kluky chválí.

V lednu přestala Marika na kroužek chodit, Jana na něj již nedochází tak často. I přes tento fakt Tomáš s Janem na kroužek dál dochází. Jan dokonce přiznává, že kroužek jej moc baví.



Na tomto příkladu je ukázáno, jak měly dotyčné dívky, i když nevědomě, vliv na chlapce. Tomáš s Janem začali docházet na kroužek doučování, kvůli tomu, aby se dívkám zalíbili. Později na něj ale docházeli proto, že sami chtěli.

### **3.2.2 Ovlivnění stylu oblékání a účesu**

Tento příklad je ukázkou toho, že i jedinec může ovlivnit skupinu.

Tomáš dochází na učiliště ve městě. Je vůdcem skupiny 4 chlapců. Na škole si Tomáš našel spoustu nových přátel. Aby se jim zalíbil a lépe mezi ně zapadl, začal se oblékat jako oni. Vyměnil tak svůj ležerní styl, za oblečení v punkovém stylu. Kožená bunda, kostkované kalhoty, cvočky. Aby svůj zjev dotáhl k dokonalosti, nechal si na hlavě vytvořit barevného kohouta. Když takto přišel v říjnu 2014 do centra, hned se stal středem pozornosti.

Asi týden poté, co Tomáš změnil svůj vzhled, přišli do centra Dominik s Alešem. Oba oblečení v punkovém stylu, s barevným kohoutem na hlavě. Kluci se v Tomášovi hodně vzhlíží, nebylo to tedy nic překvapivého, navíc se jim to prý líbí. I Tomáš jejich vzhled chválil.

Začátkem listopadu se v centru sešla celá parta. Všichni oblečení ve stylu punk, barevné kohouty na hlavě. Tomáš tuto změnu chválí, prý konečně vypadají jako drsní hoši. Radim se Zdeňkem z toho nadšení moc nejsou. Nikdo je k této změně ovšem nenutil. Rozhodli se takto sami, aby se vyrovnali Tomášovi a byli stejní jako on.

Na začátku prosince se v centru objevil Michal. Dříve to byl vůdce této skupiny. V průběhu roku 2014 se však dostal do výchovného zařízení, jeho místo tak převzal Tomáš.

Ke konci měsíce se Michal konečně potkal s Tomášem. Mezi kluky bylo znatelné napětí, nemají se moc rádi. Trochu si spolu popovídali, ale Michal po chvíli raději odešel.

V lednu se v centru sešla celá parta, i s Michalem. Ten během doby, co jsem kluky neviděla, prošel změnou vzhledu. Ležerní oblečení vyměnil za punkový styl. Barevný kohout na hlavě mu však chybí. Tomáš se hned chlubil tím, že Michalova proměna je jeho zásluha. Pokud prý chce opět patřit do party, musí být stejný jako oni.

Michalovi změna ovšem dlouho nevydržela a již v únoru se vrátil ke svému starému stylu oblékání. Vysvětlil to tak, že již nechce být členem Tomášovi party.

V polovině měsíce přišel opět Michal, tentokrát i se Zdeňkem. Ani ten již nebyl oblečen podle stylu punk. Chtěl se prý jen vyrovnat Tomášovi, ale tato změna mu způsoboval problémy ve škole. Tento styl se mu prý ani nelíbil, proto od něj upustil. Tomáš jej za to ze skupiny vyloučil. Zbytek party ovšem stále chodí oblečen v punkovém stylu s barevnými kohouty na hlavě.

Na tomto příkladu je patrné, jak Tomášova změna ovlivnila ostatní kluky ze skupiny. Tedy, jak jedinec ovlivnil skupinu. Aby se kluci vyrovnali Tomášovi a byli stejní jako on, prodělali dobrovolně tuto změnu také. To vše i přes to, že některým to nebylo zrovna příjemné.

Je zde vidět, jak se po svém návratu nechal ovlivnit Michal. Pokud chtěl opět patřit ke své staré partě, musel se změnit. Michal je ovšem typ člověka, který se sebou nenechá moc manipulovat, a tak se rychle vrací do svého normálu. Jeho rozhodnutí následuje také Zdeněk, i když to pro něho znamená vyloučení z party.

Další příklad ovlivnění stylu oblékání a účesu proběhl ve skupině tří dívek.

Po vánočních svátcích se dívky opět setkávají v centru. Linda, která byla s rodiči u babičky ve městě, se vrátila ostříhaná. Půlku vlasů vyholenou, zbylé nabarvené na zeleno. Hned Agátě s Terezou vypráví o tom, jak je to teď moderní a že ve městě to nosí skoro všichni mladí. Dívky její změnu chválí, i když Tereze se příliš nezamlouvá.

Asi 5 dní po návratu Lindy, přišla děvčata do centra. Agáta s Terezou měly také vyholenou půlku hlavy a zbylé vlasy obarvené. Tereza se mi později svěřila, že ji děvčata přemluvila. Aby také byla moderní a především stejná jako ony.

Na této ukázce lze pozorovat obě varianty ovlivnění. Tedy jak skupina, v tomto případě Linda s Agátou, ovlivňuje jednotlivce. Zároveň i to, jak jedinec, Linda, může ovlivnit skupinu. Tedy Agátu s Terezou.

### 3.2.3 Ovlivnění hudebního stylu

Ovlivnění poslouchaného hudebního stylu můžeme pozorovat například ve skupině mladších dívek. Jedná se zhruba o osm dívek ve věku 9 - 13 let.

Desetiletá Daniela zastává ve skupině roli akceptované osoby. Mezi děvčaty není příliš oblíbená, především pro její namyšlenost a urážlivost. Sama Daniela by ráda v této skupině byla vůdcem, tato pozice však patří jedenáctileté Báře, která je mezi děvčaty velmi oblíbená.

Když se děvčata sejdou v centru, ráda si ke své práci pouští hudbu. Pokud je s nimi i Daniela, muziku většinou vybírá ona, ostatní dívky se přizpůsobí. Pokud ne, dochází k hádkám, po kterých se Daniela většinou urazí a odchází domů, nebo do jiné části centra. Bára do centra přichází vždy později, než ostatní děvčata. Důvodem je její dojíždění. Pokud se zde Daniela s Bárou setkají, většinou to končí hádkou, právě kvůli hudbě.

K takovéto potyčce došlo například mezi Bárou a Danielou v lednu. Děvčata při práci poslouchala hudbu vybranou Danielou. Bára přichází později a po chvíli dívkám navrhuje, že jim zazpívá písničku, kterou slyšela předchozí den. Kromě Daniely souhlasí všechny dívky. Bára jim tedy píseň zazpívá. Dívkám se to líbí a tak ji chválí. Daniela je ovšem jiného názoru. Začíná hádka mezi ní a Bárou. Daniela se urazí a chce z centra odejít. Vybízí ostatní děvčata, aby šla s ní, ty však chtějí zůstat s Bárou. Daniela tedy odchází sama.

V této skupině si Daniela s Bárou nárokují vůdčí pozici. Z pohledu ostatních dívek je to však Bára, komu tato pozice patří. Děvčata se tak ve výběru hudby nechají více ovlivnit Bárou.

### 3.2.4 Ovlivnění zájmů

Martin velice rád hraje na kytaru. Nosí ji s sebou i do centra. Snaží se hrát pro sebe i pro ostatní. Kamarádi si ho dobírají a uráží jej. Nejčastěji ho častují nadávkami o tom, že je homosexuál. Jen takový kluci prý hrají na kytaru.

V listopadu přišel Martin do centra bez kytary. Později se mi svěřil s tím, že už nehraje. Nechce, aby se mu ostatní stále posmívali.

V prosinci se však Martin nechal přemluvit k tomu, aby zahrál koledy na vánoční veřejné akci v kostele.

V lednu Martin s sebou do centra přivedl kamaráda Robina s tím, že spolu hrají na kytaru a rádi by zde zkoušeli. Robin se totiž také zúčastnil vánoční akce, kde si Martina vyhlédl a poté, jej oslovil ve škole. Společně tak začali docházet do centra a hrát.

V únoru Robin Martina přemluvil, aby v zařízení vystoupili před ostatními a společně jim zahráli. I přes počáteční nervozitu se chlapcům vystoupení velmi zdařilo a kluci sklidili úspěch. Od té doby spolu dál hrají, dokonce se k nim přidala ještě jedna dívka. Společně pak založili kapelu, která má nyní pět členů a Martin vede hudební kroužek.

Na tomto příkladu je patrné, jak se Martin nechal ovlivnit skupinou ostatních uživatelů docházejících do zařízení. Důvodem byl jejich posměch a urážky směřované na Martina.

## ZÁVĚR

Cílem mé bakalářské práce bylo, za pomoci kvalitativního výzkumu popsat, jak sociální skupina ovlivňuje, případně motivuje uživatele sociální služby Nízkoprahového zařízení pro děti a mládež SÍŤ, ve Starém Městě pod Landštejnem.

Podle mého názoru splnila práce svůj účel a prostřednictvím uvedených příkladů se z ní dozvíme, jak může sociální skupina ovlivnit jedince.

Na základě provedeného výzkumu jsem také došla ke zjištění, že nejen skupina může ovlivnit jedince, ale i jednotlivec má moc ovlivnit skupinu.

Za léta svého působení v centru jsem se zde setkala s mnoha dětmi. Některé se skupinou ovlivnit nechaly, některé ji naopak ovlivnily. Ať už v dobrém, či v tom špatném. Každopádně pozoruji, že k ovlivnění, nebo k motivaci mezi uživateli zde dochází, vědomě i nevědomě.

## SEZNAM POUŽITÝCH ZDROJŮ

Česká asociace streetwork, o. s., *POJMOSLOVÍ Nízkoprahových zařízení pro děti a mládež*, Praha 2008, 20 s.

ÉTHUM - Bulletin pro sociální prevenci, pomoc a intervenci - Sborník z konference „Práce s neorganizovanými dětmi a mládeží“ Praha, 2003, 152 s.

KAPLÁNEK, M., Animace-studijní text pro přípravu animátorů mládeže, Portál, Praha 2013, 101 s. ISBN: 978-80-262-0565-4

KOSEK, J., *Člověk je (ne)tvor společenský, Kapitoly ze sociální psychologie*, Vyd. 1., Praha 2004, 253 s. ISBN: 80-7203-591-6

LAŠEK, J., *Sociální psychologie II*, Vyd. 1., Gaudeamus 2006, 142 s. ISBN: 80-7041-907-5

MAŇÁK, J. *Cesty pedagogického výzkumu*. Brno: Paido, 2004. ISBN: 80-7315-078-6

ONDRUŠKOVÁ, E., *Sociálna psychológia, Edícia filozofia, sociológia, psychológia*, Vyd. 1., Bratislava: Občianske združenie Sociálna práca, 2006, 104 s. ISBN: 80-89185-2-3

REICHEL, J., *Kapitoly metodologie sociálních výzkumů*, Vyd. 1. Praha: Grand Publishing, 2009, 192 s., ISBN: 978-80-247-3006-6

STANDARDY KVALITY SOCIÁLNÍCH SLUŽEB - Výběr ze SQSS Nízkoprahového zařízení pro děti a mládež SÍŤ ve Starém Městě pod Landštejnem.

URBANOVÁ, M., DUNDELOVÁ, J., *Sociologie a sociální psychologie*, Mendelova univerzita v Brně, vydání první, 2013, 216 s. ISBN: 978-80-7375-718-2

[1] MPSV.CZ: Ministerstvo práce a sociálních věcí. *Zákon o sociálních službách 108/2006 Sb.* [online]. Poslední změna 29. března 2015 12:32. [Cit. 20. 2. 2015]. Dostupné z: [http://www.mpsv.cz/files/clanky/7372/108\\_2006\\_Sb.pdf](http://www.mpsv.cz/files/clanky/7372/108_2006_Sb.pdf)

## **Seznam příloh**

- **Příloha I. - Deník**
- **Příloha II. - Fotografie zařízení**



## Přílohy

### Příloha I. - Deník.

#### 1. Skupina kuřáků.

- Říjen.

- 10. 10. 2014: V 15 hodin přichází celá parta kuřáků. Jiří, Karel, František, Pepa, Filip a Radek. Filip s Radkem řeší osobní problémy s pracovníkem centra, ostatní kluci hrají stolní fotbálek. František všem říká, jak mu kouření strašně leze do peněz, kterých má už tak nedostatek, když na něj otec neplatí. Jiří ho utěšuje tím, že pokud nebude mít peníze na cigarety, tak si je koupí společně. Karel se tohoto rozhovoru hned chytá a kárá Jirku za to, že vymyslel takovéhle hloupé řešení, že by spíš měl Františka podporovat v tom, aby kouřit přestal. Jiří ho za to vzápětí počastuje několika nadávkami a označí ho za hlupáka, který ničemu nerozumí. Pak se ke klukům připojují Radek s Filipem. Celá partička ještě v centru hraje fotbálek a hry na počítači. Kolem 18:30 odcházejí. Za 3,5 hodiny, které v centru byli, šla skupinka kouřit 7x, 4x to bylo na popud Jiřího, který je vůdcem této skupiny.
- 24. 10. 2014: Odpoledne se v centru postupně sešla celá parta. Karel s Jirkou se neustále hádají, uráží a pošťuchují. Jsou několikrát napomenuti pracovníky centra. Tyto neshody vyústily ve rvačku mezi Jirkou a Karlem. Pracovníci centra pohotově a rázně zakročili. Oba chlapci byli odvedeni do kanceláře, kde s nimi byl incident řešen. Následně byli oba na 14 dní z centra vyloučeni.

- Listopad.

- 21. 11. 2014: Dnes odpoledne přišla opět celá parta a trénují na prosincový turnaj ve stolním fotbálku. Jiří měl pohovor se sociální pracovnící, se kterou řeší svou závislost na nikotinu. Kluci zde byli 4 hodiny, všichni šli 12x kouřit, Jirka 16x.

- 28. 11. 2014: V 15 hodin přišel Radek, Filip, František a Pepa. Kluci pracují na maskách. Do doby, než v 17: 45 přišel Jiří, nešel ani jeden z chlapců kouřit. Po příchodu Jirky a jeho výzvě, s ním jdou ven na cigaretu.
- Leden.
  - 23. 1. 2015: Přišel Jiří s Radkem a novým hochem, Ondrou. Ten se začátkem prosince 2014 přistěhoval rodiči do Starého Města pod Landštejnem. Radek hraje s ostatními uživateli služby, kteří do zařízení docházejí, pexeso. Jiří tedy odchází ven kouřit a vybízí Ondru, aby šel s ním. Ten ale odmítá s tím, že Jiří přece ví, že je nekuřák. Jirka se Ondrovi za jeho slušnost vysměje a odchází kouřit sám.
  - 27. 1. 2015: Dnes přišel pouze Ondra. Vyrábí skládačku z kartonu. Jsou zde jen další dva uživatelé služby, kteří hrají hry na počítači. Ondra tak začne pracovníci centra vyprávět, proč se s rodiči přestěhovali, o tom, co ho trápí a také to, že jej kluci sice vzali mezi sebe, ale pořád si z něj utahují kvůli tomu, že nekouří.
  - 30. 1. 2015: Sešla se zde celá parta i s Ondrou. Když chlapci odcházejí ven kouřit, Ondra jde s nimi, i když nekouří.
- Únor.
  - 2. 2015: Odpoledne přišli Ondra a Pepa. Společně pracovali na domácích úkolech. Když šel Pepa kouřit, Ondra šel ven s ním.
  - 9. 2. 2015: Odpoledne je v centru z party jen Ondra. Něco vyrábí, maluje si. Při práci nám vypráví o tom, že si z něj kluci stále dělají legraci a uráží ho kvůli tomu, že nekouří.
  - 20. 2. 2015: V zařízení je celá parta, nechybí ani Ondra. K mému velkému překvapení je to dnes on, který přemlouvá ostatní, aby šli kouřit. Pohotově vytahuje krabičku cigaret. Tato situace se ještě několikrát opakuje.

- 27. 2. 2015: Dnes je zde Ondra s Radkem, Pepou a Františkem. Hrají šipky nebo kulečnick. Kolem 18 hodiny chlapani odcházejí, zůstává jen Ondra. Ptám se ho, jak je to s tím jeho kouřením. Odpovídá, že si z něj kluci neustále utahovali a Jirka mu řekl, že pokud nekouří, tak nemůže patřit k nim do party. Ondra přiznal, že nechce být zas sám a tak radši kouří, i když mu to vůbec nechutná a dělá se špatně.

## 2. Skupina tří dívek ve věku 13 – 14 let.

- Prosinec.

- 19. 12. 2014: Linda dnes s rodiči odjíždí na svátky k babičce do města. Loučí se a říká, že se jí bude stýskat. Děvčata jí ujistěují v tom, že jim také. Po Lindy odchodu Tereza pronese, že lhala a jí se rozhodně stýskat nebude, jelikož jí Linda v poslední době leze na nervy.

- Leden.

- 1. 2015: Dneska se holky sešly v centru. Linda přišla s vyholenou půlkou hlavy a zbylé vlasy nabarvené na zeleno. Vypráví Agátě a Tereze o tom, jak je to teď moderní a ve městě to nosí skoro všichni. Obě dívky změnu chválí, i když Tereza přiznává, že ona by si to nenechala udělat.
- 6. 1. 2015: Dnes přišly holky a i Tereza s Agátou mají vyholenou půlku hlavy a zbylé vlasy obarvené. Tereza na červeno, Agáta na modro. Když Linda s Agátou odešly, ptala jsem se Terezy, jak to, že se také nechala obarvit a ostříhat. Přiznala, že se nechala umluvit. Chtěla být stejná jako ostatní a je to moderní.

### 3. Skupina 5 hochů.

- Říjen.

- 7. 10. 2014: Odpoledne přišel Tomáš. Dnes byl celý jiný. Normálně chodí v roztrhaných kalhotách nebo teplákách, tričku a vytahané mikině. Dnes byl ale oblečený do kostičkovaných kalhot, kožené bundy, vysokých bot. Všude samý cvoček, hrot a řetěz. Nejvíc mě ale šokoval jeho účes. Barevný kohout. Mezi ostatními hned vzbudil pozornost a stal se středem zájmu, zejména mezi kluky z jeho party. Ti se hned vyptávají, proč takto změnil svůj vzhled. Tomáš uvedl, že kluci, se kterými kamarádí na učilišti, tohle nosí a že jemu se styl punku také zamlouvá. Po zbytek dne byl Tomáš středem pozornosti všech v centru.
- 14. 10. 2014: Dnes přišel Dominik s Alešem. Kluci patří do Tomášovy party. Ani mě moc nepřekvapilo, že i oni vyměnili tepláky s mikinou za oblečení ve stylu punk. Všude samý cvoček, spínací špendlík, kožená bunda a barevný kohout na hlavě. Prý se jim to tak líbí. K večeru přišel Tomáš, změnu vzhledu klukům moc chválí. Prý konečně vypadají jako drsní kluci, stejně jako on.

- Listopad.

- 7. 11. 2014: Dnes se v centru sešla celá parta. Všichni kluci jsou oblečeni podle stylu punk, na hlavě barevné kohouty. Tomáš tvrdí, že jsou z nich konečně drsní kluci. Popravdě je na ně spíš smutný pohled. Hlavně na Radima se Zdeňkem. Těm tento styl opravdu neseďí. Nevypadají ani, že by ze své změny byli zrovna nadšení.

- Prosinec.

- 5. 12. 2014: Dnes se v centru objevil Michal. Patří také k Tomášově partě. Dřív byl vůdce této skupiny. Kvůli svým problémům se dostal do výchovného zařízení, kde byl půl roku. Vedoucí pozici tak přebral Tomáš.

- 9. 12. 2014: Parta se dnes v centru potkala s Michalem. Kluci ho vítají a dávají se společně do řeči. Tomáš je dnes ve škole, proto zde chybí. Po hodině parta odchází i s Michalem.
- 22. 12. 2014: Michal se zde dnes potkal s Tomášem. Kluci se moc nemusí, ani dřív se spolu moc nebavili, i když patří ke stejné partě. Měli mezi sebou hodně konfliktů, došlo i k několika rvačkám. Trochu si spolu popovídali, Michal po chvíli raději ale odchází.
- Leden.
  - 9. 1. 2015: Sešla se tu celá parta i s Michalem. Ten během doby, jež jsem ho neviděla, prošel změnou vzhledu. Nyní se také obléká podle stylu punk, barevný kohout na hlavě mu však chybí. Tomáš prohlásil, že když chtěl Michal znovu patřit do jeho party, musí se oblékat stejně jako oni. Stále však mezi sebou mají rozepře a to z důvodu, že se Michal odmítá ostříhat a obarvit.
- Únor.
  - 2. 2. 2015: Dnes se tu ukázal Michal. Vrátil se zpět ke svému starému stylu oblékání. Maskáče, tenisky a mikina. Při společném rozhovoru jsem podotkla, že Tomášovi se to asi nebude moc líbit. Michal mi odpověděl, že mu to nevádí, protože nechce být členem Tomášovi party. Punkový styl se mu vůbec nelíbí. Raději se bude kamarádit s někým jiným.
  - 17. 2. 2015: Michal přišel se Zdeňkem. Ani on už není oblečen v punkovém stylu s kohoutem na hlavě. Svěřil se, že ve škole měl kvůli tomu problémy, tak s tím přestal. Tomášovi se to ale nelíbilo a tak ho vyloučil z party. Když není jako oni, nepatří k nim. Zdenek se tak dal opět dohromady s Michalem.
  - 20. 2. 2015: Zbytek party stále chodí oblékán ve stylu punku, s barevným kohoutem na hlavě.

#### **4. Skupina mladších dívek.**

- Leden.

- 5. 1. 2015: Odpoledne přišla děvčata. Vyrábí ptáčky z roliček od toaletního papíru. Hlasitě se mezi sebou baví a poslouchají písničky na CD. Pak přijde Daniela. Děvčata hned utichnout. Dana hned vyzvídá, jak se měly, co bylo ve škole a tak dál. Děvčata se s ní moc bavit nechtějí. Řeknou, že poslouchají hudbu, tak aby nerušila. Daniela se urazí a odchází k počítači.
- 9. 1. 2015: Dnes se opakuje skoro stejná situace jako 5. 1. Tentokrát však děvčata poslouchají hudbu, kterou vybrala Daniela. Později přišla také Bára. Mezi děvčaty je oblíbená víc, než Daniela. Bára navrhuje, že dívkám zazpívá písničku, kterou předchozí den slyšela v rádiu. Ty souhlasí. Bára zazpívá písničku a ostatní jí chválí. Daniela ovšem řekne, že jí se to nelíbilo, což vede k hádce mezi ní a Bárou. Holky si vymění i několik nadávek. Daniela se urazí a chce odejít z centra. Ptá se ostatních dívek, zda půjdou s ní. Ty ale chtějí zůstat v centru s Bárou. Daniela tedy odchází sama.

#### **5. Kroužek doučování.**

- Říjen.

- 24. 10. 2014: Dnes jsem si všimla, že na kroužek doučování začala chodit i Marika s Janou.

- Listopad.

- 14. 11. 2014: Marika se dnes chlubila, jak se díky doučování zlepšila v matematice. I Janiny školní výsledky jsou lepší. Kluci si kvůli tomu holky dobírají a mají nemístné poznámky. Ty je však odbývají s tím, že s někým, kdo propadá, se nebudou ani bavit.
- 28. 11. 2014: Dneska na kroužek doučování přišel i Tomáš s Janem. Prý se chtějí také zlepšit ve škole. Tomáš v matematice a Jan v českém jazyce. Po příhodu Mariky a Jany jim tuto skutečnost hned hlásí. Také nezapomínají s šibalským pohledem dodat, že by se pak mohli učit spolu.

- Prosinec.
  - 16. 12. 2014: Dnes přišel Tomáš a chlubil se, že z matematického testu dostal dvojku. Byl překvapen on i paní učitelka. I Janovi výsledky v českém jazyce se zlepšily a to o jeden stupeň. Po příchodu Mariky se jí Tomáš hned chlubí a ona jej upřímně chválí.
- Leden.
  - 2. 1. 2015: Tomáš s Janem stále dochází na kroužek doučování. Jejich školní výsledky se zlepšily. Holky se s nimi teď víc baví, vzájemně si také pomáhají s učením. Jan přiznal, že kroužek ho dokonce i baví a chodí na něj rád.

## 6. Kytarista Martin.

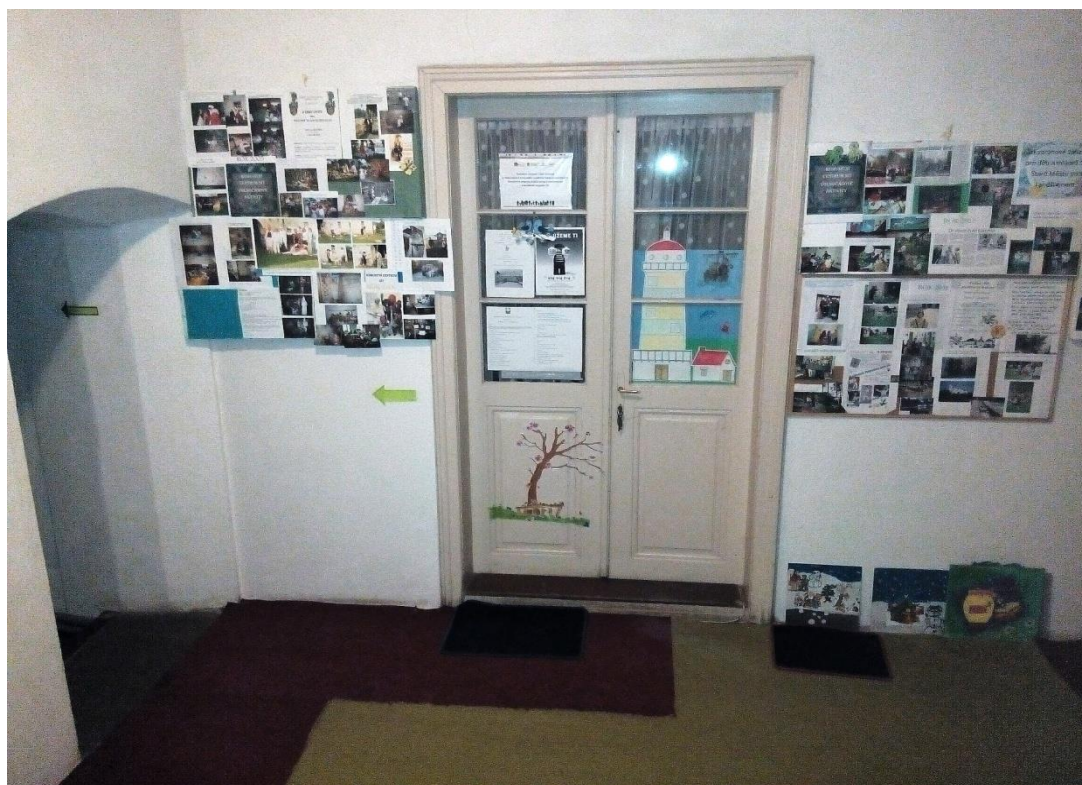
- Říjen.
  - 10. 10. 2014: Martin přinesl do centra kytaru a snažil se hrát ostatním, vždy když byla volná chvíle. Nikdo ho ovšem nechtěl poslouchat a tak odešel do druhé klubovny, kde si hrál pro sebe.
  - 24. 10. 2014: Martin přišel opět s kytarou. Hned mezi dveřmi byl, jedním z uživatelů, uvítán slovy, že přišel homosexuál, protože na kytaru nikdo jiný nehraje. Pracovník centra hned zasáhl a tomuto uživateli byl uložen trest. Martin šel tedy opět vedle na klubovnu a tam si hrál.
- Listopad.
  - 14. 11. 2014: Po delší době přišel Martin. Tentokrát bez kytary, což je u něj velmi nezvyklé.
  - 21. 11. 2014: Martin se mi dnes svěřil, že na kytaru přestal hrát úplně. Nechce, aby se u ostatní neustále posmívali a uráželi jej. Víc se o tom bavit nechtěl.

- Prosinec.
  - 2. 12. 2014: Když dnes Martin přišel, zeptala jsem se ho, zda by byl ochoten zahrát pár koled na veřejné akci. Nejprve o tom nechtěl ani slyšet, ale pak souhlasil. Promyslí si to.
  - 22. 12. 2014: Martin souhlasil s tím, že zahraje na veřejné akci v kostele.
- Leden.
  - 6. 1. 2015: Dnes Martin přivedl kamaráda Robina, s tím, že od ledna spolu hrají na kytaru. Robin si Martina vyhlédl na veřejné akci v kostele. Znali se ze školy. Společně se dohodli, že Martin bude Robina učit.
  - 23. 1. 2015: Martin s Robinem docházejí do centra pravidelně. Nacvičují hru na kytaru a několik písní.
- Únor.
  - 13. 2. 2015: Dnes se chlapci byli zeptat, zda by mohli pro ostatní udělat vystoupení a předvést, co umí. Jejich návrh pracovníci zařízení schválili a domluvili se na podrobnostech.
  - 20. 2. 2015: Dnes proběhlo vystoupení kluků. Oba byli velmi nervózní. Martin si ještě před vystoupením vyslechl několik posměšků a narážek. Naštěstí ho to neodradilo. Vystoupení nakonec sklidilo úspěch. Chlapci se dočkali potlesku i několika pochval od ostatních uživatelů.
  - 27. 2. 2015: K chlapcům se přidala starší dívka, která hraje na klávesy a zpívá.
- Březen.
  - 2. 3. 2015: Martin přišel s nápadem, že by rád v centru udělal hudební kroužek a učil ostatní hrát na kytaru či jiný nástroj.



## Příloha II. - Fotografie zařízení.

- Vestibul



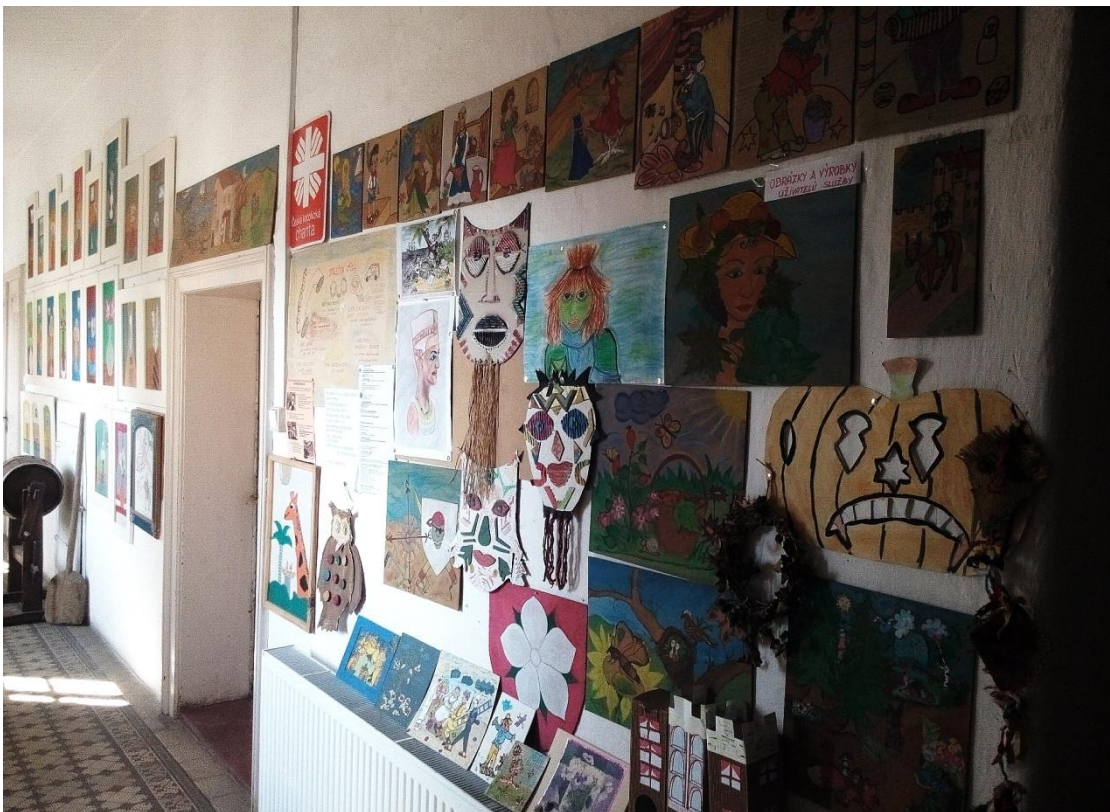
- Klubovna.



- Klubovna č. 2.



- Chodba.



- Odpočinková místnost.



## **ABSTRAKT**

Hrušková, P. *Význam sociální skupiny v Nízkoprahovém zařízení pro děti a mládež.* České Budějovice 2015. Bakalářská práce. Jihočeská univerzita v Českých Budějovicích. Teologická fakulta. Katedra pedagogiky. Vedoucí práce M. Kaplánek.

Klíčová slova: nízkoprahové zařízení pro děti a mládež, sociální skupina, skupinové pozice a role

Práce se zabývá významem sociálních skupin. Klade si za cíl nalézt odpověď na otázku, jak sociální skupina ovlivňuje, případně motivuje uživatele sociální služby Nízkoprahového zařízení pro děti a mládež.

V kapitole pojednávající o výzkumu je popsán jeho proces, který má kvalitativní charakter. Výzkumný vzorek byl tvořen 6 skupinami nebo jedinci z NZDM SÍŤ. Sběr dat proběhl prostřednictvím metody zúčastněného pozorování. V této kapitole jsou také uvedeny výsledky výzkumu.

Pomocí výzkumu bylo zjištěno, že nejen skupina může ovlivnit jedince, ale také, že jedinec může ovlivnit skupinu.

## **ABSTRACT**

Hrušková, P. *Importance of social group in open centre for children and youth.*

Key words: open centre for children and youth, social group, group positions and tasks

Work is about to find importance of social groups. The goal is to find answer for question how social group motivates recipients of social services. of special centre for children and youth.

In a chapter about research is explained all process which has a professional character. The sample was created by six groups or individuals on NZDM net. The gathering of information was based on method, of direct participation and observation.

In this chapter are also results of research. By using this methods it was found, that not only group can transfer their ideas to individual, but the individual can transfer her or his ideas to the group.