

Česká zemědělská univerzita v Praze

Provozně ekonomická fakulta

Katedra ekonomických teorií



Diplomová práce

Fiskální politika a její vliv na vývoj ekonomiky

Aneta Kratochvílová

© 2017 ČZU v Praze

ČESKÁ ZEMĚDĚLSKÁ UNIVERZITA V PRAZE

Provozně ekonomická fakulta

ZADÁNÍ DIPLOMOVÉ PRÁCE

Bc. Aneta Kratochvílová

Provoz a ekonomika

Název práce

Fiskální politika a její vliv na vývoj ekonomiky

Název anglicky

Fiscal Policy and its Importance in Development of Economy

Cíle práce

Cílem této práce je nejprve definovat teoretická východiska související s danou problematikou. V analytické části budou srovnány jednotlivé ekonomické ukazatele České republiky za určité období. Dále bude porovnán státní rozpočet v jednotlivých letech. Na základě výsledků bude provedeno zhodnocení, do jaké míry je ekonomika státu ovlivněna fiskální politikou.

Metodika

Teoretická část práce bude vypracována na základě studia odborné literatury a internetových zdrojů související s danou problematikou. V analytické části bude provedena analýza dat a jejich následné srovnání. V závěru práce bude uvedeno souhrnné zhodnocení výsledků analýz a zjištěných poznatků.

Doporučený rozsah práce

50 – 70 stran

Klíčová slova

Fiskální politika, vývoj ekonomiky, HDP, inflace, platební bilance, státní rozpočet, příjmy a výdaje státního rozpočtu, státní dluh

Doporučené zdroje informací

- BRČÁK, J. SEKERKA, B. STARÁ, D. Makroekonomie – teorie a praxe. Plzeň: Vydavatelství a nakladatelství Aleš Čeněk, 2014. ISBN 978-80-7380-492-3.
- BRČÁK, J. SEKERKA, B. STARÁ, D. SVOBODA, R. Česká republika ve světle ekonomických teorií. Plzeň: Vydavatelství a nakladatelství Aleš Čeněk, 2012. ISBN 978-80-7380-369-8.
- DVOŘÁK, P. Veřejné finance, fiskální nerovnováha a finanční krize. Vyd. 1. V Praze: C.H. Beck, 2008, 343 s. Beckova edice ekonomie. ISBN 978-80-7400-075-1.
- HOLMAN, R. Ekonomie. 5.vydání. Praha: Nakladatelství C. H. Beck, 2011, 691 s. ISBN 978-80-7400-006-5.
- IZÁK, V. Fiskální politika. Vyd. 2. Praha: Oeconomica, 2010, 209 s. ISBN 978-80-245-1669-1.
- NAHODIL, F. Veřejné finance v České republice. Plzeň: Vydavatelství a nakladatelství Aleš Čeněk, 2009. ISBN 978-80-7380-162-5.
- POSPÍŠIL, R. Veřejná ekonomika: současnost a perspektiva. 1. vyd. Praha: Professional Publishing, 2013, 195 s. ISBN 978-80-7431-112-3.
- SAMUELSON, P. A. a W. D. NORDHAUS. Ekonomie: 19. vydání. Vyd. 1. Praha: NS Svoboda, 2013. ISBN 978-80-205-0629-0.
-

Předběžný termín obhajoby

2016/17 LS – PEF

Vedoucí práce

doc. Ing. Josef Brčák, CSc.

Garantující pracoviště

Katedra ekonomických teorií

Elektronicky schváleno dne 20. 10. 2016

doc. PhDr. Ing. Lucie Severová, Ph.D.

Vedoucí katedry

Elektronicky schváleno dne 24. 10. 2016

Ing. Martin Pelikán, Ph.D.

Děkan

V Praze dne 27. 01. 2017

Čestné prohlášení

Prohlašuji, že svou diplomovou práci "Fiskální politika a její vliv na vývoj ekonomiky" jsem vypracovala samostatně pod vedením vedoucího diplomové práce a s použitím odborné literatury a dalších informačních zdrojů, které jsou citovány v práci a uvedeny v seznamu použitých zdrojů na konci práce. Jako autorka uvedené diplomové práce dále prohlašuji, že jsem v souvislosti s jejím vytvořením neporušila autorská práva třetích osob.

V Praze dne 31.3.2017

Poděkování

Ráda bych touto cestou poděkovala doc. Ing. Josefu Brčákovi, CSc. za odborné vedení, cenné rady a připomínky, kterými přispěl k vypracování této diplomové práce.

Fiskální politika a její vliv na vývoj ekonomiky

Souhrn

Diplomová práce na téma fiskální politika a její vliv na vývoj ekonomiky je rozdělena na část teoretickou a analytickou. V teoretické části jsou vymezena základní teoretická východiska související s tímto tématem. Nejprve jsou vysvětleny základní makroekonomické údaje, mezi něž patří HDP, platební bilance, inflace a nezaměstnanost. Dalším zkoumaným tématem je hospodářská politika, která zahrnuje fiskální politiku. Samotná fiskální politika je také součástí teoretické práce. S fiskální politikou úzce souvisí problematika státního rozpočtu a v závěru teoretické části je ještě vysvětleno téma hospodářského cyklu.

V analytické části práce jsou teoretická východiska dána do souvislosti s daty jednotlivých zkoumaných let. Pro tuto část práce jsou využity časové řady v letech 2006-2015. V tomto období jsou zkoumána témata, která již byla uvedena v teoretické části práce. První kapitola obsahuje zhodnocení základních ekonomických ukazatelů. V další kapitole je zkoumána problematika státního rozpočtu, tedy jeho příjmů, výdajů a salda. Následuje analýza veřejného dluhu a státního dluhu. V závěru analytické práce je nastíněn výhled fiskální politiky na následující roky. Po analytické části práce následují kapitoly výsledky a diskuze a samotný závěr práce.

Klíčová slova: Fiskální politika, vývoj ekonomiky, HDP, inflace, platební bilance, státní rozpočet, příjmy a výdaje státního rozpočtu, státní dluh, hospodářská politika, nástroje fiskální politiky

Fiscal Policy and its Importance in Development of Economy

Summary

Thesis on Fiscal Policy and its Importance in Development of Economy is divided into theoretical and analytical part. The theoretical part is dedicated to the fundamental theoretical aspects related to this topic. At first there are explained basic macroeconomic indicators which include GDP, balance of payments, inflation, unemployment rate. Another examined theme is the economic policy, which includes fiscal policy. Itself fiscal policy is also the part of the theoretical part. Fiscal policy is closely related to state budget and the conclusion of this part is still explained the theme of the economic cycle.

In analytical part the theoretical foundations are given into relation with the data of particular years. In this part, there are used time series in 2006-2015. During this period, there are explored topics which have already been mentioned in the theoretical part. The first chapter contains an evaluation of economic indicators. The next chapter explores the issue of the state budget, its revenues, expenditures and balance. What follows is analysis of public debt and national debt. In conclusion of the analytical part, there is outlined fiscal policy outlook for the following years. The analytical part is followed by chapters results and discussion and conclusion of the work itself.

Keywords: Fiscal policy, development of economy, GDP, inflation, balance of payments, state budget, revenues and expenditures of the state budget, national debt, economic policy, fiscal instruments

Obsah

1 Úvod.....	11
2 Cíl práce a metodika	12
3 Teoretická východiska	13
3.1 Ekonomické ukazatele	13
3.1.1 Hrubý domácí produkt (HDP)	13
3.1.2 Platební bilance.....	14
3.1.3 Inflace	15
3.1.4 Nezaměstnanost	16
3.2 Hospodářská politika.....	16
3.2.1 Cíle hospodářské politiky	18
3.2.2 Nástroje hospodářské politiky	19
3.2.3 Nositelé hospodářské politiky.....	20
3.3 Fiskální politika.....	21
3.3.1 Druhy fiskální politiky.....	21
3.3.2 Nástroje fiskální politiky	22
3.3.3 Cílové proměnné.....	22
3.3.4 Vztah mezi nástroji fiskální politiky a cílovými proměnnými	22
3.3.5 Teoretické přístupy k fiskální politice	23
3.4 Státní rozpočet.....	24
3.4.1 Funkce státního rozpočtu	24
3.4.2 Struktura státního rozpočtu	25
3.4.3 Financování státního rozpočtu	27
3.4.4 Lafferova křivka	29
3.4.5 Veřejný dluh	30
3.5 Hospodářský cyklus	31
3.5.1 Fáze hospodářského cyklu	32
3.5.2 Příčiny hospodářských cyklů	34
3.5.3 Typy hospodářských cyklů dle doby trvání	35
3.5.4 Předvídání hospodářských cyklů	36
3.5.5 Finanční krize	36

4 Analytická práce	37
4.1 Vývoj makroekonomických ukazatelů.....	37
4.1.1 Vývoj HDP výdajovou metodou.....	37
4.1.2 Nezaměstnanost	40
4.1.3 Inflace	43
4.1.4 Platební bilance.....	45
4.2 Vývoj státního rozpočtu	47
4.2.1 Příjmy státního rozpočtu.....	47
4.2.2 Výdaje státního rozpočtu	51
4.2.3 Saldo státního rozpočtu.....	57
4.3 Zadlužení České republiky.....	61
4.3.1 Veřejný dluh	63
4.3.2 Státní dluh.....	63
4.4 Zhodnocení ekonomické situace v roce 2016	64
4.5 Fiskální výhled České republiky pro rok 2017 a 2018	64
5 Výsledky a diskuse	66
6 Závěr.....	69
7 Seznam použitých zdrojů	71

Seznam obrázků

Obrázek 1 - Cíle hospodářské politiky	18
---	----

Seznam tabulek

Tabulka 1 - Ilustrace důsledků progresivního zdanění	26
Tabulka 2 - Vývoj HDP v cenách z roku 2010 a meziroční růst ve stálých cenách.....	38
Tabulka 3 - Nezaměstnanost v letech 2006-2015	41
Tabulka 4 - Míra inflace v letech 2006-2015	43
Tabulka 5 - Platební bilance v roce 2006-2014 v mil. Kč	45
Tabulka 6 - Saldo obchodní bilance v roce 2006–2014 v mil. Kč.....	46
Tabulka 7 - Skutečné příjmy státního rozpočtu v letech 2006-2015 v mld. Kč	48
Tabulka 8 - Skutečné výdaje státního rozpočtu v letech 2006-2015 v mld. Kč	51
Tabulka 9 - Vývoj jednotlivých běžných výdajů státního rozpočtu v mld. Kč	54
Tabulka 10 - Saldo státního rozpočtu v letech 2006-2016 v mld. Kč	57
Tabulka 11 - Vývoj veřejného a státního dluhu v letech 2006-2015.....	62

Seznam grafů

Graf 1 - Lafferova křivka.....	30
Graf 2 - Čtyřfázový model hospodářského cyklu	33
Graf 3 - Vývoj HDP ve stálých cenách z roku 2010	38
Graf 4 - Meziroční růst ve stálých cenách	39
Graf 5 - Nezaměstnanost v letech 2006-2015.....	41
Graf 6 - Vývoj míry inflace v letech 2006-2015	44
Graf 7 - Vývoj jednotlivých běžných výdajů státního rozpočtu.....	55
Graf 8 - Příjmy, výdaje a saldo státního rozpočtu v letech 2005-2016	58
Graf 9 - Vývoj veřejného a státního rozpočtu v letech 2006-2015.....	62

1 Úvod

Diplomová práce se zabývá tématem fiskální politika a její vliv na vývoj ekonomiky. Vývoj ekonomiky lze vyjádřit například pomocí HDP, který má dobrou vypovídající hodnotu o jejím stavu. Nevýhodou je však fakt, že do hrubého domácího produktu není možno zahrnout výsledky šedé a černé ekonomiky, což zkresluje jeho hodnotu.

Po pádu socialismu byl Československý rozpočet vyrovnaný. Stát využíval nízké zdanění a snižování přerozdělování. Po rozpadu Československa byl dokonce rozpočet několik let přebytkový, z důsledku, že finance na přerozdělování přestaly plynout na Slovensko. V průběhu dalších let se ekonomika dostala do recese, navyšovaly se vládní výdaje, tím pádem postupně docházelo k navyšování schodku.

Jelikož ekonomika neustále kolísá v čase, není možné přesně určit její budoucí vývoj, na základě historických dat. Ekonomiku je nutné v období výkyvů usměrňovat, jelikož se s nimi nedokáže vypořádat sama bez jakéhokoliv zásahu. Z toho důvodu zasahuje do ekonomiky stát prostřednictvím hospodářské politiky.

Cílem každého státu je udržovat stabilní ekonomiku, mít co nejnižší schodek státního rozpočtu, snižovat zadlužení země a mít co nejlepší hodnoty makroekonomických ukazatelů. K dosažení těchto cílů stát používá mimo jiné i fiskální politiku, jenž je nedílnou součástí hospodářské politiky.

Fiskální politika existuje ve dvojitěm pojetí v závislosti na stavu ekonomického cyklu. V současné době je ekonomika stále ve fázi expanze, tudíž je státem prováděna restriktivní politika, aby se zabránilo jejímu přehřátí. Stát se snaží snižovat schodek rozpočtu, daňové zatížení je poměrně vysoké a jsou omezovány státní výdaje. Při vysoké míře zdanění však dochází k riziku zvyšování daňových úniků, jelikož se budou daňoví poplatníci za každou cenu vyhnout placení daní. Je tedy nutné nastavit ideální sazbu, která bude dostatečným příjmem do státního rozpočtu a zároveň bude únosná pro poplatníky a nebude podporovat šedou ekonomiku.

2 Cíl práce a metodika

Cílem této diplomové práce je zjistit, zda fiskální politika ovlivňuje vývoj ekonomiky, jestli bylo možné zabránit ekonomické krizi, nebo zda bylo možné zmírnit dopady krize na ekonomickou situaci České republiky.

Cílem teoretické části práce je objasnit všechna teoretická východiska týkající se vybraného tématu diplomové práce, sloužících k pochopení dané problematiky.

V analytické části je hlavním cílem posouzení fiskální politiky České republiky v jednotlivých letech od roku 2006 do roku 2015. Dílčím cílem je znázornění a zhodnocení vývoje hrubého domácího produktu a míra vlivu vládních opatření na výši HDP, nezaměstnanosti, platební balance a inflace opět v průběhu deseti let. Dále je v souvislosti s fiskální politikou zkoumán státní rozpočet České republiky, jeho saldo, příjmy a výdaje ve stanovených letech a v neposlední řadě je posouzeno zadlužení České republiky.

K tvorbě nezbytného teoretického zázemí diplomové práce slouží teoretická část práce, která je zpracována na základě prostudování odborné literatury. Knihy jsou vybrány především na základě autorů, a také dle tematických oblastí knih. Nejčastěji jsou tedy použity publikace z oblasti ekonomie, makroekonomie, financí a hospodářské politiky.

V praktické části práce je použita analýza v čase. Data potřebná ke zpracování analýz v praktické části práce jsou získána prostřednictvím internetových zdrojů, zejména Českého statistického úřadu a Ministerstva financí České republiky z důvodu větší aktuálnosti na rozdíl od tištěné literatury. Následně jsou pro přehlednost data zpracována do tabulek a grafů, okomentována a dána do souvislostí s děním v daných letech. Ze získaných dat byla provedena syntéza.

3 Teoretická východiska

Na začátek teoretické práce je zvolen přehled jednotlivých základních ekonomických ukazatelů, mezi které patří HDP, platební bilance, inflace a nezaměstnanost. Jsou to základní pojmy, které souvisí s ekonomickým vývojem a jejich znalost je nezbytná k pochopení dalších teoretických východisek. Po tomto tématu následuje hospodářská politika, která zahrnuje dvě oblasti, a to makroekonomickou a mikroekonomickou. Hospodářská politika je v diplomové práci především z důvodu, že zahrnuje fiskální politiku a jejími nositeli jsou např. vláda a parlament. Přirozeně tedy na hospodářskou politiku navazuje hlavní téma obsažené v názvu diplomové práce, a to samotná fiskální politika. Je zde vysvětlena její podstata, cíle, druhy a také teoretické přístupy. Součástí provádění fiskální politiky je problematika státního rozpočtu, i ten je tedy uveden v teoretické části práce. Posledním zmíněným tématem je hospodářský cyklus. Ten určuje výkonnost ekonomiky a vysoce ovlivňuje fiskální politiku, která na něj musí neustále reagovat, aby udržela ekonomiku stabilní.

3.1 Ekonomické ukazatele

3.1.1 Hrubý domácí produkt (HDP)

Hrubý domácí produkt je nepochybně nejdůležitějším makroekonomickým ukazatelem. Poskytuje obraz o celkovém stavu ekonomiky. Lehce lze tedy určit, zda ekonomika klesá nebo je ve fázi expanze. Ukazatel HDP lze zařadit mezi největší vynálezy dvacátého století.

„Hrubý domácí produkt vyjadřuje objem finální produkce, který byl vytvořen za určité období výrobními faktory, které působily na území státu za určité období.“

„Hrubý národní produkt tvoří všechny finální výrobky a služby, které byly za určité období (zpravidla jeden rok) vyrobeny za použití národních výrobních faktorů“ (Brčák, Sekerka, Stará, Svoboda, 2012, s. 57).

Jelikož lze hrubý domácí produkt snadno vyjádřit v jednotkách na jednoho obyvatele, vypovídá hodně o průměrné životní úrovni země. Nevýhodou ukazatele může být skutečnost, že do výpočtu smí být zahrnuty pouze produkty vyrobené v daném roce. Aby bylo možné do výpočtu zahrnout všechny statky, je nutné je vyjádřit ve stejných jednotkách, tedy peněžních jednotkách. Pokud chceme HDP srovnat meziročně, a zjistit růst produkce, je zapotřebí použít pro výpočet stálé ceny (ceny minulého období). Tyto ceny jsou oproti běžným cenám očištěny o inflaci. Produkce vyjádřená ve stálých cenách se nazývá reální domácí produkt, zatímco produkce vyjádřená v běžných cenách se nazývá nominální domácí produkt (Holman, 1999, s. 404-409).

Pro výpočet HDP se používají tři metody a to: výrobní metoda, výdajová metoda a důchodová metoda.

3.1.2 Platební bilance

„Platební bilance, na rozdíl od bilance podniku, je výkazem peněžních i nepeněžních toků (jde tedy o záznam tokových veličin). Můžeme ji přirovnat např. k rozpočtu domácnosti v průběhu roku. Platí zde i podobné zásady: pokud jsou výdaje vyšší než příjmy, musí být takto vzniklý schodek kryt buď z úspor, nebo půjčkou“ (Jurečka a kol., 2010, s. 304).

V platební bilanci jsou zaznamenávány jednotlivé transakce mezi Českou republikou a ostatními státy za určité období, což je většinou jeden rok. Veškeré platby jsou vyjádřeny v českých korunách.

Mezi položky platební bilance patří běžný účet, finanční účet, saldo chyb a opomenutí a účet oficiálních měnových rezerv. Do běžného účtu jsou zahrnuty platby za dovoz a vývoz zboží, služeb a ostatní platby nabyté například ve formě darů, dědictví atd. Finanční účet se skládá z dovozu a vývozu kapitálu mezi zeměmi. Zahrnuje tedy investiční platby se zahraničními zeměmi.

Jak uvádí Holman (1999, s. 591-596), platební bilance musí být vždy účetně vyrovnaná (díky položce změna devizových rezerv). Účetně vyrovnaná bilance však neznamená, že je v rovnováze. K dosažení rovnováhy je třeba, aby byl schodek běžného účtu plně kryt přebytkem finančního účtu nebo naopak.

Obchodní bilance neboli čistý vývoz je rozdíl mezi hodnotou vývozu a dovozu zboží a služeb a závisí na reálném kurzu a růstu reálného HDP doma a v zahraničí.

3.1.3 Inflace

Termín inflace je většinou vnímán jako negativní a nežádoucí skutečnost. Inflace je spojená se zvyšováním cenové hladiny a zároveň se snižováním kupní hodnoty peněz. Při růstu inflace nerostou pouze ceny jednotlivých výrobků, popřípadě služeb, ale jedná se o růst cenové hladiny v dané ekonomice.

Inflace jde měřit několika způsoby a to: v korunách, procentech, násobcích nebo cenovými indexy.

Nejpoužívanějším cenovým indexem je deflátor HDP, index spotřebitelských cen (CPI) a v neposlední řadě index cen výrobců (PPI). „Deflátor je nejkomplexnější ukazatel inflace, protože obsahuje ceny všech statků, z nich je složen HDP“ (Holman, 1999, s. 535). Pokud chceme pouze zjistit růst spotřebitelských cen, použijeme pro výpočet index spotřebitelských cen.

Dle rychlosti inflace se rozlišují tři typy. Inflace plíživá, jejíž míra je nižší než 10 % probíhá bez větších výkyvů po delší dobu. Významně neohrožuje ekonomiku. Inflace pádivá, jejíž míra je vyjádřena ve dvouciferných až tříciferných číslech, je rychlá inflace. Snižuje výkonnost ekonomiky a je neslučitelná se zdravým ekonomickým vývojem. Hyperinflace představuje u peněz ztrátu schopnosti plnit svou funkci. Zvýšení hladiny může být v rozmezí tisíců až milionů procent ročně s následkem úplné zhroucení ekonomiky daného státu (Jurečka a kol., 2010, s. 119-120).

Inflace se z hlediska příčin dělí na poptávkovou inflaci a nabídkovou (nákladovou) inflaci. Inflace poptávková neboli inflace tažená poptávkou nastává, když se velikost skutečného produktu blíží velikosti potencionálnímu produktu. K poptávkové inflaci dochází zejména z důvodu příliš vysoké expanzivní monetární a fiskální politiky. Nabídková inflace (inflace tlačená náklady) vzniká snížením nabídky v důsledku růstu nákladů firem, např. drahé energie, zvýšení mezd, nájmu.

3.1.4 Nezaměstnanost

„Míra nezaměstnanosti podle ekonomické teorie vyjadřuje procentuální podíl nezaměstnaných na ekonomicky aktivním obyvatelstvu, tedy na skupině lidí zaměstnaných a nezaměstnaných. Nikoliv na ekonomicky neaktivním obyvatelstvu (například děti, důchodci)“ (Brčák, Sekerka, Stará, 2014, s. 23).

Za zaměstnané osoby se považují osoby starší patnácti let, které během zkoumaného období pracovali za odměnu. Nezaměstnanými jsou osoby, které během posledních 4 týdnů aktivně hledaly práci, byly připravené k nástupu do práce během 14 dnů a byly bez jakékoliv práce. Zaměstnaní a nezaměstnaní tvoří pracovní sílu.

Při vysoké nezaměstnanosti ekonomika ztrácí velmi cenné zdroje, nevyrobí se tolik zboží a neposkytne se tolik služeb jako při vysoké zaměstnanosti. Zároveň jsou negativně ovlivněny postoje lidí v dané zemi, jelikož nezaměstnanost souvisí s osobní krizí. Nezaměstnanost je spojena především s ekonomickou recesí. Firmy vyrobí méně výrobků, a především potřebují méně pracovníků.

Podle Okunova zákona při poklesu HDP o dvě procenta potenciálního produktu vzroste nezaměstnanost průměrně o jeden procentní bod.

Nezaměstnanost se dělí na frikční, strukturální a cyklickou. Frikční nezaměstnanost vzniká při stěhování, při přechodu mezi fázemi životního cyklu atp. Je vnímána jako dobrovolná. Strukturální nezaměstnanost vzniká při pomalé reakci nabídky na poptávku po práci například při růstu jednotlivých odvětví nebo specifických profesí. Cyklická nezaměstnanost nastane při celkové snížení poptávky po pracovnících. Nejčastěji se objevuje v ekonomické recesi (Samuelson, Nordhaus, 2010, s. 651-655).

3.2 Hospodářská politika

Žák (2006, s. 6) uvádí, že hospodářská politika je: „Přístup státu (vlády) k ekonomice své země. Vláda využívá svěřené či jinak získané prostředky a pravomoce k dosahování předem určených ekonomických (a v širších souvislostech i společenských) cílů za pomoci celé řady nástrojů.“

Druhé pojetí hospodářské politiky je teoretická disciplína. Toto pojetí vychází z makroekonomie a zároveň čerpá poznatky z politologie, práva atd. Na základě analýz jevů slouží k přípravě praktické hospodářské politiky. Hledá řešení pro nositele hospodářské politiky, avšak nenese za tato rozhodnutí odpovědnost. Stanovuje cíle, nástroje a úlohy nositelů hospodářské politiky.

Hospodářská politika je spojením dvou oblastí, a to hospodářstvím a politikou. Existuje mezi nimi úzká souvislost, nicméně je velmi důležité, aby z dlouhodobého hlediska byla váha mezi nimi vyrovnaná a nedocházelo k převaze na žádné ze dvou stran, aby nedošlo ke stagnaci či dokonce ke zpětnému vývoji.

V praxi nositelé hospodářské politiky nesou za své činy zodpovědnost a musí do svých rozhodnutí zároveň zahrnout názory svých voličů, a také sociální a mezinárodní situaci.

Hospodářská politika zahrnuje dvě oblasti, a to makroekonomickou a mikroekonomickou. Makroekonomická hospodářská politika souvisí především se zajištěním stabilní a prosperující ekonomiky státu. Pomáhá dosahovat stanovených cílových hodnot magického čtyřúhelníku. Pod makroekonomickou hospodářskou politikou se rozlišují tyto politiky: fiskální, monetární, vnější hospodářská a důchodová. Mikroekonomická hospodářská politika souvisí s rozdělováním zdrojů společnosti. V rámci této politiky se rozlišuje politika ochrany hospodářské soutěže, strukturální politika, politika rozdělování a důchodová, sociální politika atd. (Slaný a kol., 2003, s. 86-88).

Hospodářská politika v České republice v 90. letech

Cílem ekonomik po pádu socialismu bylo snížit míru přerozdělování a míru zdanění. Některé země se musely potýkat s velkými schodky svých rozpočtů. Československo mělo na rozdíl od svých sousedských zemí vyrovnaný státní rozpočet. V prvních letech po rozpadu Československa dosahoval český státní rozpočet přebytků. Příčinou bylo, že na Slovensko přestaly plynout finance na přerozdělování. Prvního schodku Česká republika dosáhla až v roce 1996. Jednalo se o částku 4,3 miliard Kč, což byla velmi nízká částka spíše vyvolaná ekonomickou recesí.

Tím že, většina podniků byla převedena do soukromého vlastnictví, státnímu rozpočtu vznikla finanční úspora, která by jinak byla použita na jejich financování. Dalším úspěchem bylo postupné snižování míry zdaňování. Po socialistickém režimu bylo velmi těžké v zemi zrušit sociální výplaty (přídavky na děti, regulované nájemné), protože na ně byli obyvatelé zvyklí. Tato situace ale bránila motivovat domácnosti k vyšším výkonům. Pro rok 1997 byl předpokládán ekonomický růst. Prognóza se bohužel nevyplnila a nastala fáze recese. Státní rozpočet nedostal předpokládanou výši příjmů z daní a důsledkem byl narůstající schodek. Současně narůstal i schodek obchodní bilance. Vláda provedla rozpočtovou restrikcí ve formě vládních balíčků. Snížením vládních výdajů byl udržen schodek rozpočtu v relativně nízkých hodnotách. V následujících letech začaly vládní výdaje opět stoupat a s nimi i schodek rozpočtu.

3.2.1 Cíle hospodářské politiky

Vyspělá tržní ekonomika může správně fungovat, pouze pokud subjekty v dané zemi sdílí společné hodnoty.

Obrázek 1 - Cíle hospodářské politiky



Zdroj: Žák, 2006, s. 13

Nejvyšším cílem hospodářské politiky je dosažení maximalizace společenského blahobytu. Tento pojem vyjadřuje souhrn užiteků všech členů společnosti. Užitek lze však těžce změřit.

Jedním z ukazatelů může být například výše HDP na jednoho obyvatele nebo souhrn bohatství obyvatel dané země.

Mezi základní společenské cíle spojené se zvyky a kulturou dané země patří například svoboda, jistota, spravedlnost, demokracie atp.

Tradiční cíl je zaměřen na zajištění stabilní ekonomiky a její progresivní vývoj. Dosažení toho cíle je pro stát velmi důležité, jelikož bez fungující vyspělé ekonomiky nelze naplnit společenské hodnoty. Mezi tradiční ekonomické cíle patří vyvážený a stabilní ekonomický růst, nízká míra nezaměstnanosti, nízká a stabilní inflace a vnější rovnováha (Žák 2006, s. 13-16).

V souvislosti s ekonomickými cíli stát sleduje hospodářský růst a hospodářskou rovnováhu. Hospodářský růst lze vyjádřit několika způsoby.

Jedním z nich je tempo růstu hrubého domácího produktu a s tím související dlouhodobý vývoj potenciálního produktu. Pro zhodnocení ekonomické životní úrovně obyvatel lze použít ukazatel růstu produktu na jednoho obyvatele. Hospodářský růst může být též vyjádřen hrubým národním produktem nebo národním důchodem.

Do ekonomické rovnováhy jsou zahrnuty tři oblasti. Rovnováha na trhu práce (nezaměstnanost), rovnováha cen a stabilita měny (inflace), rovnováha ve vnějších ekonomických vztazích (platební bilance). Dodržování těchto cílů zajišťuje vnější i vnitřní ekonomickou stabilitu. Naplňování čtyř prioritních cílů lze graficky zobrazit prostřednictvím magického čtyřúhelníku. Ideální hodnoty zjednodušeného magického čtyřúhelníku jsou: míra nezaměstnanosti 5,5 %, míra inflace 2 %, meziroční tempo růstu reálného GDP 3 %, saldo běžného účtu platební bilance k nominálnímu GDP 0 %.

3.2.2 Nástroje hospodářské politiky

Nástroje hospodářské politiky, kterých existuje celá škála, jsou prostředky, které stát využívá k dosažení stanovených cílů. Nástroje se člení dle různých hledisek. Například podle úrovně působení, charakteru vlivu, oblasti působení, způsobu ovlivňování a podobně. Další významné členění nástrojů je založeno na působení vývoje vztahů mezi účastníky trhu.

Systemové nástroje (kvalitativní) „mění hlavní prvky ekonomického systému, způsob koordinace ekonomických aktivit a motivaci jednání ekonomických subjektů“ (Kliková, Kotlán, 2003, s. 20). Jedná se například o regulaci cen versus cenová liberalizace. Mohou mít formu doporučení nebo formu právních norem. Platnost těchto nástrojů většinou není časově omezená, avšak mohou být postupem času doplněny nebo jinak upraveny. Příkladem může být zákon upravující podnikání.

Běžné nástroje (kvantitativní) mění pouze kvantitativně data v ekonomickém systému, nikoliv celou organizaci. Změna těchto dat je zásadní pro rozhodování ekonomických subjektů. Příkladem dat může být změna povinné minimální rezervy. U těchto nástrojů lze snadno sestavit prognózu vývoje, což je u systémových nástrojů prakticky nemožné.

3.2.3 Nositelé hospodářské politiky

Nositeli hospodářské politiky jsou všechny osoby nebo subjekty podílející se na tvorbě, realizaci a kontrole hospodářské politiky. Jedná se například o parlament, vládu, centrální banku.

Nositelé se též dají rozdělit na dvě skupiny dle podílu na rozhodování. První skupinou jsou nositelé hospodářsko-politického rozhodování. Do ní patří subjekty, které mají ze zákona pravomoc přijímat, vykonávat a prosazovat rozhodnutí. Druhá skupina jsou nositelé hospodářsko-politického vlivu, kam náleží subjekty, které mohou pouze ovlivňovat rozhodování. Mezi ně patří politické strany, velké podniky, média. Tyto subjekty nejsou formální organizací, avšak mají na hospodářskou politiku velký vliv.

V každém ze třech procesů hospodářské politiky se vyskytují jiné subjekty. Do procesu formulování hospodářské politiky jsou zapojeny politické strany, profesní svazy, státní aparát apod. Realizace hospodářské politiky je v kompetenci vlády, soudů, finančních úřadů, celníc. Posledním procesem je kontrola, která je nezbytnou součástí fungování hospodářské politiky. Pro vytvoření zpětné vazby slouží Nejvyšší kontrolní úřad a nezávislý tisk.

Nositelem nadnárodní úrovně je například Mezinárodní měnový fond, Světová obchodní organizace a další (Kliková, Kotlán, 2003, s. 18-19).

3.3 Fiskální politika

V dřívějších dobách sloužila fiskální politika pouze k získávání finančních prostředků na pokrytí státních výdajů. Byl uplatňován systém volné soutěže, který byl schopen zajistit rovnováhu mezi agregátní nabídkou a poptávkou a tím pádem i ekonomickou rovnováhu. K větší změně došlo v souvislosti s podporou keynesovských ekonomů a Velkou světovou hospodářskou krizí ve 30. letech 20. století. Jednalo se o kvalitativní změnu fiskálních politik a také státních rozpočtů. Byla opuštěna neutralita státního rozpočtu a z fiskální politiky se stal aktivní činitel.

Brčák, Sekerka a Stará (2014, s. 196) uvádějí, že: „fiskální politika je v podstatě vědomé využívání státního rozpočtu k ovlivňování ekonomiky a dosažení vytyčených cílů, mezi něž patří především udržení stabilního ekonomického růstu a nízká míra nezaměstnanosti“. Fiskální politika je součástí hospodářské politiky a na rozdíl od rozpočtové politiky k dosažení cílů toleruje deficitní hospodaření veřejných rozpočtů. Do veřejných výdajů se nezahrnují transfery, za které stát neobdrží žádnou protihodnotu, ani úroky z veřejného dluhu. Zahrnutý jsou pouze vládní výdaje za předpokladu obdržení protihodnoty ve formě zboží, nebo služeb (státní zaměstnanci). Na straně příjmu jsou čisté daně. Čisté daně jsou příjmy vybrané od jednotlivých ekonomických subjektů očištěné o transfery, které jsou těmto subjektům z veřejného rozpočtu vyplaceny.

3.3.1 Druhy fiskální politiky

V souvislosti s vývojem hospodářského cyklu je třeba zvýšit tempo růstu a snížit míru nezaměstnanosti nebo naopak. Z tohoto důvodu existují dva druhy fiskální politiky, a to fiskální expanzivní politika a restriktivní fiskální politika.

Expanzivní fiskální politika je využívána ke zvýšení HDP, snížení nezaměstnanosti v zemi, a to i za předpokladu, že by došlo k růstu inflace. Stát tohoto efektu dosahuje zvýšením vládních výdajů, transferových dávek nebo snížením daní.

Restriktivní fiskální politika se využívá, pokud ekonomice hrozí přehřátí. V tomto případě se stát snaží snížit rozpočtový schodek, zvyšuje daně a snižuje veřejné výdaje (Dvořák, 2008, s. 35).

3.3.2 Nástroje fiskální politiky

Nástroje fiskální politiky mají dvojí podobu. Jednou z nich jsou vestavěné stabilizátory a druhou možností je využití diskrečních opatření. Diskreční opatření má za cíl podporovat růst ekonomiky, stabilizovat cenovou hladinu a dosáhnout nižší nezaměstnanosti. Oproti vestavěným stabilizátorům mají výhodu ve větší pružnosti, nevýhodou je však časové zpoždění při jejich uplatňování. Změna výše příjmů a výdajů nastává změnou zákonů, například změnou daňových sazeb, sazeb sociálního pojištění. Druhým způsobem, jak ovlivnit změnu výše příjmů a výdajů je využití vestavěných stabilizátorů. Ty jsou dlouhodobě zabudované do ekonomiky a působí samy na úroveň agregátních výdajů, jedná se například o mandatorní výdaje, podporu v nezaměstnanosti atp. (Hamerníková a kol., 2010, s. 221).

3.3.3 Cílové proměnné

V Keynesiánském rámci analýzy, je základním cílem variabilní fiskální politiky zamýšlená změna agregátní poptávky. Změny agregátní poptávky jsou dosaženy prostřednictvím změny komponent, úrovní a struktury cen. Cílové proměnné fiskální politiky, tedy proměnné, které jsou vyhledávány ke změně prostřednictvím fiskálních nástrojů jsou soukromé disponibilní příjmy, výdaje na soukromou spotřebu, soukromé úspory a investice, vývoz a dovoz, a úrovně a struktury cen (Dwivedi, 2010, s. 546).

3.3.4 Vztah mezi nástroji fiskální politiky a cílovými proměnnými

Aby bylo možné pochopit vztah mezi fiskálními nástroji a cílovými proměnnými, je třeba připomenout, že cílové proměnné jsou vzájemně propojené, a také vzájemně závislé. Proto změna v jedné variabilní politice ovlivňuje všechny ostatní makroekonomické proměnné. Rozsah účinku závisí na míře jejich vzájemných vztahů. Například změna zdanění mění disponibilní důchod, což následně změní na spotřebu výdajových úspor a investic. To má vliv na bilanci zahraničního obchodu v důsledku změny dovozu. Také autonomní změna v

jedné z makroekonomických proměnných může způsobit změnu v dalších makroekonomických proměnných a proměnných politik (Dwivedi, 2010, s. 546).

3.3.5 Teoretické přístupy k fiskální politice

Keynesiánská škola

Keynesiánský přístup k fiskální politice je stabilizační. Keynesiánci tvrdí, že fiskální politika má dominantní úlohu při ovlivňování výkonnosti ekonomiky a hospodářského cyklu. Při ekonomice, která se nachází v recesi, se provádí expanzivní fiskální politika a při expanzi se provádí restriktivní ekonomika, která snižuje agregátní poptávku, produkt, důchod a zaměstnanost.

Monetaristé

Monetaristé mají na hospodářský cyklus jiný názor a předpokládají souvislost s nestabilitou peněžní zásoby. Tvrdí, že při ovlivnění produktu, který vytěsňuje soukromé výdaje výdaji vládními, dochází k částečnému nebo úplnému selhání fiskální politiky.

Škola racionálních očekávání

Představitelé se předpokládají, že očekávaná fiskální politika je neúčinná a velikost výstupu v ekonomice lze ovlivnit pouze neočekávanou fiskální politikou. Provedení tohoto přístupu je však velmi obtížné, jelikož nelze dopředu odhadnout reakci agregátní nabídky a velikost vstupu.

Ekonomie strany nabídky

Představitelé ekonomie strany nabídky se domnívají, že nejefektivnější je dlouhodobě snížit daňové zatížení a vládní výdaje. Nesouhlasí s ovlivňováním daní a vládních výdajů podle fáze hospodářského cyklu - stabilizační pojetí.

3.4 Státní rozpočet

Jurečka a kol. (2010, s. 189) uvádí, že „státní rozpočet je bilancí příjmů a výdajů státu během jednoho rozpočtového roku, který se u nás kryje s rokem kalendářním“.

Státní rozpočet slouží ke krytí výdajů státu, ať už se jedná o financování investic, státní správy nebo školství a kultury. Je navrhován ministerstvem financí a poté předložen vládou Poslanecké sněmovně Parlamentu České republiky ke schválení. Pokud Parlament rozpočet neschválí, musel by stát hospodařit podle rozpočtového provizoria, které vychází z výše rozpočtu předešlého roku. Výše rozpočtu pro daný rok se může v průběhu období měnit v závislosti na výši neočekávaných výdajů nebo příjmů. Je to tedy pouze předpokládaný plán. Skutečné výdaje jsou znázorněny ve státním závěrečném účtu.

Rozhodování o výši státního rozpočtu úzce souvisí nejen s ekonomikou ale také s politikou, jelikož struktura i výše výdajů a příjmů rozpočtu je problémem veřejné volby.

V problematice rozpočtu je nutné rozlišovat termíny veřejný rozpočet a státní rozpočet. Soustava veřejných rozpočtů se skládá z centralizovaných peněžních fondů, které používá vláda, veřejná správa v daném období. „Soustava peněžních fondů je tvořena soustavou veřejných rozpočtů, soustavou mimorozpočtových fondů, rozpočty vládních neziskových fondů a rozpočty vládních neziskových organizací a veřejných podniků ve veřejném sektoru.“ (Brčák, Sekerka, Stará, Svoboda, 2012, s. 103)

Do veřejného rozpočtu je zahrnut nadnárodní rozpočet, rozpočty krajů, měst, rozpočty vládních neziskových organizací, mimorozpočtové fondy, státní fondy apod.

3.4.1 Funkce státního rozpočtu

Funkce rozpočtu slouží k působení na ekonomické subjekty. Rozlišujeme funkci alokační, redistribuční, stabilizační, regulační a kontrolní.

- Alokační funkce

Rozmísťuje finanční prostředky na produkci statků v rámci ekonomiky. Finanční prostředky jsou vybrány ve formě daní a následně alokovány na nejefektivnější místo,

které za určitých podmínek stanoví vláda. Díky alokaci veřejných financí jsou ovlivněny i soukromé finance a dochází k alokaci v rámci soukromého sektoru.

- Redistribuční funkce

Redistribuční funkce přerozděluje důchody jednotlivých ekonomických subjektů. Přerozdělování je prováděno na základě sociální solidarity, aby bylo zajištěno existenční minimum pro domácnosti a další subjekty ekonomiky, které se dostaly do nesnází. Míra solidarity závisí na konkrétním státě, i na vládnoucí politické straně a jejích prioritách.

- Stabilizační funkce

Tato funkce se snaží stabilizovat vývoj ekonomiky, aby nedocházelo ke kolísání v produkci. V praxi se v dobách recese snaží vláda podpořit růst ekonomiky tak, aby se snížila nezaměstnanost, a v období expanze se snaží růst utlumit, aby se naopak ekonomika nepřehřála.

- Regulační funkce

Regulační funkce slouží vládě, aby mohla regulovat některé ceny. Mezi ceny, které jsou regulované, patří například energie, telefonní služby nebo ceny bydlení.

- Kontrolní funkce

Prostřednictvím rozpočtu vláda kontroluje především tok peněz v ekonomice (příjmy a výdaje státního rozpočtu). Výběrem daní od ekonomických subjektů zase kontroluje správnost výpočtu a placení daní (Černohorský, Teplý, 2011, s. 283).

3.4.2 Struktura státního rozpočtu

Státní rozpočet je schvalován každý rok. V České republice převažují výdaje nad příjmy rozpočtu, je tedy deficitní.

Příjmy státního rozpočtu

Největší objem peněz do státního rozpočtu plyne z daní. Je to jedna z nejstarších forem zásahu státu do ekonomiky. Daně rozlišujeme jako přímé a nepřímé. Přímé daně se vypočítávají na základě majetkových poměrů poplatníka. Jedná se o daně z příjmu nebo majetkové daně. Nepřímé daně jsou součástí ceny zboží či služeb a poplatník je zaplatí ihned při nákupu. Mezi nepřímé daně patří DPH, spotřební daně a cla. U tohoto typu daní dochází nejčastěji ke zvyšování, jelikož je daň skrytá v ceně a zvýšení není tolik nápadné.

„Konstrukce daní má vliv na vztah mezi vývojem peněžních příjmů domácností i firem a jejich skutečnými disponibilními důchody. Z hlediska tohoto účinku rozlišujeme daně lineární, progresivní a degresivní.“ (Jurečka a kol., 2010, s. 190)

Lineární daně mají pevné sazby a nezohledňují výši daňového základu. Ti, kdo mají vyšší důchody, tedy zaplatí větší daně než ti, kdo mají nižší důchody. Relativně jsou však daně odčerpány poplatníkům stejně. Mezi tento typ daní se řadí daň z příjmu fyzických osob.

Progresivní daně rostou se zvyšujícím se peněžním důchodem.

Tabulka 1 - Ilustrace důsledků progresivního zdanění

Varianta	I	II	III	IV
peněžní důchod	1000	2000	3000	4000
daňová sazba (%)	20	25	30	35
absolutní částka daně	200	500	900	1450

Zdroj: JUREČKA a kol, 2010, s. 190, vlastní zpracování

Tabulka znázorňuje, že absolutní částka daně roste rychleji než důchody. Subjekty s vyššími důchody tedy platí absolutně i relativně více než subjekty s nižšími důchody. Tomuto způsobu zdanění se říká přímá progresse (celý důchod je zdaněn vyšší sazbou). Lze využít i klouzavou progresi, která používá vyšší daňovou sazbu pouze u daňového základu převyšující stanovený základ, který je zdaněn nižší daňovou sazbou.

U degresivních daní klesá sazba daně s růstem důchodů. Tyto daně odvádí z důchodů domácností s nižším příjmem větší část než u domácností s vyšším příjmem.

Výdaje státního rozpočtu

Největší položkou rozpočtových výdajů jsou transferové platby, které plynou domácnostem, organizacím, podnikům. Dále se z rozpočtu hradí úroky z veřejného dluhu a vládní nákupy. Výdaje se dělí na mandatorní a nemandatorní. Mandatorní výdaje stát musí realizovat na základě právních norem a závazků. Jedná se o státní příspěvky na penzijní připojištění, dávky v nezaměstnanosti apod. Vyplácení kvazimandatorních výdajů jsou pro stát nepřímo povinné. Patří do nich výdaje na armádu, politiku zaměstnanosti, mzdy pracovníků veřejného sektoru.

Saldo státního rozpočtu

Státní rozpočet může být sestavován jako vyrovnaný nebo nevyrovnaný. Vyrovnaný rozpočet má příjmy stejné jako výdaje. Nevyrovnaný rozpočet má aktivní nebo pasivní saldo. Aktivní saldo je označované jako přebytek, se v současnosti vyskytuje velmi zřídka. Ve většině ekonomik převažuje deficitní rozpočet, který má pasivní saldo.

Prvním ze dvou typů deficitů je cyklický deficit. Ten vznikne v souvislosti s průběhem hospodářského cyklu, jako jeho výsledek. Strukturální deficit zbyde po očištění vlivu hospodářského cyklu. „Je počítán při zohlednění současných úrovní vládních výdajů a daňových sazeb za předpokladu, že ekonomika funguje na úrovni potenciálního (přirozeného) produktu, a nikoli na úrovni skutečného reálně vyjádřeného produktu.“ (Hamerníková a kol., 2010, s. 240)

3.4.3 Financování státního rozpočtu

Rozpočtový deficit se nejčastěji financuje peněžním krytím, dluhovým krytím a daňovými příjmy.

- Peněžní (emisní) financování deficitu

Financování, ve kterém vláda využije úvěr od centrální banky. Centrální banka má dvě možnosti, jak poskytnout vládě potřebné peníze. První možností je poskytnutí úvěru. Druhou možností je nakoupit státní emitované dluhopisy. Tomuto aktu se říká úvěrová emise, jelikož změnou v množství státních cenných papírů dochází ke změně monetární báze. Ve většině zemí je úvěrová emise zakázána nebo omezená, jelikož způsobuje negativní monetární následky. Růst peněz v oběhu by se měl přizpůsobovat tempu ekonomického růstu. Je žádoucí, aby o krytí státního rozpočtu nerozhodoval stát ale spíše nezávislá emisní organizace (centrální banka).

- Dluhové financování deficitu

Princip dluhového financování je založen na prodeji státních cenných papírů jednotlivcům nebo organizacím. Většinou se hradí u centrální banky.

Rozpočtový deficit může být kryt domácím úvěrem nebo zahraničním úvěrem. Při krytí deficitu domácím úvěrem jsou využity úspory soukromého sektoru, které nejsou využity na financování čistého dovozu. Tímto typem financování vzroste domácí veřejný dluh. Pokud nelze kryt deficit z domácích zdrojů, je možné využít zahraničním zadlužením. Zahraniční zadlužení však způsobí nárůst pasivního salda běžného účtu platební bilance. Nárůst zahraničního zadlužování se projevuje nejen v rozvojových zemích. Jedná se o negativní skutečnost s prokázanými negativními důsledky na ekonomiku.

- Daně jako zdroj financování deficitu

Dalším řešením, jak zvýšit příjmy do státního rozpočtu je zvýšení daní. S tím jsou však spojeny vysoké přímé a nepřímé administrativní náklady a také obavy politiků na jejich znovuzvolení. Zvýšení daní demotivuje ekonomické subjekty a negativně ovlivňují agregátní poptávku. Slaný a kol. (2003, s. 148) uvádí, že při konstrukci by se měl daňový systém držet těchto pravidel: „výnos z daní by měl být pro rozpočtové záměry dostatečný, daňové zatížení jednotlivých občanů by mělo být rovnoměrné (spravedlivé), daňová povinnost by měla co nejméně narušovat efektivní využívání zdrojů, daňový systém by

měl být srozumitelný a společností akceptovatelný, náklady na vybírání daní by měly být co nejmenší.“

Daně způsobují dva efekty, a to substituční a důchodový. Důchodový efekt odvádí část důchodu subjektu do veřejného sektoru. Substituční efekt vzniká z provedené substituce v důsledku daně. Způsobuje mrtvou ztrátu, která roste přímo úměrně s růstem substitučního efektu.

3.4.4 Lafferova křivka

Při výskytu vysokých daní ve státě dochází ke snížení motivace poplatníků k pracovním výkonům. Lidé zároveň hledají různé způsoby, jak se zcela vyhnout placení daní. Místo najímání odborníků si raději spoustu prací udělají sami, aby na daních ušetřili. To má negativní vliv na ekonomický růst země.

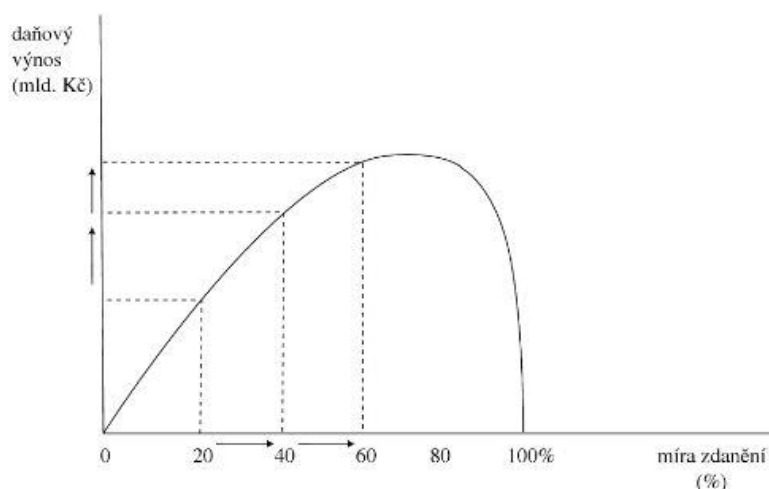
Mezi legální a ve velké míře využívaný způsob, jak se vyhnout placení daní je vzájemná výměna poskytnutí služeb. Například dva sousedé, jeden z nich opraví druhému televizi a ten mu na oplátku vymaluje byt.

Při vysokých daních se už vyplatí lidem riskovat a daně obejít nelegálním způsobem i po zvážení rizika trestu. Daňové úniky jsou pojmenovány termínem šedá ekonomika. V evropských zemích tvoří průměrně okolo 10 % HDP. Samozřejmě s vyššími daňovými sazbami procento šedé ekonomiky roste.

Druhým závažným problémem souvisejícím s vysokým zdaněním je únik finančních prostředků do zahraničí.

Lafferova křivka znázorňuje fakt, že při zvyšující se sazbě daně roste nepřímá úměra s výší vybraných daní. Je pojmenovaná po americkém ekonomovi Arthuru Lafferovi.

Graf 1 - Lafferova křivka



Zdroj: HOLMAN, 2005, s. 337

Na obrázku je vidět, že při nulovém zdanění i při stoprocentním zdanění bude míra výnosu stejná, a to nulová. Poplatníci totiž nebudou při stoprocentním danění ochotni vyvíjet jakoukoliv činnost, ze které by museli zaplatit tak vysoké daně. Zakřivení Lafferovy křivky zároveň znázorňuje, že při například dvojnásobném snížení daně se nesníží stejnou měrou daňový výnos. Daňový výnos se sníží méně než dvojnásobně.

3.4.5 Veřejný dluh

Pokud nejsou deficity státního rozpočtu vyrovnávány v jiných obdobích, vzniká státní dluh. Ten se při každoročním deficitním rozpočtem zvyšuje, jelikož se deficity za jednotlivá období načítají. Státní dluh vzniká z peněz, které si vláda vypůjčí a také z úroků výpůjček použitých ke krytí deficitů rozpočtů.

Veřejný dluh zahrnuje kromě státního dluhu i dluhy z dalších veřejných rozpočtů. Například ze systému veřejného zdravotního pojištění. Veřejný dluh se používá spolu s hodnotou HDP k výpočtu míry veřejného zadlužení. Tento ukazatel využívá například Evropská unie, když sleduje ekonomiku zemí před vstupem do Eurozóny. Pro tento účel nesmí ukazatel přesahovat 60 % HDP.

Nevýhodou dluhů je skutečnost, že jejich splácení zatěžuje běžný rozpočet. Země se těmito důsledky může ocitnout v dluhové pasti, protože kvůli dluhům z minulých let se země musí opakovaně zadlužovat, aby dokázala splácet dluh a zároveň narůstající úroky. Pro stát je při zvyšujícím se zadlužení čím dál obtížnější, a hlavně dražší získat nové úvěry, jelikož věřitelé přebírají určité riziko za nesplacení dluhu. V současné době je varovným signálem pro všechny země Řecko.

Zadlužení země se rozlišuje na vnitřní a vnější (zahraniční). Veřejný dluh ze zahraničí je součástí celkového zahraničního zadlužení země. Zahraniční dluh země je souhrn nejen zadlužení vlády a veřejného sektoru, ale i zadlužení firem vůči zahraničí. Nejčastější formou zahraničního dluhu vlády jsou půjčky od mezinárodních institucí, prodané vládní cenné papíry zahraničních subjektů a přijaté mezivládní půjčky. Větší část zahraničního dluhu země tvoří zadlužení soukromých firem, které si nejčastěji půjčují peníze u zahraničních bank. V souvislosti s financováním různých typů projektů vzniká problém mezigeneračního přenosu veřejného dluhu. Současná generace totiž nedokáže splácet drahé výstavby např. infrastrukturní, které budou sloužit ještě několik desítek let. S tím je spojena problematika, zda je vhodné budoucím generacím předurčovat, že mají splácet projekty předchozích generací. Tento problém přesahuje oblast ekonomickou i politickou, jelikož zasahuje do osobních životů občanů země (Jurečka a kol. 2010, s. 210-211).

3.5 Hospodářský cyklus

„V obecném smyslu je možno hospodářské cykly charakterizovat jako výkyvy (fluktuační) v ekonomické aktivitě v podobě opakovaného kolísání reálného produktu, zaměstnanosti, investic, zisků a jiných veličin. Výkyvy ekonomického růstu jsou obecně nazývány cykly, které však nejsou cyklické ve smyslu pravidelnosti a jsou v mnohém nepředvídatelné.“ (Brčák, Sekerka, Stará, 2014, s. 188)

V posledních letech se ekonomika po světové krizi vrací do rovnováhy. Hospodářský cyklus je pokládán za vrozenou vadu kapitalismu. Ekonomické směry označují cykly jako „selhání trhu“ z důvodu nedostatečné produkce agregátní poptávky, nebo že vznik cyklů je příčinou kapitalistické nadvýroby. Všichni se však shodují, že hospodářské cykly jsou

součástí ekonomiky až po průmyslové revoluci. Rakouští ekonomové však postavili teorii hospodářského cyklu jako „vyvrcholení uceleného systému ekonomické vědy založené na subjektivní teorii užitku, která využívá poznatků teorie cen, teorie kapitálu a měnové teorie“. (Šíma, 2000, s. 48)

Všechna ekonomická kolísání nelze pojmenovat hospodářským cyklem. Výkyvy v ekonomice způsobují vedle hospodářského cyklu také běžné hospodářské fluktuace. Ekonomická fluktuace je běžnou částí ekonomiky. Tyto změny jsou neovlivnitelné a souvisí například s ročním obdobím, se zemědělskou úrodou, módou apod. S těmito vlivy se ekonomika zvládá vypořádat a není třeba se zabývat teoriemi s touto problematikou.

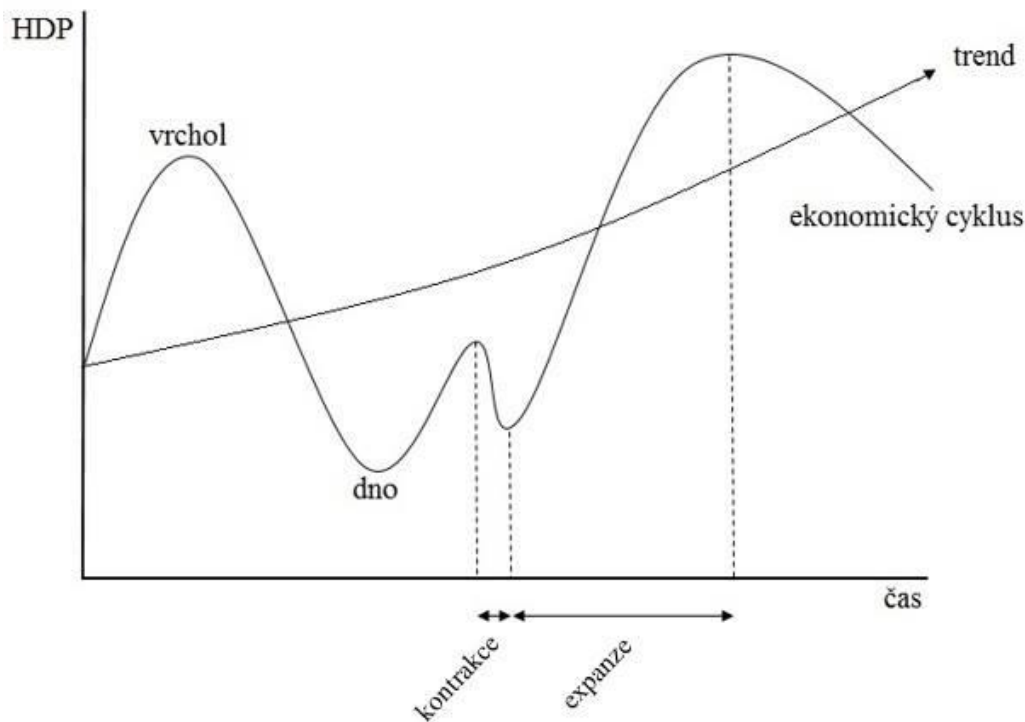
3.5.1 Fáze hospodářského cyklu

Brčák, Sekerka a Stará (2014, s. 189) uvádějí, že „Ve skutečném ekonomickém světě dochází k nepřetržitým výkyvům ve vývoji reálného produktu, neustále dochází ke střídání kratších či delších období pomalejšího nebo rychlejšího růstu nebo poklesu produktu, případně jeho stagnace. Skutečný produkt konjunkturálně (cyklicky) kolísá, dlouhodobě fluktuuje okolo trendu, kolem rostoucího potenciálního produktu. Výkyvy mohou po určitou dobu probíhat nad nebo pod trendovou linií. Cyklus je obdobím mezi dvěma stejnými body obratu.“

Hospodářský cyklus je tedy sled pravidelně opakujících se fází makroekonomických aktivit (reálné HDP, zaměstnanost, soukromá a veřejná spotřeba, investiční činnost). Jednotlivé fáze na sebe navazují, a jakmile ukončí svůj koloběh, začíná opět ten samý proces.

V ekonomii se rozlišují dva modely cyklu, a to dvoufázový a čtyřfázový. Ve dvoufázovém modelu se sledují dvě fáze – expanze a kontrakce. Čtyřfázový model má čtyři fáze, kterými je vrchol, dno, recese a expanze.

Graf 2 - Čtyřfázový model hospodářského cyklu



Zdroj: Vlastní zpracování, Jurečka a kol., 2010, s. 238

- Expanze

Ve fázi expanze dosahují makroekonomické ukazatele těch nejlepších hodnot. Roste poptávka po produktech ze strany domácností i státu, díky tomu firmy vyrobí více statků a poskytnou více služeb, najmou nové pracovní síly a tak dále. Bankovnímu sektoru přinese expanze více zájemců o půjčky, jelikož firmy i domácnosti začnou více investovat. Na trh vstoupí i nové firmy, které v tuto dobu mají nejlepší příležitost začít úspěšně podnikat.

- Vrchol

Ekonomika bohužel nemůže růst do nekonečna. Z důvodu nákladových tlaků musí výrobci zvyšovat ceny svých produktů, je čím dál těžší najít nové kvalifikované zaměstnance. Domácnosti utrácí velké množství peněz, ve velké míře využívají půjček od bankovních

institucí, a tak cena zapůjčených peněz postupně roste. Všechny tyto problémy se odrazí ve zvyšujících se cenách nejen základních potravin ale i ostatních statků a služeb.

- Recese

Fáze kontrakce následuje po tom, co se ekonomika vyskytne na vrcholu cyklu. Ekonomické veličiny začnou pomalu oslabovat, klesá spotřeba výrobků, což výrobcům způsobuje problémy s přebytkem vyrobených statků. Tento jev se projevuje spíše u zbytných výrobků. Firmy reagují na tuto situaci tím, že se snaží zlevnit výrobu, a tak propustí některé své pracovníky, prodají nepotřebné vybavení a přestanou využívat půjčky od bankovních sektorů. Některé z firem vlivem nepříznivé situace opustí podnikatelskou sféru.

- Dno

S neustále klesající zaměstnaností, cenami výrobků a výrobních faktorů se ekonomika ocitá až na samém dně cyklu. Domácnosti nedisponují dostatečným množstvím peněz, realizují minimum nákupů, kromě základních statků. Banky mají obavu půjčit peníze rizikovým subjektům, což se nepříznivě projevuje v ceně půjček. Východiskem z této situace je, že domácnosti využijí nízké cenové hladiny a začnou nakupovat statky, na což ihned aktivně zareagují výrobci a budou opět moci najmout nové pracovníky a rozšířit výrobu. Ekonomika se tím ocitne ve fázi expanze (Jurečka, 2010, s. 238-240).

3.5.2 Příčiny hospodářských cyklů

Na příčinu hospodářských cyklů existují různé teorie. Například monetární teorie cyklu přisuzuje cyklické kolísání změnám v peněžní zásobě, které způsobují poptávkové šoky.

Další teorie cyklu – reálné, spatřují příčinu cyklických výkyvů v investičních nebo inovačních vlnách. Představitelem této teorie byl John M. Keynes. Tvrdil, že hospodářský cyklus ovlivňuje střídající se optimismus a pesimismus v investování, který následně ovlivňuje agregátní poptávku a HDP. Druhý představitel reálné teorie cyklu byl Joseph a.

Schumpeter, který předpokládal, že cykly ovlivňují inovační vlny. Inovační vlna zrychluje ekonomiku, jelikož prudce zvyšuje nabídku, po čase však následuje velké zpomalení.

Žádná z teorií nevylučuje tu druhou, hospodářský cyklus může mít obě příčiny současně. Poptávkové šoky vyvolané změnou peněžní zásoby vyvolá změny úrokové míry a ta následně ovlivní výši investic. Střídající se optimismus a pesimismus způsobuje střídání expanze a recese.

Bohužel z důvodu velké obtížnosti odhadnout tempo růstu produktu, nemůže centrální banka plně přizpůsobit tempu růstu peněžní zásobu tak, aby nekolísala úroková míra.

3.5.3 Typy hospodářských cyklů dle doby trvání

- Kitchinovy cykly

Průměrná perioda tohoto typu ekonomického cyklu je 40 měsíců. Údajně je objevil Joseph Kitchin, podle něhož dostaly jméno. Jedná se o krátkodobý typ cyklů a příčinou výkyvů jsou změny v zásobách nedokončené výroby.

- Juglarovy cykly

Období Juglarových cyklů je průměrně 9-10 let. Upozornil na ně lékař Clément Juglar v polovině devatenáctého století. Tyto cykly jsou označovány jako střednědobé a souvisí s kolísáním v investicích do dlouhodobých statků.

- Kondratěvovy cykly

Perioda „dlouhých“ vln je zhruba 50 let. Autorem těchto cyklů je Nikolaj Dimitrijevič Kondratěv. Uvedl, že za tyto cykly jsou důsledkem válek, technologických pokroků, revolucí a podobných událostí.

Existence těchto cyklů je v současné době diskutabilní, jelikož byly objeveny v době, kdy měli autoři velmi omezené technické zázemí pro výzkum. I pro současné odborníky je těžké tyto cykly statisticky věrohodně prokázat.

3.5.4 Předvídání hospodářských cyklů

K předvídání budoucích změn v ekonomice byla vyvinuta spousta nástrojů. Ty pomáhají včas přizpůsobit chování subjektů vůči změnám v ekonomice.

Mezi první nástroje, které měly předpovědět vývoj ekonomiky, byl rozbor různých údajů (peníze, výroba produktů). Později byl z toho nástroje sestrojen index hlavních ukazatelů, který informoval o vzestupu nebo klesání ekonomiky. Moderní počítačová technika přinesla možnost modelování ekonometrických modelů. Tuto metodu prosadili ekonomové Jan Tinbergen a Lawrence Klein, kteří získali Nobelovu cenu.

V současnosti se pro prognózy využívá počítačových modelů. Ty jsou založeny na soustavě rovnic, které mohou mít desetitisíce proměnných. Průběžné výsledky posuzují zkušení odborníci na základě svých zkušeností, aby nedošlo k zavádějícím nesmyslným výpočtům. Profesionální odhady dosahují bez pochyby daleko přesnějších výsledků než nevědecký přístup k odhadům (Samuelson, Nordhaus, 2010, s. 472-473).

3.5.5 Finanční krize

Holman (1999, s. 507) uvádí, že „hospodářská expanze může někdy vést ke vzniku „spekulační bubliny“ na trzích aktiv. To je velmi nebezpečný jev, protože taková „bublina“ nakonec nevyhnutelně praskne a ceny aktiv se zhroutí.“

Spekulační bublina je označení pro situaci v expanzivní ekonomice, kdy účastníci trhu očekávají do budoucna růst cen, a proto se snaží co nejvíce nakupovat. Tato situace je však dlouhodobě neúnosná, a tak se postupem času dostane ekonomika do fáze vrcholu. Začne stoupat úroková míra a ceny na trhu statků, akcií atd. se postupně snižují. Všichni tedy začnou prodávat svá aktiva. Tím spekulační bublina praská, ceny nadále klesají, nikdo nenakupuje a následkem je vznik finanční krize.

4 Analytická práce

Pro splnění stanovených cílů diplomové práce je nutné provést zhodnocení jednotlivých oblastí související s fiskální politikou. Zhodnocení je provedeno až na výjimky v intervalu deseti let, v letech 2006-2015, z důvodu dostupnosti dat. Nejprve je provedeno zhodnocení vývoje čtyř základních makroekonomických ukazatelů. Následuje kapitola, která zkoumá vývoj státního rozpočtu, konkrétně jeho skutečných příjmů, výdajů, a také jeho salda. V návaznosti na tuto kapitolu je dále hodnocen vývoj veřejného dluhu, jehož součástí je i státní dluh. V neposlední řadě je zhodnocen rok 2016 dle dostupných údajů a v poslední kapitole je nastíněn výhled fiskální politiky do dalších let.

4.1 Vývoj makroekonomických ukazatelů

Pro úspěšné provádění fiskální politiky, která má za úkol stabilizovat ekonomiku úzce souvisí znalost vývoje ekonomiky, proto je nezbytné nejdříve pomocí jednotlivých ukazatelů zhodnotit její stav. V následujících podkapitolách jsou tedy v průběhu let 2006–2015 zpracovány do tabulek a grafů makroekonomické ukazatele HDP, inflace, platební bilance a nezaměstnanost.

4.1.1 Vývoj HDP výdajovou metodou

Jak již bylo uvedeno v teoretické části práce, HDP se používá pro peněžní vyjádření celkové hodnoty statků a služeb vytvořených na daném území za určitý časový úsek. Jeho význam je především v hodnocení výkonnosti ekonomiky.

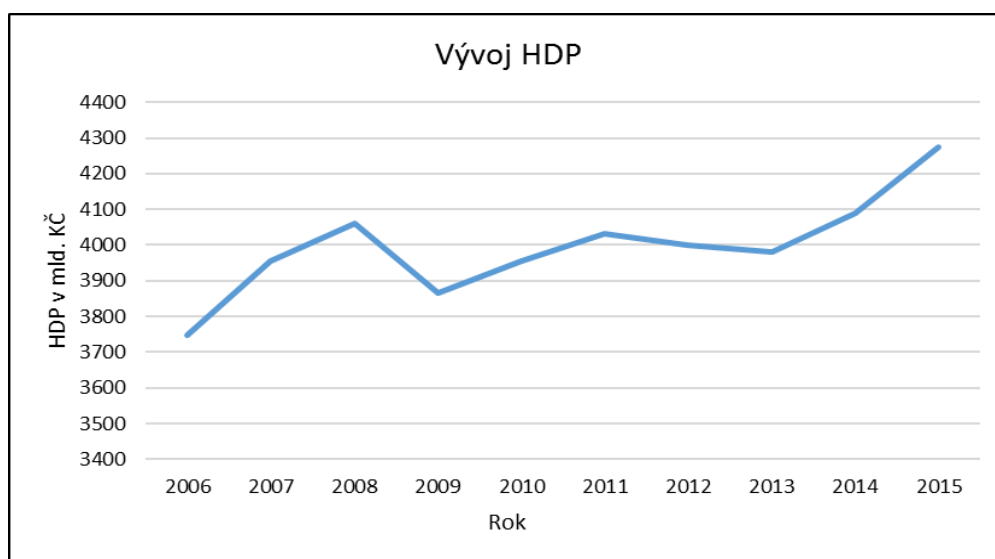
Pro účely diplomové práce je použita výdajová metoda výpočtu HDP. Tato metoda spočívá v součtu následujících položek: výdaje domácností na spotřebu (C), soukromé hrubé domácí investice (I), výdaje státu na nákup výrobků a služeb (G), čistý export (X).

Tabulka 2 - Vývoj HDP v cenách z roku 2010 a meziroční růst ve stálých cenách

Rok	HDP v mld. Kč	Meziroční růst v %
2006	3747,2	6,9
2007	3954,4	5,5
2008	4061,6	2,7
2009	3864,9	- 4,8
2010	3953,7	2,3
2011	4032,9	2,0
2012	4000,7	- 0,8
2013	3981,3	- 0,5
2014	4089,4	2,7
2015	4274,9	4,5

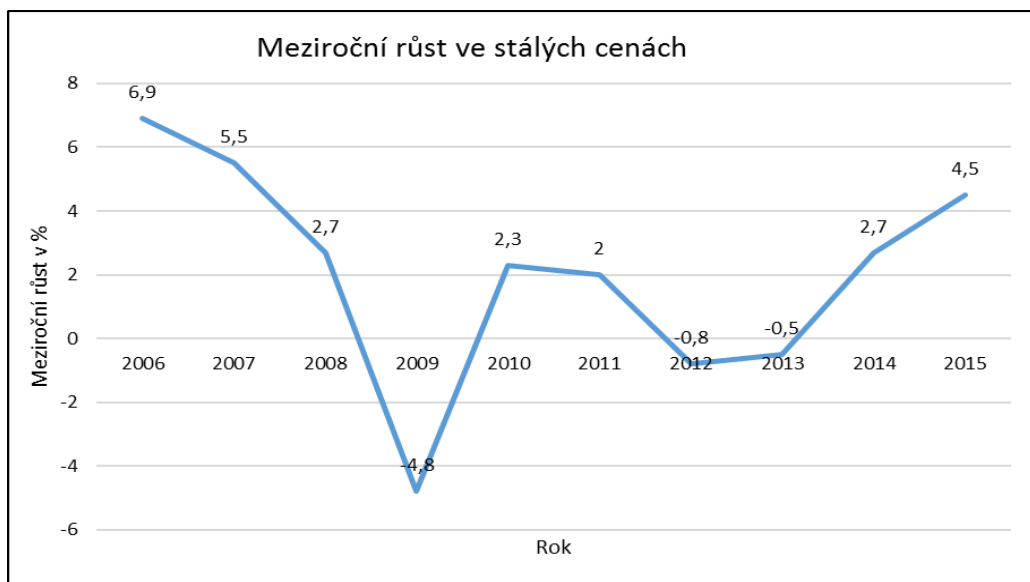
Zdroj: Vlastní zpracování na základě dat ČSÚ

Graf 3 - Vývoj HDP ve stálých cenách z roku 2010



Zdroj: vlastní zpracování na základě dat ČSÚ

Graf 4 - Meziroční růst ve stálých cenách



Zdroj: vlastní zpracování na základě dat ČSÚ

Dle tabulky s vyjádřenými hodnotami HDP a vypočtenými meziročními růsty a zároveň dle grafů č.1 a č.2 je patrné, že v letech 2006 i 2007 vykazovala ekonomika České republiky nadprůměrný výkon. Meziroční růst v roce 2006 byl největším přírůstkem oproti předchozímu roku za sledované období. V těchto dvou letech přispěla k růstu ekonomiky především zvýšená domácí poptávka, vstup zahraničních investorů na trh, a také zpracovatelský průmysl.

V průběhu roku 2008 na Evropu dolehla světová finanční krize. V České republice se krize projevila zejména v posledním čtvrtletí roku snížením zahraniční poptávky. Zároveň se snížila spotřeba domácností a produkce jednotlivých odvětví. Tento jev se nepříznivě promítl ve snížení meziročního růstu HDP oproti předchozím rokům.

Nejhorší situace za dobu od vzniku České republiky nastala v roce 2009, kdy na ekonomiku dolehla ekonomická krize v plném rozsahu. HDP se meziročně propadlo o 4,8 %. Zároveň došlo k úbytku HDP o 200 mld. oproti předchozímu roku ve stálých cenách z roku 2010. Zotavení ekonomiky bylo vysoce závislé na ekonomické situaci ostatních zemí Evropy, jelikož je Česká republika exportní zemí.

V roce 2010 stále panovaly obavy z budoucí ekonomické situace, což se projevilo v nízkými výdaji na spotřebu ze strany spotřebitelů i ze strany vlády. Došlo ke zvýšení

zahraničního obchodu, zejména díky zemím EU, do kterých plynulo 84 % exportu. Oproti předchozímu roku se pomalu začal zvyšovat HDP i meziroční růst HDP.

V dalších letech (od roku 2012) bohužel došlo opět k recesi. Docházelo k meziročním poklesům HDP, a také se snížila výše HDP. V roce 2012 se významně snížily výdaje domácností, které zaznamenaly doposud největší pokles. K růstu HDP přispěl pouze zahraniční obchod. V roce 2013 byla situace velmi podobná, ale meziroční pokles přispěl oproti roku 2013 0,3 % zlepšením.

V letech 2014 a 2015 začala opět ekonomika dosahovat růstu a vymanila se následků ekonomické krize. Oživení přišlo díky zvýšení domácí poptávky, a také růst průmyslu. V roce 2015 dokonce Česká republika dosahovala výborných výsledků v porovnání s ostatními zeměmi EU. HDP dosahovalo nejvyšších hodnot za celé sledované období a meziroční růst HDP byl se 4,5 % třetí nejvyšší růst za sledované období deseti let.

4.1.2 Nezaměstnanost

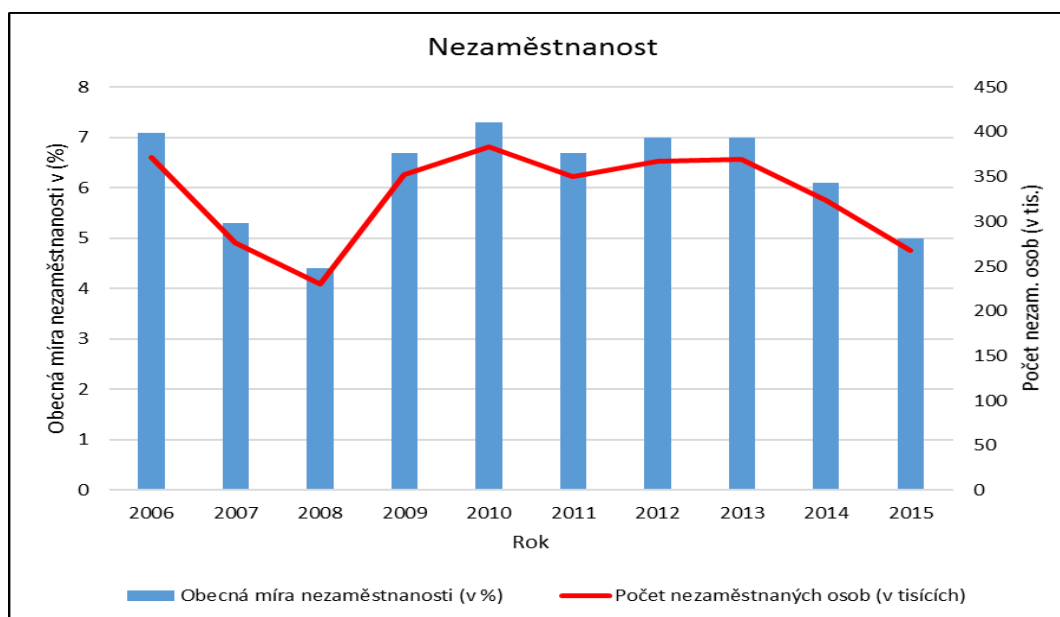
Nezanedbatelný vliv na vývoj ekonomiky má mimo HDP i další makroekonomický ukazatel, jímž je nezaměstnanost. Pokud lidé nemají práci, jsou většinou závislí na podporách ze strany státu, která představuje minimální částky určené na pokrytí minimálních nákladů na život. Lidé se tedy obávají o svoji budoucnost, snaží se šetřit a kupují pouze nezbytné věci. Tato skutečnost negativně ovlivňuje ekonomiku, protože když lidé nenakupují, firmy nemají dostatečný odbyt, tudíž nemohou dosahovat velkých zisků a zaměstnávat příliš zaměstnanců. Zároveň vysoká míra nezaměstnanosti zvyšuje státní výdaje, z důvodu vyplácení dávek a provádění aktivní politiky nezaměstnanosti. V současné době je pro mnoho firem velkým problémem zvyšující se minimální mzda. Pro některé z nich jsou tyto náklady bohužel likvidační.

Tabulka 3 - Nezaměstnanost v letech 2006-2015

Rok	Obecná míra nezaměstnanosti (v %)	Počet nezaměstnaných osob (v tisících)
2006	7,1	371,3
2007	5,3	276,3
2008	4,4	229,8
2009	6,7	352,2
2010	7,3	383,7
2011	6,7	350,6
2012	7,0	366,9
2013	7,0	368,9
2014	6,1	323,6
2015	5,0	268,0

Zdroj: vlastní zpracování na základě ČSÚ

Graf 5 - Nezaměstnanost v letech 2006-2015



Zdroj: vlastní zpracování na základě ČSÚ

Z grafu je patrné, že počet nezaměstnaných osob kopíruje vývoj obecné míry nezaměstnanosti. Na začátku sledovaného období, tedy v roce 2006, činila míra nezaměstnanosti 7,1 %. V tomto roce již byla Česká republika zapojena do Národního Lisabonského programu „Strategie pro růst a zaměstnanost“ navrženého Evropskou unií. Náplní toho programu byla především podpora podnikání, investic, školních programů a provádění aktivní politiky zaměstnanosti. Míra nezaměstnanosti v tomto roce oproti předchozímu období klesla a dosáhla nejnižší hodnoty v průběhu posledních osmi let.

V roce 2007 pokračovala rostoucí tendence zaměstnanosti, související s růstem ekonomiky. Zaměstnavatelé měli zájem přijímat nové zaměstnance do svých podniků. K ještě většímu snížení nezaměstnanosti je třeba zvýšit praxi zaměstnanců a také odborné vzdělání, na tuto problematiku se orientuje již zmíněná politika nezaměstnanosti.

V průběhu roku 2008 pokračovalo snižování nezaměstnanosti. Od poloviny roku byla zaznamenána stabilní úroveň míry. Firmy již byly opatrnější s rozšiřováním výroby a přijímáním nových zaměstnanců. V posledních měsících se nezaměstnanost v důsledku dopadů ekonomické krize rapidně zvýšila. Pokles poptávky po českém zboží způsobil úbytek zakázek firem a došlo k hromadnému propouštění napříč všemi odvětvími, zejména v automobilovém a sklářském průmyslu.

V dalších letech se nezaměstnanost opět zvyšovala. Počet uchazečů v roce 2009 na jedno pracovní místo byl 9,6. Nejvíce postižené oblasti byly ve Zlínském kraji a Moravskoslezském kraji, nejlépe na tom byla Praha a Středočeský kraj. Na finančních podporách v nezaměstnanosti bylo státem vyplaceno 15,077 mld. Kč. V roce 2010 obecná míra nezaměstnanosti dosáhla nejvyššího čísla z celého sledovaného období, a to 10,3 %. Toto vysoké číslo bylo způsobeno pokračujícími vlivy hospodářské krize, v druhé polovině roku zvýšení míry přispěl počet nových absolventů na trhu práce a velký vliv na zvýšení měla i legislativní změna s podmínkami nároků na podporu v nezaměstnanosti. Z tohoto důvodu se mnoho zaměstnanců, kteří by se za jiných okolností přihlásili až v lednu následujícího roku, přihlásili ještě během prosince 2010.

V letech 2011-2015 byla obecná míra nezaměstnanosti velmi podobná. Od roku 2013 měla klesající charakter, navzdory klesajícímu meziročnímu přírůstku HDP. Přesto měli zaměstnavatelé stále obavy z budoucího ekonomického vývoje, což se projevilo na minimálním počtu vytvořených nových míst.

4.1.3 Inflace

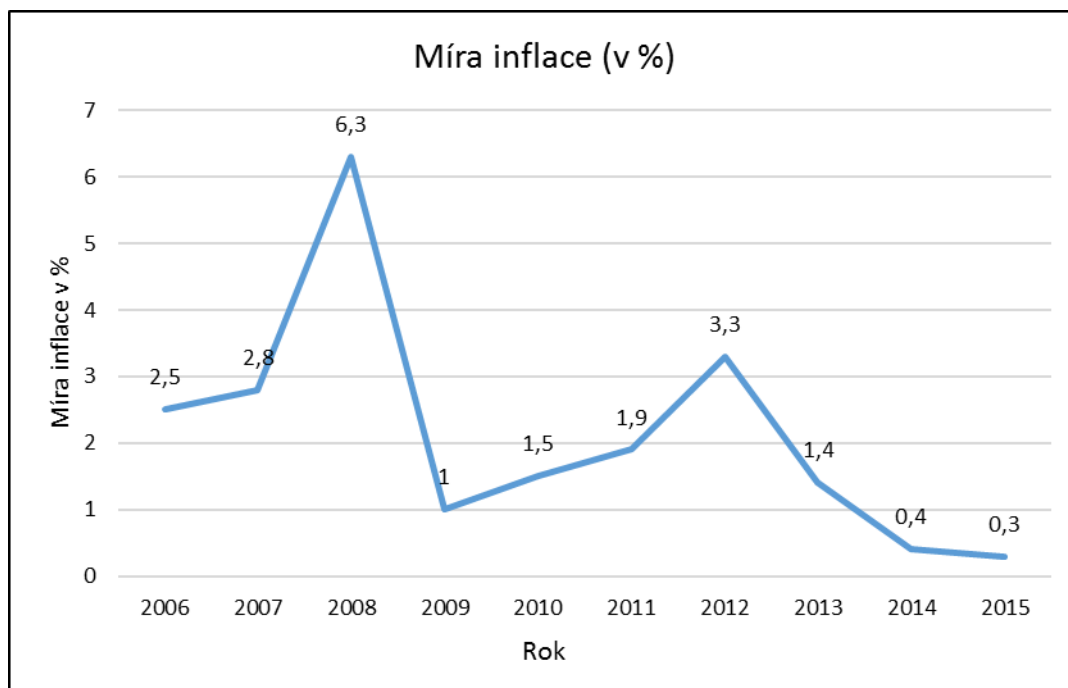
Rostoucí inflace je všeobecně obyvateli považována za negativní ekonomický vliv. Při vyšší inflaci ztrácí peníze hodnotu a lze za ně nakoupit méně statků a služeb než při nižší inflaci. Míra inflace však úzce souvisí s počtem nezaměstnaných lidí. Čím je inflace vyšší, tím nižší je nezaměstnanost. Tuto skutečnost znázorňuje Phillipsova křivka. Nízká úroveň inflace tedy není žádoucí, jelikož by mnoho lidí nemělo zaměstnání a nemohlo by si dovolit nakupovat jiné věci než ty nezbytně nutné. Naopak příliš vysoká míra inflace přehřívá ekonomiku. Vláda i národní banka tedy usilují o inflaci okolo 3 %.

Tabulka 4 - Míra inflace v letech 2006-2015

Rok	Míra inflace (v %)
2006	2,5
2007	2,8
2008	6,3
2009	1,0
2010	1,5
2011	1,9
2012	3,3
2013	1,4
2014	0,4
2015	0,3

Zdroj: vlastní zpracování na základě dat ČSÚ

Graf 6 - Vývoj míry inflace v letech 2006-2015



Zdroj: vlastní zpracování na základě dat ČSÚ

Od roku 2006 do roku 2009 byl inflační cíl České národní banky 3 %, s možností odchýlení jednoho procentního bodu na obě strany. Ze začátku sledovaného období inflace rostla. Důvodem byla posilující koruna, růst regulačních cen (elektriny a zemního plynu). V roce 2007 byl růst cenové hladiny způsoben růstem cen potravin, nealkoholických nápojů, alkoholických nápojů a tabáku.

Nejvyšší hodnoty ve sledovaném období dosáhla míra inflace v roce 2008. Skutečnosti, které měly vliv takto vysoké číslo byly např. zvýšení základní sazby daně z 5 % na 9 %, zavedení ekologických daní, zvýšení regulovaného nájemného, zavedení regulačního poplatku ve zdravotnictví a pokračující růst cen potravin a energií.

V roce 2009 nastal obrovský pokles míry inflace. Inflace dosáhla druhé nejnížší hodnoty od vzniku České republiky. Nižší hodnota byla pouze v roce 2003 (0,1 %). Pokles způsobily nízké ceny potravin, zpomalení růstu regulovaných cen, pokles ceny ropy a odeznění dopadů změn nepřímých daní z minulého roku.

V průběhu let 2010 až 2012 docházelo opět k postupnému nárůstu míry inflace. V roce 2012 byla opět inflace vyšší než v předchozích dvou letech, a také vyšší než inflace v

následujících třech letech. Nárůst byl opět způsoben zvýšením cen energií, regulovaného nájemného a zvýšením cen potravin. V cenách potravin se nejvíce projevila snížená nabídka vajec a tím způsobená zvýšená cena o 124 %.

V následujících dvou letech opět inflace klesala. Zapříčinily to nižší ceny potravin, nižší ceny v oblasti telekomunikací, nižší náklady na bydlení, zrušení regulačních poplatků ve zdravotnictví a nižší ceny pohonných hmot. V roce 2013 ČNB zavedla devizové intervence, které by měly zabránit hrozící deflaci a udržet inflaci ve stanoveném pásmu.

4.1.4 Platební bilance

Pomocí platební bilance lze peněžně vyčíslit pohyb statků, služeb, investic a finančních prostředků mezi určitou zemí, konkrétně Českou republikou a ostatními zahraničními zeměmi. Struktura platební bilance zahrnuje běžný účet, kapitálový účet, finanční účet, účet chyb a opomenutí a změnu devizových rezerv. Rozhodující položkou běžného účtu je obchodní bilance, pomocí níž lze vyjádřit čistý vývoz neboli saldo obchodní bilance.

Tabulka 5 - Platební bilance v roce 2006-2014 v mil. Kč

Rok	Běžný účet	Kapitálový účet	Finanční účet	Rezervní aktiva	Čisté chyby a opomenutí
2006	-77 193,8	8 454,6	92 417,9	-2 074,4	-21 604,3
2007	-113 077,2	19 568,8	125 803,9	-15 666,5	-16 629,0
2008	-22 891,8	30 378,8	59 049,7	-40 111,3	-26 425,4
2009	-89 280,5	51 233,2	143 176,2	-60 646,5	-44 482,4
2010	-146 643,8	-114 119,0	174 253,5	-41 425,1	-18 709,4
2011	-103 959,0	14 727,8	59 443,6	17 229,9	12 557,6
2012	-51 291,6	51 930,6	74 325,5	-80 473,4	5 508,9
2013	-21 784,4	82 436,6	68 307,5	188 191,5	7 655,3
2014	7 480,4	32 318,6	63 070,3	73 122,7	23 271,3

Zdroj: vlastní zpracování na základě dat ČSÚ

Platební bilance je z důvodu absence dat z roku 2015 zkoumána pouze do roku 2014. Běžný účet platební bilance dosahoval ve všech letech sledovaného období záporných hodnot, kromě posledního roku, ve kterém došlo k přebytku. Záporná bilance běžného účtu znamená, že Česká republika při transakcích se zahraničím více utrácí, než vydělává. S tím je spojeno i oslabení domácí měny, způsobené odlivem zahraničního kapitálu. Kladná hodnota běžného účtu může být způsobena např. zájmem zahraničních investorů. Kapitálový účet byl až na výjimku v roce 2010 vždy kladný, finanční účet byl kladný ve všech letech, což je pozitivní výsledek. Na finančním účtu jsou zachyceny různé investice zahraničních investorů, např. do finančních derivátů, portfoliových investic apod.

Tabulka 6 - Saldo obchodní bilance v roce 2006–2014 v mil. Kč

Rok	Saldo obchodní bilance	Vývoz	Dovoz
2006	65 094,0	2 144 573,4	2 079 479,4
2007	120 616,9	2 479 233,8	2 358 616,9
2008	102 722,4	2 473 735,5	2 371 013,1
2009	87 334,9	1 875 117,1	1 787 782,2
2010	53 826,3	2 175 096,8	2 121 270,5
2011	90 323,1	2 409 328,1	2 319 005,0
2012	148 633,5	2 596 886,3	2 448 252,8
2013	166 973,2	2 681 419,3	2 514 446,1
2014	219 537,9	3 039 718,4	2 820 180,5

Zdroj: vlastní zpracování na základě dat ČSÚ

Po vzniku České republiky bylo saldo obchodní bilance záporné. Zlom nastal v roce 2005, kdy poprvé obchodní bilance dosáhla kladného výsledku a export zboží převýšil import. Tento příznivý výsledek byl ovlivněn automobilovým průmyslem. Nejnižších výsledků bylo ve sledovaném období v letech 2009-2011, jelikož udeřila ekonomická krize, která

zasáhla nejen Evropu, ale i další státy se kterými Česká republika obchoduje. Česká republika má otevřenou ekonomiku, tudíž je HDP země do velké míry ovlivněno právě výší exportu. Mezi největší odběratele ČR v Evropě patří sousední státy Německo, Slovensko a Polsko. Naopak nejvíce zboží Česká republika dováží z Německa a Číny.

4.2 Vývoj státního rozpočtu

Tato kapitola se zabývá vývojem státního rozpočtu České republiky. Konkrétně jeho příjmy, výdaji a také saldem. Státní rozpočet je plán finančního hospodaření státu. Státní rozpočet má formu zákona, je navržen ministrem financí, následně jej schvaluje poslanecká sněmovna. V České republice se nejčastěji setkáme se schodkovým státním rozpočtem, kdy jsou příjmy menší než výdaje.

4.2.1 Příjmy státního rozpočtu

Příjmy státního rozpočtu jsou jeho velmi důležitou součástí. Od výše příjmů by se měl odvíjet i výše výdajů, aby nedocházelo ke schodku. Ve skutečnosti to takto nefunguje. Ve sledovaném období deseti let nepřevýšily příjmy výdaje ani v jednom roce.

V následující tabulce jsou pro zjednodušení uvedeny pouze čtyři základní příjmy a to daňové, nedaňové, kapitálové a přijaté transfery. V roce 2015 z důvodu nedostatku dat (absence Státního závěrečného účtu pro rok 2015) nebylo možné najít nedaňové příjmy, kapitálové příjmy a přijaté transfery zvlášť, proto je uvedeno pouze souhrnné číslo pro všechny tyto příjmy.

Tabulka 7 - Skutečné příjmy státního rozpočtu v letech 2006-2015 v mld. Kč

Rok	Celkové příjmy	Daňové příjmy	Nedaňové příjmy	Kapitálové příjmy	Přijaté transfery
2006	923,06	802,89	25,49	2,34	92,34
2007	1025,88	900,65	23,28	1,24	100,71
2008	1063,94	929,89	27,16	1,17	105,72
2009	974,61	833,22	29,23	2,37	109,8
2010	1000,38	863,86	30,02	2,72	103,78
2011	1012,76	890,25	25,95	2,31	94,25
2012	1051,39	912,28	32,54	2,67	103,89
2013	1091,86	922,4	35,54	5,89	128,03
2014	1133,83	952,52	41,96	4,95	134,41
2015	1234,52	1001,23	233,29		

Zdroj: vlastní zpracování na základě dat MFČR

V roce 2006 byly skutečné příjmy vyšší než plánované příjmy, a to o 33,7 mld. Kč. Přispěly k tomu především nedaňové příjmy, kapitálové příjmy a přijaté transfery. Daňové příjmy dosahovaly nižších hodnot, než bylo státem plánováno. Nejnižší plnění zaznamenalo inkaso spotřebních daní, které zaznamenalo hodnotu o 6,3 mld. Kč nižší, než bylo v plánovaném rozpočtu.

Rok 2007 byl v získávání příjmů podobně úspěšný jako ten minulý. Skutečné příjmy převýšily plánované příjmy o 59,9 mld. Kč (plnění rozpočtu na 106,2 %). Daňové příjmy překročily plánovanou hodnotu o 16,6 mld. Kč, zejména díky inkasu daní z příjmu právnických osob a inkasu spotřebních daní. Nedaňové příjmy, kapitálové příjmy a přijaté transfery v součtu dosáhly plnění státního rozpočtu 133,1 % (překročení o 31,1 mld. Kč).

I přes začínající krizi v roce 2008 příjmy státního rozpočtu nadále rostly. Byly plněny na 101,9 % plánovaného rozpočtu. Daňové příjmy plánované výše nedosáhly o 1,3 %

zejména z důsledku nízkého inkasa DPH a spotřebních daní, což dohromady činilo 24,3 mld. Kč. Ke zvýšení daně z přidané hodnoty nejspíše přispělo i zvýšení snížené sazby DPH, která se zvýšila z 5 % na 9 %. Nedaňové příjmy, kapitálové příjmy a přijaté transfery převýšily rozpočet o 26,8 %.

Hospodářská krize se plně projevila až v roce 2009. Skutečné příjmy do státního rozpočtu se oproti roku 2008 snížily o 89,33 mld. Kč. Zároveň dosáhly pouze hodnoty 86,1 % oproti plánovaným příjmům státního rozpočtu (snížení o 157,2 mld. Kč). Důvodem nedosažení plánu byl pokles daňových příjmů o částku 110,2 mld. Kč. Nízkých inkas dosáhly všechny důležité daňové položky a to: daň z příjmu právnických osob, daň z příjmu fyzických osob, spotřební daně i DPH. Nedaňové příjmy společně s kapitálovými příjmy a přijatými transfery dosáhly vyšší hodnoty než té plánované, ale pouze o 1,8 mld. Kč. Vysoký nárůst oproti plánovaným příjmům dosáhly kapitálové příjmy plněním 217,5 % rozpočtu. Jednalo se především o příjmy z prodeje dlouhodobého majetku, nemovitostí, pozemků, akcií a majetkových podílů.

V roce 2010 došlo k oživení ekonomiky a příjmy státního rozpočtu dosáhly částky nad 1000 mld. Kč. Oproti minulému roku, který byl velmi ovlivněn ekonomickou krizí, vzrostly příjmy státního rozpočtu o 25,77 mld. Kč. Skutečné příjmy byly nižší oproti plánovaným příjmům státního rozpočtu o 5,2 %. Daňové příjmy bohužel nedosáhly plánované výše a to o 5 %. Příčinou byly daně z příjmu právnických osob a spotřební daně. V tomto roce došlo ke změně sazeb daně z přidané hodnoty. Snížená sazba se zvýšila na 10 % a základní sazba na 20 %. U DPH došlo k navýšení rozpočtu oproti plánu o 11,1 mld. Kč. Ani nedaňové příjmy, kapitálové příjmy a přijaté transfery nedosáhly rozpočtu. Rozdílem bylo 11 %.

Příjmy státního rozpočtu byly v roce 2011 naplněny na 94,2 %. Všechny základní položky – daňové příjmy, nedaňové příjmy, kapitálové příjmy i přijaté transfery dosáhly nižších příjmů než schválený rozpočet.

V roce 2012 byl státní rozpočet naplněn na 96,3 %. V daňových příjmech se očekával lepší výsledek zejména díky růstu snížené daňové sazby DPH z 10 % na 14 %. Výše inkasa DPH však dosáhla pouze 199,71 mld. Kč, oproti plánovaným 221,60 mld. Kč. K převýšení rozpočtu došlo pouze u daní z příjmu fyzických a právnických osob. Nedaňové příjmy, kapitálové příjmy a přijaté transfery stejně jako ve dvou přechozích letech nebyly schopny naplnit státní rozpočet. Tentokrát o 9,3 mld. Kč.

V roce 2013 došlo poprvé od roku 2008 k naplnění příjmů státního rozpočtu. Státní rozpočet byl naplněn na 100,1 %. Rozhodující položkou, která přispěla k naplnění státního rozpočtu byla daň z přidané hodnoty, která opět změnila výši svých sazeb a to na 15 % a 21 %. Tato daň převýšila rozpočet o 8 mld. Kč. Daně z příjmu i spotřební daně vykázaly nenaplnění státního rozpočtu. Velmi dobrých výsledků dosáhly nedaňové příjmy, kapitálové příjmy a přijaté transfery. Byl překročen státní rozpočet a výše těchto příjmů byla 169,5 mld. Kč, což je navýšení o 10,8 mld. Kč oproti schválenému rozpočtu.

I v roce 2014 byly příjmy státního rozpočtu naplněny. Částka celkových příjmů dosáhla 1133,83 mld. Kč. V položce daňových příjmů opět významně přispěla k naplnění položka DPH. Vliv na výši DPH měla opatření zavedená opatření zabraňující daňovým únikům, a také nevyplacené nadměrné odpočty DPH za rok 2013, které souvisí s nesrovnalostmi některých daňových subjektů, které bylo nutné přezkoumat. Nedaňové příjmy, kapitálové příjmy a přijaté transfery nenaplnily státní rozpočet o 1 mld. Kč.

V posledním sledovaném roce, v roce 2015, vzrostly meziročně celkové příjmy o 100,7 mld. Kč na částku 1234,52 mld. Kč. Došlo k plnění státního rozpočtu na 101,8 %. Daňové příjmy naplnily státní rozpočet na 103,7 %. I přes zavedení druhé snížené sazby DPH ve výši 10 % nedošlo k nenaplnění rozpočtu ani u této položky. Vláda zefektivnila výběr této daně, a především domácnosti zvýšily svoji spotřebu. Další položky, které dosáhly plnění státního rozpočtu byly spotřební daně a daň z příjmu právnických osob. Nedaňové příjmy, kapitálové příjmy a přijaté transfery nenaplnily státní rozpočet o 3,9 mld. Kč.

4.2.2 Výdaje státního rozpočtu

Výdaje státního rozpočtu jsou rozděleny do jednotlivých kapitol. Slouží k pokrytí činností státu. Druhově se výdaje dělí na běžné a kapitálové. Mezi běžné výdaje patří neinvestiční transferové platby pro obyvatelstvo, neinvestiční transferové platby krajům a obcím, výdaje na platy státních zaměstnanců, neinvestiční nákupy apod. Kapitálové výdaje zahrnují investiční transfery podnikatelským subjektům, neziskovým organizacím, veřejným rozpočtům atd. Základní členění výdajů je uvedeno v tabulce č. 8 v období let 2006-2015. Následně jsou dopodrobna rozčleněny běžné výdaje na jednotlivé kapitoly v tabulce č. 9 a současně vyjádřeny v grafu.

Tabulka 8 - Skutečné výdaje státního rozpočtu v letech 2006-2015 v mld. Kč

Rok	Celkové výdaje	Běžné výdaje	Kapitálové výdaje
2006	1020,64	915,34	105,30
2007	1092,27	976,75	115,53
2008	1083,94	978,91	105,03
2009	1167,01	1033,84	133,16
2010	1156,79	1026,57	130,22
2011	1155,53	1036,65	118,87
2012	1152,39	1038,76	113,62
2013	1173,13	1070,81	102,32
2014	1211,61	1100,10	111,51
2015	1020,64	1121,08	176,25

Zdroj: vlastní zpracování na základě dat MFČR

V prvním roce sledovaného období přesáhly skutečné celkové výdaje o 4,9 % plánované rozpočtové výdaje. Tato odchylka byla vyčíslena na 47,6 mld. Kč. Podíl na tom měly obě složky výdajů. Běžné výdaje přesáhly rozpočet o 38,6 mld. Kč a kapitálové výdaje o 9 mld. Kč. Zvýšení výdajů bylo zapříčiněno především zapojením prostředků

z rezervních fondů kapitol, převodem prostředků z Fondu státních záruk a převodem rezervních úspor do rezervních fondů.

V roce 2007 byly výdaje schváleného státního rozpočtu o 34,4 mld. Kč. nižší, než byly skutečné výdaje. Běžné výdaje meziročně rostly, z důvodu zvýšení důchodů, sociálních dávek atd. Kapitálové výdaje také přesáhly plánovanou výši v rozpočtu, a to o 12,4 % z důvodu nárůstu investičních transferů veřejným rozpočtům územní úrovně. Výše výdajů byla vysoce ovlivněna převodem úspor do státních rezervních fondů státu. Mandatorní výdaje představovaly více než 50 % celkových výdajů (554,5 mld. Kč.).

Skutečné výdaje v roce 2008 nepřesáhly plánovaný rozpočet o 31,5 mld. Kč. (2,8 %). Podíl na tom měly oba druhy výdajů, jak běžné, tak kapitálové. Běžné výdaje byly čerpány na 98,3 % a kapitálové výdaje byly čerpány na 88 % schváleného rozpočtu po změnách. S poklesem kapitálových výdajů klesl i jejich podíl na celkových výdajích. Dosáhly pouze podílu 9,67 %. Na mandatorní výdaje bylo vyloženo 581,8 mld. Kč. Jejich největší položkou jsou sociální transfery, které představovaly částku 429,2 mld. Kč.

V roce 2009 stejně jako v předchozím roce nepřekročily skutečné výdaje plánovanou výši rozpočtu. Nastala úspora 17,6 mld. Kč. Daleko větší podíl na nižší hodnotě výdajů měla skupina běžných výdajů, které uspořily 16,2 mld. Kč. Mandatorní výdaje byly oproti předchozím rokům vyšší a přesáhly hranici 600 mld. Kč (622 mld. Kč.). V procentuálním vyjádření na celkových výdajích se pohybovaly podobně jako v minulých letech (53,3 %).

Ani v roce 2010 nedosáhla hodnota skutečných výdajů schválených výdajů v upraveném státním rozpočtu. Opět došlo k úspoře, tentokrát 61,3 mld. Nízké plnění státního rozpočtu nastalo zejména u kapitálových výdajů (84,8 %). Nejvíce výdajů plynulo ministerstvu dopravy. Procentuální poměr kapitoly ministerstva dopravy na kapitálových výdajích bylo 48,9 %. Mandatorní výdaje v roce 2010 přesáhly téže loňské výdaje o 6 mld. Kč.

Již čtvrtým po sobě jdoucím rokem nepřevýšily skutečné výdaje schválený rozpočet. Tentokrát, v roce 2011, došlo k plnění státního rozpočtu na 95,5 %. Vliv na tuto skutečnost

měly obě položky. Běžné výdaje nebyly vyčerpány do výše rozpočtu o 4,4 % a kapitálové výdaje o 5,3 %. Mandatorní výdaje činily 652,7 mld. Kč a tvořily 56,5 % celkových výdajů státního rozpočtu.

Celkové výdaje po dlouhé době nedosáhly plánované hodnoty schváleného rozpočtu pouze z důvodu neplnění běžných výdajů. Celkové výdaje v roce 2012 byly o 47 mld. Kč nižší, běžné výdaje o 48,6 mld. Kč nižší oproti plánu. Kapitálové výdaje splnily plán na 101,5 % a přesáhly rozpočet o 1,7 mld. Kč. Nejvíce výdajů plynulo do investičních transferů veřejným rozpočtům územní úrovně. Mandatorní výdaje se pohybovaly na velmi podobných hodnotách jako v předchozím roce.

V roce 2013 se opět vyskytly úspory výdajů. Výdaje státního rozpočtu byly ve skutečnosti vyčerpány pouze z 98,5 %. Celková úspora výdajů činila 17,6 mld. Kč, z toho úspora běžných výdajů 3,9 mld. Kč a 13,6 mld. Kč. Mandatorní výdaje dosáhly výše 669,3 mld. Kč, z toho tvořily 556,5 mld. Kč sociální výdaje.

Celkové skutečné výdaje v roce 2014 nedosáhly schváleného rozpočtu o 2,3 %. Běžné výdaje vykazovaly úsporu ve výši 31,4 mld. Kč (2,8 %), kapitálové výdaje naopak přesáhly rozpočet o 2,5 mld. Z druhového hlediska největší sumu obdržely veřejné rozpočty ústřední úrovně. Zvýšení výdajů se týkalo kapitoly Ministerstva práce a sociálních věcí. Naopak snížení zaznamenaly například kapitoly Ministerstva dopravy, životního prostředí a Ministerstvo školství, mládeže a tělovýchovy. Částka mandatorních výdajů převýšila předchozí rok a dosáhla hodnoty 685,1 mld. Kč.

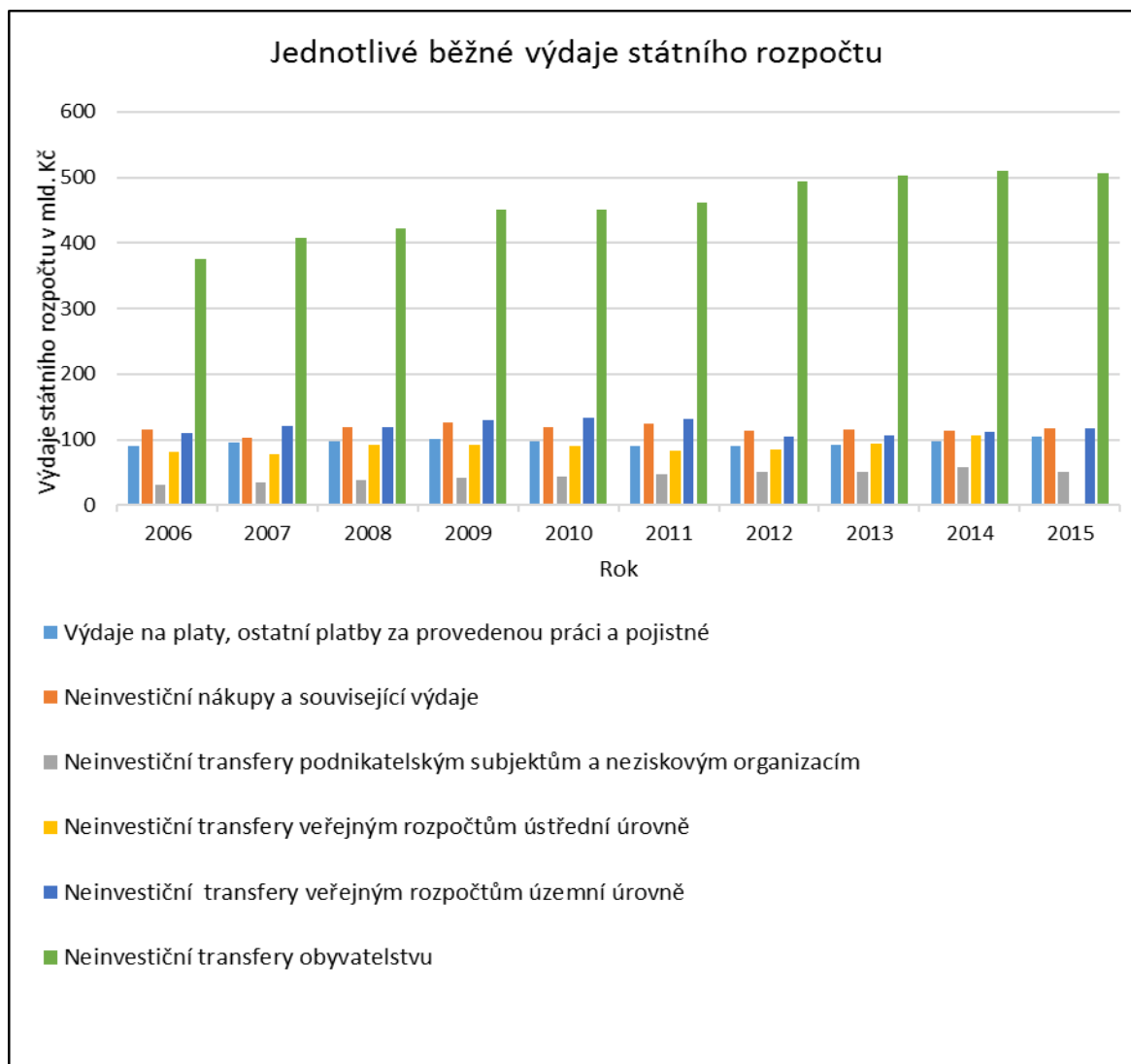
V posledním sledovaném roce došlo k úsporám na celkových výdajích státního rozpočtu o 1,2 %, i přes nadměrné čerpání výdajů položkou kapitálových výdajů o 8,2 % (13,29 mld. Kč). Na běžných výdajích bylo uspořeno 28,87 mld. Kč. Proti rozpočtu poklesly sociální dávky v rámci mandatorních výdajů. Zejména klesly položky podpory v nezaměstnanosti a dávky pomoci v hmotné nouzi v součtu 3,3 mld. Kč.

Tabulka 9 - Vývoj jednotlivých běžných výdajů státního rozpočtu v mld. Kč

Rok	Výdaje na platy, ost. platby za provedenou práci a pojistné	Neinvestiční nákupy a související výdaje	Neinv. transfery podnik. subjektům a nezisk. org.	Neinv. transfery veřejným rozpočtům ústřední úrovně	Neinv. transfery veřejným rozpočtům územní úrovně	Neinv. transfery obyv.
2006	89,41	115,87	31,63	80,8	110,6	376,03
2007	95,09	103,02	33,88	78,28	120,44	407,39
2008	97,39	119,59	38,52	91,90	119,26	421,56
2009	100,2	125,84	41,86	92,22	129,37	450,03
2010	97,68	118,65	42,66	89,77	132,4	450,43
2011	89,62	123,38	47,16	82,43	132,29	462,26
2012	90,45	112,91	50,71	84,95	105,21	494,0
2013	92,38	114,39	51,50	94,31	106,48	503,14
2014	96,58	112,83	58,58	105,56	112,13	509,41
2015	104,15	116,90	50,32	x	117,50	506,46

Zdroj: vlastní zpracování na základě dat MFČR

Graf 7 - Vývoj jednotlivých běžných výdajů státního rozpočtu



Zdroj: vlastní zpracování na základě dat MFČR

Nejvíce běžných výdajů plyne do transferů obyvatelstvu České republiky. Podíl těchto transferů představuje v průběhu sledovaného období deseti let průměrně 44,39 % běžných výdajů. Nejnižší vynaložená částka na tyto transfery byl v roce 2006, naopak nejvyšší v roce 2014. Rozdíl mezi těmito dvěma částkami je 133,38 mld. Kč. Důvodem k postupnému zvyšování výdajů jsou především postupně prováděné legislativní změny. V průběhu let došlo k valorizaci důchodů, zvyšování dávek nemocenského pojištění, zvyšování částky životního minima a také zvyšování minimální mzdy.

Převážná většina poskytnutých transferů podnikatelským subjektům plynula z kapitol Ministerstva průmyslu a obchodu, Ministerstva dopravy, Ministerstva práce a sociálních věcí, Ministerstva zemědělství a Všeobecné pokladní správy. Neinvestiční transfery podnikatelským subjektům měly až do roku 2014 rostoucí tendenci. V roce 2015 došlo k velkému snížení částky, a to pod úroveň roku 2012. Rozdíl oproti roku 2014 byl -7,08 mld. Kč. V roce 2014 byly vynaloženy nejvyšší výdaje za sledované období deseti let a to 58,58 mld. Kč. Největší položkou byly dotace na obnovitelné zdroje energie ve výši 14,7 mld. Kč z kapitoly Ministerstva průmyslu a obchodu.

Položka běžných výdajů výdaje na platy zaměstnanců a ostatní platby za provedenou práci a pojistné měla ve sledovaném období rostoucí tendenci, avšak docházelo v některých letech k výkyvům. Konkrétně v roce 2010 a 2011 došlo k poklesu částky oproti předchozímu roku. V roce 2010 se do snížení výdajů promítly usnesení vlády o snížení počtu zaměstnanců a snížení platů ústavních činitelů, soudců, státních zástupců a europoslanců o 4 %. V roce 2011 pokračovalo snižování počtu státních zaměstnanců, opět došlo ke snížení platů ústavních činitelů, soudců, státních zástupců a europoslanců. Snížení počtu zaměstnanců a snížení platů se dotklo i organizačních složek státu a příspěvkových organizací.

Položka neinvestiční nákupy a související výdaje zahrnuje úroky, finanční výdaje a výdaje organizačních složek státu, např. nákup materiálu, paliv, vody, energie a služeb. Výše těchto výdajů je v čase velmi proměnlivá a v průměru za dané období představuje 11,33 % běžných výdajů.

Neinvestiční transfery veřejným rozpočtům ústřední úrovně měly kromě let 2007, 2010, a 2011 oproti předchozímu roku rostoucí úroveň. Bohužel zde není z důvodu nedostatku dat možné zhodnotit rok 2015. Do této skupiny patří transfery státním fondům a fondům sociálního a zdravotního pojištění. Podíl neinvestičních transferů veřejným rozpočtům ústřední úrovně na běžných výdajích je za sledované období let 2006-2014 hodnota 8,71 %.

Výdaje v rámci neinvestičních transferů veřejným rozpočtům územní úrovně se dělí na výdaje souhrnného dotačního vztahu a na účelové dotace. Oba dva typy se poté dělí na příspěvky obcím nebo krajům. Zhruba 2/3 těchto příspěvků plyne krajům a 1/3 obcím. Nejvyšší hodnoty bylo dosaženo během let 2010 a 2011.

4.2.3 Saldo státního rozpočtu

Saldo státního rozpočtu představuje rozdíl mezi příjmy a výdaji státního rozpočtu. Po provedení této operace může nastat deficit státního rozpočtu, přebytek státního rozpočtu. Deficit vzniká, pokud výdaje převýší příjmy, přebytek naopak vzniká, pokud jsou příjmy vyšší než výdaje. V České republice převažuje ve většině let deficitní saldo státního rozpočtu. V roce 2016 však došlo podle předběžných údajů k přebytku státního rozpočtu. Skutečné saldo za roky 2006-2016 je uvedeno v tabulce č. 10 a graficky znázorněno v grafu č. 8.

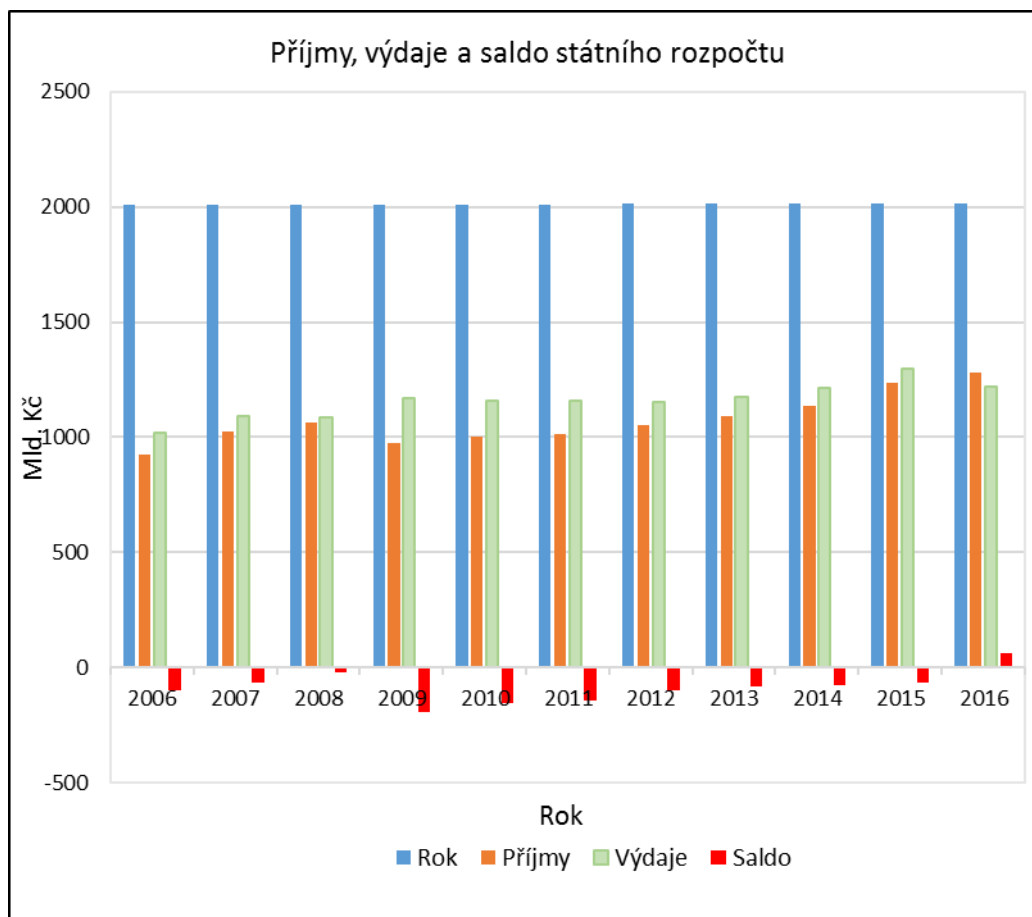
Tabulka 10 - Saldo státního rozpočtu v letech 2006-2016 v mld. Kč

Rok	Příjmy	Výdaje	Saldo
2006	923,06	1020,64	-97,58
2007	1025,88	1092,27	-66,39
2008	1063,94	1083,94	-20,0
2009	974,61	1167,01	-192,39
2010	1000,38	1156,79	-156,42
2011	1012,76	1155,53	-142,77
2012	1051,39	1152,39	-101,0
2013	1091,86	1173,13	-81,26
2014	1133,83	1211,61	-77,78
2015	1234,52	1297,32	-62,80
2016*	1281,62	1219,84	61,77

* předběžné údaje

Zdroj: vlastní zpracování na základě dat MFČR

Graf 8 - Příjmy, výdaje a saldo státního rozpočtu v letech 2005-2016



Zdroj: vlastní zpracování na základě dat MFČR

Na začátku sledovaného období, v roce 2006, došlo k navýšení rozpočtu oproti předchozímu roku o 56,3 mld. Kč. Výše schodku byla do velké míry ovlivněna platbami pro ČNB ve výši 15,2 mld. Kč. Podíl schodku na HDP činil 3 %. 85 % deficitu bylo vypořádáno vydáním státních dluhopisů. V roce 2007 bylo saldo rozpočtu schváleno na -91,88 mld. Kč. Ve skutečnosti dosáhl státní rozpočet deficitu ve výši 66,39 mld. Kč, byl tedy o 27,7 % nižší, než bylo předpokládáno. Oproti roku 2006 byl schodek nižší o 31,2 mld. Kč. Příznivý vliv na saldo státního rozpočtu měly vysoké daňové příjmy. Podíl schodku na HDP činil 1,9 %.

V roce 2008 došlo k nejlepšímu výsledku salda za celé sledované období deseti let. Skutečné saldo dosáhlo -20 mld. Kč, což je o 51,35 mld. Kč nižší hodnota, než byla předpokládána ve schváleném rozpočtu na rok 2008. Oproti roku 2007 byl deficit v roce 2008 nižší o 46,39 mld. Kč. Velký vliv na dosaženou hodnotu salda měla novela zákona č. 218/2000 Sb. o rozpočtových pravidlech. Od roku 2008 již organizační složky státu nepřevádějí nevyčerpané prostředky rozpočtových výdajů do rezervních fondů. Vykázaný schodek státního rozpočtu dosáhl 0,5 % HDP.

V roce 2009 se hospodářská krize plně projevila i na saldu státního rozpočtu. Skutečný schodek státního rozpočtu činil 192,4 mld. Kč. Oproti plánované výši ve schváleném rozpočtu došlo k nárůstu o 139,6 mld. Kč. Výše schodku byla nepříznivě ovlivněna neplněním příjmů plánovaného rozpočtu, konkrétně daní z příjmů a z pojistného na sociálního zabezpečení, protože plánovaný rozpočet počítal s vyšším růstem HDP (nedosaženo kvůli ekonomické krizi). Podíl schodku státního rozpočtu dosáhl výše 5,3 % na HDP. Konvergenční kritérium max. 3 % tedy bylo přesaženo o 2,3 %. Vypořádání dosaženého schodku bylo zajištěno vydáním státních dluhopisů ve výši 185 mld. Kč, dále dlouhodobými úvěry a zvýšením stavů na účtech finančních aktiv.

Vysoký schodek rozpočtu nastal i v roce 2010. Avšak výše skutečného deficitu nebyla tak vysoká (o 6,5 mld. Kč) jako předpokládaný schválený rozpočet. Oproti předchozímu roku byl schodek rozpočtu nižší o 36 mld. Kč. I podíl schodku byl o něco nižší než v roce 2009, a to 4,3 %. Nedosažení předpokládané výše státního deficitu bylo ovlivněno především úsporou výdajů

V roce 2011 dosáhl schodek státního rozpočtu 142,8 mld. Kč. Rozpočet po změnách byl převýšen o 7,6 mld. Kč. Přes to, byl stále deficit nižší než v předchozích dvou letech. Podíl schodku na HDP, si také udržel klesající tendenci oproti předchozím rokům a dosáhl hodnoty 3,8 %. Vliv na zvýšení výdajů oproti předpokládané výši mělo zrušení zdanění státních příspěvků na stavební spoření a také mimořádné platbě 5 mld. Kč, které byly

vyplaceny nad rámec rozpočtu v letech 2004-2010. Výdaje byly také navýšeny ve spojitosti s povodněmi a záplavami v roce 2009 a 2010.

Státní rozpočet v roce 2012 dosáhl schodku 101 mld. Kč. Tato částka byla dokonce nižší o 4,4 mld. Kč než schválená částka pro tento rok. Schodek byl nižší o 41,8 mld. Kč než v předchozím roce. Podíl státního deficitu na HDP se po několika letech opět dostal pod hranici 3 %, konkrétně dosáhl výše 2,6 %. Zásahu na nenaplnění salda státního rozpočtu neměly převyšující příjmy státního rozpočtu, ale úspora na nedosažených výdajích státního rozpočtu. Úspora na výdajích vznikla z důvodu vázání výdajů jednotlivých rozpočtových kapitol, dále díky snížením úrokových výdajů na státním dluhu, a také nižším sociálním výdajům.

V roce 2013 pokračoval trend snižování deficitu státního rozpočtu. Skutečný schodek činil 81,3 mld. Kč. Opět došlo k situaci, kdy odhadovaná výše deficitu byla vyšší než skutečná. Rozdíl mezi těmito dvěma částkami činil 18,7 mld. Kč. Rozdíl mezi deficitem v letech 2012 a 2013 je 19,7 mld. Kč ve prospěch roku 2013. Podíl schodku na HDP byl 2,09 %.

Rok 2014 byl zakončen schodkem ve výši 77,8 mld. Kč. Jeho výše daná rozpočtem byla stanovena na 112 mld. Kč. Oproti roku 2013 dosáhl deficit nižší hodnoty pouze o 3,5 mld. Kč. Pro tento rok byl opět stanoven cíl podílu státního deficitu na HDP ve výši do 3 %. Toto kritérium bylo splněno, podíl schodku na HDP dosáhl 1,82 %. Vliv na nízkou úroveň schodu ovlivnilo přeplnění státního rozpočtu příjmy z DPH a daní z příjmu právnických osob. Zároveň došlo k úspoře na výdajové straně.

V roce 2015 dosáhl deficit rozpočtu 62,80 mld. Kč. Ve státním rozpočtu byl deficit stanoven na 100 mld. Kč, což je rozdíl 37,2 %. Opět byly překročeny příjmy rozpočtu a to o 21,6 mld. Kč. Nejvíce se na tom podílely příjmy z daní, zejména daň z příjmu právnických osob a pojistné na sociální zabezpečení. Také došlo k úspoře na výdajové straně o 15,6 mld. Kč.

V posledním sledovaném roce, v roce 2016, došlo podle předběžných údajů po více než dvaceti letech k přebytku státního rozpočtu. Výše tohoto přebytku je však rekordní, téměř 62 mld. Kč. K výši přebytku přispěly úspory na straně výdajů státního rozpočtu. Například běžné výdaje byly čerpány o 37,2 mld. méně. Úsporu v souvislosti s obsluhou státního dluhu vytvořily záporné výnosy státních dluhopisů. Oproti schválenému rozpočtu pro rok 2016 došlo k úspoře 11,6 mld. Kč. Vláda tak může použít peníze ušetřené z úroků například na investice nebo pokrytí státního dluhu. Vznik přebytku ovlivnila i výše příjmů, která byla vyšší o více než 100 mld. Kč, než bylo předpokládáno při schvalování rozpočtu. Tuto skutečnost ovlivnily přijaté prostředky z EU ve výši 64,8 mld. Kč. Jelikož se tyto příjmy nedají dopředu stanovit, nezahrnují se do státního rozpočtu při schvalování. Přirozeně tedy na konci roku dojde k neshodě mezi plánovanou výší státního rozpočtu a jeho plněním na konci roku. V roce 2016 došlo k rozdílu schodku o 131,77 mld. Kč. Součástí rostoucích příjmů byly i daňové příjmy. Rostly díky neustálému zvyšování mezd spojených s velmi nízkou nezaměstnaností, a také efektivnímu výběru daní.

4.3 Zadlužení České republiky

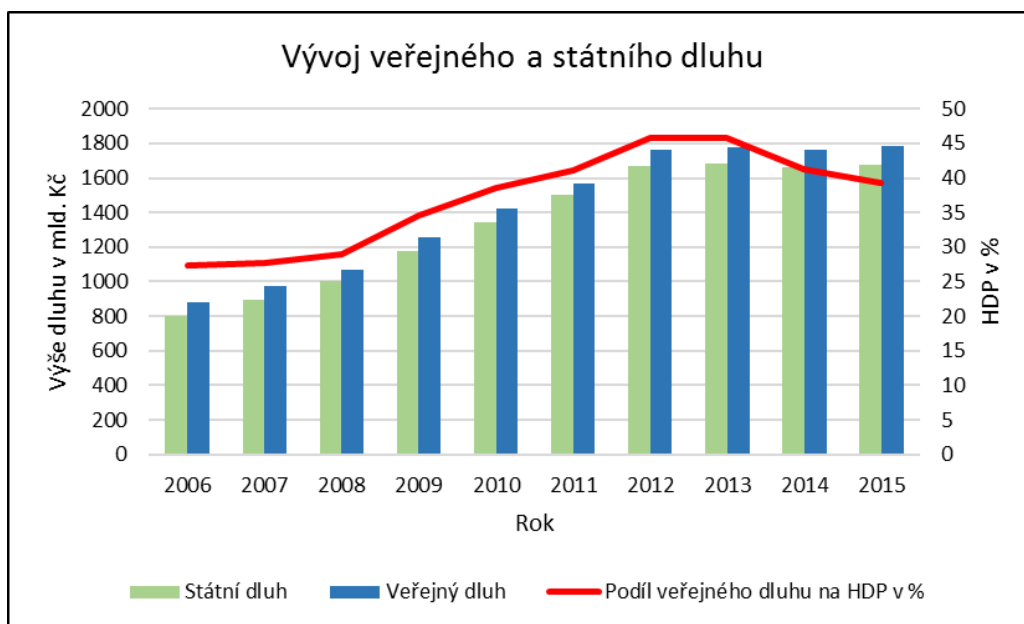
Veřejný dluh České republiky se skládá ze státního dluhu. To je dluh centrální vlády. Dále je jeho součástí dluhy mimorozpočtových fondů, místních rozpočtů a dluh zdravotních pojišťoven. Postupně veřejný dluh narůstá v důsledku kumulace deficitů rozpočtů jednotlivých let. V České republice má tedy bohužel až na výjimky rostoucí trend. Státní dluh je financován státními dluhopisy, pokladničními poukázkami nebo půjčkami (například od Evropské investiční banky).

Tabulka 11 - Vývoj veřejného a státního dluhu v letech 2006-2015

Rok	Státní dluh (v mld. Kč)	Veřejný dluh (v mld. Kč)	Podíl veřejj. dluhu na HDP (v %)
2006	802,5	877,7	27,4
2007	892,3	973,2	27,7
2008	999,8	1070,7	28,9
2009	1178,2	1254,0	34,6
2010	1344,1	1423,0	38,5
2011	1499,4	1565,1	41,1
2012	1667,6	1760,7	45,8
2013	1683,3	1779,2	45,8
2014	1663,7	1760,9	41,3
2015	1673,0	1783,2	39,2

Zdroj: Vlastní zpracování na základě dat MFČR

Graf 9 - Vývoj veřejného a státního rozpočtu v letech 2006-2015



Zdroj: Vlastní zpracování na základě dat MFČR

4.3.1 Veřejný dluh

Po vstupu do Evropské unie Česká republika musí splňovat Maastrichtská kritéria, do kterých patří i podíl veřejného dluhu na HDP. Úroveň podílu by neměla přesáhnout 60 %.

I když podíl veřejného dluhu na HDP každým rokem roste (až na výjimky po roce 2013, kdy došlo k poklesu), Česká republika kritérium splnila v každém roce sledovaného období.

Na základě grafu č. 9 je zřejmé, že veřejný dluh má velmi podobný průběh, jako státní dluh. Důvodem je skutečnost, že státní rozpočet představuje poměrově největší část veřejného dluhu.

4.3.2 Státní dluh

Státní dluh narostl od roku 2006 do roku 2015 o 870,5 mld. Kč. Hodnota z roku 2006 se tak více než zdvojnásobila. Zadlužení především prohloubila ekonomická krize. Vláda se v tomto období rozhodla spíše šetřit. Především byly velmi omezeny investiční výdaje. Největší nárůst dluhu nastal v roce 2009 (o 178,4 mld. Kč). Tento nárůst byl způsoben souvislostmi s ekonomickou krizí. Příjmy do státního rozpočtu byly nedostatečné a zároveň došlo k nárůstu výdajů – zejména těch sociálních. Tím pádem došlo k většímu schodku státního rozpočtu, než bylo původně plánováno ve státním rozpočtu. Další položkou, která zvýšila státní dluh v tomto roce byla půjčka poskytnutá Lotyšsku (5,3 mld. Kč) a nutnost vytvořit finanční rezervu v souvislosti s důchodovou reformou (2,6 mld. Kč).

V roce 2014 nastal po dlouhé době pokles státního dluhu. Oproti roku 2013 klesl státní dluh o 19,6 mld. Kč. Zásluhu neměl deficit státního rozpočtu v tomto roce, ale krytí potřeby financování státu operacemi finančních aktiv a řízení likvidity.

4.4 Zhodnocení ekonomické situace v roce 2016

Pro rok 2016 bohužel nebyla v době vypracování diplomové práce dostupná všechna data. Z tohoto důvodu je rok 2016 zhodnocen zvlášť v této kapitole na základě dat, které byly v době vypracování dohledatelné.

Ekonomika České republiky v roce 2016 nadále rostla, míra růstu však oproti 2015 zpomalila. Faktor, který podporoval ekonomiku byla spotřeba domácností. Ta rostla v souvislosti s vysokou zaměstnaností, a také vyššími mzdami a platy. Nezaměstnanost koncem roku dosáhla 3,7 % a stala se tak nejnižší v celé EU. Inflace v prosinci 2016 dosáhla 2 % a splnila tak cíl ČNB. Růst inflace byl způsoben růstem ceny potravin a pohonných hmot.

Investice zaznamenaly oproti roku 2015 propad, důvodem je dočerpávání investic z programového období 2007-2013.

V důsledku příznivé ekonomické situaci hospodařila vláda České republiky s přebytkem téměř 62 mld. Kč. jak již bylo uvedeno v kapitole č. 4.2.3 Saldo státního rozpočtu.

4.5 Fiskální výhled České republiky pro rok 2017 a 2018

Předpokládá se, že růst ekonomiky České republiky bude i v následujících letech pokračovat. V roce 2017 by měl reálný hrubý domácí produkt zvýšit o 2,6 % a v roce 2018 o 2,4 %. Inflace v roce 2017 je predikována na 2 % a pro rok 2018 1,6 %. Míra nezaměstnanosti se již pohybuje okolo své přirozené míry, a proto již nemá příliš prostoru pro další pokles. Pro rok 2017 i 2018 je tedy odhadována na 3,9 %. Je předpokládáno, že běžný účet platební bilance dosáhne v roce 2017 1,2 % HDP a v roce 2018 1,3 % HDP.

V souvislosti s růstem zaměstnanosti a růstem mezd a platů se předpokládá pro rok 2017 růst spotřeby domácností o 2,8 %, v dalších letech pak okolo 2,4 % ročně. V oblasti

soukromých i vládních investic se předpokládá růst okolo 3 % ročně. V roce 2017 se předpokládá mírné zhoršení strukturálního salda, ale v následujících letech by mělo docházet ke stabilizaci a k postupnému poklesu deficitů.

Pro rok 2017 činí příjmy schváleného rozpočtu 1249 mld. Kč a výdaje 1309 mld. Kč. Z toho vyplývá, že schodek by měl dosáhnout výše 60 mld. Kč. I současný ministr financí však počítá s tím, že nastane v roce 2017 opět přebytek. Přebytek na rok 2018 predikuje dokonce i ČNB. Díky tomu by měl klesat i veřejný dluh České republiky. V roce 2018 se předpokládá výše vládního dluhu 36,2 % HDP.

Vlivem zavedení elektronické evidence tržeb se očekává růst daně z příjmu fyzických osob v roce 2017 i 2018, jelikož budou postupně přibývat oblasti, které se do EET musí připojit. Pro DPH se predikuje průměrný růst 4,7 % ročně, jelikož by měla růst spotřeba domácností, efektivní výběr daní a boj proti daňovým únikům.

Meziroční růst výdajů v predikovaném období činí 3,1 %. V roce 2017 budou výdaje ovlivněny zvýšenými platy pedagogických pracovníků, zaměstnanců organizačních složek státu, nepedagogickým zaměstnancům a pracovníkům ve zdravotnictví. Tyto změny jsou vyčísleny na 19. mld. Kč. O 3 % budou růst sociální výdaje. Dojde k valorizaci důchodů na úroveň 2,7 %.

Jelikož byl rok 2016 synonymem nízkých investic, zejména v roce 2017 se počítá s jejich výrazným nárůstem. Investice spolufinancované z fondů EU by měly dosáhnout 15 %. V dalších letech by měl být meziroční růst 2 %. Národní investice by měly růst stabilně okolo 3 % ročně.

5 Výsledky a diskuse

V posledních letech byla ekonomika České republiky spíše nestabilní. Velkým zásahem do jejího vývoje byla ekonomická krize, která ekonomiku nepříznivě ovlivnila především v roce 2009. Tento problém se netýkal pouze České republiky, ale i celé Evropské unie a dalších zemí. Česká republika je exportně zaměřená země, proto byl velkým a zároveň nepříznivým zásahem do ekonomiky pokles vývozu zboží a služeb do zahraničí. Nejnižších hodnot dosahovalo saldo obchodní bilance v letech 2009-2011, poté došlo k velkému nárůstu v roce 2012, kdy se již většina zemí Evropské unie, se kterými Česká republika obchoduje, dokázala s ekonomickou krizí vypořádat.

Ekonomická krize ovlivnila všechny makroekonomické ukazatele, výjimkou nebyl ani ukazatel HDP. Největší propad nastal v roce 2009, kdy došlo k meziročnímu poklesu HDP o 4,8 %. V dalších dvou letech HDP nepatrně rostl a v letech 2012 a 2013, kdy opět došlo k recesi byla míra přírůstku HDP v záporných číslech. Ani míra nezaměstnanosti nezůstala nedotčena. Krize se na nezaměstnanosti projevila také v roce 2009. Míra nezaměstnanosti dosahovala až do roku 2013 hodnoty okolo 7 %. Od roku 2014 postupně nezaměstnanost klesala a v roce 2016 dokonce dosahovala nejnižších hodnot z celé Evropské unie. Takto nízkou hodnotu by si měla míra nezaměstnanosti udržet i v roce 2017.

Mezi lety 2008 a 2009 nastal obrovský pokles míry inflace. Na rozdíl od roku 2008, kdy míra inflace dosahovala 6,3 %, vykávala v roce 2009 pouhé 1 %. S výjimkou v roce 2012, kdy míra inflace dosáhla 3,3 % byla vždy míra inflace pod 2 %. Aby se míra inflace vrátila do stanoveného pásma, ČNB na tuto situaci reagovala zavedením měnových intervencí. Zároveň měly měnové intervence vlivem oslabení české koruny podpořit export.

V celém sledovaném období let 2006-2015 hospodařila vláda České republiky se schodkem státního rozpočtu, i když ekonomika dosahovala expanze a příjmy státního rozpočtu měly převýšit jeho výdaje. K přebytkovému rozpočtu však došlo až v roce 2016.

Nejvyšší schodek nastal v roce 2009. Zásadní vliv měla opět ekonomická krize. Oproti plánované výši rozpočtu došlo k velkým rozdílům v příjmové straně rozpočtu. Saldo se oproti plánu lišilo o 192,4 mld. Kč. Příjmy nebyly dosaženy především v důsledku nízkých daňových příjmů. Výše výdajů byla oproti plánované výši nižší. Podobná situace, avšak s nižším schodkem panovala i v roce 2010, kdy došlo k mírnému oživení ekonomiky. Samozřejmě je těžké zpětně hodnotit jednotlivá rozhodnutí vlády, ale pravděpodobně se stanovisko vlády spíše šetřit a nezvyšovat státní dluh v období ekonomické krize nyní nejeví jako to nejlepší. Kdyby vláda více podporovala ekonomiku, více investovala do vhodných oblastí, pravděpodobně by se zmírnil dopady ekonomické krize a kupříkladu nemuselo dojít k návratu recese v roce 2012. Lidé neměli k ekonomice důvěru a stejně jako vláda se rozhodli své úspory co nejvíce šetřit. Ekonomika neměla žádný impuls k opětovnému „nastartování“. Zároveň v období let 2012 a 2013 docházelo k daňovým změnám, a tak i podnikatelské subjekty byly v nejistotě a byly obezřetné v oblasti investic.

V příjmové straně státního rozpočtu byly vždy zásadní položkou daňové příjmy. S výjimkami z období krize mají daňové příjmy rostoucí charakter. Převažující položkou výdajové strany státního rozpočtu jsou běžné výdaje. Součástí běžných výdajů jsou mandatorní výdaje, které vláda musí ze zákona vyplácet, i když nemají žádný vliv na podporu ekonomiky. V průběhu let mají až na výjimku v roce 2010 rostoucí charakter. Kapitálové výdaje jsou zastoupeny v mnohem menší míře. Jejich výše je ovlivněna dotacemi z EU. Například výše kapitálových výdajů v roce 2015 je ovlivněna čerpáním velkého množství dotací zpětně z programového období 2007-2013.

Na rok 2017 je státní rozpočet opět plánován s deficitem, i přes to, že se očekává růst ekonomiky. Předpokládá se však, že opět dojde k přebytku stejně jako v roce 2016. Otázkou je, zda by nebylo možné lépe naplánovat státní rozpočet, aby nedocházelo k tak obrovským rozdílům mezi schváleným a skutečným rozpočtem alespoň v obdobích, ve kterých nehrozí žádné zásadní ekonomické výkyvy. V roce 2016 činil tento rozdíl 131,77 mld. Kč. Část této částky představovaly přijaté prostředky z EU ve výši

64,8 mld. Kč, které nejsou zahrnuty do státního rozpočtu. Stále však dochází k neshodě o téměř 67 mld. Kč.

Zadlužení České republiky v souvislosti s tvorbou schodkových rozpočtů neustále narůstalo. Tato skutečnost je velmi znepokojivá, jelikož by se v období expanze vláda neměla uchýlovat ke schodkovým rozpočtům, ale měla by hospodařit s přebytkem a pokrýt tak dluh z období, kdy v ekonomice nastala recese. Za období 2006-2015 narostl státní dluh o 870,5 mld. Kč. V roce 2015 činila jeho výše 1673 mld. Kč. V posledních letech se však ekonomice České republiky daří, takže se očekává postupné snižování zadlužení země. V roce 2016 podle předběžných údajů je státní dluh nižší o téměř 62 mld. Kč. Přebytek státního rozpočtu z roku 2016 nejspíše nebude použit na investice, ale bude jimi snížena výše státního dluhu.

Typ zvolené fiskální politiky v jednotlivých letech byl povětšinou zvolen správně s ohledem na ekonomickou situaci. Restriktivní fiskální politika byla prováděna v roce 2007 a také v letech 2010–2013. V době největšího dopadu ekonomické krize na českou ekonomiku, v roce 2009, měla být pravděpodobně podpora od státu větší (zejména investic), aby se co nejvíce zmírnily důsledky krize. Zmírnění dopadů a možná i zabránění návratu krize v dalších letech by zajistilo pokračování v expanzivní fiskální politice i v roce 2010, kdy se již vláda rozhodla ekonomiku nepodporovat. V současné době je ekonomika opět na vzestupu, tudíž by vláda měla i nadále aplikovat restriktivní fiskální politiku, aby zabránila přehřátí ekonomiky a nechat na ekonomiku působit pouze soukromý sektor.

Z výsledků práce vyplývá, že fiskální politika dokáže ovlivnit vývoj ekonomiky. Její opatření působí skrze své nástroje na obyvatelstvo, podnikatelské subjekty, ovlivňuje tak jejich chování, výši výdajů, úspor apod. které následně působí na ekonomiku.

6 Závěr

V závěru práce lze konstatovat, že si Česká republika v posledních letech prošla obrovskými výkyvy ekonomiky. Vláda musela řešit dopady ekonomické krize a hledat řešení, jak se z krize vymanit a zároveň příliš neprohloubit státní dluh. Otázkou zůstává, zda se spíše vláda neměla vydat cestou, kde by více podporovala ekonomiku, aby došlo k co nejrychlejšímu zotavení, místo zavedení úsporných opatření, které ekonomice příliš nepomohly. Celosvětovou krizi z roku 2008 vláda svojí fiskální politikou jistě nemohla odvrátit. Pravděpodobně ale mohla zabránit návratu recese v letech 2011-2013 kdy již byla krize v ostatních zemích Evropské unie zažehnána. Nestabilní ekonomická situace negativně ovlivnila i chování obyvatelstva a podnikatelských subjektů. Neměli důvěru v ekonomiku, tudíž šetřili své úspory a báli se investovat. Ekonomika tak nedostala dostatečný impuls od obyvatel, firem ani od vlády. Je tedy důležité, aby vláda usilovala o to, aby byla ekonomika stabilní a obyvatelstvo v její stabilitu věřilo a nezadržovalo své prostředky.

Od roku 2013 je ekonomika opět na vzestupu a ekonomická situace v České republice se velmi zlepšila. Opět se zvýšil export, což je pro otevřenou českou ekonomiku velmi důležitý faktor. Export byl zvýšen díky příznivé ekonomické situaci států Evropy, se kterými Česká republika obchoduje nejčastěji. Na export mělo také pozitivní vliv zavedení devizových intervencí, které snížily kurz domácí měny. S růstem ekonomiky postupně klesala nezaměstnanost, až se dostala na nejnižší hodnotu z celé Evropské unie. Velmi dobrou zprávou je, že se v současnosti očekává, stabilní ekonomický růst i v dalších letech.

Pozitivní zprávou je, že se vláda vždy snažila mít co nejnižší schodek, aby zabránila nárůstu státního dluhu. Ve většině let však nebylo možné státní dluh snížit. K této situaci došlo až v roce 2016, kdy bude podle předběžných údajů přebytek státního rozpočtu použit na snížení státního dluhu. Za předpokladu, že bude i nadále ekonomika růst by bylo vhodné tímto způsobem postupně státní dluh snižovat, případně použít přebytek k vhodným investicím. Většinu výdajů představují mandatorní výdaje, které vláda nemůže

přestat vyplácet, ani je příliš snižovat. Je povinné je vyplácet ze zákona. Jejich výši může ovlivnit především příznivá ekonomická situace s nízkou nezaměstnaností, růst mezd apod. Místo těchto výdajů je vhodné navyšovat investiční výdaje, které působí příznivě na ekonomiku v dlouhodobém horizontu. Měla by být vytvářena nová pracovní místa, ze kterých by státu plynuly daně a snížily by se sociální výdaje státu. Investovat by se mělo do výzkumu a vývoje, aby Česká republika nezaostávala za ostatními zeměmi a přilákala tak investory z jiných oblastí než z těch výrobních. K udržení stability příjmů, by vláda neměla neustále měnit daňové sazby, aby zajistila v této oblasti stabilitu a jistotu. Neustálé změny vytvářejí obavy nejen u obyvatel, ale také u podnikatelských subjektů a zahraničních investorů. Daňové zatížení by se nemělo příliš zvyšovat především z možnosti nárůstu šedé ekonomiky. Měla být i nadále prováděna důsledná kontrola při výběru daní, aby nedocházelo k daňovým únikům. Současně by však měly být neustále podporovány české podnikatelské subjekty, aby mohly jejich výrobky konkurovat levnějším dovoзовým výrobkům. Zároveň by byla udržena nízká míra nezaměstnanosti a dostatečné daňové příjmy.

Primárním cílem by v současnosti mělo být pro vládu, která provádí fiskální politiku, tak i pro ČNB, která je nositelem monetární politiky, udržení příznivé ekonomické situace i v dalších letech a zabránění velkým ekonomickým výkyvům. Je tedy zapotřebí, aby byly fiskální i monetární nástroje v souladu a nepůsobily na ekonomiku protichůdně. Vláda se bude muset v následujícím období potýkat se změnami v zahraniční politice, které mohou nastat s ohledem na volbu nového prezidenta USA nebo s odchodem Velké Británie z Evropské unie. Další problematika je spojená s otázkou bezpečnosti v Evropě a s tím související zvýšení výdajů na armádu.

Pokud vláda bude i nadále využívat ekonomický růst jako doposud a bude se chovat rozvážně, pravděpodobně se bude ekonomice dařit i nadále a bude možné postupně snižovat státní dluh či podporovat ekonomiku, penězi z přebytků státního rozpočtu. Bude tak vytvořena jakási pomyslná rezerva, která by mohla ekonomice pomoci i pokud by opět nastala ekonomická recese.

7 Seznam použitých zdrojů

BRČÁK, Josef, Bohuslav SEKERKA a Dana STARÁ. *Makroekonomie-teorie a praxe*. Plzeň: Vydavatelství a nakladatelství Aleš Čeněk, 2014. ISBN 978-80-7380-492-3.

BRČÁK, Josef, Bohuslav SEKERKA, Dana STARÁ, Roman SVOBODA. *Česká republika ve světle ekonomických teorií*. Plzeň: Vydavatelství a nakladatelství Aleš Čeněk, 2012. ISBN 978-80-7380-369-8.

ČERNOHORSKÝ, Jan a Petr TEPLÝ. *Základy financí*. Praha: Grada, 2011. ISBN 978-80-247-3669-3.

DVOŘÁK, Pavel. *Veřejné finance, fiskální nerovnováha a finanční krize*. Praha: C.H. Beck, 2008. Beckova edice ekonomie. ISBN 978-80-7400-075-1.

DWIVEDI, D.N. *Macroeconomics: theory and policy*. 3rd ed. New Delhi: Tata McGraw Hill Education Pte, 2010. ISBN 9780070091450.

HAMERNÍKOVÁ, Bojka a Alena MAAYTOVÁ a kol. *Veřejné finance*. 2., aktualizované vydání Praha: Wolters Kluwer Česká republika, 2010. ISBN 978-80-7357-497-0.

HOLMAN, Robert. *Ekonomie*. Praha: C.H. Beck, 1999. Beckovy ekonomické učebnice. ISBN 80-7179-255-1.

HOLMAN, Robert. *Transformace české ekonomiky: v komparaci s dalšími zeměmi střední Evropy*. Praha: CEP-Centrum pro ekonomiku a politiku, 2000. Ekonomika, právo, politika. ISBN 80-902795-6-2.

HOLMAN, Robert. *Základy ekonomie: pro studenty vyšších odborných škol a neekonomických fakult VŠ*. 2. vyd. Praha: C. H. Beck, 2005. ISBN 978-80-7179-890-3.

JUREČKA, Václav a kol. *Makroekonomie*. Praha: Grada, 2010. Expert (Grada). ISBN 978-80-247-3258-9.

KLIKOVÁ, Christiana a Igor KOTLÁN. *Hospodářská politika*. Ostrava: Institut vzdělávání SOKRATES, 2003. ISBN 80-86572-04-8.

SAMUELSON, Paul Anthony a William D. NORDHAUS. *Ekonomie: 18. vydání*. Přeložil Martin GREGOR. Praha: NS Svoboda, 2010. ISBN 978-80-205-0590-3.

SLANÝ, Antonín a kol. *Makroekonomická analýza a hospodářská politika*. Praha: C.H. Beck, 2003. Beckovy ekonomické učebnice. ISBN 80-7179-738-3.

ŠÍMA, Josef. *Trh v čase a prostoru: Hayekovská témata v současné ekonomii*. Praha: Liberální institut, 2000. ISBN 80-86389-09-X.

ŽÁK, Milan. *Hospodářská politika*. Praha: Vysoká škola ekonomie a managementu, 2006. ISBN 80-86730-04-2.

Elektronické zdroje:

Český statistický úřad [online]. Praha: Český statistický úřad, 2017 [cit. 2017-01-31]. Dostupné z: http://apl.czso.cz/pll/rocenka/rocenka.presmsocas?jmeno_tabulka=M%201abc&rokod=2006&rokdo=2015&mylang=CZ&ceny=bc&vystup=obrazovka&priznak=M00011&typ=2&jak=1&dejarchiv=0

Český statistický úřad [online]. Praha: Český statistický úřad, 2017 [cit. 2017-01-31]. Dostupné z: http://apl.czso.cz/pll/rocenka/rocenka.presmsocas?jmeno_tabulka=M%201abd&rokod=1990&rokdo=2015&mylang=CZ&ceny=bc&vystup=obrazovka&priznak=M00011&typ=2&jak=1&dejarchiv=0

Český statistický úřad [online]. Praha: Český statistický úřad, 2017 [cit. 2017-02-06].
Dostupné z: https://www.czso.cz/csu/czso/mira_inflace

Český statistický úřad [online]. Praha: Český statistický úřad, 2006 [cit. 2017-02-07].
Dostupné z: <https://www.czso.cz/csu/czso/statisticka-rocenka-ceske-republiky-2006-aj75awe033>

Český statistický úřad [online]. Praha: Český statistický úřad, 2007 [cit. 2017-02-07].
Dostupné z: <https://www.czso.cz/csu/czso/statisticka-rocenka-ceske-republiky-2007-h4wherp1yd>

Český statistický úřad [online]. Praha: Český statistický úřad, 2008 [cit. 2017-02-07].
Dostupné z: <https://www.czso.cz/csu/czso/statisticka-rocenka-ceske-republiky-2008-h985n5fra0>

Český statistický úřad [online]. Praha: Český statistický úřad, 2009 [cit. 2017-02-07].
Dostupné z: <https://www.czso.cz/csu/czso/statisticka-rocenka-ceske-republiky-2009-x5xduy85af>

Český statistický úřad [online]. Praha: Český statistický úřad, 2010 [cit. 2017-02-07].
Dostupné z: <https://www.czso.cz/csu/czso/statisticka-rocenka-ceske-republiky-2010-zqa20bl53r>

Český statistický úřad [online]. Praha: Český statistický úřad, 2011 [cit. 2017-02-07].
Dostupné z: <https://www.czso.cz/csu/czso/statisticka-rocenka-ceske-republiky-2011-idioienvk3>

Český statistický úřad [online]. Praha: Český statistický úřad, 2012 [cit. 2017-02-07].
Dostupné z: <https://www.czso.cz/csu/czso/statisticka-rocenka-ceske-republiky-2012-m3e85gpidf>

Český statistický úřad [online]. Praha: Český statistický úřad, 2013 [cit. 2017-02-07]. Dostupné z: <https://www.czso.cz/csu/czso/statisticka-rocenka-ceske-republiky-2013-pxygncc90n>

Český statistický úřad [online]. Praha: Český statistický úřad, 2014 [cit. 2017-02-07]. Dostupné z: <https://www.czso.cz/csu/czso/statisticka-rocenka-ceske-republiky-2014-n-zi0tqklk5k>

Český statistický úřad [online]. Praha: Český statistický úřad, 2015 [cit. 2017-02-07]. Dostupné z: <https://www.czso.cz/csu/czso/statisticka-rocenka-ceske-republiky-2015>

Ministerstvo financí České republiky [online]. Praha: Ministerstvo financí České republiky, 2007 [cit. 2017-02-08]. Dostupné z: <http://www.mfcr.cz/cs/verejny-sektor/statni-rozpocet/plneni-statniho-rozpocetu/2006/statni-zaverecny-ucet-za-rok-2006-1986>

Ministerstvo financí České republiky [online]. Praha: Ministerstvo financí České republiky, 2009 [cit. 2017-02-08]. Dostupné z: <http://www.mfcr.cz/cs/verejny-sektor/statni-rozpocet/plneni-statniho-rozpocetu/2007/statni-zaverecny-ucet-za-rok-2007-2015>

Ministerstvo financí České republiky [online]. Praha: Ministerstvo financí České republiky, 2009 [cit. 2017-02-08]. Dostupné z: <http://www.mfcr.cz/cs/verejny-sektor/statni-rozpocet/plneni-statniho-rozpocetu/2008/statni-zaverecny-ucet-za-rok-2008-2030>

Ministerstvo financí České republiky [online]. Praha: Ministerstvo financí České republiky, 2010 [cit. 2017-02-08]. Dostupné z: <http://www.mfcr.cz/cs/verejny-sektor/statni-rozpocet/plneni-statniho-rozpocetu/2009/statni-zaverecny-ucet-za-rok-2009-2046>

Ministerstvo financí České republiky [online]. Praha: Ministerstvo financí České republiky, 2011 [cit. 2017-02-08]. Dostupné z: <http://www.mfcr.cz/cs/verejny-sektor/statni-rozpocet/plneni-statniho-rozpocetu/2010/statni-zaverecny-ucet-za-rok-2010-2059>

Ministerstvo financí České republiky [online]. Praha: Ministerstvo financí České republiky, 2012 [cit. 2017-02-08]. Dostupné z: <http://www.mfcr.cz/cs/verejny-sektor/statni-rozpocet/plneni-statniho-rozpocetu/2011/statni-zaverecny-ucet-za-rok-2011-2068>

Ministerstvo financí České republiky [online]. Praha: Ministerstvo financí České republiky, 2013 [cit. 2017-02-08]. Dostupné z: <http://www.mfcr.cz/cs/verejny-sektor/statni-rozpocet/plneni-statniho-rozpocetu/2012/statni-zaverecny-ucet-za-rok-2012-12306>

Ministerstvo financí České republiky [online]. Praha: Ministerstvo financí České republiky, 2014 [cit. 2017-02-08]. Dostupné z: <http://www.mfcr.cz/cs/verejny-sektor/statni-rozpocet/plneni-statniho-rozpocetu/2013/statni-zaverecny-ucet-za-rok-2013-17756>

Ministerstvo financí České republiky [online]. Praha: Ministerstvo financí České republiky, 2015 [cit. 2017-02-08]. Dostupné z: <http://www.mfcr.cz/cs/verejny-sektor/statni-rozpocet/plneni-statniho-rozpocetu/2014/statni-zaverecny-ucet-za-rok-2014-21750>

Ministerstvo financí České republiky [online]. Praha: Ministerstvo financí České republiky, 2015 [cit. 2017-02-08]. Dostupné z: <http://www.mfcr.cz/cs/verejny-sektor/statni-rozpocet/plneni-statniho-rozpocetu/2015/mesicni-pokladni-plneni-2015-20446>

Ministerstvo financí České republiky [online]. Praha: Ministerstvo financí České republiky, 2016 [cit. 2017-02-10]. Dostupné z: <http://www.mfcr.cz/cs/verejny-sektor/rizeni-statniho-dluhu/dluhova-statistika/struktura-a-vyvoj-statniho-dluhu>

Ministerstvo financí České republiky [online]. Praha: Ministerstvo financí České republiky, 2017 [cit. 2017-02-11]. Dostupné z: <http://www.mfcr.cz/cs/verejnysektor/makroekonomika/makroekonomicka-predikce/2017/makroekonomicka-predikce-leden-2017-27446>

Ministerstvo financí České republiky [online]. Praha: Ministerstvo financí České republiky, 2016 [cit. 2017-02-24]. Dostupné z: <http://www.mfcr.cz/cs/verejny-sektor/makroekonomika/fiskalni-vyhled/2016/fiskalni-vyhled-cr-listopad-2016-2662>