

JIHOČESKÁ UNIVERZITA V ČESKÝCH BUDĚJOVICÍCH
ZEMĚDĚLSKÁ FAKULTA

Studijní program: Zemědělská specializace (N4106)
Studijní obor: Pozemkové úpravy a převody nemovitostí
Katedra: Krajinného managementu
Vedoucí katedry: doc. Ing. Pavel Ondr, CSc.

DIPLOMOVÁ PRÁCE

Změny ve venkovské oblasti způsobené procesem suburbanizace

Autor: Bc. Václav Havlík
Vedoucí diplomové práce: PhDr. Drahomíra Kušová, Ph.D.

České Budějovice, 2016

Prohlašuji, že v souladu s § 47b zákona č. 11/1998 Sb. V platném znění souhlasím se zveřejněním své diplomové práce, a to v nezkrácené podobě ve veřejně přístupné části databáze STAG provozované Jihočeskou univerzitou v Českých Budějovicích na jejich internetových stránkách, a to se zachováním mého autorského práva k odevzdanému textu této kvalifikační práce. Souhlasím dále s tím, aby toutéž elektronickou cestou byly v souladu s uvedeným ustanovením zákona č. 111/1998 Sb. Zveřejněny posudky školitele a oponentů práce i záznam o průběhu a výsledku obhajoby kvalifikační práce. Rovněž souhlasím s porovnáním textu mé kvalifikační práce s databází kvalifikačních prací Theses.cz provozovanou národním registrem vysokoškolských kvalifikačních prací a systémem odhalování plagiátů.

v Českých Budějovicích dne:

.....

Podpis autora

Poděkování

Rád bych zde poděkoval vedoucí mé diplomové práce, paní PhDr. Drahomíře Kušové, Ph.D. za odborné vedení, za pomoc a rady při zpracování této práce.

HAVLÍK, V. (2016): Změny ve venkovské oblasti způsobené procesem suburbanizace. Jihočeská univerzita v Českých Budějovicích, Zemědělská fakulta. Diplomová práce. České Budějovice, 86 s.

Anotace:

Venkov dožal významných změn vlivem procesu, který můžeme v české krajině sledovat od začátku 90. let 20. století. Pod vlivem suburbanizace dochází k transformaci venkovské krajiny na krajinu sídelní s ekonomickými, ekologickými i sociálními dopady. Kromě migrace obyvatelstva se suburbanizace projevuje také přesunem určitých funkcí, dříve typických pro střed města do zázemí či na jeho okraj. Změny, ke kterým dochází, demonstruje diplomová práce na vybraných lokalitách, kterými jsou sídla Litvínovice a Lišov.

Klíčová slova: Suburbanizace, venkov, land use, migrace, Litvínovice, Lišov

Abstract:

The rural area has undergone significant changes due to the process that we follow in the Czech landscape since the early 90s of the 20th century. Due to suburbanization is transforming the rural landscape of the countryside settlements with economic, environmental and social impacts. In addition to the migration of population suburbanization is also reflected in transferring certain functions previously typical for the center of the city to the hinterland and on its edge. Changes demonstrates thesis at selected locations, which are Litvínovice and Lišov.

Keywords: Suburbanization, rural area, land use, migration, Litvínovice, Lišov

Obsah

1. Úvod a cíle práce	7
2. Literární rešerše	9
2.1 Suburbanizace	9
2.1.1 Suburbanizace na území České republiky	12
2.2 Venkovská oblast.....	14
2.3 Regionalizace.....	17
3. Vymezení sledovaného území.....	19
3.1 České Budějovice.....	21
3.1.1 Obyvatelstvo	22
3.1.2 Změny v území	26
3.1.3 Doprava	27
3.2 Lišov.....	28
3.2.1 Osídlení a obyvatelstvo	29
3.2.2 Občanská vybavenost.....	31
3.2.3 Doprava	31
3.3 Litvínovice.....	33
3.3.1 Osídlení a obyvatelstvo	34
3.3.2 Občanská vybavenost.....	35
3.3.3 Doprava	35
4. Metodika	37
5. Výsledky	39
5.1 Využití ploch	39
5.1.1 Úbytek zemědělské půdy	39
5.1.2 Výstavba	41
5.1.3 Dokončené byty	47
5.1.4 Komerční suburbanizace ve sledovaném území	49

5.2 Migrace	50
5.3 Vývoj počtu obyvatel.....	54
5.4 Vyjíždka do zaměstnání a do škol	56
5.5 Věková struktura	57
5.6. Vzdělanostní struktura	59
6. Diskuse a závěr	62
7. Použitá literatura.....	65
8. Fotodokumentace	68
9. Přílohy	79

1. Úvod a cíle práce

Tématům zaměřeným na suburbanizaci je v posledních letech věnována zvýšená pozornost, protože se jedná o proces, který zasahuje do mnoha sfér lidského konání. Suburbanizace způsobuje významné změny ve všech částech světa, kde k ní již začalo docházet a to jak ve zdrojové oblasti, kterou jsou města, tak i v cílové oblasti, kterou tvoří venkovské oblasti. Tyto změny se netýkají pouze na první pohled viditelných aspektů, kterými jsou přeměna venkovské krajiny a rozšiřování zástavby do stále větších území, ale jsou také důležitým podkladem pro územní plánování, regionální rozvoj či budování inženýrských sítí a technické infrastruktury. Suburbanizace je stále více také tématem sociologickým, neboť dochází ke změnám ve struktuře obyvatelstva, což může vést až k vyvolání určitých konfliktů.

K volbě právě tohoto tématu došlo vzhledem k jeho aktuálnosti a také pro určitou návaznost na téma zpracované v rámci bakalářské práce (Havlík, 2014), které bylo věnováno vymezení sféry vlivu města České Budějovice při aplikaci různých metod výzkumu, mezi které patřila migrace, dojížděka do zaměstnání a do škol či četnost spojení veřejné dopravy mezi zázemím a samotným městem. Všechny tyto metody souvisí také s pojmem suburbanizace a jejím vývojem v daném území.

Prvním cílem předkládané diplomové práce je porovnání projevů suburbanizace ve dvou vybraných sídlech v blízkosti Českých Budějovic, která jsou zvolena tak, aby tvořila reprezentativní příklad pro území, která zastupují. Jedno z těchto sídel je vybráno v přímém sousedství s městem České Budějovice a disponuje pouze omezeným množstvím občanské vybavenosti, zatímco druhé středisko je vzdálenější od jihočeské metropole a může svým obyvatelům samo nabídnout větší porci občanského vybavení včetně určitého kulturního vyžití.

Druhým cílem, který si práce dává, je rozklíčování změn, ke kterým došlo vlivem suburbanizace ve vybraných venkovských oblastech. Posledním cílem diplomové práce je z dostupných materiálů po studiu teoretických základů v odborné literatuře vyhledat dobu nástupu a určité trendy, které ve sledovaných sídlech suburbanizace vykazuje.

Diplomová práce tedy nejprve za pomoci literární rešerše vysvětlí základní pojmy a nastaví teoretický rámec, který se uplatní zejména ve výběru hledisek, na základě kterých bude sledován vývoj suburbanizace a změny, které v cílových oblastech způsobila. Ještě než dojde k prezentaci vlastního výzkumu a výsledků dojde k představení sledovaného území. Tímto sledovaným územím bude kromě dvou vybraných sídel také město České Budějovice. Pozornost bude věnována zejména tomu, jak se proměnilo samotné město pod vlivem probíhajícího procesu suburbanizace.

Jak v případě Litvínovic, tak Lišova lze předpokládat, že zájem o bydlení a výstavbu v těchto lokalitách bude přetrvávat také do budoucna. Proto bude důležitým pramenem pro výzkum změn, ke kterým došlo a bude docházet vlivem suburbanizace, také zpracovaný územní plán. Zejména vymezení zastavitelných ploch v daném území může určovat rámec budoucích změn.

2. Literární rešerše

Tato kapitola objasňuje klíčové pojmy zvolené diplomové práce, a to za pomoci již zpracovaných zdrojů. Tím dojde k vytvoření teoretických východisek, kterým se bude práce věnovat zejména při vyvozování hypotéz a skutečných závěrů. Z tohoto pohledu lze za stěžejní považovat zejména termín suburbanizace, konkrétně její význam, dělení, druhy a skutečnosti, jež ji ovlivňují. Neméně důležitými pro pochopení problematiky tématu práce jsou také pojmy venkovská oblast a region.

2.1 Suburbanizace

Ouředníček (2002) definuje pojem suburbanizace jako přesun obyvatel, jejich aktivit a některých funkcí z jádrového města do zázemí. Jedná se o proces, který vede k rozšiřování měst, jenž je k vidění ve většině vyspělých zemí. Dále objasňuje vznik tohoto slova, které je složeninou slov *sub* a *urb*, který je překládán jako předměstí a v doslovném překladu znamená vedle nebo za městem.

Významný nizozemský sociální geograf Ahasuerus van den Berg vytvořil teorii stádií vývoje měst, ve kterém má právě suburbanizace významné místo nejen jako jeden z vývojových článků, ale také jako aspekt ovlivňující budoucí vývoj. Ten se svými kolegy hledal také dopady suburbanizace a našel je zejména ve zvýšení osobní automobilizace a nárůstu dopravy. Všimá si mj. toho, že obyvatelé suburbií realizují několik přesunů automobilem za den, neboť všechny ostatní funkce kromě rezidenční zůstaly alokovány do jádra měst. Jako kritický označuje stav během ranní a odpolední špičky, kdy se významně protahuje doba nutná na přesun mezi jádrem a jeho zázemím (van den Berg a kol, 1982).

Nejvýznamněji se podle Sýkory (2002) příměstská zóna měnila vlivem suburbanizace v 90. letech 20. století. Ta způsobila významné společenské změny v celém metropolitním území a to nejen z pohledu bydlení, ale také z pohledu obchodu, skladování a výroby. Mimo to také sleduje, že hustota zalidnění v suburbánních zónách je nižší než v jádrových oblastech. Jako typickou v tomto ohledu definuje jedno až dvoupodlažní zástavbu se zahradou, která často vytváří ucelenou rezidenční zónu.

Suburbanizace je doprovázena celou řadou dopadů. Pozitivní i negativní odhaluje na svém portále docent Ouředníček z katedry geografie Přírodovědecké

fakulty UK v Praze [16]. Pozitiva pro obyvatele suburbia vidí zejména v kontaktu s přírodou a s tím spojeným lepším životním prostředím a také ve faktu, že se v tomto případě většinou jedná o život v rodinném domě, s čímž je spojena určitá prestiž. Význam přikládá také obývání této lokality se společensky silnější skupinou a většímu bezpečí. Negativem pro suburbanizéra je nutnost trávit více času v dopravě a také nižší občanská vybavenost. Upozorňuje také, že přílišná izolovanost v rámci určité skupiny žijící na předměstí může mít také negativní důsledky.

Z pohledu cílové obce se jako pozitivní jeví hlavně zlepšení technické infrastruktury a to jak inženýrských sítí, tak také dopravních komunikací a zvýšení příjmů obcí. Pozitivním dopadem pro obec je také příliv mladších a často také vzdělanějších obyvatel, kteří zde následně zakládají rodiny, čímž dochází k populačnímu růstu obce. Negativních dopadů je nicméně pro cílovou obec o něco více a mezi hlavní patří právě střet původních obyvatel s nově přistěhovanými, když dochází k narušení přirozené sociální struktury společnosti. Druhým neméně významným negativem je narušení urbanistické struktury a architektonického rázu. Tento fakt úzce souvisí s tím, že je v nových suburbiích nedostatek veřejného prostoru a míst k setkávání obyvatel. Problémem se v případě překročení určitých únosných kapacit cílových obcí může stát nedostatečná kapacita technické infrastruktury, která se může týkat zejména čistíren a rozvodů. Obdobné potíže nastávají i v případě občanské vybavenosti, kdy zejména mateřské školky nejsou vybaveny pro přijetí vyššího počtu dětí.

Co se týče oblasti, kterou Ouředníček [16] označuje jako městský region a lze jej chápat jako oblast samotného jádra, tak i jeho zázemí včetně samotných suburbií, tak pro ten má suburbanizace negativní dopad zejména v nárůstu individuální automobilové dopravy. Tento jev se nejčastěji projevuje dopravními zácpami a také zhoršenou kvalitou ovzduší. Důležitým aspektem, který může mít významný vliv na život ve městech, je pokles sociálního statusu v jádrech a ve zdrojových částech města, kterými jsou nejčastěji sídliště. Zde po odlivu vzdělanější, mladší a často také bohatší složky obyvatelstva může docházet nejen ke stárnutí zdejší populace, ale také ke konfliktům způsobených přílivem osob s nižším společenským postavením.

Z hlediska městského regionu způsobuje suburbanizace také prostorové rozpínání a rozvolňování tohoto prostoru a stejně tak dochází k narušení venkovské

krajiny. Nákladnější se také stává údržba inženýrských sítí a dopravních komunikací. V neposlední řadě můžeme sledovat úbytek zemědělských a rekreačních ploch, který souvisí se změnami využití krajiny, kdy je bývalá zemědělská plocha postupně přeměňována na stavební parcely.

Na důležitý znak suburbanizace upomíná Brestičová (2008), když hovoří o tom, že za suburbanizaci lze považovat výstavbu, která probíhá odděleně od kompaktní městské zástavby a nikoliv jakoukoli stavbu v příměstské oblasti. Právě mnohdy neucelená výstavba v předměstí, zejména větších měst, se kterou může být suburbanizace také spojována, je pojem *urban sprawl*. Tento do češtiny obtížně přeložitelný výraz označuje Ouředníček (2002) jako nežádoucí a nepromyšlené rozlézání rezidenční i komerční zástavby do volné krajiny. Tento zásah vnímá jako nežádoucí z hlediska ekonomického, sociálního a environmentálního a dává jej za vinu vlastníkům pozemků nebo investorům majících zájem o maximální zisk. Prevenci předcházení tohoto jevu sleduje v odpovědnosti samosprávy obcí a státní správy v oblasti územního plánování. Hlavními znaky *urban sprawl* je odlehlost, nepropojenost území a nedostatečná technická, dopravní a sociální infrastruktura.

Podle funkce, která je dekoncentrována z jádra měst do zázemí lze suburbanizaci dělit na rezidenční a komerční. Bavíme-li se o rezidenční, pak sledujeme zejména výstavbu nového bydlení v zázemí měst a také odliv obyvatel a bytové funkce do okolních obcí. Faktory, které posílily růst rezidenční suburbanizace, byly zejména touha po vlastním bydlení ve zdravějším životním prostředí, růst kupní síly obyvatelstva, cenová dostupnost stavebních pozemků v příměstských oblastech, možnost financování za pomoci úvěrů a hypoték a zvýšení osobní automobilizace. Formou suburbanizace ovšem není pouze nová výstavba, ale také přestavba, nadstavba či rekonstrukce již stávajících usedlostí, která nemusí být pro architektonický ráz obce tolik narušující.

Oproti rezidenční stojí komerční suburbanizace, která je typická tím, že do zázemí je z městských jader stěhována ekonomická funkce. O tomto jevu lze říci, že je mladší než rezidenční suburbanizace, ale v posledních letech stále významnější. Do zázemí měst byla postupně přesouvána průmyslová výroba a skladovací aktivity. Následovala obchodní funkce zastupována nejčastěji velkými obchodními centry na okrajích měst či v místech významných dopravních uzlů.

To souvisí s faktem, že dopravní spojení je pro komerční suburbanizaci určujícím faktorem (Sýkora, 2002).

2.1.1 Suburbanizace na území České republiky

Migrace tvoří jednu z hlavních složek územních pohybů, které zásadně ovlivňují nejen počet obyvatel v daném regionu, ale také například sociální a ekonomické aspekty v oblastech, jež migrace ovlivňuje. Van den Berg a kol. (1982) sledují čtyři směry migrace, které přeměňují sídelní systém. Jsou to urbanizace, suburbanizace, deurbanizace a reurbanizace, které probíhají podle této skupiny výzkumníků v tomto pořadí a na kterých byla založena již výše zmíněná teorie stádií vývoje měst.

Podle Bartoš a kol. (2011) se v emigračních oblastech projevují zejména negativní důsledky, které jsou spojeny se ztrátou lidských zdrojů a tím pádem nižšího zapojení do ekonomického systému státu resp. regionu, čímž dochází ke zvýšeným nákladům na zajištění sociální stability regionu. V imigračních oblastech představuje nově přichozí obyvatelstvo jednak potenciální zdroj pro rozvoj území, ale také dochází ke zvyšování antropogenní zátěže území.

Směr migračních trendů byl na našem území silně ovlivněn politickou situací ve 2. polovině 20. století. Zatímco v některých zemích, zejména západní Evropy a v USA, začalo docházet k otáčení trendu od urbanizace směrem k suburbanizaci, tak u nás se veškeré změny mohly začít projevovat až po roce 1990. Až do tohoto roku docházelo na našem území jen ve velmi málo případech k trvalému usazování se na venkově a migraci z měst do obcí. Bartoš a kol. (2011) upozorňují na tehdejší socialistickou migrační politiku, kterou trpěly zejména malé obce a pak také velkoměsta typu Prahy a Brna. V rámci malých sídel nebyla podporována výstavba a docházelo tak k výraznému úbytku obyvatel a to zejména mladší generace. Tím docházelo ke zvyšování podílu starších obyvatel v těchto malých obcích. S tím souvisí, že tato sídla byla označována pojmem „na dožití“ a předpokládalo se v budoucnu jejich úplný zánik. Veškerá pozornost ve venkovském prostoru byla věnována tzv. střediskovým obcím, kam byly alokovány veškeré investice a které poskytovaly občanskou vybavenost pro své spádové území.

V 80. letech 20. století docházelo nejvíce ke koncentraci venkovského obyvatelstva do lokálních sídel, což souvisí s postupným zmenšováním vzdálenosti,

na kterou se byli obyvatelé ochotni stěhovat a k uzavírání migračních procesů v rámci okresů a krajů. Tím docházelo k migraci, v tomto případě urbanizaci, do středně velkých center s počtem obyvatel mezi 10 až 50 tisíci. Právě do těchto center směřovala nejvýznamněji investiční výstavba (Pavlík, Kučera, 2002).

K určitému druhu migrace na venkov v socialistickém období docházelo, ale jednalo se pouze o fenomén chataření a chalupaření. Tyto druhé domovy však nesloužily k trvalému bydlení, a přestože určité prvky suburbanizace nesou, tak je nelze do tohoto procesu zcela jednoznačně zařadit. Pokud docházelo ke klasické suburbanizaci spojené s úplným přesunem do venkovské oblasti, tak k ní docházelo před revolucí pouze minimálně. Osoby, které si tuto cestu zvolily, se povětšinou musely smířit s fyzicky náročnějším zaměstnáním v zemědělství. Nejčastějším důvodem k této migraci byla touha spojení s přírodou či život v ekologicky vhodnějším prostředí. Další skupinou volící směr migrace z měst na venkov byli důchodci, kteří již nebyli navázáni na své zaměstnání ve městech, a proto mohli trávit významnou část roku na usedlostech na venkově, které nejčastěji tvořilo již zmiňované druhé bydlení na chatě či chalupě (Bartoš a kol., 2011).

Od 2. poloviny 90. let můžeme začít sledovat trend, který lze již nepochybně zařadit mezi suburbanizaci také v České republice. Postupně se stávaly nejvíce migračně atraktivními sídla do 5 tisíc obyvatel a migračně ztrátovými města s více než 10 tisíci obyvateli. Velice oblíbenými pro rezidenční suburbanizaci byla především sídla za administrativními hranicemi velkých měst, což s sebou přineslo také záporné migrační saldo v těchto zejména krajských městech (Pavlík, Kučera, 2002).

Od začátku 90. let začala jádrová města aglomerací Prahy, Brna, Plzně či Ostravy migračně ztrácet se svým zázemím. Postupně se začala přidávat také stotisícová města jako České Budějovice, Olomouc a Hradec Králové. Jako důkaz lze použít vysoké migrační saldo u okresů, které tvoří aglomerační zázemí. Mezi lety 2000 – 2002 vykazoval například okres Praha – Východ migrační saldo o hodnotě +16,3 ‰, Praha – Západ + 24,3 ‰, Brno Venkov + 6,9 ‰ a Plzeň Jih + 6,6 ‰ (Čermák, 2005).

Sýkora (2002) přisuzuje hlavní podíl na těchto změnách zejména rostoucím příjmům střední vrstvy obyvatelstva, která neměla v minulém režimu takové

možnosti jako v době po převratu. Mimo to si všímá také dostupnosti bankovních produktů a také určité podpory státu. S postupující rezidenční suburbanizací také souvisel rozvoj komerční suburbanizace, který se již v tomto období začal projevovat zvyšujícím se počtem obchodních domů a průmyslových ploch vznikajících tzv. „na zelené louce“.

2.2 Venkovská oblast

Pojem venkovská oblast si lze představit mnoha způsoby, z nichž každý nabídne rozdílné vymezení. Tradičně můžeme tento termín chápat jako oblast s nízkou hustotou zalidnění, kde převládají zemědělské či lesnické formy hospodaření (Jančák, 2003). Podstatnou pro chápání tohoto pojmu je ale také socioekonomická a sociokulturní funkce venkova. V tomto případě definujeme venkovský jako *neměstský* a vnímáme jej s ohledem na odlišnost v určitých jevech, vztazích, procesech či funkcích (Blažek, 2004). Tento fakt ovšem opět dokazuje složitost vymezování venkovských oblastí, neboť pojmy venkov a město se v současnosti již velmi silně prolínají. Prvky městského životního stylu stále silněji pronikají do venkovských sídel všech typů (Müller, 2005).

Perlín a kol. (2010) rozděluje na základě historických, sociálních, ekonomických a fyzickogeografických kritérií venkovský prostor v České republice do několika základních typů. Jde o *suburbánní zónu*, *venkov v bohatých zemědělských oblastech*, *bohaté (severní) Sudety*, *chudé (jižní) Sudety*, *vnitřní periferie a moravsko-slovenské pomezí*.

Již zmíněná suburbánní zóna se tedy začala zejména po roce 1990 objevovat v blízkosti velkých měst, která s sebou přináší městský způsob života. Projevuje se zejména na okraji obcí, kde se buduje typická městská zástavba většinou bez hospodářského zázemí. Tyto venkovské oblasti se postupem času napojují na jádrové sídlo, nejčastěji technickou infrastrukturou či propojením městskou hromadnou dopravou. Venkov v těchto oblastech ztrácí svou obvyklou funkci, místní obyvatelé jej využívají pouze pro obytnou funkci a denně vyjíždějí za prací do přílehlého centra.

Dalším typem je venkov v bohatých zemědělských oblastech, který je lokalizován do oblasti Polabí, dolního Poohří a na Moravě do Moravských úvalů a Jihovýchodní Moravy. V těchto oblastech má zemědělství svou významnou roli

a dochází zde k intenzivnímu využívání krajiny pro rostlinnou výrobu. Zdejší sídla jsou větší, stále zde existují zemědělské provozy a podniky zpracovatelského průmyslu a také se zde daří držet typické venkovské vzorce chování.

Jako „bohaté Sudety“ je označována oblast podél severozápadní a severovýchodní hranice České republiky. Zde v minulosti docházelo k rychlému rozvoji industrializace a také urbanizace. Tím docházelo k přeměně venkovských sídel na sídla urbanizovaná či sídla zaměřená na průmyslovou výrobu či těžbu hnědého uhlí. V určitých oblastech zcela zanikla původní zemědělská výroba. Obnova původní sídelní struktury je v blízké době vyloučena.

Podél jihozápadní a jižní hranice České republiky se naopak nachází oblast tzv. chudých Sudet, které jsou typické hornatým terénem a nízkým počtem průmyslových center. Po odsunu německého obyvatelstva nedošlo k dosídlení jako v případě bohatých Sudet a po nástupu komunismu docházelo k dalšímu postupnému vysídlování, které bylo spojeno se zánikem mnoha obcí zejména v těsném sousedství státní hranice. Do této oblasti nebyly v této době směřovány ani žádné významné státní investice, což se projevovalo dalším zaostáváním. Oblast je nicméně velmi cenná z pohledu zachování přírodní krajiny.

Velké množství malých sídel v oblasti táhnoucí se od Rakovníka přes pomezí Jihočeského a Středočeského kraje až po Českomoravskou Vysočinu je typické pro vnitřní periferii České republiky. Toto území významně poznamenala vlna migrace do center těžkého průmyslu a těžby v 50. a 60. letech 20. století, kdy přišlo o vysoký počet obyvatelstva. V tomto období zde také docházelo k uzavírání zemědělských provozů a místní obyvatelé tak byli nuceni dojíždět do okresních měst. Nižší občanská vybavenost a také změny po roce 1990 vytvořily z těchto sídel často pouze druhé bydlení pro obyvatele měst.

Periférií se po rozdělení republiky v roce 1993 stala také oblast označená jako moravsko-slovenské pomezí. Toto území se ze středu jednoho státu stalo prakticky přes noc jeho okrajovou částí a po otočení orientace České republiky směrem k Rakousku a Německu se zde začaly postupně projevovat negativní vlivy, mezi které lze zařadit vyšší nezaměstnanost či ztrátu pracovních sil.

Při charakterizování venkovské oblasti hraje podstatnou roli, jak široký region sledujeme. Pokud se v první řadě zaměříme na regionalizaci (viz. kapitola

2.3), kterou využívá Evropská unie pro vymezení venkovských oblastí v rámci Společné zemědělské politiky a Programů rozvoje venkova, tak na základě regionů NUTS 3 vymezíme z tohoto hlediska jako venkovský také celý Jihočeský kraj. Při použití této metodiky se mezi městské regiony zařazují v České republice pouze Praha a Středočeský kraj. Naopak mezi převážně venkovské regiony patří kromě Jihočeského také kraje Plzeňský, Vysočina, Pardubický, Olomoucký a Zlínský. Zbylé kraje jsou zařazeny mezi regiony smíšené [6].

Další použitelnou metodou je typologie OECD založená na hustotě obyvatel obcí. Podle této metody je venkovská oblast definována hustotou obyvatel nižší než 150 obyvatel/km². Toto vymezení je však silně ovlivněno velikostí velkých center a v případě že jej použijeme v rámci České republiky na úrovni regionů NUTS 3, tak opět získáme nepříliš vypovídající výsledky, neboť dojde k vygenerování pouze jednoho převážně městského (Praha) a jednoho převážně venkovského (Vysočina) regionu. Všechny ostatní budou podle této metodiky zařazeny mezi regiony smíšené [5].

Pro účely této práce je ovšem vhodnější zaměřit se na užší region a vymežovat venkovské oblasti spíše v rámci nižších územních (místních) jednotek. Nejčastěji používaným v České republice je vymezení podle velikosti, resp. podle počtu obyvatel žijících v obci. Perlín a Hupková (2010) považují za venkovské obce s ohledem na zákon o obcích ty s počtem obyvatel nižším než 3 000. Vhodnou metodou může být také výše zmíněný faktor hustoty zalidnění. Pak můžeme za venkovskou obec považovat tu, která nepřekročí 150 obyv./km² či podle jiných pramenů uváděnou hodnotu 100 obyv./km², která je v České republice častěji využívána pro regionalizaci na místní úrovni.

Pojetí venkova lze rozdělit na několik podobných a často zaměňovaných pojmů, které je třeba rozlišovat. Jedná se o venkovský prostor, venkovský region a venkovské sídlo. Venkovský prostor lze chápat jako venkovské osídlení (vesnici) a krajinu v jejich okolí či souhrn ploch intravilánu, zemědělské půdy, lesů, vodních ploch, polních cest a místních komunikací. Venkovský prostor lze z tohoto pohledu definovat také jako celé území s výjimkou plochy měst nebo všeobecně jako neměstský prostor.

Na pojem venkovský region narazíme velmi často také ve statistice. Jedná se o jednotku, která je definována určitými znaky. Těmito kritérii může být právě hustota či počet obyvatel.

Venkovské sídlo je prostorově oddělená jednotka, kterou tvoří skupina domů. Několik územně oddělených sídel pak tvoří obec, která je samostatně spravována. Pro sídlo je určující fakt, že má obytnou či rekreační funkci (Perlín, 2008). Majerová (2005) venkovské sídlo definuje jako seskupení obytných a hospodářských stavení, mezi kterými má, či v minulosti měla důležité místo zemědělská funkce.

2.3 Regionalizace

Mištera (1997) hovoří o regionalizaci jako o procesu, který se děje nezávisle na společenském vědomí. Příkladem může být výstavba páteřních komunikací či průmyslových zón. Tyto aspekty značně ovlivňují chování obyvatel žijících v geografickém prostoru.

Pro obecnou interpretaci pojmu regionalizace lze použít pohled docenta Anděla (1996), který ji definoval jako proces, při kterém dochází ke členění geografického území na dílčí celky, čímž provádí kvalifikovanou generalizaci. Navíc regionalizace hodnotí význam, polohu a funkce regionu i jeho postavení v regionálním systému.

Výsledkem regionalizace je tvorba regionů, které lze v zásadě dělit na homogenní a nodální. Homogenní regiony jsou utvářeny nejčastěji ve fyzické geografii a značí se tím, že jsou vnitřně velmi stejnorodé. To v praxi znamená, že kritérium, dle kterého je regionalizace vytvářena, je rovnoměrně obsaženo v celém vymezeném regionu. Oproti tomu regiony nodální jsou vymezovány častěji v sociální geografii a vnitřně jsou heterogenní. Tvorba nodálních regionů je přímo závislá na vybraném *jádře* (latinsky *nodus*), vzhledem ke kterému je region vymezen. Na tomto principu jsou vytvářeny například dojížděkové regiony.

Výhodou tvorby nodálních regionů je také možnost určení intenzity vztahů směrem k jádru. V této souvislosti můžeme nejčastěji pozorovat nejsilnější vazby v zázemí jádra. Směrem dál od jádra intenzita vazeb zpravidla klesá. Tyto oblasti lze poté označovat za semiperiferní až periferní.

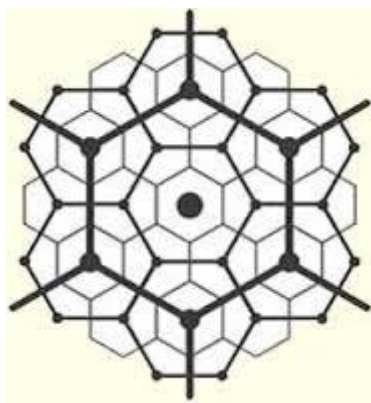
Mulíček a Sýkora (2011) hovoří o tzv. deduktivní regionalizaci, která je úzce spojena s vytvářením nodálních regionů. Deduktivní metoda pracuje po určení jádra,

které může být prováděno na základě počtu obyvatel, množství pracovních příležitostí či na základě tvorby dopravního modelu tím způsobem, že přiřazuje další centra podle intenzity vazeb. Nespornou výhodou je fakt, že každá část sledovaného území spadáje vždy k jedinému jádru, což pomáhá vytvářet komplexní regionalizaci pro libovolně velké území (HAMPL, 2005).

Na tomto místě je také vhodné zmínit se o teorii centrálních míst, která může být i v současnosti uplatňována v mnoha oborech od sídelní geografie přes ekonomii až po územní plánování. Tato teorie prostorové rovnováhy, která je nejvíce spojována s německým geografem Walterem Christallerem [9], si dávala za cíl vysledovat zákony ovlivňující počet, velikost a rozmístění sídel. Každé sídlo v této teorii poskytuje administrativní funkce, zboží a služby pro své zázemí. Nicméně menší sídla poskytují pouze omezený okruh zboží a služeb až po tzv. horní hranici dosahu, která představuje maximální vzdálenost, kterou jsou lidé ochotni cestovat za danou službou.

Význam centra se v této teorii nehodnotí podle počtu obyvatel, ale podle tzv. centrality, tedy podle rozsahu poskytovaných služeb nebo zboží. V základním modelu každé centrum vyšší velikosti obsluhuje 3x větší území než centrum o řád nižší, což z hlediska prostorového uspořádání utváří šestiúhelníkovou (hexagonální) síť (viz Obr. 1).

Obr.1 Teorie centrálních míst



Zdroj: [22]

3. Vymezení sledovaného území

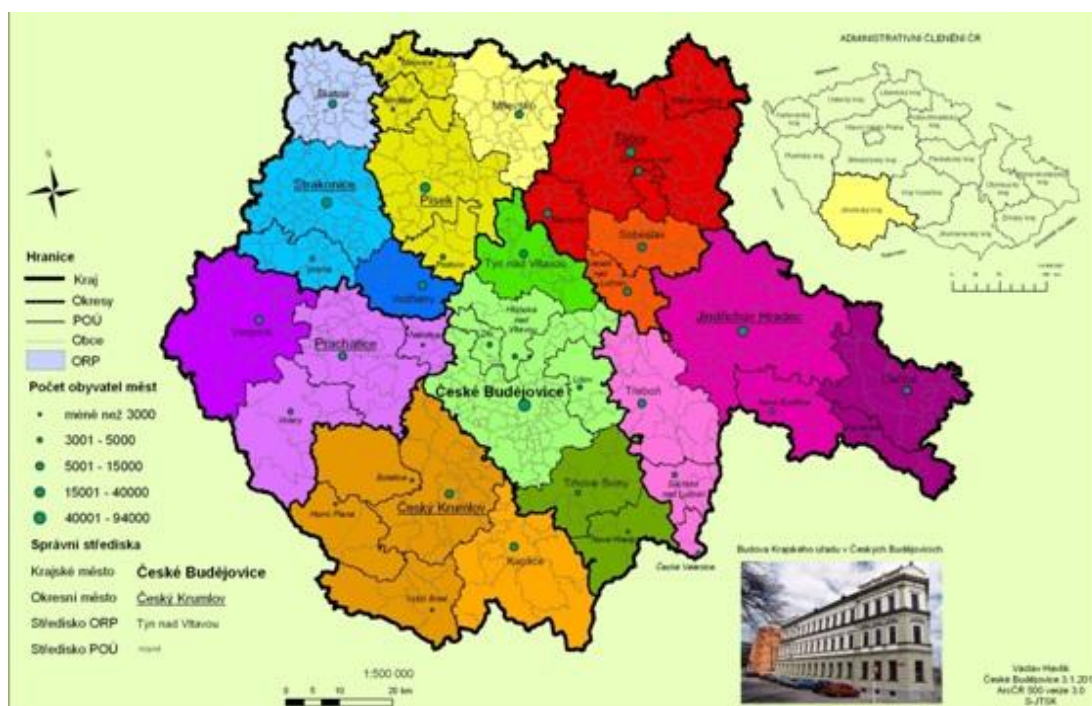
Za sledované území diplomové práce lze označit celou oblast, kterou ovlivňují nebo v minulosti ovlivňovaly suburbanizační procesy spojené s městem České Budějovice. Jihočeský kraj je v porovnání s jinými kraji velmi specifický vzhledem ke svému rozmístění sídel, které téměř odpovídá teorii centrálních míst. České Budějovice v tomto rozmístění hrají hlavní roli. Dalších šest bývalých okresních měst, která jsou relativně pravidelně rozmístěna kolem Českých Budějovic, tvoří centra nižšího řádu (viz Mapa 1). Také tato centra nižšího řádu mají ještě o stupeň níže postavená střediska, za která můžeme označit města obsluhující správní obvod obcí s rozšířenou působností (dále jen SO ORP) či v některých případech obce s pověřeným obecním úřadem (dále jen POÚ).

České Budějovice ovlivňují svým významem i oblasti vně kraje, neboť se v jejich blízkosti nenacházejí další podobně významná centra. Vždyť nejbližší krajská města jsou od Českých Budějovic po silnici vzdálena 125 km v případě Jihlavy, 136 km Plzně a 146 km Prahy. Takto vzdálená centra sousedních krajů nenajdeme v rámci České republiky u žádného jiného krajského města.

Tato skutečnost dělá z Českých Budějovic správní, ekonomické kulturní a historické středisko pro velmi rozlehlou oblast, což na druhou stranu snadněji vytváří periferie. Tyto periferie lze v případě Jihočeského kraje relativně snadno vymezovat. Bude se jednat zejména o oblasti ležící na Šumavě a také v blízkosti státní hranice. Za příčinou perifernosti těchto oblastí není pouze vzdálenost od krajského města, ale také fakt, že toto území ještě nedávno v podstatě tvořilo nárazovou zónu mezi kapitalistickým Západem a socialistickým Východem.

Periferní oblast se mj. vyznačuje nízkou hodnotou zalidnění a z toho důvodu je z celorepublikového hlediska považován celý Jihočeský kraj za periferii. Hustota zalidnění celého kraje dosahuje pouze 63 obyvatel na km² [1]. Takto nízká hodnota se generuje zejména v okresech ležících v šumavských oblastech. V okresech Český Krumlov a Prachatice nedosahuje hustota zalidnění ani 40 obyv./km², což je vzhledem k průměru ČR, který se pohybuje okolo 130 obyv./km² číslo skutečně velmi nízké. Nicméně je třeba dodat, že ani okres České Budějovice nedosahuje na republikový průměr (114 obyv./km²).

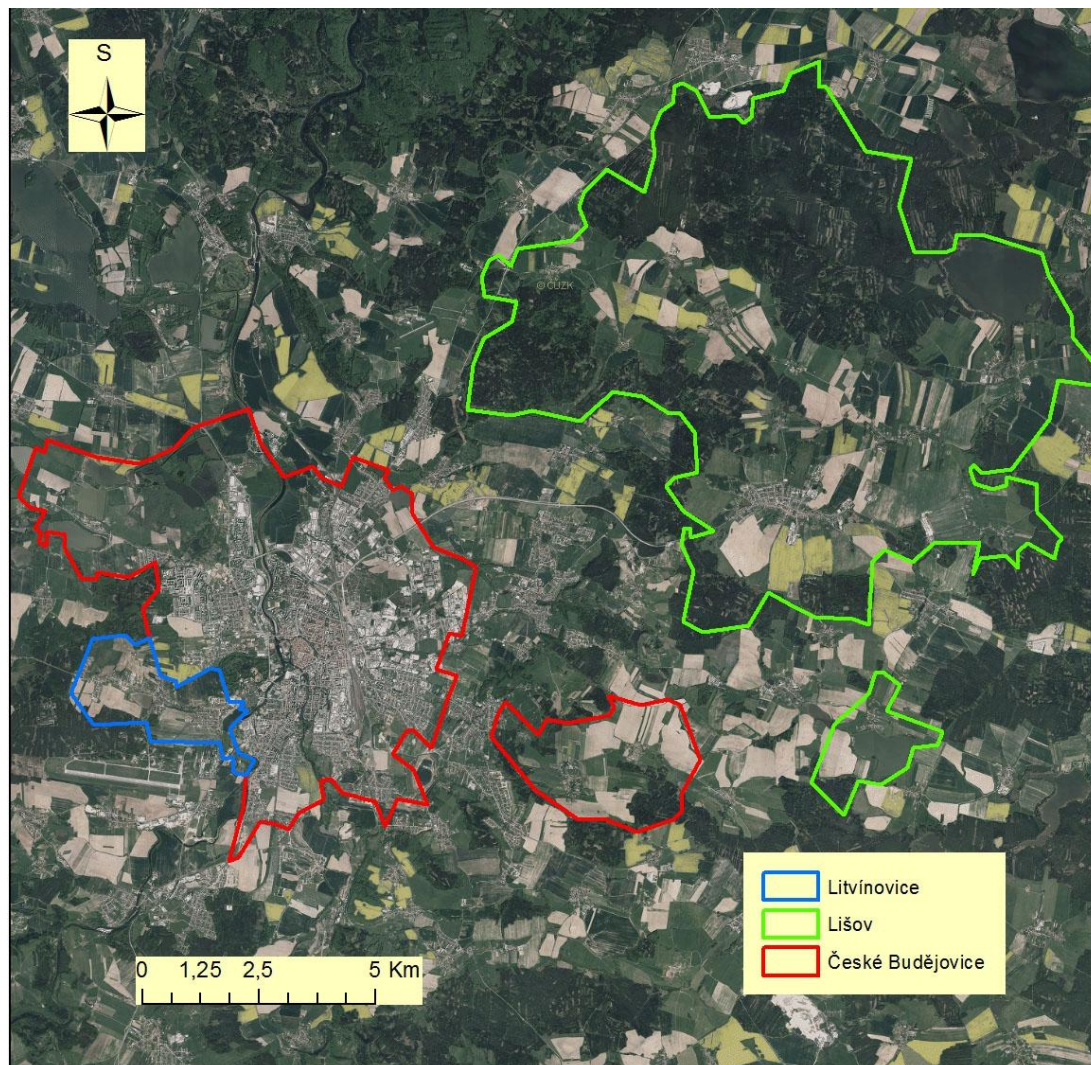
Mapa 1 Administrativní členění Jihočeského kraje



Zdroj: ArcČR 500, vlastní zpracování

Konkrétní pozornost bude věnována zejména samotnému městu České Budějovice jakožto centru, ke kterému je vztahován proces suburbanizace a poté dalším dvěma vybraným obcím, na kterých jsou sledovány míra tohoto procesu a změny, které způsobil (viz Mapa 2). Pro první vybranou obec byl požadavek přímého sousedství s katastrálním územím Českých Budějovic a dobrá dopravní dostupnost, která suburbanizaci může z pohledu migranta přímo podmiňovat. Z toho důvodu byl výběr zacílen na obec Litvínovice. Pro výběr druhé obce byla určující vyšší vzdálenost a tím i horší dostupnost Českých Budějovic. Vybráno bylo město Lišov, kde bude zajímavé sledovat, jak se proces suburbanizace projeví ve větší obci, která sama disponuje určitou obslužnou funkcí pro okolní obce a jak ji ovlivňuje přítomnost dalšího blízkého centra nižšího řádu, kterým je v tomto případě město Třeboň.

Mapa 2 Vymezení sledovaného území



Zdroj: ArcČR 500, vlastní zpracování

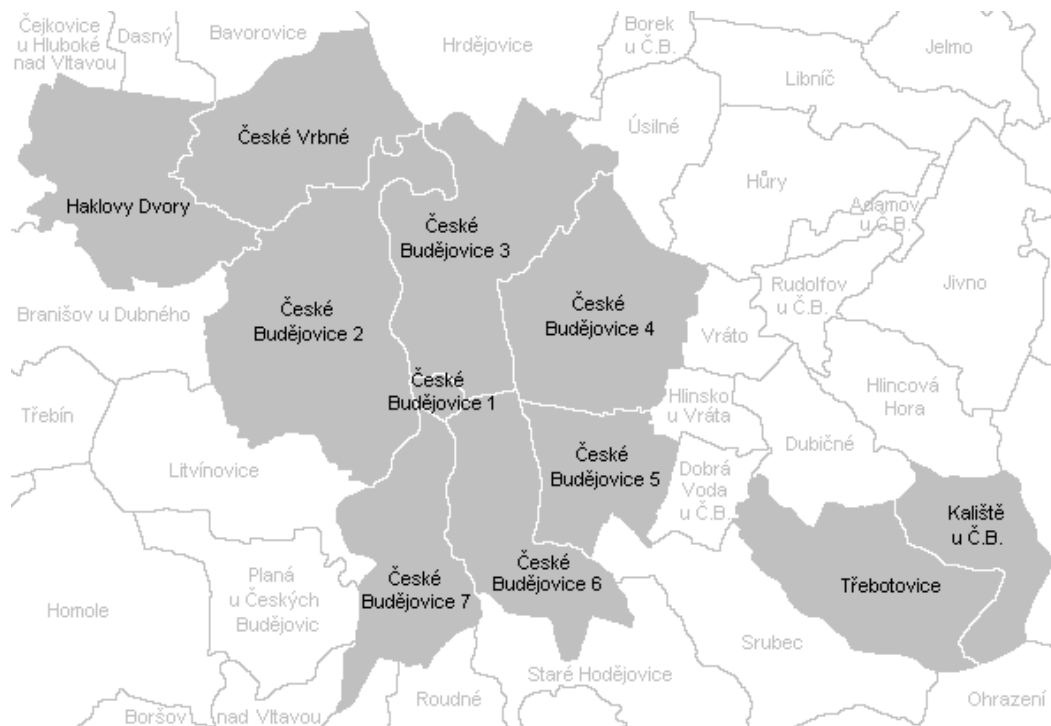
3.1 České Budějovice

Město České Budějovice je největším městem a zároveň centrem Jihočeského kraje. Podle výsledků posledního sčítání lidu v roce 2011 zde žilo 93 620 obyvatel a celková katastrální výměra obce činí 5 560 ha. V období mezi posledními sčítáními lidu došlo k úbytku 3,5 tisíc obyvatel, což mohl ovlivnit také z konce 90. let pokračující proces suburbanizace. Počtem obyvatel se řadí na deváté místo v rámci České republiky.

České Budějovice, které jsou od 24. listopadu 1990 statutárním městem se dělí na 7 částí obce a celkem 11 katastrů (Obr. 2). Během 20. století docházelo k postupnému pohlcování sousedních obcí jako Čtyři Dvory, Kněžské Dvory, Mladé, Pohůrka, Rožnov, Suché Vrbné. Následně ve 2. polovině 20. století obce Nemanice,

Nové Hodějovice, Haklovy Dvory, České Vrbné, Třebotovice a Kaliště. V roce 1990 se naopak osamostatnila Dobrá Voda u Českých Budějovic.

Obr. 2 Katastrální vymezení města Českých Budějovic

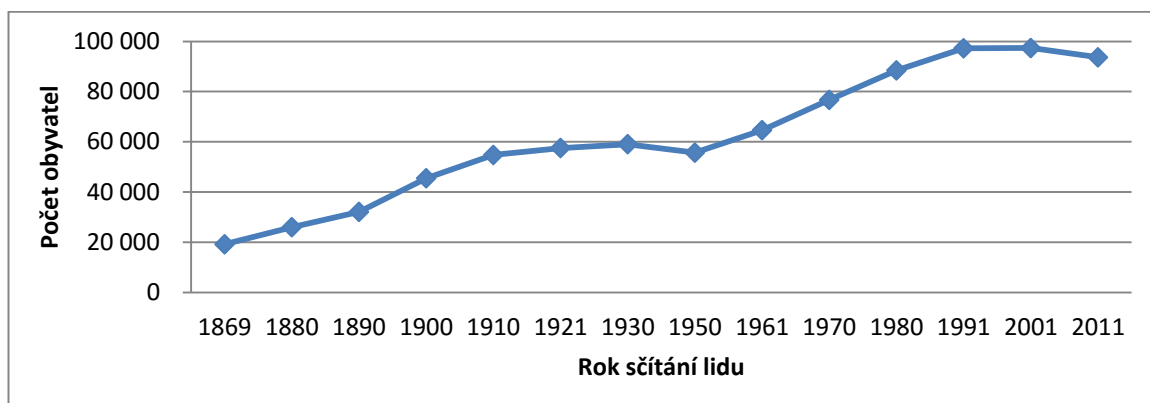


Zdroj: [21]

3.1.1 Obyvatelstvo

Počet obyvatel Českých Budějovic při prvním sčítání lidu v roce 1869 dosahoval necelých 20 tisíc a až do 2. světové války docházelo k postupnému nárůstu až k 60 tisícům obyvatel. Další pravidelný nárůst můžeme z Grafu 1 vysledovat po celé období socialistické éry, kdy počet obyvatel města vystoupal přes 97 tisíc obyvatel. V devadesátých letech se i přes určité snahy nepodařilo překročit hranici sta tisíc obyvatel a se vstupem do nového století začínáme pozorovat pokles k současné hranici zhruba 93 tisíc obyvatel [1].

Graf 1 Vývoj počtu obyvatel města České Budějovice (1869 – 2011)



Zdroj: [3], vlastní zpracování

Zaměříme – li se na přírůstky obyvatel ve městě, tak můžeme sledovat od poloviny 20. století do roku 1990 výrazně vyšší zásluhu na růstu počtu obyvatel na straně migrace (Tab. 1). V tomto faktu je ukryt běžný trend, ke kterému docházelo v době bývalého režimu, který souvisel s centralizací a snahou koncentrovat tehdejší obyvatelstvo do regionálních středisek nejen typu Českých Budějovic, ale i menších. Proto vidíme jen v šedesátých letech migrační přírůstek více než 12 tisíc obyvatel a ve dvou následujících desetiletích přírůstky 8500 resp. 7200 obyvatel [3].

Tab. 1 Vývoj přírůstků obyvatel v Českých Budějovicích od 2. poloviny 20. století

Období	Přirozený přírůstek	Migrační přírůstek	Celkový přírůstek
1951 - 1960	2853	6223	9076
1961 - 1970	1813	12258	14071
1971 - 1980	4480	8578	13058
1981 - 1990	1902	7209	9111
1991 - 2000	1092	211	1303
2001 - 2010	905	-3724	-2819
2011 - 2014	221	-575	-354

Zdroj: Zdroj: [3], vlastní zpracování

V devadesátých letech dochází k výraznému obratu, kdy sice stále obyvatelstvo celkově přibývá, ale již výrazně méně. Přibližně desetitisícové přírůstky za jednu dekádu střídá nárůst o pouze 1300 obyvatel. Hlavní příčinou je výrazný úbytek do města migrujícího obyvatelstva a to tak výrazného, že v roce 1995 poprvé nastává situace, kdy České Budějovice jsou migračně ztrátové (ČSÚ, 2015).

Právě od roku 1995, kdy počet obyvatel města dosáhl na historické maximum o hodnotě 99 900 obyvatel, začíná klesat celkový počet obyvatel a to i z pohledu

přirozeného přírůstku. V tomto období začalo v celé republice docházet k přirozenému úbytku, spojeného zejména s odkládáním mateřství do vyššího věku a poklesu úhrnné plodnosti. Mezi lety 1995 až 2004 tak dochází každoročně k úbytku počtu obyvatel v řádu stovek. Právě suburbanizace v tomto období výrazně přispěla migračnímu úbytku obyvatelstva.

Zatímco přirozený přírůstek stejně jako úhrnná plodnost v celé České republice začala od roku 2004 pomalu růst, tak migrační přírůstek byl stále záporný. Od roku 2008 pak můžeme vidět další výraznější odliv obyvatelstva z Českých Budějovic, který však již není tak značný jako v letech na přelomu století. Jedinými roky od roku 1995, kdy České Budějovice zaznamenaly celkový přírůstek, tak byly roky 2007 a rok 2014 (Tab.2).

Tab.2 Vývoj přírůstků obyvatel od 90. let 20. století za jednotlivé roky

Rok	Přirozený přírůstek	Migrační přírůstek	Celkový přírůstek
1991	422	996	1 418
1992	358	436	794
1993	273	267	540
1994	123	62	185
1995	-26	-59	-85
1996	-65	-50	-115
1997	-9	-36	-45
1998	14	-215	-201
1999	-45	-375	-420
2000	75	-815	-740
2001	-38	-793	-831
2002	28	-784	-756
2003	-57	-684	-741
2004	13	-636	-623
2005	48	-17	31
2006	94	---	94
2007	184	140	324
2008	236	-371	-135
2009	185	-256	-71
2010	212	-323	-111
2011	74	-93	-19
2012	50	-203	-153
2013	18	-232	-214
2014	79	-47	32

Zdroj: Zdroj: [3],vlastní úprava

Pokud byla řeč o migrujícím obyvatelstvu mířícím z Českých Budějovic, tak tabulka č.3 potvrzuje posun obyvatelstva od roku 1995, kdy začínáme významněji zaznamenávat proces suburbanizace v tomto území, pouze v rámci okresu České Budějovice, kam mířila více než polovina obyvatel. V průběhu času se také nijak

výrazně neměnil podíl těchto obyvatel. Vždy se jednalo o 50 až 60 % z celkového počtu stěhujících se. Nelze celý bývalý okres České Budějovice považovat za suburbium stejně jako nelze předpokládat, že všechny osoby zahrnuté v této kategorii lze zařadit do procesu suburbanizace, ale i přesto můžeme prohlásit, že mnoho z těchto osob tvrzení o probíhající suburbanizaci potvrzuje.

Z konkrétních obcí, kam mířili obyvatelé Českých Budějovic, se kromě Prahy jednalo zejména o obce v blízkém zázemí jako Dobrá Voda u ČB, Litvínovice, Srubec a Hluboká nad Vltavou. Do každé z těchto obcí zamířilo mezi roky 1995 až 2014 více než 1000 obyvatel.

Tab. 3 Směr migrace vystěhovalých z Českých Budějovic v %

Směr migrace	1995	1998	2001	2004	2006	2008	2011	2012	2013	2014
do ostatních obcí okresu	52,7	59,2	51,6	51,4	54,7	57,0	59,2	55,7	54,0	54,3
do jiných okresů Jihočeského kraje	24,1	21,5	17,4	14,4	17,8	15,7	14,8	17,7	18,0	19,1
do jiných krajů České republiky	22,9	18,3	16,8	13,6	16,5	18,1	22,8	20,6	18,7	18,4
do zahraničí	0,4	1,0	14,2	20,6	11,0	9,2	3,2	5,9	9,4	8,3

Zdroj: [3], vlastní zpracování

Věková struktura obyvatelstva Českých Budějovic v současné době odpovídá celorepublikovému průměru, což konkrétně znamená, že v produktivním věku se nachází 69,9 % obyvatel, v dětské složce 13,2 % a v postproduktivní 16,8 %. Zejména u dvou posledně jmenovaných složek je možné vidět trend stárnutí obyvatelstva. Výrazný je úbytek dětské složky, která byla ještě v roce 1991 zastoupena více než pětinou z celkového počtu obyvatel. O dvacet let později je již dětská složka obsažena v obyvatelstvu pouze 13 %. Tento fakt by na první pohled mohl potvrdit suburbanizační trend, kdy velká sídla opouští nejčastěji rodiny s dětmi a dochází tak ke stárnutí obyvatelstva. Je však nutné brát v potaz, že tendence úbytku dětské složky jsou od 90. let všeobecně platné v rámci celé České republiky.

Tab. 4 Věková struktura obyvatel Českých Budějovic od roku 1970 (v %)

Věkové skupiny	1970	1980	1991	2001	2011
0–14 let	21,0	23,4	21,3	15,8	13,2
15–64 let	67,8	65,2	68,1	71,0	69,9
65 a více let	11,2	11,4	10,6	13,2	16,8

Zdroj: [3], vlastní zpracování

3.1.2 Změny v území

Katastrální území města České Budějovice v současnosti dosahuje výměry 5 560 ha, což je téměř stejná hodnota jako v roce 1991. To svědčí o tom, že v celém tomto období nedošlo k žádnému záboru plochy na úkor okolního území, jak se nezdá stává v jiných krajských městech. Celkovou katastrální výměrou jsou České Budějovice nejmenším krajským městem v České republice.

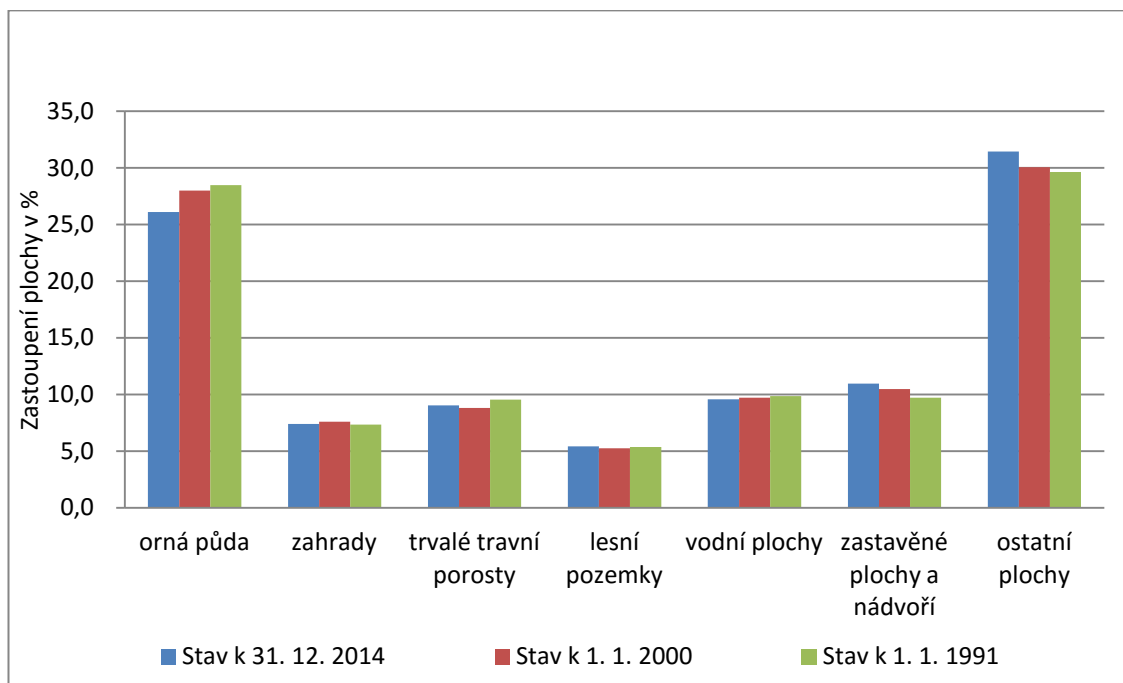
V celém sledovaném území lze vysledovat úbytek zemědělské plochy na úkor plochy nezemědělské. Konkrétně můžeme zaznamenat úbytek orné půdy a to o 129 ha a trvalých travních porostů o 28 ha. Tyto plochy se přeměnily zejména v zastavěné plochy a nádvoří a ostatní plochy, kterých přibylo 69 ha, resp. 103 ha (Tab. 5). Procentuální změny těchto a dalších ploch zobrazuje Graf 2. Na těchto plochách došlo zejména k nové výstavbě a k vybudování technické infrastruktury. Nové urbanistické plochy v katastru vznikly například v Novém Roudném, Třebotovicích u Dobré Vody a v Nových Hodějovicích. V těchto případech lze hovořit o suburbanizaci i přesto, že se jedná stále o katastr města České Budějovice, neboť jde většinou o území, které svou strukturou můžeme zařadit do venkovského prostoru.

Tab. 5 Vývoj struktury katastrální plochy

	Stav k 1. 1. 1991		Stav k 1. 1. 2000		Stav k 31. 12. 2014	
	výměra v ha	struktura v %	výměra v ha	struktura v %	výměra v ha	struktura v %
Katastrální plocha celkem	5 552	100,0	5 555	100,0	5 560	100,0
Zemědělská půda	2 522	45,4	2 471	44,5	2 370	42,6
Orná půda	1 581	28,5	1 555	28,0	1 452	26,1
Zahrady	408	7,3	422	7,6	411	7,4
Ovocné sady	3	0,1	5	0,1	5	0,1
Trvalé travní porosty	530	9,5	489	8,8	502	9,0
Nezemědělská půda	3 030	54,6	3 083	55,5	3 190	57,4
Lesní pozemky	298	5,4	291	5,2	301	5,4
Vodní plochy	547	9,9	540	9,7	533	9,6
Zastavěné plochy a nádvoří	540	9,7	582	10,5	609	10,9
Ostatní plochy	1 645	29,6	1 670	30,1	1 748	31,4

Zdroj: [3]

Graf 2 Zastoupení druhů kultury v letech 1991, 2000 a 2014



Zdroj: [3], vlastní zpracování

3.1.3 Doprava

Co se týče dopravy, tak Českými Budějovicemi prochází IV. železniční koridor směřující z Německa přes Prahu do Rakouska. Kromě rychlíků do Prahy jezdících přes Písek nebo Tábor a do Plzně přes Strakonice směřují z Českých Budějovic železniční tratě do šumavského Nového Údolí a na jihovýchod do Českých Velenic. Další železniční trať vede na východ do Jindřichova Hradce, která pokračuje přes Vysočinu až do Brna. S Rakouskem jsou České Budějovice propojeny tratí 224 vedoucí přes Summerau do Lince.

Určitým dopravním problémem Českých Budějovic je již několik desítek let plánovaná dálnice D3, která by měla město spojit s Prahou a na jih se má přes Velešín napojit na rakouské straně na dálnici R3. Alternativu za tuto postupně budovanou komunikaci, která by měla snad v příštích letech dojít až k městu a která by zároveň pomohla ulevit centru města, přes které dochází v současné době k veškeré, tedy i kamionové dopravě, je v současné době silnice I.třídy označená číslem 3 (mezinárodní označení E55). Dalšími silnicemi I.třídy procházejícími jihočeským centrem jsou silnice 20 (E49) vedoucí do Plzně a 34, štěpící se na 2 větve, do Humpolce (E551) a Vídně (E49).

Důležitým aspektem dopravy v Českých Budějovicích je také městská hromadná doprava provozovaná Dopravním podnikem města České Budějovice. Město je obsluhováno 8 trolejbusovými spoji a dalšími 14 spoji autobusovými, které zajíždějí také do 16 příměstských obcí (Hrdějovice, Borek, Vrát, Dobrá Voda u ČB, Srubec, Staré Hodějovice, Roudné, Boršov nad Vltavou, Homole, **Litvínovice**, Planá u ČB, Hosín, Včelná, Vidov, Hlincová Hora, Vrábče) a dvou měst (Hluboká nad Vltavou a Rudolfov). Všechny tyto obce spadají do vnější tarifní zóny. Velmi podstatným aspektem veřejné dopravy je také obsluha za pomoci linkových autobusů, která disponuje na Českobudějovicku relativně hustou sítí. Z toho důvodu lze zařadit také druhé sledované středisko **Lišov** mezi sídla s velice dobrou dopravní obslužností nejen směrem do Českých Budějovic.

3.2 Lišov

Město Lišov leží 13 km severovýchodně od Českých Budějovic a kromě toho, že je součástí zázemí jihočeské metropole, tak je samo střediskem pro své nejbližší okolí. Mikroregion Lišovsko (také pověřený obecní úřad Lišov) tvoří kromě města Lišova a jeho místních částí také obce Hvozdec, Libín, Štěpánovice a Zvíkov. Samotný Lišov se skládá z celkem 14 místních částí ležících na 12 katastrálních území. Kromě Lišova se jedná o Červený Újezdec, Dolní a Horní Miletín, Dolní a Horní Slověnice, Hrutov, Hůrky, Kolný, Levín, Lhotice, Sádek, Velechvín a Vlkovice, které tvoří od ostatního území oddělenou exklávu.

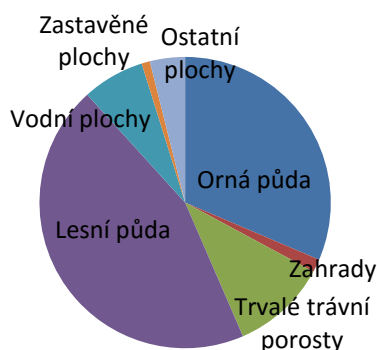
Město Lišov se tedy rozkládá na ohromném území, jehož značnou část tvoří málo zalidněné území přidružených částí. Celková výměra pozemků je 9 355 ha, což je paradoxně mnohem více než v případě Českých Budějovic. Největší zastoupení má lesní půda, která zabírá 44,8 % území. Další třetinu území (31,4 %) zaujímá orná půda. Trvalý travní porost leží na 10,6 % plochy. Celkem tak zemědělský půdní fond tvoří 43,5 % oblasti (Tab. 6). Na relativně velké ploše se rozprostírají vodní plochy, zejména díky rybníku Dvořiště, konkrétně na 6,9 %. Pouze 1,4 % zaujímají zahrady. Vinice a chmelnice se v daném území nevyskytují. Vzhledem k rozlehlému území, které město Lišov společně se svými přidruženými místními částmi zaujímá je jasné, že zastavěná plocha bude zabírat pouze minimální část. Konkrétně tvoří 0,9 % území (viz Graf 3). Koeficient ekologické stability dosahuje v Lišově hodnoty 1,76 a jedná se tedy o relativně vyváženou krajinu, v níž jsou technické objekty v souladu s dochovanými přírodními strukturami [12].

Tab. 6 Zastoupení kultur v celém území Lišova v roce 2015

Druh kultury	Plocha (ha)
Orná půda	2939
Zahrady	135
Trvalé travní porosty	996
Lesní půda	4189
Vodní plochy	646
Zastavěné plochy	86
Ostatní plochy	365

Zdroj: [11]

Graf 3 Relativní zastoupení ploch města Lišova v roce 2015



Zdroj: [11], vlastní zpracování

3.2.1 Osídlení a obyvatelstvo

Prvotní osídlení Lišova je datováno zhruba někdy do poloviny 13. století a první písemná zmínka je až z roku 1334. Dodnes není jasné, zda k osídlení došlo tzv. na zelené louce nebo již dříve na tomto místě vznikla osada.

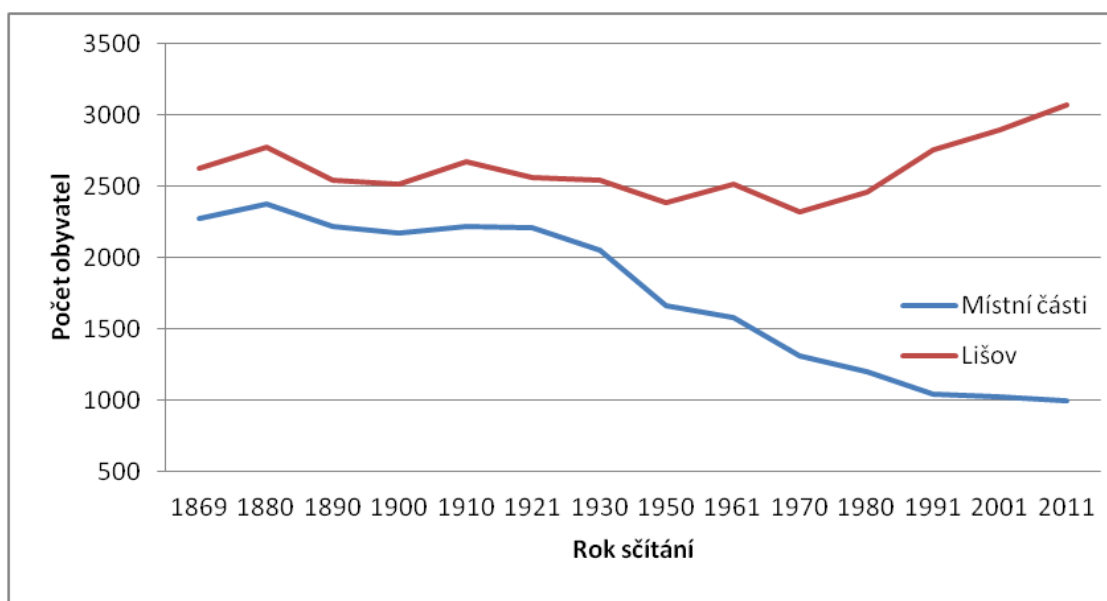
K osídlení došlo na výhodném místě na trase mezi jižními Čechy a jižní Moravou, čímž byl podpořen obchod v celém širokém území. Městečko bylo původně součástí královského panství Hluboká, které ale čeští panovníci často zastavovali do rukou šlechtických rodů, a tak se pány Lišova postupně stali Lobkovicové, Rožmitálové, Pernštejnové, páni z Hradce, či Malovečtí z Malovic.

Od roku 1661 pak byli držiteli Lišova Schwarzenbergové. Na počátku 18. století tu žilo již téměř 600 obyvatel. S rostoucím množstvím obyvatelstva se měnila i vnější tvář Lišova. Zástavba, původně rozložená jen podél hlavní silnice, se postupně zahušťovala a na volných plochách na okraji městečka se začaly stavět

nové domy a nové ulice. V roce 1831 stálo v Lišově již přes 300 obytných domů, ve kterých žilo více než 2 000 obyvatel [11].

Při prvním oficiálním sčítání lidu v roce 1869 žilo na území celého dnešního Lišova i s místními částmi 4904 obyvatel, z toho v samotném Lišově 2628 osob. V dalších letech se počet obyvatel navýšil na historické maximum 5152 obyvatel v roce 1880. Následoval úbytek obyvatelstva, který pokračoval po téměř celé 20. století. V socialistické éře, kdy docházelo k masivní koncentraci obyvatel do velkých měst, ubylo celkově 400 obyvatel. Nicméně při bližším studiu vývoje počtu obyvatel (viz. Tab. 7 v přílohách) vidíme pouze odliv v místních částech města Lišov. Samotný Lišov měl po 2. světové válce necelých 2400 obyvatel a po sametové revoluci již více než 2700. Oproti tomu ostatní obce přišly ve stejném období o více než 700 obyvatel (Graf 4). Toto obyvatelstvo nejčastěji migrovalo do středisek vyššího typu, kterými mohl být právě Lišov, ale velmi často také Třeboň a České Budějovice. V současné době žije v Lišově 4247 obyvatel (31.12.2014).

Graf 4 Vývoj počtu obyvatel v Lišově a jeho místních částech mezi roky 1869 až 2011



Zdroj: Český statistický úřad (2006), [11], vlastní zpracování

3.2.2 Občanská vybavenost

Jak již bylo řečeno, Lišov je správním centrem pro okolní obce. Konkrétně je pro ně řečí české legislativy pověřeným obecním úřadem a na zdejším městském úřadě v současné době fungují 3 odbory – odbor hospodářské správy a investic, odbor vnitřních věcí a odbor výstavby, územního plánu a životního prostředí. Ve městě stojí také pošta a obvodní oddělení Policie ČR.

V roce 2008 bylo investováno 6 milionů korun do protažení vodovodu také do menších osad Slověnice a Miletín, čímž došlo k dokončení vodovodní sítě na území celého města. Kromě toho je v celém městě kompletně provedena plynofikace [4].

Co se týče kulturního vybavení tak ve městě v současné době mohou místní obyvatelé využít knihovnu, muzeum, kulturní dům a také velmi útulné jednosálové kino. Sportovní vyžití zajišťují koupaliště, fotbalové hřiště a tenisové kurty v soukromém vlastnictví. Nachází se zde zdravotní středisko a dům s pečovatelskou službou a také 2 školská zařízení. Jedná se o základní školu a střední odborné učiliště.

3.2.3 Doprava

Dopravním spojením je Lišov významně navázán na město České Budějovice, se kterým je propojen silnicí I.třídy značenou číslem 34. Tato silnice vedoucí přímo přes centrum Lišova je frekventovaná nejen směrem na jihozápad do Českých Budějovic, ale také směrem na východ, kdy mj. vytváří spojení mezi jižními Čechy a jižní Moravou. V Třeboni se od této silnice štěpí silnice I.třídy 24 mířící na sever kolem rybníka Rožmberk do Lomnice nad Lužnicí. Za městem Třeboň se silnice 34 štěpí na dvě, z nichž jedna pokračuje na východ do Jindřichova Hradce a dále na Moravu a druhá míří na jih na hraniční přechod s Rakouskem Halámky.

Když je řeč o silniční dopravě, tak nelze nezmínit problém města Lišov s přetížením centra města, přes které vede veškerá, zejména pak kamionová doprava. Dlouho plánovaný obchvat, který má vést jižně od města by výrazně pomohl od hluku a znečištění a také by pozvedl celkovou úroveň a vnímání města. Bohužel kvůli zahájení nového územního řízení z důvodu nedodržení platné legislativy při předchozím územním řízení se výstavba oddálí minimálně do roku 2020 [11].

Součástí řešení územního plánu jsou návrhy koridorů dopravní infrastruktury pro dálnici D3 a silnici I/34 ve spojitosti s jižním obchvatem Lišova. Dále jsou z důvodu zajištění dopravní obsluhy navrhovaných ploch pro bydlení, rodinnou rekreaci a výrobu a skladování navrženy místní komunikace. V oblasti dopravy je navrženo i doplnění cyklotras s využitím stávajících místních a účelových komunikací tak, aby byly propojeny místní části obcí a stávající cyklotrasy [19].

Veřejnou dopravou je Lišov obsluhován pouze za pomoci autobusů, neboť sem nebyla zavedena železniční trať. Autobusová doprava je zde však velmi frekventovaná a to i přesto, že zde chybí také napojení na městskou hromadnou dopravu. Výhodná poloha na trase do Třeboně respektive Jindřichova Hradce zajišťuje velmi hustou síť dopravních spojů umožňující dopravu místních obyvatel. Zaměříme – li se na směr do Českých Budějovic, tak celkem zde ve všední den staví 54 spojů mířících přímo bez přestupu do jihočeské metropole. Doba jízdy těchto spojů, s výjimkou těch, které obsluhují také okolní obce, je do 25 minut od nádraží, případně jiné konečné zastávky v Českých Budějovicích. V ranních hodinách mezi čtvrtou a devátou hodinou napočítáme celkem 25 přímých spojů do Českých Budějovic. Poslední vyhledané spojení staví v Lišově před 22. hodinou. Za velmi dobré lze označit také spojení z Českých Budějovic do Lišova a tím pádem také z Lišova do Třeboně a Jindřichova Hradce. Z Českých Budějovic mj. vyjíždí směrem do Lišova po 18. hodině celkem 6 spojů a poslední z nich až ve 22:40 [8]. Hůře jsou nicméně obsluhovány místní části města Lišova.

O sobotách napočítáme z Lišova do Českých Budějovic celkem 10 spojů rovnoměrně rozdělených až téměř do 18 hodin. Poté již žádný autobus nevyjíždí. Ve večerních hodinách je slabší spojení i z Českých Budějovic do Lišova, když po 18. hodině vyjíždí v tomto směru pouze 2 autobusy. Poslední již v 19:10 (IDOS, 2015). Nedělní spojení do jihočeského centra čítá celkem 19 spojů s tím, že přibýlo zejména spojů ve večerních hodinách, které využívají především studenti mířící na střední a vysoké školy z větších vzdáleností. Obsluhu veřejnou dopravou lze ale všeobecně v Lišově označit za velmi dobrou, leckdy lepší než v některých oblastech v přímém sousedství města České Budějovice, kam zajíždí i MHD. Území profituje zejména z polohy na trase mezi významnějšími centry.

3.3 Litvínovice

Litvínovice je obec vzdálená 4 km jihozápadním směrem od centra Českých Budějovic a leží v přímém sousedství s katastrálním územím jihočeské metropole. Obec Litvínovice se skládá ze třech částí, když zahrnuje také přidružené obce Mokré a Šindlovy Dvory.

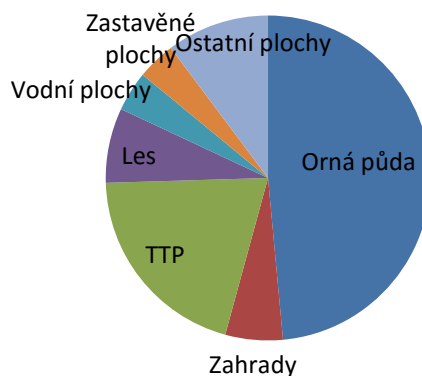
Obec leží na jediném katastru a zabírá celkovou rozlohou 582 ha, z nichž 74 % zaujímá zemědělská půda. Zemědělská půda je zastoupena z 65 % ornou půdou (280 ha), 27,5 % trvale travním porostem (119 ha) a ze 7,5 % zahradami (33 ha). Do katastru obce částečně zasahuje také les, konkrétně na 48 ha, což představuje 8 % z celkové výměry obce. Významným prvkem zdejší krajiny jsou vodní plochy, které jsou zastoupeny na 4 % ploch (Graf 5).

Tab. 8 Zastoupení ploch v katastru obce Litvínovice v roce 2014

Kultura	Plocha (ha)
Orná půda	280
Zahrady	33
TTP	117
Les	43
Vodní plochy	23
Zastavěné plochy	22
Ostatní plochy	59

Zdroj: [11], vlastní zpracování

Graf 5 Relativní zastoupení ploch v katastru obce Litvínovice v roce 2014



Zdroj: [11], vlastní zpracování

Zastavěné plochy jsou zastoupeny pouze na 22 ha a ostatní plochy na 57 ha, což dohromady představuje 13,5 % z celkové výměry obce (Tab. 8). Koeficient ekologické stability dosahuje pouze hodnoty 0,62. Takto nízkou hodnotu dosahují

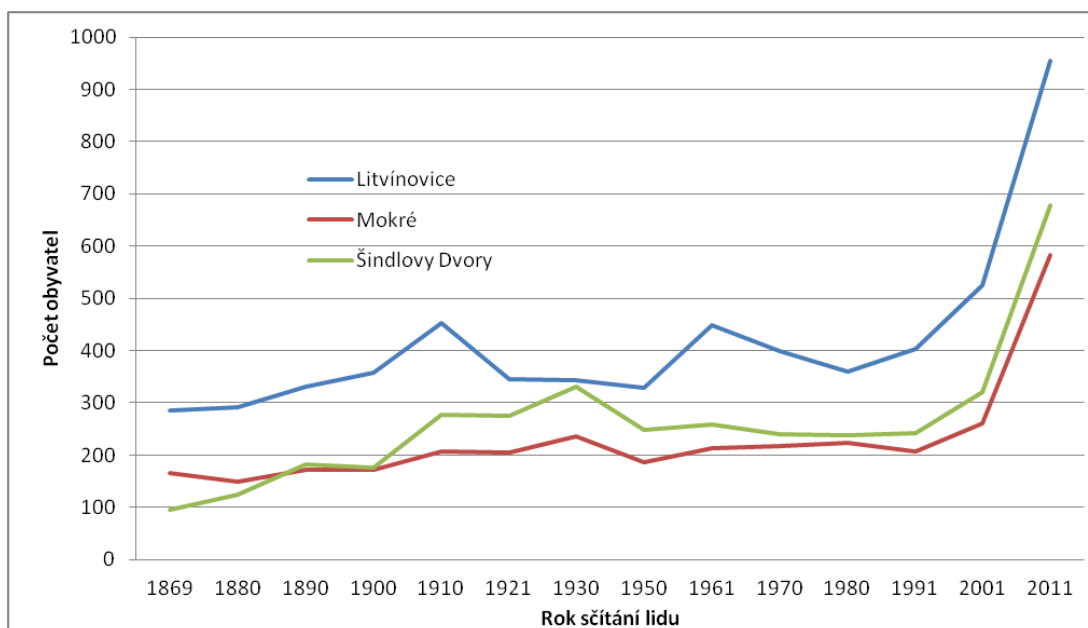
území intenzivně využívané, zejména zemědělskou velkovýrobou, ve kterých došlo k oslabení autoregulačních pochodů v ekosystémech (Regionální rozvoj, 2009).

3.3.1 Osídlení a obyvatelstvo

První písemná zmínka o obci pochází již z poloviny 13. století, konkrétně z roku 1259, když se o ní zmiňuje Vok I. z Rožmberka. Litvínovice historicky tvořily samostatnou obec s výjimkou dvou krátkých období. Mezi lety 1850 až 1867 byly součástí Rožnova a poté od roku 1952 do poloviny roku 1954, kdy byly Litvínovice součástí Českých Budějovic. Přidružená obec Mokré s osadou Šindlovy Dvory byly k obci připojeny 12. června 1960 (Územně analytické podklady ORP ČB, 2014).

V roce 1869 žilo na území dnešních Litvínovic, tzn. s připočtením obce Mokré a Šindlových Dvorů celkem 546 obyvatel. V následujících letech docházelo k postupnému rozrůstání obce a před 2. světovou válkou území trvale obývalo více než 900 obyvatel. Během válečných let docházelo k ubývání obyvatel, ale již při sčítání lidu v roce 1961 byl počet obyvatel obdobný stavu před začátkem 2. světové války. V následujících dvaceti letech můžeme sledovat úbytek přibližně desetiny obyvatelstva, což byl na české vesnici v tomto období zcela běžný jev.

Graf 6 Vývoj počtu obyvatel obce Litvínovice a přidružených obcí v letech 1869 - 2011



Zdroj: Český statistický úřad (2006), [11]), vlastní zpracování

V devadesátých letech začal prudký růst obyvatelstva obce vlivem procesu suburbanizace, čemuž bude věnována pozornost v dalších kapitolách práce. Konkrétně se počet obyvatel obce od roku 1991 do roku 2015 zvýšil téměř o trojnásobek (Historický lexikon (2005), RISY (2015)).

3.3.2 Občanská vybavenost

Obec Litvínovice sama nedisponuje významnou občanskou vybaveností, neboť je aglomerována s Českými Budějovicemi a dnes již lze říci, že tvoří v podstatě jednu z částí města. Přesto se zdejší zastupitelstvo snaží vytvářet alespoň základní občanskou vybavenost pro své obyvatele. V obci stojí mateřská škola, u které se podařilo rozšířit kapacitu vzhledem k zvyšujícímu se počtu dětí předškolního věku. Kromě toho je zde také základní škola s prvním stupněm. V multifunkčním domě, kde sídlí obecní zastupitelstvo, je zřízena také místní knihovna a velký společenský sál, o jehož využití zatím není rozhodnuto. Nalezneme zde také kulturní středisko.

Na území celé obce je provedena plynofikace a v téměř celé zaveden kanalizační sběrač. Problém s kanalizací je na okraji Šindlových Dvorů u nových rodinných domů, kam není zavedena, přestože bylo v letech 2000 až 2006 v tomto směru investováno 50 milionů korun.

3.3.3 Doprava

Katastr obce Litvínovice protíná ve východní části důležitá dopravní tepna Jihočeského kraje, silnice I.třídy označená č. 3, která míří z Českých Budějovic na jih s tím, že jedna větev vede do Českého Krumlova a druhá na hraniční přechod Dolní Dvořiště. Ohromnou výhodou pro obec je, že nevede zastavěným územím. Vysoké zatížení této komunikace způsobuje dlouhé kolony v ranních a odpoledních špičkách. Samotné Litvínovice stejně jako Šindlovy Dvory a Mokré protíná silnice III. třídy 14330, která pokračuje pouze k dalším menším obcím jako Třebín a Kaliště.

Veřejná doprava do obce je z větší části zajišťována Dopravním podnikem města České Budějovice linkou číslo 16, která má v Litvínovicích a jejich místních částech celkem 7 zastávek. Částečně dopravu zajišťují autobusy ČSAD, které obsluhují také další obce západně od Litvínovic. Celkem ve všední den míří z Litvínovic do Českých Budějovic 38 spojů, z nichž 30 tvoří městská hromadná doprava, která úsek z Litvínovic na nádraží v Českých Budějovic jezdí 14 minut [8].

Linkové autobusy nemají tolik zastávek a v Českých Budějovicích jsou tak o několik minut dříve.

Časy odjezdu veřejné dopravy jsou ve všední dny dobře rozprostřeny po celý den. První spoj jede ve 4:40 a do 9 hodin napočítáme celkem 14 přímých spojů do Českých Budějovic. Mezi 9. a 14. hodinou zde staví celkem 8 spojů a mezi 14. a 20. hodinou 12 spojů. Po 20. hodině jezdí 4 autobusy a poslední z nich ve 22:50. Za zmínku stojí také směr z Českých Budějovic po 18. hodině, kdy již tradičně počet spojů klesá. V případě Litvínovic je ale doprava zajištěna i v těchto hodinách, neboť sem míří celkem 6 autobusů, z nichž poslední odjíždí z nádraží ve 22:30.

O víkendech je provoz zajištěn pouze Dopravním podnikem a jedná se konkrétně o 13 spojů mířících z Českých Budějovic do Litvínovic. Spoje jezdí v intervalu přibližně 1 hodiny s tím, že v ranních hodinách je provoz hustší. Opačným směrem míří stejný počet spojů a poslední vyjíždí z Českých Budějovic ve stejný čas jako ve všední den. Veřejnou dopravu lze celkově označit za velmi dobrou a pro místní obyvatele je tak zajištěno kvalitní a rychlé spojení s Českými Budějovicemi.

4. Metodika

Proces suburbanizace ovlivňuje a mění venkovskou krajinu z mnoha různých hledisek a také se v cílových sídlech určitým způsobem projevuje. Tyto způsoby již byly popsány v úvodních kapitolách a následně došlo ke studiu těchto jevů ve vybraných obcích, kterými jsou obec Litvínovice a Lišov a které jsou zároveň jakési reprezentativní příklady sídel nacházející se v suburbánní zóně města České Budějovice.

Změny, ke kterým došlo ve sledovaných venkovských oblastech vlivem suburbanizace, byly pozorovány z několika různorodých hledisek, u nichž byl stěžejní nejen vývoj v dané obci, ale zejména pak vzájemná komparace obou sídel, která dopomohla zjistit, jak významné změny se v území udály. Tato komparace byla provedena nejprve na základě **studia dokumentů**. Prvním sledovaným hlediskem byly **změny ve využití půdy** zejména zaměřené na přeměnu zemědělského půdního fondu na zastavěné plochy. S přeměnou využití půdy v obcích a přilehlé krajině stejně jako s **vývojem výstavby**, kterému je věnována zvláštní pozornost, významně pomohla Databáze dlouhodobých změn využití ploch Česka vypracovaná kolektivem pod vedením docenta Ivana Bičíka z Přírodovědecké fakulty Univerzity Karlovy v Praze, která vytvořila databázi využití ploch pro roky 1845, 1948, 1990 a 2000. Vzhledem k metodice, se kterou pracovali tito autoři, jejíž hlavním cílem byla možnost porovnání dat pokud možno na stejně velkém území po celou dobu sledování, bylo nutné autory požádat o konkrétní data k obci Litvínovice, neboť zde ve sledovaném období docházelo k administrativním přesunům.

Novější data, která zatím Databáze dlouhodobých změn využití ploch Česka neposkytuje, stejně jako data, která se týkala například **počtu dokončených bytů**, které jsou dalším indikátorem suburbanizace, poskytlo na žádost krajské pracoviště Českého statistického úřadu v Českých Budějovicích.

Právě Český statistický úřad či Regionální informační systém, který spravuje Centrum pro regionální rozvoj České republiky, byly zdrojem mnoha dalších informací, na základě kterých došlo k posouzení nástupu a průběhu suburbanizace v daném území. Dalším sledovaným hlediskem byla **migrace** s tím, že zvláštní důraz byl věnován zejména migračnímu přírůstku a také přírůstku, na kterém se podílelo obyvatelstvo migrující z Českých Budějovic.

Kromě migračního přírůstku je důležitým ukazatelem také přirozený přírůstek a **vývoj počtu obyvatel** od začátku 90. let 20. století, kdy se začala suburbanizace v České republice významněji projevovat. Vzájemné srovnání vývoje počtu obyvatel ve sledovaných obcích, které je Českým statistickým úřadem sledováno nejen v době sčítání lidu, ale každoročně poskytl cenné údaje o postupu procesu suburbanizace. Právě data ze sčítání lidu, domů a bytů byla také zdrojem informací pro další posouzení změn v suburbii. Konkrétně se jednalo o **dojížděku do zaměstnání a do škol**, porovnání změn ve **věkové a vzdělanostní struktuře** obcí mezi roky 2001 a 2011. Při analýze změn způsobených procesem suburbanizace bylo upřednostněno studium objektivních dat, které poskytly zmíněné a další statistické a geografické databáze.

Cenné porovnání **vývoje zastavitelných ploch** ve sledovaných sídlech poskytlo také zobrazení za pomoci vrstvy Corine Landcover poskytované českou informační agenturou pro životní prostředí (CENIA), kterou lze připojit do Geografického informačního systému. Tato služba poskytuje možnost porovnání rozmístění krajinného pokryvu v letech 1990, 2000, 2006 a 2012, což lze využít pro účely této práce zejména z pohledu zobrazení vývoje zastavěných ploch v daných letech na vybraném území.

Pro pochopení užších vazeb a jistých specifík bylo nutné sledované obce navštívit a provést **terénní došetření** formou **pozorování**. Během těchto návštěv došlo také k pořízení fotografií dokumentujících změny v intravilánu vybraných sídel. Byla sledována zejména výstavba v okrajových částech, kde nejčastěji vznikají lokality výstavby nových rodinných domů a také prvky komerční suburbanizace v daném území (viz kapitola **8. Fotodokumentace**). Ke zmíněným návštěvám obcí docházelo začátkem roku 2016. Jako zdroje informací posloužily také **územní plány** Lišova respektive Litvínovic, které jsou relativně nového data a také studium místních zpravodajů dostupných na webových stránkách až několik let zpět.

Další informace, nad rámec běžně dostupných, poskytli **pracovníci místních úřadů** během rozhovorů. V případě Litvínovic se jednalo o referentku obecního úřadu, která má v kompetenci mimo jiné vše týkající se současného územního plánu. V Lišově byl pro tyto účely k dispozici pracovník odboru, územního plánu a životního prostředí.

5. Výsledky

Při sledování výsledků dojde vždy ke komparaci dvou modelových obcí na kterých jsou vyhodnocovány změny způsobené procesem suburbanizace. Sledován také bude časový postup a míra tohoto jevu v daných obcích a jeho další projevy.

5.1 Využití ploch

Před rokem 1990 byla na našem území chráněna zemědělská půda zákonem, což částečně bránilo jejímu záboru ve prospěch jiných druhů kultur. V roce 1992 byla však přijata novela, která sice hovořila o zásadním významu zemědělské půdy na zemědělskou výrobu, ale již neobsahovala administrativní nástroje absolutní ochrany zemědělského půdního fondu (ZPF). Byly pouze stanoveny určité nutné odvody za odnětí půdy ze ZPF. Tento odvod však nebyl v následujících letech navýšen, a proto většinou neodradil případného investora od vynětí půdy ze ZPF (Mackovič, 2010). Ke zvýšení tohoto poplatku došlo až od roku 2014, kdy konečně vláda zareagovala na zvyšující se množství záborů.

Z toho důvodu došlo v těchto letech k významnému úbytku zemědělské půdy v celé České republice s tím, že zásadní vliv mělo právě rozšiřování zástavby do okolní krajiny, které lze označit termínem suburbanizace. Jednalo se jak o komerční, tak také o rezidenční suburbanizaci.

5.1.1 Úbytek zemědělské půdy

Z údajů z roku 1845 vyplývá, že zemědělská půda zabírala v Lišově z celkové plochy 9355 ha celých 4713 ha, což představuje 50,4 % plochy. Po 2. světové válce v roce 1948 ubylo téměř 3 % ZPF oproti stavu před sto lety. Při zjišťování stavu po revoluci v roce 1990 bylo v krajině již jen 4084 ha zemědělské půdy. To představuje úbytek dalších 4 % zemědělského půdního fondu. O jak značný úbytek se jedná, také potvrzuje, že v následujících 24 letech do roku 2014 již ubylo jen 16 ha zemědělské půdy, což představuje úbytek pouze 0,2 % za celé porevoluční období (Databáze LUCC Czechia, 2015).

V Lišově můžeme z výsledků vysledovat, že část zemědělské půdy byla v průběhu let přeměněna v půdu lesní. V roce 1845 se na území Lišova, které je rozlohou stejné po celou sledovanou dobu, vyskytovalo 3795 ha lesa. To představovalo 40,6 % z rozlohy území. O sto let později to bylo již 4084 ha, po revoluci v roce 1990 o dalších sto hektarů více. Poté se růst zastavil a dnes je tak

hodnota téměř totožná s tou z porevolučního zjišťování (4189 ha), což představuje již dříve zmiňovaných 44,8 % z celkové plochy Lišova.

V případě obce Litvínovice je sledování dlouhodobých změn využití krajiny složitější, neboť se měnila celková rozloha, na které ke zjišťování docházelo. V roce 1845 byl zastoupen ZPF na 92 % území, které se rozkládalo na 305,8 ha. Po 2. světové válce byla zjištěna zemědělská půda na téměř 90 % území. Následně již dochází ke zkreslení dat vlivem připojení obce Mokré a osady Šindlovy Dvory v roce 1960. Rozloha vzrostla na 587 ha a zemědělská půda se v roce 1990 rozprostírala na 450 ha, což představovalo necelých 77 % rozlohy. K jak výraznému skutečnému úbytku ZPF mezi roky 1948 až 1990 došlo, však nelze přesně určit.

Přesně určit však lze úbytek zemědělské půdy v letech následujících, kdy se rozloha měnila pouze kosmeticky. V následujících 25 letech sledujeme (Tab. 9) zábor celkem téměř 20 ha zemědělské půdy, což představovalo úbytek 2,7 %. K výraznějšímu záboru v tomto období došlo jednoznačně až po roce 2000, kdy došlo do roku 2014 k úbytku 17 ha ZPF.

K poklesu zemědělské půdy nedošlo v případě obce Litvínovice na úkor nárůstu rozlohy lesa, jako tomu částečně bylo v Lišově. Do zmíněného rozšíření obce v roce 1960 byla zalesněnost území pouze v řádu několika hektarů. Přidružením místních částí došlo k navýšení na 48 ha, což je hodnota, kterou můžeme vysledovat i z nejnovějších údajů z roku 2015.

Zábor zemědělské půdy je vzhledem k rozšiřování výstavby do okolí v případě obce Litvínovice velmi aktuálním tématem také z pohledu současného návrhu územního plánu platného od roku 2014. Z výkresu předpokládaných záboru půdního fondu (Obr. 11 v příloze) vyplývá, že značná rozloha zastavitelných ploch leží na půdách zařazených do II. stupně ochrany, které lze charakterizovat nadprůměrnou produkční schopností, jež jsou vysoce chráněné a jen podmíněně odnímatelné a zastavitelné [22]. Ve sledovaném území se nachází zejména v osadách Mokré a Šindlovy Dvory. V samotných Litvínovicích spadají vymezené zastavitelné plochy zejména do IV. stupně ochrany, které je definován podprůměrnou produkční schopností, omezenou ochranou a využitelností pro výstavbu [22].

Jak napovídá Obr. 12 v příloze, tak v Lišově je situace z pohledu záboru půdy velmi podobná. Také zde bude nutné pro nově navržené zastavitelné plochy dle

územního plánu zabírat část zemědělského půdního fondu, který spadá do III. stupně ochrany a jež lze definovat průměrnou produkční schopností v rámci klimatického regionu, který je však z pohledu územního plánu možné využít pro eventuální zástavbu [22]. Na Obr. 12 v příloze je vidět, že v minulosti docházelo velmi hojně k odnímání zemědělského půdního fondu pro zastavěné plochy také z II. třídy ochrany

Tab. 9 Zastoupení ZPF ve sledovaných obcích v období 1845 – 2014 (v ha)

Obec	1845	1948	1990	2000	2014
Lišov	4713,0	4459,3	4084,1	4079,8	4068,9
Podíl z celkové rozlohy (v %)	50,4	47,7	43,7	43,6	43,5
Litvínovice	281,3	275,5	449,6	447,0	430,0
Podíl z celkové rozlohy (v %)	92,0	89,8	76,6	76,2	73,9

Zdroj: [5], [11], vlastní zpracování

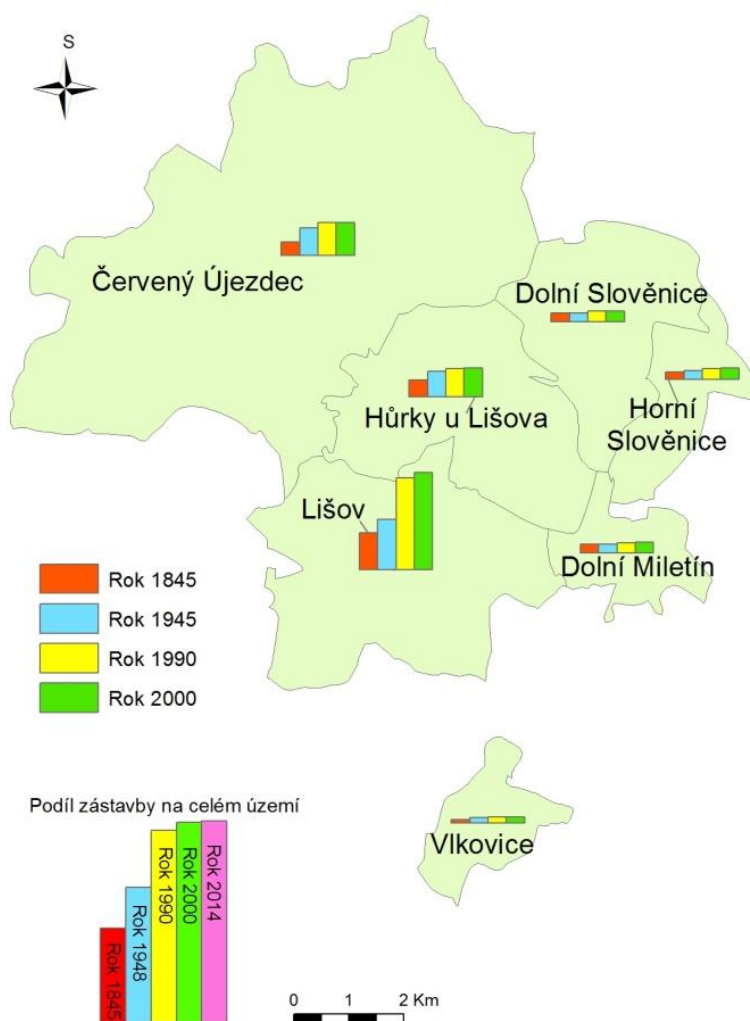
Pozn.: Celková rozloha Lišova 9355 ha, Litvínovic 305,8 ha (1845, 1948), 586,6 ha (1990, 2000) a 582 ha (2014).

5.1.2 Výstavba

Ke změnám v krajině významně přispívá výstavba v jakékoli podobě. V polovině 19. století, kdy máme k dispozici první oficiální data o využití ploch, zabírala zastavěná plocha velmi malou část rozlohy sledovaných obcí. Pouze 40,5 ha zastavěných ploch bylo zjištěno v roce 1845 v Lišově. Následoval postupný nárůst, když v roce 1948 bylo zastavěno již 58 ha a výstavba v době socialismu rozšířila tyto plochy dvojnásobně oproti stavu z poloviny 19. století. O tento přírůstek se postarala zejména výstavba v samotném Lišově, o čemž vypovídá zejména Mapa 3, která porovnává vývoj zastavěných ploch za jednotlivé části města Lišov. Zatímco v místních částech zůstával podíl zastavěných ploch v socialistickém období téměř nezměněn, tak ve městě byl vývoj značný. To opět souviselo s již zmiňovanou politikou, která přispívala k rozrůstání větších center a naopak k poklesu počtu obyvatel v menších obcích.

Po revoluci došlo do roku 2000 k zastavění dalších 3,7 ha, z čehož 2,5 ha bylo zastavěno v samotném Lišově. V následném období do roku 2014 lze sledovat (Tab. 10) pouze minimální nárůst zastavěných ploch. Konkrétně se jednalo o 0,7 ha, což nepředstavuje nijak výrazný zásah do krajiny novou výstavbou. Navíc podíl zastavěných ploch nepřesahuje ani 1 % z celkové rozlohy území.

Mapa 3: Vývoj zástavby v jednotlivých částech města Lišov mezi roky 1845 až 2000



Zdroj: Databáze LUCC Czechia (2015), RISY (2015), vlastní zpracování

V době socialistické výstavby sledujeme významný přírůstek také tzv. ostatních ploch, což potvrzuje fakt, že v tomto období docházelo ve městě k výrazným změnám. V roce 1948 byly ostatní plochy zastoupeny na 153,7 ha a po revoluci v roce 1990 již na 357,4 ha (Databáze LUCC Czechia, 2015). V následných letech již v tomto ohledu k tak výraznému růstu ostatních ploch nedochází a dnes je zastoupena na 365 ha.

Díky menšímu zastoupení lesních pozemků než v případě Lišova je relativní podíl zastavěných ploch v Litvínovicích vyšší a v současnosti dosahuje téměř 4 % z celkové rozlohy obce. Při počátku sledování dat byl přitom podíl těchto ploch jen o něco málo vyšší než 1 %. V roce 1845 šlo konkrétně o 3,9 ha zastavěných ploch a o sto let později zaznamenáváme pouze 0,5 ha nárůst. V roce 1960 dochází k již dříve zmiňovanému připojení dalšího území, což má za následek částečné znehodnocení dat z následného zjišťování. V roce 1990 tak již můžeme vidět 12,4 ha zastavěných ploch, což ale vzhledem ke zvětšení celkové rozlohy, představuje jen mírný procentuální nárůst oproti roku 1948 (viz Tab.10).

Tab. 10 Zastoupení zastavěných ploch ve sledovaných obcích v letech 1845 až 2014

Obec	1845	1948	1990	2000	2014
Lišov	40,7	58,0	82,3	85,7	86,4
Podíl z celkové rozlohy (v %)	0,43	0,62	0,88	0,92	0,92
Litvínovice	3,9	4,4	12,4	14,7	21,7
Podíl z celkové rozlohy (v %)	1,28	1,44	2,11	2,51	3,78

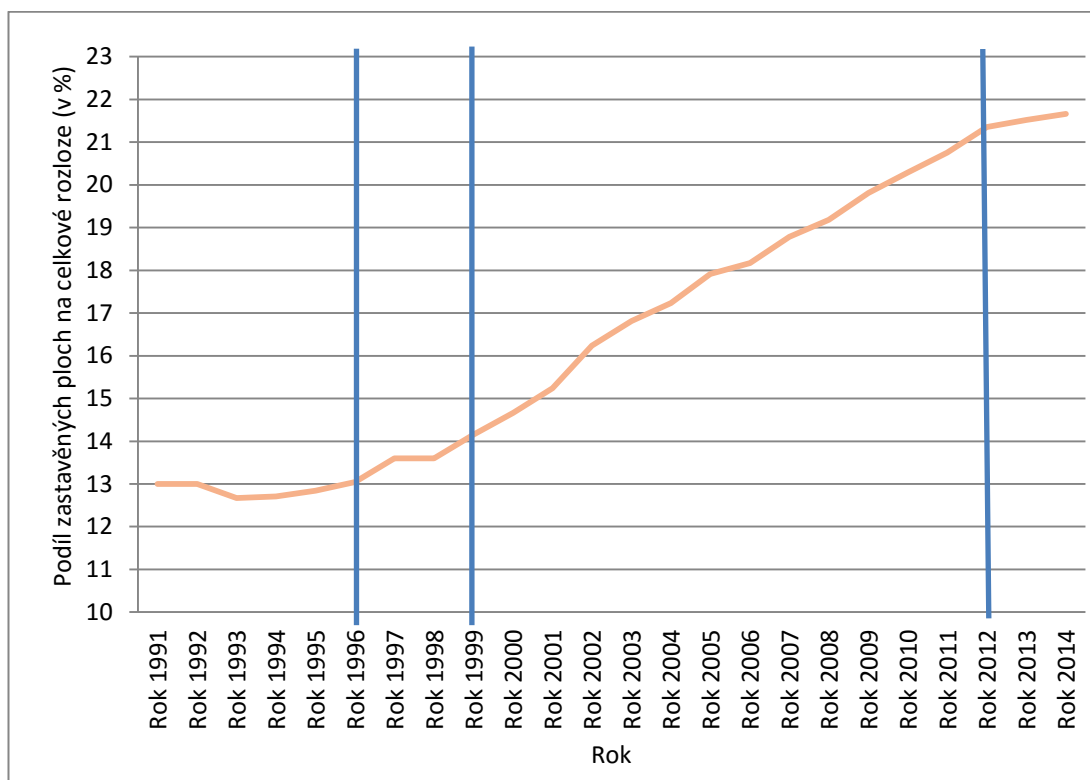
Zdroj: Databáze LUCC Czechia (2015), RISY (2015), vlastní zpracování

Pozn.: Celková rozloha Lišova 9355 ha, Litvínovic 305,8 ha (1845, 1948), 586,6 ha (1990, 2000) a 582 ha (2014).

Následující hodnoty výrazně přiblíží vývoj v obci Litvínovice od 90. let 20. století do současnosti, neboť do roku 2000 přibývá celkem 2,3 ha nově zastavěných ploch a od roku 2000 do roku 2014 celých 7 ha. Data, která poskytl Český statistický úřad, pomohou ještě zpřesnit dosažené výsledky, protože zachycují vývoj využití ploch v obci za jednotlivé roky od roku 1990.

Graf 7 v první řadě ukazuje, že k nástupu procesu suburbanizace začíná docházet zhruba roku 1996, kdy se pomalu začíná zvyšovat podíl zastavěných ploch. Do roku 1999 je vývoj relativně pozvolný, načež následuje rychlý přírůstek zastavěných ploch, který končí kolem roku 2012, kdy se křivka začíná ustálovat. Obec Litvínovice prošla v posledních 25 letech ohromným vývojem, když se v tomto období, co se týče zastavěných ploch, rozrostla o 1,75 násobek.

Graf 7 Vývoj zastavěných ploch v obci Litvínovice mezi roky 1991 až 2014



Zdroj: ČSÚ (2015), vlastní zpracování

Územní plány obou sledovaných obcí si dávají za cíl vymezovat další zastavitelné plochy v návaznosti na současnou výstavbu a v prolukách a také s ohledem na dosah sítí technické infrastruktury a dopravní dostupnosti. Územní plán Lišova hovoří také o nižší zastavitelnosti a nízkopodlažní zástavbě v přímé vazbě na původní zástavbu zemědělských usedlostí. Významné zastavitelné plochy jsou pak vymezeny zejména v jižní a severozápadní části města. Ceny za 1 m² pozemků určených jako stavební parcela se v této lokalitě pohybují nad 1000 Kč.

Co se týče dalších ploch, tak v severovýchodním okraji města v návaznosti na stávající průmyslovou zónu jsou vymezeny rozvojové plochy pro výrobu a sklady. Severně od města Lišov je navržena rozsáhlá plocha územní rezervy pro občanské vybavení sportovně rekreační.

V případě Litvínovic lze zastavitelné plochy rozdělit na ty, které jsou již rozparcelovány a připraveny k prodeji a na ty, u kterých bude nutné lokalitu prověřit za pomoci územní studie (viz Obr. 13 v příloze). Zasíťované a dopravně dostupné můžeme na začátku roku 2016 vidět v severní části Litvínovic ve vazbě na současnou výstavbu v lokalitě pojmenované Stromovka – Zlatá Stoka. V místních částech pak

zejména v severní a severozápadní části Šindlových Dvorů směrem od místní hlavní komunikace a v jihozápadní části sídla Mokré (viz fotodokumentace v přílohách). Ceny těchto pozemků se pohybují lehce nad 2000 Kč za m². V ostatních oblastech vymezených jako zastavitelné plochy, mezi které patří například rozsáhlé plochy v severní části osady Mokré, na zatím nezastavěné části v blízkosti Litvínovických rybníků mezi osadou Šindlovy Dvory a Litvínovicemi či v jižní části Litvínovic v návaznosti na současnou výstavbu bude nutné vytvořit územní studii [20].

Také územní plán Lišova vymezuje zastavitelné plochy již připravené pro výstavbu a ty, kde bude nutné provést územní studii (viz Obr. 14 v příloze). Do první kategorie lze zařadit lokalitu Přívorka v severní části sídla, kde je však nutné prodloužit příjezdovou komunikaci a volné plochy v severozápadní části při silnici na Slověnice v lokalitě U Hřiště. Zajímavou zastavitelnou plochu tvoří lokalita na Štěpnicích v jihozápadním cípu města (viz. Fotografie 23 a 24 v kap. 8. Fotodokumentace), která je již z části zastavěna a územní studií je posvěceno také její rozšíření západním směrem. Východně od tohoto území se nachází rozlohou velmi významná zastavitelná plocha, která však teprve čeká na zpracování územní studie. V případě, že by se v budoucnu začalo stavět i zde, tak by mohlo dojít k propojení proluky v jižní části sídla s další vymezenou zastavitelnou o rozloze 2,4 ha, která navazuje na současnou výstavbu a je již dle územního plánu připravena na zastavění. Současný územní plán Lišova vymezuje mnoho zastavitelných ploch, z nichž ale většina rozlohou významných musí projít územní studií [19].

Obr. 3 až 6 v příloze zobrazují vývoj zastavěných ploch v Litvínovicích za pomoci služby Corine Landcover a zřetelně na nich lze sledovat významné přibývání zastavěných ploch. Zatímco v roce 1990 se zástavba rozprostírala zejména podél hlavní silnice spojující všechny místní části obci s mírným přesahem do přilehlých ulic, tak v následujících letech se začala výstavba stále více rozlézat do okolí. Na tomto místě je však nutné říci, že v Litvínovicích docházelo do určité míry k suburbanizaci již dlouho před převratem v roce 1989. O tom svědčí množství domů postavených začátkem 70. let, které se nacházejí v přilehlých ulicích směrem od hlavní dopravní komunikace či vznik zahrádkářské kolonie v Litvínovicích začátkem 80. let.

Mezi roky 1990 a 2000 se zástavba rozšířila nejvíce na jihu Litvínovic v severním okraji prostřední místní části, kterou jsou Šindlovy Dvory a v západním

cípu sledovaného území, v osadě Mokré. Ve všech těchto částech vznikla jedna hlavní osa rozvoje zastavěných ploch (viz Obr. 4 v příloze). Do roku 2006 došlo zejména k rozšíření zástavby v celé délce hlavní komunikace a vzniku významné zastavěné plochy na jihu Šindlových Dvorů. V samotných Litvínovicích pokračovala výstavba dále na západ směrem k Šindlovým Dvorům (Obr. 5 v příloze).

Na následujícím obrázku 6 v příloze, který zobrazuje stav z roku 2012, sledujeme jedinou změnu oproti roku 2006, avšak ta je velmi významná, neboť došlo k zastavění významné plochy na jihu osady Mokré (vznik části Mokré - Jih). V současné době dochází k rozšiřování zástavby zejména na severu Litvínovic a také Šindlových Dvorů a také na jihu Mokrého. Pokud bude v budoucnu pokračovat výstavba dle územního plánu a všechny územní studie umožní další výstavbu v zastavitelných plochách, tak dojde k propojení celého území obce výstavbou v oblasti na sever od Litvínovických rybníků a také k dalšímu významnému rozšíření na jihu Litvínovic.

V případě Lišova, jehož rozsah zastavitelných ploch ve sledovaných letech za pomoci vrstvy Corine Landcover zachycují Obr. 7 až 10 v příloze, není vývoj na první pohled natolik zřetelný. K významnému tvarování zastavěných ploch v Lišově došlo v socialistické éře, která, jak již zaznělo v teoretickém úvodu této práce, svědčila vývoji právě středisek tohoto typu. V následném období, které lze ohraničit roky 1990 a 2000 lze sledovat spíše ústup, což potvrzuje také fakt, že v daném období můžeme vidět pouze minimální změny v rozložení zastavěných ploch. Do roku 2006, kdy máme k dispozici další výstup, již je možné pozorovat rozšíření zastavěných ploch v severní části Lišova a také jihovýchodně od zobrazeného průmyslového areálu.

Žádné významné změny do roku 2012 lze vysvětlit tím, že výstavba se v tomto období nerozšiřovala směrem do okolí, ale spíše vyplňovala proluky v již zastavěných plochách. Od té doby probíhala významná výstavba zejména v lokalitách Na Štěpnicích na jihozápadě území a U Hřiště v severovýchodní části. S prioritou snažit se vyplňovat další proluky v zastavěných plochách pracuje územní plán i v současné době, přesto lze v následujících letech očekávat rozšíření zastavěných ploch severním směrem (lokalita Přívorka) a částečně také směrem na jih a jihozápad od stávající zástavby vzhledem k rozšiřování lokality Na Štěpnicích.

5.1.3 Dokončené byty

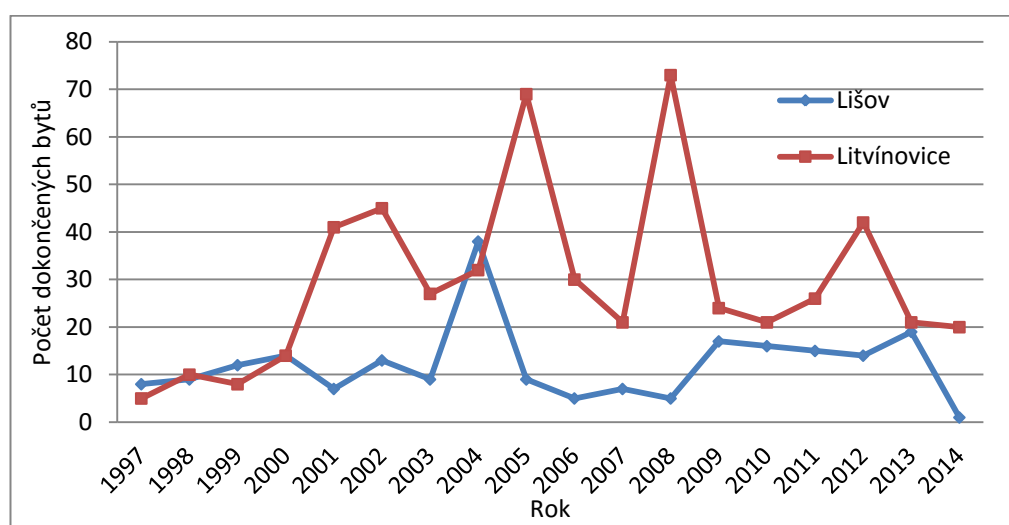
Jedním z hlavních ukazatelů probíhající suburbanizace je jednoznačně počet dokončených bytů v daném místě. V Lišově i v Litvínovicích lze sledovat od roku 1997 do roku 2014, kdy máme tato data k dispozici, rozdílný vývoj počtu dokončených bytů. V Lišově po celou dobu neprobíhala tak intenzivní výstavba a ve sledovaném období zde bylo vystavěno celkem 218 nových bytů. Statistika definuje jako dokončený byt jakýkoliv objekt, ve kterém je alespoň jeden byt a k němuž nabytá ve sledovaném roce právní moci vydaná kolaudační rozhodnutí [1]. Tento počet představuje v průměru více než 12 dokončených bytů ročně. Trend křivky, který je možný sledovat v Grafu 11, ukazuje skutečně velmi vyrovnané hodnoty za jednotlivé roky s výjimkou roku 2004, kdy došlo k dokončení celkem 38 bytů. Následoval výrazný propad, který však v roce 2009 vystřídal nárůst, když až do roku 2013 bylo každoročně dokončeno minimálně 14 nových bytů. Období mezi roky 2009 až 2013 lze tedy v případě Lišova označit za velmi významné z pohledu suburbanizace. V následujícím roce 2014 vykázala statistika pouze jedinou dokončenou stavbu, což ale nelze označit za pravdivou hodnotu, neboť došlo podle slov osloveného pracovníka stavebního úřadu města Lišov ke zpoždění v zadání statistických dat, které se projeví vyšším počtem dokončených bytů v roce 2015.

Litvínovice zaznamenaly ve sledovaném období výraznější proměnu, o čemž svědčí celkem 529 dokončených bytů, což v průměru činí více než 29 bytů ročně. Vývoj je v případě Litvínovic plný nárůstů a propadů hodnot (viz Graf 8). Do roku 2000, kdy teprve suburbanizační vlna nabírá na síle, je vždy dokončeno kolem desítky nových bytů. Následují silné roky 2001 a 2002, během kterých dochází k dokončení 41 resp. 45 bytů, aby následoval propad v dalších dvou letech, kdy je dokončeno kolem třiceti bytů. V letech 2005 a 2008 můžeme sledovat stavebně nejhojnější roky, které přinesly do obce celkem 142 nově dokončených bytů. Také tyto roky jsou však rámovány slabšími roky. Důležité je nicméně zmínit, že během těchto slabších roků neklesl počet nově vystavěných bytů pod hodnotu 21.

Zatím posledním vrcholem byl rok 2012 s 42 dokončenými byty. V dalších letech se hodnoty vrátily na standard běžný od roku 2009, tedy kolem 20 dokončených bytů ročně, což je stále velmi vysoká hodnota, na základě níž lze prohlásit, že suburbanizace v této obci stále probíhá. V českobudějovickém zázemí je vcelku běžné, že suburbia zažívají v určitém období stavební boom, který střídá

následný pokles. Nicméně v případě Litvínovic se velmi významně projevuje kolísání a střídání vysokých a nižších hodnot s tím, že hodnoty nižší lze označit v kontextu s okolními obcemi za velmi vysoké. Za celé sledované období bylo v Litvínovicích dokončeno nejvíce bytů z celého správního obvodu ORP České Budějovice. Ve Srubci, který se v tomto pořadí umístil na 2. příčce, bylo dokončeno celkem 447 bytů, což je o celých 82 méně než v Litvínovicích. V Hluboké nad Vltavou bylo dokončeno necelých 400 bytů, v Boršově nad Vltavou necelých 300. Nad 200 dokončených bytů se kromě zmíněného Lišova dostalo také Roudné, Homole a Dobrá Voda u Českých Budějovic.

Graf 8 Počet dokončených bytů ve sledovaných obcích v letech 1997 - 2014



Zdroj: ČSÚ (2015), vlastní zpracování

O budoucím vývoji výstavby ve sledovaných obcích by leccos mohl napovědět územní plán obcí. Stávající územní plán města Lišov vymezuje celkem 60,78 ha zastavitelných ploch pro bydlení, což se v tuto chvíli jeví jako více než dostačující a není nutno navrhovat další. Jednoduchý odhad, který se stanoví z předpokládané plochy pro jeden rodinný dům, která je 1000 m² (0,1 ha) a předpokládané obsazenosti jednoho domu 3 osobami by tato plocha měla stačit pro 608 rodinných domů a 1824 obyvatel. To při udržení dosavadního trendu (přírůstek 225 obyvatel mezi lety 2004 až 2014) znamená, že za 10 let má být naplněno asi 12 % těchto ploch [18]. Otázkou v tuto chvíli je, jaký vývoj může město očekávat po roce 2020, pokud se podaří dokončit plánovaný obchvat. Ten by mohl výrazně zvýšit zájem o tuto lokalitu z pohledu výstavby nového bydlení.

Také Litvínovice počítají ve svém územním plánu s pokračujícím přílivem nového obyvatelstva a celkem mají vymezeno 47,22 ha zastavitelných ploch pro bydlení. To při použití stejné metodiky jako v případě Lišova, představuje plochu pro 472 domů a 1416 obyvatel. Při udržení trendu za posledních 10 let (přírůstek 908 obyvatel) by mělo v následujících deseti letech dojít k zastavění 64 % zastavitelných ploch pro bydlení vymezených v územním plánu [18]. Realita ve skutečnosti může být ještě nižší, neboť lze předpokládat plochu pro jeden rodinný dům menší než v modelaci použitých 1000 m².

5.1.4 Komerční suburbanizace ve sledovaném území

Ke komerční suburbanizaci dochází, jak již zaznělo v předchozí části práce, přesouváním obchodních a dalších podnikatelských záměrů z center na okraj sídel či dokonce za hranice významnějších sídel. Z toho důvodu se také tato funkce stále častěji přesouvá do dříve venkovského prostoru. Také ve sledovaném území je možno na okrajích obou vybraných sídel vidět projevy komerční suburbanizace.

Mezi Litvínovicemi a Českými Budějovicemi vznikla významná průmyslová plocha, která se nachází v přímé blízkosti ploch zastavěných bytovou výstavbou. Tato plocha je sídlem zejména výrobce chladících a průmyslových chlazení Sinop ČB, a.s a také řady dalších podniků mezi které lze jmenovat například firmu Repam zabývající se výrobou elektroinstalačního materiálu, elektra a svítidel. Tento areál zasahuje do katastru obce Litvínovice pouze z části, ale leží v jeho přímé blízkosti. Dále při silnici I. třídy mířící na Český Krumlov a již kompletně v katastrálním území Litvínovic došlo k vybudování obchodní zóny, ve které sídlí supermarket Norma, Cyklo Jiříčka a rozlohou největší společnost DEK stavebniny (viz kap. 8. Fotodokumentace). Mezi komerční suburbanizaci lze zařadit také podnik Derpal Logistic ležící v jižní části obce, který se zabývá obchodem s obalovým materiálem a také dva místní autobazary.

Při zmiňované silnici I. třídy stále ještě na katastru obce, ale již mimo obydlené plochy u řeky Vltavy v místě zvaném Stecherův Dvůr můžeme najít podniky Polidar s.r.o. a hlavně společnost Milan Král s.r.o zabývající se prodejem automobilů. Tento typ zástavby stojící mimo zastavěnou plochu by se dal označit za zmiňovaný urban sprawl, neboť vytváří v krajině spíše rušivou funkci. Územní plán Litvínovic do budoucna nicméně očekává stálý zájem o zastavitelné plochy pro bydlení, a proto je celá plocha mezi současnou zástavbou a touto komerční částí

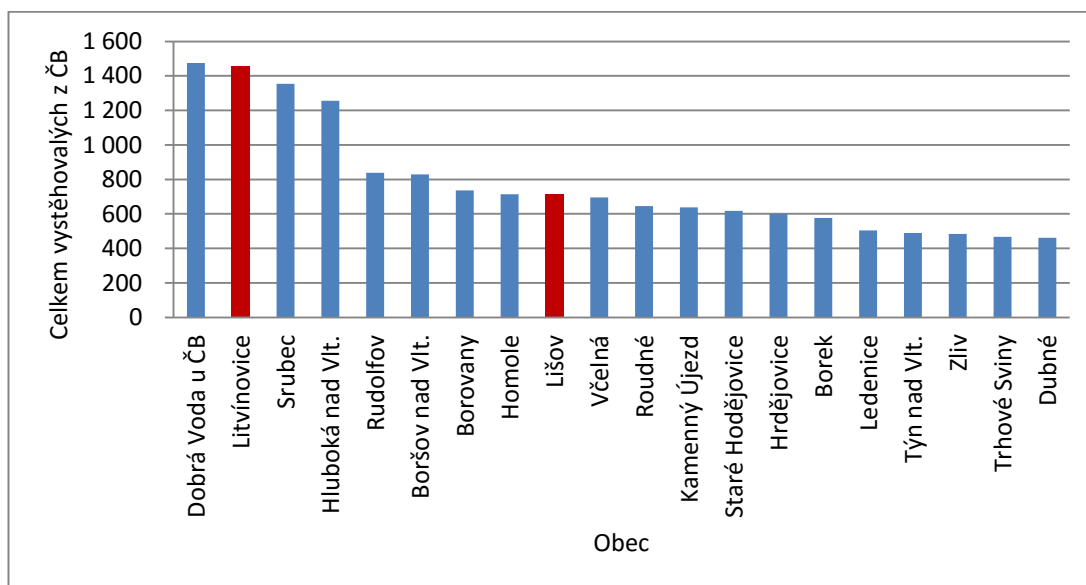
plánovaná jako zastavitelná s podmínkou uskutečnění územní studie. V budoucnu by tedy mělo dojít ke spojení v jednotnou zástavbu.

Také v Lišově jsou k vidění typické prvky komerční suburbanizace. Kromě výrobní haly firmy Koberce Strnad na severu města se jedná zejména o rozlehlé areály na severovýchodě města společností Autodoprava Hanzalík s.r.o. a Robert Jech s.r.o, která se zabývá výrobou plachet (viz kap. 8. Fotodokumentace). Mezi těmito dvěma významnými zaměstnavateli stojí také menší společnosti CB Chantal Transporte s.r.o a SM produkt. Na východním konci města sídlí sportovně rekreační areál s hotelem a restaurací Mrkáček a na jihu Betonárka Candrmrk, která sídlí v areálu bývalého zemědělského družstva.

5.2 Migrace

Suburbanizace v okolí významných center je určena ubýváním obyvatelstva těchto měst na úkor okolních obcí. Také z Českých Budějovic v průběhu let, kdy je tento proces v tomto prostoru zaznamenán, migrovala určitá část obyvatelstva. Z Grafu 9 vyplývá, jak vysoké počty obyvatelstva opustily České Budějovice mezi roky 1995 až 2014, aby se trvale usídlily v menší obci. V grafu není zahrnuta migrace do Prahy, která má v českém prostoru značně specifické postavení. Ve sledovaném období se do hlavního města vystěhovalo přes 2800 obyvatel. V dalším pořadí jsou však již pouze obce z blízkého českobudějovického zázemí. Do Dobré Vody a Litvínovic celkem migrovalo více než 1400 obyvatel, na Srubec a Hlubokou nad Vltavou více než 1200 obyvatel. Do ostatních zobrazených obcí mířily další stovky obyvatel, což svědčí o silném suburbanizačním procesu v tomto prostoru.

Graf 9 Celkové počty migrujících z Českých Budějovic mezi lety 1995 až 2014



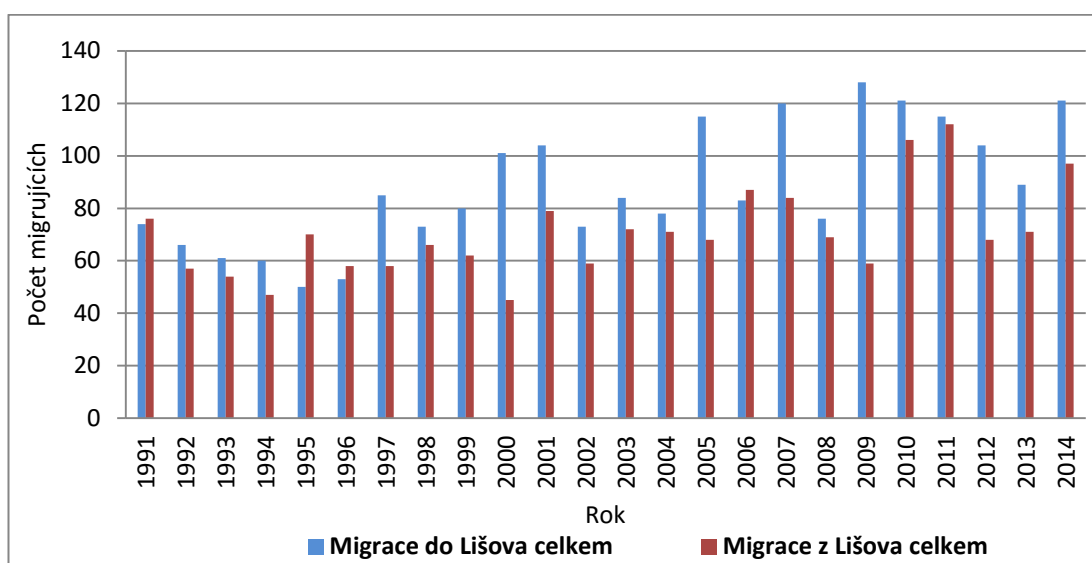
Zdroj: [18], vlastní zpracování

Z předchozího grafu se dalo vyčíst, že sledované obce patří z pohledu migrujících z Českých Budějovic k nejvyhledávanějším. Následující grafy a tabulky pomohou vytvořit ještě komplexnější náhled, neboť podrobně rozebírají migrační přírůstky resp. úbytky a migraci z Českých Budějovic rok po roce a to už od začátku 90. let 20. století.

Zaměříme – li se nejprve na Lišov, tak z Grafu 10 můžeme vyčíst hned několik zajímavých údajů. Celkový počet migrujících ve sledovaném období, které je ohraničeno roky 1991 a 2014, vykazuje mj. záporné migrační saldo v letech 1991, 1995 a 1996. Následuje období od roku 1998 do roku 2001, kdy dochází každoročně ke zvyšujícímu se počtu přistěhovalých s tím, že se daří dokonce překročit hranici 100 nových obyvatel ročně. Společně s tím ubývá počet vystěhovaných a s výjimkou roku 2006 vykazuje Lišov každý rok kladné migrační saldo.

Vysoké přírůstky obyvatelstva pak můžeme vidět od roku 2005 až do roku 2014 s tím, že roky silné nepravidelně následují roky slabší. Od roku 2010 je nutné upozornit na relativně vysoký počet vystěhovalého obyvatelstva, který se vymyká dosavadnímu trendu, který od roku 2006 do roku 2009 spíše hovořil pro postupné snižování počtu z Lišova odcházejícího obyvatelstva. Celkem se za celé sledované období přistěhovalo do Lišova 1921 obyvatel a vystěhovalo 1556 obyvatel.

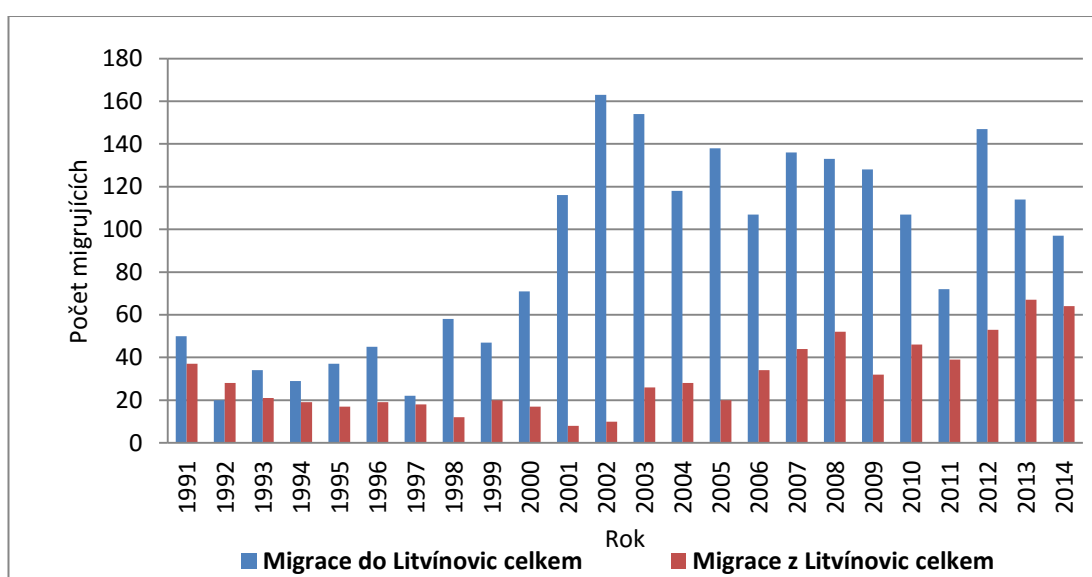
Graf 10 Migrační pohyb v Lišově v letech 1991 až 2014



Zdroj :Interní databáze migračních pohybů v Jihočeském kraji v letech 1991 – 2014, vlastní zpracování

Migrační vývoj v případě Litvínovic vykazuje za celé sledované období, kdy začalo docházet k procesu suburbanizace, výraznější kladné migrační saldo (viz Graf 11). Začátkem devadesátých let nebyl migrační přírůstek tak výrazný jako v letech následujících a až od roku 1995, tedy s výjimkou slabšího roku 1997, můžeme sledovat ohromný migrační růst obce. Od začátku nového století až do roku 2010 vždy obec zaznamenává přírůstek více než 100 obyvatel, vrcholem byly roky 2002 a 2003, kdy se do obce přistěhovalo dokonce více než 150 obyvatel.

Graf 11 Migrační pohyb v Litvínovicích v letech 1991 až 2014



Zdroj :Interní databáze migračních pohybů v Jihočeském kraji v letech 1991 – 2014, vlastní zpracování

Začátkem století nedocházelo ani k vysokému počtu z obce migrujícího obyvatelstva. Až do roku 2005 nepřesáhly tyto hodnoty počet 30 vystěhovávajících se obyvatel. Tento počet se však v následujících letech mírně zvýšil. Nejnovější data z let 2013 a 2014 hovoří již o relativně vysokém počtu z obce migrujících obyvatel, když hodnota poprvé za celé období přesáhla 60 obyvatel. Nově příchozí obyvatelstvo však i v tomto roce vygenerovalo v Litvínovicích kladné migrační saldo. Za celé sledované období migrovalo do obce 1882 nových obyvatel a z obce pouhých 611. To činí z Litvínovic jednu z nejrychleji se rozvíjejících obcí v celém Jihočeském kraji a potvrzuje této obci pozici jednoho z nejvýraznějších českobudějovických suburbií.

Pro studium ovlivnění vybraných obcí vlivem suburbanizace je důležité sledovat především migraci z nadřazeného střediska, v našem případě tedy z Českých Budějovic. V Tab. 11 můžeme vidět jak významný podíl má migrace z Českých Budějovic na celkové migraci do Lišova. Po celé sledované období se tento podíl pohyboval přibližně mezi jednou třetinou až polovinou obyvatelstva. S výjimkou roku 1997 nepřesáhl tento podíl 40% hranici až do roku 2003, následovaly však tři roky, během kterých došlo vždy k překročení této hranice. Také vývoj v dalších letech nevykazoval žádné výrazné výkyvy v podílu migrujících z Českých Budějovic.

Tab. 11 Podíl migrujících z Českých Budějovic na celkové migraci do Lišova v období 1991 – 2014

Migrace do Lišova celkem											
1991	1992	1993	1994	1995	1996	1997	1998	1999	2000	2001	2002
74	66	61	60	50	53	85	73	80	101	104	73
Migrace z ČB											
16	19	25	18	20	17	39	26	31	32	33	25
Podíl migrujících z Českých Budějovic z celkového počtu migrujících do obce											
0,22	0,29	0,41	0,30	0,40	0,32	0,46	0,36	0,39	0,32	0,32	0,34
Migrace do Lišova celkem											
2003	2004	2005	2006	2007	2008	2009	2010	2011	2012	2013	2014
84	78	115	83	120	76	128	121	115	104	89	121
Migrace z ČB											
37	34	52	24	42	35	49	41	52	48	27	48
Podíl migrujících z Českých Budějovic z celkového počtu migrujících do obce											
0,44	0,44	0,45	0,29	0,35	0,46	0,38	0,34	0,45	0,46	0,30	0,40

Zdroj: [2], Interní databáze migračních pohybů v Jihočeském kraji v letech 1991 – 2014, vlastní zpracování

Vývoj Litvínovic, který přibližuje Tab. 12 je o poznání více ovlivněn migrací z Českých Budějovic. Ohromné migrační přírůstky jsou od roku 1995 tvořeny přibližně ze tří čtvrtin a v některých letech až téměř z 90 % právě obyvatelstvem přicházejícím z jihočeské metropole. Oproti Lišovu není rozdíl jen v hladině, ve které se počet obyvatel mířících do Litvínovic z Českých Budějovic pohybuje, ale také ve stálosti. Ke kolísání hodnot dochází pouze sporadicky a s výjimkou roku 1996 neklesl podíl tohoto obyvatelstva pod 60% hranici. To v praxi znamená, že každoročně přijde minimálně 6 z 10 obyvatel do Litvínovic právě z Českých Budějovic.

Tab. 12 Podíl migrujících z Českých Budějovic na celkové migraci do Litvínovic v období 1991 – 2014

Migrace do Litvínovic celkem											
1991	1992	1993	1994	1995	1996	1997	1998	1999	2000	2001	2002
50	20	34	29	37	45	22	58	47	71	116	163
Migrace z ČB											
28	12	25	21	28	18	17	51	37	52	86	144
Podíl migrujících z Českých Budějovic z celkového počtu migrujících do obce											
0,56	0,60	0,74	0,72	0,76	0,40	0,77	0,88	0,79	0,73	0,74	0,88
Migrace do Litvínovic celkem											
2003	2004	2005	2006	2007	2008	2009	2010	2011	2012	2013	2014
154	118	138	107	136	133	128	107	72	147	114	97
Migrace z ČB											
126	92	103	78	97	83	96	77	42	83	82	65
Podíl migrujících z Českých Budějovic z celkového počtu migrujících do obce											
0,82	0,78	0,75	0,73	0,71	0,62	0,75	0,72	0,58	0,56	0,72	0,67

Zdroj: [2], Interní databáze migračních pohybů v Jihočeském kraji v letech 1991 – 2014, vlastní zpracování

5.3 Vývoj počtu obyvatel

Jak se vyvíjel počet obyvatel, bylo částečně nastíněno již v kapitole představující sledované území. Nyní však dojde k přiblížení vývoje od začátku 90. let 20. století, kdy začalo postupně docházet k procesu suburbanizace. Obě sledované obce ve sledovaném období, které je zakončeno rokem 2014, zaznamenaly růst počtu obyvatel s tím, že v případě Litvínovic byl tento nárůst významnější (viz Graf 12).

V Lišově žilo v roce na začátku 90. let 3828 obyvatel a do roku 1999 vidíme (v Tab. 13 v příloze) nárůst pouze o 50 obyvatel. Od roku 1997 docházelo k růstu počtu obyvatel zejména díky migračním přírůstkům. Přirozený přírůstek obyvatelstva

nebyl po celou sledovanou dobu tak významný a často dosahoval dokonce záporných hodnot. To znamená, že v daném roce v obci více osob zemřelo, než se narodilo. Pro porovnání těchto hodnot jako příklad poslouží, že za posledních 25 let činil přirozený přírůstek pouze 40 obyvatel a přírůstek vlivem migrace 480 osob.

S růstem migračního přírůstku začalo docházet také k nárůstu celkového počtu obyvatel. V dalších deseti letech do roku 2009 tak přibylo v Lišově celkem 285 obyvatel. Na tomto rozvoji se opět významně podílela migrace, neboť přirozený přírůstek v této dekádě dokonce vygeneroval úbytek 20 obyvatel. Do roku 2014 stoupl počet obyvatel o dalších 83 s tím, že z pohledu suburbanizace jsou velmi zajímavé hodnoty vykázané v letech 2012 až 2014. V této době stále pokračuje růst počtu obyvatel díky kladnému migračnímu saldu, ale také zaznamenáváme výraznější přirozené přírůstky. Tento fakt lze přičíst příchodu mladých rodin, které se stále ještě rozrůstají. V následujících letech tedy ve městě očekávají pokračující trend kladného přirozeného přírůstku právě díky zvýšenému počtu mladých rodin a tím pádem také mladých žen v plodném období. V současnosti žije v Lišově necelých 4300 obyvatel.

V Litvínovicích, které pro práci představují příklad obce z bezprostřední blízkosti města Českých Budějovic, které od 90. let začaly ztrácet své obyvatelstvo na úkor okolních obcí, byl vývoj ještě mnohem razantnější. V roce 1991 žilo v obci 865 obyvatel a v roce 1998 se již díky migraci podařilo překonat hranici tisíce obyvatel.

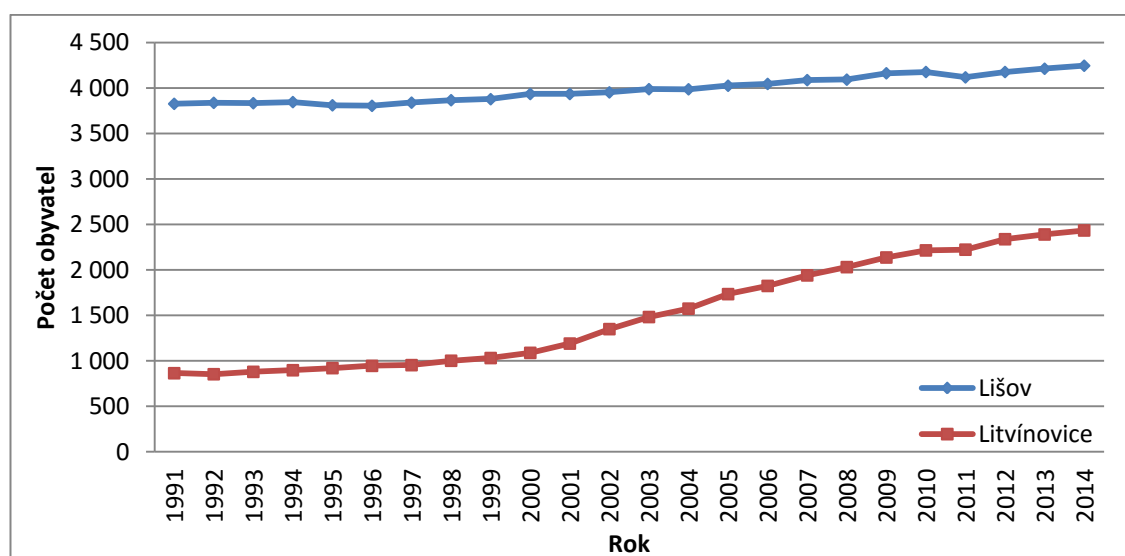
Na více než 1500 obyvatel se počet obyvatel obce vyšvihl v roce 2004, když zejména od roku 2001 docházelo k výraznému přírůstu počtu obyvatel, neboť celkový roční přírůstek činil více než 100 obyvatel. Od roku 2005 se také podařilo získávat nové obyvatelstvo kromě migrace také přirozeným přírůstkem (Tab. 14 v příloze). To se dá vysvětlit podobně jako v Lišově zabydlením v předchozím období příchodících rodin, jejichž rodina se tak mohla dále rozrůstat.

V roce 2008 se tak již podařilo překonat hranici dvou tisíc obyvatel a celkový nárůst se nezastavil ani v následných letech, kdy vždy pokračoval kladný vývoj migračního salda i přirozeného přírůstku. Poslední zjištěný údaj hovoří již o 2435 obyvatelích, což znamená, že v obci Litvínovice se vlivem suburbanizace

za posledních 25 let téměř trojnásobně zvýšil počet obyvatel a tím pádem došlo k významným změnám v této venkovské oblasti.

Právě Litvínovice, kde suburbanizace výrazněji proběhla dříve než v Lišově, tak mohou částečně předpovídat další vývoj Lišova, co se týče přirozeného přírůstku. Vzhledem k poměru přichozího obyvatelstva však v menším měřítku.

Graf 12 Vývoj počtu obyvatel Lišova a Litvínovic v období 1991 až 2014



Zdroj: [2], vlastní zpracování

5.4 Vyjíždka do zaměstnání a do škol

Vyjíždka do zaměstnání respektive do škol je aspekt, který mnohé vypovídá o intenzitě vazeb mezi centrem a zázemím, zvláště důležitá je pak vyjíždka každodenní. Ta nám v podstatě vypovídá o tom, kolik osob tráví každý den na cestě mezi sledovanými sídly, což představuje velmi cenný údaj nejen z pohledu statistiky. Pokud je řeč o suburbanizaci ve vybraných sídlech, tak lze předpokládat značnou část obyvatelstva, která denně dojíždí do zaměstnání do některého z větších center ve svém okolí, neboť sídlo ve kterém žijí, není schopno vyprodukovat dostatek pracovních míst pro své obyvatelstvo.

Lišov a Litvínovice jsou v tomto směru velmi rozdílné obce, což nám dopomůže pochopit vztahy v podobných typech sídel osídlení. Zatímco Litvínovice leží v bezprostřední blízkosti města České Budějovice, samy nabízejí jen velmi omezené možnosti pracovního uplatnění a jiné významné sídlo se v jejich okolí nenachází, tak Lišov sám vytváří určité množství pracovních míst pro své

obyvatelstvo a nachází se v dostupné vzdálenosti od dalších významných center poskytujících pracovní možnosti.

V praxi to znamená, že ač žije v Lišově o zhruba 1800 obyvatel více než v Litvínovicích, tak se v roce 2011 (kdy byla naposledy zjišťována data o vyjížděci obyvatelstva v rámci sčítání lidu, domů a bytů) vyjížděky účastní jen o 123 obyvatel více. Je třeba také zmínit, že obyvatelstvo vyjíždějící za práci z místních částí Lišova do samotného Lišova, se v těchto číslech nemůže promítnout, neboť nepřekračují hranice obce, za které jsou statistická čísla zjišťována.

O významném propojení Lišova a Českých Budějovic svědčí, že z celkového počtu 630 obyvatel, kteří denně vyjížděli za zaměstnáním mimo obec v roce 2011, jich celých 468 mířilo do Českých Budějovic. To představuje $\frac{3}{4}$ podíl z celkového počtu vyjíždějících. V případě Litvínovic je tento podíl ještě o něco vyšší, což se ale vzhledem k výše zmíněným důvodům dalo očekávat. Celkem vyjíždělo do Českých Budějovic 409 z celkového počtu 507 denně vyjíždějících obyvatel. To představuje $\frac{4}{5}$ podíl na vyjížděci do zaměstnání. Mimo jiné se zvýšil také celkový počet vyjíždějících, v roce 2001 vyjíždělo denně mimo obec 401 obyvatel.

České Budějovice jsou pro sledované obce důležitým spádovým střediskem také z hlediska dojížděky do škol. V Litvínovicích tvoří významnou část vyjíždějících do škol již žáci 2. stupně základní školy neboť je zde otevřen pouze 1. stupeň. V Lišově funguje základní škola s 1. i 2. stupněm, což snižuje celkový počet vyjíždějících. Celkem v roce 2011 denně vyjíždělo z Lišova 249 osob do všech typů škol a 153 mířilo do Českých Budějovic. Dalšími místy, kam vyjíždí místní žáci a studenti, jsou Třeboň a Praha s 24 resp. 23 vyjíždějícími. Celkový podíl vyjíždějících do Českých Budějovic z celkového počtu vyjíždějících tak činil 0,61. Ještě o desetinu vyšší byl tento podíl v případě Litvínovic, ze kterých vyjíždělo do Českých Budějovic do škol 147 z 207 osob. Druhým nejčastějším dojížděkovým centrem byla Praha, kam vyjíždělo celkem 29 osob.

5.5 Věková struktura

V kapitole věnující se stěžejním pojmům práce bylo mimo jiné zmíněno, že proces suburbanizace v dotčených sídlech doprovází změna věkové struktury. Hlavními obměnami by měl být vyšší podíl osob produktivního věku a také postupně narůstající počet osob předproduktivního věku. Vezmeme – li údaj za celou Českou

republiku, tak v současné době tvoří nejpočetnější skupinu, kterou jsou osoby ve věku 15 – 64 let, 71 % obyvatel. Osoby ve věku 0 až 14 let tvoří 14 % populace a obyvatelstvo starší 65 let je zastoupeno 15 %.

Správní obvod ORP České Budějovice celkově generuje velmi podobné hodnoty, když na úkor jednoho procenta osob starších 65 let vykazuje o jedno procento vyšší podíl osob produktivního věku. Značné rozdíly jsou k vidění v údajích za jednotlivé obce. Právě Litvínovice podobně jako další obce v těsné blízkosti města České Budějovice mají výrazně vyšší podíl dětské složky oproti podílu složky, kterou tvoří osoby starší 65 let. V současné době tvoří dětská složka v Litvínovicích 19,3 % populace a naopak obyvatelé starší 65 let pouze 10,8 %. To představuje index stáří, porovnávající podíl seniorů k počtu dětí, o hodnotě 56,2. Pokud porovnáme současné hodnoty s těmi z roku 2001 (viz Tab. 15), tak sledujeme pouze o málo nižší hodnoty v případě podílu dětské složky. To znamená, že v roce 2001 již byla suburbanizace v Litvínovicích v plném proudu, což potvrzuje výsledky předchozích sledování.

Tab. 15 Porovnání věkové struktury Litvínovic v letech 2001 a 2014

Rok		2001		2014	
Počet obyvatel		1107	Podíl z celkového počtu v %	2435	Podíl z celkového počtu v %
Z toho	0-14	203	18,3	470	19,3
	15- 64	786	71,0	1701	69,9
	65 +	118	10,7	264	10,8

Zdroj: [14], [11], vlastní zpracování

Vývoj Lišova je v tomto ohledu rozdílný a nutno dodat, že v určitém ohledu také zvláštní. V roce 2001 převažoval podíl dětské složky nad nejstarší složkou v poměru 17,8 % oproti 14,1 %, což jsou hodnoty, které jednoznačně potvrzují, že v místě dochází nebo nedávno probíhala suburbanizace. Index stáří dosahoval stále oproti průměru velmi nízké hodnoty 79,1. V roce 2014 se tento poměr otočil, což zcela neodpovídá vývoji, ke kterému ve městě v tomto období došlo. Index stáří v tomto roce vykazuje hodnotu 109,2, což znamená, že ve městě žije více seniorů než dětí a došlo tak k výraznému zestárnutí obyvatelstva (Tab. 16).

Tento fakt si lze vysvětlit dvěma důvody. Za prvé došlo k přesunu původních obyvatel, kteří byli v roce 2001 v produktivním věku do postproduktivní složky v roce 2014, což by potvrzovalo Lišov v pozici tradičního centra se stálým

obyvatelstvem, kde sice probíhá proces suburbanizace ale pouze v omezené míře. Druhým důvodem by mohla být rekonstrukce místního domu s pečovatelskou službou, který přitáhl do města seniory, kteří se zde trvale usídlili.

Tab. 16 Porovnání věkové struktury Lišova v letech 2001 a 2014

Rok		2001		2014	
Počet obyvatel		3918	Podíl z celkového počtu v %	4247	Podíl z celkového počtu v %
Z toho	0-14	698	17,8	672	15,8
	15- 64	2668	68,1	2841	66,9
	65 +	552	14,1	734	17,3

Zdroj: [14], [11], vlastní zpracování

S věkovou strukturou úzce souvisí také průměrný věk obyvatel. V celém správním obvodu ORP České Budějovice je průměrný věk 40,3 let. Nižší hodnoty generují samozřejmě obce s nejvyšším podílem dětské složky, což jsou již výše zmíněná sídla v blízkém zázemí města České Budějovice. Proto je v případě Litvínovic průměrný věk v obci pouhých 37,6 let. Oproti tomu v Lišově v roce 2014, kdy došlo k navýšení podílu složky osob starších 65 let, je průměrný věk vysokých 41,1 let. Tato hodnota bývá obvyklá spíše ve větších centrech typu krajských měst, kam migruje starší obyvatelstvo kvůli dobré dostupnosti služeb a zdravotnických zařízení.

5.6. Vzdělanostní struktura

Podobně jako suburbanizace mění v cílových oblastech věkovou strukturu, tak mění také strukturu vzdělanostní. Z teoretických východisek vyplývá, že migranti účastníci se procesu suburbanizace jsou povětšinou nadprůměrně příjmoví mladí lidé s vyšším vzděláním. Rozvojový plán sociálních služeb Českých Budějovic (2008) hovoří o relativně vysokých hodnotách osob s vyšším vzděláním ve správním obvodu ORP České Budějovice potažmo v samotných Českých Budějovicích. Zatímco průměrný podíl obyvatel České republiky s vysokoškolským vzděláním je 8,9 % ve SO ORP České Budějovice je to 11,2 % a v Českých Budějovicích dokonce 12,9 %. Větší podíl zaznamenáme také v případě dokončeného středního vzdělání s maturitou a naopak menší u osob s pouze základním případně neukončeným studiem. V Českých Budějovicích se jedná o hodnotu 17,6 %, což je oproti republikovému průměru, který činí 23 %, relativně dobrá zpráva.

Vrátíme – li se zpět ke sledovaným centřům, tak první, co nás musí zaujmout v Tab. 17, která porovnává vzdělanostní strukturu při sčítání lidu, domů a bytů v letech 2001 a 2011, je výrazný růst počtu vysokoškoláků v Litvínovicích. Právě Litvínovice, které jsou typickým suburbiem potvrzují všechny teoretické předpoklady tím, že podíl vysokoškolsky vzdělaného obyvatelstva vzrostl mezi těmito dvěma cenzy o 11,6 %. K vysokému nárůstu došlo také u osob s úplným středoškolským a vyšším odborném včetně nástavbového. Tady se jednalo celkově o další 7,5% přírůstek (viz Tab. 17). Logicky tak došlo k poklesu u složek obyvatelstva vyučeného a s pouze základním vzděláním.

Tab. 17 Vzdělanostní struktura v Litvínovicích a Lišově v letech 2001 a 2011

Obec	Litvínovice				Lišov			
	2001	Podíl v %	2011	Podíl v %	2001	Podíl v %	2011	Podíl v %
Obyvatelstvo ve věku 15 a více let	904	100,0	1824	100,0	3220	100,0	3448	100,0
bez vzdělání, základní vč. neukončeného	196	21,7	260	14,3	746	23,2	607	17,4
vyučení a stř. odborné bez maturity	343	37,9	462	25,3	1336	41,5	1278	36,6
úplné střední s maturitou	243	26,9	578	32,7	791	24,6	972	27,9
vyšší odborné a nástavbové	26	2,9	84	4,6	97	3,0	123	3,5
vysokoškolské	89	9,9	393	21,5	223	6,9	391	11,2
nezjištěné vzdělání	7	0,8	47	2,6	27	0,8	117	3,4

Zdroj: [14], [15], vlastní zpracování

Také v Lišově se navýšil podíl vysokoškoláků mezi roky 2001 a 2011 a to o 4,3 %. K nárůstu došlo také u středoškolsky vzdělaného obyvatelstva a osob s vyšším odborným a nástavbovým studiem, konkrétně o 3,8 % oproti roku 2001. Vzhledem k tomu, že také v Lišově do určité míry proběhl v období mezi oběma sčítáními lidu proces suburbanizace, tak společně s nárůstem vzdělanosti došlo k poklesu podílu osob se základním vzděláním respektive vyučených o celkem 10,7 %.

Výsledky v obou obcích potvrdily jednak fakt, že k suburbanizaci zde došlo a také to, že tento proces skutečně ovlivňuje vzdělanostní strukturu v cílových sídlech. Nutno také dodat, že v roce 2011 byl zaznamenán relativně vysoký počet sčítacích dotazníků, které zůstaly u otázek vzdělanosti nevyplněny, což mohlo částečně zkreslit výsledky. Předpokládá se, že k nejvýznamnějšímu zkreslení došlo u složky obyvatel se základním vzděláním, kteří mohli tuto otázku nechat bez

odpovědi, a tím pádem mohlo dojít k umělému poklesu podílu této složky oproti sčítání v roce 2001. Dalším faktem je také všeobecný nárůst vysokoškolsky a středoškolsky vzdělaného obyvatelstva mezi cenzy v roce 2001 a 2011.

6. Diskuse a závěr

Z výsledků výzkumu obou sledovaných sídel vyplývá, že zde došlo k procesu suburbanizace, který způsobil v krajině významné změny. Z provedené komparace výsledků lze vysledovat různé trendy, ke kterým docházelo. Lišov do současné doby nezaznamenal tak výrazné projevy a zdejší krajina je suburbanizací zasažena méně než v případě Litvínovic. Nicméně zde od roku 1990 došlo k zastavění 4,4 ha plochy a drtivá většina z toho, kterou představuje 3,7 ha, byla zastavěna již do roku 2000. Mezi roky 1997 až 2014 zde bylo dokončeno celkem 218 nových bytů. Z pohledu celkového přírůstku obyvatel došlo od roku 1990 do současnosti k nárůstu o necelých 10 %, když zde dnes žije více než 4200 obyvatel. K tomuto růstu došlo zejména vlivem migrace, na které se každoročně významně podílelo také obyvatelstvo Českých Budějovic.

Litvínovice se vygenerovaly jako typické suburbium, které je od samého počátku, kdy začalo docházet k suburbanizaci hojně vyhledávaným cílem nových rezidentů. Velmi významně pak tento proces proměnil krajinu po roce 2000. V roce 1990 činila výměra zastavěných ploch v obci 12,4 ha a v roce 2014 již 21,7 ha. Z toho jen mezi roky 2000 až 2014 přibýlo celkem 7 ha. Celkem zde od roku 1997 do roku 2014 vyrostlo 529 nových bytů, v tomto případě většinou rodinných domů. Počet obyvatel se od roku 1991 téměř ztrojnásobil. V případě Litvínovic tedy lze jako počátek, kdy začalo docházet k suburbanizaci, považovat začátek 90. let 20. století s tím, že po roce 2000 se celý vývoj výrazně zrychlil. V posledních letech můžeme zaznamenat naopak mírné zpomalení.

Změny, ke kterým došlo, se projeví zejména v podobě výstavby, která nezapadá do původního krajinného rázu a také na úbytku zemědělského půdního fondu, na jehož úkor povětšinou výstavba vznikala. Od roku 1990 ubylo v Lišově a Litvínovicích 16 resp. 20 ha zemědělské půdy. Významné změny můžeme sledovat také ve struktuře obyvatelstva, když do těchto sídel proudili povětšinou mladí lidé, kteří zde začali zakládat rodiny. Tím pádem došlo ke změnám ve věkové a také vzdělanostní struktuře místních obyvatel. Vyšší počet obyvatel s sebou přinesl výrazně vyšší automobilizaci a s tím spojený vyšší provoz či hluk. Bylo nutné vybudovat také určitou technickou infrastrukturu, kterou kromě nutnosti vybudování příjezdových cest a zasilování nově zastavitelných ploch včetně protažení

kanalizačního řádu byla také například potřeba navýšení kapacit místních mateřských škol.

O tom, že bude i v dalších letech pokračovat proces suburbanizace nelze pochybovat. V případě Lišova dokonce poslední čísla hovoří pro fakt, že se v určitém stoupajícím trendu nachází právě v těchto letech. V obou sledovaných obcích je vyhotoven relativně nový územní plán, ve kterém je navrženo významné množství zastavitelných ploch, které by podle všech předpokladů neměly být v následujících deseti letech ani zdaleka vyčerpány. Jednoznačným přáním obcí je, aby tyto plochy byly zasíťovány a navedeny na kanalizační řád z prostředků developera, který zdejší pozemky prodává a nezvyšovaly tak nutné výdaje z obecního rozpočtu.

Pro obyvatele Litvínovic platí, že téměř všechny funkce kromě rezidenční jsou dostupné pouze v hierarchicky vyšším typu střediska, tedy v Českých Budějovicích. To znamená, že zdejší obyvatelstvo je ochotné za službami a zaměstnáním dojíždět a menší občanská vybavenost pro ně nepředstavuje zásadní problém. S dojížděním do Českých Budějovic je však spojen problém, o kterém hovořil již holandský geograf Van den Berg (1982), když zmiňoval prodlužující se dobu dojížděky ze suburbií. Situace je v případě Litvínovic opravdu, zejména v době ranní a odpolední špičky, často velmi špatná. Lišov je v tomto směru rozdílnější v tom, že sám nabízí relativně širokou nabídku služeb a zdejší obyvatelstvo, tak není zcela závislé na blízkém centru.

Projevy suburbanizace se ve sledovaných oblastech ztotožňují s tvrzením docenta Sýkory (2002) tím, že způsobuje společenské změny v celém metropolitním území nejen z pohledu bydlení, ale také z pohledu obchodu, výroby a skladování, ale také nižší hustotou zalidnění v suburbiálních zónách než v jádrové oblasti. Jak v Lišově tak v Litvínovicích najdeme prvky komerční suburbanizace jak v podobě obchodu, tak výroby. Současná hustota zalidnění Českých Budějovic činí 1672 obyv./km², v případě Litvínovic 418 a v Lišově pouze 192 obyv./km² (v případě celého území města včetně místních částí je hustota 45 obyv./km²).

Rozdílný byl také vývoj suburbanizace ve sledovaných sídlech. Vývoj, kterému se věnovali ve své publikaci Bartoš a kol. (2011) týkající se socialistické migrační politiky sedí spíše na Lišov, který byl migračně ziskový již v předrevolučním období na úkor menších obcí v jeho okolí, o čemž svědčí také

panelová výstavba nacházející se v blízkosti centra tohoto sídla. Po revoluci naopak růst počtu obyvatel mírně stagnoval a vlna nástupu, ke které došlo po roce 1998, je pozvolnější než v případě Litvínovic. Také v Litvínovicích probíhala díky výborné poloze výstavba již v socialistickém období, ale ke skutečnému nástupu suburbanizace dochází až po roce 1990.

Růst počtu obyvatel menších sídel za hranicí krajského města měl mít za následek podle Pavlíka a Kučery (2002) záporné migrační saldo velkých měst. Také tento jev se projevil v českobudějovickém prostoru, když počet obyvatel krajského města klesl z hranice téměř sta tisíc na začátku 90. let 20. století k 93 tisícům. Migrační saldo za 90. léta vykazovalo ještě mírný přírůstek, ale od roku 2001 do roku 2014 již můžeme vidět úbytek obyvatel pouze migrací o hodnotě vyšší než 4300 obyvatel. Suburbanní obce naopak ve stejném období zaznamenaly celkový přírůstek více než deseti tisíc obyvatel.

Obě vybraná sídla se pro práci ukázala jako dobrý reprezentativní příklad cílových míst pro suburbanizaci z města České Budějovice. V obou se tento proces projevil a v budoucnu ještě bude projevovat konkrétními změnami, které lze vysledovat buď v území samotném, nebo z vybraných statistických dat. Výsledky diplomové práce najdou využití zejména v decizní sféře, neboť budou k dispozici obecním úřadům obou sledovaných obcí.

7. Použitá literatura

BARTOŠ, M., KUŠOVÁ, D., TĚŠITEL, J., NOVOTNÁ, M., KOPP, J., MACHÁČEK, J., MOSS, L. A. G., GLORIOSO, R. (2011): Amenitní migrace do venkovských oblastí České republiky. Lesnická práce, s.r.o., 196 s.

BLAŽEK, B. (2004): Venkovy, anamnéza, diagnóza, terapie. Brno: ERA, 184 s.

BRESTIČOVÁ, Z. (2008): Analýza suburbanizace v zázemí města Brna s důrazem na kvalitu života. Masarykova univerzita, Přírodovědecká fakulta. Bakalářská práce. Brno, 56 s.

ČERMÁK, Z. (2005): Migrace a suburbanizační procesy v České republice. Demografie, Vol. 47, No. 3., s. 169-176.

ČESKÝ STATISTICKÝ ÚŘAD (2006): HISTORICKÝ LEXIKON OBCÍ 1869 – 2001. Praha, Český statistický úřad, 2006, 760 s.

FIALOVÁ, L. (2014): Vymezení periferních oblastí České republiky. Masarykova univerzita, Přírodovědecká fakulta. Diplomová práce. Brno, 90 s. Dostupné z WWW.http://is.muni.cz/th/348994/esf_m/FiLe_DP.pdf (5.11.2015).

HAVLÍK, V. (2014): Vymezení sfér vlivu města České Budějovice: aplikace různých metod výzkumu. Bakalářská práce. Jihočeská univerzita v Českých Budějovicích, Pedagogická fakulta, katedra geografie, 74 s.

HAMPL, M. (2005): Geografická organizace společnosti v České republice: Transformační procesy a jejich obecný kontext. Univerzita Karlova, Přírodovědecká fakulta, Praha, 147 s.

HISTORICKÝ LEXIKON OBCÍ 1869 – 2001 (2006): Praha, Český statistický úřad, 2006, 760 s.

JANČÁK, V. (2003): Geografie zemědělství a rurální geografie: základní pojmy a metodické přístupy a jejich výzkum v období transformace Česka. In: Jančák, V., Chromý, P., Marada, M. (eds.): Geografie na cestách poznání. Univerzita Karlova v Praze, Přírodovědecká fakulta, katedra sociální geografie a regionálního rozvoje, Praha, 166 -176 s.

MACKOVIČ, V. (2010): Jak chránit ZPF aneb kam směřuje jeho ochrana?, Urbanismus a územní rozvoj, 13, č. 5, s. 82 – 89.

MAJEROVÁ, V (2005): Český venkov: rozvoj venkovské společnosti. Praha: Česká zemědělská univerzita, Provozně ekonomická fakulta, 2005, 1, 163 s.

MULÍČEK, O., SÝKORA, L. (2011): Atlas sídelního systému ČR, Ústav územního rozvoje, Brno, 72 s.

MÜLLER, J (2005): Venkov očima geografa. In: Venkov, jeho proměny a územní plánování. Sborník ze semináře, Telč 21. - 22. 4. 2005. Příloha Urbanismus a územní rozvoj 5/2005. Brno, Ústav územního rozvoje, 4 –11 s.

OUŘEDNÍČEK, M. (2002): Suburbanizace v kontextu urbanizačního procesu. In: Sýkora, L. ed.: Suburbanizace a její sociální, ekonomické a ekologické důsledky. Ústav pro ekopolitiku. Praha. Str. 39-54.

SÝKORA, L. ed. (2002): Suburbanizace a její sociální, ekonomické a ekologické důsledky. Ústav pro ekopolitiku. Praha, 9 – 19 s.

PAVLÍK, Z., KUČERA, Z. (2002): Populační vývoj České republiky 1990 – 2002. Přírodovědecká fakulta, Univerzita Karlova, Praha, 98 s.

PERLÍN, R. (2010): Typologie venkovského prostoru. In: Deník veřejné správy, OF 02/2010, rubrika: Regiony, 2010.

PERLÍN, R, HUPKOVÁ, M. (2010): Venkovy a venkované: doprovodná publikace k výstavě, Praha: Ministerstvo pro místní rozvoj ČR, 11 s.

PERLÍN, R., KUČEROVÁ, S., KUČERA, Z. (2010): Typologie venkovského prostoru Česka. Geografie, 115, č. 2, s. 161–187.

VAN DEN BERG, L., DREWETT, R., KLAASSEN, L. H., ROSSI, A., VIJVERBERG, C. H. T. (1982): A Study of Growth and Decline. Oxford: Urban Europe, 1. Pergamon Press, 162 s.

Další internetové zdroje:

[1] ČSÚ (2015): Data poskytnutá pobočkou Českého statistického úřadu v Českých Budějovicích.

[2] ČSÚ (2009): Dostupné z: WWW
https://www.czso.cz/csu/xb/metodicke_vysvetlivky_definice_vybranych_ukazatelu_bytove_vystavby (21.12.2015).

- [3] ČSÚ (2015): Dostupné z: WWW <https://www.czso.cz/csu/xc/3-obyvatelstvo-2015> (22.12.2015).
- [4] Českobudějovický deník (2007): Dostupné z: WWW <http://ceskobudejovicky.denik.cz/kratce/lisov-prodlouzi-vodovod-do-mistnich-casti-obce-163017.html> (5.12.2015).
- [5] Databáze LUCC Czechia (2015): Databáze dlouhodobých změn využití ploch Česka (1845 – 2000). Ivan Bičík a kolektiv, Přírodovědecká fakulta Univerzity Karlovy v Praze. Dostupné z: WWW <http://web.natur.cuni.cz/ksgrrsek/lucc/index.php?scn=2> (5.12.2015).
- [6] Deník veřejné správy (2011): Dostupné z: WWW <http://www.dvs.cz/clanek.asp?id=6485296> (18.8.2015).
- [7] iDnes (2015): Dostupné z: WWW http://budejovice.idnes.cz/obchvat-lisova-01e-/budejovice-zpravy.aspx?c=A151020_2199740_budejovice-zpravy_epkub (13.12.2015).
- [8] IDOS (2015): Dostupné z: WWW <http://jizdnirady.idnes.cz/autobusy/spojeni/> (13.12.2015).
- [9] MyGeo (2015): Dostupné z: WWW http://www.mygeo.info/skripte/skript_bevoelkerung_siedlung/lanu2.htm (5.12.2015).
- [10] Město Lišov (2015): Dostupné z: WWW http://www.lisov.cz/index.php?option=com_content&view=article&id=86&Itemid=159 (5.12.2015).
- [11] Regionální informační systém (2015): Dostupné z: WWW <http://www.risy.cz/cs/vyhledavace/obce/detail?zuj=544779&zsj=068497> (5.12.2015).
- [12] Regionální rozvoj (2009): Dostupné z: WWW <http://www.regionálnírozvoj.cz/index.php/148.html> (13.12.2015).
- [13] Rozvojový plán statutárního města České Budějovice v oblasti sociálních služeb na období 2008 - 2013 (2008): GP Consulting s.r.o, České Budějovice 305 s. Dostupné z: WWW <http://rpss.c-budejovice.cz/cz/archiv/rpss-2008->

- 2013/Documents/Koncept-Rozvojoveho-planu-socialnich-sluzeb.pdf
(30.12.2015).
- [14] SLDB (2001): Dostupné z: WWW
<https://www.czso.cz/staticke/sldb/sldb2001.nsf/index> (30.12.2015).
- [15] SLDB (2011): Dostupné z: WWW
<https://vdb.czso.cz/vdbvo2/faces/cs/index.jsf?page=home> (30.12.2015).
- [16] Suburbanizace (2015): Dostupné z: WWW
<http://suburbanizace.cz/problemy.htm> (2.7.2015).
- [17] Půdní pokryv Corine Land cover (2016): Dostupné z: WWW
<https://geoportal.gov.cz/web/guest/wms/> (3.2.2016).
- [18] Územně analytické podklady ORP ČB (2014): Dostupné z: WWW
ftp://ftp.c-budejovice.cz/OUPA/2014/Textova_cast/ (13.12.2015).
- [19] Územní plán města Lišov (2016): Dostupné z: WWW
http://www.lisov.cz/index.php?option=com_content&view=article&id=902:2016-01-19-11-10-35&catid=34:aktualni-informace (25.2.2016)
- [20] Územní plán obce Litvínovice (2014): Dostupné z: WWW
<http://www.litvinovice.cz/index.php?id=84636&action=detail&oid=3132151&nid=783> (25.2.2016)
- [21] Wikipedia (2015): Dostupné z: WWW
http://cs.wikipedia.org/wiki/České_Budějovice (5.12.2015).
- [22] Západočeská univerzita v Plzni (2015): Dostupné z: WWW
http://old.gis.zcu.cz/studium/sgg/Materialy/Teorie_centralnich_mist.pdf
(30.10.2015).
- [23] Životní prostředí Kopřivnice (2016): Dostupné z: WWW
<http://zivotniprostredi.koprivnice.org/index.php?art=482> (28.2.2016)

8. Fotodokumentace *(vlastní fotografie, únor 2016)*



Fotografie 1 Původní zástavba - domy č.p.1 a č.p.2 Šindlový Dvory



Fotografie 2 a 3 Nedokončená výstavba a zastavitelná plocha na severu Šindlových Dvorů



Fotografie 4 a5 Nová výstavba a další zastavitelná plocha v lokalitě Mokré - Jih



Fotografie 6 Zahrádkářská kolonie Litvínovice



Fotografie 7 a 8 Výstavba dokončená do roku 2006 - Litvínovice



Fotografie 9 Zastavěná a zastavitelná plocha na jihu Litvínovic



Fotografie 10 Zrekonstruovaná budova Obecního úřadu a místního sboru dobrovolných hasičů Litvínovice



Fotografie 11 Původní zástavba v obci Litvínovice



Fotografie 12 Bytové domy a zastavitelná plocha v lokalitě Střemovka - Zlatá Stoka na severu Litvínovic



Fotografie 13 Komerční suburbanizace na okraji Litvínovic - DEK Stavebniny a Cyklo Jiříčka



Fotografie 14 Komerční suburbanizace na okraji Litvínovic - supermarket Norma



Fotografie 15 Komerční suburbanizace na okraji Litvínovic - Sinop ČB a.s.



Fotografie 16 a 17 Nová výstavba a zastavitelné plochy na severu Lišova - lokalita Přívorka



Fotografie 18 Řadové domy v ul. Souběžná Lišov



Fotografie 19 a 20 Panelová výstavba v ul. Čechova a Nová - Lišov



Fotografie 21 Výstavba a další zastavitelná plocha v lokalitě U Hřiště Lišov



Fotografie 22 Rodinné domy v ul. Dolní - Lišov



Fotografie 23 a 24 Probíhající a nová výstavba na jihozápadě Lišova - lokalita Na Štěpnicích



Fotografie 25 Výrobní hala firmy Koberce Strnad na okraji Lišova - Komerční suburbanizace



Fotografie 26 Autodoprava Hanzalík na okraji Lišova - Komerční suburbanizace



Fotografie 27 Sídlo společnosti SM produkt - Komerční suburbanizace



Fotografie 28 Sídlo společnosti CB Chantal v Lišově - Komerční suburbanizace



Fotografie 29 Sídlo společnosti Robert Jech v Lišově - Komerční suburbanizace



Fotografie 30 Relaxcentrum Mrkáček na okraji Lišova - Komerční suburbanizace

9. Přílohy

Tab. 7 Vývoj počtu obyvatel v Lišově a jeho místních částech

	1869	1880	1890	1900	1910	1921	1930	1950	1961	1970	1980	1991	2001	2011
Červený Újezdec	175	175	149	121	139	112	106	83	63	55	49	35	36	43
Dolní Slověnice	263	267	289	268	274	279	240	153	157	121	113	87	97	96
Dolní Miletín	134	127	97	116	129	130	121	101	92	70	52	58	57	44
Horní Miletín	111	105	100	104	117	120	116	125	111	108	88	65	81	91
Horní Slověnice	200	229	243	224	203	212	200	178	137	121	104	94	92	76
Hrutov	92	87	91	85	92	93	77	67	74	55	41	44	31	36
Hůrky	458	499	480	484	498	464	424	363	348	263	304	275	267	234
Kolný	122	117	116	109	108	116	105	77	83	94	76	73	59	63
Levín	102	111	104	111	102	109	100	89	70	52	51	27	24	33
Lhotice	206	256	222	200	205	209	212	165	177	128	124	104	93	107
Velechvín	242	237	200	211	226	246	222	164	173	169	133	114	104	97
Vlkovice	171	164	126	139	124	122	128	100	97	82	68	70	83	82
Místní části celkem	2276	2374	2217	2172	2217	2212	2051	1665	1582	1318	1203	1046	1024	1002
Lišov	2628	2778	2543	2521	2674	2567	2543	2383	2519	2324	2458	2760	2894	3070
Celkem	4904	5152	4760	4693	4891	4779	4594	4048	4101	3642	3661	3806	3918	4072

Zdroj: Český statistický úřad (2006), [2], vlastní zpracování

Tab. 13 Vývoj počtu obyvatel Lišova včetně přirozeného a migračního přírůstku v letech 1991 až 2014

Rok	Počet obyvatel k 31.12	Přírůstek přirozený	Přírůstek migrační	Přírůstek celkový
1991	3 828	19	-1	18
1992	3 839	1	10	11
1993	3 835	-12	8	-4
1994	3 847	-2	14	12
1995	3 812	-14	-21	-35
1996	3 806	-5	-1	-6
1997	3 841	5	30	35
1998	3 868	16	11	27
1999	3 879	-10	21	11
2000	3 936	2	55	57
2001	3 936	-7	26	19
2002	3 954	1	17	18
2003	3 989	14	21	35
2004	3 988	-8	7	-1
2005	4 027	-17	56	39
2006	4 047	11	9	20
2007	4 089	-7	49	42
2008	4 094	-3	8	5
2009	4 164	4	66	70
2010	4 178	-	14	14
2011	4 119	2	3	5
2012	4 178	23	36	59
2013	4 214	18	18	36
2014	4 247	9	24	33

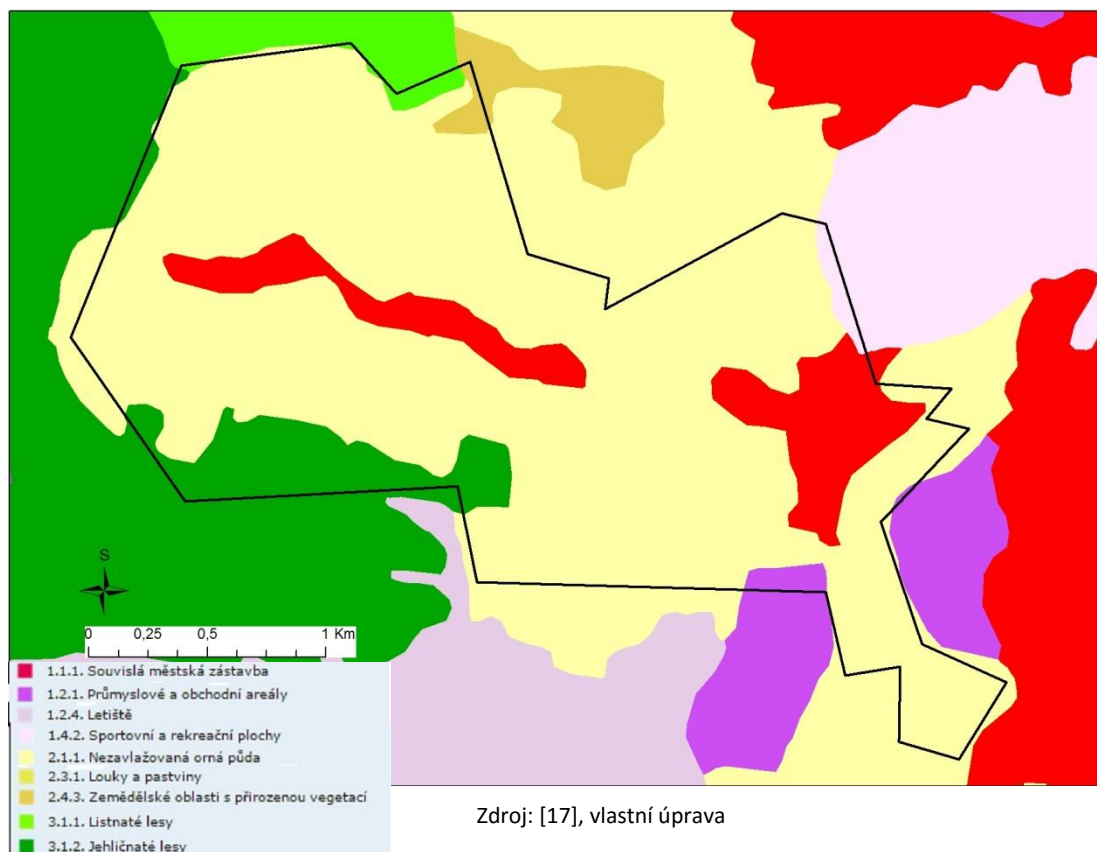
Zdroj: [2],[3], [11], vlastní úprava

Tab. 14 Vývoj počtu obyvatel Litvínovic včetně přirozeného a migračního přírůstku v letech 1991 až 2014

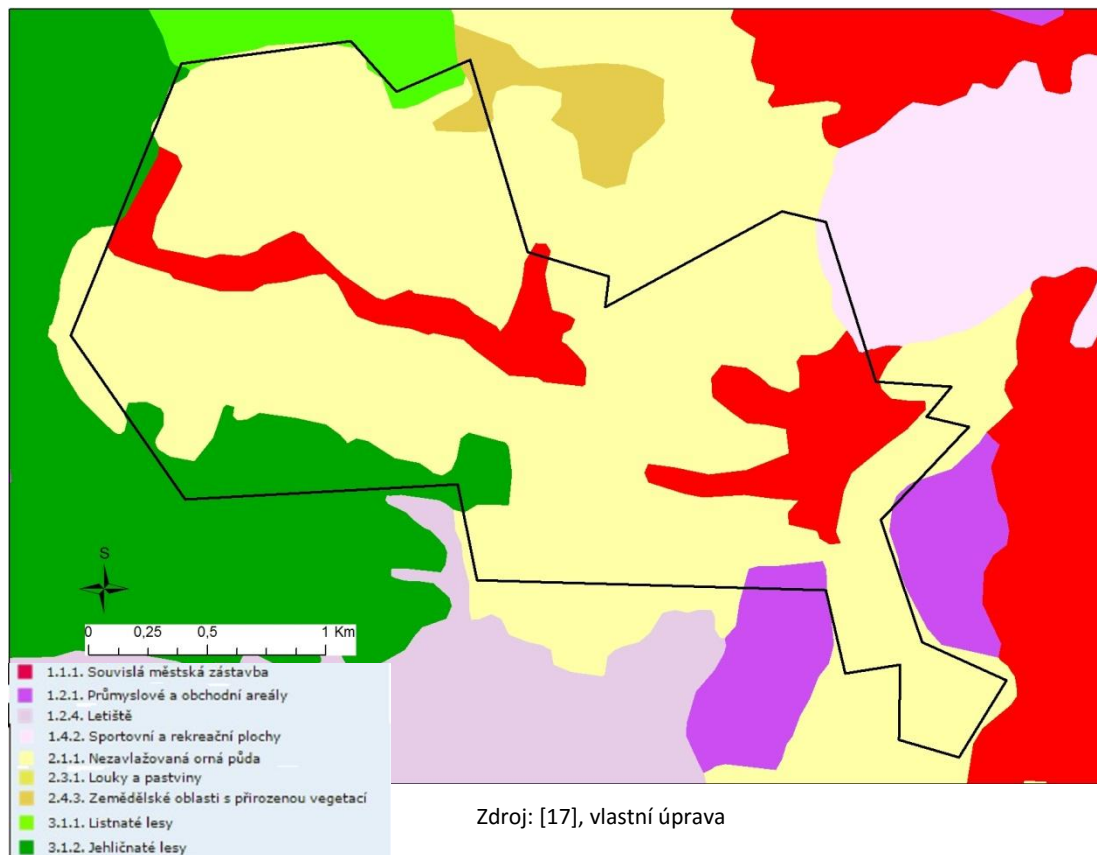
Rok	Počet obyvatel k 31.12	Přírůstek přirozený	Přírůstek migrační	Přírůstek celkový
1991	865	7	13	20
1992	854	-3	-8	-11
1993	880	13	13	26
1994	898	8	10	18
1995	921	2	21	23
1996	946	-5	30	25
1997	954	3	5	8
1998	1 002	2	46	48
1999	1 032	3	27	30
2000	1 089	2	55	57
2001	1 191	1	106	107
2002	1 350	6	153	159
2003	1 483	3	130	133
2004	1 575	3	89	92
2005	1 735	22	138	160
2006	1 825	17	73	90
2007	1 941	20	96	116
2008	2 032	10	81	91
2009	2 138	21	85	106
2010	2 216	16	62	78
2011	2 224	15	33	48
2012	2 339	21	94	115
2013	2 391	5	47	52
2014	2 435	14	30	44

Zdroj: : [2],[3], [11], vlastní úprava

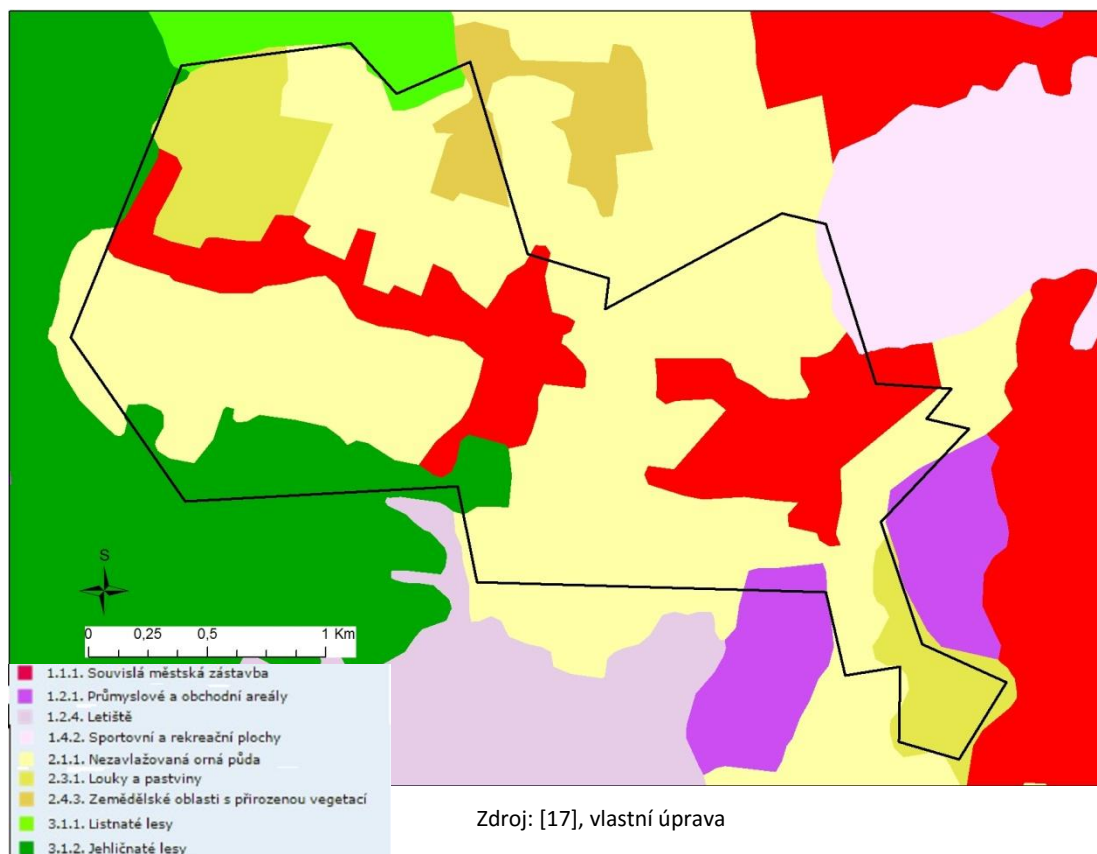
Obr.3 Rozložení půdního pokryvu v Litvínovicích v roce 1990



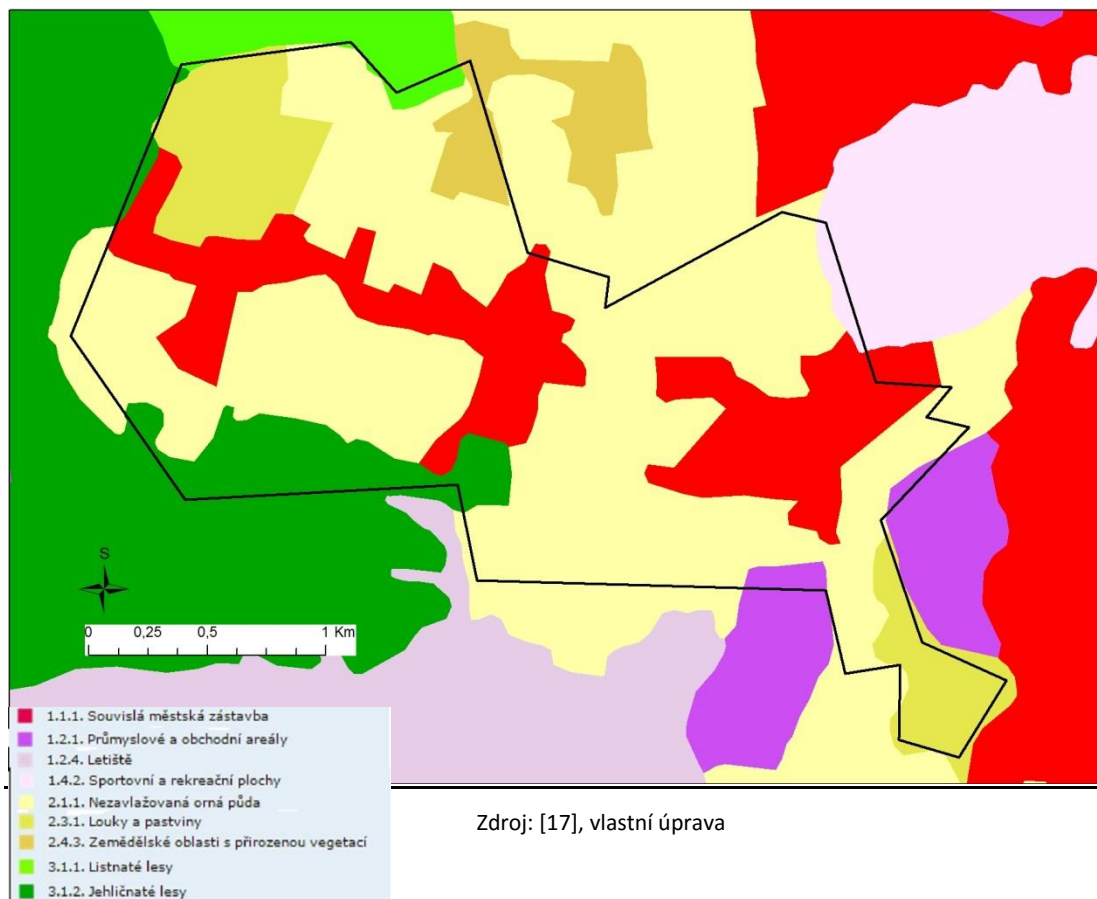
Obr.4 Rozložení půdního pokryvu v Litvínovicích v roce 2000



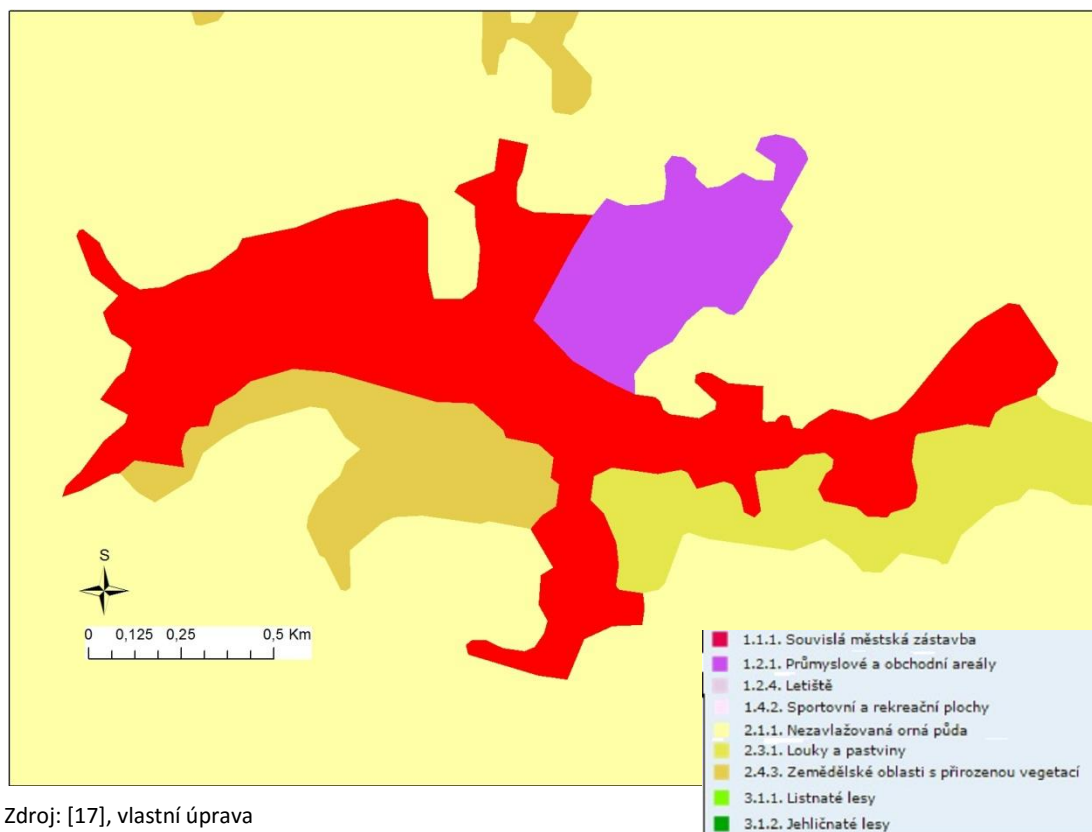
Obr.5 Rozložení půdního pokryvu v Litvínovicích v roce 2006



Obr.6 Rozložení půdního pokryvu v Litvínovicích v roce 2012

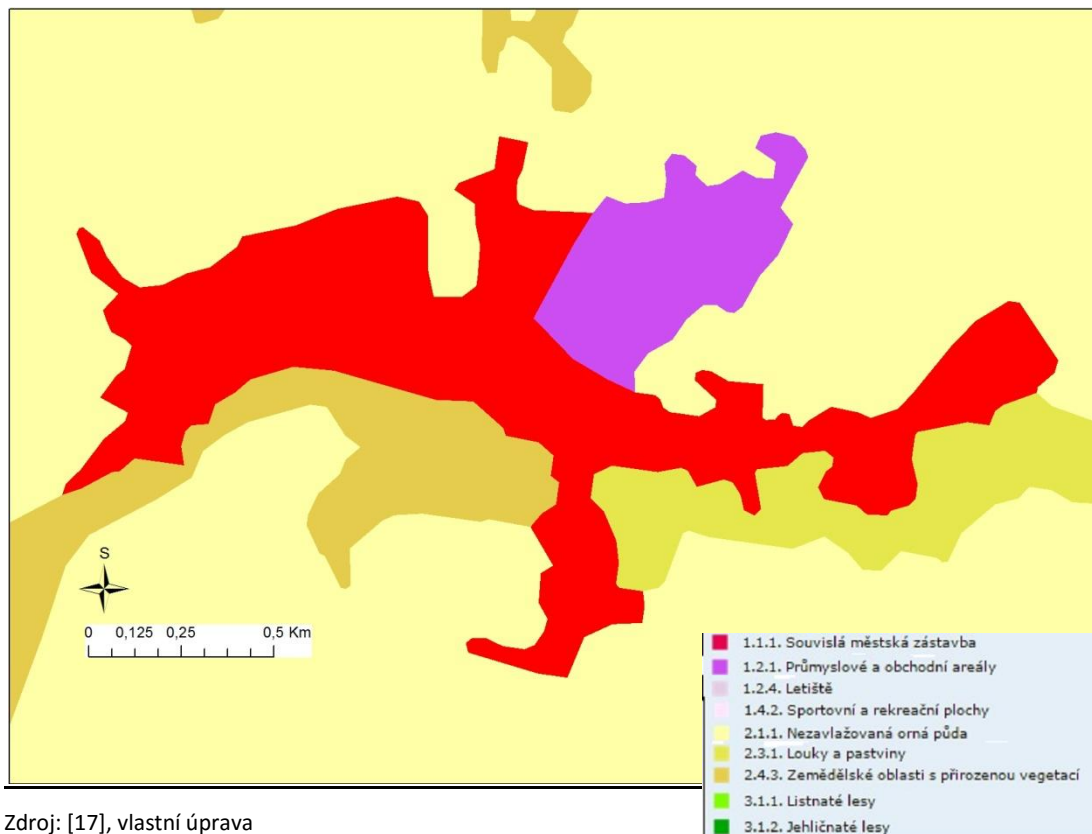


Obr.7 Rozložení půdního pokryvu v Lišově v roce 1990



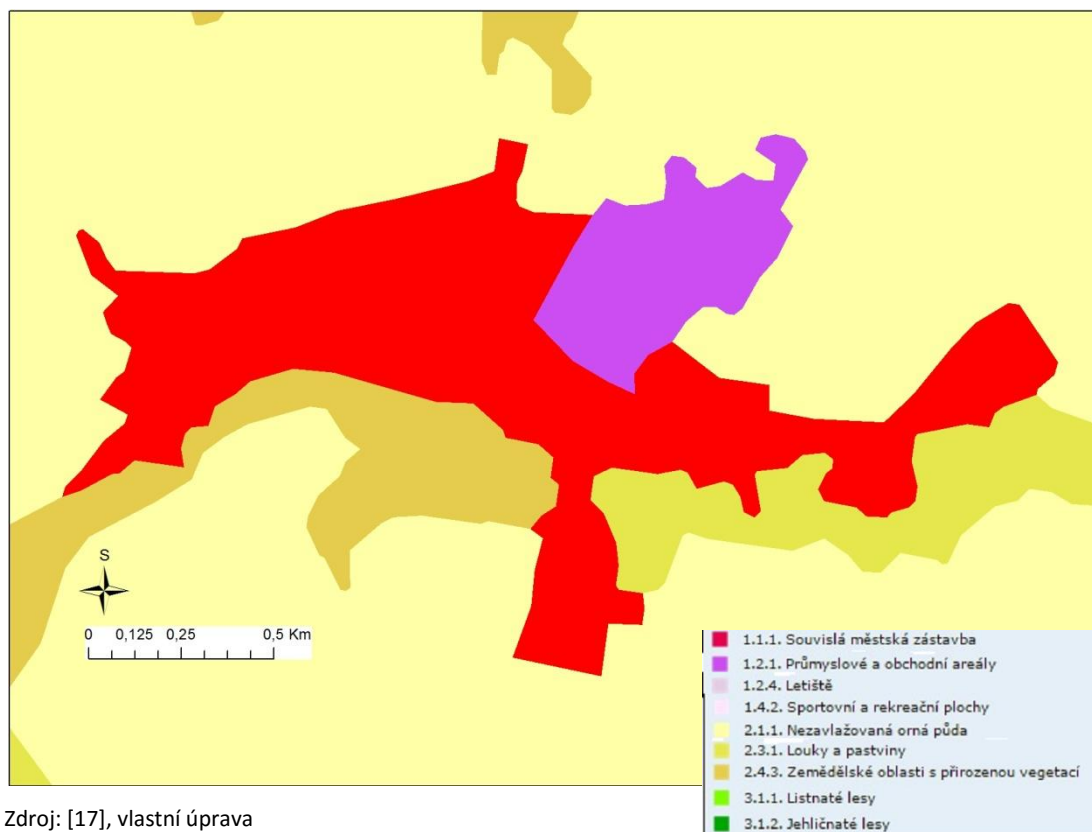
Zdroj: [17], vlastní úprava

Obr.8 Rozložení půdního pokryvu v Lišově v roce 2000



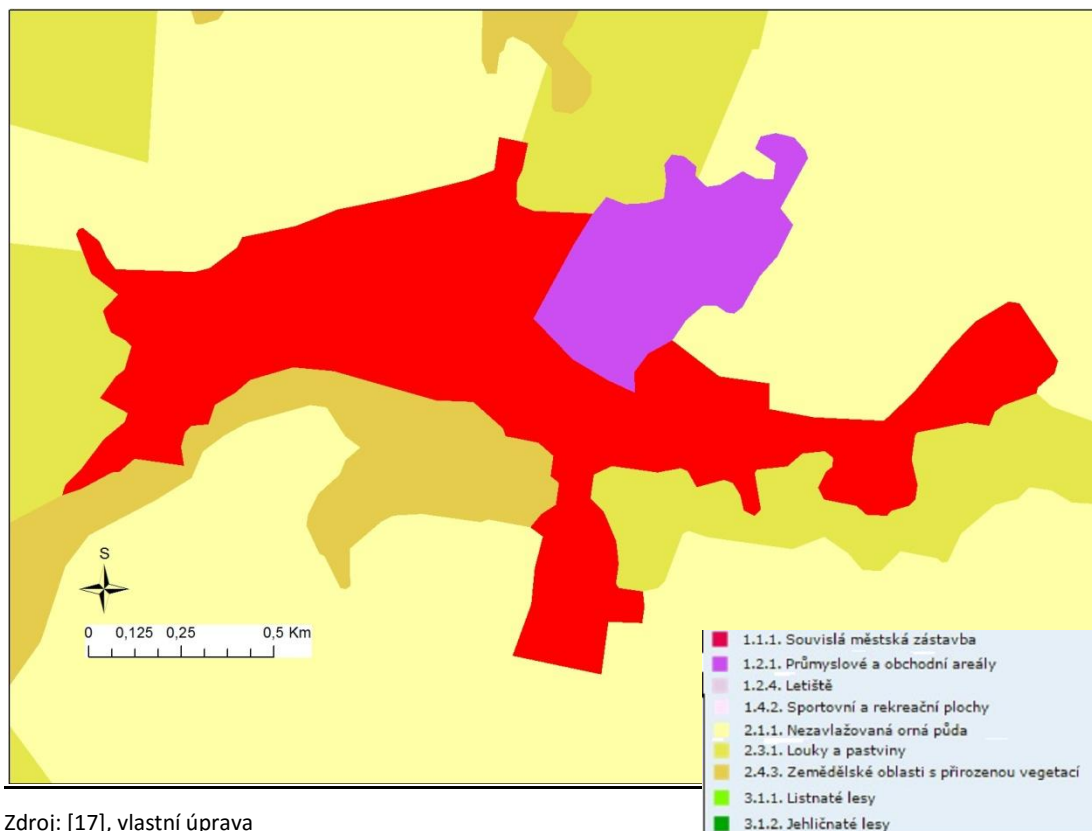
Zdroj: [17], vlastní úprava

Obr.9 Rozložení půdního pokryvu v Lišově v roce 2006



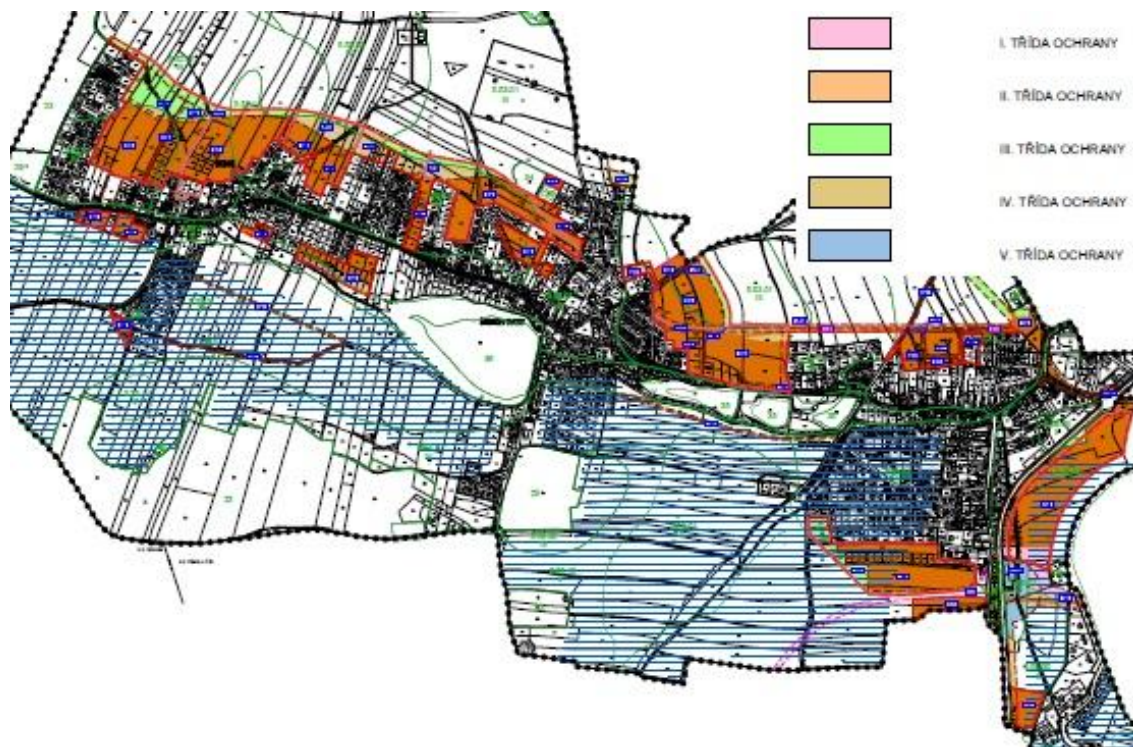
Zdroj: [17], vlastní úprava

Obr.10 Rozložení půdního pokryvu v Lišově v roce 2012



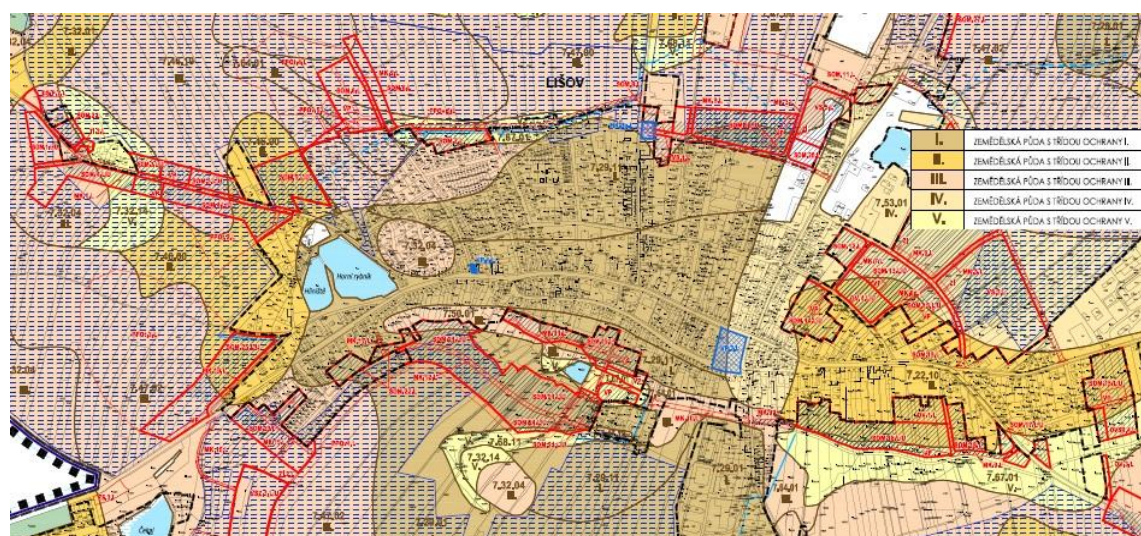
Zdroj: [17], vlastní úprava

Obr. 11 Výkres předpokládaných záborů půdního fondu v obci Litvínovice



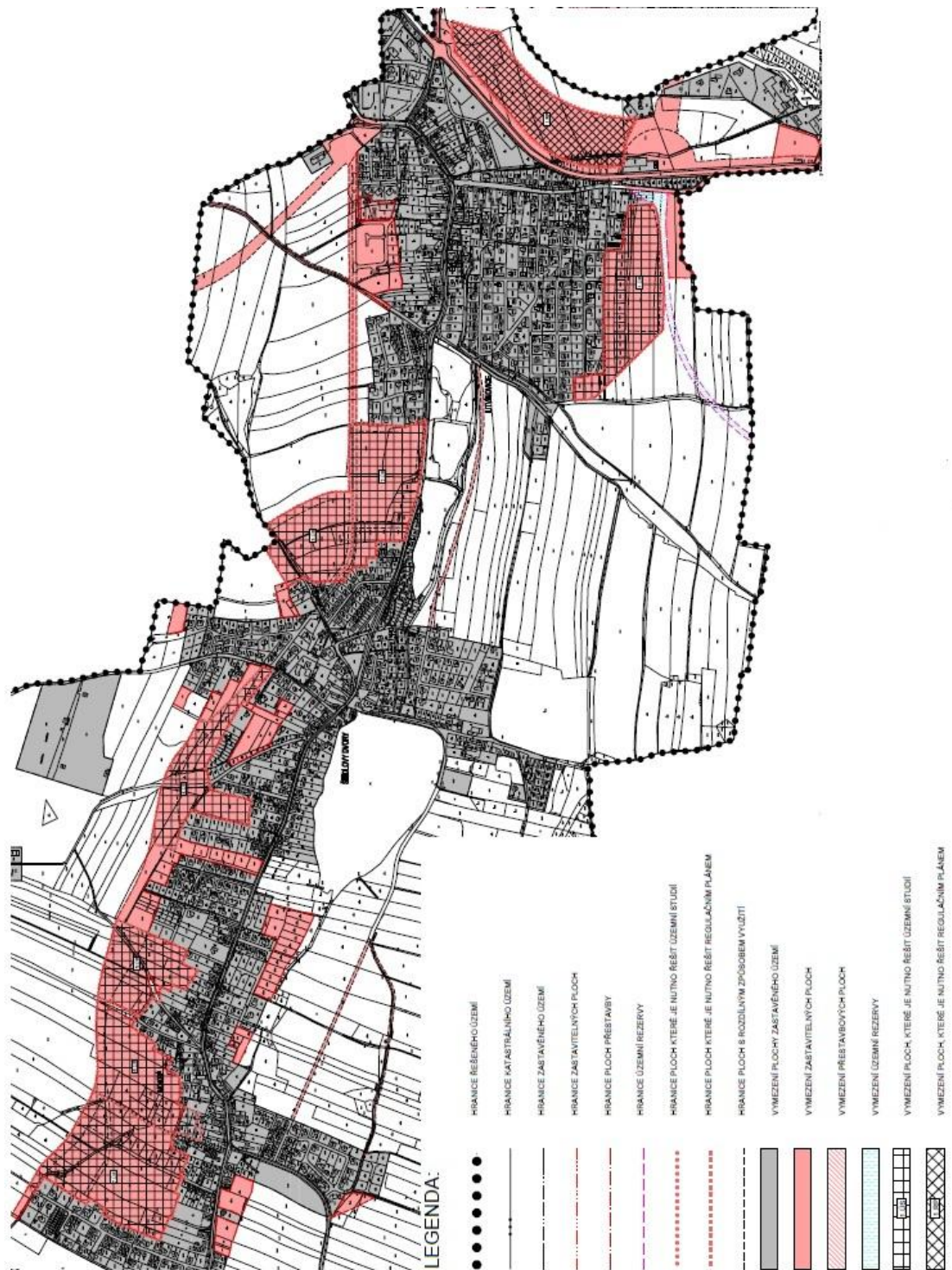
Zdroj: [20], vlastní úprava

Obr. 12 Výkres předpokládaných záborů půdního fondu Lišov



Zdroj: [19], vlastní úprava

Obr. 13 Výkres základního územního členění obce Litvínovice dle územního plánu



Zdroj: [20], vlastní úprava

