

**Česká zemědělská univerzita v Praze**

**Provozně ekonomická fakulta**

**Katedra humanitních věd**



**Bakalářská práce**

**Přímá demokracie v obcích. Případová studie městské  
části Praha 3**

**Ondřej Špála**

© 2016 ČZU v Praze

# ČESKÁ ZEMĚDĚLSKÁ UNIVERZITA V PRAZE

Provozně ekonomická fakulta

## ZADÁNÍ BAKALÁŘSKÉ PRÁCE

Ondřej Špála

Hospodářská a kulturní studia

Název práce

Přímá demokracie v obcích. Případová studie městské části Praha 3

Název anglicky

Direct democracy in Municipalities. Case study of Municipal District Prague 3

---

### Cíle práce

Tématem práce je přímá demokracie (přímý výkon moci) na lokální úrovni rozhodování. Výzkum bude zaměřen na vybranou obec – městskou část Praha 3.

Cílem práce bude v rámci zvoleného tématu:

1. Charakterizovat místní referenda a jejich legislativní rámec v ČR.
2. Analyzovat a vyhodnotit místní referendum uskutečněné v městské části Praha 3. Především z hlediska řešeného problému, průběhu, výsledků referenda a jeho dopadu na místní samosprávu.

### Metodika

Ve výzkumu samosprávy (politiky) na lokální (komunální) úrovni rozhodování se uplatňují dva hlavní směry. První upřednostňuje pohled shora a na komunální politiku pohlíží jako na nejnižší patro politiky jako celku. Nezohledňuje však místní specifika. Druhý směr vychází ze základního tvrzení, že komunálních politik je tolik, kolik je obcí. Jeho základní metodou jsou většinou jednotlivé případové studie, na jejichž základě bývají teprve opatrně konstruována zobecňující tvrzení [Balík 2005: 166-167]. Práce bude vycházet z druhého přístupu a bude postavena jako případová studie. Ke sběru dat budou využity zejména dvě základní techniky – studium dokumentů a dotazování. Dále budou použity další standardní metodologické postupy využívané v politologii, především komparace.

**Doporučený rozsah práce**

30-40 stran

**Klíčová slova**

Praha 3, občan, volič, přímý výkon moci, referendum, místní referendum, zastupitelstvo obce, místní politický subjekt, volební účast

---

**Doporučené zdroje informací**

BALÍK, S. Komunální politika. Obce, aktéři a cíle místní politiky. Praha: Grada, 2009.

BALÍK, S. Metodologie výzkumu komunální politiky. In Fiala, P., Strmiska, M. Víceúrovňové vládnutí: teorie, přístupy, metody. Brno: CDK, 2005.

HLOUŠEK, V. KOPEČEK, L. DEMOKRACIE. Teorie, modely, osobnosti, podmínky, nepřátelé a perspektivy demokracie. Brno: Masarykova univerzita, 2007.

PECHANEC, P. Přímá demokracie v České republice, Wolters Kluwer, 2011.

ŘÍCHOVÁ, B. Úvod do současné politologie. Praha: Portál, 2002.

SMITH, M. L. Přímá demokracie v praxi – politika místních referend v České republice. Praha: ISEA a Sociologický ústav Akademie věd ČR, 2007.

Zákon PČR č. 118/2010 Sb., o krajském referendu a o změně některých zákonů.

Zákon PČR č. 22/2004 Sb., o místním referendu a o změně některých zákonů ve znění pozdějších předpisů.

Zákon SNR č. 369/1990 Zb., o obecním zřízení ve znění pozdějších předpisů.

---

**Předběžný termín obhajoby**

2015/16 LS – PEF

**Vedoucí práce**

Ing. Jan Čopík, Ph.D.

**Garantující pracoviště**

Katedra humanitních věd

---

Elektronicky schváleno dne 30. 10. 2015

**doc. PhDr. Michal Lošťák, Ph.D.**

Vedoucí katedry

Elektronicky schváleno dne 10. 11. 2015

**Ing. Martin Pelikán, Ph.D.**

Děkan

V Praze dne 13. 03. 2016

---

### **Čestné prohlášení**

Prohlašuji, že svou bakalářskou práci "Přímá demokracie v obcích. Případová studie městské části Praha 3" jsem vypracoval samostatně pod vedením vedoucího bakalářské práce a s použitím odborné literatury a dalších informačních zdrojů, které jsou citovány v práci a uvedeny v seznamu použitých zdrojů na konci práce. Jako autor uvedené bakalářské práce dále prohlašuji, že jsem v souvislosti s jejím vytvořením neporušil autorská práva třetích osob.

V Praze dne 14.03.2016

---

### **Poděkování**

Rád bych touto cestou poděkoval Ing. Janu Čopíkovi, Ph.D. za odborné vedení, inspirativní rady a kritiky, které mi pomohly k dokončení mé práce. Dále Mgr. Ondřeji Rutovi ze zastupitelstva Prahy 3 za poskytnutí potřebných informací. Mé díky patří také mým přátelům a rodině za jejich pomoc, podporu a především trpělivost. Za to, že mi byli a stále jsou oporou.

# **Přímá demokracie v obcích. Případová studie městské části Praha 3**

## **Souhrn**

Bakalářská práce je zaměřena na využívání přímé demokracie v obcích České republiky. Výzkum se zabýval městskou částí Praha 3 a místním referendem z roku 2014. První část práce je zaměřena na teoretická východiska přímé demokracie a jsou zde vyjmenovány a definovány jednotlivé její formy. Důležitou součástí jsou také legislativní zakotvení forem v právním řádu České republiky. Druhou částí je případová studie Prahy 3. Městská část je specifikována pomocí demografických a socioekonomických ukazatelů, které byly zvoleny pro nastínění podmínek před a po konání místního referenda. Referendum bylo vyvoláno zastupitelstvem obce i přes to, že prvotní iniciace přicházela z řad občanů. Součástí případové studie je popis příčin, průběhu a výsledků referenda.

**Klíčová slova:** Praha 3, občan, volič, přímý výkon moci, referendum, místní referendum, zastupitelstvo obce, místní politický subjekt, volební účast.

# **Direct democracy in Municipalities. Case study of Municipal District Prague 3.**

## **Summary**

Bachelor thesis focuses on the use of direct democracy in municipalities in the Czech Republic. The research was focused on the municipal district Prague 3 and the local referendum in 2014. The first part covers the theoretical basis of direct democracy and individual forms of direct democracy which are listed and defined. The important part is the legislative confirmation of these forms in the legal code of the Czech Republic.. The second part is a case study of Prague 3. Municipal district is specified by using demographic and socioeconomic indicators that have been chosen for outlining the conditions before and after a local referendum. The referendum was initiated by the municipal council, despite the fact that the original initiative came from the ranks of citizens. Part of the case study is the description of the causes, course and results of the referendum.

**Keywords:** Prague 3, citizen, voter, the direct exercise of power, referendum, local referendum, municipality council, local political subject, voter turnout

# Obsah

<b>1 Úvod .....</b>	<b>10</b>
<b>2 Cíl práce a metodika .....</b>	<b>11</b>
2.1 Cíl práce.....	11
2.2 Metodika.....	11
<b>3 Pojem demokracie.....</b>	<b>12</b>
3.1 Zastupitelská demokracie .....	13
3.2 Přímá demokracie.....	14
<b>4 Formy přímé demokracie .....</b>	<b>15</b>
4.1 Petice .....	15
4.2 Referendum.....	16
4.3 Lidová iniciativa .....	18
4.4 Plebiscit .....	19
4.5 Odvolání (recall) .....	20
<b>5 Přímá demokracie v České Republice.....</b>	<b>21</b>
5.1 Místní referendum.....	22
5.2 Podmínky pro místní referendum .....	24
5.3 Krajské referendum .....	25
<b>6 Případová studie městské části Praha 3 .....</b>	<b>26</b>
6.1 Demografie .....	27
6.2 Bydlení .....	30
6.3 Občanská vybavenost a služby .....	32
6.4 Sport, kultura .....	33
6.5 Životní prostředí.....	34
6.6 Výsledky voleb do zastupitelstva.....	35
6.6.1 Volby 2010 .....	35
6.6.2 Volby 2014 .....	37
6.7 Místní referendum na Praze 3 .....	39
6.7.1 Důvod referenda.....	39
6.7.2 Občanská sdružení .....	40
6.7.3 Iniciování referenda .....	41
6.7.4 Přijetí referenda.....	42
6.7.5 Průběh a výsledek referenda .....	44
6.7.6 Důsledky referenda .....	46



<b>7 Závěr .....</b>	<b>47</b>
<b>8 Seznam použitých zdrojů .....</b>	<b>49</b>
Knižní zdroje.....	49
Internetové zdroje.....	50
<b>9 Přílohy .....</b>	<b>53</b>

## **Seznam obrázků a tabulek**

Obr. 1 Znak Prahy 3 .....	26
Obr. 2 Území, kterých se týká referendum.....	44
Tab. 1 Vybrané demografické ukazatele v městské části Praha v letech 2011-2015 .....	27
Tab. 2 Věková struktura obyvatel 2011 .....	28
Tab. 4 Národnostní struktura obyvatel Prahy 3 2001/2011 .....	30
Tab. 5 Počet domů, bytů na Praze 3 dle SLDB 1991/2001/2011 .....	31
Tab. 6 Záhajená a dokončená výstavba domů a bytů 2010-2014.....	32
Tab. 7 Volby 2010.....	36
Tab. 8 Výsledky voleb 2010 .....	36
Tab. 9 Volby 2014.....	38
Tab. 10 Výsledky voleb 2014 .....	38
Tab. 11 Výsledek hlasování v referendu .....	45

# 1 Úvod

Pro demokratický typ vládnutí je klíčová participace občanů. Jejich účast se uskutečňuje hned několika způsoby. Může se jednat o demokracii zastupitelskou nebo přímou. Více využívaná je zastupitelská neboli nepřímá demokracie. Občané nevykonávají moc přímo, ale skrze své zvolené zástupce. Výsledky voleb by měly reflektovat názory občanů a měly by nasměrovat politiku státu do následujícího období. U přímé demokracie se moc rozhodovat dostává přímo do rukou občanů. Většina demokratických režimů je až na pár výjimek založena převážně na zastupitelské demokracii a prvky přímé demokracie využívají pouze jako doplňky. V České republice nejsou jedinou možností participace občanů na vládě různé typy voleb. V legislativě ČR je zakotveno několik forem přímé demokracie, občané mohou využít formy petice a referenda. Referenda se pak konají na úrovni místní nebo krajské. Místní referenda se stala součástí především komunální politiky v malých obcích. Úspěšnost místních referend je zde pravděpodobnější než v porovnání s většími obcemi nebo městy. Ve velkých obcích se ukazuje jako největší překážka počet potřebných podpisů iniciační petice a následně i minimální volební účast 35 %.

Téma této bakalářské práce je zaměřeno na možnosti přímé demokracie v obcích v ČR, tedy na komunální úrovni. První část práce je zaměřena na teoretické ukotvení pojmu demokracie a vymezení přímé a nepřímé demokracie. Dále se zaměřuje na jednotlivé formy přímé demokracie a jejich legislativní zakotvení v českém právním řádu. Druhá polovina práce se zabývá případovou studií městské části Praha 3, se zaměřením na proběhlé referendum z roku 2014. Analýza městské části se zaměřuje především na demografické ukazatele, oblast bydlení, životní prostředí a politický vývoj v obci. Poslední částí je rozbor místního referenda, kde je poukázáno na jeho iniciování, průběh a výsledek. I přes to, že referendum nebylo platné, tak mělo vliv na chod obce a její samosprávu. Referendum se ukázalo nejen jako důvod pro spojení občanských sdružení, ale také jako klíč ke komunálním volbám v roce 2014.

## 2 Cíl práce a metodika

### 2.1 Cíl práce

Tématem práce je přímá demokracie (přímý výkon moci) na lokální úrovni rozhodování na příkladu městské části Praha 3 a referenda z roku 2014. Důvodem výběru Prahy 3 byla jednak osobní zkušenost, ale také zapojení mnoha aktérů, pro které byl výsledek referenda důležitý. Svou polohou je městská část v jiném postavení než jiné obce v ČR, to se očekává i při vykonávání přímé demokracie. Proto je důležité zaměřit se na ukazatele rozvoje městské části, které souvisí přímo s referendem 2014. Cílem práce je především odpovědět na výzkumnou otázku: „*Čím se vyznačuje a do jaké míry mělo referendum vliv na samosprávu městské části Praha 3?*“

Pro zodpovězení výzkumné otázky je důležité:

1. Charakterizovat místní referenda a jejich legislativní rámec v ČR.
2. Dále na základě použitých metod charakterizovat městskou část Praha 3 a vyhodnotit okolnosti, za kterých bylo referendum vyvoláno.
3. Analyzovat a vyhodnotit místní referendum uskutečněné v městské Praha 3. Především z hlediska řešeného problému, průběhu a výsledku referenda.

### 2.2 Metodika

Pro výzkum samosprávy na lokální úrovni rozhodování se uplatňují především dva směry. První se zaměřuje na pohled shora a na komunální politiku nahlíží jako na nejnižší patro politiky. V tomto případě však nejsou zohledněna místní specifika. Druhý směr vychází z toho, že na regionální, místní úrovni jsou politiky jedinečné, tedy obec od obce se liší. Základní metodou jsou v tomto případě jednotlivé případové studie, na jejichž základech se utvářejí zobecňující tvrzení.<sup>1</sup>

Bakalářská práce byla pojata jako případová studie. Případová studie je brána jako intenzivní zkoumání jednoho případu, situace, problému. Proto je vhodnou metodou pro zkoumání místního referenda. Pro specifikaci městské části bylo důležité vymezení

---

<sup>1</sup> BALÍK, S. Metodologie výzkumu komunální politiky. In FIALA, P. a STRMISKA, M. *Víceúrovňové vládnutí: teorie, přístupy, metody*. 2005, s. 163-175.

demografických a socioekonomických ukazatelů. Ke sběru dat byly použity techniky studia dokumentů a interview. Dále byly využívány další standardní metodologický postup pro politologii a to komparace.

Při využití techniky studia dokumentů byly využity zdroje dat formálního i neformálního charakteru. Především se jednalo o publikace státních úřadů, jako je Český statistický úřad, městský úřad Prahy 3, materiály politických stran a občanských sdružení. Zdrojem dat byly také tiskoviny jak na státní (MF Dnes, Týden, Parlamentní listy) tak na obecní úrovni (Radniční noviny, Kauza 3, Žižkovské listy. Pro získání dílčích dat z techniky interview byl zvolen semistrukturovaný rozhovor. Důvodem výběru byla snaha o získání podrobnějšího pohledu respondentů a tedy i větší volnost odpovědí. Rozhovory byly prováděny s představiteli iniciátorů, ale také odpůrců místního referenda. Jednalo se o členy zastupitelstva a politických subjektů, které v té době byly u moci. Dále také byli dotazováni členové občanských sdružení a občané Prahy 3. Respondenti odpovídali na otázky týkající se důvodů pro konání referenda, jeho průběhu a následně jeho vlivu na samosprávu obce po jeho uskutečnění. Otázky jsou dostupné v příloze I.

### 3 Pojem demokracie

S pojmem demokracie se setkáváme již v období antického Řecka. V prostředí tehdejších městských států se formovala první společenství s demokratickou formou vlády. Pojem *demokracie* lze v překladu považovat za *vládu lidu*. Obsah pojmu byl brán v té době mysliteli a filosofové spíše záporně, než jak je tomu dnes. Mnoho autorů, při hledání ideální formy vládnutí kritizuje demokracii pro svou míru svobody, která může vézt až k anarchii.<sup>2</sup> Při snaze odpovědět na otázku „*Co je míněno vládou lidu?*“, a definovat samotný pojem *demokracie*, se dnes setkáváme s mnoha definicemi a přístupy, jak tento pojem uchopit. Pro pochopení pojmu se lze obrátit na jednu z nejznámějších a nejčastěji zmiňovanou definici amerického prezidenta Lincolna. Lincoln v jednom ze svých proslovů označil demokracii jako „*vládu lidu, prostřednictvím lidu pro lid*“. Při rozložení této definice ji můžeme rozdělit na tři samostatné části. Za „*vládu lidu*“ lze považovat moc, která je v rukou všech a tím ji lze považovat za legitimní. Legitimita je dána účastí a podporou lidu, občanů při rozhodování. „*vládu prostřednictvím lidu*“ lze definovat tak, že vláda je

---

<sup>2</sup>PECHANEC, P. *Přímá demokracie v České republice*. 2011, s. 3 - 9

uskutečňována právě skrze lid, který se na procesu vládnutí spoluúčastní. Poslední částí je „vláda pro lid“, která poukazuje na to, že demokracie se snaží dostát společného blaha pro všechny, ale zároveň dostát práv jednotlivců.<sup>3</sup>

Během historie se nám několikrát demokracie ukázala být tou správnou formou vlády. I přes to, že se prosazovaly jiné formy, tak právě demokracie se stala ve světě dominantní. To vedlo i k přesvědčení, že demokracie je tou vítěznou formou vlády, která už nemůže dostát lepší podob. Jak vidíme dnes, tak demokracie je dominantní formou vlády po celém světě. Skrze tři základní principy se objevují různé formy demokracie, jako je např. liberální, sociální či post-křesťanské demokracie.<sup>4</sup> Mnoho těchto forem demokracie je možné zjednodušeně rozdělit do dvou skupin, na demokracii zastupitelskou (reprezentativní) a demokracii přímou (participační).

### 3.1 Zastupitelská demokracie

Zastupitelská demokracie vychází z předpokladu, že občané státu svou vládu nevykonávají přímo, ale skrze reprezentanty. Reprezentanti jsou voleni ve volbách. Zvolení reprezentanti, zástupci pak zastupují jejich zájmy. Podle Roberta Dahla základními pěti kritérii pro zaručení rovného přístupu k účasti na politické moci jsou volební rovnost, účinné zapojení, participace všech dospělých občanů a jejich poučení a kontrola nad volbou témat, která budou centrem zájmů.<sup>5</sup> Hlavními součástmi zastupitelské demokracie jsou všeobecné volební právo, volný poslanecký mandát, parlament a politické strany.<sup>6</sup>

Důsledkem toho, že moc lidu je skrze volby přenášena na zvolené zástupce vede k tomu, že žádný jedinec nebo orgán nemůže jednat a vykonávat státní moc, nebyl-li k tomu zvolen, legitimován lidem. Další možností, jak vykonávat státní moc, je být zvolen, legitimován zprostředkovaně. U složitějších moderních států často není možné, aby lid volil veškeré články státní moc. Proto se uplatňuje tzv. *legitimizační řetězec*. Jedná se o situaci, proces, kdy například přímo zvolení poslanci do Poslanecké sněmovny následně

---

<sup>3</sup> HLOUŠEK, V., KOPEČEK, L. *Demokracie: teorie, modely, osobnosti, podmínky, nepřátelé a perspektivy demokracie*. 2007, s. 15-19

<sup>4</sup> PECHANEC, P. *Přímá demokracie v České republice*. 2011, s. 3 - 9

<sup>5</sup> DAHL, R. A. *O demokracii: průvodce pro občany*. 2001, s. 39

<sup>6</sup> HLOUŠEK, V., KOPEČEK, L. *Demokracie: teorie, modely, osobnosti, podmínky, nepřátelé a perspektivy demokracie*. 2007, s. 25

volí další zástupce na jiné pozice v rámci veřejné správy. V minulosti jsme se u nás mohli setkat s ukázkou legitimizačního řetězce v případě volby Prezidenta republiky. Prezident byl volen členy parlamentu. I přes to, že nebyl volen lidem přímo, byla jeho státní moc odvozována od lidu. Dnes po změně zákona, je volen Prezident ČR přímo ve volbách, nikoliv senátory.

### 3.2 Přímá demokracie

Předpokladem pro výkon přímé demokracie, je participace občanů, lidu přímo na státní správě státu. Nikoliv skrze volené reprezentanty jak je tomu u výše zmíněné zastupitelské demokracii. Přímá demokracie je zapojení všech občanů do správy věcí veřejných. Setkáváme se s ní poprvé v antickém Řecku v Athénách. Athény díky svému vlivu na celém území tehdejšího Řecka rozšířily tuto formu vlády i do dalších městských států, polis. Po Solónských reformách v 5. století před naším letopočtem se setkáváme se vznikem *lidového shromáždění*. Na tomto shromáždění zúčastnění rozhodovali o důležitých a zásadních otázkách týkajících se Athén.<sup>7</sup> V důsledku historického vývoje v Evropě se s prvky participační demokracie setkáváme až kolem 11. století, kde o věcech veřejných rozhodují svobodní měšťané. Jednalo se především o obchodní města na území Itálie a následně o Hansovní města na severním pobřeží.

Mnoho myslitelů se zabývalo problematikou přímé demokracie a její aplikovatelnost v moderních státech. To, že prvky přímé demokracie fungovaly v řeckých městských státech, nezaručovalo aplikovatelnost na větší společenství. Jedním z myslitelů byl J.J. Rousseau, který v 18. století přichází s myšlenkou, koncepcí, která se nachází na rozhraní přímé a zastupitelské demokracie. Jeho představu *osobní vůle*, která je vždy správná a nemylná, lze přiblížit společné vůli lidu.

V moderních dějinách, počátkem 19. století, se s prvky přímé demokracie můžeme setkat ve Švýcarsku. Jedná se o tzv. *institut referenda (lidové hlasování)*. První referendum se zde objevuje roku 1802. Dodnes je zde velká možnost přímého rozhodování občanů právě skrze referenda. Švýcarsko má několik forem referend a je ukázkou toho, že je možné využití přímé demokracie jak na regionální, tak na místní úrovni. Občané mají možnost

---

<sup>7</sup> HLOUŠEK, V., KOPEČEK, L. *Demokracie: teorie, modely, osobnosti, podmínky, nepřátelé a perspektivy demokracie*. 2007, s 29

iniciovat referenda na federativní úrovni a to skrze tzv. *institut lidové iniciativy*. I přesto, že nenajdeme stát, ve kterém by se nacházela pouze přímá forma demokracie je nutno podotknout, že v mnoha státech jsou prvky přímé demokracie zakotveny v právních rádech.<sup>8</sup>

Je důležité říci, že se přímá a zastupitelská demokracie vzájemně nevylučují. Nejedná se o protiklady. Uzná-li však zvolený suverén za vhodné, aby docházelo k užívání prvků přímé demokracie, tak mohou být doplněním. Pro příklad lze uvést například Francii, kde dochází k přímé volbě exekutivy, či USA, kde dochází k navrhování kandidátů pro prezidentské volby. Naopak jsou i státy, kterým je například Německo, kde se suverenita lidu omezuje pouze na volení zástupců, bez možnosti využití forem přímé demokracie.<sup>9</sup>

## 4 Formy přímé demokracie

S přímou demokracií se setkáváme ve významnější podobě pouze v již zmíněném Švýcarsku, kde se setkáváme s tzv. *polopřímou demokracií*. Jedná se o vládu s větším podílem forem a prvků přímé, participační demokracie. Tyto prvky jsou poté kombinované s prvky demokracie zastupitelské. Ve větší míře jsou však prvky přímé demokracie pouze jako doplňky více užívaných prvků demokracie zastupitelské.<sup>10</sup>

Přímá demokracie nabývá různých podob a forem. V dnešních demokratických státech jsou nejvíce užívány tyto: **petice, lidová iniciativa, referendum, plebiscit a recall (odvolání)**.

### 4.1 Petice

Z historického hlediska má nejblíže k formě přímé demokracie institut petice. Jeho původ vychází z latinského *petite*, které znamenalo žádost. Její využití se objevovalo v historii především ve formě žádostí podřízených své vrchnosti. Poddaným nebyla tato možnost odebírána, avšak vrchnost neměla povinnost se touto žádostí zaobírat, či nějakým způsobem na ni reagovat. V moderních demokratických státech je petice spojena

---

<sup>8</sup> ŘÍCHOVÁ, B. *Úvod do současné politologie: [srovnávací analýza demokratických politických systémů]*. 2002, s. 40

<sup>9</sup> PECHANEC, P. *Přímá demokracie v České republice*. 2011, s. 12 - 15

<sup>10</sup> HLOUŠEK, V., KOPEČEK, L. *Demokracie: teorie, modely, osobnosti, podmínky, nepřátelé a perspektivy demokracie*. 2007, s. 39

s možností lidu vyjádřit se k nějakému tématu, či podání žádosti. Petiční právo se stalo součástí právního řádu a je zakotveno i v ústavách. I když není povinnost o případných peticích rozhodovat, tak dnes je povinností státu petice přijmout, projednat ji a v dané lhůtě na ni odpovědět.<sup>11</sup>

Petice se od referend liší především tím, že nejsou tolik formálně náročné. Výjimkou jen ten typ petice, která se stává základem hmotněprávního nároku, jakým jsou například vyvolání referenda, založení nové politické strany, založení církve nebo náboženské společnosti. V roce 2012 došlo ke změně legislativy v oblasti volby prezidenta. Prezident je volen přímou volbou. Podmínkou pro kandidaturu je také petice s nejméně 50 000 podpisů.<sup>12</sup>

Lze tedy říci, že petice je nástroj, kterým si stát dokládá zájem dostatečné části obyvatelstva. Petice je oproti referendu nenuceným vyjádřením postojů obyvatelstva, se kterým se ale dané orgány státní správy musí zaobírat. Petice je v mnoha moderních státech brána jako přirozená možnost obyvatelstva participovat na státní moci.<sup>13</sup>

## 4.2 Referendum

Další a vůbec nejpoužívanější formou přímé demokracie je referendum nebo také všelidové hlasování. Svou povahou je podobné volbám. Ale oproti volbě kandidátů se v referendu rozhoduje o jiných důležitých společenských a občanských otázkách. Voliči jsou vyzváni, aby pomocí svých hlasů vyjádřili svůj postoj k zásadním otázkám. Během referenda je možné odpovídat na otázky ano/ne.<sup>14</sup> Konání referenda je, mimo iniciace obyvatel, obvykle iniciováno nejvyššími státními orgány, jako jsou parlament, prezident či vláda. Může tomu být také na základě povinnosti, která je dána zákonem či ústavou. Jako příklad lze uvést Referendum o vstup České Republiky do Evropské Unie, které proběhlo v roce 2003. Referendum bylo vyvoláno nikoliv občany, ale politickým rozhodnutím. A proběhlo podle přijatého ústavního zákona č. 515/2002 Sb.<sup>15</sup>

---

<sup>11</sup> PECHANEC, P. *Přímá demokracie v České republice*. 2011, s. 15

<sup>12</sup> Ústavní zákon č. 71/2012 Sb. o zavedení přímé volby prezidenta

<sup>13</sup> Tamtéž, s.15

<sup>14</sup> NAHODIL, T. *Místní referendum v České republice: zákon o místním referendu s poznámkami : podle stavu k 1.10.2004*. 2004, s. 13

<sup>15</sup> Ústavní zákon č. 515/2002 Sb. o referendu o přistoupení České republiky k Evropské unii a o změně ústavního zákona č. 1/1993 Sb., Ústava České republiky, ve znění pozdějších ústavních zákonů



Samotná referenda můžeme rozlišovat podle několika kritérií. Referendum lze kategorizovat z hlediska jeho závaznosti. V takovém případě rozlišujeme referenda **závazná a konzultativní**. Závazná, nebo také mandatorní referenda jsou ukázkou přímé participace občanů. Rozhodnutí, které lid ve své volbě zvolí je závazné. To znamená, že jeho rozhodnutí je stejně závazné jako rozhodnutí zvolených zástupců. Pro volené zástupce je mandatorní referendum závazné a musí se jím řídit. Oproti tomu v případě konzultativního referenda odpadá povinnost zvolených zástupců se výsledkem řídit. Je třeba podotknout, že tato nezávazná referenda, bývají vyvolávána převážně orgány státní moci, nikoliv lidem, občany. Je to způsobeno podobností tohoto typu referenda a již zmíněné petice. Proto je pro občany jednodušší sepsání, oproti referendu formálně nenáročná petice. Podle Pechance je důvod vyvolání konzultativního referenda orgány státní moci ten, že to představuje kvalifikovaný průzkum veřejného mínění.<sup>16</sup>

Z hlediska předmětu hlasování dělíme referendum na **zákonodárná, ústavní a věcná**. V případě rozhodování o zákonech, ať už běžných nebo ústavních, je lid v pozici negativního zákonodárce. Rozhoduje o tom, zda se zákon, který mu byl předložen nebo si ho vyžádal k předložení, stane součástí právního řádu. Věcná referenda jsou vyvolána v případech, dochází-li zvolenými zástupci k rozhodování v pochybných otázkách. Například jedná-li se o rozhodování o investování, stavbě či pořádání mezinárodní akce a to vše z veřejných rozpočtů.

Chceme-li klasifikovat referendum z hlediska času, tak bereme ohled na dvě skutečnosti. Zda lid rozhoduje před schvalovacím procesem zákonodárského sboru nebo po něm. Jedná-li se o referendum, které předchází schvalovacímu procesu tak hovoříme o referendu **ex ante**. V takém případě je referendum pojistkou nebo silným legitimizačním zdrojem pro přijetí daného rozhodnutí. Rozhodujeme-li například o schválení zákona, musíme referendum vyvolat logicky před jeho schválením. Pouze po platném rozhodnutí v referendu lze pokračovat ve schvalovacím procesu. V opačném případě, tedy vyvoláme-li referendum až po platném rozhodnutí, se jedná o referendum **ex post**. Občané v tomto případě mohou vyjádřit nesouhlas nebo naopak rozhodnutí či zákon podpořit. Tato možnost, tedy právo veta je ve většině případů přisuzována pouze ústavnímu soudu.

---

<sup>16</sup> PECHANEC, P. *Přímá demokracie v České republice*. 2011, s. 16

V případě rozhodování ústavního soudu se však rozhodnutí musí řídit již platným ústavním pořádkem země. Oproti tomu lid při rozhodování v referendu takto omezen není.

Při klasifikaci referenda podle jeho místa konání rozlišujeme na **místní/lokální** a **celostátní**. Jak již víme, tak participace lidu na celostátní úrovni není příliš rozšířena. Většinou se setkáváme s participací na místní, lokální úrovni. Referenda se vyskytují většinou na samosprávné úrovni krajů, měst a obcí. Celostátní referenda se konají v otázkách, která se týkají všech občanů. Důsledky rozhodnutí mohou mít podstatný vliv na život a vývoj daného státu. Lid tak využívá svou možnost participace na správě státu jako suverén a nositel státní moci.<sup>17</sup>

Z hlediska povinnosti konání rozdělujeme referenda na dva typy. Jedná-li se o to, zda je referendum povinné či nezbytné, hovoříme o referendu **obligatorním**. Taková referenda se vyskytují tam, kde je jeho vyvolání podmíněno zákonem nebo ústavou a je povinnou součástí schvalovacího procesu. Toto referendum je většinou vypisováno v případě, že se rozhoduje o změnách ústavy nebo podepisování mezinárodních smluv, které mohou mít následně vliv na suverenitu daného státu. V případě, že je referendum pouze doplněním schvalovacího procesu, tak hovoříme o **fakultativním** referendu. V takovém referendu lid rozhoduje tedy, je-li k tomu vyzván oprávněnými subjekty. Tím subjektem může i sám lid, ale jen v případě, že mu to schvaluje zákon.

Poslední kategorizací je dělení podle možnosti lidu iniciovat referendum. Jedná se buď o **pasivní** nebo **aktivní** referendum. Podíváme-li se na to z pohledu občanů, voličů, dojdeme k závěru, že pasivní referendum se vyskytuje tam, kde lid není oprávněn iniciovat referendum. Tato pravomoc je dána pouze vrcholným ústavním činitelům, vládě či parlamentu. V případě aktivního je tedy jasné, že se jedná o pravomoc vyvolat referendum lidem samotným.<sup>18</sup>

### 4.3 Lidová iniciativa

Lidové iniciativy, jako další formy přímé demokracie, se od referenda liší především tím, že jejich vyvolání je možné pouze „zdola“. To znamená, že podnět k vytvoření lidové iniciativy je schopen utvořit pouze lid. Na první pohled je viditelná podobnost s již

---

<sup>17</sup> PECHANEC, P. *Přímá demokracie v České republice*. 2011, s. 16-23

<sup>18</sup> Tamtéž, s. 23

zmíněnou formou přímé demokracie a to peticí. Od té se liší především tím, že je-li její forma zakotvena v právním řádu, je její funkce obdobná jako u zákonodárné iniciativy. Zákonodárná iniciativa je právo předkládat návrhy zákonů Parlamentu a je zakotvena v Ústavě ČR. Orgány moci jsou povinni se lidovou iniciativou nikoliv jen zabývat a vydat příslušná prohlášení, ale musí ji také projednat předepsaným způsobem a následně na ně legislativně zareagovat.

Pomocí lidové iniciativy je lid schopen dovolat se jakéhokoliv rozhodnutí nebo řešení věcných problémů. Úspěšná lidová iniciativa je schopna fungovat jako pokyn pro zvolené reprezentanty lidu k tomu, aby došlo k nespécifikovaným krokům, díky kterým budou naplněny závazky, které z lidové iniciativy vzešly. Lid je při formulování iniciativy omezen jak ústavou, tak právním řádem. Je to v důsledku možnosti zneužití lidové iniciativy pro prosazení nedemokratických požadavků.

Lidová iniciativa je časově náročný a dlouhodobý proces. Je zde povinnost utvoření přípravného výboru nebo přípravné komise. Jejich úkolem je formulovat otázku nebo požadavek pro hlasování. Dojde-li k dodržení všech zákonně stanovených ustanovení, tak při požádání jsou státu a jeho orgánům umožněno nahlédnout na znění a prozkoumat lidovou iniciativu před samotným hlasováním. Není-li nalezen rozpor s demokratickým právním řádem, je stát garantem provedení všeobecného hlasování a všech jeho náležitostí, jako jsou volební lístky, zpřístupnění volebních místností či informování občanů o připravovaném hlasování.

#### **4.4 Plebiscit**

Termín *plebiscit* lze jen těžko přesně definovat. Je to způsobeno především neustálenou terminologií a větším počtem významů samotného slova. Původ slova nás odkazuje do antického Říma, kde byl spojován s usnesením shromáždění občanů, které následně nabylo legislativní moci.<sup>19</sup> Dnes je na pojem nahlíženo jako na pojem historický.

Podle Slovníku českého práva je plebiscit definován takto: „*Obyvatelstvo určitého území pomocí něho rozhoduje o tom, zda si přeje i nadále setrvat v hranicích daného státu či se*

---

<sup>19</sup> *Ottův slovník naučný: illustrovaná encyklopaedie obecných vědomostí*. V Praze: Otto, J. 1902, 1131 s., [47] s. obr. příl. Dostupné na webu Internet Archive: <<https://archive.org/details/ottvslovnknauni37ottogoog>>

dožaduje připojení k jinému státu nebo se chce osamostatnit“<sup>20</sup>. Plebiscit je tedy ve své podstatě referendum, které je využíváno v případě, kdy tématem rozhodování je otázka hranic a přidružení ke státnímu útvaru. V legislativě ČR se setkáváme s pokusem o definici plebiscitu v dnes již neplatném zákoně č. 298/1992 Sb., o místním referendu. Zde je plebiscit definován jako „...*hlasování na základě návrhu podaného orgánem, který by normálně byl kompetentní věc rozhodnout, ale z určitých důvodů se k tomu necítí být dostatečně oprávněn. Výsledek hlasování v plebiscitu může být pro příslušný orgán závazný a nahrazuje tedy jeho rozhodnutí, nebo má doporučující charakter a rovná se tedy jistému druhu kvalifikovaného průzkumu veřejného mínění.*“<sup>21</sup> Při porovnání s definicí referenda můžeme vidět jasnou podobnost. Což vede k tomu, že plebiscit je dnes používán jako synonymum právě pro výraz referendum nebo všelidové hlasování. V užším pojetí je pak plebiscit brán jako hlasování občanů státu pouze v té části, které se otázka hranic nebo přidružení přímo týká.

#### **4.5 Odvolání (recall)**

Výše zmíněné formy přímé demokracie jsou na první pohled viditelně zaměřené na legislativní otázky. Odvolání, jinak také známé jako recall, se z legislativní roviny dostává na rovinu personální. Odvolání je jakýmsi doplňkovým institutem přímé demokracie. Svou formou se přibližuje petici, ale ve skutečnosti se jedná o jakýsi opak voleb.<sup>22</sup>

Institut odvolání vychází z předpokladu, že lid, který má právo jmenovat, legitimovat nositele státní moci, má také právo jej odvolat. Odvolat lze jak jednotlivce, tak celou instituci. Odvolatelnou institucí je například parlament. Odvolání je většinou zaměřeno na vykonavatele výkonné moci. To není nijak překvapivé, jelikož ve společnosti, kde fungují formy přímé demokracie, tak nespokojení občané mohou legislativní rozhodnutí změnit pomocí jiných forem přímé demokracie, například referendem. Proto v těchto případech je využití odvolání zcela zbytečné.<sup>23</sup>

---

<sup>20</sup> MADAR, Z. a kol. Slovník českého práva A-O 1. díl. Op. cit. 278- 279 s.

<sup>21</sup> 298/1992 Sb., Zákon České národní rady ze dne 15. dubna 1992 o místním referendu ve znění zákonů č. 152/1994 Sb., č. 132/2000 Sb. a č. 320/2002 Sb.

<sup>22</sup> PAVLÍČEK, V, et al. Ústavní právo a státověda: Obecná státověda. Praha: Linde, 1998. Reprezentativní a přímá demokracie, s. 185.

<sup>23</sup> PECHANEC, P. *Přímá demokracie v České republice*. 2011, s. 25

V právním řádu České Republiky se s institutem odvolání nesetkáme. Ovšem v jiných zemích to možné je. V Rakousku nebo Polsku je možnost voličů odvolat poslance z jeho mandátu v případě, že nejsou spokojeni s jeho činností. Pro příklad si uveďme Polsko, kde se v letech 2000-2007 konalo více než 300 odvolacích voleb.<sup>24</sup> V Polsku je více odvolacích kampaní vyvoláno především ze stran neúspěšných kandidátů než ze stran občanů.<sup>25</sup>

## 5 Přímá demokracie v České Republice

Česká republika nedisponuje oproti jiným evropským zemím instituty přímé demokracie na celostátní úrovni. Jediné celostátní referendum, které se na území ČR konalo, bylo v polovině června roku 2003 týkající se vstupu ČR do Evropské unie. Toto referendum se uskutečnilo pouze po schválení zvláštního ústavního zákona, který byl přijat za tímto účelem. K 1. 3. 2003 nabyt účinnosti ústavní zákon č. 515/2002 Sb., o referendu. Tento zákon novelizoval Ústavu ČR. Novelizace spočívala v rozšíření pravomocí Prezidenta a Ústavního soudu. Prezident získal pravomoc vyhlásit referendum o vstupu ČR do EU. Ústavní soud ČR získal pravomoc rozhodovat o opravném prostředku v případě, že by se Prezident rozhodl referendum nevyhlásit. Dále možnost rozhodovat, zda případné referendum proběhlo v souladu s ústavním zákonem o referendu. Ústavním zákonem č. 71/2012 Sb. byla tato pravomoc Prezidenta a Ústavního soudu odejmuta. Od té doby nedošlo k přijetí obecného zákona, který by umožňoval svolání celostátního referenda.

Absence institutu celostátního referenda vychází především z neochoty vzdát se suverenity v rozhodování o otázkách zahraniční politiky a dalších oblastech rozhodování, které náleží Parlamentu. Nemůžeme ovšem říci, že zde nebyly snahy o vznik takového institutu. V minulosti bylo předloženo několika návrhů zákona, týkajících se myšlenky celostátního referenda, především ze strany levicově orientovaných politických uskupení. Jako příklad lze uvést návrh předložený v roce 1999 sociálními demokraty, který by umožnil konání referenda týkajícího se otázek členství například v NATO nebo v EU. Všechny tyto tendence byly neúspěšné a vedoucí stranou nebo koalicí přehlasované. Nicméně v červenci roku 2015 vláda v čele s ČSSD schválila návrh na konání obecného referenda. Otázkou

---

<sup>24</sup> SMITH, L. M. *Přímá demokracie v praxi: politika místních referend v České republice*. 2007. 9 s.

<sup>25</sup> PIASECKI, A. K. *Referenda w III RP*. 2005, s.87-88

však zůstává, zda tento návrh projde legislativním procesem a bude přijat. Proti návrhu jsou jak členové opozice, tak například ombudsman Alena Šabatová.<sup>26</sup>

Pomineme-li formu celostátního referenda, tak přímá demokracie v ČR nabývá dnes několika dalších forem. Jedná se především o možnost petice, místního a krajského referenda. Petiční právo vychází z Listiny základních práv a svobod, ve které je zakotveno ve článku 18. Zákon o petičním právu č. 85/1990 Sb. nabyl platnosti v ČR v březnu roku 1990.

## 5.1 Místní referendum

Celostátní referendum se tedy i přes snahy zákonodárců prozatím nepodařilo uzákonit. Oproti tomu institut místního referenda se v ČR vyskytuje již od roku 1990, kdy byl Českou národní radou schválen Zákon o obcích č. 367/1990 Sb., který stanovoval možnost a podmínky pro konání referenda v případě oddělení nebo sloučení obce. Jak uvádí M.L. Smith, tak přijetí referenda zákonem o místním referendu č. 298/1992 Sb. pravděpodobně bylo způsobeno tím, že zákon byl schválen v době, kdy u moci byli občané za Občanské fórum. V té době nebyly politické strany rozvinuté jak z hlediska stranické disciplíny, tak organizačně.

V roce 1992 byl schválen samostatný zákon o volbách do místních zastupitelstev a místním referendu č. 298/1992 Sb. Tento zákon dal občanům pravomoc rozhodovat o konkrétních otázkách, které se týkají samostatné působnosti obce či městské části. Obsahoval také výčet případů, kdy se konat nemůže. Jako příklad lze uvést otázky spojené s místními poplatky, rozpočtem obce nebo nemožnost konání referenda v posledních šesti měsících volebního období zastupitelstva obce, městské části. Podle M.L. Smithe se podle zákona z roku 1992 neuskutečnilo do roku 2000, kdy došlo k jeho novelizaci, ani jedno referendum. Do té doby probíhala referenda pouze v otázkách rozdělení nebo sloučení obcí. V prvních dvou letech od přijetí zákona o obcích z roku 1990 došlo k velkému nárůstu obcí. Z původních 4100 obcí bylo v roce 1992 již obcí 6097. Hlavní změnou, která nastala po novelizaci zákona o obcích č. 128/2000 sb. v roce 2000 bylo zvýšení požadavků na počty obyvatel v nově vzniklých obcích. Z původních 300 obyvatel narostl minimální počet obyvatel nové obce na 1000.

---

<sup>26</sup> Lidovky.cz[online], *Vláda schválila zákon o celostátním referendu*. červenec 2015, [cit. 29. 1. 2015]

Po roce 2000 se začala konat referenda nikoliv zejména o rozdělení, či sloučení obcí, ale přišla nová témata a nové otázky. V mnoha případech docházelo k odhalování problémů, které sebou zákon 298/1992 nesl. Proto došlo v roce 2004 k jeho novelizaci. Zákon o místním referendu a změně některých zákonů č. 22/2004 sb. byl nutný vzhledem k tomu, že v roce 2002 došlo ke zrušení okresních úřadů. Bylo nutné přijít s novým soupisem pravomocí obcí, které byly uvedeny v zákonu o obcích č. 128/2000 sb. Došlo k mnoha změnám, jako například konání referenda pouze na úrovni obcí (výjimkou byla pouze Praha) a změna výše referendové účasti z 25% na 50%. Referenda mohla být iniciována také obecními zastupitelstvy a jejich konání bylo možné současně s obecními volbami. I přes to, že nárůst minimální referendové účasti vzrostl, nedošlo ke snížení počtu referend. Důvodem nárůstu byla především větší přístupnost a jasnost zákona pro obyčejného občana. To vedlo k většímu experimentování, jak občanských tak politických aktérů, s možností využití přímé demokracie.<sup>27</sup> Jednou z hlavních charakteristik českých místních referend po roce 2000 jsou podle M.L. Smithe referenda, týkající se otázek životního prostředí a místního rozvoje. Většina referend, která se konala v době 2000-2007, se týkala životního prostředí.

Důvodem byly případné ekologické dopady místního rozvoje na okolí. Prvním tématem bylo ukládání jaderného odpadu na území vybraných obcí, které byly určeny státem. Zastupitelstva těchto obcí využila možnosti referenda a nechala rozhodnout občany. Vláda v takových případech musela respektovat výsledky referenda a následně hledat jiná vhodná místa, kam odpad uložit.<sup>28</sup>

Další specifickou vlastností českých místních referend jsou velikosti měst, ve kterých se konají. Většina referend se konala v menších vesnicích. Důvodem může být minimální počet podpisů, které musejí občanské iniciativy získat pro to, aby bylo referendum proveditelné. Pro porovnání v obci do 3000 obyvatel musejí sehnat 30% podpisů trvale žijících obyvatel (900 podpisů), oproti tomu u měst s 200 000 obyvateli o hranici 10% (20 000 podpisů). Z toho lze usoudit, že v případě větších měst už není tak jednoduché dostatečný počet podpisů získat. V letech 2000-2006., jak udává M.L. Smith, se v ČR konalo jediné úspěšné referendum ve městě s více než 10 000 obyvateli. Proběhlo v roce

---

<sup>27</sup> SMITH, L. M. *Přímá demokracie v praxi: politika místních referend v České republice*. 2007, s. 41-45

<sup>28</sup> SCHILLER, T. *Local direct democracy in Europe*. 2011, s. 41

2000 ve městě Tábor (34 716 obyvatel)<sup>29</sup>. I přes nízkou účast pouhých 37% bylo toto referendum úspěšné. Důvodem byl i fakt, že v roce 2000 ještě platila nižší hranice a to účast 25% voličů. Snahy o referendum byly i v jiných větších městech, problémem však bylo sehnat potřebný počet platných podpisů nebo potřebná volební účast minimálně 50%.<sup>30</sup>

## 5.2 Podmínky pro místní referendum

V místním referendu rozhodují oprávnění voliči v otázkách formou souhlasu, nesouhlasu. Konkrétně položené otázky musí zapadat do samostatné působnosti obce, města, statutárního města nebo jeho městské části či obvodu. Hlasuje se formou tajného hlasování za podmínek všeobecného, rovného a přímého hlasovacího práva.

Právo hlasovat v místním referendu je dáno občanům, kteří jsou zákonem<sup>31</sup> oprávněni pro volení zastupitelů obce. Musí být občanem České republiky s trvalým bydlištěm na území obce, ve které referendum probíhá. Překážkami, kvůli kterým se oprávněná osoba nemůže zúčastnit hlasování, jsou například důvod vazby nebo probíhající trest odnětí svobody, omezení osobní svobody, bylo-li tak stanoveno na základě zákona z důvodu ochrany zdraví lidu nebo výkon vojenské činné služby (neumožňuje-li účast na hlasování plnění povinností, které z této služby vyplývají).

V místním referendu se smí rozhodovat pouze v otázkách, které nejsou zákonem vyloučeny. Místní referendum nelze konat o místních poplatcích a rozpočtu obce nebo statutárního města, o zřízení orgánu obce nebo statutárního města a jejich vnitřním uspořádání. Dále o volbě a odvolání starosty nebo primátora územně nečleněného statutárního města, primátora statutárního města a primátora hlavního města Prahy, členů rady obce a zastupitelstva a další volených nebo jmenovaných členů orgánů obce, města. Položená otázka nesmí být v rozporu s právními předpisy nebo jestliže by následné rozhodnutí mohlo být v rozporu se zákonem. Dále o uzavření veřejnoprávních smluv k výkonu přenesené působnosti nebo o schválení, změně nebo zrušení obecně závazné

---

<sup>29</sup> *Počet obyvatel v obcích České republiky k 1. 1. 2015* [online]. Praha: Český statistický úřad, 2015-04-30, [cit. 29.1.2015]. Dostupné online: < <https://www.czso.cz/documents/10180/20556287/1300721503.pdf> >

<sup>30</sup> SMITH, L. M. *Přímá demokracie v praxi: politika místních referend v České republice*. 2007, s. 46-48

<sup>31</sup> Dle § 4, odst. 1, zákona č. 491/2001 Sb., o volbách do zastupitelstev obcí a o změně některých zákonů.



vyhlášky obce. Poslední podmínkou je, že od platného rozhodnutí v místním referendu do podání návrhu na konání místního referenda v téže věci neuplynulo 24 měsíců.<sup>32</sup>

Místní referendum se koná v případě, že se na tom usneslo zastupitelstvo obce nebo statutárního města. Iniciátorem může být samo zastupitelstvo nebo přípravný výbor. Přípravný výbor předloží zastupitelstvu návrh na konání místního referenda a zastupitelstvo obce, statutárního města se rozhodne, zdali tak učiní. Podmínkou pro předložení návrhu přípravným výborem je minimální počet získaných podpisů v rozmezí 6-30 % podle velikosti obce, statutárního města nebo jeho části.

### **5.3 Krajské referendum**

Krajské referendum je dalším institutem přímé demokracie v ČR. Občané i zastupitelé dlouho čekali, než byl schválen zákon, který by umožňoval referendum na regionální úrovni. Jedinou výjimkou byla Praha, která má specifický status jak obce, tak kraje. V roce 2004 byl sestaven návrh zákona o krajských referendech jihomoravskými sociálními demokraty. Zákon byl parlamentu předložen a sklidil ohlas i podporu u poslanců jiných politických stran. Těsně před předložením zákona k hlasování byl stáhnut. Jiná situace nastala v roce 2010, kdy byl přijat zákon č. 118/2010 Sb. o krajském referendu a o změně některých zákonů.

Krajské referendum stejně jako referendum místní rozhoduje o konkrétních otázkách, které jsou v kompetenci samostatné působnosti kraje. Referendum musí být vyhlášeno pro celý kraj, není možné, aby probíhalo pouze na určitém území kraje. Zákon stanovuje podobně jako u místního referenda, že práva rozhodovat v referendu mají fyzické osoby starší 18 let, které mají podle zákona č. 130/2000 Sb. pravomoc volit krajské zastupitele. Dále musí být občany ČR a své trvalé bydliště musí mít na území daného kraje. Překážkami mohou být například výkon trestu, zbavení způsobilosti k právním úkonům nebo výkon vojenské činné služby (neumožňuje-li účast na hlasování plnění povinností, které z této služby vyplývají).

V krajském referendu není možné rozhodovat v otázkách, které se týkají ukládání pokut a rozpočtu kraje, zřízení nebo zrušení orgánů kraje a jejich vnitřnímu uspořádání, o volbě

---

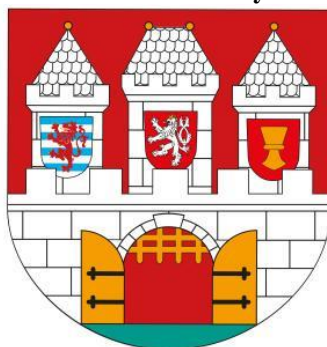
<sup>32</sup> Dle § 7, zákona č. 22/2004 Sb., o místním referendu a o změně některých zákonů, ve znění zákona č. 234/2006 Sb. a zákona č. 169/2008 Sb.

nebo odvolání hejtmána, jeho náměstků či členů rady kraje, jakož i volených nebo jmenovaných členů dalších orgánů kraje. Dále pak v případě, jestliže by otázka položená v krajském referendu byla v rozporu s právními předpisy nebo v případech, kde se na položené otázce rozhoduje ve zvláštním řízení, ve schválení, změně nebo zrušení obecně závazné vyhlášky kraje, případně jestliže od platného rozhodnutí v krajském referendu do podání návrhu na konání krajského referenda v téže věci neplynulo 24 měsíců.<sup>33</sup>

Iniciátorem referenda může být buďto samo zastupitelstvo kraje nebo přípravný výbor. Přípravný výbor má právo předložit návrh na referendum zastupitelstvu k projednání a je složen stejně jako u místního referenda ze tří fyzických osob, které jsou oprávněni volit do zastupitelstva a získali potřebný počet podpisů.

## 6 Případová studie městské části Praha 3

Obr. 1 Znak Prahy 3



Zdroj: praha3.cz

Městská část Praha 3 patří mezi centrální městské části hlavního města. Nachází se východně od centra města. Praha 3, tak jak ji známe dnes, vznikla teprve v roce 1960. Tehdy došlo k vytvoření na základě zákona č. 36/1960 Sb. 10 městských obvodů hlavního města Prahy. K poslední změně došlo v roce 1990, kdy bylo podle zákona o obcích č. 367/1990 Sb. určeno 22 městských obvodů (pojmenování Praha 1-22). Tyto obvody jsou do určité míry obdobou obcí, mohou ale do svého území zahrnovat více katastrálních území. Praha 3 zahrnuje z většiny území Žižkova, dále pak severovýchodní území Vinohrad a malé části Strašnic a Vysočan. Praha 3 patří svou rozlohou 6,5 km<sup>2</sup> mezi menší

<sup>33</sup> Dle zákona č. 118/2010 Sb., o krajském referendu a o změně některých zákonů, §7 a) – g)

pražské obvody. Oproti tomu je velmi bohatá na propojení moderní i historické zástavby a široké možnosti kulturního využití.

## 6.1 Demografie

Počet obyvatel na území Prahy 3 je podle posledních dat ČSÚ 72 041(2015). V porovnání s minulými ročníky lze sledovat po letech kolísání kolem 71 000 opět nárůst.

Z historického hlediska je počet obyvatel oproti sčítání z roku 1961, kdy byl počet obyvatel 124 035, téměř poloviční.

Od šedesátých let, kdy byla Praha 3 územně vytyčena, došlo k výrazným populačním úbytkům. Jak již bylo zmíněno, tak v roce 1961 byl počet obyvatel přes 120 000.

Postupným úbytkem způsobeným jak vystěhovalectvím, tak větším počtem zemřelých než narozených, došlo k pádu celkového počtu obyvatel až na dnešních 72 041. V posledních letech je patrný nárůst přirozeného přírůstku. Přirozený přírůstek se dostal do kladných hodnot až v posledních třech letech. Již od roku 2006, kdy se po dlouhých dvanácti letech narodilo více než 700 dětí, je viditelný nárůst porodnosti. Data uvedená v tab. 1 pro rok 2015 jsou pouze za 3. čtvrtletí, proto se mohou zdát poněkud zkreslující. Ale je viditelné, že přirozený přírůstek se drží kolem 80 obyvatel. Saldo migrace, až na rok 2013, kdy došlo k úbytku téměř 400 obyvatel, si drží kladné hodnoty. Je tedy důležitým ukazatelem, který nám dokazuje nárůst počtu obyvatel v posledních letech. Pozitivní migrační saldo lze spojit s oživením výstavby v oblasti Jarova a dalších bytových projektů.

**Tab. 1 Vybrané demografické ukazatele v městské části Praha v letech 2011-2015**

Rok	Stav k 1.1.	Narození	Zemřelí	Přirozený přírůstek	Přistěhovalí	Vystěhovalí	Saldo migrace	Celkový přírůstek	Stav k 31.12
2011	71 088	815	838	-23	4 689	4 614	75	52	71 140
2012	71 140	789	868	-79	5 178	4 830	348	269	71 409
2013	71 409	841	830	11	4 669	5 066	-397	-386	71 023
2014	70 123	850	763	87	5 493	4 562	931	1 018	72 041
2015	72 041	680	597	83	4 065	3 794	271	354	72 395

Zdroj: Český statistický úřad, dostupné na [www.czso.cz](http://www.czso.cz)

I přes malou rozlohu se Praha 3 řadí mezi městské části s vysokým počtem obyvatel. Hustota zalidnění činí při posledních odhadech obyvatel 11 127 ob/km<sup>2</sup>. To je v rámci

hlavního města druhá nejvyšší hustota zalidnění. Jediná městská část s vyšší hustotou je Praha 2<sup>34</sup>.

Podle Sčítání lidu, domů a bytů (SLDB) 2011 lze zjistit, že ve věkovém složení obyvatel Prahy 3 převládali starší lidé. Jak je možné vidět na tab. 2, tak na Praze 3 bylo zastoupeno 18 % obyvatel starších 65 let. To je v porovnání s průměrem celého hlavního města o 0,8 % více. Tento jev by se dal vysvětlit tím, že se starší generace nestěhují z Prahy 3. Praha 3 jim poskytuje trvalý domov, který jen výjimečně opouštějí. V posledních letech je na Praze 3 vyšší přirozený přírůstek obyvatel. Je tu tedy možnost, že bude díky vyšší porodnosti přibývat počet obyvatel mladších generací. Průměrný věk 42,8 let je také vyšší, než jsou průměry hlavního města (41,9 let) a ČR (41,1 let). Podíváme-li se na skupinu dětí do 14 let, tak je na tom Praha 3 s 11,1 % o něco hůře než průměr zbytku Prahy (13,3 %). V hlavním městě docházelo k posilování této skupiny od roku 2007. Na Praze 3 v porovnání s SLDB 2001, kdy zastoupení bylo 12 %, došlo k oslabení. Co se týče struktury obyvatel mezi 15-65 lety, došlo k nárůstu na úkor obou krajních věkových struktur. Z dat je také možno vyčíst, že se více rodí chlapci. Na druhou stranu je třeba říct, že ženy se dožívají vyššího věku, proto je jejich zastoupení ve věku nad 65 let výrazně vyšší. Ve skupině 15-65 let je zastoupení mužů vyšší než žen.

**Tab. 2 Věková struktura obyvatel 2011**

Pohlaví	Věková skupina			Prům. věk
	0-14	15-65	65+	
Muži	4 126	25 512	4 839	40,7
Ženy	3 767	24 927	7 969	44,7
Celkem	7 893	50 439	12 808	42,8
%	11,1	70,9	18,0	

Zdroj: Český statistický úřad, dostupné na [www.czso.cz](http://www.czso.cz)

Podle prognózy *Projekce obyvatelstva v Hlavním městě Praze do roku 2050*<sup>35</sup>, která byla vydána ČSÚ v roce 2014, se předpokládá, že bude v budoucnu docházet k nárůstu počtu obyvatel Prahy. Hlavními činiteli budou především pozitivní migrační saldo, které by mělo stoupat a stálý kladný přirozený přírůstek. Do roku 2020 by mělo dojít k nárůstu procentuálního zastoupení jak struktur do 14let, tak struktur na 65 let. Obě tyto skupiny

<sup>34</sup> data ČSÚ, dostupné na [www.czso.cz](http://www.czso.cz)

<sup>35</sup> Český statistický úřad, *Projekce obyvatelstva v Hlavním městě Praze do roku 2050*. 2014,[cit. 26.2.2016]

vzrostou na úkor skupiny 15-65 let. Otázkou zůstává, jestli se tímto trendem bude řídit také Praha 3, ale dá se to předpokládat.

Úroveň vzdělání je zjišťována u obyvatel starších 15 let. Počítá se nejvyšší ukončené vzdělání, které bylo obyvateli dosaženo. Na Praze 3 jsou nejvíce zastoupeny osoby s úplným středním vzděláním zakončeným maturitou. Podle dat dle SLDB 2011, ze kterých je patrné, že tento typ vzdělání získalo 29,2 % obyvatel. To jsou srovnatelná čísla jako ve zbytku Prahy. V Hlavním městě ukončilo středoškolské vzdělání s maturitou 29,88 %. Okolo 20 % se řadí i občané vyučení nebo se středním vzděláním bez maturity a vysokoškolským vzděláním. Oproti tomu nejmenší podíl mají občané bez vzdělání.

Praha 3 je pestrou městskou částí, co se týká národnostních menšiny. V tab. 4 jsou uvedeny počty jednotlivých zastoupení na Praze 3. Data jsou ze SLDB za rok 2001/2011. První co je třeba uvést je značný úbytek obyvatel hlásících se k české národnosti. Oproti roku 2001 došlo ke snížení zastoupení z 92,2 % na 62,7 %. Není to způsobeno odlivem obyvatel hlásících se k české národnosti, ale především tím, že téměř dvacet tisíc obyvatel neuvedlo svou národnost. I přes to, že jak v roce 2001, tak v roce 2011 byla možnost uvedení národnosti dobrovolná, nikoliv povinná. Po české se přihlásilo nejvíce obyvatel k národnosti slovenské a ukrajinské. Slovenskou národnost uvedlo na 1444 obyvatel Prahy 3. Počet obyvatel s ukrajinskou národností vzrostl nejvíce, z 292 na 1255 - vzrostl tedy více jak 6x. Je třeba zmínit také nárůst vietnamské menšiny. Ta vzrostla v násobku více jak 8x, ale zároveň zaujímá pouze 0,3 % obyvatel. V podrobné analýze z roku 2001 se také vyskytovala národnost ruská, ke které se hlásilo přibližně stejné množství obyvatel jako k ukrajinské. V analýze pro rok 2011 však uvedena již nebyla. I přes to jsou Rusové hlavní největšími investory v oblasti bytů. Zájem jak ruských investorů, tak samotných Rusů na Praze 3 měl veliký podíl na prodejnosti bytů. Podle Hospodářských novin bylo 25 % nových bytů z developerských projektů koupeno ruskými investory. V Central Parku mají skoupených 300 z 547 bytů.<sup>36</sup>

---

*36 Hospodářské noviny[online], Z cizinců v Česku kupují byty na investici hlavně Rusové. Cílí na ně i developéři. září 2014[cit. 8.3.2014]*

**Tab. 3 Národnostní struktura obyvatel Prahy 3 2001/2011**

Obyvatelstvo celkem		SLDB 2001	%	SLDB 2011	%
		72840	100	71769	100
Národnost	česká	68244	92,2	44992	62,7
	moravská	172	0,2	217	0,3
	slezská	15	0,0	25	0,0
	slovenská	1150	1,3	1444	2,0
	německá	106	0,2	75	0,1
	polská	85	0,1	114	0,2
	romská	110	0,1	29	0,0
	ukrajinská	292	0,3	1255	1,7
	vietnamská	24	0,0	197	0,3
	neuvedeno	1420	2,8	20 701	28,8

Zdroj: Český statistický úřad, dostupné na [www.czso.cz](http://www.czso.cz)

Podle evidence ministerstva vnitra<sup>37</sup> k 1. 1. 2016 se na území Prahy 3 nacházelo přibližně 12 326 cizinců. Z toho 5 249 cizinců s trvalým pobytem a 7 077 s přechodným pobytem. Počet cizinců na území Prahy 3 představuje přibližných 17 % obyvatel městské části. Hodnota tohoto ukazatele je vyšší, než je průměr Hlavního města. Na celém území Hlavního města žije přibližně 13,2 % cizinců. Vyšší poměr je možné podpořit vysokým migračním saldem pro poslední léta, kdy sem za prací cestují migranti z východních zemí. Zejména právě ze Slovenska a Ukrajiny.

## 6.2 Bydlení

Oblast dnešní Prahy 3 byla v minulosti převážně využívána jako vinice, to se s léty měnilo a postupnou zástavbou a boomem, který nastal na přelomu 19. a 20. století, se dostáváme až do dnešní podoby. Žižkov byl brán jako dělnická, proletářská čtvrť. Odpovídala tomu také zástavba. Převážně nízké domy a poté několika podlažní bytové domy. Po připojení Žižkova a Královských Vinohrad k Velké Praze v roce 1922 se začíná rozvíjet modernější výstavba. S nárůstem obyvatel narůstal také počet domů. Největší nárůst nastal v první

<sup>37</sup> *Informativní počet cizinců v obcích a městských částech*. MVČR, 2016. [cit. 26.2.2016]. Dostupné na webu: <<http://www.mvcr.cz/clanek/statistiky-pocty-obyvatel-v-obcich.aspx>>

polovině 20. století a trval až do 60. let. Praha 3 je v porovnání s dalšími městskými částmi na čtvrtém místě v průměrném stáří budov. Na Praze 3 to je 68,5 roku.

**Tab. 4 Počet domů, bytů na Praze 3 dle SLDB 1991/2001/2011**

SLDB	Domy celkem	Obydlené celkem	Obydlené byty celkem
1991	3001	2892	37919
2001	2957	2899	35043
2011	3090	2992	33894

Zdroj: Český statistický úřad, dostupné na [www.czso.cz](http://www.czso.cz)

Od roku 1961 dochází k úbytku domů a bytů. Po roce 1989 dochází na Praze 3 k restitucím a privatizování městských bytů. To se podepsalo i v následujících letech na počtu obydlých bytů a počtu domů celkové. Docházelo, spíše než k výstavbě nových, k rekonstrukci těch stávajících. S úbytkem obyvatel vidíme na Tab. 5 také úbytek obydlých bytů.

Vývoj počtů domů a bytů je ovlivněn jednak ekonomickým, tak demografickým vývojem v oblasti. Silná ekonomika v letech 2005-2008 pomohla rozvoji stavebnictví na území Prahy 3. Po krizi v roce 2008 došlo k utlumení, ale od roku 2011 se výstavba opět rozpohybovala. Je to možné vidět v Tab. 5, kde mezi roky 2001 a 2010 došlo k velké výstavbě nových domů, oproti tomu však došlo k úbytku obydlých bytů.

V posledních letech se Praha 3, dříve proletářská čtvrť, stává součástí centra města. Odpovídají tomu, jak ceny nemovitostí, tak nová klientela. Prestiž Prahy 3 podtrhuje viditelný zájem developerů o výstavbu bytových domů a rezidencí. Příkladem může být spodní část ulice Jeseniova. Z levé strany je obklopena panelovými domy ze 70. let, ale na pravé straně došlo k zastavování v 90 letech. Pravá strana se až na pár budov změnila na rezidence. Poslední místa, jako jsou bývalá poliklinika a zbylé budovy radiokomunikací, jsou dnes zdrojem konfliktů občanů a developerů.<sup>38</sup>

Tab. 6 zobrazuje vývoj výstavby a dokončení staveb na Praze 3. Již zmíněný rozmach výstavby z let 2007-2008 se prokázal především na dokončených bytech. Podle ČSÚ<sup>39</sup>, který uvádí dokončené byty mezi roky 2009-2013, bylo dostavěno 1052 bytů. V porovnání s minulým obdobím se jedná o dvojnásobný počet nových bytů. Tab. 6 to ukazuje na roce

<sup>38</sup> Na základě rozhovoru s občanem Prahy 3.

<sup>39</sup> *Malý lexikon obcí České republiky 2014*, ČSÚ.[cit. 27.2. 2016] Dostupné na webu:<  
<https://www.czso.cz/documents/10180/20556339/32019914009.pdf/a6333f3f-f455-4bfe-857d-a7e8edf1e9ce?version=1.0>>

2010, kdy došlo k výstavbě téměř 750 bytů. Jedná se o dostavěné projekty z doby před ekonomickým propadem v roce 2008.

**Tab. 5 Záhajená a dokončená výstavba domů a bytů 2010-2014**

Roky	Zahájené byty				Dokončené byty			
	celkem	r. domy	b. domy	ostatní	celkem	r. domy	b. domy	ostatní
2010	34	0	0	34	748	1	682	65
2011	75	0	0	65	34	0	0	34
2012	272	1	163	108	187	0	124	63
2013	122	0	43	79	40	0	25	15
2014	572	0	543	29	179	1	135	43

Zdroj: Český statistický úřad, dostupné na [www.czso.cz](http://www.czso.cz)

Poslední tři uvedené roky ukazují na opětovný nárůst zahájených staveb. Oproti tomu dokončené stavby se drží do 200 nových bytů. Podle dat ČSÚ<sup>40</sup> došlo v roce 2015 na Praze 3 k zahájení výstavby 813 bytů. To bylo v porovnání s ostatními městskými částmi na druhém místě po Praze 9 (920 bytů). Rozmach výstavby byl na celém území Prahy a Praha 3 se opět ukázala jako cíl developerů.

### 6.3 Občanská vybavenost a služby

Praha 3 je městskou částí, která se pyšní kompletní občanskou vybaveností. Již po dlouhou dobu je známá pro svou intenzitu jak kulturních, tak různých sportovních akcí. Na Praze 3 je díky dokonalé infrastruktuře, která je hustě propletena městskou hromadnou dopravou, dostupnost většiny služeb okolo 20min. Dostupnost potravin je zastoupena většími supermarkety, které jsou podpořeny menšími samoobsluhami a večerkami. V posledních letech se také s úspěchem rozjelo pořádání farmářských trhů na náměstí Jiřího z Poděbrad. Na území se nachází několik poboček České pošty, které jsou umístěné tak, aby byly v dostupnosti občanům v místě jejich bydliště.

Stravovací služby jsou na vysoké úrovni. Je to dáno i historií, jelikož pro Žižkov byla a stále je specifická vysoká koncentrace hospod, barů a restaurací. Občané zde mohou navštívit restaurace s plnou škálou chutí z celého světa. Historie některých hospod sahá až

<sup>40</sup> *Bytová výstavba a stavební povolení v hl. m. Praze za 1.-4. čtvrtletí 2015*, ČSÚ. [cit. 27.2.2016] Dostupné na webu: < <https://www.czso.cz/csu/xa/bytova-vystavba-a-stavebni-povoleni-v-hl-m-praze-za-1-az-4-ctvrtleti-2015> >



do začátku 20. století, kdy na Žižkově bylo napočítáno na 173 hostinců a 13 vináren.<sup>41</sup> Praha 3 i dnes zastává první příčky v počtu hospod a barů. Část spodního Žižkova je v nočních hodinách cílem nejen obyvatel Prahy, ale také turistů.

Ubytovací služby jsou na Praze 3 zastoupeny širokou sítí hotelů a hostelů. Mimo menší ubytovací zařízení, je třeba zmínit i velké hotely jakými jsou například Hotel Olšanka nebo Don Giovanni Prague. Oba tyto hotely nabízejí kromě více jak 650 pokojů, také možnost konání konferencí, či služeb wellness. Ubytovací služby na Praze 3 jsou pro turisty zajímavé nejen přívětivou cenou, ale hlavně dostupností do centra města.<sup>42</sup>

## 6.4 Sport, kultura

Praha 3 podporuje sport na svém území skrze svou grantovou politiku. Pro příklad lze zmínit FK Viktoria Žižkov, TJ Sokol Žižkov, ČSB – Klub Biatlonu Kapslovna atd.<sup>43</sup> Praha 3 disponuje sportovním zázemím pro většinu sportů. Již pro děti a mládež jsou zajišťovány sportovní akce, buď jako součást školních aktivit nebo veřejných turnajů. Například Pohár starosty, který se koná každoročně a umožňuje studentům základních škol Prahy 3 zabojovat v atletických disciplínách o pohár pro svou školu. Pohár probíhá ve Sportovním Areálu Pražačka. Tento areál disponuje atletickým oválem, hřišti na fotbal, basketbal a volejbal. Součástí areálu je také krytý a venkovní bazén. Vnitřní bazén je jak pro veřejnost, tak také pro školy a školky. Po večerech se zde pak konají hodiny plavání či kurzy potápění. Venkovní bazén je pak celé léto přístupný obyvatelům pro trávení volného času. Již zmíněný Hotel Olšanka disponuje také krytým bazénem, ale také kurty na badminton, tělocvičnou, spinningem nebo posilovnou.

Centrem kulturního dění je pro mnoho lidí Palác Akropolis. Palác Akropolis se nachází na pomezí Žižkova a Královských Vinohrad. Jedná se o architektonicky zajímavou budovu. V začátcích měla propojovat funkci kavárny v horní části a velkého sálu ve spodní části. Spodní část je dnes hojně využívána pro konání koncertů a divadelních představení. V horních částech je funkční restaurace a kavárna. Na Praze tři se nachází dále například známé kino Aero, které je typické nikoliv promítáním aktuálních filmů, ale jako centrum

---

<sup>41</sup> AUGUSTA, P., BRONCOVÁ, D. *Praha 3 známá neznámá*. 2013, s. 112

<sup>42</sup> Tamtéž. s. 110

<sup>43</sup> Radniční noviny[online], *Dotace (granty) pro rok 2016*. říjen 2015, [cit. 27.2.2016]

různých filmových festivalů. Mezi divadla, lze zmínit pro Žižkov typické Divadlo Jára Cimrmana.

Praha 3 je navštěvována nejen občany Prahy, ale také turisty, během konání každoročních slavností piva, Masopustových průvodů a vinobraních spojených s hudebními vystoupeními. Hudební scéna je aktivní nejen v hudebních klubech, ale i v parcích. Například festival Žižkovská noc se koná v jeden den ve většině hudebních klubů z Prahy 3. Park Parukářka je pak místem, kde se konají venkovní koncerty a happeningy.

## 6.5 Životní prostředí

Praha 3 je díky své poloze, kterou můžeme charakterizovat jako přechodovou, bohatá na zeleň. Západní část spodního Žižkova a Vinohrad jsou hustě zastavěné, ale dále na východ přechází do volnějších prostor. Pro východní část Prahy 3 jsou typická volnější prostranství, sídlištní zástavba a rodinné domy se zahradami.

Praze 3 dominují tři velké plochy zeleně. Jedná se vrch Vítkov, který se nachází na severozápadní straně, kde přechází do zalesněných ploch v prostorách Krejčárku. Vrchu dominuje především Národní památník, jehož součástí je také třetí největší jezdecká socha na světě s podobou Jana Žižky. Dalšími důležitými zelenými plochami jsou park Židovské pece a vrch sv. Kříže, známý také jako Parukářka. Židovské pece jsou rozsáhlým parkem, který je významný kvalitou zeleně a díky své velikosti je útočištěm mnoha různých živočichů.

Parukářka byla v minulosti větší, než je dnes. V 70. a 80. letech byla upravována jen část a v posledních letech ukrajovaly z jeho rozlohy především různé developerské projekty. Dnes je možné park rozdělit na tři části. Příkré části na jižní straně, pro které jsou typické dřeviny a špatná dostupnost. Poté západní část vrchu, který je pokrytý zelení a je tedy vyhledávaným místem pro rekreaci a pořádání různých kulturních akcí. Východní část parku má charakter háje. Parukářka je také typická výskytem ohrožených druhů zvířat. Jedná se například o chráněný druh čmeláka zemního nebo ještěrku obecnou. Parukářka je také přirozeným útočištěm pro ropuchu obecnou.

Při pohledu na mapu Prahy jsou dominantní zeleným pokrytím hlavně plochy Olšanských hřbitovů a Nového židovské hřbitova. Olšanské hřbitovy jsou svou rozlohou dominantní nejen na Praze 3, ale také v celém hlavním městě. Rozlohou přesahující 46ha se řadí k největším veřejným hřbitovům na území hlavního města.

Mimo velké parky je Praha 3 plná menších parků a dětských hřišť. Za zmínku stojí parky na Náměstí Jiřího z Poděbrad, Škroupově náměstí nebo nově vybudovaný Rajska zahrada. Pro hustě zabydlenou centrální část jsou poté typické zelené plochy ve vnitroblocích domů. Nejedná se ovšem o zelené plochy spravované městskou částí, ale je na majitelích domů, jak s touto plochou naloží.

Poslední co je nutné zmínit, jsou zahrádkářské kolonie. Ve východní části Prahy je rozsáhlá oblast známá jako Na Balkáně. Nachází se zde velké zahrádkářské kolonie, které jsou bohaté na různé druhy rostlin a jsou také útočištěm pro mnoho druhů zvířat. Ještě do nedávna byly veřejné. Dnes jsou však soukromé a nejsou tedy volně přístupné. To neubralo na charakteru koloniím vskutku nic a stále si udržují svou podobu.<sup>44</sup>

## **6.6 Výsledky voleb do zastupitelstva**

Na Praze 3 se volí 35 zastupitelů. V roce 2010 byla městská část rozdělena do 81 volebních okrsků a 4 volebních obvodů. V posledních volbách do zastupitelstev v roce 2014 se počet volebních okrsků snížil na 51 a počet volebních obvodů na 1. Praha 3 je svým počtem obyvatel již větším městem. Platí zde tedy větší anonymita, než v menších obcích. Občané proto nejsou tak spřízněni s volenými zastupiteli. Důležité pro voliče jsou především volební kampaně stran a politických sdružení. Důležitá jsou témata, která se jich osobní týkají nebo je v budoucnu budou ovlivňovat.

### **6.6.1 Volby 2010**

Volby do zastupitelstva Prahy 3 proběhly 15. - 16. 10. 2010. Jak je uvedeno v Tab. 7 tak v roce 2010 byla městská část rozdělena do 4 volebních obvodů a celkem 80 okrsků. Počet občanů, kteří mohli volit, bylo 56 216. V těchto volbách byla volební účast 41,22 %, což v porovnání s volbami 2006 se jedná o nárůst o 2,9 %. Počet odevzdaných obálek narostl i přes to, že se snížil počet voličů v seznamu. Počet platných hlasů byl 195 937.

---

<sup>44</sup> AUGUSTA, P., BRONCOVÁ, D. *Praha 3 známá neznámá*. 2013, s. 100

**Tab. 6 Volby 2010**

Počet volených zastupitelů	Počet volebních obvodů	Okresy			Voliči v seznamu	Vydané obálky	Volební účast v %	Odevzdané obálky	Platné hlasy
		celkem	zpr.	v %					
35	4	80	80	100	56 216	23 173	41,22	23 160	195 937

Zdroj: Český statistický úřad, dostupné na [www.volby.cz](http://www.volby.cz)

Do zastupitelstva kandidovalo celkem deset politických subjektů. Větší zastoupení mají tzv. víceúrovňové politické subjekty. To jsou takové politické strany, které kandidují na více úrovních veřejné správy. Jedná se například o Občanskou demokratickou stranu (ODS), Českou stranu sociálně demokratickou (ČSSD) nebo Komunistickou stranu Čech a Moravy (KSČM). Oproti minulým volbám v roce 2006 kandidovalo také několik nových stran. TOP 09, která získala 47 459 hlasů a získala 11 zastupitelů, se stala nejen vítězem voleb, ale také největším skokanem. VV také byly novým uskupením, ovšem nedosáhli dostatečného počtu hlasů, aby se mohly podílet na správě městské části.

**Tab. 7 Výsledky voleb 2010**

Název	Hlasy		Zastupitelé	
	abs.	v %	abs.	v %
ČSSD	33 413	17,05	7	19,44
KSČM	12 867	6,57	1	2,78
ODS	40 828	20,84	9	25
Koruna Česká	140	0,07	0	0
Věci Veřejné	12 283	6,27	0	0
Sdružení VPM, NK	8 283	4,23	0	0
Sdružení KDU-ČSL, SZ, NK	39 871	20,35	8	22,22
"Mírové hnutí 2007"	24	0,01	0	0
Strana svobodných občanů	756	0,39	0	0
TOP 09	47 459	24,22	11	30,56

Zdroj: Český statistický úřad, dostupné na [www.volby.cz](http://www.volby.cz)

Ani jedno z politických uskupení nezískalo nadpoloviční počet hlasů. Bylo tedy nutné utvoření koalice pro nadpoloviční počet hlasů při rozhodování zastupitelstva. První koalice, která vládla od voleb 2010, bylo spojení ODS a TOP 09. Starostkou se stala členka

TOP 09 Vladislava Hujová. Změna nastala v roce 2012,<sup>45</sup> kdy došlo ke vzniku nové koaliční smlouvy. Důvodem byl jednak pokus o odvolání starostky jak členy ODS, tak dvěma zastupiteli TOP 09. Hlavní rozpory stran byly v otázkách ohledně územního plánování a developerské výstavby. Šlo především o oblast kolem parku Parukářka. Od roku 1994 to byl první případ, kdy by se ODS nepodílela na správě Prahy 3. Nová koalice byla nově podepsána mezi TOP 09, ČSSD a Ž(n)S. Sdružení Žižkov nejen sobě je sdružení KDU-ČSL, SZ a nezávislých kandidátů, kteří ve stejném složení také kandidovali do zastupitelstva. Ihned po uzavření smlouvy došlo hlasováním zastupitelstva k odvolání rady a poté zvolení nové. Starostkou zůstala Vladislava Hujová a nejvíce změn nastalo na pozicích radních. Novými radními se stali například Matěj Stropnický nebo Ondřej Rut z Ž(n)S. Tato koalice byla u moci až do voleb 2014.

#### **6.6.2 Volby 2014**

Volby proběhly 10. – 11. 10. 2014. Pro tyto volby bylo specifické hned několik věcí. Byl snížen počet volebních okrsků (z 80 na 51) a volebních obvodů ze 4 na 1. Starostka Hujová se zasadila o tuto změnu především proto, aby byla všem stranám přidělena rovnocenná příležitost. Rozdělení Prahy 3 je ještě z dob vlády ODS. Rozdělení na více volebních obvodů je výhodné především pro velké strany, které získávají nejvíce hlasů. Oproti tomu malé strany nemusí dosáhnout dostatečného počtu hlasů, aby získaly mandát do zastupitelstva. A proto byla snaha, aby měly stejnou možnost i malé strany, které na Praze 3 kandidovaly.<sup>46</sup> Další změnou bylo souběžně s volbami probíhající referendum na území Prahy 3. Jak je uvedené v Tab. 9, tak volební účast činila pouhých 33,7 % v porovnání s posledními volbami je to o 7,5 % méně. Volby do zastupitelstva jsou povětšinou s nižší volební účastí než ostatní typy voleb. Například volby do Poslanecké sněmovny. Ani možnost rozhodnutí v referendu nebylo dostatečný lákadlem pro větší volební účast obyvatel.

---

<sup>45</sup> Parlamentní listy.[online]. *Na Praze 3 už není v koalici ODS. Poprvé od svého vzniku*, červen 2012, [cit. 26.2.2016]

<sup>46</sup> TOP 09.[online]. *TOP09 chce změnit volební pravidla na Praze 3*, únor 2014, [cit. 26.2.2016]

**Tab. 8 Volby 2014**

Počet volených zastupitelů	Počet volebních obvodů	Okresy			Voliči v seznamu	Vydané obálky	Volební účast v %	Odevzdané obálky	Platné hlasy
		celkem	zpr.	v %					
35	1	51	51	100	53 165	17 916	33,7	17 907	568 568

Zdroj: Český statistický úřad, dostupné na [www.volby.cz](http://www.volby.cz)

Oproti roku 2010 se, jak vidíme na Tab. 10, objevilo 12 politických stran nebo politických sdružení. Kromě stabilních 6 uskupení přibylo 6 nových. Ž(n)S bylo počítáno mezi stabilní, protože se jedná pouze o změnu názvu, ke kterému došlo během působení v zastupitelstvu v období 2010/2014. Nově se objevila také kontroverzní Dělnická strana sociální spravedlnosti a nová Romská demokratická strana. Tyto strany jako jediné nenaplnili své kandidátní listiny 35 kandidáty. DSSS měla 12 kandidátů a RDS pouze jednoho. Při porovnání výsledků s rokem 2010 je důležité sledovat zisk hlasů v procentech, kvůli již zmíněné změně hlasovacích pravidel. Vítězem se stalo sdružení Ž(n)S, které získalo 27,3 % hlasů a 11 mandátů v zastupitelstvu. Na druhé místo se propadlo TOP 09. ODS a ČSSD ztratili mnoho voličů a získaly pouze 5 mandátů. Do zastupitelstva se se ziskem dvou mandátů dostaly také KSČM, SSO, VPM-NK. Nárůst voličů zaznamenaly krom vítězů také SSO. Nejstabilnější voličskou základnu se zdá mít KSČM, stále si drží zisk hlasů kolem 6,5 %.

**Tab. 9 Výsledky voleb 2014**

Název	Hlasy		Zastupitelé	
	abs.	v %	abs.	v %
Pro Prahu	12 740	2,24	0	0
DOMOV	3 485	0,61	0	0
Demokraté Jana Kasla	24 791	4,36	0	0
Strana svobodných občanů	33 469	5,98	2	5,7
Žižkov (nejen) Sobě	155 188	27,29	11	31,4
TOP 09	118 828	20,29	8	22,9
DSSS	3 130	0,55	0	0
KSČM	38 043	6,69	2	5,7
ODS	74 686	13,14	5	14,3
ČSSD	72 981	12,84	5	14,3
Romská demokratická strana	251	0,04	0	0
Volba pro město - NK	30 976	5,45	2	5,7

Zdroj: Český statistický úřad, dostupné na [www.volby.cz](http://www.volby.cz)

Ž(n)S přistupovalo k povolebním vyjednáním s tím, že jako vítěz voleb by mělo sestavit koalici. Jejich snahou bylo utvořit koalici s TOP 09. I přes snahy nalézt kompromisy ve vzájemných volebních programech, byla podle člena Ž(n)S Ondřeje Ruta iniciativa ze strany TOP 09 nedostatečná. Další problém byl v postoji starostky Hujové, která si nedokázala představit, že by se starostou stal Matěj Stropnický. Mezi oběma byly delší dobu vzájemné antipatie.<sup>47</sup> Po koaličních vyjednáváních se do vedení městské části nakonec dostala koalice stran TOP 09, ODS, ČSSD, VPM-NK. A na starostovský post usedla opět Vladislava Hujová za TOP 09. Ž(n)S skončilo i přes vítězství ve volbách společně s KSČM a SSO v opozici.

## **6.7 Místní referendum na Praze 3**

Na území Prahy 3 proběhlo 10. – 11. 10. 2014 společně s volbami do místního zastupitelstva městské části místní referendum. Jednalo se první využití této formy přímé demokracie v historii městské části. Praha 3 se tak přidala mezi městské části hlavního města, které zvolily tuto formu rozhodnutí obecné otázky občany. Místní referendum proběhlo podle zákona č. 22/2004 Sb., o místním referendu a o změně některých zákonů. Vzhledem ke klasifikaci referenda ho lze označit za místní, zavazující a věcné. Cílem referenda bylo rozhodnout o budoucím využití parku Parukářka. Výsledky referenda měly určit, jaká možná využití by měla městská část v rámci kroků samostatné působnosti zvolit. Samozřejmě s možnostmi, které dovoluje územní plán hl. města. Jedná se o pozemky na jižním svahu a jeden pozemek na svahu severním.

### **6.7.1 Důvod referenda**

Referendum lze považovat za vyústění kauzy, která vznikla po podivných machinacích s pozemky na území parku. Pozemky byly součástí tzv. Zásobní zahrady. Tyto pozemky se nachází na jižní straně parku. Během developerského projektu, dnes známém jako Central Park Prague (dále jen CPP), byly tyto pozemky prodány vlastníkům projektu CP Praha. Prodej byl uskutečněn v roce 2007 mezi Prahou 3 a developerem pod podmínkou, že pozemky budou využity jako místo pro odpočinek a sport. Mělo zde vzniknout golfové odpaliště a další sportovní zázemí jednak pro obyvatele CPP, ale také pro veřejnost.

---

<sup>47</sup> Na základě rozhovoru s Mgr. Ondřejem Rutem

V důsledku nedostatečného zájmu o nové byty v CPP se majitelé rozhodli kvůli nedostatečnému kapitálu pozemky prodat. Novým majitelem se stala v roce 2009 společnost Ortenaria a.s. Obchod proběhl za podivuhodných okolností a za nízkou cenou. Společnost se od té doby snažila o to, aby byl změněn územní plán hl. města o využití těchto pozemků. Společně s firmou Artivia a.s. usilovaly o změnu v takové podobě, aby bylo možné na pozemcích vystavět výškové obytné domy. Tehdejší vedení městské části městské části dalo projektu zelenou. Až do roku 2011 byl návrh ze strany Odboru územního plánu hl. města Prahy odmítán. V roce 2012 se stala tato kauza důvodem k rozpadu koalice, která na radnici Prahy 3 fungovala.

Zastupitelé z ODS byli spojováni s firmou Ortenaria a obviněni z podvodu. Především došlo za podivných okolností k přijetí žádosti na změnu územního plánu ze strany městské části. Změnou územního plánu by došlo k nárstu ceny pozemků na jižní straně.<sup>48</sup>

Krom pozemku na jižním svahu jsou v referendu zmiňované také pozemky na severním svahu. Pozemek byl ve vlastnictví Českých radiokomunikací. Ty v roce 2013 pozemky prodaly společnosti WH ESTATE s.r.o. Noví majitelé zde mají v plánu vystavět další bytový komplex, který by jednak zasahoval do severního svahu parku a horní louky, ale celkově by narušil vzhled vrchu Sv. Kříže. Pozemky jsou v územním plánu hlavního města vedeny jako stavební pozemky a proto radnice Prahy 3 dala možnost rozhodnout svým občanům v referendu o postupu při jednání s firmou. Tento pozemek je oproti pozemkům firem Ontanario a Artivia uveden v územním plánu jako stavební plocha.

### **6.7.2 Občanská sdružení**

Po představení návrhů na zástavbu a vnik nových bytových domů se proti výstavbě postavila občanská sdružení s podporou Základní organizace Strany Zelených na Praze 3. Strana Zelených se dlouhou dobu zasazuje na Praze 3 v oblasti dopravy, zeleně a bydlení. Občanská sdružení jednala v této kauze jako zástupci obyvatel. Od roku 2012 se spojila do Koalice Parukářka. Zástupci jednotlivých neziskových organizací působících na Praze 3 se dohodli na společných prioritách pro podobu parku. Své cíle<sup>49</sup> směřují na zelené plochy, jako jsou park před ZŠ Chelčického, udržení lokality Zásobní zahrada jako území sportu a

---

<sup>48</sup> Týden[online]. *Policie vyšetřuje kmotra Hurdu z ODS kvůli Parukářce*, duben 2014,[cit. 27.2.2016]

<sup>49</sup> více na webu: <<http://koaliceparukarka.cz/sample-page>>



rekreace nebo ochranu ohrožených druhů žijících v lokalitě Parukářka. S podporou již zmíněné místní buňky Strany Zelených a nezávislých sdělovacích prostředků pořádají setkání občanů a informační happeningy, které slouží k informování občanů o chystaných developerských projektech nebo jiných zájmech třetích stran.

#### **Občanské sdružení Parukářka**

Toto občanské sdružení existuje již od roku 2003. Jeho cílem je bojovat za podobu parku jak ji známe dnes. Převážně se jedná o ochranu přírody a krajiny. Snaží se zabránit devastaci především Vrchu sv. Kříže. Chtějí zachovat Parukářku jako centrum pro volný čas obyvatel a aby byla dále místem, na kterém budou konat alternativní kulturní akce. Sdružení již dlouho dobu bojuje za podobu Hospůdky, která se nachází v přední části parku.

#### **Tady není developerovo o.s.**

Občanské sdružení vzniklo v roce 2011, jeho prioritou bylo zachování a celkově záchraně funkcionalistické budovy Nákladového nádraží Žižkov. V roce 2013 s úspěchem bylo NnŽ prohlášeno za kulturní památku. Sdružení se snaží o využití prostorů nádraží ke kulturním a vzdělávacím účelům. Dnes se snaží o zachování vhodného zázemí kolem hlavní budovy. To především s ohledem na chystané developerské výstavby v okolí.

#### **Sdružení za záchranu plochy oddechu a sportu u parku Parukářka**

Toto sdružení vzniklo již v roce 2011. Jednalo se o reakci obyvatel CPP, kteří nesouhlasili s novou zástavbou, která lokalitě Zásobní zahrada na jižním svahu měla vzniknout. Členka sdružení a obyvatelka CPP Eva Prokopová prohlásila, že jim při nakupování bytů bylo slíbeno, že tato místa budou sloužit k rekreaci a sportovním aktivitám. Sdružení se podílelo na shánění podpisů na petici proti zástavbě.<sup>50</sup>

### **6.7.3 Iniciování referenda**

Otázkou referenda se začali zabývat členové Strany Zelených poté, co byli kontaktováni jedním z obyvatel CPP, jistým panem Prokopem. Ten se chopil iniciativy a snažil se zabránit zastavění pozemků, na kterých jim byl slíben prostor pro sport a odpočinek. V rámci své iniciativy oslovil jednak členy Strany Zelených, ale také občanská sdružení. Koalice Parukářka a její členové začali silně vystupovat proti záměru zástavby. Jejich

---

<sup>50</sup>Události ČT[online], *Protest proti zástavbě parku*, 24. 6. 2012. [cit. 27.2.2016]

cílem bylo upozorňovat na okolnosti, za kterých došlo k prodeji pozemků. Upozorňovali na možnosti korupce, která byla spojována s tehdejšími zastupiteli MČ z ODS. Jmenovitě například na Pavla Hurdu, který byl propojen s firmou Ortenaria a byl trestně stíhán. V důsledku tohoto a dalších rozporů došlo k rozpadu koalice. Pomocí speciálních akcí, tzv. Den pro Parukářku. 24. 6. 2012 proběhl happening na Parukářce. Cílem bylo informovat občany o developerských projektech, které se plánují. Součástí akce bylo taky podepisování petice Proti zástavbě Parukářky a Pražačky. Petiční akce nebyla tak úspěšná, jak se očekávalo. Celkem bylo získáno něco málo přes 4000 podpisů. Na iniciování referenda to není dostatečné. Zastupitelé za Ž(n)S podle Ondřeje Ruta zpočátku přednášeli možnost referenda jako řešení problému s Parukářkou. Po zasedáních rady Prahy 3 se myšlenky ujala i starostka Hujová, která se podle Ruta v myšlence referenda vzhledla. Nová koalice v zastupitelstvu přijala petiční akci a navázala spolupráci s občanskými sdruženími. Postojem proti zástavbě si potřebovala získat dostatečný počet hlasů v zastupitelstvu a radě městské části.

#### **6.7.4 Přijetí referenda**

Rada městské části vydala usnesení o konání místního referenda na zasedání rady až 9. 6. 2014. Návrh byl předložen místostarostou Ondřejem Rujem ze SZ. Při hlasování bylo pět radních pro a dva proti. I přes to, že to bylo předloženo na základě iniciativy starostky za Top 09, proti byli člen TOP 09 a ČSSD.<sup>51</sup> Důvod jejich hlasování byl takový, že vyhlášení místního referenda je zbytečné s ohledem na shodu názorů jak občanů, tak zastupitelů. Proto je vyhlášení místního referenda pouze zbytečným plýtváním veřejných zdrojů. Při dalších zasedáních rady byla projednávána a přijata ustanovení týkající se odměn pro členy volebních komisí, odhadu nákladů spojených s referendem, tak zajištění volebních místností.

Na zasedání zastupitelstva 17. 6. 2014 byl předložen návrh č. 12 o konání místního referenda o otázce Parukářky. Zasedání se zúčastnili mimo zastupitelů také zástupci z řad občanů. Tento návrh byl přijat v poměru 22/7. Z toho se 4 zastupitelé zdrželi a jeden byl nepřítomen. Pro hlasovala většina členů vládnoucí koalice z TOP 09, ČSSD a Ž(n)S. Na podporu referenda vystoupili také zástupci občanů. Přikrylová za sdružení obyvatel

---

<sup>51</sup> Na základě zápisu ze zasedání rady MČ Praha 3 ze 9. 6. 2014

CPP a člen skautského oddílu Junák. Přikrylová žádala přijetí referenda především z důvodu, aby výsledkem byla zavázána další zastupitelstva v budoucnu. Poukazovala na rozdílné kroky zastupitelů v minulých letech. Měla by být občanům dána možnost rozhodnout se, jak chtějí, aby bylo s Parukářkou v budoucnu nakládáno. Předkladatel Ondřej Rut vysvětluje nutnost referenda jako cestu k tomu, aby byla příští zastupitelstva vázána výsledkem referenda.<sup>52</sup>

Proti hlasovali většinou zastupitelé za ODS. Jako hlavní důvody mluvili o zbytečnosti referenda. Podle Pecha je zbytečné schvalovat konání referenda v otázkách, ve kterých shoduje jak zastupitelstvo, tak občané. Jsou to zbytečně vyhozené peníze. Podle zastupitele Alexandra Bellu zvoleného v roce 2014, byl důvodem k nepřijetí referenda předložený odhad nákladů, které byly desetinásobně nižší, než ve výsledku opravdu byly.<sup>53</sup> S odvoláváním na jiná referenda konající v městských částech Prahy je prý absurdní částka 150 000 Kč (Nakonec byl přijat odhad na 522 000 Kč). Rut to vysvětlil tak, že to byl pouze odhad na základech jiných konaných referend. Připustil také, že nebylo počítáno s tím, že volební místnosti musí být samostatně. To bylo důsledkem několikanásobného zvýšení nákladů. Krom zbytečnosti referenda byl také avizován fakt, že v rámci samostatné působnosti MČ není rozhodovat o územním plánu. To je v kompetenci Institutu plánování a rozvoje hl. m. Prahy. Podle Ruta ovšem nejde o to změnit plán, ale do budoucna bojovat nejen o jeho změnu, ale také o případných stavebních projektech. Městská část je součástí územního řízení, může tedy využít svého postavení k ovlivnění průběhu řízení. Výsledky referenda pak mohou být využity.

Přijaté ustanovení č. 480/2014 schválilo konání referenda společně s komunálními volbami. Byla přijata podoba otázek v tomto znění:

1) „*Souhlasíte s tím, aby městská část Praha 3 podnikla veškeré kroky v samostatné působnosti k tomu, aby lokalita Parukářka, určená částmi pozemků č. parc. 1780/35, 1780/41, 1780/73, 1780/1, 4211/2, 4223/1, 1780/17, 4202, 4226, 4224/15, 1782/2, 1782/3, 4218, 4224/11, 4219, 4223/11, 4229/7, 4229/8, 4223/22, 4223/25, 4229/1, 4229/2, 4229/9, 4229/10, 4223/21, 1780/31, 4223/2, 1746/1, 1780/32, 4229/11, 4229/12, 4223/24, 4223/26, 4223/27, 4223/28, 4223/29, 4223/30, vše v k. ú. Žižkov, vymezenými v platném územním*

---

<sup>52</sup> Na základě zápisu zasedání zastupitelstva MČ Praha 3 ze dne 17. 6. 2014

<sup>53</sup> Na základě rozhovoru s místostarostou Bc. Alexandrem Bellu

plánu jako plochy ZP nebo SO3,7, byla využívána pouze jako parky, zahrady, sady, zeleň, pobytové louky, dětská hřiště, nekrytá sportovní zařízení bez vybavenosti, cyklistické stezky, pěší komunikace, drobné vodní plochy, zahradní restaurace, dětské tábory a skautské základny?“

2) "Souhlasíte s tím, aby městská část Praha 3 podnikla veškeré kroky v samostatné působnosti k tomu, aby pozemek parc. č. 1780/28 v k.ú. Žižkov byl využit jako zeleň?"<sup>54</sup>

Na obrázku níže jsou vyznačené plochy, které se týkají jednotlivých otázek. Rut specifikoval určení otázek tak, že první otázka se zaměřuje na celý park včetně dotčených území, jako je zmiňovaná Zásobní zahrada a jižní straně a druhá je zaměřena pouze na pozemek, který je ve vlastnictví WH ESTATE nacházející se na severním svahu. Jak Rut řekl: „Druhá otázka byla zvolena především z důvodu odlišení pozemku radiokomunikací od celé plochy parku.“<sup>55</sup>

**Obr. 2 Území, kterých se týká referendum**



Zdroj: Praha3.cz

### **6.7.5 Průběh a výsledek referenda**

Po přijetí ustanovení a následném vyhlášení referenda na 10.-11. 10. 2014, bylo nutné spustit informační kampaň. Městská část využila radničních novin a jiných tiskovin

<sup>54</sup> Usnesení č 480/2014 zastupitelstva MČ Praha 3 ze dne 17. 6. 2014, Dostupné v přílohách

<sup>55</sup> Informace z rozhovoru s Mgr. Ondřejem Rutem

vycházející na Praze 3 k tomu, aby informovala všechny občany o chystajícím referendu. Společně s blížícími volbami se referendum stalo také součástí volebních kampaní politických stran. Ve svých kampaních to bylo využito jak TOP 09, tak Ž(n)S. Bellu se domnívá, že „*Otázky referenda a způsob jeho provedení byly navázány především na volební kampaň, než že by šlo primárně o park Parukářka, kde alespoň pokud vím, žádná výstavba nebyla plánována.*“ Rut se nebrání nařčení, že referendum bylo použito ve volební kampani. Jak sám řekl: „*Místní referendum jsme prosadili a nevidím důvod, proč bychom se tím nesměli chlubit.*“ Volení zastupitelé nejsou většinou svolní, dávat občanům pravomoc rozhodovat ve věcech, ve kterých by měli rozhodovat sami. Proto je to ze strany Ž(n)S bráno jako úspěch. A je logické využít příležitosti a referendum použít v rámci své volební kampaně.

Hlasování probíhalo souběžně s již zmiňovanými komunálními volbami. Konání referenda bylo vybráno souběžně s volbami hned s několika důvodů. Jedním důvodem bylo ušetření nákladů spojených s referendem a druhým víra ve větší zájem občanů. Komunální volby jsou obecně méně navštěvované, ale iniciátoři doufali, že účast bude alespoň minimálních 35 % potřebných pro platnost referenda. Po sečtení hlasů se ovšem ukázalo, že se tak nestalo. Celkem se hlasování zúčastnilo 24,53 % oprávněných osob uvedených v seznamech. Z tohoto důvodu bylo referendum označeno za neplatné a nezávazné.<sup>56</sup> Podíváme-li se na jednotlivé hlasování jak je uvedené v Tab. 11. Tak u otázky č. 1 byla odpověď z 98,2 % Ano. U druhé otázky hlasovalo pro Ano 96,3 % oprávněných voličů.

**Tab. 10 Výsledek hlasování v referendu**

	Odpověď	Celkem	v %
Otázka č. 1	ano	12 675	98,2
	ne	157	1,2
	zdrželo se	77	0,6
Otázka č. 2	ano	12 430	96,3
	ne	213	1,7
	zdrželo se	264	2

Zdroje: Vyhlášení výsledků referenda, dostupné na [www.praha3.cz](http://www.praha3.cz)

Z výsledku lze určit, že ti, kteří se referenda účastnili, stojí o to, aby se radnice městské části postavila za udržení zeleně na vytyčených parcelách. Rozhodnutí není platné, ale dá se považovat za názor obyvatel Prahy 3. Při porovnání s proběhlou petiční akcí, se získala

<sup>56</sup> Radniční noviny[online], *Referendum o Parukářce je neplatné, přišlo málo lidí*. říjen 2014, [cit. 27.2.2016]

jen třetina podpisů oproti hlasování obyvatel v referendu. Zastupitelé se do budoucna nemusí řídit tímto rozhodnutím, ale měli by ho brát v potaz.

Příčinou malé volební účasti je podle radních především s celkovým nezájmem veřejnosti. Poslední politické období (2010-2014) bylo na radnici spojeno s různými kauzami, které vedli až k rozpadu koalice a vzniku nové. Podle Bellu je dalším důvodem také roztržičnost Prahy 3. Jak sám tvrdí: „*Nejsem si jist, na kolik otázka mohla zajímat občany v širší vzdálenosti od parku.*“<sup>57</sup> Rut s tímto souhlasí. Byla snaha o to, informovat všechny občany o probíhající referendu. U škol, kde probíhaly volby, rozdávali informátoři letáčky. I přes to se lidé k volebním urnám nedostavili. Pan Rut k tomu dodává: „*Setkal jsem se i s případem, že lidé šli pouze volit do referenda a nikoliv v komunálních volbách.*“<sup>58</sup> Názory občanů se v tomto lišili. Někteří si organizaci referenda pochvalovali, další naopak svou neúčast zdůvodňovali zmatením a nedostatečnou informovaností. Lidé jsou zvyklí během konání voleb na stejné volební místnosti a jdou na jistotu. Ale jak již bylo zmíněno, tak souběžně probíhající referendum muselo být v odlišných místnostech. Tento fakt se nakonec ukázal v několika případech důvodem toho, proč lidé k referendu nešli.<sup>59</sup>

#### **6.7.6 Důsledky referenda**

Jak je zmíněno výše, výsledek není pro nové zastupitelstvo závazný. Předkladatelé z Ž(n)S ve volbách zvítězili. Vítězství je možné přiklánět právě jejich propojení a iniciativa v referendu. To samé je možné ukázat i na druhém místě TOP 09. Podle současného místostarosty Bellu je výsledek pouze informativní, podle něho je škála názorů občanů na Praze 3 velká a oni se pokoušejí se všemi pracovat. I přes to je otázka parukářky součástí nové koaliční smlouvy<sup>60</sup>. Členové se zasazují o to, aby pozemky byly dále využívány jako zeleň a park. A další možnosti jeho rozšíření (nová restaurace, agility hřiště pro psy...). Podle Ruta je důležité výsledek referenda využívat jako podpůrný prostředek při rozhodování ohledně dotčených pozemků. Jak sám řekl, tak referendum nebylo úspěšné ani neúspěšné. V budoucnu je plánován nový Metropolitní plán hl. města. Praha 3 a všechny městské části budou vyzvány ke konzultování návrhů. Nový plán se bude lišit

---

<sup>57</sup> Informace z rozhovoru s místostarostou Bc. Alexandrem Bellu

<sup>58</sup> Informace z rozhovoru s Mgr. Ondřejem Rutem

<sup>59</sup> Informace na základě názorů občanů na sociální síti Facebook

<sup>60</sup> Koaliční dohoda v rámci zastupitelstva je dostupná na webu:

<<http://www.praha3.cz/samosprava/zastupitelstvo/koalicni-dohoda-pro-obdobi-2012-2014/index.html>>

především v tom, že se nebudou oblasti dělit na parcely, ale na lokality. Každá lokalita bude mít textový podklad. Je tedy důležité aby se Praha 3 zasadila o správné definování lokalit, kterou bude například Parukářka.

Po debatách mezi radou a developerem v otázce bytového komplexu na parcelách na severním svahu parku byl předložen nový návrh. Ten by však přesahoval vrch a narušoval charakter parku. Rozhodnutí bylo na starostce, která už tento návrh brala jako vítězství. Podle starostky Hujové došlo k ustoupení developera zastavět horní část parku, ale za cenu ústupku bude budova vyhnána do výšky.<sup>61</sup> Především z důvodu, aby došlo k naplnění bytové kapacity, kterou developer požaduje. Otázkou do budoucna zůstává, jestli v tomto místě budova vyrostе. Na návrh developera ihned zareagovala i občanská sdružení. Začalo podepisování nové petiční akce pro podporu Parukářky.<sup>62</sup>

## 7 Závěr

Česká republika má ve svém právním řádu zakotveny instituty místního a krajského referenda. V roce 2010 byl přijat zákon, který umožňoval konání referenda na krajské úrovni, dodnes se však žádné neuskutečnilo. Oproti tomu institut místního referenda má delší historii. Od roku 1990, kdy byl přijat zákon o obcích, bylo jedinou možností pro sloučení nebo rozdělení dvou obcí místní referendum. Změnu přinesl až zákon č. 298/1992 Sb., který nabízel větší možnosti užití referenda. Do roku 2000, kdy byl novelizován, nebyl ani jednou využit. S novelizací se situace změnila a začala probíhat referenda v nových otázkách. Hlavním tématem se stává především rozhodování týkající se ochrany životního prostředí. Možnosti referenda využívají různé zájmové skupiny a sdružení.

Ochrana zeleně v hlavním městě byla také tématem referenda v roce 2014 na Praze 3. Tato městská část je perspektivní a rozvíjející se obvod hlavního města Prahy. Svou polohou je specifická především hustou zástavbou v západní části na území Žižkova a Vinohrad a přechodovou východní částí, která disponuje mnoha parky a zelení. Svou rozlohou kolem 6,5 ha je Praha 3 v porovnání s ostatními městskými částmi malá. Počtem obyvatel kolem

---

<sup>61</sup> Parlamentní listy[online], *Radnice lavíruje kolem developerského projektu na Parukářce*, leden 2016. [cit. 28.2.2016].

<sup>62</sup> Nová petiční akce *Za Parukářku*, více na [www.za-parukarku.cz](http://www.za-parukarku.cz)

71 000 se však řadí mezi ty hustěji osídlené. V hustotě obyvatel je Praha 3 na druhém místě za menší Prahou 2. Svou polohou blízko k centru hlavního města je Praha 3 cílem nejen turistů a jiných obyvatel hlavního města, kteří sem putují za památkami, kulturou či zábavou, ale také developerů.

Snahy developerů o výstavbu nových bytových domů byly také důvodem pro konání referenda v roce 2014. Po manipulacích s pozemky na jižní straně parku Parukářka, jinak známými jako tzv. Zásobní zahrada, se zdvihla vlna nevole od občanů a následně i od místních občanských sdružení. Obyvatelé přilehlého komplexu bytových domů se obrátili na místní buňku Strany Zelených na Praze 3 a požádali o informace, jak výstavbě zabránit. Spojením občanských sdružení do Koalice Parukářka se sjednotily jejich postoje a cíle na ochranu budoucího využití parku. Mezitím došlo na radnici ke změně v radě a vzniku nové koalice. Důvodem rozpadu staré koalice byla mimo jiné také otázka pozemků na jižní straně parku. S pozemky, které se noví majitelé snažili pomocí změny územního plánu přeměnit na stavební, byli spojováni právě zastupitelé ODS ze staré koalice. V nové koalici se objevili zastupitelé Strany Zelených a ze své pozice navrhly možnost použití referenda, které by umožnilo občanům, aby rozhodli, jak má být s Parukářkou v budoucnu zacházeno. Proběhla petiční akce, která žádala konání referenda, ale se ziskem cca 4000 podpisů nebyla nijak závazná. Proto se iniciace referenda ujala rada městské části v čele se starostkou. I přes protiargumenty z řad opozice a některých členů koalice bylo referendum na zasedání zastupitelstva přijato. V otázkách se rozhodovalo nejen o parcelách na jižní straně parku, ale také na severní straně, kde se chystala další bytová zástavba.

Referendum, které proběhlo společně s komunálními volbami v roce 2014, nebylo platné a tedy ani jeho výsledek nebyl nijak zavazující pro další zastupitelstva. Důvodem neplatnosti byla nízká volební účast jen kolem 24 %. Konání referenda bylo zvoleno v době komunálních voleb z důvodu snížení výdajů a splnění minimální 35% volební účasti. Celkově nízká volební účast u komunálních voleb v roce 2014 se podepsala také na referendu. Důvodem neplatnosti většiny referend v obcích nad 10 000 obyvatel je stejně jako zde nízká volební účast.

Referendum bylo využito k tomu, aby se lidé vyjádřili, jak by měla radnice Prahy 3 postupovat v otázce parku Parukářka. Občané se jasně vyjádřili, že park chtějí zachovat a nové bytové domy nechtějí. Ve volbách vyhrálo Ž(n)S, které s referendem přišlo a TOP 09, které se v tomto problému také angažovalo. I přes nezávazný výsledek referenda



si nové vedení radnice pro roky 2014-2018 zvolilo do své koaliční smlouvy, že se zasadí o ochranu parku Parukářka. Parcely na jižní straně zůstanou v budoucnu v územním plánu určeny pro sport a volný čas. V otázce severních parcel dochází k debatám radnice s developery se snahou o přijatelný výsledek.

## 8 Seznam použitých zdrojů

### Knižní zdroje

- AUGUSTA, Pavel a Dagmar BRONCOVÁ (eds.). *Praha 3 známá neznámá*. Vyd. 1. Praha: Milpo media, 2013. Knihy o Praze. ISBN 978-80-87040-29-4.
- BALÍK, Stanislav. Metodologie výzkumu komunální politiky. In FIALA, Petr a Maxmilián STRMISKA. *Víceúrovňové vládnutí: teorie, přístupy, metody*. 1. vyd. Brno: ISPO - CDK, 2005. s. 163-175, 13 s. ISBN 80-7325-074-8.
- DAHL, Robert A. *O demokracii: průvodce pro občany*. Vyd. 1. Praha: Portál, 2001. ISBN 80-7178-422-2.
- HLOUŠEK, Vít a Lubomír KOPEČEK (eds.). *Demokracie: teorie, modely, osobnosti, podmínky, nepřátelé a perspektivy demokracie*. 1. vyd. Brno: Masarykova univerzita, 2003. Ediční řada sborníky, sv. č. 16. ISBN 8021031956.
- NAHODIL, Tomáš a Tomáš ŘÍČKA. *Místní referendum v České republice: zákon o místním referendu s poznámkami podle stavu k 1.10.2004*. Praha: Linde, 2004. ISBN 80-7201-502-8.
- MADAR, Zdeněk. *Slovník českého práva*. 1. vyd. Praha: Linde, 1995. ISBN 80-85647-62-1.
- PECHANEC, Pavel. *Přímá demokracie v České republice*. Vyd. 1. Praha: Wolters Kluwer Česká republika, 2011, xiii, 182 s. Právní monografie (Wolters Kluwer ČR). ISBN 978-80-7357-700-1.
- PIASECKI, Andrzej K. *Referenda w III RP*. Vyd. 1. Warszawa: Wydawn. Nauk. PWN, 2005. ISBN 8301145285.
- ŘÍCHOVÁ, Blanka. *Úvod do současné politologie: [srovnávací analýza demokratických politických systémů]*. Vyd. 1. Praha: Portál, 2002. ISBN 80-7178-628-4.

- SCHILLER, Theo. *Local direct democracy in Europe*. 1st ed. Wiesbaden: VS, Verlag für Sozialwissenschaften, c2011. ISBN 3531182501.
- SMITH, Michael L. *Přímá demokracie v praxi: politika místních referend v České republice*. 1. vyd. Praha: AV ČR. Sociologický ústav, 2007, 101 s. ISBN 9788073301170.

### Internetové zdroje

- ČSÚ. *Bytová výstavba a stavební povolení v hl. m. Praze za 1.-4. čtvrtletí 2015* [online]. [cit. 27.2.2016]. Dostupné na webu: <<https://www.czso.cz/csu/xa/bytova-vystavba-a-stavebni-povoleni-v-hl-m-praze-za-1-az-4-ctvrtleti-2015>>
- ČSÚ. *Malý lexikon obcí České republiky 2014* [online]. [cit. 27.2. 2016] Dostupné na webu: <<https://www.czso.cz/documents/10180/20556339/32019914009.pdf/a6333f3f-f455-4bfe-857d-a7e8edf1e9ce?version=1.0>>
- ČSÚ. *Počet obyvatel v obcích České republiky k 1. 1. 2015* [online]. 2015-04-30, [cit. 29.1.2015]. Dostupné na webu: <<https://www.czso.cz/documents/10180/20556287/1300721503.pdf>>
- Český statistický úřad, *Projekce obyvatelstva v Hlavním městě Praze do roku 2050*. 2014, [cit. 26.2.2016] Dostupné na webu: <[https://www.czso.cz/documents/11236/17812557/projekce\\_kraju\\_2050\\_praha.pdf/e9b2996c-42dd-4a64-97b1-86e97292fbd5?version=1.0](https://www.czso.cz/documents/11236/17812557/projekce_kraju_2050_praha.pdf/e9b2996c-42dd-4a64-97b1-86e97292fbd5?version=1.0)>
- Hospodářské noviny, *Z cizinců v Česku kupují byty na investici hlavně Rusové. Cílí na ně i developéři*. [online]. [cit. 8.3.2014]. Dostupné na webu: <<http://byznys.ihned.cz/reality/c1-62883390-z-cizincu-v-cesku-kupuji-byty-na-investici-hlavne-rusove>>
- *Koaliční dohoda v rámci zastupitelstva Prahy 3* [online]. [cit. 26.2.2016]. Dostupné na webu : <<http://www.praha3.cz/samosprava/zastupitelstvo/koalicni-dohoda-pro-obdobi-2012-2014/index.html>>
- LIDOVKY.CZ. *Vláda schválila zákon o celostátním referendu* [online]. [cit. 29.1.2015], dostupné na webu: <[http://www.lidovky.cz/vlada-schvalila-zakon-o-celostatnim-referendu-f4k-/zpravy-domov.aspx?c=A150713\\_115512\\_ln\\_domov\\_rof](http://www.lidovky.cz/vlada-schvalila-zakon-o-celostatnim-referendu-f4k-/zpravy-domov.aspx?c=A150713_115512_ln_domov_rof)>

- MVČR. *Informativní počet cizinců v obcích a městských částech*[online]. [cit. 26.2.2016]. Dostupné na webu: <<http://www.mvcr.cz/clanek/statistiky-pocty-obyvatele-v-obcich.aspx>>
- *Ottův slovník naučný: illustrovaná encyklopaedie obecných vědomostí*. V Praze: J. Otto, 1902, 1131 s., [47] s. obr. příl. Dostupné na webu: <<https://archive.org/details/ottvslovnknauni37ottogoog>>
- Parlamentní listy. *Na Praze 3 už není v koalici ODS. Poprvé od svého vzniku*[online]. [cit. 26.2.2016]. Dostupné na webu: <<http://www.parlamentnilisty.cz/arena/monitor/Na-Praze-3-uz-neni-v-koalici-ODS-Poprve-od-sveho-vzniku-235823>>
- Parlamentní listy, *Radnice lavíruje kolem developerského projektu na Parukářce*[online]. [cit. 28.2.2016]. Dostupné na webu: <<http://www.parlamentnilisty.cz/politika/politici-volicum/Rut-SZ-Radnice-laviruje-kolem-developerskeho-projektu-na-Parukarce-416028>>
- Praha 3. *Zápis zasedání zastupitelstva ze dne 17. 6. 2014* [online]. (PDF). [cit. 27.2.2016]. Dostupné na webu: <[http://www.praha3.cz/public/b7/e/5d/226411\\_110571\\_Zapis\\_z\\_21.\\_schuze\\_Zastupitelstva\\_mestske\\_casti\\_Praha\\_3\\_ze\\_dne\\_17.\\_6.\\_2014.pdf](http://www.praha3.cz/public/b7/e/5d/226411_110571_Zapis_z_21._schuze_Zastupitelstva_mestske_casti_Praha_3_ze_dne_17._6._2014.pdf)>
- PSP. *Listina základních práv a svobod*[online]. [cit. 29.1.2016]. Dostupné na webu: <<http://www.psp.cz/docs/laws/listina.html>>
- Radniční noviny. *Dotace (granty)pro rok 2016*[online]. [cit. 27.2.2016]. Dostupné na webu: <<http://www.praha3.cz/noviny/zpravy/dotace-z-dotacniho-fondu.html>>
- Radniční noviny. *Referendum o Parukářce je neplatné, přišlo málo lidí* [online]. [cit. 27.2.2016]. Dostupné na webu: <<http://www.praha3.cz/noviny/zpravy/referendum-o-parukarce-je-neplatne.html>>
- TOP 09. *TOP09 chce změnit volební pravidla na Praze 3*[online]. [cit. 26.2.2016]. Dostupné na webu: <<http://www.top09.cz/regiony/praha/regionalni-organizace/praha-3/top09-chce-zmenit-volebni-pravidla-na-praze-3-15003.html>>
- Týden. *Policie vyšetřuje kmotra Hurdu z ODS kvůli Parukářce* [online]. [cit. 27.2.2016]. Dostupné na webu: <[http://www.tyden.cz/rubriky/domaci/policie-proveruje-kmotra-hurdu-z-ods-kvuli-parukarce\\_304577.html](http://www.tyden.cz/rubriky/domaci/policie-proveruje-kmotra-hurdu-z-ods-kvuli-parukarce_304577.html)>

- Události ČT. *Protest proti zástavbě parku*, 24.6. 2012[online]. [cit. 27.2.2016]. Dostupné na webu: <<http://www.ceskatelevize.cz/ivysilani/1178166846-zpravy/212411022000624/>>
- Zákon č. 36/1960 Sb. o územním členění státu. Dostupné na webu: <<http://www.zakonyprolidi.cz/cs/1960-36>>
- Zákon č. 367/1990 Sb. o petičním právu. Dostupné na webu: <<https://www.zakonyprolidi.cz/cs/1990-85>>
- Zákon č. 295/1992 Sb. zákon o volbách do místních zastupitelstev a místním referendu. Dostupné na webu: <<http://www.epravo.cz/top/zakony/sbirka-zakonu/uplne-zneni-zakona-ze-dne-15-dubna-1992-c-2981992-sb-o-mistnim-referendu-ve-zneni-zakona-c-1521994-sb-cr-ve-zneni-zakona-c-1322000-sb-s-ucinnosti-ke-dni-1-ledna-2001-3144.html>>
- Zákon č. 22/2004 Sb. o místním referendu a změně některých zákonů. Dostupné na webu: <<http://www.epravo.cz/top/zakony/sbirka-zakonu/zakon-ze-dne-11-prosince-2003-o-mistnim-referendu-a-o-zmene-nekterych-zakonu-4860.html>>
- Zákon č. 118/2010 Sb. o krajském referendu a o změně některých zákonů. Dostupné na webu: <<http://www.zakonyprolidi.cz/cs/2010-118>>
- Ústavní zákon č. 515/2002 Sb. o referendu o přistoupení České republiky k Evropské unii. Dostupné na webu: <<http://portal.gov.cz/app/zakony/zakonPar.jsp?page=0&idBiblio=54073&fulltext=1~2F1993&rpp=100#local-content>>
- Ústavní zákon č. 71/2012 Sb. o zavedení přímé volby prezidenta. Dostupný na webu: <<http://portal.gov.cz/app/zakony/zakonPar.jsp?idBiblio=77110&nr=71~2F2012&rpp=15#local-content>>

## **Rozhovory**

- rozhovor s místostarostou Prahy 3 Bc. Alexanderem Bellu
- rozhovor se zastupitelem a bývalým místostarostou Prahy 3 Mgr. Ondřejem Rutem
- rozhovor s občanem Prahy 3
- rozhovor s mluvčím Koalice Parukářka Lukášem Hauptem

# **Přílohy**

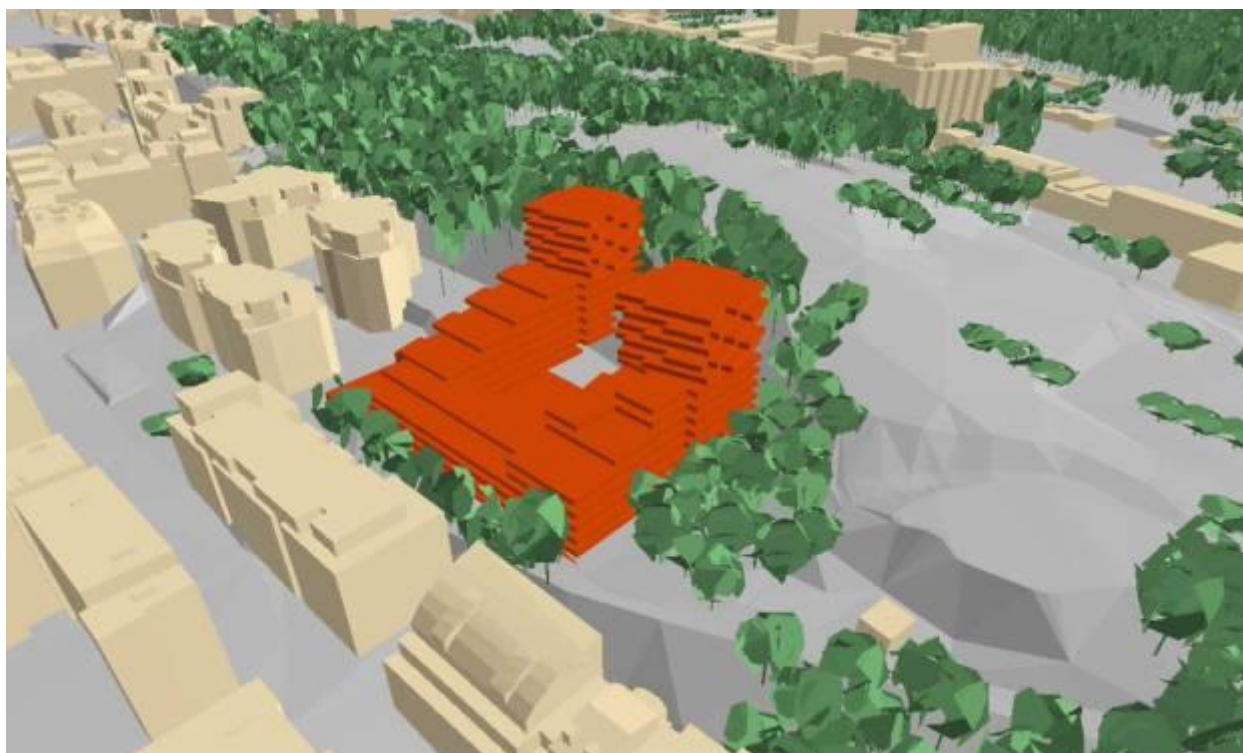
## **I. Otázky použité v polostrukturovaných rozhovorech**

- Proč ODS a její členové nesouhlasili s vyhlášením referenda?
- Myslíte si, že vyvolané referendum bylo zneužito ve volebních kampaních?
- Čím myslíte, že byla způsobena nízká volební účast u referenda?
- Vnímáte nějak vliv výsledků referenda na rozhodování rady a zastupitelstva v otázkách Parukářky?
- Co bylo hlavním důvodem rozpadu koalice?
- Jaké byly důvody pro vznik Koalice Parukářka?
- Proč byla zvolena možnost využití referenda?
- Byla kauza kolem pozemků Zásobní zahrady jediným důvodem rozpadu koalice?

## II. Plánovaná výstavba na jižní straně Parukářky



## III. Plánovaná výstavba na severní straně Parukářky



## IV. Vyhlášení referenda zastupitelstvem Prahy 3 17.6. 2014

č.j.: 480/2014

**MĚSTSKÁ ČÁST PRAHA 3**  
**Zastupitelstvo městské části**  
**USNESENÍ**  
**č. 480**  
**ze dne 17.06.2014**

**Vyhlášení místního referenda o stanovení pravidel využití lokality  
Parukářka**

Zastupitelstvo městské části

**I. bere na vědomí**

1. analytické podklady pro vymezení lokality Parukářka, dle přílohy č. 1 tohoto usnesení

**II. vyhlašuje**

1. místní referendum o stanovení pravidel využití lokality Parukářka na území Městské části Praha 3, dle zákona č. 22/2004 Sb. o místním referendu a o změně některých zákonů, a to v termínu komunálních voleb na podzim 2014, včetně znění otázek dle bodu III.

**III. schvaluje**

1. znění otázek pro místní referendum:
  - 1.1. „Souhlasíte s tím, aby městská část Praha 3 podnikla veškeré kroky v samostatné působnosti k tomu, aby lokalita Parukářka, určená částmi pozemků č. parc. 1780/35, 1780/41, 1780/73, 1780/1, 4211/2, 4223/1, 1780/17, 4202, 4226, 4224/15, 1782/2, 1782/3, 4218, 4224/11, 4219, 4223/11, 4229/7, 4229/8, 4223/22, 4223/25, 4229/1, 4229/2, 4229/9, 4229/10, 4223/21, 1780/31, 4223/2, 1746/1, 1780/32, 4229/11, 4229/12, 4223/24, 4223/26, 4223/27, 4223/28, 4223/29, 4223/30, vše v k. ú. Žižkov, vymezenými v platném územním plánu jako plochy ZP nebo SO3,7, byla využívána pouze jako parky, zahrady, sady, zeleň, pobytové louky, dětská hřiště, nekrytá sportovní zařízení bez vybavenosti, cyklistické stezky, pěší komunikace, drobné vodní plochy, zahradní restaurace, dětské tábory a skautské základny?“
  - 1.2. "Souhlasíte s tím, aby městská část Praha 3 podnikla veškeré kroky v samostatné působnosti k tomu, aby pozemek parc. č. 1780/28 v k.ú. Žižkov byl využit jako zeleň?"

Ing. Vladislava Hujová  
starostka městské části

## V. Oznámení o konání referenda na Praze 3

Místní referendum  
konané ve dnech 10. 10. 2014 a 11. 10. 2014

### MĚSTSKÁ ČÁST PRAHA 3

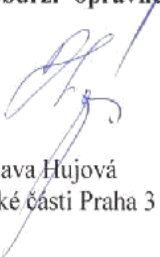
#### OZNÁMENÍ

**o době a místě konání místního referenda podle §31 zákona č. 22/2004 Sb.,  
o místním referendu a o změně některých zákonů.**

1. Místní referendum se uskuteční:  
v pátek dne 10. 10. 2014 od 14:00 hodin do 22:00 hodin  
a  
v sobotu dne 11. 10. 2014 od 8:00 hodin do 14:00 hodin
2. Otázky položené k rozhodnutí v místním referendu:
  1. „Souhlasíte s tím, aby městská část Praha 3 podnikla veškeré kroky v samostatné působnosti k tomu, aby lokalita Parukářka, určená částmi pozemků č. parc. 1780/35, 1780/41, 1780/73, 1780/1, 4211/2, 4223/1, 1780/17, 4202, 4226, 4224/15, 1782/2, 1782/3, 4218, 4224/11, 4219, 4223/11, 4229/7, 4229/8, 4223/22, 4223/25, 4229/1, 4229/2, 4229/9, 4229/10, 4223/21, 1780/31, 4223/2, 1746/1, 1780/32, 4229/11, 4229/12, 4223/24, 4223/26, 4223/27, 4223/28, 4223/29, 4223/30, vše v k. ú. Žižkov, vymezenými v platném územním plánu jako plochy ZP nebo SO3,7, byla využívána pouze jako parky, zahrady, sady, zeleň, pobytové louky, dětská hřiště, nekrytá sportovní zařízení bez vybavenosti, cyklistické stezky, pěší komunikace, drobné vodní plochy, zahradní restaurace, dětské tábory a skautské základny?“
  2. "Souhlasíte s tím, aby městská část Praha 3 podnikla veškeré kroky v samostatné působnosti k tomu, aby pozemek parc. č. 1780/28 v k. ú. Žižkov byl využit jako zeleň?"
3. Právo hlasovat v místním referendu má každá osoba, která má právo volit do zastupitelstva obce – **oprávněná osoba**.
4. Oprávněné osobě bude umožněno hlasování poté, kdy prokáže svoji totožnost a státní občanství České republiky, popřípadě státní občanství státu, jehož občané jsou oprávněni volit na území České republiky.
5. Totožnost a státní občanství prokáže oprávněná osoba občanským průkazem nebo cestovním pasem České republiky, jde-li o cizince, průkazem o povolení k pobytu. Po záznamu ve výpisu ze seznamu obdrží od okrskové komise úřední obálku a hlasovací lístek.



6. Každá oprávněná osoba hlasuje osobně. Zastoupení není přípustné.
7. Oprávněné osoby předstupují před okrskovou komisí a hlasují v pořadí, v jakém se dostavili do hlasovací místnosti.
8. Oprávněná osoba, která není zapsána ve výpisu ze seznamu a která prokáže své právo hlasovat v hlasovacím okrsku, okrsková komise dopíše do výpisu ze seznamu dodatečně a umožní jí hlasování.
9. Neprokáže-li oprávněná osoba svou totožnost a státní občanství České republiky, popřípadě státní občanství státu, jehož občané jsou oprávněni volit na území České republiky, nebude jí hlasování umožněno.
10. V prostoru určeném pro úpravu hlasovacích lístků nesmí být nikdo přítomen zároveň s oprávněnou osobou, a to ani člen okrskové komise. Oprávněná osoba, která nemůže sama upravit hlasovací lístek pro tělesnou vadu nebo proto, že nemůže číst nebo psát, si může vzít s sebou do prostoru určeného pro úpravu hlasovacích lístků jinou oprávněnou osobu, nikoli však člena okrskové komise, aby za něj hlasovací lístek upravil a vložil do úřední obálky.
11. Oprávněná osoba může požádat ze závažných, zejména zdravotních, důvodů obecní úřad a v den hlasování okrskovou komisí o to, aby mohla hlasovat mimo hlasovací místnost, a to pouze v územním obvodu hlasovacího okrsku, pro který byla okrsková komise zřízena. V takovém případě okrsková komise vyšle k oprávněné osobě 2 své členy s přenosnou hlasovací schránkou, úřední obálkou a hlasovacími lístky. Při hlasování postupují členové okrskové komise tak, aby byla zachována tajnost hlasování.
12. **V den konání místního referenda obdrží oprávněná osoba hlasovací lístky v hlasovací místnosti.**

  
Ing. Vladislava Hujová  
starostka městské části Praha 3

