

ČESKÁ ZEMĚDĚLSKÁ UNIVERZITA V PRAZE  
FAKULTA ŽIVOTNÍHO PROSTŘEDÍ

Katedra biotechnických úprav krajiny



Fenomén budního hospodaření v Krkonoších  
DIPLOMOVÁ PRÁCE

**Vedoucí práce:** Ing. Kateřina Zimová

**Diplomant:** Bc. Dana Honců

Praha 2014

# ČESKÁ ZEMĚDĚLSKÁ UNIVERZITA V PRAZE

Katedra biotechnických úprav krajiny

Fakulta životního prostředí

## ZADÁNÍ DIPLOMOVÉ PRÁCE

Honců Dana

Krajinné a pozemkové úpravy

Název práce

**Fenomén budního hospodaření v Krkonoších**

Anglický název

**Phenomenon of mountain chalet management in Krkonose mountains**

### Cíle práce

Práce bude mít charakter studie. Cílem je zmapovat vývoj horských bud v Krkonoších a zdokumentovat vybrané modelové příklady na území vybraného regionu. Tzn. uvést příklady bud, které zanikly, zanikly a byly znovu obnovené, boudy kontinuálně využívané k hospodaření či boudy, které byly přeměněny za účelem rekreace. Dalším cílem je zpracování literární rešerše na zvolené téma vývoje horských bud ve vybraném regionu. Vyhodnocení historických a současných vlivů na vznik a zánik zájmových objektů na daném území a jejich dnešní podobu. Pomocí nástrojů GIS vytvořit mapové výstupy, které budou vytvářet stručný přehled podle modelového rozdělení a budou tvořit samostatnou přílohu práce. Na základě zjištěných informací doložit a popsat současný stav vybraných bud na zájmovém území v dnešní době.

### Metodika

Jednotlivé cíle práce budou zpracovávány následujícími postupy:

- Literární rešerše bude zpracována na základě současných informací z dostupné vědecké literatury a odborných časopisů a bude respektovat citační normy.
- Studie zájmového území bude vycházet z vlastní rekognoskace terénu, z informací poskytnutých dotčenými institucemi (archivy, knihovny, muzea apod.) a z aktuální fotodokumentace jednotlivých objektů v zájmovém území.
- Informace od hospodařících budařů a ostatních informátorů o vybraných boudách budou pořízeny formou řízeného rozhovoru, který bude upraven a písemně zpracován.
- Tematické mapové výstupy budou vytvořeny zpracováním vlastních dat za použití dostupných podkladů. Mapové výstupy budou doplněny o fotografie jednotlivých objektů a budou tvořit samostatnou přílohu práce.
- Z aktuálně zjištěných informací získaných při rekognoskaci terénu bude vytvořen aktuální popis stavu modelových příkladů horských bud ve vybraném regionu, které budou doplněny o fotografie (aktuální, historické apod.
- U modelového příkladu hospodařící boudy bude uveden popis dnešní podoby hospodaření v porovnání s dřívější podobou a podmínkami hospodaření.

### Harmonogram zpracování

Hrubá literární rešerše, počáteční sběr dat – červenec roku 2013

Sběr dat - srpen až listopad roku 2013

Čistá verze literární rešerše a výsledky analýz k diskuzi – prosinec roku 2013

Pracovní verze celé diplomové práce – únor roku 2014

Čistá diplomová práce k odevzdání - konec března až první polovina dubna roku 2014

**Rozsah textové části**

40-50 stran a grafická příloha

**Klíčová slova**

Pastevectví; turistické cíle na horách; osídlení hor; bouda; východní Čechy

**Doporučené zdroje informací**

SPURNÝ M.[ed.], 2006: Proměny sudetské krajiny. Antikomplex, Praha, 238s.

LŮW J., MÍCHAL I., 2003: Krajinný ráz. Lesnická práce s.r.o., Kostelec nad Černými lesy, 552 s.

ANTIKOMPLEX [ed.]2006: Zmizelé Sudety: Das Verschwundene Sudetenland. Nakladatelství Českého lesa, Domažlice, 658 s.

LOKVENČ T., 1978: Toulky krkonošskou minulostí.Kruh, Hradec Králové, 267s.

KLIMEŠ P., 2007: Krajina Krkonoš v proměně století. Veselý výlet, Horní Maršov, 304s.

Metodické pokyny pro vypracování diplomové práce na FŽP ČZU v Praze

**Vedoucí práce**

Zímová Kateřina, Ing.

Elektronicky schváleno dne 22.1.2014

**prof. Ing. Petr Sklenička, CSc.**

Vedoucí katedry

Elektronicky schváleno dne 22.1.2014

**prof. Ing. Petr Sklenička, CSc.**

Děkan fakulty

### Prohlášení

Prohlašuji, že jsem diplomovou práci na téma Fenomén budního hospodaření v Krkonoších vypracovala samostatně a použila jen pramenů, které cituji a uvádím v přiložené bibliografii.

V Praze dne:

.....

Bc. Dana Honců

### Poděkování

Děkuji za pomoc při zpracování tématu, za cenné rady a připomínky své vedoucí práce Ing. Kateřině Zimové. Za vřelý přístup a poskytnutí cenných informací správě KRNAP, Krkonošskému muzeu ve Vrchlabí, Podkrkonošskému muzeu v Trutnově a Krkonošskému muzeu v Pasekách nad Jizerou.

V Praze dne:

.....

Bc. Dana Honců

## **Abstrakt**

Předmětem diplomové práce je zmapování a zdokumentování vývoje vybraných modelových příkladů na území Krkonoš. V hlavní části práce jsou uvedeny faktory ovlivňující problematiku budního hospodaření počínaje počátky osídlování horských oblastí a jejich postupným využíváním k různým účelům.

V další části literární rešerše je shrnuta problematika budního hospodaření v Krkonoších včetně podoby typických krkonošských horských bud. V rámci této práce bylo vytvořeno shrnutí nejzásadnějších vlivů působících na problematiku budního hospodaření od vzniku tohoto fenoménu až do dnešní doby.

Součástí této práce je představení tří modelově vybraných krkonošských bud s doložením fotografií znázorňujících historický vývoj vybraných bud a jejich přilehlého okolí. Samostatná příloha je tvořena mapovými výstupy s upřesnění polohy výskytu jednotlivých modelových příkladů se stručně shrnutými mezníky jejich historie.

### **Klíčová slova**

Pastevectví, turistické cíle na horách, osídlení hor, bouda, východní Čechy

## **Abstract**

Subject of the thesis is charting and documenting the development model selected examples on the territory of the Krkonoše mountains. In the main part of the work are factors affecting the issue of farming beginning with the beginnings of colonization budního of mountain areas and their gradual recovery for different purposes.

In the next part of the literature search is summed up the issue of budního management in the giant mountains, including the form of the typical mountain huts. In the framework of this work was created a summary of the influences acting on the most critical issues of the budního management since the emergence of this phenomenon until now.

Part of this work is the performance of three model-selected mountain huts with submission of photos illustrating the historical development of selected bud and their adjacent surroundings. A separate annex is composed of map outputs with the clarification of the position of the individual model examples briefly summarised the milestones of their history.

### **Keywords**

Pastoralism, places of interest in the mountains, settlement mountains, east Bohemia

# Obsah

|  |           |
|--|-----------|
| <b>1. Úvod.....</b>  | <b>10</b> |
| <b>2. Cíle práce.....</b>  | <b>11</b> |
| <b>3. Literární rešerše.....</b>   | <b>12</b> |
| 3.1 Přehled historických vlivů na území Krkonoš a počátky osidlování území ..... | 12        |
| 3.1.1 Období pravěku a raného středověku (cca do období 500 – 1000 n. l.).....   | 12        |
| 3.1.2 Období středověku (cca 13. a 14. století) .....                            | 13        |
| 3.1.3 Období Kryštofa Gendorfa (cca 16. století) .....                           | 15        |
| 3.1.4 Báňská činnost v Krkonoších .....  | 15        |
| 3.1.5 Těžba dřeva v Krkonoších.....  | 16        |
| 3.1.6 Období třicetileté války a 17. století (cca 1620 – 1648 n. l.).....        | 17        |
| 3.1.7 Období 20. století.....  | 17        |
| 3.1.8 Krkonoše v roce 1938.....  | 18        |
| 3.1.9 Krkonoše v roce 1946.....  | 19        |
| 3.2 Význam pojmu budní hospodářství.....   | 19        |
| 3.2.1 Podoba horské boudy a její okolí.....                                      | 20        |
| 3.2.2 Dispozice horského domu.....   | 22        |
| 3.3 Louky, pastviny a budní hospodářství .....                                   | 23        |
| 3.4 Pasterectví.....   | 24        |
| 3.4.1 Pastva v lese a na pasekách .....  | 26        |
| 3.5 Seniště .....  | 27        |
| 3.6 Produkty budního hospodaření.....  | 28        |
| 3.7 Krkonoše a turistika .....   | 30        |
| 3.7.1 Počátky turistiky v Krkonoších .....                                       | 30        |
| 3.7.2 Turistika v 19. století.....   | 30        |
| 3.7.3 Turistika ve 20. století.....  | 31        |
| 3.7.4 Turistika ve 21. století.....  | 31        |
| 3.8 Vliv turistiky na budní hospodářství .....                                   | 32        |
| 3.9 Dnešní podoba tradičního budního hospodářství .....                          | 33        |
| 3.10 Podpora dnešních hospodářů v Krkonoších .....                               | 33        |



|  |           |
|--|-----------|
| <b>4. Charakteristika studijního území .....</b>       | <b>35</b> |
| <b>5. Metodický postup.....</b>                        | <b>37</b> |
| 5.1 Výběr modelových příkladů horských bud .....       | 37        |
| 5.2 Sběr dat.....                                      | 37        |
| 5.3 Zpracování dat .....                               | 38        |
| <b>6. Vybrané modelové příklady horských bud .....</b> | <b>40</b> |
| 6.1 Luční bouda.....                                   | 40        |
| 6.1.1 Historie Luční boudy .....                       | 40        |
| 6.1.2 Dnešní podoba Luční boudy.....                   | 44        |
| 6.2 Bouda Dvoračky a horský hotel Štumpovka .....      | 45        |
| 6.2.1 Historie boudy Dvoračky.....                     | 45        |
| 6.2.2 Bouda Dvoračky - současný stav .....             | 47        |
| 6.3 Lesní bouda.....                                   | 48        |
| 6.3.1 Historie Lesní boudy.....                        | 48        |
| 6.3.2 Lesní bouda – současný stav .....                | 49        |
| <b>7. Výsledky.....</b>                                | <b>52</b> |
| <b>8. Diskuze.....</b>                                 | <b>55</b> |
| <b>9. Závěr.....</b>                                   | <b>57</b> |
| <b>10. Přehled literatury a použitých zdrojů.....</b>  | <b>59</b> |
| <b>11. Seznam použitých obrázků .....</b>              | <b>64</b> |
| <b>12. Seznam příloh.....</b>                          | <b>66</b> |

# 1. Úvod

Krkonoše jsou výjimečné v mnoha oblastech zájmů. Přitahují svou tajemností a přírodním bohatstvím (Bartoš 2005). Neméně jsou také výborným modelovým územím pro vývoj osidlování vyšších nadmořských poloh. Tato oblast je výborným územím pro nastínění lidské kultivace horské krajiny.

Stavby na hřebenech Krkonoš mají v unikátní a nejcennější přírodě těchto hor jedinečnou atmosféru. Sídla jsou obrazem charakteru krajiny, ve které je znatelné osvojování krajiny člověkem (Dejmal 2006). Velká část dnešních horských bud byla původně využívána jako hospodářské objekty. V dnešní době poskytují příjemný úkryt turistům. Nabízejí nejen teplo, pohodlí, občerstvení a možnost ubytování, ale také možnost nahlédnout do jejich historie díky vystavovaným fotografiím v interiérech.

V hlavní části práce jsou shrnuty zásadní události v osidlování oblasti Krkonoš pro představu nelehkého osidlování a kultivace zájmového území. Právě tato krajina poskytuje nemálo informací o působení člověka na horách v rámci budního hospodaření.

Další část této práce vytváří přehled tří vybraných modelových příkladů krkonošských horských bud, jejichž historický vývoj a způsob využití byl odlišný.

Některé nevhodné počiny lidské činnosti dnes již nejsou téměř patrné a málo kdy si lidé uvědomují, že lidé zasáhly svou činností i odlehlé části Krkonoš. Naštěstí je v práci poukázán vliv na záslužnou činnost lidské činnosti se zaměřením právě na budní hospodaření.

## 2. Cíle práce

Jedním z cílů této práce je zmapování vývoje horských bud v Krkonoších a zdokumentování na vybraných modelových příkladech na území vybraného regionu. Tzn., že cílem je uvést příklad bud, které zanikly a byly později znovu obnovené, boudy, které jsou kontinuálně využívány k hospodaření a boudy původně sloužící k hospodaření přeměněné pod vlivem rekreace a turismu. Na základě zjištěných informací bude popsán současný stav vybraných horských bud na zájmovém území.

Dalším cílem této práce je vyhodnocení historických a současných vlivů na vznik a zánik zájmových objektů na vybraném zájmovém území a jejich dnešní podoba.

O modelově vybraných horských boudách bude vytvořen stručný přehled jejich historického vývoje a popis jejich současného stavu, který bude vypracován na základě informací získaných při rekognoskaci zájmových objektů a území. Z fotodokumentace jednotlivých objektů bude vypracována příloha č. 1, která bude součástí této diplomové práce.

Pomocí nástrojů GIS je cílem vytvořit mapové výstupy, které budou utvářet jednoduchý a stručný přehled o výskytu modelově rozdělených objektů. Tyto výstupy budou tvořit samostatnou přílohu této práce.

## **3. Literární rešerše**

### **3.1 Přehled historických vlivů na území Krkonoš a počátky osidlování území**

Území Krkonoš bylo původně zcela neproniknutelné. Bylo pokryto pralesem, jehož neprostupnost podporoval skalnatý a členitý terén (Lokvenc 1960). Jak uvádí Štursa a Flousek (2007), lze obecně říci, že osidlování oblasti Krkonoš zasahuje do dob starších než půl tisíciletí. Během tohoto období byla postupně přeměňována tvář typické horské krajiny. Avšak dřívější známky osídlení jsou také patrné. Šimurda (2012) tvrdí, že zhruba před tisíci lety byla podoba krkonošských lesů ustálena. Dejmal (2006) zmiňuje, že sídla jsou obrazem charakteru krajiny, ve které je znatelné osvojování krajiny člověkem. Schama (1955) zmiňuje, že přítomnost různorodých prvků v krajině ovlivňuje heterogenitu krajiny.

#### **3.1.1 Období pravěku a raného středověku (cca do období 500 – 1000 n. l.)**

Oblast Krkonoš nepatří vzhledem k extrémním vysokohorským podmínkám mezi oblast, která by měla dlouhou sídelní tradici. Vokolek (1993) zmiňuje, že obecně lze považovat za nejsložitější a nejdélší etapu v historii lidstva dobu kamennou neboli paleolit. Bialeková a kol. (1980) zmiňují, že na území celého Československa bylo osidlování značně ovlivněno přírodními podmínkami. Hartmanová a Łaborewicz (2007) uvádějí, že stopy působení pravěkého člověka lze na území Krkonoš najít velmi ojediněle. Lokvenc (1960) tvrdí, že prvními lidmi vstupujícími do nitra horského pralesa byly pravděpodobně lovci.

Důvodem osídlení území Krkonoš v období pravěku býval pravděpodobně sběr, lov, sezónní pastva dobytka a především vyhledávání nerostných surovin, např. amfibolitických břidlic, které byly potřebné pro výrobu nástrojů. Vokolek (1993) uvádí, že člověk sběrač a lovec byl zcela závislý na přírodě a stal se její nedílnou součástí. Lovnou kořistí na území pralesa byla podle Lokvence (1960) jelení a srnčí zvěř, medvědi a vlci. Velmi zásadní změnou ve využívání krajiny a zlom v životě člověka bylo období mladší doby kamenné, tzv. neolit. Vokolek (1993) uvádí, že v tomto období se z člověka sběrače stával osadník. (Bartoš 1998; Hartmanová a Łaborewicz 2007)

Bělina a Čornej (1995) definují období raného středověku jako časový úsek od 5. do 11. století. Löw a Míchal (2003) o osidlování našeho území v tomto období uvádějí, že postupovalo pozvolna a rozkládalo se především v úrodných oblastech. Dle jejich tvrzení napomohli osidlování níže položených úrodných poloh Slované, kteří tyto oblasti začali osidlovat již okolo roku 400 n. l. Podle Bartoše (1998) z období raného středověku neexistují přímá svědectví o proniknutí slovanského osídlení Krkonoš.

Zásah lidské činnosti z období 7. až 8. století byl na území Krkonoš prokázán při výzkumu materiálu odebraného na Černohoském rašeliništi (Hartmanová a Łaborewicz 2007). Podle Lokvence (2007) na území Krkonoš lidé vstupovali s vyšší intenzitou v období 11. století při slovanské kolonizaci, na kterou dle jeho tvrzení navazovala německá kolonizace, která byla expanzivnější a postupovala podél vodních toků a zemských cest do pohraničního hvozdu. Rybář (2005) uvádí, že tato kolonizace zajistila získání nové půdy na úkor lesů. Noví obyvatelé podle Bartoše (1998) používali dokonalejší způsoby obdělávání půdy.

### **3.1.2 Období středověku (cca 13. a 14. století)**

Středověkou kolonizaci lze uvést podle Loudy a Łaborewicze (2007) jako stěžejní událost Krkonoš. Nejzásadnější změny v osidlování se odehrávaly právě v tomto období. Docházelo k intenzivnímu osidlování hůře přístupných kopcovitých terénů a v zemědělství byl zaveden trojpolní systém hospodaření. V období od druhé poloviny 13. století nastal výrazný rozvoj zemědělství a různých řemesel, které dali lidem jak technické, tak technologické možnosti ze zdolávání náročné horské přírody (Jakl a kol. 2004). Osidlování oblastí ve vyšších nadmořských výškách postupovalo ve směru vodních toků. Díky postupnému nárůstu obyvatel osidlujících tyto plochy, docházelo k vyčerpávání surovin. Osadníci byli nuceni vyhledávat nové nevyčerpané oblasti polí a pastvin, které byly mnohdy vzdálené a v méně příznivých podmínkách. (Löw a Míchal 2003)

Bartoš (1998) uvádí, že území Krkonoš až do počátku 13. století pokrýval hluboký prales tvořený smrky, jedlemi a buky. Podle Šimurdy (2012) byly lesy tvořeny ze 72 % jehličnatými dřevinami a z 28 % listnatých dřevin. Poté docházelo k přeměně krajiny z krajiny přírodní na krajinu kulturní (Löw a Míchal 2003). K souvislému osidlování krajiny docházelo podle Jakla a kol. (2004) již v konečném období raného středověku.

Lesní plochy musely ustupovat v příznivých polohách z důvodu nového osídlení kolonisty. Za nově osídlená území lze považovat větší či menší údolí, přičemž kolonizace území postupně postupovala směrem do hor podél stezek směřujících do Slezska přes Novosvětský a Žacléřský průsmyk. (Lokvenc 1978; Louda a Łaborewicz 2007)

Středověká kolonizace byla nesporně výrazným ovlivňujícím faktorem v osidlování území Krkonoš do poloviny 14. století (Lów a Míchal 2003). Předpoklad kolonizace území byl dán v období 13. a 14. století lenním zařízením. Lokvenc (1978) uvádí: „... král odměňoval půdou věrnost a službu, obdarovával ji kláštery i šlechtu. Noví majitelé osidlovali získanou půdu prostřednictvím lokátorů a předávali ji podle zvláštních smluv za určitou činži kolonistům“. Tím byl zajištěn feudálům nový zdroj příjmů. Majitelé panství nařizovali boudařům stavění bud pro panský dobytek a pro šafáře, jejichž jméno daná bouda nesla. Jako příklady Lokvenc (1978) uvádí Bergerovu boudu, Tetřeví boudu a boudu Hříběcí u Strážného. Hříběcí boudu lze uvést spíše jako příklad boudy, která je nositelkou jména podle svého původního využití, tzn. chovu hříbat a koní.

Doba za vlády Václava I. a Přemysla Otakara I. je považována za další zlomový přelom osidlování krajiny pomezního hvozdu Krkonoš. Sládek (2002) uvádí, že od období těchto panovníků hrálo v Českém království důležitou roli také německé obyvatelstvo. Sídla byla budována postupně všemi směry a jejich vznik nebyl soustředěn jen na okolí stezek. Jedna ze stezek sloužící k obchodu zasahovala až na Jičínsko a postupovala směrem ke Krkonoším. Intenzivní příliv kolonistů přicházející ve 14. století zajistil rozšíření různých řemesel – např. hornictví, které dalo za vznik mnoha hornickým osadám v Krkonoších. Podle Ludvíka a kol. (1980) byla největší část kolonistů tvořena námezdními dělníky, horníky, dřevorubci a pracovníky pro plavení dřeva. (Rybář 2005; Lokvenc 1978)

Podle Lokvence (1978) v 15. století pronikali do vyšších oblastí Krkonoš Vlaši, po kterých však stopy, mezi něž patřily např. krátké štoly a povrchové odkryvy po těžbě, během několika století zanikly. Dále uvádí, že cílem jejich cest do Krkonoš bylo vyhledávání zdrojů vhodných kamenů na výrobu florentské mozaiky. Lokvenc (2008) uvádí, že zprávy o cestách Vlachů do Krkonoš a Jizerských hor byly dochovány ve Vlašských knihách. Trasy svých cest si podle Lokvence (1999) popisovali podle přírodních útvarů, potoků, skal a také jimi byly vytesávány značky

do balvanů pro lepší orientaci v terénu při cestě nazpět. Také však tvrdí, že o jejich působení existují různé pochybnosti ba dokonce tvrzení, že zprávy o jejich působení si napsali sami obyvatelé Krkonoš.

### **3.1.3 Období Kryštofa Gendorfa (cca 16. století)**

Za velmi významné období ovlivňující osídlení a život v Krkonoších lze považovat dobu působení korutanského šlechtice a nejvýznamnější postavy důlního podnikání Kryštofa Gendorfa (Müller – Ruedersdorf 1925). Jak zmiňuje Lokvenc (1980) byl Gendorf nařízením Ferdinanda I. dne 24. 4. 1530 jmenován horním. Dále uvádí, že 5. 11. 1533 odkoupil od Tetauera z Tetova vrchlabské panství za 375 kop českých grošů. Posléze mu bylo přiděleno kutací právo na území vrchlabského panství Ludvíkem Jagelonským. Z původní horské osady nechal vystavět obec Vrchlabí, kterou povýšil 6. října 1533 na město se svým vlastním znakem. Postupem času získal kutací právo téměř pro celé území Krkonoš. (Lokvenc 1978; Louda a Łaborewicz 2007)

Období 16. století lze považovat za dobou největšího rozkvětu hornictví v Krkonoších. Byly těženy a zpracovávány především železné rudy. První konkrétní údaje o těžbě a zpracování jsou známy z 15. století z hamrů ve Vrchlabí a v Lánově. (Lokvenc 1978; Ludvík a kol. 1980; Louda a Łaborewicz 2007)

### **3.1.4 Báňská činnost v Krkonoších**

Z důvodu těžby na území Krkonoš přicházeli horníci z jiných zemí (Müller – Ruedersdorf 1925). Dolování bylo soustředěno na Štěpanicko, Rokytnicko a do oblasti Pece pod Sněžkou či Špindlerova mlýna. Tvrdí, že nejstarší hornickou činnost lze spojovat s dolováním zlata. V polovině 16. století byly na Rokytnicku těženy stříbrné rudy. Donth a Donth (1974) uvádějí, že pokud někdo našel ložisko jakéhokoli kovu, byl povinen jeho nalezení oznámit ostatním. Štursa (2013) tvrdí, že přesunu těžby vyvolal úpadek krkonošského dolování. Avšak v Krkonoších v polovině 18. a 19. století byla železná ruda dobývána po roztroušených krkonošských ložiskách a současně byla obnovena činnost železných hutí. Za významnou nerudnou surovinu těženou v Krkonoších lze považovat vápenec, který byl těžen ve východních Krkonoších již v první polovině 16. století. V průběhu třicetileté války došlo k úpadku hornictví. (Ludvík a kol. 1980)

### 3.1.5 Těžba dřeva v Krkonoších

Těžba dřeva pro Kutnohorskou mincovnu v 16. století byla ovlivňujícím faktorem pro vznik mnoha lidských sídel v Krkonoších. Některá úbočí horního toku Labe byla osídlena po skončení hornické konjunktury některými z kolonistů. Podle Lokvence (1978) přicházeli rodiny za pracujícími muži do hor. Na území dnešních Klínových bud byly stavěny jednoduché přístřešky, které sloužili k odpočinku havířů. (Bartoš 1998; Březina a kol. 2010)

V 15. a 16. století byla v Krkonoších rozvinuta těžba dřeva z důvodu nedostatku dřeva potřebné pro těžbu stříbra v Kutné Hoře. V období let 1510 – 1610 bylo těženo v průměru 30 q stříbra. Dřevo v dolech bylo podstatné nejen pro vlastní provoz dolů a na vyztužení důlních děl, ale také na výrobu dřevěného uhlí potřebného v hutích. Těžba dřeva byla prováděna holosečně na svazích. Krahulec (2007) uvádí, že holosečná těžba dřeva byla jedním z ovlivňujících faktorů podmiňujících vznik bezlesých lučních enkláv. Lokvenc (2007) zmiňuje, že alpští kolonisté během 43 let díky holosečné těžbě vytěžili větší část doposud nedotčených lesů Krkonoš. Pomocí dřevěných smyků bylo dřevo dopravováno ke splavným tokům. Z těžko přístupných poloh bylo dřevo sváženo na rohačkách, což bylo velmi nebezpečné a obtížné. Kuhner (1935) zmiňuje, že důležité bylo jeho pečlivé upevnění k rohačkám. Šimurda (2012) tvrdí, že hmotnost sváženého nákladu na rohačkách dosahovala hmotnosti okolo 1 800 kg. Dřevo bylo podle Kuhnera (1935) sváženo v zimním období. Kubát (1982a) tvrdí, že plavené dříví bylo doprovázeno muži – háčkaři používající dlouhá bidla, kterými klády posunovali zpět do proudu toku. I přes to při dopravě do Kutné hory po vodní cestě docházelo ke ztrátě 20 -30 % dřeva. K těmto ztrátám docházelo např. uvíznutím splavovaného dřeva na březích toků, ze kterých bylo poddanými tajně odváženo pro jejich potřeby. (Lokvenc 1978; Klimeš 2007)

Lokvenc (1978) zmiňuje, že v letech 1609 – 1612 byla těžba dřeva přesunuta z Krkonoš do Orlických hor. Osadníci však měli v Krkonoších postavená svá obydlí a založené početné rodiny. Dřevaři, kteří nechtěli putovat na jiné pracoviště, přišli v důsledku přesunu těžby o své zaměstnání. Královská komise v roce 1609 vyhověla žádostem některých osadníků, aby v Krkonoších mohli zůstat a bydlet i po skončení těžby dřeva. Za poplatek pak mohli obývat „svá“ obydlí, která ale patřila majitelům panství. Lokvenc (2007) uvádí, že nepostradatelným doplňkem pro zajištění živobytí



bylo pro dřevaře drobné hospodářství. (Ludvík a kol. 1980; Krahulec 2007; Štursa 2013)

V důsledku těžby dřeva, klučení a žďáření lesních ploch pod horní hranicí lesa docházelo k výraznému úbytku lesních porostů. Odlesněné plochy u této hranice dosahovaly rozlohy až 1 000 ha, což později vedlo k erozi půdy a vodohospodářským problémům. Avšak díky úbytku lesních ploch byl vytvořen svérázný kolorit krkonošské krajiny. (Krahulec 2007; Štursa 2013)

### **3.1.6 Období třicetileté války a 17. století (cca 1620 – 1648 n. l.)**

Osídlování Krkonoš bylo velmi ovlivněno průběhem třicetileté války, při které docházelo k vypleňování země a celkovému úbytku obyvatelstva a tudíž i k úbytku pracovních sil. V důsledku docházelo k zániku vesnic, které z hlediska přírodního potenciálu disponovaly špatnými podmínkami pro živobytí. (Lokvenc 1978; Löw a Míchal 2003)

V době třicetileté války sloužily hory jako bezpečný úkryt pro obyvatele před nájezdy vojsk. V Krkonoších v tomto období docházelo k významným politickým a hospodářským změnám. V roce 1646 bylo vypáleno město Jilemnice a došlo také ke zpusťování celého kraje. Po usazení císařského vojska generála de Montecuccoliho byli obyvatelé ochuzeni o poslední zbytky obilí a o dobytek. (Lokvenc 1978)

Mikšíček (2006) uvádí, že v letech 1618 – 1848 byly populační ztráty doplňovány německy mluvícím lidem, působící činností obchodníků a zvláště horníků. Štursa (2013) zmiňuje, že po skončení třicetileté války a urovnání hraničních sporů se hlavním zdrojem obživy horalů stalo pastevectví a travaření.

### **3.1.7 Období 20. století**

Dejmal (2006) zmiňuje, že od poloviny 19. století byla hustota osídlení a struktura sídelní soustavy závislá na úživnosti krajiny. Na průběh 20. století měl vliv průběh světových válek. První světová válka v letech 1914 – 1918 způsobila odchod mužů na frontu, snížení turistického ruchu v Krkonoších. Také díky nedostatům v zásobování říše docházelo ke zhoršení sociální situace místních obyvatel. V roce 1920 se území Krkonoš dotkla pozemková reforma, při níž byly ze zestátněných pozemků šlechty vytvořeny správy státních lesů v Jilemnici a ve Vrchlabí. (Kocourek a Łaborewicz 2007)

Lokvenc (1999) uvádí, že z období před a během 2. světové války jsou pro území Krkonoš postrádána objektivní historická data. Období druhé světové války bylo plné změn. Řada místních továren změnila své výrobní zaměření na válečný sortiment. Docházelo také ke změně zaměření horských hotelů a bud. Byly přetvářeny na základní výcviková střediska armády, rekreační a zdravotní zařízení pro vojáky. (Kocourek a Łaborewicz 2007)

Podle Blažka (2006) byl před rokem 1945 na české straně hranic v krajině vytvářen model s typickými vlastnostmi, mezi které lze zařadit vzrůstající nabídku prostorově rozptýlených ubytovacích zařízení, která vedla k vytvoření hustější cestní sítě. Avšak tento způsob využívání krajiny nevedl k přetěžování rekreačních středisek, ale naopak byla krajina poměrně rovnoměrně využívána. Vysídlení původních obyvatel výrazně narušilo kontinuitu hospodaření a bylo zapsáno do tváře krkonošské krajiny. (Sládek 2002; Klimeš 2007)

Mezi zásadní rok lze považovat rok 1932, ve kterém na celém světě vyvrcholila hospodářská krize. Na mapě hradeckého kraje KSČ tohoto roku nebyly Krkonoše do kraje zahrnuty. Horské okresy se zastoupením českoněmeckého obyvatelstva byly přiřazeny k libereckému kraji. (Kubát 1982b)

### **3.1.8 Krkonoše v roce 1938**

Za zásadní a osudový rok pro Krkonoše lze považovat rok 1938. Zpráva o kapitulaci byla na velitelská stanoviště jednotlivých jednotek sloužících pro obranu státu doručena dne 30. září 1938. V horských podmínkách, ve kterých nebylo počítáno s rozsáhlými bojovými akcemi, byla výstavba obraného opevnění zpožděna. Jednotky měli opustit svá postavení 8. října 1938 a československé hranice překročila nacistická armáda. Pěšáci odcházeli s puškami, lehkými kulomety a na vozech přikrytými plachtami vozkové odváželi bedny se střelivem a ručními granáty, které s vypětím sil dopravovali do hor. (Holub 1983a)

Z německých obcí v horách odcházeli jak jednotlivci, tak celé rodiny, mezi nimiž byly stovky českých obyvatel pouze s nejnужnějšími potřebami. Jednalo se především o ženy a děti. Muži byli ve většině případů mobilizováni nebo sloužili jako Stráž obrany státu. Ryze české obce na Jilemnicku byly ponechány obkřesťené republice. (Holub 1983a)

### **3.1.9 Krkonoše v roce 1946**

Organizovaný odsun Němců započal v lednu 1946. Z Československé republiky mělo být odsunuto přibližně 2 500 000 Němců. Podle Blažka (2006) mělo vyhnání Němců ničivý dopad na vysídlená území. Na počátku roku 1947 na území Čech, Moravy a Slezska pobývalo 216 545 Němců. Holub (1990) uvádí, že podle zprávy okresního velitelství SNB Vrchlabí ze dne 24. 10. 1945 zbývalo v Krkonoších k odsunu 13 000 osob německé národnosti. V období let 1945 až 1947 po vysídlení německého obyvatelstva z krkonošské krajiny zůstaly ležet ladem stovky hektarů květnatých luk. (Sládek 2002; Klimeš 2007)

Důsledky odsunu obyvatel byly znatelné nejen v oblasti pohraničí, ale mělo také vliv na stabilitu a vitalitu ve vnitrozemí. Evropský venkov v období druhé poloviny 20. století procházel depresí, která byla způsobena odchodem mladých lidí do měst. V Čechách byl tento stav podpořen socialistickou industrializací. (Antikomplex 2006)

Holub (1990) uvádí, že k 1. listopadu 1945 na Vrchlabsku žilo již 20 802 Čechů, avšak ve zdejších průmyslových podnicích byl znatelný nedostatek pracovních sil, především odborných pracovníků v kovoprůmyslu, textilních továrnách a papírnách.

### **3.2 Význam pojmu budní hospodářství**

Důlní činnost v Krkonoších přispěla ke vzniku svérázné formy hospodaření, k tzv. budnímu hospodářství. Na území Krkonoš lze tento způsob hospodářství označit jako památku na osídlence z Tyrol, Korutan a Štýrska, kteří na toto území přicházeli za lepším živobytím a ve druhé polovině 16. století se nedílně zapsali do způsobu života v Krkonoších. Společně se způsobem života kolonistů v nově osídleném horském prostředí byl vytvořen základ pro typického budního hospodaření v Krkonoších. (Lokvenc 1978; Ludvík a kol. 1980; Bartoš 1998).

Pod pojem budního hospodářství bylo v minulosti zařazováno využívání ploch ležících ladem, přičemž tyto plochy zajišťovaly možnost zisku a zároveň byly zdrojem obživy dřevařů. Právě na těchto plochách těsně nad horní hranicí lesa, nebo v jejich bezprostřední blízkosti, byly stavěny boudy, na kterých doplňoval chov dobytka a koz způsob života. Chovem hospodářských zvířat byla zmírňována bída dřevařů a horníků. (Lokvenc 1978; Bartoš 1998)

První zprávy o hospodaření a tudíž i o razantním zásahu do porostu kleče jsou známy z konce 16. a počátku 17. století. Třicetiletá válka sehrála zásadní ve vývoji budního hospodaření. Přispěla vzniku nových bud na hřebenech hor. V průběhu 17. století také dospěla vrchnost k názoru, že je potřeba svévolný způsob hospodaření svých poddaných omezit. Každé panství vydávalo řády a jiná nařízení pro poddané a hospodářské instrukce. Jak zmiňuje Štursa (2013), rozvoj budního hospodářství sice znamenal úbytek lesních porostů, ale na druhé straně byly vytvořeny vhodné podmínky pro květnaté horské louky, které v dnešní době mají veliký význam. (Lokvenc 1978)

Krahulec (2007) tvrdí, že 18. století bylo ve znamení rozkvětu budního hospodářství a také uvádí, že většina bud se vyskytovala pod horní hranicí lesa, ale pro pastvu byly využívány pastviny v subalpínské oblasti. Podle jeho tvrzení zde docházelo ke značné redukci a prořídnutí klečových porostů. Štursa (2013) zmiňuje, že na přelomu 18. a 19. století na české i polské straně hor existovalo přibližně 2 600 horských bud. Dle jeho tvrzení za povolení stavby museli horalé majitelům panství odvádět vysoké poplatky. Bartoš (2011) zmiňuje, že budní hospodáři museli odvádět vrchnosti stálý plat za příbytek a hospodářská zvířata ve dvou termínech – na sv. Jiří a sv. Havla. Naopak zmiňuje, že plocha obhospodařovaných pozemků nebyla vrchností brána v úvahu. Podle Bartoše (1998) byl přibližný počet horských bud na počátku 19. století odhadnut na 330 s 2 732 obyvateli a přibližně 1 500 kusů dobytka. Lokvenc (2007) uvádí, že budní hospodářství téměř zaniklo po odsunu německých obyvatel po roce 1945.

### **3.2.1 Podoba horské boudy a její okolí**

Pro panský dobytek byly stavěny boudy, které vrchnost provozovala ve vlastní režii za pomoci šafářů, nebo byly pronajímány boudářům, podle kterých byly jednotlivé boudy pojmenovány. (Bartoš 1998)

Z historie Krkonoš lze jako jedinečné vyzdvihnout právě osamělé příbytky stavěné vysoko v horách (Bartoš 2011). Boudy ve vyšších polohách byly původně velmi jednoduché stavby, které byly obývané jen v letním období. Tyto tzv. letní boudy byly budovány ze dřeva za účelem chovu dobytka. Po dlouhé období patřily majitelům panství a boudářům byly pronajímány. Byly to objekty větší než stávající salaše místních drobných hospodářů. Jak uvádí Škabrada (1999) materiál konstrukcí staveních objektů býval odvozen od možné materiální dostupnosti pro danou oblast.

V Krkonoších byly zhotovovány ze dřeva. Jejich konstrukce byla jednoduchá. Ve výjimečných případech byly boudy opatřeny kamennou podezdívkou. Obývané bývaly v období od konce května do začátku září. Bartoš (2011) zmiňuje, že tyto příbytky byly postupně přeměňovány k celoročnímu bydlení pro rodiny boudařů. Postupem času za dřevaři přicházeli jejich rodiny do opuštěných bud s krávou nebo kozou. Také byl patrný rozdíl mezi letní boudou ze západních a východních Krkonoš. Boudy z východní části nebývaly tak veliké. Lessentin (1901) uvádí jako nejstarší původně letní boudu na území Krkonoš Luční boudu. (Lokvenc 1978; Kulichová 1999; Klimeš 2007)

Dalšími pracovníky v horách byli dřevorubci, kteří kvůli práci opouštěli své rodiny na několik dní. V horách stavěli jednoduché buňky, které jim sloužily jako úkryt před nepříznivým počasím a k přenocování. Střecha pokrytá šindelem byla bez štítů, aby nebyl kladen velký odpor vanoucímu větru. Konstrukce střechy byla zatížena kameny a roubené stěny tvořily hrubě přitesané trámy. Spáry mezi trámy byly vyplněny hlínou a mechem. Povrch spár u roubených konstrukcí býval opatřen mazaninou z jílové hlíny, která byla vylepšena plevami či slámovou řezankou. Spáry u stodol a ostatních hospodářských staveb zůstávaly nevyplněny. Důvodem bylo zajištění provětrávání objektů. Roubené konstrukce stěn hospodářských i obytných objektů jsou na našem území považovány za tradiční prvek, který změnil tradice ve stavebnictví v lesnatých horských oblastech již v období středověku. (Lokvenc 1978; Škabrada 1999)

Holosečná těžba dřeva zejména ve druhé polovině 16. století byla společně se způsobem života horalů ovlivňujícím faktorem pro vznik rozsáhlých bezlesých enkláv. Tyto enklávy vznikaly v blízkosti původních lidských obydlí a byly využívány k pastvě dobytka a travaření. Horské boudy vznikaly na pasekách v blízkosti pracovišť dřevařů. Okolní částečně odlesněnou půdu postupně kultivovali. V blízkosti každé boudy měla být malá ohrazená pastvina s ohradou, která měla být po vypasení plochy posunuta. Tyto ohrazené pastviny bývaly v blízkosti bud, aby při přecházení dobytka nedocházelo ke ztrátě doживosti. (Lokvenc 1978; Krahulec 2007)

V rámci okolí jednotlivých horských bud měl hrabě Harrach v úmyslu budovat malé vesnice. S tím nesouhlasil hrabě Sweërts – Sporck, který tento záměr považoval za zbytečný z důvodu nevelké potřeby pracovních sil při travním a dobytkařském

hospodaření. Dále tento fakt považoval za vynakládání zbytečných nákladů a za plýtvání stavebním materiálem. (Lokvenc 1978)

Okolí boudy bylo zpestřováno pěstováním bylin, mezi nimiž byly také druhy rostlin, které na naše území přinesli alpští kolonisté. Jako příklad lze uvést čechřici vonnou (*Myrrhis odorata*), která v okolí horských bud, ale i v nižších polohách Krkonoš zdomácněla. Podle Lokvence (2007) bývala u chalup v údolí malá políčka, pro pěstování ovsu a zelí. (Štursa a Flousek 2007).

### 3.2.2 Dispozice horského domu

Lokvenc (2007) zmiňuje, že tzv. letní bouda byla tvořena jednou místností s primitivním ohništěm. Zároveň uvádí popis boudy založené kolem roku 1800: „ ... v jedné místnosti obydlené dvěma rodinami byl jeden stůl přesně rozdělený na dvě poloviny a každá rodina při společném jídle zasedala ke své části ...“.

Později součástí typického horského domu byla hospodářská a obytná část, které od sebe byly odděleny síní. Jedná se o trojdílné uspořádání domu. Výhodou tohoto uspořádání byla možnost provozovat domácí i hospodářskou činnost pod jednou střechou (Lokvenc 2007). Hlavní obytnou místnost tvořila světnice, do které se vcházelo přes síň. Nedílnou součástí světnice tvořilo zařízení na zpracování mléka (viz. obr. č. 1) a do počátku 20. století také petrolejová lampa. Druhou část domu tvořila hospodářská část pro hospodářská zvířata. K chlévu v některých případech bývala napojena stodola. Častěji však stávala samostatně. (Louda 2008; Langer a Vařeka 1983)

Síň tvořila prostřední část stavení, přes kterou bylo možné se dostat do okrajových částí domu. Prostor síně byl zpřístupněn vchodem ze zápraží, součástí kterého býval suchý záchod. (Mencl 1980; Louda 2008)



Obr. č. 1: Zařízení ke zpracování mléka ve světnici (Krkonošské muzeum Vrchlabí 2014)

### 3.3 Louky, pastviny a budní hospodářství

Za dominantní a zásadní prvek krkonošské krajiny lze obecně považovat horská rašeliniště a louky, které tvoří nedílnou součást budního hospodaření. Březina a kol. (2010) zmiňují, že každá louka v této krajině má svůj příběh, avšak všechny byly stvořeny usilovnou činností člověka. Podle Krahulce (2007) lze za původní louky považovat pouze travinné porosty, které se vyskytují nad horní hranicí lesa.

Luční enklávy lze považovat za fenomén středních a východních Krkonoš. V Krkonoších lze travinné porosty považovat za součást přirozené vegetace. (Klimeš 2007; Krahulec 2007)

V posledních čtyř až pěti staletích nad horní hranicí lesa vznikaly rozsáhlé luční porosty vlivem lidské činnosti. Generacemi zemědělců byly zarovnávány terénní nerovnosti a vynášeny kameny na okraje lučních enkláv, kde vytvářeli buď kamenné snosy nebo zídky. Tyto snosy popisuje jako agrární valy. Mezi podstatný ovlivňující fakt lze zařadit vliv horníků a dřevařů, kteří byli do Krkonoš nalákáni za prací. Přílivem kolonistů ve 12. a 13. století byla odstartována éra využívání nerostného bohatství. Podle Bartoše (1998) na vykácených pasekách, mýtinách a také na původních loukách dřevaři a horníci začali postupně hospodařit. Jak zmiňuje Štursa (2013) byly tyto enklávy spásány a také na nich bylo sklíženo seno. Dále uvádí, že tyto enklávy měly vymezené plochy pastvin a senišť, na kterých hospodáři aplikovali důmyslný systém travení, sušení sena a pastvy dobytka. Pro pastvu dobytka, koz a pro sklizeň sena byly využívány louky v blízkosti jednotlivých příbytků. Podle Lokvence (1978) byla místa určená pro sklizeň sena pravděpodobně v mezernatých porostech v oblasti hranice lesa a výš. Později podle jeho tvrzení byla na těchto místech postavena lidská obydlí a hlavně využívána pro pastvu. (Klimeš 2007; Krahulec 2007)

Na krkonošských loukách se až do poloviny 20. století hospodařilo tradičním způsobem. Na zimu bylo důležité zajistit dostatek sena. Proto byly prováděny alespoň dvě seče. Na hnojených loukách a v nižších polohách bylo možné provést až tři seče, zatímco na loukách ve vyšších nadmořských výškách bylo možné provádět pouze jednu seč. K významným změnám ve využívání lučních porostů ovlivnil odsun německých obyvatel. Došlo k poklesu zemědělského využití krajiny. Nejprve docházelo k nepravděpodobnému hnojení luk a poté byla snížena výměra kosených luk. V období poklesu zemědělského využívání krajiny byly propagovány negativní

názory na kosení luk z důvodu poklesu druhového složení rostlin a kosení bylo zakázáno. Tento fakt vedl ve vyšších nadmořských polohách k zániku hospodaření. (Krahulec 2007)

### 3.4 Pastevectví

Pastva dobytka patřila mezi základní hospodářskou péči o louky a podle Lokvence (1980) nebyla nijak plošně vymezena. Po přesunutí těžby dřeva do Orlických hor v roce 1609 a po úpadku hornictví byl chov hospodářských zvířat, pastevectví a travaření hlavním zdrojem obživy horských obyvatel. (Březina a kol. 2010)

Pastva a chov dobytka byly u nových osídlenců odkázaných na pouze na mzdu za práci v lese. Proto byla podmíněna odlehlostí od bohatších zemědělských oblastí a nevhodnými podmínkami pro pěstování plodin na rozdíl od oblastí u údolních obcí. (Lokvenc 1978)

Stav dobytka, nárůst odlesněné plochy a plocha pastevního lesa byla podmíněna díky úředníkům v 17. století, kteří v lese povolovali jakoukoli činnost, která byla zajištěním finančního zisku. Hospodáři však museli panství odvádět poplatek ve výši 30 grošů za pasený kus (Lokvenc 1980). Vypásání a pečlivé kosení pastvi bránilo postupné a přirozené obnově lesa. Přesto však některé louky díky tomuto jevu byly druhově velmi bohaté. Mnohé z těchto druhů byly využívány bylináři. Ve vyšších nadmořských výškách docházelo k úbytku kosodřeviny, kterou boudaři využívali jako palivo a také díky jejímu úbytku získávali další volnou plochu pro pastviny. Důsledkem dlouhodobé pastvy docházelo k vyčerpávání a následně jednotnému zarůstání smilkou tuhou (*Nardus stricta*), která je nenáročná. (Lokvenc 1978; Kulichová 1999)



Obr. č. 2: Pastevec na horách (E. Fuchs 2011)



V harrachovské instrukci z roku 1748, jejímž autorem byl hrabě Rudolf Sweërts – Sporck (1688 – 1755), bylo hospodářství rozděleno na část duchovní a travní, dobytčí, polní, ovocnou, rybníční a lesní, které lze také nazvat jako tělesnou část instrukcí, ve které jsou uvedeny také podmínky budního hospodaření na horách. Tento počín lze popsat jako výchovný ze strany hraběte Sweërts – Sporcka. Vychovával úředníky v racionálním pohledu na hospodaření teoreticky i prakticky. Jeho pohled na hospodářské zásady lze popsat s ohledem na dobu jako pokrokový, avšak předpoklady budního hospodářství z nichž vycházel, nebyly správné. Podceňoval totiž nepříznivé povětrnostní podmínky jinak příznivých podmínek. Pro pastviny vzniklé odstraněním kleče byla díky racionálnímu hospodaření hraběte Sweërts – Sporcka doporučena kultivace a osetí pastvin vičencem (*Onobrychis viciaefolia*) po vypasení pouze jalovicemi. Donth (1993) zmiňuje, že bylo Sweërts – Sporckem doporučováno také osévání ploch jetelem, který byl dvakrát až třikrát zaorán. (Lokvenc 1978; Štursa 2013)

Na vrchlabském panství v roce 1875 se páslo na horských pastvinách okolo 400 kusů hověžního dobytka. Koncem 19. století byla pastva silně omezena a nad horní hranicí lesa zakázána. Zmiňuje také, že vrchnost nájemcům na jilemnickém panství povolovala na pastvinách stavbu provizorních bud určených pro chov dobytka na dobu šesti let. Po vypršení této lhůty musely být boudy na náklady nájemníka odklizeny. (Lokvenc 2007)

Za významnou louku v rámci budního hospodaření v Krkonoších lze považovat Bílou louku nad horní hranicí lesa na bývalé Slezské stezce. Přeměna severské tundry na obhospodařovanou krajinu byla podmíněna působením hospodářů na Luční boudě již od 16. století. Dostatek píce byl hospodáři zajišťován také na tzv. travních zahradách, které bezprostředně sousedily s boudou. Tyto zahrady byly dvakrát do roka koseny a pravidelně hnojeny. Donth (1993) zmiňuje, že na ostatních loukách bylo hnojení zajišťováno přímo pastvou dobytka v letních měsících. (Březina a kol., 2010)

Mezi louky, které vznikly vykloučením lesa okolo roku 1820, Braunovy louky. Uvádějí, že do smrti hospodáře a dřevaře Friedricha Kneifla v roce 2006 byly louky obhospodařovány tradičním způsobem, který obnášel ruční sekání louky kosou a dvakrát do roka provést tradiční přihnojení tzv. kejdováním pomocí stružek. Poctivě vyživované 4 ha luk a pastvin na Braunových loukách uživilo 5 – 6 kusů

hovězího dobytka. Jílek (1960) zmiňuje, že náklad chlěvské mrvy či kejdy byl na kopec dopravován pomocí kladkového systému (viz. obr. č. 3). Kubát (1982a) o tomto systému uvádí, že byl sestaven z kůlu, kladky, lana a dřevěného vozidla. (Březina a kol. 2010)



Obr. č. 3: Ukázka dopravování chlěvské mrvy na kopec (Kubát 1982a)

### 3.4.1 Pastva v lese a na pasekách

Z počátku byl les v oblasti horní hranice lesa využíván pouze ke sklizni sena. Osadníci svůj dobytek pásli nejprve na mýtinách, které vznikaly dřevařskou činností. Lesní porosty byly dalším zdrojem potravy pro dobytek chovaný na horských boudách. (Lokvenc 1978)

Pastva v lese byla hojně rozšířena od 16. století na maršovském panství, kdy toto území osídlili alpští kolonisté. Dle odhadů zde kolonisté pásli v roce 1796 přibližně 800 koz a přes 200 kusů hovězího dobytka. Pastva koz byla v lese zcela zakázána. V roce 1875 byl počet pasoucího se dobytka v lesích na vrchlabském panství odhadován na 600 kusů. Místní dřevaři za úplatu přijímali dobytek z údolních vesnic a také od Hradce Králové. (Lokvenc 2007)

Zákaz pastvy v lese, který prosadil hrabě Sweërts – Sporckem (1688 – 1755), prospěl především lesnímu hospodářství. Nařídil vykácené plochy osévat lesním semenem. Poddaní na nově zalesněných pasekách měli povoleno sklízet trávu, čímž byla zajištěna ochrana sazenic před útlakem buření. Tráva byla vyžínána srpy nebo ručně vytrhávána. Louky založené zcela náhodně uprostřed lesních komplexů v polovině 16. století legalizovala po více než sto letech. Kvůli horskému hospodaření musely ustupovat porosty kosodřeviny. Vypásání travnatých ploch hospodářskými zvířaty a pečlivé kosení bránilo přirozené obnově lesa. V polovině 18. století hrabě Alois Harrach vyžadoval přesné stanovení míst, na kterých nehrozilo poškozování lesa a bylo možné hlídat pasoucí se dobytek. Podle

harrachovské instrukce z roku 1722 byla pastva po dobu pěti let po osázení zakázána. Po vydání zákazu lesní pastvy v 19. století byly kosodřevinné porosty opět rozšířeny. (Lokvenc 1978; Klimeš 2007; Štursa 2013)

Mezi další možnosti lze zařadit pastvu dobytka na prosvětlených plochách - pasekách, které vznikaly v lesních porostech jako důsledek těžby dřeva. Půda, která byla kolonistům přidělena, musela být nejprve odlesněna. Kolonisté tato území klučili a žďářili, vysušovali bažiny, které následně proměňovali na louky, pastviny a pole, na nichž bylo vysbíráváno kamení. To bylo následně ukládáno do agrárních valů a teras. (Lokvenc 1978; Bartoš 1998)

V hospodářských instrukcích vydávaných vrchností v 17. století při zjištění negativních vlivů svévolného hospodaření svých poddaných byly udávány postihy a pokuty při porušení nařízení. Například po vydání zákazu pastvy v lesích hrozila při porušení zákazu pokuta ve výši jednoho říšského tolaru za kus dobytka a osoba, která dobytek v lesích pásala, byla postavena na pranýř. (Lokvenc 1978)

### **3.5 Seniště**

Pastviny a seniště na Bílé louce k nájmu nabízel již v 16. století krkonošský kolonizátor Kryštof Gendorf. Zájem o pronájem senišť byl především v suchých letech, kdy v údolí nenarostl dostatek trávy. Dříve plocha pokryta souvislým porostem kosodřeviny a smrku byla vysekána, čím vzniklo rozlehlé seniště. Hospodáři měli dostatek kejdy ke hnojení porostů na kyselých a na živiny chudých půdách, tudíž byly zajištěny podmínky pro intenzivní hospodaření. Jednotlivé luční enklávy byly hnojeny samospádem pomocí síťového systému povrchových vodních stružek, kterými byla chlévská mrva a močůvka rozplavována na část luk. Podle Březiny a kol. (2010) byla chlévská mrva do vyšších poloh v počátcích vynášena či vyvážena, později byla čerpána. (Klimeš 2007; Štursa 2013)

Hospodáři podle Štursy (2013) dokonale znali úživnost jednotlivých luk, a také tomto faktu podřizovali intenzitu a časový režim hospodaření. Března a kol. (2010) uvádějí jako příklad hospodaření na Bílé louce u Luční boudy, na které bylo sklízeno seno každý druhý rok. Když byla v létě slabá senoseč, byli hospodáři nuceni sekat také vlčinu a hajdovnu. Za vlčinu byl označován travinný porost z pasek (viz. obr. č. 4) a za hajdovnu tráva sklízená v lese. (Burgert 2002)

Březina a kol. (2010) uvádějí, že polovině 20. století krkonošské louky o své hospodáře jejich odsunem do Německa, zestátněním či kolektivizací. Mezi výjimečné louky, které nepřišly o svého hospodáře, řadí Braunovy louky v nadmořské výšce 830 – 910 m. n. m.



Obr. č. 4: Sklizeň vlčiny na hřebenech hor (E. Fuchs, 2011)

### 3.6 Produkty budního hospodaření

Louda a Łaborewicz (2007) tvrdí, že zemědělství v 16. století na horách bylo rozvíjeno jen velmi málo. Jako důvod uvádějí nízkou kvalitu půdy. Avšak Lokvenc (1978) uvádí, že u Labského pramene plocha více 28 ha by byla schopná produkovat dostatečné množství obilí.

Bartoš (2005) uvádí, že výrazný vliv na základ budního hospodaření v Krkonoších měli dřevaři z alpských zemí, kteří ze své domoviny přenesli na území našich hor způsob života založený na chovu dobytka a zpracovávání živočišných produktů. Lokvenc (2007) zmiňuje, že díky alpským kolonistům se na území Krkonoš dostalo množství domácích potřeb a zvyků, které se staly nedílnou součástí budního hospodářství. Mezi tyto potřeby lze zařadit např. rohačky a krosny (viz. obr. č. 5).



Obr. č. 5: Krosna na seno (Krkonošské muzeum Vrchlabí 2014)

Podle Štursy (2013) k hlavním produktům budního hospodaření patřilo máslo, sýry a vyhlášené budské syrečky. V rámci Krkonoš dosáhlo svého největšího rozmachu v mlékařství, máslařství a sýrařství v období 18. a v první polovině 19. století na území jilemnického panství v západních Krkonoších (Louda a Łaborewicz 2007). Pichler (1993) zmiňuje, že právě v tomto období lze mezi vyhlášený produkt uvést máslo z Luční boudy. Dnes již zaniklá tzv. Mléčná bouda na Brádlarových boudách patřila v roce 1882 k boudám proslaveným právě svými mléčnými produkty (Březina a kol. 2010)

Máslo bylo stloukáno z čerstvé smetany a následně tvarováno ve speciálních dřevěných formách, na kterých byly vyřezány ozdobné motivy (viz. obr. č. 6 a 7). Palouš (1953) zmiňuje, že vyhlášené bylo tzv. solné máslo. V sýrařství byly považovány za specialitu tučné a bylinkové sýry z kozího a kravského mléka. Štursa (2013) tvrdí, že příprava mléčných výrobků bývala tajemstvím budařů. Zvláště sýra byly prodávány nejen na území Čech a Slezska, ale také do Polska či Ruska. Tyto produkty byly a jsou také dnes nabízeny stále zvyšujícímu se počtu turistů. Rozvoj turistických aktivit na přelomu 18. a 19. století vedl podle Krahulce (2007) k intenzivnějšímu využívání horských luk, z důvodu zvyšující se spotřeby potravin.

V dobách využívání hor k hospodářským účelům docházelo k úbytku porostu kosodřeviny – místní budní hospodáři ji nejen využívali jako palivo, ale také z ní později vyráběli upomínkové předměty pro turisty. (Kulichová 1999)



Obr. č. 5 a 6: Formy na máslo s ozdobnými motivy z 2. poloviny 19. století (Krkonošské muzeum Vrchlabí 2014)

### **3.7 Krkonoše a turistika**

Některé cesty v rámci dnešních turistických cest mají svoji dlouholetou tradici. Podle Bartoše (2005) nejvyšší české hory přitahují svou tajemností a přírodním bohatstvím již od středověku. Mezi první turisty lze zařadit ojedinělé cestovatele a poutníky, jejichž cesta byla směřována ke kapli sv. Vavřince na Sněžce a k prameni Labe vysvěcenému v roce 1684. (Lokvenc 2007)

Lokvenc (1960) zmiňuje, že doba vzniku krkonošských stezek není dostatečně objasněná. Přesto tyto stezky sehrály významnou úlohu v historii krkonošské přírody. Uvádí, že za nejstarší stezku je považována tzv. „Slezská cesta“, která vedla přes Jilemnici, Vrchlabí, Strážné kolem Výrovky a dnešní Luční boudy do Slezska. Horák a kol. (1980) uvádí, že nejstarší zpráva o prvních turistických výstupech pochází z roku 1456. Dochována je, dle jeho tvrzení, pouze v pozdější citaci B. Balbína. Jech (1977) uvádí, že mezi historicky významné cesty patří cesta Bud'árka pojmenovaná právě po budních hospodářích tzv. bud'ářích, kteří pobývali v horských boudách. Tato cesta původně sloužila jako spojnice pro obchod s produkty od budních hospodářů do nižších poloh.

#### **3.7.1 Počátky turistiky v Krkonoších**

Rozvoji turistiky předcházely výpravy od konce 16. století, které byly určovány učencům a vědcům. Horák a kol. (1980) uvádějí, že území Krkonoš navštívil za účelem hledání léčivých rostlin P. A. Mattioli. Do období přelomu 18. a 19. století byl velmi malý zájem o hory. V tomto období však došlo k zásadním změnám. Lidé postupně nacházeli touhu po objevování přírodních krás a návrat k přírodě jako takové. Podle Horáka a kol. (1980) první skupiny návštěvníků přicházeli do Evropy od poloviny 18. století. Po rozkvětu budního hospodářství byl objeven nový fenomén pro území Krkonoš. (Bartoš a kol. 2007; Lokvenc 2007)

#### **3.7.2 Turistika v 19. století**

Druhá polovina 19. století byla podle Horáka a kol. (1980) dobou prudkého rozvoje turistiky. Lokvenc (2007) uvádí, že na turisticky frekventovaných cestách byly rozšiřovány a přestavovány již stávající horské boudy. Některé z nich byly vybavovány komfortem umožňující zimní pobyt. Zemědělské, dřevařské, hornické a sklářské usedlosti byly od šedesátých let 19. století přeměňovány na hotely, penziony, apartmány či víkendové chalupy. Lokvenc (2007) uvádí, že podle

dobových zpráv v roce 1828 byly např. na Pomezních boudách či Luční boudě k dostání pečení pstruzi, pokrmy z masa či káva, pivo a víno. Původně doplňkové služby se pod vlivem rozvoje turistiky a zimních sportů staly mnohdy hlavní zdrojem obživy některých místních obyvatel. Bartoš (2011) jako příklad boudy, která prošla mnohými stavebními změnami, Luční boudu. Vyžadující komfort však turistům poskytovaly až nově stavěné boudy, mezi které lze zařadit např. boudu u Sněžných jam postavenou v roce 1825 a Labskou boudu z roku 1878. (Bartoš a kol. 2007; Klimeš 2007; Krahulec 2007)

V období 19. století byl proud nových přicházejících lidí za krásami krkonošské přírody natolik silný, že během několika desítek let byly staré osady horníků, sklářů a boudařů přeměněny na střediska cestovního ruchu a horské boudy na hostince, hotely a penziony. Krkonoše v této době byly nejfrekventovanější oblastí ve střední Evropě. Další zlom v rozvoji turistiky nastal ve druhé polovině 19. století po zavedení železničních tratí do Krkonoš. V poslední čtvrtině tohoto století nastal rozmach vzniku turistických organizací, jejichž cílem bylo zvyšovat kvality turistického vybavení a služeb. (Bartoš a kol. 2007)

### **3.7.3 Turistika ve 20. století**

Rekreace se stala druhé polovině 20. století silným politickým nástrojem sloužící k ovládnutí nesvobodné společnosti. Po roce 1968 v období normalizace byly mnohdy realizovány kontroverzní stavební projekty, které nenávratně poškodily krajinný ráz krkonošské krajiny. Boudy původně postavené za účelem zemědělství byly od konce 19. století přeměňovány na turistické objekty. Avšak do 40. let 20. století udržovaly péči o pozemky a hospodářství. Bartoš (2005) uvádí, že se vzrůstajícím zájmem o lyžování na počátku 20. století se tato centra staly celoročně využívanou oblastí. (Klimeš 2007)

### **3.7.4 Turistika ve 21. století**

Luginbuhl (1998) zmiňuje, že v dnešní moderní době dochází ke stěhování lidí do měst a krajina je tedy čím dál tím více využívána pouze za účelem rekreace. V krkonošské krajině v posledních desetiletích docházelo k obrovským změnám. Důvody těchto změn jsou spojeny s turistikou, která tvoří trend dnešní doby a stále více přitahuje silné zahraniční investory s velkými záměry. Právě těmi je krajina Krkonoš negativně ovlivňována. Jedná se především o mohutné výstavby

rekreačních sídel negativně působící na krajinu. Investoři neberou ohled na přírodní zdroje a typický charakter krajiny. Díky tomu dochází také ke ztrátě vazby ke krajině a člověka lze brát jako dobyvatele než jako pečlivého hospodáře. Za problematické lze považovat apartmánové komplexy, jejichž cílem je zajistit co největší ubytovací kapacitu na co nejmenší ploše. Tento fakt vede k výstavbě objektů, které svým měřítkem i architektonickým řešením výrazně překračují okolní typickou horskou zástavbu a její základní typické rysy. (Jiříšně 2006; Klimeš 2007)

### **3.8 Vliv turistiky na budní hospodářství**

Život na horských boudách byl pod vlivem rozvoje celoročního turistického ruchu zásadně pozměněn. Budní hospodáři a ostatní obyvatelé hor byli nuceni jít s dobou, a proto přizpůsobovali svůj život potřebám turistického ruchu. Novým zdrojem obživy bylo průvodcovství po horách a vynášení lidí a břemen na krosnách. Docházelo k úbytku krav a koz. Tato zvířata byla nahrazována koňmi, kteří pomáhali dopravovat hosty, potraviny a palivo na boudy. Z některých majitelů bud se stali bohatí podnikatelé, kteří postupně rozšiřovali svůj majetek o další stavební objekty. (Lokvenc 2007)

Rozšířeno bylo také pašování nedostatkového či cenově výhodného zboží přes hraniční hřeben. Zboží bylo přenášeno až šedesátičlennými skupinami pašeráků, kterým měli v přesunu zboží přes hranice zabránit hraniční strážci, tzv. financové. Pašována byla sůl a káva, škrob, koření, střelný prach, ale také příze či porcelán. (Lokvenc 2007; Štursa 2013)

Dalším významným zásahem do budního hospodářství ve spojení s turistikou a rekreací lze spojit problematiku rozvoje lyžařských areálů. Bartoš (2005) zmiňuje, že neexistuje ve střední Evropě jiné pohoří než Krkonoše, u kterého by byla přeměna na turisticky významnou oblast rychlá jako v Krkonoších. Za cíl většiny horských obcí lze v dnešní době považovat budování, modernizaci a rozšiřování areálu pro sjezdové lyžování. Právě rozšiřování těchto areálů zásadním způsobem zasahuje nejen do horských lesních porostů, ale také dochází k úbytku remízků a mezí v krajině. Mezi nepřímé vlivy sjezdových areálů lze zařadit tlak na novou výstavbu z důvodů potřeby navýšení ubytovací a parkovací kapacity či hlukové a světelné znečištění. (Jiříšně 2006)



### **3.9 Dnešní podoba tradičního budního hospodářství**

Pro dnešní hospodáře velice náročné vytvořit své vlastní farmy. Za důvod lze považovat podle Klimeše (2007) předražení cen půdy a nemovitostí, které jsou vysoké pod vlivem trvalého zájmu o rekreační využití. Stejně tak obavy státní správy a samosprávy se obávají zneužití zemědělského záměru pro nárůst rekreační kapacity bránící zakládání a vzniku nových farem. Avšak dřeviny rostoucí mimo les a stav luk patří mezi ovlivňující faktory vnímání krajiny využívané k rekreaci. Podle Štursy a Flouska (2007) existuje v dnešní době na české straně Krkonoš okolo 1 500 horských objektů a každý z nich přispěl svojí existencí k obohacení přirozené flóry a fauny.

Březina a kol. (2010) zmiňují, že zvyšující se ekonomický nátlak na dnešní hospodáře vede ke zjednodušující se uniformitě hospodaření, která následně negativně ovlivňuje druhovou pestrost luk. Dle jejich tvrzení na loukách, na kterých není střídána pastva se sečí sena, jsou rozšiřovány dusíkomilné rostliny, které potlačují výskyt subtilnějších druhů rostlin.

K ochuzování lučních půd o živiny docházelo opakovaným kosením a odvozem sena, tzn. nesprávným obhospodařováním. Naopak uvádí, že v nižších polohách se lze v dnešní době setkat s eutrofizací způsobovanou nedokonale vybudovanými vývody septiků. V důsledku přehnojení však také dochází k druhovému ochuzení krkonošské flóry. Naopak ke zlepšení druhového bohatství na lučních enklávách dochází obnovením pastvy. (Krahulec 2007)

Za zásadní a zlomový rok pro území Krkonošského národního parku včetně ochranného pásma lze považovat rok 2005, ve kterém byl vyhlášen za Evropsky významnou lokalitu Natura 2000. Tato změna byla nejvíce znatelná právě při ochraně krkonošských luk. Správa KRNAP má tendenci jít příkladem lidem, kteří pečují nebo chtějí pečovat o horské louky. Pro vybrané louky Správa sjednává ošetření luk s hospodáři smluvně, o některé pečuje svými vlastními silami. (Bašta 2010)

### **3.10 Podpora dnešních hospodářů v Krkonoších**

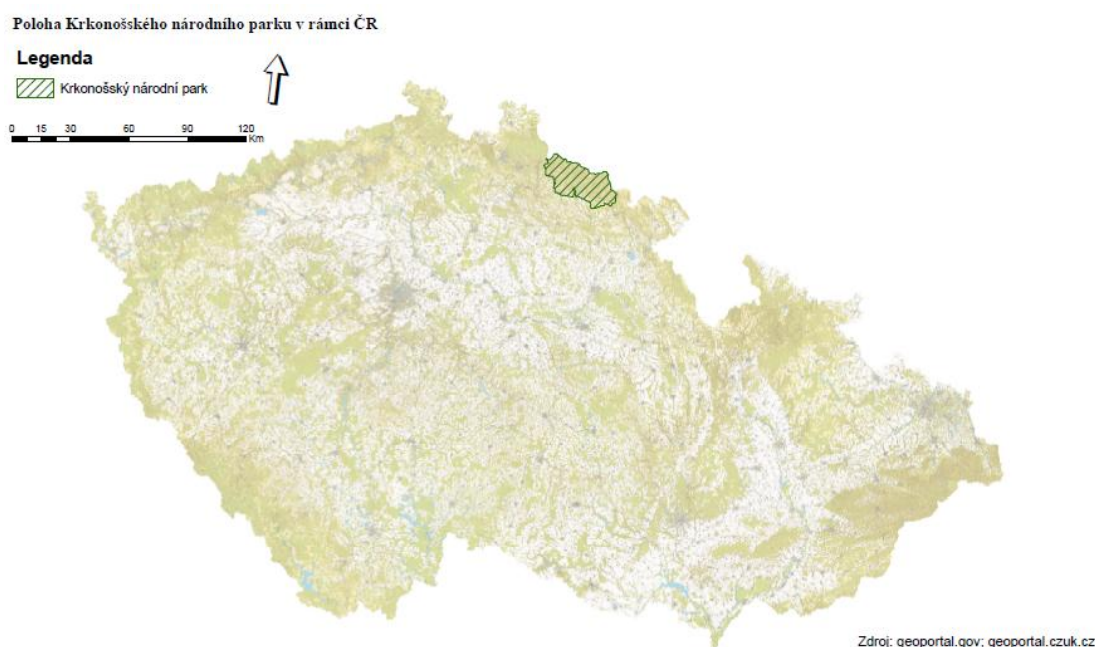
V druhé polovině 20. století docházelo k silnému zasažení Krkonoš zemědělskou výrobou a nadměrnou pastvou dobytka v pastevních areálech JZD a státních statků. Ke změně v tomto stylu zemědělství došlo v období 90. let 20.

století, kdy začaly vznikat nástupnické subjekty. Změny však vedly k poklesu počtu dobytka a ke snížení kvality péče o travní porosty. Krahulec (2007) zmiňuje, že docházelo k počátkům velmi nepravidelného kosení luk, které je v dnešní době stále patrné. Z těchto důvodů bylo Ministerstvem zemědělství započato vyplácení dotací zaměřených na údržbu krajiny. Další podpora je poskytována v rámci krajinotvorného programu MŽP – Program péče o krajinu, který přispívá k řešení problematiky ochrany krkonošské přírody. (Správa KRNAP 2010b)

V rámci ochrany postupně degradujících horských luk byl vytvořen projekt Life Concoctica – život pro krkonošské louky pod záštitou Správy KRNAP. Jedním z cílů projektu je zlepšení péče o horské louky a podpora tradičního způsobu obhospodařování krkonošských luk. Na druhově cenných smilkových loukách na území Krkonoš hospodaří 110 zemědělců na zhruba 873 ha luk. (Správa KRNAP 2012)

## 4. Charakteristika studijního území

Krkonoše jsou nejvýznamnějším a nejvyšším pohořím České republiky a celé Sudetské soustavy. Tyto vlastnosti pro území Krkonoš platí také v rámci celé střední Evropy severně od Alp (Správa KRNAP 2010a). Podle Pilouse (2007) mají tyto vlastnosti také v rozsáhlejší měřítku geologicky vymezeného Českého masivu. Plocha celého masivu, který zasahuje až do Polska, činí 639 km<sup>2</sup>. Na české straně zaujímá více než dvě třetiny pohoří, tzn. plochu 454 km<sup>2</sup>. Podle Hejla a kol. (1978) masiv Krkonoš probíhá od severozápadu k jihovýchodu v délce kolem 40 km a šíři 20 km.

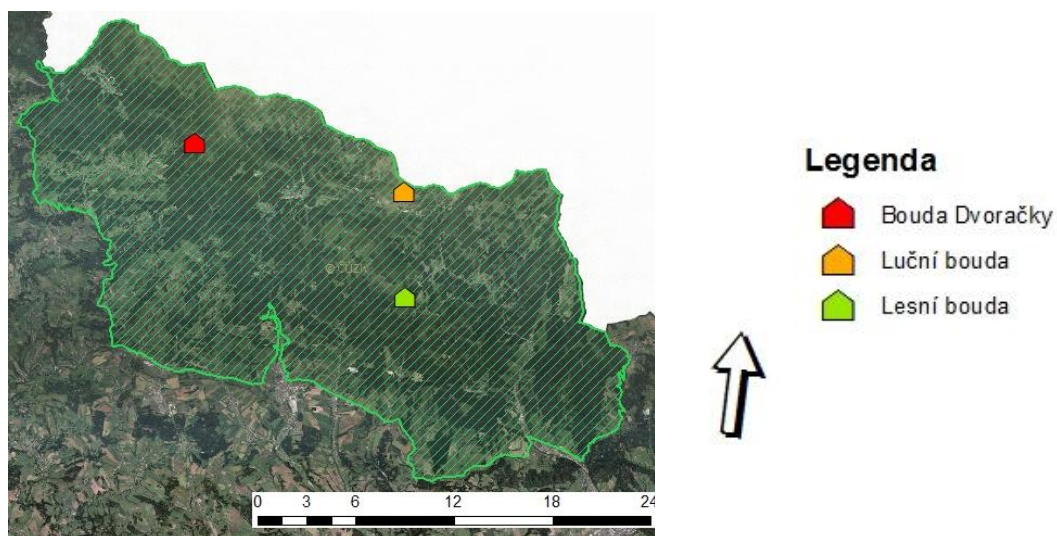


Obr. č. 8: Poloha Krkonošského národního parku v rámci ČR (Honců Dana 2014)

Modelově vybrané příklady horských bud se vyskytují v nadmořské poloze od 1102 (Lesní bouda) do 1410 m. n. m. (Luční bouda). Bouda Dvoračky spolu s dnešním hotelem Štumpovka se nachází v nadmořské výšce 1140 m. Polohy vybraných modelových příkladů horských bud v rámci Krkonošského národního parku jsou znázorněny na obr. č. 9.

Snaha prosadit ochranné prostředky pro výjimečné území trvalo velice dlouhou dobu. První snahy o určitou ochranu lze zaznamenat již v době hraběte Sweërts – Sporcka v 17. století, když nařídil v rámci instrukcí zákaz pastvy na území lesa. Po dlouholeté snaze ochránit bohatství krkonošské přírody byl v roce 1963 Krkonošský

národní park s působností na české straně Krkonoš. Na polské straně byl vyhlášen Karkonoski Park Narodowy již v roce 1959. (Lokvenc 1978; Správa KRNAP 2010a)



Obr. č. 9: Poloha modelově vybraných horských bud v rámci Krkonošského národního parku (Honců Dana 2014)

V rámci geomorfologického členění Luční bouda a bouda Dvoračky s horským hotelem Štumpovka spadají pod Krkonošsko – jesenickou soustavu, krkonošskou podsoustavu, celek Krkonoše, podcelek Krkonošské hřbety a okrsek Český hřbet (viz. samostatná příloha č. 2.1 a 2.2). Lesní bouda je součástí podcelku Krkonošských rozsoch a okrsku Černoohorské hornatiny (viz. samostatná příloha č. 2.3). Všechny modelově vybrané příklady horských bud spadají do chladné klimatické oblasti.

## **5. Metodický postup**

### **5.1 Výběr modelových příkladů horských bud**

Při výběru modelových příkladů bud pro účely této diplomové práce bylo zprvu obtížné rozhodnout, které objekty vybrat. Jednou z podmínek při volbě bud byl jejich výskyt na území Krkonoš. V závěru byly vybrány objekty splňující tuto zásadní podmínku, a které lze považovat za ukázkové příklady pro předem dané modelové rozdělení.

Luční bouda byla vybrána jako modelový příklad horské boudy, která byla původně využívána pro hospodářské účely a lze ji považovat za nejstarší, tudíž i velmi významnou stavbu na hřebenech Krkonoš. S odstupem času však byla přeměněna pod vlivem turismu za účelem rekreace a občerstvení návštěvníků.

Bouda Dvořačky byla vybrána jako modelový příklad zaniklého objektu, který byl za nějaký čas znovu obnoven. Ačkoliv byla vybrána bouda Dvořačky vyskytující se na stejnojmenné luční enklávě na úpatí Lysé hory a Kotle, zpracování historické části o zájmovém objektu je neodlučitelně spjata s dnešním hotelem Štumpovka, který se nachází v těsné blízkosti. Zároveň byla bouda Dvořačky vybrána jako zástupce jedné z nejvýznamnějších krkonošských bud podílející se na podobě tradičního budního hospodářství.

Lesní bouda byla vybrána jako příklad boudy kontinuálně využívané k hospodářským účelům. Za ideální příklad horské boudy, na které majitelé v dnešní době hospodaří, podpořil fakt, že je jediným zástupcem na hřebenech hor s označením ekofarmy.

### **5.2 Sběr dat**

Studie zájmového území a problematiky budního hospodářství je založena na informacích získaných v regionálních muzeích a knihovnách. Zejména v Krkonošském muzeu v Pasekách nad Jizerou a ve Vrchlabí, Vlastivědném muzeu ve Vysokém nad Jizerou a knihovnách Podkrkonošského muzea v Trutnově, knihovně správy KRNAP ve Vrchlabí. V rámci sběru dat k této diplomové práci byl navštíven také Státní okresní archiv v Semilech.

Při rekognoskaci zájmového území byla pořízena fotodokumentace aktuálního stavu horských objektů. Fotodokumentace Lesní boudy byla pořízena v říjnu roku 2013, bouda Dvoračky a horský hotel Štumpovka i Luční bouda v únoru roku 2014. Luční bouda byla také navštívena v září roku 2013.

Při pořizování aktuální fotodokumentace na Lesní boudě byly pořízeny informace o dnešním způsobu hospodaření formou řízeného rozhovoru. Řízený rozhovor byl pořízen dle popisu přípravy rozhovoru podle Ajgla (2007). Uvádí, že důležitá je samotná příprava témat či konkrétních dotazů. Tato příprava vyžaduje zjištění co největšího množství informací o dotazovaném. Po předběžném seznámení s činností vybrané horské boudy byly vypracovány konkrétní otázky, které byly postupně pokládány současné boudařce paní Kreiplové.

Pro zpracování mapových výstupů, které jsou součástí samostatné přílohy této práce, byly využity WMS služby ČÚZK (geoportal.cuzk.cz) a Národního geoportálu Cenia (geoportal.gov). Jako podkladová data byla použita ortofotomapa a mapa ZM 25. Dále byly použity informace o geomorfologickém členění oblasti z mapy.nature.cz.

### **5.3 Zpracování dat**

Pro každý příklad modelově vybrané boudy byl vypracován popis jejich historického vývoje a jejich současného stavu především na základě zjištěných informací z literatury a informací získaných při rekognoskaci terénu. Z aktuálně zjištěných informací získaných při rekognoskaci terénu byl vytvořen stručný aktuální popis stavu modelově vybraných příkladů horských bud ve vybraném regionu, které byly doplněny o zásadní fotografie.

Popis současné podoby hospodaření na Lesní boudě byl pořízen řízeným rozhovorem se současnou boudařkou paní Markétou Kreiplovou. Následně byly tyto informace zpracovány do souvislého textu. V rámci kapitoly 6.3 byl dále vypracován a uveden popis dnešního způsobu hospodaření a jeho priorit, který je od dříve tradičního způsobu značně ovlivňován mnoha faktory.

Z fotografií zachycujících vývoj modelově vybraných horských bud byl vypracován stručný přehled, který vytváří fotografickou přílohu č. 1 této diplomové práce. Z fotodokumentace zachycující různé podoby vybraných bud a z fotografií

současného stavu byl vytvořen přehled, který chronologicky představuje vývoj jednotlivých modelově vybraných objektů.

Ke každé modelově vybrané boudě byl vypracován mapový výstup v softwaru ArcGIS 10.2 graficky znázorňující polohu objektu v rámci Krkonoš. Výstupy byly doplněny o informace geomorfologického členění daného území.

Mapový výstup 2.1 (Luční bouda) zachycuje nejen vymezení polohy výskytu Luční boudy v rámci Krkonoš, ale také byly znázorněny směry k nejbližším významným turistickým cílům. Dále byla znázorněna plocha Bílé louky, která je nedílně spjata s historií nejstarší krkonošské boudy. Výstup byl také doplněn o fotografie aktuálního stavu Luční boudy se znázorněním směru pohledu, ze kterého byl objekt vyfotografován.

Poloha výskytu boudy Dvoračky v rámci Krkonoš byla znázorněna na mapovém výstupu, na kterém bylo vypracováno porovnání změny luční enklávy v těsné blízkosti daného objektu. Změna je porovnána mezi snímkem z období II. vojenského mapování, tzn. první poloviny 19. století, a ortofotomapou dostupnou na [geoportal.cuzk.cz](http://geoportal.cuzk.cz), která byla použita jako WMS služba. Mapový výstup dále zachycuje směry k dalším nejbližším místům a popis geomorfologického členění území. Dále byly doplněny dvě fotografie zachycující boudu Dvoračky se směrem, ze kterého byly fotografie pořízeny.

Poloha Lesní boudy byla také znázorněna na mapovém výstupu, na kterém byla upřesněna poloha v rámci Krkonoš. Dále byly znázorněny směry k dalším nejbližším turistickým cílům. Výstup byl doplněn o tři fotografie aktuálního stavu Lesní boudy a jejího nejbližšího okolí a naznačen směr pohledu, ze kterého byly jednotlivé fotografie pořízeny. Mapový výstup byl doplněn o geomorfologické členění zájmového území.

Mapové výstupy tvoří samostatnou přílohu č. 2 této diplomové práce. V rámci samostatné přílohy č. 2.1 je vypracován mapový výstup upřesňující polohu Luční boudy, 2.2 boudy Dvoračky a horského hotelu Štumpovka a 2.3 Lesní bouda.

## 6. Vybrané modelové příklady horských bud

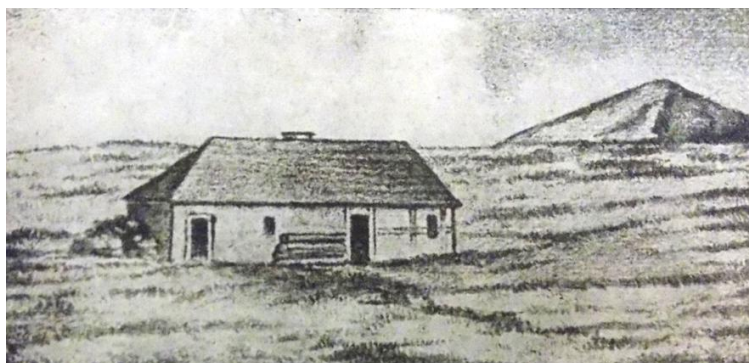
### 6.1 Luční bouda

Jako původně nejvýše položenou boudu byla považována Luční bouda, jež vznikla nad hranicí lesa v nadmořské výšce 1410 m n. m., tzn. na hranici enklávy Černé louky. Luční boudu lze také popsat jako jeden z nejznámějších a nejstarších krkonošských domů na hřebenech hor. (Lokvenc 1978; Klimeš a Klimeš 2014)

Poloha výskytu významné krkonošské boudy je uvedena společně s popisem geomorfologického členění terénu v samostatné příloze č. 1.1 této diplomové práce.

#### 6.1.1 Historie Luční boudy

Luční bouda patří mezi jednu z nejstarších bud na České straně Krkonoš. Její počátky zasahují do 16. století. Podle letopočtu vytesaného na základovém kameni bouda byla založena v roce 1623, ale přesněji však vznikla s největší pravděpodobností v druhé polovině. 16. století společně s boudou Tetřeví či Hříběcí. (Lokvenc 1978; Bartoš 2011)



Obr. č. 10: Luční bouda v roce 1623 využívaná jako tzv. letní bouda (Lokvenc 1980)

Poloha Luční boudy je na strategické poloze a hospodářsky významném místě v centru horské pláně, která později získala název Bílá Louka. Nachází se na prastaré zemské krkonošské tzv. Slezské stezce, u které ji nechali postavit hospodáři ze Špindlerova Mlýna nejpozději roku 1625 uprostřed Bílé louky. Informace, jestli bouda vznikla již na vyklučném seništi či byla postavena uprostřed porostu kosodřeviny, není známa. Vybudování boudy však přispělo k úplnému odlesnění Bílé louky. Po dobu 250 let byla luční bouda obyčejnou chalupou, která byla podobná někdejšími letními boudám s valbovou střechou, jednou obytnou místností a velkým chlévem. Pichler (1993) uvádí podobu Luční boudy v dobách, kdy sloužila



jako tzv. letní bouda k ustájení dobytka v letním období. Také uvádí, že koncem 18. století byla bouda vyhlášena vyráběným máslem. Jako objekt lákala zástupy turistů a učně na své vyhlášené lahůdky. (Lokvenc 1978; Klimeš 2007; Bartoš 2011)

Po staletí bouda patřila k Vrchlabskému panství. Společně s loukami byla pronajímána rodinám Krausů, Erbenů či Brádrů z dnešního Špindlerova mlýna. V 18. století podle Scheuflera (2002) byla známá především výrobou másla. V období druhé třetiny 19. století Luční bouda zásluhou botaničky Josefiny Kablíkové byla základnou přírodovědeckého výzkumu pro všechny obory. (Bartoš 2011)

Bartoš (2011) uvádí, že Luční bouda prošla mnoha stavebními proměnami, kterými byla přizpůsobována vzrůstajícímu vlivu turistů. V roce 1875 byla bouda přizpůsobena vlivu turistů a byla vybudována přístavba, která průběžně během následujících let narůstala. Boudu v březnu 1886 koupily Bönschové. Toto období bylo podle Bartoše (2011) velice významné. Bouda v tomto období dosahovala největšího rozvoje. Majitelé hostům nabízeli sedm pokojů pro hosty, zatímco v roce 1894 již čtrnáct, o dva roky později třicet a za další dva roky čtyřicet pět. Později při dostavbě pětipodlažního domu poskytovala Luční bouda 120 pokojů. Avšak podle Bartoše (2011) v roce 1914 po rozšíření poskytovala bouda 100 pokojů a byla považována za největší krkonošskou boudu. (Klimeš 2007)

Válečný osud Luční boudy byl upřesněn díky zprávám německých pamětníků, které publikovali a materiálům, které byly dochovány v archivech. Při požáru 2. 10. 1938 byla Luční bouda v majetku Bönschů z Velké Úpy, kterým patřila také Richterova, Klínová, Scharfová bouda a Výrovka. (Schoroll 1925; Lokvenc 1999)

#### **6.1.1.1 Požár v roce 1938**

Dne 2. 10. 1938 Luční bouda vyhořela. Požár byl podle Bartoše (2012) vypálena československými vojáky, kteří museli po podepsání mnichovské dohody opustit svá obranná postavení. Společně s Luční boudou, podle jeho tvrzení, byly vypáleny také Richterova a Rennerova bouda.

Lokvenc (1999) uvádí, že podle názoru české strany byl požár založen Němci, kteří boudu obsadili. Dalším tvrzení o zapálení Luční boudy uvádějí oba autoři názor, že německá strana tvrdí, že boudu zapálila česká armáda při ústupu z hranic. Holub (1983a) uvádí, že z hlášení bylo zřejmé, že za zapálení a vyplenění bud

zapálených v onen den neodpovídala československá armáda, ale povstalci, kteří boudy obsadili.



Obr. č. 11: Fotografie zachycující zcela vyhořelou Luční boudu (Luční bouda 2014)

Tehdejší majitelé Wilém a Wincenz Bönsch byli odškodněni 1 560 000 říšskými markami. Dle jeho tvrzení byla výše finančního odškodnění stanovena po podrobném a pracném sepsání škod na budovách a vnitřním zařízení. Požáru podlely střechy u dvou nižších budov a u hlavní čtyřpatrové budovy, dřevěné obložení budovy, část dřevěné kůlny a vnitřního zařízení boudy. (Lokvenc 1999)

Podle Lokvence (1999) projekt na novou podobu Luční boudy vypracoval berlínský architekt Ing. Ludwig Stigler a stavební plány byly vypracovány firmou Ing. Hanse Bratha z Vrchlabí. Rekonstrukce byla započata okamžitě. Luční boudě byly otevírány po připojení k Říši nové perspektivy. V roce 1938 byla zajištěna instalace ústředního topení v menší budově a také bylo zajištěno zásobování pitnou vodou z pramene na svahu Luční hory. Lokvenc (1999) dále uvádí, že v říjnu téhož roku bylo k boudě navezeno dřevo na provizorní zastřešení před nepříznivým zimním obdobím. Turistům sloužila místo Luční bouda Výrovka. Na rekonstruované luční boudě byla vybudována provizorní kuchyň a noclehárna pro nouzové ubytování dělníků a personálu. V době, kdy byly budovány nosné pilíře z betonu, pracovalo na boudě podle Lokvence (1999) tři sta pracovníků.

Po osudném požáru byla stavba rozdělena do tří etap. Hlavní budova měla dosahovat většího objemu a vzhled zlepšen, aby bouda zapadala do horského prostředí lépe než bouda původní. Měla být snížena o jedno poschodí. Byla však rozšířena směrem na jih spojením dříve se samostatně stojící budovou, která poté byla opatřena verandou a z části podsklepena. Tím vzniklo dvouposchod'ové jižní křídlo, které vybíhalo směrem na západ. Obestavěný prostor původní Luční boudy

obnášel 18 964 m<sup>2</sup>. Zatímco prostory nové boudy v období druhé a třetí etapy měly být zvýšeny na 24 517 m<sup>2</sup>, tedy o 30 % včetně stájí. Třetí etapa byla pouze navrhována, ale v době rekonstrukce s ní nebylo počítáno. V této etapě bylo navrhováno vybudování traktu přemísťující Bílé Labe. Po celkově navrhované rekonstrukci měla bouda poskytovat více než 300 pokojů, jelikož bylo počítáno s velkým zájmem turistů. Pro jejich pohodlí byly vybudovány velmi dobře vybavené pokoje, noclehárny, jídelny, herna, čítárna, opravná lyží a místnost pro první pomoc a průvodce. (Lokvenc 1999)

Ze zbytku původních staveb byly pro novou stavbu z velké části použity původní žulové kameny. Výhodný byl také fakt, že písek, kameny a stavební materiál mohl být zajištěn z místních zdrojů, které byly k dispozici v bezprostřední blízkosti Luční boudy. Písek byl podle Lokvence (1999) zajištěn několik desítek metrů od staveniště mezi státní hranicí a obří boudou, kde bylo nalezeno ložisko pod vrstvou rašeliny. Další stavební kámen – žula byla těžena na levém břehu dolního toku Stříbrné bystriny na balvanitém svahu řídky porostlém klečí smrkem a klečí. Vytěžená žula byla kameníky zpracovávána na místě. Těžbou však došlo ke značnému poškození lokality.

Zařízení z hospodářské části byly také budovány s ohledem na zvýšené nároky. Měla splňovat moderní požadavky. V přízemí hlavní budovy byly některé prostory využívány jako hospodářské. Jedna z hlavní hospodářské části byla umístěna v částečně podsklepeném restaurovaném dvouposchodovém jižním křídle. Byly zde vybudovány stáje pro šest koní, místnost pro kočí, sklady na krmení, truhlářská a krejčovská dílna, prádelna a prostor pro zpracování mléka. Místností protékala voda, čímž bylo zajištěné chlazení. Dalším hospodářským zařízením byla nová budova stáje, ve které byly umístěny chlévy pro 20 kusů hovězího dobytka a vepřín. Dále ve stájích byla dílna pro porážku, místnost pro řezníka a uzenáře či kovárna. Ve stájích bylo možné ustájit dvanáct cizích koní. Půdní prostory byly určeny k uskladnění sena na zimu. Bylo počítáno s tradičním využíváním okolních luk a pastvin na Bílé louce pro hospodářské účely. (Lokvenc 1999)

Březina, Hartmanová a kol. (2010) uvádějí, že na Bílé louce bylo seno sklíženo ob jeden rok, což lze považovat za důkaz znalosti hospodářů úživnost svých luk. Po druhé světové válce byl chov hospodářských zvířat postupně likvidován. V období 50. let 20. století byl chov zvířat zaměřen na koně, kteří pomáhali se zásobováním.

Záhy byl však i chov koní zrušen. V dnešní době bohužel podle Štursy a Flouska (2007) dochází k tzv. eutrofizaci.

Vinný sklep, sklad piva, uhelna, kotelna, ale také pekárna byly umístěny pod hlavní budovou nové boudy. Vše bylo uzpůsobeno, aby v nepříznivých podmínkách byla bouda hospodářsky soběstačná. Nová bouda byla opět otevřena v roce 1940. Svůj význam a velikost byla na boudě udržena do roku 1989. (Lokvenc 1999)

Lokvenc (1999) uvádí, že: „...konec války a příchod československé armády dne 15. Května 1945 znamenal konec jedné krátké, avšak významné etapy historie Luční boudy...“. Scheufler (2002) uvádí, že po osudném požáru již Luční bouda nebyla obnovena do předcházející velikosti.

### **6.1.2 Dnešní podoba Luční boudy**

V dnešní době Luční bouda vytváří stejně významný záchytný bod na hřebenech Krkonoš při turistických cestách. Dnes k boudě nenáleží žádné louky a pastviny jako tomu bylo dříve. Dnes k boudě patří pouze cesta nad boudou směrem k Výrovce.

Původně hospodářsky využívané prostory byly po roce 1989 přebudovány na technické prostory, které jsou veřejnosti nepřístupné. V roce 2004 byla zdevastovaná bouda koupena společností AEZZ. Dnešní majitelé boudy mají však tendenci navázat na tradici, která boudu proslavila v období její největší slávy. Návštěvníkům nabízejí nejen tradičně vyráběné domácí pečivo, ale také pivo. Pivo Paroháč je pivem vyráběným v nejvýše položeném pivovaru ve střední Evropě. Voda na jeho výrobu pochází z toku Bílého Labe, které pramení ze slatinné půdy na Bílé louce. Slavnostní otevření pivovaru proběhlo 10. srpna 2010. (Luční bouda 2012)



**Obr. č. 12: Současná podoba Luční boudy (Honců Dana 2014)**

## **6.2 Bouda Dvoračky a horský hotel Štumpovka**

Bouda Dvoračky a chata Štumpovka se nacházejí nad horní hranicí lesa na křižovatce historicky významné stezky, která vede z Rokytnice nad Jizerou přes Labskou louku do Slezska v nadmořské výšce 1000 – 1200 m. n. m. Horská bouda Dvoračky leží v nadmořské výšce 1140 m. n. m. Dvoračky a chata Štumpovka v dnešní době patří stejnému majiteli a jsou v těsné blízkosti. Proto jsou v této diplomové práci shrnuty oba tyto stavební objekty. Poloha výskytu boudy Dvoračky je uvedena spolu s geomorfologickým členěním oblasti v samostatné příloze č. 1.2 této práce.

### **6.2.1 Historie boudy Dvoračky**

Březina a kol. (2010) uvádějí, že původně byly Dvoračky založeny v 17. století a sloužily jako tzv. letní bouda pro panský dobytek, který byl vyháněn z panského dvora v Rokytnu. Tzn., že původně tato bouda tvořila hospodářskou usedlost s rozlehlými okolními loukami vhodnými pro chov dobytka. Letní boudy sloužily, jako většina horských bud, k přenocování dobytka a k uskladnění sena a byly označovány jako hospodářské centrum. Dle potřeby bylo seno v zimním období sváženo do údolí do Jilemnice. Rokytnské dvorské boudy (Velká a Malá bouda) na jižním svahu Lysé hory vznikly po roce 1710, ve kterém došlo k urovnání hraničních sporů a k jednoznačnému stanovení držby v horských oblastech. Lokvenc (1980) zmiňuje jako období vzniku Rokytnských dvorských bud – Dvoračky - 1707 – 1708. Dle jeho tvrzení byly postaveny roku 1707 rodinou Schierovou. Vznik bud byl podmíněn v období, kdy se Jilemnické panství rozhodlo k využívání veškerých přidělených oblastí. K Velké a Malé boudě náležely dva seníky. Při výstavbě Rokytnských dvorských bud a získávání pastvin došlo k odlesnění značných ploch kleče i smrkového lesa se zastoupením buku na jižním svahu Kotle a Lysé hory. (Lokvenc 1978)

Daniel Donth z Dvoraček dodával mléčné výrobky do zámecké spíže. Především se jednalo o dvě libry sýra a libru másla za týden od každé dojnice po dobu dvaceti týdnů. Za kozu musel vrchnosti platit činži ve výši jednoho zlatého za rok, avšak kozí mléko si mohl prodávat. Na boudě mohlo být zastoupení dobytka 30 dojnicemi, 20 jalovicemi a 80 kozami se 30 kůzlaty. Z důvodu nedostatku dobytka bylo na boudě v roce 1688 pouhých 20 kusů. Březina a kol. (2010) uvádějí, že se na

Dvoračkách pásalo 50 kusů hovězího dobytka a 80 koz. Seno pro tato hospodářská zvířata, dle jejich tvrzení, bylo sklíženo na Lysé hoře a Labské louce. (Lokvenc 1978)

Scheufler (2002) uvádí, že na konci 17. století na místě dřívější boudy byla postavena letní bouda pro panský dobytek. Na tehdejší dobu byla neobvykle veliká. Na místě, kde stála bouda Dvoračky, vyobrazená na obrázku č. 31, shořela 30. března 1893. Na Mannově mapě z roku 1743 je vystižena část západních Krkonoš zasažená pastevní budním hospodařením nad horní hranicí lesa. Dále je na mapě patrný výskyt několika stabilních bud se seníky rozmístěnými po celé oblasti. (Lokvenc 1978)

V rámci rozvoje budního hospodářství byly navrhovány plány pro založení 15 ha polí, na kterých měla být pěstována řepa, zelí a ječmen. Na enklávě Dvoraček boudaři hospodařili tradičním kej dovým hospodářstvím až do 60. let 20. století. V 18. století došlo k rozprodání panských pozemků. Poté došlo k trojnásobnému nárůstu dobytka a k původním boudám bylo přistavěno dvacet soukromých bud, které byly koncem 19. století kvůli negativnímu vlivu na lesy zrušeny. (Březina a kol. 2010)

V březnu 1893 bouda vyhořela. Spáleniště poté koupil hrabě Harrach, který ji přestavěl na hostinec. V roce 1921 při pozemkové reformě bouda přešla do rukou státu. Poté byla státem pronajata české rodině Půhonných, která boudu později koupila a přestavěla boudu Dvoračky do dnešní podoby. Horák a kol. (1980) uvádí, že roku 1884 byla vybudována turistická cesta z Rokytnice nad Jizerou na Dvoračky a Kotel. (Flousková 2003)



Obr. č. 13: Bouda Dvoračky kolem roku 1990 (Scheufler 2002)

Pohlednice, kterou uvádí Bartoš (2013) je Dvorská bouda popsána jako bouda náležící hraběti Harrachovi. Hostům sloužil dobrý hostinec, nabízel studentskou noclehárnu a vytápěné místnosti určené turistům (viz. samostatná příloha č. 2.2 obr. č. 30).

Johann Stumpe v roce 1927 odkoupil boudu od své steré nemocné tety. Pod protáhlou střechou byla hospodářská i obytná část. Stumpe chtěl dlouho postavit novou boudu s možností ubytování, protože si byl jistě strategické pozice pro turisty, kteří mířili k prameni Labe, na Zlaté Návrší i do Slezska po České zemské stezce. Hospodářská část stavení byla novým majitele opravena a zvětšena bezprostředně po koupi. V roce 1936 byla sřežena obytná část staré chalupy, kterou původně koupil. Materiál na stavbu připravovali majitelé dva roky. Písek sami těžili v Mumlavě a u Růženčiny zahrádky, dřevěná prkna vozil Stumpe z pily ve Štěpanicích. V nové chalupě byla vybudována jídelna, kuchyň, pokojíky pro hosty o kapacitě 20 lůžek a obytná část pro potřeby rodiny majitele. Turistům nabízeli mléko, podmáslí, chléb s máslem, koláče a vyhlášené bavorské vdolečky. (Flousková 2003)

Dnešní hotel Štumpovka patří mezi původně hospodářské stavení, které v roce 1930 koupil pan Štumpe. S dcerami zde žil do roku 1956. Dále zde pracoval jako kočí a zajišťoval zásobování koňmi. Za totalitního režimu sloužila Štumpovka jako turistická ubytovna o šesti pokojích s cca 50 lůžky. V červnu roku 1990 vyhořela a správa KRNAP poté nechala spáleniště srovnat se zemí. V roce 1991 Ing. Jiří Justicz, strýc dnešních majitelů, odkoupil sousední Dvoračky od pana Jindřiška a Truhláře. Ti boudu získali od krkonošských interhotelů. V roce 1992 Justicz odkoupil od dcer Štumpeho pozemky se spáleništěm. (Flousková 2003)

### **6.2.2 Bouda Dvoračky - současný stav**

Dnes lze na Dvoračkách navštívit zrekonstruovanou chatu Štumpovku a boudu Dvoračky, která v dnešní době slouží pouze k ubytování hostů. Pro turisty majitelé poskytují občerstvení právě na zrekonstruovaném horském hotelu Štumpovka, na které byl plný provoz pro veřejnost zahájen dne 26. 12. 2008. Do předběžného užívání byl provoz zahájen o osm dní dříve. Na louce těsně pod boudami je k dispozici milovníkům sjezdového lyžování lyžařský vlek.



Obr. č. 14: Horská bouda Dvoračky (v popředí) a horský hotel Štumpovka (Honců Dana 2014)

## 6.3 Lesní bouda

Lesní bouda se nachází v nadmořské výšce 1102 m v blízkosti Pece pod Sněžkou. Tato bouda byla vybrána jako modelový příklad boudy, na které v současné době hospodaří boudařka Markéta Kreiplová se svou rodinou v návaznosti na tradiční způsob hospodaření. Upřesnění polohy výskytu Lesní boudy je znázorněno v samostatné příloze č. 1.3 této práce.

### 6.3.1 Historie Lesní boudy

Lesní bouda vznikla nejdéle v dobách Kryštofa Gendorfa před pěti stovkami let na území rozdělujících panství, kraje a okresy. Původně dvěma mokřým loukám s letními boudami, které byly v těsné blízkosti hranic panství hraběcího rodu Morzinů (Vrchlabské panství) se říkalo Dumlichbaude. V původním překladu lze popsat tento název jako Dreckbaude, tedy blátivá, špinavá nebo jinak znečištěná bouda. (Klimeš a Klimeš 2014)

Původně boudy sloužily pro chov dobytka. V tomto období znečištění bahnem nevadilo. Letní bouda na druhé louce před rokem 1905 zanikla. Horní Dumlichbaude, dnes Lesní boudu, získali s větším dílem luk na počátku 19. století Rennerové z Dvorských bud. Karel Renner do boudy v roce 1910 nastěhoval společně se svojí rodinou a postupně zařídil první pokoje pro ubytování a boudu po deseti letech přejmenoval na Lesní boudu. V následujících dvaceti letech byla přibudována restaurace, společná noclehárna a půda původně používaná k uskladnění sena byla předělána na hostinské pokoje. (Klimeš a Klimeš 2014)



Spodní louka u lesní boudy nese i v dnešní době jméno Dumlichova louka. Jedná se louku podmáčenou a dnes vlastněnou pozemkovým fondem. Na horní louce přímo u lesní boudy je patrné, že byla pečlivě obhospodařovaná a přihnojovaná. (Klimeš a Klimeš 2014)



Obr. č. 15: Dumlichbaude 1920 (Klimeš a Klimeš 2014)

### 6.3.2 Lesní bouda – současný stav

Informace o působení nynějších hospodářů na Lesní boudě byly pořízeny při rozhovoru s boudařkou Markétou Kreiplovou. Rozhovor byl proveden metodou řízeného rozhovoru a poté byl přepsán do souvislého textu.

Snahou dnešních majitelů Lesní boudy před osmnácti bylo lety obnovit hospodářskou tradici v chovu hospodářských zvířat. Výměra obhospodařovaných pozemků, o které dnešní majitelé pečovali, v roce 1993 činila 3 ha zemědělské půdy.



Obr. č. 16: Současná podoba Lesní boudy s pastvinou a chovem hospodářských zvířat (Honců Dana 2014)

Od roku 1996 mají majitelé živnost na chov hospodářských zvířat. Majitelé v rámci občerstvení nabízejí jehněčí a kůzlečí maso v biokvalitě svým hostům. Jako první farma vyskytující se ve třetí zóně Krkonošského národního parku dostala v roce 2009 oficiální certifikát ekofarmy. Dnes je s tímto označení na hřebenech Krkonoš jediná. V ekologickém chovu měli majitelé v období podzimu roku 2013 30 kusů ovcí a koz včetně narozených mláďat. Chov zvířat by majitelé do budoucna rádi rozšířili. Bohužel jsou však omezeni plochou travinných porostů, které jsou ochotni obhospodařovat a také tím co je v jejich silách. Chod Lesní boudy zajišťuje 8 až 10 osob, z toho 2 až 3 se starají výhradně o hospodářskou část.

Důležité pro chov zvířat je podle boudařky kvalitní pastva a v zimním období kvalitní seno. Sklizeň otavy, tzn. druhé seče, není v podmínkách u Lesní boudy možná. Nestihne po první seči dorůst do dostatečné výšky. Proto je první seč prováděna v druhé polovině léta, aby narostlo dostatečné množství sena k sušení. Celkově v dnešní době hospodáři na 5 ha zemědělské půdy. V rámci péče o travinné porosty hnojením kejdou, jako tomu bylo dříve, není možné provádět. Ke hnojení pastvin se správa KRNAP staví zdrženlivě což je další důvod, proč není aplikace hnojiv možná. Mohlo by jinak na živiny chudších půd docházet k eutrofizaci. Téměř všemi pastvinami projdou zvířata, tudíž jsou pastviny přirozeně hnojené trusem. Některé části travinných porostů mají hospodáři určené pouze k seči a následnému sušení sena. Pastva se sečí jednotlivých částí je střídána ob jeden rok. Datum seče je dán Ministerstvem zemědělství a programy z tohoto titulu vycházejícími. Tato problematika se týká právě horských oblastí, kde jsou obtížnější podmínky pro hospodaření. Problematický je také zákaz vjezdu vozidel těžších než 3 tuny na pozemky obhospodařované hospodáři z Lesní boudy. Bohužel není možné využívat zemědělskou techniku jako v nižších polohách Krkonoš. Omezení při seči travinných porostů u Lesní boudy je dáno výskytem chráněného chřástala polního, kterému je potřeba doba a způsob seče. Obecně hospodáři považují za problematické a obtížné hubení invazivních rostlin v ekologickém zemědělství.

Hospodáři nechávají svými hospodářskými zvířaty spásat také chráněné horské louky. Právě Lesní bouda patří mezi zástupce hospodářů, se kterými má správa KRNAP smluvně sjednanou péči o jednu z horských luk ve 3. zóně národního parku. Se správou KRNAP mají hospodáři uzavřenou smlouvu o dílo – o obhospodařování luk na jednu pastvinu o výměře přibližně 1 ha.

Velkým lákadlem pro turisty jsoucí okolo Lesní boudy jsou místní speciality. Někteří z hostů zde mají možnost poprvé v životě ochutnat kozí sýr. O kůzlečím mase si mnohdy prý velmi často návštěvníci myslí, jak říká boudařka paní Kreiplová, že by mělo „smrdět po koze“ a proto je v malé oblibě. Větší poptávka je však po jehněčím mase, o kterém takové předsudky nemají. Pokrmy z kůzlečího a jehněčího masa jsou často obměňovány a připravovány podle starokrkonoských receptů. Ze skopového masa lze ochutnat místní uzeniny. Mezi další vyhlášené speciality, u kterých je patrná návaznost na tradiční produkty budního hospodářství patří tvaroh, výrobky z kozího mléka, jogurty, přírodní a grilované sýry v Bio kvalitě. Návštěvnost na Lesní boudě je vysoká. Majitelé si nevedou záznamy o návštěvnosti, ale k dispozici na zahrádce je pro návštěvníky připraveno 60 míst a dalších 30 uvnitř boudy. Boudařka Kreiplová uvádí, že ze dvou třetin je bouda plná každý den. Návštěvnost boudy je značně ovlivňována proměnlivým horským počasím, což přispívá vysoké návštěvnosti. Naopak v zimním období je nepatrně snížena.

Dnešní podoba budního hospodářství je náročná. Dochází k neustálému zvyšování nároků na turistické služby, ale také na různá omezení a zákony. Jsou kladeny vysoké nároky na personál. Hospodáři „nemají nikdy volno“. Péče o hospodářská zvířata, návštěvníky a administrativa jsou časově velmi náročné. V rámci administrativy je nutné provádět účetnictví a fakturace, dokumentaci o hlášení stavu a pohybu zvířat, jateční administrativa, známkování a povinná veterinární péče a kontroly.

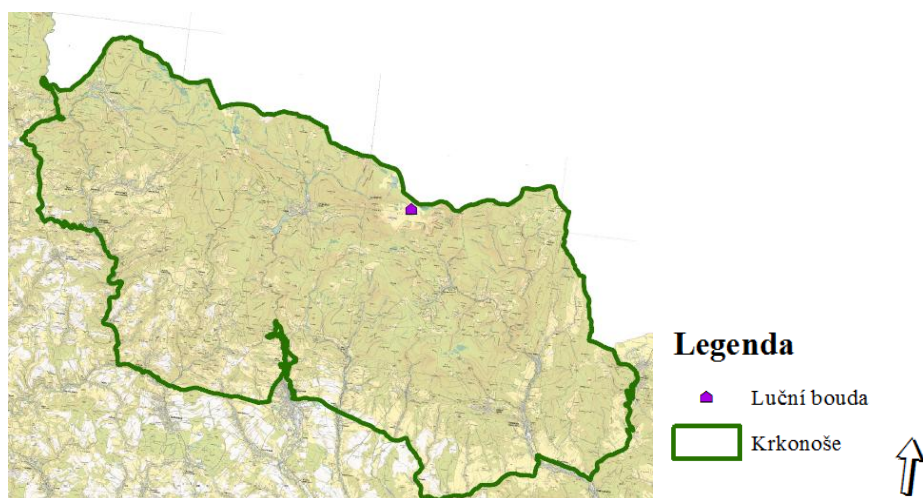
Jak nynější boudařka paní Kreiplová říká: „Kromě těchto drobností nám hospodaření přináší již zmíněný užitek komerční i radost. Zvířata máme rádi, jejich soužití s nimi nám přináší uspokojení a vůbec je krásné vidět spokojené pasoucí se zvíře dovádějící na louce“.

## 7. Výsledky

Za přínosný výsledek této diplomové práce lze považovat shrnutí informací o budním hospodaření a zachycení současného stavu modelově vybraných horských bud v Krkonoších. Tyto informace mohou dále sloužit jako materiál zachycující stav daných objektů z období let 2013 – 2014.

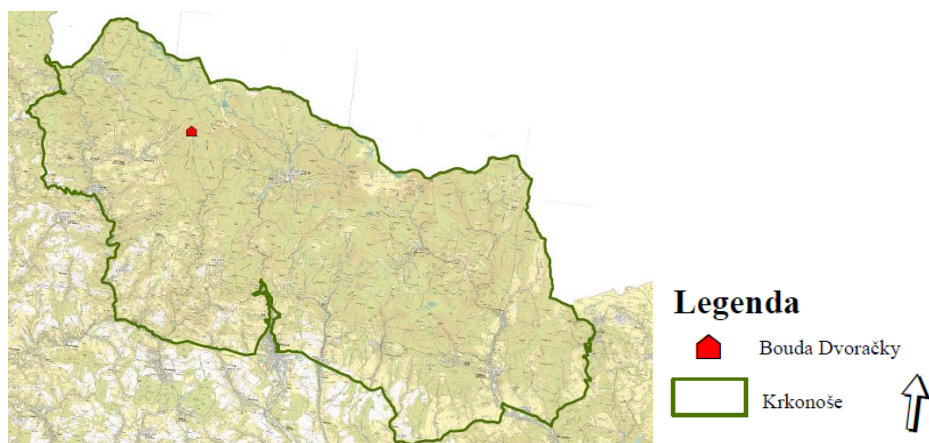
Luční bouda byla vybrána z důvodu, že se jedná o nejstarší horskou boudu, jež byla založena okolo roku 1623. Tento letopočet byl vytesán do jednoho ze základových kamenů. Původně sloužila jako tzv. letní bouda pro hospodářská zvířata a přenocování hospodářů v letních měsících. Dle informací získaných při zpracování této práce měla Luční bouda podobu malého rozměru o obdélníkovém půdorysu (viz. obr. č. 10).

Luční boudu lze označit za velice významný objekt spojený s budním hospodářstvím v Krkonoších. Za velmi zásadní zlom v její historii lze považovat koupi rodinou Bönschů v roce 1886. Další významná událost Luční boudu postihla 2. 10. 1938, kdy celý objekt pohltit požár, o jehož založení lze spekulovat. Názory na zakladatele požáru jsou uvedeny v kapitole č. 8 Diskuze. Shrnutí o historickém vývoji nejstarší krkonošské boudy bylo vypracováno jako součást kapitoly 6.1 Luční bouda. Okolí Luční boudy není obhospodařované, spadá pod ochranu Správy KRNAP. K boudě samotné patří pouze část cesty směrem k bývalé Rennerově boudě. Poloha výskytu Luční boudy je uvedena v mapovém výstupu č. 2.1, který je součástí samostatné přílohy této diplomové práce.



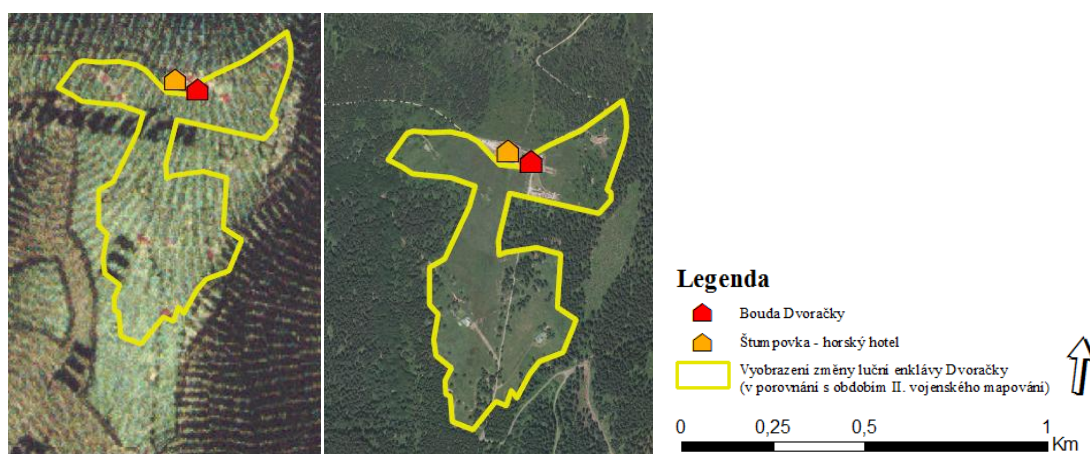
Obr. č. 17: Přiblížení polohy výskytu Luční boudy v rámci Krkonoš (Honců Dana 2014)

V rámci práce byla k modelovému příkladu boudy Dvoračky přiřazena také dnešní chata Štumpovka, která se nachází v těsné blízkosti boudy a která nese jméno dřívějšího významného majitele Dvoraček (viz. kapitola 6.2). Tato bouda byla vybrána jako příklad zaniklé a znovu obnovené horské boudy. Dále byl vypracován mapový výstup, který je uveden v samostatné mapové příloze č. 2.2 této diplomové práce.



Obr. č. 18: Přiblížení polohy výskytu boudy Dvoračky v rámci Krkonoš (Honců Dana 2014)

Lze si povšimnout, že snížením potřeby pastvin pro chov hospodářských zvířat se mnohdy snížila také plocha travinných porostů. Vzorovým příkladem této situace jsou Dvoračky. V porovnání okolí Dvoraček z období II. vojenského mapování v porovnání s leteckým snímkem dnešního stavu je zřejmý razantní úbytek travinných porostů. Avšak je patrný nárůst lesní plochy.



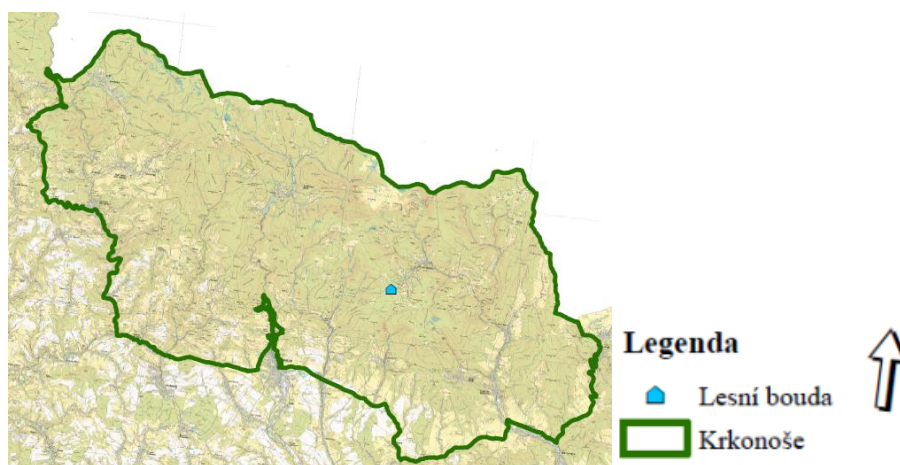
Obr. č. 19: Změna rozlohy luční enklávy na Dvoračkách (Honců Dana 2014).

Lesní bouda byla vybrána jako jediná horská bouda, na které majitelé hospodaří a nabízejí své produkty hospodaření turistům. Tato bouda je ukázkovým

příkladem, že i v dnešní době se silným vlivem turismu lze hospodařit tradičním způsobem. Původně byla Lesní bouda využívána jako tzv. letní bouda pro chov dobytka. Její vznik lze datovat do období vlády Kryštofa Gendorfa, z čehož vyplývá, že doba byla pro krkonošskou krajinu plná zásadních změn.

V rámci této práce bylo zjištěno, že Lesní bouda je jedinou boudou, která vlastní oficiální certifikát ekofarmy na hřebenech Krkonoš. Vůbec jako první farma na území třetí zóny Krkonošského národního parku získala tento certifikát v roce 2009, tudíž majitelé mohou turistům nabízet starokrkonoské speciality z bio jehněčího a kůzlečího masa, které jsou majiteli často obměňovány. Z informací získaných při rozhovoru vyplývá, že je znatelně vyšší zájem o maso jehněčí než o kůzlečí (viz. kap. 6.3.2). Hospodáři nabízejí také domácí mléčné produkty.

Historie a popis současného stavu hospodaření na Lesní boudě byl zpracován v rámci kapitoly 6.3 Lesní bouda. Upřesnění polohy výskytu znázorňuje vypracovaný mapový výstup, který uveden v rámci samostatné přílohy č. 2.3 této diplomové práce a také je nastíněna na obr. č. 20. Lesní bouda se nachází v blízkosti Pece pod Sněžkou v nadmořské výšce 1102 m, tudíž již spadá do chladné klimatické oblasti.



Obr. 20: Přibližení polohy výskytu Lesní boudy v rámci Krkonoš (Honců Dana 2014)

Z modelově vybraných objektů pro zpracování této práce byla vybrána Lesní bouda, která se nachází v území s nejnižší nadmořskou výškou, což lze považovat za jednu ze zásadních příležitostí k hospodaření. Z důvodu dnešního způsobu ochrany hřebenů Krkonoš by nebylo např. na Luční boudě možné znovu hospodařit, jelikož by docházelo k zásadnímu pozměnění krajiny nejen eutrofizací, ale i změnou rostlinného pokryvu, který by byl změnou využívání velmi ovlivněn.

## 8. Diskuze

Všeobecně lze říci, že vliv budního hospodářství významně obohatilo historickou i kulturní entitu Krkonoš. Tento způsob hospodaření lze považovat za velice typický pro danou oblast.

Avšak díky úbytku lesních ploch v důsledku těžby dřeva byl vytvořen svérázný kolorit krkonošské krajiny, který si v dnešní době bez výrazné mozaiky horských lučních enkláv a lesů nelze představit (Krahulec 2007). Lze tedy říci, že díky úbytku lesa byla zvýšena hodnota krajinného rázu pro dnešní návštěvníky Krkonoš. Dále díky tomu byla zvýšena biodiverzita pohoří. Také si lze povšimnout, že díky snížení potřeby pastvin pro chov hospodářských zvířat byla mnohdy snížena také plocha luk. Za vzorový příklad této situace lze uvést luční enklávu na Dvoračkách. V porovnání okolí Dvoraček z období II. vojenského mapování v porovnání se leteckým snímkem dnešního stavu je znatelný razantní úbytek travinných porostů. Avšak je patrný nárůst lesní plochy.

Z důvodu značného množství horských bud, jejichž počet má stále zvyšující se tendenci, bylo zprvu obtížné vybrat významné objekty spojené s krkonošským fenoménem budního hospodaření. Počet vybraných modelových příkladů bud byl vyhodnocen jako velmi dostačující pro nastínění nejdůležitějších mezníků tohoto fenoménu. Pokud by bylo zpracováno objektů více, byly by požadavky na rozsáhlost několikanásobně překročeny. Za přínosné považuji vypracování jednotlivých publikací zabývajících se historií zajímavých krkonošských bud.

Za bod diskuze rozhodně stojí zamyšlení o požáru Luční boudy. Autoři Bartoš (2012) uvádí jako zakladatele požáru Luční boudy ze dne 2. 10. 1938 československé vojáky, kteří ji dle jeho tvrzení, měli zapálit při svém odchodu po podepsání mnichovské dohody. Podle Holuba (1983a) tento fakt vyplývá z vojenského hlášení. Toto tvrzení je v rozporu s tvrzením Lokvence (1999) a Holub (1983a) se shodují a společně uvádějí jako zakladatele požáru němce, kteří boudu obsadili. Podle Holuba toto tvrzení vyplývá z hlášení z daného dne. Autoři se však shodují v tvrzení, že společně s Luční boudou byla vypálena také Richterova a Rennerova bouda.

V rámci zjišťování poznatků podstatných pro vypravování této diplomové práce jsem došla k závěru, že mnohé z dnes zaniklých horských bud mají vypracované návrhy a plány pro jejich obnovu či nové využití. Jako příklad lze uvést

vyhořelou Petrovu boudu či Maxovku na Rýchorách na jejímž místě bude zanedlouho vybudovaná rozhledna přímo na místě zaniklého objektu. Již v dnešní době jsou zbytky budovy využívány jako turistická vyhlídka.

Dle poznatků získaných při rekognoskaci terénu se lze v dnešní době setkat nejvíce s boudami, které byly buď přestavěny za účelem turistických služeb, nebo byly postaveny v době rozmachu zakládání tzv. podnikových chat.

V dnešní době je patrný postupný návrat k hospodaření a šetrnému využívání typické krkonošské přírody. Z rozhovoru se současně hospodařící boudařkou z Lesní boudy lze poznamenat, že dnešní podoba hospodaření je velmi náročná. Různá legislativní nařízení až nepříjemně zasahují do hospodaření a péče o zvířata. Nemusíme tento názor posuzovat jen podle vybraného modelového příkladu Lesní boudy, ale stačí se dívat pouze kolem sebe při průchodu krkonošskou krajinou. Správa KRNAP nechává některé luční porosty spásat ovce. Ale nemusíme narazit pouze na ovce. Při rekognoskaci Krkonoš a dnešního stavu objektů budního hospodaření může být velkým překvapením spásání travinných porostů krávy. Ty byly spatřeny na luční enklávě u Moravské boudy.

Za zajímavé lze porovnat stav tradiční způsob hospodaření našich předků a dnešní podobu hospodaření na horách. Lesní bouda je důkazem toho, že v dnešní době hospodařit lze. Naši předkové byli odkázáni na své síly. V dnešní době si můžeme říci, že bude hospodaření snazší díky mechanizaci, ale i tu nelze všude využívat. Také stále vzrůstají velmi náročné administrativní požadavky, které vidinu idylického hospodaření, dle mého názoru, mnohdy zneprůjemňují.



## 9. Závěr

Cíle této diplomové práce byly podle zadání splněny. Poznatky získané při studiu problematiky historie a současnosti budního hospodaření byla vypracována literární rešerše, která vytváří shrnutí nejpodstatnějších faktorů podílejících se na formování a vývoji podoby budního hospodářství na území Krkonoš.

V této diplomové práci byly vyhodnoceny nejdůležitější faktory ovlivňující počiny člověka v krkonošské krajině. V první části literární rešerše bylo vytvořeno stručné shrnutí o postupném osidlování Krkonoš včetně vlivu báňské činnosti a těžby dřeva na daném území. Tzn., že v práci jsou uvedeny nejzásadnější okamžiky podílející se na formování podoby tradičního budního hospodářství a do podoby objektů jak je známe v dnešní době. Dále byla popsána podoba tradiční horské boudy a popis jejího nejbližšího okolí. Součástí literární rešerše byla také nastíněna problematika historie krkonošských lučních enkláv, pastvin a s nimi spojeným pastevectvím. Součástí práce byly představeny také produkty budního hospodářství. Poslední část literární rešerše pojednává o rozvoji turistiky a vlivu na budní hospodářství v Krkonoších.

Z vlastní rekognoskace terénu a navštívením modelově vybraných horských bud byla pořízena aktuální fotodokumentace jejich aktuálního stavu. Na základě literárních zdrojů byl nastíněn vývoj jednotlivých objektů a jejich těsného okolí. Tzn., že v práci jsou zpracovány Luční bouda v kapitole č. 6.1 jako příklad boudy původně určené k hospodářským účelům a postupně přeměněné pod vlivem rekreace a turismu. Jako příklad boudy kontinuálně hospodařící byla vybrána Lesní bouda v kapitole č. 6.3. Modelovým příkladem boudy, která zanikla a byla znovu obnovena, byla vybrána bouda Dvoračky uvedená v kapitole č. 6.2. Na základě zjištěných informací byl vytvořen stručný popis současného stavu jednotlivých bud.

Jako modelový příklad boudy kontinuálně sloužící byla vybrána Lesní bouda. Boudou původně sloužící k hospodaření postupně přeměněnou pod vlivem turismu byla vybrána Luční bouda, která je považována za nejstarší boudu Krkonoš. Jako třetí modelový příklad byly vybrány Dvoračky. Tento objekt na nějaký čas zanikl a později byl znovu obnoven.

Pomocí nástrojů GIS byly vytvořeny mapové výstupy, které utvářejí stručný přehled o výskytu modelově vybraných horských stavebních objektů. Tyto výstupy tvoří samostatnou přílohu č. 2 této diplomové práce.

Poznatky o jednotlivých objektech získané při vypracování této diplomové práce mohou sloužit jako podklad shrnující zásadní období a vlivy proměňující podobu budního hospodářství v Krkonoších. Dále mohou sloužit pro vytvoření publikace představující tradiční způsob hospodaření na horách.

## 10. Přehled literatury a použitých zdrojů

### Tištěná literatura

Antikomplex [ed.] 2006: Zmizelé sudety: Das Verschuwundene Sudetenland. Nakladatelství Českého lesa, Domažlice, 658 s.

Bartoš M. a kol. 2007: Letní turistika. In: Flousek J., Hartmanová O., Štursa J., Potocki J. [eds.]: Krkonoše: příroda, historie, život. Baset, Praha, 703 – 708.

Bartoš M., 1998: Člověk a hory. Správa KRNAP, Vrchlabí, 28 s.

Bartoš M., 2005: Počátky krkonošské turistiky v zrcadle dobových pohlednic. Gentiana, Jilemnice, 64 s.

Bartoš M., 2011: Krkonoše: Horské boudy. Gentiana, Jilemnice, 64 s.

Bartoš M., 2011: Příběh Erlebachovy boudy. Správa KRNAP, Vrchlabí, 118 s.

Bartoš M., 2013: Krkonoše Antonína Kubišty. Gentiana, Jilemnice, 64 s.

Bartoš M., 2014: Krkonoše: Tak ti teda píšu. Gentiana, Jilemnice, 64 s.

Bašta J., 2010: Krkonošské louky: osudové setkání s Naturou 2000. Krkonoše Jizerské hory 6: 4 – 8.

Bělina P., Čornej P. [eds.] 1995: Dějiny evropské civilizace I. Paseka, 690 s.

Bialeková D. [eds.] 1980: Přehled dějin Československa. Československá akademie věd, Praha, 648 s.

Blažek B., 2006: Proměny sudetské krajiny: sudetský model krajiny. In: Spurný M [ed.]: Proměny sudetské krajiny. Antikomplex, Praha: 40 - 43.

Březina S. [eds.] 2010: Putování po krkonošských loukách. Správa KRNAP, 16 s.

Burgert L., 2002: Lidé na horách. Pasecké čtení 2: 2 – 4.

Dejmal I., 2006: Příběh krajiny, která přišla o hospodáře. In: Spurný M. [ed.]: Proměny sudetské krajiny. Antikomplex, Praha: 14 – 22.

- Donth F., Donth H. H. 1974: Quellen zur Geschichte der Herrschaft Starkenbach im Riesengebige im 17. Jahrhundert. Verlag Robert Lerche, München, 784 s.
- Donth H. H., 1993: Rochlitz an der Iser und Harrachsdorf in der frühen Neuzeit. R. Oldenbourdg verlag, München, 548 s.
- Flousková Z., 2003: Návštěva: Tatínek by měl radost. Krkonoše Jizerské hory 8: 44 – 45.
- Fuchs E., 2011: Grafiky z Krkonoš. Správa KRNAP, Vrchlabí, 44 s.
- Hartmanová O., Łaborewicz I., 2007: Pravěk a raný středověk. In: Flousek J., Hartmanová O., Štursa J., Potocki J. [eds.]: Krkonoše: příroda, historie, život. Baset, Praha, 395 – 396.
- Hejl I. [ed.] 1978: Turistika v horách. Olympia, Praha, 203 s.
- Holub O., 1983a: Stalo se v roce 1938: Ústup z hřebenů. Krkonoše 10: 20 – 21.
- Holub O., 1983b: Stalo se v roce 1938. Krkonoše 11: 20- 22.
- Holub O., 1990: Krkonoše v pětáctýřicátém: První poválečná sezóna. Krkonoše 11: 28 – 29.
- Horák V. [eds.] 1980: Krkonoše: Turistický průvodce ČSSR. Olympia, Praha, 391 s.
- Jakl M. [eds.] 2004: Historie a současnost podnikání na Jilemnicku, Semilsku a Tunovsku. Městské knihy s.r.o., Žehušice, 263 s.
- Jílek F., 1960: Ze života našich otců. Krajské nakladatelství, Liberec, 254 s.
- Jiříšně L., 2006: Krajinný ráz – společný nebo retikulární zájem?. In: Spurný M. [ed.]: Proměny sudetské krajiny. Antikomplex, Praha: 150 – 159.
- Klimeš M., Klimeš P., 2014: Pec pod Sněžkou. Veselý výlet 41: 10 – 13.
- Klimeš P., 2007: Krajina Krkonoš v proměně století. Veselý výlet, Horní Maršov, 304 s.
- Krahulec F., 2007: Louky. In: Flousek J., Hartmanová O., Štursa J., Potocki J. [eds.]: Krkonoše: příroda, historie, život. Baset, Praha, 315 - 328.

- Kubát M., 1982:a Album ze starých Krkonoš. Kruh, Hradec Králové, 176 s.
- Kubát M., 1982b: Krkonoše 1932. Krkonoše 7: 20 – 21
- Kuhner A., 1935: Das Riesengebirge: Kleine Chronik einer Landschaft. Wolfgang Jetz Verlag, Dresden, 109 s.
- Kulichová H. [ed.] 1999: Čítanka z východních Krkonoš. SEVER, Horní Maršov, 151 s.
- Langer J., Vařeka J., 1983: Naše lidové stavby. Albatros, Praha, 350 s.
- Lessenthin B., 1901: Das Riesengebirge im Winter. Schlesische Buchdruckerei, Breslau, 456 s.
- Lokvenc T., 1960: Krkonošské hřebeny. Nakladatelství Krajského domu osvěty, Hradec Králové, 160 s.
- Lokvenc T., 1978: Toulky krkonošskou minulostí. Kruh, Hradec Králové, 268 s.
- Lokvenc T., 1999: Válečná léta Luční boudy. Krkonoše 3: 24 – 25.
- Lokvenc T., 2007: Budní hospodářství. In: Flousek J., Hartmanová O., Štursa J., Potocki J. [eds.]: Krkonoše: příroda, historie, život. Baset, Praha, 491 - 500.
- Louda J., 2008: Lidová architektura Krkonoš. Správa Krkonošského národního parku, Vrchlabí, 32 s.
- Louda J., Łaborewicz I., 2007: Od středověku po konec třicetileté války. In: Flousek J., Hartmanová O., Štursa J., Potocki J. [eds.]: Krkonoše: příroda, historie, život. Baset, Praha, 397 - 409.
- Löw J., Michal I., 2003: Krajinný ráz. Lesnická práce s.r.o., Kostelec nad Černými lesy, 552 s.
- Ludvík M., 1980: Krkonoše: Turistický průvodce ČSSR. Olympia, Praha, 394 s.
- Luginbuhl Y., 1998: Landscapes. Policies for a pluralist Europa, Naturopa.
- Mencl V., 1980: Lidová architektura v Československu. Academia, Praha, 630s.

- Mikšíček P., 2006: Staré Sudety: ohlédnutí po reáliích a životě. In: Spurný M. [ed.]: Proměny sudetské krajiny. Antikomplex, Praha: 44 – 59.
- Müller – Ruedersdorf W., 1925: Das Riesen-und Isergebirge: Ein schlesisch-boehmische Heimatbuch. Leipzig, Brandstetter, 256 s.
- Palouš R., 1953: Krkonoše v létě i v zimě. Čedok, Praha, 96 s.
- Pichler T., 1993: Das Riesengebirge in der Graphik des 18. und 19. Jahrhunderts. Krkonošské muzeum, Vrchlabí, 91s.
- Pilous V., 2007: Geografické vymezení. In: Flousek J., Hartmanová O., Štursa J., Potocki J. [eds.]: Krkonoše: příroda, historie, život. Baset, Praha, 13 - 18.
- Rybář P., 2005: Člověk a krajina východních Čech. Sever, Horní Maršov, 30 s.
- Shoroll W., 1925: Das Riesengebirge im Bild: Mit 139 Bildern und geschichtlichem Text. Reklameunternehmen, Trautenau, 57 s.
- Schama S., 1995: Landscape and Memory, London.
- Scheufler P., 2002: Krkonoše: Krkonoše na nejstarších fotografiích. Baset. Praha. 156 s.
- Sládek M., 2002: Němci v Čechách. Pragma, Praha, 206 s.
- Šimurda J., 2012: Příběh lesa: devět století krkonošských hvozdů. Správa KRNAP, Vrchlabí, 36 s.
- Škabrada J., 1999: Lidové stavby: architektura českého venkova. Agro, Praha, 246 s.
- Štursa 2013: Krkonošská encyklopedie: krajina, příroda, lidé. Správa KRNAP, Vrchlabí 88 s.
- Štursa J., Flousek J., 2007: Lidská sídla a jejich okolí. In: Flousek J., Hartmanová O., Štursa J., Potocki J. [eds.]: Krkonoše: příroda, historie, život. Baset, Praha, 375 - 382.
- Vogel F., 1906: Album vom Riesengebirge. Globus verlag, Berlin, 31 s.
- Vokolek V., 1993: Počátky osídlení východních Čech, Muzeum východních Čech, Hradec Králové, 117 s.

## **Internetové zdroje**

Agentura ochrany přírody a krajiny České republiky, 2012: Přírodní poměry – Geomorfologie. AOPK ČR, online: <http://mapy.nature.cz/>, cit. 10. 4. 2014.

Ajgl V., 2007: Řízený rozhovor, přesvědčování. ČVUT, Praha, online: [http://vlada.ajgl.cz/uploads/skola/epr/Rizeny\\_rozhovor\\_Presvedcovani.pdf](http://vlada.ajgl.cz/uploads/skola/epr/Rizeny_rozhovor_Presvedcovani.pdf), cit. 10. 10. 2013.

Horská bouda Dvoračky a horský hotel Štumpovka, 2008: Dvoračky, Krkonoše, online: <http://www.dvoracky.cz/cs/horska-bouda-dvoracky/historie.html>, cit. 25. 3. 2014

Luční bouda, 2012: Hotel Luční bouda. Luční bouda, online: <http://www.lucnibouda.cz/>, cit. 20. 3. 2014.

Správa KRNAP 2010a: Krkonošský národní park a jeho historie. Správa Krkonošského národního parku, Vrchlabí, online: <http://www.krnep.cz/krnap-a-jeho-historie/>, cit. 28. 3. 2014.

Správa KRNAP, 2010: Zemědělství a Program péče o krajinu. Správa Krkonošského národního parku, Vrchlabí, online: <http://www.krnep.cz/zemedelstvi/>, cit. 28. 3. 2014.

Správa KRNAP, 2010b: Plán péče o Krkonošský národní park. Správa Krkonošského národního parku, Vrchlabí, online: [http://www.krnep.cz/data/File/letaky\\_brozury/planpeceweb.pdf](http://www.krnep.cz/data/File/letaky_brozury/planpeceweb.pdf), cit. 22. 3. 2014.

Správa KRNAP, 2012: Life Corcontica: Faremní plány. Správa Krkonošského národního parku, Vrchlabí, online: <http://life.krnep.cz/faremni-plany-0/>, cit. 25. 3. 2014.

## **Web Map Service (WMS)**

WMS připojení – ČÚZK (Český úřad zeměměřičský a katastrální), staženo dne 1. 3. 2014

WMS připojení - CENIA (Česká informační agentura životního prostředí), staženo dne 1. 3. 2014

## 11. Seznam použitých obrázků

- Obr. č. 1: Zařízení ke zpracování mléka ve světlici (Krkonošské muzeum Vrchlabí 2014)
- Obr. č. 2: Pastervec na horách (E. Fuchs 2011)
- Obr. č. 3: Ukázka dopravování chlěvské mrvy na kopec (Kubát 1982a)
- Obr. č. 4: Sklizeň vlčiny na horách (E. Fuchs 2011)
- Obr. č. 5: Krosna na seno (Krkonošské muzeum Vrchlabí 2014)
- Obr. č. 6: Forma na máslo s ozdobnými motivy z 2. poloviny 19. století (Krkonošské muzeum Vrchlabí 2014)
- Obr. č. 7: Forma na máslo s ozdobnými motivy z 2. poloviny 19. století (Krkonošské muzeum Vrchlabí 2014)
- Obr. č. 8: Poloha Krkonošského národního parku v rámci ČR (Honců Dana 2014)
- Obr. č. 9: Poloha modelově vybraných horských bud v rámci Krkonošského národního parku (Honců Dana 2014)
- Obr. č. 10: Luční bouda v roce 1623 využívaná jako tzv. letní bouda (Lokvenc 1980)
- Obr. č. 11: Fotografie zachycující zcela vyhořelou Luční boudu (Luční bouda 2014)
- Obr. č. 12: Současná podoba Luční boudy (Honců Dana 2014)
- Obr. č. 13: Bouda Dvoračky kolem roku 1990 (Scheufler 2002)
- Obr. č. 14: Horská bouda Dvoračky (v popředí) a horský hotel Štumpovka (Honců Dana 2014)
- Obr. č. 15: Dumlichbaude 1920 (Klimeš M. a Klimeš P. 2014)
- Obr. č. 16: Současná podoba Lesní boudy s pastvinou a chovem hospodářských zvířat (Honců Dana 2014)
- Obr. č. 17: Přiblížení polohy výskytu Luční boudy v rámci Krkonoš (Honců Dana 2014)



Obr. č. 18: Přiblížení polohy výskytu boudy Dvoračky v rámci Krkonoš (Honců Dana 2014)

Obr. č. 19: Změna rozlohy luční enklávy na Dvoračkách (Honců Dana 2014)

## **12. Seznam příloh**

### **Příloha č. 1:**

**(Fotodokumentace modelově vybraných bud na území Krkonoš)**

- 1.1 Luční bouda
- 1.2 Bouda Dvoračky a horský hotel Štumpovka
- 1.3 Lesní bouda

### **Příloha č. 2:**

**(Samostatné mapové výstupy upřesňující polohu výskytu modelově vybraných horských bud na území Krkonoš)**

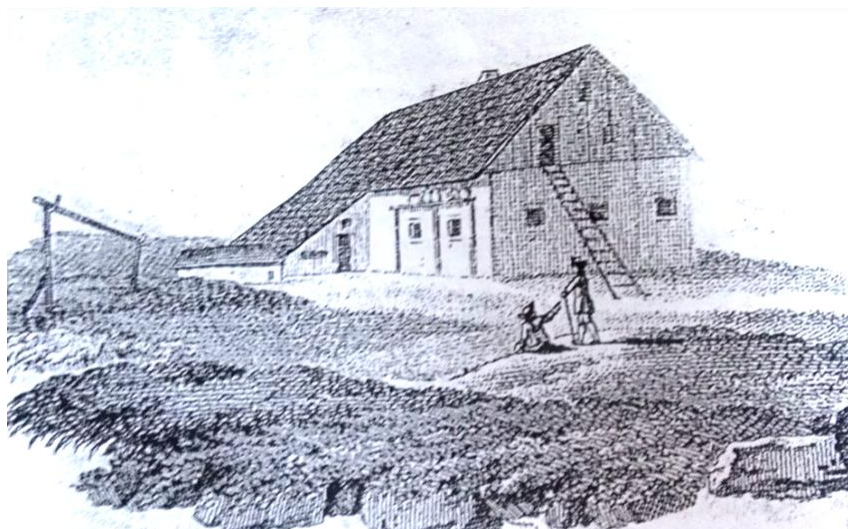
- 2.1 Luční bouda
- 2.2 Bouda Dvoračky a horský hotel Štumpovka
- 2.3 Lesní bouda

## **I. Přílohy**

## **Příloha č. 1**

**Fotodokumentace modelově vybraných bud na území Krkonoš**

## 1.1 Luční bouda



Obr. č 1: Podoba Luční boudy - originál kresby od J. K. E. Hossera z roku 1804 (Lokvenc 1978)



Obr. č. 2: Luční bouda před rokem 1833 (Das Riesengebirge 1993)



Obr. č. 3: Luční bouda mezi lety 1833 - 1840 (Das Riesengebirge 1993)



**Obr. č. 4: Luční bouda se stohy sena na Bílé louce v 2. polovině 19. století na litografii E. Sachse (Lokvenc 2007)**



**Obr. č. 5: Jedna z podob Luční boudy v 80. letech 19. století na snímku R. Halma (Scheufler 2002)**



**Obr. č. 6: Luční bouda jak ji koupili Bönšchové v březnu roku 1886 (Klimeš M. a Klimeš P. 2014)**



Obr. č. 7: Luční bouda v roce 1898, ve kterém poskytovala 45 pokojů pro hosty (Luční bouda 2014)



Obr. č. 8: Luční bouda v lednu roku 1900 (Lessentin 1901)



Obr. č. 9: Luční bouda na snímku z Album vom Riesengebirge ve směru od Čertovy louky (Vogel 1906)



Obr. č. 10: Luční bouda v roce 1902 (Luční bouda 2014)



Obr. č. 11: Sklizeň sena na Bílé louce kolem roku 1910 (Lokvenc 2007)



Obr. č. 12: V roce 1914 byla postavena velká budova Luční boudy (Luční bouda 2014)

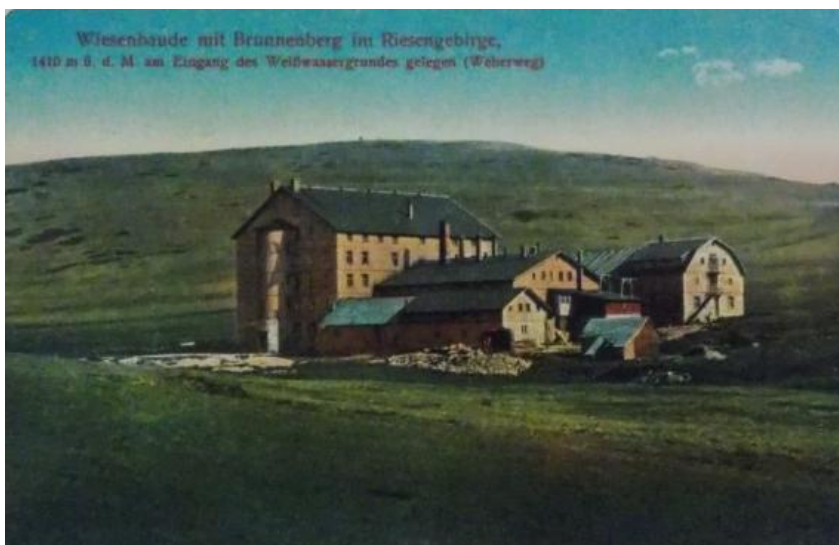




Obr. č. 13: Podoba Luční boudy s postavenou velkou budovou v zimě roku 1914 (Shoroll 1925)



Obr. č. 14: Luční bouda na pohlednici z roku 1928 (Bartoš 2014)



Obr. č. 15: Luční bouda na pohlednici (Bartoš 2013)



Obr. č. 16: Senoseč u Luční boudy v roce 1930 (Luční bouda 2014)



Obr. č. 17: Luční bouda po dostavbě pětipodlažního domu se 120 pokoji. V této podobě vyhořela (Luční bouda 2014)



Obr. č. 18: Trosky Luční boudy po požáru 2. 10. 1938 (Holub 1983b)



Obr. č. 19: Luční bouda během výstavby po požáru 2. 10. v roce 1938 (Lokvenc 1999)



Obr. č. 20: Luční bouda nových v plánech, které nebyly realizovány (Lokvenc 1999)



Obr. č. 21: Rennerova bouda, která byla 2. 10. 1938 zapálena a poté již nebyla obnovena. V pozadí Luční bouda (Klimeš 2007)



Obr. č. 22: Podoba Luční boudy po dostavbě v roce 1942 (Luční bouda 2014)



Obr. č. 23: Podoba Luční boudy z roku 1980 (Lokvenc 1980)



Obr. č. 24: Podoba čtyřpodlažní Luční boudy (Klimeš 2007)



Obr. č. 25: Luční bouda - její dnešní podoba v letním období (Honců Dana 2013)



Obr. č. 26: Luční bouda z pohledu od bývalé Rennerovy boudy s bývalým seništěm na Bílé louce (Honců Dana 2013)



Obr. č. 27: Luční bouda – pohled od Čertovy louky (Honců Dana 2014)



Obr. č. 28: Luční bouda se Studniční horou (Honců Dana 2014)



Obr. č. 29: Pohled na Luční boudu - pohled od bývalé Rennerovy boudy (Honců Dana 2014)

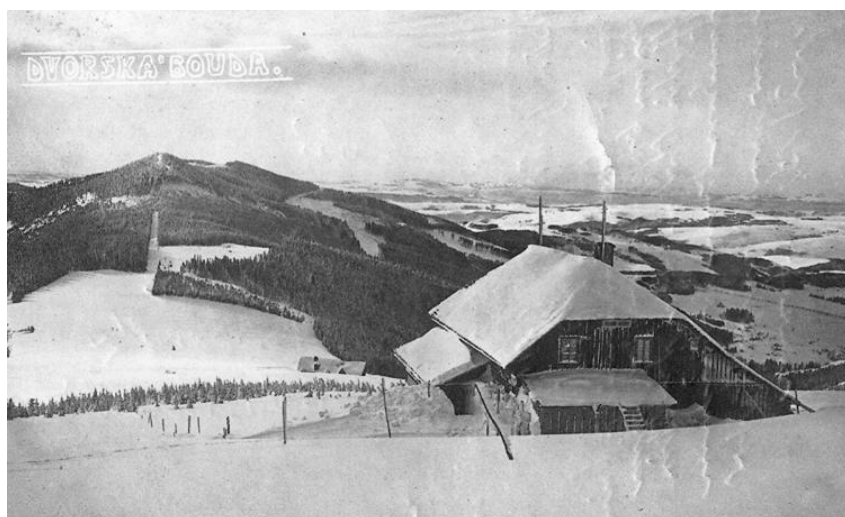
## 1.2 Bouda Dvoračky a horský hotel Štumpovka



Obr. č. 30: Dvorské boudy na pohlednici z roku 1901 (Bartoš 2013)



Obr. č. 31: Bouda Dvoračky a její podoba v roce 1914 (Bouda Dvoračky a horský hotel Štumpovka 2008)



Obr. č. 32: Bouda Dvoračky v roce 1920 (Bouda Dvoračky a horský hotel Štumpovka 2008)



Obr. č. 33: Podoba Dvoraček v roce 1946 (Bouda Dvoračky a horský hotel Štumpovka 2008)



**Obr. č. 34: Podoba boudy Dvoračky okolo roku 1950 (Palouš 1953)**



**Obr. č. 35: Vlevo nově postavený hotel Štumpovka a vpravo původní Dvorská bouda (Flousková 2003)**

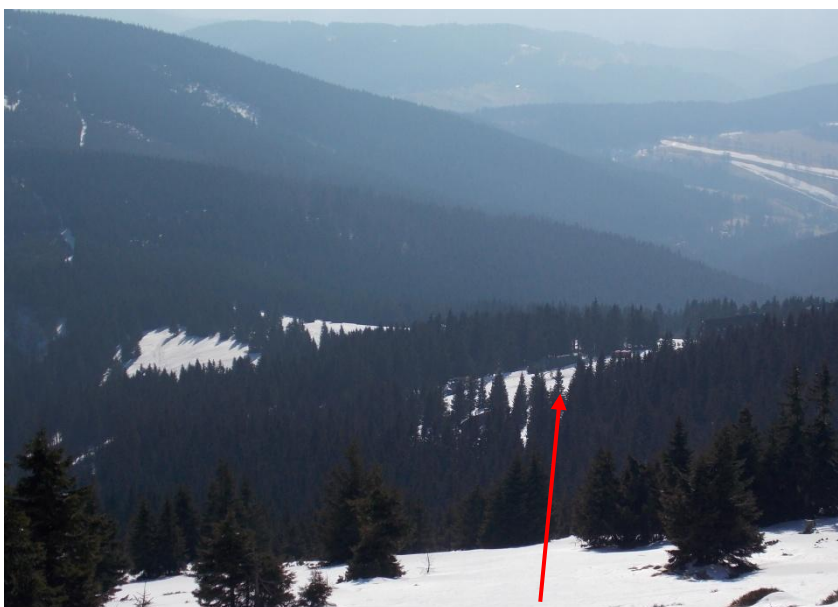




Obr. č. 36: Bouda Dvoračky (Honců Dana 2014)



Obr. č. 37: Hotel Štumpovka sloužící turistům jako místo odpočinku a občerstvení (Honců Dana 2014)



Obr. č. 38: Dvorská bouda a horský hotel Štumpovka – pohled od Kotle (Honců Dana 2014)

### 1.3 Lesní bouda



Obr. č. 39: Waldbaude 1930 (Klimeš a Klimeš 2014)



Obr. č. 40: Lesní bouda v roce 1960 (Klimeš a Klimeš 2014)



**Obr. č. 41: Lesní bouda s pastvinou (Honců Dana 2013)**



**Obr. č. 42: Lesní bouda – současný stav (Honců Dana 2013)**



**Obr. č. 43: Současná podoba Lesní boudy (Honců Dana 2013)**



**Obr. č. 44: Pastviny u Lesní boudy – současný stav (Honců Dana 2013)**



**Obr. č. 45: Chov ovcí a koz hospodářů z Lesní boudy (Honců Dana 2013)**



**Obr. č. 46: Část chovu ovcí u Lesní boudy (Honců Dana 2013)**

## **Příloha č. 2**

**Samostatné mapové výstupy upřesňující polohu výskytu modelově  
vybraných horských bud na území Krkonoš**