

JIHOČESKÁ UNIVERZITA V ČESKÝCH BUDĚJOVICÍCH
FILOZOFICKÁ FAKULTA
ÚSTAV ESTETIKY A DĚJIN UMĚNÍ

BAKALÁŘSKÁ PRÁCE

ZÁMEK TŘEBOŇ ZA POSLEDNÍCH ROŽMBERKŮ

Vedoucí práce: prof. PhDr. Petr Fidler

Autor práce: Petr Valenta

Studijní obor: Dějiny umění

Ročník: 4.

2015

Prohlašuji, že svoji bakalářskou práci jsem vypracoval samostatně pouze s použitím pramenů a literatury uvedených v seznamu citované literatury.

Prohlašuji, že v souladu s § 47b zákona č. 111/1998 Sb. v platném znění souhlasím se zveřejněním své bakalářské práce, a to v nezkrácené podobě elektronickou cestou ve veřejně přístupné části databáze STAG provozované Jihočeskou univerzitou v Českých Budějovicích na jejich internetových stránkách, a to se zachováním mého autorského práva k odevzdanému textu této kvalifikační práce. Souhlasím dále s tím, aby toutéž elektronickou cestou byly v souladu s uvedeným ustanovením zákona č. 111/1998 Sb. zveřejněny posudky školitele a oponentů práce i záznam o průběhu a výsledku obhajoby kvalifikační práce s databází kvalifikačních prací Theses.cz provozovanou Národním registrem vysokoškolských kvalifikačních prací a systémem na odhalování plagiátů.

České Budějovice, 30. 4. 2015

.....

Poděkování

Rád bych poděkoval vedoucímu své bakalářské práce panu prof. PhDr. Petru Fidlerovi za vedení, za ochotu kdykoli poradit, za všechna doporučení a za všechny dobré nápady, kterými mě pan profesor inspiroval. Dále bych rád poděkoval paní PhDr. Zdeňce Pokorné, vedoucí oddělení knihovny, studovny a dokumentačních fondů na NPÚ České Budějovice, za její trpělivost a pomoc při hledání všech potřebných materiálů. Nemalý dík patří i panu řediteli PhDr. Václavu Remešovi za možnost navštívení a prohlídky zámeckého archivu. A konečně velký dík patří mé rodině, mojí přítelkyni a všem mým přátelům, kteří mě vždy podporovali a věřili mi.

Anotace

Práce se zabývá shrnutím stavebních prací, které proběhly na třeboňském zámku na přání posledních dvou rožmberských šlechticů Viléma a Petra Voka z Rožmberka mezi léty 1565 – 1612. V první kapitole se autor zaměřuje na samotný zámek, na jeho současnou a historickou podobu a na stavební zásahy, které zde oba Rožmberkové nechali provést. V závěru kapitoly se řeší otázka autorství na některých stavebních prvcích. V následující kapitole se práce více zaměřuje na osobu Viléma z Rožmberka a na jeho roli stavebníka. Kapitola je dále doplněna stručnou rekapitulací Vilémova života a v závěru se řeší otázka důvodů přestavby zámku. Stejným způsobem je řešená i kapitola o Petru Vokovi. V této kapitole se v závěru řeší otázka výběru zámku v Třeboni jako posledního rodového sídla.

Vedoucí práce: prof. PhDr. Petr Fidler

Klíčová slova

Rožmberkové, Petr Vok, Vilém, stavebník, architektura, zámek, Třeboň, renesance.

Anottation

The bachelor's thesis deals with a summary of the structural works, which took place at Třebon castle on the command of last two Rosenbergs nobles Vilem and Petr Vok of Rosenberg between the years 1565 - 1612. In the first chapter the thesis focuses on the castle itself, on its current and historical appearance and structural interventions which both Rosenbergs left to do. In the end of the chapter concludes the question of authorship of certain construction elements. In the next chapter, the author focuses more on the person of Vilem of Rosenberg and his role as a builder. The chapter is also supplemented with a brief recap of Vilem's life, and in the end deals with question of reasons of castle's reconstruction. The part about Petr Vok is solved in the same manner. In the end of this chapter is dealing the question of choosing the Třebon as a last family residence.

BT Leader: prof. PhDr. Petr Fidler

Key words:

Rosenbergs, Petr Vok, Vilem, builder, architecture, castle, Třeboň, renaissance.

Obsah

1. Úvod.....	7
2. Třeboňský zámek.....	8
2.1. Současná stavební situace třeboňského zámku.....	8
2.1.1. Exteriér horního zámku – vnější dispozice.....	8
2.1.2. Exteriér horního zámku – dvorní fasáda.....	12
2.2. Třeboňský hrad před vládou Viléma z Rožmberka	14
2.3. Stavební zásahy Rožmberských stavebníků	16
2.4. Stavitelé posledního rožmberského sídla a jejich odkaz	19
3. Vysoce urozený pán Vilém z Rožmberka.....	22
3.1. Stavebník v Třeboni a na jiných místech.....	22
3.2. Šlechtic, politik a vladař domu pánů Rudé růže	26
3.3. Důvody přestavby třeboňského zámku mezi léty 1565 – 1571	29
4. Petr Vok z Rožmberka, poslední svého rodu.....	33
4.1. Stavebník ve městech Třeboň, Bechyň a jinde	33
4.2. Mladší bratr, mecenáš a poslední Rožmberk	38
4.3. Důvod výběru zámku v Třeboni jako nového hlavního sídla Rožmberského dominia?.....	43
5. Závěr	45
6. Seznam použité literatury	47
7. Seznam obrazové přílohy.....	49
8. Obrazová příloha.....	52

1. Úvod

Třeboňský zámek je jeden z největších zámeckých komplexů v České republice a svou podobou a polohou v srdci jižních Čech láká každoročně mnoho turistů a návštěvníků, kteří obdivují krásy tohoto místa. Návštěvníky oslovuje svou rozlehlou zahradou, skromnou vnější a bohatou vnitřní výzdobou a hlavně svou bohatou historií. Přesto je toto místo mnohdy opomíjeno jako příklad předbělohorské renesanční architektury.

Toto téma jsem si zvolil z poněkud osobnějších důvodů, jelikož část mé rodiny pochází právě z Třeboně a na místě zámek s přílehlou zahradou mám jen ty nejhezčí vzpomínky. O to více mě překvapilo, že o zámku neexistuje žádná ucelenější monografie, která by popisovala všechny stavební změny, které zde v průběhu staletí probíhaly.

Ve své práci představuji zámek v jeho současné podobě. Následně představuji jeho podobu před zásahy v 16. a 17. století, které se v následující kapitole snažím zmapovat. V poslední řadě se soustřeďuji na práci stavitelů zámku a snažím se je na jednotlivých příkladech doložit.

Má práce se soustřeďuje hlavně na tzv. „horní“ zámek, který tvoří budovy okolo vnitřního, menšího nádvoří. K tomuto záměru mě vedly hlavně dvě zjištění. Zaprvé horní zámek obsahuje jedny z nejvýznamnějších a tudíž i jedny z nejzajímavějších stavebních prvků, které ve své práci popisuji. Zadruhé je zámek velmi rozsáhlým komplexem a sepsání všech jeho částí by daleko převyšovalo rozsah a účel bakalářské práce.

Dále se ve své práci zaměřuji na postavy posledních Rožmberků, bratrů Viléma a Petra Voka. Obě osobnosti zachycuji hlavně jako stavebníky, kteří nechali vystavět jedny z nejkrásnějších zámků v jižních Čechách. Následně stručně představuji bratry v jejich osobním životě, jejich úspěchy a neúspěchy, slabé a silné stránky. Důraz dávám jen na události, které pokládám za rozhodující, a které očividně ovlivnily jejich osobnosti.

V závěru by si tak čtenář měl vytvořit ucelený obrázek o okolnostech, které vedly oba Rožmberky k rozhodnutím vystavět nejen třeboňský, ale i ostatní zámky ve svém tehdejší dominiu.

2. Třeboňský zámek

„Léta od narození Syna Božího šestnáctistého druhého, v pondělí po památce Mistra Jana Husi, tato makovice s korouhví vnově vyzdvižena a postavena jest ode mě, Petra Voka z Rožmberka, vladaře domu rožmberského, když skrze mne jakožto jediného a takměř posledního toho rodu rožmberského stolice vladařství s dvorem mým a kanceláří z hradu a města Krumlova sem do Třeboně jest přenesena a zámek zde rozšiřován a opravován... A pro budoucí paměť těch věcí svou vlastní rukou jsem se podepsal,“¹ Takto hovoří písemný záznam uložený do makovice třeboňského zámku dne 8. července roku 1602.²

Samotný zámek je velice rozsáhlým souborem budov, zabírající plochu o velikosti větší než je pětina samotného starého jádra města. To je dáno hlavně dlouhou a postupnou výstavbou, která probíhala s několika odmlkami téměř 42 let, a silně do ní zasáhli oba poslední rožmberští panovníci. Za dobu jejich panování se třeboňský zámek změnil ze zašlého pozdně gotického hradu na renesanční zámek, hospodářské centrum a nakonec i na hlavní rodové sídlo a centrum zbytků rožmberského dominia. Abychom lépe porozuměli všem stavebním pracím, které proběhly za vlády Viléma a Petra Voka, je třeba se plně seznámit s dnešní podobou zámku.

2.1. Současná stavební situace třeboňského zámku

2.1.1. Exteriér horního zámku – vnější dispozice

Zámek se kvůli své rozloze rozděluje na dvě hlavní části, na tzv. horní a dolní zámek. Horním zámekem je myšleno stavebně a historicky starší jádro sídla stojící okolo vnitřního nádvoří, kterému se budu v následujících kapitolách blíže věnovat. Jedná se o budovy, které sloužily převážně k ubytování a reprezentaci zámeckého pána. Dolním zámekem jsou myšleny budovy tvořící větší vnější nádvoří, které sloužily převážně k hospodářským a administrativním účelům. Mimo tyto dvě nádvoří se nacházejí ještě dvě budovy, které patří k zámeckému areálu. Jmenovitě se jedná o budovu bývalé obrazárny a knihovny, a o protáhlou budovu známou pod názvem Dlouhá chodba.

¹ Zápis Václava Břežana: SOA Třeboň, Vs Třeboň, I A 6 B2. cit. podle Jaroslav Pánek, *Petr Vok z Rožmberka Život renesančního kavalíra*, Praha, 2010, s. 152.

² Jaroslav Pánek, *Petr Vok z Rožmberka Život renesančního kavalíra*, Praha, 2010, s. 152.

Horní zámek³ má mírně lichoběžný půdorys a je tvořen čtyřmi křídly, která jsou postavena do všech čtyř světových stran. Na místě spojení jižního a západního křídla budova tzv. Velkého domu silně vystupuje do vnitřního prostoru nádvoří. Vnitřní prostor nádvoří je tak složen ze šesti stran. Budovy tvoří ucelený prvek s rovnými a přímými liniemi, které narušuje pouze prodloužení severního křídla směrem do zámecké zahrady. Fasáda je – až na jižní stranu severního křídla a severní stranu křídla jižního – pokrytá jednoduchou renesanční sgrafitou. Horní zámek je se zbytkem zámeckého areálu propojen na třech místech. Z jihu je k němu připojena budova bývalého pivovaru, která dnes slouží jako sídlo místního kastelána. Z východu je na severovýchodním nároží k zámku připojena severní zámecká brána s průchozí chodbou v prvním patře. Na severní křídlo je napojena budova Dlouhé chodby s bývalou Břilickou bránou. Celý komplex okolo vnitřního nádvoří je zastřešený sedlovou střechou. Výjimku tvoří pouze věž nad průčelím na nádvoří.

Jižní strana zámku je tvořena věží na obdélném půdoryse, která mírně vystupuje do prostoru vnější nádvoří a tvoří tak rizalit.[1] Věž je sevřena západním a východním křídlem pomocí krčků, které mají nižší krov střechy než západní a východní křídla zámku. V úrovni přízemí věže se nachází průjezd, který slouží jako vstup do vnitřního nádvoří. Průjezd je zvýrazněn rudými bosovanými kameny, které kontrastují na bílé barvě okolních sgrafit. K bosáži průjezdu je přimalována iluzivní brána, která je ve štítě doplněna kamenným erbem domu Rožmberků a latinským nápisem. Věž je horizontálně členěná třemi okny s mřížemi a zakončena stříškou, na jejímž vrcholu jsou posazeny hodiny zmíněné výše. Ze západu je k věži připojena jedna z nejstarších budov zámku Velký dům. Jižní stěna Velkého domu je stejně jako okolní budovy pokryta jednoduchými sgrafity. Horizontálně je rozčleněna na tři podlaží. Přízemí je vyvýšeno nad úroveň terénu a má pouze jedno okno opatřené mříží. Ostatní dvě patra mají každé čtyři okna ve stejných vertikálních liniích. Okna jsou menších rozměrů se sgrafitovým ohraničením bez viditelné kamenné dekorace. Výjimkou je jen okno v přízemí, které má viditelné nadokenní kamenné ostění. Okna v druhém patře narušují sgrafitovou linku tvořenou vejcovci pod korunní římsou.⁴ Z východní strany je na věž krčkem připojeno východní křídlo zámku. [2] Na rozdíl od západní strany je východní strana pouze jednopatrová a přízemí je na stejné úrovni s terénem. Čtyři okna jsou v obou podlažích

³ V katastru města Třeboň budova pod č. 110.

⁴ Znaky poukazují na dřívější stavbu, než ostatní budovy. Sgrafita jsou ve stejné lince, okna linku narušují.

umístěna totožně, mají též podobné kamenné ostění s podokenními a nadokenními římsami, které jsou vždy ozdobené ornamenty a rožmberskou růží. [3] V přízemí jsou okna navíc opatřena mříží.

Východní průčelí zámku je podobné jižní straně východního křídla, které jsem popsal v předchozím odstavci. Na průčelí je rozpoznatelné kde se za Petra Voka nové východní křídlo spojilo se starším severním křídlem. Od tohoto pomyslného spoje se rozvržení oken mění. Levá (jižní) [4] a střední část je opět pouze dvoupodlažní, okna mají vždy kamenné ostění a podokenní římsou. Okna v prvním patře jsou doplněna i římsou nadokenní. Protože je zámek vybudován na lehce nerovném terénu, okna v přízemí v prostřední části jsou lehce výše než okna v levé části. V pravé části [5] východního průčelí je rytmus oken narušen vnějším vchodem do zámku s kamenným ostěním. Nad dveřmi se dále nachází viditelně větší okno s kamennými římsami a ostěním, které osvětluje vnitřní schodiště. Nad ním, těsně pod římsou lze vidět dvě malinká větrací okénka. Poslední dva pravé okenní pásy již patří k východní straně staršího severního křídla. Okna jsou zde již ve třech podlažích. V přízemí jsou pouze jednoduchá obdélná okna s mříží, v prvním patře se naopak nacházejí okna s kamennými římsami a v druhém patře jsou okna pouze s podokenní římsou. Doplním, že kamenné prvky jsou zde opět vyzdobeny růžemi a nejrůznějšími ornamenty. [6]

Severní křídlo zámku [7] je postaveno na mírně se svažujícím svahu, což se opět projevuje na umístění oken v přízemí. Zde se jedná o jednoduchá obdélníková a čtvercová okna s mříží. V prvním patře jsou první tři levá okna totožná s okny v prvním patře na severovýchodním nároží. Další dvě okna již nemají žádné kamenné ostění, což bylo nejspíše dáno tím, že nesloužila jako okna do důležitých místností. V druhém poschodí se nachází sedm oken, které jsou stejná jako okna v druhém patře pravé části východního křídla. Pravá část při východní stěně Břilické brány do úrovně prvního patra je mírně vystouplá do prostoru. V této části se nachází další vchod do zámku, ke kterému je vedené menší kamenné schodiště. Nalevo od vchodu je v úrovni mezi přízemím a prvním patrem vsazeno okno s bohatým ostěním a pod úrovní přízemí je vsazeno malé obdélné větrací okno.

K dolnímu zámku přísluší i výběžek bývalé hradební zdi, který je ze severu připojen k severnímu křídlu a nachází se zde bývalá Břilická brána. Z východní strany [8] je rozdělena římsou v úrovni prvního patra. Dolní část je členěna dvěma arkádovými oblouky a celá plocha je pokryta sgrafitou, která, na rozdíl od zbytku zámku, je tvořena pouze jednotnou linkou. U jednotlivých arkád je sgrafitou naznačeny klenáky. Levý

širší oblouk je zazděný a vnitřní hmota je čistě bíle omítnuta. Vnitřní hmotu narušuje pouze obdélné okno osazené mříží. Pravá arkáda je průchozí a je rozdělena na levé schodiště, které vede do níže položené zámecké zahrady a na pravé schodiště, které naopak vede do zvýšeného přízemí Břilické brány. Při vrcholu klenby je sgrafita ozdobena o škrabanou sedmilistou růží. [9] Střední a pravý meziarkádový pilíř je ozdoben nikou s konchou v podobě mušle. V levé nise je umístěna keramická soška Panny Marie. První patro je členěno třemi okny. Dvěmi velkými obdélnými okny s kamenným ostěním a podokenní římsou a jedním menším římsou oknem v pravém koutě.

Západní strana bývalé Břilické brány [10] je tvořena dvěma vertikálními osami. V úrovni terénu členěn portálem s kamennou bosází v levé straně a dvěma malými čtverečnými okny s kamenným ostěním v pravé straně. V úrovni prvního patra (z pohledu od východu zvýšené přízemí) se nalevo nachází menší obdélné okno s šambránou. V pravé straně se nachází dvě větší okna, která se šambránami dotýkají. V druhém patře se již nacházejí jen dvě stejná obdélná okna, shodná s okny ve stejném podlaží na východní straně Břilické brány.

Západní výběžek severního křídla je třípodlažní budovou s lichoběžným půdorysem. V důsledku špatného terénu byla budova posílena mohutnými přízdívkami, mezi kterými jsou na západní straně vykrojeny slepé arkády. Na severní straně výběžku [11] jsou v úrovni terénu tři okna a jeden boční vchod. V prvním patře jsou dále čtyři okna a v druhém patře je oken pět. První dvě levá okna v druhém patře jsou dvojitá, další dvě jsou klasická jako většina ostatních na zámku a poslední páté je menší moderní obdélné okno zakončené půlkruhovým obloukem. Jižní strana výběžku [13] je téměř identická, avšak je o jeden pás oken chudší kvůli svým menším rozměrům. Jak na severním, tak na jižním nároží vystupují do prostoru přízdívky výběžku. Západní strana [12] je členěna třemi okenními pásy. Okna v přízemí a v prvním patře jsou zasazena do slepých arkád mezi přízdívkami. V přízemí jsou okna obdélná a obklopená holou zdí, v prvním patře okna již celkově nahrazují zaslepenou arkádu. V druhém patře se nacházejí opět moderní okna půlkruhově zakončená.

Západní křídlo, [14] na jehož jihozápadním nároží se nachází budova tzv. Velkého domu, je díky sníženému terénu zámecké zahrady čtyřpodlažní. Střecha křídla je však viditelně nižší než u budovy Velkého domu a západního výběžku. Fasáda je silně rytmizovaná a rozdělená do čtyř horizontálních a osmi vertikálních okenních pásů. Všechny okna ve všech patrech jsou zde klasická obdélná se sgrafitovým ohraničením.

V přízemí jsou místo oken vsazeny otevíratelné skleněné dveře. Výjimkou je pátý pás zleva, kde se v přízemí nachází okno.

K západní části horního zámku též náleží spojovací krček, spojující budovu západního křídla s budovou bývalého pivovaru.⁵ Spojovací krček [15] tvoří snížená dvoupodlažní budova. Západní viditelná strana krčku je pokryta stejnou sgrafitou a je členěna na dva horizontální a tři vertikální pásy. Okna v prvním patře jsou větší než okna v přízemí, jsou však stejně ohraničena šambránou.

2.1.2. Exteriér horního zámku – dvorní fasáda

Jak jsem již psal výše, budova Velkého domu vystupuje do prostoru zámeckého vnitřního dvora a tvoří tak nepravidelné šestistranné nádvoří. Nejzajímavěji působí severní strana jižního křídla, [16] kterou tvoří arkády v přízemí a v prvním patře. Arkáda v přízemí je tvořena třemi oblouky a po celé své severní straně je ozdobena bosáží. Ve východní straně arkády se nalézají dva vchody do jižního a východního křídla zámku. Do západní části se napojuje schodiště při vchodu do Velkého domu. V prvním patře je otevřená arkáda již zasklená. Arkáda je trojosá nesená okolními stěnami a dvěma toskánskými sloupy. Fasáda nad arkádou je holá, doplněná pouze malovanými oblouky arkády a sgrafitovým vejcovcovým pásem pod římsou.

Západní fasáda východního křídla [17] je členěna sedmi okenními pásy. V přízemí tvoří první a sedmý pás okna s kamenným ostěním, podokenní římsou a mříží. Čtvrtý a pátý pás tvoří okna dvoukřídlá s jednoduchým ostěním. Na místě druhého a šestého pásu jsou okna nahrazena vchody do východního křídla s kamenným ostěním. Nad vchody se nachází menší obdélná okna opatřená mříží. Na místě třetího pásu se nachází zazděný čtverečný portál, který má opět nad sebou menší okno opatřené ostěním a mříží. V prvním patře jsou všechna okna – krom nejsevernějšího okna, které je zasazené mírně výše – vsazena do stejně roviny. Všechna jsou dvoukřídlá a mají kamenné ostění s nadokenními a podokenními římsami.

Jižní fasáda severního křídla [18] je již na první pohled odlišná od ostatních fasád horního zámku. Její podoba vznikla v první polovině 18. století při přestavbách zámku.⁶ Fasáda je osově souměrná a uprostřed ní dominuje kamenný barokní portál

⁵ V katastru města Třeboň budova čp. 115.

⁶ F. Kašička, Architektonický rozbor a popis objektu, in: F. Kašička – L. Lacinger, *Stavebně historický průzkum: TŘEBOŇ Zámecký areál čp. 110 (vnitřní zámek), čp. 115*, Praha 2003, strojepis, s. 100, uloženo: NPÚ České Budějovice.

s dvoukřídlými dveřmi a masivní segmentovou deskou nad vstupem. Ve stejné ose je v prvním patře pověšen zlacený erb dlouhodobých majitelů zámku, rodu Schwarzenberků. V druhém patře jsou na fasádu namalovány ozdobné sluneční hodiny, nesoucí dataci 1795. Přízemí je členěno na sedm pásů kdy uprostřed se nachází hlavní portál a prostor je vyplněn pásovou rustikou. Vedle portálu se vždy osově nachází jedno malované okno, jedno okno osazené mříží a vstupní portálky v rozích fasády. Okna jsou orámována šambránami a portálky kamenným ostěním. V prvním patře se nachází šest okenních pásů s již zmíněným erbovním znakem uprostřed. Okna jsou dvoukřídlá a orámovaná šambránou. První a druhé patro je rozděleno římsou, která je nad všemi okny doplněná mohutnými klenáky s ozdobnými štrápci. V prostřední části nad erbem římsa vystupuje do pásu druhého patra, kde se láme a tvoří iluzi trojúhelného frontonu nad rodovým znakem. I druhé patro je rozděleno na šest pásů avšak druhé a páté okno je osazené vždy více od středu. Okna jsou zde obdélná, orámována šambránou a s podokenní a nadokenní římsou.

Východní fasáda západního křídla [19] je na levé straně doplněna vystupující přístavbou schodiště z roku 1867.⁷ Tato přístavba stojí na dvojité arkádě se segmentovými oblouky. Arkádu tvoří tři pilíře s blokovými hlavicemi ozdobenými vpadlými čtyřlísty. Do úrovně prvního patra je arkáda pokryta žlutou rustikou. Zbytek tělesa je bíle omítnut, v každém patře je vsazeno jedno trojitě okno a je zastřešen níže než korunní římsa západního křídla. Pod arkádou se nachází jeden vstup do budovy křídla (vlevo) [20] a větší okno s kamenným ostěním. Ostění portálu na levé straně se opět ozdobeno několika rožmberskými růžemi. Střední a pravá část fasády je v přízemí členěna hlavním portálem a dalšími dvěma okny po obou stranách. Portál má silné kamenné ostění se segmentovým obloukem doplněný o pětilistou růži ve vrcholu oblouku. Osazen je dvoukřídlými dveřmi se skleněným nadsvětlíkem. Okna jsou osazená mříží s kamenným ostěním. V prvním a druhém patře je fasáda členěna sedmi okenními pásy.

Severní fasáda budovy Velkého domu [21] je rozdělená na tři horizontální okenní pásy. V přízemí se nacházejí dvě obdélná okna s jednoduchým kamenným ostěním bez říms osazená mříží. Ve stejné ose v prvním patře jsou dvě okna dvoukřídlá s kamennou nadokenní římsou. Stejná tři okna v druhém patře již narušují vertikální osu.

⁷ Kašička (pozn. 6), s. 102.

Východní straně Velkého domu [22] dominuje dvoukřídlé renesanční schodiště. [23] Severní křídlo schodiště klesá na sever, kdežto jižní křídlo klesá pod klenbu arkády jižního křídla zámku, kde se láme na východní stranu. Toto schodiště je z části zastřešeno stříškou, nesenou pěti sloupy dórského typu. Mezi sloupy je dále ohraničeno složitými kužely balustrády. V nosnících jednotlivých sloupů se objevují nízké reliéfy s vegetativními a antropomorfními motivy. Zajímavým prvkem jsou zřetelné postavy čtyř apoštolů s knihami evangelií v rukou a se zřetelnými osobními atributy. [24] V hlavicích jednotlivých sloupů lze snadno rozpoznat motiv rožmberské růže, který se objevuje téměř ve všech ostatních vnějších kamenných prvcích zámku. Vlys střížky je vyplněn terakotovým pásem s vegetativními motivy, které, v místě vstupu do zámku, doplňuje předdimenzovaný heraldický znak rodu Rožmberků nesený dvěma medvědy. [25] Na pravé straně na úrovni vchodu do budovy se nachází čtyřkřídlé okno s kamennou nadokenní římsou. Stejný typ oken je – vždy po dvou – i v prvním a druhém patře. Pravá okna jsou slepá a jejich podoba je pouze namalovaná.

2.2. Třeboňský hrad před vládou Viléma z Rožmberka

Na rozdíl od zámku Kratochvíle, který byl vybudován uprostřed netolické obory, třeboňský zámek nevznikl tzv. „na zelené louce“. Ještě předtím stál na jeho místě středověký hrad, který později stavba zámku pohltila, a který je dnes jeho součástí ukrytou pod renesanční fasádou. Přesto je přesná podoba dřívějších sídel velmi nejasná, jelikož neexistuje žádný archeologický výzkum a proto většina informací vychází z písemných dokumentů.

Historie třeboňského sídla sahá až k předkům rodu Rožmberků a to k rodu Vítkovců. Ti zde v druhé polovině 13. století vybudovali „*tvrz vodami obklíčenou*“.⁸ Tvrz měla nejspíše charakter hrazeného dvorce, který byl ze západní strany obklopen mokřinatým terénem.⁹

Až do roku 1366 byla Třeboň v moci pánů z Landštějna. V zmiňovaném roce ji však odkoupili bratři Oldřich a Jan z Rožmberka, kteří zde nejspíše začali budovat samostatně hájitelné sídlo. Tuto domněnku podporuje i fakt, že oba bratři byli stavebníky hradů Helfenberk a Dívčí kámen a budova třeboňského hradu je jako „hrad“

⁸ August Sedláček, *Hrady, Zámky a Tvrze království českého III.*, Praha 1994, s. 125.

⁹ F. Kašička, Stavební historie objektu, in: F. Kašička – L. Lacinger, *Stavebně historický průzkum: TŘEBOŇ Zámecký areál čp. 110 (vnitřní zámek), čp. 115*, Praha 2003, strojopis, s. 207, uloženo: NPÚ České Budějovice.

poprvé označena v roce 1379.¹⁰ Sám Jan z Rožmberka si později zvolil Třeboň za svou hlavní rezidenci a v roce 1376 získala Třeboň právo královského města. Podoba hradu, který zde následně vznikl lze jen předpokládat z dochovaných sklepních prostor a zbytků obvodových zdí. Hrad měl v té době nejspíše dvě palácové budovy. První palác byl postaven na obdélném půdorysu a později se stal součástí dnešního severního křídla. Západní štít byl zabořen do vnější hradby města.¹¹ Druhý palác tvořila nejspíše budova, která dnes tvoří střední část východního křídla. Na tomto místě se dochoval dobový suterén a zdi až do prvního patra. Budova tak nejspíše sahala dále na jih.¹²

Po ukončení husitských válek, kdy byla Třeboň dvakrát marně obléhána (1422, 1425) není známo, že by došlo k dalším stavebním úpravám. Za vlády Oldřicha z Rožmberka existovala na místě dnešního jihozápadního nároží věž se srubovou nástavbou.¹³ Její existence je však uvedena pouze v jednom psaní třeboňskému notáři a není zřejmé, zda vznikla za dob válečného konfliktu jako součást opevnění, nebo až po něm. Větší stavební zásahy proběhly až mezi léty 1482 – 1505 kdy se Třeboň stala trvalým sídlem Voka II. z Rožmberka. Nejspíše za jeho vlády byl uzavřen obvod dnešního vnitřního zámku.¹⁴

Za vlády Vokova nástupce Petra IV. z Rožmberka v letech 1493 – 1523 získala Třeboň zdokonalené městské opevnění. Poprvé byla zmíněna budova Velkého domu, který vznikl pravděpodobně za vlády Petra IV a stal se součástí nového opevnění.¹⁵ V roce 1513 získalo město právo vařit světlé pšeničné pivo,¹⁶ což pravděpodobně vedlo k vybudování nové budovy pivovaru na jih od hradu, který je též datován do tohoto období. V této době došlo ještě k několika drobnějším stavebním pracím, po jejichž ukončení byl hrad členěn na tři budovy, jejichž obvodové zdi tvořily zároveň hranici hradu. Hlavní brána do hradu se nacházela na stejném místě jako dnes, severní a východní křídlo se stýkalo při rozích, ale není zcela známo, že by se křídla prolínala. Jihozápadní nároží tvořila budova Velkého domu a prostor na západě byl vyplněn

¹⁰ Kol. autorů, *Hrady, zámky a tvrze v Čechách, na Moravě a ve Slezsku*, Praha 1986, s. 197.

¹¹ Kašička (pozn. 9), s. 208.

¹² *Ibidem*, s. 209.

¹³ L. Lacinger, Dějiny objektů, in: F. Kašička – L. Lacinger, *Stavebně historický průzkum: TŘEBOŇ Zámecký areál čp. 110 (vnitřní zámek), čp. 115*, Praha 2003, strojopis, s. 3, uloženo: NPÚ České Budějovice.

¹⁴ Kašička (pozn. 9), s. 210.

¹⁵ *Ibidem*.

¹⁶ Jaroslav Pánek, *Rožmberkové: rod českých velmožů a jeho cesta dějinami*, České Budějovice 2011, s. 215.

hradební a parkánovou zdi s menší brankou.¹⁷ Stavební práce, které na hradě probíhaly až do období vlády Viléma z Rožmberka, již nebyly příliš rozsáhlé a povětšinou se zaměřovali na stavbu ubytovacích a jiných prostor.

2.3. Stavební zásahy Rožmberských stavebníků

Když v roce 1551 nastoupil Vilém z Rožmberka na vladařský stolec rožmberského dominia, neznamenal to okamžité renovace na Třeboni. Stavební práce započaly až v roce 1565 a svým rozsahem nebyly příliš rozsáhlé, spíše se jednalo o opravy starší dispozice a postupné zvelebení místa. Stavební práce se vyloženě soustředily na budovy horního zámku, které byly nejdůležitější, a proto bylo třeba na nich pracovat jako první.

Do období Vilémovy vlády spadá převážně vybudování jižního křídla s hranolovou věží a změna vnitřní dispozice prvních dvou podlaží Velkého domu. Velký dům touto přestavbou získal nově hřebínkovou klenbu v některých místnostech a pravděpodobně došlo i k přezdění jižní obvodové zdi, která je podle průzkumů tenčí než ostatní obvodové zdi Velkého domu.¹⁸ V přízemí a v prvním patře byla okna nově osazena na jižní, východní a severní straně a nejspíše i na západní straně. Zda byla okna nově vybourána, nebo pouze nahradila starší gotická okna nelze říci. S nejvyšší pravděpodobností vzniklo nově i druhé patro Velkého domu. Budovu doplnil nově zbudovaný rizalit v podobě hranolové věže ozdobený na vrcholu makovicí, který se nacházel na západní straně Velkého domu směrem k parkánové zdi. Tato část budovy byla však ztracena při budování nového západního křídla v letech 1859-1860.¹⁹ Podoba je však jasně zřetelná na vyobrazení treboňského zámku před rokem 1860. [26, 27] Podle těchto vyobrazení byla západní strana členěna pěti, nebo sedmi okenními pásy do prvního a druhého patra, okna do přízemí zde chybí, z důvodů přítomnosti parkánové zdi. Důvod samotné stavby rizalitu není jasný. Dle mého názoru sloužil jako nástroj k upoutání pozornosti cestovatelů přicházejících od západu, aby upozornil na místo, ve kterém sídlí – ne vždy – vladař a dodal tak budově Velkého domu na důležitosti. To by eventuálně vysvětlovalo nákup jistě velmi nákladné makovice na vrchol rizalitu. Dále vzniklo ozdobné schodiště při vchodu do Velkého domu. Schodiště nejspíše odpovídalo

¹⁷ Kašička (pozn. 9), s. 211.

¹⁸ Ibidem, s. 212.

¹⁹ Pavel Vlček, *Ilustrovaná encyklopedie Českých zámků*, Praha 2001, s. 482.

dnešní podobě, popsané v předchozí kapitole, avšak za Viléma nejspíše vedlo pouze na sever a jižní křídlo bylo přidáno až v pozdějším období při stavbě arkády.

Jako druhý výrazný stavební zásah do podoby zámku byla výstavba jižní křídla. To bylo vystavěno celé až na místnost, ve které se nachází dnes vrátnice, která má v přízemí původně gotické zdivo a byla stavbou křída pohlcena. Místnost v prvním patře nad branou, byla za Viléma opatřena kachlovými kamny a dřevěným stropem, který byl následně vymalován malířem Gabrielem de Blondem.²⁰ Je možné, že za Viléma proběhlo o mnoho více zásahů, avšak chybí o nich bližší zprávy. Velkým otazníkem v tomto případě zůstává autorství jižní části východního křídla. Zprávy o tzv. „dvořanské světnici“, která se dnes nachází v přízemí jihovýchodního nároží, se objevují již v roce 1588.²¹ Je však možné, že se jednalo o místnost podobného charakteru, která s dnešní dvořanskou síní sousedí na severní straně.

Po nástupu Petra Voka na vladařský stolec roku 1592 nedocházelo téměř k žádným pracím na zámku v Třeboni. Nový vladař se více soustřeďoval na svůj nově nabytý zámek v Krumlově a o Třeboň nejevil příliš zájem. Situace se změnila koncem devadesátých let, kdy již bylo jasné, že se poslední Rožmberk bude muset přesídlit na jinou rezidenci. Stavební práce, které započaly koncem 16. století, se velice výrazně dotkly podoby horního zámku. Mezi nejvýznamnější patřilo uzavření vnitřního nádvoří dostavbou východního křídla více na jih a propojení křídla s jižní částí zámku. Dále došlo i k zvýšení východního křídla o jedno patro. Propojení jižního a východního křídla, bylo navíc korunováno výstavbou otevřené průchozí arkády, ke které se vrátím v následující kapitole.

Dalším významným zásahem do podoby horního zámku, byla výstavba západního výběžku. Tento výběžek sloužil hlavně k rekreaci a jeho stavba silně korespondovala s vybudováním nové zámecké zahrady. Jelikož byl výběžek budován na podmáčeném terénu, bylo nutno jej podepřít silnými a masivními přízdívkami, které tak zabraňovaly zborcení nové stavby. Druhé patro na západní straně bylo zároveň i otevřenou lodží, která dovoľovala zámeckému pánu relaxovat na čerstvém vzduchu a přitom nebýt odříznut od zámeckého zázemí. Stavební práce v 19. století se však ani této části zámku nevyhnuly a proto je dnes lodžie z větší části zazděná a zbytek hmoty je zasklen. Podobu však lze spatřovat v některých starších vyobrazeních, kde je lodžie jasně patrná. [26, 27, 29] Menším stavebním zásahem bylo vybudování tzv. Rožmberského sálu

²⁰ Kašička (pozn. 9), s. 213.

²¹ Ibidem, s. 214.

v prvním patře nad Břilickou bránou. Velikým stavebním klenotem, který se k naší velké smůle nedochoval, byla jistě lunetová římsa, která lemovala vnitřní fasádu horního zámku. Avšak nedostatečná péče o zámek způsobila zchátrání a konečné odstranění římsy v šedesátých letech 17. století.²² Zajímavým detailem je motiv růže, který se objevuje na většině ostění oken [3] a vstupních portálů.

Jak jsem již naznačil, zámek nerostl pouze do šířky, ale i do výšky a téměř celý horní zámek byl zvýšen o druhé patro. Severní část východního a celé severní křídlo bylo zvýšeno a tím zámek získal jednotnou horizontální podobu. Jedinými výjimkami, kterým zůstala snižená střecha, byly spojovací krčky mezi věží jižního křídla a vedlejšími budovami východního křídla a Velkého domu. Na některých vyobrazeních před rokem 1860 [26, 27, 28] lze vidět, že západní křídlo bylo třípodlažní, ale jeho patra byla níže položená, na rozdíl od vedlejšího Velkého domu. Tudíž je zřejmé, že západní křídlo mělo i střechu níže položenou.

Petr Vok se velmi zasadil i o zkrášlení interiéru zámku. Nejzajímavější jsou malby mistra Tomáše Třebochovského, jehož nástěnné malby pokrývají zdi mnoha místností. Neznámější jsou malby ve Dvořanské světnici, kterou pokrývají erby šlechtických rodů spřízněných s Rožmberky [30]. Dalším dekorativním prvkem jsou kazetové stropy, které na zámku převládají nad štukatérskou výzdobou. Hlavními postavami byli mistři Oldřich z Krumlova a Oldřich z Dechsneru, kteří prováděli většinu prací.²³ Exteriér zámku zdobí pouze jedna o to významnější iluzivní malba hlavní brány, [31] kterou provedl opět mistr Třebochovský. Malba byla navíc v roce 1606 doplněna o mramorový erb z dílny pasovského sochaře Eliáše Heinschwangera.²⁴ [32]

Jsem přesvědčený, že stavebních i ostatních prací proběhlo za Viléma i Petra Voka podstatně více. Bohužel z dob jejich realizací se dochovali pouze útržkovité, nebo žádné informace a proto může soupis prací působit poněkud chudě. Na druhou stranu lze vidět, že oba Rožmberkové třeboňský zámek velmi zvelebili a silně se podepsali na jeho dnešní podobě, která zůstala po většinou zachována až dodnes.

²² Kol. autorů (pozn. 10), s. 199.

²³ Kašička (pozn. 9), 216

²⁴ Ibidem.

2.4. Stavitelé posledního rožmberského sídla a jejich odkaz

Stavebnická činnost posledních Rožmberků v jižních Čechách je spojená se třemi hlavními staviteli, kteří sloužili na jejich dvorech. Jmenovitě se jednalo o Antonia Vlacha z Ericeru, Baltazara Maggiho z Aroгна a Dominica Comettu z Eckthurnu. Druhý jmenovaný patřil bez pochyby mezi nejvýznamnější a nesmazatelně se zapsal do zámecké i profánní architektury nejen pánů z Růže. Přesto se jeho stavební um zámku v Třeboni, k naší škodě, vyhnul. V období mezi léty 1575 a 1591 kdy byl Maggi neaktivnější, se na třeboňském zámku nestavělo a oba bratři jej využívali na ostatní projekty výstavby svých zámků v Bechyni, Krumlově a Kratochvíli.²⁵

První stavitel, který zasáhl do renesanční podoby zámku, byl již zmíněný Antonio z Ericeru, řečený Vlach. Jednalo se o stavitele, který svůj osud podobně jako jeho nástupci, spojil jak s pány z Rožmberka, tak s pány z Hradce. Na jejich hlavním sídle v Jindřichově Hradci a celkově v Českých zemích se Vlach poprvé objevil v roce 1559.²⁶ Ve službách Rožmberků začal nejspíše v roce 1561, kdy byl pověřen Vilémem z Rožmberka přestavbou zámku v Krumlově. Václav Březan se o této události zmínil, když „(...) na zámku v Krumlově proti pokoji Jeho Milosti páně a proti pokoji, jenž slove se Královský, nové stavení skrze Vlachy děláno (...)“²⁷ Výrazem Vlachy je zde nejspíše myšlen právě Antonio Ericer. Tento stavitel se do roku 1574, nebo 1575 podílel na přestavbě zámků v Krumlově i v Třeboni. V souvislosti se zámek v Třeboni je uveden jako autor věže jižního průčelí zámku v roce 1570: „*Toho času v Třeboni brána do vnitřního zámku k straně polední anebo k Svinům dělána i podle s tím stavením a pokoji skrze mistra Antonína Vlacha.*“²⁸ Poté však svou pozici dvorního stavitele z nespecifikovaných důvodů opustil a jeho místo zaujal výše zmíněný Baltazar Maggi z Aroгна.

V roce 1591 Maggi odešel ze služeb stárnoucího Viléma z Rožmberka a navrátil se do rodného Aroгна, kde v roce 1619 zemřel.²⁹ Jeho post na dvoře Petra Voka zůstal delší dobu prázdný, jelikož se nový vladař soustřeďoval na jiné záležitosti než na stavby sídel. Přesto by se dalo říci, že jeho místo po nějaké době obsadil stavitel Dominic Cometta z Eckthurnu. Cometta byl Maggiho švagrem³⁰ a společně se svým bratrem

²⁵ Pavel Vlček, *Encyklopedie architektů, stavitelů, zedníků a kameníků v Čechách*, Praha 2004, s. 389.

²⁶ *Ibidem*, s. 159.

²⁷ Jaroslav Pánek, *Václav Březan: Životy posledních Rožmberků I.*, Praha 1985, s. 182.

²⁸ *Ibidem*, s. 232.

²⁹ Jarmila Krčálová, *Renesanční stavby Baldassara Maggiho v Čechách a na Moravě*, Praha 1986, s. 11.

³⁰ *Ibidem*.

kameníkem Antoniem Comettou se aktivně účastnili na přestavbách zámků pánů z Hradce v Hradci a na Hluboké.³¹ V souvislosti s třeboňským zámkem se uvádí jako stavitel, který vedl kompletní přestavbu mezi léty 1598 – 1612. Po smrti svého pána se již stavění nevěnoval a v roce 1620 zemřel v Českých Budějovicích.³² Třeboňský zámek se tak nepřímo stal jeho největším výtvozem, na kterém se již mohl sám realizovat, neboť do té doby nejspíše pracoval vždy společně s hlavními staviteli.

Jelikož většina písemných pramenů týkajících se přestavby chybí, není autorství některých částí zámku zcela určené. Jako příklad uvádím případ otevřené arkády na severní straně jižního křídla, které se ve starší literatuře připisuje Antoniu Vlachovi z Ericeru. Tato myšlenka je však založená pouze na faktu, že Vlach vytvořil jižní křídlo zámku. Domněnka, že arkáda vychází právě od něj, by souhlasila pouze tehdy, byl by nějaký důkaz o plánu prodloužit východní křídlo dále na jih a tím arkádou propojit obě křídla. V opačném případě by arkáda nikam nevedla a byla by v místě spoje s východním křídlem ukončena balustrádami. Proto mi přijde logické, že arkáda vznikla až na přání Petra Voka o více jak pětadvacet let později.

Ačkoli nikde není písemně zmíněno, že by Dominic Cometta vystavěl otevřenou arkádu, názor podporují hned dva fakty. Již zmíněná představa, že by arkáda byla na východní straně ukončená, je poněkud chatrná. Navíc je třeba zmínit, že arkáda se směrem na východ zvyšuje díky několika schodům a vyrovnává tak nepoměr mezi výškou pater křídel, které spojuje. Dalším možným důkazem by mohla být odlišnost prvků použitých na stavbě lodžie a na stavbě venkovního schodiště k Velkému domu, které skutečně vychází od Antonia Ericera. Podívá-li se pozorovatel na balustrády lodžie [33] a schodiště na první pohled pozná jasný rozdíl. Jednotlivé kužely lodžie jsou kulaté a uprostřed zaškrbené, zatím co kužele balustrády na schodišti jsou hranaté a složitější. Druhým prvkem jsou sloupy nesoucí kladí. Hlavice sloupů jsou mnohem více zdobené a celkově rafinovanější. Na rozdíl od toho sloupy v lodžii jsou jednoduché a strohé.

Pokud jde o podobu arkády, není od věci ji porovnat s tzv. Malou arkádou, [35] která se nachází na zámku v Jindřichově Hradci, na kterém – jak jsem již výše zmínil – se podíleli jak Baltazar Maggi, tak Dominic Cometta. Pilířová arkáda s kamennou rustikou v přízemí spojená se sloupovou arkádou v prvním patře téměř odpovídá arkádě na třeboňském zámku. Lze postřehnout i téměř stejné podoby balustrády [34] a

³¹ Krčálová (pozn. 29), s. 48-50, 56, 59.

³² Vlček (pozn. 25), s. 116 – 117.

jednoduchých sloupů v prvním patře, které mě přivádějí k myšlence, že se na výstavbě zámku podílel i kameník Antonio Cometta, o kterém se však žádný záznam nezmiňuje. Tento fakt považuji za jasný důkaz, že arkáda byla vystavěna až na přelomu 16. a 17. století a to pod vedením Dominica Cometty.

3. Vysoce urozený pán Vilém z Rožmberka

3.1. Stavebník v Třeboni a na jiných místech

„*Stavěl rád a tím sobě zanechal památky; stavení tato vyzdvihl na Krumlově, v oboře netolické, na Hradě pražském, na Třeboni, na Roudnici.*“³³ Těmito slovy popsal rožmberský kronikář Václav Březan svého pána Viléma z Rožmberka poté, co v roce 1592 zemřel. Pravdou je, že u Viléma převládala hlavně role státníka a diplomata, avšak byl také člověkem s vynikajícím smyslem pro umění a architekturu, kterou dokázal uměle využít pro reprezentaci svého rodu. Přesto se mi zdá, že se v obecném povědomí na tuto Vilémovu stránku zapomíná a pro tyto vlastnosti je více vyzdvihován jeho mladší bratr Petr.³⁴

S renesanční architekturou a kulturou se mladý Vilém z rodu Rožmberků nejvíce setkal při své cestě do Itálie v létě roku 1551. V tomto roce se vydal na cestu do Janova společně s mnoha dalšími středoevropskými šlechtici, aby se zde zúčastnil příjezdu císaře a nástupce českého trůnu Maxmiliána II. a jeho manželky Marie Španělské. Prvním místem kde se Vilém na vlastní oči střetává s italskou renesanční architekturou, bylo město Mantova.³⁵ Zde měl možnost vidět mnoho různých staveb, ale jistě nejvýznamnější byla manýristická vila Palazzo del Te [36] postavená Guiliem Romanem.³⁶ Za dobu svého pobytu v Itálii zvládl Vilém navštívit některá další města, mezi nimi i lombardskou metropoli Milán, nebo univerzitní město Pavia.³⁷

Po příjezdu z Itálie se Vilém musel zcela jistě střetnout s realitou, že všechny jeho rezidence se již nehodí pro jeho nový život renesančního šlechtice a pána rožmberského domu. Gotické hrady byly často zastaralé jak esteticky, tak účelově, nacházely se často na těžko přístupných místech a celkově již neuspokojovaly šlechtické nároky na ubytování. Vedlejším faktorem bylo též frekventované používání palných zbraní, které znamenalo ztrátu hodnoty hradu jako obrané pevnosti. Tyto všechny důvody donutily Viléma, aby – jako jeden z nejmocnějších lidí v Českém království – nechal, přestavět středověké tvrze na dostatečně reprezentativní sídla, kterými se bude moci pyšnit, a které budou dostatečně poukazovat na jeho původ a postavení.

³³ Pánek (pozn. 27), s. 371.

³⁴ Nerad bych zde jakkoli ochuzoval Petra Voka o jeho umělecký cit, avšak se mi zdá, že v této stránce si byli oba bratři rovnocenní.

³⁵ Jaroslav Pánek, *Poslední Rožmberkové Velmoži české renesance*, Praha, 1989, s. 70-71.

³⁶ Není však žádný záznam, že by vilu Vilém za dobu své přítomnosti navštívil.

³⁷ Pánek (pozn. 33), s. 71, 73.

Za doby Vilémova nástupu k moci byl třeboňský zámek pouhou pozdně gotickou tvrzí, která sloužila částečně jako součást obrany města a zároveň i jako sídlo místního hejtmana. Důležitý byl pro město Třeboň požár v roce 1562, který poničil mnoho měšťanských domů a částečně i budovu tehdejšího hradu. Jak jsem již uvedl v předchozích kapitolách, stavební práce začaly v roce 1565, kdy byla zahájena renesanční přestavba zámku. Stavebními pracemi byl Vilémem pověřen italský mistr Antonio Ericer, zvaný Vlach. Největší práce probíhaly až do roku 1571 a poté se jednalo už jen o doplňkové a menší práce. Stavební práce byly zaměřeny hlavně na přestavbu vnitřního zámeckého areálu, na přestavbu Velkého domu a na nové jižní křídlo s hranolovou věží.³⁸ Vchod do Velkého domu byl opatřen novým kamenným schodištěm se zdobenými reliéfy s figurativními a rostlinnými motivy.

Nejvíce energie a množství peněz však Vilém vkládal do rodového hradu v Českém Krumlově, [37] který byl v té době, slovy Václava Březana „... *starý, nepořádný, úzký, tmavý a neveselý*...“³⁹ Z tohoto popisu je zřejmé, že hrad bylo nutno řádně přestavět. Tomu přála vhodná doba, jelikož v první polovině 16. století začali houfně přicházet italské stavitelé a umělci do Čech. Přestavba započala dříve než na třeboňském zámku, respektive již na přelomu padesátých a šedesátých let. Práci na novém vzhledu hradu, byl opět pověřen Antonio Ericer.⁴⁰

Během rozsáhlé přestavby byly propojeny všechny části zámku. Do horní části tzv. „Horního hradu“ byly umístěny všechny obytné a reprezentativní místnosti. Horní hrad též sloužil jako zázemí pro služebnictvo, které tak mělo lepší přístup k panstvu. Dolní nádvoří se naopak stalo střediskem administrativy zámku i celého rožmberského dominia. Směrem ke městu byl zámek též doplněn o pivovar, konírny a další hospodářské budovy. Veškeré práce směřovaly k jasnému cíli, a to udělat z Českého Krumlova rožmberské sídlo, kde se budou spojovat stránky reprezentační, administrativní, politické i ekonomické.⁴¹

Dostavba krumlovského zámku přešla od poloviny sedmdesátých let na italského mistra Baltazara Maggiho z Arognu. V roce 1580 získal celý komplex masivní a elegantní horizontální linii díky renesančnímu zastřešení.⁴² Celému zámku později začala vévodit dominanta v podobě vysoké kruhové věže při Hrádku, [38] která byla

³⁸ Pánek (pozn. 27), s. 232.

³⁹ Ibidem, s. 306.

⁴⁰ Jaroslav Pánek, *Vilém z Rožmberka: Politik smíru*, Praha, 2011, s. 80.

⁴¹ Pánek (pozn. 35), s. 253.

⁴² Václav Bůžek a kolektiv, *Světy posledních Rožmberků*, Praha, 2011, s. 234-235.

dekorativně vymalovaná, opatřena arkádou pro trubače a zakončena renesanční helmicí.⁴³ Na výraznosti věže přidal hlavně její kruhový půdorys, který se na první pohled odlišuje od zámku tvořeného převážně ostrými hranami. Přestavba takovýchto rozměrů byla velice časově náročná a vedla k tomu, že sám Vilém se dokončení svého rezidenčního klenotu nikdy nedočkal, jelikož zemřel ještě před ukončením všech prací.

Druhou nejvýznamnější a nejdůležitější rezidencí pro Viléma byl Rožmberský palác na Pražském hradě. [39] Palác vznikl ve dvou etapách. V první etapě mezi léty 1545-1556 vznikla čtyřkřídlá budova s nádvořím opatřeným arkádovým loubím a čtyřmi věžemi na jižní straně. Fasáda paláce byla zvýrazněna sgrafity a doplněna figurální malbou.⁴⁴ Architektem paláce byl stavitel Hans Vlach, což byl nejspíše pseudonym italského mistra Giovanniho Fontany.⁴⁵ Přijde mi však nepravděpodobné, že by Vlach vypracoval původní návrh. Příhodnější se mi zdá možnost, že po návratu Viléma z Itálie v roce 1551 stavbu na Vilémův příkaz převzal a plán výrazně pozměnil, aby tak uspokojil nově nabyté tužby rožmberského vladaře.

Druhá etapa stavby probíhala po jmenování Viléma nejvyšším purkrabím.⁴⁶ Jedna z budov, se kterou Rožmberský palác sousedil, byl i palác rodu Švamberků. Palác Vilém po svém jmenování od Švamberků odkoupil a nechal jej zbořit, aby uvolnil místo pro palácovou zahradu. Tu zde roku 1573 vytvořil vídeňský dvorní stavitel Oldřich Aostalli, který ji navíc uzavřel otevřenou arkádovou chodbou.⁴⁷ Tím byl palác dokončen a stal se jasnou ukázkou Vilémovi moci v Praze a v celém Českém království.

Vilém – jako vzorový renesanční šlechtic – však nevynakládal veliké finanční prostředky a úsilí pouze jen do přestaveb hospodářsky a politicky významných sídel. Myslel též na své rekreační potřeby. Proto nechal poblíž Netolic roku 1583 zbudovat letohrádek Kratochvíle.⁴⁸ Ono poetické jméno zámku „kratochvíle“ použil i Václav Březan, když ve své kronice píše „...*chuť panu vladaři (Vilém) učinil, takže tu pán sobě to místo k zvuči a kratochvíli obrátiti ráčil...*“⁴⁹ Vilémovým záměrem bylo vybudovat sídlo, které bude už na první pohled zaujímat a jehož vedlejší funkcí – vedle rekreační – bude i šíření věhlasu tohoto šlechtice.⁵⁰

⁴³ Ibidem, s. 254.

⁴⁴ Pánek (pozn. 35), s. 257.

⁴⁵ Pánek (pozn. 40), s. 386.

⁴⁶ Od roku 1570 až do jeho smrti roku 1592.

⁴⁷ Pánek (pozn. 35), s. 258.

⁴⁸ Bůžek a kolektiv (pozn. 42), s. 236.

⁴⁹ Pánek (pozn. 27), s. 294.

⁵⁰ Václav Bůžek – Ondřej Jakubec, *Kratochvíle posledních Rožmberků*, Praha, 2012, s. 32.

Výstavbou byl opět pověřen Baltazar Maggi, který zde dostal od Viléma jedinečnou příležitost prokázat své stavitelské umění. [40] Jelikož se stavitel nemusel omezovat žádnými dispozicemi předešlých budov, mohl uprostřed obory vytvořit renesanční vilu po vzoru vil italských šlechticů.⁵¹ Celý areál zámku byl uzavřen ohradní zdí. Hlavní vjezd vedl jižní branou, opatřenou hodinami a v pravém jižním rohu se byl vystavěn kostel pro potřeby zámeckých hostů. Samotná budova zámku se nacházela na umělém ostrůvku společně se zahradou. Vnitřní strana ohradní zdi a fasáda budovy byly vymalovány nejrůznějšími figurativními a zoomorfními motivy. Stav z doby dokončení zámku dnes zachovává pouze budova, zatím co původní podoba ohradní zdi, vodních soustav, zahrad a obory již během staletí zanikla.⁵²

Za zmínění stojí zápis Václava Březana z roku 1556, kde píše „*Toho času zámek Rožmberk, poněvadž na něm rezidenci od dávného času nebyla, velmi sešel a z většího opraven tak, aby na něm purkrabí pan Škol bydliti mohl.*“⁵³ Není zřejmé, zda se na této opravě aktivně, či finančně podílel i Vilém z Rožmberka. Nepovedlo se mi nalézt literaturu, která by Vilémovu účast potvrdovala, nebo vyvracovala. Přijde mi však logické, že by Vilém alespoň vynaložil peněžní částku na opravy svého původního rodového sídla. Role stavebníka u Viléma se však nezaměřovala pouze na rezidence.

Často se tato role střetávala i s jeho rolí velkostatkáře, který má na starosti celé dominium. V těchto případech se Vilém zachovával velice obezřetně a rozumně. Nevkládal zbytečné peníze do přestaveb a oprav starých rodových sídel, která nebyla tolik významná (jako např.: Nové Hrady).⁵⁴ Peníze místo toho investoval do stavby pivovarů, dvorů a mlýnů.⁵⁵ Též se podílel na rozvoji poddanských měst. Je třeba říci, že zde nehrál přímou roli stavebníka. Jen v některých případech se Vilém finančně angažoval na stavbách v poddanských městech.⁵⁶ Města využívala vladařových úspěchů a díky tomu mohla dále prosperovat. Zvláště města, ve kterých se budovala renesanční sídla, se často nechávala inspirovat a některé městské domy začaly získávat renesanční štíty, nebo sgrafitovou výzdobu na fasádách.⁵⁷

⁵¹ Pánek (pozn. 35), s. 256.

⁵² Bůžek – Jakubec (pozn. 47), s. 46.

⁵³ Pánek (pozn. 27), s. 146.

⁵⁴ Pánek (pozn. 35), s. 256.

⁵⁵ Ibidem, s. 256.

⁵⁶ Jezuitská kolej v Českém Krumlově, Baltazar Maggi a Alexandr Vojta, 1586-1588.

⁵⁷ Pánek (pozn. 35), s. 255.

3.2. Šlechtic, politik a vladař domu pánů Rudé růže

Jak jsem již zmínil, v obecném povědomí, je Vilém brán více jako státník a politik, než jako stavebník. Vilém se šlechticem pochopitelně stal již v roce 1535, když se narodil. Vladařem dominia se však stal až v roce 1551. Přes svůj nízký věk – bylo mu pouhých šestnáct let – byl králem Ferdinandem I. v tomto roce zplnoletněn.⁵⁸ Do té doby bylo celé panství v rukou Vilémova strýce Petra V., který zemřel v roce 1545 a dalších šest let se o dominium starali poručníci a správci, ustanovení v závěti Petra V. Během těchto let získával Vilém postupné vzdělání. Úplné základy mu byly vštěpeny na jeho rodném zámku Schützendorf v Horním Rakousku. Tato výuka brzy přestávala být dostatečná, a proto Vilém v roce 1542 na krátkou dobu navštěvoval školu v Mladé Boleslavi, kterou však brzy opustil z obav jeho strýce, že by zde mohl mladý Rožmberk příliš sympatizovat s luteránskou vírou.⁵⁹

Z Mladé Boleslavi Vilém odešel přes Krumlov do bavorského Pasova, kde posledních 6 let – před návratem do Čech – strávil studiem na místní katedrální škole u svého příbuzného a zakladatele školy, pasovského biskupa Wolfganga ze Salmu.⁶⁰ Studium na pasovské škole přineslo Vilémovi z Rožmberka do života nemálo zkušeností. Dostal se do kontaktu se svými vrstevníky z řad české a středoevropské šlechty a vybudoval si tak kontakty, které využil v budoucích jednáních. Studium dále přispělo Vilémovi v jeho budoucí umírněnosti v otázkách křesťanství, jelikož na katedrální škole vyučovali kantoři, ztělesňující myšlenky humanisty Erasma Rotterdamského.⁶¹ Posledním činem, který se otiskl na budoucím životě rožmberského velmože, bylo jeho osobní heslo, které si zvolil. Jednalo se o latinskou větu: „*Festina lente – Pospíchej pomalu*“⁶². V roce 1551 se Vilém vrátil na krumlovský zámek a byl zde za účasti mnoha přátel, šlechticů a rytířů prohlášen za jedenáctého vladaře rožmberského dominia.

Ve chvíli kdy se Vilém stal vladařem, bylo třeba, aby se aktivně zapojil do zemské „vysoké“ politiky. Jako příslušník významného rodu Rožmberků, měl právo na první místo ve větším zemském soudu, v královské radě a na zemském sněmu.⁶³ Veliká pasivita jeho předchůdců – zvláště jeho otce a strýce – však způsobila, že moc

⁵⁸ Bohumír Němec, *Rožmberkové: životopisná encyklopedie panského rodu*, České Budějovice 2001, s. 87 – 88.

⁵⁹ Pánek (pozn. 40), s. 42.

⁶⁰ Ibidem, s. 43.

⁶¹ Pánek (pozn. 40), s. 43.

⁶² Ibidem, s. 58.

⁶³ Kol. autorů, *Rožmberkové rod českých velmožů a jeho cesta dějinami*, České Budějovice, 2011, s. 70.

Rožmberků v království zeslábla a důležitá místa byla obsazena příslušníky jiných rodů. Vilém proto musel svá práva náročně získávat zpět.

Prvním velkým politickým soupeřem, se kterým se Vilém z Rožmberka utkal, byl tehdejší nejvyšší kancléř Jindřich IV. z Plavna. Jindřich – sám pocházel z německého rodu – zastával myšlenku, že říšská šlechta a zvláště pak páni z Plavna, by měli být nadřazeni šlechtě české, a tudíž by měli zastávat nejhonosnější a nejvýznamnější posty.⁶⁴ K tomuto směru získal Jindřich na svou stranu i tehdejšího krále Ferdinanda I.

„... by tu o pouhú spravedlnost připraven byl, že nemíni v Čechách zůstati, než tam zase obrátiti se, odkudž jeho původ jest, to jest do Itálie.“⁶⁵ Tímto výrokem Vilém odmítl v roce 1552 výzvu Ferdinanda I., aby se dostavil na zasedání zemského soudu a zároveň vyjádřil nepřátelství Jindřichovi z Plavna. Mladý vladař měl výhodu v příznivé evropské politické situaci, která dostatečně upoutávala pozornost Ferdinanda I., a proto panovník zůstal po většinu času ke konfliktu mezi Vilémem a Jindřichem neutrální.⁶⁶ Další citelnou výhodou pro Viléma představovala koalice českých významných rodů, mezi něž patřili jak příbuzné domy pánů z Hradce nebo Švamberků, tak i jiné rody české šlechty (např. rod Pernštejnů), které nesouhlasili s názory Jindřicha z Plavna. Jedinou nevýhodou zůstávala skutečnost, že nikdo z rožmberské koalice nezastával významnou politickou pozici, což zůstávalo v souboji s jedním z nejmocnějších mužů v zemi velice citelné.⁶⁷

Po dvou letech sporů a právních pří se však osud naklonil k Vilémovi. V roce 1554 při obléhání německého města Plassenburg náhle zemřel Jindřich IV. z Plavna a na jeho místo nastoupili jeho synové – a bývalí Vilémovi spolužáci z Passova – Jindřich V. a Jindřich VI. z Plavna. Oba bratři však postrádali politickou razantnost svého otce a navíc plavenské panství zůstalo silně zadluženo.⁶⁸ Politická a náboženská nesourodost tábora okolo knížat z Plavna nakonec vyústila v jejich prohru. Ferdinand I. v roce 1556 oficiálně spor ukončil formálním kompromisem, z něhož však Vilém vyšel jako jasný vítěz, jelikož mu byla vrácena všechna jeho práva a rod Rožmberků opět nabyl svých výsad v Českém království.⁶⁹

⁶⁴ Pánek (pozn. 16), s. 88.

⁶⁵ Pánek (pozn. 27), s. 72.

⁶⁶ Pánek (pozn. 35), s. 88-89.

⁶⁷ Ibidem, s. 90.

⁶⁸ Pánek (pozn. 35), s. 91-92.

⁶⁹ Pánek (pozn. 16), s. 71.

Jednadvacetiletému rožmberskému vladaři se tak otevřela slibná politická kariéra.⁷⁰ Vilém se stal postavou, se kterou bylo třeba začít na politickém poli počítat. Své vítězství oslavil vsutku velkolepě. Zkombinoval vlastní erbovní znak se znakem rodu Orsiniů, aby tak posílil tradici, že Rožmberkové a jejich předci Vítkovci, jsou krví spřízněni s tímto italským rodem. [32] Nechal se titulovat slovy „vysoce urozený“. A nakonec i své tři manželky si vybral s vysokých středoevropských rodů, čímž dával najevo své postavení nejen na poli domácí, ale i zahraniční politiky.⁷¹

Vilém postupem let získával stále více zkušeností na poli královské politiky a byl odměňován stále vyššími posty v českém království. V roce 1560 mu byla propůjčena hodnost nejvyššího komorníka království českého, v roce 1566 byl jmenován vrchním velitelem královských vojsk při kampani proti Turkům do Dolního Maďarska a v roce 1570 mu byla svěřena hodnost nejvyššího zemského purkrabího. V této době Vilém z Rožmberka patřil mezi skutečnou politickou elitu a těšil se veliké přízně nového českého krále Maxmiliána II.

Tuto důvěru panovník potvrdil v roce 1572, kdy Viléma pověřil jednáním s polskou šlechtou ohledně nástupnictví na volný polský trůn. Ačkoli se jednalo o neúspěšná jednání, Vilém zde získal obdiv ze strany polské šlechty a v roce 1574 se o něm vážně hovořilo jako o kandidátovi na polský trůn.⁷² Vilém z Rožmberka se zde však plně sžil se svým životním mottem a zachoval rozvahu a sebekontrolu, když se do boje o korunu nezapojil. Vilémova loajalita a um byly nejspíše důvody, proč si jej španělský král Filip II. zvolil, aby se stal členem padesátičlenného řádu rytířů Zlatého rouna. Řád Vilém z Rožmberka převzal z rukou Ferdinanda Tyrolského roku 1585 v Praze.⁷³

Na Vilémově životě však nebylo vše tak dokonalé a on sám byl v mnoha směrech neúspěšný. Prvním neúspěchem byla chladná a až ledová hráz, která vyrostla mezi ním a jeho mladším bratrem, nejčastěji kvůli financím, později pak i ohledně náboženského vyznání mladšího bratra.⁷⁴ Tento stav trval až do Vilémova stáří. Když bylo jasné, že Vilém syna nezplodí, své největší naděje na pokračování rodu vložil právě do Petra Voka.

⁷⁰ Já sám považuji tento moment jako jeden z nejdůležitějších ve Vilémově politickém životě

⁷¹ Pánek (pozn. 16), s. 71.

⁷² Ibidem, s. 73.

⁷³ Anna Kubínová, *Rožmberská kronika Krátký a summovní výtah od Václava Břežana*, České Budějovice, 2005, s. 180.

⁷⁴ Pánek (pozn. 35), s. 216.

Další věcí, kterou se Vilémovi v životě nepodařilo naplnit, bylo zplození potomka. Tento fakt byl navíc doprovázen osobními tragédiemi, neboť jeho první tři ženy zemřely ve velice mladém věku a ne moc dlouho po svatbě. První manželkou byla Kateřina Brunšvická, která zemřela dva roky po svatbě roku 1559. Druhou Vilémovou chotí se stala Žofie Braniborská v roce 1561. Žofie zemřela o tři roky později v Českém Krumlově. Smrt Žofie navíc rožmberského velmože tak citelně zasáhla, že následujících třináct let zůstal vdovcem.

V roce 1578 se potřetí oženil a to s Marií Bádenskou, avšak ani od ní se Vilém potomka nedočkal a Marie zemřela v Třeboni roku 1583. Vilém poté nechal vybudovat hrobku v kostele sv. Víta v Krumlově, kam byly uloženy Mariiny ostatky, a do které byly i jeho ostatky roku 1592 uloženy.⁷⁵ Čtvrté a poslední manželství Vilém uzavřel s mladou Polyxénií z Pernštejna v roce 1587, se kterou zůstal sezdaný až do své smrti roku 1592.

Vilém z Rožmberka představoval velice zajímavou osobnost své doby. V jedné osobě dokázal skloubit vynikajícího diplomata a státníka, který je loajální svému panovníkovi, a kterému leží na srdci blaho jeho domu a jeho rodiny. Zároveň se jednalo o muže velice zapáleného pro umění a vědy. Na svém dvoře udržoval početnou a v zemi ojedinělou kapelu hudebníků a vkládal peníze do podpory školství a vědy na svých panstvích. Dovolil bych si říci, že Vilém se blížil k ideálům renesančních mužů, což bylo v jeho době velikým privilegiem. Ačkoli není známo, zda některou vědu, či umění sám provozoval, skutečnost, jak štědře obě odvětví podporoval, z něho dělá nezapomenutelnou osobnost předbělohorské doby.

3.3. Důvody přestavby třeboňského zámku mezi léty 1565 – 1571

Po hradu v Českém Krumlově, který sloužil jako starobylé a tradiční sídlo rodu pánů z Růže, zde byla rezidence v Praze, která plnila spíše roli reprezentativní jako honosné sídlo pro šlechtice z jednoho z nejurozenějších rodů, pro nejvyššího komorníka a poté i pro nejvyššího purkrabího království českého. Následoval hrad ve městě Třeboň. Menší poddanské město rozkládající se v okolí mokřadů, ze kterých v následujících letech vznikly největší rybníky v tehdejším království, nebylo na první pohled ničím významným a rodová historie byla s tímto sídlem spojená jen v pár

⁷⁵ Kubínová (pozn. 73), s. 182.

příležitostech. Proč tedy investoval Vilém z Rožmberka finanční prostředky právě do této rezidence? Důvodů přímých i hypotetických je hned několik.

Nejlogičtějším a nejrozšířenějším důvodem přestavby tehdejšího pozdně-gotického hradu byl požár roku 1562, který zničil mnoho městských domů a též poškodil část hradu, kterou obýval místní hejtman Jan Kekule. Ten hned druhého dne o tomto neštěstí informoval svého pána Viléma z Rožmberka do Krumlova těmito slovy: „*Vaší Milosti o nešťastné příhodě oznamuji, (...), skrze oheň, který jest vyšel od Jana postřihače, že jest vyhořelo 48 domů, na zámku kancelář všecka a nad pokojem mým strop zprohořel. Před týmž pokojem pavlače dolů spadly a obročnic se těžce obhájilo (...)*“⁷⁶ Tato událost, více jak důvodem k přestavbě, byla spíše podnětem pro přestavbu. Pravdou je, že Vilém rezidenci velmi často navštěvoval, avšak poškození nebylo natolik veliké, aby bylo nutno zahájit stavební práce pouze kvůli opravám po městském požáru.⁷⁷

Druhým důvodem byl fakt, že Třeboň bylo nejdůležitější hospodářské centrum východní části rožmberského dominia.⁷⁸ Město samotné pojímalo před nástupem Viléma z Rožmberka mnoho privilegií a stalo se tak i důležitou hospodářskou součástí velkého rožmberského dominia.⁷⁹ Z tohoto důvodu zde Vilém nechal zbudovat menší, ale prostory dostačující sídlo místního hejtmana, tak aby sloužilo jak hejtmanovi a správnímu aparátu, tak i vladaři, který často zavítával do tohoto města.

Další z důvodů, byla výhodná pozice města Třeboň na cestě mezi Prahou a Českým Krumlovem. Vilém jako nejvyšší komorník království českého⁸⁰ musel často absolvovat cesty do Prahy. Tehdejší rožmberské dominium mělo tvar jakési „podkovy“, která se kulatila okolo čtyř královských měst Rudolfov, České Budějovice, Vodňany a Týn nad Vltavou. [41] Panství v sousedství těchto měst spadala většinou do sféry vlivu rodu Rožmberků, ale pozemky okolo královských měst náležely buď městu, církvi, panovníkovi, nebo některému jinému rodu. Přijde mi proto logické, že pokud chtěl Vilém cestovat do hlavního města království, volil pro tyto cesty trasy, vedoucí skrze jeho panství, kde měl zajištěnou bezpečnost a mohl kdekoli najít místo na přenocování.

Navíc Vilém z Rožmberka cestoval v hojném doprovodu, tudíž často urazil i krátké cesty v poměrně dlouhém čase. Dobrý popis zdlouhavé cesty zachytil Václav

⁷⁶ Pánek (pozn. 27), s. 188 – 189.

⁷⁷ Pánek (pozn. 40), s. 380.

⁷⁸ Ibidem.

⁷⁹ Karel Kuča, *Města a městečka v Čechách na Moravě a ve Slezsku*, Praha 2008, s. 690 – 691.

⁸⁰ Od roku 1560.

Břežan, když popsal cestu Viléma s kněžnou Žofií Rožmberskou v roce 1563 „(...) jinak v sobotu po Božím vstoupení, Jeho Milost pan Vilém z Rožmberka s Její Milostí kněžnou jev z Soběslavě do Prahy, ráčil do Miličina přijeti a tu přes noc zůstatí.(...) V neděli po Božím vstoupení jeti ráčili do Benešova a tu přes noc zůstatí; koní bylo 80. V pondělí po Božím vstoupení Jeho Milost pán s Její Milostí kněžnou ráčil do Prahy přijeti.“⁸¹ Vzdušnou čarou je Soběslav vzdálená Miličinu okolo 35 kilometrů a z Miličina do Benešova se jedná o vzdálenost asi 24 kilometrů. Český Krumlov je vzdálený od Třeboně přes 38 kilometrů vzdušnou čarou. Toto byla nejspíš i vzdálenost, kterou Vilém i s doprovodem dokázal urazit za jeden den putování. A proto bylo pro Viléma výhodné vybudovat si na této cestě sídlo, kam by se vždy mohl na noc uchýlit při cestě do Prahy, nebo nazpět. Doplním už jen, že vzdálenost z Třeboně do Soběslavi – jako možného dalšího místa nocování – činí okolo 27 kilometrů.

Právě krátká vzdálenost Třeboně – asi jednodenní jízda na koni – mohla být dalším důvodem pro zkrášlení místního hradu. Třeboň často sloužila rožmberskému rodu jako útočiště před morovými nákazami, které často vypukaly v tehdejších městech. „Při konci měsíce augusta počali na bolesti morní místem okolo Krumlova promíratí. Paní Její Milost (Anna Rožmberská z Rogendorfu) pana Petra Voka s pannami šlechtičkami na Třeboň úmysl ráčila míti poslati.(...)“⁸² Takto popsal Václav Břežan reakci Vilémovi matky, při zjištění, že v Českém Krumlově v roce 1551 vypukl mor. Podobnou reakci měl i samotný Vilém, když o rok později opět „(...) morové povětrí na Krumlově se rozmáhalo. Pan vladař se dvorem svým ráčil se při konci týhož měsíce na Třeboň obrátiti. (...)“⁸³ Tyto situace mohli Viléma z Rožmberka přesvědčit, že Třeboň je tím správným místem, kam v případě nutnosti mohl kdykoli a za velice krátký čas přesunout svůj dvůr a veškerý svůj úřednický aparát. Bylo proto nutné vybudovat dostatečné prostředí, ve kterém bude moci panovník strávit dobu i několika měsíců.

Posledním důvodem, byla nejspíše i prostá touha mladého panovníka o zvelebení dalšího sídla, které spadalo pod jeho moc. Na rozdíl od ostatních menších hradů, které mohl Vilém nechat výrazněji přebudovat (např: hrady Rožmberk, Nové Hrady, Helfenburg,...), stál hrad v Třeboni na celkem přístupném místě a okolí dovolovalo, aby se mohla budova bez větších obtíží rozrůstat a práce dělníků nebyla omezována špatným přístupem. Na druhou stranu, Vilémova přestavba zámku nebyla příliš rozsáhlá

⁸¹ Pánek (pozn. 27), s. 194 – 195.

⁸² Ibidem, s. 64.

⁸³ Pánek (pozn. 27), s. 70.

a práce byly zaměřeny více na dostavbu vnitřního nádvoří a ucelení centrální části zámku.

4. Petr Vok z Rožmberka, poslední svého rodu

4.1. Stavebník ve městech Třeboň, Bechyň a jinde

Na rozdíl od Viléma, neměl Petr Vok na začátku svého života tolik možností se projevovat v roli stavebníka. Jako mladší potomek se chtě nechtě musel podřídit rodinnému zákonu o nedělitelnosti dominia a o naprosté podřízenosti svému bratru Vilémovi.⁸⁴ To samozřejmě znamenalo, že formálně všechna rodová sídla patřila pouze Vilémovi a Petr Vok neměl možnost jakkoli zasahovat do jejich přestaveb a renovací. První sídlo, se kterým mohl nakládat dle svého uvážení, získal až v šestadvaceti letech⁸⁵ a až ve třiceti se stal majitelem sídla, které vyhovovalo jeho nárokům a požadavkům, a které si mohl nechat upravovat podle své vlastní radosti a představivosti.

Podobně jako jeho staršího bratra Viléma, tak i Petra Voka silně ovlivnila jeho „kavalírská cesta“. Jak jsem již psal, na rozdíl od Viléma, jehož cesta vedla po Apeninském poloostrově, zamířil Petr Vok na severozápad Evropy do zemí rozdrobeného Německa, protestantského Nizozemí a ostrovní Anglie. K výběru destinace napomohly nejvíce dva důvody, které ovlivnily život mladého Rožmberka. Zaprvé se jednalo o příklon Petra Voka k protestantskému vyznání, které navíc nemusel na dvoře Maxmiliána II, kde sloužil od začátku šedesátých let jako královský komorník, příliš skrývat.⁸⁶ Druhým důvodem bylo seznámení se s významným vlámským šlechticem, který se silně zapsal do evropských dějin. Tímto člověkem byl nizozemský velmož, rytíř zlatého rouna a vzdálený příbuzný Petra Voka,⁸⁷ Vilém Oranžský.

Právě na pozvání Viléma Oranžského odjel Petr Vok z Rožmberka 8. prosince roku 1562 z Frankfurtu nad Mohanem podél řeky Rýn směrem do Nizozemí. [42] Na své cestě stihl navštívit velická německá města jako Kolín nad Rýnem, Mohuč, nebo Cáchy, ve kterých strávil i několik dní, aby si mohl vše prohlédnout. Celý zbytek prosince se Petr Vok i se svou družinou pohyboval na území Svaté říše římské národa německého a byl tak pod formální pravomocí císaře Ferdinanda I. Až teprve začátkem ledna roku 1563 vstoupil Rožmberk na půdu španělské provincie, Nizozemska.

V Nizozemí měl Petr Vok jedinečnou možnost důkladně procestovat celou tamější zemi. Podpora Viléma Oranžského a vřelí přístup místních šlechticů a velmožů mu dovozoval navštívit každé důležité místo mezi Bruselem a Amsterodamem. Navíc Petr

⁸⁴ Pánek (pozn. 35), s. 183.

⁸⁵ Sídlo ve městě Vimperk.

⁸⁶ Pánek (pozn. 35), s. 115.

⁸⁷ Ibidem, s. 116.

Vok navštívil na několik dní i anglické království, kde získal audienci u tehdy nejmocnější ženy Evropy, královny Alžběty I. V Antverpách a Amsterdamu se důkladně zajímal o ekonomický pokrok a výtěžky místních podnikatelů,⁸⁸ v celé zemi se pozastavoval nad rozsáhlostí místních klášterů a velmi se bavil místními mechanickými zařízeními, které zdobily vlámské kostely.⁸⁹ Zájem o technické výtěžky se ostatně projevil na zámku Beaumont, kde se český šlechtic s vysokou pravděpodobností inspiroval inovativním vodním čerpadlem, které si nechal instalovat i na své nové sídlo v Bechyni o pár let později.⁹⁰ Petr Vok v Nizozemí obdivoval všechny hospodářské vymoženosti, památky a kulturu. Sám si přivezl ze své cesty zpět do Čech několik suvenýrů v podobě knih, grafik a obrazů, na které si v Antverpách zakoupil speciální truhlici.⁹¹ Tyto a mnohé další předměty, které na své cestě získal, se staly základem jeho nové sbírky, kterou začal shromažďovat na zámku v Bechyni.

Po návratu z Nizozemí se Petr Vok začal počítat mezi šlechtice, kteří již mají životní zkušenost a dokáží se o sebe postarat i mimo svou rodnou zemi. To samé jistě pochopil i Vilém z Rožmberka, a tak aby zajistil mladšímu bratrovi stálý příjem financí, daroval Petru Vokovi v roce 1565 tři menší panství v rožmberském dominiu.⁹² Petr Vok tak získal touženou nezávislost, avšak jednalo se o panství nepříliš významná v okolí měst Vimperk, Soběslav a tvrze Želeč. Panství se nacházela v okrajových oblastech a sídla v nich nedokázaly uspokojit vysoké nároky mladého renesančního šlechtice. Petr Vok několik let sídlil ve městě Vimperk, kde se snažil místní zámek povznést divokými radovánkami a oslavami, kterých se účastnila okolní šlechta a jeho blízcí přátelé.⁹³ Zámek však dostatečně nevyhovoval nárokům jeho nového pána a proto z Vimperku Petr Vok v roce 1569 přesídlil na nově zakoupené bechyňské panství.⁹⁴

Tento kraj a místní zámek se staly na dalších třiatdvacet let hlavní rezidencí posledního Rožmberka a dnes již neodmyslitelně patří ke jménu Petr Vok z Rožmberka. Za dobu, kterou zde strávil, přebudoval celý areál zámku do podoby, která je nám známa dnes.⁹⁵ Přestavba začala až o deset let později v roce 1579, kdy byl na stavbu

⁸⁸ Pánek (pozn. 2), s. 58 – 59.

⁸⁹ Ibidem, s. 61 – 62.

⁹⁰ Pánek (pozn. 2), s. 62.

⁹¹ Ibidem, s. 66.

⁹² Pánek (pozn. 35), s. 183.

⁹³ Ibidem.

⁹⁴ Pánek (pozn. 35), s. 183 – 184.

⁹⁵ Zámek v budoucnu prošel jen menšími klasicistními úpravami, ale jeho hlavní rysy zůstaly zachovány. - Viz Krčálová (pozn. 29), s. 27 – 28.

povolán nový vrchní rožmberský stavitel Baltazar Maggi.⁹⁶ Stavby musely být posunuty nejspíše z důvodů vysokého zadlužení, které se pojilo k osobě Petra Voka zvláště pak, když v roce 1573 přestal Vilém z Rožmberka splácet bratrovy dluhy. První práce na postupném přestavování zámku začínají už v roce 1571, kdy je na zámek pozván mistr Hans Wiser k podpisu smlouvy o „(...) *přivedení vody na zámek Bechyni z studýnek ležících nad cestou, jdouce k hořejšímu mlejnu mezi dvěma vrchy, tak aby voda silně a plnými trubami, jakž na to náleží, šla, na tento způsob (...)*“⁹⁷

Přestavba zámku byla pravděpodobně uspišena požárem roku 1578, který „(...) *vyšel nad mostem předním u vrat nad komorami holomčimi, a tak krov nad touž mostnicí a komorami holomčimi, zlej a zpráchnivělej, všecek do gruntu shořel, (...)*“⁹⁸ Větší stavební práce začaly v roce 1580, kdy Petr Vok uzavřel s mistrem Baltazarem Maggim, aby zbořil starou hranolovou věž.⁹⁹ Od toho roku se začalo na Bechyni mnoho měnit. Jako u ostatních rožmberských sídel i tento starý gotický hrad začal postupně získávat renesanční tvář. Postupně vznikla nová věž nad severním průjezdem přes příkop, byla vystavěna nová křídla zámku a taktéž bratrský kostelík, který byl vysvěcen v roce 1585.¹⁰⁰ Od roku 1587 byl zámek postupně zdoben nástěnnými malbami na fasádách i v interiéru.¹⁰¹ [43]

Domnívám se, že Petr Vok z Rožmberka se skrze zámek v Bechyni – krom osobní reprezentace – snažil částečně vyrovnat hlavnímu rodovému sídlu a rezidenci svého bratra Viléma v Krumlově. Přehlédnou-li fakt, že na stavbu najal stejného stavitele, který současně budoval zámek v Krumlově, jednotlivé prvky zámku jasně odkazují na starobylou rožmberskou rezidenci. Zámek byl vystavěn jako ucelená budova okolo nádvoří, horizontální rysy zámku zdobila věž s renesanční helmicí a zdi získali dekoraci v podobě figurálních a iluzivních motivů, které měly svůj původ v Nizozemsku.¹⁰² V roce 1596 byl Petr Vok nucen zámek prodat a přišel tak o svou chloubu a velikou lásku. Svůj stavební zájem však již o pár let později vložil do přestavby zámku v Třeboni.

Není známo, že by Petr Vok, od doby kdy se stal vladařem rožmberského domu, jevil jakýkoli zvýšený zájem o svou rezidenci ve městě Třeboň. Podobně jako jeho již

⁹⁶ Bůžek a kolektiv (pozn. 42), s. 235.

⁹⁷ Jaroslav Pánek, *Václav Březan: Životy posledních Rožmberků II.*, Praha 1985, s. 418.

⁹⁸ Ibidem, s. 441.

⁹⁹ Krčálová (pozn. 29), s. 25.

¹⁰⁰ Ibidem, s. 27.

¹⁰¹ Krčálová (pozn. 29), s. 27.

¹⁰² Bůžek a kolektiv (pozn. 42), s. 236.

zesnulý bratr Vilém i Petr Vok využíval třeboňský zámek jako „zastávku“ na cestách mezi Krumlovem a Prahou. Rodové sídlo pro něj představovalo nejspíše jen další hospodářské centrum v jeho stále se zmenšujícím dominiu. Na druhou stranu dokázal z malého renesančního zámečku během svých posledních třinácti let života vybudovat rezidenci, která budila obdiv svou nádhernou výzdobou, skrývala jednu z největších sbírek umění a literatury v Českém království a navíc dokázala několikrát odolat měsíčnímu obléhání profesionálními vojsky.

Podrobnější shrnutí stavebních prací na horním zámku jsem již představil v kapitole zabývající se zámekem, proto zde blíže uvedu stavební práce, které probíhali mimo horní zámek. Stavební práce na třeboňském zámku začínají rokem 1598, kdy Petr Vok odkupuje bývalou budovu radnice, tzv. Ruthartův dům.¹⁰³ Následovalo prodloužení severního křídla vnitřního zámku směrem na západ do zámecké zahrady, které je datováno mezi léty 1599 – 1600.¹⁰⁴ Ještě před přesídlením Petra Voka z Českého Krumlova na Třeboň, byly dokončeny práce na dostavbě jihovýchodního nároží vnitřního zámku s „Dvořanskou síní“ v přízemí.¹⁰⁵

V roce 1602 se stala Třeboň a její rezidence oficiálně hlavním sídlem rožmberského vladaře. Jako taková musela pojmout nejen vladaře a jeho početný dvůr, ale též veškerý rožmberský hospodářský aparát. Mezi léty 1603 – 1604 proběhla stavba nového „Úřednického domu“, který byl následně z jihu propojen s budovou bývalé radnice a vytvořil tak východní hranici vnějšího nádvoří. Nádvoří bylo v roce 1605 uzavřeno i ze severu, když mezi severovýchodním nádvořím a budovou Ruthartova domu vznikla severní brána ústící na náměstí. Některá literatura posunuje dostavbu brány až do roku 1607, odkazující se na nápis na bráně s datací MDCVII (1607).¹⁰⁶ Toto datum by však mělo být spojováno s dokončením dekorace této brány od Tomáše Třebochovského.

Renesanční přestavba celého areálu probíhala na více místech současně a trvala až do smrti Petra Voka z Rožmberka. Od roku 1602 probíhala výsadba a tvorba nové zahrady, která byla nakonec v roce 1605 ozdobena stavbou dřevěného letohrádku s výmalbou. [29] Budova „lusthauzu“ však padla za oběť opevňovacím pracím během třicetileté války. Dalším menším stavebním projektem, byla budova obrazárny a

¹⁰³ Budova se v literatuře objevuje i pod názvem „stará radnice“. Původně sloužila jako bývalá radnice, kterou odkoupil od města hejtman Ruthart, poté co nechal zbudovat novou radniční budovu. – František Matouš, *Třeboň*, Praha, 1972, s. 63.

¹⁰⁴ Emanuel Poche a kolektiv, *Umělecké památky Čech 4 [T/Ž]*, Praha 1982, s. 95.

¹⁰⁵ Ilustrovaná encyklopedie Českých zámků, 2001.

¹⁰⁶ Kuča (pozn. 79), s. 692 – 693. – Viz Poche a kolektiv (pozn. 104), s. 95.

knihovny, kterou nechal Petr Vok vybudovat na místě dvou měšťanských domů, které v roce 1604 odkoupil. Stavba proběhla rychlým tempem a již na přelomu let 1605 – 06 stála jednopatrová budova,¹⁰⁷ která dnes slouží jako městská lékárna. Současně s měšťanskými domy, získal Petr Vok od města i tzv. Břilickou bránu, kterou nechal následně zazdít a na vlastní náklady nechal od roku 1605 zbudovat novou tzv. Budějovickou bránu. O stavbě se zmiňuje i Václav Březan když píše, že „(...) *stavína brána nová při buchalterii do zámku a k tomu díl stavení nového v zahradě k parkánům vyzdvižen. A stará brána s jiným stavením starodávným se vybořila pro udělení většího placu a proporcí.*“¹⁰⁸ Ukončení stavby je v literatuře datováno mezi roky 1610 a 1611. Vůbec největším stavebním prvkem, kterým Petr Vok z Rožmberka nechal ozdobit třeboňský zámek je budova známá jako „Dlouhá chodba“. Ta vznikala mezi léty 1606 – 1610¹⁰⁹ a sloužila jako úložiště pro rozsáhlý rožmberský archiv a jako průchod ze zámku do obrazárny a knihovny stárnoucího vladaře.

Když Petr Vok v roce 1602 přesídlil do Třeboně, zanechal po sobě v Krumlově dvě budovy. První – stavebně významnější – budovou byla renesanční Rožmberská zbrojnice, kterou si Petr Vok nechal postavit po návratu z tažení proti Turkům podle vzoru zbrojnic v Nizozemí. Stavba nové zbrojnice začala v roce 1594, když „(...) *počalo se dělati na novém cajkhauzu v Krumlově skrze baumistra Dominika Cometu (...).*“¹¹⁰ Dokončení stavby se však již nedočkal, protože stavba se protáhla až do roku 1604 a v té době již Krumlov patřil císaři Rudolfovi II. Druhou budovou byl kostelík sv. Jošta, který byl vystavěn mezi léty 1598 – 1601 a sloužil místní protestantské komunitě.¹¹¹ Kostel byl též postaven podlé plánů Dominika Cometty.

Stejně jako jeho bratr Vilém i Petr Vok byl jak vladařem tak zároveň i hospodářem a jako takový se musel starat o chod svých panství. Myslím, že je zbytečné vypisovat, kolik různých hospodářských budov nechal Petr Vok opravit, či nově postavit. Uvedu zde jen pár příkladů, které zaznamenal Václav Březan ve své Rožmberské kronice. V roce 1578 požádala městská rada svého pána Petra Voka z Rožmberka a ostatní okolní pány o pomoc při dláždění města Soběslavi. A jak píše Václav Březan, Petr Vok na dláždění přispěl, že „(...) *tak pomoci tou dláždění to*

¹⁰⁷ Kuča (pozn. 79), s. 692 – 693.

¹⁰⁸ Pánek (pozn. 97), s. 614-615.

¹⁰⁹ V některé literatuře až do roku 1612. – Viz Kuča (pozn. 79), s. 693.

¹¹⁰ Pánek (pozn. 97), s. 518.

¹¹¹ Bůžek a kolektiv (pozn. 42), s. 362.

vykonáno.“¹¹² O rok později pak na příkaz mladého pána z Rožmberka byl zbudován nový ovčín na hradě Choustník.¹¹³

Petr Vok byl velice zapálený do veškerého umění, a proto není divu, že i stavění se pro něho stalo jakousi vášní, kterou provozoval de facto až do konce svého života. Podobně jako jeho bratr i jeho stavební záliby se opírali o dobře zvolené stavitele a rozsah prací začínal malými hospodářskými staveními, přecházel přes sakrální budovy a končil honosnými rezidencemi, které si zachovali svůj renesanční půvab až do dnešních dní. Posledního Rožmberka tak po jeho smrti asi nejlépe zhodnotil jeho archivář, kronikář a přítel Václav Březan slovy „*Byl nových věcí žádostivý a všelijakých umění a kunštů milovný, na něž veliký náklad činil. A zvláště kochání a libost měl v stavění, v čemž s panem bratrem svým se srovnal*“¹¹⁴

4.2. Mladší bratr, mecenáš a poslední Rožmberk

Osoba Petra Voka jako by byla v mnoha případech zrcadlově obrácená k osobě jeho staršího bratra Viléma. Vilém získal většinu svého vzdělání v zahraničí, Petra Voka vzdělávali vždy jen domácí učitelé. Zatím co Vilém zůstával věrný rodinné tradici a uctíval katolickou církev, jeho mladší bratr se již v mladém věku přiklonil na stranu reformace.¹¹⁵ Také destinace, které si vybrali pro své „kavalírské cesty“ se naprosto rozcházely. Vilém zamířil na jih do katolické Itálie, kdežto Petr Vok se vypravil přes Německo do luteránského Nizozemí a anglikánské Anglie. Tyto a mnoho jiných osobnostních rozdílů časem zapříčinily chladný vztah, který panoval mnoho let mezi oběma bratry. Přes toto všechno se však našlo mnoho věcí, které oba poslední Rožmberky naopak spojovalo.

Zejména šlo o lásku pro umění a renesanční kulturu. Vilém zbožňoval hudbu a Petr Vok projevoval obrovskou vášeň pro malířství a bibliografii. Není proto divu, že jak Vilém, tak Petr Vok byli velikými mecenáši umění, což byl paradoxně i jeden z důvodů velkého zadlužení, které je oba v životě postihlo. Stejně jako Vilém, i Petr Vok se dokázal dostat do přízně významných lidí, jako byli český král Maxmilián II., nebo vůdce pozdějšího nizozemského povstání princ Vilém Oranžský, se kterým Petr Vok udržoval těsné vztahy.¹¹⁶ Je proto zřetelné, že ačkoli se na první pohled zdá, že Petr

¹¹² Pánek (pozn. 97), s. 440.

¹¹³ Ibidem, s. 442.

¹¹⁴ Pánek (pozn. 97), s. 641.

¹¹⁵ Němec (pozn. 58), s. 73-74.

¹¹⁶ Kubínová (pozn. 73), s. 183.

Vok se od svého bratra Viléma lišil, uvnitř si byli oba bratři nesmírně podobní a jejich krevní a rodová sepiatost byla nevyvratitelná. Tato „podvojnost“ osoby Petra Voka, má své kořeny už v jeho nejmladších letech a byla tvořena po celý jeho život.

„(...) nejposlednější dítě pana Jošta z Rožmberka a paní Anny Rožmberské z Rogendorfu byl pan Petr Vok (...), na tento svět narodil se léta Páně 1539 prvního dne měsíce října, jinak octobris, ráno k šesté hodině na znamení Blíženců.“¹¹⁷ Těmito slovy popsal Václav Břežan událost narození jeho pána Petra Voka Volfá¹¹⁸, který se tak v roce 1539 stal posledním potomkem Jošta III. z Rožmberka a Anny z Rogendorfu a posledním narozeným Rožmberkem v historii. Petr Vok se narodil na rodinném sídle v Českém Krumlově a zde setrval první tři roky svého života. Poté co se jeho matka v roce 1541 nuceně přestěhovala do Rakous za svými příbuznými, převzala péči o malého Petra jeho teta Anna Rožmberská z Hradce, která jej společně s jeho čtyřmi sestrami odvezla do Jindřichova Hradce.¹¹⁹ Zde mladý Rožmberk setrval až do roku 1546 většinu času ve společnosti dospělých dam a mladých dívek, se kterými trávil celé dny.¹²⁰ Tato životní zkušenost jej jistě ovlivnila do budoucna a způsobovala jeho zálibu v dámské společnosti a také i jeho oblíbenost u dam. Poté co opustil sídlo v Jindřichově Hradci, se navrátil zpět do svého rodiště na hrad v Českém Krumlově, kde se již počítalo se začátkem jeho vzdělávání.

V případě vzdělání a vzdělávání se začala poprvé objevovat pomyslná „podvojnost“ Vokovi osobnosti. Po návratu z Jindřichova Hradce vznikla na Krumlově menší „soukromá škola“ pro mladého Rožmberka. Pro výuku byl povolán bakalář pražské univerzity Gabriel Svěchina z Paumberku, který učil čtení, psaní, latině a základům náboženské věrouky.¹²¹ Matka Petra Voka společně s poručíky rožmberského panství pozvala do Krumlova mladé šlechtice, kteří byli vyučováni společně s Petrem a zajišťovali mladému Rožmberkovi vrstevnickou společnost. V roce 1551 již Petr Vok zvládal vše, co jej Gabriel Svěchina naučil a začalo hledání nového učitele. Konečná volba nakonec padla na mladého bakaláře Jana Makovského, kterého osobně doporučil rodinný přítel a švagr Petra Voka Jáchym z Hradce.

Přes vysokou edukaci, představoval největší problém fakt, že Jan Makovský pocházel z měšťanské rodiny ze Soběslavi, což bylo poddanské město rodu Rožmberků

¹¹⁷ Pánek (pozn. 97), s. 375 – 376.

¹¹⁸ Pánek (pozn. 2), s. 32-33.

¹¹⁹ Pánek (pozn. 16), s. 174.

¹²⁰ Ibidem.

¹²¹ Pánek (pozn. 2), s. 39.

a Makovský byl de facto poddaný svého žáka. Václav Břežan ve své kronice napsal, že „(...), že jeho poddaný jej učití bude, proto teskliv býti a plakati počal, jako by nějaká hanba mu (Petru Vokovi) tudy učiněna býti měla, že od svého poddaného veden, řízen a trestán bude.“¹²², a že „ten (učitel) z Soběslavě ostejchati se bude pána vésti, a spíše uzdu mu pustí než přespolní“.¹²³ Přes tyto nesnáze získal Petr Vok z Rožmberka od svého nového učitele rozšířené znalosti etiky a latiny a také základní znalosti humanitních předmětů. A ačkoli projevoval značné nadání pro studium¹²⁴, jeho odpor k učiteli, nechuť po hlubším vzdělání a touha po společenském životě, jej od hlubšího studia stále více odrazovala.¹²⁵ Petr Vok se tak do roku 1556, kdy se stal plnoletým a studii zanechal, potýkal s vnitřním rozporem mezi přirozenou touhou po všestranném poznání a odporem vůči učitelské autoritě.

Následující léta prožíval Petr Vok ve znamení bujarých oslav, kavalírského života a služby na dvorech českých králů Ferdinanda I. a Maxmiliána II. Zatím co u prvně jmenovaného neměl příliš veliký úspěch, u jeho syna získal silné sympatie, které se projevíly hlavně jmenování Petra Voka osobním komorníkem krále. Neoblíbenost u Ferdinanda I. vyvolával příklon mladého šlechtice k protestantskému vyznání, ke kterému neměl tehdejší král kladný přístup. Jiného ražení byl naopak Maxmilián, který sám neskrýval náklonnost k protestantismu.¹²⁶ Blízkého vztahu Petra Voka z Rožmberka a Maxmiliána II. chtěl pravděpodobně využít i Vilém Oranžský, který tak chtěl získat silného spojence pro boj proti katolickému Španělsku.¹²⁷

V roce 1562 se Petr Vok vypravil na svou „kavalírskou cestu“, ze které se vrátil následujícího roku. Mladý Rožmberk ještě krátkou dobu sloužil na královském dvoře, ale po koupi bechyňského panství v roce 1569 se stáhl na místní zámek a od roku 1571 zastával pouze úřad bechyňského hejtmana. Tuto funkci si držel následujících dvacet let, během nichž se zaměřoval na přestavbu zámku, na zlepšování svých schopností hospodáře a na udržování pořádku v místním kraji.¹²⁸

Vladařem domu Rožmberků se Petr Vok z Rožmberka stal 31. srpna 1592 a otevřela se tak „druhá“ etapa života posledního Rožmberka. Toho dne totiž zemřel v Praze starší bratr Vilém a Petr Vok se tak stal dvanáctým a posledním vladařem rodů

¹²² Pánek (pozn. 97), s. 377.

¹²³ Ibidem.

¹²⁴ Pánek (pozn. 2), s. 42.

¹²⁵ Pánek (pozn. 16), s. 174.

¹²⁶ Pánek (pozn. 2), s. 49.

¹²⁷ Ibidem, s. 51.

¹²⁸ Pánek (pozn. 16), s. 174.

pánů z Růže. Začátky panování pro Petra Voka nebyly vůbec jednoduché. Největší obtíže měl se splácením všech dluhů jak svých dosavadních, tak i s těmi, které na jeho osobu přepadly od zesnulého Viléma. Celková částka, kterou bylo třeba uhradit věřitelům, se nakonec vyšplhala na neuvěřitelný jeden milión míšeňských kop!¹²⁹ Následující dva roky proto byly pro Petra Voka ve znamení snahy o co možná největší snížení dluhu. Už v tomto období došlo k odprodeji některých méně významných panství Helfenburgu a Miličina¹³⁰ a díky šikovným právním kličkám a pomoci Vilémových bývalých úředníků se Petru Vokovi podařilo splatit přes 200 tisíc kop.¹³¹ Ke splacení velké části všech dluhů však došlo až v roce 1602, kdy Petr Vok prodal Rudolfovi II. celé krumlovské panství. Výměnou panovník uhradil z rožmberského dluhu částku 340 tisíc míšeňských kop a navíc hotově vyplatil Petru Vokovi dalších 82 tisíc kop.¹³² Toho roku Petr Vok definitivně přesunul svůj dvůr na zámek v Třeboni a zbylých devět let řídil zbytky rožmberského dominia z této rezidence.

Jako nový hospodář rožmberského dominia se Petr Vok postupem času zlepšoval a dokázal svá panství šikovnými způsoby zvelebovat. Při snaze o získání co možná největšího množství peněz na splácení dluhů se často uchýloval k velice neobvyklým praktikám. Velice zajímavou zůstává strategie, kterou od roku 1595 využíval při udělování privilegií jednotlivým poddanským městům a obcím. Na rozdíl od svého bratra Viléma, který se snažil o „(...)soustavné rozvíjení vrchnostenského podnikání na úkor poddaných (...)“¹³³, Petr Vok naopak podporoval zvyšování nezávislosti jednotlivých měst na rožmberském vladaři. Po zkušenostech z bechyňského panství si byl dobře vědom, že města za darovaná privilegia rády a štědře zaplatí, a tak často uděloval privilegia podle finanční způsobilosti daného města, nebo městečka.¹³⁴ Není však pravdou, že by zvelebování dominia, bylo pouhým vedlejším efektem při honbě za penězi.

Zdárným příkladem byl program na zvýšení obrany a bojeschopnosti jednotlivých měst v rožmberském dominiu, který Petr Vok začal realizovat po návratu z tažení proti Turkům roku 1594. Investoval značné finanční prostředky na stavbu opevnění v některých rožmberských městech (Třeboň, Soběslav, aj.) a na nákup zbraní a všeho

¹²⁹ Pánek (pozn. 2), s. 119.

¹³⁰ Ibidem, s. 123.

¹³¹ Pánek (pozn. 2), s. 123.

¹³² Ibidem, s. 150 – 151.

¹³³ Pánek (pozn. 2), s. 139.

¹³⁴ Ibidem, s. 139 – 140.

důležitého vybavení pro potřeby obránců.¹³⁵ Prozřetelnost, kterou Petr Vok předvedl, se nakonec ještě za jeho života vyplatila při vpádu Pasovských vojsk roku 1610. Tehdy byl schopen odolávat útočníkům déle jak měsíc, než byl nakonec mír vykoupen vysokým výkupným.

Přes všechny životní nesnáze a každodenní starosti, zůstal Petr Vok vždy věrný své největší vášni a to byla láska k umění. Ať se jednalo o zálibu stavitelskou, kterou jsem již osvětlil v předchozí kapitole, nebo o sběratelství, které v jeho době nabývalo velikého společenského významu.¹³⁶ Zvláště ke sběratelství měl poslední Rožmberk velice blízko. K této šlechtické kratochvíli byl tehdy ještě mladý rožmberský šlechtic inspirován již na dvoře Maxmiliána II. při setkání s mnoha vzdělanci a mecenáši. V literatuře je zmiňován augsburský finančník Jan Jakub Fugger, který Petra Voka ovlivnil v jeho budoucí vášni sbírání knih, rukopisů, genealogických spisů, map a dalších nejrůznějších bibliografických předmětů.¹³⁷ Dalším silným podnětem byla návštěva nizozemských velmožů v roce 1563, na jejichž panstvích se Petr Vok jistě nechal inspirovat a jak jsem již zmiňoval, získal zde umělecké kousky, na kterých svou pozdější sbírku založil.¹³⁸

Ostatně už v roce 1573 si zakládá na zámku v Bechyni malou knihovnu *Bibliotheca Bechinensis*¹³⁹ Tato sbírka se postupem času jistě zdatně rozšiřovala, neboť Petr Vok na nákupu uměleckých předmětů příliš nešetřil. Navíc když zemřel Vilém z Rožmberka, získal Petr Vok do rukou celou rožmberskou knihovnu a archiv na Krumlově. Zapálení nového rožmberského vladaře pro knihy a ostatní písemnosti dokazuje velké úsilí o navrácení knižního daru, který předal Vilém z Rožmberka v roce 1591 jezuitské koleji v Krumlově.¹⁴⁰ Tyto snahy trvaly až do roku 1602, ale kýžený výsledek se nedostavil. Přesto na Třeboňském zámku, kam se celá sbírka naposledy stěhovala, vznikl na začátku 17. století vysoce univerzální soubor děl, který obsahoval psaná díla z oborů historie, teologie, přírodovědy, astrologie, mapy geografické, astronomické i astrologické. Dále pak malované obrazy, nejrůznější grafiky, sochy, reliéfy nejvyšší kvality, kterou mohla nabídnout tehdejší Evropa.¹⁴¹ Petr Vok

¹³⁵ Pánek (pozn. 2), s. 133 – 134, 208.

¹³⁶ Není třeba blíže připomínat slavnou sbírku císaře Rudolfa II na Pražském hradě.

¹³⁷ Pánek (pozn. 2), s. 116.

¹³⁸ Pánek (pozn. 35) s. 164.

¹³⁹ Pánek (pozn. 97), s. 426.

¹⁴⁰ Bůžek a kolektiv (pozn. 42) s. 362 – 363.

¹⁴¹ Mezi díla na Třeboni spadala díla Dürera, Sprangera, von Aachena a dalších. - Viz Pánek (pozn. 2), s. 164 – 165.

z Rožmberka tak dokázal vytvořit sbírku knih, uměleckých děl a předmětů, která se mohla srovnávat se sbírkami předních evropských velmožů a panovníků.

O to více bylo smutné pro Petra Voka, že ač měl ve svém životě vše a ze všech neshnází vždy dokázal odejít se ctí a obohacen o cennou životní zkušenost, to po čem toužil možná nejvíce, mu osud nedopřál a to zplodit potomka, následníka a pokračovatele rodu. V roce 1580 se Petr Vok zbavil svého staromládenectví a oženil se s třináctiletou Kateřinou z Ludanic. Manželství však nebylo naplněno kýženým potomkem a postupem času se objevil problém ve velikém věkovém rozdílu. Navíc Kateřina trpěla psychickými problémy. Přesto se ke své manželce choval velmi shovívavě až do její smrti v roce 1601.¹⁴² Po její smrti přijal Petr Vok z Rožmberka osud vdovce a též osud posledního zástupce svého rodu.

Petr Vok z Rožmberka se dožil vysokého věku 72 let a zanechal po sobě mnohem více, než možná on sám zamýšlel. Předně jde o dva skvostné renesanční zámky, které jsou si na první pohled silně odlišné, ale každý má své osobité kouzlo. Bechyně je typickým příkladem mladé lásky k životu a ke kráse, zatímco Třeboň je umírněnější zvenčí, zato moudřejší, což je dáno hlavně poklady, které se ukrývají uvnitř. Dále šlo o rozsáhlé sbírky bibliografie a uměleckých předmětů, které však nepřežili hrůzy následujících let třicetileté války. Naopak co zůstalo zachováno, byl obsáhlý rožmberský archiv, který je dodnes chloubou třeboňského zámku. V jednom ze zápisů v Rožmberské kronice Václav Březan napsal k roku 1611, že „6. novembris, (...) z půlnoci k jitru v jedné čtvrti hodiny na pátou polovičního orloje na neděli XXIII. po sv. Trojici, život dokonal vysoce urozený pán pan Petr Vok z Rožmberka na Třeboni (...)“¹⁴³ Tak tedy skončil život posledního zástupce slavného a starého českého rodu pánů z Růže.

4.3. Důvod výběru zámku v Třeboni jako nového hlavního sídla Rožmberského dominia?

Je všeobecně známým faktem, že Petr Vok z Rožmberka v roce 1602 opustil sídlo v Českém Krumlově, které prodal císaři Rudolfovi II. a zbytek života strávil na zámku v Třeboni. Důvodem prodeje rezidence v Českém Krumlově a přilehlých panství byla neúnosná míra zadlužení, o kterém jsem se zmiňoval v předchozí kapitole. Dohady o uzavření obchodu začaly již v roce 1598 a dosáhly vrcholu o tři roky později. Petr Vok

¹⁴² Pánek (pozn. 16), s. 174.

¹⁴³ Pánek (pozn. 97), s. 631.

byl dohnán k prodeji neúnosným tlakem věřitelů a také smrtí Kateřiny z Ludanic. Důvody výběru právě třeboňského zámku lze sledovat hned v několika aspektech.

Třeboň bylo jediné místo ve zbylém Rožmberském dominiu, které mělo potenciál stát se dostatečně reprezentativním sídlem. Jediná další sídla, která přicházela v úvahu, byl hrad Rožmberk, který však kvůli své špatné poloze nesplňoval požadavky na stavební rozšíření. Zároveň se hrad nacházel příliš daleko od Prahy, což mu také nepřidávalo na atraktivnosti. Druhým možným kandidátem mohlo být sídlo v Nových Hradech, které však bylo silně poškozeno zemětřesením v roce 1590¹⁴⁴ a hrad samotný by si vyžádal náročnější opravy. A opět zde mohla hrát roli špatná dostupnost a odlehlost tohoto sídla vůči Praze.

Na rozdíl od ostatních byla Třeboň jednoznačně moudřejší volbou. Zámek zde již od vlády Viléma z Rožmberka měl renesanční podobu, a proto nebylo o tolik těžší vytvořit plány na jeho přestavbu. Rovinatý terén okolí navíc dovoľoval pohodlné rozšíření areálu, který bylo třeba markantně zvětšit. Svou roli jistě sehrála i vzdálenost od Českého Krumlova, která nebyla příliš velká, a celý náročný stěhovací proces se tím zjednodušil.

Je proto třeba říci, že za situace, ve které se ocitl Petr Vok na konci šestnáctého století, neexistovala lepší možnost, než přesunout svůj dvůr do Třeboně a až do konce života s ní spojit svůj osud.

¹⁴⁴ <http://www.hrad-novehrady.eu/historie/strucna-historie-hradu/> - 26. 4. 2015.

5. Závěr

Vedle popisu jednotlivých stavebních zásahů za vlády Viléma a Petra Voka z Rožmberku a podílu jednotlivých stavitelů na třeboňském zámku bylo nutné v práci zohlednit i vitae obou rožmberských vladařů a jejich roli stavebníků a vložit tak třeboňský zámek do kontextu jejich stavebnické činnosti. Ukázalo se, že neprávem opomíjený Třeboňský zámek je ukázkou velmi kvalitní stavitelské a umělecké práce.

V jeho hmotě lze nalézt řadu italizujících prvků a v jeho výzdobě mnoho hodnotných uměleckých detailů. Jedná se o velice zajímavý příklad zámeckého komplexu, který v roce 1611, při úmrtí posledního Rožmberka, ve svých zdech skrýval téměř vše, co bylo třeba pro život renesančního šlechtice. Toto zjištění podporuje poněkud romantickou, avšak patrně pravdivou představu stárnoucího Petra Voka, který již své poslední roky tráví ve světě obklopený uměním, knihami, přírodou a dalšími krásami světa. Na Třeboni tak vznikl jakýsi mikrokosmos, který byl ve své době jistě jedinečným místem. O to víc tato myšlenka dodává Třeboni na kráse a na ušlechtilosti.

Otázku autorství u staveb Viléma a Petra Voka z Rožmberka bylo možné vyřešit ve prospěch Dominica Cometty aniž bych přehlížel kvalitní zásahy – byť nepatrné – do stavby z ruky Antonia Ericera. Dnes se již daří rozlišit některé stavební práce od sebe a tak je přiřadit jednotlivým stavebníkům. Je třeba dodat, že kvalitativní a kvantitativní podíl na utváření stavby a dnešní podobě má hlavně Petr Vok.

Již jsem uváděl, že k zámku chybí ucelená monografie. Pokud by se někdy podařilo vypracovat takovou to práci, jednalo by se o veliký úspěch umělecko-historického bádání. Je však třeba, aby se na takovéto knize podílelo více autorů, jelikož pro jednoho badatele je tento zámek až příliš velkým problémem. Podíl mé bakalářské práce na bádání problematiky třeboňského zámku je nepatrný, přesto jsem dospěl k několika zajímavým zjištěním, které by mohli sloužit jako dobrý základ pro vypracování diplomové, či dizertační práce v budoucnu.

U osob obou bratrů jsem dospěl k zjištění, že ač na první pohled byli bratři rozdílného charakteru, uvnitř si byli mnohem blíže. Oba byli velikými milovníky kultury, což se projevovalo na jejich hudebních, sběratelských a stavebních zálibách. Zároveň měli velký smysl pro rodinné a národní cítění a chtěli České země vždy uchránit od hrůz válek a náboženských nepokojů. I jako hospodáři se projevovali s vysokou inteligencí a zdravým rozumem. Špatnou stránkou, o kterou se též dělili, byla neplodnost, která zapříčinila pád jejich rodu. Přesto, jak jsem již jednou uvedl, je

naprosto nespravedlivé rozdělovat bratry na politika (Vilém) a kavalíra (Petr Vok). Oba bratři byli stejného ražení, jen životní okolnosti zapříčinili jejich rozdělení.

Mé téma se na první pohled zdálo lehce uchopitelné, avšak během práce jsem se přesvědčil, že zámek v Třeboni je těžší na zpracování. Přesto si myslím, že jsem práci zpracoval v dobré kvalitě, a že jsem dané téma dokázal dostatečně vysvětlit a objasnit.

6. Seznam použité literatury

Bůžek Václav a kol., *Světy posledních Rožmberků*, Praha 2011.

Bůžek Václav – Jakubec Ondřej, *Kratochvíle posledních Rožmberků*, Praha 2012.

F. Kašička – L. Lacinger, *Stavebně historický průzkum: TŘEBOŇ Zámecký areál čp. 110 (vnitřní zámek), čp. 115*, Praha 2003, strojopis, uloženo: NPÚ České Budějovice.

Kol. autorů, *Hrady, zámky a tvrze v Čechách, na Moravě a ve Slezsku*, Praha 1986.

Kol. autorů, *Rožmberkové rod českých velmožů a jeho cesta dějinami*, České Budějovice 2011.

Krčálová Jaroslava, *Renesanční stavby B. Maggiho v Čechách a na Moravě*, Praha 1986.

Kubínová Anna, *Rožmberské kroniky Krátký a summovní výtah od Václava Březana*, České Budějovice 2005.

Kuča Karel, *Města a městečka v Čechách, na Moravě a ve Slezsku*, Praha 2008.

Matouš František, *Třeboň*, Praha 1972, s. 63.

Němec Bohumír, *Rožmberkové: životopisná encyklopedie panského rodu*, České Budějovice 2001.

Pánek Jaroslav, *Václav Březan: Životy posledních Rožmberků I.*, Praha 1985.

Pánek Jaroslav, *Václav Březan: Životy posledních Rožmberků II.*, Praha 1985.

Pánek Jaroslav, *Poslední Rožmberkové Velmoži české renesance*, Praha 1989.

Pánek Jaroslav, *Petr Vok z Rožmberka Život renesančního kavalíra*, Praha 2010.

Pánek Jaroslav, *Vilém z Rožmberka: Politik smíru*, Praha 2011.

Pánek Jaroslav, *Rožmberkové: rod českých velmožů a jeho cesta dějinami*, České Budějovice, 2011.

Poche Emanuel a kol., *Umělecké památky Čech 4 [T/Ž]*, Praha 1982.

Sedláček August, *Hrady, zámky a tvrze království Českého III.*, Praha 1994.

Vlček Pavel, *Ilustrovaná encyklopedie Českých zámků*, Praha 2001.

Vlček Pavel, *Encyklopedie architektů, stavitelů, zedníků a kameníků v Čechách*, Praha 2004.

<http://www.hrad-novehrady.eu/historie/strucna-historie-hradu/> - 26. 4. 2015.

7. Seznam obrazové přílohy

1. Jižní strana Velkého domu (vlevo), východního křídla (vpravo) a rizalit tvořený hranolovou věží [foto autor].
2. Východní křídlo, jižní strana [foto autor].
3. Motiv rožmberské růže, kamenné ostění okna, jižní strana jihovýchodního nároží zámku [foto autor].
4. Jižní část východního křídla, východní strana [foto autor].
5. Severní část východního křídla, východní strana [foto autor].
6. Motiv rožmberské růže, kamenné ostění jednoho z oken, východní strana východního křídla [foto autor].
7. Severní křídlo, severní strana [foto autor].
8. Břilická brána, východní strana [foto autor].
9. Motiv sedmilisté růže ve sgrafitové výzdobě, klenba Břilické brány [foto autor].
10. Břilická brána, západní strana [foto autor].
11. Západní výběžek, severní strana [foto autor].
12. Západní výběžek, západní strana [foto autor].
13. Západní výběžek, jižní strana [foto autor].
14. Západní křídlo, západní strana [foto autor].
15. Spojovací krček mezi západním křídlem a budovou bývalého pivovaru – západní strana [foto autor].
16. Jižní křídlo s arkádou, dvorní fasáda [foto autor].
17. Východní křídlo, dvorní fasáda [foto autor].
18. Severní křídlo, dvorní fasáda [foto autor].
19. Západní křídlo, dvorní fasáda [foto autor].

20. Vchod do budovy západního křídla pod arkádou, dvorní fasáda [foto autor].
21. Velký dům, severní dvorní fasáda [foto autor].
22. Velký dům, východní dvorní fasáda [foto autor].
23. Schodiště při Velkém domu [foto autor].
24. Reliéf, postava sv. Matouše Evangelisty, schodiště při Velkém domu [foto autor].
25. Rožmberský znak, terakotový vlys, schodiště při Velkém domu [foto autor].
26. Pohled na Třeboň z roku 1684 [převzato z František Matouš, *Třeboň*, Praha 1972, s. 78.]
27. Maxmilián Stránský, *Plán města Třeboň* – detail třeboňského zámku, 1699, SOA Třeboň [převzato z http://stromytrebonska.cz/gallery.php?akce=obrazek_ukaz_interni&media_id=35 vyhledáno 30. 04. 2015]
28. Vyobrazení požáru Třeboně v roce 1781 [převzato z František Matouš, *Třeboň*, Praha 1972, s. 90].
29. Vyobrazení třeboňské zámecké zahrady, 1611, SOA Třeboň [převzato z http://users.prf.jcu.cz/kucert00/ucitele/dendrologie_Trebon/#Trebon%201601.jpg vyhledáno 30. 04. 2015].
30. Dvořanská síň [převzato z <http://www.visittrebon.cz/img/57b.jpg> vyhledáno 30. 04. 2015, foto: Archiv Vydavatelství MCU s.r.o.].
31. Iluzivní malba hlavní zámecké brány, jižní strana zámku [foto autor].
32. Mramorový erb Rožmberků, jižní strana zámku [foto autor].
33. Balustrády, třeboňský zámek, jižní křídlo, dvorní strana [foto autor].
34. Balustrády, Malá arkáda, zámek Jindřichův Hradec [foto autor].
35. Malá arkáda, Jindřichův Hradec [foto autor].
36. Palazzo del Te, Mantova, Itálie [převzato z <http://imgarcade.com/1/giulio-romano-palazzo-del-te-interior/> vyhledáno 30. 04. 2015].

37. Zámek, Český Krumlov [převzato z <http://www.kultur-kontakt.cz/ostatni-cinnosti/cesky-krumlov--grafitove-doly-wax-muzem/> vyhledáno 30. 04. 2015].
38. Hrádek, zámek Český Krumlov [převzato z http://www.castle.ckrumlov.cz/docs/cz/zamek_2nadvori_vez.xml vyhledáno 30. 04. 2015].
39. Model, Rožmberský palác, Praha [převzato z <http://www.kohoutikriz.org/priloha/rosew.php> vyhledáno 30. 04. 2015].
40. Zámek, Kratochvíle [převzato z <http://zena-in.cz/clanek/zkratke-si-dlouhou-chvilina-zamku-kratochvile> vyhledáno 30. 04. 2015].
41. Mapa rožmberského dominia [převzato z Bůžek Václav a kol., *Světy posledních Rožmberků*, Praha 2011, s. 222].
42. Mapa kavalírské cesty Petra Voka a Viléma z Rožmberka [převzato z Pánek Jaroslav, *Petr Vok z Rožmberka Život renesančního kavalíra*, Praha 2010, s. 62].

8. Obrazová příloha



1. Jižní strana Velkého domu (vlevo), východního křídla (vpravo) a rizalit tvořený hranolovou věží.



2. Východní křídlo, jižní strana.



3. Motiv rožmberské růže, kamenné ostění oken, jižní strana jihovýchodního nároží zámku.



4. Jižní část východního křídla, východní strana.



5. Severní část východního křídla, východní strana.



6. Motiv rožmberské růže, kamenné ostění oken, východní strana východního křídla.



7. Severní křídlo, severní strana.



8. Břilická brána, východní strana.



9. Motiv sedmilisté růže ve sgrafitové výzdobě, klenba Břilické brány.



10. Břilická brána, západní strana.



11. Západní výběžek, severní strana.



12. Západní výběžek, západní strana.



13. Západní výběžek, jižní strana.



14. Západní křídlo, západní strana.



15. Spojovací krček mezi západním křídlem a budovou bývalého pivovaru, západní strana.



16. Jižní křídlo s arkádou, dvorní fasáda.



17. Východní křídlo, dvorní fasáda.



18. Severní křídlo, dvorní fasáda.



19. Západní křídlo, dvorní fasáda.



20. Vchod do budovy západního křídla pod arkádou, dvorní fasáda.



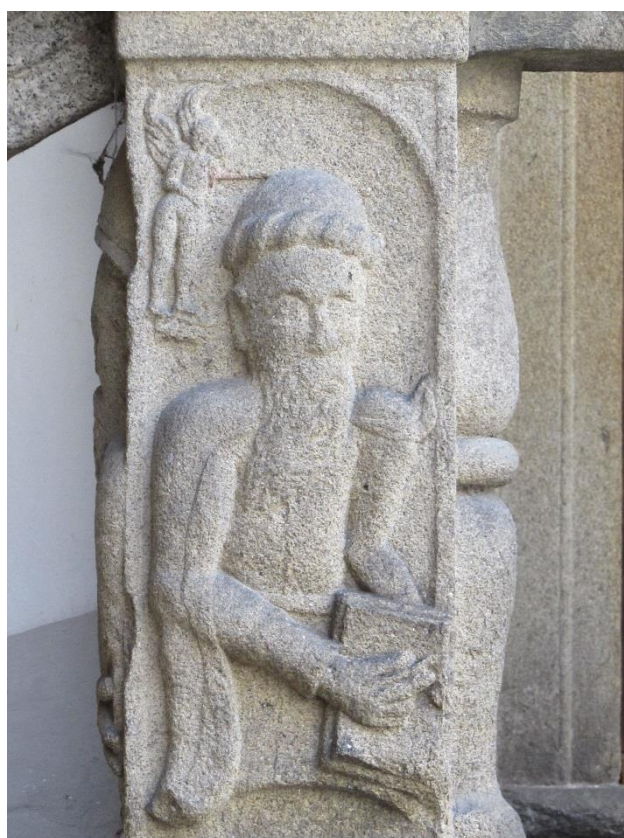
21. Velký dům, severní dvorní fasáda.



22. Velký dům, východní dvorní fasáda.



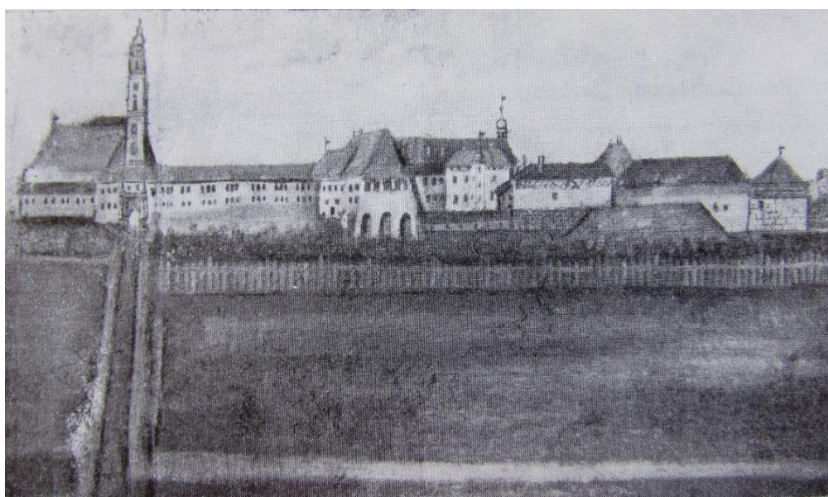
23. Schodiště při Velkém domu.



24. Reliéf, postava sv. Matouše Evangelisty, schodiště při Velkém domu.



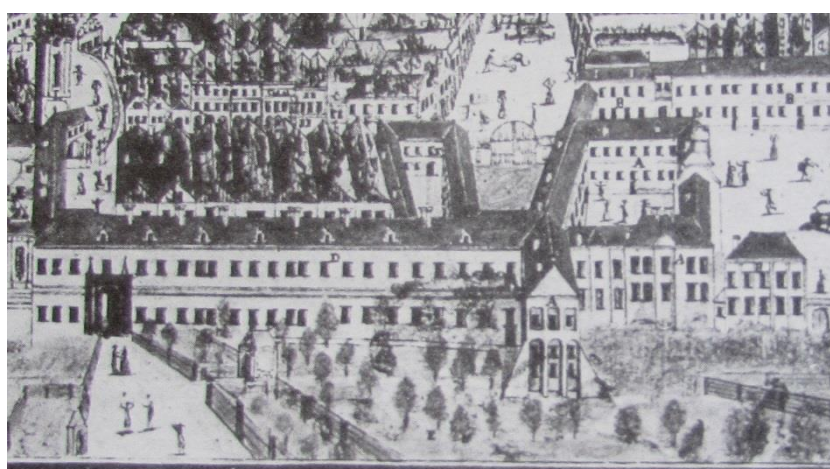
25. Rožmberský znak – terakotový vlys – schodiště při Velkém domu.



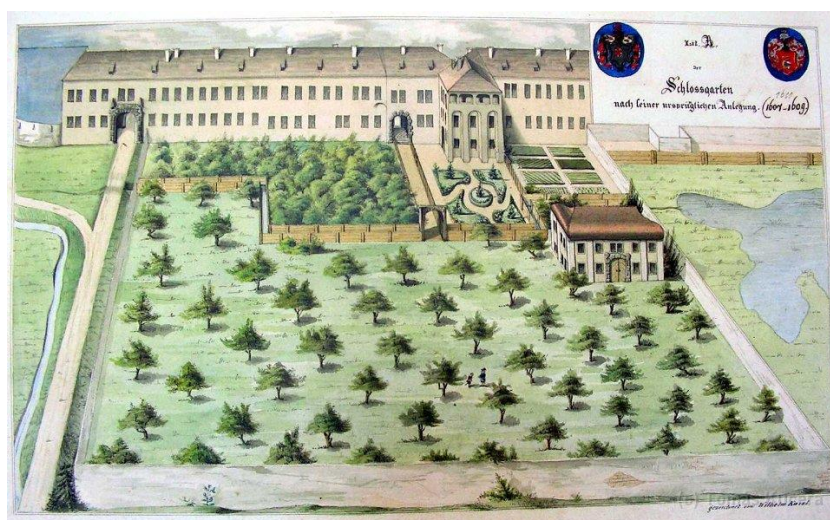
26. Pohled na Třeboň ze západu.



27. Pohled na zámek ze západu.



28. Pohled na zámek ze západu.



29. Zámecká zahrada před rokem 1611.



30. Dvořanská síň.



31. Iluzivní malba hlavní zámecké brány.



32. Mramorový erb Rožmberků, zámek Třeboň.



33. (vlevo) Balustrády otevřené arkády, třeboňský zámek.



34. (vpravo) Balustrády Malé arkády, zámek Jindřichův Hradec.



35. Malá arkáda, Jindřichův Hradec.



36. Palazzo del Te, Mantova, Itálie.



37. Zámek, Český Krumlov.



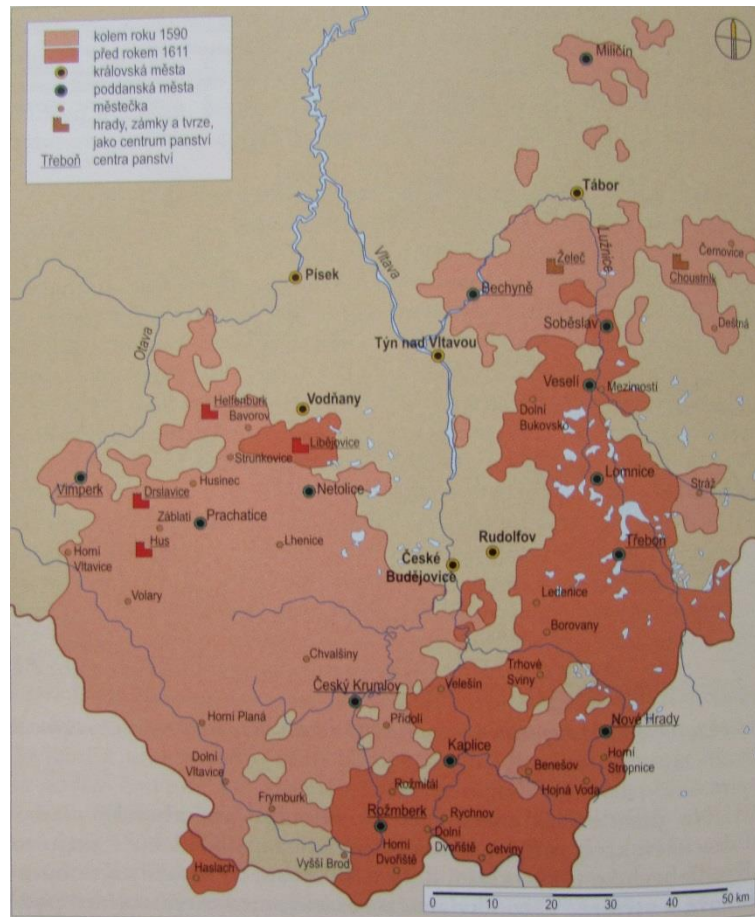
38. Hrádek, zámek Český Krumlov.



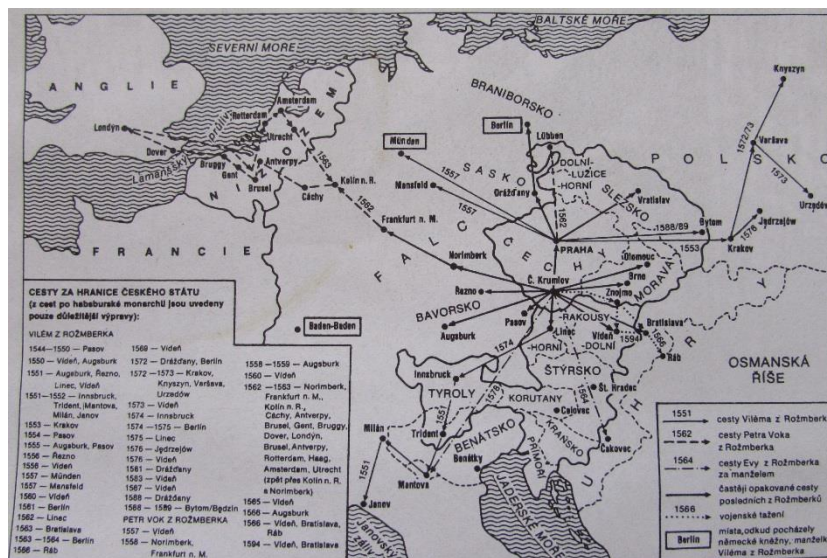
39. Model, Rožmberský zámek, Praha.



40. Zámek, Kratochvíle.



41. Mapa rožmberského dominia.



42. Mapa kavalírské cesty Petra Voka a Viléma z Rožmberka.



43. Zámek, Bechyně.