

UNIVERZITA PALACKÉHO V OLMOUCI

Přírodovědecká fakulta

Katedra geografie

Jana KREMLOVÁ

**SAKRÁLNÍ STAVBY A RELIKTY STARÝCH CEST V REGIONU  
VYSOKOMÝTSKA**

Bakalářská práce

Vedoucí práce: RNDr. Aleš LÉTAL, Ph.D.

Olomouc 2018

## **Bibliografický záznam**

**Autor (osobní číslo):** Jana Kremlová (R15656)

**Studijní obor:** Biologie - Geografie (BI-Z)

**Název práce:** Sakrální stavby a relikty starých cest v regionu Vysokomýtska

**Title of thesis:** Sacred buildings and old road relicts in the Vysoké Mýto Region

**Vedoucí práce:** RNDr. Aleš Létal, Ph.D.

**Rozsah práce:** 56 stran, 1 volná příloha

**Abstrakt:** Bakalářská práce se zabývá drobnými sakrálními památkami ve volné krajině a relikty starých cest v regionu Vysokomýtska. Na základě rešerše literatury, studia map a terénního výzkumu byl vytvořen přehled drobných sakrálních památek a následně byl jejich výskyt porovnán s průběhem starých cest. Při terénním výzkumu byla vytvořena fotodokumentace, která je součástí volné přílohy bakalářské práce.

**Klíčová slova:** relikty cest, Vysokomýtsko, drobné sakrální památky

**Abstract:** The bachelor thesis deals with small sacral buildings in the free landscape and relicts of old roads in the region of Vysoké Mýto. The summary of small sacred buildings was made based on literature researches, studium of maps and terraneous research and then their presence was compared to the tracks of old roads. During the terraneous research there was created a photodocumentation that is a part of the bachelor thesis' free attachment.

**Keywords:** relicts of old roads, region of Vysoké Mýto, small sacral buildings

Prohlašuji, že jsem svou bakalářskou práci vypracovala samostatně pod vedením RNDr. Aleše Létala, Ph.D. a veškerou použitou literaturu a zdroje jsem řádně uvedla v seznamu literatury.

V Olomouci 2. května 2018

.....

podpis

Tímto bych ráda poděkovala vedoucímu mé práce RNDr. Aleši Létalovi, Ph.D. za cenné rady, připomínky a pomoc s tvorbou map. Dále bych chtěla poděkovat Regionálnímu muzeu ve Vysokém Mýtě za poskytnutí užitečných materiálů.

UNIVERZITA PALACKÉHO V OLOMOUCI  
Přírodovědecká fakulta  
Akademický rok: 2016/2017

**ZADÁNÍ BAKALÁŘSKÉ PRÁCE**  
(PROJEKTU, UMĚLECKÉHO DÍLA, UMĚLECKÉHO VÝKONU)

Jméno a příjmení: **Jana KREMLOVÁ**  
Osobní číslo: **R15656**  
Studijní program: **B1501 Biologie**  
Studijní obory: **Geografie**  
**Biologie**  
Název tématu: **Sakrální stavby a relikt starých cest v regionu Vysokomýtska**  
Zadávající katedra: **Katedra geografie**

Z á s a d y p r o v y p r a c o v á n í :

Cílem práce je shromáždit přehled drobných sakrálních staveb ve volné krajině a zmapovat relikt starých cest ve zvoleném regionu Vysokomýtska. Autorka se zaměří zejména na spojitost sakrálních prvků s průběhem starých cest. Během řešení práce bude autorka využívat dostupné mapové zdroje, bude realizovat terénní mapování se zpracováním výsledků v GIS aplikacích. V rámci možností se pokusí shromáždit vlastní obrazové a mapové výstupy doplňující vhodně řešenou problematiku.

Rozsah grafických prací: Podle potřeb zadání

Rozsah pracovní zprávy: 5 000 - 8 000 slov

Forma zpracování bakalářské práce: tištěná/elektronická

Seznam odborné literatury:

DOHNALOVÁ, B. a kol. (2015): Metodika identifikace kulturních artefaktů v krajině. Mendelova univerzita, Brno, 81 s.

MARTÍNEK, J. a kol. (2014): Poznáváme historické cesty Discovering historical roads. Centrum Dopravního Výzkumu. Brno, 238 s.

MUSIL, F., FELCMAN, O. ed.(2009): Dějiny východních Čech v pravěku a středověku (do roku 1526). Nakladatelství Lidové noviny, Praha, 825 s.

PRAŽÁK, V. (1999): Baroko východních Čech: architektura, sochařství. 1. vyd. Hradec Králové: Garamon, 1999. 119 s.

RYBA, J. (2004): K historii silniční dopravy na území České republiky. Praha, Institut Jana Pernera. 82 s.

ŠEVČÍK, O. (2007): Architektura - historie - umění: kulturně-civilizační vývoj v Evropě od antiky do počátku 19. století. 2., Grada, Praha, 330 s.

Vedoucí bakalářské práce: RNDr. Aleš Létal, Ph.D.

Katedra geografie

Datum zadání bakalářské práce: 25. ledna 2017

Termín odevzdání bakalářské práce: 30. dubna 2018

L.S.

prof. RNDr. Ivo Frébort, CSc., Ph.D.  
děkan

doc. RNDr. Marián Halás, Ph.D.  
vedoucí katedry

V Olomouci dne 25. ledna 2017

## Obsah

Obsah .....	7
1 Úvod .....	8
2 Cíle.....	9
3 Metody.....	10
4 Charakteristika zájmového území.....	13
4.1 Vymezení zájmového území.....	13
4.2 Fyzickogeografické charakteristiky .....	13
4.3 Socioekonomické charakteristiky.....	16
5 Stručný historický vývoj území.....	18
6 Úvod do problematiky drobné sakrální architektury .....	22
6.1 Kříže.....	24
6.2 Boží muka .....	29
6.3 Kapličky .....	30
6.4 Sochy svatých .....	31
6.5 Svaté obrázky .....	31
6.6 Staré cesty a drobné sakrální památky .....	32
7 Drobná sakrální architektura Vysokomýtska .....	33
7.1 Kapličky .....	37
7.2 Boží muka .....	40
7.3 Kříže.....	41
7.4 Svaté obrázky .....	44
7.5 Sochy světců.....	45
7.6 Křížové cesty.....	47
7.7 Ostatní .....	48
7.8 Zaniklé cesty a drobná sakrální architektura .....	48
8 Závěr.....	50
9 Summary .....	51
10 Seznam použité literatury .....	52
Přílohy .....	56

# 1 Úvod

Sakrální památky, zejména ty drobné, jsou nedílnou součástí české krajiny. Připomínají kulturu našich předků a dají se využít například pro hledání průběhu starých cest. Některé z nich stojí na místech, kde se stala událost, která zasáhla život místních. U spousty z nich se již zapomnělo, proč na daném místě stojí a některé jsou opředeny nejruznějšími pověstmi.

Bakalářská práce se zabývá problematikou drobných sakrálních staveb, která je spojena s jejich výskytem v regionu Vysokomýtska. Tento region ve východních Čechách má zajímavou historii. Centrem regionu je královské věnné město, které vzniklo již za vlády Přemyslovců. Ještě dříve vzniklo hradiště Vraclav, které mělo v minulosti také velký význam. Už v dávných dobách přes Vysoké Mýto probíhala důležitá spojnice mezi Moravou a středními Čechy. Dnes přes region vede důležitý silniční tah I/35. Tato bakalářská práce shromažďuje informace o nejzajímavějších drobných sakrálních památkách a věnuje se především jejich zmapování v různých časových obdobích.



## **2 Cíle**

Cílem práce je shromáždit přehled drobných sakrálních staveb ve volné krajině a zmapovat relikty starých cest ve zvoleném regionu Vysokomýtska. Práce se zaměří především na to, jaké drobné sakrální objekty se v regionu vyskytují, kolik jich je a jaká je jejich spojitost s průběhem starých cest. Budou shromážděny existující informace o problematice, které budou doplněny o prostorové vyjádření a případně o nové informace získané při terénním šetření. Během řešení práce budou využity dostupné mapové zdroje, zrealizuje se terénní mapování a výsledky se zpracují v GIS aplikacích. V rámci možností budou shromážděny vlastní obrazové a mapové výstupy vhodně doplňující řešenou problematiku.

### 3 Metody

Prvním krokem při řešení práce byla rešerše dostupné literatury. Pro zjištění informací o problematice drobných sakrálních památek a reliktních starých cest a pro upřesnění terminologie tohoto tématu byly použity různé knižní publikace. Jako první bych chtěla zmínit monografie zabývající se drobnými sakrálními památkami. Těch, které se zabývají drobnými sakrálními památkami v určitém regionu, najdeme hned několik (Teichmann, 2004; Šimečková, 2009). Publikace jsou důležité pro obecnou charakteristiku drobných sakrálních staveb jako fenoménu. Zatímco publikace P. Šimečkové (2009) se kromě popisu samotného objektu zabývá i popisem cesty k objektu nebo jeho okolí, publikace B. Teichmana (2004) je velmi strohá a fakta uvádí v bodech, ale velmi užitečná je tu ukázka kompletního odborného popisu daného objektu.

Další publikace se zabývají konkrétním druhem drobných sakrálních památek. Velmi prospěšná byla kniha R. Bělohradského a kol. (2013) o kamenných křížích v České republice. Tato publikace má dvě části. První z nich je obecná, o památkách v krajině, morfologii křížů a středověkém právu. Právě v této části se nachází asi nejpřínosnější informace, protože je zde popsáno smírčí právo a smírčí smlouvy, které vysvětlují vznik některých kamenných křížů. V druhé části je Česká republika rozdělena do několika oblastí, které jsou postupně popsány, vždy je uvedeno několik křížů nacházejících se v nich. Publikace J. Belise a kol. (2015) se zabývá kovanými kříži a mimo jiné obsahuje i spoustu obecných informací o sakrálních památkách v krajině, křížích a jejich významu. Užitečná byla i publikace R. Burinského, V. Burinského (2012) o božích mukách.

Cenným zdrojem informací byly i články z různých sborníků. M. Holubová (2002) se ve svém článku zabývá funkcemi kamenů u cest a zmiňuje se i o smírčích křížích. R. Květ, J. Zacharová (2002) hledají souvislosti mezi průběhem cest a postavením božích muk. Článek P. Červinky (2004) pojednává obecně o sakrálních stavbách v krajině, jako jsou kostely, kaple, poutní místa, ale i drobné sakrální stavby. Důležitý byl pro pochopení funkce drobné sakrální architektury v krajině.

Pro potřeby teoretického rámce práce a získání dostatku informací v obecné rovině byly použity publikace J. Herouta (1986) a V. Cílka, V. Ložka a kol. (2011). První z nich (Herout, 1986) se zaměřuje obecně na poznávání kulturních památek, jako jsou různé metody určení stáří, jak se památky dokumentují, jaký je jejich význam a jak by se měly chránit a opravovat. Druhá publikace (Cílek, Ložek a kol., 2011) se zabývá obecně krajinou, jejími tvary, vývojem a tím, jak ji v historii a v současnosti člověk ovlivňuje. Kromě těchto publikací je důležité vyzdvihnout titul napsaný B. Dohnalovou a kol. (2015), která se věnuje metodám identifikace kulturních artefaktů v krajině. Popsané jsou zde jak metody pro všechny kulturní objekty v krajině, tak přímo kapitola pro drobnou sakrální architekturu. Sakrální artefakty jsou tu přehledně rozděleny do různých kategorií a následně doplněny obrazovou přílohou s fotografiemi a názornými náčrtky.

Inspirativním zdrojem informací se stala diplomová práce T. Kašové (2013), která byla cenná pro srovnání metodických postupů při mapování a terénním šetření. Pro představu o pohledu na drobné sakrální památky v zahraničí posloužil článek M. Chorowské (2016), ve kterém jsou popsány kamenné kříže v Polsku v regionu Wleń.

K vymezení problematiky reliktních starých cest, seznámení s metodikou jejich mapování a výzkumu byla použita publikace J. Martínka a kol. (2014). Další publikací je dílo R. Květa (2003), v němž se nachází velmi užitečná kapitola Znaky stezek, ve které se autor zabývá souvislostmi mezi sakrálními památkami a průběhem starých cest.

Pro popis reliéfu a dalších fyzickogeografických charakteristik vybraného území jsem použila Zeměpisný lexikon ČR (Demek, 2006) a publikaci V. Květoně, V. Voženílka (2011), pro socioekonomické charakteristiky a historický vývoj území publikaci J. Klímy (2004) a údaje z Českého statistického ústavu (ČSÚ, 2017).

Po rešerši literatury následovala analytická část zaměřená na zmapování aktuálního stavu a historického vývoje objektů z dostupných mapových pramenů, jako jsou základní mapy a staré mapy vojenského mapování a stabilní katastr, nebo tištěných zdrojů. Následná kolekce dat byla provedena prostorovou databází. Tato databáze drobných sakrálních objektů byla provedena v prostředí QGIS metodou vektorizace z dostupných mapových a obrazových zdrojů v online podobě nebo metodou georeferencování starých map. Pro lokalizaci v minulosti existujících objektů byly použity mapy I. a II. vojenského mapování a mapy stabilního katastru z poloviny

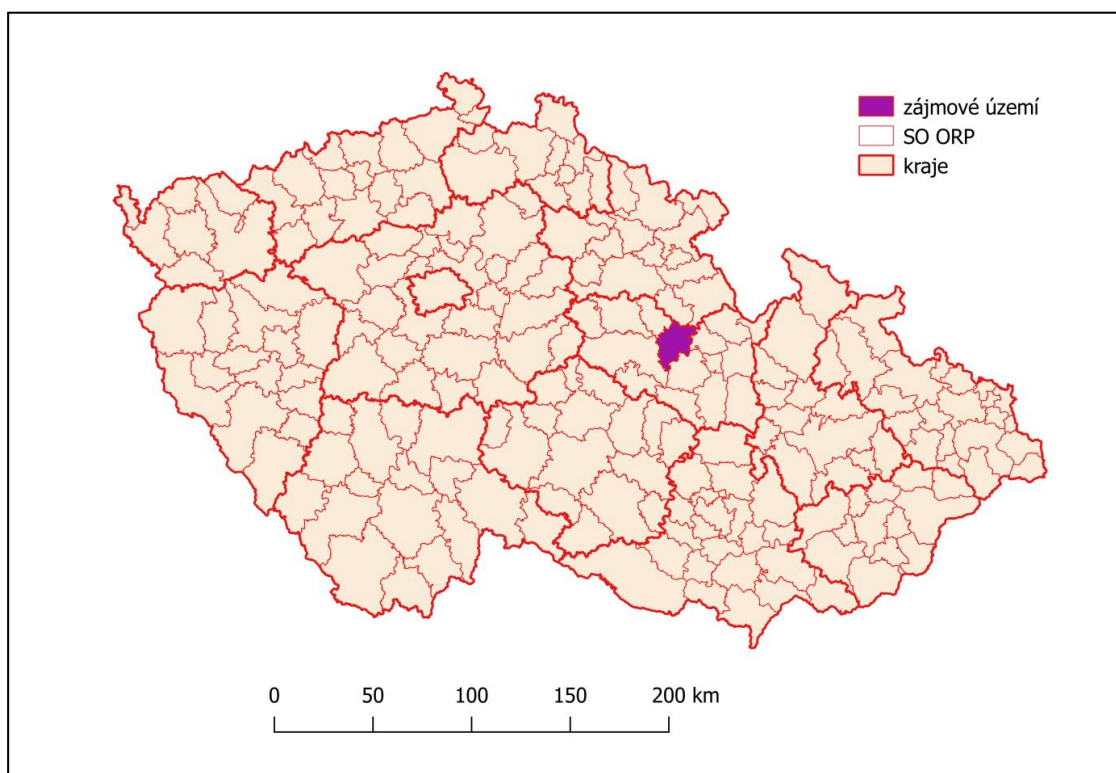
19. století. Současný stav byl zachycen pomocí základní mapy 1: 10 000. Zmapované objekty byly rozděleny do kategorií podle členění v publikaci B. Dohnalové a kol. (2015), ale kategorizace byla upravena pro potřeby práce na kříže, boží muka, kapličky, sochy, svaté obrázky a kategorii ostatní drobné památky.

Následoval terénní výzkum, při kterém byla v rámci možností vytvořena fotodokumentace (Příloha 1), a byl zjištěn stav některých drobných památek. Fotodokumentace byla doplněna o několik starých fotografií z archivu Regionálního muzea ve Vysokém Mýtě. Následovalo vytvoření popisných charakteristik ze shromážděných dat. Pro popis konkrétních objektů na Vysokomýtsku byly využity různé místní publikace a Památkový katalog Národního památkového ústavu (2015). O kamenných křížích v okolí Chocně a pověstech pojících se k nim pojednává publikace J. Baboráka (2004). Některé drobné sakrální památky jsou popsány v publikaci z Regionálního Muzea ve Vysokém Mýtě F. Teplého a kol. (2003).

## 4 Charakteristika zájmového území

### 4.1 Vymezení zájmového území

Zájmové území odpovídá SO ORP Vysoké Mýto. Nachází se na východě Čech, z územně správního hlediska v Pardubickém kraji v okrese Ústí nad Orlicí. Sousedí s celkem šesti dalšími SO ORP a to na severu s SO ORP Rychnov nad Kněžnou, Kostelec nad Orlicí a Holice, na západě s SO ORP Chrudim, na jihu s SO ORP Litomyšl a na východě s SO ORP Ústí nad Orlicí (Obr. 1). V SO ORP Vysoké Mýto najdeme dvě obce s pověřeným úřadem a to Vysoké Mýto a Choceň (ČSÚ, 2018).



Obr. 1: Umístění zájmového území v rámci ČR, (zdroj: ARCČR500, zpracováno v QGIS)

### 4.2 Fyzickogeografické charakteristiky

#### Geomorfologie

Z hlediska geomorfologického členění podle Demka a kol. (2006) patří Vysokomýtsko do provincie Česká vysočina, soustavy Česká tabule, podsoustavy Východočeská tabule. Z Východočeské tabule do zájmového území náleží celky Východolabská

tabule, konkrétně podcelek Pardubická kotlina, dále celek Orlická tabule s podcelkem Třebechovická tabule a celek Svitavská pahorkatina s podcelky Loučenská tabule, která tvoří největší část Vysokomýtska, a Českotřebovská vrchovina.

Loučenská tabule zabírá celkově plochu 550,35 km<sup>2</sup> se střední výškou 413,0 m a středním sklonem 2°56'. Je to členitá pahorkatina ležící na slínovcích, prachovcích, jílovcích a pískovcích svrchní křídly a nachází se zde také pleistocenní říční a eolické sedimenty. Pro rozčleněný erozně denudační povrch jsou typické strukturně denudační plošiny, ploché hřbety a kuesty s čely na jih a jihozápad, místy se hluboce zařezávají údolí toku Loučné a Novohradky nebo tvoří říční terasy (Demek a kol., 2006).

Od Chocně na severozápad se rozkládá plochá pahorkatina Třebechovické tabule. Nachází se zde slabě akumulací reliéf, který je slabě rozčleněný na pleistocenní říční terasy a údolní nivy Orlice a přítoků. V oblasti křídových antiklinál a synklinál je povrch erozně a strukturně denudační s plošinami (Demek a kol., 2006).

### **Pedologie**

Vysokomýtsko patří do nížinné oblasti N2, kterou charakterizuje slabá převaha černozemních a hnědozemních půd na spraši a částečně na křídových slínech (Klíma, 2004). Nachází se tu i pelozem a to zejména severně a východně od Vysokého Mýta. Při severozápadní hranici SO ORP leží pás kambizemí, mezi obcemi Domoradice a Vraclav se vytvořily šedozemě. Významnou část zájmového území na severu zabírají arenické regozemě. Kolem toků řek se rozprostírají černice (CENIA, 2014).

Převažujícím půdním druhem jsou hlinité až jílovitohlinité půdy, na kterých původně rostly dobohabřinové háje a acidofilní jedlové doubravy. Z výrobního hlediska patří většina půd zájmového území do řepařské oblasti (Klíma, 2004).

### **Klimatologie**

Většina území na Vysokomýtsku patří do teplé oblasti W2. Pro tuto oblast jsou typická dlouhá, teplá, suchá léta a naopak krátké a suché zimy. Podzim a jaro bývají mírné. Severní část území zasahuje do mírně teplé klimatické oblasti MW7. Ta se od předchozí liší normálně dlouhým a normálně suchým létem, které je mírně suché, a normálně dlouhou, mírně teplou zimou. Další charakteristiky těchto oblastí jsou uvedeny v tabulce 1 (Květoň, Voženílek, 2011).

Tab. 1: Charakteristiky klimatických jednotek na Vysokomýtsku

parametr	W2	MW7
Počet letních dní	50–60	30–40
Počet dní s průměrnou teplotou 10°C a více	160–170	140–160
Počet dní s mrazem	100–110	110–130
Počet ledových dní	30–40	40–50
Průměrná lednová teplota	-2 – -3	-2--3
Průměrná červencová teplota	18–19	16–17
Průměrná dubnová teplota	8–9	6–7
Průměrná říjnová teplota	7–9	7–8
Průměrný počet dní se srážkami 1 mm a více	90-100	100–120
Suma srážek ve vegetačním období	350–400	400–450
Suma srážek v zimním období	200–300	250–300
Počet dní se sněhovou pokrývkou	40–50	60–80
Počet zatažených dní	120–140	120–150
Počet jasných dní	40–50	40–50

Zdroj: (Květon, Voženílek, 2011)

## Hydrologie

Z větší části zájmového území odvádí vodu řeka Loučná, dříve zvaná Trstenice, a její přítoky. Koryto Loučné nebylo v minulosti příliš redukováno a tak vytváří spoustu meandrů a zákrut, které tvoří dobré podmínky pro bohatý břehový porost (Klíma, 2004). Severní část zájmového území odvodňuje Tichá Orlice, která protéká městem Choceň. Tato řeka je součástí přírodního parku Orlice a najdeme u ní také státní přírodní rezervaci Peliny (Urbanová, 2008).

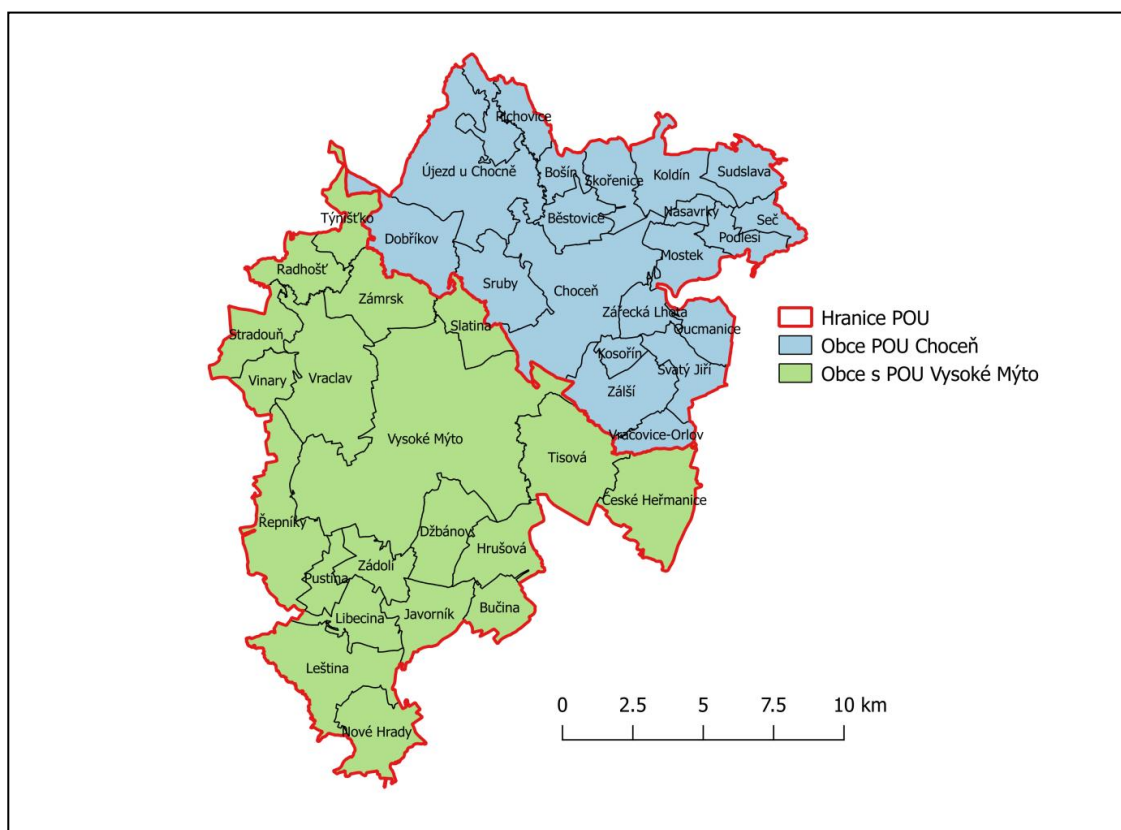
Východně od Vysokého Mýta přitéká do Loučné Betlémský potok. V těchto místech je Loučná rozdělena do vodohospodářské soustavy na vlastní tok řeky, Průmyslový náhon, Prostřední řeku a Odlehčovací potok. Část toku, která není upravena, teče podél Mýta. Dalším přítokem je Knířovský potok a Vanický potok (Klíma, 2004).

Z mnoha rozsáhlých vodních ploch, které se v okolí Vysokého Mýta v minulosti nacházely, se dochoval pouze rybník Chobot a Knířovský rybník. Plocha rybníku Chobot činí 49 ha a objem vody je 728 600 m<sup>3</sup>. Napájen je několika drobnými potoky, ale nejvíce vody přivádí Betlémský potok. Rybník je využíván k chovu ryb. Knířovský rybník je podstatně menší, jeho plocha činí 2 ha a byl vybudován jako průtočný rybník

na Knířovském potoce pro chov ryb. V roce 1999 bylo mezi Vysokým Mýtem a Choceň vytvořeno tzv. „Biocentrum Oklikov“. Cílem bylo vytvoření nových vodní nádrží, které by alespoň částečně vrátily krajině původní podobu, protože ještě v 19. století se v těchto místech nacházela soustava vodních ploch. Z 2,73 ha celkové plochy „Biocentra“ tvoří vodní plochy 1,32 ha, Do okolí byly vysazeny původní druhy rostlin a vše bylo ponecháno přirozené sukcesi (Klíma, 2004).

### 4.3 Socioekonomické charakteristiky

SO ORP Vysoké Mýto tvoří celkem 40 obcí. Dvě z těchto obcí mají pověřený úřad a to Vysoké Mýto a Choceň (Obr. 2). Vysokomýtsko zabírá plochu 28 189 ha a 31. 12. 2016 tu žilo 32 453 obyvatel, z čehož dvě třetiny žijí v Choceň nebo ve Vysokém Mýtě. Hustota zalidnění v SO ORP je 115,1 osob/km<sup>2</sup>, což je v kraji mírný nadprůměr (ČSÚ, 2017).



Obr. 2: Rozdělení obcí podle POU, (zdroj: ARCČR500, zpracováno v QGIS)

Ze všech správních obvodů v kraji má Vysokomýtsko nejvyšší podíl zemědělské půdy z celkové rozlohy území. Tento podíl byl na konci roku 2016 70,2 %. Podle výsledků



SLDB 2011 pracovalo v zemědělství 5,3 % zaměstnaného obyvatelstva. Podíl nezaměstnaných osob je v tomto správním obvodu mírně nižší, než je průměr v Pardubickém kraji. Naopak nadprůměrná je úroveň vzdělanosti. V roce 2011 mělo 41,6 % obyvatel starších patnácti let středoškolské nebo vysokoškolské vzdělání, což region zařadilo na čtvrté místo mezi správními obvody v kraji (ČSÚ, 2017).

## 5 Stručný historický vývoj území

Oblast Vysokomýtska byla osídlena již v pravěku. Dokazují to archeologické nálezy, jako jsou první kamenné nástroje, jejichž původ se datuje do starší doby kamenné. Nacházely se tu převážně dočasné osady, protože přes území docházelo k migraci mezi západní Moravou a východními Čechy, podél toku řeky Loučné. Nejstarší důkazy o pobytu člověka na Vysokomýtsku se našly kolem obcí Cerekvice nad Loučnou, Tisová a Sloupnice. Důkazy o pobytu člověka v Chocni a okolí pochází až z doby bronzové. V této době začala být oblast řídce osídlována, ale jen podél toku Tiché Orlice, protože jinde se nacházely neproniknutelné lesy. Naopak v blízkém okolí Vysokého Mýta to byla doba, kdy vznikala mnohá hradiště obyvatel kultury lužické a slezskoplatěnické (Klíma, 2004; Urbanová, 2008).

Hodně osad v zájmovém území vznikalo v 1. až 4. století našeho letopočtu v době germánské. V této době se čile obchodovalo se sousední římskou říší a tak docházelo k hojnému využívání cesty kolem Loučné. V následujících dvou století po této cestě putovaly národy při svém stěhování, ale osady zde nezakládaly. Několik sídlišť vzniká až v 9. a 10. století a náleží Charvátům ovládaným rodem Slavníkovců, po jejichž vyvraždění v roce 995 spadá všechn jejich majetek pod správu knížete v Praze. Protože posiluje význam spojení mezi Čechy a Moravou jsou na Vysokomýtsku zakládána opevněná hradiště a jedním z nejvýznamnějších je Vraclav. Hradiště bylo pravděpodobně založeno knížetem Břetislavem a je známé kvůli tragické události. V roce 1108 zde začalo vraždění příslušníků rodu Vršovců, které přikázal kníže Svatopluk. Protože hradiště na Vraclavi potřebovalo hospodářsky zajistit, začaly v blízkém okolí vznikat nové vesnice (Klíma, 2004).

Ve 13. století význam hradiště klesá a jeho úlohu přebírá nově založené raně městské sídliště Staré Mýto. Na jeho vzniku se podílel král Václav I. a němečtí kolonisté. Staré Mýto krátce po svém založení zaniklo, protože mělo nevýhodnou polohu u hranice majetku litomyšlského kláštera a tak se nemohlo dále rozvíjet a přesouvat se do areálu dnešního Vysokého Mýta (Klíma, 2004).

Přemyslovská knížata zakládají ve 13. století města, která jsou oproti původním hradištím na vyšší úrovni. Mají vlastní samosprávu, opevnění a byla jim udělena různá

práva. Měšťané královských měst jsou přímými poddanými panovníka, takže jsou v podstatě svobodní. Město vzniklo vždy dnem, kdy byla vydána jeho zakládací listina, což byla vlastně smlouva mezi panovníkem a novými osadníky o tom, jaká mají práva a povinnosti. Zakládací listina Vysokého Mýta se sice nedochovala, ale podle zmínek ze zakládací listiny města Polička se jeho vznik odhaduje přibližně na rok 1260. Protože město vzniklo na volné, předtím neosídlené ploše, mohlo být postaveno s pravidelným čtvercovým půdorysem. Centrem se stalo na tehdejší dobu nezvykle velké náměstí, které je dodnes svou plochou 2 ha největším čtvercovým náměstím v České republice. Původně uprostřed stálo 10 domů, ale ty byly v 18. století odstraněny. Po zániku Vraclavského hradiště se Vysoké Mýto stalo krajským městem, na začátku 15. století byl ale tento kraj zrušen a přičleněn k Chrudimi (Klíma, 2004).

Vysoké Mýto bylo královským věnným městem. Stává se jím, když jej v roce 1307 spolu s dalšími městy Rudolf Habsburský věnuje své manželce Elišce Rejčce. Ve 14. století se městu daří. Díky výhodné poloze na důležité stezce se zde rozvíjí obchod a důležité je i zemědělství, díky kterému vznikají v nejbližším okolí dvory. Rozvoj se projevuje i na zástavbě. Bylo vystavěno dokonalé opevnění a reprezentativní gotický chrám sv. Vavřince. Protože původní areál města byl již plně zastavěn, vznikla tři předměstí, rozvíjí se také světské školy (Klíma, 2004).

Hospodářský vývoj byl pozastaven za husitských válek. V roce 1421 obsadili město pražané a Mýto přijalo čtyři pražské artikuly. Rozvoj města nastává opět až za vlády Jagellonců. Vysokému Mýtu jsou potvrzena stará městská práva a polepšen znak. Problémy nastaly za vlády Ferdinanda Habsburského, kdy se Mýtští spolu s dalšími městy a šlechtou vzbouřili proti jeho politice a skončili u soudu, který jim přidělil trest. Přes všechny nepříznivé události se městu poměrně dařilo a rozvíjela se tu spousta řemesel. Asi nejhorší ránou pro Vysoké Mýto byla třicetiletá válka, jejíž důsledky zabrzdily vývoj města a téměř zrušily jeho samosprávu (Klíma, 2004).

Ani začátek 18. století se nevyvíjí pro město nejlépe. V roce 1700 byla velká část domů zničena požárem a v dalších letech postihla místní obyvatele morová epidemie. V roce 1777 zde začíná fungovat triviální škola, která je dvoutřídní a učí se tam německy až do roku 1813, kdy se nepovinně učí i čeština. Významné jsou reformy o robotě, díky kterým jsou rozprodány městské dvory ve Džbánově, Vanicích, Derflíku

a na Limperkách sedlákům. Už ve středověku ve městě často pobývaly vojenské posádky. V roce 1806 se tu usídlil hulánský pluk a o dva roky později pluk knížete Schwarzenberka a poté se z Mýta postupně stalo posádkové město (Klíma, 2004).

V druhé polovině 19. století se postupně mění charakter města z agrárního na průmyslové. K většímu rozvoji dochází až na přelomu století a před válkou. Válka však způsobí ve městě zmatek. Posádky sice odchází na frontu, ale další vojáci přicházejí a zabírají různé budovy. Výroba v podnicích se přizpůsobuje potřebám armády. Po konci první světové války se město zdárně navrácí do původní podoby, ale přichází druhá světová válka a vše opakuje. Po konci války dostává Mýto československou posádku a vystřídá se tu několik vojenských útvarů. Při komunistickém převratu je ekonomický i kulturní rozvoj města zabrzděn a od roku 1968 zde sídlí několikatisícová okupační armáda. V roce 1990 sovětská armáda město opouští a další vojáci se už ve městě neusazují. Všechny armádní objekty jsou opraveny a využity k civilním účelům (Klíma, 2004).

První zmínky o Chocni jsou starší než ty o Mýtě a pocházejí z roku 1227 ze závěti Kojaty z rodu Habišovců, kde je nazývána jako „Hocen“. Původní osada vznikla na území, která ovládali Slavníkovci a později Vršovci, sídlící na Vraclavi. Choceň se stala trhovou osadou a na konci 13. století patřila Václavu II. (Urbanová, 2008).

Počátkem 14. století získává osadu Mikuláš z Potštejna z rodu Půticů. Vystaví tu hrádek, ale protože loupí po celém okolí, je hrádek zbořen vojsky Karla IV. a Mikuláš zabit a jeho majetek připadá králi. V dalších letech bylo Choceňské panství několikrát rozděleno na dvě části a měnilo majitele. V tomto období byl asi nejdůležitějším vlastníkem Půta z Častolovic, protože za jeho vlády byla potvrzena privilegia městské samosprávy a svobod (Urbanová, 2008).

Rozmach město zažívá v 16. století, kdy Zikmund ze Šelmberka na Kosti a Mrači nechává na břehu řeky vystavět zámek, navíc pro Choceň vymohl různé výsady a udělil několik důležitých práv. V 17. století brzdí rozvoj požáry a třicetiletá válka, která má za následek úpadek živností a řemesel (Urbanová, 2008).

V roce 1709 odkupují panství Kinský a snaží se stav města zlepšit. Vznikají tu různé barokní stavby a přibývají různé řemeslné výroby. Velmi důležitým okamžikem pro hospodářský rozvoj města je výstavba železniční trati Praha – Olomouc, díky které

se stává Choceň důležitým železničním uzlem. Ve dvacátém století má město řadu průmyslových podniků, ale za obou válek se výroba brzdí. Po 2. světové válce se tu rozvíjí především textilní a strojírenský průmysl (Urbanová, 2008).

## 6 Úvod do problematiky drobné sakrální architektury

Do drobné sakrální architektury se řadí kapličky, boží muka, kříže, poklony a sochy svatých. Tyto prvky a další sakrální stavby, jako třeba poutní kostely, tvoří sakrální krajinu (Dohnalová, 2015; Teichman, 2004). Pojem „sakrální“ znamená, že mají vztah k náboženství a církvi. Jsou to tedy objekty náboženské nebo církevní povahy. Pro pojem „drobné památky“ neexistuje žádná přesná definice (Kašová, 2013). Určující rolí těchto staveb je vytváření krajinného rázu, zmalebňování krajiny, změna struktury krajiny a duchovní působení. Důležitý je jejich otisk křesťanské víry do krajiny a tvorba tzv. kulturního dědictví. Zároveň jsou nedílnou součástí a specifíkem české krajiny (Herout, 1986; Červinka, 2004).

Drobné sakrální objekty tvoří paměť kulturní krajiny. Až potom, co si spojíme krajinu s určitými kulturními zvyklostmi, jsme schopni rozeznávat její části a dávat jim jména. Vzhled drobných sakrálních památek je do jisté míry ovlivněn slohem doby, ve které byly postaveny, ale protože se na jejich stavbě často podíleli místní umělci a řemeslníci, odráží se v nich dobová potřeba jednotlivce a jedinečná lidová tvořivost lišící se v jednotlivých regionech. Navíc při umístění drobné památky do krajiny v minulosti bylo mnohem více dbáno na její zasazení do rozmanitého reliéfu, než je tomu při stavbách dnes. Bohužel některé památky byly postupem času přemístěny nebo zásahy člověka již změnilly původní podobu okolí, což mohlo poškodit jejich pamětní hodnotu, protože jejich původ a význam bývá pevně spojen s lokalitou, kde vznikly. Často připomínají, co se na daném místě stalo, nebo značí průběh sítě starých stezek. Čím více památek v krajině bude zachováno a propojeno s životem současných obyvatel, tím větší bude úroveň kulturní paměti (Belis a kol, 2015; Červinka, 2004).

Současná sakrální krajina s drobnými sakrálními památkami se začala vytvářet již při působení prvních zemědělců. Ti včleňovali do krajiny různé zvýrazňující prvky, kterým dávali určitý význam, a tak vznikalo symbolické členění a lidé se v krajině cítili lépe a bezpečněji. Ve středověku byla do krajiny umísťována drobná sakrální architektura a křesťanské symboly za účelem potlačení pohanských tradic. Například se na stromy věšely obrázky svatých, aby byl překryt kult uctívání stromů a lesů nebo v 9. století Karel Veliký nařídil stavět kříže na rozcestí, protože ty měly v pohanských

tradicích zvláštní význam. Dalším důvodem ke stavbě drobných sakrálních památek byla potřeba zviditelnit neviditelné, aby to na středověkého člověka působilo přítomně. Později hrají boží muka a kříže důležitou roli při procesích a výstavách Nejsvětější svátosti, protože se u nich konají slavnostní pobožnosti. Při poutích slouží jako místo k zastavení a modlitbě poutníkům a každodenně pro místní obyvatele. V 16. a 17. století se ale rozšiřuje protestantismus a drobné sakrální památky jsou ničeny, proto se dnes v oblastech, kde protestantismus zůstal, téměř nevyskytují (Belis a kol, 2015; Šimečková, 2009).

V první čtvrtině 17. století přichází do našich zemí baroko a s ním i protireformace, díky které se hodně lidí obrátí zpět ke katolické víře. Obnovuje se a rozšiřuje kult světců, slavení svátků a opět se chodí na poutě a procesí. Vzniká velké množství sakrálních staveb, které navazují na ty ze středověku (Belis a kol, 2015; Šimečková, 2009). Baroko plánovaně mění ráz krajiny, této krajině se někdy říká komponovaná. Mezi šlechtou je oblíbena výstavba poutních míst. Ty jsou doplněny lidovou tvorbou v podobě křížů, božích muk, křížových cest, výsadbou alejí nebo solitérních stromů. Lidová tvorba se rozvíjí zejména po zrušení nevolnictví, kdy lidé na vesnici z vlastní iniciativy tvoří vlastní krajinu s cestami, alejemi a křížky. Baroko u nás skončilo v polovině 18. století, ale především na venkově se jeho vliv projevoval i nadále (Belis a kol., 2015; Cílek, Ložek a kol., 2011).

V 19. století se objevuje zájem badatelů o drobné památky. Jsou vědecky zkoumány a vznikají organizace jako Společnost přátel starožitností nebo Klub českých turistů, které jim věnují pozornost. Na přelomu století je zahájena práce na Soupisu památek uměleckých a historických v Království Českém od pravěku do počátku 19. století s rozdělením podle politických okresů. Do soupisu byly evidovány i některé drobné sakrální památky (Šimečková, 2009).

I po první světové válce drobné sakrální památky sloužily k náboženským účelům pro venkovské obyvatelstvo. V tuto dobu ale začíná proces pomalé zástavby, což vede k jejich přemísťování, čímž se ztrácí důležitá vazba památky na konkrétní místo, nadále však plní svojí funkci. K mnohem většímu narušení dochází v 50. letech, kdy do krajiny zasáhl komunistický režim a jeho stopy v ní najdeme dodnes. Při scelování polí, rozorávání mezí a ničení starých cest drobné sakrální památky často překážely, proto jsou přemísťovány na okraj pole nebo cesty nebo ponechány uprostřed pole, kde pouze

znesnadňují práci zemědělcům. I přesto některé kapličky nebo boží muka zůstaly na původním místě a osamoceně vyčnívají ze zemědělské krajiny (Šimečková, 2009).

Později se opět objevuje zájem o drobnou sakrální architekturu a je jí věnována ochrana a péče, na druhou stranu začíná docházet ke krádežím sošek a obrázků, což bylo dříve nemyslitelné. V 80. a 90. letech vznikají spolky, které se zabývají ochranou a soupisem různých drobných památek. Některé objekty jsou obnovovány nebo opravovány (Šimečková, 2009).

V současné době se o drobné sakrální památky opět zvedá zájem. Existují spolky, které se zabývají jednotlivými typy drobných památek, snaží o jejich rekonstrukci a konají různé akce, jako jsou třeba pochody kolem kamenných křížů. Původní poselství většiny drobných sakrálních památek neumíme přesně zjistit. Ani datace jejich vzniku není jednoduchá, protože lidová tvorba nemusela vždy úplně svými prvky odpovídat slohu úřadujícímu v té době. Někdy se dají najít archiválie, staré mapy nebo plány, které pomohou s datací, jindy je na památce uveden letopočet (Bělohradský a kol. 2013; Herout, 1986).

## 6.1 Kříže

Kříže jsou z drobné sakrální architektury těmi nejstaršími památkami a také nejrozšířenějšími. První kříže, které jsou náboženským symbolem, se u nás objevují s příchodem Cyrila a Metoděje. Podoba křížů prodělala během staletí rozmanitý vývoj, objevují se varianty s tělem Ježíše i bez něj, kříže jsou vyráběny z různých materiálů a jsou různě zdobený. Asi nejstarší materiál používaný k tvorbě křížů bylo dřevo a to díky své dostupnosti a ceně. Dřevěné kříže bývaly barevně zdobený a někdy na nich byla i silueta Krista (Belis a kol., 2015). Dřevěné kříže byly vytvářeny ve středověku a pak také v době protireformace, kdy dosahovaly velkých rozměrů a označovaly místa, kde došlo k rekatolizaci. Problémem křížů ze dřeva je jejich životnost. Nejnáchylnější k narušení bývala část, která ukotvovala kříž v zemi, a tak často docházelo k tomu, že se kříže sami z bortily, proto se jich většina nedochovala. Dřevěný kříž někdy nahradil kamenný a část původního byla uložena do nového, jindy byl na místě postaven nový dřevěný, který byl kopií původního (Šimečková, 2009).



## Kamenné kříže

Nejstaršími dochovanými původními drobnými sakrálními památkami u nás jsou kamenné smírčí kříže. U kamenných křížů je známa spousta tvarů a nachází se i křížové kameny, kdy je do kamene vyryt tvar kříže a někdy i další symboly. V Čechách se nachází více jak 1500 kamenných objektů a minimálně 1000 z nich jsou smírčí kříže. Mnoho smírčích křížů stálo už za vlády Přemyslovců a stále je rozšířená hypotéza, že vznikaly už s příchodem Cyrila a Metoděje. Dále existují pověsti, že byly stavěny za třicetileté války jako hroby švédských vojáků. Některé kamenné kříže postavili obyvatelé vesnic, ve kterých proběhla protireformace, a některé sloužily k vymezení hranice církevních pozemků. Protože se často objevují tam, kde vedly staré stezky, předpokládá se, že mohly sloužit jako značky (Baborák, 2004). Stále není jasné, jaký mají kamenné kříže přesně původ a jaký měly význam. Dříve si lidé pamatovali, proč na určitém místě drobná památka stojí a co vyobrazení na ní znamená, ale dnes se jejich význam téměř nedá vypátrat, proto jsou různě hodnoceny podle tvarů, nápisů a podobně. Někdy se badatelé snaží jejich původ vypátrat podle vyrytých obrazců (Obr. 3), které mohou mít ale více významů (Bělohradský a kol., 2013).



Obr. 3: Rytina na kamenném kříži u Vysokého Mýta (Kremlová, duben 2018)

Zajímavé je rozšíření kamenných křížů. Většina z nich se nachází na území, kde v minulosti žilo německy mluvící obyvatelstvo. Nejvíce kamenných křížů najdeme

v Německu, Rakousku a Švýcarsku, na východ přes Čechy a Polsko jejich výskyt řídne. Na Slovensku a v Maďarsku se téměř nenachází a ve Francii, Belgii, Nizozemí nebo Dánsku se nachází jen výjimečně. Všude mají stejné umístění a to v obcích, při starých cestách, na polích i hluboko v lesích. Z tohoto rozmístění je pravděpodobné, že jejich původ má nějaké dočinění s německy mluvícím středověkým obyvatelstvem a jejich právem (Bělohradský a kol., 2013).

Na našem území se právo často měnilo a lišilo se v jednotlivých regionech. Sjednocující pro celé území Čech mělo být zemské právo. Tím se řídil panský a rytířský stav. Čtyřikrát ročně zasedal zemský soud v čele s panovníkem, který zde měl rovné postavení jako ostatní členové, a údaje z těchto jednání se zaznamenávaly do zemských desek. Tento soud rozhodoval o věcech šlechty a ta velmi dbala na pečlivé zapsání rozhodnutí do zemských desek, které měly v případě dalších sporů nejvyšší průkaznou hodnotu (Bělohradský a kol., 2013).

O právech a povinnostech měšťanů, řešení jejich vzájemných vztahů, vztahu k panovníkovi a veřejným úřadům rozhodovalo městske právo. Město se od trhově vsi lišilo právě tím, že mělo vlastní soudnictví. Členy tribunálu byli kromě šlechty i rychtáři a konšelé. Ve městech bylo díky tomu bezpečněji, i když výsledek soudu hodně ovlivňoval například původ obviněného. Městske právo často používalo zásady práva římského a v některých věcech předstihlo právo zemské. Protože nově vzniklá města většinou kolonizovali německy mluvící obyvatelé, přenášelo se s nimi i jejich tradiční právo. Na severu Čech, Moravy i Slezska je patrný vliv severoněmeckého neboli magdeburského práva. Pro tento typ práva je typický soud, v jehož čele je rychtář, složený ze dvou sborů a to z kmentů a městske rady, kterou tvoří konšelé. Druhým typem práva objevujícím se na našem území je právo jihoněmecké. Zatímco severoněmecké právo je poměrně stabilní, jihoněmecké je dynamičtější a pokrokovější a zároveň se více prolíná se zemským právem. Jeho zásady vychází původně z Norimberku a práva rakouského (Bělohradský a kol., 2013).

V praxi byl při řešení problémů používán souhrn práva zvykového a zákonných ustanovení. Právo se vztahovalo téměř na všechny příchozí, což mohlo některým poskytnout ochranu. Neexistovala veřejná moc, která by dohlížela na spravedlivé a pro všechny stejné tresty. Protože se o vině obžalovaného ve středověku těžko rozhodovalo, často se dokazovala pomocí tzv. božích soudů, kdy například obžalovaný

a žalobce museli přebrodit řeku a koho strhl proud, tak byl vinen. Další možností bylo mučení obžalovaného. Do rozhodnutí soudu se promítl původ a městské právo platilo jen pro plnohodnotné městské občany, nerozhodovalo tedy o osudu děveček, služek nebo nádeníků. Problém byl s odsouzením šlechticů, protože na ně se stahovalo právo zemské nikoliv městské (Bělohradský a kol., 2013).

Kromě běžné soudní cesty se v určitých případech nabízela provinilci ještě mimosoudní cesta. Tou bylo smírčí právo. Nejednalo se o oficiální řešení, ale o dohodu mezi pozůstalými a viníkem, která byla zaznamenána do smírčí smlouvy. Smírčí cestou šlo řešit pouze zabití a vraždu, navíc se většinou jednalo o usmrcení nedopatřením nebo v afektu a viník svého činu opravdu litoval. Nejstarší nalezené smírčí smlouvy na našem území pocházejí ze 14. století, ale toto obyčejové právo existovalo určitě již dříve. Jedna z teorií tvrdí, že se smírčí právo uplatňovalo jen ve sféře vlivu severoněmeckého práva, lze ji ale vyvrátit, když zjistíme kolik smírčích křížů je na Chebsku nebo Loketsku, kde byla oblast jihoněmeckého práva. První smírčí smlouva pochází z roku 1355 a dává berlínským za povinnost postavit kříž za vraždu probošta Mikuláše z Bernau. Předpokládá se, že v Čechách byly smírčí kříže stavěny už dávno předtím a to kolem 11. až 12. století v románském období. Tomuto předpokladu odpovídá i typologie a ikografie zachovaná na některých křížích. Smírčí právo začalo ustupovat už v 16. století, ale jasným mezníkem zrušení tohoto práva byla bitva na Bílé hoře, kdy následně vydané Obnovené zřízení zemské znemožňuje uzavírání smírčích smluv (Bělohradský a kol., 2013).

Celý proces smírčího práva začal tak, že se sepsala smírčí smlouva, ve které byly podmínky smíru. Splnění těchto podmínek bývalo poměrně náročné a jednotlivé smlouvy se od sebe příliš nelišily. Nejdůležitějším bodem bylo finanční odškodnění pro pozůstalé. Dále musel pachatel na vlastní náklady nechat odsloužit několik zádušních mší za zemřelého, zaplatit náklady za pohřeb, darovat místnímu kostelu určité množství vosku a sám vykonat cestu na nějaké poutní místo. Poslední podmínka, která se ve smlouvě většinou vyskytovala, zadávala provinilci postavit kamenný kříž na místě usmrcení objeti. Jak je vidět, splnění podmínek bylo poměrně náročné a to zejména finančně. Sepsaná smlouva měla své svědky a ručitele, kterými bývali purkmistři, konšelé nebo písaři. Pokud pachatel smlouvu nesplnil, poškození se dovolávali naprawy právě u svědků nebo ručitelů, obvykle poté docházelo k soudnímu řízení. Když byly podmínky splněny, došlo k odpuštění. V některých

oblastech docházelo k odpuštění přesně definovanou formou. Objevují se teorie říkající, že po splnění podmínek se smlouva zničila, čímž se snaží vysvětlit, proč se smírčích smluv dochovalo jen velice málo (Belohradský a kol., 2013). Na území naší republiky bylo zatím nalezeno 32 smírčích smluv a 12 zápisů o zločinu v městských knihách. Pouze v 11 bylo podmínkou vystavění kamenného kříže. V zájmovém území zatím nebyla nalezena ani jedna smlouva tohoto typu, to však nevylučuje, že nejstarší kamenné kříže v regionu nemohly být postaveny jako smírčí (Baborák, 2004).

I po znemožnění používání smírčího práva se objevuje stavba kamenných křížů. Na místě vraždy je pozůstalí nechávají vystavět na památku na zesnulého, časté jsou kříže na místech tragických událostí, jako je třeba zasažení bleskem, pád ze stromu nebo rozdupání býkem. Od 17. do 19. století nahrazují kamenné kříže boží muka nebo kříže různých forem a materiálů (Baborák, 2004).

Staré kamenné kříže jsou zřejmě nejzáhadnějším druhem drobných sakrálních památek. V průběhu posledních asi 150 let se o ty v našich zemích několikrát zvedl zájem. Jeden z našich prvních badatelů byl Jan Havelka, který žil v letech 1839–1886. Jeho výzkum ovlivnilo národní obrození. Zastával názor, že kamenné kříže jsou cyrilometodějského původu. Dalším badatelem byl Franz Wilhelm (1856–1940), který se zabýval kříži hlavně v severozápadních a západních Čechách. Jeho názorem bylo, že mají svůj původ ve smírčím právu. Kamennými kříži se okrajově zabýval i Franz Queißer (1876–1945). Ceněná je především jeho bohatá fotodokumentace. První úplný soupis kamenných křížů a křížových kamenů v Čechách vytvořil Walter von Dreyhausen (1913–1990). Soupis byl součástí jeho doktorandské práce *Die alten Steinkreuze in Böhmen und im Sudetengau*. Toto dílo má svůj význam dodnes (Belohradský a kol., 2013).

Příkladem kamenných křížů v jiné zemi než v České republice mohou být křížové kameny v Polsku. Kameny s vyrytým symbolem kříže se nachází například v regionu Wleń a měly nejspíš vyznačovat hranice (Chorowska a kol., 2016).

### **Kovové kříže**

Kříže z kovu jsou většinou novějšího data než kamenné a dřevěné kříže. Často nahrazují ty dřevěné, proto se někdy těžko určuje důvod vystavění kříže a problém může být i s datací. Kovové kříže sice bývají opatřeny letopočty, ale ty nám neprozradí, zda je kříž původní, ani jestli je letopočet datem vytvoření nebo opravení kříže. Kov byl vzácnějším materiálem než dřevo a kámen, takže materiál na vytvoření kříže

se často musel dovážet. I samotná výroba byla náročná a to zejména u těch kovaných. Na výrobě jednoho kříže se pravděpodobně vystřídalo více řemeslníků a to jak kvůli náročnosti práce, zejména u křížů velkých rozměrů, tak protože se v době vzniku většiny památek tohoto typu řemeslníci sdružovali do cechů (Belis a kol., 2015).

Kříže se objevují buď prázdné, nebo doplněné plechovými siluetami. Nejčastější je silueta ukřižovaného Krista, dále se často objevuje námět Panny Marie nebo tří Marií (Marie, žena Kleofášova, Marie Salome, matka synů Zebedeových a Marie Magdalena). Od 15. století se pod ukřižovaného Ježíše umísťují postavy různých světců a světic. Od renesance je na horní části nápis neboli titulus INRI, což je zkráceně z latiny „Ježíš Nazaretský, král židovský“ (Belis a kol., 2015).

Většina kovových křížů stojí na kamenném soklu nejčastěji ze žuly. U soklu je stejně jako u kříže těžké vypátrat, kdo jej vyrobil, protože jméno autora je na nich uvedeno jen výjimečně. V některých regionech se dá na stylu soklů pozorovat, že je vyrobil stejný řemeslník. Sokl je obvykle opatřen náboženským textem, který případně doplňuje další text a číslice s informacemi o zakladateli nebo době vzniku kříže. Ojedinele se objevuje i text informující o proběhnutých opravách nebo o události, která vedla k postavení kříže. Nápisy jsou buď do kamene vytesány, nebo napsány, to především když je samotný sokl opatřen nátěrem (Belis a kol., 2015).

## 6.2 Boží muka

Boží muka měla být připomínkou Ježíšova utrpení. Staví se již od pozdní gotiky a podoba sloupku má symbolizovat Kristovo utrpení při bičování, při kterém byl ke sloupu připoután. V horní části božích muk se obvykle nachází výjev, který Ježíšovo utrpení znázorňuje. Na přední straně býval výklenek, do kterého se umísťoval kamenný reliéf, dřevořezba nebo malovaný obrázek. Většinou se znázorňovaly scény z křížové cesty, jako bičování Krista, ukřižování nebo Kristus padající pod tíhou kříže. Obrázek nebo reliéf v některých případech doprovázely nápisy. Šlo o citáty z Bible nebo výzvu k modlitbě pro kolemjdoucí. Boží muka byla obraznější než kříže a vycházela z obrazových znázornění věrouky pro chudé, dokázali je pochopit i ti, kteří neuměli číst. Na stavbu byly třeba profesionální řemeslníci, protože jsou náročnějším uměleckým dílem, než kříže. Důvody jejich stavby se ale příliš neliší.

Ten, kdo je nechal postavit, to dělal jako poděkování Bohu nebo svatým za záchranu, nebo třeba jako prosbu, aby se vesnici vyhnul mor. Na rozdíl od křížů je na božích mukách obvykle uvedena osoba, která je nechala vystavět (Šimečková, 2009).

V dnešní době se setkáváme především s kamennými nebo zděnými božími muky, ale výjimečně se objevují i dřevěná nebo kovová. První boží muka vznikající ve středověku bývala často dřevěná a měla podobu obrázku na dřevěném sloupku se stříškou. Důležitými částmi kamenných božích muk jsou sokl, sloupek, neboli dřík a kaplice. Setkáváme se s třemi základními typy božích muk. Prvním typem jsou sloupková boží muka, jež mají štíhlý dřík, který je nejčastěji válcovitý. Druhým typem jsou pilířová boží muka, která jsou mohutnější než předchozí. Dřík bývá čtyřboký nebo trojboký, šestiboký či osmiboký. Tento typ bývá často už zděný. Posledním ze základních typů jsou kapličková boží muka, která v některých případech mají vstupní otvor, v jiných ne. Nejčastějším stavebním materiálem je pískovec a žula (Businský, 2012).

### 6.3 Kapličky

Kapličky jsou největšími stavbami mezi drobnou sakrální architekturou. V podstatě to jsou zmenšeniny kostelů s jednoduchou výbavou. Neslouží k liturgickým obřadům a tak se uvnitř většinou nachází jen malý oltář, na němž může být umístěna socha světce, kterému je kaplička zasvěcena (Dohnalová a kol., 2015).

Většina kapliček vznikla v baroku v 17. století. Objevují se jak v obcích, kde někdy nahrazují přítomnost kostela, tak ve volné krajině. Kapličky jsou typickým prvkem barokní krajiny. Byly stavěny u studánek, na výrazných místech, na křižovatkách, u cest k poutním místům anebo jako orientační body. Na jejich stavbách se podíleli jak významní architekti, tak lidoví řemeslníci (Dohnalová a kol., 2015; Šimečková, 2009).

Kapličky často tvoří zastavení křížových cest. Zvláštní funkci mají kapličky, kterým se říká poklony. Poklona byla původně místo na vyvýšeném prostranství, kde poutník poprvé spatřil cíl své cesty. Na tomto místě měl pokleknout a políbit zem. Časem na těchto místech byly vystavěny právě kapličky (Bělohradský a kol., 2013; Šimečková, 2009).

Kapličky můžeme dělit na výklenkové a s vnitřním prostorem. Výklenkové kapličky se někdy podobají božím mukám a svým původem jsou starší. Tvoří je plný zděný pilíř nebo sloup a obvykle mají jen jeden výklenek neboli niku. Někdy se objevují i menší vedlejší výklenky. Ve výklenku bývá oltářík nebo socha. Jako socha ve výklenku často dominuje Panna Marie, čímž se kapličky liší od božích muk, kde je hlavním výjevem utrpení Krista a Marie se vyskytuje jen doplňkově. Kapličky s vnitřním prostorem bývají větší a mají vnitřní prostor, do kterého se dá vstoupit. Na vesnicích právě tento typ kapliček někdy nahrazoval kostel (Dohnalová a kol., 2015; Šimečková, 2009).

## **6.4 Sochy svatých**

Volně stojící sochy se v naší krajině objevují až v době baroka od poslední čtvrtiny 17. století. Byly umísťovány jak do měst a vesnic, tak do volné krajiny, kde plní krajinotvornou funkci. Nejčastěji se vyskytují sochy Panny Marie, Krista, Nejsvětější Trojice a pak různých světců, mezi nimiž je velice oblíbený sv. Jan Nepomucký. Světcí mívají typické umístění, například na polích a pastvinách se často objevuje Vendelín, u řek a mostů Jan Nepomucký, u cest Kryštof, který je patronem putujících, Martin, Jiří nebo archanděl Rafael. Socha bývá umístěna na podstavci, na kterém se někdy nachází text (Dohnalová a kol., 2015; Šimečková, 2009).

## **6.5 Svaté obrázky**

Svaté obrázky se nachází většinou mimo obce, nejčastěji jsou zavěšeny na stromech v lese nebo u studánek, polních cest a na dalších místech. Někdy doprovází jinou sakrální památku, jako třeba kapličku nebo křížek. Původně se většinou jednalo o obrázky malované ručně, ale ty byly později nahrazeny barvotiskem (Kašová, 2013).

## 6.6 Staré cesty a drobné sakrální památky

Staré cesty jsou takové, které byly užívány v minulosti a dnes jsou zaniklé nebo nemají takový význam jako dřív. Po zaniklých cestách někdy zbyly relikty v podobě mělkých lineárních depresí, náspů, úvozů nebo strží. V českých zemích vznikaly první cesty už v době lovců a sběračů, kdy se lidé přesouvali za zvířaty a surovinami. Později byl přesun nutný kvůli obchodu a v době eneolitu, kdy byl vynalezen čtyřkolák za koně, se objevila potřeba cesty udržovat. Velký vývoj zaznamenala síť silnic ve středověku. V raném středověku vznikaly cesty opět kvůli obchodu a máme o nich doklady díky výběrům mostného, mýtného a celného. Ve 13. století vznikala města, která mezi sebou soupeřila a tak ve vrcholném a pozdním středověku docházelo k rozšiřování a upravování cest a vznikaly z nich veřejné silnice. V novověku do konce 17. století se díky válkám počet cest výrazně zmenšil, ale od 18. století jsou stavěny umělé státní nebo císařské silnice. Hustota dopravy se opět zvyšuje a to tak, že bylo potřeba zavést pravidla a dopravní značení (Martínek a kol., 2014).

Již od začátku vzniku cest bylo potřeba vytvořit určité značení pro lepší orientaci. Nejprve mohly jako značky posloužit dřevěné tyče, solitérní strom, nebo vztyčený kámen. Později na ně částečně navázala sakrální architektura, která značila hlavně křižovatky nebo začátek a konec katastru obce (Holubová, 2000; Květ, 2002). Boží muka většinou stávaly na křižovatkách, zatímco kříže se nacházely i podél cest, aby zdůrazňovaly jejich průběh. Kapličky a větší sakrální objekty se stavěly pouze u velmi významných křižovatek (Květ, Zachovalová, 2000). Sakrální stavby měly samozřejmě i jiný účel, než jen jako orientační body, ale díky jejich umístění jsou i znamením u cest. Kvůli rozorání mezí a dalším výrazným zásahům do krajiny, jsou někdy posledními důkazy o tom, kudy vedly staré cesty (Květ, 2003).



## 7 Drobná sakrální architektura Vysokomýtska

Na Vysokomýtsku se nachází celkem 135 drobných sakrálních památek, jejichž rozmístění je vidět na Obr. 4. Nejhojněji se vyskytují kříže (Tab. 2) a to zejména ty kovové a kamenné. Dále se často objevují boží muka, méně pak kapličky a sochy světců. 8 objektů není vyznačeno v současných mapách (Tab. 3), z toho 6 není vyznačeno ani v těch starých a 2 kříže nahrazují zaniklé sochy. Tyto objekty byly nalezeny buď díky literatuře, nebo od místních. Ze 135 nalezených objektů se jich do současnosti zachovalo 107, zaniklé byly zakresleny na vojenském mapování nebo mapách stabilního katastru. Zachycení konkrétních památek v mapách je znázorněno na Obr. 5.

Tab. 2: Počet drobných sakrálních památek na Vysokomýtsku v roce 2018 v jednotlivých kategoriích

Kategorie	Počet objektů
Boží muka	29
Dřevěný kříž	16
Kamenný kříž	58
Kaplička	15
Socha světce	8
Ostatní	9
Celkem	135

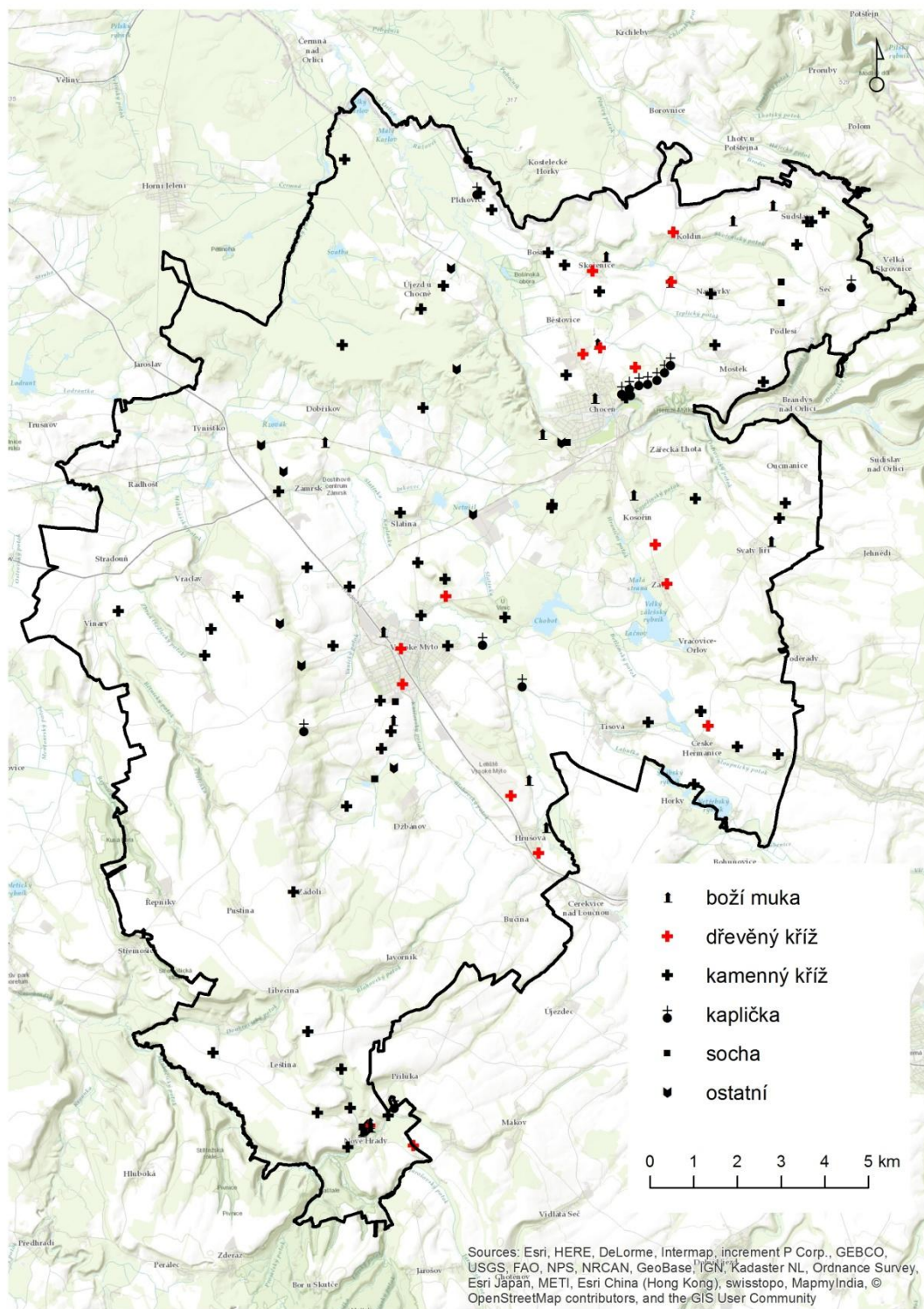
Zdroj: vlastní tvorba

Tab. 3: Výskyt objektů na Vysokomýtsku v mapách

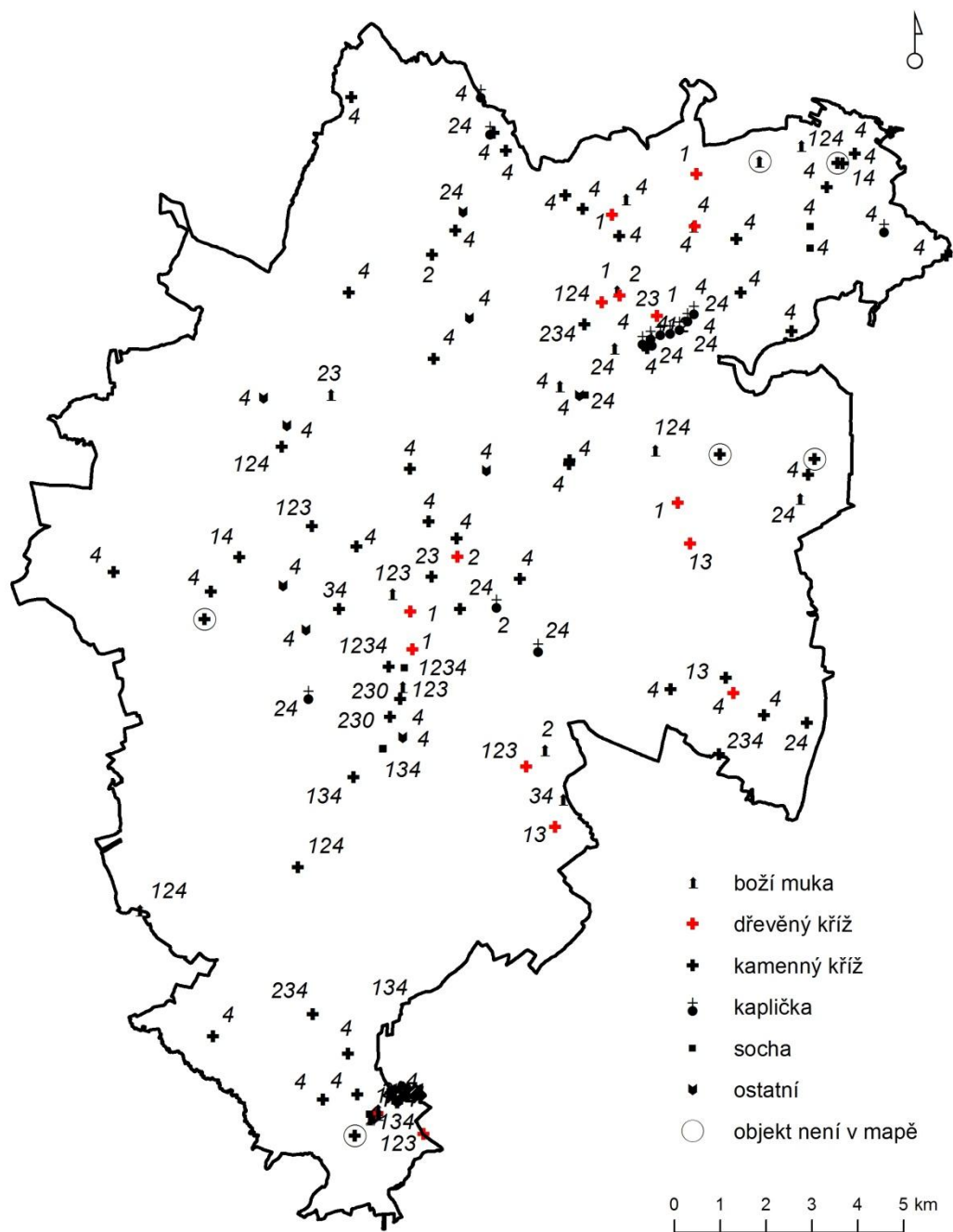
Mapování	Počet objektů
0	6
1	7
2	5
4	57
12	1
13	3
14	3
23	3
24	12
34	3
123	5
124	6
134	17
230	2
234	3
1234	2
<i>Celkem</i>	135

*Vysvětlivky: 0 objekt není zachycen v mapě, 1 – mapa I. vojenského mapování, 2 – mapa II. vojenského mapování, 3 – mapa stabilního katastru, 4 – základní mapa 1: 10 000, stav k 24. 3. 2018*

Zdroj: Vlastní tvorba



Obr. 4: Výskyt drobných sakrálních památek na Vysokomýtsku k 24. 3. 2018 (vlastní tvorba, vytvořeno v QGIS)



Vysvětlivky: 1 – mapa I. vojenského mapování, 2 – mapa II. vojenského mapování, 3 – mapa stabilního katastru, 4 – základní mapa 1: 10 000 (stav k 24. 3. 2017)

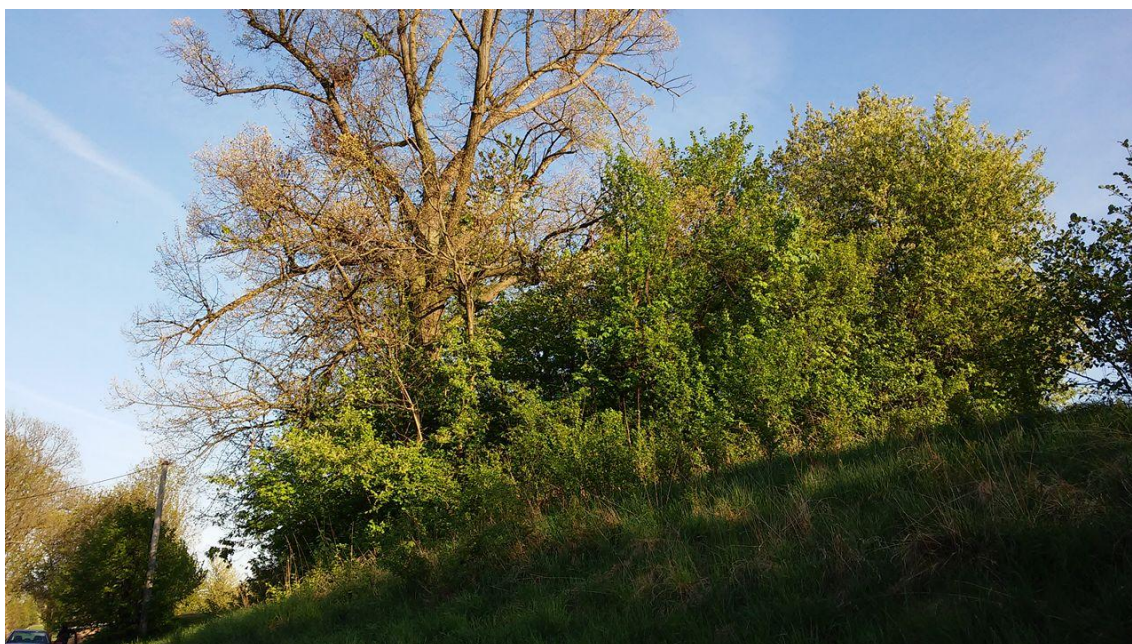
Obr. 5: Zachycení drobných sakrálních památek v mapách k 24. 3. 2018 (zdroj: ARCČR500, zpracováno v QGIS)

## 7.1 Kapličky

Na Vysokomýtsku bylo podle zkoumaných map nalezeno 8 samostatných kapliček a dalších 7, které tvoří křížovou cestu z Chocně do Hemže. Ze samostatných kapliček se jich do současnosti zachovalo 6. Kaplička na Visnarově se zde podle místních pamětníků nacházela ještě v 70. letech minulého století, ale již tehdy byla dost zchátralá. Protože se o kapličku nikdo nestaral a spadla na ni jedna z lip, která vedle ní rostla, zanikla (Sirový, 2018, ústní sdělení). Dnes se na místě nachází lípa velkolistá, která je ale značně proschlá (Obr. 7). O kapličce se zachoval záznam v podobě archivního snímku (Obr. 6) a text v podobě: *„KAPLE SV. JANA NEPOMUCKÉHO u mlýna Visnarova, založena od Jos. Wiesnera r. 1736. Čtyřboká, s taškovou střechou sedlovou; okna oválová, štít ukončený trojhranem, ve středu jeho výklenek se soškou sv. Františka. Vnitřek ploše pokryt, na chudém oltářiku slušná socha sv. Jana (z pískovce), k němuž sletuje s výšin anděl.“* (Soupis památek, 1902, s. 158).



Obr. 6: Kaplička na Visnarově na archivní fotografii (Popelka, 1975 ca – Archiv Regionálního muzea ve Vysokém Mýtě)



Obr. 7: Stará lípa velkolistá na místě, kde stála dříve kaplička (Kremlová, duben 2018)

Zajímavá je kaplička se zvoničkou v obci Smetana (Příloha 1, Obr. 55). Než se rozšířila zástavba, stála těsně za obcí. Uvnitř je zaplněna dekoracemi, mimo jiné se v ní nachází kovový kříž s kamenným soklem, který je bohatě zdoben zlatem a je v něm výklenek se soškou Panny Marie a letopočtem 1903. Na stěnách je zavěšena spousta obrazů Ježíše, Panny Marie a světců. Nedaleko na kraji obce Plchovice se nachází další kaplička se zvoničkou (Příloha 1, Obr. 53), která je velmi podobná té ve Smetaně, jen je uvnitř méně vyzdobená.

Malá kaplička stojí východně u obce Seč (Příloha 1, Obr. 5). Byla postavena při pravé straně cesty od vesnice k lesu a je u ní lavička. Ve výklenku je soška sv. Floriána (Obr. 8). Do dolní části kapličky je vryt letopočet 2015. Další malá jednoduchá výklenková kaplička stojí u osamocené mlýna na Sárovci východně od Vysokého Mýta. Uvnitř výklenku je ukřižovaný Ježíš bez kříže (Příloha 1, Obr. 63).



Obr. 8: Soška sv. Floriána v kapličce u Seče (Kremlová, duben 2018)

U obce Vanice, na levo od silnice do Brtče se nachází další kaplička (Příloha 1, Obr. 40a, b). Podle textu na tabulce pod schody byla vystavěna v roce 1649 na památku obětí třicetileté války místními občany. Dále podle textu byla dvakrát opravena a to jednou panem Žejklicem z Domoradic a podruhé místními v roce 1948. Uvnitř je umístěna socha Panny Marie, na levé stěně je obraz Ježíše a na pravé obraz Panny Marie. O kapličce se zmiňuje i A. W. Šembera (1845) ve své knize o Vysokém Mýtě, kde zdůrazňuje jaký je od ní výhled na kraj.

Asi největší kaplička se nachází severovýchodně od Nových Hradů (Příloha 1, Obr. 23). Stojí u lesíka a dá se k ní dostat po prašné cestě, která se napojuje v zatáčce na silnici z Nových Hradů do Příluky. Kaplička je uvnitř velice prostorná a ve zdi naproti dveřím jsou tři výklenky. Objekt vypadá dost zanedbaně a jediné, co zbylo z výzdoby, je barevný nápis uprostřed stropu.

Na Sřemošické stráni napravo u silnice z Řepníků do Sřemošic ční do krajiny vysoká výklenková kaplička (Příloha 1, Obr. 28a, b). Je to trojboká poklona ze začátku 18. století. Ve výklencích se nenachází žádné sošky. K Pokloně se váže pověst. Podle místních zde byla kaplička postavena až po tom, co se na místě udála tragická nehoda. Jednoho roku v zimě jel kočár s nevěstou a ženichem z Řepníků do Sřemošic, ale koně

se splašily a kočár s novomanželi se zřítíl ze stráně dolů. Ani jeden z nich nehodu nepřežil (Marek, 2018, ústní sdělení).

## 7.2 Boží muka

Na zkoumaných mapách bylo na Vysokomýtsku nalezeno celkem 16 samostatných božích muk a dalších 13, které tvoří zastavení křížové cesty. V současné době se těch samostatných na zájmovém území nachází 11. Zajímavá je podobnost božích muk na křižovatce mezi Koldínem, Nasavrky, Skořenicemi a Chocní (Příloha 1, Obr. 10) a božími muky u Kosořína (Příloha 1, Obr. 61). Oba objekty jsou celé z cihel, mají výklenek s prosklenými dřevěnými dvířky a špičatou střížku. Boží muka u Kosořína mají ale výklenek širší a jejich vnitřek je již prázdný, zatímco ty na křižovatce mají uvnitř obrázek Panny Marie a malou umělou kytičku.

Další boží muka jsou v Chocni v ulici Újezdská (Příloha 1, Obr. 60a, b). Tento objekt je vyznačen na mapách II. vojenského mapování, kde je ještě ve volné krajině. V současných základních mapách jsou v této ulici dvoje boží muka, a protože ani na jednom z objektů není uveden letopočet, nelze určit, která jsou původní.

Dvoje dřevěná boží muka se nachází na cestě mezi Sudslavou a Koldínem. Ty, které jsou blíže Sudslavě, jsou vyznačeny i ve starých mapách. Ty, které jsou u Koldína, nejsou ve zkoumaných mapách zobrazeny vůbec. Teplý a kol. (2003) označuje boží muka u Koldína jako Málkův obrázek a dnes již vypadají jinak (Příloha 1, Obr. 8), než v době obhlídky, která byla provedena v roce 2002. Původně na místě stála dřevěná skříňka s velmi poničeným obrázkem na kamenném sloupku, dnes je celý objekt dřevěný a uvnitř skříňky je umístěn nový obrázek s Pannou Marií, která drží v náručí Krista sundaného z kříže.

Boží muka s kamenným sloupkem a dřevěnou skříňkou se nachází za obcí Skořenice na sever za kostelem (Příloha 1, Obr. 59). Skříňka natřená na modro je uzamčena dvířky s neprůhledným sklem, takže není vidět, jestli je uvnitř umístěn nějaký obraz či socha (Obr. 9). Na sloupku je v přední části špatně čitelný nápis *Pod ochranu tvou se utíkame*“ a na zadní straně je už zachovalejší a zřejmě novější text „*Nákladem manželů Františka a Anny Cvrkových LP 1927*“.





Obr. 9: Boží muka u Skořenic (Kremlová, duben 2018)

### 7.3 Kříže

Celkově bylo na zkoumaných mapách nalezeno 74 křížů. Křížů, které byly podle značení v mapách vojenského mapování zřejmě dřevěné, se na území vyskytovalo 16, do dneška se zachovaly pouze dva. Jeden je součástí křížové cesty v Nových Hradech, kde nahrazuje nedochované zastavení. Druhý vysoký dřevěný kříž stojí na křižovatce mezi Koldínem, Nasavrky, Skořenicemi a Chocní (Příloha 1, Obr. 9). Nachází se na pravé straně při jízdě z Chocně do Nasavrk.

Křížů vyrobených alespoň z části z kamene stávalo na území 58. Z nich se většina dochovala. 17 křížů má kamenný sokl a na něm kovový kříž. Kovový kříž se soklem (Příloha 1, Obr. 37), který se nachází na staré cestě mezi Knířovem a Vysokým Mýtem kousek za odbočkou do pole, je zde zřejmě umístěn nově a mohl by nahrazovat sochu sv. Vavřince (Obr. 10), která podle vojenského mapování bývala nedaleko odsud. V současné mapě není vyznačen, byl nalezen při terénním výzkumu, cestou k soše sv. Josefa. Na soklu je vyryt nápis „*Ježíš! Má naděje i útěcha*“, ale nikde není letopočet, který by přiblížil, odkdy tu kříž je. Na stejné cestě, blíže ke Knířovu byl nalezen další kamenný kříž (Příloha 1, Obr. 36a). Stojí u něj dvě statné lípy a podle

starých map na tomto místě dříve stávala socha Panny Marie (Příloha 1, Obr. 36b). Kříž je věnován památce Kniřovských rodáků a je opatřen letopočtem 2006, díky čemuž patří mezi nejmladší drobné sakrální památky na Vysokomýtsku.



Obr. 10: Archivní fotografie již poničené sochy sv. Vavřince (Loskot, 1975 ca - Archiv Regionálního muzea ve Vysokém Mýtě)

Na mapě není zakreslen první ze dvou křížů při pravé straně silnice z Oucmanic do Svatého Jiří (Příloha 1, Obr. 31). Je postaven za příkopem před zatáčkou na kraji lesa. Teplý a kol. (2003) jej zaznamenali v Obnově kulturního dědictví Vysokomýtska, ale podle jejich zakreslení v mapě se nacházel v zatáčce na silnici mezi Brandýsem nad Orlicí a Oucmanicemi. Kříž byl v roce 2002 zrestaurován a nepočítalo se s dalšími opravami. Dále po cestě se nachází další kovový kříž na kamenném soklu, který už v mapě vyznačen je (Příloha 1, Obr. 32).

Z křížů, které jsou celé kamenné, by některé mohly být smírčí. Zejména ty, které se nacházejí v okolí Chocně a obce Vraclav. Jeden z křížů, který by mohl být smírčí, se nachází u obce Sudslav (Příloha 1, Obr. 7a, b), těsně za zahradou jednoho z domů na jižním okraji obce, a není zaznamenán v mapách. Na straně přivrácené k plotu je od pravého ramene šikmo do leva dolů špatně viditelná rytina meče. Nad mečem je další dost nezřetelná rytina, která by podle Baboráka (2004) mohla

znázorňovat kuši. Kříž je v evidenci Národního památkového ústavu. Pochází pravděpodobně ze 17. století a do státního seznamu byl zapsán před rokem 1988 a památkově je chráněn již od roku 1958 (Národní památkový ústav, 2015).

Dalším možným smírčím křížem, který nebyl vyznačen na zkoumaných mapách, je kříž u obce Loučky (Příloha 1, Obr. 69). Objekt se nachází v lese nedaleko vodního zdroje. Není na něm patrná žádná rytina, všechna zakončení se rozšiřují, jsou zaoblená a jedno z jeho ramen je výrazně kratší (Obr. 11). Nalezen byl díky publikaci Baboráka (2004), protože není zaznamenán ani v Katalogu Národního památkového ústavu.



Obr. 11: Kamenný kříž u Louček (Kremlová, duben 2018)

Smírčí kříž u kraje obce Sedlec (Příloha 1, Obr. 18) byl prohlášen kulturní památkou Ministerstva kultury, ale také není zaznamenán ve zkoumaných mapách (Teplý a kol., 2003). Je vyvrácený, opřený o kamenný břeh, značně poničený a mezi rameny má vyrytý kříž.

Zajímavou minulost má zbytek kamenného kříže u obce Bošín (Příloha 1, Obr. 57). Byl nalezen pod zemí při stavbě silnice a sloužil jako patník. Po nějaké době se silnice rozšiřovala a kříž překážel a tak byl posunut na břeh u silnice, kde stojí dodnes.

V přední části je vyryt kříž, nad kterým je v horní části oblouček, který mohl znázorňovat korunku. Z druhé strany je vyryt malý kříž. Váže se k němu pověst o dvou bratřech, kteří oba milovali dívku jménem Božena. Dívka se jejich citům vysmála, protože chtěla bohatého ženicha. Bratři se stali středem posměchu ostatních a to mělo tragické následky, protože se rozhodli spáchat sebevraždu. Na svátek Boženy byli oba mládenci nalezeni na kraji pole s prostřelenými hlavami. Od Boženy se odvrátila celá vesnice a dostala radu, aby postavila smírčí kříž, ale ani to nepomohlo a dívka už se nikdy neprovdala (Baborák, 2004).

Mohutný kamenný kříž se tyčí uprostřed pole mezi Sruby a Hlubokou (Příloha 1, Obr. 19). Pochází z roku 1860 a byl postaven na památku zastřelení rolníka Josefa Zahradníka. Ze strany, která je obrácena k silnici, je mramorová deska, kde je zlatým písmem napsáno: „*Zde zastřelen byl dne 26 srpna 1860 Josef Zahradník rolník ze Srubů č. 38. mysliveckým mládencem Janem Valentýnem z Hluboké z popudu Fr.Hábla nadlesního v Bošíně jako poslední oběť panské zvěle. Památce hrdinného obránce selských práv věnuje vděčné potomstvo.*“

Dva kříže jsou zcela kovové, bez kamenného soklu. Jsou si velice podobné a nacházejí se nedaleko od sebe. První z nich najdeme při kraji obce Rybníček (Příloha 1, Obr. 24). Je na něm barevný korpus Ježíše, nad kterým se nachází titulus. V dolní části nalezneme letopočet 1970. Druhý celokovový kříž (Příloha 1, Obr. 67) není zaznamenán v mapách a nalezen byl díky upozornění místní rodačky (Svobodová, 2018, ústní sdělení). Nachází se na stráni s lesíkem nad silnicí mezi Novými Hrady a odbočkou k chatové oblasti Roudná. Na kříži je opět umístěn kovový korpus Ježíše a nad ním nápis „*Jesus Nazarenus Rex Judaeorum*“. Objekt je ohraničen dřevěným plotem s kamennými sloupky.

## **7.4 Svaté obrázky**

Svaté obrázky byly na mapách nalezeny 2. Jeden byl potvrzen terénním výzkumem v lese mezi Džbánovem a Knířovem. Zavěšen je na staré vzrostlé lípě (Příloha 1, Obr. 35). Obrázek je umístěn na straně ke Knířovu, poměrně vysoko na kmeni a je dosti poškozen. Pravděpodobně na něm byla zobrazena Panna Marie. V dolní části kmene je místo, do kterého lze dávat květiny.

## 7.5 Sochy světců

Na Vysokomýtsku se nachází 8 soch světců. Jednou z nich je socha Josefa (Příloha 1, Obr. 38a, b) při jižním okraji Vysokého Mýta na staré cestě do Knírova. Socha stojí na bohatě zdobeném soklu, na kterém je text, který je ale nečitelný. Podle A. V. Šembery (1845) na cestě stávaly ještě další dvě sochy a to sv. Vavřinec a Panna Marie. Další socha Josefa stojí na křižovatce dnes již v Nových Hradech a je právě opravena (Příloha 1, Obr. 64). Přední stranu soklu zdobí nápis „*Svatý Josefe, pěstoune Páně, ochrance církve oroduj za nás!*“, na druhé straně je letopočet 1890.

Jihozápadně za Chocní se v lese blízko kolejí nachází kamenný sokl po soše sv. Prokopa (Příloha 1, Obr. 16). Podle informační tabule, která je na místě, tu socha stála od roku 1775. Byla vyrobena ze dřeva a sv. Prokop držel na řetězu čerta. V roce 1875 byla dřevěná socha nahrazena pískovcovou, kterou nechali na své náklady zhotovit stavitelé blízké železniční trati Hügel a Sager. V 50. letech 20. století byla ale socha zničena. Dnes je vedle soklu na stromě zavěšen barevný obrázek sv. Prokopa (Obr. 12).



Obr. 12: Obrázek sv. Prokopa u soklu, na kterém dříve stála jeho socha (Kremlová, duben 2018)

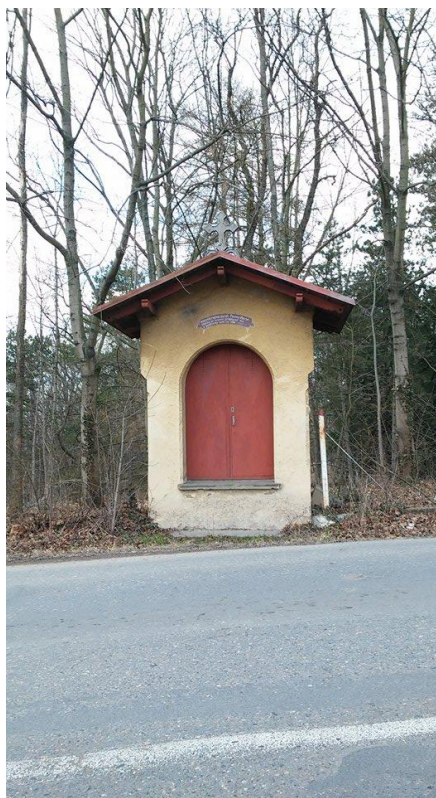
Socha Panny Marie stojí za první prudkou zatáčkou po levé straně u silnice z Chocně do Hemže (Příloha 1, Obr. 2). Samotná socha Marie s malým Ježíšem v náručí je umístěna na sloupku, který vychází z kamenného soklu a je na něm nápis „*Oroduj za nás*“. Na Vysokomýtsku se nachází ještě jedna socha Panny Marie s malým Ježíšem a to u kraje obce Turov (Příloha 1, Obr. 13), nedaleko rozcestí. Na kamenném soklu je text „*Oroduj za nás svatá Boží Rodičko*“. Vznik díla byl odhadnut na rok 1937 (Teplý a kol., 2003).

Na sever od Turova se nachází další socha. Tentokrát se jedná o sochu Krista (Příloha 1, Obr. 4). Na hranatém soklu je reliéfním písmem napsán citát z Bible.

Dvě sochy světců stojí na východ od Knířovského rybníka. Zdobí studánku, která je dnes součástí zahrady jednoho z domů. Jeden ze světců je sv. Jan Nepomucký, druhý sv. Václav.

## 7.6 Křížové cesty

Na zájmovém území se nacházejí 2 křížové cesty. První je složená ze 7 kapliček (Příloha 1, Obr. 71). Začíná za Chocní, vede přes Březnici až do Hemže. Dříve tu vedla stará cesta, po které se chodilo na poutě, jejichž cílem byl poutní kostel Nanebevzetí Panny Marie v Hemži, dnes kapličky stojí po obou stranách hlavní silnice. Křížovou cestu nechal v roce 1718 vystavět hejtman Karel Antonín Helzel. Všechny kaple jsou zasvěceny Panně Marii. První kaplička má zasvěcení Neposkvrněného Početí Panny Marie (Obr. 13), další Obětování Panny Marie, Zasnoubení Panny Marie, Zvěstování Panny Marie, Navštívení Panny Marie, Očišťování Panny Marie a poslední Nanebevzetí Panny Marie. V nikách uvnitř kapliček jsou zavěšeny obrazy, které se motivem vztahují ke konkrétnímu zasvěcení. Obrazy pochází z 19. století a jsou dílem malíře Josefa Schmidta. V roce 1854 proběhla první přestavba kapliček, v 80. letech 20. století další. Všechny jsou z architektonického hlediska stejné. Výklenky mají kovová dvířka a jsou zavřená a zamknutá, takže co je uvnitř kapliček běžně nejde vidět (Národní památkový ústav, 2015).



Obr. 13: Kaplička zasvěcená Neposkvrněnému početí Panny Marie (Kremlová, duben 2018)

Druhá křížová cesta se nachází za obcí Nové Hrady. Tvoří ji 14 zastavení v podobě božích muk, která jsou kamenná (Příloha 1, Obr. 72). Dvanácté zastavení se nedochovalo a je nahrazeno dřevěným křížem. Cesta vede od kostela sv. Jakuba Většího na kopec se zbytky hradu Boží Dům. V roce 1767 ji nechaly na své náklady postavit právě ovdovělá hraběnka Anna Barbora Harbuval – Chamaré a manželka místního lékaře Anna Slavíková. Jednotlivá zastavení jsou vytvořena v rokokovém stylu a jsou na nich výjevy Ježíšova utrpení. Autory křížové cesty jsou pravděpodobně Bartoloměj a Václav Hendrichové z Litomyšle (Adamcová, Paukert, 2015; Vlach, 2015).

## **7.7 Ostatní**

Do této kategorie byly zařazeny objekty, které se do map někdy zaznamenávají stejnou značkou jako drobné sakrální památky, často to ale bývají spíše památky pietní nebo mají zcela jinou funkci. Takových objektů bylo ve zkoumaných mapách nalezeno 9. Jedná se o 3 pomníčky (Příloha 1, Obr. 41, 48, 49) připomínající úmrtí, pomník na památku partyzána (Příloha 1, Obr. 70), pomník na památku letců (Příloha 1, Obr. 65), oslavný pomník (Příloha 1, Obr. 45), hraniční kámen s křížem (Příloha 1, Obr. 50) a 2 svaté obrázky, které jsou již popsány v kapitole výše.

## **7.8 Zaniklé cesty a drobná sakrální architektura**

Jak je patrné na Obr. 4 jsou památky drobné architektury v krajině neodmyslitelně spojeny s komunikacemi a to platí i pro mé zájmové území. Důvody a zejména lokalizace těchto objektů v blízkosti cest jsou jasné. Vidí je všichni, kteří putují po cestách pravidelně nebo náhodou. Často jsou tyto památky na důležitých křížovatkách a plní také roli orientačního bodu. Zcela určitě plnily také roli krátkého zastavení, odpočinku na jídlo, nebo modlitbu.

Rozmístění drobných památek kopíruje původní cestní síť v zájmovém území. Z pravidelného rozmístění lze identifikovat původní používané trasy. Jižní a západní část území má velmi málo drobných památek. Zajímavá je dříve pravděpodobně více používaná cesta Vysoké Mýto – Knířov, kde bylo původně 5 drobných sakrálních památek, ze kterých se zachovala pouze jedna socha, dále se zachovaly fotografie



dalších dvou soch, místo nichž tu nyní stojí kamenné kříže. Zajímavostí také je, že původní cesta je pouze polní cestou. Dostupnost obce zajišťuje silnice č. 357 na Lhůtu. V západní části území povede také plánovaná trasa D35. V Jižní části zájmového území je velká koncentrace kamenných křížů v okolí obcí Nové Hrady a Leština a také křížová cesta na zřícenině hradu Boží Dům. Velmi zajímavou oblastí je okolí Chocně, kde je také velké množství drobných památek. Je zde také patrná lesní cesta zvaná Formanka, která svým jménem zřetelně poukazuje na existenci obchodní cesty z Chocně do Holic. Tato cesta je také částečně doprovázena drobnými památkami. Celá oblast SZ od Chocně byla zcela určitě důležitou cestou. V lesním porostu lze kromě Formanky nalézt také další pomístní názvy spojené s cestami (U dolíkové cesty, Alej u obrázku, U zelené cesty).

Většina mapovaných objektů jsou spíše jednotlivé stavby, které až na výjimky mají spíše solitérní výskyt. Výjimkou jsou křížové cesty nebo zastavení, které byly budovány za tímto účelem. Pokud zhodnotíme výskyt drobné sakrální architektury na křižovatkách a rozcestích, z celkových 135 objektů je jich 27 nachází právě na křižovatkách, z toho je 20 křížů, 3 boží muka, 3 sochy a pouze jedna kaplička (Obr. 4).

## 8 Závěr

Bakalářská se práce se zabývá drobnými sakrálními stavbami ve volné krajině a relikty starých cest v regionu Vysokomýtska. Cílem práce bylo shromáždit a zmapovat výskyt drobných sakrálních památek a srovnat jejich rozmístění s průběhem starých cest.

Nejprve byla provedena rešerše literatury a charakteristika zájmového území. Následovalo zmapování výskytu drobných sakrálních památek ve starých mapách a v základní mapě 1:10 000 a potom terénní výzkum.

Na Vysokomýtsku bylo nalezeno celkem 135 objektů, z nichž se do současnosti dochovalo 107. V zájmovém území se nejhojněji vyskytují kříže, v současnosti jich je 54. V ostatních kategoriích se počtu objektů příliš neliší. Bylo nalezeno 24 božích muk, 12 kapliček, 8 soch a 9 objektů zařazených do kategorie ostatní.

Nápadný je menší výskyt drobných sakrálních památek jihozápadně od obce Lhůta po obec Leština než ve zbytku regionu. Naopak nejvíce památek je koncentrováno na severu území, kolem Vysokého Mýta a oblasti mezi Novými Hrady a Leštinou.

Z vytvořené mapy (Obr. 4) je patrné spojení výskytu drobných sakrálních památek s průběhem starých cest. Nejvíce památky lemovaly starou cestu z Vysokého Mýta do Knířova, která dnes funguje jen jako polní cesta. Několik památek se nachází kolem lesní cesty Formanka. Na území se nachází také cesty, které byly vytvořeny jako cesty křížové. Celkově většina drobných sakrálních památek stojí v blízkosti do dnes existujících komunikací. Kolem cest převládají kříže, ty se nachází i na některých křížovatkách, u nichž ale najdeme i boží muka, sochy.

## 9 Summary

The bachelor thesis deals with small sacral buildings in the free landscape and relicts of old roads in the region of Vysoké Mýto. The purpose of the thesis was to collect and to chart the presence of small sacred buildings and to compare their placement with the tracks of old roads.

After literature research, studium of map resources and terraneous research there was created a summary of small sacred buildings and then their placement was compared to the tracks of old roads. A photodocumentation was created during the terraneous research.

135 objects were found in the region of Vysoké Mýto. Crosses are the most often present buildings, in number of 74. Also there were found 29 calvaries, 15 small chapels, 8 statues and 9 objects classified as „other“.

There is a prominent presence of small sacred buildings by the old road from Vysoké Mýto to Knířov. The forest road called Formanka points out to the presence of a mercantile road from Choceň to Holic. In the area there are located two roads, that were created as cross paths.

## 10 Seznam použité literatury

### Internetové zdroje:

ADAMCOVÁ, K. PAUKRT, V. (2015): *Nové Hrady. Křížová cesta v lesoparku u zámku*. [online]. Národní památkový ústav, [cit. 22. 4. 2018], Dostupné z: <http://previous.npu.cz/barokni-socha/krize-a-kalvarie/vypis/detail/214-nove-hrady-krizova-cesta-v/>

CENIA (2014): *Půdní mapa ČR 1:250 000 – klasifikace dle TKSP a WRB* [online]. Národní geoportál INSPIRE [cit. 13. 3. 2018]. Dostupné z: <https://geoportal.gov.cz/web/guest/map>

CHOROWSKA, M. DUMA, P. FURMANEK, M., LEGUT-PINTAL, M. LUCZAK, A. PIEKALSKI, J. (2016): Wleń/Lähn District in the Sudetes Foothills, Poland: A Case Study of Cultural Landscape Evolution of an East Central European Settlement Microregion From the Tenth to the Eighteenth Centuries. *International Journal of Historical Archaeology* [online], 21(1), S. 66-106, [cit. 15. 4. 2018], Dostupné z: <https://link.springer.com/article/10.1007%2Fs10761-016-0351-8>

ČSÚ (2017): *Charakteristika správního obvodu Vysoké Mýto* [online]. Český statistický úřad [cit. 21. 3. 2018]. Dostupné z: [https://www.czso.cz/csu/x/charakteristika\\_spravniho\\_obvodu\\_vysoke\\_myto](https://www.czso.cz/csu/x/charakteristika_spravniho_obvodu_vysoke_myto)

ČSÚ (2018): *Struktura území České republiky* [online]. Český statistický úřad [cit. 6. 3. 2018]. Dostupné z: [https://www.czso.cz/csu/czso/i\\_zakladni\\_uzemni\\_ciselniky\\_na\\_uzemi\\_cr\\_a\\_klasifikace\\_cz\\_nuts](https://www.czso.cz/csu/czso/i_zakladni_uzemni_ciselniky_na_uzemi_cr_a_klasifikace_cz_nuts)

NÁRODNÍ PAMÁTKOVÝ ÚSTAV (2015): *Památkový katalog*. [online]. Národní památkový ústav, [cit. 21. 4. 2018], Dostupné z: <http://www.pamatkovykatalog.cz/>

SOUPIS PAMÁTEK (1902): *Mýto Vysoké - Kaple, sochy, kříže*. [online]. Soupis památek, 16. Politický okres vysokomýtský, str. 158 [cit. 25. 4. 2018], Dostupné z: [http://depositum.cz/knihovny/pamatky/tiskclanek.php?id=c\\_5712](http://depositum.cz/knihovny/pamatky/tiskclanek.php?id=c_5712)

URBANOVÁ, K. (2008): *Historie města* [online]. Město Choceň oficiální web [cit. 21. 3. 2018]. Dostupné z: <https://www.chocen-mesto.cz/historie-mesta/d-314450/p1=24504>

URBANOVÁ, K. (2008): *Přírodní zajímavosti Chocně* [online]. Město Choceň oficiální web [cit. 15. 3. 2018]. Dostupné z: <https://www.chocen-mesto.cz/prirodni-zajimavosti-chocne/d-314456/p1=24512>

VLACH, P. (2015): *Křížová cesta*. [online]. Hrady.cz [cit. 21. 4. 2018], Dostupné z: <http://www.hrady.cz/index.php?OID=12161&PARAM=11&tid=41647&pos=450>

### **Knižní zdroje:**

BABORÁK, J. (2004): *Smírčí kříže z okolí Chocně*. Orlické muzeum v Chocni, Choceň, 33 s.

BELIS, J. BELISOVÁ, N. ČERVINKOVÁ, P. (2015): *Krajina kovaných křížů*. Národní muzeum, Praha, 280 s.

BĚLOHRADSKÝ, R. BELISOVÁ, N. BOŘIL, P. (2013): *Kamenné kříže Čech, Moravy a Slezska*. Knihy 555, Liberec, 272 s.

BUSINSKÝ, R. BUSINSKÝ, V. (2012). *Naše boží muka*. Nezávislá památková unie, Praha, 47 s.

CÍLEK, V., LOŽEK, V. a kol. (2011): *Obráz krajiny: Pohled ze středních Čech*. Dokořán, Praha, 310 s.

ČERVINKA, P. (2004): *Česká sakrální krajina*. In: Venkovská krajina. Sborník Příspěvků z konference. 2. Roč. ZO ČSOP Veronica, Brno, s. 11–14.

DEMEK, J. MACKOVČIN, P. a kol. (2006): *Zeměpisná lexikon ČR: Hory a nížiny*. 2. Vydání, AOPK ČR, Brno, 580 s.

DOHNALOVÁ, B. A kol. (2015): *Metodika identifikace kulturních artefaktů v krajině*. Mendlova univerzita, Brno, 81 s.

HEROUT J. (1986): *Jak poznávat kulturní památky*. Mladá fronta, Praha, 335s.

- HOLUBOVÁ, M. (2002): *Kámen jako znamení na cestě*. In: *Staré stezky*. Sborník příspěvků z 5. Semináře 19. Dubna 2000. Památkový ústav v Brně, Brno, s. 10 – 14.
- KAŠOVÁ, T. (2013): *Drobné sakrální objekty v mikroregionu Kouřimsko, v přilehlé obci Oleška a jejích částech*. Magisterská diplomová práce, Ústav evropské etnologie, Masarykova univerzita, Brno, 177 s.
- KLÍMA, J. (2004): *Vysoké Mýto: Tradice a současnost*. Město Vysoké Mýto, Vysoké Mýto, 210 s.
- KVĚT, R. (2002): *Staré stezky v České republice*. 2. vyd., Moravské zemské muzeum, Brno, 55 s.
- KVĚT, R. (2003): *Duše krajiny: Staré stezky v proměnách věků*. Academia, Praha, 195 s.
- KVĚT, R. ZACHOVALOVÁ, J. (2002): *Boží muka na Telečsku jako znamení na cestě*. In: *Staré stezky*. Sborník příspěvků z 5. Semináře 19. Dubna 2000. Památkový ústav v Brně, Brno, s. 15 – 20.
- KVĚTOŇ, V., VOŽENÍLEK, V. (2011): *Klimatické oblasti Česka: Klasifikace podle Quitta za období 1961–2000*. Univerzita Palackého v Olomouci, Olomouc, 20 s.
- MARTÍNEK, J. a kol. (2014): *Poznáváme historické cesty*. Centrum Dopravního Výzkumu. Brno, 238 s.
- ŠEMBERA, A. V. (1845): *Wysoké Mýto, královské wenné město w Čechách*. Alois Skarnitzl, Holomouc, 140 s.
- ŠIMEČKOVÁ, P. (2009): *Od kapličky je křížku: Průvodce po posvátných místech na Kovářovsko*. Plot, Praha, 279 s.
- TEICHMAN B. (2004): *Opomíjené klenoty: Drobné sakrální stavby v Poodří*. Společnost přátel Poodří, Ostrava, 198 s.
- TEPLÝ, F. A KOL. (2003): *Obnova kulturního dědictví Vysokomýtska*. František Teplý - sdružení kamenosochařů a syn, Mikulovice, 238 s.

## **Mapové zdroje:**

Mapy I. vojenského mapování – dostupné z:

<http://mapire.eu/en/map/firstsurvey/?layers=osm%2C1%2C73&bbox=-140033.33730506012%2C5449025.536065361%2C3201182.0430965642%2C6821223.067840845>

Mapy II. vojenského mapování – dostupné z:

<http://mapire.eu/en/map/firstsurvey/?layers=osm%2C1%2C73&bbox=-140033.33730506012%2C5449025.536065361%2C3201182.0430965642%2C6821223.067840845>

Mapy stabilního katastru – dostupné z:

<http://archivnimapy.cuzk.cz/uazk/pohledy/archiv.html>

Základní mapy ČR – dostupné z: <http://geoportal.cuzk.cz/geoprohlizec/>

## **Orální prameny**

Rozhovor s p. Lukášem Markem dne 15. dubna 2018

Rozhovor s pí. Pavlínou Svobodovou dne 3. dubna 2018

Rozhovor s p. Jiřím Svobodou dne 26. března 2018

## **Přílohy**

Bakalářská práce obsahuje 1 volnou přílohu:

**Příloha 1:** Fotodokumentace (priloha\_1\_Kremlova\_BP\_2018) – volná na CD