

Česká zemědělská univerzita v Praze

Provozně ekonomická fakulta

Katedra humanitních věd



Bakalářská práce

**Dopady ekonomické krize na vývoj nezaměstnanosti ve
vybraných regionech ČR**

Ramina Zhankobayeva

© 2022 ČZU v Praze

ČESKÁ ZEMĚDĚLSKÁ UNIVERZITA V PRAZE

Provozně ekonomická fakulta

ZADÁNÍ BAKALÁŘSKÉ PRÁCE

Ramina Zhankobayeva

Podnikání a administrativa

Název práce

Dopady ekonomické krize na vývoj nezaměstnanosti ve vybraných regionech ČR

Název anglicky

Impacts of the economic crisis on the development of unemployment in selected regions of the Czech Republic

Cíle práce

Cílem práce je porovnat situaci na trhu práce v Jihočeském, Plzeňském a Středočeském kraji před a po krizi z let 2008-2009 a identifikovat dopady této krize na zaměstnanost ve vybraných průmyslových podnicích. Dílčím cílem je identifikovat hlavní faktory ovlivňující nezaměstnanost a problémy na trhu práce ve výše uvedených regionech.

Metodika

Práce bude rozdělena do dvou základních částí, teoretické a praktické. Teoretická část práce bude zpracována pomocí odborné literatury českých a zahraničních autorů. V praktické části práce bude použita analýza dat z Českého statistického úřadu (ČSÚ), Ministerstva financí (MF) a Ministerstva práce a sociálních věcí (MPSV) pomocí analýzy časových řad, a to před a po krizi z let 2008-2009. Časové období, za které je analýza zpracovávána, je zvoleno s ohledem na průběh ekonomické krize, kdy právě v těchto letech se v České republice projevovala nejvíce a také s ohledem na dostupnost dat.

Doporučený rozsah práce

30 – 40 stran

Klíčová slova

Trh práce, ekonomická krize, nezaměstnanost, míra nezaměstnanosti, Česká republika

Doporučené zdroje informací

BLAŽEK, J. – UHLÍŘ, D. *Teorie regionálního rozvoje : nástin, kritika, klasifikace*. Praha: Karolinum, 2002. ISBN 80-246-0384-5.

ČADIL, J. *Regionální ekonomie : teorie a aplikace*. V Praze: C.H. Beck, 2010. ISBN 978-80-7400-191-8.

FOSTER, J. B. – MAGDOFF, F. *Velká finanční krize : příčiny a následky*. Všeň: Grimmus, 2009. ISBN 978-80-902831-1-4.

Jak se vyrábí sociologická znalost. DISMAN, M. – ŠMÍDOVÁ, O. – ORT, J..

KLVAČOVÁ, Eva. *Světová ekonomická krize: příčiny, projevy, perspektivy*. 3., aktualizované a rozšířené vydání. Praha: Professional Publishing, 2009. Expert (Grada). ISBN 978-807-4310-126

WOKOUN, R. *Regionální rozvoj : východiska regionálního rozvoje, regionální politika, teorie, strategie a programování*. Praha: Linde, 2008. ISBN 978-80-7201-699-0.

Předběžný termín obhajoby

2021/22 LS – PEF

Vedoucí práce

Ing. Jiří Sálus

Garantující pracoviště

Katedra humanitních věd

Elektronicky schváleno dne 11. 3. 2022

prof. PhDr. Michal Lošťák, Ph.D.

Vedoucí katedry

Elektronicky schváleno dne 14. 3. 2022

doc. Ing. Tomáš Šubrt, Ph.D.

Děkan

V Praze dne 14. 03. 2022

Čestné prohlášení

Prohlašuji, že svou bakalářskou práci "Dopady ekonomické krize na vývoj nezaměstnanosti ve vybraných regionech ČR" jsem vypracovala samostatně pod vedením vedoucího bakalářské práce a s použitím odborné literatury a dalších informačních zdrojů, které jsou citovány v práci a uvedeny v seznamu použitých zdrojů na konci práce. Jako autorka uvedené bakalářské práce dále prohlašuji, že jsem v souvislosti s jejím vytvořením neporušil autorská práva třetích osob.

V Praze dne, 15.03.2022

Poděkování

Chtěla bych poděkovat svému vedoucímu bakalářské práce PhDr. Jiřímu Sálusovi, za odborné vedení, za pomoc a rady při zpracování této práce.

Dopady ekonomické krize na vývoj nezaměstnanosti ve vybraných regionech ČR

Abstrakt

Tato práce je věnována problematice nezaměstnanosti v České republice, konkrétně ve vybraných krajích: Plzeňském, Jihočeském a Středočeském kraji. Je analyzováno období po světové finanční a hospodářské krizi. Jsou analyzovány statistiky nezaměstnanosti ve vybraných krajích ve spojení s politikou jednotlivých krajů k podpoře aktivní politiky zaměstnanosti a vytvářením pobídek pro uchazeče kvalitativní a kvantitativní povahy.

V práci je též analyzována souvislost nezaměstnanosti s jinými makroekonomickými ukazateli.

Klíčová slova: Česká republika, ekonomická krize, míra nezaměstnanosti, nezaměstnanost, trh práce.

Impacts of the economic crisis on the development of unemployment in selected regions of the Czech Republic

Abstract

This thesis analyses the issue of unemployment in the Czech Republic, specifically in selected regions: Pilsen, South Bohemia and Central Bohemia. The period after the global financial and economic crisis is analysed. Unemployment statistics in selected regions are analysed in connection with the policy of individual regions to support active employment policy and by creating incentives for applicants of a qualitative and quantitative nature.

The thesis also analyses the connection between unemployment and other macroeconomic indicators.

Keywords: Czech Republic, economic crisis, labor market, unemployment rate, unemployment.

Obsah

1 Úvod	11
2 Cíl práce a metodika	12
2.1 Cíl.....	12
2.2 Metodika.....	12
3 Teoretická východiska	13
3.1 Ekonomická krize 2008, její průběh v České republice.....	13
3.1.1 Důvody a důsledky krize se zaměřením na trh práce.....	16
3.2 Definice nezaměstnanosti jako makroekonomického ukazatele.....	18
3.2.1 Typy nezaměstnanosti	18
3.2.2 Měření nezaměstnanosti	21
3.2.2.1 Definice a měření míry nezaměstnanosti	21
3.2.2.2 Přirozená míra nezaměstnanosti	23
3.2.2.3 Philipsova křivka	24
3.3 Region a regionální rozvoj.....	26
3.3.1 Teorie regionálního rozvoje.....	27
3.3.2 Vliv nezaměstnanosti na regionálním rozvoj	27
3.3.3 Geografické a regionální vymezení regionů.....	28
4 Vlastní práce	31
4.1 Analýza nezaměstnanosti ve vybraných regionech ČR	31
4.1.1 Představení regionů podle makroekonomických ukazatelů v období 1993–2019	31
4.1.2 Vývoj nezaměstnanosti ve vybraných krajích v analyzovaném období	36
4.1.3 Provázanost vývoje míry nezaměstnanosti s vývojem jiných makroekonomických ukazatelů	42
4.2 Nástroje, které vybrané kraje používaly pro snížení míry nezaměstnanosti a kritické zhodnocení jejich účinnosti.....	44
4.3 Vývoj zaměstnanosti ve vybraných průmyslových podnicích	48
5 Výsledky a diskuse	53
6 Závěr	55
7 Seznam použitých zdrojů	56

Seznam obrázků

Obrázek 1: Vývoj indexu PX v roce 2008.....	14
Obrázek 2: GFC v zemích EU: ekonomický sentiment (meziroční rozdíl)	15
Obrázek 3: Hrubý domácí produkt (stálé ceny, sezónně očištěné údaje, změna v %).....	16
Obrázek 4: Vývoj obecné míry nezaměstnanosti v ČR, Evropské unii a 12 státech původní Eurozóny, sezónně očištěná data, v období leden 2005–únor 2009	17
Obrázek 5: Výpočet míry nezaměstnanosti	22
Obrázek 6: Míra ekonomické aktivity.....	22
Obrázek 7: Ekonomické subjekty ve Středočeském kraji	31
Obrázek 8: Odvětvová struktura hrubé přidané hodnoty Středočeského kraje a České republiky	32
Obrázek 9: Index meziročního vývoje průmyslových podniků se 100 a více zaměstnanci se sídlem v Jihočeském kraji.....	33
Obrázek 10: Regionální HDP v krajích v letech 2014 až 2018	34
Obrázek 11: Vývoz z Plzeňského kraje za rok 2010.....	35
Obrázek 12: HDP a míra investic v Plzeňském kraji a ČR	36
Obrázek 13: Podíl nezaměstnaných osob v České republice a krajích, 2005–2020 ČR celkem k 31.12	37
Obrázek 14: Podíl nezaměstnaných osob v České republice a krajích, 2008 Kraje celkem, k 31.12	38
Obrázek 15: Podíl nezaměstnaných osob v Plzeňském kraji za období let 2009 - 2010	39
Obrázek 16: Míra registrované nezaměstnanosti v okresech Jihočeského kraje v letech 2008–2012	40
Obrázek 17: Míra nezaměstnanosti ve Středočeském kraji v letech 2005 - 2018	40
Obrázek 18: Podíl nezaměstnaných osob v České republice a krajích, 2018 Kraje celkem, k 31.12.....	41
Obrázek 19: Meziroční růst HDP v procentech	43
Obrázek 20: Míra inflace v České republice	44
Obrázek 21: Počty zaměstnanců ve společnosti Plzeňský Prazdroj v období 2006–2017..	49
Obrázek 23: Počet zaměstnanců – Robert Bosch.....	52

Seznam grafů

Graf 1: Krátkodobá Phillipsova křivka.....	25
--	----

Graf 2: Dlouhodobá Phillipsova křivka.....	25
--	----

Seznam tabulek

Tabulka 1: Vývoj počtu zaměstnanců Škoda Auto	50
---	----

1 Úvod

Globální ekonomická krize v roce 2008, která postihla i ekonomiku České republiky výrazným způsobem zasáhla také pracovní trh, což se projevilo různými dopady v jednotlivých krajích České republiky. Všechny kraje se musely vyrovnávat s nastalou situací, což vedlo k celé řadě opatření nejrůznějšího charakteru, která měla sloužit ke zmírnění dopadů na trh práce.

Bakalářská práce se bude zabývat tématem dopadů ekonomické krize na vývoj nezaměstnanosti ve vybraných regionech ČR je rozdělena do dvou hlavních částí. Kdy v první části budou popsány teoretická východiska, která se budou zabývat ekonomickou krizí v roce 2008 a jejími dopady na Českou republiku. Jakým způsobem se ekonomická krize projevila na trhu práce. Bude představena definice nezaměstnanosti, jako makroekonomického ukazatele. K tématu nezaměstnanosti budou uvedeny její typy, jak se nezaměstnanost měří, jaká je přirozená míra nezaměstnanosti. V práci bude také představena Philipsova křivka.

Další část bakalářské práce bude věnována vlastní práci, která se zaměří na vybrané tři kraje, kterými budou Jihočeský, Plzeňský a Středočeský kraj. Bakalářská práce představí nezaměstnanost ve vybraných krajích, přičemž budou představeny regiony podle makroekonomických ukazatelů za období let 1993–2019. Následně bude práce zaměřena na provázanost vývoje míry nezaměstnanosti s vývojem jiných makroekonomických ukazatelů. Budou představeny nástroje, které využívaly vybrané kraje k tomu, aby snížily míru nezaměstnanosti a bude provedeno kritické zhodnocení jejich účinnosti. Na závěr vlastní práce bude provedena jistá perspektiva vývoje nezaměstnanosti v Jihočeském, Středočeském a Plzeňském kraji v dalších pěti letech. Následovat bude shrnutí získaných výsledků v rámci vlastní práce, co se týká jednotlivých krajů, jak se vyrovnaly s nastalou krizí na pracovním trhu a zejména potom, jak byly schopny tyto kraje aplikovat různá opatření, která měly přispět ke zlepšení situace v oblasti nezaměstnanosti.

Závěr práce bude představovat shrnutí všech získaných informací včetně představení, jak bylo dosaženo cílů, které byly stanoveny na začátku této bakalářské práce.

2 Cíl práce a metodika

2.1 Cíl

Cílem práce je porovnat situaci na trhu práce v Jihočeském, Plzeňském a Středočeském kraji před a po krizi z let 2008-2009 a identifikovat dopady této krize na zaměstnanost ve vybraných průmyslových podnicích. Dílčím cílem je identifikovat hlavní faktory ovlivňující nezaměstnanost a problémy na trhu práce ve výše uvedených regionech.

2.2 Metodika

Práce bude rozdělena do dvou základních částí, teoretické a praktické. Teoretická část práce bude zpracována pomocí odborné literatury českých a zahraničních autorů. V praktické části práce bude použita analýza dat z Českého statistického úřadu (ČSÚ), Ministerstva financí (MF) a Ministerstva práce a sociálních věcí (MPSV) pomocí analýzy časových řad, a to před a po krizi z let 2008-2009. Časové období, za které je analýza zpracovávána, je zvoleno s ohledem na průběh ekonomické krize, kdy právě v těchto letech se v České republice projevovala nejvíce a také s ohledem na dostupnost dat.

3 Teoretická východiska

3.1 Ekonomická krize 2008, její průběh v České republice

Na samém začátku práce bude vysvětleno, co vlastně pojem krize znamená, neboť se jedná o období, které je způsobeno negativní událostí, kdy jsou významně ovlivněny nebo ohroženy výsledky či dokonce existence organizace. S ohledem na krizi může dojít ke zhoršení a změně fungování organizace, přičemž může být ohrožena její existence, životy jejich zaměstnanců, stejně jako majetek a další hodnoty. Krize je způsobena hrozbou, kdy se jedná o formu nastalého rozsáhlého rizika, které nastalo a je potřeba jej řešit ex post, na základě dané situace. Můžeme se setkat s různými druhy krize, jako např.:

- ekonomická krize;
- finanční krize;
- personální krize;
- osobní krize;
- podniková krize;
- výrobní krize.

Ekonomická krize nastává tehdy, kdy hospodářství meziročně klesá minimálně celý rok, pakliže ekonomika padá nejméně dvě čtvrtletí po sobě, tak se jedná o recesi. Jako doprovodný jev zpomalování ekonomiky a tím přechodu do klesajícího cyklu jsou ekonomické problémy firem, ale stejně tak i domácností.

Z historického pohledu lze uvést dvě velké ekonomické krize, které postihly světovou ekonomiku za posledních sto let. Nicméně, ekonomické krize existovaly i před 20.stoletím. První byla Velká hospodářská krize ve 30. letech 20. století, kdy ve Spojených státech kleslo HDP o 30 % a zaměstnanost o 25 %. Průmyslová produkce se snížila o téměř 45 % a akcie ztratily 90 % své hodnoty. Samotné příjmy amerických domácností klesly o 40 % (Jurečka, 2017).

Druhá historicky významná ekonomická krize, která začala již v roce 2007 v USA a v následujícím roce postihla celý svět, což mělo za následek globální charakter této krize, kdy došlo k odhalení mnohých slabých míst ve fungování ekonomiky, finančních a kapitálových trhů, včetně bank a dalších institucí (Klvačová, 2009).

Světová ekonomická krize je označení, které se používá pro vývoj světové ekonomiky od září 2008. světová krize se skládá ze čtyř vzájemně propojených problémů:

- problém soukromých financí;
- recese světové ekonomiky;
- veřejné dluhové problémy, zejména v zemích Evropské unie;
- pomalejší růst světové ekonomiky od roku 2011.

Jednotný název pro světovou ekonomickou krizi v odborné literatuře není ustálen. Často se mluví o návratu hospodářské deprese, stagnace, světové finanční krizi atd. Světová krize je prvním a nejhlubším propadem světové ekonomiky od poloviny druhé světové války, a je proto srovnávána s Velkou hospodářskou krizí v letech 1929–1933 (Štěrbová, 2013).

Česká republika byla stejně jako zbytek světa postižena ekonomickou krizí. V roce 2009 Česká republika vykazovala ekonomickou recesi, která v meziročním porovnání dosáhla propadu o 4 %. Výrazný pokles byl zaznamenán i na pražské burze, kde index PX oslabil téměř o 52,55 %, což představovalo největší pokles českých akcií za 15 let, jak je patrné na příloženém obrázku číslo 1 k vývoji indexu PX v roce 2008 (Rejl, 2018).

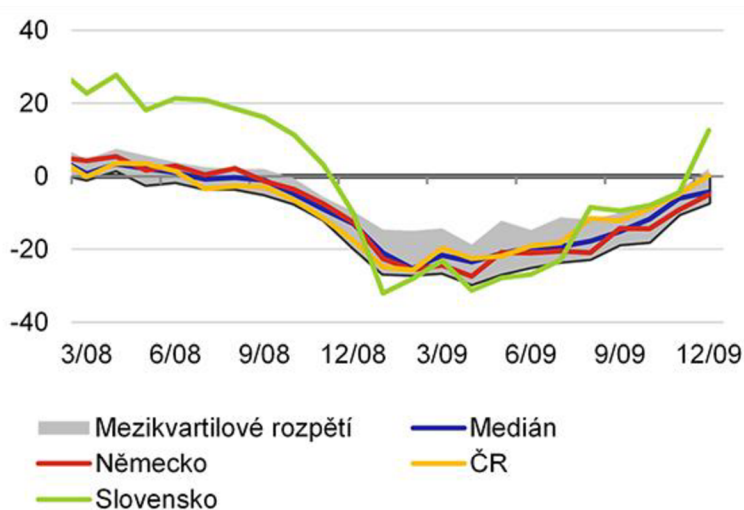
Obrázek 1: Vývoj indexu PX v roce 2008



Zdroj: Burza cenných papírů Praha, 2022

Z dat Českého statistického úřadu vyplývá, že propad objemu HDP České republiky v roce 2009 byl oproti roku 2008 stejný, jako v Evropské unii. V České republice v roce 2009 oslabila česká koruna vůči euru i dolaru, přičemž úrokové sazby PRIBOR na mezibankovním trhu od roku 2007 dle vývoje ročních změn klesaly a jejich úrokový diferencál vůči sazbám v eurozóně se ztenčil. Dopad krize na vnější vztahy ekonomické vztahy České republiky byl zcela podmíněn skutečností, že světová ekonomická krize, která byla vyvolaná krizí finanční, zasáhla Českou republiku na významném místě, neboť Česká republika je otevřená světu v oblasti zbožových a kapitálových toků. Obrat zahraničního obchodu se v nominálním vyjádření snížil v roce 2009 meziročně o 15,7 %. V reálném vyjádření se obrat zahraničního obchodu České republiky snížil proti toku 2008 o 10,7 %. Průmyslová produkce v roce 2008 začala klesat, avšak pokles byl mírnější, než v případě poklesu ekonomického sentimentu a vývoz zboží se v průběhu celého roku držel na stabilních úrovních. Výraznější pokles obou veličin dle ČNB byl zaznamenán až v roce 2009, přičemž dno propadu bylo rozloženo mezi měsíce březen až květen roku 2009 (Babecká, 2020).

Obrázek 2: GFC v zemích EU: ekonomický sentiment (meziroční rozdíl)

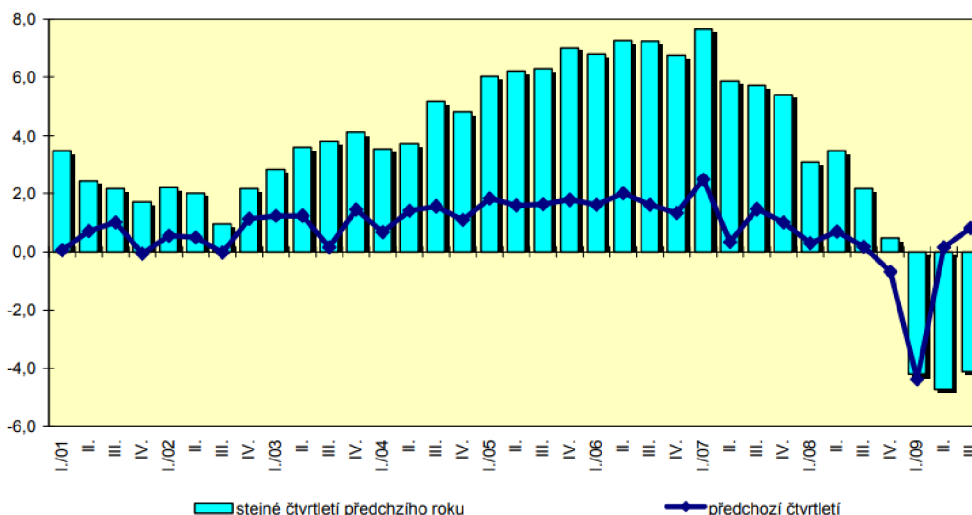


Zdroj: Babecká, 2020

V prvním čtvrtletí roku 2009 dosáhla nezaměstnanost 7 %, krize se projevila ve všech sektorech hospodářství. Jak již zaznělo, tak nejvíce zasažen krizí byl automobilový průmysl, což bylo způsobeno zejména tím, že lidé začali nejprve šetřit na cenově dražším zboží, kam se jednoznačně řadí automobily. Ve struktuře HDP zpomalila dynamika všech výdajových položek, což pro představu u spotřeby domácností se zvýšily meziroční reálné

výdaje o 2,9 %, přičemž hlavní příčinou byla vysoká míra inflace. Domácnosti odložily hlavně náročnější nákupy zbytnějšího zboží.

Obrázek 3: Hrubý domácí produkt (stálé ceny, sezónně očištěné údaje, změna v %)



Zdroj: MPO, 2009

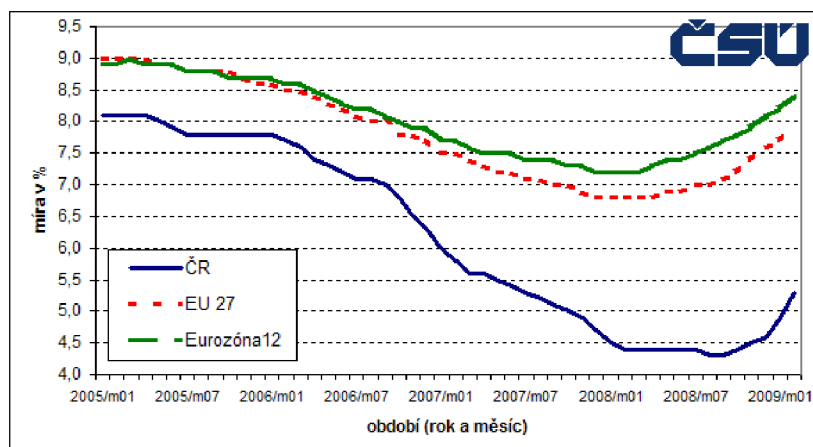
K poklesu HDP nejvíce přispěla tvorba hrubého kapitálu. Projevila se zde nižší míra investování, zejména jako odraz přehodnocování investičních záměrů včetně poklesu poptávky po bytech v důsledku zhoršující se příjmové situace domácností. Zpomalilo tempo vývozu, což bylo způsobeno zejména vlivem podpory automobilového průmyslu u zahraničních obchodních partnerů, ta i na straně dovozu, kde tato situace byla způsobena zejména nižší domácí poptávkou (viz obrázek číslo 3). V neposlední řadě klesla produktivita práce meziletočně o 2 %, což ovlivnilo pokles výkonnosti zhruba ve stejné míře jako tomu bylo v případě poklesu zaměstnanosti. Recese světové ekonomiky snížila ceny téměř všech komodit a zlevnila ceny dovozu včetně konečných výstupů. Udržovala vývoj domácí cenové hladiny v deflačním trendu i ve 3. čtvrtletí roku 2009. v jeho jednotlivých měsících pokračovalo výrazné zpomalování dynamiky meziročního růstu spotřebitelských cen (MPO, 2009).

3.1.1 Důvody a důsledky krize se zaměřením na trh práce

Ekonomická krize měla v delším časovém horizontu dopad na český pracovní trh. Pokles přílivu zakázek o desítky procent mělo za následek, že celá řada českých firem

zkrachovala, neboť na tuto situaci nebyly připraveny. Některé podniky zavedly zkrácené pracovní týdny, rušení nepřetržitých provozů, popřípadě zrušením nočních směn. V rámci českého trhu byl nejvíce postižen krizí průmysl, který se nejvíce propadl. Dle vydaných statistik Českého statistického úřadu průmyslová produkce zaznamenala pokles o více jak 17 %, přičemž hodnota nových zakázek klesla o téměř třetinu. Nejvíce postiženým průmyslovým odvětvím byl automobilový průmysl. V roce 2008 byla nezaměstnanost v České republice na úrovni 5 %, kdy se jednalo o nejnižší úroveň nezaměstnanosti na konci 90. let. Mezi lety 2008–2010 se dostala míra nezaměstnanosti až na hodnotu 9,9 %. Za konec ekonomické krize v České republice lze považovat konec roku 2015, dle indexu prosperity, který porovnává míru reálných mezd společně s mírou nezaměstnanosti. Kdy tyto hodnoty vykazovaly rostoucí tendenci (Holanová, 2016).

Obrázek 4: Vývoj obecné míry nezaměstnanosti v ČR, Evropské unii a 12 státech původní Eurozóny, sezónně očištěná data, v období leden 2005–únor 2009



Zdroj: ČZSO, 2009

Na výše uvedeném obrázku číslo 4 je uveden přehled vývoje nezaměstnanosti v členských státech, kdy se míra nezaměstnanosti v Evropské unii se v únoru 2009 zvýšila na 7,9 %, což prokázalo, že ve většině západních ekonomik přišla krize mnohem dříve, než tomu bylo v České republice. Z informací Českého statistického úřadu a Eurostatu vyplynulo, že český trh práce ekonomická krize postihla výrazněji až závěrem roku 2008 a následně významně dopadla v prvních měsících roku 2009 (ČSÚ, 2009).

3.2 Definice nezaměstnanosti jako makroekonomického ukazatele

Nezaměstnanost představuje jistý projev nerovnováhy v rámci pracovního trhu. Jedná se tedy o reakci na nežádoucí vývoj prvků trhu práce, tj. nabídky práce, poptávky po práci, včetně ceny za práci. Nezaměstnanost nám tedy definuje stav na trhu práce, při kterém se zde vyskytují nezaměstnaní. S nezaměstnaností je obecně spojována nižší životní úroveň, a současně také se zastaráváním lidského kapitálu. V případě vysoké míry nezaměstnanosti, nedochází plně k využití práce jako výrobního procesu na trhu práce. Z časového hlediska je rozlišení nezaměstnanosti na dlouhodobou a krátkodobou, kdy uchazeči o zaměstnání hledají práci po dobu kratší, jak 12 měsíců. Z pohledu hodnocení nezaměstnanosti je tedy rozhodující nejen míra nezaměstnanosti, ale také i struktura nezaměstnanosti z pohledu regionálního rozložení, odvětvové či věkové rozložení nezaměstnanosti v rámci obyvatelstva. Dále délka trvání nezaměstnanosti, její následné dopady na obyvatelstvo v dané lokalitě. Z pohledu věku se nejvyšší nezaměstnanost vyskytuje u mladých nebo naopak u osob v důchodovém věku. Zásadní problém taktéž představuje dlouhodobá nezaměstnanost, která se týká osoba, jež jsou na úřadu práce registrováni déle, jak jeden rok (Pošta a kol., 2015).

Nezaměstnanost je otázkou nejen pro ekonomicky vyspělé státy, ale stejně tak i pro země s hospodářsky slabším vývojem. Nezaměstnanost je považována za jeden z nejdůležitějších makroekonomických ukazatelů, který má významné ekonomické dopady a je úzce spjat s vývojem HDP. V případě poklesu nezaměstnanosti dochází k tomu, že státy nevyrábí na hranici vlastních produkčních možnostech. V případě, kdy roste nezaměstnanost, tak roste i schodek státního rozpočtu. Z makroekonomického pohledu se zaměstnanost dělí do dvou skupin, kdy se jedná o ekonomicky aktivní a ekonomicky neaktivní obyvatelstvo. Ekonomicky neaktivní jedinci jsou Ti, kteří nevyhledávají práci a ani nejsou zaměstnaní. Mezi ekonomicky aktivní se naopak řadí osoby v produktivním věku, které jsou zaměstnané nebo aktivně hledají práci (Chmura, 2016).

3.2.1 Typy nezaměstnanosti

Typy nezaměstnanosti podle příčiny vzniku lze rozdělit do následujících skupin:

Frikční nezaměstnanost – vzniká v důsledku neustálého pohybu osob mezi oblastmi a pracovními místy, případně v průběhu jednotlivých stádií životního cyklu. Za předpokladu, že by se ekonomika konkrétního státu nacházela ve stavu zaměstnanosti, ta i přesto by se

zde nacházeli lidé, kteří by hledali zaměstnání v důsledku absolvování školy, případně se stěhují do jiných měst atd. Frikční nezaměstnanost představuje stav, kdy lidé přecházejí z jedné práce do druhé, případně shánějí lepší zaměstnání, což vede k tomu, že jsou považováni za dobrovolně nezaměstnané, avšak v konečném důsledku se jedná pouze o krátkodobou nezaměstnanost. Frikční nezaměstnanost je také důsledkem dynamiky trhu, kdy lidem končí pracovní smlouvy a než nastoupí do nové práce, uplyne jistá doba. Do této kategorie kromě absolventů spadá také sezónní nezaměstnanost, která je spojena s prací, která je poptávaná pouze po určitou část roku (Hrbková, 2015).

Strukturální nezaměstnanost – je spojována s útlumem nebo rozmachem jistých odvětví, oborů a druhů práce. V tomto důsledku nemusí počet nezaměstnaných převyšovat počet volných pracovních míst (neboli nabízené množství práce může být stejné, případně i nižší, než je poptávané množství práce), avšak mezi nabídkou a poptávkou je nesoulad. O některé profese není zájem a v jiných oborech je nedostatek pracovníků, případně není z důvodu geografické vzdálenosti možné obsadit volná místa nezaměstnanými z druhého konce státu. Strukturální nezaměstnaností mohou být postiženi také vysoce kvalifikovaní zaměstnanci, kteří mají dlouholetou praxi v oboru, se znalostmi a zkušenostmi, jež se ovšem s ohledem na změny pracovního trhu stávají naprosto zbytečnými. Na straně druhé, se nachází na trhu práce poptávka po pracovní síle s odlišnou kvalifikací, která však není v dostatečném rozsahu nabízena (Hrbková, 2015, s. 53).

Strukturální nezaměstnanost je s ohledem na její příčiny možné dělit na strukturální nezaměstnanost způsobenou pohybem pracovních sil mezi jednotlivými odvětvími, kterým se musí struktura pracovních sil přizpůsobit, kdy v případě zrušení pracovní pozice, přejde část uvolněných pracovníků do nových, dynamičtěji se rozvíjejících se odvětví. Dále máme strukturální nezaměstnanost v důsledku rušení pracovních míst, kdy dojde nahrazení zaměstnance technikou nebo poklesem poptávky po pracovních silách (Hejda, 2017).

Cyklická nezaměstnanost – souvisí s hospodářským cyklem a dále s útlumem ekonomické aktivity, kdy počet nezaměstnaných většinou převyšuje počet neobsazených pracovních pozic. Za příčinu cyklické nezaměstnanosti je obecně považován cyklický pohyb ekonomiky. V období recese obvykle dochází k tomu, že cyklická nezaměstnanost roste, zatímco ve fázi expanze klesá. Délka jejího trvání bývá proměnlivá a dále bývá ovlivňována délkou aktuálního ekonomického cyklu. Někdy bývá cyklická nezaměstnanost vykazována jako odchylka skutečné nezaměstnanosti od přirozené míry nezaměstnanosti. Negativní

důsledky cyklické nezaměstnanosti bývají umocněny tím, že ekonomiku zasahují plošně, napříč všemi sektory národního hospodářství (Jurečka, 2017).

Speciální část cyklické nezaměstnanosti představuje nezaměstnanost pravidelně se opakující, která bývá spojována s přírodním cyklem, kdy tuto označujeme jako sezónní nezaměstnanost, která je klasickým případem pro obory, jako jsou např. turismus, stavebnictví, zemědělství

Sezónní nezaměstnanost – představuje samostatný typ nezaměstnanosti, který se projevuje pravidelnými výkyvy v rámci celého roku. Tento typ nezaměstnanosti se vyskytuje v takových odvětvích ekonomiky, která bývají ovlivněna ročním obdobím, zejména pak klimatickými projevy, jako je počasí. Do této kategorie spadají obory, jako jsou cestovní ruch, zemědělství, stavebnictví atd. Zejména pak významnou roli hraje sezonní nezaměstnanost v zemích, v jejich ekonomické struktuře zaujímá vysoký podíl odvětví, které se dnes označuje jako turistický průmysl např. Řecko, Španělsko, Mexiko, Itálie, Rakousko (Holman, 2018).

Typy nezaměstnanosti podle času. Krátkodobá nezaměstnanost představuje poměrně málo závažný problém, hlavně ta jejíž trvání se pohybuje v řádu několika týdnů. Samozřejmě i tento typ nezaměstnanosti představuje pro dotčené subjekty ekonomickou a psychologickou zátěž, je potřeba jej chápat jako sice nepříznivý, ale přesto nevyhnutelný jev doprovázející vývoj každé dynamické strukturálně proměnlivé ekonomiky. Naproti tomu závažný problém představuje dlouhodobá nezaměstnanost, kdy za tuto se považuje nezaměstnanost delší jak jeden rok. V takovém případě začínají působit jisté faktory nepříznivě ovlivňující kvalifikaci nezaměstnaných osob, jejich sociální pozici včetně psychiky, dlouhodobá nezaměstnanost dopad nepříznivě i na samotné rodiny (Pošta a kol., 2015).

Typy nezaměstnanosti podle dobrovolnosti. Z hlediska vztahu nezaměstnaných osob k práci ekonomové dále rozlišují tzv. dobrovolnou a nedobrovolnou nezaměstnanost. Přičemž za dobrovolnou nezaměstnanost se považuje taková situace kdy uchazeči o zaměstnání v případě existujícího nabízeného pracovního místa při současné mzdové sazbě nejeví zájem a naopak preferují vyšší mzdu. Dobrovolná nezaměstnanost je nízká tehdy, pokud jsou lidé správně motivováni k práci. V případě nedobrovolné nezaměstnanosti by se uchazeči o nabízené pracovní místo spokojili s nabízenou mzdou, která je na trhu i daného pracovního místa dominantní, ale i tak nemohou pracovní místo najít. Za hlavní příčiny nedobrovolné nezaměstnanosti je možné chápat překážky, které omezují pokles mzdy a drží

mzdu na jisté úrovni. Nedobrovolná nezaměstnanost je pro člověka často horší než zaměstnanost dobrovolná, neboť tento typ nezaměstnanosti se často stává zdrojem existenčních problémů, stejně jako těch psychických. Odlišit dobrovolnou od nedobrovolné nezaměstnanosti je občas velmi složité. Někteří se hlásí na úřady práce, neboť jsou dobrovolně nezaměstnaní, jelikož dostávají vyplacenou podporu v nezaměstnanosti, a dále uchazeči doufají, že jim úřad práce nabídne místo, které v určitém časovém horizontu opustí, aby mohli opět obnovit pobírání dávek v nezaměstnanosti od státu (Holman, 2016).

3.2.2 Měření nezaměstnanosti

Definice a měření míry nezaměstnanosti

Abychom byli schopni kvantifikovat nezaměstnanost, pak musíme vymezit jisté kategorie obyvatelstva. Z pohledu makroekonomického se nezaměstnanost týká obyvatelstva v produktivním věku, kdy se jedná o věk od ukončení povinné školní docházky až do období penze. Zaměstnaní lidé jsou ti, kteří pracují na plný nebo částečný úvazek, nezaměstnaní nemají zaměstnání, ale aktivně ho hledají. Aktivně hledat zaměstnání v českých poměrech znamená, že osoba je evidována jako nezaměstnaný na úřadě práce, v pravidelných termínech dochází na úřad práce a je schopen nastoupit na volné pracovní místo v co nejkratším čase. Zaměstnaní a nezaměstnaní tvoří společně tzv. ekonomicky aktivní obyvatelstvo, někdy též označované jako pracovní síla. Ostatní lidé v produktivním věku, kteří jsou bez zaměstnání, ani ho z nejrůznějších důvodů nehledají, se řadí do kategorie ekonomicky neaktivních. Do této kategorie se řadí hlavně studenti, připravující se v denním studiu na budoucí povolání, dále lidé v domácnosti, pečující o malé děti, případně handicapované členy rodiny, zdravotně postižené, kterým jejich zdravotní stav neumožňuje pracovat (Holman, 2018).

Míra nezaměstnanosti – představuje nástroj měření nezaměstnanosti, kdy se jedná o poměrový ukazatel, vyjadřující procentní podíl nezaměstnaných na ekonomicky aktivním obyvatelstvu, tj. osob v určité době zaměstnaných i nezaměstnaných. Na této úrovni se tento ukazatel nazývá obecná míra nezaměstnanosti, avšak při hlubších analýzách trhu práce se používá specifická míra nezaměstnanosti. Ta představuje podíl nezaměstnaných vybrané sociální kategorie na celkovém počtu ekonomicky aktivního obyvatelstva (Dvořáková, 2012).

Výpočet míry nezaměstnanosti – dle kategorizace obyvatel je možné sestavit několik ukazatelů, které mapují vývoj na trhu práce. Nejčastějším ukazatelem je míra nezaměstnanosti, kterou vypočítáme jako podíl počtu nezaměstnaných (N) k ekonomicky aktivním (EA), vyjádřeno v procentech. Počet ekonomicky aktivních obyvatel se zjistí jako součet zaměstnaných (Z) a nezaměstnaných (N) lidí, viz. níže uvedený vzorec.

Obrázek 5: Výpočet míry nezaměstnanosti

$$u = \frac{N}{EA} \times 100 = \frac{N}{Z+N} \times 100$$

Zdroj: Jurečka, 2017

Míra nezaměstnanosti se vykazuje nejen jako průměrný údaj pro celou zemi, ale stejně tak pro jednotlivé regiony. Pro podrobnější zkoumání trhu práce se určuje míra nezaměstnanosti u dílčích skupin pracovníků, např. v případě mužů, žen, dle věkových skupin, dle úrovně dosaženého vzdělání apod. Od ledna 2013 Ministerstvo práce a sociálních věcí ČR začalo využívat novou metodu vykazování nezaměstnanosti. Novým ukazatel představuje podíl nezaměstnaných osob, který je vypočítán, jako poměr mezi počtem dosažitelných uchazečů o zaměstnání ve věku 15–64 let evidovaných na úřadech práce a počtem všech obyvatel v produktivním věku (Pošta a kol., 2017).

Obrázek 6: Míra ekonomické aktivity

$$ea = \frac{EA}{\text{obyvatelé v produktivním věku}} \times 100$$

Zdroj: Jurečka, 2017

Dalším ukazatelem, kterým je možné popisovat trh práce v dané zemi je ukazatel míry ekonomické aktivity (ea). Vypočítá se jako poměr počtu ekonomicky aktivních obyvatel (EA) k obyvatelstvu v produktivním věku (vyjádřeno v %) (Dvořáková, 2012).

Míra nezaměstnanosti – jedná se o vyjádření počtu nezaměstnaných osob, jako procento z celkového počtu pracovních sil.

Do kategorie nezaměstnaných patří ty osoby, které splňují následující podmínky:

- nemají zaměstnání;
- hledají aktivně práci, kam spadá hledání prostřednictvím úřadu práce, soukromého zprostředkovatele, inzertních služeb, internetu, případně začnou samostatně podnikat;
- mohou nastoupit do zaměstnání v době co nejkratší, nejdéle však do 14 dnů (Dubská, 2008).

Ukazatelem nezaměstnanosti je nejčastěji ve statistikách uváděn poměr nezaměstnaných k disponibilním pracovním silám, tedy součtu zaměstnaných a nezaměstnaných osob, za nezaměstnaného je považován takový občan, který se nenachází v pracovním nebo obdobném poměru a současně nevykonává žádnou samostatně výdělečnou činnost (Fejfarová, Horalíková, 2018).

Přirozená míra nezaměstnanosti

Z pohledu ekonomické teorie je považována přirozená míra nezaměstnanosti za jeden z nejdůležitějších ukazatelů popisujících trh práce. Tato veličina představuje úroveň, při které jsou různé trhy práce v zemi v rovnováze, jinak řečeno, tlaky na mzdy a ceny se taktéž nacházejí v přibližně rovnovážném stavu. Označení přirozená nepředstavuje, že by se jednalo o nevyhnutelnou či naopak vhodnou výši nezaměstnanosti. Přirozená míra nezaměstnanosti je v tom, že se jedná o skutečnou nezaměstnanost, která se od této míry v dlouhém období neodchyluje. Přirozená míra nezaměstnanosti se týká té míry nezaměstnanosti, která se obvykle z dlouhodobého pohledu v ekonomice převažuje. Přirozené míry nezaměstnanosti je dosaženo, když se ekonomika pohybuje na úrovni potenciálního produktu. Země v takový moment využívá vlastní zdroje a za předpokladu, že existuje nezaměstnanost, tak se jedná o nezaměstnanost dobrovolnou, která je výsledkem působení tržních sil. Přirozené míře nezaměstnanosti nejlépe odpovídá frikční a institucionální nezaměstnanost. Samotný koncept přirozené míry nezaměstnanosti se v průběhu času vyvíjel. V současnosti je přirozená míra nezaměstnanosti dávána do souvislosti s inflačním vývojem v ekonomice. V takovém případě je definována jako míra nezaměstnanosti, při níž je inflace stabilní a v ekonomice nesílí inflační tlaky. Tento stav se označuje jako NAIRU, tedy míra nezaměstnanosti neurychlující inflaci. Přirozená míra nezaměstnanosti popisuje situaci, kdy pracovní zdroje jsou optimálně využity a při

rovnovážných mzdových sazbách jsou zaměstnání všichni lidé, kterým daná úroveň mzdové sazby vyhovuje (Jurečka, 2017).

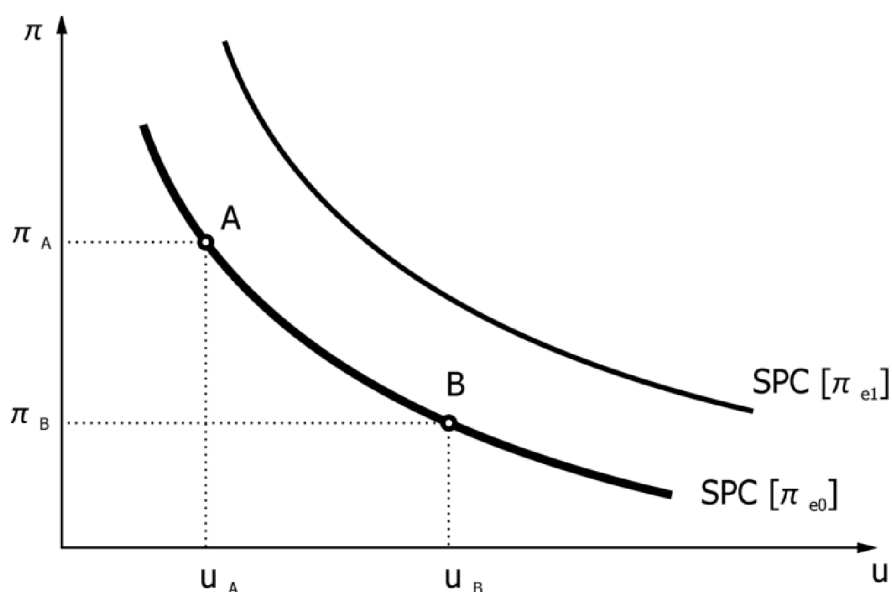
Phillipsova křivka

Phillipsova křivka představuje vztah mezi mírou inflace a mírou nezaměstnanosti, přičemž je součástí keynesovského ekonomického myšlení. Existuje několik verzí Phillipsovy křivky, přičemž původní mzdová Phillipsova křivka byla prezentována v čistě empirickém textu A. W. Phillipsem, který analyzoval mzdový vývoj ve Velké Británii mezi léty 1861–1957. Následovala rozšířená Phillipsova křivka z počátku 60. let minulého století a následovala Phillipsova křivka rozšířená o inflační očekávání. Phillipsovu křivku v nejjednodušší podobě lze zapsat jako vztah změny mzdových sazeb společně s mírou nezaměstnanosti (Rojíček a kol., 2016).

Z formálního pohledu je Phillipsova křivka klesající a vyjadřuje skutečnost, že s rostoucí mírou nominálních mezd dochází k poklesu míry nezaměstnanosti. Nízká hodnota míry nezaměstnanosti odpovídá vysoké míře růstu mzdových sazeb. Nízká nezaměstnanost, resp. vysoká nezaměstnanost vyvolává poptávkové tlaky v ekonomice. Tyto tlaky jsou důsledkem toho, lidé mají dostatečný příjem a současně mají i snahu jej utracet. Zaměstnavatelé resp. firmy, se snaží na tuto poptávku reagovat, což vede ke zvyšující se výrobě, usilují o získání nebo udržení pracovníků a stejně tak jsou ochotni nabízet vyšší mzdy. Toto znamená, že skutečný produkt se svou úrovní blíží potenciálnímu produktu. Pokud v tomto případě dochází k vyjednání s odbory, tak jsou to právě odbory, které prosadí snáze vlastní mzdové požadavky. V opačném případě, kdy produkt klesá a existuje zde přebytečná nabídka práce, nezaměstnanost roste, tak jsou pracovníci ochotni akceptovat nižší mzdy a stejně tak vyjednávací pozice odborů se zhoršuje a ty jsou nuceny ustoupit ze svých nároků (Pošta a kol., 2018).

Krátkodobá Phillipsova křivka – představuje konstrukci pro určitou hodnotu očekávané míry inflace, tj. Takovou míru inflace, kterou ekonomické subjekty očekávají v následujícím období. Friedman vycházel z předpokladu, že na základě neočekávaných šoků může v krátkém období dojít k situaci, kdy změny v cenové hladině nebudou odpovídat původním očekáváním ekonomických subjektů, což se následně projeví ve vývoji na trhu práce, kde skutečná míra nezaměstnanosti nebude odpovídat přirozené míře.

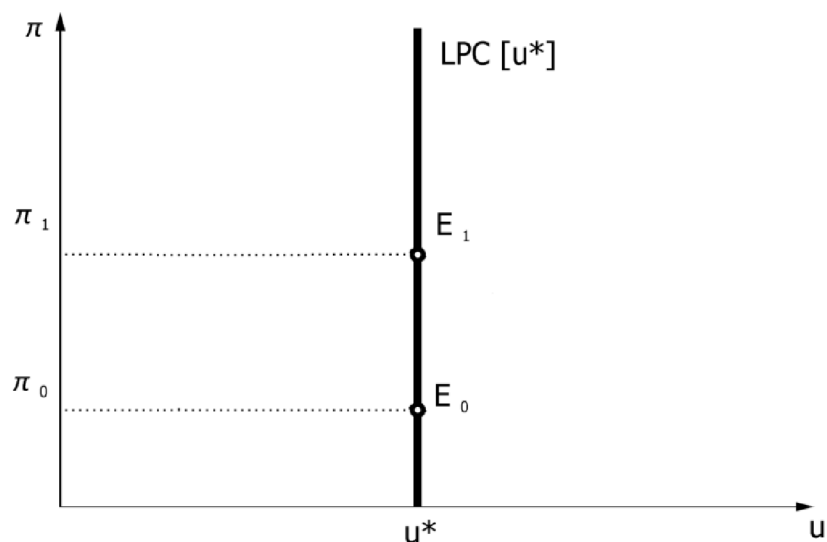
Graf 1: Krátkodobá Phillipsova křivka



Zdroj: Jurečka, 2017

Dlouhodobá Phillipsova křivka – tuto Friedman chápal jako soubor bodů, ve kterých se skutečná míra inflace rovná očekávané hodnotě a současně skutečná míra nezaměstnanosti odpovídá přirozené míře nezaměstnanosti. V dlouhodobém pojetí je tedy Phillipsova křivka vertikální, na úrovni přirozené míry nezaměstnanosti (Barčák, 2020).

Graf 2: Dlouhodobá Phillipsova křivka



Zdroj: Jurečka, 2017

3.3 Region a regionální rozvoj

Pro účely zákona č. 248/2000 Sb., o podpoře regionálního rozvoje se regionem myslí územní celek, který je vymezen územními obvody krajů a obcí, jehož rozvoj může být podporován zákonem o podpoře regionálního rozvoje. Definování hranic regionů je taktéž možné v rámci nomenklatury územních statistických jednotek, pro které je stále označení NUTS. Jedná se o vymezení, které slouží zejména pro statistické potřeby Evropské unie, pro porovnání ekonomických ukazatelů členských států Evropské unie a dále pro zařazení jednotlivých regionů pod cíle strukturální politiky Evropské unie. K vymezení regionů využíváme NUTS na úrovni NUTS 1 – NUTS 5, kdy tyto jsou rozděleny na základě populačního a rozlohového kritéria. Česká republika tvoří region na národní úrovni NUTS 1, kdy na regionální úrovni se jedná o NUTS 2 sdružující kraje do tzv. regionů soudržnosti. Dále zde máme NUTS 3 tvořené kraje a NUTS 4 definující okresy. Posledním útvarem jsou obce na místní komunální úrovni, které mají označení NUTS 5 (Ministerstvo pro místní rozvoj, 2020). Podle nové typologie Evropské komise byla vytvořena klasifikace regionu NUTS 3 Evropské unie, kdy se jedná o variantu metodologie OECD. Hlavním cílem bylo vytvoření konsistentního základu pro popis městských, smíšených a venkovských regionů NUTS 3. Nová městsko-venkovská typologie regionů NUTS 3 Evropské unie rozlišuje regiony na převážně městské, smíšené a venkovské na základě rastrových buněk. V České republice podle nové typologie patří mezi regiony městské kraj Praha a Středočeský, mezi regiony převážně venkovského kraje Plzeňský, Jihočeský, Vysočina, Pardubický, Olomoucký a Zlínský. Do kategorie smíšené se řadí kraje Ústecký, Liberecký, Královehradecký, Jihomoravský a Moravskoslezský (Matoušková, 2011).

Regionální rozvoj – můžeme se setkat s celou řadou definic, jak je možné regionální rozvoj uchopit. Regionální rozvoj lze však definovat jako socioekonomický (obyvatelstvo, věková struktura, migrace, nezaměstnanost apod.) a přírodní složky regionu, kdy do oblasti regionálního rozvoje zahrnujeme veškeré aktivity, jež k tomuto žádoucímu procesu přispívají. Jedná se tedy o zlepšení, jak kvantitativních, tak i kvalitativních ukazatelů, kdy samotný potenciál regionu je možné hodnotit prostřednictvím kritérií a ukazatelů, jakými jsou např. HDP/obyvatel, průměrná mzda, míra nezaměstnanosti apod. (Wokoun, 2008).

Cílem regionálního rozvoje je diagnostikování území a následné identifikování základních rozvojových předpokladů. Následuje vypracování strategického rozvoje regionu jako celku. V lednu 2021 byl schválen Vládou ČR Akční plán, který se zaměřuje na aktivity podporující regiony, a měl by naplnit cíle Strategie regionálního rozvoje ČR 21+. Zaměřuje se zejména

na efektivní využití dostupných zdrojů na řešení problémů konkrétního regionu, případně rozvíjení jeho potenciálu. Tento Akční plán se kupříkladu zaměřuje na podporu výzkumných kapacit, rozvoje udržitelné dopravy, případně zajištění kapacit mateřských a základních škol pro krajská města a jejich území. Dále budou aktivity mířit na rozvoj firem a podnikatelských parků, aby mohly růst podnikatelské subjekty a současně, aby se území zatraktivily pro potenciální investory (Ministerstvo pro místní rozvoj, 2021).

3.3.1 Teorie regionálního rozvoje

Blažek a Uhlíř (2020) uvádí několik teorií regionálního rozvoje. První z nich je teorie lokalizační. Jedná se o nejstarší teorii, která vysvětluje lokalizaci ekonomických aktivit. Tato teorie je až ze 17. století. Jedná se o pokus vysvětlit paradigma lokálního rozmístění jednotlivých center, vedle nichž se soustředila určitá aktivita, například zemědělství. V současné době se lokalizační teorie používá zejména pro strategické potřeby mezinárodních společností při úvahách o rozmístění svých centrál.

Další teorie je teorie jádra-periferií. Její hlavní myšlenkou je nerovnoměrné rozmístění zdrojů a v důsledku toho nerovnoměrný vývoj. Pochází z období keynesiánství. Tato teorie se snaží vysvětlit vzájemné globální, regionální a vnitrostátní závislosti (Blažek, 2020).

Další teorií je teorie růstových pólů. Základní myšlenkou této teorie je to, že vývoj nemůže být stejný ve všech lokalitách. Proto byl navrhnut pojem „růstový pól“, který je označením pro bod neboli centrum, ze kterého vychází růst. Toto centrum se vyvíjí rychleji a následně jaksí táhne za sebou „hnané okolí“. (Blažek, 2020)

Jako další teorii regionálního vývoje lze uvést teorii územních dělb práce z roku 1984. Tato teorie popisuje prostor jako výsledek vztahů, které mají sociální charakter a jsou spojeny s mocí a hierarchií. Podle této teorie právě sociální faktory mění vývoj jednotlivých regionů.

3.3.2 Vliv nezaměstnanosti na regionálním rozvoj

Nezaměstnanost je významným makroekonomickým faktorem, který ovlivňuje významným způsobem regionální vývoj. Nezaměstnanost je také těsně spojena s ekonomickým vývojem v zemi. Pokud je ekonomický vývoj příznivý, obyvatelé mají blahobyt a jistotu, pak roste spotřeba, tudíž roste výroba a nabídka na straně firem. Firmy pak zvyšují svá pracovní místa a pracovní podmínky. Za podmínek aktivně fungujícího trhu

práce s dostatkem pracovních míst a příznivého finančního hodnocení více lidí je ochotno pracovat a přispívat k vytváření ekonomického produktu, platit daně a používat své příjmy na spotřebu.

Pokud je situace naopak zhoršena v důsledku ekonomické nebo politické krize, pak nezaměstnanost bude růst, pracovní místa ubývat stejně jako blahobyt obyvatel. Místo spotřeby budou volit úspory, protože nebudou si jistí budoucím vývojem.

Logicky lze předpokládat, že v případě snížené konjunktury ve státě, hlavní nabídka pracovních míst bude ve větších městech z důvodu větší koncentrace firem a podnikatelů, nebo lokálně na místech kde stojí továrny nebo sklady velkých podniků, zejména mezinárodních (například, sklad společnosti Amazon.com). Nezaměstnanost bude lokální nižší v těchto lokacích se zvýšenou koncentrací podnikatelských subjektů nebo přítomností velkých mezinárodních firem. V menších městech a na periferiích nezaměstnanost se bude zvyšovat v období nepříznivého ekonomického vývoje. Tudíž regionální vývoj může zaostávat v době ekonomické nestability a zvýšení nezaměstnanosti (Ministerstvo práce a sociálních věcí, 2021).

3.3.3 Geografické a regionální vymezení regionů

Metropole

Metropole představuje velmi velké město, které je často nejdůležitějším městem velké oblasti nebo země. Termín pochází ze starověkého řeckého světa a doslova znamená „mateřské město“ (Cambridge dictionary, 2021). V současném světě jsou metropole obvykle nejvýznamnějším ekonomickým, sociálním, politickým a kulturním jádrem země nebo regionu a také důležitým obchodním nebo dopravním uzlem pro zemi nebo celý svět.

Metropolí je obvykle také hlavní město země nebo regionu. Metropole nemusí být vždy jen jedno velké město, ale může se skládat z aglomerace mnoha velkých měst.

Společnými rysy metropolí je velmi vysoká rychlost života, hustě obydlené centrum města, možné obrovské rozdíly v příjmech a bohatství obyvatel. Celkově je ve velkých metropolích obrovská koncentrace pracovních příležitostí, vyšší příjmy než ve zbytku země a odlišný (progresivnější) styl života.

Velké město

Klíčovým rysem velkých měst je počet obyvatel nad 100 000 obyvatel, jak bylo společně přijato na Mezinárodní statistické konferenci v roce 1887 (Körosi, 2021). Velká města jsou podobně jako metropole jedním z nejvýznamnějších míst v zemi či regionu. Přesto se velkoměsto nemusí nutně rovnat metropoli. Například v České republice je pouze jedna metropole – Praha. Počet velkých měst je však celkem 6 – Praha, Brno, Ostrava, Plzeň, Liberec a Olomouc.

Celková tendence pro velká města je podobná té v metropoli. Lidé obvykle mívají vyšší rychlost života, obrovskou škálu možností v práci i ve volném čase a také více inklinují k progresivnímu a modernímu způsobu života. Je možné konstatovat, že společnosti z velkých měst jsou iniciátory sociálních změn životního stylu napříč společnostmi v celém zbytku státu, neboť mají zpravidla vyšší ekonomickou kvalitu života danou vyššími příjmy.

Na druhou stranu ne vždy města nabízejí nejlepší kvalitu života z hlediska fyzického a duševního zdraví. Jelikož lidé žijí ve spěchu, často pracují pod obrovským tlakem, a navíc velká města mívají mnohem horší znečištění ovzduší, jsou mnohdy pozorovány negativní následky urbanizace. (Gamesby, 2021).

Vesnice a venkovské oblasti

Vesnice jsou lidská sídla, která jsou svou velikostí a počtem obyvatel menší než města. Životní styl na vesnicích je jiný než ve velkých městech. Lidé obvykle žijí pomaleji bez nadměrného spěchu. Největší rozdíl může být v tom, že vesničané většinou velmi dobře znají své sousedy na rozdíl od velkých měst, kde panuje velká míra anonymity.

Vždy platilo, že lidé z vesnic mívají menší příjmy a jsou mnohem více spjatí s přírodou v podobě polí nebo hospodářských zvířat. V posledních letech však v důsledku přestěhování se lidí s nadprůměrnými příjmy do okolních vesnic u metropole nebo měst, lze nalézt bohatší lidi žijící na vesnicích, kteří hledají vyšší kvalitu života, jak již bylo zmíněno.

Z pohledu nezaměstnanosti v metropolích a větších městech je soustředěno více podnikatelských subjektů, kancelářských budov nebo průmyslových podniků, které zajišťují pracovní místa. Do metropolí nebo velkých měst často jezdí za prací, a to bez ohledu na trvalé bydliště. Někteří dojíždí za prací i desítky kilometrů. Na vesnicích je práce méně,

zpravidla je méně finančně ohodnocena. Proto lze předpokládat, že na vesnicích míra nezaměstnanosti bude vyšší, než ve velkých městech.

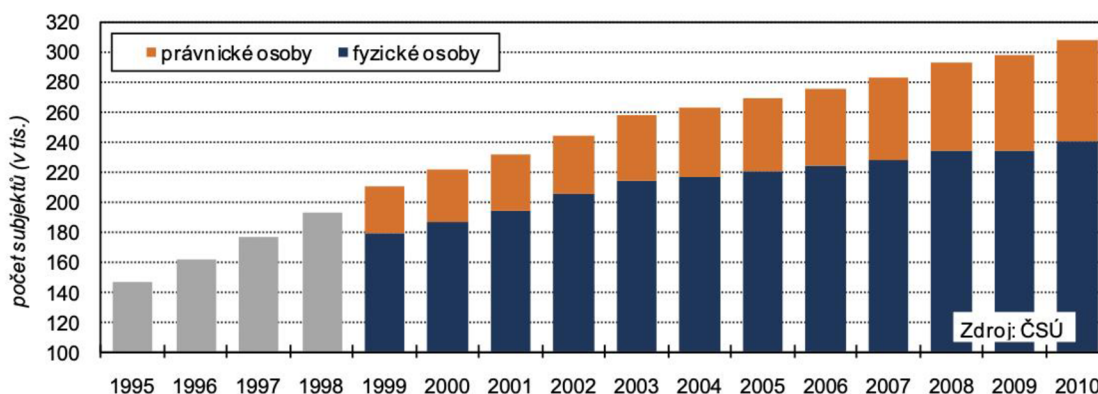
4 Vlastní práce

4.1 Analýza nezaměstnanosti ve vybraných regionech ČR

4.1.1 Představení regionů podle makroekonomických ukazatelů v období 1993–2019

Středočeský kraj – hodnota regionálního hrubého domácího produktu Středočeského kraje v roce 2009 vykazovala meziroční pokles o 3,3 %, kdy se jednalo v přepočtu na obyvatele kraje o hodnotu 317,2 tis. Kč na obyvatele HDP, což představovalo pokles o 2,7 % než tomu bylo v letech předcházejících. Nejvíce do tvorby HDP zasáhly tržní služby (38,1 %) a dále zpracovatelský průmysl (35,1 %), oproti tomu podíl primárního sektoru činil 2,8 %. V oblasti vývozu Středočeský kraj dosáhl v roce 2010 na objem 487 218 mil. Kč, kdy se jednalo o nejvyšší hodnotu mezi všemi kraji v České republice. Celorepublikově vývoz Středočeského kraje představoval více jak 19,4 %. Jednalo se o růst ve výši 13,5 %, oproti letům 2008 a 2009, které byly poznamenány dopady ekonomické krize. Pro Středočeský kraj představoval hlavní vývozní položku stroje a dopravní prostředky, které v roce 2010 tvořily 64,4 % celého objemu vývozu. V rámci České republiky to představovalo necelou jednu třetinu vývozu tohoto odvětví. V roce 2010 došlo ve Středočeském kraji k zániku celkem 3 855 ekonomických subjektů, ale současně vzniklo 13 517 nových. V celorepublikovém průměru se opět jednalo o nejvyšší nárůst.

Obrázek 7: Ekonomické subjekty ve Středočeském kraji



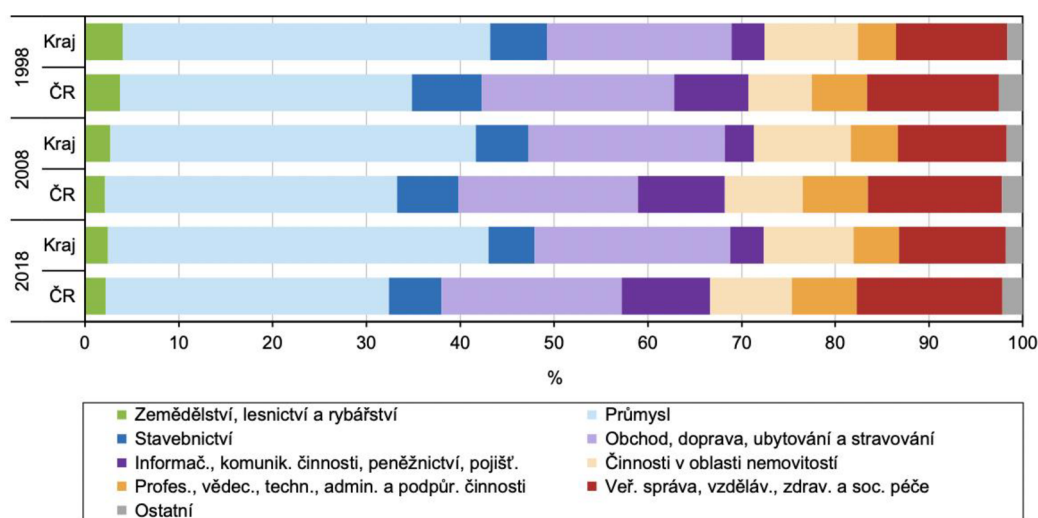
Zdroj: ČSÚ, 2011

V oblasti cestovního ruchu Středočeský kraj vykazuje v posledních letech postupný pokles, kdy v období prázdnin roku 2010 došlo k poklesu o téměř čtvrtinu, než tomu bylo za stejné období roku 2005 a dokonce o téměř polovinu, než tomu bylo v roce 2000. V oblasti

průmyslu se tržby z prodeje vlastních výrobků a služeb po propadech z let 2008 a 2009 začaly opětovně zvyšovat. Oproti roku 2009 došlo k nárůstu o 11,1 % na hodnotu 483 mld. Kč. Tržby z přímého vývozu činily 57,6 % (ČSÚ, 2011).

Ekonomická výkonnost Středočeského kraje se řadila v posledních letech v regionálním srovnání k těm předním. Z pohledu makroekonomických ukazatelů se řadily na druhé místo za hl. město Prahu. Z pohledu dvacetiletého vývoje došlo k posunu Středočeského kraje na přední příčky. Hodnota HDP dosáhla v roce 2018 výše 617, 2 mld. Kč. Z dlouhodobého pohledu se postavení Středočeského kraje neustále zlepšuje. Vývoj Středočeského kraje z dlouhodobého hlediska dobře znázorňuje ukazatel vývoje regionálního HDP ve srovnatelných cenách. V roce 2015 Středočeský kraj jako jediný dosáhl hodnoty vyšší jak 200 %. V roce 2018 tato hodnota činila 234, 3 %, kdy průměr České republiky činil 178, 3 %.

Obrázek 8: Odvětvová struktura hrubé přidané hodnoty Středočeského kraje a České republiky

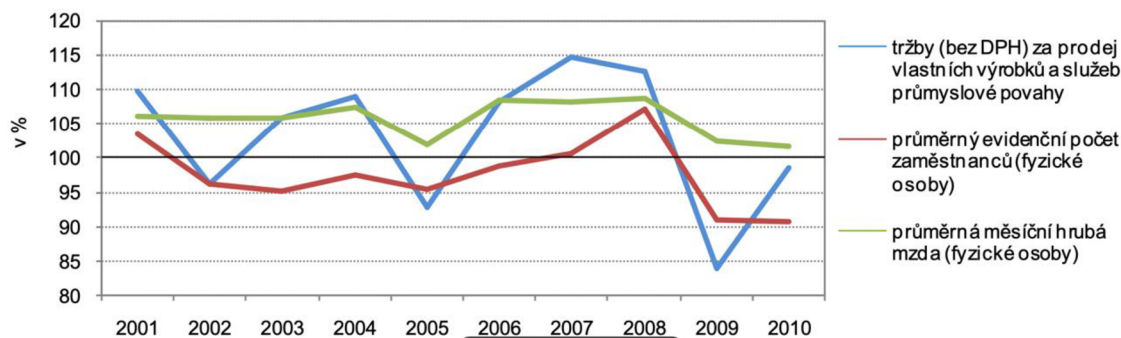


Zdroj: ČSÚ, 2020

V porovnání se strukturou hrubé přidané hodnoty dle odvětví za celou Českou republiku v roce 2018 byl Středočeský kraj nadprůměrným svým podílem v odvětví průmyslu a stejně tak měl v kraji i vyšší zastoupení primární sektor (zemědělství, lesnictví, rybářství). V rámci služeb nadprůměrný podíl na HPH ve Středočeském kraji mělo odvětví obchod, doprava, ubytování a pohostinství (ČSÚ, 2020).

Jihočeský kraj – Jihočeský kraj se podílí 5 % na tvorbě HDP České republiky. V porovnání s ostatními kraji se až do roku 2009 držel na pátém místě, kdy jediný pokles byl zaznamenán v roce 2008. Objem HDP roste s ohledem na odlišnou dynamiku odvětví a sektorů, kdy dochází ke změně její struktury. Dochází k poklesu primárního sektoru, a naopak roste sekundární a terciární sektory. V roce 2009 HDP zpracovatelského průmyslu stagnuje, ale současně klesá i podíl terciárního sektoru s ohledem na vliv poklesu tržních služeb. Pokles zahraniční poptávky se začal projevovat v druhé polovině roku 2008, kdy došlo k poklesu vývozu z České republiky. Až v roce 2010 došlo k obnovení dynamiky a hodnota vývozu České republiky se opět zvyšovala. Vývoz Jihočeského kraje zaznamenal hlubší propad v letech 2008 a 2009, stejně jako nižší růst v roce 2010. Jihočeský kraj se tak v mezikrajovém srovnání dostal na třetí místo s nejnižším objemem vývozu. V oblasti průmyslu Jihočeský kraj zaznamenal oproti ostatním krajům pokles tržeb v roce 2010 v oblasti prodeje vlastních průmyslových výrobků.

Obrázek 9: Index meziročního vývoje průmyslových podniků se 100 a více zaměstnanci se sídlem v Jihočeském kraji



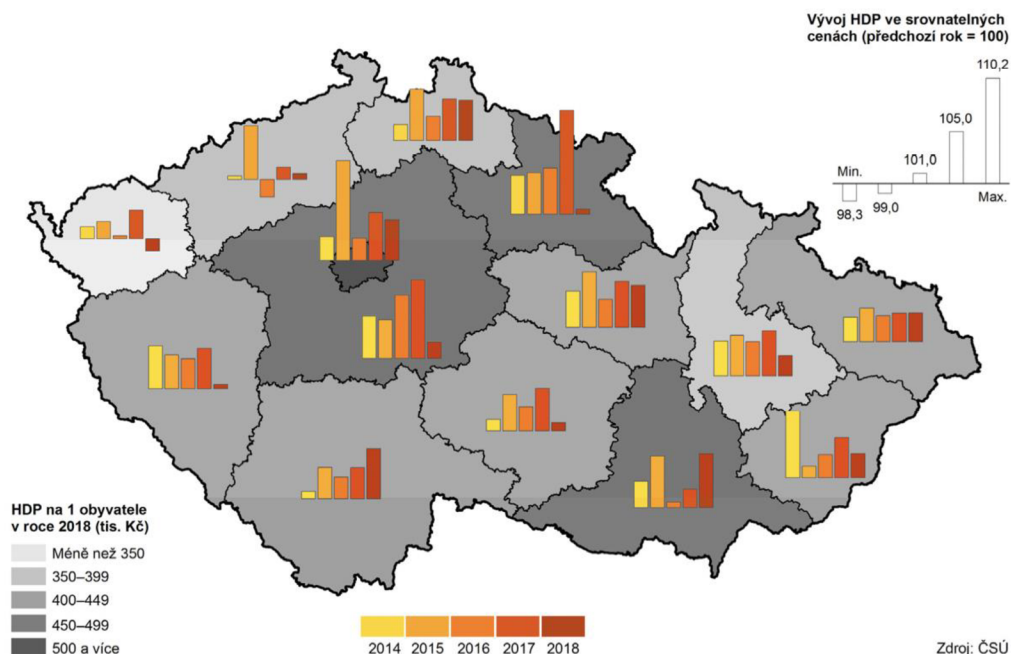
Zdroj: ČSÚ, 2011

Počty zaměstnanců v roce 2010 klesali stejným tempem, jako tomu bylo i v roce 2009. Na druhou stranu byl v roce 2010 pozitivním rysem meziroční nárůst produktivity práce o 8,5 %. Zpracovatelský průmysl zaznamenal meziroční nárůst tržeb v průmyslové činnosti o 4 %, tržeb za přímý vývoz o 14 %. V oblasti cestovního ruchu se Jihočeský kraj disponuje největším počtem hromadných ubytovacích zařízení a po Praze také největším počtem lůžek. Nejvíce ubytovaných hostů Jihočeský kraj zaznamenal v roce 2006, ale už od roku 2007 byl zaznamenán postupný pokles, který se zastavil až v roce 2010 (ČSÚ, 2011).

Rokem 2014 začalo po předchozích letech hospodářské nestability, období konjunktury, které se vyznačovalo rostoucím HDP v Jihočeském kraji. V roce 2015 růst

v souvislosti s odčerpáváním evropských fondů zrychlil. V roce 2018 HDP Jihočeského kraje vzrostlo o 4,9 %, což představovalo druhý nejvyšší růst mezi kraji a současně jediný nadprůměrný přírůstek HDP Jihočeského kraje od roku 2014 (ČSÚ, 2020).

Obrázek 10: Regionální HDP v krajích v letech 2014 až 2018

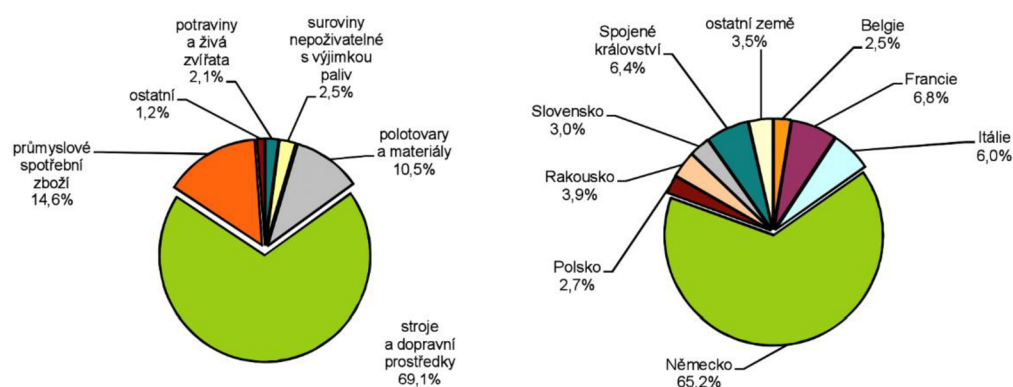


Zdroj: ČSÚ, 2020

V dlouhodobém horizontu se vývoj HDP Jihočeského kraje v porovnání s celou republikou zpomalil, což mělo za následek zmenšování podílu kraje na tvorbě HDP celé České republiky. V roce 2018 příspěvek do HDP České republiky představoval 5 %, což představovalo šesté místo mezi kraji (ČSÚ, 2020).

Plzeňský kraj – Plzeňský kraj se podílel na tvorbě HDP 4,7 %, ačkoliv byl v roce 2009 zaznamenán nepatrný propad. V přepočtu na obyvatele se až do roku 2007 umístil Plzeňský kraj na třetím místě za hl. městem Prahou a Středočeským krajem. V následujících letech poklesl na čtvrté místo za Jihomoravský kraj. V roce 2009 vytvořil Plzeňský kraj 153,9 mld. Kč HDP, kdy téměř třetinou se podílel zpracovatelský průmysl, dále pak stavebnictví, obchod a opravy motorových vozidel, doprava atd. Celkem bylo v roce 2010 vyvezeno do zahraničí zboží za 202,7 mld. Kč, ačkoliv v průběhu roku 2010 meziroční indexy kolísaly a spíše vykazovaly propady.

Obrázek 11: Vývoz z Plzeňského kraje za rok 2010

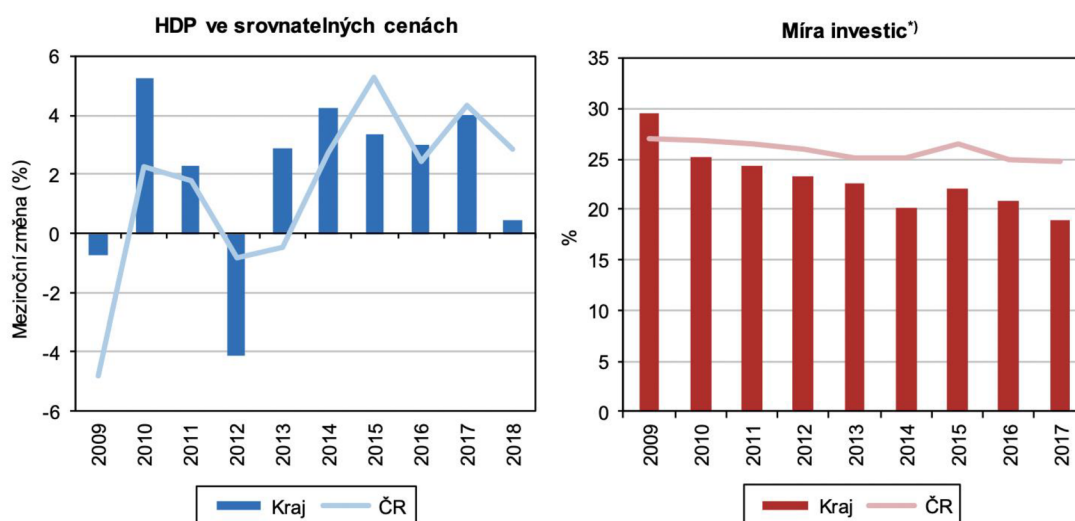


Zdroj: ČSÚ, 2011

V oblasti vývozu se kraj dlouhodobě až do roku 2009 držel na třetím místě mezi jednotlivými kraji, ale v roce 2010 poklesl na čtvrtou příčku. Nejčastěji se vyvážejí stroje a dopravní zařízení, která představují 69,1 % vývozu kraje. V oblasti průmyslu byl vykázán meziroční nárůst tržeb z průmyslové činnosti o 11,5 %, ale i tak objem tržeb nedosáhl hodnoty z let 2007 a 2008. Počty zaměstnanců ve velkých průmyslových podnicích byly v roce 2010 nejnižší za celé desetileté sledované období. V oblasti cestovního ruchu od roku 2000 do roku 2003 počty hromadných ubytovacích zařízení rostly, avšak v důsledku ekonomické krize v roce 2008 došlo i v tomto kraji k poklesu počtu ubytovacích zařízení a tento trend pokračoval až do roku 2010. Průměrná roční míra inflace z pohledu spotřebitelských cen za 12 měsíců činila v roce 2010 celkem 1,5 % (ČSÚ, 2011).

HDP Plzeňského kraje v roce 2018 dosáhlo v běžných cenách 262,1 mld. Kč, což představovalo meziroční růst o 2,7 %. Podíl na Českém HDP byl 4,9 %, což odpovídá dlouhodobému průměru, který je 5 %. V mezikrajském srovnání se jedná o sedmou nejvyšší hodnotu, přičemž nejvyšší podíl měla Praha, dále Středočeský kraj a Jihomoravský kraj. Významným indikátorem ekonomického rozvoje je produktivita práce, která se měří jako podíl HDP na 1 zaměstnaného. Tato hodnota se v Plzeňském kraji neustále zvyšuje a v mezikrajském srovnání představuje pátou nejvyšší.

Obrázek 12: HDP a míra investic v Plzeňském kraji a ČR



Zdroj: ČSÚ, 2020

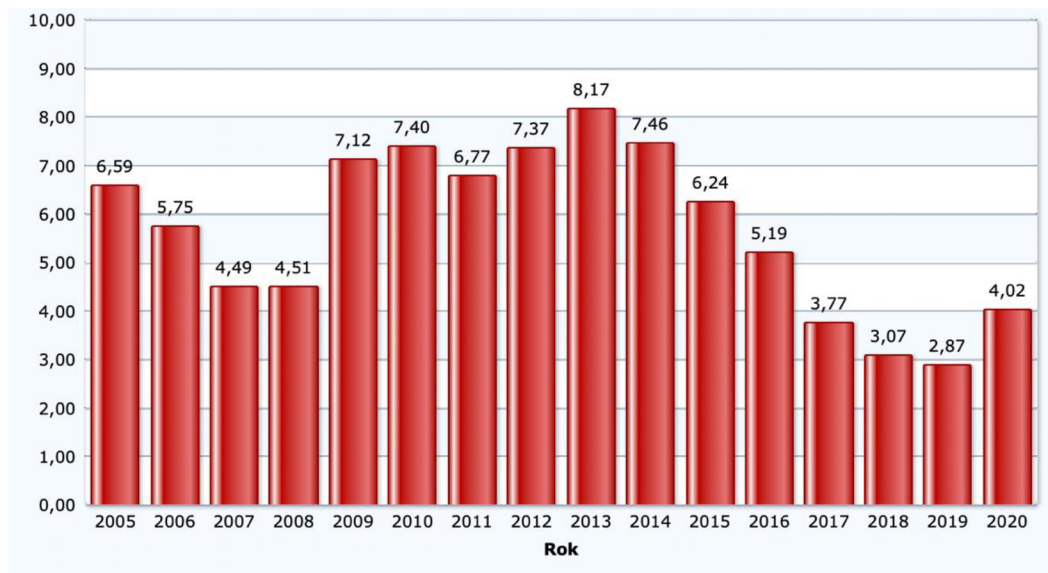
HDP ve srovnatelných cenách bylo v roce 2018 o 3,6 % nižší, než tomu bylo v roce 2017, avšak snížení se týkalo většiny krajů v České republice. Nejvyšší pokles zaznamenal Plzeňský kraj s 9,7 %, naopak nejnižší pokles zaznamenal Liberecký a Pardubický kraj. Naproti tomu ukazatel se zvýšil v Jihomoravském kraji o 3,5 % a Jihočeském kraji o 1,9 % (ČSÚ, 2020).

4.1.2 Vývoj nezaměstnanosti ve vybraných krajích v analyzovaném období

Míra nezaměstnanosti v konkrétních krajích České republiky se vždy vyvíjela nerovnoměrně, což je do značné míry způsobeno odlišnostmi jednotlivých regionů a tím i specifickými požadavky na případné pracovníky. V některých regionech je obecně nezaměstnanost nižší, než je tomu v jiných oblastech České republiky. Toto je způsobeno jednak skladbou obyvatelstva, odlišnými možnostmi, zdroji, ale také jinými pracovními příležitostmi. Toto nám znázorňuje grafické vyobrazení podílu nezaměstnaných v České republice a krajích za období let 2005–2020. Na grafickém vyobrazení je zřejmé, že v České republice nezaměstnanost procházela významným vývojem, kdy do roku 2008 se vyznačovala poklesem, který zastavilo období ekonomické krize. Následoval poměrně prudký vzestup, který se udržoval až do roku 2013, kdy od tohoto roku zase následoval postupný pokles nezaměstnaných, až na historické minimum, kterého bylo dosaženo v roce 2019, kdy se hodnota dostala až na 2,87 %. Následovalo období pandemie COVID-19, které

opět začalo ovlivňovat zaměstnanost v České republice, ačkoliv s ohledem na jednotlivé podpůrné programy nedošlo k tak výraznému vzestupu, jak byl původně predikován.

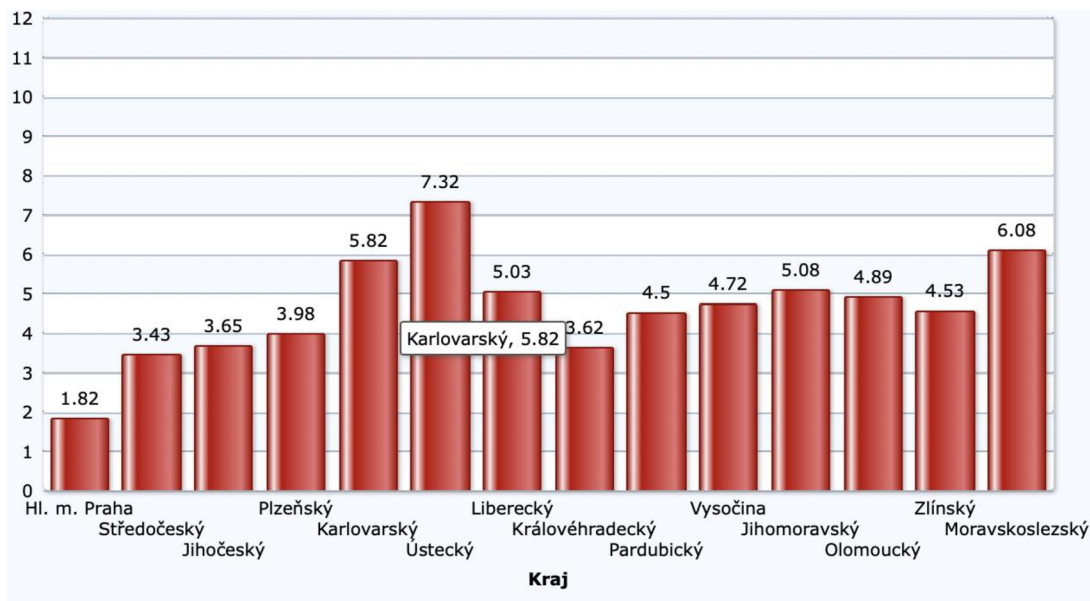
Obrázek 13: Podíl nezaměstnaných osob v České republice a krajích, 2005–2020 ČR celkem k 31.12



Zdroj: ČSÚ, 2021

V následujícím grafu Českého statistického úřadu můžeme sledovat jaký byl vývoj nezaměstnanosti v jednotlivých krajích v České republice v roce 2008, kdy se odehrála ekonomická krize ve světě, ale stejně tak postihla i Českou republiku. Samotný projev jsme mohli sledovat v předcházejícím grafu, který nám ukazoval vývoj nezaměstnanosti za období let 2005 až 2020. Následující graf se podrobně věnuje roku 2008, kde můžeme sledovat, že co se týká míry nezaměstnanosti, tak jednoznačně nejmenší nezaměstnanost byla v hlavním městě Praze, kde dosahovala pouhých 1,82 %. Za Prahou následoval Středočeský kraj s 3,43 % a Jihočeský kraj, kde nezaměstnanost dosahovala 3,68 %. Jako další následoval Plzeňský kraj, kde nezaměstnanost dosáhla 3,98 %. V kontextu námi porovnávaných krajů je vidět, že se nám pro nás zájmové kraje seřadily za sebou. V roce 2008 byla nejvyšší míra nezaměstnanost v Ústeckém kraji, kde dosáhla 7,32 % a dále v Moravskoslezském kraji, kde se dostala na hranici 6,08 %. V ostatních srovnávaných krajích se pohybovala nezaměstnanost v průměru 4,5 %. Hlavní město Praha neustále vykazuje nízkou hranici nezaměstnanosti, neboť se zde soustředí nejvíce žadatelů o zaměstnání i s ohledem na nabídku pracovních míst a finanční ohodnocení.

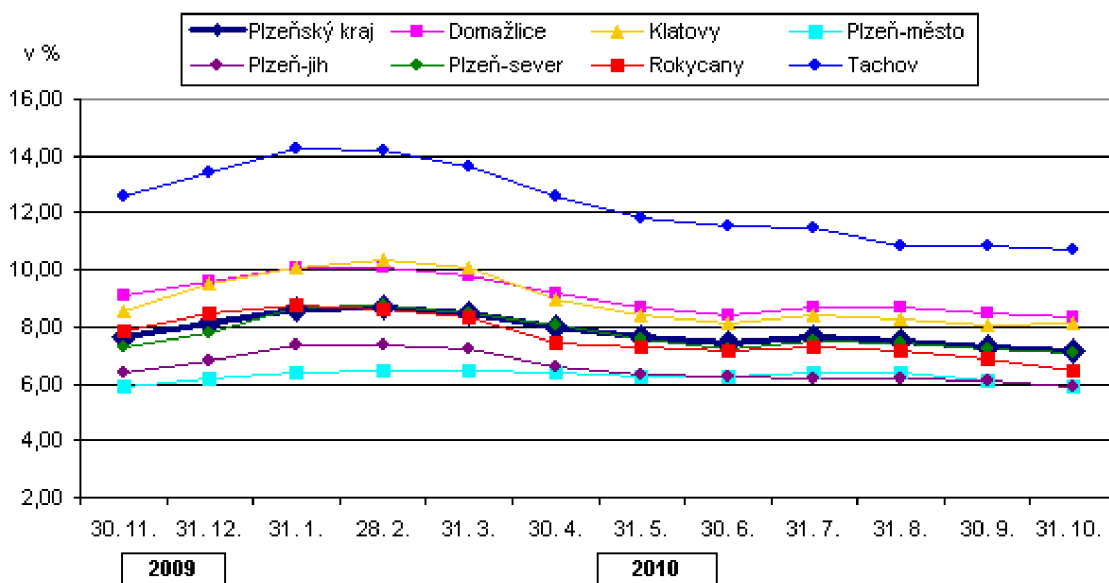
Obrázek 14: Podíl nezaměstnaných osob v České republice a krajích, 2008 Kraje celkem, k 31.12



Zdroj: ČSÚ, 2021

Jak již bylo uvedeno výše, tak Plzeňský kraj se s vývojem nezaměstnanosti řadí k těm krajům, které vykazují nižší míru nezaměstnanosti. Jak máme možnost sledovat na níže uvedeném grafickém vyobrazení, tak v období let 2009–2010 vykazoval Plzeňský kraj klesající míru nezaměstnanosti. Je patrné, že se na vývoji projevuje jistý druh sezónních prací, neboť v zimních obdobích se míra nezaměstnanosti mírně zvýšila, ale v letních měsících již byl zaznamenán postupný pokles. Lze sledovat několik významných měst v Plzeňském kraji. V Plzeňském kraji za sledované období se míra nezaměstnanosti dostala k hranici 8 %, přičemž největší míra nezaměstnanosti v kraji byla zaznamenána v Tachově, kde se dostala až k hranici 14 %. Oproti tomu město Plzeň si míru nezaměstnanosti udržovalo na hranici 6 %. Vyšší míru nezaměstnanosti vykazovaly města Domažlice, Klatovy a Rokycany, ačkoliv v jejich případě se nezaměstnanost pohybovala v rozmezí 8–10 %. V případě Plzeňského kraje dle dat Českého statistického úřadu, dosahovala míra nezaměstnanosti u žen hodnoty 8,76 % a v případě mužů se jednalo o 5,91 %. Úřady práce v Plzeňském kraji k 31.10.2010 evidovaly celkem 23 718 uchazečů o zaměstnání, což v porovnání se stejným obdobím roku 2009 představovalo pokles o 2,3 %. Počet volných pracovních míst byl ve všech okresech Plzeňského kraje ve sledovaném období nižší, než byl počet registrovaných uchazečů o zaměstnání. Nejhorší situace Plzeňského kraje byla zaznamenána v okrese Rokycany (ČSÚ, 2011).

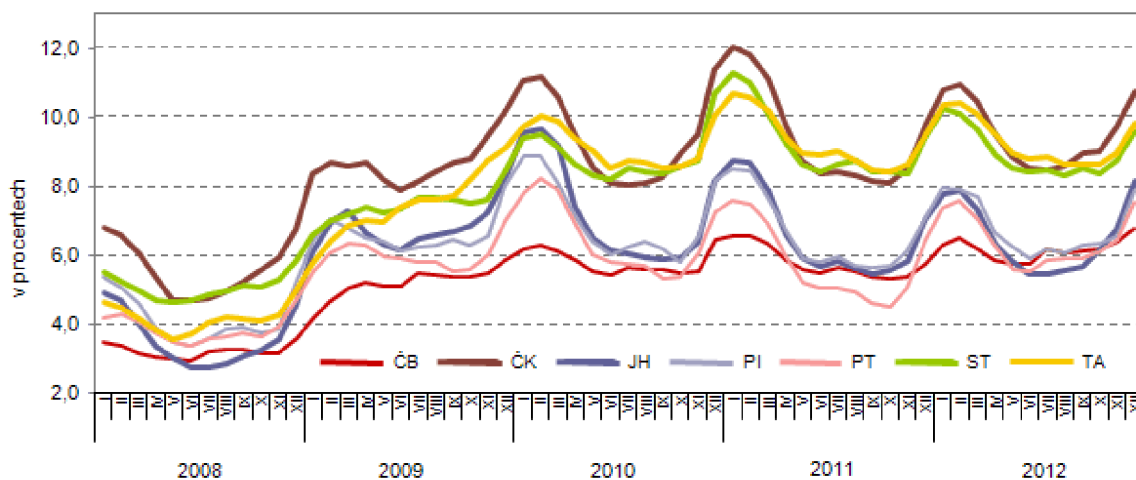
Obrázek 15: Podíl nezaměstnaných osob v Plzeňském kraji za období let 2009–2010



Zdroj: ČSÚ, 2020

Stejně jako tomu bylo v případě Plzeňského kraje, tak i Jihočeský kraj vykazuje dlouhodobě nízkou míru nezaměstnanosti, jak to již naznačoval graf k vývoji nezaměstnanosti v roce 2008. Jak je patrné z grafického znázornění, tak od roku 2008 až do roku 2012 docházelo k neustálým výkyvům v oblasti nezaměstnanosti, které kopírovaly aktuální ekonomickou situaci ve světě, ale stejně tak i v České republice. Mezi okresy Jihočeského kraje byla nejnižší míra nezaměstnanosti zaznamenána v okrese České Budějovice, ale také Písek, Prachatice. Naopak nejvyšší míra nezaměstnanosti byla zaznamenána v okrese Český Krumlov, ale stejně tak i Strakonice a Tábor vykazovaly vysokou míru nezaměstnanosti. Z pohledu mezikrajského srovnání míry nezaměstnanosti se Jihočeský kraj řadí dlouhodobě ke krajům, které vykazují nízkou míru nezaměstnanosti, a to jak za sledované období, tak i v současné době, kdy se Jihočeský kraj dostal na třetí pozici.

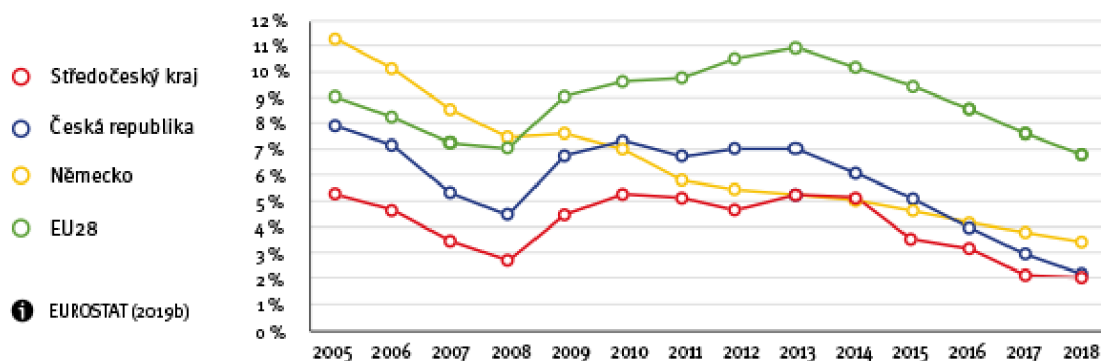
Obrázek 16: Míra registrované nezaměstnanosti v okresech Jihočeského kraje v letech 2008–2012



Zdroj: ČSÚ, 2014

Míra nezaměstnanosti ve Středočeském kraji se pohybuje na velmi nízké úrovni, jak již bylo několikrát uvedeno. Na níže představeném grafickém vyobrazení sledujeme vývoj nezaměstnanosti ve Středočeském kraji v letech 2005–2018 v porovnání s Českou republikou, ale také s Německem a zeměmi EU.

Obrázek 17: Míra nezaměstnanosti ve Středočeském kraji v letech 2005 - 2018

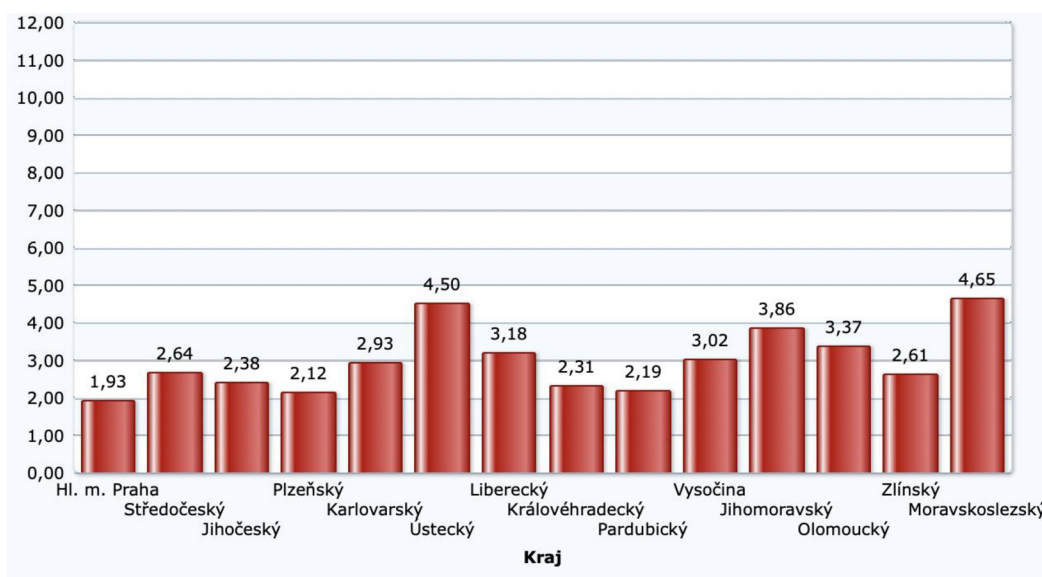


Zdroj: SIC, 2019

Nezaměstnanost ve Středočeském kraji dlouhodobě vykazuje nízké hodnoty v porovnání s ostatními kraji České republiky, snad až na hlavní město Prahu, které jasně dominuje, co se týká nízké míry nezaměstnanosti. V příloženém grafu můžeme také sledovat porovnání s Evropskou unií a Německem. Středočeský kraj se po celé sledované období pohybuje na nejnižších hodnotách, a to i v období ekonomické krize, kterou postihlo celou Českou republiku, ale stejně tak i jednotlivé státy Evropské unie. Na grafickém znázornění

je patrné, jak se vyvíjela nezaměstnanost nejen ve Středočeském kraji, ale i v jiných oblastech, kdy všichni kopírovaly jednotlivé výkyvy na pracovním trhu. Z pohledu výsledku však lze konstatovat, že Středočeský kraj má jistou atraktivitu pro investory, kteří v tomto kraji vytvářejí nová pracovní místa. Jde zde tradice zpracovatelského průmyslu, stejně jako hospodářské aktivity, které se zakládají na výzkumu, vývoji a inovacích, není tedy zcela rozhodující celková pracovní síla na trhu, jako spíše vysoce kvalifikovaní odborníci a specialisté v oboru (SIC, 2019).

Obrázek 18: Podíl nezaměstnaných osob v České republice a krajích, 2018 Kraje celkem, k 31.12



Zdroj: ČSÚ, 2021

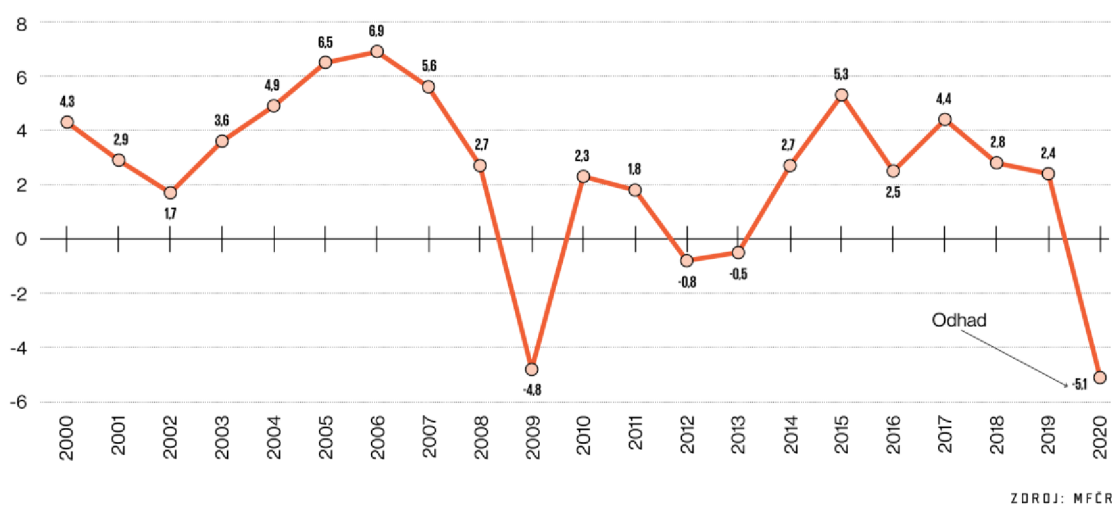
Na výše uvedeném grafickém vyobrazení můžeme sledovat, jak se situace v jednotlivých krajích vyvíjí v oblasti nezaměstnanosti v roce 2018. v rámci této kapitoly jsme měli možnost sledovat vývoj v období let 2008–2009 a tento graf nám představuje situaci o deset let později. Jak již zde bylo uvedeno, tak v období ekonomické krize nezaměstnanost dosahovala poměrně vysokých hodnot, až tedy na hlavní město Prahu, bylo však zřejmé, že v roce 2009 se pohybovala nezaměstnanost v průměru 8 %, ale byly i kraje, kde dosahovala nezaměstnanost vyšších hodnot. Na tomto grafu vidíme, že hlavní město Praha je opět na prvním místě, co se týká míry nezaměstnanosti. Co se týká námi sledovaných krajů, tak nejlépe na tom v oblasti nezaměstnanosti byl Plzeňský kraj, který měl 2,12 % nezaměstnaných, dále Jihočeský kraj, kde se nezaměstnanost pohybovala na hranici 2,38 % a Středočeský kraj měl v roce 2018 míru nezaměstnanosti 2,64 %. Je tedy zřejmé, že

oproti roku 2008 se Středočeský kraj mírně propadl v oblasti nezaměstnanosti, ale i přes tuto skutečnost se všechny sledované kraje pohybují na velmi nízké hranici nezaměstnanosti. Toto je rozhodně dáno podmínkami, které ve vybraných krajích panují, jak v oblasti průmyslové výroby, tak také v oblasti cestovního ruchu atd.

4.1.3 Provázanost vývoje míry nezaměstnanosti s vývojem jiných makroekonomických ukazatelů

Následkem ekonomické krize, která v roce 2008 postihla světovou ekonomiku, stejně jako tu českou, došlo ke zvolení světové ekonomiky. Česká republika i přes zasažení světovou krizí, tuto přečkala v poměrně dobré kondici. Jednalo se o krizi importovanou, která byla vyvolána výrazným poklesem zahraniční poptávky. Co se týkalo HDP České republiky, tak v roce 2009 došlo k propadu, který byl zaznamenán již v roce 2008 a byl taktéž totožný s propadem v rámci Evropské unie. V oblasti trhu práce došlo ke ztrátě celkové zaměstnanosti o 1,2 %, což představovalo menší pokles, než tomu bylo v Evropské unii, ale co se týkalo např. zpracovatelského průmyslu, ve které pracuje největší množství mužů, tak zde byl zaznamenán pokles zaměstnanosti až o 5,9 %. V důsledku ekonomické krize došlo taktéž k poklesu mezd a platů, které se snížily o 5 %. Ceny spotřebitele v roce 2008 zaznamenaly prudký vzestup, který byl zaznamenán globálními změnami, v jejichž důsledku eskalovaly zejména ceny potravin. Na druhou stranu se také očekávalo zvýšení sazeb DPH. V roce 2009 došlo k oslabení české koruny vůči euru i dolaru, index PX pražské burzy ztratil v roce 2008 přibližně čtvrtinu vlastní hodnoty a téměř třetinu v roce 2009. V oblasti zahraničního obchodu se obrat v nominálním vyjádření snížil v roce 2009 meziročně o 15,7 %, přičemž v roce 2008 stagnoval (+0,1 %). Obrat zahraničního obchodu se oproti roku 2008 snížil v České republice o 10,7 % (ČSÚ, 2011).

Obrázek 19: Meziroční růst HDP v procentech



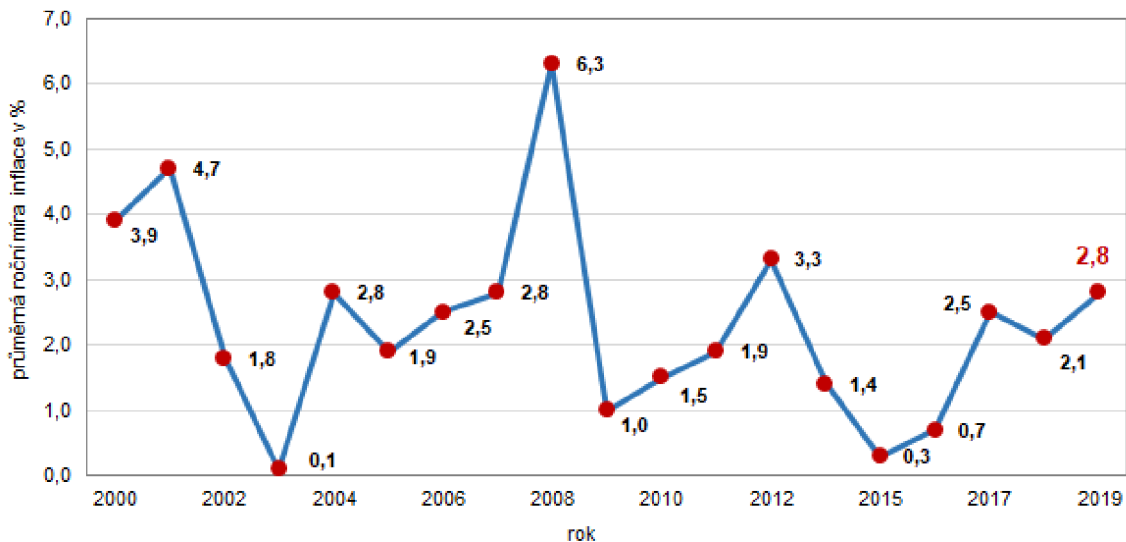
Zdroj: Ministerstvo financí ČR, 2021

Na přiloženém grafu sledujeme vývoj HDP v České republice za období let 2000–2020. Je patrné, že vývoj HDP v České republice za sledované období prošel výrazným poklesem, který začal v roce 2006, kdy HDP bylo na hranici 6,9 % a následoval propad, který se v roce 2009 dostal až na hranici – 4,8 %, kdy se jednalo o nejvýraznější propad HDP, který byl opětovně zaznamenán v období pandemie COVID – 19. V následujícím roce ovšem došlo ke zlepšení HDP, které se dostalo na hranici 2,3 %, avšak už v následujícím roce docházelo k dalšímu propadu, který se na dlouhou dobu zastavil až v roce 2013. S ohledem na vývoj HDP se tento faktor projevoval i v oblasti nezaměstnanosti, která do té doby patřila k jedněm z nejnižších, ale následkem ekonomické krize došlo i k růstu nezaměstnanosti, neboť podniky, které byly závislé na vývozu nemohly vyvážet, jak tomu bylo v dřívějších letech. Jak jsme si již uvedli v předcházející kapitole, tak nezaměstnanost, která do té doby patřila k nejnižším, zaznamenala růst, což některé kraje České republiky zasáhlo výrazným způsobem. Námi sledované kraje byly taktéž postiženy rostoucí nezaměstnaností, ale v porovnání např. s Ústeckým nebo Moravskoslezským krajem dosahoval Jihočeský, Středočeský i Plzeňský kraj dobrých výsledků.

V důsledku výkyvů v oblasti HDP dochází k jistým projevům v oblasti politiky zaměstnanosti, neboť jak již jsme uvedli, tak zaměstnanost byla ovlivněna ekonomickou krizí, stejně jako vývoj HDP. V tomto směru docházelo ke zpomalování ekonomiky v České

republiky, ale i ve světě. S rostoucí nezaměstnaností docházelo k ovlivnění výrobních faktorů, stejně jako vývozu.

Obrázek 20: Míra inflace v České republice



Zdroj: ČSÚ, 2019

Na přiloženém grafu lze sledovat vývoj inflace v České republice. Sledujeme období let 2000 až 2019, přičemž je patrné, že v námi sledovaném období let 2008–2009 došlo k nejvýraznějšímu výkyvu ve vývoji inflace v České republice. Meziročně rostly spotřebitelské ceny, které se projeví výrazně v oblasti potravin, dále se meziroční růst projevoval zejména v oblasti bydlení, kde došlo k výraznému růstu cen zemního plynu, elektřiny, tepla a teplé vody. Tento fakt se následně projevil i v oblasti růstu cen za nájemné, kde došlo k růstu o 15,1 % a v bytech s regulovaným nájemným dokonce až o 22,2 %. Celkový růst inflace v roce 2008, kdy dosáhl 6,3 % se výrazně zvýšil oproti roku 2007, kdy byla míra inflace 2,8 %. Jednalo se o nejvyšší průměrnou roční míru inflace od roku 1998, kdy se míra inflace dostala více jak 10 %. Toto všechno ovlivnila zejména citelný růst cen potravin, zvýšení sazby DPH z 5 % na 9 % u vybraných služeb a zboží, růst spotřebitelské daně u tabákových výrobků, růst cen energií atd. (ČSÚ, 2009).

4.2 Nástroje, které vybrané kraje používaly pro snížení míry nezaměstnanosti a kritické zhodnocení jejich účinnosti

Jihočeský kraj

Jihočeský kraj v roce 2009 vynaložil na aktivní politiku zaměstnanosti 22,7 % a na pasivní politiku zaměstnanosti 77,3 % ze všech finančních prostředků, které byly určeny na

politiku zaměstnanosti. Pro představu v roce 2008 v Jihočeském kraji bylo vydáno na politiku zaměstnanosti celkem 619 335 000 Kč a v roce následujícím se již jednalo o částku 1 099 145 000 Kč. Významným prostředkem v boji s nezaměstnaností byl v Jihočeském kraji program na rekvalifikace, kde nejčastější rekvalifikační kurzy byly následující:

- základní obsluha PC;
- sociální pracovník;
- řidič motorových vozidel;
- řidič vysokozdvizného vozíku;
- svářečský kurz;
- účetnictví.

Zvyšující se počet absolventů rekvalifikačních kurzů v roce 2009 zaznamenal nárůst, oproti roku předcházejícímu a tato situace pouze dokreslovala stav na trhu práce v Jihočeském kraji. Z tohoto důvodu v Jihočeském kraji byl vytvořen projekt, který vznikl na základě hospodářské krize, kdy se jednalo o projekt s názvem „Vzdělávej se!“. Ministerstvo práce a sociálních věcí v roce 2009 prostřednictvím tohoto projektu začalo ve spolupráci s úřady práce jeho první etapu. Jednalo se o projekt, který byl financován z Evropského sociálního fondu (Operační program Rozvoj lidských zdrojů), který byl primárně určen na podporu dalšího vzdělávání a úhradu mzdových nákladů zaměstnavatelům a zaměstnancům, kteří byli postiženi hospodářskou krizí. V rámci projektu mohli zaměstnavatelé získat finanční prostředky na realizaci vzdělávacích kurzů pro své zaměstnance za účelem rozšíření jejich odborných dovedností. Do projektu se v Jihočeském kraji v roce 2009 zapojilo celkem 169 zaměstnavatelů a 12 225 zaměstnanců v rámci celkového počtu realizovaných 869 kurzů (Beran, 2010).

Plzeňský kraj

Plzeňský kraj v oblasti aktivní politiky zaměstnanosti vynaložil v roce 2008 celkem 660 132 000 Kč a v roce následujícím 1 109 269 000 Kč. Z takto zveřejněných výsledků Úřadu práce Plzeňského kraje je zřejmé, jaké dopady na krajskou zaměstnanost měla hospodářská krize. Celkové výdaje na politiku zaměstnanosti v Plzeňském kraji vzrostly dle údajů Úřadu práce o 68 %, přičemž vynaložená částka vzrostla o více jak 449 000 000 Kč. Zvýšily se výdaje na pasivní politiku zaměstnanosti, tedy podporu v nezaměstnanosti, kde

se částka zvýšila téměř o 476 000 000 Kč, což v celkovém objemu představovalo růst o 122 %. Propad v oblasti výdajů byl zaznamenán u aktivní politiky zaměstnanosti, kde došlo k propadu o 15 %. Hlavním cíle Plzeňského kraje v oblasti aktivní politiky zaměstnanosti bylo zaměření se na snižování nezaměstnanosti v regionech a efektivní řešení konkrétních problémů, které se na trhu práce vyskytovaly. V Plzeňském kraji, stejně jako tomu bylo v Jihočeském byly realizovány rekvalifikační kurzy, kdy v roce 2009 nejčastějším rekvalifikačním kurzem byly následující:

- obsluha PC;
- kurz řidiče motorových vozíků;
- svářečský kurz;
- kurz účetnictví;
- pracovník v sociálních službách – pečovatel/ka, sanitář/ka.

V rámci boje s aktivní politikou zaměstnanosti v Plzeňském kraji byl realizován Národní individuální projekt, který realizoval rekvalifikační kurzy. Jako problematické se však ukázalo zdlouhavé výběrové řízení na dodavatele rekvalifikačních kurzů. Z tohoto důvodu nemohly být některé rekvalifikační kurzy realizovány. Ukázalo se, že však pro zájemce o realizování rekvalifikačních kurzů byl problém dodržet pravidla stanovená pro čerpání financí ESF. Na druhou stranu projekty EFS byly dobrým zdrojem dalších finančních prostředků, které posloužily k vytvoření pracovních příležitostí pro uchazeče o zaměstnání. Také v Plzeňském kraji byl vytvořen projekt „Vzdělávej se!“, který byl určen pro zaměstnavatele, kteří se v období hospodářské recese ocitli v obtížné ekonomické situaci a nebyli schopni přechodně svým zaměstnancům přidělovat práci. Z tohoto projektu tedy zaměstnavatelé mohli získat finanční podporu na realizaci vzdělávacích aktivit pro své zaměstnance a stejně tak finanční prostředky na úhradu mzdových nákladů (Moravec, 2010).

Středočeský kraj

Středočeský kraj v oblasti aktivní politiky zaměstnanosti si v roce 2009 stanovil jako svoje priority v této oblasti zejména rekvalifikace, pracovní místa pro absolventy škol a mladistvé a pracovní místa na veřejně prospěšných pracích. V oblasti aktivní politiky zaměstnanosti ve Středočeském kraji byl kladen důraz na efektivní využívání finančních prostředků, podpora vzniku a stabilizace míst pro problémové skupiny nezaměstnaných

s důrazem na uchazeče se změnou pracovní schopnosti. Jako stálou prioritu měl Středočeský kraj místa pro získání praxe absolventů a kvalifikaci mladistvých a zejména rekvalifikace, které slouží k řešení problémů mezi kvalifikační nabídkou a poptávkou na trhu práce. V roce 2009 bylo ve Středočeském kraji vynaloženo na aktivní politiku zaměstnanosti o 6, 1 % více, než v roce 2008. celkové výdaje na politiku zaměstnanosti dle údajů Úřadu práce vzrostly o 102, 3 % na 1 945 563 mld. Kč. Finanční prostředky vynaložené na pasivní politiku se oproti předchozímu roku 2008 zvýšily o celkem 792 mld. Kč. Středočeský kraj vynaložil největší část výdajů na veřejně prospěšné práce, dále to byly společensky účelná místa, chráněná pracovní místa a dílny a samozřejmě rekvalifikace.

Rekvalifikace byly jedním z nástrojů aktivní politiky zaměstnanosti, které pomáhaly na trhu práce z dlouhodobého hlediska řešit problémy jednak uchazečům o zaměstnání se zajištěním vhodného zaměstnání, ale stejně tak i zaměstnavatelům, kteří neměli dostatečný počet kvalifikované pracovní síly. Ve Středočeském kraji rekvalifikace patřily k jednou z nejvyužívanějších a neúčinnějších nástrojů aktivní politiky zaměstnanosti. V roce 2009 ovšem způsobil největší problém v oblasti rekvalifikací nový zákon o veřejných zakázkách, který vedl v řadě okresů Středočeského kraje k problémům v oblasti realizace rekvalifikačních kurzů. To vedlo ke zpoždění a většina rekvalifikací se uskutečnila až v druhé polovině roku 2009. K nejčastějším rekvalifikačním kurzům patřily:

- řidič vysokozdvížného vozíku;
- obsluha PC;
- pracovník v sociálních službách;
- svářečský kurz.

Středočeský kraj se také zapojil do programu Evropského sociálního fondu, kdy tímto byl pověřen Úřad práce v Příbrami, který měl na starosti státní politiku zaměstnanosti a implementaci projektů pro využívání pomoci Evropského sociálního fondu ve Středočeském kraji. V této souvislosti již v roce 2007 byl podepsán Operační program Lidské zdroje a zaměstnanost pro období 2007–2013, který měl za úkol zvýšit adaptabilitu zaměstnanců a zaměstnavatelů, zlepšení přístupu k zaměstnání a prevence nezaměstnanosti. Dalším projektem Středočeského kraje byl projekt „Mladí uchazeči o zaměstnání do 21 let se základním nebo nedokončeným středním vzděláním“, který byl určen pro uchazeče o zaměstnání do 21 let, kteří mají pouze základní nebo nedokončené středoškolské vzdělání a současně byly evidováni na úřadu práce Středočeského kraje. Hlavním smyslem tohoto

projektu bylo zvýšení zaměstnanosti osob z této kategorie. Mezi další projekty se zařadil např. projekt „Chci řešit svoji dlouhodobou nezaměstnanost“, který se zaměřoval zejména na uchazeče po rodičovské dovolené a o zájemce na rodičovské dovolené. V souvislosti s hospodářskou krizí se změnila na trhu práce ve Středočeském kraji. Zvýšila se pozornost na ohrožení skupiny (mladí do 25 let, ženy, dlouhodobě nezaměstnaní, starší 50 let atd.), což mělo za následek, že v co největší míře byly tyto uchazeči zařazováni do rekvalifikačních kurzů. Stejně jako tomu bylo v předcházejících dvou krajích, tak i Středočeský kraj realizoval projekt „Vzdělávejte se!“ (Kubeša, 2010).

Z uvedených informací lze vyvodit závěry, že nezaměstnanost je problémem, který je řešen na úrovni krajské správy velmi aktivně, přičemž nejenom kvantitativně (vytvoření nových pracovních pozic), ale i kvalitativně (aktivní pobídky ke zvýšení kvalifikace potenciálních pracovníků, zvýšení jejich úrovně kvalifikace a nabídka rekvalifikačních kurzů podle potřeby trhu práce). Takové programy určené na posílení nabídky na trhu práce jsou velmi přesným a efektivním cílováním nezaměstnanosti, kdy jednotlivec dostává příležitost k dlouhodobému a soustavnému profesnímu rozvoji a růstu.

Při vyhodnocení programů podpory ve všech třech uvedených krajích lze uvést krátké shrnutí, že nejvíce se do řešení problému nezaměstnanosti byl zapojen Středočeský kraj. Programy Středočeského kraje se zaměřily na problém zaměstnávání mladých lidí, které ve většině případů nemají pracovní zkušenosti, a tudíž hledání práce pro ně je složitějším a komplexnějším problémem než pro osoby se zkušenostmi. Vymezení tohoto problému, včetně jeho následného řešení je jistým krokem pro řešení problému nezaměstnanosti u ekonomicky aktivního obyvatelstva.

Problém lze spatřit v oblasti přerozdělování prostředků a byrokracie při čerpání těchto prostředků na řešení nezaměstnanosti, například jak se stalo v Plzeňském kraji. V případě nutnosti okamžitého zásahu ze strany státu v oblasti nezaměstnanosti je nutno, aby stát měl takové prostředky a možnosti tyto prostředky použít. Proto je vhodné vytvořit program podpory nezaměstnanosti, který by zohledňoval úzká místa spočívající ve výběrových řízeních apod.

4.3 Vývoj zaměstnanosti ve vybraných průmyslových podnicích

Plzeňský Prazdroj se řadí k největšímu zaměstnavateli Plzeňského kraje, který se na trhu práce pohybuje již řadu let, z tohoto důvodu se podíváme, jak se na této velké společnosti projevilo námi zkoumané období. Stejně jako ekonomická krize postihla celý

svět, tak i Plzeňský Prazdroj v období recese pocítil vlivy, které měly dopad na výrobu, tržby, ale také na samotnou zaměstnanost ve společnosti, jak můžeme sledovat na níže přiloženém grafickém znázornění.

Obrázek 21: Počty zaměstnanců ve společnosti Plzeňský Prazdroj v období 2006–2017



Zdroj: Vlastní zpracování na základě Výročních zpráv společnosti, 2022

PLZEŇSKÝ PRAZDROJ – počty zaměstnanců se v Plzeňském Prazdroji měnily v průběhu času, jak je patrné i na přiloženém grafu, který byl sestaven z Výročních zpráv, které vydává Plzeňský Prazdroj. Největší podíl zaměstnanců byl ve společnosti v roce 2006 a dále 2011, kdy jejich počty dosahovaly 2 500 zaměstnanců. Od roku 2011 počty zaměstnanců společnosti Plzeňský Prazdroj zaznamenaly pokles, který se ustálil na 2 000 zaměstnanců. Pro námi sledované období byly nejdůležitější Zprávy o společenské odpovědnosti z období let 2008–2010, ze kterých vyplynulo, že v roce 2008 Plzeňský Prazdroj v České republice zaměstnával 2 448 zaměstnanců, kdy se jednalo o celkový počet zaměstnanců v rámci pivovarů, které jsou umístěny v Plzni, Nošovicích a Velkých Popovicích. V Plzeňském kraji se Plzeňský Prazdroj řadí na první místo, jako největší zaměstnavatel v kraji, ale stejně tak se řadí i k jednomu z největších zaměstnavatelů v republice. V následujícím roce, který již byl poznamenán ekonomickou krizí však došlo k mírnému zvýšení počtu zaměstnanců u společnosti na 2 464, což však lze označit opravdu za minimální nárůst.

Ovšem v roce 2009 Plzeňský Prazdroj ohlásil plánované propouštění, které se mělo týkat přibližně 272 pracovních míst v rámci Plzně, Nošovic, Velkých Popovic. Na druhou stranu Plzeňský Prazdroj ohlásil vznik nových 87 pracovních příležitostí. Propouštění se týkalo i dlouhodobých pracovníků, kteří pro společnost pracovali i třicet let. Propouštění

bylo plánováno do několika měsíců a nejednalo se tedy o jednorázovou záležitost (Vaindl, 2009).

Již v roce 2010 se projevilo plánované rušení pracovních pozic v Plzeňském Prazdroji, neboť společnost měla 2 353 zaměstnanců. Jak společnost Plzeňský Prazdroj uvedla ve svém oznámení výsledků za dvouleté účetní období, tak pivovarský trh prošel změnami, které vycházely z měnícího se spotřebitelského chování, ale také i ekonomické situace, která v České republice byla. Ekonomická krize se v Plzeňském Prazdroji projevila zejména sníženou výrobou piva, která byla ovlivněna sníženou spotřebou, a tedy i menším zájmem ze strany spotřebitelů, což v roce 2009 představovalo pokles o 4,4 % (Lysoněk, 2010).

ŠKODA AUTO, a.s. – Mladoboleslavská Škoda Auto se řadí k největším zaměstnavatelům ve Středočeském kraji, ale stejně tak i v rámci České republiky se řadí k velkým průmyslovým společnostem v oblasti zaměstnanosti. Automobilový průmysl bylo odvětví, které bylo ekonomickou krizí v roce 2008 výrazně postiženo. Na níže uvedené tabulce můžeme sledovat vývoj počtu zaměstnanců ve společnosti Škoda Auto.

Tabulka 1: Vývoj počtu zaměstnanců Škoda Auto

Rok	1991	2000	2004	2007	2010	2014
Počet zaměstnanců	22 030	25 833	24 561	29 141	24 714	26 765

Zdroj: vlastní zpracování na základě Výročních zpráv společnosti, 2022

V rámci číselného znázornění vývoje počtu zaměstnanců u společnosti Škoda Auto máme možnost sledovat časovou osu od roku 1991 až do roku 2014. Pro účely této práce je pro nás stěžejní časové období let 2008 až 2010, kdy se výrazným způsobem v automobilové průmyslu projevila ekonomická krize, která dopadla výrazně i na zaměstnance společnosti Škoda Auto. Od roku 2004 až do počátku ekonomické krize v České republice počty zaměstnanců ve společnosti Škoda Auto, a.s. neustále rostly, kdy v roce 2007 se počty zaměstnanců ve společnosti dostali až na 29 141. Avšak již v roce následujícím 2008 byl zaznamenán pokles, který přetrvával až do roku 2010. Škoda Auto, a.s. avizovala v souvislosti s ekonomickou krizí a tím spojený pokles výroby, že dojde k výraznému propouštění. Došlo k ustálení počtu zaměstnanců na hranici 25 tisíc, což znamenalo

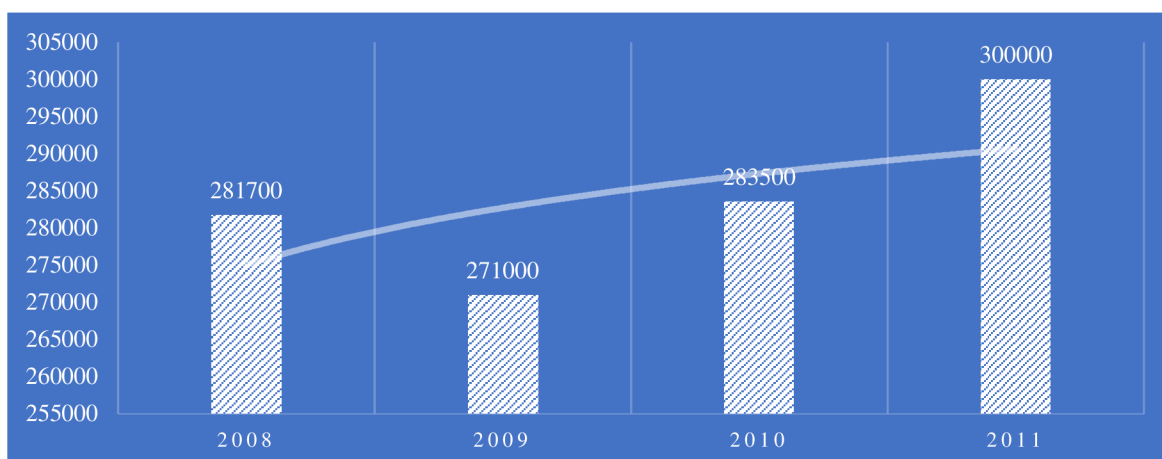
významný úbytek zaměstnanců. Od hospodářské krize došlo k mírnému nárůstu počtu zaměstnanců na přibližně 27 000.

Škoda Auto, a.s. se zaměřila na propouštění agenturních zaměstnanců, což představovalo problém pro Mladou Boleslav, kde cizinci tvořili 13,5 % ze všech obyvatel. V konečném důsledku došlo k tomu, že Škoda Auto, a.s. snížila počet agenturních zaměstnanců o 8,4 % na 26 700 zaměstnanců. V roce 2007 přitom Škoda Auto, a.s. zaměstnávala 29 141 zaměstnanců. Jedná se tedy o výrazný pokles. Výrazné propouštění ve společnosti bylo také způsobeno tím, že společnosti Škoda Auto, a.s. v roce 2008 klesly zisky na 10,8 mld. korun. Celkem se tržby společnosti snížily o 9,8 % na 200,2 mld. korun českých, a to i přesto, že v konečném sčítání prodala o 7 % více aut (Svačina, 2009).

Dalším projevem hospodářské krize v námi sledovaném období bylo, že Škoda Auto, a.s. přistoupila k omezení výroby, což znamenalo jednak snížení výroby ale také nucenou dovolenou a případně také již zmiňované propouštění. Mladoboleslavská škodovka zastavila na týden výrobní linky, což v konečném důsledku znamenalo snížení výroby o zhruba 13 000 automobilů. Dále následovala nucená dvoutýdenní dovolená v období vánočních svátků (Jandač, Plecháč, 2008).

Robert Bosch, spol. s.r.o. – společnost se řadí mezi významné zaměstnavatele Jihočeského kraje, kdy se pravidelně umisťuje na předních pozicích jako zaměstnavatel, exportér a dodavatel kvalitních výrobků. Pro naši práci budeme využívat každoročně vydávanou zprávu společnosti Bosch – Bosch dnes za období let 2008–2010. Společnost Bosch je významným celosvětovým zaměstnavatelem, což v roce 2008 představovalo celkem 281 700 zaměstnanců, a dokonce došlo k jejich navýšení o 10 400. Ovšem již v roce následujícím společnost Bosch Group označila rok 2009 za nejsložitější obchodní rok, neboť ekonomická krize vedla ke značnému snížení obrátu, a tedy i s tím spojeným ztrátám. Pokles v oblasti výroby začal na podzim roku 2008 a pokračoval i v roce 2009. Společnost vykázala pokles obrátu v roce 2009 o 24 %. Společnost musela tedy přizpůsobit i stavy zaměstnanců, kdy přistoupila k tomu, že dočasně pracovalo až 100 000 zaměstnanců v režimu zkrácené pracovní doby a z toho celých 65 000 v Německu. Společnost v roce 2009 snížila stavy zaměstnanců o 4 %, což celosvětově znamenalo o 11 000 zaměstnanců méně na 271 000. Bez zaměstnanců, které společnost získala akvizicemi, byl pokles přibližně 14 000 zaměstnanců, tedy o 5 %.

Obrázek 22: Počet zaměstnanců – Robert Bosch



Zdroj: vlastní zpracování na základě Bosch.cz

Stejně jako se firma Bosch potýkala celosvětově s krizí, tak i Jihočeská pobočka společnosti Robert Bosch, spol. s r.o. musela na nastalou situaci zareagovat. Společnost přistoupila k nerovnoměrnému rozvržení pracovní doby, dále zrušila mimořádné a víkendové směny, což v praxi znamenalo, že společnost začala plánovat směny dle aktuálního stavu zakázek (Otta, 2008).

Hospodářská krize se projevila v roce 2008 také na obratech společnosti Bosch v České republice, kdy se obrat včetně dodávek do jiné společnosti Bosch snížil na 1 316 milionů EUR. Společnost i přes pokračující krizi investovala do vzdělávání zaměstnanců, ačkoliv počet zaměstnanců Bosch Group v České republice klesl o téměř 800 osob na 8 270. snižování stavů zaměstnanců se týkalo zejména výrobních závodů zaměřených na automobilovou techniku. Ve snaze zachovat co největší počet zaměstnanců, společnost přistoupila k tomu, že zkrátila pracovní dobu z 12 na 8hodinový model směn, dále byl zaveden kratší pracovní týden na čtyřdenní. Společnost Robert Bosch se v roce 2009 rozhodla, že do konce roku propustí deset tisíc zaměstnanců a dalších téměř 100 tisíc muselo přejít do zkráceného pracovního režimu. Všechno toto bylo spojeno s propadem na automobilovém trhu, který se dotkl i výrobce automobilových součástek firmu Robert Bosch (Autojob.cz, 2009).

5 Výsledky a diskuse

Tato kapitola se věnovala tématu analýze zaměstnanosti ve vybraných krajích České republiky, kdy pro nás bylo důležité zejména časové období let 2008 a 2009, se zaměřením na Jihočeský, Plzeňský a Středočeský kraj. Dále práce analyzuje dopady vzniklé ekonomické krize. Jak vyplynulo ze získaných informací, tak všechny regiony České republiky se musely potýkat s hospodářskou krizí, která se nejvíc projevila v období let 2008 a 2009. Na základě jednotlivých informací z krajů je patrné, že v mnohých ohledech se musely kraje potýkat se stejnými problémy. Tím nejzásadnějším problémem se ukázala být samozřejmě zaměstnanost, neboť s hospodářskou krizí došlo i k nárůstu nezaměstnanosti, která měla dopady na další ekonomické faktory. Samotná nezaměstnanost má vždy dopady na ekonomické faktory z tohoto důvodu kraje přistoupily k tomu, že nabízely celou řadu rekvalifikačních kurzů, aby se mohli lidé bez práce kvalifikovat na jiný druh práce, než je jejich obor. V České republice také vznikly podpůrné programy, které měly za cíl právě rekvalifikace. Nejznámějším byl program „Vzdělávej se!“, který přes počáteční problémy s vy soutěžením společností, které měly následně rekvalifikace provádět měl velký úspěch.

V rámci zkoumání se práce zaměřila na tři velké společnosti z jednotlivých krajů, kdy byly vybrány Jihočeská Robert Bosch, spol. s.r.o., Plzeňský Prazdroj, a.s. a Škoda Auto, a.s. společnost ze Středočeského kraje. Vybrané společnosti se musely taktéž vypořádat s hospodářskou krizí, kdy shodně přistoupily k propouštění svých zaměstnanců, ale Škoda Auto, a.s. jako jediná přistoupila k razantnímu propouštění agenturních zaměstnanců, což působil významné problémy v Mladoboleslavském okrese, stejně jako v celém Středočeském kraji. Na druhou stranu společnost Robert Bosch, spol. s.r.o. stejně jako Škoda Auto, a.s. měly významnou snahu zachovat co největší počty zaměstnanců, což vedlo k tomu, že v první fázi šly společnosti cestou zkracování pracovního úvazku, případně zkracování pracovního týdne, ale také ve formě vyhlášení celozávodní dovolené, jako tomu bylo např. u Škoda Auto, a.s. Ve chvíli, kdy se tato forma řešení hospodářské krize neosvědčila, tak společnosti přistoupily k propouštění. Toto se projevilo v jednotlivých krajích, kde došlo k růstu nezaměstnanosti, ačkoliv např. Středočeský kraj i přes hospodářskou krizi patřil k jedněm z mála, kde byla nezaměstnanost na poměrně nízkých hodnotách. Nezaměstnanost se v období krize projevila jednak v oblasti exportu, který se výrazným způsobem snížil, ale také ekonomika začala zpomalovat. Lidé přestali tolik utrácet, a tedy i objem finančních prostředků byl v oběhu mnohem menší. Inflace se enormně zvýšila v důsledku růstu cen, stejně tak došlo k výraznému propadu HDP, které se dostalo

na historické minimum, ačkoliv se tato situace opakovala v období pandemie COVID. Současně lze říct, že v každém kraji klesala zaměstnanost zejména v menších městech, přičemž velká krajská města si udržovala zaměstnanost na podobných hodnotách, jako tomu bylo před vypuknutím hospodářské krize. Pro mnohé uchazeče o zaměstnání hospodářská krize představovala nejen změnu zaměstnání a s tím spojenou rekvalifikaci, ale také mnohdy představovala cestování za prací, což před krizí třeba nemuseli.

V důsledku ekonomické krize docházelo k poklesu zisků u společností, avšak v žádné ze sledované společnosti nepřistoupili k tomu, že by došlo ke snižování mezd zaměstnanců, což do jisté míry lze také hodnotit pozitivně. Druhou stránkou věci však je i ta skutečnost, že jakmile zaměstnanci nastoupili domů na nucenou dovolenou, případně se jim zkrátil pracovní týden nebo směna, tak v tomto důsledku došlo k poklesu příjmů, na které byli zaměstnanci zvyklí. Toto pak vedlo k ovlivňování dalších makroekonomických ukazatelů, neboť lidé začali více šetřit a mnohem více přemýšleli o tom, co si koupí. Jako zásadní se ve všech společnostech ukazuje pokles poptávky, který společnosti vede k tomu, že začínají hledat úsporná opatření, která velmi často dopadají na samotné zaměstnance podniku, jak bylo v této práci uvedeno.

6 Závěr

Cílem této práce bylo porovnání situace na trhu práce v Jihočeském, Plzeňském a Středočeském kraji v období hospodářské krize z let 2008–2009 a následně identifikovat dopady této ekonomické krize na zaměstnanost ve vybraných průmyslových podnicích. Hospodářská krize postihla celý svět a Českou republiku nevyjímaje. Určitě je pozitivní zjištění, že jednak všechny zkoumané kraje přistupovaly k tomu, že nabízely možnosti rekvalifikačních kurzů, aby mohli nezaměstnaní najít nové zaměstnání v kratším časovém horizontu, než když by vyčkávali na pracovní příležitosti ve svém oboru. Dalším významným zjištěním bylo, že představené společnosti se snažily hledat řešení, jak zvládnout ekonomickou krizi, aniž by musely přistoupit k razantnímu propouštění svých zaměstnanců. Nakonec se žádná ze společností propouštění nevyhnula, ačkoliv se vždy jednalo naprosto o odlišný počet zaměstnanců. V této oblasti dobře zafungovaly kraje, resp. úřady práce, které nabízely možnost rekvalifikačních kurzů, které měly pomáhat v získání nové pracovní příležitosti.

Důsledky rostoucí nezaměstnanosti se taktéž musely projevit v oblasti ekonomiky, neboť jednak klesající produkce podniků měla vliv na oblast exportu a HDP České republiky, stejně tak se projevila na České ekonomice klesající poptávka ze strany kupujících a růst cen, který sebou ekonomická krize přinesla. Není to tak dávno co se v celém světě a také v České republice opět odehrála krize, která byla spojena s pandemií COVID. Tato krize však měla zcela odlišný průběh, neboť stát vytvořil celou řadu podpůrných ekonomických balíčků, které pomohly podnikům překlenout složité období a zaměstnancům zajistil, že nedošlo k jejich propuštění. Byla by jistě zcela jiná situace, kdyby i v období hospodářské krize v letech 2008–2009 stát výrazným způsobem podporoval podniky a zaměstnance, tak by také nedošlo k tak výraznému propouštění, k jakému došlo a makroekonomické ukazatele by jistě vykazovaly jiné hodnoty.

Jako výsledek práce lze konstatovat, že nezaměstnanost je těsně propojena s ekonomickým vývojem státu a také politikami a garancemi, které stát nabízí podnikům a podnikatelům. Přílišná nezaměstnanost může mít zcela negativní dopad na ekonomiku, a to v dlouhodobém horizontu, proto by měly existovat programy podpory podnikatelů nebo zaměstnanců, kteří se nachází ve složité ekonomické a životní situaci z důvodu ztráty zaměstnání, ukřácení mzdy v důsledku zkracování pracovní doby nebo z jakýchkoliv jiných důvodů.

7 Seznam použitých zdrojů

- AUTOJOB.CZ. Hospodářská krize ovlivnila také společnost Bosch v Česku. *Autojob.cz* [online]. Praha, 2009 [cit. 2022-02-03]. Dostupné z: <https://www.autojob.cz/auto-magazin/clanek/720-hospodarska-krize-ovlivnila-take-spolecnost-bosch-v-cesku.htm>
- BABECKÁ, O. Příběh dvou krizí: Brzké srovnání mezinárodního obchodu a ekonomické aktivity v zemích Evropské unie. *ČNB* [online]. Praha, 2020 [cit. 2021-11-15]. Dostupné z: https://www.cnb.cz/cs/o_cnb/cnblog/Pribeh-dvou-krizi-Brzke-srovnani-mezinarodniho-obchodu-a-ekonomicke-aktivity-v-zemich-Evropske-unie/
- BARČÁK, Josef, Bohuslav SEKERKA, Lucie SEVEROVÁ a Dana STARÁ. *Makroekonomie: makroekonomický přehled*. 2. vydání. Plzeň: Vydavatelství a nakladatelství Aleš Čeněk, 2020. ISBN 978-80-7380-831-0.
- BERAN, J. *Analýza stavu a vývoje trhu práce v Jihočeském kraji za rok 2009* [online]. České Budějovice: Úřad práce, 2010 [cit. 2022-01-23]. Dostupné z: https://www.uradprace.cz/documents/37855/904397/Rocni_JCK_2009.pdf/87451e11-1c16-5575-9d3c-3ee486739ae3
- BLAŽEK, Jiří a David UHLÍŘ. *Teorie regionálního rozvoje: nástin, kritika, implikace*. Vydání třetí, přepracované a doplněné. Praha: Univerzita Karlova, nakladatelství Karolinum, 2020. ISBN 978-80-246-4566-7.
- BURZA CENNÝCH PAPÍRŮ PRAHA. PX. *Pse.cz* [online]. [cit. 2022-02-24]. Dostupné z: <https://www.pse.cz/indexy/hodnoty-indexu/detail/XC0009698371?tab=detail-overview>
- CAMBRIDGE DICTIONARY. Metropolis. *Cambridge dictionary* [online]. [cit. 2021-9-17]. Dostupné z: <https://dictionary.cambridge.org/dictionary/english/metropolis>
- ČSÚ. Dopady světové finanční a hospodářské krize na ekonomiku ČR. *Český statistický úřad* [online]. Praha, 2011 [cit. 2022-01-26]. Dostupné z: <https://www.czso.cz/documents/10180/20534938/115610j.pdf/b487dd3c-0ad7-4ccd-b62d-8fc9bf917b95?version=1.0>
- ČSÚ. Indexy spotřebitelských cen – inflace – prosinec 2008. *Český statistický úřad* [online]. Praha, 2009 [cit. 2022-01-26]. Dostupné z:

<https://www.czso.cz/csu/czso/cr/indexy-spotrebitelskych-cen-inflace-prosinec-2008-jnh4qq0y4y>

- ČSÚ. Krize na český trh práce přichází později, ale o to má silnější dopad. *Český statistický úřad* [online]. Praha, 2009 [cit. 2021-11-15]. Dostupné z: https://www.czso.cz/csu/czso/krize_na_cesky_trh_prace_prichazi_pozdeji_ale_o_to_ma_silnejsi_dopad
- ČSÚ. Míra inflace v České republice. *Český statistický úřad* [online]. Praha, 2019 [cit. 2022-01-26]. Dostupné z: <https://www.czso.cz/csu/xp/mira-inflace-v-ceske-republice>
- ČSÚ. Nezaměstnanost v Jihočeském kraji k 31. 12. 2012. *Český statistický úřad* [online]. Praha, 2014 [cit. 2022-01-22]. Dostupné z: https://www.czso.cz/csu/xc/nezamestnanost_v_jihoceskem_kraji_k_31_12_2012
- ČSÚ. Nezaměstnanost v Plzeňském kraji podle MPSV k 31. 10. 2010. *Český statistický úřad* [online]. Praha, 2011 [cit. 2022-01-22]. Dostupné z: https://www.czso.cz/csu/xp/nezamestnanost_v_plzenskem_kraji_podle_mpsv_k_31_10_2010
- ČSÚ. Podíl nezaměstnaných osob v ČR a krajích, 2005-2020. *Český statistický úřad* [online]. Praha, 2021 [cit. 2022-01-22]. Dostupné z: https://www.czso.cz/csu/czso/cr_od_roku_1989_podil_nezamestnanych
- ČSÚ. Základní tendence demografického, sociálního a ekonomického vývoje Jihočeského kraje v roce 2010: Ekonomický vývoj. *Český statistický úřad* [online]. Praha, 2011 [cit. 2022-01-22]. Dostupné z: <https://www.czso.cz/documents/10180/20545405/20136411a3.pdf/81d3a8b4-6e59-4739-8a0a-9f4bf0aaa5bd?version=1.0>
- ČSÚ. Základní tendence demografického, sociálního a ekonomického vývoje Plzeňského kraje v roce 2010–2010: Ekonomický vývoj. *Český statistický úřad* [online]. Praha, 2011 [cit. 2022-01-22]. Dostupné z: <https://www.czso.cz/documents/10180/20543107/a32136411k3.pdf/725de97f-0bea-4ee8-a6d9-9081c81de221?version=1.0>
- ČSÚ. Základní tendence demografického, sociálního a ekonomického vývoje Jihočeského kraje - 2019: Ekonomický vývoj. *Český statistický úřad* [online]. Praha, 2020 [cit. 2022-01-22]. Dostupné z:

https://www.czso.cz/documents/10180/120650385/33012720_kap3.pdf/f6369937-4f57-4f56-8b8e-07952aaaf037?version=1.7

ČSÚ. Základní tendence demografického, sociálního a ekonomického vývoje Plzeňského kraje - 2019: Ekonomický vývoj. *Český statistický úřad* [online]. Praha, 2020 [cit. 2022-01-22]. Dostupné z: <https://www.czso.cz/documents/10180/122245285/33013320k3.pdf/8be771b0-d8c0-43d1-8d1d-d7756f0a8dff?version=1.1>

ČSÚ. Základní tendence demografického, sociálního a ekonomického vývoje Středočeského kraje - 2019: Ekonomický vývoj. *Český statistický úřad* [online]. Praha, 2020 [cit. 2022-01-22]. Dostupné z: <https://www.czso.cz/csu/czso/zakladni-tendence-demografickeho-socialniho-a-ekonomickeho-vyvoje-stredoceskeho-kraje-2019>

ČSÚ. *Základní tendence demografického, sociálního a ekonomického vývoje Středočeského kraje - 2010: Ekonomický vývoj* [online]. Praha, 2011 [cit. 2022-01-22]. Dostupné z: <https://www.czso.cz/documents/10180/20545405/20136411a3.pdf/81d3a8b4-6e59-4739-8a0a-9f4bf0aaa5bd?version=1.0>

DUBSKÁ, D. Školní statistická ročenka 2008. *Český statistický úřad* [online]. Praha: Scienta, 2008 [cit. 2019-04-18]. Dostupné z: https://www.czso.cz/documents/10180/20536116/skol_rocenka08.pdf/9c7b2051-c442-4848-ae02-6bbb6f4c89bf?version=1.0

DVOŘÁKOVÁ, Zuzana. *Řízení lidských zdrojů*. V Praze: C.H. Beck, 2012. ISBN 978-80-7400-347-9.

FEJFAROVÁ, Martina a Marie HORALÍKOVÁ. *Řízení lidských zdrojů*. V Praze: Česká zemědělská univerzita, Provozně ekonomická fakulta, 2018. ISBN 978-80-213-2842-6.

HEJDA, Jan. *Management lidských zdrojů: pracovní právo*. Jindřichův Hradec: Oeconomica, nakladatelství VŠE, 2017. ISBN 978-80-245-2236-4.

HOLANOVÁ, T. Česko se vrátilo k prosperitě. Jsme na tom nejlépe od roku 2007, spočítal ekonom. *Zpravy.aktualne.cz* [online]. Praha, 2016 [cit. 2021-11-15]. Dostupné z: <https://zpravy.aktualne.cz/ekonomika/cesko-se-vratilo-k-prosperite-jsme-na-tom-nejlepe-od-roku-20/r~9ad5a90ccc0811e5a8d7002590604f2e/>

- HOLMAN, Robert. *Ekonomie*. 6. vydání. V Praze: C.H. Beck, 2016. Beckovy ekonomické učebnice. ISBN 978-80-7400-278-6.
- HOLMAN, Robert. *Makroekonomie: středně pokročilý kurz: sbírka řešených otázek a příkladů*. Vydání druhé. V Praze: C.H. Beck, 2018. ISBN 978-80-7400-723-1.
- HRBKOVÁ, Jana. *Společenské vědy pro techniky: ekonomie, právo, politologie*. Praha: Grada Publishing, 2015. ISBN 978-80-247-5588-5.
- GAMESBY, ROB. World Cities: Counter-urbanisation: characteristics, causes and effects. *Coolgeography.co.uk*. [online]. [cit. 2021-9-18]. Dostupné z: <https://www.coolgeography.co.uk/A-level/AQA/Year%2013/World%20Cities/Counterurbanisation/Counterurbanisation.htm>
- CHMURA, Milan. *Nezaměstnanost jako ekonomický a sociální problém – edukační východiska z nezaměstnanosti*. Ostrava: Ostravská univerzita, 2016. ISBN 978-80-7464-858-8.
- JANDAČ, V. a T. PLECHÁČ. Krize dopadla na automobilky, Škodovka omezí výrobu. *Denik.cz* [online]. Mladá Boleslav, 2008 [cit. 2022-02-01]. Dostupné z: https://www.denik.cz/ekonomika/krize_automobilky20081006.html
- JUREČKA, Václav. *Makroekonomie. 3., aktualizované a rozšířené vydání*. Praha: Grada Publishing, 2017. ISBN 978-80-271-0251-8.
- JUSTICE.CZ. Sbírka listin Plzeňský Prazdroj, a. s. *Ministerstvo spravedlnosti České republiky* [online]. [cit. 2022-02-24]. Dostupné z: <https://or.justice.cz/ias/ui/vypis-sl-firma?subjektId=709880>
- KLVAČOVÁ, E. *Zvládání finančních krizí: evropský a americký model: souhrnná publikace z vědeckopopularizačního semináře realizovaného v rámci projektu Podpora šíření poznatků výzkumu evropské integrace (reg. č. CZ.1.07/2.3.00/09.0128), který je spolufinancován Evropským sociálním fondem a státním rozpočtem České republiky: NEWTON College, Brno, 13. listopadu 2009*. Praha: Vzdělávací středisko na podporu demokracie, 2009. ISBN 978-80-904281-2-6.
- KÖROSI, M. *Propositions pour arriver à une comparabilité internationale des ouvrages de recensement. Bulletin de l'Institut international de statistique* [online]. [cit. 2021-9-

- 18]. Dostupné z: <https://gallica.bnf.fr/ark:/12148/bpt6k61545s.image.langEN.f220.pagination>
- KUBEŠA, J. *Analýza trhu práce ve Středočeském kraji za rok 2009* [online]. Příbram: Úřad práce, 2010 [cit. 2022-01-23]. Dostupné z: https://www.uradprace.cz/documents/37855/917761/Rocni_SCK_2009.pdf/a221904e-a78a-328b-5469-ef3d9db5b8da
- LYSONĚK, Tomáš. Plzeňský Prazdroj loni v Česku prodal o 350 tisíc hektolitrů piva méně. *Idnes.cz* [online]. Praha, 2010 [cit. 2022-01-30]. Dostupné z: https://www.idnes.cz/ekonomika/podniky/plzensky-prazdroj-loni-v-cesku-prodal-o-350-tisic-hektolitru-mene-piva.A100201_124450_ekoakcie_fih
- MATOUŠKOVÁ, K. Nová typologie městských a venkovských regionů NUTS 3 podle Evropské komise. *Dvs.cz* [online]. Praha, 2011 [cit. 2022-01-24]. Dostupné z: <http://www.dvs.cz/clanek.asp?id=6485296>
- MINISTERSTVO FINANCÍ ČR. Státní rozpočet 2021 v kostce. *Mfcr.cz* [online]. 2021 [cit. 2022-02-24]. Dostupné z: https://www.mfcr.cz/assets/cs/media/Informacni-letak_2021_Statni-rozpocet-v-kostce_v01.pdf
- MINISTERSTVO PRO MÍSTNÍ ROZVOJ. Akční plán Strategie regionálního rozvoje ČR 21+ na roky 2021 a 2022 byl schválen vládou. *Businessinfo.cz* [online]. Praha, 2021 [cit. 2021-11-15]. Dostupné z: <https://www.businessinfo.cz/clanky/akcni-plan-strategie-regionalniho-rozvoje-cr-21-na-roky-2021-a-2022-byl-schvalen-vladou/>
- MINISTERSTVO PRO MÍSTNÍ ROZVOJ. NUTS. *Portal.uur.cz* [online]. Praha, 2020 [cit. 2021-11-15]. Dostupné z: <https://portal.uur.cz/spravni-usporadani-cr-organy-uzemniho-planovani/nuts.asp>
- MORAVEC, T. *Analýza stavu a vývoje trhu práce v Plzeňském kraji* [online]. Plzeň: Úřad práce, 2010 [cit. 2022-01-23]. Dostupné z: https://www.uradprace.cz/documents/37855/916482/Rocni_PLK_2009.pdf/dffad607-68c4-ce82-2fd2-430df98b493b
- MPO. *Čtvrtletní analýza vývoje ekonomiky ČR a odvětví v působnosti MPO 3. čtvrtletí 2009* [online]. Praha: Ministerstvo průmyslu a obchodu, Sekce strategie a ekonomiky průmyslu odbor ekonomických analýz, 2009 [cit. 2021-11-15].

- Dostupné z:
<https://www.mpo.cz/assets/dokumenty/39149/46523/558693/priloha002.pdf>
- MPSV. Analýza vývoje zaměstnanosti a nezaměstnanosti v roce 2020. *Ministerstvo práce a sociálních věcí: Odbor politiky zaměstnanosti* [online]. 2021 [cit. 2022-03-02]. Dostupné z:
https://www.mpsv.cz/documents/20142/2419647/Analýza_text_2020.pdf/3052205e-07fb-99a3-fbac-e43d3138c7e1
- OTTA, E. Bosch upraví pracovní dobu. *Ceskobudejovicky.denik.cz* [online]. České Budějovice, 2008 [cit. 2022-02-03]. Dostupné z:
https://ceskobudejovicky.denik.cz/zpravy_region/odbytova_krize_prumysl_propousteni_cb20081215.html
- POŠTA, Vít, Libuše MACÁKOVÁ a Tomáš PAVELKA. *Strukturální míra nezaměstnanosti v ČR*. Praha: Management Press, 2015. ISBN 978-80-7261-296-3.
- POŠTA, Vít. *Makroekonomická analýza na příkladu české ekonomiky*. V Praze: C.H. Beck, 2018. Beckova edice ekonomie. ISBN 978-80-7400-720-0.
- PRAVEC, J. Česko hledá návod, jak uzdravit ekonomiku. Nejpravděpodobnějším lékem budou masivní zásahy státu. *Ekonom.cz* [online]. Praha, 2020 [cit. 2022-01-26]. Dostupné z: <https://ekonom.cz/c1-66740830-jak-uzdravit-ekonomiku>
- REJL, Vojtěch. Krize v datech: Kudy vedla cesta k pádu Lehman Brothers a recesi. *Česká televize* [online]. 2018 [cit. 2021-11-15]. Dostupné z:
<https://ct24.ceskatelevize.cz/ekonomika/2586556-krize-v-datech-kudy-vedlcesta-k-padu-lehman-brothers-a-recesi>
- ROJÍČEK, Marek, Vojtěch SPĚVÁČEK, Jan VEJMĚLEK, Eva ZAMRAZILOVÁ a Václav ŽDÁREK. *Makroekonomická analýza – teorie a praxe*. Grada Publishing, 2016. ISBN 9788027194742.
- SIC, Středočeské inovační centrum. Nezaměstnanost srovnání s ostatními regiony. [online]. Středočeský kraj, 2019 [cit. 2022-01-22]. Dostupné z: <https://s-ic.cz/cs/inovacni-ekosystem/hospodarstvi-kraje/lidske-zdroje/>

- SVÁČINA, P. Škoda Auto hlásí špatný rok a velký propad zisku. *Boleslavsky.denik.cz* [online]. Praha [cit. 2022-01-31]. Dostupné z: https://boleslavsky.denik.cz/zpravy_region/skoda20090323.html
- ŠTĚRBOVÁ, Ludmila. *Mezinárodní obchod ve světové krizi 21. století*. Praha: Grada, 2013. Expert (Grada). ISBN 978-80-247-4694-4.
- VAINDL, L. Prazdroj propustí dvě stovky lidí. *Denik.cz* [online]. Plzeň [cit. 2022-01-30]. Dostupné z: <https://www.denik.cz/ekonomika/prazdroj-propusti-dve-stovky-lidi20090320.html>
- Výroční zprávy. *ŠKODA AUTO* [online]. 2022 [cit. 2022-02-24]. Dostupné z: <https://www.skoda-storyboard.com/cs/vyrocní-zpravy/>
- WOKOUN, R. *Regionální rozvoj: východiska regionálního rozvoje, regionální politika, teorie, strategie a programování*. Praha: Linde, 2008. ISBN 978-80-7201-699-0.