

UNIVERZITA PALACKÉHO V OLOMOUCI

PEDAGOGICKÁ FAKULTA

Katedra společenských věd

Diplomová práce

Bc. Tomáš Lhota

Historie školství v Náměšti na Hané

Olomouc 2021

vedoucí práce: Mgr. Pavel Krákora, Ph.D.

Prohlašuji, že jsem diplomovou práci zpracoval samostatně a využil pouze uvedené literatury a pramenů.

V Olomouci dne: 28.4. 2021

Podpis

Touto cestou bych rád poděkoval vedoucímu práce Mgr. Pavlu Krákorovi, Ph.D. za odborné vedení a cenné rady. Zároveň bych chtěl poděkovat pracovníkům archivu v Olomouci za vstřícnost a ochotu.

Obsah

ÚVOD	1
1 HISTORIE OBCE.....	3
1.1 Nejstarší dějiny.....	3
1.2 První zmínka a první majitelé.....	5
1.3 Rod Švábeniců.....	6
1.4 Páni z Obory	8
1.5 Rod z Vrahovic.....	9
1.6 Rod Bruntálských z Vrbna	10
1.7 Havel Kurovský z Vrchlabí	11
1.8 Páni ze Zástřizl.....	12
1.9 Rod Cemboniů.....	13
1.10 Rod Harrachů	15
1.11 Rod Kinských	19
1.12 Náměšť po první světové válce	24
1.13 Druhá světová válka	27
1.14 Náměšť mezi lety 1948-1989	29
2 HISTORIE ŠKOLSTVÍ	33
2.1 Základní devítiletá škola Náměšť na Hané (1961-1974).....	33
2.2 Střední měšťanská škola Náměšť na Hané (1919-1953).....	42
2.3 Osmiletá střední škola Náměšť na Hané (1953-1961)	53
2.4 Všeobecná živnostenská škola pokračovací Náměšť na Hané (1936-1943).....	56
3 PRAKTICKÁ ČÁST	59
3.1 Historický klub „Toulky historií Náměště na Hané“	59
3.2 Exkurze	96
ZÁVĚR.....	97
ANOTACE	98
SEZNAM LITERATURY A PRAMENŮ.....	99
SEZNAM PŘÍLOH VÁZANÝCH V PRÁCI	102

ÚVOD

Tématem mé diplomové práce je Historie školství v Náměšti na Hané. Toto téma jsem si vybral z důvodu, že školství v Náměšti na Hané nebylo doposud nijak zpracováno a také proto, že v Náměšti na Hané žiji od narození a samotného mne uvedené téma zajímalo.

Náměšť na Hané se nachází 14 km západně od Olomouce, 12 km jižně od Litovle a 16 km severně od Prostějova. První zmínka o Náměšti pochází z roku 1141 v tzv. Zdíkově listině. První zmínka o škole pochází z roku 1725, kdy začala fungovat samostatná farní škola. Zakladatelem této školy byl tehdejší majitel náměšťského panství, František Jindřich Řeplinský z Berečka.

Práce je rozdělená do tří kapitol. První kapitola nese název Historie obce. V této kapitole se budu zabývat historií Náměště na Hané. Nejprve stručně popíšu období pravěku. Poté se budu věnovat první písemné zmínce o Náměšti. Jelikož od roku 1141 vlastnilo Náměšť v průběhu let několik významných rodů a zasloužily se o rozvoj Náměště, tak se budu věnovat i jednotlivým rodům, kde představím několik členů těchto rodů a popíšu, jakým způsobem se o rozvoj Náměště zasloužili. Posledním rodem, který Náměšť vlastnil, byl rod Kinských, který Náměšť roku 1916 prodal. Dále se budu zabývat událostmi, které probíhaly ve 20. století a jak se projeví v Náměšti na Hané, jako byla druhá světová válka a komunistický režim.

Druhá kapitola bude věnována historii školství v Náměšti na Hané. Celkově se budu v historii školství věnovat celkem 4 školám. Mezi tyto školy patří: Základní devítiletá škola, Střední měšťanská škola, Osmiletá střední škola a Všeobecná živnostenská škola pokračovací. Postupně budu popisovat, jak tyto školy vznikaly a co bylo potřebné k jejich založení. Původně výuka probíhala v několika ne zcela vyhovujících prostorách, a proto se začaly stavět úplně nové školní budovy. Stavbám nových školních budov se budu v práci rovněž věnovat, a také tomu, co těmto stavbám předcházelo.

Třetí kapitola bude praktická. V této části jsem uplatnil teoretické poznatky práce. V rámci školního klubu, který jsem nazval „Toulky historií Náměště na Hané“, bych se setkával s několika žáky, kteří by o členství v tomto klubu měli zájem. Podle počtu žáků bych setkávání rozdělil do dvou skupin. Cílem toho klubu by bylo probrání historie obce, tak historie školství Náměště na Hané. Celkem by se uskutečnilo 20 setkání. Setkání jsem pojmenoval podle jednotlivých podkapitol diplomové práce. Texty, se kterými by se pracovalo v rámci klubu, by

byly totožné s texty jednotlivých podkapitol. Pro každé setkání jsem vytvořil pracovní list, do kterého by žáci doplňovali informace, které by při jednotlivých setkáváních zazněly.

Dále jsem ještě v rámci praktické části připravil exkurzi na místní zámek v Náměšti na Hané. Tato exkurze by se dala v rámci výuky uměleckého slohu uplatnit ve výuce. Žáci by mohli na vlastní oči vidět jednotlivé prvky slohu.

1 HISTORIE OBCE

V této kapitole se budu zabývat historií obce Náměšť na Hané od doby pravěku až po rok 1989. Nejprve se budu věnovat nejstaršímu osídlení pravěkých lidí na území obce. Poté přejdu k první písemné zmínce a k prvním majitelům obce. Několik následujících kapitol bude věnováno jednotlivým rodům, které Náměšť postupně vlastnily. Mezi nejvýznamnější rody, které Náměšť vlastnily patří: Švábenicové nebo Harrachové. Dále se pokusím popsat, jakým způsobem se jednotlivé události ve 20. století promítly přímo v obci. Mezi tyto události patří především druhá světová válka, komunistický převrat a následná vláda komunistické strany.

1.1 Nejstarší dějiny

Okolí kolem Náměště bylo osídlené již v pravěku. Svoji roli zde hrála i poloha. Oblast Náměště na Hané byla totiž otevřená směrem k východu do hanácké roviny a současně chráněná od západu hradbou, kterou tvořily zalesněné stráně. Proto bylo okolí kolem dnešní Náměště vyhledávaným místem k budování lidských sídel již od pradávna.¹ Téměř z každého období pravěku se zachovaly stopy po pobytu pravěkých lidí. Našly se zde například stopy pobytu lidí s vypíchanou keramikou. Tyto stopy se našly v okolí potoka Baběnce a říčky Šumice, které Náměští protékají nebo v ulici Biskupství. Později bylo toto místo osídleno lidmi s moravskou malovanou keramikou.²

Od srpna roku 2008 do října roku 2009 byl v Náměšti na Hané v souvislosti s rekonstrukcí silnice proveden záchranný archeologický výzkum. Tento archeologický výzkum byl prováděn v ulici Zákostelí a na náměstí T. G. Masaryka. V ulici Zákostelí v blízkosti farního kostela bylo zkoumáno 10 zahloubených objektů a na náměstí T. G. Masaryka bylo zkoumáno 5 objektů. Zkoumané objekty byly datovány do různých historických období. Objekty byly datovány do období kultury s lineární keramikou, kultury nálevkovitých pohárů do období vrcholného středověku a do období novověku.³

Nicméně největší a nejdůležitější lokalita, které potvrzuje stopy pravěkých lidí se nenachází přímo v obci. Jedná se o kopec Rmíz, který se tyčí nad Terezkým údolím, které je

¹ *Střední Morava: kulturně historická revue*. Olomouc: Memoria, 2010, s. 44.

² *Tamtéž*, s. 46.

³ *Ročenka: Archeologické centrum Olomouc*, 2010, s. 70.

v okolí spíše známe jako Laškovské údolí.⁴ Laškovské údolí je velmi známé i díky svým pohádkám a pověstem. Mezi nejznámější patří Fajermon, Beno a Vánice.⁵

Hradisko Rmíz u Laškova vzniklo v eneolitickém období v době kultury nálevkovitých pohárů. V okolí Rmízu se našlo několik desítek mohyl z pozdní doby kamenné. V některých z těchto mohyl se podařilo najít měděné ozdoby.⁶

Okolí Rmízu však není jediné velké pravěké naleziště, které se v Náměšti vyskytuje. Dalším místem, kde se našly stopy pravěku, je Valník. Na tomto místě se našly stopy téměř všech moravských kultur, které sahaly až do slovanského osídlení doby hradištní. V současné době je však oblast Valníku zastavěná rodinnými domy a tvoří jednu z mnoha ulic. V Náměšti však nejsou patrné pouze stopy po pravěkých lidech. Na území Náměště byly nalezeny římské mince z období vlády Marka Aurelia a Filipa Araba.⁷ Je zajímavé, že existuje písemná zpráva o archeologickém nález z roku 1556, kdy byla nalezena římská mince Marka Aurélie. Archeologickým nálezem z tohoto století se může pyšnit jen velmi málo obcí.⁸

⁴ PAPAJÍK, David. *Paměti obce Náměště na Hané*. Olomouc: Danal, 1996, s. 6.

⁵ FIALA, Jiří. *Pověsti a pohádky Terežského údolí*. Ilustroval Markéta KRUPÍKOVÁ. [Česko: J. Fiala], 2013.

⁶ *Střední Morava: kulturně historická revue*. Olomouc: Memoria, 2010, s. 47.

⁷ PAPAJÍK, David. *Paměti obce Náměště na Hané*. Olomouc: Danal, 1996, s. 7.

⁸ *Střední Morava: kulturně historická revue*. Olomouc: Memoria, 2010, s. 44.



(Obrázek č. 1 – Rmíz u Laškova⁹)

1.2 První zmínka a první majitelé

Podle Památní knihy obce a městyse Náměšť na Hané byla Náměšť připomínána v listinách poprvé roku 1131. Téhož roku dal totiž olomoucký biskup Jindřich Zdík sepsat listinu, ve které byly veškeré statky, které patřily olomouckému biskupskému chrámu svatého Václava.¹⁰ Totožná informace se nachází i v Pamětní knize obce Biskupství a osady Nových dvorů, které jsou v současné době součástí Náměště na Hané.¹¹ Pravdou je, že se Náměšť skutečně poprvé připomíná v listině olomouckého biskupa Jindřicha Zdíka. Nicméně listina není nijak datovaná. Tato listina byla podrobená důkladnému rozboru a vzájemnému porovnávání informací, které o olomouckých událostech z uvedené doby máme. Z těchto událostí vyplývá, že kostel svatého Václava biskup Zdík vysvětil 30. června roku 1131, ale pouze jeho východní část. Celý kostel byl dokončený o 10 let později, tedy roku 1141. Listina navíc obsahuje údaj, který se do roku 1131 absolutně nehodí. Podle tohoto údaje měl znojemský údělný kníže Konrád v okamžiku napsání listiny darovat znojemskému kostelu majetek ve vsi

⁹ Zdroj: Praveka pevnost (Traditional Cache) in Olomoucký kraj, Czechia created by Chasseur.cz. Document Moved [online]. Dostupné z:

https://www.geocaching.com/geocache/GC6KFPB_praveka-pevnost?guid=ed9f2f31-1198-42e0-857c-fd84a79ed2be

¹⁰ SOKA Olomouc, Památní kniha obce a městyse Náměšť na Hané, s. 7.

¹¹ SOKA Olomouc, Pamětní kniha obce Biskupství a osady Nových Dvorů, s. 11.

Mašovicích. Nicméně, jelikož byl Konrád roku 1128 zbaven svého knížectví, poté uvězněn a následně propuštěn a znovunastolen byl až v roce 1134, tak nám z této skutečnosti vyplývá, že v době, kdy měla být tato listina sepsána, nemohl nikomu nic darovat. Z událostí, které zaznamenal kronikář, zvaný Kanovník vyšehradský, vyplývá, že tato listina byla skutečně vydána až roku 1141.¹²

V této listině je Náměšť zmíněná hned dvakrát. Poprvé mezi vesnicemi, které patří olomouckému kostelu svatého Petra, a podruhé mezi majetky olomouckého kostela svatého Václava.¹³ Ze soupisu tohoto majetku nám vyplývá, že kníže Svatopluk z rodu Přemyslovců koupil v Náměšti dvorec od tzv. Čistomíra a poté ho daroval kostelu svatého Václava.¹⁴ Když vezmeme v potaz období vlády knížete Svatopluka v olomouckém údělu, tak můžeme tento obchod s Čistomírem zařadit mezi lety 1104-1107.¹⁵

1.3 Rod Švábeniců

Další písemná zmínka o Náměšti se objevuje po sto letech. V této byla Náměšť pod vládou rodu Švábeniců. Dobu jejich vlády v Náměšti můžeme datovat mezi lety 1241-1366.¹⁶ Prvním majitelem Náměště z rodu Švábeniců se stal Milíč I., který prošel velké množství úřadů jak dvorských, tak župních. Od roku 1226 působil jako královský podčeší, od roku 1233 se stal purkrabím hradeckým (Hradec byl v té době župní hrad na území dnešního Slezska). Dále od roku 1238 působil jako královský stolník a mezi lety 1240-1250 působil jako olomoucký komorník župního soudu. Jeho jméno je zmíněné na více než 20 listinách například z Brna, Znojma, Velehradu, Tišnova nebo Prahy.¹⁷ V těchto službách později pokračovali i jeho synové Milíč II., Slavibor a Idík. Roku 1241 se pánem Náměště stal Milíč II., který Náměšť dostal darem jako výsluhu za funkci olomouckého komorníka.

Náměšť vlastnilo po Miličovi II. ještě několik pánů z rodu Švábeniců. Po Miličovi II. připadla Náměšť do rukou jeho synovce Viléma I. Po něm se stal vlastníkem syn Idíka ze Švábenic Všebor I. z Náměště, který působil v letech 1269-1275 jako bitovský komorník. Všebor I. měl velmi dobré vztahy s Přemyslem Otakarem II. Důkazem těchto

¹² 850 let Náměště na Hané: Sborník statí:1141-1991. Náměšť na Hané: Městečko Náměšť na Hané, 1991, s. 6.

¹³ PAPAŽÍK, David. *Paměti obce Náměště na Hané*. Olomouc: Danal, 1996, s. 7.

¹⁴ SOKA Olomouc, Památní kniha obce a městyse Náměšť na Hané, s. 7.

¹⁵ PAPAŽÍK, David. *Paměti obce Náměště na Hané*. Olomouc: Danal, 1996, s. 7.

¹⁶ *Střední Morava: kulturně historická revue*. Olomouc: Memoria, 1996, s. 96.

¹⁷ SOKA Olomouc, Památní kniha obce a městyse Náměšť na Hané, s. 10.

dobrých vztahů je skutečnost, že Přemysl Otakar II. při sporu s Vítkovci poslal Všebora I. jako důvěrníka do Vídně ke králi Rudolfovi Habsburskému.

Po Přemyslově smrti roku 1278 na Moravském poli podporoval vdovu po králi Přemyslovi Kunhutu. O tři roky později, tedy roku 1281, se však Všebor I. od Kunhuty odvrátil a začal sloužit moravskému správci, který v tehdejší době byl Albert Saský. Odměnou za tuto službu bylo, že Albert Saský roku 1282 jmenoval Všebora I. zemským soudcem a členem předsednictva provinčního sněmu v Olomouci. Dá se tedy říct, že Všebor I. byl nejschopnější a nejúspěšnějším švábenickým pánem, který Náměšť vlastnil.¹⁸

Bezpochyby nejvýznamnější událost pro starší dějiny Náměště na Hané byl rok 1319. V tomto roce byla Náměšť povýšená na městečko a současně jí bylo uděleno právo týdenního trhu. Listina, která povýšení na městečko a povolení trhu zaručovala, byla platná od 28.7. 1319.¹⁹ Tohoto povýšení dosáhl Milíč III., který působil jako brněnský a znojemský komorník a měl velkou přízeň u krále Jana Lucemburského.²⁰

Listina z tehdejší doby má toto znění: *„My Jan z Boží Milosti český a polský král a lucemburský hrabě. K všelikým lidem známosti chceme, aby přišlo, že příjemné a vděčné služby, kteréž Náš milý Milíč z Náměště až doposavad Výsosti Naší hotovou snažností činil a potomní časy tím snažěji činiti mohl pozorujíce a myslí opatrování vážíce, kdež za to chťice, aby k požitkům jeho nějaké obzvláštní milosti obdarování skutečně učiniti, jemu k jeho prosbě z dobrotivosti královské milostivě dopouštíme a půjčujem, aby ta řečená ves jeho Náměšť v městečko trhovní bylo a potomně slulo, čehož se radujíc a užívajíc budoucně věčně práv a užitekův, jichžto požívají a radují se jiní trhové a městečka trhové slovutných Našich v markrabství Našem moravském a požívati navyklí jsou, aby tu každá čtvrtek na všaký tejdén ustavičně a věčně trh býval a všichni kteříž by ten trh s svým kupectvím navštěvovati chtěli, to budou moci činiti tím častěji. Kterýchžto věci na svědomí tento list jsme učiniti a pečeti Majestátu Našeho rozkázali jsme potvrditi. Dán v Praze osmej Kalendy měsíce srpna Léta páně tisícího třístého devatenáctého, ale království Našich léta Páně devátého.“²¹*

¹⁸ PAPAJÍK, David. *Paměti obce Náměště na Hané*. Olomouc: Danal, 1996, s. 8.

¹⁹ *850 let Náměště na Hané: Sborník statí: 1141-1991*. Náměšť na Hané: Městečko Náměšť na Hané, 1991, s. 46.

²⁰ PAPAJÍK, David. *Švábenicové: velcí kolonizátoři a jejich následovníci*. Praha: NLN, Nakladatelství Lidové noviny, 2009. Šlechtické rody Čech, Moravy a Slezska, s. 128-129.

²¹ *850 let Náměště na Hané: Sborník statí: 1141-1991*. Náměšť na Hané: Městečko Náměšť na Hané, 1991, s. 46.

Díky tomuto povýšení se Náměšť stala centrem svého okolí. Ostatní okolní města a vesnice jako například: Konice, Plumlov nebo Bouzov toto právo neměly. Tato skutečnost ukazuje, že v období 14. století byl význam Náměště daleko větší než v současnosti. Díky konání týdenních trhů se Náměšť svým postavením stala nadřazenou okolním vesnicím, které právo těchto trhů neměly.²² Bohužel po smrti Milíče III. nastala krize náměšťské větve Švábeniců. Postupně bylo městečko Náměšť rozděleno mezi několik členů této větve. Nakonec veškeré majetky v Náměšti koupil Milota z Náměště a roku 1366 veškerý tento majetek prodal za 1200 hřiven pražských grošů markraběti Janu Jindřichovi Lucemburskému. Z těchto událostí lze říci, že rod Švábeniců byl nejvýznamnějším rodem, který Náměšť kdy vlastnil. Žádný jiný z rodů nebo vlastníků, který Náměšť vlastnil, nedosáhl takové hierarchie ve společnosti. Právě povýšení Náměště na městečko se stalo nejdůležitějším privilegiem v celých dějinách Náměště.²³

1.4 Páni z Obory

Dalším pánem Náměště se roku 1371 stal Půt z Holštejna, který městečko dostal jako léno od markraběte Jana Jindřicha. A zároveň využíval i tvrz, která stála na místě dnešního Dolního zámku a byla vystavěná někdy za vlády Švábeniců.²⁴ Po Půtově smrti se Náměšť dostala do rukou markraběte Jošta Lucemburského. Od markraběte se poté Náměšť dostala neznámým způsobem do vlastnictví pánů z Obory kolem roku 1398.

Prvním pánem z Obory, který Náměšť vlastnil, byl Vítek Šípek z Obory působící roku 1398 jako purkrabí v Zábřehu. Potomci Vítka Šípka z Obory poté vlastnili Náměšť až do roku 1442.²⁵ Dalším vlastníkem Náměště se stal Parcifal I. z Obory, který se měl spory se svými sousedy a také z jistým Olbramem z Panovic, který měl ve vlastnictví vedlejší ves Biskupství. Nicméně roku 1415 Parcifal I. spolu s Olbramem z Panovic společně přivěsili své pečeti pod list, který byl určený do Kostnice proti upálení mistra Jana Husa.²⁶ Období husitských válek se nevyhnulo ani Náměšti. V květnu 1423 byl v obležení náměšťský hrad odpůrci husitství. V čele této protihusitské koalice stál olomoucký biskup Jan Železný s Václavem z Dubé a Petrem

²² PAPAJÍK, David. *Paměti obce Náměště na Hané*. Olomouc: Danal, 1996, s. 9.

²³ PAPAJÍK, David. *Švábenicové: velcí kolonizátoři a jejich následovníci*. Praha: NLN, Nakladatelství Lidové noviny, 2009. Šlechtické rody Čech, Moravy a Slezska, s. 138-139.

²⁴ NEKUDA, Vladimír a Josef UNGER. *Hrádky a tvrze na Moravě*. Brno: Blok, 1981, s. 213.

²⁵ PAPAJÍK, David. *Paměti obce Náměště na Hané*. Olomouc: Danal, 1996, s. 9.

²⁶ *850 let Náměště na Hané: Sborník statí: 1141-1991*. Náměšť na Hané: Městečko Náměšť na Hané, 1991, s. 50.

z Kravař. Nakonec obléhání hradu skončilo 13. května 1423, kdy byla sepsaná smlouva. Uzavřením této smlouvy se Ctibor Tovačovský z Cimburka, který měl pravděpodobně na hradě svoji posádku, připojil k zemskému landfrýdu. Nicméně hrad měl ve vlastnictví Artleba III. z Náměště.²⁷ Je velmi pravděpodobné, že husitské vojsko také tábořilo u nedalekého Rmízu, jelikož se zde našla drátěná košile a různé staré zbraně.²⁸

1.5 Rod z Vrahovic

V roce 1437 se stal vlastníkem Náměště Aleš I. z Vrahovic. Původně však vlastnil jen polovinu Náměště. Nicméně roku 1442 zbytek odkoupil od dědiců Artleba III. z Náměště. Tímto odkoupením začal Náměšť vlastnit rod z Vrahovic. Tento rod měl Náměšť v držení mezi lety 1437-1510. Alena z Náměště, což byla Alešova manželka, spolu se svým synem Zbyňkem z Vrahovic postupem času předala Náměšť svým vnukům, a to konkrétně Alešovi II. a Janovi z Vrahovic. V době, kdy Náměšť vlastnil rod z Vrahovic, už šlechta neobývala náměšťský hrad, který byl zřejmě poškozen v době husitských nebo česko-uherských válek a postupně začínal chátrat. Proto se šlechta rozhodla přestěhovat do tvrze, která se nacházela dole ve vesnici. Aleš II. z Vrahovic nakonec o svoji polovinu Náměště přišel roku 1510, jelikož ji dal v alod král Vladislav II. Jagellonský Václavu Štolbašskému z Doloplaz, protože Aleš II. byl nebožtík a také měl značně velké dluhy.

Druhou polovinu Náměště společně s tvrzí, ve které sídlila šlechta, vlastnil Jan Čertorejský z Čertorej a poté Hynek ze Zvole, který tuto polovinu Náměště získal někdy v prosinci 1514 stejně jako Václav Štolbašský v alod.²⁹ Hynek ze Zvole ještě navíc odkoupil roku 1521 od Štolbašských jejich díl a díky této skutečnosti mohl spojit dvě původní části Náměště, a to městečko Náměšť a ves Biskupství, které již dříve celé získal.

Spojení městečka Náměšť a vsi Biskupství do jednoho panství vydrželo až do roku 1848. Ves Biskupství byla většinou v držení drobné šlechty. Například ji vlastnil Olbram z Panovic nebo Oldřich z Miličina. Roku 1460 ji však olomoucký biskup Tas z Boskovic propustil a vyměnil ves Biskupství za Tučapy s Vilémem z Miličina. Kolem roku 1481 část vsi Biskupství získal Hynek ze Zvole a zbytek vsi poté roku 1510 odkoupil od Ludmily z Miličina. Nicméně

²⁷ PAPAJÍK, David. *Paměti obce Náměště na Hané*. Olomouc: Danal, 1996, s. 10.

²⁸ SOKA Olomouc, Pamětní kniha obce Biskupství a osady Nových Dvorů, s. 22.

²⁹ PAPAJÍK, David. *Paměti obce Náměště na Hané*. Olomouc: Danal, 1996, s. 10-11.

Hynek ze Zvole vlastnil Biskupství pouze do roku 1536, kdy ho celé prodal Hynkovi Bruntálskému z Vrbna a na Klimkovicích.³⁰

1.6 Rod Bruntálských z Vrbna

Období, kdy Náměšť vlastnil rod Bruntálských z Vrbna, by se dalo označit za klidné období – jelikož tento rod Náměšť vlastnil dlouhých 56 let a nedocházelo k častému střídání majitelů jako v předešlých několika letech. Tento rod se těšil v Náměšti velké oblibě, dokazuje to i skutečnost, podle které místní poddaní vypřahovali koně z kočárů a sami tento kočár táhli, aby tak projevili svoji náklonnost k rodu Bruntálských z Vrbna.³¹

Po prvním majiteli Náměště z rodu Bruntálských, Hynkovi, zdědili Náměšť a Biskupství jeho tři synové. Jednalo se o Jana staršího, Jana mladšího a Bartoloměje. Jan starší společně s Janem mladším vlastnili jednu polovinu panství a druhou vlastnil Bartoloměj. Roku 1533 postoupili oba Janové své části panství Bartoloměji. Po jeho smrti panství vlastnila jeho dcera Eliška.³²

Od roku 1587 patřila Náměšť Bernardu staršímu Bruntálskému z Vrbna. Tento nový majitel náměšťského panství byl u poddaných velmi oblíbený, jelikož vydal listinu, pomocí které zbavuje poddané ve vsi Biskupství dobrovolných robot, plat mění na hlásku a dává vsi les Chrašť.

Listina, kterou Bernard starší z Vrbna vydal, nebyla jeho jediným počinem. Je považován za zakladatele vsi Bernartic, která se zřejmě nacházela v blízkosti vsi Náměšť, patrně někde v trati, která je v okolí známá jako Psinek. Tato trať se nachází směrem k lesu Džbán a dnešním Novým Dvorům. Bernartice vznikly někdy kolem roku 1573, nicméně s jistotou jsou doloženy až roku 1590 jako nová ves. Roku 1605 již nejsou uváděny, takže s největší pravděpodobností zanikly. Z jakého důvodu zanikly se přesně neví, ale zřejmě nebyl zvolen vhodný terén nebo poddaní, kteří Bernartice obývali. Ti byli přemístěni zpátky do Náměště.³³

³⁰ SOKA Olomouc, Pamětní kniha obce Biskupství a osady Nových Dvorů, s. 20-22.

³¹ PAPAŽÍK, David. *Paměti obce Náměšť na Hané*. Olomouc: Danal, 1996, s. 11.

³² SOKA Olomouc, Památní kniha obce a městyse Náměšť na Hané, s. 24.

³³ Náměšť na Hané, Biskupství a Nové Dvory: obrázek minulosti a přítomnosti hanáckého městečka. Náměšť na Hané: t. Družstevní tiskárna, 1925, s. 61-63.

Novým majitelem Náměště se roku 1590 stal zemský hejtman Markrabství moravského Hynek starší s Vrbna a také na Bruntále, který Náměšť odkoupil. Roku 1591 vydal Hynek starší z Vrbna a na Bruntále dvě velice významné listiny, kterými ulehčoval poddaným život. Jedna listina byla pro Biskupství a druhá pro Náměšť. Hynek starší v listině pro ves Biskupství potvrdil vsi odúmrtí, povozy a hlásky změnil na plat a dovolil pastvu v panském lese. Tato listina se dochovala v originále.³⁴

Páni z Vrba se také zasloužili o to, že někdy kolem roku 1556 přestavěli tvrz na menší renesanční zámek. Tuto přestavbu i nepřímo potvrzuje listina z roku 1587, ve které se již mluví o zámku.³⁵

1.7 Havel Kurovský z Vrchlabí

Jak jsem již psal, že období vlády Bruntálských z Vrbna bylo klidné, tak se tato skutečnost změnila roku 1592. Náměšť totiž koupil Havel Kurovský z Vrchlabí, což byl velice známý násilník. Jeho vláda trvala 13 let. Za dobu své vlády zanechal v Náměšti krvavou stopu. Havel Kurovský byl velmi zadlužený, proto se rozhodl prodat své panství a rozhodl se koupit statek v blízkosti Olomouce. Tím statkem se stala právě Náměšť. Havel však pokračoval ve svém nespořádaném stylu života, což mělo za následek, že se jeho jmění značně zmenšovalo.

Jeho životní styl doprovázelo opilství, výtržnosti, a dokonce i vraždy. Mohu doložit na příkladu, kdy na Havla v jeho zámku v Náměšti čekal Fridrich Wald mladší z Grumperku a Makušova. Na Havla čekal několik hodin, a když se ho nedočkal tak spolu s kočím z kláštera sv. Kateřiny v Olomouci vydal zpátky do Olomouce. Když se to Havel dozvěděl, tak se svými společníky nasedl na koně a začali Walda pronásledovat. Dostihli kočár v blízkosti Ratají a bez varování na něj zaútočili, přičemž Havel Waldu zavraždil. Tohle nebyla však jediná vražda, kterou Havel spáchal, jednou v opilosti zastřelil jednoho měšťana. Naštěstí pro Náměšť se Havlovy dluhy stále zvyšovaly, a proto roku 1605 prodal náměšťské panství Václavovi II. staršímu Morkovskému ze Zástřizl. Páni ze Zástřizl vlastnili Náměšť celkem 46 let a byli pro poddané lepší vrchnost, než byl Havel Kurovský z Vrchlabí.³⁶

³⁴ SOKA Olomouc, Památní kniha obce a městyse Náměšť na Hané, s. 27-28.

³⁵ PAPAJÍK, David. Paměti obce Náměště na Hané. Olomouc: Danal, 1996, s. 12.

³⁶ Tamtéž, 1996, 12-13.

1.8 Páni ze Zástřizl

Rod pánů ze Zástřizl přečkal konfiskaci majetku, které bylo spojené se stavovským povstáním proti císaři. Nicméně konfiskaci Náměšť přečkala jen shodou příznivých okolností. Jelikož Václav II. starší Morkovský ze Zástřizl po roce 1613 zemřel a z jeho dětí zůstal naživu pouze Jan Václav František Morkovský ze Zástřizl, který v době otcovi smrti byl ještě příliš malý, aby mohl Náměšť spravovat, tak za něj Náměšť spravovali jeho poručníci. Jelikož byl Jan Václav František v době, kdy probíhalo stavovské povstání, nezletilý, tak se odboje nemohl zúčastnit a díky této skutečnosti nebyla Náměšť zkonfiskována.

S vdovou po Václavovi II. starším ze Zástřizl se oženil jeho bratranec Jan Václav Bernart I. mladší Morkovský ze Zástřizl a zároveň byl i poručíkem jeho syna Jana Václava Františka. Bertrand I. byl sice za svoji účast v odboji potrestán ztrátou celého svého jmění, nicméně díky konverzi ke katolictví si své poručnictví udržel, a když Jan Václav František roku 1632 na tažení ve Slezku zemřel, tak se ujal jeho majetku jako jeho vlastník. Bernart I. nakonec udělal velmi dobrou kariéru na císařské straně, jelikož byl od roku 1639 uváděn jako císařský rada.³⁷

Bernard Morkovský ze Zástřizl náměšťské panství ve své závěti odkázal svému bratranci Rudolfovi Morkovskému ze Zástřizl. Tento nový majitel převzal panství 26.12. 1650. Nicméně dlouho majitelem náměšťského panství nebyl, jelikož jej 29. dubna roku 1651 prodal Janu Jakardovskému ze Sudic za 22 500 zlatých. Tento nový majitel působil jako podkomoří zemského soudu a velmi se zabýval historií. Například sbíral dějepisné zprávy o Moravě. Ve své závěti roku 1667 odkázal náměšťské panství své manželce Anně Marii Soběkurské, jelikož neměl žádné mužské potomky. Anna Marie Soběkurská byla velice zbožná žena, to také dokázala tím, že založila v náměšťském kostele první mešní nadaci, jejíž provoz podpořila 1000 zlatými. Nicméně brzy po smrti svého manžela, tedy roku 1668, prodala celé panství baronovi Františku Maria I. Cembonimu za 35 000 zlatých.³⁸

V době války se v náměšťském panství nacházelo celkem 77 domů, z nichž se 36 nacházelo v Náměšti a zbylých 41 ve vsi Biskupství. V průběhu války zanikly pouze dva domy. Po skončení války ale zpustlo dalších 7 domů kvůli tomu, že ve 4 domech zemřeli

³⁷ PAPAJÍK, David. Paměti obce Náměště na Hané. Olomouc: Danal, 1996, s. 13.

³⁸ SOKA Olomouc, Pamětní kniha obce Biskupství a osady Nových Dvorů, s. 37.

majitelé, 2 domy zpustly kvůli zběhnutí jejich majitelů a jeden kvůli směněním usedlosti. Ve srovnání s ostatními okolními vesnicemi, mezi které patří Luděřov, Slatinice nebo Smržice, přežila Náměšť válku v celku dobrém stavu, což se o těchto okolních vesnicích říct nedá.³⁹

1.9 Rod Cemboniů

Nový majitel náměšťského panství baron Cemboni si vymohl od císaře Leopolda I. pro Náměšť znak. Uvádí se, že Náměšť na Hané dostala znak již roku 1632 od krále Ferdinanda II. a to v podobě erbu pánů z Kunštátu. Tento údaj je ale mylný a vznikl neporozuměním privilegia Náměště na Oslavou. Kdy Náměšť dostala znak, není doloženo. Zachovalo se teprve privilegium císaře Leopolda I., jimž Náměšti potvrzuje

23. července 1675 znak, který měl tuto podobu: Na spodu zlatého štítu je napříč položený velký orlí spár s prsty obrácenými vzhůru a v nich držící tři hranaté a nahoře zaoblené kameny nebo skály a na nich zlatý kříž. Na spáru vyrůstalo velké červeně a zlatě šachované orlí křídlo, obrácené letkami doleva. Okolo štítu měl být vavřínový věnec a po obou stranách měli na zelené půdě stát dva velcí andělé, levý s modrými křídly, pravý s purpurovými, oba se světlými vlasy a bosýma nohama, jednu nohu držíce poněkud vzadu. Oba andělé měli být až k nohám oděni v dlouhé purpurové sukni a přes ni až k bokům sahajícím vrchním oděvem, u levého anděla červeným a u pravého modrým. Rukávy měli mít oba andělé až po loket zpět přehrnuté a přepásání měli být modře oděnými stuhami – anděl zlatou, červeně oděný modrou stuhou. Oba andělé měli držet štít nahoře a po stranách oběma rukama, jako by se ohlíželi.⁴⁰

Tento nový znak Náměště však pouze vylepšoval starý znak. Tento starý znak tvořily kameny s křížem, věnec a andělé. Šachované orlí křídlo rovněž městečko používalo již dříve. Je doložené na zachované pečeti z roku 1657. Patrně poměrná složitost nového znaku způsobila, že Náměšť používala i nadále jednoduché formy starého znaku. Časem se na nový znak zapomnělo a podle šachovaného křídla se přizpůsobily i barvy znaku podle zemského erbu moravské orlice na modrém štítě. Dnes se považují tyto barvy za tradiční a správné.⁴¹

Když zemřel majitel náměšťského panství František Maria I. Cerboni, tak roku 1687 zdědil panství jeho syn František Maria II. Cerboni. Nový majitel panství provedl

³⁹ PAPAJÍK, David. *Paměti obce Náměště na Hané*. Olomouc: Danal, 1996, s. 13.

⁴⁰ ČAREK, Jiří. *Městské znaky v českých / zemích*. Ilustroval Stanislav VALÁŠEK. Praha: Academia, 1985, s. 260.

⁴¹ Tamtéž, s. 261.

kolem roku 1691 nové rozdělení půdy. Složil dohromady veškeré pozemky jak v Náměšti na Hané, tak v Biskupství a znovu půdu rozdělil podle toho, jaké kvality byla.⁴²

Nicméně František Maria II. Cerboni musel vyplatit poměrně vysoké obnosy svým několika sestřím, proto se značně zadlužil. Na tuto skutečnost reagovala zemská vláda tím, že jeho majetek dala roku 1706 do dražby.⁴³ V této dražbě největší sumu nabídla hraběnka Marie Rozálie z Pruskova, která také náměšťské panství získala. Suma, za kterou panství získala, byla 45 000 zlatých rýnských. Po smrti hraběnky převzal náměšťské panství její syn Kryštof Erdmann, hrabě z Pruskova.⁴⁴

V průběhu vlády rodu Pruskovských byl náměšťský zámek postupně přestavěný do barokního stylu. Přestavba se konala po roce 1710, kdy byl vsazen nový barokní portál s polosloupky po stranách zakončenými širokými hlavicemi a zřízení hlavního schodiště uvnitř. Podle staré vojenské mapy byla pouze přední část zámku obytná, ostatní budovy sloužily výhradně provozním účelům sladovny. Náměšťské panství roku 1719 opět změnilo majitele, když ho Kryštof Erdmann, hrabě z Pruskova, prodal za 76 000 zlatých rýnských Františku Jindřichu Řeplinskému, rytíři z Berečka. Tento nový majitel byl velice zbožný člověk, což nám dokazuje skutečnost, že roku 1722 nechal dostavět zámeckou kapli, která byla rozestavěna již před 50 lety a nacházela se nedaleko starého hradu.

Tato kaple byla vysvěcena 4. května 1722. Další záslužný čin, který rytíř z Berečka pro panství udělal, byl ten, že roku 1725 pro náměšťský kostel získal právo na obročí. Poslední čin, který rytíř pro panství udělal, že také roku 1725 založil samostatné školy. František Jindřich Řeplinský vlastnil náměšťské panství sice jen do roku 1726, kdy ho prodal za 93 000 zlatých a 100 dukátu Aloisi Tomáši Raimundovi, hraběti z Harrachu, ale i za tak krátkou dobu udělal pro panství spoustu dobrých věcí.⁴⁵

⁴² *Náměšť na Hané, Biskupství a Nové Dvory: obrázek minulosti a přítomnosti hanáckého městečka*. Náměšť na Hané: t. Družstevní tiskárna, 1925, s. 76.

⁴³ PAPAJÍK, David. *Paměti obce Náměště na Hané*. Olomouc: Danal, 1996, s. 14.

⁴⁴ HOSÁK, Ladislav, Bertold WEIGEL a Bohuslav HORÁK. *Historický místopis země Moravskoslezské*. V Praze: Společnost přátel starožitností čsl., 1938, s. 530.

⁴⁵ VOJKOVSKÝ, Rostislav. *Náměšť: zřícenina hradu, dolní a horní zámek v Náměšti na Hané*. Dobrá: Beatris, 2005, s. 8-9.



(Obrázek č. 2- Současný znak Náměště na Hané⁴⁶)

1.10 Rod Harrachů

Spojení náměšťského panství s rodem Harrachů trvalo dlouhých 52 let. Nicméně tohle období bylo výhodné pro obě strany. Rod Harrachů totiž podnikal v oblasti textilního průmyslu, a tím pádem přinesl do Náměště spoustu pracovních příležitostí pro jeho obyvatele.

Harrachové se ještě navíc velmi hluboko zapsali do historie Náměště, jelikož nechali vybudovat nový zámek. Tento rod patřil v tehdejší době mezi nejvýznamnější rody říše, jelikož členové tohoto rodu zastávali velmi vysoké diplomatické a vojenské funkce. Výjimkou nebyl ani nový majitel panství Alois Tomáš Raimund, hrabě z Harrach, který působil jako diplomat ve Španělsku. Od roku 1697 se stal držitelem řádu Zlatého rouna, roku 1698 získal hodnost císařského tajného rady a roku 1715 byl jmenován do čela dolnorakouské vlády s hodností zemský maršálek. Jeho diplomatická a vojenská kariéra však ještě nebyla u konce, jelikož ho císař Karel VI. mezi lety 1728-1733 dosadil jako místokrále do neapolského království a později

⁴⁶ Zdroj: Titulní strana – Oficiální stránky Městyse Náměšť na Hané. Titulní strana – Oficiální stránky Městyse Náměšť na Hané [online]. Copyright © 2021 [cit. 22.04.2021]. Dostupné z: <https://www.namestnahane.cz/>

vykonával funkci státního a konferenčního ministra. Alois Tomáš Raimund, hrabě z Harrach, měl celkem 15 dětí.⁴⁷

V dubnu roku 1740 předal náměštské panství svému synovi Ferdinandu Bonaventurovi, hraběti z Harrach. Ten ještě před tím koupil luděřovský statek (vsi Luděřov a Střížov), čímž došlo k rozšíření náměštského panství, které se už pouze neskládalo z Náměště a Biskupství, ale byl k němu přidán Luděřov a Střížov. Tento nový majitel si Náměšť a její malebné okolí na okraji hanácké nížiny velmi oblíbil a v 60. letech 18. století si tu dal poblíž někdejšího středověkého hradu postavit nové barokní sídlo.

Starý zámek, který již nevyhovoval reprezentačním potřebám nového majitele, byl přeměněn v roce 1765 v textilní manufakturu a později ve sladovnu. Tento nový zámek se bez podstatnějších úprav zachoval v původní barokní podobě do dnešní doby, má čtyřkřídlou dispozici kolem nádvoří, průčelní budova je jednopatrová, vpředu a vzadu má mělké rizality s předloženými schodišti, nahoře zakončené trojúhelníkovými tympanony se znaky. Znak na venkovním průčelí patří budovateli zámku tedy Ferdinandu Bonaventurovi Harrachovi a znak, který se nachází na dvorní straně, je sdružený znak harrachovským a ditrichštejnským, jelikož Ferdinandova matka byla hraběnka Arnoštka z Ditrichštejna.

Boční křídla zámecké budovy uzavírají dvůr a obloukovitě se zalamují do zadního traktu, který je přerušovaný vjezdem. Další dva vjezdy jsou v osách bočních křídel. Hlavní budova má prostory se zrcadlovými stropy, někde je rokokový a rostlinný dekor, který přechází i na stěny. Dále zámek vyniká především ojedinělou parkovou nebo komunikační dispozicí, která se uplatňuje především z nadhledové perspektivy. Zámek se nachází uprostřed kruhového parku, z tohoto parku vedou ze všech čtyř světových stran lipové aleje.⁴⁸

Ferdinand Bonaventura, hrabě Harrach, měl rovněž velmi pestrou politickou kariéru. Byl císařským zplnomocněným ministrem při mírovém kongresu v Brodě, mezi lety 1747-1750 působil jako milánský gubernátor, od roku 1751 byl prezidentem říšské dvorské rady a stejně jako jeho otec byl i on držitelem řádu Zlatého rouna. V době jeho vlády zrovna probíhala válka o rakouské dědictví, a tak museli jeho poddaní pracovat na stavbě opevnění v Olomouci. Kromě toho dodával do Olomouce dřevo, které bylo použito třeba na palisády nebo jako palivo

⁴⁷ PAPAŽÍK, David. *Paměti obce Náměště na Hané*. Olomouc: Danal, 1996, s. 15-16.

⁴⁸ SPURNÝ, František. *Hrady, zámky a tvrze v Čechách, na Moravě a ve Slezsku*. Praha: Svoboda, 1983, s. 162.

pro výrobu cihel.⁴⁹ Celkem muselo roku 1741 na tomto opevnění pracovat 76 mužů z náměšťského panství, a to po dobu 2 měsíců.⁵⁰

Ani sedmiletá válka, která probíhala mezi Marií Terezií a pruským králem Bedřichem II. Velikým, se Náměšti nevyhnula. Do Náměště vyslal 8. května 1758 generál Laudon 100 husarů a 200 Chorvatů, aby Náměšť obsadili.⁵¹ To se jim zřejmě nepovedlo jelikož 13. května nařídil generál opět Náměšť obsadit. Toto obsazení Náměště bylo strategicky výhodné, jelikož Bedřich II. měl svůj hlavní stan v nedalekých Smržicích a část jeho vojska se nacházela v okolí Litovle, tak obsazení Náměště vytvořilo klín, který generál Laudon vrazil mezi smržické a litovelské ležení.⁵² Tuto skutečnost si nenechal Bedřich II. líbit a v noci z 21. na 22. května vyrazil ze svého ležení se záměrem zničit generála Laudona.

Bedřich II. nařídil svým generálům, aby obsadili nedaleké Čechy pod Kosířem společně s Náměští. Obsazení bylo úspěšné, jelikož se rakouské vojsko již předtím stáhlo. Když bylo 22. května 1758 zjištěno, že příslušníci pruské armády loupí ve vsi blízkosti Náměště, patrně se jednalo o nedalekou ves Loučany, tak plukovník Esterházy společně s 200 husary jel těmito příslušníkům pruské armády naproti a kořist jim sebral. Při tomto incidentu bylo zabito 10 Prusů a husaři ustoupili až poté, co uviděli, že se blíží pruské posily.⁵³

Bedřich II. chtěl zajistit nerušené zásobování svého vojska z Litovle do Smržic, tak vydal příkaz, aby Náměšť byla obsazená trvale. Proto se generál Wedel rozmístil se svými vojáky mezi Náměští a Laškovem. Tento vytvořený tábor však neměl po dobu, kdy probíhalo obléhání Olomouce, klid, jelikož tábor byl nepřetržitě napadán Chorvaty generála Laudona. Když byl dne 28. června 1758 u Dolních Guntramovic zničený pruský zásobovací transport, tak se Bedřich II. rozhodl zrušit obléhání Olomouce a rovněž se poté stáhl z Moravy.⁵⁴

⁴⁹ PAPAJÍK, David. *Paměti obce Náměště na Hané*. Olomouc: Danal, 1996, s. 14-15.

⁵⁰ SOKA Olomouc, Pamětní kniha obce Biskupství a osady Nových Dvorů, s. 43.

⁵¹ PAPAJÍK, David. *Paměti obce Náměště na Hané*. Olomouc: Danal, 1996, s. 19.

⁵² BĚLINA, Pavel. *Generál Laudon: život ve službách Marie Terezie a Josefa II.* Praha: Panorama, 1993, s. 59-60.

⁵³ VOJKOVSKÝ, Rostislav. *Náměšť: zřícenina hradu, dolní a horní zámek v Náměšti na Hané*. Dobrá: Beatris, 2005, s. 11.

⁵⁴ PAPAJÍK, David. *Paměti obce Náměště na Hané*. Olomouc: Danal, 1996, s. 17-18.

Když Prusové náměšťské panství opustili, tak bylo vypočítáno, že obyvatelé museli Prusům dodat dobytek, obilí, plátno, dřevo, oděvy a nářadí v hodnotě 13 132 zlatých + škody, které Prusové způsobili svým drancováním, což činilo dalších 6210 zlatých.⁵⁵

Ferdinand Bonaventura hrabě Harrach chtěl rozšířit svoji tkalcovskou výrobu, a tak v Dolním zámku zřídil manufakturu. Tato manufaktura vznikla mezi lety 1767-1768 a byla v provozu až do roku 1780. Prvními pracovníky, kteří v této manufaktuře pracovali, byli tkalci z Janovic. Pro tyto tkalce nechal hrabě Harrach zbudovat 17 domků, které nechal postavit kolem svého nového sídla, tedy Horního zámku. Manufaktura se velice dobře v Náměšti rozvíjela, což potvrzuje skutečnost, že se roku 1771 zvýšil počet stavů z 16 na 44.

Pro zlepšení chodu manufaktury byl na místo ředitele dosazen Nadal de Soubreville z Francie. Nový ředitel chtěl šetřit a snižovat výrobní náklady. Tkalci začali dostávat více příze, než bylo potřeba, i k výrobě kusu plátna. Tyto změny způsobily to, že se tkalcům začala značně snižovat mzda, což se jim v žádném případě nelíbilo. Tato nespokojenost tkalců dokonce vyvrcholila tím, že několik tkalců chtělo na Nadala Soubrevilla spáchat atentát. Atentát však nebyl úspěšný, jelikož úmysl těchto tkalců byl vyzrazen a tito atentátníci byli nakonec zatčeni.

Když hrabě Ferdinand Bonaventura zemřel, tak byl roku 1779 Souberville propuštěn z místa ředitele náměšťské manufaktury. Nakonec byl veškerý provoz v manufaktuře zastaven a manufaktura byla roku 1781 prodána v dražbě. Veškerý majetek, mezi které patřily i rozsáhlé statky, zdědila po svém otci Marie Růžena, hraběnka Harrachová, která byla jediná žijící dcera. Hraběnka se navíc roku 1777 provdala za Josefa hraběte Kinského.⁵⁶

⁵⁵ SOKA Olomouc, Pamětní kniha obce Biskupství a osady Nových Dvorů, s. 43.

⁵⁶ PAPAJÍK, David. *Paměti obce Náměšťě na Hané*. Olomouc: Danal, 1996, s. 19.



(Obrázek č. 3- Horní zámek v Náměšti na Hané⁵⁷)

1.11 Rod Kinských

Po smrti Ferdinanda Bonaventury, hraběte Harracha, skončila vláda rodu Harrachů v náměšťském panství. A jelikož se jeho dcera Marie provdala za Josefa hraběte Kinského, tak se novým vlastníkem náměšťského panství stal rod Kinských. Stejně jako rod Harrachů se rod Kinských řadil mezi nejpřednější rody v tehdejší říši. Po smrti svého otce se navíc Josef, hrabě Kinský, stal dokonce knížetem, což se ještě nikdy v historii náměšťského panství nestalo, aby jeho majitel vlastnil knížecí titul. Roku 1792 přidělila Marie Růžena, kněžna Kinská, půdu bezzemkům, kteří se na této půdě začali usazovat a hospodařit. Této nově vzniklé obci se začalo říkat Nové Dvory. Podle záznamu z roku 1792 se na Nových Dvorech uvádělo 18 domovních čísel, z nichž první dvě patřila vrchnostenskému dvoru a hájovně. V Náměšti se v této době nacházelo 74 domů a žilo 640 obyvatel a v Biskupství se nacházelo 54 domů a žilo zde 470 obyvatel.⁵⁸

Císař František II. dne 26. května 1795 Náměšti potvrdil dva výroční trhy, které již udělil císař Leopold I. Tím pádem Náměšť mohla ročně pořádat 4 trhy. Někdy na začátku 19. století

⁵⁷ Zdroj: Pro návštěvníky – Oficiální stránky Zámku Náměšť na Hané. Pro návštěvníky – Oficiální stránky Zámku Náměšť na Hané [online]. Copyright © 2021 [cit. 22.04.2021]. Dostupné z: <http://www.zamek.namestnahane.cz/>

⁵⁸ SOKA Olomouc, Památní kniha obce a městyse Náměšť na Hané, s. 49.

byl postaven dřevěný větrný mlýn, který se nacházel někde v blízkosti Horního zámku a kaple svaté Trojice.⁵⁹

Když zemřela Marie Růžena, kněžna Kinská, tak polovinu panství zdědil František Josef hrabě Kinský a druhou polovinu tohoto panství vykoupil od ostatních dědiců. František Josef, hrabě Kinský, zemřel roku 1823 a jeho manželka Terezie hraběnka Kinská, rozená hraběnka z Vrbna, se musela postarat o 5 potomků. Po svém otci celé panství zdědil ještě nezletilý Dominik, Kinský, jelikož byl však nezletilý, tak chod panství řídila jeho matka.

Terezie, hraběnka Kinská, byla velká podporovatelka a ochránitelka chudiny. Dále nechala v roce 1834 opravit zámeckou kapli, do které nechala pořídit mozaikovou dlažbu. Kromě toho se v této zámecké kapli každý den pořádaly bohoslužby a každý rok se pořádaly průvody, které vedly z farního kostela do zámecké kaple. Tyto průvody se zde prováděly na den svatého Šebestiána a svatého Floriána. Většina obyvatel panství bylo katolického vyznání a většina obyvatel byla české národnosti. Jenom pár obyvatel bylo německy mluvících, jednalo se zřejmě o potomky janovických tkalců.

Rod Kinských v období své vlády v tomto panství kladl velký důraz na ovocnářství. Pěstování ovoce probíhalo především v uzavřených zahradách a také na volných polích. Pěstovaly se hlavně jabloně, hrušně, švestky, třešně a višně. Dále se v Náměšti kolem roku 1834 usadil kramář a svůj provoz zahájil i místní chudobinec, ve kterém žilo celkem 12 lidí. Svoji činnost zde provozoval i ranhojič, a dokonce i dvě porodní báby, z nichž jedna byla přímo v Náměšti a druhá v nedalekém Luděřově. Z Dolním zámku, který již nesloužil jako sídlo šlechty, se stala úřední správní budova a vedle se nacházel pivovar.⁶⁰

Roku 1836 byl v Náměšti nedaleko Horního zámku zřízená panská cihelna, které ležela směrem ke Střížovu. Zásadní změna v náměšťském panství přišla spolu s revolučním rokem 1848, kdy bylo zrušeno poddanství a roboty. Tímto rokem zanikly vrchnostenské úřady a tím pádem i vláda rodu Kinských nad panstvími, která jim patřila. Náměšť, Luděřov, Biskupství a Střížov, všechny tyto obce byly roku 1850 začleněny do soudního okresu olomouckého.

⁵⁹ PAPAJÍK, David. *Paměti obce Náměště na Hané*. Olomouc: Danal, 1996, s. 19.

⁶⁰ *Náměšť na Hané, Biskupství a Nové Dvory: obrázek minulosti a přítomnosti hanáckého městečka*. Náměšť na Hané: t. Družstevní tiskárna, 1925, s. 91.

Kinským byl ponechán pouze náměštsko-luděřovský velkostatek. Správu obce převzal obecní výbor, který byl zvolen.

Tento výbor z jedné třetiny tvořilo obecní představenstvo, v jejímž čele stál starosta obce. V následujících letech proběhly v panství epidemie cholery. Nejprve roku 1851 propukla cholera v Náměšti a podlehl jí celkem 71 osob. Poté proběhla roku 1856 tentokrát ve vsi Biskupství a podlehl jí 27 osob. Rod Kinských si poté v letech 1851-1852 nechal postavit novou panskou vilu v nedalekém Terezkém údolí.⁶¹

Do života obce Náměšť opět zasáhla válka. Roku 1866 bylo v Horním zámku zřízeno vojenské velitelství, které se skládalo z 60 rakouských důstojníků. V samotné obci a jejím okolí bylo poté ubytováno mnoho příslušníků armády a kolem Horního zámku byla rozmístěna děla. Když rakouská armáda prohrála bitvu u Hradce Králové, tak do Náměště dorazila hlídka několika husarů pruské armády, a když získali dva kusy dobytka a zásoby jídla s několika sudy piva, tak odjeli do nedalekých Drahanovic. Válka měla za následek opět propuknutí cholery, která postihla celé panství. V důsledku cholery zemřelo v Náměšti 52 lidí v Biskupství 31 lidí a na Nových Dvorech podlehl nemoci pouze jeden člověk.⁶²

Zajímavou osobností v historii Náměště byl Dominik, hrabě Kinský. Dominik, hrabě Kinský, byl jeden z bývalých pánů náměštského panství. Kvůli svému atypickému chování byl ve svém okolí považován za podivína. Podivínem se prý údajně stal z nešťastné lásky, kterou choval k dceři krakovského sládka a nemohl se s ní oženit. Neustále proto bloudil po lesích okolo Náměště a hledal klid pro svoji bolavou duši. Při tomto svém toulání po okolních lesích, se seznámil s malířem Josefem Mánesem, který v té době byl hostem hrabat z Čech pod Kosířem. Oba se pak toulali spolu a ozvlášťňovali okolní krajinu svými různými akcemi. Způsob života Dominika, hraběte Kinského, způsobil rozruch dokonce až ve Vídni.⁶³

Rod Kinských sice ztratil svoje mocenské postavení, ale na Náměšť v žádném případě nezanevřel. Svědčí o tom i skutečnost, že si na hřbitově v Náměšti nechal roku 1871 postavit rodinnou hrobku. Hrobka se skládá ze dvou částí. V první horní části se nachází kaple

⁶¹ SOKA Olomouc, Pamětní kniha obce Biskupství a osady Nových Dvorů, s. 49-50.

⁶² Tamtéž, s. 50.

⁶³ PAPAJÍK, David. *Paměti obce Náměště na Hané*. Olomouc: Danal, 1996, s. 21-22.

s dřevěným oltářem. V druhé části, která se nachází v podzemí, jsou uloženy ostatky 7 členů tohoto rodu. Mezi uloženými ostatky je i tělo Dominika, hraběte Kinského.⁶⁴

Roku 1869 byl místní kostel, jehož podoba pocházela z roku 1656, naprosto v dezolátním stavu. Svědčí o tom i skutečnost, že kvůli velkým trhlinám, které se objevily na zdech, byl kostel roku 1896 úředně zavřen. Proto musel být uzavřen, a nakonec se musel dokonce celý zbourat. Součástí tohoto kostela byl do roku 1833 i hřbitov, který se nacházel na území kolem. Nicméně plocha tohoto hřbitova nebyla po nějakém čase dostačující. Proto se hřbitov přesunul o několik desítek metrů dál na místo, které je známé jako Zákostelí. Nový farní kostel svaté Kunhuty se stavěl v letech 1871-1873 a jeho stavbu řídil litovelský stavitel Crha. Na financování stavby kostela se podílela Náměšť, Biskupství a rod Kinských.⁶⁵

Roku 1875 byl zrušen pivovar, který se nacházel na místě Dolního zámku, a nově zde byla zřízená sladovna, kterou vlastnil Jakub May. Dále se zde roku 1882 začala budovat železniční trať, která vedla z Olomouce do Čelechovic. Na této trati byla v Náměšti vybudována zastávka. Tato dráha byla dokončena roku 1883, kdy proběhlo její slavnostní otevření. Díky Marii Růženě kněžně Kinské nastal velký vývoj ve školství v Náměšti.⁶⁶

V Náměšti a v Biskupství však nenastal rozvoj pouze v oblasti školství. Nastal zde rozvoj podnikatelských aktivit. Například v obci Biskupství byla roku 1873 založena výrobní lihovin a rosolek. V Náměšti byl roku 1881 zahájen prodej obilí, luštěnin a mouky, což mělo za následek zřízení strojní pekárny, v roce 1884 vznikla strojní klempířství a v roce 1897 začala výroba uhlíčitých nápojů.⁶⁷

První světová válka se nevyhnula ani Náměšti. Celkem bylo na ruskou frontu odvedeno 150 mužů. Také byla v Náměšti a v Biskupství zřízena koňská nemocnice, ve které se léčilo kolem 100 koní.⁶⁸ Mezi muže odvedené na frontu patřili například: vojín Stanislav Drozdovský, vojín Kajetán Kratochvíl nebo desátník František Mariánek.⁶⁹

⁶⁴ VALENTA, Aleš. *Dějiny rodu Kinských*. České Budějovice: Veduta, 2004, s. 160.

⁶⁵ *Náměšť na Hané, Biskupství a Nové Dvory: obrázek minulosti a přítomnosti hanáckého městečka*. Náměšť na Hané: t. Družstevní tiskárna, 1925, s. 96-97.

⁶⁶ PAPAJÍK, David. *Paměti obce Náměště na Hané*. Olomouc: Danal, 1996, 22-23.

⁶⁷ Tamtéž, s. 23.

⁶⁸ SOKA Olomouc, Památní kniha obce a městyse Náměšť na Hané, s. 72.

⁶⁹ Databáze VHA, 2004 [online]. Praha: Vojenský historický archiv [cit. 4.4. 2021]. Dostupné z: Databáze VHA | VOJENSKÝ ÚSTŘEDNÍ ARCHIV (vuapraha.cz)



(Obrázek č. 4 – hrobka rodu Kinských na místním hřbitově⁷⁰)



(Obrázek č. 5 – rakve s příslušníky rodu Kinských v hrobce⁷¹)

⁷⁰ Zdroj: PAPAJÍK, David a Božena MAJTLOVÁ. Stará Náměšť ve fotografii. Olomouc: Danal, 1998, s. 38.

⁷¹ Zdroj: Historie – Oficiální stránky Zámku Náměšť na Hané. Hlavní strana – Oficiální stránky Zámku Náměšť na Hané [online]. Copyright © 2021 [cit. 22.04.2021]. Dostupné z: <http://zamek.namestnahane.cz.andromeda.gcm.cloud/historie/>

1.12 Náměšť po první světové válce

Posledním majitelem šlechtického původu, který vlastnil náměšťský velkostatek, byl Evžen II., hrabě Kinský. Tento poslední šlechtic prodal roku 1916 náměšťský velkostatek velkoobchodníkovi se železem Františku Ottahalovi z Olomouce za 2 600 000 korun. Evžen II., hrabě Kinský, zemřel roku 1939 bezdětný ve Vídni, což mělo za následek vymření náměšťské větve hrabat Kinských.⁷²

Po konci první světové války byl v Náměšti nedostatek potravin, především masa. Do obce Biskupství bylo umístěno 20 italských uprchlíků. Dále byl nedostatek uhlí, tudíž se od února 1917 ve školách neučilo. Obyvatelstvo se shromáždilo v sále místní Záložny, kde k nim měli proslov Dr. Svoboda a Dr. Ošťádal. V průběhu první světové války zemřelo celkem v Náměšti 63 občanů.⁷³

Nicméně v Náměšti se postupně rozvíjel i kulturně-společenský život. Na tomto rozvoji se podílela Občanská beseda náměšťsko-biskupská, která byla založena roku 1874. Občanská beseda se podílela na zřízení knihovny, která byla založena roku 1874. Dále provozovala ochotnické divadlo, pořádala plesy, pořádala sbírky na národní účely a různé další slavnosti. Tento spolek existoval až do roku 1909, kdy zanikl a přeměnil se na Sokol, který v těchto aktivitách pokračoval. Významnou událostí v Náměšti bylo první setkání rodáků z Náměště, Biskupství a Nových Dvorů. Setkání proběhlo 28. a 29. června roku 1925. Tohoto sjezdu se zúčastnilo 300 rodáků. Roku 1921 v Biskupství vzniklo Hospodářské družstvo pro Náměšť a blízké okolí, které fungovalo do roku 1937. Dále zde od roku 1900 fungoval poštovní úřad a od roku 1921 i četnická stanice.⁷⁴ Právě kvůli skutečnosti, že vznikl poštovní úřad, se změnil název obce. Zřejmě z obavy, aby se Náměšť nepletla s Náměští nad Oslavou se název obce změnil na Náměšť na Hané.⁷⁵

V Dolním zámku byla stále v provozu sladovna, kterou měla v držení rodina Mayů. Sladovna vyvážela ječmen do okolních zemí a v roce 1938 zde bylo zaměstnáváno 24 osob. Cihelnu, kterou vlastnil rod Kinských, roku 1916 převzal František Ottahal a od roku 1938 byla

⁷² VOJKOVSKÝ, Rostislav. *Náměšť: zřícenina hradu, dolní a horní zámek v Náměšti na Hané*. Dobrá: Beatris, 2005, s. 21.

⁷³ PAPAJÍK, David. *Paměti obce Náměště na Hané*. Olomouc: Danal, 1996, 23-24.

⁷⁴ SOKA Olomouc, *Pamětní kniha obce Biskupství a osady Nových Dvorů*, s. 103.

⁷⁵ PAPAJÍK, David. *Paměti obce Náměště na Hané*. Olomouc: Danal, 1996, s. 25.

mimo provoz. Františku Ottahalovi také patřila místní pila a kamenolom. Nejprve měl náměšťský velkostatek v nájmu pan May, ale roku 1933 už ho měl v nájmu drahanovský cukrovar. V obci se také nacházelo zdravotnické i sociální zařízení. Roku 1894 zde byla založena nemocnice a roku 1938 vznikl starobinec, který byl v roce 1956 změněný na domov důchodců. Tento starobinec vznikl za velké finanční podpory manželů Ottahalových, tedy Františka a jeho ženy Anny. Co se týče politických událostí, tak asi ta nejvýznamnější byla, když 16. června roku 1929 navštívil Náměšť na Hané tehdejší prezident republiky Tomáš Garrigue Masaryk. Na památku této návštěvy byl roku 1946 na náměstí postaven pomník s jeho podobiznou, který na svém místě stojí i dnes.⁷⁶

V Náměšti na Hané se značně budovalo i ve 30. letech, kdy probíhala celostátní hospodářská krize. Jako důkaz mohu uvést například to, že se vybudovaly silnice, které spojovaly Náměšť s Olbramicemi nebo Loučany. Dále také byla postavena v obci v letech 1933-1934 sokolovna, která roku 1964 prošla modernizací.⁷⁷

Co se týče politické orientace obce, tak v období první republiky zde byla největší podpora strany lidové, na druhém místě byla sociální demokracie a na třetím místě strana živnostenská. Komunistická strana měla také v obci svoji organizaci, ale ze strany občanů nebyla podporována a volební výsledky měla vždycky velmi slabé. Ve vedlejší obci Biskupství bylo politické smýšlení totožné jako v Náměšti, dokonce Biskupství podporovalo ve volbách komunisty ještě méně než Náměšť.⁷⁸

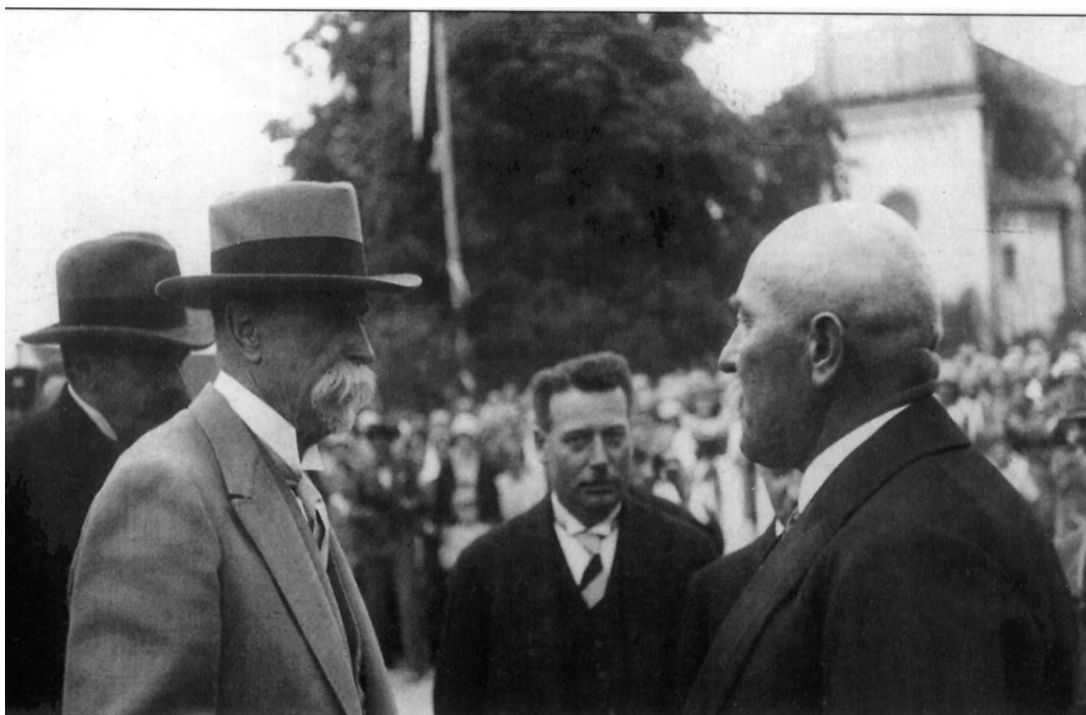
⁷⁶ PAPAJÍK, David. *Paměti obce Náměště na Hané*. Olomouc: Danal, 1996, s. 25-26.

⁷⁷ SOKA Olomouc, Pamětní kniha obce Biskupství a osady Nových Dvorů, 111-113.

⁷⁸ SOKA Olomouc, Památní kniha obce a městyse Náměšť na Hané, s. 84.



(Obrázek č. 6 – příjezd T. G. M. do Náměště na Hané⁷⁹)



(Obrázek č. 7 – T. G. M. se zástupci obce⁸⁰)

⁷⁹ Zdroj: PAPAJÍK, David a Božena MAJTLOVÁ. Stará Náměšť ve fotografii. Olomouc: Danal, 1998, s. 103.

⁸⁰ Zdroj: PAPAJÍK, David a Božena MAJTLOVÁ. Stará Náměšť ve fotografii. Olomouc: Danal, 1998, s. 104.

1.13 Druhá světová válka

Druhá světová válka se Náměšti také nevyhnula. V červnu roku 1939 byli vyměněni představitelé obce za osoby, které byly nakloněny nacistické ideologii. Navíc jeden občan začal udávat své spoluobčany. Jednalo se o zubního technika Ernsta Schiena, který si dokonce vedl seznam občanů, kteří podle něj nebyli poddajní nacismu a kontroloval, zda visí fašistické prapory. Dne 23. 11. 1941 po jeho udání bylo zatčeno 5 občanů, mezi kterými byl i obchodník Vítězslav Houdek, který v roce 1942 zahynul v koncentračním táboře Mauthausenu. V průběhu války bylo ještě zatčeno dalších 17 občanů, ze kterých zahynul pouze jeden. Mezi tyto občany patřili i někteří členové sokola.⁸¹

Z řad občanů židovského vyznání byli zatčeni a deportováni: Zikmund Bittner (zahynul 3. 8. 1942 v Terezíně, Ida Bittnerová (19. 10. 1942 transportována z Terezína do Treblinky, kde zahynula), Alfred May (28. 7. 1942 deportován z Terezína do Baranoviči, kde zahynul), Gréta Mayová (deportována stejně jako Alfred May a také zahynula), Eliška Pohlová (deportována stejně jako Alfred a Gréta Mayovi a také zahynula).⁸²

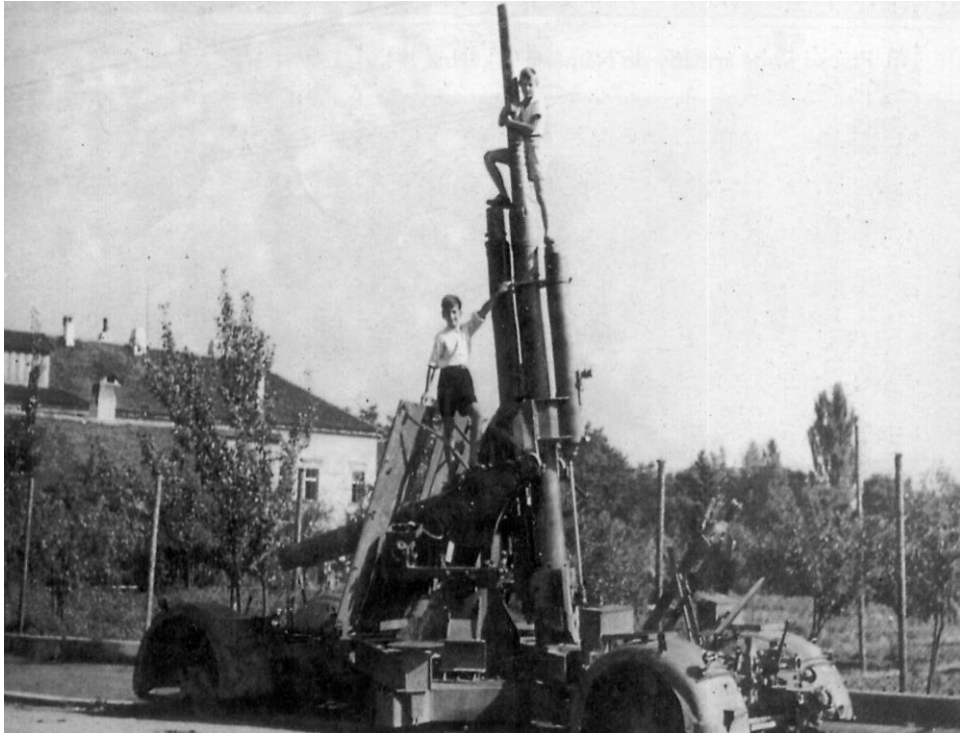
Samotné Náměště a Biskupství se boje druhé světové války nijak nedotkly, ale v obcích byly zřizovány vojenské lazarety. Ke konci druhé světové války, dne 8. května 1945 Němci začali ustupovat směrem od Těšetic přes Náměšť na Hané a na Olbramice. Při svém ústupu ještě v Náměšti vyhodili do povětří most přes řeku Šumici. Náměšť byla osvobozená sovětskou armádou maršála Jeremeka o den později, tedy 9. května 1945. Německá armáda při svém rychlém ústupu zanechala v Náměšti spoustu zbraní, například pancéřové pěsti, které se nacházely v okolí Horního zámku. U sokolovny a hřbitova nechali protiletadlová děla a tanky.⁸³

⁸¹ SOKA Olomouc, Památní kniha obce a městyse Náměšť na Hané, 113-115.

⁸² Databáze obětí holocaustu [online], Institut Tereziánské iniciativy [cit. 5.4. 2021].

Dostupné z: [www. Holocaust.cz](http://www.Holocaust.cz).

⁸³ SOKA Olomouc, Památní kniha obce a městyse Náměšť na Hané, s. 116-120.



(Obrázek č. 8 – protiletadlové dělo po německé armádě⁸⁴)



(Obrázek č. 9 – příjezd Rudé armády do Náměště na Hané⁸⁵)

⁸⁴ Zdroj: PAPAJÍK, David a Božena MAJTLOVÁ. Stará Náměšť ve fotografii. Olomouc: Danal, 1998, s. 112.

⁸⁵ Zdroj: PAPAJÍK, David a Božena MAJTLOVÁ. Stará Náměšť ve fotografii. Olomouc: Danal, 1998, s. 111.

1.14 Náměšť mezi lety 1948-1989

Revoluční národní výbor, v jehož čele stanul podnikatel s obuví František Majtl, převzal moc v obci. Díky vydání a schválení Benešovských dekretů došlo ke konfiskaci zámku a velkostatku, nad nimiž převzal správu Revoluční národní výbor. Tehdejší ministr zemědělství Julius Ďuriš dne 17. června 1945 předal dekryty národní správy velkostatku. Jednalo se o první z konfiskací velkostatku, které proběhly v Československé republice. Revoluční národní výbor svoji funkci vykonával do června roku 1946, kdy byli volbami zvoleni noví členové národních výborů. Zprvu se zdálo, že tento vývoj v obci povede ke svobodě. Bohužel byl roku 1948 zmařen únorovým komunistickým pučem.⁸⁶

S nástupem nových komunisticky smýšlejících pánů se začal rozkrádat veřejný majetek. Zaměřili se hlavně na vybavení Horního zámku. Například v červnu roku 1948 přijeli do Náměště na Hané zástupci Fondu národní obnovy. Tito zástupci přijeli za účelem odvezení nábytku z Horního zámku, který chtěli využít pro vybavení našich velvyslanectví. K odvezení nábytku naštěstí nedošlo, jelikož jim v tom tehdejší předseda MNV František Majtl zabránil.

Zámek měl být od ledna 1949 využíván pro potřeby Přípravného učiliště pro vysoké školy, ale MNV se opět postavilo na odpor. Další, kdo chtěl zámek získat pro svoje účely, bylo Krajské tělovýchovné středisko, které chtělo zámek využít jako ubytování. Nakonec bylo středisku nabídnuto ubytování v nedalekém hostinci. Ministr zemědělství vydal 12. května 1949 výnos, podle kterého byl zámek předán KNV v Olomouci do vlastnictví obce. Ani toto předání zámku do vlastnictví obce nezabránilo dalším výpravám pro věci ze zámku. V červnu roku 1950 byly vyslané další výpravy z Národního pozemkového fondu z Prahy, které chtěly odvézt cenné věci, hlavně nábytek a různé sbírky. Nicméně MNV bylo opět proti a poslali výpravy s prázdnou zpět do Prahy. Na zámku byla v září roku 1950 ubytována komunistická vládní delegace, která byla vedená tehdejším prezidentem Klementem Gottwaldem a ministrem národní obrany Alexejem Čepičkou.⁸⁷

V obci stál v čele organizace KSČ František Majtl, který byl zároveň i poslancem Národního shromáždění a místopředsedou ONV. Ten chtěl svého postavení v obci využít k tomu, aby v obci vybudoval prospěšné stavby, a tím chtěl pozvednout úroveň obce. Kvůli

⁸⁶ PAPAŽÍK, David. *Paměti obce Náměště na Hané*. Olomouc: Danal, 1996, s. 27.

⁸⁷ SOKA Olomouc, Památní kniha obce a městyse Náměšť na Hané, s. 161-162.

znárodnování, které probíhalo v roce 1948, byl odebrán majetek větších podniků v obci. Například sladovnu, která se nacházela v Dolním zámku, zabraly Obchodní sladovny Prostějov. Dalším počinem komunistické vlády bylo to, že v obci byly zrušeny různé organizace.⁸⁸

Velmi důležitá událost se stala 4. července 1949, jelikož došlo ke sloučení obcí Náměšť na Hané a Biskupství v jednu obec. Nový MNV na Biskupství nebyl tak egoistický jako starý před únorem 1948. Došlo se k názoru, že obec Biskupství stála ve stínu Náměště, ve které se daleko více budovalo. MNV v Náměšti s tímto sloučením souhlasil. KNV sloučení obou obcí uvítal a k definitivnímu sloučení došlo při slavnosti, která se konala na zámku v Náměšti. Po několika projevech hlavním zástupců obou obcí se konala beseda a následovala prohlídka zámku.⁸⁹

Nová vládní třída chtěla projevit pozitivního ducha v obci. Proto se začalo v obci se stavbami, které byly veřejně prospěšné. O tyto stavby se především zasloužil František Majtl. Mezi tyto stavby patří koupaliště v přírodě, které bylo dokončené roku 1948. V roce 1947 převzal sportovní klub od MNV pozemek o rozměrech 1000x60 metrů, na kterém budoval hrací plochu. Po únoru 1948 splýnul sportovní klub se Sokolem a byl vytvořen samostatně hospodařící oddíl, který se o nově vzniklé hřiště staral. Mezi lety 1948-1950 probíhala výstavba kina. Celou tuto výstavbu kina provázela řada problémů, hlavně byl problém s nedostatkem financí. Kino bylo otevřené dne 22. února roku 1950. Celková výstavba kina stála celkem 630 000 Kčs.⁹⁰

František Majtl byl nejvlivnější komunistický funkcionář v obci. Nicméně v roce 1952 po odhalení tzv. kultu osobnosti a tzv. Majtlově aféře byl odstraněn z veřejného života a do vedení obce byli určeni jiní političtí činitelé.

Roku 1949 začala probíhat, stejně jako všude jinde, kolektivizace. V návaznosti na kolektivizaci vznikl v obci komunální podnik Družba, který převzal kontrolu nad několika objekty. Tehdejší drobné podniky byly v tomto roce převedeny do Komunálních podniků MNV. V Náměšti na Hané bylo roku 1950 založeno Jednotné zemědělské družstvo. Do tohoto družstva postupně vstupovali komunisticky orientovaní rolníci. Rolníkům, kteří do JZD odmítli vstoupit, byly odebrány zemědělské stroje, především traktory. Někteří rolníci do JZD roku

⁸⁸ PAPAJÍK, David. *Paměti obce Náměště na Hané*. Olomouc: Danal, 1996, s. 27-28.

⁸⁹ SOKA Olomouc, *Památní kniha obce a městyse Náměšť na Hané*, s. 163.

⁹⁰ Tamtéž, s. 164.

1952 sice vstoupili, ale ne dobrovolně, nýbrž pod nátlakem. Tito rolníci o rok později, tedy roku 1953, zjistili, že vstup do JZD byl velký omyl a začali ve velkém počtu z JZD vystupovat.⁹¹ Roku 1953 poté bylo zatčeno a obviněno 8 rolníků za organizovaný rozklad JZD a ve vykonstruovaném procesu, který proběhl v roce 1954, poté odsouzeni k vězení v rozmezí od 6 měsíců do 3 let, a navíc některým propadnul jejich majetek. Mezi tyto odsouzené rolníky patřil i můj děd Ladislav Podivínský. Státní prokurátor tyto rolníky obvinil z toho, že kvůli tajným schůzkám a podomním agitacím zavinili rozpad JZD. Byli usvědčeni v plném znění obžaloby, a i z toho, že se řídili pokyny zahraničního nepřátelského rozhlasu – deseti body Svobodné Evropy, mezi kterými byl také bod o rozbití JZD. Byli odsouzeni dle velikosti viny od 6 měsíců do 3 let.⁹²

Aby politická garnitura zdůraznila svoje úspěchy, tak se rozhodla pořádat každý rok v září dožínkové slavnosti. V rámci programu tzv. povznesení venkova se rozhodlo, že se krajské dožínky budou konat právě v Náměšti na Hané. Konání krajských dožínků v Náměšti na Hané prosadil zaměstnanec KNV v Olomouci pan Miloslav Utěšený, který byl i občanem Náměště na Hané. Poprvé se dožínky konaly roku 1953 a účastnilo se jich kolem 20 000 lidí.⁹³

Roku 1955 se začal budovat nedaleko Horního zámku velký přírodní amfiteátr, který byl určený právě pro dožínkové slavnosti. Tyto dožínkové slavnosti se staly velmi oblíbené. O tom vypovídá i skutečnost, že se jich roku 1955 zúčastnilo skoro 50 000 lidí.

V Náměšti na Hané se pokračovalo v budování. Mezi lety 1958-1960 byl postaven hudební pavilon, který se nacházel poblíž zříceniny středověkého hradu. Dále byl vybudován vodovod na místním hřbitově, roku 1968 se začala stavět hasičská zbrojnice a proběhla rekonstrukce sálu Osvětové besedy.

Sladovna, která se nacházela v prostorách Dolního zámku, zpracovávala ječmen, z něhož vyrobený slad vyvážela. I když v té době bylo ČSR v izolaci, tak byl tento slad vyvážen do Západní Evropy, Jižní Ameriky, a dokonce i do dalekého Japonska. Podle tisku patřila sladovna v Náměšti na Hané mezi tři nejlepší v celé republice.⁹⁴

⁹¹ PAPAJÍK, David. *Paměti obce Náměště na Hané*. Olomouc: Danal, 1996, s. 28.

⁹² SOKA Olomouc, Památní kniha obce a městyse Náměšť na Hané, s. 199-200.

⁹³ Tamtéž, s. 197.

⁹⁴ PAPAJÍK, David. *Paměti obce Náměště na Hané*. Olomouc: Danal, s. 28-29.

Komunismus byl v obci narušen v době uvolnění, tedy mezi lety 1968-1969. Také se v obci konal druhý sjezd rodáků z Náměště na Hané, Biskupství a Nových Dvorů, který proběhl dne 31. května a 1. června 1969 u příležitosti 650. výročí povýšení obce na trhovní městečko. Nicméně toto uvolnění nemělo dlouhého trvání, jelikož v obci v 70. letech zavládla opět normalizace.

V rámci integrace obcí se obec Loučany spojila s obcí Náměšť na Hané a měly společný národní výbor. K tomuto spojení došlo 26. dubna 1974. Dále v tomtéž roce došlo ke spojení JZD Náměšť na Hané a JZD Senice na Hané. Vznikl nový celek, který se nazýval JZD Mírová cesta Senice na Hané. Do tohoto celku patřily i nedaleké Drahanovice.⁹⁵

V obci se pokračovalo v budování v letech 1976-1982 se postavila mateřská školka, dále byl kvůli nedostatku vody vybudován vodojem, začalo se se stavbou domu služeb a v neposlední řadě zde byly vybudovány tenisové kurty.

Při prvních svobodných volbách roku 1990 zvítězilo v obci Občanské fórum. Na druhém místě skončila Společnost pro Moravu a Slezsko a na třetím místě skončila strana lidová. Téhož roku se konaly i komunální volby, ze kterých vzniklo patnáctičlenné obecní zastupitelstvo. Novým starostou obce byl zvolen kandidát OF L. Zajíček.⁹⁶

⁹⁵ *850 let Náměště na Hané: Sborník statí: 1141-1991.* Náměšť na Hané: Městečko Náměšť na Hané, 1991, s. 89-91.

⁹⁶ PAPAJÍK, David. *Paměti obce Náměště na Hané.* Olomouc: Danal, s. 29-31.

2 HISTORIE ŠKOLSTVÍ

První zmínka o školství v obci pochází z roku 1725, kdy zde fungovala farní škola. Od tohoto roku se budu věnovat postupnému vývoji školství v obci. Dále zde popíšu čtyři školy, které zde postupně fungovaly. Budu se také zabývat problémy, které se vyskytovaly při stavbě některých školních budov a také problémy, kvůli kterým se tyto školní budovy musely postavit.

2.1 Základní devítiletá škola Náměšť na Hané (1961-1974)

V Náměšti na Hané fungovala samostatná farní škola již od roku 1725. Školu založil tehdejší majitel náměšťského panství, František Jindřich Řeplinský z Berečka. V této době se platilo školné. Do školy chodily pouze děti těch obyvatel, kteří si mohli dovolit školné zaplatit. V opačném případě děti školu nenavštěvovaly. Na tuto skutečnost reagovala pozdější majitelka náměšťského panství Marie Růžena Kinská, rozená Harrachová, tím, že za chudé děti bude školné platit. Ve své poslední vůli ustanovila, aby se na jejich panstvích za chudé žáky platilo školné. Tímto chtěla zaručit, aby se každému dítěti dostalo vzdělání.⁹⁷

Na základě této poslední vůle ze dne 27. března 1812, vydal její dědic, hrabě František, dne 26.12. 1816 fundační listinu. Podle této listiny se na panstvích rodiny Kinských bude platit školné žákům. Škole v Náměšti na Hané připadlo ročně za školné celkem 50 zlatých a 40 krejcarů. Dalším z majitelů náměšťského panství, kteří zde podporovali školu, byla Terezie Kinská, rozená hraběnka z Vrbna, které věnovala na tento účel 23 zlatých a 10 krejcarů.⁹⁸

Někdejší správce náměšťského panství Karel Kročák, však s tímto nařízením nesouhlasil a prohlásil, že učitel Edvard Tauber dostává peníze na školné neprávem. Paní hraběnka se však společně se svými syny v této věci postavila na stranu učitele Edvarda Taubera a rozhodli, že se tyto peníze na školné pro chudé děti budou učiteli vyplácet bez jakýchkoliv překážek vyplácet. Toto vyplácení peněz na školné trvalo až do roku 1870.⁹⁹

Roku 1826 se školné za žáka pohybovalo v rozmezí 6-8 krejcarů za žáka měsíčně. Tato cena školného platila až do roku 1856. Od 1. ledna 1857 bylo poté školné zvýšeno na 10 krejcarů.¹⁰⁰

⁹⁷ SOKA Olomouc, Památní kniha obce a městyse Náměšť na Hané, s. 62-64.

⁹⁸ SOKA Olomouc, Kronika obecné školy v Náměšti na Hané, s. 1-2.

⁹⁹ Tamtéž, s. 3.

¹⁰⁰ Tamtéž, s. 3.

Školní budova byla až do roku 1814 v domě č. p. 63 v Náměšti na Hané. Tato budova ale postupem času začala chátrat a musela se opravit, tudíž vyučování v této budově nebylo možné. Proto se podepsala s majitelem zahradnické usedlosti č. p. 66 smlouva. Tato smlouva byla podepsána 2. května 1814. Na tomto novém pozemku č. p. 66 se vyměřil stavební prostor, na kterém se za 2795 zlatých postavil nový školní dům.¹⁰¹

Po celou dobu, kdy tato nová budova fungovala jako školní dům, tedy od roku 1814 až do roku 1855, se na budově nic neopravilo. Střecha této budovy byl šindelová a neposkytovala dostatečné přístřeší. Jak do třídy, tak do bytu, ve kterém bydlel učitel, pronikal déšť. Veškeré prosby a stížnosti tehdejšího učitele Antonína Šenka na opravu domu zůstaly nevyřízeny. Nicméně roku 1856 byla střecha budovy zničená silným krupobitím takovým způsobem, že zde výuka nebyla možná. Kvůli této situaci se do Náměště dostavila dne 19. srpna 1856 komise komisního úřadu olomouckého. Tato komise došla k názoru, že je nutná oprava školní budovy a zároveň, že světnice, které slouží pro výuku 200 žáků, jsou prostorově nedostačující. Proto komise nařídila, aby se školní budova rozšířila.¹⁰²

Střecha se na školní budově spravila tím, že se šindelové pokrytí vyměnilo za kvalitnější břidlici. Roku 1858 se začalo s přestavbou školní budovy. Přistavělo se horní patro, ve kterém se zřídily dvě světnice pro vyučování. Pro schody, které vedly do horního patra, se postavil zvláštní dům, který zároveň sloužil jako hlavní vchod. Ze staré učící místnosti se stala světnice pro řídícího učitele a ve druhé světnici bydlel podučitel. Dále se zde postavila i kuchyně.¹⁰³

Se stavbou této školy se začalo až roku 1858 a dokončená byla roku 1859. Tato nově postavená škola stála celkem 5386 zlatých a skládaly se na ni i okolní obce. V průběhu stavby někteří obyvatelé Náměště odcizili stavební materiál pro vlastní účely a byli potrestáni vězením.¹⁰⁴

Začalo se vybírat nové školné. Dne 23. ledna roku 1788 se platilo školné 1-2 krejcarů za dítě na týden. Tato cena za výuku dětí trvala až do 1. ledna roku 1826. V tento den vzešel

¹⁰¹ SOkA Olomouc, Kronika obecné školy v Náměšti na Hané, s. 3-4.

¹⁰² Tamtéž, s. 4-5.

¹⁰³ Tamtéž, s. 5.

¹⁰⁴ Tamtéž, s. 5.

v platnost protokol, podle kterého byla cena školného za dítě 6-8 krejcarů za jeden měsíc. Zároveň se zvýšil i plat učitelů, kteří v této škole vyučovali.¹⁰⁵

Roku 1878 tehdejší majitel náměštského velkostatku hrabě Eugen Kinský nařídil, aby se panský hostinec č. p. 57 prodal. Přiškolené obce Náměšť a Biskupství s Novými Dvory přišly s myšlenkou, že by tento dům odkoupily pro školní účely. Touto koupí podpořilo hned několik vlivných lidí, mezi které patřil: předseda tehdejší školní rady Josef Meresr, starosta Náměště Josef Frýbort a starosta biskupství Jan Vrba. Panský hostinec byl nakonec odkoupen za 7 000 zlatých. Tato platba byla rozdělená na několik částí. Hned bylo zaplaceno 350 zlatých, 3500 zlatých bylo zaplaceno 1. října roku 1878 a 3150 zlatých bylo zaplaceno 1. října 1879.¹⁰⁶

Místní školní rada dne 19. ledna 1879 podala oběma zastupitelstvím přiškolených obcí návrh o rozšíření školy z dvojtřídní na trojtřídní. Tento návrh byl oběma zastupitelstvími schválen. K tomuto účelu byl použitý nově koupený dům č. p. 57, jelikož starší školní budova nemohla pojmout 260 žáků. Dále byla na dvoře domu č. p. 57 zřízena letní tělocvična. Zemská školní rada nakonec 2. listopadu 1881 povolila rozšíření školy na trojtřídní.¹⁰⁷

Školní rok 1885/1886 byl ukončený závěrečnými zkouškami z náboženství a z ostatních učebních předmětů ve všech třech třídách dne 14. července 1886 za přítomnosti místní školní rady, a to obou obecních zastupitelství. Dále byly žákům rozdány pokyny o vhodném chování o prázdninách.¹⁰⁸

Dne 1. září roku 1886 začal nový školní rok. V tomto školním roce bylo zapsáno celkem 290 žáků. Z toho 179 žáků z Náměště, 80 z Biskupství a 31 z Nových dvorů. Mezi žáky převažovali chlapci, kterých bylo celkem 167 a děvčat bylo 123. Výuka probíhala ve 3 třídách.¹⁰⁹

Školní rok 1887/1888 začal poněkud netradičně, jelikož mezi Laškovem a Jesencem probíhalo vojenské cvičení. Tohoto cvičení se účastnil i císař František Josef I., který mířil na Laškovský zámek. Císař projížděl vlakem přes Náměšť do nedalekých Drahanovic. Proto se všichni žáci se svými učiteli a obecním zastupitelstvím vydali na nádraží, aby zde císaře uvítali.

¹⁰⁵ SOkA Olomouc, Kronika obecné školy v Náměšti na Hané, s. 6.

¹⁰⁶ Tamtéž, s. 9-10.

¹⁰⁷ Tamtéž, s. 11.

¹⁰⁸ Tamtéž, s. 17.

¹⁰⁹ Tamtéž, s. 17-18.

Poté se vrátili před školní budovu, kde zpívali národní hymnu. Tento školní rok navštěvovalo školu celkem 287 žáků a z toho 166 chlapců a 121 dívek.¹¹⁰

Školní rok 1888/1889 nebyl zakončený obvyklou zkouškou. Následkem velkého parna v měsících květnu a červnu žáci v přeplněných učebnách velmi trpěli. Pro nepříznivé podmínky byla proto závěrečná zkouška tento školní rok zrušena.¹¹¹

Školní rok 1891-1892 musel být od 25. září do 13. října přerušeno, jelikož se mezi žáky rozšířily spalničky. O tomto přerušení vyučování rozhodla okresní školní rada společně s obvodním lékařem p. Severinem Tichým.¹¹²

Ve školním roce 1892/193 byla místní školní rada vyzvána okresní školní radou, aby se postarala o rozšíření trojtřídní školy na čtyřtřídní, protože v průměru připadalo na jednu třídu 88 žáků, což bylo vzhledem k malým učebnám mnoho. Dne 23. prosince 1892 se konala schůze místní školní rady a výborů obou zastupitelstev. Na této schůzi došlo k usnesení, že se rozšíření školy na čtyřtřídní uskuteční. Toto rozšíření bylo provedeno stavitelem Malíkem o prázdninách a stálo více než 1000 zlatých. Nová učebna vznikla přestavbou kupeckého krámu v přízemí školní budovy v domě č.p. 57. Byla zřízena pod tehdejší II. třídou a byla poměrně nízká. Tato třída se otevřela 1. září roku 1894.¹¹³

K novému roku 1896 darovali místní obchodníci Julius Houdek, František Utěšený a Karel Wedel po 5 zlatých pro chudé dívky na zakoupení plátna a potřeb pro ruční práce. O prázdninách téhož roku byl vedle školní budovy č. p. 57 vystavěn záloženský dům. Náklady na stavbu tohoto domu byly více než 20 000 zlatých. Zdejší záložna totiž koupila od Valentina Bartoňka pololánickou usedlost č. p. 56 za 11 000 zlatých, kterou pro její chatrný stav zbořila a nově postavila. Touto stavbou ale utrpěla škola, jelikož stavbou této nové budovy došlo ke zmenšení osvětlení.¹¹⁴

¹¹⁰ SOkA Olomouc, Kronika obecné školy v Náměšti na Hané, s. 18.

¹¹¹ Tamtéž, s. 21.

¹¹² Tamtéž, s. 25.

¹¹³ Tamtéž, s. 33-34.

¹¹⁴ Tamtéž, s. 39-40.

Ve školním roce 1896/1897 opět mezi žáky propukly spalničky a krční nemoci. Výuka ve škole byla opět na nějaký čas přerušena. Ve 2. a 3. třídě byla výuka přerušena po dobu 3 týdnů a v 1. a 4. třídě po dobu 2 týdnů.¹¹⁵

Ve školním roce 1899/1900 proběhla inspekce. Výsledkem této inspekce bylo nařízení, podle kterého se do všech tříd měly instalovat ventilační okna. Téhož školního roku navíc obchodník Julius Houdek přispěl penězi na školní potřeby pro chudé žáky. Další dar věnoval škole dr. Emil Houdek, což byl slavný cestovatel, který daroval sbírku přírodnin, které sloužily při výuce. Velmi zajímavá věc se stala rovněž v tomto školním roce. Tento rok totiž byla velmi tuhá zima až do Velikonoc. V dubnu byly neobyčejné vánice, což mělo za následek neprůchodnost cest. Takže žáci s Nových Dvůrů kvůli neprůchodnosti cest nemohli školu celý měsíc navštěvovati.¹¹⁶

Čtyři školní třídy byly doposud umístěny ve dvou školních budovách, kdy 1. a 4. třída byla umístěna v původní budově č. p. 66 a 2. a 3. třída byla umístěná v bývalé panské hospodě č. p. 57. Jelikož učebny v těchto budovách byly zastaralé a nevyhovovaly zdravotním účelům, tak byla místní školní rada několikrát vyzvána, aby postavila novou vyhovující školu nebo aby se k této stavbě alespoň vyjádřila. Bohužel se místní školní rada k této skutečnosti nijak nevyjádřila. Tato situace ohledně školství se nelíbila ani místním obyvatelům.

Jelikož však ve školním roce 1905/1906 mělo do druhé třídy nastoupit 96 žáků a ve třídě bylo místo sotva pro 60, tak bylo místní školní radě nařízeno, aby zajistil náhradní místnost, ve které by mohla být výuka 2. třídy realizována. Nová třída byla zřízena v bývalé panské budově, která byla velmi zanedbaná, č. p. 31. Renovace této budovy stála 500 korun a její pronájem činil 100 korun ročně. Ovšem ani tento prostor k výuce příliš nevyhovoval, jelikož opět nebyl příliš prostorný. Do tohoto nového školního objektu se pořídilo nezbytné vybavení jako lavice a tabule a 15. září roku 1905 zde začala s 50 žáky výuka pod vedením učitele Antonína Přibyla.¹¹⁷

Ve školním roce 1906/1907 opět stoupl počet žáků, tentokrát ve 3. třídě. Proto okresní školní rada nařídila místní školní radě, aby učební prostor pro tuto třídu. Poněvadž ale nebyl vhodný prostor pro výuku, tak se místní školní rada rozhodla, že příští rok začne se stavbou

¹¹⁵ SOkA Olomouc, Kronika obecné školy v Náměšti na Hané, s. 42.

¹¹⁶ Tamtéž, s. 49-50.

¹¹⁷ Tamtéž, s. 67-68.

nové školy. Vše zůstalo při starém, žáci byli rozdělení do tříd a ve 3. a 4. třídě byla paralelka. Okresní školní rada nařídila místní školní radě, aby do 30. listopadu předložila plán pro stavbu nové školy. Několikrát se proto sešly výbory obou obcí a místní školní rada a hledaly vhodné místo pro stavbu nové školy. Návrh, aby hrabě Kinský, majitel panství, daroval nebo prodal svoji Svatojánskou zahradu, se nepotkal s pozitivním výsledkem. Druhý projekt postavit školu na pozemcích v zákostelí také nebyl přijat, a to ze dvou důvodů, jednak, že pozemky byly příliš drahé a odlehlé. Ani třetí návrh postavit školu při potoku nebyl přijatý. Takže pro stavbu nové školy byla nakonec vybrána stará školní budova č. p. 57, která se nacházela na náměstí. Byl vypracován projekt, který byl několikrát pozměněn. Navíc se obecní výbory domluvily s místním občanem p. Slámou a odkoupily od něho část jeho stavení za 5000 korun, čímž rozšířily novou školu. Podle projektu mělo v nové škole vzniknout celkem 10 tříd pro výuku. Okresní školní rada tento projekt schválila a stavbu dala na starosti architektovi p. Hublíkovi z Olomouce a zednickému mistrovi p. Daňovi z Kladek. Rozpočet architekta Hublíka byl 119 000 korun se vším vnitřním zařízením.¹¹⁸

Ve školním roce 1907/1908 byly učební prostory opět nedostačující, jelikož se do 3. třídy zapsalo celkem 89 žáků. Tento počet žáků ve 3. třídě se do školy nevešel. Správce školy proto zařídil polodenní vyučování. Okresní školní rada však oznámila, že bude povolena také paralelka při 3. třídě a vyučování mělo být zařízeno tak, aby v 5 učebnách mohlo být vyučováno 6 tříd.¹¹⁹

Dne 1. února roku 1907 rozhodla místní školní rada jednohlasně k výzvě okresní školní rady, že na jaře roku 1908 dle schváleného plánu postaví novou školu. O několik dní později se sešel obecní výbor v Náměšti a usnesl se, že si na stavbu nové školy vypůjčí od Zemědělské banky. Vedlejší obec Biskupství ale byla proti stavbě školy. Nakonec se sešla valná hromada, která se rozhodla školu postavit, avšak na volném prostranství. Tento návrh byl sice přijat, ale šetření stavebního místa v Zákostelí se ukázalo jako bezvýsledné.

Nakonec byla svolána další schůze, na které se rozhodlo, že se škola bude stavět podle původního plánu. Neuplynulo ani 14 dní a byl podán protest ve formě žádosti proti této stavbě. Tuto žádost podepsalo 54 poplatníků, pro které je škola břemenem, a jimž o školu nikdy nešlo. Mezi těmito poplatníky byli občané celých Nových Dvorů, a dokonce mnozí z členů výboru

¹¹⁸ SOkA Olomouc, Kronika obecné školy v Náměšti na Hané, s. 71-72.

¹¹⁹ Tamtéž, s. 73.

obou obcí, tedy jak Náměště, tak Biskupství. Dokonce mezi těmito lidmi byli i ti, kteří v roce 1906 pomáhali s plánem této školy. Tato žádost však byla okresní školní radou zamítnuta a nařídila vypsát konkurs a zadat stavbu. Další problém nastal, když majitel velkostatku navrhl, aby se stavba nové školy odložila na rok 1909. Tento návrh podpořil i výbor v obci Biskupství. Na jaře roku 1908 se opět sešla valná hromada, na které bylo rozhodnuto, že pro stavbu nové školy mají být podniknuty ihned přípravné kroky. Rozhodlo se o sepsání žádosti pro vydání fondu na stavbu školy. Sestavení žádosti bylo svěřené dr. Žáčkovi, což byl advokát z Olomouce.¹²⁰

Dne 12. ledna roku 1909 došly oběma obcím i místní školní radě ostré dopisy od okresní školské rady. Ta jim nařizovala, aby okamžitě přistoupily na stavbu nové školy, jinak jim v případě neuposlechnutí nařízení budou uděleny pokuty, uzavření nevhodných místností, ve kterých je prováděna výuka a provedení stavby školy samotnou okresní školní radou. Výsledkem těchto ostrých dopisů bylo, že se 17. ledna sešly oba výbory a jednohlasně se usnesly na stavbě školy v Zákostelí. Ihned nabídly majitelům, kteří vlastnili v Zákostelí pozemky smlouvu, kterou schválila okresní školní rada. Cena pozemků byla 6 korun za čtvereční sáh.¹²¹

Dne 9. března téhož roku bylo okresní školní komisí místo pro stavbu nové školy schváleno společně s náčrtem nové školní budovy, ale tentokrát pro 7 tříd. Výstavba školy byla svěřena architektovi Hublíkovi, který měl být s nákresy nové budovy hotový do 15. dubna, aby po jejich schválení mohla okamžitě začít se stavbou. Stavba nové školy měla být do zimy pod střechou a s vnějšími a vnitřními úpravami se počítalo až na jaře roku 1910.¹²²

Provedení stavby nové školy bylo zadáno staviteli Josefu Brachovi z Příkaz, jenž vyhrál konkurs. Ostatní práce jako byla stolařská, zámečnická a sklenářská, byly zadávány jednotlivým mistrům. Materiál na stavbu školy obstarávaly obce samy. Cihly nakoupily ve zdejší cihelně, tehdy 1 000 kusů za 30 korun, kamení získaly ze zdejšího lomu a písek se dovážel z nedalekých Slatinic. Výkop základů a sklepů začal na začátku prázdnin. Základní kámen nové školy byl položen 18. července. Do poloviny listopadu byla budova vcelku postavena, byla opatřena

¹²⁰ SOkA Olomouc, Kronika obecné školy v Náměšti na Hané, s. 74-75.

¹²¹ Tamtéž, s. 77.

¹²² Tamtéž, s. 77.

hromosvody, uvnitř i zvenku omítnuta a fasáda byla ozdobena obrazem Komenského, což bylo dílem sochaře Hladíka z Olomouce.¹²³

Obě staré budovy školy, ve kterých probíhala výuka do 15. července roku 1910, budou prodány ve veřejné dražbě. Školní budova u kostela byla za 7090 korun prodána Františku Zlámalovi, což byl rolník z obce Biskupství. Druhá školní budova na náměstí byla prodána za 14 100 korun rolníku Muzikantovi z Náměště, který ji přestavěl na selskou usedlost.¹²⁴

Dne 10. září roku 1910 prohlédla okresní školní komise novou školní budovu a uznala ji za nejlepší a nejkrásnější školní budovu té doby v okrese. Školní budovu navštívil během prázdnin dokonce viceprezident Moravy Vítězslav Houdek, který ji rovněž pochválil. Veškeré učební pomůcky přestěhovaly děti během prázdnin, takže podle komise bylo vše v naprostém pořádku. Slavnost svěcení školy proběhla 11. září. Místní školní rada toto svěcení považovala za nutnost, dokonce nechala natisknout i plakáty. Svěcení školy vykonal p. děkan Oth ze Senice za asistence místních duchovních, který po požehnání pronesl v kostele řeč. Poté si vzal slovo starosta obce p. Šnobl, který zde přivítal: zástupce okresní školní rady barona Gastheimba, poslance Oklešťka, p. hraběte Kinského a všechny ostatní přítomné. Poté si vzal slovo nadučitel V. Ptáček, který pronesl řeč o ceně vzdělávání a významu školy. Jako poslední si vzal slovo baron Gastheimb, který poděkoval všem, kteří se podíleli na stavbě školy, a poté ještě promluvil k učitelskému sboru. Celá slavnost byla ukončena státní hymnou.¹²⁵

Školní rok 1910/1911 byl zahájen 16. září. V této škole bylo zaplněno 6 tříd a to konkrétně: 1., 2., 3., 4.a, 4.b a 5. třída. Těchto 6 tříd navštěvovalo celkem 342 žáků a každá třída měla svého třídního učitele. Koncem září byla na školním dvoře postavena nová tělocvična. Jelikož však půda nebyla upravená a nebyl nikdo, kdo by ji upravil, tak ji upravily žáci 5. a 4. třídy pod dohledem svých učitelů.¹²⁶

Dne 25. června roku 1911 bylo okresní školní radou povoleno zřídit tělocvičný kurs při spolku Sokol pro chlapce, kteří školu v Náměšti navštěvovali. Tento kurz probíhal zdarma

¹²³ SOkA Olomouc, Kronika obecné školy v Náměšti na Hané, s. 78.

¹²⁴ Tamtéž, s. 79.

¹²⁵ Tamtéž, s. 81.

¹²⁶ Tamtéž, s. 82.

2 hodiny v týdnu. Chlapci tento kurz velmi rádi navštěvovali. Pro děvčata bohužel podobný kurz nebyl povolen, jelikož byl nedostatek kvalifikovaných učitelek pro cvičení.¹²⁷

Ve školním roce 1914/1915 dle vyhlášky o hotovení zimních částí oděvů pro vojáky na bojišti začala děvčata v hodinách ručních prací plést zápěstníky z vlny. Upletla celkem 34 párů zápěstníků, které 24. 10. 1914 odeslala do Vídně.¹²⁸

Ve školním roce 1935/1936 probíhaly na škole drobné opravy. Opraven byl byt řídicího učitele, venkovní malba Komenského, byl proveden nátěr podlah a dveří a některé menší stolařské opravy. Na školním dvoře bylo odstraněno staré tělocvičné nářadí, zhotoven nový plot a byla opravena kůlna na dřevo. Dále byla rozšířena školní zahrada, na které se vysázely stromky a keře. Tentýž rok ještě proběhlo očkování proti záškrtu. Celkem bylo naočkováno 191 dětí. Majetní platili 20 korun a nemajetní 5-15 korun, zbytek doplatila pojišťovna společně s obcí.¹²⁹

Obecné školství zaniklo v souvislosti se zákonem o jednotné škole v roce 1948. Náměšťská škola se přeměnila na tzv. národní školu. Tento stav trval jenom pět let, jelikož v roce 1953 byly v souladu s již druhou poválečnou reformou školského systému zřízeny osmileté střední školy. Do náměšťské osmileté střední školy tedy plynule přešly někdejší národní škola a bývalá střední (měšťanská) škola. Nižší ročníky našly přístřeší v adaptované obecné škole. Této škole se říkalo druhý stupeň a byla umístěná v budově měšťanské školy z roku 1925, která byla postavená v těsném sousedství.¹³⁰

Osmiletá střední škola byla v roce 1960 legislativně přeměněna na základní devítiletou školu. Pokusná devátá třída byla zavedena ve stejném roce. Úplná ZDŠ existovala v Náměšti na Hané od školního roku 1961/1962.¹³¹

Náměšťská ZDŠ tedy byla umístěna ve dvou objektech. V hlavní budově se nacházelo celkem 22 místností, z těchto místností bylo 12 učeben. Ve vedlejší budově se nacházelo celkem 16 místností. Z těchto 16 místností 3 používala mateřská školka, čtyři třídy ZDŠ, v jedné

¹²⁷ SOkA Olomouc, Kronika obecné školy v Náměšti na Hané, s. 84.

¹²⁸ Tamtéž, s. 94.

¹²⁹ Tamtéž, s. 132.

¹³⁰ SOkA Olomouc, fond ZDŠ Náměšť na Hané, inventář, s. 3.

¹³¹ Tamtéž, s. 3-4.

byla školní družina a z původního bytu řídicího vznikla školní stravovna a skladiště potravin. Dále se zde nacházela tělocvična a letní cvičiště, které bylo součástí školního pozemku.¹³²

Ve funkci ředitele působili na devítileté škole v Náměšti na Hané postupně: J. Slavata (1960-1961), A. Burget (1961-1962), J. Hanzlík (od 1962) a J. Opluštil (od 1972).¹³³



(Obrázek č. 10 – nejstarší snímek obecné školy v Náměšti¹³⁴)

2.2 Střední měšťanská škola Náměšť na Hané (1919-1953)

Potřeba měšťanské školy v Náměšti byla před jejím zřízením dávno pociťována a vyslovována. Již v roce 1906 dosáhla okresní školní rada souhlasu zástupců obce, že postaví novou školní budovu, ve které budou umístěny obě školy, tedy obecní i příští měšťanská. Ke stavbě obecné školy došlo konečně po průtazích a odporu zastupitelstev obou obcí díky nátlaku, který vyvinula okresní školní rada roku 1910. K podání žádosti o zřízení měšťanské

¹³² SOKA Olomouc, fond ZDŠ Náměšť na Hané, inventář, s. 4.

¹³³ Tamtéž, s. 4.

¹³⁴ Zdroj: PAPAÍK, David a Božena MAJTLOVÁ. Stará Náměšť ve fotografiích. Olomouc: Danal, 1998, s. 44.

školy se však místní školní rada přinutit nedala. Jako všude, kde vládli klerikálové, tak i v Náměšti stála tato politická strana proti škole, pokroku a vzdělání.¹³⁵

Kvůli státnímu převratu, který proběhl dne 28. října 1918, se školství v nově vzniklé republice od základů změnilo. Nové demokratické zastupitelstvo městečka podpořilo vznik měšťanské školy. Společně s obcemi Biskupství, Loučany, Luděrov, Střížov a Olbramice byl zřízený školní obvod. Tento nově vzniklý školní obvod poté podal žádost zemské školní radě. Žádalo se o zřízení měšťanské chlapecké obvodové školy se sídlem v Náměšti. Zařizovací práce prováděl Antonín Chudoba, v té době učitelem zdejší obecné školy, člen Národního shromáždění Bartoloměj Král a František Laštovička, který byl obchodníkem v Náměti. Ze zástupců jednotlivých obcí byla utvořena obvodová školní rada, která byla po krátké době rozšířena o obce Drahanovice, Lhota a Kyničky. Takže celý tento nově vzniklý obvod se skládal celkem ze 7 politických obcí, tedy z Náměště, Biskupství s Novými Dvory, Loučan, Luděrova a Střížova, Drahanovic, Lhoty a Kyniček.¹³⁶

Dne 9. března roku 1919 bylo telegraficky z Brna oznámeno, že zemská školní rada společně se zemským moravským výborem povolila zřídit měšťanskou školu. Okamžitě byly provedeny přípravy, byl proveden zápis a 1. třída se otevřela 16. března.¹³⁷

První třídu při otevření navštěvovalo 32 chlapců a 34 dívek, celkem tedy 66 žáků. Správou této nově vzniklé školy byl pověřen řídící učitel obecné školy Josef Dubový. Na této škole vyučovali: Antonín Chudoba, František Vítek, Oldřich Klement, Marie Labounková, Vilém Zátopek a Anna Chytilová. Školní rok byl ukončen 15. července. Co se týče návštěvnosti školy, tak byla velmi dobrá. První třída byla umístěna v budově obecné školy a na kabinet jí byla vyhrazená světnice, která zároveň sloužila jako byt Oldřichu Klementovi.¹³⁸

Školu navštěvovali i žáci z vesnice, kteří nepatřili do nově vzniklého obvodu. Mezi tyto vesnice patřily: Slatinice a Laškov. Jelikož tyto obce nebyly součástí obvodu, tak si žáci museli za pomůcky platit. Ročně platili 100 korun.¹³⁹

¹³⁵ SOkA Olomouc, Kronika měšťanské školy smíšené v Náměšti u Olomouce, s. 2.

¹³⁶ Tamtéž, s. 2.

¹³⁷ Tamtéž, s. 3.

¹³⁸ Tamtéž, s. 3-4.

¹³⁹ Tamtéž, s. 4.

Měšťanská škola mohla po dohodě se správou obecné školy, místní radou a obvodovou školní radou využívat učebních pomůcek obecné školy. Nicméně díky této dohodě byly poté některé pomůcky při výuce postrádány. Učitelský sbor však usiloval o zřízení a řádné vybavení jednotlivých kabinetů, hlavně přírodopisného a fyzikálního.

Hlavně učitel Antonín Chudoba se staral, aby bylo vše potřebné do kabinetů koupeno. Výroba učebních pomůcek v našich největších závodech byla přerušena a zastavena, a to kvůli nedostatku výrobního materiálu. Mezi tento výrobní materiál se řadili hlavně: mosaz, nikl, barvy a papír. Veškeré zásoby těchto pomůcek byly vyprodány. Obchodní styk se sousedními státy byl ještě při nevyjasněných poměrech omezený, a pokud byl možný, tak cena za pomůcky ze zahraničí byla enormní. Tady je nutno dodat, že obvodová školní rada s předsedou Králem v tomto ohledu podporovala učitelský sbor, ve snaze vybudovat sbírky pomůcek potřebné k výuce. Proto na tyto sbírky uvolnila značné množství peněz k nákupu potřebných pomůcek. Tyto nákupy byly úspěšné, jelikož koncem 2. školního roku měla škola již řádně vybavený kabinet. Pro soukromé vzdělávání žáků navíc byla zřízena žákovská knihovna, která obsahovala 105 svazků. Začala se využívat od školního roku 1920/1921. I toto zařizování knihovny bylo složité, jelikož mnohé dobré knihy byly vyprodány a ty, co zbyly, tak byly předraženy. Například kniha Děti kapitána Granta, která byla vydána ještě před válkou, bylo zakoupená za 40 korun. Další věc, kterou škola postrádala v 1. a 2. roce, byly čítanky, protože staré čítanky nebyly a nový státní knihosklad v Praze odmítl vydat. Jako náhradu za čítanky používali žáci knihu Zima a Květy.¹⁴⁰

Ve školním roce 1919/1920 byl změněn podle nařízení ministerstva název školy z měšťanské na občanskou. Toto nové pojmenování školy se však neujalo. Učitelské sdružení tento nový název zamítlo, místní občané ho odmítli přijmout a školní úřady používaly oba názvy.¹⁴¹

Ve školním roce 1920/1921 navštěvovali měšťanskou školu žáci z celkem 18 vesnic. Mezi tyto vesnice patří: Náměšť, Biskupství, Nové Dvory, Laškov, Cakov, Drahanovice, Luběnice, Loučany, Olbramice, Krakovec, Pěnčín, Kandie, Střížov, Luděrov, Lhota, Kyničky, Slatinice a Antlerka.¹⁴²

¹⁴⁰ SOKA Olomouc, Kronika měšťanské školy smíšené v Náměšti u Olomouce, s. 4-5.

¹⁴¹ Tamtéž, s. 5.

¹⁴² Tamtéž, s. 8.

Tentýž školní rok náměšťský velkostatkář pan Otáhal daroval ze své zahrady za sladovnou část pozemku na stavbu nové budovy měšťanské školy. Tato plocha byla přidělena jako měšťanské škole jako její majetek.¹⁴³

Měšťanská škola byla původně otevřená jako chlapecká škola. Dívky byly do této školy přijímány jako hospitantky. Jelikož obvodní školní rada musela vynakládat peníze na vyučování ručních prací a dívčího tělocviku, tak se rozhodla podat žádost. V této žádosti obvodní školní rada žádala zemskou školní radu, aby měšťanská chlapecká škola v Náměšti byla změněna na smíšenou školu. Zemská školní rada této žádosti vyhověla a počátkem školního roku 1920/1921 byla škola změněna z chlapecké na smíšenou.¹⁴⁴

Měšťanská škola používala pro svoji výuku třídy v obecné škole a v pronajaté místnosti staré školy pod kostelem. Na stavbu vlastní školní budovy totiž nebyly finanční prostředky jak na stavební materiál, tak na veškeré řemeslné a dělnické práce byla její výstavba příliš drahá. Ředitelství školy se snažilo o rozmnožení místnosti, které byly nezbytně potřebné. Škola měla ve 3. roce svého trvání k dispozici 3 třídy a jeden kabinet. Tento kabinet sloužil zároveň jako sborovna a ředitelna. Bylo požádáno o přidělení bytu, který by sloužil jako sborovna ředitelna. Této žádosti bylo vyhověno.¹⁴⁵

Nicméně v září roku 1923 se místní obvodové školní radě nelíbily podmínky, ve kterých se měšťanská škola nacházela a byly prohlášeny za katastrofální. Zároveň bylo poukázáno na nutnost stavby školní budovy. Přibližný hrubý odhad nákladu na výstavbu školy byl zhruba 800 000 korun. Místní školní rada se v příští schůzi jednohlasně shodla na stavbě školy. Stavební plán školy vypracoval architekt Komrška z Olomouce. Vypracovaný projekt architekta Komrška se všeobecně velmi zamlouval. Celkový náklad na stavbu školy byl stanoven na 866 000 korun a zařazen do rozpočtu na rok 1924.¹⁴⁶

Rozpočet pro rok 1924 přijaly všechny obce obvodu mimo obec Drahanovice, která se proti rozpočtu odvolala k okresnímu školnímu výboru a po zamítnutí dokonce k zemské školní radě v Brně. Mimo tento odpor byla vede ještě akce k roztříštění obvodu. Účelem této akce bylo, aby se samostatná měšťanská škola postavila v Drahanovicích nebo k přenesení sídla

¹⁴³ SOkA Olomouc, Kronika měšťanské školy smíšené v Náměšti u Olomouce, s. 8.

¹⁴⁴ Tamtéž, s. 9.

¹⁴⁵ Tamtéž, s. 9-10.

¹⁴⁶ Tamtéž, s. 19.

školy z Náměště do Drahanovic. Těmito počiny se obvod rozdělil na dvě strany. V této době bylo v obvodě pořádáno 22 schůzí obecních zastupitelstev, na nichž se jako referenti, eventuálně řečníci, účastnili pánové Laštovička a Chudoba.¹⁴⁷

Uváznutí tohoto sporu na mrtvém bodě také zapříčinil zemský výbor, jelikož tento spis zůstal 3 měsíce nevyřízený. Dne 30.4. 1924 bylo výnosem zemské školní rady rozhodnuto, že odvolání proti rozpočtu se zamítá bez dalšího odvolání. Poněvadž však obec Drahanovice v odvolání píše, že v případě zamítnutí žádá o přeložení sídla školy z Náměště do Drahanovic, bylo nařízeno okresnímu školnímu výboru podání instruované zprávy.¹⁴⁸

Okresní školní výbor v Olomouci požádal obvodovou měšťanskou školní radu o vyslechnutí obecních zastupitelstev obvodu. Obce obvodu rozhodly takto: 5 obcí hlasovalo pro Náměšť a 2 obce pro Drahanovice (Drahanovice a Luděřov-Střížov). Obvodová školní rada rozhodla jednomyslně za přítomnosti všech členů pro Náměšť. Zemská školní rada proto výnosem z 2. srpna 1924 potvrdila sídlo této školy v Náměšti.¹⁴⁹

Ve dnech 12.-20. září byl vypsán konkurz na stavitele školy s podmínkou, že hrubá stavba školy musí být dokončena ještě roku 1924. Další podmínkou v tomto konkurzu bylo to, že za konkurenčních podmínek bude dána přednost řemeslníkům a dělníkům z obvodu. Konkurs byl ukončen dne 20. září 1924 ve 12 hodin. Bylo celkem 9 uchazečů. Nejlevnější návrh na stavbu školy předložil pan Ing. Hublík z Olomouce. Jeho nabídka na stavbu školy byla 1 219 905 korun. Nejvyšší nabídka na stavbu školy byla 1 474 189 korun. Jelikož byl rozpočet na stavbu školy překročen téměř o 50 %, usnesla se obvodní měšťanská školní rada na mnohých úsporách. Zatím byl vynechán byt ředitele, úprava dvora a okolí a instalace elektřiny. Stavba školy byla 26. září 1924 zadána Ing. Hublíkovi z Olomouce.¹⁵⁰

Se stavbou školy se začalo v pondělí 6. října 1924. Při počátku stavby bylo upuštěno od všech okázalostí. Jednak z důvodu, že nebylo v obvodě jednoty a svornosti, a že bylo prospěšnější se stavbou co nejrychleji začít. Technickým dozorem na stavbě byl pověřen obvodovou školní radou pan Chudoba, tedy ředitel školy. Při stavbě školy se objevovaly různé překážky, které můžeme rozdělit do dvou kategorií. Zaprvé lidé, kteří si nepřáli stavbu této

¹⁴⁷ SOkA Olomouc, Kronika měšťanské školy smíšené v Náměšti u Olomouce, s. 19-20.

¹⁴⁸ Tamtéž, s. 20.

¹⁴⁹ Tamtéž, s. 21.

¹⁵⁰ Tamtéž, s. 21-22.

školy, zadruhé se jednalo o živelné a materiální překážky. Největší problémy byly s množstvím kamene na stavbu, který se nestačil lámat a zásoby kamene nebyly. Z tohoto důvodu se muselo s výkopem a zděním základů postupovat pomalu. Naštěstí při výkopu sklepů a základů v hloubce 80 cm objevila únosná země, která měla 4,75 kg/cm. Jelikož průměrné zatížení budovy činí 2 kg/cm, tak se již hlouběji nekopalo, což mělo za následek, že nebylo potřeba 1 000 m³, ale pouze asi 623 m³. Celá budova se následkem toho zvýšila o 35 cm. Velké problémy způsobilo zaopatření cihel pro stavbu. Cihelna místního velkostatkáře pana Otáhalu, byla prázdná, jelikož se tento rok příliš nepracovalo. Cihelna v nedalekých Loučanech sice měla větší zásobu cihel, ale těsně před stavbou školy cihly značně zdražila. Takže se část cihel musela objednat z nedalekého Řepčína. Velký problém byl i s dopravou stavebního materiálu do Náměště. Majitelé povozů totiž na této práci chtěli zbohatnout nebo povozy nechtěli poskytnout. Nicméně pro dovoz materiálu byli získáni 3 povozníci. Jednalo se o p. Navrátila z obce Biskupství (1 pár koní), p. Gačka z Náměště (1 pár krav) a p. Pokorného z Náměště (1 pár koní). Tito tři povozníci bez problémů stačili materiál dovážet na stavbu. Stavba pokračovala i přes nepříznivé počasí až do Vánoc.¹⁵¹

Betonářské práce, konkrétně betonování stropu nad suterénem, se provádělo v citelných mrazech. Pevnost betonu však nijak neutrpěla. Postavena byla pouze tělocvična a byla zakrytá. V lednu byla stavba pozastavena. Obvodová školní rada na návrh ředitele Chudoby schválila instalaci ústředního topení. Tato instalace topení byla zadána firmě Kalovia v Hradci Králové za 106 384 korun, rovněž na základě konkurzu. Ve stavbě se po lednové přestávce začalo pokračovat od 16. 2. 1925. Začalo se se zděním zbytku tělocvičny a přízemí i patra školní budovy. Velké potíže byly způsobeny nedostatkem a stoupením ceny dřeva, která stoupla zhruba o 30 %. I přes tyto potíže byla stavba na Velikonoce 1925 pod střechou a začala se omítat uvnitř i venku. Také se začalo s instalací centrálního topení.¹⁵²

Jelikož byla finanční situace zoufalá, tak bylo nutné na stavbě co nejvíce šetřit. Tato špatná finanční situace se stupňovala a vyvrcholila tím, že Rolnický akciový cukrovar v Drahanovicích nebyl schopný už žádné platby. K dokončení stavby bylo potřeba zhruba 662 000 korun, které dlužil právě cukrovar v Drahanovicích. Poněvadž hrozilo zastavení stavby ze strany podnikatele, bylo nutné si chybějící peníze vypůjčit. Vypůjčení peněz však mohlo být

¹⁵¹ SOKA Olomouc, Kronika měšťanské školy smíšené v Náměšti u Olomouce, s. 24-25.

¹⁵² Tamtéž, s. 25.

pouze osobního rázu, protože žádný peněžní ústav nechtěl peníze půjčit jinak než na osobní úvěr. Z tohoto důvodu ale nechtěl členové obvodní školní rady podepsat směnky, proto nezbyla jiná možnost, že tyto směnky podepsal ředitel Chudoba a předseda obvodové rady František Laštovička. Oba si vypůjčili od různých peněžních ústavů 343 000 korun. Obec Drahanovice v důsledku insolvence cukrovaru zaplatit nemohla a ani se o to nestarala, hlavně zapříčiněním starosty a zároveň správce cukrovaru Karla Müllera, který byl i odpůrcem stavby měšťanské školy v Náměšti. Obvodová školní rada si na obec Drahanovice stěžovala u Zemského výboru v Brně. Zemský výbor nařídil celkem třikrát Drahanovicím, aby zaplatila peníze, které dlužila, avšak pokaždé bezvýsledně. Nicméně i s těmito finančními problémy byla stavba zdejší měšťanské školy definitivně dokončena v sobotu 8. srpna 1925.¹⁵³

Po skončení veškerých stavebních prací byl společně s řemeslníky, ředitelem Chudobou a Ing. Hublíkem sestaven konečný účet za stavbu měšťanské školy v Náměšti. Z konečného účtu bylo firmě ještě sraženo 8 443 korun. Stavební práce stály 1 029 239 korun, instalace topení 108 044 korun a nábytek 67 056 korun a 56 haléřů. Rozpočet na stavební práce byl 1 153 933 korun, takže bylo ušetřeno 124 694 korun. Těchto úspor bylo docíleno díky změnám ve stolařských, betonářských a kamenických pracích. Díky těmto uspořeným penězům se mohla zaplatit instalace centrálního topení. Původně se zamýšlelo vzít na instalaci centrálního topení půjčku. Mezi dny 9.-10. srpna 1925 se pod vedením ředitele Chudoby a učitele Jaroslava Bokůvky provedlo stěhování kabinetů a knihoven. Při tomto stěhování pomáhali i někteří žáci.¹⁵⁴

Kolaudace školy proběhla dne 25. srpna 1925. Kolaudační komise v čele s vládním radou Jindřichem Žáčkem shledala budovu způsobilou k vyučování a označila zdejší školu jako nejlepší z okolních okresů.¹⁵⁵

Slavnostní otevření školy proběhlo dne 30. srpna 1925. Program tohoto slavnostního otevření byl následující:

- 1) Zahájení předsedou školy a uvítání hostů
- 2) Řeč pana vládního rady Jindřicha Žáčka
- 3) Řeč pana profesora Rudolfa Pelíška, který byl okresní školní inspektor

¹⁵³ SOkA Olomouc, Kronika měšťanské školy smíšené v Náměšti u Olomouce, s. 27.

¹⁵⁴ Tamtéž, s. 28.

¹⁵⁵ Tamtéž, s. 29.

- 4) Řeč pana ředitele Antonína Chudoby
- 5) Ukončení slavnosti státní hymnou (Kde domov můj a Nad Tatrou se blýská)
- 6) Odevzdání budovy do správy ředitele
- 7) Prohlídka školy

Večer před slavnostním otevřením oznámil místní farář pan Vrána prostřednictvím kaplana pana Zátopka, že školu příští den vysvětlí. Faráři bylo oznámeno, že v programu slavnosti nejsou žádné církevní výkony a zařazení svěcení školy by narušilo připravený program. Nicméně někteří lidé tohle svěcení vyžadovali, dokonce i násilně. Díky předsedovi a řediteli školy proběhla celá slavnost klidně a škola byla nakonec vysvěcená následující den.¹⁵⁶

Tento rok se ještě navíc nová školní rada, do které byli zvoleni:

- Za sbor měšťanské školy: ředitel Chudoba a učitelé Jaroslav Bokůvka se Štěpánem Neudeckerem
- Za Náměšť – obchodník František Laštovička
- Za Biskupství – rolník František Skoupil
- Za Loučany – rolník František Svozil
- Za Drahanovice – rolník Josef Smyčka
- Za Luděřov-Střížov – rolník Matěj Kment
- Za Kyničky-Lhotu – dělník Hynek Hényk
- Za Olbramice – nikdo

V ustanovující schůzi dne 9. června byl jako předseda zvolen František Laštovička, místopředsedou Josef Smyčka a pokladníkem ředitel školy Antonín Chudoba¹⁵⁷

Školní rok 1925/1926 zahájila měšťanská škola s 241 žáky. Z těchto žáků bylo 151 chlapců a 90 dívek. Výuka probíhala v 6 třídách. Všechny tři třídy pro velký počet žáků byly tedy rozdělené na dvě skupiny.¹⁵⁸

Školní rok 1931/1932 se vyznačoval nadměrným množstvím žáků, především pak 1. třídy, kterých bylo zapsáno 126. Bylo požádáno Zemskou školní radu v Brně, aby povolila zřízení dvou poboček pro výuku žáků 1. třídy a v ostatních třídách po 1 pobočce. Zemská školní

¹⁵⁶ SOkA Olomouc, Kronika měšťanské školy smíšené v Náměšti u Olomouce, s. 30.

¹⁵⁷ Tamtéž, s. 31.

¹⁵⁸ SOkA Olomouc, fond Střední (měšťanská) škola Náměšť na Hané, třídní katalog 1925-1926.

rada tuto žádost schválila. Tudíž měla měšťanská škola počátkem toho školního roku celkem 8 tříd. Tento školní rok měšťanskou školu navštěvovalo celkem 297 žáků, z toho 159 chlapců a 128 dívek.¹⁵⁹

Školní rok 1932/1933 byl kritický. Byl poznamenán krizí, která zasáhla celé Československo. Tato krize měla za následek: nezaměstnanost, pokles cen produktů nebo uzavření dílen. Obce obvodu za této nepříznivé situace nemohly dostát svým rozpočtovým povinnostem a povinné kvóty škoie neplatily. Množství žáků se stále zvětšuje. Jako důkaz můžeme uvést, že se do první třídy zapsalo 110 žáků. Na tuto skutečnost reagovala škola tím, že podala žádost, aby byly 2 pobočky pro 1. třídu ponechány. Nicméně kvůli těžké finanční situaci, nebylo této žádosti vyhověno. V důsledku nedostatku místa v jednotlivých učebnách museli být někteří žáci odmítáni. Tento školní rok školu navštěvovalo celkem 320 žáků, z toho 163 chlapců a 157 dívek. Postup dalších let byly pobočky tříd stabilizovány.¹⁶⁰

Dne 20. prosince 1935 byl vydán zákon 233/1935 Sb. o zřizování a vydržování veřejných měšťanských škol, o docházce do nich a o jejich správě. Tento zákon měl celkem 33 paragrafů.¹⁶¹ V návaznosti na vydání tohoto zákona se dne 8. června 1936 konalo komisionální řízení o újezdech všech měšťanských škol v okrese Olomouc-venkov. Újezd zdejší měšťanské školy byl ustanoven takto: Náměšť na Hané, Biskupství-Nové Dvory, Loučany, Drahanovice, Ludéřov-Střížov, Kníničky-Lhota, Olbramice, Rataje a Cakov. Újezd byl tedy rozšířen o Rataje a Cakov. Se zřízením tohoto újezdu souhlasila všechna obecní zastupitelstva, obvodová místní školní rada i ostatní školní rady. Okresní školní výbor v Olomouci a okresní zastupitelstvo tento újezd rovněž schválilo.¹⁶²

Ve školním roce 1936/1937 po nařízení okresního výboru provedená provedena revize hospodářství školy za posledních 12 let, tedy od roku 1924. Revidována byla stavba školy i normální účty. Celkový obrat za těchto 12 let byl přes 4 600 000 korun. Revizi prováděl účetní okresního úřadu p. Antonín Karel. Revize proběhla bez komplikací. Veškeré účetní položky byly doloženy, pravidelné revize obvodovou místní školní radou byly řádně vykonány a s dotacemi bylo hospodařeno ve prospěch školy.¹⁶³

¹⁵⁹ SOkA Olomouc, Kronika měšťanské školy smíšené v Náměšti u Olomouce, s. 71-73.

¹⁶⁰ Tamtéž, s. 79-80.

¹⁶¹ Online Aspi, [online]. Praha, [cit. 10.4. 2021]. Dostupné z: [www. Aspi.cz](http://www.Aspi.cz).

¹⁶² SOkA Olomouc, Kronika měšťanské školy smíšené v Náměšti u Olomouce, s. 103.

¹⁶³ Tamtéž, s. 107.

Počátkem školního roku 1941/1942 byla měšťanská škola přejmenována na školu hlavní. Tato hlavní škola se poté stala školou výběrovou. Když Reinhard Heydrich vyhlásil stanné právo, tak začalo hromadné zatýkání českých lidí, hlavně funkcionářů sokola a jiných českých národních organizací. Z učitelského sboru byl ze dne 8. října 1941 zatčen gestapem učitel Vojtěch Vaňourek, který zemřel ve vězení 1. ledna 1942 v Brně.¹⁶⁴

Dne 24. října 1942 se v Náměšťské škole konaly všeobecné zkoušky z německého jazyka. V čele zkušební komise stál nacističtí Būna, se kterým byli v komisi ještě další dva členové. Písemné zkoušky z německého jazyka učitelský sbor vypracoval již měsíc před ústním zkoušením. Předseda zkušební komise Būna zkoušel velmi přísně, což mělo za následek, že většina učitelů v této zkoušce neobstálo. K německým zkouškám pro měšťanské (hlavní) školy byli učitelé pozváni od 23.-28. listopadu 1942. Výsledek těchto zkoušek byl opět velmi špatný. Většina členů sborů, především pak starších členů, zkoušku nesložilo. Při této zkoušce neobstál ani ředitel školy Antonín Chudoba.

Dále byla dne 12. května roku 1943 provedena inspekce měšťanské školy. Zemským inspektorem byl v této době pan Šada, který byl oddaný nacistickému režimu. Při inspekci našel mnoho zakázaných věcí. Například mu vadily i staré známky s Masarykem, které byly na starých dopisech a pohlednicích. Nejvíce však inspektorovi vadilo nedostatečně probrané zeměpisné učivo o říši. Inspektor dal řediteli školy Antonínu Chudobovi důtku druhého stupně a hrozilo mu dokonce suspendování, ke kterému však nedošlo. Další německé zkoušky se konaly 3. července 1943 a opět většina učitelů nebyla úspěšná. Na základě tohoto neúspěchu bylo dotyčným pohroženo, že budou propuštěni z učitelské služby a zastavili jim platové postupy.¹⁶⁵

Před začátkem školního roku 1946/1947 byla budova školy za 85 000 korun opravena, a tím byly odstraněny škody, které škola utrpěla za války.¹⁶⁶

V souvislosti se schválením zákona o jednotné škole byla náměšťská měšťanka přejmenována v roce 1948 na střední školu II. stupně. Tento stav trval pět let, jelikož od roku

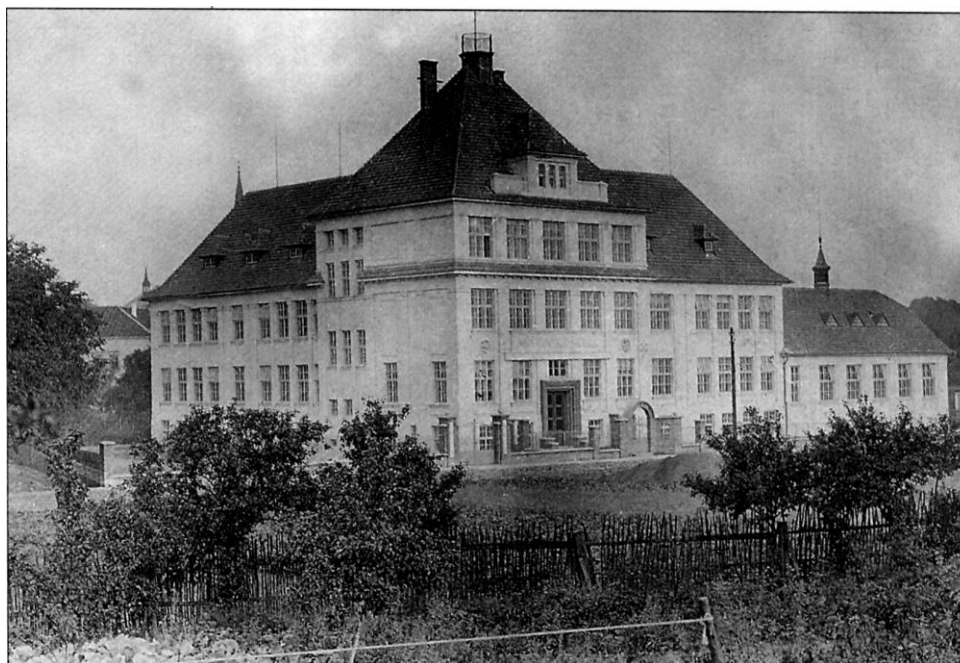
¹⁶⁴ SOKA Olomouc, Kronika měšťanské školy smíšené v Náměšti u Olomouce, s. 133-134.

¹⁶⁵ Tamtéž, s. 138-140.

¹⁶⁶ Tamtéž, s. 165.

1953 byly zřízeny osmileté střední školy, které zahrnovaly i nižší stupeň bývalých škol národních.¹⁶⁷

Po dobu existence střední (měšťanské) školy stáli postupně v čele ústavu jako ředitelé: J. Dubový (1919), V. Ptáček (od 1919), A. Chudoba (od 1922) a J. Vavříková (1951-1953).¹⁶⁸



(Obrázek č. 11 – nejstarší snímek měšťanské školy¹⁶⁹)

¹⁶⁷ SOKA Olomouc, fond Střední (měšťanská) škola Náměšť na Hané, inventář, s. 4.

¹⁶⁸ Tamtéž, s. 4.

¹⁶⁹ Zdroj: PAPAJÍK, David a Božena MAJTLOVÁ. Stará Náměšť ve fotografii. Olomouc: Danal, 1998, s. 45.



(obrázek č. 12 – zadní trakt měšťanské školy¹⁷⁰)

2.3 Osmiletá střední škola Náměšť na Hané (1953-1961)

Osmiletá střední škola v Náměšti na Hané zahájila svoji činnost v září roku 1953 na základě výnosu ministerstva školství, podle něhož se uskutečnila už druhá poválečná reforma školského systému.¹⁷¹

Škola vznikla přímým sloučením tehdejší střední školy a pětileté národní, předtím obecné školy. Do čela osmileté školy byl ustaven dosavadní ředitel národní školy A. Kočí, zatímco ředitelka školy střední J. Vavříková odešla na jedenáctiletku do Olomouce, konkrétně do Starých Hodolan. Druhým ředitelem se stal J. Salava, který v této funkci pokračoval i na střední devítileté škole v Náměšti na Hané.¹⁷²

Školní rok 1953/1954 byl slavnostně zahájen 1. září 1953 ve školní tělocvičně. Shromáždili se zde všichni žáci, všichni členové učitelského sboru, zástupci Sdružení rodičů a přátel školy, místní organizace KSČ, zástupci místního národního výboru a zástupci patronátního závodu Sigma z Lutína. Zahajovací projev pronesl ředitel školy, ve kterém přivítal

¹⁷⁰ Zdroj: PAPAŽÍK, David a Božena MAJTLOVÁ. Stará Náměšť ve fotografii. Olomouc: Danal, 1998, s. 46.

¹⁷¹ SOkA Olomouc, Kronika měšťanské školy smíšené v Náměšti u Olomouce, s. 214.

¹⁷² Tamtéž, s. 214.

žáky a zástupce jednotlivých organizací. Ve svém projevu apeloval na žáky a učitele, aby předváděli co nejlepší práci.¹⁷³

Ve školním roce 1953-1954 bylo na škole 5 tříd nižšího stupně a šest tříd vyššího stupně. Při každé třídě byla jedna pobočka a jednoroční učební kurs. Zároveň byla při škole zřízená družina mládeže, pionýrská skupina. Tento školní rok navštěvovalo školu celkem 389 žáků, z toho 196 chlapců a 193 dívek.¹⁷⁴

V prvním školním roce úspěšně prospělo 92,6 % žáků, a z toho 13,5 % prospělo s vyznamenáním. Neprospělo 2,6 % žáků a 3,9 % žáků provádělo opravné zkoušky. V mateřském jazyce neprospělo 14 žáků, v matematice 10 žáků a ruském jazyce 5 žáků. Skoro 1 % žáků nebylo klasifikováno pro delší nemoc nebo pobyt v léčebně.¹⁷⁵

Konaly se zde i závěrečné zkoušky. Podle výnosu ministerstva školství byly na zdejší škole zřízeny dvě zkušební komise. Předsedou první komise byl Josef Salava a předsedou druhé komise byl Ladislav Zbořil. Písemné zkoušky se konaly 14. a 15. června a ústní zkoušky se konaly 21.-25. června. Závěrečné zkoušky vykonalo celkem 55 žáků, z toho 32 chlapců a 23 dívek. Prospělo 52 žáků, z toho 2 chlapci a 5 dívek s vyznamenáním. Neprospěli 2 chlapci a 1 dívka. Asi 40 % žáků se přihlásilo ke studiu na výběrové školy různého druhu a vykonalo až na 1 případ přijímací zkoušky vesměs úspěšně.¹⁷⁶

Fungovala zde Žákovská školní organizace. Pomáhala učitelkému sboru na vyšším stupni k dosažení výchovných cílů. Žákovské kolektivy si zvolily třídní výbory, jejichž členové zastávali různé funkce (starosta, sběrový referent nebo kulturní referent). Tato organizace hodnotila jednou týdně práci žáků a jejich chování. Jednou za měsíc bylo konáno společné shromáždění, kde se hodnotila práce tříd, výsledky sběru, prospěch a chování.¹⁷⁷

Další organizací, která na škole fungovala, byla Pionýrská organizace. Tento rok měla placenou vedoucí. Nicméně tu byl problém s nedostatkem oddílových vedoucích. Vedoucí,

¹⁷³ SOkA Olomouc, Kronika měšťanské školy smíšené v Náměšti u Olomouce, s. 214.

¹⁷⁴ SOkA Olomouc, fond Osmiletá střední škola Náměšť na Hané, třídní výkazy 1953-1954.

¹⁷⁵ SOkA Olomouc, Kronika měšťanské školy smíšené v Náměšti u Olomouce, s. 220.

¹⁷⁶ Tamtéž, s. 221.

¹⁷⁷ Tamtéž, s. 223.

kteří byli k dispozici, dojížděli nepravidelně a neměli dostatek zkušeností. Práce v pionýrských oddílech však přesto pomáhala stmelit třídní kolektiv.¹⁷⁸

Ve školním roce 1954/1955 byly zavedeny mimotřídní a mimoškolní práce s žáky. Byl založen technický kroužek, který vedl bývalý ředitel Antonín Chudoba, který se stal externím učitelem. Kroužek pracoval ve školní dílně a jednou měsíčně navštěvoval dílny státního učiliště v Lutíně. V soutěži mladých techniků obsadil 3. místo.

Další kroužek, který byl založen, byl mičurinský kroužek. Tento kroužek vedla Dobroslava Loutocká. Žáci v tomto kroužku dali do pořádku školní zahradu. Založili mičurinské pole při hlavní budově o rozloze 3,5 aru. Toto pole bylo využíváno při výuce biologie. Na místě starého plotu mezi zahradou a dvorem členové tohoto kroužku vysadili živý plot. Dále zde fungoval kroužek šití, který také vedla Dobroslava Loutocká. Učilo se zde šití na stroji, ozdobné vyšívání, základy pletení nebo zašívání prádla a punčoch. Další kroužek, který vedla paní Loutocká, byl Péče o dítě. V kroužku bylo 24 žákyň a učilo se zde: hygiena ženy a dítěte, péče o kojence, šití košil a ošetřování kojence. Samozřejmě zde fungoval Svazarm, kde fungoval střelecký kroužek a učila se zde topografie. V kurzu BPZO pro ČČK bylo vyškoleny 50 žáků, kteří získali odznaky. Tito vyškolení žáci vytvořili zdravotní hlídky, které se staraly o dodržování hygienických pravidel ve školní budově. Dále měly zdravotnické služby na procházkách nebo závodech. Rovněž zde fungoval žákovský výbor, který úzce spolupracoval s pionýrem. Organizoval mezitřídní soutěže a závody. Hodnotil i práci ve třídách na pravidelných společných shromážděních. Byla zde zřízena i školní tělovýchovná jednota. Celkem bylo získáno 8 cvičitelů. Do této organizace pod zkratkou ŠTJ se přidalo 197 žáků, z toho 77 chlapců a 120 dívek. Cvičilo se v pravidelně dvě hodiny, buď ve školní tělocvičně, v sokolovně nebo na hřišti. Žáci se účastnili i spartakiád, jednalo se buď o školní, místní nebo celostátní.¹⁷⁹

Ve školním roce 1955/1956 byla ustanovena skupina ČSM (Československý svaz mládeže). Do ČSM vstoupilo 75 žáků školy, kteří dovršili 14 let jednalo se tedy o 100% účast. Aktivně se zapojili do akcí na škole i mimo školu. Závazek odpracovat 400 brigádnických hodin v zemědělství a při jiných různých prací překročili o 33 hodin, tedy na 433 hodin. Byli také zapojeni při úpravě nástěnek a při dozoru na chodbách. Hlavním úkolem však byla svědomitá příprava na závěrečné zkoušky. Tímto úkolem se zabývaly všechny schůzky ČSM, což se

¹⁷⁸ SOkA Olomouc, Kronika měšťanské školy smíšené v Náměšti u Olomouce, s. 223-224.

¹⁷⁹ Tamtéž, s. 300-303.

projevilo při konečné klasifikaci hlavně u dívek. Žáci 8. ročníku navštívili: učiliště v Mariánském údolí a v Lutíně, zemědělskou mistrovskou školu v Chudobíně, prohlédli si také patronátní závod Sigma-Lutín. Program práce ČSM byl projednáván v pedagogických radách.¹⁸⁰

Od 1. ledna roku 1957 byla na zdejší škole otevřena družina mládeže pro děti zaměstnaných matek. Vychovatelkou v této družině byla ustanovená Anna Zatloukalová ze Senice na Hané.¹⁸¹

V roce 1960/1961 byla v souvislosti s další reformou základního školství otevřena devátá třída. V následujícím roce byla osmiletá střední škola přeměněna na Základní devítiletou školu v Náměšti na Hané.¹⁸²

2.4 Všeobecná živnostenská škola pokračovací Náměšť na Hané (1936-1943)

Počátky všeobecného živnostenského školství v bývalém Rakousku-Uhersku souvisejí s říšským zákonem z roku 1870 a následně schválen zemským zákonem. Na Moravě se však začalo rozvíjet až kolem 19. století, větší měrou po vzniku tzv. první republiky.¹⁸³

Tento typ vzdělávání byl určen v první řadě vyučeným obchodníkům, řemeslníkům i živnostníkům. Teprve ve dvacátých letech 20. století se s rozvojem zvláště technických oborů uplatnily i úžeji specializované obory pokračovacího školství, případně tzv. mistrovské školy, které předjímalý vznik nižších průmyslových škol. Jednalo se o dvouleté nebo tříleté.¹⁸⁴

Obecně platilo, že některé živnostenské školy přestaly existovat pro malý počet zájemců o tento druh vzdělávání již před druhou světovou válkou. Většina těchto škol byla zrušena během okupace v souvislosti s totálním nasazením mladých lidí na práci v Říši a s relativní povinností absolvovat JUK (jednotný či jednoroční učební kurs) při měšťanských školách, které se v období protektorátu nazývaly školy hlavní. Zbytek pokračovacích škol byl reformován na různé typy nižších průmyslových nebo závodních škol v návaznosti na zákon o tzv. jednotné škole z roku 1948.¹⁸⁵

¹⁸⁰ SOkA Olomouc, Kronika měšťanské školy smíšené v Náměšti u Olomouce, s. 318.

¹⁸¹ Tamtéž, s. 330.

¹⁸² SOkA Olomouc, fond Osmiletá střední škola Náměšť na Hané, inventář, s. 4.

¹⁸³ SOkA Olomouc, fond Všeobecná živnostenská škola pokračovací Náměšť na Hané, inventář, s. 3.

¹⁸⁴ Tamtéž, s. 3.

¹⁸⁵ Tamtéž, s. 3.

Rok po založení náměštské pokračovací školy není možné z dochovaných písemností určit. V dostupné literatuře je tato škola zmíněna k roku 1921. Kvůli totožnému důvodu nelze ani určit zánik této školy.¹⁸⁶

Náměštská pokračovací škola byla organizovaná jako dvouletá. V prvním ročníku této školy byly vyučovány hospodářské nauky, vzdělávací četba, technické kreslení, zdravotěda a branná výchova. Ve druhém ročníku odpadla branná výchova. Od školního roku 1942/1943 ještě přibyl nový předmět. Jednalo se o německý jazyk.¹⁸⁷

Výuka probíhala v objektu obecné školy, zpravidla dva podvečery v týdnu. Tuto školu navštěvovali hlavně bednáři, kameníci, elektrotechnici, klempíři, krejčí, kováři, malíři, mlynáři, obchodníci, obuvníci, pozlačovači, pekaři, řemenáři, řezníci, stolaři, tesaři, zámečníci a zedníci.¹⁸⁸

Všeobecná živnostenská škola pokračovací měla za svého působení celkem dva ředitele. Prvním ředitelem byl O. Klement, který tuto funkci zastával v letech 1937-1942. Po něm na místo ředitele školy nastoupil F. Matiovský, který tuto funkci zastával v roce 1942.¹⁸⁹

Veškeré písemnosti živnostenské pokračovací školy Náměšť na Hané byly do archivu v Olomouci uloženy v roce 1958. Vnitřní skartace nebyla provedena, jelikož aktový materiál zcela chyběl. Fond této školy obsahuje 11 kusů třídních katalogů (1937-1943) a devět třídních knih (1936-1942).¹⁹⁰

¹⁸⁶ SOkA Olomouc, fond Všeobecná živnostenská škola pokračovací Náměšť na Hané, inventář, s. 3.

¹⁸⁷ Tamtéž, s. 3.

¹⁸⁸ Tamtéž, s. 3-4.

¹⁸⁹ Tamtéž, s. 4.

¹⁹⁰ Tamtéž, s. 4.

VŠEOBECNÁ ŽIVNOSTENSKÁ ŠKOLA POKRAČOVACÍ

v *Náměšti na Hané*

Číslo kat. *44*

PROSTO KOLKU
podle výnosu min. financí ze dne
3. dubna 1901, č. 8.738.

Vysvědčení na odchodnou.

Fajfíček Josef
narozný dne *5. listopadu 1911* v *Terčíně*
v (na) *Moravě*, učeň živnosti *masobanářské*
u *p. Aloise Machaře*
v *Náměšti na Hané* navštěvoval dvojtřídní všeobecnou živnostenskou
školu pokračovací od *1. října* 19*16* do *31. dubna* 19*25*

a byl takto posouzen:

Chování: *průběžně*

Předmět:	Prospěch:
Pisemnost	<i>výborný</i>
Živnostenské počty	<i>výborný</i>
Živnostenská kalkulace	<i>výborný</i>
Živnostenské účetnictví	<i>výborný</i>
Odborné kreslení a rýsování.	<i>výborný</i>
Občanská nauka	<i>výborný</i>

Počet zameškaných hodin *12*, z nichž neomluveno *4*

v *Náměšti na Hané* dne *31. dubna* 19*25*

Josef Antoš

(Obrázek č. 13- původní vysvědčení z Všeobecné živnostenské školy pokračovací v Náměšti na Hané¹⁹¹)

¹⁹¹ Zdroj: Soukromý archiv Martina Kašpara, Těšetice.

3 PRAKTICKÁ ČÁST

Poslední kapitulu jsem rozdělil na dvě podkapitoly. V první kapitole jsem se pokusil o vytvoření historického klubu. V tomto klubu by se jeho účastníci dozvěděli historické informace o obci Náměšť na Hané. Pro jednotlivá setkání jsem vytvořil pracovní listy, do kterých by se doplňovaly jednotlivé informace, které by zazněly ve výkladu. Ve druhé podkapitole jsem naplánoval exkurzi v rámci výuky, která by se uskutečnila na zdejším zámku.

3.1 Historický klub „Toulky historií Náměště na Hané“

Druh zařízení: druhý stupeň ZŠ

Věk: 11-15 let

Předpokládaný počet účastníků: 20 (2 skupiny po 10), záleželo by na zájmu žáků

Délka trvání: celý školní rok

Místo realizace projektu: budova II. stupně ZŠ

Očekávané výstupy:

- Seznámení s jednotlivými historickými obdobími v obci
- Rozšíření znalostí o obci
- Seznámení s historií školství v obci
- Navštívení historických míst v obci

Rozvíjené kompetence:

- Kompetence pracovní
- Kompetence sociální
- Kompetence komunikativní
- Kompetence k učení
- Kompetence k řešení problémů
- Kompetence personální

Obsah projektu:

1. Seznámení s projektem
2. Nejstarší dějiny, první zmínka o obci a první majitelé Náměště
3. Výlet na Rmíz
4. Rod Švábeniců
5. Páni z Obory
6. Rod z Vrahovic
7. Rod Bruntálských z Vrbna a Havel Kurovský z Vrchlabí
8. Páni ze Zástřizl
9. Rod Cemboniů
10. Rod Harrachů
11. Návštěva zámku
12. Rod Kinských
13. Náměšť po první světové válce
14. Druhá světová válka v obci
15. Náměšť na Hané mezi lety 1948-1989
16. Historie školství a Základní devítileté škola v obci
17. Střední měšťanská škola v obci
18. Osmiletá střední škola v obci a Všeobecná živnostenská škola pokračovací
19. Návštěva bývalých míst jednotlivých škol
20. Závěr projektu

1. Setkání

Délka trvání: 45-60 minut

Místo konání: ZŠ

Téma: seznámení s projektem

Pomůcky: psací potřeby, sešit

Výklad:

Na první hodině seznámím žáky s tím, jak celý tento projekt bude probíhat. Představím jim jednotlivá témata, kterým se v průběhu roku budeme věnovat. Dále je seznámím s místy, která v rámci obce společně navštívíme. Po skončení úvodního seznámení zavedu diskusi, popřípadě odpovím na případné otázky.

2. Setkání

Délka trvání:60 minut

Místo konání: ZŠ

Téma: Nejstarší dějiny, první zmínka o obci a první majitelé Náměště

Pomůcky: psací potřeby, sešit

Výklad: viz. podkapitoly Nejstarší dějiny, první zmínka o obci a první majitelé Náměště

PRACOVNÍ LIST

VE KTERÉM HISTORICKÉM OBDOBÍ BYLO ÚZEMÍ NÁMĚŠTĚ OSÍDLENÉ?

- A) PRAVĚK
- B) STAROVĚK
- C) STŘEDOVĚK

JAK SE JMENUJE POTOK A ŘEKA V NÁMĚŠTI, KOLEM KTERÝCH BYLY NALEZENY STOPY PRAVĚKÝCH LIDÍ?

JAK SE JMENUJE KOPEC, NA NĚMŽ SE NAŠLO NEJVÍCE STOP POBYTU PRAVĚKÝCH LIDÍ?

- A) AMFITEÁTR
- B) RMÍZ
- C) VÁLNÍK

JAKÉ PŘEDMĚTY, BYLY NALEZENY V NÁMĚŠTI Z DOB VLÁDY MARKA AURÉLIA A FILIPA ARABA?

ZE KTERÉHO ROKU POCHÁZÍ PRVNÍ PÍSEMNE ZMÍŇKA O NÁMĚŠTI?

- A) 1131
- B) 1141
- C) 1151

JAK SE JMENUJE LISTINA, VE KTERÉ JE NÁMĚŠŤ ZMÍNĚNÁ?

3. Setkání

Délka trvání: 90-120 minut

Místo konání: kopec Rmíz

Téma: Výlet na Rmíz

Pomůcky: psací potřeby, sešit, pevné boty

Průběh výletu:

Společně bychom se vypravili ke kopci Rmíz, který se nachází v Laškovském údolí. Můžeme pěšky nebo na kole, žáci si s sebou mohou vzít i rodiče. Na Rmízu bychom se podívali na pozůstatky mohyl z pravěku, které se zachovaly.

4. Setkání

Délka trvání: 45-60 minut

Místo konání: ZŠ

Téma: Rod Švábeniců

Pomůcky: psací potřeby, sešit

Výklad: viz podkapitola Rod Švábeniců

PRACOVNÍ LIST

JAK SE JMENOVAL PRVNÍ MAJITEL NÁMĚŠTĚ Z RODU ŠVÁBENICŮ?

JAK SE JMENOVALI JEHO SYNOVÉ?

- A) SVATOPLUK, VÁCLAV, PŘEMYSL
- B) MOJMÍR, BOLESLAV, KAREL III.
- C) MILÍČ II., SLAVIBOR, IDÍK

JAKÁ UDÁLOST SE STALA ROKU 1319 V NÁMĚŠTI? A SE KTERÝM ČESKÝM PANOVNÍKEM JE SPOJENÁ?

CO SE STALO PO SMRTI MILÍČE III.? A KDO NÁMĚŠŤ ODKOUPIL?

5. Setkání

Délka trvání: 45-60 minut

Místo konání: ZŠ

Téma: Páni z Obory

Pomůcky: psací potřeby, sešit

Výklad: viz podkapitola Páni z Obory

PRACOVNÍ LIST

JAK SE JMENOVAL MAJITEL, KTERÝ DOSTAL NÁMĚŠŤ ROKU 1371?

KDO BYL PRVNÍM PÁNEM Z OBORY, KTERÝ NÁMĚŠŤ VLASTNIL?

- A) VÍTEK LÍPEK Z OBORY
- B) JAN ŠÍPEK Z OBORY
- C) VÍTEK ŠÍPEK Z OBORY

POTOMCI VÍTKA ŠÍPKA Z OBORY VLASTNILI NÁMĚŠŤ AŽ DO ROKU 1442, KDO POTÉ VLASTNIL NÁMĚŠŤ?

KTEŘÍ DVA PÁNI POSLALI DO KOSTNICE DOPIS, VE KTERÉM NESOUHLASILI S UPÁLENÍM MISTRA JANA HUSA?

PROBÍHALY HUSITSKÉ VÁLKY NA ÚZEMÍ NÁMĚŠTĚ? A POKUD ANO TAK JAK?

6. Setkání

Délka trvání: 45-60 minut

Místo konání: ZŠ

Téma: Rod z Vrahovic

Pomůcky: psací potřeby, sešit

Výklad: viz podkapitola Rod z Vrahovic

PRACOVNÍ LIST

DOPLŇ TEXT:

V roce _____ se stal vlastníkem Náměště _____ z Vrahovic. Původně však vlastnil jen _____ Náměště. Nicméně roku _____ zbytek odkoupil od dědiců Artleba III. z Náměště. Tímto odkoupením začal Náměšť vlastnit rod _____.

JAK SE JMENOVALI MANŽELKA A SYN ALEŠE I. Z VRAHOVIC?

OBÝVAL ROD Z VRAHOVIC NÁMĚŠŤSKÝ HRAD? POKUD NE, KDE TEDY SÍDLIL?

V PRŮBĚHU LET NÁMĚŠŤ MĚNILA ČASTO MAJITELE A BYLA NĚKOLIKRÁT DĚLENÁ. JAK SE JMENOVAL ŠLECHTIC, KTERÝ ROKU 1510 ODKOUPIL POSLEDNÍ ČÁST OD LUDMILY Z MILIČÍNA?

KDO ROKU 1536 ZÍSKAL NÁMĚŠŤSKÉ PANSTVÍ?

7. Setkání

Délka trvání:60-90 minut

Místo konání: ZŠ

Téma: Rod Bruntálských z Vrbna a Havel Kurovský z Vrchlabí

Pomůcky: psací potřeby, sešit

Výklad: viz podkapitoly Rod Bruntálských z Vrbna a Havel Kurovský z Vrchlabí

PRACOVNÍ LIST

JAK DLOUHO ROD BRUNTÁLSKÝCH Z VRBA VLASTNIL NÁMĚŠŤ?

JAK SE JMENOVALI SYNOVÉ HYNKA BRUNTÁLSKÉHO Z VRBNA?

KTERÝ Z TĚCHTO BRATRŮ VLASTNIL CELÉ PANSTVÍ ROKU 1533?

KOMU PATŘILA NÁMĚŠŤ OD ROKU 1587?

DOPLŇ TEXT:

Novým majitelem Náměště se roku 1590 stal zemský hejtman Markrabství moravského _____, který Náměšť odkoupil. Roku ____ vydal Hynek starší z Vrbna a na Bruntále dvě velice významné _____, kterými ulehčoval poddaným. Jedna listina byla pro _____ a druhá pro _____. Hynek starší v listině pro ves Biskupství potvrdil vsi odúmrtí, povozy a hlásky změnil na plat a dovolil pastvu _____.

JAK SE JMENOVAL VLASTNÍK NÁMĚŠTĚ PO RODU PÁNŮ BRUNTÁLSKÝCH Z VRBNA?

POPIŠ TOHOTO PÁNA?

KOMU POTÉ PANSTVÍ PRODAL?

8. Setkání

Délka trvání: 45-60 minut

Místo konání: ZŠ

Téma: Páni ze Zástřizl

Pomůcky: psací potřeby, sešit

Výklad: viz podkapitola Páni ze Zástřizl

PRACOVNÍ LIST

DOPLŇ TEXT:

Rod pánu ze Zástřizl přečkal _____, které bylo spojené se stavovským povstáním proti císaři. Nicméně konfiskaci Náměšť přečkala jen shodou příznivých okolností. Jelikož _____ starší Morkovský ze Zástřizl po roce _____ zemřel a z jeho dětí zůstal naživu pouze _____ Morkovský ze Zástřizl, který v době otcovi smrti byl ještě příliš malý, aby mohl Náměšť spravovat, tak za něj Náměšť spravovali jeho _____. Jelikož byl Jan Václav František v době, kdy probíhalo stavovské povstání nezletilý, tak se odboje nemohl zúčastnit a díky této skutečnosti nebyla Náměšť zkonfiskována.

KDO SE OŽENIL S VDOVOU PO VÁCLAVU II. MORKOVSKÉM ZE ZÁSTŘIZL? A V JAKÉM PŘÍBUZENSKÉM VZTAHU SPOLU BYLI? A STAL SE NAKONEC VLASTNÍKEM NÁMĚŠTĚ?

KOMU BERNARD MORKOVSKÝ ODKÁZAL VE SVÉ ZÁVETI NÁMĚŠTĚ?

KDO ODKOUPIL NÁMĚŠTĚ ROKU 1668 ZA 35 000 ZLATÝCH?

9. Setkání

Délka trvání: 45-60 minut

Místo konání: ZŠ

Téma: Rod Cemboniů

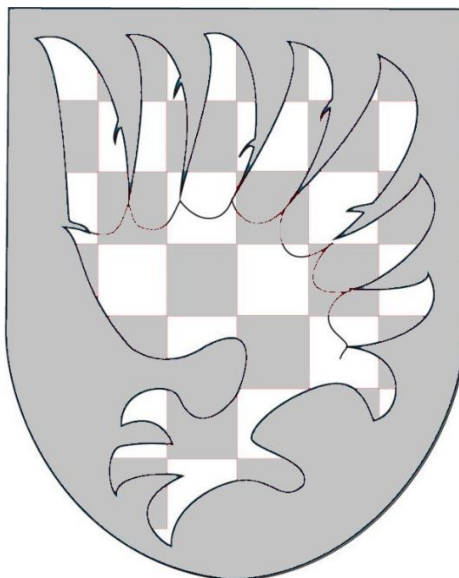
Pomůcky: psací potřeby, sešit

Výklad: viz podkapitola Rod Cemboniů

PRACOVNÍ LIST

CO SI VYMOHL NOVÝ MAJITEL NÁMĚŠTĚ OD CÍSAŘE LEOPOLDA I.?

VYBARVI SPRÁVNĚ SOUČASNÝ ZNAK NÁMĚŠTĚ



DOPLŇ TEXT:

Když zemřel majitel náměštského panství František Maria I. Cerboni, tak roku _____ zdědil panství jeho syn _____. Nový majitel panství provedl kolem roku 1691 nové rozdělení půdy. Složil dohromady veškeré pozemky jak v Náměšti na Hané, tak v Biskupství a znovu půdu rozdělil podle toho, jaké kvality byla.

Nicméně František Maria II. Cerboni musel vyplatit poměrně vysoké obnosy svým několika _____, tak se značně zadlužil. Na tuto skutečnost reagovala zemská vláda tím, že jeho majetek dala roku 1706 _____. V této dražbě největší sumu nabídla hraběnka _____, která také náměštské panství získala. Suma, za kterou panství získala, byla _____ zlatých rýnských. Po smrti hraběnky převzal náměštské panství její syn _____.

Náměštské panství roku _____ opět změnilo majitele, když ho Kryštof Erdmann, hrabě z Pruskova prodal za _____ zlatých rýnských _____.

František Jindřich Řeplinský vlastnil náměštské panství jen do roku _____, kdy ho prodal ze _____ zlatých a 100 dukátů _____ hraběti z Harrachu.

10. Setkání

Délka trvání: 60-90 minut

Místo konání: ZŠ

Téma: Rod Harrachů

Pomůcky: psací potřeby, sešit

Výklad: viz podkapitola Rod Harrachů

PRACOVNÍ LIST

JAK DLOUHO ROD HARRACHŮ VLÁDL V NÁMĚŠTI?

V JAKÉM PRŮMYSLU TENTO ROD PODNIKAL?

KDO NECHAL V NÁMĚŠTI VYBUDOVAT NOVÝ ZÁMEK? A V JAKÉM UMĚLECKÉM STYLU BYL VYBUDOVÁN?

MEZI KTERÝMI PANOVNÍKY PROBÍHALA SEDMILETÁ VÁLKA? A DOTKLA SE NÁMĚŠTĚ? A POKUD ANO JAK?

CO NECHAL HRABĚ FERDINAND BONAVENTURA ZŘÍDIT V DOLNÍM ZÁMKU A PROČ?

JAK SE JMENOVALA DCERA HRABĚTE FERDINANDA BONAVENTURY A ZA KOHO SE PROVDALA?

11. Setkání

Délka trvání: 60-90 minut

Místo konání: ZŠ

Téma: Návštěva zámku

Pomůcky: psací potřeby, sešit

Průběh:

Možnost exkurze se nabízí přímo na zámku v Náměšti na Hané, který si zde nechala vystavět rodina hrabat z Harrachu, což byl známý česko-rakouský šlechtický rod. Zámek je až na drobné úprav totožný s původním zámekem.

Jelikož se zámek nachází zhruba 500 metrů od školy, tak by zde nebyl problém s dopravou. Prohlídka zde má 3 trasy, a to trasu A, B a C. Trasa A zahrnuje reprezentační sály a přízemí zámku a trvá kolem 20 minut. Trasa B zahrnuje reprezentační sály, přízemní a obytné místnosti v 1. patře a trvá 50 minut. Trasa C zahrnuje reprezentační sály, přízemní a obytné místnosti v 1. patře a zámeckou kapli a trvá 70 minut. Osobně bych volil trasu C, aby se žáci dozvěděli co nejvíce informací.

Co se týče ceny, tak po slevách, které žáci mají, bude prohlídka trasy C stát 60 korun, což si myslím, že je velmi přijatelná částka. Po domluvě s průvodcem bych ještě vytvořil pracovní list s úkoly a otázkami, který by každý žák v průběhu prohlídky vyplnil. Po skončení prohlídky bychom si pracovní listy společně zkontrolovali.

Zároveň by se dala exkurze využít i při výuce baroka pro žáky 8. třídy.

12. Setkání

Délka trvání: 60-90 minut

Místo konání: ZŠ

Téma: Rod Kinských

Pomůcky: psací potřeby, sešit

Výklad: viz podkapitola

PRACOVNÍ LÍST

DOPLŇ TEXT:

Po smrti svého otce se navíc Josef hrabě Kinský stal dokonce _____, což se ještě nikdy v historii náměšťského panství nestalo, aby jeho majitel vlastnil knížecí titul. Roku _____ přidělila _____ půdu bezzemkům, kteří se na této půdě začali usazovat a hospodařit. Této nově vzniklé obci se začalo říkat _____.

Když zemřela Marie Růžena kněžna Kinská, tak polovinu panství zdědil _____ a druhou polovinu tohoto panství vykoupil od ostatních dědiců. František Josef hrabě Kinský zemřel roku _____ a jeho manželka Terezie hraběnka Kinská, rozená hraběnka z Vrbna, se musela postarat o _____ potomků. Po svém otci celé panství zdědil ještě nezletilý _____, jelikož byl však nezletilý ta chod panství řídila jeho matka.

JAKOU BUDOVU NECHALA OPRAVIT TEREZIE HRABĚNKA KINSKÁ?

CO SE STALO ROKU 1848?

V PRŮBĚHU KTERÉ VÁLKY BYLO V HORNÍM ZÁNKU ZŘÍZENO VOJENSKÉ VELITELSTVÍ?

POPIŠTE DOMINIKA HRABĚTE KINSKÉHO.

CO SI NECHAL ROD KINSKÝCH ROKU 1871 POSTAVIT V NÁMĚŠTI?

KOLIK MUŽŮ BYLO BĚHEM PRVNÍ SVĚTOVÉ VÁLKY ODVEDENO NA RUSKOU FRONTU?

13. Setkání

Délka trvání: 45-60 minut

Místo konání: ZŠ

Téma: Náměšť po první světové válce

Pomůcky: psací potřeby, sešit

Výklad: viz podkapitola Náměšť po první světové válce

PRACOVNÍ LIST

DOPLŇ TEXT:

Posledním majitelem šlechtického původu, který vlastnil náměšťský velkostatek, byl _____hrabě Kinský. Tento poslední šlechtic prodal roku _____ náměšťský velkostatek velkoobchodníkovi se železem _____z Olomouce za _____korun. Evžen II., hrabě Kinský, zemřel roku 1939 bezdětný ve Vídni, což mělo za následek vymření náměšťské větve hrabat Kinských.

POPIŠ NÁMĚŠŤ PO PRVNÍ SVĚTOVÉ VÁLCE.

CO SE V NÁMĚŠTI ODEHRÁLO 16. ČERVA 1929?

KTERÁ POLITICKÁ STRANA, MĚLA VE VOLBÁCH V NÁMĚŠTI NEJVĚTŠÍ PODPORU, A KTERÁ NEJMĚNŠÍ?

14. Setkání

Délka trvání: 45-60 minut

Místo konání: ZŠ

Téma: Druhá světová válka

Pomůcky: psací potřeby, sešit

Výklad: viz podkapitola Druhá světová válka

PRACOVNÍ LIST

KDO UDÁVAL OBČANY V NÁMĚŠTI?

VE KTERÉM KONCENTRAČNÍM TÁBOŘE ZEMŘEL VÍTĚZSLAV HOUDEK?

DO KTERÝCH KONCENTRAČNÍCH TÁBORŮ BYLI DEPORTOVÁNI ŽIDOVŠTÍ OBČANÉ Z NÁMĚŠTĚ?

KDY BYLA NÁMĚŠŤ OSVOBOZENÁ? A KTERÝ GENERÁL OSVOBOZENECKÁ VOJSKA VEDL?

JAKÉ ZBRANĚ NĚMCI BĚHEM ÚTĚKU V NÁMĚŠTI NECHALI?

15. Setkání

Délka trvání: 90-120 minut

Místo konání: ZŠ

Téma: Náměšť na Hané mezi lety 1948-1989

Pomůcky: psací potřeby, sešit

Výklad: viz podkapitola Náměšť na Hané mezi lety 1948-1989

PRACOVNÍ LIST

DOPLŇ TEXT:

Revoluční národní výbor, v jehož čele stanul podnikatel s obuví _____, převzal moc v obci. Díky vydání a schválení _____ došlo ke konfiskaci zámku a velkostatku, nad nimiž převzal správu Revoluční národní výbor. Tehdejší ministr zemědělství _____ dne 17. června 1945 předal dekrety národní správy velkostatku. Jednalo se o první z konfiskací velkostatku, které proběhly v Československé republice. Revoluční národní výbor svoji funkci vykonával do června roku 1946, kdy byli volbami zvoleni noví členové_____. Zprvu se zdálo, že tento vývoj v obci povede ke svobodě. Bohužel byl roku _____ zmařen únorovým komunistickým pučem.

POPIŠ, CO SE DĚLO SE ZÁMKEM V TÉTO DOBĚ.

CO SE STALO DNE 4. ČERVENCE 1949?

CO SE V OBCI ZAČALO STAVĚT?

CO SE DĚLO V NÁMĚŠTI V RÁMCI KOLEKTIVIZACE?

CO SE V NÁMĚŠTI KONALO V RÁMCI TZV. POVZNESENÍ VENKOVA?

CO SE STALO 26. DUBNA 1974?

KDO ZVÍTĚZIL V PRVNÍCH VOLBÁCH PO ROCE 1989? A KDO SE STAL STAROSTOU V NÁMĚŠTI?

16. Setkání

Délka trvání: 90-120 minut

Místo konání: ZŠ

Téma: Historie školství a Základní devítiletá škola v obci

Pomůcky: psací potřeby, sešit

Výklad: viz podkapitola Základní devítiletá škola

PRACOVNÍ LIST

DOPLŇ TEXT:

V Náměšti na Hané fungovala samostatná farní škola již od roku_____. Školu založil tehdejší majitel náměšťského panství_____. V této době se platilo školné. Do školy chodily pouze děti těch obyvatel, kteří si mohli dovolit školné zaplatit. V opačném případě děti školu nenavštěvovaly. Na tuto skutečnost reagovalo pozdější majitelka náměšťského panství_____,rozená Harrachová, tím, že za chudé děti bude školné platit. Ve své poslední vůli ustanovila, aby se na jejich panstvích za chudé žáky platilo školné. Tímto chtěla zaručit, aby každému dítěti dostalo vzdělání.

VE KTERÉM DOMĚ SE ŠKOLNÍ BUDOVA ROKU 1814 NACHÁZELA? A V JAKÉM BYLA STAVU?

KOLIK SE PLATILO ŠKOLNÉ?

VE KTERÉM DOMĚ SE NACHÁZELA DALŠÍ ŠKOLNÍ BUDOVA? A CO PŮVODNĚ V TÉTO BUDOVĚ BYLO?

POPIŠ JEDNÁNÍ KOLEM STAVBY NOVÉ ŠKOLY.

KDY A KDE SE ZAČALA STAVĚT NOVÁ ŠKOLNÍ BUDOVA?

VE KTERÉM ROCE A PROČ ZANIKLO OBECNÉ ŠKOLSTVÍ?

17. Setkání

Délka trvání: 45-60 minut

Místo konání: ZŠ

Téma: Střední měšťanská škola v obci

Pomůcky: psací potřeby, sešit

Výklad: viz podkapitola Střední měšťanská škola

PRACOVNÍ LIST

KTERÉ OBCE TVOŘILY ŠKOLNÍ OBVOD?

KDO POVOLIL ZŘÍDIT MĚŠŤANSKOU ŠKOLU?

**ŽÁCI Z KOLIKA VESNIC NAVŠTĚVOVALI ŠKOLU VE ŠKOLNÍM ROCE 1920/1921? NAPIŠ
ALESPOŇ 10 OBCÍ.**

O CO ŽÁDALA ŠKOLSKÁ RADA VE ŠKOLNÍM ROCE 1920/1921 ZEMSKOU ŠKOLNÍ RADU?

KDY SE ZAČALO SE STAVBOU NOVÉ MĚŠŤANSKÉ ŠKOLY?

KOLIK VÝSTAVBA NOVÉ ŠKOLY STÁLA?

KDO SE STAL ŘEDITELM NOVÉ MĚŠŤANSKÉ ŠKOLY?

KDO Z UČITELSKÉHO SBORU BYL ROKU 1941 ZATČEN GESTAPEM?

18. Setkání

Délka trvání: 45-60 minut

Místo konání: ZŠ

Téma: Osmiletá střední škola v obci a Všeobecná živnostenská škola pokračovací

Pomůcky: psací potřeby, sešit

Výklad: viz podkapitoly Osmiletá střední škola v obci a Všeobecná živnostenská škola pokračovací

PRACOVNÍ LIST

KDY ZAHÁJILA OSMILETÉ ŠKOLA SVOJI ČINNOST?

JAK TATO ŠKOLA VZNIKLA?

JAKÉ STUDENTSKÉ ORGANIZACE FUNGOVALY VE ŠKOLE?

KOMU BYLA URČENÁ VŠEOBECNÁ ŽIVOSTENSKÁ ŠKOLA?

PROČ TYTO ŠKOLY PŘESTALY EXISTOVAT?

KDY VÝUKA NA TĚCHTO ŠKOLÁCH PROBÍHALA?

19. Setkání

Délka trvání: 60-90 minut

Místo konání: ZŠ

Téma: Návštěva bývalých míst jednotlivých škol

Pomůcky:

Průběh:

Společně bychom se vypravili na jednotlivá místa bývalých škol a prohlédli si je. V současné době na těchto místech už školy v Náměšti na Hané nefungují. Tato místa se nachází kousek od sebe, tudíž by tato prohlídka bývalých školních budov nebyla časově příliš náročná. Pokusil bych se zajistit nějakého pamětníka, který tyto školy navštěvoval, a řekl by nám nějaké zajímavosti.

20. Setkání

Délka trvání: 90-120 minut

Místo konání: ZŠ

Téma: závěr projektu

Průběh:

Na toto poslední setkání bych žáky rozdělil do dvou skupin a pomocí hry AZ kvíz nebo Riskuj bychom si zopakovali vše, co jsme se dozvěděli. Poté bych ještě otevřel diskuzi o tom, co se žákům na tomto projektu líbilo nebo nelíbilo. Popřípadě co by změnili.

3.2 Exkurze

Ideálním místem pro exkurzi v Náměšti na Hané je určitě zdejší zámek. Jelikož je zámek postaven v barokním stylu, tak by jej žáci mohli navštívit v rámci výuky baroka. Podle mého názoru by bylo dobré, kdyby jednotlivé prvky baroka viděli na vlastní oči. Ideální by byla exkurze pro žáky 8. třídy, jelikož se v tomto ročníku baroko vyučuje.

Zámek nabízí několik prohlídkových tras. Trasa A zahrnuje reprezentační sály a přízemí zámku a trvá cca 20 minut. Trasa B zahrnuje reprezentační sály, přízemí zámku a obytné prostory v 1. patře a trvá cca 50 minut. Trasa C zahrnuje reprezentační sály, přízemí, obytné prostory v 1. patře a zámeckou kapli a trvá cca 70 minut. Osobně bych pro prohlídku zvolil poslední variantu trasy tedy trasu C. Jelikož se zámek nachází zhruba 500 metrů od školy, tak by zde nebyl problém s dopravou na zámek. Dalším tématem je určitě cena prohlídky. Po veškerých slevách, které by šlo uplatnit by prohlídka vyšla pro každého žáka na 60 korun, což je podle mého názoru přijatelná cena.¹⁹²

Dále bych po předchozí domluvě s průvodcem vytvořil pro prohlídku zámku pracovní list, který by si každý žák při prohlídce vyplnil, a poté bychom jej společně zkontrolovali.

¹⁹² Rezervace – Oficiální stránky Zámku Náměšť na Hané. *Pro návštěvníky – Oficiální stránky Zámku Náměšť na Hané* [online]. Copyright © 2021 [cit. 22.04.2021]. Dostupné z: <http://www.zamek.namestnahane.cz/rezervace/>

ZÁVĚR

Diplomová práce je zaměřena na historii školství v Náměšti na Hané. V první kapitole jsem se zabýval historií samotné obce. Tuto část jsem do diplomové práce zařadil z důvodu, abych představil samotnou obec. Tato část práce by se jistě dala napsat ještě podrobněji, nicméně jelikož jsem se chtěl v práci věnovat hlavně historii školství v Náměšti na Hané, tak jsem v historii obce zmínil pouze nejvýznamnější události a údaje.

Ve druhé kapitole jsem se zabýval historií školství v Náměšti na Hané. Snažil jsem se zmapovat, jakým způsobem se školství v Náměšti vyvíjelo. Celkově byl v Náměšti problém s velkým počtem žáků a nedostatkem vyučovacích prostor. Proto se v Náměšti začaly stavět školní budovy, jejichž stavby a veškeré události kolem nich jsem rovněž v práci popsal. V současné době funguje v obci I. a II. stupeň Základní školy + zde funguje i Mateřská škola.

Součástí diplomové práce je i praktická část. V rámci této části jsem se pokusil vytvořit historický klub s názvem Toulky historií v Náměšti na Hané a také návrh na exkurzi v rámci vyučování. V historickém klubu by si jeho účastníci měli osvojit nejzákladnější historické události jak o obci, tak školství.

ANOTACE

Jméno a příjmení: Bc. Tomáš Lhota

Katedra: Katedra společenských věd

Vedoucí práce: Mgr. Pavel Krákora, Ph.D.

Rok obhajoby: 2021

Název práce: Historie školství v Náměšti na Hané

Název práce v angličtině: History of education in Náměšť na Hané

Anotace práce: Diplomová práce se skládá ze tří částí. První část mapuje historii obce. Druhá část mapuje, jakým způsobem se vyvíjelo školství v obci. Třetí část je praktická, která obsahuje návrh projektu a exkurzi.

Klíčová slova: historie obce, školství, Náměšť na Hané

Anotace v angličtině: The diploma thesis consists of three parts. The first part maps the history of the village. The second part maps how education developed in the village. The third part is practical, which includes a project proposal and an excursion.

Klíčová slova v angličtině: history of the village, education, Náměšť na Hané

Přílohy: 13

Rozsah práce: 86 stran

Jazyk práce: čeština

SEZNAM LITERATURY A PRAMENŮ

Literatura:

850 let Náměště na Hané: Sborník statí : 1141-1991. Náměšť na Hané: Městečko Náměšť na Hané, 1991.

BĚLINA, Pavel. Generál Laudon: život ve službách Marie Terezie a Josefa II. Praha: Panorama, 1993.

ČAREK, Jiří. Městské znaky v českých / zemích. Ilustroval Stanislav VALÁŠEK. Praha: Academia, 1985.

FIALA, Jiří. Pověsti a pohádky Terezkého údolí. Ilustroval Markéta KRUPÍKOVÁ. [Česko: J. Fiala], 2013.

HOSÁK, Ladislav, Bertold WEIGEL a Bohuslav HORÁK. Historický místopis země Moravskoslezské. V Praze: Společnost přátel starožitností čsl., 1938.

KUČA, Karel. Města a městečka v Čechách, na Moravě a ve Slezsku. Praha: Libri, 2011.

Náměšť na Hané, Biskupství a Nové Dvory: obrázek minulosti a přítomnosti hanáckého městečka. Náměšť na Hané: t. Družstevní tiskárna, 1925.

NEKUDA, Vladimír a Josef UNGER. Hrádky a tvrže na Moravě. Brno: Blok, 1981.

PAPAJÍK, David a Božena MAJTLOVÁ. Stará Náměšť ve fotografii. Olomouc: Danal, 1998.

PAPAJÍK, David. Paměti obce Náměště na Hané. Olomouc: Danal, 1996.

PAPAJÍK, David. Švábenicové: velcí kolonizátoři a jejich následovníci. Praha: NLN, Nakladatelství Lidové noviny, 2009. Šlechtické rody Čech, Moravy a Slezska.

PLAČEK, Miroslav. Ilustrovaná encyklopedie moravských hradů, hrádků a tvrzí. 2. vyd. Praha: Libri, 2007.

Ročenka: Archeologické centrum Olomouc, 2010.

SPURNÝ, František. Hrady, zámky a tvrže v Čechách, na Moravě a ve Slezsku. Praha: Svoboda, 1983.

Střední Morava: kulturně historická revue. Olomouc: Memoria, 1996.

Střední Morava: kulturně historická revue. Olomouc: Memoria, 2010.

VALENTA, Aleš. Dějiny rodu Kinských. České Budějovice: Veduta, 2004.

VOJKOVSKÝ, Rostislav. Náměšť: zřícenina hradu, dolní a horní zámek v Náměšti na Hané. Dobrá: Beatris, 2005.

Prameny:

SOkA Olomouc, fond Osmiletá střední škola Náměšť na Hané

SOkA Olomouc, fond Střední (měšťanská) škola Náměšť na Hané

SOkA Olomouc, fond Všeobecná živnostenská škola pokračovací Náměšť na Hané

SOkA Olomouc, fond ZDŠ Náměšť na Hané

SOkA Olomouc, Kronika měšťanské školy smíšené v Náměšti u Olomouce

SOkA Olomouc, Kronika obecné školy v Náměšti na Hané

SOkA Olomouc, Památní kniha obce a městyse Náměšť na Hané

SOkA Olomouc, Pamětní kniha obce Biskupství a osady Nových Dvorů

Soukromý archiv Martina Kašpara, Těšetice

Internetové zdroje:

Databáze obětí holocaustu [online], Institut Tereziánské iniciativy [cit. 5.4. 2021]. Dostupné z: [www. Holocaust.cz](http://www.Holocaust.cz)

Databáze VHA, 2004 [online]. Praha: Vojenský historický archiv [cit. 4.4. 2021]. Dostupné z: Databáze VHA | VOJENSKÝ ÚSTŘEDNÍ ARCHIV (vuapraha.cz)

Historie – Oficiální stránky Zámku Náměšť na Hané. *Hlavní strana – Oficiální stránky Zámku Náměšť na Hané* [online]. Copyright © 2021 [cit. 22.04.2021]. Dostupné z: <http://zamek.namestnahane.cz.andromeda.gcm.cloud/historie/>

https://www.geocaching.com/geocache/GC6KFPB_praveka-pevnost?guid=ed9f2f31-1198-42e0-857c-fd84a79ed2be

Online Aspi, [online]. Praha, [cit. 10.4. 2021]. Dostupné z: [www. Aspi.cz](http://www.Aspi.cz)

Praveka pevnost (Traditional Cache) in Olomoucký kraj, Czechia created by Chasseur.cz. *Document Moved* [online]. Dostupné z:

Pro návštěvníky – Oficiální stránky Zámku Náměšť na Hané. *Pro návštěvníky – Oficiální stránky Zámku Náměšť na Hané* [online]. Copyright © 2021 [cit. 22.04.2021]. Dostupné z: <http://www.zamek.namestnahane.cz/>

Rezervace – Oficiální stránky Zámku Náměšť na Hané. *Pro návštěvníky – Oficiální stránky Zámku Náměšť na Hané* [online]. Copyright © 2021 [cit. 22.04.2021]. Dostupné z: <http://www.zamek.namestnahane.cz/rezervace/>

Titulní strana – Oficiální stránky Městyse Náměšť na Hané. *Titulní strana – Oficiální stránky Městyse Náměšť na Hané* [online]. Copyright © 2021 [cit. 22.04.2021]. Dostupné z: <https://www.namestnahane.cz/>

SEZNAM PŘÍLOH VÁZANÝCH V PRÁCI

Obrázek č. 1 – Rmíz u Laškova

Obrázek č. 2 – Současný znak Náměště na Hané

Obrázek č. 3 – Horní zámek v Náměšti na Hané

Obrázek č. 4 – hrobka rodu Kinských na místním hřbitově

Obrázek č. 5 – rakve s příslušníky rodu Kinských v hrobce

Obrázek č. 6 – příjezd T. G. M. do Náměště na Hané

Obrázek č. 7 – T. G. M. se zástupci obce

Obrázek č. 8 – protiletadlové dělo po německé armádě

Obrázek č. 9 – příjezd Rudé armády do Náměště na Hané

Obrázek č. 10 – nejstarší snímek obecné školy v Náměšti

Obrázek č. 11 – nejstarší snímek měšťanské školy

Obrázek č. 12 – zadní trakt měšťanské školy

Obrázek č. 13 – původní vysvědčení z Všeobecné živnostenské školy pokračovací v Náměšti na Hané

Obrázek č. 1 – Rmíz u Laškova



Zdroj: Praveka pevnost (Traditional Cache) in Olomoucký kraj, Czechia created by Chasseur.cz. Document Moved [online]. Dostupné z:

https://www.geocaching.com/geocache/GC6KFPB_praveka-pevnost?guid=ed9f2f31-1198-42e0-857c-fd84a79ed2be

Obrázek č. 2 – Současný znak Náměště na Hané



Zdroj: Titulní strana – Oficiální stránky Městyse Náměšť na Hané. Titulní strana – Oficiální stránky Městyse Náměšť na Hané [online]. Copyright © 2021 [cit. 22.04.2021]. Dostupné z: <https://www.namestnahane.cz/>

Obrázek č. 3 – Horní zámek v Náměšti na Hané



Zdroj: Pro návštěvníky – Oficiální stránky Zámku Náměšť na Hané. Pro návštěvníky – Oficiální stránky Zámku Náměšť na Hané [online]. Copyright © 2021 [cit. 22.04.2021]. Dostupné z: <http://www.zamek.namestnahane.cz/>

Obrázek č. 4 – hrobka rodu Kinských na místním hřbitově



Zdroj: PAPAJÍK, David a Božena MAJTLOVÁ. Stará Náměšť ve fotografii. Olomouc: Danal,1998, s. 38.

Obrázek č. 5 – rakve s příslušníky rodu Kinských v hrobce



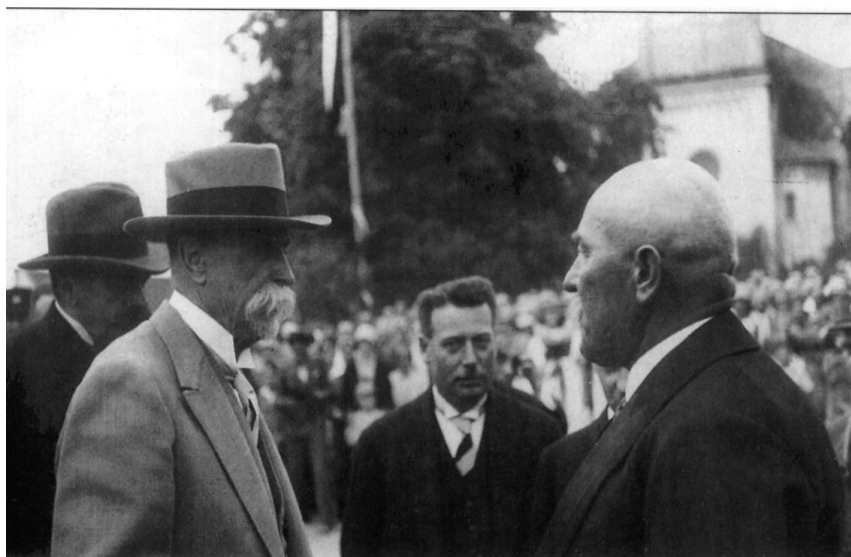
Zdroj: Historie – Oficiální stránky Zámku Náměšť na Hané. Hlavní strana – Oficiální stránky Zámku Náměšť na Hané [online]. Copyright © 2021 [cit. 22.04.2021]. Dostupné z: <http://zamek.namestnahane.cz.andromeda.gcm.cloud/historie/>

Obrázek č. 6 – příjezd T. G. M. do Náměště na Hané



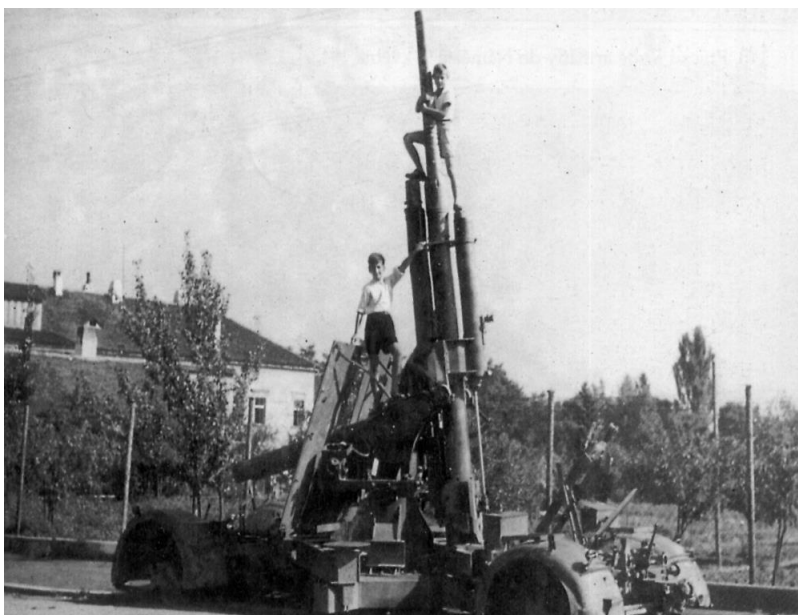
Zdroj: PAPAJÍK, David a Božena MAJTLOVÁ. Stará Náměšť ve fotografii. Olomouc: Danal,1998, s. 103.

Obrázek č. 7 – T. G. M. se zástupci obce



Zdroj: PAPAJÍK, David a Božena MAJTLOVÁ. Stará Náměšť ve fotografii. Olomouc: Danal,1998, s. 104.

Obrázek č. 8 – protiletadlové dělo po německé armádě



Zdroj: PAPAJÍK, David a Božena MAJTLOVÁ. Stará Náměšť ve fotografii. Olomouc: Danal,1998, s. 112.

Obrázek č. 9 – příjezd Rudé armády do Náměště na Hané



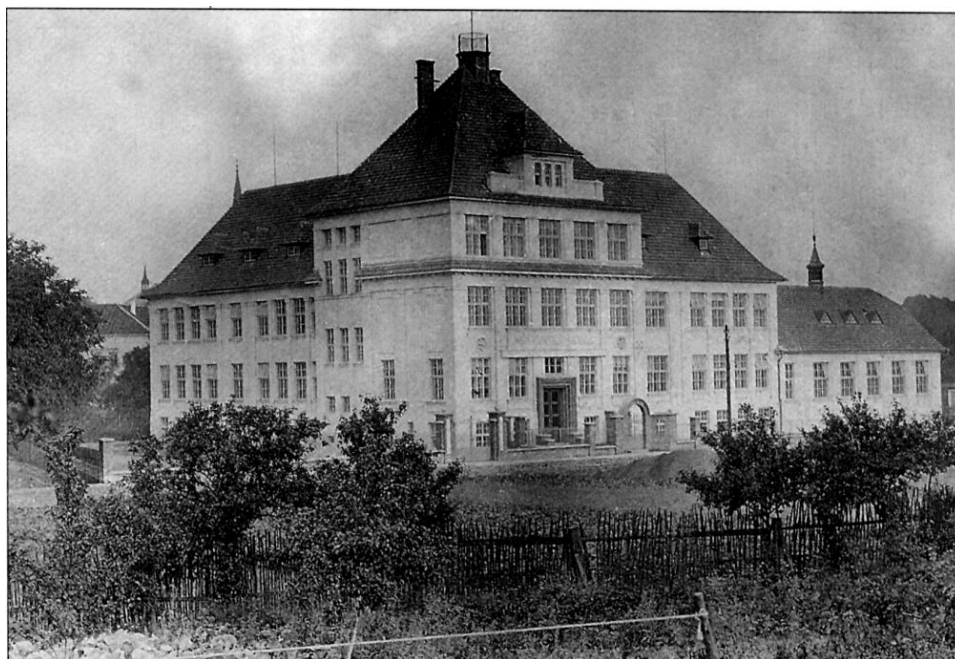
Zdroj: PAPAJÍK, David a Božena MAJTLOVÁ. Stará Náměšť ve fotografii. Olomouc: Danal,1998, s. 111.

Obrázek č. 10 – nejstarší snímek obecné školy v Náměšti



Zdroj: PAPAJÍK, David a Božena MAJTLOVÁ. Stará Náměšť ve fotografii. Olomouc: Danal,1998, s. 44.

Obrázek č. 11 – nejstarší snímek měšťanské školy



Zdroj: PAPAJÍK, David a Božena MAJTLOVÁ. Stará Náměšť ve fotografii. Olomouc: Danal,1998, s. 45.

Obrázek č. 12 – zadní trakt měšťanské školy



Zdroj: PAPAŽÍK, David a Božena MAJTLOVÁ. Stará Náměšť ve fotografii. Olomouc: Danal, 1998, s. 46.

Obrázek č. 13 – původní vysvědčení z Všeobecné živnostenské školy pokračovací v Náměšti na Hané

VŠEOBECNÁ ŽIVNOSTENSKÁ ŠKOLA POKRAČOVACÍ
v Náměšti na Hané

Číslo kat. *4* PROŠTO KOLKU podle výnosu min. financí ze dne 3. dubna 1901, č. 8788.

Vysvědčení na odchodnou.

Janiček Josef
narozený dne *2. listopadu 1891* v *Čerčovicích*
v (na) *Slavacích* učeň živnosti *zpečetěné*
u *Josefa Šebastiana*
v *Náměšti na Hané* navštěvoval dvojtřídní všeobecnou živnostenskou školu pokračovací od *1. srpna* 19*06* do *31. dubna* 19*07*
a byl takto posouzen:

Chování: *dobré*

Předmět:	Prospěch:
Pisemnost	<i>vyborný</i>
Živnostenské počty	<i>vyborný</i>
Živnostenská kalligrafie	<i>vyborný</i>
Živnostenské účetnictví	<i>vyborný</i>
Odborné kreslení a rýsování	<i>vyborný</i>
Občanská nauka	<i>vyborný</i>

Počet zameškaných hodin *10*, z nichž neomluveno *4*
v *Náměšti na Hané* *31. dubna* 19*07*

Zdroj: Soukromý archiv Martina Kašpara, Těšetice