

Česká zemědělská univerzita v Praze

Provozně ekonomická fakulta

Katedra statistiky



Bakalářská práce

Vývoj nezaměstnanosti osob se zdravotním postižením

Jitka Krejčí

© 2018 ČZU v Praze

ČESKÁ ZEMĚDĚLSKÁ UNIVERZITA V PRAZE

Provozně ekonomická fakulta

ZADÁNÍ BAKALÁŘSKÉ PRÁCE

Jitka Krejčí

Veřejná správa a regionální rozvoj

Název práce

Vývoj nezaměstnanosti osob se zdravotním postižením

Název anglicky

Development of Disabled People Unemployment

Cíle práce

Hlavním cílem bakalářské práce bude charakterizovat nezaměstnanost osob se zdravotním postižením v Olomouckém kraji. Analyzovat nezaměstnanost této rizikové skupiny v jednotlivých okresech a provést rozbor uplatnění osob se zdravotním znevýhodněním na trhu práce.

Metodika

Ve vlastní práci bude provedena analýza nezaměstnanosti osob se zdravotním postižením na základě průzkumové analýzy dat a vybraných metod analýzy časových řad.

Doporučený rozsah práce

30-40 stran

Klíčová slova

Trh práce, nezaměstnanost, osoba se zdravotním postižením, státní politika zaměstnanosti, úřad práce.

Doporučené zdroje informací

ARNOLDOVÁ, A. Vybrané kapitoly ze sociálního zabezpečení I. část. Praha: Univerzita Karlova v Praze, Nakladatelství Karolinum 2000. ISBN 80-246-0092-7

BROŽOVÁ, D. Společenské souvislosti trhu práce, 1. vydání. Praha: Sociologické nakladatelství, 2003, ISBN 80-86429-4.

KÁBA, B., SVATOŠOVÁ, L. Statistické nástroje ekonomického výzkumu. Plzeň: Aleš Čeněk, 2012. 176 s. ISBN 978-80-7380-359-9.

KUCHAŘ, P. Trh práce. Praha: Univerzita Karlova v Praze, Nakladatelství Karolinum 2007. ISBN 978-80-246-1388-3.

MAREŠ, P. Nezaměstnanost jako sociální problém. Praha, Sociologické nakladatelství, 2002, 172 s. ISBN 80-86429-08-3.

Předběžný termín obhajoby

2017/18 LS – PEF

Vedoucí práce

Ing. Andrea Jindrová, Ph.D.

Garantující pracoviště

Katedra statistiky

Elektronicky schváleno dne 15. 1. 2018

prof. Ing. Libuše Svatošová, CSc.

Vedoucí katedry

Elektronicky schváleno dne 15. 1. 2018

Ing. Martin Pelikán, Ph.D.

Děkan

V Praze dne 03. 03. 2018

Čestné prohlášení

Prohlašuji, že svou bakalářskou práci "Vývoj nezaměstnanosti osob se zdravotním postižením" jsem vypracovala samostatně pod vedením vedoucího bakalářské práce a s použitím odborné literatury a dalších informačních zdrojů, které jsou citovány v práci a uvedeny v seznamu použitých zdrojů na konci práce. Jako autorka uvedené bakalářské práce dále prohlašuji, že jsem v souvislosti s jejím vytvořením neporušil autorská práva třetích osob.

V Praze dne _____

Poděkování

Ráda bych touto cestou poděkovala Ing. Andreji Jindrové Ph.D., vedoucí mé bakalářské práce, za její odborné vedení, za pomoc a trpělivost, za konzultace a rady, které mi v průběhu zpracování práce poskytla.

Vývoj nezaměstnanosti osob se zdravotním postižením

Abstrakt

Bakalářská práce se zabývá charakteristikou vývoje nezaměstnanosti osob se zdravotním postižením v Olomouckém kraji za období 2004-2017. Sleduje vývoj nezaměstnanosti této rizikové skupiny osob se zdravotním postižením v jednotlivých okresech – Jeseník, Olomouc, Prostějov, Přerov a Šumperk.

Pro statistické zkoumání byli vybráni ukazatelé – nezaměstnanost osob se zdravotním postižením, počet osob se zdravotním postižením na jedno volné pracovní místo, míra nezaměstnanosti, podpora chráněných pracovních míst.

Na základě vybraných metod z analýzy časových řad byl proveden odhad vývoje nezaměstnanosti osob se zdravotním postižením v Olomouckém kraji a jeho jednotlivých okresech na rok 2018.

Klíčová slova: trhu práce, nezaměstnanost, osoba se zdravotním postižením, státní politika zaměstnanosti, úřad práce

Development of disabled people unemployment

Abstract

This bachelor thesis deals with the characteristics of the development of disabled people unemployment in Olomouc region between years 2004 - 2017. It follows the development of unemployment in this particular group of people in individual regions - Jeseník, Olomouc, Prostějov, Přerov, Šumperk.

The indicators selected for the statistic research were the disabled people unemployment, the number of disabled people per job vacancies, the unemployment rate and sheltered workpositions support.

The estimation of the development of disabled people unemployment in Olomouc region and its districts in 2018 was made on the basis of selected methods used in the time lines analysis.

Keywords: labour market, unemployment, disabled person, labour market policy, labour office.

Obsah

1 Úvod.....	11
2 Cíl práce a metodika	13
2.1 Použité statistické metody	Error! Bookmark not defined.
2.1.1 Časové řady.....	14
2.1.2 Elementární charakteristiky časových řad	14
3 Teoretická východiska	16
3.1 Trh práce	16
3.1.1 Segmentace trhu práce	16
3.1.2 Základní faktory trhu práce.....	17
3.2 Nezaměstnanost.....	18
3.2.1 Míra nezaměstnanosti	19
3.2.2 Typy nezaměstnanosti.....	20
3.3 Osoby se zdravotním postižením	22
3.3.1 Vymezení pojmu podle zákona o zaměstnanosti	23
3.3.2 Vymezení pojmu podle zákona o důchodovém pojištění	23
3.4 Státní politika zaměstnanosti.....	24
3.4.1 Aktivní politika zaměstnanosti	26
3.4.2 Pasivní politika zaměstnanosti.....	28
3.5 Uplatnění osob se zdravotním postižením na trhu práce	29
3.5.1 Pracovní rehabilitace.....	29
3.5.2 Příprava k práci	29
3.5.3 Chráněné pracovní místo	30
3.5.4 Příspěvek na podporu zaměstnávání osob se zdravotním postižením na chráněném pracovním místě.....	30
3.5.5 Plnění povinného podílu zaměstnávání osob se zdravotním postižením..	31
3.5.6 Evropský sociální fond	31
3.5.7 Národní plán podpory rovných příležitostí pro osoby se zdravotním postižením na období 2015-2020	32
3.5.8 Chráněný trh práce.....	33
4 Charakteristika Olomouckého kraje z hlediska řešené problematiky.....	34
5 Analýza dosažených výsledků	35
5.1 Ukazatelé trhu práce v Olomouckém kraji.....	Error! Bookmark not defined.
5.1.1 Míra nezaměstnanosti	35
5.1.2 Volná pracovní místa	37
5.1.3 Osoby se zdravotním postižením.....	39
5.1.4 Očekávaný vývoj nezaměstnanosti osob se zdravotním postižením	42

5.1.5	Osoby se zdravotním postižením – ženy	44
5.1.6	Očekávaný vývoj nezaměstnanosti OZP-žen	46
5.1.7	Volná pracovní místa pro osoby se zdravotním postižením	47
5.1.8	Předpokládaný vývoj podílu OZP na 1 VPM pro osoby se zdravotním postižením.....	50
5.1.9	Podpora chráněných pracovních míst	51
6	Závěr.....	58
7	Seznam použitých zdrojů	62
8	Přílohy	64

Seznam obrázků

GRAF 1:	VÝVOJ MÍRY NEZAMĚSTNANOSTI V OLOMOUCKÉM KRAJI V OBDOBÍ 2004–2017.....	37
GRAF 2:	VÝVOJ POČTU VPM V OLOMOUCKÉM KRAJI V OBDOBÍ 2004-2017	38
GRAF 3:	VÝVOJ NEZAMĚSTNANOSTI OZP V OLOMOUCKÉM KRAJI V OBDOBÍ 2004-2017	40
GRAF 4:	VÝVOJ OZP DLE STUPŇŮ INVALIDITY V OLOMOUCKÉM KRAJI V OBDOBÍ 2004-2017	42
GRAF 5:	VÝVOJ NEZAMĚSTNANOSTI OZP V OLOMOUCKÉM KRAJI V LETECH 2004–2017 S OČEKÁVÁNÝM VÝVOJEM PRO R. 2018 (V %).....	43
GRAF 6:	VÝVOJ OZP DLE STUPŇŮ INVALIDITY V OLOMOUCKÉM KRAJI V OBDOBÍ 2004-2017	44
GRAF 7:	VÝVOJ OZP-ŽEN DLE STUPŇŮ INVALIDITY V OLOMOUCKÉM KRAJI V OBDOBÍ 2004-2017	46
GRAF 8:	VÝVOJ NEZAMĚSTNANOSTI OZP-ŽEN V OLOMOUCKÉM KRAJI V LETECH 2004–2017 S OČEKÁVÁNÝM VÝVOJEM PRO R. 2018 (V %).....	47
GRAF 9:	VÝVOJ POČTU UOZ NA 1 VPM PRO OZP V OLOMOUCKÉM KRAJI ZA OBDOBÍ 2004–2017	49
GRAF 10:	VÝVOJ PODÍLU OZP NA 1 VPM PRO OZP V OLOMOUCKÉM KRAJI V LETECH 2004–2017 S OČEKÁVÁNÝM VÝVOJEM PRO R. 2018.....	51
GRAF 11:	VÝVOJ POČTU ZŘÍZENÝCH CHRÁNĚNÝCH PRACOVNÍCH MÍST V OLOMOUCKÉM KRAJI ZA SLEDOVANÉ OBDOBÍ 2004-2017	53
GRAF 12:	VÝVOJ POČTU ÚHRAD PROVOZNÍCH NÁKLADŮ CHRÁNĚNÝCH PRACOVNÍCH MÍST V OLOMOUCKÉM KRAJI ZA SLEDOVANÉ OBDOBÍ 2004-2017	54
GRAF 13:	VÝVOJ POČTU VYMEZENÝCH CHRÁNĚNÝCH PRACOVNÍCH MÍST PRO OZP V OLOMOUCKÉM KRAJI ZA SLEDOVANÉ OBDOBÍ 2012–2017	55
GRAF 14:	VÝVOJ VÝDAJŮ NA OZP V OLOMOUCKÉM KRAJI ZA SLEDOVANÉ OBDOBÍ 2004-2017 (V TIS. KČ)...	56
GRAF 15:	VÝVOJ VÝDAJŮ NA § 78 ZOZ V OLOMOUCKÉM KRAJI ZA SLEDOVANÉ OBDOBÍ 2004-2017 (V TIS. KČ)	57

Seznam tabulek

TABULKA 1:	EKONOMICKÉ SUBJEKTY PODLE POČTU ZAMĚSTNANCŮ V OLOMOUCKÉM KRAJI K 31.12.2016	35
TABULKA 2:	MÍRA NEZAMĚSTNANOSTI (%) V OLOMOUCKÉM KRAJI ZA OBDOBÍ 2004–2017	36
TABULKA 3:	PODÍL UHAZEČŮ NA 1 VPM V OLOMOUCKÉM KRAJI ZA OBDOBÍ 2004–2017	39
TABULKA 4:	NEZAMĚSTNANOST OZP (%) V OLOMOUCKÉM KRAJI ZA OBDOBÍ 2004–2017.....	41
TABULKA 5:	OČEKÁVANÝ VÝVOJ MÍRY NEZAMĚSTNANOSTI OZP V OLOMOUCKÉM KRAJI PRO ROK 2018 (V %)	43
TABULKA 6:	PODÍL NEZAMĚSTNANOSTI OZP-ŽEN (%) V OLOMOUCKÉM KRAJI ZA OBDOBÍ 2004–2017	45
TABULKA 7:	OČEKÁVANÝ VÝVOJ MÍRY NEZAMĚSTNANOSTI OZP-ŽEN V OLOMOUCKÉM KRAJI PRO ROK 2018 (V %)	47
TABULKA 8:	PODÍL OZP NA 1 VPM PRO OZP V OLOMOUCKÉM KRAJI ZA OBDOBÍ 2004–2017	49
TABULKA 9:	OČEKÁVANÝ VÝVOJ PODÍLU OZP NA 1 VPM PRO OSOBY SE ZDRAVOTNÍM POSTIŽENÍM V OLOMOUCKÉM KRAJI PRO ROK 2018.....	50

TABULKA 10: ZŘÍZENÁ CHRÁNĚNÁ PRACOVNÍ MÍSTA V OLOMOUCKÉM KRAJI ZA OBDOBÍ 2004-2017	52
TABULKA 11: CHRÁNĚNÁ PRACOVNÍ MÍSTA–PROVOZ V OLOMOUCKÉM KRAJI ZA OBDOBÍ 2004–2017	53
TABULKA 12: VYMEZENÁ CHRÁNĚNÁ PRACOVNÍ MÍSTA V OLOMOUCKÉM KRAJI ZA OBDOBÍ 2012–2017	54
TABULKA 13: CELKOVÉ VÝDAJE NA OZP V OLOMOUCKÉM KRAJI ZA OBDOBÍ 2004–2017 (V TIS. KČ).....	56

Seznam použitých zkratk

APZ	Aktivní politika zaměstnanosti
ČSÚ	Český statistický úřad
ČR	Česká republika
ESF	Evropský sociální fond
CHPM	Chráněné pracovní místo
KrP	Krajská pobočka
MPSV	Ministerstvo práce a sociálních věcí
OZP	Osoba zdravotně postižená
SÚPM	Společensky účelné pracovní místo
SVČ	Samostatně výdělečná činnost
VPM	Volné pracovní místo
VPP	Veřejně prospěšné práce
UoZ	Uchazeč o zaměstnání
ÚP ČR	Úřad práce České republiky
ZoZ	Zákon o zaměstnanosti

1 Úvod

Nezaměstnanost je jedním ze závažných ekonomických a sociálních jevů, se kterými se musí dnešní společnost vyrovnávat. Má dopad nejen na nezaměstnaného jedince, ale je rovněž závažným činitelem ovlivňujícím ekonomiku České republiky.

Problematika nezaměstnanosti začala být v České republice aktuální po roce 1989, kdy se na trhu práce začaly projevovat výrazné změny. Počátkem devadesátých let docházelo k restrukturalizaci podniků a s tím souvisejícím propouštěním nadbytečných pracovníků. Nezaměstnanost se tak na základě velkých politických, společenských a hospodářských změn stala celospolečenským problémem.

V dnešní době již zřejmě není nikdo, kdo by se nesetkal se ztrátou zaměstnání. Nezaměstnanost přináší pro člověka výraznou životní změnu, a to nejen z ekonomického hlediska, ale i z hlediska sociálního. Při ztrátě zaměstnání se člověk musí vyrovnat nejen s omezením finančních prostředků, ale i s určitou ztrátou životní perspektivy.

Nezaměstnanost zdravotně znevýhodněných osob je potom problémem výrazně komplikovanějším než nezaměstnanost osob bez zdravotního handicapu. Pokud se k nepříznivému zdravotnímu stavu nezaměstnaného přidá ještě další handicap, jako je například špatná dopravní obslužnost z místa bydliště, nedostatečná kvalifikace, či věkový handicap, stává se tento člověk velmi obtížně uplatnitelným na trhu práce a často dochází k dlouhodobé nezaměstnanosti tohoto uchazeče.

Řešení problematiky nezaměstnanosti a zaměstnávání osob se zdravotním postižením je přínosem nejen pro zdravotně postiženého člověka, ale i pro celou společnost. Pomoc i podporu při hledání nového pracovního uplatnění hledají tyto lidé na úřadech práce. Úřad práce ČR pomáhá najít nezaměstnanému vhodné zaměstnání, které odpovídá jeho schopnostem, dovednostem, zdravotnímu stavu a praxi. Stát uskutečňuje řadu aktivit, které vedou ke snižování nezaměstnanosti. Jedná se především o programy a projekty na zvyšování kvalifikace, podporu zaměstnavatelů zaměstnávajících osoby se zdravotním postižením. Jednou z dalších podpor je poskytování příspěvků a poradenství pro osoby se zdravotním postižením, které se rozhodnou zahájit samostatně výdělečnou činnost.

I když se stát snaží pomocí nástrojů aktivní politiky zaměstnanosti snížit nezaměstnanost osob se zdravotním postižením, je nutné změnit chápání a pohled celé společnosti na zaměstnávání osob se zdravotním postižením. Problém je většinou i v člověku samém, on sám musí být aktivní při hledání vhodného pracovního místa, není možné spoléhat jen na úřad práce, na stát a být odkázán na pomoc druhých.

2 Cíl práce a metodika

2.1 Cíl práce

Hlavním cílem bakalářské práce je charakterizovat nezaměstnanost osob se zdravotním postižením v Olomouckém kraji v letech 2004 až 2017. Sledovat tuto skupinu nezaměstnaných podle jednotlivých okresů Olomouckého kraje. Na základě získaných výsledků se pokusit odhadnout vývoj nezaměstnanosti osob se zdravotním postižením.

Dílčí cíle práce:

1. Shromáždit data ukazatelů, na základě, kterých bude charakterizován vývoj nezaměstnanosti osob se zdravotním postižením v Olomouckém kraji za období 2004 až 2017.
2. Charakterizovat skupiny ukazatelů trhu práce, které zachycují vývoj nezaměstnanosti osob se zdravotním postižením – počet volných pracovních míst na jednoho uchazeče o zaměstnání, registrovaná míra nezaměstnanosti (od roku 2013 změna názvu ukazatele na podíl nezaměstnaných osob), podíl zdravotně postižených na celkovém počtu nezaměstnaných, osoby se zdravotním postižením.
3. Odhadnout vývoj nezaměstnanosti osob se zdravotním postižením.

2.2 Metodika

V základní části práce budou vymezeny základní pojmy, jakými jsou trh práce, nezaměstnanost, trh práce, státní politika zaměstnanosti, míra nezaměstnanosti, osoba se zdravotním postižením, volná pracovní místa a úřad práce. Teoretické poznatky jsou čerpány z odborné literatury zaměřené na řešenou problematiku. V praktické části bylo důležité zvolit vhodné ukazatele a statistické metody, které jsou důležité pro jejich popis a rozbor. Rozbor těchto sledovaných ukazatelů je znázorněn pomocí tabulek a grafů, které vyjadřují vývoj či stav sledovaného ukazatele.

Zdroje dat:

Soubor, který byl zkoumán, tvoří evidování uchazeči o zaměstnání (dále jen UoZ) na jednotlivých pracovištích Úřadu práce ČR v Olomouckém kraji. Zdrojem informací pro získání potřebných dat byl integrovaný portál Ministerstva práce a sociálních věcí ČR (dále jen MPSV), kde jsou zveřejňována data v časových intervalech, webové stránky Českého statistického úřadu (dále jen ČSÚ). Dále byla čerpána data z Analýzy trhu práce v Olomouckém kraji, kterou zveřejňuje Krajská pobočka úřadu práce v Olomouci také na stránkách integrovaného portálu MPSV. K posouzení vývoje nezaměstnanosti osob se zdravotním postižením byla použita data od roku 2004 do roku 2017, která budou dále zpracována a posuzována pomocí analýzy časových řad. Pro statistické zkoumání byly použity elementární charakteristiky a statistické grafy.

2.2.1 Časové řady

Časová řada je definována jako věcně a prostorově srovnatelná hodnota pozorování dané veličiny, jež je chronologicky uspořádána ve směru a rostoucím čase. Časová řada je základním prostředkem statistické analýzy pro zkoumání změn jevů v čase.¹ Časové řady se dají členit z několika hledisek:

Dle charakteru ukazatele:

- okamžikové časové řady - hodnota ukazatele se sleduje v daném čase
- intervalové časové řady - velikost ukazatele závisí na intervalu, za který je sledován²

Dle periodicity ukazatele:

- krátkodobé časové řady - periodičita ukazatele je < 1
- dlouhodobé časové řady - periodičita ukazatele je ≥ 1 ³

2.2.2 Elementární charakteristiky časových řad

Při zkoumání dynamik vývoje časových řad, tj. zkoumání rychlosti změn sledovaného ukazatele v závislosti na čase, používáme různé statistické charakteristiky:

¹ BUDÍKOVÁ, M., KRÁLOVÁ, M., MAROŠ, B., Průvodce základními statistickými metodami, s. 259

² BUDÍKOVÁ, M., KRÁLOVÁ, M., MAROŠ, B., Průvodce základními statistickými metodami, s. 259

³ SVATOŠOVÁ, L., KÁBA, B., Statistické metody II, s. 38

- **Absolutní charakteristiky** – prostřednictvím absolutních charakteristik lze porovnat hodnoty jednotlivých členů časových řad. Pro tato porovnání se nejčastěji používají první diference neboli absolutní přírůstky.⁴

První diference, absolutní diference určují absolutní přírůstek nebo úbytek zkoumaného ukazatele v určitém okamžiku (období) bezprostředně předcházejícímu. Prvních absolutních diferencí je celkem $n-1$.⁵

$$d^1 y_t = y_t - y_{t-1} \quad t = 2, 3, \dots, n \quad \langle 2.1 \rangle$$

y_t – hodnota časové řady

- **Relativní charakteristiky** – relativní charakteristiky růstu, respektive poklesu jsou bezrozměrnými veličinami, mezi které řadíme např. koeficient růstu a průměrný koeficient růstu.⁶

Koeficient růstu charakterizuje relativní postupnou rychlost změn hodnot v čase, pokud koeficient růstu vyjádříme v procentech, hovoříme o tempu růstu.⁷

$$k_t = \frac{y_t}{y_{t-1}} \quad t = 2, 3, \dots, n \quad \langle 2.2 \rangle$$

Průměrný koeficient růstu \bar{k} je definován jako geometrický průměr jednotlivých koeficientů k_t .

$$\bar{k} = \sqrt[n-1]{\frac{y_2}{y_1} \cdot \frac{y_3}{y_2} \cdot \dots \cdot \frac{y_n}{y_{n-1}}} = \sqrt[n-1]{\frac{y_n}{y_1}} \quad \langle 2.3 \rangle$$

Výpočet průměrného koeficientu růstu tímto způsobem má smysl jen tehdy, vykazuje-li časová řada v podstatě monotónní vývoj (kdy hodnoty ukazatel stále rostou, nebo klesají).

Vzorec (2.3) ukazuje, že průměrný koeficient růst závisí na krajních hodnotách řady.⁸

⁴ SVATOŠOVÁ, L., KÁBA, B., Statistické metody II, s. 38

⁵ SVATOŠOVÁ, L., KÁBA, B., Statistické metody II, s. 39

⁶ SVATOŠOVÁ, L., KÁBA, B., Statistické metody II, s. 39

⁷ SVATOŠOVÁ, L., KÁBA, B., Statistické metody II, s. 39

3 Teoretická východiska

3.1 Trh práce

Trh práce je možné definovat jako místo, kde se střetává nabídka práce (tzn., kde lidé nabízejí svou práci a o práci se ucházejí) a poptávka po ní (tzn., kde zaměstnavatelé, vláda a domácnosti zaměstnání nabízejí). Je zde poptáván a nabízen cenný ekonomický zdroj-práce. Nástrojem pro zharmonizování nabídky práce a poptávky po práci je cena práce-mzda. Základními faktory, které tvoří trh práce, jsou nabídka práce, poptávka po práci a cena práce. Z jedné strany na trh práce působí poptávka po pracovních silách, která vychází z celkové hospodářské a sociální situace a na druhé straně nabídka pracovních sil.⁹

Trh práce je jako jakýkoliv jiný srovnatelný trh. Schopnost pracovat je vázána na člověka, který je originální, každý má jiné vlohy, dovednosti, zkušenosti a znalosti, nadání. Chování a rozhodování každého člověka je dáno jeho osobností. Člověk je vlastníkem výrobního faktoru práce, který nabízí na trhu práce. Výrobci si jeho práci najímají spolu s ostatními výrobními faktory proto, aby mohli produkovat své výrobky.¹⁰

3.1.1 Segmentace trhu práce

Proměnlivost faktorů, které se vyskytují na trzích práce, vedla již na začátku 50. let dvacátého století ke vzniku teorie o segmentovaném trhu práce, zakladatelem teorie byl Clark Kerr, kdy tento pojem měl vyjadřovat stav, kdy se podmínky, za kterých lidé vstupují na trh práce, odlišují podle toho, kam a na jaká pracovní místa budou nastupovat.¹¹

Segmentace trhu práce je teorie zkoumající specifčnosti trhu práce. Segmentaci trhu práce lze charakterizovat tím, že neexistuje jediný trh práce, ale existuje řada trhů.¹²

Trh práce dělíme dle ekonomické teorie na primární a sekundární, interní a externí a dále na formální a neformální trh práce.

⁸ SVATOŠOVÁ, L., KÁBA, B., Statistické metody II, s. 39

⁹ JÍROVÁ, H., Trh práce a politika zaměstnanosti, s. 7

¹⁰ BROŽOVÁ, D., Společenské souvislosti trhu práce, s. 13

¹¹ KUCHAR, P., Trh práce, s. 31

¹² JÍROVÁ, H., Trh práce a politika zaměstnanosti, s. 12

Primární trh práce – pro primární trh práce jsou charakteristické výhodnější pracovní příležitosti, s vyšší prestiží a oceněním. Možnost profesionálního růstu, vyšší výděly, velkorysé zaměstnanecké požitky. Existuje zde větší bezpečí před ztrátou zaměstnání, ale s menší šancí jej při ztrátě znovu nalézt.¹³

Sekundární trh práce – pracovníci na tomto trhu už nemají tak velkou prestiž, jsou zde nízké výděly, s nízkými požadavky na vzdělání, kvalifikaci (špatná pracovní místa). Vyznačuje se velkou nejistotou zaměstnání.¹⁴

Interní trhy práce – pracovní příležitosti uvnitř jednotlivých firem, které mají specifické požadavky na pracovní sílu. Podniky vynakládají investice do kvalifikace zaměstnanců. Interní trhy se snaží zmírnit mobilitu zaměstnanců. Jsou zde obvykle vyšší mzdy než na externím trhu práce.¹⁵

Externí trh práce – je podvolován zákonu nabídky a poptávky. Setkávají se zde pracovníci nabízející svoji pracovní sílu a kvalifikaci s firmami nabízející volná pracovní místa.¹⁶

Formální trh práce – trh oficiálních pracovních příležitostí. Je regulován společenskými institucemi.¹⁷

Neformální trh práce – trh mimo regulaci společenských institucí. Jedná se o různé formy nelegální práce, samozásobitelství a domácí práce, ale i různé formy sousedské a rodinné výpomoci.¹⁸

3.1.2 Základní faktory trhu práce

Trh práce je tvořen třemi základními faktory: nabídka práce, poptávka po práci a rovnováha na trhu práce.

Nabídku práce lze charakterizovat jako nabídku práce ze strany jednotlivců, kteří nabízejí na trhu práce své znalosti, dovednosti, své zkušenosti a svou kvalifikaci. Nabídka práce prezentuje počet pracovníků, se kterými ekonomika disponuje, nebo počet odpracovaných hodin při výdělečné činnosti v neziskových organizacích a podnicích.¹⁹

¹³ MAREŠ, P., Nezaměstnanost jako sociální problém, s. 51

¹⁴ MAREŠ, P., Nezaměstnanost jako sociální problém, s. 51

¹⁵ MAREŠ, P., Nezaměstnanost jako sociální problém, s. 53

¹⁶ MAREŠ, P., Nezaměstnanost jako sociální problém, s. 53

¹⁷ MAREŠ, P., Nezaměstnanost jako sociální problém, s. 53

¹⁸ MAREŠ, P., Nezaměstnanost jako sociální problém, s. 53

¹⁹ HALÁSKOVÁ, R., Trh práce a politika nezaměstnanosti, s. 6,8

Poptávka po práci je závislá na poptávce spotřebitelů po finálních statcích, které se pomocí práce vyrobí a které jsou v závislosti na omezeních, se kterými firma pracuje, nebo ve kterých se nachází. Je důležité, jaké má firma postavení na trhu, jaké používá technologické postupy při své výrobě a jaké má firma vytyčeny cíle. Při nákupu práce se firmy rozhodují především podle nákladů, které firma musí vynaložit a také podle výnosů, které by jim nákup práce přinesl.²⁰

Rovnováha na trhu práce je cílovým stavem ve vztahu nabídky a poptávky. K té dochází, když se souhrnná nabídka rovná souhrnné poptávce. Je to stav, kdy domácnosti nabízejí při dané reálné mzdě tolik práce, kolik chtějí a firmy najímají takový počet pracovních sil, kolik při dané reálné mzdě najmout chtějí. Ekonomika je v tomto bodě (průsečíku) na úrovni přirozené míry nezaměstnanosti. Za stavu rovnováhy existuje i krátkodobá nezaměstnanost (frikční, strukturální), neexistuje však dlouhodobější nedobrovolná nezaměstnanost, protože všichni, kteří mají zájem pracovat, tak pracují.²¹

3.2 Nezaměstnanost

Nezaměstnanost je komplikovaný společenský problém, ztráta zaměstnání znamená pokles životní úrovně a ekonomickou nejistotu do budoucnosti. Je to nerovnováha mezi nabídkou a poptávkou na trhu práce, kdy nabídka převyšuje poptávku. Jako nezaměstnanost lze označovat stav ekonomiky, v němž osoby v produktivním věku jsou schopné práce a osoby, které chtějí pracovat, si nemohou práci najít. Obyvatelstvo se tak dělí do tří skupin:

- Zaměstnaní - lidé, kteří dovršili věku 15 let a více a současně vykonávají jakoukoliv placenou práci a také ti, kteří práci mají, ale zrovna nepracují z důvodu nemoci, stávek nebo dovolených.
- Nezaměstnaní - lidé, starší 15 let, kteří jsou nezaměstnaní, ale aktivně si vhodné zaměstnání hledají. Lidé, již byli z práce vyřazeni a čekají na výzvu od zaměstnavatele k návratu do práce. Nebo jsou evidováni na úřadech práce a čekají, až se budou příští měsíc hlásit do práce. Mezi ekonomicky aktivní obyvatelstvo se řadí ti, kdo jsou buď zaměstnaní, nebo nezaměstnaní.²²

²⁰ JÍROVÁ, H., Trh práce a politika zaměstnanosti, s. 9

²¹ KUCHAR, P., Trh práce, s 15

²² JÍROVÁ, H., Trh práce a politika zaměstnanosti, s. 10,18

- Ostatní občané, kteří nepatří mezi ekonomicky aktivní obyvatelstvo. Řadí se zde lidé v důchodu, ženy na mateřské a rodičovské dovolené, ženy v domácnosti pečující o děti, studenti, osoby dlouhodobě práce neschopné a lidé, kteří si práci nehledají.²³

I přes různé rozdílné formulace pojmu nezaměstnanost se lze shodnout, že jde o aproximaci aktuálního počtu osob, které jsou současně:

- schopné práce (věkem, zdravotním stavem i osobní situací),
- chtějí zaměstnání (specifikováno časově - nyní, aktuálně), ale
- jsou i přes tuto snahu v daný okamžik bez zaměstnání.

Tyto tři požadavky jsou obsahem definice nezaměstnanosti podle Mezinárodní organizace práce (ILO) v Ženevě. Vymezení nezaměstnanosti je založeno nejen na tom, že osoba schopná práce je z možnosti pracovat v placeném zaměstnání vyřazena, ale i na tom, že se s tímto vyřazením nespokojuje a hledá si dále aktivně nové zaměstnání.²⁴

3.2.1 Míra nezaměstnanosti

Je snahou nezaměstnanost měřit, používá se k tomu především míra nezaměstnanosti. Míra nezaměstnanosti je jedním z významných makroekonomických ukazatelů. Míra nezaměstnanosti se uvádí jako podíl nezaměstnaných k celku práce schopné populace, přičemž i zde je přihlíženo ke snaze této populace pracovat.²⁵

Rozsah nezaměstnanosti měříme pomocí ukazatele míry nezaměstnanosti, kterou získáme jako podíl počtu nezaměstnaných k celkovému počtu pracovních sil. Nejsou zde však uvedeny osoby, které pracují nedobrovolně na zkrácené úvazky, nebo sezónní nezaměstnanost, také zde nejsou zařazeny osoby, které našly během monitorovaného období zaměstnání.²⁶

²³ JÍROVÁ, H., Trh práce a politika zaměstnanosti, s. 10,18

²⁴ MAREŠ, P., Nezaměstnanost jako sociální problém, s. 16

²⁵ MAREŠ, P., Nezaměstnanost jako sociální problém, s. 22

²⁶ JÍROVÁ, H., Trh práce a politika zaměstnanosti, s. 18

Míru nezaměstnanosti rozlišujeme dle použití. V České republice jsou zjišťovány dva ukazatele míry nezaměstnanosti:

Obecná míra nezaměstnanosti – ukazatel zjišťovaný Českým statistickým úřadem, míra nezaměstnanosti je zjišťována tzv. výběrovým šetřením pracovních sil.²⁷

Registrovaná míra nezaměstnanosti – ukazatel zjišťovaný Ministerstvem práce a sociálních věcí ČR a je vypočítáván na základě údajů Úřadu práce ČR. V registrované míře nezaměstnanosti jsou uvedeny pouze nezaměstnané osoby evidované na úřadu práce.

3.2.2 Typy nezaměstnanosti

Nezaměstnanost lze rozlišit na různé typy, dle kterých lze vyvodit příčiny jejího vzniku, její závažnost a odvodit možné způsoby jejího řešení.

Frikční nezaměstnanost

Vyskytuje se zcela běžně, v každém momentu na trhu práce, a to v důsledku mobility – lidé mezi dvěma zaměstnáními.²⁸

Vzniká v důsledku neustálého pohybu lidí mezi oblastmi a pracovními místy, nebo v průběhu jednotlivých etap životního cyklu. Pracovníci přecházejí z jedné práce do druhé, je krátkodobá.²⁹

Jde o nezaměstnanost, která má přechodný ráz a je považována za dobrovolnou nezaměstnanost.³⁰

Cyklická nezaměstnanost

Je důsledkem nevyužití stávajícího potencialu z důvodu odbytových potíží, někdy se hovoří o nezaměstnanosti zapříčiněné nedostačující poptávkou. Nastává obzvláště v období hospodářské recese, kdy výkon ekonomiky klesá a nezaměstnanost roste. Je-li cyklická nezaměstnanost pravidelná a spojená s přírodním cyklem, jedná se o sezónní nezaměstnanost. Ta je příznačná jak pro stavebnictví, zemědělství, tak i služby.³¹

²⁷ JUREČKA, V. a kol., Makroekonomie, s. 136

²⁸ MAREŠ, P., Nezaměstnanost jako sociální problém, s. 17

²⁹ JÍROVÁ, H., Trh práce a politika zaměstnanosti, s. 20

³⁰ KREBS, V. a kol. Sociální politika, s. 288

³¹ MAREŠ, P., Nezaměstnanost jako sociální problém, s. 20

Strukturální nezaměstnanost

Strukturální nezaměstnanost je vyvolána změnami v požadované kvalifikaci u pracovníků. Je nezaměstnaností přirozenou. Vzniká jako rozpor mezi nabídkou pracovních sil a poptávkou po pracovních silách. Důvodem nesouladu je, že se poptávka po daném druhu práce zvyšuje, zatímco poptávka po jiném druhu se snižuje a nabídka se ani v jednom případě neuzpůsobuje dostatečně rychle.³² Strukturální nezaměstnanost bývá zpravidla delší než frikční nezaměstnanost, důvodem je, že lidé musejí získat nové kvalifikace, popřípadě se musejí za prací přestěhovat.³³

Dobrovolná nezaměstnanost

O dobrovolnou nezaměstnanost se jedná tehdy, kdy část pracovních sil nechce při určitých mzdách pracovat – pracovní místa existují, ale není o ně ke stávající mzdové sazbě zájem, anebo nezaměstnaní nechtějí pracovat vůbec – upřednostňují svůj volný čas, žijí z charit či podpor vyplácených v nezaměstnanosti.³⁴ O dobrovolné nezaměstnanosti hovoříme v souvislosti s nezaměstnaností frikční.

Nedobrovolná nezaměstnanost

Vzniká v důsledku toho, že při daných mzdových sazbách existuje více pracovníků, kteří chtějí pracovat, než existuje počet pracovních míst. Poptávka po práci je celkově nižší než nabídka. Nedobrovolně nezaměstnaní mají zájem pracovat i za nižší mzdu, ale i tak nejsou schopni práci získat.³⁵

Nedobrovolná nezaměstnanost zasahuje zvláště osoby, které mají ztížené podmínky pro uplatnění na trhu práce (např. věk, zdravotní stav, nedostatečné vzdělání či kvalifikace). Tyto osoby se s nedobrovolnou nezaměstnaností nejsou schopni srovnat a těmto osobám způsobuje ekonomické, sociální a psychické problémy.³⁶

Skrytá nezaměstnanost

Je formou nezaměstnanosti, kdy si nezaměstnaná osoba nehledá práci a ani se jako nezaměstnaná osoba neregistruje. Značnou část této skupiny tvoří mladiství, ženy v domácnosti. Jde o osoby, které hledání práce vzdaly, nebo si práci hledají prostřednictvím sociálních sítí, či přímo u zaměstnavatelů bez registrace na úřadu práce.³⁷

³² JÍROVÁ, H., Trh práce a politika zaměstnanosti, s. 20

³³ BUCHTOVÁ, B., a kol., Nezaměstnanost psychologický, ekonomický a sociální problém, s. 67

³⁴ KREBS, V. a kol. Sociální politika, s. 288

³⁵ KREBS, V. a kol. Sociální politika, s. 288

³⁶ BROŽOVÁ, D., Společenské souvislosti trhu práce, s. 86

³⁷ MAREŠ, P., Nezaměstnanost jako sociální problém, s. 20

Dlouhodobá nezaměstnanost

Nezaměstnanost bychom měli posuzovat také podle její doby trvání. Délka nezaměstnanosti je určena průměrnou délkou období, kdy se osoba registruje jako nezaměstnaná. Délka nezaměstnanosti záleží nejen na strukturálních charakteristikách trhu práce, ale i na cyklických činitelích.³⁸

Údaje o délce nezaměstnanosti jsou podstatné pro výběr problémových regionů či sociálních kategorií. I nízká míra nezaměstnanosti může být nepříznivá, pokud se z větší části jedná o nezaměstnanost dlouhodobou. Dlouhodobá nezaměstnanost je zátěží pro ekonomiku státu, a to nejen vyššími náklady na podpory, ale i tím, že zařazení dlouhodobě nezaměstnaných zpět na trh práce si žádá mnohem vyšší náklady než zprostředkování práce osobám s krátkodobou evidencí. Čím déle je člověk registrován jako nezaměstnaný, tím menší zájem o něj zaměstnavatelé mají. Dlouhodobá nezaměstnanost je vázána s dalším podstatným fenoménem, a to s velkým výskytem opakované nezaměstnanosti. Stejně jako existují sociální kategorie a oblasti s vyšším výskytem dlouhodobé nezaměstnanosti, tak existují i sociální skupiny a oblasti s vyšším výskytem opakované nezaměstnanosti.³⁹

Dlouhodobou nezaměstnaností člověk přichází o smysl života, vnímá strach z budoucnosti a začíná mít pochybnosti i o svých vlastních schopnostech. Ztráta zaměstnání je v životě člověka stresující životní událostí.⁴⁰

3.3 Osoby se zdravotním postižením

Osoby se zdravotním postižením jsou rizikovou skupinou na trhu práce, která má značné problémy se získáním odpovídajícího pracovního uplatnění. Jde o skupinu, která je z hlediska zdravotního postižení (fyzického či psychického) značně heterogenní. Možnosti jejich zařazení do pracovního procesu se s přechodem na tržní ekonomiku značně zhoršily. Cílem státu je začlenit tyto osoby do společnosti a využít tak jejich pracovního i sociálního kapitálu.⁴¹

³⁸ JÍROVÁ, H., Trh práce a politika zaměstnanosti, s. 21

³⁹ MAREŠ, P., Nezaměstnanost jako sociální problém, s. 24

⁴⁰ BUCHTOVÁ, B. a kol. Nezaměstnanost psychologický, ekonomický a sociální problém, s.75-76

⁴¹ KUCHAR, P., Trh práce, s. 155

3.3.1 Vymezení pojmu podle zákona o zaměstnanosti

Definice osob zdravotně postižených je obsažena v zákonu o zaměstnanosti č. 435/2004 Sb. (dále jen ZoZ). Ustanovení § 67 ZoZ definuje osoby se zdravotním postižením, kterým je poskytována zvýšená ochrana na trhu práce, jsou to fyzické osoby, které jsou orgánem sociálního zabezpečení uznány:

- a) Invalidními ve třetím stupni (dále jen „osoba s těžším zdravotním postižením“),
- b) Invalidními v prvním nebo druhém stupni,
- c) Zdravotně znevýhodněnými (dále jen „osoba zdravotně znevýhodněná“).

Za osobu zdravotně znevýhodněnou se považuje fyzická osoba, která má zachování schopnost vykonávat soustavné zaměstnání nebo jinou výdělečnou činnost, ale její schopnosti být nebo zůstat pracovně začleněna, vykonávat povolání nebo využívat dosavadní kvalifikaci nebo kvalifikaci získat, jsou podstatně omezeny z důvodu jejího dlouhodobě nepříznivého zdravotního stavu.

Za dlouhodobě nepříznivý zdravotní stav se pro účely ZoZ považuje zdravotní stav, který podle poznatků lékařské vědy má trvat déle než jeden rok a podstatně omezuje tělesné, smyslové nebo duševní schopnosti, a tím i schopnosti pracovního uplatnění.⁴²

3.3.2 Vymezení pojmu podle zákona o důchodovém pojištění

Za osoby se zdravotním postižením se považují i fyzické osoby, které byly orgánem sociálního zabezpečení posouzeny, že již nejsou invalidní, a to po dobu 12 měsíců ode dne tohoto posouzení.

S účinností k 1. 1. 2010 došlo ke změně v posuzování nároků na důchody podmíněné dlouhodobě nepříznivým zdravotním stavem a ve způsobu stanovení jejich výše. Zejména se jednalo o nové vymezení definice invalidy spočívající v zavedení tří stupňů invalidity namísto invalidity plné a invalidity částečné. Dle ustanovení § 39 zákona č. 155/1995 Sb., o důchodovém pojištění je:

pojištěnec invalidní, jestliže z důvodu dlouhodobě nepříznivého zdravotního stavu nastal pokles jeho pracovní schopnosti nejméně o 35 %. Jestliže pracovní schopnost pojištěnce poklesla:

- a) nejméně o 35 %, avšak nejvíce o 49 %, jedná se o invaliditu prvního stupně,
- b) nejméně o 50 %, avšak nejvíce o 69 %, jedná se o invaliditu druhého stupně,

⁴² Zákon č. 435/2004 Sb. o zaměstnanosti, ve znění pozdějších předpisů

- c) nejméně o 70 %, jedná se o invaliditu třetího stupně.

Pracovní schopností se rozumí schopnost pojištěnce vykonávat výdělečnou činnost odpovídající jeho tělesným, smyslovým a duševním schopnostem, s přihlédnutím k dosaženému vzdělání, zkušenostem a znalostem a předchozím výdělečným činnostem. Poklesem pracovní schopnosti se rozumí pokles schopnosti vykonávat výdělečnou činnost v důsledku omezení tělesných, smyslových a duševních schopností ve srovnání se stavem, který byl u pojištěnce před vznikem dlouhodobě nepříznivého zdravotního stavu.⁴³

Při určování poklesu pracovní schopnosti se vychází ze zdravotního stavu pojištěnce doloženého výsledky funkčních vyšetření; přitom se bere v úvahu,

- a) zda jde o zdravotní postižení trvale ovlivňující pracovní schopnost,
- b) zda se jedná o stabilizovaný zdravotní stav,
- c) zda a jak je pojištěnec na své zdravotní postižení adaptován,
- d) schopnost rekvalifikace pojištěnce na jiný druh výdělečné činnosti, než dosud vykonával,
- e) schopnost využití zachované pracovní schopnosti v případě poklesu pracovní schopnosti nejméně o 35 % a nejvíce o 69 %,
- f) v případě poklesu pracovní schopnosti nejméně o 70 % též to, zda je pojištěnec schopen výdělečné činnosti za zcela mimořádných podmínek.

Za zdravotní postižení se pro účely posouzení poklesu pracovní schopnosti považuje soubor všech funkčních poruch, které s ním souvisejí.⁴⁴

3.4 Státní politika zaměstnanosti

Obecně lze politiku zaměstnanosti vymezit jako soubor opatření, kterými jsou spoluvytvářeny podmínky pro dynamickou rovnováhu na trhu práce a pro efektivní využití pracovních sil. Tvůrcem státní politiky zaměstnanosti je stát, jehož hlavním cílem je dosažení plné zaměstnanosti a ochrana proti nezaměstnanosti. Tato politika je zpravidla výsledkem úsilí státu, zaměstnavatelů, firem, odborů a zaměstnanců. V posledních letech se politika zaměstnanosti stále více utváří v závislosti na opatřeních Evropské unie. Státní politika zaměstnanosti v České republice zahrnuje zejména:⁴⁵

⁴³ Zákon č. 155/1995 Sb. o důchodovém pojištění, ve znění pozdějších předpisů

⁴⁴ Zákon č. 155/1995 Sb. o důchodovém pojištění, ve znění pozdějších předpisů

⁴⁵ Zákon č. 435/2004 Sb. o zaměstnanosti, ve znění pozdějších předpisů

- zabezpečování práva na zaměstnání,
- sledování a vyhodnocování situace na trhu práce, zpracování prognóz a koncepcí zaměstnanosti a rozvoje lidských zdrojů na úseku trhu práce a programů a projektů pro pracovní uplatnění fyzických osob,
- koordinaci opatření v oblasti zaměstnanosti a rozvoje lidských zdroj v souladu s evropskou strategií zaměstnanosti a podmínkami pro čerpání pomoci z Evropského sociálního fondu,
- uplatňování aktivní politiky zaměstnanosti,
- tvorbu a zapojení do mezinárodních programů souvisejících s rozvojem zaměstnanosti a lidských zdrojů na úseku trhu práce,
- hospodaření s prostředky na politiku zaměstnanosti,
- opatření na podporu a dosažení rovného zacházení s muži a ženami, s osobami bez ohledu na jejich rasový a etnický původ, s osobami se zdravotním postižením a dalšími skupinami osob, které mají ztížené postavení na trhu práce,
- podílí se na zabezpečení životních podmínek těch, kteří se stali dočasně nezaměstnanými formou dávek a podpor v nezaměstnanosti.

Státní politika zaměstnanosti se orientuje zejména na následující aktivity:

- rozvoj infrastruktury trhu práce,
- podpora vytváření nových pracovních míst a pracovních činností,
- zvýšení adaptability pracovní síly,
- zabezpečení životních podmínek těch, kteří se stali dočasně nezaměstnanými.⁴⁶

Dle ust. § 2 ZoZ státní politiku zaměstnanosti vytváří stát a podílejí se na ni další subjekty činné na trhu práce, zejména zaměstnavatelé a odborové organizace. Při provádění státní politiky zaměstnanosti spolupracuje stát i s dalšími subjekty činnými na trhu práce, zejména s územními samosprávnými celky, profesními organizacemi, sdruženími osob se zdravotním postižením a organizacemi zaměstnavatelů. Státní politika zaměstnanosti ČR zahrnuje zejména zabezpečování práva na zaměstnání, sledování a vyhodnocování situace na trhu práce, koordinaci a tvorbu jednotlivých opatření v oblasti zaměstnanosti a rozvoje lidských zdrojů na úseku trhu práce v souladu s evropskou strategií zaměstnanosti a také uplatňování aktivní politiky zaměstnanosti.⁴⁷

⁴⁶ KREBS, V. a kol. Sociální politika, s. 292,293

⁴⁷ Zákon č. 435/2004 Sb. o zaměstnanosti, ve znění pozdějších předpisů

3.4.1 Aktivní politika zaměstnanosti

Aktivní politika zaměstnanosti (dále jen APZ) je dle ust. § 104 ZoZ souhrn opatření směřujících k zajištění maximálně možné úrovně zaměstnanosti. APZ zabezpečuje Ministerstvo práce a sociálních věcí ČR a Úřad práce ČR, podle situace na trhu práce spolupracují při její realizaci s dalšími subjekty, zejména se zaměstnavateli a odborovými organizacemi.⁴⁸ Uplatňování aktivní politiky zaměstnanosti je integrální součástí politiky zaměstnanosti České republiky. Hlavním cílem APZ je napomáhat rizikovým skupinám uchazečů o zaměstnání v jejich uplatnění na trhu práce. K provádění aktivní politiky zaměstnanosti disponuje stát nástroji a opatřeními.⁴⁹

Nástroje a opatření aktivní politiky zaměstnanosti

a) Rekvalifikace

Rekvalifikací je možné získat novou kvalifikaci, zvýšit, rozšířit nebo prohloubit stávající kvalifikaci uchazečům nebo zájemcům o zaměstnání, kdy získání nové či rozšíření stávající kvalifikace umožní nové uplatnění na trhu práce. Za rekvalifikaci se považuje i získání kvalifikace pro pracovní uplatnění fyzické osoby, která dosud žádnou kvalifikaci nezískala.⁵⁰

Rekvalifikace také může sehrát preventivní úlohu při předcházení ztrátě zaměstnání, a proto se stává velmi důležitým nástrojem APZ.⁵¹

b) Investiční pobídky

Jsou nástrojem APZ, kterým se u zaměstnavatele, kterému bylo vydáno rozhodnutí příslibu investiční pobídky podle zvláštního právního předpisu, hmotně podporuje vytváření nových pracovních míst, rekvalifikace nebo školení nových zaměstnanců. Výši hmotné podpory na jedno nově vytvořené pracovní místo a výši hmotné podpory na rekvalifikaci nebo školení zaměstnanců v závislosti na situaci na trhu práce, vyjádřeným podílem nezaměstnanosti nebo dalšími ukazateli, okruh osob, které mohou být umístěny na podpořených nových pracovních místech, a formu poskytnutí hmotné podpory, stanoví vláda nařízením.⁵²

⁴⁸ Zákon č. 435/2004 Sb. o zaměstnanosti, ve znění pozdějších předpisů

⁴⁹ Zákon č. 435/2004 Sb. o zaměstnanosti, ve znění pozdějších předpisů

⁵⁰ Zákon č. 435/2004 Sb. o zaměstnanosti, ve znění pozdějších předpisů

⁵¹ ARNOLDOVÁ, A., Vybrané kapitoly ze sociálního zabezpečení, I. část, s. 181

⁵² Zákon č. 435/2004 Sb. o zaměstnanosti, ve znění pozdějších předpisů

Investiční pobídky jsou důležitým impulsem pro investora, důležitou roli zde sehrává to, jak je rychle schopen investor zahájit výrobu a jaká je úroveň vzdělanosti jeho pracovníků.⁵³

c) Veřejně prospěšné práce

Veřejně prospěšné práce (dále jen VPP) jsou časově omezené příležitosti, spočívající zejména v údržbě veřejných prostranství, úklidu a údržbě veřejných budov a komunikací nebo jiných obdobných činnostech ve prospěch obcí nebo ve prospěch státních nebo jiných obecně prospěšných institucí, které vytváří zaměstnavatel nejdéle na 24 po sobě jdoucích kalendářních měsíců, a to i opakovaně, k pracovnímu umístění uchazečů o zaměstnání.⁵⁴ Veřejně prospěšné práce slouží zejména k aktivaci a získání či zachování pracovních návyků u skupiny uchazečů o zaměstnání, kde z důvodu příslušnosti k rizikové skupině je vysoké riziko předpokladu vzniku dlouhodobé nezaměstnanosti.

d) Společensky účelná pracovní místa

Společensky účelná pracovní místa (dále jen SÚPM) jsou pracovní místa, která zaměstnavatel zřizuje nebo vyhrazuje na základě dohody s Úřadem práce a obsazuje je uchazeči o zaměstnání, kterým nelze zajistit pracovní uplatnění jiným způsobem. SÚPM je i pracovní místo, které zřídil po dohodě s Úřadem práce uchazeč o zaměstnání za účelem výkonu samostatné výdělečné činnosti (dále jen SVČ). Na společensky účelná pracovní místa může Úřad práce poskytnout příspěvek.⁵⁵

e) Překlenovací příspěvek

Překlenovací příspěvek může Úřad práce na základě dohody poskytnout osobě samostatně výdělečně činné, která přestala být uchazečem o zaměstnání a které byl poskytnut příspěvek na zřízení SÚPM-SVČ. Překlenovací příspěvek se poskytuje na úhradu provozních nákladů, které vznikly a byly uhrazeny v období, na které je překlenovací příspěvek poskytnut.⁵⁶

⁵³ KOLIBOVÁ, H., KUBCOVÁ, A., Trh práce a politika zaměstnanosti, s. 131

⁵⁴ Zákon č. 435/2004 Sb. o zaměstnanosti, ve znění pozdějších předpisů

⁵⁵ Zákon č. 435/2004 Sb. o zaměstnanosti, ve znění pozdějších předpisů

⁵⁶ Zákon č. 435/2004 Sb. o zaměstnanosti, ve znění pozdějších předpisů

f) Příspěvek na zapracování

Příspěvek na zapracování může Úřad práce poskytnout zaměstnavateli na základě s ním uzavřené dohody, pokud zaměstnavatel přijímá do pracovního poměru uchazeče o zaměstnání, kterému krajská pobočka Úřadu práce věnuje zvýšenou péči⁵⁷

g) Příspěvek při přechodu na nový podnikatelský program

Příspěvek může Úřad práce poskytnout zaměstnavateli na základě s ním uzavřené dohody, pokud zaměstnavatel přechází na nový podnikatelský program a z tohoto důvodu nemůže zabezpečit pro své zaměstnance práci v rozsahu stanovené týdenní pracovní doby.⁵⁸

h) Cílené programy k řešení nezaměstnanosti

Problémy obecního, okresního, krajského a celostátního charakteru v oblasti zaměstnanosti mohou být řešeny prostřednictvím cílených programů, včetně mezinárodních programů s mezinárodní účastí a programů financovaných v rámci Strukturálních fondů Evropské unie a dalších programů Evropské unie.⁵⁹

3.4.2 Pasivní politika zaměstnanosti

Významnou oblastí, kterou realizuje stání politika zaměstnanosti je pasivní politika zaměstnanosti, která zahrnuje vyplácení podpor v nezaměstnanosti. Smyslem pasivní politiky zaměstnanosti je kompenzovat nezaměstnaným po určité přechodnou dobu a v určité míře ztrátu pracovního příjmu a umožnit jim tak, aby si našli nové zaměstnání, které bude v souladu s ekonomickými potřebami a ambicemi ekonomiky.⁶⁰

Pasivní politika zaměstnanosti se zaměřuje na řešení již vzniklých sociálních problémů.

⁵⁷ Zákon č. 435/2004 Sb. o zaměstnanosti, ve znění pozdějších předpisů

⁵⁸ Zákon č. 435/2004 Sb. o zaměstnanosti, ve znění pozdějších předpisů

⁵⁹ Zákon č. 435/2004 Sb. o zaměstnanosti, ve znění pozdějších předpisů

⁶⁰ KREBS, V. a kol. Sociální politika, s. 292,293

3.5 Uplatnění osob se zdravotním postižením na trhu práce

Osobám se zdravotním postižením (dále jen OZP) se poskytuje zvýšená ochrana na trhu práce. Stát se také snaží pozitivně motivovat zaměstnavatele k zaměstnávání OZP. Mezi formy pomoci OZP patří:

3.5.1 Pracovní rehabilitace

Osoby se zdravotním postižením mají právo na pracovní rehabilitaci. Pracovní rehabilitace je souvislá činnost, zaměřená na získání a udržení vhodného zaměstnání osoby se zdravotním postižením, kterou na základě její žádosti zabezpečuje úřad práce. Pracovní rehabilitace zahrnuje zejména poradenskou činnost zaměřenou na volbu povolání, volbu zaměstnání nebo jiné výdělečné činnosti, teoretickou i praktickou přípravu pro zaměstnání nebo jinou výdělečnou činnost.⁶¹

Pracovní rehabilitace je určena k vyrovnání příležitostí OZP na trhu práce a součástí komplexu činností a opatření vedoucích k jejich plné integraci. Cílem pracovní rehabilitace je usnadnění vstupu OZP na otevřený trh práce a udržení stávajícího zaměstnání u osob, které kvůli změně zdravotního stavu již nejsou schopny vykonávat svoji dosavadní profesi. Pracovní rehabilitace je určena pro všechny kategorie osob se zdravotním postižením, do pracovní rehabilitace vstupuje OZP vždy jen na základě vlastního rozhodnutí, je to projev její svobodné vůle. Pracovní rehabilitace se uskutečňuje dle individuálního plánu, který sestavuje Úřad práce ČR společně s účastníkem, a to v souladu s jeho možnostmi, schopnostmi, potřebami a zdravotní způsobilostí. Tento plán je určitým harmonogramem naplňování dohodnutého postupu, který směřuje k pracovnímu uplatnění OZP. Mezi formy pracovní rehabilitace patří také příprava k práci a specializované rekvalifikační kurzy.⁶²

3.5.2 Příprava k práci

Pomocí nástroje „příprava k práci“ je osoba se zdravotním postižením v průběhu pracovní rehabilitace zapracovávána na vhodné pracovní místo. Příprava na práci je cílená činnost, kdy účastník pracovní rehabilitace získá znalosti, zkušenosti, dovednosti a návyky nutné pro výkon zvoleného zaměstnání nebo jiné výdělečné činnosti. Účastníkovi po dobu

⁶¹ Zákon č. 435/2004 Sb. o zaměstnanosti, ve znění pozdějších předpisů

⁶² Příručka pro osoby se zdravotním postižením v roce 2016

účasti na přípravě k práci náleží podpora při rekvalifikaci, a to i v případě, že se nejedná o uchazeče o zaměstnání evidovaného v evidenci Úřadu práce ČR. Příprava na práci může trvat nejdéle 24 měsíců.⁶³

3.5.3 Chráněné pracovní místo

Chráněné pracovní místo (dále jen CHPM) je dle ust. § 75 ZoZ pracovní místo zřízené zaměstnavatelem pro osobu se zdravotním postižením na základě písemné dohody s Úřadem práce. Na zřízení tohoto pracovního místa poskytuje Úřad práce zaměstnavateli příspěvek. CHPM musí být obsazeno po dobu 3 let. Chráněným pracovním místem může být i pracovní místo, které je obsazeno osobou se zdravotním postižením, pokud je vymezeno v písemné dohodě mezi Úřadem práce a zaměstnavatelem, dohoda se také uzavírá na dobu 3 let.⁶⁴

Zaměstnavatel může získat příspěvek na nákup vybavení potřebného na vytvoření nového pracovního místa pro OZP. Příspěvek může získat i OZP, která se rozhodla vykonávat SVČ. Úřad práce přispěje na pořízení vybavení potřebného pro zahájení podnikání.⁶⁵

3.5.4 Příspěvek na podporu zaměstnávání osob se zdravotním postižením na chráněném pracovním místě

Zaměstnavateli zaměstnávajícímu na CHPM více než 50 % osob se zdravotním postižením z celkového počtu svých zaměstnanců se poskytuje příspěvek na podporu zaměstnávání těchto osob formou částečné úhrady vynaložených prostředků na mzdy nebo platy a dalších nákladů. Příspěvkem jsou nahrazovány skutečně vynaložené prostředky na mzdy nebo platy v měsíční výši 75 % skutečně vynaložených prostředků na mzdy nebo platy na zaměstnance v pracovním poměru, který je OZP, včetně pojistného na sociální politiku zaměstnanosti a pojistného na veřejné zdravotní pojištění, které zaměstnavatel za sebe odvedl z vyměřovacího základu tohoto zaměstnance

Zaměstnavatel dále může v žádosti uplatnit nárok na zvýšení příspěvku o částku odpovídající dalším nákladům vynaloženým zaměstnavatelem na zaměstnávání OZP v kalendářním čtvrtletí, za které o příspěvek žádá.⁶⁶

⁶³ Příručka pro osoby se zdravotním postižením v roce 2016

⁶⁴ Zákon č. 435/2004 Sb. o zaměstnanosti, ve znění pozdějších předpisů

⁶⁵ Zákon č. 435/2004 Sb. o zaměstnanosti, ve znění pozdějších předpisů

⁶⁶ Zákon č. 435/2004 Sb. o zaměstnanosti, ve znění pozdějších předpisů

3.5.5 Plnění povinného podílu zaměstnávání osob se zdravotním postižením

Zaměstnavatelé s více než 25 zaměstnanci v pracovním poměru jsou povinni zaměstnávat osoby se zdravotním postižením ve výši povinného podílu těchto osob na celkovém počtu zaměstnanců zaměstnavatele. Povinný podíl činí 4 %. Povinnost zaměstnavatelé plní následující způsoby:

- a) zaměstnáváním v pracovním poměru.
- b) odebíráním výrobků nebo služeb od zaměstnavatelů zaměstnávající více než 50 % zaměstnanců na zřízených nebo vymezených chráněných pracovních místech.
- c) odvodem do státního rozpočtu
- d) nebo vzájemnou kombinací způsobů uvedených v písmenech a) až c)⁶⁷

3.5.6 Evropský sociální fond

Evropský sociální fond (dále jen ESF) je jedním ze tří strukturálních fondů Evropské unie. Je klíčovým finančním nástrojem pro realizování Evropské strategie zaměstnanosti. Hlavním posláním ESF je rozvíjení zaměstnanosti, snižování nezaměstnanosti, podpora sociálního začleňování osob a rovných příležitostí se zaměřením na rozvoj trhu práce a lidských zdrojů.⁶⁸

Cíle Evropského sociálního fondu

- Pomoc nezaměstnaným lidem při vstupu na trh práce
- Rovné příležitosti pro všechny při přístupu na trh práce
- Sociální začleňování, pomoc lidem ze znevýhodněných sociálních skupin při vstupu na trh práce
- Celoživotní vzdělávání
- Rozvoj kvalifikované a přizpůsobivé pracovní síly
- Zavádění moderních způsobů organizace práce a podnikání
- Zlepšení přístupu a účasti žen na trhu práce
- Boj se všemi formami diskriminace a nerovnostmi souvisejícími s trhem práce

⁶⁷ Zákon č. 435/2004 Sb. o zaměstnanosti, ve znění pozdějších předpisů

⁶⁸ dostupné z [www: <http://portal.mpsv.cz/upcr/kp/olk/projekty_esf>](http://portal.mpsv.cz/upcr/kp/olk/projekty_esf)

Úřad práce České republiky, Krajská pobočka v Olomouci realizuje v programovém období 2014 - 2020 prostřednictvím Operačního programu zaměstnanost, Prioritní osy 1 – Podpora zaměstnanosti a adaptabilit pracovní síly tento projekt podporující zaměstnávání OZP:

Pracujeme s omezením v Olomouckém kraji - projekt reflektuje individuální přístup vůči osobám se zdravotním postižením a cílem projektu v rámci Olomouckého kraje je zvýšení zaměstnanosti a zaměstnatelnosti osob se zdravotním postižením. Projekt je určen pro uchazeče o zaměstnání, kteří jsou osoby se zdravotním postižením dle ustanovení § 67 odst. 2 zákona č. 435/2004 Sb. o zaměstnanosti ve znění pozdějších předpisů, a současně jsou v evidenci Úřadu práce ČR – kontaktních pracovišť Krajské pobočky v Olomouci. Prostřednictvím klíčových aktivit je snaha dosáhnout zvýšení konkurence schopnosti účastníků projektu na trhu práce. Účastníci projektu si mohou zvolit rekvalifikační kurzy zvolené s ohledem na poptávku zaměstnavatelů, absolvovat přípravu k práci sloužící k zapracování OZP na vhodné pracovní místo. Projekt je určen pro min. 200 účastníků projektu, realizace projektu byla započata 1. 2. 2016, předpokládaná doba realizace je do 28. 2. 2019.⁶⁹

3.5.7 Národní plán podpory rovných příležitostí pro osoby se zdravotním postižením na období 2015-2020

Poradním orgánem vlády České republiky pro problematiku podpory zdravotně postižených občanů je Vládní výbor pro zdravotně postižené občany. Cílem tohoto výboru je pomáhat při vytváření rovnoprávných příležitostí pro zdravotně postižené občany ve všech oblastech života. Vládní výbor mimo jiné spolupracuje na přípravě Národního plánu pomoci zdravotně postiženým občanům, Národního plánu opatření pro snížení negativního důsledku zdravotního postižení.

V květnu roku 2015 vláda České republiky schválila nový Národní plán podpory rovných příležitostí pro osoby se zdravotním postižením na období 2015–2020. Jedná se již o šestý plán, první byl schválen v roce 1992. Tento plán navazuje na předchozí schválené cíle, snaží se v určitém časovém horizontu stanovit a plnit nové cíle Mezi cíle nového i předchozích plánů patří např. následující cíle:

⁶⁹ dostupné z www: <http://portal.mpsv.cz/upcr/kp/olk/projekty_esf>

- a) Zajistit zaměstnanost co největšího počtu občanů se zdravotním postižením.
- b) Pokud je to možné, uplatnit občana se zdravotním postižením na volném trhu práce.
- c) Pro ty občany se zdravotním postižením, kteří se na volném trhu práce uplatnit nemohou, zajistit pracovní příležitosti zvýhodněním organizací zaměstnávajících převážně občany se zdravotním postižením.
- d) Pro občany se zdravotním postižením, jejichž pracovní výkon je zcela nesouměřitelný s výkonem zdravých pracovníků, podporovat rozvoj pracovních příležitostí v rámci tzv. chráněné práce.
- e) Podpora organizací osob se zdravotním postižením
- f) Jedním z opatření, které se týkají systematické změny, je revize systému podpory zaměstnanosti osob se zdravotním postižením.⁷⁰

3.5.8 Chráněný trh práce

Novela zákona č. 435/2004 Sb., o zaměstnanosti, ve znění pozdějších předpisů od 1. 1. 2018 zavádí pojem chráněný trh práce. Pro firmy nebo organizace zaměstnávající zdravotně postižené osoby má být nový systém transparentnější a jednodušší. Do 31. 12. 2017 zákon o zaměstnanosti nerozlišoval chráněný trh práce od volného trhu práce. Příspěvek na zřízení chráněného pracovního místa nebo příspěvek na částečnou úhradu provozních nákladů chráněného pracovního místa mohl být poskytován také zaměstnavatelům, kteří nezaměstnávali více než 50 % osob se zdravotním postižením z celkového počtu svých zaměstnanců. Pojem chráněný trh práce bude používán výhradně souvislosti se zaměstnáváním více než 50 % osob se zdravotním postižením z celkového počtu zaměstnavatele, se kterým Úřad práce ČR uzavře písemnou dohodu o jeho uznání za zaměstnavatele na chráněném trhu práce.⁷¹

⁷⁰ dostupné z www: < <https://www.vlada.cz/cz/ppov/vvzpo/dokumenty/narodni-plan-podpory-rovnych-prilezitosti-pro-osoby-se-zdravotnim-postizenim-na-obdobi-2015-2020-130992>>

⁷¹ Zákon č. 435/2004 Sb. o zaměstnanosti, ve znění pozdějších předpisů

4 Charakteristika Olomouckého kraje z hlediska řešené problematiky

V této části bakalářské práce je uvedena charakteristika Olomouckého kraje, jeho pěti okresů z hlediska ekonomických faktorů. Olomoucký kraj se člení na 5 okresů – Jeseník, Olomouc, Prostějov, Přerov a Šumperk.

4.1 Ekonomické faktory

Z ekonomického hlediska je Olomoucký kraj oblastí průmyslovou s rozvinutými službami. Ekonomika okresů Olomouckého kraje je více stabilní a dostatečně rozmanitá, okres Jeseník a severní část okresu Šumperk však bohužel díky své poloze, dopravní dostupnosti patří k ekonomicky slabším regionům. V Olomouckém kraji působí řada tradičních průmyslových podniků. Na zemědělství navazuje množství potravinářských podniků, z dalších odvětví průmyslu je rozvinutá výroba strojů a zařízení, průmysl optiky a elektrických zařízení, výroba kovodělných a dopravních prostředků a zařízení apod.

Na tvorbě hrubého domácího produktu v České republice se Olomoucký kraj podílel v roce 2015 pouze 4,7 % (stejně procento dosahuje od r. 2011), v přepočtu na 1 obyvatele dosahoval jen 78,6 % republikového průměru. Průměrná hrubá měsíční mzda zaměstnanců v Olomouckém kraji dosáhla v roce 2016 hodnotu 25 861,-- Kč, což je výrazně pod hladinou celostátního průměru, kde hodnota průměrné mzdy dosáhla 29 061,-- Kč.

Olomoucký kraj není možné charakterizovat jako jednotný trh práce. Hranice trhu práce jsou dány především možnostmi denního dojíždění do zaměstnání. Úřad práce ČR, Krajská pobočka v Olomouci (dále jen ÚP ČR, KrP v Olomouci) vychází při sledování zaměstnanosti z dat Českého statistického úřadu a také provádí monitorování větších zaměstnavatelů v Olomouckém kraji, v roce 2016 převážná část zaměstnavatelů vykázala v meziročním srovnání nárůst počtu zaměstnanosti, ale u některých společností došlo i k výraznému poklesu počtu zaměstnanců. ÚP ČR, KrP v Olomouci provádí 1x ročně vlastní monitoring významnějších zaměstnavatelů s počtem minimálně 50 zaměstnanců (tabulka 1). Největší počet zaměstnavatelů v kraji jsou zaměstnavatelé velikostní kategorie 25-49 zaměstnanců.

Tabulka 1: Ekonomické subjekty podle počtu zaměstnanců v Olomouckém kraji k 31.12.2016

okres	velikostní kategorie zaměstnavatelů							celkem
	25-49	50-99	100-199	200-249	250-499	500-999	1000 a více	
Jeseník	42	25	7	1	5	0	0	80
Olomouc	248	143	87	5	33	8	9	533
Prostějov	99	62	36	4	12	2	1	216
Přerov	140	68	39	7	13	3	2	272
Šumperk	109	69	33	3	7	4	3	228
Olomoucký kraj	638	367	202	20	70	17	15	1329

Zdroj: portál MPSV, vlastní zpracování

5 Analýza dosažených výsledků

Cílem této části práce je popsat situaci trhu práce a vývoj nezaměstnanosti osob se zdravotním postižením Olomouckého kraje dle jednotlivých okresů za období 2004-2017.

5.1 Trh práce Olomouckého kraje

V této kapitole je uvedena charakteristika vybraných ukazatelů na trhu práce Olomouckého kraje podle jednotlivých okresů za období 2004-2017. Počty nezaměstnaných uchazečů o zaměstnání jsou přepočteny na procenta z celkového počtu nezaměstnaných v jednotlivých okresech Olomouckého kraje. Z těchto procent je proveden výpočet první diference a koeficientu růstu. U ukazatele nezaměstnanost osob se zdravotním postižením, nezaměstnanost osob se zdravotním postižením-žen a podíl osob se zdravotním postižením na 1 volné pracovní místo pro osoby se zdravotním postižením byl proveden odhad vývoje nezaměstnanosti pro rok 2018. V každé tabulce je uvedeno, jaký procentuální podíl má určitá kategorie v jednotlivých okresech, či v celém kraji. Tabulky doplňuje grafické znázornění.

5.1.1 Míra nezaměstnanosti

Obecná míra nezaměstnanosti od roku 2004 postupně ve všech okresech Olomouckého kraje meziročně klesala (tabulka 2). Zlom v tomto trendu nastal v roce 2009, kdy Evropskou unii zasáhla ekonomická krize, která měla za následek obrovský hospodářský propad a extrémní nárůst nezaměstnanosti. V roce 2009 dosáhla míra nezaměstnanosti v Olomouckém kraji hodnotu 12,2 %, s porovnáním s rokem 2004 došlo

k nárůstu o 0,5 %, při porovnání s rokem 2008 byl nárůst obecné míry nezaměstnanosti o 5,3 %. Olomoucký kraj byl v krizovém roce 2009 na druhém místě s nejvyšší mírou nezaměstnanosti v rámci České republiky.

Nejvyšší meziroční nárůst míry nezaměstnanosti za sledované období v rámci Olomouckého kraje dosáhl okres Šumperk v roce 2009, kdy hodnota míry nezaměstnanosti dosáhla 14,6 % a byla tedy o 6,5 % vyšší než v roce 2008. Ke změně ve vývoji míry nezaměstnanosti došlo v roce 2011, kdy došlo k poklesu míry nezaměstnanosti ve všech okresech Olomouckého kraje. Tento trend trval i v následujících letech.

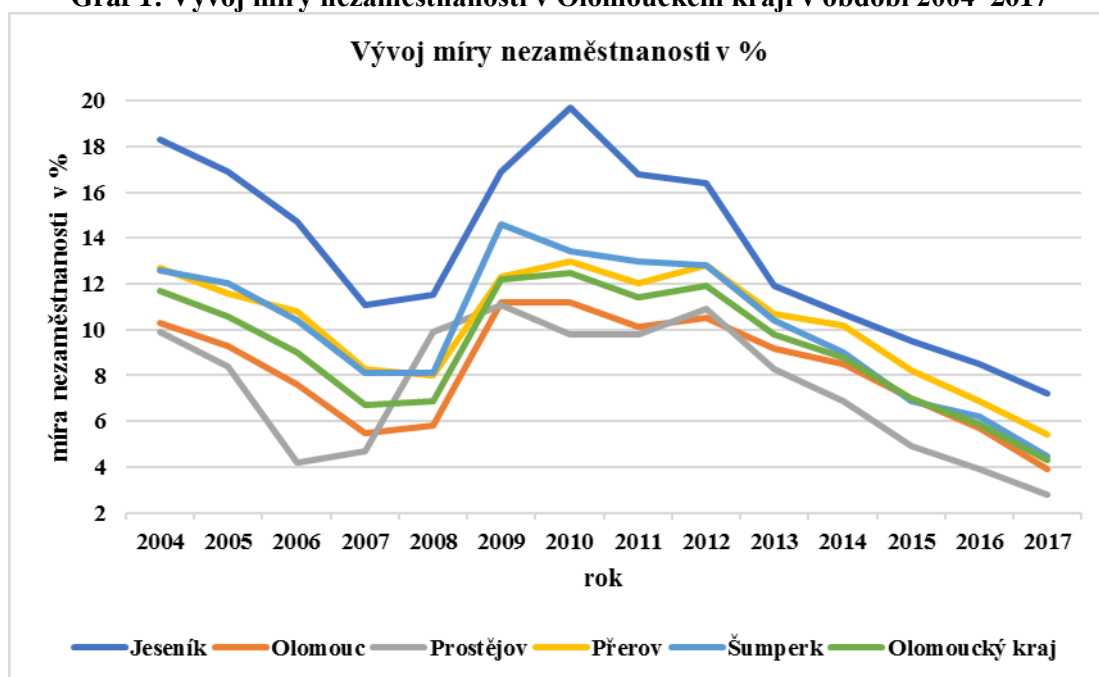
Tabulka 2: Míra nezaměstnanosti (%) v Olomouckém kraji za období 2004–2017

Míra nezaměstnanosti v %	Olomoucký kraj	Jeseník	Olomouc	Prostějov	Přerov	Šumperk
2004	11,7	18,3	10,3	9,9	12,7	12,6
2005	10,6	16,9	9,3	8,4	11,6	12,0
2006	9,0	14,7	7,6	6,2	10,8	10,4
2007	6,7	11,1	5,5	4,2	8,3	8,1
2008	6,9	11,5	5,8	4,7	8,0	8,1
2009	12,2	16,9	11,2	9,9	12,3	14,6
2010	12,5	19,7	11,2	11,1	13,0	13,4
2011	11,4	16,8	10,1	9,8	12,0	13,0
2012	11,9	16,4	10,5	10,9	12,8	12,8
2013	9,8	11,9	9,2	8,3	10,7	10,4
2014	8,8	10,7	8,5	6,9	10,2	9,0
2015	7,0	9,5	7,0	4,9	8,2	6,9
2016	5,9	8,5	5,7	3,9	6,9	6,2
2017	4,3	7,2	3,9	2,8	5,4	4,5

Zdroj: portál MPSV, vlastní zpracování

Nejvyšší pokles míry nezaměstnanosti za sledované období byl zaznamenán v okrese Jeseník, kde oproti roku 2004 (18,3 %) došlo k 31. 12. 2017 k poklesu míry nezaměstnanosti o 11,1 %. Vývoj míry nezaměstnanosti je znázorněn v grafu 1.

Graf 1: Vývoj míry nezaměstnanosti v Olomouckém kraji v období 2004–2017

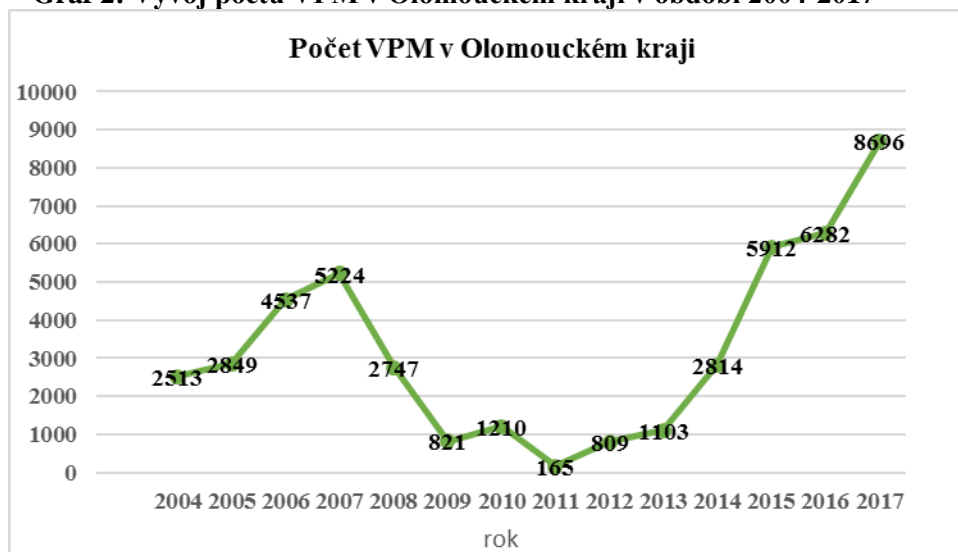


Zdroj: portál MPSV, vlastní zpracování

5.1.2 Volná pracovní místa

Počet hlášených volných pracovních míst (dále jen VPM) měl od počátku sledovaného období vzestupnou tendenci, od roku 2004 do roku 2007 vzrostl počet VPM v Olomouckém kraji o 2711 míst. Od roku 2008 byl vývoj počtu hlášených volných pracovních míst ovlivněn dopady světové hospodářské krize, kdy oproti roku 2007 meziročně poklesl počet VPM o 2477. Tento trend pokračoval i v roce 2009, kdy došlo k rekordnímu snížení počtu VPM na 821. Od roku 2013 má počet hlášených VPM vzrůstající tendenci a k 31. 12. 2017 dosáhl počet VPM v Olomouckém kraji 8696, za sledované období 2004–2017 došlo k nárůstu VPM o 6183. Vývoj počtu hlášených volných pracovních míst je znázorněn v grafu 2.

Graf 2: Vývoj počtu VPM v Olomouckém kraji v období 2004-2017



Zdroj: portál MPSV, vlastní zpracování

Vývoj počtu uchazečů o zaměstnání na 1 VPM měl klesající tendenci v letech 2004–2007 (viz. tabulka 3). Změna v této klesající tendenci byla zaznamenána již v roce 2008, ale k obrovskému zvratu došlo v roce 2009, kdy se v plné míře projevil dopad hospodářské krize. V rámci Olomouckého kraje připadlo v tomto roce na 1 VPM 50,1 uchazečů o zaměstnání (dále jen UoZ). Nejvyšší počet UoZ na 1 VPM zaznamenal okres Prostějov (87,9 UoZ na 1 VPM) a okres Přerov (56,9 UoZ na 1 VPM).

Nejnižší počet UoZ na 1 VPM měl okres Jeseník, kde se však hospodářská krize projevila v následujícím roce 2010, kdy na 1 VPM připadalo 63,4 UoZ. Další nárůst počtu UoZ na 1 VPM byl zaznamenán v roce 2012, kdy okres Jeseník dosáhl rekordního počtu 94,6 UoZ na 1 VPM. Od roku 2013 opět dochází v rámci celého Olomouckého kraje k poklesu UoZ na jedno hlášené volné místo, k 31. 12. 2017 bylo 2,3 UoZ na 1 VPM.

Tabulka 3: Podíl uchazečů na 1 VPM v Olomouckém kraji za období 2004–2017

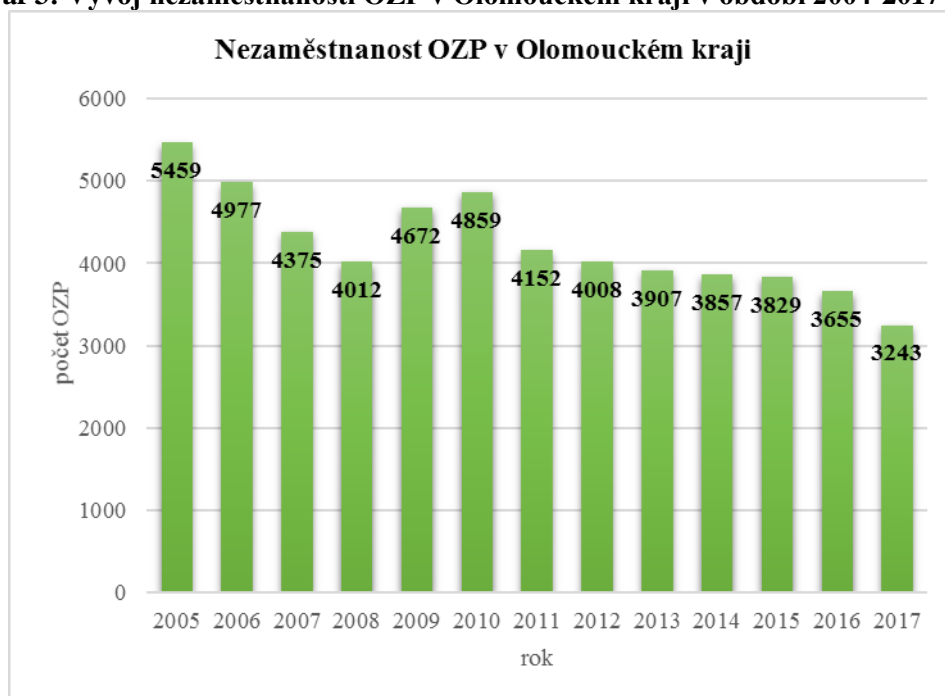
VPM	Olomoucký kraj	Jeseník	Olomouc	Prostějov	Přerov	Šumperk
2004	15,8	24,3	17,7	5,9	24,3	28,0
2005	12,7	20,1	10,5	5,6	22,9	23,0
2006	6,9	17,7	5,1	4,7	8,0	10,2
2007	4,5	13,5	3,9	2,7	4,7	5,4
2008	8,5	27,0	7,0	10,7	8,5	7,5
2009	50,1	36,7	52,0	87,9	56,9	38,2
2010	34,8	63,4	32,2	72,8	38,1	23,3
2011	35,8	48,5	47,1	36,1	26,5	31,8
2012	49,9	94,6	87,8	33,5	40,9	39,0
2013	39,3	49,6	48,8	21,7	46,0	40,8
2014	13,9	34,2	17,1	10,2	11,5	13,0
2015	5,3	11,3	5,5	3,7	5,0	5,5
2016	4,2	11,2	3,6	2,5	7,3	3,9
2017	2,3	6,2	1,8	1,6	3,0	2,2

Zdroj: portál MPSV, vlastní zpracování

5.1.3 Osoby se zdravotním postižením

Osoby se zdravotním postižením (dále jen OZP) jsou kategorií uchazečů o zaměstnání, jejichž uplatnění na trhu práce je velmi problematické. Většina zaměstnavatelů klade důraz na vysokou produktivitu práce, vysoký pracovní výkon, a právě tyto požadavky snižují jejich uplatnění na trhu práce. Počet OZP v evidenci uchazečů o zaměstnání v Olomouckém kraji od roku 2004 postupně klesal. Pokles počtu OZP v letech 2004 až 2008 byl v Olomouckém kraji o 1506 OZP, tento pokles byl, však menší než pokles celkové nezaměstnanosti. Nezaměstnanost OZP k celkové nezaměstnanosti v Olomouckém kraji za sledované období zachycuje tabulka č. 1, přílohy č. 2. Trend poklesu počtu evidovaných OZP byl přerušen v letech 2009 až 2010, kdy se tento počet zvýšil, a to také vlivem hospodářské krize. Od roku 2011 počet evidovaných OZP opět klesá, od počátku sledovaného období do 31. 12. 2017 došlo k poklesu o 2275 evidovaných OZP. Vývoj nezaměstnanosti OZP v letech 2004–2017 je znázorněn v grafu 3.

Graf 3: Vývoj nezaměstnanosti OZP v Olomouckém kraji v období 2004-2017



Zdroj: portál MPSV, vlastní zpracování

Podíl OZP na celkovém počtu nezaměstnaných se od roku 2004 zvyšoval a již k 31. prosinci 2006 dosáhl v rámci Olomouckého kraje hodnoty 18,62 %. Vzhledem k masovému nárůstu celkové nezaměstnanosti v důsledku hospodářské krize, se od r. 2009 podíl OZP na celkové nezaměstnanosti snižoval. Na konci roku 2009 vzrostl počet nezaměstnaných osob se zdravotním postižením na 4 672, avšak k vyššímu růstu celkové nezaměstnanosti, poklesl podíl OZP na 11,54 %. Nejnižšího podílu OZP v evidenci ÚP bylo dosaženo v roce 2012 (9 %). Od roku 2013 se s klesající celkovou nezaměstnaností začíná podíl OZP zvyšovat, k 31.12.2017 tento podíl činil 16,62 % v rámci celého Olomouckého kraje (viz. tabulka 4).

Tabulka 4: Nezaměstnanost OZP (%) v Olomouckém kraji za období 2004–2017

OZP	Olomoucký kraj		
	podíl OZP (%)	d_{li}	k_i
2004	13,90	-	-
2005	15,96	2,02	114,5
2006	18,62	2,66	116,7
2007	17,10	-1,52	91,8
2008	13,37	-5,73	66,5
2009	11,54	0,17	101,5
2010	10,90	-0,64	94,5
2011	9,94	-0,96	91,2
2012	9,00	-0,94	90,5
2013	9,01	0,01	100,1
2014	9,89	0,88	109,8
2015	12,33	2,44	124,7
2016	13,80	1,47	111,9
2017	16,62	2,82	120,4

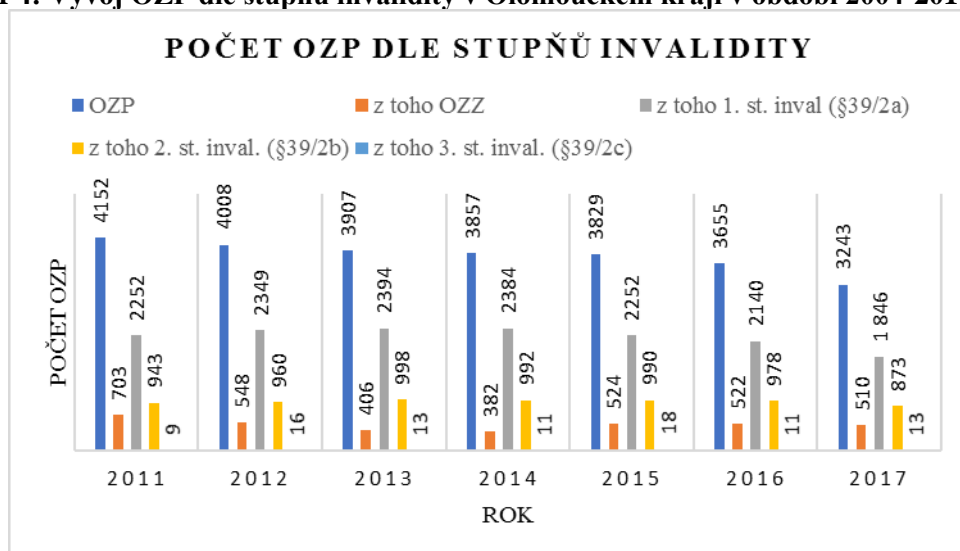
Zdroj: portál MPSV, vlastní zpracování

Nejvyšší nárůst počtu OZP byl v rámci Olomouckého kraje v okrese Prostějov v roce 2007, kdy podíl OZP dosáhl hodnoty 23,92 %, v tomto roce byl dosažen vysoký podíl OZP i v okrese Olomouc (21,70 %). Okres Prostějov dosáhl také nejvyšší hodnoty podílu OZP k počtu nezaměstnaných v roce 2017 – 20,74 %, druhou nejvyšší hodnotu v roce 2017 dosáhl okres Šumperk 20,18 %. Nejnižšího podílu OZP k počtu nezaměstnaných bylo dosaženo v roce 2013 v okrese Jeseník (6,71 %) a Přerov (7,57 %), oba tyto okresy dosahují i nejnižších hodnot k 31.12.2017 – Přerov (13,56 %) a Jeseník (11,53 %). Vývoj podílu OZP prezentuje tabulka č. 1, příloha č. 1.

Na snížení počtu evidovaných OZP mělo velký význam účinné uplatňování nástrojů aktivní politiky zaměstnanosti a také pomocí projektů Evropského sociálního fondu. Částečně se na snížení počtu OZP podílela i změna zákona č. 435/2004 Sb., o zaměstnanosti, kdy k 30. 9. 2007 skončila platnost původních rozhodnutí o přiznání změněné pracovní schopnosti a následně k 30. 6. 2009 skončila i platnost všech rozhodnutí o přiznání statutu osoby zdravotně znevýhodněné, která byla vydána okresní správnou sociálního zabezpečení. Mnoha uchazečům, kteří si následně podali žádost o přiznání statutu osoby zdravotně znevýhodněné na úřadu práce, nebylo po přezkoumání jejich zdravotního stavu vyhověno.

V souvislosti se změnou zákona č. 155/1995 Sb., o důchodovém pojištění začal úřad práce evidované OZP statisticky členit dle nových stupňů invalidity. V tabulce č. 4, přílohy č. 2 je zachycen počet OZP dle stupňů invalidity v rámci Olomouckého kraje za období 2011–2017. Nejvíce je v evidenci jednotlivých kontaktních pracovišť Olomouckého kraje zastoupena skupina poživatelů 1. stupně invalidity, a to po celé sledované období 2011–2017. K 31. 12. 2017 dosáhl podíl této skupiny na celkovém počtu evidovaných OZP v rámci Olomouckého kraje 56,92 %. Nejnižším podílem je zastoupena skupina poživatelů 3. stupně invalidity, k 31. 12. 2017 byl podíl této skupiny na celkovém počtu evidovaných OZP jen 0,31 %. Vývoj počtu OZP dle jednotlivých stupňů invalidity je zachycen v grafu č. 4.

Graf 4: Vývoj OZP dle stupňů invalidity v Olomouckém kraji v období 2004-2017



Zdroj: portál MPSV, vlastní zpracování

5.1.4 Očekávaný vývoj nezaměstnanosti osob se zdravotním postižením

Podle průměrného koeficientu růstu z let 2004–2017 lze očekávat zvýšení míry nezaměstnanosti osob se zdravotním postižením v Olomouckém kraji v roce 2018, hranice nezaměstnanosti OZP by měla dosáhnout 16,85 %. Došlo by tak k ročnímu nárůstu o 1,38 %. Nejvyšší nárůst míry nezaměstnanosti OZP v Olomouckém kraji je možné predikovat v roce 2018 v okrese Přerov, kde by měla míra nezaměstnanosti OZP dosáhnout hranici 13,80 %, meziroční nárůst lze očekávat o 1,77 %. Největší pokles míry nezaměstnanosti OZP se dá v roce 2018 očekávat v okrese Šumperk, kde by měla míra nezaměstnanosti osob zdravotně postižených klesnout na 20,81 %. Předpokládaná nezaměstnanost OZP v Olomouckém kraji pro rok 2018 je zachycena v tabulce 5.

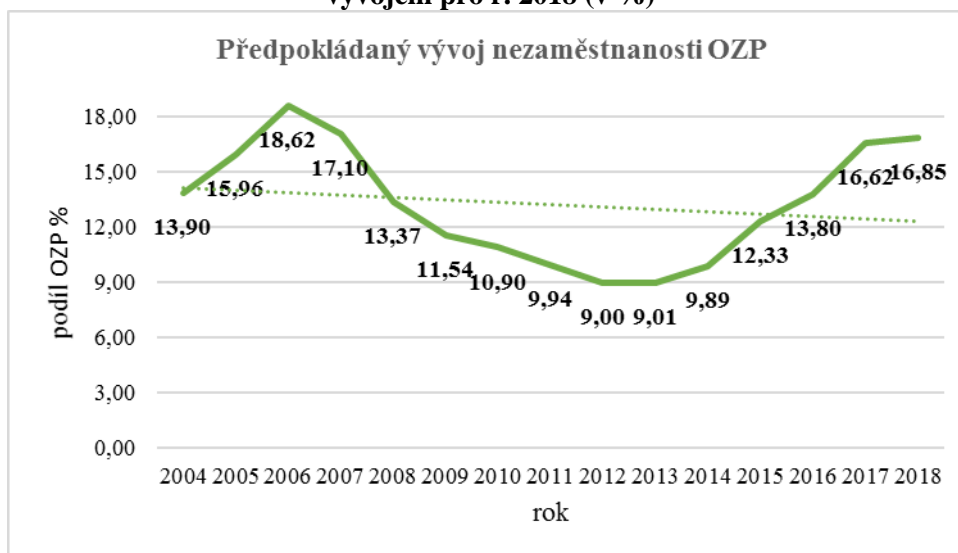
Tabulka 5: Očekávaný vývoj míry nezaměstnanosti OZP v Olomouckém kraji pro rok 2018
(v %)

očekávaná nezaměstnanost OZP v %	\bar{k}	rok 2018
Olomoucký kraj	1,0138	16,85
Jeseník	0,9961	11,49
Olomouc	1,0056	16,86
Prostějov	1,0140	21,03
Přerov	1,0177	13,80
Šumperk	0,0314	20,81

Zdroj: portál MPSV, vlastní zpracování

Celkový vývoj nezaměstnanosti osob se zdravotním postižením v Olomouckém kraji za období 2004–2017 s očekávaným vývojem pro rok 2018 je znázorněn v grafu 5.

Graf 5: Vývoj nezaměstnanosti OZP v Olomouckém kraji v letech 2004–2017 s očekávaným vývojem pro r. 2018 (v %)



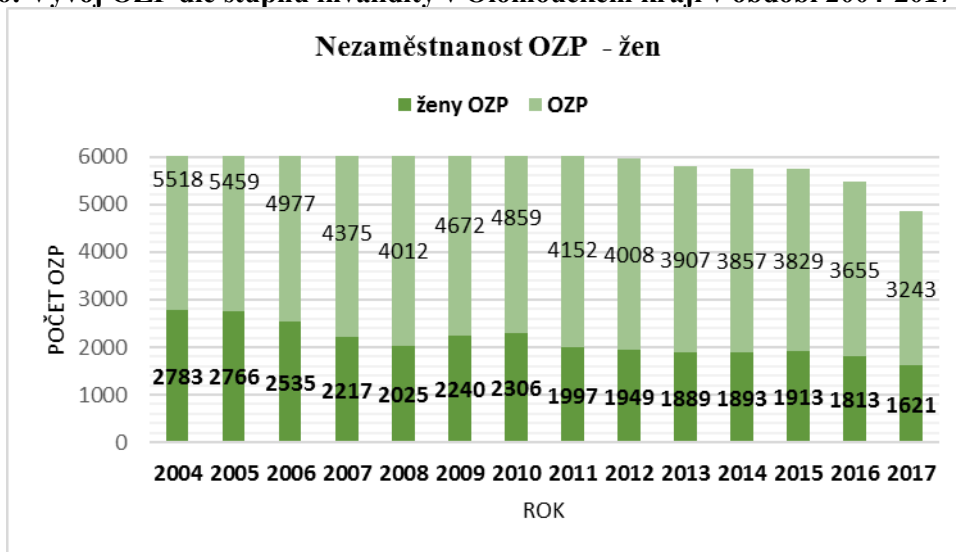
Zdroj: portál MPSV, vlastní zpracování

5.1.5 Osoby se zdravotním postižením – ženy

Ženy mají obecně ztížený vstup na trh práce, zaměstnavatelé často dávají přednost mužské pracovní síle. Hlavním důvodem je jejich větší flexibilita, pracovní mobilita, ženy jsou stále často vnímány jako pečovatelky, kdy péče o děti může být příčinou jejich absence v zaměstnání. V případě žen – osob se zdravotním postižením je jejich možnost uplatnění na trhu práce ještě ztížena jejich zdravotním handicapem.

Vývoj nezaměstnanosti OZP-žen neměl stejný charakter jako vývoj nezaměstnanosti celé rizikové skupiny OZP. Nezaměstnanost žen neměla od počátku sledovaného období klesající tendenci. Je zajímavé, že v letech 2008-2009 nedošlo k žádnému dramatickému vývoji růstu nezaměstnanosti této skupiny z důvodu dopadů hospodářské krize. Počet OZP-žen k celkovému počtu všech evidovaných uchazečů o zaměstnání v Olomouckém kraji v období 2004–2017 zachycuje graf 6.

Graf 6: Vývoj OZP dle stupňů invalidity v Olomouckém kraji v období 2004-2017



Zdroj: portál MPSV, vlastní zpracování

Z tabulky 6 vyplývá, že nejvyššího podílu OZP-žen na celkovém počtu evidovaných nezaměstnaných UoZ bylo dosaženo v rámci celého kraje v roce 2007 (9,44%) a nejnižší hodnota byla v roce 2013 (4,36 %). Podíl nezaměstnaných OZP-žen na celkovém počtu evidovaných UoZ se začíná postupně od roku 2014 zvyšovat. K 31. 12. 2017 dosáhla nezaměstnanost této skupiny v rámci celého Olomouckého kraje hodnoty 8,31 %.

Tabulka 6: Podíl nezaměstnanosti OZP-žen (%) v Olomouckém kraji za období 2004–2017

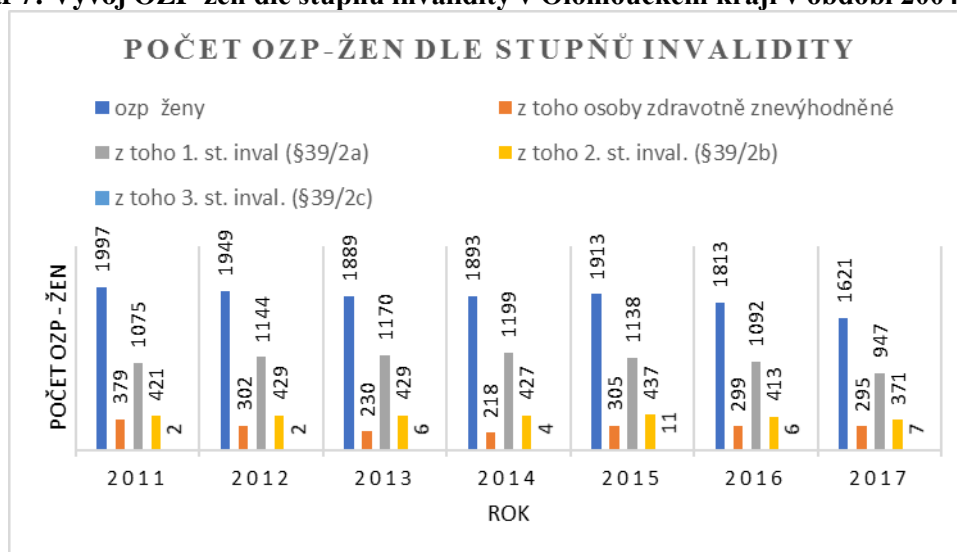
OZP ženy	Olomoucký kraj		
	Podíl (%)	d_{li}	k_i
2004	7,03	-	-
2005	7,65	0,62	108,8
2006	8,13	0,48	106,3
2007	9,44	1,31	116,1
2008	8,63	-0,81	91,4
2009	5,45	-3,18	63,2
2010	5,48	0,03	100,6
2011	5,24	-0,24	95,6
2012	4,83	-0,41	92,2
2013	4,36	-0,47	90,3
2014	4,86	0,50	111,5
2015	6,16	1,30	126,7
2016	6,84	0,68	111,0
2017	8,31	1,47	121,5

Zdroj: portál MPSV, vlastní zpracování

Podle okresů Olomouckého kraje byl největší nárůst podílu počtu OZP-žen v okrese Prostějov v roce 2007, kdy hodnota dosáhla 13,97 %, tento okres dosahoval podobných hodnot i v letech 2005–2008. Nejnižší podíl nezaměstnaných OZP-žen dosáhl v roce 2013 okres Jeseník (2,50%). Celkový vývoj podílu nezaměstnaných OZP-žen zachycuje tabulka 2, příloha 1.

V tabulce č. 5, příloha č. 2 je prezentován počet evidovaných OZP-žen dle stupňů invalidity v rámci Olomouckého kraje za období 2011–2017. Nejvíce je v evidenci jednotlivých kontaktních pracovišť Olomouckého kraje zastoupena skupina poživatelů 1. stupně invalidity, a to po celé sledované období 2011–2017. K 31. 12. 2017 dosáhl podíl této skupiny na celkovém počtu evidovaných OZP v rámci Olomouckého kraje 58,42 %. Nejvyšší nárůst této skupiny byl zaznamenán v okrese Jeseník, kdy v roce 2011 byla hodnota podílu 34,03 %, ale k 31.12.2017 to již bylo 52,75 %. Nejnižším podílem je zastoupena skupina poživatelů 3. stupně invalidity, k 31. 12. 2017 byl podíl této skupiny na celkovém počtu evidovaných OZP jen 0,25 %. Vývoj počtu OZP-žen dle jednotlivých stupňů invalidity představuje graf č. 7.

Graf 7: Vývoj OZP-žen dle stupňů invalidity v Olomouckém kraji v období 2004-2017



Zdroj: portál MPSV, vlastní zpracování

5.1.6 Očekávaný vývoj nezaměstnanosti OZP-žen

Podle průměrného koeficientu růstu z let 2004–2017 lze očekávat zvýšení míry nezaměstnanosti OZP-žen v Olomouckém kraji v roce 2018, míra nezaměstnanosti OZP-žen by měla dosáhnout 8,42 %. Došlo by tak ročnímu nárůstu o 1,3 %. Nejvyšší nárůst míry nezaměstnanosti OZP-žen v Olomouckém kraji je možné předpokládat v roce 2018 v okrese Olomouc, kde by měla míra nezaměstnanosti OZP-žen dosáhnout 8,64 %. Nejvyšší míru nezaměstnanosti OZP-žen lze předpokládat v okrese Prostějov, kde by měla míra nezaměstnanosti dosáhnout 11,32 %. Pokles míry nezaměstnanosti OZP-žen se dá v roce 2018 očekávat pouze v okrese Jeseník, kde by měla míra nezaměstnanosti osob zdravotně postižených klesnout na 4,53 %. Predikovaná nezaměstnanost OZP-žen v Olomouckém kraji pro rok 2018 je prezentována v tabulce 7.

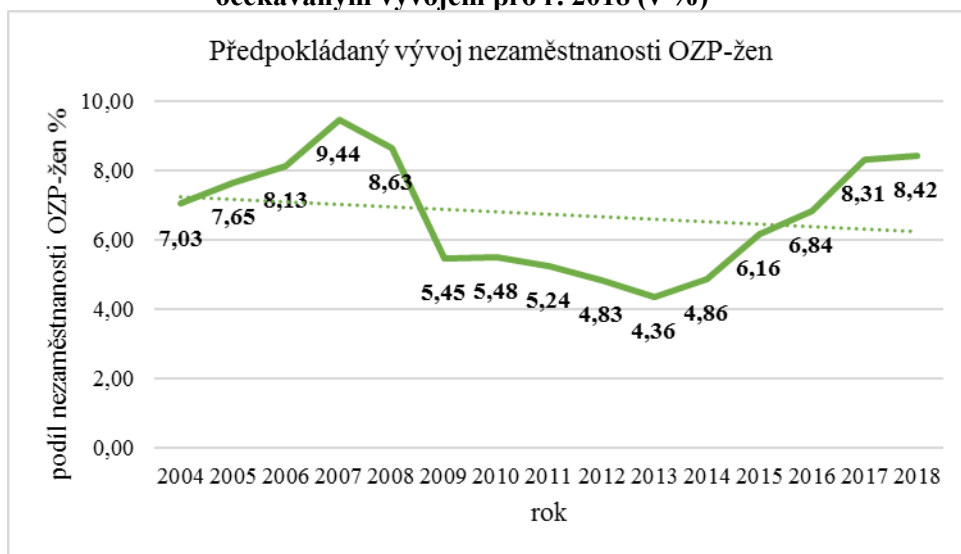
Tabulka 7: Očekávaný vývoj míry nezaměstnanosti OZP-žen v Olomouckém kraji pro rok 2018 (v %)

očekávaná nezaměstnanost OZP-žen v %	\bar{k}	rok 2018
Olomoucký kraj	1,0130	8,42
Jeseník	0,9884	4,53
Olomouc	1,0470	8,64
Prostějov	1,0151	11,32
Přerov	1,0235	7,15
Šumperk	1,0254	10,42

Zdroj: portál MPSV, vlastní zpracování

Celkový vývoj nezaměstnanosti osob se zdravotním postižením-žen v Olomouckém kraji za období 2004–2017 s očekávaným vývojem pro rok 2018 je znázorněn v grafu 8.

Graf 8: Vývoj nezaměstnanosti OZP-žen v Olomouckém kraji v letech 2004–2017 s očekávaným vývojem pro r. 2018 (v %)



Zdroj: portál MPSV, vlastní zpracování

5.1.7 Volná pracovní místa pro osoby se zdravotním postižením

Na počátku sledovaného období dosahoval v Olomouckém kraji počet volných pracovních míst vhodných pro OZP velmi nízkého procentuálního podílu k počtu všech hlášených volných pracovních míst. V roce 2004 nebylo v okrese Šumperk nahlášeno žádné volné místo, které by bylo vhodné pro OZP. Počet volných pracovních pro OZP

v okrese Šumperk v následujícím roce 2005 vzrostl o 7 míst, avšak v rámci celého Olomouckého kraje došlo k poklesu o 37 těchto volných pracovních míst. Nejvíce se na tomto poklesu podílel okres Olomouc (- 15 míst) a okres Přerov (-13 míst). K nárůstu počtu pracovních míst pro OZP docházelo od roku 2006, avšak první dopady světové hospodářské krize se na počtu volných pracovních míst pro OZP projevily již v roce 2008. Jednalo se pouze však o předvěst daleko dramatičtějšího vývoje v roce 2009, kdy v rámci Olomouckého kraje došlo k meziročnímu poklesu VPM pro OZP o 93 pracovních míst. Situace v počtu VPM pro OZP se začala postupně mírně měnit od r. 2010, k výraznému nárůstu počtu volných pracovních míst docházelo v Olomouckém kraji od r. 2013, kdy celkový počet VPM pro OZP dosáhl k 181 pracovních míst. Rok 2015 byl ve znamení pokračujícího nárůstu pracovních příležitostí, kdy počet VPM pro OZP meziročně vzrostl o 197 míst. Od roku 2004 (118 míst) do 31.12.2017 (758 míst) došlo v rámci celého Olomouckého kraje k nárůstu VPM pro OZP o 640 míst. Tyto počty VPM pro OZP sleduje tabulka 3, přílohy 2.

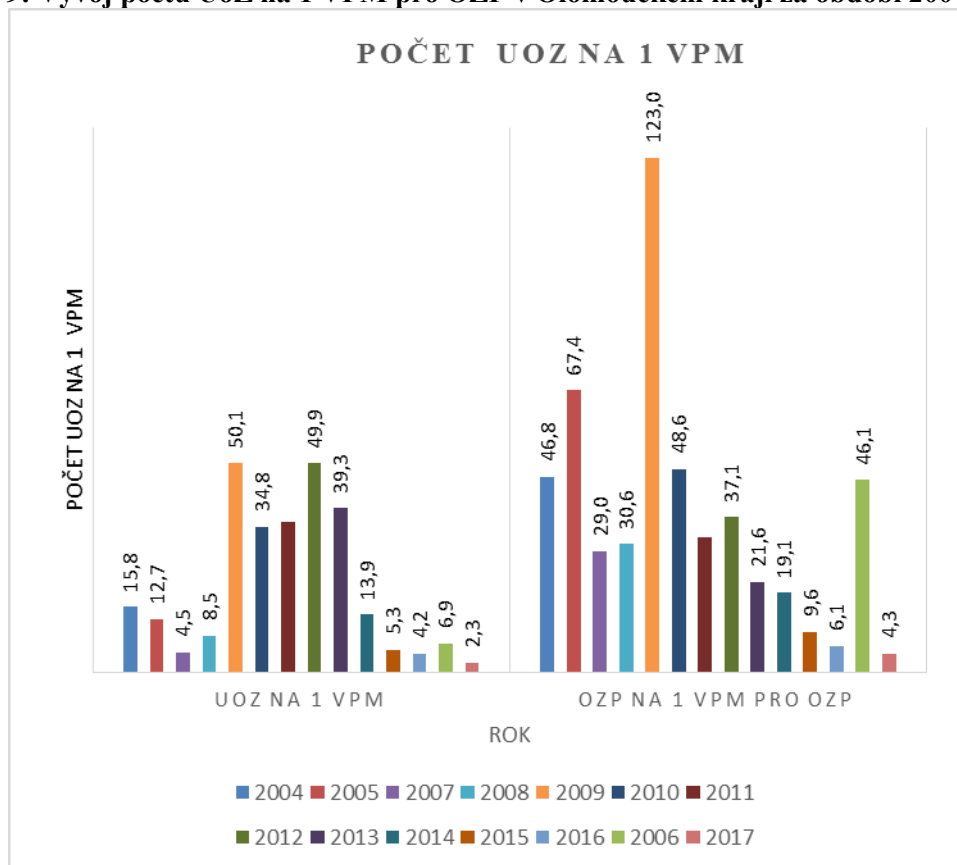
Jak vyplývá z tabulky 3, přílohy 1 počet evidovaných uchazečů OZP na 1 VPM pro OZP dosahoval obrovského nárůstu v rámci celého Olomouckého kraje v roce 2009, a to ve všech sledovaných okresech. Příčinou byla již zmíněná počínající světová hospodářská krize. Nejhuře byl v roce 2009 v počtu OZP na 1 VPM okres Jeseník, který evidoval 362 OZP na 1 VPM. Nejvyšší meziroční nárůst zaznamenal okres Prostějov, kdy oproti roku 2008 vzrostl počet uchazečů o zaměstnání OZP na 1 VPM o 176,2 UoZ. Počet OZP na 1 VPM má od roku 2013 klesající tendenci, nejnižší počet OZP na 1 VPM pro OZP evidoval k 31.12.2017 okres Přerov (3,5 OZP na 1 VPM pro OZP), nejvyšší počet pak okres Jeseník (10,9 OZP na 1 VPM pro OZP). Situaci v hodnotách podílu OZP na 1 VPM pro OZP za sledované období let 2004–2017 v rámci celého Olomouckého kraje je zaznamenaná v tabulce č. 8. Vývoj počtu uchazečů OZP na 1 VPM pro OZP v Olomouckém kraji za období 2004–2017 je znázorněn v grafu č. 9.

Tabulka 8: Podíl OZP na 1 VPM pro OZP v Olomouckém kraji za období 2004–2017

VPM-OZP	Olomoucký kraj		
	podíl	d_{1i}	k_i
2004	46,80	-	-
2005	67,40	20,60	144,02
2006	46,10	-21,30	68,40
2007	29,00	-17,10	62,91
2008	30,60	1,60	105,52
2009	123,00	92,40	401,96
2010	48,60	-74,40	39,51
2011	32,20	-16,40	66,26
2012	37,10	4,90	115,22
2013	21,60	-15,50	58,22
2014	19,10	-2,50	88,43
2015	9,60	-9,50	50,26
2016	6,10	-3,50	63,54
2017	4,30	-1,80	70,49

Zdroj: portál MPSV, vlastní zpracování

Graf 9: Vývoj počtu UoZ na 1 VPM pro OZP v Olomouckém kraji za období 2004–2017



Zdroj: portál MPSV, vlastní zpracování

5.1.8 Předpokládaný vývoj podílu OZP na 1 VPM pro osoby se zdravotním postižením

Výpočtem průměrného koeficientu růstu z let 2004–2017 lze v roce 2018 očekávat snížení podílu OZP na 1 VPM pro OZP v Olomouckém kraji. Podíl osob se zdravotním postižením na 1 VPM pro OZP v Olomouckém kraji by měl poklesnout na 3,58 %. Pokles podílu OZP na 1 VPM pro OZP je možné v roce 2018 očekávat ve všech okresech Olomouckého kraje, mimo okresu Šumperk, kde by měl podíl zůstat na stejné úrovni jako v roce 2017. Nejnížší podíl osob se zdravotním postižením na 1 VPM pro OZP se dá v roce 2018 předpokládat v okrese Přerov, kde by podíl měl činit 2,93 %. Nejvyššího podílu OZP na 1 VPM pro OZP v Olomouckém kraji by měl dosáhnout okres Jeseník (9,92 %). Očekávaný podíl osob se zdravotním postižením na 1 VPM pro OZP v Olomouckém kraji pro rok 2018 je prezentována v tabulce 9.

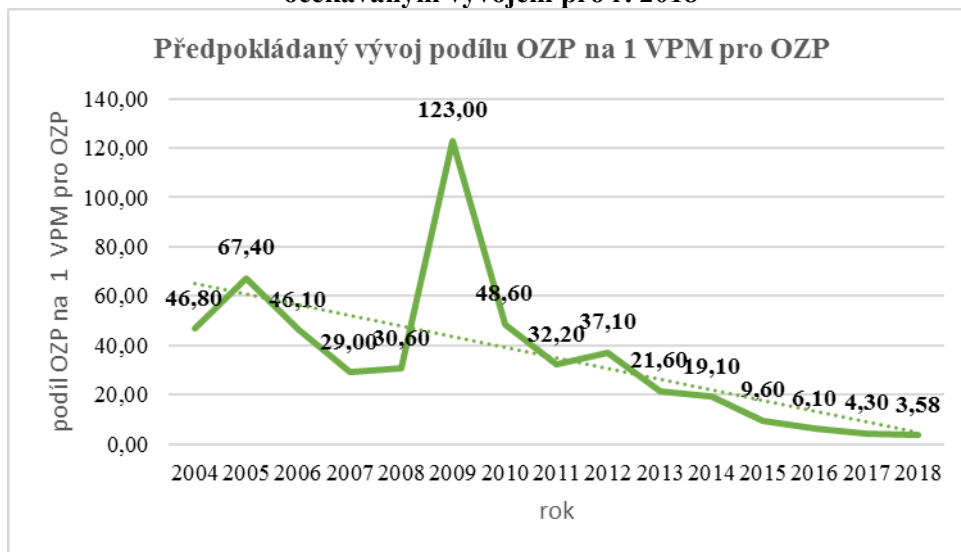
Tabulka 9: Očekávaný vývoj podílu OZP na 1 VPM pro osoby se zdravotním postižením v Olomouckém kraji pro rok 2018

očekávaný podíl OZP na 1 VPM pro OZP	\bar{k}	rok 2018
Olomoucký kraj	0,8322	3,58
Jeseník	0,9097	9,92
Olomouc	0,5770	3,78
Prostějov	0,8193	3,61
Přerov	0,8394	2,93
Šumperk	0,0000	4,60

Zdroj: portál MPSV, vlastní zpracování

Celkový vývoj podílu osob se zdravotním postižením na 1 volné pracovní místo pro OZP v Olomouckém kraji za období 2004–2017 s predikovaným vývojem pro rok 2018 představuje graf 10.

Graf 10: Vývoj podílu OZP na 1 VPM pro OZP v Olomouckém kraji v letech 2004–2017 s očekávaným vývojem pro r. 2018



Zdroj: portál MPSV, vlastní zpracování

5.1.9 Podpora chráněných pracovních míst

Ve sledovaném období 2004-2017 bylo v rámci celého Olomouckého kraje podpořeno zřízení 454 chráněných pracovních míst (dále jen CHPM) pro osoby se zdravotním postižením. V rámci těchto pracovních míst bylo umístěno 554 osob se zdravotním postižením. Na jedno zřízené pracovní místo lze umístit více uchazečů, a to z důvodu zkrácených pracovních úvazků (např. z důvodu směnnosti v profesi hlídač-vrátný). V analyzovaném období bylo příspěvkem na zřízení CHPM podpořeno 19 osob se zdravotním postižením, které se rozhodly vykonávat samostatnou výdělečnou činnost (dále jen SVČ). Tabulka č. 10 znázorňuje počty zřízených CHPM ve sledovaném období 2004–2017.

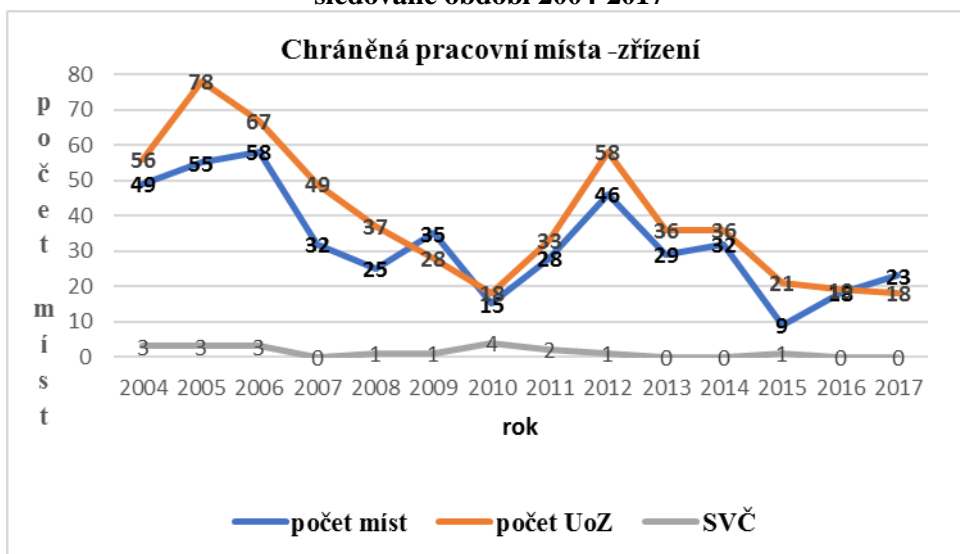
Tabulka 10: Zřízená chráněná pracovní místa v Olomouckém kraji za období 2004-2017

CHPM zřízení	počet míst	d_{li}	k_i	počet UoZ	d_{li}	k_i	SVČ	d_{li}	k_i
2004	49	-	-	56	-	-	3	-	-
2005	55	6	112,2	78	22	193,3	3	0	100,0
2006	58	3	105,5	67	-11	85,9	3	0	100,0
2007	32	-26	55,2	49	-18	73,1	0	-3	0,0
2008	25	-7	78,1	37	-12	75,5	1	1	0,0
2009	35	10	140,0	28	-9	75,7	1	0	100,0
2010	15	-20	42,9	18	-10	64,3	4	3	400,0
2011	28	13	186,7	33	15	183,3	2	-2	50,0
2012	46	18	164,3	58	25	175,8	1	-1	50,0
2013	29	-17	63,0	36	-22	62,1	0	-1	0,0
2014	32	3	110,3	36	0	100,0	0	0	0,0
2015	9	-23	28,1	21	-15	58,3	1	1	0,0
2016	18	9	200,0	19	-2	90,5	0	-1	0,0
2017	23	5	127,8	18	-1	94,7	0	0	0,0

Zdroj: portál MPSV, vlastní zpracování

Největší zájem zaměstnavatelů o zřizování CHPM v rámci Olomouckého kraje byl na počátku sledovaného období (2004–2006), nejvíce chráněných pracovních míst bylo zřízeno v roce 2006 (58 míst) a v roce 2005 byl na tato místa umístěn největší počet uchazečů (78 OZP). K největšímu poklesu v počtu zřizovaných pracovních míst došlo v roce 2015, kdy bylo zřízeno jen 9 CHPM. Zájem osob se zdravotním postižením o zřízení CHPM za účelem výkonu samostatné výdělečné činnosti (dále jen SVČ) byl po celé období velmi nízký a měl klesající tendenci, v roce 2017 již nebylo v Olomouckém kraji zřízeno žádné CHPM – SVČ. Celkový vývoj počtu zřízených chráněných pracovních míst v Olomouckém kraji za sledované období 2004–2017 představuje graf 11.

Graf 11: Vývoj počtu zřízených chráněných pracovních míst v Olomouckém kraji za sledované období 2004-2017



Zdroj: portál MPSV, vlastní zpracování

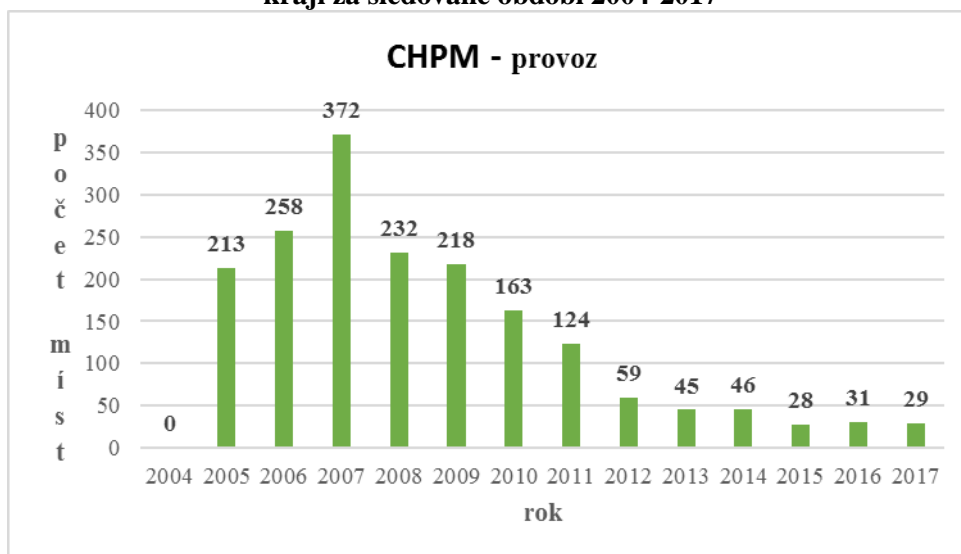
Příspěvkem na podporu provozních nákladů CHPM bylo v letech 2004-2017 podpořeno 1818 CHPM v Olomouckém kraji. V roce 2007 byla zaznamenána nejvyšší hodnota podpořených CHPM úhradou provozních nákladů (372 OZP). Od toho roku má počet úhrad provozních nákladů CHPM klesající tendenci, od roku 2005 do roku 2017 došlo k poklesu o 184 CHPM (viz. tabulka 11).

Tabulka 11: Chráněná pracovní místa–provoz v Olomouckém kraji za období 2004–2017

CHPM provoz	počet míst	d_{li}	k_i
2004	0	-	-
2005	213	213	0,0
2006	258	45	121,1
2007	372	114	144,2
2008	232	-140	62,4
2009	218	-14	94,0
2010	163	-55	74,8
2011	124	-39	76,1
2012	59	-65	47,6
2013	45	-14	76,1
2014	46	1	102,2
2015	28	-18	60,9
2016	31	3	110,7
2017	29	-2	93,5

Zdroj: portál MPSV, vlastní zpracování

Graf 12: Vývoj počtu úhrad provozních nákladů chráněných pracovních míst v Olomouckém kraji za sledované období 2004-2017



Zdroj: portál MPSV, vlastní zpracování

Snížení počtu vytvořených chráněných pracovních míst v celém Olomouckém kraji bylo ovlivněno zejména vymezováním chráněných pracovních míst u zaměstnavatelů zaměstnávajících více než 50 % OZP a pobírajících příspěvky dle § 78 Zákona o zaměstnanosti. Počty vymezených chráněných pracovních míst znázorňuje tabulka 12.

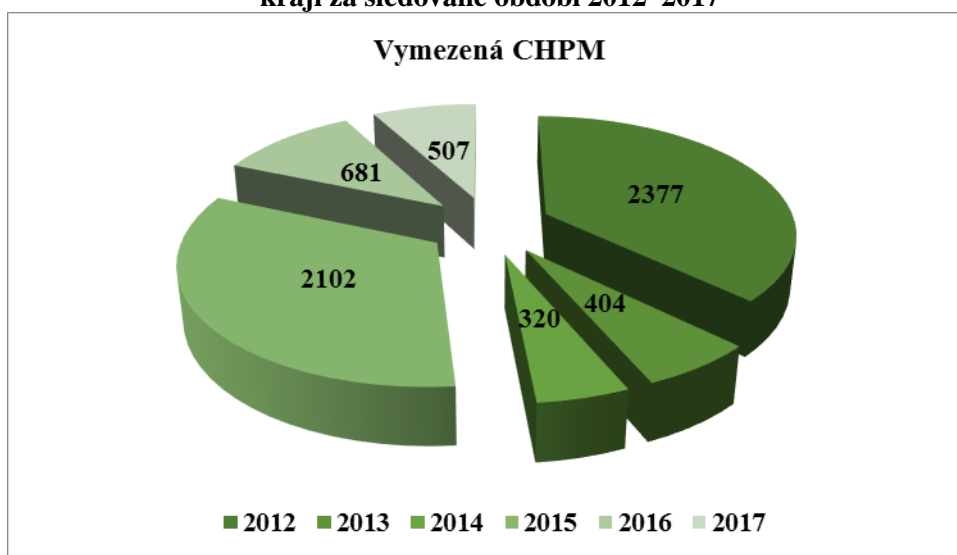
Tabulka 12: Vymezená chráněná pracovní místa v Olomouckém kraji za období 2012–2017

CHPM vymezené	počet míst	d_{ii}	k_i
2012	2377	-	-
2013	404	-1973	17,0
2014	320	-84	79,2
2015	2102	1782	656,9
2016	681	-1421	32,4
2017	507	-174	74,4

Zdroj: portál MPSV, vlastní zpracování

Nejvyšší počet vymezených chráněných pracovních pro OZP v Olomouckém kraji byl v roce 2012 (2377 míst), kdy byl zaveden institut vymezování CHPM pro OZP. Další nárůst počtu vymezených chráněných pracovních míst byl zaznamenán v roce 2015 (2102 míst). Vývoj počtu vymezených chráněných pracovních pro OZP v období 2012-2017 je zachycen v grafu 13. Důvodem tohoto nárůstu bylo opětovné vymezení chráněných pracovních míst z roku 2012, tato místa byla vymezena na dobu určitou 3 let. Změnou zákona č. 435/2004 Sb. o zaměstnanosti bylo k 31. 12. 2017 vymezování chráněných pracovních míst ukončeno.

Graf 13: Vývoj počtu vymezených chráněných pracovních míst pro OZP v Olomouckém kraji za sledované období 2012–2017



Zdroj: portál MPSV, vlastní zpracování

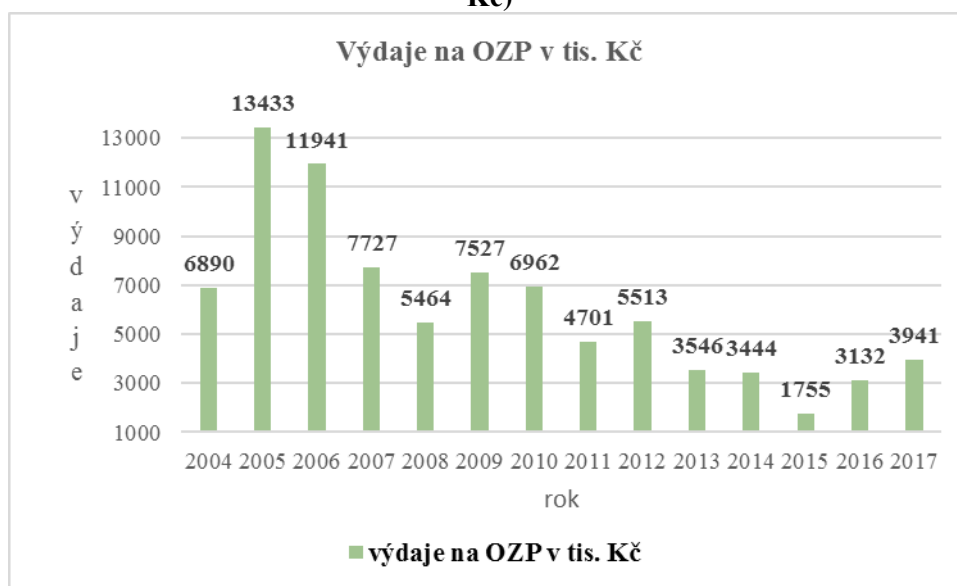
Na podporu zřízení chráněných pracovních míst a úhradu provozních nákladů souvisejících s provozem CHPM bylo v celém Olomouckém kraji za období 2004-2017 vynaloženo celkem 85 976 000 Kč. Výše celkových výdajů za jednotlivé roky sledovaného období prezentuje tabulka 13. Na výši vynaložených finančních prostředků v jednotlivých letech sledovaného období se podílel počet podpořených pracovních míst, ale také změny v max. výších příspěvků. Nejvyšší náklady na podporu zaměstnávání OZP byly vynaloženy v letech 2005 a 2006, kdy bylo zřízeno nejvíce CHPM. Se snížením počtu zřizovaných CHPM dochází k poklesu vynaložených nákladů na podporu OZP. Tento vývoj znázorňuje graf 14.

Tabulka 13: Celkové výdaje na OZP v Olomouckém kraji za období 2004–2017 (v tis. Kč)

výdaje na OZP	2004	2005	2006	2007	2008	2009	2010	2011	2012	2013	2014	2015	2016	2017
v tis. Kč	6890	13433	11941	7727	5464	7527	6962	4701	5513	3546	3444	1755	3132	3941

Zdroj: portál MPSV, vlastní zpracování

Graf 14: Vývoj výdajů na OZP v Olomouckém kraji za sledované období 2004-2017 (v tis. Kč)



Zdroj: portál MPSV, vlastní zpracování

Celková výše příspěvku na podporu zaměstnávání osob se zdravotním postižením na chráněném pracovním místě, který poskytuje Úřad práce ČR zaměstnavateli zaměstnávajícímu na CHPM více než 50 % OZP z celkového počtu svých zaměstnanců (§ 78 ZoZ), dosáhla v Olomouckém kraji ve sledovaném období 2004–2017 částky 4 255 015 000 Kč. Na počátku sledovaného období v roce 2004 bylo na tuto podporu vynaloženo 26 112 000 Kč, na konci sledovaného období v roce 2016 již bylo vynaloženo 616 371 000 Kč. Za celkové sledované období došlo k nárůstu o 590 259 000 Kč. Vývoj příspěvku je znázorněn v grafu 15.

Graf 15: Vývoj výdajů na § 78 ZoZ v Olomouckém kraji za sledované období 2004-2017 (v tis. Kč)



Zdroj: portál MPSV, vlastní zpracování

6 Závěr

Cílem bakalářské práce bylo na základě vybraných ukazatelů trhu práce charakterizovat nezaměstnanost osob se zdravotním postižením v Olomouckém kraji. K této charakteristice byla převážně použita data z rozmezí let 2004–2017. Analyzována byla míra nezaměstnanosti i podíl uchazečů o zaměstnání na 1 volné pracovní místo, tento ukazatel byl srovnán také s podílem uchazečů OZP na 1 VPM pro osoby zdravotně postižené. Vývoj nezaměstnanosti osob se zdravotním postižením byl sledován s rozdělením podle pohlaví i podle stupně invalidity.

Osoby se zdravotním postižením jsou rizikovou skupinou na trhu práce, která má, jak již bylo uvedeno, značné problémy při získání odpovídajícího pracovního uplatnění. Možnosti jejich zařazení na trhu práce se s příchodem tržní ekonomiky značně zmenšily, zaměstnavatelé kladou důraz na vysokou produktivitu práce, vysoký pracovní výkon. Z důvodu zdravotního postižení (fyzického či psychického) však osoby se zdravotním postižením často vyhledávají zaměstnání na zkrácený úvazek, bez tlaku na vysokou produktivitu či vysoké tempo práce.

Počet osob se zdravotním postižením v Olomouckém kraji postupně od roku 2004 klesal. Pokles počtu OZP v letech 2004 až 2008 byl v Olomouckém kraji menší než pokles celkové nezaměstnanosti. Ke snížení podílu OZP na celkové nezaměstnanosti došlo v roce 2009, a to vzhledem k masovému nárůstu celkové nezaměstnanosti v důsledku dopadu celosvětové hospodářské krize. Na konci roku 2009 vzrostl v Olomouckém kraji počet nezaměstnaných osob se zdravotním postižením na 4 672, avšak k vyššímu růstu celkové nezaměstnanosti se podíl OZP snížil na 11,54 %. Nejnižšího podílu OZP v evidenci ÚP ČR bylo dosaženo v roce 2012 (9 %). Od roku 2013 se s klesající celkovou nezaměstnaností začíná podíl OZP zvyšovat, k 31.12.2017 tento podíl činil 16,62 % v rámci celého Olomouckého kraje. Nejnižšího podílu OZP k počtu nezaměstnaných bylo dosaženo v roce 2013 v okrese Jeseník (6,71 %) a Přerov (7,57 %), oba tyto okresy dosahují i nejnižších hodnot k 31. 12. 2017 – Přerov (13,56 %) a Jeseník (11,53 %).

Nezaměstnanost OZP byla také za období 2011–2017 sledována dle jednotlivých stupňů invalidity. Nejvíce je v evidenci jednotlivých kontaktních pracovišť Olomouckého kraje zastoupena skupina poživatelů 1. stupně invalidity, a to po celé sledované období. K 31. 12. 2017 dosáhl podíl této skupiny na celkovém počtu evidovaných osob se

zdravotním postižením v rámci celého Olomouckého kraje 56,92 %. Nejnižším podílem byla zastoupena skupina poživatelů 3. stupně invalidity (0,31 % k 31. 12. 2017).

V roce 2018 lze očekávat zvýšení míry nezaměstnanosti osob se zdravotním postižením v Olomouckém kraji. Hranice nezaměstnanosti by měla dosáhnout 16,85 %. Nárůst míry nezaměstnanosti OZP lze očekávat v okresech Olomouc, Prostějov i Přerov. V okresech Šumperk a Jeseník lze v roce 2018 předpokládat snížení míry nezaměstnanosti OZP.

Vývoj nezaměstnanosti OZP-žen neměl stejný charakter jako vývoj nezaměstnanosti celé rizikové skupiny OZP, nezaměstnanosti OZP-žen neměla od počátku sledovaného období klesající tendenci. Nejvyššího podílu dosáhly OZP-ženy v rámci celého kraje v roce 2007 (9,44 %) a nejnižší hodnota byla v roce 2013 (4,36 %). Od roku 2014 počet nezaměstnaných OZP-žen v rámci celého Olomouckého kraje roste. K 31. 12. 2017 dosáhla nezaměstnanost této skupiny v rámci celého Olomouckého kraje hodnoty 8,31 %.

Podle okresů Olomouckého kraje byl největší nárůst počtu OZP-žen v okrese Prostějov v roce 2007, kdy hodnota dosáhla 13,97 %, tento okres dosahoval vysokých hodnot i v letech 2005–2008. Nejnižší podíl nezaměstnaných žen – OZP dosáhl v roce 2013 okres Jeseník (2,50 %).

Nezaměstnanosti OZP-žen byla také statisticky sledována dle stupňů invalidity, a to za období 2011–2017. Nejvíce byla zastoupena skupina poživatelů 1. stupně invalidity, a to po celé sledované období. K 31. 12. 2017 dosáhl podíl této skupiny na celkovém počtu evidovaných OZP-žen v rámci Olomouckého kraje 58,42 %. Nejnižší podíl tvořila skupina poživatelů 3. stupně invalidity, kdy podíl této skupiny na celkovém počtu evidovaných OZP-žen k 31. 12. 2017 dosáhl 0,25 %.

I pro kategorii OZP-žen se pro rok 2018 předpokládá zvýšení míry nezaměstnanosti. V Olomouckém kraji lze očekávat nárůst míry nezaměstnanosti OZP-žen na 8,42 %. Růst míry nezaměstnanosti OZP-žen se očekává v okrese Olomouc, Prostějov, Přerov a Šumperk. Pokles míry nezaměstnanosti OZP-žen lze v roce 2018 očekávat pouze v okrese Jeseník.

Počet volných pracovních míst vhodných pro OZP v Olomouckém kraji dosahoval na počátku sledovaného období velmi nízkého procentuálního podílu k počtu všech hlášených volných pracovních míst. V roce 2004 nebylo v okrese Šumperk nahlášeno žádné volné místo, které by bylo vhodné pro OZP. K nárůstu počtu pracovních míst pro OZP docházelo od roku 2006, avšak první dopady světové hospodářské krize se na počtu

volných pracovních míst pro OZP projevily již v roce 2008. V roce 2009 došlo k meziročnímu poklesu VPM pro OZP o 93 pracovních míst. K výraznému nárůstu počtu volných pracovních míst docházelo v Olomouckém kraji od r. 2013. Od roku 2004 do roku 2017 došlo v Olomouckém kraji k nárůstu VPM pro OZP o 640 míst. Nejvyšší nárůst míst za sledované období byl v okrese Olomouc o 202 míst, na druhém místě byl okres Šumperk o 169 míst. K nejvyššímu meziročnímu nárůstu došlo v okrese Přerov, kdy se počet VPM pro OZP od roku 2016 do 2017 zvýšil o 149 míst.

Pokles podílu OZP na 1 VPM pro OZP lze v roce 2018 očekávat ve všech okresech Olomouckého kraje, mimo okresu Šumperk, kde by měl podíl zůstat na stejné úrovni jako v roce 2017. V roce 2018 se v Olomouckém kraji očekává snížení podílu osob se zdravotním postižením na 1 VPM pro OZP na 3,58 %.

Ve sledovaném období 2004-2017 bylo v rámci celého Olomouckého kraje podpořeno zřízení 454 chráněných pracovních míst pro osoby se zdravotním postižením, v rámci těchto pracovních míst bylo umístěno 554 OZP.

Příspěvkem na podporu provozních nákladů souvisejících s provozem CHPM bylo v letech 2004 až 2017 podpořeno 1818 chráněných pracovních míst v rámci Olomouckého kraje. V období 2012–2017 bylo v Olomouckém kraji vymezeno 6391 chráněných pracovních míst pro osoby se zdravotním postižením. Celkově bylo na podporu zřízení chráněných pracovních míst a úhradu provozních nákladů souvisejících s provozem chráněných pracovních míst za období 2004-2017 vynaloženo 85 976 000 Kč., přičemž nejvíce výdajů bylo v Olomouckém kraji vynaloženo v letech 2005 a 2006, kdy bylo zřízeno nejvíce CHPM. Celková výše příspěvku na podporu zaměstnávání osob se zdravotním postižením na chráněném pracovním místě, který poskytuje Úřad práce ČR zaměstnavateli zaměstnávajícímu na CHPM více než 50 % OZP z celkového počtu svých zaměstnanců (§ 78 ZoZ), dosáhla ve sledovaném období 2004–2017 částky 4 255 015 000 Kč.

Z daných šetření vyplývá, že hlavním úkolem pro snížení nezaměstnanosti osob se zdravotním postižením je nutné se zaměřit, jak tyto osoby vrátit zpět na trh práce, jak tento trh učinit otevřenějším k zaměstnávání osob se zdravotním postižením. Jakým způsobem docílit zvýšení zaměstnanosti a zaměstnavatelnosti této rizikové skupiny, jejichž postavení na trhu práce se nijak výrazně nezlepšuje. Je nezbytné se prostřednictvím nástrojů Aktivní politiky zaměstnanosti a projektů Evropského sociálního fondu zacílit na vytváření pracovních míst pro OZP a podporu zaměstnávání osob se zdravotním postižením.

Zaměstnávání osob se zdravotním postižením by mělo být vnímáno jako společensky odpovědný přístup, mělo by to být součástí podnikatelské kultury. Je nutné se zaměřit na odstranění bariér znemožňujících zaměstnavatelům přijmout zdravotně postižené. Osoby se zdravotním postižením nejen vyžadují péči a podporu státu, ale také chtějí být ve většině případů sami prospěšné, chtějí mít stejná práva i stejné povinnosti a možnosti volby. Pro zlepšení jejich možnosti uplatnění na trhu práce je nutné se zaměřit na zvýšení jejich dosavadní kvalifikace, doplnění vzdělání. Z toho důvodu je potřeba podpořit motivaci a úsilí osob se zdravotním postižením dostat se zpět na pracovní trh a získat udržitelné zaměstnání.

7 Seznam použitých zdrojů

ARNOLDOVÁ, A. *Vybrané kapitoly ze sociálního zabezpečení: I.část.* 1. vydání. Praha: Univerzita Karlova v Praze, Nakladatelství Karolinum 2000. 247 s. ISBN 80-246-0092-7.

BROŽOVÁ, D. *Společenské souvislosti trhu práce.* 1. vydání. Praha: Sociologické nakladatelství, 2003. 140 s. ISBN 80-86429-4.

BUDÍKOVÁ, M, KRÁLOVÁ, M, MAROŠ, B. *Průvodce základními statistickými metodami.* 1. vydání. Praha: Grada Publishing, a.s., 2010. 270 s. ISBN 978-80-247-3245-5.

BUCHTOVÁ, B. a kolektiv. *Nezaměstnanost: psychologický, ekonomický a sociální problém.* 1. vydání. Praha: Grada Publishing, a.s, 2002. 240 s. ISBN 80-247-9006-8.

HALÁSKOVÁ. R. *Trh práce a politika zaměstnanosti.* 1. vydání. Ostrava: Ostravská univerzita, Filozofická fakulta, 2001. 93 s. ISBN 80-7042-595-4.

JÍROVÁ, H. *Trh práce a politika zaměstnanosti.* 1. vydání. Praha: Vysoká škola ekonomická, Národohospodářská fakulta, 1999. 95 s. ISBN 80-7079-635-9.

JUREČKA, V. a kolektiv. *Makroekonomie.* 1. vydání. Praha: Grada Publishing, a.s., 2010. 328 s. ISBN 978-80-247-3258-9.

KÁBA. B., SVATOŠOVÁ, L. *Statistické nástroje ekonomického výzkumu.* 1. vydání. Plzeň: Aleš Čeněk. 2012. 176 s. ISBN: 978-80-7380-359-9.

KOLIBOVÁ, H, KUBICOVÁ, A. *Trh práce a politika zaměstnanosti.* 1. vydání. Karviná: Slezská univerzita v Opavě, Obchodně podnikatelská fakulta v Karviné, 2005. 233 s. ISBN 80-7248-321-8.

KREBS, V. a kolektiv. *Sociální politika*. 3. přepracované vydání. Praha: Aspi a.s., 2005. 504 s. ISBN 80-7357-050-5.

KUCHAR, P. *Trh práce: sociologická analýza*. 1. vydání. Praha: Nakladatelství Karolinum, 2007. 183 s. ISBN 978-80-246-1383-3.

MAREŠ, P. *Nezaměstnanost jako sociální problém*. 3. vydání. Praha: Sociologické nakladatelství, 2002. 155 s. ISBN 80-86429-08-3.

Příručka pro osoby se zdravotním postižením v roce 2016. 1. vydání. Praha: Ministerstvo práce a sociálních věcí ČR, 2016. 32 s. ISBN 978-80-7421-132-4.

SVATOŠOVÁ, L, KÁBA, B. *Statistické metody II*. 1. vydání. Praha: Česká zemědělská univerzita v Praze, Provozně ekonomická fakulta. 2008. 105 s. ISBN 978-80-213-1736-9.

VYHLÍDAL, J, MAREŠ, P. *Mění se rizika a šance na trhu práce: Analýza postavení a šancí vybraných rizikových skupin na trhu práce*. 1. vydání. Praha: VÚPSV Praha a výzkumné centrum Brno. 2006. 67 s. ISBN 80-87007-07-7.

Internetové zdroje

ČSÚ. *Ekonomické subjekty podle počtu zaměstnanců*. [on-line]. 2016. [cit. 2017-12-15]. Dostupné z www: < https://vdb.czso.cz/vdbvo2/faces/cs/index.jsf?page=vystup-objekt&pvo=ORG06&z=T&f=TABULKA&katalog=30831&str=v7&evo=v460 ! VUZE MI97-100-101_1&c=v4~2 RP2017MP12DP31>

MPSV. *Evropský sociální fond*. [on-line]. 2016. [cit. 2017-12-15]. Dostupné z www: <http://portal.mpsv.cz/upcr/kp/olk/projekty_esf>

MPSV. *Statistiky - Měsíční statistika nezaměstnanosti*. [on-line]. 2018. [cit. 2018-01-12]. Dostupné z www: <<http://portal.mpsv.cz/sz/stat/nz/mes>>

MPSV. *Statistiky - Měsíční statistika struktury uchazečů a volných pracovních míst.* [on-line]. 2018. [cit. 2018-01-15]. Dostupné z www: <<http://portal.mpsv.cz/sz/stat/nz/qrt>>

MPSV. *Statistiky - Čtvrtletní statistika nezaměstnanosti.* [on-line]. 2014. [cit. 2017-12-10]. Dostupné z www: <<http://portal.mpsv.cz/sz/stat/nz/qrt>>

MPSV. *Statistiky – Výdaje na státní politiku zaměstnanosti.* [on-line]. 2018. [cit. 2018-01-15]. Dostupné z www: <<http://portal.mpsv.cz/sz/stat/vydaje>>

MPSV. *Zpráva o situaci na trhu práce - Olomoucký kraj v roce 2017.* [on-line]. 2018. [cit. 2018-01-18]. Dostupné z www: <https://portal.mpsv.cz/upcr/kp/olk/statistiky/OLkraj1217_VER.pdf>

Vláda České republiky. *Dokumenty Vládního výboru pro zdravotně postižené občany.* [on-line]. 2015. [cit. 2017-11-06]. Dostupné z www:

<<https://www.vlada.cz/cz/ppov/vvzpo/dokumenty/narodni-plan-podpory-rovných-prilezitosti-pro-osoby-se-zdravotnim-postizenim-na-obdobi-2015-2020-130992/>>

Zákon č. 155/1995 Sb., o důchodovém pojištění, ve znění pozdějších předpisů. [on-line]. 2017. [cit. 2017-12-10]. Dostupné z www: <<https://www.zakonyprolidi.cz/>>

Zákon č. 435/2004 Sb., o zaměstnanosti, ve znění pozdějších předpisů. [on-line]. 2018. [cit. 2018-02-10]. Dostupné z www: <<https://www.zakonyprolidi.cz/>>

8 Přílohy

Příloha č.1

Tabulka 1: Nezaměstnanost OZP (%) v Olomouckém kraji v období 2004-2017

podíl OZP (%)	Olomoucký kraj		Jeseník		Olomouc		Prostějov		Přerov		Šumperk		
	podíl v %	d_{it}	k_t	podíl v %	k_t	d_{it}	k_t	podíl v %	d_{it}	k_t	podíl v %	d_{it}	k_t
2004	13,90	-	-	12,10	-	15,6	-	17,30	-	10,80	-	13,5	-
2005	15,96	2,02	114,5	12,22	0,12	100,99	16,95	1,35	108,65	19,54	2,24	112,95	11,69
2006	18,62	2,66	116,7	12,45	0,23	101,88	18,02	1,07	106,31	20,70	1,16	105,94	11,65
2007	17,10	-1,52	91,8	14,47	2,02	116,22	21,70	3,68	120,42	23,92	3,22	115,56	13,78
2008	13,37	-5,73	66,5	15,36	0,89	106,15	17,16	-4,54	79,08	20,22	-3,70	84,53	14,97
2009	11,54	0,17	10,11	10,62	-4,74	69,14	11,10	-6,06	64,69	12,18	-8,04	60,24	10,33
2010	10,90	-0,64	94,5	10,11	-0,51	95,20	11,20	0,10	100,90	12,80	0,62	105,09	9,28
2011	9,94	-0,96	91,2	10,13	0,02	100,20	11,04	-0,16	98,57	13,04	0,24	101,88	8,99
2012	9,00	-0,94	90,5	8,00	-2,13	78,97	9,28	-1,76	84,06	12,21	-0,83	93,63	8,44
2013	9,01	0,01	100,1	6,71	-1,29	83,88	8,11	-1,17	87,39	11,59	-0,62	94,92	7,57
2014	9,89	0,88	109,8	8,01	1,30	119,37	9,23	1,12	113,81	12,31	0,72	106,21	8,03
2015	12,33	2,44	124,7	9,70	1,69	121,10	11,70	2,47	126,76	16,47	4,16	133,79	9,42
2016	13,80	1,47	111,9	10,94	1,24	112,78	13,47	1,77	115,13	17,85	1,38	108,38	10,90
2017	16,62	2,82	120,4	11,53	0,59	105,39	16,77	3,30	124,50	20,74	2,89	116,19	13,56

Tabulka 2: Nezaměstnaností OZP-žen (%) v Olomouckém kraji v období 2004-2017

podíl OZP-žen (%)	Olomoucký kraj		Jeseník		Olomouc		Prostějov		Přerov		Šumperk							
	podíl v %	d_{it}	k_t	podíl v %	d_{it}	k_t	podíl v %	d_{it}	k_t	podíl v %	d_{it}	k_t						
2004	7,03	-	-	5,33	-	-	7,76	-	-	9,18	-	-	7,31	-	-			
2005	7,65	2,02	114,5	5,35	0,02	100,38	8,14	0,38	104,90	10,46	1,28	113,94	5,70	0,53	110,25	8,26	0,95	113,00
2006	8,13	2,66	116,7	5,96	0,61	111,40	8,81	0,67	108,23	11,86	1,40	113,38	5,49	-0,21	96,32	9,52	1,26	115,25
2007	9,44	-1,52	91,8	6,11	0,15	102,52	10,62	1,81	120,54	13,97	2,11	117,79	6,48	0,99	118,03	10,66	1,14	111,97
2008	8,63	-5,73	66,5	6,85	0,74	112,11	8,37	-2,25	78,81	11,33	-2,64	81,10	9,93	3,45	153,24	8,63	-2,03	80,96
2009	5,45	0,17	10,11	4,46	-2,39	65,11	5,06	-3,31	60,45	6,45	-4,88	56,93	4,89	-5,04	49,24	6,3	-2,33	73,00
2010	5,48	-0,64	94,5	4,41	-0,05	98,88	5,18	0,12	102,37	6,64	0,19	102,95	4,11	-0,78	84,05	6,99	0,69	110,95
2011	5,24	-0,96	91,2	4,18	-0,23	94,78	4,49	-0,69	86,68	7,20	0,56	108,43	4,19	0,08	101,95	6,51	-0,48	93,13
2012	4,83	-0,94	90,5	3,14	-1,04	75,12	4,30	-0,19	95,77	6,75	-0,45	93,75	3,92	-0,27	93,56	5,91	-0,60	90,78
2013	4,36	0,01	100,1	2,50	-0,64	79,62	3,71	-0,59	86,28	6,51	-0,24	96,44	3,44	-0,48	87,76	5,6	-0,31	94,75
2014	4,86	0,88	109,8	3,18	0,68	127,20	4,43	0,72	119,41	7,03	0,52	107,99	3,75	0,31	109,01	6,06	0,46	108,21
2015	6,16	2,44	124,7	4,17	0,99	131,13	6,01	1,58	135,67	8,90	1,87	126,60	4,47	0,72	119,20	7,62	1,56	125,74
2016	6,84	1,47	111,9	4,59	0,42	110,07	6,57	0,56	109,32	9,59	0,69	107,75	5,19	0,72	116,11	8,61	0,99	112,99
2017	8,31	2,82	120,4	4,58	-0,01	99,78	8,25	1,68	125,57	11,15	1,56	116,27	6,99	1,80	134,68	10,16	1,55	118,00

Tabulka 3: Podíl evidovaných OZP na 1 VPM pro OZP v Olomouckém kraji v období 2004-2017

podíl OZP na 1 VPM	Olomoucký kraj		Jeseník		Olomouc		Prostějov		Přerov		Šumperk							
	podíl	d_{it}	podíl	d_{it}	podíl	d_{it}	podíl	d_{it}	podíl	d_{it}	podíl	d_{it}						
2004	46,8	-	-	37,3	-	32,7	-	58,7	-	34,1	-	0,0	-	-				
2005	67,4	2,0	114,5	147,0	109,7	394,1	44,4	11,7	135,8	86,1	27,4	146,7	60,0	25,9	176,0	165,4	165,4	0,0
2006	46,1	2,7	116,7	0,0	-147,0	0,0	33,0	-11,4	74,3	43,5	-42,6	50,5	53,1	-6,9	88,5	57,0	-108,4	34,5
2007	29,0	-1,5	91,8	372,0	372,0	0,0	32,3	-0,7	97,9	21,5	-22,0	49,4	24,6	-28,5	46,3	25,6	-31,4	44,9
2008	30,6	-5,7	66,5	195,0	-177,0	52,4	46,8	14,5	144,9	62,7	41,2	291,6	24,9	0,3	101,2	16,2	-9,4	63,3
2009	123,0	0,2	10,1	362,0	167,0	185,6	192,5	145,7	411,3	239,0	176,3	381,2	90,0	65,1	361,4	72,1	55,9	445,1
2010	48,6	-0,6	94,5	205,0	-157,0	56,6	46,4	-146,1	24,1	82,9	-156,1	34,7	30,5	-59,5	33,9	45,7	-26,4	63,4
2011	32,2	-1,0	91,2	38,8	-166,2	18,9	34,8	-11,6	75,0	18,6	-64,3	22,4	30,0	-0,5	98,4	57,7	12,0	126,3
2012	37,1	-0,9	90,5	0,0	-38,8	0,0	36,2	1,4	104,0	23,8	5,2	128,0	39,6	9,6	132,0	42,9	-14,8	74,4
2013	21,6	0,0	100,1	38,8	38,8	0,0	20,0	-16,2	55,2	22,0	-1,8	92,4	13,9	-25,7	35,1	35,4	-7,5	82,5
2014	19,1	0,9	109,8	17,4	-21,4	44,8	21,3	1,3	106,5	14,4	-7,6	65,5	14,6	0,7	105,0	27,5	-7,9	77,7
2015	9,6	2,4	124,7	14,3	-3,1	82,2	8,2	-13,1	38,5	11,7	-2,7	81,3	17,9	3,3	122,6	7,1	-20,4	25,8
2016	6,1	1,5	111,9	11,8	-2,5	82,5	4,3	-3,9	52,4	5,3	-6,4	45,3	17,1	-0,8	95,5	6,6	-0,5	93,0
2017	4,3	2,8	120,4	10,9	-0,9	92,5	4,4	0,1	102,3	4,4	-0,9	83,0	3,5	-13,6	20,4	4,6	-2,1	68,9

Příloha č.2

Tabulka 1: Počet UoZ a počet OZP v Olomouckém kraji v období 2004-2017

Počet UoZ	Olomoucký kraj		Jeseník		Olomouc		Prostějov		Přerov		Šumperk	
	počet UoZ	počet OZP	počet UoZ	počet OZP	počet UoZ	počet OZP	počet UoZ	počet OZP	počet UoZ	počet OZP	počet UoZ	počet OZP
2004	39591	5518	4012	485	12357	1931	5783	998	9154	990	8285	1114
2005	36180	5459	3610	441	11523	1953	4847	947	8214	960	7986	1158
2006	31187	4977	3236	403	9704	1749	3783	783	7741	902	6723	1140
2007	23495	4375	2571	372	6999	1519	2605	623	6067	836	5253	1025
2008	23470	4012	2540	390	7539	1263	2789	564	5484	821	5298	974
2009	41092	4672	3409	362	13876	1540	5889	717	8710	900	9208	1153
2010	42117	4859	4055	410	13676	1532	6476	829	9188	853	8722	1235
2011	38119	4152	3444	349	12470	1252	5844	762	8346	750	8015	1039
2012	40342	4008	3500	280	13251	1230	6223	760	8910	752	8458	986
2013	43364	3907	3475	233	14778	1198	6455	748	9752	738	8904	990
2014	38990	934	3046	244	13631	1258	5508	678	9248	743	7557	934
2015	31058	3829	2661	258	11221	1314	4056	668	7387	696	5773	893
2016	26495	3655	2376	260	9319	1255	3367	601	6286	685	5147	854
2017	19519	3243	1987	229	6367	1068	2503	519	4851	658	3811	769

Tabulka 2: Počet UoZ a počet OZP-žen v Olomouckém kraji v období 2004-2017

Počet UoZ ženy	Olomoucký kraj		Jeseník		Olomouc		Prostějov		Přerov		Šumperk	
	počet UoZ	počet OZP	počet UoZ	počet OZP	počet UoZ	počet OZP	počet UoZ	počet OZP	počet UoZ	počet OZP	počet UoZ	počet OZP
2004	39591	2783	4012	214	12357	959	5783	531	9154	473	8285	606
2005	36180	2766	3610	193	11523	938	4847	507	8214	468	7986	660
2006	31187	2535	3236	193	9704	855	3783	422	7741	425	6723	640
2007	23495	2217	2571	157	6999	743	2605	364	6067	393	5253	560
2008	23470	2025	2540	174	7539	616	2789	316	5484	393	5298	526
2009	41092	2240	3409	152	13876	702	5889	380	8710	426	9208	580
2010	42117	2306	4055	179	13676	709	6476	430	9188	378	8722	610
2011	38119	1997	3444	144	12470	560	5844	421	8346	350	8015	522
2012	40342	1949	3500	110	13251	570	6223	420	8910	349	8458	500
2013	43364	1889	3475	87	14778	548	6455	420	9752	335	8904	499
2014	38990	1893	3046	97	13631	604	387	387	9248	347	7557	458
2015	31058	1913	2661	111	674	361	4056	330	7387	437	5773	437
2016	26495	1813	2376	109	9319	612	3367	323	6286	326	5147	443
2017	19519	1621	1987	91	6367	525	2503	279	4851	339	3811	387

Tabulka 3: Počty volných pracovních míst pro OZP v Olomouckém kraji v období 2004-2017

VPM	Olomoucký kraj		Jeseník		Olomouc		Prostějov		Přerov		Šumperk	
	VPM	VPM OZP	VPM	VPM OZP	VPM	VPM OZP	VPM	VPM OZP	VPM	VPM OZP	VPM	VPM OZP
2004	2513	118	165	3	699	59	976	17	377	29	296	0
2005	2849	81	180	3	1097	44	867	11	358	16	347	7
2006	4537	108	183	0	1920	53	812	18	963	17	659	20
2007	5224	151	190	1	1817	47	960	29	1289	34	968	40
2008	2747	131	94	2	1045	27	260	9	645	33	703	60
2009	821	38	93	1	267	8	67	3	153	10	241	16
2010	1210	100	64	2	425	33	89	10	241	28	391	27
2011	1065	129	71	9	265	36	162	41	315	25	252	18
2012	809	108	37	0	151	34	186	32	218	19	217	23
2013	1103	181	70	6	305	60	298	34	212	53	218	28
2014	2814	202	89	14	799	59	538	44	808	51	500	34
2015	5912	399	224	18	2059	160	1103	57	1474	39	1052	125
2016	6288	599	213	22	2558	294	1337	114	867	40	1307	129
2017	8696	758	320	21	3481	261	1602	118	1610	189	1683	169

Tabulka 4: Členění OZP dle stupňů invalidity v Olomouckém kraji za období 2004-2017

členění OZP v %	OZP	z toho (v %)						
		plně invalidní	částečně invalidní	OZZ	1. st. inval. §39/2a	2. st. inval. §39/2b	3. st. inval. §39/2c	3. st. inval. §39/4f
2011								
Olomoucký kraj	10,89	0,07	5,83	16,93	54,24	22,71	0,10	0,12
Jeseník	10,13	0,00	8,02	29,80	38,97	22,35	0,29	0,57
Olomouc	10,04	0,00	0,96	18,05	60,54	20,13	0,16	0,16
Prostějov	13,04	0,13	0,39	10,63	63,65	25,20	0,00	0,00
Přerov	8,99	0,27	7,73	8,93	57,73	25,20	0,13	0,00
Šumperk	12,96	0,00	13,57	21,66	42,35	22,33	0,00	0,10
2012								
Olomoucký kraj	9,94	0,10	3,27	13,67	58,61	23,95	0,17	0,22
Jeseník	8,00	0,00	4,64	23,21	49,29	22,50	0,00	0,36
Olomouc	9,28	0,00	0,41	13,66	65,69	19,76	0,24	0,24
Prostějov	12,21	0,13	0,13	10,92	66,05	22,37	0,13	0,26
Přerov	8,44	0,40	5,19	7,71	59,18	27,13	0,27	0,13
Šumperk	11,66	0,00	7,40	17,65	46,25	28,40	0,10	0,20
2013								
Olomoucký kraj	9,01	0,05	2,41	10,39	61,27	25,54	0,10	0,23
Jeseník	6,71	0,00	3,86	18,03	50,64	26,61	0,00	0,86
Olomouc	8,11	0,00	0,17	10,43	69,20	19,45	0,33	0,42
Prostějov	11,59	0,00	0,13	8,82	67,38	23,66	0,00	0,00
Přerov	7,57	0,27	3,79	5,28	62,74	27,91	0,00	0,00
Šumperk	11,12	0,00	5,45	13,54	48,48	32,32	0,00	0,20
2014								
Olomoucký kraj	9,89	0,00	2,28	9,90	61,81	25,72	0,13	0,16
Jeseník	8,01	0,00	3,28	18,85	51,64	26,23	0,00	0,00
Olomouc	9,23	0,00	0,32	9,70	68,04	21,22	0,24	0,48
Prostějov	12,31	0,00	1,03	9,59	67,99	21,39	0,00	0,00
Přerov	8,03	0,00	3,50	5,52	61,37	29,61	0,00	0,00
Šumperk	12,36	0,00	4,60	11,56	51,93	31,69	0,21	0,00
2015								
Olomoucký kraj	12,33	0,00	1,18	13,69	58,81	25,86	0,26	0,21
Jeseník	9,70	0,00	2,33	19,77	46,90	31,01	0,00	0,00
Olomouc	11,71	0,00	0,15	14,69	62,48	21,54	0,53	0,61
Prostějov	16,47	0,00	0,15	17,37	63,02	19,46	0,00	0,00
Přerov	9,42	0,00	2,87	8,05	61,21	27,73	0,14	0,00
Šumperk	15,58	0,00	1,79	12,09	51,85	34,04	0,22	0,00
2016								
Olomoucký kraj	13,80	0,03	0,08	14,28	58,55	26,76	0,14	0,16
Jeseník	10,94	0,00	0,00	20,77	50,00	29,23	0,00	0,00
Olomouc	13,47	0,08	0,08	14,98	60,96	23,51	0,16	0,24
Prostějov	17,85	0,00	0,00	17,80	63,56	18,64	0,00	0,00
Přerov	10,90	0,00	0,00	8,61	59,12	31,97	0,00	0,29
Šumperk	16,59	0,00	0,23	13,35	53,63	32,32	0,35	0,00
2017								
Olomoucký kraj	16,62	0,00	0,03	15,73	56,92	26,92	0,31	0,09
Jeseník	11,52	0,00	0,00	19,65	49,34	31,00	0,00	0,00
Olomouc	16,77	0,00	0,00	19,66	57,49	22,29	0,38	0,19
Prostějov	20,74	0,00	0,00	17,73	65,70	16,57	0,00	0,00
Přerov	13,56	0,00	0,00	8,51	60,64	30,70	0,00	0,15
Šumperk	20,18	0,00	0,13	13,91	49,29	35,89	0,65	0,13

Tabulka 5: Členění OZP-žen dle stupňů invalidity v Olomouckém kraji za období 2004-2017

členění OZP v %	OZP ženy	z toho						
		plně invalidní	částečně invalidní	OZZ	1. st. inval. §39/2a	2. st. inval. §39/2b	3. st. inval. §39/2c	3. st. inval. §39/4f
2011								
Olomoucký kraj	5,24	0,05	5,96	18,98	53,83	21,08	0,00	0,10
Jeseník	4,18	0,00	8,33	38,19	34,03	18,75	0,00	0,69
Olomouc	4,49	0,00	1,07	19,11	61,25	18,57	0,00	0,00
Prostějov	7,20	0,00	0,00	10,69	64,13	25,18	0,00	0,00
Přerov	4,19	0,29	8,29	8,00	58,57	24,86	0,00	0,00
Šumperk	6,51	0,00	13,79	27,59	39,85	18,58	0,00	0,19
2012								
Olomoucký kraj	4,83	0,05	3,64	15,50	58,70	22,01	0,05	0,05
Jeseník	3,14	0,00	4,55	34,55	45,45	15,45	0,00	0,00
Olomouc	4,30	0,00	0,53	14,74	64,74	20,00	0,00	0,00
Prostějov	6,75	0,00	0,00	10,95	66,19	22,86	0,00	0,00
Přerov	3,92	0,29	7,16	6,30	60,46	25,50	0,29	0,00
Šumperk	5,91	0,00	7,60	22,40	47,20	22,60	0,00	0,20
2013								
Olomoucký kraj	4,36	0,00	2,86	12,18	61,94	22,71	0,05	0,26
Jeseník	2,50	0,00	4,60	24,14	48,28	21,84	0,00	1,15
Olomouc	3,71	0,00	0,36	11,50	69,53	17,88	0,18	0,55
Prostějov	6,51	0,00	0,00	10,24	68,33	21,43	0,00	0,00
Přerov	3,44	0,00	4,78	4,48	64,78	25,97	0,00	0,00
Šumperk	5,60	0,00	6,41	17,64	48,70	27,05	0,00	0,20
2014								
Olomoucký kraj	4,86	0,00	2,38	11,52	63,34	22,56	0,05	0,16
Jeseník	3,18	0,00	3,09	28,87	49,48	18,56	0,00	0,00
Olomouc	4,43	0,00	0,33	9,60	69,87	19,70	0,00	0,50
Prostějov	7,03	0,00	1,55	11,11	68,73	18,60	0,00	0,00
Přerov	3,75	0,00	3,17	6,06	62,25	28,53	0,00	0,00
Šumperk	6,06	0,00	5,02	14,85	53,93	25,98	0,22	0,00
2015								
Olomoucký kraj	6,16	0,00	1,15	15,94	59,49	22,84	0,31	0,26
Jeseník	4,17	0,00	2,70	27,93	43,24	26,13	0,00	0,00
Olomouc	6,01	0,00	0,15	16,02	62,46	20,18	0,45	0,74
Prostějov	8,90	0,00	0,28	18,56	64,27	16,90	0,00	0,00
Přerov	4,47	0,00	3,03	10,91	60,91	24,85	0,30	0,00
Šumperk	7,62	0,00	1,60	14,42	54,00	29,52	0,46	0,00
2016								
Olomoucký kraj	6,84	0,00	0,17	16,49	60,23	22,78	0,17	0,17
Jeseník	4,59	0,00	0,00	27,52	53,21	19,27	0,00	0,00
Olomouc	6,57	0,00	0,16	16,18	62,09	20,92	0,16	0,49
Prostějov	9,59	0,00	0,00	19,50	65,94	14,55	0,00	0,00
Přerov	5,19	0,00	0,00	10,12	60,43	29,45	0,00	0,00
Šumperk	8,61	0,00	0,45	16,70	55,08	27,31	0,45	0,00
2017								
Olomoucký kraj	8,31	0,00	0,06	18,20	58,42	22,78	0,25	0,19
Jeseník	4,58	0,00	0,00	27,47	52,75	19,78	0,00	0,00
Olomouc	8,25	0,00	0,00	20,76	58,67	20,19	0,00	0,38
Prostějov	11,15	0,00	0,00	19,00	66,67	14,34	0,00	0,00
Přerov	6,99	0,00	0,00	11,21	63,13	25,37	0,00	0,30
Šumperk	10,16	0,00	0,26	18,09	49,35	31,27	0,78	0,26