

UNIVERZITA PALACKÉHO V OLMOUCI

PEDAGOGICKÁ FAKULTA
Ústav pedagogiky a sociálních studií

Diplomová práce

Bc. Martina Otáhalová

**Naplňování principů sociální politiky v oblasti
sociálních dávek**

Olomouc 2012

vedoucí práce: JUDr. Zdenka Nováková, Ph.D.

Prohlašuji, že jsem diplomovou práci vypracovala samostatně a použila jen uvedeníh pramenů a literatury.

V Olomouci dne 20. 3. 2012

.....

Děkuji JUDr. Zdence Novákové, Ph.D., za odborné vedení mé diplomové práce.

Dále děkuji svým rodičům Marii a Miroslavu Otáhalovým za podporu po celou dobu mého studia.

Obsah

ÚVOD	6
TEORETICKÁ ČÁST	9
1 VYMEZENÍ TERMÍNU „SOCIÁLNÍ POLITIKA“	9
1.1 Funkce sociální politiky	10
1.2 Objekty a subjekty sociální politiky	11
1.3 Nástroje sociální politiky	12
1.4 Welfare state – sociální stát.....	13
1.4.1 Typy sociálního státu	14
1.5 Principy sociální politiky	15
1.5.1 Princip sociální spravedlnosti.....	16
1.5.2 Princip sociální solidarity.....	17
1.5.3 Princip subsidiarity.....	19
1.5.4 Princip participace.....	19
2 POMOC V HMOTNÉ NOUZI	21
2.1 Základní charakteristika dávek pomoci v hmotné nouzi	23
2.2 Aplikace principů sociální politiky v oblasti dávek pomoci v hmotné nouzi	25
2.2.1 Princip sociální spravedlnosti.....	26
2.2.2 Princip sociální solidarity.....	31
2.2.3 Princip subsidiarity.....	39
2.3 Problematické situace v oblasti dávek pomoci v hmotné nouzi	39
3 DÁVKY PRO OSOBY ZDRAVOTNĚ ZNEVÝHODNĚNÉ	43
3.1 Charakteristika jednotlivých dávek	43
3.2 Aplikace principů sociální politiky v oblasti dávek pro zdravotně znevýhodněné	45
3.2.1 Princip sociální spravedlnosti.....	45
3.2.2 Princip sociální solidarity.....	48
4 PŘÍSPĚVEK NA PÉČI	52
4.1 Aplikace principů sociální politiky v oblasti příspěvku na péči.....	54
4.1.1 Princip sociální spravedlnosti.....	54
4.1.2 Princip sociální solidarity.....	55
4.2 Problematické situace v oblasti příspěvku na péči.....	60
5 ZMĚNY PO 1. LEDNU 2012	62
5.1 Dávky pomoci v hmotné nouzi.....	62
5.2 Dávky pro osoby se zdravotním postižením	63

5.3	Příspěvek na péči.....	64
6	PROPOJENOST TÉMATU S PEDAGOGIKOU	66
	PRAKTICKÁ ČÁST	69
7	VÝZKUMNÉ ŠETŘENÍ	69
7.1	Cíl výzkumu.....	69
7.2	Metoda sběru dat	70
7.3	Výzkumný vzorek	70
7.4	Stanovení problému	71
7.4.1	Příspěvek na živobytí	71
7.4.2	Doplatek na bydlení	72
7.4.3	Příspěvek na provoz motorového vozidla	72
7.4.4	Příspěvek na péči.....	73
7.5	Formulace hypotéz.....	73
7.5.1	Příspěvek na živobytí	73
7.5.2	Doplatek na bydlení	74
7.5.3	Příspěvek na provoz motorového vozidla	75
7.5.4	Příspěvek na péči.....	76
7.6	Ověřování hypotézy	77
7.6.1	Příspěvek na živobytí	79
7.6.2	Doplatek na bydlení	84
7.6.3	Příspěvek na provoz motorového vozidla	90
7.6.4	Příspěvek na péči.....	94
7.7	Vyvození závěru	97
	ZÁVĚR	100
	POUŽITÁ LITERATURA A PRAMENY	102
	SEZNAM PŘÍLOH.....	107
	ANOTACE	

Úvod

Jak je z názvu této diplomové práce zřejmé, pojednává o principech sociální politiky a jejich konkrétní aplikaci do oblasti sociálních dávek. Cílem této práce je vysvětlit základní termíny vztahující se k sociální politice, objasnit její základní principy a přenést tyto principy na dávky, o kterých do konce roku 2011 rozhodovaly pověřené obecní úřady a obecní úřady obcí s rozšířenou působností. Jedná se tedy o dávky pomoci v hmotné nouzi, dávky pro osoby zdravotně znevýhodněné a příspěvek na péči.

Hlavním cílem je zaměřit se zvláště na princip sociální spravedlnosti a princip sociální solidarity.

Záměrem této práce není zevrubné a kompletní zpracování jednotlivých ustanovení příslušných právních předpisů upravujících poskytování výše uvedených dávek. Cílem je zaměřit se na skutečnosti, které jsou v praktické rovině nejvíce, nejčastěji či nejvýrazněji sledovány. Dílčím cílem mé práce je nastínění a přiblížení možných diskutabilních a sporných situací či stavů, které se v praxi vyskytují, a možných způsobů nahlížení na ně.

V první kapitole jsou vysvětleny základní pojmy „sociální“, „politika“, „sociální politika“. V podkapitolách jsou objasněny prvky sociální politiky, jako jsou její funkce, objekty a subjekty, nástroje. Jedna z podkapitol je věnována institutu sociálního státu. Osvětluje tento pojem, důvody vzniku a jeho cíle. Součástí je i uvedení jeho typů. Teoretické vymezení jednotlivých principů sociální politiky je obsahem další podkapitoly. Tato podkapitola pojednává o základních principech – o principu sociální spravedlnosti, sociální solidarity, subsidiarity a participace.

Druhá kapitola je věnována pomoci v hmotné nouzi. Ozřejmuje tento pojem, uvádí její důsledky, její nejčastější příčinu a v závislosti na této příčině vyjmenovává nejvíce ohrožené skupiny obyvatel. Jedna z podkapitol se zabývá základní charakteristikou dávek pomoci v hmotné nouzi. Další se již věnuje přímé aplikaci principu sociální spravedlnosti, sociální solidarity a subsidiarity na tento druh pomoci. Část zabývající se přenesením principu solidarity obsahuje tabulky a grafy vztahující se míře zatížení státního rozpočtu a počtu příjemců dávek, a tím v podstatě k míře této solidarity. Je zde obsaženo i srovnání se stavem před účinností zákona

č. 111/2006 Sb., o pomoci v hmotné nouzi. Součástí této kapitoly je i podkapitola pojednávající o situacích, které mohou být vnímány jako problematické.

Dávkami pro osoby zdravotně znevýhodněné se zabývá kapitola třetí. Poskytuje základní charakteristiku jednotlivých dávek a opět na ně aplikuje posouzení s ohledem na princip sociální spravedlnosti a solidarity. V případě principu sociální spravedlnosti podkapitola obsahuje i doporučení vztahující se k příspěvku na provoz motorového vozidla a směřující k vyššímu naplnění podzásady spravedlnosti „každému podle jeho potřeb“. V případě principu sociální solidarity podkapitola zahrnuje také tabulky, které prostřednictvím počtu příjemců a nákladů na dávky vynaložených vyjadřují i její míru. Součástí je rovněž doporučení na snížení výdajů spojených s příspěvkem na zakoupení a opravu motorového vozidla.

Příspěvek na péči je předmětem kapitoly čtvrté. Kromě charakteristiky této dávky a tabulkového vyjádření její výše zahrnuje tato část diplomové práce stejně jako u kapitol předcházejících aplikaci principu sociální spravedlnosti a solidarity. Součástí jsou také tabulky a grafy znázorňující míru solidarity a stejně jako v případě kapitoly o pomoci v hmotné nouzi obsahuje tato část i srovnání se stavem před účinností zákona č. 108/2006 Sb., o sociálních službách. O situacích, na které může být nahlíženo jako na rozporuplné, pojednává další podkapitola.

Vzhledem k tomu, že téma této diplomové práce bylo zadáno a její zpracovávání zahájeno v době před tzv. sociální reformou, která byla uskutečněna s účinností od ledna 2012 formou novelizací určitých právních předpisů, práce obsahuje i kapitolu pojednávající o nastalých změnách. Jsou zde uvedeny základní, nejvýznamnější a nejvýraznější změny, ke kterým došlo v oblasti pomoci v hmotné nouzi, dávek pro zdravotně znevýhodněné i příspěvku na péči.

V kapitole šesté uvádím jednu z možných spojitostí daného tématu s pedagogikou. Dávám do souvislosti nároky na sociální pracovníky v oblasti poskytování dávek s jednou ze základních pedagogických kategorií – s výukovými cíli.

Na tato teoretická vymezení následně navazuje část praktická. V poslední kapitole vymezují cíl výzkumu, metodu sběru dat a způsob výběru výzkumného

vzorku. Součástí je formulace hypotéz a jejich ověřování. Tato část je věnována subjektivním názorům sociálních pracovníků na vyplácené dávky.

Důvodem volby tohoto tématu jsou dlouholeté diskuze, které se vztahují k míře zatěžování státního rozpočtu výdaji na sociální dávky a k míře jejich zneužívání. Pohnutkou tohoto výběru je zvláště skutečnost, že se dotýká celé naší společnosti. Část občanů dávky využívá a ostatní je prostřednictvím státem vynucené solidarity hradí.

TEORETICKÁ ČÁST

1 Vymezení termínu „sociální politika“

Akademický slovník cizích slov definuje výraz *politika* takto: „*oblast obecných státních záležitostí; věda o vnitřních a zahraničních cílech a úkolech státu; aktivní účast občanů ve státním životě*“ (1998, s. 602). Termín *sociální* je podle téhož slovníku definován jako: „*týkající se lidské společnosti, vztahů mezi lidmi ve společnosti, společenský ... týkající se úsilí, snahy o zlepšení společenských poměrů ... týkající se životních podmínek jednotlivce ve vztahu ke společnosti a státu, jeho hmotného zabezpečení: zaopatření pro případ nemoci, mateřství, výchovy dětí, stáří apod.*“ (1998, s. 698). Ottova všeobecná encyklopedie termín *politika* vysvětluje následovně: „*oblast výkonu správy a řízení veřejných záležitostí; sféra činnosti institucí veřejné moci ... specifická regulativní činnost státu, která je uskutečňována za účelem řízení či formativního působení v určitých oblastech a procesů v celospolečenském (globálním) měřítku. Zahrnuje zejména formulování cílů a určování konkrétních řešení, stanovování metod, strategií a institucionálních prostředků jejich dosahování nebo jejich organizační (legislativní, finanční, personální aj.) zajišťování*“ Jako další možné vysvětlení nabízí: „*umění vládnout druhým, řídit je, kontrolovat a organizovat jejich činnost*“ (2003, s. 239).

Tomeš (2010, s. 29) definuje sociální politiku jako systematicky sledovaný zájem, který je cílený na životní úroveň jedince a který se projevuje v úsilí nebo jednání. Tento zájem se vztahuje na zlepšení nebo změnu společenských poměrů a je zaměřený na fungování či přeměnu vlastního nebo cizího sociálního systému.

Večeřa (1996, s. 29) vysvětluje sociální politiku z širšího hlediska jako určité pojetí společnosti, se kterým souvisí primární sociální ideje vztahující se také k ekonomickým a politickým poměrům ve společnosti.

I přes různé nejednoznačné definice pojmu *sociální politika* lze tento výraz zobecnit a vyložit jako aktivní cílevědomou činnost (nejenom státu) zaměřenou na člověka a všestranný rozvoj jeho osobnosti a předpokladů pro tento rozvoj. Jedná

se o politiku, jejímž cílem je zkvalitňování životních podmínek a života samotného (Krebs, 2007, s. 17).

V širším pojetí se opatření sociální politiky vztahují k životním podmínkám obyvatel, v užším pojetí k negativním důsledkům sociálních rizik (mezi které patří například stáří, nemoc, invalidita) a k vyloučení sociální tvrdosti způsobené fungováním tržního mechanismu. Aktivní sociální politika je založena na předcházení vzniku nežádoucích sociálních problémů, pasivní se orientuje na řešení problémů již vzniklých. Sociální politika je součástí společenského celku, je propojena s ostatními jeho sférami, které na sebe navzájem působí, a které se vzájemně ovlivňují. Jednotlivá hlediska této politiky, jako jsou její cíle, funkce a nástroje, se neuvěřejí samostatně, ale ve shodě s ostatními aspekty celého společenského systému. Svým zaměřením působí sociální politika na celospolečenskou hodnotovou orientaci, má vliv na vytváření postojů a názorů lidí. Úkolem sociální politiky je zabezpečení a zachování sociální suverenity, tedy redukování sociální závislosti jedinců. Důležitost člověka v rámci sociální politiky nespočívá pouze v roli příjemce sociálně-politických opatření, ale i v roli aktivního činitele, který je zásadním předpokladem pro rozvoj společnosti (Krebs, 2007).

Sociální politika může být realizována prostřednictvím regulací a rozhodování sociálních subjektů, případně jejich zdržení se rozhodování. Dalšími možnostmi naplňování sociální politiky jsou činnost či nečinnost sociálního subjektu a strpění činnosti jiných subjektů nebo objektů (Tomeš in Matoušek, 2007, s. 155).

1.1 Funkce sociální politiky

Mezi funkce sociální politiky patří:

- funkce ochranná – dochází k řešení již vzniklých sociálních událostí a zmírnění, případně odstranění, jejich důsledků;
- funkce redistribuční – obsahuje jak rozdělování důchodů, začleňování osob do společnosti, tak i distribuci prostředků, podmínek a předpokladů vedoucích ke zvyšování kvality života;
- funkce homogenizační – zahrnuje zmírňování sociálních rozdílů ve společnosti a odstranění těch neopodstatněných;

- funkce stimulační – jejím smyslem je podpora žádoucího sociálního konání;
- funkce preventivní – je zaměřena na předcházení vzniku nežádoucích sociálních situací.

Všechny tyto funkce sociální politiky jsou vzájemně propojeny. Přestože jejich vznik a vývoj neprobíhal souběžně, nejsou od sebe navzájem odtrženy (Krebs, 2007, s. 54–61).

Knausová (2005, s. 35) uvedené funkce člení na základní a odvozené. Mezi základní jsou přiřazeny funkce ochranná a redistribuční (rozdělovací a přerozdělovací), mezi odvozené homogenizační, stimulační a preventivní.

1.2 Objekty a subjekty sociální politiky

Objekty sociální politiky, ke kterým směřují její opatření, jsou všichni obyvatelé státu a každá sociální skupina. U těchto objektů je definována určitá společensky uznaná potřeba (nedostatečný příjem, invalidita atd.), či je tento objekt objektem z důvodu své účasti v systému (například z důvodu placení nemocenského či důchodového pojištění). Podle potřeby a podle povahy a cíle opatření politiky jsou tyto objekty strukturovány například z hlediska zdravotního stavu, ekonomické aktivity, dětnosti (Krebs, 2007, s. 47–48).

Člověk je objektem sociální politiky také pro svou ochranu, kterou může být například zajišťování bezpečnosti práce či vhodných pracovních podmínek (Tomeš, 2010, s. 130).

Subjekty sociální politiky jsou ti, kdo mají zájem, možnosti a nástroje k určité sociální činnosti, a ti, kteří tuto činnost mohou podněcovat a uskutečňovat. Mezi subjekty sociální politiky patří jak ty státní, kam patří stát se svými orgány (parlament, vláda, ministerstva, okresní správy sociálního zabezpečení, úřady práce atd.), tak i ty nestátní, kam lze například zařadit zaměstnavatele, firmy, odbory, obce, občanské organizace, nadace, církve, místní komunity. Subjekty, jejichž vzájemná pomoc funguje v podstatě od počátků samotné lidské existence, jsou i samotní jedinci, rodiny a domácnosti (Krebs, 2007, s. 48–50).

Tomeš (2010) mimo jiné dělí subjekty na veřejnoprávní (vláda, ministerstva, úřady práce, obce, kraje, zdravotní pojišťovny, lékařská komora atd.)

a soukromoprávní. Mezi subjekty sociální politiky v České republice dále řadí i mezinárodní organizace, a to v případě, kdy na našem území vstupují do konkrétních sociálních vztahů,¹ ovlivňují právní řád (prostřednictvím mezinárodních smluv), sledují provádění sociální politiky v republice či odstraňují křivdy jí způsobené.²

Stát jako integrující subjekt působí na sociální politiku ostatních subjektů za pomoci realizačních mechanismů, mezi které patří právo, instituce a finance. Právem stanovuje těmto subjektům pravidla – zakazuje, přikazuje, zvýhodňuje. Instituce může spravovat přímo stát, nebo správu deleguje jiným. Finance získané prostřednictvím daní používá pro správu svých institucí či institucí jiných subjektů (Tomeš in Matoušek, 2007, s. 171).

V současné době dochází nejenom v naší republice k posilování úlohy nestátních subjektů, kdy se občané aktivně podílejí na sociální politice. Výhodami tohoto posunu k občanské odpovědnosti může být hlubší a praktická znalost sociálních problémů, než je tomu u státních institucí, a úspornější, účinnější a adresnější fungování. Toto s sebou nese i výhodu snižování nákladů státního rozpočtu (Krebs, 2007, s. 50).

1.3 Nástroje sociální politiky

Prostřednictvím nástrojů sociální politiky dochází k působení subjektů na objekty či na jiné subjekty. Existuje více variant jejich rozčlenění. Základním nástrojem je však právní řád. Dále se jedná o ekonomické nástroje, kdy dochází k přerozdělování finančních, lidských a věcných zdrojů. Mezi další nástroje patří například nátlakové akce (stávky, petice apod.),³ kolektivní vyjednávání mezi odborovými organizacemi, zaměstnavatelskými svazy a státem (Krebs, 2007, s. 62–65).

¹ Jako příklad Tomeš uvádí Vrchního komisaře OSN pro uprchlíky či Lékaře bez hranic.

² Zde Tomeš uvádí Evropský soudní dvůr a Soudní dvůr pro lidská práva.

³ Tomeš (2010, s. 102) však nátlakové akce za sociální politiku nepovažuje. Například v případě organizování stávky odbory se podle jeho názoru tato akce stává nástrojem právě odborů a slouží k dosažení jejich cílů.

Krebs (2007) se dále zmiňuje o konkrétních nástrojích, mezi které patří mimo jiné sociální příjmy, jež jsou tvořeny například dávkami důchodového a nemocenského pojištění, dávkami pomoci v hmotné nouzi, dávkami sociální pomoci atd. Dalšími nástroji přímého aplikačního charakteru jsou sociální služby (také v oblasti vzdělávání, zdraví, bydlení), věcné dávky (zdravotní a ochranné pracovní pomůcky, poskytnutí šatstva atd.), účelové půjčky či regulace cen zboží a služeb.

1.4 Welfare state – sociální stát

Tomeš (2010) o sociálním státě uvádí, že je „evropským pojetím role státu vůči občanům, zaručuje práva na důstojnost, svobody, solidaritu a participaci na veřejných věcech“. Smyslem je dostatečné zajištění lidských práv prostřednictvím celospolečenské solidarity, jejímž produktem sociální stát je.

Posláním sociálního státu je podle Kellera (2005) vytváření bezpečí a omezení nejistoty všem jeho občanům. Blaha (2009) jako cíle sociálního státu uvádí reagování na sociální rizika a jejich případné negativní důsledky, kterými mohou být například nemoc, invalidita či stáří. Jeho záměrem je, jak také uvádí, eliminace sociální tvrdosti způsobené fungováním tržního mechanismu.

Mitchell (2010, s. 7) s odkazem na Potůčka uvádí, že sociální stát je stát, který všem garantuje příjem na úrovni životního minima; stát, který se prostřednictvím dávek snaží předejít (zmírnit či překonat) sociálním rizikům možných událostí; stát, který zajišťuje úměrnou sociální suverenitu osob a poskytování přiměřených sociálních služeb bez ohledu na sociální status jedinců.

Ačkoli jsou některé základní znaky sociálního státu univerzální, je v každé zemi jedinečný, vyvíjí se rozdílně. Sociální stát existuje v různých podobách. Vzhledem k rozdílným ekonomickým, politickým a sociálním podmínkám, vzhledem k různorodým názorům a přístupům je však obtížné stanovit jednoznačnou univerzální definici (Večeřa, 1996, s. 22–27).

Jako cíle sociálního státu Večeřa (1996, s. 28–29) uvádí sociální jistotu, bezpečí, suverenitu a důstojnost, blahobyt, omezení sociální nerovnosti a vyšší

sociální spravedlnost, standardní úroveň služeb, zkvalitnění života a legitimace společenského systému.

Mezi důvody vzniku sociálního státu patří: ekonomická racionalita, která zahrnuje například úsilí o zvýšení produktivity práce či zabezpečení sociální stability; reakce na společenské otřesy, které mohou zahrnovat například hospodářskou krizi či válku; reakce na hrozbu rostoucího dělnického hnutí a tlaku odborů; snaha o dosažení sociálně spravedlivé distribuce (Blaha, 2009).

1.4.1 Typy sociálního státu

V závislosti na míře účasti státu v sociální politice a způsobu naplňování potřeb občanů lze rozlišit tyto typy sociální politiky:

- Reziduální (liberální) – Odpovědnost a role státu je minimální, rozsah povinně poskytovaných služeb je omezený, služby jsou povinně poskytované pouze menšině, která má ve společnosti nízký status. Zkoumání potřebnosti (testování) je zásadní a výše příspěvků je nízká. Z toho vyplývá, že rozsah redistribuce je také nízký, nedochází k nadměrnému zatěžování státního rozpočtu. Je dán prostor pro aktivní roli nestátních subjektů. U tohoto typu sociální politiky je kladen zásadní důraz na osobní odpovědnost každého jedince za uspokojování svých potřeb.
- Pracovně výkonový (konzervativní) – Odpovědnost a role státu je optimální, střední. Povinně poskytované služby pokrývají většinu a jejich rozsah je extenzivní, výše příspěvků je střední. Oproti reziduálnímu typu je míra redistribuce tudíž větší. Status klientů je střední. Základem je uspokojování potřeb jedinců v závislosti na jejich výkonu.
- Institucionálně redistributivní (sociálně demokratický) – Odpovědnost státu je podstatná a jeho role zásadní, dominantní. Role nestátních subjektů je naopak potlačena. Základem je distribuce podle potřeb všech obyvatel, zkoumání potřebnosti je okrajové, výše příspěvků vysoká a rozsah povinně poskytovaných služeb úplný. Míra redistribuce je tudíž vysoká, dochází k značnému ekonomickému zatížení. Klienti mají status vysoký, nedochází k jeho poklesu. Tento typ je postaven na uspokojování potřeb občanů (Potůček, 1995).

Holub (2010, s. 31) stejně jako Potůček také uvádí typologii Esping-Andersena. U liberálního typu přidává jako další charakteristiky mimo jiné pasivní politiku zaměstnanosti, nízké zastoupení státu na trhu práce, odvození životní úrovně jedince od práce. U konzervativního typu dodává, že zásahy státu nastávají v případech, kdy jsou vyčerpány možnosti rodiny či obce. Znak sociálně demokratického typu doplňuje například o vysoké zdanění a aktivní politiku zaměstnanosti.

Esping-Andersen zkonstruoval uvedenou typologii na základě tří otázek, které se týkají těchto okruhů:

- Jaká je dostupnost státní podpory a služeb, aniž by stát zjišťoval potřebnost jedince či to, zda si platí pojištění.
- Jak rozsáhlá je společenská solidarita a zda sociální status neovlivňuje rovnost sociálních práv.
- Jaké služby a pomoc jsou poskytovány státem a trhem a v jakém rozsahu (Mitchell, 2010, s. 8).

1.5 Principy sociální politiky

Je důležité, aby sociální politika dodržovala určité vedoucí ideje, základní principy, jejichž výběr a výklad je ovlivněn filozofií a sociálněpolitickými doktrínami. Jednou z těchto doktrín, ovlivňujících tyto principy, jejich uplatňování a vnímání, je liberalismus. Jeho základní hodnotou je osobní svoboda a osobní odpovědnost každého jedince. Důraz je kladen na aktivitu člověka, která je předpokladem pro jeho blahobyt a sociální prospěch. Funkčnost sociální politiky je dávana do souvislosti s ekonomickou efektivností, kdy není solidarita státu a přerozdělování zdrojů žádoucí. Tento podle liberalismu negativní přístup je příčinou oslabení ekonomických stimulů a činnosti. Pro uspořádání společnosti je základním kritériem fungování trhu a jeho regulační schopnosti (Krebs, 2007, s. 27).

Filozofickým myšlením majícím vliv na volbu principů sociální politiky je i křesťanské sociální učení vycházející z křesťanské filozofie. Odpovědnost za sociální situaci přičítá nejen samotnému jedinci, ale i společenskému systému, mocným a bohatým. Osobní svoboda má být podřízena obecnému užitku a dobru.

Nerovnosti uznává, ale některé považuje za nežádoucí a nespravedlivé (Krebs, 2007, s. 27).

Další doktrínou je demokratický socialismus, který se snaží prostřednictvím rozsáhlé solidarity, výrazného přerozdělování a státem převzaté velké části odpovědnosti za jedince dosáhnout náležitých životních podmínek všech osob. Důraz je kladen na rovnost (Krebs, 2007, s. 27–28).

Mezi základní principy sociální politiky patří princip sociální spravedlnosti, sociální solidarity, subsidiarity a participace. Mezi další pak například princip univerzality, adekvátnosti, komplexnosti, garance, uniformity, iniciace, valorizace, kompenzace atd. (Krebs, 2007).

1.5.1 Princip sociální spravedlnosti

Vnímání sociální spravedlnosti je ovlivněno různými ideologiemi, politickými zájmy či vlastním užitkem.⁴ Může se tedy jednat o subjektivní nazírání, které na rozdíl od objektivního není orientováno na humanistické myšlenky, dobro a všeobecný prospěch. Tento rozpor ve vnímání může vést k různým manipulacím s veřejným míněním a svévolné interpretaci tohoto pojmu. Je nezbytné na něj nahlížet z rozmanitých hledisek a s ohledem na jedinečnost každé sociální situace. Sociální spravedlnost lze chápat nejen v sociálním smyslu, ale i v souvislosti s právními normami. Pro sociální politiku jsou důležité oba způsoby nazírání vzhledem k tomu, že sociální spravedlnost je zaštitěna právě právními normami, které tvoří její legitimitu. Sociální spravedlnost souvisí s distribucí a redistribucí příjmů, šancí. Vymezení této spravedlnosti se dotýká sociálního napětí, společenského souladu a stability. V případě nastalé sociální nespravedlnosti dochází k ohrožení společenské rovnováhy a stability (Krebs, 2007).

Jak Večeřa (1996, s. 79–80) upozorňuje, rovnost lidí před zákonem a ze zákona však automaticky neznamená socioekonomickou rovnost a stejný sociální status. Socioekonomická nerovnost může být zapříčiněna například pohlavím, sociálním původem, zdravotním stavem, samotnými schopnostmi a dovednostmi jedince,

⁴ Večeřa (1996) dále upozorňuje na výzkumy, které poukazují na rozdílné vnímání sociální (ne)rovnosti mezi jednotlivými státy.

rozdílnou výší příjmu či vzděláním. Sociální státy usilují o snížení nerovnosti zvláště u posledních dvou jmenovaných činitelů.

Pojem sociální spravedlnosti je víceznačný a obsahuje několik podzásad. Jak uvádí Krebs (2007, s. 30), nejčastější dělení sociální spravedlnosti je z hlediska

- výkonu a zásluh,
- souladu mezi vstupy a výstupy,
- rovnosti,
- rovných příležitostí,
- sociální potřebnosti.

Upozorňuje na jejich protichůdnost a vzájemné propojování s ohledem na konkrétní situaci společnosti. V České republice se nyní klade větší důraz na princip výkonu a zásluh a zároveň na princip potřebnosti oproti době před rokem 1989, kdy byla zdůrazňována zvláště rovnost. Toto současné pojetí spravedlnosti je označováno jako model „pevného dna a otevřeného stropu“, kdy se uplatňuje vlastní úsilí jednotlivce a zároveň je sociálně slabým poskytována pomoc.

Podle Macka (in Krebs, 2007) je důležité dodržovat i tzv. zásadu života, která v jeho pojetí znamená „největší štěstí největšího počtu“.

1.5.2 Princip sociální solidarity

Solidaritu vymezuje Akademický slovník cizích slov (1998, s. 700) jako „porozumění pro jednotlivce nebo celek, vědomí příslušnosti k jistému celku; soudržnost, spopolitost a vzájemnou podporu“.

Podle Holuba (2010, s. 50–51) by měla být solidarita hodnotou zajišťující důstojné životní podmínky všem lidem a pomocí pro předcházení vzniku sociálního napětí a konfliktů. Musí tak však být činěno v takové míře, aby nedošlo k ohrožení ekonomické prosperity, demotivaci, utlumení aktivity, závislosti a nedocení soběstačnosti.

Petrášek (2007, s. 14–15) považuje solidaritu a občanskou sounáležitost se sociálně handicapovanými za jeden z primárních způsobů vytváření rovnosti v důstojnosti, svobodě a právech.

Sociální solidarita je spojena s distribucí prostředků a životních podmínek. Spočívá ve vzájemné podpoře členů společnosti a jejich ochotě se podřídit zájmům

širšího společenství. Solidarita může být mezinárodní, celostátní, regionální (realizovaná například podniky, obcemi, různými spolky) či solidarita jednotlivců a rodin.⁵ K solidaritě dochází v jiném dělení mezi generacemi (například mladší-ekonomicky aktivní vůči seniorům-ekonomicky neaktivním), mezi zdravými a zdravotně handicapovanými, mezi zaměstnanými a nezaměstnanými atd. Je naplňována zvláště redistribuční politikou státu.⁶ Realizuje se však například i prostřednictvím různých organizací, sdružení či samotných jednotlivců (Krebs, 2007, s. 32–34).

Další možné dělení solidarity nabízí Holub (2010, s. 51–52). Uvádí, že solidarita může být spontánní, dobrovolná a na druhou stranu vynucená, nedobrovolná. Pohnutkami pro dobrovolnou solidaritu je například příbuzenství, sympatie, soucit či očekávání společnosti. Solidarita vynucovaná státem je realizována zvláště prostřednictvím placení daní.

Keller (2005) považuje určitý rozsah solidarity za jeden z předpokladů fungování společnosti. Rozlišuje solidaritu primární a sekundární. Primární, původní podoba spočívala v pomoci poskytované rodinou, sousedy, cechovními či církevními skupinami, jejichž příslušníkem jedinec byl. Sekundární solidarita se podle něj opírá o uměle vybudovaný systém pojištění a byla dovršena v instituci sociálního státu.

Jak uvádí Tomeš (2010), solidarita je základem současné sociální politiky evropských států a je jednou z primárních hodnot, které posilují sociální soudržnost. Je vždy předmětem sociální politiky. Pokud se dělíme o náklady, solidarita může být spravedlivá a přínosná. V případě, že však dochází k poškozování nebo naopak zvýhodňování některých jedinců či skupin, může se solidarita stát kontraproduktivní. Tomeš se dále zmiňuje o formách solidarity, mezi které patří prevence, terapie a rehabilitace. Prevence spočívá v ochraně lidských práv a v zásahu v případě jejich porušování. Terapie se opírá o poskytování různých dávek či o úhradu nákladů na služby podporující sociální celistvost jedince. Jejím předmětem je zachování

⁵ Tomeš (2010, s. 185) ji dělí na individuální, skupinovou a společenskou. Individuální je realizována mezi jednotlivci. Skupinová uvnitř skupiny, mezi skupinami a také mezi skupinou a jedincem, který není jejím členem. Společenská se vztahuje na celou společnost.

⁶ Blaha (2009) poznamenává, že většina sociálních států získává zdroje na své sociální programy prostřednictvím daní.

sociálního statusu jedince. Podporou samostatného života v přirozeném prostředí, uskutečňovanou zvláště za pomoci dávek a služeb, se dosahuje rehabilitace.

Na hledání optimální míry solidarity upozorňuje i Krebs (2009). Dodává, že nelze na solidaritu nahlížet pouze z její kladné stránky. Je potřebné zamýšlet se i nad tím, aby rozsah státem vynucené solidarity zůstal v etické rovině a nepřipouštěl nespravedlnost pro jedny v zájmu sociální spravedlnosti pro druhé.

1.5.3 Princip subsidiarity

Pojem *subsidiární* Akademický slovník cizích slov (1998, s. 717) vysvětluje jako „*pomocný, náhradní, podpůrný*“.

Princip subsidiarity se opírá o spojení osobní odpovědnosti a solidarity. Společnost musí podporovat a rozvíjet dovednosti a schopnosti člověka tak, aby si byl schopen zabezpečit své potřeby v co největší míře. Propojení tohoto principu s principem solidarity spočívá v tom, že každý jedinec je součástí určitého společenství, kde jeho členové mají vůči sobě vzájemnou odpovědnost. Může se jednat o rodinu, zájmová sdružení, obce atd. A právě tato odpovědnost směřuje k vzájemné solidaritě. Úlohou státu je tedy nastolit takové podmínky, aby byl jedinec schopen zajistit si své sociální bezpečí sám. V případě, že toho není schopen, přichází na řadu jeho rodina. Pokud ani ta není schopna svému členovi pomoci, mají přijít s pomocí jiná společenství, jejichž je členem. A teprve poté, co selže i tato možnost pomoci, nastupuje s podporou stát jako poslední. Stát tedy pomáhá až v případě, kdy selžou ostatní možnosti (Krebs, 2007, s. 34–35).

Jak Krebs (2007) dále upozorňuje, naplňování tohoto principu sociální politiky je spojeno s výchovou obyvatelstva, jejímž cílem je schopnost přijmout osobní zodpovědnost a schopnost zodpovědně sociálně jednat.

1.5.4 Princip participace

Participovat podle Akademického slovníku cizích slov (1996, s. 571) znamená „*mít podíl, účast, podílet se, účastnit se*“.

Princip participace tedy spočívá v možnosti obyvatel podílet se na společenském životě. Nejedná se pouze o vyjadřování cílů či zájmů, ale i o jejich naplňování a realizaci. Obyvatelé mají mít možnost podílet

se na okolnostech ovlivňujících jejich život. Tímto přestávají být pouhými objekty sociální politiky, ale stávají se samotnými subjekty. Jedinec se tak z pasivního příjemce stává aktivním činitelem. Participace avšak vyžaduje vzdělanost a dostatečnou informovanost obyvatel, jejich zodpovědnost (Krebs, 2007).

Petrášek (2007, s. 9) uvádí, že nový systém sociálního zabezpečení má ve srovnání se systémem v socialismu za cíl uznávat důstojnost člověka a umožnit mu spolupodílet se na řešení své sociální situace. Jedinec již není pouhým pasivním příjemcem dávek a služeb.

2 Pomoc v hmotné nouzi⁷

Právo každého občana v hmotné nouzi na pomoc nezbytnou k zajištění základních životních podmínek zaručuje Listina základních práv a svobod.⁸ Podrobnosti a podmínky, za kterých je tato pomoc poskytována, dále specifikuje zákon č. 111/2006 Sb., o pomoci v hmotné nouzi, který nabyl účinnosti dnem 1. ledna 2007.

Tyto základní životní podmínky mají zabezpečit potřeby biologické (výživa, odpočinek, spánek, oblečení, přiměřené bydlení), psychické a sociální (zabezpečení soběstačnosti, ekonomické jistoty, zdraví, bezpečí, lásky, učení, sociální komunikace, kulturních zájmů). Výraz „hmotná nouze“ není v právních předpisech konkrétně vymezen, ale na základě zákona o pomoci v hmotné nouzi jej lze vyložit jako sociální situaci člověka, kdy z důvodu nedostatku finančních či věcných prostředků není schopen výše uvedené základní životní potřeby uspokojit. Stejně, jako není přesně definován tento výraz, není konkrétně vymezen ani pojem „živobytí“. Lze jej však vyložit jako určitou finanční částku nezbytnou k zajištění uvedených životních potřeb. Tato částka je závislá nejen na částkách existenčního a životního minima, ale i na snaze osoby o zvýšení svého příjmu – vlastní prací, řádným uplatněním nároků a pohledávek a prodejem či využitím svého majetku (Niederle, 2009).⁹

Barták (2008, s. 58–60), který pojednává o problému chudoby, ji rozděluje na starou a novou. Stará, vyskytující se do konce 80. let 20. století, se týkala pouze okrajových skupin obyvatelstva. Nová se dotýká výraznějšího množství obyvatel z důvodu zvyšující se nezaměstnanosti. V České republice není chudoba definována

⁷ Základním podkladem pro vypracování této kapitoly byl zákon č. 111/2006 Sb., o pomoci v hmotné nouzi, ve znění pozdějších předpisů.

⁸ Článek 30 Listiny základních práv a svobod.

⁹ PaedDr. Petr Niederle – dlouholetý odborník Ministerstva práce a sociálních věcí ČR, který se mimo jiné podílel na jeho metodických pokynech týkajících se zákona o pomoci v hmotné nouzi. Lektor odborných kurzů a vzdělávacích akcí. Jedná se také o odborníka na přípravu k ověření zvláštní odborné způsobilosti pro výkon správní činnosti při řízení o dávkách pomoci v hmotné nouzi a o dávkách pro osoby se zdravotním postižením.

pouhým existenčním minimem potřebným pro fyzické přežití (zajištění výživy, ošacení, přístřeší). Chudoba v našem státě je vymezena jako sociokulturní životní minimum, které zajišťuje důstojný život.

Při ztrátě příjmů či jejich podstatném snížení dochází k ohrožení sociální suverenity. Jak Barták (2008, s. 58) dále upozorňuje, chudoba vyřazuje nejen z ekonomického, ale i ze společenského, politického a kulturního života. Je spojena s nedostupností zdrojů, služeb, bydlení, lidsky důstojného životního prostředí (Tomeš, 2010, s. 258). Pro politickou a hospodářskou rovnováhu je chudoba ohrožující tím, že zapříčiňuje sociální napětí. Pokud je podle Tomeše (2010) chudoba vnímána jako nedostupnost zdrojů a služeb, má být řešena zabezpečením jejich dostupnosti (například zabezpečením vzdělání, přiměřeného bydlení). Podmínky nároku na dávky a jejich výši mají být stanoveny s ohledem na to, zda se jedná o chudobu krátkodobou nebo dlouhodobou.

Tyto dávky jsou výsledkem pasivní sociální politiky, která zmírňuje následky sociálního problému – hmotné nouze.

Petrášek (2007, s. 20) však upozorňuje, že pracovní aktivita musí být při stanovování systému sociálních dávek a jejich výše jednoznačně zvýhodněna vůči závislosti na této pomoci.

Výši životního a existenčního minima a vymezení společně posuzovaných osob pro účely zákona o pomoci v hmotné nouzi upravuje zákon č. 110/2006 Sb., o životním a existenčním minimu. Je tedy pro účely prvního ze jmenovaných zákonů podstatný.

Dávky pomoci v hmotné nouzi jsou hrazeny ze státního rozpočtu prostřednictvím dotací poskytovaných územním samosprávným celkům.¹⁰ Nejčastěji jsou prostředky získávány z daní, a to přímých i nepřímých.

Nejčastější příčinou, pro kterou se jedinec dostává do stavu hmotné nouze, je ztráta příjmu ze zaměstnání – nezaměstnanost. Stát poskytuje nezaměstnaným pomoc nejenom formou dávek, ale i aktivní politikou zaměstnanosti, která zahrnuje například podporu vytváření pracovních míst, rozvoj specializovaných institucí, jako jsou úřady práce, podporu rekvalifikace (Krebs, 2007).

¹⁰ Viz zákon č. 218/2000 Sb., o rozpočtových pravidlech a o změně některých souvisejících zákonů (rozpočtová soustava).

Dlouhodobá nezaměstnanost, a tedy následně i závislost na pomoci státu, podle Mareše (1994, s. 42) patrně nejčastěji postihuje nepružnou, dlouhodobě zaměstnanou pracovní sílu,¹¹ nekvalifikované osoby či osoby s nízkým vzděláním, osoby s osobními a sociálními handicapy, příslušníky etnických menšin, osoby žijící v zaostávajících a venkovských oblastech, zdravotně postižené, mladistvé. Podle tiskové zprávy Ministerstva práce a sociálních věcí ČR z 21. 2. 2005 patří mezi nejhůře zaměstnatelné skupiny zvláště lidé s neukončeným vzděláním, lidé nad 50 let, lidé se zdravotním postižením, příslušníci národnostním menšin a rodiče po rodičovské dovolené.

2.1 Základní charakteristika dávek pomoci v hmotné nouzi¹²

Pomoc osobám v hmotné nouzi je poskytována prostřednictvím příspěvku na živobytí, doplatku na bydlení a mimořádné okamžité pomoci.

O přiznání těchto dávek a o jejich výši rozhoduje pověřený obecní úřad. Ten provádí i jejich výplatu. Obecní úřad obce s rozšířenou působností navíc vyplácí a rozhoduje o mimořádné okamžité pomoci osobám ohroženým sociálním vyloučením – z důvodu nevyhovujícího sociálního zázemí a nedostatku finančních prostředků. Toto se týká například osob propuštěných z výkonu trestu odnětí svobody, ze školského zařízení pro výkon ústavní či ochranné výchovy, osob po ukončení léčby závislostí, osob bez přístřeší.¹³ Všechny příslušné orgány využívají jednotného propojeného počítačového systému a programu OKnouze.

Při posuzování stavu hmotné nouze osoby se vychází z příjmů, sociálních a majetkových poměrů této o dávku žádající osoby a příjmů a těchto poměrů případně společně posuzované osoby či osob. Zda se jedná o společně posuzované osoby, určuje zákon o životním a existenčním minimu. Tentýž zákon vymezuje i druhy započitatelných příjmů. Zákon o pomoci v hmotné nouzi následně stanovuje procentuální míru jejich započítání.

¹¹ Jedná se o osoby, které měly před ztrátou zaměstnání stabilní, dlouhodobé pracovní místo.

¹² Zdroj: Zákon č. 111/2006 Sb., o pomoci v hmotné nouzi.

¹³ V České republice bylo podle Ministerstva pro místní rozvoj ČR k 1. 1. 2010 evidováno 205 obecních úřadů obce s rozšířenou působností (obce III. typu) a 393 obcí s pověřeným obecním úřadem (obce II. typu).

Příspěvek na živobytí je poskytován osobám v hmotné nouzi, jejichž příjem (či příjem společně posuzovaných osob) nedosahuje částky živobytí. Jedná se o finanční částku, která je potřebná k zabezpečení základních životních potřeb na určité společensky dohodnuté úrovni a která vychází z výše existenčního a životního minima (Niederle, 2009, s. 23). Výše příspěvku je stanovena jako rozdíl mezi částkou živobytí osoby (či společně posuzovaných osob) a příjmem osoby (či společně posuzovaných osob).

Doplatek na bydlení může být přiznán osobám, které jsou vlastníky či nájemci bytu a jejich příjem zvýšený o vyplácený příspěvek na živobytí je po úhradě odůvodněných nákladů na bydlení nižší než částka živobytí. Výše tohoto doplatku je stanovena jako rozdíl mezi částkou odůvodněných nákladů na bydlení a částkou, o kterou příjem (včetně vypláceného příspěvku na živobytí) přesahuje částku živobytí osoby.

Mimořádná okamžitá pomoc je poskytována v těchto situacích:

- v případech, kdy osoba nesplňuje podmínky pro přiznání příspěvku na živobytí, ale vzhledem k poměrům jí hrozí vážná újma na zdraví;
- v případech, kdy u osoby dojde k mimořádné události (jedná se zvláště o živelní pohromu), kterou jí její poměry neumožňují překonat;
- v případech, kdy nemá osoba vzhledem ke svým poměrům dostatečné prostředky na uhrazení nutného jednorázového výdaje;
- v případech, kdy osoba nemá vzhledem ke svým příjmům a celkovým sociálním a majetkovým poměrům prostředky na úhradu nezbytných základních předmětů dlouhodobé potřeby, na základní vybavení domácnosti a na náklady související se vzděláním nebo zájmovou činností nezaopatřeného dítěte;
- v případech, kdy je osoba pro nevyhovující sociální zázemí a nedostatek financí ohrožena sociálním vyloučením.

Zákon uvádí i konkrétní příklady, za kterých může být mimořádná okamžitá pomoc poskytnuta. Záleží však na uvážení správního orgánu, zda žadatele uzná za osobu v hmotné nouzi.

Příspěvek na živobytí a doplatek na bydlení jsou opakující se dávky, které se při stálém splňování podmínek vyplácejí pravidelně. Mimořádná okamžitá pomoc je poskytována jednorázově.

Pro přiznání dávky je nezbytné splnit tři podmínky:

- věcnou, spočívající ve vzniku sociální události (konkrétně například vznik nezaměstnanosti);
- systémovou, která znamená příslušnost k sociální soustavě;
- formální, zahrnující procesní způsobilost a samotné podání žádosti (Tomeš, 2010, s. 341).

2.2 Aplikace principů sociální politiky v oblasti dávek pomoci v hmotné nouzi

Osoba využívající pomoci v hmotné nouzi se stává objektem sociální politiky nikoli z důvodu své účasti v systému (nemusela například platit příspěvky), ale z důvodu své potřeby – je bez majetku a bez příjmu (Tomeš in Matoušek, 2007, s. 161).

Při aplikaci typologie států podle Potůčka (1995), který vychází z typologie Esping-Andersena, lze v souvislosti s pomocí v hmotné nouzi uvést tyto rysy České republiky:

- odpovědnost státu je zásadní, dominantní;
- výše příspěvků je střední, umožňující zajištění základních životních potřeb;
- zkoumání potřebnosti je primární, zásadní;
- status klientů je nízký až střední;
- distribuce podle potřeb je sekundární. Základem je uspokojování potřeb jedinců v závislosti na jejich výkonu.¹⁴

Z uvedeného vyplývá, že Českou republiku nelze jednoznačně zařadit do jednoho z typů, poněvadž obsahuje znaky všech těchto druhů sociálních politik.

¹⁴ U příspěvku na živobytí lze za výkon považovat snahu o zvýšení svého příjmu – vlastní prací, řádným uplatněním nároků a pohledávek a prodejem či využitím svého majetku.

2.2.1 Princip sociální spravedlnosti

Při aplikaci některých podzásad principu sociální spravedlnosti lze vyvodit tyto dílčí závěry:

Spravedlnost podle výkonu a zásluh – Osoba pobírající dávku nemusela být žádnou měrou účastna v systému, je objektem sociální politiky pro svou potřebu. Pro poskytování dávek není podstatné, zda někdy v životě pracovala a odváděla daně.¹⁵ V průběhu svého života tudíž nemusela do systému žádnou měrou přispívat.

Za jistou formu výkonu však lze pro poskytování příspěvku na živobytí považovat výkon veřejné služby, kdy při jejím vykonání (či vykonání dobrovolnické služby v souladu se zákonem č. 198/2002 Sb., o dobrovolnické službě) v rozsahu minimálně 20 hodin v kalendářním měsíci náleží osobě zvýšení částky živobytí. V případě, že je služba vykonána v rozsahu alespoň 30 hodin, dochází k dalšímu navýšení. Částka živobytí se dále zvyšuje v případě prokazatelné snahy o zvýšení příjmu vlastní prací (zahájení výdělečné činnosti, zvýšení jejího rozsahu nebo výkon finančně lépe ohodnocené činnosti), v případě využití majetku a při existenci různých nároků a pohledávek v případě jejich uplatnění. Již samotné vedení osoby v evidenci uchazečů úřadu práce má za důsledek navýšení částky živobytí.¹⁶

Dávky pomoci v hmotné nouzi jsou dávkami, jejichž poskytování je vázáno na testování majetku a příjmů, tzv. means-tested dávky. Jedním z podstatných hledisek means testování je rozsah započítávání příjmů (Slaný a Krebs, 2004). Pro účely zákona o pomoci v hmotné nouzi lze příjmy rozdělit do tří skupin. První skupinu tvoří příjmy ze závislé činnosti a z funkčních požitků uvedených v zákoně o daních z příjmů. Do druhé skupiny patří dávky nemocenského pojištění, náhrada mzdy dočasné pracovní neschopnosti a podpora v nezaměstnanosti či při rekvalifikaci. Třetí skupina zahrnuje příjmy uvedené v zákoně o životním a existenčním minimu. První skupina příjmů se započítává ve výši 70 %, druhá ve výši 80 % a třetí v plné výši. Jak poznamenává Niederle (2009, s. 24), jedná se

¹⁵ Poskytování podpory v nezaměstnanosti je narozdíl od dávek pomoci v hmotné nouzi vázáno na odpracovanou dobu a její výše je odvozena od výše předchozího příjmu. Je tedy poskytována v závislosti na zásluhách nezaměstnaného, bez zkoumání potřeby či testování majetku.

¹⁶ Zákon o pomoci v hmotné nouzi specifikuje konkrétní podmínky, za jakých je zvýšení příjmu vlastním přičiněním požadováno a od jaké osoby.

o pozitivní motivaci, kdy na dávku mohou mít nárok i jedinci s nižšími příjmy. Zákon č. 482/1991 Sb., o sociální potřebnosti, který byl účinný do konce roku 2006¹⁷ a který byl zrušen právě zákonem o pomoci v hmotné nouzi, podobnou motivaci neobsahoval. Příjmy se započítávaly v plné výši.

Za motivující lze pokládat i ustanovení zákona o pomoci v hmotné nouzi vztahující se k započítávání příjmů pro účely příspěvku na živobytí snížených o přiměřené odůvodněné náklady na bydlení až o 30 % (v případě Prahy o 35 %).¹⁸ Osobě, která má například příjem ze závislé činnosti (pracovního poměru), se nejprve tento příjem „pokrájí“ na 70 % a poté může být započítán ještě až o 30–35 % nižší v závislosti na nákladech na bydlení.

Petrášek (2007, s. 47) uvádí, že systém pomoci v hmotné nouzi je založen na principu kdy, *„každá osoba, která pracuje, se musí mít lépe než ta, která nepracuje, popřípadě se práci vyhýbá“*.

Například při srovnání téměř totožných situací dvou rodin s dvěma dětmi, kdy v jedné rodič pracuje a ve druhé jsou oba dospělí bez příjmu, vychází tudíž rodina s pracujícím členem v konečném výsledku příjmově lépe. Tento motivační aspekt započítávání příjmů tedy lze považovat také za naplňování uvedené podzásady principu sociální spravedlnosti – podle výkonu a zásluh.

Motivačním elementem je rovněž samotný institut existenčního minima.

Tyto výrazně motivační prvky ve srovnání se zákonem o sociální potřebnosti však mohou pro osoby v hmotné nouzi způsobovat značnou nejasnost a neschopnost posoudit, zda již spadají do kategorie hmotné nouze. Mohou být schopny spočítat si snadno zjiřitelné životní minimum svoje a své rodiny, avšak v případě, že jejich příjem přesahuje tuto částku, mylně předpokládají, že nárok na dávku mít nemohou.

¹⁷ Podle tohoto zákona se do konce roku 2006 (případně do konce dubna 2007 v souvislosti s přechodným obdobím) poskytovaly dávky sociální péče občanům sociálně potřebným, kteří se nacházeli v situaci hmotné nouze.

¹⁸ Mikeszová, Lux a Sládek (in Kuda, Lux, 2010, s. 18) uvádějí, že dvěma nejčastějšími indikátory finanční dostupnosti nájemního bydlení jsou míra zatížení a reziduální příjem. Míra zatížení znamená podíl nájemného nebo výdajů na bydlení na celkových čistých příjmech domácnosti. Reziduální příjem je částka celkového čistého příjmu domácnosti, která je snížena o výdaje na bydlení a částku životního minima. Obecně je za maximální přijatelnou míru zatížení výdaji na bydlení považováno 30 % čistého příjmu domácnosti.

Všeobecné povědomí o způsobu započítávání příjmu a jeho krácení není příliš výrazné.

V případě této podzásady sociální spravedlnosti je hodnocení míry a druhu zásluhy či výkonu a následné určení navazující „odměny“ stanoveno v závislosti na jednotlivých ustanoveních zákona o pomoci v hmotné nouzi.

Rovnost = každému stejně – Tato podzásada principu sociální spravedlnosti není v podstatě v oblasti pomoci v hmotné nouzi zastoupena. Dávky nejsou vypláceny každému, a pokud daným osobám vypláceny jsou, tak v nejednotné výši. Přestože výši dávky mohou mít oprávněné osoby stejnou, musí každý splnit určité podmínky, aby ji získal. Mezi tyto podmínky patří, jak již bylo uvedeno výše, například prokazatelná snaha o zvýšení příjmu vlastní prací, využití majetku a při existenci různých nároků a pohledávek jejich uplatnění. V tomto ohledu má každý rovnou příležitost a záleží na jedinci, zda ji využije. Princip rovnosti je svým způsobem již popřen zkoumáním a zásadním zohledňováním příjmu osob a potřebnosti jedince či rodiny.

Na výši dávky mají vliv také odůvodněné náklady na bydlení, které jsou u jednotlivých osob rozdílné. Toto je evidentní nejenom u doplatku na bydlení, ale v případě pobírání příjmu i u příspěvku na živobytí.¹⁹

K automatickému vyplácení stejné částky v systému pomoci v hmotné nouzi tudíž nedochází. Shodné pro celou společnost jsou částky existenčního a životního minima.²⁰ Je však otázkou dalšího testování příjmů, sociálních a majetkových poměrů, v jaké výši a komu bude dávka poskytnuta.

Každému podle jeho potřeb – Jak již bylo uvedeno, poskytování dávek podle zákona o pomoci v hmotné nouzi je vázáno na testování majetku a příjmů jedince či jeho rodiny. Je tedy zřejmé, že jejich vyplácení je založeno na sociální potřebnosti. Tyto dávky nejsou tudíž vypláceny plošně.

Za potřebného je považován ten, jehož příjem není dostatečný a jehož celkové sociální a majetkové poměry nemohou zabezpečit výživu a ostatní základní osobní potřeby. Posouzení toho, zda to tyto poměry mohou zajistit, je na správním uvážení

¹⁹ Viz krácení započítatelných příjmů až o 30–35 %.

²⁰ Částky životního minima jsou však odstupňovány podle pořadí – počtu společně posuzovaných osob a věku nezaopatřeného dítěte

orgánu pomoci v hmotné nouzi, respektive na jeho příslušném pracovníkovi (Niederle, 2009, s. 15). Možnost využití nebo prodeje movitého či nemovitého majetku se nevyžaduje v době pobírání podpory v nezaměstnanosti či při rekvalifikaci a po dobu pobírání nemocenských dávek v maximální délce 12 měsíců.

Problém spočívající ve stanovení toho, jaké potřeby jsou přiměřené, je v případě příspěvku na živobytí řešen institutem existenčního a životního minima, v případě doplatku na bydlení odůvodněnými přiměřenými náklady na bydlení, v případě mimořádné okamžité pomoci například existenčním minimem, částkou do 1 000 Kč, výší nezbytného jednorázového výdaje,²¹ výší nákladů spojených s pořízením nezbytného základního předmětu dlouhodobé potřeby či výší odůvodněných nákladů souvisejících se vzděláním nezaopatřeného dítěte.

V případě doplatku na bydlení se tedy potřeba odvíjí od odůvodněných nákladů na bydlení. Mezi tyto náklady patří nájemné, úhrada služeb spojených s užíváním bytu (úhrada za ústřední vytápění, dodávku teplé vody, úklid společných prostor v domě, osvětlení společných prostor apod.), úhrada prokazatelné nezbytné spotřeby energií (elektrina, plyn).²² Osoba však může mít tyto náklady zohledněné v jiné než skutečné výši vzhledem k tomu, že se vychází z tzv. normativních nákladů spočívajících v daném limitu. Zohledněné jsou jen prokazatelné nezbytné spotřeby a nájemné do výše cílového nájemného. V případě, že skutečné náklady přesahují tyto normativní, nejsou nad tuto částku započítány, nepřihlíží se k nim. Pokud jsou nižší, vychází se z nich. Potřebnost je tedy, co se týče nákladů na bydlení, zákonem korigována.

V souladu s touto podzásadou je i skutečnost, že o příspěvek na živobytí ani o doplatek na bydlení nelze žádat zpětně. Předpokladem je, že pokud si o něj osoba nepožádala, nebyla ve stavu takové nouze.

Poněkud rozporuplně proti této podzásadě působí nastavení rozhodného období, za které se zjišťuje příjem žadatele o dávku. Tímto obdobím jsou

²¹ Například výše jízdného v případě ztráty peněžních prostředků, úhrada noclehu atd.

²² Prokazatelně nezbytná je výše úhrady stanovená podle sdělení příslušných dodavatelů energií jako průměrná cena dodávek energie pro bytovou jednotku dané velikosti - § 34 zákona o pomoci v hmotné nouzi.

tři předchozí měsíce. Žadatel může být v aktuálním měsíci zcela bez příjmu, ale při stanovení nároku na dávku se příjmy zohledňují zpětně. Toto je výrazný rozdíl oproti předchozímu systému vyplácení sociálních dávek podle zákona o sociální potřebnosti. Dříve se přihlíželo pouze k příjmu obdržnému v daném měsíci. Toto bylo pro klienty všeobecně srozumitelnější – „teď nemám žádný příjem, teď dostanu plnou dávku“. Nyní je však možné využít institutu takzvaného podstatného poklesu příjmu, kdy se za rozhodné období považuje kalendářní měsíc, v němž je podána žádost. Tento podstatný pokles příjmu však spočívá například ve ztrátě příjmu z výdělečné činnosti či ukončení výplaty podpory v nezaměstnanosti. Nerovné podmínky nastanou v případě, kdy k poklesu příjmu nedojde v měsíci podání žádosti, ale například o měsíc dříve. V tomto případě již není možné tento institut využít a žadatel se při výpočtu dávky příjmově zohledňuje předchozí tři měsíce, přestože je již dva měsíce bez prostředků. Žadatel, u kterého lze institut podstatného poklesu příjmu aplikovat vzhledem k tomu, že si o dávku požádal v měsíci, ve kterém došlo ke ztrátě příjmu, není již předchozí příjem započítáván.²³ Paradoxně je oproti prvnímu příkladu zvýhodněn, přestože je bez příjmu teprve první měsíc. Stejně rozporuplná je i situace, kdy osoba již příspěvek pobírá a zároveň má nárok například na podporu v nezaměstnanosti. Vzhledem k tomu, že se nejedná o podání žádosti, nelze institut podstatného poklesu příjmu při skončení její výplaty využít. Tento příjem je poté zohledňován ještě další tři měsíce, přestože osoba již žádný příjem nemá.

Na uvedené situace lze nahlížet jako na nesoulad s podzásadou „každému podle jeho potřeb“ a jako na možnou nespravedlnost mezi jednotlivými příjemci dávek. Žadatel se aktuálně cítí v situaci „silně potřebného“ (tento měsíc nemá žádný příjem), podle ustanovení zákona jej však za natolik potřebného nelze považovat. Do opačné situace se lze dostat v případě, kdy příjemce příspěvku začne pracovat. Vzhledem k tomu, že se při výpočtu příspěvku za aktuální měsíc započítávají příjmy obdržené v předchozím měsíci, může tento příjemce obdržet plnou dávku i v měsíci, ve kterém mu již byla vyplacena mzda, a dokonce ještě i v následujícím, druhém měsíci po obdržení odměny za práci. K odejmutí dávky poté nemusí dojít z důvodu dostatečného příjmu jako takového (program dotyčného nadále považuje za osobu

²³ S výjimkou průměrného měsíčního příjmu vyššího než trojnásobek životního minima.

v hmotné nouzi), ale v závislosti na správním uvážení příslušného pracovníka, který může usoudit, že poměry příjemce příspěvku na živobytí mu mohou zajistit jeho základní potřeby.

Princip „každému podle jeho potřeb“ je naplňován například i zvýšením částky živobytí pro osobu, která podle odborného lékaře vyžaduje zvýšené náklady na dietní stravování. O jakou navýšenou částku se jedná, je stanoveno s ohledem na druh diety.²⁴

Tato podzásada sociální spravedlnosti sama o sobě nezahrnuje aktivitu člověka a jeho zodpovědnost za vlastní život. Tento prvek je však obsažen právě v podzásadě sociální spravedlnosti založené na výkonu a zásluhách jedince. V případě dávek pomoci v hmotné nouzi se tedy uplatňují obě.

Na základě výše uvedených informací v této kapitole lze vysledovat propojenost jednotlivých podzásad sociální spravedlnosti. O tomto propojování v závislosti na konkrétní situaci společnosti se zmiňuje Krebs (2007). O provázanosti lze hovořit i při aplikaci těchto podzásad na jednotlivé konkrétní dávky, kdy lze v dílčích podmínkách jejich poskytování nalézt rozdílné přístupy v nazírání na to, co je sociálně spravedlivé a co ne.

2.2.2 Princip sociální solidarity

Jak již bylo uvedeno výše, dávky pomoci v hmotné nouzi jsou podle zákona o rozpočtových pravidlech hrazeny ze státního rozpočtu.²⁵ Zde je tedy zřejmá celospolečenská – celostátní solidarita (aplikovaná prostřednictvím placení daní a následným přerozdělováním) mezi občany s dostatečnými vyššími příjmy a občany v situaci hmotné nouze, jejichž příjem nedosahuje výše životního minima.

Míru solidarity znázorňují následující tabulky č. 1 a 2. Tabulka č. 1 uvádí počet vyplacených příspěvků na živobytí, doplatků na bydlení a mimořádné okamžité

²⁴ Upraveno vyhláškou č. 504/2006 Sb., kterou se provádějí některá ustanovení zákona o pomoci v hmotné nouzi.

²⁵ Viz zákon č. 218/2000 Sb., o rozpočtových pravidlech a o změně některých souvisejících zákonů (rozpočtová soustava).

pomoci v roce 2008 až 2010. Tabulka č. 2 uvádí celkovou částku na tyto dávky vynaloženou.

	Rok		
	– počet vyplacených dávek		
	2008	2009	2010
Příspěvek na živobytí	788 000	864 000	1 093 000
Doplatek na bydlení	250 000	233 000	278 000
Mimořádná okamžitá pomoc	62 000	93 000	110 000

Tab. č. 1: Počet vyplacených příspěvků na živobytí, doplateků na bydlení a mimořádné okamžité pomoci v letech 2008 až 2010 (zdroj: Statistická ročenka České republiky 2011).

	Rok			
	– výdaje na dávky v milionech Kč			
	2007	2008	2009	2010
Příspěvek na živobytí	2 593	2 176	2 328	2 862
Doplatek na bydlení	524	473	512	686
Mimořádná okamžitá pomoc	170	146	249	334

Tab. č. 2: Celkové výdaje na příspěvek na živobytí, doplatek na bydlení a mimořádnou okamžitou pomoc v letech 2007 až 2010 (zdroj: Základní ukazatele z oblasti práce a sociálního zabezpečení v České republice ve vývojových řadách a grafech 2010).

Celkem se na dávky pomoci v hmotné nouzi podle údajů uvedených v tabulce č. 2 v roce 2007 vyplatilo 3 287 000 000 Kč, v roce 2008 2 794 000 000 Kč, v následujícím roce 3 089 000 000 Kč a v roce 2010 se vyplatilo 3 882 000 000 Kč. Z těchto údajů je tedy zřejmé, že nároky na solidaritu příjmově zabezpečených občanů nejsou zanedbatelné.

Lze zde však najít i solidaritu rodin, kdy ekonomicky aktivní člen rodiny podporuje člena bez příjmu. Tento druh solidarity, kterou Keller (2005) označuje za primární, je uskutečňován v rámci institutu společně posuzovaných osob. Petrášek

(2007, s. 21) považuje rodinu za přirozené prostředí solidarity a vytváření rovných šancí. Zásadní způsob realizace solidarity však zůstává na redistribuční a transferové politice státu (Krebs, 2007, s. 33).

Zákon o sociální potřebnosti odkazoval pro účely hodnocení společně posuzovaných osob na zákon č. 463/1991 Sb., o životním minimu. Za společně posuzované osoby se v době účinnosti zákona o životním minimu považovali manželé, druzi a družky, rodiče a jejich nezaopatřené děti. Nynější právní úprava tento okruh rozšiřuje o registrované partnery, rodiče a zletilé děti, pokud společně užívají byt, a jiné osoby, které společně užívají byt a společně uhrazují náklady na své potřeby. Tímto dochází k vyššímu tlaku na solidárnost rodin, která nyní nekončí zletilostí dětí. Rodina tak částečně přebírá zodpovědnost za své členy.²⁶

V původním znění zákona o životním a existenčním minimu bylo stanoveno, že v případě vícegenerační rodiny se rodina starobního důchodce posuzuje samostatně. Jak uvádí metodický pokyn Ministerstva práce a sociálních věcí ČR č. 7/2007, ke změně došlo v souladu s principy oboustranné vyživovací povinnosti rodičů a dětí. Zároveň tato změna odstraňuje sociální nerovnost zvýhodňující starobní důchodce oproti ostatním, zvláště oproti důchodcům invalidním.

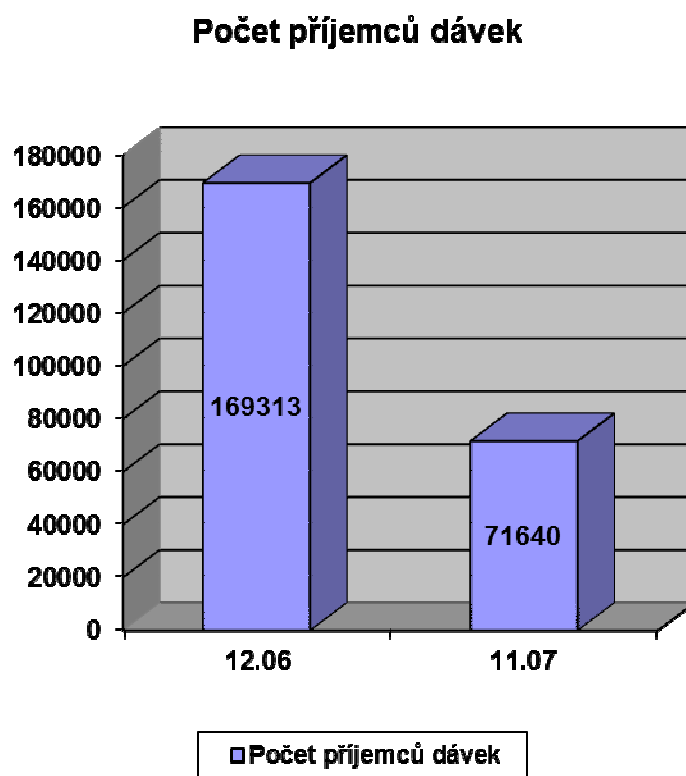
Pro účely doplatku na bydlení se však okruh společně posuzovaných osob stanovuje jako u příspěvku na bydlení poskytovaného podle zákona č. 117/1995 Sb., o státní sociální podpoře. Společně posuzovanými osobami jsou osoby, které jsou v bytě hlášeny k trvalému pobytu. Solidarita se tak týká jiného okruhu osob než v případě příspěvku na živobytí.

Změna ve stanovování okruhu společně posuzovaných osob byla jedním z hlavních důvodů poklesu příjemců tohoto druhu dávek.²⁷ Následující graf č. 1 znázorňuje celkový počet příjemců dávek sociální péče podle zákona o sociální potřebnosti v prosinci 2006 a celkový počet příjemců příspěvku na živobytí podle zákona o pomoci v hmotné nouzi v listopadu následujícího roku. K největšímu

²⁶ O problémových situacích, které mohou nastat v souvislosti se stanovením okruhu společně posuzovaných osob, blíže pojednává kapitola 2.3 Problematické situace v oblasti dávek pomoci v hmotné nouzi.

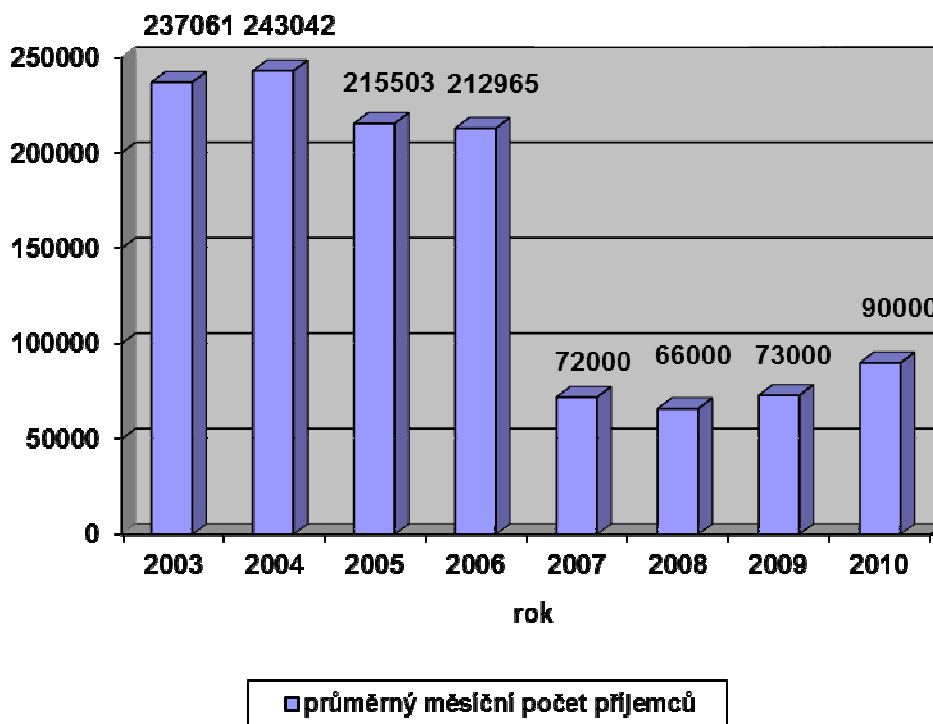
²⁷ Mezi další důvody snížení počtu příjemců dávek patří podle Jahody, Kofroně a Šimíkové (2008) i zvýšení příjmů z ekonomické aktivity, stagnace či pokles hodnot životního minima, pokles nezaměstnanosti a zvýšení rodičovského příspěvku.

poklesu počtu příjemců došlo ve skupině domácností jednotlivců – o 63 % (Jahoda, Kofroň, Šimíková, 2008). Příčinou bylo buď společné posuzování s osobami s dostatečným příjmem, nebo sjednocení více příjemců z téhož okruhu do jedné společné dávky. Graf č. 2 znázorňuje vývoj v počtu příjemců dávek v letech 2003 až 2010.



Graf č. 1: Počet příjemců dávek sociální péče v prosinci 2006 a v listopadu 2007 (zdroj: Jahoda, Kofroň, Šimíková, 2008).

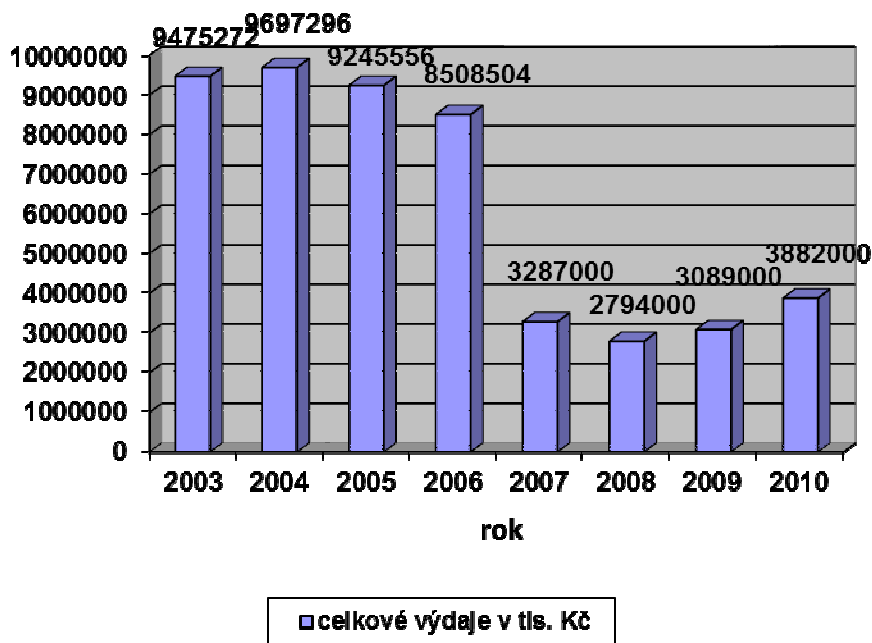
Průměrný měsíční počet příjemců dávek



Graf č. 2: Průměrný měsíční počet příjemců opakujícího se peněžitého příspěvku podmíněného sociální potřebností zahrnující dávky rodinám s nezaopatřenými dětmi a dávky uchazečům o zaměstnání bez dětí (do roku 2006) a průměrný měsíční počet příspěvku na živobytí (od roku 2007) (zdroj: Základní ukazatele z oblasti práce a sociálního zabezpečení ve vývojových řadách a grafech 2006, Základní ukazatele z oblasti práce a sociálního zabezpečení ve vývojových řadách a grafech 2010).

S poklesem počtu příjemců došlo i k poklesu výdajů spojených s dávkami. Toto snížení nákladů zobrazuje následující graf č. 3. Do celkové částky v letech 2003 až 2006 jsou začleněny výdaje podle zákona č. 482/1991 Sb., o sociální potřebnosti: opakované i jednorázové dávky pro rodiny s nezaopatřenými dětmi (včetně příspěvku na výživu), a opakované i jednorázové dávky pro jednotlivce. Od roku 2007 se částky vztahují k dávkám pomoci v hmotné nouzi: příspěvku na živobytí, doplatku na bydlení a mimořádné okamžité pomoci.

Výdaje na dávky v tis. Kč



Graf č. 3: Výdaje na jednorázové a opakované dávky pro rodiny s nezaopatřenými dětmi a jednotlivce v letech 2003 až 2006 a výdaje na dávky pomoci v hmotné nouzi v letech 2007 až 2010 (zdroj: Základní ukazatele z oblasti práce a sociálního zabezpečení ve vývojových řadách a grafech 2006, Základní ukazatele z oblasti práce a sociálního zabezpečení ve vývojových řadách a grafech 2010).

Jahoda, Kofroň a Šimíková (2008) provedli kvalitativní analýzu 25 výpovědí expertů (sociálních pracovníků, dávkových specialistů, vedoucích sociálních odborů či oddělení) vykonávajících státní správu v oblasti pomoci v hmotné nouzi z druhé poloviny roku 2008. Jejich výběr byl ovlivněn mírou nezaměstnanosti tak, aby zahrnoval pracovníky z obvodů s nezaměstnaností vysokou, průměrnou i nízkou. Dalším kritériem výběru byla velikost správního obvodu spočívající v počtu obyvatel. Autoři zjistili, že právě změna okruhu společně posuzovaných osob byla všemi považována za nejvýznamnější změnu nového systému pomoci v hmotné nouzi oproti původnímu systému poskytování dávek podle zákona o sociální potřebnosti. Za zásadní bylo považováno právě společné posuzování zletilých zaopatřených dětí s rodiči v případě sdílení společné domácnosti, které dotazovaní pokládají za hlavní příčinu snížení počtu příjemců dávek. Zvláště pokud se jedná o zletilé mladší děti, pracovníci tuto změnu hodnotili pozitivně. Nejistě se však dívali na společné posuzování rodičů a dětí středního či staršího věku. Tímto v podstatě

dali najevo, že souhlasí s rodinnou solidaritou mezi mladšími dětmi a rodiči a kriticky vnímají „nutnost“ solidarity rodičů dětí starších. Negativně většinou vnímali další aspekt stanovování okruhu společně posuzovaných osob, kdy se společně hodnotí osamělý rodič žijící se svými rodiči. Jak někteří dotazovaní uvedli, tato vynucená rodinná solidarita vedla v některých případech ke zhoršení rodinných vztahů a nepříznivé změně sociálních podmínek.

Zvýšené nároky na solidaritu společnosti klade zvláště dlouhodobá nezaměstnanost, kdy jedinec z důvodu absence nových zkušeností (a také absence udržování dosavadních znalostí či dovedností), ztráty pracovních návyků a zvyknutí si na život zabezpečovaný prostřednictvím sociálních dávek ztrácí schopnost být zaměstnán (Tomeš, 2010, s. 285). Právě sociální zlenivění²⁸ a návyk na život z dávek vede k časté kritice osob pobírajících příspěvky ze strany většinové populace, jež je státem „donucena“ k solidaritě.

Keller (2005) vyjmenovává tři hlavní způsoby, které vedou ke snížení sociálních nároků a práv obyvatel. Jedná se o zpříšňování podmínek pro přiznání dávek, snižování jejich výše a zkracování doby pobírání. Tyto způsoby následně vedou ke snižování tlaku na solidaritu příjmově dostatečně zabezpečených občanů.

Jak Krebs (2007, s. 34) upozorňuje, je potřebné zabránit zneužívání solidarity²⁹ a podporovat aktivitu jedinců a jejich přijetí odpovědnosti za vlastní život a jeho podmínky. Za podporování této aktivity lze považovat například veřejnou službu, kdy při jejím vykonání dochází k navýšení částky živobytí. Za aktivitu lze pokládat také prokazatelné snahy o zvýšení příjmu vlastní prací, využití majetku a při existenci různých nároků a pohledávek jejich uplatnění.

Jako přednost systému pomoci v hmotné nouzi Krebs (2009, s. 91) shledává omezení dlouhodobé závislosti na dávkách, a tím i zabránění sociálnímu vyloučení.³⁰

²⁸ Mareš (1994) uvádí, že nezaměstnanost nemá vliv pouze na ekonomickou situaci jedince či rodiny. Zasahuje i do společenského života a způsobuje sociální izolaci, omezení sociálních kontaktů. Dochází k narušení pravidelné struktury času, problému při rozlišování pracovních dnů od víkendů, ztrátě sociálního statusu, snížení respektu k veřejným autoritám.

²⁹ Petrášek (2007, s. 24) považuje minimalizování možnosti zneužívání prostředků za nezbytnost praktického provádění sociální politiky.

³⁰ Zákon o sociálních službách definuje sociální vyloučení jako „*vyčlenění osoby mimo běžný život společnosti a nemožnost se do něj zapojit v důsledku nepříznivé sociální situace*“.

Odkazuje na individuální práci s jedinci či rodinami za použití metod sociální práce. S jeho názorem na toto omezení závislosti lze však polemizovat. Podle Jahody, Kofroně a Šimíkové (2008) struktura příjemců z hlediska délky evidence zůstala zachovaná. Jak zjistili z výpovědí sociálních pracovníků, dlouhodobé příjemce dávek (dříve podle zákona o sociální potřebnosti) změny příliš nezasáhly.

Solidarita má podle Holuba (2010) pomáhat při předcházení vzniku sociálního napětí a konfliktů. Toto platí i v oblasti pomoci v hmotné nouzi. Bez solidarity uskutečňované zvláště v podobě dávek nízkopříjmovým osobám by vznikl sociální problém, který, jak uvádí Knausová (2005, s. 12), přesahuje osobní situaci člověka a zasahuje větší počet lidí. Jak konstatuje Mareš (1994, s. 78), masová nezaměstnanost může ve společnosti vyvolat sociálně patologické procesy, jako je například úpadek úcty k autoritám, krize rodiny, alkoholismus či kriminalita. Pomoc poskytovaná nezaměstnaným tedy může přispívat k prevenci těchto nežádoucích jevů.

Cílem pomoci, a tím v podstatě i cílem solidarity, je tedy ovlivnit život jedinců tak, aby byl v souladu s obecnými zájmy společnosti a jejími tradicemi. Tento soulad zabraňuje vzniku sociální izolace (Bergmann in Tomeš, 2010, s. 274). Tomeš (2010, s. 274) to následně doplňuje tvrzením, že každý má právo zvolit si způsob svého života, ale nesmí se se svým přístupem dostat do rozporu s většinovými zájmy.

Mareš (1994) dává vyšší příspěvky v nezaměstnanosti, které lze vztáhnout jak na podporu v nezaměstnanosti, tak i na dávky pomoci v hmotné nouzi, do souvislosti s delší dobou hledání práce a zvýšenou úrovní mzdy, která je jedinci v případě možného zaměstnání požadována. Dále se Mareš zmiňuje o liberalistickém stanovisku spočívajícím v názoru, že vysoké podpory vedou ke snížení motivace nezaměstnaných hledat si zaměstnání.

Butterwegge (in Keller, 2005) přichází s názorem, že diskuze zaměřené na zneužívání sociálních dávek, a tím v podstatě zneužívání solidarity, jejich krácení a zpříšňování podmínek pro poskytování, stupňují tlak, v jehož důsledku sociálně znevýhodnění svou pracovní sílu prodávají laciněji a ochotněji strpí šikanování.

2.2.3 Princip subsidiarity

Jak již bylo uvedeno v kapitole 1.5.3 o principu subsidiarity, je tato zásada založena na spojení odpovědnosti jedince a solidarity.

Člověk si nejdříve musí ve své situaci pomoci sám. Pokud toho není schopen, má mu pomoci rodina, pokud to ani rodina nedokáže, přicházejí na řadu společenství, jejichž je člověk členem. Pokud ani ta nejsou schopna svého člena zabezpečit, nastupuje s pomocí stát. Stát podle tohoto principu sociální politiky vystupuje jako poslední možnost (Krebs, 2007).

V případě hmotné nouze jedince je tedy jeho úlohou zajistit si takový příjem, aby byl zabezpečen. Pokud nepracuje, má si najít práci. Pokud pracuje na zkrácený pracovní úvazek či na dohodu o pracovní činnosti, má si najít výdělečnou činnost s větším rozsahem. A pokud není příjem z jeho činnosti dostatečný, má hledat práci finančně lépe ohodnocenou. (§ 12 zákona o pomoci v hmotné nouzi). Přitom se má snažit zvýšit si příjem uplatněním svých nároků a pohledávek, kterými může být vyřízení nemocenských dávek, dávek důchodového pojištění, výživného apod. Uplatnit by měl i možnost využití svého majetku – jeho prodej, pronájem.

Pokud není jedinec i přes předchozí možnosti schopen zabezpečit své potřeby, přichází na řadu pomoc rodiny. Zákon o rodině stanovuje i vyživovací povinnost. V systému hmotné nouze je tato pomoc v podstatě vyžadována institutem „společně posuzovaných osob“.³¹

Pokud ani rodina nebo jiné společenství není schopno pomoc zajistit, je tato úloha až poté uložena státu. Jeho primární úlohou je však vytváření takových podmínek, které jedinci zajistí možnost, aby se zabezpečil sám. Zesílení vlivu tohoto principu sociální politiky Krebs (2007) spojuje s krizí sociálního státu.

2.3 Problematické situace v oblasti dávek pomoci v hmotné nouzi

Za jednu z problematických situací lze považovat již samotné stanovování okruhu společně posuzovaných osob, které se uskutečňuje na základě zákona o životním a existenčním minimu. Zde jsou taxativně vyjmenovány tyto okruhy, které zahrnují rodiče a jejich děti (i zletilé, které nejsou nezaopatřené, pokud s rodiči

³¹ O společně posuzovaných osobách více pojednává kapitola 2.2.2 Princip sociální solidarity.

společně užívají byt), manžele a partnery a také jiné osoby, které společně užívají byt, s výjimkou osob, které prohlásí, že spolu trvale nežijí a společně neuhrazují náklady na své potřeby. Zákon zde odkazuje na občanský zákoník, který domácnost vymezuje tak, že ji tvoří osoby, které spolu trvale žijí a společně uhrazují náklady na své potřeby. Zákon o rodině pojednává o vzájemné vyživovací povinnosti rodičů a dětí, vyživovací povinnosti mezi manžely a výživném rozvedeného manžela. Stanovuje i vyživovací povinnost mezi ostatními příbuznými. Otázkou však zůstává, nakolik je spravedlivé žádat například společně bydlící svobodné zletilé sourozence o vzájemnou finanční podporu. Poté záleží na správním uvážení příslušného orgánu pomoci v hmotné nouzi, jak na tuto situaci bude nahlížet a zda přihlédnou k jejich písemnému prohlášení, že spolu trvale nežijí a náklady na své potřeby společně neuhrazují.

Pochybnosti o spravedlivosti může vzbudit i situace, kdy s rodiči bydlí zletilé dítě, které není nezaopatřené a které vede nezřízený život. Posuzuje se pro účely příspěvku na živobytí společně s rodiči, kteří jej tím pádem „musejí“ živit. Je otázkou, nakolik je spravedlivé žádat je o podporování nezodpovědně žijícího potomka.

Stejná otázka vyvstane při aplikaci ustanovení zákona o podmínce pro nárok na příspěvek na živobytí řádným uplatněním nároků a pohledávek. Těmito nároky je mimo jiné míněno také uplatnění nároku na výživné, tedy i případně rozvedených manželů, které některé orgány pomoci v hmotné nouzi požadovaly. Vzhledem ke konfliktnosti této situace vydalo Ministerstvo práce a sociálních věcí ČR v lednu 2008 metodický pokyn č. 11/2007,³² kde důrazně doporučuje postupovat při požadování uplatnění tohoto výživného individuálně a velice citlivě, brát zřetel na objektivní okolnosti související s rozvodem, například na dobu od rozvodu, délku trvání manželství atd. Přitom odkazuje na ustanovení zákona, které dává sociálním pracovníkům rozhodujícím o příspěvku možnost tento nárok na žadateli neuplatňovat vzhledem k tomu, že není spravedlivé to po bývalém manželovi požadovat.³³

³² Metodický pokyn č. 11/2007 ke sjednocení správních postupů orgánů pomoci v hmotné nouzi při aplikaci zákona č. 111/2006 Sb., o pomoci v hmotné nouzi ve znění pozdějších předpisů.

³³ Osoba v hmotné nouzi například rozvrat manželství zavinila podstatnou měrou.

Jak Jahoda, Kofroň a Šimíková (2008) zjistili při své analýze,³⁴ sociální pracovníci pracující v oblasti pomoci v hmotné nouzi shledávají jako problémové i společné posuzování manželů, kteří spolu nežijí, případně jsou v rozvodovém řízení.

V těchto situacích přirozené vazby nefungují tak, jak by měly nebo jak se na základě zákona předpokládá, a rodinná solidarita není možná či není přijatelná pro tu stranu, od které se pomoc a podpora očekává. Je tedy otázkou, zda a kdy je etické solidaritu vyžadovat.

Za problematické lze považovat i zohledňování nákladů na domácnost. Jak již bylo popsáno v kapitole 2.2.1, náklady na bydlení se zohledňují v jejich skutečné výši, maximálně ve výši nezbytných normativních nákladů. Může docházet k tomu, že se některé rodiny či jednotlivci snaží snížit svoje náklady na minimum (omezují spotřebu elektřiny, vody, otop si zajišťují svépomocí za co nejnižší prostředky apod.). Oproti tomu se některé rodiny do podobného úsporného režimu nechtějí (či nemohou) zapojit. Jejich náklady jsou vyšší a vyšší je následně i poskytnutý doplatek. Existenci tohoto demotivujícího nastavení zmiňují i Jahoda, Kofroň a Šimíková (2008) na základě své analýzy. Z ní citují názor jedné vedoucí sociálního oddělení, která konstatuje, že někteří lidé nemají náklady na bydlení, protože na ně nemají dostatek finančních prostředků: „oni by je měli, kdyby na to měli“.

Za eticky sporné je možné pokládat i ustanovení zákona vztahujícího se ke zvýšení příjmu prodejem nebo jiným využitím majetku. Zákon upřesňuje následky jeho nevyužití i to, od jakých osob a od kterého měsíce je to vyžadováno. Nespecifikuje však, o jaký majetek se jedná. Uvádí pouze jeho negativní vymezení, tedy majetek, který nelze použít ke zvýšení příjmu (Niederle, 2009). Jak Niederle konstatuje, tato právní nevyjasněnost má za důsledek rozdílné přístupy jednotlivých orgánů pomoci v hmotné nouzi. Rozporuplnost se spravedlností podle výkonu a zásluh plyne například ze situací osob, které po svůj dosavadní život pracovaly, měly příjem a byly schopny s ním zodpovědně zacházet. Buď si určitý finanční obnos našetřily, nebo si za něj pořídily majetek. Jiné osoby, které sice také pracovaly a měly shodný příjem, jej nebyly schopny či ochotny využít pro své případné budoucí zaopatření. Zodpovědné chování první skupiny osob je může na rozdíl

³⁴ Bližší informace k této analýze jsou uvedeny v kapitole 2.2.2 Princip sociální solidarity.

od druhé skupiny vylučovat ze systému hmotné nouze. Tímto se naplňuje pouze podzásada sociální spravedlnosti – „každému podle jeho potřeb“ a popírá právě spravedlnost „podle výkonu a zásluh“.

Stejně rozporuplná se může zdát i povinnost využít uzavřeného stavebního spoření. Sice se tato možnost posuzuje až po šesti měsících pobírání dávky, ale v případě, kdy by byl zrušením spoření získán více než desetinásobek částky životního minima, se k tomu při stanovení nároku na dávku přihlíží ihned. Podrobný postup v těchto situacích upravuje metodický pokyn Ministerstva práce a sociálních věcí ČR č. 11/2007. V situaci možného zisku ze stavebního spoření většího, než je uvedený desetinásobek, dojde k odejmutí dávky po získání těchto finančních prostředků.

Výše uvedený výčet problematických situací, které se při poskytování pomoci v hmotné nouzi objevují, není samozřejmě úplný. Byly nastíněny jen některé okolnosti, které zapříčiňují kritické vnímání zákona o pomoci v hmotné nouzi jak ze strany příslušných odpovědných pracovníků, tak i ze strany občanů, kteří se ve stavu hmotné nouze ocitli, a občanů, jejichž solidarita je nezbytná právě pro možné poskytnutí pomoci.

3 Dávky pro osoby zdravotně znevýhodněné³⁵

Dávky pro osoby zdravotně znevýhodněné jsou poskytovány v souladu se zákonem č. 100/1988 Sb., o sociálním zabezpečení, ve znění pozdějších předpisů a v souladu s vyhláškou Ministerstva práce a sociálních věcí ČR č. 182/1991 Sb., kterou se provádí zákon o sociálním zabezpečení a zákon České národní rady o působnosti orgánů České republiky v sociálním zabezpečení. Zákon o sociálním zabezpečení mimo jiné upravuje obecná ustanovení o nárocích a výplatách dávek. Uvedená vyhláška upravuje konkrétní poskytování dávek sociální péče. Mezi tyto opakující se dávky patří příspěvek na úhradu za užívání bezbariérového bytu a garáže a příspěvek úplně nebo prakticky nevidomým občanům. Mezi jednorázové peněžité dávky patří příspěvky na opatření zvláštních pomůcek; příspěvek na úpravu bytu; příspěvky na zakoupení, celkovou opravu a zvláštní úpravu motorového vozidla; příspěvek na provoz motorového vozidla a příspěvek na individuální dopravu.

O všech těchto dávkách rozhoduje obecní úřad obce s rozšířenou působností. O jednorázových dávkách rozhoduje i pověřený obecní úřad.

Tyto dávky mají osobám se zdravotním znevýhodněním napomoci zmírnit či překonat sociální důsledky jejich zdravotního omezení. Dávky podporující mobilitu mají být využívány na pracovní, vzdělávací, rodinné a občanské aktivity (Galetová, 2009, s. 53).

3.1 Charakteristika jednotlivých dávek

Příspěvek na úhradu za užívání bezbariérového bytu a garáže je opakující se peněžitá dávka poskytovaná občanům úplně nebo prakticky nevidomým a občanům s těžkými vadami nosného nebo pohybového ústrojí, které jsou uvedeny v příloze výše uvedené vyhlášky. Výše příspěvku činí v případě užívání bytu 400 Kč měsíčně, v případě garáže až 200 Kč měsíčně.

³⁵ Základním podkladem pro vypracování této kapitoly byla vyhláška MPSV č. 182/1991 Sb., kterou se provádí zákon o sociálním zabezpečení a zákon České národní rady o působnosti orgánů České republiky v sociálním zabezpečení, ve znění pozdějších předpisů.

Příspěvek úplně nebo prakticky nevidomým občanům ve výši 800 Kč měsíčně slouží na krmivo pro vodícího psa.

Jednorázový příspěvek na opatření zvláštní pomůcky může být poskytnut občanům těžce zdravotně postiženým za účelem zajištění potřebné pomůcky, která slouží k odstranění, zmírnění nebo překonání následků jejich postižení.

Příspěvek na úpravu bytu se poskytuje občanům s těžkými vadami nosného nebo pohybového ústrojí, specifikovanými v příloze výše uvedené vyhlášky, jejichž pohyblivost je značně omezena, a občanům úplně nebo prakticky nevidomým. Výše příspěvku je stanovena s ohledem na majetkové poměry žadatele a jeho rodiny. Hranicí je 70 % prokázaných nákladů, maximálně však 50 000 Kč či v případě úprav spojených s instalací výtahu až 100 000 Kč.

Příspěvky na zakoupení, celkovou opravu a zvláštní úpravu motorového vozidla náleží občanům s těžkou vadou nosného nebo pohybového ústrojí, uvedenou v příloze výše uvedené vyhlášky, kteří budou vozidlo používat pro svou potřebu. Nárok má také rodič nezaopatřeného dítěte staršího tří let, které má některou ze zohledňovaných vad; je úplně nebo prakticky nevidomé či mentálně postižené a má z tohoto důvodu přiznané mimořádné výhody pro těžce zdravotně postižené občany III. stupně. Maximální výše příspěvku na zakoupení vozidla činí 100 000 Kč, na celkovou opravu 60 000 Kč. Výše se stanovuje zvláště s přihlédnutím k majetkovým poměrům žadatele a osob blízkých³⁶ žijících ve společné domácnosti s žadatelem. Příspěvek na úpravu vozidla se poskytuje v plné výši ceny, omezením však je, že v období deseti po sobě jdoucích let nesmí celková výše těchto tří příspěvků přesáhnout částku 200 000 Kč.

Příspěvek na provoz motorového vozidla je poskytován vlastníků nebo provozovatelům vozidla, kterým byly pro jejich zdravotní postižení přiznány mimořádné výhody pro těžce zdravotně postižené občany II. nebo III. stupně³⁷; osobám, které toto vozidlo používají pro dopravu osoby blízké s uvedenými přiznanými mimořádnými výhodami, a rodičům, jejichž nezaopatřené dítě je léčeno pro onemocnění zhoubným nádorem nebo hemoblastosou. Výše tohoto příspěvku

³⁶ Manželé, příbuzní v řadě přímé, děti, sourozenci, zeť, snacha a manžel rodiče – viz § 24 zákona č. 155/1995 Sb., o důchodovém pojištění.

³⁷ S výjimkou občanů postižených úplnou nebo praktickou hluchotou.

je závislá na stupni mimořádných výhod a typu vozidla. V roce 2010 a 2011 činila pro občany II. stupně v případě jednostopého vozidla 1 150 Kč, v případě ostatních vozidel 3 000 Kč. Pro občany s mimořádnými výhodami pro těžce zdravotně postižené III. stupně činil příspěvek u jednostopého vozidla 3 360 Kč, u ostatních vozidel 7 920 Kč. K úpravě částky dochází v případě, kdy občan ujede ze závažných důvodů více než 7 000 km v kalendářním roce.³⁸

Příspěvek na individuální dopravu je poskytován jednorázově na období kalendářního roku osobám s těžkou vadou nosného nebo pohybového ústrojí, uvedenou v příloze vyhlášky, osobám úplně nebo prakticky nevidomým a rodičům nezaopatřeného dítěte, které je léčeno pro onemocnění zhoubným nádorem nebo hemoblastosou. Podmínkou je pravidelná individuální doprava, uvedená osoba nemůže být vlastníkem nebo provozovatelem vozidla a není osobou, na jejíž dopravu je poskytnut příspěvek na provoz motorového vozidla. Výše příspěvku činí 6 500 Kč.

3.2 Aplikace principů sociální politiky v oblasti dávek pro zdravotně znevýhodněné

Osoba pobírající dávky pro zdravotně znevýhodněné nemusela být účastna v systému, přesto se stává objektem sociální politiky, a to z důvodu své potřeby, kdy jak uvádí zákon č. 100/1988 Sb., o sociálním zabezpečení, ve znění pozdějších předpisů, tyto dávky slouží k překonání obtíží vyplývajících z jejího postižení.

3.2.1 Princip sociální spravedlnosti

Spravedlnost podle výkonu a zásluh – Stejně jako u pomoci v hmotné nouzi není podstatné, zda osoba přispívala do systému a platila například nějaké příspěvky. Základem pro poskytování dávek pro osoby zdravotně znevýhodněné je právě

³⁸ V rámci úsporných opatření došlo na základě vyhlášky MPSV č. 451/2009 Sb., kterou se mění vyhláška Ministerstva práce a sociálních věcí České republiky č. 182/1991 Sb., kterou se provádí zákon o sociálním zabezpečení a zákon České národní rady o působnosti orgánů České republiky v sociálním zabezpečení, ve znění pozdějších předpisů, pro roky 2010 až 2012 k úpravě výše příspěvku.

postížení, které omezuje jejich soběstačnost. Míra zásluh je tedy nepodstatná, zásadním kritériem je zdravotní stav.

Rovnost = každému stejně – V případě splnění právním předpisem stanovené podmínky typu či míry zdravotního znevýhodnění nedochází k poskytování všech dávek ve stejné výši. Příspěvek úplně nebo prakticky nevidomým občanům je nenárokový, ale pokud je poskytnut, je jeho výše jednotná. Příspěvek na individuální dopravu a příspěvek na provoz motorového vozidla jsou dávkami obligatorními, jejich výše je také pevně stanovena. V případě opakujícího se příspěvku na úhradu za užívání bezbariérového bytu, který je nárokový, je rovněž výše shodná pro všechny, kteří na něj mají nárok. Příspěvek na úhradu za užívání garáže je však již nenárokový a jeho výše může být rozdílná – vyhláška stanovuje pouze jeho maximální výši. Výše ostatních dávek (příspěvek na zakoupení, celkovou opravu a zvláštní úpravu motorového vozidla; příspěvek na úpravu bytu a jednorázové příspěvky na opatření zvláštních pomůcek) není právním předpisem pevně stanovena, jsou však dány její limity. V případě příspěvku na zakoupení motorového vozidla se jedná maximálně o částku 100 000 Kč, v případě příspěvku na celkovou opravu o částku 60 000 Kč. Příspěvek na zvláštní úpravu je poskytován v plné výši této úpravy. Zásadní pro stanovení výše příspěvku na zakoupení a opravu vozidla je zřetel na majetkové poměry žadatele a osob blízkých, které s ním žijí v domácnosti. Zde tedy nedochází k naplnění podzásady sociální spravedlnosti „každému stejně“. Výše příspěvku na úpravu bytu je opět stanovena s ohledem na majetkové poměry a příjmy žadatele a jeho rodiny. Rozdílnost výše příspěvku mezi jednotlivými osobami, které na něj mají nárok, je dále způsobena i skutečnými prokázanými náklady na tuto úpravu. Výše fakultativního příspěvku na opatření zvláštní pomůcky je stanovena cenou pomůcky v základním provedení. Opět tedy dochází k rozdílům mezi jednotlivými příjemci této dávky.

Každému podle jeho potřeb – Z výše uvedeného vyplývá, že ne všechny dávky pro zdravotně znevýhodněné jsou poskytovány ve výši potřeb žadatele. Nevidomý může mít vyšší náklady na krmivo pro vodícího psa, osoba užívající bezbariérový byt může mít s bytem vyšší náklady, částka na zakoupení či opravu vozidla nemusí být pro příjemce dostatečná (vozidlo může být ve vyšší hodnotě, než je poskytnutá dávka, a jeho vlastní zdroje nemusejí postačovat), příspěvek na úpravu bytu

i při zohlednění nízkého příjmu a nedostačujících majetkových poměrů nemůže přesáhnout 70 % vynaložených nákladů.

Stejně tak není podle potřeb poskytován ani příspěvek na provoz motorového vozidla. Jeho výše je pevně stanovena, a to bez ohledu na to, jak často a do jaké vzdálenosti se osoba dopravuje.³⁹ Může tedy například docházet k situacím, kdy osoba žijící ve městě v blízkém dosahu zdravotnického zařízení a bez potřeby častější dopravy obdrží příspěvek ve stejné výši jako osoba žijící v obci vzdálené od potřebných zdravotnických institucí a s nutností dopravy výrazně častější. Tato skutečnost není legislativou upravena, nedochází k jejímu zohledňování.

Na základě terénního šetření Galetová (2009, s. 32–35) zjistila, že respondenti motorové vozidlo nejčastěji používají právě k návštěvám lékaře (ze 73 %), poté k nákupům a návštěvám příbuzných. S odkazem na ustanovení vyhlášky č. 182/1991 Sb., o pravidelnosti dopravy v případě příspěvku na provoz motorového vozidla dále uvádí, že denně či téměř denně využívá dopravu 35 % jeho příjemců, 3–4x týdně 32 % příjemců a maximálně 3x měsíčně ji využívá 10 %. O počtu najetých kilometrů měsíčně zjistila toto: do 100 km měsíčně najede 27 % příjemců, od 101 do 300 km 28 %, od 301 do 500 km 16 %, od 501 do 1 000 km 20 % a nad 1 000 km 9 % příjemců.

Galetová (2009, s. 35) tyto údaje dále zpracovala a zjistila, že při základní výši příspěvku na provoz motorového vozidla v roce 2009 (6 000 Kč) tento příspěvek pokryl náklady v průměru ze 72 %. V případě osob ekonomicky neaktivních se jedná o 87 % jejich ročních nákladů na dopravu, v případě osob ekonomicky aktivních, dětí či studentů jsou však náklady pokryty pouze ze 36 %.

Na základě těchto zjištění Galetová (2009) doporučuje právě rozrůznit výši příspěvku podle ekonomické aktivity či na základě prokazatelně ujetých kilometrů, a tím zabránit nerovnému postavení žadatelů. Tímto opatřením by došlo k výraznějšímu naplňování podzásady sociální spravedlnosti – podle potřeb. Galetová dále navrhuje i konkretizování pojmu „pravidelná doprava“.

³⁹ Částka se však navyšuje v případě zdůvodněného ujetí více než 7 000 km v kalendářním roce.

3.2.2 Princip sociální solidarity

Dávky pro osoby zdravotně znevýhodněné jsou hrazeny ze státního rozpočtu formou redistribuce a transferů. Dochází tedy k solidaritě občanů zdravých s osobami těžce zdravotně postiženými. Jak poukazuje Galetová (2009, s. 37), mezi rostoucím věkem a zdravotním postižením existuje výrazný vzájemný vztah. Spolu se stárnutím populace tedy bude narůstat počet osob se zdravotním znevýhodněním, a proto budou následně narůstat i nároky na celospolečenskou solidaritu.

Podle Galetové (2009, s. 27) je 80 % příjemců dávek podporujících mobilitu ekonomicky neaktivních. Na trhu práce se podílí 12 % (osoby zaměstnané, samostatně výdělečně činné a v evidenci úřadu práce). 7,5 % příjemců tvoří děti a studenti.

K primární solidaritě mezi členy rodiny dochází u příspěvku na úpravu bytu, příspěvku na zakoupení a celkovou opravu motorového vozidla. U těchto tří dávek se při rozhodování o jejich výši bere ohled na majetkové poměry nejenom žadatele, ale i osob blízkých, které s ním žijí v domácnosti. To znamená, že se předpokládá materiální zapojení i ostatních členů rodiny.

Tabulka č. 3 a 4 uvádí počty poskytnutých dávek pro zdravotně znevýhodněné občany. Uvedenými daty lze odvodit podíl občanů, kteří jsou státem nuceni k solidaritě, a občanů, kterým tato solidárnost pomáhá zmírňovat potíže způsobené jejich postižením.

Opakující se peněžité příspěvky	Rok			
	– počet poskytnutých dávek			
	2007	2008	2009	2010
Příspěvek na úhradu za užívání bezbariérového bytu	23 837	22 381	21 703	23 288
Příspěvek na úhradu za užívání garáže	6 507	6 707	6 961	6 303
Příspěvek úplně nebo prakticky nevidomým občanům (na krmivo pro vodícího psa)	4 106	4 443	4 517	4 793

Tab. č. 3: Počet poskytnutých opakujících se příspěvků v letech 2007 až 2010 (zdroj: Základní ukazatele z oblasti práce a sociálního zabezpečení ve vývojových řadách a grafech 2010).

Jednorázové peněžité příspěvky	Rok			
	– počet poskytnutých dávek			
	2007	2008	2009	2010
Příspěvek na zakoupení motorového vozidla	4 712	4 951	4 988	4 095
Příspěvek na celkovou opravu motorového vozidla	107	70	73	86
Příspěvek na zvláštní úpravu motorového vozidla	374	453	393	478
Příspěvek na provoz motorového vozidla	239 339	243 141	244 002	237 690
Příspěvek na úpravu bytu	1 984	2 080	1 874	1 588
Příspěvek na individuální dopravu	5 922	5 889	5 334	5 217
Příspěvek na opatření zvláštních pomůcek	8 227	7 992	8 371	8 049
Příspěvek na opatření vodícího psa	62	52	31	40

Tab. č. 4: Počet poskytnutých jednorázových příspěvků v letech 2007 až 2010 (zdroj: Základní ukazatele z oblasti práce a sociálního zabezpečení ve vývojových řadách a grafech 2010).

Míru zatížení státního rozpočtu jednotlivými dávkami pro osoby zdravotně znevýhodněné uvádějí tabulky č. 5 a 6.

Opakující se peněžité příspěvky	Rok			
	– výdaje na dávky v tisících Kč			
	2007	2008	2009	2010
Příspěvek na úhradu za užívání bezbariérového bytu	9 494	9 340	8 837	9 528
Příspěvek na úhradu za užívání garáže	1 497	1 506	1 621	1 571
Příspěvek úplně nebo prakticky nevidomým občanům (na krmivo pro vodícího psa)	3 343	3 691	3 614	4 514
Σ	14 334	14 537	14 072	15 613

Tab. č. 5: Výdaje na opakující se příspěvky v letech 2007 až 2010 v tisících Kč (zdroj: Základní ukazatele z oblasti práce a sociálního zabezpečení ve vývojových řadách a grafech 2010).

Jednorázové peněžité příspěvky	Rok			
	– výdaje na dávky v tisících Kč			
	2007	2008	2009	2010
Příspěvek na zakoupení motorového vozidla	381 258	401 246	349 900	335 233
Příspěvek na celkovou opravu motorového vozidla	5 421	3 137	2 883	3 267
Příspěvek na zvláštní úpravu motorového vozidla	16 558	18 761	16 786	21 235
Příspěvek na provoz motorového vozidla	1 523 778	1 547 079	1 569 437	930 962
Příspěvek na úpravu bytu	62 638	65 566	59 784	53 579
Příspěvek na individuální dopravu	45 781	36 374	33 834	32 823
Příspěvek na opatření zvláštních pomůcek	376 742	391 700	411 782	405 346
Příspěvek na opatření vodícího psa	9 766	7 941	5 592	7 681
Σ	2 434 897	2 481 254	2 455 337	1 794 994

Tab. č. 6: Výdaje na jednorázové příspěvky v letech 2007 až 2010 v tisících Kč (zdroj: Základní ukazatele z oblasti práce a sociálního zabezpečení ve vývojových řadách a grafech 2010).

Pokles výdajů na příspěvek na provoz motorového vozidla v roce 2010 byl způsoben snížením jeho výše na základě vyhlášky Ministerstva práce a sociálních věcí ČR č. 451/2009 Sb., kterou se mění vyhláška Ministerstva práce a sociálních věcí ČR č. 182/1991 Sb., kterou se provádí zákon o sociálním zabezpečení a zákon České národní rady o působnosti orgánů České republiky v sociálním zabezpečení, ve znění pozdějších předpisů. Cílem této úpravy bylo podle tiskové zprávy Ministerstva práce a sociálních věcí ČR ze dne 21. 12. 2009 snížení deficitu státního rozpočtu. Tímto úsporným opatřením došlo tedy ke snížení tlaku na solidaritu.

Galetová (2009, s. 9) zdůrazňuje nezbytnost přístupu osob zdravotně znevýhodněných k dopravě a nutnost umožnit jejich zapojení se do společenského života. Zároveň však upozorňuje na neefektivnost dávek na mobilitu a na oprávněné diskuse týkající se jejich zneužívání.

Příspěvek na provoz motorového vozidla patří sice mezi dávky s nižší výší, ale vzhledem k jeho četnosti se na celkovém zatížení státního rozpočtu, jak je z výše

uvedených tabulek zřejmé, podílí největší měrou. Galetová (2009, s. 10) uvádí, že z dávek na mobilitu je příspěvek na provoz motorového vozidla nejlevnější, přesto se v roce 2007 právě z důvodu jeho množství podílel na výdajích pro tento typ dávek nejvyšší měrou – 77 %.

Ke snížení nákladů na příspěvek na zakoupení motorového vozidla Galetová (2009, s. 54–56) doporučuje prodloužení časového období, po jehož uplynutí je možné opět poskytnout příspěvek, z pěti na sedm let. Přidáním podmínky nákupu vozidla novějšího než pětiletého se zároveň omezí výdaje na příspěvek na opravu vozidla. Další možnost úspor vidí v úplném zrušení příspěvku na úhradu za užívání bezbariérového bytu a garáže, při jejichž poskytování se nepřihlíží k příjmovým poměrům a jejichž výše stejně neodpovídá cenám pronájmu. Případnou kompenzaci za zrušení spatřuje v možnosti využití příspěvku či doplatku na bydlení.

4 Příspěvek na péči⁴⁰

Příspěvek na péči je poskytován v souladu se zákonem č. 108/2006 Sb., o sociálních službách. Jedná se o obligatorní měsíčně se opakující dávku, která náleží osobám závislým na pomoci jiné fyzické osoby a jejímž účelem je právě zajištění této potřebné pomoci. Nárok na něj má osoba, jejíž dlouhodobě nepříznivý zdravotní stav vyžaduje pomoc při zajišťování péče o vlastní osobu a zajišťování soběstačnosti.

Výše příspěvku je určena s ohledem na stanovený stupeň závislosti – stupeň I až stupeň IV. Tento stupeň se stanovuje na základě schopnosti zvládat úkony specifikované v provádějící vyhlášce č. 505/2006 Sb., kterou se provádí některá ustanovení zákona o sociálních službách. Hodnotí se nejen to, zda je osoba schopna úkon péče o vlastní osobu či úkon soběstačnosti fyzicky provést, ale i to, zda dokáže potřebu tohoto úkonu samostatně a správně rozpoznat a následně jeho správné provedení kontrolovat.

Výši příspěvku na péči, podmíněného stanoveným stupněm závislosti, uvádí následující tabulka č. 7.

Stupeň závislosti	Výše příspěvku	
	pro osoby do 18 let věku	pro osoby starší 18 let
I - lehká závislost	3 000 Kč	800 Kč
II – středně těžká závislost	5 000 Kč	4 000 Kč
III – těžká závislost	9 000 Kč	8 000 Kč
IV – úplná závislost	12 000 Kč	12 000 Kč

Tab. č. 7: Výše příspěvku na péči (zdroj: zákon č. 108/2006 Sb., o sociálních službách).

Mezi úkony péče o vlastní osobu patří příprava, podávání a přijímání stravy a dodržování pitného režimu; mytí těla; koupání; péče o ústa, vlasy, nehty, holení; výkon fyziologické potřeby; vstávání z lůžka, uléhání, změna poloh; sezení; stání;

⁴⁰ Základním podkladem pro vypracování této kapitoly byl zákon č. 108/2006 Sb., o sociálních službách, ve znění pozdějších předpisů.

přemisťování předmětů denní potřeby; chůze po rovině a po schodech; výběr oblečení a rozpoznání jeho správného vrstvení; oblékání a obouvání; orientace v přirozeném prostředí; provedení si jednoduchého ošetření a dodržování léčebného režimu.

Mezi úkony soběstačnosti patří schopnost komunikace; orientace vůči jiným fyzickým osobám, v čase a mimo přirozené prostředí; nakládání s penězi nebo jinými cennostmi; obstarávání osobních záležitostí; uspořádání času a plánování života; zapojení se do sociálních aktivit; nakupování; vaření a ohřívání jednoduchého jídla; mytí nádobí; běžný úklid; péče o prádlo a přepírání drobného prádla; péče o lůžko; obsluha běžných domácích spotřebičů; manipulace s kohouty, vypínači, zámky a otevírání oken a dveří; udržování pořádku v domácnosti a další jednoduché úkony spojené s chodem a udržováním domácnosti.

Stupeň závislosti je stanoven na základě počtu úkonů péče o vlastní osobu a soběstačnosti, při kterých osoba potřebuje pomoc či dohled.

Stupeň závislosti	Počet úkonů	
	pro osoby do 18 let věku	pro osoby starší 18 let
I - lehká závislost	5 a více	13 a více
II – středně těžká závislost	11 a více	19 a více
III – těžká závislost	16 a více	25 a více
IV – úplná závislost	21 a více	31 a více

Tab. č. 8: Stanovený stupeň závislosti na základě počtů úkonů, při kterých osoba potřebuje pomoc nebo dohled (zdroj: zákon č. 108/2006 Sb., o sociálních službách).

O příspěvku rozhoduje obecní úřad obce s rozšířenou působností. Ten po provedeném sociálním šetření v přirozeném sociálním prostředí žadatele o příspěvek zasílá okresní správě sociálního zabezpečení žádost o posouzení stupně závislosti. Ta při posuzování vychází ze zpráv ošetřujících lékařů, z výsledků uvedeného šetření, případně z vlastního vyšetření. Výsledek posouzení stupně závislosti je pro obecní úřad závazným stanoviskem.⁴¹

⁴¹ Viz § 149 zákona č. 500/2004 Sb., správního řádu.

4.1 Aplikace principů sociální politiky v oblasti příspěvku na péči

Stejně jako v případě dávek pomoci v hmotné nouzi a dávek pro zdravotně znevýhodněné je osoba pobírající příspěvek na péči objektem sociální politiky nikoli z důvodu své účasti v systému (nemusela například platit příspěvky), ale z důvodu své potřeby – z důvodu dlouhodobě nepříznivého zdravotního stavu potřebuje pomoc jiné osoby (Tomeš in Matoušek, 2007, s. 161).

Při využití Esping-Andersenovy typologie států (in Potůček, 1995) lze v souvislosti s příspěvkem na péči uvést tyto rysy České republiky:

- odpovědnost státu je podstatná, role zásadní, dominantní;
- výše příspěvků je střední až vysoká,⁴² dochází k výraznému zatížení státního rozpočtu;
- potřebnost se nezkoumá;⁴³
- status klientů je střední až vysoký;
- k pomoci státu dochází bez ohledu na možnost poskytnutí pomoci rodinou.

Z uvedeného opět vyplývá, že Českou republiku nelze jednoznačně zařadit do jednoho z typů, poněvadž vykazuje znaky více druhů sociálních politik.

4.1.1 Princip sociální spravedlnosti

Při využití některých podzásad principu sociální spravedlnosti lze vyvodit následující:

Spravedlnost podle výkonu a zásluh – Stejně jako v případě dávek pomoci v hmotné nouzi a dávek pro osoby zdravotně znevýhodněné nemusel být příjemce příspěvku na péči účasten v systému a stal se objektem sociální politiky vzhledem ke svému dlouhodobě nepříznivému zdravotnímu stavu a z důvodu potřeby zajištění pomoci při péči o vlastní osobu a soběstačnosti. Není tedy podstatné, zda do systému nějakou měrou přispíval.

Pro opakované vyplácení příspěvku nejsou pro jeho příjemce stanoveny žádné speciální požadavky na určitý výkon.⁴⁴ Nezkoumá se možnost samostatného zabezpečení pomoci.

⁴² Záleží na subjektivním pohledu na dostatečnost příspěvku.

⁴³ Pro poskytování příspěvku na péči je zásadním kritériem zdravotní stav. Nezkoumá se příjem ani majetek osoby.

Rovnost = každému stejně – Příspěvek na péči není vyplácen plošně každému, nárok na něj má pouze osoba, jejíž dlouhodobě nepříznivý zdravotní stav způsobuje závislost na pomoci jiné fyzické osoby.

V případě, že se tyto osoby považují za závislé v jednotlivých stupních závislosti, příspěvek na péči je vyplácen ve shodné výši. K rozdílu však dochází u osob do 18 let věku a osob starších 18 let.⁴⁵

Každému podle jeho potřeb – Poskytování příspěvku na péči není vázáno na potřebnost osoby, jeho hmotnou nouzi, nezohledňuje se příjem ani majetek. Osoby závislé na pomoci tak mohou mít naprosto rozdílné ekonomické a materiální zajištění (sociální a majetkové poměry), výše příspěvku však bude totožná.⁴⁶ Stejně tak mohou mít odlišné náklady, které jsou na zajištění potřebné pomoci nezbytné.

Stěžejním kritériem pro poskytování příspěvku je stanovený stupeň závislosti na pomoci a samotná potřeba pomoci při úkonech péče o vlastní osobu a soběstačnosti bez ohledu na vlastní dostupné zdroje, a to jak materiální, tak i personální.

Stejně jako u dávek pomoci v hmotné nouzi a dávek pro zdravotně znevýhodněné lze pozorovat různá stanoviska k tomu, co je a co není sociálně spravedlivé.

4.1.2 Princip sociální solidarity

Náklady na příspěvek na péči jsou hrazeny ze státního rozpočtu. Dochází tedy opět k celostátní solidaritě občanů zdravých s občany s dlouhodobě nepříznivým zdravotním stavem.

⁴⁴ Příjemce příspěvku má však určité povinnosti stanovené zákonem, jako je například povinnost podrobit se sociálnímu šetření a vyšetření zdravotního stavu lékařem okresní správy sociálního zabezpečení, povinnost hlásit změny ve skutečnostech rozhodných pro nárok na příspěvek, povinnost využívat příspěvek k zajištění potřebné pomoci atd.

⁴⁵ Viz tab. č. 7.

⁴⁶ Diskuze týkající se vysokého zatížení státního rozpočtu výdaji na tento příspěvek se většinou vztahují k otázkám přiměřené výše příspěvku a jeho využívání nikoli k možnosti zohledňování potřebnosti.

Následující tabulka č. 9 uvádí počet vyplacených příspěvků na péči v letech 2008 až 2010 a celkovou částku na tuto dávku vynaloženou.

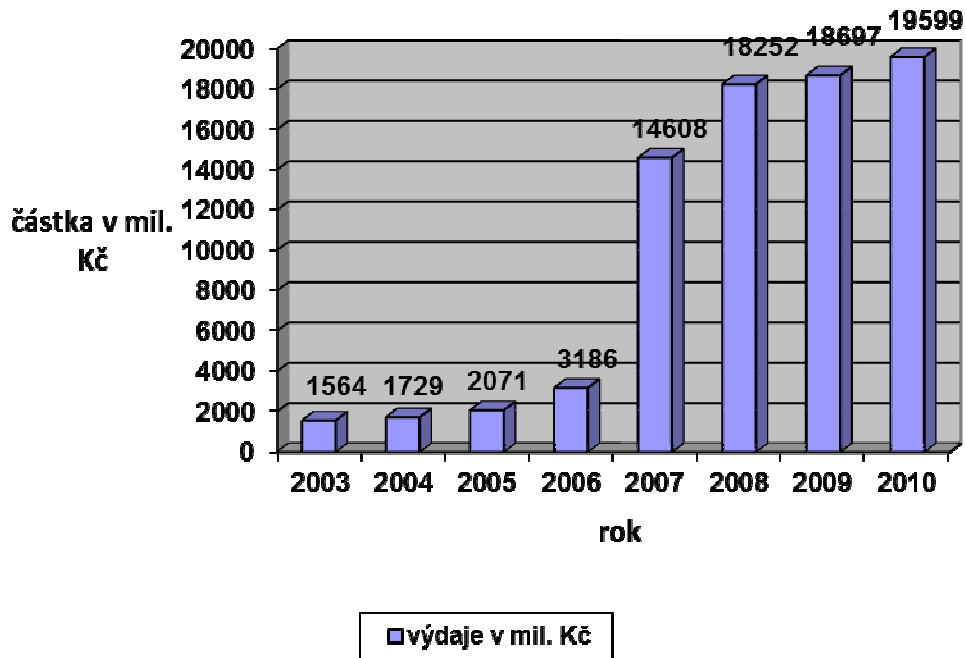
	Rok		
	2008	2009	2010
Počet vyplacených dávek	3 688 000	3 643 000	3 756 000
Výdaje	18 252 mil. Kč	18 697 mil. Kč	19 599 mil. Kč

Tab. č. 9: Počet vyplacených příspěvků na péči a celkové výdaje na něj v letech 2008 až 2010 (zdroj: Statistická ročenka České republiky 2011).

Příspěvek na péči nahradil příspěvek při péči o osobu blízkou, který byl vyplácen v souladu se zákonem č. 100/1988 Sb., o sociálním zabezpečení do 31. 12. 2006. Na tento příspěvek měla nárok osoba, která osobně, celodenně a řádně pečovala o blízkou osobu. Podmínkou nezbytnou pro poskytování příspěvku bylo zvýšení důchodu pro bezmocnost podle téhož zákona. Výše příspěvku při péči o osobu blízkou byla stanovena na základě životního minima. V prosinci 2006 byl v případě poskytování péče jedné osobě vyplácen ve výši 5 400 Kč, v případě poskytování péče dvěma a více osobám 9 240 Kč. Zákonem č. 108/2006 Sb., o sociálních službách došlo k velmi výrazné změně, kdy jedinec zdravotně znevýhodněný dostal prostor pro samostatnou aktivní volbu toho, jakou pomoc a od koho přijme. Do konce roku 2006 pobíral příspěvek člověk, který poskytoval pomoc, od roku 2007 jej dostává ten, kdo pomoc potřebuje. Tento podstatný posun však také znamenal velmi výrazné zvýšení nároku na solidaritu – z důvodu nárůstu počtu příjemců příspěvku a následně z důvodu vysokého navýšení výdajů spojených s příspěvkem. Toto zvýšení je znázorněno v grafech č. 4 a č. 5.⁴⁷

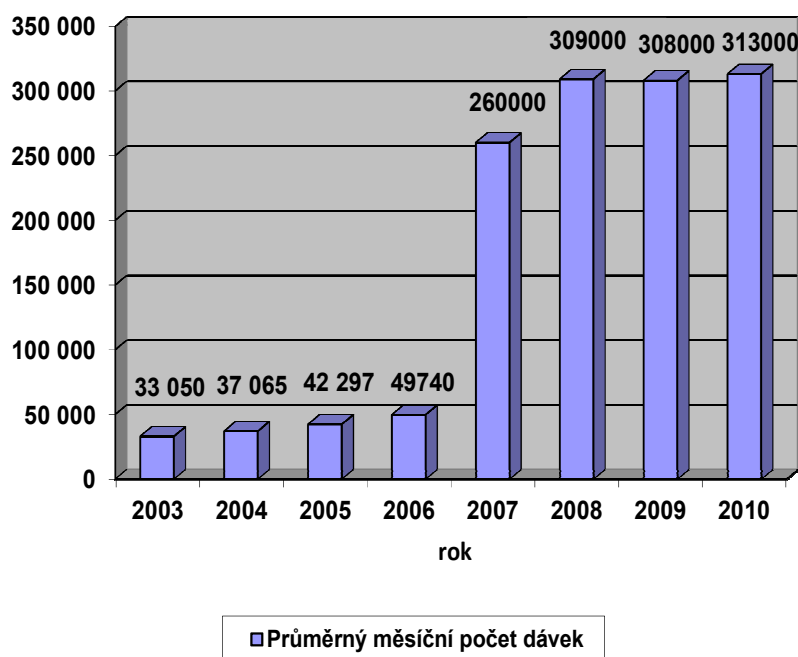
⁴⁷ Pro úplné srovnání je však potřebné i zohlednění výdajů spojených se zvýšením důchodu pro bezmocnost, které bylo vypláceno společně s důchodem osoby. Do prosince 2006 se jednalo v případě částečné bezmocnosti o částku 480 Kč, v případě převážné o 946 Kč a v případě úplné bezmocnosti o 1 800 Kč. Tyto částky byly odvozeny z výše životního minima (viz zákon č. 463/1991 Sb., o životním minimu).

Výdaje na příspěvek při péči o osobu blízkou a příspěvek na péči



Graf č. 4: Výdaje vynaložené na příspěvek při péči o osobu blízkou (do roku 2006) a na příspěvek na péči (od roku 2007) (zdroj: Základní ukazatele z oblasti práce a sociálního zabezpečení ve vývojových řadách a grafech 2006, Základní ukazatele z oblasti práce a sociálního zabezpečení ve vývojových řadách a grafech 2010).

Průměrný měsíční počet dávek



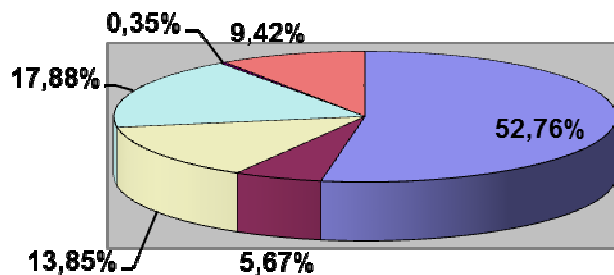
Graf č. 5: Průměrný měsíční počet příspěvků při péči o osobu blízkou (do roku 2006) a průměrný měsíční počet příspěvků na péči (od roku 2007) (zdroj: Základní ukazatele z oblasti práce a sociálního zabezpečení ve vývojových řadách a grafech 2006, Základní ukazatele z oblasti práce a sociálního zabezpečení ve vývojových řadách a grafech 2010).

K primární solidaritě, která spočívá v podpoře mezi členy rodiny, nedochází. Členové rodiny sice mohou poskytnout pomoc (a poskytují ji), tato pomoc je však „placena“ osobou závislou. Příjemce příspěvku na péči má ze zákona o sociálních službách povinnost jej využívat k zajištění potřebné pomoci. Pokud mu ji tedy zabezpečuje i osoba blízká, příspěvek má být použit k jejímu finančnímu hrazení. Otázkou zůstává, zda tato skutečnost zvláště v případě lehké závislosti nedevalvuje rodinné vztahy, kdy pomoc slabšímu členovi je zákonem v podstatě považována za hodnou zaplacení. Podpora dříve automaticky poskytovaná v rámci rodinné solidarity a soudržnosti je nyní považována za službu, za kterou musí být zaplaceno.

Možné pochybnosti o etickém přístupu se zeslabují se zvyšujícím se stupněm závislosti, který klade vyšší nároky na poskytovanou pomoc s potenciálním znemožněním výkonu pracovní činnosti osoby pečující.

Graf č. 6 znázorňuje procentuální podíly poskytovatelů pomoci. Z grafu je zřejmé, že péče je nejčastěji zajišťována právě fyzickou osobou, a to zvláště osobou blízkou. Tabulka č. 10 uvádí procentuální podíly poskytovatelů pomoci – fyzických osob – v rámci institutu osoby blízké.⁴⁸

Poskytovatelé pomoci



■ osoba blízká
■ Jiná fyzická osoba
■ více fyzických osob
■ registrovaný poskytovatel soc. služeb
■ více registrovaných poskytovatelů soc. služeb
■ kombinace péče fyzické osoby a registrovaného poskytovatele

Graf č. 6: Procentuální podíl poskytovatelů pomoci (zdroj: Vybrané statistické údaje o financování sociálních služeb a příspěvku na péči).

Poskytovatel pomoci	Stupeň závislosti			
	I	II	III	IV
Dítě	42 %	36 %	29 %	26 %
Manžel/ka	13 %	16 %	14 %	11 %
Rodič	7 %	11 %	22 %	20 %

Tab. č. 10: Procentuální podíl poskytovatelů pomoci – fyzických osob (zdroj: Vybrané statistické údaje o financování sociálních služeb a příspěvku na péči).

⁴⁸ Zdroj grafu a tabulky neuvádí, za jaké období jsou data získána.

Z uvedeného je zřejmé, že solidarita je uskutečňována zásadně prostřednictvím státu, a to formou redistribuce a transferů.

4.2 Problematické situace v oblasti příspěvku na péči

Mezi problematické situace vztahující se k příspěvku na péči může patřit skutečnost, že při nahrazení příspěvku při péči o osobu blízkou příspěvkem na péči došlo ke zvýhodnění osob s částečnou bezmocností. Pokud z důvodu péče o tuto osobu do konce roku 2006 pobírala příspěvek osoba blízká a tuto pomoc i nadále poskytovala, odpovídala částka nového příspěvku na péči stupni závislosti II (tedy 4 000 Kč), přestože se fakticky jedná o stupeň I.⁴⁹ Obdobná situace nastala v případě, kdy blízká osoba pobírala příspěvek na osobu bezmocnou převážně. Tato závislá osoba pobírala příspěvek na péči ve výši stupně závislosti III, přestože se považovala za osobu závislou na pomoci ve stupni II. V tomto případě však byla stanovena přechodná doba dvou let ode dne nabytí účinnosti zákona o sociálních službách. Poté došlo ke kontrole posouzení zdravotního stavu a v případě zachování stupně závislosti ke snížení příspěvku.

K dalším sporným situacím může patřit ustanovení zákona č. 206/2009 Sb., kterým se mění zákon č. 108/2006 Sb., o sociálních službách, ve znění pozdějších předpisů, a některé další zákony účinné ode dne 1. 1. 2008. Podle tohoto ustanovení se příspěvek na péči nevyplácí v případě, kdy je osobě závislé na pomoci po celý kalendářní měsíc poskytována zdravotní péče formou ústavní péče v nemocnici nebo odborném léčebném ústavu.⁵⁰ Definování „kalendářního“ měsíce může v praxi způsobit situaci, kdy jedné osobě může být výplata příspěvku na péči zastavena z důvodu hospitalizace například v délce 32 dnů a jiné bude příspěvek vyplácen bez přerušování i v případě hospitalizace v trvání 61 dní. Podstatná není její délka,

⁴⁹ Osoby, kterým ke dni nabytí účinnosti zákona č. 108/2006 Sb., o sociálních službách, ve znění pozdějších předpisů, náleželo zvýšení důchodu pro částečnou bezmocnost, se podle tohoto právního předpisu považovaly za osoby závislé na pomoci jiné fyzické osoby ve stupni I. Osoby, kterým náleželo zvýšení důchodu pro převážnou bezmocnost, ve stupni II a osoby úplně bezmocné se považovaly za závislé ve stupni III.

⁵⁰ Výjimkou je poskytování sociální služby v těchto zařízeních podle § 52 zákona č. 108/2006 Sb., o sociálních službách.

ale právě uvedený kalendářní měsíc.⁵¹ Pokud tedy dojde k umístění do nemocničního zařízení například 1. května a k opuštění 30. června, osobě zde nebyla poskytována zdravotní péče po celý kalendářní měsíc a k zastavení výplaty příspěvku tudíž nedojde. K opačné situaci dojde v případě hospitalizace 30. dubna a jejímu ukončení 1. června. V tomto případě je splněna podmínka celého kalendářního měsíce a k zastavení výplaty příspěvku již dochází.

Jak už bylo uvedeno v kapitole 1.5.1 Princip sociální spravedlnosti, je podle Krebse (2007) vnímání sociální spravedlnosti ovlivňováno ideologiemi, politickými zájmy či vlastním užitkem. Tento subjektivní pohled na to, co je a co není spravedlivé, může zapříčinit rozpory v nahlížení na nezkoumání majetkových a sociálních poměrů osoby závislé na pomoci jiné fyzické osoby. Příspěvek je určen na zabezpečení potřebné pomoci, nikoli na zabezpečení materiálních potřeb, nedochází ke zkoumání uvedených poměrů. Příspěvek tedy neslouží například k zajištění nákladů na domácnost či úhradě léků a jiných zdravotnických potřeb. Jeho účel je v zákoně jednoznačně vymezen jako prostředek k zajištění pomoci při úkonech péče o vlastní osobu a soběstačnosti. Příspěvek na péči je tudíž poskytován celému spektru obyvatel z různých sociálních tříd.

⁵¹ Podmínka celého kalendářního měsíce není splněna v případě počátku hospitalizace první den v měsíci či jejího ukončení poslední den v měsíci.

5 Změny po 1. lednu 2012

S účinností od 1. 1. 2012 došlo v rámci tzv. sociální reformy k značným změnám vztahujícím se k dávkám, o kterých pojednává tato práce. Reforma spočívá v novelizaci určitých právních předpisů. Nejvýraznější změna se týká dávek pro osoby se zdravotním znevýhodněním.

5.1 Dávky pomoci v hmotné nouzi

Orgánem pomoci v hmotné nouzi je s účinností ode dne 1. 1. 2012 Ministerstvo práce a sociálních věcí a Úřad práce České republiky – krajské pobočky a pobočka pro hlavní město Prahu.

Ke změnám došlo na základě zákona č. 366/2011 Sb., kterým se mění zákon č. 111/2006 Sb., o pomoci v hmotné nouzi, ve znění pozdějších předpisů, zákon č. 108/2006 Sb., o sociálních službách, ve znění pozdějších předpisů, zákon č. 117/1995 Sb., o státní sociální podpoře, ve znění pozdějších předpisů, a další související zákony.

Na základě výše uvedeného zákona došlo k značnému množství více či méně podstatných úprav. Mezi změny patří například omezení celkové doby pobírání doplatku na bydlení, kdy může být žadateli v období 10 let vyplácen maximálně po dobu 84 měsíců.

K dalším úpravám patří i změna v posuzování rozhodného období, za které se zjišťuje příjem v průběhu poskytování opakující se dávky. Nyní se již nejedná o tři měsíce, ale rozhodné je období pouze jednoho kalendářního měsíce předcházejícího tomu aktuálnímu.⁵²

Veřejnou službu podle nové právní úpravy vykonávají za určitých podmínek uchazeči o zaměstnání a její výkon již nemá vliv na výši příspěvku na živobytí.⁵³

⁵² O původním stavu týkajícím se rozhodného období pojednává kapitola 2.2.1 Princip sociální spravedlnosti.

⁵³ O veřejné službě a finančním navyšování příspěvku na živobytí bylo pojednáno v kapitole 2.2.1 Princip sociální spravedlnosti.

5.2 Dávky pro osoby se zdravotním postižením⁵⁴

V účinnost vstoupil zákon č. 329/2011 Sb., o poskytování dávek osobám se zdravotním postižením a o změně souvisejících zákonů. Podle tohoto zákona se poskytuje příspěvek na mobilitu a příspěvek na zvláštní pomůcku. O těchto dávkách nově rozhoduje nikoli obecní úřad obce s rozšířenou působností či pověřený obecní úřad, ale Úřad práce České republiky – krajské pobočky. Tento zákon mimo jiné zrušil zákon č. 100/1988 Sb., o sociálním zabezpečení, ve znění pozdějších předpisů, a vyhlášku Ministerstva práce a sociálních věcí ČR č.182/1991 Sb., kterou se provádí zákon o sociálním zabezpečení a zákon České národní rady o působnosti orgánů České republiky v sociálním zabezpečení, ve znění pozdějších předpisů.

Příspěvek na mobilitu je poskytován osobám starším jednoho roku, které nejsou schopny zvládat základní životní potřeby v oblasti mobility nebo orientace a opakovaně se v kalendářním měsíci dopravují nebo jsou dopravovány. Výše tohoto příspěvku činí 400 Kč měsíčně.⁵⁵ Zdravotní stav posuzuje okresní správa sociálního zabezpečení stejně jako pro účely příspěvku na péči. V případě, že byl tento stav pro potřeby příspěvku na péči již posouzen, vychází úřad práce z tohoto posudku.

Nárok na příspěvek na zvláštní pomůcku má osoba s těžkou vadou nosného nebo pohybového ústrojí nebo osoba těžce sluchově, případně těžce zrakově postižená. Toto postižení musí mít charakter dlouhodobě nepříznivého zdravotního stavu, který má trvat či trvá déle než rok a který nevylučuje přiznání uvedeného příspěvku. Zdravotní postižení, na základě kterých může být přiznán tento příspěvek, jsou uvedena v příloze tohoto zákona.

Příspěvek na zvláštní pomůcku určený na pořízení motorového vozidla může obdržet osoba s těžkou vadou nosného nebo pohybového ústrojí, anebo s těžkou nebo hlubokou mentální retardací. Příspěvek na tento účel lze opětovně poskytnout nejdříve po uplynutí 10 let. Výše je stanovena s ohledem na četnost a důvod dopravy,

⁵⁴ Základním podkladem pro vypracování této kapitoly byl zákon č. 329/2011 Sb., o poskytování dávek osobám se zdravotním postižením a o změně souvisejících zákonů.

⁵⁵ Z uvedeného lze vysledovat, že se příspěvek na provoz motorového vozidla přetransformoval do příspěvku na mobilitu. Nyní je však tato dávka opakující se a nárok má přímo osoba se zdravotním znevýhodněním. Příspěvek se nyní také neposkytuje zpětně, ale pouze od měsíce, ve kterém byla podána žádost.

příjem, sociální a majetkové poměry osoby a případně společně posuzovaných osob. Maximální částka příspěvku činí 200 000 Kč.

Poskytnutí příspěvku na zvláštní pomůcku je podmíněno jejím účelem – musí svému uživateli umožňovat sebeobsluhu nebo musí být potřebná k uskutečnění pracovního uplatnění, k přípravě na budoucí povolání, k získávání informací, vzdělávání nebo ke styku s okolím. Pokud je její cena nižší než 24 000 Kč, poskytne se za splnění dalších podmínek v případě, kdy příjem žadatele či společně posuzovaných osob nepřesahuje osminásobek životního minima.⁵⁶ Při stanovení výše příspěvku se vychází z ceny pomůcky a z povinné desetiprocentní spoluúčasti osoby, minimálně ve výši 1 000 Kč. V případě pomůcky, jejíž cena je vyšší než 24 000 Kč, je opět nezbytná spoluúčast na 10 % z ceny. Pokud nemá osoba dostatek finančních prostředků, může úřad práce na základě posouzení jejího příjmu a sociálních a majetkových poměrů rozhodnout o nižší spoluúčasti. Příspěvek může být poskytnut v maximální výši 350 000 Kč.

Na opatření stropního zvedacího systému, schodišťové plošiny a schodolezu se příspěvek neposkytuje. Jejich pořízení se poskytuje na základě smlouvy o výpůjčce.

Seznam typů a druhů zvláštních pomůcek je uveden v prováděcím předpisu – v příloze vyhlášky č. 388/2011 Sb., o provedení některých ustanovení zákona o poskytování dávek osobám se zdravotním postižením.

Z uvedených informací je zřejmé, že je nyní kladen vyšší důraz na potřebnost žadatele, kdy se u příspěvku na zvláštní pomůcku zkoumá příjem či sociální a majetkové poměry. Dále se nyní také vyžaduje finanční participace osoby na zmírňování sociálních důsledků zdravotního omezení a podpoře sociálního začleňování.

5.3 Příspěvek na péči

Ke změnám došlo i u příspěvku na péči, a to také na základě zákona č. 366/2011 Sb., kterým se mění zákon č. 111/2006 Sb., o pomoci v hmotné nouzi, ve znění pozdějších předpisů, zákon č. 108/2006 Sb., o sociálních službách, ve znění

⁵⁶ Zákon však umožňuje poskytnutí příspěvku i v případě příjmu vyššího.

pozdějších předpisů, zákon č. 117/1995 Sb., o státní sociální podpoře, ve znění pozdějších předpisů, a další související zákony.

Došlo i k úpravě vyhlášky č. 505/2006 Sb., kterou se provádějí některá ustanovení zákona o sociálních službách a to vyhláškou č. 391/2011 Sb., kterou se mění vyhláška č. 505/2006 Sb., kterou se provádějí některá ustanovení zákona o sociálních službách, ve znění pozdějších předpisů.

S účinností ode dne 1. 1. 2012 příspěvek vyplácí a rozhoduje o něm krajská pobočka úřadu práce.

Pojem „schopnost osoby zvládat úkony péče o vlastní osobu a úkony soběstačnosti“ je nahrazen pojmem „schopnost zvládat základní životní potřeby“. Při stanovení stupně závislosti se nyní nevychází z daných 36 úkonů péče o vlastní osobu a soběstačnosti. Nově se posuzuje pouze 10 oblastí, které zahrnují mobilitu, orientaci, komunikaci, stravování, oblékání a obouvání, tělesnou hygienu, výkon fyziologické potřeby, péči o zdraví, osobní aktivity, péči o domácnost.

Za závislou na pomoci jiné fyzické osoby ve stupni I (lehká závislost) je považována ta osoba mladší 18 let, která není schopna zvládat 3 základní životní potřeby, ve stupni II (středně těžká závislost) 4 nebo 5, ve stupni III (těžká závislost) 6 nebo 7 a ve stupni IV (úplná závislost) 8 nebo 9 základních životních potřeb. Za závislou na pomoci jiné fyzické osoby ve stupni I (lehká závislost) je považována ta osoba starší 18 let, která není schopna zvládat 3 nebo 4 základní životní potřeby, ve stupni II (středně těžká závislost) 5 nebo 6, ve stupni III (těžká závislost) 7 nebo 8 a ve stupni IV (úplná závislost) 9 nebo 10 základních životních potřeb.

U osob do 18 let věku se zvýšila výše příspěvku v případě stupně závislosti II z 5 000 Kč na 6 000 Kč.

6 Propojenost tématu s pedagogikou

Mezi základní pojmy v pedagogice patří výraz „výukový cíl“. Jedná se o představu týkající se kvalitativních a kvantitativních změn u žáků v oblastech kognitivní, afektivní a výcvikové. Cíle jsou tedy poznávací, postoje a psychomotorické (Obst, 2006).

Jedním z třídění výchovných cílů je dělení na cíle obecné a specifické. Obecný cíl spočívá ve všestranném harmonickém rozvoji, specifický spočívá ve speciální konkretizaci. Cíle mohou být tříděny také na materiální a formální. Materiální jsou zaměřeny na osvojení konkrétních vědomostí, dovedností či návyků. Formální směřují k rozvoji schopností člověka, jako je například paměť či logické uvažování. Cíle lze dále dělit na teoretické a praktické. Teoretické jsou orientovány na určitý systém vědomostí, praktické na rozvoj dovedností a návyků. Jiným dělením je diferenciací cílů na vnitřní, které vycházejí přímo od jedince, jeho potřeb a vůle, a na vnější, které jsou stanoveny vnějšími činiteli. Těmito činiteli může být například stát, rodič, učitel (Grecmanová, Holoušová, Urbanovská, 2002).

Poznatky o výukových cílech lze aplikovat i na práci sociálního pracovníka pracujícího v oblasti poskytování sociálních dávek. Obecné cíle přispívající k všeobecnému přehledu umožní pracovníkovi poskytovat klientům základní poradenství, které se vztahuje nejenom na konkrétní, specifickou situaci spadající do jeho kompetence. Splnění materiálních cílů například v podobě znalosti právních předpisů ke kvalitní práci nestačí. Je potřebné i splnění cílů formálních, kdy jsou dobrá paměť a logické uvažování nezbytné například v případech šetření, kdy je důležité vysledovat různé souvislosti a vztahy mezi určitými skutečnostmi. Teoretické cíle, stejně jako materiální, zahrnují soustavu vědomostí a znalostí. Určité praktické cíle, například v podobě umění verbální a nonverbální komunikace, je nutné splnit pro navázání či udržení kvalitního vztahu s klientem. Je důležité, aby cíle nebyly stanoveny jen z vnějšku, například státem ve formě legislativy či zaměstnavatelem ve formě vnitřních předpisů. Pokud si cíle stanoví přímo pracovník, dochází spíše k jejich zvnitřnění.

Jednou z vlastností, které přispívají k funkčnosti cílů, je jejich konzistentnost. Tato vlastnost vyjadřuje vnitřní návaznost cílů, kdy jsou nižší cíle podřízené

těm vyšším. Zároveň dochází k závislosti dosažení vyšších cílů na splnění cílů nižších. B. S. Bloom na základě této vlastnosti cílů uspořádal kognitivní cíle do šesti kategorií:

1. znalost – zapamatování;
2. porozumění – pochopení;
3. aplikace – transfer učení do nových situací;
4. analýza – schopnost rozložit informaci na části, objasnit vnitřní vztahy těchto částí;
5. syntéza – schopnost vytvářet z částí celek;
6. hodnotící posouzení – schopnost a potřeba posuzování hodnoty různých objektů (Obst, 2006).

Také Bloomovu taxonomii lze aplikovat na práci sociálního pracovníka. Pokud chce svoji práci vykonávat co nejlépe, musí být schopen si nejprve zapamatovat informace různého druhu, například ustanovení příslušných právních předpisů. Pouhé zapamatování však nestačí. Je nutné těmto předpisům i porozumět, dokázat je vysvětlit, interpretovat. Až poté může být pracovník schopen je aplikovat na konkrétní situace konkrétního člověka, například posoudit jeho nárok na dávku. Po schopnosti aplikace přichází schopnost analýzy. Spočívá v dovednosti rozložení celku na jednotlivé části, pochopení souvislostí a vzájemných vztahů mezi jednotlivými prvky. Tato schopnost se uplatňuje velmi často například z důvodu silné provázanosti právních předpisů, kdy jeden zákon obsahuje mnohdy značné množství odkazů na jiné právní předpisy. Bez pochopení těchto vztahů nemůže sociální pracovník řádně a kvalitně vykonávat svoji práci či bezchybně rozhodovat o dávkách, kdy jsou podstatné i drobné nuance a jedno ustanovení jiného zákona může ovlivnit nárok na příspěvek. A teprve přes schopnost skládat prvky v celek může sociální pracovník získat schopnost posuzování a hodnocení například jednotlivých dávek či rovnou celého systému, na jehož základě je poskytována pomoc; získat schopnost posuzovat přiměřenost, účelnost, efektivnost, oprávněnost či ekonomičnost poskytovaných příspěvků. Může poté také vyhodnocovat adekvátnost vyžadované míry solidarity. Následně se může oprávněně zapojit do diskuzí vztahujících se k vytváření či změně právních norem. Aby se pracovník

dostal na tuto nejvyšší úroveň, musí zvládnout kategorie nižší. Teprve plnění určitých přiměřených cílů dochází ke zkvalitnění práce sociálního pracovníka.

PRAKTICKÁ ČÁST

7 Výzkumné šetření

Pro praktickou část této práce byl zvolen kvantitativní výzkum. Metodickým podkladem pro vypracování této kapitoly je publikace: CHRÁSKA, Miroslav. *Úvod do výzkumu v pedagogice: Základy kvantitativně orientovaného výzkumu*, 2003.

7.1 Cíl výzkumu

Cílem tohoto výzkumu je zjistit, jak na vyplácené sociální dávky nahlízejí přímo sociální pracovníci, kteří o nich rozhodují. Dalším cílem je zjistit, jestli existuje souvislost mezi názory těchto pracovníků a místem jejich pracoviště a souvislost mezi jejich názory a délkou praxe v dané oblasti.

Výzkum je zaměřen na příspěvek na živobytí, doplatek na bydlení, příspěvek na péči a příspěvek na provoz motorového vozidla. Z dávek pro osoby zdravotně znevýhodněné byl právě tento posledně jmenovaný příspěvek vybrán vzhledem k jeho nejvyšší četnosti a největším výdajům s ním spojeným.

Otázky, které jsou položené v dotazníku, se týkají toho, do jaké míry považují pracovníci vyplácené příspěvky za spravedlivé. Jak bylo uvedeno v teoretické části této práce s odkazem na Krebse (2007),⁵⁷ vnímání spravedlnosti je ovlivněno jak různými ideologiemi, politickými zájmy, tak i vlastním užitkem. Objektívni názor na spravedlnost se od toho subjektivního liší tím, že je orientován na dobro a všeobecný prospěch. Existuje tedy mnoho rozdílných interpretací tohoto výrazu, mohou být ovlivněny různými pohnutkami.

Cílem výzkumu není objasnit důvody toho, proč tito pracovníci vnímají ony dávky za více či méně spravedlivé. Cílem je „pouze“ zjistit, jak je vnímají, bez ohledu na subjektivitu nazírání. Z tohoto důvodu nebyl pojem „spravedlnosti“ v dotazníku blíže specifikován. V případě, že se na základě výzkumu zjistí, že dochází ke kritickému vnímání a značné četnosti nazírání na dávky jako

⁵⁷ Viz podkapitola 1.5.1 Princip sociální spravedlnosti.

na rozhodně či spíše nespravedlivé, je vhodné na tento kvantitativní výzkum navázat výzkumem kvalitativním, který se již může vypořádat s příčinami. Těmi mohou být například objektivní nedostatečnost právních předpisů, nevyhovující pracovní podmínky, či pouhé jednorázové ovlivnění odpovědi špatnou náladou dotazovaného nebo i syndrom vyhoření.

7.2 Metoda sběru dat

Jak je z výše uvedeného zřejmé, pro výzkum byla zvolena metoda dotazníková. Tři typy dotazníků, které jsou součástí přílohy, byly rozeslány elektronickou poštou přímo na e-mailové adresy konkrétních sociálních pracovníků. Adresy byly získány z webových stránek měst – obecních úřadů obcí s rozšířenou působností. Vyplněné dotazníky měly být vráceny také elektronickou cestou, na e-mailovou adresu, ze které byly odeslány.

7.3 Výzkumný vzorek

Pro zaslání dotazníků byli zvoleni všichni sociální pracovníci všech obecních úřadů obcí s rozšířenou působností ze čtyř krajů České republiky, jejichž e-mailové adresy byly dostupné na jednotlivých stránkách příslušných úřadů.⁵⁸

V případě příspěvku na živobytí a doplatku na bydlení se jedná o pracovníky z těchto krajů: Hlavní město Praha, Plzeňský kraj, Moravskoslezský kraj a Ústecký kraj. Důvodem volby uvedených krajů v případě dávek pomoci v hmotné nouzi byla míra nezaměstnanosti k 30. 6. 2011. Vybrány byly dva kraje s nejnižší nezaměstnaností (Hlavní město Praha – 3,88 %, Plzeňský kraj – 6,60 %) a dva s nejvyšší (Moravskoslezský kraj – 10,79 %, Ústecký kraj – 12,35 %).⁵⁹

V případě příspěvku na péči a příspěvku na provoz motorového vozidla se jedná o pracovníky z krajů: Hlavní město Praha, Karlovarský kraj, Vysočina a Zlínský kraj. Důvodem volby těchto krajů byl poměr počtu příjemců příspěvku

⁵⁸ Seznam obcí byl získán z internetové stránky www.mesta.obce.cz.

⁵⁹ Zdroj: Český statistický úřad.

na péči k počtu obyvatel kraje.⁶⁰ Nejnižší poměr je u Hlavního města Prahy a Karlovarského kraje.

Předvýzkum byl realizován na 10 sociálních pracovnících s cílem zjistit srozumitelnost otázek. Dotazníky nemusely být následně upravovány.

7.4 Stanovení problému

Otázky položené v dotaznících se týkají toho, zda příslušný pracovník považuje vyplácení příspěvku/doplatku z hlediska celé společnosti za spravedlivé a zda považuje za spravedlivé podmínky pro vyplácení příspěvku/doplatku při srovnání situací jeho jednotlivých příjemců. Použity byly otázky škálové s možností výběru odpovědi mezi těmito variantami: rozhodně ne – spíše ne – nevím, nepřemýšlím o tom – spíše ano – rozhodně ano.

Odpovědi „rozhodně ne“ je v celé této kapitole přiřazeno písmeno A, odpovědi „spíše ne“ písmeno B, odpovědi „nevím, nepřemýšlím o tom“ písmeno C, odpovědi „spíše ano“ písmeno D a odpovědi „rozhodně ano“ je přiřazeno písmeno F.

Mezi další otázky patří místo pracoviště a délka praxe na příslušném úseku.

7.4.1 Příspěvek na živobytí

Výzkum I: Dochází k statisticky významným rozdílům v nazírání na spravedlnost vypláceného příspěvku na živobytí z hlediska celé společnosti v závislosti na kraji působnosti pracovníka?

Výzkum II: Dochází k statisticky významným rozdílům v nazírání na spravedlnost podmínek pro vyplácení příspěvku na živobytí při srovnání situací jeho jednotlivých příjemců v závislosti na kraji působnosti pracovníka?

Výzkum III: Dochází k statisticky významným rozdílům v nazírání na spravedlnost vypláceného příspěvku na živobytí z hlediska celé společnosti v závislosti na délce praxe pracovníka na úseku pomoci v hmotné nouzi?

⁶⁰ Zdrojem pro výpočet byl Český statistický úřad – Demografická ročenka ČR 2010, data k 1. 7. 2010, a Ministerstvo práce a sociálních věcí ČR – Vybrané statistické údaje o financování sociálních služeb a příspěvku na péči, data k březnu 2010.

Výzkum IV: Dochází k statisticky významným rozdílům v nazírání na spravedlnost podmínek pro vyplácení příspěvku na živobytí při srovnání situací jeho jednotlivých příjemců v závislosti na délce praxe pracovníka na úseku pomoci v hmotné nouzi?

7.4.2 Doplatek na bydlení

Výzkum I: Dochází k statisticky významným rozdílům v nazírání na spravedlnost vypláceného doplatku na bydlení z hlediska celé společnosti v závislosti na kraji působnosti pracovníka?

Výzkum II: Dochází k statisticky významným rozdílům v nazírání na spravedlnost podmínek pro vyplácení doplatku na bydlení při srovnání situací jeho jednotlivých příjemců v závislosti na kraji působnosti pracovníka?

Výzkum III: Dochází k statisticky významným rozdílům v nazírání na spravedlnost vypláceného doplatku na bydlení z hlediska celé společnosti v závislosti na délce praxe pracovníka na úseku pomoci v hmotné nouzi?

Výzkum IV: Dochází k statisticky významným rozdílům v nazírání na spravedlnost podmínek pro vyplácení doplatku na bydlení při srovnání situací jeho jednotlivých příjemců v závislosti na délce praxe pracovníka na úseku pomoci v hmotné nouzi?

7.4.3 Příspěvek na provoz motorového vozidla

Výzkum I: Dochází k statisticky významným rozdílům v nazírání na spravedlnost vypláceného příspěvku na provoz motorového vozidla z hlediska celé společnosti v závislosti na kraji působnosti pracovníka?

Výzkum II: Dochází k statisticky významným rozdílům v nazírání na spravedlnost podmínek pro vyplácení příspěvku na provoz motorového vozidla při srovnání situací jeho jednotlivých příjemců v závislosti na kraji působnosti pracovníka?

Výzkum III: Dochází k statisticky významným rozdílům v nazírání na spravedlnost vypláceného příspěvku na provoz motorového vozidla z hlediska celé společnosti v závislosti na délce praxe pracovníka na úseku příspěvku na provoz motorového vozidla?

Výzkum IV: Dochází k statisticky významným rozdílům v nazírání na spravedlnost podmínek pro vyplácení příspěvku na provoz motorového vozidla při srovnání

situací jeho jednotlivých příjemců v závislosti na délce praxe pracovníka na úseku příspěvku na provoz motorového vozidla?

7.4.4 Příspěvek na péči

Výzkum I: Dochází k statisticky významným rozdílům v nazírání na spravedlnost vypláceného příspěvku na péči z hlediska celé společnosti v závislosti na kraji působnosti pracovníka?

Výzkum II: Dochází k statisticky významným rozdílům v nazírání na spravedlnost podmínek pro vyplácení příspěvku na péči při srovnání situací jeho jednotlivých příjemců v závislosti na kraji působnosti pracovníka?

Výzkum III: Dochází k statisticky významným rozdílům v nazírání na spravedlnost vypláceného příspěvku na péči z hlediska celé společnosti v závislosti na délce praxe pracovníka na úseku příspěvku na péči?

Výzkum IV: Dochází k statisticky významným rozdílům v nazírání na spravedlnost podmínek pro vyplácení příspěvku na péči při srovnání situací jeho jednotlivých příjemců v závislosti na délce praxe pracovníka na úseku příspěvku na péči?

7.5 Formulace hypotéz

Hypotéza je předběžná odpověď na položené otázky.

7.5.1 Příspěvek na živobytí

Výzkum I:

Nulová hypotéza (H_0): Názory na spravedlnost vypláceného příspěvku na živobytí z hlediska celé společnosti v závislosti na kraji působnosti pracovníka jsou zhruba stejné.

Alternativní hypotéza (H_1): Názory na spravedlnost vypláceného příspěvku na živobytí z hlediska celé společnosti v závislosti na kraji působnosti pracovníka jsou rozdílné.

Výzkum II:

Nulová hypotéza (H_0): Názory na spravedlnost podmínek pro vyplácení příspěvku na živobytí při srovnání situací jeho jednotlivých příjemců v závislosti na kraji působnosti pracovníka jsou zhruba stejné.

Alternativní hypotéza (H_1): Názory na spravedlnost podmínek pro vyplácení příspěvku na živobytí při srovnání situací jeho jednotlivých příjemců v závislosti na kraji působnosti pracovníka jsou rozdílné.

Výzkum III:

Nulová hypotéza (H_0): Názory na spravedlnost vypláceného příspěvku na živobytí z hlediska celé společnosti v závislosti na délce praxe pracovníka na úseku pomoci v hmotné nouzi jsou zhruba stejné.

Alternativní hypotéza (H_1): Názory na spravedlnost vypláceného příspěvku na živobytí z hlediska celé společnosti v závislosti na délce praxe pracovníka na úseku pomoci v hmotné nouzi jsou rozdílné.

Výzkum IV:

Nulová hypotéza (H_0): Názory na spravedlnost podmínek pro vyplácení příspěvku na živobytí při srovnání situací jeho jednotlivých příjemců v závislosti na délce praxe pracovníka na úseku pomoci v hmotné nouzi jsou zhruba stejné.

Alternativní hypotéza (H_1): Názory na spravedlnost podmínek pro vyplácení příspěvku na živobytí při srovnání situací jeho jednotlivých příjemců v závislosti na délce praxe pracovníka na úseku pomoci v hmotné nouzi jsou rozdílné.

7.5.2 Doplatek na bydlení

Výzkum I:

Nulová hypotéza (H_0): Názory na spravedlnost vypláceného doplatku na bydlení z hlediska celé společnosti v závislosti na kraji působnosti pracovníka jsou zhruba stejné.

Alternativní hypotéza (H_1): Názory na spravedlnost vypláceného doplatku na bydlení z hlediska celé společnosti v závislosti na kraji působnosti pracovníka jsou rozdílné.

Výzkum II:

Nulová hypotéza (H_0): Názory na spravedlnost podmínek pro vyplácení doplatku na bydlení při srovnání situací jeho jednotlivých příjemců v závislosti na kraji působnosti pracovníka jsou zhruba stejné.

Alternativní hypotéza (H_1): Názory na spravedlnost podmínek pro vyplácení doplatku na bydlení při srovnání situací jeho jednotlivých příjemců v závislosti na kraji působnosti pracovníka jsou rozdílné.

Výzkum III:

Nulová hypotéza (H_0): Názory na spravedlnost vypláceného doplatku na bydlení z hlediska celé společnosti v závislosti na délce praxe pracovníka na úseku pomoci v hmotné nouzi jsou zhruba stejné.

Alternativní hypotéza (H_1): Názory na spravedlnost vypláceného doplatku na bydlení z hlediska celé společnosti v závislosti na délce praxe pracovníka na úseku pomoci v hmotné nouzi jsou rozdílné.

Výzkum IV:

Nulová hypotéza (H_0): Názory na spravedlnost podmínek pro vyplácení doplatku na bydlení při srovnání situací jeho jednotlivých příjemců v závislosti na délce praxe pracovníka na úseku pomoci v hmotné nouzi jsou zhruba stejné.

Alternativní hypotéza (H_1): Názory na spravedlnost podmínek pro vyplácení doplatku na bydlení při srovnání situací jeho jednotlivých příjemců v závislosti na délce praxe pracovníka na úseku pomoci v hmotné nouzi jsou rozdílné.

7.5.3 Příspěvek na provoz motorového vozidla

Výzkum I:

Nulová hypotéza (H_0): Názory na spravedlnost vypláceného příspěvku na provoz motorového vozidla z hlediska celé společnosti v závislosti na kraji působnosti pracovníka jsou zhruba stejné.

Alternativní hypotéza (H_1): Názory na spravedlnost vypláceného příspěvku na provoz motorového vozidla z hlediska celé společnosti v závislosti na kraji působnosti pracovníka jsou rozdílné.

Výzkum II:

Nulová hypotéza (H_0): Názory na spravedlnost podmínek pro vyplácení příspěvku na provoz motorového vozidla při srovnání situací jeho jednotlivých příjemců v závislosti na kraji působnosti pracovníka jsou zhruba stejné.

Alternativní hypotéza (H_1): Názory na spravedlnost podmínek pro vyplácení příspěvku na provoz motorového vozidla při srovnání situací jeho jednotlivých příjemců v závislosti na kraji působnosti pracovníka jsou rozdílné.

Výzkum III:

Nulová hypotéza (H_0): Názory na spravedlnost vypláceného příspěvku na provoz motorového vozidla z hlediska celé společnosti v závislosti na délce praxe pracovníka na úseku příspěvku na provoz motorového vozidla jsou zhruba stejné.

Alternativní hypotéza (H_1): Názory na spravedlnost vypláceného příspěvku na provoz motorového vozidla z hlediska celé společnosti v závislosti na délce praxe pracovníka na úseku příspěvku na provoz motorového vozidla jsou rozdílné.

Výzkum IV:

Nulová hypotéza (H_0): Názory na spravedlnost podmínek pro vyplácení příspěvku na provoz motorového vozidla při srovnání situací jeho jednotlivých příjemců v závislosti na délce praxe pracovníka na úseku příspěvku na provoz motorového vozidla jsou zhruba stejné.

Alternativní hypotéza (H_1): Názory na spravedlnost podmínek pro vyplácení příspěvku na provoz motorového vozidla při srovnání situací jeho jednotlivých příjemců v závislosti na délce praxe pracovníka na úseku příspěvku na provoz motorového vozidla jsou rozdílné.

7.5.4 Příspěvek na péči

Výzkum I:

Nulová hypotéza (H_0): Názory na spravedlnost vypláceného příspěvku na péči z hlediska celé společnosti v závislosti na kraji působnosti pracovníka jsou zhruba stejné.

Alternativní hypotéza (H₁): Názory na spravedlnost vypláceného příspěvku na péči z hlediska celé společnosti v závislosti na kraji působnosti pracovníka jsou rozdílné.

Výzkum II:

Nulová hypotéza (H₀): Názory na spravedlnost podmínek pro vyplácení příspěvku na péči při srovnání situací jeho jednotlivých příjemců v závislosti na kraji působnosti pracovníka jsou zhruba stejné.

Alternativní hypotéza (H₁): Názory na spravedlnost podmínek pro vyplácení příspěvku na péči při srovnání situací jeho jednotlivých příjemců v závislosti na kraji působnosti pracovníka jsou rozdílné.

Výzkum III:

Nulová hypotéza (H₀): Názory na spravedlnost vypláceného příspěvku na péči z hlediska celé společnosti v závislosti na délce praxe pracovníka na úseku příspěvku na péči jsou zhruba stejné.

Alternativní hypotéza (H₁): Názory na spravedlnost vypláceného příspěvku na péči z hlediska celé společnosti v závislosti na délce praxe pracovníka na úseku příspěvku na péči jsou rozdílné.

Výzkum IV:

Nulová hypotéza (H₀): Názory na spravedlnost podmínek pro vyplácení příspěvku na péči při srovnání situací jeho jednotlivých příjemců v závislosti na délce praxe pracovníka na úseku příspěvku na péči jsou zhruba stejné.

Alternativní hypotéza (H₁): Názory na spravedlnost podmínek pro vyplácení příspěvku na péči při srovnání situací jeho jednotlivých příjemců v závislosti na délce praxe pracovníka na úseku příspěvku na péči jsou rozdílné.

7.6 Ověřování hypotézy

Dotazník vztahující se k příspěvku na živobytí a doplatku na bydlení byl zaslán na 383 e-mailových adres příslušných pracovníků. Vráceno bylo 104 vyplněných dotazníků. Míra návratnosti – 27 %.

Dotazník vztahující se k příspěvku na provoz motorového vozidla byl zaslán na 94 e-mailových adres. Vráceno bylo 22 dotazníků. Míra návratnosti – 23 %.

Dotazník vztahující se k příspěvku na péči byl zaslán 179 pracovníkům působícím na tomto úseku. Vráceno bylo 50 vyplněných dotazníků. Míra návratnosti – 28 %.

Pro všechny dílčí výzkumy platí tento postup:

Úroveň měření: nominální.

Při ověřování hypotéz je použita statistická metoda pro ověřování vztahů mezi jevy – test nezávislosti chí-kvadrát pro kontingenční tabulku.

Získané výsledky jsou nejprve zapsané do kontingenční tabulky. Čísla bez závorek vyjadřují pozorovanou četnost, čísla v závorkách očekávanou četnost. Následně je pro každé pole tabulky vypočítána hodnota podle tohoto vzorce:

$$\frac{(P - O)^2}{O}$$

Poté jsou všechny vypočítané hodnoty sečteny, čímž je zjištěno testové kritérium χ^2 . Následně je nutné určit počet stupňů volnosti, a to podle vzorce:

$$f = (r - 1) * (s - 1)$$

V příloze statistických tabulek nato najdeme kritickou hodnotu testového kritéria v hladině významnosti 0,05. Po srovnání vypočítané hodnoty a hodnoty tohoto testového kritéria dojdeme k závěru, zda mezi jevy existuje statisticky významná souvislost (v případě, že je vypočítaná hodnota větší) či nikoli (v případě, že je vypočítaná hodnota menší).

P = pozorovaná četnost

O = očekávaná četnost

χ^2 = testové kritérium

r = počet řádků v tabulce

s = počet sloupců v tabulce

f = počet stupňů volnosti

Vzhledem k tomu, že uvedený test nezávislosti chí-kvadrát nelze použít v případě, kdy je v tabulce více než 20 % polí s očekávanou četností menší než 5, či v případě, kdy se v některém z polí vyskytuje očekávaná četnost menší než 1, došlo ke sloučení odpovědí A + B a C + D + E.

7.6.1 Příspěvek na živobytí

Četnost jednotlivých odpovědí na otázku „Považujete vyplácení příspěvku na živobytí z hlediska celé společnosti za spravedlivé?“ v závislosti na místě pracoviště pracovníka uvádí tabulka č. 11. Odpovědi v závislosti na délce praxe uvádí tabulka č. 12.

Místo pracoviště	A	B	C	D	E
Hlavní město Praha	0	5	0	9	0
Plzeňský kraj	2	6	2	7	3
Moravskoslezský kraj	7	16	2	11	2
Ústecký kraj	3	16	0	12	1
Celkem	12	43	4	39	6

Tab. č. 11: Četnost odpovědí na otázku „Považujete vyplácení příspěvku na živobytí z hlediska celé společnosti za spravedlivé?“ v závislosti na místě pracoviště.

Délka praxe	A	B	C	D	E
0 – 1 rok	1	4	1	5	1
1 – 2 roky	2	9	0	3	0
2 – 4 roky	0	6	1	4	1
4 a více let	9	24	2	27	4
Celkem	12	43	4	39	6

Tab. č. 12: Četnost odpovědí na otázku „Považujete vyplácení příspěvku na živobytí z hlediska celé společnosti za spravedlivé?“ v závislosti na délce praxe na úseku pomoci v hmotné nouzi.

Četnost jednotlivých odpovědí na otázku „Považujete podmínky pro vyplácení příspěvku na živobytí při srovnání situací jeho jednotlivých příjemců za spravedlivé?“ v závislosti na místě pracoviště sociálního pracovníka uvádí tabulka č. 13. Odpovědi na tutéž otázku v závislosti na délce praxe uvádí tabulka č. 14.

Místo pracoviště	A	B	C	D	E
Hlavní město Praha	2	10	0	2	0
Plzeňský kraj	5	10	1	3	1
Moravskoslezský kraj	14	16	0	8	0
Ústecký kraj	6	16	0	9	1
Celkem	27	52	1	22	2

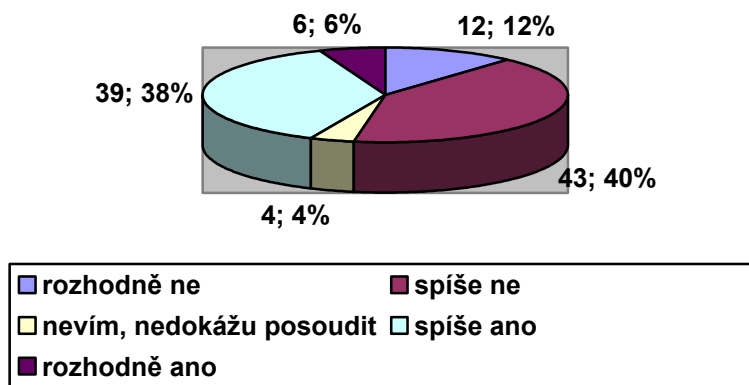
Tab. č. 13: Četnost odpovědí na otázku „Považujete podmínky pro vyplácení příspěvku na živobytí při srovnání situací jeho jednotlivých příjemců za spravedlivé?“ v závislosti na místě pracoviště.

Délka praxe	A	B	C	D	E
0 – 1 rok	2	5	1	3	1
1 – 2 roky	4	8	0	2	0
2 – 4 roky	0	9	0	3	0
4 a více let	21	30	0	14	1
Celkem	27	52	1	22	2

Tab. č. 14: Četnost odpovědí na otázku „Považujete podmínky pro vyplácení příspěvku na živobytí při srovnání situací jeho jednotlivých příjemců za spravedlivé?“ v závislosti na délce praxe na úseku pomoci v hmotné nouzi.

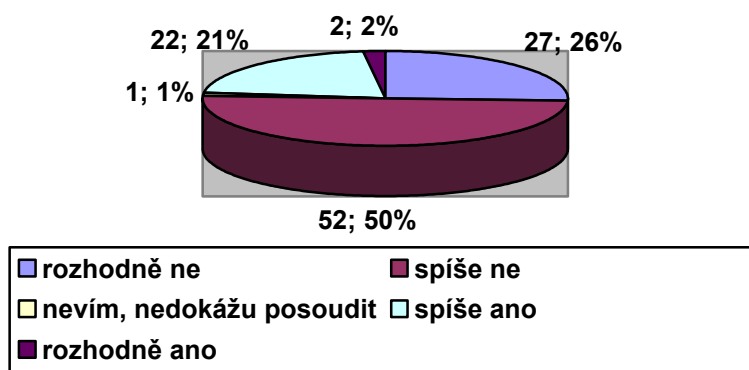
Následující graf č. 7 znázorňuje podíl jednotlivých odpovědí sociálních pracovníků na otázku „Považujete vyplácení příspěvku na živobytí z hlediska celé společnosti za spravedlivé?“ bez ohledu na místo pracoviště pracovníka a délku jeho praxe na daném úseku. Graf č. 8 znázorňuje podíl odpovědí na otázku „Považujete podmínky pro vyplácení příspěvku na živobytí při srovnání situací jeho jednotlivých příjemců za spravedlivé?“.

Četnost odpovědí na otázku "Považujete vyplácení příspěvku na živobytí z hlediska celé společnosti za spravedlivé?"



Graf č. 7: Četnost odpovědí sociálních pracovníků na otázku „Považujete vyplácení příspěvku na živobytí z hlediska celé společnosti za spravedlivé?“.

Četnost odpovědí na otázku "Považujete podmínky pro vyplácení příspěvku na živobytí při srovnání situací jeho jednotlivých příjemců za spravedlivé?"



Graf č. 8: Četnost odpovědí sociálních pracovníků na otázku „Považujete podmínky pro vyplácení příspěvku na živobytí při srovnání situací jeho jednotlivých příjemců za spravedlivé?“.

Výzkum I:

Místo pracoviště	A, B	C, D, E	Σ
Hlavní město Praha	5 (7,4)	9 (6,6)	14
Plzeňský kraj	8 (10,6)	12 (9,4)	20
Moravskoslezský kraj	23 (20,1)	15 (17,9)	38
Ústecký kraj	19 (16,9)	13 (15)	32
Σ	55	49	104

Tab. č. 15: Pozorovaná a očekávaná četnost odpovědí na otázku „Považujete vyplácení příspěvku na živobytí z hlediska celé společnosti za spravedlivé?“.

$$\chi^2 = 0,778 + 0,873 + 0,638 + 0,719 + 0,418 + 0,47 + 0,26 + 0,267$$

$$\chi^2 = 4,423$$

$$f = 3$$

$$\chi^2_{0,05}(3) = 7,815$$

Závěr výzkumu I: Vypočítaná hodnota testového kritéria je menší než kritická hodnota. → Přijímáme nulovou hypotézu: Názory na spravedlnost vypláceného příspěvku na živobytí z hlediska celé společnosti v závislosti na kraji působnosti sociálního pracovníka jsou zhruba stejné.

Výzkum II:

Místo pracoviště	A, B	C, D, E	Σ
Hlavní město Praha	12 (10,6)	2 (3,4)	14
Plzeňský kraj	15 (15,2)	5 (4,8)	20
Moravskoslezský kraj	30 (28,9)	8 (9,1)	38
Ústecký kraj	22 (24,3)	10 (7,7)	32
Σ	79	25	104

Tab. č. 16: Pozorovaná a očekávaná četnost odpovědí na otázku „Považujete podmínky pro vyplácení příspěvku na živobytí při srovnání situací jeho jednotlivých příjemců za spravedlivé?“.

$$\chi^2 = 0,185 + 0,576 + 0,003 + 0,008 + 0,042 + 0,133 + 0,218 + 0,687$$

$$\chi^2 = 1,852$$

$$f = 3$$

$$\chi^2_{0,05} (3): 7,815$$

Závěr výzkumu II: Vypočítaná hodnota testového kritéria je menší než kritická hodnota. → Přijímáme nulovou hypotézu: Názory na spravedlnost podmínek pro vyplacení příspěvku na živobytí při srovnání situací jeho jednotlivých příjemců v závislosti na kraji působnosti sociálního pracovníka jsou zhruba stejné.

Výzkum III:

Délka praxe	A, B	C, D, E	Σ
0 – 1 rok	5 (6,3)	7 (5,7)	12
1 – 2 roky	11 (7,4)	3 (6,6)	14
2 – 4 roky	6 (6,4)	6 (5,7)	12
4 a více let	33 (34,9)	33 (31,1)	66
Σ	55	49	104

Tab. č. 17: Pozorovaná a očekávaná četnost odpovědí na otázku „Považujete vyplacení příspěvku na živobytí z hlediska celé společnosti za spravedlivé?“.

$$\chi^2 = 0,268 + 0,296 + 1,751 + 1,964 + 0,025 + 0,016 + 0,103 + 0,116$$

$$\chi^2 = 4,539$$

$$f = 3$$

$$\chi^2_{0,05} (3): 7,815$$

Závěr výzkumu III: Vypočítaná hodnota testového kritéria je menší než kritická hodnota. → Přijímáme nulovou hypotézu: Názory na spravedlnost vypláceného příspěvku na živobytí z hlediska celé společnosti v závislosti na délce praxe sociálního pracovníka na úseku pomoci v hmotné nouzi jsou zhruba stejné.

Výzkum IV:

Délka praxe	A, B	C, D, E	Σ
0 – 1 rok	7 (9,1)	5 (2,9)	12
1 – 2 roky	12 (10,6)	2 (3,4)	14
2 – 4 roky	9 (9,1)	3 (2,9)	12
4 a více let	51 (50,1)	15 (15,9)	66
	Σ 79	25	104

Tab. č. 18: Pozorovaná a očekávaná četnost odpovědí na otázku „Považujete podmínky pro vyplácení příspěvku na živobytí při srovnání situací jeho jednotlivých příjemců za spravedlivé?“.

$$\chi^2 = 0,485 + 1,521 + 0,185 + 0,576 + 0,001 + 0,003 + 0,016 + 0,051$$

$$\chi^2 = 2,838$$

$$f = 3$$

$$\chi^2_{0,05} (3): 7,815$$

Závěr výzkumu IV: Vypočítaná hodnota testového kritéria je menší než kritická hodnota. → Přijímáme nulovou hypotézu: Názory na spravedlnost podmínek pro vyplácení příspěvku na živobytí při srovnání situací jeho jednotlivých příjemců v závislosti na délce praxe sociálního pracovníka na úseku pomoci v hmotné nouzi jsou zhruba stejné.

7.6.2 Doplatek na bydlení

Četnost jednotlivých odpovědí na otázku „Považujete vyplácení doplatku na bydlení z hlediska celé společnosti za spravedlivé?“ v závislosti na místě pracoviště sociálního pracovníka uvádí tabulka č. 19. Odpovědi v závislosti na délce praxe uvádí tabulka č. 20.

Místo pracoviště	A	B	C	D	E
Hlavní město Praha	1	6	2	5	0
Plzeňský kraj	3	9	2	5	1
Moravskoslezský kraj	11	16	2	8	1
Ústecký kraj	10	17	2	2	1
Celkem	25	48	8	20	3

Tab. č. 19: Četnost odpovědí na otázku „Považujete vyplácení doplatku na bydlení z hlediska celé společnosti za spravedlivé?“ v závislosti na místě pracoviště.

Délka praxe	A	B	C	D	E
0 – 1 rok	4	4	0	3	1
1 – 2 roky	3	4	4	3	0
2 – 4 roky	1	6	0	4	1
4 a více let	17	34	4	10	1
Celkem	25	48	8	20	3

Tab. č. 20: Četnost odpovědí na otázku „Považujete vyplácení doplatku na bydlení z hlediska celé společnosti za spravedlivé?“ v závislosti na délce praxe na úseku pomoci v hmotné nouzi.

Četnost jednotlivých odpovědí na otázku „Považujete podmínky pro vyplácení doplatku na bydlení při srovnání situací jeho jednotlivých příjemců za spravedlivé?“ v závislosti na místě pracoviště pracovníka uvádí tabulka č. 21. Odpovědi na tutéž otázku v závislosti na délce praxe uvádí tabulka č. 22.

Místo pracoviště	A	B	C	D	E
Hlavní město Praha	2	5	2	5	0
Plzeňský kraj	8	7	3	2	0
Moravskoslezský kraj	14	17	1	6	0
Ústecký kraj	14	12	1	4	1
Celkem	38	41	7	17	1

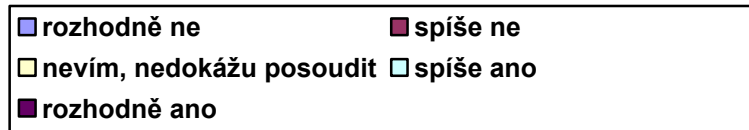
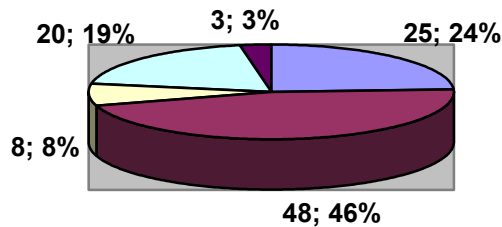
Tab. č. 21: Četnost odpovědí na otázku „Považujete podmínky pro vyplácení doplatku na bydlení při srovnání situací jeho jednotlivých příjemců za spravedlivé?“ v závislosti na místě pracoviště.

Délka praxe	A	B	C	D	E
0 – 1 rok	6	2	1	2	1
1 – 2 roky	2	7	3	2	0
2 – 4 roky	2	4	1	5	0
4 a více let	28	28	2	8	0
Celkem	38	41	7	17	1

Tab. č. 22: Četnost odpovědí na otázku „Považujete podmínky pro vyplácení doplatku na bydlení při srovnání situací jeho jednotlivých příjemců za spravedlivé?“ v závislosti na délce praxe na úseku pomoci v hmotné nouzi.

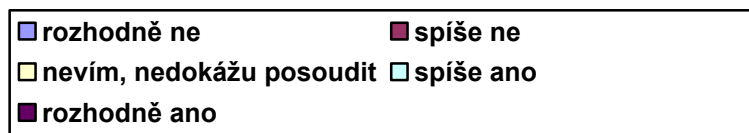
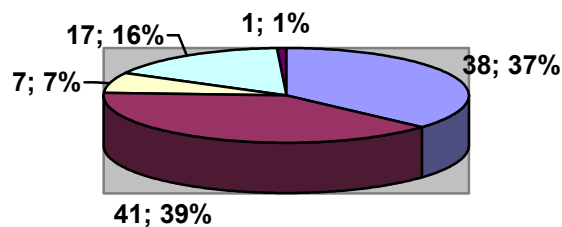
Následující graf č. 9 znázorňuje podíl jednotlivých odpovědí sociálních pracovníků na otázku „Považujete vyplácení doplatku na bydlení z hlediska celé společnosti za spravedlivé?“ bez ohledu na místo pracoviště pracovníka a délku jeho praxe na daném úseku. Graf č. 10 znázorňuje podíl odpovědí na otázku „Považujete podmínky pro vyplácení doplatku na bydlení při srovnání situací jeho jednotlivých příjemců za spravedlivé?“.

Četnost odpovědí na otázku "Považujete vyplácení doplatku na bydlení z hlediska celé společnosti za spravedlivé?"



Graf č. 9: Četnost odpovědí sociálních pracovníků na otázku „Považujete vyplácení doplatku na bydlení z hlediska celé společnosti za spravedlivé?“.

Četnost odpovědí na otázku "Považujete podmínky pro vyplácení doplatku na bydlení při srovnání situací jeho jednotlivých příjemců za spravedlivé?"



Graf č. 10: Četnost odpovědí sociálních pracovníků na otázku „Považujete podmínky pro vyplácení doplatku na bydlení při srovnání situací jeho jednotlivých příjemců za spravedlivé?“.

Výzkum I:

Místo pracoviště	A, B	C, D, E	Σ
Hlavní město Praha	7 (9,8)	7 (4,2)	14
Plzeňský kraj	12 (14)	8 (6)	20
Moravskoslezský kraj	27 (26,7)	11 (11,3)	38
Ústecký kraj	27 (22,5)	5 (9,5)	32
Σ	73	31	104

Tab. č. 23: Pozorovaná a očekávaná četnost odpovědí na otázku „Považujete vyplácení doplatku na bydlení z hlediska celé společnosti za spravedlivé?“.

$$\chi^2 = 0,8 + 1,867 + 0,286 + 0,667 + 0,003 + 0,008 + 0,9 + 2,132$$

$$\chi^2 = 6,663$$

$$f = 3$$

$$\chi^2_{0,05} (3): 7,815$$

Závěr výzkumu I: Vypočítaná hodnota testového kritéria je menší než kritická hodnota. → Přijímáme nulovou hypotézu: Názory na spravedlnost vypláceného doplatku na bydlení z hlediska celé společnosti v závislosti na kraji působnosti sociálního pracovníka jsou zhruba stejné.

Výzkum II:

Místo pracoviště	A, B	C, D, E	Σ
Hlavní město Praha	7 (10,6)	7 (3,4)	14
Plzeňský kraj	15 (15,2)	5 (4,8)	20
Moravskoslezský kraj	31 (28,9)	7 (9,1)	38
Ústecký kraj	26 (24,3)	6 (7,7)	32
Σ	79	25	104

Tab. č. 24: Pozorovaná a očekávaná četnost odpovědí na otázku „Považujete podmínky pro vyplácení doplatku na bydlení při srovnání situací jeho jednotlivých příjemců za spravedlivé?“.

$$\chi^2 = 1,223 + 3,812 + 0,003 + 0,008 + 0,153 + 0,485 + 0,119 + 0,375$$

$$\chi^2 = 6,178$$

$$f = 3$$

$$\chi^2_{0,05} (3): 7,815$$

Závěr výzkumu II: Vypočítaná hodnota testového kritéria je menší než kritická hodnota. → Přijímáme nulovou hypotézu: Názory na spravedlnost podmínek pro vyplácení doplatku na bydlení při srovnání situací jeho jednotlivých příjemců v závislosti na kraji působnosti sociálního pracovníka jsou zhruba stejné.

Výzkum III:

Délka praxe	A, B	C, D, E	Σ
0 – 1 rok	8 (8,4)	4 (3,6)	12
1 – 2 roky	7 (9,8)	7 (4,2)	14
2 – 4 roky	7 (8,4)	5 (3,6)	12
4 a více let	51 (46,3)	15 (19,7)	66
Σ	73	31	104

Tab. č. 25: Pozorovaná a očekávaná četnost odpovědí na otázku „Považujete vyplácení doplatku na bydlení z hlediska celé společnosti za spravedlivé?“.

$$\chi^2 = 0,019 + 0,044 + 0,8 + 1,867 + 0,233 + 0,544 + 0,477 + 1,121$$

$$\chi^2 = 5,105$$

$$f = 3$$

$$\chi^2_{0,05} (3): 7,815$$

Závěr výzkumu III: Vypočítaná hodnota testového kritéria je menší než kritická hodnota. → Přijímáme nulovou hypotézu: Názory na spravedlnost vypláceného doplatku na bydlení z hlediska celé společnosti v závislosti na délce praxe sociálního pracovníka na úseku pomoci v hmotné nouzi jsou zhruba stejné.

Výzkum IV:

Délka praxe	A, B	C, D, E	Σ
0 – 1 rok	8 (9,1)	4 (2,9)	12
1 – 2 roky	9 (10,6)	5 (3,4)	14
2 – 4 roky	6 (9,1)	6 (2,9)	12
4 a více let	56 (50,1)	10 (15,9)	66
	Σ 79	25	104

Tab. č. 26: Pozorovaná a očekávaná četnost odpovědí na otázku „Považujete podmínky pro vyplácení doplatku na bydlení při srovnání situací jeho jednotlivých příjemců za spravedlivé?“.

$$\chi^2 = 0,133 + 0,345 + 0,242 + 0,753 + 1,056 + 3,314 + 0,695 + 2,189$$

$$\chi^2 = 8,727$$

$$f = 3$$

$$\chi^2_{0,05} (3): 7,815$$

Závěr výzkumu IV: Vypočítaná hodnota testového kritéria je větší než kritická hodnota. \rightarrow Přijímáme alternativní hypotézu: Názory na spravedlnost podmínek pro vyplácení doplatku na bydlení při srovnání situací jeho jednotlivých příjemců v závislosti na délce praxe sociálního pracovníka na úseku pomoci v hmotné nouzi jsou rozdílné.

7.6.3 Příspěvek na provoz motorového vozidla

Četnost jednotlivých odpovědí na otázku „Považujete vyplácení příspěvku na provoz motorového vozidla z hlediska celé společnosti za spravedlivé?“ v závislosti na místě pracoviště pracovníka uvádí tabulka č. 27. Odpovědi v závislosti na délce praxe uvádí tabulka č. 28.

Místo pracoviště	A	B	C	D	E
Hlavní město Praha	2	4	0	0	0
Karlovarský kraj	1	0	0	0	0
Vysočina	1	4	0	1	0
Zlínský kraj	0	7	0	2	0
Celkem	4	15	0	3	0

Tab. č. 27: Četnost odpovědí na otázku „Považujete vyplácení příspěvku na provoz motorového vozidla z hlediska celé společnosti za spravedlivé?“ v závislosti na místě pracoviště.

Délka praxe	A	B	C	D	E
0 – 1 rok	0	1	0	0	0
1 – 3 roky	0	3	0	0	0
3 – 6 roky	1	7	0	2	0
6 a více let	3	4	0	1	0
Celkem	4	15	0	3	0

Tab. č. 28: Četnost odpovědí na otázku „Považujete vyplácení příspěvku na provoz motorového vozidla z hlediska celé společnosti za spravedlivé?“ v závislosti na délce praxe na úseku příspěvku na provoz motorového vozidla.

Četnost jednotlivých odpovědí na otázku „Považujete podmínky pro vyplácení příspěvku na provoz motorového vozidla při srovnání situací jeho jednotlivých příjemců za spravedlivé?“ v závislosti na místě pracoviště pracovníka uvádí tabulka č. 29. Odpovědi na tutéž otázku v závislosti na délce praxe uvádí tabulka č. 30.

Místo pracoviště	A	B	C	D	E
Hlavní město Praha	3	3	0	0	0
Karlovarský kraj	1	0	0	0	0
Vysočina	2	1	1	2	0
Zlínský kraj	4	5	0	0	0
Celkem	10	9	1	2	0

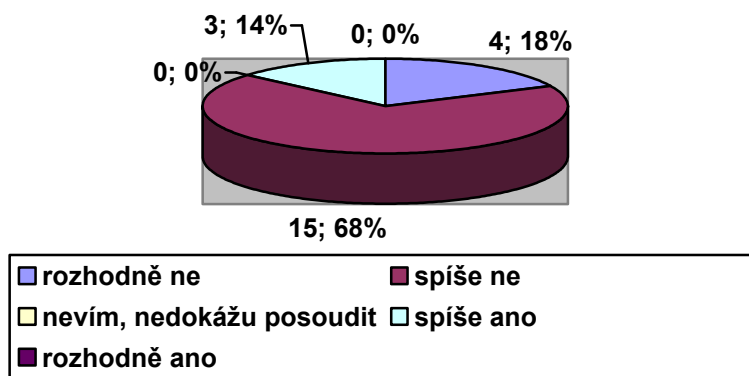
Tab. č. 29: Četnost odpovědí na otázku „Považujete podmínky pro vyplácení příspěvku na provoz motorového vozidla při srovnání situací jeho jednotlivých příjemců za spravedlivé?“ v závislosti na místě pracoviště.

Délka praxe	A	B	C	D	E
0 – 1 rok	1	0	0	0	0
1 – 3 roky	0	3	0	0	0
3 – 6 roky	4	3	1	2	0
6 a více let	5	3	0	0	0
Celkem	10	9	1	2	0

Tab. č. 30: Četnost odpovědí na otázku „Považujete podmínky pro vyplácení příspěvku na provoz motorového vozidla při srovnání situací jeho jednotlivých příjemců za spravedlivé?“ v závislosti na délce praxe na úseku příspěvku na provoz motorového vozidla.

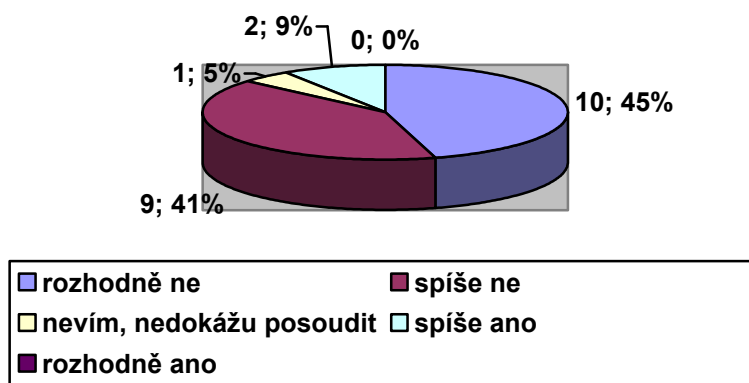
Následující graf č. 11 znázorňuje podíl jednotlivých odpovědí sociálních pracovníků na otázku „Považujete vyplácení příspěvku na provoz motorového vozidla z hlediska celé společnosti za spravedlivé?“ bez ohledu na místo pracoviště pracovníka a délku jeho praxe na daném úseku. Graf č. 12 znázorňuje podíl odpovědí na otázku „Považujete podmínky pro vyplácení příspěvku na provoz motorového vozidla při srovnání situací jeho jednotlivých příjemců za spravedlivé?“.

Četnost odpovědí na otázku "Považujete vyplácení příspěvku na provoz motorového vozidla z hlediska celé společnosti za spravedlivé?"



Graf č. 11: Četnost odpovědí sociálních pracovníků na otázku „Považujete vyplácení příspěvku na provoz motorového vozidla z hlediska celé společnosti za spravedlivé?“.

Četnost odpovědí na otázku "Považujete podmínky pro vyplácení příspěvku na provoz motorového vozidla při srovnání situací jeho jednotlivých příjemců za spravedlivé?"



Graf č. 12: Četnost odpovědí sociálních pracovníků na otázku „Považujete podmínky pro vyplácení příspěvku na provoz motorového vozidla při srovnání situací jeho jednotlivých příjemců za spravedlivé?“.

Jak již bylo uvedeno v metodickém postupu jednotlivých výzkumů, nelze test nezávislosti chí-kvadrát použít v případě výskytu daného množství očekávaných četností menších než 5 či v případě výskytu této četnosti menší než 1. Vzhledem k nízké návratnosti dotazníků od pracovníků na úseku příspěvku na provoz motorového vozidla tudíž nelze tyto dílčí výzkumy uskutečnit ani při sloučení odpovědí.

7.6.4 Příspěvek na péči

Četnost jednotlivých odpovědí na otázku „Považujete vyplácení příspěvku na péči z hlediska celé společnosti za spravedlivé?“ v závislosti na místě pracoviště sociálního pracovníka uvádí tabulka č. 31. Odpovědi v závislosti na délce praxe uvádí tabulka č. 32.

Místo pracoviště	A	B	C	D	E
Hlavní město Praha	0	3	0	5	3
Karlovarský kraj	0	1	0	3	0
Vysočina	4	8	1	4	1
Zlínský kraj	0	3	0	13	1
Celkem	4	15	1	25	5

Tab. č. 31: Četnost odpovědí na otázku „Považujete vyplácení příspěvku na péči z hlediska celé společnosti za spravedlivé?“ v závislosti na místě pracoviště.

Délka praxe	A	B	C	D	E
0 – 1 rok	0	1	0	2	1
1 – 2 roky	0	1	0	1	1
2 – 4 roky	0	5	0	6	1
4 a více let	4	8	1	16	2
Celkem	4	15	1	25	5

Tab. č. 32: Četnost odpovědí na otázku „Považujete vyplácení příspěvku na péči z hlediska celé společnosti za spravedlivé?“ v závislosti na délce praxe na úseku příspěvku na péči.

Četnost jednotlivých odpovědí na otázku „Považujete podmínky pro vyplácení příspěvku na péči při srovnání situací jeho jednotlivých příjemců za spravedlivé?“ v závislosti na místě pracoviště sociálního pracovníka uvádí tabulka č. 33. Odpovědi na tutéž otázku v závislosti na délce praxe uvádí tabulka č. 34.

Místo pracoviště	A	B	C	D	E
Hlavní město Praha	0	5	1	5	0
Karlovarský kraj	0	2	0	2	0
Vysočina	3	10	1	4	0
Zlínský kraj	0	10	0	7	0
Celkem	3	27	2	18	0

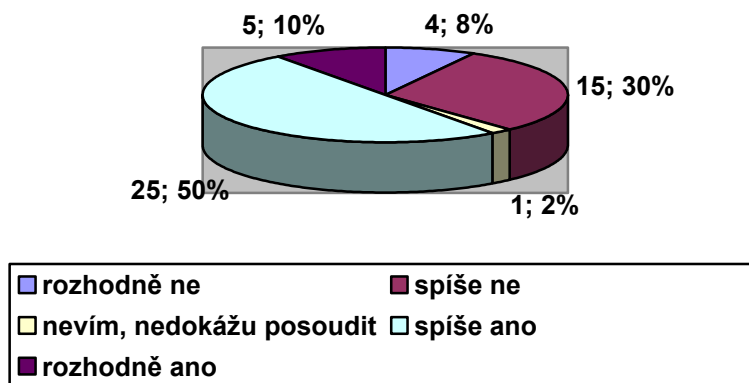
Tab. č. 33: Četnost odpovědí na otázku „Považujete podmínky pro vyplácení příspěvku na péči při srovnání situací jeho jednotlivých příjemců za spravedlivé?“ v závislosti na místě pracoviště.

Délka praxe	A	B	C	D	E
0 – 1 rok	0	2	1	1	0
1 – 2 roky	0	3	0	0	0
2 – 4 roky	1	6	0	5	0
4 a více let	2	16	1	12	0
Celkem	3	27	2	18	0

Tab. č. 34: Četnost odpovědí na otázku „Považujete podmínky pro vyplácení příspěvku na péči při srovnání situací jeho jednotlivých příjemců za spravedlivé?“ v závislosti na délce praxe na úseku příspěvku na péči.

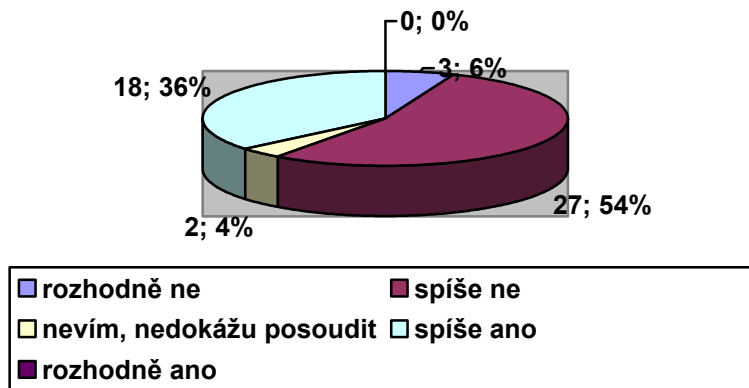
Následující graf č. 13 znázorňuje podíl jednotlivých odpovědí sociálních pracovníků na otázku „Považujete vyplácení příspěvku na péči z hlediska celé společnosti za spravedlivé?“ bez ohledu na místo pracoviště pracovníka a délku jeho praxe na daném úseku. Graf č. 14 znázorňuje podíl odpovědí na otázku „Považujete podmínky pro vyplácení příspěvku na péči při srovnání situací jeho jednotlivých příjemců za spravedlivé?“.

Četnost odpovědí na otázku "Považujete vyplácení příspěvku na péči z hlediska celé společnosti za spravedlivé?"



Graf č. 13: Četnost odpovědí sociálních pracovníků na otázku „Považujete vyplácení příspěvku na péči z hlediska celé společnosti za spravedlivé?“.

Četnost odpovědí na otázku "Považujete podmínky pro vyplácení příspěvku na péči při srovnání situací jeho jednotlivých příjemců za spravedlivé?"



Graf č. 14: Četnost odpovědí sociálních pracovníků na otázku „Považujete podmínky pro vyplácení příspěvku na péči při srovnání situací jeho jednotlivých příjemců za spravedlivé?“.

Stejně jako v případě příspěvku na provoz motorového vozidla nelze test nezávislosti chí-kvadrát použít. Vyskytuje se více než 20 % očekávaných četností menších než 5 i při sloučení odpovědí.

7.7 Vyvození závěru

V případě příspěvku na živobytí bylo výzkumem zjištěno, že nedochází ke statisticky významnému rozdílu v nazírání příslušných sociálních pracovníků na spravedlnost vyplácení této dávky v závislosti na místě pracoviště ani v závislosti na délce praxe na úseku pomoci v hmotné nouzi.

U doplatku na bydlení v nazírání pracovníků na spravedlnost vyplácení tohoto doplatku z hlediska celé společnosti v závislosti na místě pracoviště a v závislosti na délce praxe na úseku pomoci v hmotné nouzi také nedochází ke statisticky významným rozdílům. Totožný závěr je i v případě nazírání na spravedlnost podmínek pro vyplácení doplatku při srovnání situací jeho jednotlivých příjemců v závislosti na místě pracoviště. Odlišná situace však nastává v případě posouzení v závislosti na délce praxe pracovníka. Zde již ke statisticky významnému rozdílu dochází.

U příspěvku na provoz motorového vozidla a příspěvku na péči nebylo možné výzkum provést z důvodu nízké návratnosti vyplněných dotazníků, která způsobila nižší než požadovanou očekávanou četnost jednotlivých odpovědí.

Zjištěné údaje však vypovídají o značně kritickém nazírání na všechny uvedené příspěvky. Následující tabulky č. 35 a 36 uvádějí procentuální vyjádření odpovědí „rozhodně ne“ a „spíše ne“ na otázku o spravedlnosti vyplácení uvedené dávky z celkového počtu odpovědí. Na spravedlnost podmínek pro vyplácení příspěvku na živobytí a příspěvku na péči při srovnání situací jeho jednotlivých příjemců je nazíráno kritičtěji než na spravedlnost jeho vyplácení z hlediska celé společnosti.

Dávka	Počet odpovědí „rozhodně ne“ a „spíše ne“	Odpovědí celkem	Procentuální vyjádření
Příspěvek na živobytí	55	104	53 %
Doplatek na bydlení	73	104	70 %
Příspěvek na provoz motorového vozidla	19	22	86 %
Příspěvek na péči	19	50	38 %

Tab. č. 35: Počet odpovědí „rozhodně ne“ a „spíše ne“ na otázku „Považujete vyplácení příspěvku z hlediska celé společnosti za spravedlivé?“.

Dávka	Počet odpovědí „rozhodně ne“ a „spíše ne“	Odpovědi celkem	Procentuální vyjádření
Příspěvek na živobytí	79	104	76 %
Doplatek na bydlení	79	104	76 %
Příspěvek na provoz motorového vozidla	19	22	86 %
Příspěvek na péči	30	50	60 %

Tab. č. 36: Počet odpovědí „rozhodně ne“ a „spíše ne“ na otázku „Považujete podmínky pro vyplácení příspěvku při srovnání situací jeho jednotlivých příjemců za spravedlivé?“.

Na základě zjištěných skutečností je vhodné na tento výzkum navázat výzkumem kvalitativním, který může ozřejmit důvody časté volby těchto negativních odpovědí. Někteří z pracovníků tyto důvody do dotazníku napsali.

Do dotazníku uvedlo pohnutky k výběru své odpovědi vztahující se k příspěvku na živobytí 10 pracovníků. Mezi časté připomínky patří možná nelegální práce jeho příjemců (na tuto skutečnost upozornilo 6 pracovníků); nezohledňování výkonů, zásluh a počtu odpracovaných let (3 pracovníci); nedostatečná motivace příjemců příspěvku (2 pracovníci); omezené možnosti kontroly pravdivosti tvrzení příjemců.

V případě doplatku na bydlení se vyjádřilo také 10 pracovníků. Nejvíce je kritizováno nerovné postavení nájemců bytů ve srovnání s příjemci žijícími na ubytovnách. Dále je často kritizována duplicita doplatku na bydlení a příspěvku na bydlení, poskytovaného podle zákona č. 117/1995 Sb., o státní sociální podpoře.

V dotazníku k příspěvku na provoz motorového vozidla své odpovědi zdůvodnilo 7 pracovníků. Nejčastěji je kritizována různá potřeba dopravy u příjemců se zachováním stejné částky. Špatné posuzování lékařů je také jedním z důvodů uvedení negativní odpovědi. Jedna z pracovníků navrhuje poskytování vyšší částky pro osoby s mimořádnými výhodami III. stupně.

U příspěvku na péči uvedlo zdůvodnění své odpovědi 14 pracovníků. Mezi důvody jejich volby patří neobjektivnost rozhodování posudkových lékařů; nevyužívání příspěvku k účelům, pro které je určen; nemožnost provádět šetření v době hospitalizace osoby; nepřiznání příspěvku z důvodu krátkodobosti

zdravotního omezení; nespravedlivý přístup k osobám, které se snaží být co nejvíce soběstačné; nedostatek pracovníků pro provádění nezbytných kontrol. Mezi negativa v poskytování tohoto příspěvku patří například i nerovné posuzování psychiatricky nemocných ve srovnání s fyzicky znevýhodněnými. Jedna pracovnice navrhuje rozlišení v posuzování duševně a tělesně znevýhodněných, dětí a například i osob vyžadujících dietní stravování. Jedna z pracovnic vnímá kriticky příspěvek vyplácený v případě péče rodinných příslušníků, kterou považuje za jejich morální povinnost. Příspěvek na péči byl označen i jako přivýdělek rodin.

Závěr

Cílem této diplomové práce bylo, jak je již uvedeno v úvodu, objasnit základní termíny vztahující se k sociální politice se zaměřením na její principy a aplikovat je na poskytované sociální dávky. Stěžejními principy pro vypracování této práce byly princip sociální spravedlnost a princip sociální solidarity.

Cílem práce nebyl kompletní rozbor jednotlivých ustanovení o sociálních dávkách, ale zaměření se na skutečnosti, které se vyskytují nejčastěji nebo jsou nejvýraznější. V rozsahu stanoveném pro vypracování této závěrečné práce není možné obsáhnout všechny detailní podrobnosti o podmínkách nároků na dávky a především to ani nebylo jejím účelem.

Do hodnocení toho, které skutečnosti jsou nejvýraznější a nejvýznamnější, a poté do jejich výběru pro zapracování zasáhl i můj subjektivní pohled na danou problematiku.

Větší prostor než dávkám pro osoby zdravotně znevýhodněné a příspěvku na péči je v této práci věnován dávkám pomoci v hmotné nouzi. Důvodem je větší rozsah a komplikovanost poskytování tohoto druhu sociálních dávek. Další příčinou je také větší množství diskuzí vztahujících se k jejich možnému zneužívání, a tedy i k zneužívání celospolečenské solidarity.

Vzhledem k tomu, že s účinností od ledna 2012 došlo na základě tzv. sociální reformy ke změnám mnoha právních předpisů, byla zpracována pátá kapitola. Tato diplomová práce byla zadána a rozpracována v době, kdy tyto předpisy ještě nebyly účinné a potažmo ani schválené. Jsou zde uvedeny pouze hlavní změny, ke kterým došlo v oblastech, o kterých se zde pojednává. Na detailnější zpracování je potřeba delšího času jejich realizace. Tímto je dán prostor pro následné srovnání efektivnosti a účelnosti nových změn. Zvláště v případě dávek pro osoby zdravotně znevýhodněné může být komparace výdajů před reformou a po ní velmi zajímavá. Nynější právní úprava klade větší důraz na potřebnost žadatele, jeho sociální a majetkové poměry a finanční spoluúcast.

Závěry vyvozené z výzkumu až na jednu výjimku neprokázaly souvislost nazírání sociálních pracovníků na spravedlnost jednotlivých dávek s místem jejich pracoviště či délkou jejich praxe na příslušném úseku. Výzkum vztahující se

k příspěvku na provoz motorového vozidla a příspěvku na péči nebylo možné ani provést. Podle mého názoru jsou však závažné a alarmující již výchozí zjištěné skutečnosti, kdy podmínky pro vyplácení všech uvedených dávek při srovnání situací jednotlivých příjemců nepovažuje většina pracovníků za spravedlivé.

Cílem mé práce bylo zaměřit se na princip sociální spravedlnosti a sociální solidarity. Dílčím cílem bylo také nastínění a přiblížení možných diskutabilních a sporných situací či stavů, které se v praxi vyskytují, a možných způsobů nahlížení na ně. Tyto cíle byly splněny.

POUŽITÁ LITERATURA A PRAMENY

Akademický slovník cizích slov.

Ottova všeobecná encyklopedie.

BARTÁK, Miroslav. Sociální soudržnost, solidarita, sociální vyloučení : od teoretických konceptů k veřejné politice. In ČABANOVÁ, Bohumila, et al. *Spravedlnost a solidarita v oblasti sociálně zdravotnických služeb*. Praha : Výzkumný ústav bezpečnosti práce, 2008. s. 41-61. ISBN 978-80-86973-13-5.

BLAHA, Ľuboš. *Spät k Marxovi?: sociálny štát, ekonomická demokracia a teórie spravodlivosti*. Bratislava: Slovenská akadémia vied, 2009. ISBN 978-80-224-1077-9.

GALETOVÁ, Zdeňka, et al. *Analýza příjemců vybraných dávek sociální péče osobám se zdravotním postižením (oblast mobility)*. Praha: Výzkumný ústav práce a sociálních věcí, 2009. ISBN 978-80-7416-046-2.

GRECMANOVÁ, Helena, Drahomíra HOLOUŠOVÁ a Eva URBANOVSKÁ. *Obecná pedagogika I*. dotisk, 2002. Olomouc: Hanex, 2002. ISBN 80-85783-20-7.

HOLUB, Martin, et al. *Teoretické možnosti podpory rodin s dětmi v sociálním pojištění*. Praha : Výzkumný ústav práce a sociálních věcí, 2010. 66 s. ISBN 978-80-7416-063-9.

CHRÁSKA, Miroslav. *Úvod do výzkumu v pedagogice: Základy kvantitativně orientovaného výzkumu*. Olomouc: Univerzita Palackého v Olomouci, 2003. ISBN 80-244-0765-5.

JAHODA, Robert, Pavel KOFROŇ a Ivana ŠÍMÍKOVÁ. *Změny v oblasti pomoci v hmotné nouzi a jejich dopady: (příjemci a dávky, aplikace nových institutů)*. Praha: Výzkumný ústav práce a sociálních věcí, 2008, 107 s. ISBN 978-80-7416-029-5.

KELLER, Jan. *Soumrak sociálního státu*. Praha : Sociologické nakladatelství, 2005. 158 s. ISBN 80-86429-41-5.

KNAUSOVÁ, Ivana. *Vybrané kapitoly ze sociální politiky*. 2. vydání. Olomouc : Univerzita Palackého v Olomouci, 2005. 85 s. ISBN 80-244-1021-4.

KREBS, Vojtěch, et al. *Sociální politika*. 4., přepracované a aktualizované vydání. Praha : ASPI, a. s., 2007. 503 s. ISBN 978-80-7357-276-1.

KREBS, Vojtěch, et al. *Solidarita a ekvivalence v sociálních systémech*. Praha : Výzkumný ústav práce a sociálních věcí, 2009. 180 s. ISBN 978-807416-044-8.

MAREŠ, Petr. *Nezaměstnanost jako sociální problém*. Praha : Sociologické nakladatelství, 1994. 151 s. ISBN 80-901424-9-4.

MIKESZOVÁ, Martina, Martin LUX a Jan SLÁDEK. Důsledky vývoje cen bydlení na potenciální i akutní ohrožení finanční nedostupností bydlení. In: KUDA, František a Martin LUX. *Bydlení v regionech: (důsledky regionálních rozdílů v dostupnosti bydlení)*. Praha : Professional Publishing, 2010. ISBN 978-80-7431-026-3.

MITCHELL, Eva. *Finanční podpora rodin s dětmi v České republice v evropském kontextu*. Praha : Národohospodářský ústav Josefa Hlávky, 2010. 107 s. ISBN 978-80-86729-54-1.

NIEDERLE, Petr. *Zákon o pomoci v hmotné nouzi a zákon o životním a existenčním minimu : studijní text k přípravě na zkoušku zvláštní odborné způsobilosti pro "Řízení o dávkách pomoci v hmotné nouzi a o dávkách pro osoby se zdravotním postižením"*. Vyd. 1. Praha : Institut pro místní správu Praha, 2009. 147 s. ISBN 978-80-86976-17-4.

OBST, Otto. *Didaktika sekundárního vzdělávání*. Olomouc: Univerzita Palackého v Olomouci, 2006. ISBN 80-244-1360-4.

PETRÁŠEK, Josef. *Sociální politika*. Praha : Univerzita Jana Amose Komenského Praha, 2007, 120 s. ISBN 978-80-86723-41-9.

POTUČEK, Martin. *Sociální politika*. Praha : Sociologické nakladatelství, 1995. 142 s. ISBN 80-85850-01-X.

SLANÝ, Antonín; KREBS, Vojtěch, et al. *Sociální ochrana a důchodový systém*. Brno : Masarykova univerzita v Brně, 2004. 71 s. ISBN 80-210-3390-8.

TOMEŠ, I. Sociální politika, sociální služby a sociální práce. In MATOUŠEK, Oldřich, et al. *Základy sociální práce*. Vyd. 2. Praha : Portál, 2007. s. 309. ISBN 978-80-7367-331-4.

TOMEŠ, Igor. *Úvod do teorie a metodologie sociální politiky*. Praha : Portál, 2010. 439 s. ISBN 978-80-7367-680-3.

VEČEŘA, Miloš. *Sociální stát : východiska a přístupy*. 2. vydání. Praha : Sociologické nakladatelství, 1996. 112 s. ISBN 80-85850-16-8.

EKONOMICKÝ ODBOR MPSV. *Základní ukazatele z oblasti práce a sociálního zabezpečení ve vývojových řadách a grafech 2006*. Praha: Ministerstvo práce a sociálních věcí, 2007. ISBN 978-80-86878-55-3. Dostupné z: http://www.mpsv.cz/files/clanky/4897/ukazatele_akt.pdf.

ODBOR ANALÝZ A STATISTIK MPSV ČR. *Základní ukazatele z oblasti práce a sociálního zabezpečení ve vývojových řadách a grafech 2010*. Praha: Ministerstvo práce a sociálních věcí, 2011. ISBN 978-80-7421-028-0. Dostupné z: http://www.mpsv.cz/files/clanky/11644/brozura_CZ_05.pdf.

ODBOR SOCIÁLNÍCH SLUŽEB A SOCIÁLNÍHO ZAČLEŇOVÁNÍ, MPSV. *Vybrané statistické údaje o financování sociálních služeb a příspěvku na péči*. Praha: Ministerstvo práce a sociálních věcí, 11.5.2010. Dostupné z: http://www.mpsv.cz/files/clanky/9198/Analyza_fin_SS.pdf.

Zákony:

Zákon č. 366/2011 Sb., kterým se mění zákon č. 111/2006 Sb., o pomoci v hmotné nouzi, ve znění pozdějších předpisů, zákon č. 108/2006 Sb., o sociálních službách, ve znění pozdějších předpisů, zákon č. 117/1995 Sb., o státní sociální podpoře, ve znění pozdějších předpisů, a další související zákony.

Zákon č. 329/2011 Sb., o poskytování dávek osobám se zdravotním postižením a o změně souvisejících zákonů.

Zákon 206/2009 Sb., kterým se mění zákon č. 108/2006 Sb., o sociálních službách, ve znění pozdějších předpisů, a některé další zákony.

Zákon č. 111/2006 Sb., o pomoci v hmotné nouzi.

Zákon č. 110/2006 Sb., o životním a existenčním minimu.

Zákon č. 108/2006 Sb., o sociálních službách.

Zákon č. 500/2004 Sb., správní řád.

Zákon č. 218/2000 Sb., o rozpočtových pravidlech a o změně některých souvisejících zákonů (rozpočtová pravidla).

Zákon č. 155/1995 Sb., o důchodovém pojištění.

Zákon č. 117/1995 Sb., o státní sociální podpoře.

Zákon č. 2/1993 Sb., Listina základních práv a svobod.

Zákon č. 482/1991 Sb., o sociální potřebnosti.

Zákon č. 463/1991 Sb., o životním minimu.

Zákon České národní rady č. 114/1988 Sb., o působnosti orgánů České republiky v sociálním zabezpečení.

Zákon č. 100/1988 Sb., o sociálním zabezpečení.

Zákon č. 94/1963 Sb., o rodině.

Vyhlášky:

Vyhláška č. 391/2011 Sb., kterou se mění vyhláška č. 505/2006 Sb., kterou se provádějí některá ustanovení zákona o sociálních službách, ve znění pozdějších předpisů.

Vyhlášky MPSV č. 451/2009 Sb., kterou se mění vyhláška Ministerstva práce a sociálních věcí České republiky č. 182/1991 Sb., kterou se provádí zákon o sociálním zabezpečení a zákon České národní rady o působnosti orgánů České republiky v sociálním zabezpečení, ve znění pozdějších předpisů.

Vyhláška č. 505/2006 Sb., kterou se provádějí některá ustanovení zákona o sociálních službách.

Vyhláška č. 504/2006 Sb., kterou se provádějí některá ustanovení zákona o pomoci v hmotné nouzi.

Vyhláška Ministerstva práce a sociálních věcí České republiky č. 182/1991 Sb., kterou se provádí zákon o sociálním zabezpečení a zákon České národní rady o působnosti orgánů České republiky v sociálním zabezpečení.

Internetové zdroje:

Český statistický úřad [online]. c2011 [cit. 2011-11-07]. Demografická ročenka ČR 2010. Dostupné z WWW: <[http://www.czso.cz/csu/2011edicniplan.nsf/t/28003FC403/\\$File/401911ri03.xls](http://www.czso.cz/csu/2011edicniplan.nsf/t/28003FC403/$File/401911ri03.xls)>.

Český statistický úřad [online]. c2011, Aktualizováno dne: 3.10.2011 [cit. 2011-11-07]. Nezaměstnanost podle krajů a okresů k 30.6.2011. Dostupné z WWW: <http://www.czso.cz/xs/redakce.nsf/i/nezamestnanost_podle_kraju_a_okresu>.

Institut pro veřejnou správu Praha [online]. c2011 [cit. 2011-11-30]. Seznam odborníků na obecnou a zvláštní část zkoušky. Dostupné z WWW: <<http://www.institutpraha.cz/vykon-statni-spravy/seznam-oborniku-na-obecnou-a-zvlastni-cast-zkousky>>.

Ministerstvo pro místní rozvoj ČR [online]. c2002 - 2011, datum poslední aktualizace této sekce: 18.3.2011 [cit. 2011-11-24]. Portál územního plánování. Dostupné z WWW: <<http://portal.uur.cz/organy-uzemniho-planovani/obce.asp>>.

MPSV [online]. 2005 [cit. 2011-12-20]. Tisková zpráva: APZ pomáhá zvyšovat zaměstnatelnost uchazečů z rizikových skupin. Dostupné z WWW: <<http://www.mpsv.cz/files/clanky/102/210205b.pdf>>.

MPSV. Od ledna 2010 se změní příspěvek na provoz motorového vozidla: tisková zpráva. 2009. Dostupné z: <http://www.mpsv.cz/files/clanky/8007/21122009.pdf>.

Města a obce online - MOOL : vismo - úřední deska a weby měst a obcí [online]. c1996-2011 [cit. 2011-11-07]. Dostupné z WWW: <<http://mesta.obce.cz/>>.

Statistická ročenka České republiky 2011. *Český statistický úřad* [online]. 23.11.2011 [cit. 2012-02-26]. Dostupné z: [http://www.czso.cz/csu/2011edicniplan.nsf/t/330040AC2D/\\$File/0001112517.xls](http://www.czso.cz/csu/2011edicniplan.nsf/t/330040AC2D/$File/0001112517.xls).

Metodické pokyny:

Metodický pokyn MPSV ČR č. 11/2007 ke sjednocení správních postupů orgánů pomoci v hmotné nouzi při aplikaci zákona č. 111/2006 Sb., o pomoci v hmotné nouzi ve znění pozdějších předpisů.

Metodický pokyn MPSV ČR č. 7/2007 k novele zákona č. 111/2006 Sb., o pomoci v hmotné nouzi, ve znění pozdějších předpisů, k novele zákona č. 110/2006 Sb., o životním a existenčním minimu, ve znění pozdějších předpisů a k novele zákona č. 48/1997 Sb., o veřejném zdravotním pojištění, ve znění pozdějších předpisů.

SEZNAM PŘÍLOH

Příloha I: Dotazník pro sociální pracovníky na úseku dávek pomoci v hmotné nouzi

Příloha II: Dotazník pro sociální pracovníky na úseku příspěvku na provoz motorového vozidla

Příloha III: Dotazník pro sociální pracovníky na úseku příspěvku na péči

DOTAZNÍK

pro sociální pracovníky na úseku dávek pomoci v hmotné nouzi

Odpověď podtrhněte či barevně zvýrazněte.

Místo Vašeho pracoviště:

Hlavní město Praha – Plzeňský kraj – Moravskoslezský kraj – Ústecký kraj

Délka Vaší praxe na úseku pomoci v hmotné nouzi:

0-1 rok 1-2 roky 2-4 roky 4 a více

Považujete vyplácení příspěvku na živobytí z hlediska celé společnosti za spravedlivé?

rozhodně ne – spíše ne – nevím, nedokážu posoudit – spíše ano – rozhodně ano

Považujete podmínky pro vyplácení příspěvku na živobytí při srovnání situací jeho jednotlivých příjemců za spravedlivé?

rozhodně ne – spíše ne – nevím, nedokážu posoudit – spíše ano – rozhodně ano

Považujete vyplácení doplatku na bydlení z hlediska celé společnosti za spravedlivé?

rozhodně ne – spíše ne – nevím, nedokážu posoudit – spíše ano – rozhodně ano

Považujete podmínky pro vyplácení doplatku na bydlení při srovnání situací jeho jednotlivých příjemců za spravedlivé?

rozhodně ne – spíše ne – nevím, nedokážu posoudit – spíše ano – rozhodně ano

V případě, že máte zájem o uvedení důvodu vašich předchozích odpovědi, využijte následující prostor. Váš názor uvítám. Zdůvodnění může být pouze heslovité či ve formě uvedení paragrafu příslušného zákona, ve kterém shledáváte problém.

Děkuji za vyplnění dotazníku.

DOTAZNÍK

pro sociální pracovníky na úseku příspěvku na provoz motorového vozidla

Odpověď podtrhněte či barevně zvýrazněte.

Místo Vašeho pracoviště:

Hlavní město Praha – Karlovarský kraj – Vysočina – Zlínský kraj

Délka Vaší praxe na úseku příspěvku na provoz motorového vozidla:

0-1 rok 1-3 roky 3-6 roků 6 a více

Považujete vyplácení příspěvku na provoz motorového vozidla z hlediska celé společnosti za spravedlivé?

rozhodně ne – spíše ne – nevím, nedokážu posoudit – spíše ano – rozhodně ano

Považujete podmínky pro vyplácení příspěvku na provoz motorového vozidla při srovnání situací jeho jednotlivých příjemců za spravedlivé?

rozhodně ne – spíše ne – nevím, nedokážu posoudit – spíše ano – rozhodně ano

V případě, že máte zájem o uvedení důvodu vašich předchozích odpovědi, využijte následující prostor. Váš názor uvítám. Zdůvodnění může být pouze heslovité či ve formě uvedení paragrafu příslušného zákona, ve kterém shledáváte problém.

Děkuji za vyplnění dotazníku.

DOTAZNÍK

pro sociální pracovníky na úseku příspěvku na péči

Odpověď podtrhněte či barevně zvýrazněte.

Místo Vašeho pracoviště:

Hlavní město Praha – Karlovarský kraj – Vysočina – Zlínský kraj

Délka Vaší praxe na úseku příspěvku na péči:

0-1 rok 1-2 roky 2-4 roky 4 a více

Považujete vyplácení příspěvku na péči z hlediska celé společnosti za spravedlivé?

rozhodně ne – spíše ne – nevím, nedokážu posoudit – spíše ano – rozhodně ano

Považujete podmínky pro vyplácení příspěvku na péči při srovnání situací jeho jednotlivých příjemců za spravedlivé?

rozhodně ne – spíše ne – nevím, nedokážu posoudit – spíše ano – rozhodně ano

V případě, že máte zájem o uvedení důvodu vašich předchozích odpovědi, využijte následující prostor. Váš názor uvítám. Zdůvodnění může být pouze heslovité či ve formě uvedení paragrafu příslušného zákona, ve kterém shledáváte problém.

Děkuji za vyplnění dotazníku.

Anotace

Jméno a příjmení:	Martina Otáhalová
Katedra:	Ústav pedagogiky a sociálních studií
Vedoucí práce:	JUDr. Zdenka Nováková, Ph.D.
Rok obhajoby:	2012

Název práce:	Naplňování principů sociální politiky v oblasti sociálních dávek
Název v angličtině:	Implementation of principles of social policy in sphere of social benefits
Anotace práce:	<p>Tématem diplomové práce je aplikace principů sociální politiky do oblasti sociálních dávek. Hlavním cílem je zaměření se na princip sociální spravedlnosti a sociální solidarity. První kapitola pojednává o základních pojmech sociální politiky. Druhá kapitola se již zaměřuje na konkrétní oblast pomoci v hmotné nouzi a naplňování uvedených principů v souvislosti s dávkami této pomoci. Třetí kapitola pojednává o dávkách pro osoby zdravotně znevýhodněné a čtvrtá o příspěvku na péči. O změnách od 1.1.2012 v oblasti sociálních dávek je kapitola pátá. Jedna z možných spojitostí tohoto tématu s pedagogikou je nastíněna v kapitole šesté. Sedmá kapitola je věnována výzkumu souvisejícímu s principem sociální spravedlnosti.</p>
Klíčová slova:	sociální politika, principy sociální politiky, spravedlnost, solidarita, subsidiarita, participace, pomoc v hmotné nouzi, dávky pro osoby zdravotně znevýhodněné, příspěvek na péči.
Anotace v angličtině:	<p>The theme of the thesis is the application of principles of social policy in social benefits. The main objective is to focus on the principle of social justice and social solidarity. The first chapter discusses the basic concepts of social policy. The second chapter has focused on specific areas of assistance in material need and the implementation of these principles in relation to the benefits of such assistance. The third chapter discusses the benefits for the handicapped and the fourth on the care allowance. About the changes from 1 January 2012 on social benefits is the fifth chapter. One of the possible connection between this theme with the pedagogy is outlined in chapter six. The seventh chapter is devoted to research related to the principle of social justice.</p>

Klíčová slova v angličtině:	social policy, principles of social policy, justice, solidarity, subsidiarity, participation, assistance in material need, benefits for people with disabilities, care allowance
Přílohy vázané v práci:	3
Rozsah práce:	107 s.
Jazyk práce:	Český jazyk