

**Vysoká škola aplikované psychologie, s. r. o.**

Akademická 409

411 55 Terezín



Bakalářská práce

**Vliv rodiny na vývoj dítěte ve výhledu jeho  
pracovního rozvoje**

**The influence of the family on the children's  
personal growth in his work development**

Christiana Žibritová

2020

Vedoucí práce: PhDr. Jiří Kučírek, Ph.D.

# VYSOKÁ ŠKOLA APLIKOVANÉ PSYCHOLOGIE TEREZÍN



Akademická 409, 411 55 Terežín, info@vsaps.cz, www.vsaps.cz

## ZADÁNÍ BAKALÁŘSKÉ PRÁCE

akademický rok 2019/2020

|                                     |  |
|-------------------------------------|--|
| Jméno a příjmení studenta:          | Christiana Žibritová   |
| Studijní program:                   | Personální a interkulturní management  |
| Název tématu práce v českém jazyce: | Vliv rodiny na vývoj dítěte ve výhledu jeho pracovního rozvoje                           |
| Klíčová slova v českém jazyce:      | Rodina, osobnost, vliv, rodiče, dítě, chování, vývoj, pracovní rozvoj                    |
| Název tématu v anglickém jazyce:    | Influence of the family on the children's personal growth in his work development        |
| Klíčová slova v anglickém jazyce:   | Family, personality, influence, parents, child, behaviour, development, work development |

|    |  |
|----|--|
| 1. | <b>Zdůvodnění tématu (min. 7 řádků):</b><br>Téma své bakalářské práce jsem si zvolila z důvodu osobního zájmu o vliv rodinných vztahů na vývoj dítěte, jak v kontextu celkové osobnosti, tak v kontextu jeho pracovního rozvoje. Sama bohužel pocházím z neúplné rodiny, stejně jako jeden z mých rodičů. Můj blízký člen rodiny má také soudně v péči dvě cizí děti, jelikož podmínky pro život v jejich stávající rodině nebyly únosné. S těmito dětmi trávím mnoho času a přímo tak vidím, jaké dopady má tato situace nejen na jejich chování a názory, ale také na školní prospěch či mimoškolní aktivity. Právě tyto důvody mne vedly k výběru tohoto tématu.  |
| 2. | <b>Formulace problému, který bude v práci řešen (min. 10 řádků):</b><br>Bakalářská práce se bude podrobně zabývat vlivem rodinné situace na vývoj dítěte. Zkoumá jednotlivé funkce rodiny a jejich význam, typologie a formy. Podrobněji prozkoumá výchovné teorie a pokusí se vymezit základní psychosociální vlivy ve výchově dětí včetně míry působení rodičů na děti i dětí na rodiče, ať už se jedná o působení pozitivní či negativní. Dále prozkoumá rodinné prostředí a rodinné konstelace, jelikož tyto vztahy mají zásadní vliv na další psychosomatický vývoj dítěte nebo dospívajícího. Rodinné vzorce chování a determinanty profesního zaměření rodičů na budoucí školní či profesní profilaci dětí. |
| 3. | <b>Cíl práce max. 5 řádků:</b><br>Výchova a dědičnost mají na osobnostní vývoj dítěte, nezanedbatelný vliv a formování nejen individuality, ale i jeho chování, postoje, názory, hodnoty a jiné projevy. Cílem práce je pokusit se nastínit tento vliv podrobněji a prozkoumat jejich determinanty.  |

|    |  |
|----|--|
|    | V bakalářské práci bych ráda využila poznatky z vlastního badání formou dotazníků, rozhovorů a pozorování spolu s využitím dostupné odborné literatury.  |
| 5. | <p><b>Struktura práce, pracovní rozčlenění kapitol (podkapitol): teoretická a praktická část</b></p> <p>Úvod</p> <p>Teoretická část</p> <ol style="list-style-type: none"> <li>1. Rodina a její historický vývoj</li> <li>1.1 Charakteristika a definice rodin</li> <li>2. Funkce rodiny a její význam</li> <li>3. Typologie a formy rodin</li> <li>4. Rodinné prostředí</li> <li>5. Charakteristika rodinných vztahů</li> <li>5.1 Vliv rodičů na vývoj jejich dítěte</li> <li>6. Výchovné teorie</li> <li>7. Výběr profesní orientace u dětí</li> <li>8. Shrnutí teoretické části</li> </ol> <p>Praktická část</p> <ol style="list-style-type: none"> <li>9. Cíl výzkumného orientačního řešení</li> <li>10. Hypotézy</li> <li>11. Metodika</li> <li>12. Vyhodnocení dotazníků</li> <li>13. Diskuze</li> </ol> <p>Závěr</p> <p>Přílohy</p> <ol style="list-style-type: none"> <li>14. Seznam grafů</li> <li>15. Seznam tabulek</li> <li>16. Dotazník</li> <li>17. Výsledky</li> </ol> <p>Použité zdroje</p>   |
| 6. | <p><b>Odborná literatura – seznam vybrané literatury k jednotlivým kapitolám teoretické a praktické části (min. 20 titulů, 3 recenzované časopisy, 3 zahraniční zdroje, případně internetové odkazy):</b></p> <p>BAKOŠOVÁ, Emília. <i>Základy sociologie pro právnické</i>. Bratislava: Univerzita Komenského, 1999. <i>Učebné texty Právnické fakulty Univerzity Komenského</i>. ISBN 8071601195.</p> <p>BECHYNOVÁ, Věra a Marta KONVIČKOVÁ. <i>Sanace rodiny</i>. Praha: Portal, 2008. ISBN 9788073673925.</p> <p>BŘICHÁČEK, Václav. <i>Odolnost rodiny</i>. In: PLAŠAVA, Ivo, PILÁT, Milan. (eds.) <i>Děti, mládež a rodiny v období transformace</i>. Bmo: Barrister &amp; Principal, 2002. ISBN 9788086598369.</p> <p>DUNOVSEKÝ, Jiří. <i>Dítě a poruchy rodiny</i>. Praha: Avicenum, 1986. <i>Háškova sbírka pediatrických prací</i>, č. 37. ČNB 000014711.</p> <p>FONTANA, David. <i>Psychologie ve školní praxi: příručka pro učitele</i>. Vyd. 2. Přeložil Karel BALCAR. Praha: Portal, 2003. ISBN 8071786268.</p> <p>GEIST, Bohumil. <i>Sociologický slovník</i>. Praha: Victoria Publishing, 1992. ISBN 9788085605280.</p> <p>GJURIČOVÁ, Šarka a Jiří KUBIČKA. <i>Rodinná terapie: systematické a narativní přístupy</i>. 2., dopl. a přeprac. vyd. Praha: Grada, 2009. <i>Psyché (Grada)</i>. ISBN 978-80-247-2390-7.</p> <p>GJURIČOVÁ, Šarka, Jma KOCOURKOVÁ a Jiří KOUTEK. <i>Podoby násilí v rodině</i>. Praha: Vytahrad, 2000. ISBN 8070214163.</p> <p>HELUS, Zdeněk. <i>Dítě v osobnostním pojetí: obrat k dítěti jako výzva a úkol pro učitele i rodiče</i>. Praha: Portal, 2004. <i>Pedagogická praxe</i>. ISBN 8071788880.</p> <p>HLADO, Petr. <i>Profesní orientace adolescentů: poznatky z teorie a výzkumů</i>. Bmo: Koutvoj, 2012. ISBN 978-80-7302-165-8.</p> |

HLAĎO, Petr. Profesi orientace adolescentů: poznatky z teorií a výzkumů. Brno: Konvoj, 2012. ISBN 978-80-7302-165-8.

KASANOVÁ, Anna, TOMKA, Milan. *Sociálna práca s rodinou*. Olomouc: Votobia, 2009. ISBN 978-80-7220-318-5.

KOUKOLÍK, František a Jana DRTILOVÁ. *Vzpoura deprivantů: nestvůry, nástroje, obrana*. Nové, přeprac. vyd. Praha: Galén, ©2006. Makropulos. ISBN 80-7262-410-5.

KREBS, Vojtěch a Jaroslava DURDISOVÁ. *Sociální politika*. Praha: Codex Bohemia, 1997-2015. ISBN 9788073575854.

LABÁTH, Vladimír. *Riziková mládež: možnosti potencionálních zmien*. Praha: Sociologické nakladatelství (SLON), 2001. Série učebnic pro obor sociální práce. ISBN 80-85850-66-4.

LANGMEIER, Josef a Zdeněk MATĚJČEK. *Psychická deprivace v dětství*. Praha: Karolinum, 2011. ISBN 978-80-246-1983-5.

MÁROVÁ, Zdeňka, MATĚJČEK, Zdeněk, RADVANOVÁ, Senta. *Výchova dětí v neúplné rodině*. Praha: Státní pedagogické nakladatelství, 1977. 2. vyd. ČNB 000124928.

MAŘÍKOVÁ, Hana, ZAJÍC, Jiří. *Kdo má v životě dětí rozhodující vliv a jaký?* [online] [publ. 06-04-2011] Dostupné z: <<https://clanky.rvp.cz/clanek/c/n/11517/KDO-MA-V-ZIVOTE-DETI-ROZHODUJICI-VLIV-A-JAKY.html>> Rámcový vzdělávací program. Metodický portál inspirace a zkušenosti učitelů. Národní ústav pro vzdělávání. Bez ISSN.

MATOUŠEK, Oldřich. *Rodina jako instituce a vztahová síť*. 2., rozš. a přeprac. vyd. Praha: Sociologické nakladatelství, 1997. Studijní texty (Sociologické nakladatelství). ISBN 8085850249.

MINUCHIN, Salvador. *Rodina a rodinná terapie*. Praha: Portál, 2013. ISBN 9788026203711.

MOŽNÝ, Ivo. *Rodina a společnost*. 2., upr. vyd. Ilustroval Vladimír JIRÁNEK. Praha: Sociologické nakladatelství (SLON), 2008. Studijní texty (Sociologické nakladatelství). ISBN 978-80-86429-87-8.

MOŽNÝ, Ivo. *Sociologie rodiny*. Praha: Sociologické nakladatelství (SLON), 2002. Základy sociologie. ISBN 80-86429-05-9.

PADOVANI, Martin H. *Hojenie zranených emócií*. Nitra: Spoločnosť Božieho Slova, 2014. ISBN 9788089688067.

PATTERSON, Joan, GARWICK, A. W. *Levels of family mening in family stress theory*. Family Process 33, 1994. ISSN 1545-5300.

PATTERSON, Joan. *Understanding family resilience*. Journal of Clinical Psychology 58, 2002, č. 3. ISSN 1097-4679.

PLAŇAVA, Ivo. *Manželství a rodiny: struktura, dynamika, komunikace*. Brno: Doplněk, 2000. ISBN 8072390392.

POLIAKOVÁ, Eva, Peter KONEČNÝ a Jana ONDROVÁ. *Výchova k rodičovstvu, manželstvu a etike intimných vzťahov: profesionálna príprava na výchovné a vzdelávacie pôsobenie na deti v otázkach ...* Nitra: Slovdidac, 1996. ISBN 8096733982.

PETRUSEK, Miloslav, Hana MAŘÍKOVÁ a Alena VODÁKOVÁ. *Velký sociologický slovník*. Praha: Karolinum, 1996. ISBN 80-7184-310-5.

SKYNNER, Robin. *Family Matters*. London: Methuen, 1995. ISBN 97880749320997.

ŠOLCOVÁ, Iva. *Vývoj resilience v dětství a dospělosti*. Praha: Grada, 2009. Psyché (Grada). ISBN 9788024729473.

ŠVIHELOVÁ, Dagmar. *Postoje k predmanželskej sexualite*. Dizertačná práca. Nitra: FSVaZ UKF v Nitre, 2005.

ŠVIHELOVÁ, Dagmar. *Sexuálne aspekty konvenčných a nekonvenčných foriem vzťahov*. In: 12. celostátní kongres k sexuální výchově v České republice v Pardubicích r. 2004. Sborník referátů. Praha: Společnost pro plánování rodiny a sexuální výchovu v Praze a Nová tiskárna Pelhřimov, 2004. ISBN 80-86559-31-9.

WINTERHOFF, Michael. *Proč se z našich dětí stávají tyraní aneb ztracené dětství*. Praha: Ikar, 2011. ISBN 9788024915647.

ZIEMSKA, Maria. *Rodina a osobnosť*. Bratislava: Smena, 1980. Bez ISBN a ČNB.

**Souhlas vedoucího práce**

Jméno vedoucího: ..... Ph.Dr. J. KVOČEK, Dr.

Podpis: ..... *[Handwritten Signature]* ..... dne: ..... 1.6. 2020



**Souhlas prorektorky pro pedagogickou a vzdělávací činnost**

Podpis: ..... *[Handwritten Signature]* ..... dne: ..... 30/7-2020

Prohlašuji, že odevzdanou práci na téma *Vliv rodiny na vývoj dítěte ve výhledu jeho pracovního rozvoje* jsem vypracovala samostatně, s použitím uvedené literatury a práci jsem neodevzdala na žádné jiné škole k získání atestace.

V Praze dne 30.7.2020

## Poděkování

Ráda bych touto cestou poděkovala panu PhDr. Jiřímu Kučirkovi, Ph.D. za odborné vedení bakalářské práce. Také bych ráda poděkovala respondentům za ochotu zúčastnit se výzkumu.

## **Abstrakt**

Tato bakalářská práce na téma „Vliv rodiny na vývoj dítěte ve výhledu jeho pracovního rozvoje“ je složena z teoretické a praktické části. Teoretická část je teoretickým podkladem části praktické. Obsahuje mimo jiné informace o rodině, její charakteristice, funkci, typologii, historickém vývoji pojmu a výběru profesní orientace u dětí. Praktická část byla vypracována na základě výsledků empirického šetření formou dotazníků ve firmě, v níž pracuji. Bylo zjištěno, že lidé vychovávaní pouze jedním rodičem (neúplná rodina) jsou empatičtější, lépe snášejí stres a více z nich je zaměstnáno na manažerských pozicích.

**Klíčová slova:** Rodina, osobnost, vliv, rodiče, dítě, chování, vývoj, pracovní rozvoj

## **Abstract**

This subject of the thesis is „The influence of the family on the children’s personal growth in his work development“. The theoretical part is the theoretical basis of the practical part. It contains, among the other things, information about the family, its characteristics, function, typology, historical development and choice of professional orientation of children. The practical part was processed on the basis of the results of an empirical survey in the form of questionnaires in the company where I work. It was found that people who are raised by only one parent (single-parent family) are more empathetic, they can handle with stress more easily and more of them are employed in managerial positions.

**Key words:** Family, personality, influence, parents, child, behaviour, development, work development



## Obsah

|   |    |
|---|----|
| Úvod .....  | 1  |
| Teoretická část bakalářské práce .....              | 2  |
| 1. Rodina a její historický vývoj .....             | 2  |
| 1.1 Charakteristika a definice rodiny .....         | 2  |
| 1.2 Krátký historický diskurs do pojetí rodiny..... | 3  |
| 2. Funkce rodiny a její význam .....                | 6  |
| 3. Typologie a formy rodin .....                    | 8  |
| 4. Rodinné prostředí .....                          | 11 |
| 5. Charakteristika rodinných vztahů.....            | 12 |
| 5.1 Vliv rodičů na vývoj jejich dítěte .....        | 14 |
| 6. Výchovné teorie .....                            | 15 |
| 7. Výběr profesní orientace u dětí .....            | 16 |
| 8. Shrnutí teoretické části .....                   | 17 |
| Praktická část bakalářské práce.....                | 19 |
| 9. Cíl výzkumného orientačního šetření.....         | 19 |
| 10. Hypotézy .....                                  | 19 |
| 11. Metodika.....                                   | 19 |
| 12. Vyhodnocení dotazníků.....                      | 20 |
| 13. Diskuze.....                                    | 40 |
| Závěr.....  | 41 |
| Přílohy .....                                       | 42 |
| 14.1 Seznam grafů.....                              | 42 |
| 14.2 Seznam tabulek .....                           | 42 |
| 14.3 Dotazník .....                                 | 43 |
| 14.4 Výsledky.....                                  | 45 |
| Použité zdroje.....                                 | 52 |

# Úvod

Bakalářská práce se věnuje tématu vlivu rodiny na vývoj dítěte ve výhledu jeho pracovního rozvoje.

Jedním ze základních předpokladů zdravého vývoje jedince je, aby vyrůstalo v prostředí citově vřelém a stálém. I když se to někomu může zdát jako samozřejmost, ne každý má možnost v tomto prostředí vyrůstat. Výchova je velmi složitá záležitost a mnohdy si rodina neuvědomuje, v jak velkém měřítku má osobnost dítěte v rukou právě ona a jak velký vliv může mít tato výchova na pracovní rozvoj dítěte.

Práce zkoumá nejprve nespočetné definice rodiny, najdeme zde krátký historický diskurs do pojetí rodiny, dále se zabývá jednotlivými funkcemi rodiny a jejími významy, typologiemi a formami rodin, rodinným prostředím a v neposlední řadě rodinnými vztahy, resp. jejími vlivy na vývoj dětského (dospívajícího) jedince. Práce prozkoumá také výchovné teorie a výběr profesní orientace u dětí.

V praktické části na základě empirického šetření zjistí rozdíly mezi lidmi z úplných a neúplných rodin v pracovní sféře.

# **Teoretická část bakalářské práce**

## **1. Rodina a její historický vývoj**

### **1.1 Charakteristika a definice rodiny**

Manželství, rodičovství a rodina jsou neoddělitelnou součástí našeho života. Jsou to tedy pojmy, s nimiž se střetáváme každý den v různých podobách. Často si ani neuvědomujeme, co vše zahrnuje manželský nebo rodičovský vztah, a jaké hodnoty má rodina a rodinné soužití.

Tradiční rodina, i přes některé současné genderové trendy poslední doby, a s tím související útlumy jednotlivých mužských či ženských rolí (resp. jejich nejednoznačné vymezení či upozadění) nadále zůstává jakýmsi „ideálem“ české populace a též i nejčastější formou domova. Každá rodina si přitom utváří své vlastní zvyklosti, rituály nebo tradice. Členové rodiny často žijí ve společné domácnosti, kde jsou v každodenním kontaktu. Zde převažují osobní vztahy a citová pouta, které se nás osobně velmi dotýkají. Přesto je definic, které vymezují pojem rodiny, spousta, třebaže se ve valné většině v něčem shodují. Rodina proto může být chápána z hlediska různých vědních disciplín nebo různých oblastí té samé vědy, jejích rozličných systémových přístupů, ale i na základě jiných doplňujících aspektů (Kasanová, Tomka, 2009, str. 10).

Ve velkém sociologickém slovníku je například uvedeno, že se jedná o „*původní a nejdůležitější společenskou skupinu, která je základní ekonomickou jednotkou společnosti a jejímiž hlavními funkcemi jsou zachování či reprodukce lidského druhu a taktéž výchova, resp. socializace potomstva, ale i přenos kulturních vzorů nebo zachování kontinuity kulturního vývoje*“ (Linhart, Petrušek, Vodáková, Maříková, 1996, str. 940).

S trochu jinou definicí se setkáme v Českém sociologickém slovníku. Autor Geist v ní považuje rodinu za „*základní jednotku sociální organizace*“ (Geist, 1992, str. 344).

Více autorů se však shoduje na tom, že je to malá, primární a taktéž neformální společenská skupina, pro kterou je charakteristická především intimita vzájemného soužití. Doplním ještě jednu zahraniční definici, podle níž „*se v rodině vytvářejí nejen první vazby dítěte, ale učíme se v ní i mnohému z našich vnějších sociálních rolí*“ (Fontana, 2003, str. 36).

Je také potřeba zmínit, že rodiny, jakožto takto determinované sociologické jednotky, jsou často ovlivňovány etnickými nebo socioekonomickými skupinami, jichž jsou součástí, přičemž i uvnitř těchto skupin koexistují velké rozdíly ve způsobech, jak se rodiny chovají a jak zacházejí se svými členy, a to v takové míře, že odborné zkoumání rodiny je v současnosti něčím jako samostatnou specializací, jež pojí prvky psychologie, sociologie a sociální péče (Kasanová, Tomka, 2009, str. 12).

Rodina je tedy jakožto samostatná, svébytná a specifická sociální entita ukotvená i v zákoně, v němž jsou vymezena práva a povinnosti rodičů, dětí, zvláštní majetkové spoluvlastnictví manželů a takéž úprava zákonných vztahů mezi jednotlivými členy rodiny. Je tak základním článkem společnosti, který všestranně chrání a podporuje v něm rodinné vztahy. Setkáme se v souvislosti s ochranou tohoto „statusu“ dokonce i s pojmem „rodinná politika“, která se více či méně liší, a je aplikována v závislosti na kulturní tradici dané země a uplatňuje se zejména při situacích, kdy je nutno do narušené rodiny vstoupit zvenčí a takovouto rodinu podpořit buďto přímo nebo nepřímo (Krebs, Durdisová, 2015, str. 9).

## **1.2 Krátký historický diskurs do pojetí rodiny**

Tak, jak se měnily názory na rodinu ve společnosti, měnilo se i její samotné pojetí. Podle autorů Poliakové, Konečného a Ondrové (1996) se ve starověku a středověku pod pojmem rodina myslely většinou dvě skutečnosti:

*„1) To, co bychom dnes nazvali velkou domácností – jednalo se o společenství lidí, kteří spolu bydlí pod jednou střechou, hospodaří spolu a jsou podřízeni autoritě otce jako hlavě rodiny.*

*2) Na druhé straně se tím rozumělo široké pokrevní příbuzenstvo, tj. přibližně starověký rod jako velká skupina lidí, jež pokrevními svazky udržovala moc a majetek.“ (Poliaková, Konečný, Ondrová, 1996, str. 51)*

Posléze se v moderních společnostech, a také v křesťanském kulturním prostředí, pod rodinou začala rozumět a označovat hlavně její prevažující forma, jíž je párová monogamní rodina (na

rozdíl např. od polygamního arabského světa). V novodobém pojetí se proto jedná o spolužití manželského páru s jejich dítětem nebo vícero dětmi, pro něž se užíval termín „nukleární rodina“.

V posledních letech se však čím dál tím více začínají zohledňovat i další formy rodiny a nové, převážně kvalitativní, charakteristiky rodinného života. Autor Možný (2002) nabízí následovné pohledy:

a) *Funkcionalistický pohled*, v němž jsou manželství a rodinný život jakýmsi sociálními institucemi, jež zabezpečují plnění následujících hlavních funkcí rodiny:

- 1) regulují sexuální chování lidí;
- 2) zabezpečují reprodukci společnosti;
- 3) probíhá v ní socializace jejích členů;
- 4) poskytuje svým členům starostlivost, ochranu a citovou oporu;
- 5) zprostředkovává sociální zařazení jejích členů do společnosti.

b) *Konfliktualistický pohled* pak zdůrazňuje především to, že rodina a instituce manželství znevýhodňuje některé členy rodiny vůči jiným (což takto podobně vidí např. i feministky) (Možný, 2002, str. 51).

Podle jiného názoru byla následně ještě rodina považovaná jen jako nástroj udržení mužského práva na ženu jako jakési sexuální vlastnictví. Pro ucelenost uvádím ještě pohled biologických expertů, kteří vidí v rodině zejména přirozenou reprodukční jednotku člověka, teologický přístup, který pokládá rodinu za pokračování stvořitelova díla a zdůrazňuje rovněž duchovně-mystickou podstatu rodiny, již označují za „malou církev“, a sociologický pohled, který chápe rodinu víceúrovňově nebo z více (nejednoznačných) aspektů (Kasanová, Tomka, 2009, str. 17).

Výše zmiňovaný autor Možný se však jako jeden z mála historií rodiny a její úlohou ve společnosti zabývá mnohem komplexněji a podrobněji ještě i v jiné publikaci (2008). Autor popisuje nejvýraznější jevy v souvislosti s rodinou a jejím pojetím z pohledu dávné i novodobé historie. Nejprve si pokládá otázku, zda je možno chápat rodinu jako neměnnou instituci, protože rodina se mění, třebaže plní vždy stabilizující prvek společnosti. Sleduje povahy změn rodiny od tradiční až k postmoderní společnosti a v klasických teoriích rodiny se zabývá nejprve

jejími počátky v 19. stol., jako jsou historicko-právní škola, evolucionisté nebo etnologové. Dále rozebírá Durkheimův příspěvek k základům teorie rodiny, počátky sociálně kritických studií rodiny, Le Playovy počátky empirických výzkumů, jeho rodinné typy a základy konzervativní tradice v sociologii rodiny, počátky české sociologické rodiny nebo pokusy o „velké teorie“ v 50. letech 20. stol. anebo blíže rozebírá strukturální funkcionalismus a kritiku rodinných modelů z padesátých let. V dalších kapitolách se tento autor potýká s teoriemi rodiny po rozpadu klasických teorií, vymezuje nové podněty pro teorii rodiny ve změně společenského klimatu, popisuje tzv. teorii sociální směny nebo skupinu teorií systému a symbolických interakcí (resp. symbolický interakcionismus a sociální konstrukci reality), teorii konfliktu (tedy tří zdrojů a tří součástí), ale zmiňuje i kritickou sociologii nebo marxismus a radikální ekonomii či sociobiologii. V textu pak dále chápe rodinu rovněž i jako „základní stavební kámen nerovnosti“, resp. definuje sociální stratifikaci v úloze manželství a rodiny, třídě zakotvené rozdíly v rodinném chování (v reprodukčním chování, životním cyklu, v péči o dítě nebo ve vzdělanostních šancích), mimoekonomickou stratifikaci kognitivních tříd, pojmenovává teorii sňatkového trhu, sociální a kulturní podmíněnost výběrového párování, sex, lásku a jiné poměry mezi pohlavími a taktéž měnící se kulturní vzorce v souvislosti se sexuální revolucí. V neposlední řadě se zabývá ještě socializací dítěte, resp. teorií socializace od Meada, Freuda a Piageta, mimorodinnou socializací nebo socializací k sociálnímu rodu, situací dnešních matek nebo tzv. dvoukariérových rodin, diferenciací rodinných modelů, modifikací životního cyklu a přibýváním celoživotní bezdětnosti nebo nulovými reprodukčními strategiemi v rodinách, homoparentálními rodinami, homosexuálními svazky bez dětí anebo celoživotní bezdětností tzv. „singles“. Vymezuje i vývoj rozvodovosti, její neobvyklý nárůst obzvláště v poslední době jakožto nechtěný důsledek a vlastnost (post)modernity. Tuto knihu zakončuje determinací teorie rodiny v teorii individualizace, intelektuální vizi lásky a intimity i celkových změn souvisejících se současným uspořádáním českých domácností, kdy přibývá stále více jednočlenných či neúplných rodin, ale i nesezdaných soužití, a s tím související pokles sňatečnosti. Úplným závěrem zaznamenává výrazné změny v reprodukčním chování, změny hodnot, dlouhodobý pokles stability rodiny a stárnoucí populaci nebo další vynořující se nerovnováhy (Možný, 2008).

Je jasné, že rozbor předchozí publikace se vyrovnával zejména s posledními trendy, které autor datuje nejprve od jejích počátků v 19. stol. (kdy je věda teprve začala systematicky zkoumat), načež se plynule dostává k problémům vyplývajícím zejména až z poslední doby. Historický diskurs, v němž bychom chtěli detailně popsát či zaznamenat úlohu rodiny od jejího vzniku by

ovšem na tuto práci zřejmě nestačil. Pro funkci rodiny ve starověku a následně ve středověku je však možné potvrdit poměrně „stručné“ teorie od autorů Poliakové, Konečného a Ondrové (1996), přestože by se při hlubším zkoumání této dnes již vzdálené historie určitě dalo celou záležitost rozebrat mnohem podrobněji.

## 2. Funkce rodiny a její význam

V rámci pojmu tzv. „resilience rodiny“ se můžeme zhruba od pol. 90. let 20. stol. setkat ještě se souvisejícími termíny „rodinné prostředí“ a „normalita rodiny“, což jsou její základní funkce. Východiskem zájmu o konstituování tohoto pojetí je všeobecně stoupající zájem o problematiku rodiny, která mimo jiné přináší i identifikaci základních funkcí rodiny, mezi nimiž jsou uváděny zejména:

- „▪ *příslušnost k rodině ve smyslu rodinného členství;*
- *ekonomický přínos a podpora, vyplývající ze skutečnosti nižších životních nákladů a možnosti se o ně podělit v rámci rodinného životního stylu;*
- *zdroje výchovy a socializace;*
- *ochrana ohrožitelných a zranitelných členů rodiny“* (Patterson, 2002, str. 233–246).

Dalším zdrojem podnětů pro tuto koncepci bylo pojetí rodinného vnímání a zvládání stresu, popsaného ve speciálním modelu. Ten předpokládá vyrovnanou bilanci mezi požadavky kladenými na rodinu a rodinnou kapacitou k jejich zvládání a dále mezi nimi rozlišuje tři úrovně rodinného povědomí:

- „▪ *situační povědomí, jež zahrnuje primární hodnocení požadavků a sekundární hodnocení zvládací kapacity;*
- *rodinnou identitu, která se týká pohledu na sebe jakožto na specifickou jednotku;*
- *rodinný pohled na svět, jenž se týká rodiny ve vztahu k vnějšímu světu“* (Patterson, Garwick, 1994, str. 287–304).

I toto jsou z určitého pohledu základní funkce pro dobré fungování rodiny jako celku. V některých pramenech ještě můžeme narazit na pojem „zdraví rodiny“, který je koncipován

jakožto dynamicky se vyvíjející proces, který vychází z průběžně se odehrávajících interakcí členů rodiny. V tomto směru je to tedy především potřebná odolnost rodiny, jež dokáže spolupracovat v lehkých i těžších chvílích života a navzájem se mezi svými jednotlivými členy podporovat (Šolcová, 2009, str. 67).

Mezi další funkce rodiny jakožto svébytné entity patří – dnes obzvláště důležitá – komunikace a její prostředky. Rozlišujeme při ní dva základní typy komunikace, a to komunikaci emoční, která je prostředkem projevů lásky a podpory mezi členy rodiny, a posléze komunikaci instrumentální, jež slouží k vyjasnění a založení základních pravidel a vztahů, tzn. stanovení a utváření rolí, vymezení pravidel a rozhodování nebo řešení konfliktů (idem, str. 68).

V české odborné literatuře pak charakterizoval autor Břicháček (2002) odolnost rodiny jako „*dynamickou rovnováhu mezi udržením funkcí rodiny v zátěžových situacích a také kapacitou jednotlivých členů rodiny vzájemně se podporovat, komunikovat a vyrovnávat se s obtížemi*“ (Břicháček, 2002, str. 10–20).

Zároveň se podle něj jedná v těchto souvislostech o utváření rodinné identity, resp. nám již známé pojetí rodiny ve smyslu sociální jednotky. Jedná se ovšem o proměnlivou charakteristiku, na jejíž vývoj působí některé významné rizikové a protektivní (ochranné) faktory:

a) *Rizikové faktory* – nízký socioekonomický status, chronicky působící negativní podmínky (jako jsou změny životního stylu, nemoci, rozpory), traumatizující události a proměnlivost nároků současné společnosti.

b) *Protektivní faktory* – rodinná koheze, flexibilita rodinných rolí a vztahů, srozumitelná a otevřená komunikace všech členů rodiny navzájem, schopnosti, dovednosti a ochota řešit anebo zdolávat konflikty i krizové situace, shoda v pojetí smyslu a úkolů rodiny (Břicháček, 2002, str. 10–20).

Toto jsou tedy další faktory, které mohou působit na jednotlivé, výše vymezené funkce rodiny. Problematika klasifikace jednotlivých funkcí je však mnohem složitější problematikou. Pro úplnost tedy alespoň jmenovitě uvádím ještě další teorie, s nimiž je možné se v souvislosti s touto tematikou setkat.



V prvé řadě polská autorka Ziemska (1980, str. 33 – 35) uvádí pět základních funkcí rodiny (mezi něž se počítají biologicko-reprodukční funkce, ekonomická funkce, výchovná a socializační funkce, emocionální a psychohygienická funkce a odpočinková či regenerační funkce), dále autor Matoušek (1997) dělí rodiny do rodin funkčních a nefunkčních nebo autor Helus (2004, str. 46 – 48) zmiňuje několik základních psychologických funkcí rodiny, rozhodující a nezbytné pro zdravý rozvoj osobnosti dítěte či dospívajícího. Záměrně zde opomenou význam některých jiných, méně užívaných alternativních klasifikací, avšak ještě zmíním známější, tzv. Barnhillovu koncepci, která pracuje při výkladu správného fungování rodiny s osmi dimenzemi, posléze dělení funkcí podle autora Flecka nebo Beavere a zejména pak tzv. Masterský model, jenž je založen na systémovém přístupu a zohledňuje veškeré užitečné myšlenky vyplývající z rodinných terapií i klasické literatury.

### 3. Typologie a formy rodin

Pokud jde o typologii jednotlivých forem rodiny, i zde je možno následující řádky brát jako vývoj v rámci historie, a tedy i v odlesku jednotlivých fenoménů dané doby nebo trendů. Pracujeme zde přitom s pojetím rodiny, které není konstruované biologicky, ale především sociálně. Někdo může považovat za rodinu členy domácnosti, ale ne už rodiče, který žije jinde. Jiní pak zahrnují i příbuzné a nepříbuzné blízké osoby a někdo nezapočítává ani pokrevně příbuzné, kteří spolu v bytě žijí; a nejen děti jmenují často i domácí zvíře. „*Posledních dvacet let minulého století zproblematizovalo pojetí rodiny už tím, že se pro její označení normalizovalo užití plurálu*“ (Gjuričová, Kubička, 2009, str. 91).

Podle stejných autorů se můžeme setkávat s takzvanými tradičními a netradičními formami rodin, přičemž křesťanství v nich přineslo zásadní změny především v chápání jejich ideálu. Dále se v souvislosti s historickým vývojem můžeme setkat s významnými změnami vlivem průmyslové revoluce a také s jednotlivými specifiky obzvláště ve 20. a 21. stol., které jsou alespoň částečně vymezeny v druhé části podkapitoly 1.2. Mimo to je samozřejmě hlavně ve spojení se stále multikulturnějším prostředím civilizované střední Evropy nutné počítat i s čím dál většími kulturními odlišnostmi rodin přímo v České republice a jinými diferenciacemi s tím souvisejícími. Je třeba doplnit, že tolerance takových rodin a zejména pak jejich dětí ve škole v tomto smyslu je velmi potřebná (aby z těchto důvodů, ale i jiných nedocházelo např. k šikaně nebo jiným transkulturním či etnickým nedorozuměním). Následně tito autoři zdůrazňují, že

ani úplné rodiny většinové společnosti nejsou stejné, ale různé (mají různá hodnotová pojetí, přesvědčení, sociální statusy atp.). Poté mohou existovat rodiny s tzv. chronickým konfliktem nebo s úplným konfliktem partnerů, řešícího se na bázi předrozvodové situace. V takovémto nestandardním momentu je potřeba řešit otázku přijetí rozvodu mezi partnery (ale i s dítětem, na něhož má tato událost nemalý vliv – resp. se v tomto můžeme setkat se záměrným utajováním nebo s komplikacemi, jak takovou událost sdělit a postavit jej před „hotovou věc“). V následné rozvodové situaci existuje poté možnost vyhledat pomoc terapeutů, přičemž samotný proces rozvádění zahrnuje soukromé i veřejné loučení a legální i psychologický rozvod. Je potřeba zde navíc znovu podtrhnout neméně významnou úlohu rozvodového napětí vůči dítěti, které tím velmi často trpí. Po rozvodu je vhodné, aby dítě udržovalo kontakty i s rodičem, s nímž nežije ve společné domácnosti. Současně jsou během tohoto období často typické závažné spory o děti, o majetek atp. V neposlední řadě zde zmíním ještě formy tzv. minoritních rodin, jež zahrnují samostatné rodiče a děti (tedy neúplnou rodinu), nebo naopak nové rozšířené rodiny, třígenerační rodiny (v nichž plní úlohu rodičovských rolí prarodiče) a dále bezdětné rodiny, popř. adoptivní rodiny a další sociálně různě tvořené formy rodin, čímž opět mírně navazují na determinaci vzorů ze subkapitoly 1.2 (Gjuričová, Kubička, 2009, str. 91 – 112).

Jinak základy položil již zmiňovaný odborník Durkheim (Možný, 2002, str. 57), který rodinu pokládal především za „společenskou instituci“ a od něhož nyní pochází dnes velmi rozšířený pojem „manželská rodina“. V evropských společnostech přitom už od konce středověku převládá typ manželské (neboli malé) anebo nukleární (čili jádrové) rodiny, tzn. rodinné jednotky, již tvoří jen rodiče a svobodné děti.

Autor J. Dunovský (1986, str. 76) pak rozlišuje podle své vlastní struktury úplnou rodinu, rodinu neúplnou, doplněnou, náhradní a družskou – bližší upřesňování těchto víceméně jasných pojmů zde není potřeba. Autorka Švihelová (2004, str. 140) následně potvrzuje existenci mnoha variací konvenční manželské formy, i když podle ní i nadále převažuje vzorec tzv. „dyadického“ partnerského vztahu. Můžeme zároveň v její jiné publikaci rozlišovat kupříkladu následovně, z anglických termínů vycházející sexuálně-životní styly:

- 1) Single – žádný trvalý vztah;
- 2) Living apart together – trvalý vztah, ale oddělené bydlení (oddělené spolužití);
- 3) Cohabiting – trvalý vztah a společné bydlení (nesezdané soužití);
- 4) Manželství – trvalý vztah a sezdané soužití (Švihelová, 2005, str. 89–90).

Jinou, neméně významnou klasifikaci typů rodiny dále nacházíme i u autorky Bakošové, která rozlišuje následovné členění rodin:

„1) Úplná:

a) *harmonická (uspokojuje veškeré potřeby jejích členů a poskytuje optimální starostlivost, přičemž projevuje někdy i až zbytečně zvýšený zájem o děti a zabezpečuje jejich optimální vývin);*

b) *konsolidovaná (uspokojuje všechny základní potřeby a nejsou v ní závažné poruchy či neshody při výchově dětí; tento typ rodiny žije navenek spořádaně, leč vzájemné vztahy v ní nepřinášejí jejich členům uspokojení a plnění některých funkcí je sice oslabené, ale nedochází u nich k závažným poruchám);*

c) *disharmonická (narušená, labilní, rozvrácená, v níž nastávají konflikty či se zde vyskytuje napjatá atmosféra nebo všeobecný nezájem, přičemž může být ohroženo pokrytí některých potřeb);*

d) *doplňená (v níž po rozvodu jeden z rodičů se svými dětmi vstoupí do nového manželského svazku, do něhož případně přináší i druhý nový partner dítě z předchozího manželství; i zde může být patrný výskyt problémů, konfliktů, pokrytí některých potřeb nebo dokonce i fyzických trestů pro dítě či jejich strádání);*

2) Neúplná:

a) *vdovecká rodina;*

b) *svobodná rodina;*

c) *rodina rozvedených rodičů s dětmi;*

d) *bezdětná rodina“ (Bakošová, 1994, str. 27–28).*

Neúplné rodiny vedené osamělou (popř. svobodnou) matkou (i z vlastního rozhodnutí, kdy otec není určen) nebo osamělým otcem má svá vlastní specifika, přičemž rozvod jako takový má jednak dopad ekonomický, ale i právní, rodičovský, psychický a sociální. Zde je potřeba zapracovat na vnitřních zdrojích ostatní rodiny, zvládat v souvislosti s rozvodovým procesem environmentální stres a co nejúčinněji využívat zdroje širší sociální sítě (Kasanová, Tomka, 2009, str. 23).

## 4. Rodinné prostředí

Rodinné prostředí a vztahy v něm jsou pro zdárný, nerušený, kýžený či „zdravý“, jak psychický, tak i psychosomatický vývoj dítěte nebo dospívajícího obzvláště důležité. Rodina proto musí dítěti věnovat patřičnou pozornost, kterou si leckdy i samo vyžaduje. Mnohem jednodušší je výchova v úplných rodinách (viz předchozí kapitola), jinak je to ale v rodinách jakkoli neúplných, kterých, bohužel, přibývá. Tento moderní fenomén zasáhl speciálně dnešní uspěchanou dobu se všemi jejími negativy a čím dál více komplikuje „normální“ výchovu a vývoj jedince. Rodina je totiž stále nejbližší a nejvlivnější prostředí, které od prvních okamžiků života, dokonce již od početí jednotlivce i v jeho genetických základech, kódech či mechanismech od natality až po období vývoje a dospívání utváří, formuje osobnost a jeho chování ve všech jeho symptomech.

Situace neúplné rodiny (často ve výchově samotné matky, jíž bývá velmi často v soudních procesech přiznán převažující „nárok“ na dítě) je přitom komplikovanější, což vyplývá z příčin jejího vzniku a z nároků na osamělého rodiče. Je zároveň příkladem takové rodiny, která nese řadu specifických společenských i právních problémů. V souvislosti s tím autorka Štúrová (Labáth a kol., 2001, str. 32) dodává, že *„úskalí neúplných rodin v podstatě spočívá v tom, že krystalizace maskulinity u chlapců a feminity u děvčat bývá často komplikovaná právě nepřítomností mužské autority“*. Pro budoucnost takového dítěte z takové neúplné rodiny je tak velmi obtížné vypracovat model komplementarity mužského a ženského principu, stejně jako jejich vzorů. *„To může mít za následek obtížněji probíhající identifikaci s vlastním pohlavím a v budoucnosti rovněž neadekvátní očekávání na partnerskou pozici, popř. jasné vymezení sexuální či genderové role.“* (Labáth a kol., 2001, str. 33)

Přítom se může na destrukci nebo zvrácení vývoje osobnosti mladého jedince podílet i dysfunkční rodina, a to bez ohledu na to, zda je úplná či neúplná (opět zde odkazují na předchozí kapitulu, v níž si může člověk snadno udělat představu o možných výhodách či nevýhodách v jednotlivých typech rodin). Platí však i přesto, že o čím rizikovější formu rodiny se např. podle dělení autorky Bakošové (1999) jedná, tím větší je i pravděpodobnost vynoření se některého z negativních jevů v souvislosti s výchovou jedince, jež se mohou v pozdějším věku projevit např. v podobě jisté deprivace, traumatu nebo jiné psychické újmy a následně takto orientovaného nebo tímto ovlivněného chování, které se tak může projevit ve výsledku transgeneračně.

Ohledně rodinného prostředí se ještě můžeme setkat s typy tří rodin, v nichž si utváříme svou identitu a jež popisuje autor Padovani (2014):

1) Tzv. provázaná rodina je strnulá a víceméně nedovoluje svým členům, aby byli jiní. Usiluje se v ní o absolutní konformitu či kontrolu. Je v ní tedy velmi těžké rozvíjet jakoukoli individualitu nebo jinakost. Její výhodou ale je, že s každým se zachází rovnocenně.

2) V nevázané rodině zase naopak mají její členové vzájemný odstup a chybí jim interakce i soudržnost. V těchto rodinách se často nacházejí osoby emočně narušené nebo se sklonem k narkomani. Platí přitom, že v obou výše uvedených extrémních případech bývají vzájemné vztahy destruktivní.

3) V tzv. angažované rodině se oproti tomu dosahuje lepší vyváženosti mezi konformitou a nezodpovědnou individuálností. V tomto typu rodiny bývá mezi jejími členy bohatá interakce, a i když se někdy mohou vyskytnout nežádoucí problémy nebo znaky destrukce, tato zdravá rodina je dokáže napravit, protože skutečně dodržují pospolitost a navzájem se respektují či tolerují. Členové této „ideální“ rodiny tak mají pocit jistoty, důvěry a váží si svých hodnot. Nevyhýbají se ani přiměřenému hněvu a produktivnímu konfliktu. Umí milovat i odpouštět a vzájemné vztahy v ní jsou zdravé (Padovani, 2014, str. 104).

## 5. Charakteristika rodinných vztahů

Rodinné vztahy úzce souvisejí s rodinným prostředím. Člověk v průběhu svého života vstupuje do množství vztahů s jinými lidmi, skupinami i společnostmi. Žije tak v různých sociálních útvarech, které mohou být založené na různých druzích vztahů. Avšak rodina je specifická právě tím, že se v ní vzájemně doplňují vztahy formálně i neformálně. Již citovaní autoři Poliaková, Konečný a Ondrová (1996) hovoří o těchto vztazích následovně:

„▪ *neformální skupina je založená na vztazích lásky, pomoci, sympatie, případně i vztazích méně pozitivních, pro něž je však důležité, že si je vytvářejí a upravují členové rodiny zvnitřku, tedy samostatně;*

▪ *formální vztahy jsou oproti tomu upravované určitými normami, přičemž jednotliví členové rodiny tu v nich mají svá určitá práva a povinnosti, jejichž nenaplnění může být i „sankcionované“.* (Poliaková, Konečný, Ondrová, 1996, str. 50).

Autor Možný (2002, str. 126) k tomuto uvádí, že „rodina je nejdůležitější sociální primární skupinou spojenou vztahem manželství a vztahem rodiče a dětí“. Rodina je tedy podle něj skupinou lidí se společnou historií, současnou realitou i budoucím očekáváním vzájemně propojených transakčních vztahů. „Její členové jsou v ní často navíc vázáni hereditou, legálními manželskými vztahy, adopcí anebo společným uspořádáním života v určitém úseku jejich životní cesty“ (Možný, 2002, str. 126).

Takovéto vzájemné vztahy mezi jednotlivými členy rodiny (užší, která zahrnuje nejen rodiče, ale i vlastní či nevlastní bratry a sestry, nebo širší) jsou určeny jejich city a postoji, dále tradicemi souvisejícími s výchovou, ale i právem a náboženskými normami. Rodina tak jako prostředek, s nímž jsme vlastně nejvíce spjata, nás proto výrazně ovlivňuje a my ovlivňujeme ji. Vytváří tudíž vlastní kulturní prostředí, jež formuje i osobnost dětí. Je ale zároveň obrazem doby a jejích politických, sociálních, ekonomických, kulturních a dalších podmínek a zásad (Kasanová, Tomka, str. 14).

Jiný český autor Plaňava (2000) pak charakterizuje rodinu a manželství, resp. vzájemná „rodinná pouta“, pomocí čtyř základních komponentů:

- 1) Struktura rodiny
- 2) Intimita
- 3) Osobní autonomie
- 4) Hodnoty a postoje (Plaňava, 2000, str. 74–76)

Kvalita vztahů mezi rodiči má jinak velký vliv i na duševní zdraví jejich dětí. Časté napětí, neshody, hádky nebo konflikty mezi rodiči mohou způsobovat u jejich dětí citovou labilitu, nervozitu, náchylnost žárlit nebo plakat, ztěžují jejich adaptaci, způsobují jim různé psychické poruchy, traumata nebo deprivace a svým nevhodným chováním jsou jim i nevhodným vzorem, s nímž se identifikují (Kasanová, Tomka, str. 15).

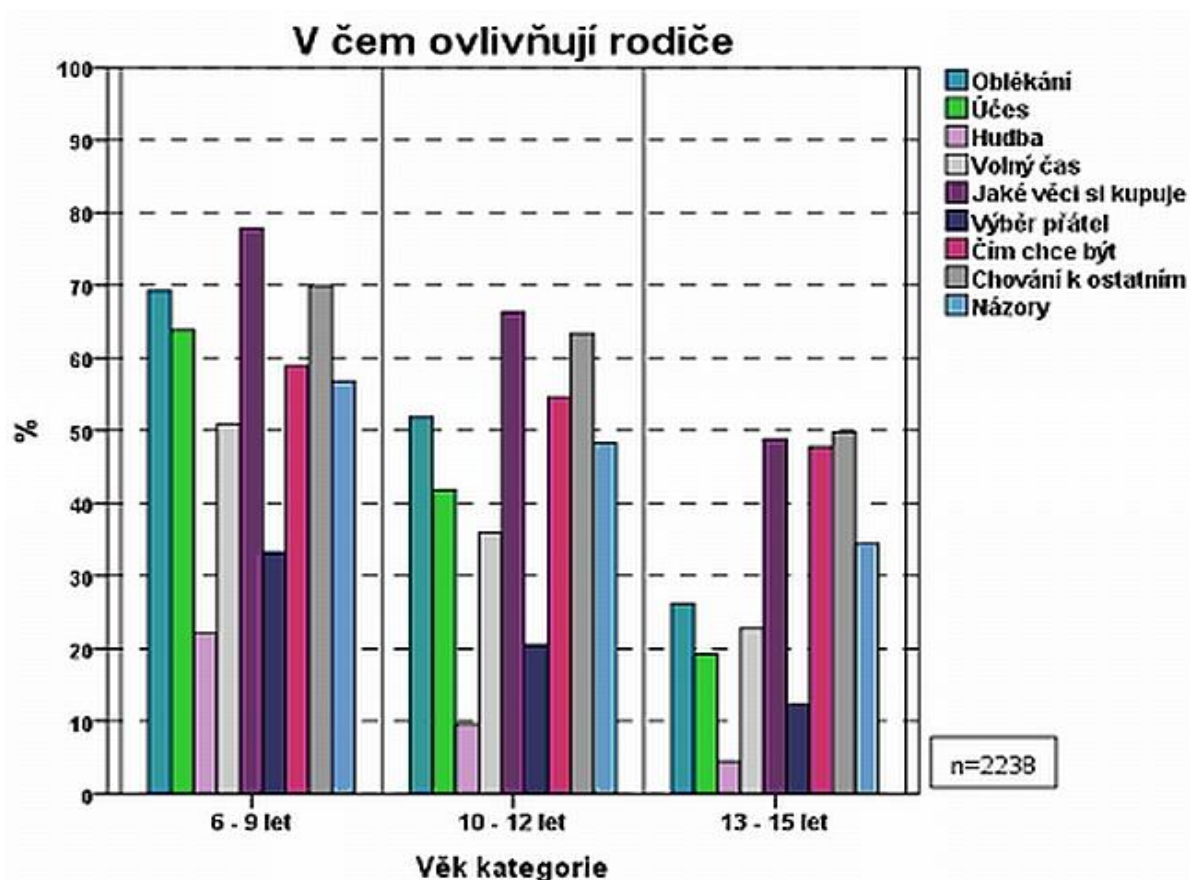
Zahraniční autor Skynner (1995) je pak jedním z autorů, kteří zdůrazňují potřebu zkoumat zdravé a fungující rodiny nebo páry. Mezi znaky úspěšně fungujících rodin a jejich vztahů, které uvádí, podle něj patří:

- „▪ *vyvážená blízkost a autonomie;*
- *schopnost adaptace, zvládnání změn a ztrát;*
- *jasná komunikace;*
- *vysoká úroveň (pokud možno inteligentního) humoru a radosti v rodině;*
- *věrnost jakožto morální všeobecný princip, ale i jako vědomá osobní volba;*
- *alternativní postoj k druhým a sociálnímu okolí“ (Skynner, 1995, str. 70).*

## **5.1 Vliv rodičů na vývoj jejich dítěte**

Níže uvedený graf pocházející z výzkumu provedeného autory Maříkovou a Zajícem (2011) zabývajícího se tím, kdo má v životě rozhodující vliv na vývoj dítěte a jaký, demonstruje nezanedbatelný vliv rodičů na vývoj dítěte (a tím potvrzuje předchozí teorie), resp. na jejich chování v určitých věkových kategoriích a v určitých oblastech, stejně jako na utváření jejich názorů či postojů. Z ostatních tabulek zveřejněných v tomto výzkumu pak následně vyplývá, že alespoň v těchto kategoriích útlého věku a raného dospívání zastávají rodiče – co se týče jejich influence – první místo, načež následuje rozhodování dětského či dospívajícího jedince samotného a až na posledním místě se setkáme s vlivy jedincových přátel, kamarádů a ostatních lidí, kteří se pohybují v jedincově okolí či prostředí. Platí přitom, že s narůstajícím věkem člověka se vliv rodičů čím dál více upozaďuje, a naopak přibývá kladení důrazu na vliv jeho bezprostředního přátelského prostředí, přičemž je neoddiskutovatelné, že své kamarády si vybírá jedinec velmi často výhradně sám dle vlastního uvážení a bez jakéhokoli vlivu. Roli v jednotlivých vlivech hraje také míra společenského či sociokenomického statusu rodičů a jejich vzdělání i otázka, kdo kromě rodičů může plnit funkci vzoru (např. jiní příbuzní, učitelé, lektori zájmových kroužků, ale i starší kamarádi). Je proto možno aplikovat tyto sekundární faktory působení zvláště podle oblastí jednotlivých názorů či postojů.

Graf č. 1 – Jaký mají rodiče vliv na rozhodování, postoje a názory svých dětí



Graf. č. 1

Zdroj: MAŘÍKOVÁ, Hana, ZAJÍC, Jiří. *Kdo má v životě dětí rozhodující vliv a jaký?* [online] [publ. 06-04-2011] [cit. 22-09-2019] Dostupné z: <<https://clanky.rvp.cz/clanek/c/n/11517/KDO-MA-V-ZIVOTE-DETI-ROZHODUJICI-VLIV-A-JAKY.html>> Rámcový vzdělávací program. Metodický portál inspirace a zkušenosti učitelů. Národní ústav pro vzdělávání. Bez ISSN.

## 6. Výchovné teorie

Výchovu chápeme jako „soustavný, systematický a vědomě řízený proces, v němž si lidský jedinec osvojuje dovednosti, znalosti, hodnoty a postoje, které mu umožňují funkční zapojení do společnosti.“ (Jedlička, 2017, str. 10). Cílem je všestranně a harmonicky rozvinout jeho individualitu. Je to celoživotní záměrný proces vzájemné interakce mezi vychovatelem a vychovávaným s cílem dosažení určité změny v osobnosti vychovávaného.



Nejčastěji se užívá rozdělení na tři základní typy výchovných stylů:

*„1. Styl autoritativní – klade důraz na bezpodmínečnou poslušnost, podřízení dítěte autoritě rodiče a uposlechnutí všech příkazů a zákazů.*

*2. Styl liberální – klade důraz na ponechání co největší volnosti dítěte*

*3. Styl demokratický – pokládá za nejdůležitější respektování dítěte jako samostatné bytosti s právem rozhodovat o sobě poměrně svobodně vzhledem k věku a předpokládaným následkům jednání“ (Langmeier, Krejčíková, 2006, str. 269).*

Každý styl výchovy může mít jak negativní, tak pozitivní stránky. Podle autorky Mikulkové rodiče nejčastěji míří k demokratickému stylu výchovy. Představuje totiž jakýsi kompromis mezi stylem autoritativním a stylem liberálním.

Za jeden ze zásadních problémů současnosti lze označit krajně liberální výchovu, tedy výchovu bezhraniční. O potřebnosti vymezovat dětem hranice a o tom, že autorita rodiče by měla dítě chránit a pomáhat mu rozvíjet jeho zodpovědnost, se v dnešní době mluví často. Právě s vymezením hranic však mívají rodiče problém, když nechtějí být ani příliš autoritářští, ani příliš liberální.

## **7. Výběr profesní orientace u dětí**

Jak již bylo řečeno, vliv rodičů na vývoj dítěte je nezanedbatelný, a to samozřejmě platí i při výběru budoucí profesní orientace. Volba studia a povolání patří mezi mimořádně důležitá rozhodnutí jedince o své budoucnosti, protože výběr a volba povolání hraje v životě každého člověka velmi významnou roli.

Podle autora Hlad'a (2012) je přístup rodičů při kariérovém rozhodování, a tím i užívané strategie, do velké míry ovlivněn socioekonomickým statusem rodiny. *„Rodiče ze střední sociální třídy, odborníci, s vyšším vzděláním jsou při výběru střední školy aktivnější, a její volbu nechávají na dětech méně často než rodiče s nižším socioekonomickým statusem. Kariérové rozhodování je podle těchto rodičů příliš důležité na to, aby bylo zcela ponecháno na dětských preferencích. Typickou strategií rodičů ze střední třídy je limitace výběru, vytvoření užšího seznamu škol, ze kterých si může dítě samo zvolit. Rodiny ze střední třídy vykazují vysokou míru*

*kontroly maskovanou možností demokratického rozhodování. Vysokoškolsky vzdělaní rodiče podle něj vědí, že by se dítě na konci základní školy mělo rozhodovat samo, ale mají na své děti vysoké vzdělanostní aspirace a chtějí, aby dosáhly co nejvyššího vzdělání. Naopak rodiče s nízkým socioekonomickým statusem se nesnaží aktivně ovlivňovat budoucnost svých dětí a ponechávají jim vysokou míru autonomie. V dělnických rodinách pak rodiče do kariérového rozhodování nezasahují a ponechávají je na dětech. Tento přístup podle nich zajistí, že se dítě rozhodne pro to, co jej baví. Jakýkoliv nátlak či způsob ovlivňování považují za nevhodný. V této samostatné volbě vidí především záruku spokojenosti dítěte“ (Hlad’o, 2012, str. 72).*

U různých sociálních skupin lze tedy sledovat rozdíly v ochotě rodičů poskytnout jedinci nejen finanční, ale zejména psychickou podporu k formování aspirací a životních plánů. Podle autorů se stále častěji objevují koncepce zdůrazňující empirický fakt, že „vzdělanostní nerovnosti mají do značné míry původ v různé mentalitě rodin s různě sociálně-ekonomickým statusem, v jejich rozdílném vnímání možných přínosů vzdělání poměřovaných riziky a náklady spojenými s rozhodnutím dítěte studovat“ (Matějů a Straková, 2006, str. 8).

Dalšími vlivy, které na dítě při výběru jeho profesní orientace působí, jsou například ostatní členové rodiny, specifickou roli zastávají sourozenci, kteří jsou zdrojem výzvy a konkurence. Dále také povolání rodičů a jejich spokojenost s tímto povoláním, vrstevníci, přátelé a učitelé.

## **8. Shrnutí teoretické části**

V této kapitole se spíše, než o shrnutí pokusím o vypsání ještě jiných fenoménů, které s rodinou, jejím prostředím a vztahy, stejně jako s jejím vlivem na vývoj dítěte, souvisejí.

Předně je dobré uvést, že i výchova a dědičnost mají na osobnostní vývoj dítěte či dospívajícího nezanedbatelný vliv, jsou v něm takřka „nesmazatelně“ zakódovány a formují nejen jedincovu individualitu, ale i jeho chování, postoje, názory, hodnoty a jiné projevy. Problematikou výchovy i dědičnosti se zabývá řada odborných i méně odborných publikací. V souvislosti s nesprávnými projevy v rodině mohou vzniknout jistá rizika, a jak jsem již uvedla v předchozích částech textu, s tím související deprivace, traumata nebo jiné psychické újmy. Poruchami rodiny se zabývá mezi jinými např. autor Dunovský (1986), výchovou dětí v neúplné rodině

autoři Márová, Matějček a Radvanová (1977), podobami násilí v rodině autoři Gjuričová, Kocourková a Koutek (2000), psychickou deprivací v dětství autoři Lengmeier a Matějček (2011), problematikou tyranů, z nichž se stávají naše děti, např. zahraniční autor Winterhoff (2008) a deprivací jako takovou specializovaný odborník v této oblasti Koukolík a autorka Drtilová (2008).

V souvislosti s těmito fenomény je dobré zmínit, že leckdy vznikají v rodinách i různé krizové situace, které se musí řešit formou speciálně orientovaných a různorodých sociálních prací s klienty, rodinnými terapiemi (sociálně-psychologickými nebo vyloženě psychoterapeutickými) anebo popř. tzv. sanacemi rodiny. Rodinnou terapií se blíže zabývá např. publikace zahraničního autora Minuchina (2013) a sanací rodiny např. odborná kniha o sociální práci s dysfunkčními rodinami od autorek Bechyňové a Konvičkové (2008). Na konec tohoto malého shrnutí ještě doplním, že pro takovouto sociální práci s rodinnými klienty jsou v Česku uzákoněny organizace jako OSPOD (Orgán sociálně-právní ochrany dětí) a PPP (Pedagogicko-psychologická poradna), ale i řada jiných, zákonem nedaných, převážně neziskových institucí.

## **Praktická část bakalářské práce**

### **9. Cíl výzkumného orientačního šetření**

Cílem praktické části bakalářské práce je zjistit rozdíly mezi lidmi z úplných a neúplných rodin v pracovní sféře. Pro zjištění cílů byly na základě teoretických znalostí problematiky stanoveny předpoklady (viz níže), které budou potvrzeny či verifikovány díky výsledkům kvantitativního výzkumu.

### **10. Hypotézy**

1. Lidé z neúplných rodin jsou schopni lépe snášet stres než lidé z úplných rodin.
2. Lidé z neúplných rodin jsou více empatičtí než lidé z rodin úplných.
3. Lidé z úplných rodin častěji pracují na vyšších pracovních pozicích.

### **11. Metodika**

Pro naplnění cílů práce byla zvolena metoda kvantitativního výzkumu, konkrétně dotazníkové šetření. Dotazník umožňuje získat velké množství dat od mnoha respondentů v krátkém čase a zároveň respondentům zajišťuje anonymitu.

Po domluvě s vedením firmy, v níž pracuji a kde byl dotazník rozdistribuován, není možné v práci uvést název společnosti. Dotazník obdrželo celkem 280 zaměstnanců firmy, z nichž jej vyplnilo 98 respondentů.

Instrukce: zaměstnanci firmy obdrželi v neoznačené obálce dotazník, který následně po vyplnění mohli vhodovat do krabice umístěné na předem daném místě.

Pro přehlednost byly odpovědi zaneseny do tabulky (viz Příloha 2) v programu Microsoft Excel a následně za pomoci kontingenčních tabulek vytvořeny grafy (viz kapitola Výsledky).

## 12. Vyhodnocení dotazníků

### 1. Složení respondentů

*Tabulka č. 1*

|      |    |
|------|----|
| Muž  | 52 |
| Žena | 46 |

**Vyhodnocení:** Pohlavní zastoupení respondentů z celkového počtu bylo téměř vyrovnané. Na dotazník odpovědělo 46 žen a 52 mužů. Ve firmě je pohlavní zastoupení zaměstnanců vyvážené. Výsledek této otázky byl predikovatelný. Zároveň je třeba poukázat na ochotu dotazník vyplnit, která je rovnoměrně zastoupena mezi pohlavími.

## 2. Věkové zastoupení respondentů

Graf č. 2



Tabulka č. 2

|               |    |        |
|---------------|----|--------|
| 18 – 25 let   | 7  | 7,1 %  |
| 26 – 30 let   | 15 | 15,3 % |
| 31 – 35 let   | 16 | 16,3 % |
| 36 – 40 let   | 39 | 39,8 % |
| 41 – 45 let   | 17 | 17,3 % |
| 46 a více let | 4  | 4,1 %  |

**Vyhodnocení:** Vzhledem k tomu, že většina zaměstnanců firmy jsou vysokoškolsky vzdělaní lidé, kteří do firmy přišli až po úspěšném ukončení studia, není divu, že největší procentuální zastoupení stáří respondentů spadá do skupiny 36 – 40 let. Fakt potvrzuje také vysoké zastoupení zaměstnanců z vyššího managementu, kteří ve většině případů svou pozici získali po dostatečně dlouhé praxi ve firmě.

### 3. Nejvyšší dosažené vzdělání respondentů

Graf č. 3



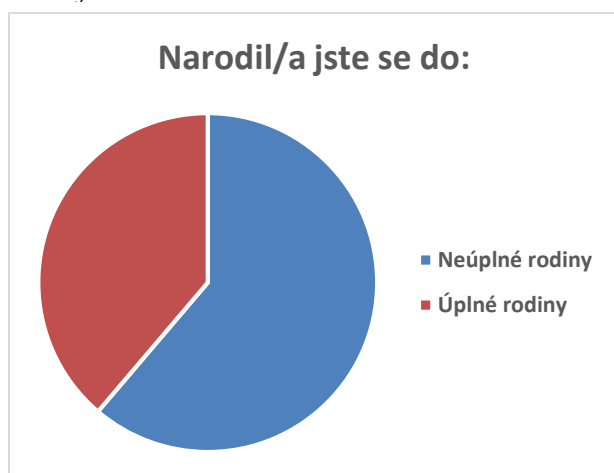
Tabulka č. 3

|                            |    |        |
|----------------------------|----|--------|
| Středoškolské bez maturity | 8  | 8,20%  |
| Středoškolské s maturitou  | 13 | 13,30% |
| Vyšší odborné              | 12 | 12,20% |
| Vysokoškolské              | 65 | 66,30% |

**Vyhodnocení:** Nejvyšší procentuální zastoupení respondentů, jež dotazník vyplnilo, tvoří zástupci managementu a administrativy. Na tyto pozice jsou kromě pár výjimek dosazováni zaměstnanci s vysokoškolským vzděláním. Není tedy překvapivé, že 66,3 % respondentů jsou absolventi vysokých škol.

#### 4. Narodil/a jste se do úplné (matka, otec, dítě) či neúplné (matka, dítě/otec, dítě) rodiny?

Graf č. 4



Tabulka č. 4

|                |    |        |
|----------------|----|--------|
| Neúplné rodiny | 60 | 61,2 % |
| Úplné rodiny   | 38 | 38,8 % |

**Vyhodnocení:** Zastoupení neúplných rodin je v dnešní české společnosti vysoké a tvoří až desetinu domácností. Nečekala jsem však, že z celkového zastoupení respondentů bude 61,2 % jedinců z rodin neúplných.



## 5. Na jaké pracovní pozici pracujete?

Graf č. 5



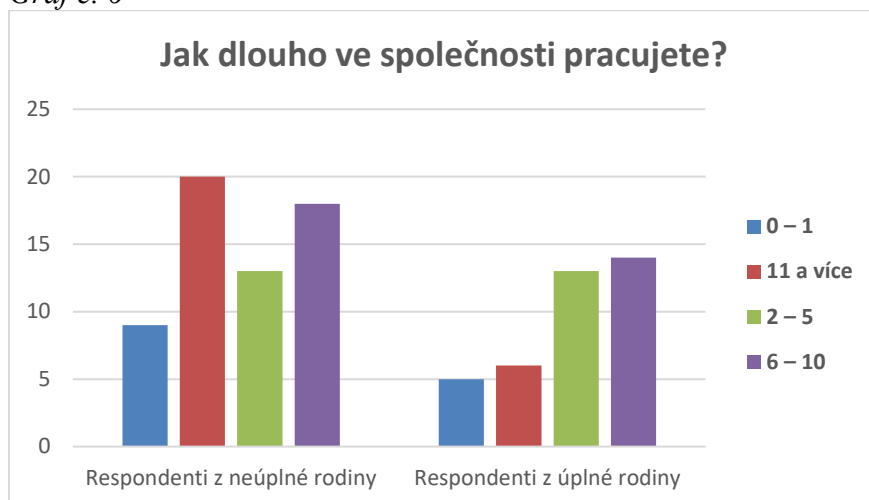
Tabulka č. 5

|                        | Respondenti z neúplné rodiny |        | Respondenti z úplné rodiny |        | Celkový součet |        |
|------------------------|------------------------------|--------|----------------------------|--------|----------------|--------|
| <b>Administrativní</b> | 31                           | 31,6 % | 27                         | 27,6 % | 58             | 59,2 % |
| <b>Manažerská</b>      | 24                           | 24,5 % | 8                          | 8,2 %  | 32             | 32,7 % |
| <b>Manuální</b>        | 5                            | 5,1 %  | 3                          | 3,1 %  | 8              | 8,2 %  |

**Vyhodnocení:** Celkem 59,2 % respondentů jsou administrativní pracovníci, 32,7 % manažeři a 8,2 % manuální pracovníci. Na grafu je zřetelné, že ve sféře managementu pracuje o poznání více respondentů, kteří vyrůstali v neúplných rodinách. Na základě vědeckých studií bylo potvrzeno, že děti vychovávané pouze jedním rodičem jsou cílevědomější a motivovanější než děti z rodin úplných. Daný fakt se tedy jasně ve výsledcích odráží.

## 6. Jak dlouho ve společnosti pracujete?

Graf č. 6



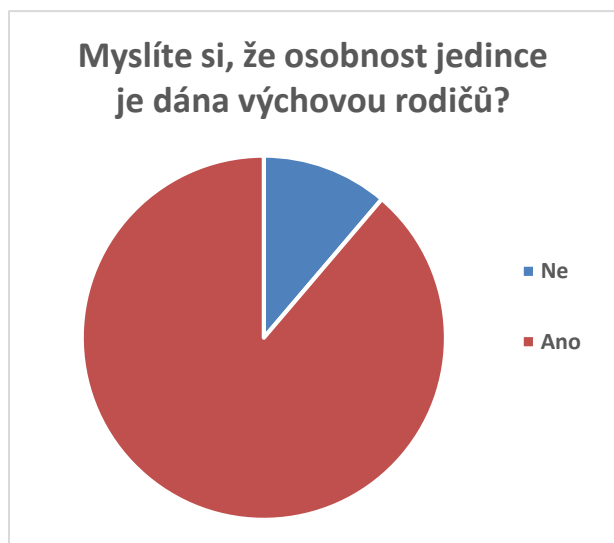
Tabulka č. 6

|                                     | 0 – 1 |       | 2 – 5 |        | 6 – 10 |        | 11 a více |        |
|-------------------------------------|-------|-------|-------|--------|--------|--------|-----------|--------|
| <b>Respondenti z neúplné rodiny</b> | 9     | 9,2 % | 13    | 13,3 % | 18     | 18,4 % | 20        | 20,4 % |
| <b>Respondenti z úplné rodiny</b>   | 5     | 5,1 % | 13    | 13,3 % | 14     | 14,3 % | 6         | 6,1 %  |

**Vyhodnocení:** Výsledky otázky týkající se délky zaměstnání ve firmě ukázaly, že respondenti pocházející z neúplných rodin setrvávají v zaměstnání déle než lidé z rodin úplných. Důvodem může být větší potřeba stability, jíž v dětství neměli. Pokud je vedení firmy zaměstnancům schopno nabídnout stabilitu a jiné jistoty zajišťující komfortní pracovní prostředí, nedochází ve firmách k časté fluktuaci.

## 7. Myslíte si, že osobnost jedince je dána výchovou rodičů?

Graf č. 7



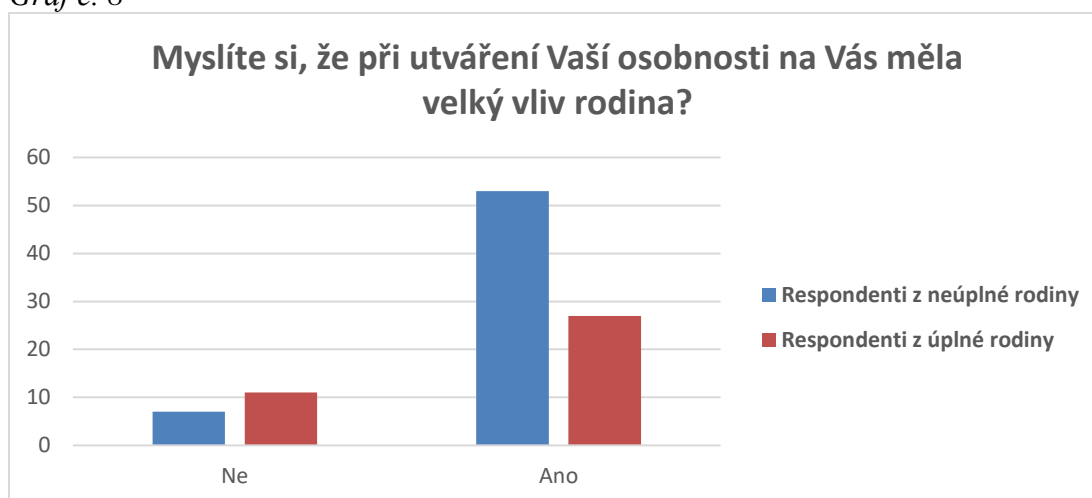
Tabulka č. 7

|     |    |        |
|-----|----|--------|
| Ano | 87 | 88,8 % |
| Ne  | 11 | 11,2 % |

**Vyhodnocení:** Na základě odborných výzkumů lze říci, že odlišný způsob vzniku neúplných rodin je předzvěstí životních podmínek, v nichž rodina bude žít. Nízký sociální status svobodného rodiče zvyšuje ohrožení rodiny nízkou životní úrovní a stejně tak minimálním rodinným stykem. Z důvodu nemožnosti dělby finančních zdrojů musí rodič sám zabezpečit svou domácnost a ve většině případů pak nemá dostatek času a ani energie na dítě. Nedostatečná pozornost rodičů v průběhu dospívání se odráží v rozvoji osobnosti jedince. To potvrzuje i tvrzení 88,8 % respondentů, kteří odpověděli, že si myslí, že osobnost jedince je dána výchovou rodičů.

## 8. Myslíte si, že při utváření Vaší osobnosti na Vás měla velký vliv rodina?

Graf č. 8



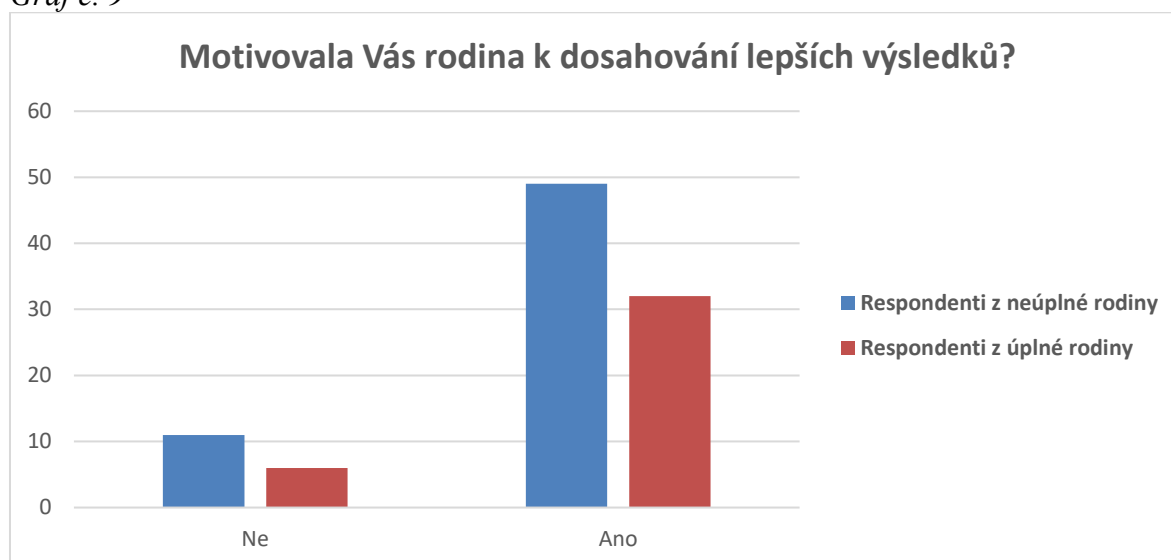
Tabulka č. 8

|            | Respondenti z neúplné rodiny |        | Respondenti z úplné rodiny |        | Celkový součet |        |
|------------|------------------------------|--------|----------------------------|--------|----------------|--------|
| <b>Ano</b> | 53                           | 54,1 % | 27                         | 27,6 % | 80             | 81,6 % |
| <b>Ne</b>  | 7                            | 7,1 %  | 11                         | 11,2 % | 18             | 18,4 % |

**Vyhodnocení:** Dle výzkumů mnoha sociologů má výchova velký vliv na utváření osobnosti člověka. Dítě se v rodině učí mnoha návykům (sociální, etické aj.), které se později odráží v osobnosti dospělého člověka. Celkem 81,6 % respondentů odpovědělo, že rodina na utváření jejich osobnosti měla velký vliv. Myslím si, že zbylých 18,4 % dotazovaných odpovědělo záporně z důvodů negativních vztahů s rodinou či z jiného osobního důvodu.

## 9. Motivovala Vás rodina k dosahování lepších výsledků?

Graf č. 9



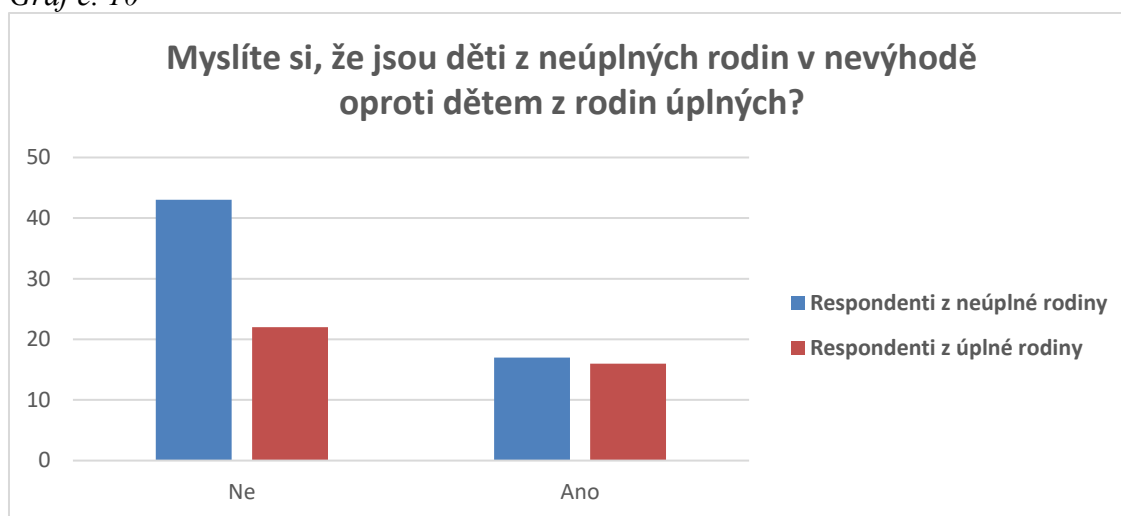
Tabulka č. 9

|            | Respondenti z neúplné rodiny |        | Respondenti z úplné rodiny |        | Celkový součet |        |
|------------|------------------------------|--------|----------------------------|--------|----------------|--------|
| <b>Ano</b> | 49                           | 50,0 % | 32                         | 32,7 % | 81             | 82,7 % |
| <b>Ne</b>  | 11                           | 11,2 % | 6                          | 6,1 %  | 17             | 17,3 % |

**Vyhodnocení:** Většina respondentů uvedla, že je rodina motivovala k dosahování lepších výsledků (82,7 % respondentů). Ačkoliv se v grafu zdá, že rozdíl mezi respondenty z úplných a neúplných rodin je znatelný, jedná se pouze o nepatrný rozdíl. Jak bylo zjištěno výše, respondentů z neúplných rodin bylo více. Může se zdát, že když je rodič na dítě sám, není schopen se mu plně věnovat, a tudíž jej plně podporovat a motivovat. Přesto však jsou tyto děti stejnou měrou motivovány. Důvodem může být vidina lepší budoucnosti dítěte u rodičů, jež jsou na výchovu samy.

## 10. Myslíte si, že jsou děti z neúplných rodin v nevýhodě oproti dětem z rodin úplných?

Graf č. 10



Tabulka č. 10

|            | Respondenti z neúplné rodiny |            | Respondenti z úplné rodiny |            | Celkový součet |            |
|------------|------------------------------|------------|----------------------------|------------|----------------|------------|
|            | Count                        | Percentage | Count                      | Percentage | Count          | Percentage |
| <b>Ano</b> | 17                           | 17,3 %     | 16                         | 16,3 %     | 33             | 33,7 %     |
| <b>Ne</b>  | 43                           | 43,9 %     | 22                         | 22,4 %     | 65             | 66,3 %     |

**Vyhodnocení:** Vždy záleží na výchově dětí, ať je rodič na výchovu sám či nikoliv. Z odpovědí na předchozí otázky vyplývá, že respondenti byli v dětství dostatečně motivováni rodiči k dosahování lepších výsledků. Odpovědi byly téměř shodné u dotazovaných z úplných i neúplných rodin. Výhodou pro děti z rodin úplných by měl být dostatek času strávený s oběma rodiči. Zároveň je to mateřský či otcovský vzor, který je u dětí z neúplných rodin většinou nahrazen prarodiči. Nelze však jednoznačně určit, zda jsou děti vychovávány oběma rodiči ve znatelné výhodě. V grafu lze vidět, že daný fakt potvrzuje i 66,3 % respondentů z rodin úplných i neúplných. Respondenti z neúplných rodin ve většině případů nepocítují jakoukoliv nevýhodu.

## 11. Jste spokojen/a se svou prací?

Graf č. 11



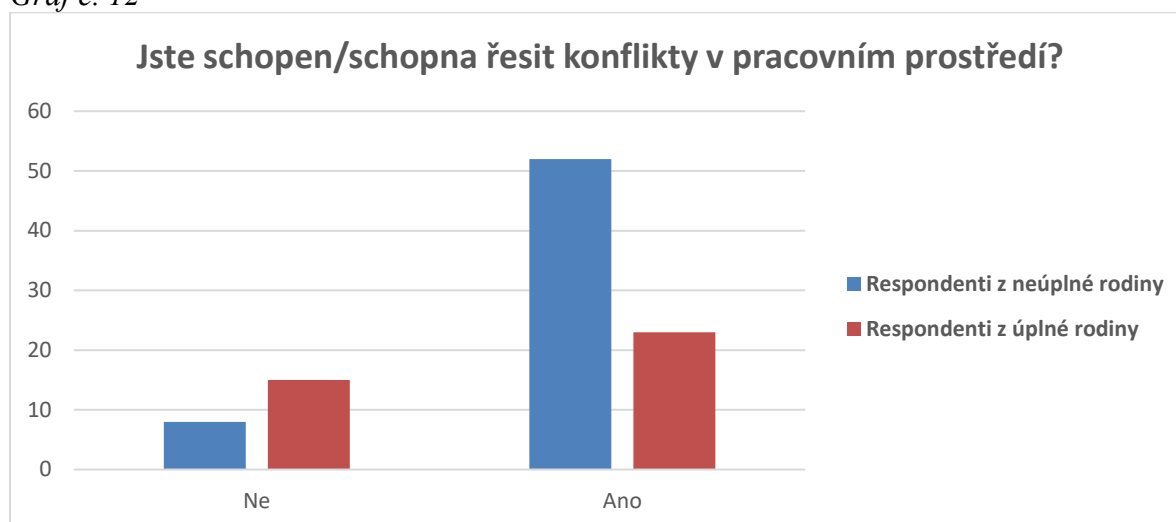
Tabulka č. 11

|            | Respondenti z neúplné rodiny |        | Respondenti z úplné rodiny |        | Celkový součet |        |
|------------|------------------------------|--------|----------------------------|--------|----------------|--------|
| <b>Ano</b> | 52                           | 53,1 % | 33                         | 33,7 % | 85             | 86,7 % |
| <b>Ne</b>  | 8                            | 8,2 %  | 5                          | 5,1 %  | 13             | 13,3 % |

**Vyhodnocení:** Na otázku týkající se spokojenosti v zaměstnání odpověděla většina dotazovaných (86,7 %) kladně. 85 respondentů z 98 jsou se svou prací spokojeni. Dané zjištění se také odráží na charakteristice firmy, jež je známá nízkou fluktuací zaměstnanců, a v odpovědích na otázku týkající se doby zaměstnání ve firmě, kdy nejvíce lidí pro firmu pracuje více než 10 let, ačkoliv se jedná o lidi kolem 40 let. Vliv rodiny ani v tomto případě nehraje žádnou roli.

## 12. Jste schopen/schopna řešit konflikty v pracovním prostředí?

Graf č. 12



Tabulka č. 12

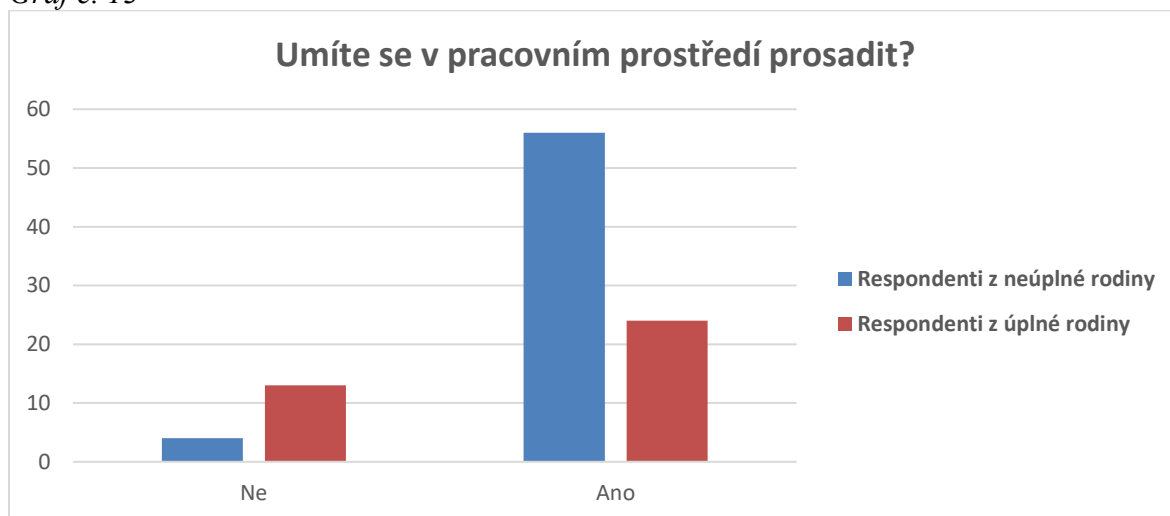
|            | Respondenti z neúplné rodiny |       | Respondenti z úplné rodiny |        | Celkový součet |        |
|------------|------------------------------|-------|----------------------------|--------|----------------|--------|
|            | Ano                          | Ne    | Ano                        | Ne     | Ano            | Ne     |
| <b>Ano</b> | 52                           | 8,2 % | 23                         | 15,3 % | 75             | 23,5 % |
| <b>Ne</b>  | 8                            | 8,2 % | 15                         | 15,3 % | 23             | 23,5 % |

**Vyhodnocení:** K rozdílu mezi zaměstnanci pocházejícími z úplných a neúplných rodin došlo až u otázky týkající se schopnosti řešit konflikty v pracovním prostředí. Zatímco většina respondentů z rodin neúplných uvedla, že jsou schopni pracovní konflikty řešit, téměř polovina respondentů z rodin úplných schopna není. Samozřejmě se jedná o subjektivní hodnocení respondentů. Jejich kolegové by je mohli ohodnotit opačně. Takový výzkum by byl však časově náročnější a odpovědi by nebyly anonymní. Z výsledků lze usoudit, že lidé z neúplných rodin jsou schopni ve většině případů řešit konflikty v pracovním prostředí. Lidé z rodin úplných už méně. Důvodem může být přílišné vedení dětí z rodin úplných, zatímco děti v neúplných rodinách si musí poradit samy z důvodu nedostatku času rodiče řešit veškeré problémy dítěte.



### 13. Umíte se v pracovním prostředí prosadit?

Graf č. 13



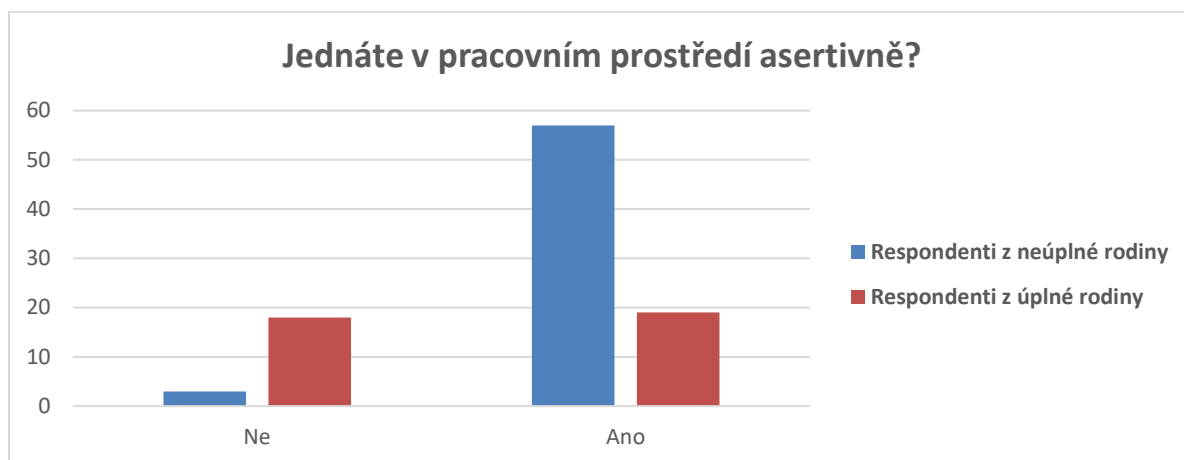
Tabulka č. 13

|            | Respondenti z neúplné rodiny |        | Respondenti z úplné rodiny |        | Celkový součet |        |
|------------|------------------------------|--------|----------------------------|--------|----------------|--------|
| <b>Ano</b> | 56                           | 57,1 % | 25                         | 25,5 % | 81             | 82,6 % |
| <b>Ne</b>  | 4                            | 4,1 %  | 13                         | 13,3 % | 17             | 17,3 % |

**Vyhodnocení:** Schopnost prosadit se v pracovním prostředí lehce koreluje s předchozí otázkou. Děti z neúplných rodin jsou samostatnější a lépe se v průběhu života prosazují. To potvrzuje výsledek odpovědí na otázku, zda se zaměstnanci umějí prosadit v pracovním prostředí. Většina respondentů z neúplných rodin odpověděla, že je schopna se prosadit, kdežto více než třetina dotazovaných z rodin úplných není schopna se prosadit.

## 14. Jednáte v pracovním prostředí asertivně?

Graf č. 14



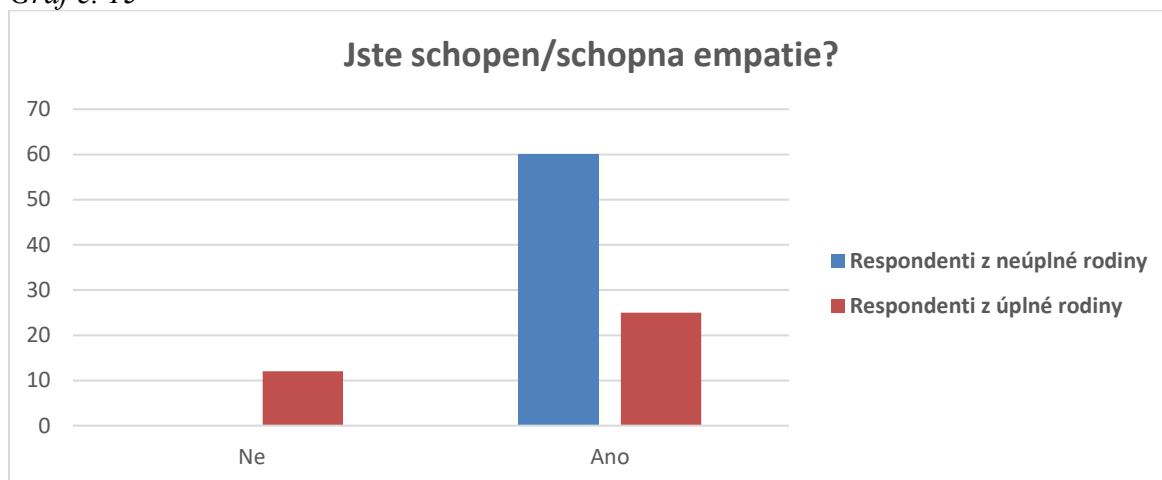
Tabulka č. 14

|            | Respondenti z neúplné rodiny |        | Respondenti z úplné rodiny |        | Celkový součet |        |
|------------|------------------------------|--------|----------------------------|--------|----------------|--------|
| <b>Ano</b> | 57                           | 58,2 % | 20                         | 20,4 % | 77             | 78,6 % |
| <b>Ne</b>  | 3                            | 3,1 %  | 18                         | 18,4 % | 21             | 21,4 % |

**Vyhodnocení:** Téměř všichni dotazovaní pocházející z neúplných rodin odpověděli, že v pracovním prostředí jednají asertivně. Při srovnání s odpověďmi zaměstnanců z rodin úplných lze vidět patrný rozdíl. Polovina těchto respondentů nejedná asertivně.

## 15. Jste schopen/schopna empatie?

Graf č. 15



Tabulka č. 15

|            | Respondenti z neúplné rodiny |            | Respondenti z úplné rodiny |            | Celkový součet |            |
|------------|------------------------------|------------|----------------------------|------------|----------------|------------|
|            | Count                        | Percentage | Count                      | Percentage | Count          | Percentage |
| <b>Ano</b> | 60                           | 61,2 %     | 26                         | 26,5 %     | 86             | 87,7 %     |
| <b>Ne</b>  | 0                            | 0,0 %      | 12                         | 12,2 %     | 12             | 12,2 %     |

**Vyhodnocení:** Je-li rodič na dítě sám, nemůže si dovolit preferovat čas strávený s dítětem. Takový rodič se musí vyrovnaným způsobem věnovat zaměstnání a domácnosti. Často jsou pak rodiče unavení či dokonce podráždění. Žije-li dítě pouze s jedním rodičem, časem se naučí vnímat a odhadnout jeho nálady. Díky tomu v sobě rozvíjí schopnost empatie. Při tvorbě dotazníku bylo tedy téměř jisté, že více zaměstnanců z neúplných rodin budou empatičtí než lidé z rodin úplných. Nečekala jsem však, že všichni respondenti z neúplných rodin budou empatičtí, na rozdíl od zaměstnanců z rodin úplných, kde tuto schopnost má jedna třetina dotazovaných.

## 16. Byl/a jste jako dítě vystavován/a stresu?

Graf č. 16



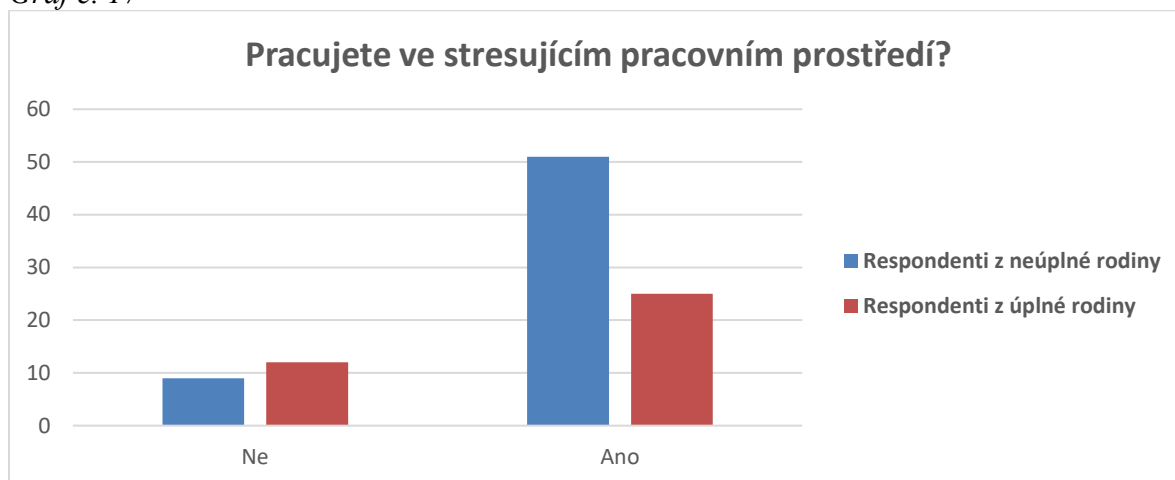
Tabulka č. 16

|            | Respondenti z neúplné rodiny |            | Respondenti z úplné rodiny |            | Celkový součet |            |
|------------|------------------------------|------------|----------------------------|------------|----------------|------------|
|            | Count                        | Percentage | Count                      | Percentage | Count          | Percentage |
| <b>Ano</b> | 55                           | 56,1 %     | 10                         | 10,2 %     | 65             | 66,3 %     |
| <b>Ne</b>  | 5                            | 5,1 %      | 28                         | 28,6 %     | 33             | 33,7 %     |

**Vyhodnocení:** Rozvod či rozchod rodičů je pro dítě traumatickým zážitkem. Každé dítě vnímá tuto událost jiným způsobem a projevují se u nich různé příznaky stresu. Některé děti se s rozchodem vypořádají do několika měsíců, jiné se z traumatu nedostanou nikdy. Není tedy divu, že 55 respondentů (ze 60) pocházející z neúplných rodin v dotazníku uvedlo, že jako děti byli vystavováni stresovým situacím. Rozdíl mezi těmito respondenty a respondenty z úplných rodin lze vidět na Grafu č. 17. Téměř všichni respondenti z neúplných rodin uvedli, že jako děti byli vystavováni stresu, kdežto zaměstnanci z rodin úplných danou skutečnost potvrdili pouze v deseti případech z 38.

## 17. Pracujete ve stresujícím pracovním prostředí?

Graf č. 17



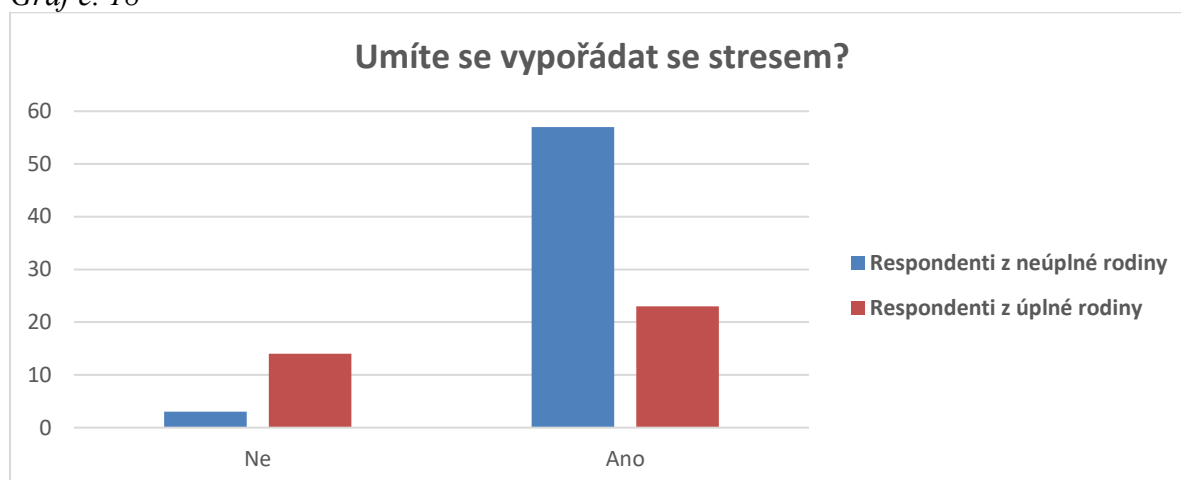
Tabulka č. 17

|            | Respondenti z neúplné rodiny |            | Respondenti z úplné rodiny |            | Celkový součet |            |
|------------|------------------------------|------------|----------------------------|------------|----------------|------------|
|            | Count                        | Percentage | Count                      | Percentage | Count          | Percentage |
| <b>Ano</b> | 51                           | 52,0 %     | 26                         | 26,5 %     | 77             | 78,6 %     |
| <b>Ne</b>  | 9                            | 9,2 %      | 12                         | 12,2 %     | 21             | 21,4 %     |

**Vyhodnocení:** Většina respondentů z obou skupin uvedla, že pracují ve stresujícím prostředí. Tento výsledek ukazuje, že původ respondentů nemá vliv na vnímání stresorů na pracovišti.

## 18. Umíte se vypořádat se stresem?

Graf č. 18



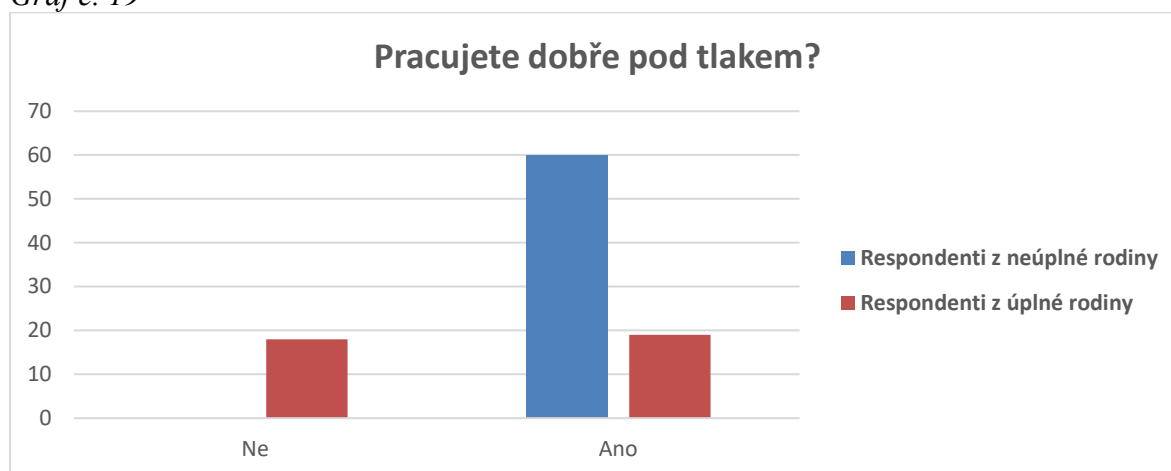
Tabulka č. 18

|            | Respondenti z neúplné rodiny |        | Respondenti z úplné rodiny |        | Celkový součet |        |
|------------|------------------------------|--------|----------------------------|--------|----------------|--------|
| <b>Ano</b> | 57                           | 58,2 % | 24                         | 24,5 % | 81             | 82,6 % |
| <b>Ne</b>  | 3                            | 3,1 %  | 14                         | 14,3 % | 17             | 17,3 % |

**Vyhodnocení:** Celkem 57 z 60 respondentů z neúplných rodin odpovědělo, že se umějí vypořádat se stresem. Kdežto respondentů z rodin úplných stres zvládá 24 z 38. Rozdíl může být dán pracovní pozicí, jež zaměstnanci vykonávají. Mnoho respondentů z neúplných rodin jsou zaměstnáni na manažerských pozicích (viz otázka č. 5). Charakteristickou vlastností dobrého manažera je právě schopnost umět se vypořádat se stresem.

## 19. Pracujete dobře pod tlakem?

Graf č. 19



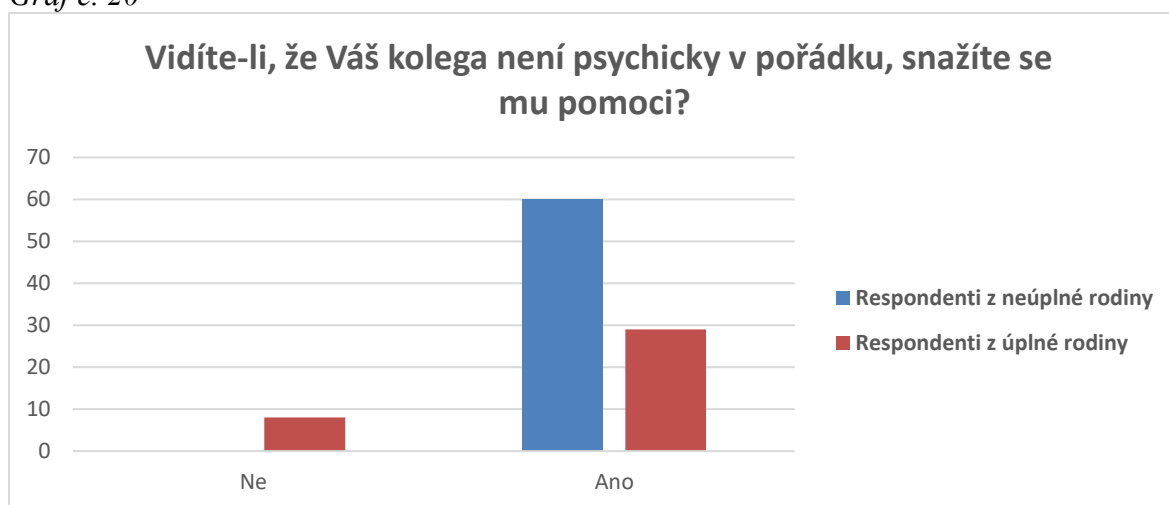
Tabulka č. 19

|            | Respondenti z neúplné rodiny |        | Respondenti z úplné rodiny |        | Celkový součet |        |
|------------|------------------------------|--------|----------------------------|--------|----------------|--------|
| <b>Ano</b> | 60                           | 61,2 % | 20                         | 20,4 % | 80             | 81,6 % |
| <b>Ne</b>  | 0                            | 0,0 %  | 18                         | 18,4 % | 18             | 18,4 % |

**Vyhodnocení:** Výsledek koreluje s výsledky otázek č. 5 (pracovní pozice) a č. 18 (schopnost vypořádat se se stresem). Většina manažerů společnosti jsou respondenti pocházející z neúplných rodin. Tito lidé ve většině případů se umí vypořádat se stresem. Není divu, že všichni tyto respondenti umí pracovat pod tlakem. Co se týče respondentů z úplných rodin, odpovědi jsou téměř vyrovnané.

## 20. Vidíte-li, že Váš kolega není psychicky v pořádku, snažíte se mu pomoci?

Graf č. 20



Tabulka č. 20

|            | Respondenti z neúplné rodiny |        | Respondenti z úplné rodiny |        | Celkový součet |        |
|------------|------------------------------|--------|----------------------------|--------|----------------|--------|
| <b>Ano</b> | 60                           | 61,2 % | 30                         | 30,6 % | 90             | 91,8 % |
| <b>Ne</b>  | 0                            | 0,0 %  | 8                          | 8,2 %  | 8              | 8,2 %  |

**Vyhodnocení:** Výsledky této otázky korelují s otázkou č. 15 (schopnost empatie). Opět všichni respondenti z neúplných rodin odpověděli, že by se snažili pomoci kolegovi, jenž není psychicky v pořádku.

### Vyhodnocení hypotéz

1. Lidé z neúplných rodin jsou schopni lépe snášet stres než lidé z úplných rodin.

Hypotéza č. 1 se na základě výsledků potvrdila.

2. Lidé z neúplných rodin jsou více empatictí než lidé z rodin úplných.

Hypotéza č. 2 se na základě výsledků potvrdila.

3. Lidé z úplných rodin častěji pracují na vyšších pracovních pozicích.

Hypotéza č. 3 se na základě výsledků vyvrátila.



### 13. Diskuze

První a nejvýznamnější sociální skupinou, kam dítě patří od svého narození, je rodina. Rodina ovlivňuje vývoj osobnosti dítěte a měla by jej motivovat k dosahování lepších výsledků, ať už ve sportu či při studiu. Problém však nastává, stane-li se rodina neúplnou. Pokud je rodič sám na výchovu dítěte, mnohdy nemá na dítě dostatek času a dítě zároveň přichází o mateřský či otcovský vzor. Samotný rodič pak dostatečně neovlivňuje vývoj osobnosti dítěte a ani jej nemotivuje. Této problematice se týkaly otázky v dotazníku, jež byl distribuován mezi respondenty v analyzované firmě. Odpovědi respondentů ukázaly, že i když jsou lidé z neúplných rodin, rodiče je dostatečně motivovali a také ovlivnili vývoj jejich osobnosti.

Motivace k lepším výsledkům se také odráží u výsledků týkajících se zaměstnání. Bylo zjištěno, že většina lidí na manažerských pozicích pochází z neúplných rodin. Charakteristickou vlastností dobrého manažera je schopnost práce pod tlakem, vypořádání se se stresem i empatie vůči ostatním zaměstnancům (Kubeš, 2004, str. 102-103). Tento fakt byl potvrzen ve výsledcích na mnohé otázky v dotazníku. Vyšší procento lidí z neúplných rodin jsou lidé empatictí, schopní práce pod tlakem, umějí se vypořádat se stresem a jednájí v pracovním kolektivu asertivně.

Pro detailnější rozbor práce by bylo vhodné zjistit rozdíly mezi muži a ženami z neúplných rodin. Každé dítě vnímá rozchod rodičů odlišným způsobem a různě dlouho se s ním vypořádává. Vzniklou disharmonii rodiny mohou odlišně vnímat dívky i chlapci, což významně ovlivňuje jejich budoucí vývoj.

## Závěr

Kvalita rodinného zázemí má obrovský vliv na vývoj dítěte a formuje jeho osobnost. Výchova dítěte pouze jedním rodičem čili v neúplné rodině není ideální z hlediska nedostatku času na dítě či absence vzoru. Pozitivní stránkou je však rozvoj určitých osobnostních rysů, které nemusejí děti z úplných rodin mít. Jsou jimi samostatnost, empatie, schopnost jednat pod tlakem a další. Dané vlastnosti se pak odráží i v dospělosti například ve schopnosti najít a udržet si práci, komunikaci s kolegy aj. Tato fakta jsem se rozhodla ověřit v této bakalářské práci. Vycházela jsem ze tří hypotéz vytyčených na základě teoretických znalostí z teoretické části práce: **1.** Lidé z neúplných rodin jsou schopni lépe snášet stres než lidé z úplných rodin., **2.** Lidé z neúplných rodin jsou více empatičtí než lidé z rodin úplných., **3.** Lidé z úplných rodin častěji pracují na vyšších pracovních pozicích.

V praktické části práce byla analyzována data z empirického šetření, jež probíhalo ve firmě, v níž pracuji. Cílem práce bylo potvrdit či vyvrátit stanovené hypotézy.

Na základě výsledků z otázek č. 12, 18 a 19 byla potvrzena první hypotéza, že lidé z neúplných rodin jsou schopni lépe snášet stres než lidé z rodin úplných. Všichni respondenti z neúplných rodin odpověděli, že jsou schopni pracovat pod tlakem a umějí se vypořádat se stresem. To se odráží také v pracovních pozicích, jež vykonávají. Mnoho respondentů z neúplných rodin jsou zaměstnání na vyšších (manažerských) pozicích, jak bylo zjištěno v otázce č. 5. Tím se vyvrací hypotéza, že respondenti z úplných rodin jsou zaměstnání na vyšších pozicích. Jsou-li lidé z neúplných rodin více empatičtí, dokazují odpovědi na otázky č. 12, 14, 15 a 20. Na základě odpovědí na tyto otázky bylo zjištěno, že tito lidé jsou více schopni řešit pracovní konflikty a jednají asertivně. 100 % z nich odpovědělo, že jsou empatičtí, což potvrzuje také stejný výsledek u otázky, zda by pomohli kolegovi, jenž má psychické problémy. Tím je potvrzena hypotéza, že lidé z neúplných rodin jsou více empatičtí než lidé z rodin úplných.

Pro detailnější prozkoumání problematiky by bylo možné využít metodu rozhovoru, kdy by zaměstnanci mluvili jednak o sobě a jednak o ostatních zaměstnancích. Bylo by však potřeba znát osobní informace o zaměstnancích čili výzkum by nebyl anonymní, čímž by mohla být narušena komfortní zóna respondentů. Zároveň by byl výzkum časově náročný.

## Přílohy

### 14.1 Seznam grafů

- Graf č. 1: Jaký mají rodiče vliv na rozhodování, postoje a názory svých dětí
- Graf č. 2: Věkové zastoupení respondentů
- Graf č. 3: Nejvyšší dosažené vzdělání respondentů
- Graf č. 4: Narodil/a jste se do úplné (matka, otec, dítě) či neúplné (matka, dítě/otec, dítě) rodiny?
- Graf č. 5: Na jaké pracovní pozici pracujete?
- Graf č. 6: Jak dlouho ve společnosti pracujete?
- Graf č. 7: Myslíte si, že osobnost jedince je dána výchovou rodičů?
- Graf č. 8: Myslíte si, že při utváření Vaší osobnosti na Vás měla velký vliv rodina?
- Graf č. 9: Motivovala Vás rodina k dosahování lepších výsledků?
- Graf č. 10: Myslíte si, že jsou děti z neúplných rodin v nevýhodě oproti dětem z rodin úplných?
- Graf č. 11: Jste spokojen/a se svou prací?
- Graf č. 12: Jste schopen/schopna řešit konflikty v pracovním prostředí?
- Graf č. 13: Umíte se v pracovním prostředí prosadit?
- Graf č. 14: Jednáte v pracovním prostředí asertivně?
- Graf č. 15: Jste schopen/schopna empatie?
- Graf č. 16: Byl/a jste jako dítě vystavován/a stresu?
- Graf č. 17: Pracujete ve stresujícím pracovním prostředí?
- Graf č. 18: Umíte se vypořádat se stresem?
- Graf č. 19: Pracujete dobře pod tlakem?
- Graf č. 20: Vidíte-li, že Vás kolega není psychicky v pořádku, snažíte se mu pomoci?

### 14.2 Seznam tabulek

- Tabulka č. 1: Složení respondentů
- Tabulka č. 2: Věkové zastoupení respondentů
- Tabulka č. 3: Nejvyšší dosažené vzdělání respondentů
- Tabulka č. 4: Narodil/a jste se do úplné (matka, otec, dítě) či neúplné (matka, dítě/otec, dítě) rodiny?
- Tabulka č. 5: Na jaké pracovní pozici pracujete?
- Tabulka č. 6: Jak dlouho ve společnosti pracujete?
- Tabulka č. 7: Myslíte si, že osobnost jedince je dána výchovou rodičů?
- Tabulka č. 8: Myslíte si, že při utváření Vaší osobnosti na Vás měla velký vliv rodina?
- Tabulka č. 9: Motivovala Vás rodina k dosahování lepších výsledků?
- Tabulka č. 10: Myslíte si, že jsou děti z neúplných rodin v nevýhodě oproti dětem z rodin úplných?
- Tabulka č. 11: Jste spokojen/a se svou prací?
- Tabulka č. 12: Jste schopen/schopna řešit konflikty v pracovním prostředí?
- Tabulka č. 13: Umíte se v pracovním prostředí prosadit?
- Tabulka č. 14: Jednáte v pracovním prostředí asertivně?
- Tabulka č. 15: Jste schopen/schopna empatie?
- Tabulka č. 16: Byl/a jste jako dítě vystavován/a stresu?
- Tabulka č. 17: Pracujete ve stresujícím pracovním prostředí?

Tabulka č. 18: Umíte se vypořádat se stresem?

Tabulka č. 19: Pracujete dobře pod tlakem?

Tabulka č. 20: Vidíte-li, že Váš kolega není psychicky v pořádku, snažíte se mu pomoci?

### 14.3 Dotazník

**1. Pohlaví**

- Muž
- Žena

**2. Věk**

- 18 – 25
- 26 – 30
- 31 – 35
- 36 – 40
- 41 – 45
- 46 a více

**3. Nejvyšší dosažené vzdělání**

- Základní
- Středoškolské bez maturity
- Středoškolské s maturitou
- Vyšší odborné
- Vysokoškolské

**4. Na jaké pozici pracujete?**

- Administrativní
- Manažerská
- Manuální

**5. Jak dlouho ve společnosti pracujete?**

- 0 – 1 rok
- 2 – 5 let
- 6 – 10 let
- 11 a více let

**6. Narodil/a jste se do:**

- Úplné rodiny
- Neúplné rodiny

**7. Myslíte si, že osobnost jedince je dána výchovou rodičů?**

- Ano
- Ne
- Nevím

**8. Myslíte si, že při utváření Vaší osobnosti na Vás měla velký vliv rodina?**

- Ano
- Ne

**9. Motivovala Vás rodina k dosahování lepších výsledků?**

- Ano
- Ne

**10. Myslíte si, že jsou děti z neúplných rodin v nevýhodě oproti dětem z rodin úplných?**

- Ano
- Ne
- Nevím

**11. Jste spokojen/a se svou prací?**

- Ano
- Ne

**12. Jste schopen/schopna řešit konflikty v pracovním prostředí?**

- Ano
- Ne

**13. Umíte se v pracovním prostředí prosadit?**

- Ano
- Ne

**14. Jednáte v pracovním prostředí asertivně?**

- Ano
- Ne

**15. Jste schopen/schopna empatie?**

- Ano
- Ne

**16. Byl/a jste jako dítě vystavován/a stresu?**

- Ano
- Ne

**17. Pracujete ve stresujícím pracovním prostředí?**

- Ano
- Ne

**18. Umíte se vypořádat se stresem?**

- Ano
- Ne

**19. Pracujete dobře pod tlakem?**

- Ano
- Ne

**20. Vidíte-li, že Váš kolega není psychicky v pořádku, snažíte se mu pomoci?**

- Ano
- Ne

## 14.4 Výsledky

| Respondent | Pohlaví | Věk       | Vzdělání                   | Na jaké pozici pracujete? | Jak dlouho ve společnosti pracujete? |
|------------|---------|-----------|----------------------------|---------------------------|--------------------------------------|
| 1          | Žena    | 26 - 30   | Vysokoškolské              | Manažerská                | 2 – 5                                |
| 2          | Žena    | 18 - 25   | Středoškolské s maturitou  | Administrativní           | 0 – 1                                |
| 3          | Žena    | 31 - 35   | Vysokoškolské              | Administrativní           | 6 – 10                               |
| 4          | Žena    | 41 - 45   | Vysokoškolské              | Administrativní           | 11 a více                            |
| 5          | Muž     | 36 - 40   | Vysokoškolské              | Manažerská                | 6 – 10                               |
| 6          | Žena    | 41 - 45   | Vyšší odborné              | Administrativní           | 6 – 10                               |
| 7          | Žena    | 26 - 30   | Vysokoškolské              | Administrativní           | 2 – 5                                |
| 8          | Žena    | 36 - 40   | Vysokoškolské              | Administrativní           | 6 – 10                               |
| 9          | Muž     | 41 - 45   | Vysokoškolské              | Manažerská                | 11 a více                            |
| 10         | Žena    | 41 - 45   | Vysokoškolské              | Administrativní           | 6 – 10                               |
| 11         | Žena    | 46 a více | Středoškolské s maturitou  | Administrativní           | 11 a více                            |
| 12         | Žena    | 26 - 30   | Středoškolské bez maturity | Manuální                  | 2 – 5                                |
| 13         | Žena    | 26 - 30   | Vysokoškolské              | Administrativní           | 2 – 5                                |
| 14         | Žena    | 31 - 35   | Vysokoškolské              | Administrativní           | 2 – 5                                |
| 15         | Žena    | 31 - 35   | Vysokoškolské              | Administrativní           | 6 – 10                               |
| 16         | Muž     | 36 - 40   | Vysokoškolské              | Administrativní           | 6 – 10                               |
| 17         | Muž     | 36 - 40   | Vysokoškolské              | Manažerská                | 11 a více                            |
| 18         | Muž     | 26 - 30   | Vysokoškolské              | Manažerská                | 2 – 5                                |
| 19         | Muž     | 41 - 45   | Vysokoškolské              | Manažerská                | 11 a více                            |
| 20         | Muž     | 36 - 40   | Vysokoškolské              | Manažerská                | 11 a více                            |
| 21         | Muž     | 36 - 40   | Vysokoškolské              | Manažerská                | 11 a více                            |
| 22         | Žena    | 26 - 30   | Vysokoškolské              | Manažerská                | 2 – 5                                |
| 23         | Muž     | 36 - 40   | Vysokoškolské              | Administrativní           | 11 a více                            |
| 24         | Muž     | 36 - 40   | Vysokoškolské              | Administrativní           | 6 – 10                               |
| 25         | Muž     | 46 a více | Vyšší odborné              | Administrativní           | 6 – 10                               |
| 26         | Muž     | 31 - 35   | Vysokoškolské              | Administrativní           | 6 – 10                               |
| 27         | Muž     | 41 - 45   | Středoškolské bez maturity | Manuální                  | 11 a více                            |
| 28         | Muž     | 36 - 40   | Středoškolské bez maturity | Manuální                  | 11 a více                            |
| 29         | Žena    | 36 - 40   | Středoškolské bez maturity | Manuální                  | 11 a více                            |
| 30         | Žena    | 36 - 40   | Vyšší odborné              | Administrativní           | 6 – 10                               |
| 31         | Žena    | 41 - 45   | Vysokoškolské              | Manažerská                | 11 a více                            |
| 32         | Žena    | 26 - 30   | Středoškolské bez maturity | Manuální                  | 2 – 5                                |
| 33         | Žena    | 26 - 30   | Vysokoškolské              | Administrativní           | 2 – 5                                |
| 34         | Žena    | 31 - 35   | Středoškolské bez maturity | Manuální                  | 2 – 5                                |
| 35         | Žena    | 31 - 35   | Vysokoškolské              | Administrativní           | 2 – 5                                |
| 36         | Žena    | 36 - 40   | Vysokoškolské              | Administrativní           | 2 – 5                                |
| 37         | Muž     | 36 - 40   | Středoškolské bez maturity | Manuální                  | 6 – 10                               |
| 38         | Žena    | 36 - 40   | Vysokoškolské              | Administrativní           | 6 – 10                               |
| 39         | Žena    | 36 - 40   | Vysokoškolské              | Administrativní           | 6 – 10                               |
| 40         | Žena    | 41 - 45   | Vysokoškolské              | Administrativní           | 6 – 10                               |
| 41         | Muž     | 18 - 25   | Vysokoškolské              | Administrativní           | 0 – 1                                |
| 42         | Muž     | 18 - 25   | Středoškolské s maturitou  | Administrativní           | 0 – 1                                |
| 43         | Muž     | 41 - 45   | Vysokoškolské              | Manažerská                | 11 a více                            |
| 44         | Muž     | 41 - 45   | Vysokoškolské              | Manažerská                | 11 a více                            |
| 45         | Muž     | 26 - 30   | Vysokoškolské              | Administrativní           | 0 – 1                                |
| 46         | Muž     | 41 - 45   | Vysokoškolské              | Manažerská                | 11 a více                            |
| 47         | Žena    | 18 - 25   | Středoškolské s maturitou  | Administrativní           | 0 – 1                                |
| 48         | Muž     | 36 - 40   | Středoškolské s maturitou  | Administrativní           | 6 – 10                               |
| 49         | Muž     | 36 - 40   | Středoškolské s maturitou  | Administrativní           | 6 – 10                               |
| 50         | Muž     | 36 - 40   | Vysokoškolské              | Manažerská                | 11 a více                            |
| 51         | Muž     | 31 - 35   | Středoškolské bez maturity | Manuální                  | 0 – 1                                |
| 52         | Muž     | 31 - 35   | Středoškolské s maturitou  | Administrativní           | 0 – 1                                |
| 53         | Muž     | 41 - 45   | Vyšší odborné              | Administrativní           | 11 a více                            |
| 54         | Muž     | 26 - 30   | Vysokoškolské              | Administrativní           | 2 – 5                                |
| 55         | Muž     | 36 - 40   | Vyšší odborné              | Administrativní           | 6 – 10                               |
| 56         | Muž     | 36 - 40   | Vysokoškolské              | Manažerská                | 2 – 5                                |
| 57         | Muž     | 41 - 45   | Vysokoškolské              | Manažerská                | 6 – 10                               |
| 58         | Žena    | 41 - 45   | Vysokoškolské              | Manažerská                | 11 a více                            |
| 59         | Žena    | 36 - 40   | Vysokoškolské              | Administrativní           | 11 a více                            |
| 60         | Žena    | 26 - 30   | Vysokoškolské              | Manažerská                | 2 – 5                                |
| 61         | Žena    | 26 - 30   | Vysokoškolské              | Manažerská                | 2 – 5                                |
| 62         | Žena    | 31 - 35   | Vysokoškolské              | Manažerská                | 2 – 5                                |
| 63         | Žena    | 46 a více | Středoškolské s maturitou  | Administrativní           | 11 a více                            |
| 64         | Muž     | 41 - 45   | Středoškolské s maturitou  | Administrativní           | 11 a více                            |
| 65         | Muž     | 36 - 40   | Středoškolské s maturitou  | Administrativní           | 11 a více                            |
| 66         | Muž     | 26 - 30   | Vysokoškolské              | Administrativní           | 2 – 5                                |
| 67         | Žena    | 36 - 40   | Vysokoškolské              | Manažerská                | 6 – 10                               |
| 68         | Muž     | 36 - 40   | Vysokoškolské              | Administrativní           | 6 – 10                               |
| 69         | Muž     | 31 - 35   | Vyšší odborné              | Administrativní           | 2 – 5                                |
| 70         | Žena    | 18 - 25   | Vyšší odborné              | Administrativní           | 0 – 1                                |
| 71         | Muž     | 31 - 35   | Vysokoškolské              | Manažerská                | 6 – 10                               |
| 72         | Žena    | 41 - 45   | Středoškolské s maturitou  | Administrativní           | 6 – 10                               |
| 73         | Muž     | 36 - 40   | Vysokoškolské              | Manažerská                | 2 – 5                                |
| 74         | Muž     | 31 - 35   | Vysokoškolské              | Administrativní           | 0 – 1                                |
| 75         | Muž     | 36 - 40   | Vysokoškolské              | Manažerská                | 6 – 10                               |
| 76         | Muž     | 36 - 40   | Vysokoškolské              | Manažerská                | 6 – 10                               |
| 77         | Muž     | 36 - 40   | Vysokoškolské              | Manažerská                | 2 – 5                                |
| 78         | Muž     | 36 - 40   | Vysokoškolské              | Administrativní           | 2 – 5                                |
| 79         | Muž     | 36 - 40   | Vysokoškolské              | Administrativní           | 2 – 5                                |
| 80         | Žena    | 36 - 40   | Vysokoškolské              | Manažerská                | 11 a více                            |
| 81         | Žena    | 31 - 35   | Vysokoškolské              | Administrativní           | 0 – 1                                |
| 82         | Žena    | 46 a více | Vyšší odborné              | Administrativní           | 11 a více                            |
| 83         | Žena    | 31 - 35   | Vysokoškolské              | Administrativní           | 0 – 1                                |
| 84         | Žena    | 36 - 40   | Vysokoškolské              | Manažerská                | 2 – 5                                |
| 85         | Žena    | 36 - 40   | Vysokoškolské              | Manažerská                | 2 – 5                                |
| 86         | Žena    | 26 - 30   | Vysokoškolské              | Administrativní           | 2 – 5                                |
| 87         | Žena    | 41 - 45   | Vyšší odborné              | Administrativní           | 11 a více                            |
| 88         | Muž     | 31 - 35   | Vysokoškolské              | Administrativní           | 6 – 10                               |
| 89         | Muž     | 31 - 35   | Vysokoškolské              | Administrativní           | 6 – 10                               |
| 90         | Muž     | 18 - 25   | Středoškolské s maturitou  | Administrativní           | 0 – 1                                |
| 91         | Muž     | 36 - 40   | Středoškolské s maturitou  | Administrativní           | 6 – 10                               |
| 92         | Žena    | 36 - 40   | Vysokoškolské              | Administrativní           | 6 – 10                               |
| 93         | Žena    | 26 - 30   | Vyšší odborné              | Administrativní           | 0 – 1                                |
| 94         | Muž     | 18 - 25   | Vyšší odborné              | Administrativní           | 0 – 1                                |
| 95         | Muž     | 36 - 40   | Vysokoškolské              | Manažerská                | 6 – 10                               |
| 96         | Muž     | 36 - 40   | Vysokoškolské              | Manažerská                | 6 – 10                               |
| 97         | Muž     | 36 - 40   | Vysokoškolské              | Manažerská                | 6 – 10                               |
| 98         | Žena    | 36 - 40   | Vyšší odborné              | Administrativní           | 11 a více                            |















## Použité zdroje

BAKOŠOVÁ, Emília. *Základy sociológie pre právnikov*. Bratislava: Univerzita Komenského, 1999. Učebné texty Právnickej fakulty Univerzity Komenského. ISBN 8071601195.

BECHYŇOVÁ, Věra a Marta KONVIČKOVÁ. *Sanace rodiny*. Praha: Portál, 2008. ISBN 9788073673925.

BŘÍCHÁČEK, Václav. *Odolnost rodiny*. In: PLAŇAVA, Ivo, PILÁT, Milan. (eds.) *Děti, mládež a rodiny v období transformace*. Brno: Barrister & Principal, 2002. ISBN 9788086598369.

DUNOVSKÝ, Jiří. *Dítě a poruchy rodiny*. Praha: Avicenum, 1986. Hálkova sbírka pediatrických prací, č. 37. ČNB 000014711.

FONTANA, David. *Psychologie ve školní praxi: příručka pro učitele*. Vyd. 2. Přeložil Karel BALCAR. Praha: Portál, 2003. ISBN 8071786268.

GEIST, Bohumil. *Sociologický slovník*. Praha: Victoria Publishing, 1992. ISBN 9788085605280.

GJURIČOVÁ, Šárka a Jiří KUBIČKA. *Rodinná terapie: systemické a narativní přístupy*. 2., dopl. a přeprac. vyd. Praha: Grada, 2009. Psyché (Grada). ISBN 978-80-247-2390-7.

GJURIČOVÁ, Šárka, Jana KOCOURKOVÁ a Jiří KOUTEK. *Podoby násilí v rodině*. Praha: Vyšehrad, 2000. ISBN 8070214163.

HELUS, Zdeněk. *Dítě v osobnostním pojetí: obrat k dítěti jako výzva a úkol pro učitele i rodiče*. Praha: Portál, 2004. Pedagogická praxe. ISBN 8071788880.

HLAĐO, Petr. *Profesní orientace adolescentů: poznatky z teorií a výzkumů*. Brno: Konvoj, 2012. ISBN 978-80-7302-165-8.

KASANOVÁ, Anna, TOMKA, Milan. *Sociálna práca s rodinou*. Olomouc: Votobia, 2009. ISBN 978-80-7220-318-5.

KOUKOLÍK, František a Jana DRTILOVÁ. *Vzpouza deprivantů: nestvůry, nástroje, obrana*. Nové, přeprac. vyd. Praha: Galén, 2006. Makropulos. ISBN 80-7262-410-5.

KREBS, Vojtěch a Jaroslava DURDISOVÁ. *Sociální politika*. Praha: Codex Bohemia, 1997-2015. ISBN 978-80-735-7585-4.

KUBEŠ, Marián. *Manažerské kompetence: Způsobilosti výjimečných manažerů*. Praha: Grada Publishing a. s., 2004, ISBN 80-247-0698-9.

LABÁTH, Vladimír. *Riziková mládež: možnosti potencionálních změn*. Praha: Sociologické nakladatelství (SLON), 2001. Série učebnic pro obor sociální práce. ISBN 80-85850-66-4.

LANGMEIER, Josef a Zdeněk MATĚJČEK. *Psychická deprivace v dětství*. Praha: Karolinum, 2011. ISBN 978-80-246-1983-5.

LANGMEIER, Josef a Dana KREJČÍKOVÁ. *Vývojová psychologie, 2. aktualizované vydání*. Praha: Grada Publishing, 2006, ISBN 80-247-1284-9

MÁROVÁ, Zdeňka, MATĚJČEK, Zdeněk, RADVANOVÁ, Senta. *Výchova dětí v neúplné rodině*. Praha: Státní pedagogické nakladatelství, 1977. 2. vyd. ČNB 000124928.

MAŘÍKOVÁ, Hana, ZAJÍC, Jiří. *Kdo má v životě dětí rozhodující vliv a jaký?* [online] [publ. 06-04-2011] Dostupné z: <<https://clanky.rvp.cz/clanek/c/n/11517/KDO-MA-V-ZIVOTE-DETI-ROZHODUJICI-VLIV-A-JAKY.html>> Rámcový vzdělávací program. Metodický portál inspirace a zkušenosti učitelů. Národní ústav pro vzdělávání. Bez ISSN.

MATOUŠEK, Oldřich. *Rodina jako instituce a vztahová síť*. 2., rozš. a přeprac. vyd. Praha: Sociologické nakladatelství, 1997. Studijní texty (Sociologické nakladatelství). ISBN 8085850249.

MINUCHIN, Salvador. *Rodina a rodinná terapie*. Praha: Portál, 2013. ISBN 9788026203711.

MOŽNÝ, Ivo. *Rodina a společnost. 2.*, upr. vyd. Ilustroval Vladimír JIRÁNEK. Praha: Sociologické nakladatelství (SLON), 2008. Studijní texty (Sociologické nakladatelství). ISBN 978-80-86429-87-8.

MOŽNÝ, Ivo. *Sociologie rodiny*. Praha: Sociologické nakladatelství (SLON), 2002. Základy sociologie. ISBN 80-86429-05-9.

PADOVANI, Martin H. *Hojenie zranených emócií*. Nitra: Spoločnosť Božieho Slova, 2014. ISBN 9788089688067.

PATTERSON, Joan, GARWICK, A. W. *Levels of family mening in family stress theory*. Family Process 33, 1994. ISSN 1545-5300.

PATTERSON, Joan. *Understanding family resilience*. Journal of Clinical Psychology 58, 2002, č. 3. ISSN 1097-4679.

PLAŇAVA, Ivo. *Manželství a rodiny: struktura, dynamika, komunikace*. Brno: Doplněk, 2000. ISBN 8072390392.

POLIAKOVÁ, Eva, Peter KONEČNÝ a Jana ONDROVÁ. *Výchova k rodičovstvu, manželstvu a etike intímnych vzťahov: profesionálna príprava na výchovné a vzdelávacie pôsobenie na deti v otázkach ...* Nitra: Slovdidac, 1996. ISBN 8096733982.

PETRUSEK, Miloslav, Hana MAŘÍKOVÁ a Alena VODÁKOVÁ. *Velký sociologický slovník*. Praha: Karolinum, 1996. ISBN 80-7184-310-5.

SKYNNER, Robin. *Family Matters*. London: Methuen, 1995. ISBN 97880749320997.

ŠOLCOVÁ, Iva. *Vývoj resilience v dětství a dospělosti*. Praha: Grada, 2009. Psyché (Grada). ISBN 9788024729473.

ŠVIHELOVÁ, Dagmar. *Postoje k predmanželskej sexualite*. Dizertačná práca. Nitra: FSVaZ UKF v Nitre, 2005.

ŠVIHELOVÁ, Dagmar. *Sexuálne aspekty konvenčných a nekonvenčných foriem vzťahov*. In: 12. celostátní kongres k sexuálnej výchove v Českej republike v Pardubicích r. 2004. Sborník referátů. Praha: Spoločnosť pro plánovanie rodiny a sexuálnej výchovy v Praze a Nová tiskárna Pelhřimov, 2004. ISBN 80-86559-31-9.

WINTERHOFF, Michael. *Proč se z našich dětí stávají tyraní aneb ztracené dětství*. Praha: Ikar, 2011. ISBN 9788024915647.

ZIEMSKA, Maria. *Rodina a osobnosť*. Bratislava: Smena, 1980. Bez ISBN a ČNB.