

UNIVERZITA PALACKÉHO V OLOMOUCI

Přírodovědecká fakulta

Katedra geografie

Hana Králová

Historie výstavby vysílače a objektů na Pradědu

Bakalářská práce

Vedoucí práce: Mgr. Peter Mackovčín, Ph.D.

Olomouc 2016

Bibliografický záznam

Autor (osobní číslo): Hana Králová (R13238)

Studijní obor: Učitelství geografie pro SŠ (kombinace M – Z)

Název práce: Historie výstavby vysílače na Pradědu a okolních objektů

Title of thesis: The history of the construction of a television transmitter and the buildings on the mountain Praděd.

Vedoucí práce: Mgr. Peter Mackovčín, Ph.D.

Rozsah práce: 52 stran textu, 1 vázaná příloha

Abstrakt: Tato bakalářská práce se zabývá historickým vývojem vysílače na Pradědu a okolních objektů a následným dopadem na přírodu a krajinný ráz. Úvodní část práce obsahuje vymezení zájmového území a fyzikogeografickou charakteristiku NPR Praděd. Dále uvádím co je cílem a předmětem ochrany v NPR Praděd a doporučení pro budoucí výstavbu. Následuje postupný vývoj vysílače, horských chat a okolních objektů a popis narušení krajinného rázu.

Klíčová slova: historický vývoj zástavby, krajinný ráz, Národní přírodní rezervace Praděd, antropogenní vliv

Abstract: This thesis deals with the historical development of the telecommunication transmitter on the mountain Praděd and the surrounding buildings and the subsequent impact on nature and landscape character. The opening part contains the definition of the area and the physical geographical characteristics of Praděd NNR. Further I mention what is the aim and object of protection in Praděd and recommendations for future building management. Further there is the gradual evolution of the television transmitter, chalets and surrounding buildings and landscape character description of disruption.

Keywords: historical development of buildings, landscape character, Praděd National Nature Reserve, antropogenic influence

Prohlašuji, že jsem bakalářskou práci zpracovala samostatně a všechnu použitou literaturu a internetové zdroje jsem v textu řádně citovala a uvedla v seznamu literatury.

V Olomouci dne:

Podpis:

Ráda bych poděkovala svému vedoucímu bakalářské práce panu Mgr. Peterovi Mackovčínovi, Ph.D. za cenné rady a odbornou pomoc. Dále bych chtěla poděkovat panu Ondřejovi Bačíkovi a panu Jindřichovi Chlapkovi ze Správy CHKO Jeseníky. Také pracovníkům Městského muzea Rýmařov za poskytnutí historických fotografií. A v neposlední řadě celé mojí rodině, která mě při mém studiu a psaní této práce podporovala.

UNIVERZITA PALACKÉHO V OLOMOUCI
Přírodovědecká fakulta
Akademický rok: 2014/2015

ZADÁNÍ BAKALÁŘSKÉ PRÁCE

(PROJEKTU, UMĚLECKÉHO DÍLA, UMĚLECKÉHO VÝKONU)

Jméno a příjmení: **Hana KRÁLOVÁ**
Osobní číslo: **R13238**
Studijní program: **B1101 Matematika**
Studijní obory: **Matematika**
Geografie
Název tématu: **Historie výstavby vysílače a objektů na Pradědu.**
Zadávající katedra: **Katedra geografie**

Z á s a d y p r o v y p r a c o v á n í :

V práci bude sledován vývoj staveb v bezprostředním okolí Pradědu. S tím související antropogenní zatížení v národní přírodní rezervaci. Zachyceny budou jednotlivé etapy výstavby televizního vysílače a dopady na centrální vrcholovou část Pradědského hřbetu. Problémy ochrany přírody (CHKO Jeseníky) v zájmovém území a doporučení k jejich odstranění.

Rozsah grafických prací: Podle potřeb zadání
Rozsah pracovní zprávy: 5 000 - 8 000 slov
Forma zpracování bakalářské práce: tištěná/elektronická
Seznam odborné literatury:

Bičík I. a kol. (2012): Využití ploch v Česku. Sekce Geografie, Univerzita Karlova Praha.

Jongepierová I., Pešout P., Jongepier J.W., Prach K. (2012): Ekologická obnova v České republice. Agentura ochrany přírody a krajiny ČR, Praha, 147 s.

Machar I., Drobilová L. a kol. (2012): Ochrana přírody a krajiny v České republice. Vybrané aktuální problémy a možnosti jejich řešení. Univerzita Palackého, Olomouc, 853 s.

Šafář J. a kol. (2003): Chráněná území ČR. Svazek VI. Olomoucko. Agentura ochrany přírody a krajiny ČR, Praha a EkoCentrum Brno.

Vedoucí bakalářské práce: **Mgr. Peter Mackovčín, Ph.D.**
Katedra geografie

Datum zadání bakalářské práce: **21. dubna 2015**
Termín odevzdání bakalářské práce: **30. dubna 2016**

L.S.

prof. RNDr. Ivo Frébort, CSc., Ph.D.
děkan

doc. RNDr. Zdeněk Szczyrba, Ph.D.
vedoucí katedry

V Olomouci dne 21. dubna 2015

Obsah

1. Úvod.....	8
2. Cíle práce.....	10
3. Metodika práce	11
4. Charakteristika CHKO Jeseníky	13
5. Fyzickogeografické podmínky NPR Praděd.....	14
5.1 Geologické a půdní podmínky.....	14
5.2 Geomorfologické podmínky.....	14
5.3 Hydrologické podmínky	16
5.4 Mezoklimatické podmínky	16
6. Plán péče NPR Praděd.....	18
7. Historický vývoj zástavby v NPR.....	21
7.1 Výstavba chat a technických staveb.....	21
7.1.1 Chata Ovčárna	21
7.1.2 Chata Barborka	23
7.1.3 Sporthotel Kurzovní	24
7.1.5 Hotel a vysílač na Pradědu.....	26
7.1.6 Chata Sabinka.....	28
7.1.7 Chata Figura	29
7.1.8 Chata Veronika.....	29
7.1.9 Chata Finsterlovka	30
7.1.10 Budova horské služby	30
7.2 Výstavba a údržba Ovčárenské silnice	33
7.3 Výstavba vleků.....	34
8. Narušení krajinného rázu a doporučení	40
9. Diskuze	47
10. Závěr	49
11. Summary.....	50
12. Literatura a zdroje.....	51
13. Přílohy	53

1. Úvod

Narodila jsem se a dosavadní život prožila v malém podhorském městečku Rýmařově, které obklopuje Jesenické horstvo a převážně smrkové porosty. Bylo pro mě normální, že jsem na procházkách s rodiči mohla pozorovat a pojmenovat mnohé z okolních kopců, horských masivů a často až do jara zasněžený Praděd. Pohled to byl mimořádně krásný a osvěžující. Později jsem slýchávala, že život v tomto kraji pod Pradědem není jednoduchý, že zima je dlouhá, musí se 7 měsíců v roce topit a na polích se toho mnoho neurodí a ani kulturní vybavení či vyžití není pro místní lidi dostačující.

Přebrala jsem si to po svém, za tu všechnu krásnou přírodu, za čistý vzduch a hory plné sněhu skýtajících sportovní možnosti, které nám Rýmařovsko dopřává, se musí zaplatit. Člověk se musí ve svých nárocích na pohodlí a vybavenost uskromnit. Další moje poznání přišlo asi až při studiu na Přírodovědecké fakultě: tuto krajinu je třeba nejenom chválit, ale i chránit. Uchovat ji stejně krásnou a přitažlivou pro další generace obyvatel i návštěvníků. Přála jsem si, aby každá návštěva vyznavačů Jeseníků byla inspirací pro další, nové návštěvy, nová setkávání a to nejen zatím s neposkvřenou a někdy divokou přírodou, ale i s lidmi, kteří tu žijí. Asi proto jsem si jako svou bakalářskou práci vybrala téma Historie výstavby vysílače na Pradědu a okolních objektů.

Tato místa jsou nejvíce navštěvovaná turisty a je nezbytné pro ně vytvořit tolik rekreačních staveb, aby pokryly stále se zvyšující zájem rekreatantů o lyžování a horskou turistiku. Zaměřila jsem se samozřejmě především na historii a současnost vysílače na Pradědu a dále na historii a popis současného stavu okolních horských chat a v souvislosti s tím i na zásah jejich existence do okolní krajiny. Neméně zajímavé a zároveň diskutabilní je budování lyžařských vleků v okolí těchto rekreačních chat a také budování a údržba okolních parkovišť a odstavných ploch. Rozebrala jsem geologická podloží, geomorfologické tvary, místní toky a klima. Dotkla jsem se letitého, často diskutovaného problému místních ochránců přírody, jakým způsobem by bylo možno přírodu chránit a přitom nebrzdit rozvoji turismu a horské rekreace.

Při shromažďování materiálů pro svou práci jsem objevila knihu fotografií Na shledanou Jeseníky s průvodním slovem Zdeňka Michalce. Cituji jeho slova, protože jsou i nyní inspirující a velmi aktuální, dokonce si myslím, že nejen pro mne.

„Země pod Pradědem... Zvláštní země. Drsná i něžná. Skoupá i štědrá. Laskavá i hněvivá. Celá ta země pod Pradědem vlastně stále čeká na své objevitele, na své milence a obdivovatele. Na své vykladače, ale i strážce. Země pod Pradědem se stala jednou z mých lásek na celý život.“

2. Cíle práce

V této práci bude sledován vývoj staveb v bezprostředním okolí Pradědu. S tím související antropogenní zatížení v národní přírodní rezervaci. Zachyceny budou jednotlivé etapy výstavby televizního vysílače a dopady na centrální vrcholovou část Pradědského hřbetu. Problémy ochrany přírody (CHKO Jeseníky) v zájmovém území a doporučení k jejich odstranění.

3. Metodika práce

Abych se co nejlépe seznámila s danou problematikou, začala jsem s hledáním literatury. Nejdříve jsem navštívila Městské muzeum Rýmařov, kde mi poskytli k nahlédnutí brožuru *Praděd 1912 – 1992*, která byla vydána k 80. výročí věže na Pradědu. Zde je popsán vývoj stavby kamenné rozhledny a nabídka horských chat a jejich okolí. S pomocí Ondřeje Bačíka se mi k rukám dostal dokument *Plán péče o Národní přírodní rezervaci Praděd na období 2016 – 2024* (Správa CHKO Jeseníky), který uvádí problematiku výstavby na hlavním hřebetě Hrubého Jeseníku. Kontaktovala jsem také CHKO Jeseníky a získala jsem práci *Koncepce udržitelného rekreačního využití oblasti Ovčárna – Praděd* (Banaš, 2009). Zaměřuje se převážně na zimní využívání území a doporučení pro budoucí zástavby. Měla jsem také možnost kontaktovat v případě nejasností v mé práci pana Jindřicha Chlapka ze Správy CHKO Jeseníky. Pro mou práci byl také velmi přínosný sborník *Analýza antropických vlivů v nejcennějších částech CHKO Jeseníky* (Vítek, 2009). Popisuje antropogenní vlivy v NPR Praděd a zabírá se převážně jejími dopady na jesenickou přírodu výstavbou Ovčárenské silnice a lyžařských vleků. Co se týče fyzickogeografické charakteristiky, informace jsem čerpala z knihy *Chráněná území ČR. VI., Olomoucko* (Šafář, 2003) a z internetové stránky Správy CHKO Jeseníky jeseniky.ochranaprirody.cz.

K porovnání současné a historické zástavby v zájmové oblasti, jsem využila archivní mapy. Zástavbu porovnávám v letech 1946, 1966, 2005 a 2016. Mapa Pradědu z roku 1946 je v měřítku 1 : 20 000, byl použit mapový list 540_1064 v Křovákově zobrazení z archivu Vojenského geografického a hydrometeorologického úřadu. Pro rok 1966 jsem použila mapové listy M – 33 – 71 – c – b – 4 a M – 33 – 71 – c – d – 2 v měřítku 1 : 10 000. Ústřední archiv zeměměřictví a katastru poskytuje tuto mapu na internetové stránce archivnimapy.cuzk.cz v souřadnicovém systému S52. Mapa z roku 2005 v měřítku 1 : 10 000 je dostupná na stránkách Geoportálu ČÚZK. Mapu současné situace jsem objednala přes Geoportál ČÚZK. Jedná se o státní mapu v měřítku 1 : 5 000 a použity byly mapové listy Bruntál 7 – 3 a 7 – 4. Pro lepší přehlednost byla vytvořena mapa zástavby v programu QGIS. Dále jsem zhotovila několik grafů, které

znázorňují celkový podíl zastavěného území, přes nahlížení do katastru jsem převzala výměry jednotlivých chat. Když nebyly k dispozici přesná data, ručně jsem měřila potřebné oblasti v mapovém aplikačním serveru Marushka. Všechny získané informace jsem přehledně vložila do tabulek. Zmíněné grafy, tabulky a celkový text byly zpracovány v textovém editoru Microsoft Office Word 2007.

4. Charakteristika CHKO Jeseníky

Pradědská hornatina a její okrsek Pradědský hřbet je nejvýznamnější částí Hrubého Jeseníku. Přírodní hodnoty této krajiny jsou výjimečné nejen v rámci České republiky, ale ve Střední Evropě. Jedná se především o mimořádně zachovalé a plošně rozsáhlé horské smrčiny a na ně navazující unikátní ekosystémy alpského bezlesí. Jesenická arкто-alpská tundra v sobě kombinuje přírodu z dalekého severu a z oblasti Alp a Karpat. V některých místech je možná i druhově bohatší než obdobná místa ve stejných nadmořských výškách v Krkonoších. V Hrubém Jeseníku je borovice kleč nepůvodní a v nejvyšších partiích by přirozeně chyběla. Za zmínku stojí také pozůstatky z doby ledové – ledovcový kar, mrazové sruby, kamenná moře, ale také prameniště vod, rašeliniště apod. V Hrubém Jeseníku se nachází velké množství vzácných druhů rostlin a živočichů a to již některé vzácné druhy živočichů zde vyhynuly. Už z tohoto důvodu byla na ochranu tohoto území v roce 1969 vyhlášena Chráněná krajinná oblast Jeseníky, aby posílila ochranu zdejší přírody. Bohužel se ukázalo, že tato forma ochrany nejvyššího hřbetu Jeseníků není dostatečná. Vznikaly kontroverzní stavby, které zničily některé jedinečné lokality. Pro dostatečnou ochranu přírody v praxi je také nedostatek financí, například se jedná o pomalé odstraňování nepůvodní borovice kleče apod. Vážný problém vzniká také zejména tím, že se zvyšuje turismus a některé podnikatelské záměry v této oblasti jsou ekologicky nešetrné. (jeseniky.ochranaprirody.cz, 2016)

5. Fyzickogeografické podmínky NPR Praděd

5.1 Geologické a půdní podmínky

Z geologického hlediska patří CHKO Jeseníky do Moravsko-slezské zóny a to do její severní části – jednotky Východosudetské (silezika). Východosudetská jednotka je na severozápadě oddělena od západních Sudet (Iugika) Rašovskou a Nýznerovskou tektonickou linií, východní předěl tvoří jednoznačná hranice mezi Hrubým a Nízkým Jeseníkem. (jeseniky.ochranaprirody.cz, 2016)

„Na budování geologické stavby se podílejí krystalické horniny desenské klenby a jejího obalu (migmatity, ruly, svory, kvarcity, hlavně fylity, v břidlicích křemenné vločky). Území bylo modelováno v glaciálu a postglaciálu. Horský ledovec vymodeloval kar Velké kotliny a karoid Malé kotliny, periglaciálními pochody byla vypreparována izolovaná skaliska. Unikátním jevem je periglaciální skalní ledovec na Suti. Eluvia na hřbetech a plošinách holoroviny mají charakter mělkých skeletových zvětralin a přecházejí na svazích do deluviálních sedimentů, tvořených svahovými sutěmi. Plošiny holoroviny hlavního hřbetu často prudce spadají do hluboce zaříznutých údolí.“ (Šafář, 2003)

„Na území národní přírodní rezervace se vyvinulo široké spektrum půdních typů. Na Vysoké holi a v prostoru Petrových kamenů se nacházejí polygonální a girlandové půdy (litozemě s rankery a nevyvinutými podzoly až kryptopodzoly). Ve smrčině a jeřábové smrčině je převažujícím půdním typem humusový a kambický podzol, místy se znaky oglejení. V trvale zamokřených polohách kolem potoků a v prameništích se vytvořily v menší míře vrchovištní organozemě (glejová) až organozemní (kambické) gleje. Zrnitostně převažují půdy písčitohlinité, s vysokým podílem skeletu.“ (Šafář, 2003)

5.2 Geomorfologické podmínky

Vzhled krajiny byl také modelován během pleistocénu. Nejvyšší polohy Hrubého Jeseníku pokrýval horský ledovec. Petrovy kameny vznikly mrazovým zvětráváním a

kolem nich se nacházejí strukturní půdy. Na západ a severozápad od Petrových kamenů je vytvořen mrazový srub a kryoplanační terasy. To, že byly dlouhodobě zamrzlé půdy v této oblasti, dokazuje existence thufurů. Horský ledovec působil také na vznik karoidu Malé kotliny a karu Velké kotliny. Na dně karu jsou stále patrné zbytky morény. Anemo-orografickým působením dochází k ukládání velkého množství sněhu na závětrných stranách, což způsobuje sjíždění lavin po příkrém svahu. V tomto místě do dnes padají laviny a poslední zbytky sněhu zde odtávají až začátkem července. Tyto podmínky poskytují vhodné prostředí pro mnoho vzácných bylin a zároveň nedovolí, aby zde vyrostl kompaktní les. Velká kotlina je příkladem pramenné mísy potoků stékajících díky ledovcové činnosti po východních svazích Hrubého Jeseníku, konkrétně pramenná mísa řeky Moravice. Mrazovým zvětráváním vzniká útvar, kterému se říká skalní ledovec a který se skládá z úlomků bloků křemenců (pod vrcholem Suť). Na vrcholu Vysoké hole je vytvořena nápadná vrcholová plošina, která vznikla mrazovým zvětráváním v předpolí ledovce a v horní části svahu se nacházejí mrazové sruby a srázy. Rozsáhlé kryoplanační terasy jsou vyvinuty u Petrových kamenů na hlavním hřbetu pohoří. Spojením teras se vytvořily také tam vrcholové plošiny. Směrem do Medvědího dolu se vyskytují balvanové proudy, které patří k nejrozsáhlejším v NPR Praděd. Horský ráz Jeseníků dotvářejí i hluboká údolí, ve kterých jsou bystřiny, které s překonáváním velkého spádu tvoří vodopády (vodopády Bílé Opavy). (jeseniky.ochranaprirody.cz, 2016)

Geomorfologické členění této oblasti je uvedeno v následující tabulce.

Tab. 1: Geomorfologické členění

Systém	Hercynský
Subsystém	Hercynská pohoří
Provincie	Česká vysočina
Subprovincie	Krkonošsko-jesenická soustava
Oblast	Jesenická
Celek	Hrubý Jeseník
Podcelek	Pradědská hornatina
Okrsek	Pradědský hřbet

Zdroj: (Šafář, 2003)

5.3 Hydrologické podmínky

Hřbet Hrubého Jeseníku je součástí hlavního evropského rozvodí. Z východních svahů odtékají vody řekami do Baltského moře, jedná se o povodí Odry. Ze západních svahů odtéká voda do Černého moře – oblast odvodňuje levostranný přítok řeky Moravy říčka Divoká Desná. Hlavní rozvodnice těchto dvou řek prochází napříč územím po hlavním hřbetu. Nejvýznamnější pramen této oblasti je pramen Bílé Opavy, který se nachází v sedle mezi Petrovými kameny a Pradědem v nadmořské výšce 1280m. Další významný pramen je zhruba 3km jižně od Pradědu – pramen Divoké Desné, pramení na svahu Kamzičnicku. V blízkosti Pradědu vyvěrá také pramen Střední Opavy, dále Česnekový potok, který protéká Česnekovým dolem a vlévá se do Divoké Desné. V lokalitě Velká kotlina je celkem 43 pramenů a mezi nejvodnatější patří pramen Moravice. Zajímavé je, že tento pramen má po celou zimu teplotu 4,2°C. Díky vysokým srážkovým úhrnům patří Jeseníky k vodohospodářsky významným územím. Celá CHKO byla proto zařazena do chráněné oblasti přirozené akumulace vod. Toky mají v horních úsecích bystřinný charakter, a protože překonávají velké převýšení, mění se často v menší vodopády. I tyto bystřiny jsou plné života, žije zde pstruh potoční, níže lze nalézt vranky, lipany a dokonce i vydru říční. Protože jsou v této oblasti vydatné deště, jsou na některých potocích stavěny přehrážky, které slouží k zachycení štěrku, valících se s velkou vodou z hor. (jeseniky.ochranaprirody.cz, 2016)

5.4 Mezoklimatické podmínky

Pohoří Hrubého Jeseníku leží na rozhraní dvou klimatických oblastí. Západní oblast je charakteristická doznívajícími vlivy atlantického klimatu, vyznačuje se vysokou vlhkostí a západním větrným prouděním, které přináší velké množství srážek. Tato část Jeseníků je řazena k chladné oblasti, ostatní území patří k mírně teplé oblasti. Léto zde je velmi krátké, chladné, vlhké, přechodné období mívá velmi dlouhá chladná jara i chladný podzim a zima je také velmi dlouhá, chladná a velmi dlouho zasněžená. Na poměrně krátké vzdálenosti jsou pro CHKO Jeseníky charakteristické velké klimatické rozdíly. Souvisí to s velkými rozdíly v nadmořské výšce. Často bývá na obou stranách hlavního hřbetu počasí zcela odlišné. Každoročně se opakují inverze, kdy ve vyšších

polohách je teplo a slunečno, zatímco v údolích a v kotlinách jsou mlhy. Dokonce se v některých lokalitách uplatňuje vliv mikro a mezoklimatu. Dlouhodobé měření teplotních a srážkových hodnot meteorologických stanic jsou v dostupných materiálech uvedeny pouze v letech 1947 – 1985. Přesto si myslím, že uvedená tabulka o klimatických poměrech vypovídá dostatečně. V současné době je meteorologická stanice na Pradědu zrušena. (jeseniky.ochranaprirody.cz, 2016)

Tab. 2: Klimatické poměry v letech 1901 - 1950

Stanice	Roční průměrná teplota (°C)	Lednová průměrná teplota (°C)	Červencová průměrná teplota (mm)	Roční úhrn srážek (mm)
Jeseník	7,1	-2,9	16,9	846
Rýmařov	5,8	-4,7	15,9	842
Rejvíz	5,3	-4,2	14,6	1 029
Praděd	0,9	-7,4	9,6	1 231

Zdroj: AOPK České republiky <http://jeseniky.ochranaprirody.cz>

V nejvyšších polohách Hrubého Jeseníku se objevují mrazy téměř po celý rok. Teploty pod 0°C byly naměřeny i v červenci a srpnu, ale maximální teplota nad 25°C se v tomto období vůbec nevyskytuje. Nejvyšší sněhová pokrývka bývá v březnu, kdy dosahuje v průměru až 160 cm. Souvislá sněhová pokrývka na Pradědu trvá průměrně od 30. 11. do 19. 4. Ve Velké kotlině nebo i v dalších místech drží sníh až do začátku července. Pro Hrubý Jeseník jsou charakteristické sněhové laviny, opakovaně bývají ve Velké kotlině, Malé kotlině a Mezikotlí. Vrchol Pradědu patří k největrnějším místům v České republice, průměrná síla větru dosahuje 4,3 stupňů Bft¹ což odpovídá čerstvému větru (17,2 – 20,7 m/s). Bezvětrných dnů bylo zaznamenáno pouze 5,5 v roce. Tlak vzduchu je v nejvyšších polohách Hrubého Jeseníku nižší než u hladiny moře (84%), ale návštěvníkům nezpůsobuje zdravotní problémy, spíše naopak zlepšuje kondici. I v Jeseníkách se projevuje znečištění vzduchu oxidem siřičitým, znečištění je však velmi malé, protože zdroje jsou dostatečně vzdáleny. Nejvyšší znečištění se projevuje podle dlouhodobého měření na Rejvízu 5% dní v roce. (jeseniky.ochranaprirody.cz, 2016), (jeseniky.net, 2016)

¹ Jednotka pro vyjádření rychlosti větru Beaufortovou stupnicí

6. Plán péče NPR Praděd

Nejdříve je vhodné se věnovat předmětu ochrany v NPR Praděd podle zřizovacího předpisu. Dle Vyhlášky Ministerstva životního prostředí č. 6/1991 Sb., ze dne 14. prosince 1990 a její přílohy č. 17 čl. 1, bod 2: *“Posláním rezervace je ochrana komplexu přirozených a přírodě blízkých ekosystémů vázaných na geologický podklad a reliéf nejvyšších poloh pohoří Hrubý Jeseník.”* Čili z této vyhlášky plyne, že v našem zájmovém území je největší snaha o ochranu ekosystémů, útvarů neživé přírody, ale také různých druhů rostlin a živočichů. Do zdejších ekosystémů patří rostlinná společenstva zahrnující subalpínskou vegetaci. Nejvíce jsou zde zastoupeny horské třtinové smrčiny, subalpínská borůvková vegetace, kostřavové alpínské trávníky s lišejníky a další. Mezi neživé útvary v NPR Praděd řadíme významné geomorfologické jevy, které představují tektonický a erozně denudační vývoj v období od mezozoika po kvartér. V oblasti Petrových kamenů nalezneme mrazové sruby, kryoplanační terasu, skalní výklenky, ale také sem můžeme zahrnout i kryogenní půdy. Mezi chráněné druhy rostlin patří např. zvonek jesenický, lipnice jesenická, které jsou zároveň endemity, psineček alpský, hořec jarní pravý, atd. a do chráněných druhů živočichů řadíme třeba saranče horské, tesaříka čtyřpásého, rejska horského a řadu dalších druhů. (Správa CHKO Jeseníky, 2016)

Kromě předmětu ochrany je také důležitý cíl ochrany. Konkrétní cíl ochrany ekosystémů nad horní hranicí lesa představuje subalpínské pásmo bez borovice kleče a olše zelené a ponechat lesní porosty v co největší míře samovolným procesům. Dalším cílem je zachovat všechny biocenózy a významné projevy neživé přírody v dochovaném nebo zlepšeném stavu. Důležitým cílem je také zachovat vyvážený stav mezi ochranou přírody a sportovním, turistickým a rekreačním využitím území. Z turismu a sportovních aktivit plyne další cíl a tím je zachovat typický krajinný ráz horské krajiny CHKO Jeseníky. Jedná se především o ochranu svahů okolí Pradědu před vlivem lidské činnosti především zástavby, dálkových pohledů, významných hřbetů, horizontů a svahů, architektonického charakteru staveb apod. (Správa CHKO Jeseníky, 2016)

Je potřeba zdůraznit fakt, že zastavěná plocha a intenzivně turisticky využívaná oblast v NPR Praděd se nachází v I. ochranné zóně CHKO. Pouze zastavěné části jsou vyňaty z I. zóny. Proto je nezbytné zabránit dalšímu rozšiřování zástavby a spíše regulovat současnou situaci. V blízké budoucnosti se pro zatím žádné nové rozšiřování ubytovacích objektů nebo lyžařského areálu neplánuje. Níže budou popsány konkrétní doporučení na současnou a budoucí zástavbu. (Správa CHKO Jeseníky, 2016)

Sjezdové lyžování

Současný Ski areál Praděd by měl projít rekonstrukcí. Tato rekonstrukce proběhne možná pouze v rámci již existujících lyžařských vleků, aby nedošlo k rozšiřování plochy lyžařského areálu, navyšování jeho kapacity a po provedení úprav by měly být narušené lokality stabilizovány proti působení eroze. V případě zbylých betonových součástí by bylo vhodné jejich odstranění. (Správa CHKO Jeseníky, 2016)

Běžecké lyžování

Běžecké lyžování na rozdíl od sjezdového nemá tak velký dopad na přírodu. Také by potřebovalo nějaká zlepšení. Soustředit se na značení tras na parkovišti u Ovčárny, zvláště u nástupu směrem na Vysokou holi. Více informovat návštěvníky o nelegálnosti pohybu mimo značené turistické a lyžařské stezky na území NPR Praděd. (Správa CHKO Jeseníky, 2016)

Pěší turistika

Nejznámější turistická stezka v NPR Praděd vede od Ovčárny na vrchol Pradědu po asfaltové ovčárenské silnici, je antropogenním prvkem kvůli údržbě vysílače. Po této komunikaci se pohybuje rovněž velký počet turistů, cyklistů, koloběžkářů a také občasné automobily, proto by se mělo najít nějaké řešení jak usměrnit chodce a cyklisty. Jedna z možností by byla vytvoření nové stezky od chaty Barborky na Praděd, čímž by se mohla částečně eliminovat četnost turistů na komunikaci. Vedla by například sjezdovou tratí Velký Václavák a poté podél zimního značení na vrchol Pradědu. Tato nová trasa by rovněž mohla sloužit jako cyklostezka. Nebo velmi snadné řešení by bylo rozdělit komunikaci pruhem na dvě části, jedna by sloužila chodcům a

druhá cyklistům. Také by se mohlo uvažovat o zavedení monitoringu návštěvnosti a jejich názorů na současnou situaci. (Správa CHKO Jeseníky, 2016)

Stravovací a ubytovací zařízení

Současná zástavba hlavního hřbetu Hrubého Jeseníku je již poměrně rozsáhlá, proto se nedoporučuje stavět nové objekty a navyšovat kapacitu ubytování. Určitě by se zde neměly umísťovat další technické stavby. Tento druh zástavby je vhodnější umísťovat mimo NPR Praděd, například na západ od hranic zájmového území se nachází vodní elektrárna Dlouhé Stráně a na Moravě největší moderní Ski areál Kouty nad Desnou. Tyto stavby by byly značným problémem v I. zóně CHKO. V budoucích letech bude jistě potřeba rekonstruovat některé chaty. Při opravách by se mělo zachovat použití tradičních materiálů a barevnosti a zejména nerozšiřovat dále objekty, spíše se soustředit na zvýšení kvality služeb. Jistě by nebylo špatné sledovat změny v krajině lidskou činností a účinně je omezovat. (Správa CHKO Jeseníky, 2013)

7. Historický vývoj zástavby v NPR

I přes své nepříznivé počasí na hlavním hřbetu Pradědu se na přelomu 18. a 19. století usadili první lidé. Převážně se jednalo o pastevece, kteří zde stavěli salaše. Na konci 19. století na tomto území začala pomalu růst horská turistika. Ta vedla k přeměně pasteveckých obydlí na horské chaty. Moravsko-slezský sudetský horský spolek se zasloužil o přírůst dalších horských chat a také inicioval stavbu vyhlídkové věže na vrcholu Pradědu. Od té doby oblast lákala čím dál více turistů a na přelomu 19. a 20. století se zde objevili první lyžaři. V dnešní době je tato lokalita velmi oblíbená v zimě díky lyžařskému středisku a v létě pro pěší turistiku. (Veronica, 2009)

Tato kapitola se věnuje vývoji zástavby v NPR. Jedná se především o výstavbu chat a technických staveb, kde popisují objekty v chronologickém pořadí. Dále výstavbu a údržbu Ovčárenské silnice a konečně výstavbu vleků.

7.1 Výstavba chat a technických staveb

7.1.1 Chata Ovčárna

Turistická chata Ovčárna byla vybudována na místě, kde dříve stával seník pro potřeby ovčáků. Nejstarší zmínky jsou již od roku 1820, jednalo se o Starou Ovčárnu. Později této salaše využívali turisté, takže na jejím místě byla vybudována Nová Ovčárna, která se stala oblíbeným místem pro schůzky studentů a profesorů při přírodovědné výuce nebo i lesníků pracujících v této oblasti. Je patrná na mapách stabilního katastru 1:2 880 pod názvem Beim Schafstall z roku 1836 (List 1688 05). S rozvojem turistiky byla Ovčárna přebudována na ubytovnu pro několik hostů i s bytem pro správce. Turisté zde mohli nejen odpočívat a najít útočiště před špatným počasím, ale mohli zde dostat i jednoduché pohoštění, a když bylo zapotřebí i nouzový nocleh. V zimě v roce 1910 chata vyhořela, ale na jejím místě byl brzy postaven nový horský hotel s restaurací, společnými noclehárnami a dokonce i jednotlivými pokoji. Postupně došlo k řadě úprav a tím vzrostla i obliba. V roce 1949 přebírá chatu Ovčárnu Československá armáda a ta provedla velkou rekonstrukci Ovčárny v podstatě do dnešní podoby. Původní dřevěná stavba byla zcela odstraněna a fakticky se postavila

stavba úplně nová. Hotel byl v letech 1949 – 1991 pro veřejnost uzavřen. V této době byla vybudována nová trafostanice napojená na podzemní kabel Vidly – Praděd, jako rezervní zdroj slouží přípojka do Karlovy Studánky. Kotelna na uhlí, která silně znečišťovala ovzduší, byla nahrazena elektrokotelnou. Nyní je objekt Ovčárny ve správě organizace Volareza – tj. organizace ministerstva obrany ČR. Od 90. let funguje pod Ovčárnou zbudovaný objekt ČOV, který je nejmodernějším v kraji. Pravidelně se zde kontroluje nezávadnost pitné vody, za rozборы platí firma ročně necelých 500 000 Kč. Zdroje vody z hloubkových vrtů či povrchových terénních zářezů jsou svedeny do malé vodárny na svahu pod Petrovými kameny a voda se čerpá nejen do chaty Ovčárny, ale i do přilehlých objektů – hotel Figura, Horská služba a Veronika. K Ovčárně náleží také objekt Konírna a tzv. „finské domky“ u chaty Veronika. Odvoz odpadů odstraňují smluvně technické služby Vrbno pod Pradědem.

Ubytování je ve dvou až třílůžkových pokojích, celková kapacita je 125 lůžek. V první řadě Ovčárna zajišťuje rekreaci pro státní zaměstnance (armáda, hasiči, záchranáři atd.), ale je také otevřená pro veřejnost a to včetně kavárny, restaurace a dalších služeb. V poslední době bohužel došlo k úbytku zahraničních hostů především německých. Proto by ředitel objektu uvítal modernizaci lyžařských vleků a lanovky vedoucí z Hvězdy na Ovčárnu vedené nad silnicí. Problémem je úklid přebytečného štěrků po skončení zimy. Kolem celého objektu jsou totiž rozsáhlé betonové a asfaltové plochy využívané i jako parkoviště, které je třeba v zimním období udržovat proti skluzu. (Banaš, 2009)



Obr.1: Chata Ovčárna dnes (Zdroj: jeseniky-praded.cz, 2016)

7.1.2 Chata Barborka

Turistická chata Barborka leží v nadmořské výšce 1320 m na jižním úbočí Pradědu. Na místě dnešní Barborky již v roce 1883 postavil Moravsko-slezský sudetský horský spolek ochranou chýši, která nějakou dobu sloužila při výstavbě kamenné rozhledny na Pradědu, jako salaš pro horské potahy. Samotná chata vznikla v roce 1937 jako ubytování pro pastevce. Za 2. světové války zabral všechny objekty pastevců pro své potřeby Wehrmacht a na chatě Barborce si zřídil sídlo svého velení. V roce 1948 v této chatě vznikla Horská služba Krkonoše – pobočka Jeseníky. V roce 1950 prochází chata přestavbou a v roce 1956 chatu převzalo Československý svaz tělesné výchovy (ČSTV) a od roku 1966 dochází k největší rekonstrukci a přístavby chaty. Tato rekonstrukce trvá až do roku 1973 a od té doby slouží převážně turistům při cestách na Praděd.

Kapacita tohoto objektu je 125 lůžek a kuchyně je schopna uvařit až 300 jídel denně. Topení je zajištěno elektřinou, v provozu je i čistička odpadních vod a odpadky jsou odváženy technickými službami Vrbno pod Pradědem. Podle stavebního povolení je u objektu 49 parkovacích míst. Větší návštěvnost je samozřejmě v zimě – 80 %, převážně návštěvníky zdejší sjezdovky, ale i běžecké tratě. Nejvíce klientů tvoří školy, protože zde probíhají zimní lyžařské kurzy. Z toho důvodu nebylo zatím investováno do zlepšení vybavení, neboť pro školní kurzy stávající vybavení je dostačující. Také programy a aktivity na této chatě jsou pro školní kurzy dostačující. Prakticky od 90. let minulého století zde neproběhly žádné významné rekonstrukce a chata Barborka je v podstatě ve špatném technickém stavu i vzhledu.

Velký problém pro tuto chatu byl požár, který vznikl 4. 12. 2014 na sv. Barboru. Do dnešního dne není jasná příčina tohoto požáru, ví se jen, že hořet začalo patrně v garáži. Odhadovaná škoda byla 900 000 korun – poškozené dvě sněhové rolby, uskladněný zahradní nábytek, dvě zničené garáže, dva vyhořelé pokoje a výmalba poloviny chaty. Existuje domněnka, že požár chaty nevznikl náhodně, že byl někým založen. Do další sezóny však byla chata opravena a uvedena do provozu. (Banaš, 2009), (ostrava.idnes.cz, 2014)

7.1.3 Sporthotel Kurzovní

Sporthotel Kurzovní stál už v roce 1887 jako pastevní objekt, kde byly velké stáje i s ubytováním pro místní pastevce. V roce 1941 stáje přebudoval Wehrmacht pro ubytování válečných zajatců. Zajatci pracovali na stavbě Poštovní chaty a stavbě útočného horského letiště na Vysoké holi. V letech 1952 – 1955 byl chátrající objekt rekonstruován skupinou nadšenců na lyžařské výcvikové středisko – tzv. Kurzovní chatu. Se vzrůstající návštěvností vyvstala potřeba vystavět objekt nový, takže stará Kurzovní chata byla stržena v roce 1980 a nová byla pro veřejnost otevřena v roce 1987. Objekt je typickou velkokapacitní stavbou, vybudovanou za socialismu pro podnikové rekreace. Stavba je velmi členitá se složitým systémem třech střech přesahující svými rozměry proporce horské chaty příznačné pro jesenickou krajinu, tím narušuje krajinný ráz území. Dnes se předimenzované horské hotely daří jen těžko obsazovat, proto v současnosti je snaha o rekonstrukci. Velká plocha kolem hotelu je vybetonována, navržené úpravy vnějšího vzhledu mají tedy za cíl sjednotit objekt aspoň co do materiálového a barevného řešení, dále je cílem zjednodušit jeho výraz a zapojit tradiční prvky. Při úpravách je pamatováno také na víceúčelové hřiště, přístřešek pro ohniště s posezením. Za hotelem je celodřevěný obslužný objekt pro návštěvníky hor.

Na Sporthotel Kurzovní se může ubytovat maximálně 158 lidí, tj. 144 lůžek a 14 přistýlek. Pokoje jsou různých kategorií – od turistické se společnými sociálkami až po apartmány. V objektu je velká restaurace pro 180 návštěvníků. V letní sezoně lze k objektu přijet a zaparkovat, kapacita parkoviště je 26 osobních vozidel a na plošině je povoleno parkování jednoho autobusu. V zimě je parkování možné jen na Ovčárně s domluvenou kapacitou 8 parkovacích míst. Hotel má napojení na vlastní čističku odpadních vod, elektrické vytápění je napojeno na okruh Karlova Studánka – Ovčárna, vodu získává hotel z vlastní studny. (Banaš, 2009)

7.1.4 Chata Švýcárna

Švýcárna je asi nejoblíbenější a mezi turisty nejznámější turistickou chatou v Jeseníkách. Patří mezi nejstarší horské objekty, protože již v 1. polovině 18. století stál na místě dnešní Švýcárny dům, který sloužil jako obydlí pro pastevce a sklad mléčných výrobků. V roce 1829 byla na jeho místě postavena salaš, kterou zpravedoval Švýcar Johan Aegerter. Již v té době sloužila salaš turistům jako útočiště před špatným počasím nebo místo, kde mohli nouzově přespat či se najíst. Je patrná na mapách stabilního katastru 1:2 880 pod názvem Schwezerey z roku 1834 (List 1304 17 a 20).

Když počet turistů neustále rostl, původní objekt už nevyhovoval, proto jej nechal jeho majitel kníže Lichtenstein v roce 1887 strhnout. Na tom místě postavil chatu novou, která sloužila už výhradně jen turistickým účelům. V té době to byla vlastně první turistická chata na území Jeseníků. Na svou dobu byla Švýcárna vybavena přepychově, měla verandu, ze které bylo vidět i na Praděd a do širokého okolí. Prakticky až do velké rekonstrukce, která proběhla v letech 1952 – 1953 se podoba chaty téměř nezměnila. Pak byly vybudovány v půdních prostorách další pokoje. Lyžařům a turistům slouží dosud, ale v současnosti je objekt ve špatném technickém stavu. Oprava rekonstrukce celé chaty je tedy nevyhnutelná.

Objekt má svou vlastní ČOV a je napojena podzemním kabelem na elektrickou síť na Pradědu. Voda je zajišťována gravitačně z pramenišť v terénních zářezích do jímků. K dispozici jsou i dva záložní vrty. Odpady z chaty Švýcárna jsou likvidovány svozem hotelem Figura a to podle potřeby. Kapacita ubytování je 48 lůžek. Příjemné prostředí, dobrá kuchyně a příznivé ceny dělají ze Švýcárny velmi vyhledávanou horskou chatu. Zajímavostí je, že jsou na chatě stále udržovány švýcarské symboly – obsluha nosí trička v národních barvách Švýcarska se švýcarským křížem a v restauraci visí i švýcarská vlajka. Dá se říct, že je Švýcárna jedním ze symbolů celých Jeseníků už proto, že stojí přímo na hlavním hřbetu Hrubého Jeseníku na oblíbené turistické trase mezi Ovčárnou a Červenohorským sedlem. V roce 2006 se přímo před chatou postavila

vysoká zvonička, která se stala symbolem pro zbloudilé a památníkem pro oběti Jesenických hor. (Banaš, 2009), (SWISSmag, 2015)

7.1.5 Hotel a vysílač na Pradědu

Praděd je nejvyšší horou Moravy a Slezska a tím je bezesporu nejnavštěvovanějším vrcholem Hrubého Jeseníku. Zajímavosti mu navíc dodává 162 m vysoká věž televizního vysílače na vrcholu, která nahradila původní kamennou rozhlednu.

Už od počátku 19. století byla snaha horalů na vrcholu Pradědu postavit útulek při nepříznivém počasí. První stavbou byla jednoduchá budova, ale tehdejší návštěvníkům to nestačilo, protože bylo potřeba chatu trvale provozovat a hlavně byla snaha postavit na nejvyšším bodě také rozhlednu. O budoucí stavbě bylo ale rozhodnuto až v roce 1897 a teprve 5. června 1903 byl předložen konkrétní plán výstavby rozhledny. Stavba započala v roce 1904 a byla velmi dlouhá pro náročné povětrnostní podmínky. Kámen pro výstavbu byl lámán v nedalekých Tabulových skalách a čas ukázal, že pro tuto stavbu byl naprosto nevhodný. Nedokázal odolávat nepříznivému počasí, nasával vodu a drolil se. Po dvou letech stavby měla věž pouze výšku 22 m. Také z finančních důvodů byla akce dokončena až v roce 1912. Kolaudaci prováděl hlavní stavitel František Gräger z Jeseníku, který měl s takovými stavbami velkou zkušenost. Věž byla pojmenována na počest vládnoucího rodu Habsburkové. Stavba byla výstavní, kamenná, vypadala jako gotický hrad, byla vysoká 32,5 m a půdorys byl 14,5 x 15m. Podle plánu v ní mělo být 23 místností v sedmi podlažích a v přízemí malá restaurace. Vyhlídková plošina měla být až v 7. patře. Místnosti ve věži však byly neobyvatelné pro vysokou vlhkost. Za 1. světové války byl provoz rozhledny skoro zastaven a stavba chátrala. Z bezpečnostních důvodů byl provoz uzavřen a až po válce, konkrétně v letech 1923 – 1926 byly prováděny záchranné práce - vysoušení a výměna oken. Nepomohlo to však na dlouho. V průběhu 2. světové války chata nesla jméno tehdejšího německého vůdce. V blízkém okolí rozhledny probíhala za 2. světové války hlavně meteorologická pozorování a pro letecké potřeby německé armády radiolokační pozorování. Účelem tohoto sledování bylo ničení spojeneckých letadel, která nad Jeseníky přelétala do sousedního Polska. V té době Němci na Pradědu

postavili novou turistickou tzv. Poštovní chatu, kterou stavěli převážně zajatci. Potřebnou údržbu kamenné rozhledny němečtí vojáci však za války neprováděli. Po skončení války byla stavba poničené rozhledny opět dána do provozu a uvažovalo se o její rekonstrukci. Správy rozhledny se ujal spolek Turista Praha, který rozhlednu opravoval pouze částečně, do objektu silně zatékalo a své vykonali i vandalové a zloději. V roce 1957 pak byla rozhledna pro svůj špatný stav zcela uzavřena. Přípravovaná oprava (zpevňovací železobetonová konstrukce) se však už neuskutečnila. 2. května 1959 se věž samovolně zřítla a na vrcholu Pradědu zbyla jen Poštovní chata, meteorologická stanice z roku 1951 a pro turisty provizorní dřevěná útulna.

V roce 1968 byla vybudována z Ovčárny na vrchol Pradědu asfaltová cesta a o rok později se začalo s výstavbou 145,5m vysoké telekomunikační věže. Účelem stavby bylo pokrýt stále rostoucí poptávku po televizním vysílání. Nejvhodnějším místem pro televizní i rádiové vysílání, nejen pro Severní Moravu byla lokalita nejvyšší hory Moravy Praděd. Provizorní vysílač byla pouze dřevěná konstrukce ověšená vysílacími parabolami, která však potřebné kapacity pro vysílání nedosahovala. Plány na výstavbu nového vysílače se zrodily v roce 1968 a vzhledem by měl připomínat kosmickou loď. Vysílač je v dolní části betonový, má veřejně přístupnou vyhlídkovou plošinu a výtah v ocelovém tubusu. Výtahem z přízemí se lze dostat na dvě vyhlídková místa ve výšce 19m a 70m a ve výšce 80m je dokola prosklená kruhová vyhlídka, kde za dobrého počasí lze dohlédnout až na slovenské Vysoké Tatry, občas i na Alpy v Rakousku. Nejvyšší část tvoří laminátový anténní nástavec, i s ním je vysílač vysoký 146,5m. Původní výška měla být 162m, v roce 1993 však klesla, když byl vyměněn anténní nástavec. Stavba vznikla z projektu Ing. Jana Liška a podílelo se na ní 95 firem a organizací. Kvůli extrémním klimatickým podmínkám došlo ke zdržování termínů stavby, proto byl televizní vysílač dokončen a zcela dostavěn až v roce 1980. Současně byla zbourána Poštovní chata a také provizorní dřevěný vysílač. Vrchol vysílače je nejvyšším pevným bodem České republiky s nadmořskou výškou 1637,5 m n. m., tedy leží výš než vrchol Sněžky. Stavba vysílače je podepřena třemi sloupy, v prvním je energetický uzel, druhý slouží pro potřeby radiokomunikace a ve třetím je restaurace s hotelem.

Kapacita ubytování je 60 lůžek a kapacita jídel je podle sezóny zhruba 300 osob na den. Objekt má vlastní zrekonstruovanou a zmodernizovanou čističku odpadních vod. Odpadky odváží TS Vrbno pod Pradědem, voda pro spotřebu se čerpá ze společného vodního zdroje i pro hotely Kurzovní, Barborka z hloubkových vrtů. Zásobování probíhá denně ve všední dny, o víkendech výjimečně. Návštěvnost vrcholu odhaduje provozovatel na téměř 2 000 osob za týden v létě a 1 000 osob za týden v zimě.

Tento vysílač je dnes symbolem Jeseníků a výraznou dominantou vrcholu Pradědu. Je to unikátní a monumentální stavba, která však vyvolává rozporuplné názory návštěvníků a ochranářů Jesenické krajiny. (Banaš, 2009), (Matuška, 2016)



Obr. 2: Vysílač na Pradědu dnes (Zdroj: Hana Králová, 2015)

7.1.6 Chata Sabinka

Stavba této chaty započala v roce 1988 obcí Karlova Studánka. Původně měla sloužit pouze jako bufet a sociální zařízení podle projektu Vojenského projektového ústavu Praha z roku 1987. V těchto letech byl projekt architektky považován za

nadčasový. Ačkoli se, se stavbou začalo na konci 80. let, chata byla dokončena až v roce 2002.

Dnes chata kromě bufetu a sociálního zařízení nabízí i ubytovací služby v maximálním počtu 12 lůžek. Objekt má vlastní čističku odpadních vod, která je součástí stavby. (Správa CHKO Jeseníky, 2016)

7.1.7 Chata Figura

Tato chata je v provozu od roku 1994 a stojí přímo nad parkovištěm u hotelu Ovčárna. Původně měl tento objekt sloužit jako sociální zařízení s občerstvením bez možnosti ubytování hostů. Ministerstvem životního prostředí byla v roce 1997 udělena výjimka i stavební povolení ke změně, aby objekt bylo možné využívat i k rekreaci. V dnešní době je kapacita ubytování 50 lůžek a restaurace má denní obrát stravování 2 200 návštěvníků v bufetu a 1 000 návštěvníků v restauraci. S touto velkou návštěvností musí být spojen také svoz odpadů, ten zajišťoval TS Vrbno pod Pradědem. Objekt je odkanalizován na ČOV hotelu Ovčárna a má vlastní lapač tuků z kuchyňského provozu. Voda je zajištěna z vodního zdroje vrt HG 2, který je v blízkosti místní komunikace.

Podle zástupce chaty Figura jsou zde následující problémy: špatná dostupnost území – „malá kapacita autobusů, klesající návštěvnost z důvodů nedostatečného vybavení a služeb v lokalitě, přísné limity výšky sněhu pro provoz lyžařských vleků a sjezdovek, zastaralé vleky, malá šířka sjezdových tratí“ (Banaš, 2009)

7.1.8 Chata Veronika

Chata Veronika byla nejdříve postavena jako ubytovna pro dělníky při přestavbě Ovčárny. Po dokončení přestavby až do dnes slouží jako ubytovna, nabízející až 50 lůžek, pro Univerzitu obrany Brno. V současné době je snaha udržovat objekt v dobrém stavu, protože již vykazoval známky zchátralosti. (Správa CHKO Jeseníky, 2016)

7.1.9 Chata Finsterlovka

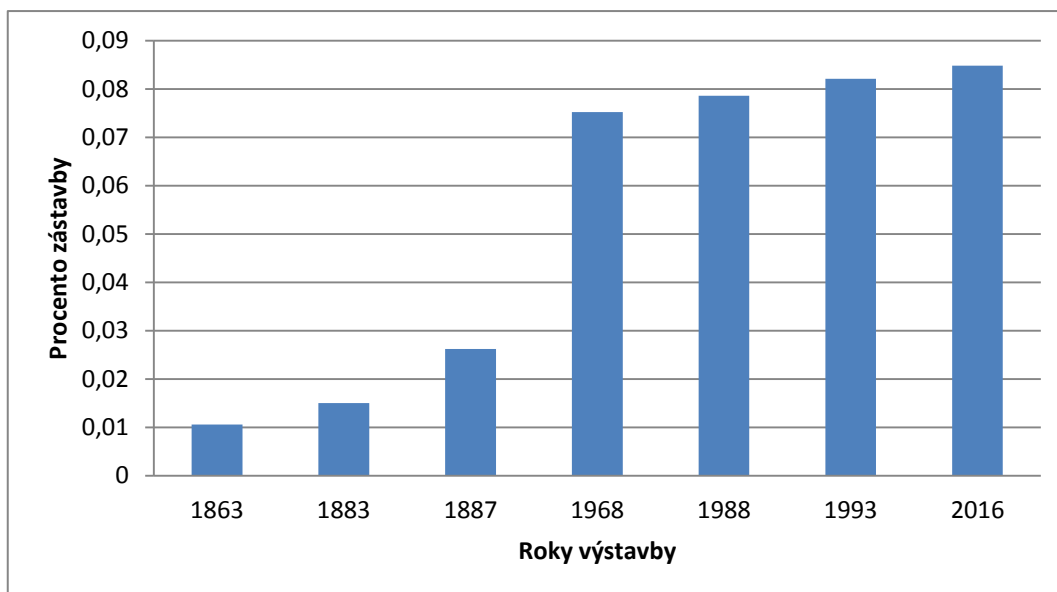
Chata Finsterlovka je samostatně stojící, menší budova, nacházející se v blízkosti Sedlového rašeliniště nad komunikací Ovčárna – Praděd. Byla postavena v roce 1959 pro sportovní klub TJ Moravia Hlubočky. V 80. letech došlo k rekonstrukci, avšak chatě stále chybí čistička odpadních vod. (Správa CHKO Jeseníky, 2016)

7.1.10 Budova horské služby

V zájmovém území se vyjma chat také nachází budova Horské služby. Objekt byl postaven v roce 1974 a počátkem 90. let 20. století byl rozšířen o navazující bufet a sociální zařízení. (Správa CHKO Jeseníky, 2016)

Na území NPR Praděd se kromě větších staveb, jakou jsou chaty Ovčárna, Kurzovní apod., vyskytují také menší lovecké chaty. Patří mezi ně tzv. Dědova chata – čím dál hůře znatelný chodník k této chatě je napojen na ovčárenskou silnici a díky nedostupnosti autem si zachovává své kouzlo. Hubertka – nachází se mezi Švýčárnou a Vysokým vodopádem, bohužel její značení není dostatečné tak se turistům stává, že ne vždy tuto chatu naleznou na první pokus. Eustachova chata – stojí poblíž Velké kotliny, v poválečné době byla též nazývána Boženka, ale pojmenování se neujalo, dnes nese jméno po Eustachovi, patronu lovu. Jelení chata – stejně jako Eustachova chata se nachází poblíž Velkého kotle. Kromě názvu Jelení chata se také používá pojmenování „Göringovka“ podle vášnivého myslivce Hermanna Göringa, který zde údajně přespal. A poslední lovecká chata v této oblasti se nazývá Kotelská chata – leží nedaleko od Jelení chaty a podle jejího názvu je zřejmé, kde tuto chatu najdeme. (lovecke-chaty-v-jesenikach.webnode.cz, 2012)

Na základě zjištěných a změřených ploch chatové výstavby byl sestrojen tento graf, který znázorňuje podíl chatové zástavby v NPR Praděd.



Obr. 3: Podíl chatové zástavby na ploše NPR Praděd (1863 – 2016)

Na následující mapě je zaznamenán postupný vývoj zástavby v NPR Praděd v letech 1946 – 2016. Z ní je patrné, že v těchto letech postupně docházelo k největší zástavbě převážně v okolí chaty Ovčárny. Území označené bílou barvou představuje oblast mimo I. zóny v NPR Praděd.



Obr. 4: Vývoj zástavby v NPR Praděd v letech 1946 – 2016 (Zdroj:ČÚZK, 2010) vlastní zpracování

7.2 Výstavba a údržba Ovčárenské silnice

V roce 1971 byla dokončena stavba nové silnice od Ovčárny na vrchol Pradědu. Název „Ovčárenská silnice“ je převzat ze sborníku Analýza antropických vlivů v nejcennějších částech CHKO Jeseníky. Okolí silnice bylo zatravněno jetelotravní směsí a mulčováno ječnou slámou. Se stavbou probíhalo i kácení v okolí silnic a to ve srovnání skácením při budování sjezdovek velmi rychle. Vedle Ovčárny vzniklo velké asfaltové parkoviště a byl postaven hotel Figura a chata Sabinka. Tím se enormně zvýšila zimní i letní návštěvnost, frekvence autobusů, osobních aut i různých provozních a stavebních vozidel a strojů. Infrastruktura vytvářející moderní zázemí pro lyžování a letní turistiku má mnoho dopadů na přírodu v NPR Praděd.

Silnice a parkoviště jsou v zimních měsících obtížně a náročně udržovány: musí se odklízet sníh a udržovat sjízdnost silnic vyžaduje také posyp. Dříve se používala škvára, v současnosti je to jemná valšovská droba. Množství posypového materiálu je závislé na celkovém průběhu zimy. Část posypového materiálu je posbírána a opětovně použita, ale část se samozřejmě dostává i do okolí silnic. Stává se tak při hnutí sněhu pluhem nebo při tání povrchovou vodou, vodní erozí. Materiál se dostává daleko od silnice a ovlivňuje nejcennější jesenické biotopy.

Jaké jsou konkrétní negativní projevy v používání posypového materiálu? Složení vytěženého jemně drceného kameniva je možno považovat jako vhodný posypový materiál, který je geochemicky poměrně stabilní. Problematické tedy zůstává pouze mechanické působení na vegetaci při jeho hromadění v okolí silnice. Pozornost by se měla také věnovat kontaminaci ovzduší ve spojitosti s automobilovým provozem na silnici. V každém případě by bylo vhodné při lepší organizaci dopravy množství posypového materiálu snížit. Aby bylo možno posyp silnice na Ovčárnu snížit, měla by se výrazně posílit kyvadlová doprava autobusy a výjezd na Ovčárnu povolit pouze s řetězy. Je žádoucí maximálně omezit výjezd soukromých vozidel.

V současnosti se jeví, že za několik let se i přes jarní odklízování, velké množství posypového materiálu dostalo do povrchových vrstev půdy a tím jsou smrkové lesy výrazně negativně ovlivněny. Pomalu větrající droba mění strukturu humusového

horizontu a na povrchu půdy výrazně ovlivňuje společenstva lišejníků a mechorostů. Projevuje se to vymizením rostlin bylinného patra v podrostu.

Co se týká bezobratlých živočichů lze předpokládat, že vlivy posypů budou pro většinu druhů malé až zanedbatelné. Na živočichy mají větší vliv než posypové materiály stavební objekty kolem silnic – zvýšené obrubníky, retenční žlaby, propustky pod komunikací apod.

Pro ochranu chráněných biotopů musí být odstraněny všechny zbytky stavebních materiálů, které se dostávají při opravách podél silnice, a které prostor okolo silnic kontaminují. Časem by mohlo dojít k trvalé kontaminaci. (Vítek, 2009)

7.3 Výstavba vleků

O využívání svahů nad Ovčárnou pro sjezdové lyžování a pro turistiku byl vždy velký zájem. Německý lyžařský spolek z Opavy předložil projekt na využití svahů Petrových kamenů na stavbu lyžařské chaty. Tato žádost z roku 1933 byla Zemským úřadem v Brně zamítnuta kvůli ochraně lesa. Po odsunu Němců podal v roce 1947 jesenický svaz lyžařů žádost o schválení sáňkařského vleku pod Petrovými kameny a skokanského můstku pod Barborkou. Také tato žádost byla zamítnuta, takže přesné datum kdy byl v trase dnešní sjezdovky A postaven první lyžařský vlek není známo. Petrovy kameny byly už od roku 1946 vyhlášeny jako přísná rezervace. V roce 1955 tato lokalita byla vyhlášena jako přírodní rezervace okresní komisí v Šumperku. Posléze již v roce 1959 byla Ministerstvem kultury udělena výjimka pro postavení nového lyžařského vleku. Tento vlek dle historických údajů nahradil starý, zrušený lyžařský vlek. Sloupy však byly odstraněny pouze odřezáním (bez výkopů) a tato část vleku byla později postižena erozí. Byla tedy nařízena asanace a současně zalesnění erozních ploch. V následujících letech docházelo k postupnému povolenému, ale i nepovolenému kácení smrků na trase vznikající sjezdovky a v roce 1997 byly vykáceny na základě výjimky MŽP ČR pruhy kleče. V roce 1993 si lyžařský vlek a trať A odkoupil podnikatel Josef Figura od ČSTV Ostrava, který tyto objekty vlastnil.

Stávající lyžařský vlek A je dvoumístný, typu BLV – 2, s přepravní kapacitou 770 – 1020 osob za hodinu. Délka vleku je 750 m, převýšení mezi stanicemi činí 180 m. Dolní stanicí vleku je dřevěný objekt umístěný na nosné ocelové konstrukci. Horní výstupný bod pro lyžaře se nachází na mírně ukloněné plošině pod hranou kryoplanační terasy. Dle usnesení vlády ČR může být vlek provozován v zimním a jarním období mezi 15. listopadem a 30. dubnem.

Dalším vlekem povoleným výjimkou MK ČR byl lyžařský vlek a trať B. Tento vlek byl povolen v roce 1966 za předpokladu, že se již další vlek v tomto prostoru nebude stavět. Kolaudační rozhodnutí v povolení užívání stavby bylo vydáno v létě 1987. V roce 1989 proběhla rekonstrukce tohoto vleku. Tato rekonstrukce však neproběhla v souladu se stavebně správním řízením, takže k legalizaci zmíněné stavby došlo až v roce 1992. Ve stejném roce lyžařský vlek a navazující trať přešly do majetku společnosti Karst s. r. o. Délka vleku je 550 m, sjezdová trať je o 50 m delší. Dolní stanice leží v nadmořské výšce 1 308 m, horní vratný sloup v nadmořské výšce 1 434 m. Tento vlek má největší přepravní kapacitu v prostoru národní rezervace Praděd a to 2x900 osob za hodinu. Dle usnesení vlády ČR nebude možné sjezdovou trať nikterak rozšiřovat. V červnu 2009 vláda ČR povolila výstavbu nového lyžařského vleku B a provoz sjezdové tratě. Sjezdovky nyní nesou nové pojmenování a to B 1 a B 2. Provoz lyžařských vleků je povolen pouze v zimním a jarním období mezi 15. listopadem a 30. dubnem.

Od roku 1971 na místě dnešního lyžařského vleku C stával nelegalizovaný, 200 m dlouhý lyžařský vlek. Zmíněný vlek od roku 1980 patřil organizaci TJ Slavoj Bruntál. Až do roku 1991 nebyl provozován pro veřejnost a následně byl zrušen. V letech 1990 – 1991 Správa CHKO Jeseníky, Okresní úřad v Bruntále i Lesy ČR nepředpokládali s dalším provozem lyžařského vleku, nicméně v červenci 1991 SCHKOJ souhlasila s provozem nového vleku, který musel být odstranitelného typu Tatrapoma P. V roce 1993 nový majitel Josef Figura žádal o povolení rekonstrukce a prodloužení stávajícího vleku a vybudování obslužné stanice a zařízení pro rychlé občerstvení. MŽP ČR žádost přijala i na úkor dalšího vykácení stromů. Dolní stanice se nachází v nadmořské výšce 1 299 m a horní stanice ve výšce 1 420 m n. m. Kapacita je maximálně 900 přepravených osob za

hodinu a délka je 610 m. Provoz LV a sjezdové tratě je umožněn usnesením Vlády ČR od roku 2005.

V těsném sousedství vleku A se nachází lyžařský vlek D. Původně byl provozován bez povolení MŽP ČR, a až na podzim roku 1991 byla udělena výjimka pro provoz. V létě roku 1999 došlo k výměně technologie vleku – sezónně odstranitelný typ, v roce 2002 došlo k přesunu tohoto vleku západním směrem. Jeho kapacita je maximálně 450 přepravených osob za hodinu, délka je 350 m, dolní stanice se nachází v nadmořské výšce 1 314 m. Vlek je možno provozovat v období mezi 15. listopadem a 30. dubnem. V několika posledních letech tento vlek však není během zimní sezóny v provozu.

Na sjezdové trati Malý Václavák byl od roku 1973 kotvičkový vlek o délce 210 m, který patřil VOZO Ovčárna. O něco později se zde podle historických záznamů objevil lyžařský vlek o délce 195 m, patřící MNV Karlova Studánka. V letech 1991 – 1992 došlo k rekonstrukci kotvičkového vleku a k prodloužení na 350 m. Úpravy proběhly bez projednání se stavebním úřadem, a proto s plánovanou rekonstrukcí nesouhlasili LZ Karlovice s odůvodněním, že se zde jedná o velmi exponované plochy poškozované emisemi a erozí. Provoz LV a sjezdové tratě Mv probíhal až do roku 1994 bez výjimky provozu udělené MŽP ČR a neměl uděleno ani stavební povolení. Oficiální provoz byl umožněn usneseními Vlády ČR v roce 2005. Přepravní kapacita vleku je maximálně 600 osob za hodinu. Výškový rozdíl mezi horní a dolní stanicí je 94,5 m a délka činí 300 m.

V trase dnešního lyžařského vleku Velký Václavák, nacházejícího se na jižním svahu Pradědu, byl již před rokem 1980 LV patřící TJ Sigma. Organizace ČSTV Ostrava podala v roce 1979 žádost o povolení stavby nového vleku s prodloužením. Správa CHKO Jeseníky s touto stavbou souhlasila a bylo vydáno stavební povolení s tím, že nedojde ke kácení stromů nebo jakýmkoli zásahům do přírody. O rok později bylo vykáceno 100 horských smrků bez povolení, a proto Správa CHKO Jeseníky dodatečně souhlasila s kácením dalších stromů v této trase a v roce 1984 proběhla kolaudace. Délka lyžařského vleku činí 800 m, výškový rozdíl je 94,5 m, dolní stanice leží v nadmořské výšce 1 333 m. Provoz lyžařského vleku a sjezdové tratě je aktuálně umožněn usnesením Vlády ČR z roku 2005.

Usnesením vlády ČR z března 2009 byla povolena výjimka ze zákona, která umožňovala přejezd mezi sjezdovými tratěmi A, B, C a D.

Dalším lyžařským vlekem v zájmovém území je vlek u chaty Švýcárna, určený pro nenáročné lyžaře. Má délku 160 m a jeho přepravní kapacita činí 200 – 350 přepravených osob za hodinu. Vzhledem ke své odlehlosti slouží výhradně ubytovaným hostům turistické chaty Švýcárna.

Posledním lyžařským vlekem v této horské lokalitě je krátký přenosný dětský vlek v těsné blízkosti hotelu Kurzovní.



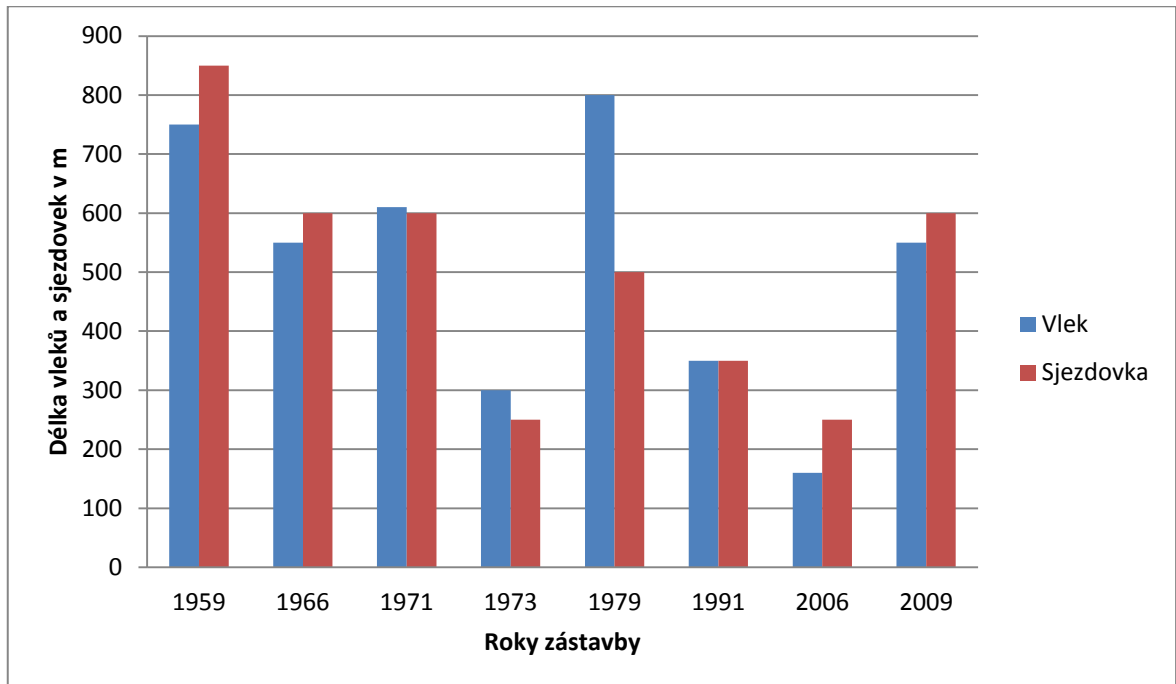
Obr. 5: Mapa znázorňující lyžařské vleky v NPR Praděd (Zdroj: mapy.cz, 2016)

Aktuální problémy sjezdového lyžování ve vztahu k ochraně přírody na tomto území přiměly zintenzivnění výzkumu vlivu na přírodní prostředí v NPR Praděd. Studie AOPK ČR zjistila, že provoz sjezdových tratí negativně ovlivňuje přírodní prostředí a to jak abiotickou tak biotickou složku horských ekosystémů. Doporučuje stávající vleky ponechat k technickému dožití, neumožnit rekonstrukci a postupně vleky likvidovat a plochy asanovat. Studie MŽP ČR sice nenavrhuje uzavření nebo omezení provozu lyžařských vleků a sjezdových tratí, nicméně doporučuje nepřipustit další rozšiřování sjezdových tratí nebo dokonce výstavbu nových vleků a sjezdovek. Bylo zjištěno, že

v zájmovém území byly podmínky stanovené výjimkami MŽP ČR nebo usneseními vlády ČR dlouhodobě porušovány. Je otázka, jestli je smysluplné souhlasit s dalším rozvojem sjezdového lyžování v tomto území. Je problematické setrvávat na požadavcích, které rozšiřují sjezdové tratě na úkor okolních lesních porostů, které jsou zdůvodňovány snahou o zvýšení bezpečnosti lyžařů. Bezpečnost lyžařů by bylo lépe zajišťovat, tak jako v zahraničí, například ochrannými sítěmi, výstražnými značkami apod.

Mezi přímé vlivy sjezdového lyžování v tomto prostoru můžeme počítat poškozování izolované skály Petrových kamenů, mechanické poškozování vegetace a povrchu půdy při lyžování a pojezdech techniky, prokácení sjezdovek, stavby stanic vleků a v neposlední řadě vliv na sněhovou pokrývku, eventuálně znečištění přírody odpadky. Prokázány jsou i změny biologie půdy, při stavbě nových letních cest, používání posypového materiálu, nadměrného odběru vody z pramenů. Bylo by neobjektivní nevidět i některé pozitivní vlivy spojené s intenzivním lyžařským využíváním této lokality. Je to odstranění větší části souvislého pruhu klečového porostu, udržování plochy sjezdovek bez vyšších dřevin, a podpora uchycení nového rostlinného společenství, některých druhů alpínských trav či vytváření prostoru pro kolonizaci jedince jiného druhu. Narušené plochy by se měly asanovat položením a zakotvením polynetových sítí, v důsledku čehož dochází k zarůstání autochtonními druhy trav a objevují se i semenáčky dřevin. Dochází zde tedy i k potřebné diverzifikaci a obohacení. (Banaš, 2009), (Vítek, 2009)

Z následujícího grafu je patrné, že nejdelším lyžařským vlekem je Velký Václavák a nejdelší sjezdovkou je Sjezdovka A. Všimněme si také, že období největší výstavby bylo mezi lety 1966 – 1979.



Obr. 6: Délka vleků a sjezdovek v NPR Praděd (1959 – 2009)

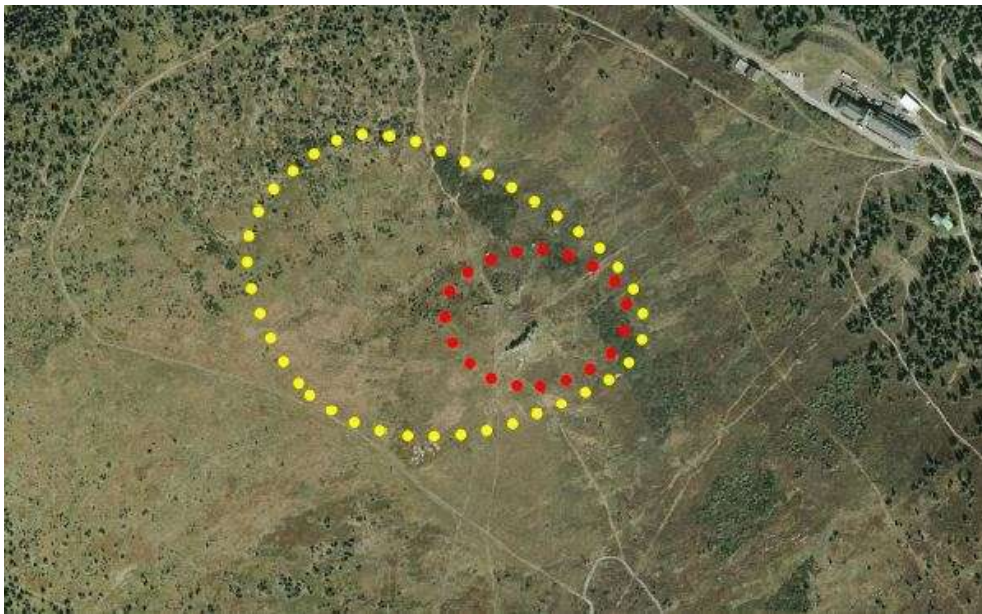
8. Narušení krajinného rázu a doporučení

„Krajinným rázem se rozumí zejména přírodní, kulturní a historická charakteristika určitého místa či oblasti. Krajina je zákonem chráněna před činností snižující její přírodní a estetickou hodnotu. Předmětem ochrany krajinného rázu jsou všechny přírodní, kulturní, historické a estetické charakteristiky a hodnoty krajiny.“ (Správa CHKO Jeseníky, 2012)

V této zájmové oblasti patří největší pozornost na ochranu krajinného rázu jejím dominantám. Patří zde ochrana hlavního hřbetu Hrubého Jeseníku, jedná se o nejvýznamnější a nejvýraznější část CHKO Jeseníky, proto je snaha zachovat dálkové pohledy a propojenost s okolními krajinnými celky. Dále nezalesněná partie Petrových kamenů a také objekty horských chat (zvláště Švýcárna, Ovčárna a Barborka), které utvářejí krajinný ráz a jsou součástí kulturně – historického dědictví. (Banaš, 2009)

Oblast Pradědu včetně Petrových kamenů patří bezpochyby k výrazným přírodním, ale i kulturním dominantám celého Hrubého Jeseníku. Mezi přírodní hodnoty řadíme výjimečné scenérie, krajinné formy, hospodářské využití krajiny apod. Ke kulturním dominantám patří vrchol Pradědu a historie jeho zástavby, turistické chaty, hraniční kameny, pověsti hlavně z oblasti Petrových kamenů atd. I když toto území spadá do I. zóny CHKO Jeseníky, tak je velmi navštěvováno turisty. Nachází se zde mnoho turistických tras a lyžařské středisko s osmi sjezdovými tratěmi. Paradoxně tato oblast je z přírodního hlediska jedna z nejcennějších a zároveň je neustále využívána pro sportovní aktivity. Z pohledu krajinného rázu nesmí okolí Petrových kamenů narušovat nevhodné stavby, které svou výškou zasahují do pohledového horizontu. Konkrétně jsou největším problémem stožáry lyžařských vleků. Na níže uvedených fotografiích okolí Petrových kamenů je vyznačena červenou linií výšková úroveň (hladina), která vymezuje pohledově nejcitlivější území a žlutou linií výšková hladina určující pohledově významné území. Pokud by došlo k výškovému překročení červené linie stavbou nebo její částí, jednalo by se o porušení krajinného rázu podle zákona č. 114/1992 Sb., o ochraně přírody a krajiny, a to závažným způsobem. Oblast

vymezená červenou linií spadá pod tzv. nutnou ochranu. V případě výškového překročení žluté hranice stavbou nebo její části dojde opět k porušení krajinného rázu podle zákona č. 114/1992 Sb., o ochraně přírody a krajiny, ale jen středního rozsahu. Tato linie vymezuje tzv. optimální ochranu. V současnosti je tato oblast narušena horní stanicí lyžařského vleku A. V případě budoucí rekonstrukce či vybudování nového zařízení je potřebné posunout stožár po svahu dolů pod uvedenou výškovou hranici. (Banaš, 2009), (Správa CHKO Jeseníky, 2016)



Obr. 7: Letecký pohled na Petrovy kameny s vyznačenými výškovými liniemi (Zdroj: Banaš, 2009)



Obr. 8: Narušený pohled na Petrovy kameny lyžařským stožárem (Zdroj: Banaš, 2009)

Chata Ovčárna

I když Ovčárna prošla po 2. světové válce rozsáhlou rekonstrukcí a má typické rysy pro socialistickou architekturu, svým vzhledem nijak výrazně nenarušuje krajinný ráz. Velkým pozitivem je použití vhodného materiálu (převážně tmavé dřevo), pohledově připomíná horskou salaš a také je velmi zajímavě ale i vhodně vyřešeno použití mansardové střechy, která je pokryta měděnou střešní krytinou. Přesto, že svým vzhledem do místní krajiny zapadla, najde se i malá výtka. Chata je neúměrně až zbytečně rozsáhlá oproti okolním budovám, což je pro horské oblasti netypické. Výměra chaty Ovčárny činí 2 162 m² a plocha parkoviště je 1 915 m².

Doporučení: velikost stavby již nelze změnit, tak stačí pouze v rámci údržby zachovat její barevnost. (Banaš, 2009), (Správa CHKO Jeseníky, 2016)

Chata Barborka

V období 60. – 70. let 20. století došlo k největší rekonstrukci a přístavbám chaty. Jako samostatně stojící objekt je v krajině akceptovatelný. Svým vzhledem ani volbou materiálu či barvou nijak nevybočuje. Celkový dojem ze stavby bohužel narušují drobné různorodé doplňky nebo stavby v bezprostředním okolí – informační tabule, skládka dřeva na topení a venkovní posezení před vchodem do objektu. Díky svému tradičnímu vzhledu, tvaru a rozložení patří k nejlépe přizpůsobeným chat v NPR Praděd. Výměra této chaty činí 900 m² a příjezdová cesta s parkovištěm 3 632 m².

Doporučení: základní údržba dřevěného obložení a v nejlepším případě odstranění drobných okolních staveb nebo najít nové řešení jak vizuálně upravit tyto stavby. (Banaš, 2009), (Správa CHKO Jeseníky, 2016)

Sporthotel Kurzovní

Chata Kurzovní leží stejně jako chata Barborka samostatně. Při pohledu na vrchol Pradědu není pozorovatelná, ale pohled na Petrovy kameny již narušuje. Venkovní fasáda je tvořena kombinací tmavého dřeva a kamene, což má za cíl zdůraznit historii místa. Mezi negativa celého objektu patří velikost a členitost stavby, která se do této krajiny nehodí. Ochránáři tyto atributy považují za velmi nevhodné a způsobující narušení krajinného rázu. Dále je v blízkosti vybudováno sportovní hřiště, které by samo o sobě ani tak moc nevadilo, ale způsob jeho oplocení má negativní vliv

na dálkový pohled. Nachází se zde i přístřešek s ohništěm a posezením a celkově je kolem hotelu vybetonovaná a vyasfaltovaná velká plocha. Zástavba Sporthotelu Kurzovní má výměru 1 550 m² a příjezdová cesta s parkovištěm zabírá plochu o 3 532 m².

Doporučení: v budoucích rekonstrukcích by bylo vhodné sportovní hřiště přemístit nebo alespoň vyměnit jeho oplocení za přijatelnější. (Banaš, 2009), (Správa CHKO Jeseníky, 2016)

Chata Švýcárna

Poslední velké úpravy proběhly přibližně před šedesáti lety a i přes to se zachoval tradiční vzhled horské chaty, který neovlivňuje krajinný ráz. Nyní je chata ve špatném technickém stavu, proto by byla vhodná v co nejbližší době její rekonstrukce. Stejně jako u chaty Barborky kazí celkový pohled okolní stavby – skladové prostory za chatou, terasa s občerstvením, informační tabule a zvonička, která byla vybudována v roce 2006 jako památník obětí Jesenických hor, se designově nehodí do charakteru okolí. Chata se nachází na vyvýšeném místě tak jí lze pozorovat již z přístupných cest, ale také i z prostoru blízké sjezdovky. Výměra chaty činí 730 m² a komunikace Praděd – Švýcárna s přilehlým parkovištěm má výměru 16 260 m².

Doporučení: provést rekonstrukci, ale zachovat půdorysné rozměry chaty a celkový vzhled, odstranit nebo přemístit drobné okolní stavby a reklamní nápisy a také by bylo vhodné obnovit pastvu na sousedních pozemcích nebo alespoň provádět pravidelné sečení. (Banaš, 2009), (Správa CHKO Jeseníky, 2016)

Vrchol Pradědu

V současnosti je vrchol Pradědu opatřen především svojí technickou dominantou vysílače. Vysílač výrazně ovlivnil přírodní charakter a vizuální pohled Pradědu a jeho okolí. Do této lokality se takto mohutné a dominantní stavby příliš nehodí. Pro horskou krajinu jsou typické malé, roubené horské chaty a ne obrovský, betonový objekt připomínající svým vzhledem startující raketu. V dnešní době si lidé na vysílač zvykli a berou ho jako symbol vrcholu Pradědu, ovšem ochránářům přírody je jako trn v oku. Jako dalším problémem se jeví i přístupová široká silnice s živičným

povrchem, která slouží k volnému pohybu pěších návštěvníků, cyklistů, ale i občasných osobních automobilů a nově i jízďe na koloběžkách. Byla vybudována kvůli výstavbě vysílače, aby zjednodušila dodávání materiálu na stavbu. Výběh povrchu není nejvhodnější, komunikace způsobuje erozi. Se stavbou silnice souvisí i další stavební zásahy – zvýšené obrubníky, retenční žlaby apod., což celkovému pohledu moc nepřidává. Stavba vysílače zabírá plochu o výměře 9 939 m² a úsek Ovčárenské silnice Ovčárna – Praděd činí 19 781 m².

Doporučení: pro zachování původního krajinného rázu by bylo nejlepší vysílač ekologicky rozebrat a krajinu ponechat přírodnímu vývoji, ovšem tento návrh není příliš reálný. Co se týče silnice, také by bylo vhodné její odstranění a vytvoření přirozenější turistické stezky. (Banaš, 2009), (Správa CHKO Jeseníky, 2016)

Chata Sabinka

Tento objekt je nevhodně situován, brání pohledu na Praděd a celkově nebyl dobře architektonicky vybudován. Půdorys chaty je netypického rohlikovitého tvaru, prostor mezi chatou a příjezdovou cestou s parkovištěm není příliš velký a ze vzdálenějšího pohledu se zdá být chata „utopená“ pod parkovištěm Ovčárna. Kromě toho objekt vzhledově (nevhodný materiál, žlutá barva omítky, červená střešní krytina, špatná kombinace střech) nevykazuje žádné historické tradice s územím a výrazně narušuje krajinný ráz. Kolem chaty se nachází venkovní posezení, černé tabule s nabídkou jídel a červenobílé lavičky, které znehodnocují okolní krajinu. Výměra chaty Sabinky je 693 m² a blízké parkoviště má rozlohu 1 244 m².

Doporučení: při rekonstrukci parkoviště by bylo žádoucí vytvořit zelený meziprostor před chatou. (Banaš, 2009), (Správa CHKO Jeseníky, 2016)

Chata Figura

Vzhledově je velmi podobná chatám Ovčárna a Barborka, což také vede k závěru, že neovlivňuje významně krajinný ráz. Hlavním materiálem je kámen a dřevěné obklady. Kolem chaty nejsou žádné další rušivé elementy. Výměra samotné chaty Figura je 707 m² a příjezdová cesta s parkovištěm je o výměře 1 654 m².

Doporučení: zde není potřeba velkých úprav, pouze provedení základní údržby – oprava nátěru a výměna střešní krytiny, ovšem musí být zachována tmavě hnědá barevnost. (Banaš, 2009), (Správa CHKO Jeseníky, 2016)

Chata Veronika

Dle orgánu ochrany přírody patřila chata Veronika k nejnevhodnějším objektům v NPR Praděd. Nebyla spokojenost s proporcemi stavby, užitým materiálem a barevností (světle zelená barva). Nedávno ovšem došlo k úpravě fasády, nyní je chata obložena tmavě hnědým dřevem. Ovšem pořád pohled z Pradědu narušuje její stříbrná střecha. Chata Veronika má rozlohu 558 m². (Banaš, 2009), (Správa CHKO Jeseníky, 2016)

V NPR Praděd krajinný ráz neovlivňují pouze objekty chat, ale také liniové stavby. V zájmovém území sem patří stavby lyžařských vleků, sjezdové tratě, komunikace a parkoviště.

Negativní ovlivňování krajiny lyžařskými vleky, zejména jejich stožáry, jsme již zmínili výše. Ještě, ale nesmíme zapomenout zmínit i další negativní vlivy sjezdových tratí. Může se zdát, že tyto stavby působí ve více méně úzkém pásu a že se o takový zásah do krajiny nejedná, opak je ale pravdou. Úzké pásy tvoří tzv. koridorový efekt, který je znatelný i ze vzdálenějších pohledů na Petrovy kameny. Konkrétně se jedná o vleky A, B a C. Vleky Velký a Malý václavák a Švýcárna díky členitému terénu tolik nenarušují vizuálně krajinu. (Banaš, 2009)

Komunikace Ovčárna – vrchol Pradědu a přilehlá parkoviště jsou vnímány jako nejproblematictější liniová stavba. Ovčárenská silnice fragmentuje krajinu a stejně jako lyžařské vleky má výrazný koridorový efekt. Rozsáhlé parkoviště u chaty Ovčárna, Veronika, Sporthotel Figura a Sabinka je nejvíce urbanizované místo v okolí Pradědu. Tento prostor znehodnocuje přírodní charakter a estetickou hodnotu. Příliš velký zásah člověka do terénu (umělé vytvoření náspu pod parkovištěm, terénní zářezy pro základy chat, viditelné dolní části vleků B a C apod.) s kombinací předimenzovaných staveb způsobuje ztrátu tradice jesenického stavitelství. Turistické stezky naopak navazují na

mnohaletou tradici turismu. Zachovávání starých pěších chodníků a cest v krajině se snaží udržet stejný historický charakter oblasti. (Banaš, 2009)

Následující tabulky ukazují hodnoty výměry hlavních komunikací, vedlejších komunikací a parkovišť. U hlavních silnic se jedná o úsek Ovčárenské silnice Ovčárna – Praděd, úsek Praděd – Švýcárna a každá příjezdová cesta k horské chatě. Jako vedlejší komunikace jsou myšleny příjezdové cesty k menším objektům. V případě chat Ovčárna, Sabinka a Figura, jejich parkoviště navazují na Ovčárenskou silnici a jsou poměrně rozsáhlá. Parkoviště Sporthotelu Kurzovní a chaty Barborka navazují na jejich příjezdové cesty.

Tab. 3: Hodnoty výměr hlavní komunikace a parkovišť v NPR Praděd

Název	Výměra v m ²
Ovčárenská silnice; Ovčárna – Praděd	29 720
Parkoviště u Ovčárny	1 915
Příjezdová cesta a parkoviště u Barborky	3 632
Příjezdová cesta a parkoviště u Sporthotelu Kurzovní	3 532
Silnice Švýcárna – Praděd	16 260
Parkoviště u Sabinky	1 244
Příjezdová cesta a parkoviště u Figury	1 654

Zdroj: nahlizenidokn.cuzk.cz, 2016

Tab. 4: Čísla pozemkových parcel a hodnoty výměr ostatních komunikací v NPR

Pozemkové parcely	Výměra [m ²]	Poznámky
1364/4	244	K rodinnému domu, č. p. 267
1364/6	145	K Finským domkům
1396/65	571	Ke Konírně

Zdroj: nahlizenidokn.cuzk.cz, 2016

9. Diskuze

V Plánu péče (2016 – 2024) je vytvořená tabulka s výměrami zájmového území. Uvádí celkovou výměru lesních pozemků – 20 296 627 m², vodních ploch – 14 588 m², ostatních ploch – 20 353 899 m² a ostatních způsobů využití (komunikace, jiné využití) – 42 428 m². Je zde uveden i pojem: zastavěné plochy a nádvoří, bohužel však bez konkrétní hodnoty. Tato práce se zabývá zástavbou v NPR Praděd, proto jsem nesrovnala hodnoty výměr lesních pozemků apod., ale zaměřila jsem se pouze na výměru zástavby. V zájmovém území zástavbu tvoří horské chaty, radiokomunikační vysílač, komunikace, parkoviště a další okolní objekty (stanice vleku, menší chaty, apod.). Zjištěné hodnoty zástavby jsou pro větší přehlednost uvedeny v tabulkách 5 a 6.

Tab. 5: Hodnoty výměr horských chat v NPR Praděd

Název objektu	Výměra v m ²
Ovčárna	2 162
Barborka	900
Sportohotel Kurzovní	1 550
Švýcárna	730
Praděd – radiokomunikační vysílač	9 939
Sabinka	693
Figura	707
Veronika	558

Zdroj: nahliznidokn.cuzk.cz, 2016

Poznámka: výměra NPR Praděd je 20 314 000 m²

Tab. 6: Čísla pozemkových parcel a hodnoty výměry ostatních objektů v NPR Praděd

Vlastní označení	Výměra [m ²]	Číslo pozemkové parcely
Horská služba	170	396/1 + 396/2
Ovčárna – „Finské domky“	159	453
Ovčárna – Rodinný dům, č. p. 267	128	455
Ovčárna – „Konírna“	77	456
Ovčárna – Budova u vleku B1, B2	108	512
Ovčárna – Budova u vleku B1, B2	52	513
Ovčárna – Stavba pro rodinnou rekreaci, č. p. 250	142	514
KARSTU s.r.o. – Bufet	58	537
Lesy ČR – Bufet	66	538
Ovčárna – Budova u vleku C	56	546
Lesy ČR – Budova u vleku Velký Václavák	33	1509/15

Zdroj: nahliznidokn.cuzk.cz, 2016

Podle součtu výměra zástavby pouze horských chat činí 17 239 m², ostatních objektů 1 049 m², hlavní komunikace a parkoviště 57 957 m² a vedlejších příjezdových cest 960 m². Z těchto výpočtů tedy vyplývá, že celková výměra zástavby v NPR Praděd je 77 205 m². Ve srovnání s celkovou plochou NPR Praděd je tato hodnota sice zanedbatelná (0,38 %), ale i tak dopad na hlavní hřbet Pradědu je závažný. Kdybychom uvažovali pouze plochu hlavního hřbetu Pradědu, hustota zástavby by byla mnohem vyšší. Z Plánu péče (2016 – 2024) vyplývá, že se v budoucnu nepočítá s dalším rozšiřováním zástavby a nebudou uděleny výjimky pro rozšiřování lyžařských sjezdovek. Tento přístup je dobrý a měl by se nadále držet a být podporován.

10. Závěr

Ve své práci jsem se zabývala výstavbou v NPR Praděd, především se zaměřením na stávající horské chaty. Plán péče (2016 – 2024) poukazuje na potřebu chránit přírodu a krajinný ráz v okolí hory Praděd. Nabízí i jistá doporučení o výstavbě a rekonstrukci stávajících objektů do budoucna. Zásadní je minimalizovat další zástavbu a přizpůsobit vzhled některých současných horských chat, např. chaty Sabinky a Sporthotelu Kurzovní, zdejší krajině. Tato doporučení se zdají přijatelná a i jejich uskutečnění je realistické. Práce bude využitelná pro činnost orgánu přírody – Správa CHKO Jeseníky. Podle součtu výměra zástavby pouze horských chat činí 17 239 m², okolních objektů 1 049 m², hlavní komunikace a parkoviště 57 957 m² a vedlejších příjezdových cest 960 m². Z těchto výpočtů tedy vyplývá, že celková výměra zástavby v NPR Praděd je 77 205 m². Největší hustota zástavby v NPR Praděd je realizovaná podél příjezdové komunikace z Karlovy Studánky, pokračující k vysílači, tudíž je v nejcennějších partiích v NPR Praděd. Při hlubším studiu tohoto tématu jsem si uvědomila hlavní podstatu toho, jak negativně působí zastavěné plochy v okolí Pradědu na přírodu a krajinný ráz. Běžný turista si nemusí uvědomovat, co všechno se z krajiny muselo obětovat. Vysílač je již považován jako symbol Jeseníků, ale přitom z pohledu ochránců přírody velmi narušuje krajinný ráz a celkový pohled na vrchol Pradědu. Pro vznik Ski areálu Praděd se musely odstranit části lesů a samotné lyžování, při nízké sněhové pokrývce poškozuje vegetaci.

Závěrem bych chtěla říci, že pokud se dodrží navržená doporučení z Plánu péče (2016 – 2024) a nebude se bez povolení dál rozšiřovat zástavba (např. jak tomu bylo u lyžařských vleků), je šance na udržení přírody pro další generace alespoň v dnešní podobě. Činnost pracovníků CHKO Jeseníky zaměstnává množství lidí nejen v této oblasti, ale i na důležitých a rozhodujících místech na Ministerstvu životního prostředí. Záleží tedy opravdu na lidech.

11. Summary

In this Bachelor thesis I focused on the historical development of the telecommunications transmitter on Praděd NNR and the surrounding buildings. I compared the historical buildings on the main ridge Pradědu with the current situation. The first chalets were built here in the early 18th century and in the early 19th century, began to gradually develop further development with increasing tourism. In the early 20th century, there are appeared the first skiers. In the second half of the 20th century are more interested in the construction of ski lifts, thus began another load around Praděd and disruption of the landscape character. The built up area is 77,205 sqm. In comparison with the area Praděd it's just a fraction, but it significantly disturb the natural surroundings. In the future, it is not recommended to expand existing buildings and in the case of renovations the mountain lodges and ski lifts would be appropriate to maintain the current position of the building. Regarding the landscape character, the most ruined is the view of Peter stones (mast lifts) and peak Praděd (telecommunications transmitter).

12. Literatura a zdroje

Literatura:

BANAŠ, Marek (2009): *Koncepce udržitelného rekreačního využití oblasti Ovčárna – Praděd*. Archiv Správy CHKO Jeseníky.

BUČEK, Petr (2015): Švýcarští salašníci v Jeseníkách. *SWISSmag*. Praha: SLIM MEDIA S.R.O. 2015, Ročník 6, Číslo 2, s. 48-49. ISSN 1804-2104

MACHAR, Ivo, Linda DROBILOVÁ a kol. (2012): *Ochrana přírody a krajiny v České republice: Vybrané aktuální problémy a možnosti jejich řešení*. Olomouc: Univerzita Palackého v Olomouci. 853 s. ISBN 978-80-244-3041-6

MATUŠKA, Alois (2012): Před 100 lety byla dokončena kamenná rozhledna na Pradědu. *Rýmařovský horizont*. Rýmařov: Středisko volného času Rýmařov. Ročník 14, Číslo 10. s. 8-9.

MEZEROVÁ, Ľubica, Josef RYLJAK (1992): *Praděd 1912 – 1992*. a. s. Praděd. 16 s.

MICHALEC, Zdeněk (1977): *Na shledanou Jeseníky*. Praha: Práce – Vydavatelství a nakladatelství ROH. 141 s.

SPRÁVA CHKO JESENÍKY (2012): *Rozbory chráněné krajinné oblasti Jeseníky k 31. 3. 2012*. Agentura ochrany přírody a krajiny České republiky. 272 s.

SPRÁVA CHKO JESENÍKY (2013): *Plán péče o chráněnou krajinnou oblast Jeseníky na období 2013–2022*. Agentura ochrany přírody a krajiny České republiky. 55 s.

SPRÁVA CHKO JESENÍKY (2016): *Plán péče o Národní přírodní rezervaci Praděd na období 2016 – 2024*. 94 s.

ŠAFÁŘ, Jiří (2003): *Chráněná území ČR. VI., Olomoucko*. Praha: Agentura ochrany přírody a krajiny České republiky. 454 s. ISBN 80-86064-46-08.

VÍTEK, Ondřej (2009): *Analýza antropických vlivů v nejcennějších částech CHKO Jeseníky*. Praha: Agentura ochrany přírody a krajiny České republiky. 153 s. ISBN 978-80-87051-69-6.

Internetové zdroje:

AOPK ČR (2016): Charakteristika CHKO [online]. [cit. 8. 2. 2016]. Dostupné z:

<http://jeseniky.ochranaprirody.cz/charakteristika-CHKO/>

ARCHIVNÍ MAPY ÚAZK (2015): Stabilní katastr. [online]. [cit. 2. 5. 2016]. Dostupné z:

<http://archivnimapy.cuzk.cz/>

ČESKÉ SJEZDOVKY (2012): Ski areál Praděd [online]. [cit. 28. 3. 2016]. Dostupné z:

http://www.ceske-sjezdovky.cz/stredisko/40_praded.html

ČÚZK (2016): Nahlížení do katastru nemovitostí [online]. [cit. 2. 4. 2016]. Dostupné z:

<http://nahliznidokn.cuzk.cz/>

ČÚZK (2010): Geoportál ČÚZK [online]. [cit. 15. 3. 2016]. Dostupné z:

<http://geoportal.cuzk.cz/geoprohlizec/>

CHLAPEK, Jindřich (2009): Se skřítkem okolím Pradědu. *Veronica – časopis pro ochranu přírody a krajiny*. [online]. [cit. 27. 4. 2016]. Dostupné z:

http://www.projektymzp.cz/data/prilohy/2009/336/336_09_brozura_praded_navrh2.pdf

JESENÍKY INFO (2016): Podnebí v Jeseníkách [online]. [cit. 8. 2. 2016]. Dostupné z:

<http://www.jeseniky.net/index.php?obl=1&kat=11&sluz=92&pol=278>

LOVECKÉ CHATY V JESENÍKÁCH (2012): Hrubý Jeseník [online]. [cit. 22. 3. 2016].

Dostupné z: <http://lovecke-chaty-v-jesenikach.webnode.cz/fotogalerie/hruby-jesenik/>

OSTRAVA A MORAVSKOSLEZSKÝ KRAJ (2016): Pod Pradědem hořela chata Barborka

[online]. [cit. 17. 2. 2016]. Dostupné z: http://ostrava.idnes.cz/v-jesenikach-pod-pradedem-hori-chata-barborka-hasici-vcas-zasahli-pxq-/ostrava-zpravy.aspx?c=A141204_084041_ostrava-zpravy_jog

13. Přílohy



Obr. 1: Kamenná věž na Pradědu v roce 1938
(Zdroj: Městské muzeum Rýmařov, 2016)



Obr. 2: Trosky kamenné věže na Pradědu v roce 1959 (Zdroj: Jaroslav Němec, 1959)



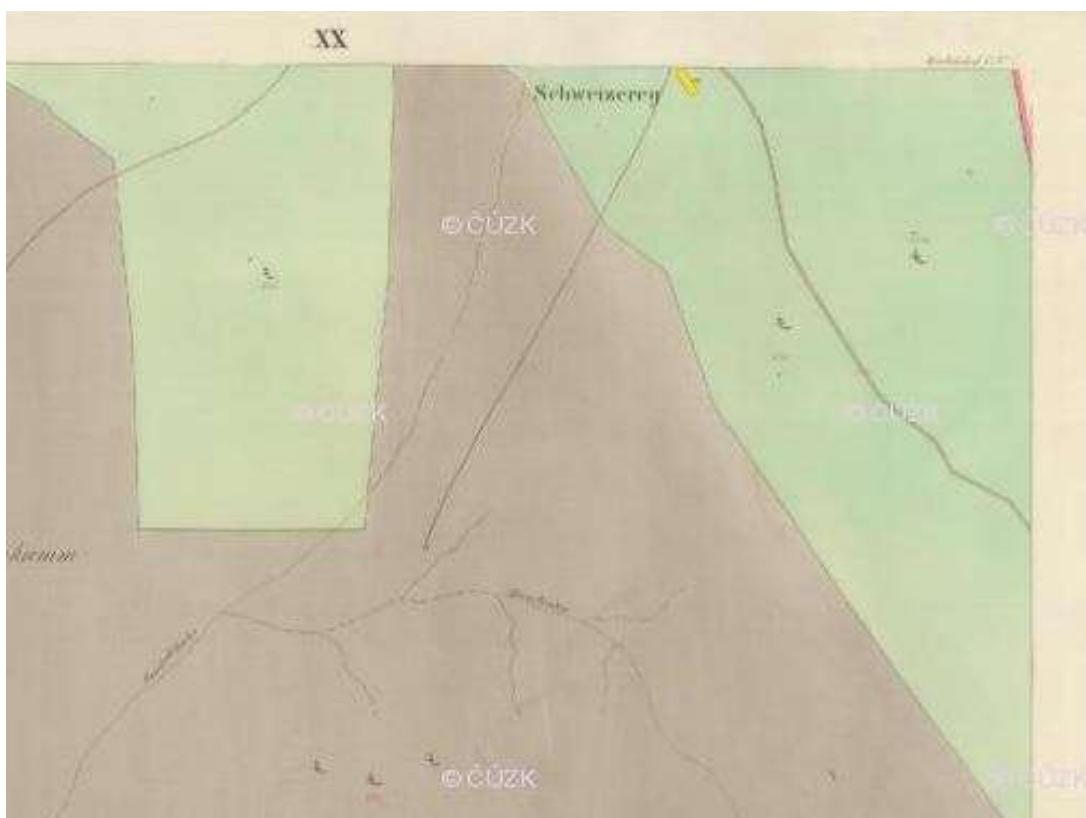
Obr. 3: Vysílač na Pradědu v 70. letech
(Zdroj: Městské muzeum Rýmařov, 2016)



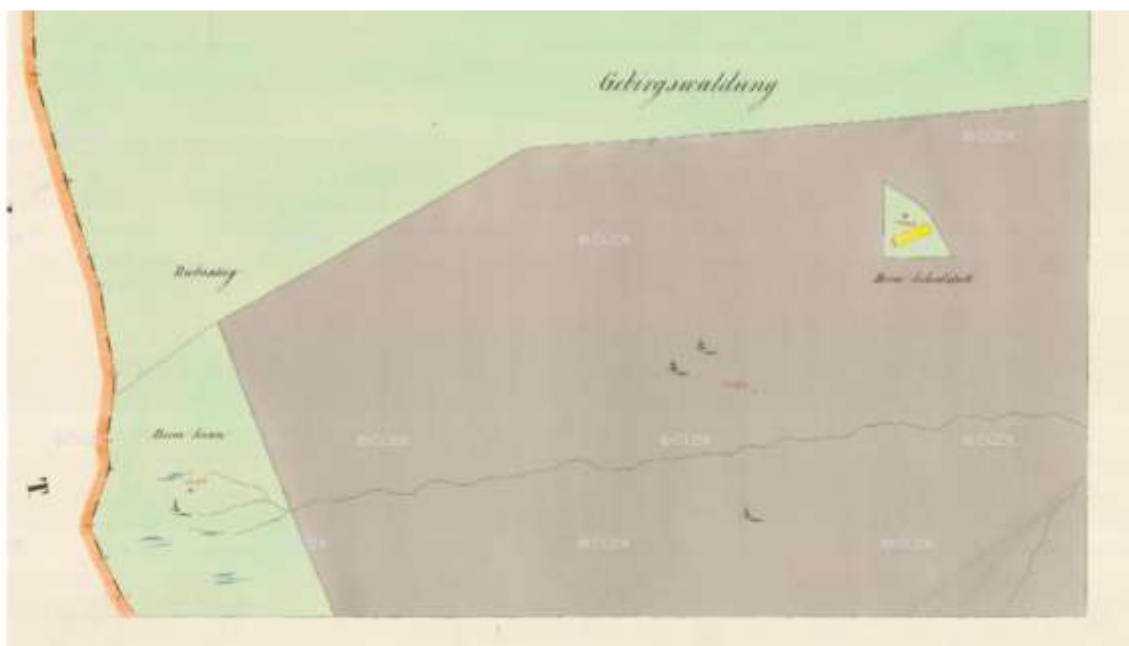
Obr. 4: Pohled z vrcholu Praděd (Zdroj: Hana Králová, 2015)



Obr. 5: Stožáry lyžařského vleku Velký Václavák
(Zdroj: Hana Králová, 2015)



Obr. 6: Chata Švýcárna v roce 1834 (Zdroj: archivnimapy.cuzk.cz, 2015)



Obr. 7: Chata Ovocárna v roce 1836 (Zdroj: archivnimapy.cuzk.cz, 2015)



Obr. 8: Chata Ovocárna v roce 1937 (Zdroj: Správa CHKO Jeseníky, 2016)



Obr. 9: Chata Barborka v roce 1950 (Zdroj: Správa CHKO Jeseníky, 2016)



Obr. 10: Chata Barborka dnes (Zdroj: Hana Králová, 2015)



Obr. 11: Kurzovní chata v roce 1931 (Zdroj: Správa CHKO Jeseníky, 2016)



Obr. 12: Kurzovní chata dnes (Zdroj: kurzovni.eu, 2016)



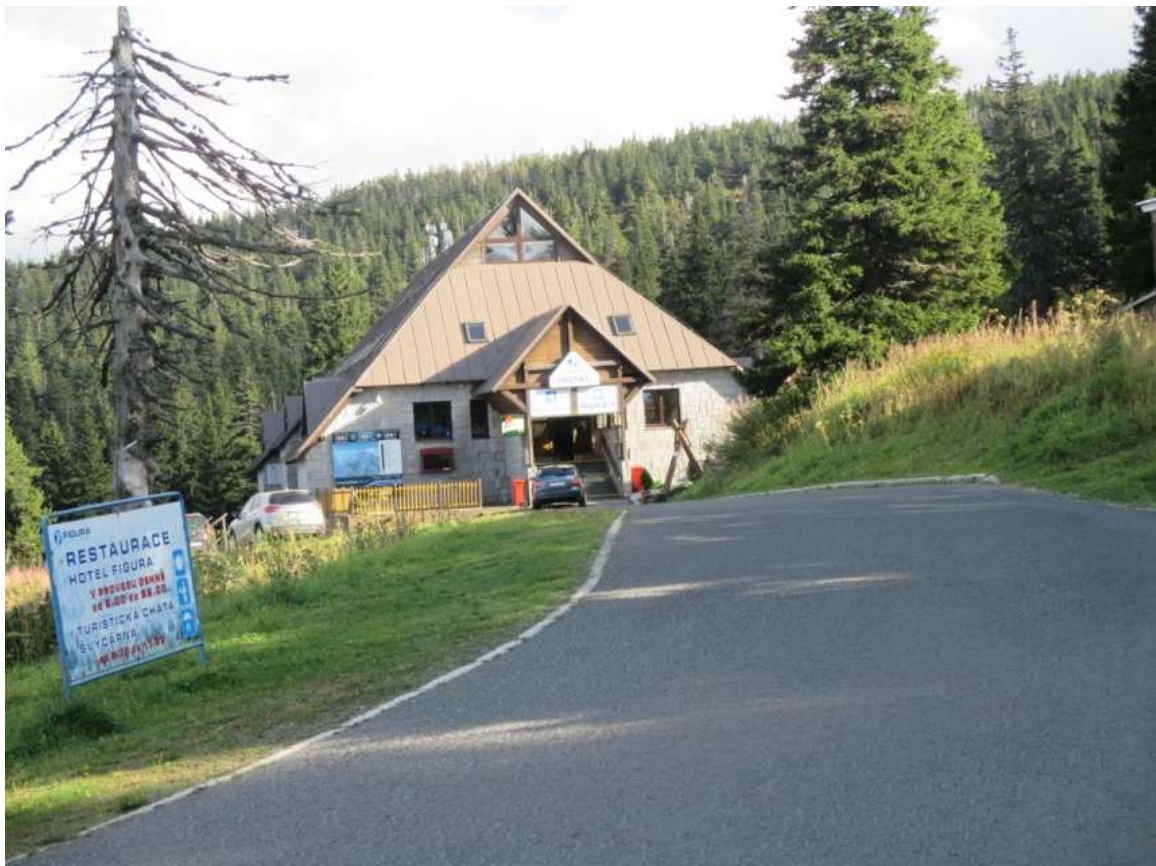
Obr. 13: Chata Švýcárna v roce 1928 (Zdroj: Správa CHKO Jeseníky, 2016)



Obr. 14: Chata Švýcárna dnes (Zdroj: sumpersky.rej.cz, 2011)



Obr. 15: Chata Sabinka dnes (Zdroj: : Koncepce udržitelného rekreačního využití oblasti Ovčárna – Praděd, 2009)



Obr. 16: Hotel Figura dnes (Zdroj: Hana Králová, 2015)



Obr. 17: Chata Veronika před rekonstrukcí (Zdroj: Koncepte udržitelného rekreačního využití oblasti Ovčárna – Praděd, 2009)



Obr. 18: Chata Veronika dnes (Zdroj: Hana Králová, 2015)



Obr. 19: Objekt horské služby dnes (Zdroj: Správa CHKO Jeseníky, 2016)

2. *Petrovy kameny* - lokalita se i přes zákonný zákaz vstupu do NPR těší velkému zájmu návštěvníků. Je nezbytné zvýšit její ochranu před přímým vstupem na skalní těleso a do její bezprostřední blízkosti. Současná ochrana není zcela uspokojivá, ale odpovídá současným možnostem Správy CHKO. Ochrana Petrových kamenů jako krajinářské přírodní dominanty – neumísťovat do její blízkosti žádné ani drobné stavby. Prostor kolem Petrových kamenů, který by měl zůstat bez dotčení, je vymezen v Koncepti udržitelného rekreačního využití oblasti Ovčárna – Praděd (Banaš, 2009). Ochrana zvl. chráněných druhů rostlin, vyskytujících se na lokalitě, by měla zajišťovat současně i dostatečnou ochranu skalního podkladu.

5. *Velká kotlina* – není pod přímým antropickým negativním působením. Ochrana zvl. chráněných druhů rostlin, vyskytujících se na lokalitě, by měla zajišťovat současně i dostatečnou ochranu skalního podkladu.

9. *Bílá Opava, horní část* – jedná se o útvar neživé přírody atraktivní pro návštěvníky, lokalita je vystavena přímému vlivu člověka - sešlapy, vznik erozních brázd, sesouvání pokryvu po skalním podkladu, kontaminace odpadky. Péče o tento geomorfologický fenomén by se měla zaměřit na ochranu proti mechanickému poškozování útvarů instalací vhodných ohrazení, vymezovačů, účelnou ekologickou výchovou apod.

10. *Nejvýznamnější kryogenní půdy - u Petrových kamenů a na Vysoké holi* – pro tříděné polygony u Petrových kamenů hrozí degradace sešlapem při pohybu návštěvníků a stavební činnosti, platí stejná péče jako pro Petrovy kameny.

Obr. 20: Výřez z Plánu péče, kapitola 3. Plán zásahů a opatření, úsek Péče o útvary neživé přírody

g) péče o krajinný ráz

Za primární lze považovat ochranu dochovaného stavu krajinného rázu celého centrálního hřbetu Hrubého Jeseníku, nepřipustit stavby nebo činnosti, jež by mohly narušit přírodní charakteristiku území, která je v převaze, a vysokou přírodní a estetickou hodnotu krajinného rázu včetně ochrany nedotknutelnosti blízkých a dálkových průhledů na místa přírodně laděná – tedy relativně bez známek lidské činnosti.

Zvýšenou pozornost je potřeba věnovat dvěma sólovým dominantám, a to přírodní dominantě Petrovy kameny včetně pohledově exponovaného svahu pod ní a technické dominantě Vysílač Praděd, která se zapsala obecně do povědomí jako symbol Jeseníků. Lokalita Petrovy kameny disponuje jedinečnou přírodní a kulturně historickou hodnotou. Je situována na pohledově velmi exponovaném a citlivém horizontu, kde bude viditelná každá i drobná stavba. Je nezbytné zabránit umístování jakýchkoliv staveb (zejména však technických prvků vleků a lanovek) do blízkosti Petrových kamenů. V práci „Konceptce udržitelného rekreačního využití oblasti Ovčárna – Praděd“ (Banaš et al., 2009) jsou pomocí dvou linií červené a žluté vyznačeny výškové hladiny, kde by v okolí Petrových kamenů neměly být umístěny žádné stavby, aby nedošlo k narušení krajinného rázu významným až strajícím způsobem. Tuto pomůcku k ochraně vizuální scény Petrových kamenů jako přírodní dominanty je možné uplatnit při případném rozhodování.

I když jsou objekty horských chat (a objekt vysílače na Pradědu) vymístěny z NPR Praděd do I. zóny, pohledově zůstávají uvnitř území NPR. Na utváření krajinného rázu NPR jako urbanizovaná místa mají přímý vliv a nelze je v případě ochrany krajiny ignorovat.

Obr. 21: Výřez z Plánu péče, 3. Plán zásahů a opatření, úsek Péče o krajinný ráz