

**Jihočeská univerzita v Českých Budějovicích**

**Ekonomická fakulta**

**Katedra ekonomiky**

Studijní program: B 6208 Ekonomika a management

Studijní obor: Účetnictví a finanční řízení podniku



Bakalářská práce

**Redistribuční procesy ve vazbě na příjmovou situaci  
domácností**

Redistributing processes in attachment to income situation  
households

Vedoucí bakalářské práce:

doc. Ing. Ivana Faltová Leitmanová, CSc.

Autor:

Markéta Lieblová

2011

## Prohlášení

Prohlašuji, že jsem bakalářskou práci na téma Redistribuční procesy ve vazbě na příjmovou situaci domácností vypracovala samostatně na základě vlastních zjištění a materiálů, které uvádím v seznamu použité literatury.

Prohlašuji, že v souladu s § 47 písm.b) zákona č. 111/1998 Sb., v platném znění, souhlasím se zveřejněním své bakalářské práce, a to v nezkrácené podobě elektronickou cestou ve veřejně přístupné části databáze STAG provozované Jihočeskou univerzitou v Českých Budějovicích na jejich internetových stránkách.

V Českých Budějovicích 29. dubna 2011

.....  
Markéta Lieblová

## **Poděkování**

Děkuji vedoucímu bakalářské práce doc. Ing. Ivaně Faltové Leitmanové, CSc. za její odborné vedení, podnětné rady a připomínky a podporu, kterou mi poskytla při vypracování bakalářské práce. Dále bych chtěla poděkovat Mgr. Yvoně Pražákové vedoucí odboru Státní sociální podpory Úřadu práce v Českých Budějovicích za poskytnutí potřebných materiálů a informací.

**JIHOČESKÁ UNIVERZITA V ČESKÝCH BUDĚJOVICÍCH**

**Ekonomická fakulta**

Akademický rok: 2009/2010

## **ZADÁNÍ BAKALÁŘSKÉ PRÁCE**

(PROJEKTU, UMĚLECKÉHO DÍLA, UMĚLECKÉHO VÝKONU)

Jméno a příjmení: **Markéta LIEBLOVÁ**  
Osobní číslo: **E08466**  
Studijní program: **B6208 Ekonomika a management**  
Studijní obor: **Účetnictví a finanční řízení podniku**  
Název tématu: **Redistribuční procesy ve vazbě na příjmovou situaci domácností**  
Zadávací katedra: **Katedra ekonomiky**

### **Z á s a d y   p r o   v y p r a c o v á n í :**

**Cíl práce:**

Charakterizovat přerozdělovací procesy se zaměřením na dávky státní sociální podpory a analyzovat sociálně ekonomické charakteristiky příjemců těchto dávek

**Osnova:**

1. Přerozdělovací procesy a systém sociálního zabezpečení
2. Kvantitativní charakteristika toků v rámci státní sociální podpory
3. Analýza vybraného segmentu příjemců dávek státní sociální podpory
4. Vyhodnocení zjištěných výsledků a návrh doporučení na zvýšení efektivity přerozdělovacích procesů

Rozsah grafických prací:

Rozsah pracovní zprávy: 40 - 50 stran

Forma zpracování bakalářské práce: tištěná

Seznam odborné literatury:

Krebs, V. a kol.: Sociální politika. Aspi, Praha, 2007.

Jahoda, R.; Kofroň, P.; Šimíková, I.: Změny v oblasti pomoci v hmotné nouzi a jejich dopady (příjemci a dávky, aplikace nových institutů). Praha, VÚPSV, 2008.

Králová, J.; Rážová, E.: Sociální služby a příspěvek na péči 2009/2010. Anag, Praha, 2009.


Noviny Práce a sociální politika, vydávané MPSV. Zákon č. 117/1995Sb., o státní sociální podpoře.

Vedoucí bakalářské práce:

doc. Ing. Ivana Faltová Leitmanová, CSc.  
Katedra ekonomiky


Datum zadání bakalářské práce: 12. března 2010

Termín odevzdání bakalářské práce: 16. dubna 2011

  
prof. Ing. Magdalena Hrabánková, CSc., prof.h.c.

děkanka

JIHOČESKÁ UNIVERZITA  
V ČESKÝCH BUDĚJOVICÍCH  
EKONOMICKÁ FAKULTA  
Studentská 13 (1)  
370 05 České Budějovice

  
doc. Ing. Ivana Faltová Leitmanová, CSc.

vedoucí katedry

# Obsah

<b>1. Úvod</b> .....	2
<b>2. Sociální zabezpečení</b> .....	4
2.1 Charakteristika sociálního zabezpečení .....	4
2.2 Modely sociálního zabezpečení .....	5
2.3 Faktory ovlivňující sociální zabezpečení .....	6
2.4 Principy koncepce sociálního zabezpečení .....	7
2.5 Základní komponenty dávky .....	7
2.6 Systémy financování sociálního zabezpečení .....	8
2.7 Nástroje sociálního zabezpečení .....	11
<b>3. Systém sociálního zabezpečení v ČR a jeho financování</b> .....	12
3.1 Sociální zabezpečení před rokem 1989 .....	12
3.2 Současná podoba sociálního zabezpečení v České republice .....	13
<b>4. Sociální pojištění</b> .....	14
4.1 Důchodové zabezpečení .....	14
4.2 Penzijní připojištění .....	15
4.3 Nemocenské pojištění .....	15
<b>5. Sociální pomoc</b> .....	16
5.1 Příspěvek na péči .....	17
5.2 Sociální služby .....	17
5.3 Pomoc v hmotné nouzi .....	21
5.4 Sociální péče .....	21
<b>6. Státní sociální podpora</b> .....	22
6.1 Vymezení základních pojmů .....	23
6.2 Dávky podle výše příjmu .....	26
6.3 Dávky bez podmínky příjmu .....	26
<b>7. Metodika</b> .....	27
<b>8. Kvantitativní charakteristika toků v rámci státní sociální podpory</b> .....	29
8.1 Kvantitativní charakteristika jednotlivých toků .....	30
<b>9. Analýza vybraného segmentu příjemců dávek SSP</b> .....	38
9.1 Orgány státní sociální podpory .....	38
9.2 Žádost o dávky státní sociální podpory .....	38
9.3 Příjemce dávky státní sociální podpory .....	39
9.4 Kvantitativní vyjádření vybraného segmentu v rámci SSP .....	40
9.5 Analýza vybraného segmentu příjemců dávek SSP .....	44
<b>10. Vyhodnocení zjištěných výsledků a návrh doporučení</b> .....	46
10.1 Nemotivující státní sociální podpora .....	48
10.2 Zneužití dávek státní sociální podpory .....	48
10.3 Návrhované změny .....	49
<b>11. Závěr</b> .....	51
<b>12. Summary</b> .....	53
<b>13. Seznam použité literatury</b> .....	54
<b>14. Seznam příloh, tabulek a grafů</b> .....	55

# 1. Úvod

Rodina je základní jednotkou společnosti a plní významné společenské funkce, jako je funkce biologická, ekonomická, sociální a výchovná. V podmínkách demokratické společnosti si každý občan nese odpovědnost sám za sebe a svojí budoucnost, sociální role státu však není odmítána, stát se snaží sociální oblast pozitivně ovlivňovat.

Založit rodinu znamená vzít na sebe notnou dávku odpovědnosti za další lidi a dobré fungování vlastního malého společenství. V ideálním případě se o chod domácnosti a výchovu dětí starají oba rodiče a rozpočet rodiny je pak obvykle živen dvěma příjmy.

Na současné postavení rodiny ve společnosti má stále větší vliv její ekonomická situace. V této souvislosti nabývá na důležitosti právě potřeba dvou pracovních příjmů v rodině. Absence příjmu jednoho člena domácnosti je často příčinou poklesu ekonomické úrovně rodiny. Nutno podotknout, že chybějící příjem bývá nejčastěji spojen s přítomností nezaopatřeného dítěte případně více nezaopatřených dětí v rodině. Navíc dítě představuje pro rodinný rozpočet finanční zátěž. Ztrátou pracovního příjmu a přítomností dítěte v rodině tak vzniká prostor, který mohou do určité míry vyplnit sociální dávky. Smysl peněžitých sociálních dávek pak spočívá jednak v kompenzaci nedostatku příjmů z pracovní činnosti a jednak ve zmírňování finanční zátěže v rodinách s dětmi.

Osoby žijící na území České republiky jsou v případě potřeby chráněni třemi pilíři systému sociálního zabezpečení, a to pilířem sociálního pojištění, pilířem státní sociální podpory a pilířem sociální péče. Především systém státní sociální podpory je konstruován jako hlavní podpůrný mechanismus pro rodinu s nezaopatřenými dětmi. Dávky pro rodiny s dětmi tak představují v současnosti hlavní formu přímé podpory rodin státem. U většiny dávek státní sociální podpory jsou podmínky nároku, jeho výše i postup při jejich poskytování určeny v souvislosti s péčí o děti a s úhradou jejich potřeb.

Současná právní úprava stále vykazuje určité mezery a skýtá tak další možnosti pro zlepšení systému dávek rodin pečujících o nezaopatřené děti. Státní sociální podpora je pouze jedním z celé řady rodinných a populačních opatření. Působení dávkového systému státní sociální podpory umožňuje rozlišit skupiny obyvatel, na které má být pomoc zacílena.

Cílem poskytování těchto dávek by neměla být jen pasivní podpora rodiny, ale mělo by docházet k vytváření podmínek a odstraňování překážek ztěžujících rodičům snadnější skloubení pracovního a rodinného života.

Obsah bakalářské práce se zabývá zejména skupinou dávek sociálního zabezpečení, které jsou v praxi hojně využívány a které jsou proto velmi často předmětem diskusí zejména pokud

jde o otázku závislosti těchto dávek na výši příjmu, možnosti jejich zneužívání i samotné výše těchto dávek. V nedávné době došlo k omezení některých dávek, což vyvolalo značnou kritiku a lze tedy konstatovat, že se jedná o otázky velmi aktuální.

Dílním cílem této práce je přiblížit sociální zabezpečení a jeho nástroje, dále pak zmapovat peněžité dávky poskytované v rámci systému sociálního zabezpečení v České republice.

Hlavním cílem práce je vymezit státní sociální podporu jako systémovou součást sociálního zabezpečení a podrobněji přiblížit jednotlivé dávky státní sociální podpory, vysvětlit jejich účel, podmínky vzniku nároku a výpočet výše dávky, nastínit změny, kterými dávky procházely a kterými by měli v budoucnu procházet.

V praktické části práce se zabývám kvantitativní charakteristikou toků v rámci státní sociální podpory v České republice, jako celku a dále analýzou vybraného segmentu příjemců těchto dávek. V závěru práce bych chtěla zhodnotit efektivnost a plnění účelu dávek státní sociální podpory.

Problematika mé bakalářské práce je zpracovávána systémovým přístupem. Hlavní metodou při jejím zpracování je celková analýza zákona o státní sociální podpoře a dostupných materiálů a v závěru jsou prezentovány vlastní logické a deduktivní závěry.



## 2. Sociální zabezpečení

### 2.1 Charakteristika sociálního zabezpečení

Vlivem průmyslového rozvoje dochází k výrazné změně životních podmínek, změně života člověka, způsobu a charakteru práce a pracovních podmínek. Tyto změny jsou doprovázeny také narůstáním sociálních rizik (která jsou označována také jako sociální události či sociální příhody) pro jednotlivé občany, a často se také stává, že tato sociální rizika není schopen člověk jako jedinec nést sám. Proto se prosazuje a stále více uskutečňuje jejich společenské odstraňování. V každé vyspělé společnosti je těmto otázkám věnována velká pozornost – stát i organizace se snaží takovýmto situacím předcházet, zmírňovat je a odstraňovat.

*Sociální zabezpečení* je tvořeno činnostmi příslušných institucí a jejich opatření. Je součástí sociální politiky a je využíváno státem k řešení důsledků sociálních událostí (nemoc, invalidita, úraz, těhotenství, stáří apod.) a při garanci sociálních jistot.

*Sociální zabezpečení* můžeme vnímat i jako soubor opatření formujících solidaritu s lidmi, kteří čelí (hrozbě) nedostatku příjmů (tj. příjmů z placené práce) nebo se nacházejí v situaci, jež vyžaduje mimořádné výdaje.

*Sociální zabezpečení* můžeme také charakterizovat jako souhrn právních, finančních a organizačních nástrojů a opatření, jejichž cílem je kompenzovat nepříznivé finanční a sociální důsledky různých životních okolností a událostí, ohrožujících uznaná sociální práva.

V užším pojetí sociálních událostí se do sociálního zabezpečení zahrnuje<sup>1</sup>: důchodové zabezpečení, sociální služby.

V širším pojetí sociální události se do sociálního zabezpečení zahrnuje<sup>1</sup>: péči o zdraví, zabezpečení rodinných příslušníků a pozůstalých, zabezpečení v nemoci, při úrazu a invaliditě, zabezpečení matek v případě těhotenství a mateřství, pomoc při výchově dětí v rodině, zabezpečení ve stáří, zabezpečení v nezaměstnanosti, sociální péči.

*Sociální zabezpečení* zahrnuje tři typy sociálních institucí: *sociální pojištění, státní sociální podporu, sociální pomoc*.<sup>2</sup>

<sup>1</sup> PEKOVÁ, J.: Veřejné finance úvod do problematiky. ASPI, Praha, 2008. s. 250. ISBN 978-80-7357-358-4.

<sup>2</sup> HAMERNÍKOVÁ, B., MAAAYTOVÁ, A. a kol.: Veřejné finance. ASPI, Praha, 2007. s 155-156. ISBN 978-80-7357-301-0.

### ***Pilíře sociálního zabezpečení:***

I. ***Sociální pojištění*** – v rámci tohoto systému jsou řešeny ty sociální situace, na které se může občan předem připravit (pojistit) formou odložení části své dnešní potřeby na budoucí nejisté sociální situace. V tomto směru jsou provozovány systémy důchodového pojištění, penzijního připojištění a nemocenského pojištění. Sociální pojištění je nejvhodnější formou pro zajištění sociálních potřeb občanů v případech, kdy se jedná o sociální událost spojenou se ztrátou příjmů z výdělečné činnosti a to v: mateřství, ošetřování člena rodiny, nemoci, invaliditě, stáří, ztrátě živitele či ztrátě zaměstnání. Systém je financován z pojistného, které platí jak zaměstnanci, tak zaměstnavatelé (OSVČ) a v některých případech i stát.

II. ***Státní sociální podpora*** – v rámci tohoto systému jsou řešeny sociální situace, kdy je účelné rodinu, především rodinu s dětmi podpořit. Jedná se o: narození dítěte, péči rodičů o dítě v ranném stádiu a výchovu dítěte po celou dobu přípravy na povolání. V tomto směru je koncipováno 7 základních sociálních dávek – přírůstek na dítě, sociální příspěvek, příspěvek na bydlení, rodičovský příspěvek, dávky péčovské péče, porodné, pohřebné. Systém je financován z daní, tedy ze státního rozpočtu v rámci nejširší celospolečenské solidarity.

III. ***Sociální pomoc*** – v rámci tohoto systému se navrhuje řešit obtížné sociální situace stavu hmotné a sociální nouze, tedy situace, kdy není občan sociálně pojištěn, nesplnil podmínky vzniku na státní zaopatření a není schopen řešit danou situaci sám nebo s pomocí své rodiny. Navrhuje se poskytovat sociální pomoc v těchto základních formách: formou sociálních služeb (nestátní neziskové organizace, obce, kraje), formou sociálně právní ochrany a dávek sociální pomoci, které by měl poskytovat stát. Sociální pomoc je financována ze státního rozpočtu a z rozpočtu obcí.

## **2.2 Modely sociálního zabezpečení**

V současné době se využívají tři modely sociálního zabezpečení. Jedná se o model sociálního pojištění, model sociální pomoci a skandinávský sociálně demokratický model.

V ***klasickém modelu sociálního pojištění*** (Bismarckově modelu) bylo povinné sociální pojištění prováděno veřejnoprávními korporacemi a bylo odděleno od státního rozpočtu. Model se týkal též sociální pomoci, ale odmítal státní zaopatření. Byl založen na principu zásluhovosti a sociální solidarity. Využíval zásluhové a výjimečně i univerzální dávky (a to u zdravotní péče jako dávky nemocenského pojištění). Moderní model se vztahuje na všechny obyvatele. Využívá sociální pomoci, státní zaopatření a rozšiřuje zdravotní péči. Model je financován z příspěvků na sociální zabezpečení (sociálního pojištění) a veřejného zdravotního pojištění. Týká

se následujících oblastí sociálního pojištění: důchodového, nemocenského, úrazového, v nezaměstnanosti, rodinného, zdravotní a sociální péče.<sup>3</sup>

*Klasický model sociální pomoci* (anglosaský) byl založen na zdokonalení systému chudinské péče. Využíval sociální pomoci. Nevyužíval sociální pojištění a státní zaopatření. Využíval individualizované dávky. Moderní liberální model sociální pomoci byl modifikován zavedením prvků sociálního pojištění (starobního, pozůstalostního, v nezaměstnanosti, invalidního a univerzálního zdravotního).

*Skandinávský sociálně demokratický model* je založen na principu solidarity a principu ekvivalence (zásluhovosti). Je jakousi kombinací předchozích dvou modelů. Usiluje o sociální zabezpečení veškerého obyvatelstva. Využívá univerzálních a zásluhových dávek.<sup>4</sup>

## 2.3 Faktory ovlivňující sociální zabezpečení

Každá koncepce sociálního zabezpečení je ovlivněna řadou faktorů které spolu vzájemně souvisejí a mají vliv na formování soustavy sociálního zabezpečení. Mezi základní determinanty zejména patří:

**Ekonomické faktory** – závažné problémy se objevují v případě zpomalení či poklesu ekonomického růstu – tento efekt má vliv na prostředky plynoucí do systému sociálního zabezpečení, na oblast nezaměstnanosti, vzrůst chudoby, životních nákladů a jiných negativních sociálních jevů. Dále sem patří schopnost soustavy reagovat na cenovou a mzdovou dynamiku – nutnost valorizace a pravidla jejího uskutečňování. Významný dopad má i vývoj nezaměstnanosti – vede především k deficitům v důchodovém a nemocenském pojištění dále vzrůstá počet žadatelů o dávky sociální pomoci. Proto je zvyšování zaměstnanosti z tohoto pohledu klíčové nejenom u nás, ale i ve všech vyspělých státech.

**Demografické faktory** – stárnutí obyvatelstva prakticky ovlivňuje všechny sféry národní ekonomiky. Největší pozornost je věnována na výši výdajů, především na zajištění nákladů na penzijní zajištění a nákladů na sociální služby a zdravotní péči. Pro výdaje v sociálním zabezpečení má významný dopad i růst počtu osamělých osob – s růstem počtu lidí v domácnosti se i snižuje podíl nákladů na domácnost z příjmu na hlavu. Úmrtím jednoho z manželů tyto výhody společného soužití zanikají a dochází tak ke ztížené situaci těchto osamělých osob, což vyvolává potřebu dalších prostředků. Značný vliv má i zdravotní stav obyvatelstva – stálý nárůst chronických a degenerativních onemocnění způsobuje zvýšení

---

<sup>3</sup> PEKOVÁ, J.: Veřejné finance úvod do problematiky. ASPI, Praha, 2008. s. 255-257. ISBN 978-80-7357-358-4.

<sup>4</sup> PEKOVÁ, J.: Veřejné finance úvod do problematiky. ASPI, Praha, 2008. s. 255-257. ISBN 978-80-7357-358-4.

invalidizace a úmrtnosti osob, a to již v produktivním věku. Je proto nutné počítat se zvyšováním počtu invalidních a pozůstalostních důchodů. Rovněž značná nemocnost a vysoká úrazovost pracujících vede k neustále se zvyšujícím výdajům na zabezpečení těchto osob.

**Společensko politické faktory** – společenskopolitická situace v zemi determinuje stejně silně formování konkrétní soustavy sociálního zabezpečení, jako determinanta ekonomická. Stále nejvýznamnější místo patří mezinárodně politickým vlivům – usilování o vstup a následné vstoupení do EU, koordinace volného pohybu pracovních sil, pracovních vztahů, bezpečnost a ochrana zdraví při práci a rovnost příležitostí.

## 2.4 Principy koncepce sociálního zabezpečení

Aby došlo ke zvýšení účinnosti sociálního zabezpečení, bylo nutné celý systém sociálního zabezpečení přebudovat. Jako účelné se ukázalo vycházet z několika principů. Jedná se o<sup>5</sup>:

- princip univerzality (všeobecnosti)
- princip uniformity (rovnosti)
- princip komplexnosti (úplnosti)
- princip adekvátnosti
- princip asociální garance
- princip sociální solidarity
- princip spravedlnosti
- princip participace

## 2.5 Základní komponenty dávky

Mezi základní komponenty dávky patří<sup>6</sup>:

- a) věcný obsah dávky
- b) osobní rozsah dávky (okruh příjemců)
- c) výše dávky („hodnotový“ rozsah dávky)
- d) doba poskytování dávky (časový rozsah)
- e) změny v poskytování dávky
- f) zánik dávky

Dávky sociálního zabezpečení lze rozdělit do třech skupin:

---

<sup>5</sup> Podrobněji viz: KREBS, V. a kol.: Sociální politika. ASPI,a.s., Praha, 2007. s. 174-176. ISBN 978-80-7357-276-1.

<sup>6</sup> Podrobněji viz: KREBS, V. a kol.: Sociální politika. ASPI,a.s., Praha, 2007. s. 177-180. ISBN 978-80-7357-276-1.

- *univerzální dávky* – mohou být finanční či naturální – jsou poskytovány za určitých podmínek bez zkoumání skutečné potřeby,
- *dávky individualizované* nebo-li adresné - poskytují se podle určitého kritéria pouze sociálně potřebným a v individuální výši,
- *dávky zásluhové*, odvozované od předchozích příjmů – respektují princip zásluhovosti. Jedná se o dávky peněžní,
- *dávky kombinované* – tzn. zčásti zásluhové a zčásti univerzální, respektuje se kombinace principu zásluhovosti s principem solidarity.

## 2.6 Systémy financování sociálního zabezpečení

V sociálním zabezpečení existuje šest základních způsobů financování (soukromé pojištění, povinné spoření nebo připojištění, podnikové zaopatření, průběžné sociální pojištění, státní sociální podpora a sociální péče). A existují dva základní systémy financování sociálního zabezpečení průběžné financování a fondové financování.

### 1) Průběžné financování sociálního zabezpečení (systém PAY-as-you-GO)

Je založeno na tom, že z běžných veřejných příjmů daného rozpočtového roku jsou financovány běžné výdaje na sociální zabezpečení v daném roce. Financování je založeno na tzv. mezigeneračním přerozdělování. To znamená, že občan v produktivním věku platí příspěvky na sociální zabezpečení, zdravotní pojištění a daně. Z těchto odvedených plateb jsou financovány nejen potřeby daného občana, ale i dalších občanů (dětí či důchodců).

Při průběžném financování je důležitá rovnováha mezi příjmy a výdaji. Nevýhodou tohoto systému je finanční nákladnost, občané nejsou motivováni spořit si na důchod, má vliv na snížení kapitálové vybavy a bohatství země. Výhodou je, že není náročný na tvorbu rezerv pro případ tíživé životní situace.

Hlavními příčinami problémů průběžného financování jsou stárnutí obyvatel, potřeba valorizace dávek v důsledku vlivu inflace, růst nákladů institucí poskytujících sociálních či zdravotních služeb, tlak na růst povinných příspěvků na sociální zabezpečení, nízká tvorba nových pracovních míst, malé domácí úspory a vládní populismus a populismus politických stran.

Zdrojem financování jednotlivých dávek v rámci systému průběžného financování mohou být sociální pojištění nebo daně.<sup>7</sup>

<sup>7</sup> JÍLEK, M.: Veřejné finance. 2. vydání, JU ČB, České Budějovice, 2002. s. 167. ISBN 80-7040-533-3.

Průběžný systém sociálního zabezpečení je v řadě zemí doplňován dalším pilířem.

## 2) Fondové financování prostřednictvím kapitalizovaného fondu

Tento systém financování sociálního zabezpečení je založen na tvorbě, rozdělování a používání kapitalizovaného fondu sociálního zabezpečení u pojišťoven na principu pojišťovacím. Využívá individuální sociální pojištění s prvky soukromého pojištění, možnosti individuálního spoření zejména na stáří, kdy si pojištěnci vytvářejí pomocí pojišťovacího systému kapitálové rezervy na své vlastní důchody. Tyto fondy jsou vytvářeny z individuálních příspěvků pojištěnců. Občan má zpravidla svobodu rozhodování, do kterého fondu bude své finanční prostředky spořit. Má svůj individuální účet. Na principu ekvivalence a zásluhovosti pak čerpá své naspořené finanční prostředky.<sup>8</sup>

Nevýhodou tohoto systému je defraudace kapitalizovaných fondů, nebezpečí špatného investování finančních prostředků, vyšší náklady na tvorbu rezerv. Výhodou je motivace občana ke spoření na stáří a posílení jeho odpovědnosti, značný objem finančních prostředků investovaných fondy na kapitálovém trhu.

Forma individuálního spoření může být povinná nebo dobrovolná. V řadě zemí stát motivuje občany k dobrovolnému pojištění buď prostřednictvím příspěvků ze státního rozpočtu nebo poskytováním různých daňových výhod.

## 3) Vícepilířový systém financování sociálního zabezpečení

Je založen na využívání různých zdrojů financování od různých subjektů. Využívá placení povinných příspěvků jednotlivců, zaměstnanců a zaměstnavatelů, státních dotací či individuálního spoření.

Systém může být buď *dvoupilířový*, ten zahrnuje veřejný pilíř a dobrovolný soukromý pilíř, nebo *třípilířový*, který je doplněn ještě o povinný soukromý pilíř.

### **Veřejný pilíř**

Veřejný pilíř je povinný. Jeho cílem je zmírnění chudoby ve stáří a pojištění dalších rizik. Je založen na principu solidarity. Využívá všeobecný program zdravotní péče a sociální pomoci, univerzálních dávek, státem garantované minimální výše starobních důchodů a povinné sociální a zdravotní pojištění. Tento pilíř využívá průběžný systém financování sociálního zabezpečení.

---

<sup>8</sup> PEKOVÁ, J.: Veřejné finance úvod do problematiky. ASPI, Praha, 2008. s 272. ISBN 978-80-7357-358-4.

Sociální zabezpečení je financováno z parafiskálního fondu sociálního zabezpečení a z veřejných rozpočtů (státního rozpočtu).

#### **Povinný soukromý pilíř**

Využívá soukromého pojištění. Zákonem je stanovena povinnost občanovi, aby spořil do kapitalizovaného fondu pojišťovny. Tento pilíř je založen na odluce od státu, zrušení mezigeneračního přerozdělování, povinném spoření jednotlivců, tvorbě pojistně-technických rezerv a využití principu ekvivalence mezi platbou a výplatou dávek.

#### **Dobrovolný soukromý pilíř**

Pro tento pilíř je typické soukromé dobrovolné pojištění. Jeho cílem je oddělení funkce redistribuce a funkce spoření. Využívá principu ekvivalence a zásluhovosti. Tento pilíř je založen na dobrovolném smluvním pojištění jednotlivců, tvorbě pojistně-technických rezerv, odluce od státu a zrušení mezigeneračního přerozdělování.

### **Typy konstrukce systému sociálního zabezpečení**

Existují 2 základní typy, které jsou *jednosložkové*:

**Bismarckův pojistný systém** - výše důchodu je přímo závislá na zaplaceném pojistném tak, že je stanovena určitým procentem (obvykle odvozeným od doby pojištění) z průměrného výdělku určeného za poměrně dlouhé období (někdy i celoživotní). **Beveridgeův (flat-rate) systém** - výše důchodu je určena jednotnou částkou, a to buď pro všechny trvale žijící osoby určitého věku (např. Nizozemsko), anebo závislou na době pojištění (např. Velká Británie).

Dalším vývojem vznikly *dvousložkové kombinace* těchto teoretických modelů, nejčastější:

**Dvousložková konstrukce** - jde o kombinaci předchozích typů, která umožňuje v rámci důchodového systému podle konkrétní sociální a ekonomické situaci posilovat buď prvek nivelizační (zvyšováním 1. složky o pevné částky) anebo prvek ekvivalence (procentním zvyšováním 2. složky).

**Pojistný systém se stanoveným minimem** - jde o modifikaci Bismarckova systému, který umožňuje přiznat při získání stanovené doby pojištění minimální důchod bez ohledu na výši zaplaceného pojistného. Systém umožňuje zvyšovat vyplácené důchody procentní sazbou a současně nejméně o určenou minimální částku.<sup>9</sup>

---

<sup>9</sup> KREBS, V. a kol.: Sociální politika. ASPI,a.s., Praha, 2007. s. 186-187. ISBN 978-80-7357-276-1.

## 2.7 Nástroje sociálního zabezpečení

Nástroje sociálního zabezpečení jsou nástroji sociální politiky. Měly by respektovat základní principy a cíle sociální politiky. Lze rozlišit nástroje různého řádu (významnosti) počínaje právním řádem a konče nástroji bezprostředně aplikačními.

Základním nástrojem v každé demokratické společnosti je právní řád, v jeho rámci sociálněprávní legislativa. Z jiného pohledu se může například jednat o systém daní a transferových plateb, nadační, charitativní, církevní činnost či o instituce a instituty sociální politiky.

Nástrojem sociální politiky jsou svým způsobem i sdělovací prostředky (podílejí se na formování názoru a postojů veřejnosti k sociálním problémům), také vzdělávací aktivity (umožňují snazší zapojení na trhu práce, brání chudobě), institut poradenství, nátlakové akce (které se užívají k prosazování zájmů některých sociál. skupin - př. stávky, petiční akce) apod.

Významným nástrojem z hlediska časového horizontu je sociální doktrína (vize) jako dlouhodobá směrnice pro praktickou sociální politiku a sociální program jako nástroj sloužící k prosazování doktríny a nástroj k hledání cest jak dosáhnout dlouhodobých cílů, jakými prostředky a jakými konkrétními kroky. Nástrojem krátkodobého charakteru je kolektivní vyjednávání. V ČR se uplatňuje od roku 1989. Je to mechanismus dosahování konsenzu, proces, ve kterém dochází k jednání o určitých sociálních skutečnostech mezi sociálními partnery. (Sociálními partnery jsou oborové svazy hájící zájmy zaměstnanců, zaměstnavatelské svazy a stát - vláda). Kolektivní vyjednávání má preventivní charakter, má především předcházet konfliktům a problémy řešit „ex ante“ a nikoli následně.

Závěrem se zmíním o nástrojích sociální politiky, které mají již konkrétní aplikační charakter. Lze za ně považovat:

- sociální příjmy, tj. příjmy spojené s opatřeními sociální politiky. Představují velice významný nástroj sociální politiky. V České republice je tvoří zejména dávky důchodového a nemocenského pojištění, dávky státní sociální podpory, peněžité dávky sociální pomoci a podpory v nezaměstnanosti;
- sociální služby tvoří široké spektrum služeb. Jejich funkcí je uspokojování specifických potřeb určitých skupin obyvatelstva poskytnutím služby. Jsou jimi myšleny nejen sociální služby v tradičním slova smyslu, tj. služby spojené s péčí o nemohoucí, sociálně narušené občany..., ale i služby ve sféře zdraví, vzdělávání, bydlení, jakož i služby spojené s poradenstvím, jehož cílem je poskytovat programovou i situační informaci nejrůznějšího;



- věcné dávky jsou spojeny s ochranou zdraví. Jde především o léky, zdravotní pomůcky (berle, protézy...) a ochranné pracovní pomůcky. Uplatňují se také v případech sociální pomoci (př. poskytnutí šatstva, potravin) v situacích, kdy není zaručeno, že peněžité pomoci bude využito k zamýšlenému účelu;
- účelové půjčky - jde o poskytování různých zvýhodněných půjček k ovlivňování různých sociálních situací či událostí v životě lidí (př. půjčky na vzdělání, k podpoře bydlení). Od ostatních nástrojů se odlišují tím, že půjčky jsou návratné a jejich "sociální efekt" z hlediska jedince či rodiny je dán výhodnějšími podmínkami jejich poskytování a samozřejmě jejich okamžitou dostupností;
- úlevy a výhody - poskytované různým skupinám obyvatelstva, např. mladistvým;
- ceny spotřebního zboží a služeb, resp. státní regulace těchto cen. Ceny byly výrazným nástrojem sociální politiky v socialistickém režimu, nyní v tržním hospodářství se stává cena především ekonomickým nástrojem a její význam pro sociální oblast je omezen (př. regulované nájemné či některé léky).<sup>10</sup>

Uvedené nástroje sociální politiky představují určitý systém, který se v čase pochopitelně vyvíjí a z kvalitňuje vzhledem ke konkrétním záměrům sociální politiky.

### **3. Systém sociálního zabezpečení v ČR a jeho financování**

#### **3.1 Sociální zabezpečení před rokem 1989**

Před rokem 1989 existovalo nepřehledné množství jednorázových i opakovaných dávek poskytovaných různými subjekty.

Výsledek minulého vývoje byl rozporuplný, sociálně nespravedlivý systém, s velmi velkorysími podmínkami pro vznik nároku (z ideologických důvodů) a rozsáhlými zabudovanými mechanismy sociální redistribuce. Obsahoval mnohá omezení a málo podmětů k individuálnímu úsilí.

Systém tak produkoval:

- chudobu mezi zranitelnými skupinami obyvatelstva,
- nespravedlnost, kdy jedni dostávali více výstupů za stejné vstupy, podle zařazení do kategorií měli lepší zabezpečení apod.,

---

<sup>10</sup> KREBS, V. a kol.: Sociální politika. ASPI,a.s., Praha, 2007. s. 65-67. ISBN 978-80-7357-276-1.

- demotivaci, kdy nebyl důvod k výkonu nebo iniciativě, kdy všichni byli hodnoceni podle jiných kritérií (tzn. zásluh, společenského významu jejich postavení s hierarchií atd.) než podle vlastní práce a úsilí.<sup>11</sup>

Je zřejmé, že soustava sociálního zabezpečení již nevyhovovala dosavadnímu vývoji a už vůbec nebyla připravena řešit důsledky nastoupeného ekonomického vývoje (systém byl statický, obsahoval řadu omezení – důchod vyjádřen pevnými částkami, jejichž zvyšování v souladu s ekonomickým vývojem nebylo zákonem zaručeno; neexistence valorizačního mechanismu byla problematická především z hlediska předpokládaného růstu životních nákladů v následujících letech; chudoba oficiálně neexistovala, i když ji systém tvořil; soustava nebyla připravena na budoucí demografický vývoj, jehož výsledkem bude zvyšující se podíl starých občanů, a tedy i zhoršování poměru počtu občanů pobírajících důchod a počtu výdělečně činných platících příspěvky do systému; z hlediska legislativy byl systém zavedených dávek velmi nepřehledný, složitý (přes 60 typů dávek) a zastaralý; systém nedával prostor ani možnost zajištění se pro případ sociální události vlastním přičiněním, ani prostor pro rozhodování o odchodu do starobního důchodu podle individuálních možností a schopností; ve výši důchodu nebyla zohledňována celoživotní úroveň pracovních příjmů; systém nepočítal se soukromím podnikáním a s novými druhy vlastnictví a příjmů obvyklých v tržní ekonomice).

### **3.2 Současná podoba sociálního zabezpečení v České republice**

V rámci transformace sociálního zabezpečení na systém sociální ochrany obyvatelstva byly na počátku 90. let v České republice v souladu se scénářem sociální reformy zahájeny práce na vytvoření tří na sebe navazujících relativně samostatných systémů a to: systému sociálního pojištění, státní sociální podpory a sociální pomoci. Tyto systémy se od sebe liší ve třech hlavních aspektech – jakou sociální situaci řeší, jakým způsobem jsou dávky v jednotlivých systémech financovány a jakým způsobem jsou tyto systémy organizačně zabezpečeny.<sup>12</sup>

Sociální zabezpečení v ČR zahrnuje následující prvky:

- 1) *Důchodové zabezpečení*
- 2) *Nemocenské pojištění*
- 3) *Hmotné zabezpečení uchazečů o zaměstnání*
- 4) *Sociální péče*
- 5) *Státní sociální podpora*

---

<sup>11</sup> KREBS, V. a kol.: Sociální politika. ASPI,a.s., Praha, 2007. s. 174. ISBN 978-80-7357-276-1.

<sup>12</sup> KREBS, V. a kol.: Sociální politika. ASPI,a.s., Praha, 2007. s. 163. ISBN 978-80-7357-276-1.

V České republice tedy podobně jako ve všech vyspělých státech je jedním z hlavních témat reforma systému důchodového zabezpečení. V zásadě existuje shoda, že je třeba zavést vícepilířový systém financování, názory o úloze jednotlivých pilířů jsou však diametrálně odlišné.

## **4. Sociální pojištění**

Systém sociálního pojištění řeší sociální situace, na které se občan může předem pojistit formou odložení části své spotřeby na krytí budoucí nejisté dlouhodobé či krátkodobé sociální situace. Jedná se o důchodové zabezpečení, nemocenské pojištění a hmotné zabezpečení uchazečů o zaměstnání. Kromě toho byl vytvořen systém zdravotního pojištění (zákon č. 48/1997 Sb., o veřejném zdravotním pojištění, ve znění pozdějších předpisů).

Pojistné na sociální zabezpečení upravuje zákon č. 589/1992 Sb., o pojistném na sociální zabezpečení a příspěvku na státní politiku zaměstnanosti, ve znění pozdějších předpisů. Pojistné na sociální zabezpečení zahrnuje pojistné na důchodové a nemocenské pojištění a příspěvek na státní politiku zaměstnanosti. Pojistné je příjmem státního rozpočtu. Pojistné na důchodové zabezpečení se vede na samostatném účtu státního rozpočtu a je uváděno jako samostatná položka příjmů státního rozpočtu.

### **4.1 Důchodové zabezpečení (pojištění)**

Systém důchodového zabezpečení lze charakterizovat jako jednotný, všeobecný a povinný. Je založen na principu sociální mezigenerační solidarity.<sup>13</sup>

Základním předpisem upravujícím nároky na důchody, způsob stanovení výše důchodů a podmínky pro jejich výplatu je zákon č. 155/1995 Sb., o důchodovém pojištění, který nabyl účinnosti 1. ledna 1996.

Je to důležitý a rozsáhlý úsek sociálního zabezpečení, v jehož rámci jsou občané zabezpečováni ve stáří, při invaliditě a při ztrátě živitele. Z důchodového zabezpečení se poskytují tyto dávky: důchody (starobní, invalidní, částečný invalidní, za výsluhu let, vdovský, vdovecký, sirotčí, sociální). S výjimkou sociálního důchodu jsou všechny dávky důchodového zabezpečení obligatorní.

---

<sup>13</sup> GREGOROVÁ, Z. a GALVAS, M.: Sociální zabezpečení. 2. aktualizované a doplněné vydání. Doplněk, Brno, 2005. s. 41. ISBN 80-7239-176-3.

V souvislosti s realizací sociální reformy prochází i oblast důchodového zabezpečení rozsáhlými změnami. Postupně se přechází od systému důchodového zabezpečení k systému důchodového pojištění.

Dávky důchodového pojištění jsou financovány z pojistného na důchodové pojištění. Základní druhy důchodu v České republice jsou starobní důchod, plný a částečný invalidní důchod, vdovský a vdovecký důchod a sirotčí důchod.<sup>14</sup>

## 4.2 Penzijní připojištění

Penzijní připojištění je upraveno zákonem č. 42/1994 Sb., o penzijním připojištění se státním příspěvkem, v platném znění. Zakládá se na pravidelných měsíčních příspěvcích, které lze na účet penzijního fondu poukazovat i za delší časová období (čtvrtletí, pololetí, rok). K Vašim příspěvkům dostáváte navíc státní příspěvky ze státního rozpočtu, až do výše 150 Kč měsíčně, podíly na zisku fondu a můžete zatím také využít velmi zajímavých daňových zvýhodnění. Dále Vám na Vaše penzijní připojištění může za velmi výhodných podmínek přispívat Váš zaměstnavatel.

## 4.3 Nemocenské pojištění

Nemocenské pojištění je upraveno v zákoně č. 187/2006 Sb., o nemocenském pojištění zaměstnanců, ve znění pozdějších předpisů s účinností ode dne 1. ledna 2008. Dne 1. prosince 2009 nabývá účinnosti zákon č. 302/2009 Sb., kterým se mění zákon č. 187/2006 Sb., o nemocenském pojištění. Tímto zákonem se mění některé povinnosti ošetřujícího lékaře a zaměstnavatele. Dne 1. června 2010 nabývá účinnosti zákon č. 166/2010 Sb., kterým se mění zákon č. 187/2006 Sb., o nemocenském pojištění, a Zákon č. 362/2009 Sb., kterým se mění některé zákony v souvislosti s návrhem zákona o státním rozpočtu České republiky na rok 2010.

Dávky nemocenského pojištění jsou nemocenské, peněžité pomoci v mateřství, ošetrovné a vyrovnávací příspěvek v těhotenství a mateřství.<sup>15</sup> Nemocenské pojištění je tedy určeno především k zajištění osob ekonomicky činných a chrání je při ztrátě (omezení) příjmu z ekonomické aktivity v důsledku krátkodobých sociálních událostí.<sup>16</sup>

---

<sup>14</sup> *Podrobněji viz:* Příloha č. 1.

<sup>15</sup> *Podrobněji viz:* Příloha č. 2.

<sup>16</sup> TRÖSTER, P. a kol.: Právo sociálního zabezpečení. 4. přepracované a doplněné vydání. C.H.Beck, Praha, 2008. s. 151.

## 4.4 Hmotné zabezpečení uchazečů o zaměstnání

Základní právní normou v této oblasti je zákon č. 1/1991 Sb., o zaměstnanosti, ve znění pozdějších předpisů a jeho novela zákon 435/2004 Sb., kterým se mění některé zákony v souvislosti s přijetím zákona o zaměstnanosti s účinností od 1. října 2004.

Hmotné zabezpečení náleží uchazeči o zaměstnání, kterému není do 7 kalendářních dnů ode dne zařazení do evidence uchazečů o zaměstnání místně příslušným úřadem práce, v jehož obvodu má občan trvalý pobyt, zprostředkováno vhodné zaměstnání, pokud zároveň splňuje podmínku celkové doby předchozího zaměstnání v délce alespoň 12 měsíců v posledních 3 letech před podáním žádosti o zprostředkování zaměstnání.

Hmotné zabezpečení náleží uchazeči o zaměstnání při splnění stanovených podmínek ode dne zařazení do evidence uchazečů o zaměstnání. Požádal-li uchazeč o zprostředkování zaměstnání nejpozději do 3 pracovních dnů ode dne skončení posledního zaměstnání, pak podpora náleží již od prvního dne po skončení zaměstnání. Hmotné zabezpečení se poskytuje uchazeči o zaměstnání po podpůrčí dobu, jež trvá nejdéle 6 měsíců. Ale přesto může být podpora v nezaměstnanosti vyplácena déle. Uchazeči, kterému úřad práce zabezpečuje rekvalifikaci, se hmotné zabezpečení poskytuje až do ukončení rekvalifikace.

Podpora v nezaměstnanosti se stanoví z průměrného čistého měsíčního výdělku, kterého úřadem práce evidovaný uchazeč dosáhl v posledním zaměstnání. Podpora se poskytuje v prvních dvou měsících podpůrčí doby 65 %, další dva měsíce podpůrčí doby 50 % a po zbývajících podpůrčí dobu 45 % průměrného měsíčního čistého výdělku nebo vyměřovacího základu. Procentní sazba podpory při rekvalifikaci činí 60 % průměrného měsíčního čistého výdělku, jehož uchazeč dosáhl v posledním zaměstnání. (Pro uchazeče, který před podáním žádosti o zprostředkování zaměstnání vykonával samostatnou výdělečnou činnost a byl účasten důchodového pojištění, se hmotné zabezpečení stanoví obdobně z posledního vyměřovacího základu pro pojistné na důchodové pojištění a příspěvek na státní politiku zaměstnanosti.).<sup>17</sup>

## 5. Sociální pomoc

Tuto problematiku řeší zákon č. 108/2006 Sb., o sociálních službách, ve znění pozdějších předpisů, novela zákona č.108/2006 Sb., o sociálních službách, č. 206/2009 s účinností ode dne 1. srpna 2009 a zákon č. 111/2006 Sb., o pomoci v hmotné nouzi, ve znění pozdějších předpisů a zákon č. 100/1988 Sb., o sociálním zabezpečení, ve znění pozdějších předpisů.

---

<sup>17</sup> Dále o tomto viz: Zákon č. 435/2004 Sb., o zaměstnanosti, ve znění pozdějších předpisů

System sociální pomoci (péče) řeší sociální situace stavu hmotné a sociální nouze, které občan není schopen řešit sám nebo s pomocí vlastní rodiny.

Sociální pomoc zahrnuje příspěvek na péči, sociální služby a dávky pomoci v hmotné nouzi a sociální péče.

## 5.1 Příspěvek na péči

Od 1. ledna 2007 bylo zrušeno zvýšení důchodu pro bezmocnost a poskytování příspěvku při péči o osobu blízkou nebo dítě dlouhodobě těžce zdravotně postižené vyžadující mimořádnou péči poskytované podle zákona č. 100/1988 Sb., o sociálním zabezpečení. Od 1. ledna 2007 zavádí zákon č. 108/2006 Sb. o sociálních službách, ve znění pozdějších předpisů, tzv. příspěvek na péči, jenž slouží osobám závislým na pomoci jiné fyzické osoby za účelem zajištění potřebné pomoci.<sup>18</sup> Tento příspěvek je určený přímo uživatelům sociálních služeb a nahrazuje bývalé příspěvky: zvýšení důchodu pro bezmocnost a příspěvek při péči o blízkou nebo jinou osobu. Je poskytován osobám závislým na pomoci jiné fyzické osoby, která zajistí potřebnou pomoc. Náklady na tento příspěvek jsou hrazeny ze státního rozpočtu. Nárok na tento příspěvek má osoba, která z důvodu dlouhodobě nepříznivého zdravotního stavu potřebuje pomoc jiné fyzické osoby při péči o vlastní osobu a při zajištění soběstačnosti v rozsahu stanoveném stupněm závislosti.<sup>19</sup>

## 5.2 Sociální služby

Upravuje zákon 108/2006 Sb., o sociálních službách, ve znění pozdějších předpisů s účinností od 1. ledna 2007. Sociální službou se rozumí činnost nebo soubor činností podle tohoto zákona zajišťujících pomoc a podporu osobám za účelem sociálního začlenění nebo prevence sociálního vyloučení. Cílem sociální pomoci je vytvářet občanům v nepříznivé životní situaci optimální podmínky pro soběstačný a důstojný život v domácím prostředí. Společnost proto poskytuje komplexní sociální služby a služby domácí zdravotní péče těžce zdravotně postiženým občanům a starším občanům, kteří nejsou schopni si sami obstarat nutné práce v domácnosti a další životní potřeby, nebo kteří pro nepříznivý zdravotní stav potřebují ošetření jinou osobou nebo další osobní péči v přirozeném prostředí, pokud jim potřebnou péči nemohou poskytnout rodinní příslušníci.

---

<sup>18</sup> Výše příspěvku na péči dle věku a stupně závislosti viz Tabulka č. 1.

<sup>19</sup> Dále o tomto viz: Zákon č. 108/2006 Sb., o sociálních službách, ve znění pozdějších předpisů, §7-§13

Dalším cílem sociální pomoci je dostupná nabídka takových sociálních služeb, která lidem umožní žít v jejich přirozeném prostředí.<sup>20</sup> Neméně důležitým cílem sociální pomoci je také smluvní princip, který člověka v nepříznivé sociální situaci staví do aktivní role. Jeho objektivizované potřeby a projev vůle by měly být určující pro zvolení formy pomoci.

Sociální pomoc, poskytovaná prostřednictvím sociálních služeb je rozdělena do tří forem:

- **pobytové služby**, kterými se rozumí služby spojené s ubytováním v zařízeních sociálních služeb,
- **ambulantní služby**, což jsou služby, za kterými osoba dochází nebo je doprovázena do zařízení sociálních služeb bez ubytování,
- **terénní služby** jsou služby, které jsou osobě poskytovány v jejím přirozeném sociálním prostředí.<sup>21</sup>

Tyto služby poskytují především nestátní neziskové organizace, obce a kraje nebo stát prostřednictvím pověřených obecných úřadů. Poskytovatelé sociálních služeb, kteří jsou zapsáni v registru, mohou požádat o dotaci na zajištění poskytování sociálních služeb ze státního rozpočtu.

Rozhodující roli v oblasti sociální pomoci, ale i v celém systému státních dávek hraje životní minimum.<sup>22</sup> Pod životním minimem v obecném slova smyslu rozumíme takový soubor statků a služeb, který umožňuje domácnosti nebo jednotlivci uspokojovat jejich potřeby míře uznané společností v dané etapě za minimálně nezbytné. Na odborné úrovni se zpravidla rozlišují dvě hladiny životního minima: existenční a sociální. Existenční minimum je souhrn statků a služeb, bez jejichž uspokojování by došlo k ohrožení života a zdraví občana.<sup>23</sup> Částka životního minima od 1. ledna 2007 viz Tabulka č. 2.

S účinností zákona o sociálních službách se změnil od 1. ledna 2007 systém financování sociálních služeb. Je uplatňován systém vícezdrojového financování. Sociální služby jsou za prvé financovány přímo od jejich uživatelů (úhrada za stravu, ubytování a za službu s využitím příspěvku na péči). Dalšími zdroji financování jsou dotace ze státního rozpočtu, dotace kraje a dotace obce. Tyto finanční prostředky by měly být rozdělovány mezi jednotlivé poskytovatele sociálních služeb na takové sociální služby, které občané příslušného kraje a obce potřebují a jsou tedy zároveň součástí jejich komunitního plánování.

---

<sup>20</sup> Druhy sociálních služeb viz Příloha č. 3.

<sup>21</sup> Zákon č. 108/2006 Sb., o sociálních službách, ve znění pozdějších předpisů, §33

<sup>22</sup> *Podrobněji o tomto*: Zákon č. 110/2006 Sb., o životním a existenčním minimu.

<sup>23</sup> KREBS, V. a kol.: Sociální politika. ASPI,a.s., Praha, 2007. s. 267. ISBN 978-80-7357-276-1.

*Cílovou skupinou* (ve smyslu zákona č. 108/2006 Sb.) jsou:

- a) Občané pobírající starobní nebo invalidní důchod, kteří potřebují pomoc a podporu jiné fyzické osoby při zajištění základních životních a osobních potřeb.
- b) Občané s tělesným a zdravotním postižením, kteří potřebují pomoc a podporu jiné fyzické osoby při zajištění základních životních a osobních potřeb.
- c) Občané v nepříznivém zdravotním stavu během rekonvalescence, kteří potřebují pomoc a podporu jiné fyzické osoby.
- d) Rodiny s dětmi, jejichž situace vyžaduje pomoc jiné fyzické osoby.
- e) Občané, jejichž zdravotní stav vyžaduje zdravotní péči na základě indikace praktického lékaře.

Sociální služby lze podle cíle a zaměření rozdělit do třech základních skupin<sup>24</sup>: ***sociální poradenství, služby sociální péče a služby sociální prevence.***

## 1) Sociální poradenství

Poskytuje informace přispívající k řešení nepříznivé sociální situace. Sociální poradenství je základní činností při poskytování všech druhů sociálních služeb.

Rozlišujeme dva druhy poradenství. Za prvé jde o ***základní sociální poradenství***, což je poskytování základních potřebných informací, které slouží k řešení nepříznivé sociální situace. Toto poradenství je základní činností všech organizací poskytujících sociální služby a je poskytováno zdarma. Dále pak ***odborné sociální poradenství***, které je poskytováno se zaměřením na potřeby jednotlivých okruhů sociálních skupin osob (např. odborné poradenství pro hluchoněmé, nevidomé či osoby v krizi apod.).<sup>25</sup>

Sociální poradenství také zahrnuje sociální práci s osobami, jejichž způsob života může vést ke konfliktu se společností (např. osoby závislé na návykových látkách, osoby bez přístřeší apod.). Součástí odborného poradenství je i půjčování kompenzačních pomůcek (pomůcky pro zdravotně postižené jako jsou např. sluchadla pro nedoslýchavé, pomůcky pro zlepšení mobility, optické pomůcky apod.).<sup>26</sup>

---

<sup>24</sup> Králová J., Rážová E.,: Sociální služby a příspěvek na péči 2009/2010, 3. vydání. Anag, Praha, 2009. s. 68. ISBN 978-80-7263-559-7

<sup>25</sup> *Podrobněji o tomto*: Zákon č. 108/2006 Sb., o sociálních službách, ve znění pozdějších předpisů, §37

<sup>26</sup> Přehled služeb v rámci sociálního poradenství viz Příloha č. 4.



## 2) Služby sociální péče

Služby sociální péče napomáhají osobám se stabilizovaným zdravotním stavem zajistit jejich fyzickou a psychickou soběstačnost, s cílem umožnit jim zapojení do běžného života společnosti.<sup>27</sup>

## 3) Služby sociální prevence

Napomáhají zabránit sociálnímu vyloučení osob (snaží se zmírnit či zabránit životu jedince na okraji společnosti). Cílem služeb sociální prevence je napomáhat osobám k překonání jejich nepříznivé sociální situace a chránit společnost před vznikem a šířením nežádoucích společenských jevů.<sup>28</sup> Např. závislost na návykových látkách vede většinou ke kriminálnímu chování. Léčení závislých osob má pak další efekt ve snížení kriminality.

## Úhrada nákladů za sociální služby

Sociální služby se poskytují osobám bez úhrady nákladů nebo za částečnou nebo plnou úhradu nákladů.

Podle těchto pravidel lze rozdělit sociální služby do několika okruhů<sup>29</sup>:

- sociální služby bez úhrady nákladů (např. raná péče, tlumočnické služby, krizová pomoc, intervenční centra apod.),

- sociální služby za úhradu nákladů

- úhrada za sociální služby v pobytových zařízeních sociálních služeb (např. týdenní stacionáře, domovy pro seniory, se zvláštním režimem, pro osoby se zdravotním postižením apod.),
- úhrada za základní činnosti u dalších druhů sociálních služeb (např. osobní asistence, pečovatelská služba, tísňová péče, odlehčovací služby apod),
- úhrada specificky stanovená podle jednotlivých druhů sociálních služeb (např. služby v azylových domech, domech na půl cesty, v noclehárnách apod.).

---

<sup>27</sup> Přehled služeb sociální péče viz Příloha č. 5.

<sup>28</sup> Přehled služeb sociální prevence viz Příloha č. 6.

<sup>29</sup> Králová J., Rážová E.: Sociální služby a příspěvek na péči 2009/2010, 3. vydání. Anag, Praha, 2009. s. 110. ISBN 978-80-7263-559-7

## 5.3 Pomoc v hmotné nouzi

Základním byl zákon č. 482/1991 Sb., o sociální potřebnosti. V průběhu roku 2006 tak došlo k legislativní změně na poli dávek sociální péče. Zákon č. 111/2006 Sb., o pomoci v hmotné nouzi společně s novým zákonem č. 110/2006 Sb., o životním a existenčním minimu nahradil zákon o sociální potřebnosti. Podle zákona o pomoci v hmotné nouzi se poskytuje pomoc rodině, pokud rodina nemá dostatečné příjmy a její celkové sociální a majetkové poměry neumožňují uspokojení základních životních potřeb jejích členů (současně nemůže být příjem z objektivních důvodů zvýšen). Zákon o pomoci v hmotné nouzi zároveň napomáhá řešení některých nárazových životních situací, které nelze vyřešit jinak než okamžitou pomocí.

Systém pomoci v hmotné nouzi upravuje v současné době zákon č. 111/2006 Sb., o pomoci v hmotné nouzi, ve znění pozdějších předpisů. Je moderní formou pomoci osobám s nedostatečnými příjmy, motivující tyto osoby k aktivní snaze zajistit si prostředky k uspokojení životních potřeb. Je jedním z opatření, kterými Česká republika bojuje proti sociálnímu vyloučení. Vychází z principu, že každá osoba, která pracuje, se musí mít lépe než ta, která nepracuje, popřípadě se práci vyhýbá.

Zákon o pomoci v hmotné nouzi stanovuje sedm situací spojených s nedostatečným zabezpečením základní obživy, bydlení a mimořádnými událostmi. Napomáhá řešení některých nárazových životních situací. Stanovuje, že každá osoba má nárok na poskytnutí základních informací, které vedou nejenom k řešení její současné situace, ale i k předcházení vzniku hmotné nouze. Nedílnou součástí pomoci v hmotné nouzi je sociální práce s klienty.

Dávky v systému pomoci v hmotné nouzi jsou: příspěvek na živobytí, doplatek na bydlení a mimořádná okamžitá pomoc.<sup>30</sup> O těchto dávkách rozhodují a vyplácejí je pověřené obecní úřady.<sup>31</sup>

## 5.4 Sociální péče

Sociální péči zajišťuje stát pomoc občanům, jejichž životní potřeby nejsou dostatečně zabezpečeny příjmy z pracovní činnosti, dávkami důchodového nebo nemocenského zabezpečení, popřípadě jinými příjmy, a občanům, kteří ji potřebují vzhledem ke svému zdravotnímu stavu nebo věku, anebo, kteří bez pomoci společnosti nemohou překonat obtížnou životní situaci nebo nepříznivé životní poměry.<sup>32</sup>

---

<sup>30</sup> Zákon č. 111/2006 Sb., o pomoci v hmotné nouzi, ve znění pozdějších předpisů, §4

<sup>31</sup> *Podrobněji o dávkách hmotné nouze: viz Příloha č. 7.*

<sup>32</sup> Zákon č. 100/1988 Sb., o sociálním zabezpečení, ve znění pozdějších předpisů, §73

Sociální péče zahrnuje především péči o osoby těžce zdravotně postižené. Dávky se poskytují ve formě peněžité, věcné nebo mimořádnými výhodami pro některé skupiny občanů těžce zdravotně postižených.

Podmínky, za kterých se poskytují dávky sociální péče pro osoby se zdravotním postižením, jsou upraveny ve vyhlášce Ministerstva práce a sociálních věcí ČR č. 182/1991 Sb., kterou se provádí zákon o sociálním zabezpečení a zákon o působnosti orgánů ČR v sociálním zabezpečení, ve znění pozdějších předpisů.

Peněžité dávky jsou poskytovány buď jednorázově, nebo opakovaně. Mezi peněžité dávky patří<sup>33</sup>: jednorázové příspěvky na opatření zvláštních pomůcek; příspěvek na úpravu bytu - výše příspěvku je odvislá od příjmů a majetkových poměrů (poskytuje se až do výše 70 % prokázaných nákladů, nejvýše však 50 000 Kč nebo 100 000 Kč u příspěvku na stavební úpravy spojené s instalací výtahu); příspěvek na zakoupení motorového vozidla - výše příspěvku na zakoupení motorového vozidla činí nejvýše 100 000 Kč, na celkovou opravu nejvýše 60 000 Kč, příspěvek na úpravu se poskytuje v plné výši ceny této úpravy; příspěvek na celkovou opravu motorového vozidla; příspěvek na zvláštní úpravu motorového vozidla; příspěvek na provoz motorového vozidla - výše příspěvku se liší podle stupně postižení; příspěvek na individuální dopravu - výše příspěvku rok činí 6 500 Kč; příspěvek na úhradu za užívání bezbariérového bytu - u bezbariérového bytu činí měsíční příspěvek 400 Kč a u užívání garáže až 200 Kč měsíčně; příspěvek na úhradu za užívání garáže; příspěvek úplně nebo prakticky nevidomým občanům - výše příspěvku na krmivo pro psa činí 800 Kč měsíčně.

Vedle dávek sociální péče se poskytují rovněž mimořádné výhody (průkazy TP, ZTP a ZTP/P) a bezúročné půjčky.

## 6. Státní sociální podpora

Systém státní sociální podpory je jedním ze tří základních pilířů realizace sociální reformy v České republice. Tento systém upravuje zákon č. 117/1995 Sb., o státní sociální podpoře, ve znění pozdějších předpisů, který nabyl účinnosti 1. října 1995. Systém státní sociální podpory řeší sociální situace, ve kterých je potřeba podpořit rodinu. Jednotlivé dávky jsou financovány ze státního rozpočtu, z daní. Dávky státní sociální podpory vyřizují od 1. dubna 2004 úřady práce (předtím byly tyto dávky v kompetenci obecních úřadů). V současné době je poskytováno sedm druhů dávek, z toho jsou tři dávky poskytované v závislosti na výši příjmu a čtyři dávky

<sup>33</sup> Podrobněji viz: Vyhláška č. 182/1991 Sb., kterou se provádí zákon sociálního zabezpečení a zákon ČNR o působnosti orgánů ČR v sociálním zabezpečení, ve znění pozdějších předpisů, §33 - §37 a §45 - §46

bez závislosti na příjmu. Původně patřil mezi dávky státní sociální podpory ještě příspěvek na dopravu, který byl zrušen s účinností od 1. ledna 2004 Zákonem 453/2003 Sb., kterým se mění zákon č. 117/1995 Sb., o státní sociální podpoře, ve znění pozdějších předpisů, a některé další zákony.

„Dávky státní sociální podpory představují ucelený systém, který je určen převážně rodinám s nezaopatřenými dětmi.“<sup>34</sup>

Dávky státní sociální podpory poskytované v závislosti na příjmu jsou: přírůvek na dítě, sociální přírůvek a příspěvek na bydlení. Dávky nezávislé na příjmu jsou: rodičovský příspěvek, dávky pěstounské péče, porodné a pohřebné.

## **6.1 Vymezení základních pojmů**

### **Příjem rozhodný pro přiznání dávky**

Za příjem se pro účely stanovení rozhodného příjmu považují z příjmů, které jsou předmětem daně z příjmů fyzických osob podle zákona o daních z příjmů a nejsou od této daně osvobozeny, tyto příjmy: příjmy ze závislé činnosti a funkční požitky; příjmy z podnikání a z jiné samostatné výdělečné činnosti, a jde-li o uvedené příjmy podléhající dani z příjmů stanovené paušální částkou, předpokládaný příjem; příjmy z kapitálového majetku; příjmy z pronájmu; ostatní příjmy, při kterých dochází ke zvýšení majetku, a to po odpočtu výdajů vynaložených na jejich dosažení, zajištění a udržení.

Do rozhodného příjmu se započítává každý z výše uvedených příjmů samostatně, a žádný z takových příjmů nelze snížit o ztrátu z jiného druhu příjmů ani o ztrátu ze stejného druhu příjmů, k níž došlo za jiné období než za období, za něž se rozhodný příjem zjišťuje.

### **Rozhodné období**

Rozhodným obdobím, za které se zjišťuje rozhodný příjem, je u přírůvku na dítě a příspěvku na dopravu kalendářní rok předcházející kalendářnímu roku, do něhož spadá počátek období od 1. října do 30. září následujícího kalendářního roku, v němž před počátkem uvedeného období je třeba prokázat rozhodný příjem, u sociálního přírůvku a příspěvku na

---

<sup>34</sup> BŘESKÁ, N. a kol.: Státní sociální podpora. 10. aktualizované a doplněné vydání. ANAG, Olomouc, 2005. s. 7. ISBN 80-7263-288-4.

bydlení období kalendářního čtvrtletí předcházejícího kalendářnímu čtvrtletí, na které se nárok na dávky uplatňuje.

## **Rodina**

Za rodinu se pro účely zákona č. 117/1995 Sb., o státní sociální podpoře, ve znění pozdějších předpisů, považuje, není-li dále stanoveno jinak, oprávněná osoba a společně s ní posuzované osoby, a není-li těchto osob, považuje se za rodinu sama oprávněná osoba. Společně posuzovanými osobami jsou<sup>35</sup>: nezaopatřené děti; nezaopatřené děti a rodiče těchto dětí; manželé nebo druh a družka; nezaopatřené děti, jejich rodiče, pokud jsou nezaopatřenými dětmi a jsou osamělí, rodiče těchto rodičů, pokud s oprávněnou osobou spolu trvale žijí a společně uhrazují náklady na své potřeby. Rodinu tvoří zásadně rodiče a jejich děti.<sup>36</sup>

Za osamělého rodiče se pro účely tohoto zákona považuje rodič, který je svobodný, ovdovělý nebo rozvedený, pokud nežije s druhem. K druhovi (družce) se jako ke společně posuzované osobě přihlíží, jen žije-li s oprávněnou osobou alespoň tři měsíce. Společně posuzovanými osobami jsou i osoby, které se přechodně z důvodů soustavné přípravy na budoucí povolání, zdravotních nebo pracovních zdržují mimo místo, kde jsou hlášeny k trvalému pobytu.<sup>35</sup>

## **Stanovení částek rozhodných pro nárok na dávky a jejich výši**

Pro nárok na dávky nebo jejich výši se částkou životního minima, potřebnou k zajištění výživy a ostatních základních osobních potřeb, potřebnou k zajištění nezbytných nákladů na domácnost rozumí částka stanovená zákonem o životním minimu. Závisí-li stanovení této částky na počtu osob, berou se v úvahu osoby společně posuzované.

Věk dítěte rozhodný podle zákona o životním minimu pro stanovení částek je věk, kterého dítě dosáhne v kalendářním měsíci, za který dávka náleží.

## **Nepříznivý zdravotní stav**

Za dlouhodobě nepříznivý zdravotní stav se pro účely tohoto zákona považuje nepříznivý zdravotní stav, který podle poznatků lékařské vědy má trvat déle než jeden rok.

Jestliže z důvodu dlouhodobě nepříznivého zdravotního stavu činí stupeň zdravotního postižení<sup>37</sup>:

---

<sup>35</sup> Zákon č. 117/1995 Sb., o státní sociální podpoře, ve znění pozdějších předpisů, §7

<sup>36</sup> BURDOVÁ, E. a kol.: Těhotenství, mateřská a rodičovská dovolená. ASPI, Praha, 2008. s. 96. ISBN 987-80-7357-371-3.

<sup>37</sup> Zákon č. 117/1995 Sb., o státní sociální podpoře, ve znění pozdějších předpisů, §9

- a) od 20 % do 49 %, považuje se nezaopatřené dítě za dlouhodobě nemocné,
- b) od 50 % do 79 %, považuje se osoba za dlouhodobě zdravotně postiženou,
- c) od 80 % do 100 %, považuje se osoba za dlouhodobě těžce zdravotně postiženou.

## Výdělečná činnost

Výdělečnou činností se rozumí činnost v České republice, která zakládá účast na nemocenském pojištění, osoby samostatně výdělečně činné; za osobu samostatně výdělečně činnou se pro účely tohoto zákona považuje osoba, která se za takovou považuje pro účely důchodového pojištění, nebo vykonávaná v zahraničí za účelem dosažení příjmu.

## Nezaopatřené dítě

Za nezaopatřené dítě se pro účely tohoto zákona považuje dítě do skončení povinné školní docházky, a poté, nejdéle však do 26. roku věku, jestliže se soustavně připravuje na budoucí povolání, nebo se nemůže soustavně připravovat na budoucí povolání nebo vykonávat výdělečnou činnost pro nemoc nebo úraz, anebo z důvodu dlouhodobě nepříznivého zdravotního stavu je neschopno vykonávat soustavnou výdělečnou činnost.

Po skončení povinné školní docházky se do 18. roku věku považuje za nezaopatřené dítě také dítě, které je vedeno v evidenci úřadu práce jako uchazeč o zaměstnání a nemá nárok na hmotné zabezpečení uchazečů o zaměstnání. Za nezaopatřené dítě nelze však považovat dítě, které je poživitelem plného invalidního důchodu z důchodového pojištění.<sup>38</sup>

## Výplata dávek státní sociální podpory

Dávky státní sociální podpory vyplácí úřad práce, který je příslušný k rozhodování o dávkách. Jde o úřad podle místa trvalého pobytu oprávněné osoby. Dávky státní sociální podpory se vyplácí buď:

- **jednorázově** do konce měsíce, následujícího po měsíci, v němž byla dávka přiznána: porodné, pohřebné, příspěvek při převzetí dítěte, příspěvek na nákup motorového vozidla, nebo
- **měsíčně**, a to do konce měsíce následujícího po měsíci, za který dávky náleží: přírůstek na dítě, sociální příplatek, příspěvek na bydlení, rodičovský příspěvek, příspěvek na úhradu potřeb dítěte, odměna pěstouna, nebo

---

<sup>38</sup> Zákon č. 117/1995 Sb., o státní sociální podpoře, ve znění pozdějších předpisů, §12

- *čtvrtletně* v případech, kdy jsou měsíční dávky příliš nízké (do 100 Kč), nejpozději do konce měsíce následujícího po tomto čtvrtletí.

Pokud byla dávka nesprávně přiznána či vyplacena v nižší výši, než v jaké náleží, nebo byla neprávem odeprána, popř. byla přiznána později, než měla být, dávka se zvýší nebo přizná, nejvýše však 3 měsíce nazpět ode dne zjištění nebo uplatnění nároku na dávku.

## 6.2. Dávky podle výše příjmu

U dávek poskytovaných v závislosti na výši příjmu v rodině je základním kritériem pro jejich přiznání příjmová situace v rodině. Hlavní výhodou je především skutečnost, že jsou tyto dávky poskytovány těm, kteří je vzhledem ke své ekonomické a sociální situaci skutečně potřebují. Nevýhodou potom je především administrativní náročnost související s přiznáváním těchto dávek a také v některých případech obtížné zjištění skutečného příjmu žadatele o dávku.<sup>39</sup> Jedná se o přídavek na dítě, sociální příplatek a příspěvek na bydlení.<sup>40</sup>

## 6.3. Dávky bez podmínky příjmu

Dávky nezávislé na příjmu jsou poskytovány na základě žádosti uchazeče při vzniku situace, která je podmínkou pro poskytování těchto dávek. Jsou to rodičovský příspěvek, dávky péstounské péče, porodné a pohřebné.<sup>41</sup>

---

<sup>39</sup> TRÖSTER, P. a kol.: Právo sociálního zabezpečení. 4. přepracované a doplněné vydání. C.H.Beck, Praha, 2008. s. 248-249. ISBN 978-80-7400-032-4.

<sup>40</sup> *Podrobněji o dávkách SSP závislých na výši příjmu:* viz Příloha č. 8.

<sup>41</sup> *Podrobněji o dávkách SSP bez závislosti na příjmu:* viz Příloha č. 9.

## 7. Metodika a cíl

Hlavním cílem bakalářské práce je charakterizovat přerozdělovací procesy se zaměřením na dávky státní sociální podpory a analyzovat vybraný segment příjemců těchto dávek. Dílčím cílem je zmapování systému sociálního zabezpečení a jeho jednotlivých subsystémů z nichž jeden představuje státní sociální podpora. V rámci státní sociální podpory kvantitativně charakterizují jednotlivé toky (dávky) a analyzují vybraný segment příjemců těchto dávek. V závěru se zabývám vyhodnocením zjištěných výsledků včetně návrhu doporučení na zvýšení efektivnosti přerozdělovacích procesů.

**Zkoumaným objektem** je odbor státní sociální podpory u Úřadu práce v Českých Budějovicích.

Bakalářská práce je rozdělena do dvou hlavních částí – teoretické a praktické.

### Metodický postup

V literární rešerši je věnována pozornost především systému sociálního zabezpečení a přerozdělovacím procesům v rámci něj. Přednostně však subsystému státní sociální podpory, na který je zaměřena praktická část této práce. Je zde řešena problematika systému sociálního zabezpečení v České republice platná pro rok 2010 zahrnující změny od ledna 2011.

V této části práce je čerpáno z odborné literatury, zákonů a internetových zdrojů týkajících se problematiky sociálního zabezpečení. Dané materiály jsou uvedeny v seznamu použité literatury.

Praktická část je dále rozdělena do tří kapitol. V první kapitole je nejprve uvedena kvantitativní charakteristika toků v rámci státní sociální podpory v České republice od 1. ledna 2008 do 31. prosince 2009, změny kterými prošli dávky státní sociální podpory od 1. ledna 2008 a změny které byly aplikovány v systému státní sociální podpory od 1. ledna 2011.

Druhá kapitola je věnována analýze vybraného segmentu příjemců dávek státní sociální podpory. Je zde uvedeno porovnání počtu příjemců těchto dávek v letech 2008, 2009 a 2010, které vyplývají z výsledků činnosti odboru státní sociální podpory Úřadu práce v Českých Budějovicích.

Srovnání dávek státní sociální podpory je dále provedeno na základě porovnávání počtu vyplacených jednotlivých dávek a vyplacených prostředků na jednotlivé dávky státní sociální podpory v letech 2008, 2009 a 2010. Samotná analýza vybraného segmentu příjemců dávek



SSP, kde analyzuji počet a strukturu příjemců příspěvku na bydlení, je provedena na základě dat zjištěných z databáze (OK dávky), která je používána v rámci SSP.

V poslední kapitole vlastní práce je zhodnocen vývoj dávek státní sociální podpory, na základě výsledků dosažených vždy v lednu v letech 2008 až 2011 a posouzení efektivnosti a účelovosti systému státní sociální podpory, které jsou zjišťovány pomocí vybraných ukazatelů.

Na závěr mé práce se snažím o zhodnocení systému dávek státní sociální podpory a posouzení jeho spravedlnosti a efektivnosti včetně návrhu řešení na jejich zlepšení.

Při zkoumání dané problematiky vycházím převážně z poznatků získaných z odborné literatury a právních předpisů. Pro získání co možná nejaktuálnějších údajů používám internet. Podklady a materiály získané od vedoucí odboru státní sociální podpory v Českých Budějovicích a speciální analýzu dat systému OK dávky, jako klíčový zdroj informací.

### **Technika sběru dat**

V bakalářské práci je použito především metody komparace. V oblasti státní sociální podpory je čerpáno, nejen z poznatků získaných z literatury, ale také z konzultací s vedoucím pracovníkem odboru státní sociální podpory u Úřadu práce v Českých Budějovicích a analýzy dat používaného systému pro uchovávání dat. Statistické údaje jsou čerpány z výročních zpráv, ze zpráv o činnosti a internetových stránek Ministerstva práce a sociálních věcí a Českého statistického úřadu.

### **Technika zpracování dat**

Zjištěná data jsou zpracovávána do textu, tabulek a grafů na PC pomocí Microsoft Word 2003 a Microsoft Excel 2003.

## **8. Kvantitativní charakteristika toků v rámci státní sociální podpory**

Při posuzování nároků na státní sociální podporu se netestuje majetek rodiny. Předmětem testování jsou pouze příjmy rodiny a to pouze u některých druhů dávek. Dávky nejsou předmětem zdanění. Základem pro určení hranice příjmů rodiny při posuzování nároku na příjmově testované dávky státní sociální podpory a pro stanovení výše některých dávek je životní minimum. Životní minimum představuje minimální společensky uznanou hranici peněžních příjmů k zajištění výživy a ostatních základních osobních potřeb.

Nárok na dávky státní sociální podpory obecně mají občané a s nimi posuzovaní členové domácnosti, kteří mají trvalý pobyt na území České republiky, a občané Evropské unie. Nárok na kteroukoliv z dávek státní sociální podpory vzniká „ex lege“ splněním všech stanovených podmínek nároku. Od okamžiku vzniku nároku na dávku je třeba odlišit okamžik vzniku nároku na výplatu dávky. Nárok na výplatu vzniká jestliže vznikl nárok na dávku a současně byla podána písemná žádost o přiznání této dávky.

K podstatným změnám v konstrukci systému státní sociální podpory došlo v souvislosti s účinností zákona č. 261/2007 Sb., o stabilizaci veřejných rozpočtů. Především ve snaze redukovat celkovou výši výdajů systému z roku 2007 byla přijata řada úsporných opatření. Byla odstraněna každoroční automatická valorizace dávek, výše téměř všech dávek byla pevně stanovena. Byl posílen princip adresnějšího systému vyplácení dávek a přenos finanční podpory rodin s dětmi do daňové oblasti. Příspěvek na školní pomůcky (pastelkovné), který byl jednorázově poskytován dítěti při nástupu povinné školní docházky, byl k 1. lednu 2008 zrušen.

## 8.1 Kvantitativní charakteristika jednotlivých toků

Mezi dávky státní sociální podpory zahrnujeme: přídavek na dítě, sociální příplatek, příspěvek na bydlení, rodičovský příspěvek, dávky péstounské péče, porodné a pohřebné.

Tabulka č. 6:

Vyplacené dávky státní sociální podpory podle druhů v krajích v roce 2008 (měřicí jednotka tisíc Kč):

	Dávky	z toho						
		přídavek na dítě	sociální příplatek	příspěvek na bydlení	rodičovský příspěvek	pěstounská péče	porodné	pohřebné
<b>Česká republika</b>	<b>41 883 114</b>	<b>6 232 347</b>	<b>3 174 047</b>	<b>1 619 221</b>	<b>28 294 313</b>	<b>392 682</b>	<b>198 477</b>	<b>10 105</b>
Hlavní město Praha	4 042 077	354 831	155 145	131 802	3 128 572	28 979	198 477	10 105
Středočeský kraj	4 807 324	613 646	265 046	82 968	3 546 908	38 554	207 380	8 250
Jihočeský kraj	2 485 281	386 480	173 178	68 547	1 698 214	26 541	98 539	4 509
Plzeňský kraj	2 086 311	280 134	116 299	41 586	1 518 276	18 072	88 873	3 545
Karlovarský kraj	1 347 504	211 340	132 664	67 030	846 118	17 075	50 083	1 920
Ústecký kraj	4 008 144	626 587	466 802	295 922	2 401 606	34 484	136 709	5 268
Liberecký kraj	1 822 729	264 292	150 209	71 745	1 219 943	18 853	72 300	2 800
Královéhradecký kraj	2 186 149	343 132	156 574	57 387	1 499 935	18 232	85 442	3 465
Pardubický kraj	2 055 826	344 399	148 684	52 053	1 386 471	20 675	79 403	2 865
Vysočina	1 995 420	354 084	136 438	42 827	1 343 105	18 437	77 287	3 310
Jihomoravský kraj	4 603 262	722 745	339 114	201 403	3 066 111	39 154	181 888	7 950
Olomoucký kraj	2 613 354	449 371	216 436	86 465	1 704 921	24 878	97 527	4 370
Zlínský kraj	2 292 264	395 508	157 478	64 983	1 537 861	22 297	86 765	3 540
Moravskoslezský kraj	5 537 469	885 798	559 980	354 503	3 396 272	66 450	186 069	8 850

Zdroj: <http://vdb.czso.cz>

Z hlediska celkových výdajů na dávky státní sociální podpory bylo v roce 2009 vyplaceno 41 883 114 tis. Kč, což oproti předchozímu roku 2008 (41 081 807 tis. Kč) představuje pokles o 1,91 %. Ve výdajích v roce 2009, a především v roce 2008, se plně projevila stabilizační a úsporná opatření zavedená zákonem č. 261/2007 Sb., o stabilizaci veřejných rozpočtů. Navíc vzhledem ke skutečnosti, že se v roce 2009 nevalorizovaly částky životního minima a mzdy meziročně rostly, došlo k výraznějšímu úbytku příjemců příjmově testovaného přídavku na dítě a sociálního příspěvku a tím ke snížení výdajů systému.

Tabulka č. 7:

Vyplacené dávky státní sociální podpory podle druhů v krajích v roce 2009 (měřicí jednotka tisíc Kč):

	Dávky	z toho						
		přídavek na dítě	sociální příplatek	příspěvek na bydlení	rodičovský příspěvek	pěstounská péče	porodné	pohřebné
Česká republika	<b>41 081 807</b>	<b>4 736 209</b>	<b>2 961 605</b>	<b>2 279 953</b>	<b>28 585 765</b>	<b>432 470</b>	<b>1 578 526</b>	<b>16 794</b>
Hlavní město Praha	4 151 103	258 434	134 127	229 276	3 264 896	31 471	194 854	1 400
Středočeský kraj	4 782 188	455 900	245 980	118 083	3 666 168	41 384	205 338	1 840
Jihočeský kraj	2 403 669	289 751	164 941	98 735	1 696 807	28 056	93 894	929
Plzeňský kraj	2 051 158	206 167	113 525	63 675	1 538 431	20 803	86 130	685
Karlovarský kraj	1 333 017	172 883	130 236	94 594	847 808	18 566	45 143	510
Ústecký kraj	3 910 124	506 351	430 814	366 894	2 393 139	40 276	126 682	1 395
Liberecký kraj	1 829 863	204 365	148 288	111 596	1 250 827	20 988	68 874	835
Královéhradecký kraj	2 123 315	253 573	148 723	86 765	1 507 963	19 621	82 928	915
Pardubický kraj	1 986 307	255 855	141 028	78 195	1 388 830	23 394	74 885	715
Vysočina	1 910 522	261 900	127 005	64 205	1 342 906	20 477	71 908	695
Jihomoravský kraj	4 503 003	545 316	313 601	279 463	3 099 281	41 773	173 841	1 960
Olomoucký kraj	2 532 799	339 820	201 020	123 860	1 709 404	29 178	95 256	1 130
Zlínský kraj	2 183 116	291 657	145 895	93 580	1 520 013	22 950	82 095	1 215
Moravskoslezský kraj	5 381 623	694 238	516 423	471 032	3 359 290	73 532	176 701	2 570

Zdroj: <http://vdb.czso.cz>

## Přídavek na dítě

Přídavky na děti v domácnosti jsou součtem přídávků na jednotlivé děti. V roce 2008 bylo vyplaceno na přídávkách na děti 6 232 347 tis. Kč, v roce 2009 bylo vyplaceno 4 736 209 tis. Kč, což je o 24 % méně než v roce 2008.

Od ledna 2008 měla nárok na přídavek na nezaopatřené dítě do 26 let rodina s rozhodným příjmem nižším, než je 2,4 násobek životního minima. V červenci 2009 došlo k rozšíření okruhu poživatelů těchto dávek zvýšením hranice rozhodného příjmu z 2,4 násobku životního minima na 2,5 násobek. Současně došlo i k navýšení dávky o 50 Kč. Těm, kteří přídavek na děti pobírali, se dávka zvýšila automaticky. Ostatní si mohli po zvýšení hranice rozhodného příjmu rodiny o dávku požádat. Tato úprava měla původně platit až do 31. prosince 2010. Ovšem v souvislosti s přijetím zákona č. 487/2009 Sb., o státním rozpočtu České republiky, byl stávající zákon novelizován. Došlo tak ke zkrácení účinnosti zákona o jeden rok. V lednu 2010 se

hranice rozhodného příjmu i výše přídatku na dítě vrátila do původní podoby, tj. do podoby před červencem 2009 (viz tabulka č. 8).

Tabulka č. 8:

Změny výše přídatku na dítě			
Věk nezaopatřeného dítěte	1.1.2008 - 30.6. 2009	1.7. 2009 - 31.12.2009	od 1. 1. 2010
Do 6 let	500 Kč	550 Kč	500 Kč
6 - 15 let	610 Kč	660 Kč	610 Kč
15 - 26 let	700 Kč	750 Kč	700 Kč
Násobek životního minima	2,4	2,5	2,4

*Příklad:*

*Rodina ( dvě dospělé osoby a dvě děti ve věku 3 roky a 8 let). Rozhodný příjem rodiny činí 22 345 Kč. Rozhodný příjem = průměrný čistý měsíční příjem rodiny stanovený z celkových příjmů za rok 2008. Jak se projeví změny v nároku na přídatvek na děti u této rodiny?*

*Nejprve je nutné stanovit životní minimum rodiny: První dospělá osoba v domácnosti 2 880 Kč + druhá dospělá osoba v domácnosti 2 600 Kč + nezaopatřené dítě ve věku tři roky 1 600 Kč + nezaopatřené dítě ve věku osmi let 1 960 Kč = 9 040 Kč. Životní minimum rodiny činí 9 040 Kč.*

*Po zvýšení hranice rozhodného příjmu (1.července 2009) na 2,5násobek životního minima (9040 Kč \* 2,5 = 22 600 Kč) vznikl této rodině nárok na přídatvek na dítě. Rodina podala žádost a její měsíční přídatvky činí 550 Kč na dítě do 6 let a 660 Kč na dítě ve věku od 6 do 15 let. Celková dávka rodičovského přídatku této rodiny činí 1 210 Kč.*

*Od ledna 2010 po snížení hranice rozhodného příjmu na 2,4násobek životního minima (9040 \* 2,4 = 21696 Kč) ztratí na přídatvky nárok, čili měsíční příjem rodiny se snížil o 1 210 Kč ( to platí i pro rok 2008 a část roku 2009 tj. do 30. června 2009).*

## **Sociální příplatek**

Se zvyšujícím se příjmem rodiny se příplatek postupně snižuje. Nárok na sociální příplatek mají od 1. ledna 2011 jen rodiče pečující alespoň o 1 dítě se zdravotním postižením nebo jeden z rodičů je zdravotně postižený. Od 1. ledna 2008 došlo ke snížení koeficientu pro nárok na tento příspěvek z 2,2 na 2násobek životního minima, což platí až do současné doby.

V roce 2008 bylo na dávkách na sociální příplatek vyplaceno 3 174 047 tis. Kč, roce 2009 to bylo 2 961 605 tis Kč, což je o 6,69 % méně než v roce 2008.

Tabulka č. 9:

Výše sociálního příplatku v Kč měsíčně podle věku dítěte v rodině s rozhodným příjmem na úrovni životního minima rodiny od 1. 1. 2011			
Věk nezaopatřeného dítěte v rodině	Sociální příplatek podle stupně zdravotního postižení dítěte		
	dítě dlouhodobě nemocné	dítě dlouhodobě zdravotně postižené	dítě dlouhodobě těžce zdravotně postižené
do 6 let	1 006 <sup>1)</sup> 1 072 <sup>2)</sup>	2 136 <sup>3)</sup>	2 400 <sup>3)</sup>
od 6 do 15 let	1 314	2 617 <sup>3)</sup>	2 940 <sup>3)</sup>
od 15 do 26 let	1 508	3 004	3 375

<sup>1)</sup> Rodina má nárok na rodičovský příspěvek do 3 let věku dítěte ve výši 7 600 Kč.

<sup>2)</sup> Rodina bez nároku na rodičovský příspěvek (dítě starší 4 let věku).

<sup>3)</sup> Rodina má nárok na rodičovský příspěvek do 7 let věku dítěte ve výši 7 600 Kč, případně na rodičovský příspěvek do 15 let věku dítěte ve výši 3 000 Kč, pokud dítě nepobírá příspěvek na péči.

Zdroj: [http://portal.mpsv.cz/soc/spp/obcane/soc\\_priplatek](http://portal.mpsv.cz/soc/spp/obcane/soc_priplatek)

*Příklad:*

*Rodina je tvořena 4 osobami (otec, matka a 2 nezaopatřené děti ve věku 12 a 15 let (z toho jedno dlouhodobě zdravotně postižené)). Rozhodný příjem rodiny je 11 800 Kč. Jaká výše sociálního příplatku náleží této rodině?*

*Nejdříve je třeba stanovit životní minimum rodiny: První dospělá osoba v domácnosti 2 880 Kč + druhá dospělá osoba v domácnosti 2 600 Kč + první nezaopatřené dítě (1960 x 2,67) 5 233 Kč + druhé nezaopatřené dítě 1 960 Kč, částka životního minima obou dětí činí 7 193 Kč = 12 673 Kč. Životní minimum rodiny činí 12 673 Kč.*

*Sociální příplatek = 7 193 - [(7 193 x 11 800)/(12 673 x 2,0)] = 7 193 - [(84 877 400/25 346)] = 7 193 - 3 349 = 3 844 Kč.*

## **Příspěvek na bydlení**

Je poskytován domácnostem, jejich příjem vynásobený stanoveným koeficientem je nižší než normativní náklady. Normativní náklady na bydlení jsou stanoveny jako průměrné náklady na bydlení podle velikosti obce a počtu členů domácnosti. Příspěvek se poskytuje bez ohledu na to, zda jde o byt obecní, družstevní, v soukromém vlastnictví nebo bydlení ve vlastním domě.

V roce 2008 bylo na dávkách vyplaceno 1 619 221 tis. Kč, v roce 2009 bylo vyplaceno 2 279 953 tis. Kč, což je o 40,8 % více než v roce 2008. Ke změnám ve výši příspěvku dochází

v pravidlených ročních internalech, a to vždy k 1. lednu příslušného roku (tzn. že dochází ke zvýšení normativních nákladů na bydlení).

*Příklad:*

*Jedná se o čtyřčlennou rodinu (2 dospělí a 2 děti od 6 do 15 let) s čistým příjmem domácnosti 18 500 Kč (životní minimum rodiny 9 400 Kč x 2 = 18 800, což je více než 18 500 Kč), která žije ve vlastním domě v obci s 25 tisíci obyvateli. To znamená, že nárok na příspěvek vznikne, pokud náklady domácnosti na bydlení přesahují 5 550 Kč (30 % příjmu). Skutečné měsíční náklady na provoz domácnosti jsou však vyšší než normativní náklady > 9 950 Kč (v roce 2010 to bylo 9078 Kč atd..).*

***Státní příspěvek v takovém případě bude činit** (předpokládáme-li, že nedošlo ke zvýšení čistého příjmu rodiny a ke snížení nákladů domácnosti na bydlení):*

*Pro rok 2008: 7 385 Kč - (18 500 Kč \* 0,3) = **1 835 Kč***

*Pro rok 2009: 8 516 Kč - (18 500 Kč \* 0,3) = **2 966 Kč***

*Pro rok 2010: 9 078 Kč - (18 500 Kč \* 0,3) = **3 528 Kč***

*Pro rok 2011: 9 950 Kč - (18 500 Kč \* 0,3) = **4 400 Kč***

*- meziroční navýšení (2011 – 2010) tedy činí **872 Kč**.*

## **Rodičovský příspěvek**

Rodičovským příspěvkem vyjadřuje stát výraznou podporu rodinám s malými dětmi, které potřebují celodenní péči pro zdravý duševní a fyzický vývoj. Rodič si může zvolit čerpání rodičovského příspěvku po dobu do dvou, tří nebo čtyř let dítěte. Příjem rodiče není sledován. V roce 2008 bylo na rodičovský příspěvek vyplaceno 28 294 313 tis. Kč a v roce 2009 se vyplatilo 28 585 765 tis. Kč, což je o 1,03 % více než v roce 2008.

Od 1. ledna 2008 v rámci reformy veřejných financí došlo k velkým změnám. Všichni, kteří ho již pobírali, si o něj museli v novém roce opětovně požádat. Změnou v čerpání rodičovského příspěvku, která platí od 1. ledna 2011, je pouze předsunutí termínu volby tříleté varianty čerpání z 21. měsíce věku dítěte na 9. měsíc věku dítěte. Tím zároveň dochází u čtyřleté varianty ke zkrácení doby, po kterou se čerpá rodičovský příspěvek v základní výměře 7 600 Kč.

## **Dávky pěstounské péče**

Dávky pěstounské péče jsou odměna pěstouna, příspěvek na úhradu potřeb dítěte, příspěvek při převzetí dítěte a příspěvek na zakoupení motorového vozidla. V roce 2008 bylo na tyto dávky vyplaceno 392 682 tis. Kč, v roce 2009 bylo vyplaceno 432 470 tis. Kč, což je o 10,13 % více než v předchozím roce.

### **a) Odměna pěstouna**

Od 1. ledna 2008 činí odměna pěstouna za jedno dítě 3 126 Kč měsíčně (platí do současné doby). Tato dávka je projevem určitého společenského uznání osoby pečující o cizí dítě v pěstounské péči.

*Příklad: Odměna pěstouna na jedno dítě činí  $3\,126\text{ Kč} \times 1,00 = 3\,126\text{ Kč}$  měsíčně.*

### **b) Příspěvek při převzetí dítěte do pěstounské péče**

Je jednorázovou dávkou poskytovanou pěstounovi, který převzal dítě do své péče. Od 1. ledna 2008 je výše dávky stanovena v pevné částce podle věku dítěte. Výše příspěvku při převzetí dítěte činí 8 000 Kč při převzetí dítěte do 6 let věku, 9 000 Kč při převzetí dítěte ve věku od 6 do 15 let a 10 000 Kč při převzetí nezaopatřeného staršího 15 let. Úpravou byl odstraněn automatický valorizační mechanismus (výše dávky byla do konce roku 2007 stanovena 4,45 násobkem částky životního minima převzatého dítěte).

### **c) Příspěvek na úhradu potřeb dítěte**

Nárok na dávku má dítě svěřené do pěstounské péče a po jejím skončení (po 18. roce věku) nejdéle do 26 let, zůstane-li dítě nezaopatřené a ve společné domácnosti s bývalým pěstounem. Od roku 2008 nedošlo k žádným změnám ve výši tohoto příspěvku.

*Příklad: Nezaopatřené dvanáctileté dítě bylo svěřeno do pěstounské péče a je dlouhodobě zdravotně postižené. Jaká bude výše příspěvku?*

*Výše příspěvku na úhradu potřeb dítěte se stanoví tak, že částka životního minima dítěte ve výši 1 960 Kč se násobí koeficientem 2,90. Výše příspěvku pak činí 5 684 Kč.*

### **d) Příspěvek na zakoupení motorového vozidla**

Pokud pěstoun do 5 let od poskytnutí příspěvku osobní motorové vozidlo prodá, daruje nebo je bude využívat k výdělečné činnosti nebo přestane vykonávat pěstounskou péči, je povinen vrátit poměrnou část příspěvku, odpovídající době z období 5 let, kdy uvedené



podmínky nespĺňoval. Tento příspěvek však není povinen vrátit, pokud přestal vykonávat pěstounskou péči z vážných zdravotních důvodů.

## Porodné

Porodné je dávka poskytovaná v závislosti na výši příjmu (do 31. prosince 2010 – nebylo poskytování porodného závislé na výši příjmu), kterou se rodině s nízkými příjmy jednorázově přispívá na náklady související s narozením prvního dítěte. V roce 2008 bylo na tuto dávku vyplaceno 198 477 tis. Kč, v roce 2009 bylo vyplaceno 1 578 526 tis. Kč, což je téměř osmkrát více než v roce 2008.

Od 1. ledna 2008 se snížila výše porodného z 17 760 Kč na 13 000 Kč na každé narozené dítě bez ohledu na příjem rodiny. Výše byla stanovena pevnou částkou, byla tak odstraněn automatický valorizační mechanismus zvyšování této dávky. Od 1. ledna 2011 dochází ke změně poskytování této dávky. Na porodné má nárok pouze žena při narození prvního živě narozeného dítěte. Pro nárok se dále posuzuje příjem rodiny. Výše porodného činí 13 000 Kč za každé narozené dítě. Narodí-li se více děti současně je porodné ve výši 19 500 Kč.

Tabulka č. 10: Hranice výše příjmů pro nárok na porodné:

Stanovená hranice výše příjmu rodiny vzhledem k životnímu minimu	Složení rodiny	Životní minimum rodiny (v Kč/měsíc)	Maximální hranice příjmu pro nárok na porodné	Porodné (v Kč)
max. 2,4násobek životního minima	osamělá matka, která porodila první živě narozené dítě	$2\ 880 + 1\ 600 = \mathbf{4\ 480}$	10 752	13 000
	osamělá matka, která porodila první živě narozené děti - dvojčata	$2\ 880 + 2 * 1\ 600 = \mathbf{6\ 080}$	14 592	19 500
	rodina (matka + otec) s prvním živě narozeným dítětem	$2\ 880 + 2\ 600 + 1\ 600 = \mathbf{7\ 080}$	16 992	13 000
	rodina (matka + otec) s prvními živě narozenými dětmi - dvojčaty	$2\ 880 + 2\ 600 + 2 * 1\ 600 = \mathbf{8\ 680}$	20 832	19 500
	rodina (matka + otec) s prvními živě narozenými dětmi - trojčaty	$2\ 880 + 3 * 1\ 600 = \mathbf{10\ 280}$	24 672	19 500

Zdroj: <http://www.mpsv.cz/cs/10046>

*Příklad:*

*Paní Monice (samoživitelce) se coby prvorodičce narodily dvě děti. Její rozhodný příjem za čtvrtletí činil 12 550 Kč, což je méně než 2,4násobek jejího životního minima (6 080 Kč \* 2,4 = 14 592 Kč). Pak porodné činí 19 500 Kč.*

## **Pohřebné**

Příjem rodiny se netestuje. V roce 2008 bylo vyplaceno 10 105 tis. Kč, v roce 2009 16 794 tis. Kč, což je o 66,19 % více než předchozí rok.

Nárok na pohřebné je od 1. ledna 2008 až do současné doby omezen pouze na případy, kdy je vypraven pohřeb rodiči nezaopatřeného dítěte nebo nezaopatřenému dítěti, tj. v případech, kdy náklady na tuto neočekávanou událost významně jednorázově zatíží rozpočty rodin pečujících o nezaopatřené děti.

## **9. Analýza vybraného segmentu příjemců dávek SSP**

Státní správu podle zákona č. 117/1995 Sb., o státní sociální podpoře, ve znění pozdějších předpisů, vykonávají orgány státní sociální podpory. Žádosti o přiznání dávek státní sociální podpory vyřizují kontaktní místa příslušných úřadů podle místa trvalého bydliště žadatele. Od 1. dubna 2004 jsou příslušnými institucemi úřady práce. V okrese České Budějovice je to Úřad práce v Českých Budějovicích spolu s dalšími kontaktními místy pro SSP na Hluboké nad Vltavou, v Nových Hradech, Trhových Svinech, Zlivy, v Týně nad Vltavou, Borovanech a Ledenicích.

### **9.1 Orgány státní sociální podpory**

Orgány státní sociální podpory, které o dávce rozhodují nebo ji vyplácí, mají právo přezkoumat správnost a úplnost podkladů předložených právníky a fyzickými osobami v řízení o dávce státní sociální podpory. Zaměstnanci zařazení v orgánech státní sociální podpory pověřeni provedením kontroly mají oprávnění kontrolovat u právníků nebo fyzických osob plnění povinností (jsou povinny na výzvu příslušného orgánu státní sociální podpory, který o dávce rozhoduje nebo ji vyplácí, nebo na požádání žadatele o dávku a osoby společně posuzované, sdělit bezplatně údaje rozhodné podle tohoto zákona pro nárok na dávku, její výši nebo výplatu). Za tím účelem jsou právníky nebo fyzické osoby povinny umožnit nahlížet do potřebných dokladů a poskytovat uvedeným zaměstnancům potřebnou součinnost.

Zaměstnancům právníků nebo fyzických osob, kteří nesplní nebo poruší své povinnosti, může zaměstnanec zařazený v orgánu státní sociální podpory uložit pořádkovou pokutu až do výše 2 000 Kč, a to i opětovně. Pořádkovou pokutu vybírá a vymáhá orgán státní sociální podpory, jehož zaměstnanec pořádkovou pokutu uložil. Pokuty uložené úřady práce jsou příjmem státního rozpočtu.

### **9.2 Žádost o dávky státní sociální podpory**

Žádost o dávku musí obsahovat následující náležitosti:

- jméno, příjmení, místo trvalého pobytu, k němuž jsou hlášeny oprávněná osoba a osoby s ní společně posuzované a rodná čísla těchto osob; souhlas oprávněné osoby a společně s ní posuzovaných osob (písemný souhlas, aby státní orgány a další právníky osoby a fyzické osoby sdělily orgánům státní sociální podpory skutečnosti v rozsahu potřebném pro rozhodování o dávce, její výši a výplatě);

- určení, jakým způsobem má být dávka vyplácena, popřípadě vyplacena;
- doklad o výši příjmu oprávněné osoby a společně s ní posuzovaných osob v rozhodném období v případech, kdy je přiznání dávky podmíněno příjmem;
- jde-li o rodičovský příspěvek (doklad o době pobírání peněžité pomoci v mateřství, peněžité pomoci nebo nemocenského poskytovaného v souvislosti s porodem a doklad o jejich výši; jméno, příjmení, rodné číslo, místo pobytu nejmladšího dítěte v rodině, které zakládá nárok na rodičovský příspěvek; jméno, příjmení, rodné číslo a místo pobytu dalších osob tvořících rodinu; potvrzení o pobytu dítěte v jeslích, mateřské škole nebo jiném zařízení pro děti předškolního věku; volbu nároku na rodičovský příspěvek, pokud rodič tuto volbu provádí při podání žádosti o rodičovský příspěvek);
- skutečnosti prokazující nezaopatřenost dítěte, je-li to pro nárok na dávku nebo její výši potřebné;
- doklad o tom, že byt je užíván na základě nájemní smlouvy nebo na základě vlastnictví k nemovitosti, doklad o výši nájemného, nákladů za plnění poskytovaná s užíváním bytu, jde-li o žádost o příspěvek na bydlení;
- doklad o době a výši poskytování náhrady mzdy (platu) nebo sníženého platu (snížené mzdy) od čtvrtého do čtrnáctého dne dočasné pracovní neschopnosti;
- rozhodnutí o svěřeni dítěte do pěstounské péče, jde-li o nároky na dávky pěstounské péče, rozhodnutí o ustanovení poručníkem, popřípadě rozhodnutí příslušného orgánu o dočasném svěřeni dítěte do péče osoby, která má zájem stát se pěstounem; výši poskytovaného výživného nebo obdobného plnění.<sup>42</sup>

### **9.3 Příjemce dávky státní sociální podpory**

Obecně může nárok na dávku státní sociální podpory vzniknout jen fyzické osobě. Tato obecná zásada platí ve všech případech. Nárok na tuto dávku tedy nemůže vzniknout právnické osobě. Tato skutečnost nic nemění na tom, že lze dávku právnické osobě vyplácet.

Příjemcem dávky je zásadně oprávněná osoba, tj. osoba, která splňuje podmínky pro vznik nároku na dávku. Dávky státní sociální podpory jsou vypláceny dle způsobu uvedeném v žádosti o přiznání dávky a to buď v hotovosti nebo na účet příjemce u banky v České republice.

Základní podmínkou pro vznik nároku na dávku státní sociální podpory je také pobyt na území České republiky. V odůvodněných případech může příslušný krajský úřad splnění této

---

<sup>42</sup> Zákon č. 117/1995 Sb., o státní sociální podpoře, ve znění pozdějších předpisů, §68

podmínky prominout. Podmínku pobytu musí vždy splnit oprávněná osoba, tj. osoba, která má na dávku státní sociální podpory nárok a v případě dávek, u nichž se zjišťuje rozhodný příjem v rodině i všechny osoby společně posuzované.<sup>43</sup>

## 9.4 Kvantitativní vyjádření vybraného segmentu v rámci SSP

Tato analýza je zpracovaná na základě výsledků dosažených Odborem státní sociální podpory u Úřadu práce v Českých Budějovicích.

Pro prvotní porovnání jsou použity údaje o kladně vyřízených žádostech o dávky státní sociální podpory v letech 2008, 2009 a 2010, tzn. údaje o tom, kolika osobám neboli příjemcům byli jednotlivé dávky za základě jejich podané žádosti přiznány (viz Tabulka č. 11).

Tabulka č. 11:

Počet podaných a kladně vyřízených žádostí o dávky SSP v okr. České Budějovice:

Dávky státní sociální podpory okr. České Budějovice			
Počet kladně vyřízených žádostí o dávky SSP			
Rok	2008	2009	2010
Přídavek na dítě	4793	3683	3126
Sociální příspěvek	2854	2818	2771
Rodičovský příspěvek	8483	2595	2553
Příspěvek na bydlení	1135	1367	1734
Dávky pěstounské péče	98	86	70
Porodné	2134	2063	2267
Pohřebné	261	64	41
Příspěvek na školní pomůcky	36	0	0
Celkem	19794	12676	12562

<sup>43</sup> BURDOVÁ, E. a kol.: Těhotenství, mateřská a rodičovská dovolená. ASPI, Praha, 2008. s. 33-34. ISBN 987-80-7357-371-3.

V roce 2008 bylo v okrese České Budějovice kladně vyřízeno 4793 žádostí o přídavek na dítě, v roce 2009 3683 žádostí a v roce 2010 3126 žádostí. Počet příjemců této dávky postupně klesá, což je v první řadě způsobeno zvyšováním mezd, platů a ostatních příjmů příjemců nebo tím, že dítě si rodiče pořídí až tehdy, kdy mají zajištěn určitý příjem, aby byli schopni dítě bez problémů vychovat. V roce 2008 i v roce 2010 byla hranice příjmu na stejné úrovni, přesto došlo k poklesu příjemců této dávky o 1667.

U sociální příplatku bylo v roce 2008 kladně vyřízeno 2854 žádostí, v roce 2009 to bylo 2818 žádostí a v roce 2010 2771 žádostí. Opět dochází k poklesu příjemců těchto dávek, které je především způsobeno nesplněním stanovené hranice příjmů. V roce 2010 oproti roku 2008 dochází k poklesu o 83 příjemců. Pokles není tak výrazný jako u přídavku na dítě. K výraznějšímu poklesu by mělo dojít v letošním roce (2011) v souvislosti s přijetím úsporného opatření od ledna 2011.

U rodičovského příspěvku bylo v roce 2008 kladně vyřízeno 8483 žádostí (toto vysoké číslo souvisí hlavně s reformou veřejných financí od 1. ledna 2008, kdy museli znovu o rodičovský příspěvek požádat i rodiče, kteří již tento příspěvek pobírali v předchozím období), v roce 2009 2595 žádostí a v roce 2010 bylo vyřízeno 2553 žádostí. V roce 2010 dochází oproti roku 2009 k poklesu o 42 příjemců, což souvisí spíše s tím, že se v roce 2010 narodilo méně dětí než v roce 2009, nebo tím, že v současné době matky urychlují svůj návrat do zaměstnání a dítě navštěvuje jesle nebo mateřskou školu. Toto může být způsobeno zvyšováním nákladů na výchovu dítěte, ale také postupným snižováním nebo rušením příspěvků státu na tuto výchovu (porodné, pastelkovné apod.).

O příspěvek na bydlení bylo v roce 2008 podáno 1135 žádostí, v roce 2009 1367 žádostí a v roce 2010 1734 žádostí. U této dávky dochází stále k růstu příjemců. V roce 2010 oproti roku 2008 došlo k nárůstu o 599 příjemců. Každoročně vždy k 1.1. dochází k zvyšování normativních nákladů, které jsou využívány pro přiznání této dávky. Přesto počet příjemců této dávky roste, což je pravděpodobně způsobeno pomalejším nárůstem mezd a platů a hlavně nárůstem nákladů na bydlení (nájem, ceny energií, plynů, vody, odvoz odpadů apod.).

O dávky pěstounské péče v roce 2008 požádalo v okrese České Budějovice 98 příjemců, v roce 2009 86 příjemců a v roce 2010 pouze 70 příjemců. Pokles v roce 2010 oproti roku 2008 činil 28 příjemců. Počet příjemců těchto dávek klesá, i přestože nejsou závislé na příjmech rodiny, ale na svěřením dítěte do pěstounské péče. Což může být způsobeno menším zájmem pěstounů o převzetí dítěte, který je důsledkem neustálého nárůstu cen, ale také poklesem počtu narozených dětí (v České republice se v prvních třech čtvrtletích roku 2010 celkem

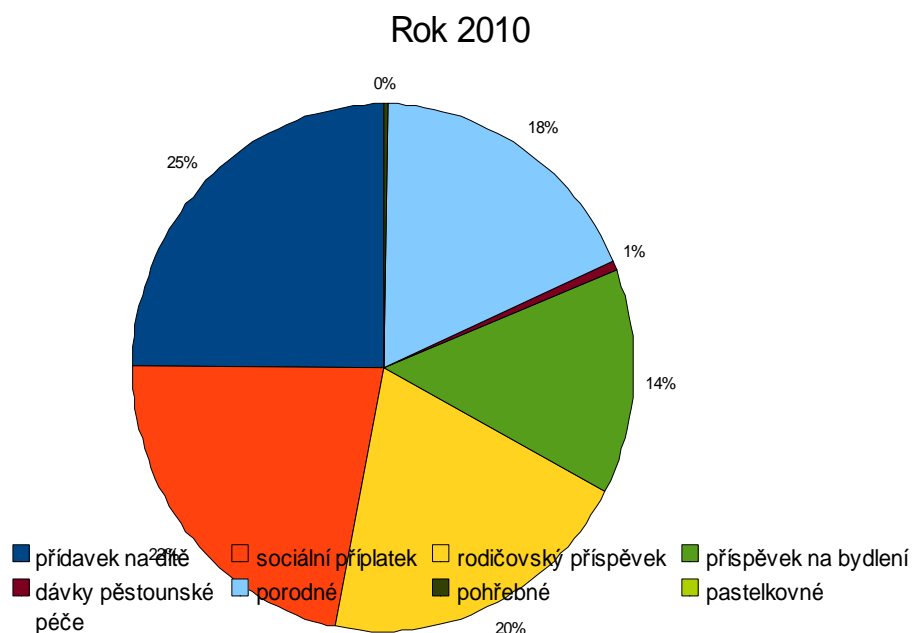
narodilo 88,7 tisíce dětí, což je o 1,5 tisíce méně než ve stejném období předchozího roku).

O porodné v roce 2008 požádalo 2134 příjemců, v roce 2009 2063 příjemců a v roce 2010 bylo kladně vyřízeno 2267 žádostí. V roce 2009 oproti roku 2008 dochází k poklesu příjemců této dávky o 71. V roce 2010 oproti roku 2009 k růstu o 204, což je způsobeno nárůstem počtu narozených dětí v okrese České Budějovice v roce 2010. Vliv na tento nárůst mohou mít také změny, které byly chystány od ledna 2011.

V roce 2008 bylo vyřízeno 261 žádostí na pohřebné, v roce 2009 pouze 64 a v roce 2010 již pouze 41 žádostí. Pokles souvisí především s vývojem úmrtnosti ve sledované oblasti .

Příspěvek na školní pomůcky (pastelkovné), tato dávka byla od roku 2008 zcela zrušena. Rodiče dětí, které nastoupily do 1. třídy v roce 2007 a o dávku si do konce roku 2007 nepožádali (a splňovali další podmínky pro nárok na tuto dávku), mohli tak činit až do konce června 2008. Proto v roce 2008 bylo ještě kladně vyřízeno 36 žádostí o tuto dávku.

Graf č. 1: Podíly příjemců jednotlivých dávek SSP na celkovém počtu v roce 2010:



Pro další porovnání a potvrzení výše uvedených zjištění jsou použity údaje o počtu vyplacených jednotlivých dávek státní sociální podpory a o finančních prostředcích, které byly na jednotlivé dávky vynaloženy v letech 2008, 2009 a 2010 (viz Tabulka č. 12). Vývoj mandatorních výdajů na dávky SSP v okr. České Budějovice viz Graf č. 3.

Tabulka č. 12:

Vyplacené dávky SSP v okr. České Budějovice						
Rok	2008		2009		2010	
Druh dávky	Počet	Kč	Počet	Kč	Počet	Kč
Přídavek na dítě	156 987	90 184 602	114 689	65 695 262	87 703	53 198 314
Sociální příplatek	27 179	40 678 910	23 386	36 837 680	23 039	37 868 085
Rodičovský příspěvek	75 803	503 257 444	76 679	504 667 552	71 928	491 985 406
Příspěvek na bydlení	8 742	12 858 948	9 780	19 262 162	12 329	29 397 326
Dávky pěstounské péče	3 481	13 657 500	3 977	15 315 424	4 185	16 475 499
Porodné	2 119	29 613 440	2 092	27 729 000	2 241	32 357 000
Pohřebné	181	1 405 000	64	320 000	41	205 000
Příspěvek na školní pomůcky	38	38 000	0	0	0	0
Celkem	274 530	691 693 844	230 667	669 827 080	201 466	661 486 630

Celkový počet domácností, kteří v rámci okresu České Budějovice pobírali alespoň jednu dávku SSP, byl v roce 2008 18 556 domácností, v roce 2009 15 298 domácností a v roce 2010 12 767 domácností.

Na základě výše uvedených údajů lze potvrdit výsledky předchozí analýzy, ve kterých bylo zjištěno, že u většiny dávek, které jsou poskytovány v závislosti na příjmech jedince či rodiny dochází k postupnému poklesu, což se projevuje zejména na celkových výdajích na tyto dávky.

Výjimkou je příspěvek na bydlení u něhož dochází k opačnému efektu tzn. k růstu. V rámci příspěvku na bydlení, jakožto u jediné z těchto dávek, dochází každoročně k valorizaci (tzn. zvyšování normativních nákladů, které zohledňují růst nákladů na bydlení, energie, vodu apod.) Důvodem růstu vyplacených dávek i prostředků, které jsou na ně vynaloženy, je to, že skutečné náklady na bydlení rostou daleko rychleji než jsou normativní náklady zvyšovány, a to i přesto, že příjemce této dávky nesmí mít čistý příjem za rozhodné období větší než je 2násobek životního minima.

K poklesu ani růstu u dávek SSP a výdajů, které jsou na ně vynakládány, nedochází na základě přímé úměry. Jak si můžeme všimnout např. u sociálního příplatku dochází sice k postupnému snižování počtu dávek, ale v roce 2010 bylo na tuto dávku vyplaceno o 1 030 405



Kč více než v roce předchozím (2009), přestože se počet dávek snížil o 347. Z toho lze vyvodit závěr, že přijaté opatření maximální hranice příjmů (2násobek životního minima) nám sice počet vyplacených dávek snižuje, ale na druhé straně dochází zvýšením počtu dlouhodobě nemocných nebo zdravotně postižených dětí, čímž se zvyšují výdaje na jednu dávku, a dochází k nárůstu celkových výdajů na tuto dávku.

U dávek, které **nejsou** závislé na příjmech příjemců dochází střídavě k růstu nebo poklesu, tyto výkyvy lze jen těžko ovlivnit přijetím nějakého úsporného opatření, které by mělo především zajistit vyšší efektivitu a spravedlnost. Výkyvy jsou způsobeny zejména vývojem porodnosti a úmrtnosti. Z hlediska úsporných opatření jde spíše o zásadní změnu konstrukce dávky a podmínek poskytování těchto dávek – omezení z hlediska zdravotního stavu nebo pouze na okruh osob a nebo změnou dávky, která na příjmech závislá není na dávku, která na příjmech příjemců závislá je.

Na závěr je třeba podotknout, že čím složitější je konstrukce dávky, tím je složitější v rámci úsporných opatření přijmout řešení, které bylo efektivnější, spravedlivější a především by nám přineslo očekávané snížení výdajů, jak na jednotlivé dávky, tak celkových.

## 9.5 Analýza vybraného segmentu příjemců dávek SSP

V této části se zaměřuji na analýzu databáze Státní sociální podpory v Českých Budějovicích týkající se příspěvku na bydlení, který je významným zdrojem příjmů nízkopříjmových domácností a který má zohlednit odůvodněné náklady domácnosti na bydlení. U něhož jak již bylo výše uvedeno včetně důvodů dochází neustále k nárůstu počtu příjemců. Dále umožňuji identifikovat základní strukturu domácností pobírajících tento příspěvek. Tato analýza příjemců příspěvku na bydlení zahrnuje jejich strukturu a počty v roce 2010.

Celkový počet domácností v okrese České Budějovice je 413 060 (SLDB 2001), podíl příjemců příspěvku na bydlení v roce 2008 bylo 728, což je 0,176 %. V roce 2009 tomu bylo 815, což je 0,197 % a v roce 2010 1027 (0,248 %), z čehož opět můžeme konstatovat, že počet příjemců této dávky se stále zvyšuje (viz Tabulka č. 13).

Tabulka č. 13: Příjemci příplatku na bydlení (2008 až 2010):

Domácnosti	2008	2009	2010
domácnosti celkem (SLDB 2001)	413 060	413 060	413 060
domácnosti celkem - příjemci	728	815	1027
domácnosti příjemci/domácnosti celkem (%)	0,176	0,197	0,248

V roce 2010 pobíralo příspěvek na bydlení 1027 příjemců, podíl úplných domácností na celkovém počtu příjemců činil 11,98 %, čemuž odpovídá 123 domácností, podíl neúplných domácností na celkovém počtu příjemců činil 88,02 %, což je 904 domácností.

V rámci analýzy jsem dále povedla šetření kolik domácností pobírá spolu s příspěvkem na bydlení i sociální příplatek a příspěvek na dítě. Zjistila jsem, že tyto tři dávky pobíralo současně 616 domácností. Příspěvek na bydlení a sociální příplatek ještě dalších 119 domácností. Z čehož plyne, že domácnosti, které jsou příjemci příspěvku na bydlení, jsou také zároveň příjemcem dalších dávek systému státní sociální podpory jedné nebo i více.

Příjemci příspěvku na bydlení podle úplnosti domácnosti a počtu dětí jsou uvedeny v Tabulce č. 14.

Tabulka č. 14: Příjemci příplatku na bydlení (počty a struktura):

Domácnosti	Úplné		Neúplné	
	Počet dětí	%	Počet domácností	%
0	10,57	13	8,96	81
1	22,76	28	51,22	463
2	37,4	46	32,63	295
3 a více	29,27	36	7,19	65
Celkem	100	123	100	904

Nejčtenějšími poživateli příspěvku na bydlení ve skupině úplných domácností byly domácnosti s dvěma dětmi, u neúplných domácností to byly domácnosti s jedním dítětem. Druhými nejčtenějšími poživateli u neúplných domácností byly domácnosti s dvěma dětmi. Na základě toho můžeme říci, že poživatelé příspěvku na bydlení jsou také pravděpodobně současně příjemci i jiných dávek, a to především těch, které jsou určeny ke zvýšení příjmu nízkopříjmovým domácnostem s dětmi. Dále také můžeme vidět, že největší problémy s udržení si standardních životních podmínek, jejichž součástí je i bydlení, mají právě rodiny s dětmi, a to především neúplné rodiny, což může souviset také s rostoucí nezaměstnaností (míra registrované nezaměstnanosti se k 31. prosince 2010 v celé republice zvýšila na 9,6 % (listopad 2010 - 8,6 %), v Jihočeském kraji se zvýšila na 8,5 % (listopad 2010 – 7,1 %)).

Příspěvek na bydlení je jediná dávka státní sociální podpory, která se letos zvýší.

## 10. Vyhodnocení zjištěných výsledků a návrh doporučení

Se zneužíváním systémů sociálního zabezpečení a dávek se potýkají méně vyspělé i bohaté země. Jako většina systémů je i systém státní sociální podpory zneužíván a obcházen. V mnohých případech zde schází tzv. „zpětná vazba“, kdy by stát zjišťoval, jakým způsobem se rodiny čerpající dávky zapojují do pracovního procesu a jakým způsobem získané dávky zužitkovávají.

Cílem reformy veřejných výdajů v oblasti státní sociální podpory je adresnější sociální systém a zbrzdění neúnosně rostoucích sociálních mandatorních výdajů. Změny by měly bránit zneužívání sociálního systému a zvyšovat motivaci alespoň jednoho z rodičů k práci. Dalším cílem reformních kroků je zjednodušení systému, jeho zlevnění i zefektivnění, rozšíření možností kontroly a v neposlední řadě také komfortnější postup pro příjemce dávek.

Vlastní obsah opatření sociální politiky státu je realizován prostřednictvím přerozdělovacích (redistribučních) procesů. Přerozdělovací procesy se uskutečňují díky příjmům obyvatelstva (mzda, důchody) a jejich redistribucí rozdělováním životních šancí, situací prostřednictvím sociální politiky.

Velmi diskutovanou otázkou však zůstává „Jaká má být míra přerozdělení?“:

**Příliš vysoká míra přerozdělování** oslabuje podněty k práci a podnikání. Pro některé jedince může být za podmínek progresivního zdanění a vyšších sociálních dávek výhodnější spoléhat na sociální transfery, nežli na vlastní aktivity. Podnikatelským subjektům může vysoké zdanění přinášet útlum aktivit a riziko potlačení jejich ekonomické motivace. Je zde vyšší pravděpodobnost vzniku „černého pracovního trhu“.

**Příliš nízká míra přerozdělování** může oslabit stabilitu a rozvojové možnosti společnosti. Může mít za následek např. nedostatečný rozvoj vzdělávacího systému, nadměrný výskyt chudoby a sociální neklid, snížení agregátní poptávky, mobility na trhu práce aj.

Mezi nejaktuálnější reformy, na základě které došlo od 1. ledna 2011 mimo jiné i ke změnám dávek poskytovaných podle zákona č. 117/1995 Sb., o státní sociální podpoře, ve znění pozdějších předpisů, patří přijetí zákona č. 347/2010 Sb., kterým se mění některé zákony v souvislosti s úspornými opatřeními v působnosti Ministerstva práce a sociálních věcí.

Naprosto zásadním způsobem se mění pravidla u jednorázové dávky **porodné**, která se stává adresně poskytovanou dávkou. Určitými úpravami se mění pravidla pro stanovení nároku na dávku **rodičovský příspěvek** a s ní související volby doby čerpání této dávky. Poslední, ale velmi podstatnou změnou, je pak zásadní zúžení okruhu rodin, kterým zůstane po 1. lednu 2011 zachován nárok na **sociální příspěvek**.

Otázkou zůstává zda reforma veřejných výdajů v rámci dávek státní sociální podpory bude mít takový účinek, jak je očekáváno?

Odpovědi na tuto otázku jsou částečně zodpovězeny údaji v Tabulce č. 13, ve které uvádím výsledky dosažené vždy v měsíci lednu v letech 2008, 2009, 2010 a 2011.

Tabulka č. 15:

Vyplacené dávky SSP v okr. České Budějovice								
Rok	Leden 2008		Leden 2009		Leden 2010		Leden 2011	
Druh dávek	Počet	Kč	Počet	Kč	Počet	Kč	Počet	Kč
Příspěvek na dítě	26 798	12 602 654	9 146	5 499 936	8 018	5 198 566	6 925	4 148 570
Sociální příplatek	3 106	4 623 766	2 115	3 298 764	2 024	3 189 564	1 952	3 216 550
Rodičovský příspěvek	6 252	45 715 452	6 353	41 847 248	6 057	41 059 600	5 959	40 899 904
Příspěvek na bydlení	766	826 158	712	1 097 207	880	1 743 511	1 145	2 701 683
Dávky péčovské péče	277	1 066 411	308	1 210 763	345	1 364 519	376	1 501 536
Porodné	154	2 897 560	170	2 275 000	181	2 418 000	186	2 470 000
Pohřebné	136	680 000	6	30 000	4	20 000	1	5 000
Příspěvek na školní pomůcky	15	15 000	0	0	0	0	0	0
<b>Celkem</b>	<b>37 504</b>	<b>68 427 001</b>	<b>18 810</b>	<b>55 258 918</b>	<b>17 499</b>	<b>55 002 760</b>	<b>16 544</b>	<b>54 943 243</b>

Změny by se měly nejvýrazněji projevit u sociálního příplatku, jelikož u rodičovského příspěvku a porodného se přijaté změny neprojeví ihned. U rodičovského příspěvku sice dochází v lednu 2011 k poklesu jak vyplacených dávek, tak výdajů na ně vynaložených, ale výraznější změny v souvislosti s přijetím nového zákona se budou projevovat nejdříve během příštího roku. U porodného dochází zatím k nárůstu obou veličin, i přesto že zásahy do konstrukce této dávky byly nejdrastičtější. Je to způsobeno tím, že nová pravidla poskytování dávky platí až pro matky, které porodily po 1. lednu 2011. Ty co porodily do konce roku 2010 si mohou o porodné požádat do jednoho roku od porodu ještě podle předchozích pravidel.

U sociálního příplatku dochází sice ke snížení počtu vyplacených dávek, ale zároveň ke zvýšení finančních prostředků, které na ně byly vynaloženy. Což jak bylo uvedeno v minulé kapitole je důsledkem zvýšení počtu dlouhodobě nemocných nebo zdravotně postižených dětí, které je mimo jiné spojeno s nárůstem dalších výdajů, jako jsou např. výdaje na posudky a legislativu s nimi spojenou. Takže je otázkou, zda stát zásahem do konstrukce této dávky získal, nebo zda bude mít efekt opačný. Vývoj mandatorních výdajů na sociální příplatek v okr. České Budějovice viz Graf č. 2.

## 10.1 Nemotivující státní sociální podpora

Již v Listině základních práv a svobod je vloženo mezi základní práva právo na práci<sup>44</sup>, na jehož základě se stát snaží vystavět takové podmínky pro občany, aby zajistil jakékoli sociální podmínky svým aktivním přístupem. Bohužel ne vždy je stát při realizaci těchto podmínek úspěšný. Stále je v sociálním systému mnoho nemotivačních prvků, které nepodněcují aktivní přístup občanů.

Stát svým postojem spíše zaujímá pozici ochránce sociálně slabších, díky čemuž dochází ke zvýhodnění osob a rodin s dětmi, kteří si vytváří vyšší závislost na státním sociálním systému. Pak osoby a rodiny s dětmi, kteří mají snahu svojí situaci řešit aktivním přístupem, znevýhodňuje. Dalo by se díky tomu hovořit i o nepřímé diskriminaci ekonomicky aktivních občanů. Proto při poskytování podpory by mělo docházet k určité kontrolní zpětné vazbě, kdy by stát měl zkoumat účelovost poskytnuté podpory.

„Státní sociální podporou se stát podílí na krytí nákladů na výživu a ostatní základní osobní potřeby dětí a rodin a poskytuje ji i při některých dalších sociálních situacích. Státní sociální podpora se ve stanovených případech poskytuje v závislosti na výši příjmu.“<sup>45</sup> Ne vždy však toto ustanovení plní svojí roli.

## 10.2 Zneužívání dávek státní sociální podpory

Ke zneužívání dávek státní sociální podpory může docházet v několika oblastech, přičemž základem takového jednání je neohlášení rozhodných skutečností pro příjem dávky nebo jejich záměrné zkreslení.

Zákon o státní sociální podpoře taxativně vymezuje okruh příjmů započítatelných do rozhodného příjmu pro účely testovaných (závislých na příjmech příjemce) dávek státní sociální podpory. Stejným způsobem je vymezen okruh příjmů, které se od zjišťovaného příjmu odečítají a jakým způsobem se mají jednotlivé příjmy prokazovat.

Při poskytování dávek státní sociální podpory nejsou uváděné údaje žádným způsobem zkoumány. Není zjevné, jestli příjem ze systému státní sociální podpory je jediným příjmem nebo zda případně je příjmem společným s dávkami. Celé rodiny jsou dlouhodobě evidovány na úřadech práce. Není dostatečně prověřováno, zda oprávněná osoba a s ní společně posuzované osoby mají nějaký příjem, který si zajišťují svou prací. Zahrnují se sem osoby pracující „na

<sup>44</sup> Usnesení č. 2/1993Sb., o vyhlášení základních práv a svobod.

<sup>45</sup> Zákon č. 117/1995 Sb., o státní sociální podpoře, §1.

černo“, které nedokladují žádné příjmy, případně osoby pracující „na černo“ za minimální mzdu, avšak přijímající vyšší finanční hotovost. Dále pak se zde vyskytují podnikatelské subjekty, které i po několik let vykazují účetní ztrátu. Již tento fakt vzbuzuje nedůvěru, protože hlavním cílem podnikání je zisk.

Bohužel většina případů zneužívání sociálních dávek je těžko prokazatelná. I přesto, že obecné informace o parazitování na sociálním systému či vykonávání práce „na černo“, jsou známy.

Snahou by tedy mělo být zavedení takových opatření do systému, která zneužívání alespoň omezí. Pozornost by měla být věnována zefektivnění kontrolní činnosti úřadů. Přísně sankcionovány by měly být osoby, které systém zneužívají a naopak zvýhodňovány ty, které se skutečně aktivně snaží svoji příjmovou situaci ovlivnit.

### **10.3 Navrhované změny**

1. Flexibilita pracovního systému není dostatečná. Je tedy nasnadě podnítit aktivní a motivační přístup, případně nabídnout nezaměstnaným vykonávání pracovní činnosti pro danou veřejnou správu.

2. Krytí sociálních rizik státní intervencí je v mnohých případech duplicitní. Jde především o systém státní sociální podpory a podpory v rámci zákona o hmotné nouzi, kde jsou dávky poskytovány z jednoho systému malopříjmovým rodinám a z druhého ještě „chudším“ rodinám. V podstatě není až tak na škodu, že se k rodině dostane více finančních prostředků, ale administrativa, která toto zajišťuje je jen zdrojem umělé zaměstnanosti. Byť by se tato umělá zaměstnanost mohla jevit jako podpora občanů, kteří chtějí pracovat a proto vykonávají tuto administrativní činnost, není však účelné zvyšovat již tak vysoké náklady na státní aparát.

Duplicita dávek vzniká převážně u dávek posuzovaných na základě příjmů. U ostatních dávek by však bylo také možné systém poskytování zjednodušit, aby se ušetřily náklady na jejich administrativní zajištění.

3. Jednotná státní správa. Neboli propojení informačních postupů a provázání postupů v jednotlivých oblastech by vedlo ke snížení možnosti zneužívat sociální systém a zefektivnit práci s klientem. Právě zavedením jednotné státní správy by došlo k centralizaci informací a nedocházelo by k decentralizaci činností.

Tato koncepce se osvědčila na Slovensku, kde již funguje velice úspěšně několik let. Propojením informačních postupů a provázání postupů v jednotlivých oblastech by došlo k zabezpečení jednotné, ekonomicky efektivní a kvalitní ochrany sociálních práv občanů.

4. Systém výplaty dávek pomocí poukázek. Jednou z možností jak zamezit zneužití sociálních dávek je forma jejich vyplácení. Peníze, které mají sloužit na podporu rodin, jsou mnohdy využívány neoprávněným způsobem. Tyto vyplacené prostředky mají sloužit především pro zajištění potravin a dalšího zboží pro zabezpečení základních životních potřeb osob. Zneužíváním těchto dávek osoby poškozují stát. Zároveň tyto osoby jsou nedostatečně motivovány, aby samy více usilovaly o změnu své životní situace a snažily se uplatnit na trhu práce. Jedním ze způsobů, jak tento stav napravit, je zavedení věcného plnění sociálních dávek. Lidem pobírajícím sociální dávky je tak prakticky znemožněno či velmi ztíženo utratit peníze ze sociální dávek za věci, ke kterým nejsou určeny.

Jedná se o změnu ve vyplácení sociálních dávek. Sociální dávky by již nebyly vypláceny ve formě peněz, nýbrž ve formě kuponů, které jsou jistou obdobou stravenek.

## 11. Závěr

Státní sociální podpora je systém sociálních dávek, kdy se stát podílí na životních nákladech rodin a to v případech, kdy je poskytnutí takových dávek z hlediska sociálního a ekonomického důvodné. Dávky by neměly snižovat motivaci k ekonomické aktivitě, avšak zabraňovat propadu velkých skupin obyvatel do chudoby.

Finanční podpora rodiny hraje nezastupitelnou úlohu v systému podpory rodin s dětmi. Může se poskytovat přímo, pomocí sociálních dávek, nebo nepřímo, prostřednictvím daňových opatření, případně přes poskytování určitých finančně zvýhodněných služeb.

V České republice hraje hlavní roli přímá finanční podpora, která je realizována právě především skrze dávky státní sociální podpory. Tyto dávky jsou systémově zakotveny zákonem č. 117/1995 Sb., o státní sociální podpoře, ve znění pozdějších předpisů, a jejich cílem je přispívat převážně rodinám s nezaopatřenými dětmi v určitých sociálních situacích, na jejichž řešení vlastními silami a prostředky nestačí. Jednotlivé dávky jsou financovány z daní, tj. ze státního rozpočtu, na základě principu celospolečenské solidarity. Ta se projevuje ve dvou základních směrech od bezdětných rodin k rodinám s dětmi a od rodin s vyššími příjmy k rodinám nízkopříjmovým.

V současné době je poskytováno v rámci státní sociální podpory 7 základních dávek státní sociální podpory rozdělených do dvou skupin v závislosti na posuzování příjmu rodiny pro nárok na danou dávku. K příjmově testovaným dávkám patří přídavek na dítě, sociální příplatek, příspěvek na bydlení a porodné. K dávkám, jejichž poskytování nezávisí na příjmu rodiny či příjemce, se řadí rodičovský příspěvek, čtyři dávky pěstounské péče (příspěvek na úhradu potřeb dítěte, odměna pěstouna, příspěvek při převzetí dítěte a příspěvek na zakoupení motorového vozidla) a pohřebné. Za patnáct let existence prošel zákon o státní sociální podpoře několika novelizacemi, které upravovaly jednak podmínky pro nárok na jednotlivé dávky, tak existenci samotných dávek - některé byly zrušeny, nové zavedeny.

Základním parametrem určujícím výši dávek a nárok na dávky je u většiny dávek životní minimum. U příjmově testovaných dávek se nárok na ně zjišťuje porovnáním součinu určitého koeficientu a životního minima rodiny s příjmem této rodiny. Výše dávky se zpravidla určuje pomocí násobku předem stanoveného koeficientu a životního minima příjemce dávky. Prostřednictvím životního minima, resp. jeho valorizací se tak automaticky zvyšují i dávky státní sociální podpory.

Celý systém státní sociální podpory představuje redistribuční a variabilní systém, který si klade za cíl přispět rodině na úhradu nákladů při stanovených sociálních situacích, ne zabezpečit



jejich plnou úhradu. Je neustálá snaha o úspornější a adresnější sociální systém, která je dále kompenzována snížením daní a především zavedením daňových slev.

Základem jakékoliv státní podpory by měla být snaha státu zvyšovat motivaci občana k aktivnímu přístupu k pracovnímu procesu a výkonu. Stát by měl především nastavit podmínky pro občana tak, aby si byl schopen zajistit své sociální podmínky svými vlastními prostředky. V důsledku čehož by měly být minimalizovány všechny negativní a demotivační důsledky poskytování státních podpor.

Státní sociální podpora je nedílnou součástí sociální politiky státu, kterou stát aplikuje díky soustavě sociálního zabezpečení. Na realizaci sociálního zabezpečení vydává stát nemalé finanční prostředky ze státního rozpočtu, které jsou více či méně účelně přerozdělovány do jednotlivých subsystémů.

Dávky státní sociální podpory představují ucelený subsystém sociálního zabezpečení, který je převážně určen rodinám s nezaopatřenými dětmi a při některých dalších sociálních situacích.

V rámci mé práce jsem se snažila o přiblížení jednotlivých koncepcí, cílů a nástrojů sociálního zabezpečení, aby čtenář lépe akceptoval solidaritu celého systému. V teoretické části jsem se dále zabývala charakteristikou jednotlivých subsystémů sociálního zabezpečení a rozborem podmínek poskytování jednotlivých dávek, mezi něž patří i dávky státní sociální podpory.

V praktické části uvádím kvantitativní charakteristiku jednotlivých toků v rámci státní sociální podpory a porovnání mandatorních výdajů na jednotlivé dávky SSP v letech 2008 a 2009. Dále se zabývám analýzou vybraného segmentu příjemců těchto dávek, kdy jsem se zaměřila na státní sociální podporu a výsledky její činnosti v okrese České Budějovice. Uvádím zde údaje o počtu příjemců jednotlivých dávek SSP v letech 2008, 2009 a 2010, na základě kterých byla provedena vlastní analýza. Pro porovnání a potvrzení zjištěných výsledků uvádím údaje o počtu vyplacených dávek a finančních prostředcích, které byly na tyto dávky v jednotlivých letech vynaloženy, tyto údaje jsou většinou podnětem pro další úsporná opatření a reformy, kterých v rámci tohoto systému bylo již několik.

V závěru své bakalářské práce se snažím o zhodnocení celkové účelovosti a efektivnosti systému státní sociální podpory. Zneužití jej, tedy čerpat dávky neoprávněně, není v současné době tak snadné, jako tomu bylo dříve, ale i přesto se stále najdou slabá místa, čehož může být využito. Vzhledem k nákladovosti celého systému je třeba proti takovému jednání bojovat, přijmout opatření, která možnost zneužívání omezí na minimum.

## 12. Summary

In the Czech Republic, people in need are provided for by three systems, i.e. by social insurance, state social support and social assistance.

In this bachelor thesis are describing the principals, the functions and the devices of social security and its subsystems. Then I focused on the arrangement of state social support further.

The system was established in 1995 and is regulated by Act No 117/1995 Coll. on State Social Support. The state social support is systém social benefits, when the state take a share in life cista households. Benefits should not cut the mootivation to the economic activity, however they should keep off the throught multiplicity inhabitant into poverty.

Individual benefits are funded by taxations, on the solidarity principle. It is express as in the primary ways – from childless families to families with children and from families with higher incomes to families with lower incomes.

I made the analysis of individual benefits from state social support. The present state social support system consists of the following seven benefits at the present: child allowance, social allowance, housing allowance, parental allowance, foster care allowances and grants, birth grant, and funeral grant.

Futher in the bachelor thesis I introduce quantitative analysis benefits within system state social support and analysis selected segment beneficiaries these benefits, on the basic of indications from State social support in Českých Budějovicích.

And finally my work, I appraise current the legal amendments, the aims and the effectiveness hereof system. Also I suggest to potential changes of the system of state social support towards increase in the effectiveness.

.

## 13. Seznam použité literatury

### Seznam odborné literatury:

1. BŘESKÁ, N. a kol.: Státní sociální podpora. 10. aktualizované a doplněné vydání. ANAG, Olomouc, 2005. ISBN 80-7263-288-4.
2. BURDOVÁ, E. a kol.: Těhotenství, mateřská a rodičovská dovolená. ASPI, Praha, 2008. ISBN 987-80-7357-371-3.
3. GREGOROVÁ, Z. a GALVAS, M.: Sociální zabezpečení. 2. aktualizované a doplněné vydání. Doplněk, Brno, 2005. ISBN 80-7239-176-3.
4. HAMERNÍKOVÁ, B., MAAYTOVÁ, A. a kol.: Veřejné finance. ASPI, Praha, 2007. ISBN 978-80-7357-301-0.
5. JÍLEK, M.: Veřejné finance. 2. vydání, JU ČB, České Budějovice, 2002. ISBN 80-7040-533-3.
6. KREBS, V. a kol.: Sociální politika. ASPI,a.s., Praha, 2007. ISBN 978-80-7357-276-1.
7. Králová J., Rážová E.: Sociální služby a příspěvek na péči 2009/2010, 3. vydání. Anag, Praha, 2009. ISBN 978-80-7263-559-7
8. PEKOVÁ, J.: Veřejné finance úvod do problematiky. ASPI, Praha, 2008. ISBN 978-80-7357-358-4.
9. TRÖSTER, P. a kol.: Právo sociálního zabezpečení. 4. přepracované a doplněné vydání. C.H.Beck, Praha, 2008.

### Seznam právních předpisů:

1. Zákon č. 435/2004 Sb., o zaměstnanosti, ve znění pozdějších předpisů
2. Zákon č. 108/2006 Sb., o sociálních službách, ve znění pozdějších předpisů, Sagit, Ostrava 2009, ISBN 978-80-7208-717-4
3. Zákon č. 110/2006 Sb., o životním a existenčním minimu
4. Zákon č. 111/2006 Sb., o pomoci v hmotné nouzi, ve znění pozdějších předpisů, Sagit, Ostrava 2009, ISBN 978-80-7208-717-4
5. Zákon č. 100/1988 Sb., o sociálním zabezpečení, ve znění pozdějších předpisů, Sagit, Ostrava 2009, ISBN 978-80-7208-717-4
6. Vyhláška č. 182/1991 Sb., kterou se provádí zákon sociálního zabezpečení a zákon ČNR o působnosti orgánů ČR v sociálním zabezpečení, ve znění pozdějších předpisů, Sagit, Ostrava 2009, ISBN 978-80-7208-717-4

7. Zákon č. 117/1995 Sb., o státní sociální podpoře, ve znění pozdějších předpisů, Sagit, Ostrava 2009, ISBN 978-80-7208-717-4
8. Zákon č. 347/2010 Sb., kterým se mění některé zákony v souvislosti s úspornými opatřeními v působnosti Ministerstva práce a sociálních věcí
9. Usnesení č. 2/1993Sb., o vyhlášení základních práv a svobod
10. Novela zákona č.108/2006 Sb., o sociálním zabezpečení, č. 206/2009, ve znění pozdějších předpisů
11. Zákon č. 155/1995 Sb., o důchodovém pojištění ve znění pozdějších předpisů, Sagit, Ostrava 2009, ISBN 978-80-7208-716-7
12. Zákon č. 187/2006 Sb., o nemocenském pojištění, ve znění pozdějších předpisů, Sagit, Ostrava 2009, ISBN 978-80-7208-716-7

### **Seznam internetových zdrojů:**

1. Česká správa sociálního zabezpečení: <http://www.cssz.cz>
2. Český statistický úřad: <http://www.czso.cz/>
3. Ministerstvo práce a sociálních věcí: <http://www.mpsv.cz/cs/>

## **14. Seznam příloh, tabulek a grafů:**

### **Seznam příloh:**

- Příloha č. 1: Druhy důchodů v ČR a jejich podmínky
- Příloha č. 2: Druhy dávek nemocenského pojištění
- Příloha č. 3: Druhy sociálních služeb
- Příloha č. 4: Přehled služeb v rámci sociálního poradenství
- Příloha č. 5: Přehled služeb sociální péče
- Příloha č. 6: Přehled služeb sociální prevence
- Příloha č. 7: Dávky hmotné nouze
- Příloha č. 8: Dávky SSP závislé na výši příjmu
- Příloha č. 9: Dávky SSP bez závislosti na příjmu

## **Seznam tabulek:**

Tabulka č. 1: Výše příspěvku na péči dle věku a stupně závislosti .....	72
Tabulka č. 2: Částky životního minima .....	72
Tabulka č. 3: Příspěvek na úhradu potřeb dítěte .....	73
Tabulka č. 4: Odměna pěstouna .....	73
Tabulka č. 5: Příspěvek při převzetí dítěte .....	73
Tabulka č. 6: Vyplacené dávky SSP podle druhů v krajích v roce 2008 .....	30
Tabulka č. 7: Vyplacené dávky SSP podle druhů v krajích v roce 2009 .....	31
Tabulka č. 8: Změny výše přídatku na dítě .....	32
Tabulka č. 9: Výše sociálního příplatku v Kč měsíčně podle věku dítěte v rodině s rozhodným příjmem na úrovni životního minima rodiny od 1. 1. 2011.....	33
Tabulka č. 10: Hranice výše příjmů pro nárok na porodné .....	36
Tabulka č. 11: Počet podaných a kladně vyřízených žádostí o dávky SSP v okr. České Budějovice .....	40
Tabulka č. 12: Vyplacené dávky SSP v okr. České Budějovice .....	43
Tabulka č. 13: Příjemci příspěvku na bydlení (2008 až 2010) .....	44
Tabulka č. 14: Příjemci příspěvku na bydlení (počta a struktura) .....	45
Tabulka č. 15: Vyplacené dávky SSP v okr. České Budějovice .....	47

## **Seznam grafů:**

Graf č. 1: Podíly příjemců jednotlivých dávek SSP na celkovém počtu v roce 2010 .....	42
Graf č. 2: Vývoj mandatorních výdajů na dávky SSP v okr. České Budějovice .....	74
Graf č. 3: Vývoj mandatorních výdajů na sociální příplatek v okr. České Budějovice ....	74

**Druhy důchodů v ČR a jejich podmínky:**

<p><b>A) Starobní důchod</b> - nárok na starobní důchod má pojištěnec, jestliže dosáhl důchodového věku (do roku 2006 u mužů 60 let, u žen podle počtu vychovaných dětí 53-57 let; po roce 2006 u mužů 62 let a u žen 57- 61 let podle počtu vychovaných dětí, od ledna 2010 u mužů 65 let a u žen 62-65 let podle počtu vychovaných dětí) a získal potřebnou dobu pojištění.<sup>46</sup> Potřebná doba pojištění pro nárok na starobní důchod činí nejméně 25 let a při dosažení věku 65 let činí potřebná doba pouze 15 let. Do doby pojištění se započítává kromě zaměstnání také doba studia po 18 letech věku, vojenská služba, mateřská dovolená a jiná období, kdy hradil důchodové pojištění pojištěnci stát.<sup>47</sup></p>
<p><b>B) Plný a částečný invalidní důchod</b> - nárok na plný invalidní důchod má pojištěnec, který byl uznán plně invalidním a získal potřebnou dobu pojištění. Potřebná doba činí pět roků u pojištěnce ve věku nad 28 let, u mladších osob méně. Plně invalidní důchod může být vyplácen pouze osobám starším 18 let věku, které mají trvalý pobyt na území ČR. Částečný invalidní důchod je poskytován za stejných podmínek jako plný invalidní důchod. Výše částečného invalidního důchodu se stanovuje na základě výše příjmu pojištěnce. Výplata částečného invalidního důchodu nenáleží pojištěnci po dobu jeho výdělečné činnosti v cizině.<sup>48</sup></p>
<p><b>C) Vdovský a vdovecký důchod</b> - vdova (vdovec) má nárok na vdovský (vdovecký) důchod po manželovi (manželce), který(á) byl(a) poživitelem důchodu nebo ke dni úmrtí splnil(a) podmínku potřebné doby pojištění pro vznik nároku na plný invalidní nebo starobní důchod. Vdovský (vdovecký) důchod náleží po dobu jednoho roku od smrti manžela (manželky). Po uplynutí této doby náleží pouze, pokud pozůstala osoba pečuje o nezaopatřené nebo dlouhodobě těžce zdravotně postižené dítě nebo o převážně či úplně bezmocného svého nebo manželova rodiče, který s ní žije ve společné domácnosti, popřípadě o takového rodiče, který je částečně bezmocný a starší 80 let. Nárok na vdovský (vdovecký) důchod zaniká pokud na základě rozhodnutí soudu pozůstala osoba úmyslně způsobila smrt druhého z manželů jako pachatel nebo spolupachatel trestného činu. Dále nárok na vdovský (vdovecký) důchod zaniká uzavřením nového manželství.<sup>49</sup></p>
<p><b>D) Sirotčí důchod</b> - sirotčí důchod náleží pouze nezaopatřenému dítěti, kterému zemřel rodič, popřípadě osvojitel nebo osoba, která dítě převzala do své péče a tato zemřelá osoba v době úmrtí pobírala nebo splňovala nárok na plný invalidní nebo starobní důchod nebo zemřela následkem pracovního úrazu. V případě úmrtí obou rodičů (osvojitelů apod.) má nezaopatřené dítě nárok na sirotčí důchod po každém z rodičů, pokud jsou splněny výše uvedené podmínky. Nárok na sirotčí důchod zaniká osvojením dítěte.<sup>50</sup></p>

<sup>46</sup> Podrobněji viz: Zákon č. 155/1995 Sb., o důchodovém pojištění ve znění pozdějších předpisů §32

<sup>47</sup> Podrobněji viz: Zákon č. 155/1995 Sb., o důchodovém pojištění ve znění pozdějších předpisů §28-§31

<sup>48</sup> Dále o tomto viz: Zákon č. 155/1995 Sb., o důchodovém pojištění ve znění pozdějších předpisů §38-§42

<sup>49</sup> Podrobněji viz: Zákon č. 155/1995 Sb., o důchodovém pojištění ve znění pozdějších předpisů §49-§51

<sup>50</sup> Dále o tomto viz: Zákon č. 155/1995 Sb., o důchodovém pojištění ve znění pozdějších předpisů §52-§53

**A) Nemocenské** - nemocenská a náhrady mzdy zabezpečují potřeby dočasně pracovní neschopných zaměstnanců. Zaměstnanec, který je uznán ošetřujícím lékařem dočasně práce neschopným, má nárok na nemocenské od 15. kalendářního dne trvání jeho dočasné pracovní neschopnosti do konce dočasné pracovní neschopnosti, maximálně však 380 kalendářních dnů počítaných od vzniku dočasné pracovní neschopnosti (včetně zápočtů předchozí doby trvání dočasné pracovní neschopnosti). Po dobu prvních 14 kalendářních dnů je zaměstnanec, kterému trvá pracovní vztah zakládající účast na nemocenském pojištění, zabezpečen náhradou mzdy, kterou poskytuje zaměstnavatel. Náhrada mzdy náleží za pracovní dny a to při dočasné pracovní neschopnosti od 4. pracovního dne (při karanténě od prvního pracovního dne). Poživateli starobního důchodu nebo invalidního důchodu pro invaliditu 3. stupně se nemocenské vyplácí od 15. kalendářního dne trvání dočasné pracovní neschopnosti (karantény) po dobu nejvýše 70 kalendářních dnů, nejdéle však do dne, jímž končí pojištěná činnost.<sup>51</sup> Nemocenské náleží rovněž ve stanovených případech, jestliže ke vzniku dočasné pracovní neschopnosti (karantény) došlo po skončení pojištěného zaměstnání v tzv. ochranné lhůtě. Účelem ochranné lhůty je zajistit bývalého zaměstnance po stanovenou dobu po skončení pojištění pro případ vzniku sociální události (dočasné pracovní neschopnosti) dříve, než opět nastoupí další zaměstnání. Ochranná lhůta v případě uplatňování nároku na nemocenské činí 7 kalendářních dnů ode dne skončení zaměstnání, které zakládalo účast na nemocenském pojištění. U zaměstnání kratších než 7 kalendářních dnů činí ochranná lhůta pouze tolik dnů, kolik činilo toto poslední zaměstnání.

**B) Peněžítá pomoc v mateřství** - je to dávka, kterou žena pobírá obvykle od počátku 6. týdne před očekávaným dnem porodu po dobu zhruba 6 měsíců po porodu. Dávka má ženě nahradit příjem, o který v souvislosti s mateřstvím přichází. Peněžítá pomoc v mateřství je podmíněna předchozí pracovní činností, přesněji účastí ženy v nemocenském pojištění v předcházejícím období. Vzhledem k tomu, že dávka má sloužit jako náhrada za ušlou mzdu, musí žena pro nárok na dávku přerušit pracovní činnost, která jí nárok na dávky zakládá. Na základě přerušování této činnosti může žena čerpat dávky nemocenského pojištění. Podmínka zanechání výdělečné činnosti se týká pouze výdělečných činností, které ženě zakládají nárok na peněžitou pomoc v mateřství (platila z nich nemocenské pojištění). Žena může mít příjem z jiné pracovní činnosti. Nárok na peněžitou pomoc v mateřství má žena, které trvá účast na nemocenském pojištění v den nástupu na mateřskou dovolenou (převzetí dítěte do péče), nebo jestliže trvá ochranná lhůta z dřívějšího pojištění ke dni nástupu na peněžitou pomoc v mateřství (počátek 8. až 6. týdne před předpokládaným dnem porodu) nebo ke dni převzetí dítěte; ochranná lhůta u žen, jejichž zaměstnání skončilo v době těhotenství, je delší a činí 180 dnů, pokud pojištění trvalo po tuto dobu, jinak tolik dnů, co trvalo pojištění; obecná ochranná lhůta činí 7 kalendářních dnů. Splňuje podmínku tzv. čekací doby, tj. jestliže tato osoba byla v posledních 2 letech před nástupem na peněžitou pomoc v mateřství účastna alespoň po dobu 270 dnů nemocenského pojištění. A nemá nárok na výplatu peněžité pomoci v mateřství za dobu, po kterou vykonává v pojištěné činnosti práci, ze které mu dávka náleží.<sup>52</sup> Dne 1. června 2010 nabyl účinnosti zákon č. 166/2010 Sb., kterým se mění zákon č. 187/2006 Sb., o nemocenském pojištění, a zákon č. 362/2009 Sb. - výše peněžité pomoci v mateřství za kalendářní den zvyšuje na 70 % denního vyměřovacího základu (od 1. ledna 2010 činila 60 %) a při výpočtu této dávky a vyrovnávacího příspěvku v těhotenství a mateřství se částka do první redukční hranice (791,- Kč) počítá 100 % (od 1. ledna 2010 se počítala 90 %).<sup>53</sup>

<sup>51</sup> Podrobněji viz: Zákon č. 187/2006 Sb., o nemocenském pojištění, ve znění pozdějších předpisů, §23-§31

<sup>52</sup> Podrobněji viz: Zákon č. 187/2006 Sb., o nemocenském pojištění, ve znění pozdějších předpisů, §32-§38

<sup>53</sup> Peněžítá pomoc v mateřství [online]. Česká správa sociálního zabezpečení [cit.15.2.2011]. Dostupný na WWW: (<http://www.cssz.cz/czasopis-narodni-pojisteni/>)

**C) Ošetrovné** - na ošetrovné má nárok zaměstnanec, který nemůže pracovat z důvodu, že musí ošetřovat nemocného člena domácnosti, nebo pečovat o zdravé dítě mladší 10 let z důvodů, že školské nebo dětské zařízení bylo uzavřeno (z důvodu havárie, epidemie, jiné nepředvídané události), dítěti byla nařízena karanténa, nebo osoba, která jinak o dítě pečuje sama onemocněla. Podpůrčí doba u ošetrovného počíná prvním kalendářním dnem potřeby ošetřování a činí nejdéle 9 kalendářních dnů. Jde-li o osamělého zaměstnance, který má v trvalé péči aspoň jedno dítě ve věku do 16 let, které neukončilo povinnou školní docházku, činí podpůrčí doba nejdéle 16 kalendářních dnů.<sup>54</sup> Podle zákona 362/2009 Sb., kterým se mění některé zákony v souvislosti s návrhem zákona o státním rozpočtu ČR na rok 2010, v platném znění, se v době od 1. ledna 2010 do 31. května 2010 se ošetrovné neposkytovalo v prvních třech dnech potřeby ošetřování. S účinností od 1. června 2010 zákonem 166/2010 Sb. se ruší třídní karenční doba u ošetrovného. To znamená, že ošetrovné od 1. června 2010 náleží od prvního dne potřeby ošetřování (péče).<sup>55</sup>

**D) Vyrovnávací příspěvek v těhotenství a mateřství** – poskytuje se zaměstnankyni, která byla z důvodu těhotenství a mateřství dočasně převedena na jinou práci a z ní má bez svého zavinění nižší výdělek. Dávka se poskytuje těhotné zaměstnankyni nebo matce do konce 9. měsíce po porodu, pokud vykonávala práci, která je těmto ženám zakázána. Také zaměstnankyni, která nemůže vykonávat dosavadní práci, protože podle lékařského posudku ohrožuje její těhotenství, mateřství nebo kojení. Poskytuje se za kalendářní dny, v nichž trvalo převedení na jinou práci. Těhotné zaměstnankyni se vyplácí nejdéle do počátku šestého týdne před očekávaným dnem porodu. Z důvodu mateřství se vyrovnávací příspěvek poskytuje do konce 9. měsíce po porodu a u žen, které kojí, pak po dobu kojení. Vyrovnávací příspěvek v těhotenství a mateřství se stanoví jako rozdíl redukovaného denního vyměřovacího základu zjištěného ke dni převedení zaměstnankyně na jinou práci a průměru jejích započitatelných příjmů připadajících na jeden kalendářní den v jednotlivých kalendářních měsících po tomto převedení.<sup>56</sup>

<sup>54</sup> *Dále o tomto viz:* Zákon č. 187/2006 Sb., o nemocenském pojištění, ve znění pozdějších předpisů, §39-§41

<sup>55</sup> Ošetrovné [online]. Česká správa sociálního zabezpečení [cit.15.2.2011]. Dostupný na WWW: (<http://www.cssz.cz/cz/casopis-narodni-pojisteni/>)

<sup>56</sup> *Podrobněji viz:* Zákon č. 187/2006 Sb., o nemocenském pojištění, ve znění pozdějších předpisů, §42-§44



**Druhy sociálních služeb:**

<b>A) Pečovatelská služba:</b> Terénní nebo ambulantní služba poskytovaná klientům, jejichž situace vyžaduje pomoc jiné fyzické osoby.
<b>B) Odlehčovací služby:</b> Terénní, ambulantní nebo pobytové služby poskytované klientům, o něž je pečováno, s cílem umožnit pečujícím osobám odpočinek.
<b>C) Centrum denních služeb:</b> Ambulantní služby občanům, jejichž situace vyžaduje pomoc druhé osoby.
<b>D) Denní stacionář:</b> Ambulantní služby občanům, jejichž situace vyžaduje pravidelnou pomoc druhé osoby.
<b>C) Sociální poradenské služby:</b> Služby občanům, kteří nejsou schopni svoji životní situaci řešit vlastními silami. Službu mohou využít i jejich rodiny.
<b>D) Osobní asistence:</b> Terénní nebo ambulantní služba poskytovaná klientům při činnostech, které potřebují.
<b>E) Pečovatelská služba v rodinách:</b> Poskytuje se, jestliže rodiče nebo osoby odpovědné za jejich výchovu nemohou zabezpečit péči o děti pro vážné překážky, rodinám, ve kterých se současně narodily tři nebo více dětí nebo v rozmezí dvou let opakovaně současně dvě děti a dále rodinám, kde se trvale pečuje o dítě, které dle posudku příslušného orgánu vyžaduje mimořádnou péči.
<b>F) Ergoterapeutická činnost:</b> Organizovaná a provozovaná především v denních stacionářích jako nástroj pro zachování soběstačnosti a sebeobsluhy nebo její znovuzískání s aktivním zapojením klienta.
<b>G) Naplňování volného času:</b> Zprostředkování vzájemných setkávání seniorů a handicapovaných osob na akcích, které jsou přizpůsobeny jejich možnostem a zdravotním schopnostem, v zájmu jejich zapojení do společnosti.
<b>H) Domácí zdravotní péče:</b> Určená klientům, kteří jsou propuštěni z nemocnice a pacientům, jejichž zdravotní stav vyžaduje péči na základě indikace praktického nebo ošetřujícího lékaře. Cílem služby je zajistit v domácím prostředí zdravotní služby tak, aby pacient nemusel setrvávat ve zdravotnickém zařízení déle než je nezbytně nutné.
<b>CH) Zdravotní poradenství:</b> vhodná forma pomoci klientům při řešení náhlé životní situace, edukace pacienta i jeho rodiny.
<b>I) Půjčování rehabilitačních a kompenzačních pomůcek: pomoc a podpora na dobu určitou pro zajištění sebeobsluhy klientů.</b>
<b>J) Osvěta, spolupráce, vzdělávání: vhodné formy, které klientům pomohou zlepšit kvalitu života.</b>

***Sociální poradenství a jeho služby (zařízení):***

<p><i>Občanské poradny</i> – bezplatné, nezávislé, nestranné a diskrétní poradenství. Poskytování praktických, věcných a správných informací, dále také kontaktů na organizace zaměřené na odbornou sociální pomoc, intervence a vyjednávání ve prospěch klienta.</p>
<p><i>Manželské a rodinné poradny</i> – bezplatné (i anonymní) poradenství, psychologická, terapeutická a sociální pomoc při řešení problémů v oblasti mezilidských vztahů. Individuální, párová, rodinná a skupinová psychoterapie a poradenství. Předmětem poradenství a pomoci jsou především partnerské a rodinné vztahy, manželské krize, zvládání zátěžových situací, výchova dětí, školní problémy či sociálně právní poradenství.</p>
<p><i>Poradny pro seniory</i> – poskytování poradenství pro seniory, popřípadě i další aktivity jako organizování volného času seniorů, zajištění pečovatelské služby o víkendech a o svátcích apod.</p>
<p><i>Poradny pro osoby se zdravotním postižením</i> – poskytují sociální poradenství zdravotně postiženým za účelem zvýšení kvality jejich života, a to především skrze informovanost klientů o jejich právech a možnostech.</p>
<p><i>Poradny pro oběti trestných činů a domácího násilí</i> – poradny se snaží kromě samotného poradenství působit rovněž osvětově tak, aby páchání násilí ve všech jeho formách a projevech bylo vnímáno jako společensky nepřijatelné. Tyto poradny či sdružení usilují o ochranu práv osob, jež mohou být takovým násilím dotčeny.</p>

<p><i>Denní a týdenní stacionáře</i> – zájmová činnost, účast na akcích, pracovní výchova, rehabilitační cvičení, terapeutické činnosti, návštěvy výstav, koncertů, divadel, stravování. Tato centra jsou určena například pro osoby s mentálním postižením.</p>
<p><i>Domovy pro osoby se zdravotním postižením</i> – dlouhodobá péče s ubytováním pro zdravotně postižené osoby (bývalé ústavy sociální péče). Tyto domovy se snaží uživatelům zprostředkovat a zajistit co nejkvalitnější způsob jejich života s přihlédnutím k typu a hloubce jejich postižení a s co nejvíce možným individuálním přístupem.</p>
<p><i>Domovy pro seniory</i> – dlouhodobá péče s ubytováním pro občany vyššího věku. Dříve domovy důchodců či penzióny pro důchodce. Cílem těchto zařízení je zajištění kvalitní péče a pomoci potřebným občanům vyššího věku.</p>
<p><i>Domovy se zvláštním režimem</i> – poskytují pobytové služby osobám trpícím sníženou soběstačností z důvodu chronického duševního onemocnění, závislosti na návykových látkách, onemocnění Alzheimerovou, stařeckou či jinou demencí. Tito lidé jsou odkázáni na pravidelnou pomoc jiných osob.</p>
<p><i>Chráněné bydlení</i> – cílem těchto zařízení je začlenění postižených do přirozeného prostředí jejich města a místa, které je jim domovem. Život v chráněných bytech má vést k větší samostatnosti, ke zvládnutí sebeobsluhy a k plnohodnotnému životu ve společnosti.</p>
<p><i>Odlehčovací služby</i> – jsou určeny pro lidi pečující o své blízké (postižené, seniory a další osoby závislé na pomoci druhých). Tato zařízení nabízí pečujícím možnost, že bude o jejich blízké na přechodnou dobu postaráno, a to v jejich přirozeném prostředí nebo ve středisku dané organizace.</p>
<p><i>Osobní asistence</i> – díky osobní asistenci může uživatel (postižený či jakkoliv omezený v soběstačnosti) žít doma v kruhu svých příbuzných a známých. Službu řídí sám uživatel a limitován je pouze smluvními mantinely.</p>
<p><i>Pečovatelská služba</i> – tyto služby zajišťují střediska pečovatelské služby. Jde buď o domy pečovatelskou službou (ubytování) určené především pro osamělé klienty pečovatelské služby nebo o terénní pečovatelské služby (pomoc s hygienou, základní zdravotní péče, příprava pokrmů, úklid domácnosti). Pečovatelská služba také zajišťuje rozvoz obědů.</p>
<p><i>Podpora samostatného bydlení</i> – jde o terénní službu poskytovanou osobám se sníženou soběstačností z důvodu zdravotního postižení nebo chronického onemocnění, včetně duševního. Situace těchto osob vyžaduje pomoc jiných osob. Tyto služby poskytují následující činnosti: pomoc při zajištění chodu domácnosti, výchovné, vzdělávací a aktivizační činnosti, sociálně terapeutické činnosti, zprostředkování kontaktu se společenským prostředím, pomoc při uplatňování osobních práv, zájmů a dalších záležitostí.</p>
<p><i>Průvodcovské a předčitatelské služby</i> – nabízí zejména zprostředkování kontaktu se společenským prostředím a pomoc při uplatňování práv a obstarávání osobních záležitostí. Tyto služby jsou určeny především pro imobilní občany (neschopní samostatného pohybu, vozíčkáři) či hluchoslepé.</p>
<p><i>Sociální služby poskytované ve zdravotnických zařízeních ústavní péče</i> – ve zdravotnických zařízeních ústavní péče se poskytují pobytové sociální služby osobám, které již nevyžadují ústavní zdravotní péči, ale jejich stav jim nedovoluje obejít se bez pomoci další osoby.</p>
<p><i>Tísňová péče</i> – terénní služba, jež poskytuje nepřetržitou distanční hlasovou a elektronickou komunikaci s osobami vystavenými stálému vysokému riziku ohrožení zdraví nebo života v případě náhlého zhoršení jejich zdravotního stavu nebo schopností (lidé v pokročilém stáří, zdravotně postižení apod.).<sup>57</sup></p>

**Služby sociální prevence:**

<i>Azylové domy</i> – nabízí pomoc člověku, který se ocitl v nepříznivé sociální situaci spojené se ztrátou bydlení a nachází se tak v jedné z nejsložitějších situací v životě.
<i>Domy na půl cesty</i> – posláním těchto zařízení je pomáhat klientům (mladým lidem do 26 let opouštějícím ústavní nebo ochrannou výchovu či dysfunkční rodinu, popř. propuštěním s výkonu trestu) změnit jejich chování i postoje tak, aby se dokázali lépe začlenit do společnosti..
<i>Kontaktní centra</i> – nízkoprahová zařízení poskytující ambulantní, příp. i terénní služby osobám ohroženým závislostí na návykových látkách. Cílem služby je snižování sociálních a zdravotních rizik spojených se zneužíváním návykových látek. Jde v podstatě o první kontakt se závislými.
<i>Krizová pomoc</i> – jde o terénní, ambulantní nebo pobytovou službu, jež je na přechodnou dobu poskytována osobám, které se nalézají v situaci ohrožení zdraví nebo života, kdy nemohou svou situaci řešit vlastními silami. Tyto služby jsou například určeny osobám ohroženým násilným chováním (domácí násilí apod.).
<i>Nízkoprahová denní centra</i> – tato centra poskytují ambulantní příp. i terénní služby pro osoby bez přístřeší.
<i>Nízkoprahová zařízení pro děti a mládež</i> – tato centra poskytují ambulantní, příp. i terénní služby dětem a mládeži od 6 do 26 let ohroženým společensky nežádoucími jevy. Cílem je předcházení nebo snižování zdravotních a sociálních rizik souvisejících s rizikovým způsobem života sociálně ohrožených dětí a mládeže.
<i>Noclehárny</i> – poskytují ambulantní služby osobám bez přístřeší. Zařízení poskytuje pomoc při osobní hygieně nebo poskytnutí podmínek pro osobní hygienu. Dále pak nabízí přenocování.
<i>Raná péče</i> – služby rané péče jsou poskytovány buď terénně nebo ambulantně a jsou poskytovány dětem a rodičům dětí do 7 let, jež jsou zdravotně postižení nebo jejichž vývoj je ohrožen v důsledku nepříznivé sociální situace. Jde tedy o podporu rodiny a podporu vývoje dítěte s ohledem na jeho specifické potřeby.
<i>Služby následné péče</i> – jde o ambulantní nebo pobytové služby poskytované osobám s chronickým duševním onemocněním a osobám závislým na návykových látkách, které absolvovaly ústavní léčbu ve zdravotnickém zařízení, absolvovaly ambulantní léčbu nebo se jí podrobují či osobám, které abstinují.
<i>Sociálně aktivizační služby pro rodiny s dětmi</i> – jedná se o ambulantní a terénní služby poskytované rodině s dítětem/děti, u níž jsou ohroženy základní funkce rodiny a vývoj dětí v důsledku krizové sociální situace, kterou rodiče nedokáží sami bez pomoci překonat.
<i>Sociálně aktivizační služby pro seniory a osoby se zdravotním postižením</i> – jedná se o ambulantní a terénní služby poskytované osobám v důchodovém věku nebo osobám se zdravotním postižením ohroženým sociálním vyloučením. Mnoho seniorů a zdravotně postižených žije v osamění a nezájmu většinové společnosti.
<i>Sociálně terapeutické dílny</i> – ambulantní zařízení určené pro osoby se sníženou soběstačností z důvodu zdravotního postižení, které nejsou z tohoto důvodu umístitelné na otevřeném ani chráněném trhu práce. Účelem je dlouhodobá a pravidelná podpora zdokonalování pracovních návyků a dovedností prostřednictvím sociálně pracovní terapie.
<i>Sociální rehabilitace</i> – je poskytována formou terénních, ambulantních nebo i pobytových služeb. Jde o takové činnosti, které směřují k dosažení samostatnosti, nezávislosti a soběstačnosti zdravotně či jinak postižených osob. Jedná se o nácvik dovedností pro zvládání péče o vlastní osobu, soběstačnosti a dalších činností vedoucích k sociálním začlenění.

<p><i>Telefonická krizová pomoc</i> – jde o terénní službu, jež je poskytována na přechodnou dobu osobám, které se nacházejí v situaci ohrožení zdraví nebo života nebo v jiné obtížné životní situaci, kterou přechodně nemohou řešit vlastními silami.</p>
<p><i>Terapeutické komunity</i> – poskytují pobytové služby i na přechodnou dobu pro osoby závislé na návykových látkách nebo osoby s chronickým duševním onemocněním, které mají zájem o začlenění do běžného života..</p>
<p><i>Terénní programy</i> – jsou poskytovány osobám, které vedou rizikový způsob života nebo jsou tímto způsobem života ohroženy. Konkrétně je tedy služba poskytována problémovým skupinám osob, uživatelům návykových látek, osobám bez přístřeší, osobám žijícím v sociálně vyloučených komunitách a jiným sociálně ohroženým skupinám.</p>
<p><i>Intervenční centra</i> – poskytují pomoc osobám ohroženými násilným chováním jiné osoby.</p>
<p><i>Tlumočnické služby</i> – terénní popř. i ambulantní služby poskytované osobám s poruchami komunikace způsobenými především smyslovým postižením, které zamezuje běžné komunikaci s okolím bez pomoci jiné fyzické osoby.<sup>57</sup></p>

---

<sup>57</sup> Dále o tomto: Zákon č. 108/2006 Sb., o sociálních službách, ve znění pozdějších předpisů, §39-§70

### ***Dávky hmotné nouze:***

#### **A) Příspěvek na živobytí**

Je základní dávka pomoci v hmotné nouzi, která pomáhá člověku vyřešit situaci, kdy nemá dostatečný příjem. V hmotné nouzi je člověk, který má problém se zajištěním základní obživy, s bydlením nebo když ho postihne vážná mimořádná událost, například živelní pohroma. Tato dávka pomáhá buď jednotlivci nebo společně posuzovaným osobám.

Osoba v hmotné nouzi je v zásadě stav, kdy osoba či rodina nemá dostatečné příjmy a její celkové sociální a majetkové poměry neumožňují uspokojení základních životních potřeb na úrovni ještě přijatelné pro společnost. Současně si tyto příjmy nemůže z objektivních důvodů zvýšit (vlastní prací, uplatněním nároků a pohledávek, prodejem nebo využitím majetku) a vyřešit tak svoji nelehkou situaci vlastním přičiněním.

Výše příspěvku na živobytí se stanovuje jako rozdíl mezi živobytím osoby či rodiny a jejich příjmem, od kterého se odečtou přiměřené náklady na bydlení. (Přiměřené náklady na bydlení jsou náklady na bydlení, maximálně však do výše 30 %, v Praze 35 %, příjmu osoby či rodiny).

Částka živobytí se stanovuje pro každého člověka individuálně podle hodnocení jeho snahy, možností a potřeb. Pro stanovení živobytí rodiny se částky živobytí jednotlivých osob sčítají. Částka živobytí se odvíjí od částek životního a existenčního minima. Životní minimum pro jednotlivce je 3.126 Kč<sup>58</sup> a existenční minimum pro jednotlivce je 2.020 Kč. Pokud se člověk snaží zvýšit si příjem vlastní prací nebo využitím majetku nebo při uplatnění nároků a pohledávek, může se mu částka živobytí i zvýšit, pokud to ale orgán pomoci v hmotné nouzi uzná.

#### **B) Doplatek na bydlení**

Životní minimum se od 1. ledna 2007 snížilo, protože již neobsahuje tzv. složku na domácnost. Místo této složky se vyplácí nově zavedený doplatek na bydlení. Tento doplatek je něco zcela jiného než příspěvek na bydlení a neměl by s ním být zaměňován.

Je dávkou pomoci v hmotné nouzi, která řeší nedostatek příjmu k uhrazení nákladů na bydlení tam, kde nestačí vlastní příjmy osoby či rodiny včetně příspěvku na bydlení ze systému státní sociální podpory. Dávka je poskytována nájemci nebo vlastníku bytu, který má nárok na příspěvek na živobytí a na příspěvek na bydlení. Zákon umožňuje poskytnout doplatek na bydlení i ve výjimečných případech, kdy žadatel nemá nárok na příspěvek na živobytí, případně i žadatel, který nemá nárok na příspěvek na bydlení, protože využívá jinou než nájemní formu bydlení.

Výše doplatku na bydlení je stanovena tak, aby po zaplacení odůvodněných nákladů na bydlení (tj. nájmu, služeb s bydlením spojených a nákladů za dodávky energií) zůstala osobě či rodině částka živobytí.<sup>59</sup>

Doplatek na bydlení můžeme žádat na sociálních odborech pověřených obecních (městských) úřadů podle místa trvalého bydliště žadatele.

Doplatek na bydlení se přiznává opakovaně, v každém měsíci se přehodnocuje a znovu posuzuje splnění nároku na dávku, dokud podmínky nároku trvají, je dávka poskytována.

---

<sup>58</sup> Platí od 1. ledna 2007 i od 1. ledna 2011

<sup>59</sup> Doplatek na bydlení [online]. Ministerstvo práce a sociálních věcí [cit. 15.2.2011]. Dostupný na WWW: (<http://www.mpsv.cz/cs/5>)

### C) Mimořádná okamžitá pomoc

Prostřednictvím **mimořádné okamžité pomoci** může být poskytnuta pomoc v situacích nepříznivého a mimořádného charakteru, kdy není osoba v hmotné nouzi, ale je vhodné jí bezprostředně poskytnout pomoc. Zákon o pomoci v hmotné nouzi stanoví několik situací, v nichž lze tuto dávku pomoci v hmotné nouzi poskytnout.

**První situací** je ta, kdy osoba sice neplní podmínky hmotné nouze, ale kvůli nedostatku finančních prostředků jí hrozí vážná újma na zdraví. Dávka doplní příjem osoby do existenčního minima (v případě nezaopatřeného dítěte do životního minima).

**Druhá situace**, v níž lze poskytnout mimořádnou okamžitou pomoc, je spojena s vážnou mimořádnou událostí. Mimořádná okamžitá pomoc může být poskytnuta osobě, která není v hmotné nouzi a kterou postihne vážná mimořádná událost a celkové sociální a majetkové poměry této osoby jí neumožňují překonat událost vlastními silami. Takovou událostí je např. živelní pohroma (povodeň, vichřice a vyšší stupně větrné pohromy, zemětřesení apod.), požár nebo jiná destruktivní událost, ekologická nebo průmyslová havárie. Dávku lze poskytnout až do výše 15násobku částky životního minima jednotlivce, tj. až do výše 46 890 Kč.

**Třetí situace**, v níž lze poskytnout mimořádnou okamžitou pomoc, je situace, kdy osoba není v hmotné nouzi, ale nemá vzhledem k příjmům a celkovým sociálním a majetkovým poměrům dostatečné prostředky na úhradu:

- nezbytného jednorázového výdaje, spojeného zejména se zaplacením správního poplatku při prokázání ztrátě osobních dokladů, při vydání duplikátu rodného listu nebo dokladů potřebných k přijetí do zaměstnání, s úhradou jízdného v případě ztráty peněžních prostředků a v případě nezbytné potřeby s úhradou noclehu,  
- výše dávky se stanoví s ohledem na konkrétní výdaj,
- nákladů spojených s pořízením nebo opravou nezbytných základních předmětů dlouhodobé potřeby a na základní vybavení domácnosti a odůvodněných nákladů souvisejících se vzděláním nebo zájmovou činností nezaopatřeného dítěte; výše dávky se stanoví až do výše konkrétního nákladu, součet poskytnutých dávek nesmí překročit v kalendářním roce 10násobek částky životního minima jednotlivce, tj. až do částky 31 260 Kč.

V další **situacích** se jedná o ohrožení sociálním vyloučením. Jde např. o situace osob vracejících se z vězení, z dětského domova a z pěstounské péče po dosažení zletilosti nebo po ukončení léčby chorobných závislostí. Dávku lze poskytnout až do výše 1000 Kč. V průběhu roku může být poskytnuta opakovaně, součet však nesmí překročit 4násobek částky životního minima jednotlivce, tj. maximálně částku 12 504 Kč.<sup>60</sup>

---

<sup>60</sup> Mimořádná okamžitá pomoc [online]. Ministerstvo práce a sociálních věcí [cit.15.2.2011]. Dostupný na WWW: (<http://www.mpsv.cz/cs/5#djp>)

***Dávky závislé na výši příjmu:***

**A) Přídavek na dítě**

Přídavek na dítě je základní dávkou poskytovanou rodinám s dětmi, která jim pomáhá krýt náklady spojené s výchovou a výživou nezaopatřených dětí. Při poskytování dávky je testován čistý příjem rodiny v předchozím kalendářním roce. Za příjem se přitom považuje i rodičovský příspěvek. Rodiny, jejichž čistý příjem přesahuje 2,4násobek životního minima rodiny, nemají nárok na přídavek na dítě.

Přídavek na dítě je vyplácen v měsíčních intervalech. Běžně se vyplácí rodičům nezaopatřeného dítěte (ti se buď dohodnou, kdo z nich bude příjemcem přídavku, nebo o tom rozhodne úřad práce). Pokud jde o zletilé nezaopatřené dítě, vyplácí se přídavek přímo tomuto dítěti v hotovosti, pokud toto dítě nesdělí jiný způsob výplaty.

**B) Sociální příplatek**

Sociální příplatek má pomáhat rodinám s nízkými příjmy krýt náklady, spojené se zabezpečením potřeb jejich dětí. Tato dávka reaguje na zhoršenou sociální situaci rodiny, zejména při péči o zdravotně postižené dítě. Do výše sociálního příplatku se mimo jiné promítá i zdravotní postižení rodiče nebo jeho osamělost.

Nárok na sociální příplatek má při splnění dalších podmínek rodič pečující alespoň o jedno nezaopatřené dítě. Pěstoun nárok na sociální příplatek nemá. Při zjišťování nároku na tuto dávku je testován čistý příjem rodiny za kalendářní čtvrtletí. Na sociální příplatek mají nárok pouze rodiny, jejichž čistý příjem byl v předchozím kalendářním čtvrtletí nižší než 2násobek životního minima rodiny. Za příjem se považují i přídavek na dítě a rodičovský příspěvek.

Výše sociálního příplatku je výrazně diferencována. Se zvyšujícím se příjmem rodiny se příplatek postupně snižuje, minimálně však činí 50 Kč měsíčně. Kromě příjmu rodiny ovlivňuje výši příspěvku i počet osob v rodině, stáří nezaopatřených dětí, zdravotní stav dětí a rodičů, osamělost rodiče, studium dítěte na střední nebo vysoké škole nebo narození vícečet (do tří let věku).

Pokud rozhodný příjem rodiny nedosahuje ani životního minima rodiny, započítává se pro stanovení výše sociálního příplatku jako rozhodný příjem částka odpovídající životnímu minimu rodiny.

Splňuje-li v rodině podmínky nároku na sociální příplatek více osob, náleží sociální příplatek pouze jedné osobě, a to buď podle dohody těchto osob, nebo na základě rozhodnutí příslušného úřadu práce.

V rámci úsporných opatření navrhovali zákonodárci od roku 2011 mimo jiné ***úplné zrušení sociálního příplatku***. Balíček úsporných opatření byl nakonec schválen s pozměňovacím návrhem, který se týkal ***ponechání sociálního příplatku*** pro rodiny se zdravotně postiženým dítětem, prozatím do konce roku 2012.

Rodinám se zdravými dětmi bude sociální příplatek vyplácen naposledy za měsíc prosinec 2010. O zániku nároku od 1. ledna 2011 zašle úřad práce rodině sdělení.

Nárok na sociální příplatek tedy nadále mají rodiče (rodič) pečující alespoň o jedno nezaopatřené dítě, které je dlouhodobě nemocné, dlouhodobě zdravotně postižené nebo dlouhodobě těžce zdravotně postižené, anebo je-li alespoň jeden z rodičů pečujících o nezaopatřené dítě dlouhodobě těžce zdravotně postižený nebo je nezaopatřeným dítětem, které je dlouhodobě zdravotně postižené nebo dlouhodobě nemocné.



### **C) Příspěvek na bydlení**

Příspěvek na bydlení přispívá na krytí nákladů na bydlení rodinám či jednotlivcům s nízkými příjmy. Příspěvek na bydlení přispívá na krytí nákladů na bydlení rodinám či jednotlivcům s nízkými příjmy.

Na příspěvek na bydlení má nárok vlastník nebo nájemce bytu, který je v bytě přihlášen k trvalému pobytu a jehož náklady na bydlení přesahují 30 % příjmů (v Praze 35 % příjmů) a zároveň jsou nižší než tzv. „normativní náklady“ stanovené zákonem. Příjem rodiny se zkoumá za předchozí kalendářní čtvrtletí a počítají se do něj i přídavek na dítě a rodičovský příspěvek.

Do nákladů na bydlení je zahrnuto nejen nájemné (a obdobné náklady u družstevních bytů a bytů v osobním vlastnictví), ale také služby a energie. Při posuzování nároku na příspěvek a jeho výši se berou v úvahu průměrné náklady zaplacené za předchozí kalendářní čtvrtletí.

Výše příspěvku na bydlení je rovna rozdílu mezi normativními náklady na bydlení a příjmem domácnosti vynásobeným koeficientem 0,30, resp. 0,35 pro Prahu (při splnění nároku na dávku).

Splňuje-li podmínky nároku na příspěvek na bydlení více osob, platí, že se tyto osoby buď dohodnou na tom, která z nich bude příspěvek pobírat, nebo úřad práce, který o příspěvku rozhoduje, určí, které z těchto osob příspěvek na bydlení přizná.

**Dávky bez závislosti na výši příjmu:**

**A) Rodičovský příspěvek**

Jde o dávku určenou rodiči v době, kdy pečuje o malé dítě. Nárok na tento příspěvek má rodič, jestliže po celý kalendářní měsíc osobně, celodenně a řádně pečuje o dítě do 4 let věku nebo o dítě do 10 let, je-li dítě dlouhodobě zdravotně postižené. Výše příjmu rodiče, pobírajícího rodičovský příspěvek, není omezena, podmínkou je, že po dobu výdělečné činnosti musí zajistit péči o dítě jinou zletilou osobou. Nezkoumá se ani nárok na podporu v nezaměstnanosti a při rekvalifikaci a příspěvky náležející občanům se změněnou pracovní schopností v době jejich pracovní rehabilitace.

Podmínka osobní celodenní péče o dítě není splněna, je-li dítě umístěno v jeslích, mateřské škole nebo jiném zařízení pro děti předškolního věku déle než 5 dnů v měsíci při péči o děti do 3 let věku. Starší děti mohou navštěvovat předškolní zařízení nejvýše 4 hodiny denně nebo 5 dnů v měsíci, aniž by rodič ztratil nárok na rodičovský příspěvek, s určitými výjimkami.

Výše rodičovského příspěvku (od 1. ledna 2009 rozlišujeme čtyři typy rodičovského příspěvku)<sup>61</sup>:

Zvýšený (rychlejší čerpání) – **11 400 Kč** měsíčně po dobu 2let

Základní (klasické čerpání) – **7 600 Kč** měsíčně po dobu 3 let

Snížený (pomalejší čerpání) – **3 800 Kč** měsíčně po dobu 4 let

Nížší (pro rodiče dětí dlouhodobě zdravotně postižených od 7 do 10 let věku) – **3 000 Kč** měsíčně

Rodičovský příspěvek náleží pouze jednomu z rodičů. Ti se buď dohodnou, nebo příslušný úřad rozhodne o jednom z nich jako o příjemci příspěvku.

Od 1. ledna 2011 plánuje vláda v rámci úsporných opatření, která mají snížit tempo zadlužování našeho státu, také snížení rodičovského příspěvku. Jeho výše klesne výrazným způsobem u 4-leté varianty, která bude oproti roku 2010 nižší o 10-15 %. Dvou a tříletá varianta zůstává nezměněna. Zkracuje se také termín, do kterého si můžeme zvolit tříletou variantu. Její volbu budeme muset provést nejpozději do 9. měsíce věku našeho dítěte (dosud jsme měli čas do 21. měsíce jeho věku).

**B) Dávky pěstounské péče**

Pěstounská péče představuje náhradní rodinnou výchovu. Soud svěřuje dítě pěstounovi do péče na jeho žádost v případech, kdy se o něj vlastní rodiče nemohou nebo nechtějí starat. Dávky pěstounské péče jsou čtyři a jsou určeny ke krytí nákladů svěřených dětí, na odměnu pěstouna a další náklady spojené s touto péčí. Vedle dávek pěstounské péče může dítě i pěstoun pobírat i jiné dávky státní sociální podpory, pokud splní zákonem stanovené podmínky pro tyto další dávky.<sup>62</sup>

<sup>61</sup> Zákon č. 117/1995 Sb., o státní sociální podpoře, ve znění pozdějších předpisů, §32

<sup>62</sup> BŘESKÁ, N. a kol.: Státní sociální podpora. 10. aktualizované a doplněné vydání. ANAG, Olomouc, 2005. s. 123. ISBN 80-7263-288-4.

#### a) Příspěvek na úhradu potřeb dítěte

Příspěvek je poskytován nezaopatřenému dítěti v pěstounské péči měsíčně ve výši 2,3násobku částky životního minima dítěte na osobní potřeby tohoto dítěte. Výše příspěvku pro zaopatřené nezletilé dítě se stanoví jako součin částky životního minima zaopatřeného dítěte (tj. dítě, které je ve věku od 15 do 18 let výdělečně činné a nepřipravuje se na budoucí povolání) a koeficientu 1,40.

Při stanovení výše příspěvku na úhradu potřeb dítěte se částka životního minima na osobní potřeby dítěte násobí koeficientem: v případě, že jde o<sup>63</sup>

dítě dlouhodobě nemocné koeficientem 2,35,

dítě dlouhodobě zdravotně postižené koeficientem 2,90,

dítě dlouhodobě těžce zdravotně postižené koeficientem 3,10.<sup>64</sup>

#### b) Odměna pěstouna

Nárok na odměnu má pěstoun do zletilosti dítěte a poté po dobu, po kterou má dítě svěřené do pěstounské péče nárok na příspěvek na úhradu potřeb dítěte.

Výše odměny je rovna částce životního minima jednotlivce za každé svěřené dítě, v roce 2010 a 2011 tedy 3 126 Kč měsíčně za jedno dítě.

Odměna pěstouna ale může výrazně vzrůst v případě, že se stará buď alespoň o jedno dítě, které je osobou závislou na pomoci jiné fyzické osoby ve stupni II., III., IV., nebo alespoň o tři děti současně. Pěstoun zároveň nesmí být po celý kalendářní měsíc výdělečně činný. V takovém případě odměna pěstouna činí 5,5násobek částky životního minima jednotlivce a zvyšuje se o 0,5násobek životního minima jednotlivce za každé další svěřené dítě, případně o 0,75násobek, jedná-li se o dítě závislé na pomoci jiné fyzické osoby ve stupni II., III., IV. Odměna pěstouna ve zvláštním případě se pro účely sociálního a zdravotního pojištění posuzuje jako plat.<sup>65</sup>

#### c) Příspěvek při převzetí dítěte

Příspěvek při převzetí dítěte přispívá na nákup potřebných věcí pro dítě, přicházející do pěstounské péče. Výše příspěvku je stanovena podle Tabulky č. 5.

#### d) Příspěvek na zakoupení motorového vozidla

Na příspěvek má nárok pěstoun, který pečuje nejméně o 4 děti. Podmínkou dále je, že pěstoun nesmí motorové vozidlo používat k výdělečné činnosti. Příspěvek je poskytován ve výši 70 % pořizovací ceny vozidla nebo prokázaných výdajů na opravy (nezbytná celková oprava) vozidla, maximálně však 100 000 Kč.

Příspěvek může být poskytnut v bezhotovostní formě i před zakoupením motorového vozidla.

#### C) Porodné

Tato jednorázová dávka přispívá matce na náklady související s narozením dítěte. Nárok na porodné má žena, která porodila dítě. Jestliže žena, která dítě porodila, zemřela a porodné jí nebo jiné osobě nebylo vyplaceno, má na něj nárok otec dítěte. Nárok na porodné má rovněž osoba, která převzala dítě mladší jednoho roku do trvalé péče, nahrazující péči rodičů (tj. dítě osvojené nebo dítě převzaté do péče na základě rozhodnutí příslušného orgánu).

Výše porodného je **13 000 Kč** na každé narozené dítě.

<sup>63</sup> Zákon č. 117/1995 Sb., o státní sociální podpoře, ve znění pozdějších předpisů, §32

<sup>64</sup> Výše příspěvku na úhradu potřeb dítěte viz Tabulka č. 3.

<sup>65</sup> Výše odměny pěstouna viz Tabulka č. 4.

V roce 2011 se bude porodné ve výši 13 000 Kč vyplácet pouze na první dítě a jen v případě pokud příjmy obou rodičů nepřekročí 2,4 násobek životního minima. Rodiče tedy dostanou porodné pouze tehdy, jestliže jejich měsíční čistý příjem nepřesahuje 16 992 korun měsíčně. U matky samoživitelky se hranice snižuje na 10 752 korun. Tímto se porodné stává dávkou, která je závislá na výši příjmu.

#### **D) Pohřebné**

Pohřebné přispívá na úhradu nákladů spojených s vypravením pohřbu. Pohřebné obdržíte jen v případě, že vypravíte pohřeb nezaopatřenému dítěti, nebo osobě, která byla rodičem nezaopatřeného dítěte. Podmínkou je, že zemřelá osoba měla ke dni úmrtí trvalý pobyt na území ČR.

Výše pohřebného je stanovena pevnou částkou, a to ve výši **5 000 Kč**. Vyplácí se jednorázově.

Tabulka č.1: Výše příspěvku na péči dle věku a stupně závislosti:

Stupeň závislosti	Výše měsíčního příspěvku pro osoby do 18 let	Výše měsíčního příspěvku pro osoby nad 18 let
Lehká závislost	3000 Kč	2000 Kč <sup>66</sup>
Středně těžká závislost	5000 Kč	4000 Kč
Těžká závislost	9000 Kč	8000 Kč
Úplná závislost	12000 Kč <sup>67</sup>	12000 Kč <sup>67</sup>

Zdroj: Novela zákona č. 108/2006 Sb., o sociální službách, č. 206/2009

Tabulka č. 2:

Částky životního minima od 1.1.2007 (platí i od 1.1.2010) v Kč za měsíc:

pro jednotlivce	3126
pro první dospělou osobu v domácnosti	2880
pro druhou a další dospělou osobu v domácnosti	2600
pro nezaopatřené dítě ve věku	
do 6 let	1600
6 až 15 let	1960
15 až 26 let (nezaopatřené)	2250

Životní minimum je součtem všech částek životního minima jednotlivých členů domácnosti.

Zdroj: [http://portal.mpsv.cz/soc/ssp/obcane/zivotni\\_min](http://portal.mpsv.cz/soc/ssp/obcane/zivotni_min)

<sup>66</sup> Od 1. ledna 2011 snížen na 800 Kč.

<sup>67</sup> Novela zákona č.108/2006 Sb., o sociálním zabezpečení, č. 206/2009, ve znění pozdějších předpisů, §11, (do 31. července 2009 příspěvek činil 11 000,-- Kč)

Tabulka č. 3: Příspěvek na úhradu potřeb dítěte:

Nezaopatřené dítě ve věku	zdravé dítě	dlouhodobě	dlouhodobě	dlouhodobě těžce
		nemocné	zdravotně postižené	zdravotně postižené
	koeficient 2,30	koeficient 2,35	koeficient 2,90	koeficient 3,10
<b>do 6 let</b>	3680	3760	4640	4960
<b>Od 6 do 15 let</b>	4508	4606	5684	6076
<b>Od 15 do 26 let</b>	5175	5288	6525	6975

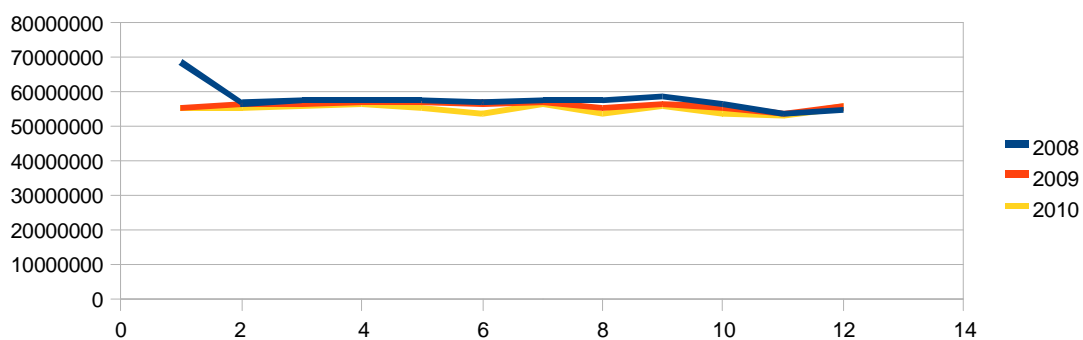
Tabulka č. 4: Odměna pěstouna:

Počet dětí v pěstounské péči	Výše odměny pěstouna v Kč měsíčně
<b>1</b>	3126
<b>2</b>	6252
<b>3</b>	17 193
<b>4</b>	18 756
<b>1 dítě závislé na pomoci jiné osoby ve stupni II., III., IV.</b>	17 193

Tabulka č. 5: Příspěvek při převzetí dítěte:

Věk dítěte	Příspěvek při převzetí dítěte v Kč
<b>do 6 let</b>	8000
<b>6–15 let</b>	9000
<b>15 – 26 let</b>	10 000

Graf č. 2: Vývoj mandatorních výdajů na dávky SSP v okr. České Budějovice:



Graf č. 3: Vývoj mandatorních výdajů na sociální příplatek v okr. České Budějovice:

