



Univerzita Palackého v Olomouci  
Cyrilometodějská teologická fakulta  
Katedra křesťanské výchovy

# **Návrh edukačního programu „Vynálezcem v každé době“ pro muzeum ve Frenštátě pod Radhoštěm**

## **Bakalářský projekt**

Autor: Anna Pavlicová  
Vedoucí práce: PhDr. Martin Kučera

Olomouc 2018

### **Prohlášení**

Prohlašuji, že jsem bakalářský projekt na téma Návrh edukačního programu „Vynálezcem v každé době“ pro muzeum ve Frenštátě pod Radhoštěm vypracovala samostatně a že jsem všechny použité informační zdroje uvedla v seznamu literatury.

V Olomouci dne

.....

Anna Pavlicová

## **Poděkování**

Na tomto místě bych ráda poděkovala vedoucímu práce PhDr. Martinu Kučerovi za poskytnutí cenných odborných rad a doporučení, a za čas tímto strávený. Děkuji svému příteli a své rodině za podporu.

# Obsah

Obsah .....	9
Úvod .....	6
Teoretická část .....	9
1 Muzejní pedagogika – základní pojmy .....	10
1.1 Muzejní pedagogika a volný čas .....	10
1.2 Muzeum .....	10
1.3 Muzejní a galerijní pedagogika .....	13
1.4 Muzejní pedagog .....	13
1.5 Animátor .....	14
1.6 Edukace .....	14
1.7 Muzejní programy .....	15
2 Město Frenštát pod Radhoštěm .....	18
2.1 Lokalizace .....	18
2.2 Historie města .....	18
2.3 Kultura ve městě a slavní rodáci .....	19
3 Muzeum Frenštát pod Radhoštěm .....	22
3.1 Základní informace .....	22
3.2 Historie muzea .....	23
3.3 Muzeum v současnosti .....	24
3.4 Expozice .....	25
3.4.1 Paměť města .....	25
3.4.2 Jitřenka východu .....	25
3.4.3 Kolébka české turistiky .....	26
3.4.4 Doteky přírody .....	26
3.4.5 Tam za mořem .....	27
3.4.6 Člunek zpívá .....	27
3.4.7 Pod Radhoštěm domov můj .....	27
3.4.8 Pánbu, všichni svatí a ti druzí .....	28
3.4.9 Střelecký spolek ve Frenštátě p. R. a jeho terče .....	28

3.5	Edukační programy .....	28
3.6	Kulturně-společenské akce .....	29
	Praktická část .....	31
4	Edukační program pro muzeum ve Frenštátě p. R. ....	32
4.1	Volba tématu edukačního programu .....	32
4.2	Cíle programu .....	33
4.2.1	Vzdělávací cíle .....	33
4.2.2	Výchovné cíle .....	34
4.3	Anotace navrhovaného programu .....	35
4.4	Pomůcky .....	36
4.5	Osnova programu .....	37
4.5.1	Úvodní část .....	37
4.5.2	Hlavní část .....	38
4.5.3	Závěrečná část .....	42
4.6	Realizace programu .....	42
4.7	Hodnocení realizovaného programu .....	46
4.7.1	Hodnocení lektorem .....	46
4.7.2	Hodnocení žáky .....	47
4.8	Návrhy pro úpravu programu .....	48
4.9	Možnosti dalšího využití programu .....	48
	Závěr .....	50
	Seznam pramenů a literatury .....	52
	Seznam příloh .....	57

## Úvod

V rámci bakalářského projektu jsme se rozhodli vytvořit edukační program pro muzeum ve Frenštátě pod Radhoštěm, které spadá pod Novojičínské muzeum sídlící v Novém Jičíně. Zpracovaný výukový program nese název „Vynálezcem v každé době“. Důvodem výběru tohoto tématu byl fakt, že se město Frenštát pod Radhoštěm může pyšnit mnoha rodáky, kteří se proslavili nejen v České republice, ale jsou známí i v zahraničí, můžeme jmenovat alespoň závodníka Karla Lopraise, jeho synovce Aleše Lopraise nebo klavíristu Martina Kasíka, známé jméno v zahraničí je také skokana na lyžích Jiřího Rašky. Dalším vysvětlením, proč jsme zvolili tento námět pro výukový program, je skutečnost, že město Frenštát pod Radhoštěm je průmyslovou oblastí a nachází se zde i Střední průmyslová škola elektrotechnická, kde studují potenciální vědátory, kteří mohou v budoucnu přijít s vlastním, doposud neznámým objevem.

K vytvoření výukového programu nás vedla zkušenost z praxe na speciální základní škole, která proběhla během studia na vyšší odborné škole. V rámci praxe jsme se setkali s žáky s lehkým i středním mentálním postižením, kteří se ve vyučovacích hodinách vzdělávali bez hravé/zábavné formy, učivo pro ně nebylo zajímavé, aby mu věnovali pozornost. Proto jsme se rozhodli pro tyto žáky vytvořit výukový program, během kterého by se vzdělávali formou hry. Inspirovali jsme se J. A. Komenským, který zastával názor, že by se ve školách mělo vyučovat hravou formou.

Navržený edukační program má spojitost s pedagogikou, se vzděláváním nejen na školách, ale také ve volnočasových zařízeních či v kulturně vzdělávacích zařízeních jako jsou muzea. Cílem programu je seznámit žáky s vynálezy, které změnily život a které se dochovaly do dnešní doby. Prostřednictvím navrženého programu se také seznámí s frenštátskými rodáky, jejichž jména souvisí s uvedenými vynálezy v praktické části projektu. Výukový program je určen pro žáky prvního stupně základních škol, původní plánovanou cílovou skupinou však byli žáci ze speciálních základních škol. Nejen žáci, ale také studenti se během svého studia, ať už na základních či středních školách, seznamují s vynálezy, proto představuje edukační program informace o vynálezech získané ze školního vzdělávání a zároveň doplňuje také frenštátskou muzejní expozici Paměť města, která se zabývá řemesly ve Frenštátě pod Radhoštěm nebo expozici Pod Radhoštěm domov můj, jež se zaměřuje na naše umělce a rodáky z Frenštátu. Navrhovaný výukový program navazuje na výstavu ve frenštátském muzeu s názvem Stopy slavných rodáků, která byla

ke zhlédnutí od listopadu 2015 do ledna 2016. Výstava se zaměřila na šest rodáků, mezi něž můžeme jmenovat alespoň Josefa Kaluse, Albína Poláška, Břetislava Bartoše nebo Antonína Strnadla.<sup>1</sup>

Úvod práce přináší stručné seznámení se základními pojmy týkající se muzejní pedagogiky. Uvedeme souvislost mezi muzejní pedagogikou a volným časem, definujeme muzeum a s ním spojené pojmy jako je muzejní pedagog, animátor, edukace či muzejní programy.

Následně je krátce představeno město Frenštát pod Radhoštěm, ve kterém se nachází muzeum, pro které navrhujeme program. V centru města připomínají slavné rodáky pamětní desky, známějším se stal rodák Jiří Raška díky letošním zimním hrám, proto je vhodné dostat do povědomí také další rodáky Frenštátu alespoň v rámci programu. Čtenáři bude přiblížena nejen kultura města, ale i jeho historie, která je velmi bohatá a zajímavá.

Další kapitola bude věnována muzeu ve Frenštátě pod Radhoštěm. Přiblížíme činnost muzea, jeho historii a současnost, budeme se věnovat také jednotlivým expozicím, které jsou dostupné široké veřejnosti. Dostaneme se i k edukačním programům, které připravilo muzeum pro školská zařízení, a zmíníme se o zajímavých akcích pořádané muzeem, neboť muzeum nenabízí pouze expozice a vzdělávací programy pro školy, ale pořádá také kulturně společenské akce pro širokou veřejnost. Tyto akce zakončí teoretickou část bakalářského projektu.

Praktická část projektu je věnována edukačnímu programu. Tato část představuje konkrétní podobu navrhovaného programu, obsahuje vzdělávací a výchovné cíle, vytvořenou anotaci programu pro školská zařízení a detailní popis programu včetně seznamu potřebných pomůcek. Nedílnou součástí této kapitoly je popis průběhu realizace programu, jeho zhodnocení nejen žáky, ale i lektorem. Praktická část obsahuje také návrhy pro úpravu programu pro žáky prvního i druhého stupně, pro studenty středních škol i pro žáky speciálních základních škol. V závěru praktické části se nachází možnosti dalšího využití navrženého programu.

---

<sup>1</sup> Muzeum Novojičínska: Stopy slavných rodáků. *Muzeum Novojičínska*. Dostupné z: <http://www.muzeumnj.cz/muzeum-ve-frenstate-pod-radhostem/aktualni-akce-3/stopy-slavných-rodaku.html>, vyhledáno 20. 3. 2018.

Bakalářský projekt je sepsán z odborné literatury týkající se problematiky muzeí a muzejní pedagogiky. Informace jsme čerpali nejen z odborných knih, ale také z katalogů týkající se jednotlivých expozicí ve frenštátském muzeu. Přínosné údaje jsme získali nejen prostřednictvím webových stránek Novojičínského muzea, pod které spadá muzeum ve Frenštátě pod Radhoštěm, ale také ze stránek moravskoslezského kraje i od turistického informačního centra města Frenštátu pod Radhoštěm. Vycházeli jsme i z našich vědomostí o městě, které jsme získali během života v něm.



## **Teoretická část**

# 1 Muzejní pedagogika – základní pojmy

V kapitole se budeme zabývat souvislostí muzejní pedagogiky a volného času, definujeme pojem muzeum, muzejní a galerijní pedagogiku, představíme profesi muzejního pedagoga a animátora. V neposlední řadě seznámíme čtenáře s pojmem muzejní program a edukace. Tyto pojmy jsou pro nás důležité, neboť v tomto bakalářském projektu navrhujeme edukační program, proto je nutné seznámit se i s těmito pojmy.

## 1.1 Muzejní pedagogika a volný čas

Muzejní pedagogika souvisí s volným časem, který je nedílnou součástí života každého člověka. V odborné literatuře se volný čas chápe jako čas, kdy máme jako lidé možnost vybrat si dobrovolně činnost, ať už se jedná o zábavu, relaxaci či odpočinek vedoucí k načerpání energie k následnému plnění úkolů, činností nebo povinností. Důležitý je fakt, že dochází ve volném čase k podpoře mezilidských vztahů a efektivní trávení volného času napomáhá k duševnímu i tělesnému zdraví člověka.<sup>2</sup>

Nezbytnými prvky, které se podílí na výchově k užívání volného času, jsou výchovní činitelé, mezi něž řadíme rodinu, pedagogické pracovníky jako jsou vyučující, vychovatelé či pedagogové volného času. Všichni tito činitelé by měli působit jako vzor v oblasti využívání volného času nejen pro děti, žáky, ale také starší studenty. Dalším důležitým prvkem pro trávení volného času je prostředí. Školská zařízení nabízí dětem, žákům, studentům širokou škálu zájmových aktivit, může se jednat o aktivity v mateřské škole, ve školní družině, školním klubu nebo ve středisku volného času. Výchovou ve volném čase se zabývají i různé neziskové organizace, dítě může trávit volný čas doma s rodinou, nejbližším okolím. Samozřejmě lze volný čas trávit na veřejném prostranství, ať už na hřištích, v přírodních prostředích, v koncertním sále, výstavních sících nebo v muzeích.<sup>3</sup>

## 1.2 Muzeum

Tomáš Knoz popisuje muzeum jako „*instituci spjatou s počátky vědeckého, kulturního i národního života, typická pro 19. století.*“<sup>4</sup> V minulosti, převážně v době první republiky,

---

<sup>2</sup> Hájek, B.: *Pedagogika volného času*. Praha 2010, s. 27.

<sup>3</sup> Tamtéž, s. 30-31.

<sup>4</sup> Knoz, T.: Muzeum jako symbol i centrum života. In: *Sborník ze symposia s mezinárodní účastí – Muzealizace v soudobé společnosti a poslání muzeologie*. Praha 2008, s. 11-12.

bylo muzeum chápáno jako místo, kde se utvářel nejen společenský, ale i politický život, jednalo se o společenská střediska.<sup>5</sup> Jan Zouhar uvádí, že muzeum je jedinečné a nese jakousi kulturní hodnotu, kterou mají jednotlivé exempláře nebo sbírky muzeí. Posláním muzea definuje fakt, že muzeum je nejen nositelem informace, ale i nezbytným prvkem, který předává tradice/zvyklosti.<sup>6</sup> Prostřednictvím muzeí se předávají účastníkům (veřejnosti) tradice z minulosti.

Charakteristiku muzea vystihl Martin Horáček ve své publikaci těmito slovy: „... muzea se z míst tiché kontemplace milovníků umění před mistrovskými výkony géníů klasické nebo modernistické tradice mění v otevřená multikulturně-vzdělávací centra pro všechny generace.“<sup>7</sup> Dále uvádí, že nedílnou součástí muzeí jsou lektorské komentované prohlídky, animační programy, filmové a edukační sály, bezbariérový přístup, audioprůvodci, pulty s informacemi nebo prostor zvaný shop, kde je široká nabídka suvenýrů, sbírkových katalogů a podobně. Odborní pracovníci muzea prezentují exponáty, nezbytná je jejich odborná kvalifikace.<sup>8</sup>

Za muzeum považuje Petra Šobáňová instituci, která vystavuje sbírky umění historických období a spravuje je. Naproti tomu existují galerie, které se také mohou označovat za instituci, ale menšího rozsahu, aniž by musela vytvářet nebo vlastnit či dokonce spravovat své sbírky. Rozdíl mezi galerií a muzeem je podle ní také ve financování, v případě galerií se jedná o soukromého zřizovatele, ale v případě velkých galerií a především muzeí, jsou financovány z veřejných prostředků.<sup>9</sup>

Ministerstvo kultury definuje v zákoně O ochraně sbírek muzejní povahy, muzeum jako „instituci, která získává a shromažďuje přírodniny a lidské výtvořiny pro vědecké a studijní účely, zkoumá prostředí, z něhož jsou přírodniny a lidské výtvořiny získávány, z vybraných přírodnin a lidských výtvořin vytváří sbírky, které trvale uchovává, eviduje a odborně zpracovává, umožňuje způsobem zaručujícím rovný přístup všem bez

---

<sup>5</sup>Tamtéž, s. 11-12.

<sup>6</sup> Zouhar, J.: Idea muzea. In: *Sborník ze symposia s mezinárodní účastí – Muzealizace v soudobé společnosti a poslání muzeologie*. Praha 2008, s. 9.

<sup>7</sup> Horáček, M.: *Škola muzejní pedagogiky 2 – Dějepis umění v současnosti*. Olomouc 2007, s. 32-33.

<sup>8</sup> Tamtéž, s. 32-33.

<sup>9</sup> Šobáňová, P.: *Škola muzejní pedagogiky 1 – Poznámky k partnerství výtvarné a muzejní pedagogiky*. Olomouc 2007, s. 45.

*rozdílu jejich využívání a zpřístupňování poskytováním vybraných veřejných služeb, přičemž účelem těchto činností není zpravidla dosažení zisku.*<sup>10</sup>

Brabcová uvádí, že pro současná muzea je jedním z hlavních úkolů jejich začlenění do vzdělávací soustavy. Překážkou pro česká muzea může být fakt, že se muzea nepovažují za vzdělávací instituce a nejsou tak chápána okolím. Podmínkou pro rozvíjení vzdělávacích programů v muzeu je hledání ideálního vztahu muzea a školy, tento vztah je založen na utváření vzájemné spolupráce. Na struktuře rozvoje muzea a také jeho uspořádání by se měli podílet kvalifikovaní pracovníci, měli by ovlivnit plánování výstav a také interpretaci, ať už se jedná o popisky k výstavám či publikaci. Aby spolupráce muzea se školou fungovala, je potřeba ujasnit, v lepším případě stanovit podmínky, za kterých bude spolupráce možná, jedná se o podmínky, za kterých budou moci školy spolupraci s muzeem využívat v rámcových vzdělávacích plánech, a také potřeba vyřešit otázku financování, zda návštěva muzea v rámci školní výuky nebude finančně nákladná.<sup>11</sup>

František Šebek k této definici ze zákona přidává také definici muzea, která byla přijata organizací ICOM, a zní: „*Muzeum je stálá nevýdělečná instituce ve službách společnosti a jejího rozvoje, otevřená veřejnosti, která získává, uchovává, zkoumá, zprostředkuje a vystavuje hmotné doklady o člověku a jeho prostředí za účelem studia, vzdělávání, výchovy a potěšení.*“<sup>12</sup> Detailněji popisuje jednotlivé pojmy definice, první pojem stálá nevýdělečná instituce je chápána tak, že muzeum není zřízeno na dobu určitou, na dobu časově omezeného projektu; spojení ve službách společnosti a jejího rozvoje chápeme tak, že muzeum uchovává sbírky pro budoucí populaci, zpřístupňuje tyto sbírky veřejnosti a rozvíjí je, poskytuje lidem služby. Instituce je veřejně prospěšná, je otevřená veřejnosti, získává hmotné doklady o člověku a jeho prostředí, uchovává sbírky, zkoumá, zprostředkovává sbírky veřejnosti, vystavuje je za účelem studia, vzdělávání, výchovy a potěšení.<sup>13</sup>

---

<sup>10</sup> Ministerstvo kultury ČR: *Zákon č. 122/2000 Sb., o ochraně sbírek muzejní povahy a o změně některých dalších zákonů*. 2000. Dostupné z: <https://www.mkr.cz/zakon-c-122-2000-sb-o-ochrane-sbirek-muzejni-povahy-a-o-zmene-nekterych-dalsich-zakonu-v-platnem-zneni-1608.html>, vyhledáno 12. 10. 2017.

<sup>11</sup> Brabcová, A.: *Veřejné muzeum*. In: *Brána muzea otevřená: Průvodce na cestě muzea k lidem a lidí do muzea*. Náchod 2003, s. 26-29.

<sup>12</sup> Šebek, F.: *Definice muzea a podstata jeho činnosti*. In: *Úvod do muzejní praxe*. Praha 2010, s. 10.

<sup>13</sup> Tamtéž, s. 11-20.

Existuje mnoho definic muzeí, najít správnou a jedinou definici, aby obsahovala všechny potřebné informace týkající se muzea, je nemožné. Ideálním vymezením muzea by bylo spojení všech definic, nicméně nám postačí držet se charakteristikou pojmu, přijatou organizací ICOM, kterou detailněji okomentoval František Šebek, případně se můžeme držet zákona.

### ***1.3 Muzejní a galerijní pedagogika***

Muzejní a galerijní pedagogika se zaměřuje na práci s návštěvníky galerií a muzeí umění. Výsledky odborných činností muzeí a galerií se uplatňují nebo respektive prezentují v různých podobách, nejčastěji v podobě výstavních projektů. Zvenku se muzeum prezentuje pořádáním výstav, expozic nebo podobnými akcemi. Novinkou týkající se poslání muzeí je také vzdělávání a mnohá muzea začínají s edukační činností.<sup>14</sup>

### ***1.4 Muzejní pedagog***

Výše jsme se zabývali pojmem muzeum a představili jsme muzejní a galerijní pedagogiku. Muzea a galerie fungují díky důležitým prvkům, těmito prvky jsou nejen pracovníci muzea, ale také vedení instituce, které zajišťuje finanční prostředky pro svou činnost. Pracovníky muzea lze rozdělit do tří profesí, a to muzejní pedagog (lektor, animátor), odborný pracovník muzea (archivář, restaurátor, knihovník, kurátor výstav) a v neposlední řadě technický, dokumentační pracovník muzea (technik, instalační pracovník). Detailněji se zaměříme na osobnost muzejního pedagoga. Nahlédneme-li do praxe, v mnoha regionálních nebo v těch menších muzeích zauímají pozici muzejního pedagoga muzejní pracovníci bez potřebného pedagogického vzdělání v této oblasti.<sup>15</sup> V současné situaci je ve frenštátském muzeu pracovník s pedagogickým vzděláním, kterému při výukových programech asistují dvě průvodkyně. Někdy takovýmto pracovníkem bývá kurátor výstavy, samotný umělec nebo se animátorem stane výtvarný pedagog. Pod pojmem muzejní pedagog si můžeme představit animátora, který je spojen se slovem animace. Tato osoba využívá mnoho aktivizačních metod, umění přibližuje druhým osobám prostřednictvím metod výtvarných, dramatických, pohybových či jiných netradičních metod. Animace je poté chápána jako forma edukační činnosti. Také si můžeme představit muzejního pedagoga jako experta na danou oblast, obor či problematiku. Pro práci muzejního pedagoga

---

<sup>14</sup> Šobáňová, P.: *Škola muzejní pedagogiky 1 – Poznámky k partnerství výtvarné a muzejní pedagogiky*. Olomouc 2007, s. 45-46.

<sup>15</sup> Tamtéž, s. 49.

je potřeba, aby daná osoba měla nezbytné kompetence. Šobáňová vychází z kompetencí V. Švece, který aplikuje tři typy kompetencí, a to kompetence spouštěcí, růstový potenciál pedagoga a výzkumné dovednosti. Shrneme-li všechny tyto tři kompetence, můžeme říct, že muzejní pedagog by měl upravit, realizovat a hodnotit animační/edukační program v muzeu, dále se požaduje rozvoj pedagoga v oblasti kultury, umění i v oblasti pedagogických věd nebo také jednou z dovedností je zlepšování své pedagogické působnosti. K těmto kompetencím se řadí i další, například kompetence sociální, komunikativní, manažerská, diagnostická a intervenční, osobnostní nebo kompetence k vyučování a výchově.<sup>16</sup>

### ***1.5 Animátor***

Pod osobou animátora si můžeme představit člověka, který právě realizuje animační přístupy, a to nejen v pedagogice nebo sociální práci, ale také v dramatickém umění, případně při práci s jednotlivci nebo se skupinou. V případě, že při animaci dochází k uvolňování potenciálu a jeho objevování, který je skrytý ať už v jednotlivci nebo ve skupině, je zde důležitá role animátora, který tento potenciál pomáhá objevovat a samozřejmě rozvíjet.<sup>17</sup> Kaplánek detailně popisuje v knize *Animace pět nezbytných úkolů animátora*, vychází tak ze saského poradního centra pro komunální politiku. Jako první úkol animátora vysvětluje navázání kontaktu, je důležité poznání nejen prostředí, ale i osob, žijící v něm; musí umět komunikovat, zaujmout postoj vedoucí k získávání informací. Mezi další úkoly patří plánování a organizace, kdy animátor musí být schopen vymyslet, navrhnout, rozvíjet a hodnotit aktivity, celkově musí vytvořit podmínky pro realizaci aktivit, dále se stará o případné dobrovolníky/účastníky, to znamená, že dobrovolníky řídí a dohlíží na ně, následně pak dochází k vytváření pracovního klimatu. Posledními dvěma úkoly je dbání o fungování zařízení – jak administrativa nebo management zařízení, a zapojení se do filozofie a strategie organizace, ve které animátor pracuje, v praxi to může vypadat tak, že animátor je schopen jednat a myslet operativně, nastane-li sociálně-kulturní problém.<sup>18</sup>

### ***1.6 Edukace***

Hovoříme-li o edukaci, máme tím na mysli umožnění člověku nové poznání, dostat jej ze současné situace do situace nové. Edukace zahrnuje dvě dimenze, a to dimenzi vedení

---

<sup>16</sup> Tamtéž, s. 49-56.

<sup>17</sup> Kaplánek M.: *Animace: studijní text pro přípravu animátorů mládeže*. Praha 2013, s. 16.

<sup>18</sup> Tamtéž, s. 46-49.

ze strany vyučujícího (edukátora) a dimenzi rozvoje u vzdělávajícího (edukanta). O procesu výchovy a vzdělávání hovoříme tehdy, jedná-li se o záměrné a cílevědomé podněty.<sup>19</sup> U edukačního procesu je kladen důraz na formaci, tzn. formování, dávání tvaru; v praxi si formaci můžeme představit jako určitou představu o jasných cílech, kterých by měla vzdělávající osoba (edukant) dosáhnout. Dalším pohledem na edukaci je animace, kdy je kladen důraz na „*uvolnění kreativního potenciálu jedince*.“<sup>20</sup> Kaplánek popisuje pojem animace, pocházející z latinského slova „anima“ a překládá tento výraz jako duši. V praxi tomuto slovu připisujeme slovo oživení nebo v lepším vyjádření jde o probuzení nadšení. Chápeme-li slovo animaci jako „oživení“, má tento pojem i hlubší význam: dochází k „*objevení a uvolnění těch projevů člověka, které svědčí o jeho vitalitě, ale také o jeho kreativitě a o vůli sledovat určité cíle a hodnoty*.“<sup>21</sup> V klíčových konceptech muzeologie je muzejní vzdělání (education) definováno následně: „*Museum education can be defined as a set of values, concepts, knowledge and practices aimed at ensuring the visitor's development; it is a process of acculturation which relies on pedagogical methods, development, fulfilment, and the acquisition of new knowledge*.“<sup>22</sup> Předchozí definice by se dala přeložit takto: Muzejní vzdělání lze definovat jako soubor hodnot, konceptů, znalostí a cvičení, které směřují k zajištění rozvoje návštěvníka; jde o proces socializace, který se opírá o pedagogické metody, vývoj, naplňování a získávání nových poznatků.<sup>23</sup>

### **1.7 Muzejní programy**

Nedílnou součástí muzeí jsou také typy muzejních výstavních programů. Existuje mnoho programů v muzeu, které mají různé účinky na návštěvníka. Pro tvůrce programů je důležité stanovit, o jaký typ výstavy se bude jednat, jak dlouho výstava potrvá, v jakém prostředí bude vystavena, co se chce touto výstavou vyjádřit a pro koho bude určena.

Z hlediska délky trvání výstavního programu existují dva programy. Tím prvním programem je expozice, jedná se o dlouhodobou, stálou výstavní prezentaci. Expozici můžeme chápat jako jakýsi základní prostředek pro zpřístupnění sbírky, případně sbírek

---

<sup>19</sup> Tamtéž, s. 11.

<sup>20</sup> Tamtéž, s. 12.

<sup>21</sup> Tamtéž, s. 11-14.

<sup>22</sup> Desvalées, A.: Education. *Key concepts of museology*. 2010, dostupné z: <http://icom.museum/professional-standards/key-concepts-of-museology/>, vyhledáno 7. 3. 2018.

<sup>23</sup> Vlastní překlad

muzea. Muzejní pedagogové případně jiní pracovníci by měli mít na paměti životnost každé expozice, která je omezená. Ne všechny expozice vydrží stejnou dobu, každá expozice je individuální, František Šebek uvádí v knize *Úvod do muzejní praxe*, že expozice by měla vydržet zhruba 5-10 let.<sup>24</sup> V případě, že se má expozice prezentovat návštěvníkům až 15 let, je důležité, aby byla nejen obsahová stránka expozice, ale i po výtvarné i architektonické stránce v co nejvyšší úrovni/kvalitě. Nezbytným prvkem pro stálou výstavu je vhodné prostředí, ve kterém by nemělo dojít k poškození vystavených předmětů, roli také hraje osvětlení nebo klimatické podmínky. Vyřešena by měla být i otázka zabezpečení, v případě, že v expozici jsou umístěny vzácné exponáty, měly by být dostatečně zabezpečeny. Vytvoření expozice je náročné, ať už vzhledem k požadavkům expozice (zabezpečení, prostory, obsah expozice, exponáty), tak i z hlediska financování je expozice nákladnější.<sup>25</sup>

Druhým programem jsou výstavy, které jsou krátkodobé, a především časově omezené výstavní programy. Tyto výstavy mohou reagovat na určitou událost, například historické výročí nebo lze prostřednictvím výstavy reagovat na aktuální dění. Může se dále jednat o zpřístupnění sbírek nebo vystavit zapůjčené exponáty či výtvarná díla od samotných sběratelů. Výstava většinou trvá maximálně dva roky, pokud je výstava delší než dva roky, nejedná se o výstavu, ale již o expozici. Samotná výstava není náročná jako expozice, a to jak finančně, tak je také jednodušší příprava po stránce výtvarné, architektonické a obsahové.<sup>26</sup>

Z hlediska pojetí ztvárnění muzejní výstavní prezentace se dělí expozice a výstavy na čtyři typy. Prvním typem ztvárnění je studijní typ, který je založen na prezentaci souboru či sbírky s cílem podat nejúplnější přehled o exponátu, dílu či artefaktu. Jednotlivé předměty výstavy jsou doplněny popiskami se základními údaji. Výstava má zaujmout, v praxi to vypadá tak, že přijde návštěvník, který se o danou problematiku hlouběji zajímá, seznámí se s výstavou, která mu přinese doplňující informace. Druhým typem je galerijní typ, tento typ je typický pro muzea umění a galerie. Stejně jako u studijního typu se prezentují soubory předmětů doplněné o základní údaje v popiscích. Úkolem je vyvolat u návštěvníků asociace, které jsou spojeny s estetickým prožitkem. U tohoto typu je kladen důraz na rozmístění exponátů v prostoru, osvětlení a celková atmosféra. Předposledním typem

---

<sup>24</sup> Šebek, F.: *Zpřístupnění sbírek muzeí veřejnosti*. In: *Úvod do muzejní praxe*. Praha 2010, s. 248.

<sup>25</sup> Tamtéž, s. 248-250.

<sup>26</sup> Tamtéž, s. 250-252.



je interiérový způsob instalace, jedná se o snahu o přeměnu jak podoby, tak také funkce prostoru/interiéru za pomoci sbírkových předmětů či replik. Jedná se o rekonstrukci původní prostory, cílem je vytvoření původního prostoru, který na návštěvníky velmi silně působí. S tímto typem se můžeme setkat u expozic objektů muzeí v přírodě, na zámcích, hradech nebo v dalších historických objektech. Posledním čtvrtým typem jak ztvárnit muzejní výstavu či expozici, je interpretační typ, prostřednictvím kterého interpretujeme pomocí různých prvků, jako jsou fotografie, texty, kresby apod., soubor předmětů nebo předmět ze sbírky. Návštěvníkům se tak odkryje hodnota předmětu ze sbírky, a vytváří se u účastníků této výstavy/expozice představy či asociace.<sup>27</sup>

---

<sup>27</sup> Tamtéž, s. 252-256.

## 2 Město Frenštát pod Radhoštěm

V následující kapitole přiblížíme čtenáři město Frenštát pod Radhoštěm, neboť navrhujeme edukační program pro muzeum, které se nachází v tomto městě, čtenáře stručně seznámíme s historií, představíme kulturní oblast města, jaká kulturní zařízení se v něm nachází, zmíníme kulturně společenské akce pořádané městem. S Frenštátem pod Radhoštěm souvisí také známí rodáci, někteří z nich jsou součástí edukačního programu.

### 2.1 Lokalizace

V Moravskoslezských Beskydech v okolí obcí Tichá, Trojanovice, Kunčice pod Ondřejníkem, Lichnov a Bordovice se nachází město Frenštát pod Radhoštěm (dále jen Frenštát p. R.). Toto město leží v kotlině pod horou Radhošť, na soutoku řek Lomné a Bystré, které se vlévají do řeky Lubiny.<sup>28</sup>

Kromě hory Radhošť obklopují město hory Velký Javorník a Ondřejník. Nedaleko se nachází Pustevny, které jsou známé stavbami Dušana Jurkoviče nebo sochou Radegasta od místního rodáka Albína Poláška.

### 2.2 Historie města

Město Frenštát p. R. má bohatou historii. Český statistický úřad v Novém Jičíně ve své knize Města okresu Nový Jičín v číslech i retrospektivně popisuje, že založení města je datováno roku 1299 Farkašem, což byl syn Vlka z Nasilé.<sup>29</sup> Jiří Jurok uvádí, že Frenštát p. R. jako město patří k nejstarším osídlením regionu, nicméně existenci Frenštátu dokládá teorie, že město bylo ve 13. století bráno jako hospodářské centrum malého statku hradu Šostýn, založeného rodem Hückeswagenů. Nejstarší dochovaná zmínka o založení je spojena s listinou z 14. března roku 1382.<sup>30</sup>

Do třicetileté války bylo hlavní obživou obyvatel města Frenštát p. R. zemědělství, kterému pomohl v 15. století rozvoj pasekářské kolonizace, dále hlavní náplní obyvatel bylo tkalcovství či soukenictví. Po válce se rozvíjí hlavně domácí tkalcovská výroba. V 17. století také město dvakrát vyhořelo.<sup>31</sup>

---

<sup>28</sup> Jurok, J. a kol.: *Okres Nový Jičín: Místopis obcí – 2. svazek*. Nový Jičín 1998, s. 27.

<sup>29</sup> ČSÚ NJ: *Města okresu Nový Jičín v číslech i retrospektivně*. Nový Jičín 1995, s. 11.

<sup>30</sup> Jurok, J. a kol.: *Okres Nový Jičín: Místopis obcí – 2. svazek*. Nový Jičín 1998, s. 28.

<sup>31</sup> Tamtéž, s. 29.

Od 1. poloviny 19. století se začíná rozvíjet ve Frenštátě místní průmysl, budují se podnikatelské manufaktury. Druhá polovina 19. století je obdobím, kdy je zaznamenán výraznější projev kulturního, společenského, politického a hospodářského života města. Roku 1861 založil Valentin Kostelník spolek Občanská beseda. Dalším spolkem, který byl založen ve Frenštátě, byl střelecký spolek.<sup>32</sup>

Ve Frenštátě bylo založeno mnoho spolků. Miroslav Rotter uvádí ve své knize výčet založených spolků z kroniky města. Založilo se například Ochotnické divadlo, dále Spolek tkalcovských tovaryšů, Sbor dobrovolných hasičů, Tělocvičná jednota Sokol, Pohorská jednota Radhošť, Matice Radhošťská, Tělovýchovná jednota Orel, spolek Včela a mnoho dalších.<sup>33</sup>

Významným mezníkem je období 1948-1989. Za zmínku stojí také datum 25. prosince roku 1951, kdy bylo slavnostně otevřeno frenštátské muzeum zásluhou Aloise Zbavitele, což byl vlastivědný pracovník. Populace města rostla díky přestěhování závodu MEZ, který vyráběl elektromotory. Také byla postavena průmyslová škola elektrotechnická i s internátem, dále byl vybudován kulturní dům.

### ***2.3 Kultura ve městě a slavní rodáci***

Město Frenštát p. R. prošlo od svého založení vývojem, postupem času se měnil také jeho název do té podoby, jak jej známe dnes. Turistické informační centrum Frenštát p. R. uvádí na svých webových stránkách názvy města v jednotlivých letech.<sup>34</sup>

Frenštát p. R. má status města, jedná se o obec s rozšířenou působností. Ze statistik regionálního informačního servisu, který spravuje Ministerstvo pro místní rozvoj České republiky (dále jen MMR ČR), můžeme vyčíst informace o obyvatelstvu samotného města. MMR ČR uvádí, že při sčítání lidu, které proběhlo v roce 2001, žilo v městě 11 361 obyvatel. Srovnáme-li toto číslo s dalším sčítáním lidu z roku 2011, byl zaznamenán mírný pokles

---

<sup>32</sup> Rotter, M.: *Frenštát pod Radhoštěm v dějinách času aneb historie města Frenštátu pod Radhoštěm*. Frenštát pod Radhoštěm 2016, s. 112-113.

<sup>33</sup> Tamtéž, s. 156.

<sup>34</sup> TIC: Statut a jméno města. *Turistické informační centrum Frenštát pod Radhoštěm*, [http://www.frenstat.info/vismo/dokumenty2.asp?id\\_org=100493&id=1524&p1=2323](http://www.frenstat.info/vismo/dokumenty2.asp?id_org=100493&id=1524&p1=2323), vyhledáno 1. 7. 2017.

obyvatelstva, a to na počet 10 915. Počet žijících osob ve městě Frenštát je k 1. 3. 2017 10 887, což je opět mírný pokles od období sčítání lidu.<sup>35</sup>

Ve městě jsou obyvatelům poskytovány služby, nacházejí se zde mateřské školy, tři základní školy, z nichž jedna je určena žákům se speciálními potřebami, dále gymnázium, střední hotelová škola a střední průmyslová škola elektrotechnická, kterou absolvovalo od svého vzniku přes 9 000 absolventů.<sup>36</sup>

Město je rájem sportu. Vzdálenější od centra města je areál skokanských můstků na Horečkách. Pravidelně se v tomto areálu konají závody ve skoku na lyžích – Memoriál Jiřího Rašky. Každoročně město přiláká mnoho nadšenců horského přechodu sedmi vrcholů okolních hor s názvem „B7“ - Beskydská sedmička, což může mít vliv na cestovní ruch či návštěvnost kulturních zařízení.

Frenštát p. R. udržuje kulturní život. Nachází se zde muzeum, výstavní síň rodáka Albína Poláška, kulturní dům a kino. Také areál na Horečkách je místem pro kulturní zážitky. Zde je nově vybudován amfiteátr, kde probíhají koncerty napříč všemi hudebními žánry, například v červenci 2017 zde vystoupil Hradišťan, pravidelně se koná v amfiteátru hudební festival HorečkyFest. Kulturní akce probíhají také na náměstí. Každý rok pořádá město Den města spojený se Dnem sociálních služeb. Za zmínku stojí událost konaná v červnu 2017 právě na Den města, kdy si město připomenulo a oslavilo s obyvateli 635. výročí od založení města. Na této akci zahrál například Janek Ledecký s kapelou, vystoupil místní valašský soubor Sedmikvítek nebo taneční kroužek z Centra volného času Astra.<sup>37</sup>

Město se může pyšnit slavnými osobnostmi. Mezi ně můžeme zařadit například olympijského vítěze ve skoku na lyžích Jiřího Rašku, pod podloubím radnice nám jeho výkony připomíná pamětní deska. Další osobností je taktéž skokan na lyžích Jakub Janda, paralympijská lukostřelkyně Lenka Kuncová nebo Karel Loprais, který vstoupil do povědomí díky účasti v závodě „Rallye Paříž-Dakar“. Známy je také výtvarník a ilustrátor dětských knih

---

<sup>35</sup> MMR ČR: Frenštát pod Radhoštěm. *Regionální informační servis*, <http://www.risy.cz/cs/vyhledavace/obce/scitani-lidu-domu-a-bytu-2011?zuj=599344>, vyhledáno 1. 7. 2017.

<sup>36</sup> Gymnázium a Střední průmyslová škola elektrotechniky a informatiky Frenštát p. R.: *Průmyslová škola – historie*. Gymnázium a Střední průmyslová škola elektrotechniky a informatiky Frenštát p. R., 2017, dostupné z: <http://www.frengp.cz/stranka/33>, vyhledáno 20. 3. 2018.

<sup>37</sup> Vašendová, I.: *Den města je za dveřmi, již tento pátek. Město Frenštát pod Radhoštěm Městský úřad a samospráva*, 2017, <http://www.mufrenstat.cz/den-mesta-je-za-dvermi-jiz-tento-patek/d-205626>, vyhledáno 1. 7. 2017.

Adolf Dudek. Mezi básníky lze zařadit Josefa Kaluse. V hudební oblasti se prezentuje klavírista Martin Kasík.

## 3 Muzeum Frenštát pod Radhoštěm

### 3.1 Základní informace

Frenštátské muzeum se nachází v centru města Frenštát p. R. nedaleko náměstí. V blízkém okolí muzea najdeme základní školu Tyršova, základní školu speciální, mateřskou školu Markova, z kulturního vyžití je poblíž základní umělecká škola, kino, městská knihovna nebo zmodernizovaný kulturní dům.

Muzeum Novojičínka spravuje nejen Muzeum ve Frenštátě p. R., ale také Žerotínský zámek v Novém Jičíně, Muzeum v Bílovci, Muzeum klobouků, Muzeum ve Štramberku a další muzea, zámky nebo památníky.<sup>38</sup>

Muzeum Novojičínka, pod které spadá muzeum ve Frenštátě p. R., je příspěvkovou organizací, jejímž zřizovatelem je Moravskoslezský kraj.<sup>39</sup> Kraj navrhuje rozpočet pro příspěvkové organizace v oblasti kultury a poskytuje jim finance.<sup>40</sup> Muzeum Novojičínka přerozdělí získané finance od Moravskoslezského kraje mezi svá jednotlivá muzea a památníky.

Frenštátské muzeum zaměstnává několik pracovníků a má svého vedoucího. V současnosti je touto osobou paní magistra Alena Figarová. Z adresáře zaměstnanců Novojičínského muzea pracují ve frenštátském muzeu tři průvodci, z nichž jsou dvě ženy, dále je součástí muzea pan Josef Šimek, který je referent majetkové správy. V neposlední řadě zaměstnává muzeum ve Frenštátě p. R. uklízečku.<sup>41</sup>

Frenštátské muzeum je otevřeno pravidelně od úterý do pátku, v časech vždy 9-12 a 13-16 hodin. O víkendech mají návštěvníci možnost navštívit muzeum jak v sobotu,

---

<sup>38</sup> Muzeum Novojičínka: Muzea a památníky ve správě Muzea Novojičínka. *Muzeum Novojičínka*, <http://www.muzeumnj.cz/muzea-a-pamatniky/>, vyhledáno 12. 10. 2017.

<sup>39</sup> Muzeum Novojičínka: Roční výkaz o muzeu za rok 2016. *Muzeum Novojičínka*. <https://www.muzeumnj.cz/rocni-vykaz-o-muzeu/>, vyhledáno 17. 10. 2017.

<sup>40</sup> Moravskoslezský kraj: Rozpočet na rok 2017 a střednědobý výhled rozpočtu na období let 2018 až 2019 příspěvkových organizací v odvětví kultury. *Moravskoslezský kraj*. [https://www.msk.cz/cz/verejna\\_sprava/rozpocet-a-strednedoby-vyhled-rozpocetu-prispevkovych-organizaci-89095/](https://www.msk.cz/cz/verejna_sprava/rozpocet-a-strednedoby-vyhled-rozpocetu-prispevkovych-organizaci-89095/), vyhledáno 17. 10. 2017.

<sup>41</sup> Muzeum Novojičínka: Adresář zaměstnanců. *Muzeum Novojičínka*, <http://www.muzeumnj.cz/adresar-zamestnancu/>, vyhledáno 12. 10. 2017.

tak i v neděli v čase 9-15 hodin. Výjimkou bude období od 1. listopadu 2017 do 31. března 2018, kdy bude muzeum v sobotu zavřeno.<sup>42</sup>

Muzeum má mnoho sbírek a fondů. „*Společenskovední sbírka Muzea ve Frenštátě pod Radhoštěm obsahuje asi 10 tisíc sbírkových předmětů a tvoří ji tři podsbírký: 1. národopis, 2. historie a 3. výtvarné umění.*“<sup>43</sup> V muzeu nalezneme jako návštěvníci mnoho předmětů ze sbírek, ať už se jedná o předměty či různé záznamy (obrazové, zvukové, psané) pocházející z velké části ze století 19. a 20., ale také zajímavostí jsou předměty ze 17. století. Tyto dochované podklady přiblíží návštěvníkům kulturu z oblasti Frenštátska. K vidění je také dochovaný nábytek, který se používal v minulých stoletích. Z oblasti zemědělství si můžeme prohlédnout nejrůznější nástroje používané ať už pro chov zvířat, pěstování plodin či pro řemeslnou výrobu. Za zmínku stojí také „*sbírka osmi funkčních ručních tkalcovských stavů z 2. pol. 19. století a nástrojů na příže.*“<sup>44</sup> Jako doplnění jednotlivých výstav a expozic slouží nejrůznější fotografie, písemné odkazy, pamětní medaile, mapy, plakáty, pohlednice nebo díla frenštátských rodáků, mezi které patřil sochař Albín Polášek, Břetislav Bartoš, Jan Knebl, Antonín Strnadel a další.<sup>45</sup>

### **3.2 Historie muzea**

Za počátky vlastivědné práce můžeme považovat devadesátá léta minulého století, kdy se jednalo o rozvoj nejen českého národního a kulturního života, ale i hospodářského a politického. Za zmínku stojí datum 1895, kdy byla uspořádána pražská Národopisná výstava československá. Tato výstava vzbudila zájem a nadšení o národopisnou práci a také o lidové památky, jednalo se o jakési vyjádření úcty a také sounáležitosti s dědictvím minulosti.<sup>46</sup> Na tuto výstavu se sbíraly nejrůznější předměty. Iniciátorem pro sběr předmětů byl Jiří Felix, který se zasloužil o založení odboru Národopisné výstavy československé.

---

<sup>42</sup> Muzeum Novojičínka: Otevírací doba. *Muzeum Novojičínka*. <http://www.muzeumnj.cz/muzeum-ve-frenstate-pod-radhostem/oteviraci-doba-3/>, vyhledáno 12. 10. 2017.

<sup>43</sup> Muzeum Novojičínka: Sbírký a fondy. *Muzeum Novojičínka*. <http://www.muzeumnj.cz/muzeum-ve-frenstate-pod-radhostem/o-muzeu/sbirky-a-fondy/>, vyhledáno 12. 10. 2017.

<sup>44</sup> Muzeum Novojičínka: Sbírký a fondy. *Muzeum Novojičínka*. <http://www.muzeumnj.cz/muzeum-ve-frenstate-pod-radhostem/o-muzeu/sbirky-a-fondy/>, vyhledáno 12. 10. 2017.

<sup>45</sup> Muzeum Novojičínka: Sbírký a fondy. *Muzeum Novojičínka*. <http://www.muzeumnj.cz/muzeum-ve-frenstate-pod-radhostem/o-muzeu/sbirky-a-fondy/>, vyhledáno 12. 10. 2017.

<sup>46</sup> Muzejní a vlastivědná společnost: Počátky vlastivědné práce. *Muzejní a vlastivědná společnost Frenštát pod Radhoštěm*. <http://www.mvs-frenstat.info/htm/historie.htm#POCATKY>, vyhledáno 17. 10. 2017.

Muzejní výbor se ve Frenštátě zakládá roku 1910. Pracovníci muzea usilují o vlastní budovu muzea, následně obec koupí pro muzejní účely dům v Horní ulici. Po více než deseti letech byla budova volná pro účely muzea a oficiálně bylo muzeum ve Frenštátě otevřeno veřejnosti 25. prosince roku 1951.<sup>47</sup> Protože muzeum získávalo dary a mnoho předmětů do sbírky, začala budova v Horní ulici nedostačovat, výsledkem bylo stěhování muzea do prostor radnice Frenštátu v roce 1959, kde sídlilo muzeum až do roku 2002.

Novou a vhodnou budovou pro muzeum se stala budova bývalé chlapecké školy pocházející z roku 1876, kde frenštátské muzeum sídlí dodnes. Tato budova prošla rekonstrukcí, vytvořily se expozice a slavnostně bylo muzeum znovu otevřeno veřejnosti 16. června roku 2007.<sup>48</sup>

### ***3.3 Muzeum v současnosti***

V současné době pracuje muzeum s několika věkovými kategoriemi návštěvníků. Jednak má pro dospělé návštěvníky připraveny stálé expozice, které si mohou návštěvníci prohlédnout, a jednak pracuje se školní a předškolní mládeží. Během programu „Naši stařenka pravili“ je dětem, mládeži podán náhled na život dětí v minulosti. Mládež shlédne dochované předměty, jako jsou hračky, předměty ze života novorozeného dítěte, kolébka a podobně. Všechny předměty jsou nezbytnou součástí interiéru. Během programu jsou děti zapojeny do diskuze, společně se naučí ukolébavku, poslechnou si krátký příběh nebo pohádku z okolí, jsou jim přiblíženy dětské mechanické hračky z minulosti. Také lektori programu seznámí mladé posluchače, jak se dříve pracovalo, jaké měly děti povinnosti a úkoly, případně s čím musely doma pomáhat.<sup>49</sup> Jako doplněk programů slouží nejrůznější pracovní listy.

Nedílnou součástí muzea je také projekt s názvem Čtvrtečníci. Jedná se o projekt, který je určen široké veřejnosti a probíhá vždy jeden čtvrtek v měsíci. Každý měsíc je pro účastníky tohoto setkání připraveno jedno zajímavé téma. V minulosti bylo veřejnosti přiblíženo povídání o amatérském divadle ve Frenštátě v letech 1990-2015, zážitky z pobytu

---

<sup>47</sup> Muzejní a vlastivědná společnost: Počátky muzea ve Frenštátě p. Radhoštěm. *Muzejní a vlastivědná společnost Frenštát pod Radhoštěm*. <http://www.mvs-frenstat.info/htm/historie.htm#POCATKY>, vyhledáno 17. 10. 2017.

<sup>48</sup> Muzeum Novojičínska: Historie. *Muzeum Novojičínska*. <http://www.muzeumnj.cz/muzeum-ve-frenstate-pod-radhostem/o-muzeu/historie-3/>, vyhledáno 17. 10. 2017.

<sup>49</sup> Drkula, P.: Práce se školní a předškolní mládeží ve Frenštátském muzeu. *Hlasy muzea ve Frenštátě pod Radhoštěm*, 2011, č. 1-4/2011, s. 62-69.



v Alžírsku s názvem Nejen mezi nomády; historie a současnost Hukvaldské obory, Malta a Vídeň nebo Příběh Petra Ginze jako připomenutí výročí konce druhé světové války.<sup>50</sup> Aktuálně na měsíc říjen je připraveno povídání o vlku s názvem Návrat bestie s historikem Zdeňkem Orlitou z Novojičínského muzea.<sup>51</sup>

### **3.4 Expozice**

Frenštátské muzeum vytvořilo devět stálých expozic, které nabízí svým návštěvníkům. Jedná se o expozice Paměť města, Jitřenka východu, Kolébka české turistiky, Dotečky přírody, Tam za mořem, Člunek zpívá, Pod Radhoštěm domov můj, Střelecký spolek ve Frenštátě p. R. a jeho terče a poslední expozice s názvem Pánbu, všichni svatí a ti druzí. Níže uvádíme stručný popis jednotlivých expozic.

#### **3.4.1 Paměť města**

První expozice Paměť města mapuje historii města Frenštátu pod Radhoštěm od úplného počátku do 1. poloviny 19. století. První písemná zmínka o městě Frenštátu se objevila v listině o vysazení rychty v Závišicích dne 14. března roku 1382 sepsanou Václavem z Vikštejna.<sup>52</sup> Více informací o vývoji města, jeho vypálení nebo názvy vesnic, které se připojily po husitských válkách k Frenštátu, se návštěvníci dozví právě z této expozice. Že se město proslavilo tkalcovstvím, sklářstvím, železářstvím či soukenictvím, o tom vypovídají nejrůznější dochované předměty jako je nábytek, cínové nádoby, obrazy a mnoho dalšího, které nám přiblíží historii a vývoj města.<sup>53</sup>

#### **3.4.2 Jitřenka východu**

Výstava mapuje historii Frenštátu pod Radhoštěm od 2. poloviny 19. století, jak se postupem času mění a rozvíjí město do dnešní podoby. Staví se nové budovy, objekty, novou podobu dostávají Horečky, jehož součástí bylo pohostinství Vlčina, a stávají se výletním místem.<sup>54</sup> Zmínku v expozici najdeme také o spolicích, kterých byl na svou dobu

---

<sup>50</sup> Muzeum Novojičínska: Aktuální akce. *Muzeum Novojičínska*. <http://www.muzeumnj.cz/muzeum-ve-frenstate-pod-radhostem/aktualni-akce-3/?showactual=0>, vyhledáno 18. 10. 2017.

<sup>51</sup> Muzeum Novojičínska: Čtvrteční: Návrat bestie. *Muzeum Novojičínska*. <http://www.muzeumnj.cz/muzeum-ve-frenstate-pod-radhostem/aktualni-akce-3/ctvrtecnici-navrat-bestie.html>, vyhledáno 18. 10. 2017.

<sup>52</sup> Jurok, J.: *Katalog k expozici Paměť města – historie města do 1. poloviny 19. století*. 2007, s. 1.

<sup>53</sup> Muzeum Novojičínska: Expozice I: Paměť města. *Muzeum Novojičínska*. <http://www.muzeumnj.cz/muzeum-ve-frenstate-pod-radhostem/stale-expozice/expozice-i-pamet-mesta/>, vyhledáno 19. 10. 2017.

<sup>54</sup> Klučka, J.: *Katalog k expozici Jitřenka východu – Frenštátská společnost ve 2. polovině 19. století*. 2007, s. 2.

poměrně velký počet. Návštěvníci mají možnost vidět dobové fotografie, dokumenty obsahující například pravidla kázně na národní škole ve Frenštátě či různé plakáty. Zvláštní pozornost je věnována vystaveným oděvům, frenštátskému školství i hasičskému sboru.<sup>55</sup>

### 3.4.3 Kolébka české turistiky

Milovníci turistiky si přijdou na své, je pro ně připravena expozice o české turistice. V ní se veřejnost dozví o Pohorské jednotě Radhošť, která byla založena roku 1884, a tím byly položeny základy české organizované turistiky. Snahou Jednoty bylo zpřístupnění cest a chodníků na Pustevnách kolem malebných budov od architekta Dušana Jurkoviče, i cest k sousoší Cyrila a Metoděje a kapli na Radhošti. Pohorská jednota Radhošť neměla svůj vývoj jednoduchý, po válce byl její rozvoj ukončen z důvodu vyvlastnění majetku v roce 1948.<sup>56</sup> Kdy svou činnost obnovila Pohorská jednota, se návštěvníci dozvědí, pokud navštíví muzeum a tuto expozici. Mimo jiné se také dozvědí, že Pohorská jednota Radhošť je spojena se začátky skoků na lyžích a lyžařského sportu. Expozici doplňují trofeje skokana na lyžích Jiřího Rašky, místního rodáka. Celou dobu Pohorské jednoty Radhošť, počátky skoku na lyžích a vznik TJ Sokola nebo Jednoty Orla československé vykreslují dobové fotografie, lyže, sáně, poháry či plakáty.<sup>57</sup>

### 3.4.4 Doteky přírody

Expozice se zaměřuje na přírodu v okolí města Frenštátu. Na tomto území se v minulosti těžila železná ruda, díky které se dochovaly fosilie a jsou k vidění v muzeu. Frenštát je známý také těžbou černého uhlí, které se v minulosti těžilo, dnes je těžba zastavena, nicméně návštěvníci mohou shlédnout dochované černé uhlí i s otisky plavuní. K vidění je mnoho hornin nebo chráněných a ohrožených rostlin rostoucích v okolí Frenštátu. Zmíněné v expozici jsou také chráněná území a přírodní rezervace, které se v okolí Frenštátu

---

<sup>55</sup> Muzeum Novojičínska: Expozice II: Jitřenka východu. *Muzeum Novojičínska*. <http://www.muzeumnj.cz/muzeum-ve-frenstate-pod-radhostem/stale-expozice/expozice-ii-jitrenka-vychodu/>, vyhledáno 20. 10. 2017.

<sup>56</sup> Klučka, J., Sedláček, J.: *Katalog k expozici Kolébka české turistiky – Pohorská Jednota Radhošť a počátky turistiky a lyžování v Beskydech*. 2007, s. 2.

<sup>57</sup> Muzeum Novojičínska: Expozice III: Kolébka české turistiky. *Muzeum Novojičínska*. <http://www.muzeumnj.cz/muzeum-ve-frenstate-pod-radhostem/stale-expozice/expozice-iii-kolebka-ceske-turistiky/>, vyhledáno 19. 10. 2017.

nacházejí, jako je Národní přírodní rezervace Radhošť, přírodní památka Kněhyňská jeskyně, přírodní rezervace Trojačka a další.<sup>58</sup>

### 3.4.5 Tam za mořem

Již název napovídá, že se jedná o expozici, která prezentuje emigraci frenštátských občanů do zahraničí, konkrétně do Texasu a založení nových osad. Výstava popisuje život těchto lidí ve vytvořených komunitách prostřednictvím pohledů, dopisů, kronik, fotografií a podobně. Expozice odpoví také na příčiny/důvody emigrace, jaké byly podmínky pro možnost vycestovat, a popíše cestu přes velký oceán.<sup>59</sup>

### 3.4.6 Člunek zpívá

Expozice je věnována tkalcovství, které bylo nedílnou součástí města Frenštát od 17. století. Návštěvníci uvidí tkalcovské stavy a předměty sloužící k přípravě příze, dílnu, kde se vyráběl modrotisk, mnoho forem tiskařských, látky a jejich vzorníky. Výstava je doplněna o fotografie, ke zhlédnutí jsou různé listiny, znaky nebo malba svatého Severina na praporu.<sup>60</sup> Návštěvníkům slouží také katalog k dané expozici, ve kterém se dozví informace o tkalcovství.

### 3.4.7 Pod Radhoštěm domov můj

Název expozice dokládá, že krajina v okolí Frenštátu byla inspirací mnohým našim umělcům. Výstava nabízí ke zhlédnutí řadu obrazů, maleb, kreseb, soch nebo fotografií rodáků, jako byl sochař Albín Polášek, malíř Břetislav Bartoš, Jan Knebl nebo těch současných Karla Vašuta, Pavla Strnadla či Jana Hrnčárka.<sup>61</sup>

---

<sup>58</sup> Frühbauerová, O., Sedláčková, M., Otáhal, I.: *Katalog k expozici Doteky přírody – geologie, botanika, zoologie*. 2007, s. 2-3, 24-26.

<sup>59</sup> Muzeum Novojičínska: Expozice VI: Tam za mořem. *Muzeum Novojičínska*. <http://www.muzeumnj.cz/muzeum-ve-frenstate-pod-radhostem/stale-expozice/expozice-vi-tam-za-morem/>, vyhledáno 19. 10. 2017.

<sup>60</sup> Baďuříková, M.: *Katalog k expozici Člunek zpívá – Rukodělná tkalcovská výroba, pletařství a barvířství ve Frenštátě pod Radhoštěm*. 2007, s. 1-2.

<sup>61</sup> Muzeum Novojičínska: Expozice VIII: Pod Radhoštěm domov můj. *Muzeum Novojičínska*. <http://www.muzeumnj.cz/muzeum-ve-frenstate-pod-radhostem/stale-expozice/expozice-viii-pod-radhostem-domov-muj/>, vyhledáno 20. 10. 2017.

### **3.4.8 Pánbu, všichni svatí a ti druzí**

Tato výstava nastiňuje životní situace, obyčeje a lidovou tvorbu. Nabízí podívanou na práci autorů v nejrůznějších podobách, jedná se o malby, vyřezávané sošky a předměty. Ženy najdou v expozici k vidění výšivky, vyšívané šátky, čepce a podobně. Většinu expozice tvoří dochované vyřezávané sošky světců, například sousoší svatý Jan křtitel křtí Ježíše Krista, Muzikanti z lipového dřeva, soška svaté Barbory, Jan Nepomucký nebo soška svatého Floriána, který je patronem hasičů.<sup>62</sup> Pokud návštěvníci shlédnou výstavu v předvánoční době, navodí vánoční atmosféru vyřezávaný betlém.

### **3.4.9 Střelecký spolek ve Frenštátě p. R. a jeho terče**

Milovníci pušek si přijdou na své při návštěvě této výstavy, ve které se dočtou zajímavé informace o založení střeleckého spolku, jeho vývoji, rozšiřování. Dozví se také, kde se nacházely v minulosti střelnice, jaké měly vybavení i evidenci členů. Nejzajímavějšími předměty této expozice je 32 terčů, které se dochovaly, a pušky.<sup>63</sup>

## **3.5 Edukační programy**

Školská zařízení mají možnost využít v rámci vyučování a vzdělávání žáků širokou škálu edukačních programů, nabízených muzeem. Muzeum vytváří nejrůznější programy, které jsou přizpůsobeny dětem z mateřských škol, žákům prvního a druhého stupně základních škol a také pro studenty středních škol.

Edukační programy jsou v souladu s osnovami jednotlivých školních ročníků základních i středních škol, doplňují problematiku různých školních předmětů, jako je vlastivěda, dějepis, zeměpis, hudební výchova, výtvarná výchova, pracovní činnosti, přírodověda, prvouka, biologie, základy společenských věd, anglický jazyk, občanská nauka nebo český jazyk a literatura.

Mezi edukační programy pro mateřské a základní školy můžeme zařadit program Od kolébky do školy, Laštověnka létá; Kdo bydlí v lese, Kdo žije u vody?, Koho najdeš na poli?, Ej, nakresli mi zbojníka! nebo program Jak krtek ke kalhotkám přišel.

---

<sup>62</sup> Hrková, A.: *Katalog k expozici Pánbu, všichni svatí a ti druzí – Světci a duchovní kultura Frenštátska*. 2007, 4-27.

<sup>63</sup> Muzeum Novojičínska: Expozice IX: Střelecký spolek ve Frenštátě p.R. a jeho terče. *Muzeum Novojičínska*. <http://www.muzeumnj.cz/muzeum-ve-frenstate-pod-radhostem/stale-expozice/expozice-ix-strelecky-spolek-ve-frenstate-pr-a-jeho-terce/>, vyhledáno 20. 10. 2017.

Širší výběr edukačních programů je nabízen základním a středním školám. Z nabídky můžeme uvést programy z oblasti dějepisu, a to například Svatý Martin a ti druzí, program Historie města Frenštát, Historie města Frenštátu II., Frenštát p. R. a Velká válka; Frenštát ve stínu hákového kříže, Tereziánské ghetto nebo Od pěstního klínu k laserové střelnici.

Nabízeny jsou také programy z oblasti přírody – Ptáci ve sbírkách muzea, Savci ve sbírkách muzea, Chováme se jako zvířata? nebo Putování po Izraeli. Muzeum vytvořilo také edukační programy zaměřené na naše rodáky, a to program Jiří Raška aneb Olympijský vítěz z beskydských hor, dále program Josef Kalus aneb Písňe nejen tkalcovské, Albín Polášek aneb Rodák, který uspěl v Americe, na závěr Závíš Kalandra aneb Oběť dvou totalitních režimů.<sup>64</sup> Žákům jsou k dispozici také komentované prohlídky u stálých expozic nebo pracovní listy k edukačním programům. Edukační programy realizuje muzejní pracovník vztahů k veřejnosti pan Martin Trubač společně s paní průvodkyní Jaroslavou Grygarovou.

### **3.6 Kulturně-společenské akce**

Frenštátské muzeum pořádá pravidelně každým rokem Frenštátskou muzejní noc a Pololetí v muzeu určené pro žáky. V roce 2011 mohli návštěvníci muzea o muzejní noci shlédnout výstavu fotografií Jindřicha Štreita s názvem Lidé Třineckých železáren. Nechyběla ani komentovaná prohlídka fotografií se samotným autorem Jindřichem Štreitem. Během muzejní noci mohli návštěvníci shlédnout výstavu fotografií jak z 60. let, tak i z let 70. minulého století. Tato výstava zachycovala výrazy lidí z Frenštátu v časovém rozsahu. Celý program byl doprovázen živou hudbou, vystoupila například zpěvačka Milada Umlaufová a další kapely. Dospělí si mohli prohlédnout všechny stálé expozice, pro děti byla připravena střelba na laserové střelnici.<sup>65</sup>

Letošní muzejní noc s názvem Rozezpívej muzeum proběhla 16. června 2017 a nabídla návštěvníkům velmi pestrý program. Během večera vystoupil místní komorní sbor Nyklband, zazněly také lidové milostné písně v podání Evy Porubové s doprovodem cimbálu. Pro nejmenší byly připraveny pohádky loutkového Divadla Babky Miládky. Pro ty větší byla k dispozici opět laserová střelnice, kde si návštěvníci mohli vyzkoušet svůj postřeh

---

<sup>64</sup>Muzeum Novojičínska: Edukační programy. *Muzeum Novojičínska*. <http://www.muzeumnj.cz/muzeum-ve-frenstate-pod-radhostem/o-muzeu/pro-skoly/edukacni-programy/>, vyhledáno 18.10.2017.

<sup>65</sup> Drkula, P.: Frenštátská muzejní noc 2011. *Hlasy muzea ve Frenštátě pod Radhoštěm*, 2011, č. 1-4/2011, s. 61-62.

nebo si odlít ze sádry stopu rysa či vlka. Ti, kteří vydrželi až do konce muzejní noci, se mohli těšit na noční prohlídku muzeem.<sup>66</sup>

---

<sup>66</sup> Muzeum Novojičínka: Frenštátská muzejní noc 2017. *Muzeum Novojičínka*. <http://www.muzeumnj.cz/muzeum-ve-frenstate-pod-radhostem/aktualni-akce-3/frenstatska-muzejni-noc-2017.html>, vyhledáno 18. 10. 2017.

## **Praktická část**

## 4 Edukační program pro muzeum ve Frenštátě p. R.

### 4.1 Volba tématu edukačního programu

Edukační program s názvem „Vynálezcem v každé době“ byl navržen pro muzeum ve Frenštátě pod Radhoštěm. Důvodem volby tohoto názvu je vzbudit u žáků zájem o vynálezy, o techniku, seznámit je s vynálezy minulé doby, jejich objeviteli, a ukázat jim prostřednictvím tohoto programu, že vynálezcem věcí, přístrojů či předmětů se nemusí stát jen vědci určitých oblastí, ale také běžní občané, mezi které řadíme také osoby s různým typem postižení, ať už se jedná o osoby s tělesným, zrakovým, sluchovým, mentálním či kombinovaným postižením. Cílem je ukázat žákům, že v každé době lze cokoli vynaleznout, a právě i žáci mohou dokázat navrhnout nebo v lepším případě vynaleznout věc, která bude v budoucnu sloužit lidem, celé společnosti. Během programu budou žáci rozvíjet svou osobnost. V níže popsaných vzdělávacích a výchovných cílech uvedeme výčet dovedností a schopností, které budou žáci během programu rozvíjet.

Další motivací výběru, respektive zaměření tohoto programu na toto téma je fakt, že muzeum ve Frenštátě p. R. nemá v nabídce podobný program, spíše muzeum nabízí programy zaměřující se na okolní přírodu či historii samotného města. Vytvořený program můžeme považovat jako doplňující k edukačnímu programu s názvem Josef Kalus aneb Písně nejen tkalcovské, název je uveden proto, že Josef Kalus psal básně, ve kterých popisoval život tkalců ve Frenštátě p. R.. Může být doplňující také na stálou expozici Pod Radhoštěm domov můj, která je věnovaná známým umělcům z Frenštátu p. R. nebo na expozici Paměť města, která představuje průřez dějinami města, zmiňuje město jako centrum soukenictví, tkalcovství či železářství. Muzeum ve Frenštátě p. R. sice nemá doposud vytvořenou žádnou expozici týkající se vynálezů, ale vytvořený výukový program navazuje na výstavu s názvem Stopy slavných rodáků, která byla ve frenštátském muzeu k vidění od listopadu 2015 do ledna 2016, zaměřila se na šest rodáků - Břetislava Bartoše, Antonína Strnadla, Josefa Kaluse, Valentina Kostelníka, Edvarda Parmu a na Albína Poláška.<sup>67</sup>

Délka navrhovaného programu je stanovena na 90 minut, určen pro věkovou skupinu 9-12 let (3.-5. třída ZŠ), čili pro první stupeň základních škol, bude se realizovat v muzeu ve Frenštátě p. R.

---

<sup>67</sup> Muzeum Novojičínka: Stopy slavných rodáků. *Muzeum Novojičínka*. Dostupné z: <http://www.muzeumnj.cz/muzeum-ve-frenstate-pod-radhostem/aktualni-akce-3/stopy-slavných-rodaku.html>, vyhledáno 20. 3. 2018.



Program začne ve vestibulu muzea v blízkosti recepcce, kde je šatna na odložení bund, kabátů, případně školních batohů. Následně proběhne přesun s žáky po schodišti do podkroví, kde je dostatečný prostor pro realizaci (podkroví je vybaveno židlemi, polštáři k sezení na zemi, dostatečným místem pro tvůrčí činnosti, počítačovou technikou zahrnující projektor, k dispozici je také menší vyvýšené pódium). V případě, že náš program navštíví žák s tělesným postižením, dostane se do podkroví pomocí výtahu, který je součástí muzea.

## ***4.2 Cíle programu***

### **4.2.1 Vzdělávací cíle**

Děti/žáci se v rámci výuky dějepisu seznámí s objevenými vynálezy z minulých století, které se dochovaly dodnes. Přiblížíme jim problematiku vybraných vynálezů, které jsou součástí našeho života. Prostřednictvím programu přineseme základní poznatky o činnosti člověka v minulosti, konkrétně o činnosti vynálezců. Žáci poznají vynálezy, které ovlivnily nejen chod společnosti, ale především její vývoj. U mládeže budeme rozvíjet časové a také prostorové představy, které umožní snadnější pochopení historických období, ve kterých se vynálezy objevily, případně pochopí změny společnosti.

Program můžeme brát jako alternativu k výuce historie/dějepisů na školách, u žáků může dojít ke změně v pohledu na vyučování dějin, které ve školách mnohdy probíhá nezajímavým způsobem. Prostřednictvím této alternativy mohou žáci poznat dějiny netradičním způsobem a dále se o ně zajímat.

V rámci edukačního programu vedeme žáka k rozvoji zájmu o historii našeho regionu, k odhalení společenských změn v čase (jak se společnost po staletí měnila), k využívání nových různorodých zdrojů informací nejen z knih a webových stránek.

Během programu se dotkneme několika vyučovacích předmětů na základních školách, konkrétně učiva českého jazyka, fyziky, zeměpisu, v neposlední řadě se budeme věnovat také hudební a výtvarné výchově.

Co se týče českého jazyka, seznámíme žáky různými druhy písma, zaměříme se na písmo prostřednictvím hieroglyfů z období Egypta, žáci získají základní poznatky o morseově abecedě. Hlavním bodem bude přiblížení knihtisku, kdo jej vynalezl, ve které době a podíváme se také na raznice písmen a razítka dnešní doby. Žáci na prvním stupni základních škol dokáží přečíst s porozuměním jednoduché texty, převedou

slova z mluvené podoby do psané a naopak, zvládnou napsat různé žánry písemného projevu – jedná se o pozvánku, vzkaz, dopis, tiskopis (dotazník, přihláška), vypravování apod. Žáci se dokáží orientovat v textu, umí vyřešit úkol, učí se naslouchání – soustředí se na výklad, dokáží být aktivní a zeptat se otázkami na případný dotaz. Během programu umí žáci pracovat s grafickým materiálem, konkrétně s razítky i jiným psacím materiálem, naučí se základní literární pojmy jako je spisovatel, básník, kniha apod.

Připraveny budou informace o vynálezu jízdního kola, představíme si nákladní vozidlo i osobní automobil značky Tatra. Žáci získají přehled o těchto vynálezech, i kdo je objevil. Na základě těchto získaných znalostí se mohou dále zajímat o tyto dopravní prostředky.

Žákům, studentům doporučíme místa v regionech, která mohou navštívit a rozšířit si vědomosti o dalších vynálezech. V rámci programu doporučíme navštívit město Kopřivnici, kde sídlí muzeum Tatry a papírnu ve Velkých Losinách. Mladí návštěvníci tak získají zeměpisný přehled o místech, kde se vynálezy dochovaly.

Program doplníme pohybovými dovednostmi. Děti se seznámí s pantomimou, pohybovou improvizací, zde se budou rozvíjet po stránce pohybové, naučí se orientovat v prostoru, dovedou utvořit pohybovou paměť, dokáží ztvárnit hudbu pohybem.

V rámci výtvarné výchovy dokáží popsat své ztvárněné dílo, konkrétně bude žák schopen okomentovat svůj vytvořený (nakreslený) vynález, umí používat barvy a kombinovat je, uplatní základní dovednosti ve své tvorbě. V tvorbě mohou vyjádřit své emoce, nálady i představy, je zde prostor pro fantazii.

#### **4.2.2 Výchovné cíle**

Žáci se naučí využívat svých doposud získaných znalostí a dovedností, dokáží si propojit znalosti a uplatit je v praxi při činnostech, při řešení úkolů. Během programu budou děti komunikovat, a to nejen mezi sebou, ale také s vedoucím programu, pedagogem. Umí vyjádřit myšlenku, naučí se sdělovat informace nejen slovně, ale i neverbálně pomocí pantomimy nebo pomocí pohybu těla.

S komunikací souvisí také spolupráce, žáci budou pracovat ve skupinách, i přestože se znají ze školního prostředí, bude docházet k poznávání druhých spolužáků, naučí se řešit úkol/problém společně, budou vědět, že pro práci ve skupině existují určitá pravidla,

kteřá je potřeba dodržovat a respektovat. Důležitým pravidlem je připomenutí, že každý má svůj názor, může jej říct a ostatní jej budou respektovat, samozřejmostí by mělo být vytvoření kompromisu ve skupině, umět se dohodnout na výsledném řešení.

Při řešení úkolů během programu zapojí žáci prvky kognitivního myšlení, důležitá je koncentrace na daný úkol, zapojení myšlení, může docházet k vybavování již získaných znalostí, aplikování dovedností či zkušeností.

U výtvarného úkolu, u vytváření vynálezu mají žáci možnost oprostít se od reality, rozvíjet svou představivost, fantazii, tvořivost. Umí případně do díla zakomponovat své pocity, dojmy, nálady. Nezbytné je připomenout, že ve výtvarné činnosti není nic špatné, každý člověk je individuální, a ne všichni mají stejný pohled na danou věc, nezbytné je podtrhnout originalitu každého člověka, v našem případě tedy originalitu každého žáka.

Stanovili jsme cíle, které žáci rozvíjí a ponese si je do budoucna, budou moci čerpat své originální nápady, budou schopni řešit problémy samostatně, ale i ve skupině, budou vědět, že pro práci ve skupině existují určitá pravidla, a i přestože má každý člověk odlišný názor, je třeba jej respektovat, případně při řešení problémů umět vytvořit kompromis.

### ***4.3 Anotace navrhovaného programu***

- **Nabídka pro školy:** Muzeum ve Frenštátě p. R. nabízí edukační program na téma „Vynálezcem v každé době“. Edukační program se prolíná předměty jako je dějepis, český jazyk a výtvarná výchova. Edukační program přiblíží historické vynálezy z minulých století, informace jsou přizpůsobeny věku a znalostem dětí a žáků. Program probíhá v prostorách muzea ve Frenštátě p. R. a navazuje na výuku vlastivědy, dějepisu a základů společenských věd. Účelem je posílení zájmu o zajímavé poznatky historie u dětí a žáků.
- **Cena:** 30 Kč  
Vzhledem k tomu, že muzeum nabízí 13 edukačních programů ať už pro žáky mateřských škol, základních škol a pro studenty středních škol, stanovilo muzeum cenu 30 Kč za program, pedagogický doprovod má vstupné zdarma. Proto jsme stanovili také 30 Kč za program „Vynálezcem v každé době“.
- **Obsah programu:** V programu se seznámíme s vynálezy, které nám zlepšily, ulehčily život, díky kterým se v životě učíme novým věcem, umíme vynálezy používat,

můžeme jmenovat alespoň vynález jízdního kola. Návštěvníci budou řešit nejrůznější úkoly, díky kterým se hravou formou seznámí s danými vynálezy. Pokud jste zvědaví, které vynálezy na vás čekají v muzeu, přijďte se podívat.

#### **4.4 Pomůcky**

Jednotlivé pomůcky rozepíšeme přehledně, to znamená, že všechny potřebné pomůcky budou vypsány pod daným stanovištěm a také v detailním popisu průběhu aktivity.

*Úvodní část ve vstupní hale obsahuje tyto pomůcky:*

- Fixy
- Jmenovky (nejlépe samolepicí z toho důvodu, že si je žáci nalepí na oblečení)
- Hodnotící formulář pro pedagogický doprovod s propiskou a podložkou

Hlavní část je rozdělena do několika stanovišť, proto budou následně u každého stanoviště vypsány všechny pomůcky.

*Stanoviště Písmo a knihtisk:*

- Vystřižená písmena různých velikostí
- Různé typy písma
- Knihy a časopisy
- Židle
- Počítačová technika s projektorem
- Hieroglyfy, vyrobený papír
- Morseova abeceda, úkol v morseově abecedě
- Razítka, tiskací barva na podložce, noviny, papíry
- Podložky pod papír, tužky, propisky, fixy

- Pracovní listy pro žáky

*Stanoviště Jízdní kolo:*

- Rozstříhaný obrázek s cyklistou na kole
- Hmotné nápovědy – cyklistická lahev, cyklistické rukavice, přilba
- Nápovědy na obrázku – cyklistický dres, závodník, Tour de France, šlapátko

*Stanoviště Tatra, auto:*

- Krabice
- Replika osobního automobilu značky Tatra (následně uložené v krabici)
- Fotografie automobilů, loga Tatry, mapa trasy Rallye Paříž-Dakar

*Stanoviště „Co vynalezneš ty?“:*

- Barevné papírky pro rozdělení do skupin
- Archy papíru
- Fixy, pastelky, voskovky, tužky
- Zadání obsahující předmět potřebný pro vytvoření vynálezu

## ***4.5 Osnova programu***

### **4.5.1 Úvodní část**

**Úvodní část:** (čas: 10 min)

Po domluveném termínu a čase přijde skupina žáků s doprovodem vyučujícího do muzea ve Frenštátě. Po zaplacení vstupného v recepci bude následovat přivítání skupiny v muzeu, které proběhne ve vstupní hale poblíž recepcce, kde je prostor pro odložení oblečení, batohů či jiných věcí. Po odložení věcí v šatně se představí lektor, rozdá jmenovky a fixy, na které si žáci napíší své jméno a nalepí na viditelné místo na oblečení. Pedagogický doprovod dostane předem připravený hodnotící formulář s propiskou a podložkou, aby mohl v průběhu programu zapisovat své připomínky

či postřehy. Následovat bude navození atmosféry, kdy se žáků zeptáme, zda vědí, na jaký program dnes přišli, zda se těšili, co si myslí, že dnes v programu uvidí (jaké informace se dozví). Položíme otázky, zda znají nějaké vynálezy, jestli ví, co je to vynález, na otázky budou žáci odpovídat formou brainstormingu.

Následně se přesuneme s žáky po schodech do podkroví, kde je připraven program. Do podkroví je možné využít také výtah.

Pomůcky: V úvodní části budeme potřebovat jmenovky a fixy, kterými žáci napíšou své jméno na jmenovky a následně si je přilepí na oblečení. Pro pedagogický doprovod bude připraven hodnoticí formulář s propiskou a podložkou.

## 4.5.2 Hlavní část

Hlavní část je rozdělena do několika částí, které zahrnují jednotlivá stanoviště s vynálezy. Na hlavní část je vymezen čas 70 minut, během něhož se žáci seznámí hravou formou s vynálezy, konkrétně s knihtiskem a písmem, dále s jízdním kolem, s auty značky Tatra. Poslední stanoviště je zaměřeno na tvorbu žáků, budou mít za úkol vytvořit svůj vynález pro budoucí generaci obyvatelstva. Hlavní část našeho programu bude probíhat v podkroví muzea, kde je dostatečný prostor pro realizaci.

### 1. PÍSMO A KNIHTISK (čas: 20 min)

Na tomto stanovišti zadáme žákům, aby se rozhlédli po prostoru, kde bude umístěno několik indicií v podobě písmen, druhů písma, knih, časopisů a podobně. Žáci se budou rozhlížet po prostoru, hledat nápovědy a přemýšlet, o jakém vynálezu si následně budeme povídat.

Po chvíli jim položíme otázku, zda si všimli některých věcí (indicií), zajímat nás budou jejich tipy na vynález, v případě, že nepadne správná odpověď, dozvědí se žáci vynález od nás. Poté se usadí na židle, na projekci bude probíhat prezentace, kde si povíme o písmu, jaké jsou druhy/typy písma, zda žáci znají konkrétní druhy písma. Řekneme si o hieroglyfech, které jsou známé od doby Egypta, že se v Egyptu psalo na hliněné destičky, postupně se přesuneme k papíru, zmíníme Velké Losiny, kde se vyráběl ruční papír. Dostaneme se až ke knihám, konkrétně ke knihtisku, vysvětlíme si, na jakém principu se tisklo, zmíníme jméno Johannes Gutenberg. Následně bude pro žáky připravena morseova abeceda a úkol vyluštit pomocí morseovy abecedy vzkaz, ve kterém bude napsáno, aby si vyzkoušeli tisk s razítky. V závěru se zeptáme na spisovatele, básníky, zda žáci znají některé konkrétní

a zmíníme jméno rodáka Josefa Kaluse, našeho básníka, případně ilustrátora dětských knih Adolfa Dudka.

- Písmo– Egypt – hieroglyfy – ukázky písma
- Výroba papíru – Velké Losiny
- Knihtisk – Guttenberg – 1447
- Morseova abeceda
- Aktivita – rozluštit vzkaz napsaný morseovou abecedou
- Razítka s papíry (možnost vyzkoušet tiskání)
- Básník Josef Kalus, ilustrátor Adolf Dudek

Pomůcky: Ke stanovišti s vynálezem knihtisku a písma budeme potřebovat vystřižená písmena, která rozmístíme po prostoru, dále různé typy písma, knihy, časopisy, židle, počítačovou techniku s projektorem, hieroglyfy, vyrobený papír, morseovu abecedu, úkol se vzkazem v morseově abecedě do skupin, razítka, tiskací barvu na podložce, noviny, papíry, podložky pod papír, tužky/propisky/fixy.

## 2. JÍZDNÍ KOLO (čas: 15 min)

Druhé stanoviště bude patřit vynálezu jízdního kola. Ale než žáky seznámíme s tímto vynálezem, který se dochoval do dnešní doby, dostane každý jedinec papírek, na kterém bude část obrázku (obrázek s cyklistou na kole rozstříhaný na části), každý žák přemýšlí, o jaký vynález se jedná, postupně budou k obrázku cyklisty na kole přidávány další nápovědy, jako jsou: Tour de France, závodník, žlutý dres, sport, přilba, cyklistická lahev, šlapátka nebo cyklistické rukavice.

Ukážeme si, jak vypadalo první kolo, položíme několik otázek týkající se prvního kola – zda by na něm chtěli jezdit, zkusili by si na něm jízdu, ne/líbí se, případně zda by na původním kole něco změnili/přidali.

Následně se budeme bavit o typech tohoto dopravního prostředku (klasické kolo, vysoké kolo, horská kola, trekkingová kola, dvojkolo, jednokolka – využíváno také v cirkuse při představení). Přiblížíme žákům osobnost jménem Josef Zimovčák<sup>68</sup>, v neposlední řadě k této osobnosti přidáme jméno Karel Tomanec<sup>69</sup> a zmíníme i spolek historických kol Frenštátu.

---

<sup>68</sup> Josef Zimovčák je cyklistický závodník na vysokém kole, několikanásobný mistr světa na různé vzdálenosti.

<sup>69</sup> Karel Tomanec je obyvatel Frenštátu p. R. ve volném čase se věnuje jízdě na vysokém kole, je členem Spolku historických kol Frenštátu p. R.

- Hádání vynálezu-část obrázku s cyklistou na kole, další nápovědy (Tour de France, závodník, žlutý dres, sport, přilba, rukavice, cyklistická lahev, šlapátka)
- První kolo, diskuze
- Typy jízdnicích kol
- Josef Zimovčák
- Karel Tomanec
- Spolek historických kol Frenštát

Pomůcky: rozstříhaný obrázek s cyklistou na kole (každý žák dostane jeden papírek s částí obrázku), další nápovědy (přilba, dres, Tour de France, cyklistická lahev, závodník, cyklistické rukavice) – některé nápovědy budou hmotné, některé budou na obrázku, i v prezentaci.

### 3. TATRA, AUTO (čas: 15 min)

Na začátku nebudou žáci vědět, o jaký další vynález se jedná. K dispozici dostanou krabici, ve které bude ukryta replika vynálezu. Postupně budou žáci přicházet ke krabici, do vytvořených otvorů vloží ruce a budou repliku vynálezu poznávat pouze pomocí hmatu, důležité je, aby nikdo z žáků neřekl, co se v krabici nachází. Jakmile si všichni žáci ohmatají daný předmět v krabici, budeme se jich ptát na otázky typu: co si myslí, že je v krabici schováno, bylo jim ohmatávání předmětu příjemné, báli se dát ruce do krabice?, z jakého materiálu je předmět, poznali konkrétní typické znaky pro vynález?. Takto povedeme diskuzi, po které sdělíme, o jaký předmět v krabici se jednalo. Následně přejdeme k informacím o vynálezu, kdy se vyrobil první osobní automobil a nákladní auto, ukážeme si jednotlivé typy automobilů, povíme si o muzeu Tatry. Řekneme si, ve kterých odvětvích se používají automobily značky Tatra. Zmíníme také jméno Karla Lopraise<sup>70</sup> a Aleše Lopraise<sup>71</sup>, jejichž jména se pojí s auty značky Tatra a jsou známí také ve světě díky závodu Rallye Paříž-Dakar, o kterém si také něco povíme.

- Poznávání repliky vynálezu v krabici
- Diskuze o vynálezu v krabici

---

<sup>70</sup> Karel Loprais je úspěšný závodník Rallye Paříž-Dakar, držitel několika medailí z tohoto závodu. V roce 2017 obdržel od prezidenta republiky medaili za zásluhy prvního v oblasti sportu.

<sup>71</sup> Aleš Loprais je synovec Karla Lopraise, taktéž je úspěšným závodníkem Rallye Paříž-Dakar, z tohoto závodu má také několik medailí.



- Osobní a nákladní automobily značky Tatra
- Muzeum Tatra
- Karel Loprais, Aleš Loprais
- Závod Rallye Paříž-Dakar

Pomůcky: krabice, replika osobního automobilu značky Tatra uložené v krabici, fotografie aut, logo Tatra, mapa trasy Rallye Paříž-Dakar

#### 4. CO VYNALEZNEŠ TY? (čas: 20 min)

Každý žák bude muset najít v prostoru jakýkoli barevný lísteček, jakmile každý bude mít v ruce papírek, rozdělí se do skupin dle barvy. Každá skupina dostane arch papíru, fixy, pastelky, voskovky a zadání, co musí obsahovat jejich vynález. Zadání bude obsahovat jeden předmět, který je podmínkou pro vytvoření vynálezu, jedná se o sluchátko od telefonu, svíčku, kolečko (kolo), vrtuli, žárovku. V případě, že bude více jak 5 skupin, přidáme další předměty pro vytvoření vynálezu. Následně si každá skupinka najde místo pro tvoření vynálezu, důležitá je komunikace, spolupráce, žáci se naučí diskutovat o podobě vynálezu, jeho názvu a k čemu jejich vynález bude sloužit. Jakmile budou všechny skupinky hotové, představí nám samotný vynález, který následně budou mít za úkol rozpohybovat dramaticky, to znamená, že každý člen skupiny vytvoří pomyslnou součástku vynálezu, kterou rozpohybuje (ztvární vlastním tělem), skupinka musí být sehraná, aby vynález fungoval, musí být všichni členové v pohybu, případně mohou vydávat nějaký zvuk, který je důležitou součástí vynálezu. V dramatické výchově se tato hra jmenuje „stroje“. Eva Machková popisuje tuto aktivitu tak, že začíná jeden hráč, který předvádí mechanický strojový pohyb stále se opakující, následně se k hráči přidávají další hráči se svými pohyby, ty jsou však odlišné od předchozího hráče, nicméně navazují rytmicky na předchozí pohyb stroje. Při této aktivitě hráči mohou zaujímat různé pozice, důležitá je také role vedoucího, který rozpohybovaný stroj zastaví a následně opět pokynem rozpohybuje, podmínkou je, že znovu rozpohybovaný stroj musí být rytmicky i pohybově stejný jako před zastavením stroje.<sup>72</sup>

Pomůcky: barevné papírky pro rozdělení do skupin, archy papíru, fixy, tužky, pastelky, voskovky, zadání obsahující předmět potřebný pro vytvoření vynálezu

- Rozdělení do skupin pomocí barevných papírků

---

<sup>72</sup> Machková, E.: *Metodika dramatické výchovy – zásobník dramatických her a improvizací*. Praha 2007, s. 119.

- Rozdání zadání do skupin
- Tvorba vynálezu - malování, dramatizace, diskuze ve skupině
- Představení vynálezu – název, k čemu se používá, jaký předmět je nedílnou součástí vynálezu; dramatizace

### 4.5.3 Závěrečná část

#### **Závěrečná část:** (čas: 10 min)

Závěrečná část celého programu bude probíhat v podkroví, kde probíhala hlavní část s jednotlivými stanovišti. Pro žáky bude připraven pracovní list s úkoly, jehož cílem je zjistit, zda žáci dávali během programu pozor, zda se soustředili a zapamatovali si část informací o vynálezech. Po vyplnění pracovního listu bude možná diskuze, žáci budou mít možnost zeptat se na věci, které je zajímají. Povedeme kratší diskusi o tom, zda jim program přinesl do života něco nového (zda se změnil jejich pohled na historii, na vyučovací předmět konkrétně dějepisu), zda se jim edukační program líbil a proč, a jestli by jej doporučili ostatním kamarádům, spolužákům, třídám. Velmi cenná bude také pro muzejního pedagoga zpětná vazba od vyučujícího, který dohlížel nejen na žáky během programu, ale i byl jeho součástí. Pedagogický doprovod odevzdá na konci diskuze vyplněný hodnotící formulář.

Po závěrečné diskusi se muzejní pedagog rozloučí se skupinou žáků doprovázenou vyučujícím, poděkuje za pozornost a společně doprovodí skupinu zpět do vstupní haly muzea.

## 4.6 Realizace programu

Realizace navrhovaného programu pro muzeum s názvem „Vynálezcem v každé době“ proběhla během vychovatelské praxe na základní škole Záhuní ve Frenštátě pod Radhoštěm ve čtvrtek 25. ledna 2018.

Prvotním záměrem byla realizace přímo v prostorách frenštátského muzea za přítomnosti žáků s pedagogickým doprovodem ze Speciální základní školy ve Frenštátě p. R. Bohužel tato realizace se nemohla uskutečnit v prostorách muzea z toho důvodu, že náš navrhovaný program by trval 90 min, muzeum realizaci odmítlo, protože v prostorách muzea probíhaly prohlídky k expozicím a v podkroví se připravoval prostor pro akci. Speciální základní škola ve Frenštátě p. R., se kterou se domlouvala realizace, byla nucena odmítnout spolupráci na tomto projektu, protože ve škole chybělo mnoho žáků z důvodu začínající chřipkové epidemie. Proto se program uskutečnil a realizoval v rámci vychovatelské praxe na základní škole Záhuní.

Před samotnou realizací programu se připravila třída a veškeré potřebné pomůcky k programu, vytvořila se jednotlivá stanoviště, na kterých byly připraveny pomůcky. Po přípravě pomůcek jsme si vybrali 15 žáků ze školní družiny, jednalo se o žáky převážně třetích tříd, mezi kterými bylo pár žáků z druhé třídy. Žáky z vyšších tříd (čtvrtých a pátých tříd) nebylo možné vzít do realizace programu z toho důvodu, že jejich počet byl malý a převážná většina těchto žáků odcházela ze školní družiny do volnočasových kroužků.

Všech 15 žáků jsme přivítali v připravené místnosti, na úvod následovalo představení lektora (mé osoby) a programu. Po představení dostali žáci samolepicí jmenovky a fixy, na které si napsali čitelně své jméno a jmenovku nalepili na viditelné místo na oblečení. Během realizace nebyla přítomna vychovatelka školní družiny z toho důvodu, že ve vedlejší místnosti školní družiny vytvářela aktivity pro žáky, dohlížela na ně, protože byli nachlazení, a proto nemohli jít s ostatními dětmi a dalšími vychovatelkami ven. Z tohoto důvodu nebyl přítomen během realizace pedagogický pracovník, tudíž pedagogický doprovod nedostal do rukou propisku s podložkou a hodnotícím formulářem.

Následovalo navození atmosféry s kladením otázek o programu, žáci odpovídali formou brainstormingu, se kterými vynálezy se během programu asi setkají, jaké znají vynálezy případně odpovídali na otázku, zda se těšili na program.

Po navození atmosféry jsme se společně přesunuli k prvnímu stanovišti s vynálezem, kde na žáky čekal vynález s názvem „písmo a knihtisk“. Žáci se rozhlédli po prostoru, kde viděli vystřižená písmena, druhy písma, knihy, časopisy a další věci vztahující se k vynálezu knihtisku. Po chvíli žáci hádali, o jakém vynálezu se budeme bavit, všichni správně uhádli, že si budeme povídat o písmu a knihách. Žáci se usadili na polštářcích na zem a povídali jsme si, jaké znají typy písma. Žáci odpovídali velmi pestře, převážnou většinu typů písma vyjmenovali, a proto jsme přešli k hieroglyfům. Zeptali jsme se žáků, zda ví, jak toto písmo vypadá a ukázali jsme jim abecedu s číslicemi zaznamenané v hieroglyfech a také Rosettskou desku s hieroglyfy. Pověděli jsme si také o výrobě papíru, názorněji jsme žákům výrobu papíru přiblížili pomocí fotografií z ruční papírny ve Velkých Losinách, kde dodnes předvádí na komentovaných prohlídkách výrobu papíru. Na výrobu papíru jsme navázali s knihtiskem a jejím objevitelem J. Guttenbergem, kterého jsme si ukázali na obrázku. Na žácích bylo vidět, že jsou zahlceni mnoha informacemi z této oblasti, a proto byla vhodně připravena aktivita s morseovou abecedou. Velmi krátce

jsme si představili Samuela Morse a jeho abecedu. Pak jsme rozdělili žáky do skupin, ve kterých společně luštili vzkaz v morseově abecedě, samozřejmě žáci dostali do skupin tabulku s abecedou. Ve vyluštěném vzkazu se nacházela věta, aby si žáci vybrali jedno razítko a to natiskli na pracovní list, který následně po vyluštění vzkazu dostali. V neposlední řadě jsme se zeptali žáků, zda znají nějakého rodáka z Frenštátu, který byl básníkem, ilustrátorem knih nebo spisovatelem. Převážná většina dětí si vybavila ilustrátora dětských knih Adolfa Dudka, dodali jsme i jméno básníka Josefa Kaluse.

Následně jsme se přesunuli s žáky ke druhému stanovišti našeho programu, kde jsme si pro žáky připravili rozstříhaný obrázek, každý dostal jeden papírek. Jejich úkolem bylo podle papírku poznat, o jaký vynález jde. Někteří měli papírek jednoduchý, na každém papírku se nacházela určitá část obrázku. Také byly připraveny další nápovědy v podobě žlutého trička, které mělo připomínat žlutý dres závodu Tour de France, cyklistickou lahev či cyklistické rukavice.

Všichni žáci uhádli díky nápovědám vynález jízdního kola. Ukázali jsme si na fotografii s prvním jízdním kolem a diskutovali jsme, zda by žáci na tomto kole chtěli jezdit, případně zda se jim první kolo líbí či nelíbí a proč, nebo zda by na kole vyobrazeném na fotografii něco změnili. V diskuzi jsme zůstali a opět formou brainstormingu odpovídali žáci na otázku, jaké znají typy dopravních prostředků, konkrétně jaké typy kol znají. Ukázali jsme si závodníka Heřmana Volfa, který také jezdí na kole, ale ne na klasickém, nýbrž na takovém, kde závodník leží a šlape rukami.

Od Heřmana Volfa jsme se přesunuli k vysokému kolu. Na tomto kole jezdí cyklistický závodník Josef Zimovčák, o kterém jsme si pověděli pár informací, zabrousili jsme také k závodu Tour de France, o kterém žáci věděli mnoho.

Pro některé žáky nebylo překvapením jméno Karel Tomanec, který je obyvatelem Frenštátu pod Radhoštěm. Ti, kteří tohoto pána neznali, jsme si o něm pověděli, že ve svém volném čase jezdí na vysokém kole jako Josef Zimovčák. Ukázali jsme si jej na fotografiích, kdy absolvoval cyklistický závod na vysokém kole v zahraničí. V neposlední řadě souvisí se jménem Karla Tomance také Spolek historických kol ve Frenštátě. Sám Karel Tomanec je členem tohoto spolku. I s tímto spolkem jsme žáky seznámili.

Přesunuli jsme se ke třetímu stanovišti s vynálezem. Na stanovišti čekala na žáky jen krabice a otočené papíry. Žáci se seskupili do půlkruhu, zavřeli oči a nastavili ruce.

Do rukou jim byla vložena krabice, ve které se nacházela replika vynálezu. Žáci měli za úkol si předmět v krabici ohmatat rukami. Až si všichni ohmatali předmět v krabici, dostávali žáci otázky typu, zda jim předmět byl příjemný, báli se předmětu, co si myslí, že se v krabici nachází; z jakého materiálu je tajemný předmět nebo zda poznali typické znaky vynálezu. Všichni žáci uhádli, že se jedná o automobil, skutečně v krabici byla replika osobního automobilu značky Tatra.

Po otázce zda ví, kde se v okolí vyráběly automobily, jsme se dostali až k městu Kopřivnice, ve kterém se nachází závod Tatra a technické muzeum. Pověděli jsme si informace o automobilech značky Tatra, ukázali jsme si předchůdce nákladních vozidel, historicky první osobní automobil Präsident nebo tatraplán. Zmínili jsme také výrobu kočárů a vagonů v závodu Tatra, ukázali jsme si vagon zvaný Slovenská strela, nákladní vozidlo Tatra i logo závodu. Nenápadně jsme se dostali k diskuzi, ve kterých odvětvích se vyskytují převážně nákladní vozidla značky Tatra. Dostali jsme se až k faktu, že se vozidla značky Tatra vyskytují také v oblasti sportu, čím jsme zamířili ke světoznámému závodu rallye Paříž-Dakar. Ukázali jsme si mapu, na které byla zobrazena trasa tohoto závodu, pověděli jsme si, jak tento závod probíhá a zmínili jsme také jubilejní 40. závod od počátku závodu. V neposlední řadě dostali žáci otázku, zda znají nějaké české závodníky tohoto závodu. Pověděli jsme si o velmi známém závodníku Karlu Lopraisovi, kterému se přezdívá Monsier Dakar, a o jeho synovci Aleši Lopraisovi. Oba závodníky jsme si ukázali na fotografiích.

Na žácích bylo vidět, že je pro ně program malinko náročnější, a proto jsme se přesunuli k poslednímu stanovišti, kde se žáci rozdělili do skupin, jako tomu bylo při rozšifrování vzkazu v morseově abecedě. Každá skupina dostala k dispozici velký papír, voskovky, fixy, pastelky a tužky. Vzhledem k věkové skupině jsme nerozdali zadání obsahující předmět pro vytvoření vynálezu. Ve skupině se žáci museli domluvit, jaký vynález namalují, důležitá byla komunikace a zapojení všech členů týmu. Žákům byl dán čas na zpracování vynálezu a na diskuzi, během které se měli domluvit na názvu vynálezu a k čemu bude vynález sloužit. Po uplynutém čase jsme se rozhodli vynechat dramatickou aktivitu, neboť jsme neměli dostatek času pro dramatické ztvárnění vynálezu, proto nám jednotlivé skupinky představily namalovaný vynález a řekly nám informace, jak se vynález jmenuje a k čemu bude sloužit. V závěru na tomto výtvarném stanovišti si žáci zatleskali, neboť splnili úkol vytvořit vynález a dodali jsme, že nejen, že vynálezy byly v minulosti, jsou

i nyní a vždy budou, a je možné, že každý z nás jako osobnost v sobě skrývá potenciál budoucího vynálezce, i my můžeme objevit nový vynález, který bude sloužit lidem na světě.

Před samotným ukončením celého programu byl připraven pro žáky pracovní list, který si vyplnili a v mezičase při vyplňování pracovního listu jsme vedli diskuzi, co se žákům líbilo a nelíbilo a případně proč, zda jim tento program přinesl něco nového do života. Všem se líbilo luštění vzkazu v morseově abecedě, připravené obrázky a předměty u jednotlivých stanovišť, hádání vynálezu v krabici a v neposlední řadě výtvarná aktivita. Zeptali jsme se také žáků, zda by na programu něco změnili a pokud se jim program líbil, zda by jej doporučili i svým kamarádům. Pedagogický doprovod neodevzdal lektorovi vyplněný hodnotící formulář, neboť jak již bylo zmíněno hned v úvodu popisu realizace, pedagogický doprovod s námi během programu nebyl. Po diskuzi následovalo poděkování žákům za jejich přítomnost, popřání hezkého dne a rozloučení.

## ***4.7 Hodnocení realizovaného programu***

### **4.7.1 Hodnocení lektorem**

Realizovaný program probíhal bez problémů, drželi jsme se vytvořené osnovy i stanoveného času u jednotlivých stanovišť. Během úvodní části, kdy žáci dostali jmenovky, a proběhlo navození atmosféry, komunikovali žáci s lektorem jako s pedagogem, odpovídali pestře, co hodnotíme výborně, bylo navození dobré atmosféry, při které se žáci nebáli odpovědět na otázky a bylo na nich vidět natěšení na program a očekávání, jak bude program probíhat.

U prvního stanoviště s vynálezem knihtisku a písma byli žáci nedočkaví, plní očekávání. Na otázky kladené lektorem odpovídali okamžitě s velkým zájmem dozvědět se informace o vynálezu. Během rozdělení žáků do skupin žáci nijak neprotestovali, při luštění vzkazu v morseově abecedě probíhala úzká spolupráce, žáci mezi sebou komunikovali, nijak se nedohadovali, určili si role, kdo bude zapisovat a kdo hledat, případně se domluvili na střídání ve psaní. Následně si všichni žáci natiskli razítko do pracovního listu, bez hádek si vybrali, případně počkali na razítko od spolužáka.

U stanoviště s jízdou kolem byli žáci aktivní, během diskuze odpovídali jako u předchozího stanoviště rychle a správně, diskutovali jsme o vysokém kole, někteří žáci zmínili, že znají z televize závodníka Josefa Zimovčáka. Co bylo i pro lektora překvapením, byl fakt, že někteří žáci znají Karla Tomance, který žije ve Frenštátě a jezdí na vysokém kole.

Pro samotného lektora bylo novinkou, že ve Frenštátě žije závodník na vysokém kole, doposud o něm nic nevěděl, a žáci jej znají, což lektora velmi překvapilo. Snadněji se pak s žáky bavilo o tomto závodníkovi a o vysokém kole. Co již neznali, byl spolek historických kol ve Frenštátě, tím se stanoviště s jízdou kolem stalo zajímavějším.

Při hádání předmětu v krabici u vynálezu auta se žáci nebáli vložit ruce do krabice a předmět si ohmatat. Během této aktivity byla uvolněná atmosféra, která následovala až do konce programu.

Co hodnotíme jako náročnější, bylo výtvarné stanoviště, kde měli žáci za úkol namalovat vynález, na kterém se museli ve skupině dohodnout. Spolupráce a komunikace ve skupinách byla na velmi dobré úrovni, všichni se zapojili do tvoření. Na žácích byla v úvodu vidět nejistota, nebyli si jistí, jaký vynález namalují, proto jsme museli žáky motivovat vesmírnými loděmi, cestou do vesmíru nebo něčím podobným. Pozitivně hodnotíme také představení jednotlivých vynálezů ve skupinách, žáci se nebáli vystupovat před svými spolužáky a lektorem, dokázali popsat vytvořený vynález.

Program byl úspěšný, nicméně během realizace s žáky třetích a druhých tříd jsme museli z časového hlediska vypustit dramatizaci vytvořených vynálezů, tato redukce nastala z důvodu poskytnutí příliš mnoho informací o jednotlivých vynálezech. Pro příští uskutečnění by bylo dobré vyvarovat se chyb z této realizace programu.

Celkově program hodnotíme jako povedený, avšak jsme jej museli s drobnými změnami přizpůsobit věkové skupině žáků. Usoudili jsme, že tak, jak byl program navrhnut, by byl vhodný pro žáky starší, řekněme minimálně pro 6. třídu základních škol.

#### **4.7.2 Hodnocení žáky**

Po skončení realizovaného programu jsme vedli s žáky diskuzi a ptali se jich, jak se jim program líbil a co by změnili. Překvapením nebylo, že se žákům připravený program líbil. Většina žáků se shodla na tom, že jim nevadil čas strávený s programem, nicméně by byli mnohem raději, kdyby jim bylo poskytnuto méně informací o vynálezech. Upřednostnili by více akčnějších aktivit, jako bylo rozluštění vzkazu v morseově abecedě, rozpoznání vynálezu v krabici nebo výtvarné tvoření, zkrátka aktivity s hravější formou. Velmi se jim líbil pracovní list, u kterého vytkli pouze přiřazení jmen k jednotlivým vynálezům, které označili za těžší. Také v pracovním listu bylo pro žáky těžší spojit správně popis vynálezu se jménem, upřednostnili by raději fotografie, ke kterým by přiřadili, o jaký

vynález se jedná. Žáci ocenili vhodně použité obrázky a konstatovali, že by fotografií týkající se vynálezů mohlo být více.

#### ***4.8 Návrhy pro úpravu programu***

Program by bylo možné realizovat také pro nižší ročníky, ale pouze za předpokladu upravení programu. Během realizace programu bylo vidět na žácích třetích tříd, že jsou zahlceni mnoha informacemi k vynálezům, proto by byla potřeba zredukovat informace k vynálezům na jednotlivých stanovištích. Pro nižší ročníky by bylo vhodnější zařadit do programu více tvořivých aktivit a omezit právě informace, neboť již z realizace bylo patrné, že děti rády tvořily a čekaly akčnější aktivity.

Jako lektor si dovedu představit realizovat tento program také pro mateřské školy, který by byl zaměřený na knihu Vynálezce Alva. Nezbytné by bylo celkové přizpůsobení celého programu věkové skupině těchto dětí a vše realizovat hravou formou. U této skupiny dětí není cílem, aby odcházeli s hlavou plných vědomostí, ale se zážitkem, že zažili něco nového.

Pro starší žáky druhého stupně základních škol (7.-9. třída), by byla vhodná také úprava programu a to především u závěrečného výtvarného a dramatického stanoviště, neboť jsme si jistí, že starší žáci nebudou chtít pohybově předvádět vytvořený vynález, také by byla vhodná úprava při luštění vzkazu v morseově abecedě – a to buď ztížit vzkaz, nebo vymyslet vhodnější aktivitu. Celkově pro starší žáky základních i středních škol by bylo lepší program realizovat bez doplňujících aktivit (rozpoznávání vynálezu, poznávání vynálezu v krabici a další) a zaměřit se pouze na informace týkající se jednotlivých vynálezů.

Program by mohli využít také žáci ze speciální základní školy ve Frenštátě, pro kterou byl tento program původně navržen. Nicméně by musel být časově i obsahově upraven k věku žáků. V každém případě by se musely zredukovat a přizpůsobit informace o vynálezech. Vhodné by byly aktivity z realizace, u vzkazu v morseově abecedě by bylo za potřebí zjednodušení zprávy, a především přizpůsobení veškerých pomůcek i obrázků například pro žáka se zrakovým omezením.

#### ***4.9 Možnosti dalšího využití programu***

Primárně je navrhnutý program určen pro muzeum ve Frenštátě p. R., nicméně tento program mohou využít i další muzea, které se zaměřují na technické vynálezy či slavné



osobnosti. Původně byl program určen pro realizaci se žáky ze speciální základní školy ve Frenštátě p. R. V případě, že by muzeum nenabízelo navrhovaný program s expozicí či výstavou, je možné jej využít i v rámci vyučování dějepisu, českého jazyka, případně fyziky na základních školách, případně i středních školách.

## Závěr

Bakalářský projekt obsahující návrh edukačního programu pro muzeum ve Frenštátě pod Radhoštěm je rozdělen na teoretickou a praktickou část. Teoretická část byla zaměřena na seznámení se základními pojmy z oblasti muzejní pedagogiky, detailně jsme popsali pojem muzejní pedagogika, která souvisí s volným časem, dále pojem muzeum, edukace, muzejní pedagog či muzejní programy. Prostřednictvím druhé kapitoly jsme měli možnost poznat město Frenštát pod Radhoštěm a dovědět se zajímavé a důležité milníky z historie tohoto města. Závěrečná kapitola se věnovala muzeu ve Frenštátě pod Radhoštěm, přiblížili jsme si fungování tohoto zařízení, jeho činnost a v neposlední řadě jsme se nejen seznámili s jednotlivými expozicemi pro širokou veřejnost a edukačními programy pro školská zařízení, ale také s pestrými akcemi, které muzeum pořádá.

Praktická část projektu byla věnována programu „Vynálezem v každé době“. V této části jsme čtenáře seznámili s konkrétní podobou navrženého programu, který obsahuje jak vzdělávací cíle, tak výchovné cíle. Součástí tohoto programu bylo vytvoření anotace programu pro školská zařízení, podrobný popis programu a sepsání veškerých pomůcek potřebných pro jeho realizaci. Podrobně jsme rozepsali uskutečněnou realizaci programu, kterou jsme doplnili o zhodnocení nejen ze strany lektora, ale i ze strany žáků. V závěru praktické části jsme navrhli úpravy programu, jak pro žáky základních a středních škol, tak také pro žáky speciální základní školy. V neposlední řadě jsme uvedli možnosti dalšího využití výukového programu.

Účelem práce bylo vytvořit nový edukační program pro muzeum ve Frenštátě pod Radhoštěm. Tento navržený edukační program může muzeum prezentovat jako doplňující program k již vzniklým expozicím nebo jako návazný pro výstavu o slavných rodácích. Dalším záměrem, proč se vytvořil tento program, je motivace pro muzeum, aby vytvořilo pro tento program novou expozici, která nebude navazovat pouze na existující expozice, ale aby se stal program nedílnou součástí samotné expozice o vynálezech, případně expozice zaměřující se na rodáky Frenštátu.

Cílem programu bylo také vzbudit u žáků zájem o historii zaměřující se nejen na vynálezy, ale také na osobnosti žijící ve městě. Hravou formou rozšířit u žáků vědomosti o vynálezech, které jsou součástí našeho života. Povzbudit žáky k zájmu i o vědu a poukázat na fakt, že v každé době může kdokoli přijít s novým objevem pro lidstvo.

Muzea nabízí mnoho expozic a edukačních programů, neustále mají veřejnosti co nabídnout. Je jen na muzeích, jakou formou přilákají nejen veřejnost, ale také školská zařízení na zajímavé exponáty či fakta nacházející se v muzeu. Je třeba neustále vylepšovat nabízené programy i expozice, neboť muzea jsou místem, kde se můžeme v rámci trávení volného času neustále vzdělávat a získávat nové vědomosti. Tímto projektem jsme přispěli k rozšíření nabídky muzejních programů pro vzdělávací zařízení, zvýšení počtu návštěvníků frenštátského muzea. V neposlední řadě jsme napomohli, respektive ukázali školským zařízením, že získávat vědomosti ze školních prostředí jde i jinou formou, než je výuka v lavicích, je otázkou, zda budou právě školská zařízení tuto alternativní formu výuky využívat.

## Seznam pramenů a literatury

### Literatura:

BAĐUŘÍKOVÁ, M., *Katalog k expozici Člunek zpívá – Rukodělná tkalcovská výroba, pletářství a barvířství ve Frenštátě pod Radhoštěm*. 2007, 32 stran.

BRABCOVÁ, A., *Brána muzea otevřená: Průvodce na cestě muzea k lidem a lidí do muzea*. Náchod 2003, 583 stran. ISBN 80-86213-28-5.

Český statistický úřad oddělení Nový Jičín, *Města okresu Nový Jičín v číslech i retrospektivně*. Nový Jičín 1995, 83 stran.

DRKULA, P., *Frenštátská muzejní noc 2011. Hlasy muzea ve Frenštátě pod Radhoštěm*. Frenštát pod Radhoštěm 2011, 1-4/2011, s. 61-62. ISSN 1213-8371.

DRKULA, P., *Práce se školní a předškolní mládeží ve Frenštátském muzeu. Hlasy muzea ve Frenštátě pod Radhoštěm*. Frenštát pod Radhoštěm 2011, 1-4/2011, s. 62-69. ISSN 1213-8371.

FRÜHBAUEROVÁ, O., SEDLÁČKOVÁ, M., OTÁHAL, I., *Katalog k expozici Doteky přírody – geologie, botanika, zoologie*. 2007, 32 stran.

HÁJEK, B., HOFBAUER, B., PÁVKOVÁ, J., *Pedagogika volného času. 2. přepracované vydání*. Praha 2010, 127 stran. ISBN: 978-80-7290-471-6.

HORÁČEK, M., *Škola muzejní pedagogiky 2 – Dějepis umění v současnosti*. Olomouc 2007, 77 stran. ISBN 978-80-244-1867-4.

HRČKOVÁ, A., *Katalog k expozici Pánbu, všichni svatí a ti druzí – Světci a duchovní kultura Frenštátska*. 2007, 32 stran.

JUROK, J. a kol., *Okres Nový Jičín: Místopis obcí – 2. svazek*. Nový Jičín 1998.

JUROK, J., *Katalog k expozici Paměť města – historie města do 1. poloviny 19. století*. 2007, 10 stran.

KAPLÁNEK, M., *Animace: studijní text pro přípravu animátorů mládeže*. Praha 2013, 101 stran. ISBN 978-80-262-0565-4.

KLUČKA, J., SEDLÁČEK, J., *Katalog k expozici Kolébka české turistiky – Pohorská Jednota Radhošť a počátky turistiky a lyžování v Beskydech*. 2007, 30 stran.

KLUČKA, J., *Katalog k expozici Jitřenka východu – Frenštátská společnost ve 2. polovině 19. století*. 2007, 32 stran.

KNOZ, T., Muzeum jako symbol i centrum života. In: *Muzealizace v soudobé společnosti a poslání muzeologie*. Praha 2008, s. 11-13. ISBN 978-80-86611-28-0.

MACHKOVÁ, E., *Metodika dramatické výchovy*. Zásobník dramatických her a improvizací. 11. upravené vydání. Praha 2007, 155 stran. ISBN 978-80-901660-9-0.

ROTTER, M., *Frenštát p.R. v dějinách času aneb historie města Frenštátu pod Radhoštěm*. 2. doplněné vydání. Frenštát pod Radhoštěm 2016, 464 stran.

ŠEBEK, F., Definice muzea a podstata jeho činnosti. In: *Úvod do muzejní praxe*. Učební texty základního kurzu Školy muzejní propedeutiky. 1. vydání. Praha 2010, 405 stran. ISBN 978-80-86611-40-2.

ŠEBEK, F., Zpřístupnění sbírek muzeí veřejnosti. In: *Úvod do muzejní praxe*. Učební texty základního kurzu Školy muzejní propedeutiky. 1. vydání. Praha 2010, 405 stran. ISBN 978-80-86611-40-2.

ŠOBÁŇNOVÁ, P., *Škola muzejní pedagogiky 1 – Poznámky k partnerství výtvarné výchovy a muzejní pedagogiky*. Olomouc 2007, 131 stran. ISBN 978-80-244-1866-7.

ZOUHAR, J., Idea muzea. In: *Muzealizace v soudobé společnosti a poslání muzeologie*. Praha 2008, s. 9-10. ISBN 978-80-86611-28-0.

#### **Zdroje elektronické:**

DESVALLÉES, A., MAIRESSE, F., *Key concepts of museology*. [online] Armand Colin 2010. [cit. 7.3.2018]. ISBN 978-2-200-25398-1. Dostupné z: <http://icom.museum/professional-standards/key-concepts-of-museology/>.

GYMNÁZIUM A STŘEDNÍ PRŮMYSLOVÁ ŠKOLA ELEKTROTECHNIKY A INFORMATIKY FRENŠTÁT P. R., Průmyslová škola – historie. In: *frengp.cz*. [online]. Frenštát p. R. [cit. 20. 3. 2018]. Dostupné z: <http://www.frengp.cz/stranka/33>.

MMR ČR, Frenštát pod Radhoštěm. In: *ris.cz* [online]. Praha [cit. 1. 7. 2017]. Dostupné z: <http://www.risy.cz/cs/vyhledavace/obce/scitani-lidu-domu-a-bytu-2011?zuj=599344>.

MORAVSKOSLEZSKÝ KRAJ, Rozpočet na rok 2017 a střednědobý výhled rozpočtu na období let 2018 až 2019 příspěvkových organizací v odvětví kultury. In: *msk.cz* [online].

[cit. 17.10.2017]. Dostupné z: [https://www.msk.cz/cz/verejna\\_sprava/rozpocet-a-strednedoby-vyhled-rozpocet-prispevkovych-organizaci-89095/](https://www.msk.cz/cz/verejna_sprava/rozpocet-a-strednedoby-vyhled-rozpocet-prispevkovych-organizaci-89095/).

MUZEJNÍ A VLASTIVĚDNÁ SPOLEČNOST, Počátky vlastivědné práce. In: [mvs-frenstat.info](http://mvs-frenstat.info) [online]. [cit. 17.10.2017]. Dostupné z: <http://www.mvs-frenstat.info/htm/historie.htm#POCATKY>.

MUZEJNÍ A VLASTIVĚDNÁ SPOLEČNOST, Počátky muzea ve Frenštátě p. Radhoštěm. In: [mvs-frenstat.info](http://mvs-frenstat.info) [online]. [cit. 17.10.2017]. Dostupné z: <http://www.mvs-frenstat.info/htm/historie.htm#POCATKY>.

MUZEUM NOVOJIČÍNSKA, Muzea a památníky ve správě Muzea Novojičínska. In: [muzeumnj.cz](http://muzeumnj.cz) [online]. [cit. 12.10.2017]. Dostupné z: <http://www.muzeumnj.cz/muzea-a-pamatniky/>.

MUZEUM NOVOJIČÍNSKA, Adresář zaměstnanců. In: [muzeumnj.cz](http://muzeumnj.cz) [online]. [cit. 12.10.2017]. Dostupné z: <http://www.muzeumnj.cz/adresar-zamestnancu/>.

MUZEUM NOVOJIČÍNSKA, Otevírací doba. In: [muzeumnj.cz](http://muzeumnj.cz) [online]. [cit. 12.10.2017]. Dostupné z: <http://www.muzeumnj.cz/muzeum-ve-frenstate-pod-radhostem/oteviraci-doba-3/>.

MUZEUM NOVOJIČÍNSKA, Sbírký a fondy. In: [muzeumnj.cz](http://muzeumnj.cz) [online]. [cit. 12.10.2017]. Dostupné z: <http://www.muzeumnj.cz/muzeum-ve-frenstate-pod-radhostem/o-muzeu/sbirky-a-fondy/>.

MUZEUM NOVOJIČÍNSKA, Roční výkaz o muzeu za rok 2016. In: [muzeumnj.cz](http://muzeumnj.cz) [online]. [cit. 17.10.2017]. Dostupné z: <https://www.muzeumnj.cz/rocni-vykaz-o-muzeu/>.

MUZEUM NOVOJIČÍNSKA, Historie. In: [muzeumnj.cz](http://muzeumnj.cz) [online]. [cit. 17.10.2017]. Dostupné z: <http://www.muzeumnj.cz/muzeum-ve-frenstate-pod-radhostem/o-muzeu/historie-3/>.

MUZEUM NOVOJIČÍNSKA, Frenštátská muzejní noc 2017. In: [muzeumnj.cz](http://muzeumnj.cz) [online]. [cit. 18.10.2017]. Dostupné z: <http://www.muzeumnj.cz/muzeum-ve-frenstate-pod-radhostem/aktualni-akce-3/frenstatska-muzejni-noc-2017.html>.

MUZEUM NOVOJIČÍNSKA, Čtvrtečníci: Návrat bestie. In: [muzeumnj.cz](http://muzeumnj.cz) [online]. [cit. 18.10.2017]. Dostupné z: <http://www.muzeumnj.cz/muzeum-ve-frenstate-pod-radhostem/aktualni-akce-3/ctvrtecnici-navrat-bestie.html>.

MUZEUM NOVOJIČÍNSKA, Aktuální akce. In: *muzeumnj.cz* [online]. [cit. 18.10.2017]. Dostupné z: <http://www.muzeumnj.cz/muzeum-ve-frenstate-pod-radhostem/aktualni-akce-3/?showactual=0>.

MUZEUM NOVOJIČÍNSKA, Edukační programy. In: *muzeumnj.cz* [online]. [cit. 18.10.2017]. Dostupné z: <http://www.muzeumnj.cz/muzeum-ve-frenstate-pod-radhostem/o-muzeu/pro-skoly/edukacni-programy/>.

MUZEUM NOVOJIČÍNSKA, Expozice I: Paměť města. In: *muzeumnj.cz* [online]. [cit. 19.10.2017]. Dostupné z: <http://www.muzeumnj.cz/muzeum-ve-frenstate-pod-radhostem/stale-expozice/expozice-i-pamet-mesta/>.

MUZEUM NOVOJIČÍNSKA, Expozice II: Jitřenka východu. In: *muzeumnj.cz* [online]. [cit. 20.10.2017]. Dostupné z: <http://www.muzeumnj.cz/muzeum-ve-frenstate-pod-radhostem/stale-expozice/expozice-ii-jitrenka-vychodu>.

MUZEUM NOVOJIČÍNSKA, Expozice III: Kolébka české turistiky. In: *muzeumnj.cz* [online]. [cit. 19.10.2017]. Dostupné z: <http://www.muzeumnj.cz/muzeum-ve-frenstate-pod-radhostem/stale-expozice/expozice-iii-kolebka-ceske-turistiky/>.

MUZEUM NOVOJIČÍNSKA, Expozice VI: Tam za mořem. In: *muzeumnj.cz* [online]. [cit. 19.10.2017]. Dostupné z: <http://www.muzeumnj.cz/muzeum-ve-frenstate-pod-radhostem/stale-expozice/expozice-vi-tam-za-morem/>.

MUZEUM NOVOJIČÍNSKA, Expozice VIII: Pod Radhoštěm domov můj. In: *muzeumnj.cz* [online]. [cit. 20.10.2017]. Dostupné z: <http://www.muzeumnj.cz/muzeum-ve-frenstate-pod-radhostem/stale-expozice/expozice-viii-pod-radhostem-domov-muj/>.

MUZEUM NOVOJIČÍNSKA, Expozice IX: Střelecký spolek ve Frenštátě p.R. a jeho terče. In: *muzeumnj.cz* [online]. [cit. 20.10.2017]. Dostupné z: <http://www.muzeumnj.cz/muzeum-ve-frenstate-pod-radhostem/stale-expozice/expozice-ix-strelecky-spolek-ve-frenstate-pr-a-jeho-terce/>.

MUZEUM NOVOJIČÍNSKA, Stopy slavných rodáků. In: *muzeumnj.cz* [online]. [cit. 20.3.2018]. Dostupné z: <http://www.muzeumnj.cz/muzeum-ve-frenstate-pod-radhostem/aktualni-akce-3/stopy-slavných-rodaku.html>.

TIC, Statut a jméno města. In: *frenstat.info* [online]. 12.7.2010 [cit. 1.7.2017]. Dostupné z: [http://www.frenstat.info/vismo/dokumenty2.asp?id\\_org=100493&id=1524&p1=2323](http://www.frenstat.info/vismo/dokumenty2.asp?id_org=100493&id=1524&p1=2323).

VAŠENDOVÁ, I., Den města je za dveřmi, již tento pátek. In: *mufrenstat.cz* [online]. Frenštát pod Radhoštěm [cit. 1. 7. 2017]. Dostupné z: <http://www.mufrenstat.cz/den-mesta-je-za-dvermi-jiz-tento-patek/d-205626>.

Zákon č. 122/2000 Sb., o ochraně sbírek muzejní povahy a o změně některých dalších zákonů. Dostupné z: <https://www.mkcr.cz/zakon-c-122-2000-sb-o-ochrane-sbirek-muzejni-povahy-a-o-zmene-nekterych-dalsich-zakonu-v-platnem-zneni-1608.html>.



## Seznam příloh

Příloha č. 1 Typy písma

Příloha č. 2 Hieroglyfy

Příloha č. 3 Chammurapiho zákoník

Příloha č. 4 Výroba papíru ve Velkých Losinách

Příloha č. 5 Knihtisk a raznice

Příloha č. 6 Morseova abeceda

Příloha č. 7 Vzkaz v morseově abecedě

Příloha č. 8 Vyplněný vzkaz v morseově abecedě

Příloha č. 9 Pracovní list pro žáky

Příloha č. 10 Vyplněný pracovní list pro žáky

Příloha č. 11 Hodnotící formulář pro pedagogický doprovod

Příloha č. 12 Obrázek cyklisty na rozpoznání vynálezu

Příloha č. 13 První jízdní kolo a velocipéd

Příloha č. 14 Heřman Volf, vysoké kolo

Příloha č. 15 Josef Zimovčák

Příloha č. 16 Karel Tomanec

Příloha č. 17 Spolek historických kol Frenštát pod Radhoštěm

Příloha č. 18 Nákladní a osobní vozidla značky Tatra

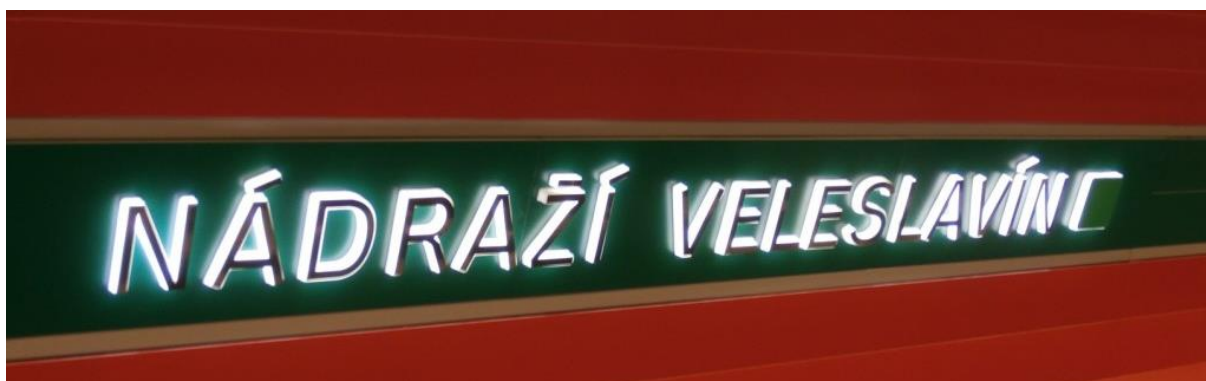
Příloha č. 19 Významné vozidla a vagon značky Tatra

Příloha č. 20 Logo Tatra a nákladní vozidlo

Příloha č. 21 Rallye Dakar

Příloha č. 22 Závodníci Rallye Dakar

## Příloha č. 1 Typy písma



Zdroj: <https://www.tram-bus.cz/mhd-praha/metro/linky-metra/linka-a/>

DESDEMONA EVANESCENCE Fashion Victim Frail&Bedazzled  
French Script curly Ginger HappyHell HarryPotter Lover  
HERCULES Bugslife Jazzlet Jellyka Castles Queen MonaLisa  
Holiday Home YellowSubmarine MONSTERS INC Lollipop WHOA! MULAN JAPA Bros  
Basketletter Papyrus PartyTime Petal Font Wanted PlayBill  
NARNIA PRINCETOWN SMALLVILLE SantaClaus

Zdroj: <https://www.wplama.cz/112-zdroju-pro-legani-stazeni-fontu-zdarma/>

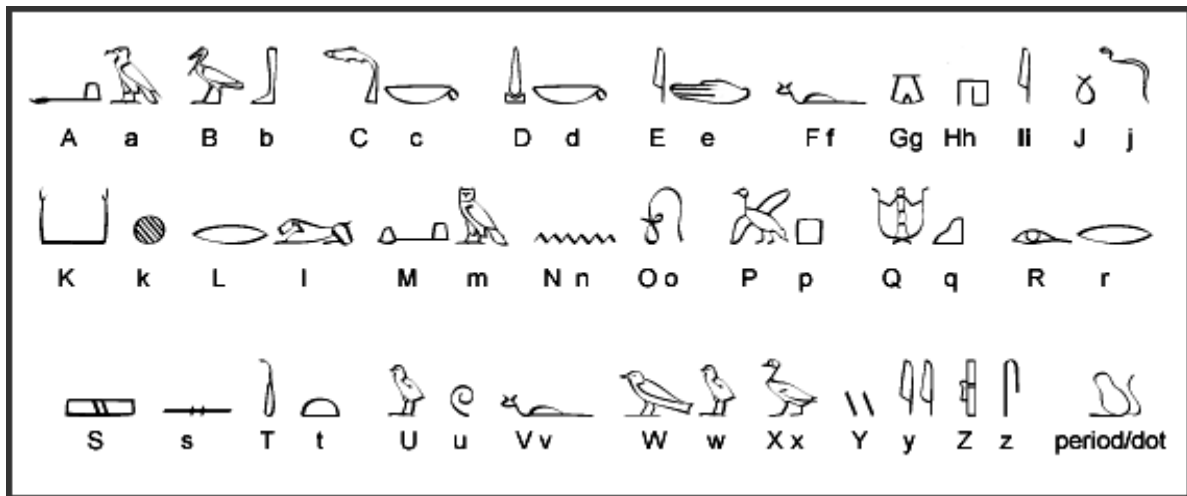
ABCDEFGHIJKLMNOPQRSTUVWXYZ  
abcdefghijklmnopqrstuvwxyz 01234567890  
písmo Segoe Script

ABCDEFGHIJKLMNOPQRSTUVWXYZ  
abcdefghijklmnopqrstuvwxyz 01234567890  
písmo Giddyup Std

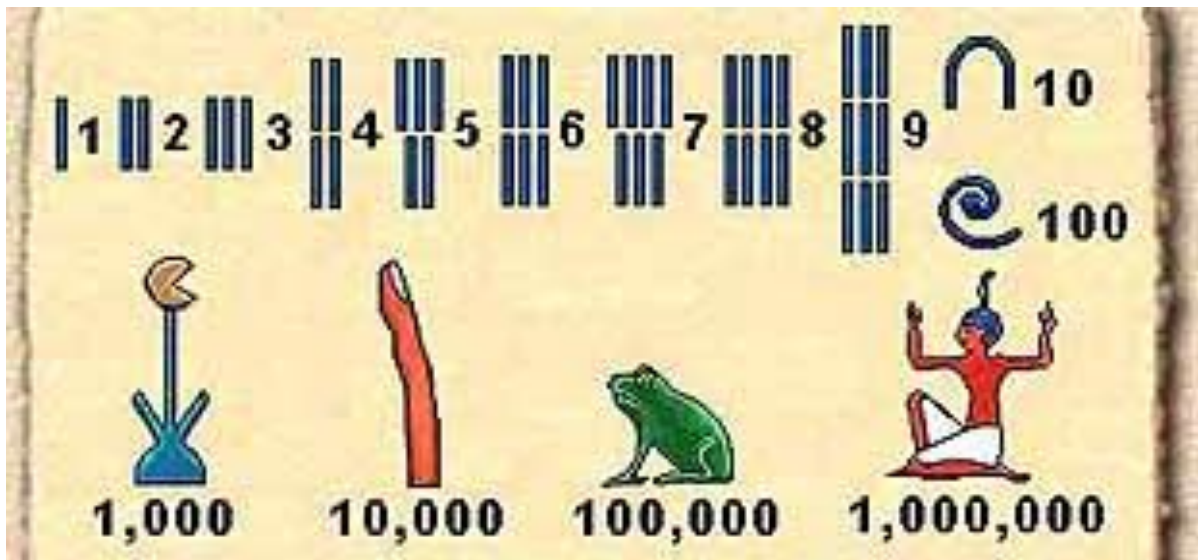
ABCDEFGHIJKLMNOPQRSTUVWXYZ  
abcdefghijklmnopqrstuvwxyz 01234567890  
písmo akaFrivolity

Zdroj: <http://www.jankonecny.cz/zahadna-typografie-1-pismo/>

## Příloha č. 2 Hieroglyfy



Zdroj: <http://www.dejepis.com/ucebnice/uvod-do-staroveku/>



Zdroj: <https://discoveringegypt.com/egyptian-hieroglyphic-writing/egyptian-mathematics-numbers-hieroglyphs/>



Zdroj: <https://discoveringegypt.com/egyptian-hieroglyphic-writing/egyptian-mathematics-numbers-hieroglyphs/>

### Příloha č. 3 Chammurapiho zákoník



Zdroj: <http://jbarthistory.blogspot.cz/2008/09/blog-3-hammurabis-code.html>



Zdroj: <http://www.todayifoundout.com/index.php/2014/05/kings-law-code-hammurabi/>

## Příloha č. 4 Výroba papíru ve Velkých Losínách



### Papírna Velké Losiny

Zdroj: <http://www.tuzemska-dovolena.cz/atrakce/1854-rucni-papirna-velke-losiny/>



### Nabírání papíroviny, utváření formátu

Zdroj:

[https://www.rucnipapirna.cz/cz/fotogalerie?AG\\_MK=0&AG\\_form\\_paginInitPages\\_6=1&AG\\_form\\_albumInitFolders\\_6=fotogalerie/foto\\_2&AG\\_MK=0](https://www.rucnipapirna.cz/cz/fotogalerie?AG_MK=0&AG_form_paginInitPages_6=1&AG_form_albumInitFolders_6=fotogalerie/foto_2&AG_MK=0)



### Lisování papírů, zbavení přebytečné vody



### Sušení

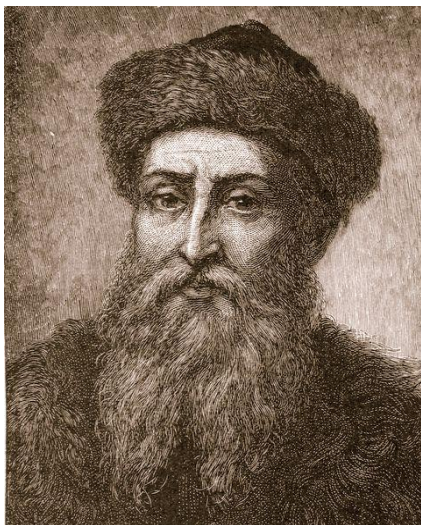
Zdroj:

[https://www.rucnipapirna.cz/cz/fotogalerie?AG\\_MK=0&AG\\_form\\_paginInitPages\\_6=1&AG\\_form\\_albumInitFolders\\_6=fotogalerie/foto\\_3&AG\\_MK=0](https://www.rucnipapirna.cz/cz/fotogalerie?AG_MK=0&AG_form_paginInitPages_6=1&AG_form_albumInitFolders_6=fotogalerie/foto_3&AG_MK=0)



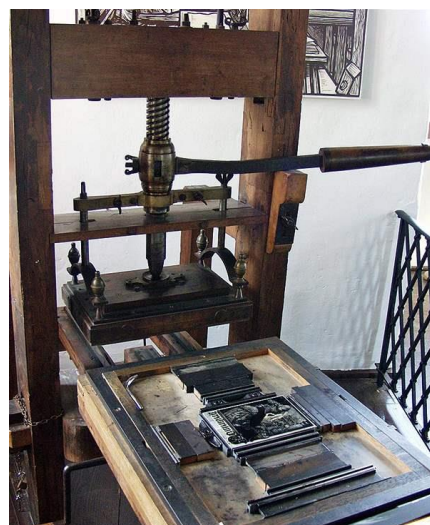
### Vyhlazení papíru

## Příloha č. 5 Knihtisk a raznice



**Johannes Gutenberg**

Zdroj:  
[http://www.simonak.eu/index.php?stranka=pages/h\\_k/2\\_3.htm](http://www.simonak.eu/index.php?stranka=pages/h_k/2_3.htm)

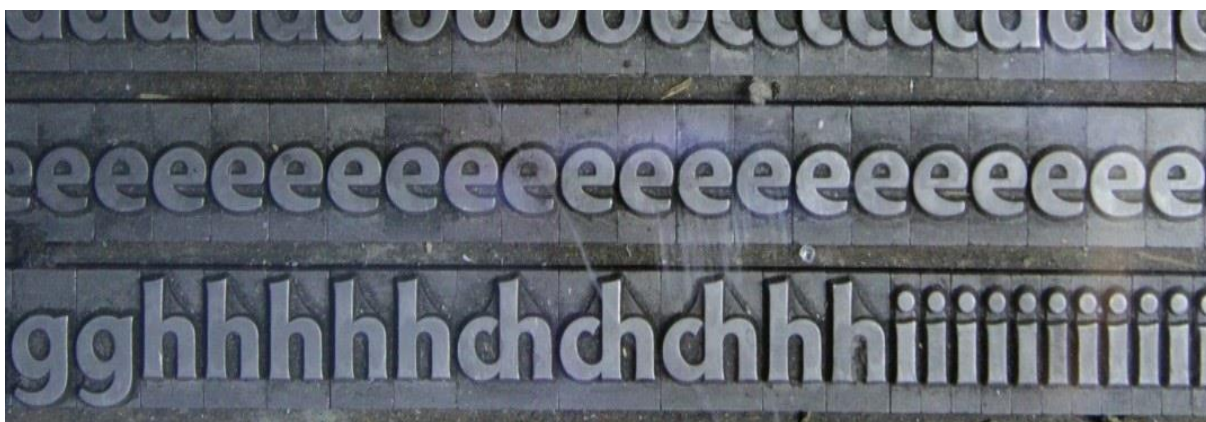


**Knihtisk**

Zdroj:  
[https://technet.idnes.cz/foto.aspx?foto1=VSE293640\\_eltville\\_gutenberg.jpg&id=A20090217\\_vse\\_113](https://technet.idnes.cz/foto.aspx?foto1=VSE293640_eltville_gutenberg.jpg&id=A20090217_vse_113)



Zdroj: <https://www.alik.cz/a/bajecny-vynalez-knihtisk>



Zdroj: <https://pxhere.com/cs/photo/1165572>

## Příloha č. 6 Morseova abeceda

Písmeno	Kód	Pomocná slova	Písmeno	Kód	Pomocná slova
A	. -	akát	N	- .	národ
B	- . . .	blýskavice	O	----	ó náš pán
C	- . - .	cílovníci	P	. --- .	papírníci
D	- . .	dálava	Q	-- . -	kvílí orkán
E	.	erb	R	. - .	rarášek
F	. . - .	Filipíny	S	. . .	sobota
G	-- .	Grónská zem	T	-	tón
H	. . . .	hrachovina	U	. . -	učený
CH	-----	chléb nám dává	V	. . . -	vyvolený
I	. .	ibis	W	. ---	dvojté vé
J	. ----	jasmín bílý	X	- . . -	Xénokratés
K	- . -	krákorá	Y	- . ---	Ýkar mává
L	. - . .	lupíneček	Z	-- . .	zrádná žena
M	--	mává			

Písmeno	Kód	Pomocná slova	Písmeno	Kód	Pomocná slova
A	. -	akát	N	- .	národ
B	- . . .	blýskavice	O	----	ó náš pán
C	- . - .	cílovníci	P	. --- .	papírníci
D	- . .	dálava	Q	-- . -	kvílí orkán
E	.	erb	R	. - .	rarášek
F	. . - .	Filipíny	S	. . .	sobota
G	-- .	Grónská zem	T	-	tón
H	. . . .	hrachovina	U	. . -	učený
CH	-----	chléb nám dává	V	. . . -	vyvolený
I	. .	ibis	W	. ---	dvojté vé
J	. ----	jasmín bílý	X	- . . -	Xénokratés
K	- . -	krákorá	Y	- . ---	Ýkar mává
L	. - . .	lupíneček	Z	-- . .	zrádná žena
M	--	mává			

Zdroj: <http://www.svetabeced.cz/ostatni/morseovka/>

## Příloha č. 7 Vzkaz v morseově abecedě

### VZKAZ V MORESOVĚ ABECEDĚ

|\* \* \* - | - \* - - | - \* \* \* | \* | \* - \* | - | \* |                      |\* \* \* | \* \* |

|\* - - - | \* | - \* \* | - \* | - - - |                      |\* - \* | \* - | - - \* \* | \* \* | - | - \* - | - - - |                      | \* - |

| - \* | \* - | - | \* \* | \* \* \* | - \* - | - \* | \* | - | \* |                      |\* - - - | \* | \* - - - |

| - \* | \* - |                      |\* - - \* | \* - | \* - - \* | \* \* | \* - \* |

Zdroj: vlastní vytvoření





## Příloha č. 9 Pracovní list pro žáky

### Vynálezcem v každé době

pracovní list



#### 1. Správně přiřaď pojmy ke jménům:

Přeložení hieroglyfů na desce	Karl von Drais
Knihtisk	Samuel Morse
První kolo – draisina	Johannes Guttenberg
Morseova abeceda	Jean Francois Champollion



#### 2. Co se vyrábělo v závodu TATRA?

- a) letadla
- b) osobní vozy, nákladní vozidla, kočáry, vagon
- c) koloběžky

#### 3. Jak probíhala výroba papíru? Přiřaď číslo.

- sušení
- vytvoření hmoty
- vyhlazení
- nabírání papíroviny, utváření formátu
- lisování, zbavení vody

#### 4. Kde jsou vytesány pravidla (zákony) a hieroglyfy?

- a) v hrobkách faraonů
- b) v pyramidách
- c) v Chammurapiho zákoníku



#### 5. Na jakém kole jezdí cyklista Josef Zimovčák a Karel Tomanec?

.....

#### 6. Jak se jmenuje závod, který jezdil Karel Loprais a jezdí Aleš Loprais?

- a) cesta kolem světa
- b) Rallye Paříž – Česká republika
- c) Rallye Dakar (Paříž-Dakar)

#### 7. Spoj správně:

Automobil TATRA 600	VAGON
Slovenská strela	TATRAPLÁN
Předchůdce nákladních vozidel	PRÄSIDENT
1.osobní automobil	JAGUAR

#### 8. Zde natiskni razítko z úkolu.

VYPRACOVAL/A: \_\_\_\_\_

## Příloha č. 10 Vyplněný pracovní list pro žáky

### Vynálezcem v každé době

pracovní list



#### 1. Správně přiřaď pojmy ke jménům:

Přeložení hieroglyfů na desce	Karl von Drais
Knihtisk	Samuel Morse
První kolo – draisina	Johannes Guttenberg
Morseova abeceda	Jean Francois Champollion



#### 2. Co se vyrábělo v závodu TATRA?

- a) letadla
- b) osobní vozy, nákladní vozidla, kočáry, vagon
- c) koloběžky

#### 3. Jak probíhala výroba papíru?

Přiřaď číslo.

- 1 sušení
- 2 vytvoření hmoty
- 3 vyhlazení
- 4 nabírání papíroviny, utváření formátu
- 5 lisování, zbavení vody

#### 4. Kde jsou vytesány pravidla (zákony) a hieroglyfy?

- a) v hrobkách faraonů
- b) v pyramidách
- c) v Chammurapiho zákoníku



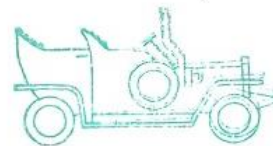
#### 5. Na jakém kole jezdí cyklista Josef Zimovčák a Karel Tomanec?

vysokém kole

#### 6. Jak se jmenuje závod, který jezdil Karel Loprais a jezdí Aleš Loprais?

- a) cesta kolem světa
- b) Rallye Paříž – Česká republika
- c) Rallye Dakar (Paříž-Dakar)

#### 8. Zde natiskni razítko z úkolu.



#### 7. Spoj správně:

Automobil TATRA 600	VAGON
Slovenská strela	FATRAPLÁN
Předchůdce nákladních vozidel	PRÄSIDENT
1. osobní automobil	JAGUAR

VYPRACOVAL/A: Ku ba

Zdroj: vlastní foto

**Příloha č. 11 Hodnotící formulář pro pedagogický doprovod**

**Hodnotící formulář pro pedagogický doprovod**

Vážená paní učitelko, vážený pane učiteli, děkujeme Vám za zpětnou vazbu.

**Název programu:** Vynálezcem v každé době

**Třída:**

**Datum:**

**1. Byl program přiměřený věku Vašich žáků?**

ANO

NE

**2. Kterou část programu považujete za nejslabší a proč?**

.....  
.....  
.....  
.....

**3. Byl vhodně zvolený výběr pomůcek?**

ANO

NE

**4. Jak jste se během programu cítil/a?**

.....  
.....  
.....  
.....

**5. Jak hodnotíte projev lektora?**

VYNIKAJÍCÍ

DOSTATEČNÝ

DOBRÝ

NEDOSTAČNÝ

**6. Vaše doporučení:**

.....  
.....  
.....  
.....

**Příloha č. 12 Obrázek cyklisty na rozpoznání vynálezu**



i-creative.cz

Zdroj: <http://www.i-creative.cz/2012/03/27/jizdni-kola-omalovanky/>

## Příloha č. 13 První jízdní kolo a velocipéd



**1. kolo zvané draisina**

Zdroj: <http://www.kolemkola.cz/cyklistika.html>



**Velocipéd, Francouz Pierre Michaux**

Zdroj: <http://www.kolemkola.cz/cyklistika.html>

## Příloha č. 14 Heřman Volf, vysoké kolo



**Heřman Volf**

Zdroj: <https://www.e-sportfoto.cz/inpage/opel-handy-cyklo-maraton-2015-s-mottem-jedeme-v-tom/>



**Vysoké kolo**

Zdroj: <http://muzeumdc.cz/gallery/jizdni-kolo-victoria/59/2/0>

## Příloha č. 15 Josef Zimovčák



Zdroj: [https://brno.idnes.cz/zraneni-cyklisty-zimovcaka-dpn-/brno-zpravy.aspx?c=A140605\\_142907\\_brno-zpravy\\_mich](https://brno.idnes.cz/zraneni-cyklisty-zimovcaka-dpn-/brno-zpravy.aspx?c=A140605_142907_brno-zpravy_mich)



Zdroj: <http://www.naszlin.cz/zpravy-25/do-zlina-prijede-nekolikanasobny-mistr-sveta-v-jizde-na-vysokem-kole-josef-zimovcak>



## Příloha č. 16 Karel Tomanec



Zdroj:

<https://www.facebook.com/photo.php?fbid=1410515942312493&set=a.204922416205191.54584.100000623015933&type=3&theater>



Zdroj:

<https://www.facebook.com/282737528576013/photos/a.282744198575346.1073741828.282737528576013/284855761697523/?type=3&theater>

## Příloha č. 17 Spolek historických kol Frenštát pod Radhoštěm



Zdroj:

<https://www.facebook.com/282737528576013/photos/a.282744198575346.1073741828.282737528576013/282744151908684/?type=3&theater>



Zdroj:

<https://www.facebook.com/282737528576013/photos/a.282744198575346.1073741828.282737528576013/282746201908479/?type=3&theater>

## Příloha č. 18 Nákladní a osobní vozidla značky Tatra



**1. nákladní vozidlo vyrobeno r. 1898**

Zdroj: <http://www.truck.vpraxi.cz/historie-tatry0.html>



**1. osobní automobil Präsident, 1897**

Zdroj: <http://www.ceskatelevize.cz/zpravodajstvi-ostava/zpravy/219133-tatra-synonymum-silnych-vozu-pro-armadu-i-prumysl/>

## Příloha č. 19 Významné vozidla a vagon značky Tatra



**Předchůdce nákladní vozidel Jaguar**

Zdroj: <http://www.truck.vpraxi.cz/historie-tatry0.html>



**Slovenská strela, Kopřivnice**

Zdroj: <http://www.tatra.cz/o-spolecnosti/historie-tatry/technicke-muzeum/>



**Tatraplán, automobil Tatra 600**

Zdroj: <http://www.partaj.cz/index.php/encyklopedie-klasickyx-vozu/312-veteran-tatra/247-tatra-600-tatraplan-1947-1952>

## Příloha č. 20 Logo Tatry a nákladní vozidlo



**Nákladní vozidlo Tatra 148**

Zdroj: [https://cs.wikipedia.org/wiki/Soubor:Tatra\\_148\\_valnik.jpg](https://cs.wikipedia.org/wiki/Soubor:Tatra_148_valnik.jpg)



**Logo Tatra**

Zdroj: <http://www.tatra.cz/>

## Příloha č. 21 Rallye Dakar



**Mapa Rallye Paříž- Dakar**

Zdroj: [https://cs.wikipedia.org/wiki/Rallye\\_Dakar](https://cs.wikipedia.org/wiki/Rallye_Dakar)



**Logo Dakar**

Zdroj: <http://logo-load.com/3615-dakar-rally-logo.html>

## Příloha č. 22 Závodníci Rallye Dakar



**Aleš Loprais**

Zdroj: <http://www.loprais.cz/dakar/cz/tym/ales-loprais>



**Karel Loprais**

Zdroj: <http://www.loprais.cz/dakar/cz/tym/karel-loprais>