

UNIVERZITA JANA AMOSE KOMENSKÉHO PRAHA

MAGISTERSKÉ KOMBINOVANÉ STUDIUM

2013 - 2015

DIPLOMOVÁ PRÁCE

Zdeněk Matoušek

**Kriminalita a delikvence dětí a mládeže
a její prevence v Karlovarském kraji**

Praha 2015

Vedoucí diplomové práce: PaedDr. Jan Toman

JAN AMOS KOMENSKÝ UNIVERSITY PRAGUE

MASTER COMBINED STUDIES

2013 - 2015

DIPLOMA THESIS

Zdeněk Matoušek

**Criminal conduct and delinquency of children and juvenile
persons and prevention in Karlovy Vary Region**

Prague 2015

The Diploma Thesis Work Supervisor: PaedDr. Jan Toman

Prohlášení

Prohlašuji, že předložená diplomová práce je mým původním autorským dílem, které jsem vypracoval samostatně. Veškerou literaturu a další zdroje, z nichž jsem při zpracování čerpal, v práci řádně cituji a jsou uvedeny v seznamu použitých zdrojů.

Souhlasím s prezenčním zpřístupněním své práce v univerzitní knihovně.

V Kynšperku nad Ohří dne 11.3.2015

Zdeněk Matoušek

Poděkování

Na tomto místě bych rád poděkoval vedoucímu diplomové práce PaedDr. Janu Tomanovi za jeho rady, pomoc a vstřícnost při jejím zpracování. Mé poděkování patří také všem, kteří mi napomáhali při získávání nezbytných údajů jak pro teoretickou, tak praktickou část této práce.

Anotace

Diplomová práce upozorňuje na potřebu prevence kriminality v souvislosti se zvyšujícím se podílem dětí a mládeže na protiprávním jednání. Ve větší míře se věnuje sociální a situační prevenci před tzv. prevencí represivní, neboť s dětmi a mládeží je nutno začít pracovat co nejdříve, zvýšit v případě potřeby podíl sociální práce u problémových dětí a nečekat, až nastoupí tzv. prevence represivní. Dále je práce zaměřena na prevenci kriminality v Karlovarském kraji, koncepci prevence kriminality v tomto regionu a je zde zmíněn ojedinělý projekt v Karlovarském kraji, věnovaný řešení problematiky dětí a mládeže, jež je ohrožena sociálním vyloučením.

Klíčová slova

delikvence, dítě, Karlovarský kraj, koncepce, kriminalita, mládež, prevence kriminality, projekty, strategie, trestná činnost

Annotation

This diploma thesis highlights the need of prevention crime as an increasing number of children and young adults get engaged in unlawful conduct. The thesis emphasises the importance of the social and situational prevention rather than the repressive crime prevention as it is necessary to start working with children and young adults as soon as possible and, in case it is necessary, to provide social care for problem children and not to wait until repressive prevention is necessary to be adopted. Furthermore, this thesis focuses on crime prevention in the Karlovy Vary Region, the concept of crime prevention in the region and a unique project that is carried out in the Karlovy Vary Region is mentioned in the thesis as well. The project is entirely devoted to provide solutions to the problems of children and young adults who are at risk of social exclusion.

Key words

child, concept, crime, crime prevention, delinquency, Karlovy Vary region, projects, strategies, youth

OBSAH

ÚVOD	8
TEORETICKÁ ČÁST.....	10
1 DEFINICE ZÁKLADNÍCH POJMŮ	10
1.1 Teoretické vymezení pojmů kriminalita, delikvence a jejich vzájemné srovnání	10
1.2 Dětská delikvence a kriminalita	11
1.3 Teoretické vymezení pojmu prevence a prevence kriminality dětí a mládeže	18
1.4 Základní druhy prevence kriminality	18
1.4.1 Sociální prevence kriminality.....	19
1.4.2 Situační prevence kriminality.....	19
1.4.3 Prevence viktimnosti a pomoc obětem trestných činů	20
1.5 Faktory ovlivňující vznik delikvence dětí a mládeže	21
1.5.1 Individuální faktory (biologické a psychologické faktory)	21
1.5.2 Exogenní faktory	25
2 PREVENCE KRIMINALITY A LEGISLATIVA	29
2.1 Způsob organizování prevence kriminality v ČR.....	30
2.2 Strategie prevence v České republice.....	31
2.3 Sociální práce s rizikovou mládeží a programy prevence kriminality	33
PRAKTICKÁ ČÁST	38
3 PREVENCE KRIMINALITY DĚTÍ A MLÁDEŽE V KARLOVARSKÉM KRAJI	38
3.1 Prevence kriminality v Karlových Varech	38
3.2 Středisko výchovné péče Karlovy Vary	45
3.3 Projekt MOBIDIK	54
3.4 Úspěšnost Policie České republiky v Karlovarském kraji	59
4 STATISTICKÉ ZHODNOCENÍ VÝVOJE KRIMINALITY DĚTÍ A MLÁDEŽE	61
5 VÝZKUM.....	67
5.1 Výzkumná otázka a hypotézy	67
5.2 Definice dotazníku	68
5.3 Realizace dotazníku	69
5.4 Vyhodnocení dotazníku	70
5.5 Ověření hypotéz	80
5.6 Vyhodnocení průzkumu	81
ZÁVĚR	83
SEZNAM POUŽITÝCH ZDROJŮ.....	85
SEZNAM ZKRATEK	91
SEZNAM OBRÁZKŮ, GRAFŮ A TABULEK.....	92

ÚVOD

S kriminalitou dětí a mládeže, tímto negativním sociálním jevem, se setkáváme v různých formách již od pradávna. Všechny motivy, pohnutky a příčiny, které vedou mládež k protiprávnímu jednání, jsou různorodé, ale jedno mohou mít společné. Je to skutečnost, že rozšiřují okruh potenciálních nositelů nebezpečí páchaní trestné činnosti i v budoucnu. V minulosti byla příčinou kriminality dětí a mládeže především chudoba, negramotnost a velké množství sirotků. To způsobilo, že se děti a mládež sdružovaly do tlup a gangů. Společně v mnoha případech i velmi organizovaně páchaly trestnou činnost zejména majetkového a násilného charakteru. Velmi názorně tento jev popisuje Charles Dickens ve svém románu *Oliver Twist*. Prevence neexistovala a kriminalita obecně, nejen tedy u dětí a mládeže, se řešila represivně. Trest byl přirozeným důsledkem spáchaného činu. V 21. století je však prevence kriminality dětí a mládeže v civilizované společnosti zcela běžným jevem. S tím, jak ale žijeme v dnešní uspěchané době, zvyšují se zejména ekonomické a z hlediska konzumní společnosti s tím spojené i společenské a sociální rozdíly. Dochází k tomu, že se snižuje věk osob, jejichž chování má asociální a antisociální charakter. Jsou to právě mladiství, kteří se dnes vysokou měrou podílí na negativních jevech ve společnosti. Je potřeba znát nejen příčiny tohoto jevu a motivy, ale je dobré také vědět, kteří mladí lidé preventivní pomoc potřebují. Je důležité zjistit a pochopit, jaké jsou hodnoty v životě mladistvých páchajících delikventní činností, jaké jsou příčiny a motivy k páchaní protiprávního jednání a jak mu účinně předcházet. Zároveň je potřeba disponovat i prostředky, které mohou tuto pomoc kvalifikovaně poskytnout.

Teoretická část navazuje na Bakalářskou práci *Kriminalita a delikvence dětí a mládeže* zpracovanou autorem v roce 2013. Zmiňuje základní pojmy tématu děti, mládež, delikvence, kriminalita, prevence. Charakterizuje dětskou delikvenci a kriminalitu a navzájem je srovnává. Uvádí faktory a příčiny vzniku delikvence a kriminality a rozděluje základní druhy prevence kriminality, její strategii, koncepci a legislativu v České republice. Práce se zaměřuje na Karlovarský kraj, představuje některé projekty prevence kriminality, úspěšnost Policie České republiky v Karlovarském kraji a uvádí statistické zhodnocení podílu kriminality dětí a mládeže na celkové kriminalitě.

Praktická část práce je zaměřena na zjištění, jaký mají názor obyvatelé Karlovarského kraje na problematiku kriminality dětí a mládeže v regionu. Zjišťuje skutečný stav prevence kriminality, její dostupnost v různých městech a obcích Karlovarského kraje. Zabývá se i názorem občanů různých věkových skupin na prevenci kriminality dětí a mládeže. Cílem práce je zmapovat kriminalitu dětí a mládeže a její prevenci v Karlovarském kraji a analyzovat zjištěné skutečnosti. Zjistit mínění občanů kraje, jestli považují prevenci za dostatečnou a zda je současná kriminalita a delikvence dětí a mládeže vnímána jako aktuální problém.

TEORETICKÁ ČÁST

1 DEFINICE ZÁKLADNÍCH POJMŮ

1.1 Teoretické vymezení pojmů kriminalita, delikvence a jejich vzájemné srovnání

Delikvence je širším pojmem než kriminalita, neboť označuje chování (činnost), které porušuje nejen normy právní (zákony), ale i společenské. Takové jednání se vztahuje i na děti a mladistvé, kteří se tak stávají delikventy.

*„Pomocníkem pro stanovení významu pojmu **delikvence** je nám samotný překlad původního latinského slova *deliquere*, jež znamená provinit se, slovem *delinques* se poté označoval ten, kdo se dopustil přestupku, proviňující se člověk“.*¹

Pojem delikvence nelze nijak spojovat s trestní odpovědností, neboť není nijak omezena věkem ani závažností protiprávního jednání osoby, která se delikventního jednání dopouští.

*„Jde o pojem širší než kriminalita, protože zahrnuje i skutky, které nejsou trestnými (kriminálními) činy, např. pro nízký věk pachatele.“*²

Delikventní chování jen velmi výjimečně začíná až v dospělosti. S pojmem delikvence je úzce spojen pojem predelikvence. Podle slovníku cizích slov jsou to takové závady a poruchy chování, které by s největší pravděpodobností bez příslušných odborných intervencí mohly vyústit v delikvenci a dále trestní dráhu jedince.³

Chování delikventa hodnocené dle stupně závažnosti se dělí na:

- **Disociální chování** – mírné odchylky od normy, chování spíše nepřiměřené, bez výraznější agrese, nepřizpůsobivé, např. zlozvyky, neposlušnost, negativismus, lhavost, vzdorovitost. Důslednou výchovou lze disociální chování odstranit.
- **Asociální chování** – jedná se o chování mající již závažnější odchylky, které ale ještě nemají ráz trestné činnosti, např. tabakismus, alkoholismus, záškoláctví,

¹ NOVOTNÝ, P. *Epidemie delikvence*, 1.vyd. Liberec: Dialog, 2006. s. 8. ISBN 80-86761-45-2.

² JANDOUREK, J. *Sociologický slovník*. 1. vyd. Praha: Portál, 2001. s. 55. ISBN 80-7178-535-0.

³ ABZ SLOVNÍK CIZÍCH SLOV [online]3.0Česko:scs.abz.cz,web c2005-2015[cit.2015-01-30]. vložil prof. PhDr. Rudolf Kohoutek,CSc. Dostupné z: <http://slovník-cizich-slov.abz.cz/web.php/slovo/predelikvence>.

toulky, šikana, toxikomanie, útek, demonstrativní sebepoškozování, gamblerství. Jedinec poškozuje spíše sebe než okolí. Toto chování často přerůstá v závažnější chování – chování antisociální.

- **Antisociální chování** – závažné protispolečenské jednání, dostává se do rozporu s právními normami, je nepřátelsky zaměřeno vůči okolí. Příznačnými rysy antisociálního jednání jsou delikvence, agresivita, destruktivní činnost. K tomuto chování patří krádeže, vandalství, loupeže, sexuální delikty, drogová trestná činnost, zabití, vraždy aj.

1.2 Dětská delikvence a kriminalita

Dětská kriminalita - delikvence

Matoušek uvádí, že typickým znakem dětské delikvence (*predelikvence, nekriminalita*) je skupinovitost, delikty jsou nepřipravené a nepromyšlené. Ve většině případů jsou tyto delikty páchané převážně spontánně, málokdy jde o plánované a předem připravené akce. Nežádoucí aktivity dětských delikventů směřují převážně proti majetku. Většinou jde o nežádoucí jednání ve spojení s alkoholem, drogovou závislostí, méně často se pak setkáváme s násilnými činy. Hlavními disponujícími faktory dětské delikvence jsou vrozený syndrom hyperaktivity, snížená úroveň rozumových schopností, osobnost s nepřiměřeným hodnocením, s nižším stupněm dosaženého morálního vývoje, s nízkou schopností empatie, selhávající a nefunkční rodiny, členství v delikventně organizované partě, odpojování od standardní vzdělávací dráhy, příslušnost k nemajetným společenským vrstvám nebo k etnické menšině.⁴

Kriminalita mladistvých

V tomto období dospívání, které je považováno za kritické, se formují hlavní rysy osobnosti (juvenilní delikvence). Vliv vrstevníků je v tomto období velmi silný, vytvářejí se party. Vytrhnout mladistvého dospívajícího člověka z takové party je často velmi nesnadné až nemožné. Kriminalita dětí a mladistvých se v mnoha ohledech liší od trestné činnosti ostatních věkových skupin pachatelů. To je dáno stupněm duševního a tělesného vývoje, vlastnostmi, zkušenostmi i motivy k páčání trestné činnosti. Jedinec si v této fázi života utváří hodnoty a hodnotovou strukturu, která pak může ovlivnit jeho chování. Mládež páchá trestnou činnost - provinění nebo čin jinak trestný

⁴ MATOUŠEK, O. *Slovník sociální práce*. Praha: Portál, 2008. s. 41. ISBN-978-80-7367-369-0.

nejčastěji se spolupachatelí a ve skupině. Trestná činnost ve všech formách je ve většině případů páčána řivelně (převládá emotivní motivace oproti rozumové) pod vlivem momentální situace. Z tohoto vyplývají i nejčastěji spáchané delikty, kterých se dopouštějí děti a mladiství. Jde především o násilí proti jednotlivci či skupině obyvatel, opilství a výtržnictví, neoprávněné užívání motorového vozidla, rozkrádání, vandalismus, toxikomanií, prostituci a gamblerství.⁵

Novotný uvádí, že **delikvence**, a dokonce zločiny dětí a mladistvých jsou ve svých projevech nezaměnitelné a nebezpečné zejména proto, že se hůře zjišťují pachatelé, a to s ohledem na specifické znaky, které je provázejí. Jednání bývá neplánované, impulzivní a realizované pod silným emočním tlakem. Mladiství pachatelé volí někdy zcela neadekvátní prostředky, takže důsledkem malé krádeže bývá někdy i vražda. Jejich závažná trestná činnost, provinění nebo čin jinak trestný se často odehrává v agresivnější a destruktivnější formě a mnohdy k němu dochází pod vlivem návykových látek. Provinění delikventů této kategorie bývá vyvoláváno potřebou okamžitého uspokojení aktuálních potřeb, což se projevuje například obrovským počtem krádeží aut a vloupáním do motorových vozidel, restaurací, kiosků a obchodů.⁶

Pojem kriminalita se používá jako synonymum výrazu skutečná kriminalita, „*kdy se jedná o množinu všech trestných činů, definovaných v zákoně a spáchaných kýmkoli, tedy i osobou, která ještě není trestně odpovědná.*“⁷

Pojem kriminalita lze dále rozdělit na dva druhy, a to kriminalitu zjevnou, tedy registrovanou, kterou je možné zaznamenat v různých statistických ukazatelích, a kriminalitu latentní, která není registrovaná a lze ji jen odhadnout. Skutečná kriminalita je pak souhrnem obou druhů, jak kriminality zjevné, tak kriminality latentní.

Podle Štablové je „*kriminalita souhrn trestných činů spáchaných v určitém časovém období ve sledované oblasti, sankcionovaných platným trestním právem.*“⁸

⁵ OSTROV RADOSTI: *Kriminalita, delikvence, vandalismus*[online] Zlín:Ostrov radosti [cit. 2015-01-30]. Dostupné z: <http://www.ostrovzl.cz/prevence/kriminalita-delikvence-vandalismus/>.

⁶ NOVOTNÝ, P. *Epidemie delikvence*. 1. vyd. Liberec: Dialog. s. 12. ISBN 80-86762-45-2.

⁷ MATOUŠEK, O. KROFTOVÁ, A. *Mládež a delikvence*. Praha: Portál, 2003. s. 316. ISBN 80-7178-771-X.

⁸ ŠTABLOVÁ, R: *Kriminologie. Studijní texty*[online]. Praha: VŠRR 2008 [cit. 2015-01-30]. Kriminalita. s. 4. Dostupné z: <https://is.jabok.cz/el/JA10/zima2012/S2041/um/kriminologie.pdf>

Pojem **mládež** je používán pro mladé lidi (děti) do dovršení osmnácti let věku bez vymezení dolní hranice věku. Dalo by se tedy shrnout, že se vlastně jedná o mladé lidi od narození do osmnácti let věku. V právní úpravě je dále pojem mládež vymezen v § 2 odst. 1 písm. a), b) a c) zákona č. 218/2003 Sb., zákon o odpovědnosti mládeže za protiprávní činy a o soudnictví ve věcech mládeže, ve znění pozdějších předpisů (dále jen zákon o soudnictví ve věcech mládeže). Podle tohoto zákona se mládeží rozumí děti a mladiství. Dítětem je osoba, která nedovršila v době spáchání protiprávního činu - čin jinak trestný⁹ patnáctý rok věku, a mladistvým ten, kdo v době spáchání provinění dovršil patnáctý rok věku a nepřekročil osmnáctý rok svého věku.

Zákon č. 218/2003 Sb., o soudnictví ve věcech mládeže, ve znění pozdějších předpisů, též reflektuje skutečnost, že stupeň mravní a rozumové vyspělosti, zejména okolo 15. roku věku, je u jednotlivých mladistvých rozdílný. Tato koncepce trestní odpovědnosti je kromě dovršení uvedené stanovené věkové hranice v době spáchání trestného činu podmíněna i dosažením určité míry rozumové a mravní vyspělosti. Zákon proto v § 5 odst. 1 stanoví, že *„mladistvý, který v době spáchání činu nedosáhl takové mravní a rozumové vyspělosti, aby mohl rozpoznat nebezpečnost svého činu pro společnost nebo ovládat své jednání, není za tento čin trestně odpovědný.“*¹⁰

Osoba, která se dopustila protiprávního jednání (činu jinak trestného) a nedovršila v té době věku 15 let, není za tento čin trestně odpovědná.¹¹ V tomto případě je nepřipustné trestní stíhání podle § 11 odst. 1 písm. d) zákona č. 141/1961 Sb. trestní řád (soudní), ve znění pozdějších předpisů.

Toto znamená, že *„mladistvý je trestně odpovědný pouze tehdy, pokud dosáhl takového stupně vývoje po stránce intelektuální (rozpoznávací schopnost) a po stránce mravní (určovací schopnost), jaký je obvyklý u jeho vrstevníků, a umožňoval mu rozpoznat protiprávnost svého jednání a podle toho toto jednání usměrnit.“*¹²

⁹ Česko. Zákon č. 218 ze dne 25. června 2003 o odpovědnosti mládeže za protiprávní činy a o soudnictví ve věcech mládeže a o změně některých zákonů (zákon o soudnictví ve věcech mládeže). In. *Sbírka zákonů, Česká republika*. 2003, částka 79, Hlava I, § 2 odst.1, písm.a,b,c. Dostupné z: <http://www.zakonyprolidi.cz/cs/2003-218>.

¹⁰ Tamtéž, § 5 odst.1.

¹¹ Česko. Předpis č. 40 ze dne 8.1.2009 Zákon trestní zákoník. In *Sbírka zákonů, Česká republika*. 2009, částka 11, Hlava II, § 25. Dostupné z: <http://www.zakonyprolidi.cz/cs/2009-40>.

¹² VEČERKA, K., a kol. *Mládež v kriminologické perspektivě*. 1.vyd. Praha: Institut pro kriminologii a sociální prevenci, 2009. s. 10. ISBN 978-80-7338-079-3.

Při posuzování delikvence dětí bývá rozlišována ještě kategorie mladší školní věk (od 11 let do 12 let) a starší školní věk (od 12 do 15 let). V případě spáchání činu jinak trestného, za nějž se jinak ukládá výjimečný trest (zvláště závažný zločin), může soud u dětí starších 12 let uložit ochrannou výchovu. Jedinci ve věku od 15 do 18 let (mladiství) jsou již trestně odpovědní, ale počítá se s nižší sazbou případného trestu. Pro výměru trestů trestní zákoník uznává i kategorii mladí dospělí (od 18 do 21 let). Termín věk blízký věku mladistvého je uveden v § 41 písm. f) zákona č. 40/2009 Sb., trestní zákoník, ve znění pozdějších předpisů, jako případná polehčující okolnost (okolnost mající vliv na stanovení druhu a výše trestu), ale přesné věkové vymezení této polehčující okolnosti zákon neobsahuje.¹³

Podle § 2 odst. 1 zákona č. 359/1999 Sb., zákon o sociálně-právní ochraně dětí, ve znění pozdějších předpisů,¹⁴ je v souladu s Úmluvou o právech dítěte vymezen pojem dítě, kdy dítětem se rozumí osoba nezletilá. Dosažení zletilosti je v České republice zakotveno v § 30 odst. 1 zákona č. 89/2012 Sb. občanský zákoník, ve znění pozdějších předpisů. Dle tohoto paragrafu způsobilost fyzické osoby vlastními právními úkony nabývat práv a brát na sebe povinnosti (způsobilost k právním úkonům) vzniká v plném rozsahu zletilostí, které se nabývá dovršením 18. roku věku. Před dosažením tohoto věku se zletilosti nabývá pouze soudním přiznáním svéprávnosti nebo uzavřením manželství. Případným rozvodem manželství se svéprávnost neztrácí. Nezletilí mají podle § 31 občanského zákoníku způsobilost jen k takovým právním jednáním co do povahy přiměřeným rozumové a volní vyspělosti nezletilých jeho věku.¹⁵

Zákon č. 359/1999 Sb., o sociálně - právní ochraně dětí, ve znění pozdějších předpisů, v § 6 příkladem vymezuje z věcného hlediska okruh dětí, na které se sociálně-právní ochrana vztahuje, a to zejména proto, že je mnoho situací, do nichž se děti s rodiči dostávají a které nelze taxativním způsobem v zákoně vyjádřit. Pro poskytnutí sociálně - právní ochrany jsou typické situace, kdy:

¹³ Česko. Předpis č. 40 ze dne 8. 1. 2009 zákon trestní zákoník. In *Sbírka zákonů, Česká republika*. 2009, částka 11, Hlava II, § 41 písm.f. Dostupné z: <http://www.zakonyprolidi.cz/cs/2009-40>.

¹⁴ Česko. Předpis č. 359 ze dne 9. 12. 1999 zákon o sociálně - právní ochraně dětí. In *Sbírka zákonů, Česká republika*. 1999, částka 111, část první, § 2 odst.1. Dostupné z: <http://www.zakonyprolidi.cz/cs/1999-359>.

¹⁵ Česko. Předpis č. 89 ze dne 3. 2. 2012 zákon občanský zákoník. In *Sbírka zákonů, Česká republika*. 2012, částka 33, Hlava II, díl 2. § 30 odst.1, 2. Dostupné z: <http://www.zakonyprolidi.cz/cs/2012-89>.

- rodiče dětí zemřeli, rodiče neplní povinnosti plynoucí z rodičovské zodpovědnosti nebo nevykonávají nebo zneužívají práva plynoucí z rodičovské zodpovědnosti,
- děti byly svěřeny do výchovy jiné fyzické osoby než rodiče, a tato osoba neplní povinnosti plynoucí ze svěřeni dítěte do její výchovy,
- děti vedou zahálčivý nebo nemravný život spočívající zejména v tom, že zanedbávají školní docházku, nepracují, přestože nemají dostatečný zdroj obživy, požívají alkohol nebo návykové látky, žíví se prostitutí, spáchaly trestný čin nebo čin jinak trestný, opakovaně nebo soustavně páchají přestupky nebo jinak narušují občanské soužití,
- opakovaně se děti dopouští útěků od rodičů nebo jiných fyzických nebo právnických osob odpovědných za výchovu dítěte,
- děti, na nichž byl spáchán trestný čin ohrožující život, zdraví, svobodu, jejich lidskou důstojnost, mravní vývoj nebo jmění, nebo je podezření ze spáchání takového činu,
- děti, které jsou na základě žádostí rodičů nebo jiných osob odpovědných za jejich výchovu opakovaně umísťovány do zařízení zajišťujících nepřetržitou péči o ně nebo jejich umístění v takových zařízeních trvá déle než 6 měsíců,
- děti, které jsou ohrožovány násilím mezi rodiči nebo jinými osobami odpovědnými za výchovu dítěte, popřípadě násilím mezi dalšími fyzickými osobami,
- děti, které jsou žadateli o azyl, jsou odloučeni od svých rodičů, popřípadě jiných osob odpovědných za jejich výchovu.

Pokud výše uvedené skutečnosti trvají delší dobu nebo jsou takové intenzity, že negativně ovlivňují vývoj dětí, mohou být příčinou dalšího nepříznivého vývoje dětí. Zákon o sociálně-právní ochraně dětí k poskytnutí této ochrany nepředpokládá jednorázovou událost či krátkodobé působení, ale naopak předpokládá, že tyto skutečnosti trvají takovou dobu, že je třeba situaci vhodným způsobem řešit. Pokud by se jednalo o jednorázovou záležitost, musela by být takové intenzity, že by mohla nepříznivě ovlivnit vývoj dítěte.¹⁶

¹⁶ Ministerstvo práce a sociálních věcí: *Sociálně právní ochrana dětí* [online]. Praha: MPSV, 2014 [cit. 2015-01-06]. Dostupné z: <http://www.mpsv.cz/cs/19923>.

V psychologii je upřednostňována tato definice pojmu dítě: „*Dítětem se rozumí lidský jedinec v období od narození do 15 let.*“¹⁷

Psychologické vymezení pojmu dítě přesně koresponduje s dolní věkovou hranicí trestní odpovědnosti dítěte stanovené v § 25 zákona č. 40/2009 Sb., trestní zákoník, ve znění pozdějších předpisů.¹⁸ Tato stanovená koncepce trestní odpovědnosti vychází z předpokladu, že v době dovršení 15. roku života již dítě dosahuje takové rozumové a mravní vyspělosti, aby mohlo samo rozpoznat důsledky svého protiprávního jednání. V oblasti psychologie se setkáváme též s pojmem adolescence. Tento termín je odvozen z latinského slovesa *adolescere*. Období adolescence časově vyplňuje především druhé desetiletí života každého jedince.

Petr Macek adolescencí označuje celé období mezi dětstvím a dospělostí. Adolescence je dospívání i mládí současně, odlišuje se od ostatních životních etap a současně je vnitřně diferencované. Všeobecný konsensus je v tom, že je užitečné toto období dále rozdělovat a rozlišovat na tři fáze:

- **časnou adolescenci** v časovém rozmezí zhruba od 10 do 13 let,
- **střední adolescenci** vymezenou přibližně intervalem 14 – 16 let a
- **pozdní adolescenci** od 17 do 20 let.

Trvalou charakteristikou adolescence zůstává, že je považována za most mezi dětstvím a dospělostí.¹⁹

Kriminalita mládeže je občany v poslední době vnímána jako velký společenský problém, který je potřeba aktuálně řešit. Jejím důsledkem je porušení společenských zájmů v míře splňující podmínky provinění nebo činu jinak trestného a často způsobuje značné morální i materiální škody. Mezi pachateli není výjimkou i věková hranice 10 let. Lze se domnívat, že je to způsobeno též konzumní společností, v níž se v současné době pohybujeme, a tím, že materiální stránka je vnímána dnešní společností na prvním místě před ostatními hodnotami. S tímto jevem se setkáváme již v předškolních

¹⁷ HARTL, P., HARTLOVÁ, H. *Psychologický slovník*. Praha: Portál, 2000. s. 117. ISBN 80-7178-303-X.

¹⁸ Česko. Předpis č. 40 ze dne 8. 1. 2009 Zákon trestní zákoník. In *Sbírka zákonů, Česká republika*. 2009, částka 11, Hlava II, § 25. Dostupné z: <http://www.zakonyprolidi.cz/cs/2009-40>.

¹⁹ MACEK, P. *Psychologické a sociální charakteristiky dospívajících*. Praha: Portál, 1999. s. 12. ISBN 80-7178-348-X.

a školních zařízeních. Často je patrné, z jaké sociální skupiny dítě pochází, a tato skutečnost je mu jeho vrstevníky a spolužáky předhazována.

Autor práce se setkal s názorem svého známého, který nutně „musel“ na Vánoce zakoupit dotykový mobilní telefon pro svoji dceru, protože ostatní vrstevníci a kamarádi ve třídě ho již také mají nebo jej dostanou a bez něj by byla dcera prostě „společensky odepsaná“. Sama učitelka tomu také přispívá, je „ráda,“ že děti pocházejí z podobných sociálních poměrů a nemusí tedy řešit z tohoto vyplývající závist, možnou šikanu a jiné již v tomto věku patrné negativní vlastnosti dětí.

Kriminální činy dětí a mladistvých ve všech jejich formách se v mnoha ohledech liší od delikvence a trestné činnosti ostatních věkových skupin pachatelů. Tato odlišnost je dána stupněm psychického a somatického vývoje, zkušenostmi, vlastnostmi i motivy k páchání protiprávních deliktů. V tomto věku puberty – adolescence si jedinec utváří hodnoty a hodnotovou strukturu, která pak může ovlivnit jeho chování. Mládež se dopouští trestné činnosti - provinění, případně činu jinak trestného častěji než ostatní věkové skupiny se spolupachateli a ve skupině. Tyto protiprávní delikty jsou ve velké části případů páchány živelně pod vlivem momentální situace, nejedná se o jednání promyšlené, převládá emotivní motivace oproti rozumové. Impulsem pro spáchání protiprávního deliktu bývá ve velké řadě případů alkohol, případně jiná návyková látka – droga zvyšující agresivitu a nepřiměřené reakce jedince.

„Mladistvý delikvent zahajuje konflikty s normami nejčastěji v době dospívání mezi 12. až 15. rokem věku. Do té doby může být jeho vývoj nenápadný. V době puberty dochází ke zlomu, pubescent se stává těžko ovladatelným, nerespektuje některé sociální ani právní normy, objevuje se typický obraz mladistvé delikvence. Mladiství delikventi se dopouštějí především příležitostné kriminality, ve které dominuje protest proti rodičům a dále situační a skupinový faktor.“²⁰

²⁰ ČÍRTKOVÁ, L. *Forenzní psychologie*, 2.vyd., Plzeň: Aleš Čeněk, 2009. s. 69-70. ISBN 978-80-7380-213-4.

1.3 Teoretické vymezení pojmu prevence a prevence kriminality dětí a mládeže

Prevencí (z lat. *praevenire*, předcházet) rozumíme soustavu opatření, která mají předcházet nějakému nežádoucímu jevu, v dřívější době nejčastěji ve vztahu ke zdraví, tedy například nemocem, a v současné době také k drogovým závislostem, zločinům, sociálním konfliktům, násilí, ekologickým katastrofám a podobně. Prevence kriminality zahrnuje komplex opatření sociální a situační prevence, včetně informování veřejnosti o možnostech ochrany před trestnou činností – prevence viktimmnosti. Součástí prevence je i pomoc poškozeným, obětem trestných činů. Prevence kriminality úzce souvisí s prevencí dalších sociálně patologických jevů, z nichž k nejzávažnějším patří nejrůznější formy závislostí. Preventivní aktivity se uskutečňují v rámci celostátním, regionálním i místním a v každém tomto případě na úrovni primární, sekundární a terciární.²¹ **Primární** prevence je zaměřena především na výchovu v rodině, škole a širším sociálním prostředí, vzdělávání, trávení volného času (kulturního, sportovního), osvětu a poradenství pro nejširší veřejnost, seznámení se základy právního vědomí, trestní odpovědností. **Sekundární** prevence se snaží příslušné jevy včas zachytit a bránit jejich prohlubování a šíření. Zaměřuje se na zvláště ohrožené, rizikové jedince nebo skupiny, například mládež, menšiny a sociálně slabé, u nichž je předpoklad, že se stanou pachateli nebo oběťmi trestné činnosti. **Terciární** prevence se snaží zabránit opakování protiprávního jednání, alkoholové nebo drogové závislosti. Je zaměřena na osoby právě vyléčené ze závislosti, odsouzené nebo jinak sankcionované, propuštěné z výkonu trestu. Jejím cílem je udržet nebo zlepšit dosažené výsledky předchozích intervencí a rekonstrukce nefunkčního sociálního prostředí.

1.4 Základní druhy prevence kriminality

Rozlišujeme dvě základní formy strategie prevence kriminality, a to **sociální** prevenci kriminality, kdy se jedná o strategii zaměřenou na lidi, a **situační** prevenci kriminality, která je preventivní strategií týkající se míst a věcí, vytvořeného prostředí a situací. Jako další samostatnou prevencí kriminality je prevence **viktimmnosti** a pomoci obětem trestných činů, která je založena na konceptech bezpečného chování a eliminace rizik.

²¹ Prevence kriminality v České republice: *O prevenci kriminality*[online]MVČR:c2015[cit 2015-02-10]. Dostupné z: <http://www.prevencekriminality.cz/o-prevenci-kriminality/teoreticky-uvod/>.

1.4.1 Sociální prevence kriminality

Sociální prevence kriminality je dlouhodobé zjišťování prvotních příčin, které vedou jedince k protispolečenskému chování. Usiluje o pochopení a akceptování společenského soužití, napomáhá pochopení a osvojování si pozitivních společenských norem, hodnot, respektu k majetku i k ostatním lidem, je součástí sociální politiky státu. Sociální prevence představuje aktivity, které ovlivňují proces socializace, sociální integrace a aktivity zaměřené na změnu nepříznivých společenských a ekonomických podmínek, které jsou považovány za klíčové příčiny páchání trestné činnosti ve všech jejích formách. Efektivitu sociální prevence nelze téměř měřit, a to ani statisticky, ani ekonomicky. Efektivitu prevence lze jen usuzovat, a to z hlediska odhadů sociálních perspektiv jedinců - objektů preventivního působení.²²

Podle Šefunkové a Šejvla sociální prevence usiluje o to, aby lidé jednali v rámci akceptovaných pravidel společenského soužití. Strategie sociální prevence prostřednictvím socializace pomáhá zejména mladým lidem odolávat negativním tlakům především ze strany vrstevníků a dalšího okolí a odmítnout delikventní a asociální vzorce chování. Hovoříme-li o "negativním tlaku" je nutno se zmínit o kriminogenních faktorech, které můžeme definovat jako individuální a vnější činitele, které zvyšují riziko počátku výskytu, četnosti a trvání páchání trestné činnosti u jedince.²³

Škála rizikových faktorů, které by mohly vést k asociálnímu vývoji a následně ke kriminálnímu jednání, je velice rozsáhlá. Dalo by se ale říci, že nejzákladnějším pro potřeby prevence kriminality může být zejména určení příčinného vztahu mezi těmito rizikovými faktory a kriminalitou.

1.4.2 Situační prevence kriminality

Situační prevence kriminality zkoumá konkrétní okolnosti, za nichž přicházejí do styku lidé mezi sebou a okolím. Identifikuje zvláště nebezpečné situace a hledá specifická řešení pro dané situace. Zaměřuje se na odstraňování příležitostí, podmínek a situací,

²² METODIKA: Výběru, přípravy a činnosti „Asistent prevence kriminality“. Evropský sociální fond. Publikace financována z prostředků ESF prostřednictvím OPLZZ a SR ČR – z projektu reg. č. CZ.1.04/3.3.00/61.00003 Asistent prevence kriminality.

²³ ŠEFUNKOVÁ, M., ŠEJVL, J. a kolektiv autorů. *Základy prevence kriminality pro pedagogické pracovníky*. Praha:Togga 2012. s. 19. ISBN 978-8087258-96-5.

kteřé vedou pachatele k protiprávnímu jednání. Využívá zkušenosti, že určité druhy kriminálního jednání se objevují na určitých místech, v určitou dobu a za určitých okolností.

Podle Šefunkové a Šejvla představuje situační prevence volbu a realizaci nejrůznějších organizačních, ekonomických a technických opatření při využití všech možností klasické, technické, fyzické a režimové ochrany. Situační prevence vychází hlavně z teorie racionální volby, podle které pachatel před spácháním trestného činu zvažuje různé okolnosti. Pro delikt se rozhodne pouze tehdy, jestliže klady jeho subjektivního vyhodnocení převáží nad zápory spáchání deliktu.²⁴

Významem situační prevence je úsilí a snaha omezovat a lokálně korigovat kriminogenní situace a příležitosti k páčání deliktů, a to prostřednictvím dostupných režimových, technických a fyzických opatření. Principem situační prevence je snaha na odstranění cíle zájmu pachatele, odstranění úmyslu spáchat trestný čin v různých jeho formách, ztížit dostupnost cíle, odchýlení pachatele od jeho úmyslu (například kamerové, elektrické zabezpečovací systémy). Tyto varianty zvyšují možnosti dopadení pachatele, stanovují role a jejich dodržování a snižují výnosnosti činu pro pachatele. Na rozdíl od sociální prevence strategie situační prevence nevěnuje pozornost jen samotnému pachateli, ale snaží se co nejvíce minimalizovat příležitosti ke spáchání protiprávního jednání.

1.4.3 Prevence viktinnosti a pomoc obětem trestných činů

„Viktinnost je soubor osobnostních předpokladů a vnějších okolností ohrožujících jedince, který se pak stává snadněji obětí trestného činu.“²⁵

Prevence viktinnosti je založena na základě znalostí a zkušeností bezpečného chování, diferencovaného s ohledem na různá místa a kriminální situace, psychickou připravenost ohrožených osob – obětí trestné činnosti a případnou pomoc obětem těchto trestných činů. V praxi se může jednat například o skupinové nebo individuální zdravotní, psychologické, sociální a právní poradenství, trénink v obranných strategiích a propagaci technických prostředků a možností ochrany před trestnou činností a jejími

²⁴ ŠEFUNKOVÁ, M., ŠEJVL, J. a kolektiv autorů. *Základy prevence kriminality pro pedagogické pracovníky*. Praha: Togga, 2012. s. 22. ISBN 978-8087258-96-5.

²⁵ WIKIPEDIE: *Otevřená encyklopedie*[online]. St. Petersburg (Florida):Wikimedia Foudation, 2001 [cit 2015-02-16]. Česká verze. Oběť trestného činu. Dostupné z WWW: <http://cs.wikipedia.org/>

pachatele. Tato prevence užívá metody jak sociální, tak situační prevence, a to podle míry ohrožení na primární, sekundární i terciární úrovni.

1.5 Faktory ovlivňující vznik delikvence dětí a mládeže

Vzhledem k tomu, že tato práce se věnuje především prevenci sociální, zaměřené na pachatele protiprávního jednání, je nutné se v následující podkapitole zmínit o faktorech, které ovlivňují vznik delikvence dětí a mládeže, a to jak o individuálních faktorech biologických a psychologických vycházejících přímo z osobnosti potenciálního pachatele, tak vnějších, tedy faktorech, které potenciálního pachatele ovlivňují z venku, ať už je to rodina, škola, vrstevníci.

1.5.1 Individuální faktory (biologické a psychologické faktory)

Z faktorů ovlivňujících vznik delikvence dětí a mládeže je nutné se nejdříve zabývat možnou existencí biologických předpokladů pro delikventní jednání. Mezi individuální rizikové faktory určitě patří *dědičnost*.

Podle Matouška a Kroftové jsou dědičné prakticky všechny osobnostní vlastnosti i většina lidských postojů, ba dokonce i zájmů. Otázkou však je vliv dědičnosti na delikventní chování. Delikvence je chování, které je podmíněno velice komplexně. Dědičnost je bezesporu jedním z faktorů, které má na delikventní chování určitý vliv. Genetická dispozice může být odpovědná např. za hyperaktivitu, či sníženou sebekontrolu. Tyto faktory však samy o sobě nevedou k delikvenci. Genetické vlohy jen zvyšují pravděpodobnost, že na chování budou mít vliv další činitelé. Bez dalších činitelů by se delikventní chování neuskutečnilo. Genetická vložka snižuje, resp. zvyšuje práh pro působení vlivu prostředí.²⁶

U mladistvých je prognóza dalšího vývoje složitější. Nelze proto předem říci, kam bude jeho životní dráha směřovat.

Jak uvádí Malá, delikventní chování může být jen ojedinělou epizodou, ale stejně tak i počátkem celoživotní kriminální kariéry. Delikventní chování dospělého bude s větší pravděpodobností pokračovat i v budoucnu a s větší pravděpodobností se z něj bude

²⁶ MATOUŠEK, O. KROFTOVÁ, A. *Mládež a delikvence*. Praha: Portál, 2003. s. 23. ISBN 80-7178-771-X.

zodpovídat před soudem. Mladiství, zejména muži, se relativně často dopustí protiprávního jednání, zejména ve velkých aglomeracích, avšak většina z nich není nikdy zjištěna, a proto ani dopadena.²⁷

V souvislosti s individuálním rizikovým faktorem dále hovoříme o konstituci, též souhrnu povahových a dědičných znaků jednotlivce. Řadíme sem například **syndrom hyperaktivity**. Podle Marvanové, která publikovala pro občanské sdružení U Rozcestí, je pro tento syndrom podle nejnovější anglosaské a české literatury používána zkratka ADHD.²⁸

Základem hyperaktivity jsou odchylky v neuroanatomickém uspořádání a neurochemickém fungování CNS, které ve svém vnějším projevu ústí v osobnostní nezralost dítěte spočívající mj. v neschopnosti brzdit momentální impulsy a regulovat své chování ke vzdálenějšímu cíli. Nejnápadnějším projevem tohoto syndromu je velké kolísání pozornosti a trvalý neklid, nadměrné nutkání k pohybu a k aktivitě, která bývá netlumená a neúčelná. Dítě ji nedokáže korigovat a ovládat. S tím souvisí i sklon k impulzivním reakcím.

„Děti často nedokážou ubrzdit nevhodnou nebo neúčelnou reakci, pokud je už na motorické úrovni předpřipravena (př. pokud už mají při třídní lumpárně ruku s houbou napřaženou k hodu, bezpečně ji hodí navzdory tomu, že právě vešel učitel).“²⁹

Děti bývají neustále mluvící a neposedné, neschopné delšího a kvalitnějšího soustředění. Vzhledem k tomu, že děti s tímto syndromem vstupují do sociální interakce se svým okolím velice specifickým způsobem, nese s sebou syndrom hyperaktivity i další „sekundární“ projevy, které vznikají právě ztíženou interakcí a přijetím dítěte v jeho sociálním prostředí. Sekundární projevy bývají důsledkem negativních reakcí okolí, které vyvolává primární porucha hyperaktivního projevu těchto dětí a jejich náročnost na výchovu. Tyto děti bývají hůře citově akceptovány, jsou odmítány nebo se ve vztahu k nim projevuje ambivalence. Častěji jsou hodnoceny jako neúspěšné či neschopné i v ostatních oblastech, včetně oblasti rozumové. Mnohdy lze mluvit již

²⁷ Zdroj: Se souhlasem čerpáno z přednáškového materiálu PhDr. Karolíny Malé - znalec v oboru zdravotnictví odvětví psychiatrie, klinický psycholog a dětský klinický psycholog PN Dobřany.

²⁸ MARVANOVÁ, V. *Syndrom hyperaktivity* [online]. Choustníkovo Hradiště: U Rozcestí c2006-2015 [cit 2015-02-05]. Dostupné z: <http://www.urozcesti.cz/clanek/syndrom-hyperaktivity/>.

²⁹ Zdroj: Se souhlasem čerpáno z přednáškového materiálu PhDr. Karolíny Malé – znalec v oboru zdravotnictví odvětví psychiatrie, klinický psycholog a dětský klinický psycholog PN Dobřany.

o deprivaci v oblasti potřeby citové akceptace. K uspokojování této potřeby jsou pak nalézány náhradní formy.

„Některé specifické rysy hyperaktivity mají svůj původ právě v sociální oblasti, vznikají na základě reakcí na dítě ve všech sociálních skupinách - v rodině, ve škole i mezi vrstevníky. Následkem toho se modifikuje i socializační vývoj dětí a jejich sociální schopnosti.“³⁰

Do souhrnu povahových a dědičných znaků dále patří **vrozené dispozice osobnosti**:

- **Poruchy osobnosti** – Podle Faldyny poruchou osobnosti jedince rozumíme takovou trvalou vnitřní strukturu a chování, které jsou zřetelně odlišné od očekávaného chování a způsobují dlouhodobě a opakovaně selhávání alespoň ve dvou následujících oblastech: emotivita, kognice, ovládání impulsů nebo sociální chování. Pacient s poruchou osobnosti může mít projevy, které jsou charakteristické pro specifickou poruchu osobnosti, ale nesplňují potřebná diagnostická kritéria. Popisujeme pak osobnostní rysy (např. vyhýbavé, paranoidní, závislostní, hraniční) nebo osobnostní reakce – v případě, že se projevují jen v zátěžových situacích.³¹

Poruchy osobnosti představují soubor trvalých povahových odchylek vytvářejících nevyváženou a nenormální osobnost, u níž jsou některé její složky příliš zdůrazněny a jiné potlačeny. Porucha negativně ovlivňuje a ztěžuje jeho zařazení do společnosti a tím vytváření mezilidských vztahů, ale i chování, prožívání i uvažování postiženého. Porucha se rozvíjí nejpozději v době dospívání, ale častěji již od dětství (jako disharmonický vývoj osobnosti). Trvá po celý život, byť ve středním věku a stáří se mohou její projevy stávat méně výraznými, jedinec se umí více ovládat. Porucha osobnosti ovlivňuje veškeré oblasti života jedince a jeho chování také často výrazně ovlivňuje životy lidí v nejbližším okolí.

„Protože vlastnosti, které okolí hodnotí jako poruchové jsou součástí osobnosti daného člověka, on je obvykle vnímá jako normální, jemu vlastní. A to i přesto, že

³⁰ MARVANOVÁ, V. *Syndrom hyperaktivity* [online]. Choustíkovo Hradiště: U Rozcestí c2006-2015 [cit 2015-02-05]. Dostupné z: <http://www.urozcesti.cz/clanek/syndrom-hyperaktivity/>.

³¹ FALDYNA, Z. *Specifické poruchy osobnosti* [online]. Psychiatrická klinika FN Olomouc, 2005 [cit. 2015-01-30]. Část 1. Diagnostika. Dostupné z: <http://www.psychiatriepropraxi.cz/pdfs/psy/2005/01/12.pdf>.

*vedou k konfliktům s ostatními, což mu způsobuje bolest a utrpení. Stává se tedy, že lidé s poruchou osobnosti nevidí problém u sebe, ale u ostatních.*³²

Koudelková uvádí, že neschopnost identifikace s druhými lidmi a nerozvinuté svědomí odlišují obecně poruchy chování od antisociálního chování. Jedinec s poruchou osobnosti je silně predisponován provést delikventní čin v důsledku svých antisociálních agresivních postojů, negativity, nízké frustrační tolerance a nedostatečného zájmu o život druhých lidí. Není to však vyšší frekvence antisociálních činů, ale především nepřítomnost pocitu viny a neschopnost identifikace, které jsou příznakem poruch osobnosti.³³

- **Adaptované, svérázné osobnosti** – jsou jedinci s nepříliš významnými povahovými odchylkami, které však těmto jedincům ani okolí nepřinášejí větší obtíže. Vyznačují se neškodným podivínským chováním s extravertními nebo introvertními rysy (např. vědečtí géniové, umělci).
- **Akcentované osobnosti** – u těchto osobností bývá určitá vlastnost jedince zvýrazněná. Snadno upoutává pozornost svého okolí a okolí jej často chápe jako velmi negativní. V tomto případě se však nejedná o anomálii, tedy o poruchu osobnosti, a jedinec sám obvykle nevnímá podstatné **snížení kvality života**. Jedinec se příliš nevzdaluje od požadovaných norem chování (např. výbušnost, agresivita, zranitelnost).

Dispozice pro delikventní chování zvyšují pravděpodobně kromě vrozených osobnostních dispozic a syndromu hyperaktivity i jiné medicínsky zjištěné abnormity. Jedná se především o abnormity elektroencefalografického záznamu mozkové činnosti (známé jako EEG) či vrozené psychopatie. Psychopaté mají vyšší impulsivitu, nižší toleranci, odpovědnost, sníženou sebekontrolu, jsou méně přátelští, jsou egoističtí a mají pocit nadřazenosti. Dále se mezi konstituční dispozice počítá pohlaví jedince. Pravděpodobně na základě vrozené vyšší agresivity, ale též i na základě odlišné výchovy a tvrdosti se trestné činnosti dopouští častěji muži. Mezi konstituční dispozice patří rovněž snížená úroveň rozumových schopností každého jedince.

³² WIKIPEDIA: Otevřená encyklopedie[online].St. Petersburg (Florida):Wikimedia Foudation, 2001 [cit 2015-02-16]. Česká verze. Dostupné z WWW: http://cs.wikipedia.org/wiki/Porucha_osobnosti.

³³ KOUDELKOVÁ, A. *Psychologické otázky delikvence*, Praha: Viktoria Publishing, 1995. s. 92. ISBN 80-7187-022-6.

1.5.2 Exogenní faktory

Jedná se o faktory, které existují vně pachatele v oblasti společenské a sociální a mají hlavní, rozhodující vliv na chování pachatele. K vnějším faktorům patří rodina, škola, vrstevnické party, skupiny a subkultury dětí a mládeže. Delikventi se nejčastěji rekrutují z neúplných rodin. V případě, že se jedná o rodinu úplnou, vyskytuje se v takové rodině alkoholismus, gamblerství, prostituce. Jedinec v ní získává kriminální zkušenosti. U delikventů je ve většině případů možno vysledovat chybnou výchovu v rodině: příliš přísnou, rozmazlující nebo volnou. Inteligence, všeobecné a odborné znalosti rodičů delikventů jsou často na minimální úrovni. Děti přebírají antisociální nebo delikventní formy chování rodičů a sourozenců a osvojují si nepřijatelné pseudohodnoty. V tomto se projevuje i vliv emocionální a morální atmosféry rodiny delikventa. Změna hospodářské situace společnosti ovlivňuje všechny její členy. Uvolněnější mravy společnosti a devalvace hodnot jsou větší příležitostí k delikvenci. Mladá generace má v současnosti více možností než měli rodiče, je technicky vyspělejší, platově více preferována a mnozí rodiče za svými dětmi zaostávají technicky i ekonomicky.³⁴

Rodina

Rodina je hlavním činitelem, který svým selháváním a působením umožňuje vznik a následně i trvání kriminálního chování dětí a mládeže. Základní charakteristiky duševního života každého jedince se utvářejí v rámci každé rodiny. Rodina od narození vědomě i nevědomě ovlivňuje vývoj dítěte, zajišťuje podmínky pro zrání a růst, vytváří citové vazby a připravuje jedince na přijetí rolí a vzorů jednání.

„Kvalita vazby mezi dítětem a matkou, později i mezi dítětem a otcem a dítětem a dalšími členy rodiny je klíčovým činitelem osobnostního vývoje. Vrozeným základem pevné vazby mezi osobami v rodině je tzv. vazbové chování, pozorovatelné i u zvířat.“³⁵

Další zvláštní kategorii podle Matouška a Kroftové tvoří děti, které rodinu bohužel vůbec nepoznaly. Jedná se o děti, které byly vychovány v náhradních kolektivních institučních zařízeních a tyto pro ně byly domovem. Obvykle prošly celou sérií takových domovů. Tyto v pravém slova smyslu deprivované děti mají nejen oslabenou

³⁴ MATOUŠKOVÁ, I.: Aplikovaná forenzní psychologie, Praha: Grada. 2013, Tiráž tištěné publikace Elektronická publikace. s. 22. ISBN 978-80-247-8422-9.

³⁵ MATOUŠEK, O. KROFTOVÁ, A. *Mládež a delikvence*, Praha: Portál, 2003. s. 42. ISBN 80-7178-771-X.

schopnost navazovat vztahy a nalézat v nich uspokojení, ale mají i oslabený smysl pro život mimo takovou instituci (neústavní realitu). Delikventní chování během dospívání a časné dospělosti může být projevem naivity a „vrstevnického“ vidění světa. Děti v těchto institucích neměly možnost se korigovat v dlouhodobém vztahu k respektovanému dospělému a také ve vztahu k mimoústavním institucím. Jejich adaptace na ústav je na rozdíl od dětí z běžných rodin samozřejmě lepší než adaptace na život mimo ústav. Pro tyto děti může být pobyt ve vazbě a poté i výkonu trestu odnětí svobody vlastně známým prostředím, které nevědomky upřednostňují před náročnou samostatností života na svobodě.³⁶

„Celkové naladění vůči světu je ovlivněno nejen tím, jaká byla rodina, ale jaké bylo výchovné klima v domácnosti, či místo, do „něhož je možné se kdykoli vrátit“ - atmosféra domova. Z dat o rodině a způsobu, jakým se jedinec vztahuje k domovu, můžeme vyčíst mnohé z individuálního osudu mladého člověka a dokonce se odvážit i některých prognóz dalšího vývoje.“³⁷

Škola

Škola je po rodině druhým nejdůležitějším socializačním činitelem, který ovlivňuje osobnost, mezilidské vztahy a další zkušenosti dětí a mládeže. Děti a mládež tráví ve škole velkou část jejich denního času. Se zvyšujícím se věkem se zvyšují i nároky, které jsou na ně při vzdělávání kladeny.

Jedlička a spol. uvádí, že mnohé obsahy výuky jsou speciálně upraveny pro socializační působení, vedou děti a mládež k tomu, aby se staly aktivními členy společnosti a přijaly společenské normy a závazky. Prostřednictvím naplánovaných dlouhodobých školních aktivit může být vytvořena řada stereotypů v jednání, které využije nejen při svém vzdělávání, ale i v průběhu nadcházejícího života. V základní škole se jedinec učí i specifickým formám jednání, a to nejen těm při sebeovládání, v rodinné či sexuální výchově, ale rozvíjí celý soubor základních dovedností.³⁸

³⁶ MATOUŠEK, O. KROFTOVÁ, A. *Mládež a delikvence*, Praha: Portál, 2003. s. 43. ISBN 80-7178-771-X.

³⁷ JEDLIČKA, R. KLÍMA, P. KOŤA, J. NĚMEC, J. PILAŘ, J. *Děti a mládež v obtížných životních situacích*, Praha Tiskárna MV. 2004. s. 43-44. ISBN 80-7312-038-0.

³⁸ Tamtéž, s. 46.

Škola ale ve všech oblastech nemůže suplovat úlohu rodiny. Je to právě rodina, která v první řadě již od útlého dětství utváří každého mladého člověka. Škola, ač se jedná o formální výchovnou instituci, nemůže převzít veškerou odpovědnost za výchovu jedince. Ta zůstává na straně rodiny. V této fázi života je potřeba, aby rodina úzce spolupracovala se školou. Tímto způsobem lze předcházet začínajícím problémům a zabránit tím počátkům delikventního chování dětí a mladistvých.

Vrstevnické party, skupiny a subkultury dětí a mládeže

Jakmile se děti dostanou do kolektivu, velmi rychle si začínají vytvářet své vlastní vrstevnické party. V některých případech mohou být skupiny a subkultury dětí a mládeže zárodkem asociálních vrstevnických part, a to už i u dětí, které navštěvují první stupeň základní školy. Ač by to tak být nemělo, může zde být jako hlavní činitel samotný učitel svým rozdílným přístupem k některým žákům. Všichni se jistě ve škole setkali se spolužáky, kteří byli u učitele oblíbení více, oblíbení méně, nebo dokonce neoblíbení. Toto může být jedním z problémů, který se ve školách objevuje, a tím je šikana. Děti si neomylně dokážou z různých důvodů vybrat jedince, většinou nejslabšího nebo jinak odlišeného, a toho pak různými způsoby šikanují. Zpravidla bývá jejich vůdcem ten, kterého si nejvíce z různých důvodů oblíbí, v jejich očích je to hvězda, vůdce party. Toho pak téměř bezmezně obdivují, vzory jeho špatného chování přebírají za své a bez rozmyslu ho poslouchají. Stačí pak, aby vůdce party na kohokoliv ukázal, a označený nemá proti této partě téměř žádnou šanci a stává se objektem jejich zájmu, obětí šikany. Podobný vzorek chování je možné pozorovat i u tzv. subkultur. Jde o subkulturu spojenou s hudbou nebo životním stylem, subkulturu rasistickou, pseudonáboženskou, násilnou apod. I zde je vždy patrna role vůdce, osoby, jejíž vzorce chování jsou bezvýhradně přejímány ostatními členy subkultury. Je to tím, že patřit do jakési party, subkultury je vlastně pohodlné. Jedinec se nemusí rozhodovat sám. Má pocit, že někam patří a v případě vzniklého problému se může obhajovat, že vlastně nemůže za své chování.

Kriminální chování je způsobeno rizikovými faktory, které jsou vzájemně propojené. Ani jeden z uváděných rizikových faktorů nelze pokládat za jednoznačnou příčinu kriminálního chování. Tak jako chudoba nevysvětluje kriminalitu, ani individuální charakteristiky jedince (jako např. agresivita u dětí, poruchy osobnosti) samy o sobě

nevysvětlují pozdější delikvenci či kriminální chování. Uvedené rizikové faktory souvisí s rodinným prostředím, vlivem vrstevníků, školy a s faktory životního prostředí, jako je sociálně-ekonomický kontext a životní styl. Není pochyb, že různé kombinace rizikových faktorů navzájem vytvářejí kumulativní účinky. Delikvence a kriminalita jsou poté pravděpodobně výslednicí interakcí mezi individuálními rizikovými faktory a vlivy prostředí. Rizikové faktory mají tendenci spolu navzájem souviset. Je tedy potřebné zjišťovat faktory jako nezávislé ukazatele v kriminálním jednání a zkoumat impulsy, které byly příčinou delikventního jednání.

2 PREVENCE KRIMINALITY A LEGISLATIVA

V roce 1993 byl v České republice usnesením vlády ČR č. 617/1993 zřízen Republikový výbor pro prevenci kriminality a v roce 1996 byly na prevenci kriminality poprvé vyčleněny finanční prostředky. Ve výboru byla zastoupena ministerstva obrany, práce a sociálních věcí, školství, mládeže a tělovýchovy, spravedlnosti, vnitra, zdravotnictví a také financí. Zastoupena byla také Policie České republiky, nejvyšší státní zastupitelství, Vězeňská služba ČR a Institut pro kriminologii a sociální prevenci. Později byl výbor rozšířen o zástupce Probační a mediační služby ČR, Rady vlády ČR pro záležitosti romské komunity, Rady vlády ČR pro koordinaci protidrogové problematiky a zástupce BESIPu.³⁹

Vznikl Program prevence kriminality na místní úrovni, který se stal hlavním pilířem preventivní činnosti. Program je realizován samosprávami obcí za přispění státní účelové dotace. V letech 1996 - 2007 byl budován systém prevence kriminality včetně jeho personálního, finančního, informačního a organizačního zabezpečení. Systém se opírá o preventivní programy resortů zastoupených v republikovém výboru, dále o programy prevence kriminality na místní úrovni, o výzkumnou, vyhodnocovací, analytickou a preventivní činnost ministerstva vnitra a Policie České republiky, o spolupráci s nestátními neziskovými organizacemi a s dalšími subjekty, které podnikají zejména v oblasti situační prevence.⁴⁰

Ve druhé polovině devadesátých let 20. století byl postupně vybudován a následně stabilizován systém preventivní práce v České republice. Byl ustaven ústřední koordinační, koncepční a metodický orgán vlády České republiky, vytvořen systém podpory preventivních aktivit ze státního rozpočtu, zpracovány první resortní programy prevence a především bylo rozhodnuto o základním zaměření preventivní práce. Těžiště prevence se orientovalo na místní úroveň, do měst a obcí, a to v kompetenci a odpovědnosti místních orgánů státní správy a samosprávy. V současné době spadá problematika prevence kriminality primárně pod resort ministerstva vnitra do oblasti bezpečnost a prevence. Podle definice ministerstva vnitra je preventivní politika

³⁹ CEJP, M., HAVRDA, M., HOPE, T., SCHEINOST, M., VEČERKA, K., Tvorba a realizace projektů prevence kriminality mládeže - studijní materiál pro projekt vzdělávání poskytovatelů sociálních služeb v oblasti prevence kriminality a sociálního začlenění mládeže, Centrum pro veřejnou politiku, 2007, s. 67

⁴⁰ ŠEFUNKOVÁ, M., ŠEJVL, J. a kolektiv autorů. *Základy prevence kriminality pro pedagogické pracovníky*. Praha:Togga 2012. s. 37. ISBN 978-8087258-96-5.

součástí bezpečnostní politiky státu a představuje ofenzivní strategii kontroly kriminality, jež spoléhá především na nerepresivní prostředky. Zabývá se eliminací sociálně patologických jevů a snižováním motivů a příležitostí k páčání trestných činů. Okruh subjektů preventivní politiky zahrnuje mimo orgány činné v trestním řízení, kterými jsou policie, státní zastupitelství, soudy a vězeňství, které ale nehrají hlavní roli, i další instituce, například nerepresivní orgány veřejné správy, zájmová sdružení občanů, církve, podnikatelské subjekty a jednotlivé občany.⁴¹

2.1 Způsob organizování prevence kriminality v ČR

V České republice je systém prevence kriminality organizován na třech úrovních.

- **Na meziresortní úrovni** - těžiště meziresortní spolupráce spočívá ve vytváření preventivní politiky vlády ve vztahu k tradiční (obecné) kriminalitě a koordinaci preventivních činností jednotlivých resortů zastoupených v Republikovém výboru pro prevenci kriminality a podněcování aktivit nových. Situační prevenci kriminality se věnuje Poradní sbor pro situační prevenci kriminality.
- **Na resortní úrovni** - programy prevence kriminality vycházejí z věcné působnosti jednotlivých ministerstev, obohacují jejich běžné činnosti o nové prvky a přístupy a ovlivňují tvorbu příslušné legislativy.
- **Na místní úrovni** jsou do prevence kriminality zapojeny orgány veřejné správy, policie, nevládní organizace a další instituce působící v obcích. Podstatou systému prevence kriminality na místní úrovni je optimální rozložení působnosti v oblastech sociální a situační prevence s ohledem na místní situaci, potřeby i možnosti. Z hlediska účinnosti jsou nejefektivnější programy prevence kriminality na místní úrovni. Představují systém metodické, koncepční a finanční podpory ze strany ústředních orgánů státní správy a samosprávy a podpory vzniku programů prevence kriminality v krajích, ve městech a obcích zatížených vysokou mírou kriminality a dalšími kriminálně rizikovými jevy. Podstatou těchto programů je součinnost orgánů státní správy, samosprávy, policie a nestátních neziskových organizací.

⁴¹ ŠEFUNKOVÁ, M., ŠEJVL, J. a kolektiv autorů. *Základy prevence kriminality pro pedagogické pracovníky*. Praha:Togga 2012. s. 38. ISBN 978-8087258-96-5.

Záběr programu je podmíněn místní situací v oblasti vývoje sociálně patologických jevů, potřebami, zájmem a schopnostmi lidí a finančními prostředky.⁴²

2.2 Strategie prevence v České republice

Dne 14. prosince 2011 schválila Vláda České republiky Usnesením č. 925 Strategii prevence kriminality v České republice na léta 2012 - 2015, v níž jsou definovány Strategické cíle a priority:

1. Snižování míry a závažnosti trestné činnosti a zvyšování pocitu bezpečí občanů.
2. Snížení výskytu delikventní činnosti u cílových skupin definovaných ve Strategii, nebo jejich ochrana.
3. Efektivní a koordinovaný systém prevence kriminality (zejména funkční institucionalizace, hierarchizace a způsob legislativní úpravy prevence kriminality, analytická činnost, podpora efektivních projektů na úrovni obcí, vyhodnocování efektivity dopadů projektů, aktivit a programů, medializace politiky v oblasti prevence kriminality).
4. Komplexní přístup v komunitách postavený na spolupráci obce, Policie ČR a dalších subjektů.⁴³

Ve Strategii prevence kriminality přijaté usnesením Vlády České republiky na léta 2013 až 2015 jsou definovány nejen cíle a priority, ale i způsob organizování prevence kriminality a orgány do prevence kriminality zapojené. Nejdůležitější článkem v prevenci kriminality, respektive nejbližším článkem, který se do prevence kriminality zapojuje, jsou orgány na místní úrovni, které mají k problematice daného regionu nejbližší. Prevence kriminality na meziresortní a resortní úrovni vytváří podmínky pro to, aby prevence kriminality na úrovni místní fungovala co nejlépe. Pomáhá zajišťovat finanční zabezpečení jednotlivých projektů a kontroluje, aby prevence kriminality na místní úrovni byla realizována v souladu s platnou legislativou.

Pro přehled je nutné uvést některé z mnoha platných norem v České republice:

⁴² Ministerstvo vnitra České republiky: O nás, prevence kriminality[online]. Praha: MVCR[cit 2015-01-15]. Dostupné z: <http://www.mvcr.cz/clanek/web-o-nas-prevence-prevence-kriminality.aspx?q=Y2hudW09NA%3D%3D>.

⁴³ Ministerstvo vnitra České republiky: *Strategie prevence kriminality* v České republice na léta 2012 až 2015. Přijata usnesením vlády České republiky č. 925, ze dne 14. 12. 2011. s. 8.

- Zákon č. 89/2012 Sb., občanský zákoník, ve znění pozdějších předpisů, zahrnuje dřívější zákon o rodině č. 94/1963 Sb., který byl zrušen 1. 1. 2014,
- Zákon č. 329/2011 Sb., o poskytování dávek osobám se zdravotním postižením a o změně souvisejících zákonů, ve znění pozdějších předpisů,
- Zákon č. 109/2002 Sb., o výkonu ústavní výchovy nebo ochranné výchovy ve školských zařízeních a o preventivně výchovné péči ve školských zařízeních a o změně dalších zákonů, ve znění pozdějších předpisů,
- Zákon č. 40/2009 Sb., trestní zákoník, ve znění pozdějších předpisů, který nově rozlišil trestné činy na zločiny a přečiny a u málo závažných trestných činů posiluje význam alternativních trestů,
- Zákon č. 218/2003 Sb., o odpovědnosti mládeže za protiprávní činy a o soudnictví ve věcech mládeže a o změně některých zákonů (zákon o soudnictví ve věcech mládeže), ve znění pozdějších předpisů, který definuje novou věkovou kategorii, k níž se přihlíží při rozhodování soudu na tzv. mladé dospělé ve věku 18 - 21 let,
- Zákon č. 141/1961 Sb., o trestním řízení soudním (trestní řád), ve znění pozdějších předpisů,
- Zákon č. 273/2008 Sb., o Policii České republiky, ve znění pozdějších předpisů,
- Zákon č. 293/1993 Sb., o výkonu vazby, ve znění pozdějších předpisů,
- Zákon č. 359/1999 Sb., Zákon o sociálně - právní ochraně dětí, ve znění pozdějších předpisů,
- Zákon č. 257/2000 Sb., o probační a mediační službě, ve znění pozdějších předpisů,
- Zákon č. 109/2002 Sb., o výkonu ústavní výchovy nebo ochranné výchovy ve školských zařízeních a o preventivně - výchovné péči ve školských zařízeních, ve znění pozdějších předpisů, který upravuje činnost školských zařízení zabývajících se preventivní výchovnou péčí a zařízení, v nichž se provádí ústavní a ochranná výchova,
- Ústava České republiky, zákon č. 1/1993 Sb.,
- Listina základních práv a svobod, zákon č. 2/1993 Sb. Usnesení předsednictva České národní rady o vyhlášení Listiny základních práv a svobod jako součástí ústavního pořádku České republiky.

2.3 Sociální práce s rizikovou mládeží a programy prevence kriminality

Nejvýznamnějším prostředkem sociální prevence je výchova dětí v rodinách a ve školách. Matoušek uvádí, že preventivně v této oblasti mohou působit i různé nevládní organizace a velmi důležitým nástrojem je sociální politika státu, která ovlivňuje vzdělávací systém v České republice, zaměstnanost, stabilitu rodiny, fungování policejního a soudního aparátu a dalších institucí zabývajících se rizikovou mládeží.⁴⁴

Podle Matouška se takzvaná riziková mládež jako vážný sociální problém historicky objevuje až v novověku. Na vzniku fenoménu rizikové mládeže se podílejí různé společenské změny probíhající v západních společnostech v posledních dvou stoletích. „Slábnou systémy sociální kontroly, které tradičně ovlivňovaly ty sféry života, jež se dnes pokládají za soukromé. (Byl to vliv církve, vliv vrchnosti, vliv širší rodiny, vliv sousedů.)“⁴⁵

Mladý člověk může být zvýšeně zranitelný, může svým chováním ubližovat sám sobě a může se provinovat proti jiným lidem či proti společenským zájmům (základní zájmy jiných lidí a zájmy společnosti jsou vyjádřeny v zákonech).⁴⁶ Rizikové faktory, které mohou následně vést k delikventnímu chování, jsou zmíněny v předcházející kapitole a velmi podrobně byly uvedeny v autorově bakalářské práci *Kriminalita a delikvence dětí a mládeže*.

Hovoří-li se zde o sociální práci s rizikovou mládeží, tak jako prvkem prevence delikventního chování musí být zmíněny instituce v České republice, které se rizikovou mládeží zabývají. Jedná se především o **orgány sociálně-právní ochrany dětí** působící na území pověřených obcí, které se zabývají problematikou dětí a mládeže, problematikou ohrožených dětí, obětí, případně potenciálních dětských obětí, problematikou rodiny. Takové orgány bývají však značně personálně poddimenzovány. Nezřídka se stává, že sociální pracovnice má na starosti značný okruh klientů. Zejména v sociálně vyloučených lokalitách a problémových regionech nepracují ani nemohou

⁴⁴ MATOUŠEK, O., MATOUŠKOVÁ, A. *Mládež a delikvence*. Praha: Portál, 2011. s. 262. ISBN 978-80-262-0127-4.

⁴⁵ MATOUŠEK, O., KOLÁČKOVÁ J., KODYMOVÁ, P.: *Sociální práce v praxi*, Portál s.r.o., Praha 2010, s. 267. ISBN-978-80-7367-818-0.

⁴⁶ Tamtéž, s. 268.

preventivně pracovat tak, aby to bylo efektivní. Stává se, že sociální pracovník komplikovanější, respektive pro něj podezřelejší, situace v rodině řeší tak, že dítě je z rodiny předběžně odebráno a zařazováno do ústavní výchovy. Skutečně to však nelze vyčítat samotným sociálním pracovnícům, jelikož jejich počet je nedostatečný. Zejména u terénních pracovníků by měl být jejich počet navýšen. To je věc zřizovatele těchto orgánů, aby bylo možno více pracovat s rodinami a s dětmi, které by mohly být potenciálně ohroženy, a to ať už jako oběti, tak jako potenciální delikventní jedinci.

Kurátoři pro mládež jsou státními úředníky, jejichž úkolem je starat se o mládež. Jedná se o specializované pracovníky, kteří vykonávají sociálně-právní ochranu dětí se zaměřením na nezletilé, kteří mají výchovné problémy, páchají protiprávní delikty, nerespektují rodiče a jiné osoby odpovědné za výchovu, dopouštějí se záškoláctví, užívají alkohol a jiné drogy apod. Tito pracovníci by měli spolupracovat se školami, nabízet dětem volnočasové aktivity, v případě trestního řízení spolupracovat též s orgány činnými v trestním řízení. V nemalé míře by tito pracovníci měli pracovat nejen s dětmi, ale i s rodinou, respektive s lidmi z prostředí, z něhož jedinec pochází a které ho velkou měrou ovlivňuje, a to jak negativním, tak i pozitivním způsobem. Autor práce má jako dlouholetý příslušník Policie České republiky dobré zkušenosti s kurátory muži, zejména u delikventních chlapců, kteří muže berou více jako autoritu. Na druhou stranu ženy by zase měly pracovat s děvčaty, která se z pochopitelných důvodů více otevřou ženské kurátorce. Zejména jde-li o dívky ze závadového prostředí, v němž je negativním elementem otec, není z taktických důvodů dobré, aby s takovými dívkami pracoval jako kurátor muž.

Další institucí, která se zabývá rizikovou mládeží, jsou **diagnostické a výchovné ústavy**. Autor práce se ze svého pohledu více přiklání jako k účinnější prevenci a práci s rizikovou mládeží nejprve ke střediskům výchovné péče (dále jen SVP) pro mládež, která navštěvuje riziková mládež, respektive děti a mládež, které se nějakou měrou již dopustili delikventního jednání. **Střediska výchovné péče** poskytují všestranně preventivní výchovně vzdělávací péči dětem a mládeži, tj. soustavnou pedagogickou činnost směřující k vytváření a ovlivňování podmínek, které umožňují řádné zapojení jedince do společnosti a zdravý vývoj jeho osobnosti. Základem péče je poskytování speciálně pedagogických a psychologických služeb dětem a mládeži s rizikem poruch chování nebo již s rozvinutými projevy poruch chování a negativních jevů v sociálním

vývoji a jejich zákonným zástupcům. Jsou to jedinci, u kterých není nařízena ústavní výchova nebo uložena ochranná výchova, případně zletilým osobám do ukončení středního vzdělání. Péče SVP je zaměřena na odstranění či zmírnění již vzniklých poruch chování a na prevenci vzniku dalších vážnějších výchovných poruch a negativních jevů v sociálním vývoji dětí a mladistvých. Dále se tato péče rozšiřuje také na zákonné zástupce a rodiny těchto dětí, respektive na zařízení, která rodinu nahrazují. Odborní pracovníci střediska poskytují odborné informace, konzultace, metodické vedení a pomoc zákonným zástupcům, pedagogickým pracovníkům škol a školských zařízení v oblasti výchovy a vzdělávání žáků s rizikem či s projevy poruch chování. Střediska jsou specifickým zařízením, které poskytuje ambulantní odbornou péči speciálně pedagogickou a psychologickou individuální i skupinovou. Pracovníci SVP mohou doporučit a realizují i internátní péči formou dobrovolných dvouměsíčních pobytů, a také realizují i víkendové pobyty. Hlavními zásadami, které se promítají do veškeré činnosti SVP, jsou aktivní přístup osob využívajících služeb střediska ke spolupráci a vědomí jejich vlastní spoluzodpovědnosti za očekávané výsledky ve výchově.

Do **výchovného ústavu** jsou umísťováni mladiství se závažnými poruchami chování, u nichž byla nařízena ústavní výchova nebo uložena ochranná výchova. Do výchovného ústavu může být umístěno i dítě starší 12 let, má-li uloženu ochrannou výchovu, a v jeho chování se projevují tak závažné poruchy, že nemůže být umístěno v dětském domově se školou. Výjimečně, v případech zvláště závažných poruch chování, lze do výchovného ústavu umístit i dítě s nařízenou ústavní výchovou starší 12 let. Během pobytu v ústavech však na jedince působí celá řada deprivčních vlivů. Po odchodu z ústavu mladí lidé jen obtížně hledají vlastní bydlení a zaměstnání.

Jak uvádí Matoušek, v tomto se jim snaží pomáhat několik nestátních **domů na půli cesty**. Ty však celkové potřebě nestačí. Přestože pro své klienty dělají mnoho, vliv ústavní deprivace odstranit nemohou.⁴⁷

Dalšími institucemi prevence delikventního chování dětí a mládeže jsou ve školách **výchovní poradci, školní metodici prevence, asistenti pedagoga**, kteří mají pomáhat dětem s problematických rodin, sociálně vyloučených lokalit a z etnicky odlišných

⁴⁷ MATOUŠEK, O., KOLÁČKOVÁ J., KODYMOVÁ, P.: Sociální práce v praxi, Portál s.r.o., Praha 2010, s. 272. ISBN-978-80-7367-818-0.

rodin. Prostor pro odklon trestního řízení a alternativní sankce otevřel vznik ***Probační a mediační služby***, která se snaží společensky přijatelným způsobem řešit konflikty mezi pachatelem a obětí trestného činu. Dohlíží na všechny věkové kategorie pachatelů trestné činnosti, které se snaží integrovat zpět do společnosti, dohlíží na jejich řádný život, a tímto u nich obnovuje respekt k právním normám. Zaměřuje se na řešení zájmu poškozeného, obnovení jeho pocitu bezpečí a důvěry ve spravedlnost. K uvedeným institucím lze dále přiřadit celou řadu dalších, jejichž zřizovateli není stát, ale například magistrátní, městské či obecní úřady, nestátní organizace, církevní organizace a podobně. Patří sem například Domy dětí a mládeže, různé zájmové útvary – kroužky, střediska volného času a nízkoprahové kluby.

V České republice se na úrovni jednotlivých krajů, ale i na úrovni místních menších organizačních celků realizuje celá řada programů prevence kriminality, které reagují na specifické problémy obcí a zároveň, v případě poskytnutí státní účelové dotace, musí respektovat priority aktuální Strategie prevence kriminality daného regionu. Tyto projekty lze na základě cílové skupiny, a typu použitých opatření, které jsem zmínil již výše, dělit do několika skupin a to programy sociální prevence kriminality, situační prevence kriminality, informování občanů o možnostech ochrany před trestnou činností a dále posilování právního vědomí občanů.⁴⁸

V České republice se realizují zejména sportovní aktivity, klubové aktivity, umělecké aktivity, nízkoprahová zařízení a streetwork, poznávací a výchovné akce, různá krizová, poradenská a výchovná zařízení, projekty na zvyšování právního vědomí, systém včasné intervence. Na těchto programech spolupracuje Policie České republiky jednotlivých krajských ředitelství s orgány místní samosprávy a jejich městské policie, orgány sociálně-právní ochrany dětí, projekty probační a mediační služby a pomoc obětem trestných činů. Z některých provozovaných zařízení je možno uvést například tzv. nízkoprahová zařízení pro děti a mládež (ve zkratce NZDM).

Nízkoprahová zařízení pro děti a mládež jsou určeny dětem a mládeži, které tráví svůj volný čas touláním na ulici, v partě či jinak neorganizovaně. Navštěvovat jej mohou všichni bez rozdílů od jedničkářů z gymnázia přes skejťáky, vyznavače alternativního

⁴⁸ ŠEFUNKOVÁ, M., ŠEJVL., J. a kolektiv autorů: Základy prevence kriminality pro pedagogické pracovníky, TOGGA, spol. s.r.o., Tiskárna Protisk, s.r.o., Praha 2012, s.48. ISBN 978-8087258-96-5.

způsobu života až po průšviháře. Jsou v podstatě volnočasovou alternativou k různým zájmovým útvarům – kroužkům a jiným organizovaným aktivitám, navíc ale poskytují vlastní zázemí, poradenství a sociální servis. Volný přístup do nízkoprahových klubů není omezen financemi, zájmem a většinou ani časem příchodu či odchodu. Návštěvníci mají svobodnou volbu, a to jak při pohybu v prostoru klubu, tak v chování i ve volbě vykonávaných činností. Nízkoprahové kluby dětem a mládeži nabízejí mnoho programů a vybavení (podle možností zřizovatele): promítání filmů na přání, poslech muziky (každý si může přinést film nebo svoji oblíbenou hudbu), počítačové hry, stolní tenis, stolní fotbal, kulečnick, air hockey, lezeckou stěnu či půjčovnu sportovního vybavení na ven, výtvarnou dílnu s hrnčířským kruhem, zkušebnu s hudebními nástroji pro mladé začínající kapely apod. Zásadní význam klubů je však v jejich poradenské a preventivní činnosti. Umožňují dětem a mládeži trávit pokud možno efektivně svůj volný čas, setkávat se, popovídat si, nebo se svěřit se svými problémy, které mohou za pomoci pracovníků vyřešit. Zařízení vytvářejí pro děti chráněný prostor, v němž dospívající mládež najde svoje místo. To je přesně to, co v mnohdy nebezpečných velkoměstech a na anonymních sídlišťích chybí. Mládež je během pobytu v klubech zároveň chráněna a současně pod "dozorem" zkušených a pro tento účel školených pracovníků. V každém klubu rovněž platí přesná pravidla, která zakazují užívání alkoholických nápojů, drog, násilí či šikanu.⁴⁹

Podle Šefunkové má prevence kriminality v České republice již své místo a věnuje se jí čím dál tím větší pozornost. Zabývá se jí více lidí i institucí, a to ať státních, tak nestátních, neziskových. Aby tyto iniciativy splnily svůj skutečný úkol, je potřeba mít koncepci a soustředit se na kvalitní přípravu a implementaci konkrétních programů. Musí vycházet z jasného teoretického základu a praktických zkušeností.⁵⁰

⁴⁹ Česká asociace Streetwork[online].Praha.ČAS 2006-2015[cit 2013-02-10]. Home-metodika-Co je nízko- prahový klub. Dostupné z: http://www.streetwork.cz/index.php?id=183&option=com_content&task=view.

⁵⁰ ŠEFUNKOVÁ, M., ŠEJVL., J. a kolektiv autorů: *Základy prevence kriminality pro pedagogické pracovníky*, TOGGA, spol. s.r.o., Tiskárna Protisk, s.r.o., Praha 2012, s.50. ISBN 978-8087258-96-5.

PRAKTICKÁ ČÁST

3 PREVENCE KRIMINALITY DĚTÍ A MLÁDEŽE V KARLOVARSKÉM KRAJI

Tato kapitola se věnuje prostředkům sociální prevence delikventního chování dětí a mládeže, některým preventivním strategiím Karlovarského kraje a také je zde zmíněn ojedinělý projekt, který vznikl v Karlových Varech. Jedná se o mobilní nízkoprahové zařízení, které je zaměřeno na prevenci delikventního chování v sociálně vyloučených lokalitách Karlovarského kraje MOBIDIK.

3.1 Prevence kriminality v Karlových Varech

Vzhledem k tomu, že práce je zaměřena na prevenci kriminality v Karlovarském kraji, je nutné se zmínit o zpracované koncepci prevence kriminality v Karlových Varech na období let 2013 – 2016. Systém prevence kriminality je v České republice rozčleněn na tři úrovně, republikovou a resortní, krajskou a lokální, která se týká samosprávy měst a obcí zatížených vysokou mírou kriminálně protispolečenských jevů. Města a obce tvoří základní úroveň, na které je prakticky naplňována Strategie prevence kriminality ve většině svých cílů. Koncepce prevence kriminality měst a obcí jsou zpracovány v návaznosti na republikový dokument prevence kriminality – Strategii prevence kriminality v České republice na období 2012 – 2015 (dále jen „Strategie“), jež byla přijata usnesením vlády České republiky č. 925, ze dne 14. 12. 2011. Jedná se o základní materiál určující okruhy a postupy preventivních opatření na všech úrovních od Vlády ČR po malé obce. Strategie jsou zpracovány na základě vyhodnocení výsledků bezpečnostní analýzy města. Určují priority, které budou směřovat k řešení identifikovaných problémů města nebo jeho vytipovaných problémových lokalit. Stanoví odpovědnosti za přípravu preventivních opatření a časový plán jejich realizace. Vytváří obsahový i organizační rámec pro každoroční zpracování městských programů.⁵¹

⁵¹ Městská policie v Karlových Varech: *Prevence kriminality*[online]. Karlovy Vary: MP 2015 [cit 2015-02-10]. Koncepce prevence kriminality. Dostupné z [www: http://www.mpkv.cz/index.asp?menu=312](http://www.mpkv.cz/index.asp?menu=312).

Na základě uvedené strategie byla zpracována Koncepce prevence kriminality Statutárního města Karlovy Vary na období 2013 – 2016,⁵² ke které byly využity zpracované demografické analýzy. V Karlovarském kraji žilo k 31. 12. 2012 - 301726 obyvatel a z toho celých 81,8 % ve městech. Koncepce byla zpracována na období 2013 - 2016, byly použity statistické údaje z roku 2010, 2011. V následující tabulce je uvedena věková struktura obyvatel v ČR a krajích. Věkový průměr obyvatel Karlovarského kraje je téměř stejný jako v jiných krajích ČR.

Tabulka 1: Věková struktura obyvatel v ČR a krajích

Období 31. 12. 2013

	Počet obyvatel celkem	Základní věkové skupiny			Index stáří	Průměrný věk
		0 - 14 let	15 - 64 let	65 a více let		
Česká republika	10 512 419	1 577 455	7 109 420	1 825 544	115,7	41,5
Hlavní město Praha	1 243 201	175 353	842 806	225 042	128,3	42,0
Středočeský kraj	1 302 336	214 652	875 654	212 030	98,8	40,6
Jihočeský kraj	636 707	95 890	429 563	111 254	116,0	41,6
Plzeňský kraj	573 469	84 101	386 964	102 404	121,8	41,9
Karlovarský kraj	300 309	44 480	205 387	50 442	113,4	41,5
Ústecký kraj	825 120	128 800	560 986	135 334	105,1	40,9
Liberecký kraj	438 609	68 196	296 026	74 387	109,1	41,1
Královéhradecký kraj	551 909	82 276	367 934	101 699	123,6	42,0
Pardubický kraj	515 985	77 936	347 586	90 463	116,1	41,5
Kraj Vysočina	510 209	75 488	344 450	90 271	119,6	41,6
Jihomoravský kraj	1 170 078	172 886	789 416	207 776	120,2	41,7
Olomoucký kraj	636 356	94 054	429 863	112 439	119,5	41,7
Zlínský kraj	586 299	84 554	397 208	104 537	123,6	42,0
Moravskoslezský kraj	1 221 832	178 789	835 577	207 466	116,0	41,5

Zdroj: Český statistický úřad. Veřejná databáze. Statistické ukazatele⁵³

⁵² Koncepce prevence kriminality Statutárního města Karlovy Vary na období 2013 – 2016 [online]. Karlovy Vary:2012[cit 2015-02-15]. Dostupné z:

http://www.mpkv.cz/data/USR_190_DEFAULT/KONCEPCE_PK_KV_2013_2016.pdf.

⁵³ Český statistický úřad. *Veřejná databáze*[online]. Praha:VDB.ČSÚ 2014[cit 2015-02-10]. Statistické ukazatele. Dostupné z:

http://vdb.czso.cz/vdbvo/tabparam.jsp?voa=tabulka&cislotab=DEM0040PU_KR&vo=tabulka&kapitola_id=19.

Karlovy Vary jsou charakteristické pestrým multikulturním složením. Podíl cizinců stále roste, vytvářejí se různé komunity: vietnamská, ukrajinská a ruská. V Karlových Varech je celkem 5 mateřských škol, 14 základních škol, 7 středních škol a 3 vysoké školy. Pro žáky se zdravotním postižením se v Karlových Varech nachází 1 základní škola a pro žáky se specifickými poruchami učení také 1 škola. Ve městě se nachází i základní umělecká škola. V rámci vzdělávání dojíždějí obyvatelé obcí do Karlových Varů, popřípadě do dalších větších měst Karlovarského kraje. Poskytovatelé sociálních služeb ve městě jsou např. agentura domácí péče LADARA, o. p. s., Agentura zdravotní domácí péče HOME CARE, Armáda spásy v České republice - nízkoprahová zařízení, kontaktní centra, Centrum pro zdravotně postižené Karlovarského kraje, Člověk v tísni, o. p. s., Farní charita Karlovy Vary Dům pro matky s dětmi, Dům napůl cesty, Krajský dětský domov pro děti do 3 let. Na území Karlových Varů se dále nachází občanská sdružení, která poskytují sociální služby KONTAKT bB (občanské sdružení pro studium, rehabilitaci a sport bez bariér), Občanské sdružení pro integraci lidí s postižením „Dveře dokořán“, Občanské sdružení Res vitae Krizové centrum, Linka důvěry, Manželská a rodinná poradna, Občanské sdružení Světlo Kadaň – K – Centrum Karlovy Vary pro lidi ohrožené drogou, Romské Občanské Sdružení Karlovy Vary, Tyflo Centrum Karlovy Vary, o. p. s. a Židovská obec. Ostatní služby zajišťují Agentura zdravotní domácí péče HOME CARE, CENTRUM domácí péče, LADARA, s. r. o., Zdravotní ošetrovatelská péče, Olga Sapoušková, Rehabilitace - Ivana Petrová, BAMBINI, o.s., CENTRUM RODINKA, Český červený kříž – oblastní spolek v Karlových Varech, Dětský diagnostický ústav, středisko výchovné péče Karlovy Vary, HIPOCENTRUM Pá-Ja, Mateřské centrum Karlovy Vary, o. s., Dobrovolné centrum VLAŠTOVKA při mateřském centru Karlovy Vary, o. s., Národní rada osob se zdravotním postižením ČR, Probační a mediační služba ČR, středisko Karlovy Vary, Sdružení rodičů a přátel dětí s postižením Karlovy Vary, Sjednocená organizace nevidomých a slabozrakých ČR, Speciálně pedagogické centrum a Svaz důchodců ČR, o. s.

V rámci koncepce Strategie prevence byla dále zpracována statistika pachatelů trestné činnosti v Karlovarském kraji v letech 2010 a 2011. Bylo zjištěno, že v Karlovarském kraji byl v roce 2010 celkový počet pachatelů 5056 a vzhledem k tomu, že tato práce se zabývá prevencí kriminality u mladistvých a nezletilých, tak bylo zjištěno, že z tohoto

celkového počtu pachatelů bylo v roce 2010 67 nezletilých a 183 mladistvých. V roce 2011 bylo z celkového počtu 4787 pachatelů 84 nezletilých a 141 mladistvých. V roce 2012 bylo z celkového počtu 4843 pachatelů 55 nezletilých a 122 mladistvých.⁵⁴

Statutární město Karlovy Vary v návaznosti na Strategii prevence kriminality České republiky na období 2012-2015 plně podporuje a rozvíjí preventivní činnost v oblasti prevence kriminality a protidrogové prevence. V roce 1996 byla zařazena do Komplexního součinnostního programu prevence kriminality, následně byla zřízena funkce manažera prevence kriminality při odboru zdravotních a sociálních věcí Úřadu města Karlovy Vary. Od roku 2002 je **funkce manažera prevence kriminality** svěřena oddělení prevence a dohledu Městské policie Karlovy Vary.⁵⁵

Oddělení prevence a dohledu Městské policie Karlovy Vary vzniklo na jaře roku 2001. V současné době oddělení prevence svou činností bezesporu přispívá k tomu, že se Městská policie Karlovy Vary dostala do podvědomí občanů nejen jako složka represivní, ale i jako složka, která se věnuje široké veřejnosti a přispívá tak ke zvyšování její bezpečnosti.

Oddělení prevence a dohledu Městské policie Karlovy Vary zajišťuje přípravu, organizaci a realizaci projektů v preventivně výchovné oblasti v samotných Karlových Varech a jejich přidružených obcích. Zpracovává metodiku činnosti oddělení prevence kriminality, ve spolupráci s pedagogy a výchovnými pracovníky jednotlivých škol organizuje a realizuje výchovné besedy a přednášky pro mateřské školy, základní, střední a vyšší odborné školy s cílem zvyšovat kvalitu vědomostí. Hlavní oblasti, na které je prevence zaměřena, jsou bezpečnost silničního provozu, přednášky ke zvyšování právního vědomí dětí a mládeže, drogová problematika, soutěže pro děti a mládež (kulturní, výtvarné, vědomostní a sportovní apod.). Provádí jejich vyhodnocování, zabývá se prací s mládeží, která je zaměřená na rozvoj komunikace, řešení konfliktních situací, kritického a logického myšlení za pomoci interaktivních metod. Realizuje preventivně

⁵⁴ Koncepce prevence kriminality Statutárního města Karlovy Vary na období 2013 – 2016 [online]. Karlovy Vary:2012[cit 2015-02-15]. 3. Bezpečnostní analýza PČR. Dostupné z: <http://www.mpkv.cz/index.asp?menu=312>.

⁵⁵ Koncepce prevence kriminality Statutárního města Karlovy Vary na období 2013 – 2016 [online]. Karlovy Vary:2012[cit 2015-02-15]. Oddělení prevence. Dostupné z: <http://www.mpkv.cz/index.asp?menu=306>.

zaměřené besedy a přednášky pro seniory a zdravotně handicapované občany, působí v pracovní skupině pro prevenci kriminality při Radě města Karlovy Vary. Dále působí v pracovních skupinách Harm Reduction a prevence kriminality Karlovarského kraje. Spolupracuje především s koordinátorem prevence kriminality na úrovni Krajského Úřadu Karlovarského kraje, preventivně informační skupinou Policie České republiky, občanskými sdruženími a nadacemi.⁵⁶

Statutární město Karlovy Vary se při realizaci projektů zasílaných na Ministerstvo vnitra České republiky s žádostí o státní dotaci podílí v průměru 25%. Výrazná část projektů byla nastartována za pomoci dotace MV ČR a následně je každoročně dotována z prostředků města, jedná se o projekty Senior akademie, jedná se o vzdělávací cyklus zaměřený na seniory, potencionální oběti protispolečenského jednání. Systém včasné intervence, který zajišťuje jednotný, koordinovaný a multidisciplinární postup všech subjektů při řešení problematiky péče o rizikové a ohrožené děti. Dále např. fotopasti a Skate park.

Na prevenci kriminality ve městě se podílí nejen subjekty státní správy a samosprávy, především městská policie a Policie ČR, ale také řada příspěvkových, rozpočtových a neziskových organizací, které jsou z velké části dotovány městem. Poskytují služby v oblasti vzdělávání, v oblasti zdravotnické a sociální. S ohledem na zaměření této diplomové práce se zaměřím především na subjekty, které se zabývají prevencí kriminality dětí a mladistvých.

Mezi tyto rozpočtové a příspěvkové organizace patří:

- ***Pedagogicko-psychologická poradna*** - poskytuje odborné poradenské, diagnostické, reedukační a psychologické služby pro děti od 3 do 18 let, pomoc v obtížných životních situacích, psychoterapii, diagnostiku rodinných vztahů a diagnostiku sociálně-patologických jevů.
- ***Středisko výchovné péče (dále jen SVP)*** – nabízí výchovné programy pro problémové děti a mládež, terapeutické pobyty, práci s rodinami.

⁵⁶ Koncepce prevence kriminality Statutárního města Karlovy Vary na období 2013 – 2016 [online]. Karlovy Vary:2012[cit 2015-02-15]. Oddělení prevence. Dostupné z: <http://www.mpkv.cz/index.asp?menu=262>.

- **Školská zařízení – mateřské školy, základní školy a střední školy se sídlem v Karlových Varech** – realizují vlastní programy primární prevence a spolupracují s ostatními subjekty, zejména prostřednictvím Systému včasné intervence (dále jen SVI).
- **Dům dětí a mládeže** – specializuje se na zájmovou činnost – kroužky pro děti a mládež.

Dále se na prevenci kriminality podílí například Farní charita Karlovy Vary - Dům pro matky s dětmi v tísni svaté Zdislavy, Dům napůl cesty svatého Josefa, Armáda spásy ČR, Občanské sdružení Res vitae – Krizové centrum, Linka důvěry, manželská a rodinná poradna, Občanské sdružení Světlo Kadaň – K – Centrum Karlovy Vary pro lidi ohrožené drogou, Romské Občanské Sdružení – Karlovy Vary, Tyflo Centrum Karlovy Vary, o. p. s., Český červený kříž – oblastní spolek v Karlových Varech, Centrum pro mládež a alternativní sporty, o. s., Pomoc v nouzi o.p.s. a další organizace.

Koncepce prevence kriminality na období let 2013 – 2016 navazuje na předchozí koncepci z let 2009 – 2011. Nutné je zde zmínit, na co je tato koncepce především orientována. Podporována jsou především *sociální opatření* zabývající se sociálními a ekonomickými problémy a zaměřující se na ohrožené jedince a jejich rodiny, na skupiny obyvatel a rizikové lokality s cílem změnit nepříznivé socioekonomické prostředí. Jako další jsou podporována *situační opatření* - nasazování technických opatření včetně urbanistického plánování z hlediska potřeb bezpečí občanů, jehož cílem je omezování příležitostí k páčání trestné činnosti, zvyšování rizika dopadení pro pachatele a snižování zisků z trestné činnosti. Další je *informování občanů* a jejich aktivizace – zprostředkování informací o bezpečnostní situaci, o účinných formách ochrany před trestnou činností. Cílem je zapojování občanů do aktivního způsobu zvyšování vlastní bezpečnosti i bezpečí svého okolí. Cílovými skupinami prevence kriminality jsou nejen pachatelé, ale i oběti, osoby ohrožené sociálním vyloučením a subjekty působící v oblasti prevence.

Žádnou z těchto skupin nelze vyčlenit, stejně tak se nelze zaměřit pouze na sociální prevenci, která představuje aktivity ovlivňující proces socializace, sociální integraci jedince a aktivity zaměřené na změnu nepříznivých společenských a ekonomických podmínek, které jsou považovány za klíčové příčiny páčání trestné činnosti, ale

i prevenci viktimnosti a pomoc obětem trestných činů, která je založena na konceptech bezpečného chování, diferencovaného s ohledem na různé kriminální situace a psychickou připravenost ohrožených osob.⁵⁷

Dále je třeba se zaměřit nejen na **situační prevenci**, která staví na zkušenosti, že určité druhy kriminality se objevují v určité době, na určitých místech a za určitých okolností, ale i v jisté míře též prevenci represivní. Ta je uplatňována u mladistvých delikventů například ve spolupráci s Probační a mediační službou formou obecně prospěšných prací u těchto delikventů, což je jistě určitý trest za spáchaný trestný čin u dětí a mládeže provinění, nebo čin jinak trestný, přesto působí preventivně více, než kdyby byl delikvent ihned umístěn do nějakého zařízení pro mládež, nebo dokonce do výkonu trestu.

Vhodné je ještě jednou zmínit Koncepti prevence kriminality v Karlových Varech na období 2013 – 2016. S návazností na tuto koncepci je potřeba uvést, jaké jsou zde zmíněné možnosti řešení a navrhovaná opatření u nejzásadnějších problémů, s nimiž se musí potýkat město se zaměřením na kriminalitu dětí a mládeže a zároveň na kriminalitu páchanou na dětech a mládeži. Způsob řešení kriminality dětí a mládeže je snižování podílu nezletilých a mladistvých pachatelů na trestné činnosti a práce s rizikovými skupinami a jedinci. Navrhovanými opatřeními jsou efektivnější využívání systému včasné intervence, aktivity navazující na systém včasné intervence a aktivní činnost týmu pro mládež. Finanční zajištění by mělo být zabezpečeno z dotací ministerstva školství, mládeže a tělovýchovy, ministerstva vnitra, ministerstva spravedlnosti, ministerstva práce a sociálních věcí se spoluúčastí města. Aktivity, jimiž by tohoto mohlo být docíleno, jsou spolupráce subjektů SVI (Systém včasné intervence), účinná opatření a činnost s dětmi a mládeží, projekty krátkodobé a dlouhodobé, terapeutické pobyty dětí a práce s mladými delikventy. Mělo by to následně vést k poklesu kriminality dětí a mládeže a kriminality páchané na dětech. Zodpovědnost za tyto aktivity by měla být rozdělena mezi magistrát města - Orgán sociálně - právní ochrany dětí (dále jen OSPOD), odbor školství, Policii České republiky, městskou policii, Probační a mediační službou a neziskové organizace.

⁵⁷ Prevence kriminality v České republice: *O prevenci kriminality*[online]Praha:MVČRc2015 [cit 2015-02-10]. Dostupné z: <http://www.prevencekriminality.cz/o-prevenci-kriminality/teoreticky-uvod/>.

Závěrem je dobré uvést vyjádření k činnosti Městské policie v Karlových Varech se zaměřením na prevenci kriminality, která byla uskutečněna v roce 2013.

V roce 2013 bylo realizováno celkem 520 besed zaměřených na primární sociální prevenci dětí a mládeže. Na prvním stupni základních škol byla největší pozornost věnována žákům 2. a 3. ročníků, kteří jsou zapojeni do projektu Ajaxův zápisník, kde proběhlo 130 besed. Dalších 10 besed uskutečněných na I. stupni ZŠ se týkalo dopravní výchovy a integrovaného záchranného systému. Druhý stupeň základních škol se tradičně zapojil do projektu Street Law. Preventisté věnovali problematice zvyšování právního vědomí žáků 189 besed. Stejný projekt byl aplikován i na středních školách, zde se konalo 145 besed. Opět byly nejčastěji probíranými tématy v rámci projektu Street Law – „(Interaktivní vzdělávání o zákonech, demokracii a lidských právech. Metodologie programu je interaktivní, takže studenti se na výuce sami aktivně podílejí. Učitelé programu pracují společně s právníky, studenty práv, soudci, policií, policejními referenty pro zločinnost mládeže, zákonodárci a dalšími odborníky z veřejnosti)“⁵⁸: šikana + kyberšikana, drogové závislosti a diskriminace. Zastoupení témat se mírně změnilo ve druhém pololetí roku 2013, kdy bylo nově zařazeno téma na II. stupni ZŠ věnující se bezpečnosti v dopravě „Neviditelní bajkeři“ a téma „Neukázněný řidič“ bylo přidáno do nabídky pro střední školy. O obě tato témata byl velký zájem. Dále v rámci navazujících aktivit proběhlo osm besed ve středisku výchovné péče. Jedna beseda v dětské léčebně Mánes, jedna mimořádná beseda v Toužimi pro o. p. s. Náhradním rodinám, dvě besedy ve školních družinách a dvě ukázkové besedy na ZŠ v Sokolově. Ve třech případech proběhla exkurze spojená s prezentací MP a její preventivní činností, a to jednou pro děti umístěné v SVP dvakrát pro studenty VOŠ, obor sociální pedagogika.⁵⁹

3.2 Středisko výchovné péče Karlovy Vary

Středisko výchovné péče (SVP) pro děti a mládež v Karlových Varech je školským zařízením. Vzniklo 1. 1. 1997 a od 1. 9. 2000 je odloučeným pracovištěm

⁵⁸ Street Law: *Interaktivní vzdělávání o zákonech*[online]. Olomouc: SOŠc2009-2014[cit. 2015-02-10]. Dostupné z: <http://www.skolaodborna.cz/streetlaw.php>.

⁵⁹ Městská policie v Karlových Varech: *Prevence kriminality*[online]. Karlovy Vary: MP 2015[cit 2015-02-10]. Výroční zprávy. Dostupné z: http://www.mpkv.cz/data/USR_190_DEFAULT/Vyrocní_zprava_o_cinnosti_MP_KV_2013.pdf

diagnostického ústavu v Plzni s názvem: Dětský diagnostický ústav (DDÚ), středisko výchovné péče, základní škola a školní jídelna (ŠJ) Plzeň, Karlovarská 67, odloučené pracoviště SVP, Karlovy Vary, Myslbekova 4. Středisko výchovné péče poskytuje všestranně preventivní výchovně vzdělávací péči dětem a mládeži, tj. soustavnou pedagogickou činnost směřující k vytváření a ovlivňování podmínek, které umožňují kvalitní zapojení jedince do společnosti a zdravý vývoj jeho osobnosti. Základem péče je poskytování speciálně pedagogických a psychologických služeb dětem a mládeži s rizikem poruch chování nebo již s rozvinutými projevy poruch chování a negativních jevů v sociálním vývoji, u kterých není nařízena ústavní výchova nebo uložena ochranná výchova, případně zletilým osobám do ukončení středního vzdělání. Péče je zaměřena na odstranění či zmírnění již vzniklých poruch chování a prevenci vzniku dalších vážnějších výchovných poruch a negativních jevů v sociálním vývoji dětí a mladistvých. Dále se tato péče rozšiřuje také na zákonné zástupce a rodiny těchto dětí, respektive na zařízení, která rodinu nahrazují. Pracovníci střediska poskytují konzultace, metodické vedení, odborné informace a pomoc zákonným zástupcům, pedagogickým pracovníkům škol a školských zařízení v oblasti výchovy a vzdělávání žáků s rizikem či s projevy poruch chování.⁶⁰

Středisko je specifickým zařízením, které poskytuje *ambulantní* odbornou péči speciálně pedagogickou a psychologickou individuální i skupinovou. Může doporučit a realizuje i *internátní* péči – formou dobrovolných dvouměsíčních pobytů, realizuje i víkendové pobyty. Hlavními zásadami, které se promítají do veškeré činnosti střediska, jsou aktivní přístup osob využívajících služeb střediska ke spolupráci a vědomí jejich vlastní spoluzodpovědnosti za očekávané výsledky ve výchově. Péče o klienty je bezplatná, kromě realizovaných dobrovolných pobytů. Pak zákonný zástupce hradí příspěvek na úhradu preventivně výchovné péče podle § 17 odst. 5 zákona č. 109/2002 zákon o výkonu ústavní výchovy nebo ochranné výchovy ve školských zařízeních a o preventivně výchovné péči ve školských zařízeních a o změně dalších zákonů.⁶¹

⁶⁰ Zdroj: Čerpáno z výroční zprávy Střediska výchovné péče Karlovy Vary v letech 2011-2012 se souhlasem zpracovatele zprávy vedoucí SVP PhDr. Kristiny Červenkové

⁶¹ Česko. Předpis č. 109 ze dne 5. 2. 2002 zákon o výkonu ústavní výchovy nebo ochranné výchovy ve školských zařízeních a o preventivně výchovné péči ve školských zařízeních. In *Sbírka zákonů, Česká republika*. 2002, částka 48. § 17 odst. 5. Dostupné z: <http://www.zakonyprolidi.cz/cs/2002-109>.

Klienti SVP jsou často z problematických rodinných vztahů. Velmi často se tímto způsobem řeší výchovné problémy související s rozpadem rodiny a komplikace při rozvodovém řízení. Pomoc SVP mohou žádat jak rodiče, tak sociální pracovníci i učitelé. Často jde o problematiku týkající se vzájemných nevyořádaných vztahů mezi rodiči, které by mělo být řešeno spíše v kompetenci poradny pro rodinu a mezilidské vztahy. Rodiče se tímto způsobem snaží řešit důsledky, dopad na své děti a nejsou často ochotni vidět příčinu tj. vzájemné partnerské vztahy.

Ambulantně jsou ve SVP poskytovány psychologické, speciálně pedagogické a sociálně výchovné poradenství se zaměřením především na výchovné obtíže a poruchy chování, osobnostní a vztahovou problematiku u dětí a mladistvých. Nabídka těchto služeb obsahuje informativní jednorázové konzultace až po komplexní vyšetření a dlouhodobé výchovné a terapeutické vedení klientů a jejich rodičů. Jsou realizována psychologická, speciálně pedagogická a sociální vyšetření, krátkodobá a střednědobá terapeutická péče, terapie individuální i skupinová, relaxace, reedukace, následná péče u dětí, které absolvují dobrovolný pobyt. Dále jsou SVP poskytovány služby zákonným zástupcům nezletilých klientů, metodické vedení a služby pedagogům, je realizována spolupráce se školami klientů, se školskými poradenskými zařízeními, s orgány sociálně-právní ochrany dětí, se zdravotnickými zařízeními a dalšími odborníky, kteří se podílejí na prevenci a řešení rizikového chování dětí a mládeže.

Na internátním oddělení SVP Karlovy Vary jsou realizovány dobrovolné režimově a diagnosticko-terapeuticky zaměřené reedukační pobyty u klientů, kde byly vyčerpány možnosti změny ambulantní formou. Maximální počet lůžek v SVP v Karlových Varech je osm, délka jednoho pobytu činí osm týdnů. Pracuje se převážně s uzavřenými skupinami. Dále internátní oddělení realizuje zážitkově zaměřené víkendové pobyty. Klientům jsou víkendové pobyty nabízeny dle převažující problematiky, např. hyperaktivita, snížená přizpůsobivost v sociálním prostředí (pro mladší školní věk), nebo vztahová problematika matka – dcera (starší školní věk), problém s přijetím autorit (starší školní věk). SVP rovněž nabízí klubové aktivity zaměřené na kreativní a sportovní využívání volného času.⁶²

⁶² Zdroj: Čerpáno z výroční zprávy Střediska výchovné péče Karlovy Vary v letech 2011-2012 se souhlasem zpracovatele zprávy vedoucí SVP PhDr. Kristiny Červenkové

Podle výroční zprávy byly ve školním roce 2013/2014 byly ve středisku nabízeny individuální i skupinové formy péče. Podle zjištění je nejdůležitější co nejvíce zkrátit čekací dobu při prvním kontaktu a následně nabízet intenzitu péče dle skutečných potřeb klientů. Vzhledem k špatnému personálnímu obsazení a k velikosti regionu je zkracování této doby někdy obtížné. Čekací doba na ambulantním oddělení byla v tomto období při první návštěvě dva až čtyři týdny. Ve druhé polovině roku po nástupu nové pracovnice, se mohlo na potřeby klientů reagovat pružněji a potřebným klientům byl termín nabídnut i do jednoho týdne. Kromě individuální péče fungovaly v tomto školním roce 3 ambulantní terapeutické skupiny. Byly realizovány dvě skupiny pro mladší školní věk s cílem – nácvik sociálních dovedností. Jedna skupina fungovala ve druhé polovině roku. Pravidelně jedenkrát měsíčně byla s touto skupinou realizována i muzikoterapie. Do této skupiny byli zařazeni klienti se složitější problematikou – úzkostní, maladaptivní, deprivovaní. Druhou skupinu střídavě vedli dva denní vychovatelé. Byli sem zařazováni především klienti, kteří mají problém s režimem – hyperaktivní klienti, klienti mající problém s respektováním autorit a hranic sociálně přijatelného chování. Během převážně pohybových aktivit byla procvičována sebekázeň, ohledy vůči druhým, schopnost komunikace, vyjádření své potřeby, spolupráce při překonávání překážek adekvátní formou. Třetí skupina byla určená klientům z druhého stupně ZŠ, navštěvovala ji pouze děvčata. Probíhala 1x týdně, byla terapeuticky zaměřená a využívala formy komunitní práce. Cílem bylo sebepoznání, byla rozvíjena schopnost adekvátní formou vyjadřovat své emoce, hodně se zaměřovala na porozumění vztahům s rodiči a vrstevníky.⁶³

Hlavní činností na ambulantním oddělení by měla tvořit individuální práce s klientem. Bývá zde realizována převážně psychologická, speciálně pedagogická diagnostika, reedukace, konzultace s rodiči, vedení v sociálně komunikativních dovednostech, individuální i skupinová psychoterapie dětí a relaxace. U každého klienta SVP musí být vypracovány individuální výchovné plány, u všech dětí z internátního oddělení závěrečné pobytové zprávy (psychologické, etopedické, vychovatelské a školní).

Všem školám v Karlovarském kraji byla zaslána nabídka služeb pro školní rok 2013/2014 včetně termínů internátních a víkendových pobytů. Ve školním roce

⁶³ Zdroj: Čerpáno z výroční zprávy Střediska výchovné péče Karlovy Vary v letech 2013-2014 se souhlasem zpracovatele zprávy vedoucí SVP PhDr. Kristiny Červenkové

2013/2014 prošlo ambulancí 322 klientů, což je oproti loňskému roku opět nárůst o 51 klientů. Prvokontaktů bylo 183, což je o 9 více nežli v loňském roce. Dvuměsíční internátní pobyt absolvovalo v pěti bžích 38 klientů. Dvoudenního zážitkového prázdninového programu se účastnilo 8 dětí. Dětem byl nabídnut jeden silně adrenalinový den na Děčínské Ferratě a jeden spíše relaxační den v okolí Plzně a Plasů (lodičky, minigolf). Práce ambulantního oddělení se prolíná s prací internátního oddělení. Důležitou součástí práce ambulantního oddělení je dlouhodobě podpora činností na internátním oddělení. Naopak také vychovatelé z internátního oddělení (dále jen IO) se podílejí na ambulantní práci.⁶⁴

Ve SVP mohou být prováděny víkendové klubové aktivity. Cílem takových aktivit je nenásilnou formou nabídnout ambulantním klientům bližší seznámení s pracovníky SVP, rovněž s programem klienta a očekávanými cíli. Tyto aktivity jsou i určitá forma post péče pro klienty, kteří absolvovali dvuměsíční pobyt. V SVP se vychovatelé kromě sportovních a kulturních aktivit snaží dětem naslouchat, pomáhat s řešením problémů, případně je směřovat k dalším odborným pracovníkům ambulantního oddělení, pokud je potřebná intenzivnější péče. Jednou z forem práce v SVP může být pořádání víkendových pobytů pro ambulantní klienty, v případě volné ubytovací kapacity.

V SVP V Karlových Varech ve školním roce 2013/2014 bylo zorganizováno 7 klubových aktivit – víkendových pobytů, kterých se celkem zúčastnilo 38 dětí, z toho 16 dívek a 22 chlapců. Jejich průměrný věk byl 11,8 let. Jsou zde „dívčí“ pobyty pro děvčata z druhého stupně základních škol. Jejich cílem je hlubší sebezpoznání (většinou s využitím arteterapie), práce ve skupině, relaxace, ale i sportovní vyžití. Pro menší, většinou hyperaktivní děti jsou organizovány víkendové pobyty ze smíšených skupin děvčat i chlapců. Zde je cílem formou zážitkových programů seznámit děti blíže s prací SVP, pomoci jim přirozenou cestou jejich obtíže překonávat (i zde se jedná o nácvik asertivních dovedností).⁶⁵

SVP poskytují rovněž služby pedagogům, tyto mohou být k jednotlivým klientům poskytovány osobně, formou telefonických konzultací, nebo formou pravidelných

⁶⁴ Zdroj: Čerpáno z výroční zprávy Střediska výchovné péče Karlovy Vary v letech 2011-2012 se souhlasem zpracovatele zprávy vedoucí SVP PhDr. Kristiny Červenkové

⁶⁵ Zdroj: Čerpáno z výroční zprávy Střediska výchovné péče Karlovy Vary v letech 2013-2014 se souhlasem zpracovatele zprávy vedoucí SVP PhDr. Kristiny Červenkové

zpráv. Pedagogové pobytových klientů bývají zváni v závěru diagnosticko-terapeutických pobytů (dále jen DTP) ke konzultaci. Kromě konzultace týkající se jejich žáka, závěrů a doporučení do dalšího období, se pedagogové mohou seznámit i s koncepcemi středisek a možnostmi vzájemné spolupráce školy a SVP.

V SVP Karlovy Vary je systematicky realizována tzv. postpéče. Rodičům, zákonným zástupcům a klientům z DTP jsou nabízeny individuální konzultace a rodinná terapie v průběhu následujícího roku po DTP. Děti jsou zvány k účasti na klubových, někdy i víkendových aktivitách. Pedagogům je měsíc po ukončení pobytu zaslán dotazník ke zhodnocení změn, které nastaly v chování a školním výkonu pobytových klientů, některé případy jsou individuálně konzultovány ve školách. Nadále se potvrzuje, že efektivnější jsou pobyty u mladších dětí. V předchozích letech pokračovali v trendu získávat pro DTP i klienty s počínajícími výchovnými obtížemi a snižovat věk pobytové klientely. V současné době lze říci, že rodiče i pedagogičtí a sociální pracovníci častěji žádají o DTP právě u takovýchto klientů. Průměrný věk klientů na IO byl v uplynulém školním roce 13,3 let. Poměrně často se na SVP obracují rodiče s žádostí o opakovaný pobyt. Nadále bohužel platí, že se většinou jedná o rodiče, kteří se SVP spoluprací přerušili a obrací se na ně až při opakovaném nárůstu obtíží. Velmi dobrá a intenzivní je spolupráce se sociálními pracovníky a kurátory pro mládež. Zvláště s některými kurátory pro mládež jsou velmi dobré zkušenosti, účastní se společně případových setkání. V regionu se pravidelně mezi klienty vyskytují i děti cizinců, nebo děti ze smíšených manželství, nejčastěji jde o Rusy a Ukrajince. Ve školním roce 2012/2013 měli 6 těchto klientů, v uplynulém školním roce pouze 2. Zastoupení romské klientely je stabilně relativně nízké. Pokud je o spolupráci požádají a děti se účastní některých programů z nabídky včetně dvouměsíčních pobytů, nemívají problém s přijetím či se začleněním, obvykle patří mezi oblíbené.⁶⁶

Celkový počet klientů internátního oddělení SVP Karlovy Vary na lůžkové části v dvouměsíčních diagnosticko-terapeuticky zaměřených pobytech za školní rok 2013/2014 činil celkem 38 klientů, z toho 27 chlapců a 11 děvčat. V uplynulém roce byl jedenkrát pobyt protáhnut do dalšího období, tj. po dohodě s matkou i chlapcem absolvoval tříměsíční pobyt. Tradicí se ve středisku staly zážitkově zaměřené víkendové

⁶⁶ Zdroj: Čerpáno z výroční zprávy Střediska výchovné péče Karlovy Vary v letech 2013-2014 se souhlasem zpracovatele zprávy vedoucí SVP PhDr. Kristiny Červenkové

pobyty pro ambulantní klienty, které jsou organizovány ve dnech, kdy klienti z dlouhodobých pobytů odchází v polovině pobytu na víkend do domácího prostředí, apod. V r. 2013/2014 realizovali 7 víkendových pobytů, zúčastnilo se jich 38 dětí, což je o 5 více nežli v předchozím roce. Z toho bylo 22 chlapců a 16 děvčat. Značný zájem a úspěch zaznamenávají víkendové pobyty pro děti mladšího školního věku. V uplynulém roce byl opět větší zájem i o „dívčí“ pobyty. Jedná se o pobyty organizované pro dívky z II. stupně ZŠ zaměřené na sebepoznání, relaxaci a vztahy mezi matkou a dcerou. Již několik let se středisko snaží snižovat věkovou hranici klientů na pobytovém oddělení. Zřejmě pod vlivem intenzivní spolupráce se školami jsou častěji ochotni absolvovat DTP i klienti s počínajícími obtížemi, kde je lepší perspektiva jejich dalšího osobnostního vývoje. Nadále se ale setkávají s přáním rodičů umístit klienta ihned v situaci akutního selhání, občas na ně v tomto směru naléhají i sociální pracovníci. V minulých letech tvořili naprostou převahu klientů na IO chlapci. Poslední dva roky začalo výrazně přibývat dívek, v uplynulém roce se tento narůstající trend zastavil. DTP absolvovalo 27 chlapců a 11 děvčat. Na DTP i na víkendových pobytech jsou děvčata o něco starší nežli chlapci. Průměrný věk děvčat na DTP je 14,0 let a chlapců na DTP 13,1 let. Na víkendových pobytech byl průměrný věk děvčat 12,7 let a chlapců 10,9 let.⁶⁷

Základem práce na internátním oddělení je režim, podle vypracovaného velmi podrobného plánu, který zahrnuje režimová opatření, terapeutické aktivity a volnočasové aktivity. S plánem jsou seznamováni klienti a jejich zákonní zástupci již při podpisu smlouvy. Velmi významnou součástí DTP je zapojení zákonných zástupců do řešení problémů dětí. Součástí DTP je předem se zákonnými zástupci dohodnuta pravidelná a povinná účast na tzv. rodičovských skupinách, které se pravidelně konají jednou týdně. Rodiče – zákonní zástupci mají také možnost využít možnost nepovinné konzultace s psychologem, speciálním pedagogem i učitelkou SVP. Při těchto rodičovských skupinách mívají klienti IO možnost jít se svými zákonnými zástupci na vycházku, pokud však neporuší pravidla tak závažným způsobem, či drobnými přestupky nenasbírají kritický počet negativních hodnocení. Jednou ze součástí DTP bývá také účast rodičů na společné aktivitě s dětmi během jednoho víkendového dne.

⁶⁷ Zdroj: Čerpáno z výroční zprávy Střediska výchovné péče Karlovy Vary v letech 2013-2014 se souhlasem zpracovatele zprávy vedoucí SVP PhDr. Kristiny Červenkové

Stává se, že klienti pobyt nedokončí. Pokud se tak stane v počátku DTP, bývá skupina doplněna o náhradníky. Později, zvláště ve druhé polovině pobytu, již skupina doplňována není. Důvodem ukončení pobytu v počátku většinou bývá selhání klienta a také jeho rodičů nebo zákonných zástupců. Obvykle to bývá z důvodu nezvládnutí režimových opatření – omezení a klient zmanipuluje zákonného zástupce k nedodržení smlouvy. V pozdějším období může být důvodem ukončení DTP nahromadění přestupků klienta do takové míry, že výrazně narušuje chod skupiny a pobyt je mu předčasně ukončen ze strany střediska.

Práce ve středisku výchovné péče je pro zaměstnance náročná, zvláště na internátním oddělení, kde se pracuje většinou při 12 hodinových víkendových směnách. Pro úspěšnost práce celého SVP je nutná týmová spolupráce všech pracovníků SVP. Pro podporu jednotného týmového přístupu je nutné koordinovat činnost denních vychovatelů, učitelů i nočních vychovatelů, zapojení ambulantních pracovníků a ostatních zaměstnanců, a tak vytvářet prostor pro psychohygienu – podpůrné reakce i kritické připomínky, sdílení osvědčených způsobů. Pravidelně bývají realizovány velké komunity, v nichž se sejdou všichni klienti a zaměstnanci střediska. Zvláště se poté realizují porady všech zaměstnanců, kde je konzultován výběr, zaměření a úspěšnost volnočasových a terapeutických aktivit, které jsou podrobně diagnosticky analyzovány, aby mohl být stanoven další postup.

Součástí DTP je i individuální školní výuka přímo v SVP. Výuka probíhá podle individuálních učebních plánů z kmenových škol. Vyučování je doplňováno o individuální výuku žáků, kteří trpí specifickými poruchami učení, jde o kompenzaci a nácvik vhodných učebních postupů. Pracuje se s žáky, u nichž je nízká úroveň přípravy na vyučování z důvodu zanedbání domácí přípravy. V rámci domácí přípravy se s dětmi provádí individuální nácvik správných postupů při učení a doučuje se z různých důvodů zanedbané učivo. Vyučování probíhá ve všech předmětech vždy podle konkrétních možností a potřeb jednotlivých skupin v pobytech. Je vhodné, aby pedagogové SVP udržovali kontakt s kmenovými školami pobytových klientů, kdy se domluví podmínky hodnocení nebo možnost přezkoušení v průběhu pobytu na kmenové škole. Především třídní učitelé a výchovní poradci dětí zařazených do DTP se mohou účastnit společného sezení s pracovníky SVP ke konci každého pobytu. Kromě konzultací k jednotlivým klientům, jsou třídní učitelé nebo výchovní poradci

seznamování s koncepcí a prací SVP, při tomto je analyzován průběh pobytu každého dítěte z hlediska školního výkonu a další školní perspektivy a jsou navržena a konzultována vhodná výchovná opatření.

Středisko výchovné péče v Karlových Varech slouží klientům již více než 17 let. Je stále jediným zařízením tohoto druhu v Karlovarském kraji. Bylo zjištěno, že především, z personálních důvodů je obtížné poskytnout rychle adekvátní služby všem potřebným klientům, zvláště ze vzdálenějších oblastí. V současné době je stále více propagován trend k terénní a ambulantní péči, služby by tedy měly přicházet za klientem do jeho přirozeného prostředí. Rodiče, nebo jejich zákonní zástupci by se co nejvíce měli zapojit do výchovy problémových dětí a spolupracovat na aktivitách středisek. Do budoucna by bylo dobré, aby se středisko výchovné péče zaměřilo na rozšíření svých služeb i do odlehlejších a dopravně hůře dostupných problémových oblastí regionu, nebo sociálně vyloučených lokalit.

Střediska výchovné péče pracují s dětmi a mládeží, jejichž chování vykazuje negativní jevy a k jejich nápravě je potřeba odborných pracovníků SVP. Klienti SVP mívají nejčastěji výrazné obtíže s respektováním autorit a sociálně přijatých norem chování, narušené interpersonální vztahy, agresivita, manipulace, výchovné obtíže u hyperaktivních dětí, lhaní, krádeže, šikana, záškoláctví. Méně často se objevuje experimentování s alkoholem a psychotropními látkami, psychosomatické obtíže, úzkosti, deprese, sociální fobie, suicidální chování, adaptační obtíže u dětí cizinců. Problematikou, která se dříve vyskytovala ojediněle a nyní se stává poměrně častou je sebepoškozování a závislost na PC respektive na sociálních sítích.

3.3 Projekt MOBIDIK

MOBIDIK - mobilní dětský interaktivní klub je v rámci České republiky ojedinělý projekt prevence kriminality Městské policie v Karlových Varech. Hlavním cílem projektu je řešení problematiky dětí a mládeže, která je ohrožena sociálním vyloučením, vytvoření nízkoprahového mobilního zařízení poskytujícího volnočasové aktivity a pomoc při plnění školních povinností, doplnění projektu Systému včasné intervence a propojení subjektů státní správy, samosprávy a neziskového sektoru v oblasti prevence sociálního vyloučení. Cílovou skupinou jsou děti ve věku od 6 do 15 let ze sociálně znevýhodněného prostředí, které žijí v okrajových částech a problémových lokalitách města Karlovy Vary a v dalších sociálně vyloučených lokalitách na Karlovarsku. Realizátorem projektu a participujícími subjekty jsou Statutární město Karlovy Vary – Městská policie, OSPOD, Policie České republiky, Armáda spásy České republiky a Dopravní podnik Karlovy Vary.

Nabízené aktivity jsou preventivním opatřením v oblasti prevence kriminality a sociálně nežádoucích jevů. V budoucnu se uvažuje o napojení na sociální služby. Metody, které se používají při práci s dětmi v Mobidiku: pedagogika volného času, herní aktivity – sociálně psychologické, motorické, ekologické a kreativní, rozhovory ve skupině i individuální, poradenská činnost v tíživých životních situacích. V případě potřeby se doporučí k vyhledání sociální služby, případně nahlášení OSPODu. Prakticky se jedná o volnočasové herní aktivity, výtvarnou, hudební a sportovní činnost. Důraz je kladen na přípravu do školy a doučování. Mobilní zařízení je k dispozici také preventivistům Městské policie Karlovy Vary a Policie České republiky v rámci preventivního působení na cílovou skupinu a preventivní akce pro veřejnost.

Projekt MOBIDIK se připravoval v období září 2013 – prosinec 2013. Mobilní zařízení bylo zajištěno a upravováno v období leden – červenec 2014 a činnost byla zahájena v srpnu roku 2014. Toto mobilní zařízení je využíváno celoročně, kromě ledna a února, kdy probíhá údržba zařízení a příprava nových projektů pro děti. Technický provoz a správu zařízení zajišťuje Dopravní podnik města Karlovy Vary. Provoz a aktivity spočívající v přípravě programů a v přímé práci s dětmi v nízkoprahovém klubu zajišťuje sociální pedagog Armády spásy v ČR a 2 dobrovolníci. Zařízení je 4 dny

v týdnu přistaveno odpoledne na 4 hodiny na určeném stanovišti. Týdně je provedeno 16 hodin přímé práce s dětmi a 4 hodiny přípravy, celkem 20 hodin týdně.

Finanční náklady na tento projekt činily 475 000 Kč vč. DPH. Statutární město Karlovy Vary hradí provoz a údržbu mobilního zařízení v částce 96 000 Kč, pořízení elektrocentrály a polep autobusu v částce 27 000 Kč. Policie České republiky Krajské ředitelství Karlovarského kraje hradilo opravy autobusu, úpravu interiéru, montážní práce ve výši 160 000 Kč, dotace od Ministerstva vnitra ČR činily za vybavení klubu 47 000 Kč, odměny pedagogickým pracovníkům 100 000 Kč a materiál na činnost klubu ve výši 45 000 Kč.⁶⁸

Způsob hodnocení a kontroly tohoto nízkoprahového zařízení probíhá tak, že nízkoprahové zařízení eviduje počet dětí a pravidelnost jejich docházky. Sledován je také věk, pohlaví, sociální potřebnost a aktivity probíhající v MOBIDIKU. Ve spolupráci s OSPODem probíhá kontrola nad trávením volného času dětí, které jsou evidovány v Systému včasné intervence. Sledována je též bezpečnostní situace a veřejný pořádek v lokalitách ze strany Policie ČR (vývoj nápadu trestné činnosti) a městské policie (počet událostí, stížností občanů) před a po zahájení provozu MOBIDIKU z dlouhodobějšího hlediska.

Udržitelnost projektu MOBIDIK je plánována na 3 roky. V případě potřeby budou v návaznosti poskytovány sociální služby městem, příspěvkovými organizacemi, NNO (nestátní neziskové organizace). Naskýtá se možnost zapojení více organizací věnujících se práci s mládeží (např. Probační a mediační služba, Dům dětí a mládeže Karlovy Vary, další NNO-OS (občanské sdružení) PROTEBELive, OS Světlo Kadaň, OS Člověk v tísní. Zapojí se i Střední pedagogická škola a vyšší odborná škola Karlovy Vary, jejíž studenti se zúčastní jako dobrovolníci odborné praxe. Projekt je součástí uceleného preventivního programu směřovaného k řešení problematiky sociálně vyloučených lokalit. Propojen je s projektem „Asistenti prevence kriminality“, kteří působí v Karlových Varech na ubytovnách a jejich blízkém okolí. Dále s projektem „Mobilní kamera u sociálně vyloučených objektů“ a s projektem Systému včasné intervence.

⁶⁸ Informace k projektu MOBIDIK poskytl osobně styčný důstojník pro menšiny Policie České republiky Krajského ředitelství policie Karlovarského kraje kpt. Mgr. Blanka Bláhová

Obrázek 1: Celkový pohled na MOBIDIK



Obrázek 2: MOBIDIK– pohled do vnitřní části



Zdroj: Policie České republiky, Krajské ředitelství Karlovarského kraje,
osobně předáno kpt. Mgr. Blankou Bláhovou, důstojníkem pro styk s menšinami (obr. 1 a 2)

Mobilní dětský interaktivní klub řeší problematiku dětí ohrožených sociálním vyloučením. Obrovskou výhodou je jeho mobilita, atraktivita, variabilnost a schopnost

zapojit do preventivních aktivit státní i nestátní složky. Důvodem pro volbu mobilního zařízení byla dlouholetá absence stacionárního nízkoprahového zařízení v Karlových Varech a zároveň skutečnost, že děti ze sociálně slabých rodin nenavštěvují žádné volnočasové aktivity, ani nejsou schopny je samostatně vyhledat. Zároveň tyto děti nežijí v jedné lokalitě, ale spíše v objektech, které jsou od sebe v rámci města značně vzdálené. Po náročné rekonstrukci vyřazeného autobusu a vybudování pojízdného klubu, které o měsíc posunulo začátek realizace projektu, začal od 1. srpna 2014 MOBIDIK fungovat. Veřejnou zakázku a poskytování pedagogicko-výchovných služeb získala Armáda spásy, která připravila volnočasové aktivity a edukační programy pro cílovou skupinu dětí ve věku 6 – 15 let. Hned v prvním měsíci zaznamenal MOBIDIK velký úspěch. Vztahy s dětmi ve vyloučených lokalitách byly rychle navazovány a zajímavý program děti motivoval navštěvovat klub opakovaně. Za první měsíc zaznamenal MOBIDIK 215 návštěv dětí cílové skupiny. Následující měsíce byla situace podobná. Zároveň vznikla poptávka ze strany další cílové skupiny – matky s dětmi do 6 let. V příštím období fungování budou služby rozšířeny i pro tuto cílovou skupinu. MOBIDIK vyjížděl pravidelně 4 x týdně do předem vybrané lokality (ubytovna Západní ul., městská část Dvory, obec Albeřice střídavě s obcí Bražec a ubytovna Úvalská ul.). Za čtyři měsíce fungování zaznamenal MOBIDIK 790 návštěv. Hlavní náplní programu MOBIDIKU byly volnočasové aktivity ve formě edukačních a výtvarných činností, doučování, přípravy do školy, stolních i sportovních her, které přilákaly řadu dětí „z ulice“ a učily je tak trávit volný čas smysluplně. Do preventivních aktivit se zapojili také strážníci městské policie a příslušníci Policie ČR s programy zaměřenými na zvyšování osobního bezpečí dětí (základy sebeobrany, dopravní výchova). Pozitivně hodnotí vliv projektu MOBIDIK také pracovníci OSPODu. Zlepšila se komunikace s rodinami v lokalitách, kde mobilní klub působí. Také plnění školních povinností se zlepšilo. Přínosem je rovněž propojení preventivních aktivit mezi státními, samosprávnými a neziskovými organizacemi (MP K.Vary, Policie ČR, Armáda spásy, OSPOD).⁶⁹

Na projektu MOBIDIK se aktivně podílí styčný důstojník pro menšiny Policie ČR Karlovarského kraje kpt. Mgr. Blanka Bláhová, která byla v souvislosti s prevencí

⁶⁹ Informace k projektu MOBIDIK poskytl styčný důstojník pro menšiny Policie České republiky Krajského ředitelství policie Karlovarského kraje kpt. Mgr. Blanka Bláhová

kriminality oslovena a v rozhovoru, mimo jiné uvedla, že od srpna 2014 do listopadu 2014 prováděla Policie ČR v zařízení MOBIDIK především preventivní činnost, a to v rozmezí cca 5 hodin denně. V měsíci srpnu 2014 1x, září 2014 1x, říjen 2014 2x, listopad 2014 2x. Preventivní činnost Policie ČR spočívala v přednáškové činnosti na téma prevence kriminality mládeže s aktivním zapojením posluchačů (děti). Přednášky byly tematicky zaměřeny na pravidla bezpečného pohybu v okolí pozemní komunikace, na dětských hřištích, cestou do školy, jízdy na kole. Dále na osobní bezpečí, a to doma (předcházení vzniku požáru, poranění se atd.), bezpečná komunikace s cizími lidmi (cestou z a do školy a v době volnočasových aktivit), základy první pomoci, čísla tísňových linek v ČR a odpovídající způsob telefonátu při volání pomoc a další různá zaměření na osobní bezpečí dětí v rámci prevence. Dále probíhala komunikace s rodiči dětí, kdy byla nejprve zřejmá jejich nedůvěra k přítomnosti policejní uniformy. Později, zejména po zjištění informací od dětí, jakým způsobem děti s policistou komunikují a spolupracují, vzrostla důvěra ze strany rodičů dětí k policistovi, začali pravidelně do zařízení s dětmi docházet. Rodiče měli mnoho dotazů, které se týkaly činnosti policie jako takové, dotazovali se na průběh trestního, či přestupkového řízení, na postavení PČR, na pomoc ze strany PČR při oznamování protiprávního jednání, které sami zjistí, na otázky týkající se pomoci v hmotné nouzi, dále byly dotazy směřovány na problémy týkající se jejich dětí (sociálně patologické jevy mládeže). Informace byly přítomným podávány obecně, bez zásahu do jakéhokoliv probíhajícího trestního řízení.

Bláhová rovněž konstatovala, že tato organizovaná činnost je velkým přínosem pro děti ze sociálně vyloučených lokalit. Má pozitivním vliv nejen na jejich psychiku, ale i jejich další vývoj. Policie ČR zde působí jako orgán, který není pouze represivní složka, ale je to partner, který je nápomocen při řešení aktuálních problémů dětí v daných lokalitách a při preventivním působení se zaměřením na základy bezpečného a zdvořilostního chování dětí. V poslední řadě je nejen pro policisty velkým oceněním zájem o činnosti a radost ze spolupráce samotných dětí, které do projektu MOBIDIK docházely.⁷⁰

⁷⁰ Informace k projektu MOBIDIK poskytl styčný důstojník pro menšiny Policie České republiky Krajského ředitelství policie Karlovarského kraje kpt. Mgr. Blanka Bláhová

3.4 Úspěšnost Policie České republiky v Karlovarském kraji

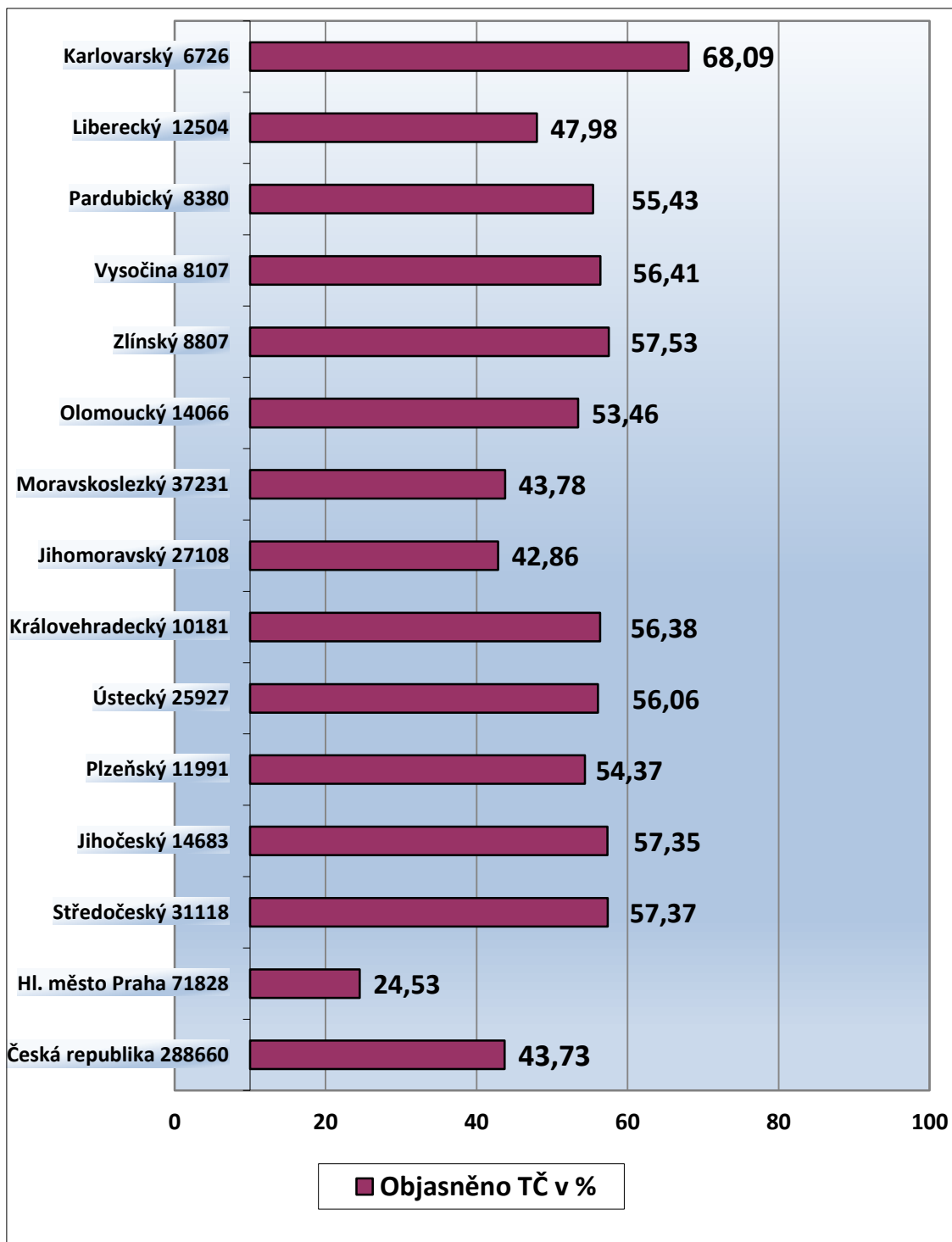
Programy prevence kriminality mimo jiné subjekty provádějí také samotní příslušníci Policie České republiky a příslušníci městských policií. Na úspěšnost práce policie má rovněž vliv prováděná prevence. To se ze statistického hlediska odráží na celkovém obrazu bezpečnosti v kraji, což je významné hledisko pro zhodnocení práce policistů jednotlivých krajských ředitelství policie. Tak jako v jiných krajích se i u policie Karlovarského kraje zhodnocuje prováděná prevence, která z dlouhodobého hlediska vykazuje velmi dobré výsledky. Krajské ředitelství policie Karlovarského kraje patří mezi nejlépe hodnocená ředitelství v ČR. Jako jedno z nejnázornějších měřitelných hledisek je nejvyšší objasněnost trestné činnosti v rámci celé ČR. Statistické údaje jsou uvedeny v grafu objasněnosti, v němž jsou zahrnuty všechny formy trestné činnosti bez rozlišení, zda se jedná o trestnou činnost dospělých pachatelů, či mládeže. Graf sice zahrnuje pouze údaje za rok 2014, ale tento ukazatel není nijak výjimečný, neboť Karlovarský kraj vykazuje vysoké procento objasněnosti trestné činnosti dlouhodobě. Karlovarské ředitelství je na prvním místě v hodnocení krajů ČR od 1. 1. 2010, tedy od doby, kdy vznikl samostatný Karlovarský kraj a s tím i jeho ředitelství.

Na vysokou objasněnost má vliv jak kvalitní práce jednotlivých policistů při výkonu služby, tak i práce specialistů prováděná na úseku prevence kriminality, oddělení tisku a prevence, důstojníka pro styk s menšinami a jeho pracovní skupiny.

Ke zlepšení bezpečnostní situace v kraji napomáhají také někteří obyvatelé Karlovarského kraje, zejména ti, kterým není lhostejné, co se děje v jejich okolí a svým aktivním přístupem tak přispívají k bezpečnosti spoluobčanů.

Ke kladnému hodnocení celkové úrovně bezpečnosti v kraji nepochybně přispívají všechny prováděné programy prevence subjektů, které se na tomto jakýmkoliv způsobem podílí. Svůj nezanedbatelný podíl má i prevence prováděná příslušníky městských policií, jejich specialistů a koordinátorů prevence. V rámci preventivních programů jsou na nejvyšší úrovni Oddělení prevence městských policií zejména ve velkých městech, především Karlovy Vary a Sokolov.

Graf 1: Počet trestných činů a jejich objasněnost v %



Zdroj: POLICIE ČESKÉ REPUBLIKY. Statistiky kriminality[online]. Praha:© 2015 Policie ČR. [cit.2015-01-20].

Dostupné z: <http://www.policie.cz/clanek/statisticke-prehledy-kriminality-za-rok-2014.aspx>

4 STATISTICKÉ ZHODNOCENÍ VÝVOJE KRIMINALITY DĚTÍ A MLÁDEŽE

V níže uvedených tabulkách a grafech jsou uvedena statistická data kriminality spáchané dětmi v Karlovarském kraji v letech 2005, 2010 a 2014 a jejich procentuální podíl na celkové evidované kriminalitě v České republice. Při průzkumu byli respondenti dotazováni, jaký je vývoj kriminality dětí a mládeže v posledních 10 letech. Na tuto otázku v dotazníku pod číslem 5, 87 % respondentů uvedlo svůj názor, že kriminalita dětí a mládeže narůstá. Ze statistických ukazatelů je zřejmá klesající tendence počtu spáchaných trestných činů dětí, která má stejnou klesající tendenci, jako je klesající počet všech spáchaných evidovaných trestných činů - celkové kriminality v České republice. Nejedná se však o skrytou latentní kriminalitu, ale pouze všechny evidované tj. oznámené a zjištěné trestné činy. Počet dětmi spáchaných kriminálních činů – tedy klesá, ale procentuální podíl na spáchání celkové kriminality je v Karlovarském kraji větší než v České republice.

Tabulka 2: Statistika kriminality a kriminality dětí v Karlovarském kraji v letech

	rok	2005		celkem	2010		celkem	2014	
		děti 1-17 let			děti 1-17 let			děti 1-17 let	
		celkem	tj. %		celkem	tj. %		celkem	tj. %
Násilné činy	840	76	9,05	703	49	6,97	590	21	3,56
Mravnostní činy	108	11	10,19	61	5	8,19	80	19	23,75
Majetkové činy	6004	342	5,69	4047	154	3,81	3202	58	1,81
Ostatní kriminál. činy	1102	48	4,36	1052	45	4,18	1004	52	5,18
CELKOVÁ KRIMINALITA	10107	498	4,93	7939	269	3,39	6726	156	2,32

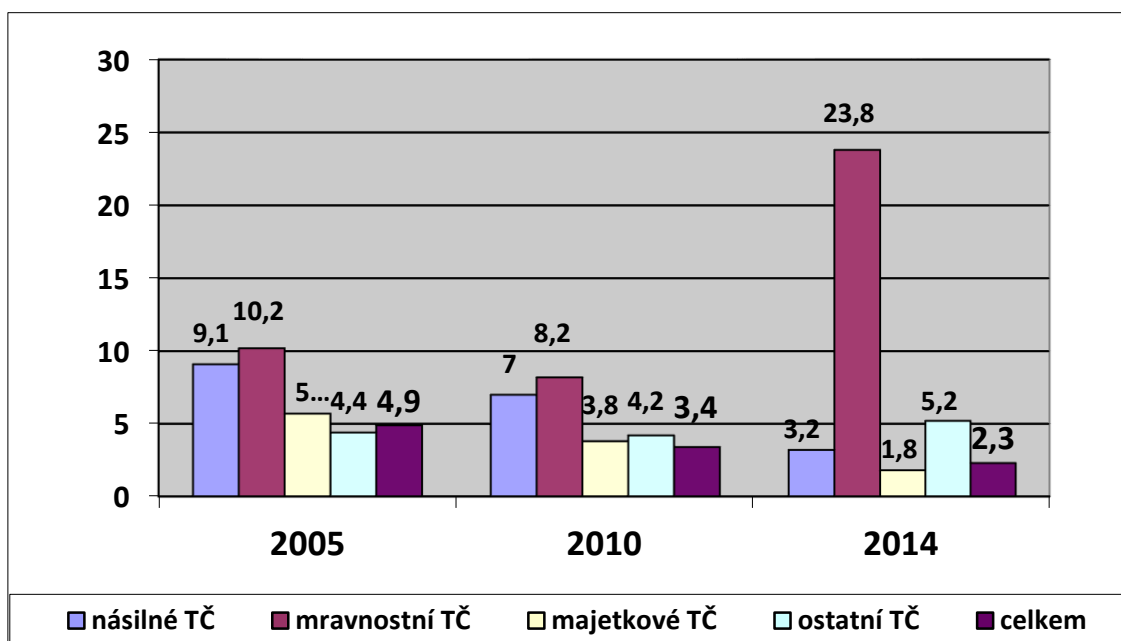
Zdroj: POLICIE ČESKÉ REPUBLIKY. statistiky kriminality[online]. Praha:© 2015 Policie ČR.
[cit.2015-02-20].

Dostupné z: <http://www.policie.cz/clanek/statisticke-prehledy-kriminality-za-rok-2015.aspx>.

Kriminalita jednotlivých druhů jak je uvedeno v statistických ukazatelích zahrnuje tyto trestné činy (přečiny, zločiny a zvláště závažné zločiny), kterých se nejčastěji dopouštějí děti a mládež:

- **násilná** kriminalita (např. úmyslné ublížení na zdraví, nebezpečné vyhrožování, loupeže, porušování domovní svobody, vydírání, domácí násilí, omezování osobní svobody),
- **mravnostní** kriminalita (např. znásilnění, pohlavní zneužívání, ostatní pohlavní úchyly, obchodování s lidmi),
- **majetková** kriminalita (např. krádeže prosté, kapesní krádeže, krádeže vloupáním podvod, poškozování cizí věci, zatajení věci),
- **ostatní kriminalita** – zbývající kriminalita (např. výtržnictví, sprejerství, nedovolená výroba a distribuce psychotropních látek a jedů, dopravní nehody, výtržnictví, překupnictví, požáry, podílnictví, maření výkonu úředního rozhodnutí ohrožení pod vlivem návykové látky – opilství, šíření poplašné zprávy).

Graf 2: Podíl dětí na celkové kriminalitě



Zdroj: POLICIE ČESKÉ REPUBLIKY. statistiky kriminality[online].Praha:© 2015 Policie ČR.[cit.2015-02-20]. Dostupné z: <http://www.policie.cz/clanek/statisticke-prehledy-kriminality-za-rok-2015.aspx>.

Z uvedeného statistického zhodnocení je zjevné, že pouze u dvou druhů kriminality byl v posledním roce v Karlovarském kraji zaznamenán nárůst. Jedná se o ostatní

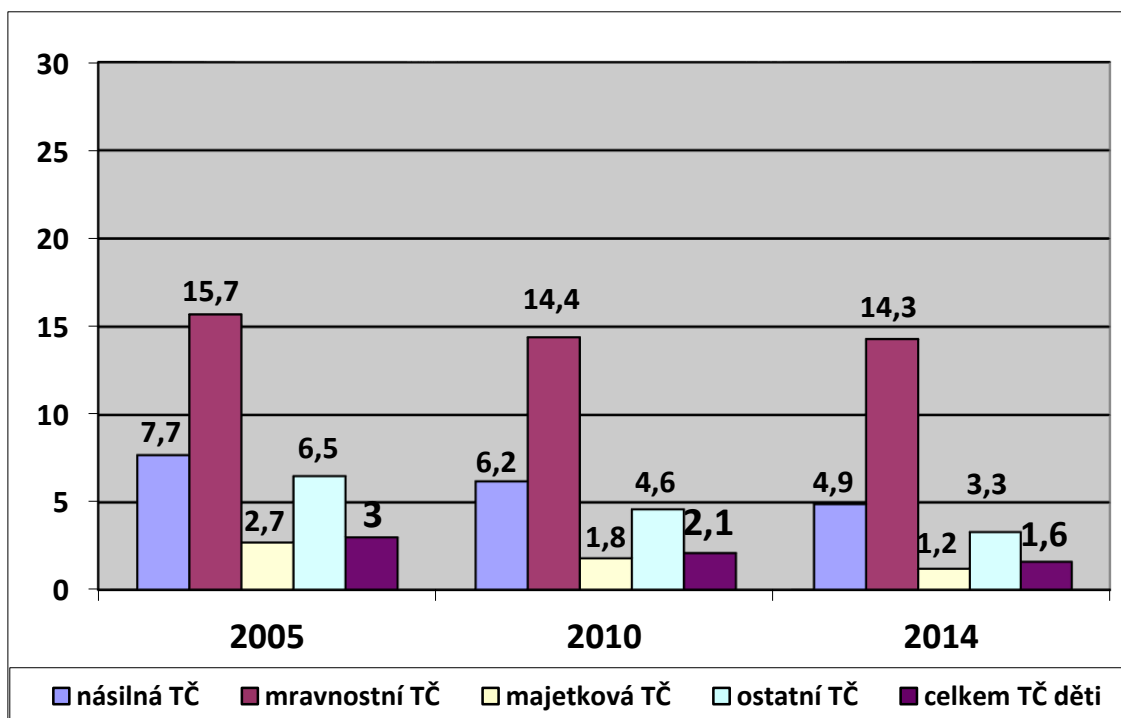
kriminální činy, kdy vzrostl počet činů oproti roku 2010 o 7 činů. Do ostatních kriminálních činů je zahrnuta mimo jiné i drogová kriminalita. Druhý druh kriminálních činů, u kterých byl zaznamenán nárůst, jsou všechny druhy mravnostní kriminality. Podíl u mravnostních činů dětí a mládeže na celkem spáchaných činech se zvýšil dokonce o 15,5 oproti roku 2010. Celkem bylo oznámeno nebo zjištěno o 14 činů této závažné kriminality více. Celkově tento údaj znamená, že děti se dopustily každého čtvrtého evidovaného mravnostního trestného činu v Karlovarském kraji.

Tabulka 3: Statistika kriminality a kriminality dětí v celé České republice v letech

	Rok:	2005			2010			2014			
	celkem	děti 1-17 let			celkem	děti 1-17 let		celkem	děti 1-17 let		
			tj. %						tj. %		tj.%
Násilné činy	21684	1664	7,67	18073	1116	6,17	16949	822	4,85		
Mravnostní činy	1849	291	15,73	1811	261	14,41	2205	316	14,33		
Majetkové činy	229279	6115	2,67	203717	3627	1,78	173611	2128	1,23		
Ostatní kriminál. činy	24692	1605	6,50	25437	1167	4,59	29729	968	3,26		
CELKOVÁ KRIMINALITA	344060	10287	2,99	313387	6698	2,14	288660	4566	1,58		

Zdroj: POLICIE ČESKÉ REPUBLIKY. statistiky kriminality[online].Praha:© 2015 Policie ČR.[cit.2015-02-20]. Dostupné z: <http://www.policie.cz/clanek/statisticke-prehledy-kriminality-za-rok-2015.aspx>.

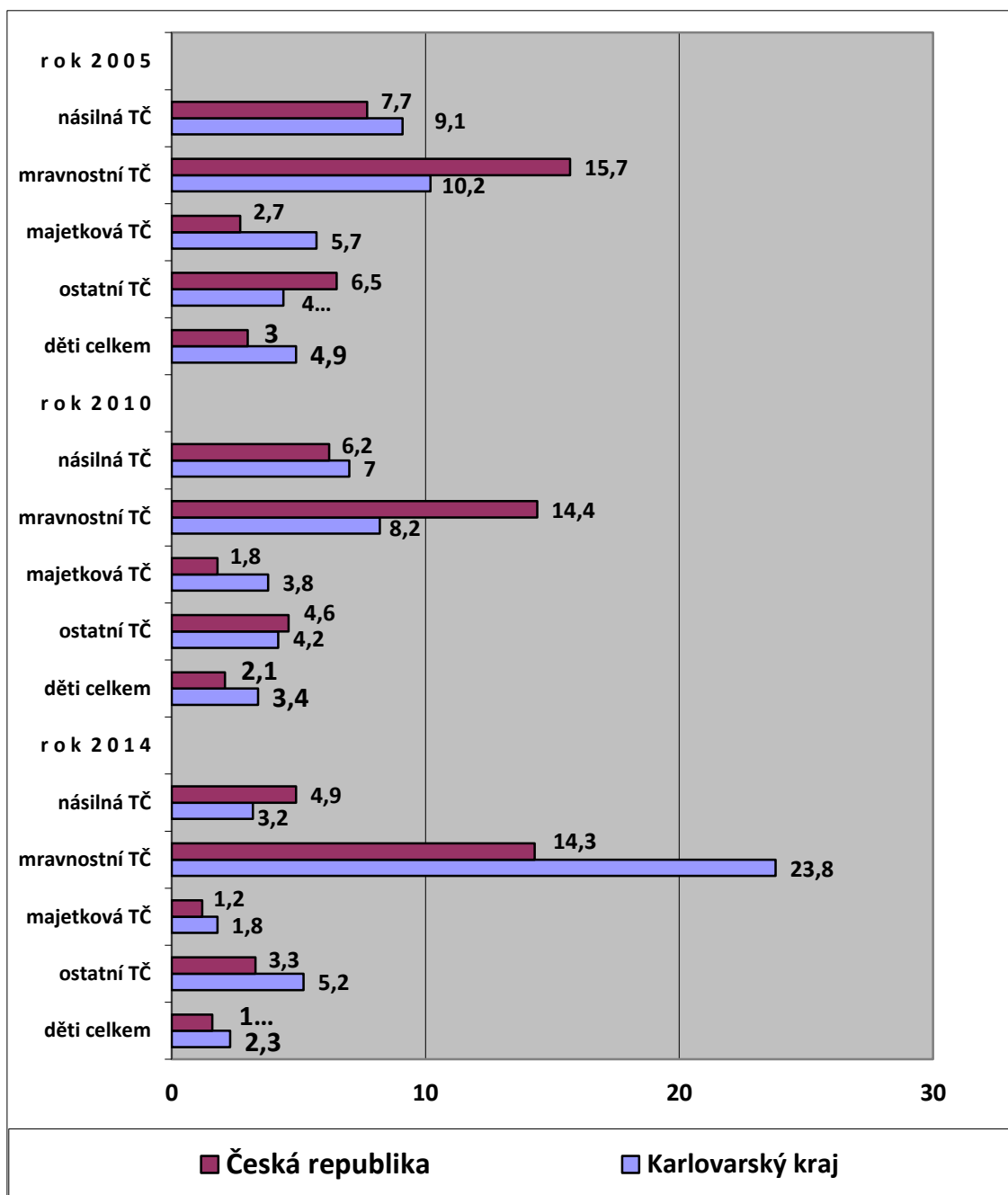
Graf 3: V procentech uvedený podíl dětí 0-17 let na celkové kriminalitě v ČR



Zdroj: POLICIE ČESKÉ REPUBLIKY. statistiky kriminality[online].Praha:© 2015 Policie ČR.[cit.2015-02-20]. Dostupné z: <http://www.policie.cz/clanek/statisticke-prehledy-kriminality-za-rok-2015.aspx>.

Z uvedeného grafu č. 3 je zřejmá klesající tendence a zmenšující se podíl dětí a mládeže na spáchání celkové kriminality v České republice. V roce 2005 to byl podíl dětí a mládeže na celkové kriminalitě 3% a v roce 2014 byl podíl 1,6 %, což se zdají být pozitivní zjištění. Bohužel největší procentuální podíl na spáchání kriminálního činu má mládež a děti u činů mravnostního charakteru, která dle ukazatelů zůstává na téměř stejné vysoké úrovni. Mravnostní kriminalita je oblast, kam by měly směřovat strategie prevence kriminality, a to především ve výchově ať v rodinách, nebo v rámci školního vyučování.

Graf 4: V procentech uvedený podíl dětí na celkové kriminalitě



Zdroj: POLICIE ČESKÉ REPUBLIKY. statistiky kriminality[online].Praha:© 2015 Policie ČR.[cit.2015-02-20]. Dostupné z: <http://www.policie.cz/clanek/statisticke-prehledy-kriminality-za-rok-2015.aspx>.

K uvedenému nepříznivému trendu nárůstu především mravnostních činů spáchaných dětmi by mohla být přínosem již mnohokrát probíraná změna zákona, a to snížení trestní odpovědnosti dětí na 14 let. Na tuto zvyšující se mravnostní kriminalitu dětí a mládeže má vliv především současná doba a to, že mládež začíná se sexuálním

životem dříve, než tomu bylo v minulosti, což může být příčina větších možností v této moderní době. Otázkou ale je, zda by bylo v případě snížení trestní odpovědnosti možné mluvit o některém druhu prevence kriminality, nebo zda by se jednalo pouze o ústupek současné době a o snahu bojovat s nepříznivými statistickými ukazateli.

5 VÝZKUM

Praktická část diplomové práce se zaměřuje na výzkum mínění občanů, neboť pro komplexní představu prevence kriminality není možné pracovat pouze v teoretické rovině. Výzkum v praktické části vychází z teoretické části práce a jeho cílem je zjistit, jak je spoluobčany vnímána realizovaná prevence kriminality v Karlovarském kraji a tím nastínit směry, jimiž by se mohla ubírat nové koncepce prevence kriminality a její strategie.

V rámci systematické práce byl proveden výzkum, jehož zhodnocení je uvedeno v závěru a zjištěné informace, které jsou nápomocny nejen při samotné práci, mohou být pomocí také při řešení tak složité problematiky jakou je prevence kriminality nejen v Karlovarském kraji, ale i jinde v České republice.

5.1 Výzkumná otázka a hypotézy

Součástí diplomové práce bylo zmapovat systém prevence, nastínit evaluaci stávajícího konceptu s časovým odstupem a navrhnout koncepci preventivní strategie v daném regionu s ohledem na jeho specifika.

Hlavní výzkumná otázka: Je kriminalita a delikvence dětí a mládeže v Karlovarském kraji vnímána občany jako aktuální problém?

Stanovené hypotézy:

- 1) Kriminalita a delikvence dětí a mládeže je občany v Karlovarském kraji považována za aktuální problém.
- 2) Prevence kriminality mládeže a její programy jsou vnímány jako dostatečné.
- 3) Prevence kriminality mládeže a její programy se orientují pouze na větší města.

Za účelem ověření hypotéz byl proveden kvantitativní výzkum pomocí dotazníku v různých městech a obcích Karlovarského kraje. Cílem bylo zjištění, jak spoluobčané vnímají problematiku kriminality a delikvence dětí a mládeže, zda se jedná o aktuální problém a které druhy prevence jsou vnímány jako účinné. Koncepce dotazníku byla vytvořena tak, aby otázky v dotazníku směřovaly na druhy prevence, které se dotýkají pokud možno co největší části obyvatelstva a aby obsahoval otázky s obecným

zaměřením na vnímání kriminality mládeže a také specifické otázky k prevenci kriminality.

5.2 Definice dotazníku

Výzkum pomocí dotazníku je zřejmě nejrozšířenější, velmi často používanou explorační technikou kvantitativního výzkumu. Technika metody dotazníkového šetření je standardizovaná a formalizovaná. Používá se pro terénní získávání informací od zkoumaných osob prostřednictvím daných srozumitelných otázek a daných odpovědí. Výhodou metody dotazníkového šetření je rychlé sbírání informací od mnoha respondentů a jeho finanční nenáročnost. Díky uzavřeným otázkám a možnosti anonymního vyplnění je další výhodou jednodušší přemluvení respondenta ke spolupráci. Použitý dotazník má určitý počet uzavřených otázek, na které respondenti odpovídají „ano“, „ne“, případně „nevím.“ V případě dvou otázek je možné odpovědět „jiné“ anebo „navrhnout zlepšení“. U jednotlivého respondenta dotazníkového výzkumu nezjistíme, jaký respondent skutečně je, ale zjistíme jeho postoje, přání, city a názory. Nevýhodou u dotazníkových šetření je, že může docházet ke zkreslení údajů, a to například tím, že respondent nechce odpovědět pravdivě, nebo otázku nepochopí. Toto je možno eliminovat tím, že výzkumník nebo prostředník je přítomen u respondentů a pomůže vysvětlit otázku. Při tvorbě a sestavování dotazníku by měl být kladen důraz především na srozumitelnost otázek, vhodné rozpětí a rozumnou škálu odpovědí tak, aby respondent byl schopen bez problémů odpovědět.

„Seřazení otázek nebývá vždy tematické, tj. pořadí jednotlivých otázek nepodléhá logice. Toto pořadí se ruší z psychologických důvodů. Obyčejně na prvních místech bývají otázky lehčí a přitažlivější. Je to proto, abychom respondenta neodradili. Uprostřed bývají otázky těžší a méně zajímavé. Ke konci jsou umístěny otázky, které mají důvěrnější charakter. Nakonec bývají zařazeny i faktografické otázky. Je to proto, že respondent může být na konci dotazníku unavený a faktografické otázky jako jiné typy otázek. Úplně na konci dotazníku bývá poděkování respondentovi za spolupráci.“⁷¹

⁷¹ GAVORA, Peter. *Úvod do pedagogického výzkumu*. Překlad Vladimír Jůva. Brno: Paido, 2000, s. 100, Edice pedagogické literatury. ISBN 80-85931-79-6.

5.3 Realizace dotazníku

V průběhu měsíce listopadu a prosince 2014 byl dotazník v tištěné podobě předán jednotlivým respondentům osobně nebo prostřednictvím kolegů, kteří mají bydliště v různých městech a místech našeho kraje, či prostřednictvím spolupracovníků, kteří se zabývají drogovou kriminalitou a dále problematikou menšin a sociálně vyloučených lokalit. Cílem bylo oslovení co největšího počtu respondentů v různých místech Karlovarského kraje. Po provedeném průzkumu lze konstatovat, že předpoklad vrácených vyplněných dotazníků byl vyšší, než byl skutečný počet vrácených, vyplněných dotazníků, kterých bylo 108. Původní záměr výzkumu byl oslovení minimálně 200 respondentů z různých měst a obcí Karlovarského kraje.

V České republice je Karlovarský kraj rozlohou druhý nejmenší a tvoří jej tři bývalé okresy Cheb, Sokolov a Karlovy Vary. Podle počtu obyvatel a rozlohy je největší bývalý okres Karlovy Vary. V Karlovarském kraji bylo ke dni 1. 1. 2014 podle Českého statistického úřadu 300 309 obyvatel.⁷² Města s počtem obyvatel větším než 20 000 jsou tři, a to bývalá okresní města Karlovy Vary, Cheb a Sokolov. Dále se v kraji nacházejí města s počtem obyvatel nad 10 000 (včetně přidružených obcí). Jsou to města Aš, Mariánské Lázně, Chodov a Ostrov. Další menší města s počtem obyvatel (včetně přidružených obcí) nad 5 000 jsou Františkovy Lázně, Kynšperk nad Ohří, Habartov, Horní Slavkov, Kraslice a Nejdek. Jako poslední nejčtenější skupinou v Karlovarském kraji jsou nejmenší města – obce, která mají počet obyvatel menší než 5 000.⁷³

Provedený průzkum poskytl určitý náhled do podvědomí lidí žijících v Karlovarském kraji. Jsou zde ale i faktory, které mohly negativně ovlivnit provedený průzkum. Na objektivnost průzkumu mohly mít vliv hlavně tyto negativní faktory, a to počet respondentů menší než byl předpokládaný, dále neúplné vyplnění dotazníků a otázkou je pravdivost odpovědí, což je největší slabinou dotazníkového šetření.

Dotazník měl celkem 14 otázek a pro jeho přehlednost byly otázky včetně možných odpovědí uvedené na jedné stránce formátu A4. U 9 uzavřených otázek bylo možno odpovědět „ano“, „ne“, nebo označit věk, či počet obyvatel města nebo obce, ve které

⁷² ČESKÝ STATISTICKÝ ÚŘAD[online]. Praha:ČSÚc2015[cit.2015-01-20]. Dostupné z [www: http://www.czso.cz/csu/2014edicniplan.nsf/krajp/330083-14-xk](http://www.czso.cz/csu/2014edicniplan.nsf/krajp/330083-14-xk).

⁷³ MINISTERSTVO VNITRA ČR. statistiky[online].Praha:©2015Ministerstvo vnitra ČR[cit. 2015-01-28]. Dostupné z: <http://www.mvcr.cz/clanek/statistiky-pocty-obyvatel-v-obcich.aspx>.

respondent žije. U 4 otázek bylo možné označit jednu nebo více odpovědí z několika nabízených. U poslední otevřené otázky bylo možno uvést vlastní názor nebo návrh na zlepšení prevence kriminality.

Otázky dotazníku

1. Jste muž nebo žena.
2. Kolik je Vám let?
3. V jak velkém městě nebo obci žijete?
4. Setkal(a) jste se někdy s pácháním trestné činnosti mládeže?
5. Jaký je podle Vás v posledních 10 letech vývoj počtu trestných činů mládeže?
6. Je kriminalita dětí a mládeže více rozšířena ve městech, nebo na vesnicích?
7. Jaká je podle Vás hlavní příčina kriminality mládeže?
8. V jakém věku podle Vás nejčastěji páchá trestnou činnost mládež?
9. Jaké trestné činnosti se podle Vás mládež nejčastěji dopouští?
10. Myslíte, že kriminalita mládeže je aktuálním problémem současné společnosti a je potřeba ji řešit?
11. Jaká je podle Vás neúčelnější prevence kriminality dětí a mládeže?
12. Máte s těmito druhy prevence kriminality zkušenosti nebo jste se jich zúčastnil(a)?
13. Je prevence kriminality ve Vaší obci nebo městě dostatečná?
14. Jaké zlepšení v oblasti prevence byste navrhl(a)?

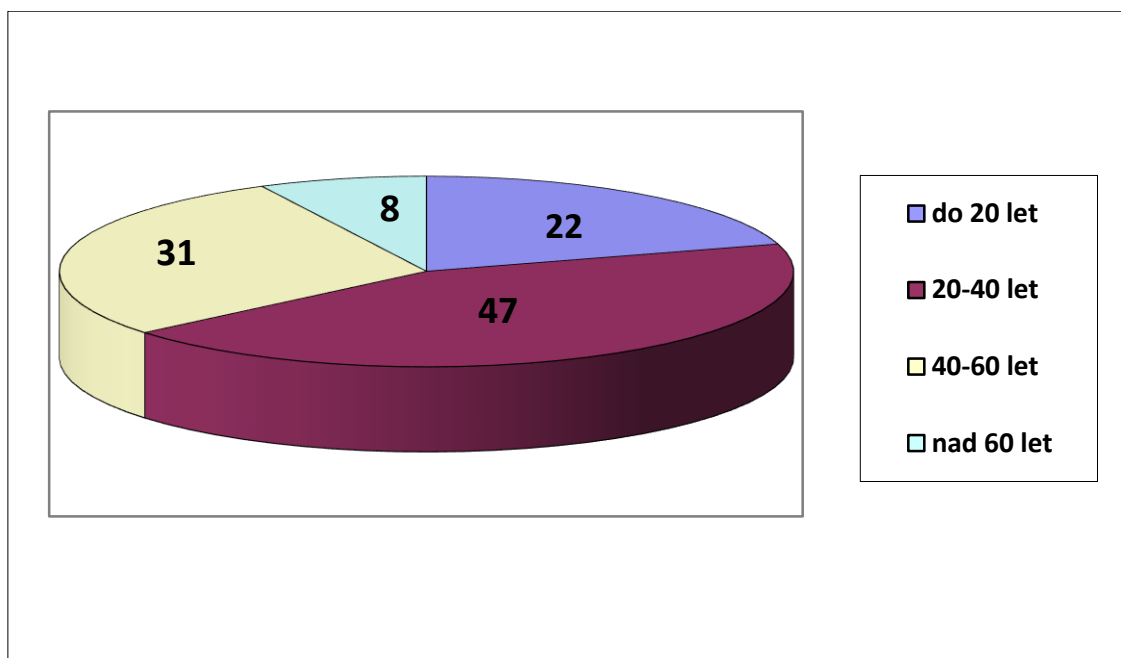
5.4 Vyhodnocení dotazníku

Po provedeném průzkumu se vrátilo 108 vyplněných dotazníků. U velké části dotazníků nebylo odpovězeno na poslední otevřenou otázku „Jaké zlepšení v oblasti prevence byste navrhl(a)?“ Na tuto otázku odpovědělo a svůj návrh napsalo pouze 52 respondentů. Ostatní uzavřené otázky byly až na několik málo výjimek zodpovězeny. U některých otázek, a to 7, 9, 10 a 11, bylo možné označit více možných odpovědí, tuto možnost využili téměř všichni respondenti. Analýzou odpovědí v dotazníku byly zjištěny hodnoty, které byly zaznamenány do vyhodnocení dotazníku k jednotlivým otázkám. U otázek s více možnými odpověďmi nebo u dalších pro jejich přehlednost bylo vyhodnocení provedeno pomocí přehledného grafu s popisem.

Provedeného průzkumu se zúčastnilo a dotazník vyplnilo celkem 108 respondentů. Odpověď na otázku č. 1 ukazuje podíl mužů a žen na provedeném průzkumu. Průzkumu

se zúčastnilo více žen, které vyplnily 66 dotazníků což je 61%. Muži vyplnili 42 dotazníků, což je 38 % respondentů průzkumu.

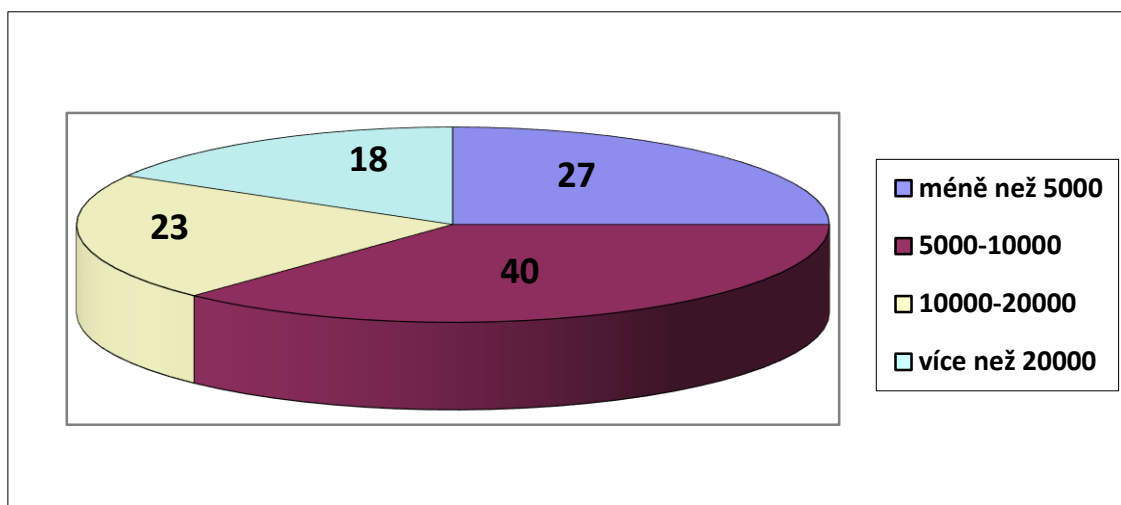
Graf 5 (otázka č. 2): Věk respondentů průzkumu



Zdroj: autor práce, 2015 (vlastní šetření)

Z rozložení grafu je vidět, že dotazník vyplnilo nejvíce respondentů ve věku od 20 do 40 let, což je část populace, která má za sebou období dospívání a chystá se nebo již plní své rodičovské povinnosti. Téma kriminality dětí a mládeže a její prevence je pro ně oblastí, se kterou se setkali jako dospívající na vlastní kůži a dále se na ní budou podílet z druhé strany, kdy budou spolupůsobit při prevenci.

Graf 6 (otázka č. 3): Velikost města nebo obce, kde respondent žije



Zdroj: autor práce, 2015 (vlastní šetření)

Z grafu 6, výzkumné otázky číslo 3 je možné zjistit velikost měst a obcí a podíl respondentů podle velikosti města či obce na provedeném průzkumu. Dá se říci, že výzkum byl rozložen úměrně ve všech městech či obcích různých velikostí co do počtu obyvatel, pouze počet respondentů z menších měst s počtem obyvatel od 5 000 do 10 000 mírně převažuje.

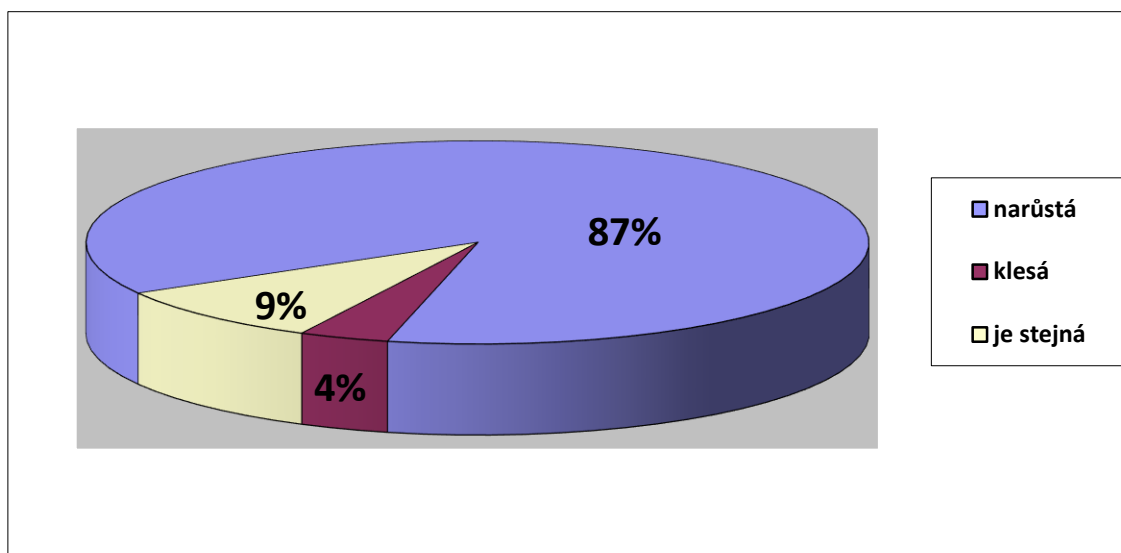
U otázky číslo 4 „Setkal(a) jste se někdy s pácháním trestné činnosti mládeže,“ odpovědělo 93 respondentů „ano,“ což je 86 % a 15 respondentů „ne“, což je 14 %. U obyvatel měst s počtem obyvatel od 10 000 do 20 000 odpověděli všichni respondenti „ano“. Odpověď „ne“ uváděli respondenti vyššího věku žijících především v nejmenších obcích pod 5 000 obyvatel. Toto potvrzuje i odpověď na otázku číslo 6.

Na otázku číslo 6 „Je kriminalita dětí a mládeže rozšířena více ve městech nebo na vesnicích?“ odpovědělo 102 respondentů, což je 94%, že trestná činnost dětí a mládeže je více rozšířená ve městech. Pouze 6 dotazovaných odpovědělo, že na vesnici. Odpověď na vesnici uvedli výhradně respondenti žijící v nejmenších městech s počtem pod 5 000, mezi ně patří i zmíněné vesnice.

Na menší počet spáchaných deliktů dětmi a mládeží v menších městech a na vesnicích má vliv zřejmě spolupráce rodiny, školy a ostatních občanů. Všichni se znají a každý ví, kdo kam patří. V malé obci zná každý každého a i drobný problém se brzy může „dostat na světlo“. Pak je jen krátká cesta k rodičům, do školy nebo dále v horších případech

k policistům či strážníkům. Jedná se o efekt sociální kontroly, který v tomto smyslu působí s nadsázkou jako prevence kriminality. Město je oproti vesnici či malé obci anonymní. Kriminalita a delikvence dětí či mládeže je hůře zjištělná.

Graf 7 (otázka č. 5): Jaký je v posledních 10 letech vývoj počtu trestných činů mládeže?



Zdroj: autor práce, 2015 (vlastní šetření)

K otázce číslo 5 „Jaký je podle Vás v posledních 10 letech vývoj počtu trestných činů mládeže?“ uvedla většina respondentů, že kriminalita mládeže v posledních 10 letech narůstá. Tento názor zřejmě vychází jednak z medializace jednotlivých případů této věkové skupiny a veřejného mínění. Případy dětí a mládeže jsou pro média zajímavým „soustem“, které i několik dní po sobě opakují, a tím zvyšují jejich sledovanost. Lidé si pak jednotlivé případy při různých příležitostech připomínají, rozebírají je, a tím tyto případy zůstávají déle v paměti. Dalším faktorem, který k tomuto názoru zřejmě přispívá, může být i množství preventivních programů zaměřených na děti a mládež a tak se může zdát, že kriminalita a delikvence dětí a mládeže vzrůstá a je potřeba, ji tímto způsobem řešit.

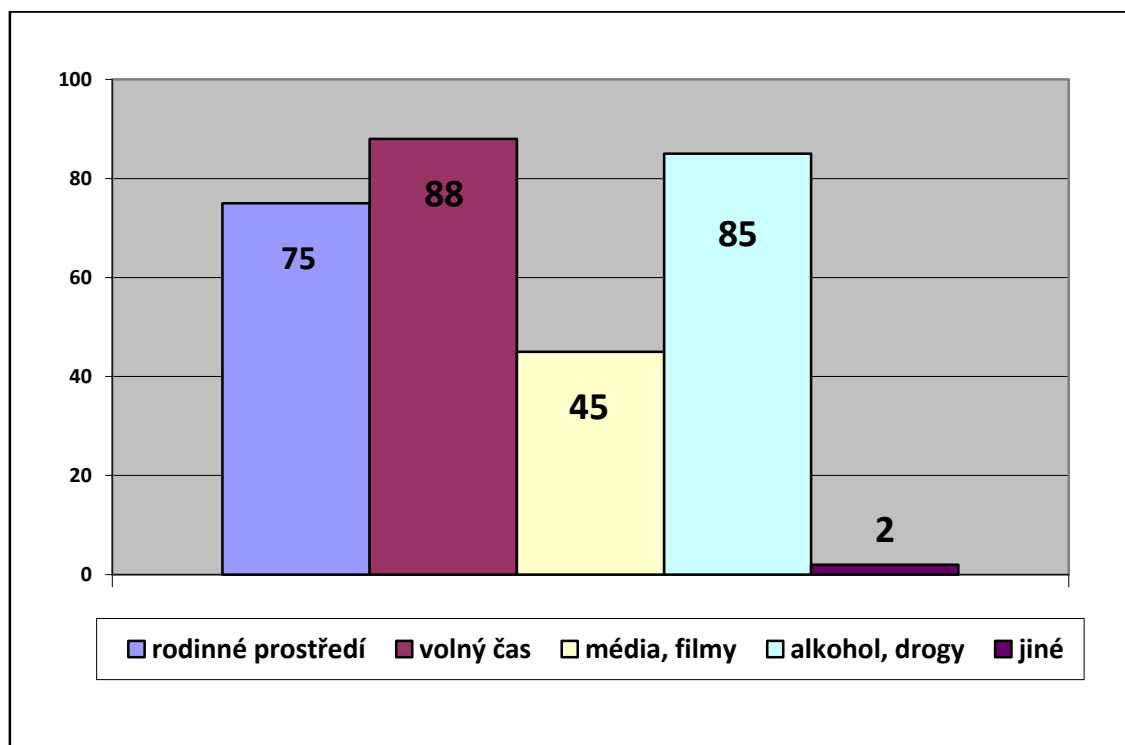
Tyto odpovědi však neodpovídají skutečným statistickým ukazatelům. V statistickém zhodnocení vývoje kriminality dětí a mládeže uvedených za tímto průzkumem je zřejmé, že za posledních 10 let stále klesá počet trestných činů u této věkové skupiny provinění nebo činů jinak trestných, stejně jako klesá počet všech spáchaných

evidovaných trestných činů v České republice. Podle statistických údajů⁷⁴ procentuální podíl dětí a mládeže na celkové kriminalitě v ČR má klesající tendenci. Klesající tendenci má i celková kriminalita, stále klesá počet evidovaných kriminálních činů. Nutno dodat, že se jedná o evidované statistické ukazatele zjištěné - oznámené kriminality - trestných činů tj. zločinů, přečinů, provinění nebo činů jinak trestných. Ve statistikách nejsou a nemohou být zahrnuty případy, které nebyly zjištěné nebo oznámené orgánům činným v trestním řízení.

Otázka číslo 7 „Jaká je podle respondentů hlavní příčina kriminality a delikvence dětí a mládeže?“

Na tuto otázku odpověděli všichni respondenti, kdy většina využila více možných odpovědí, a to dvě, tři a někteří i 4 možné odpovědi. Celkem bylo označeno 295 odpovědí.

Graf 8 (otázka č. 7): Jaká je hlavní příčina kriminality mládeže?



Zdroj: autor práce, 2015 (vlastní šetření)

⁷⁴ POLICIE ČESKÉ REPUBLIKY. statistiky kriminality[online]. Praha:© 2015 Policie ČR. [cit.2015-02-20]. Dostupné z: <http://www.policie.cz/clanek/statisticke-prehledy-kriminality-za-rok-2015.aspx>.

Nejčastější příčinou kriminality a delikvence dětí a mládeže je respondenty uváděno trávení volného času, dále jednání pod vlivem alkoholu a drog. Jako třetí v pořadí bylo uváděno nefungující rodinné prostředí a poslední byl uváděn vliv současné společnosti, vliv médií, filmů, počítačových her. Dvě odpovědi byly označeny jako jiné, bez dalšího upřesnění. Nefungující rodinné prostředí uváděli především starší respondenti. Jednání pod vlivem alkoholu a drog uváděli všichni respondenti do 20 let a všichni ve věku 20-40 let, což jsou věkové kategorie, ve kterých je nejvíce uživatelů drog. Rozdíl odpovědí podle velikosti města nebo obce, ve kterém respondent bydlí, byl zřetelný u jednání pod vlivem alkoholu a drog, kdy byl v malých městech nebo vesnicích pod 5000 obyvatel nižší než ve větších městech.

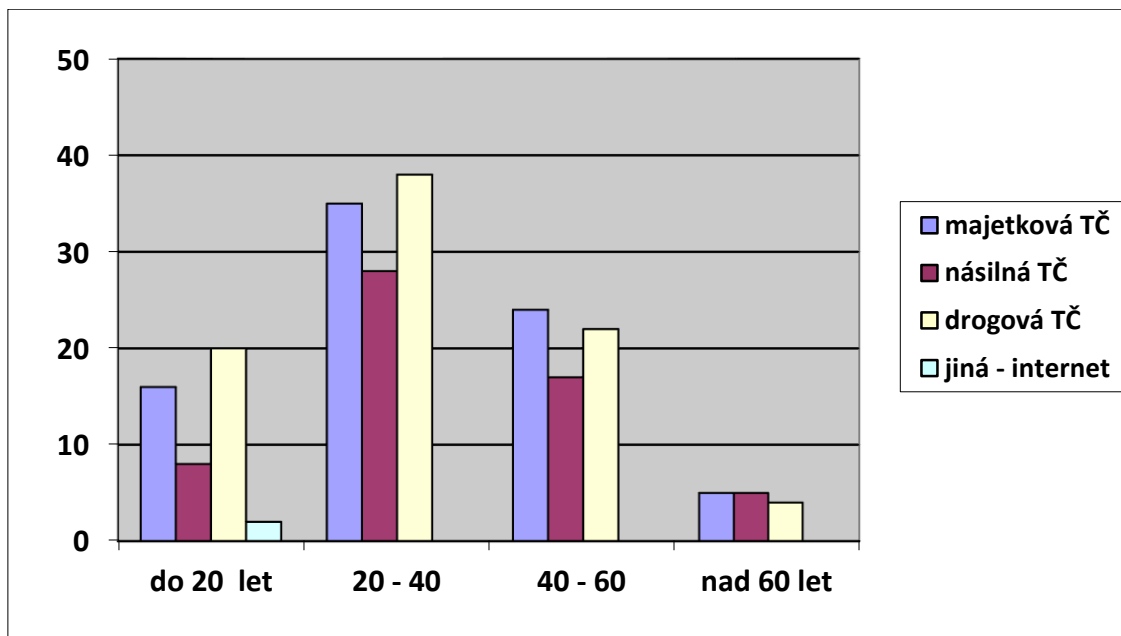
Na otázku číslo 8 „V jakém věku podle Vás nejčastěji mládež páchá trestnou činnost?“ uvedlo 103 respondentů (95,4%) věk od 15 do 18 let, tedy ve věku mladistvém. Věk od 10 do 15 let – nezletilé uvedlo pouze 5 respondentů což je 4,6%, žádný neuvedl možnost mladší než 10 let.

Při odpovědi na otázku číslo 9 „Jaké trestné činnosti se podle Vás mládež nejčastěji dopouští?“ využila více možných odpovědí většina respondentů. V některých případech byly označeny i 3 nejčastěji uváděné odpovědi majetková, násilná i drogová trestná činnost. Hospodářská trestná činnost nebyla uvedena v žádném dotazníku a u možnosti „jiné“, byl ve dvou případech zmíněn internet, zřejmě internetová - počítačová kriminalita. Internet v obou případech uvedli nejmladší respondenti věk do 20 let.

Z níže uvedeného grafu číslo 9 k otázce číslo 9, je vidět, že respondenti nejčastěji uvádějí drogovou trestnou činnost, což zřejmě vychází ze známé skutečnosti, že za velkou částí všech trestných činů, a to jak majetkového nebo násilného charakteru, je v pozadí drogová trestná činnost. Narkomani nebo osoby závislé na drogách drogy pro svoji závislost nutně potřebují. Když je nemají, tak potřebují finanční prostředky, aby se mohli k drogám dostat. Nejčastěji spáchanou trestnou činností dětí a mládeže je podle statistických údajů Policie České republiky majetková trestná činnost následovaná násilnou trestnou činností. Jedná se o statistické údaje z evidované trestné činnosti v rámci celé České republiky. V Karlovarském kraji je bohužel podíl dětí a mládeže na celkové kriminalitě dle statistických údajů vždy větší než celkový podíl v České republice. Je nutné podotknout, že se jedná o statistické ukazatele evidované

kriminality, která byla zjištěna nebo oznámena. Údaje nezahrnují kriminalitu latentní, která může být na stejné nebo možná i vyšší úrovni.

Graf 9 (otázka č. 9): Jaké trestné činnosti se podle Vás mládež nejčastěji dopouští?



Zdroj: autor práce, 2015 (vlastní šetření)

Otázka číslo 10 „Myslíte, že kriminalita mládeže je aktuálním problémem současné společnosti a je potřeba jí řešit?“

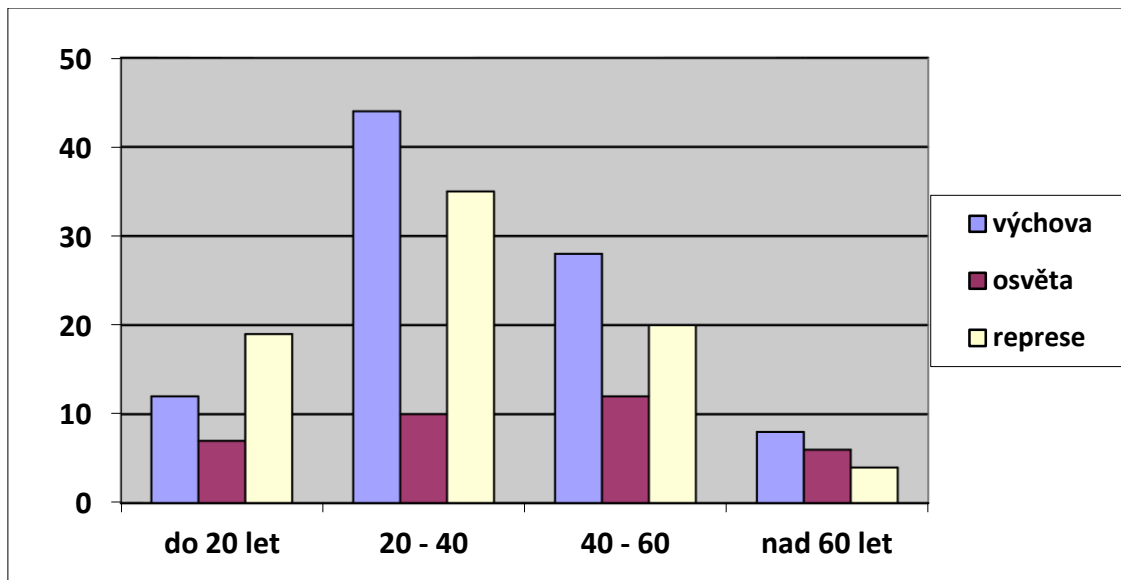
Zde 101 respondentů (93,5%) uvedlo, že se jedná o aktuální problém společnosti, který je potřeba řešit. Pouze 7 z dotazovaných (6,5 %) nebere kriminalitu a delikvenci dětí a mládeže jako aktuální problém. Tuto možnost uváděli především nejmladší respondenti, osoby ve věku do 20 let.

Otázka číslo 11 „Jaká je podle Vás nejúčelnější prevence kriminality dětí a mládeže?“

U této otázky bylo možné vybrat odpověď z více možností, a to: Výchova – v rodině a ve školách, Osvěta – dětské dny, jiné akce a projekty pořádané policií nebo orgány státní správy ve spolupráci s policií a Represe – zvýšený dohled policistů či strážníků v rizikových oblastech, kamerové systémy. Nejvíce respondentů uvedlo, že nejúčelnější prevencí je výchova, a to jak ve školách, tak v rodině. Jako druhá nejúčelnější prevence byla označována represe, kterou uváděli především mladší respondenti. V této odpovědi se projevil uváděný negativní faktor, který mohl ovlivnit prováděný průzkum, a to možnost vybrat více odpovědí. Objektivnost této otázky byla dána více možnostmi

odpovědět. Respondenti uváděli nejčastěji tyto dva druhy prevence, ale někteří respondenti označili všechny nabízené druhy prevence kriminality.

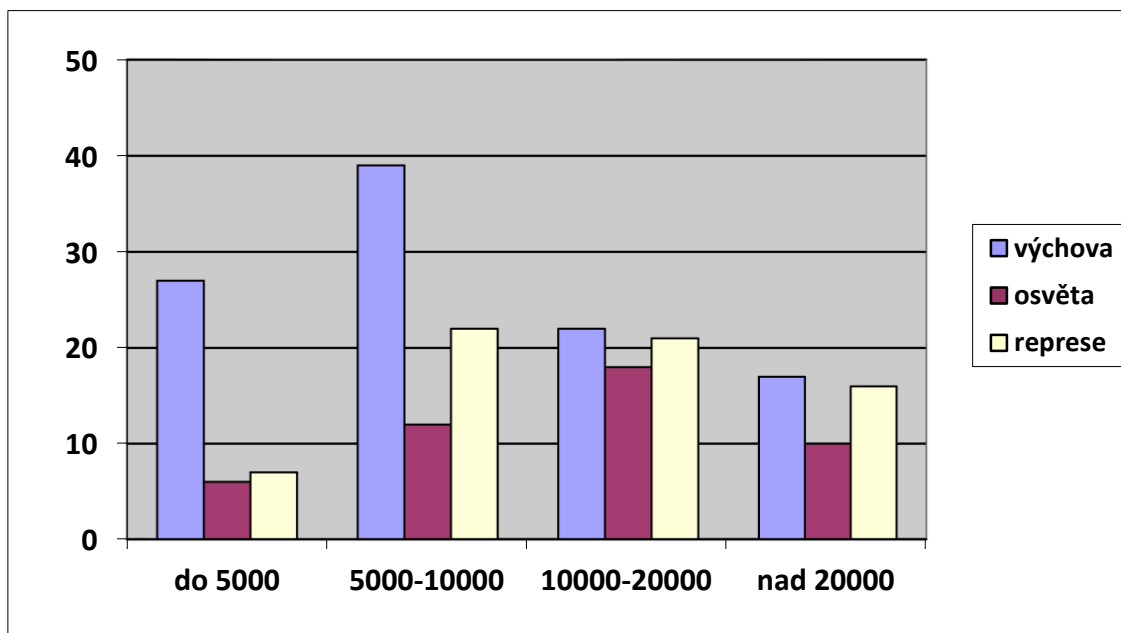
Graf 10 (otázka č. 11): Jaká je podle Vás nejúčelnější prevence kriminality dětí a mládeže?



Zdroj: autor práce, 2015 (vlastní šetření)

Z celkového počtu 108 respondentů uvedlo 92 respondentů, že nejúčelnější prevencí je výchova, a to jak ve školách, tak v rodině. Jako druhá nejúčelnější prevence byla vybrána represe, kterou by nejvíce preferovali mladší respondenti. Osvětu jako neúčinnější prevenci vybralo pouze 26 respondentů především z větších měst a staršího věku.

Graf 11 (otázka č. 12): Máte s těmito druhy prevence kriminality zkušenosti nebo jste se jich zúčastnil(a)?



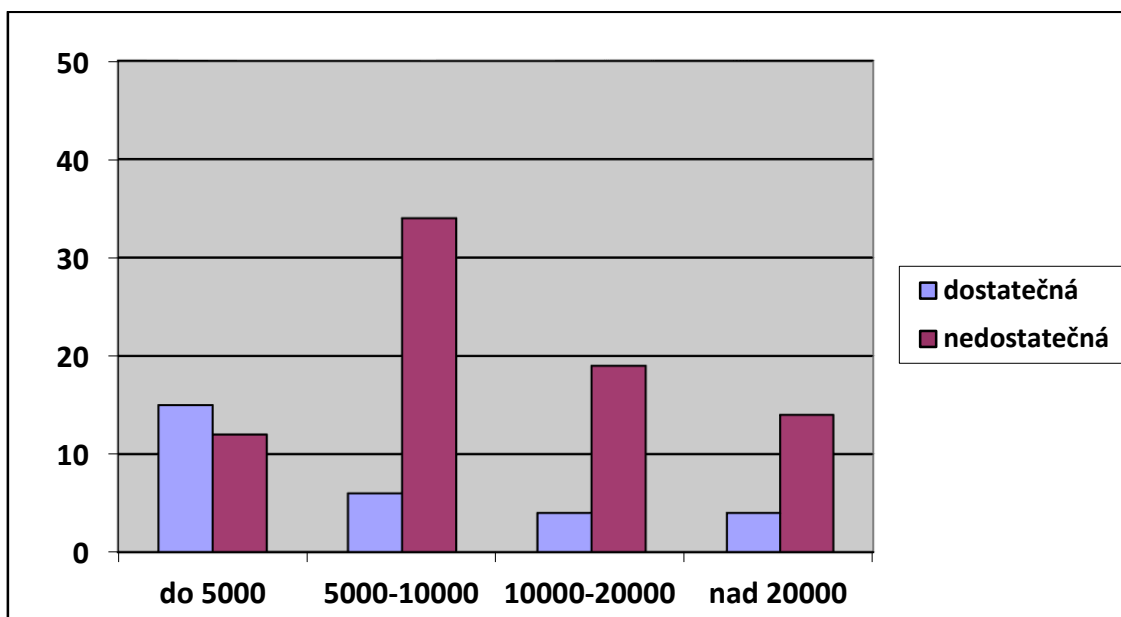
Zdroj: autor práce, 2015 (vlastní šetření)

Z uvedeného znázornění v grafu č. 11, je zřejmé, že největší podíl podle názorů respondentů má na prevenci kriminality dětí a mládeže výchova v rodinách a ve škole, s kterou se setkal každý, a to ať z jedné, nebo z druhé strany. Tuto odpověď uvedlo 95 z celkových 108 respondentů. Osvětu uvedlo 38 respondentů staršího věku převážně z větších měst. Represi jako prevenci kriminality uvedli nejčastěji respondenti ze všech měst již od 5000 obyvatel, kde lze tento druh prevence kriminality předpokládat vzhledem k přítomnosti více útvarů Policie České republiky, případně městské policie a přítomnosti městských kamerových systémů.

Otázka číslo 13 „Je prevence kriminality ve Vaší obci nebo městě dostatečná?“

Na tuto otázku odpověděli všichni respondenti, z toho 79 respondentů uvedlo, že prevence není dostatečná, což je 73 %. Odpověď, že prevence není dostatečná, uvedlo nejvíce respondentů z věkové skupiny 20 – 40 let, kterých se výzkumu zúčastnilo 46 %.

Graf 12 (otázka číslo 13): Je prevence kriminality ve Vaší obci nebo městě dostatečná?



Zdroj: autor práce, 2015 (vlastní šetření)

Negativní názor na prevenci převažoval výrazně u respondentů ze středních měst 5 000 – 20 000. Jako dostatečnou prevenci uvedlo pouze 29 respondentů, z toho 15 respondentů z obcí nebo měst do 5000 obyvatel (tj. 52%). Pouze u respondentů z nejmenších měst a obcí do 5000 obyvatel převažoval názor, že prevence kriminality je dostatečná.

Otázka č. 14 „Jaké zlepšení v oblasti prevence byste navrhl(a)?“

Na tuto otevřenou otázku odpovědělo 52 respondentů, kteří uvedli svůj návrh na zlepšení prevence kriminality. Svůj návrh na zlepšení prevence uvedli především starší respondenti od 40 do 60 let, kterých odpovědělo 23 z 31 a u věkové skupiny na 60 let uvedlo svůj návrh 6 z 8 respondentů. U věkové skupiny od 20 do 40 let uvedlo svůj návrh 15 dotazovaných ze 47 respondentů. U věkové skupiny mladší než 20 let uvedlo svůj názor pouze 8 z 22 respondentů. O tuto otevřenou otázku byl zájem především u starších respondentů, kteří chtěli uvést svůj návrh na zlepšení prevence kriminality, což vychází zřejmě z jejich životních zkušeností, ochoty odpovědět na všechny otázky a snahy zlepšit současnou situaci. Někteří z odpovídajících respondentů uvedli více návrhů, jak by bylo možné danou situaci zlepšit.

Mezi nejčastěji uváděné návrhy na zlepšení prevence kriminality byly tyto návrhy nebo podobné návrhy mající stejný význam nebo smysl:

- snížení trestní odpovědnosti dětí a mládeže,
- přísnější tresty za spáchání protiprávního deliktu,
- zaměření se na menšiny a sociálně vyloučené lokality (ghetta),
- represe policie – zvýšení hlídkové činnosti,
- kontroly heren a klubů – drogy a alkohol,
- zaměření se na drogovou trestnou činnost,
- volný čas dětí – účelné využití volného času,
- více zařízení pro děti a mládež a trávení volného času – investice do takových zařízení,
- větší spolupráce školy s rodiči,
- více přednáškové činnosti ve školách především o drogách a jejich následcích,
- výuku ve školách směřovat k lepšímu právnímu vědomí dětí,
- povinnost žáků a studentů podrobit se ve škole testům na přítomnost drogy.

Respondenti mladšího věku uváděli více návrhů represivního charakteru. Respondenti staršího věku dávali návrhy spíše výchovného charakteru. Návrhy výchovného charakteru jsou zčásti nebo celé zahrnuty v různých projektech prevence kriminality dětí a mládeže a taktéž ve Strategii prevence kriminality v České republice na léta 2012 až 2015.⁷⁵

5.5 Ověření hypotéz

Vyhodnocením dotazníků se:

Potvrdila hypotéza 1) – *Kriminalita a delikvence dětí a mládeže je v Karlovarském kraji považována za aktuální problém.* Obyvatelé Karlovarského kraje vnímají kriminalitu mládeže jako aktuální problém, který je nutno řešit.

⁷⁵ Strategie prevence kriminality v České republice na léta 2015[online].Praha MVCR: Usnesení vlády České republiky ze dne 14.prosince 2011 č. 925 [cit. 2015-01-20]. Dostupné z:<http://www.mvcr.cz/clanek/strategie-prevence-kriminality-na-leta-2012-2015.aspx>.

Nepotvrdila hypotéza 2) – *Prevence kriminality mládeže a její programy jsou vnímány jako dostatečné.* Provedeným průzkumem byl zjištěn opak stanovené hypotézy. Větší část obyvatel Karlovarského kraje vnímá prováděnou prevenci kriminality jako nedostatečnou.

Nepotvrdila hypotéza 3) – *Prevence kriminality mládeže a její programy se orientují pouze na větší města.* Programy prevence kriminality jsou prováděny především ve větších městech, což vychází z personálního a finančního zajištění jednotlivých projektů. Nicméně i v menších městech a obcích jsou prováděny programy prevence kriminality. Města a obce postupují v oblasti prevence kriminality shodně jako kraje v samostatné působnosti a tvoří základní úroveň, na které je prakticky naplňována Strategie prevence kriminality. Na obcích a jejich samosprávách leží váha praktického výkonu projektů, aktivit a opatření prevence kriminality.

5.6 Vyhodnocení průzkumu

Průzkum se zabýval zjištěním názoru na stávající stav prevence kriminality v Karlovarském kraji, jednotlivých obcích a městech podle počtu obyvatel a věku respondentů. Je nástinem další možné strategie prevence kriminality dětí a mládeže v následujících letech. Průzkum poskytl určitý náhled do podvědomí občanů Karlovarského kraje, který by mohl být využit při tvorbě strategií a koncepcí prevence kriminality nejen ve větších městech. Vyhodnocení provedeného průzkumu přineslo závěr, že většina respondentů z vlastních životních zkušeností považuje jako neúčelnější prevenci výchovu, a to jak v rodinách, tak také ve školství a v jejich vzájemné spolupráci.

Nutno podotknout, že průzkum mohl být ovlivněn několika negativními faktory. Za hlavní negativum bych označil množství respondentů, kteří se průzkumu účastnili. Dotazník vyplnilo pouze 108 respondentů. Z hlediska objektivnosti průzkumu, kdy zkoumáme určitou skupinu obyvatel, jejich názory, postoje a myšlenky by bylo zapotřebí většího množství respondentů, kteří se průzkumu zúčastní. Dále mohlo na výsledek průzkumu negativně působit, že respondenti nevyplnili všechny odpovědi, neuvodili svůj návrh na zlepšení prevence kriminality nebo označili více možných odpovědí. Tyto negativní faktory mohly mít určitý vliv na neobjektivnost průzkumu. Ze získaných informací je ale zřejmé, že prevence kriminality dětí a mládeže je nedílnou

součástí boje proti kriminalitě v Karlovarském kraji, kde obyvatelé mají s kriminalitou a delikvencí dětí a mládeže zkušenosti.

ZÁVĚR

Diplomová práce na téma Kriminalita a delikvence dětí a mládeže a její prevence v Karlovarském kraji byla zpracována v souladu se zásadami, cílem, teoretickými východisky a metodami schválenými pro zpracování práce. Práce byla rozdělena do několika částí, a to teoretického vymezení problematiky, představení prováděných projektů prevence kriminality, statistického zhodnocení kriminality a praktické části práce - provedeného výzkumu prevence kriminality se zaměřením na Karlovarský kraj.

Prevence kriminality je dlouhodobý proces, který se za pomoci různých nástrojů a projektů snaží omezovat a předcházet všem možným patologickým jevům ve společnosti. Prevenci lze definovat jako soustavu státních a společenských opatření, které na základě známých příčin, projevů a podmínek protispolečenského jednání odstraňují příčiny těchto jevů, nebo oslabují jejich působení. Cílem je snížení těchto jevů s perspektivou jejich odstranění. Na prevenci kriminality se v různých formách podílí široká škála státních i nestátních institucí, soukromých subjektů, ale je to věc i samotných občanů.

Základem prevence kriminality je výchova v rodině, kde si dítě začíná osvojoval mravní a morální hodnoty, vytvářejí se počátky poznávání a dítě začíná chápat vztahové otázky a vzory chování. Delikvence a kriminalita dětí a mládeže již dávno není problém pouze špatně fungujících či neúplných rodin, ale výskyt těchto nežádoucích jevů se dostal i do úplněk řádně fungujících rodin, kde nikdy nebyly problémy tohoto druhu. Příčiny těchto negativních jevů jsou zapříčiněny určitou poruchou socializačního procesu, při němž jsou narušeny utvářené hodnoty a hodnotové struktury, které pak ovlivňují následující chování a jednání. Mezi negativní faktory, které mají vliv na vznik delikvence a kriminality dětí a mládeže, lze určitě zařadit problém zvyšujícího se podílu alkoholu, závislosti na návykových látkách a vysokou agresivitu. V současné moderní době mají všichni mnohem větší možnosti než v dobách minulých. Díky tomu na všechny působí široké nebezpečí a velká rozmanitost nástrah a rizikové skupiny tomu těžko odolávají. Aby prevence byla účinná a měla požadovaný efekt, je důležité, aby se jednotlivé preventivní programy doplňovaly, byly koordinovány a cíleně určeny užšímu okruhu osob, tedy rizikovým skupinám, které mají stejné nebo podobné problémy.

Z tohoto důvodu se jako velmi účinný zdá zmiňovaný projekt probíhající v Karlových Varech, MOBIDIK – nízkoprahové mobilní zařízení určené pro prevenci kriminality dětí a mládeže v sociálně vyloučených lokalitách. Až čas ukáže jeho přínos.

V praktické části je k zamyšlení výsledek průzkumu ve vztahu k nárůstu nebo poklesu delikvence a kriminality dětí a mládeže. Převážná část obyvatel má za to, že tento negativní jev stále vzrůstá, ale jak ukazují statistické údaje, opak je pravdou. Je zjednodušené tento problém přičítat pouze vlivu médií, pro něž je kriminalita dětí a mládeže „velmi“ zajímavou událostí, kterou média často ráda opakuje. Množství nabízených programů prevence kriminality zaměřených na děti a mládež lidé mnohdy chápou jako neúčelné mrhání časem a prostředky, neboť nedokážou z globálního hlediska posoudit jejich celkový přínos. Pravdou je, že počet kriminálních činů dětí a mládeže klesá. Podíl na celkové kriminalitě se rovněž snižuje, což lze přisuzovat metodám a projektům prevence kriminality, které se tudíž ukazují jako efektivní.

Ekonomicky výhodnějším a pro společnost přijatelnějším řešením není represe, ale dohled nad bazální výchovou dětí v rodinách, školských a jiných zařízeních a preventivní působení. Pro společnost jsou vždy lepší vizitkou fungující preventivní programy než trestání pachatelů trestných činů.

SEZNAM POUŽITÝCH ZDROJŮ

Seznam použité literatury:

ČÍRTKOVÁ, L. *Forenzní psychologie*, 2.vyd., Plzeň: Aleš Čeněk, 2009.

ISBN 978-80-7380-213-4.

GAVORA, Peter. *Úvod do pedagogického výzkumu*. Překlad Vladimír Jůva. Brno: Paido, 2000, Edice pedagogické literatury. ISBN 80-85931-79-6.

HARTL, P., HARTLOVÁ, H. *Psychologický slovník*. Praha: Portál, 2000.

ISBN 80-7178-303-X.

JANDOUREK, J. *Sociologický slovník*. 1. vyd. Praha: Portál, 2001.

ISBN 80-7178-535-0.

JEDLIČKA, R. KLÍMA, P. KOŤA, J. NĚMEC, J. PILAŘ, J. *Děti a mládež v obtížných životních situacích*, Praha Tiskárna MV. 2004. ISBN 80-7312-038-0.

KOUDELKOVÁ, A. *Psychologické otázky delikvence*, Praha: Viktoria Publishing, 1995. ISBN 80-7187-022-6.

MACEK, P. *Psychologické a sociální charakteristiky dospívajících*. Praha: Portál, 1999. ISBN 80-7178-348-X.

MATOUŠEK, O. KROFTOVÁ, A. *Mládež a delikvence*. Praha: Portál, 2003.

ISBN 80-7178-771-X.

MATOUŠEK, O. *Slovník sociální práce*. Praha: Portál, 2008. ISBN-978-80-7367-369-0.

MATOUŠEK, O., KOLÁČKOVÁ J., KODYMOVÁ, P.: *Sociální práce v praxi*, Portál s.r.o., Praha 2010. ISBN-978-80-7367-818-0.

MATOUŠEK, O., MATOUŠKOVÁ, A. *Mládež a delikvence*. Praha: Portál, 2011. ISBN 978-80-262-0127-4.

MATOUŠKOVÁ, I.: *Aplikovaná forenzní psychologie*, Praha: Grada. 2013, Tiráž tištěné publikace Elektronická publikace. ISBN 978-80-247-8422-9.

NOVOTNÝ, P. *Epidemie delikvence*, 1.vyd. Liberec: Dialog, 2006. ISBN 80-86761-45-2.

ŠEFUNKOVÁ, M., ŠEJVL, J. a kolektiv autorů. *Základy prevence kriminality pro pedagogické pracovníky*. Praha:Togga 2012. ISBN 978-8087258-96-5.

VEČERKA, K., a kol. *Mládež v kriminologické perspektivě*. 1.vyd. Praha: Institut pro kriminologii a sociální prevenci, 2009. ISBN 978-80-7338-079-3.

Seznam použitých internetových zdrojů

ABZ SLOVNÍK CIZÍCH SLOV [online]3.0Česko:scs.abz.cz,web c2005-2015[cit.2015-01-30]. vložil prof. PhDr. Rudolf Kohoutek,CSc. Dostupné z: <http://slovník-cizich-slov.abz.cz/web.php/slovo/predelikvence>

[//slovník-cizich-slov.abz.cz/web.php/slovo/predelikvence](http://slovník-cizich-slov.abz.cz/web.php/slovo/predelikvence)

Česká asociace Streetwork[online].Praha.ČAS 2006-2015[cit 2013-02-10]. Home-
metodika-Co je nízko- prahový klub. Dostupné z:

http://www.streetwork.cz/index.php?id=183&option=com_content&task=view.

Český statistický úřad. *Veřejná databáze*[online].Praha:VDB.ČSÚ 2014[cit 2015-02-10]. Statistické ukazatele. Dostupné z:

http://vdb.czso.cz/vdbvo/tabparam.jsp?voa=tabulka&cislotab=DEM0040PU_KR&vo=tabulka&kapitola_id=19.

Dostupné z www: <http://www.czso.cz/csu/2014edicniplan.nsf/krajp/330083-14-xk>.

FALDYNA, Z. *Specifické poruchy osobnosti* [online]. Psychiatrická klinika FN Olomouc, 2005[cit. 2015-01-30]. Část 1. Diagnostika. Dostupné z: <http://www.psychiatriepropraxi.cz/pdfs/psy/2005/01/12.pdf>.

Koncepce prevence kriminality Statutárního města Karlovy Vary na období 2013 – 2016 [online]. Karlovy Vary:2012[cit 2015-02-15]. Dostupné z: http://www.mpkv.cz/data/USR_190_DEFAULT/KONCEPCE_PK_KV_2013_2016.pdf

Koncepce prevence kriminality Statutárního města Karlovy Vary na období 2013 – 2016 [online]. Karlovy Vary:2012[cit 2015-02-15]. 3. Bezpečnostní analýza PČR.

Dostupné z: <http://www.mpkv.cz/index.asp?menu=312>.

Dostupné z: <http://www.mpkv.cz/index.asp?menu=306>

Dostupné z: <http://www.mpkv.cz/index.asp?menu=262>

MARVANOVÁ, V. *Syndrom hyperaktivity* [online]. Choustíkvo Hradiště: U Rozcestí c2006-2015 [cit 2015-02-05]. Dostupné z: <http://www.urozcesti.cz/clanek/syndrom-hyperaktivity/>

Městská policie v Karlových Varech: *Prevence kriminality*[online]. Karlovy Vary: MP 2015[cit 2015-02-10]. Koncepce prevence kriminality. Dostupné z:

<http://www.mpkv.cz/index.asp?menu=312>

Městské policie v Karlových Varech: *Prevence kriminality*[online]. Karlovy Vary: MP 2015[cit 2015-02-10]. Výroční zpráva. Dostupné z: http://www.mpkv.cz/data/USR_190_DEFAULT/Vyrocnizprava_o_cinnosti_MP_KV_2013.pdf

Ministerstvo práce a sociálních věcí: *Sociálně právní ochrana dětí* [online]. Praha: MPSV, 2014[cit. 2015-01-06]. Dostupné z: <http://www.mpsv.cz/cs/19923>.

Ministerstvo vnitra České republiky: *O nás, prevence kriminality*[online]. Praha: MVCR[cit 2015-01-15]. Dostupné z: <http://www.mvcr.cz/clanek/web-o-nas-prevence-prevence-kriminality.aspx?q=Y2hudW09NA%3D%3D>.

Ministerstvo vnitra ČR.statistiky [online]. Praha:©2015Ministerstvo vnitra ČR[cit. 2015-01-28]. Dostupné z: <http://www.mvcr.cz/clanek/statistiky-pocty-obyvatel-v-obcich.aspx>.

OSTROV RADOSTI: *Kriminalita, delikvence, vandalismus*[online] Zlín:Ostrov radosti[cit. 2015-01-30]. Dostupné z:

<http://www.ostrovzl.cz/prevence/kriminalita-delikvence-vandalismus/>

POLICIE ČESKÉ REPUBLIKY. *Statistiky kriminality*[online]. Praha:© 2015 Policie ČR.[cit.2015-01-20].

Dostupné z: <http://www.policie.cz/clanek/statisticke-prehledy-kriminality-za-rok-2014.aspx>,

Dostupné z: <http://www.policie.cz/clanek/statisticke-prehledy-kriminality-za-rok-2015.aspx>.

Prevence kriminality v České republice: *O prevenci kriminality*[online]MVČR:c2015 [cit 2015-02-10]. Dostupné z: <http://www.prevencekriminality.cz/o-prevenci-kriminality/teoreticky-uvod/>.

Street Law: *Interaktivní vzdělávání o zákonech*[online]. Olomouc: SOŠc2009-2014[cit. 2015-02-10]. Dostupné z: <http://www.skolaodborna.cz/streetlaw.php>

ŠTABLOVÁ, R: *Kriminologie. Studijní texty*[online]. Praha: VŠRR 2008 [cit. 2015-01-30]. Kriminalita. Dostupné z:

<https://is.jabok.cz/el/JA10/zima2012/S2041/um/kriminologie.pdf>

WIKIPEDIA: Otevřená encyklopedie[online]. St. Petersburg (Florida):Wikimedia Foudation, 2001 [cit 2015-02-16]. Česká verze. Dostupné z [www: http://cs.wikipedia.org/wiki/Porucha_osobnosti](http://cs.wikipedia.org/wiki/Porucha_osobnosti).

Seznam ostatních zdrojů

CEJP, M., HAVRDA, M., HOPE, T., SCHEINOST, M., VEČERKA, K., Tvorba a realizace projektů prevence kriminality mládeže - studijní materiál pro projekt vzdělávání poskytovatelů sociálních služeb v oblasti prevence kriminality a sociálního začlenění mládeže, Centrum pro veřejnou politiku.

Informace k projektu MOBIDIK poskytl osobně styčný důstojník pro menšiny Policie České republiky Krajského ředitelství policie Karlovarského kraje kpt. Mgr. Blanka Bláhová

MATOUŠEK, Zdeněk. *Kriminalita a delikvence dětí a mládeže*. Praha, 2013. Bakalářská práce. UJAK. Vedoucí práce PaedDr. Jan Toman.

METODIKA: Výběru, přípravy a činnosti „Asistent prevence kriminality“. Evropský sociální fond. Publikace financována z prostředků ESF prostřednictvím OPLZZ a SR ČR – z projektu reg. Č. CZ.1.04/3.3.00/61.00003 Asistent prevence kriminality.

Ministerstvo vnitra České republiky: *Strategie prevence kriminality v České republice na léta 2012 až 2015*. Přijata usnesením vlády České republiky č. 925, ze dne 14. 12.2011

Přednáškový materiál PhDr. Karolíny Malé – znalec v oboru zdravotnictví odvětví psychiatrie, klinický psycholog a dětský klinický psycholog PN Dobřany – čerpáno se souhlasem

Výroční zpráva Střediska výchovné péče Karlovy Vary v letech 2011-2012 se souhlasem zpracovatele zprávy vedoucí SVP PhDr. Kristiny Červenkové

Výroční zpráva Střediska výchovné péče Karlovy Vary v letech 2013-2014 se
souhlasem zpracovatele zprávy vedoucí SVP PhDr. Kristiny Červenkové

Právní předpisy

Listina základních práv a svobod, zákon č. 2/1993 Sb.

Ústava České republiky, zákon č. 1/1993 Sb.

Zákon č. 359/1999 Sb. o sociálně právní ochraně dětí ve znění pozdějších předpisů

Zákon č. 40/2009 Sb., trestní zákoník, ve znění pozdějších předpisů

Zákon č. 141/1961 Sb., trestní řád.

Zákon č. 218/2003 Sb., o odpovědnosti mládeže za protiprávní činy a o soudnictví ve věcech mládeže ve znění pozdějších předpisů

Zákon č. 89/2012 Sb., občanský zákoník

Zákon č. 109/2002 Sb., o výkonu ústavní výchovy nebo ochranné výchovy ve školských zařízeních a o preventivně výchovné péči ve školských zařízeních

Zákon č. 273/2008 Sb., o Policii České republiky

Zákon č. 293/1993 Sb., o výkonu vazby

Zákon č. 257/2000 Sb., o probační a mediační službě

Zákon č. 329/2011 Sb., o poskytování dávek osobám se zdravotním postižením

SEZNAM ZKRATEK

- ADHD - porucha pozornosti s hyperaktivitou
- BESIP – bezpečnost silničního provozu
- CNS – centrální nervový systém
- DDÚ – Dětský diagnostický ústav
- DTP – diagnosticko-terapeutický pobyt
- EEG -elektroencefalografie
- IO – internátní oddělení
- MP – městská policie
- MV – Ministerstvo vnitra ČR
- NNO – nestátní neziskové organizace
- NZDM – nízkoprahová zařízení pro děti a mládež
- OS – občasně sdružení
- OSPOD – orgán sociálně-právní ochrany dětí
- SVP – Středisko výchovné péče

SEZNAM OBRÁZKŮ, GRAFŮ A TABULEK

Seznam obrázků

Obrázek 1: Celkový pohled na MOBIDIK	56
Obrázek 2: MOBIDIK– pohled do vnitřní části.....	56

Seznam grafů

Graf 1: Počet trestných činů a jejich objasněnost v %	60
Graf 2: Podíl dětí na celkové kriminalitě	62
Graf 3: V procentech uvedený podíl dětí 0-17 let na celkové kriminalitě v ČR	64
Graf 4: V procentech uvedený podíl dětí na celkové kriminalitě.....	65
Graf 5: Věk respondentů průzkumu	71
Graf 6: Velikost města nebo obce, kde respondent žije	72
Graf 7: Vývoj počtu trestných činů mládeže?.....	73
Graf 8: Jaká je hlavní příčina kriminality mládeže?	74
Graf 9: Jaké trestné činnosti se podle Vás mládež nejčastěji dopouští?.....	76
Graf 10: Jaká je podle Vás nejúčelnější prevence kriminality dětí a mládeže?	77
Graf 11: Máte s těmito druhy prevence kriminality zkušenosti nebo jste se jich zúčastnil(a)?	78
Graf 12: Prevence kriminality.....	79

Seznam tabulek

Tabulka 1: Věková struktura obyvatel v ČR a krajích	39
Tabulka 2: Statistika kriminality a kriminality dětí v Karlovarském kraji v letech	61
Tabulka 3: Statistika kriminality a kriminality dětí v celé České republice v letech	63

BIBLIOGRAFICKÉ ÚDAJE

Jméno autora: Bc. Zdeněk Matoušek

Obor: Speciální pedagogika

Forma studia: kombinované

Název práce: Kriminalita a delikvence dětí a mládeže a její prevence v Karlovarském kraji

Rok: 2015

Počet stran: 77

Počet titulů českých použitých zdrojů: 15

Počet internetových zdrojů: 19

Počet ostatních zdrojů: 8

Vedoucí práce: PaedDr. Jan Toman