

UNIVERZITA PALACKÉHO V OLOMOUCI

FILOZOFICKÁ FAKULTA

KATEDRA DĚJIN UMĚNÍ

Obor: Dějiny výtvarných umění

Gotická a renesanční architektura města Litovel

Bakalářská práce

Sandra Kolářová

3. ročník

Vedoucí práce: Mgr. Petr Čehovský, Ph.D.

Olomouc 2013

Prohlašuji, že jsem tuto bakalářskou diplomovou práci vypracovala samostatně a uvedla v ní veškerou literaturu a ostatní zdroje, které jsem při jejím zpracování použila.

V Litovli dne 7. dubna 2013

.....

OBSAH

1. ÚVOD.....	3
2. PŘEHLED PŘEDCHOZÍHO BĀDÁNÍ.....	4
3. HISTORIE MĚSTA OD JEHO ZALOŽENÍ DO TŘICETILETÉ VÁLKY.....	6
4. KATALOG.....	12
4. 1 Kostel sv. Filipa a Jakuba.....	13
4. 2 Areál sv. Ducha.....	14
4. 3 Radnice včetně tzv. Panského domu.....	15
4. 4 Hradby.....	18
4. 5 Měšťanská střelnice.....	19
4. 7 Kaple sv. Jiří.....	27
4. 8 Měšťanský dům – Boskovicova ulice č. 1, č. p. 780.....	30
4. 9 Dům soukenického cechu.....	31
4. 10 Langův dům.....	33
4. 11 Měšťanský dům – Poděbradova ulice č. 2, č. p. 750 a č. p. 751.....	37
4. 12 Svatojanský most.....	37
5. VÝVOJ GOTICKÉ A RENESANČNÍ ARCHITEKTURY MĚSTA LITOVEL.....	39
6. ZĀVĚR.....	44
7. SUMMARY.....	45
8. SEZNAM POUŽITÉ LITERATURY A PRAMENŮ	46
9. SEZNAM OBRAZOVÉ DOKUMENTACE.....	52
10. OBRAZOVĀ DOKUMENTACE.....	58
11. ANOTACE.....	87

1. ÚVOD

Předkládaná práce si klade za cíl formou katalogu analyzovat nejvýznamnější stavby vybudované ve městě ve 13. až 17. století a následně nastínit vývoj gotické a renesanční architektury královského města Litovel.

V první části práce bude popsán vznik města a jeho průběžný vývoj až do doby 17. století. Město Litovel bude zkoumáno jako celek, avšak v chronologickém katalogu budou zmíněny jen ty nejvýznamnější stavby z tohoto časového rozmezí.

Mezi nejdůležitější stavby můžeme zařadit kostel sv. Filipa a Jakuba, pravděpodobně nejstarší církevní stavbu ve městě, existující ještě dříve než samotné město Litovel. Za zmínku dále stojí areál sv. Ducha (dnes však bohužel nezachovaný), radnice, měšťanská střelnice (jejíž starší jádro bylo součástí původního městského opevnění), dům soukenického cechu nebo Svatojánský most. Z církevních staveb dále zaujímá významné místo kostel sv. Marka nebo také pozdně gotická kaple sv. Jiří. K významným objektům musím přiřadit i měšťanské domy v Boskovicově a Poděbradově ulici v čele s Langovým domem na náměstí. Pozornost bude soustředěna na celkovou historii, popis a analýzu staveb. Ve městě se nachází více staveb gotické a renesanční architektury, ty zbylé však nebyly pro tuto práci zásadní.

Gotická a renesanční architektura města Litovel nebyla doposud podrobně zpracována prací akademického charakteru. Pro potřeby práce bylo nutné zmapovat literaturu zabývající se historií města. V této fázi práce byl brán zřetel na dobu od vzniku města do počátku třicetileté války. Ke splnění daného cíle posloužily zejména stavebně-historické průzkumy jednotlivých staveb. Veškeré zdroje jsou citovány v Seznamu použité literatury a pramenů.

Na tomto místě bych také chtěla poděkovat všem, kteří mi umožnili tuto práci napsat. Především vedoucímu mé práce panu doktoru Mgr. Petru Čehovskému, Ph.D. za odborné připomínky a celkovou pomoc. Zásluhu na vzniku této práce mají také pracovníci Národního památkového ústavu v Olomouci, kteří mi zpřístupnili velké množství pro mě důležitých informací. A v neposlední řadě také děkuji své rodině a přátelům za velkou podporu.

2. PŘEHLED PŘEDCHOZÍHO BĀDÁNÍ

Zachycení dějin architektury města nelákalo příliš mnoho badatelů, zajímali se spíše o historii města jako celku, avšak můžeme zde najít důležité informace pro tuto práci.

Nejstarší dějiny města Litovle byly sepsány německými badateli, nejvýznamnějším z nich byl litovelský lékař a pozdější olomoucký archivář dr. Johann Kux, který napsal roku 1900 *Geschichte der Stadt Littau: von ältesten Zeiten bis zum Jahre 1848*.¹ Kniha je považována za jedno z nejlepších komplexních zpracování, zmiňující i vznik určitých staveb. Většina českých autorů, níže uvedených, z ní z velké části vychází.

Souběžně s dr. Kuxem sepsal farář Viktor Pinkava první české dílo zabývající se zeměpisným a přírodovědeckým přehledem, osazováním krajiny, obyvatelstvem a živnostmi, především ale místopisem města Litovle – *Vlastivěda moravská. Litovelský okres*.² Podobně také Ladislav Hosák - *Z minulosti Olomouckého kraje*.³

Dějiny Litovle se podrobně zabývá publikace Josefa Bezděčky *Dějiny města Litovle od počátku až do roku 1948*,⁴ kde autor popisuje život obyvatel města Litovle; to zpracovává i badatel Lubomír Šik - *Litovelské paměti*.⁵

Celkový přehled jednotlivých staveb v Litovli podává *Seznam nemovitých kulturních památek okresu Olomouc*⁶ od Pavla Konečného a Pavla Michny.

Vlasta Kauerová společně s Miroslavem Koudelou popisují stavebně-historický vývoj městského jádra a městského domu v publikaci *Památky staré Litovle*.⁷ Historii města Litovle i její stavby nalezneme i v *Uměleckých památkách Moravy a Slezska*⁸ od Bohumila Samka.

V neposlední řadě musím zmínit katalog architektury, který byl pro tuto práci výchozím - *Od gotiky k renesanci: výtvarná kultura Moravy a Slezska 1400-1550, Sv. 3, Olomoucko (kat. výst.)*,⁹ který mapuje významné gotické a renesanční památky jednotlivých okresů, mezi nimiž Olomoucký kraj s městem Litovel.

¹ Johann Kux, *Geschichte der Stadt Littau: von ältesten Zeiten bis zum Jahre 1848*, Brünn 1900.

² Viktor Pinkava, *Vlastivěda moravská. Litovelský okres*, Brno 1903.

³ Ladislav Hosák, *Z minulosti Olomouckého kraje*, Olomouc 1956.

⁴ Josef Bezděčka, *Dějiny města Litovle od počátku až do roku 1948*, 1. a 2. díl, 1991. Strojopis uložen ve Vědecké knihovně v Olomouci.

⁵ Lubomír Šik, *Litovelské paměti*, Litovel 1994.

⁶ Pavel Konečný – Pavel Michna (eds.), *Seznam nemovitých kulturních památek okresu Olomouc*, Olomouc 1997.

⁷ Vlasta Kauerová – Miroslav Koudela, *Památky staré Litovle*, Olomouc 1998.

⁸ Bohumil Samek, *Umělecké památky Moravy a Slezska*, Díl 2, J-N, Praha 1999.

⁹ Ivo Hlobil – Marek Perůtka (eds.), *Od gotiky k renesanci: výtvarná kultura Moravy a Slezska 1400-1550, Sv. 3, Olomoucko (kat. výst.)*, Olomouc 2002.

I mladší práce Lubomíra Šika *Litovel v datech: 750 let litovelské historie* velmi přehledným způsobem zmiňuje jednotlivé dějiny města.¹⁰ Dílo Pavla Šlézara – *Kostely a sakrální stavby v Litovli*,¹¹ mi bylo taktéž velmi nápomocné.

Dobrym zdrojem jsou jednotlivé *Stavebně historické průzkumy* analyzovaných staveb – například kaple sv. Jiří¹² od Slavomíry Kašpárkové; litovelským muzeem¹³ nebo kostelem sv. Marka¹⁴ se ve stavebně historických průzkumech zabývali Vlasta Kauerová a Tomáš Vítek.

¹⁰ Lubomír Šik, *Litovel v datech: 750 let litovelské historie*, Litovel 2006.

¹¹ Pavel Šlézar, *Kostely a sakrální stavby v Litovli*, Olomouc 2008.

¹² Slavomíra Kašpárková, *Litovel. Kaple sv. Jiří. Stavebně-historický průzkum*, Olomouc 1987.

¹³ Vlasta Kauerová – Tomáš Vítek, *Litovel. Muzeum. Stavebně-historický průzkum*, Olomouc 1997.

¹⁴ Vlasta Kauerová – Tomáš Vítek, *Litovel. Kostel sv. Marka. Stavebně-historický průzkum*, Olomouc 1999.

3. HISTORIE MĚSTA OD JEHO ZALOŽENÍ DO 17. STOLETÍ

Město Litovel bylo založeno kolem roku 1260 králem Přemyslem Otakarem II. jako město zeměpanské.¹⁵ Město založili převážně němečtí kolonisté z nedaleké Olomouce pod vedením lokátora a prvního litovelského rychtáře Jindřicha Epicha.¹⁶ Potvrzuje to i listina krále Václava II. z roku 1287 (obr. č. 2), která je nejstarším písemným dokladem v městském archivu, neboť zakládací listina krále Přemysla Otakara II. se nezachovala nebo možná ani neexistovala.¹⁷

„My, Václav II. z milosti Boží král český a markrabí moravský, dosvědčujeme tímto, že litovelský rychtář Jindřich, syn bývalého olomouckého městského rychtáře Bedřicha, s jasným svědectvím spoluobyvatel prokázal, že jeho strýc Jindřich Epich jménem, kdysi zakladatel a rychtář Litovle, tamější rychtu na základě původního věnování od krále Otakara, našeho zesnulého otce, držel a byl na ní usedlý.“¹⁸

Tato listina byla vystavena 13. října 1287 v Olomouci a je psána latinsky; zmiňuje jméno města i jeho zakladatele Přemysla Otakara II., který padl roku 1278 v bitvě na Moravském poli, Litovel tedy musela být založena před tímto datem, odhaduje se kolem roku 1260.

Poloha nového města byla volena s ohledem na přírodní podmínky i historicky dané okolnosti.¹⁹ Při výběru lokality hrála rozhodující roli obchodní cesta vedoucí od Olomouce na západ přes Uničov směrem do Čech, která musela překonávat bažinaté a zalesněné, obtížně přístupné území podél řeky Moravy. V místech budoucí Litovle se nabízela možnost vybudování dobře chráněného a kontrolovatelného přechodu přes uvedený vodní tok. V blízkosti zamýšleného města se nacházela stará slovanská osada rybářů, jejíž jméno převzali kolonisté i pro nové osídlení. Původní osada zůstala po celá staletí v zeměpanském majetku mimo městskou jurisdikci a obyvatelé nového města (kam se přesouvá centrum), ji začali nazývat Starým Městem (Altstadt). V historicky nedávné době srostla plně s litovelskými předměstími a v současnosti tvoří jednu z městských čtvrtí.

Lokátor Epich zvolil pro založení královského města Litovle do té doby neosídlené (nebo jen řídky osídlené), těžce dostupné a dobře chráněné místo, obklopené několika rameny

¹⁵ Bezděčka (pozn. 4), s. 26.

¹⁶ Kauerová – Koudela (pozn. 7), s. 8.

¹⁷ Šik (pozn. 5), s. 10.

¹⁸ Přepis nápisu převzat z: Lubomír Šik, *Litovelské paměti*, Litovel 1994, s. 10.

¹⁹ Kauerová – Koudela (pozn. 7), s. 8-9.

řeky Moravy. Složitý systém vodních toků dodával Litovli nenapodobitelné kouzlo, vyjádřené ve vší stručnosti charakteristickým přízviskem „Hanácké Benátky“.

Nové sídliště bylo vytvořeno kolem prostorného rynku (obr. č. 3), kterým procházela cesta na Uničov; sídliště bylo obeháno valy a mělo nejspíše i dvě dřevěné brány, kde se vybíralo mýto.²⁰ V centru bylo čtvercové náměstí, z něhož na sever a na jih vybíhaly pravidelně a téměř rovnoběžně trojice ulic, oddělující od sebe vždy dva a dva pravidelné domovní bloky; tyto trojice ulic na obou stranách pravoúhle přetínají ulice příčné, které uzavírají do pravidelného čtverce ulice západně a východně od náměstí a současně vytyčují další dva podélné bloky.²¹ K roku 1291 byly již zřejmě ulice a bloky vytyčeny a vystavěno prvních 57 domů, společně se 3 domy rychtáře – rychta (obr. č. 13), jatka, mlýn - vytvářel počet domů symbolický počet – celkem 60 domů; což byla zřejmě smluvně stanovená podmínka, aby se měšťané mohli ucházet o městské privilegium a právo mílové.²²

První rychtář Jindřich Epich vlastnil značný majetek. Na rynku byla postavena rychta (kat. č. 4. 3), chlebové a masné krámy, lázeň, mlýn, naproti rychtě stávala jatka. K rychtě patřilo také vybírání královského mýta a cel a poddaní rybáři.²³

Půdorys města se dodnes příliš nezměnil (obr. č. 4); středem města bylo od jeho založení náměstí, kterému se dlouho říkalo pouze rynek, německy Ring. Až v roce 1900, po převzetí města českou správou, bylo náměstí pojmenováno po zakladateli města Přemyslu Otakarovi – tento název si podrželo do dnešních dnů, pouze v letech 1940-45 bylo přejmenováno na Hlavní náměstí (Stadtplatz).²⁴ Jedná se o čtvercové náměstí s pravidelnými ulicemi.²⁵ Středem náměstí i celého města od západu na východ protékalo rameno řeky Moravy zvané Nečíz.²⁶

Král Václav II. o čtyři léta později 25. února 1291 vydal v Olomouci další listinu (obr. č. 5), kterou posílil městská práva, teprve touto listinou se Litovel stala plnoprávným královským městem.²⁷ Král uděluje Litovelanům právo mílové.²⁸ Privilegium umožňovalo kupovat pozemky a získávat poddané od sousední šlechty, v okruhu jedné míle nesmělo být vařeno a šenkováno pivo, ani konán trh; měšťané se stali svobodnými občany a jejich

²⁰ Šik (pozn. 5), s. 11.

²¹ Slavomíra Kašpárková, Litovel (okres Olomouc), in: I. Hlobil – M. Perůtka (eds.), *Od gotiky k renesanci: výtvarná kultura Moravy a Slezska 1400-1550*, Sv. 3, Olomoucko (kat. výst.), Olomouc 2002, s. 169.

²² Kašpárková (pozn. 21), s. 170.

²³ Šik (pozn. 5), s. 11.

²⁴ Kauerová – Koudela (pozn. 7), s. 22.

²⁵ Šik (pozn. 5), s. 12.

²⁶ Bezděčka (pozn. 4), s. 32.

²⁷ Šik (pozn. 5), s. 11-12.

²⁸ Pinkava (pozn. 2), s. 61.

postavení vůči králi bylo přesně vymezené, kdežto poddaný byl podřízen libovůli panstva. V letech 1291-1292 dostala podobná práva i města Olomouc, Brno a Znojmo. Města Litovel, Olomouc a Uničov byla spravována podle magdeburského práva, kde královský rychtář, či fojt, byl hlavní osobou, a kde byl také volen sbor měšťanů – konšelů.

Současně se založením města vznikl v sousedství klášter sv. Ducha (dnes sídliště Vítězná, kat. č. 4. 2) řádu rytířů svatého Ducha, který byl založen za křížáckých válek ve Francii v Montpellieru. Z vídeňského hospitálu povolal Přemysl Otakar II. řeholníky sv. Ducha do Litovle.

Dne 3. února roku 1327 získala Litovel od krále Jana Lucemburského (obr. č. 6) výsadu výstavby pevných kamenných hradeb (kat. č. 4. 4).

Roku 1334 se stal moravským markrabětem Karel IV., a už jako český král (1346-1378) potvrdil obranný trojspolek Litovle, Olomouce a Uničova; na jeho podnět byly také založeny městské knihy.²⁹

Litovelský kostel sv. Marka se sousedícím hřbitovem (kat. č. 4. 6, obr. č. 29) se začal nejspíše stavět až v opevněném městě, uvádí se, že vznikl asi v roce 1340.³⁰

Po Karlovi IV. se stal moravským markrabětem jeho bratr Jan Jindřich Lucemburský; z jeho doby, z roku 1361 je zachována nejstarší městská pečeť s jednou rybou, pozdější pečete mají už ryby dvě – význam ryby v litovelském znaku³¹ není spolehlivě doložen, tradičně se uvádí spojitost s rybáři, ti ale v nově založeném městě nehráli tak významnou roli, aby se stali erbovním symbolem.

Po smrti markraběte Jana Jindřicha 12. listopadu 1375 se Litovel účastnila mocenských bojů, moravské markrabství připadlo nejstaršímu synovi Jana Jindřicha, Joštovi, mladší Prokop dostal mimo jiné města Litovel, Uničov a Přerov spolu s úsovským panstvím, třetí syn Jan Soběslav se dal na církevní dráhu – byl dokonce v roce 1387 krátce olomouckým biskupem. Litovelský hejtman Přibík z Odlochovic s ostatními přívrženci markraběte Prokopa zabíral okolní vsi a plnil Joštův církevní majetek – došlo to tak daleko, že 4. března 1399 převor kláštera ve Vidni nařídil vyhlásit nad Litovlí interdikt, avšak ten neplatil na klášter sv. Ducha (kat. č. 4. 2), který směl nadále vykonávat církevní obřady.

²⁹ Šik (pozn. 5), s. 12-15.

³⁰ Kauerová – Koudela (pozn. 7), s. 63.

³¹ Vladimír Spáčil, *Pečeti a znaky měst, městeček a obcí olomouckého okresu*, Olomouc 1985, s. 132-134.

Také organizace řemesel se vyvíjela postupně, prvním cechem zaznamenaným roku 1380 jsou pekaři, pak až roku 1429 to jsou soukeníci – cechovní zřízení se obecně prosadilo až během 15. století.

Když markrabě Prokop roku 1405 zemřel, zůstal markrabětem moravským a pánem Litovle Jošt, ten také roku 1410 dosáhl titulu římského krále a o rok později sám umírá a římským králem a císařem se stává Zikmund Lucemburský a Morava opět přechází jako korunní léno pod přímou vládu českého krále.

Během husitských válek 2. listopadu roku 1437 nakrátko obsadil Litovel husitský hejtman Jan Pardus z Horky.

Město se v těchto dobách cítilo ohroženo a požádalo sněm o pomoc a ten vydal 12. září 1440 list, jímž dával Litovel pod ochranu úsovského pána Karla z Vlašimi. Roku 1453 byl v Praze korunován na českého krále Ladislav Pohrobek a od něj si Vlašimové, Karel a Václav, roku 1455 nechali potvrdit držení Úsova. Zemi však i po korunovaci spravoval Jiří z Poděbrad, a když náhle mladý král umírá, tak je roku 1458 zvolen králem Jiří z Poděbrad. Karel z Vlašimi byl s novým králem v dobrých vztazích, stal se moravským zemským hejtmanem a roku 1460 dostal město Litovel do zástavy. Jiří z Poděbrad při návštěvě Olomouce roku 1461 na Karlovu přímluvu, potvrdil Litovli všechna privilegia a také jí přidal právo pečeti zeleným voskem, což znamenalo vyšší postavení v hierarchii měst.

Postavení krále Jiřího se značně zhoršilo, když papež Pavel II. jeho volbu neuznal a roku 1467 ho prohlásil za kacíře. Využil toho uherský král Matyáš Korvín, který se nechal roku 1469 zvolit v Olomouci katolickými pány českým králem, i když český sněm volbu odmítl, Morava zůstala v Matyášově moci a také Karel z Vlašimi se musel podrobit novému králi. Po smrti Jiřího z Poděbrad roku 1471 byl zvolen českým sněmem Vladislav Jagellonský, na to vypukla válka s Matyášem Korvínem, která skončila mírem, kdy podle dohody zůstala Morava, Slezsko a Lužice až do Matyášovi smrti roku 1490 součástí uherského království.³²

Po smrti bezdětného Karla st. z Vlašimi roku 1475 se panství ujali synové jeho bratra Václava, kdy správu majetků si rozdělili stejně jako jejich předchůdci, Karel zv. mladší se usadil v Litovli a Jiří sídlil na Úsově.³³

Za českého pána Karla z Vlašimi vzrostl v Litovli, tehdy převážně německém městě, vliv Čechů, dokonce byl roku 1472 ke kostelu sv. Marka (kat. č. 4. 6, obr. 29) povolán český

³² Šik (pozn. 5), s. 15-41.

³³ Jana Hrbáčová – Helena Zápalková, Kaple sv. Jiří v Litovli, in: H. Zápalková (ed.), *Kristus z Litovle: restaurování 2007-2010* (kat. výst.), Olomouc 2011, s. 40.

kazatel.³⁴ Zatímco němečtí obyvatelé Litovle byli v té době katolíky, Češi přijímali pod obojí – Vlašimové i později Boskovicové byli v otázce víry tolerantní a došlo k bezproblémovému soužití obou konfesí. Toto národnostně i nábožensky smíšené obyvatelstvo se pravděpodobně stalo jedním z hlavních podnětů ke stavbě nového svatostánku roku 1484, pro česká kázání a věřící pod obojí - kaple sv. Jiří (kat. č. 4. 7, obr. č. 42), někdy označované také jako kaple česká či moravská.

Po smrti Karla ml. z Vlašimi připadá Litovel jeho bratru Jiřímu z Vlašimi. Roku 1513 věnoval král Vladislav Jagellonský úsovské panství i s Litovlí do zástavy věrnému služebníku Ladislavu z Boskovic.³⁵ Realizace královského daru však nebyla snadná, protože úsovské panství měli Vlašimové v zástavním držení,³⁶ avšak po smrti Ladislava z Boskovic roku 1520 převzal panství jeho syn Kryštof, teprve jemu se záležitost podařilo uzavřít – s vlašimskými dědičkami (sestrami Jiřího z Vlašimi) nějak záležitost urovnal a kolem roku 1530 byl už pánem Úsova i Litovle. To však znamenalo změnu převažujícího náboženství, protože Kryštof z Boskovic byl vyznavačem luteránské víry.³⁷

Roku 1547 se však Úsov s Litovlí dostává do správy pánů Černožských z Boskovic a roku 1572 se vlády nad městem ujímá Jan Šembera Černožský z Boskovic – poslední mužský představitel rodu Boskoviců, který zemřel 1597 a končí jím tedy i boskovicická vláda v Litovli.³⁸

Velký stavební rozmach zaznamenala Litovel s nástupem pánů z Boskovic – od roku 1513, tehdy vznikaly renesanční měšťanské domy na náměstí nebo v jeho těsné blízkosti – obydlí s rozlehlými mázhausy nebo s centrálními síněmi.³⁹ Vznikaly i domy menší, na původních středověkých parcelách, které nahradily starší dřevěnou zástavbu; nebylo ani výjimkou i to, že docházelo ke slučování dvou parcel, na nichž vyrostl jeden větší dům.⁴⁰ Renesanční domy se začaly stavět i za hranicemi krystalizačního jádra, směrem ke hradbám, ale tato zástavba neměla charakter souvislých bloků.

Z této fáze výstavby se zachovalo velké množství renesančních suterénů, zvláště v ulicích Masarykově, 1. máje, Boskovicově (kat. č. 4. 8, obr. č. 50), Šafaříkově; došlo i k přestavbám významných veřejných městských budov – radnice a tzv. panského domu na

³⁴ Šik (pozn. 5), s. 41.

³⁵ Hrbáčová – Zápalková (pozn. 33), s. 41.

³⁶ Bezděčka (pozn. 4), s. 109.

³⁷ Šik (pozn. 5), s. 47.

³⁸ Pinkava (pozn. 2), s. 97.

³⁹ Bezděčka (pozn. 4), s. 111-112.

⁴⁰ Vlasta Kauzerová – Miroslav Koudela, Stavebně-historický vývoj historického jádra Litovle s přihlédnutím k dějinám tzv. Panského domu, in: M. Čermák (red.), *Střední Morava: Kulturněhistorická revue*, 1998, roč. 4, č. 7, s. 86.

severní straně radnice (kat. č. 4. 3, obr. č. 13). Z měšťanských domů na severní straně náměstí byl upraven tzv. Langův dům (kat. č. 4. 10, obr. 58), který vznikl spojením dvou původních středověkých parcel, na kterých stála gotická zástavba. Přestavovány byly i církevní stavby – především kostel sv. Marka se hřbitovem (kat. č. 4. 6, obr. č. 29), který byl renesančně přebudován mezi lety 1529-1532.

Městské ulice již v tuto dobu měly svá pojmenování (obr. č. 10) – ulice z náměstí k Olomoucké bráně (obr. č. 8) se nazývala Olomoucká (jmenována 1568) a domky před ní byly na „Olomouckém předměstí“, k Uničovské bráně (obr. č. 7) vedla ulice Uničovská (poprvé jmenována 1567) a jejím pokračováním bylo Uničovské předměstí. U cechovního domu (kat. č. 4. 9, obr. č. 52) se uvádí ulice Soukenická, z rynku ke kostelu sv. Marka (kat. č. 4. 6, obr. č. 29) vedla ulice Kostelní, okolo staré školy Školní (dnes ulice Komenského), Horní a Dolní ulice vedla v místech dnešní Havlíčkovy ulice, z Olomoucké brány (obr. č. 8) vycházela ulice Kačení a dnešní Šerhovní ulička byla označována jako Biřická nebo také Lázeňská. Jsou známy i další názvy ulic – Dřevěná, Kořená, Hadrová, ale nelze je dnes s určitostí lokalizovat. Z části Staré Město známe jen uličku s názvem Králova nebo Königova, naproti kostela sv. Filipa a Jakuba (zmiňována 1570, kat. č. 4. 1, obr. č. 11). Půdorys města uvnitř hradeb (kat. č. 4. 4) se do této doby nikterak výrazně nezměnil – výjimku tvořila ulice vedoucí z náměstí na východ (na jejím okraji stála městská jatka).

V Litovli se také uvádí první kamenný most zbudovaný na jednom rameni řeky Moravy okolo roku 1592 (první zmínka), dnešní tzv. Svatojánský most (kat. č. 4. 12, obr. č. 65) na Vítězné ulici.

Po smrti posledního z pánů z Boskovic roku 1597 přechází Litovel na manžela Anny z Boskovic – Karla z Lichtenštejna a tím se dostává do majetku pánů z Lichtenštejna. V roce 1623 postihl město požár v takovém rozsahu, že půl města lehlo popelem – především severovýchodní část města, Uničovské náměstí s areálem kláštera sv. Ducha (kat. č. 4. 2) – dohromady 135 domů; šlo o velkou pohromu, protože před požárem existovalo v Litovli okolo 430 samostatných domů. Celkový vzhled města v následné době poznamenala švédská okupace v roce 1643, kdy Švédové zbořili hradby (kat. č. 4. 4, obr. č. 9), věže a zničili valy, v celém městě zůstalo pouhých necelých tisíc obyvatel.

Švédské plenění zničilo mnoho renesančních objektů, nebo jejich interiéry zasáhla přestavba barokního rázu, avšak poválečná doba přinesla s sebou i novou, barokní zástavbu.⁴¹

⁴¹ Kauerová – Koudela (pozn. 40), s. 86-88.

4. KATALOG

4. 1 KOSTEL SV. FILIPA A JAKUBA

Staroměstské náměstí

Staré město

2. polovina 12. století až 1. polovina 13. století (zasvěcení), 1382 (první písemná zmínka)

Kostel sv. Filipa a Jakuba (obr. č. 11) leží přibližně uprostřed původní slovanské předlokační vsi, na Staroměstském náměstí na Starém městě.¹ Jedná se pravděpodobně o nejstarší církevní stavbu v Litovli, nicméně o vzniku původního kostela nemáme dochovanou žádnou konkrétní písemnou zprávu; je možné, že zde stával kostelík v centru již existující původní slovanské osady.²

Vznik kostela sv. Jakuba v Litovli (zasvěcení sv. Filipa je až novověkého původu) lze podle zasvěcení klášteru již do 2. poloviny 12. století až 1. poloviny 13. století.³ Prvním připomínaným knězem byl v roce 1342 jistý Bedřich. Kostel byl pravděpodobně původně zasvěcen pouze sv. Jakubovi, proto u kazatele Bedřicha není uvedeno zasvěcení kostela, protože to se uvádělo hlavně, když bylo patronů kostela více.⁴

Prvním doloženým kazatelem v kostele byl v roce 1379 kněz Petr, avšak první písemná zmínka, o kostele sv. Jakuba společně se sv. Markem (kat. č. 4. 6, obr. č. 29), se objevuje až roku 1382 v městské knize litovelské,⁵ kde je zmíněn jistý měšťan Sietrer, který věnuje kostelu sv. Marka (kat. č. 4. 6, obr. č. 29) tři hřivny grošů a kostelu sv. Jakuba jednu hřivnu.

Kostel sloužil jako kostel farní, než byl dokončen kostel sv. Marka (kat. č. 4. 6, obr. č. 29).⁶ Také od konce 14. století byl kostel obklopen hřbitovem, využívaným až do roku 1902.⁷

Od konce 14. století se kněží z kostela sv. Jakuba přestěhovali k novému farnímu chrámu sv. Marka (kat. č. 4. 6, obr. č. 29),⁸ v průběhu 14. a 15. století se z farního kostela stává kostel filiální.⁹

Jedná se o podélnou jednodílnou stavbu s odsazeným, trojboce ukončeným kněžištěm a s lodí obdélníkového půdorysu; k jeho jižní zdi se přimyká hranolová věž se sakristií. Raně barokní architektura kostela obsahuje ve své konstrukci středověké zdi (obr. č. 12).

¹ Pavel Šlězár, Archeologické výzkumy na Starém městě a počátky města Litovle, in: Kolektiv autorů, *Ročenka 2007, Muzejní společnosti Litovelska, občanské sdružení*, Litovel 2007, s. 28.

² Karel Faltýnek, *Litovel – 1998. Kostel sv. Filipa a Jakuba. Záchraný archeologický výzkum. Nálezová zpráva*, Olomouc 1998, s. 3.

³ Šlězár (pozn. 1), s. 28.

⁴ Vlasta Kauerová – Miroslav Koudela, *Památky staré Litovle*, Olomouc 1998, s. 73.

⁵ Kauerová – Koudela (pozn. 4), s. 73.

⁶ Faltýnek (pozn. 2), s. 3.

⁷ Kauerová – Koudela (pozn. 4), s. 76.

⁸ Faltýnek (pozn. 2), s. 3.

⁹ Šlézar (pozn. 1), s. 28.

4. 2 AREÁL SV. DUCHA

sídlíště Vítězná

50. až 60. léta 13. století (vznik)

Řád sv. Ducha vznikl na konci 12. století ve francouzském městě Montpellieru jako sdružení pro hospitalizaci nemocných a nalezců.¹ Tento řád byl roku 1204 potvrzen papežem Innocencem III., který také řád obdaroval anglosaským klášterem a nemocnicí v Římě – Santa Maria in Sassia.² Řád měl ve znaku na černém poli dvanáctihrotý kříž a zabýval se charitativní činností – staral se o chudé, hladové a nemocné; proto měl také mezi lidmi oblibu.³

Litovelský dům řádu založil Přemysl Otakar II. v 50. a 60. letech 13. století, pravděpodobně již při lokaci města.⁴

Roku 1209 řád sv. Ducha založil hospitál k ošetřování chorých a podpoře chudých na předměstí Vídně, z tohoto hospitálu pak povolal Přemysl Otakar II. řeholníky sv. Ducha do Litovle a zdejší klášter se stal vídeňskou filiálkou.⁵

V roce 1350 dostal řád sv. Ducha od papeže Bonifáce právo, aby mohl na svých hřbitovech církevně pochovávat i tehdy, kdyby byl na místě vyhlášen interdikt.⁶ Když byl nad Litovlí roku 1399 vyhlášen interdikt, byl hřbitov sv. Ducha na krátkou dobu jediným místem, kde se mohlo pohřbívat.⁷

Areál řádu sv. Ducha v Litovli, především špitál⁸, sloužil do konce 15. století jako důležitá zastávka na cestě z Krakova do Vídně a dále do Říma, kde také působily řádové domy. Špitál získává do konce 14. století přilehlou zahradu, polovinu mlýna zvaného později Špitálský.⁹ Koncem poloviny 14. století žilo v řádovém domě 12 členů, z toho šest bratří a mistr.

Značný úpadek kláštera začal v 16. století a již roku 1548 byl špitál v majetku města, které zde postavilo budovu městského špitálu, avšak špitál zanikl požárem roku 1623.¹⁰

Řád sv. Ducha poměrně brzy zanikl a zakladatelská francouzská větev nakonec roku 1789 splynula s řádem sv. Lazara.¹¹

Areál řádu sv. Ducha v Litovli se rozkládal před Uničovskou (severní) branou města (obr. č. 7), na východní straně dnešní Vítězné ulice.¹² V areálu se nacházel řádový dům, dále

špitál, jehož součástí byla i kaple sv. Josefa a následně kostel zasvěcený pravděpodobně Panně Marii nebo sv. Duchu,¹³ který obklopoval nevelký hřbitov.¹⁴

¹ Josef Bezděčka, *Dějiny města Litovle od počátku až do roku 1948*, 1. a 2. díl, 1991, s. 35. Strojopis uložen ve Vědecké knihovně v Olomouci.

² Bezděčka (pozn. 1), s. 35.

³ *Ibidem*, s. 35.

⁴ Pavel Šlězár, *Kostely a sakrální stavby v Litovli*, Olomouc 2008, s. 54.

⁵ Lubomír Šik, *Litovelské paměti*, Litovel 1994, s. 13.

⁶ Bezděčka (pozn. 1), s. 35.

⁷ Šlězár (pozn. 4), s. 55.

⁸ Někdy bývají uváděny na Moravě celkem čtyři špitály řádu sv. Ducha (v Litovli, v Olomouci, v Brně a v Telči), ve skutečnosti byl v polovině 14. století jen jeden, a to v Litovli. Brněnský špitál zasvěcený sv. Duchu připadl již ve 13. století johanitům, olomoucký byl přenesen do Litovle a v Telči nikdy špitál řádu sv. Ducha nebyl. Jaroslav Mezník, *Lucemburská Morava 1310-1423*, Praha 1999, s. 124.

⁹ Šlězár (pozn. 4), s. 54-55.

¹⁰ *Ibidem*, s. 55.

¹¹ Bezděčka (pozn. 1), s. 35.

¹² Šlězár (pozn. 4), s. 54.

¹³ *Ibidem*, s. 54.

¹⁴ Bezděčka (pozn. 1), s. 36.

4. 3 RADNICE včetně tzv. PANSKÉHO DOMU

Náměstí Přemysla Otakara

1287 (vznik rychty), konec 15. století – počátek 16. století (přestavba), 1572-74 (přestavba)

Budova dnešní radnice (obr. č. 13) se nachází na náměstí Přemysla Otakara. Její věž je postavena nad jedním z ramen řeky Moravy, které protékají Litovlí, a vytváří tak současně most nad Nečízem v Šerhovní ulici. Tohle rameno řeky následně protéká pod náměstím Přemysla Otakara a vtéká do parku. Umístění radniční věže nad městskou strouhou je netypické, tento případ umístění věže vznikl ze snahy postavit radnici s věží a dát jí významné místo nejen v kompozici radniční architektury, ale i v urbanistickém řešení náměstí.¹

Jádrem dnešní radnice je budova městské rychty – Litovel, stejně jako jiná královská města ve 13. století, měla ve svém čele rychtáře původně jmenovaného králem.² Rychtář měl na starosti obecnou bezpečnost a pořádek, stál v čele městské rady dvanácti konšelů a současně byl i majitelem největšího statku ve městě – domu situovaného na náměstí.³ Král Přemysl Otakar II. daroval rychtářství lokátoru Litovle Jindřichu Epichovi, což dokazuje listina z roku 1287 (obr. č. 2).⁴ Budova rychty byla původně součástí dědičného rychtářství a prošla několika přestavbami.⁵

V polovině 15. století zde sídlil královský hejtman Karel Starší z Vlašimi, který v roce 1465 získal město do svého majetku.⁶ Důkazem může být původní gotický dvorní portál

výrazné přetínavé profilace s rodovým znakem Vlašimů⁷ v kolčím štítě (dvě červené supí hlavy ve stříbrném poli), obklopeném fafrnochy a datovaný rokem 1489 (obr. č. 17, 18).⁸ Vlašimská brána, která se nalézá ve dvoře dnešní radnice, stála původně v průčelí domu na rynku, teprve později roku 1572 byla přenesena do dvora a nahrazena novým portálem (obr. č. 19, 20).⁹

Následní majitelé Litovle, páni z Boskovic (Jan Dětřich Černožský), kteří získali Litovel v roce 1513, panský dům zvelebovali až do roku 1557, kdy tento dům prodali městu proto, aby si zde měšťané zřídili radnici.¹⁰ Obdélné okno v přízemí věže se zalomenou profilací v rozích přesekávaného oblého prutu nese v překladu štítek s boskovicovým erbem (obr. č. 21)¹¹ a stejně jako přízemní portálek i několikrát se opakující kamenickou značku (obr. č. 22) provádějícího mistra, který se objevuje v hutích Riedových následovníků. V této stavební etapě vznikly i římsy raně renesančních profilů a obdélný portálek v mázhausu, v jehož vyhloubeném profilu ostění probíhá ornament, tvořený řadou na sebe navazujících tulipánovitých motivů.¹²

Stavba včetně věže byla dokončena až roku 1572,¹³ což dokládaly dvě kamenné desky dříve umístěné na radnici. Jedna z desek, s českým nápisem *Dům tento vystavěn léta Páně 1572*,¹⁴ byla později odstraněna, avšak druhá kamenná deska se dochovala nad branou průjezdu radnice (obr. č. 14). Její obdélníkový tvar je rozdělen vodorovným pruhem na dvě části, vrchní polovina má uprostřed štítek se zlatým sedmizubým hřebenem v červeném poli (znak pánů z Boskovic)¹⁵, po každé straně štítku klečí jeden štítonoš, který rukou přidržuje štítek. Po krajích vedle štítonošů jsou umístěny stylizované šerpy, původně modré barvy se zlatým nápisem – vpravo *Verbum domini* a vlevo *manet in aeternum* (v překladu *Slovo Páně trvá navěky*). Spodní polovina je podobná vrchní části, avšak ve středovém štítku se nalézá kapr a štika v modrém poli (znak města Litovle)¹⁶, po levé straně klečí štítonoš se zlatými křídly opět přidržující štítek, po pravé straně spočívá na podušce lidská postava opírající se o lidskou lebku. Po její levé straně stojí přesýpací hodiny a na okrajích desky jsou opět modré šerpy se zlatými nápisy – vpravo *Hodie mihi, cras tibi* a vlevo *Letha Panie 1572* (v překladu *Dnes mně, zítra tobě. Léta Páně 1572*). Nápisy a námět jsou připomínkou nejen pomíjivosti času, ale i lidského života. Deska byla původně umístěna nad vstupním portálem radnice, který byl v roce 1872 rozebrán a jeho vnitřní ostění (obr. č. 19, 20) se dnes nalézá pod balkónem západního vchodu tzv. Sochovy vily (dnešní Husova ulice č. 20).¹⁷

Městem získaný panský dům byl v letech 1572-74 přestavěn k radním účelům, při této přestavbě byla při radnici vedle strouhy Nečíze přistavěna věž s ochozem a bání s nárožními vížkami.¹⁸ Vysoké průčelí končilo atikou s cimbuřím, roku 1654 byl ze severní strany

přikoupen k radnici tzv. Panský dům¹⁹ a roku 1684 byl tento dům spojen se starou částí radnice vchody prolomenými v severní stěně věže.²⁰

Stará radnice má zachovanou příčně trojtraktovou dispozici, přízemí budovy (obr. č. 15) je celé klenuté, jižní trakt do náměstí je zaklenut síťovou žebrovou klenbou, střední průjezd klenbou hřebínkovou a v traktu severním i ve věži jsou klenby křížové a valené.²¹ Podobnou dispozici má i první patro (obr. č. 16) ve střední síni i v traktu severním, zatímco radní síň v jižním traktu zastupuje barokní štukový strop.²²

V roce 1724 radnice vyhořela včetně střechy věže a následně byla navýšena o dvě patra zednickým mistrem Kristiánem Aulerem. Radnici poškodil i požár v roce 1813.²³

V budově dnešní městské radnice a její věži můžeme nalézt okenní ostění a portály, které svou jednoduchou profilací přetínajícího se oblého prutu, odpovídají kamenickým detailům cechovního soukenického domu (kat. č. 4. 9, obr. č. 52). Jsou to například ostění oken radniční věže, která jsou podobná oknům soukenického cechovního domu (obr. č. 55, 56), dále fragment okenního ostění v průjezdu radnice, půlkruhově zaklenutý portál vedoucí do přízemí věže (obr. č. 23), obdélné portály do vřetenovitého schodiště věže a jejího druhého patra (obr. č. 24). Architektonické detaily jsou spojovány s úpravami radnice začátkem 70. let 16. století. Jejich autorství je možné připsat jedné skupině kameníků pracujících po určitou dobu na zakázkách Boskoviců, města a také soukenického cechu v Litovli.²⁴

¹ Hana Myslivečková, Poznámky k problematice pozdně gotických a renesančních věží olomouckého okresu, in: D. Janoušek (red.), *Cesty k výtvarnému umění, Výtvarná výchova 3*, SPN, Praha 1980, s. 164.

² Vlasta Kauerová – Miroslav Koudela, *Památky staré Litovle*, Olomouc 1998, s. 56.

³ Kauerová – Koudela (pozn. 2), s. 56.

⁴ *Ibidem*, s. 56.

⁵ Hana Myslivečková, Radnice, in: I. Hlobil – M. Perůtka (eds.), *Od gotiky k renesanci: výtvarná kultura Moravy a Slezska 1400-1550*, Sv. 3, Olomoucko (kat. výst.), Olomouc 2002, s. 171.

⁶ Myslivečková (pozn. 5), s. 171.

⁷ Josef Pilnáček, *Staromoravští rodové*, Brno 2011, s. 131.

⁸ Myslivečková (pozn. 5), s. 171.

⁹ Jan Smyčka, *Paměti městské radnice a věže v Litovli*, Selská stráž 1905. (Opis E. Stoklas 1943; SOkAO, A 7191).

¹⁰ Vlasta Kauerová – Miroslav Koudela, Stavebně-historický vývoj historického jádra Litovle s přihlédnutím k dějinám tzv. Panského domu, in: M. Čermák (red.), *Střední Morava: Kulturněhistorická revue*, 1998, roč. 4, č. 7, Olomouc 1998, s. 86.

¹¹ Pilnáček (pozn. 7), s. 32.

¹² Myslivečková (pozn. 5), s. 171.

¹³ Bohumil Samek, *Umělecké památky Moravy a Slezska*, Díl 2, J-N, Praha 1999, s. 379.

¹⁴ Kauerová – Koudela (pozn. 2), s. 58.

¹⁵ Pilnáček (pozn. 7), s. 32.

¹⁶ Vladimír Spáčil, *Pečeti a znaky měst, městeček a obcí olomouckého okresu*, Olomouc 1985, s. 132-134.

¹⁷ Kauerová – Koudela (pozn. 2), s. 58.

¹⁸ Zdeněk Fišera – Karel Kibic, *Historické radnice Čech, Moravy a Slezska*, 1. díl, Praha 2009, s. 106.

¹⁹ Fišera – Kibic (pozn. 18), s. 106.

²⁰ Kauerová – Koudela (pozn. 10), s. 86.

²¹ Fišera – Kibic (pozn. 18), s. 106.

²² Ibidem, s. 106.

²³ Samek (pozn. 13), s. 379.

²⁴ Hana Myslivečková, Příspěvek k počátkům a podobě renesanční architektury a plastiky v Litovli, in: *Acta Universitatis Palackiana Olomucensis facultas paedagogica, Aestetica 5*. Praha 1985, s. 23.

4. 4 HRADBY

1327 (výstavba)

Přestože složitá soustava ramen řeky Moravy i vodních děl zbudovaných kolonizátory zajišťovala spolu s lesnatým a bažinatým, nesnadno přístupným okolím sama o sobě přirozenou ochranu nového osídlení, přistoupili obyvatelé královského města Litovle již záhy po jeho založení k budování zpočátku provizorního opevnění, později, a to se souhlasem panovníka, k výstavbě pevných kamenných hradeb.¹ Tuto výsadu, která patřila k atributům středověkého města, získala Litovel od krále Jana Lucemburského listinou, vydanou v Brně dne 3. února roku 1327 (obr. č. 6),² panovník rozhodl o výstavbě pevné hradební zdi, mající mírně nepravidelný čtvercový tvar, která uzavřela město z obranných důvodů do výšky pěti metrů.³ Hradba byla prolomena pouze na čtyřech místech – na severu věžovou Uničovskou bránou (obr. č. 7), na jihu Olomouckou (obr. č. 8), na západě Mlýnskou a na východě bránou s věží zvanou „Kuttelthurm“, která byla v blízkosti rychtářových jatek. K opevnění se připojoval i důmyslný vodní systém, v němž bylo využito přírodních podmínek, kdy regulovaná městská strouha napájela v době války příkop, vyhloubený před hradební zdí a přebytečné vody byly odváděny do vybudovaných řečišť na severním a jižním toku Moravy, na východní straně byly založeny dvě vodní nádrže – Uničovský a Olomoucký rybník, které tento vodní obranný systém dokonale uzavřely.⁴

Délka opevnění činila asi 1280 m, hradby byly asi 4,8 m vysoké a v průměru 2 m široké, na nich byl také upraven ochoz s úzkými střílnami o výšce 2 m a šířce 0,6 m.⁵

Středověké hradby Litovle odolaly i husitským válečníkům a zdolány byly teprve za třicetileté války Švédů, kteří je po dobytí města v r. 1643 dali z větší části strhnout a rozbořit.⁶ Po odchodu Švédů byly znovu postaveny, jejich vojenský význam však v následujících stoletích klesal a hradby se také stávaly překážkou rozvoje města. Po požáru roku 1813 byla zbourána Olomoucká brána (obr. č. 8) a roku 1872 zbořena i Uničovská brána (obr. č. 7); následně došlo k uvolnění a rozšíření hlavní průjezdní komunikace.

S výjimkou několika izolovaných zbytků hradební zdi zůstal do dnešních dnů uchován jen souvislý pás hradeb podél Švédské uličky v jihovýchodní části města (obr. č. 9), představující jednu z vzácných stavebních památek staré Litovle.

Na parkánu městských hradeb, v místě poloválcové bašty situované severozápadním směrem od Olomoucké brány (obr. č. 8) byla roku 1747 postavena dřevěná střelnice (kat. č. 4. 5, obr. č. 26).⁷

¹ Vlasta Kauerová – Miroslav Koudela, *Památky staré Litovle*, Olomouc 1998, s. 10.

² *Ibidem*, s. 10.

³ Slavomíra Kašpárková, Litovel (okres Olomouc), in: I. Hlobil – M. Perůtka (eds.), *Od gotiky k renesanci: výtvarná kultura Moravy a Slezska 1400-1550*, Sv. 3, Olomoucko (kat. výst.), Olomouc 2002, s. 170.

⁴ *Ibidem*, s. 170.

⁵ Kauerová – Koudela (pozn. 1), s. 10.

⁶ *Ibidem*, s. 11.

⁷ Bohumil Samek, *Umělecké památky Moravy a Slezska*, Díl 2, J-N, Praha 1999, s. 381.

4. 5 MĚŠŤANSKÁ STŘELNICE

Smyčkova 795/4

1327 (výstavba hradeb), konec 15. století - 1. čtvrtina 16. století (vznik parkánové bašty)

Střelecká bratrstva vznikala v našich zemích již od 14. století a to nejprve v královských městech, jejich zakládání podnítila především potřeba obrany měst ve válečných dobách.¹ Samotná bratrstva byla organizována podle přísných cechovních regulí a jejich patronem se stal sv. Šebestián.² Pro cvičení se zbraněmi jim byl vyhrazen zvláštní prostor, kde v dobách míru cvičili i ostatní měšťané; často se stávalo, že se střelecká cvičení odbyvala za hradbami města (kat. č. 4. 4).³

Měšťanská střelnice slouží dnes jako litovelské muzeum (obr. č. 26) a je klasicistní architekturou z let 1822-1824, nicméně obsahuje starší jádro, zahrnující část středověkého městského opevnění (kat. č. 4. 4).⁴ Nejstaršími částmi budovy jsou úseky gotického ohrazení města a parkánové bašty, k nimž byla v 18. a 19. století postavena vlastní střelnice.⁵

Kamenná městská hradba (kat. č. 4. 4) vznikla na základě privilegia Jana Lucemburského z roku 1327 (obr. č. 6) a je zachována v severní štítové zdi bývalé střelnice v úrovni přízemí.⁶ Půlkruhová parkánová bašta je však mladší, nejspíše až z konce 15. století nebo z první čtvrtiny století následujícího.⁷

V roce 1705 stávala dřevěná budova střelnice na hlubokých kvádrových základech, jak však tato budova vypadala, není dnes známo.⁸ V roce 1747 zde stála již nová budova, a to

zděná, jednopatrová s téměř čtvercovým půdorysem.⁹ Střelba však přestávala být postupně hlavní náplní společenského života litovelských občanů, na to roku 1919 městské zastupitelstvo rozhodlo, že městské muzeum bude přemístěno do prvního patra budovy střelnice a celá budova se postupně stávala místem uložení muzejních a archivních sbírek.

Budova bývalé střelnice je situována do prostoru někdejšího parkánu na jižní straně městského opevnění a je postavena v místě původní parkánové bašty, která je dnes zachována jen v úrovni přízemí v půlválcovém zakončení stavby na jižní straně.

Půdorys přízemí (obr. č. 27) je trojtaktem, na který navazuje trakt dřívější bašty. Střední trakt chodby spojuje prostory v krajních traktech a na jeho západním konci stojí dvouramenné schodiště do patra. Obvodové stěny chodby jsou členěny jednoduchými pilastry se zrcadly, nad kterými se zalamuje oběžná římsa.

Krajní trakt, který přiléhá k dřívější hradbě, je dále rozdělen podélně, podobně jako trakt jižní. Západní směrem se nachází prostora s trojdílnou klenbou, složenou uprostřed z valené klenby. Ve středu jsou do klenby vetknuty pětiboké lunety. Z chodby je přístupná předsínka propojující zbylé prostory severního traktu, zadní místnost má neckovou klenbu a je prolomena pětibokými výsečemi, na západní straně spojenými do podoby koutových lunet. V obou rozích na západě jsou v klenbě segmentové výseky. Chodbička zpřístupňuje dále dvě protilehlé místnosti, zaklenuté segmentovými klenbami. V prostoroře napravo od vstupu je segmentová nika ve zdi.

Jižní trakt je rozdělen podélně na dvě prostory – přední s čtvercovým půdorysem má neckovou klenbu s pětibokými výsečemi, zadní je zaklenuta pruskou klenbou na pasy o třech polích. Sousední prostora, která je plochostropá, vyvázaná z půdorysu stavby a je oddělena arkádou. Prostor bývalé bašty je rozdělen na dvě plochostropé místnosti propojené segmentovým průchodem.

Patro (obr. č. 28) je celé plochostropé, jeho celou jižní polovinu zabírá velký sál, propojený dvojitým průchodem se středním pilířem s obdélným sálem v severní části. Zbylá část patra obsahuje dále dvě prostory – v jedné je zachován původní osazený fabion stropu a v sousední je fabion při průčelní zdi. Vysoký fabion najdeme také u stropu jižního sálu.

Sklep je zaklenut valenou klenbou, uprostřed je klenba nesena širokým pasem.¹⁰

Kamenná městská hradba (kat. č. 4. 4), která vznikla v roce 1327 (obr. č. 6), je do dnešních dnů součástí severní štítové zdi v úrovni přízemí dnešního muzea (bývalé měšťanské střelnice). Budova je situována do prostoru bývalého parkánu na jižní straně městského opevnění v místě původní parkánové bašty. Nejstaršími částmi budovy jsou úseky gotického ohrazení města a parkánové bašty (pocházející zřejmě z konce 15. století nebo 1. čtvrtiny 16.

století). Parkánová bašta dochována jen v úrovni přízemí v půlválcovém zakončení stavby na jižní straně. Klasicistní architektura postavená v letech 1822-1824 stojí na místě původní pozdně gotické bašty městského opevnění, upraveného na střelnici v roce 1747. Dnešní podobu nabyla po přestavbě v roce 1872.

¹ Vlasta Kauerová, Měšťanská střelnice, in: M. Čermák (red.), *Střední Morava: Kulturněhistorická revue*, 1998, roč. 4, č. 6, Olomouc 1998, s. 78.

² Kauerová (pozn. 1), s. 78.

³ *Ibidem*, s. 78.

⁴ Vlasta Kauerová – Miroslav Koudela, *Památky staré Litovle*, Olomouc 1998, s. 77.

⁵ Vlasta Kauerová – Tomáš Vítek, *Litovel. Muzeum. Stavebně-historický průzkum*, Olomouc 1997, s. 24.

⁶ Kauerová – Vítek (pozn. 5), s. 24.

⁷ *Ibidem*, s. 24.

⁸ Kauerová (pozn. 1), s. 79.

⁹ *Ibidem*, s. 79.

¹⁰ Kauerová – Vítek (pozn. 5), s. 19-20.

4. 6 KOSTEL SV. MARKA

Náměstí Svobody

1340 (výstavba)

Farní kostel sv. Marka (obr. č. 29) se nachází v severozápadní části města poblíž městských hradeb (kat. č. 4. 4) na dnešním náměstí Svobody.¹ Původně jej obklopoval bývalý městský hřbitov, který byl však roku 1784 uzavřen, v areálu se také původně nacházela pozdně gotická kaple sv. Jiří (kat. č. 4. 7, obr. č. 42), škola a fara, která je doložená již ve 14. století.²

Přesnou dataci vzniku stavby nemůžeme zodpovědět, protože nemáme přímé archivní důkazy, avšak dějiny kostela jsou svázány přímo s dějinami vlastního města Litovle.³

V době, kdy Přemysl Otakar II. pověřil lokátora Jindřicha Epicha založením nového města (obr. č. 2), existovala v místech dnešního Starého města rybářská osada s kostelem dnešního sv. Filipa a Jakuba (kat. č. 4. 1, obr. č. 11), který sloužil potřebám tamějších osadníků.⁴ Při vyměřování města lokátor pamatoval i na místo pro kostel, který však osadníci začali budovat až po postavení základů městské zástavby, neboť byl tento úkol prioritním – vázal na sebe důležitá panovnickova privilegia, která napomohla urychlenému hospodářskému rozvoji mladého města.⁵

Rok výstavby kostela není přesně znám, ale pravděpodobně se začal stavět v době, kdy měla Litovel dokončené své hradby, které nařídil vystavět král Jan Lucemburský v roce

1327 (obr. č. 6), tedy v roce 1340.⁶ Původně patronátní právo nad novým kostelem měl panovník, ale získala jej královna Eliška Rejčka, vdova po Václavu II., která měla na Litovli i věno.⁷

V městské litovelské knize najdeme zmínku, kdy v roce 1382 litovelský měšťan Jacob Sietrer poručil ke kostelu 4 hřivny grošů, dále o rok později existuje zmínka, že po smrti jistého Jakuba Arnolda ze Tří dvorů měl určitý obnos připadnout na stavbu kostela sv. Marka.

V tuto dobu již asi probíhala stavba kostela v gotickém slohu, nebyla to jednoduchá záležitost, stavba potřebovala hodně času i financí, to dokazují také městské knihy, kde jsou zmíněny mnohé finanční dary.⁸

Když byl nad Litovlí roku 1399 vyhlášen papežský interdikt, hřbitov okolo kostela sv. Marka nesměl v tu dobu přijímat žádné mrtvé do své půdy, avšak klášter sv. Ducha (kat. č. 4. 2) mohl nadále vykonávat církevní obřady a pohřbívat na klášterním hřbitově, díky privilegii papeže. Koncem 14. století se peněžité odkazy měšťanů pro kostel sv. Marka stávají častějšími, kostel v tuto dobu patrně stál a sloužily se v něm i bohoslužby. Je možné, že stála hlavní chrámová loď s hlavním oltářem zasvěceným sv. Trojici, ale budování bočních oltářů začalo později – toto je doloženo v Archivu města Litovle, z listiny z roku 1434.

Když po smrti Václava II. roku 1305 přešla Litovel do majetku Elišky Rejčky, tak patronátní právo nad kostelem sv. Marka přenesla Eliška Rejčka na jeptišky založeného cisterciáckého kláštera na Starém Brně, které si ho ponechaly až do roku 1562.

V roce 1437, kdy město Litovel přepadl hejtman táborský Pardus, byl vyloupen i kostel sv. Marka, takto zneuctěný kostel byl 15. října roku 1444 opět vysvěcen a 3 oltáře (Navštívení Panny Marie, sv. Trojice, Jana Evangelisty a Bartoloměje) znovu konsekrovány, posvěcen byl i hřbitov.

Karel starší z Vlašimi založil nadace ke kostelu sv. Marka – v roce 1464 a 1472, následně se patronátní právo nad kostelem sv. Marka stalo majetkem pánů z Boskovic.

Po husitských válkách vznikla náboženská bratrstva, která měla přivést lid ke katolické zbožnosti, členem tohoto bratrstva byl i bohatý soukeník a majitel domu na náměstí (kat. č. 4. 10, obr. č. 58) – Lorenz Lang, který zřídil v roce 1524 nadaci pro nově zřízený oltář sv. Anny, z této nadace byla pak financována první zásadní přestavba kostela v renesančním duchu, na kterou dnes upomínají dva letopočty – jeden umístěný nad ornamenty portálu sakristie – 1532 (obr. č. 35), a druhý na vnější severní zdi chrámu nad oknem sakristie – 1529 (obr. č. 37); při této přestavbě získal svůj stávající půdorys především presbytář (obr. č. 34).⁹

Od 1. poloviny 16. století se v Litovli šíří učení Martina Luthera, následně ke konci 16. století byla Litovel protestantským městem.¹⁰ Po bitvě na Bílé hoře se v Litovli prosadila násilná protireformace a luteránští kněží byli ihned z města vypovězeni.¹¹

Přestavba kostela sv. Marka proběhla za tehdejšího panujícího knížete Karla Eusebia z Lichtenštejna; byla stavěna, rozšířena a zaklenuta chrámová loď, presbyterium zůstalo stejné. Nad jižním vchodem je v nadpraží vstupního portálu umístěn alianční erb lichtenštejnsko-ditrichštejnský (kníže Karel Eusebius a Božena z Ditrichštejna) z let 1676. Během této barokní přestavby z let 1675-1680 získala stavba svoji nynější podobu.¹²

Kostel tvoří bazilikální trojlodí s pětiboce zakončeným presbytářem, jehož plášť je členěn masivními opěráky. Jižní loď je na východní straně (obr. č. 31) uzavřena barokní mariánskou kaplí a na západě (obr. č. 30) hranolovou věží. K severní boční lodi na východě přiléhá patrová sakristie.¹³

Západní barokní průčelí (obr. č. 30) střední lodi, ke kterému přiléhá věž, završuje trojúhelníkový štít. Štít členění kordonové římsy na tři části – ve spodní části nalezneme v osách dvou lizénových rámců prolomená úzká okna, která jsou půlkruhově zakončená a lemována jednoduchými plochými šambránami; ve střední části je hladká plocha, vymezená pilastry a na ně po stranách napojená volutová křídla. Na římsu nad pilastry nakonec dosedají kamenné koule a na vrchol trojúhelníkového frontonu je posazen kovový kohout.

Před západním barokním portálem se nachází drobná předsíň s trojúhelníkovým štítem, uprostřed rozděleným plochým pilastrem a po stranách s volutami. Portál na čelní fasádě předsíně má jednoduché profilované ostění, zakončené půlkruhovým záklenkem, v jeho středu a do patek umístěny klenáky s diamantovým motivem. Půlkruhové okno, prolomené ve střední ose má kamenné ostění a v dolních rozích se nachází uši. V patkách záklenku a v jeho středu jsou opět klenáky s diamantováním.

Severní a jižní barokní fasádu (obr. č. 32, 33) lodi člení lizénové rámy, ve kterých jsou prolomena okna ve dvou podlažích.

Štít mezi lodí a presbytářem člení ve dvou vrstvách hladké pilastry s římsovými hlavicemi nesoucí kladí a nahoře je posazen trojúhelníkový fronton se zkoseným vrcholem, na němž je do kamenného soklu vsazen kovový kříž. Mezi pilastry jsou prolomena mělká slepá okna – dole dvě půlkruhová a nahoře jedno pravoúhlé. Křídla štítu jsou v obou patrech konkávně prohnutá a zakončená volutami. U štítu také nalezneme kamenné koule, piniové šišky a čučky.

Barokní fasády kaple mají v nárožích ploché pilastry s profilovanými patkami a korintskými hlavicemi, na které dosedá kladí s hladkým vlysem a korunní římsou, napojenou

na římsu boční lodi. Kladí, včetně korunní římsy, se nad pilastry zalamuje. Na jižní fasádě je prolomeno oválné okno s kamenným ostěním profilovaným při vnějším okraji páskou a členěným čtveřicí klenáků s diamantováním. Na východní straně najdeme menší oválné okno s ostěním. Nad korunní římsou je posazena nízká nástavba završená římsou a v nárožích opět členěna nízkými lizénami, které jsou v nároží odstíněné. Z vrcholu stanové střechy kaple vyrůstá válcová lucerna, členěná lizénami na čtyři pole, ve kterých jsou okna s půlkruhovými záklenky.

Plášť presbytáře je členěn opěráky, které spolu s fasádou obíhá předsazený sokl s horní skosenou hranou, dále také podokenní římsa. Ve vyšší úrovni jsou opěráky zakryty prohnutými kamennými stříškami s profilovanými římsami. Okna v jednotlivých polích mezi opěráky jsou řazena do dvou pater. Pod korunní římsou je na východní straně polygonálního závěru vezděný kamenný blok s reliéfem dvou ryb a letopočtem 1675. Plocha tří polí mezi opěráky na jižní straně presbytáře má segmentové zaklenutí a pultové stříšky, které vytváří niky pro umístění sousoší. Na čelní straně druhého opěráku od jihozápadu je vsazen kamenný profilovaný pravoúhlý rám.

Fasády jednopatrové sakristie jsou členěny lizénovými rámy, které vyrůstají z předsazeného soklu. Přes jednotlivé lizény obíhá mezi patry kordonová římsa. Okna v přízemí jsou opatřena goticko-renesančním ostěním, v obou ostěních jsou do špalet vsazeny pravoúhlé mříže z hranolových prutů. V nadpraží severního okna můžeme nalézt vytesané datum 1529. V prvním patře je od severu prolomena dvojice oken a od východu jedno. Všechna okna mají jednoduchá ostění. Mezi okna na severní straně je dále zazděna kamenná kartuš.

Barokní fasády věže jsou hladké, pouze nad prvním patrem je kordonová římsa a věž je také završena profilovanou korunní římsou. Vstup do věže se nachází na jižní straně a je tvořen segmentově zaklenutým průchodem se špaletami. V prvním patře se nachází malé okénko s lomeným záklenkem, do kterého je vepsán kružbový motiv jeptišky. Okno dalšího patra má jednoduché ostění a okno v posledním patře pod zvonící je lemováno pravoúhlým ostěním s tenkou páskou na vnějším okraji.

Hlavní vstup do kostela je západní předsíní, která skrývá starší portál. Tato prostora je zaklenuta křížovou klenbou, v bočních stěnách nalezneme niky se segmentovými záklenky. Portál s půlkruhovým záklenkem je opatřen členitou profilací, vyrůstající z profilovaných soklů. Záklenek obsahuje římsové patky a klenák s reliéfním nápisem *IHS*.

Presbytář má podélný tvar s pětiboce ukončeným závěrem a obsahuje starší obvodové zdivo. Je zaklenut barokní valenou klenbou, která dosedá patkami na oběžnou profilovanou římsu.

Sakristie na levé straně presbytáře je zaklenuta hvězdovou klenbou s žebry, která se protínají do pěti kruhových svorníků. K západní stěně sakristie je přizděno těleso jednoramenného schodiště do patra, které přesekává klenbu. Patro sakristie má křížovou klenbu s půlkruhovými čely a hranami vytaženými do hřebínků.

Portál sakristie (obr. č. 35) je datován rokem 1532, vznikl tedy v době, kdy Litovel vlastnil Kryštof z Boskovic. Portál je pozoruhodný z hlediska uplatnění starých a nových slohových tvarů, v jeho architektuře se sešly slohově a typově nesourodé prvky gotiky a renesance.¹⁴

Běžný sedlový pozdně gotický portál s přetínavými pruty, tordovanými a diamantovanými soklíky prutů má však renesanční ráz, který se projevuje pouze nepochopenými a naivně tlumočenými prvky renesančního ornamentu na jeho zevním rámování a na římsě.¹⁵ Kameníci zde dosazují renesanční prvky do konstrukce portálu a to v několika formách – jako renesanční obměnu gotického prutu, dále průběžný renesanční ornament do vlysu a do plochy portálové římsy, následně jako dekor abstrahovaných motivů lidového umění volně položený na plochu. A konečně proměnou formy gotických prvků – prut je válcový, gotický detail tordování a diamantování mění svůj výraz, rastr diamantování je velmi drobný proti gotickému.

Z hladkých hranolových soklů v ostění, na nízkých deskách s oblým tvarováním (jde o náznaky nárožních kamenů, které by byly logičtější v exteriéru), se zešikmenou hranou a s jednoduchým okapovým profilem na hraně zešikmené horní plochy, vyrůstají vertikální pruty, které se posléze rozdvíjejí, jeden pokračuje nahoru, druhý se otáčí do sedla oblouku a láme se, aby opět pokračoval vertikálně vzhůru. Tři horizontální profily překladu se pak se všemi profily přetínají v nadpraží, dva vnitřní profily portálu jsou pojednány ještě v gotickém duchu, třetí vnější je z části přetvořen již renesančním ornamentem – jeho vertikální část je pojednána kandelábrovým motivem, do oblouku se odpojící část profilu má však ještě gotickou formu.

Všechny pruty mají vysoké vlastní soklíky, dva vnitřní jsou pojednané tordováním a diamantováním, s odstíněným prstencem v horní části – na ně navazuje oblý prut.

Vnější vertikální renesanční pás s taktéž oddělenou soklovou částí má plochu soklu vyplněnou nízkým reliéfem vinných hroznů, na tento sokl navazuje kandelábrový motiv na obou stranách souměrný, i když se v některých detailech liší. Obsahuje jednotlivé motivy

řazené nad sebou – zdola nahoru: váza se třemi listy - „preclík“ - váza s trávou a třemi květy - vysoká nádoba s uchy a poklicí - dva lístky (vpravo vertikálně, vlevo horizontálně položené) - šesticípá hvězdička a tordovaný sloupek se soklem a hlavicí, kterým pod římsou vertikální pás končí.

Plocha překladu – zleva doprava: šestilistý květ s kulatým středem a s ostrým zakončením okvětních lístků – projmutá „váza“ – ptáček (obr. č. 36) – hrozen – osmilistý květ s kulatým středem a oblým zakončením okvětních lístků – letopočet 1.5.3.2. – osmilistý květ se středem a s oblým zakončením okvětních lístků – hrozen – ptáček s malým hroznem v ploše pod zobákem – projmutá „váza“ – šestilistý květ se středem a ostrým zakončením lístků.

Šikmá plocha římsy obsahuje tyto motivy: tři lístky vertikálně položené – snopková váza – osmilistý květ se středem a oblým zakončením okvětních lístků – dvojitý tulipánový motiv vertikálně postavený – pecka – šestilistý květ se středem a ostrým zakončením okvětních lístků – projmutá „váza“ – vertikální lístek – ptáček – v ose motivu dva stonky s listy a hrozny různě pojednané – ptáček - „preclík“ – osmilistý květ se středem a s oblým zakončením okvětních lístků - „paruka“ – projmutá váza – vertikální lístky a kulička (rolnička).

Portál sakristie kostela sv. Marka navazuje na kompozici a tvarosloví portálů kaple sv. Jiří z let 1484 (kat. č. 4. 7, obr. č. 47), a svými formami se posouvá blíž k renesančnímu tvarosloví.¹⁶

Kameníci na střední Moravě ve 30. letech 16. století začínají přejímat renesanční ornamentiku a detaily, počátek tohoto procesu můžeme hledat u portálu sakristie nebo u honosného portálu tzv. Langova domu v Litovli z 1542 (kat. č. 4. 10, obr. č. 38).¹⁷ Autor portálu sakristie není znám, ale v badatelské historii se objevuje možný investor, kterým by mohl být již zmiňovaný litovelský soukeník Lorenz Lang.

Portál sakristie má výjimečné místo ve skupině portálů s protínanými pruty, vedle zmíněných portálů z kaple sv. Jiří (kat. č. 4. 7, obr. č. 47) se k nim připojují portály z konce 15. století a počátku 16. století - portál ve věži hradu Sovince (obr. č. 39), v jednodušších formách také portál v patře západního průčelí radnice v Olomouci (obr. č. 40) nebo portál v interiéru z domu č. 15 na Masarykově náměstí v Prostějově (obr. č. 41).¹⁸

V jádru gotická stavba kostela sv. Marka s trojboce uzavřeným presbytářem a věží v jihozápadním nároží lodi pochází ze 14. století. Ve 2. polovině 15. století a ve 2. čtvrtině 16. století byla představována. Z gotické, později barokizované stavby, se dochovalo obvodní zdivo presbytáře s opěrnými jednou odstíněnými pilíři a obíhající podokenní římsou. Přízemí

severní dvoupatrové sakristie je zaklenuto klenbou ve tvaru česko-slezské hvězdičky s pětikruhovými svorníky v křížení žeber hruškového profilu, která v rozích spočívají na jehlancových konzolách. V lomovém zdivu spodní části věže se dochovala dvě gotická okna. Z doby raně renesanční přestavby se dochovaly kamenické články sakristie – sedlový portál s naivně tlumočenou renesanční ornamentikou (1532, obr. č. 35), dvě okenní ostění (jedno s letopočtem 1529, obr. č. 37) a příbuzně utvářený portálek, který vede na schodiště do druhého patra.¹⁹

¹ Pavel Šlězár, *Kostely a sakrální stavby v Litovli*, Olomouc 2008, s. 28.

² Šlězár (pozn. 1), s. 28.

³ Vlasta Kauerová – Tomáš Vítek, *Litovel. Kostel sv. Marka. Stavebně-historický průzkum*, Olomouc 1999, s. 4.

⁴ Kauerová – Vítek (pozn. 3), s. 4.

⁵ *Ibidem*, s. 4.

⁶ Vlasta Kauerová – Miroslav Koudela, *Památky staré Litovle*, Olomouc 1998, s. 63.

⁷ Kauerová – Koudela (pozn. 6), s. 63.

⁸ Kauerová – Vítek (pozn. 3), s. 5-6.

⁹ *Ibidem*, s. 7.

¹⁰ Vlasta Kauerová, Kostel sv. Marka v Litovli, in: K. Biňovec – P. Michna (reds.), *Památkový ústav v Olomouci: výroční zpráva. 1999*, Olomouc 2000, s. 89.

¹¹ Kauerová (pozn. 10), s. 89.

¹² Šlězár (pozn. 1), s. 28.

¹³ Kauerová – Vítek (pozn. 3), s. 17-24.

¹⁴ Zdenka Bláhová, Portál sakristie kostela sv. Marka v Litovli a proměny pozdně gotického ostění, in: Kolektiv autorů, *Sborník Národního památkového ústavu – územního odborného pracoviště v Olomouci*, Olomouc 2009, s. 26.

¹⁵ Hana Myslivečková, Příspěvek k počátkům a podobě renesanční architektury a plastiky v Litovli, in: *Acta Universitatis Palackiana Olomucensis facultas paedagogica, Aestetica 5*. Praha 1985, s. 22.

¹⁶ Bláhová (pozn. 14), s. 27-30.

¹⁷ Ivo Hlobil, Základní přehled o raněrenesančních portálech střední Moravy (1492-1540), in: *Vlastivědný věstník moravský*, 1974, Brno 1974, s. 224.

¹⁸ Bláhová (pozn. 14), s. 25-36.

¹⁹ Hana Myslivečková, Kostel sv. Marka, in: I. Hlobil – M. Perůtka (eds.), *Od gotiky k renesanci: výtvarná kultura Moravy a Slezska 1400-1550*, Sv. 3, Olomoucko (kat. výst.), Olomouc 2002, s. 172.

4. 7 KAPLE SV. JIŘÍ

Náměstí Svobody

1484 (dokončení kaple)

Založení kaple sv. Jiří (obr. č. 42) není doloženo žádnými písemnými prameny, nejstarší přímé prameny pocházejí až z roku 1641, které můžeme najít v uničovských děkanských matrikách¹; zpráv z mladší doby je mnohem více, ale neprozrazují mnoho o původu této architektury, nicméně důležitou zmínku o kapli můžeme najít v litovelské městské knize z roku 1497. *Bricci ze Šternberka dlužen jest ... poutivému knězi Longinovi*

k oltáři sv. Michala v kapli, nynějšímu a budoucímu, moudrým a opatrným pánům purkmistru a radě města Litovle... - touto kaplí je míněn kostelík sv. Jiří, který k tomuto datu již stál.²

Díky nedávné restaurátorské práci³ byly odkryty původní freskové výzdoby, mezi nimiž byl i pamětní nápis v kartuši na kruchtě (obr. č. 45), který připomíná dokončení kaple v roce 1484 a její obnovu v roce 1580.⁴

Královské město Litovel tehdy držel v zástavě šlechtický rod pánů z Vlašimi, což můžeme také usuzovat podle prvního svorníku v prvním klenebním poli v presbytáři (erb pánů z Vlašimi v podobě dvou červených supích hlav, obr. č. 44) – Vlašimové byli hlavními fundátory stavby.⁵ Za působení pánů z Vlašimi vzrostl v Litovli, tehdy převážně německém městě, počet českého obyvatelstva. Zatímco němečtí obyvatelé Litovle byli v té době katolíky, Češi přijímali pod obojí – Vlašimové a později i Boskovicové byli v otázce víry tolerantní a došlo k bezproblémovému soužití obou konfesí.⁶ Národnostně i nábožensky smíšené obyvatelstvo pravděpodobně iniciovalo stavbu nového svatostánku pro česká kázání a věřící pod obojí – to také dokládá zápis v městské knize z roku 1497, kde se hovoří o této kapli jako o *circulus Bohemorum* (někdy tato kaple bývá označována za kapli českou či moravskou).

Jedná se o jednolodní stavbu s trojbokým závěrem presbytáře (obr. č. 43), stavba je orientovaná, souběžná s farním kostelem sv. Marka (kat. č. 4. 6, obr. č. 29), zaklenuta stanovou střechou s polygonálním sanktusníkem.⁷

Kaple má celkem 6 špaletových oken ozdobených plaménkovými kružbami, vstoupit do kaple se dá dvěma portály (obr. č. 47). Severní lomený sedlový portál prolomený v lodi sloužil pravděpodobně jako hlavní vstup do kaple. Portál je pravoúhlý sedlový s tympanonem ve tvaru lomeného oblouku; je řešen vysokým odstíněným soklem složeným ze dvou částí, z vysokého soklu vyrůstají pruty s tordovanými soklíky s trojitým prstencem. Tympanon je zdobený vysokým reliéfem Ukřižovaného Krista, dříve patrně s asistenčními figurami Panny Marie a sv. Jana.⁸

Západní portál kaple je běžným typem, lomený s přetínanými pruty, které vyrůstají z vysokého soklu, pruty profilů mají jednotlivé vlastní tordované soklíky s dvojitým prstencem, profil zůstává v hruškovcovém tvaru a plocha soklu portálu nese množství druhotných a velmi hlubokých rýh a důlků – známý důsledek každoročního velikonočního rozsvěcování ohně.

Lod' kaple je zaklenuta síťovou žebrovou klenbou s hvězdoým vzorcem navazující na parléřovskou architekturu (obr. č. 46).⁹ Žebra hruškovitého profilu jsou ve vrcholu sepjata čtyřmi kamennými svorníky ve tvaru kvadrilobu – na prvním se nachází erb pánů z Vlašimi, na druhém je postava sv. Kateřiny, na třetím archanděla Michaela a na posledním znak města

Litovle.¹⁰ Po obvodu v místech kontaktu každé trojice žeber je umístěno sedmnáct kolčích štítků, které nesly malby zřejmě smyšlených erbů, až díky restaurátorským pracím byly objeveny postavy světců a erbů pod nimi – Veraikon, král David, následují dva neidentifikovaní světci, sv. Ondřej, znak Horního Slezska, erb Kostků z Postupic, erb samotného Matyáše Korvína, pravděpodobně znak Uherského království, znak města Brna, znak Dolního Slezska, erb pánů z Boskovic, znak města Litovle, neidentifikovaný erb, nezachovaný kolčí štítek, sv. Pavel a sv. Petr.¹¹

Uprostřed kruchty je umístěna kartuš (obr. č. 45) zdobená dvěma maskarony a rolverkem ověšeným olivovými ratolestmi, její text uvádí:

*Letha 1 4 8 4 Gest tato czeska kapla
wistawena Gest Szasze obnowena 1 5 8 0
ktomu kameni kuru y ka
kazatelnice Udelati dali¹²*

Kaple tedy byla postavena roku 1484 a obnovena roku 1580. V pravé části presbytáře byl také objeven epitaf (obr. č. 48), který lze datovat do závěru 16. století, s českým a latinským textem, doprovázen v pravém dolním rohu dvěma klečícími postavami ženy a dítěte. Epitaf je zavěšen do rolverkového rámu završeného kyticemi listů a granátových jablek, nápis není příliš čitelný, ale z dochovaného fragmentu lze poznat, že se jedná o citát z Bible.

Za významný objev¹³ lze považovat malířskou výzdobu jižní stěny lodi – jde o fresku sv. Jiří bojujícího s drakem (obr. č. 49), tento obraz je rámován bordurou se zelenými akanty, ovíjejícími se kolem břevna. Ústřední postavou je figura sv. Jiří na bílém koni s postroji, kopím a ve zbroji, kdy sv. Jiří zabíjí kopím draka do otevřené tlamy. V levém horním rohu byla objevena klečící ženská figura princezny, vpravo nahoře stojící zámek s věžemi na převislé skále. Tento výjev je zasazen do ornamentů z akantových rozvilin na tmavě červenofialové ploše, v horní části obrazu byl také nalezen text psaný gotickou frakturou, který uvádí dataci výjevu:

A N O D O M I N I M I L E S I M O C C C C L X X X V (LÉTA PÁNĚ TISÍC 485)

Stavba kaple sv. Jiří je unikátní, jelikož se zachovala ve své původní pozdně gotické podobě bez přestaveb, včetně malířské výzdoby. Jednolodní kaple s trojbokým závěrem je zaklenuta síťovou klenbou navazující na parlářovské vzory. Severní portál obsahuje prvky, které se objevují na portálu sakristie kostela sv. Marka (kat. č. 4. 6, obr. č. 35) – kombinaci bohatě strukturovaného ostění a kamenosochařské výzdoby.

¹ Slavomíra Kašpárková, *Litovel. Kaple sv. Jiří. Stavebně-historický průzkum*, Olomouc 1987, s. 1.

² Kašpárková (pozn. 1), s. 1.

³ Restaurování probíhalo v letech 2009-2011.

⁴ Jana Hrbáčová - Helena Zápalková, *Kaple sv. Jiří v Litovli*, in: H. Zápalková (ed.), *Kristus z Litovle: restaurování 2007-2010* (kat. výst.), Olomouc 2011, s. 40.

⁵ Hrbáčová – Zápalková (pozn. 4), s. 40.

⁶ *Ibidem*, s. 41-43.

⁷ Leoš Mlčák, *Kaple sv. Jiří, zvaná moravská*, in: I. Hlobil – M. Perůtka (eds.), *Od gotiky k renesanci: výtvarná kultura Moravy a Slezska 1400-1550*, Sv. 3, Olomoucko (kat. výst.), Olomouc 2002, s. 172-173.

⁸ Zdenka Bláhová, *Portál sakristie kostela sv. Marka v Litovli a proměny pozdně gotického ostění*, in: Kolektiv autorů, *Sborník Národního památkového ústavu – územního odborného pracoviště v Olomouci*, Olomouc 2009, s. 26

⁹ Navazuje na parléřovskou architekturu Staroměstské mostecké věže, která je zaklenuta klenbou s trojprásky a korunou místo svorníku. Věž byla pravděpodobně dostavěna v 70. až 80. letech 14. století.

¹⁰ Hrbáčová – Zápalková (pozn. 4), s. 43.

¹¹ *Ibidem*, s. 43.

¹² Přepis nápisu převzat z: Marie Dočekalová, *Litovel. Kaple sv. Jiří. Restaurátorská zpráva*, Kroměříž 2010, s. 5.

¹³ Objev skutečně v rámci rekonstrukce kaple z let 2009-2011.

4. 8 MĚŠŤANSKÝ DŮM

Boskovicova ulice č. 1, č. p. 780

13. století (existence stavby)

Dům v Boskovicově ulici (obr. č. 50) je situován v části města, kde můžeme předpokládat existenci stavby již ve 13. století.¹

Dům v dnešním rozsahu vznikl spojením dvou pozdně gotických domů, svědčí o tom situace v suterénu - dvě obvodové zdi rovnoběžné s hlavním průčelím ve sklepech pod jižním traktem hlavního křídla patřily sklepu jednoho domu a dva kamenné sklepy s kamennými valenými klenbami pod traktem severním tvořily suterén domu druhého.² Dnes zazděný větrací otvor ve sklepech pod pravým traktem, obrácený směrem do dnešního průjezdu nasvědčuje tomu, že mezi domy pravděpodobně vedla úzká ulička nebo průchod.³

Kromě zdiva a valených kamenných kleneb pozdně gotických sklepních prostor pod hlavním křídlem se z období pozdní gotiky zachovaly dva fragmenty kamenného ostění portálu, zazděné druhotně v přízemí dvorního křídla v jeho jižním průčelí.⁴

Patrně již kolem poloviny 16. století byly parcely gotických domů spojeny a na jejich místě vznikl jednopatrový renesanční trojtraktový objekt s průjezdem do dvora ve středním traktu, ve dvoře vzniklo rovněž jednopatrové jednotraktové dvorní hospodářské křídlo.

Při renesanční přestavbě byl nově zaklenut prostor sklepa pod jižním traktem, z téže doby pochází přístupová chodba se schodištěm do suterénních prostor pod severním traktem, a sklep pod západní částí severního traktu hlavního křídla. V renesančním jednotraktovém

dvorním křídle se dochovaly valené klenby (v některých případech s lunetami) v prostorách přízemí, schodiště do patra a ve východní místnosti v prvním patře. Hlavní křídlo má zachovanou valenou klenbu s lunetami a výraznými hřebínky v průjezdu, upravované klenby v jižním traktu a částečně v severním traktu. Základní dispozice v obou patrech domu neprošla podstatnějšími změnami.⁵

Šlo pravděpodobně o jeden z nejhonosnějších domů ve městě; svědčí o tom i skutečnost, že jej v roce 1592 vlastnil litovelský purkmistr Franz Renner.⁶

Podle dochovaného stavu můžeme soudit, že se domu příliš nedotkly události třicetileté války ani doložené požáry, možná s výjimkou požáru v roce 1813, kdy hořelo přímo v Boskovicově ulici a dům byl následně klasicistně upraven; další úpravu dům prodělal kolem poloviny 19. století.⁷

¹ Irena Kubešová – Helena Richterová, Měšťanský dům, in: I. Hlobil – M. Perůtka (eds.), *Od gotiky k renesanci: výtvarná kultura Moravy a Slezska 1400-1550*, Sv. 3, Olomoucko (kat. výst.), Olomouc 2002, s. 172.

² Irena Kubešová-Peřinová – Helena Richterová, Měšťanský dům, Boskovicova 1, Litovel, in: I. Kubešová-Peřinová – H. Richterová, *Vybrané památky pozdní gotiky a rané renesance v okresech Olomouc, Přerov, Šumperk a Jeseník*, Olomouc 1998, s. 11.

³ Kubešová – Richterová (pozn. 1), s. 172.

⁴ Kubešová-Peřinová – Richterová (pozn. 2), s. 11-12.

⁵ Kubešová – Richterová (pozn. 1), s. 172.

⁶ Kubešová-Peřinová – Richterová (pozn. 2), s. 12.

⁷ *Ibidem*, s. 12.

4. 9 DŮM SOUKENICKÉHO CECHU

Náměstí Svobody č. 11, č. p. 675

30. léta 16. století (výstavba), 1570 (deska)

Dům soukenického cechu (obr. č. 52) slouží dnes městské knihovně a je jednou z nejstarších zachovalých staveb ve městě.

Původně cechovní soukenický dům byl vybudován pravděpodobně ve 30. letech 16. století.¹ Mezi nejbohatší litovelské měšťany 16. století patřili příslušníci soukenického cechu, projevem jejich moci a bohatství se stala stavba cechovního domu poblíž farního kostela sv. Marka (kat. č. 4. 6, obr. č. 29).² Litovelský cechovní dům soukeníků byl přímo vkomponován do fortifikačního systému města, neboť jeho západní zeď tvořila součásti městských hradeb (kat. č. 4. 4).

O době vzniku cechovního domu není písemných zpráv, jeho výstavba ale jistě souvisela s rozmachem cechů koncem 15. a v 16. století.³ V domě se scházival soukenický

cech na všechna cechovní jednání v tzv. cechovní dny (obvykle jednou za měsíc), samotné jednání probíhalo za velmi přísných pravidel, účastníci zasedání projednávali veškeré cechovní záležitosti počínaje přijímání nových členů a řešením sporů konče.⁴

Třicetiletá válka však ukončila renesanční prosperitu země, fatálně poznamenala i rozvoj městských řemesel, válkou rozvrácené hospodářství a úpadek obchodu vedly i k pádu litovelských soukeníků a ti byli nuceni prodat svůj cechovní dům Lichtenštejnům.⁵ Ti zde chtěli původně zřídit útulek pro své přestárlé služebníky, ale podle nadační listiny z roku 1655 sem byli umístováni chudí, hlavně osoby staré, chromé a slepé, a to nejen z lichtenštejnského služebnictva.

Lichtenštejnská špitální nadace existovala až do 20. století, kdy byl v roce 1930 špitálek postoupen městu Litovli a nadační kapitál vyplacen městu za podmínky zřídit zde obecní chudobinec pro staré lidi bez rozdílu náboženství a národnosti.

Po roce 1945 byl špitálek krátce používán již jen jako skladiště a dílny, pak byl zcela zchátralý opuštěn. Až v padesátých letech se objevily úvahy o jeho opravě a využití pro archivní materiály města.⁶ Roku 1996 odtud byly veškeré archiválie přestěhovány do nově postavené archivní budovy v Olomouci a tím zaniklo poslední odloučené pracoviště olomouckého okresního archivu.⁷ Vyklizený objekt byl dán k dispozici svému majiteli – městu Litovel, v roce 1998 byla ukončena celková rekonstrukce špitálku, který se stal sídlem městské knihovny.⁸

Jedná se o jednopatrovou budovu obdélného půdorysu s příčnou trojtraktovou dispozicí (obr. č. 57), která obsahuje ve východní části starší stavbu z lomového zdiva.⁹ Západní stěnou se napojuje na městské hradby (kat. č. 4. 4), a proto je v této části domu prolomen valeně klenutý průchod, zpřístupňující tři střílnová okénka v hradební zdi. Štítové sedlové střechy částečně překrývají horizontální atikové nadezdívky, průčelí i nádvorní fasáda jsou členěny pěti okenními osami a stejnými obloukově zaklenutými vstupy do protáhlého mázhauzu.

Rozbor architektonických prvků ukazuje, že stavba prošla v 16. století dvěma stavebními etapami – z třicátých let pocházejí kamenná ostění oken (obr. č. 55, 56), jejichž zalomenou profilaci, tvořenou přesekávaným oblým prutem, přerušují v nadpraží štítky se symboly soukenického cechu, k nim se řadí i obdobně utvářené portály v interiéru - dům musel být tedy ve 30. letech již vystavěn. Současnou podobu získala stavba roku 1570, o čemž svědčí letopočet vytesaný na zachovalém portále v prvním patře domu (obr. č. 53) – jedná se pravděpodobně o rok přestavby domu.¹⁰ S tímto rokem jsou také příbuzná čtyři ostění oken prvního patra průčelí (obr. č. 55) a také charakter kleneb.¹¹

Soukenický cech v domě připomíná epigrafická památka v prvním patře domu – pískovcová deska pod římsou nad vstupními dveřmi do místnosti (obr. č. 53), která nese latinský nápis: *ANNO DOMINI MDLXX (Léta Páně 1570)*, uprostřed nápisu je vytesán znak litovelského soukenického a postřihačského cechu – samouzavírací nůžky se dvěma šerhaklemi (přichytkami na sukno).¹² V domě najdeme i další zobrazení soukenického náčiní, a to na štítcích v horní části okenního pískovcového ostění na dvorní fasádě (soukenické štětky a další neurčitelná soukenická pomůcka, obr. č. 56) a v prvním patře pod portálem ve štítku postřihačské nůžky.¹³ Chodbu v prvním patře také zdobí kamenný městský znak s rokem 1548 (obr. č. 54).

Budova soukenického cechu, patřící k renesančním památkám města Litovle, si zachovala ve svém exteriéru i interiéru řadu původních kamenických detailů – ostění oken a portály. Výstavba soukenického domu probíhala ve dvou stavebních etapách nebo byla budova ještě v 16. století přestavěna a doplněna novými architektonickými články.¹⁴

¹ Vlasta Kauerová – Miroslav Koudela, *Památky staré Litovle*, Olomouc 1998, s. 83.

² Kauerová – Koudela (pozn. 1), s. 83.

³ *Ibidem*.

⁴ Simona Vlčková, Historické domy. Lichtensteinský špitálek (Litovel), in: *Kulturní žurnál ZIP – Region Střední Morava*, roč. 2, květen 1998, Olomouc 1998, s. 21-22.

⁵ Vlčková (pozn. 4), s. 22.

⁶ Kauerová – Koudela (pozn. 1), s. 86.

⁷ *Ibidem*, s. 86.

⁸ Hana Myslivečková, Dům soukenického cechu, in: I. Hlobil – M. Perůtka (eds.), *Od gotiky k renesanci: výtvarná kultura Moravy a Slezska 1400-1550*, Sv. 3, Olomoucko (kat. výst.), Olomouc 2002, s. 172.

⁹ Myslivečková (pozn. 8), s. 172.

¹⁰ Kauerová – Koudela (pozn. 1), s. 83.

¹¹ Myslivečková (pozn. 8), s. 172.

¹² Kauerová – Koudela (pozn. 1), s. 83.

¹³ *Ibidem*, s. 83.

¹⁴ Hana Myslivečková, Příspěvek k počátkům a podobě renesanční architektury a plastiky v Litovli, in: *Acta Universitatis Palackiana Olomucensis facultas paedagogica, Aestetica 5*. Praha 1985, s. 22-23.

4. 10 LANGŮV DŮM

Masarykova ulice č. 2, č. p. 769

1542 (přestavba)

Langův dům (obr. č. 58) na severní straně náměstí Přemysla Otakara, tvořící jeho nároží s Masarykovou ulicí, představuje jeden z památkově nejhodnotnějších objektů města.¹ Dům s renesančním jádrem vznikl spojením dvou původních středověkých parcel, na kterých

stála gotická zástavba (dnes dochován jen sklep pod středním a východním traktem hlavního křídla).²

Následná renesanční přestavba soukenického mistra Lorenze Langa určila novou, dodnes zachovanou, trojtraktovou dispozici.³ Původně přízemní dům byl roku 1542 jeho tehdejším majitelem Lorenze Langem, zvednut o jedno poschodí, z této doby také pochází i významný hlavní portál s balkónem (obr. č. 61, 62) a další dva portály v interiéru (obr. č. 59, 60).⁴ Zmíněnou přestavbu připomíná hlavní raně renesanční portál se znakem soukenického cechu s monogramem majitele *L. L.* a znakem města (obr. č. 61), dále byla na průčelí na jižním rohu do ulice umístěna kamenná deska, která se nyní zazděná na dvoře nad pavlačí:⁵

Nach Christi spurt 1542 Jar

Das Haus steht in Gottes hant,

der Wirth, der haus gebauet, war Lorenz Lang,

tuchmacher ist sein name genannt.

Esaye 40. Capitel.

Des herren Worth bleibt in Ewigkeit, Gott sey Lob gesagt.

Překlad:

Po Kristově narození roku 1542.

Dům je v rukou Božích a hospodář,

který jej postavil, byl Lorenz Lang,

soukeník toho jména.

Izaiáš 40. kapitola.

*Slovo Páně zůstává na věky, Bohu budiž chvála.*⁶

Dispozice domu je rozvinuta od dolní síně ve středním traktu, zaklenuté lunetovou klenbou na kamenných volutových konzolách; síň byla původně propojena chodbičkou se dvorem.⁷ V zadní části ústilo schodiště do patra, odkud bylo kamenným portálem přístupné zvýšené přízemí dvorního křídla.

Soubor raně renesančních kamenických prací je v interiéru prezentován dvěma portály (obr. č. 59, 60). Ostění portálu v prostoru dolní síně (obr. č. 59) rámuje pravoúhlý vchod. Vnitřní stranu ostění zdobí motiv větve s dvěma páskami, vnitřní hrana překladu vejcovcem. Ostění vnějších stran nesou motiv kandelábru, kde nalezneme motiv váz a rostlinné motivy. Dolní část vnější strany ostění je vyplněna motivem rozety v kruhovém terčíku. Na krajích

překlada se nalézají dvojice medailónů s reliéfními hlavami, zobrazující patrně stavebníka domu a jeho manželku. Ve střední části překlada jsou dvě stvoření, která drží dva spojené, od sebe odvrácené kalichy s kuličkami uprostřed (podobný motiv můžeme nalézt na výzdobě římsy portálu sakristie kostela sv. Marka v Litovli - kat. č. 4. 6).⁸

Druhý portál v interiéru Langova domu (obr. č. 60) se nachází v přízemí domu v místnosti mezi vstupním prostorem a dvorem. Pravděpodobně jde o portál skládající se z kladí neseného pilastry. Orámování dveřního prostoru je pravoúhlé. Dveřní otvor je rámován dvěma dvojicemi pilastrů – vnitřní pilastry jsou hladké, bez výzdoby, avšak vnější pilastry jsou zdobené motivem větve obtáčené páskou. Zalomené kladí je složeno z architrávu, vlysu a římsy. Architráv je členěn na obdélníkové a čtvercové části. Vlys zdobí kanelury a na jeho krajních částech se nachází motiv větve obtáčené dvěma páskami. Dolní část odstupňované římsy zdobí pás zubořezu.⁹

Z renesanční fasády zůstal dochovaný bohatě zdobený vstupní edikulový portál s balkónem na čelním průčelí (obr. č. 61, 62). Portál je završen balkónem spočívajícím na třech konzolách, z nichž střední nese znak města Litovle – v tomto období je portál s balkónem na měšťanském domě ojedinělou záležitostí, rovněž i městský znak si nemohl jen tak každý dát na svůj dům, jelikož šlo o úřední symbol.¹⁰ Možné vysvětlení můžeme hledat ve společenské situaci v Litovli, která až do roku 1557 neměla radnici, a právě Lorenz Lang patřil od roku 1542 k předním městským konšelům a lze předpokládat, že městská rada využívala Langův dům ke svým zasedáním a balkón mohl sloužit k vyhlášení usnesení městské rady (podobně jako lodžie nebo balkony na budovách radnic).¹¹

Raně renesanční portál v ose průčelí zakončený půlkruhovým záklenkem byl původně vjezdovým portálem, záklenek jeho kamenného ostění člení kazety vyplněné rozetami, na vnitřní straně lemované vejcovcem.¹² Také boční partie ostění zdobí reliéfní rozety obtočené úponkem, hrany překrývají vavřínové listy svázané pentlí.¹³ Ve vnějším ostění jsou umístěny polosloupky s kanelovanými dřívky (v kanelurách píšťaly) a iónskými hlavicemi, ty nesou profilovaný architráv se zubořezem a perlovcem, nad ním je vlys přerušovaný trojicí volutových konzol a na nich spočívá římsa s balkónem. Čelo prostřední konzoly překrývá štítek se znakem Litovle a v nadpražním vlysu mezi konzolami balkónu najdeme reliéfy, na kterých dvě dvojice gryfů drží erbovní štítky obsahující postřiháčské nůžky překryté rámem a iniciály LL (znaky soukenického cechu a iniciály stavebníka Lorenze Langa). Balkón je přístupný francouzským oknem v mělké nice, zasazené v portálu s prolomeným štítem, v záklenku niky se nalézají vysoký reliéf Boha Otce se symbolem Ducha svatého a pod nadpražní římsou kartuš a ve cviklech letící andělé.

Ve třicátých letech 16. století přejímají kameníci na střední Moravě renesanční ornamentiku a detaily. Počátek tohoto procesu můžeme mimo jiné hledat u „řádoby“ renesanční ornamentiky již zmíněného sedlového portálu kostela sv. Marka (kat. č. 4. 6, obr. č. 35),¹⁴ jehož investorem mohl být litovelský soukeník Lorenz Lang.¹⁵ A také u honosného portálu tzv. Langova domu (obr. č. 61). Portál je příkladem tzv. smíšeného stylu, který byl oblíben ve středoevropských regionech. V tomto stylu tvořila portály skupina domácích kameníků na střední Moravě v okolí Olomouce. Dílna vytvářela tyto portály v blízkém okolí přibližně mezi lety 1538-1542. Některé portály této dílny obsahují gotická rezidua, jako i Langův dům (obr. č. 58).¹⁶ Práce těchto kameníků nebyla v okolí Litovle ojedinělá, tento portál jeví souvislosti např. s portálem farního kostela sv. Bartoloměje v Dolní Dlouhé Loučce (obr. č. 63)¹⁷ nebo s bývalým portálem domu č. 55 v Lošticích (dnes ho nalezneme v Arboretu v Bílé Lhotě, obr. č. 64).¹⁸

¹ Vlasta Kauerová – Miroslav Koudela, *Památky staré Litovle*, Olomouc 1998, s. 38.

² Vlasta Kauerová – Miroslav Koudela, Stavebně-historický vývoj historického jádra Litovle s přihlédnutím k dějinám tzv. Panského domu, in: M. Čermák (red.), *Střední Morava: Kulturněhistorická revue*, 1998, roč. 4, č. 7, Olomouc 1998, s. 87.

³ Vlasta Kauerová – Tomáš Vítek, Langův dům, in: I. Hlobil – M. Perůtka (eds.), *Od gotiky k renesanci: výtvarná kultura Moravy a Slezska 1400-1550*, Sv. 3, Olomoucko (kat. výst.), Olomouc 2002, s. 171.

⁴ Kauerová – Koudela (pozn. 1), s. 38.

⁵ Jan Sedlák, Ze života litovelského soukeníka v XVI. století, in: *Litovelský, šumperský kraj 15*, 1938, č. 10, s. 1.

⁶ Přepis nápisu převzat z: Josef Bezděčka, *Dějiny města Litovle od počátku až do roku 1948*, 1. a 2. díl, 1991, s. 125. Strojopis uložen ve Vědecké knihovně v Olomouci.

⁷ Kauerová – Vítek (pozn. 3), s. 171.

⁸ Petr Čehovský, *Raně renesanční portály moravských kameníků na Olomoucku* (diplomová práce), Olomouc 2003, s. 28.

⁹ Čehovský (pozn. 8), s. 28-29.

¹⁰ Simona Vlčková-Jemelková, Historické domy. Langův dům (Litovel), in: *Kulturní žurnál ZIP - Region Střední Morava*, roč. 2, červen 1998, Olomouc 1998, s. 15.

¹¹ Vlčková-Jemelková (pozn. 10), s. 15.

¹² Bohumil Samek, *Umělecké památky Moravy a Slezska*, Díl 2, J-N, Praha 1999, s. 380.

¹³ Samek (pozn. 12), s. 380-381.

¹⁴ Ivo Hlobil, Základní přehled o raněrenesančních portálech střední Moravy (1492-1540), in: *Vlastivědný věstník moravský*, 1974, Brno 1974, s. 224.

¹⁵ Zdenka Bláhová, Portál sakristie kostela sv. Marka v Litovli a proměny pozdně gotického ostění, in: Kolektiv autorů, *Sborník Národního památkového ústavu – územního odborného pracoviště v Olomouci*, Olomouc 2009, s. 33.

¹⁶ Petr Čehovský, Architektonická skulptura v severním Dolním Rakousku a na jižní Moravě v 1. polovině 16. století – umění, které mohlo být provedeno ve třech různých stylech, in: *časopis Společnosti přátel starožitnictví: recenzovaný časopis pro historickou vlastivědu a národní kulturní dědictví*, 2008, č. 4, Praha 2008, s. 205.

¹⁷ Petr Čehovský, Jan Matějův – donátor edikulového portálu kostela sv. Bartoloměje v Dlouhé Loučce, in: *Střední Morava (vlastivědná revue)*. Olomouc 2003, s. 117-118.

¹⁸ Hana Myslivečková, Příspěvek k počátkům a podobě renesanční architektury a plastiky v Litovli, in: *Acta Universitatis Palackiana Olomucensis facultas paedagogica, Aestetica 5*. Praha 1985, s. 24.

4. 11 MĚŠŤANSKÝ DŮM

Poděbradova ulice č. 2, č. p. 750 a č. p. 751

polovina 16. století (stavební jádro)

Měšťanský dům v Poděbradově ulici č. p. 751 (obr. č. 51) obsahuje stavební jádro z poloviny 16. století (dolní síň).

Tento řadový dvoupatrový dvoutraktový dům má v přízemí síň, v ní dvě pole křížové klenby rychlého sledu. Široká žebra hruškového profilu (dvojitý odsazený hruškovec) se zkosenou čelní hranou se protínají v hranolových svornících a ostře zabíhají do zdi. Na svornících ve vrcholu klenby se nachází reliéfní znak pánů z Boskovic a města Litovle, dále zde nalezneme postřiháčské nůžky. Pod výběhy žeber jsou renesanční štítky, na nich boskovický hřeben, heraldická lilie, soukenické nůžky, zkřížené vějičky a rozety.¹

V jádru renesanční architektura z poloviny 16. století, která byla podstatně upravována v 1. polovině 20. století, kdy byla přestavěna a spojena se sousední budovou.

¹ Bohumil Samek, *Umělecké památky Moravy a Slezska*, Díl 2, J-N, Praha 1999, s. 380.

4. 12 SVATOJÁNSKÝ MOST

Vítězná ulice

1592 (první zmínka)

Rameno řeky Moravy, které protéká Litovlí, je překlenuto středověkým kamenným mostem (obr. č. 65), jehož střed zdobí barokní socha sv. Jana Nepomuckého. Svatojánský most patří mezi nejstarší dochované mosty v České republice a je nejstarším mostem na území Moravy.

Historické zprávy o stavbě mostu jsou velmi kusé, první zmínka o něm pochází pravděpodobně z roku 1592, kdy litovelský rodák a pozdější varhaník u sv. Mořice v Olomouci, Gregor Tarco, ve svém básnickém díle z rozmezí let 1590-92 *Begründung der Stadt Lüttau* zmiňuje litovelský most.¹ V tomto díle popisuje časté povodně, které postihovaly město Litovel a hovoří také o rozhodnutí městské rady zbudovat nový pevný kamenný most, který by byl odolný vůči povodním.²

Tento kamenný most přečkal staletí, bohužel však dnes nikde nenajdeme doklady o jeho opravách, zachovalá dokumentace o opravách pochází až z 20. století. V roce 1931 došlo

k nahrazení původních dřevěných pilotů Svatojánského mostu piloty betonovými, o dva roky později následovala oprava mostních pilířů (obr. č. 66).

Ke konci 2. světové války zaminovala ustupující německá armáda všechny litovelské mosty a chystala se je zničit, ale tehdejší českým představitelům města se Svatojánský most podařilo zachránit. V roce 1997 byl most staticky narušen po tehdejších záplavách, nicméně dnes opět slouží obyvatelům Litovle.

Samotná kamenná stavba je tvořena šesti půlkruhovými oblouky nestejného rozponu a rozdílné výšky, nasazených na nízkých pilířích vybudovaných z pískovcových kvádrů a z lomového kamene.³

¹ Vlasta Kauerová, Svatojánský most v Litovli, in: V. Spáčil (red.), *Ročenka Státního okresního archivu v Olomouci 6 (25) 1997*, Olomouc 1998, s. 126.

² Kauerová (pozn. 1), s. 126-127.

³ Bohumil Samek, *Umělecké památky Moravy a Slezska*, Díl 2, J-N, Praha 1999, s. 381.

5. VÝVOJ GOTICKÉ A RENESANČNÍ ARCHITEKTURY MĚSTA LITOVEL

Před založením města Litovle stávala na dnešním Starém městě původní slovanská předloktní ves. Dnes zde nalezneme pravděpodobně nejstarší církevní stavbu v Litovli, kostel sv. Filipa a Jakuba (kat. č. 4. 1, obr. č. 11), kterou můžeme datovat mezi 2. polovinu 12. století až 1. polovinu 13. století. V dnešní době se jedná o raně barokní architekturu, která obsahuje ve své konstrukci středověké zdi.

Město Litovel bylo založeno v době kolem roku 1260 Přemyslem Otakarem II. jako město královské (obr. č. 2). Lokátor Jindřich Epich z Olomouce vytvořil čtvercové náměstí, ze kterého vybíhaly pravidelně trojice ulic na sever a na jih a tyto ulice byly přetnuty příčnými ulicemi (obr. č. 3). Okolní města vzniklá přibližně ve stejné době mají podobný typ náměstí - město Uničov, které získalo výsady města v roce 1223 Přemyslem Otakarem I., se může pochlubit historickým jádrem s oválným půdorysem; město Přerov, kterému bylo uděleno městské právo Přemyslem Otakarem II. v roce 1256, se pyšní čtvercovým náměstím s pravidelně vybíhajícími ulicemi nebo město Mohelnice založené před rokem 1267 lokátorem Hermannem má obdélníkové náměstí.¹

Pravděpodobně již při lokaci města v 50. a 60. letech 13. století byl založen králem Přemyslem Otakarem II. areál sv. Ducha (kat. č. 4. 2), který obsahoval řádový dům, špitál s kaplí sv. Josefa a kostel zasvěcený pravděpodobně Panně Marii nebo sv. Duchu, dále se v areálu nacházel hřbitov, který obklopoval zmiňovaný kostel. Dnes tento areál již neexistuje.

Litovel, stejně jako jiná města 13. století, měla ve svém čele rychtáře, který byl původně jmenovaný králem. Litovelské rychtářství daroval král Přemysl Otakar II. lokátoru Jindřichu Epichovi (obr. č. 2); součástí rychtářství byla také budova rychty (kat. č. 4. 3, obr. č. 13). Královský hejtman Karel Starší z Vlašimi, který získal město Litovel roku 1465 do svého majetku, zde také sídlil, což dokládá gotický dvorní portál s rodovým znakem Vlašimů v kolčím štítě (obr. č. 17, 18). Panský dům následně vlastnili páni z Boskovic, jejichž působnost dokazuje štítek s boskovickým erbem v překladu okna v přízemí věže (obr. č. 21). Dům zvelebovali až do roku 1557, kdy byl dům prodán městu, které si z něj zřídilo radnici. Stavba radnice včetně věže byla dokončena roku 1572, to dokazují dvě kamenné desky dříve umístěné na radnici – dochovala se však pouze jedna, umístěná dnes v průjezdu radnice, která nese nápis s datem dokončení výstavby nové radnice (obr. č. 14). V době přestavby (1572-74) k radničním účelům byla přistavěna věž a roku 1654 byl k radnici přikoupen tzv. Panský dům.

Radnice si zachovala příčně trojtraktovou dispozici. Přízemí budovy (obr. č. 15) je celé zaklenuté, jižní trakt je zaklenut síťovou žebrovou klenbou, střední průjezd klenbou hřebínkovou a v severním traktu i ve věži nalezneme klenby křížové a valené. Radnice města Olomouc prošla taktéž řadou úprav. Budova byla spojena s kupeckým domem a předcházela dnešnímu objektu, který vznikl na základě privilegia markraběte Jošta po roce 1378, avšak lehl popelem po roku 1417. Předchůdcem dnešní uničovské radnice byl také dřevěný kupecký dům. Ve 14. století vznikl zděný trojlovní kupecký dům, jehož jádro je obsaženo v přízemí dnešní stavby.²

V roce 1291 v Litovli stálo prvních 57 domů, jejichž rozmístění vytvářelo obrazec náměstí. Král Jan Lucemburský následně roku 1327 (obr. č. 6) povoluje výstavbu pevné hradební zdi (kat. č. 4. 4), která měla mírně nepravidelný čtvercový útvar a uzavírala město z obranných důvodů. Hradba byla prolomena severní věžovou Uničovskou bránou (obr. č. 7), jižní Olomouckou (obr. č. 8), západní Mlýnskou a východní věží zvanou „Kuttelthurm“. K obraně města sloužil i vodní systém. Kromě několika zbytků hradební zdi se dochoval jen souvislý pás hradeb podél Švédské uličky v jihovýchodní části města. Výsada výstavby kamenných hradeb patřila k atributům středověkých měst. Taktéž i město Olomouc bylo obklopeno hradbami; nejstarší zmínka o nich pochází z roku 1283. Olomouc obklopoval základní systém hradeb s úzkým parkánem, obkročmo situovanými věžemi bran a hranolovými věžemi, které byly převážně vysunuty do parkánu a které se střídaly s půlkruhovými baštami. K tehdejšímu systému patřily i z většiny dnes nedochované městské brány. Do současné doby se středověké opevnění města Olomouc dochovalo pouze ve fragmentech. Opevnění města Prostějova tvoří přechod mezi středověkými kamennými hradebními systémy a raně novověkými opevněními. Přerov byl ohrazen kamennými hradbami se dvěma bránami a navíc městu poskytovala přirozenou ochranu řeka Bečva, podobně jako Litovli řeka Morava.³

Kamenná městská litovelská hradba (kat. č. 4. 4), která vznikla v roce 1327, je dodnes také dochována v severní štítové zdi v úrovni přízemí dnešního litovelského muzea (bývalé měšťanské střelnice, kat. č. 4. 5, obr. č. 26). Budova je situována do prostoru bývalého parkánu na jižní straně městského opevnění a je postavena v místě původní parkánové bašty. Nejstaršími částmi budovy jsou úseky gotického ohrazení města a parkánové bašty. Půlkruhová parkánová bašta pochází pravděpodobně až z konce 15. století nebo z první čtvrtiny 16. století, dnes je zachována jen v úrovni přízemí v půlválcovém zakončení stavby na jižní straně.

Pravděpodobně v roce 1340, kdy došlo k dokončení výstavby městských hradeb (kat. č. 4. 4), se začal stavět kostel sv. Marka (kat. č. 4. 6, obr. č. 29). Stavba potřebovala hodně času a také financí. V roce 1524 Lorenz Lang, bohatý soukeník a majitel domu na náměstí, zřídil nadaci pro nově zřízený oltář sv. Anny a z této nadace byla financována první zásadní přestavba kostela v renesančním duchu, kterou připomínají dva letopočty – jeden umístěný nad ornamenty portálu sakristie (1532, obr. č. 35) a druhý na vnější severní zdi chrámu nad oknem sakristie (1529, obr. č. 37). Renesanční úprava kostela se dotkla krom jiného i sakristie. Z této stavební etapy se zachoval portál sakristie datovaný letopočtem 1532 (obr. č. 35). Architektura portálu spojuje slohově nesourodé prvky gotiky a renesance. Běžný sedlový pozdně gotický portál s přetínavými pruty, tordovanými a diamantovanými soklíky prutů má však renesanční ráz, který se projevuje pouze nepochopenými a naivně tlumočenými prvky renesančního ornamentu na jeho zevním rámování a na římse.

Kromě gotických fragmentů kostela sv. Marka (kat. č. 4. 6, obr. č. 29) se v Litovli nachází ještě významná pozdně gotická kaple sv. Jiří (kat. č. 4. 7, obr. č. 42). Kaple byla dokončena v roce 1484 a obnovena v roce 1580. Jednolodní stavba kaple je souběžná s farním kostelem sv. Marka (obr. č. 29) a její severní pravoúhlý sedlový portál s tympanonem ve tvaru lomeného oblouku (obr. č. 47) ilustruje to, co nese i portál sakristie kostela sv. Marka (obr. č. 35) – kombinaci bohatě strukturovaného ostění a lidové kamenosochařské výzdoby. Loď kaple je zaklenuta žebrovou síťovou klenbou s hvězdovým vzorcem (obr. č. 43, 46), který navazuje na parlérovskou architekturu.

První měšťanské gotické domy byly zřejmě dřevěné a postupem času vznikaly na jednotlivých parcelách domy kamenné nebo cihelné. Měšťanský dům v Boskovicově ulici (Boskovicova ulice č. 1, č. p. 780, kat. č. 4. 8, obr. č. 50) vznikl spojením dvou pozdně gotických domů. Kromě zdiva a valených kamenných kleneb pozdně gotických sklepních prostor pod hlavním křídlem se z období pozdní gotiky zachovaly dva fragmenty kamenného ostění portálu, zazděné druhotně v přízemí dvorního křídla v jeho jižním průčelí. Patrně kolem poloviny 16. století byly parcely gotických domů spojeny a na jejich místě vznikl jednopatrový renesanční trojtraktový dům s průjezdem do dvora, kde vzniklo jednopatrové jednostranné dvorní hospodářské křídlo. Ve dvorním křídle se dochovaly valené klenby v prostorách přízemí, schodiště do patra a ve východní místnosti v prvním patře. Hlavní křídlo má zachovanou valenou klenbu s lunetami a hřebínky v průjezdu. Za Boskoviců, kteří se stali od roku 1513 pány Litovle, byly postaveny renesanční měšťanské domy na náměstí. Renesanční výstavba se rozvinula i za hranice vnitřního města, směrem k hradbám.

Měšťanské domy podobného typu nalezneme také v Olomouci, Prostějově, Přerově nebo Uničově.

Ve 30. letech 16. století byl vystavěn litovelský dům soukenického cechu (kat. č. 4. 9, obr. č. 52), jehož výstavba souvisela s rozmachem cechů v Litovli koncem 15. a v 16. století. Z třicátých let 16. století pocházejí kamenná ostění oken (obr. č. 55, 56), v nadpraží můžeme nalézt štítky se symboly soukenického cechu. Současnou podobu získala stavba roku 1570, o tom svědčí letopočet na portále v prvním patře domu (obr. č. 53). Z tohoto roku pochází čtyři ostění oken průčelí prvního patra (obr. č. 55) a také klenby. Soukenický cech v domě připomíná i pískovcová deska v prvním patře domu pod římsou nad vstupními dveřmi do místnosti (obr. č. 53).

Ve třicátých letech 16. století přejímají kameníci na střední Moravě renesanční ornamentiku a detaily. Počátek tohoto procesu můžeme mimo jiné hledat u „řádoby“ renesanční ornamentiky již zmíněného sedlového portálu sakristie kostela sv. Marka (kat. č. 4. 6, obr. č. 35). A také u honosného portálu tzv. Langova domu (kat. č. 4. 10, obr. č. 58, 61). Zámožný litovelský soukeník, později radní, Lorenz Lang byl roku 1542 majitelem původně přízemního domu na náměstí Přemysla Otakara. Dům s renesančním jádrem vznikl spojením dvou původních středověkých parcel, na kterých stála gotická zástavba (dnes se dochoval jen sklep). Následná renesanční přestavba soukenického mistra Langa určila novou dodnes zachovanou trojtraktovou dispozici. Z této doby pochází hlavní portál s balkónem (obr. č. 61, 62) a další dva portály v interiéru (obr. č. 59, 60). Přestavbu připomíná hlavní raně renesanční portál se znakem soukenického cechu s monogramem majitele Lorenze Langa, znakem města a také ve dvoře zasazená kamenná tabule. Z renesanční fasády je dochován bohatě zdobený vstupní edikulový portál s balkónem na hlavním průčelí (obr. č. 61, 62). Portál obsahuje gotická rezidua. Pochází z dílny domácích kameníků, kteří tvořili portály ve smíšeném stylu na střední Moravě v okolí Olomouce. Práce těchto kameníků nebyla v okolí Litovle ojedinělá, tento portál jeví souvislosti např. s portálem farního kostela sv. Bartoloměje v Dolní Dlouhé Loučce (obr. č. 63) nebo s bývalým portálem domu č. 55 v Lošticích (dnes ho nalezneme v Arboretu v Bílé Lhotě, obr. č. 64).

Z poloviny 16. století pochází měšťanský dům v Poděbradově ulici (Poděbradova ulice č. 2, č. p. 750 a č. p. 751, kat. č. 4. 11, obr. č. 51), jehož dolní síň obsahuje stavební jádro z této doby. Dvoupatrový dvoutraktový dům má v přízemí síň s dvěma poli křížové klenby, žebra hruškového profilu, dále zde nalezneme na svornících ve vrcholu klenby reliéfní znak pánů z Boskovic, města Litovle a také postřihačské nůžky.

Rameno řeky Moravy protékající Litovlí je překlenuto středověkým kamenným mostem (1592, kat. č. 4. 12, obr. č. 65). Most, postavený v období pozdní renesance, dnes však nenalezneme doklady o jeho opravách. Kamenná stavba je tvořena šesti půlkruhovými oblouky nestejného rozponu a rozdílné výšky.

¹ Bohumil Samek, Mohelnice (okres Šumperk), in: I. Hlobil – M. Perůtka (eds.), *Od gotiky k renesanci: výtvarná kultura Moravy a Slezska 1400-1550*, Sv. 3, Olomoucko (kat. výst.), Olomouc 2002, s. 178. – Karel Žurek, Přerov, in: I. Hlobil – M. Perůtka (eds.), *Od gotiky k renesanci: výtvarná kultura Moravy a Slezska 1400-1550*, Sv. 3, Olomoucko (kat. výst.), Olomouc 2002, s. 223. – Leoš Mlčák, Uničov (okres Olomouc), in: I. Hlobil – M. Perůtka (eds.), *Od gotiky k renesanci: výtvarná kultura Moravy a Slezska 1400-1550*, Sv. 3, Olomoucko (kat. výst.), Olomouc 2002, s. 244.

² Irena Kubešová – Helena Richterová, Radnice, in: I. Hlobil – M. Perůtka (eds.), *Od gotiky k renesanci: výtvarná kultura Moravy a Slezska 1400-1550*, Sv. 3, Olomoucko (kat. výst.), Olomouc 2002, s. 194-196. – Leoš Mlčák, Radnice, in: I. Hlobil – M. Perůtka (eds.), *Od gotiky k renesanci: výtvarná kultura Moravy a Slezska 1400-1550*, Sv. 3, Olomoucko (kat. výst.), Olomouc 2002, s. 245.

³ Irena Kubešová – Helena Richterová, Městské hradby, in: I. Hlobil – M. Perůtka (eds.), *Od gotiky k renesanci: výtvarná kultura Moravy a Slezska 1400-1550*, Sv. 3, Olomoucko (kat. výst.), Olomouc 2002, s. 193-194. – Miroslav Plaček, Městské hradby, in: I. Hlobil – M. Perůtka (eds.), *Od gotiky k renesanci: výtvarná kultura Moravy a Slezska 1400-1550*, Sv. 3, Olomoucko (kat. výst.), Olomouc 2002, s. 216-217. – Karel Žurek, Městské hradby, in: I. Hlobil – M. Perůtka (eds.), *Od gotiky k renesanci: výtvarná kultura Moravy a Slezska 1400-1550*, Sv. 3, Olomoucko (kat. výst.), Olomouc 2002, s. 224.

6. ZÁVĚR

Cílem práce bylo nastínit vývoj gotické a renesanční architektury města Litovle; v katalogu, nejrozsáhlejší práce, byly analyzovány nejvýznamnější stavby, které byly vybudovány ve 13. až 17. století (od vzniku města kolem roku 1260 až do počátku třicetileté války roku 1618).

Problémem při výzkumu litovelské gotické a renesanční architektury, byl fakt, že se v původní podobě z této doby nezachovalo mnoho staveb, jelikož tyto stavby byly v pozdějších obdobích několikrát upravovány. Výjimku představuje pozdně gotická kaple sv. Jiří, která si zachovala svůj původní vzhled až dodnes.

Bakalářská práce se soustředila na vývoj architektury města Litovle ve stanoveném rozmezí a na průzkum gotických a renesančních staveb. Těžiště studie spočívá v podrobném zpracování celkem dvanácti objektů, kde byl kladen důraz na jejich historii a podrobný popis a stylovou analýzu.

Inspiračním zdrojem pro tento průzkum byl úzce výběrový katalog litovelské architektury v publikaci – *Od gotiky k renesanci: výtvarná kultura Moravy a Slezska 1400-1550, Sv. 3, Olomoucko (kat. výst.)*,¹ který se však zabývá jen vybranými památkami, a ne příliš do hloubky. Předkládaná práce rozšiřuje okruh památek o stavby, které jsou ve zmíněném katalogu zcela opomíjené.

Předkládaná práce, oproti dosavadnímu zpracování dané problematiky, ve svém katalogu poprvé přináší podrobnější ucelený pohled na vybrané nejvýznamnější litovelské gotické a renesanční stavby. Věřím, že má práce přispěla k lepšímu poznání gotických a renesančních památek města Litovle.

¹ Slavomíra Kašpárková, Litovel (okres Olomouc), in: I. Hlobil – M. Perůtka (eds.), *Od gotiky k renesanci: výtvarná kultura Moravy a Slezska 1400-1550, Sv. 3, Olomoucko (kat. výst.)*, Olomouc 2002, s. 169-170. – Hana Myslivečková, Radnice, in: I. Hlobil – M. Perůtka (eds.), *Od gotiky k renesanci: výtvarná kultura Moravy a Slezska 1400-1550, Sv. 3, Olomoucko (kat. výst.)*, Olomouc 2002, s. 171. – Vlasta Kauerová – Tomáš Vítek, Langův dům, in: I. Hlobil – M. Perůtka (eds.), *Od gotiky k renesanci: výtvarná kultura Moravy a Slezska 1400-1550, Sv. 3, Olomoucko (kat. výst.)*, Olomouc 2002, s. 171. – Irena Kubešová – Helena Richterová, Měšťanský dům, in: I. Hlobil – M. Perůtka (eds.), *Od gotiky k renesanci: výtvarná kultura Moravy a Slezska 1400-1550, Sv. 3, Olomoucko (kat. výst.)*, Olomouc 2002, s. 172. – Hana Myslivečková, Dům soukenického cechu, in: I. Hlobil – M. Perůtka (eds.), *Od gotiky k renesanci: výtvarná kultura Moravy a Slezska 1400-1550, Sv. 3, Olomoucko (kat. výst.)*, Olomouc 2002, s. 172. – Hana Myslivečková, Kostel sv. Marka, in: I. Hlobil – M. Perůtka (eds.), *Od gotiky k renesanci: výtvarná kultura Moravy a Slezska 1400-1550, Sv. 3, Olomoucko (kat. výst.)*, Olomouc 2002, s. 172.

7. SUMMARY

This work describes history of the town Litovel from its foundation to the Thirty Years War. It includes a view of the birth of the town, fortifications and townhouses as well. The following chronological catalog contains individual buildings, which were founded in this period.

The town Litovel was founded as a royal town during the 1260's by Přemysl Otakar II. Locator Jindřich Epich, who was from Olomouc, created a square. In 1291 there were first townhouses. King Jan Lucemburský allowed construction of fortification in 1327.

Besides Gothic fragments in parish church of St. Mark and Gothic chapel of St. George there weren't many medieval constructions. During the reign of Lords of Boskovice there were created some townhouses at the square. The Renaissance construction was extended beyond the town boundaries – from this period we can find basements, for example in Boskovicova Street. In 1572 the town hall was rebuilt and the Renaissance appearance has also the ground floor of the Lang's house.

The royal town Litovel fits with its appearance to the line of surrounding towns – Olomouc, Uničov, Prostějov, Přerov or Mohelnice.

This work gives comprehensive overview of individual Gothic and Renaissance constructions. The aim of this work – analyze Gothic and Renaissance architecture of the town Litovel – was hopefully achieved.

8. SEZNAM POUŽITÉ LITERATURY A PRAMENŮ

LITERATURA

Josef Bezděčka, *Dějiny města Litovle od počátku až do roku 1948*, 1. a 2. díl, 1991. Strojopis uložen ve Vědecké knihovně v Olomouci.

Zdenka Bláhová, Portál sakristie kostela sv. Marka v Litovli a proměny pozdně gotického ostění, in: Kolektiv autorů, *Sborník Národního památkového ústavu – územního odborného pracoviště v Olomouci*, Olomouc 2009, s. 25-39.

Petr Čehovský, Jan Matějův – donátor edikulového portálu kostela sv. Bartoloměje v Dlouhé Louče, in: *Střední Morava (vlastivědná revue)*. Olomouc 2003, s. 117-118.

Petr Čehovský, Architektonická skulptura v severním Dolním Rakousku a na jižní Moravě v 1. polovině 16. století – umění, které mohlo být provedeno ve třech různých stylech, in: *časopis Společnosti přátel starožitnictví: recenzovaný časopis pro historickou vlastivědu a národní kulturní dědictví*, 2008, č. 4, Praha 2008, s. 193-217.

Zdeněk Fišera – Karel Kibic, *Historické radnice Čech, Moravy a Slezska*, 1. díl, Praha 2009, s. 106-109.

Ivo Hlobil, Základní přehled o raněrenesančních portálech střední Moravy (1492-1540), in: *Vlastivědný věstník moravský*, 1974, Brno 1974, s. 224-226.

Ivo Hlobil – Marek Perůtka (eds.), *Od gotiky k renesanci: výtvarná kultura Moravy a Slezska 1400-1550*, Sv. 3, Olomoucko (kat. výst.), Olomouc 2002.

Ivo Hlobil – Eduard Petrů, *Humanismus a raná renesance na Moravě*, Praha 1992.

Ladislav Hosák, *Z minulosti Olomouckého kraje*, Olomouc 1956.

Jana Hrbáčová – Helena Zápalková, Kaple sv. Jiří v Litovli, in: H. Zápalková (ed.), *Kristus z Litovle: restaurování 2007-2010* (kat. výst.), Olomouc 2011, s. 40-46.

Slavomíra Kašpárková, Litovel (okres Olomouc), in: I. Hlobil – M. Perůtka (eds.), *Od gotiky k renesanci: výtvarná kultura Moravy a Slezska 1400-1550*, Sv. 3, Olomoucko (kat. výst.), Olomouc 2002, s. 169-170.

Vlasta Kauerová, Měšťanská střelnice, in: M. Čermák (red.), *Střední Morava: Kulturněhistorická revue*, 1998, roč. 4, č. 6, Olomouc 1998, s. 78-83.

Vlasta Kauerová, Svatojánský most v Litovli, in: V. Spáčil (red.), *Ročenka Státního okresního archivu v Olomouci 6 (25) 1997*, Olomouc 1998, s. 125-129.

Vlasta Kauerová, Kostel sv. Marka v Litovli, in: K. Biňovec – P. Michna (reds.), *Památkový ústav v Olomouci: výroční zpráva. 1999*, Olomouc 2000, s. 87-92.

Vlasta Kauerová – Miroslav Koudela, *Památky staré Litovle*, Olomouc 1998.

Vlasta Kauerová – Miroslav Koudela, Stavebně-historický vývoj historického jádra Litovle s přihlédnutím k dějinám tzv. Panského domu, in: M. Čermák (red.), *Střední Morava: Kulturněhistorická revue*, 1998, roč. 4, č. 7, s. 85-92.

Vlasta Kauerová – Tomáš Vítek, Langův dům, in: I. Hlobil – M. Perůtka (eds.), *Od gotiky k renesanci: výtvarná kultura Moravy a Slezska 1400-1550*, Sv. 3, Olomoucko (kat. výst.), Olomouc 2002, s. 171.

Pavel Konečný – Pavel Michna (eds.), *Seznam nemovitých kulturních památek okresu Olomouc*, Olomouc 1997.

Irena Kubešová – Helena Richterová, Městské hradby, in: I. Hlobil – M. Perůtka (eds.), *Od gotiky k renesanci: výtvarná kultura Moravy a Slezska 1400-1550*, Sv. 3, Olomoucko (kat. výst.), Olomouc 2002, s. 193-194.

Irena Kubešová – Helena Richterová, Měšťanský dům, in: I. Hlobil – M. Perůtka (eds.), *Od gotiky k renesanci: výtvarná kultura Moravy a Slezska 1400-1550*, Sv. 3, Olomoucko (kat. výst.), Olomouc 2002, s. 172.

Irena Kubešová – Helena Richterová, Radnice, in: I. Hlobil – M. Perůtka (eds.), *Od gotiky k renesanci: výtvarná kultura Moravy a Slezska 1400-1550*, Sv. 3, Olomoucko (kat. výst.), Olomouc 2002, s. 194-196.

Johann Kux, *Geschichte der Stadt Littau: von ältesten Zeiten bis zum Jahre 1848*, Brünn 1900.

Jaroslav Mezník, *Lucemburská Morava 1310-1423*, Praha 1999.

Leoš Mlčák, Kaple sv. Jiří, zvaná moravská, in: I. Hlobil – M. Perůtka (eds.), *Od gotiky k renesanci: výtvarná kultura Moravy a Slezska 1400-1550*, Sv. 3, Olomoucko (kat. výst.), Olomouc 2002, s. 172-173.

Leoš Mlčák, Radnice, in: I. Hlobil – M. Perůtka (eds.), *Od gotiky k renesanci: výtvarná kultura Moravy a Slezska 1400-1550*, Sv. 3, Olomoucko (kat. výst.), Olomouc 2002, s. 245.

Leoš Mlčák, Uničov (okres Olomouc), in: I. Hlobil – M. Perůtka (eds.), *Od gotiky k renesanci: výtvarná kultura Moravy a Slezska 1400-1550*, Sv. 3, Olomoucko (kat. výst.), Olomouc 2002, s. 244.

Hana Myslivečková, Poznámky k problematice pozdně gotických a renesančních věží olomouckého okresu, in: D. Janoušek (red.), *Cesty k výtvarnému umění, Výtvarná výchova 3*, SPN, Praha 1980, s. 163-176.

Hana Myslivečková, Příspěvek k počátkům a podobě renesanční architektury a plastiky v Litovli, in: *Acta Universitatis Palackiana Olomucensis facultas paedagogica, Aestetica 5*. Praha 1985, s. 21-42.

Hana Myslivečková, Dům soukenického cechu, in: I. Hlobil – M. Perůtka (eds.), *Od gotiky k renesanci: výtvarná kultura Moravy a Slezska 1400-1550*, Sv. 3, Olomoucko (kat. výst.), Olomouc 2002, s. 172.

Hana Myslivečková, Kostel sv. Marka, in: I. Hlobil – M. Perůtka (eds.), *Od gotiky k renesanci: výtvarná kultura Moravy a Slezska 1400-1550*, Sv. 3, Olomoucko (kat. výst.), Olomouc 2002, s. 172.

Hana Myslivečková, Radnice, in: I. Hlobil – M. Perůtka (eds.), *Od gotiky k renesanci: výtvarná kultura Moravy a Slezska 1400-1550*, Sv. 3, Olomoucko (kat. výst.), Olomouc 2002, s. 171.

Josef Pilnáček, *Staromoravští rodové*, Brno 2011.

Viktor Pinkava, *Vlastivěda moravská. Litovelský okres*, Brno 1903.

Miroslav Plaček, Městské hradby, in: I. Hlobil – M. Perůtka (eds.), *Od gotiky k renesanci: výtvarná kultura Moravy a Slezska 1400-1550*, Sv. 3, Olomoucko (kat. výst.), Olomouc 2002, s. 216-217.

Bohumil Samek, *Umělecké památky Moravy a Slezska*, Díl 2, J-N, Praha 1999, s. 377-388.

Bohumil Samek, Mohelnice (okres Šumperk), in: I. Hlobil – M. Perůtka (eds.), *Od gotiky k renesanci: výtvarná kultura Moravy a Slezska 1400-1550*, Sv. 3, Olomoucko (kat. výst.), Olomouc 2002, s. 178.

Jan Sedlák, Ze života litovelského soukeníka v XVI. století, in: *Litovelský, šumperský kraj 15*, 1938, č. 10, s. 1.

Jan Smyčka, *Paměti městské radnice a věže v Litovli*, Selská stráž 1905. (Opis E. Stoklas 1943; SOKAO, A 7191).

Vladimír Spáčil, *Pečeti a znaky měst, městeček a obcí olomouckého okresu*, Olomouc 1985, s. 132-134.

Lubomír Šik, *Litovelské paměti*, Litovel 1994.

Lubomír Šik, *Litovel v datech: 750 let litovelské historie*, Litovel 2006.

Pavel Šlězár, Archeologické výzkumy na Starém městě a počátky města Litovle, in: Kolektiv autorů, *Ročenka 2007, Muzejní společnosti Litovelska, občanské sdružení*, Litovel 2007, s. 24-37.

Pavel Šlězár, *Kostely a sakrální stavby v Litovli*, Olomouc 2008.

Simona Vlčková, Historické domy. Lichtensteinský špitálek (Litovel), in: *Kulturní žurnál ZIP – Region Střední Morava*, roč. 2, květen 1998, Olomouc 1998, s. 21-22.

Simona Vlčková-Jemelková, Historické domy. Langův dům (Litovel), in: *Kulturní žurnál ZIP – Region Střední Morava*, roč. 2, červen 1998, Olomouc 1998, s. 15.

Karel Žurek, Městské hradby, in: I. Hlobil – M. Perůtka (eds.), *Od gotiky k renesanci: výtvarná kultura Moravy a Slezska 1400-1550*, Sv. 3, Olomoucko (kat. výst.), Olomouc 2002, s. 224.

Karel Žurek, Přerov, in: I. Hlobil – M. Perůtka (eds.), *Od gotiky k renesanci: výtvarná kultura Moravy a Slezska 1400-1550*, Sv. 3, Olomoucko (kat. výst.), Olomouc 2002, s. 223.

PRAMENY

Petr Čehovský, *Raně renesanční portály moravských kameníků na Olomoucku* (diplomová práce), Olomouc 2003.

Marie Dočekalová, *Litovel. Kaple sv. Jiří. Restaurátorská zpráva*, Kroměříž 2010.

Karel Faltýnek, *Litovel – 1998. Kostel sv. Filipa a Jakuba. Záchranný archeologický výzkum. Nálezová zpráva*, Olomouc 1998.

Slavomíra Kašpárková, *Litovel. Kaple sv. Jiří. Stavebně-historický průzkum*, Olomouc 1987.

Vlasta Kauerová – Tomáš Vítek, *Litovel. Muzeum. Stavebně-historický průzkum*, Olomouc 1997.

Vlasta Kauerová – Tomáš Vitek, *Litovel. Kostel sv. Marka. Stavebně-historický průzkum*, Olomouc 1999.

Irena Kubešová-Peřinová – Helena Richterová, Měšťanský dům, Boskovicova 1, Litovel, in:
I. Kubešová-Peřinová – H. Richterová, *Vybrané památky pozdní gotiky a rané renesance v okresech Olomouc, Přerov, Šumperk a Jeseník*, Olomouc 1998.

9. SEZNAM OBRAZOVÉ DOKUMENTACE

1. Pohled na Litovel od jihu, dřevořez J. Willenberga, 1593. Foto: Miloslav Čermák (red.), *Střední Morava: Kulturněhistorická revue*, 1998, roč. 4, č. 7, Olomouc 1998, s. 92.
2. Listina krále Václava II. z roku 1287. Foto: Viktor Pinkava, *Vlastivěda moravská. Litovelský okres*, Brno 1903, s. 60.
3. Litovelské náměstí. Foto: Vlasta Kauerová – Miroslav Koudela, *Památky staré Litovle*, Olomouc 1998.
4. Litovel – mapa katastru. Foto: Ivo Hlobil – Marek Perůtka (eds.), *Od gotiky k renesanci: výtvarná kultura Moravy a Slezska 1400-1550*, Sv. 3, Olomoucko (kat. výst.), Olomouc 2002, s. 169.
5. Listina krále Václava II. z roku 1291. Foto: Viktor Pinkava, *Vlastivěda moravská. Litovelský okres*, Brno 1903, s. 61.
6. Listina krále Jana Lucemburského z roku 1327. Foto: Viktor Pinkava, *Vlastivěda moravská. Litovelský okres*, Brno 1903, s. 63.
7. Uničovská brána. Foto: Lubomír Šik, *Litovelské paměti*, Litovel 1994, s. 49.
8. Olomoucká brána. Foto: Lubomír Šik, *Litovelské paměti*, Litovel 1994, s. 50.
9. Zbytky hradeb – Park Míru. Foto: Lubomír Šik, *Litovelské paměti*, Litovel 1994, s. 29.
10. Historické jádro města Litovle. Foto: Lubomír Šik, *Litovelské paměti*, Litovel 1994, s. 6.
11. Kostel sv. Filipa a Jakuba od jihovýchodu. Foto: Pavel Šlězár, *Kostely a sakrální stavby v Litovli*, Olomouc 2008, s. 9.

12. Půdorys kostela sv. Filipa a Jakuba. Šrafovaně jsou označeny středověké zdi a přerušovanou čarou půdorys původního gotického kostela. Foto: Pavel Šlězár, *Kostely a sakrální stavby v Litovli*, Olomouc 2008, s. 22.

13. Radnice města Litovel. Foto: Sandra Kolářová.

14. Renesanční deska v průjezdu radnice v Litovli. Foto: Zdeněk Fišera – Karel Kibic, *Historické radnice Čech, Moravy a Slezska*, 1. díl, Praha 2009, s. 109.

15. Půdorys přízemí radnice. Foto: Zdeněk Fišera – Karel Kibic, *Historické radnice Čech, Moravy a Slezska*, 1. díl, Praha 2009, s. 108.

16. Půdorys 1. patra radnice. Foto: Zdeněk Fišera – Karel Kibic, *Historické radnice Čech, Moravy a Slezska*, 1. díl, Praha 2009, s. 108.

17. Dvorní portál radnice. Foto: Zdeněk Fišera – Karel Kibic, *Historické radnice Čech, Moravy a Slezska*, 1. díl, Praha 2009, s. 108.

18. Dvorní portál radnice. Foto: Sandra Kolářová.

19. Vstupní portál radnice. Foto: Zdeněk Fišera – Karel Kibic, *Historické radnice Čech, Moravy a Slezska*, 1. díl, Praha 2009, s. 108.

20. Vstupní portál radnice (dnes na Sochově vile). Foto: Sandra Kolářová.

21. Okno v přízemí radniční věže se štítkem s boskovicovým erbem a kamenickou značkou. Foto: Sandra Kolářová.

22. Kamenická značka na okně radniční věže. Foto: Sandra Kolářová.

23. Portál v přízemí radniční věže. Foto: Hana Myslivečková, Příspěvek k počátkům a podobě renesanční architektury a plastiky v Litovli, in: *Acta Universitatis Palackiana Olomucensis facultas paedagogica, Aestetica* 5. Praha 1985, s. 35.

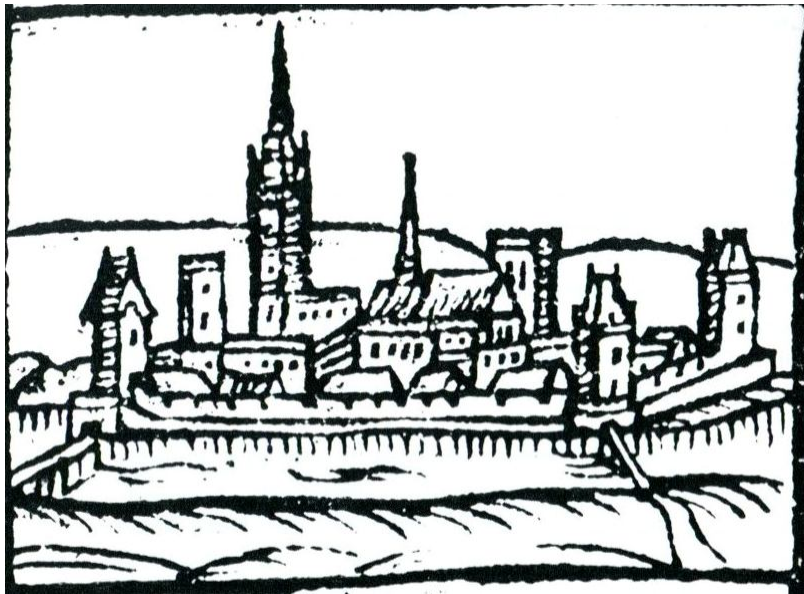
24. Portál 2. patra radniční věže. Foto: Hana Myslivečková, Příspěvek k počátkům a podobě renesanční architektury a plastiky v Litovli, in: *Acta Universitatis Palackiana Olomucensis facultas paedagogica, Aestetica 5*. Praha 1985, s. 35.
25. Portál v průjezdu radniční budovy. Foto: Hana Myslivečková, Příspěvek k počátkům a podobě renesanční architektury a plastiky v Litovli, in: *Acta Universitatis Palackiana Olomucensis facultas paedagogica, Aestetica 5*. Praha 1985, s. 36.
26. Muzeum v Litovli (bývalá měšťanská střelnice). Foto: Sandra Kolářová.
27. Půdorys přízemí muzea v Litovli. Foto: Vlasta Kauerová – Tomáš Vítek, *Litovel. Muzeum. Stavebně-historický průzkum*, Olomouc 1997.
28. První patro muzea v Litovli. Foto: Vlasta Kauerová – Tomáš Vítek, *Litovel. Muzeum. Stavebně-historický průzkum*, Olomouc 1997.
29. Kostel sv. Marka s kaplí sv. Jiří. Foto: Lubomír Šik, *Litovelské paměti*, Litovel 1994, s. 18.
30. Kostel sv. Marka, pohled ze západu. Foto: Sandra Kolářová.
31. Kostel sv. Marka, pohled z východu. Foto: Sandra Kolářová.
32. Kostel sv. Marka, pohled ze severu. Foto: Sandra Kolářová.
33. Kostel sv. Marka, pohled z jihu. Foto: Sandra Kolářová.
34. Kostel sv. Marka s vyznačením jednotlivých stavebních fází. Foto: Pavel Šlězár, *Kostely a sakrální stavby v Litovli*, Olomouc 2008, s. 38.
35. Portál sakristie kostela sv. Marka. Foto: Ivo Hlobil – Eduard Petrů, *Humanism and the Early Renaissance in Moravia*, Olomouc 1999, s. 294.

36. Detail portálu sakristie, kostel sv. Marka. Foto: Pavel Šlězár, *Kostely a sakrální stavby v Litovli*, Olomouc 2008, s. 35.
37. Okno sakristie kostela sv. Marka s letopočtem 1529. Foto: Hana Myslivečková, Příspěvek k počátkům a podobě renesanční architektury a plastiky v Litovli, in: *Acta Universitatis Palackiana Olomucensis facultas paedagogica, Aestetica 5*. Praha 1985, s. 31.
38. Portál Langova domu. Foto: Ivo Hlobil – Eduard Petrů, *Humanism and the Early Renaissance in Moravia*, Olomouc 1999, s. 299.
39. Portál ve věži hradu Sovince. Foto: Zdenka Bláhová, Portál sakristie kostela sv. Marka v Litovli a proměny pozdně gotického ostění, in: Kolektiv autorů, *Sborník Národního památkového ústavu – územního odborného pracoviště v Olomouci*, Olomouc 2009, s. 36.
40. Portál v patře západního průčelí radnice v Olomouci. Foto: Ivo Hlobil – Eduard Petrů, *Humanism and the Early Renaissance in Moravia*, Olomouc 1999, s. 295.
41. Portál v interiéru domu, Masarykovo náměstí, Prostějov. Foto: Zdenka Bláhová, Portál sakristie kostela sv. Marka v Litovli a proměny pozdně gotického ostění, in: Kolektiv autorů, *Sborník Národního památkového ústavu – územního odborného pracoviště v Olomouci*, Olomouc 2009, s. 38.
42. Kaple sv. Jiří. Foto: Sandra Kolářová.
43. Půdorys kaple sv. Jiří. Foto: Slavomíra Kašpárková, *Litovel. Kaple sv. Jiří. Stavebně-historický průzkum*, Olomouc 1987.
44. Erb pánů z Vlašimi, první svorník v prvním klenebním poli v presbytáři, kaple sv. Jiří. Foto: Marie Dočekalová, *Litovel. Kaple sv. Jiří. Restaurátorská zpráva*, Kroměříž 2010.
45. Pamětní nápis v kartuši na kruchtě, kaple sv. Jiří. Foto: Sandra Kolářová.
46. Klenba kaple sv. Jiří. Foto: Sandra Kolářová.

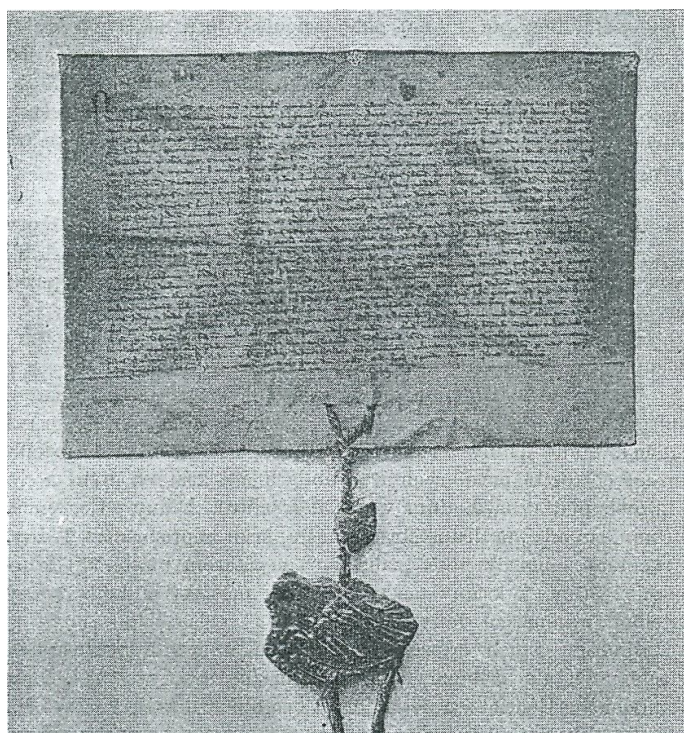
47. Severní a západní portál kaple sv. Jiří. Foto: Sandra Kolářová.
48. Epitaf, kaple sv. Jiří. Foto: Sandra Kolářová.
49. Freska sv. Jiří bojujícího s drakem, kaple sv. Jiří. Foto: Sandra Kolářová.
50. Měšťanský dům, Boskovicova ulice. Foto: Sandra Kolářová.
51. Měšťanský dům, Poděbradova ulice. Foto: Sandra Kolářová.
52. Knihovna města Litovle (bývalý dům soukenického cechu). Foto: Sandra Kolářová.
53. Deska se znakem soukenického a postřihačského cechu, 1570, knihovna města Litovle (bývalý dům soukenického cechu). Foto: Sandra Kolářová.
54. Kamenný městský znak, knihovna města Litovle (bývalý dům soukenického cechu). Foto: Sandra Kolářová.
55. Okno průčelí bývalého cechovního soukenického domu. Foto: Hana Myslivečková, Příspěvek k počátkům a podobě renesanční architektury a plastiky v Litovli, in: *Acta Universitatis Palackiana Olomucensis facultas paedagogica, Aestetica 5*. Praha 1985, s. 32.
56. Okno dvorní fasády bývalého cechovního soukenického domu. Foto: Hana Myslivečková, Příspěvek k počátkům a podobě renesanční architektury a plastiky v Litovli, in: *Acta Universitatis Palackiana Olomucensis facultas paedagogica, Aestetica 5*. Praha 1985, s. 33.
57. Půdorys knihovny města Litovle (bývalý dům soukenického cechu). Foto: Bohumil Samek, *Umělecké památky Moravy a Slezska*, Díl 2, J-N, Praha 1999, s. 381.
58. Langův dům. Foto: Sandra Kolářová.
59. Ostění v interiéru Langova domu. Foto: Petr Čehovský, *Raně renesanční portály moravských kameníků na Olomoucku* (diplomová práce), Olomouc 2003.

60. Zadní vnitřní portál v Langově domu. Foto: Petr Čehovský, *Raně renesanční portály moravských kameníků na Olomoucku* (diplomová práce), Olomouc 2003.
61. Portál Langova domu. Foto: Sandra Kolářová.
62. Balkón Langova domu. Foto: Sandra Kolářová.
63. Portál farního kostela sv. Bartoloměje, Dlouhá Loučka. Foto: Hana Myslivečková, Příspěvek k počátkům a podobě renesanční architektury a plastiky v Litovli, in: *Acta Universitatis Palackiana Olomucensis facultas paedagogica, Aestetica 5*. Praha 1985, s. 38.
64. Portál bývalého domu v Lošticích, dnes Bílá Lhota. Foto: Hana Myslivečková, Příspěvek k počátkům a podobě renesanční architektury a plastiky v Litovli, in: *Acta Universitatis Palackiana Olomucensis facultas paedagogica, Aestetica 5*. Praha 1985, s. 37.
65. Svatojánský most. Foto: Sandra Kolářová.
66. Plán opevnění pilířů z roku 1933, Svatojánský most. Foto: Vlasta Kauerová, Svatojánský most v Litovli, in: V. Spáčil (red.), *Ročenka Státního okresního archivu v Olomouci 6 (25) 1997*, Olomouc 1998, s. 128.

10. OBRAZOVÁ DOKUMENTACE



1. Pohled na Litovel od jihu, dřevořez J. Willenberga, 1593. Foto: Miloslav Čermák (red.), *Střední Morava: Kulturněhistorická revue*, 1998, roč. 4, č. 7, Olomouc 1998, s. 92.



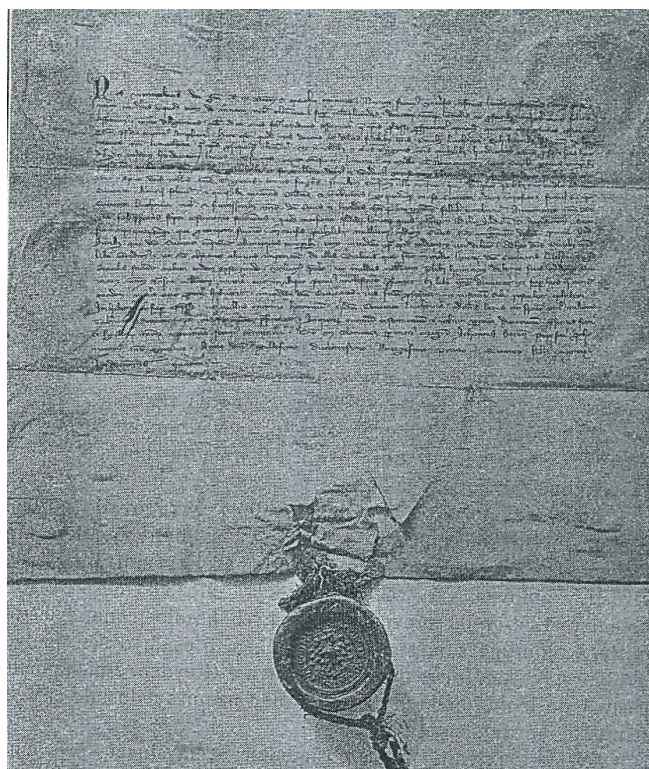
2. Listina krále Václava II. z roku 1287. Foto: Viktor Pinkava, *Vlastivěda moravská. Litovelský okres*, Brno 1903, s. 60.



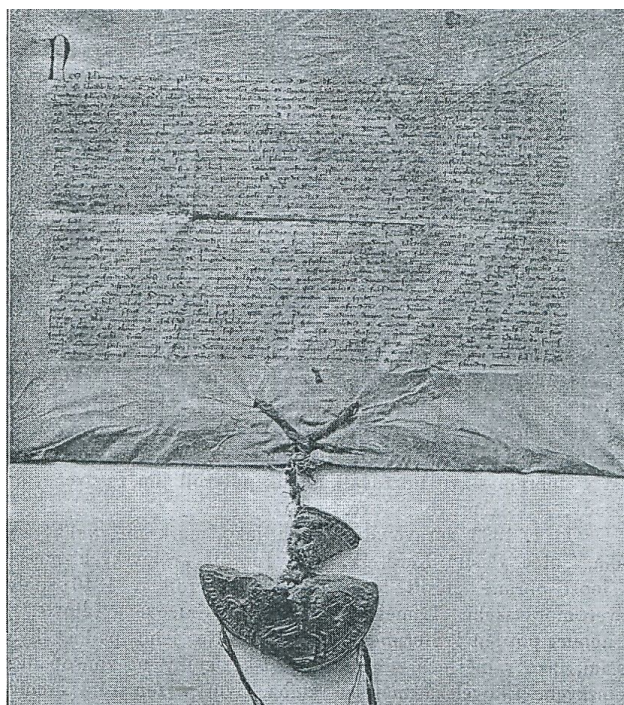
3. Litovelské náměstí. Foto: Vlasta Kauerová – Miroslav Koudela, *Památky staré Litovle*, Olomouc 1998.



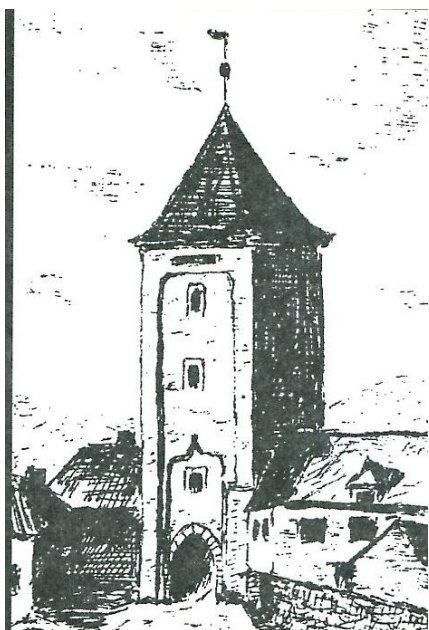
4. Litovel – mapa katastru. Foto: Ivo Hlobil – Marek Perůtka (eds.), *Od gotiky k renesanci: výtvarná kultura Moravy a Slezska 1400-1550*, Sv. 3, Olomoucko (kat. výst.), Olomouc 2002, s. 169.



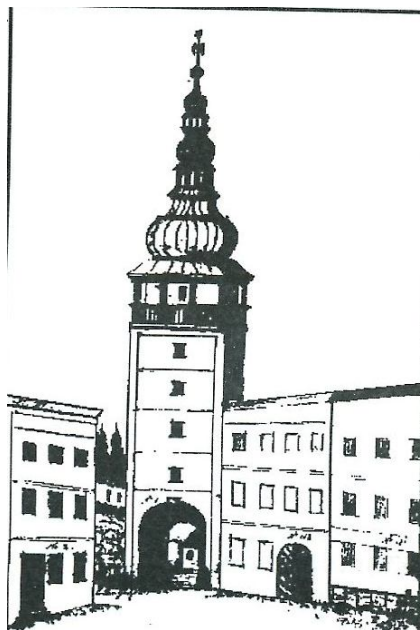
5. Listina krále Václava II. z roku 1291. Foto: Viktor Pinkava, *Vlastivěda moravská. Litovelský okres*, Brno 1903, s. 61.



6. Listina krále Jana Lucemburského z roku 1327. Foto: Viktor Pinkava, *Vlastivěda moravská. Litovelský okres*, Brno 1903, s. 63.



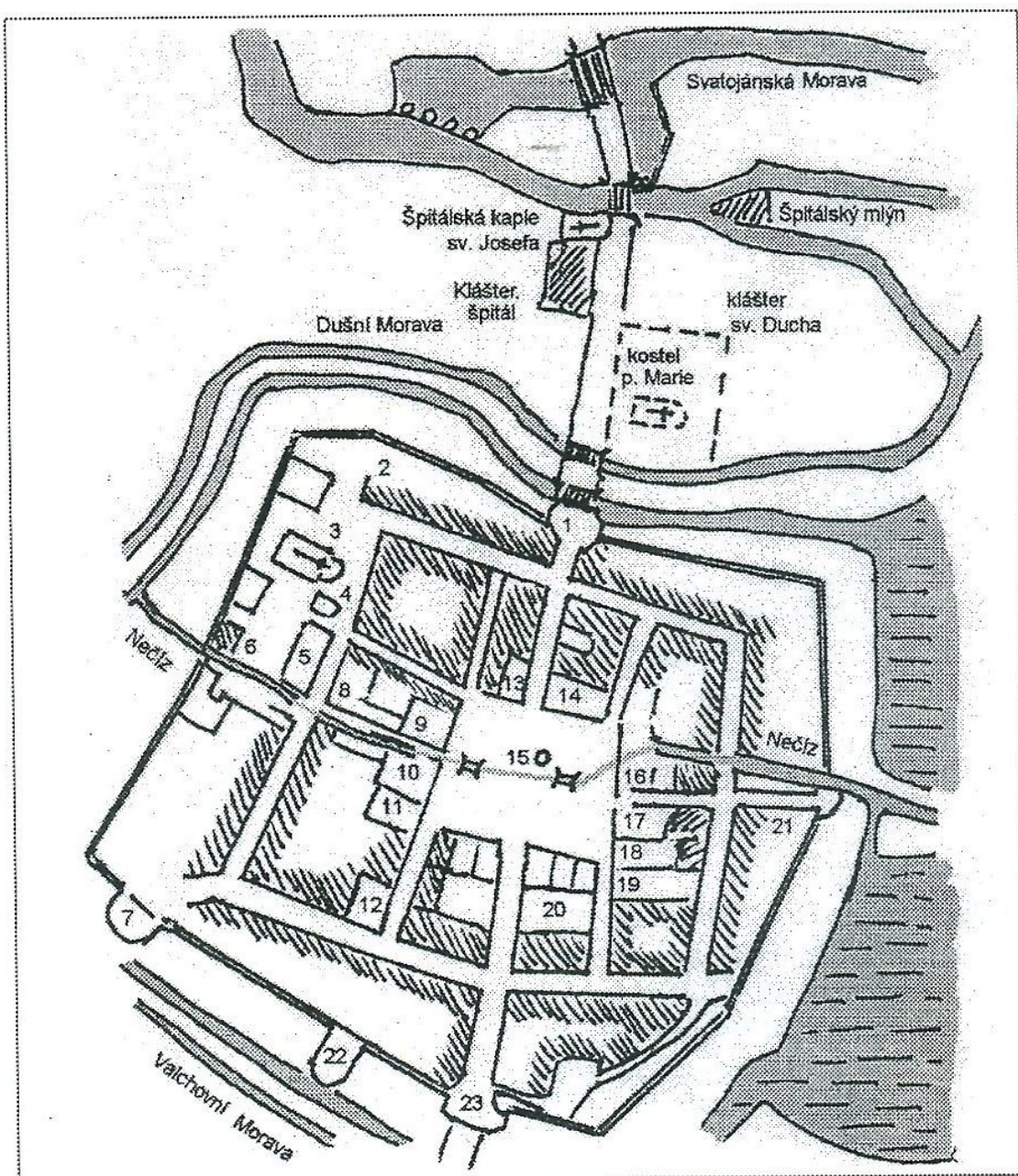
7. Uničovská brána. Foto: Lubomír Šik, *Litovelské paměti*, Litovel 1994, s. 49.



8. Olomoucká brána. Foto: Lubomír Šik, *Litovelské paměti*, Litovel 1994, s. 50.



9. Zbytky hradeb – Park Míru. Foto: Lubomír Šik, *Litovelské paměti*, Litovel 1994, s. 29.

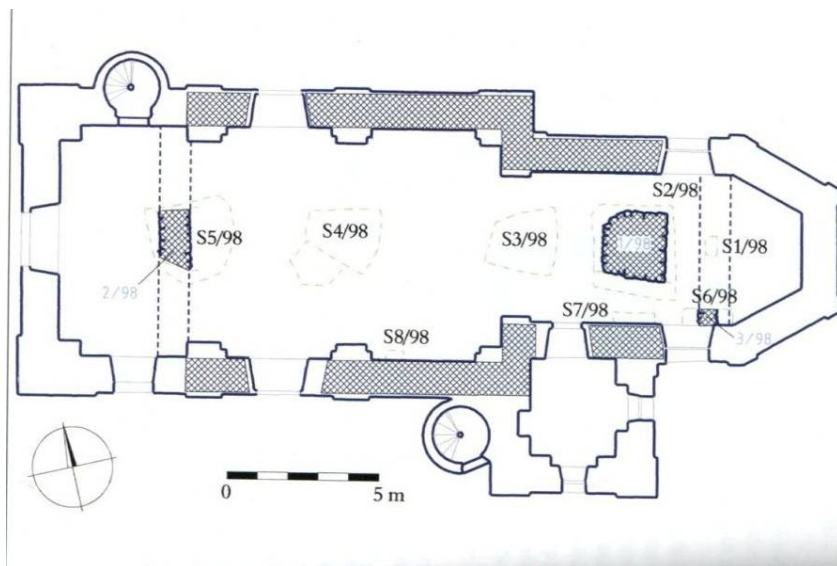


1. Uničovská brána , 2. Lichtenštejnský špitál (Archiv), 3. Kostel sv. Marka, 4. Kaple sv. Jiří
 5. Škola v ulici Komenského, 6. Městský mlýn (elektrárna), 7. Prašná věž, 8. Stará sladovna
 9. Panský dům, okresní hejtmanství, 10. Radnice, 11. U Žlutého lva (matrika), 12. U božího oka (kino), 13. Langův dům, 14. U černého medvěda (Záložna), 15. Morový sloup, 16. Bývalá jatka, 17. U zlatého jelena (Městský klub), 18. U bílého koníčka, 19. U černého orla (Pošta), 20. Šustrák, 21. Branka Na valech, 22. Střelnice (Muzeum), 23. Olomoucká brána

10. Historické jádro města Litovle. Foto: Lubomír Šik, *Litovelské paměti*, Litovel 1994, s. 6.



11. Kostel sv. Filipa a Jakuba od jihovýchodu. Foto: Pavel Šlězár, *Kostely a sakrální stavby v Litovli*, Olomouc 2008, s. 9.



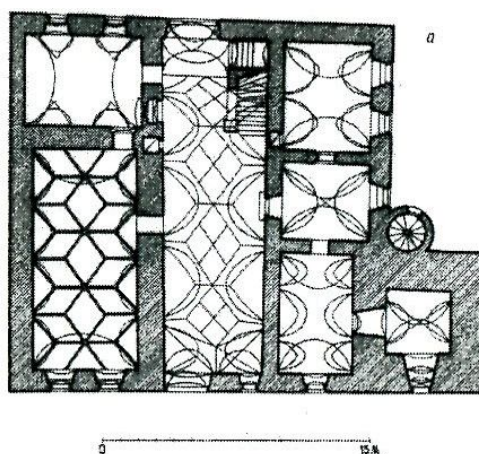
12. Půdorys kostela sv. Filipa a Jakuba. Šrafovaně jsou označeny středověké zdi a přerušovanou čarou půdorys původního gotického kostela. Foto: Pavel Šlězár, *Kostely a sakrální stavby v Litovli*, Olomouc 2008, s. 22.



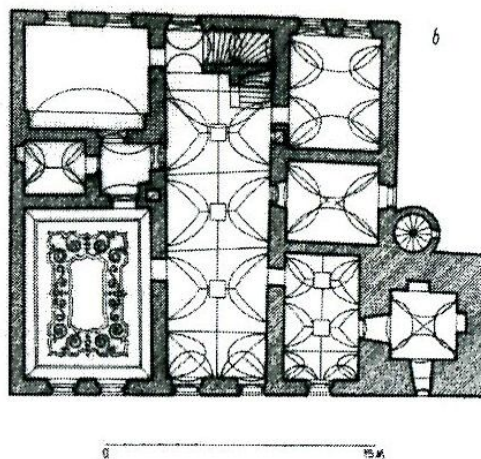
13. Radnice města Litovel. Foto: Sandra Kolářová.



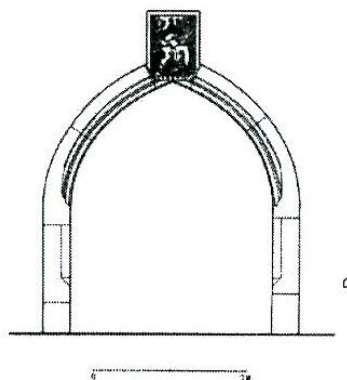
14. Renesanční deska v průjezdu radnice v Litovli. Foto: Sandra Kolářová.



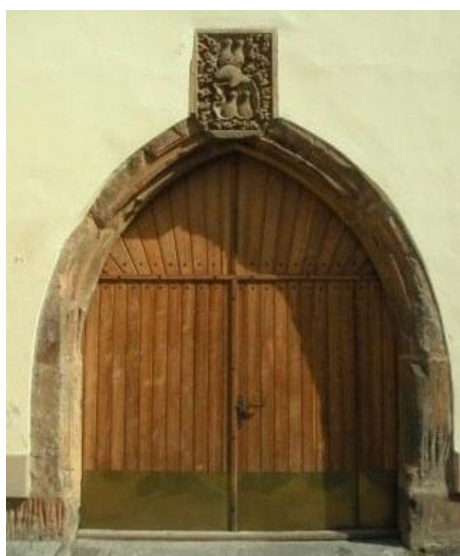
15. Půdorys přízemí radnice. Foto: Zdeněk Fišera – Karel Kibic, *Historické radnice Čech, Moravy a Slezska*, 1. díl, Praha 2009, s. 108.



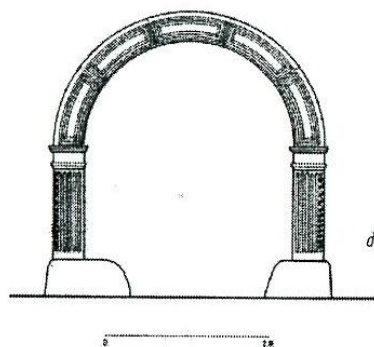
16. Půdorys 1. patra radnice. Foto: Zdeněk Fišera – Karel Kibic, *Historické radnice Čech, Moravy a Slezska*, 1. díl, Praha 2009, s. 108.



17. Dvorní portál radnice. Foto: Zdeněk Fišera – Karel Kibic, *Historické radnice Čech, Moravy a Slezska*, 1. díl, Praha 2009, s. 108.



18. Dvorní portál radnice. Foto: Sandra Kolářová.



19. Vstupní portál radnice. Foto: Zdeněk Fišera – Karel Kibic, *Historické radnice Čech, Moravy a Slezska*, 1. díl, Praha 2009, s. 108.



20. Vstupní portál radnice (dnes na Sochově vile). Foto: Sandra Kolářová.



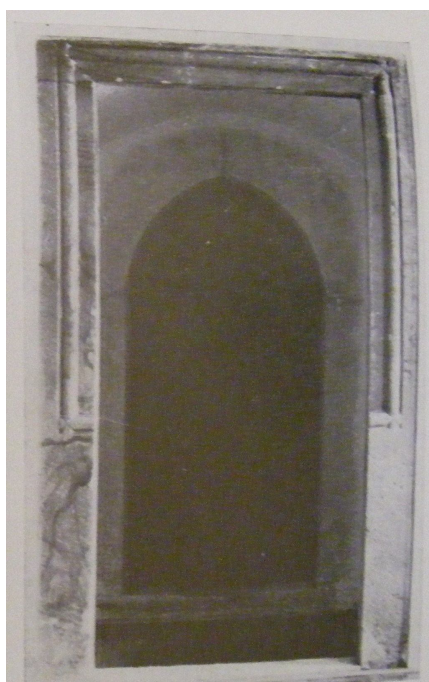
21. Okno v přízemí radniční věže se štítkem s boskovicovým erbem a kamenickými značkami. Foto: Sandra Kolářová.



22. Kamenická značka na okně radniční věže. Foto: Sandra Kolářová.



23. Portál v přízemí radniční věže. Foto: Hana Myslivečková, Příspěvek k počátkům a podobě renesanční architektury a plastiky v Litovli, in: *Acta Universitatis Palackiana Olomucensis facultas paedagogica, Aestetica* 5. Praha 1985, s. 35.



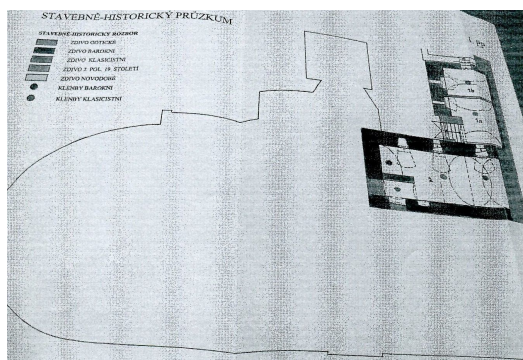
24. Portál 2. patra radniční věže. Foto: Hana Myslivečková, Příspěvek k počátkům a podobě renesanční architektury a plastiky v Litovli, in: *Acta Universitatis Palackiana Olomucensis facultas paedagogica, Aestetica* 5. Praha 1985, s. 35.



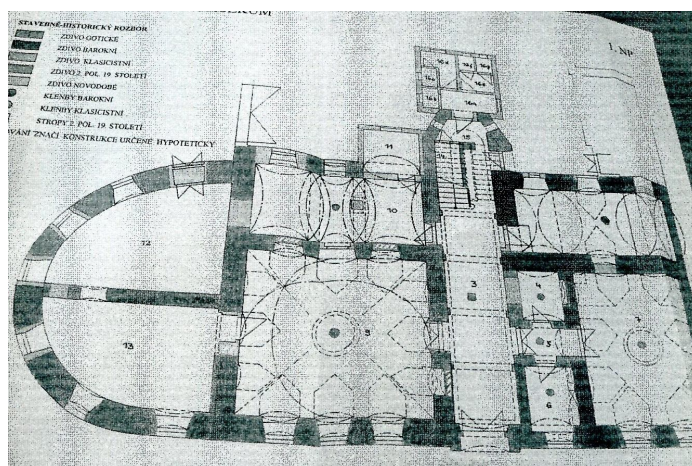
25. Portál v průjezdu radniční budovy. Foto: Hana Myslivečková, Příspěvek k počátkům a podobě renesanční architektury a plastiky v Litovli, in: *Acta Universitatis Palackiana Olomucensis facultas paedagogica, Aestetica 5*. Praha 1985, s. 36.



26. Muzeum v Litovli (bývalá měšťanská střelnice). Foto: Sandra Kolářová.



27. Půdorys přízemí muzea v Litovli. Foto: Vlasta Kauerová – Tomáš Vítek, *Litovel. Muzeum. Stavebně-historický průzkum*, Olomouc 1997.



28. První patro muzea v Litovli. Foto: Vlasta Kauerová – Tomáš Vitek, *Litovel. Muzeum. Stavebně-historický průzkum*, Olomouc 1997.



29. Kostel sv. Marka s kaplí sv. Jiří. Foto: Lubomír Šik, *Litovelské paměti*, Litovel 1994, s. 18.



30. Kostel sv. Marka, pohled ze západu.
Foto: Sandra Kolářová.



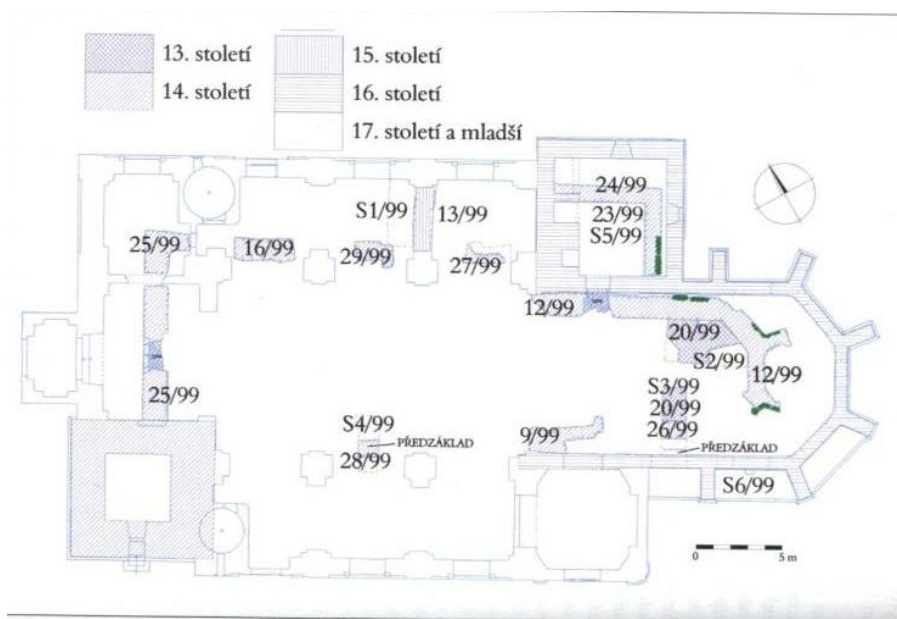
31. Kostel sv. Marka, pohled z východu.
Foto: Sandra Kolářová.



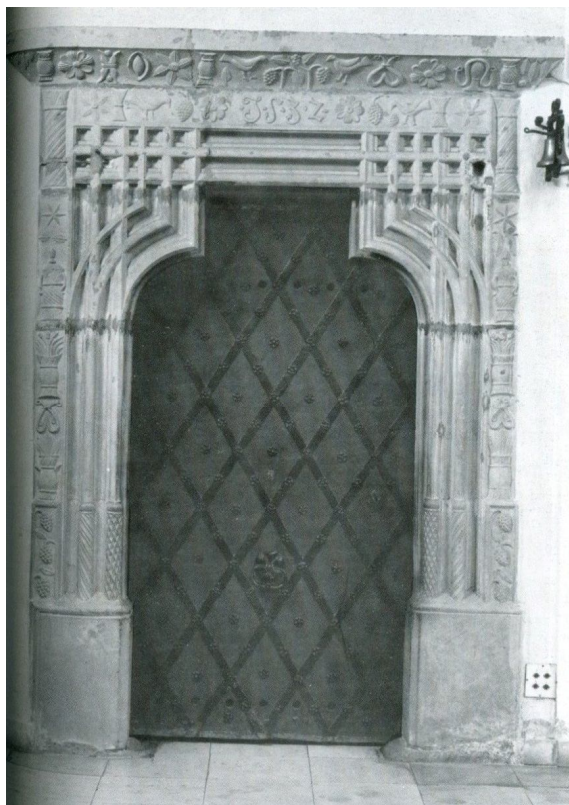
32. Kostel sv. Marka, pohled ze severu. Foto: Sandra Kolářová.



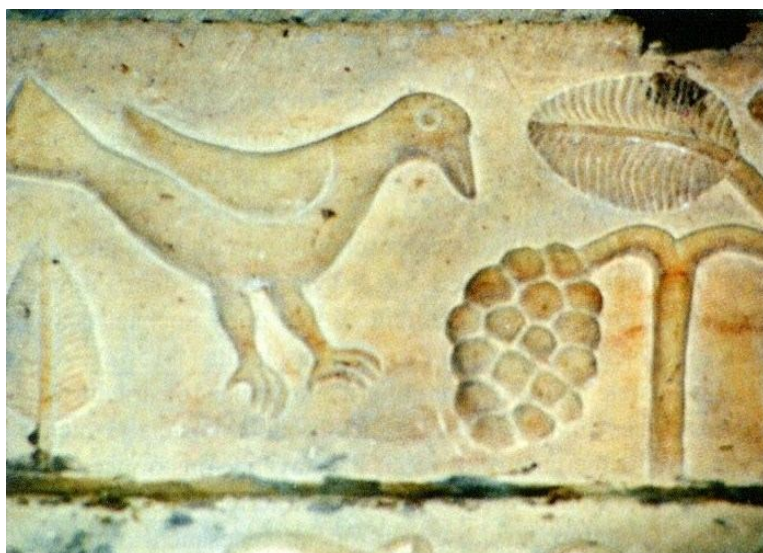
33. Kostel sv. Marka, pohled z jihu. Foto: Sandra Kolářová.



34. Kostel sv. Marka s vyznačením jednotlivých stavebních fází. Foto: Pavel Šlézar, *Kostely a sakrální stavby v Litovli*, Olomouc 2008, s. 38.



35. Portál sakristie kostela sv. Marka. Foto: Ivo Hlobil – Eduard Petrů, *Humanism and the Early Renaissance in Moravia*, Olomouc 1999, s. 294.



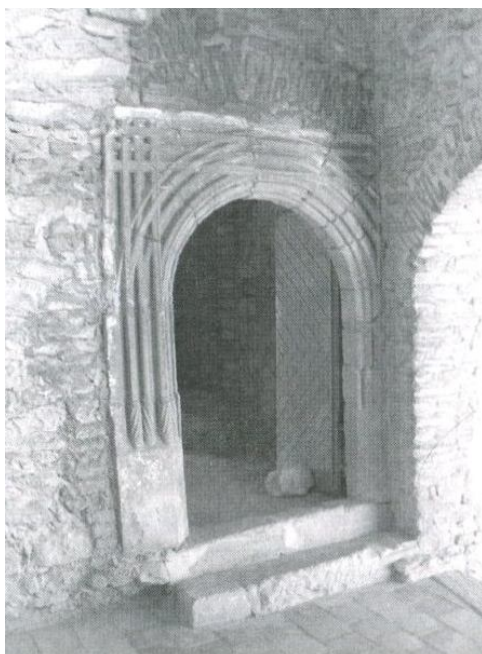
36. Detail portálu sakristie, kostel sv. Marka. Foto: Pavel Šlězár, *Kostely a sakrální stavby v Litovli*, Olomouc 2008, s. 35.



37. Okno sakristie kostela sv. Marka s letopočtem 1529. Foto: Hana Myslivečková, Příspěvek k počátkům a podobě renesanční architektury a plastiky v Litovli, in: *Acta Universitatis Palackiana Olomucensis facultas paedagogica, Aestetica 5*. Praha 1985, s. 31.



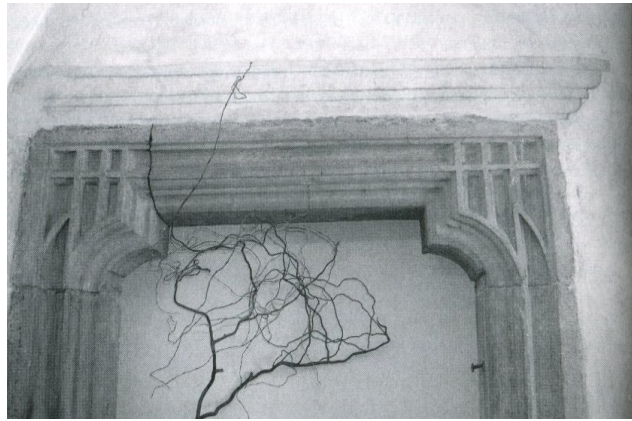
38. Portál Langova domu. Foto: Ivo Hlobil – Eduard Petrů, *Humanism and the Early Renaissance in Moravia*, Olomouc 1999, s. 299.



39. Portál ve věži hradu Sovince. Foto: Zdenka Bláhová, Portál sakristie kostela sv. Marka v Litovli a proměny pozdně gotického ostění, in: Kolektiv autorů, *Sborník Národního památkového ústavu – územního odborného pracoviště v Olomouci*, Olomouc 2009, s. 36.



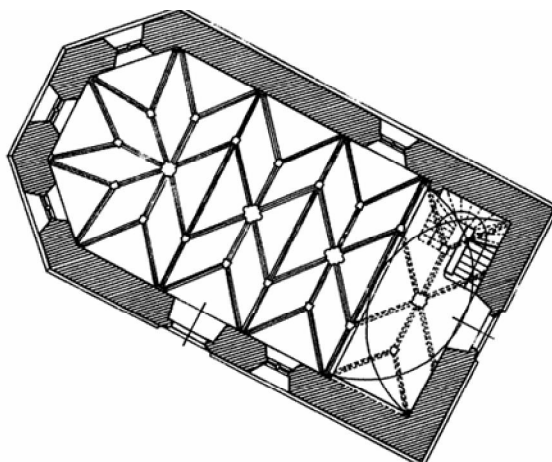
40. Portál v patře západního průčelí radnice v Olomouci. Foto: Ivo Hlobil – Eduard Petruš, *Humanism and the Early Renaissance in Moravia*, Olomouc 1999, s. 295.



41. Portál v interiéru domu, Masarykovo náměstí, Prostějov. Foto: Zdenka Bláhová, Portál sakristie kostela sv. Marka v Litovli a proměny pozdně gotického ostění, in: Kolektiv autorů, *Sborník Národního památkového ústavu – územního odborného pracoviště v Olomouci*, Olomouc 2009, s. 38.



42. Kaple sv. Jiří. Foto: Sandra Kolářová.



43. Půdorys kaple sv. Jiří. Foto: Slavomíra Kašpárková, *Litovel. Kaple sv. Jiří. Stavebně-historický průzkum*, Olomouc 1987.



44. Erb pánů z Vlašimi, první svorník v prvním klenebním poli v presbytáři, kaple sv. Jiří.
Foto: Marie Dočekalová, *Litovel. Kaple sv. Jiří. Restaurátorská zpráva*, Kroměříž 2010.



45. Pamětní nápis v kartuši na kruchtě, kaple sv. Jiří. Foto: Sandra Kolářová.



46. Klenba kaple sv. Jiří. Foto: Sandra Kolářová.



47. Severní a západní portál kaple sv. Jiří. Foto: Sandra Kolářová.



48. Epitaf, kaple sv. Jiří. Foto: Sandra Kolářová.



49. Freska sv. Jiří bojujícího s drakem, kaple sv. Jiří. Foto: Sandra Kolářová.



50. Měšťanský dům, Boskovicova ulice. Foto: Sandra Kolářová.



51. Měšťanský dům, Poděbradova ulice. Foto: Sandra Kolářová.



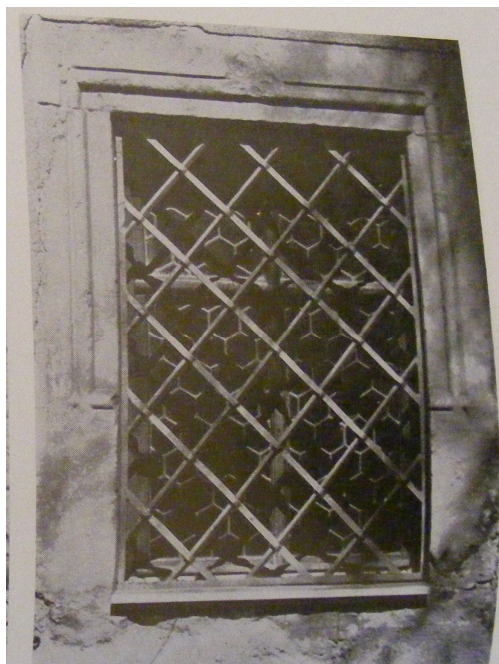
52. Knihovna města Litovle (bývalý dům soukenického cechu). Foto: Sandra Kolářová.



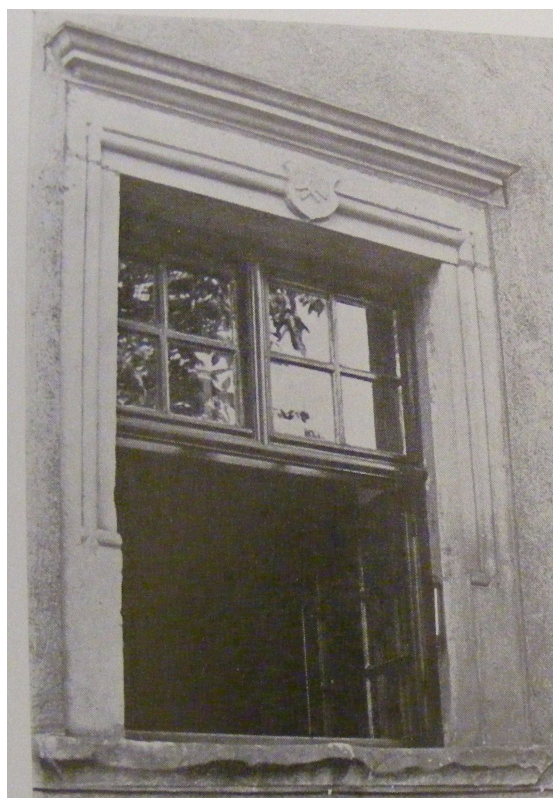
53. Deska se znakem soukenického a postřiháčského cechu, 1570, knihovna města Litovle (bývalý dům soukenického cechu). Foto: Sandra Kolářová.



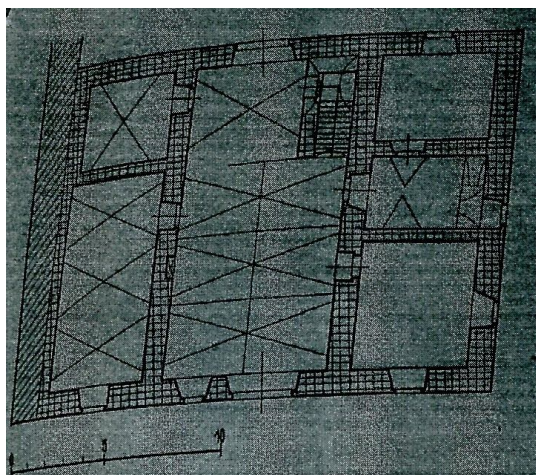
54. Kamenný městský znak, knihovna města Litovle (bývalý dům soukenického cechu). Foto: Sandra Kolářová.



55. Okno průčelí bývalého cechovního soukenického domu. Foto: Hana Myslivečková, Příspěvek k počátkům a podobě renesanční architektury a plastiky v Litovli, in: *Acta Universitatis Palackiana Olomucensis facultas paedagogica, Aestetica 5*. Praha 1985, s. 32.



56. Okno dvorní fasády bývalého cechovního soukenického domu. Foto: Hana Myslivečková, Příspěvek k počátkům a podobě renesanční architektury a plastiky v Litovli, in: *Acta Universitatis Palackiana Olomucensis facultas paedagogica, Aestetica 5*. Praha 1985, s. 33.



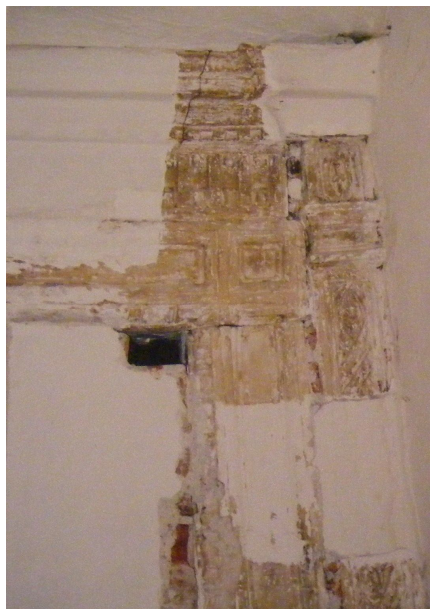
57. Půdorys knihovny města Litovle (bývalý dům soukenického cechu). Foto: Bohumil Samek, *Umělecké památky Moravy a Slezska*, Díl 2, J-N, Praha 1999, s. 381.



58. Langův dům. Foto: Sandra Kolářová.



59. Ostění v interiéru Langova domu. Foto: Petr Čehovský, *Raně renesanční portály moravských kameníků na Olomoucku* (diplomová práce), Olomouc 2003.



60. Zadní vnitřní portál v Langově domu. Foto: Petr Čehovský, *Raně renesanční portály moravských kameníků na Olomoucku* (diplomová práce), Olomouc 2003.



61. Portál Langova domu. Foto: Sandra Kolářová.



62. Balkón Langova domu. Foto: Sandra Kolářová.



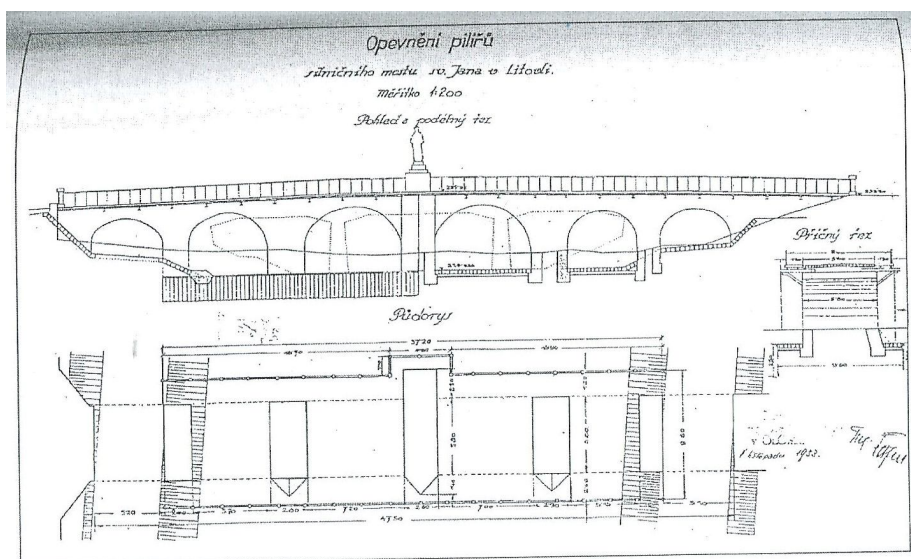
63. Portál farního kostela sv. Bartoloměje, Dlouhá Loučka. Foto: Hana Myslivečková, Příspěvek k počátkům a podobě renesanční architektury a plastiky v Litovli, in: *Acta Universitatis Palackiana Olomucensis facultas paedagogica, Aestetica 5*. Praha 1985, s. 38.



64. Portál bývalého domu v Lošticích, dnes Bílá Lhota. Foto: Hana Myslivečková, Příspěvek k počátkům a podobě renesanční architektury a plastiky v Litovli, in: *Acta Universitatis Palackiana Olomucensis facultas paedagogica, Aestetica 5*. Praha 1985, s. 37.



65. Svatojánský most. Foto: Sandra Kolářová.



66. Plán opevnění pilířů z roku 1933, Svatojánský most. Foto: Vlasta Kauerová, Svatojánský most v Litovli, in: V. Spáčil (red.), *Ročenka Státního okresního archivu v Olomouci 6 (25) 1997*, Olomouc 1998, s. 128

11. ANOTACE

Jméno a příjmení:	Sandra Kolářová
Katedra nebo ústav:	Katedra dějin umění
Vedoucí práce:	Mgr. Petr Čehovský, Ph.D.
Rok obhajoby:	2013

Název práce:	Gotická a renesanční architektura města Litovel
Název v angličtině:	Gothic and Renaissance architecture of the town Litovel
Anotace práce:	Předkládaná práce si klade za cíl zmapovat vývoj gotické a renesanční architektury města Litovle. Zkoumané období je od založení města do třicetileté války. Součástí práce je katalog gotických a renesančních staveb vzniklých v tomto časovém období.
Klíčová slova:	Architektura, gotika, renesance, Litovel, kostel, radnice, kaple, měšťanský dům, most
Anotace v angličtině:	This work describes the development of Gothic and Renaissance architecture of the town Litovel from its foundation to the Thirty Years War. It includes a catalog of Gothic and Renaissance constructions, which were founded in this period.
Klíčová slova v angličtině:	Architecture, Gothic, Renaissance, Litovel, church, town hall, chapel, townhouse, bridge
Přílohy vázané v práci:	Obrazová příloha (29 stran), CD s obrazovými přílohami
Rozsah práce:	87 stran
Jazyk práce:	Český

