

UNIVERZITA PALACKÉHO V OLOMOUCI

Pedagogická fakulta

Ústav speciálně pedagogických studií

Andrea Vergašová

3. ročník – kombinované studium

obor Speciální pedagogika předškolního věku

**ŠKOLNÍ ZRALOST A PROBLEMATIKA ODKLADŮ ŠKOLNÍ DOCHÁZKY
U DĚTÍ PŘEDŠKOLNÍHO VĚKU**

Bakalářská práce

Mgr. Pavel Svoboda, Ph.D.

Olomouc 2010

Prohlašuji, že předložená práce je mým původním autorským dílem, které jsem vypracovala samostatně. Veškerou literaturu a další zdroje, z nichž jsem při zpracování čerpala, v práci řádně cituji a jsou uvedeny v seznamu použité literatury.

Kunovice

.....

(podpis)

PODĚKOVÁNÍ

Děkuji touto cestou vedoucímu mé bakalářské práce panu Mgr. Pavlu Svobodovi, Ph.D. za rady a připomínky při vedení bakalářské práce.

OBSAH

Úvod	5
1. Úkoly předškolního vzdělávání	6
2. Specifika předškolního vzdělávání, metody a formy	6
3. Školní zralost	8
3.1. Diagnostika školní zralosti	10
3.2. Znaky školní zralosti	10
3.3. Kritéria pro vstup do základní školy	11
4. Odborná vyšetření	13
4.1. Preventivní prohlídka	13
4.2. Pediatr	14
5. Pedagogická diagnostika	15
5.1. Cíle diagnostikování	15
5.2. Chyby v diagnostické činnosti	16
5.2.1. Chyby diagnostické činnosti	17
5.2.2. Prevence chyb v diagnostice	17
5.3. Metody pedagogické diagnostiky v mateřské škole	18
6. Testy školní zralosti	20
7. Rok odkladu	22
8. Hry a cvičení vhodné pro předškoláky	22
II. PRAKTICKÁ ČÁST	
9. Popis regionů	26
10. Popis pedagogicko-psychologických poraden	30
11. Cíle a hypotézy	33
12. Metodika výzkumu	34
13. Vyšetření školní zralosti, odklad školní docházky	34
14. Školní zralost dle uvedených regionů	37
15. Žádosti o vyšetření školní zralosti	37
16. Nejčastější příčiny odkladu školní docházky	39
17. Potvrzení hypotéz	45
Závěr	47

ÚVOD

V bakalářské práci, která je rozdělena na teoretickou a praktickou část, se autorka zabývala definicí a praktickými rysy školní zralosti a problematikou odkladů školní docházky u dětí předškolního věku. A to jejich porovnáním v regionu Veselském a Kyjovském, neboť zde určitý čas svého života bydlela i studovala a má k těmto místům, jakožto především k malým dětem vřelý a srdečný vztah. Rovněž měla možnost se na vlastní oči přesvědčit, při kurzu osobní asistentky, který absolvovala v Základní a mateřské škole speciální se sídlem v Kyjově, co obnáší práce s postiženými dětmi předškolního i školního věku.

V těchto několika prvních řádcích úvodu autorka předslala rovněž svůj důvod, proč si vybrala ke své závěrečné bakalářské práci právě popisované téma. Kdy toto, dle autorčina názoru, v současné době nabývá na důležitosti a oprávněnosti zejména mezi dětmi ze sociálně slabších či patologických rodin a minorit.

V jednotlivých kapitolách v první polovině práce, tedy v její teoretické části autorka čerpala zejména z odborné literatury pedagogických autorů našeho, tedy českého původu (například Švancara, Svoboda, Tomanová, Kropáčková a další). V dílčích úsecích postupně rozebírala úlohy a specifika předškolního vzdělávání, jejich metody a formy. Poté se věnovala podrobněji pojmu školní zralosti, její diagnostiky, znacích a kritériích. V další části popisovala odborná vyšetření (pediatrická, psychologická, pedagogická) s úlohou pediatra, s pedagogickou diagnostikou, jejími cíly, metodami a chybami. V závěrečné fázi teoretické části poukazuje na testy školní zralosti, rok odkladu a v neposlední řadě na hry a cvičení vhodné pro děti předškolního věku.

V praktické části se autorka zaměřila na konkrétní důvody, příčiny, důsledky a četnosti odkladů, jejich porovnání ve zmiňovaných regionech a celkovým posouzením všech objektivních i subjektivních jevů uvedené problematiky.

Cílem autorčiny práce, jak je již z předchozích řádků patrné, je tedy komplexní analýza stávajícího stavu popisovaného námětu, k jehož posouzení využila jak dostupné odborné literatury, tak vlastního šetření a zjištění v konkrétních subjektech obou regionů zabývajících se pedagogickou činností dětí předškolního věku.

1. ÚKOLY PŘEDŠKOLNÍHO VZDĚLÁVÁNÍ

Úkolem předškolního vzdělávání je pomáhat zajistit dítěti prostředí s dostatkem mnohostranných a přiměřených podnětů k jeho aktivnímu rozvoji. Předškolní vzdělávání má obohacovat denní program dítěte v průběhu jeho předškolního období a poskytovat mu odbornou péči. Edukace v mateřské škole má usnadňovat dítěti jeho další životní i vzdělávací cestu. Jeho hlavním úkolem je proto rozvíjet celou osobnost dítěte, podporovat jeho tělesný rozvoj a zdraví, jeho osobní spokojenost a pohodu, pomáhat mu v chápání světa kolem něj a motivovat k dalšímu poznávání a učení, stejně jako i učit dítě žít ve společnosti ostatních. Důležitým úkolem předškolního vzdělávání je utvářet dobré předpoklady pro pokračování ve vzdělávání tím, že bude maximálně podporovaný individuální rozvoj dětí a tak bude každému dítěti umožněno dospět v době, kdy opouští mateřskou školu. V zájmu zajištění propojenosti a plynulé návaznosti předškolního a základního vzdělávání je nutné, aby základní škola, zejména v počátcích své práce s dítětem, s těmito přirozenými rozdíly ve edukačních možnostech i výkonech dětí dostatečně počítala, aby brala v úvahu psychologická i didaktická specifika vzdělávání dětí této věkové skupiny a promítala tyto zřetele do svých forem a metod edukace. Dětem, které to potřebují (například dětem s nerovnoměrnostmi ve vývoji, dětem se zdravotním postižením, se zdravotním a sociálním znevýhodněním), by mělo předškolní vzdělávání poskytovat včasnou speciálně pedagogickou péči. Tím se zlepšuje jejich životní i edukační šance. Tato speciálně pedagogická péče by měla být poskytována na základě znalosti aktuální úrovně rozvoje dítěte i jeho dalších rozvojových možností.

(Svoboda, 2001)

2. SPECIFIKA PŘEDŠKOLNÍHO VZDĚLÁVÁNÍ, METODY A FORMY PRÁCE

Vzdělávání v předškolních institucích se maximálně přizpůsobuje vývojovým, fyziologickým, kognitivním, sociálním a emocionálním potřebám dětí tohoto věku. Pedagogové v mateřských školách přitom dbají, aby tato vývojová specifika byla při

zdělávání dětí v plné míře respektována. Nabízejí proto vhodné prostředí, pro dítě vstřícné, podnětné a obsahově bohaté. V takovém prostředí se dítě může cítit jistě, bezpečně, radostně a spokojeně. Vzdělávání má být vázáno k individuálně různým potřebám a možnostem jednotlivých dětí, včetně specifických vzdělávacích potřeb. Je tedy nutné, aby vzdělávací působení pedagoga vycházelo z pedagogické analýzy, tj. z pozorování a uvědomění si individuálních potřeb a zájmů dítěte, ze znalosti jeho aktuálního rozvojového stavu i konkrétní životní situace a pravidelného sledování jeho rozvojových i vzdělávacích pokroků. Jenom tak je možné zajistit, aby pedagogické aktivity probíhaly v rozsahu potřeb jednotlivých dětí, aby každé dítě bylo stimulováno, citlivě podněcováno k učení a pozitivně motivováno k vlastnímu vzdělávacímu úsilí. Dítě tak může dosahovat optimálních vzdělávacích a rozvojových pokroků, vzhledem k jeho možnostem. Samo se přitom může cítit úspěšné, svým okolím uznávané a přijímané. Toto pojetí vzdělávání umožňuje v jedné třídě vzdělávat děti bez ohledu na jejich rozdílné schopnosti a učební předpoklady. V předškolním vzdělávání tak mohou být utvářeny třídy, ve kterých si děti mohou být věkově blízké, stejně tak i věkově vzdálenější. Mohou vykazovat rozdílné vzdělávací možnosti a potřeby, včetně specifických. Rozvojové předpoklady a možnosti dětí vyžadují uplatňovat v předškolním vzdělávání vhodné metody a formy práce. Odpovídající jsou metody prožitkového a kooperativního učení hrou. Dále činnosti dětí, které jsou založeny na přímých zážitcích dítěte, podporují dětskou zvědavost a potřebu objevovat, podněcují radost dítěte z učení, jeho zájem poznávat nové, získávat zkušenosti a ovládat další dovednosti. Ve vzdělávacím procesu je potřeba využívat přirozeného toku dětských myšlenek a spontánních nápadů a poskytovat dítěti dostatek prostoru pro spontánní aktivity a jeho vlastní plány. Učební aktivity by na základě toho měly probíhat především formou nezávazné dětské hry, kterou se dítě zabývá na základě svého zájmu a vlastní volby. Také by mělo být v dostatečné míře uplatňováno situační učení. Situační učení by mělo být založené na vytváření a využívání situací, které poskytují dítěti srozumitelné praktické ukázky životních souvislostí. A to tak, aby se dítě učilo dovednostem a poznatkům v okamžiku, kdy je potřebuje a lépe tak chápalo jejich smysl. Významnou úlohu v procesu učení sehrává spontánní sociální učení, které je založené na principu přirozené nápodoby. Proto je zapotřebí ve všech činnostech a situacích, vyskytujících se v průběhu dne v mateřské škole, poskytovat dítěti vzory

chování a postojů, které jsou k nápodobě a přejímání vhodné. V předškolní výchově by měly být uplatňovány aktivity spontánní i řízené, v poměru odpovídajícím potřebám a možnostem dítěte předškolního věku. Didaktický styl vzdělávání dětí v předškolních institucích by měl být založen na principu vzdělávací nabídky, na individuální volbě a aktivní účasti dítěte. Pedagog má být tím, kdo dítěte na jeho cestě za poznáním provádí, probouzet v něm aktivní zájem a chuť dívat se kolem sebe, naslouchat a objevovat. Nikoli tím, kdo dítěte úkoluje a plnění těchto úkolů kontroluje. Úkolován je zde pedagog. Jeho hlavním úkolem by mělo být připravovat vhodné činnosti, prostředí a nabízet dítěti příležitosti k poznávání, přemýšlení, chápání a porozumění sobě i všemu kolem sebe stále účinnějším způsobem. (Svoboda, 2001)

3. ŠKOLNÍ ZRALOST

Jedná se o pojem označující dosažení určitého stupně ve vývoji dítěte před vstupem do základní školy. Termín školní zralost je součástí odborného názvosloví. Znamená stav dítěte projevující se v úrovni organismu, která mu umožňuje přizpůsobení se na školnímu prostředí. Tento termín má neodmyslitelné místo ve školském zákoně, kde je začátek školní zralosti ukotven jak časově: „Povinná školní docházka začíná počátkem školního roku, který následuje po dni, kdy dítě dovrší šestý rok věku“, tak i s ohledem na tělesnou a duševní vyspělost dítěte: „Začátek školní docházky je volen tak, aby dítě dosahovalo tzv. školní zralosti.“ (Školský zákon č. 561/2004 Sb.).

Kropáčková (2008, s. 11) uvádí, že původ slov ŠKOLNÍ ZRALOST lze spatřovat v německém termínu Schulreife, který se začal používat od třicátých let 20. století především v německé psychologické literatuře. Otázkou školní zralosti se zabýval ještě mnohem dříve Jan Amos Komenský ve svém díle Velká didaktika. Školní zralost je charakterizována jako stav dítěte, který zahrnuje jeho zdravotní, psychickou i sociální způsobilost začít školní docházku a zvládnout požadavky výuky. Jedná se o výsledek biologického zrání nervového systému a celé dosavadní zkušenosti dítěte.

V odborné literatuře je školní zralost ponejvíce charakterizována jako stav, který zahrnuje zdravotní, psychickou a sociální způsobilost dítěte začít školní docházku. Aby dítě zvládalo školní docházku a školní požadavky je třeba, aby bylo zralé a připravené na vstup do první třídy základní školy. Nejčastěji uváděné složky školní docházky:

- **FYZICKÁ (TĚLESNÁ) ZRALOST** – fyzická kondice hraje určitou roli při zahájení školní docházky. Dítě lépe zvládá únavu a tělesnou zátěž, která je na něj kladena školním vyučováním a zároveň také lépe odolává únavě a infekcím. Fyzická zdatnost však není dominantní. Stupeň fyzické zralosti posuzuje pediatr na pravidelných lékařských prohlídkách, které dítě absolvuje na počátku předškolního věku ve třech letech života a ke konci předškolního věku v pěti letech života.
- **PSYCHICKÁ ZRALOST** – zahrnuje spoustu aspektů a je podmíněna vyhráváním organismu. Okolo pátého roku věku vrcholí diferenciací vrstev mozkové kůry a teprve až po sedmém roce se definitivně upravuje poměr velikostí mozkových laloků. Není podstatné, jak má člověk velký mozek, protože výzkumy nepotvrdily souvislost mezi váhou mozku a rozumovými schopnostmi (až na výjimky, kdy je váha mozku podnormální). Není tedy důležité, kolik mozek dítěte obsahuje šedé hmoty, ale jakým způsobem a kdy ji dokáže využít.
- **PRACOVNÍ ZRALOST** – u dítěte sice ještě stále zůstává zájem o hru, ale také se už začíná zajímat o činnosti, které připomínají školní úkoly. Dalšími charakteristikami pracovní zralosti jsou samostatnost, aktivita, schopnost udržet delší dobu pozornost a účastnit se řízené činnosti.
- **EMOCIONÁLNÍ ZRALOST** – od dítěte, které nastupuje do první třídy základní školy se očekává určitá emoční stabilita. Dítě by mělo umět odpoutat se na nějakou dobu od matky i ostatních členů rodiny a vytvořit si vztah ke svým vrstevníkům a učitelkám. Očekává se také určitý stupeň sebeovládání.
- **SOCIÁLNÍ ZRALOST** – charakterizuje ji zejména schopnost přijmout a plnit nové sociální role školáka a spolužáka. Školák by měl být schopen přizpůsobit se autoritě učitele a řešit jednoduché rozpory.

(Kropáčková, 2008)

3. 1 DIAGNOSTIKA ŠKOLNÍ ZRALOSTI

S otázkou připravenosti dítěte na nástup do první třídy je psycholog často konfrontován. V České republice, stejně jako v mnoha dalších zemích, je vstup do školy spojen s věkem šesti let. Věkové kritérium však není jediné. Pedagogové v této souvislosti hovoří o připravenosti dítěte na školu či o školní způsobilosti. Obsah těchto pojmů je širší, neboť jej tvoří jak školní zralost, tak i připravenost dítěte, tzn. výsledek výchovných vlivů v rodině, případně v předškolních zařízeních.

(Svoboda, 2001)

3. 2 ZNAKY ŠKOLNÍ ZRALOSTI

Školní zralost chápeme, jako dosažení takového stupně ve vývoji, aby dítě bylo schopno účastnit se vyučování ve škole. V našich školách je to od samého počátku vyučování v pravém slova smyslu, to znamená řízené soustředěné zaměstnání v poměrně velkých skupinách. Naše norma školní zralosti je proto poměrně dosti tvrdá. Prvňáček musí mít již celou řadu znaků školáku, musí být zralý rozumově, citově a sociálně. V oblasti rozumové, resp. v poznávání a vyjadřování reality považujeme za závažné diferencované vnímání (percepční zralost), záměrnou koncentraci pozornosti, analytické myšlení (schopnost postihu podstatných znaků a vztahů mezi jevy, schopnost reprodukce předlohy), racionální přístup ke skutečnosti (relativní oslabení významu fantazie), logické zapamatování, zájem o zaměstnání s cílem (jeho těžiště je ve výsledku, kterého lze dosáhnout jen usilovnou činností), zájem o nové poznatky, ovládnutí odposlouchané hovorové řeči a schopnost chápání a užívání jiných symbolů (předpoklad pro zvládnutí trivia), rozvinutí jemné motoriky ruky a vizuo-motorické koordinace. Ke znakům citové složky školní zralosti patří dosažení relativně lepší emocionální stability (méně impulsivních reakcí) a využití citové kapacity při motivování školního zaměstnání. Sociální zralostí rozumíme potřebu dítěte stýkat se s dětmi a podřizovat se zájmům a konvencím dětských skupin, schopnost převzít sociální roli školáka v sociální situaci školního vyučování. Dosažení školní zralosti ve všech složkách psychické struktury závisí na činitelích, které ovlivňují somatický a psychický vývoj dítěte. Jsou to faktory organické (genetické,

vývojové, zdravotní) a psychické (podnětnost prostředí, citová atmosféra, vlastní psychická aktivita, systematická výchova a učení).
(Švancara, 1980)

3. 3 KRITÉRIA PRO VSTUP DO ZÁKLADNÍ ŠKOLY

- Nejznámějším kritériem pro vstup do první třídy je **věk dítěte**. Stanovená věková hranice v našem školství je šestý rok. Lze ji do jisté míry považovat za vyhovující. Přihlásit dítě do základní školy je povinnost rodičů (§ 36 školského zákona č. 561/2004 Sb.). Děti, které dovrší věk šesti let ještě před začátkem školního roku, jsou většinou schopni bez větších problémů zahájit školní docházku a přizpůsobit se nové roli školáka. Pokud dítě není psychicky, fyzicky a sociálně přiměřeně zralé a připravené ani po dovršení šestého roku, může být nástup do základní školy odložen o jeden rok. Na základě žádosti rodičů a doporučení příslušného školského poradenského zařízení (pedagogicko-psychologická poradna nebo speciálně pedagogické centrum) a odborného lékaře (praktický lékař, dětský lékař) rozhoduje o odkladu školní docházky ředitel základní školy. Podle zákona je možnost i *dodatečného odkladu*. Uděluje se v případě, že v průběhu prvního pololetí se projevila u dítěte nedostatečná duševní nebo fyzická vyspělost ke školní docházce. Návrat do mateřské školy v průběhu školního roku je však pro dítě traumatizující, proto před dodatečným odkladem školní docházky varují nejen pedagogové, ale i psychologové. Děti s předčasně rozvinutými školními dovednostmi mají možnost předčasného nástupu do základní školy.
- Dalším kritériem je **zralost smyslového vnímání**, zejména zrakového a sluchového. Dítě by mělo umět rozeznat první hlásku ve slově i uvnitř slova a rozeznat počet slabik ve slově. Na konci předškolního období by mělo mít již natolik vyztalé zrakové vnímání, že by mělo umět rozlišit jednotlivé barvy a tvary, rozlišit jednotlivé detaily či rozpoznat zrcadlově převrácené obrázky.
- Celkovou psychickou zralost významně ovlivňuje **rozumová zralost**. Před nástupem do první třídy by mělo dítě znát a umět rozlišit nejen základní barvy (jako je například červená, žlutá, modrá, zelená), ale také doplňkové barvy

(jako je například růžová, fialová, oranžová, šedá, hnědá). Dále by se mělo umět orientovat v prostoru (vědět, kde je dole, nahoře, vpředu, vzadu) a učit se méně chybovat v pravolevé orientaci (určit například, která ruka je levá, kde je na obrázku vlevo). Předškolák by měl zvládnout základní orientaci v čase (vědět, kdy je včera, dnes, večer, ráno), měsíce a přesně hodiny však ještě znát nemusí. Dále by dítě před nástupem do první třídy mělo být schopno třídít různé předměty (podle velikosti, barvy, druhu), řešit jednoduché labyrinty, zvládat základní početní představy (měl by umět rozlišit, čeho je méně, více a stejně, měl by vědět, kolik má roků), vědět, z čeho jsou věci kolem nás, z čeho se vyrábějí (vědět, co je ze skla, co je ze dřeva).

- Důležitou roli sehraává i zralost **grafomotoriky a senzomotorické koordinace**. To se projevuje zejména při výtvarných činnostech dítěte. Je třeba zaměřit se u dítěte na to, jak drží pastelky a štětce, na schopnost spojit tužkou body, napodobit určité tvary a později i písmena a číslice. V předškolním věku je důležitá schopnost nápodoby, nemusí ještě umět pojmenovat písmena nebo číslice.
- Dalším znakem zralosti je **úroveň komunikace** dítěte. Všimáme si, jak dítě vyslovuje, jakou má slovní zásobu, zda dokáže vyřídít vzkaz a formulovat otázku, jestli umí vyprávět příběh. Než dítě nastoupí do první třídy, mělo by umět vyslovovat všechny hlásky.
- Mezi další znaky školní zralosti patří lateralita, úroveň paměti (dítě by si mělo zapamatovat básničku, písničku), úroveň pozornosti (dítě by mělo být schopno se soustředit na poslech pohádky, dokončit rozestavěnou stavbu), emoční zralost (dítě se při prohře nevzteká, neplače při loučení s matkou v mateřské škole), pracovní zralost (dítě dokončí drobný úkol, i když ho už nebaví, umí si uložit hračky), úroveň sebeobsluhy (dítě se umí obléknout, složit si oblečení, jíst příborem), v neposlední řadě sociální zralost (dítě by mělo znát pravidla slušného chování a řídit se jimi, to je například umět poděkovat, poprosit, vykat neznámým osobám).

(Kropáčková, 2008)

4. ODBORNÁ VYŠETŘENÍ

- Za základ odborného vyšetření je považováno *pediatrické posouzení*, zaměřené zejména na přítomný zdravotní stav dítěte, a jeho dosavadní vývoj, na okolnosti narození a raného stadia vývoje, na prodělané choroby a úrazy, na životní podmínky, životosprávu a způsob výživy a na nemoci, vady a příčiny smrti v rodině. V případě potřeby by mělo zahrnovat i odborné posouzení neurologické, psychiatrické, endokrinologické, kardiologické aj. Pediatr poté zhodnotí všechny získané podklady vzhledem k přítomnému psychickému stavu dítěte a vyslovit se k diagnostice a k prognose případu.

- Úkolem podrobného *psychologického vyšetření* je zjištění stupně a rozsahu mentálních nedostatků a nápadností, jejich přesná klasifikace a posouzení z etiologického hlediska. Jde o testové vyšetření rozumové úrovně a mentálních schopností.

- *Pedagogické posouzení* se podílí na stanovení školní zralosti. Metodicky vychází většinou z praktické zkušenosti učitelů se žáky různého stupně zralosti. Pozornost a zájem o otázky školní zralosti mezi našimi pedagogy v posledních letech velmi stoupá a tím i kapacita teoretických vědomostí o těchto otázkách.

(Švancara, 1980)

4. 1 PREVENTIVNÍ PĚTILETÁ PROHLÍDKA U LÉKAŘE

Na preventivní prohlídku je zváno každé dítě předškolního věku i se svými rodiči (nebo jinými zákonnými zástupci) v době, kdy dovrší pět let. V rámci preventivní prohlídky hodnotí pediatr psychomotorickou úroveň dítěte, zváží ho, změří, zkontroluje zrak, sluch, krevní tlak, držení těla, stav chrupu, vyšetří moč. Hodnocení dítěte se provádí formou rozhovoru s rodiči dítěte a s dítětem samotným a také na základě rozboru výtvarného a grafického projevu dítěte.

(Kropáčková, 2008)

V rámci preventivní prohlídky posuzuje dětský lékař (pediatr) především tělesnou zralost, ale také celkovou zdravotní odolnost a individuální zvláštnosti organismu. Sleduje se například váha a výška dítěte (udává se, že průměrná výška šestiletého dítěte je kolem 120 cm, průměrná váha kolem 20 kg). Předpoklady fyzické zdatnosti jsou ovlivněny i dědičností. Pokud jsou rodiče menšího věku, dítě nebude mít průměrnou tělesnou výšku a hmotnost. Jestliže se dítě narodilo předčasně, ale jeho vývoj probíhá v normě a dítě nemá žádné problémy, jen je na rozdíl od ostatních celkově menší, nemusí ani roční odklad stačit, aby dorostlo. Pokud v ostatních oblastech bude zralé a bez potíží, může nastoupit povinnou školní docházku.

(Kropáčková, 2008)

Zjišťuje se také lateralita. Ta je odrazem dominance jedné z mozkových hemisfér. Kropáčková (2008, s. 20) uvádí, že prakticky se lateralizace (dominance jedné z hemisfér) projevuje třeba tak, že dítě provádí úkoly přesněji, lépe a rychleji s menší únavou vedoucím orgánem než druhým, nedominantním. Konkrétně to může znamenat, že dítě lépe kreslí pravou rukou. Lateralizace se týká všech párových orgánů (uši, oči, ruce, nohy). Podle převahy užívaného orgánu rozlišujeme praváctví, leváctví, ambidextrií (obourukost). Kromě laterality ruky se zjišťuje i lateralita smyslových orgánů (oči, uši), kdy se rozlišují dva základní typy laterality: souhlasná (přednostní užívání stejné ruky a oka, například vedoucí ruka i oko jsou pravé nebo levé) a zkřížená – nesouhlasná (vedoucí je pravá ruka a levé oko nebo levá ruka a pravé oko). Celkově v populaci převažuje souhlasná lateralita a praváctví.

4. 2 PEDIATR

Pediatra je osoba, která má nejen právo, ale podle školského zákona dokonce i povinnost, vyjádřit se k odkladu školní docházky. Může rodičům navrhnout další lékařské vyšetření nebo doporučit posouzení školní zralosti v pedagogicko-psychologické poradně. Dětský lékař má přehled o vývoji dítěte na základě předchozích preventivních prohlídek. Sleduje, jak se vyvíjí a mění proporce těla a také při každé preventivní prohlídce dítě měří a váží.

(Kropáčková, 2008)

5. PEDAGOGICKÁ DIAGNOSTIKA

Při posuzování školní zralosti je třeba dítě diagnostikovat.

Pedagogická diagnostika je charakterizována jako soubor operací, postupů a technik, jejichž cílem je stanovit diagnózu (dosažený stav v rozvoji jedince), a to podle konkrétního cíle, kterým může být:

1. určit stupeň osvojení žádoucích kvalit,
2. zjistit individuální zvláštnosti jedince,
3. zjistit odchylku od normy, standardu,
4. zjistit příčiny, podmínky, podstatu individuálního rozdílu
5. formulovat prognózu.

(Tomanová, 2006)

5. 1 CÍLE DIAGNOSTIKOVÁNÍ

Cíle diagnostikování vycházejí ze smyslu diagnostiky ve vzdělávacích procesech. Učitelka zjišťuje, posuzuje a posléze i hodnotí, kde se dítě na své cestě vývojem nachází a co tento vývoj ovlivňuje. Potřebuje zjistit *co bylo, co je a co bude*, což je v pedagogické diagnostice spojováno s pojmy **anamnéza** (co bylo), **diagnóza** (co je nyní) a **prognóza** (odhad, co bude či může být). To potřebuje kvalifikovaný pedagog znát, aby mohl rozvinout předpoklady dítěte a vytvořit podmínky k realizaci jeho individuálních možností.

(Tomanová, 2006)

a) Anamnéza

Anamnéza získává údaje z předchozího období sledovaného jedince (to znamená z období, co předcházelo současné situaci). Učitel jí potřebuje zjistit proto, aby při komplexní diagnostice mohla objasnit vlivy a pomohla při hledání možných příčin současného stavu. Potřebuje znát, zda dítě prodělalo nějaká vážnější onemocnění, možná i traumata, kdo měl na dítě největší výchovný vliv, má-li sourozence, zda dítě absolvovalo docházku do nějaké výchovné instituce a podobně.

b) Diagnóza

Diagnóza je vyjádřením současné stavu. Je zjištěný aktuální stav na cestě vývojem. Učitelka ji stanovuje až po vyhodnocení a interpretaci získaných dat z komplexní diagnostické činnosti.

c) Prognóza

Prognóza je vyjádřením předpokladů k dalšímu rozvoji nebo vývoji sledovaného jedince. Pokud byl v diagnóze konstatován soulad s posuzovacím kritériem (normou, cílem) nebo naopak nesoulad s kritériem, uvažuje pedagog o podpoře dalšího rozvoje, o optimálních intervencích, o stimulaci ke zdokonalování. Prognóza může být krátkodobá (pro další jednotlivé kroky v pedagogickém procesu ve škole, v rodině) nebo i dlouhodobá (pro mimoškolní sféru či vyšší stupeň vzdělávání). Prognóza se nikdy nevytváří bez dobré anamnézy a diagnózy.

(Tomanová, 2006)

5. 2 CHYBY V DIAGNOSTICKÉ ČINNOSTI

Chyby v diagnostické činnosti vyplývají většinou z více zdrojů. Mohou je podporovat *vnější příčiny* – chybění adekvátních nástrojů k diagnostice, chybějící systém pedagogické diagnostiky v rámci vzdělávacího programu, nedostatečná příprava pedagogů na diagnostickou činnost. Stejně tak je podporují i *vnitřní příčiny* – dovednosti učitele, unáhlené závěry, selekce informací nebo jejich nedostatek, obtížnost úkolu.

- Prvním zdrojem pochybení bývá nedostatečná znalost vzdělávacích standardů nebo absence evaluačního systému. Evaluační standardy jsou soubory požadavků a nástrojů připravené k měření kvality vzdělávání. To znamená, že jsou stanoveny vzdělávací cíle, ale chybou je, že k nim nejsou dosud zpracovány standardizované nástroje ke zjišťování přítomnosti a k měření dosažené kvality vzdělávání.
- Dalším zdrojem chyb je neznalost adekvátních metod, kterými lze zjišťovat jednotlivé kompetence, kvality u účastníků vzdělávání.

- Třetím zdrojem je nerespektování požadavků na diagnostickou činnost učitele.

Chyb se může učitelka dopouštět náhodně, nepravidelně, ale také opakovaně a stále.
(Tomanová, 2006)

5. 2. 1 Příklady chyb diagnostické činnosti

Haló efekt / Golemův efekt – učitelka získala informace o dítěti (rodiči, učitelce), na základě kterých si vytvořila negativní očekávání k jejich projevům. Negativní očekávání se projeví i při dalším hodnocení. Podle jejího mínění má dítě (učitelka, rodič) malou či nepatrnou šanci na lepší výkon. Učitelčino očekávání bývá dlouhodobé a má jistou míru setrvačnosti. Negativní hodnocení nemotivuje jedince v dalším procesu učení, vede ho k pocitu nespravedlnosti.

Pygmalion efekt – je opakem “Haló efektu“, výborné projevy a výkony dítěte (učitelky, rodiče) nebo předcházející zpráva o nich vede k očekávání, že výkony budou výborné i nadále. I v případech, kdy jedinci nepodají očekávaný výkon, jsou hodnoceni výborně. U hodnoceného jedince může taková chyba vést až ke snížení úsilí.

Centrální tendence – vyplývá ze snahy vyhnout se příliš příznivému a naopak nepříznivému hodnocení. Má-li učitel menší počet lichých stupňů v posuzovací škále, pak využívá hlavně stupeň prostřední.

Posuzovací tendence – vznikají z osobních zkušeností učitelky.
(Tomanová, 2006)

5. 2. 2 Prevence chyb v diagnostice

Aby docházelo k vyhýbání se chybám v diagnostice, je třeba znát:

- *požadavky na pedagogickou diagnostiku* – komplexnost, mnohostrannost, dlouhodobost, konkrétnost, jednotnost, etickou a pedagogickou odpovědnost a odbornost a vědět, k jakým důsledkům vede jejich nerespektování.
- *hranice pedagogické diagnostiky* – aby byla respektována lidská důstojnost, nebyla porušena profesní etika.

– *chyby*, kterých se můžeme dopouštět v případě ne odborného a subjektivního přístupu k hodnoceným jevům.

– *konzultovat s kolegy*, spolupracovat s nimi jako s lidmi kompetentními, kteří nás mohou upozornit na možné chyby.

(Tomanová, 2006)

5. 3 METODY PEDAGOGICKÉ DIAGNOSTIKY UŽÍVANÉ V MATEŘSKÉ ŠKOLE

V mateřské škole se užívají následující metody pedagogické diagnostiky:

1. Pozorování

Pozorování spočívá v *záměrném a plánovitém vnímání jevů*.. Existují různé druhy pozorování. Ve své práci učitelka vybírá pozorování podle znalosti problému, podle příležitostí, které se jí naskytanou nebo podle předvídaných situací, případně sledovaných cílů apod.

- **Orientační** – zaměřuje se na některé vybrané skutečnosti. Slouží k zachycení jevů, kterých jsme si dříve nevšimli nebo kterým jsme nevěnovali pozornost.
- **Celkové** – podrobně a komplexně sledujeme celou pedagogickou situaci. Zjišťujeme vše, co je přítomno, sledujeme více kategorií přítomných v dané situaci.
- Pokud mezi pozorovatelem a pozorovaným jedincem není „prostředník“, pak je takové pozorování označeno pojmem **přímé pozorování**.
- Zprostředkované pozorování (**nepřímé**) – děje se prostřednictvím záznamů ze situace – video, audio, záznamy.
- Krátkodobé pozorování se vztahuje k časově omezené situaci vzdělávacího procesu. Může probíhat v různých situacích.
- Dlouhodobé pozorování se vztahuje ve školních podmínkách např. k pololetí, e školnímu roku.

2. Dotazník

Dalším způsobem získávání informací jsou dotazníky. Užívají se k získávání údajů od respondentů (rodičů nebo od učitelek). Bývají věnovány informacím o dětech, výchovným postupům, interpersonálním vztahům, vztahům k předškolní instituci, představám a očekáváním vzhledem k programu vzdělávání a podobně.

Otázky ke sledovaným kategoriím jsou předloženy písemně, od respondentů se očekávají písemné odpovědi nebo označení již předložených odpovědí ano/ne/nevím. Inventáře mají formu oznamovací věty, se kterou dotazovaný rodič, učitelka vysloví souhlas nebo nesouhlas. Jindy respondent vybírá odpovědi z více navržených alternativ. V některých případech dá autor dotazníku respondentovi možnost k volné odpovědi.

V souvislosti s tvorbou dotazníku je vhodné připomenout pojmy:

- Respondent = osoba, která odpovídá na položené otázky.
- Položka = otázka v dotazníku, jednotlivý prvek dotazníku. Položka proto, že některé výroky v určitých případech nemají podobu věci tázací. Mají formu oznamovací, ale s tázací funkcí.
- Administrace = zadávání dotazníku. V konkrétních případech určujeme, zda bude dotazník anonymní nebo jmenovitý. Příkladem může být jmenovitý dotazník pro rodiče při přijetí dítěte do léčebného zařízení, při přijímání dítěte do mateřské školy atd. Anonymní je určen všem rodičům ve škole při řešení společného výchovného problému. Dotazník lze doručit respondentům různým způsobem.
- Cíl dotazníku = přesná formulace cíle ve vztahu ke stanovenému diagnostickému problému. Z cíle vychází struktura a formulace otázek.

3. Anamnéza

Anamnéza je získávání informací z dosavadního života dítěte i rodiny. Učitelka provádí anamnézu se záměrem pomoci dítěti přizpůsobit se novému prostředí při vstupu do předškolního zařízení, podpořit jeho zdraví, nastavit dítěti adekvátní výchovné a vzdělávací postupy. Je rozlišována anamnéza osobní, rodinná a školní. Pro

učitelku platí, že získané údaje o dítěti jsou důvěrné, slouží k nastavení podmínek a postupů při pomoci dítěti v jeho rozvoji.

(Tomanová, 2006)

6. TESTY ŠKOLNÍ ZRALOSTI

Testy školní zralosti by neměli používat pedagogové mateřských škol, ale pracovníci pedagogicko-psychologických poraden, popřípadě speciálně pedagogických center.

K neznámějším a nejpoužívanějším testům školní zralosti patří česká verze Kernova testu, vypracována Jiráskem – **Orientační test školní zralosti**. Původní Kernův test **Grundleistungstest** obsahoval šest úloh – čmárání, obkreslení jednoduché věty, nakreslení dětské postavy, obkreslení skupiny bodů a dvě úlohy simultánního postihování množství. Jiráskův test obsahuje tři úkoly: kresbu mužské postavy, napodobení psacího písma a obkreslení skupiny bodů. Místo původního Kernova tříступňového hodnocení se používá pětibodové klasifikace. Autor přisuzuje testu hlavně depistážní hodnotu. Dítě potřebuje ke splnění úkolu vyvinout jisté volní úsilí, vydržet určitou dobu vyvíjet konkrétní činnost. Manuál k testu uvádí příklady známkování jednotlivých výkonů dítěte. Test je možno zadávat individuálně. Pokud je však snímán skupinově (alespoň u dvou dětí současně), přináší navíc informaci o schopnosti dítěte podřídit se práci kolektivu.

(M. Svoboda, 2001)

Jako další metody zjišťující připravenost dítěte na vstup do školy je možné uvést **Vývojový test zrakového vnímání Frostigové**, **Vinelandskou škálu sociální zralosti** či **Zkouška vědomostí předškolních dětí Matějčka a Vágnerové**. Míru celkové informovanosti dítěte zachycuje i **Jiráskův test Duševní obzor a orientace (DOI)**.

(Svoboda, 2001)

Příčiny nezralosti dítěte pro vstup do základní školy nikdy nepůsobí samostatně. Vždy se navzájem kombinují. Jsou to:

- nedostatky ve výchovném prostředí a působení,
- nedostatky v somatickém vývoji,
- neurotický povahový vývoj,
- rané poškození CNS,
- podprůměrný intelekt.

(Svoboda, 2001)

Jirásek dělí faktory školní nezpůsobilosti do tří skupin:

- dočasně brzdící duševní zrání, jako je málo podnětné výchovné prostředí, citová karence a dočasná psychická traumatizace, psychické koreláty vážnější a recidivujících somatických onemocnění,
- způsobující ireparabilní nezpůsobilost ke školní docházce, např. celkové snížení intelektu (slabomyslnost či slaboduchost kombinovaná s jinými negativními prvky, jako je primitivní rodinné prostředí apod.),
- způsobující trvalý nebo velmi obtížné kompenzovatelný handicap pro zařazení do normální školy, např. postinfekční poškození CNS.

Dalším faktorem, který je třeba nezapomenout při úvahách o způsobilosti ke školní docházce, je věk dítěte. Hranice šesti let je podstatná, avšak jen orientační. Tělesný vývoj i zdravotní stav hrají rovněž roli. Somaticky vyspělejší děti s lépe adaptují na školu. V praxi se používá tzv. filipínská míra (i když není jednoznačná) – dítě je zralé pro školu tehdy, dosáhne-li si rukou přes hlavu na ucho na opačné straně.

(Svoboda, 2001)

7. ROK ODKLADU

Odklad školní docházky neznamená selhání dítěte, rodičů ani mateřské školy. Dává šanci dětem nepřipraveným pro vstup do základní školy dozrát o jeden rok. Samotný odklad nic nevyřeší, dítě by se mělo vzdělávat podle individuálního vzdělávacího plánu v mateřské škole. Individuální vzdělávací plán sestaví učitelka mateřské školy na základě doporučení školského poradenského zařízení, kde bylo dítě s rodiči před zápisem. Učitelka by měla nabízet dítěti různé aktivity s přihlédnutím k jeho individuálním potřebám, aby se dítě v mateřské škole nenudilo. Rodiče mohou dítě přihlásit do nějakého zájmového kroužku, který vybírají na základě orientace a zájmů potomka. Kromě docházky do mateřské školy bude mít dítě ještě další činnost, seznámí se s novými kamarády, pozná jinou dospělou osobu, naučí se respektovat určitá pravidla a režim. Dítě by se však nemělo přetěžovat. Je také vhodné zadávat dítěti grafomotorická cvičení a postupně zvyšovat nároky na soustředěnost. (Kropáčková, 2008)

8. HRY A CVIČENÍ VHODNÉ PRO PŘEDŠKOLÁKY

Hra dítěti zprostředkovává poznávání světa, skutečnosti, učí je spolupráci, podřizování pravidlům, respektování ostatních dětí i dospělých. Přináší nejen radost z úspěchu, ale učí je i prohrávat, nést neúspěch.

Do režimu dne by měl být pravidelně zařazován čas na společnou hru (rodiče – dítě), stačí denně 15 – 30 minut. Hry a cvičení předkládáme dítěti nenásilně.

1) Cvičení a hry zaměřené na rozvíjení smyslového vnímání

- ❖ *Vyhledávání určitých předmětů v místnosti* - podle barvy, tvaru, materiálu, velikosti (například "Řekni, co je v místnosti ze dřeva, z látky ..., co je zelené, červené“)
- ❖ *Vyhledávání a rozlišování předmětů podle velikosti, barvy, případně tvaru* – do krabice od bot se nasypou knoflíky - dítě rozdělí na velké a malé, nejmenší nebo největší, třídí do skupinek podle barvy, případně tvaru

- ❖ ***Skládání obrázků ze zápalek nebo špejlí*** – skládají se jednoduché obrázky (například domeček, autíčko), může se postupovat podle vzoru, samostatně, nebo předem připravit obrázky, ve kterých bude jedna zápalka chybět a dítě bude mít za úkol ji doplnit
- ❖ ***Skládání rozstříhaných obrázků*** – můžou se použít pohlednice nebo obrázky vytvořené samotným dítětem, které se rozstříhají a dítě z nich skládá obrázek, vhodné jsou také puzzle
- ❖ ***Hledání rozdílů na dvou zdánlivě stejných obrázcích*** - napřed jednodušších, pak složitějších vyhledávání, co se na obrázcích změnilo, co chybí
- ❖ ***Hledání cesty bludištěm*** - buď klasickým bludištěm nebo typem se "zamotanými" čarami
- ❖ ***Nedokreslené obrázky*** – dítě říká, co na obrázcích chybí, případně je dokreslí

2) Cvičení a hry zaměřené na rozvoj sluchového vnímání

- ❖ ***Rytmická cvičení*** – předvádí se rytmus, který dítě napodobí - ťukáním tužkou, klepáním prsty, tleskáním
- ❖ ***Cvičení rozeznávání hlásek na konci slova*** – po zvládnutí se může hrát i slovní fotbal na poslední hlásku: pes - slon - nos - sova – auto
- ❖ ***Cvičení rozeznávání slabik*** – dětem se předkládají hračky nebo obrázky a ptá se: "Co začíná na me": medvídek "... na ko": kočka
- ❖ ***Hry zaměřené na rozvoj sluchového vnímání*** – „hláska -s- nás probudí“ dětem, které leží a dělají, jako když spí, se předřikávají různá slova. Uslyší-li slovo, ve kterém je hláska -s- (hlásky obměňujeme), "probudí se" a vyskočí.

3) Cvičení a hry zaměřené na rozvoj paměti a pozornosti

- ❖ ***Rovnání hraček podle velikosti*** – dítěti se předloží 3 - 5 - 10 hraček, které srovná do řady podle velikosti. Pak se hračky zakryjí a dítě se snaží vyjmenovat všechny hračky, jak šly po sobě.
- ❖ ***Čtení z knihy*** – čte se dítěti z knížky nebo se vypráví příběh. Vždy, když dítě uslyší předem smlouvané slovo (například jméno Honza v pohádce o Honzovi), zvedne ruku.

- ❖ *Vyřizování vzkazů* – dítě se nechává, aby vyřizovalo jednoduché vzkazy jednotlivým členům rodiny

4) Cvičení a hry zaměřené na rozvoj myšlení a řeči

- ❖ *Rozeznávání, co je správné, a co ne* – dítěti se předřikávají pravdivé i nepravdivé krátké věty a ono se snaží určit, co je správné a co špatně (například "Pomeranč je sladší než citron."; "Auto jede rychleji než kolo."; "Kočka je menší než myš.")
- ❖ *Řešení situace* – dítěti se předkládají různé situace, zpočátku z obrázků, pak slovně. Potom se učitelka zeptá dítěte, jak by se zachovalo v určité situaci (například "Co by se stalo, kdybychom nezalévali květiny?" "Co uděláš, když rozbiješ hrníček?").
- ❖ *Hry se slovy* – vymýšlení vět nebo i říkanek, kde všechna slova začínají stejnou hláskou.
- ❖ *Vymýšlení slov do rýmu* – (například len - sen.).
- ❖ *Dovyprávění příběhu* – vyprávění dítěti jednoduchých krátkých příběhů, které se nedokončí. Dítě má za úkol je dokončit.

5) Cvičení a hry zaměřené na rozvoj matematických představ

- ❖ *Předkládání dítěti prvky ze stavebnice* – dítě řadí prvky stavebnice podle velikosti, délky, šířky, barvy, tvaru (vhodná je dřevěná s různě dlouhými, širokými a velkými barevnými tvary)
- ❖ *Tvoření dvou hromádek ubíráním nebo přidáváním kostek* – dítě určuje, kde je více a kde více kostek.
- ❖ *Dítěti předkládáme několik (5 - 10) jednoduchých obrázků* – dítě má za úkol nakreslit podle předlohy stejný počet.

6) Cvičení a hry zaměřené na rozvoj řeči a slovní zásoby

- ❖ *Dětské říkanky spojené s rytmizací* – vytleskávání (ťukání, dupání) rytmu.
- ❖ *Artikulační cvičení* - jazykolamy (například Jelen se nese po lese, Pan Kaplan v kapli plakal, Klára králova hrála na klavír, Otoč tu tyč, Šidíš mě ty nebo nešidíš)

- ❖ **"Řekni to jinak"** – (například "Malý dům je.." nebo jinak "Domeček je..")
- ❖ **Na co to je** – dětem se předkládají předměty, obrázky nebo předřikávají názvy věcí a ony odpovídají, k čemu slouží (například koš, klíč, kladivo, kohoutek, oko).

7) Cvičení a hry zaměřené na rozvoj motoriky

- ❖ modelování, vytrhávání z papíru, vystřihování, sestavování řetězu z kancelářských sponek, zapínání knoflíků, zipů, patentek, háčků, zavazování tkaniček, oblékání se, oblékání panenek, navlékání korálků

Rozvoj **hrubé a jemné motoriky** je jedním z nejdůležitějších předpokladů pro zvládnutí psaní. Pro předškoláka jsou proto vhodná speciální cvičení a dbaní na **správné držení psací potřeby**. Důležité je, jestli dítě drží tužku volně mezi palcem a ukazovákem a podkládá ji prostředníčkem. Tužka má být uchopena 2 - 3 cm nad jejím hrotem. Pro podpoření správného úchopu je vhodné použít zvláštní plastové násadky na tužku nebo tužky s trojúhelníkovým průřezem.

Nácvik kreslení a psaní se začíná na velké ploše (například balící papír, tabule) a postupně se plocha zmenšuje. Před každým kresebným cvičením uvolňuje dítě ruku nějakou motorickou hrou nebo vlastním procvičením ruky a prstů (kroužením, kmitáním), případně i uvolněním ruky a prstů ve vlažné vodě v umyvadle.

(<http://www.ppp-ostava.cz/>)

II. PRAKTICKÁ ČÁST

Šetření bylo realizováno v Kyjovském regionu a ve Veselském regionu. Proto autorka následně popisuje tyto oblasti.

9. POPIS REGIONŮ

Kyjov

Kyjovsko je součástí Jihomoravského kraje, leží jihovýchodně od krajského města Brna. Etnograficky spadá do regionu Slovácko, stejně tak se svým vinařstvím řadí do Slovácké vinařské podoblasti (oblast Morava). Na jihozápadě Kyjovsko sousedí s Velkopavlovickem, na jihu se potkává s Hodonínkem, východně pak s okolím Veselí nad Moravou, severovýchodně s Uherskohradišťskem.

Leží ve zvlněné zemědělské krajině, která se zvedá od moravského úvalu směrem ke Ždánickému lesu a Chřibům. Obě tato území jsou chráněna jako přírodní parky. Z cenných přírodních lokalit na Kyjovsku stojí za pozornost dvě národní přírodní památky - Váté písky u Vracova a Bzence a lokalita Na Adámcích u obce Želetice - a řada menších lokalit. Milovníci přírody na Kyjovsku mohou využít síť značených turistických tras pro pěší i pro cyklisty, naučnou stezku a přírodovědnou expozici vlastivědného muzea v Kyjově s názvem "Příroda na Kyjovsku".

(<http://www.kyjovsko.cz/mistopis/popis>)

Dnešní Kyjov je centrem sklářství a jako obec s rozšířenou působností i partnerem pro dalších 41 obcí správního území Kyjovska, které jsou především orientovány na ovocnářství a zelinářství. Chloubou regionu je vinařství, ve kterém jsou z pokolení na pokolení předávány zkušenosti vinařských mistrů. Neobyčejně kvalitní svou chutí, vůní a jiskrností jsou zejména bílá vína. Třináctitisícový Kyjov dýchá bohatým kulturním životem. Široké spektrum pořadů se vine od vážné hudby, přes divadlo a kino k jazzu, folku až k velmi živému folklornímu dění plnému přirozeně představovaných lidových prvků. Kyjov je srdcem folklorního regionu Dolňácka, ve kterém se tradice lidové slovesnosti, písní a muzikantství dochovaly takřka v

původním stavu. Život na Kyjovsku je promítnut i do největší slavnosti regionu Slováckého roku. Tento festival, který je otcem folklorních festivalů v České republice, se pořádá pravidelně ve čtyřletém cyklu již od roku 1921. Letní období je tak ideální pro pěší výlety či cykloturistiku, kdy můžeme očekávat teplé slunné počasí s malým množstvím srážek. Průměrná roční teplota se pohybuje v rozpětí 8 až 9°C, letní průměrné teploty dosahují 20°C, roční úhrn srážek je mezi 500 až 600 mm. Město Kyjov je zřizovatelem 4 základních škol, 6 mateřských škol a 1 základní umělecké školy.

(<http://www.mestokyjov.cz/cms/obecne/vseobecne>)

Víno a vinařství

Na Kyjovsku se nachází část třetí největší moravské vinařské oblasti - Mutěnické. Dále je tu Bzenecká oblast proslulá "Bzeneckou lipkou", vyráběnou z Ryzlinku rýnského a Kyjovská oblast známá hlavně ranějšími odrůdami jako je Müller-Thurgau, ale hojně se tu pěstuje také Veltlínské zelené a Rulandské bílé. K nejvýznamnějším vinařským obcím Kyjovska patří Bzenec, Vracov, Kyjov, Svatobořice-Mistřín a Žarošice. Zajímavé sklepní oblasti najdete v Miloticích (Šidleny) a ve Vracově (habánské sklepy). O vinařství a vínu se můžete hodně dozvědět také ve vinotékách např. v Kyjově nebo Miloticích na zámku, nebo na vinařských cyklostezkách. Kyjovskem prochází Moravská vinná a dále stezky Mutěnická, Kyjovská a Bzenecká. Zapomenout nesmíme ani na množství vinařských akcí - slavností vinobraní, koštů, výstav vín, zarážání hory atd. - které v regionu po celý rok probíhají, například březnový košt vín ve Svatobořicích-Mistříně, v květnu košt vín v Bzenci nebo v září Bzenecké krojované vinobraní. Území Kyjovska patří mezi nejteplejší oblasti České republiky.

(<http://www.kyjovsko.cz/mistopis/popis>)

Veselí nad Moravou

V srdci Slovácka na řece Moravě a jejích ramenech leží v blízkosti chráněné krajinné oblasti Bílé Karpaty město Veselí nad Moravou. Sousedí s těmito regiony: Hodonínsko, Kyjovsko, Uherskohradištsko, Uherskobrodsko a Strážnicko. V současnosti je to moderní město, historii tu dál připomínají nádherné stavby a místa. Pyšnit se může anglickým parkem, který je vedle renesančního zámku. Bartolomějské náměstí v místech původní osady, kostel sv. Bartoloměje, kostel svatých Andělů strážných patřící ke klášteru servitů, židovský hřbitov a mnoho dalších. Navštivte toto město a přesvědčíte se sami. Veselsko se skládá z těchto obcí: Blatnice pod Svatým Antonínkem, Blatnička, Boršice u Blatnice, Hluk, Moravský Písek, Ostrožská Lhota, Ostrožská Nová Ves, Uherský Ostroh a Veselí nad Moravou. Má více než 12000 obyvatel a je významnou dopravní křižovatkou. Může se pochlubit výborným vlakovým spojením i autobusovou dostupností, včetně moderních autobusových nástupišť. Je vhodným východiskem k návštěvě zajímavých lokalit v okolí. Do Veselí nad Moravou lze jet na kole po nově vytvořené cyklostezce, zjistíte, že vede městskou historickou zónou, která zahrnuje nejstarší části města - **Bartolomějské náměstí; kostel sv. Bartoloměje** z poloviny 17. století, postavený z dobrovolných darů a pravidelných příspěvků na místě tří měšťanských domů a **sousoší Panny Marie** - vzácná sochařská barokní práce z 1. poloviny 18. století. Zajímavá místa jsou například Městské muzeum (pobočka Masarykova muzea v Hodoníně, které uchovává národopisné a historické památky a zajímavosti, mající vztah k městu a okolí a je zde i stálá expozice ztvárňující život na Slovácku), kulturními centry jsou Městské kulturní středisko s kinem Morava, s galerií „Ve Dvoře“ a knihovnou, Bařův kanál (nabízí krásu vodních toků a jejich okolí přímo z paluby výletních lodí, člunů a hausbótů; na příjemnou plavbu tak můžete nastoupit v zámeckém parku ve Veselí nad Moravou), letní koupaliště, hvězdárna-planetárium.

(<http://www.slovacko.cz/lokalita/47/>)

Veselský hrad, v podstatě vodní pevnost, byla v 11. století jednou z uherských pohraničních pevností. Původní veselská osada ležela na břehu řeky Moravy při dopravní cestě ze severu na jih. Tato cesta byla nazývána "svobodná cesta královská". Prvním písemně doloženým držitelem Veselí byl komorník břeclavského kraje z let

1248 až 1259 Sudomír. Po smrti Sudomíra bylo Veselí dále v soukromých rukou, snad Sudomírových potomků. Svědčí o tom snad i název zaniklé osady Sudomírky, název dnešní ulice, i jméno nedaleké vesnice Sudoměřice. Název město je pro Veselí doložen v roce 1396. Jeho jádrem bylo dnešní Bartolomějské náměstí a vedle významu vojenského k jeho založení přispěl i význam obchodní, tj. potřeba oživení ruchu na uherské cestě. Během historie docházelo k častým změnám majitelů Veselského panství i ke změnám v jeho velikosti. (<http://www.slovacko.cz/lokalita/47/>)

V oblasti Veselska je možno navštívit několik zajímavých muzejních expozic. Například v městském muzeu je stálá expozice ztvárňující život na Slovácku pod názvem "Od Doubravy k Javořině". Také se může pochlubit živými lidovými tradicemi. Známé jsou červencové Dolňácké slavnosti písní a tanců, které se konají každé tři roky. Komornější lidové slavnosti ale provázejí život ve městě po celý rok. Ten může zahájit třeba únorová fašanková občůzka, jaro patřívá kromě velikonoc také koštům vína či slivovice ale největším svátkem jsou letní či podzimní hody, zpravidla krojované. Konají se tady také festivaly, například mezinárodní přehlídka dechových hudeb v Blatničce. Kaple na vrchu sv. Antonína je významným poutním místem, proslulá je hlavně červnová pouť u sv. Antonínka a srpnová děkovná krojovaná pouť. Do lidových tradic můžeme zařadit například postavičky z kukuřičného šústí, slaměné kraslice, marcipánové perníky a vizovické pečivo, umělecké kovárství atd.

(<http://www.slovacko.cz/lokalita/6489/cms/12642/>)

Ve Veselí nad Moravou jsou 3 mateřské školy, 3 základní školy, 1 základní škola umělecká a 1 střední škola.

10. POPIS PEDAGOGICKO-PSYCHOLOGICKÝCH PORADEN

VESELSKÁ PEDAGOGICKO-PSYCHOLOGICKÁ PORADNA

Veselská pedagogicko-psychologická poradna je detašovaným pracovištěm Pedagogicko-psychologické poradny Hodonín. Kromě Veselské pedagogicko-psychologické poradny spadá pod hodonínskou pedagogicko-psychologickou poradnu rovněž pedagogicko-psychologická poradna v Kyjově. Celkově spadá pod pedagogicko-psychologickou poradnu v Hodoníně 48 základních škol. Pedagogicko-psychologická poradna ve Veselí nad Moravou soustřeďuje svou činnost na děti od tří let věku až do ukončení středního, případně vyššího odborného vzdělání. Poskytuje poradenství rodičům a učitelům, spolupracuje se všemi stupni a typy škol.

Personální složení v pedagogicko-psychologické poradně ve Veselí nad Moravou tvoří tito odborní pracovníci: psycholog, sociální pedagog, speciální pedagog. Vyšetřením školní zralosti se zabývá psycholog nebo psycholog a speciální pedagog. Sociální pedagog se zaměřuje hlavně na prevenci sociálně-patologických jevů a sociální pedagogickou práci. Speciální pedagog ve Veselské pedagogicko-psychologické poradně se orientuje na rodinnou terapii (etopedické vedení, poruchy chování aj.) a následnou péči o dítě se stanoveným odkladem školní docházky.

Pro děti se stanoveným odkladem školní docházky i v rámci prevence se až do roku 2003 používala v uvedené pedagogicko-psychologické poradně Metoda dobrého startu a grafomotorické kurzy. V následujícím roce byly realizovány kurzy pro učitelky mateřských škol s cílem zaškolení tyto pedagogické pracovníky pro přípravu dětí předškolního věku na vstup do základní školy. Proto uvedené grafomotorické kurzy a také Metoda dobrého startu jsou v současné době součástí předškolní přípravy dětí v mateřských školách a jen některé děti zvláště ty, které výrazně selhaly při vyšetření školní zralosti, se zúčastňují následné péče v pedagogicko-psychologické poradně individuálně.

Součástí vyšetření ve Veselské pedagogicko-psychologické poradně při diagnostikování předpokladů pro nástup povinné školní docházky jsou tyto posuzované oblasti:

1. **anamnestické údaje** (na základě rozhovoru s rodiči dítěte se zjišťuje rodinná i osobní anamnéza, např. zdravotní stav rodičů, rodinné zázemí, ve kterém dítě vyrůstá, zda dítě navštěvuje mateřskou školu, pokud ano, jakým způsobem v mateřské škole pracuje, zda v uvedené mateřské škole existuje grafomotorický kurz, postoj rodičů k dítěti, zda navštěvuje dítě logopeda atd.)
2. **rozumové schopnosti** (cílem je zjistit, zda dítě v uvedených oblastech je či není schopné zvládnout požadavky prvního ročníku základní školy, vyšetření zahrnuje jak verbální schopnosti tak neverbální schopnosti)
3. **grafomotorika**
4. **řeč** (rozumění řeči, verbální pohotovost, výslovnost, gramatická stránka řeči, slovní zásob)
5. **chování** (bázlivost, hyperaktivita apod.)
6. **pracovní předpoklady** (schopnost po určitou dobu soustředit pozornost, dokončit zadaný úkol, umět si práci časově rozdělit atd.)
7. součástí vyšetření školní zralosti je i **sluchová a zraková percepce a diferenciacce, pravolevá a prostorová orientace, lateralita, předmatematické představy, poznávání barev**

PEDAGOGICKO-PSYCHOLOGICKÁ PORADNA KYJOV

Je zřizována Jihomoravským krajem a poskytuje rozsáhlou psychologickou a speciálně-pedagogickou péči klientům ve věku od tří let až do ukončení středního vzdělání. Pedagogicko-psychologická poradna poskytuje služby dětem a mládeži ve věku 3 – 19 let, jejich rodičům, učitelům, lékařům a všem, kteří se podílejí na výchově a vzdělávání těchto dětí. Služby poskytuje bezplatně, u nezletilých dětí se souhlasem rodičů (popřípadě zákonných zástupců). V pedagogicko-psychologické poradně

funguje objednávkový systém. Na každém pracovišti se lze objednat osobně, písemně nebo telefonicky. Žák, v případě jeho nezletilosti jeho zákonný zástupce je informován:

- o povaze, rozsahu, trvání, cílech a postupech nabízených poradenských služeb
- o všech předvídaných rizicích a nevýhodách, které mohou vyplynout z poskytované poradenské služby
- o prospěchu, který je možno očekávat i o možných následcích toho, když poradenská služba nebude poskytnuta.

V pedagogicko-psychologické poradně v Kyjově pracuje jeden speciální pedagog a tři psychologové. Formy a metody užívané při pedagogicko-psychologické diagnostice v PPP:

- Psychologické vyšetření
- Speciálně pedagogické vyšetření se zaměřením na diagnostiku specifických poruch učení
- Speciálně pedagogické vyšetření se zaměřením na výchovnou problematiku a sociálně nežádoucí jevy
- Sociální práce, sociální poradenství

Psychologická péče

- posouzení psychického vývoje dětí předškolního věku (od 3 let) při podezření na nerovnoměrný či opožděný vývoj
- zjišťování pedagogicko-psychologické připravenosti žáků na povinnou školní docházku (školní zralost)
- posuzování vhodnosti zařazení do příslušné školy a třídy, vhodné formy vzdělávání (děti se zdravotním postižením, talentovaní žáci)
- diagnostika specifických poruch učení a chování, podklady k integraci žáků
- diagnostika mimořádně nadaných dětí
- prevence a řešení jiných výukových potíží (formy a styly učení, individuální přístupy při výuce, formy domácí přípravy)
- pomoc při řešení výchovných obtíží (záškoláctví, krádeže apod.)

Speciálně-pedagogická péče

- diagnostika specifických poruch učení žáků ZŠ a SŠ
- reedukace specifických poruch učení (dyslexie, dysgrafie,...)
- náprava grafomotorických potíží (rozvíjení jemné motoriky ruky)
- logopedická péče
- předškolní příprava

Prevence sociálně - patologických jevů

- sociometrická šetření zaměřená na odhalení negativních jevů ve škole
- práce s třídním kolektivem (prevence šikany)
- metodické vedení školních metodiků prevence
- peer programy a programy zaměřené na prevenci socio-patologických jevů (primární prevence)

11. CÍLE A HYPOTÉZY

Hlavním cílem bakalářské práce bylo zjistit, jaké jsou rozdíly v odkladech školní docházky mezi jednotlivými regiony. Na základě poznatků, získaných prostřednictvím studia dostupných informací a mediálních zdrojů, byly z tohoto cíle vytvořeny následující hypotézy:

- H1 Ve sledovaných regionech bude častěji realizován odklad školní docházky u chlapců než u dívek.
- H2 V regionu Kyjovska je častěji realizován odklad školní docházky než ve Veselském regionu.
- H3 Více žádostí pro posouzení školní zralosti je realizováno na základě žádosti rodičů než na návrh mateřské školy, pediatra nebo logopeda v obou regionech.

- H4 Nejčastější příčinou odkladu školní docházky je nezralost v oblasti řeči v obou regionech.

12. METODIKA VÝZKUMU

V průběhu výzkumu byly použity tyto metody:

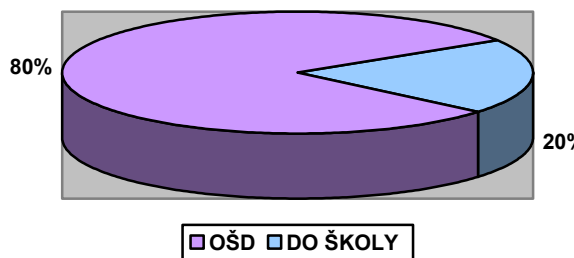
- rozhovor
- studium statistických dokumentů
- logická analýza zjištěných dat
- studium webových stránek

13. VYŠETŘENÍ ŠKOLNÍ ZRALOSTI, ODKLAD ŠKOLNÍ DOCHÁZKY

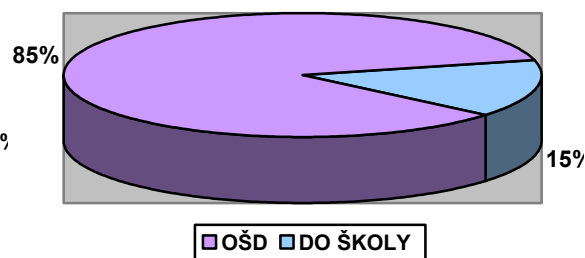
V období od ledna do srpna 2009 bylo v PPP ve Veselí nad Moravou vyšetřeno celkem 72 dětí pro posouzení školní zralosti. Z tohoto počtu bylo vyšetřeno 44 chlapců a 28 dívek. Odklad školní docházky byl doporučen a také realizován celkem u 58 dětí (tzn. u 80%), nástup do školy byl doporučen 14 dětem (tzn. 20%).

V roce 2009, v období od ledna do srpna, bylo celkově v PPP v Kyjově vyšetřeno 89 dětí pro posouzení školních předpokladů, z toho 52 chlapců a 37 dívek. Odklad školní docházky byl doporučen a také realizován celkem u 76 dětí (tzn. u 85%), u 13 dětí byl doporučen nástup do školy (tzn. 15%).

Poměr stanovených OŠD a doporučených nástupů do školy ve Veselí nad Moravou



Poměr stanovených OŠD a doporučených nástupů do školy v Kyjově



Na základě zpracovaných údajů výsledky v odkladech školní docházky a doporučených nástupech do školy v jednotlivých regionech jsou téměř stejné. Ve Veselském regionu bylo 80% odkladů, v Kyjovském regionu 85% odkladů školní docházky. Ve Veselském regionu nastoupilo do školy 20% posuzovaných dětí, v Kyjovském regionu 15% posuzovaných dětí.

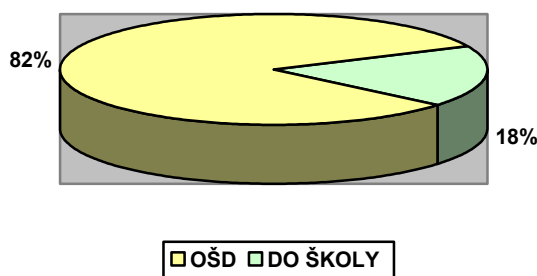
Z následujících údajů bylo možno zjistit poměr vyšetřených chlapců a vyšetřených dívek pro posouzení školní zralosti. Na základě šetření docházíme k závěru, že počet vyšetřených chlapců pro posouzení školní zralosti byl v obou regionech vyšší než počet stejně vyšetřených dívek.

V tomto roce bylo z celkového počtu 72 dětí ve Veselském regionu vyšetřených pro posouzení školní zralosti 44 chlapců a 28 dívek, z celkového počtu 89 dětí v Kyjovském regionu to bylo 52 chlapců 37 dívek.

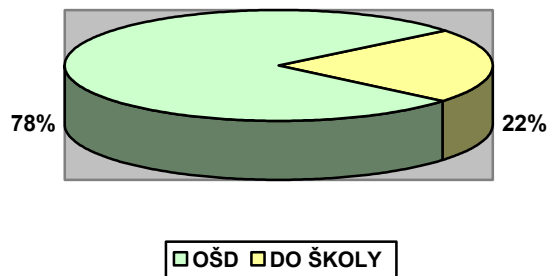
Z 44 vyšetřených chlapců ve Veselském regionu jich bylo 36 (tj. 82%) nezralých pro nástup školní docházky a 8 chlapcům (tj. 18%) byl doporučen nástup do školy. V Kyjovském regionu bylo celkově vyšetřeno 52 chlapců z toho 46 chlapcům (88%) byl stanoven odklad školní docházky a 6 chlapcům (12%) byl doporučen nástup do školy.

Z 28 posuzovaných dívek ve Veselském regionu jich bylo 22 (78%) školsky nezralých a 6 dívkám (22%) byl doporučen nástup školní docházky. Z posuzovaných 37 dívek v Kyjovském regionu bylo 30 (81%) nezralých pro nástup do první třídy a 7 dívkám (19%) byl doporučen nástup školní docházky.

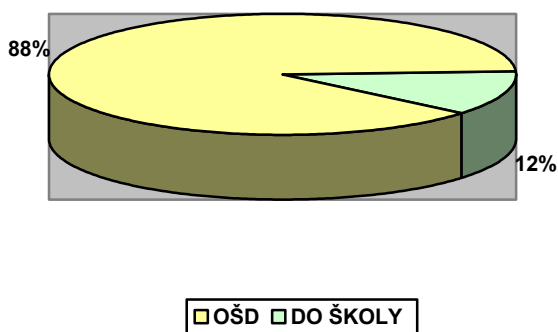
Poměr mezi OŠD a doporučením nástupu školní docházky ve Veselí nad Moravou - CHLAPCI



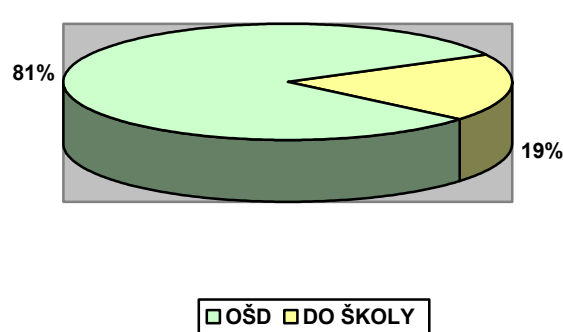
Poměr mezi OŠD a doporučením nástupu školní docházky ve Veselí nad Moravou - DÍVKY



Poměr mezi OŠD a doporučením nástupu školní docházky v Kyjově - CHLAPCI



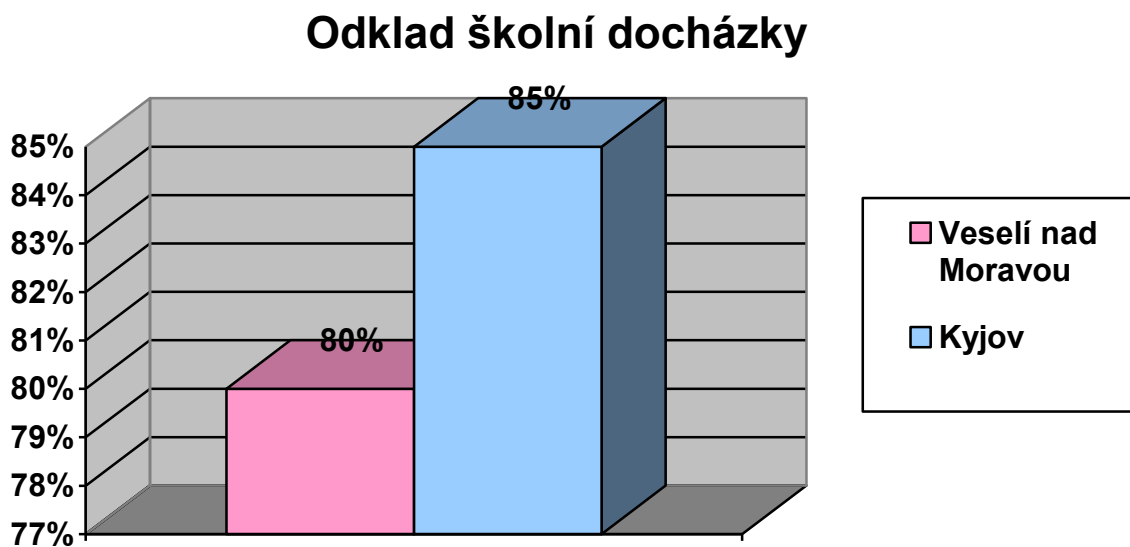
Poměr mezi OŠD a doporučením nástupu školní docházky v Kyjově - DÍVKY



Z výše uvedených informací vyplývá, že ve sledovaných regionech bude častěji realizován odklad školní docházky u chlapců než u dívek. Tím byla potvrzena hypotéza H1.

14. ŠKOLNÍ ZRALOST DLE UVEDENÝCH REGIONŮ

Jednou z hypotéz bakalářské práce bylo zjistit, ve kterém regionu je větší počet odkladů školní docházky. Na základě zjištěných skutečností vyplývá, že v Kyjovském regionu dostalo 76 dětí (tj. 85%) odklad školní docházky a ve Veselském regionu to bylo 58 dětí (tj. 80%) s odkladem školní docházky.

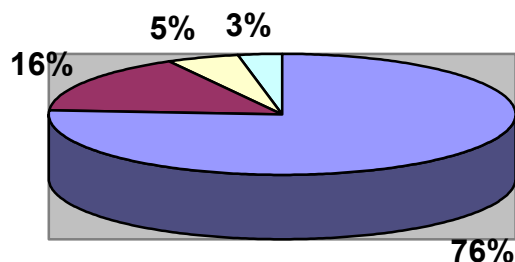


Lze tedy tvrdit, že počet odkladů školní docházky v Kyjovském regionu je z celkového počtu posuzovaných dětí vyšší než počet odkladů školní docházky v regionu Veselském. Tím se potvrdila hypotéza H2. Procentuální výpočty však ukazují, že rozdíl mezi regiony v počtech odkladů jsou minimální.

15. ŽÁDOSTI O VYŠETŘENÍ ŠKOLNÍ ZRALOSTI

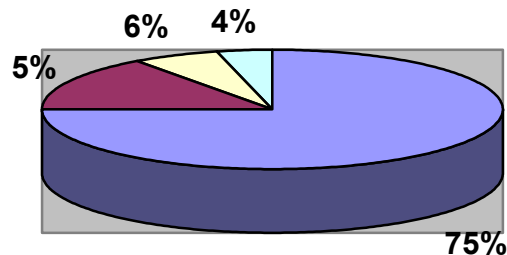
U další hypotézy se autorka zabývala 2 otázkami. První z nich byla, u kolika dětí proběhlo vyšetření pro posouzení školní zralosti na základě žádosti rodičů. Druhá zjišťovala, jestli žádosti o vyšetření školní zralosti vycházely ze strany rodičů nebo zda-li bylo impulsem pro rodiče podat žádost o vyšetření svého dítěte doporučení ze strany mateřské školy, pediatra případně logopeda. Zjištěním se měla potvrdit nebo vyvrátit hypotéza H3.

Podněty k vyšetření školní zralosti ve Veselí nad Moravou



■ Rodiče ■ MŠ ■ Pediatr ■ Logoped

Podněty k vyšetření školní zralosti v Kyjově



■ Rodiče ■ MŠ ■ Pediatr ■ Logoped

Při zjišťování údajů pro šetření této otázky autorka vycházela z celkového počtu 58 dětí diagnostikovaných jako nezralé pro nástup do základní školy ve Veselí nad Moravou. Z tohoto počtu u 44 dětí (tj. 76 %) vzešel podnět žádat o vyšetření školní zralosti ze strany rodičů, 5 dětí bylo vyšetřeno na žádost rodičů a mateřské školy, podnět pro rodiče provést u dítěte vyšetření školní zralosti, který vzešel pouze ze strany mateřské školy se vyskytl u 4 dětí, celkově se mateřská škola podílela na doporučení k posouzení školní zralosti u 9 dětí (tj. 16%), u 3 dětí (tj. 5%) proběhlo vyšetření školní zralosti na základě impulsu daného rodiči a pediatrem, u 2 dětí (tj. 3%) byl podnětem pro vyšetření školní zralosti v PPP rodič a logoped. V Kyjově bylo diagnostikováno celkem 89 dětí jako nezralé pro nástup do základní školy. Z tohoto počtu u 57 dětí (tj. 75 %) vzešel podnět žádat o vyšetření školní zralosti ze strany rodičů, 7 dětí bylo vyšetřeno na žádost rodičů a mateřské školy, podnět pro rodiče provést u dítěte vyšetření školní zralosti, který vzešel pouze ze strany mateřské školy se vyskytl u 4 dětí, celkově se mateřská škola podílela na doporučení k posouzení školní zralosti u 11 dětí (tj. 15%), u 5 dětí (tj. 6%) proběhlo vyšetření školní zralosti na základě impulsu daného rodiči a pediatrem, u 3 dětí (tj. 4%) byl podnětem pro vyšetření školní zralosti v PPP rodič a logoped.

Na základě šetření dochází autorka k závěru, že nejčastěji se s žádostí o vyšetření školní zralosti u svého dítěte obraceli na pedagogicko psychologickou poradnu sami rodiče, a to ve 44 případech z 85 diagnostikovaných dětí za rok 2009 (tj. 76%) ve Veselí nad Moravou a v 57 případech z 89 diagnostikovaných dětí (tj. 75%) v Kyjově. Ve srovnání s tímto zjištěním se mateřská škola, pediatr a logoped podíleli k doporučení podat žádost o vyšetření školní zralosti podstatně méně. Mateřská škola v 16 % případů ve Veselí nad Moravou a v 15% případů v Kyjově, pediatr v 5% případů ve Veselí nad Moravou a 6% případů v Kyjově, logoped ve 3% případů ve Veselí nad Moravou a 4% případů v Kyjově. Uvedená zjištění potvrzují rovněž další cíl, více žádostí pro posouzení školní zralosti je realizováno na základě návrhu rodičů, než na základě doporučení mateřské školy, pediatra, logopeda. Tím byla potvrzena hypotéza H3.

16. NEJČASTĚJŠÍ PŘÍČINY ODKLADU ŠKOLNÍ DOCHÁZKY

Poslední hypotéza bakalářské práce se zabývala nejčastějšími příčinami odkladu školní docházky.

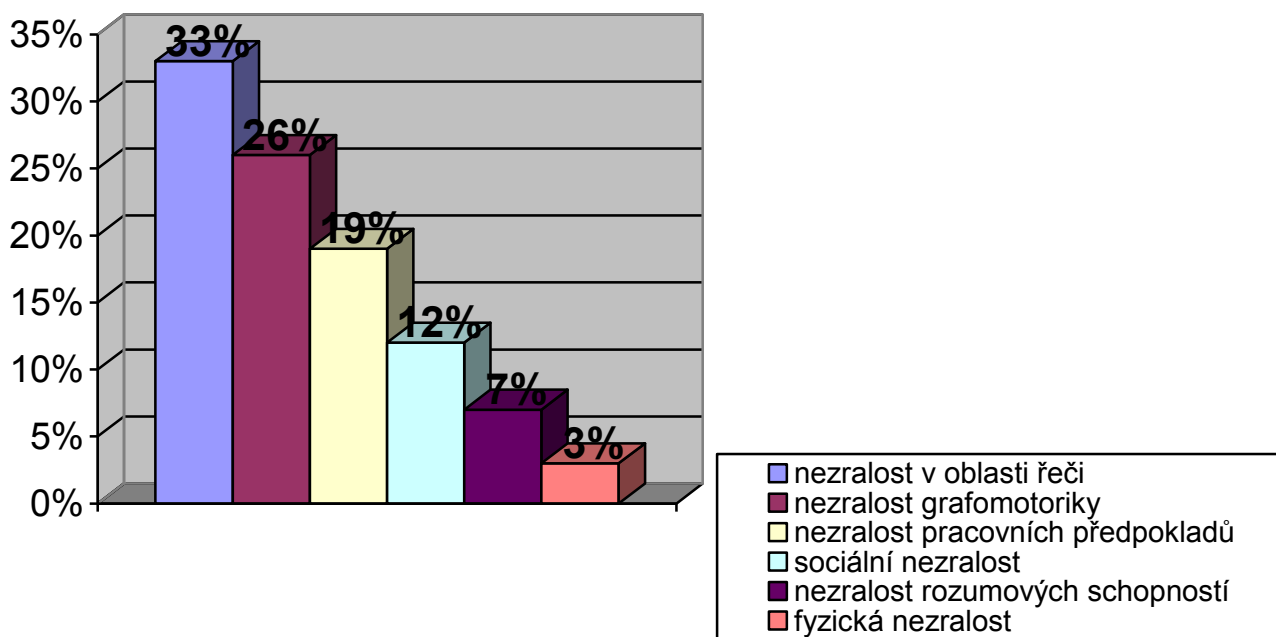
Celkově bylo 58 dětí s diagnostikovanou školní nezralostí ve Veselském regionu. Nejvíce byla ze všech sledovaných oblastí pro posuzování školní zralosti diagnostikována u těchto dětí nezralost v oblasti řeči – v 19 případech (tj. 33%). O něco méně dětí bylo nezralých v oblasti grafomotoriky – 15 případů (tj. 26%).

11 (tj. 19%) dětí s diagnostikovaným odkladem školní docházky bylo nezralých v oblasti pracovních předpokladů. Sociální nezralost se potvrdila u 7 dětí (tj. 12%). Pouze 4 děti byly nezralé v oblasti rozumových schopností a 2 (tj. 7%) a 2 děti byly nezralé pro zahájení školní docházky z důvodu fyzické nezralosti (tj. 3%).

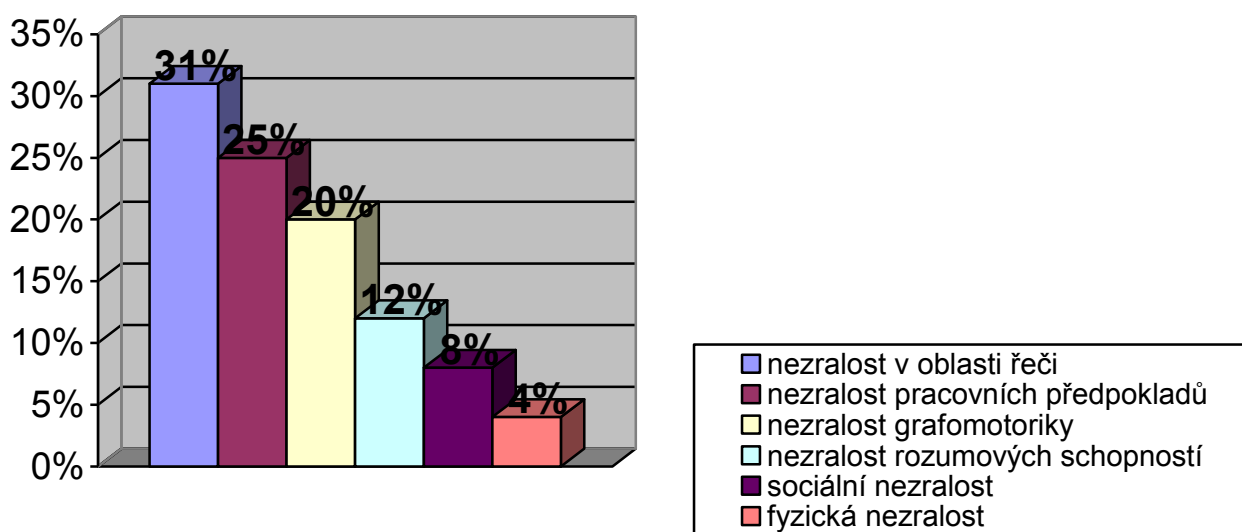
V Kyjovském regionu mělo celkově 76 dětí diagnostikovaný odklad školní docházky. 24 dětí (tj. 31%) bylo nezralých po logopedické stránce, to znamená, že tyto děti měly problémy v oblasti řečových kompetencí, rozumění řeči, problémy s řečovou produkcí po obsahové stránce či formální stránce. Druhou nejčastější příčinou odkladu školní docházky v Kyjovském regionu byla nezralost v oblasti grafomotoriky, kterou mělo 19 dětí (tj. 25%). O něco méně dětí bylo nezralých v oblasti pracovních

předpokladů – 15 případů (tj. 20%). U 9 dětí (tj. 12%) se potvrdila sociální nezralost. U 6 dětí (tj. 8%), které měly stanovený odklad školní docházky, byla důvodem nezralost v oblasti rozumových schopností. Jen 3 děti (tj. 4%) byly fyzicky nezralé pro zahájení školní docházky. Tím byla potvrzena hypotéza H4 – nejčastější příčinou odkladu školní docházky je nezralost v oblasti řeči v obou regionech.

Nejčastější příčiny školní nezralosti ve Veselí nad Moravou



Nejčastější příčiny školní nezralosti v Kyjově



Z hlediska pohlaví ve Veselském regionu bylo zastoupení příčin školní nezralosti u dětí s odkladem školní docházky následující: z 19 dětí s diagnostikovanou školní nezralostí bylo řečově nevyzrálých 13 chlapců a 6 dívek, z 15 dětí nezralých v oblasti grafomotoriky bylo 9 chlapců a 6 dívek, z 11 dětí s nezralostí pracovních předpokladů bylo 7 chlapců a 4 dívky, ze 7 dětí sociálně nezralých byli 2 chlapci a 5 dívek, ze 4 dětí s nezralostí rozumových schopností byli 3 chlapci a 1 dívka, fyzická nezralost byla diagnostikována pouze u 2 chlapců a žádné dívky.

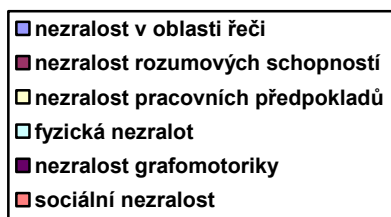
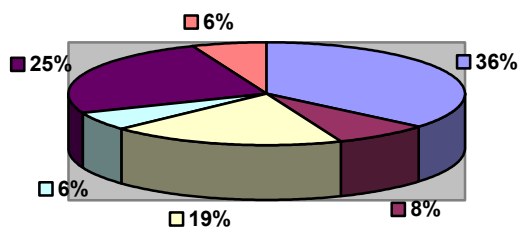
V regionu Kyjovském byly nejčastější příčiny odkladu školní docházky z hlediska pohlaví následující: z 24 dětí s diagnostikovanou školní nezralostí bylo 15 chlapců a 9 dívek, z 19 dětí nezralých v oblasti grafomotoriky bylo 12 chlapců a 7 dívek, z 15 dětí s nezralostí pracovních předpokladů bylo 8 chlapců a 7 dívek, z 9 dětí sociálně nezralých byli 4 chlapci a 5 dívek, z 6 dětí s nezralostí rozumových schopností byli 4 chlapci a 2 dívky, ze 3 dětí byla diagnostikována fyzická nezralost u 3 chlapců a žádné dívky.

Na základě výše uvedených údajů zjišťujeme, že ve Veselském regionu se nejčastěji vyskytovala nezralost v oblasti řečových dovedností u chlapců

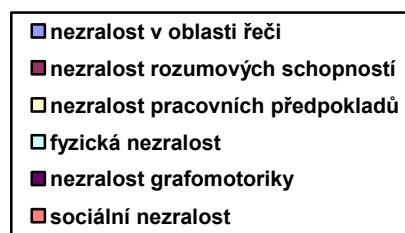
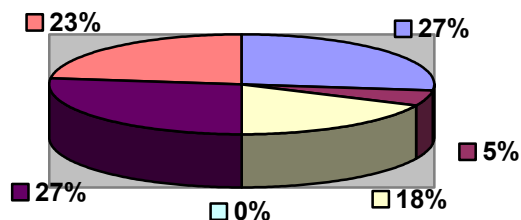
s diagnostikovaným odkladem školní docházky (z 36 chlapců s odkladem školní docházky bylo 13 nezralých po řečové stránce, tj. 36%). Častou příčinou odkladu školní docházky byla nezralost grafomotoriky (z 36 chlapců s diagnostikovaným odkladem školní docházky bylo 9 nezralých v oblasti grafomotoriky, tj. 25%) a nezralost v oblasti pracovních předpokladů (z 36 chlapců s odkladem školní docházky nebylo 7 zralých v oblasti pracovních předpokladů, tj. 19%). Nezralost rozumových schopností byla diagnostikována ve 3 případech z celkových 36, tj. 8%. V nejmenší míře byla zastoupena u chlapců sociální nezralost (z 36 chlapců s odkladem školní docházky byli 2 nezralí v oblasti rozumových schopností, tj. 6%) a fyzická nezralost (z 36 případů odkladu školní docházky byli pouze 2 chlapci fyzicky nezralí, tj. 6%).

U dívek ve Veselském regionu se nejčastěji vyskytovaly dvě příčiny odkladu školní docházky. První z nich byla nezralost v oblasti řečových dovedností (z 22 dívek s odkladem školní docházky bylo 6 nezralých po logopedické stránce, tj. 27%). Druhou nejčastější příčinou odkladu nástupu do základní školy byla nezralost v oblasti grafomotoriky (z 22 dívek s diagnostikovaným odkladem školní docházky bylo 6 grafomotoricky nezralých, tj. 27%). Častou příčinou odkladu školní docházky byla sociální nezralost (z 22 dívek s odkladem školní docházky bylo 5 sociálně nezralých, tj. 23%). Nezralost v oblasti pracovních předpokladů byla diagnostikována ve 4 případech z celkového počtu 22 dívek se stanoveným odkladem školní docházky, tj. 18%. Nejméně byla zastoupena u dívek nezralost v oblasti rozumových schopností (z 22 dívek s diagnostikovaným odkladem školní docházky byla pouze 1 nezralá v oblasti rozumových schopností) a fyzická nezralost (z 22 dívek s odkladem školní docházky nebyla ani jedna fyzicky nezralá).

CHLAPCI - Nejčastější příčiny školní nezralosti ve Veselí nad Moravou



DÍVKY - Nejčastější příčiny školní nezralosti ve Veselí nad Moravou

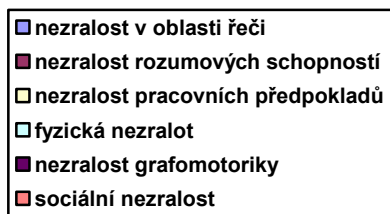
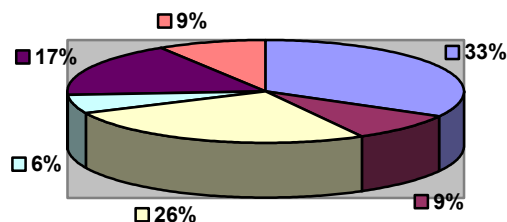


V Kyjovském regionu se nejčastěji vyskytovala nezralost v oblasti řečových dovedností u chlapců s diagnostikovaným odkladem školní docházky, stejně jako ve Veselském regionu (ze 46 chlapců s odkladem školní docházky bylo 15 řečově nezralých, tj. 33%). Nezralost v oblasti pracovních předpokladů byla diagnostikována u 12 chlapců z celkového počtu 46 chlapců se stanoveným odkladem školní docházky, tj. 26%. Ze 46 chlapců s odkladem školní docházky bylo 8 grafomotoricky nezralých, tj. 17%. Nezralost v oblasti rozumových schopností byla diagnostikována u stejného počtu chlapců jako sociální nezralost (z celkových 46 chlapců s odkladem školní docházky byli 4 s nezralostí rozumových schopností a 4 se sociální nezralostí, to je v obou případech 9%). V nejmenší míře byla u chlapců zastoupena fyzická nezralost (ze 46 chlapců s diagnostikovaným odkladem školní docházky byli 3 fyzicky nezralí, tj. 6%).

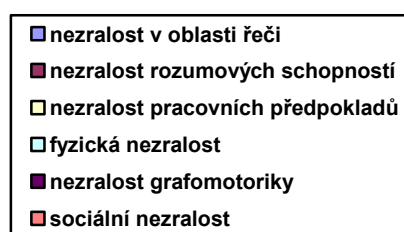
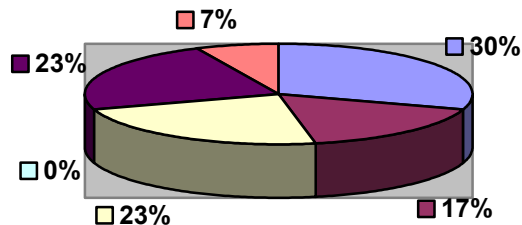
U dívek v Kyjovském regionu se nejčastěji vyskytovala nezralost v oblasti řeči (z 30 dívek se stanoveným odkladem školní docházky bylo 9 dívek, tj. 30%, řečově nezralých). Častou příčinou odkladu školní docházky byla nezralost v oblasti pracovních předpokladů (z 30 dívek s diagnostikovaným odkladem školní docházky bylo 7 nezralých po pracovní stránce, tj. 23%) a nezralost grafomotoriky (7 dívek bylo

nezralých v oblasti grafomotoriky, tj. 23%, z celkového počtu 30 dívek se stanoveným odkladem školní docházky). Nezralost v oblasti rozumových schopností byla diagnostikována u 5 dívek (tj. 17%) z celkového počtu 30 dívek s diagnostikovaným odkladem školní docházky. Sociální nezralost byla u dívek zastoupena jen v malé míře (z 30 dívek s odkladem školní docházky byly 2 sociálně nezralé, tj. 7%). U žádné z 30 dívek se stanoveným odkladem školní docházky se nevyskytovala fyzická nezralost.

CHLAPCI - Nejčastější příčiny školní nezralosti v Kyjově



DÍVKY - Nejčastější příčiny školní nezralosti v Kyjově



Nejméně častá příčina školní nezralosti, fyzická nezralost, byla v rámci pohlaví stejná u dívek i chlapců v obou regionech – pouze 2 chlapci se stanoveným odkladem školní docházky a žádná dívka ve Veselském regionu, 3 chlapci se stanoveným odkladem pro nástup do základní školy a žádná dívka v Kyjovském regionu.

Nejčastější příčina odkladu školní docházky byla také stejná u chlapců i dívek v obou regionech – nezralost v oblasti řeči (13 chlapců a 6 dívek s diagnostikovaným odkladem školní zralosti ve Veselském regionu, 15 chlapců a 9 dívek s odkladem školní docházky v Kyjovském regionu).

17. POTVRZENÍ HYPOTÉZ

Závěrem lze konstatovat, že se autorce podařilo splnit cíle, které si na počátku výzkumu stanovila. Podařilo se potvrdit všechny stanovené hypotézy a rovněž zjistit, které příčiny školní nezralosti u dětí s odkladem školní docházky, jsou nejčastější a které příčiny jsou nejméně časté. Na základě zjištěných údajů týkajících se provedených vyšetření pro posouzení školní zralosti a ze závěrečných zpráv pedagogicko-psychologického vyšetření pro posouzení školní zralosti dospěla autorka k závěru, že počty dětí s odkladem školní docházky a dětí, kterým byl doporučen nástup do školy, byly v obou sledovaných regionech téměř vyvážené.

V obou sledovaných regionech (Veselsko a Kyjovsko) bylo vyšetřeno pro posouzení školní zralosti více chlapců než dívek. Tento fakt je ovlivněn, podle názoru autorky, známou skutečností rozdílného ontogenetického vývoje u chlapců i u dívek. Chlapci celkově dozrávají ve srovnání s děvčaty později. Proto se setkáváme s žádostmi o posouzení předpokladů ke zvládnutí školních požadavků častěji právě u chlapců než u dívek. Tímto zjištěním autorka potvrdila první hypotézu, ve sledovaných regionech bude častěji realizován odklad školní docházky u chlapců než u dívek.

Autorce se zcela podařila potvrdit i druhá hypotéza, že v regionu Kyjovska je častěji realizován odklad školní docházky než ve Veselském regionu. Autorka se domnívá, že důvodem je velká absence rodičů ve výchově a vzdělávání dětí z důvodu pracovní vytíženosti na Kyjovsku.

Třetí hypotéza, více žádostí pro posouzení školní zralosti je realizováno na základě žádosti rodičů než na základě doporučení mateřské školy, pediatra, logopeda, byla potvrzena. Podnět k podání žádosti o vyšetření školní zralosti vycházel nadpoměrně většině od samotných rodičů, kdežto ostatní odborníci se podíleli na rozhodnutí jen v minimálním počtu.

V neposlední řadě se autorce podařily zjistit nejčastější příčiny školní nezralosti u dětí, které byly diagnostikovány jako školsky nezralé. Nejčastější příčinou odkladů školní docházky u těchto dětí je nezralost v oblasti řeči, nejméně častou příčinou odkladů školní docházky v obou regionech je nezralosti fyzických předpokladů.

Uvedená zjištění podle autorčina názoru souvisí se současným stylem života dnešních dětí i celé rodiny. Velkou část dne tráví u televizorů, počítačů, často trpí nedostatkem vzájemného kontaktu a komunikace s rodiči. To se právě projeví v jejich nedostatečné schopnosti komunikovat, nedostatečně rozvinout jemnou i hrubou motoriku v neschopnosti rozvrhnout si práci, vydržet u zadaného úkolu a úspěšně ho dokončit. Nejsou samostatné při oblékání, jídle, hygienických návycích, ale i drobných domácích pracích – úklid hraček, svého oblečení atd. Pokud dítě nenavštěvuje mateřskou školu, jsou uvedené problémy zpravidla ještě výraznější. V mnoha případech je proto nutné zabývat se nejen nápravou oslabených funkcí u dítěte, ale i celkovou úpravou rodinného prostředí, rodinných vztahů a komunikací.

ZÁVĚR

Každoročně si klade řada rodičů otázku, zda je jejich dítě zralé pro vstup do základní školy, zda je schopné zvládnou výuku čtení, psaní, počítání. Každý rok také poměrně velkému množství dětí bývá odložena školní docházka o jeden rok z důvodu školní nezralosti. Co je příčinou vyššího počtu odkladů školní docházky? Je na vině školský systém nebo současný uspěchaný a časově vytížený styl života? Důsledkem bude zřejmě obojí. Podle názoru autorky je důvodem zvýšeného počtu odkladů školní docházky vyšší životní úroveň současné společnosti. Zlomem v nárůstu odkladů školní docházky byl nástup televize, videa, počítačů, internetu i dalších technických vymožeností. Lidé nemusí nic dělat, vše za ně udělají stroje a počítače. Současný způsob života charakterizuje vysoké pracovní nasazení rodičů. + - To s sebou nese riziko, že se chod rodiny omezuje jen na jakousi organizaci (nakoupit, provést úkoly, uklidit atd.) a rodičům chybí čas na komunikaci. Typická věta dneška – „Nyní nemohu, teď nemám čas.“ – se bohužel odráží na zvýšeném počtu školsky nezralých dětí. V bakalářské práci autorka dospěla k závěru, že nejčastějšími příčinami školní nezralosti a následného odkladu školní docházky je nezralost v oblasti řeči, grafomotoriky a pracovních předpokladů. Tedy oblastí, které lze v průběhu předškolního věku poměrně výrazně ovlivnit. Oproti tomu fyzická nezralost, kterou lze ovlivnit jen částečně (neovlivníme vzrůst dítěte a v mnoha případech ani častou nemocnost dítěte, pokud k ní má určité predispozice), se ve výzkumu potvrdila jako nejméně častá příčina školní nezralosti. Školní nezralost je ve své podstatě napravitelné vývojové opoždění v některé z oblastí školní zralosti. V rámci prevence školní nezralosti je důležité věnovat dostatek času dítěti již v předškolním věku, poskytnout mu dostatečně podnětné prostředí, povídat si s ním o jeho problémech, poradit v klidu, jak problémy řešit, předčítat mu pohádky, říkanky, zvykat ho jistým povinnostem a řádu.

SEZNAM POUŽITÉ LITERATURY:

1. KROPÁČKOVÁ, J. *Budeme mít prvňáčka*. Praha : Portál, 2008. ISBN 978-80-7367-359-8.
2. KROPÁČKOVÁ, J. *Budeme mít prvňáčka*. Praha : Portál, 2008. s. 11.
3. KROPÁČKOVÁ, J. *Budeme mít prvňáčka*. Praha : Portál, 2008. s. 20.
4. SVOBODA, M., KREJČÍŘOVÁ, D., VÁGNEROVÁ, M. *Psychodiagnostika dětí a dospívajících*. Praha : Portál, 2001. ISBN 80-7178-559-8.
5. ŠVANCARA, J. a kolektiv autorů. *Diagnostika psychického vývoje*. Praha : Avicenum, 1980. ISBN 80-247-1040-4.
6. TOMANOVÁ, D. *Úvod do pedagogické diagnostiky v mateřské škole*. Olomouc : Univerzita Palackého, 2006. ISBN 80-244-1426-0.

Internetové zdroje

7. Hry a cvičení pro předškoláky. Dostupné z:
<http://www.ppp-ostrava.cz/>
8. Město Kyjov. Dostupné z:
<http://www.kyjovsko.cz/mistopis>
9. Město Kyjov. Dostupné z:
<http://www.mestokyjov.cz/cms/obecne/vseobecne>
10. Město Veselí nad Moravou. Dostupné z:
<http://www.slovacko.cz/lokalita/47>
11. Zákon č. 561/2004 Sb. o předškolním, základním, středním, vyšším odborném a jiném vzdělávání. Dostupné z:
<http://www.sagit.cz/pages/sbirkatxt.asp?zdroj=sb04561&cd=76&typ=r>