

**Česká zemědělská univerzita v Praze**

**Fakulta agrobiologie, potravinových a přírodních zdrojů**

**Katedra obecné zootechniky a etologie**



**Pohlaví, věk a velikost jako faktory ovlivňující délku pobytu psů  
v českých útulcích**

**Bakalářská práce**

**Lucie Hromádková**

**kynologie**

**Vedoucí práce: Ing. Štěpán Kubík, Ph.D.**

© 2017 ČZU v Praze

## **Čestné prohlášení**

Prohlašuji, že svou bakalářskou práci "Pohlaví, věk a velikost jako faktory ovlivňují délku pobytu psů v českých útulcích" jsem vypracoval(a) samostatně pod vedením vedoucího bakalářské práce a s použitím odborné literatury a dalších informačních zdrojů, které jsou citovány v práci a uvedeny v seznamu literatury na konci práce. Jako autor(ka) uvedené bakalářské práce dále prohlašuji, že jsem v souvislosti s jejím vytvořením neporušil autorská práva třetích osob.

V Praze dne 20.4.2017

---

## **Poděkování**

Ráda bych touto cestou poděkovala Ing. Štěpánovi Kubíkovi, Ph.D. za podměty a cenné rady k práci na zadaném tématu a odborné vedení v průběhu zpracování této práce.

Ráda bych poděkovala i Bronislavu Mazáčovi, zástupci vedoucího ÚPOZ a Adéle Šroubkové (Dog Planet –Mikroazyl) za ochotu, čas a poskytnuté informace potřebné k vypracování bakalářské práce.

## Souhrn

Bakalářská práce je zaměřena na problematiku útulkových psů a jejich šanci na umístění do náhradních rodin s ohledem na jejich pohlaví, věk a velikost. Práce je rozdělena do šesti částí. První část se věnuje taxonomii a domestikaci psa domácího, druhá etologii a psímu chování. Třetí část je zaměřena na útulky pro psy a příslušnou legislativu jako je: občanský zákoník, zákon na ochranu zvířat proti týrání, zákon o veterinární péči a fungování nevládních neziskových organizací. Čtvrtá část je zaměřena na historii, fungování a financování vybraných útulků a azylového domu pro psy v Praze. V páté části je popsána charakteristika ztracených a opuštěných psů v ČR stejně jako vyhodnocení, které faktory hrají největší vliv na umístění psů do náhradních rodin. Poslední část se nazývá Češi a zvířata z útulku, kde jsou rozebírány důvody pro pořízení zvířete z a mimo útulek. Do této závěrečné kapitoly je zahrnutý i vliv útulků na fyziologii, imunitní funkce a chování psů.

Domestikace psa začala pravděpodobně velice brzy v období paleolitu (35000 před. n.l.) Velké množství vykopávek poměrně zachovalých koster psů pochází z doby kamenné (10 000–15 000 před n.l.) Dodnes přesně nevíme, kde došlo k prvnímu sblížení psa a člověka, ale pravděpodobně je, že k němu docházelo na několika místech současně. Ruku v ruce se sblížením dochází k domestikaci a domestikačním změnám jako je: zmenšení lebky, psychické změny, zvýšení plodnosti a mnoho dalších. Pes byl domestikován pro své sociálně poznávací schopnosti, které umožnily jedinečným způsobem komunikovat s lidmi. Ze specifických vlastností (hravost, lovecké sklony, nebojácnost, agresivita apod.) můžeme predikovat chování psa v běžném životě. Pro psa je typické sociální chování s pestrým spektrem zvukových a pachových signálů. Kromě sociálního chování je v bakalářské práci zmíněno abnormální chování hlavně agresivita, která je rozdělena na agresivitu vůči psům, lidem a dětem. Mnoho konfliktů mezi lidmi a psy pochází z nepochopení signálů druhého. Člověk a pes chápe některé signály různě například obětí, úsměv a obnažení zubů, natažení ruky.

Z hlediska legislativy je nesporným přínosem v postavení zvířete Nový občanský zákoník a to ta skutečnost, že pes přestává být z pohledu práva věcí. Dochází ke zkrácení lhůty pro nabytí vlastnického práva pro nálezce, respektive útulky. Základním právním předpisem v oblasti ochrany zvířat je zákon na ochranu zvířat proti týrání. V zákoně jsou zapracovány i příslušné předpisy Evropského společenství. V obecném ustanovení je definován pojem týrání, pojednává o jeho zákazu a propagaci. Součástí je též stanovení orgánů ochrany zvířat, jejich dozor, působnost a sankce za porušení.

Zákon o veterinární péči pak upravuje požadavky na veterinární péči, zdraví a chov zvířat, upravuje práva a povinnosti fyzických a právnických osob. Na poli ochrany zvířat v České republice působí např. Nadace na ochranu zvířat, společnost pro zvířata a další, ve světě pak mezinárodní společnosti např. World Society for the Protection of Animals, EURO-GROUP for Animals a další.

Útulky můžeme rozdělit na útulky městské (obecní), útulky zřízené a spravované právnickou osobou nebo útulky soukromé. Financování pak může být buď: plně městem či obcí nebo čistě ze soukromých zdrojů – z darů právnických a fyzických osob.

Pokud se pes dostane do útulku, dle většiny studií i vyjádření Bronislava Mazáče (zástupce vedoucího ÚPOZ) mají největší šanci na umístění do náhradních rodin psi malí, kdy pohlaví nerozhoduje a štěňata do cca 2 měsíců věku přičemž nerozhoduje pohlaví ani velikost v dospělosti.

Je ale pravdou, že i výběr psa podléhá současným trendům, proto studie z dnešní doby nemusí korespondovat se studií za 10 let.

Nejčastějšími důvody pro pořízení psa z útulku je jeho cena, vděčnost útlkového psa, motivace těmto zvířatům pomoci a v neposlední řadě nepřeshlechtěnost a přirozenost útlkových zvířat.

Zajímavé jsou i studie, jak ovlivňuje útulek fyziologii, imunitní funkce a chování útlkových psů. Žádná studie totiž neposkytuje jednoznačné závěry o vlivu útlků na psí fyziologii, imunitní reakce a chování. Je proto vhodné každého psa posuzovat individuálně.

V současné době celosvětově stoupá počet chovaných psů a tím pádem dochází i k nárůstu psů v útlcích pro opuštěná zvířata. Tento problém se netýká pouze České republiky, ale je problémem celosvětovým.

I když se situace vyvíjí, vzniká mnoho azylových domů a tato problematika není tak tabuizována jako v minulosti, faktem zůstává, že kapacity útlků ani zdaleka nepostačují pro všechny opuštěné, týrané a zatoulané psy.

V médiích je tato negativní stránka chovu psů probírána většinou jen v případě extrémně krutého týrání nebo útoku psa na člověka. Jde ale o součást chovu a nelze před ní zavírat oči a tvářit se, že se nás netýká.

Pes je společenské zvíře, kterému pro správný vývoj nestačí jen voda a strava. Musí mu být umožněn kontakt s jinými psy i lidmi. Nezbytný je dostatečný pohyb, dostatek vnějších podmětů, potřebuje zdravotní péči a svoji smečku.

Postoj společnosti ke zvířatům je možné pokládat za známku vyspělosti daného státu – vyjadřuje totiž postoj k lidem a úctu k životu.

**Klíčová slova:** Domestikace, etologie a chování, útulek, adopce, pes a zákon, orgány ochrany zvířat

# **Sex, age and size as factors affecting the length of stay of dogs in Czech shelters**

## **Summary**

The bachelor thesis focuses on the issue of shelter dogs and their chances of placement in foster families with regard to their gender, age and size. The thesis is divided into six parts. The first part is devoted to taxonomy and the domestication of the domestic dog, second part includes ethology and dog behaviour. The third part focuses on dog shelters and the relevant legislation, such as: the Civil Code, the Act on the Protection of Animals Against Cruelty, the Act on Veterinary Care and the functioning of non-profit NGOs. The fourth part focuses on the history, functioning and financing of selected shelters, and the asylum house for dogs in Prague. The fifth part describes the characteristics of lost and abandoned dogs in the Czech Republic, and includes an evaluation of which factors have the greatest influence on the placement of dogs in foster families. The last part, called Czechs and Animals from Shelters, discusses the reasons for acquiring an animal from a shelter or from outside it. This final chapter also includes the influence of shelters on dogs' physiology, immune functions and behaviour.

The domestication of the dog probably began very early, in the Paleolithic era (35,000 B.C.). A large number of excavations of relatively well-preserved dog skeletons come from the Stone Age (10,000 – 15,000 B.C.). We still do not know exactly when dog and man first started becoming friends, but it probably occurred in several places simultaneously. Becoming friends went hand in hand with domestication, and domestication changes such as: skull diminution, psychological changes, increased fertility and many others. The dog was domesticated due to its social cognitive abilities, which enabled it to communicate with people in a unique manner. From specific characteristics (playfulness, hunting tendencies, fearlessness, aggressiveness etc.) we can predict the dog's behaviour in normal life. Social behaviour with a colourful spectrum of auditory and olfactory signals is typical for dogs. In addition to social behaviour, the bachelor thesis also mentions abnormal behaviour - mainly aggressiveness, which is divided into aggressiveness towards dogs, people and children. Many conflicts between people and dogs arise from one not understanding the other's signals. Man and dog understand some signals differently, for example, hugging, smiling and baring the teeth, and extending the hand.

In terms of legislation, an indisputable benefit to the animal's status is the New Civil Code; in particular the fact that the dog ceases to be an object from a legal perspective. The time period for the acquisition of ownership rights by the finder or shelter has become shorter. A basic legal regulation in the area of animal protection is the Act on the Protection of Animals Against Cruelty. The Act also incorporates the relevant European Community regulations. The general provision defines the concept of cruelty, and discusses its prohibition and promotion. It also includes the designation of animal protection organs, their supervision and powers, and sanctions for violations.

The Act on Veterinary Care governs requirements for veterinary care, animal health and breeding, and the rights and obligations of natural and legal persons. For example, the Foundation for the Protection of Animals, Society for Animals and others operate in the field of animal protection in the Czech Republic, while international associations such as the World Society for the Protection of Animals, EUROGROUP for Animals and others operate worldwide.

We can divide shelters into municipal (local) shelters, shelters established and managed by a legal person, and private shelters. They can be financed completely by the city or municipality, or purely from private sources – from donations by legal and natural persons.

If a dog ends up in a shelter, then according to most studies and the opinion of Bronislav Mazáč (deputy head of the Shelter and Trapping Service), small dogs, where gender does not play a part, and puppies less than 2 months old, where neither gender nor adult size plays a part, have the best chance of placement in foster families.

However, it is true that even the choice of dog is subject to current trends, so present-day studies may not correspond with a study in 10 years' time. The most frequent reasons for acquiring a dog from a shelter are its price, the shelter dog's gratitude, the motivation to help these animals, and last but not least the fact that shelter animals are natural and not over-bred. Of interest are also studies on how a shelter influences shelter dogs' physiology, immune functions and behaviour, because no study provides clear conclusions about the influence of shelters on dog physiology, immune reactions and behaviour. Thus, every dog should be assessed individually.

The number of dogs being bred worldwide is growing at the moment, so there is also an increase in the number of dogs in shelters for abandoned animals. This problem does not just affect the Czech Republic; it is a global problem.

Although the situation is developing, many asylum houses are being built, and this issue is not as taboo as it was in the past, the fact remains that the shelters' capacities are far from sufficient for all abandoned, abused and lost dogs.

In the media, this negative aspect of dog breeding is mostly discussed only in the event of extremely cruel abuse, or an attack by a dog on a human. However, it is a part of breeding, and we cannot close our eyes to it and pretend that it does not affect us.

A dog is a social animal whose proper development requires more than just water and food. It must be allowed contact with other dogs and with people. It needs adequate movement, sufficient external stimuli, health care and its pack.

The attitude of society to animals can be regarded as a mark of the development of the given state, because it expresses attitude towards people and respect for life.

**Keywords:** Domestication, ethology and behavior, shelter, adoption, dog law, animal protection

## Obsah

<b>1</b>	<b>Úvod</b> .....	<b>1</b>
<b>2</b>	<b>Cíl práce</b> .....	<b>2</b>
<b>3</b>	<b>Literární rešerše</b> .....	<b>3</b>
<b>3.1</b>	<b>Taxonomie a domestikace psa domácího</b> .....	<b>3</b>
<b>3.2</b>	<b>Etologie a chování psa</b> .....	<b>6</b>
3.2.1	Genetika chování .....	6
3.2.2	Sociální chování.....	7
3.2.3	Teritorialita .....	7
3.2.4	Individuální vzdálenost.....	7
3.2.5	Hodnostní pořadí zvířat .....	8
3.2.6	Abnormální a patologické chování .....	8
3.2.7	Agresivita.....	8
3.2.8	Agresivita vůči dětem .....	9
3.2.9	Agresivita vůči psům a lidem .....	9
3.2.10	Nedorozumění mezi člověkem a psem .....	10
<b>3.3</b>	<b>Útulky pro psy a legislativa</b> .....	<b>11</b>
3.3.1	Zákon na ochranu zvířat proti týrání (246/1992 Sb.).....	12
3.3.2	Zákon o veterinární péči (166/1999 Sb.) .....	12
3.3.3	Nevládní neziskové organizace v České republice.....	14
<b>3.4</b>	<b>Útulky pro psy a jejich financování</b> .....	<b>17</b>
3.4.1	Útulek v Troji – historie.....	17
3.4.2	Městský útulek pro psy Lesan Kralupy nad Vltavou – historie.....	18
3.4.3	Dog planet mikroazyl.....	19
3.4.4	Podmínky adopce ve vybraných útlucích a azylových domech .....	20
<b>3.5</b>	<b>Charakteristika ztracených a opuštěných psů v České republice</b> .....	<b>22</b>
<b>3.6</b>	<b>Češi a zvířata z útulků</b> .....	<b>29</b>
3.6.1	Účinky útulků na fyziologii, imunitní funkce a chování .....	29
3.6.2	Účinky útulků na imunitní systém a související onemocnění.....	30
3.6.3	Účinky útulků na psí chování .....	30
3.6.4	Psi v útlucích a eutanázii.....	31
<b>4</b>	<b>Závěr</b> .....	<b>32</b>
<b>5</b>	<b>Reference</b> .....	<b>33</b>



# 1 Úvod

Bakalářská práce se zabývá problematikou útulkových psů a jejich šanci na umístění do náhradních rodin s ohledem na jejich pohlaví, věk a velikost. Práce je rozdělena do šesti částí. První část se věnuje taxonomii a domestikaci psa domácího, druhá etologii a psímu chování. Třetí část je zaměřena na útulky pro psy a příslušnou legislativu jako je: občanský zákoník, zákon na ochranu zvířat proti týrání, zákon o veterinární péči a fungování nevládních neziskových organizací. Čtvrtá část je zaměřena na historii, fungování a financování vybraných útulků a azylového domu pro psy v Praze. V páté části je popsána charakteristika ztracených a opuštěných psů v ČR stejně jako vyhodnocení, které faktory hrají největší vliv na umístění psů do náhradních rodin. Poslední část se nazývá Češi a zvířata z útulku, kde jsou rozebírány důvody pro pořízení zvířete z a mimo útulek. Do této závěrečné kapitoly je zahrnutý i vliv útulků na fyziologii, imunitní funkce a chování psů.

Důvodem, proč jsem si toto téma vybrala je nepochybně fakt, že sama mám dva nádherné psy, které miluji i to, že mám mezi známými dost těch, kteří si právě pejska z útulku pořídili a tím mu připravili možnost pro nový začátek a lepší život.

## **2 Cíl práce**

Cílem práce je zjistit na základě studia literárních zdrojů jak pohlaví, věk a velikost psů ovlivňuje délku jejich pobytu v českých útulcích

## 3 Literární rešerše

### 3.1 Taxonomie a domestikace psa domácího

(Cherin, Marco, a kol. 2013) Systematicky je pes řazen mezi savce (*Mammalia*), do řádu šelem (*Carnivora*), podřád (*Caniformia*), nadčeleď (*Cynoidea*), čeleď (*Canidae*) – zatím známo přibližně 215 druhů

Podčeledi:

*Hesperocyoninae* (29 druhů)

*Borophaginae* (69 druhů)

*Caninae* (115 druhů, z toho 35-37 recentních)

Fosilní

#### Domestikace a domestikační změny u psů, vznik prvních skupin psů

Domestikace psa začala pravděpodobně velice brzy během období paleolitu (35000 před n.l.), tedy mnohem dříve, než jakákoliv jiná rostlinná či živočišná domestikace. Tento raný a nevědomý proces domestikace (nazývaný proto-domestikace) je nutný odlišit od skutečného procesu domestikace, který začal přibližně 14000 let před n.l.) (Galibert a kol. 2011)

Velké množství vykopávek poměrně zachovalých koster psů pochází z doby kamenné (10 000–15 000 před n.l.) Tehdejší lidé žili v prvotně pospolné společnosti a živil se lovem. Dodnes nevíme, ve které části světa začalo první sblížení psa s člověkem, ale pravděpodobně k němu docházelo na mnoha různých místech a v různých časových údobích (dnes uznávaná „Teorie nezávislé domestikace“), neboť předkové psa vykazují velikou variabilitu co do tělesné stavby a velikosti. Z ní pak můžeme odvozovat schopnost vytvářet různá plemena. Ve vykopávkách pravěkých sídlišť nacházíme různé druhy psů, z nichž pak odvozujeme původ dnešních plemen:

**1) pes bažinný (rašelinný) = *Canis familiaris palustris rütimer*** žil v kolových stavbách v době asi 10 000 let před n.l. Je prapředkem špiců, pinčů, kníračů a teriérů. Společným znakem těchto psů byla menší až střední velikost, přirozená ostrost a živý temperament. Za největší z potomků psa bažinného (rašelinného) považujeme plemena vzniklá teprve nedávno (začátky chovu – polovina 19. století). Jsou to dobrman erdelteriér a velký knírač.

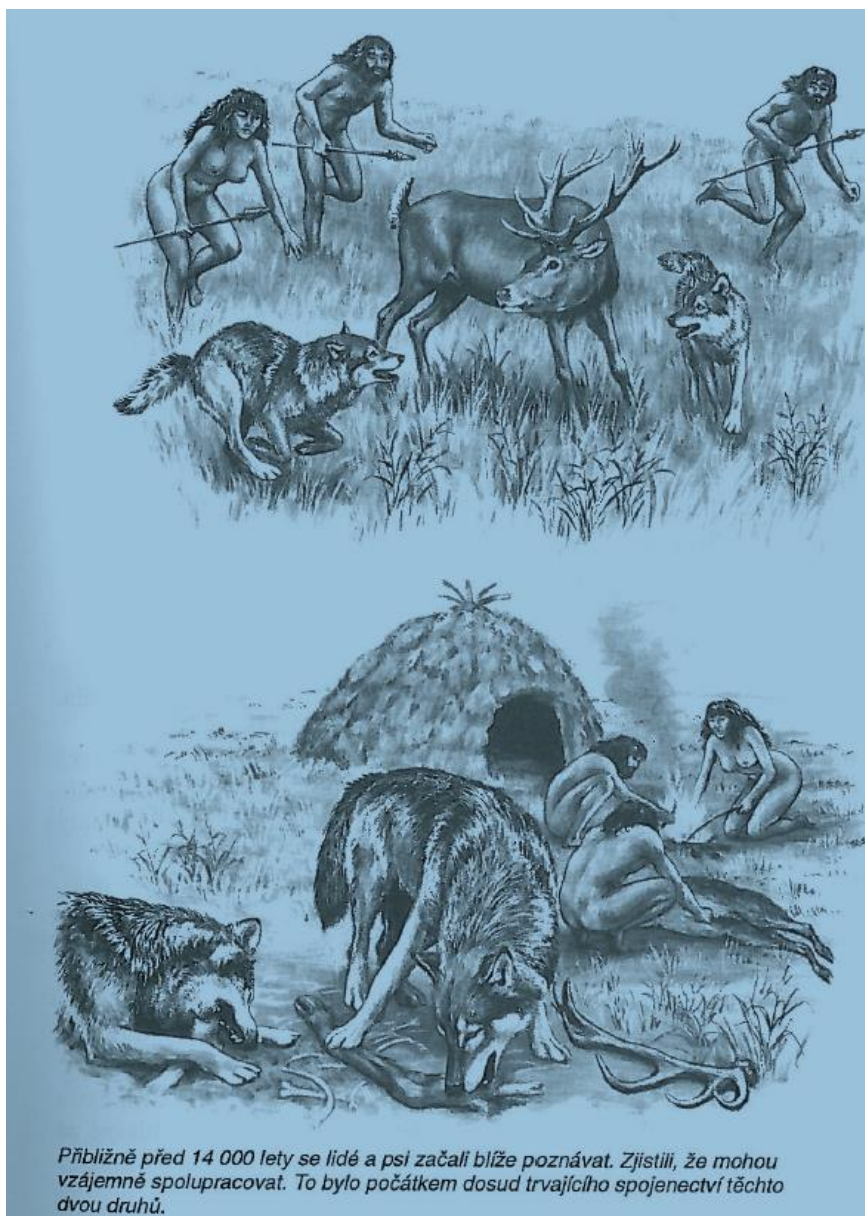
**2) pes inostranzewův = *Canis familiaris inostranzewi*.** Jeho kosterní zbytky ve vykopávkách v okolí Ladožského jezera našel ruský badatel Inostranzew. Tento pes je mohutnější než pes bažinný a je pravděpodobně přímým potomkem severoevropských vlků nebo jejich kříženců se psem bažinným. Svůj původ od něj odvozují přírodní plemena psů, která si dodnes z vlčích předků dochovala mnohé společné vlastnosti. Jsou to, severská lovecká plemena psů – všechny lajky, severští tažní psi husky, norský losí pes, grónský pes, psi eskymáctí, norský losí pes a keeshond. Většina těchto primitivních plemen má, stejně jako vlci, říji jedenkrát ročně a menší počet štěňat.

**3) *Canis familiaris decumanus*** měl robustní stavbu těla. Nejvíce se podobá dnešním dogám a psům antických válečníků. Je to předek dnešních molosoidních plemen, z nichž se některá dochovala v téměř nezměněné podobě od dob antiky.

**4) Pes bronzový = *Canis familiaris matris optimae*** je vývojově nejmladším prapředkem. Pochází z doby bronzové 4 000–5 000 let před n.l. Vznikla z něj ovčácká plemena – belgičtí ovčáci, německý ovčák a skotský ovčák (kolie). Stavbou kostry a tvarem lebky se ovčáci psu bronzovému velmi podobají.

**5) Pes popelištní = *Canis familiaris intermedius*** měl střední velikost a žil na našem území (jako lid popelnicových polí). Od psa bronzového se lišil stavbou lebky. Ta připomíná dnešní brakýře a lovecké pudly.

6) *Canis familiaris leineri* je možná prapředkem chrtů. Původ chrtů je doposud obestřen záhadou. Chrti stavbou lebky (poměrem mozkovny a čenichové partie) se jako jediní nepodobají vlkům, ale připomínají spíš šakala. (Mají menší mozkovnu než ostatní psí plemena). Chrti měli dvě centra domestikace – východoevropské a severoafrické stepi. Další z teorií vzniku chrtů hovoří o původu ve stepních vlcích, kteří stejně jako chrti loví kořist hlavně za pomoci zraku. Jiné teorie připouštějí možnost křížení stepních vlků se šakalem. Současná plemena psů prošla velmi složitým procesem zdomácnění a dnešní psi vykazují, v porovnání s původním divokým předkem – vlkem, značné odlišnosti. (Šebková a kol. 2008)



Obrázek z knihy ABRANTES, Roger. Dog language ISBN 09-660-4840-7.str.55

### Domestikační změny

- Zmenšuje se lebka a klesá hmotnost mozku (stejně velký a stejně těžký pes) v porovnání s vlkem až o 30 %. Zmenšují se smyslová centra, zhoršuje se samostatnost při řešení problémů, stoupá cvičitelnost a závislost na člověku.

- Psychické změny – infantilizace. Dospělí psi ustrnuli z hlediska vývoje některých vzorců vrozeného chování někde na úrovni 4 – 5 měsíčního vlčete (agresivita a schopnost sebeprosazení ve smečce).

- Psychické změny jdou ruku v ruce se změnami tělesné stavby. O tom svědčí i známý Belyaevův experiment. Tento experiment byl založen v roce 1959 v Novosibirsku se 100 samicemi a 30 samci stříbrných lišek. Experimentátoři selektovali lišky na krotké chování. U takto selektované populace se společně se změnami chování začaly objevovat i morfologické změny – zatočené ocasy, jiný tvar lebky, bílé skvrny, předkusy ...

- Vlk je převážně masožravec a jako takový má poměrně krátký zažívací trakt (masitá potrava se tráví hlavně v žaludku, který je u nakrmeného vlka skutečně objemný. Velký vlk může najednou pozřít až 8 kg masa a žaludek má velmi kyselé pH). Pes je ve srovnání s vlkem spíše všežravcem a proto u něj došlo k prodloužení střev.

- Zvýšení plodnosti v porovnání s vlkem. Vlčice hárá jedenkrát ročně (monoestrické zvíře) a rodí menší počet mláďat. Štěňata odchovává obvykle ve smečce pouze vůdčí pár. Feny kulturních plemen psů hárají obvykle dvakrát ročně (diestrické samice) a u velkých plemen není 12 narozených štěňat ve vrhu žádnou výjimkou.

- V porovnání s vlkem se psům změnila různým způsobem délka a struktura srsti (alopecie = absence srsti u naháčů a extrémně dlouhosrstá plemena psů – afgánský chrt, jorkšírský teriér, kadeřavá a nelínají plemena – pudlové).

- Změny zbarvení srsti – původní divoké zbarvení srsti vlků je vlkošedá barva (přírodní „aguti“ typ). U psů se z původního přírodního aguti zbarvení dá jako první vyštěpit zbarvení „black and tan“ (= černá s pálením – např. rotweiler). Z něj jsou potom odvozeny všechny ostatní barvy.

- Změny anatomické stavby končetin – jezevčáci, baseti – krátkonohost. Jedná se o poruchu zvanou achondrodystrofií. Porucha růstu dlouhých kostí – vyskytuje se v homozygotně recesivním stavu (tato porucha se vyskytuje nejen u psů, ale například i u nás lidí).

- Typickou domestikační změnou jsou svislé ušní boltce, výskyt kožních řas a záhybů

- Úplně první domestikační změnou, která se projeví během domestikačního procesu nejdříve (i u člověkem nejméně prošlechtěných primitivních plemen), je zakroucení ocasu

- Existují plemena jako boxer, anglický buldog, pekinéz se silně zkrácenou horní čelistí spodní čelist přečnívá různě daleko před čelistí horní a vzniká předkus.

- Zmenšení zubů – i mnohem větší a těžší pes má menší zuby než vlk

- Změna hlasových projevů – štěkání jako dorozumívání s lidmi? Vlci pouze kňučí a vyjí. To, že vůbec štěkat neumí, není úplná pravda, ale je to spíš takový hluboký pološtěk, nevytrvalé hlasité štěkání psa

- Mnohem výraznější obličejová mimika vlků než u jakéhokoliv psa.

- Zkrácení prstů na tlapách psů, jiné stopy (Šebková a kol. 2008)

## 3.2 Etologie a chování psa

Etologie je věda, zabývající se vrozeným i získaným chováním zvířat jak v přirozeném, tak i uměle vytvořeném prostředí (aplikovaná etologie). (Mc Greevy a kol. 2007)

Prostřednictvím složitějšího evolučního procesu se pes přizpůsobil životu v lidské společnosti. Tento evoluční proces vedl k výrazné změně jeho komunikace, sociálního chování a postavení vůči lidem. Psi byli často považováni za etologicky nezajímavý druh právě s ohledem na jejich ranou domestikaci. Přesto je pes jedním z nejúspěšnějších savčích druhů, který byl rozptýlen po celé zeměkouli. Zájem o sociální chování psů vzrostl mezi roky 1960-70, kdy byl srovnáván s volně žijícími druhy psovitých (vlk, šakal, kojot).

Domestikace výrazně ovlivnila chování psa a jeho orientaci na lidskou populaci - vznik sofistikovaných sociálních dovedností a sociální integrace.

Řada výzkumů se zaměřuje na přesné určení aspektů psiho chování, které umožňují tomuto druhu přizpůsobení v lidských podmínkách.

Psi představují nejen druh, ale také soubor velmi variabilní populace, která se liší na základě plemen i úrovně socializace (například divokých psů, pracovních psů, psů žijících v útulcích) i v jejich schopnosti interakce s lidmi např. na úrovni chování (Coppinger 2001)

Mnoho studií se zabývá právě otázkou, zda tyto genetické rozmanitosti ovlivňují sociální poznání a zda existují sociální schopnosti sdílené všemi plemeny nezávisle na jejich genetické výbavě.

Je již dlouho známým faktem, že zvířata žijící dlouhodobě v sociálních skupinách poskytují ostatním jedincům „návod“ na každodenní život.

Dle výzkumů je sociální chování ovlivněno vztahy v rodině (matka x dítě), kdy pes okoukává chování, které by pro něj mohlo vést k dosažení cílů. Rozdíl v chování se prokázal i u psů žijících v bytě nebo na zahradě, kdy jedinci byli schopni využívat alternativní strategie k vyřešení problémů (díra v plotě, čekání na majitele, který za ně problém vyřeší) etc.

Psi poskytují dostatek důkazů pro flexibilitu chování v mnoha sociálních situacích zahrnující komunikaci a učení. Mnoho behaviorálních funkcí u psů bylo funkčně analogických s lidským chováním. (Miklósi a kol. 2003)

### 3.2.1 Genetika chování

Od raných domestikačních procesů, kdy žil člověk s vlkem, až po „vyladění“ chování v posledních stoletích se snaží lidé ze psa vytvořit společenského tvora s kterým budou moct žít a který jim bude pomáhat v jejich práci. (O'Neill 2016 a kol). (Hare a kol. 2002) ve své studii uvádí, že psi byli vybráni k domestikaci pro své sociálně poznávací schopnosti, které jim umožní jedinečným způsobem komunikovat s lidmi). Vzhledem k rozdílnému chování plemen, kterých je nyní kolem čtyřset, byli psi specializováni na různé role jako je: lov, přeprava, střežení, pomoc, asistence, lékařství apod. To má ale za následek zužování jednotlivých chovů ke stále omezenější genetické diverzitě. (Wayne a kol., 2006, Leroy, 2011 a Lewis a kol, 2015). Partnerství mezi člověkem a psem může být pro některou ze stran problematické, přechod od primárně pracovní na doprovodnou roli u některých domácích plemen psů v posledních desetiletích znamená, že mnoho psů žije nyní životy, které jsou v rozporu s jejich přirozenými sklony, což někdy vede k vyjádření toho, co může být považováno za nežádoucí chování (Pierantoni a kol. 2011)

(Kent, 2004) zkoumá platnost specifických vlastností (hravost, lovecké sklony, zvědavost, nebojácnost, družnost, agresivita,) pro predikci chování v běžném životě.

Z výsledku vyplývá, že test dokáže dobře posoudit důležité aspekty psi osobnosti a je důležitý pro výběr jednotlivých psů pro různé účely.

Je velice těžké určit, které znaky jsou ovlivněny genetikou a které prostředím. Tyto rozdíly zkoumají mnohé studie na základě různých testů např. „neřešitelný problém“ (Persson a kol. 2015), kdy bylo testováno 500 biglů v laboratorních podmínkách právě s ohledem na odhad dědičnosti. Z následujícího testu vyplynulo, že fený více vyhledávaly pomoc prostřednictvím fyzických interakcí než psi (z 23% ovlivněno geneticky). Dále byl zjištěn významný vztah mezi fyzickým kontaktem s člověkem při řešení problémů a dvěma genomickými oblastmi na chromozomu 26. (Jensen a kol. 2016)

Podobnost mezi psím a lidským fenotypem chování postižených genů dává potenciál pro využití psů jako modelů pro poruchy lidského sociálního chování.

(Persson, Trotter, & Jensen, 2016) zjistili, že oxytocin zvyšuje společenské chování psů a tento účinek je do jisté míry související s jednotným polymorfismem (genová varianta OXTR).

Pozoruhodné je, že v moderní společnosti mají psi tendenci k rozvoji stejných nemocí jako lidé „západní civilizace“ např: obezita, cukrovka, alergie, nemoci oběhové soustavy a řada dalších (Courtney a kol. 2011), (German 2006)

### **3.2.2 Sociální chování**

Dle (Mikulica a kol. 1991) můžeme sociální chování chápat jako organizované společenství, zaměřené na udržení celku. Nejdůležitějšími projevy sociálního chování jsou: teritorialita, udržování individuální a maximální vzdálenosti, hierarchie ve smečce, agresivní chování a další). Vývoj výrazových prostředků a její rozmanitost se odvíjí od způsobu života daného živočišného druhu. Platí obecné pravidlo, že čím intenzivnější společenský život zvíře vede, tím je inventář signálů bohatší. Zvířata žijící osaměle a vytvářející společenské vztahy jen v období rozmnožování mají výrazové prostředky mnohem jednodušší a obsahově chudší.

Zvukové signály vydávané psem jsou velmi pestré. Pes štěká v nejrůznějších tóninách, vrčí, kňučí, vyje a bručí. Štěkání samo o sobě má mnohem menší informativní význam než jiné hlasové projevy např. vytí, ve kterém se skrývá mnoho informací, které ještě ale neumíme přesně dešifrovat. Psi i vlci označují pachovými signály (močí) hranice svého teritoria a předpokládá se, že ze zanechané moči lze identifikovat i stáří, velikost, pohlaví a stav jedince. Mazové a potní žlázy se též účastní tvorby celkového pachového „obrazu“ psa. (Mikulica a kol. 1991)

### **3.2.3 Teritorialita**

Každý jedinec či skupina jedinců obývá určité omezené území. Domovským územím se rozumí oblast, ve které se zvíře pohybuje za účelem uspokojení svých potřeb. Je tak velká, aby svému obyvateli zaručila dostatečné množství potravy. U šelem proto spíše hovoříme o loveckém revíru. Domovským okrskem nazýváme tu část domovského území, do které se zvíře nejčastěji stahuje ke svému pobytu (je v něm umístěno doupe, pelech, nora). Teritorium je území hájeno proti jedincům stejného druhu a pohlaví, tedy proti možným sexuálním a potravním konkurentům. Bývá menší než domovské území. (Mikulica a kol. 1991)

### **3.2.4 Individuální vzdálenost**

podle udržované vzdálenosti mezi jedinci dělíme zvířata na typy distanční a kontaktní.

Každé zvíře si udržuje své osobní, individuální „teritorium“, jehož hranice nejsou za všech okolností stálé. (Mikulica a kol. 1991)

### **3.2.5 Hodnostní pořadí zvířat**

Ve větší smečce psů se tvoří sociální hierarchie v jedné linii téměř bez ohledu na pohlaví. Ve zvířecích společenstvích dominují obvykle starší, větší a zkušenější zvířata. U psů záleží na jejich individualitě, dominance vůbec nemusí vycházet z fyzické síly. (Mikulica a kol. 1991)

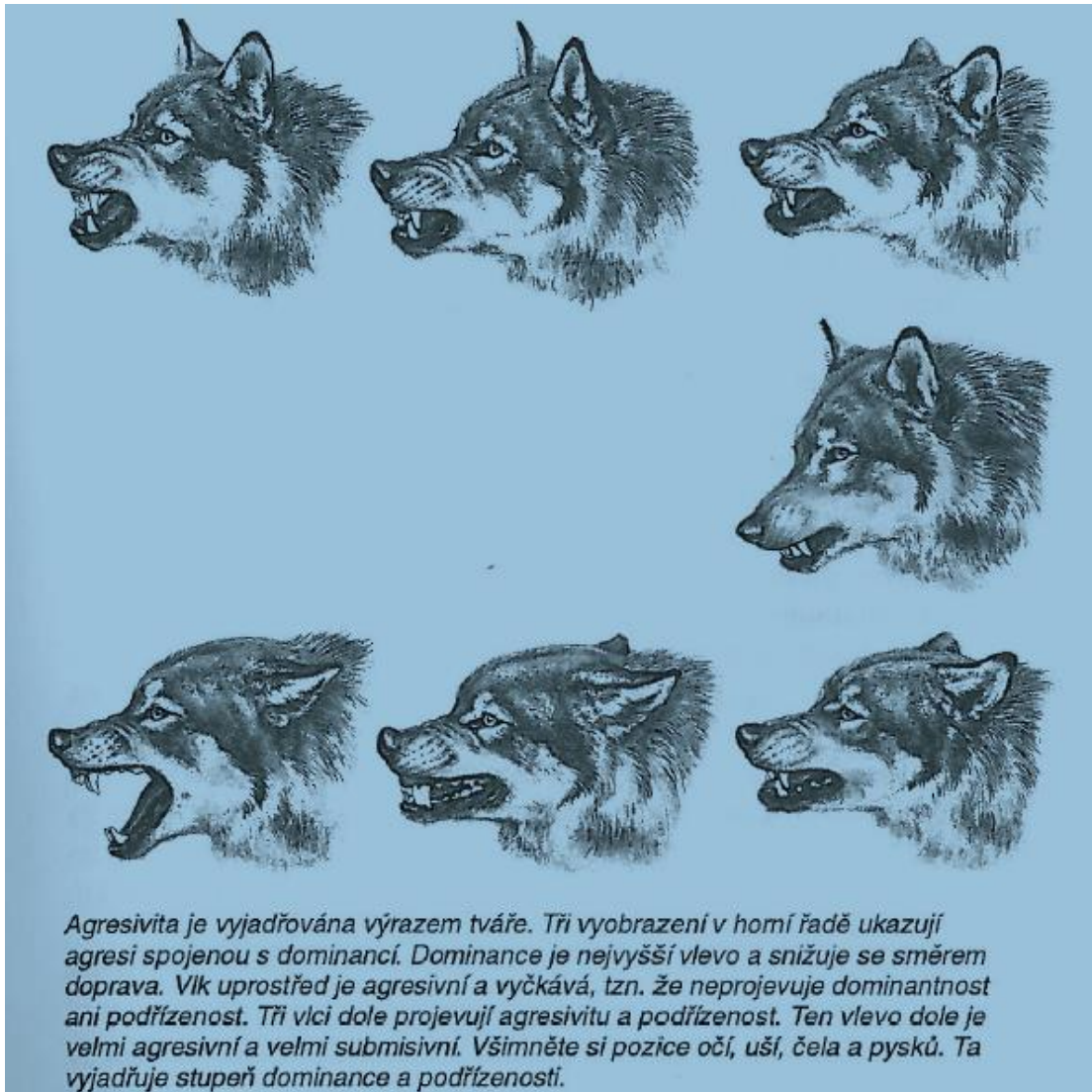
### **3.2.6 Abnormální a patologické chování**

Abnormálním chováním nazýváme takové jednání, které se liší od průměrného jednání určitých jedinců a populace na určeném místě a čase. Patologické chování vykazuje kvalitativně větší rozdíly, abnormální chování je zveličením normálu. Patologické chování je většinou způsobeno hormonálními nebo organickými změnami v mozku. (Abrantes 1997)

### **3.2.7 Agresivita**

Slovo agresivita vyvolává většinou negativní asociace – je spojováno s bojem a násilím. Agresivita je pud – účelná energie – která vzniká při střetu se soupeřem, za účelem bránit svoje životní potřeby (potrava, sexuální partneři, teritorium). Agresivita je pud, který vyvolává okamžitou potřebu druhého jedince zabít popřípadě ho zahnat na útěk. Agresivní pes cení zuby. Pokud je současně dominantní, jeho uši budou vztyčené, bude mít ohrnuté pysky, viditelný stop a celé tělo se bude jevit velké a ztuhlé zatímco u submisivního jedince můžeme pozorovat sklopené uši, stažené pysky dozadu, přimhouřené oči. Nejspíš bude přikrčený (může se i plazit), aby jeho tělo vypadalo menší. Někteří psi projevují agresivitu tam, kde ostatní jedinci vůbec nereagují. Pokud nedojde k včasnému usměrnění, může vyústit v chování patologické. Agresivita pak může být probuzena faktory, které obvykle takové chování nezpůsobují. Podle výrazu tváře a těla lze jednoduše zjistit různou intenzitu agresivity, např. (strach, dominance, pud, rituály, patologické chování, svárlivé chování apod.) (Abrantes 1997)





Obrázek z knihy ABRANTES, Roger. Dog language ISBN 09-660-4840-7 str.39

### 3.2.8 Agresivita vůči dětem

Nedorozumění mezi dítětem a psem může končit tragicky, pokousáním dítěte. Pes pak většinou končí u jiného majitele nebo je utracen, dítě může mít následky (fyzické nebo psychické na celý život). Proto je nutné problémy mezi dítětem a psem brát velice vážně a okamžitě je řešit. Na pokousání dítěte psem mají vždy vinu dospělí. Dítě nesmí nikdy pykat za neschopnost majitele psa. Pes musí děti akceptovat a v jejich přítomnosti se chovat vhodně. (Abrantes 1997)

### 3.2.9 Agresivita vůči psům a lidem

Pes se chová podezřívavě k cizincům do té doby, než je vítacím obřadem přesvědčen o jejich úmyslech. Není ale normální napadat každého – psa i člověka. Takové chování může být zapříčiněno několika faktory jako je: dědičnost, vtištění, nemocí nebo nedostatečnou vůdčí rolí majitele. Úkolem majitelů je od nejútlejšího věku učít štěňata akceptovat lidi, psy a jiná zvířata. Se socializací by se mělo začít co nejdříve, ideálně od osmého týdne věku. Pokud pes projevuje agresivitu vůči psům nebo lidem na procházce, je nutný okamžitý zásah ovšem bez použití násilí. Agresivní chování za těchto okolností není míněno vážně, ale pes ho projevuje

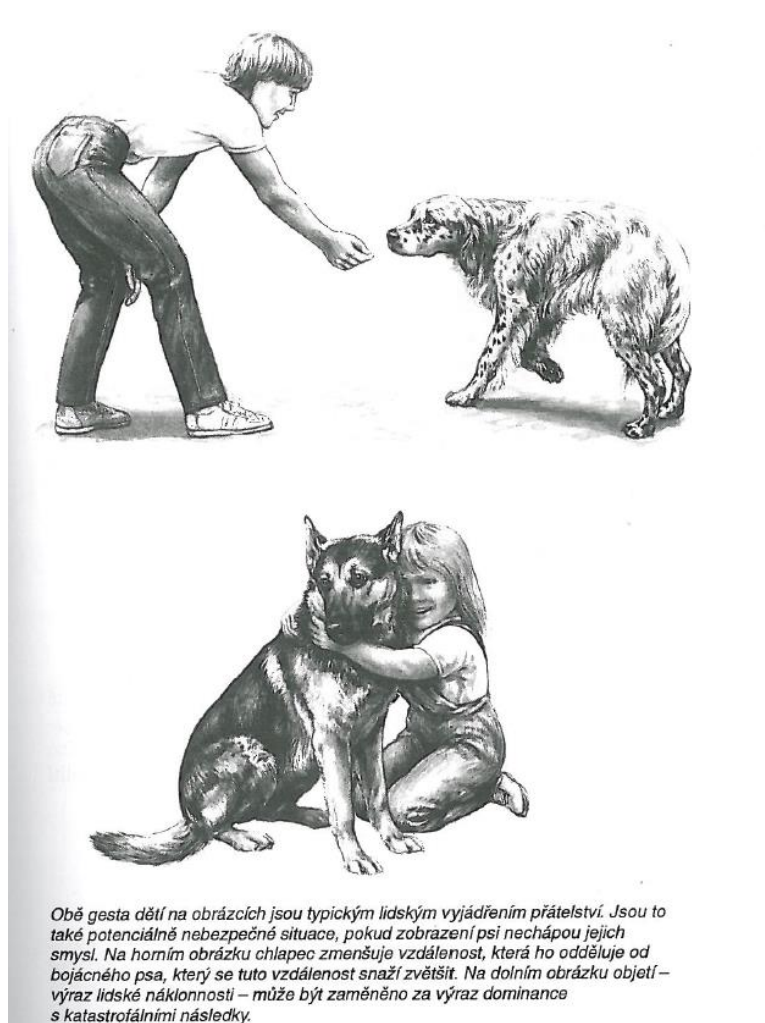
na základě zlovyklu, tolerovaného majitelem. Takové chování by měl majitel i pes okamžitě změnit. (Abrantes 1997)

### 3.2.10 Nedorozumění mezi člověkem a psem

Mnoho konfliktů mezi lidmi a psy pochází z nepochopení signálů druhého. Díky nepochopení chování ze stany psa nebo majitele dostalo mnoho psů nálepku „problémový“. Klasická situace, kdy může dojít k nedorozumění je vítání. Člověk je zvyklý projevovat přátelskost tím, že se usměje a ukáže zuby a natáhne ruku. Pes tuto situaci chápe ze svého hlediska, kdy cenění zubů a natažená ruka narušuje osobní zónu psa. Proto pes zaujme bojovou pozici. Pokud se i nadále přibližujeme, pes uteče (pokud má kam) nebo se jeho strach změní na agresi a může kousnout.

Ideální vítání podle psa vypadá následovně: Člověk si dřepne, odvrátí pohled, který je znakem přátelství a neohrožujícího chování a počká, až se k němu pes přiblíží a očichá si ho. Teprve poté je vhodné pomalu vstát.

Mezi další častá nedorozumění patří objetí. Lidé se těsně objímají. To je přirozená a uklidňující pozice pro novorozeného primáta z důvodu držet se co nejlíže matčiných prsou. Pro psy má objetí jiný význam, znamená buď projev nadřazenosti nebo páření. To je také důvodem, proč vzniklo mnoho vážných problémů mezi psem a dítětem. (Abrantes 1997)



Obrázek z knihy ABRANTES, Roger. Dog language ISBN 09-660-4840-7 str. 113

### 3.3 Útulky pro psy a legislativa

Nárůst počtu toulavých psů a koček představuje vážný problém společensko-ekonomický, politický a je i významnou hrozbou pro lidské zdraví – přenášení chorob jako je (toxocara, leishmanióza, vzteklna atd). Regulace populace zvířat je složitá otázka, pro kterou není žádné jednoduché řešení. Evropská komise se od roku 2007 aktivně podílí na vypracování standardů pro vhodné podmínky při chovu psů v rámci Světové organizace pro zdraví zvířat. Přístupy k řešení problémů se v různých zemích liší, neboť neexistuje žádný společný předpis zabývající se kontrolou opuštěných zvířat. (Voslářová a kol 2012)

#### Počet psů v ČR

Odhaduje se, že lidé v Česku chovají přes dva miliony psů, alespoň jeden žije ve 43% domácností. V chovu psů s průkazem původu je Česko ve srovnání s ostatními evropskými státy na 4. místě za severskými státy, kde však zaostávají chovem psů bez papírů a kříženců. U nás dle odhadů tvoří papíroví psi asi čtvrtinu až třetinu všech - ročně kynologická unie eviduje narození asi 40 tisíc papírových štěňat (pro porovnání - v sousedním Rakousku zhruba osm tisíc), dalších zhruba 100 tisíc se narodí bez průkazu původu.

Následující čísla vyjadřují, kolik psů v dané zemi v přepočtu připadá na sto obyvatel (pozn.: jde o výběr):

Česká republika - 18  
Brazílie - 16  
Francie - 12  
Finsko - 11  
Japonsko - 8  
Rakousko - 7  
Belgie – 1

Členy Mezinárodní kynologické federace nejsou USA (25), Kanada (18), Velká Británie (cca 12) a většina afrických států. (ČMKU, statistiky 2013)

#### Občanský zákoník (89/2012 Sb)

##### Postavení zvířete, lhůty pro získání vlastnické práva pro nálezce zvířete

Nesporným přínosem v postavení zvířete je Nový občanský zákoník a to ta skutečnost, že pes přestává být z pohledu práva věcí a ustanovení o věcech se na živé zvíře použijí obdobně jen v rozsahu, ve kterém to neodporuje jejich povaze.“ (§ 494).

Zásadní změnu přináší pro majitele psů § 1059, který výrazně zkracuje lhůty pro nabytí vlastnického práva pro nálezce, respektive útulky. Je-li nalezeno zvíře, zjevně určené k zájmovému chovu a nepřihlásí-li se o ně nikdo do dvou měsíců od vyhlášení nálezu, nabude k němu nálezce vlastnické právo. Prohlásí-li nálezce obci, že zvíře nabyt nechce a svěří-li obec zvíře neodvolatelně osobě, která provozuje útulek pro zvířata, může tato osoba se zvířetem volně nakládat, pokud se o ně nikdo nepřihlásí do čtyř měsíců ode dne, kdy jí bylo zvíře svěřeno. Byli-li nález vyhlášen až po předání zvířete, počne lhůta běžet od vyhlášení nálezu.

Pozoruhodné je rozdílné právní postavení dvou subjektů: pokud pes zůstane u nálezce, musí ho původní majitel dohledat a přihlásit se o něj do dvou měsíců, skončí-li pes v útulku, má na to dobu dvojnásobnou. Nálezce nabývá vlastnické právo, útulek oprávnění se zvířetem volně nakládat. (89/2012 Sb.)

### **3.3.1 Zákon na ochranu zvířat proti týrání (246/1992 Sb.)**

Základním právním předpisem v oblasti ochrany zvířat je zákon č. 246/1992 Sb., na ochranu zvířat proti týrání, ve znění pozdějších předpisů (dále jen „zákon“). Hlavním cílem zákona je chránit zvířata před týráním, poškozováním jejich zdraví a bezdůvodným usmrcením způsobeným člověkem, byť i z nedbalosti. V případě zvířat v lidské péči jde o zajišťování příznivých podmínek (welfare). U zvířat volně žijících se jedná o stanovení zakázaných způsobů usmrcování a odchytu, zakázaných činností a zajišťování welfare pro odchycená handicapovaná zvířata. V zákoně jsou zapracovány i příslušné předpisy Evropských společenství. Zákon je rozdělen na obecné ustanovení a zvláštní části, které se týkají jednotlivých skupin zvířat.

V obecném ustanovení je definován pojem týrání, pojednává o jeho zákazu a propagaci, o regulaci usmrcování a přepravě zvířat. Zákon člení zvířata na hospodářská, volně žijící, pokusná a zvířata v zájmových chovech. Součástí zákona je též stanovení orgánu ochrany zvířat, dozor, jejich působnost a sankce za porušování předpisů ze zákona vyplývajících. (246/1992 Sb.).

Stát může v odůvodněných případech omezit vlastnická práva popřípadě zvíře odebrat. Mezi klíčové legislativní normy patří zákaz krutosti a povinnost splňovat základní potřeby a životní podmínky zvířete (White, 2017)

### **3.3.2 Zákon o veterinární péči (166/1999 Sb.)**

Tento zákon zapracovává příslušné předpisy Evropské unie a v návaznosti na ně stanoví požadavky veterinární péče na chov a zdraví zvířat a na živočišné produkty. Upravuje práva a povinnosti fyzických a právnických osob, soustavu, působnost a pravomoc orgánů vykonávajících státní správu v oblasti veterinární péče, jakož i některé odborné veterinární činnosti a jejich výkon. Veterinární péče podle tohoto zákona zahrnuje péči a ochranu zdraví zvířat, zdraví lidí před nemocemi přenosnými ze zvířat na člověka, péči o zdravotní nezávadnost živočišných produktů a před dovozem zdravotně závadných živočišných produktů a krmiv ze zahraničí, ochranu životního prostředí před nepříznivými vlivy souvisejícími s chovem zvířat, výrobou a zpracováváním živočišných produktů, veterinární asanací, a v neposlední řadě dozor nad dodržováním povinností a požadavků stanovených k zajištění těchto úkolů tímto zákonem, zvláštěními právními předpisy a předpisy Evropské unie. (Zákon o veterinární péči 166/99 Sb.)

#### **Odchyt toulavých a opuštěných zvířat**

Osoba, jež byla zmocněna k výkonu asanační činnosti, provádí na žádost obce, v případě hlavního města Prahy na žádost městské části hlavního města Prahy, Policie České republiky nebo obecní policie a v součinnosti s nimi, odchyt toulavých a opuštěných psů a koček, popřípadě i jiných zvířat, a jejich umístění v karanténě nebo izolaci, je-li jejich odchyt v zájmu ochrany zdraví lidí a zvířat, popřípadě v jiném veřejném zájmu. (Zákon o veterinární péči 166/99 Sb.)

Dle § 42 (4) Náklady na odchyt zvířete a dočasnou péči o ně je chovatel odchyceného zvířete povinen nahradit osobě, která tyto náklady vynaložila. Není-li znám chovatel dle § 42 (5), jemuž by mělo být odchycené zvíře vráceno anebo nelze-li je vrátit chovateli z jiného důvodu, osoba, jíž byl povolen výkon k asanační činnosti odchycené zvíře:

- a) nabídne občanskému sdružení, jež se podílí na plnění úkolů ochrany zvířat, anebo
- b) umístí v útulku pro zvířata.

Chovatel je povinen uhradit náklady vynaložené na péči o odchycené zvíře v útulku pro zvířata. (Zákon o veterinární péči 166/99 Sb.).

## **Orgány ochrany zvířat**

### **Ministerstvo zemědělství**

Ministerstvo zemědělství je ústředním orgánem státní správy ve věcech veterinární péče a ochrany zvířat proti týrání. Ministerstvo zemědělství řídí: Státní veterinární správu ČR, Ústřední kontrolní a zkušební ústav zemědělský, Českou plemenářskou inspekci a další.

Do působnosti ministerstva spadá např. řízení výkonu státní správy na úseku ochrany zvířat, stanovení hlavních úkolů na úseku ochrany zvířat, řízení a kontrola jejich plnění, spolupráce s ostatními ústředními orgány státní správy např. Akademií věd České republiky, vysokými školami a právníckými osobami zabývajícími se ochranou nebo chovem zvířat, vedení ústřední evidence počtu pokusných zvířat, schvalování statutu a jednacího řádu ústřední komise a další (Ministerstvo zemědělství)

### **Ústřední komise pro ochranu zvířat**

Zřizuje jako svůj odborný poradní orgán na úseku ochrany zvířat ministr zemědělství. Předseda a členové ústřední komise jsou jmenováni a odvoláváni ministrem zemědělství po dohodě s ministrem životního prostředí z odborníků navržených příslušnými státními orgány a právníckými osobami zabývajícími se ochranou nebo chovem zvířat.

Orgány ÚKOZ jsou předseda a rada. ÚKOZ se člení na jednotlivé výbory:

- **výbor pro ochranu hospodářských zvířat (VOHZ)**
- **výbor pro ochranu zvířat v zájmových chovech (VOZZCH)**
- **výbor pro ochranu volně žijících zvířat (VOVŽZ)**
- **výbor pro ochranu pokusných zvířat (VOPZ)**

Radu tvoří předseda a 4 místopředsedové volení z členů ÚKOZ, kteří jsou zároveň předsedy výborů. Rada řídí činnost ÚKOZ mezi jejími zasedáními a koordinuje činnost výborů. (Ministerstvo zemědělství)

### **Obecní úřady obcí s rozšířenou působností**

Obecní úřady s rozšířenou působností rozhodují o předběžné náhradní péči v případě týrání zvířat (podle paragrafu 28c) a plní další úkoly v ochraně zvířat pokud není příslušný jiný orgán ochrany zvířat. Na území hlavního města Prahy plní úkoly příslušný úřad městské části hlavního města Prahy. (246/1992 Sb.)

Další pravomoci obecních úřadů obcí s rozšířenou působností:

- vedou a 3 roky od nabytí právní moci rozhodnutí o přestupku uchovávají evidenci osob, které se dopustily přestupku podle tohoto zákona.

- Obecní úřad obce s rozšířenou působností je povinen projednat všechny podněty podané státní veterinární správou k projednávání přestupků a správních deliktů vyplývajících z porušení povinností uložených chovatelům a ostatním fyzickým nebo právníckým osobám na úseku ochrany zvířat, podle § 22 odst. 1 písm. m), písemně vyrozumět příslušnou krajskou veterinární správu do 1 měsíce od podání podnětu o učiněných opatřeních a po vydání rozhodnutí jej bezodkladně zaslat příslušné krajské veterinární správě.

- Obecní úřad obce s rozšířenou působností může rozhodnutím nařídit předběžnou náhradní péči o týrané zvíře, jestliže lze ve správním řízení očekávat uložení propadnutí týraného zvířete, rozhodnutí o jeho zabránění nebo rozhodnutí o umístění týraného zvířete do náhradní péče. Toto rozhodnutí nemá odkladný účinek
- zajišťují náhradní péči o týrané zvíře dle § 28a (246/1992 Sb.)

## **Obce**

Obec je základním územním samosprávným společenstvím občanů; tvoří územní celek, který je vymezen hranicí území obce. Obce zřizují, provozují a ruší útulky pro zvířata, mohou upravit pravidla pro volný pohyb psů na veřejném prostranství a v prvním stupni projednávají správní delikty za předpokladu, dojde-li k porušení povinnosti stanovené v obecně závazné vyhlášce. (246/1992 Sb.) ; (128/2000 Sb.)

### **3.3.3 Nevládní neziskové organizace v České republice**

#### **Nadace na ochranu zvířat**

Jde o nevládní, neziskovou organizaci založenou 1.7. 2005 se statutem nadace, která již od roku 1994 hájí práva a zájmy zvířat. Spolupracuje s našimi i zahraničními státními i nevládními organizacemi, zabývajícími se ochranou zvířat a přírody a také s předními světovými odborníky v tomto oboru. Finanční prostředky pro svoji činnost získává z dárcovství občanů a firem, z příspěvků a grantů převážně zahraničních charitativních organizací.

Poslání Nadace na ochranu zvířat:

- vzdělávací a osvětové činnosti v oblasti ochrany zvířat, přírody a životního prostředí
- informační a poradenské činnosti v oblasti ochrany zvířat, přírody a životního prostředí
- národní a mezinárodní spolupráce v oblasti ochrany zvířat, přírody a životního prostředí (Nadace na ochranu zvířat, 2006)

#### **Společnost pro zvířata**

Společnost pro zvířata ZO ČSOP je občanské sdružení (nevládní nezisková organizace), která byla založena v roce 1996 pod názvem Skupina pro zvířata. Následně došlo k přejmenování na SPOLEČNOST PRO ZVÍŘATA.

Společnost pro zvířata je členem: Evropské sítě pro ochranu hospodářských zvířat (ENFAP)

World Society for the Protection of Animals (WSPA)

Oborové platformy ekologických nevládních organizací

Cíle organizace:

Ochrana zvířat, pomoc zvířatům v nouzi, preventivní bránění strádání zvířat: osvětou, výchovou, informovaností, legislativou.

Způsob dosahování cílů:

přímá pomoc zvířatům v nouzi a pomoc zprostředkovaná - informování a vzdělávání široké veřejnosti prostřednictvím časopisu, internetových stránek, letáků, brožur, videokazet a jiných materiálů, médií, účast na celostátních i lokálních výstavách a aktivitách, účast na mezinárodních i národních konferencích a seminářích, jednání se státními institucemi, školami, uni-

verzitami a soukromými podniky, pořádání poklidných demonstrací či veřejné předávání stanovisek zodpovědným osobám nebo jejich zástupcům, petiční akce působení na změny v příslušné legislativě, spolupráce s podobně zaměřenými organizacemi či jednotlivci a další legální způsoby změny situace pozitivním směrem pro život zvířat a přírodu (Společnost pro zvířata – ZO ČSOP. leden 2008)

## **Svoboda zvířat**

Svoboda zvířat (SZ) je celostátní nezisková organizace pro ochranu práv zvířat, která zahájila svou činnost v roce 1994, sdružující osoby sympatizující s jejími cíli. Vychází z myšlenky, že každý život má svou vlastní neopakovatelnou hodnotu, která není závislá na momentálním hodnocení člověkem. (Svoboda zvířat)

### **Činnost SZ**

Svoboda zvířat se zaměřuje na osvětu v oblasti životních podmínek chovu kožošinových zvířat a zvířat držených v laboratořích. SZ pořádá odborné konference, besedy, výstavy, informační stánky, promítá dokumentární filmy a pořádá ochutnávky veganských jídel. V rámci reklamních kampaní vydává letáky, brožury, plakáty i filmové dokumenty. SZ organizuje kampaně za ukončení chovu tzv. kožošinových zvířat, za nahrazení pokusů na zvířatech a za cirkusy bez zvířat. Velkou váhu přikládá ekologické a etické výchově. SZ spolupracuje s českými i zahraničními organizacemi na ochranu zvířat, které sledují podobné cíle. Je členem Fur free Alliance - koalice sdružující organizace na ochranu tzv. kožošinových zvířat z celého světa, koalice ECEAE (Evropské koalice za ukončení pokusů na zvířatech) a ENDCAP (Evropské síť za ukončení držení volně žijících zvířat v zajetí). (Svoboda zvířat)

## **Mezinárodní organizace**

### **World Society for the Protection of Animals (WSPA)**

Světová společnost na ochranu zvířat WSPA je mezinárodní organizace na ochranu zvířat existující již více než 45 let, se sídlem v Londýně a pobočkami po celém světě. Současná struktura organizace vznikla v roce 1981. Má zvláštní status poradce při OSN a status pozorovatele v Radě Evropy. (Nadace na ochranu zvířat, 2006)

### **Royal Society for the Prevention of Cruelty to Animals (RSPCA)**

Britská královská společnost pro prevenci krutosti na zvířatech Tato britská organizace na ochranu zvířat byla založena v roce 1824. Je jednou ze zakládajících organizací Eurogroup for Animal Welfare. Nadace na ochranu zvířat je k ní přidružena od roku 1996. (Nadace na ochranu zvířat, 2006)

### **EUROGROUP for Animals**

Založena v roce 1980, v současnosti má okolo 20ti členů. Je prostředníkem při jednání mezi ochranářskými organizacemi a institucemi Evropské unie, snaží se o implementaci zákonů a nařízení řešících ochranu zvířat do zákonodárství EU a jejich členských států. (Nadace na ochranu zvířat, 2006)

## **SSN - The Species Survival Network**

Hlavním cílem SSN je dbát na dodržování dohody CITES, která zajišťuje ochranu rostlin a zvířat ohrožených mezinárodním obchodem. (Nadace na ochranu zvířat, 2006)



### 3.4 Útulky pro psy a jejich financování

Útulek by měl být zařízením, kde je o opuštěná domácí zvířata profesionálně postaráno, v němž je jim poskytována potřebná veterinární a další péče. V útulcích musí být vedena řádná evidence zvířat na příjmu i na výdeji. Zařízení musí splňovat veškeré podmínky a náležitosti stanovené platnými právními předpisy, dále jsou povinny spolupracovat s orgány: Státního veterinárního dozoru, které provádějí pravidelné kontroly. Obecně se dají útulky v ČR rozdělit do následujících kategorií:

**útulky městské (obecní)** – vybudované a spravované městem či obcí, často městskou policií, tyto útulky obvykle fungují nejlépe, jsou zajištěné a financované z rozpočtu města či obce, některé (převážně ve větších městech) mají i placené stálé zaměstnance

**útulky zřízené a spravované právnickou osobou (spolkem či organizací působící v ochraně zvířat)** – kvalita těchto útulků je různorodá, záleží na možnostech finančních i personálních; často mívají smlouvu s městem nebo obcí, která k nim posílá nalezená zvířata a platí určitou sumu na péči o ně; některé si však finance zajišťují samy podle možností.

**útulky soukromé** – i zde je kvalita velmi různorodá v závislosti na finančních možnostech, celkově ale v těchto útulcích bývá nejvíce problémů; i tyto útulky mívají smlouvu s obcí, často jsou ale závislé čistě na sponzorských darech a dobročinnosti.

#### **Způsoby financování útulků**

zřízené a financované plně městem či obcí,  
mají uzavřenou smlouvu s obcí, která platí za pobyt zvířete nalezeného v jejím regionu,  
získávají grantové dotace a příspěvky z rozpočtů měst a obcí,  
financované čistě ze soukromých zdrojů, z darů soukromých a právnických osob. (Hodek, 2011)

#### 3.4.1 Útulek v Troji – historie

Vznik útulku se datuje rokem 1992, kdy byl díky restituci přestěhován ze Sobína do ulice V Zámčích 56 v Praze 8. Přestěhováním se změnil i jeho název na „Psí domov“. Útulek v jeho prvopočátcích provozovala Liga na ochranu zvířat a sloužil pouze pro zatoulané a opuštěné psy s kapacitou pouhých 50 míst.

V roce **1993** vzniká první městský útulek pro psy! „Psí domov“ přechází pod Městskou policii hlavního města Prahy. Kapacita se navyšuje na 70 míst, zpřísnila a upravila se též evidence psů. Začíná spolupráce se služebnami městské a republikové policie, s odbory jednotlivých městských částí a též s Městskou veterinární správou Praha, která toto zařízení dozoruje.

V roce **1995** byla kapacita opět navýšena na 120 míst.

V roce **2000** se stává provozovatelem útulku Správa služeb Městské policie hl. m. Prahy a pokračuje započatá rekonstrukce z důvodu hygienických a veterinárních předpisů ČR. V témže roce přechází pod Správu služeb Městské policie hl. m. Prahy také odchyťová služba, která zajišťuje odchyt a svoz toulavých a opuštěných psů, ale i jiných zvířat, jež jsou následně umísťována do dalších smluvních zařízení. V Trojském útulku vzniká i první městský pavilon koček s kapacitou 70 míst. Rozšíření činnosti tohoto zařízení o problematiku koček vedlo ke změně názvu na "Útulek pro opuštěná zvířata a odchyt".

V červnu **2001** otevírá útulek nové prostory ve vstupní části areálu Útulku pro opuštěná zvířata v Troji. Návštěvníci útulku přicházejí do příjemného prostředí a pracovníci útulku mají více místa pro svou práci.

V roce **2002** je v areálu útulku postaven a zprovozněn objekt karantény pro štěňata z důvodu velkého množství neočkovaných štěňat přijímaných do útulku a nebezpečí přenosu infekčních nákaz. Ničivé srpnové povodně se nevyhnuly ani Trojskému útulku a značně ho poškodily. Ohrožená zvířata se zaměstnancům útulku podařilo včas evakuovat a umístit ve zřizovaném městském útulku v Dolních Měcholupech a dalších podobných zařízeních. Přestože všechny objekty byly zaplaveny, provoz zařízení, poté co voda opadla, nebyl nijak omezen.

Rok **2003** byl ve znamení rekonstrukce administrativní budovy zahrnující kanceláře, kuchyň, sociální zařízení a šatny zaměstnanců, sklady, denní místnosti pro ošetřovatele a odchytovou službu i pavilon koček. Administrativní budova byla znovuotevřena v červnu 2003. Po dobu rekonstrukce byly všechny činnosti, v zájmu zachování provozu, přemístěny do provizorních prostor v rámci možností a kapacity areálu.

V roce **2005** je odchytová služba rozšířena o veterinární asanaci, která zajišťuje svoz uhynulých zvířat ze zájmových chovů a zvířat nalezených na území [hl. m. Prahy](#). Technologie důležité pro celý chod zařízení jsou přesunuty ze suterénních prostor do nadzemního podlaží. Je vybudováno dalších 50 míst pro psy včetně výběhů a místní komunikace. Kapacita pro psy je rozšířena na současných 174 míst.

Pro návštěvníky je od roku **2006** připravena stálá expozice o jednotlivých odděleních a činnostech našich útulků. Trvale je umístěna v přednáškové části a je přístupná veřejnosti bezplatně po celý rok. V rámci projektu Kynologická poradna byla zprovozněna také bezplatná výcviková škola pro psy. Všechny tyto služby jsou zajišťovány strážníky - psovody z pražské městské policie. K dokončení další části plánované výstavby trojského útulku došlo v roce **2007**, od června je otevřen „ZOO koutek“, kde se děti i dospělí mohou blíže seznámit s některými domácími zvířaty. Tento rok přešly útulky zpět pod správu [Městské policie hl. m. Prahy](#).

V roce **2009** se útulek zúčastnil 13 doprovodných veřejných akcí zajišťovaných v součinnosti s MP, z nichž jednou z největších byla akce Pes a já, která byla uváděna Zdeňkem Srstkou v Praze 4 Kunraticích. Mezinárodní sympozium Welfare za účasti 150 odborníků z 50 států světa se konalo v roce **2010**. Ze strany zúčastněných odborníků byla veškerá činnost UPOZ a úroveň chovatelských zařízení velmi kladně hodnocena jako jedna z nejlepších a nejfunkčnějších v Evropě. K rozšíření vozového parku odchytové služby UPOZ a zkvalitnění asanační služby došlo v roce **2012**. Dále probíhají exkurze a doprovodné veřejné akce zajišťované v součinnosti s MP. Rok **2013** – povodně – zatopení útlukové čističky odpadních vod, do vlastních prostor voda našťěstí nevnikla.

V tomto roce byla též zakoupena pro veterinární oddělení UPOZ inhalační narkotizační jednotka za účelem zkvalitnění veterinární péče.

Vytvořená byla stálá expozice exotických zvířat (např. hadi, želvy, žáby) a další druhy zvířat, které byly původně nalezeny na území hl.m. Prahy. V závěru roku proběhl jako každoročně Den otevřených dveří, tentokrát i za účasti primátora hl.m Prahy a ředitele MP HMP včetně čestného hosta Zdenka Srstky. (Útulek Troja)

### **3.4.2 Městský útulek pro psy Lesan Kralupy nad Vltavou – historie**

Útulek byl zprovozněn v únoru roku 1997 za podpory České televize a médií. Prvním zakladatelem a též provozovatelem útulku byl p. Vít Humpl. Zřizovatelem útulku město Kralupy nad Vltavou. V průběhu trvání útulku byly nevyhovující boudy nahrazeny novými a zateplenými. Zrezavělé misky nahrazeny nerezovými. Přibylo i pár nových kotečů, cesty kolem nich byly vybetonovány a povrch útulku byl vysypán štěrkem.

V březnu **2008** se přehnal útulkem vichřice, která větší část útulku zničila. Díky neuvěřitelné pohotovosti paní Dany Bočkové se podařilo během jediného dne umístit všechna zvířata do náhradní péče a díky obětavosti lidí, kteří neváhali přiložit ruku k dílu nebo pomohli finančně, byl útulek po cca měsíci opět plně v provozu. Důležité bylo vybudování podzemní

nádrže s vodou, neboť hygiena je pro zdraví zvířat velice důležitá a útulek měl dlouhou dobu právě s vodou problémy. V průběhu posledních 4 let byla díky sponzorským darům opravena, zastřešena a oplechována přilehlá hala, která je momentálně využívána jako sklad.

V roce 2012 bylo díky charitativnímu obchůdku, přímo v areálu útulku, zřízeno zázemí pro štěňata, staré a nemocné psy, kteří potřebují teplo i v mrazivém počasí. V současné době má útulek maximální kapacitu 25 psů. K dispozici jsou tři karanténní kotce, jeden pro potřeby městské policie a sedm kotců pro psy po karanténě. Útulek slouží k dočasnému pobytu psů nalezených, týraných nebo umístěných majiteli k adopci v katastru města Kralupy nad Vltavou. Odchyt toulavých psů provádí Městská policie.

Náklady na provoz útulku jsou z větší části pokryty dotací města, nemalou část tvoří sponzorské dary a pracovní pomoc lidí. Cílem útulku je péče nejen o bezprizorné psy, kterým se snaží útulek najít nový domov, ale také osvětová a reklamní činnost. Bylo provedeno cca 25 besed ve školkách i školách, kde byly děti seznámeny se správnou péčí o psy, prevencí pokousání psem i s prací útulku. Do útulku byly pozváni senioři z pěti senior klubů a též děti z dětského domova v Kralupech nad Vltavou. Pro širokou veřejnost byl uspořádán dětský den, který je pořádán pravidelně už cca 8 let.

Pro obyvatele Kralup byla naplánována beseda s MVDr. Načeradskou o problémovém chování psů a jeho řešení. Spolupráce probíhá s mnoha útulky, kdy jsou předávány zkušenosti a informace o psech. Byla zkontakována ČZU v Suchdole, jmenovitě docent Jebavý (vedoucí katedry obecné zootechniky a etologie) za účelem spolupráce útulku se studenty oboru Kynologie. Pro všechny zájemce je bezplatně provozována poradna a pomoc v hledání ztracených psů. Pro majitele adoptovaných psů útulek pořádá srazy štěňat, kdy majitelé štěňat z jednoho vrhu mohou srovnat s ostatními své svěřence a předat si zkušenosti.

Pro majitele osvojených psů, příznivce a přátele útulku je každoročně pořádána předvánoční besídka. Útulek je otevřen denně i přes svátky, kdy chodí lidé psy venčit a potěšit se s nimi. (útulek Kralupy nad Vltavou)

### 3.4.3 Dog planet mikroazyl

Jde o organizaci zabývající se výchovou a výcvikem psů a péčí o týrané psy z množiren či nevyhovujících podmínek chovu, které navrací do života a hledá pro ně vhodné domovy.

Připravuje a pořádá:

- Poradenství v oblasti psiho chování
- Skupinové socializace psů určené pro širokou veřejnost
- Výcvikové centrum dostupné a to i cenově
- Azyl pro týrané psy
- Programy pro děti a školy
- Nadační fond na veterinární péči
- Kastrace bezdomoveckých psů

Díky dlouholetým zkušenostem se znalostí etologie, smečkového chování a hierarchii v ní, kynologie a psychologie psa, odstraňuje Dog planet nežádoucí a nevhodné chování psů s vysokou úspěšností.

Pomáhá odstraňovat:

- Agresivní chování a nesnášenlivost se psy
- Strachovou agresivitu
- Strach, nervozitu, nedůvěru, bázlivost
- Separační úzkost (úzkost z odloučení)

- Asociální chování mezi psy
- Tahání na vodítku
- Nepslušnost
- Ničení věcí
- Nedostatečné hygienické návyky a jiné nevhodné chování, které obtěžuje majitele nebo okolí.

Používány jsou techniky z výcviku, psí hlavolamy (hersenwerk) a relaxační techniky jako jsou masáže, aromaterapie, muzikoterapie.

Dog planet spolupracuje i s jinými organizacemi, jako je Dokonalá láska a Delibutus. (Šroubková 2016)

### 3.4.4 Podmínky adopce ve vybraných útulcích a azylových domech

#### Útulek v Tróji

Nový zájemce o psa musí být občanem ČR s trvalým pobytem na území České republiky, mít s sebou platný OP a být starší 18ti let.

Zvíře, které se stane majetkem hl. m. Prahy přechází do vlastnictví dočasného chovatele po 4 měsících od předání zvířete do dočasné péče, pokud se ve stanovené lhůtě nepřihlásí vlastník zvířete, a to za kupní cenu sjednanou ve výši nákladů vynaložených ÚPOZ na vakcinaci, odblížení, odčervení a veterinární prohlídku zvířete.

Tyto náklady hradí dočasný chovatel ÚPOZ již při převzetí zvířete do dočasné péče. (podmínky adopce útulek Troja, 2014)

#### Útulek Kralupy nad Vltavou

Psi v útulku jsou osvojitelům vydáváni zdarma, budoucí majitel hradí pouze náklady na odblížení, odčervení, očkování a čipování, které činí 500,- Kč.

##### **Osvojitel by měl:**

- být starší 18 let
- OP s sebou
- vodítko s sebou
- obojek s sebou

Každý budoucí majitel zvířete by měl počítat s tím, že **podle našeho právního řádu není po dobu 4 měsíců majitelem psa**. V útulku bude seznámen s tím, že pokud se do 4 měsíců od nálezů psa přihlásí jeho původní majitel, je **povinen mu zvíře vrátit**. V takovém případě má nárok na úhradu vzniklých nákladů tímto původním majitelem. Tyto případy se však **stávají jen naprosto ojediněle**.

Zvířata nejsou předávána **nezletilým a nesvéprávným osobám**. Každý, kdo si chce osvojit psa z útulku, musí mít s sebou průkaz totožnosti. Bude sepsána smlouva "O převzetí psa do vlastní péče".

U psa z útulku **nelze někdy zcela přesně určit plemeno, věk a povahu**, u štěňat nelze zaručit, do jaké velikosti dorostou a jaký bude jejich vzhled v dospělosti. Pes nezačne poslouchat hned druhý den po převzetí, je tedy nutné mít s ním trpělivost a pomoci mu překonat strach z nového prostředí.

V prvních dnech je třeba vyvarovat se situací, které by daly zvířeti příležitost k útěku. (podmínky adopce 2016, útulek Kralupy nad Vltavou)

## **Dog Planet -Mikroazyl**

Pejskům z Mikroazylu jsou vybírány hlavně vhodné domovy. U každého psa vhodného k adopci jsou neustále aktualizovány informace o jeho zdravotním stavu, zda je čistotný, jeho schopnosti a dovednosti.

Upřednostnění jsou ti zájemci, kteří si pejska vyzvednou osobně, výjimky jsou možné.

Adopční poplatky jsou stanoveny útlukem odkud pejsci jsou. Jedná se o částku 40 euro za nekastrovaného a 70 euro za kastrovaného psa. Adopční poplatky jsou následně odevzdány příslušnému útulku. Z poplatku se hradí část nákladů na očkování, čipování, kastraci a převoz. (Šroubková 2016)

## **Adopce psů z útulků v České republice**

(Němcová 2003) získala základní údaje o adoptovaných psech (věk, pohlaví, délka pobytu, plemeno psa a způsob, jakým se do útulku dostal) a o jejich nových majitelích (věk, způsob bydlení, pohlaví, předchozí zkušenost s chovem psa, důvod pořízení psa z útulku a jejich motivace k odběru konkrétního psa) ze dvou útulků – první situován v centru městské aglomerace s 50 ti tisíci obyvateli, druhý v obci s počtem obyvatel do dvou tisíc, v období květen - prosinec 1999). Ze studie vyplývá následující: Do útulku umístěného v centru města byli psi nejčastěji přivedeni nálezcem ve (41,3% případů) a vlastním majitelem (28%). V útulku s počtem obyvatel do dvou tisíc přiváděla psy nejčastěji městská policie (v 82% případů).

I průměrná doba, kterou trávili psi v útulku do převzetí novými majiteli byla u útulku s menším počtem obyvatel vyšší (konkrétně 85 dnů) oproti útulku situovanému v centru města, kde byla průměrná doba pobytu 53 dny).

Co se týče obou útulků, byli noví majitele nejčastěji ve věku 26-60 let.

Zkušenosti s chovem psa mělo v obou případech kolem 96% nových majitelů.

Významným faktorem pro výběr konkrétního psa byla povaha. Získané údaje ukazují na fakt, že pro adopci psů jsou daleko významnější faktory spojené s novými nabyvateli (zaměstnání, věk, ekonomická situace, zkušenosti s konkrétním plemenem) než faktory spojené s konkrétním psem. (Němcová 2003)

### 3.5 Charakteristika ztracených a opuštěných psů v České republice

V této studii od (Žák a kol. 2015) byly záznamy o psech shromážděny od 3 obecních útulků nalézajících se v různých regionech České republiky (Havířov, Jihlava a Kolín) a to v období od začátku roku 2010 – do konce roku 2013. Celkem bylo analyzováno 3.875 psů. Mezi nimi bylo 1614 psů ztracených a 2.261 psů opuštěných.

Poměr psů čistokrevných a kříženců se významně lišil při porovnání psů ztracených (66,4% x 33,6%) a opuštěných (35% x 65%).

Z výzkumu vyplývá, že malá plemena setrvala v útulku v průměru 15 dní, hlídací psi měli dobu pobytu nejdelší – v průměru 25 dní. Upřednostňovány byly feny (průměrná délka setrvání v útulku 21 dnů) oproti psům (27 dní).

Významným ukazatelem byl i věk psa, mladí opuštění psi do věku jednoho roku měli nejkratší dobu pobytu (v průměru 19 dní) oproti starším psům ve věkovém rozmezí 7-9 let, kteří strávili v útulku průměrně 53,5 dne stejně jako staří psi nad 9 let (v průměru 54 dnů).

Dalším významným kritériem při adopci psa je jeho velikost. Dle této studie byli nejlépe umístitelní psi do 35 cm kohoutkové výšky (tzn. psi malí) a psi nad 65 cm kohoutkové výšky s průměrnou délkou pobytu 16-21 dnů. Naopak středně velcí psi s kohoutkovou výškou 35-50 cm a velcí psi 51-65 kohoutkové výšky strávili v útulku nejdelší dobu.

Většina opuštěných psů byla ve věkovém rozmezí do jednoho roku ((48,9%), následuje skupina psů 1-3 roky (26,5%), v rozmezí 4-6 let (17,2%), 7-9 let (5%) a pouze 2,4% opuštěných psů bylo nad věkovou hranici 9 let.

Obrázek 1 – průměrné délky pobytu psů v útulcích dle pohlaví

Table 1. Numbers and median lengths of stay (LOS) of males and females admitted to shelters.

Sex	Abandoned dogs			Reclaimed dogs		
	(n)	(%)	LOS (days)	(n)	(%)	LOS (days)
Male	1267	56.04	27	1089	67.47	1
Female	994	43.96	21	525	32.53	0

Obrázek 2 – průměrné délky pobytu psů v útulcích dle věku

Table 2. Numbers and median lengths of stay (LOS) of five age categories of dogs admitted to shelters.

Age (years)	Abandoned dogs			Reclaimed dogs		
	(n)	(%)	LOS (days)	(n)	(%)	LOS (days)
< 1	1106	48.92	19	319	19.76	0
1-3	599	26.49	27	519	32.16	1
4-6	389	17.20	34	437	27.08	1
7-9	112	4.95	53.5	187	11.59	1
> 9	55	2.43	54	152	9.42	1

Obrázek 3 - průměrné délky pobytu psů v útulcích dle velikosti

Table 3. Numbers and median lengths of stay (LOS) of four size categories of dogs admitted to shelters.

Size (cm)	Abandoned dogs			Reclaimed dogs		
	(n)	(%)	LOS (days)	(n)	(%)	LOS (days)
< 35	1248	55.20	21	570	35.32	1
35–50	644	28.48	29	507	31.41	1
51–65	362	16.01	30	527	32.65	0
> 65	7	0.31	16	10	0.62	0

Adopci psů ovlivňuje nespočet faktorů jako je (roční období, právní předpisy, předpisy útulku a faktory související s adopcí konkrétního psa jako je: (pohlaví, věk, velikost, barva srsti, plemeno, chování, temperament) přičemž jako nejdůležitější byly shledány právě: věk, velikost a vzhled.

Ve všech třech útulcích převládá počet psů opuštěných, zanedbatelný byl počet psů ztracených. Ukazuje to na současný trend, kdy si lidé pořídí psa a následně o něj ztratí zájem nebo se vůbec neinformují, co které plemeno vyžaduje. Průměrný čas do doby přijetí do útulku se v Českých útulcích pohybuje dle studie kolem 23 dnů. Feny mají větší šanci na přijetí do útulku než psi (Brown a kol. 2013). Důvodem je klidnější povaha než u psů. Je ale také možné, že důvodem pro kratší dobu přijetí fen je jejich menší počet v útulcích. Pes se častokrát zaběhne z důvodu přirozeného sexuálního chování.

Studie z roku 2003 ((Němcová a kol. 2003) neodhalila žádné rozdíly v přijetí na základě pohlaví, nicméně je pravdou, že za posledních 13 let došlo v české společnosti pokud jde o chov psů a informovanost ke značnému posunu – proto je těžké predikovat, jak by statistika dopadla dnes. U jedné z nedávných studií prováděných v USA (Brown a kol. 2013) nebyly zjištěny významné rozdíly v přijetí psů na základě pohlaví. Naproti tomu studie z Belgie (Soto a kol. 2005) naznačuje, že osvojitelé více preferovali psy (méně péče a pozornosti) oproti fenám (nechtěné vrhy). V této studii nebyla zmapována otázka kastrace ani zda osvojitelé preferují jedince sexuálně neporušené nebo kastované. (Žák a kol. 2015)

Dle vyjádření (Bronislav Mazáč, zástupce vedoucího ÚPOZ říjen 2016) vyplývá: z 80% se nejlepe vydávají malí psi, přičemž pohlaví nerozhoduje. O zbytek se střídavě dělí střední a velká plemena a psi staří. Nejlepší umístitelnost v rámci adopce mají štěňata cca do dvou měsíců věku, pohlaví ani jejich budoucí velikost nejsou pro adopci rozhodující. Toto zjištění ve své studii potvrzuje i (Brown a kol. 2013)

Statistický přehled příjmu a výdeje zvířat v ÚPOZ																										
PSI	1993	1994	1995	1996	1997	1998	1999	2000	2001	2002	2003	2004	2005	2006	2007	2008	2009	2010	2011	2012	2013	2014	2015	2016	CELKEM	
Příjem celkem	282	1412	1485	1626	1531	1970	2447	2722	2661	2637	2621	2749	2757	2565	2821	2943	2751	2797	2686	2642	2602	2419	2166		53292	
dospělí	191	1087	1128	1365	1167	1653	2028	2294	2297	2279	2152	2283	2464	2291	2549	2391	2311	2314	2208	2196	2212	2092	1937		44889	
štěňata	91	325	357	261	364	317	419	428	364	358	469	466	293	274	272	552	440	483	478	446	390	327	229		8403	
Výdej celkem	270	1344	1434	1524	1477	1921	2387	2560	2501	2619	2451	2747	2806	2536	2798	2951	2757	2801	2681	2633	2615	2416	2187		52416	
ozn.mikročipem						1190	845	978	1103	1305	1283	1252	1100	976	920	1024	973	950	950	847	805	733	566		17800	
KOČKY	1993	1994	1995	1996	1997	1998	1999	2000	2001	2002	2003	2004	2005	2006	2007	2008	2009	2010	2011	2012	2013	2014	2015		CELKEM	
Příjem celkem								885	1050	971	942	1435	1507	1326	1501	1717	1728	1789	1566	1590	1592	1405	1296		22300	
dospělí								324	355	445	390	635	623	602	584	706	758	722	649	681	683	595	502		9254	
koťata								561	695	526	552	800	884	724	917	1011	970	1067	917	909	909	810	794		13046	
Výdej celkem								893	1016	994	921	1391	1448	1369	1487	1675	1716	1673	1745	1597	1564	1431	1335		22255	
JINÁ ZVÍŘATA	1993	1994	1995	1996	1997	1998	1999	2000	2001	2002	2003	2004	2005	2006	2007	2008	2009	2010	2011	2012	2013	2014	2015		CELKEM	
Příjem celkem														93	66	242	251	278	214	174	247	234	285	271		2355
Výdej celkem														89	67	238	250	280	216	170	248	220	295	269		2342
Celkový příjem zvířat za období 1993 - 2015																							77 947			
Celkový výdej zvířat za období 1993 - 2015																							77 013			

### Městský útulek Lesan (Kralupy nad Vltavou), statistiky

v roce 2013 bylo přijato 155 psů (+ 15 převedeno z roku 2012).

Počet přijatých psů se každoročně zvyšuje. Z přijatých psů se jich 73 vrátilo do svých domovů (47% ze všech přijatých psů). Toto číslo snižuje fakt, že útulek přijímá psy od majitelů, kteří se jich zřeknou a jsou následně nabídnuti k adopci.

V roce 2013 bylo adoptováno 92 psů, žádný pes se nevracel od nového majitele k majiteli původnímu. Všichni majitelé, kteří svého psa hledali, si ho vyzvedli přímo v útulku, zpravidla v průběhu prvního týdne od ztráty.

Pouze 17 psů bylo opatřeno čipem, což poukazuje na 11% pročipovanost psů v této oblasti.

Za rok 2013 uhynuli nebo byli uspáni pro vážnou nemoc 4 psi, jeden utekl. U jednoho psa, který zahynul několik hodin po příchodu do útulku byla nařízena pitva s podezřením na leptospirózu či jinou nakažlivou nemoc – naštěstí se podezření neprokázalo.

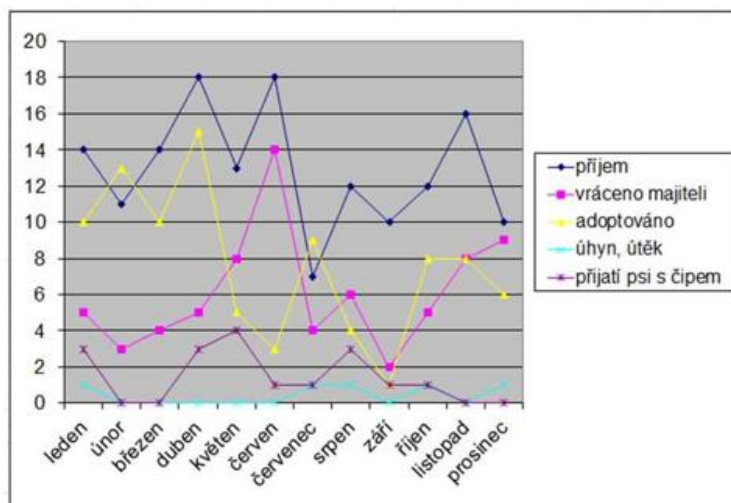
Všichni psi jsou řádně očkovaní a čipováni, odběšeni a odčerveni.

Byly provedeny dvě nákladné operace zvířat, 5 menších operací a několik náročných vyšetření, která si vyžádala narkózu.

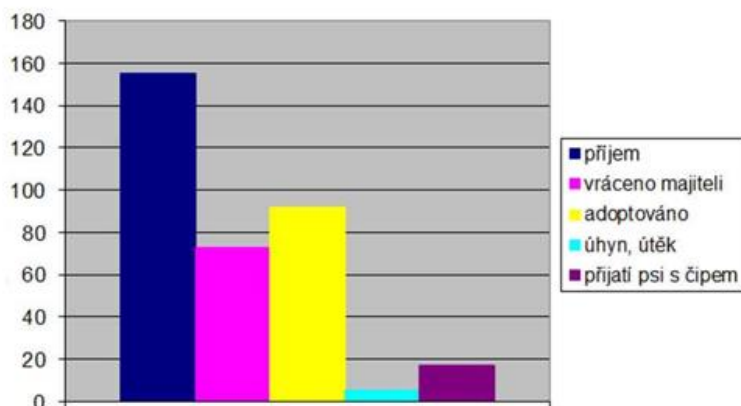
U chronicky nemocných zvířat bylo nutno podávat drahou léčbu, která byla hrazena díky sponzorským příspěvkům virtuálních adoptí.



## rok 2013 po měsících

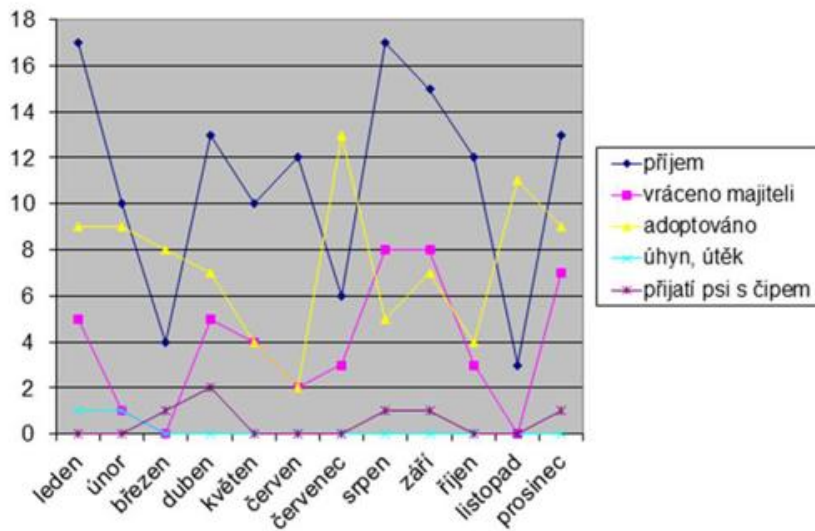


## rok 2013 souhrnně

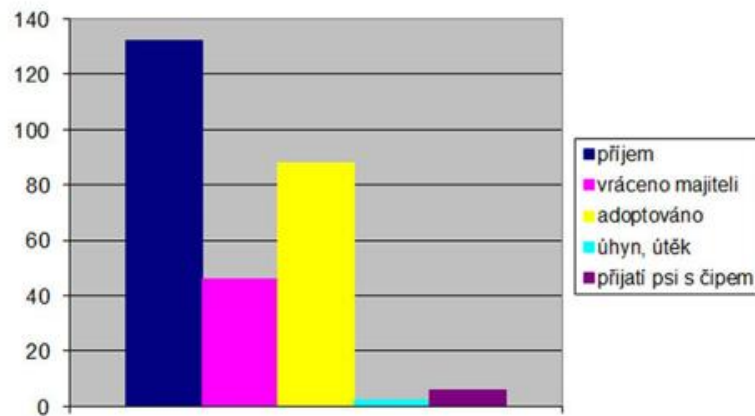


Obrázek 1 statistika r. 2013 útulek Kralupy nad Vltavou. Dostupné z: <http://www.utulek-kralupy.estranky.cz/clanky/statistiky-a-vyrocní-zpravy.html>

## Statistika leden - prosinec 2014

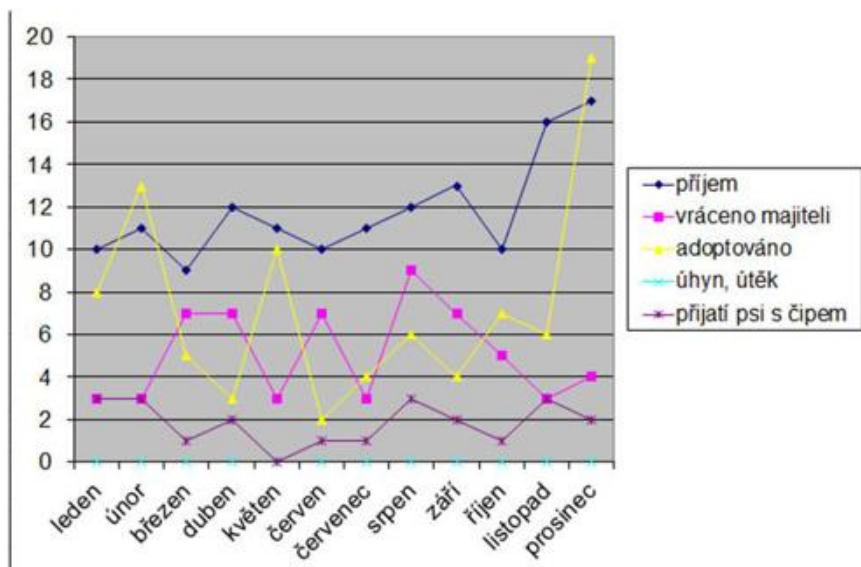


## Statistika roku 2014 souhrnně

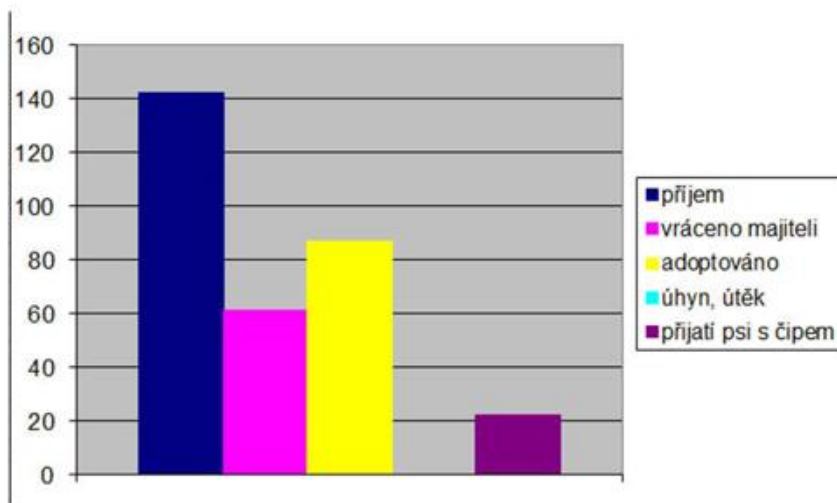


Obrázek 2 statistika r. 2014 útulek Kralupy nad Vltavou. Dostupné z: <http://www.utulek-kralupy.estranky.cz/clanky/statistiky-a-vyrocní-zpravy.html>

# 2015

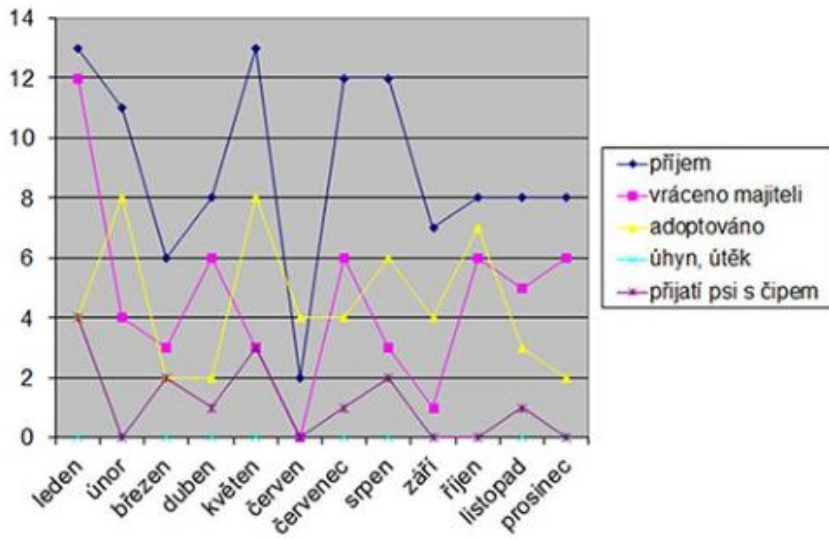


# 2015

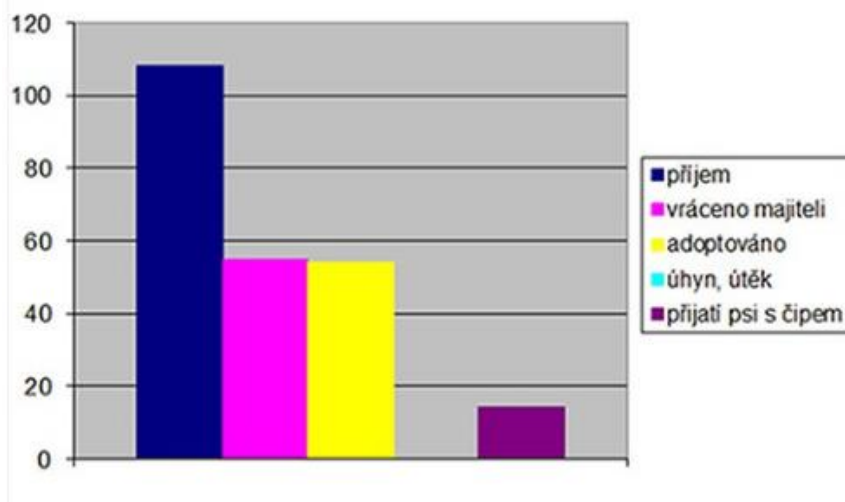


Obrázek 3 statistika r. 2015 útulek Kralupy nad Vltavou. Dostupné z: <http://www.utulek-kralupy.es-tranky.cz/clanky/statistiky-a-vyrocní-zpravy.html>

## 2016



## 2016



Obrázek 4 statistika r. 2016 útulek Kralupy nad Vltavou. Dostupné z: <http://www.utulek-kralupy.estranky.cz/clanky/statistiky-a-vyrocní-zpravy.html>

### 3.6 Češi a zvířata z útulků

Na základě průzkumu z července 2016, který probíhal formou osobních rozhovorů se vzorkem české populace (konkrétně 1052 osob starších 15ti let rozdělených dle pohlaví, vzdělání, věku a velikosti obce a regionu) bylo zjištěno, že každý desátý chovatel má doma zvíře z útulku, šest z deseti dotazovaných zná ve svém okolí nějaký útulek pro opuštěná zvířata a třetina dotazovaných také někdy pomohla, nejčastěji formou finančního nebo materiálního daru.

Psa vlastní 24% respondentů (v porovnání s r. 2011 se počet chovatelů mírně snížil).

Žádné zvíře nemá 54% Čechů (jsou to převážně muži, Pražané a obyvatelé větších měst nad 20tisíc obyvatel).

Útulkové zvíře má doma 11% chovatelů (nárůst oproti roku 2011 o 8%).

Rozhodnutí vzít si zvíře z útulku roste se vzděláním dotazovaných a velikostí místa bydliště, naopak klesá s věkem.)

Nejčastější důvody pro pořízení zvířete mimo útulek:

54% respondentů dostalo zvíře od někoho z rodiny

13% chovatelů preferuje konkrétní plemeno

6% chovatelů nechce zvíře z útulku, protože neví, čím si zvíře prošlo

Nejčastější důvody pro pořízení zvířete z útulku:

49 % majitelů zvířete z útulku (33 % v roce 2011) tak učinilo, protože jim bylo zvířete líto.

27% majitelů zvířete považuje útlkové zvíře za vděčnější

22% majitelů bylo motivováno snahou těmto zvířatům pomoci

11% preferuje přirozenost a nepřešlechtěnost útlkových zvířat

5% preferují útlková zvířata z důvodu ceny, která je podstatně nižší.

(Valentová 2016)

#### 3.6.1 Účinky útulků na fyziologii, imunitní funkce a chování

V útlcích žije přibližně 4 milióny psů. Bylo zjištěno, že umístění do útulku a životní nepohoda (prostorová a sociální omezení, nové prostředí), má vliv na vzestup hladiny kortizolu u psů. To je možná důvodem, velké míry infekčních chorob v útlcích.

#### **Efekt útulků na Hypotalamicko-Pituitární-Adrenalinovou osu.**

Pokud je přítomen v prostředí stresor, hypothalamus spouští uvolňování kortikotropinu uvolňující hormon (CRH) a argininu vasopresinu, který zase stimuluje produkci hormonu (ACTH) v hypofýze. ACTH stimuluje produkci a uvolňování kortizolu z kůry nadledvin do krve. Vysoké hladiny kortizolu pak inhibují další výrobu CRH a ACTH.

Cílem kortizolu je primárně odklonit buněčné procesy z metabolických funkcí na funkce, které jsou nezbytné k přežití (reakce boj nebo útěk). Dlouhodobé vystavení stresu může vést ke snížení imunity a nerovnováze na HPA – ose.

(Titulaer a kol. 2013) zjistili, že psi, kteří zůstali v útulku dlouhou dobu (v průměru 31 měsíců), neměli vyšší hladinu kortizolu než psi, kteří zůstali v útulku kratší dobu (2 měsíce). Z toho plyne, že delší pobyt v útulku nemá za následek trvalé zvýšení hladiny kortizolu. Není ale jasné, zda postupné snižování kortizolu k normálu po několika dnech v útulku je výsledkem návyku na prostředí útulku nebo je důsledkem chronického stresu.

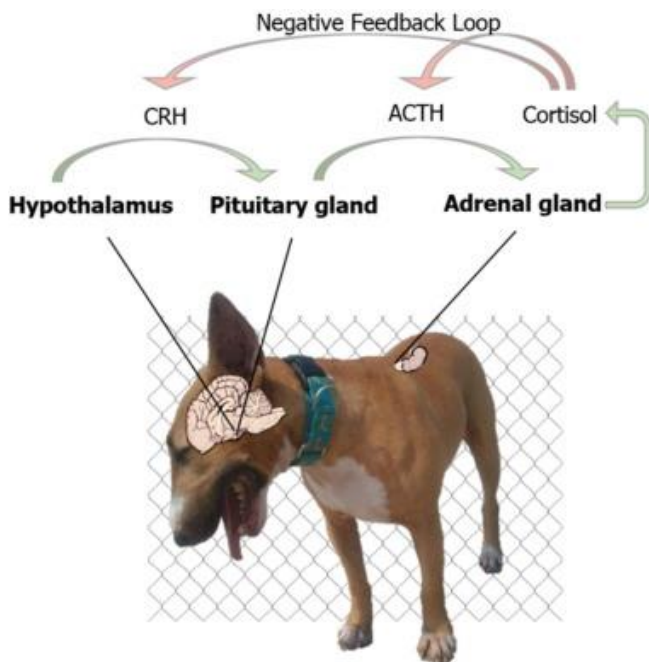


Fig. 1.  
The response of the [HPA-axis](#) to a stressor.

### 3.6.2 Účinky útulků na imunitní systém a související onemocnění

Bylo prokázáno, že chronický stres zhoršuje imunitní funkce, což může zvýšit citlivost zvířete na různé infekce. (Beerda a kol. 1999) uvádí, že individuální ustájení má za následek nižší poměr neutrofilů a lymfocytů než u skupinového ustájení. Tento výzkum ale neposkytl jasné důkazy o imunosupresi.

### 3.6.3 Účinky útulků na psí chování

Špatné životní podmínky, neschopnost vyrovnat se s prostředím, může vést k nízké úrovni druhově specifického chování, snížení variability chování a přítomnosti stereotypního či abnormálního chování (zvedání tlapek, lapání po dechu, štěkot, letargie, třes).

Přes výše uvedené výzkumy žádná z těchto studií neposkytuje jednoznačné závěry o vlivu útulků na psí fyziologii, imunitní funkce a chování. Je proto vhodné posuzovat každého psa individuálně. (Protopopova, 2016)

### 3.6.4 Psi v útulcích a eutanázii

S počtem přibývajících psů vzniká zásadní problém, kam psi umístit, když kapacita útulků není neomezená. Ve většině zemí, s výjimkou České republiky je utrácení zvířete legální záležitostí. Např. v USA každý rok přibývá kolem 324.500 zatoulaných zvířat, kterých se lidé zbavují z důvodu rozpadu rodiny (rozvod, úmrtí), zabavení majetku, ekonomických problémů, či problémového chování zvířete. Výsledkem je, že v útulcích se nachází 3-8 miliónů zvířat a v důsledku nedostatečné kapacity jsou eutanázie běžné. (Reese a kol. 2017)

Výše uvedené potvrzuje i studie z Taiwanu (Yen a kol. 2013), kde od roku 2001-2011 probíhal sběr statistických dat z 20ti útulků v různých městech a byla zjišťována příčinná souvislost mezi eutanázií a počtem přijatých psů do útulku. Z výsledků vyplývá, že je velmi vysoká korelace mezi počtem přijatých psů a psů utrácených.

V České republice dochází k utrácení potichu, protože zde není eutanázie uzákoněna. Utrácejí se především psi staří, nemocní, agresivní. U labilních jedinců se s dobou strávenou v útulku prohlubují psychické problémy, které mohou vést k agresivitě a následně se takový jedinec utratit musí. Bylo by vhodné stav, kdy není utrácení zlegalizováno udržet a k tomu by mohla pomoci kastrace, čipování a osvěta, která by pomohla dostat se útlukovým psům do dobrých rukou dříve, než dojde k jejich utrácení (kynologická diskuze, dostupné z: [http://www.czpes.cz/diskuse/10\\_8179\\_0.html](http://www.czpes.cz/diskuse/10_8179_0.html))

## 4 Závěr

Česká republika je jedna z mála zemi na světě, kde není možné legálně psa uspat. To ale neznamená, že se to neděje potají a mlčky. Jen prostým rozumem člověk dojde k závěru, že kapacita útulků není nafukovací a psů stále přibývá a nejsou kam umístit.

Za sebe znám spoustu případů, kdy si mladý jedinec koupil psa, protože potřeboval někoho ohromit, být „in“ nebo si jen zvýšit sebevědomí. Po dvou měsících přišlo rozčarování. Vstávat o hodinu dřív kvůli venčení? To mě nebaví. A co chudák pes? Skončil někde přivázaný, v lepším případě v útulku a tím to skončilo. Jak jednoduché, že? Nebylo by vhodné si před pořízením psa uvědomit, že pes není chvilkovou záležitostí na týden, ale na 13-15 let? Že vyžaduje váš čas, vaši lásku a spousta věcí nebude tak snadno realizovatelných? Na stranu druhou je to radost – je to bezvadný kamarád, který Vás nikdy nezklame – vlastně ano, jednou a to když zemře... Proto apeluji na Vás všechny, kdo o pořízení psa uvažujete. Zkuste zvážit, zda máte pro nového člena rodiny vhodné podmínky a jste schopni i něco obětovat. Pes si nevybírá Vás, vy si vybíráte jeho. Proto buďte zodpovědní!



## 5 Reference

1. Abrantes Roger, Dog language. Naperville, Ill: Wakan Tanka Publishers, 1997. ISBN 09-660-4840-7.
2. Bartušková Barbora Mgr., Navrátilová Eva, Rajnišová Veronika. Svoboda zvířat. [Online] Dostupné z: <http://www.svobodazvirat.cz/o-nas/kdo-jsme.htm>
3. Beerda Bonne, Schilder Matthijs B.H, Bernadina Wilbert, Hooff Van Jan A.R.A.M, W de Vries Hans, A Mol Jan, Chronic Stress in Dogs Subjected to Social and Spatial Restriction. II. Hormonal and Immunological Responses. *Physiology*. 1999, **66**(2), 243-254. DOI: 10.1016/S0031-9384(98)00290-X. ISSN 00319384. Dostupné také z: <http://linkinghub.elsevier.com/retrieve/pii/S003193849800290X>
4. Brown WP, Davidson JP, Zuefle ME 2013: Effects of phenotypic characteristics on the length of stay of dogs at two no kill animal shelters. *J Appl Anim Welf Sci* 16: 2-18
5. ČR, Parlament. Zákon č. 128/2000 Sb. . Zákon o obcích (obecní zřízení). [Online] 15. 5 2000. Dostupné z: <http://www.zakonyprolidi.cz/print/cs/2000-128/zneni-20160701.htm>.
6. ČR, Parlament. Zákon o veterinární péči a o změně některých souvisejících zákonů (veterinární zákon). [Online] 13. 7 1999. Dostupné z: <http://www.zakonyprolidi.cz/print/cs/1999-166/zneni-20160729.htm>.
7. Galibert Francis, Quignon Pascale, André Christophe a Catherine, Toward understanding dog evolutionary and domestication history. *Comptes Rendus Biologies*. 2011, **334**(3), 190-196. Dostupné také z: <http://linkinghub.elsevier.com/retrieve/pii/S1631069110003008>
8. German A. J. (2006). The growing problem of obesity in dogs and cats. *Journal of Nutrition*, 136, 1940S–1946S. Google Scholar Medline
9. Hare B, The Domestication of Social Cognition in Dogs. *Science*. **298**(5598), pp.1634-1636. DOI: 10.1126/science.1072702. ISSN 00368075. Dostupné také z: <http://www.sciencemag.org/cgi/doi/10.1126/science.1072702>
10. Hodek Eva Ing., Problematika útulků v ČR. [Online] 31. 7 2011. Dostupné z: <http://www.mu-j-pes.cz/utulky/problematika-utulku-v-cr-694.html>
11. Horáková Jaromíra Ing., Kozová Pavla Ing., Michalíčková Dita Ing., Společnost pro zvířata – ZO ČSOP. [Online] leden 2008.

12. Cherin Marco; Berte Davide F.; Rook Lorenzo; et al, Re-Defining *Canis etruscus* (Canidae, Mammalia): A New Look into the Evolutionary History of Early Pleistocene Dogs Resulting from the Outstanding Fossil Record from Pantalla (Italy). *Journal of Mammalian Evolution*. 2014, **21**(1), pp. 95-110.
13. Kolková Monika, Hollitzerová Kristýna Bc., Útulek Kralupy nad Vltavou. [Online] 2016. Dostupné z: <http://www.utulek-kralupy.estranky.cz/>
14. Kralupy nad Vltavou – statistiky Dostupné z: <http://www.utulek-kralupy.estranky.cz/clanky/statistiky-a-vyrocnizpravy.html>
15. *Kynologická diskuze, dostupné z: [http://www.cz-pes.cz/diskuse/10\\_8179\\_0.html](http://www.cz-pes.cz/diskuse/10_8179_0.html)*
16. Leroy G, Genetic diversity, inbreeding and breeding practices in dogs: Results from pedigree analyses, *Vet. J.*, 189 (2) (2011), pp. 177–182
17. Lewis T, Abhayaratne B.M., Blott S, Trends in genetic diversity for all Kennel Club registered pedigree dog breeds. *Canine Genet. Epidemiol.*, 2 (1) (2015), p. 13
18. MCGreevy Paul D, MCLean Andrew N, Roles of learning theory and ethology in equitation. *Journal of Veterinary Behavior: Clinical Applications and Research* [online]. 2007, **2**(4), pp. 108-118 [cit. 2017-02-16]. DOI: 10.1016/j.jveb.2007.05.003. ISSN 15587878. Dostupné z: <http://linkinghub.elsevier.com/retrieve/pii/S1558787807001359>
19. Miklosi A, Topal J, Csanyi, V, Comparative social cognition: what can dogs teach us? *Animal Behaviour*. 2004, **67**(6), pp. 995-1004. DOI: 10.1016/j.anbehav.2003.10.008. ISSN 00033472. Dostupné také z: <http://linkinghub.elsevier.com/retrieve/pii/S0003347204000594>
20. Mikulica Vladimír, Poznej svého psa: Etologie a psychologie psa. 2. rozš. vyd, (1. v Dialogu). Litvínov: Dialog, 1992. ISBN 80-851-9426-0
21. Ministerstvo zemědělství - eAGRI. [Online] Dostupné z: <http://eagri.cz/public/web/mze/ministerstvo-zemedelstvi/o-ministerstvu/>
22. Moore Courtney M., Menon R., Coate K. C., Gannon M., Smith M. S., Farmer B., Williams P. E. (2011). Diet-induced impaired glucose tolerance and gestational diabetes in the dog. *Journal of Applied Physiology*, 110, pp.458–467. Google Scholar CrossRef, Medline
23. Nadace na ochranu zvířat . [Online] 2006. Dostupné z: <http://www.ochrana-zvirat.cz/27/czech/rubrika/kdo-jsme/>
24. Němcová D, Novák P, Adoption of dogs in the Czech Republic. *Acta Vet Brno* 72: 2003, pp 421-427

25. *Nový občanský zákoník: zákon č. 89/2012 Sb. ze dne 3. února 2012*. Praha: Ústav práva a právní vědy, 2014. Právo a management. ISBN 978-80-87974-01-8.
26. O'Neill Dan G, Packer Rowena M.A, The First Canine Behavior and Genetics Conference: Summary and recommendations for future directions in canine behavioral science. *Journal of Veterinary Behavior: Clinical Applications and Research* [online]. 2016, **16(6)**, pp. 6-12 [cit. 2017-02-17]. DOI: 10.1016/j.jveb.2016.02.006. ISSN 15587878. Dostupné z: <http://linkinghub.elsevier.com/retrieve/pii/S1558787816300016>
27. Osobní rozhovor Bronislav Mazáč, zástupce vedoucího ÚPOZ (2016)
28. Persson M. E., Roth L. S. V, Johnsson M, Wright D, Jensen P, Human-directed social behaviour in dogs shows significant heritability. *Genes, Brain and Behavior*. 2015, 14(4), pp. 337-344. DOI: 10.1111/gbb.12194. ISSN 16011848. Dostupné také z: <http://doi.wiley.com/10.1111/gbb.12194>
29. Persson M., Trottier A., Jensen P. (2016). Dog-human interaction in a problem solving experiment increases after oxytocin administration and varies according to genotype on the oxytocin receptor gene. Manuscript in preparation. Google Scholar
30. Pierantoni L, Albertini M, Pirrone F, Prevalence of owner-reported behaviours in dogs separated from the litter at two different ages. *Vet. Rec.*, 169 (2011), p. 468
31. Podmínky adopce ÚPOZ. Dostupné z <http://www.upozpraha.cz/utulek-troja>
32. Podmínky adopce útulek Kralupy nad Vltavou: Dostupné z: <http://www.utulek-kralupy.estranky.cz/clanky/podminky-adopce.html>
33. Protopopova Alexandra, Effects of sheltering on physiology, immune function, behavior, and the welfare of dogs. *Physiology*. 2016, **159**, 95-103. DOI: 10.1016/j.physbeh.2016.03.020. ISSN 00319384. Dostupné také z: <http://linkinghub.elsevier.com/retrieve/pii/S0031938416301068>
34. Reese Laura A., Skidmore Mark, Dyar William, Rosebrook Erika, No Dog Left Behind: A Hedonic Pricing Model for Animal Shelters. *Journal of Applied Animal Welfare Science*. 2016, **20(1)**, pp. 52-64. DOI: 10.1080/10888705.2016.1236693. ISSN 1088-8705. Dostupné také z: <https://www.tandfonline.com/doi/full/10.1080/10888705.2016.1236693>
35. Šebková Naděžda, Hartl Karel, *Kynologie*. Česká zemědělská univerzita, 2007, pp 1-4, ISBN 978-80-213-1617-1

36. Sietto Christina, Fraser Iain M, Fraser Rob W, Investigating Some of the Factors That Influence “Consumer” Choice When Adopting a Shelter Dog in the United Kingdom. *Journal of Applied Animal Welfare Science*. 2014, **17**(2), pp. 136-147. DOI: 10.1080/10888705.2014.883924. ISSN 1088-8705. Dostupné také z: <http://www.tandfonline.com/doi/abs/10.1080/10888705.2014.883924>
37. Soto F, Ferreira F, Pinheiro S, Nogari F, Risseto M, de Souza O, Amaku M 2005: Adoption of shelter dogs in a Brazilian community: Assessing the caretaker profile. *J Appl Anim Welf Sci* 8, pp. 105-116
38. Svartberg Kenth, A comparison of behaviour in test and in everyday life: evidence of three consistent boldness-related personality traits in dogs. *Applied Animal Behaviour Science*. 2005, **91**(1-2), 103-128. DOI: 10.1016/j.applanim.2004.08.030. ISSN 01681591. Dostupné také z: <http://linkinghub.elsevier.com/retrieve/pii/S0168159104002187>
39. Šroubková Adéla, Dog PLANET – mikroazyl. Dostupné z: [https://www.facebook.com/pg/z.u.DogplanetMikroazyl/notes/?ref=page\\_internal](https://www.facebook.com/pg/z.u.DogplanetMikroazyl/notes/?ref=page_internal)
40. Titulaer Mieke, Blackwell Emily J, Mendl Michael, Casey Rachel A, Cross sectional study comparing behavioural, cognitive and physiological indicators of welfare between short and long term kennelled domestic dogs. *Applied Animal Behaviour Science*. 2013, **147**(1-2), 149-158. DOI: 10.1016/j.applanim.2013.05.001. ISSN 01681591. Dostupné také z: <http://linkinghub.elsevier.com/retrieve/pii/S0168159113001330>
41. Útulek v Troji - historie. [Online] Dostupné z: <http://www.upozpraha.cz/utulek-troja>
42. Valentová Ivana, výzkumná agentura STEM/MARK, a.s. Statistika: Češi a zvířata z útulků. [Online] 12. září 2016. Dostupné z: <http://www.moje-kocka.cz/zivot-s-kockou/statistika-cesi-a-zvirata-z-utulku-849.html>
43. Voslářová Eva, Passantino Annamaria, Stray dog and cat laws and enforcement in Czech Republic and in Italy. University of Veterinary and Pharmaceutical Sciences, Brno, Czech Republic. 2012, (1), 97-104. DOI: dOi: 10.4415/ann\_12\_01\_16.
44. Vyroubalová Martina, ČEŠI A PSI: Máme jich spoustu a hýčkáme je. Nahrazují nám i dítě. idnes. [Online] ČMKU, statistiky FCI z roku 2013, 16. 4 2016. Dostupné z: [http://zpravy.idnes.cz/cesi-a-psi-serial-fenomen-0xk-/domaci.aspx?c=A160226\\_141216\\_domaci\\_mav](http://zpravy.idnes.cz/cesi-a-psi-serial-fenomen-0xk-/domaci.aspx?c=A160226_141216_domaci_mav)

45. Wayne R.K, Leonard J.A, Vila C, Genetic analysis of dog domestication, Documenting Domestication: New Genetic and Archaeological Paradigms, University of California Press, Berkeley, California (2006), pp. 279–293
46. White Steven, Standards and Standard-Setting in Companion Animal Protection. SYDNEY LAW REVIEW. 38(4), 463-490. ISSN ISSN: 0082-0512
47. Yen I-Feng; Lin Hsiu-I; Lan Dang-Jie; et al., *Statistical Study of the Association between Shelter Canine Intakes and Euthanasia from 2001 to 2011 in Taiwan*. THAI JOURNAL OF VETERINARY MEDICINE, 2013, **43**(1), pp. 137-141. ISSN 0125-6491.
48. Zákon na ochranu zvířat proti týrání (246/1992. Zákon České národní rady na ochranu zvířat proti týrání. [Online] 15. 4 1992. Dostupné z: <http://www.zakonyprolidi.cz/cs/1992-246>
49. Žák Jiří, Voslářová Eva, Večerek Vladimír, Bednářová Iveta, Sex, age and size as factors affecting the length of stay of dogs in Czech shelters. *Acta Veterinaria Brno*. 2015, **84**(4), pp. 407-413. DOI: 10.2754/avb201584040407. ISSN 0001-7213. Dostupné také z: <http://actavet.vfu.cz/84/4/0407/>