

Univerzita Palackého v Olomouci

Pedagogická fakulta

Katedra psychologie a patopsychologie

Bc. Petra Baráková

2. ročník – prezenční studium

Obor: Speciální pedagogika

NÁSILÍ MEZI PARTNERY

Diplomová práce

Vedoucí práce: PhDr. Kamila Holásková, Ph.D.

OLOMOUC 2012

Prohlašuji, že jsem tuto diplomovou práci vypracovala samostatně pod vedením vedoucí bakalářské práce, PhDr. Kamily Holáskové, Ph.D., s využitím pouze citovaných literárních zdrojů.

V Olomouci dne

.....

Děkuji své vedoucí práce, PhDr. Kamile Holáskové, Ph.D., za její podporu, cenné rady a pomoc při psaní této práce. Poděkování za spolupráci a ochotu patří rovněž paní PhDr. Marii Šusterové z IC Praha, paní Mgr. Jarmile Hasoňové z IC Zlín, lic. Michaele Ohrálové, DiS. z IC Havířov, Mgr. et Bc. Lence Turkové z IC České Budějovice, Mgr. Lence Hodkové z IC Hradec Králové. A děkuji také všem respondentům, kteří se účastnili strukturovaného rozhovoru a přispěli tím k vypracování mé práce.

Obsah

I	ÚVOD	6
II	TEORETICKÁ ČÁST	8
1	Agresivní chování	8
1.1	Vymezení pojmu agrese a agresivita	8
1.2	Druhy agrese	9
1.3	Příčiny agresivního chování.....	10
2	Domácí násilí	12
2.1	Definice domácího násilí	12
2.2	Znaky domácího násilí.....	13
2.3	Druhy domácího násilí.....	14
2.4	Formy násilného jednání.....	15
2.5	Fáze domácího násilí	17
3	Násilí mezi partnery	19
3.1	Žena jako oběť	20
3.1.1	Syndrom týrané ženy.....	22
3.2	Muž jako agresor	25
3.3	Muž jako oběť.....	26
3.4	Žena jako agresor.....	28
4	Prevence	30
4.1	Policie v kontextu partnerského násilí.....	30
4.1.1	Vykázání.....	31
4.1.2	Doba vykázání násilné osoby	32
4.1.3	Poučení vykázané osoby	32
4.1.4	Poučení ohrožené osoby	33
4.2	Intervenční centra v kontextu partnerského násilí.....	34
III	PRAKTICKÁ ČÁST	35

5	Cíle výzkumu.....	35
5.1	Stanovení výzkumných otázek	35
6	Organizace výzkumu	35
6.1	Předvýzkum	35
6.1.1	Cíl	35
6.1.2	Techniky sběru dat	35
6.1.3	Hodnocení předvýzkumu	36
6.2	Výzkum.....	40
6.2.1	Techniky sběru dat	40
6.2.2	Popis výzkumného vzorku	41
6.3	Hodnocení výzkumu	42
6.4	Ověření výzkumných otázek	60
6.5	Diskuse.....	61
IV	ZÁVĚR.....	64
	Literatura.....	66
	Seznam příloh	73

I ÚVOD

Beru si Tě takového, jaký jsi a takovou, jaká jsi.

Beru si Tě s Tvými požadavky, s Tvými chybami

a s celým Tvým životním zákonem. Jsi to, co jsi.

A tak Tě miluji... (R. Rolland)

Domácí násilí, vedle strmě vzrůstajícího alkoholismu, požívání návykových látek a gamblerství, je jedním z negativních fenoménů dnešní doby. Všechny tyto jevy se negativně podepisují na psychice jedince, rozbíjejí či úplně devastují rodinné soužití, ničí sociální kontakty.

Problematika domácího násilí existuje v naší společnosti v podstatě odedávna. Po dlouhou dobu byl však tento jev přehlížen a považován za nepodstatný. Převažovala tendence do konfliktů mezi partnery nezasahovat, jelikož byly vnímány jako hluboce soukromé. Až na sklonku šedesátých a sedmdesátých let minulého století docházelo k postupnému otevírání dveří do soukromí rodin a změně postoje k problému.

Následky domácího násilí bývají dlouhodobé a zanechávají nejen fyzické, ale především psychické rány. Nejsmutnější je, že si ubližují lidé, jejichž vztahy by měly být velmi intimní a upřímné, bez záště, zla a agrese. Ve chvíli, kdy k násilí dojde, přestane rodina plnit jednu ze svých základních rolí – roli ochránitele. Ztrácí funkci útočiště, kde by měli všichni cítit jistotu a bezpečí a stává se nebezpečným a nepředvídatelným místem.

Pojem domácí násilí přestává být (zásluhou některých celebrit a spisovatelů, kteří přiznali, že prošli cyklem partnerského násilí, nebo zásluhou televizních seriálů), tabuizovaným tématem. Přesto nadále přetrvává stud z pozice oběti, jak u některých žen, tak zejména u mužů. Váhají, zda odkrýt své soukromí, když okolí zná jejich partnera (partnerku) ve zcela jiné podobě, a existuje i obava ze zásahu policie a následné reakce agresora.

Pro dané téma jsem rozhodla prozkoumat spolupráci intervenčních center s místními složkami Policie ČR a jejich přístup k obětem domácího násilí – před a po přijetí zákona 135/2006 Sb. Na ochranu před domácím násilím. Prověřit, zda i přes mnohá školení někteří policisté setrvávají v zajetích mýtů, nebo se bojí důležitého a nezbytného rozhodnutí na místě domácího násilí.

Při zpracovávání tohoto tématu jsem rovněž vyslechla názory mé babičky a uvědomila si, že starší generace je stále ovládána mýty o domácím násilí. Bohužel, někteří lidé, kterým starší generace důvěřuje, je v daném přesvědčení ještě utvrzují. Neblahým příkladem je například italský duchovní Piero Corsi, který své mylné názory hlásal i přes média. Proto druhým cílem mé práce je zjištění, nakolik ještě naše společnost podléhá mýtům o domácím násilí. Nežijeme již v době, kdy „žena měla dlouhou sukni proto, aby pod ní mohla vše schovat.“ Tím „vše“ se myslely drobné, větší i velké prohřešky a nešvary týkající se rodiny... A rodina musela navenek vystupovat jako spokojená a fungující jednotka. Tyto doby přetvářky již minuly a žena i muž by měli být rovnocennými partnery.

Toto by se mělo dostat do povědomí všech lidí bez ohledu na věk, vzdělání...

II TEORETICKÁ ČÁST

1 Agresivní chování

Existuje mnoho různých projevů agresivního chování u člověka, a proto existuje i mnoho různých definic pojmů agrese či agresivita. Dané pojmy jsou často považovány za synonyma a spojovány tak dohromady, ačkoli každý pojem označuje něco jiného.

1.1 Vymezení pojmu agrese a agresivita

Pojem agrese

„Agrese (z latinského aggressio = výpad, útok) – vůči věci, či osobě. Jednání, jímž se projevuje úsilí vůči některému objektu nebo nepřítelství a útočnost s výrazným záměrem ublížit“ (Edelsberger, 2000, s. 20 - 21).

Definovat agresi je velmi obtížné, daný pojem zahrnuje mnoho různých aktivit. Jedná se o vědomé chování se záměrem útočit, poškodit, napadat – a to jak fyzicky (zranit, zbit), tak sociálně (pomluvy, intriky).

I. Čermák (1999) se odkazuje na R. G. Greena, který vymezuje tři znaky agrese:

- 1. „Agrese zahrnuje udílení škodlivých stimulů jedním organismem druhého.*
- 2. Škodlivé stimuly jsou udíleny se záměrem poškodit oběť.*
- 3. Agresor očekává, že škodlivé stimuly budou mít svůj zamýšlený efekt“ (Čermák, 1999, s. 13).*

Pojem agresivita

„Agresivita (lat. Aggressivus = útočný) – vlastnost, postoj nebo vnitřní pohotovost k agresi. V širším smyslu se takto označuje schopnost organismu mobilizovat síly k zápasu o dosažení nějakého cíle a schopnost vzdorovat těžkostem. Někdy se tím míní i celkové úsilí organismu dosáhnout uspokojení vlastních potřeb, zejména výživových a pohlavních“ (Edelsberger, 2000, s. 21).

Dle definice agresivita představuje stálý předpoklad konat nebo agresivně jednat v různých situacích.

„Agresivní chování lze definovat jako porušení sociálních norem, omezující práva a narušující integritu živých bytostí i neživých objektů. Jde o symbolické nebo reálné omezování, poškozování a ničení. Agresivitu lze chápat jako sklon k takovému chování“ (Vágnerová, 2002, s. 19).

1.2 Druhy agrese

Agrese může mít řadu forem. Z hlediska sociální psychologie se nejvíce využívá dělení dle způsobu („techniky“) ubližování. Agresi tedy rozlišujeme na:

- **Přímou** – je namířena přímo proti konkrétní osobě, které je agrese určena, nebo osobě, která agresi vyvolala (políček, kopnutí...).
- **Nepřímou** – nastává v případech, kdy se jedinec obává trestu za předchozí agresi či daná situace přímou agresi znemožňuje (ničení majetku, pohrdání, pomluvy...).
- **Verbální** – charakteristická urážkami, nadávkami a hrubým vyjadřováním, které jsou směřované proti jiné osobě.
- **Fyzickou** – projevuje se násilným chováním vůči jiné osobě, rozbíjením majetku (Lovaš in Výrost, Slaměník, 2008).

Výše zmíněné druhy agrese se mezi sebou navzájem prolínají. Přímá agrese může být fyzická (cloumání, kopnutí, facka) nebo verbální (nadávky, urážky, zesměšňování, osočování). Nepřímá fyzická agrese se začne projevovat ve chvíli, kdy se agresor cítí ohrožen situací, která může uškodit jemu samotnému (ničení majetku). Nepřímá verbální agrese se projevuje pomluvami, nevhodnými žerty (Čermák, 1998).

A. H. Buss vzal v úvahu, mimo dimenze verbální – fyzické, přímé – nepřímé, také dimenzi aktivity – pasivity a agresi tak rozčlenil na:

- fyzická aktivní přímá (bití);
- fyzická aktivní nepřímá (najmutí vraha);
- fyzická pasivní přímá (bránění někomu v dosahování jeho cílů);
- fyzická pasivní nepřímá (odmítnutí splnit požadavky);
- verbální aktivní přímá (urážky);
- verbální aktivní nepřímá (pomluvy);
- verbální pasivní přímá (odmítnutí s někým mluvit);
- verbální pasivní nepřímá (nezastat se někoho, je-li neprávem kritizován) (Čermák, 1998).

Další časté dělení agrese bývá na:

- **afektivní** (hostilní, zlostná, emocionální) – která je charakteristická negativní emocí, je vyvolána na základě averzního podnětu, jenž v jedinci vyvolá silný odpor, zlost, a tím verbální či fyzický útok. Afektivní reakce je impulzivní. Agrese zde není prostředkem, ale cílem;
- **instrumentální** – slouží jako prostředek pro dosažení cíle, jedná se o plánovanou reakci. Jedinec se nechová agresivně pod vlivem zlosti, není zde vyprovokován chováním obětí. Agresivní jedinec jde tvrdě za svým cílem. Pokud je při tom zraněna jiná osoba, pak jde o druhotný efekt. Instrumentální agrese je přítomná např. při sportu (Lovaš in Výrost, Slaměník, 2008).

1.3 Příčiny agresivního chování

„Člověk má vrozené dispozice k agresivnímu jednání. Avšak obdobně jako předpoklady k jiným vlastnostem a schopnostem nejsou vlohky k agresi u všech lidí stejné“ (Vágnerová, 2002, s. 19). Pro agresi nelze hledat jedinou příčinu pro souhrn jejích projevů. Agrese by se měla chápat jako souhrn celé řady různých příčin – můžou se projevit biologické předpoklady, vliv sociálního prostředí, osobnostní předpoklady.

Situační faktory

Mnoho případů agrese je vyvoláno změnami prostředí. Nejspolehlivěji agresi vyvolává přímý verbální nebo fyzický útok. Verbálně či fyzicky napadená osoba ve většině případů přejde do protiútoků. Zajímavostí je, že reakce na útok se za agresi nepovažuje (Lovaš in Výrost, Slaměník, 2008).

Biologické faktory

Každý jedinec je vybaven různými biologickými rysy, má určité vlohky a predispozice duševního vývoje. Dané faktory však neurčují striktně další vývoj jedince, velkou roli zde hraje výchova. Díky dědičnosti se u jedince může projevit sklon například k impulzivitě, vznětlivosti, zmenšené citlivosti k důsledkům svého jednání – toto může výrazně ovlivnit reakce jedince v určitých situacích. Dědičnost nevede k agresivnímu jednání, ale zvyšuje jeho pravděpodobnost (Vágnerová, 2002).

Sociální prostředí

Jedinci jsou ve značné míře ovlivňováni prostředím, v kterém žijí a které je obklopuje, a tím i formuje jejich názory, hodnoty a vzorce chování.

Primárním zdrojem sociálních podnětů je rodina, která svým působením ovlivňuje vztah jedince ke společnosti, životnímu stylu.

Dalším nezastupitelným zdrojem socializace dítěte je vliv vrstevníků. Chování vrstevníků ve skupině je zdrojem standardu chování, významně ovlivňuje rozhodování a chování jedince, způsob vyjadřování, postoj k rodičům, škole, hudbě,....

Velký vliv mají na socializaci jedince také masmédiá – televize, internet, videohry. Závažnou se stává situace, kdy jedinec sleduje násilí sám a cítí se opuštěn – např. televize mu nahrazuje hodnotnější vztahy nebo je daný jedinec frustrován jinak, či přihlíží násilí se svými vrstevníky a „hecuje se“. Proto je důležité, s kým se divák ztotožní – zda s agresorem, či obětí.

Podstatným faktorem je i dopad jednání – tzn. zda je násilí potrestáno (Lovaš in Výrost, Slaměník, 2008).

2 Domácí násilí

„Domácí násilí je popřením všeho, co rodina znamená, relativizuje základní lidské hodnoty a znevažuje lidská práva“ (Voňková, Spoustová, 2008, s. 22).

2.1 Definice domácího násilí

„Násilím obecně rozumíme zlé nakládání, tělesné útoky, pohrůžku obdobným chováním nebo jednáním, které působí újmu na fyzickém, sexuálním nebo psychickém zdraví druhé osoby. Jde o agresi jedné osoby proti druhé (nebo jejich většímu počtu), jejímž cílem je ublížit, poškodit, poranit nebo zabít. Násilné chování v rodině zahrnuje špatné zacházení s dětmi, násilí mezi dospělými členy rodiny i špatné zacházení se starými lidmi“ (Voňková, Spoustová, 2008, s. 13).

Termín „**domácí násilí**“ vznikl překladem anglického termínu „*domestic violence*“ a bývá využíván především v anglické literatuře jako vymezení násilí mezi partnery jak současnými, tak bývalými, sezdanými či nesezdanými. Pro označení tohoto jevu bývá užíván i termín intimní násilí (*intimate violence*) nebo také partnerské zneužívání (*partner abuse*).

V německy mluvících zemích zahrnuje pojem domácí násilí (*Gewalt in der Familie und naher Umgebung*) široké spektrum rodinných vztahů (mezi předky a potomky, sourozenci, současnými či minulými manželi nebo druhem a družkou).

Vymezení termínu domácí násilí není jednotné, mnohdy záleží na konkrétním autorovi, jak tento pojem přesně definuje.

„Definice a teorie domácího násilí poji jeden společný jmenovatel. Panuje v nich nejednotnost, uplatňují se různé ideové přístupy a výkladové koncepce. Důvod je jednoduchý: Domácí násilí představuje diverzifikovaný, širokospektrální, mnohovrstevný jev, který může nabývat různé skutkové podoby i různé stupně intenzity, a to v různých kombinacích“ (Čírtková, 2006, s. 61).

V širším slova smyslu formuluje domácí násilí Rada Evropy v roce 1985: *„Násilné chování v rodině zahrnuje jakýkoliv čin, nebo opomenutí, spáchané v rámci rodiny některým z jejích členů, které podkopávají život, tělesnou nebo duševní integritu, nebo svobodu jiného člena stejné rodiny, nebo vážně poškozuji rozvoj jeho osobnosti“ (Voňková, Spoustová, 2008, s. 22).*

Z pohledu sociální praxe je násilí definováno takto: *„Domácí násilí zahrnuje všechny formy fyzického, sexuálního a psychického týrání ve všech druzích blízkých vztahů,*

včetně vážných pohrůžek použití podobného násilí. Partneri nebo osoby blízké mohou žít ve společné domácnosti, mohou být rozvedeni, mohou žít odděleně, anebo spolu dlouho, či dokonce nikdy nežili. Ve většině případů jde o násilí páchané muži vůči ženám (vlastním manželkám, družkám, partnerkám), někdy i vůči dětem a prarodičům“ (Čírtková, Vitoušová in Matoušek, 2005, s. 227).

2.2 Znaky domácího násilí

„Fenomén domácího násilí není mimořádný pro „násilí“ jako takové, ale pro okolnosti, za kterých je pácháno, kým je pácháno, kde je pácháno a za jakých pohnutek“ (Voňková, Spoustová, 2008, s. 22).

Aby agresor mohl zneužít svou sílu a převahu nad partnerem, musí mít k tomu vhodné podmínky – nesmí být ve svém násilném jednání rušen, nesmí mu nikdo v agresi bránit například tím, že se zastane oběti anebo přivolá pomoc... Rodina je právě z těchto hledisek prakticky ideálním prostředím pro vznik násilí, protože v mnoha zemích je i nadále považováno právo rodiny na soukromí za důležitější než ochrana oběti před násilím (Lovaš, 2001).

Je důležité vyčlenit typické znaky domácího násilí, na základě kterých se klasifikují incidenty z domácího prostředí jako „domácí násilí.“ Abychom mohli o domácím násilí hovořit, musí být zastoupeny v daném jednání všechny tyto složky:

- **Opakování a dlouhodobost** – z jednoho útoku jakéhokoli charakteru nelze určit, zda jde o domácí násilí. Může to však být jeho začátek. U domácího násilí nejde o jednorázový incident, dochází k střídání fází násilí, klidu a popřípadě fází usmiřování. Domácí násilí může ve vztahu přetrvávat velmi dlouhou dobu.
- **Eskalace** – jedná se o vzrůstající intenzitu a četnost násilí, kdy se chování agresora může posunout od psychických ataků (urážky, snižování lidské důstojnosti) až k fyzickým útokům a závažným trestným činům ohrožujícím zdraví a život. Agresor se snaží oběť sociálně izolovat a snižovat její sebeúctu a sebevědomí. Zprvu oběť může tyto projevy zaměňovat za projevy lásky, agresor však usiluje o kontrolu a poslušnost.

- **Asymetrie vztahů** – jasné a nezpochybnitelné rozdělení rolí osoby ohrožené a osoby násilné. Toto nastavení rolí zůstává stabilně zachováno. Za domácí násilí se nepovažuje vzájemné napadání, hádky, rvačky, spory, kde se role osoby násilné a osoby ohrožené střídají.
- **Neveřejnost** – násilí probíhá v místech, kam nedosahuje veřejná kontrola a zpravidla beze svědků (nejčastěji v soukromém obydlí, ale i na jiných místech např. hotel, vozidlo, chata...). Některé incidenty zapadající do schématu domácího násilí se mohou odehrávat i na veřejnosti. Oběť je vždy izolována od pomoci zvenčí (Čírtková, Vitoušová, 2007).

Mnozí lidé považují domácí násilí za synonymum partnerského násilí. Ale společným znakem obou násilí je pouze fakt, že se odehrávají v soukromí, uvnitř partnerského vztahu. V ostatních znacích se liší. Pro domácí násilí je typické stupňování frekvence a intenzita útoku, zatímco u běžného partnerského násilí nemusí k této eskalaci docházet. Dalším typickým znakem domácího násilí je kontrolování života partnera a násilí je zde „jen“ součástí komplexu jednání vůči partnerovi. Běžné partnerské násilí je charakteristické afektivním jednáním – jedinec se dopouští násilí v emocionálním rozrušení. Zatímco domácí násilí (především fyzické násilí) je páčáno s úmyslem zastrašit partnera (Buriánek, 2006).

2.3 Druhy domácího násilí

Domácí násilí má různé projevy, které se navzájem mohou prolínat.

- **Fyzické násilí** – jedná se o jakékoli násilné chování jedince, které s sebou nese riziko poškození zdraví, popřípadě ohrožuje život oběti. Fyzické násilí je nejvíce viditelný druh domácího násilí, zpravidla zanechává stopy v podobě hematomů, jizev, popálenin, zlomenin, apod. K projevům fyzického násilí patří např. bití, kopání, fackování, řezání, pálení, škrcení, svazování, ohrožování předměty nebo zbraněmi, odpírání jídla či spánku a jiné.
- **Psychické násilí** – patří k nejběžnější podobě domácího násilí. Zahrnuje soustavné ponižování, nadávání, urážení, zesměšňování na veřejnosti, vyhrožování,

zakazování, snižování osobních kvalit, citové vydírání, soustavnou kontrolu... Ohrožená osoba si zprvu nemusí uvědomovat dané násilí, např. mocenská opatření si může vykládat jako projev lásky. Tato forma násilí je obtížně prokazatelná, jelikož na první pohled není zřejmé, zda je osoba skutečně psychicky týraná, a bývá doprovázena i násilím fyzickým.

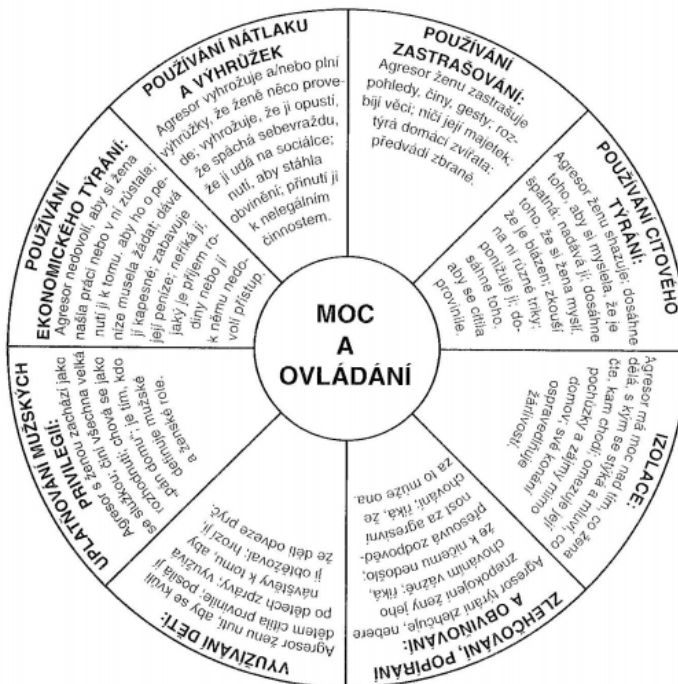
- **Sexuální násilí** – obtížně rozpoznatelná a prokazatelná forma domácího násilí. Zpravidla nezanechává stopy a odehrává se v intimním prostředí beze svědků. Dané násilí má různou formu intenzity - od nuceného sledování pornofilmů při souloži až po znásilnění, vynucování si sexuálního styku nebo sexuálních praktik proti vůli ohrožené osoby, sexuální napadání, jednání s ohroženou osobou pouze jako se sexuálním objektem, nucení k pornografii atd.
- **Ekonomické násilí** – dotýká se základních potřeb ohrožené osoby, jde především o omezování přístupu k finančním prostředkům, neposkytování peněz na společnou domácnost, na potřeby dětí... Dále tato forma domácího násilí zahrnuje např. doprošování se financí, kontrolu vydávání peněz, požadování vyúčtování i nepatrných částek, zákaz hospodařit s vlastními financemi, docházení do zaměstnání... Často se nedostatek finančních prostředků projevuje na společenském životě oběti (nemá dostatek financí na své zájmy), dostává se tak do sociální izolace a prohlubuje se větší závislost na agresorovi (srov. Čírtková, 2006, Voňková, Spoutová, 2008, Ševčík, Špatenková, 2011).

2.4 Formy násilného jednání

- **Sociální izolace** – násilí je zaměřeno na sociální postavení a prostředí oběti. Objevuje se snaha o izolování ohrožené osoby od ostatních lidí (především rodiny a přátel), zablokování telefonu, zákaz vycházení z bytu, kontrola času, sociálních kontaktů, kontrola vhodnosti chování apod. Jedná se o vyčerpávající dohled nad životem oběti.
- **Zastrašování** – je charakteristické především demonstrací síly a vyvoláváním strachu oběti (odebrání dětí, vražda dětí či partnerky, hrozba uzavření partnerky do „blázince“).

- **Vyčerpávání** – jedná se o různé, až nesmyslné příkazy, odpírání základních fyziologických potřeb (např. spánku, jídla, pití).
- **Emocionální násilí** – tento druh násilí se orientuje na ničení osobních věcí ohrožené osoby či věcí, ke kterým má daná osoba vztah, vyhrožování likvidací domácích zvířat nebo jejím uskutečněním. Agresor využívá citové a emocionální závislosti oběti na osobách, zvířatech či věcech.
- **Ekonomické týrání** – omezování přístupu k financím (přidělování finančních prostředků, kontrola výdajů, vyžadování proseb o peníze, přehlížení potřeb rodiny).
- **Vydírání** – hlavním objektem vydírání jsou děti. Žena zde bývá označována za špatnou matku, muž se snaží navádět děti proti partnerce, v některých případech muž vyhrožuje, že v případě odchodu manželka děti neuvidí.
- **Zneužívání práv muže** – dominantní role agresora, muž zde přebírá právo o všem rozhodovat a vše řídit, s ženou zachází jako se služkou (Voňková, Spoustová, 2008).

Obrázek 1 - Duluthský model. Zdroj: Conwayová, 2007, s. 16.



2.5 Fáze domácího násilí

Domácí násilí je typické opakováním a svou dlouhodobostí, nejedná se tedy o jednorázový akt. Vývoj a průběh vztahu v rámci domácího násilí prochází několika cykly a bývá vždy téměř totožný, proto se hovoří o tzv. „spirále násilí“ nebo též o „koloběhu násilí.“ Jedná se o cyklicky se opakující etapy, v kterých se střídá období násilí, klidu a odpuštění. Cyklus domácího násilí prochází třemi fázemi:

V **první fázi** dochází k vytváření napětí mezi partnery. V partnerském svazku vznikají první závažnější problémy a incidenty, které vedou k stupňování napětí a přispívají k vzrůstu intenzity verbální agrese (kritizování, nadávky...) či fyzickému napadání (facka...). „*V této fázi se žena chová méně podrobivě, dokonce odmítavě, muž se cítí znejistěn a zároveň je tento pocit pro něho nepřijatelný. Násilné chování se objevuje ve chvíli, kdy se cítí muž vůči ženě zvlášť oslaben, muži přináší pocit obnovení rovnováhy a žena toto hledisko do jisté míry přijímá*“ (Gjuričová, Kocourková, Kohoutek, 2000, s. 79). Agresor bývá často rozčilený, podrážděný, žárlivý a oběť často kritizuje. Oběť se v této fázi snaží chovat úslužně a projevovat péči, aby nezavdala příčiny k dalšímu sporu a nevyvolávala konfliktní situace. V této fázi se většinou oběť snaží svou situaci před rodinou a přáteli ututlat.

V rámci návratu do první fáze koloběhu násilí oběť většinou dokáže vycítit stupňování násilí a mnohdy konflikt vyprovokuje, aby měla incident za sebou.

V **druhé fázi** dochází k eskalaci násilí. Agresor ztrácí kontrolu nad svým jednáním a dopouští se fyzického nebo psychického násilí. Oběť se v této fázi může zachovat několika způsoby. Jednou z variant je volba únikové cesty od agresora a vyhledání pomoci nejen v blízkém okolí (rodina, přátelé), ale i odborné pomoci v podobě poraden pro oběti násilí, policie či lékaře. Další možností je podlehnoutí agresorovým atakům, bezmoci, kdy oběť není schopna zpětné reakce. Jedná se o relativně krátkou fázi (od několika minut po několik hodin).

Třetí fáze se označuje jako období usmiřování, omlouvání a lásky. Muž cítí vinu, projevuje lítost nad svým chováním a jednáním, snaží se oběti omluvit pomocí výmluv, dárečků... Slibuje jí, že už se násilí nebude nikdy opakovat. Žena v této fázi podstupuje velké dilema a rozhodování - zda udržet partnerský vztah, či má muže opustit. Mnoho žen se domnívá, že vše, co muž řekl, myslí vážně, neuvědomí si však fakt, že za určitou dobu se cyklus násilí bude opakovat (Gjuričová, Kocourková, Kohoutek, 2000, Čírtková, Vitoušová, 2007).

Tabulka 1 - Dynamika partnerského násilí. Zdroj: Marvánová-Vargová, Pokorná, Toufalová, 2008, s. 38.

NARŮSTÁNÍ TENZE	
OBĚŤ	PACHATEL
Pečující, ochotná, souhlasící	Nízká míra hněvu
Dělá cokoli pro to, aby „udržela klid“	Verbální agrese, pokořování
Potlačuje hněv	Lehčí fyzické násilí a ponižování, které se stává častějším
Omlouvá partnerovo chování	Jiné chování doma a jiné na veřejnosti
Za násilí viní vnější okolnosti	Narůstá obava z možnosti odchodu oběti
Přisuzuje si zodpovědnost za partnerovo chování, kryje jeho chování	Vzrůstá potřeba kontroly a žárlivost
Odcizení se od okolí, stažení se do sebe	Zvyšuje kontrolu aktivit oběti
Nárůst stresu, úzkosti, hněvu, strachu	Zvyšuje se agresivita a frustrace
NÁSILNÝ AKT	
OBĚŤ	PACHATEL
Pasivní přijímání	Nedostatek kontroly, nepředvídatelný
Naučená bezmocnost: věří, že nemá žádný význam pokoušet se uniknout nebo se bránit	Násilné projevy tenze, např. záchvaty zuřivosti
Disociace, nechota uvěřit tomu, co se stalo, rezervovanost	Touha "dát oběti lekci"
Minimalizace zranění	Omlouvání vlastního chování, obviňování oběti
Emoční zhroucení - 24-48 hodin později	Poškozené vědomí
Deprese, apatie	Emocionální vyčerpání
Izolace	Kontrola nad ukončením této fáze
Odkládání vyhledání pomoci	Snížení sebeúcty
Snížení sebeúcty	
OBDOBÍ KLIDU	
OBĚŤ	PACHATEL
Ztotožnění se s rolí oběti, viktimizace	Milující, vlídný, kající se
Pocity viny při představě odchodu od partnera	Prosí o odpuštění
Zodpovědnost za násilí	Slibuje, že už se to nikdy nebude opakovat
Víra v násilníkovu změnu	Závislost na opětovném přijetí a odpuštění
Posílení přesvědčení zůstat s partnerem	Ambivalentní vztah k sobě samému
Cítí se potřebná, hodnotná	
Ambivalentní vztah sama k sobě	

3 Násilí mezi partnery

Cílem násilí je stabilizace nadvlády a kontroly. „*Násilí nezuří slepě, slouží k prosazování zájmů*“ (Daering, Halley in Čírtková, 2006, s. 8).

Problematika násilí mezi partnery byla po dlouhou dobu společností přehlížena, bagatelizována a patřila k utajovaným tématům, do kterých veřejnost nezasahovala.

Ve středověku bylo postavení ženy vůči muži dáno církevním a občanským právem. Manžel tak sňatkem přebíral poručníctví otce nad ženou a zároveň práva působit na její výchovu (s čímž souvisely i fyzické tresty).

V období novověku vztahy mezi mužem a ženou začaly získávat partnerský charakter, rozdíl autority mezi partnery nebyl již tak výrazně kodifikován. Nadále trval respekt vůči právu otce a manžela, dle kterého se musela domácnost řídit, který se však vlivem emancipace postupně zeslaboval.

Teprve v šedesátých a sedmdesátých letech minulého století v západní Evropě a USA feministické hnutí narušilo společenskou toleranci k rodinné intimitě a na domácí násilí mužů vůči partnerkám začalo být nahlíženo jako na společenský problém (Gjuričová, Kocourková, Kohoutek, 2000).

Zatímco násilí na ženách získalo za posledních čtyřicet let status závažného sociálního problému, násilí na mužích stále představuje okrajové téma ve všech sférách společenského života. „*Ve většině případů bývá obětí domácího násilí žena, avšak toto nastavení posuzovaných kritérií může ztěžovat pomoc mužů*“ (Buriánek, 2006, s. 30).

V mnoha časopisech se objevují vtipy s námětem „válečku,“ kdy rozčílená bezmocná žena starající se o domácnost čeká na svého manžela, který si užívá svou svobodu, jak se mu zachce a ničím se nenechá ovlivňovat. Každý tuší, co bude následovat. Muž je za pozdní příchod, opilost či zbytky od rtěnky prostřednictvím manželky náležitě potrestán, což u čtenáře vyvolá úsměv. „*Vtip má často úlohu přeměňovat nebezpečné v jinou odcizenou formu. Tak by mohlo být napětí vnímané jako nesnesitelné transformováno a zpřístupněno nahlédnutí. Karikatury, které navazují na politická tabu, jsou velmi dobře známá. Také ke genderovým tématům patří tabu a právě karikatury. V tomto případě k tématu Pohlaví a násilí. Karikatury s válečkem a pánvičkami uchopují dvě kulturní tabu a zviditelňují je: muž jako oběť a žena jako pachatelka. Pouze jako vtip je pohled na obojí kulturně dovolen. Jde tedy přitom o slepá místa v genderovém diskurzu: dvě strany jedné mince. Jedna strana: Z hlediska kulturního pochopení nesmí být žena zlá, obecně se o ní hovoří jako o mírumilovné a starostlivé. V karikatuře obdrží žena vzhledem*

k mužskému chybnému společenskému chování legitimitu, že smí být pachatelkou. Druhá strana pak zní: Muž musí, protože si za to může sám, počítat se vším. Protože s mužností se společensky asociuje síla, spadá pak tato odchylka zpátky k muži. Jako následek musí vzít v úvahu, že jím ostatní pohrdají nebo ho alespoň neberou vážně. Obě strany – pohrdání slabým mužem a pohrdání zlou ženou – se vzájemně podmiňují“ (Lenz in Pešáková, Fuksová, Jungová, 2011, s. 10).

Dle teorie výměny domácí násilí vzniká v partnerském vztahu, v kterém je narušena vzájemná interakce. „Běžný“ vztah je založen na takzvané výměně služeb či „zboží“ – partneři si navzájem poskytují lásku, podporu, respekt, ale také finance či sexualitu. Problém nastane, když jeden z partnerů zjistí, že stejné výhody a zisky může získat násilím. Násilné jednání představuje jednodušší cestu k získání různých výhod ve vztahu, protože agresor neposkytuje žádné protislužby. Pokud agresivnímu jedinci nehrozí žádné sankce za projevené násilí, může domácí násilí pokládat za výhodný způsob jednání, ve kterém dosáhne svých požadavků. Velkou výhodou pro agresora je i získání moci a kontroly nad svým protějškem (Čírtková in Pešáková, Fuksová, Jungová, 2011).

Partnerské násilí zcela likviduje rovnocenný vztah partnerů. Dochází zde k jasnému rozdělení rolí na násilnou, kontrolující osobu a na osobu závislou, ohroženou. Setrvávání ve vztahu s agresorem, opakované útoky a návraty k němu, podávání a odvolávání trestného oznámení – to je důsledek násilného vztahu. Opožděná intervence vede k opakování a vzniku závažných forem partnerského násilí. Pro agresivního jedince i jeho oběť to má devastující účinky – u pachatele narůstá jeho kriminalizace, u oběti postupuje traumatizace (Čírtková, 2006).

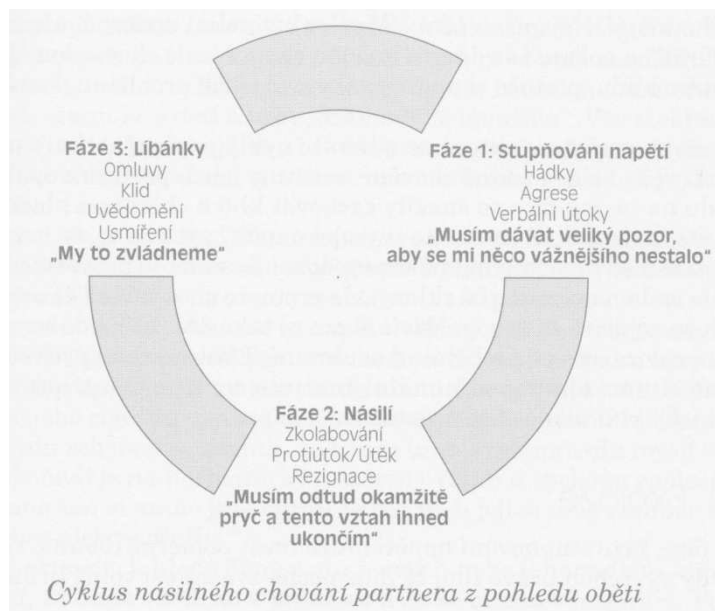
Někteří odborníci zaujímají stanovisko, že prvořadým faktorem pro paradoxní účinky partnerského násilí není periodický výskyt agresivního chování násilného partnera, ale nevypočitatelné střídání obou poloh chování na straně agresora. Oběť je zcela decimována neustálým střídáním láskyplných přístupů partnera s jeho fyzickými atakami a zjevným nepřátelstvím. Čím vyhrocenější jsou tyto polohy, tím pravděpodobnější je vznik vazby týrané osoby na partnera (Čírtková, 2006).

3.1 Žena jako oběť

Výzkumy ukazují, že nejčastější osobou, která se stává objektem domácího násilí, je právě žena. Protože se násilí odehrává převážně v domácnosti, tj. za "zavřenými dveřmi," dlouhou dobu nemusí okolí registrovat násilné ataky ze strany muže.

V případech, kdy okolí zaregistruje násilné chování vůči ženě, tak se partnerka v mnoha případech postaví na stranu muže, kdy omlouvá a bagatelizuje jeho chování, či jej dokonce popírá.

Obrázek 2 - Cyklus násilného chování partnera z pohledu oběti. Zdroj: Marvánová-Vargová, Pokorná, Toufalová, 2008, s. 63.



Žena zůstává ve vztahu s tyranizujícím mužem převážně z těchto důvodů - nechce zničit domov, který si společně vybudovali, nechce brát dětem tátu, bojí se reakce okolí, má strach ze samoty, podléhá výhrůzkám ze strany partnera a mnohdy má tak zničené sebevědomí, že věří, že je neschopná a že bez svého protějšku neobstojí (Ševčík, Špatenková, 2011).

Odborníci popsali charakteristický portrét týrané ženy:

- materiální závislost na partnerovi;
- podřízenost a poslušnost;
- zpřetrhání kontaktů s blízkými
- omlouvání partnerova chování;
- pocity viny;
- víra v partnerovu nápravu;
- stud;
- použití sexu k udobření partnera;
- emociální násilí (Ševčík, Špatenková, 2011).

3.1.1 Syndrom týrané ženy

Odborný termín syndrom týrané ženy byl do literatury zaveden v 80. letech americkou psycholožkou L. Walker (the battered woman), kdy bylo explicitně tematizováno násilí na ženách. Syndrom týrané ženy nepředstavuje přesný diagnostický termín, který je začleněný do oficiálních diagnostických systémů, ale má statut viktimizačního syndromu. Dokládá, že daná osoba se stala obětí určitého druhu násilí a že její duševní stav a mentální pochody jsou touto traumatizací pozměněné (poškozené) (Čírtková, 2008).

Přestože je v současné viktimologii zaveden pojem „syndrom týrané ženy“, začínají odborníci na danou problematiku připouštět, že oběťmi domácího násilí nejsou pouze ženy, tedy partnerky. Dá se tedy předpokládat, že dojde ke změně v pojmu, a to na syndrom týraného partnera (battered spouse syndrom).

K tzv. syndromu týrané ženy dochází při dlouhodobém týrání, který je charakteristický pro širokou paletu psychických a tělesných změn u oběti na prožívanou situaci. Týrající muž ve své partnerce vyvolává neustálý pocit strachu a beznaděje. Každá jeho reakce může být pro ženu hrozbou. Při takovém jednání ženy získávají pocit, že ony něco udělaly špatně a samy si dávají za vinu, že se k nim partner takto chová. Syndrom týrané ženy je ucelený název pro širokou škálu různých projevů. Závisí na konkrétním případě, kdy mohou být některé symptomy zvláště výrazné a jiné naopak mohou zůstat v jeho pozadí. Není přesně stanoven výčet či seznam jednotlivých symptomů. Mezi typické projevy syndromu patří pocit bezmoci, dezorientace, citová frustrace, snížené sebevědomí a sebeobviňování. Dále sem řadíme neurotické projevy jako poruchy spánku, deprese, sebevražedné sklony, omlouvání násilí, strach. Můžeme sem zařadit i psychosomatické problémy jako znovuprožívání traumatu, naučená bezmocnost, stažení se od okolí, poruchy příjmu potravy, žaludeční vředy, migrény, nechut' k jídlu a další. Dané projevy jsou důsledkem zkušeností s opakovanými násilnými útoky a neustále se měnícího chování partnera a nemožností oběti přímo zasáhnout do svého života (Marvánová-Vargová, Pokorná, Toufarová, 2008). „Symptomy syndromu týrané ženy (osoby) se týkají vztahu s agresorem. Popisují primárně to, jak se oběť chová vůči týrajícímu partnerovi a jak prožívá svůj vztah s ním“ (Čírtková, 2008, s. 31). Aby došlo k rozvoji syndromu, musí dojít alespoň dvakrát k zopakování celého cyklu násilí. L. Walkerová vymezuje 4 základní charakteristiky:

- Žena věří, že za násilí nese vinu ona.

- Nedovede si představit, že by za násilí mohl být odpovědný někdo jiný než ona.
- Žena se bojí o svůj život anebo o životy svých dětí.
- Žena má iracionální pocit, že násilník je všudypřítomný a vševědoucí.

Tabulka 2 - Stádia rozvoje syndromu týrané ženy. Zdroj: Marvánová-Vargová, Pokorná, Toufalová, 2008, str. 41.

Stádia rozvoje syndromu týrané ženy	
POPŘENÍ	Oběť odmítá přiznat okolí i sobě, že ve vztahu existuje násilí. Může pojmenovávat jednotlivé násilné incidenty jako náhody. Omlouvá násilné chování svého partnera a věří, že se už nebude opakovat.
VINA	V této fázi již oběť vnímá, že ve vztahu existuje nějaký problém, ale odpovědnost za něj připisuje sama sobě. Myslí si, že si násilí zasloužila, protože nedokáže splnit partnerova očekávání.
ZÍSKÁNÍ NÁHLEDU	Oběť již nepřebírá odpovědnost za násilí, ke kterému ve vztahu dochází, a začíná si uvědomovat, že násilí do partnerského vztahu nepatří, že si takové zacházení nikdo „nezaslouží.“ Stále chce však udržet manželství a domnívá se, že společně mohou situaci vyřešit.
ODPOVĚDNOST	Pokud partner není ochoten nebo schopen násilí zastavit, oběť se rozhoduje vztah ukončit a začít nový život bez násilí.

Posttraumatická stresová porucha

Základem posttraumatické stresové poruchy z hlediska partnerského násilí je počáteční stres vyvolaný závažným stresorem. Porucha se objevuje po určité době od prožité události, jedná se tedy o opožděnou reakci na stresovou situaci. V násilném partnerském vztahu dochází k častějšímu opakování a eskalaci agresivního jednání. Intervalů mezi jednotlivými násilnými incidenty se zkracují, oběť má stále méně času na zpracování prožitého traumatu a rozvíjejí se u ní symptomy posttraumatické stresové poruchy (Marvánová-Vargová, Pokorná, Toufarová, 2008).

„Týrané ženy vykazují projevy posttraumatických reakcí ve formě únikových tendencí (popírání, apatie, strnulost, izolace, deprese, disociace, bagatelizace), také četné flashbacky. Objevuje se zvýšená vznětlivost, úzkostnost, přecitlivělost, panika, obsese, hyperaktivita, nervozita, snížené sebevědomí apod. U týraných žen můžeme identifikovat také zvýšenou úroveň pocitu bezmocnosti a bezradnosti, strachu a deprese jako reakce

na ztrátu iluzí ve vztahu ke světu, prvotního sebepojetí, ztrátu pocitu síly a smysluplnosti“ (Špatenková, 2004, s. 108-109).

Příznakem posttraumatické stresové poruchy je zejména znovuprožívání či vybavování traumatické události (tzv. flashbacky), které se postižené osobě vybavují v myšlenkách, snech a představách. Daná osoba se snaží vyhýbat se místům a situacím, které jsou spojeny s danou událostí nebo ji mohou připomínat (Marvánová-Vargová, Pokorná, Toufarová, 2008).

Velký vliv na posttraumatickou stresovou poruchu má síla a intenzita vedeného útoku agresora, záleží také na psychické odolnosti oběti, jejím hodnotovém systému, myšlení, kultuře, prostředí a dalších faktorech, které mají nemalý podíl na konečné reakci napadené ženy.

Naučená bezmocnost

Pojem naučená bezmocnost zavedl experimentátor M. Seligman. Jednalo se o experiment, kdy byli psi po jednom umístěni do klece, kde byli uvázáni, aby nemohli uniknout. Přes kovovou podlahu dostávali elektrické rány do nohou. Poté byli umístěni společně se psy, kteří nebyli dříve přivazováni a opět dostávali elektrické rány. Psi, kteří nebyli v předchozích pokusech uvázáni, se snažili o únik. Kdežto psi, kteří byli v pokusech připoutáni, zůstali na místě, aniž by se jakkoli snažili uniknout. Vytvořilo se u nich očekávání, že ať udělají cokoli, tak se ráně nevyhnou. Naučili se být bezmocní (Marvánová-Vargová, Pokorná, Toufarová, 2008).

V počátku žena reaguje na jakékoliv agresivní jednání svého partnera a snaží se nějakým způsobem bránit. Po určité době zjišťuje, že ať klade jakýkoliv její odpor, je marný a je více a více trýzněna. Postupem času žena rezignuje a její odpor se stává pasivním. *„Týraná žena/osoba má z násilníka vystupňovaný strach, který ochromuje její spolupráci s krizovými centry i policií. Vůči násilníkovi se chová vstřícně a ustupuje mu, aby předešla explozím. Není schopna situaci racionálně vyhodnotit a pochopit, že násilí svým chováním sama nevyprovokovala“ (Čírtková, 2008, s. 30).*

Sebezničující reakce

Jedná se o proces, který je charakteristický zejména pro dlouhodobé partnerské násilí. Agresivní partner ve vztahu střídá slušné zacházení se špatným. Tímto jednáním agresora vzniká u oběti vazba na týrajícím partnerovi.

Základem sebezničující reakce je mentální odpověď na zneužívání, která je označována jako „manipulace s realitou“. Oběť si vytváří svou vlastní mentální formu zvláštního světa, ve kterém nevysvětlitelné násilí má své logické a věcné důvody. V manipulaci s realitou je vždy přítomno sebeobviňování (oběť si připisuje největší vinu).

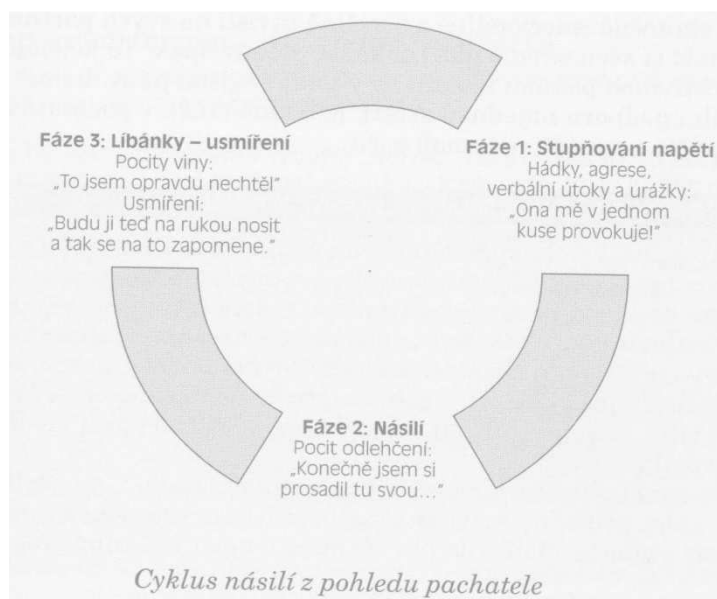
Žena vidí hlavní příčinu násilí partnera v alkoholu, drogách, nezaměstnanosti nebo nemoci partnera. K dalším příznakům patří zlehčování intenzity útoků agresora, bagatelizace zranění. U falešného obviňování partnera nedochází k sebeobviňování, ale naopak k zveličování údajné agrese a jednání násilníka (Čírtková, 2008).

3.2 Muž jako agresor

Většina výzkumů v případě domácího násilí označuje muže jako typickou násilnou osobu a ženu jako typickou oběť. Uvádí se, že častěji se stává muž agresorem v případech, kdy:

- **vyrostl v domácím násilí** – muž byl jako dítě svědkem domácího násilí a převzal vzorec chování agresora;
- **je silně majetnický a žárlivý** – kdykoli má muž pocit, že nějaký jiný muž by mohl jeho partnerce věnovat pozornost, začíná být agresivní, partnerka nebývá schopna přesvědčit ho o nevině, i když ji muž hlídá na každém kroku;
- **vyznává tradiční hodnoty a genderové rozdělení rolí** – muž věří, že je ženě nadřazený a že má právo ji udeřit;
- **má násilnické sklony** – daný typ mužů bere násilí jako prostředek k řešení problémů;
- **vykazuje problematické sexuální chování** – muž vnímá sex jako akt moci, díky kterému posiluje svou nadřazenost a dominanci;
- **má dvojí tvář** - na jedné straně se muž jeví jako starostlivý a oddaný partner, na druhé je vulgární, despotický a nenávistný. Rodina je jeho chováním zmatena - jeden den je zahrnuta pozorností, druhý zažívá násilí. Na veřejnosti se většinou muž projevuje jako milující partner, což staví oběť do pozice, kdy jí okolí nevěří, že ji partner tyranizuje;
- **chová se jako malé dítě** – muž bývá pasivní a požaduje, aby o něj partnerka pečovala, následně bere své chování jako slabost a uchyluje se k násilí;
- **není schopen převzít odpovědnost** – jedná se o typ muže, který ze svých činů a neúspěchů obviňuje druhé (Špatenková in Ševčík, Špatenková, 2011).

Obrázek 3 - Cyklus násilí z pohledu pachatele. Zdroj: Marvánová-Vargová, Pokorná, Toufalová, 2008, s. 129.



3.3 Muž jako oběť

Díky empirickým šetřením se do povědomí dostává fakt, že i muž se může stát objektem partnerského násilí. Výzkumy také ukazují, že muži mají větší šanci opustit násilný vztah. Pokud se muž stává obětí partnerského násilí, jedná se hlavně o formy emocionálního (nadávky, ponižování,...) a fyzického násilí (bití,...), vydírání (zákaz styku s dětmi), zastrasování.

Žena využívá v partnerském násilí fenomény - moc, manipulaci a kontrolu, kdy moc předpokládá podřízení se a manipulace akceptování vyžadovaného chování. Je to široká paleta jednání, která zahrnuje nejen manipulaci a kontrolu, ale také vydírání, ponižování, nátlak,... (Buriánek, 2006). „Násilí páchané na mužích může být specifické právě tím, že na jedné straně není patrná tak výrazná převaha síly na straně pachatele, na druhé straně může být přítomen silný potenciál manipulace nebo moci spíše symbolické povahy“ (Buriánek, 2006, s. 29).

Vždy však nelze muže označit za „jasnou“ oběť. Muži mohou být označeni jako:

- **skutečná oběť** – daný jedinec se ocitl ve vztahu, kdy se skutečně stává obětí a jeho situace vyžaduje pomoc a oporu, kterou však muži neochotně vyhledávají. Šance vyřešit situaci vlastními silami je malá;

- **osoba v recipročním partnerském (vzájemném) násilí** – v daném vztahu dochází k násilí ze stran obou partnerů, dají se tedy oba označit za agresory, dané označení však není zcela ideální, ve vztahu většinou jeden z partnerů dominoval větší silou, proto mnozí odborníci tento termín odmítají, nedá se vždy jednoznačně říci, kdo je oběť a kdo agresor;
- **násilná osoba, která vystupuje v roli oběti** – některý z agresorů se může z různých pohnutek prezentovat jako oběť partnerského násilí. Důležité je proto odhalit pravou dynamiku násilného vztahu (Ševčík, Špatenková, 2011).

Uvádí se, že muži v násilném vztahu setrvávají z obdobných důvodů jako ženy:

- násilí v primární rodině;
- lehké a ojedinělé incidenty domácího násilí;
- omezené životní možnosti;
- psychická závislost na partnerce;
- ochrana dětí;
- obavy ze sekundární viktimizace a postoje okolí (Čírtková, 2010).

V souvislosti s násilím páchaném na mužích odborníci hovoří o fenoménu dvojích zavřených dveří. První dveře představují bariéry, které jsou společné pro všechny oběti domácího násilí. Druhé dveře reprezentují specifické obavy týraných mužů z reakce okolí na zveřejnění jejich problémů (Čírtková, 2010). „*Ve viktimologii se pro tento jev obecně používá termín dvojí latence: zločin zůstane utajen před justicí (první latence) i před výzkumníky (druhá latence)*“ (Čírtková, 2010, s. 3). Mezi nejčastější důvody proč týraný muž nevyhledá odbornou pomoc a násilí neoznámí, patří:

- muž se necítí jako oběť;
- neklasifikuje chování partnerky jako trestné;
- stud ze situace, v které se nachází;
- obavy kontaktovat policii, neboť má strach, že nakonec za agresora bude označen on sám;
- obavy ze zveřejnění a následné stigmatizace ze strany jeho okolí i veřejnosti.

Pro muže je velmi těžké před svým okolím veřejně přijmout roli oběti. Představuje to pro něj diskreditující a destabilizující situaci nejen v soukromém, ale i společenském a profesním životě. Viktimologie se snaží propagovat, že oběť není slabým jedincem, ale

tím, kdo přežil násilí, a proto si zaslouží respekt a solidaritu. Usiluje o to, aby pro oběť nebylo těžké a ponižující požádat o pomoc (Čírtková, 2010).

3.4 Žena jako agresor

Ženy v domácím násilí nefigurují vždy jako pouhá oběť. I přezdívané "něžné" pohlaví může být aktérem násilí. To nejčastěji bývá spojováno s nezvládnutím pečující role např. o osoby s postižením, seniory, ale i partnery. Bohužel o partnerském násilí, kdy v roli agresora stojí žena, neexistuje mnoho informací. Především z důvodů, že muži neochotně přiznávají, že jsou týráni a pro tento stud nevyhledávají odbornou pomoc.

Na základě policejních zpráv a kazuistik z Bílého kruhu bezpečí PhDr. L. Čírtková předběžně diferencuje domácí násilí páchané partnerkami na svých mužích do těchto vzorců:

- **obecné domácí násilí** – žena zde při rozdílných názorech a zájmech užívá psychické násilí (odepírá komunikaci, psychicky vydírá či ocerňuje partnera), přičemž občas používá drobné fyzické násilí. V daném vztahu vzniká vztahová asymetrie a partner se dostává do pozice závislé a podrobené osoby. Fyzické násilí v tomto vztahu se stává častějším. Mezi nejčastější důvody fyzického násilí žen na partnerovi patří:
 - ventilování emocí
 - snaha získat kontrolu nad partnerem
 - potřeba dostat partnera na kolena

Asi 5-15% žen své násilí na partnerovi vysvětluje sebeobranou, ale téměř 50% nepotlačeným vztekem a touhou dominovat nad partnerem.

- **intimní týráni** – vyskytuje se sporadicky;
- **převrácené domácí násilí** – domácí incidenty vyprovokovává osobnostně nezralá, nespokojená, histriónky disponovaná žena, která ale z domácího násilí obviňuje partnera a stylizuje se do role oběti domácího násilí;
- **femininní domácí násilí** – ve vztahu je patrná asymetrie, partner je zcela zatlačen do podřadné pozice. Dominantní žena využívá jak emocionálního, sociálního, psychického, tak ekonomického násilí. Fyzické napadání se v daném vztahu nevyskytuje. Partnerka deptá sebedůvěru svého muže, devalvuje veškeré jeho schopnosti, ignoruje jeho potřeby. Důvodem tohoto jednání partnerky je frustrace z nedostatečných schopností jejího partnera. Ve vztahu nejde o uplatňování

kontroly a moci, ale o následnou reakci na domnělé či skutečné selhání partnera v roli ochránce a živitele rodiny. Dané soužití nemá povahu cyklu domácího násilí (Čírtková in Pešáková, Fuksová, Jungová, 2011).

Oficiální statistiky hovoří o 2 - 5% případů, kdy je násilnou osobou právě žena. Ale právě pro nedostatek informací partnerského násilí, kdy muž stojí v roli oběti, se můžeme domnívat, že muži mohou být napadáni stejně tak často jako ženy (Špatenková in Ševčík, Špatenková 2011).

Tabulka 3 - Projevy násilí dle pohlaví. Zdroj: Ševčík, Špatenková, 2011, str. 67.

Specifikace násilí	Muži jako násilné osoby (%)	Ženy jako násilné osoby (%)
verbální násilí	94	83
fyzické násilí	61	37
vyhrožování	29	13
sexuální násilí a obtěžování	29	11
ničení majetku druhého partnera	30	16
ničení vlastního majetku	6	11
použité zbraně	11	24

4 Prevence

4.1 Policie v kontextu partnerského násilí

Jednotný ozbrojený bezpečnostní sbor, jehož hlavním „úkolem je chránit bezpečnost osob a majetku, chránit veřejný pořádek a předcházet trestné činnosti. Plní rovněž úkoly podle trestního řádu a další úkoly na úseku vnitřního pořádku a bezpečnosti svěřené jí zákony, předpisy Evropských společenství a mezinárodními smlouvami, které jsou součástí právního řádu České republiky“ (Zákon 273/2008 Sb. O policii §2, s. 1).

Oběti domácího násilí si stěžovaly pracovníkům intervenčních center na bezohledný přístup policistů, který byl i poznamenán druhotnou viktimizací. Na druhé straně sami policisté nevěděli, jak mnohé případy partnerského násilí řešit, především z důvodů absence informovanosti o domácím násilí a přístupu k napadenému jedinci.

„Právě policisté základních útvarů vstupují do prvního kontaktu s ohroženou osobou. Na tomto kontaktu přitom závisí takřka vše – lze na něm následně postavit dobrý vztah a důvěru, nebo naopak může zablokovat šance policie do násilného vztahu proniknout a pomoci páchané násilí zastavit“ (Vaněk, 2007, s. 1).

V novém zákonu č. 135/2006 Sb. Na ochranu před domácím násilím odborníci vycházeli z poznatků, že domácí násilí představuje komplexní problém. Na řešení jednotlivých případů se nemůže podílet jen Policie ČR, ale vyžaduje spolupráci dalších složek. Proto je tento zákon postaven na těchto pilířích:

- Prvním pilířem je intervence Policie ČR. Policejní zásah má zastavit akutní násilí a ochránit život a zdraví napadené osoby.
- Druhý pilíř je zaměřen na sociálněprávní pomoc oběti, kterou zajišťují intervenční centra. Existuje úzká součinnost mezi intervenčními centry a Policií ČR v případech vykazání násilné osoby.
- Třetí pilíř je zaměřen na občanskoprávní řešení situace ohrožené osoby (Čírtková, 2006).

Policie není kompetentní řešit soukromý život a vztahy v rodině. Pokud však v rodině či společné domácnosti dojde k protiprávnímu jednání proti rodinnému příslušníkovi nebo osobě sdílející společnou domácnost, kdy hrozí ohrožení života, zdraví nebo majetku dané osoby, je policie oprávněna do partnerských či rodinných vztahů zasáhnout.

Policie je povinna přijmout oznámení o násilí, na základě šetření provést všechny nezbytné úkony související s daným incidentem a zabránit pachateli v pokračování násilného jednání.

Policista musí posoudit, zda v dané domácnosti hrozí další opakování násilného jednání a eskalace násilí. Policisté by tedy měli být řádně proškoleni v řešení případů domácího násilí. Je důležité, aby zajistil potřebné materiály, odděleně vyslechl zúčastněné osoby. Dále by měli policisté použít pro zhodnocení budoucího rizika dalšího útoku soubor otázek SARA DN. Jedná se o dotazník Policie ČR, na základě jehož vyhodnocení policisté získávají informace, zda jsou přítomny faktory domácího násilí a zda hrozí opakování násilného útoku. První část dotazníku je zaměřena na zjištění násilí ve vztahu k blízké osobě. Druhý oddíl zjišťuje obecné sklony násilné osoby k násilí. Pomocí třetí části policisté rozpoznávají zranitelnost ohrožené osoby.

Pokud policista zajistí důkazní materiály a shledá, že jsou splněny všechny podmínky pro vykázaní, vykáže násilnou osobu ze společného obydlí. Na základě tohoto rozhodnutí policista ústně oznámí vykázaní jak násilné osobě, tak i osobě ohrožené (Králíčková, Žatecká, Dávid, Kornel, 2011).

4.1.1 Vykázání

Opatření zajišťující ochranu před domácím násilím, které přinesl zákon č. 135/2006 Sb. O vykázaní nebo zákazu vstupu násilné osoby do společného obydlí, který vešel v platnost 1. 1. 2007. Cílem daného zákona je aktivní řešení problematiky domácího násilí a to vykázaním násilné osoby ze společného bydlení, okolí a zákazu vstupu do něj.

Vykázání nemá trestní charakter, jde o opatření, které má sloužit jako preventivní odezva na násilné chování jedince a zabránit mu v daném jednání pokračovat. Vykázání lze definovat jako *“zásah do vztahu mezi násilnou a ohroženou osobou v podobě rozhodnutí policisty o tom, že násilná osoba musí na dobu 10 dnů opustit společné obydlí a jeho bezprostřední okolí“* (Závazný pokyn policejního prezidenta 2006, s. 1). Rozhodnutí o vykázaní je oprávněn pouze příslušník policie České republiky.

Dne 1. 1. 2009 nabyl účinnosti zákon č. 273/2008 Sb. o Policii České republiky, který novelizoval zákon 135/2006. Podle § 44 tohoto zákona je policista ČR oprávněn vykázat násilnou osobu ze společného obydlí a blízkého okolí, pokud lze předpokládat *„že se osoba dopustí nebezpečného útoku proti životu, zdraví anebo svobodě nebo zvlášť*

závažného útoku proti lidské důstojnosti“ (Závazný pokyn policejního prezidenta 2006, s. 1) s ohledem na předchozí útoky.

4.1.2 Doba vykázání násilné osoby

Zákon č. 273/2008 Sb., o Policii České republiky stanovuje dobu vykázání násilné osoby ze společné domácnosti v lhůtě 10 dnů. Daná lhůta začíná dnem následujícím po dni, kdy bylo vydáno rozhodnutí o vykázání. Lhůta končí půlnocí desátého dne.

Pokud policista rozhodne o vykázání násilné osoby, je povinen tuto osobu vyzvat, aby vydala všechny klíče od společného obydlí. Vyzve vykázanou osobu, aby si z bytu vzala věci osobní potřeby, doklady či osobní cennosti.

Dále policista specifikuje prostor (domácnost, blízké okolí), kde se vykázaná osoba v dané lhůtě nesmí zdržovat a také této osobě poskytne informace o jejich právech, povinnostech, možnosti ubytování.

Tabulka 4 - Počet vykázání. Zdroj: Pešáková, Fuksová, Jungová, 2011. s. 16.

Rok	Počet vykázání celkem	Vykázání - muž	Vykázání - ženy
2007	862	854	8
2008	679	668	13
2009	778	767	16
2010	1058	1035	25

4.1.3 Poučení vykázané osoby

Policie má povinnost poučit vykázanou osobu o jejích právech a povinnostech. Vykázaná osoba je dále poučena, že po dobu deseti dnů je vykázána ze společného obydlí a bezprostředního okolí. Policie je povinna oznámit dané osobě, že vykázání ze společného obydlí bylo provedeno bez ohledu na vůli ohrožené osoby a že daná doba nelze zkrátit ani se souhlasem ohrožené osoby.

Oznámení o vykázání provede policista ústně ohrožené i násilné osobě a následně vyhotoví potvrzení o vykázání, které obě strany podepíší. Pokud násilná osoba nebyla u vykázání přítomna, policie jí poučení o jejích právech a povinnostech poskytne při prvním kontaktu (Králíčková, Žatecká, Dávid, Kornel, 2011).

Povinnosti vykázané osoby

Dle § 45 odst. 1, zákona č. 273/2008 Sb., o Policii České republiky policista poučí vykázanou osobu:

- o neprodleném opuštění prostoru, který policista vymezil;
- o zákazu zdržovat se ve vymezeném prostoru;
- o zákazu kontaktovat ohroženou osobu a povinnosti zdržet se kontaktu s danou osobou;
- o povinnosti vydání všech klíčů od společného obydlí na výzvu policisty.

Po uplynutí desetidenní lhůty si vykázaný jedinec může klíče u příslušného útvaru Policie České republiky vyzvednout, ovšem za předpokladu, že nebyl podán návrh na předběžné opatření.

Práva vykázané osoby

Dle § 45 odst. 2, zákona č. 273/2008 Sb. O Policii České republiky policista poučí vykázanou osobu o:

- právu vzít si sebou ze společného obydlí před jeho opuštěním věci, které jí slouží k osobní potřebě, osobní cennosti a doklady;
- právu si v průběhu vykázaní vzít ze společného obydlí věci nezbytně nutné pro výkon jejího povolání nebo jejího podnikání, doklady, osobní cennosti aj. Dané právo smí vykázaná osoba uplatnit pouze jedenkrát ve lhůtě vykázaní, a to pouze v přítomnosti policisty a po předchozí dohodě;
- právu obrátit se na tísňové volání 158 pro ověření provedení vykázaní;
- právu vyzvednutí kopie úředního záznamu o vykázaní u příslušného útvaru Policie České republiky, adresu a telefonní číslo je policista povinen jedinci poskytnout.

Vykázaná osoba má právo podat příslušnému krajskému ředitelství policie námitky ohledně nesouhlasu k vykázaní, a to do 3 dnů ode dne převzetí potvrzení o vykázaní.

4.1.4 Poučení ohrožené osoby

Policista je povinen informovat ohroženou osobu o vykázaní agresora ze společného obydlí a blízkého okolí. Dále je ohrožená osoba obeznámena s povinnostmi vykázané osoby – to znamená, že násilná osoba je povinna nezdržovat se ve společném obydlí a jeho blízkém okolí, a to po dobu deseti dnů. Doba vykázaní je účinná následujícím dnem od rozhodnutí o vykázaní. Vykázaná osobaje povinna odevzdat příslušníku policie

všechny klíče od společného bydlení, které má v držení. Dále je ohrožená osoba informována, že násilná osoba je povinna zdržet se styku a navazování kontaktu s ní. Ohrožená osoba je nadále policií poučena, že v případě porušení podmínky vykázané osoby má neprodleně kontaktovat Policie České republiky prostřednictvím linky 158.

Následně je ohrožená osoba poučena i o právech vykázané osoby – vykázaná osoba má právo ze společného obydlí odnést věci osobní potřeby, doklady a osobní cennosti. V průběhu vykázaní má vykázaná osoba právo na vyzvednutí věcí nezbytných pro výkon svého zaměstnání či podnikání, toto právo smí vykázaná osoba využít pouze jedenkrát a to za přítomnosti příslušníka policie po předchozí domluvě.

Policista také ohroženou osobu informuje o jejím právu o podání návrhu předběžného opatření. Ohrožené osobě jsou předány kontaktní údaje na instituce zabývající se intervencí obětí domácího násilí, jejichž služby může využít. Policie do 24 hodin od vstupu do obydlí informuje a zašle kopii záznamu o vykázaní příslušnému intervenčnímu centru, které zkontaktuje ohroženou osobu a nabídne jí možnost využít psychologicko-sociálně-právní služby. Ohrožená osoba je poučena policií o následcích, které by plynuly z krivě uvedené výpovědi.

V závěru policie ohroženou osobu informuje o kontrole, jež policie provede v lhůtě tří dnů od vykázaní násilné osoby (Králíčková, Žatecká, Dávid, Kornel, 2011).

4.2 Intervenční centra v kontextu partnerského násilí

Zákon na ochranu před domácím násilím zavádí nový pojem intervenčního centra, který je zakotven v §60a zákona č. 108/2006 Sb. O sociálních službách, tedy zákona. Intervenční centra se zaměřují na všestrannou pomoc osobám ohrožených partnerským násilím, především došlo-li k policejnímu vykázaní. Policie ČR je povinna předat hlášení o partnerském násilí intervenčnímu centru ve svém kraji do 24 hodin od okamžiku vykázaní či zákazu vstupu. Souhlas ohrožené osoby není nutný. Intervenční centrum je povinno do 48 hodin od předání informace policií kontaktovat ohroženou osobu. Pracovníci intervenčního centra mají za úkol informovat oběť o jejích právech a o znění zákona o ochraně ohrožených osob a způsobu, jakým lze zákon aplikovat v jejím případě. Na intervenční centrum se může obrátit kdokoli, kdo bude akutně potřebovat pomoc v případě partnerského násilí. Pracovníci se snaží nabídnout oběti ta nejlepší další možná řešení a doporučit ohrožené osobě příslušné instituce, na které se může v případě potřeby obrátit (Králíčková, Žatecká, Dávid, Kornel, 2011).

III PRAKTICKÁ ČÁST

5 Cíle výzkumu

Partnerské násilí bylo společností po dlouhou dobu považováno za ryze soukromou záležitost. V České republice byla tato problematika mnoho let tabuizována, teprve po roce 1989 se otevřela celospolečenská diskuse nad touto problematikou a postupně se začala prosazovat teze o jeho nepřipustnosti. Tento posun se projevil i v oficiálních dokumentech. Cílem této diplomové práce je zjistit, zda v současné době, kdy je daná problematika otevřená, stále ještě lidé podléhají mýtům o partnerském násilí.

5.1 Stanovení výzkumných otázek

Hlavním cílem práce je verifikace následujících tvrzení:

- Společnost stále podléhá mýtům o partnerském násilí.
- Ženy podléhají více mýtům o partnerském násilí než muži.
- Jedinci seniorského věku podléhají více mýtům o partnerském násilí než osoby produktivního věku.
- Populace s nižším vzděláním podléhá mýtům o partnerském násilí častěji než lidé s vyšším vzděláním.

6 Organizace výzkumu

6.1 Předvýzkum

V rámci přípravy výzkumu této diplomové práce byl realizován předvýzkum formou výzkumné metody „dotazník“. Bylo osloveno všech patnáct intervenčních center v krajských městech.

6.1.1 Cíl

Cílem předvýzkumu bylo zjistit, jak se změnil přístup zasahujících policistů v případech partnerského násilí a zároveň zjistit efektivitu spolupráce mezi Policií ČR a intervenčními centry.

6.1.2 Techniky sběru dat

Pro výzkumné šetření byla použita výzkumná metoda „dotazník“. Dotazníkový sběr dat byl zvolen z následujících důvodů:

- umožňuje poměrně snadno získat informace od velkého počtu jedinců v poměrně krátkém čase a s poměrně malým nákladem;
- formální shoda při způsobu kladení otázek je vysoká a možnost ovlivnění výsledků tazatelem je velmi nízká (Disman, 2002).

Dotazník se skládá z pěti otevřených otázek. V rámci předvýzkumu bylo rozesláno 15 dotazníků. Dotazníky byly distribuovány prostřednictvím e-mailové komunikace.

6.1.3 Hodnocení předvýzkumu

Z oslovených patnácti intervenčních center mi odpovědi k dané problematice poskytlo 5 intervenčních center (1/3 z oslovených).

1. Jak jste vnímali chování a přístup policistů ČR v případech partnerského násilí před přijetím zákona 135/2006 Sb. Na ochranu před domácím násilím?

Pracovnice z intervenčních center se shodly na tom, že policistům chyběl nástroj k potírání domácího násilí. Řada policistů byla ovlivněna předsudky o domácím násilí. I v této době byla však již řada policistů, která dokázala oběť chránit – doporučit jí zařízení, která mohou účinně pomoci. Přesto však většina policistů v souvislosti se zakořeněnými mýty o domácím násilí viděla konflikt na obou stranách a zdůrazňovala, že pokud nepoteče krev, tak oni nemohou být nápomocni. Méně závažné případy domácího násilí řešili policisté především domluvou a závažnější případy domácího násilí byly označovány jako přestupky. Bohužel přestupkové řízení pro nedostatek důkazů a svědků bylo v mnoha případech zastaveno a žena ještě musela zaplatit soudní výlohy.

2. Jak vnímáte chování a přístup policistů ČR v případech partnerského násilí po přijetí zákona 135/2006 Sb. Na ochranu před domácím násilím?

Pracovnice intervenčních center hodnotily velmi kladně přijetí zákona, kdy policisté získali legislativní oporu v rozhodování v případech domácího násilí.

Zásluhou mnoha seminářů a vzdělávacích akcí se náhled policistů na problematiku domácího násilí výrazně posunul. Policisté se začali orientovat v dané problematice a učili se využívat institut vykázání jako účinný nástroj pomoci. Podle počtu vykázání se zdá, že policie si na nový institut zvykla, naučila se ho využívat. „Problém je, že často dlouho váhá, než násilníka vykáže. Takže institut vykázání zatím neplní možnost preventivního

opatření – policie vykazuje až při brutálním DN, často souběžně případ už pak řeší i jako trestný čin. Kdyby vykazala hned v začátcích, při 1., 2. výjezdu do rodiny k incidentu, tak by byla šance ještě s rodinou pracovat“ (IC Praha).

V souvislosti s vlnami propouštění a náborem nových policistů si tito mladí nezkušení policisté stěžují, že se nemohou v partnerských vztazích dobře orientovat a rozeznat, zda jde o domácí násilí, protože každý z partnerů přináší svou verzi problému a situace. Z pohledu pracovníků Intervenčního centra jde tedy o to připravit systematické proškolení policistů. Součástí školení by měly být modelové situace, kterými policisté projdou, a tak se lépe připraví na zásah v rodině při DN. „V Praze se toto školení postupně rozbíhá, Policejní prezidium ČR spolupracuje s kraji na přípravě školení policistů. V Praze svoláváme pravidelně interdisciplinární týmy, kam zveme i policisty, řešíme tam kazuistiky, diskutuje se o případech a postupech, to je pro policisty také velmi důležité – získávají informace a větší jistotu, jak postupovat při řešení DN“ (IC Praha).

Bohužel i v této době se najde v řadách policie i jedinec, který vidí vinu na obou stranách.

3. Domníváte se, že je rozdíl mezi policistou a policistkou k přístupu partnerského násilí? (vyšší míra empatie ženy, větší důvěra ženy k ženě ...)

IC Praha: Máme dobrou zkušenost s Místními odděleními policie, kde má někdo tuto konkrétní oblast na starost (jakýsi specialista na DN) – tam je zcela jedno, je-li to muž nebo žena, většinou o problematice více ví a hodně se o ni zajímá, navštěvuje naše IDT, konzultuje s námi určité věci apod... Máme také zkušenost, že na několika MOP (Místních oddělení Policie) pověřili touto problematikou ženu-policistku – výsledky se dostavily okamžitě – tato MOP vykazují podstatně více než ostatní, kde specialista není. Samotné ohrožené ženy si spíše všímají, jak citlivě s nimi jednájí policisté – mezi citlivými policisty je i hodně mužů, takže slyšíme na jedné straně hodně pochval na jejich chování, na druhé straně i hodně stížností (hloupé komentáře, odrazování klientek od řešení, špatný výklad zákona – musíte navštívit lékaře, abychom mohli vykázat, musí z vás téct krev, abychom vykážali násilníka, nemůžeme vykázat, když jsme tu poprvé... a podobné nesmysly. Bohužel to vede k tomu, že je institut v ČR stále velmi málo využíván. Ve Vídni je za rok až 3000 vykázaní, v Praze tak kolem 150.

IC České Budějovice: Ženským obětím je většinou příjemnější hovořit o svém problému se ženou, z mužů mají většinou strach, nebo mají zábrany. Rozdíly tam jistě jsou, ale i muži dokážou s touto problematikou dobře pracovat a klientky jim důvěřují.

IC Hradec Králové: Rozdíl bych si vymýšlela. Nikdy jsem nebyla s ohroženou osobou přímo u výslechu na policii, i když jsem je tam samozřejmě někdy doprovázela.

IC Zlín: Rozdíl mezi policistou a policistkou svým způsobem je, nicméně ne každá žena – oběť shledává vyšší míru empatie u ženy – policistky. Pokud policisté správně pochopí, v čem spočívá DN a že je třeba oběti chránit, tak není podstatné, zda se jedná o ženu, či muže. V některých hodně citlivých případech se však opravdu raději žena svěřuje ženě (např. při útoku agresora došlo k pomočení ohrožené osoby, při detailních popisech znásilnění apod.). Na druhou stranu v případě ohrožených mužů – ti některé choulostivé záležitosti raději popisují mužům – policistům. Zaznamenali jsme několik případů, kdy pro ženu – ohroženou osobu bylo přijatelnější hovořit s mužem policistou – cítila větší ochranu – hlavně při zákroku v domácnosti.

IC Havířov: Z praktického pohledu se vůbec nedomnívám, že by mohl být rozdíl mezi policistou a policistkou v přístupu při řešení partnerského násilí.

4. Vaše praktické rady či připomínky k činnosti Policie ČR při zásahu u partnerského násilí.

IC Praha: Důležité je systematické školení, různé stupně školení pro nováčky a zkušené policisty, školení by mělo být jen zčásti teoretické, měl by převažovat nácvik modelových situací. Součástí přípravy by mělo být seznámení s psychologií chování ohrožené i násilné osoby. V Praze chceme více využívat případových konferencí – jakmile se k nám dostane případ, kde se něco nepovedlo, nebo se porušil zákon, chtěli bychom svolat zástupce PČR, OSPOD, NNO atd. a probrat možnost lepší ochrany před DN v daném případě. Musíme se učit z praxe.

IC České Budějovice: Jak jsem již uvedla výše, příslušníci PČR byli proškoleni, takže s danou problematikou umějí zacházet. PČR bych jen doporučila brát v potaz vnitřní načasování oběti na odchod od násilníka, oběti se často vracejí zpět, situaci „nechtějí“ řešit,

protože potřebují sebrat sílu a odvalu. PČR by měla s tímto umět naložit a klientce nechat otevřené dveře. Neznamená to, že odvádějí nekvalitní práci, DN prostě někdy potřebuje čas.

IC Hradec Králové: Problémem policie je velká fluktuace, menší počet policistů na počet obyvatel a neustálé přibývání administrativy. U policie je také mnoho lidí, kteří jsou motivováni pouze jistotou práce, nikoli touhou pomáhat. Při náboru a testech potencionálních policistů by se na motivaci měl klást větší důraz.

Vedení Východočeského kraje zatím nevyjádřilo jasný postoj k domácímu násilí. Jiný pohled má krajský metodik prevence.

IC Zlín: Nejpodstatnější podle mého názoru je samotný zákrok v domácnosti - pokud umí policisté dobře identifikovat DN a zmapovat prostředí, vč. event. svědků, správně to zdokumentovat apod.

IC Havířov: Policisté jsou v současné době přetíženi a velmi často vyhořelí. Jejich aktivita v případech domácího násilí je sice velká, bohužel každé obvodní oddělení má i své stanovené priority a ne vždy mezi ně patří řešení problematiky domácího násilí.

5. Jak hodnotíte dlouhodobou spolupráci s Policií ČR?

IC Praha: V Praze máme 4 obvodní ředitelství Policie Praha, v průběhu 5 let jsme postupně navázali dobré kontakty se všemi zástupci policie. Bohužel se rozpadla speciální skupina na DN na obv. Řed. Praha III., ale naopak začala výborně fungovat – díky velitelce vnější služby paní Malíkové – policie na Praze IV. Nevýrazný přístup zatím zaznamenáváme na Praze I a II. Přitom na Praze II je 1. oddělení, které se školilo v Brně ve skupině pro DN. Za DN však zatím považují především brutální případy spojené s fyzickým napadáním, čili se spíše soustředují na těžké případy. Spolupráci s PČR hodnotím pozitivně – snaha je na obou stranách, problém je spíš politický – neustálé změny ministrů vnitra, policejních prezidentů – to vede k velké nejistotě u policistů na nižších článcích. Takže policii chybí potřebná stabilita, důvěra shora a podpora řešení problematiky DN.

IC České Budějovice: Spolupráce s PČR je v našem regionu na výborné úrovni (až na několik incidentů), příslušníci mají zájem spolupracovat s IC, jedná se o týmovou práci.

IC Hradec Králové: spolupráce s PČR v našem kraji se neodehrává na takové úrovni, jakou bychom si představovali.

IC Zlín: Ve Zlínském kraji je spolupráce Intervenčního centra s Policií ČR na vysoké úrovni. Je hodně intenzivní.

IC Havířov: V případech, kdy již dojde k vykázaní násilné osoby ze společného obydlí, je naše spolupráce na vysoké úrovni. Policisté jsou v těchto případech velmi aktivní a spolupracující. Bohužel to nelze až tak 100 % říct u případů, ve kterých se o domácí násilí sice jedná, avšak k vykázaní násilné osoby ze společného obydlí nedojde.

6.2 Výzkum

Výzkumné šetření bylo realizováno pomocí kvalitativního výzkumu. Tento výzkum užívá induktivní logiku. Jeho posláním je sblížení a porozumění lidem v sociálních situacích. Kvalitativní výzkum nám umožňuje získat mnoho informací o velmi malém počtu jedinců, na rozdíl od kvantitativního výzkumu má omezenou schopnost závěry generalizovat (Disman, 2002).

6.2.1 Techniky sběru dat

Pro výzkumná šetření byly použity následující metody:

Pozorování patří mezi nejstarší a nejběžněji užívané pedagogicko-psychologické metody. Jedná se o cílevědomé, plánovité a soustavné vnímání jevů a chování osob a průběh dějů, které směřují k odhadování podstatných souvislostí a vztahů sledované skutečnosti. Aby bylo pozorování objektivní, musí se pozorovatel vyvarovat následujících příčin: haló efekt (tendence vnímat jedince pod vlivem celkového dojmu), logická chyba (hodnocení např. povahových vlastností, dle logiky), předsudky (přejímání názorů od jiných), stereotypizace (vytváření schémat o osobě, která se aplikují na další), tradice, figura a pozadí, aktuální psychický stav, tendence k průměru (přisuzování pozorovaným jevům spíše střední intenzitu), kontrast (podhodnocování/ nadhodnocování vlastností

pozorovaného), shovívavost pozorovatele (pozorované skutečnosti jsou hodnoceny mírněji) (Chrástka, 2007).

Rozhovor, kvalitativní metoda, též nazývána interview. Tuto metodu blíže definuje Miovský (2006, s. 156): *„Termínem interview označujeme takový rozhovor, který je moderovaný a provádění s určitým cílem a účelem výzkumné studie.“* Přesněji byl použit polostrukturovaný rozhovor, který umožňuje *„plynulý přechod mezi nestandardizovaným (volně vedený rozhovor, kde se tazatel přizpůsobí dané situaci, otevřené otázky) a standardizovaným rozhovorem (předem připravený, který je striktně veden a zaznamenáván). Jde o rozhovor, kde jsou již některé otázky připravené, dle zaměření problematiky rozhovoru. Dotazující si dělá poznámky, rozhovor je většinou zaměřen na nějaké téma, záměr rozhovoru je pevně stanoven, ale taktika jeho vedení je uvolněná“* (Plevová, 2004, s. 24).

Pro realizaci rozhovoru je nezbytné dodržovat následující pravidla:

- interview by mělo probíhat vždy za vhodné situace, nejlépe v přirozeném prostředí, doporučuje se začínat interview nejjobecnějšími otázkami;
- čelit působení psychologických faktorů, které mohou negativně ovlivnit interview;
- vytvoření vhodných podmínek pro navázání kontaktu;
- důležitý je přesný záznam interview (Chrástka, 2007).

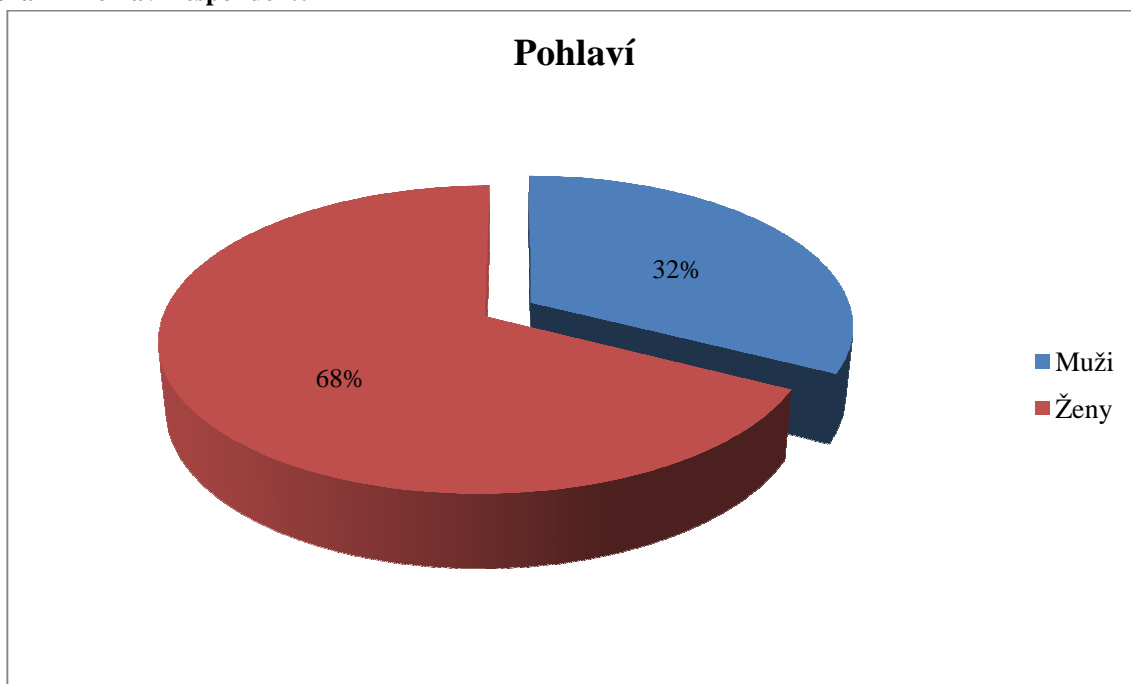
6.2.2 Popis výzkumného vzorku

Respondenty pro rozhovor jsem zvolila pomocí záměrného výběru, který je považován za nejčastější metodu výběru v kvalitativním výzkumu. *„Pracujeme s užším pojetím termínu, kdy za záměrný (někdy také účelový) výběr výzkumného vzorku označujeme takový postup, kdy cíleně vyhledáváme účastníky podle jejich určitých vlastností“* (Chrástka, 2007, s. 135).

Pro zjištění cíle jsem o účast při rozhovoru požádala 40 respondentů bez ohledu na pohlaví, ale preferovala jsem osoby s nižším vzděláním (ZŠ, SOU) a s vyšším věkem, kde je reálný předpoklad potvrzení některých mýtů.

6.3 Hodnocení výzkumu

Graf 1- Pohlaví respondentů

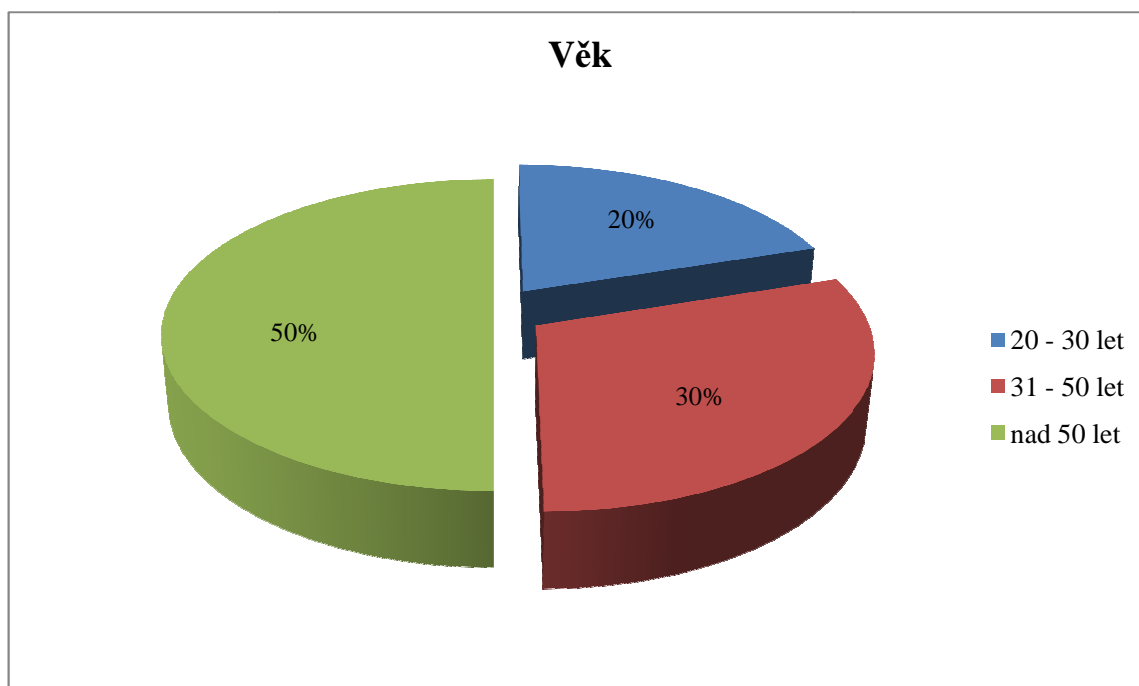


Tabulka 5 - Pohlaví respondentů

Pohlaví	
Muži	13
Ženy	27

Strukturovaného rozhovoru se účastnilo 40 respondentů, z toho 13 mužů a 27 žen. Všichni respondenti byli seznámeni se záměrem výzkumu a anonymitou jejich osoby.

Graf 2 - Věk respondentů

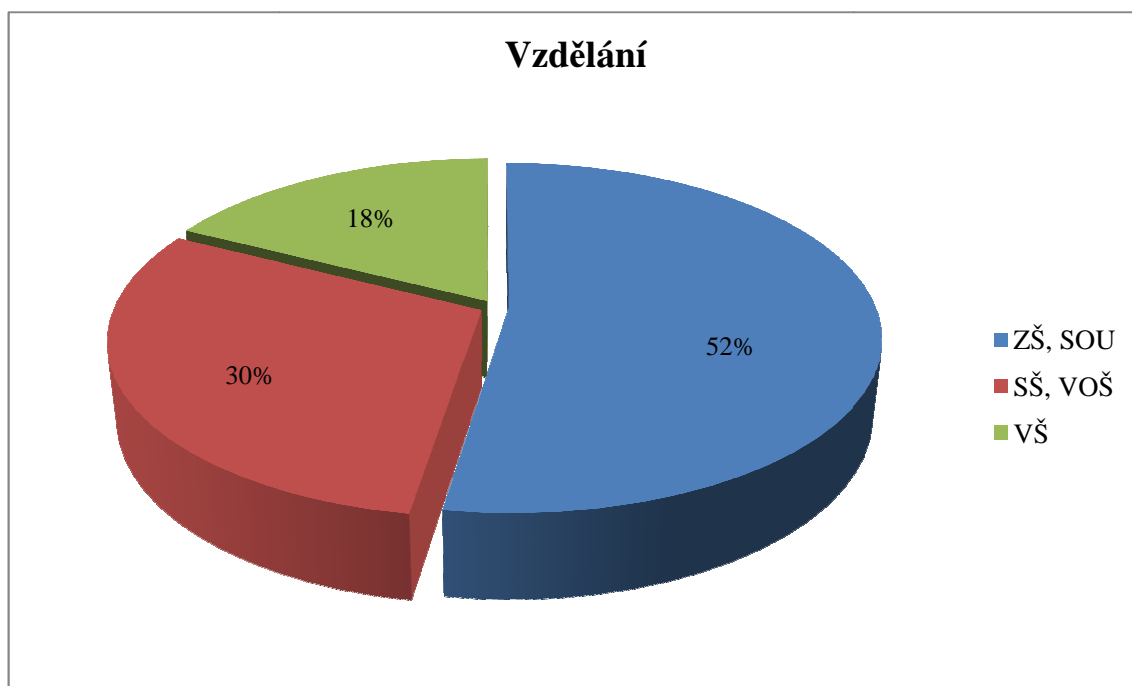


Tabulka 6 - Věk respondentů

Věk	
20 – 30 let	8
31 – 50 let	12
nad 50 let	20

Rozhovor byl směřován na jedince od dvaceti let, přičemž byli preferováni respondenti vyššího věku (50%), z důvodu, zda tato věková skupina více podléhá mýtům o domácím násilí. Ve věkové kategorii od dvaceti do třiceti let odpovídalo 8 respondentů, v druhé věkové kategorii 31 – 50 let se účastnilo strukturovaného rozhovoru 12 respondentů. V poslední věkové kategorii nad 50 let odpovídalo 20 respondentů.

Graf 3 - Vzdělání respondentů

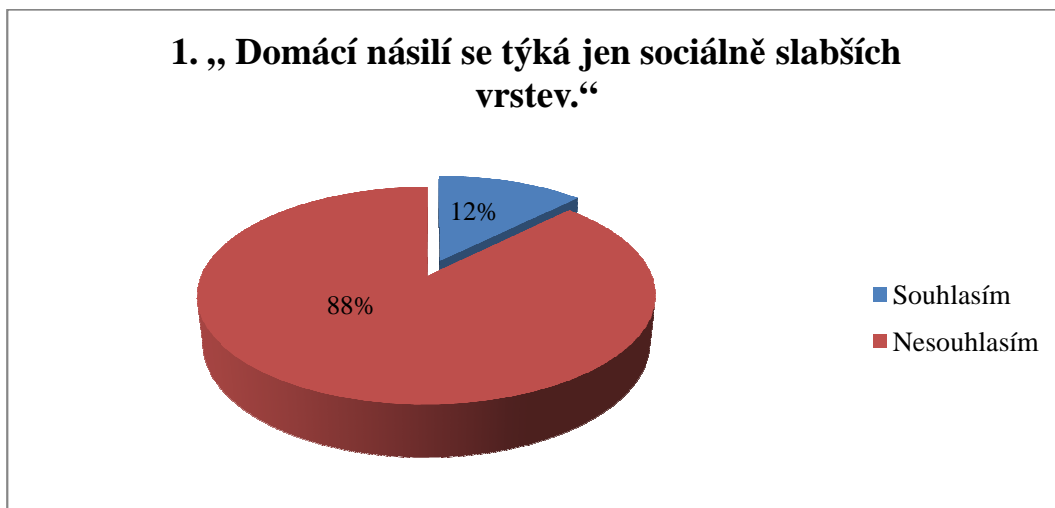


Tabulka 7 - Vzdělání respondentů

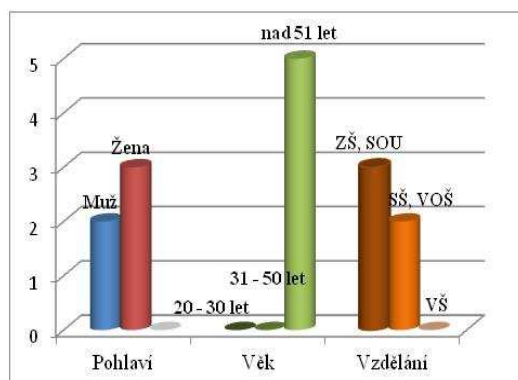
Vzdělání	
ZŠ, SOU	21
SŠ, VOŠ	12
VŠ	7

Pro daný výzkum byli záměrně oslovováni především jedinci s nižším vzděláním (ZŠ, SOU), pro reálný předpoklad, že respondenti z dané skupiny budou více podléhat mýtům o domácím násilí. Z oslovených respondentů bylo 21 osob se základním a středním odborným vzděláním, 12 respondentů získalo středoškolské a vyšší odborné vzdělání a 7 respondentů dokončilo vysokoškolské vzdělání.

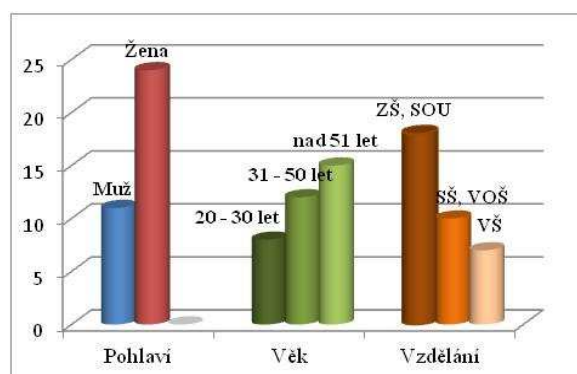
Graf 4 – K otázce č. 1



Graf 5 – K otázce č. 1 Souhlas



Graf 6 – K otázce č. 1 Nesouhlas

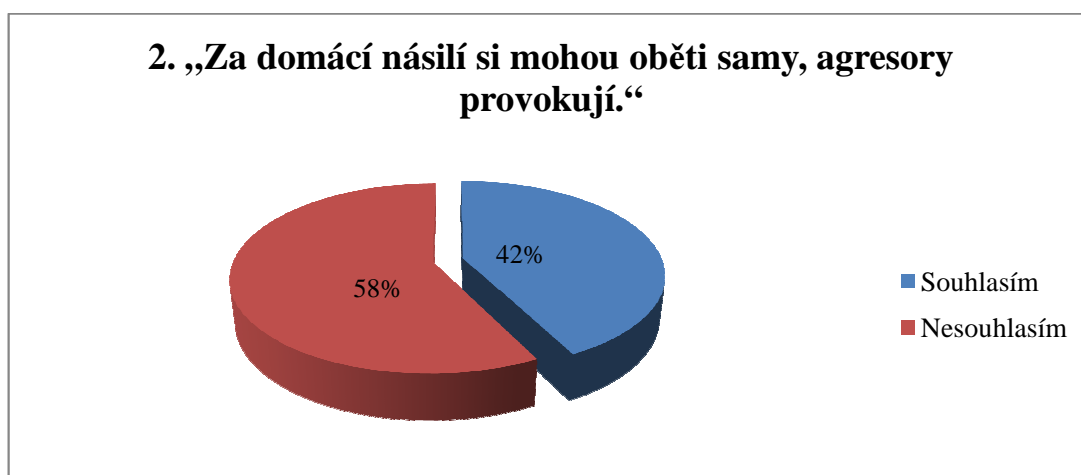


Tabulka 8 – K otázce č. 1

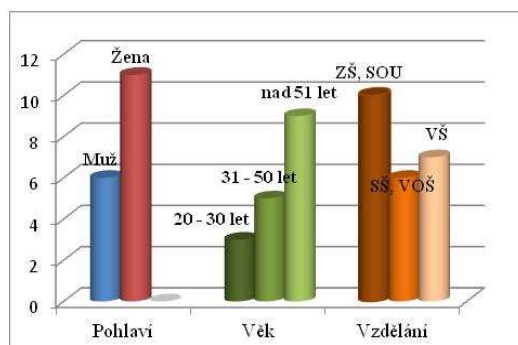
	Pohlaví		Věk			Vzdělání		
	muž	žena	20 - 30 let	31 - 50 let	nad 51 let	ZŠ, SOU	SŠ, VOŠ	VŠ
Souhlas	2	3	x	x	5	3	2	x
Nesouhlas	11	24	8	12	15	18	10	7

U případů domácího násilí nebyl prokázán ani vliv vzdělání, náboženské orientace, věku, sociálního či etnického původu. Domácí násilí prostupuje všemi vrstvami společnosti, je však více viditelné u těch společenských skupin, které mají tendenci využívat sociálních služeb. Daný mýtus popřelo 88% respondentů, pouze 5 respondentů vyššího věku a nižšího vzdělání s daným mýtem souhlasilo.

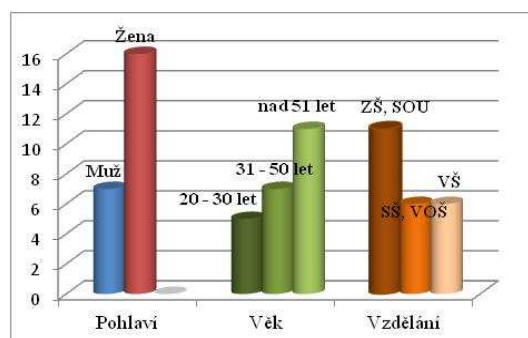
Graf 7 - K otázce č. 2



Graf 8 - K otázce č. 2 Souhlas



Graf 9 - K otázce č. 2 Nesouhlas

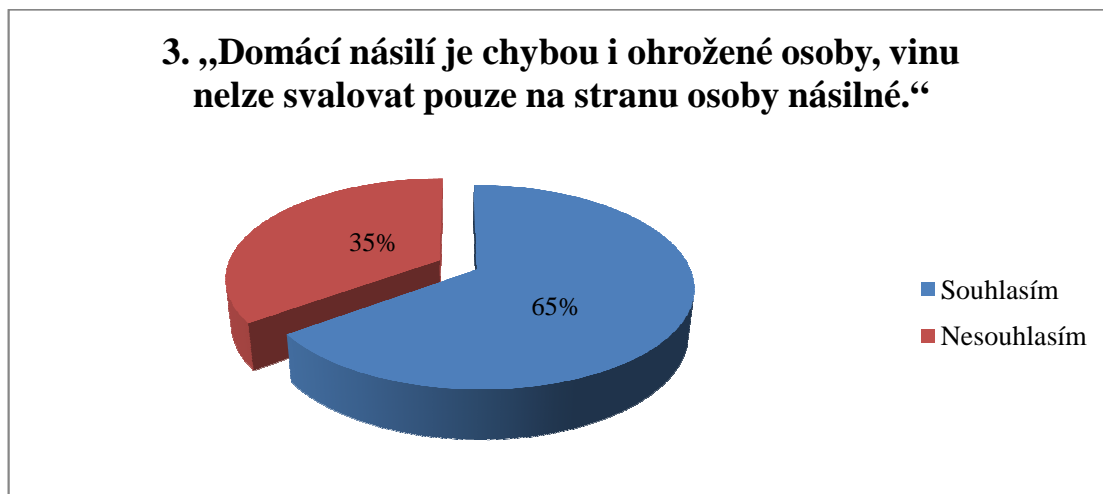


Tabulka 9 - K otázce č. 2

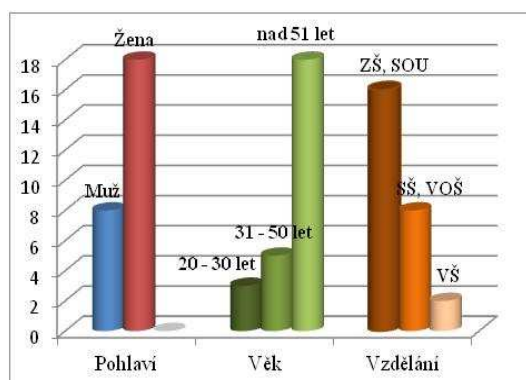
	Pohlaví		Věk			Vzdělání		
	muž	žena	20 - 30 let	31 - 50 let	nad 51 let	ZŠ, SOU	SŠ, VOŠ	VŠ
Souhlas	6	11	3	5	9	10	6	1
Nesouhlas	7	16	5	7	11	11	6	6

Násilná osoba se často po napadení snaží legitimizovat své jednání a vyhnout se tak odpovědnosti za své činy a vylouvá se na provokaci ze strany své oběti. Každý je však odpovědný za své činy. Omlouvat a vysvětlovat své násilné chování tím, jak se chová ohrožená osoba, v podstatě znamená, že násilí je přijatelným způsobem řešení problémů. Tento mýtus v daném výzkumu byl popřen, avšak rozdíl mezi potvrzením či popřením mýtu byl minimální. Tento mýtus mezi respondenty vyvolal mnoho reakcí a emocí dle jejich osobních zkušeností a zážitků.

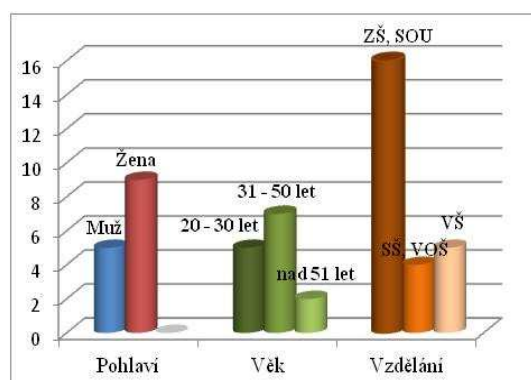
Graf 10 - K otázce č. 3



Graf 11 - K otázce č. 3 Souhlas



Graf 12 - K otázce č. 3 Nesouhlas



Tabulka 10 - K otázce č. 3

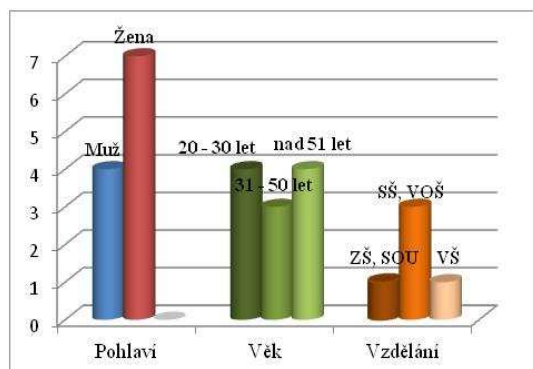
	Pohlaví		Věk			Vzdělání		
	muž	žena	20 - 30 let	31 - 50 let	nad 51 let	ZŠ, SOU	SŠ, VOŠ	VŠ
Souhlas	8	18	3	5	18	16	8	2
Nesouhlas	5	9	5	7	2	5	4	5

Provokace, ať už skutečná, či smyšlená, opakované násilí neomlouvá. Za násilné chování je vždy plně odpovědná pouze násilná osoba. Přesto s daným mýtem souhlasí většina z dotazovaných respondentů. Jedná se především o jedince vyššího věku, kteří mnohdy vycházeli z vlastních zkušeností, ať z jejich dětství či partnerského vztahu.

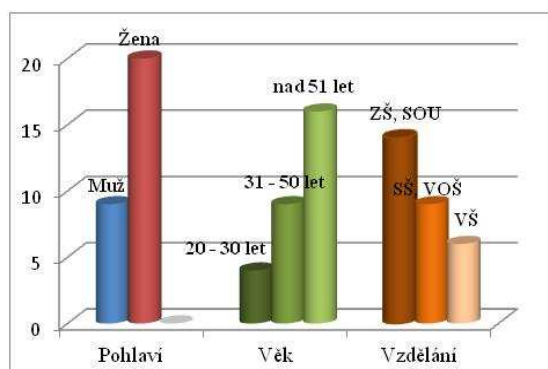
Graf 13 - K otázce č. 4



Graf 14 - K otázce č. 4 - Souhlas



Graf 15 - K otázce č. 4 Nesouhlas

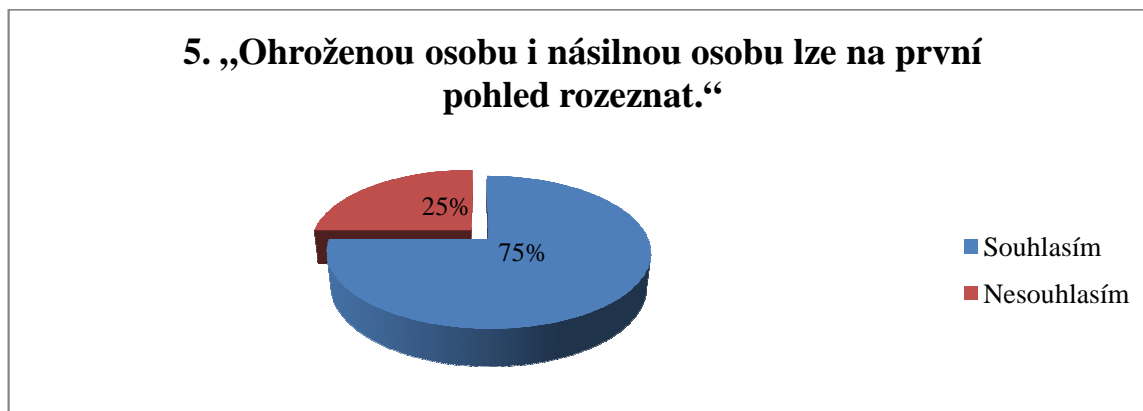


Tabulka 11 - K otázce č. 4

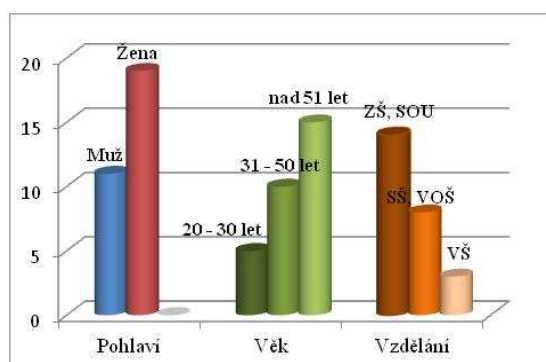
	Pohlaví		Věk			Vzdělání		
	muž	žena	20 - 30 let	31 - 50 let	nad 51 let	ZŠ, SOU	SŠ, VOŠ	VŠ
Souhlas	4	7	4	3	4	7	3	1
Nesouhlas	9	20	4	9	16	14	9	6

Agresivního partnera nemůžeme změnit láskou ani oddaností, oběť se mu bude pouze přizpůsobovat. Změnu by musel iniciovat jen on sám. Tento mýtus se výzkumem nepotvrdil, podléhali mu především respondenti mladšího věku s idealistickým pohledem na svůj vztah s partnerem, starší respondenti s bohatými partnerskými zkušenostmi dané tvrzení zamítali.

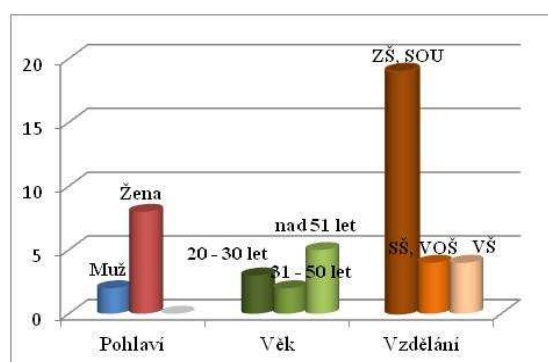
Graf 16 - K otázce č. 5



Graf 17 - K otázce č. 5 Souhlas



Graf 18 - K otázce č. 5 Nesouhlas



Tabulka 12 - K otázce č. 5

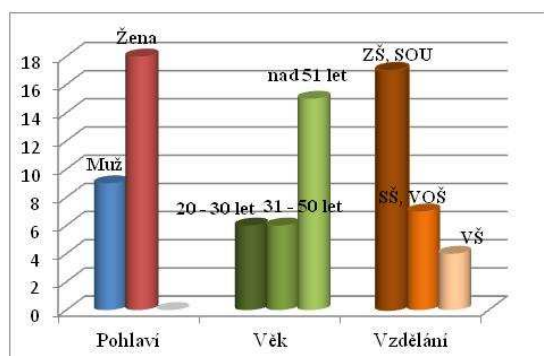
	Pohlaví		Věk			Vzdělání		
	muž	žena	20 - 30 let	31 - 50 let	nad 51 let	ZŠ, SOU	SŠ, VOŠ	VŠ
Souhlas	11	19	5	10	15	19	8	3
Nesouhlas	2	8	3	2	5	2	4	4

Násilí se odehrává za zdmi domova po dlouhou dobu a je zatajeno i před blízkými osobami oběti. Násilná osoba se často svému okolí jeví jako osoba sympatická. Ohrožená osoba se za svoji situaci stydí a obává se reakce agresora, proto se s ní většinou odmítá komukoliv svěřit. Tento mýtus se potvrdil, neboť většina respondentů se mylně domnívala, že agresor je na první pohled identifikovatelný jako hrubián, násilník, který nejde pro ránu daleko nebo by ho rozpoznala jako manipulátora (většina respondentů věřila, že na základě vylíčeného manipulativního jednání agresora a chování oběti z televizních seriálů např. Gympl, Ulice, by rozpoznala osobu násilnou a ohroženou). S daným tvrzením se ztotožnili především ženy a jedinci vyššího věku a respondenti nižšího vzdělání.

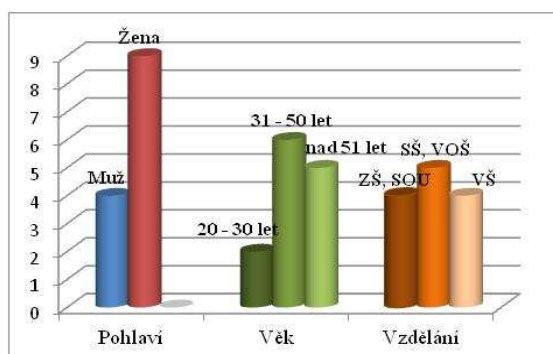
Graf 19 - K otázce č. 6



Graf 20 - K otázce č. 6 Souhlas



Graf 21 - K otázce č. 6 Nesouhlas

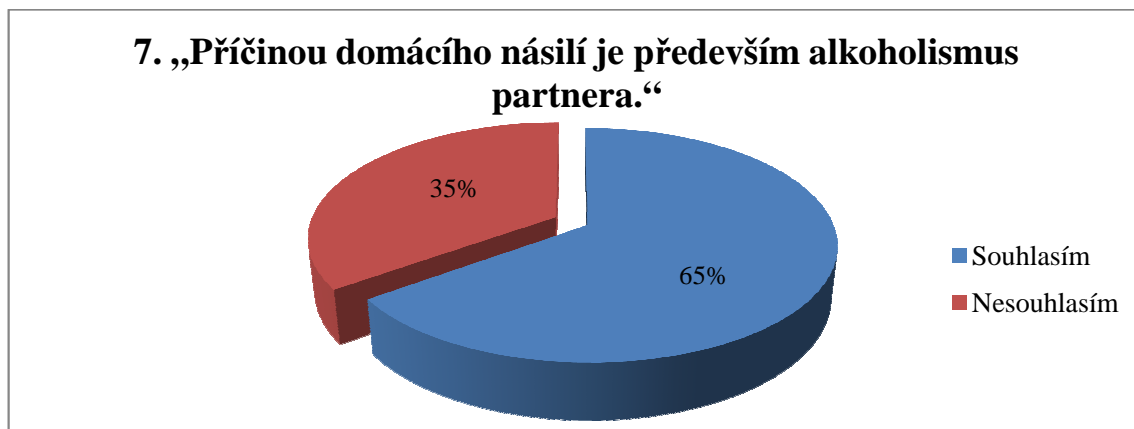


Tabulka 13 - K otázce č. 6

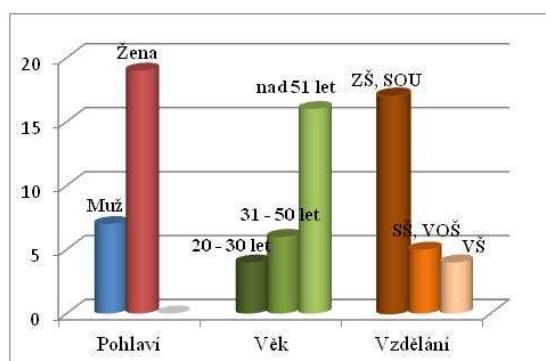
	Pohlaví		Věk			Vzdělání		
	muž	žena	20 - 30 let	31 - 50 let	nad 51 let	ZŠ, SOU	SŠ, VOŠ	VŠ
Souhlas	9	18	6	6	15	17	7	3
Nesouhlas	4	9	2	6	5	4	5	4

V běžném partnerském vztahu se žádnému z partnerů násilí nelíbí. Ohrožená osoba trpí psychicky, často i fyzicky, ale za situaci v partnerském vztahu se stydí a posléze i viní z toho, co se u nich doma děje. Má velký strach a obavu z dalšího násilí. Opustit takový vztah pro ni není lehké. Ohrožená osoba může být ke svému trýzniteli připoutána násilím a výhrůzkami. Většina z dotazovaných respondentů daný mýtus potvrdila. S daným tvrzením souhlasila nadpoloviční většina žen i mužů, jednalo se zejména o respondenty vyššího věku základního, středoškolského, ale i vysokoškolského vzdělání.

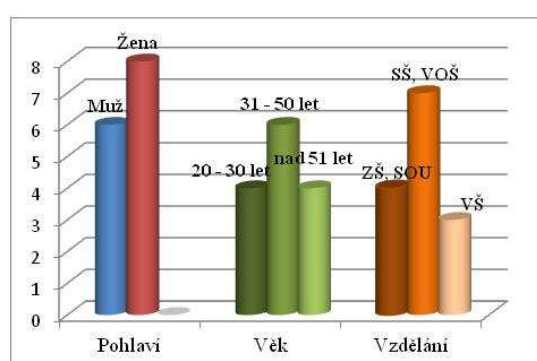
Graf 22 - K otázce č. 7



Graf 23 - K otázce č. 7 Souhlas



Graf 24 - K otázce č. 7 Nesouhlas



Tabulka 14 - K otázce č. 7

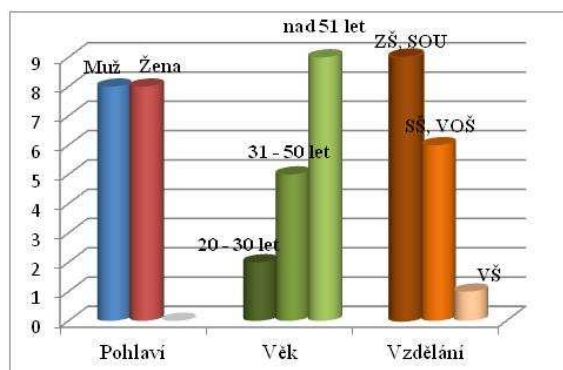
	Pohlaví		Věk			Vzdělání		
	muž	žena	20 - 30 let	31 - 50 let	nad 51 let	ZŠ, SOU	SŠ, VOŠ	VŠ
Souhlas	7	19	4	6	16	17	5	4
Nesouhlas	6	8	4	6	4	4	7	3

Vliv alkoholu či jiných návykových látek je často přítomným rizikovým faktorem v případech domácího násilí, protože je spouštěčem násilí, nikoli však jeho příčinou. Podnapilost bývá používána jako omluva pro násilné chování. Dokonce i pro ohrožené osoby je přijatelnější představa, že by je partner netýral, kdyby nebyl pod vlivem alkoholu. Alkohol může sloužit jako “spouštěcí prvek” nebo jako výmluva, není ale příčinou násilí. Většina z dotázaných souhlasí s daným mýtem. Tvrzení, že hlavní příčinou partnerského násilí je alkohol podporuje většina z dotázaných žen, přiklání se mu především jedinci vyššího věku a jedinci s nižším vzděláním.

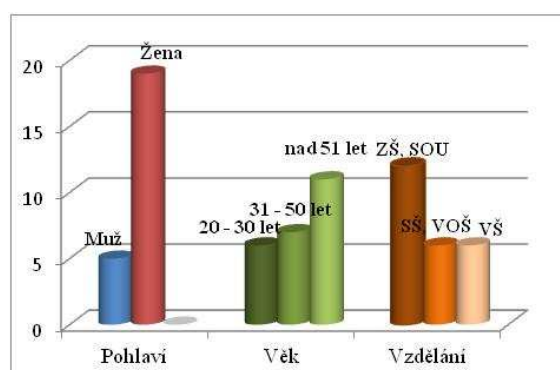
Graf 25 - K otázce č. 8



Graf 26 - K otázce č. 8 Souhlas



Graf 27 - K otázce č. 8 Nesouhlas

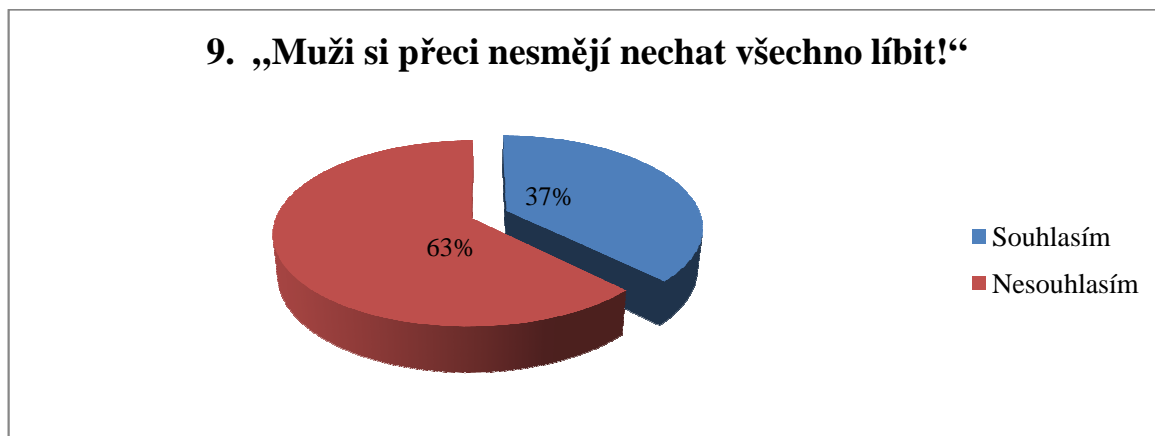


Tabulka 15 - K otázce č. 8

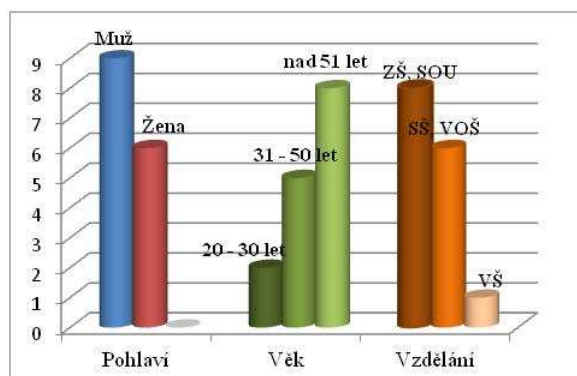
	Pohlaví		Věk			Vzdělání		
	muž	žena	20 - 30 let	31 - 50 let	nad 51 let	ZŠ, SOU	SŠ, VOŠ	VŠ
Souhlas	8	8	2	5	9	9	6	1
Nesouhlas	5	19	6	7	11	12	6	6

Ve skutečnosti frustrace a ani stres nejsou omluvou za nevhodné a agresivní chování partnera. Respondenti popřeli daný mýtus, nevidí v pracovním vytížení a vyčerpání partnera důvod k násilnému jednání.

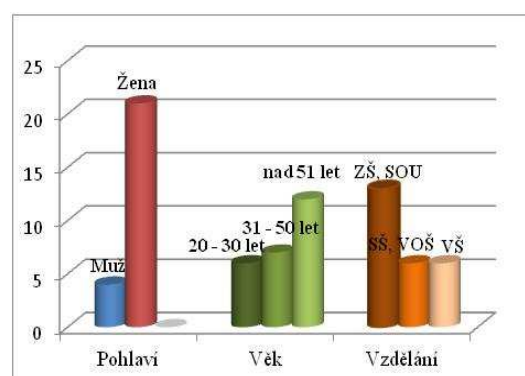
Graf 28 - K otázce č. 9



Graf 29 - K otázce č. 9 Souhlas



Graf 30 - K otázce č. 9 Nesouhlas



Tabulka 16 - K otázce č. 9

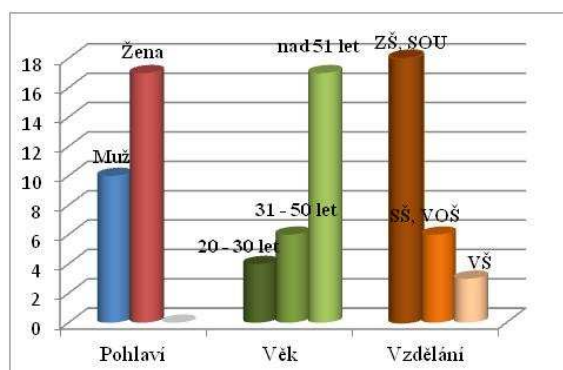
	Pohlaví		Věk			Vzdělání		
	muž	žena	20 - 30 let	31 – 50 let	nad 51 let	ZŠ, SOU	SŠ, VOŠ	VŠ
Souhlas	9	6	2	5	8	8	6	1
Nesouhlas	4	21	6	7	12	13	6	6

Tento mýtus by znamenal, že muži nad ženami mají určitá práva a moc. Muži jsou zde stavěni do pozice dominantního partnera. V podstatě dostávají neoficiální právo rozhodovat o všem důležitém a ženy se musí podřídit. Odtud bývá jen krůček k tomu, aby muži byla přisouzena pravomoc využít fyzické násilí v případě, kdy uzná za vhodné. Daný předsudek se nepotvrdil, respondenti zde usuzovali, že jednání, s kterým jedinec nesouhlasí či je mu nepříjemné, by si neměl nechat líbit žádný člověk bez ohledu na pohlaví.

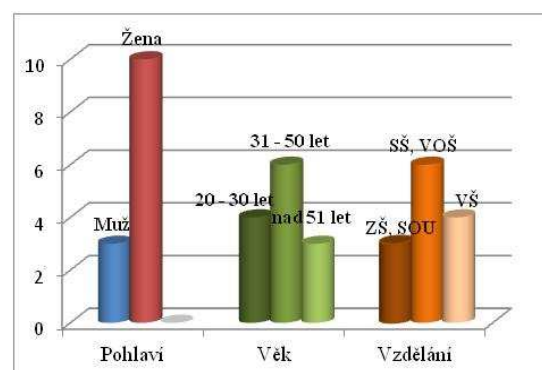
Graf 31 - K otázce č. 10



Graf 32 - K otázce č. 10 Souhlas



Graf 33 - K otázce č. 10 Nesouhlas



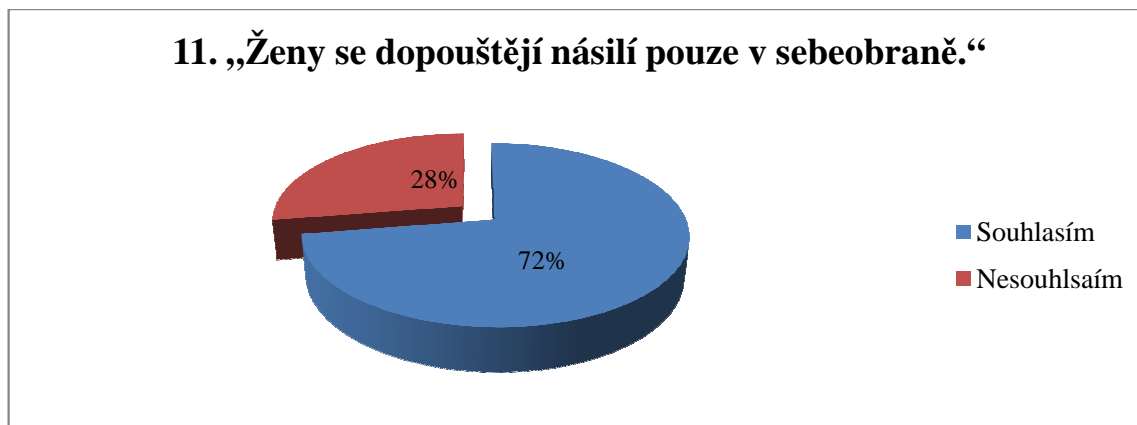
Tabulka 17 - K otázce č. 10

	Pohlaví		Věk			Vzdělání		
	muž	žena	20 - 30 let	31 - 50 let	nad 51 let	ZŠ, SOU	SŠ, VOŠ	VŠ
Souhlas	10	17	4	6	17	18	6	3
Nesouhlas	3	10	4	6	3	3	6	4

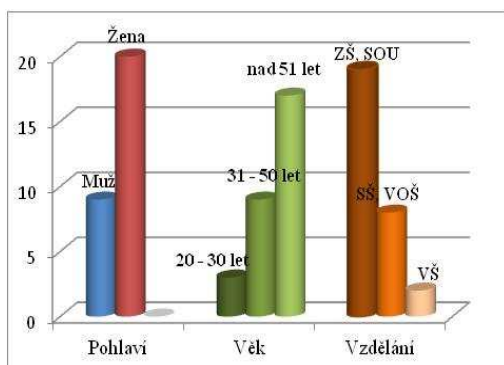
Je velmi důležité si uvědomit, že muž nemusí být vždy fyzicky silnější a zdatnější než jeho partnerka (např. podlomené zdraví, stáří, apod.) a současně to, že agresivita nemá přímou souvislost s fyzickou stavbou těla. Pro mnoho mužů může být nepřijatelné pustit se do fyzického střetu se ženou (a to třeba i v sebeobraně).

Danému mýtu většina respondentů podlela, s daným mýtem souhlasili jedinci vyššího věku a jedinci s nižším vzděláním, projevil se zde odlišný žebříček hodnot a styl výchovy (než u mladší generace).

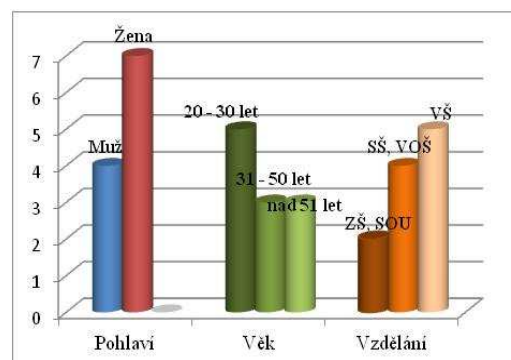
Graf 34 - K otázce č. 11



Graf 35 - K otázce č. 11 Souhlas



Graf 36 - K otázce č. 11 Nesouhlas

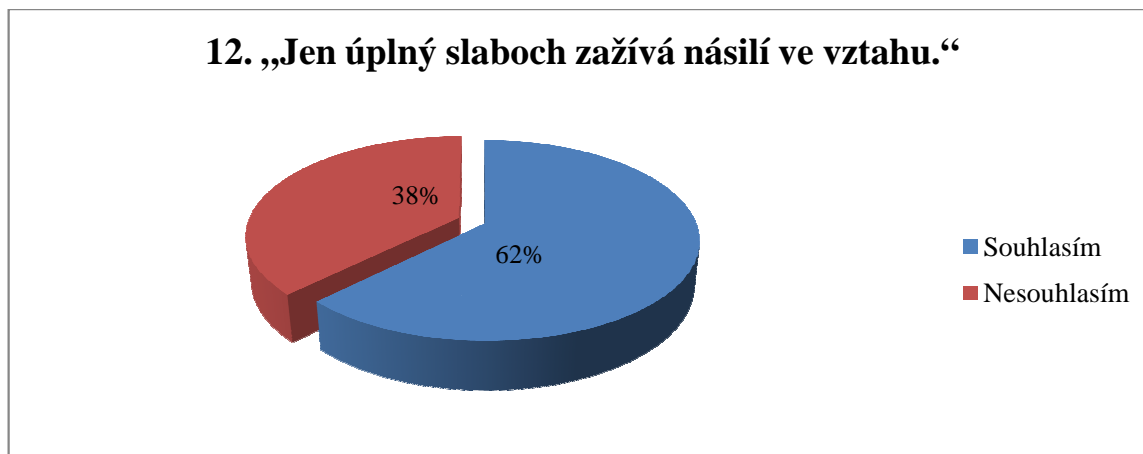


Tabulka 18 - K otázce č. 11

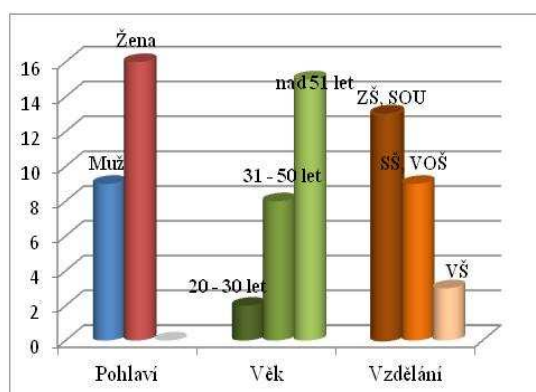
	Pohlaví		Věk			Vzdělání		
	muž	žena	20 - 30 let	31 - 50 let	nad 51 let	ZŠ, SOU	SŠ, VOŠ	VŠ
Souhlas	9	20	3	9	17	19	8	2
Nesouhlas	4	7	5	3	3	2	4	5

Tento stereotyp mnohé muže odrazuje od možnosti vyhledání odborné pomoci či kontaktování policie, protože mají obavy, že by sami mohli být vnímáni jako agresoři. Mnozí respondenti stále vnímají ženu jako slabšího jedince, který se na odpor vůči muži postaví pouze v krajním ohrožení. S daným předsudkem souhlasila nadpoloviční většina z dotázaných respondentů, jednalo se především o jedince vyššího věku a jedince s nižším vzděláním.

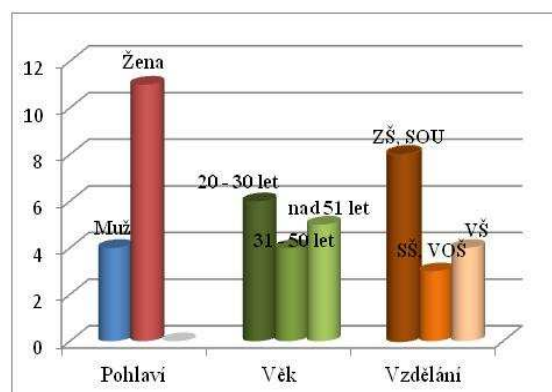
Graf 37 - K otázce č. 12



Graf 38 - K otázce č. 12 Souhlas



Graf 39 - K otázce č. 12 Nesouhlas



Tabulka 19 - K otázce č. 12

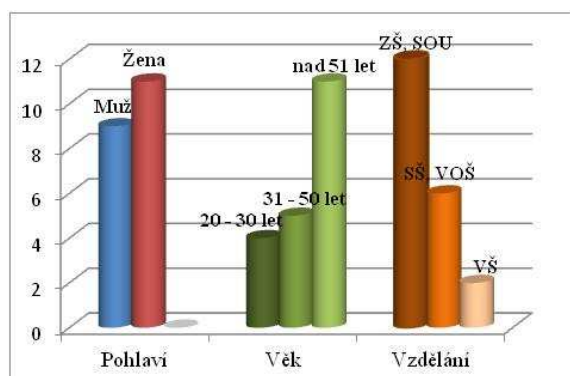
	Pohlaví		Věk			Vzdělání		
	muž	žena	20 - 30 let	31 - 50 let	nad 51 let	ZŠ, SOU	SŠ, VOŠ	VŠ
Souhlas	9	16	2	8	15	13	9	3
Nesouhlas	4	11	6	4	5	8	3	4

Osoby, které žijí v násilném vztahu, každodenně vyvíjejí velké úsilí, aby ve vztahu s agresorem vydržely, a usilují o to, aby vztah fungoval (např. kvůli dětem, finanční stránce...). Většina z dotazovaných jedinců se domnívá, že pokud by se ve vztahu ocitla silná osobnost, dokázala by z násilného vztahu odejít. Tím potvrzují daný mýtus. Většina jedinců vyššího věku a jedinců s nižším vzděláním se ztotožňuje s názorem, že pouze slabý jedinec zůstává ve vztahu plném násilí a urážek.

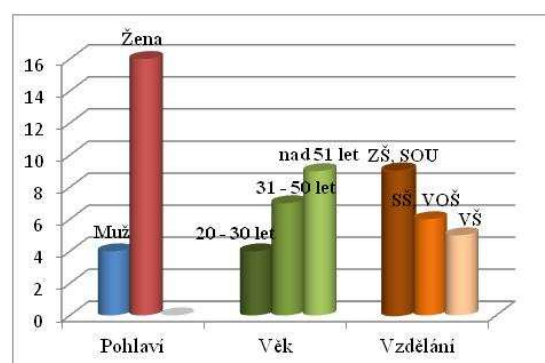
Graf 40 - K otázce č. 13



Graf 41 - K otázce č. 13 Souhlas



Graf 42 - K otázce č. 13 Nesouhlas

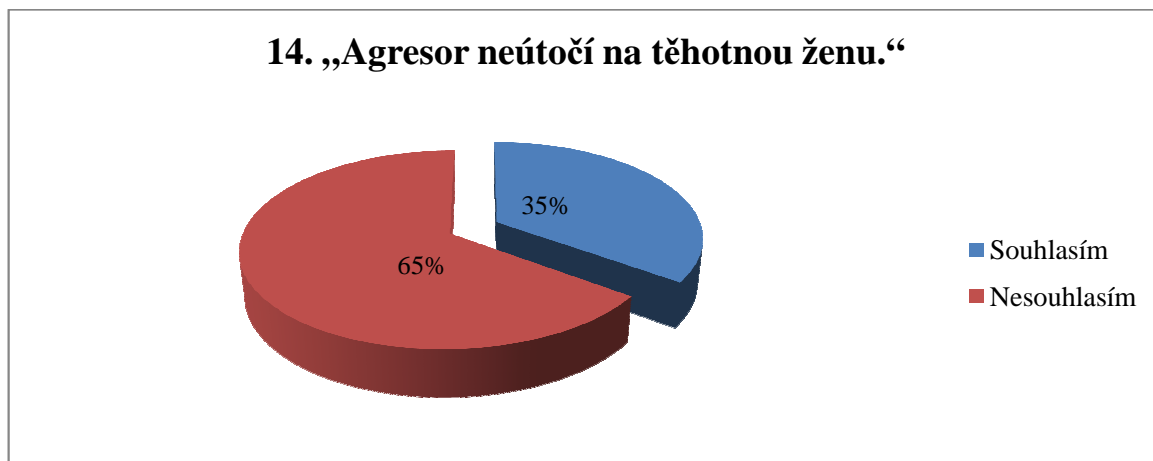


Tabulka 20 - K otázce č. 13

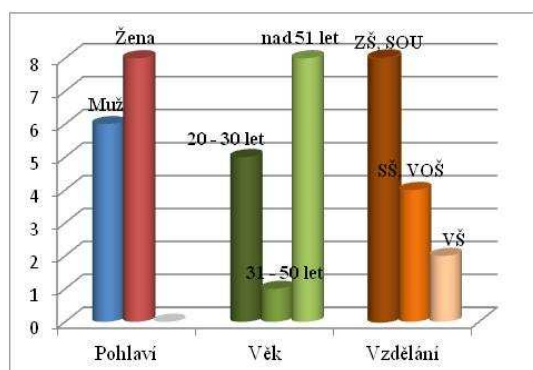
	Pohlaví		Věk			Vzdělání		
	muž	žena	20 - 30 let	31 - 50 let	nad 51 let	ZŠ, SOU	SŠ, VOŠ	VŠ
Souhlas	9	11	4	5	11	12	6	2
Nesouhlas	4	16	4	7	9	9	6	5

Násilné činy ve vztazích jsou podle našich zákonů trestné bez ohledu na to, zda se odehrávají v domácnosti nebo na veřejnosti. Praxe však ukazuje, že účinná pomoc obětem a přerušování či ukončení násilí ve vztahu ve většině případů vyžaduje zásah zvenčí. Počet souhlasících a nesouhlasících respondentů s tímto mýtem byl vyrovnaný (50% : 50%). Někteří souhlasící respondenti argumentovali tím, že po zásahu do soukromí oběť zůstane s agresorem a negativní reakce obou partnerů se obrátí vůči němu; druzí komentovali souhlas s mýtem slovy: „Co se doma uvaří, to se i doma sní.“ Nesouhlasící respondenti poukazovali na nutné poskytnutí podpory a pomoci oběti.

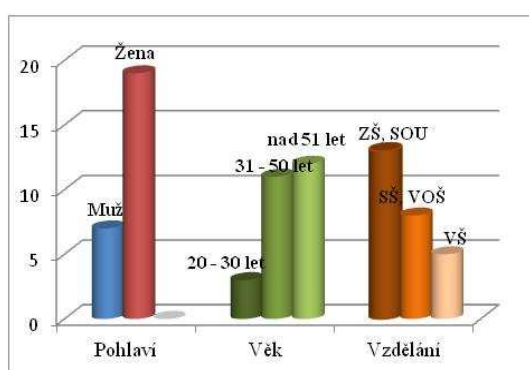
Graf 43 - K otázce č. 14



Graf 44 - K otázce č. 14 Souhlas



Graf 45 - K otázce č. 14 Nesouhlas

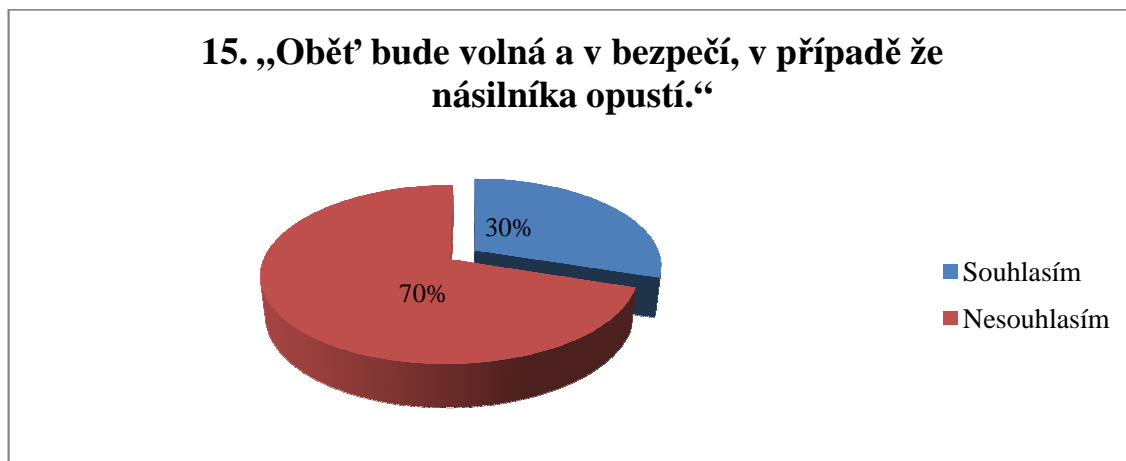


Tabulka 21 - K otázce č. 14

	Pohlaví		Věk			Vzdělání		
	muž	žena	20 - 30 let	31 - 50 let	nad 51 let	ZŠ, SOU	SŠ, VOŠ	VŠ
Souhlas	6	8	5	1	8	8	4	2
Nesouhlas	7	19	3	11	12	13	8	5

Při násilném ataku agresor nebere v potaz těhotenství partnerky. Respondenti daný mýtus popřeli, nedomnívají se, že by agresivní jedinec činil ve svém afektu rozdíl mezi těhotnou či negravidní partnerkou.

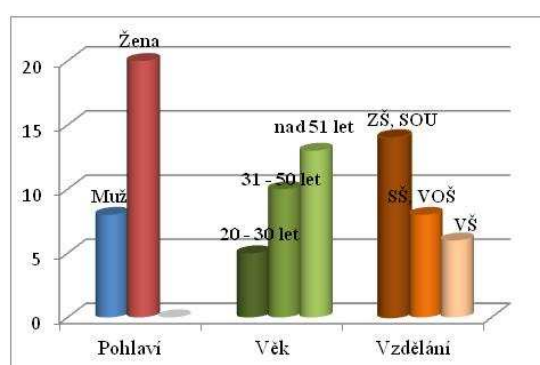
Graf 46 - K otázce č. 15



Graf 47 - K otázce č. 15 Souhlas



Graf 48 - K otázce č. 15 Nesouhlas



Tabulka 22 - K otázce č. 15

	Pohlaví		Věk			Vzdělání		
	muž	žena	20 - 30 let	31 - 50 let	nad 51 let	ZŠ, SOU	SŠ, VOŠ	VŠ
Souhlas	5	7	3	2	7	7	4	1
Nesouhlas	8	20	5	10	13	14	8	6

Odchod oběti může agresivního partnera vyprovokovat k dalšímu násilí, mnoho obětí bývá i po opuštění společné domácnosti pronásledováno, bývá jim vyhrožováno a v některých případech jsou pachatelem nadále ohrožovány na životě. Většina z respondentů popřela daný mýtus, dle jejich úsudku oběť nemusí vždy být v bezpečí, i když násilného partnera opustí.

6.4 Ověření výzkumných otázek

Domácí násilí, negativní fenomén, který naši společnost doprovází prakticky od jejího počátku a který se stal palčivým problémem dnešní doby... Avšak postoj k dané problematice, která byla po mnoho let přehlížena, a postižení jedinci neměli nikde zastání, je minulostí. Dnes existuje řada státních či soukromých organizací, které obětem partnerského násilí dokáží poskytnout podporu a pomoc v jejich situaci. Významným krokem k řešení násilí v partnerském vztahu přispělo přijetí zákona 273/2008 Sb., o Policii České republiky, který umožňuje vykázat násilnou osobu z bydlíště. Policie má konečně v rukou právní nástroj, se kterým má možnost pracovat. Vždy však záleželo, a také velmi bude záležet na vyhodnocení situace daným příslušníkem Policie ČR, na jeho vnímavosti, popřípadě empatii, a také na využití nabitých poznatků z praxe. Proto se snaží některá intervenční centra pomáhat mladým nebo nezkušeným policistům modelovými situacemi partnerského násilí a tito pak nepřicházejí do terénu vybaveni pouze teoretickými poznatky, ale umějí se částečně orientovat ve složité spleti možných vyhocených situací. Spolupráce intervenčních center s Policí ČR a jejich vzájemná součinnost a komunikace je velice přínosná a důležitá při pomoci obětem partnerského násilí.

I když se v problematice násilí mezi partnery učinily významné kroky, které přispívají k řešení dané problematiky, přesto ve společnosti nadále kolují mýty o dané problematice.

Výzkumná otázka, zda společnost stále podléhá mýtům o partnerském násilí, se nepotvrdila, avšak ani nevyvrátila. Mým výzkumem se ukázalo, že některé mýty dotázaní respondenti považují již za přežitě, avšak některými z nich se stále nechávají ovlivňovat.

Ženy podléhají více mýtům o partnerském násilí než muži. Daná výzkumná otázka byla potvrzena. Výzkumný vzorek se skládal ze dvou třetin z žen a pouze třetinu tvořili muži, z důvodu své ostýchavosti či nezájmu o tento výzkum.

Jedinci seniorského věku podléhají více mýtům o partnerském násilí než osoby produktivního věku. Daná výzkumná otázka se potvrdila, domnívám se, že především z důvodu, že tato věková kategorie je nedostatečně informována o problematice domácího násilí. Mnozí jedinci seniorského věku nejsou uživatelsky gramotní v používání počítače a internetu a řada jedinců seniorského věku žije na vesnici, tudíž nemají přístup k informacím o partnerském násilí, ani k informacím o zařízeních, která nabízejí pomoc. U žen je to také dáno „zásluhou“ jejich výchovy, kdy byly vychovávány v duchu

podrobnosti k manželovi („Kde ženuška vaří, peče, mužiček jí neuteče,“ „Žena má dlouhou sukni proto, aby pod ní vše schovala.“).

Populace s nižším vzděláním podléhá mýtům o partnerském násilí častěji než lidé s vyšším vzděláním. Daná výzkumná otázka se potvrdila. Během výzkumu se ukázalo, že někteří z dotázaných respondentů s nižším vzděláním zároveň patří i do slabší sociální skupiny a jako děti zažili ve větší či menší míře domácí násilí a zafixovali si dané vzorce chování.

6.5 Diskuse

Ve své práci jsem se chtěla zaměřit na přístup Policie ČR k týrané osobě před přijetím zákona č. 135/2006 Sb. O domácím násilí a na přístup příslušníků s většími pravomocemi po přijetí daného zákona. *Ve shodě se pracovníci intervenčních center musím konstatovat, že v zákoně 135/2006 Sb. našli policisté oporu ve svém rozhodování, ale vždy záleželo a bude záležet na osobnosti příslušníka, jeho empatii, ochotě pomoci, pochopení, ale i nezbytné praxi, zásluhou které získá více zkušeností s danou problematikou.*

Oslovila jsem všech patnáct intervenčních center v naší republice s prosbou o zodpovězení dotazníku či možností pohovoru na dané téma. Pro časovou náročnost a velkou vyčerpávanost pracovníků intervenčních center jsem obdržela s časovou prodlevou odpovědi od pěti intervenčních center. V obavě z nedostatečného počtu odpovědí jsem předvýzkum ukončila a nadále již neprohlubovala. Přesto mnohé z odpovědí pracovníků intervenčních center byly velmi přínosné a zajímavé. *Domnívám se, že významným přínosem pro příslušníky Policie ČR jsou rozvíjející se kurzy, ve kterých získávají nejen teoretické zkušenosti, ale především díky modelovým situacím získávají lepší vhled do problematiky násilného vztahu. Protože dotyčný příslušník může být sebelépe vyzbrojen teoretickými znalostmi o partnerském násilí (k dispozici mít dotazník Sara DN), ale v reálné krizové situaci, kdy dojde k fyzickému, psychickému či brutálnímu napadení jednoho z partnerů mají mladí nezkušení policisté problémy rozeznat či jde o partnerské násilí či o jednorázové napadení. Také jim dělá problémy vyznat se ve spleti rodinných vztahů, neboť každý z partnerů jim přináší svou verzi problému. A právě modelové situace mají policistům napomoci při řešení situací potenciálního partnerského násilí. Po vzoru Brna vznikla v Praze speciální skupina, která se zaměřovala na problematiku domácího násilí. Do této skupiny se hlásily především mladé vzdělané ženy, se zájmem řešit tuto*

problematiku a pomáhat týraným osobám. Avšak brzy tyto pracovnice podlely syndromu vyhoření. Je nutné si uvědomit, že nestačí pouze odborná způsobilost, zájem o danou problematiku a touha pomáhat, ale chyběla zde určitá míra odstupu a nadhledu na danou problematiku, protože oběti partnerského násilí jsou velmi specifické tím, že často odvolávají své výpovědi vůči partnerovi a vracejí se zpět do násilného vztahu. A tak se těmto pracovnicím zdála jejich práce zbytečná a vrácení oběti k tyranovi braly jako svou osobní prohru. Snaha vymanit oběť z násilného vztahu, touha pomoci týrané osobě k novému životu – spousta práce a jednotlivých kroků směřující k pomoci týranému přišla nadarmo a kolotoč násilí se roztáčel znovu. Proto ztrácely víru a smysl ve svou práci.

Ve svém výzkumu jsem se zaměřila na problematiku mýtů spojených s domácím násilím. *Na výzkumnou otázku zda naše společnost stále podléhá mýtům o partnerském násilí, musím dle výzkumu konstatovat, že některé z daných mýtů jsou stále v povědomí spoluobčanů a tedy přetrvávají. Ale další z mýtů jsou již pokořeny* (např. Domácí násilí se týká jen sociálně slabších vrstev., Agresor neútočí na těhotnou ženu., Oběť bude volná a v bezpečí, v případě, že násilníka opustí...).

Domnívám se, že informovanost o partnerském násilí je stále nedostatečná. Pokud se jedinec o danou problematiku nezajímá a informace si nevyhledá, velmi zřídka na ně ve svém okolí narazí. Ano, intervenční centra se snaží zvyšovat povědomí o problematice partnerského násilí a pořádají rozličné kampaně (televizní spoty, letáky v tramvajích...), pořádají besedy. V daném směru vidím vyšší úspěšnost v televizním vysílání, které působí na společnost masivně. Díky mnoha filmům a seriálům ukazují společnosti mnohdy silně realisticky násilný vztah. Avšak daný vztah je založen vždy na ženu v roli oběti a muže v roli agresora. Dokonce jedna z dotazovaných respondentek se mě zeptala – „Muž a oběť partnerského násilí? To je snad vtip, to není možné.“

Výzkumná otázka, že ženy podléhají více mýtům o partnerském násilí, než muži byla potvrzena. *Na daném potvrzení se podílí fakt, že 2/3 respondentů tvořily ženy a pouze 1/3 dotazovaných byli muži. Na rozdíl od žen nebyli mnozí muži ochotni daný výzkum podstoupit.*

Výzkumná otázka, zda jedinci seniorského věku podléhají více mýtům o partnerském násilí než osoby produktivního věku, se daným výzkumem potvrdila. *Domnívám se, že je to především díky moderní době – nejen, že dané téma není tabuizované a ve škole více probírané, jsou organizovány preventivní programy, které se snaží o dané problematice informovat mladší generaci. Mladší jedinci také více ovládají*

moderní techniku (počítač, internet) a mnohé informace si dokážou na rozdíl od většiny jedinců seniorského věku vyhledat. Významnou roli zde hraje také výchova, kdy ženy seniorského věku byly vychovávány v duchu podrobnosti a pokory ke svému partnerovi.

Populace s nižším vzděláním podléhá mýtům o partnerském násilí častěji než lidé s vyšším vzděláním. Výzkum potvrdil, že v této vzdělanostní skupině více než v jiných vzdělanostních skupinách, se násilí na partnerovi objevovalo a toto jednání bylo považováno za běžné. Tyto vzorce si mnozí jedinci ze své primární rodiny přenášeli do dalších vztahů. Avšak dané tvrzení není relevantní, jelikož převládali jedinci s nižším vzděláním.

Ačkoli výzkum potvrdil stanovené výzkumné otázky, není zcela objektivní. Jsem si vědoma faktu, že zcela objektivní průzkum by musel obsahovat stejný a vyšší počet respondentů za všech vzdělanostních a věkových skupin, než byl použit v daném výzkumu.

IV ZÁVĚR

Boj proti partnerskému násilí je běh na dlouhou trať... Cesta to nebude ani krátká, ani jednoduchá. Znamená to vedle právních kroků změnit i myšlení (chování) lidí. Důležité je, že první kroky byly již provedeny, nyní je důležité pokračovat...

Z diplomové práce vyplývá, že za poslední roky se otázka partnerského násilí řeší stále více.

Vznikla řada organizací, které se snaží chránit oběti, poskytnout jim krizovou intervenci, právní rady, azyl. Významným krokem bylo přijetí zákona 135/2006 Sb. Na ochranu před domácím násilím, díky němuž je domácí násilí legislativně postihnutelné a umožňuje aktivní zásah proti agresorovi a zajištění bezpečí pro oběť. Dochází zde k rozvoji spolupráce, zlepšení komunikace sociální sféry s Policií ČR. Danou změnu pocítují nejen oběti, ale i samotní pracovníci Policie či intervenčních center. Efektivní spolupráce daných institucí závisí na lidském faktoru, tedy na přístupu jednotlivých pracovníků, na jejich názoru na problematiku partnerského násilí, na osobním přístupu, empatii.

Povědomí veřejnosti k tomuto tématu roste, lidé přestávají být lhostejní a jejich přístup je stále aktivnější. Mýty, které jsou spjaty s danou problematikou, postupně ustupují. Domnívám se, že je to především díky mnohým televizním seriálům, v kterých se téma partnerského násilí objevilo, a v mnohých byla věrohodně vykreslena manipulace s partnerem. Toto médium zasáhne širokou diváckou obec a přimělo o dané problematice diskutovat, přemýšlet a někteří jedinci se i v těchto situacích poznávají. Domněnku, že zásluhou televize se toto téma dostává do povědomí lidí, mi potvrdila většina z respondentů mého průzkumu.

Zásluhy o poskytování informací nemůžeme upírat organizacím, které usilují o pomoc obětem partnerského násilí prostřednictvím svých webových stránek, letáků, akcí na prezentování organizace. Avšak na kolika akcích se objeví... Jak se o nich dozví oběť, která neovládá práci s počítačem, či je jí přístup odepřen... Za velmi přínosnou považuji kampaň intervenčního centra Ostrava ve spolupráci s Dopravním podnikem města Ostravy, při které v dopravních prostředcích byly vylepeny letáky o dané problematice s kontakty na organizace poskytující pomoc obětem.

Partnerským násilím se zabývá řada odborníků, bylo vydáno množství odborných i životopisných knih, bylo natočeno mnoho filmů a seriálů s touto tematikou, téměř každý

den vyjde v novinách článek o násilí v partnerském vztahu (i s tragickým koncem). Oběti politujeme, avšak opravdovou hrozbu této problematiky si uvědomíme tehdy, když se objeví v našem okolí, u našich známých. Před výzkumem jsem si nedokázala představit, kolik lidí v mém okolí je zasaženo tímto negativním jevem. Ať se s násilím setkali ve svém dětství, či nyní v partnerském vztahu, nebo dokonce zažívají násilí od svých dětí. Je smutné i to, že ženy střední generace, přestože ví o počátečním partnerském násilí, ve vztahu zůstávají, ať z důvodu ekonomických, či zachování celistvosti rodiny kvůli dětem. V malém vzorku dotazovaných mě velmi překvapila skutečnost, že dvě z mladých žen se opakovaně dopouštějí násilí na svém partnerovi, a ještě překvapivější bylo, že matka jedné z těchto mladých žen vše vypráví s úsměvem, byť už i ji dcera fyzicky napadla a psychické násilí od ní zažívá. Jedna stránka je vědět a mít informace o partnerském násilí a druhá je vymanit se z nefunkčního vztahu.

*"Je to jako rozjetý vlak. Až teprve když se pořádně rozjede,
tak si uvědomíte, že něco není v pořádku. Když vyskočíte, tak se zabijete.
Když zůstanete, tak se zabijete taky. Musíte se pokusit najít brzdu,
díky které je možné z vlaku vystoupit."*

oběť partnerského násilí

Literatura

BURIÁNEK, J., KUCHAR, P. in kolektiv autorů. *Domácí násilí – násilí na mužích a seniorech*. 1. vyd., Praha : Triton, 2006. 108 s. ISBN 80-7254-914-6.

BUSKOTTE, A. *Z pekla ven, žena v domácím násilí*. 1. vyd., Brno : Computer Press a.s., 2008. 176 s. ISBN 978-80-251-1786-6.

CONWAY, Helen L. *Domácí násilí: příručka pro současné i potenciální oběti se zákonem č. 135/2006 Sb. platným od 1. ledna 2007*. 1. vyd. Překlad Jana Mandelíková. Praha: Albatros, 2007. 158 s. Albatros Plus. ISBN 978-800-0015-507.

ČERMÁK, I. *Lidská agrese a její souvislosti*. vyd., Žďár nad Sázavou : Fakta, 1999. 204 s. ISBN 80-902614-1-8.

ČÍRTKOVÁ, L., VITOUŠOVÁ, P. *Pomoc obětem (a svědkům) trestných činů příručka pro pomáhající profese*. 1. vyd, Praha : Grada Publishing, 2007. 192 s. ISBN 978-80-247-2014-2.

DISMAN, M. *Jak se vyrábí sociologická znalost*. Praha : Karolinum, 2002. 374 s. ISBN: 80-7184-141-2.

EDELSBERGER, L. a kol. *Defektologický slovník*. 3. vyd, Jihočany : H&H, 2000. 418. s. ISBN 80-86022-76-5.

FISHER, S., ŠKODA, J. *Sociální psychologie, analýza příčin a možnosti ovlivňování závažných sociálně patologických jevů*. 1. vyd., Praha : Grada Publishing, 2009. 224 s. ISBN 978-80-247-2781-3.

GJURIČOVÁ, Š., KOCOURKOVÁ, J., KOUTEK, J. *Podoby násilí v rodině*. 1, vyd., Praha : Vyšehrad, 2000. s. 104. ISBN 80-7021-416-3.

CHRÁSKA, M. *Metody pedagogického výzkumu : Základy kvantitativního výzkumu*. 1. vyd. Praha : Grada Publishing, 2007. 272 s. ISBN 978-80-247-1369-4.

KRÁLÍČKOVÁ, Z., ŽATECKÁ, E., DÁVID, R., KORNEL, M. *Právo proti domácímu násilí. Skripta*. 1. vyd., Praha : C. H. Beck, 2011. 152 s. ISBN 978-80-7400-381-3.

MARVÁNOVÁ-VARGOVÁ, B., POKORNÁ, D., TOUFAROVÁ, M. *Partnerské násilí*. Praha : Linde 2008. 159 s. ISBN 978-80-86131-76-4.

MATOUŠEK, O. a kol. *Sociální práce v praxi: specifika různých cílových skupin a práce s nimi*. 1. vyd, Praha : Portál, 2005. 352 s. ISBN 80-7367-002-X.

MIOVSKÝ, M. *Kvalitativní přístup a metody v psychologickém výzkumu*. 1. vyd., Praha : Grada, 2006. 332 s., ISBN 80-247-1362-4.

PLEVOVÁ, I. *Kapitoly z obecné psychologie II*. 1. vyd. Olomouc : Univerzita Palackého v Olomouci, 2004. 76 s. ISBN 80-244-0963-1.

ŠEVČÍK, D., ŠPATENKOVÁ, N. *Domácí násilí: kontext, dynamika, intervence*. 1. vyd., Praha : Portál, 2011. 192 s. ISBN 978-80-7367-690-2.

VÁGNEROVÁ, M. *Psychopatologie pro pomáhající profese: variabilita a patologie lidské psychiky*. 3. vyd., Praha: Portál, 2002. 444 s. ISBN 80-7178-678-0.

VÝROST, J., SLAMĚNÍK, I. *Aplikovaná sociální psychologie*. 1. vyd. Praha : Grada Publishing, 2001. 260 s. ISBN 80-247-0042-5.

VÝROST, J., SLAMĚNÍK, I. *Sociální psychologie*. 2. vyd. Praha : Grada Publishing, 2008. 408 s. ISBN 978-80-247-1428-8.

VOŇKOVÁ, J., SPOUSTOVÁ, I. *Domácí násilí v českém právu z pohledu žen*. 2. vyd., Praha : proFem o.p.s., 2008. 244 s. ISBN 978-80-903626-7-3.

Elektronické zdroje

ČÍRTKOVÁ, Ludmila. Domácí násilí. *Kriminalistika* [online]. 2006, roč. 2006, č. 3, s. 27 [cit. 2012-09-11]. ISSN 1210-9150. Dostupné z: <http://aplikace.mvcr.cz/archiv2008/casopisy/kriminalistika/2006/03/cirtkova.pdf>

ČÍRTKOVÁ, Ludmila. Muži jako oběti domácího násilí. *Právo a rodina* [online]. 2010, roč. 2010, č. 7, s. 4 [cit. 2012-09-11]. ISSN 1212-866x. Dostupné z: <http://www.domacinasili.cz/ohrozene-osoby/muzi-jako-obeti-domaciho-nasili/>

NAMKA Lynne. What Does Love Got To Do With It?: Why People Stay in Relationships With Angry People. *Angriesout.com* [online]. 2002 [cit. 2012-12-12]. Dostupné z WWW: <http://www.angriesout.com/family1.htm>

PEŠÁKOVÁ, Kristýna, FUKSOVÁ Zuzana a JUNGOVÁ Daniela. Muži jako oběti domácího násilí [online]. Sborník z konference konané 9. 3. 2011 na Fakultě sociálních studií v rámci projektu Muži a domácí n. Brno, 2011 [cit. 2012-09-11]. Dostupné z: www.nasilinamuzich.cz/wp-content/uploads/muzi.pdf

ROBINSON, Lawrence, M.A., SEGAL, Jeanne, Ph.D. Help for Abused Men: Escaping Domestic Violence by Women or Domestic Partners. *HelpGuide.org* [online]. 2013 [cit. 2013-03-28]. Dostupné z WWW: <http://www.helpguide.org/mental/domestic-violence-men-abused-by-women.htm>

SMITH, Melinda, M.A., SEGAL, Jeanne, Ph.D. Domestic Violence and Abuse: Signs of Abuse and Abusive Relationships. *HelpGuide.org* [online]. 2013 [cit. 2013-01-31].

Dostupné z WWW:

www.helpguide.org/mental/domestic_violence_abuse_types_signs_causes_effects.htm

VANĚK, Jaroslav. Je specializace na domácí násilí u Policie ČR zapotřebí?. *Policista* [online]. 2007, roč. 2007, č. 10 [cit. 2012-10-21]. ISSN 1211-7943. Dostupné z: <http://aplikace.mvcr.cz/archiv2008/casopisy/policista/2007/10/specdnas.pdf>

Zákony

Zákon 108/2006 Sb. O sociálních službách

Zákon 135/2006 Sb. Na ochranu před domácím násilím

Zákon 273/2008 Sb. O Policii České republiky

Závazný pokyn policejního prezidenta 179 z roku 2006

Internetové stránky

Bílý kruh bezpečí [online]. Dostupné na WWW:

<<http://www.bkb.cz>>.

Dona linka [online]. Dostupné na WWW:

<<http://www.donalinka.cz>>.

Domácí násilí [online]. Dostupné na WWW:

<<http://www.domacinasili.cz>>.

STOP NÁSILÍ [online]. Dostupné na WWW:

<<http://stopnasili.cz>>.

Seznam obrázků:

Obrázek 1 - Duluthský model. Zdroj: Conwayová, 2007, s. 16.	16
Obrázek 2 - Cyklus násilného chování partnera z pohledu oběti. Zdroj: Marvánová-Vargová, Pokorná, Toufalová, 2008, s. 63.....	21
Obrázek 3 - Cyklus násilí z pohledu pachatele. Zdroj: Marvánová-Vargová, Pokorná, Toufalová, 2008, s. 129.....	26

Seznam tabulek:

Tabulka 1 - Dynamika partnerského násilí. Zdroj: Marvánová-Vargová, Pokorná, Toufalová, 2008, s. 38.....	18
Tabulka 2 - Stádia rozvoje syndromu týrané ženy. Zdroj: Marvánová-Vargová, Pokorná, Toufalová, 2008, str. 41.	23
Tabulka 3 - Projevy násilí dle pohlaví. Zdroj: Ševčík, Špatenková, 2011, str. 67.....	29
Tabulka 4 - Počet vykázaní. Zdroj: Pešáková, Fuksová, Jungová, 2011. s. 16.	32
Tabulka 5 - Pohlaví respondentů.....	42
Tabulka 6 - Věk respondentů	43
Tabulka 7 - Vzdělání respondentů	44
Tabulka 8 – K otázce č. 1	45
Tabulka 9 - K otázce č. 2	46
Tabulka 10 - K otázce č. 3	47
Tabulka 11 - K otázce č. 4	48
Tabulka 12 - K otázce č. 5	49
Tabulka 13 - K otázce č. 6	50
Tabulka 14 - K otázce č. 7	51
Tabulka 15 - K otázce č. 8	52
Tabulka 16 - K otázce č. 9	53
Tabulka 17 - K otázce č. 10	54
Tabulka 18 - K otázce č. 11	55
Tabulka 19 - K otázce č. 12	56

Tabulka 20 - K otázce č. 13	57
Tabulka 21 - K otázce č. 14	58
Tabulka 22 - K otázce č. 15	59

Seznam grafů:

Graf 1- Pohlaví respondentů	42
Graf 2 - Věk respondentů.....	43
Graf 3 - Vzdělání respondentů	44
Graf 4 – K otázce č. 1.....	45
Graf 5 – K otázce č. 1 Souhlas.....	45
Graf 6 – K otázce č. 1 Nesouhlas.....	45
Graf 7 - K otázce č. 2	46
Graf 8 - K otázce č. 2 Souhlas.....	46
Graf 9 - K otázce č. 2 Nesouhlas.....	46
Graf 10 - K otázce č. 3	47
Graf 11 - K otázce č. 3 Souhlas.....	47
Graf 12 - K otázce č. 3 Nesouhlas.....	47
Graf 13 - K otázce č. 4	48
Graf 14 - K otázce č. 4 - Souhlas	48
Graf 15 - K otázce č. 4 Nesouhlas.....	48
Graf 16 - K otázce č. 5	49
Graf 17 - K otázce č. 5 Souhlas.....	49
Graf 18 - K otázce č. 5 Nesouhlas.....	49
Graf 19 - K otázce č. 6	50
Graf 20 - K otázce č. 6 Souhlas.....	50
Graf 21 - K otázce č. 6 Nesouhlas.....	50
Graf 22 - K otázce č. 7	51

Graf 23 - K otázce č. 7 Souhlas.....	51
Graf 24 - K otázce č. 7 Nesouhlas.....	51
Graf 25 - K otázce č. 8.....	52
Graf 26 - K otázce č. 8 Souhlas.....	52
Graf 27 - K otázce č. 8 Nesouhlas.....	52
Graf 28 - K otázce č. 9	53
Graf 29 - K otázce č. 9 Souhlas.....	53
Graf 30 - K otázce č. 9 Nesouhlas.....	53
Graf 31 - K otázce č. 10	54
Graf 32 - K otázce č. 10 Souhlas	54
Graf 33 - K otázce č. 10 Nesouhlas	54
Graf 34 - K otázce č. 11.....	55
Graf 35 - K otázce č. 11 Souhlas	55
Graf 36 - K otázce č. 11 Nesouhlas	55
Graf 37 - K otázce č. 12.....	56
Graf 38 - K otázce č. 12 Souhlas	56
Graf 39 - K otázce č. 12 Nesouhlas	56
Graf 40 - K otázce č. 13	57
Graf 41 - K otázce č. 13 Souhlas	57
Graf 42 - K otázce č. 13 Nesouhlas	57
Graf 43 - K otázce č. 14	58
Graf 44 - K otázce č. 14 Souhlas	58
Graf 45 - K otázce č. 14 Nesouhlas	58
Graf 46 - K otázce č. 15	59
Graf 47 - K otázce č. 15 Souhlas	59
Graf 48 - K otázce č. 15 Nesouhlas	59

Seznam příloh

příloha č. 1 **Přehled počtu vykázaní Policií ČR dle krajů v roce 2012**

příloha č. 2 **Jak podat trestní oznámení**

příloha č. 3 **Bezpečnostní plán**

příloha č. 4 **Sara dn (pomůcka pro policisty)**

Příloha č. 2 **Jak podat trestní oznámení**

Trestní oznámení může podat každý občan ČR na kterémkoli:

- oddělení pořádkové služby Policie ČR
- na pracovišti Služby kriminální policie a vyšetřování okresního (nebo obvodního) ředitelství Policie ČR
- na státním zastupitelství

Policie ČR či státní zástupce nemůže odmítnout přijetí žádného trestního oznámení.

Trestní oznámení lze podat:

- ústně do protokolu
- písemně
- doporučeně poštou
- osobním doručením do podatelny

Vždy je nutné si vyžádat a uschovat doklad o jeho podání!

Vhodné je vyžádat vyrozumění o tom, jak bylo oznámení vyřízeno (např. v písemném oznámení: „žádám, abych byl/a vyrozuměn/a o tom, s jakým výsledkem bylo moje trestní oznámení prošetřeno ve smyslu § 158, odstavce 2 trestního řádu“). Bez tohoto výslovného požadavku Policie ČR nemá ze zákona povinnost oznamovatele vyrozumět o výsledku svého šetření.

Praktická doporučení:

Pro oznámení závažného domácího násilí (ohrožení zdraví a života, násilí na dětech, znásilnění apod.) existují specializované útvary služby kriminální policie a vyšetřování. Případ oznámený přímo zde pak může být od počátku řešen diskrétně, kvalifikovaně a především s ohledem na nutnost hájit oprávněné zájmy oběti závažného násilného nebo mravnostního trestného činu.

Co má obsahovat trestní oznámení?

Forma a obsah trestního oznámení nejsou stanoveny. Doporučuje se však trestní oznámení formulovat srozumitelně a stručně tak, aby bylo zřejmé: kdo (s uvedením přesné totožnosti a adresy), kdy a kterému policejnímu útvaru trestní oznámení podal.

Kdo?

Totožnost účastníků: pachatel, poškozený, svědci. Pokud oznamovatel nezná jejich totožnost, uvede co nejpodrobnější popis osoby a jejích vnějších projevů.

Kdy?

Doba, kdy k události došlo (okamžik nebo období, pokud je událostí více, chronologicky seřazené s uvedením souvislostí), dobu možno i odhadnout podle jiných souběžných událostí – politických, sportovních, kulturních včetně TV programů apod.

Kde?

Místo nebo místa, kde k události nebo událostem došlo, případně kde trestný čin vyšel najevo nebo byl dokonán, případně jak lze místo vyhledat.
Jak? Popis jednání všech zúčastněných osob
Co? Následky události, především škoda na zdraví a majetku, ale i další.
Čím? Předměty doličné – nástroje a zbraně, ale obecně veškeré důkazy, včetně listinných.
Proč? Motiv jednání pachatele.

Pokud oznamovatel na některou z výše uvedených sedmi otázek nezná odpověď, je třeba, aby to do trestního oznámení výslovně uvedl (například: „Proč tak pachatel učinil, mi není známo.“).

(Zdroj: www.donalinka.cz)

Příloha č. 3 **Bezpečnostní plán**

Plánování bezpečí, pokud zůstáváte ve vztahu s násilným partnerem:

- Mějte vždy u sebe důležitá telefonní čísla.
- Mějte na jednom místě (např. v kabelce či tašce, kterou si můžete vždy vzít s sebou) peníze, doklady, mobil nebo telefonní kartu.
- Důležité doklady, náhradní klíče či základní oblečení si uschovejte u někoho, komu důvěřujete nebo v zaměstnání.
- Promyslete si, kam můžete v případě akutního nebezpečí odejít (k rodičům, kamarádce, do krizového centra či azylového domu).
- Promyslete si únikovou cestu z bytu, nezůstávejte s partnerem o samotě na místech bez možnosti úniku (koupelny, kuchyně atp.).
- Řekněte někomu o tom, co se u Vás doma děje.
- Požádejte sousedy o pomoc, dohodněte si s nimi nějaký signál, po kterém přivolají policii.
- Jste li v nebezpečí, volejte Policii – 158, případně linku 112.

Plánování bezpečí po odchodu z násilného vztahu:

- Pokud odcházíte s dětmi, zanechte doma krátkou zprávu, že z důvodů stupňujícího se násilí odcházíte na dočasnou dobu i s dětmi na neutrální místo.
- Sdělte písemně majiteli domu či bytu, že se nevzdáváte nároku na byt, ale že jste nucena jít z důvodu ochrany a bezpečí pro stupňující se násilí dočasně opustit.
- Otce informujte písemně přes Oddělení sociálně právní ochrany dětí o zdravotním stavu nezletilých dětí. Toto oddělení by Vám mělo být nápomocné a nesdělovat místo Vašeho pobytu, pokud jste v utajeném azylovém zařízení a pomoci Vám podniknout právní kroky spojené s podáním žádosti o svěření nezletilých dětí do Vaší péče.
- Zůstáváte-li ve svém bytě, můžete, pokud nemá partner v bytě trvalé bydliště: vyměnit zámek, instalovat bezpečnostní zámky a dveře (pokud tam trvalé bydliště má, výměnou zámku byste se mohla dopustit trestného činu).
- Promyslete si, koho můžete informovat o tom, že s partnerem již nežijete a pokud by se objevil poblíž domu nebo dětí, aby zavolali policii (např. když zamezuje dětem nebo Vám vstup do domu).
- Informujte osoby, které jsou v kontaktu s Vašimi dětmi (mateřská škola, školka,

- kroužky), kdo je oprávněn děti vyzvedávat.
- Vyhýbejte se místům, kam jste obvykle s partnerem chodívali, nebo kde je vysoká možnost toho, že se potkáte.
 - Pokud na Vás partner čeká před zaměstnáním apod., vycházejte bočním východem, měňte trasu cesty domů, pokud by Vás sledoval, jděte na Policii.
 - Pokud jste odešla ze společné domácnosti a potřebujete se vrátit pro Vaše věci, napište si seznam všeho, co si potřebujete vzít. V případě, že hrozí, že by se k Vám mohl partner chovat násilně, požádejte Policii ČR o asistenci. Pokud s Vámi nepůjde Policie ČR, můžete o asistenci požádat Městskou policii, případně si zajistěte nějaké svědky, nikdy se nevracejte do bytu sama.
 - Pokud máte s partnerem nezletilé děti, informujte ho písemně o jejich zdravotním stavu a kopii zasílejte na oddělení sociálně právní ochrany dětí.

(Zdroj: www.stopnasilí.cz)



sara dn
pomůcka pro policisty

OTÁZKY ke zjištění rizika eskalace domácího násilí

DOMÁCÍ NÁSILÍ

Domácí násilí (dále jen dn) je především fyzické, psychické anebo sexuální násilí, ke kterému dochází mezi blízkými osobami. O domácí násilí se jedná vždy, pokud jsou přítomny všechny následující znaky.

KLÍČOVÉ ZNAKY DN

- 1) OPAKOVÁNÍ A DLOUHODOBOST** – z jednoho útoku jakéhokoli charakteru ještě nelze určit, zda jde o domácí násilí. Může to však být jeho začátek. *Ptejte se na minulé incidenty, na předešlé zákroky PČR, na úrazy apod.*
- 2) ESKALACE** – domácí násilí se stupňuje od útoků proti lidské důstojnosti k fyzickým útokům až k závažným trestným činům ohrožujícím zdraví a život. *Ptejte se, jak často se incidenty opakují a zda roste intenzita útoků či výhrůžek.*
- 3) JASNÉ A NEZPŮCHYBNITELNÉ ROZDĚLENÍ ROLÍ** na ohroženou osobu a násilnou osobu – domácím násilím nejsou vzájemná napadání, hádky, spory, kde je rovné nebo střídavé postavení stran incidentu. *Ptejte se, kdo je ohrožen a kdo ubližuje.*
- 4) NEVĚŘEJNOST** – domácí násilí probíhá zpravidla za zavřenými dveřmi bytu či domu, stranou společenské kontroly. *Ptejte se, kdy a kde k násilí dochází.*

sara dn

SOUBOR RIZIKOVÝCH FAKTORŮ KE ZJIŠTĚNÍ HROZBY BUDOUCÍHO DN

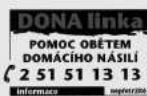
V případě, že na místě zákroku identifikujete situaci jako domácí násilí, doporučujeme vám položit následující katalog otázek. Ty pomohou vám i ohroženým osobám uvědomit si reálné riziko současného a budoucího ohrožení. Zdrojem informací, tj. osobou, která na otázky odpoví, může být ohrožená osoba, oznamovatel (např. sousedé), ale i násilná osoba.

Otázky jsou orientačním vodítkem a slouží k rychlému a správnému rozhodnutí o dalším postupu. Otázky pokládejte v souvislosti s aktuálním incidentem a zajímejte se také o incidenty předchozí, protože domácí násilí je násilím na pokračování. V této fázi zákroku není nutné provést písemný záznam, je-li to možné, doporučuje se pořádat záznam zvukový.

K vyhodnocení budoucího možného rizika dn použijte vlastní úvahu. Zvažte další kroky a opatření. Ze škály možných opatření zvolte vždy takové, které bude s přihlédnutím ke konkrétní situaci maximálně bezpečné pro ohrožené osoby.

Například:

- přivolejte další policisty
- zvažte opatření podle trestního řádu nebo zákona o PČR
- po 1. 1. 2007 zvažte „vykázání“ podle zákona č. 135/2006 Sb.
- doporučte azylové zařízení nebo jiné bezpečné místo
- poučte ohroženou osobu o bezpečnostním plánu
- informujte OSPOD o dětech v rodině
- předějte ohrožené osobě kontakt na DONA linku



Tento dokument vydává Bílý kruh bezpečí, o.s. v rámci projektu „Regionální podpora informovanosti o noretop lince pomoci obětem domácího násilí“, projekt spolufinancuje Evropská unie a státní rozpočet České republiky.

sara dn 3x5 otázek na rizikové faktory

ODDÍL 1

NÁSILÍ VE VZTAHU K BLÍZKÉ OSOBĚ

- 1) Dopouští se násilná osoba závažného fyzického nebo sexuálního násilí?**
– např. fyzické útoky a sexuální násilí, pokusy o ně, použití zbraní
- 2) Vyhrožuje závažným násilím, sděluje své násilné úmysly?**
– např. vyjadřuje vražedné nebo agresivní myšlenky, plány, ničí oblíbené věci ohrožené osoby
- 3) Dochází ke stupňování fyzického/sexuálního násilí nebo výhrůžek a úmyslů ze strany násilné osoby?**
– např. zvyšuje se krutost, četnost nebo různorodost násilných činů, výhrůžek nebo úmyslů
- 4) Porušuje násilná osoba příkazy soudu a jiná nařízení?**
– např. podmínky kauce, zkušební doby, podmíněného propuštění, trestu zákazu pobytu, společenské záruky, probace aj.
- 5) Má násilná osoba názory a postoje, které schvalují násilí?**
– např. vyznává a omlouvá zneužívání moci a různé formy násilí, trpí chorobnou žárlivostí, má potřebu ovládat blízké osoby, zlehčuje nebo popírá dn

ODDÍL 2

OBECNÉ SKLONY NÁSILNÉ OSOBY K NÁSILÍ

- 1) Dopouští se obecné kriminality?**
– jedná násilná osoba antisociálně na veřejnosti (tj. mimo domácí násilí), existují informace o takovém chování, je držitelem zbraně
- 2) Jsou informace o problémech v předchozích vztazích?**
– měla násilná osoba problém vytvořit a udržet dlouhodobý důvěrný vztah (opakované opouštění partnera, násilí ve vztahu)
- 3) Má násilná osoba pracovní nebo finanční problémy?**
– např. je dlouhodobě bez zaměstnání, často mění zaměstnání, má výrazné finanční obtíže
- 4) Má násilná osoba problémy s toxikomanií a jinými závislostmi?**
– např. problémy spojené s užíváním nelegálních drog, alkoholu nebo předepsaných léků, s hráchskou závislostí např. na automatech
- 5) Má násilná osoba problémy v oblasti duševního zdraví?**
– např. evidentní známky narušení kontaktu s realitou, extrémní chování vybočující mimo normu

ODDÍL 3

ZRANITELNOST OHROŽENÉ OSOBY

- 1) Chová se ohrožená osoba rozporuplně ve vztahu k násilné osobě?**
– přestože se chce od násilné osoby odpoutat, udržuje s ní pravidelné nebo nepravidelné kontakty, popírá a omlouvá akce násilníka, svaluje vinu na sebe
- 2) Má z násilné osoby extrémní strach?**
– tzn. hladina strachu výrazně ovlivňuje její sebeobranu chování, strach ohroženou osobu traumatizuje a ochromuje její jednání
- 3) Má ohrožená osoba problém se zajištěním svého bezpečí?**
– riziko je velké, pokud ohrožená osoba nemá znalosti o tom, kde a jak hledat pomoc, není schopna zajistit své bezpečí, nezná svá práva, má malé nebo žádné kontakty s přáteli a s původní rodinou
- 4) Existují objektivní překážky, které brání zajištění bezpečí pro ohroženou osobu (nejenom v místě bydliště, ale i v zaměstnání)?**
– tato místa nezaručují bezpečí, chybí podpora od jiných osob, zdroje pomoci nejsou rychle a lehce dosažitelné, existuje problém s dopravní obslužností
- 5) Má ohrožená osoba závažné osobní problémy?**
– např. problémy se zaměstnáním, s financemi, problémy právního rázu, mentální problémy, problémy s užíváním návykových látek

ANOTACE

Jméno a příjmení:	Bc. Petra Baráková
Katedra nebo ústav:	Katedra psychologie a patopsychologie
Vedoucí práce:	PhDr. Kamila Holásková, Ph.D.
Rok obhajoby:	2013

Název práce:	Násilí mezi partnery
Název v angličtině:	Partner abuse
Anotace práce:	Tématem diplomové práce je domácí násilí, specifičtěji násilí mezi mužem a ženou – tedy partnerské násilí. V práci jsou vymezeny jednotlivé charakteristiky domácího násilí (definice, druhy, jednotlivé fáze), charakteristika muže jako agresora a ženy jako oběti a rovněž charakteristika ženy jako agresora a muže v roli oběti. Dále se práce zaměřuje na spolupráci Policie ČR a intervenčních center před a po přijetí zákona 135/2006 Sb. a jejich přístupu k oběti. Zároveň se práce zabývá, zda společnost stále podléhá mýtům o domácím násilí.
Klíčová slova:	agrese, domácí násilí, partnerské násilí, Policie ČR, intervenční centrum, mýty o domácím násilí
Anotace v angličtině	Topic of thesis is domestic violence, especially about violence between a man and a woman (in context of domestic violence). The thesis shows the individual characteristics of domestic violence (definitions, types, and phases), characterization of men as aggressors and women as victims and vice versa. The thesis also focuses on police cooperation with the intervention centers before and after the acceptance of law No. 135/2006 Sb. It also deals with the myths about domestic violence and their impact on society.
Klíčová slova v angličtině:	aggression, domestic violence, partner violence, Czech police, intervention centre, myths about domestic violence
Přílohy vázané v práci	Přehled počtu vykázaní Policií dle krajů v roce 2012 Jak podat trestní oznámení Bezpečnostní plán Sara dn (pomůcka pro policisty)
Rozsah práce:	73 stran
Jazyk práce:	český