

Univerzita Palackého v Olomouci
Cyrlometodějská teologická fakulta
Katedra křesťanské sociální práce

Charitativní a sociální práce

Bc. Kateřina Liznová

**Regionální rodinná politika – vnímání prorodinných
opatření rodinami s dětmi ve městě Boskovice**

Diplomová práce

Vedoucí práce: PhDr. Ivana Knausová, Ph.D.

2016

Prohlášení:

Prohlašuji, že jsem práci vypracovala samostatně a že jsem všechny použité informační zdroje uvedla v seznamu literatury.

V Olomouci dne

.....

Kateřina Liznová

Poděkování:

Chtěla bych poděkovat PhDr. Ivaně Knausové, Ph.D., za odborné vedení diplomové práce, poskytování cenných připomínek a rad. Taktéž děkuji všem, kteří jakýmkoliv způsobem přispěli k vytvoření této práce.

OBSAH

Obsah.....	3
Úvod.....	4
Teoretická část.....	6
1 Základní pojmový aparát diplomové práce.....	6
2 Rodina	9
2.1 Definice rodiny.....	9
2.2 Funkce rodiny	10
2.3 Typy rodinného soužití	11
2.4 Rodina v současnosti.....	12
3 Proměny demografického chování v současnosti.....	15
4 Rodinná politika v České republice.....	17
4.1 Úvod do rodinné politiky	17
4.2 Vývoj rodinné politiky v ČR.....	20
4.3 Oblasti podpory rodinné politiky	21
4.3.1 Finanční podpora rodin	22
4.3.2 Služby pro rodiny	23
4.3.3 Slučitelnost rodinných a profesních rolí	25
4.3.4 Rodina a bydlení	27
5 Koncepce rodinné politiky Jihomoravského kraje	29
5.1 Úvod do koncepce rodinné politiky JMK	29
5.2 Priority, opatření a aktivity JMK na podporu rodin.....	31
6 Rodinná politika města Boskovice.....	37
6.1 Charakteristika města Boskovice	37
6.2 Základní demografické údaje.....	38
6.2.1 Bydlení v Boskovicích	39
6.2.2 Školství v Boskovicích.....	40
6.3 Analýza potřeb rodin v Boskovicích.....	42
6.4 Nástroje rodinné politiky užívané v městě Boskovice.....	45
Empirická část.....	50
7 Výzkumné šetření.....	50
7.1 Stanovení výzkumných cílů	50
7.2 Výzkumné otázky.....	51
7.3 Formulace hypotéz	51
7.4 Organizace a realizace výzkumného šetření	51
7.5 Analýza informací získaných výzkumným šetřením	53
7.5.1 Vyhodnocení demografických údajů výzkumného šetření.....	53
7.5.2 Vyhodnocení jednotlivých otázek dotazníkového šetření	58
7.6 Shrnutí výsledků a následná diskuze.....	69
Závěr.....	73
Slovník použitých pojmů a zkratk	75
Bibliografie	76
Přílohy	81

ÚVOD

Je nejdůležitější součástí našich životů. Je základní a nejstabilnější jednotkou společnosti. Přesto se dá říci, že „rodina“ zažívá v posledních několika desetiletích krizi. Rodina je vystavována stále větším tlakům a nepříznivým faktorům, což má většinou za následek, že již přestává plnit své základní poslání a cíle. Rodinná politika má za cíl chránit autonomii rodiny a podporovat její zdravé fungování. Snaží se předejít rozpadu rodiny, jejímu sociálnímu vyloučení pomocí preventivních opatření. Především se však snaží přetvářet společenské prostředí na prostředí příznivé rodině.

Cíl diplomové práce

Cílem diplomové práce je představit rodinnou politiku, především regionální rodinnou politiku, a to konkrétně na příkladu analýzy prorodinných opatření v městě Boskovice. Výzkumné šetření pak má zjistit, jak jsou tato opatření v městě Boskovice využívána a jak jsou s nimi občané města spokojeni. Výsledky empirické části se následně mohou využít na zkvalitňování rodinné politiky v městě Boskovice.

Práce je strukturována klasicky do dvou částí – teoretické a empirické. První část práce se věnuje teoretickému vymezení problému rodinné politiky. Předloží základní pojmový aparát, který budeme v diplomové práci používat. Druhá kapitola je zaměřena na fenomén „rodina“. Představí její definici, funkce, typy a popíšeme si i její historii a současnost. Třetí kapitola nastíní aktuální demografické změny v chování obyvatelstva vzhledem k rodině. Čtvrtá kapitola bude věnována rodinné politice v České republice a jejím nástrojům. Předposlední kapitola se bude věnovat koncepci rodinné politiky Jihomoravského kraje. Závěrečná kapitola představí rodinnou politiku města Boskovice. Popíše prorodinná opatření, která město Boskovice nabízí rodinám s dětmi.

Obsahem druhé části diplomové práce bude empirické šetření zaměřené na získání informací o znalosti, využitelnosti a subjektivním hodnocení kvality prorodinných opatření rodinami s dětmi ve městě Boskovice. Výsledky výzkumného šetření diplomové práce pomohou odhalit míru účinnosti zavedených prorodinných opatření města a umožní tak zkvalitnění zavedených prorodinných opatření nebo

mohou dopomoci přijít na tzv. „hluchá místa“, která se budou moci zaplnit novými opatřeními, jež budou vycházet přímo z potřeb občanů města.

TEORETICKÁ ČÁST

V teoretické části se nejdříve zaměříme na vysvětlení základních pojmů. Následně budeme popisovat fenomén rodiny – vývoj, funkce, typy rodinného soužití. Popíšeme demografické chování společnosti a nastíníme koncepci národní a regionální politiky, z které vychází koncepce rodinné politiky města Boskovic.

1 ZÁKLADNÍ POJMOVÝ APARÁT DIPLOMOVÉ PRÁCE

Tématem diplomové práce je popsat regionální rodinnou politiku a následně analyzovat prorodinná opatření města Boskovic. Proto se v této kapitole budeme věnovat nejdříve vysvětlení několika zásadních pojmů.

Rodina

Pojem rodina je velmi těžko definovatelný, protože v různých kontextech (doby, teritoria apod.) je na něj různě nahlíženo. Svůj význam může měnit i vzhledem k tomu, v rámci jaké vědní disciplíny je na něj zrovna nahlíženo. Jinak rodinu charakterizuje právní systém pro své účely a jinak jej definuje např. psychologie, sociologie, pedagogika apod. Každý vyzdvihuje nějakou stránku rodiny, ale charakterizovat ji jednotně nelze. Tak například sociolog Giddens říká: „*Rodina představuje skupinou osob přímo spjatých příbuzenskými vztahy, jejíž dospělí členové jsou odpovědní za výchovu dětí.*“¹

Z psychologického hlediska je rodina zase definována jako „...*společenská skupina spojená manželstvím nebo pokrevními vztahy a odpovědností a vzájemnou pomocí*“.²

My však pro své účely této diplomové práce budeme vycházet z definice Krebse, který rodinu charakterizuje takto: „*V moderní rodinné politice je za rodinu pokládán soubor společně bydlících a hospodařících manželů nebo partnerů s dítětem nebo dětmi nebo jednoho rodičů s dítětem nebo dětmi. Protože s manželskými nebo partnerskými páry nebo jednotlivci a dětmi často žijí i jiné*

¹ GIDDENS, A. *Sociologie*. Praha: Argo, 2001. s. 156.

² HARTL, P., HARTLOVÁ H. *Psychologický slovník*. Praha: Portál, 2000. s. 512.

osoby, lze užívat v tomto smyslu přesnějšího pojmu rodinná domácnost, jejímž jádrem je úplná nebo neúplná rodina.“³

Politika

Slovo politika je řeckého původu (polis – řecký městský stát). Slovo politika má více významů, proto se také velmi obtížně definuje. My zde pro naše účely budeme politiku obecně definovat jako *„...specifickou společenskou činnost (projevující se zejména souborem různých opatření), konkrétní jednání různých subjektů na různých úrovních (tedy nejen státu), kterými je ovlivňována společenská realita v nejširším slova smyslu.*“⁴

Rodinná politika

Rodinná politika je součástí veřejné politiky a svým zaměřením překračuje tradiční rámec sociální politiky. Přesto ale využívá ze sociální politiky systém sociálního zabezpečení, dále pak využívá právní a ekonomická opatření (daňový systém a systém různých slev) k podpoře rodin. Podle dr. Knausové je moderní rodinná politika *„...vědomé a cílené působení veřejných institucí na právní, ekonomický a sociální stav rodiny, na její členy a její prostředí.*“⁵

Podle profesora Tomeše moderní rodinná politika státu *„...má povahu uvážené a cílené veřejnoprávní intervence do soukromoprávní oblasti – do nezadatelných práv občanů. Každý má svobodnou volbu při uzavření manželství a při založení rodiny a právo na výchovu svých dětí. Proto tato intervence musí být přesně právně vymezená, definovaná a cílená. Má svá pravidla kodifikovaná v úmluvách a paktech či chartách.*“⁶

Stát se tedy pomocí rodinné politiky snaží chránit rodinu. Nejenom proto, že **právo na rodinu** je jedním z nezadatelných práv člověka, ale také proto, že ochranou rodiny pomáhá i rozvoji lidského kapitálu společnosti. Stát má povinnost zajistit nejvyšší možnou ochranu a pomoc rodině, zvláště v období jejího založení a následně v období péče a výchovy o nezletilé děti. Dále by stát měl

³ KREBS, V., et al. *Sociální politika*. Praha: Wolters Kluwer ČR, 2010. s. 374.

⁴ Tamtéž, s. 21.

⁵ KNAUSOVÁ, I. *Vybrané kapitoly ze sociální politiky*. Olomouc: Univerzita Palackého, 2005. s. 59.

⁶ TOMEŠ, I. *Úvod do teorie a metodologie sociální politiky*. Praha: Portál, 2010. s. 239.

zajistit přiměřenou ochranu a pomoc ženám v těhotenství a mateřství, zvláště po určitou dobu před a po narození dítěte. Zvláštní ochranu pak musí zajistit všem dětem a mladistvým před jakoukoli formou vykořisťování, týrání nebo ohrožení na mravnosti či zdraví. Vyplývá to z jeho závazků z Mezinárodního paktu o ekonomických, sociálních a kulturních právech občanů z roku 1966 (č. 8). Podrobnosti tohoto dokumentu jsou rozpracovány v Úmluvě o právech dítěte OSN. Nezadatelná lidská práva máme zakotvena také v Listině základních práv a svobod ČR⁷

Populační politika

Populační politika je součástí státní politiky a jejím hlavním cílem je ovlivňovat populační vývoj společnosti, tedy strukturu a velikost populace. Používá k tomu nástroje přímé a nepřímé. Mezi přímé nástroje můžeme řadit různé finanční dávky – vyplácení mateřské a rodičovské, porodné apod. Nástroje nepřímé jsou např. zvyšování kvality lékařské péče, podpora zařízení pro péči o předškolní děti a školská zařízení apod.⁸

Pro-natalitní politika sleduje pouze cíl zvýšit plodnost (porodnost). Využívá k tomu opatření přímá, jako jsou porodné, placená mateřská dovolená, slevy na daních pro rodiny s dětmi, bytová politika zvýhodňující rodiny s dětmi, podpora zařízení pro péči o předškolní děti apod. Opakem pro-natalitní politiky je **proti-natalitní politika**, která se naopak snaží snížit plodnost (porodnost). Činí tak s využitím těchto opatření: legalizace interrupce, liberalizace a dostupnost antikoncepce, omezování finančních dávek spojených s mateřstvím a péčí o děti apod. Tato politika je uplatňována především v rozvojových zemích.⁹

⁷ Srov. TRÖSTER, P. a kol. *Právo sociálního zabezpečení*. Praha: C. H. Beck, 2008. str. 13.

⁸ Srov. KNAUSOVÁ, I. *Základy demografie II*. Olomouc: Univerzita Palackého, 2008. s. 41–42.

⁹ Srov. tamtéž, s. 43.

2 RODINA

Cílem diplomové práce je představit rodinnou politiku s jejími prorodinnými opatřeními a poté empiricky ověřit, zda jsou tato opatření využívána rodinami ve městě Boskovice. Proto si nyní představíme pojem rodina v širším kontextu. Nejdříve si uvedeme pár definic, poté si představíme funkce a typy rodinného soužití a nastíníme si současnou situaci rodiny ve společnosti.

2.1 DEFINICE RODINY

Rodina je nejstabilnější základní jednotkou společnosti a je tedy velmi důležitá. Rodina plní mnoho důležitých funkcí, které jsou nepostradatelné pro další rozvoj dítěte.

Když se snažíme vysvětlit pojem rodina, musíme se smířit s tím, že neexistuje jednotná definice rodiny. Pojem rodina ve své historii prošel několika změnami a musíme také vzít v potaz to, že každá vědní disciplína si pojem rodina definuje ke svému obrazu. Jelikož se v této diplomové práci zabýváme především rodinou a způsoby, jak rodinu podpořit a vyzdvihnout, představíme si tento fenomén hned z několika hledisek.

Podle sociologického slovníku je rodina chápána jako „...*obecně původní a nejdůležitější spol. skupina a instituce, která je zákl. článkem soc. struktury i zákl. ekon. jednotkou a jejímiž hlavními funkcemi je reprodukce trvání lidského biol. druhu a výchova, resp. socializace potomstva, ale i přenos kult. vzorů a zachování kontinuity kult. vývoje*“.¹⁰

Rodina je primární jednotka společnosti, která plní jedny z nejdůležitějších společenských funkcí. Jsou jimi především funkce biologická, sociální a ekonomická.¹¹

Podle slovníku sociální práce se pod pojmem **rodina** rozumí: v užším pojetí „...*skupina lidí spojená pouty pokrevního příbuzenství nebo právních svazků (sňatek,*

¹⁰ MAŘÍKOVÁ, H. a kol. *Velký sociologický slovník: II. svazek, P-Ž*. Praha: Karolinum, 1996. s. 940.

¹¹ Srov. KNAUSOVÁ, I. *Vybrané kapitoly ze sociální politiky*. Olomouc: Univerzita Palackého, 2005. s. 59.

adopce)¹² a v širším pojetí „...i skupina lidí, která se jako rodina deklaruje na základě vzájemné náklonnosti“.¹³

Označením **nukleární rodina** máme na mysli jen úzkou, dvougenerační rodinu (rodiče a děti). Pojem **rozšířená rodina** pak zahrnuje již více generací (prarodiče, praprarodiče atd.).¹⁴

Rodinu, do které jsme se narodili, nazýváme **orientační** a sami pak v dospělosti vytváříme vlastní rodinu **prokreační** (sňatkem či narozením dítěte).¹⁵

2.2 FUNKCE RODINY¹⁶

Mezi základní funkce rodiny patří funkce biologicko-reprodukční, ekonomicko-zabezpečovací, emocionální a socializačně-výchovná.

- Ve funkci **biologicko-reprodukční** dochází vztah muže a ženy svého významu, naplnění. Cílem této funkce je počít a porodit nového jedince, který si z rodiny odnáší svou genetickou výbavu. Význam této funkce rodiny však tkví také v tom, že rodiče mají za úkol zabezpečit svému dítěti potřebné podmínky pro život a jeho zdravý vývoj.
- **Ekonomicko-zabezpečovací** funkce se týká nejen dítěte, ale všech členů rodiny. Tato funkce tkví především v ekonomickém zabezpečení rodiny. V dnešní době je rodina brána jako důležitá spotřební jednotka společnosti. Zabezpečování rodiny však je myšleno jak po hmotné stránce (příprava stravy, domácí práce apod.), tak také po stránce sociální, duševní a duchovní. V rodině má jedinec zažívat pocit životních jistot.
- Funkce **emocionální** je velmi důležitou funkcí pro všechny členy rodiny. Tato funkce rodinu spojuje. Dítě má zažívat přijetí a lásku

¹² MATOUŠEK, Oldřich. *Slovník sociální práce*. Praha: Portál, 2003. s. 187.

¹³ Tamtéž.

¹⁴ Srov. tamtéž.

¹⁵ Srov. tamtéž.

¹⁶ Srov. DUNOVSKÝ, J. a kol. *Sociální pediatrie vybrané kapitoly*. Praha: Grada, 1999. s. 92 - 93.

ze strany rodičů, aby se zajistil jeho další harmonický vývoj. Emocionální funkce má za úkol přinášet uspokojení a životní naplnění všem jejím členům.

- **Sociálně-výchovná** funkce je jednou z nejdůležitějších funkcí pro zdravý rozvoj dítěte a jeho následné fungování ve společnosti. Pro dítě je rodina první sociální skupinou, se kterou přichází do kontaktu. Dítě se v rodině učí sociálnímu chování a rodiče mu mohou touto cestou předat velmi důležité informace a zkušenosti. Je také důležité, aby rodiče projevíli o dítě svůj zájem a přijali ho a byli schopni rozvíjet všechny jeho schopnosti, které pak dítě jednou využije ve svém životě.

2.3 TYPY RODINNÉHO SOUŽITÍ

Instituce rodiny prošla velkými změnami, ale stále tu je, jen ji najdeme v jiných, nových podobách. Relativně moderní typy rodin si zde představíme.

Atomární rodinou (nazývanou též **nukleární, manželskou** či **párovou**) rozumíme společné soužití rodičů a dětí. Tato rodina již nezahrnuje široké příbuzenství, jak tomu bylo dříve. To však neznamená, že je zcela izolována, stále zde je vazba alespoň na prarodiče, kteří někdy plní také důležitou roli ve výchově dětí (hlídání aj.).¹⁷

Nesezdaná soužití (kohabitace) je soužití muže a ženy bez uzavření sňatku. Objevuje se také trend „**manželství na zkoušku**“, což lze chápat jako předstupeň možného budoucího manželství. Nejde tedy ve většině případů o konečný stav. Kolik takových párů existuje, lze jen těžko zjistit, ale je jasné, že tohoto typu soužití v dnešní době přibývá. Možná i proto, že v dnešní společnosti je tento typ soužití stále více tolerován.¹⁸ Tento typ rodinného soužití lze ještě rozdělit na typy podle rodinného stavu partnera a partnerky. Můžeme tedy pak mluvit o nesezdaném soužití

¹⁷ Srov. JANDOUREK, J. *Úvod do sociologie*. Praha: Portál, 2003. s. 116.

¹⁸ Srov. tamtéž, s. 118.

např. dvou svobodných lidí, dvou ovdovělých lidí či páru lidí po rozvodu. Může jít i o kombinace těchto partnerů, např. o soužití ovdovělé a rozvedeného apod.¹⁹

Úplná rodina se skládá z rodičů a dětí. **Neúplná rodina** je taková rodina, kde jeden z rodičů chybí. Tento typ rodiny vzniká z těchto důvodů: rozvodem, úmrtím jednoho z rodičů či narozením dítěte svobodné matce.²⁰

2.4 RODINA V SOUČASNOSTI

Situace rodiny je po roce 1989 ovlivněna především společným působením několika **negativních faktorů**. Tyto faktory zapříčiňují pokles ve schopnosti rodiny úspěšně naplnit všechny její funkce (od materiální až po emocionální). Abychom dobře pochopili situaci, ve které se dnešní rodina nachází, musíme si nejprve uvědomit, jaké negativní faktory formovaly její cestu k nynějšímu obrazu. První působící skupinou negativních faktorů je **zkušenost z totalitního režimu**. Stát, který na první pohled nabízel rodinám bezesporu mnoho dobrých opatření (finanční zásahy, služby apod.), chtěl těmito opatřeními rodinu „ovládat“ (říditi ji podle svých představ, mít nad ní dohled), nikoliv posílit její autonomii. Stabilita a schopnost rodiny byla vystavěna na odlišných hodnotách než dnešní společnost. Dalšími faktory, které ovlivňují dnešní obraz rodiny, jsou **silný ekonomický tlak; nejistota v zaměstnání; zvětšení sociálních rozdílů**; reklamní tlak, podporující **konzumní chování**; a také **vznikající nové nároky** (napětí mezi profesní realizací obou partnerů a realizováním se v rodině), jež na rodinu klade dnešní společnost.²¹

„Rodina je stále považována za jednu z nejvyšších životních hodnot a její ztroskotání za jednu z velkých životních tragédií.“²² I přes toto optimistické tvrzení, pokládající rodinu za jednu z nejdůležitějších životních hodnot většiny lidí, nemůžeme přehlížet alarmující statistiky počtu narozených dětí²³, které dokazují, že moderním kritériem života se stala spíše „domácnost“ než tradiční pojetí rodiny. Ve všech vyspělých zemích počet rozvodů stoupá a naopak počet uzavřených sňatků

¹⁹ Srov. MPSV. *Národní zpráva o rodině* [online]. 2004 [cit. 2016-03-20]. Dostupné z: http://www.mpsv.cz/files/clanky/899/zprava_b.pdf. s. 39.

²⁰ Srov. tamtéž, s. 41.

²¹ Srov. tamtéž, s. 10.

²² AMBROZKOVÁ, L. et al. *Rodina v ohnisku zájmu: kaleidoskop aktivit některých prarodinných organizací*. Brno: Národní centrum pro rodinu, 2002. s. 9.

²³ Viz příloha č. 1.

klesá. Velkým trendem se stává nesezdané soužití (tzv. spolužití „na hromádce“), které pomalu vytlačuje význam uzavření manželství. Důsledkem toho převažuje procento dětí narozených mimo manželství²⁴, tedy svobodným matkám. To znamená, že roste i procento dětí, které nevychovávali jeho vlastní rodiče.²⁵

Rodina dnes **prochází velkými změnami**. Mění se nejen její vnitřní struktura (např. změna v chápání role matky a otce, mění se faktory ovlivňující plánování rodiny); na rodinu má také velký vliv řada vnějších podmínek (např. ekonomický tlak, tlak ze strany trhu práce, změna v chápání autonomie jedince a jeho svobody atd.). To vše rodinu znejišťuje.²⁶

Nejistota dnešní doby zapříčiňuje, že k založení rodiny je zapotřebí velká dávka odvahy. Nejistota se týká jak jednotlivce, tak i rodiny jako instituce. Pramení především z nedostatečného ocenění účelu rodiny (rození a výchova dětí), zapříčiněné především **odsunutím rodiny do sféry tzv. soukromého života**. Dnešní společnost nastavená především na profesní výkon už neoceňuje investici do rodin jako přínos pro společnost.²⁷

Tradiční rozdělení rolí v rodině spočívá v tom, že žena je vnímána jako ta, která pečuje o rodinu a muž má rodinu zabezpečit finančně. Muž pak vnímá starost o rodinu v kontextu ekonomickém. Dnes však můžeme vidět i opak tohoto tradičního modelu, kdy někteří muži na sebe berou částečně tuto tradiční roli ženy a stávají se pečovateli – muži v domácnosti, muži na rodičovské dovolené. Existuje však i střední proud, který tvoří muži, které můžeme nazvat „zaangažovaní otcové“, kteří se částečně podílí na výchově dětí a fungování domácnosti.²⁸

Logika dnešního moderního života staví do popředí pracující osobu a ignoruje tak potřeby rodičovství, rodiny a partnerství, což často vede i k rozpadu rodinného života. Náročné požadavky trhu práce jsou v ostrém kontrastu s požadavky mezilidských vztahů.²⁹

²⁴ Viz příloha č. 2.

²⁵ Srov. AMBROZKOVÁ, L. et al. *Rodina v ohnisku zájmu: kaleidoskop aktivit některých prarodinných organizací*. Brno: Národní centrum pro rodinu, 2002. s. 9.

²⁶ Srov. tamtéž.

²⁷ Srov. OUJEZDSKÁ, M. *Sociální práce*. 2013, č. 3. s. 5–7.

²⁸ Srov. CHEAL, D. *Sociology of Family Life*. Houndmills: Palgrave Macmillan. 2002. s. 116 – 117.

²⁹ Srov. BECK, U., BECK-GERNSHEIM, E. *The Normal Chaos of Love*. Cambridge: Polity Press, 1995. s. 6.

P. Navrátil říká, že trendem dnešní doby je výběr partnera spíše emocionální záležitostí a ekonomický faktor (zabezpečení rodiny) hraje menší roli než dříve. Jde určitým způsobem o pokrok, ale na druhou stranu to přináší i svá negativa. Vztahy se tak stávají osobními projekty, které se dají lehce přerušit, když nefungují či když se omrzí. Tím se nám ale vytrácí smysl pro celoživotní závazek.³⁰

Postmoderní doba přinesla celou řadu změn – nové hodnoty, individualismus, důraz na výkonnost jednotlivce a seberealizaci (v pracovní rovině), konzumní chování atd. To vše přímo ovlivňuje naše reprodukční chování. V dnešní společnosti je rozhodnutí „pořít“ si dítě zcela na volbě páru. Má na tom svůj velký podíl rozmach antikoncepce a legislativní zpřístupnění interrupce. To vše reguluje plodnost, to znamená, že se rodí více chtěných dětí.³¹

³⁰ Srov. NAVRÁTIL, P. *Sociální práce*. 2013, č. 3. s. 118.

³¹ Srov. KALIBOVÁ, K. et al. *Demografie (nejen) pro demografy*. Praha: Slon, 2009. s. 226.

3 PROMĚNY DEMOGRAFICKÉHO CHOVÁNÍ V SOUČASNOSTI

Abychom mohli správně posoudit vhodnost vytvořené nabídky prorodinných opatření³² státu, musíme znát nynější demografickou situaci, ve které se rodina nachází. Proto tuto kapitolu budeme věnovat demografickým změnám ve společnosti a jejich důsledkům působícím na rodinu. Přiblížíme si pomocí statistik situaci, ve které se nachází dnešní rodina, a následně si popíšeme rizika, jakým je vystavována.

K velkým změnám v demografickém chování rodin došlo po roce 1989, kdy se uvolnila doba a vyskytlo se mnoho nových možností. Před rokem 1989 byla vysoká míra porodnosti a věk matek prvorodiček byl nízký. Na populační vývoj v letech „normalizace“ mělo vliv hned několik skutečností: znechucení dobou a režimem se lidé stáhli do rodiny. Ženy se více realizovaly v mateřství a domácnostech. Dalším důvodem byla silná snaha státu prosadit pro-populační tendence za pomoci pro-natalitních opatření. V tomto období zde jsou ženy z poválečného baby-boomu, které se rozhodují, zda budou mít druhé či třetí dítě. Tyto tři velké faktory znamenaly největší vlnu populačního vzrůstu v celé české historii.³³

Po roce 1989, kdy došlo k revoluci a uvolnila se doba, lidem se naskytlo mnoho nových možností (otevřené hranice, příliv západní kultury, možnost studia, apod.). Mladí lidé začali cestovat, studovat a zjišťovat, že se vše „nemusí točit“ kolem rodiny a realizace v ní. Dnešní doba je již poznamenaná západními trendy. Ženy chtějí nejdříve studovat, něco zažít, pak si vybudovat nějaké pracovní místo či dokonce kariéru, a teprve pak přemýšlejí o založení rodiny. První těhotenství se tedy posouvá do vyššího věku ženy, a také počet dětí se snižuje. Mít v dnešní době dítě totiž znamená připravit se na zvyšující se náklady (při péči o dítě) a smířit se se ztrátou ušlých zisků a příležitostí.³⁴

³² Prorodinná opatření jsou taková opatření státu, která podporují rodinu (v jejich přirozených funkcích).

³³ Srov. MOŽNÝ, I. *Česká společnost*. Praha: Portál, 2002. s. 23

³⁴ Srov. tamtéž, s. 23

Zajímavými trendy dnešní doby je vznik několika nových subkultur. Jsou zde páry, které preferují nemít žádné děti; opačným protipólem je skupina žen, která mají více dětí, ale bez pevných svazků, a tak mnohdy má děti s více partnery. To má za následek další vlnu změn – vyšší procento dětí narozených mimo manželství, zvyšující se počet „slepených“³⁵ rodin, vyšší počet žen samoživitelek apod. Přes tyto negativní proudy, které jsou naštěstí zatím stále v menšině, většina lidí ještě stále vidí smysl v založení šťastné rodiny, i když ne všem se to povede napoprvé.³⁶

Dnešek je typický zvyšujícím se podílem rozvodovosti, vyšší opakovanou sňatečností, přibývajícím podílem nesezdaných soužití a dětí rodičích se do nestabilní situace. Přesto je třeba říci, že i přes tyto jevy většina těchto dětí žije v normálních fungujících domácnostech s přítomností otce. Vyrůstá počet bezdětných párů, přesto však obraz rodiny s dětmi považuje velká většina lidí za naplnění svého života.³⁷

³⁵ Tj. rodin, v nichž většina dětí (či všechny děti) nemají společné oba rodiče.

³⁶ Srov. MOŽNÝ, I. *Česká společnost*. Praha: Portál, 2002. s. 23 - 24.

³⁷ Srov. tamtéž, s. 24.

4 RODINNÁ POLITIKA V ČESKÉ REPUBLICE

Jelikož jsme si za cíl diplomové práce stanovili představit rodinnou politiku a její prorodinná opatření a následným výzkumným šetřením zjistit její efektivnost v regionu Boskovice, je na místě v této kapitole vysvětlit, co to je rodinná politika, jaké má cíle. V této kapitole si tedy popíšeme vývoj rodinné politiky v České republice a především si představíme nástroje rodinné politiky a širokou paletu prorodinných opatření, které stát nabízí rodinám s dětmi. V poslední podkapitole ještě otevřeme téma rodina a bytová politika.

4.1 ÚVOD DO RODINNÉ POLITIKY

Rodinná politika je určitým nástrojem státu. Jde o souhrn opatření (daně, dávky, pojištění, právo na ochranu pracovního místa v době rodičovské dovolené atd.) a služeb nabízených rodinám na podporu jejich fungování.³⁸

Rodinná politika patří pod působnost resortu Ministerstva práce a sociálních věcí (dále jen MPSV). MPSV se skládá z odboru rodinné politiky a sociální práce. Odbor rodinné politiky se dělí do dvou útvarů: oddělení právní ochrany dětí a oddělení rodinné politiky. Posledně zmíněné oddělení se stará o agendu a vytvoření koncepce rodinné politiky. Jelikož má rodinná politika průřezový a multidisciplinární charakter, musí spolupracovat s dalšími resorty, např. Ministerstvem zdravotnictví (dále jen MZ), Ministerstvem školství, mládeže a tělovýchovy (dále jen MŠMT), Ministerstvem vnitra (dále jen MV), Ministerstvem spravedlnosti (dále jen MS) i s jednotlivými regionálními správami.³⁹

Smyslem rodinné politiky není vměšovat se do soukromí rodin a do jejich kompetencí, ale snaží se chránit autonomii rodin a tak podporovat rodiny v dobrém fungování. Snaží se vytvořit prostředí přátelské rodině.⁴⁰

³⁸ Srov. MATOUŠEK, Oldřich. *Slovník sociální práce*. Praha: Portál, 2003. s. 187.

³⁹ Srov. MPSV. *Národní zpráva o rodině* [online]. 2004 [cit. 2016-03-20]. Dostupné z: http://www.mpsv.cz/files/clanky/899/zprava_b.pdf. s. 18.

⁴⁰ Srov. MPSV. *Rodinná politika na úrovni krajů a obcí*, s. 8.

Objekty rodinné politiky:

- rodiny, které se starají o nezaopatřené (ekonomicky závislé) dítě/děti;
- jedinci připravující se na partnerství, rodinný život nebo rodičovství;
- jednotlivci, kteří se nacházejí ve specifické rodinné situaci (pracující matky, děti vhodné k adopci, svobodné matky, osamělí staří lidé apod.);
- všechny rodiny bez rozdílů;
- sociálně potřebné rodiny (rodiny chudé, rodiny s nezaměstnaným členem, rodiny neúplné, rodiny ohrožené sociálním vyloučením apod.)
- sociálně patologické rodiny (rodiny, ve kterých se nachází různé patologické jevy: týrání, zneužívání, zanedbávání péče o dítě/děti, alkoholismus rodičů apod.)⁴¹

*„Rodinná politika se zpravidla soustřeďuje na **mateřství, rodičovství, výchovu a výživu dětí**. Další oblastí rodinné politiky je pomoc dětem, jejichž **rodina selže**, zanikne (náhradní rodinná péče), a rovněž problematika pozůstalostních dávek v souvislosti s **úmrtním členem rodiny**, zejména **živitele**.“⁴²*

Základní cíle rodinné politiky pro vznik a dobré fungování rodiny tedy spočívají ve vytvoření všestranně příznivých podmínek a společenského klimatu pro rodinu v takové formě, která bude respektovat odlišnosti a zvláštnosti jednotlivých typů rodin a jejich členů a také bude respektovat životní postoje a strategie rodiny. K naplnění základních cílů slouží dílčí cíle vytyčené odvozením:

Odvozené obecné cíle:⁴³

- poukazovat na důležitost hodnoty rodiny ve společnosti a posouvat význam podpory rodiny do centra dění politického i regionálně-správního;

⁴¹ Srov. KNAUSOVÁ, I. *Vybrané kapitoly ze sociální politiky*. Olomouc: Univerzita Palackého, 2005. s. 61.

⁴² Tamtéž, s. 61.

⁴³ Srov. MPSV. *Národní koncepce rodinné politiky* [online]. 2005 [cit. 2016-04-10]. Dostupné z: http://www.mpsv.cz/files/clanky/2125/koncepce_rodina.pdf. s. 9.

- posilovat a upevňovat sociální a ekonomickou samostatnost rodin a jejich členů;
- vyzdvihovat důležitost hodnot, jako jsou rodina a manželství, a také ukazovat na vlastní odpovědnost každého za svou rodinu a její správné fungování; prostředkem k naplnění tohoto cíle je především podpora výchovy k partnerství, manželství a rodičovství – jak výuka rodinné výchovy už na základních školách, tak také různé přednášky a kurzy pro dospělé;
- podpořit vytváření účinné rodinné politiky, za pomoci využití nových poznatků z výzkumů, které se zabývají aktuálními potřebami rodin.

Odvozené specifické cíle:⁴⁴

- vytvořit takové podmínky pro život rodin, aby si rodiče mohli dovolit mít tolik dětí, kolik si skutečně přejí a v době, kterou si sami zvolí;
- vytvořit rodičům takové příznivé podmínky, aby se mohli věnovat práci i rodině;
- minimalizovat rozdíly dětí, které žijí v neúplných rodinách či rodinách slabých po sociální či ekonomické stránce.

Koncepce rodinné politiky se v **současnosti** zaměřuje především na tyto **klíčové oblasti podpory:**⁴⁵

- snaha vytvářet vhodné socioekonomické podmínky (řeší slučitelnost rodinného a pracovního života, finanční zajištění rodiny a nabídku služeb v péči o děti);
- podpora zkvalitnění rodinných vztahů a posilování rodičovských kompetencí;
- podpora rodin se specifickými potřebami;

⁴⁴ Srov. MPSV. *Národní koncepce rodinné politiky* [online]. 2005 [cit. 2016-04-10]. Dostupné z: http://www.mpsv.cz/files/clanky/2125/koncepce_rodina.pdf. s. 9.

⁴⁵ Srov. MPSV. *Národní koncepce podpory rodin s dětmi* [online]. 2008 [cit. 2016-03-15]. Dostupné z: http://www.mpsv.cz/files/clanky/7958/Narodni_koncepce_podpory_rodin_s_detmi.pdf. s. 16.

- podpora a zapojení všech subjektů, které podporují rodinu (kraje, obce, nestátní neziskové organizace atd.)

4.2 VÝVOJ RODINNÉ POLITIKY V ČR

Před rokem 1948 fungoval model tradiční rodiny a stát se tedy nemusel výrazně zabývat podporou rodiny. To však neznamená, že pomoc potřebným rodinám neexistovala již dávno.⁴⁶

V r. 1948 se však situace mění. Totalitní režim se velice intenzivně snažil rozbourat model tradiční rodiny. Režim si tak chtěl zajistit primární dohled nad rodinou, jako tomu tehdy bylo u všech soukromých sfér člověka. Režim narušil model tradiční rodiny tím, že se snažil převzít její nejpřirozenější funkce – výchovnou a socializační. Tím však omezil funkce rodiny pouze na funkci biologicko-reprodukční. Totalitní režim propagoval model dvoupříjmové rodiny, tzn. oba rodiče výdělečně činní. K docílení svého záměru vytvořil typické podmínky (např. systém institucí pro péči o předškolní děti apod.). Druhým záměrem podpory rodin byla snaha podpořit rodiny k většímu reprodukčnímu chování, a to za pomoci zavedení různých pro-populačních opatření (porodné apod.).⁴⁷

Po roce 1989 se v rodinné politice objevuje první náznak změny k lepšímu, a to díky sociální reformě v roce 1990. Tato reforma však zatím jen navrátila zpět rodině její přirozené funkce, které jí totalitní režim odebral. Dále se pak veřejná politika zabývala pouze sociální ochranou rodin pomocí finančních opatření.⁴⁸

V průběhu 90. let se situace nijak významně neposunula k lepšímu. Hlavním cílem rodinné politiky stále zůstávalo sociální zabezpečení nízkopříjmových rodin. V této době také proběhla další sociální reforma, jejímž hlavním výstupem bylo vytvoření samostatného pilíře – rodinné dávky – v rámci státní sociální podpory. Vše stálo na principu solidarity vysokopříjmových rodin s nízkopříjmovými rodinami. Teprve nedávno se začala rodinná politika profilovat jako samostatný obor a vešla do povědomí veřejné politiky státu. Dnešními cíli není už jen pomoc

⁴⁶ Srov. MPSV. *Národní zpráva o rodině* [online]. 2004 [cit. 2016-03-20]. Dostupné z: http://www.mpsv.cz/files/clanky/899/zprava_b.pdf. s. 15.

⁴⁷ Srov. tamtéž, s. 15–16.

⁴⁸ Srov. tamtéž, s. 16–17.

potřebným rodinám, ale jde o celkovou podporu všech rodin s nezaopatřenými dětmi, takže rodinná politika získala i preventivní charakter. Snaží se také navrátit pojmům „rodina“, „manželství“ aj. jejich důstojnost. Dalším velkým posunem je, že se rodinná politika nevměšuje do rodiny, ale naopak se snaží podporovat její autonomii. Dále vzniklo velké množství neziskových organizací věnujících se problematice rodinné politiky.⁴⁹

4.3 OBLASTI PODPORY RODINNÉ POLITIKY

Rodinná politika disponuje různými opatřeními. Jedna jejich oblast se týká plošně všech rodin, je potřeba splnit jen určité podmínky pro jejich získání (zde můžeme zmínit různé slevy jízdného, rodinné pasy apod.). Druhým typem opatření jsou opatření závislá na příjmu rodiny podporující jen určitý druh znevýhodněných rodin – např. chudé rodiny. Zde je úkolem zmírnit sociální nerovnosti (porodné, příspěvek na dítě, na bydlení aj.). Třetím typem jsou opatření, na která dosáhnou jen rodiny s určitým finančním příjmem (např. daňové úlevy) a s určitou životní strategií (např. rodičovská dovolená).⁵⁰

Rodinná politika podporuje rodiny v těchto třech oblastech:

- finanční podpora rodin
- aktivity k podpoře rodiny
- slučitelnost rodinných a profesních rolí

⁴⁹ Srov. MPSV. *Národní zpráva o rodině* [online]. 2004 [cit. 2016-03-20]. Dostupné z: http://www.mpsv.cz/files/clanky/899/zprava_b.pdf. s. 17.

⁵⁰ Srov. SIROVÁTKA Tomáš et al. *Rodina, zaměstnání a sociální politika*. Brno: Albert, 2006. s. 167.

4.3.1 FINANČNÍ PODPORA RODIN⁵¹

Finanční podporou se stát snaží rodinám částečně kompenzovat výdaje spojené s péčí o děti (investice státu do budoucí generace). Jde o symbolické uznání rodičům za vykonávání rodinných funkcí. Státní finanční podpora rodin probíhá ve formě přímé (systém dávek sociálního zabezpečení), nepřímé (daňová opatření) a ve formě různých slev a výhod pro rodiny s dětmi.

Systém sociálního zabezpečení

Systém sociálního zabezpečení definuje **rodinu** jako soubor společně posuzovaných osob bydlících ve společné domácnosti, což jsou rodiče a nezaopatřené děti (od narození do konce povinné školní docházky, nebo i dospívající připravující se studiem na své budoucí povolání či dítě zdravotně postižené, nejdéle však do věku 26 let).⁵²

Systém sociálního zabezpečení stojí na **třech pilířích**: sociální pojištění, státní sociální podpora a sociální péče. **Pilíř sociálního pojištění** mohou využít ti lidé, kteří si z výdělku platili pojištění. Jedná se především o dávky: peněžitá pomoc v mateřství; ošetřovné; vyrovnávací příspěvek v těhotenství a mateřství. **Pilíř sociální péče** funguje na bázi dávek a sociálních služeb. Jde především o vyrovnávání rozdílů nerovností v populaci. Nárok na tyto dávky a služby mají jen nízkopříjmové rodiny, u kterých se posuzuje rodinný příjem a kritériem je životní minimum (např. příspěvek na živobytí; doplatek na bydlení; mimořádná okamžitá pomoc). **Pilíř státní sociální podpory** pracuje na principu solidarity rodin s vyššími příjmy s rodinami nižších příjmů, bezdětných lidí s rodinami s dětmi. Jedná se o systém přerozdělování financí ve prospěch skupin lidí, kteří se ocitnou ve společensky uznané sociální situaci, např. rodina s nezaopatřenými dětmi. U některých dávek je kritériem pro posuzování životní minimum (např. rodičovský příspěvek; příspěvek na dítě; porodné; pohřebné; příspěvek na bydlení).⁵³

⁵¹ Srov. Finanční podpora rodiny. *Ministerstvo práce a sociálních věcí* [online]. 2015 [cit. 2016-04-27]. Dostupné z: <http://www.mpsv.cz/cs/14470>.

⁵² Srov. MPSV. *Národní zpráva o rodině* [online]. 2004 [cit. 2016-03-20]. Dostupné z: http://www.mpsv.cz/files/clanky/899/zprava_b.pdf. s. 116.

⁵³ Srov. tamtéž, s. 114–115.

Daňová opatření

Daňová opatření jsou nepřímou finanční pomocí rodinám s dětmi. Mezi daňová opatření patří: sleva na dani na manželku/manžela; daňové zvýhodnění na vyživované dítě; daňová uznatelnost nákladů zaměstnavatele na péči o dítě; sleva na dani pro rodiče za umístění dítěte.⁵⁴

4.3.2 SLUŽBY PRO RODINY

Služby pro rodinu můžeme rozdělit na služby sociální povahy a služby podporující fungující rodinu. My se vzhledem k tématu této diplomové práce budeme více zabývat službami věnujícími se podpoře fungujících rodin, a proto sociální služby popíšeme jen okrajově.

Služby sociální povahy

Služby sociální povahy mají své zakotvení v **zákoně č. 108/2006 Sb. o sociálních službách**, který vstoupil v platnost od 1 .1. 2007 a byl aktualizován 26. 5. 2016. Jedná se o služby, které mají za cíl poskytnout pomoc jednotlivci či celé rodině nacházející se v sociální situaci, kterou nedokáží dotyční řešit sami vlastními silami ani pomocí rodinných příslušníků. Tyto služby se snaží zabránit sociálnímu vyloučení jedince či celé rodiny ze společnosti. Sociální služby dělíme na 3 základní druhy: sociální poradenství, služby sociální péče a služby sociální prevence.⁵⁵

Sociální poradenství dělíme na základní a odborné. Základní sociální poradenství poskytuje informace, které vedou k pomoci klientovi v jeho obtížné situaci. Toto základní poradenství je součástí každé sociální služby. Odborné sociální poradenství probíhá na poradenských místech zaměřujících se na určitou skupinu lidí, např. občanské poradny; rodinné poradny; poradny pro oběti domácího násilí apod. Další jsou **služby sociální péče**, které mají za cíl zajistit nesoběstačným lidem (z důvodů zdravotních či vyššího věku) potřebnou soběstačnost a zapojení se do běžného života. Patří k nim např. pečovatelské služby; odlehčovací služby; denní a týdenní stacionáře; chráněná bydlení apod. **Služby sociální prevence** mají

⁵⁴ Srov. Finanční podpora rodiny. *Ministerstvo práce a sociálních věcí* [online]. 2015 [cit. 2016-04-27]. Dostupné z: <http://www.mpsv.cz/cs/14470>.

⁵⁵ Srov. Aktivity k podpoře rodiny. *Ministerstvo práce a sociálních věcí* [online]. 2015 [cit. 2016-04-27]. Dostupné z: <http://www.mpsv.cz/cs/14471>.

za úkol předcházet sociálně nežádoucím jevům ve společnosti a také pomáhat lidem, kteří se do těchto situací již dostali, aby nedošlo k jejich sociálnímu vyloučení (např. raná péče; telefonická krizová pomoc; azylové domy; domy na půl cesty; nízkoprahová zařízení pro děti a mládež; různé terénní programy apod.).⁵⁶

Služby podporující fungující rodinu

Takovéto služby jsou většinou organizované pod různými nestátními neziskovými organizacemi (např. Mateřská centra – dále jen MC; Střediska volného času – dále jen SVČ; Junák atd.). Jedná se o služby, které mají preventivní a podpůrný charakter. Jde především o služby zaměřující se na podporu manželství, rodinného soužití, pomoc při péči o děti pracujících rodičů apod.⁵⁷

Tyto služby můžeme dělit na **služby poskytované komerčně** (tzn. za účelem zisku): hlídání dětí do tří let věku a nad tři roky věku; pomoc s vedením domácnosti (např. pomoc při údržbě domácnosti, nákup potravin apod.); volnočasové a vzdělávací aktivity pro děti (provozování na základě zákona č. 455/1991 Sb., o živnostenském podnikání) a **nekomerčně**: mateřská centra; poskytování volnočasových aktivit pro děti nebo pro rodiny s dětmi (např. centra pro rodinu, školní družiny apod.); podpora v oblasti slučitelnosti profesních a rodinných rolí (zejména přednášková činnost a poradenství); podpora a výchova k harmonickému partnerství, manželství a odpovědnému rodičovství (zejména přednášková činnost a vzdělávací kurzy) a další aktivity k podpoře fungující rodiny.⁵⁸

Dále můžeme tyto služby dělit podle zaměření na **služby podporující rodiny v péči o děti** (např. zařízení pro péči o děti do 6 let; školní družiny; služby hlídání dětí nerodičovskou osobou; mateřská centra) a **služby podporující funkci a soudržnost rodiny**, které realizují především centra pro rodinu a mateřská centra. Jejichž nabídka je zaměřena na různé volnočasové a vzdělávací aktivity pro děti či rodiny jako celek. Dále se zaměřují na přednáškovou činnost (přednášky a kurzy

⁵⁶ Srov. Aktivity k podpoře rodiny. *Ministerstvo práce a sociálních věcí* [online]. 2015 [cit. 2016-04-27]. Dostupné z: <http://www.mpsv.cz/cs/14471>.

⁵⁷ Srov. MPSV. *Národní koncepce rodinné politiky* [online]. 2005 [cit. 2016-04-10]. Dostupné z: http://www.mpsv.cz/files/clanky/2125/koncepce_rodina.pdf. s. 27.

⁵⁸ Srov. Srov. Aktivity k podpoře rodiny. *Ministerstvo práce a sociálních věcí* [online]. 2015 [cit. 2016-04-27]. Dostupné z: <http://www.mpsv.cz/cs/14471>.

podporující zdravé fungování manželských a rodinných vztahů, rodičovské kompetence, apod.) Služby podporující fungující rodiny jsou především závislé na dotačním financování.⁵⁹

4.3.3 SLUČITELNOST RODINNÝCH A PROFESNÍCH ROLÍ

V dnešní době je zcela převažující model dvoupříjmové rodiny, tzn. oba rodiče jsou výdělečně činní. To však způsobuje značné problémy v okamžiku, kdy se partneři/manželé rozhodnou, že chtějí založit rodinu. V dnešní době, která si žádá, aby člověk byl průbojný a kvalifikovaný, aby získal a udržel si práci, je velmi těžké pro ženy najít si po mateřské a rodičovské dovolené opět práci.⁶⁰

Je třeba vyřešit spoustu důležitých otázek: kdo z partnerů zůstane na rodičovské dovolené, jak zabezpečit děti, aby se oba partneři mohli opět vrátit do pracovního procesu, apod. Právě v této problematice se snaží stát alespoň částečně rodinám pomoci: ztrátu jednoho výdělečného příjmu rodiny částečně kompenzuje dávkami mateřské a rodičovské dovolené a následně se snaží pomoci sladit rodinné pracovní a rodinné povinnosti např. nabídkou flexibilní pracovní doby či nabídkou zařízení pro péči o děti do věku 6 let.⁶¹

Největší problém ve sladění pracovních a rodinných povinností mají rodiče předškolních dětí. Dalším negativním faktorem ztěžujícím návrat žen po rodičovské dovolené zpět na trh práce je špatné postavení ženy na trhu práce – nerovné finanční ohodnocení. Muži jsou lépe placeni než ženy a mají větší šanci získat lepší pracovní pozici, protože nejsou zatíženi péčí o rodinu a domácnost.⁶²

⁵⁹ Srov. MPSV. *Národní koncepce rodinné politiky*. 2005, s. 27.

⁶⁰ Srov. MPSV. *Národní zpráva o rodině* [online]. 2004 [cit. 2016-03-20]. Dostupné z: http://www.mpsv.cz/files/clanky/899/zprava_b.pdf. s. 144–157.

⁶¹ Srov. tamtéž, s. 144–157.

⁶² Srov. tamtéž, s. 146.

Stát se snaží tyto negativní faktory minimalizovat a podporuje rodinu v jejím sladování rodinných a profesních rolí pomocí rozmanitých prorodinných opatření, jako jsou:

- volno při péči o dítě: mateřská dovolená; rodičovská dovolená; ošetřování člena rodiny
- obecné pracovní podmínky pro těhotné ženy a rodiče: bezpečné pracovní prostředí; nárok na pracovní volno z důvodu péče o nemocného člena rodiny atd.
- možnost práce na částečný úvazek (přestože by zaměstnavatel měl rodičům pečujícím o děti ze zákona umožnit pracovat na zkrácený úvazek, často tomu tak v praxi není); kratší a flexibilní pracovní doba; práce na dohodu; práce z domu (home office) a práce na dálku
- služby péče o děti: mateřské školy – dále jen MŠ (spadá pod MŠMT; viz zákon č. 561/2004 Sb., o předškolním, základním, středním, vyšším odborném a jiném vzdělávání); živnost s náplní péče o děti (spravováno MPO; zákon č. 455/1991 Sb., o živnostenském podnikání); dětská skupina (pod MPSV; zákon č. 247/2014 Sb., o poskytování služby péče o dítě v dětské skupině); jesle, které však už od roku 2011 nepatří pod MZ.⁶³

Flexibilní formy zaměstnání a zkrácený pracovní úvazek:

zkrácený pracovní úvazek;

- pružná nebo též klouzavá pracovní doba – zaměstnanec si může po dohodě se zaměstnavatelem zvolit začátek, popřípadě konec pracovní doby (tzv. volitelná část pracovní doby), a pak je tzv. základní pracovní doba, což je zaměstnavatelem pevně stanovená doba;⁶⁴

⁶³ Srov. Slučitelnost profesních a rodinných rolí. *Ministerstvo práce a sociálních věcí* [online]. 2015 [cit. 2016-04-27]. Dostupné z: <http://www.mpsv.cz/cs/14472>.

⁶⁴ Srov. MARKSOVÁ TOMINOVÁ, M. a kol. *Flexibilní formy práce: Praktická příručka k zavádění práce z domova jako nástroj sladování rodiny a práce*. Čelákovice: ROUTA, 2013. s. 73.

- možnost tzv. stlačené pracovní doby – jde o úpravu pracovní doby, kdy je celková týdenní pracovní doba stlačena do méně než pěti pracovních dní v týdnu;⁶⁵
- sdílení pracovního místa – jde o práci, kdy se o jeden pracovní úvazek v rámci jedné pracovní pozice dělí více zaměstnanců, je nutná vzájemná komunikace mezi těmito zaměstnanci a domluva dělby pracovních úkolů;⁶⁶
- práce z domova nebo jiné formy distanční práce – např. tzv. teleworking (práce na dálku) je zvláštním druhem práce z domova, kdy ke komunikaci se zaměstnavatelem je používána informační technologie – počítač (internetové spojení), či telefon (telefonní spojení);⁶⁷
- kombinace práce na pracovišti a práce z domu – **tzv. home office** je kombinovaný typ práce, kdy část své pracovní doby si zaměstnanec odpracuje mimo své pracoviště, kdy kancelář se mu stane domov. Jde o druh práce, který je založen na vysoké důvěře mezi zaměstnancem a zaměstnavatelem.⁶⁸

4.3.4 RODINA A BYDLENÍ

V ČR není celoplošně problém s nedostatkem dostupnosti bytů, ale jedná se o jev závislý na konkrétních regionech – v atraktivnějších regionech se hůře shánějí byty. Markantní je to v případě bydlení mladých rodin s nezaopatřenými dětmi či rodin se středním či nižším příjmem, což je skupina populace vyznačujícími se specifickými znaky. Tyto rodiny hledají především menší byty a nelpí tolik na komfortu. Jde totiž ve většině případů o jejich první samostatné bydlení, a často jen přechodné, dříve než budou schopni si koupit vlastní byt či dům. Dnes je však problém, že bytová politika neposkytuje rodinám výhodnější podmínky. Navíc

⁶⁵ Srov. MARKSOVÁ TOMINOVÁ, M. a kol. *Flexibilní formy práce: Praktická příručka k zavádění práce z domova jako nástroj sladování rodiny a práce*. Čelákovice: ROUTA, 2013. s. 76.

⁶⁶ Srov. tamtéž, s. 75.

⁶⁷ Srov. DANDOVÁ, E., KUBÁLKOVÁ, P. *Práce z domova: Praktická příručka k zavádění práce z domova jako nástroj sladování rodiny a práce*. Čelákovice: ROUTA, 2013. s. 32.

⁶⁸ Srov. tamtéž, s. 52 - 53.

se tato špatná situace prohlubuje také kvůli faktu, že bytovou politiku ovlivňuje nejen Ministerstvo pro místní rozvoj ČR, ale i několik dalších institucí, a to Ministerstvo financí, Státní fond pro rozvoj bydlení a Ministerstvo práce a sociálních věcí. Tato roztržitost brání rychlým změnám ve prospěch rodin s dětmi. Dalším možným řešením, které by mohlo pomoci rodinám v rámci bytové politiky, jsou nízkouročné úvěry a výhodné hypotéky pro mladé rodiny. V rámci působení Ministerstva práce a sociálních věcí na bytovou politiku je nástrojem na podporu rodin s nízkým příjmem příspěvek na bydlení.⁶⁹

⁶⁹ Srov. MPSV. *Národní zpráva o rodině* [online]. 2004 [cit. 2016-03-20]. Dostupné z: http://www.mpsv.cz/files/clanky/899/zprava_b.pdf. s. 172-182.

5 KONCEPCE RODINNÉ POLITIKY JIHMORAVSKÉHO KRAJE

Tématem diplomové práce je rodinná politika a její praktické využití v regionu Boskovice, proto si v této kapitole představíme koncepci Jihomoravského kraje, z které se vycházelo při tvorbě koncepce rodinné politiky města Boskovice.

5.1 ÚVOD DO KONCEPCE RODINNÉ POLITIKY JMK

Rodinná politika na úrovni krajů je velmi důležitá, je potřebné, aby pomoc rodinám přicházela nejen shora, ale také je nutné zapojení krajů a obcí, aby mohla být rodinná politika zefektivněna. Proto se musí věnovat dostatečná pozornost také regionální rodinné politice. Kraje a obce mohou lépe postihnout skutečné potřeby rodin v daném regionu, což je pro zkvalitnění celostátní rodinné politiky zásadní. Kraje mohou být prospěšné rodinám nejen tím, že finančně podpoří rodiny, ale například i tím, že přispějí k vybudování vhodné infrastruktury, zajistí bezpečné prostředí, zajistí dostupnost bydlení pro rodiny a podpoří místní nestátní neziskové organizace, které rodinám nabízejí různé služby, společensko-kulturní akce, vzdělávací a osvětové programy atd.⁷⁰

Rodinná politika Jihomoravského kraje vychází z koncepce státní rodinné politiky ČR, a také čerpá z údajů Zprávy o rodině v Jihomoravském kraji (dále jen JMK), ta mapuje aktuální život rodin a jejich potřeb v JMK. Rodinná politika v JMK je zpracována už od roku 2008 a dokument Koncepce rodinné politiky JMK byl schválen zastupitelstvem JMK téhož roku. Koncepce rodinné politiky JMK reflektuje demografické změny v české společnosti týkající se rodiny, jako např. nízká porodnost ovlivněná ve velké míře nedostatkem finančně dostupného bydlení a potížemi mladých rodin při zařazování se na trh práce. Ve společnosti vidíme trend odkládání založení rodiny do vyššího věku partnerů, z toho vyplývá i zvyšující se věk matek-prvorodiček, dalším problémem je nedostatečná nabídka možností sladit rodinný a profesní život, malá nabídka zařízení pro péči o děti či jejich alternativ. Tyto společenské jevy se nevyhýbají ani Jihomoravskému kraji, a tak je potřeba

⁷⁰ Srov. Kraje a obce mají k rodinám blíže. *Ministerstvo práce a sociálních věcí* [online]. 2010 [cit. 2016-04-27]. Dostupné z: <http://www.mpsv.cz/cs/9695>.

reagovat. Proto je regionální rodinná politika tak důležitá – zná své obyvatele lépe, zná jejich potřeby a může navrhnout ty nejefektivnější prorodinné aktivity.⁷¹

Hlavním cílem rodinné politiky JMK je podpora obcí, které znají své obyvatele a jejich potřeby nejlépe. **Podpora obcí** spočívá v těchto oblastech:⁷²

- podpora stability rodiny a pomoc rodičům při vytváření rodičovských kompetencí;
- pomoc rodinám ve snaze sladit práci a rodinný život;
- vytvářet prostředí a klima příznivé rodině;
- podpora zdravého životního stylu rodin.

Jihomoravský kraj svou rodinnou politiku realizuje v samostatné působnosti; jeho koordinací je pověřen náměstek hejtmána JMK Ing. Roman Celý, DiS. Zabezpečení na úrovni krajského úřadu JMK zajišťuje odbor sociálních věcí, odd. sociální práce, SPO a rodinné politiky.⁷³

Aktivita, které Jihomoravský kraj v rodinné politice realizuje:⁷⁴

- v oblasti prorodinných opatření JMK vytváří její koncepci;
- metodicky podporuje obce při jejich realizaci rodinné politiky v obci;
- vede osvětovou a propagační činnost – realizuje konference a semináře; provozuje webové stránky rodinné politiky v JMK a zapojuje se do akce Týden pro rodinu, kterou každoročně vyhlašuje Asociace center pro rodinu;
- také pravidelně vyhlašuje dotační programy k podpoře prorodinných aktivit obcí a nestátních neziskových organizací;

⁷¹ Srov. MPSV: *Koncepce rodinné politiky Jihomoravského kraje na období 2015–2019* [online]. 2014 [cit. 2016-04-10]. Dostupné z: http://www.rodinnapolitika.cz/webfiles/soubory/koncepce_rodinne_politiky_na_obdobi_2015_2019.pdf, s. 2.

⁷² Srov. tamtéž, s. 3.

⁷³ Srov. *Rodinná politika Jihomoravského kraje* [online]. 2013 [cit. 2016-06-07]. Dostupné z: <http://www.rodinnapolitika.cz/>.

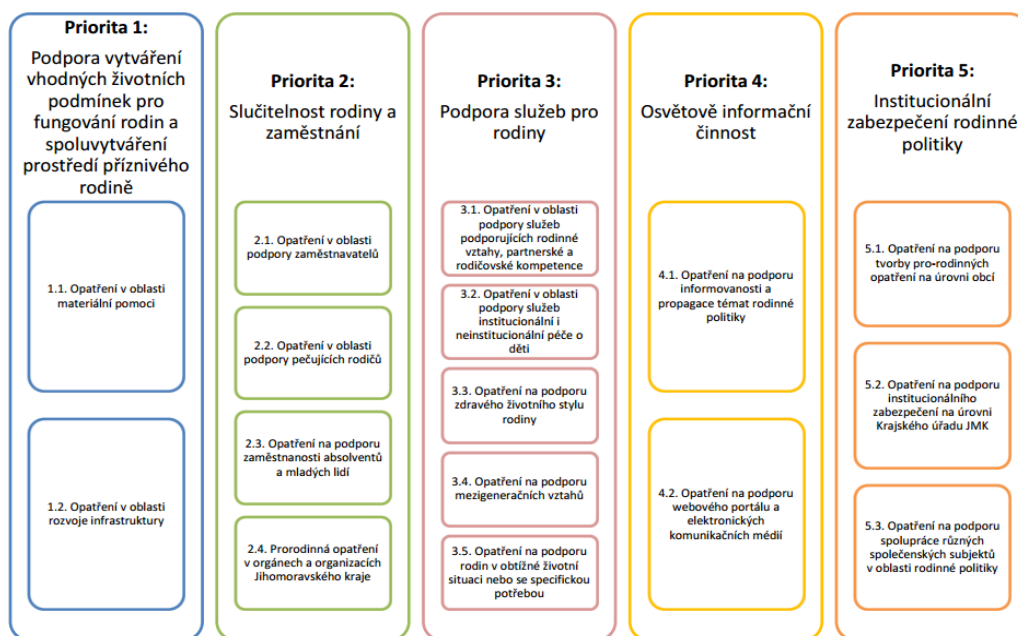
⁷⁴ Srov. tamtéž.

- především se JMK podílí na realizaci vlastních a partnerských projektů (např. Rodinné pasy, Senior Pas, Family Point, Senior Point, Společnost přátelská rodině aj.;
- nejnověji se snaží do poměrů JMK zavádět rakouský audit Family Friendly Community (audit prorodinného klimatu v obci).

5.2 PRIORITY, OPATŘENÍ A AKTIVITY JMK NA PODPORU RODIN

Jihomoravský kraj při tvorbě své koncepce rodinné politiky postupoval tak, že si stanovil nejdříve 5 priorit podpory rodin, které pak rozpracoval do 16 opatření a konkretizoval v 61 aktivitách (viz přiložené schéma).⁷⁵

Schéma: Struktura priorit a opatření⁷⁶



⁷⁵ Srov. MPSV: *Koncepce rodinné politiky Jihomoravského kraje na období 2015–2019* [online]. 2014 [cit. 2016-04-10]. Dostupné z: http://www.rodinnapolitika.cz/webfiles/soubory/koncepce_rodinne_politiky_na_obdobi_2015_2019.p df. s. 13.

⁷⁶ Tamtéž, s. 14.

Priorita 1: Podpora vytváření vhodných životních podmínek pro fungování rodin a spoluvytváření prostředí příznivého rodině⁷⁷

Cílem je nabídnout podporu rodinám, a to ve formě, která bude přispívat k soudržnosti rodiny a zároveň respektovat její autonomii. Podpora kraje se prorodinnými opatřeními snaží rozšířit působnost státní podpory rodiny. Tato podpora se dotýká jednotlivých životních fází rodiny. Podpora pomáhá zvládat nároky kladené na život v rodině, ale pomáhá vytvářet i hodnoty, z nichž čerpá celá společnost.

- **Opatření v oblasti materiální pomoci** – především různé slevy pro rodiny s dětmi (realizace projektu Rodinné pasy); dále pak JMK vypisuje každoročně dotační programy na podporu prorodinných aktivit.
- **Opatření v oblasti rozvoje infrastruktury** – V infrastruktuře můžeme dbát na rozvoj veřejných prostor pro všechny, tzn. dbát na vhodné vybavení a bezbariérovost těchto prostor a podporovat bezpečnost na ulicích. Též je důležité se angažovat v rozvoji a medializaci specifické infrastruktury: Family Pointy jsou místa, kde mohou matky přebalit a nakrmit své dítě na veřejných místech, jako např. úřady apod. Dále je možné zasadit se o zlepšení veřejné dopravy, např. podpořit bezpečnost dopravy, zvýšit četnost jízd nízkopodlažních autobusů či rozšířit síť cyklotras a podpořit tak cykloturistiku. Velké podpory by se mělo dostat také rozvoji dětských hřišť, budování dětských koutků či výstavbě zařízení pro volný čas dětí. Další možné aktivity se týkají dostupnosti bydlení: podpora finančně dostupného bydlení a startovacích bytů pro mladé rodiny, možnost sociální bydlení či vytvoření vhodných podmínek pro výstavby rodinných domů apod.

⁷⁷ Srov. MPSV: *Koncepce rodinné politiky Jihomoravského kraje na období 2015–2019* [online]. 2014 [cit. 2016-04-10]. Dostupné z: http://www.rodinnapolitika.cz/webfiles/soubory/koncepce_rodinne_politiky_na_obdobi_2015_2019.pdf, s. 15–17.

Priorita 2: Slučitelnost rodiny a zaměstnání⁷⁸

Cílem je pomoci rodičům sladit rodinný a pracovní život, aniž by se museli vzdát jedné z těchto oblastí života. Úkolem je apelovat na zaměstnavatele, aby vycházeli vstřícně zaměstnancům – pečujícím rodičům; na druhé straně je potřeba podporovat zaměstnatelnost těchto pečujících rodičů.

- **Opatření v oblasti podpory zaměstnavatelů** – Mediálně se snažit podporovat firmy, které se účastní auditů a soutěží motivujících k tvorbě prorodinného klimatu v zaměstnání (např. Audit rodina a zaměstnání, soutěž Společnost přátelská rodině apod.). Podporovat školení zaměstnavatelů i zaměstnanců v problematice sladění rodinného a pracovního života. Podporovat firmy v tom, aby měly snahu umožnit svým zaměstnancům využít takové formy práce, která jim lépe pomůže sladit rodinu a práci (flexibilní formy zaměstnání a zkrácené pracovní úvazky). Podpora posilování společenské odpovědnosti firem vůči regionu. Snažit se podpořit sociální podnikání.
- **Opatření v oblasti podpory pečujících rodičů** – Podpora alternativních a inovativních forem péče o děti předškolního věku umožňujících pečujícím rodičům opětovný návrat na trh práce (např. firemní školky, dětské koutky, dětské skupiny, lesní školky a různé alternativní školky)
- **Opatření na podporu zaměstnanosti absolventů a mladých lidí** – Podpora začínajících podnikatelů, podpora různých stáží apod.
- **Prorodinná opatření v orgánech a organizacích Jihomoravského kraje:** Zavádění prorodinných opatření na úřadech JMK. Podpora zavádění prorodinných opatření v nestátních neziskových organizacích v JMK.

⁷⁸ Srov. MPSV: *Koncepce rodinné politiky Jihomoravského kraje na období 2015–2019* [online]. 2014 [cit. 2016-04-10]. Dostupné z: [http://www.rodinnapolitika.cz/webfiles/soubory/koncepce_rodinne_politiky_na_obdobi_2015_2019.p](http://www.rodinnapolitika.cz/webfiles/soubory/koncepce_rodinne_politiky_na_obdobi_2015_2019.pdf) df. s. 18 - 22.

Priorita 3: Podpora služeb pro rodiny⁷⁹

Cílem je podporovat organizace, které rodinám nabízejí služby podporující funkce rodiny, aniž by bylo zasahováno do autonomie rodiny.

- **Opatření v oblasti podpory služeb podporujících rodinné vztahy, partnerské a rodičovské kompetence** – K tomuto opatření se vztahují aktivity jako podpora organizací poskytujících služby pro rodiny; podpora poradenství a mediačních služeb (manželské, rodinné, pedagogicko-psychologické, dluhové aj. poradenství); podpora výukových programů a kurzů pro školy zaměřené na témata prosociální jednání, zodpovědné partnerství, rodičovství aj., určené pro výchovu dětí a mládeže. JMK se také snaží dbát na profesionalitu a kvalitu služeb pro rodiny a usilovat o propojování aktivit určené rodinám.
- **Opatření v oblasti podpory služeb institucionální a neinstitucionální péče o děti** – Zde se JMK snaží podporovat především rozšiřování kapacit zařízení určených k péči o děti předškolního věku. Činí tak s přihlédnutím k demografickému vývoji a novým trendům ve společnosti, také se řídí podle nové bytové výstavby a snaží se přihlídnout i k požadavkům místních občanů. Kraj se však snaží podporovat také alternativní formy péče o děti předškolního věku či podpořit vznik firemních školek a dětských skupin. Další podpora směřuje do oblasti rozvoje školních družin.
- **Opatření na podporu zdravého životního stylu rodiny** – Zde se kraj angažuje v podpoře volnočasových aktivit pro rodiny (setkání rodin, duchovní, kulturní aj. aktivity); podpoře primární prevence sociálně patologických jevů; podpoře činnosti organizací a sportovních klubů realizujících volnočasové aktivity; podpoře volnočasových aktivit pořádaných školou (i prázdninové akce a tábory). To realizuje pomocí různých dotačních programů. Dále pak podporuje projekty vedoucí ke

⁷⁹ MPSV: *Koncepce rodinné politiky Jihomoravského kraje na období 2015–2019* [online]. 2014 [cit. 2016-04-10]. Dostupné z: [http://www.rodinnapolitika.cz/webfiles/soubory/koncepce_rodinne_politiky_na_obdobi_2015_2019.p](http://www.rodinnapolitika.cz/webfiles/soubory/koncepce_rodinne_politiky_na_obdobi_2015_2019.pdf) df. s. 22–28.

zdravému životnímu stylu (např. projekt Zdravý zoubek, Škola podporující zdraví, Zdravě a bezpečně v JMK aj.).

- **Opatření na podporu mezigeneračních vztahů** – JMK podporuje inovativní aktivity pro seniory (programy zapojující seniory do péče o děti, programy škol pro žáky a jejich prarodiče aj.) a podpora aktivního způsobu života seniorů, a také podpora vícegeneračního soužití.
- **Opatření na podporu rodin v obtížné životní situaci nebo se specifickou potřebou** – JMK podporuje rodiny a osoby pečující o zdravotně postiženého člena rodiny nebo seniora; dále podporuje zapojení sociálně slabých a dysfunkčních rodin do běžných programů pro rodiny; také podporuje začlenění rodin cizinců v Jihomoravském kraji

Priorita 4: Osvětově informační činnost⁸⁰

Cílem je podporovat informovanost médií a občanů o prarodinných aktivitách kraje a spolupráce aktérů rodinné politiky na podporu prarodinného klimatu v kraji.

- **Opatření na podporu informovanosti a propagace témat rodinné politiky** – Kraj podporuje lepší informovanost rodičů, zástupců veřejné správy a veřejnosti o prarodinných aktivitách; také tvoří nové elektronické (popř. tištěné) informační materiály; realizuje semináře, konference či diskusní setkání o rodině; aj.
- **Opatření na podporu webového portálu a elektronických komunikačních médií** – Toto opatření spočívá především ve správě, rozvoji a administraci webového portálu www.rodinnapolitika.cz; pravidelné aktualizaci webového katalogu prarodinných organizací a podpoře administrace profilů pro rodinnou politiku na sociálních sítích (Facebook, Twitter apod.).

⁸⁰ MPSV: *Koncepce rodinné politiky Jihomoravského kraje na období 2015–2019* [online]. 2014 [cit. 2016-04-10]. Dostupné z: http://www.rodinnapolitika.cz/webfiles/soubory/koncepce_rodinne_politiky_na_obdobi_2015_2019.pdf. s. 28–30.

Priorita 5: Institucionální zabezpečení rodinné politiky⁸¹

Cílem je, aby regionální rodinná politika byla institucionálně zajištěna i na úrovni samosprávy.

- **Opatření na podporu tvorby prarodinných opatření na úrovni obcí** – JMK podporuje vytváření koncepcí rodinné politiky na úrovni obecní nebo regionální; podporuje činnosti a vzdělávání koordinátorů rodinné politiky; podporuje projekty, které rozvíjí rodinnou politiku v obcích; podporuje obce metodicky a formou poradenství; podporuje audit *familyfriendlycommunity* (obec přátelská rodině); a také podporuje prarodinná opatření v institucích na úrovni obcí
- **Opatření na podporu institucionálního zabezpečení na úrovni Krajského úřadu JMK** – JMK zabezpečuje funkční místo referenta rodinné politiky; dále zabezpečuje finanční prostředky na rodinnou politiku; taktéž sleduje a mapuje data o rodinné politice v JMK; spolupracuje s Ministerstvem práce a sociálních věcí.
- **Opatření na podporu spolupráce různých společenských subjektů v oblasti rodinné politiky** – podporuje spolupráci aktérů rodinné politiky působící v oblasti rodinného života v JMK; rozvíjí mezinárodní a meziregionální spolupráci v projektech zaměřených na rodinnou politiku; zapojuje občany do diskuse o podobě prostředí přátelského rodině; podporuje a propaguje princip tzv. komunitních škol.

⁸¹ MPSV: *Koncepce rodinné politiky Jihomoravského kraje na období 2015–2019* [online]. 2014 [cit. 2016-04-10]. Dostupné z: http://www.rodinnapolitika.cz/webfiles/soubory/koncepce_rodinne_politiky_na_obdobi_2015_2019.pdf, s. 30 - 34.

6 RODINNÁ POLITIKA MĚSTA BOSKOVICE

Cílem této diplomové práce je popis rodinné politiky a jejich prorodinných opatření a sledování jejího praktického využití pro tvoření koncepce rodinné politiky města Boskovic. Proto je tato kapitola zaměřena na charakteristiku regionu Boskovic a popis jeho prorodinných opatření.

6.1 CHARAKTERISTIKA MĚSTA BOSKOVICE

Na severu Jihomoravského kraje⁸², přibližně 40 km od města Brna, se nachází region Boskovicko.⁸³ V jeho východní části nalezneme mikroregion Boskovicko⁸⁴ zahrnující 14 obcí: Benešov, Chrudichromy, Kořenec, Lhota Rapotina, Ludíkov, Okrouhlá, Sudice, Suchý, Újezd u Boskovic, Valchov, Velenov, Vážany, Žďárná, městys Knínice u Boskovic a město Boskovic. Pod mikroregion Boskovic patří přibližně 17 tisíc obyvatel. Město Boskovic je správním centrem jak mikroregionu Boskovicko, tak také regionu Boskovic, který obsahuje mikroregiony Olešnicko, Letovicko, Kunštátsko-Lysicko, Svitava a Malá Haná.⁸⁵

Město Boskovic⁸⁶ se skládá z pěti částí: Boskovic, Bačov, Hrádkov, Mladkov a Vratíkov. Celková rozloha činí 2 783 ha. Boskovic mají 11 417 obyvatel.⁸⁷

Město Boskovic leží mezi Boskovickou brázdou a Drahanskou vrchovinou. Pro své pěkné okolí je vyhledávaným turistickým centrem. Okolo města se rozkládají lesy a nachází se zde řada turistických a cyklistických cest. Město je také bohaté na historii. Mezi nejvýraznější pamětihodnosti patří hrad, zámek, židovské město se

⁸² Viz příloha č. 3.

⁸³ Viz příloha č. 4.

⁸⁴ Viz příloha č. 5.

⁸⁵ Srov. Kam na Boskovicku? *Region Boskovicko* [online]. 2016 [cit. 2016-04-27]. Dostupné z: <http://www.regionboskovicko.cz/index.asp?p1=902>.

⁸⁶ Viz příloha č. 6.

⁸⁷ Srov. Boskovic. *Region Boskovicko* [online]. 2016 [cit. 2016-04-27]. Dostupné z: <http://www.regionboskovicko.cz/boskovic/os-1031/p1=1655>.

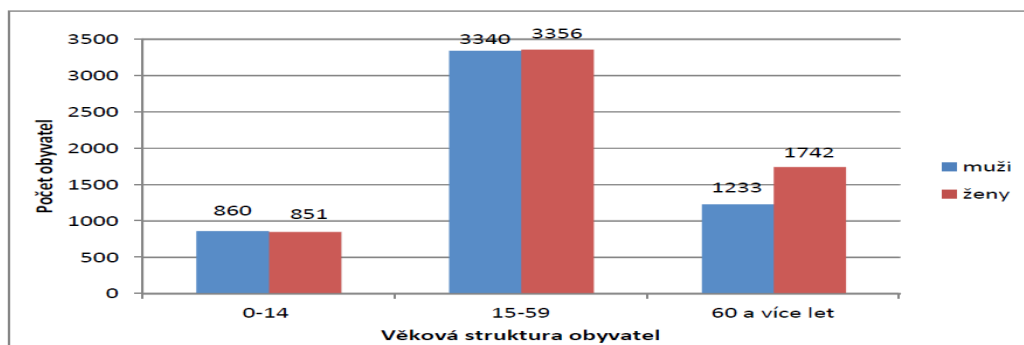
synagogou maior a nedalekým židovským hřbitovem. Díky těmto přednostem jsou Boskovice také vhodné pro rodiny s dětmi.⁸⁸

6.2 ZÁKLADNÍ DEMOGRAFICKÉ ÚDAJE

Demografický vývoj města Boskovice v podstatě kopíruje demografii České republiky – poklesl počet uzavřených sňatků i průměrný věk matky. Klesá i hrubá míra porodnosti a hrubá míra úmrtnosti, což má za následek stárnutí populace. Jak vidíme na grafech, nejvyšší zastoupení v populaci města Boskovice má obyvatelstvo produktivního věku.⁸⁹



Zdroj:⁹⁰ *Strategický plán rozvoje města Boskovice 2016–2026* [online].



Zdroj:⁹¹ *Strategický plán rozvoje města Boskovice 2016–2026* [online].

⁸⁸ Srov. Tamtéž.

⁸⁹ Srov. VESELÁ, Marcela. *Koncepce rodinné politiky na období 2016–2020* [online]. město Boskovice [cit. 2016-04-12]. Dostupné z: http://www.rodinnapolitika.cz/webfiles/soubory/koncepce_rodinne_politiky_boskovice.pdf. s. 3.

⁹⁰ Zdroj *Strategický plán rozvoje města Boskovice 2016–2026* [online]. Boskovice [cit. 2016-04-12]. Dostupné z: http://www.boskovice.cz/VismoOnline_ActionScripts/File.ashx?id_org=832&id_dokumenty=27239. s. 22.

V Boskovicích je porodnost v posledních letech stabilní, ale nízká. Oproti trendu v celém JMK – zvyšující se podíl živě narozených dětí mimo manželství – se ovšem v Boskovicích tato tendence snižuje, tzn. podíl dětí narozených mimo manželství klesá, a to o celých 6 %.⁹²

	2011	2012	2013
Živě narození celkem	102	124	106
v tom podle rodinného stavu matky:			
svobodné	33	41	22
vdané	65	73	74
rozvedené	4	10	10
ovdovělé	0	0	0
Podíl narozených mimo manželství z živě narozených (%)	36,3	41,1	30,2
prvního dítě v pořadí	47	38	10
druhé dítě v pořadí	63	47	11
třetí dítě v pořadí	41	41	20

Zdroj: VESELÁ, Marcela. *Koncepce rodinné politiky na období 2016–2020* [online].

6. 2. 1 BYDLENÍ V BOSKOVICÍCH

V Boskovicích byla většina bytů postavena či zrekonstruována až po roce 1970, jedná se zhruba až o 62 % bytového fondu Boskovic. To znamená, že nyní je nedostatek bytů, a tedy i malá nabídka startovacích/sociálních bytů pro začínající mladé rodiny. Tato tristní situace by se mohla změnit výstavbou nových bytů. Pozitivní je, že je již v jednání města rozšířit územní plán města Boskovice o asi sedm nových lokalit pro bytovou výstavbu.⁹³

⁹¹ Zdroj *Strategický plán rozvoje města Boskovice 2016–2026* [online]. Boskovice [cit. 2016-04-12]. Dostupné z: http://www.boskovice.cz/VismoOnline_ActionScripts/File.ashx?id_org=832&id_dokumenty=27239. s. 23.

⁹² Srov. VESELÁ, Marcela. *Koncepce rodinné politiky na období 2016–2020* [online]. město Boskovice [cit. 2016-04-12]. Dostupné z: http://www.rodinnapolitika.cz/webfiles/soubory/koncepce_rodinne_politiky_boskovice.pdf. s. 4.

⁹³ Srov. tamtéž, s. 7.

6. 2. 2 ŠKOLSTVÍ V BOSKOVICÍCH

Školství v Boskovicích je kvalitně zajištěno. Město Boskovice je zřizovatelem MŠ a ZŠ Boskovice. **Mateřská škola Boskovice** se skládá ze tří odloučených pracovišť – Lidická, Na Dolech a Bílkova.

Pracoviště	Počet tříd	Počet dětí	Chlapců/dívek	Průměr na třídu	Kapacita v rejstříku škol a šk. zař.
Lidická	7	146	85/61	20,9	415
Na Dolech	4	100	49/51	25	
Bílkova	7	168	92/76	24	
Celkem	18	414	226/188	23	

Zdroj:⁹⁴ *Strategický plán rozvoje města Boskovice 2016–2026* [online]

Základní škola Boskovice má k dispozici tři odloučená pracoviště – 9. května, Slovákova a Sušilova. U každého pracoviště je zřízena i školní družina s vlastními prostorami, využívající školních hřišť, tělocvičen a počítačových učeben.⁹⁵

Pracoviště	Počet tříd	Počet žáků	Chlapců/dívek	Průměr na třídu	Kapacita v rejstříku škol a šk. zař.
9. května	20	458	223/235	22,9	1940
Slovákova	18	382	202/180	21,2	
Sušilova	14	331	181/150	23,6	
Celkem	52	1171	606/565	22,5	

Zdroj:⁹⁶ *Strategický plán rozvoje města Boskovice 2016–2026* [online]

⁹⁴ Zdroj *Strategický plán rozvoje města Boskovice 2016–2026* [online]. Boskovice [cit. 2016-04-12]. Dostupné z: http://www.boskovice.cz/VismoOnline_ActionScripts/File.ashx?id_org=832&id_dokumenty=27239.. s. 88.

⁹⁵ Srov. tamtéž, s. 91.

⁹⁶ Zdroj *Strategický plán rozvoje města Boskovice 2016–2026* [online]. Boskovice [cit. 2016-04-12]. Dostupné z: http://www.boskovice.cz/VismoOnline_ActionScripts/File.ashx?id_org=832&id_dokumenty=27239.. s. 88.

Pracoviště	Počet oddělení	Počet žáků	Kapacita v rejstříku škol a šk. zař.
9. května	3	90	325
Slovákova	4	120	
Sušilova	4	115	
Celkem	11	325	od 1. 1. 2015 415

Zdroj:⁹⁷ *Strategický plán rozvoje města Boskovice 2016–2026* [online]

K 1. 1. 2015 došlo k rozšíření školní družiny pro velký zájem rodičů o tuto službu o další dvě oddělení, tzn. kapacita školní družiny se zvýšila na 415 dětí ve 13 odděleních. Školní družina úzce spolupracuje se Střediskem volného času Boskovice a se Střední pedagogickou školou v Boskovicích (studentky zde absolvují praxi).⁹⁸

Dále Boskovice disponují čtyřmi středními školami (Gymnázium, Střední pedagogická škola, Střední škola A. Citroěna, Střední škola ekonomická a zdravotnická) a jednou vyšší odbornou školou (Vyšší odborná škola ekonomická a zdravotnická). V Boskovicích se nachází také Praktická škola Boskovice⁹⁹, kterou zřizuje Jihomoravský kraj. Pod Jihomoravský kraj spadá také správa Dětského domova Boskovice, Základní umělecké školy Boskovice a Střediska volného času Boskovice.¹⁰⁰

⁹⁷ Zdroj *Strategický plán rozvoje města Boskovice 2016–2026* [online]. Boskovice [cit. 2016-04-12]. Dostupné z: http://www.boskovice.cz/VismoOnline_ActionScripts/File.ashx?id_org=832&id_dokumenty=27239. s. 92.

⁹⁸ Srov. tamtéž, s. 91–92.

⁹⁹ Srov. Mateřská škola, Základní škola a Praktická škola Boskovice, příspěvková organizace. *O škole* [online]. 2016 [cit. 2016-04-27]. Dostupné z: <http://zspboskovice.cz>.

¹⁰⁰ Srov. VESELÁ, Marcela. *Koncepce rodinné politiky na období 2016–2020* [online]. město Boskovice [cit. 2016-04-12]. Dostupné z: http://www.rodinnapolitika.cz/webfiles/soubory/koncepce_rodinne_politiky_boskovice.pdf. s. 9.

6.3 ANALÝZA POTŘEB RODIN V BOSKOVICÍCH

Abychom si dokázali lépe představit životní podmínky pro rodiny ve městě Boskovice, vypracovali jsme SWOT analýzu, kde jsme nastínili potřeby rodin s dětmi předškolního a školního věku a také jsme zde zhodnotili úroveň prarodinných opatření a aktivit nabízených rodinám s dětmi. V rámci našich SWOT analýz jsme vycházeli ze zpracovaných SWOT analýz zaměřených na rodiny s dětmi předškolního a školního věku z dokumentu *Koncepce rodinné politiky*¹⁰¹ Jihomoravského kraje a částečně také ze SWOT analýz zpracovaných v dokumentu *Koncepce rodinné politiky města Boskovice*¹⁰²:

¹⁰¹ Srov. MPSV: *Koncepce rodinné politiky Jihomoravského kraje na období 2015–2019* [online]. 2014 [cit. 2016-04-10]. Dostupné z: http://www.rodinnapolitika.cz/webfiles/soubory/koncepce_rodinne_politiky_na_obdobi_2015_2019.pdf. s. 9–10.

¹⁰² Srov. VESELÁ, Marcela. *Koncepce rodinné politiky na období 2016–2020* [online]. město Boskovice [cit. 2016-04-12]. Dostupné z: http://www.rodinnapolitika.cz/webfiles/soubory/koncepce_rodinne_politiky_boskovice.pdf. s. 16.

SWOT analýza – potřeby rodin

Rodiny s dětmi předškolního věku

Silné stránky	Slabé stránky
<ul style="list-style-type: none">- zapojení se do projektu Úřadu práce JMK – Sladění práce a rodiny- instituce zařizující péči o děti předškolního věku (mateřská škola, mateřská centra)- zapojení MŠ do projektu Technické školky- zájmové organizace (SVČ, ZUŠ, mateřská centra, sportovní kluby, zájmové spolky a sdružení – např. Junák, Vatra, Sokol atd.) nabízející různorodé využití volného času pro děti i celé rodiny s dětmi.- Family Point v budově městského úřadu v Boskovicích- dostupnost zdravotního zařízení (nemocnice s dětským oddělením, Dětská léčebna pohybových poruch Boskovice, logopedické poradny apod.)- místní pracoviště Oblastní pedagogicko-psychologické poradny Vyškov- různé slevy pro rodiny s dětmi – projekt Rodinné pasy, zvýhodnění v IDS¹⁰³ (dětí do 6 let zlevněné jízdné, přeprava kočárků zdarma), apod.- vhodně vybavená veřejná místa pro rodiny s dětmi (hřiště, koupaliště, apod.)- síť turistických cest a cyklostezek v okolí Boskovic	<ul style="list-style-type: none">- malé množství startovacích /sociálních bytů pro mladé rodiny- nedostatek volných míst v MŠ pro děti ve věku 2–3 roky- absence rodinné poradny, nejbližší je v okresním městě Blansku nebo v Brně- zastaralá budova a vybavení SVČ (nedostatek financí)
Příležitosti	Hrozby
<ul style="list-style-type: none">- rozvoj alternativních forem péče o děti předškolního věku – jesle, dětská skupina, firemní školka atd.- rozšíření služeb pomáhajících rodičům s hlídáním dětí – profesionální chůvy atd.; nyní funguje jen Mravenčí školička v MC- vytvoření nových nabídek a upravení parametrů pro získání tzv. startovacích/sociálních bytů- založení Centra pro rodinu, které by mohlo	<ul style="list-style-type: none">- u nově vznikající rodiny se mohou nabalovat různé problémy (ekonomické, bytové, vztahové)- stále stoupající náklady na bydlení (a malé množství tzv. startovacích bytů pro mladé rodiny), a také vysoké náklady na výchovu dětí (platba za mateřskou školu, platby různých zájmových kroužků dětí, apod.)

¹⁰³ IDS JMK – Integrovaný dopravní systém Jihomoravského kraje

<p>nabídnout širší škálu aktivit pro celou rodinu (včetně přednáškové činnosti zaměřené na podporu aktivního otcovství, rodičovských kompetencí, mezigeneračních vztahů, apod.)</p> <ul style="list-style-type: none"> - rozšíření budovy MŠ a možnost diskutovat o rozšíření její provozní doby - rekonstrukce budovy SVČ a možnost rozšíření nabídky činnosti - rozšíření a budování nových veřejných prostor pro trávení volného času rodin – nová hřiště, cyklostezky, apod. - podporovat možnost zaměstnání na zkrácený úvazek a práci z domova - vytvořit projekt či kurz podporující ženy po mateřské a rodičovské dovolené v návratu na trh práce - lepší informovanost rodičů – vytvoření informačního panelu rodinné politiky - podpořit diskuzi a zapojení rodin s dětmi do spoluvytváření pro-rodinných opatření a aktivit v městě

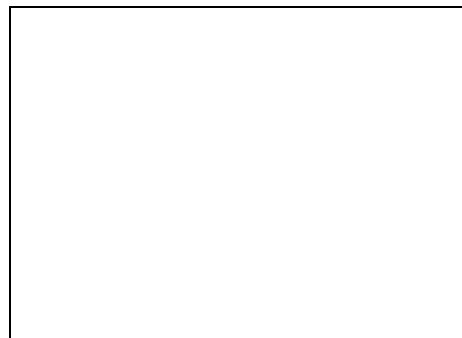
<ul style="list-style-type: none"> - náročnost sladit pracovní povinnosti s těmi spojené s výchovou dětí a starostí o domácnost - nedostatečná informovanost rodin o aktivitách a službách určených rodinám - situace rodin se specifickými potřebami - snižující se příjem rodiny a zvyšující se náklady na péči o děti se zvyšujícím se počtem dětí v rodině - kryjící se aktivity a akce konkurujících si organizací a města - zneužívání časové nabídky v zařízeních pro děti ze strany rodičů

Rodiny s dětmi školního věku

Silné stránky
<ul style="list-style-type: none"> - dostatečná kapacita základní školy a školní družiny - akce pořádané základní školou - odpolední herna v SVČ - vhodně vybavené dětské oddělení v městské knihovně, a také občasná nabídka akcí a soutěží pro děti - pestrá nabídka volnočasových aktivit a kroužků v různých zájmových organizacích (SVČ, ZUŠ, sportovní kluby, zájmové spolky a sdružení – např. Junák, Vatra, Sokol atd.) - akce pořádané městem (např. Den země apod.) - dostupnost zdravotního zařízení (nemocnice s dětským oddělením, Dětská léčebna pohybových poruch Boskovice, logopedické poradny, apod.) - místní pracoviště Oblastní pedagogicko-psychologické poradny Vyškov - různé slevy pro rodiny s dětmi - projekt Rodinné pasy, zvýhodnění v IDS - vhodně vybavená veřejná místa pro rodiny s

Slabé stránky
<ul style="list-style-type: none"> - zvyšující se počet školních odkladů a to má za následek nedostatek volných míst v MŠ pro mladší děti - zastaralá budova a vybavení SVČ (nedostatek financí) - absence rodinné poradny, nejbližší je v okresním městě Blansku, nebo pak v Brně

děťmi (hřiště, sportoviště, koupaliště, apod.)
- síť turistických cest a cyklostezek v okolí Boskovic



Příležitosti
<ul style="list-style-type: none">- efektivní využívání volného času dětí jako prevence patologických jevů- modernější vybavení ZŠ- rekonstrukce budovy SVČ a možnost rozšíření nabídky činnosti, a také oživení nabídky volnočasových aktivit a kroužků o nové trendy v trávení volného času- vzájemné provázání akcí pořádanými různými organizacemi či spolky (např. jednotný kalendář akcí, či spolupráce)- rozšíření a budování nových veřejných prostor pro trávení volného času dětí – nová hřiště, sportoviště, cyklostezky, apod.- podporovat možnost zaměstnání na zkrácený úvazek a práci z domova- větší propagace rodinných pasů- lepší informovanost rodičů – vytvoření informačního panelu rodinné politiky

Hrozby
<ul style="list-style-type: none">- stále stoupající náklady rodin na výchovu dětí (školní vybavení, platby školních aktivit a výletů, platby různých zájmových kroužků dětí, apod.)- situace rodin se specifickými potřebami- snižující se příjem rodiny a zvyšující se náklady na péči o děti se zvyšujícím se počtem dětí v rodině- kryjící se aktivity a akce konkurujících si organizací- zneužívání časové nabídky v zařízeních pro děti ze strany rodičů- výskyt konfliktních situací v rodinách s dětmi v pubertě- riziko šikany na školách, výskyt různých závislostí – absence školního psychologa

6.4 NÁSTROJE RODINNÉ POLITIKY UŽÍVANÉ V MĚSTĚ BOSKOVICE

Téma rodinné politiky se ve městě Boskovice začalo postupně otevírat, a to díky navázání spolupráce s Jihomoravským krajem – vznikl post koordinátorky rodinné politiky pro město Boskovice. Město má od roku 2016 zpracovanou vlastní strategii rodinné politiky a to v dokumentu Koncepce rodinné politiky na období 2016–2020, kdy se při zpracovávání vycházelo z dokumentů rodinné politiky JMK a z aktuálních potřeb rodin v městě Boskovice.

Město Boskovice je zapojeno do řady projektů Jihomoravského kraje podporující prorodinné klima, např. Rodinné pasy, Family Point a nově i do auditu Family Friendly Community. Jde vidět, že městu není lhostejné, jak se žije rodinám na jejich území, a že se snaží rodinu podporovat různými prorodinnými opatřeními.

Město Boskovice také patří mezi zakládající města národní **sítě Zdravých měst ČR**, která vznikla v roce 1994. Jejím dlouhodobým cílem je „*ozdravení života ve městě*“¹⁰⁴. Město Boskovice se v rámci projektu Zdravé město Boskovice zapojuje do osvětových kampaní jako je Evropský týden mobility či Den země aj.¹⁰⁵

Město Boskovice své občany **informuje** o prorodinných opatřeních a aktivitách formou letáčků, které jsou k dispozici např. ve Family Pointu; dále různé informace ohledně připravovaných akcí najdete v Boskovickém zpravodaji, na webu města Boskovice nebo na skupinách města na sociálních sítích. Ovšem ucelenější a přehlednější informace (webový portál či informační panel někde na veřejném místě města) věnovaný rodinné politice a prorodinným opatřením v městě Boskovice neexistuje.

Boskovice se zapojily do nového projektu JMK – **audit Family Friendly Community** (audit prorodinného klimatu v obci), který má za cíl zvýšit aktivitu obcí při práci na své rodinné politice v obci, kdy se obec snaží vytvořit prorodinné klima – místo vhodné pro rodiny, děti, seniory a podniky. Tento projekt se také snaží zlepšit spolupráci mezi jednotlivými aktéry rodinné politiky. Úkolem je motivovat občany k tomu, aby se zapojili do dění v obci, aby pomohli vedení obce vytvořit skutečně potřebná opatření a aktivity.¹⁰⁶

Infrastruktura města Boskovice disponuje železniční i autobusovou hromadnou dopravou. Nyní je v jednání realizace tzv. Boskovické spojky, tzn. přímého vlakového spojení Boskovic s Blanskem a Brnem. Boskovice mají nyní pouze nepřímé spojení s těmito městy (přestup ve Skalici nad Svitavou) a městem vede jen jednokolejná trať směrem právě na Skalici nad Svitavou a Velké Opatovice.

¹⁰⁴ Projekt Zdravé město. *Boskovice město sedmizubého hřebene* [online]. [cit. 2016-06-07]. Dostupné z: <http://www.boskovice.cz/projekt-zdrave-mesto/d-21908>.

¹⁰⁵ Srov. Projekt Zdravé město. *Boskovice město sedmizubého hřebene* [online]. [cit. 2016-06-07]. Dostupné z: <http://www.boskovice.cz/projekt-zdrave-mesto/d-21908>.

¹⁰⁶ Srov. Audit familyfriendlycommunity. *Rodinná politika Jihomoravského kraje* [online]. [cit. 2016-06-07]. Dostupné z: <http://www.rodinnapolitika.cz/302-audit-familyfriendlycommunity.html>.

Autobusová doprava je zařazena do systému IDS JMK. Disponuje jak regionálními, tak dálkovými spoji. Autobusové nádraží je cca 600 m od vlakového, takže návaznost na železniční dopravu je dobrá. Navíc obě nádraží jsou nedaleko centra města. Silniční doprava je v Boskovicích hustá, protože město leží na křižovatce tras a vedou jimi trasy směrem na Jevíčko, Prostějov, Blansko a Brno. Ve městě je nedostatek parkovacích míst, především pak v městské památkové zóně. Špatně jsou na tom Boskovice především s cyklotrasami, kdy město má nedokončenou cyklistickou síť po městě, navíc do tohoto typu dopravy putují zatím malé finanční investice.¹⁰⁷

Boskovice mají velké množství různých dětských hřišť a sportovišť. Také mají bohatou síť turistických stezek. Hůře jsou na tom Boskovice s počtem dětských koutků v různých veřejných institucích a službách.

Mezi specifickou infrastrukturu řadíme tzv. Family Point – místo pro rodinu. Místní pobočka **Family Pointu** je otevřená od roku 2014 v budově Městského úřadu v Boskovicích. V provozu je každý den od 8 do 17 hodin. Jedná se o místo uzpůsobené pro rodiny s malými dětmi (možnost přebalení, nakojení dítěte atd.) a také místo, kde lze nalézt užitečné informace (ve formě letáčků) podporující rodinný život ve městě.¹⁰⁸

Služby péče o dítě

Boskovice mají k dispozici pro péči o děti předškolního věku **Mateřskou školu Boskovice**¹⁰⁹ se třemi odloučenými pracovišti a kapacitou 415 dětí. Dále pak Boskovice nabízejí soukromou mateřskou školu **Školička u tří oveček**¹¹⁰, která vychází z principů Waldorfské pedagogiky a myšlenek z knihy *Respektovat a být*

¹⁰⁷ Srov. *Strategický plán rozvoje města Boskovice 2016–2026* [online]. Boskovice [cit. 2016-04-12]. Dostupné z: http://www.boskovice.cz/VismoOnline_ActionScripts/File.ashx?id_org=832&id_dokumenty=27239. s. 37–48.

¹⁰⁸ Srov. Město Boskovice otevřelo Family Point. *Boskovice město sedmizubého hřebene* [online]. 2014 [cit. 2016-04-27]. Dostupné z: <http://www.boskovice.cz/mesto-boskovice-otevrela-family-point/d-22951>.

¹⁰⁹ Srov. Mateřská škola Boskovice. *Údaje o škole* [online]. 2016 [cit. 2016-04-27]. Dostupné z: <http://www.msboskovice.cz/o-nas-2>.

¹¹⁰ Srov. Úvod. *Školička U tří oveček* [online]. 2016 [cit. 2016-04-27]. Dostupné z: <http://www.wiboskovice.estranky.cz>.

respektován. Další alternativou ke státní školce je **Dětské centrum Boskovice**¹¹¹, které funguje jako další soukromá mateřská škola. Pro školní děti mají Boskovice při základní škole **školní družinu**, která má kapacitu 415 dětí (od roku 2015)

Služby pro rodinu

Pokud jde o služby podporující rodinu jako celek, musíme přiznat, že Boskovice takové zařízení nemají. Bylo by dobré zřídit např. centrum pro rodinu, které se věnuje právě rodině jako celku a nabízí širokou škálu služeb a aktivit pro všechny členy rodiny.

Boskovice mají ale na druhou stranu hned dvě mateřská centra: **Mateřské centrum Veselý Paleček**¹¹², což je pobočka blanenského mateřského centra Veselý Paleček, a **Mateřské centrum Boskovice**, které nabízí rodinám s malými dětmi (předškolní věk) několik služeb a aktivit. Jde především o zapojení rodičů na rodičovské dovolené a jejich dětí do společnosti. Centrum nabízí služby jako zázemí pro nejmenší, občerstvení pro maminky a děti, knihovnu, realizaci různých besed a přednášek, volný přístup k internetu a také má k dispozici venkovní hřiště. Mezi pravidelné aktivity patří různé kroužky pro rodiče a jejich děti a hlavně každodenní provoz herny. Centrum také pořádá různé občanské aktivity (burzy dětského oblečení, jarmarky, atd.) a spolupracuje s dalšími organizacemi věnující se rodině.¹¹³

Volnočasové a zájmové organizace jsou v městě Boskovice hojně zastoupeny. V Boskovicích se nachází: **Základní umělecká škola Boskovice**¹¹⁴ (která vzdělává děti ve čtyřech oborech – hudebním, výtvarném, tanečním a literárně-dramatickém) a **Středisko volného času Boskovice**¹¹⁵ (které nabízí spoustu zajímavých a finančně dostupných rozmanitých kroužků pro děti). Dále volnočasové aktivity nabízejí i různé zájmové organizace a spolky, jako např. Junák, Orel, Sokol, Vatra Boskovice, TJ Rytmus Boskovice apod.

¹¹¹ Srov. Nabízí. *Dětské centrum Boskovice* [online]. [cit. 2016-04-27]. Dostupné z: <http://www.detskecentrum-boskovice.cz/nabizi>.

¹¹² Srov. *Mateřské centrum Veselý Paleček* [online]. 2013 [cit. 2016-04-27]. Dostupné z: <http://palecek.webnode.cz/boskovice/>.

¹¹³ Srov. *Mateřské centrum Boskovice. Informace o nás* [online]. 2009 [cit. 2016-04-27]. Dostupné z: <http://mcboskovice.webnode.cz>.

¹¹⁴ Srov. ZUŠ Boskovice. *O škole* [online]. 2015 [cit. 2016-04-27]. Dostupné z: <http://www.zusboskovice.cz>.

¹¹⁵ Srov. *Středisko volného času Boskovice, příspěvková organizace. O nás* [online]. 2008 [cit. 2016-04-27]. Dostupné z: <http://www.svcboskovice.cz/>.

Město má také k dispozici pobočku **Oblastní pedagogicko-psychologické poradny Vyškov**.¹¹⁶

Přímé podpory se rodinám s dětmi v městě Boskovice dostává díky různým slevám. Jde o slevy na městskou hromadnou dopravu či snížené vstupné pro rodiny v různých kulturních zařízeních města Boskovice aj. Rodiny s dětmi mají ale ještě jednu možnost, jak čerpat slevy nejen v městě Boskovice, ale ve všech krajích, které jsou stejně jako Jihomoravský kraj zapojeni do systému slev **rodinné pasy**. Tento projekt JMK je pro všechny rodiny, které mají alespoň jedno dítě v rodině do věku 18 let a zaregistrují se (registrace je zdarma). Registrací rodina získá kartu Rodinný pas, díky čemuž může rodina využívat slev po celé České republice, na Slovensku a také v Dolním Rakousku. Slevy mohou držitelé kartičky čerpat v oblastech: kultury, sportu, volnočasových aktivit, některých typech klasických spotřebních nákupů – oděvy, elektronika aj. – a ostatních službách, jako např. ubytování, restaurace, dovolené aj.¹¹⁷

¹¹⁶ Srov. Oblastní pedagogicko-psychologická poradna Vyškov, pracoviště Boskovice. *O poradně* [online]. [cit. 2016-04-27]. Dostupné z: <http://www.pppvy.cz/boskovice/>.

¹¹⁷ Srov. Rodinné pasy. *Rodinná politika Jihomoravského kraje* [online]. [cit. 2016-06-07]. Dostupné z: <http://www.rodinapolitika.cz/14-rodinne-pasy.html>

EMPIRICKÁ ČÁST

Předkládaná diplomová práce je věnována regionální rodinné politice a prorodinným opatřením ve městě Boskovice. V teoretické části jsme představili rodinu s jejími funkcemi, typy a v kontextu demografických změn ve společnosti. Také jsme zdůraznili potřebu chránit a podporovat rodinu, a to pomocí rodinné politiky a jejích nástrojů a opatření. V této empirické části je představeno realizované výzkumné šetření, jehož cílem je zjistit, jak obyvatelé (rodiny s dětmi) znají prorodinná opatření, která město Boskovice rodinám nabízí, a také jak tato opatření využívají a hodnotí.

7 VÝZKUMNÉ ŠETŘENÍ

Charakteristika souboru respondentů

Pro naše výzkumné šetření jsme si zvolili jako výzkumný soubor respondentů rodiny s dětmi v městě Boskovice a okolí. Kritérium pro zařazení do výzkumného souboru bylo: Respondent musel mít bydliště ve městě Boskovicích nebo v některé z jeho příměstských částí – Mladkov, Hrádkov, Bačov, Vratíkov. A především musel vychovávat alespoň jedno dítě v předškolním nebo školním věku. Tato kritéria jsme zvolili proto, že nám nejvíce reprezentují ideální vzorek pro námi zkoumané oblasti – koncepci rodinné politiky města Boskovice a zavádění opatření na podporu rodin ve městě Boskovice.

7.1 STANOVENÍ VÝZKUMNÝCH CÍLŮ

Cíl empirické části diplomové práce: Zjistit, v jaké míře rodiny s dětmi znají a využívají nabídky prorodinných opatření v regionu Boskovice.

Vedlejší cíl: Zjistit, jaké je subjektivní hodnocení prorodinných opatření a životních podmínek v regionu Boskovice ze strany rodin s dětmi.

7.2 VÝZKUMNÉ OTÁZKY

Před vytvořením dotazníku jsme si nejprve formulovali tyto výzkumné otázky.

Výzkumná otázka č. 1: Znají rodiče s dětmi nabídku prarodinných opatření ve městě Boskovice?

Výzkumná otázka č. 2: V jaké míře a která prarodinná opatření rodiny s dětmi ve městě Boskovice využívají?

Výzkumná otázka č. 3: Jak hodnotí rodiče dětí kvalitu prarodinných opatření ve městě Boskovice?

7.3 FORMULACE HYPOTÉZ

Při formulaci hypotéz jsme vycházeli z již stanovených výzkumných otázek. Stanovené výzkumné otázky jsme pouze konkretizovali a navrhli tyto hypotézy:

H1: *Rodiče dětí znají nabídku prarodinných opatření ve městě Boskovice.*

H2: *Rodiče dětí využívají prarodinná opatření a nejvíce prarodinná opatření zaměřená na sladění rodinného a profesního života.*

H3: *Rodiče dětí hodnotí kladně prarodinná opatření ve městě Boskovice.*

7.4 ORGANIZACE A REALIZACE VÝZKUMNÉHO ŠETŘENÍ

Pro námi zvolené téma diplomové práce byla zvolena kvantitativní forma výzkumu, která nám umožňuje na větším počtu respondentů získat objektivní obraz námi sledovaného jevu – znalost, využitelnost a hodnocení prarodinných opatření ve městě Boskovice. Výzkumné šetření bylo realizováno v průběhu 14 dnů na přelomu měsíců květen a červen 2016 prostřednictvím dotazníkového šetření. Vybraní respondenti byli ubezpečeni, že dotazník je zcela anonymní. Prázdné dotazníky jsme distribuovali do mateřského centra a městské knihovny v Boskovicích. Dotazník byl následně převeden do elektronické podoby, poté byl odkaz na něj rozeslán přes e-mail a sociální sítě potenciálním respondentům. Tuto možnost jsme zvolili proto, abychom lépe podchytili všechny typy rodičů, tedy i ty,

kteře nemají dítě v žádném volnočasovém zařízení či nenavštěvují mateřské centrum a knihovnu.

Dotazník je způsob jak klást otázky a získat odpovědi písemnou formou. Je to jedna z nejpoužívanějších metod ve výzkumu. Lze jím ve velkém měřítku zjistit názory, postoje a preference výzkumného vzorku. Nevýhodou dotazníkového šetření je hrozba nízké návratnosti dotazníků; také nelze zaručit, že dotazník vyplní opravdu námi oslovený respondent; omezená možnost, jak odpovědět, zvláště když jsou otázky uzavřené; riziko, že dotazovaný bude odpovídat tak, jak si myslí, že by to mělo správně být, což ne vždy je pravda. Naopak výhodami dotazníkového šetření jsou získání dat od velkého množství respondentů za krátký čas; anonymita respondenta; čas, který má respondent na rozmyšlení si odpovědi, aj.¹¹⁸

Dotazník, který jsme vytvořili, se skládal z úvodního oslovení respondentů a vysvětlení zkoumaného jevu. Následovaly otázky zaměřené na (demografickou) charakteristiku výzkumného vzorku, a poté již jednotlivé otázky výzkumného šetření, kterých bylo celkem 14. Některé otázky byly uzavřené, jiné částečně otevřené či zcela otevřené; navíc bylo do dotazníku zařazeno i pár otázek formou škály, kde bylo respondentům nabídnuto více položek s možností více odpovědí.

Prvních osm otázek v dotazníku bylo zaměřeno na zjištění základních demografických dat o výzkumném vzorku – pohlaví, věk, rodinný stav, bydliště aj. Další skupina otázek (č. 1–2) byla zaměřena na zjištění informovanosti respondentů o prarodinných opatřeních, dále pak otázka č. 3 týkající se znalosti některých novějších opatření rodinné politiky. Následujícími pěti otázkami (č. 4–8) jsme zjišťovali, která prarodinná opatření respondenti využívají. Také jsme se otázkami 9–12 dotazovali na hodnocení vybraných prarodinných opatření. V závěru dotazování jsme zařadili otázku zaměřenou na vyjádření preferencí respondentů vůči prarodinným opatřením, která v Boskovicích nejsou realizována nebo nefungují tak, jak by měla. A na úplný závěr jsme se respondentů zeptali na celkové hodnocení klimatu města Boskovice vzhledem k rodinám s dětmi.

¹¹⁸ GAVORA, Peter a kol. 2010. *Elektronická učebnica pedagogického výskumu*. [online]. Bratislava : Univerzita Komenského, 2010. Dostupné na: <http://www.e-metodologia.fedu.uniba.sk>.

7.5 ANALÝZA INFORMACÍ ZÍSKANÝCH VÝZKUMNÝM ŠETŘENÍM

Po ukončení výzkumného šetření jsme přistoupili k analýze získaných informací. Postupovali jsme tak, že jsme nejprve vyhodnotili všechny otázky dotazníku zvlášť. Jednotlivé otázky byly hodnoceny převážně čárkovací metodou. Vzhledem k tomu, že byla použita elektronická verze dotazníku, museli jsme jednotlivé výstupy sečíst. Poté jsme zjištěná empirická data okomentovali či převedli do tabulek a grafů.

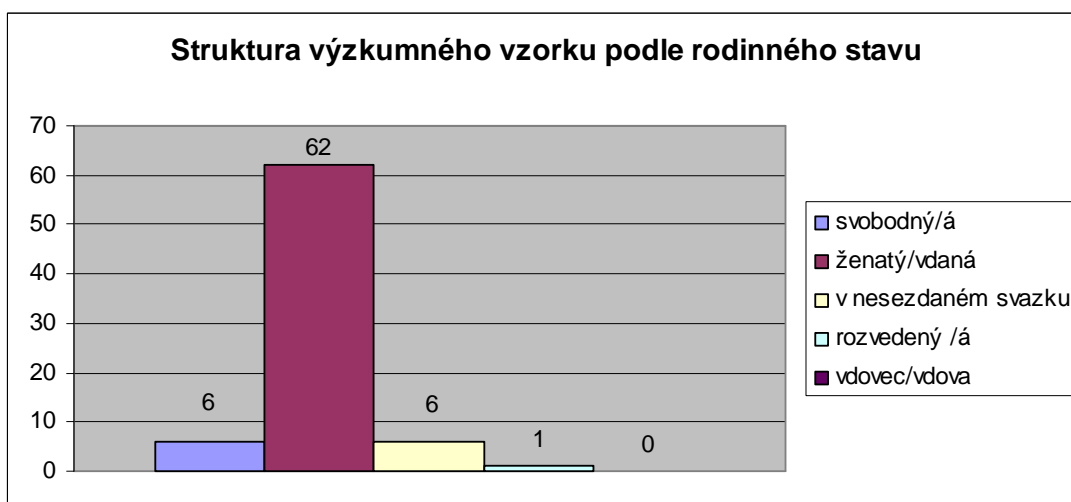
Níže vždy uvádíme číslo otázky a její znění a následně prezentujeme odpovědi respondentů, někdy i s využitím tabulky či grafu pro lepší přehlednost výsledků. Číselné hodnoty získaných dat jsou uvedeny v absolutní četnosti a v některých případech i relativní četnosti (procentech).

V závěrečné diskuzi nad výsledky dotazníkového šetření jsme následně hledali souvislosti mezi jednotlivými získanými daty a porovnávali jsme získaná data s odbornou literaturou.

7.5.1 VYHODNOCENÍ DEMOGRAFICKÝCH ÚDAJŮ VÝZKUMNÉHO ŠETŘENÍ

Výzkumným souborem se stalo 75 respondentů, z toho bylo 66 žen a 9 mužů. Dále víme, že 53 respondentů má své bydliště přímo v Boskovicích a 22 respondentů bydlí v některé z příměstských částí Boskovic.

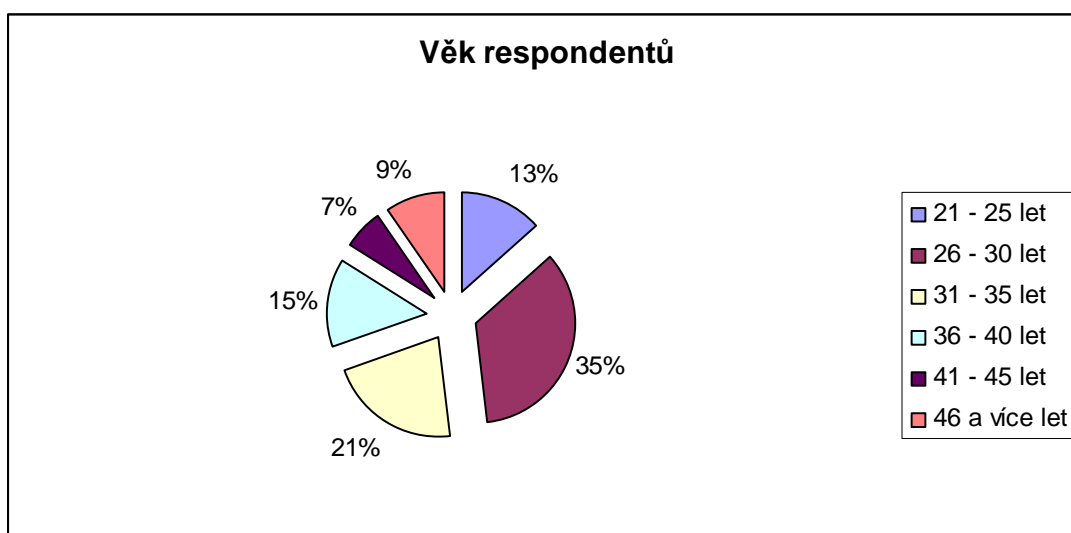
Mezi respondenty bylo 6 svobodných, 62 ženatých/vdaných, 6 respondentů uvedlo, že žije v nesezdaném svazku, pouze 1 respondent uvedl, že je rozvedený/á, a kategorie vdovec/vdova zůstala nezastoupena. (viz graf 1)



Graf 1: Struktura respondentů podle rodinného stavu

Věk respondentů a věk jejich partnerů/partnerek

Dotazník z hlediska věkového rozložení vyplnilo 10 respondentů ve věku 21–25 let, 26 respondentů ve věku 26–30 let, 16 respondentů ve věku 31–35 let, 11 respondentů ve věku 36–40 let, 5 respondentů ve věku 41–45 let a 7 respondentů uvedlo věk 46 a více let. (viz graf 2)

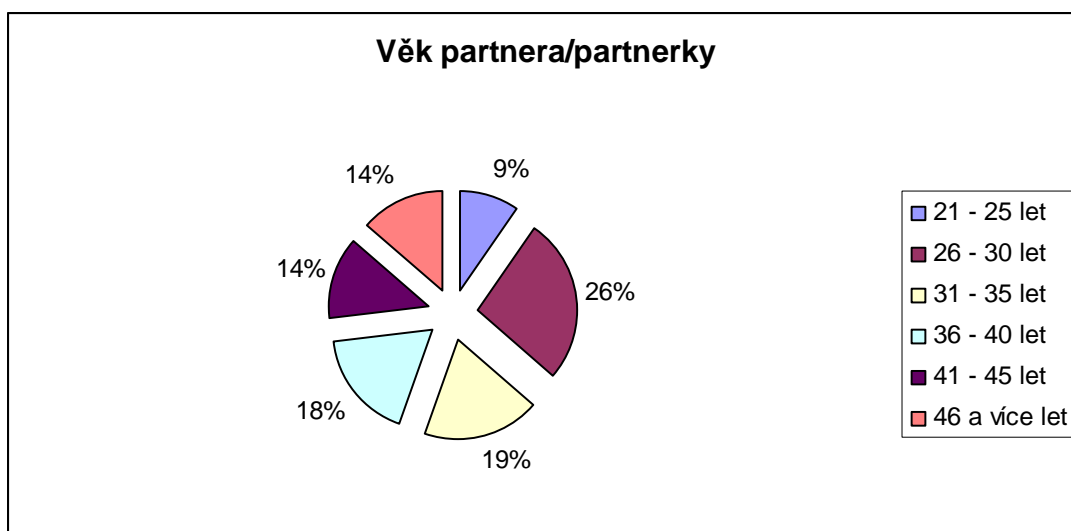


Graf 2: Věková struktura respondentů

Když jsme se ptali na věk partnerů/partnerek respondentů, pouze jeden respondent neodpověděl. Věk partnera/partnerky tedy byl: 7 respondentů uvedlo, že věk jejich partnera/ky je 21–25 let, 20 respondentů uvedlo věk 26–30 let,

14 respondentů věk 31–35 let, 13 respondentů věk 36–40 let, 10 respondentů věk 41–45 let a 10 respondentů uvedlo věk partnera/ky 46 let a vyšší. (viz graf 3)

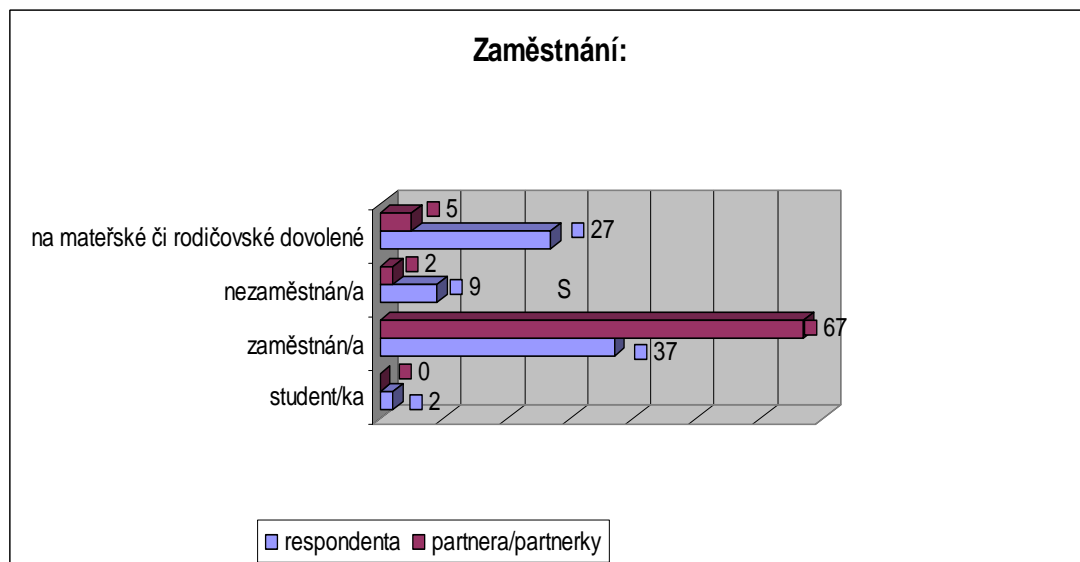
Vzhledem k získaným údajům můžeme říci, že se průměrný věk partnerů/partnerek respondentů mírně zvýšil. Tento jev si vysvětlujeme tím, že ve větší míře dotazník vyplňovaly ženy, tudíž partnerem respondenta je většinou muž, a proto jeho věk je o něco vyšší než věk partnerky.



Graf 3: Věková struktura partnera či partnerky respondenta

Zaměstnání respondentů a jejich partnerů

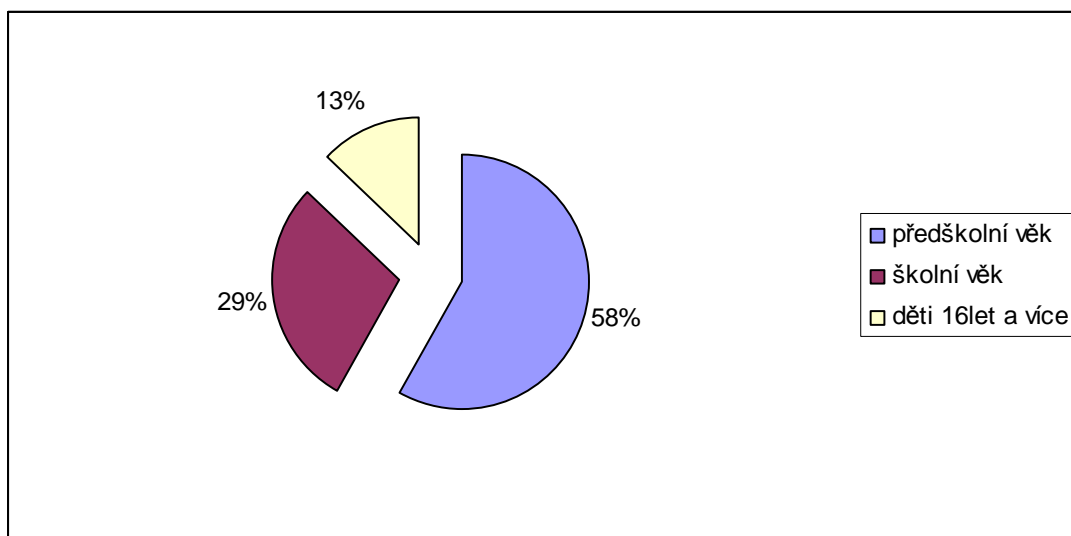
V našem výzkumném vzorku máme velké zastoupení zaměstnaných rodičů (104), dále pak rodiče na mateřské či rodičovské dovolené (32), malé procento nezaměstnaných rodičů (11) a pouze dva studenty. Konkrétní rozložení respondentů a jejich partnerů dle zaměstnání najdete v příloženém grafu 4.



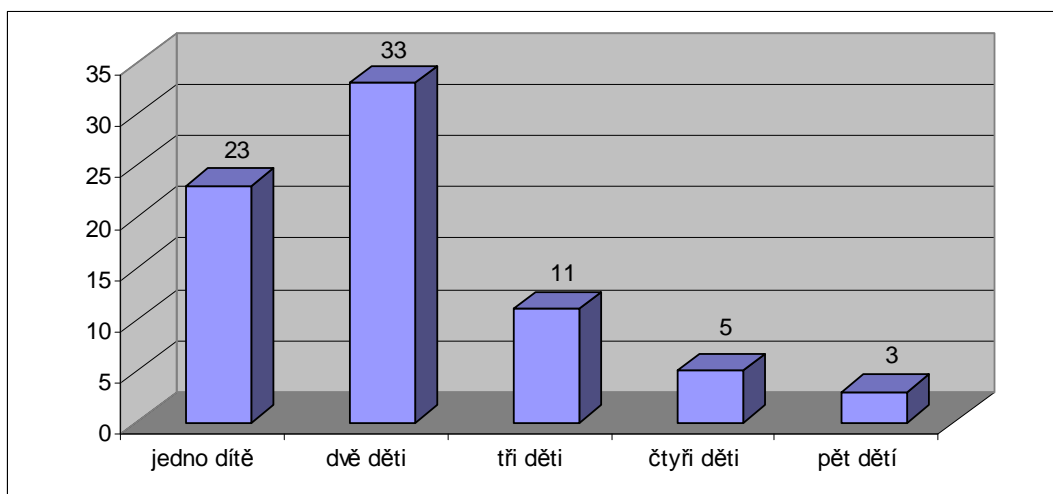
Graf 4: Struktura respondentů a jejich partnerů vzhledem k jejich zaměstnání

Děti respondentů

Dohromady respondenti vykazali 157 dětí, z toho 91 dětí bylo předškolního věku, 46 dětí školního věku a 20 dětí pak bylo starší 16 let. Kdybychom hodnotili strukturu dětí respondentů i z hlediska počtů dětí v rodině, získali bychom tato data: jedno dítě v rodině má 23 respondentů, dvě děti pak 33 respondentů, tři děti 11 respondentů, čtyři děti 5 respondentů a 3 respondenti mají pět dětí v rodině. Strukturu věku dětí respondentů a počty dětí v rodinách znázorňují níže přiložené grafy 5 a 6.



Graf 5: Struktura věku dětí respondentů



Graf 6: Počty dětí v rodinách respondentů

7.5.2 VYHODNOCENÍ JEDNOTLIVÝCH OTÁZEK DOTAZNÍKOVÉHO ŠETŘENÍ

Vyhodnocení otázky č. 1: *Jste dobře informován/a o proročinných opatřních a aktivitách ve městě Boskovice? A víte kde takové informace najít?*

V této první otázce nás zajímalo, do jaké míry jsou respondenti informováni o proročinných opatřních ve městě Boskovice. Na otázku odpověděli všichni respondenti: 49 respondentů se vyjádřilo, že jsou dostatečně informováni, 22 respondentů naopak řeklo, že jsou nedostatečně informováni a 4 respondenti uvedli, že se o tyto informace nezajímají. (viz tabulka)

	(n)	(%)
Ano, dostatečně	49	65,3
Ne, nedostatečně	22	29,3
O tyto informace se nezajímám	4	5,3

Tabulka 1: Informovanost respondentů o proročinných opatřních a aktivitách.

Vyhodnocení otázky č. 2: *Odkud berete informace o proročinných opatřních a aktivitách v městě Boskovice?*

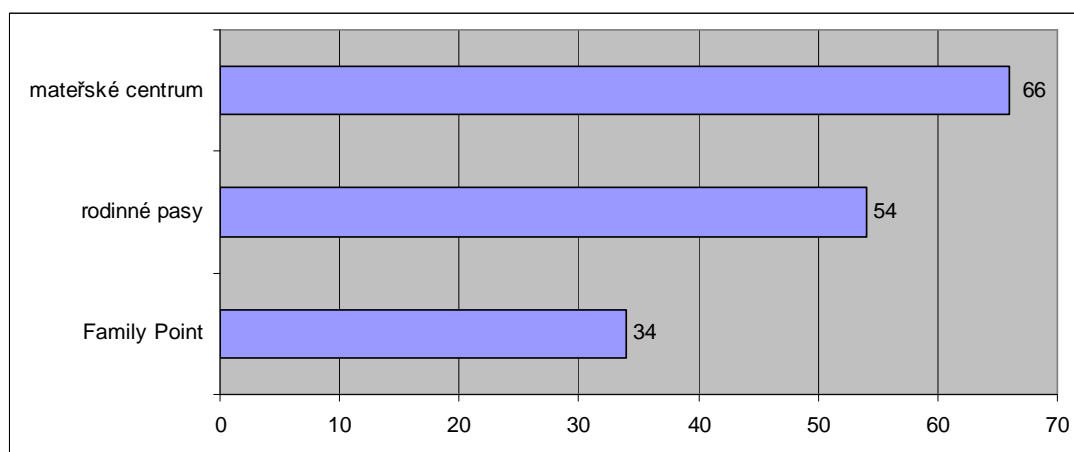
Na tuto otázku odpovědělo celkem 50 respondentů, 25 respondentů

se k otázce nevyjádřilo, nebo napsalo, že o informace se nezajímají a nevyhledávají je. Z těchto 50 respondentů někteří uvedli i více zdrojů, odkud čerpají informace. Největší zastoupení měla skupina, která uvedla jako zdroj informací o proročinných opatřních zdroje elektronické – obecně by se dalo říci internet. Tato skupina se pak může specifikovat na další fragmenty: 32 respondentů uvedlo čistě internet (blíže nespecifikované), 10 respondentů uvedlo webové stránky města Boskovice, 8 respondentů uvedlo sociální sítě (facebook) a jeden uvedl webové stránky zájmových organizací. Druhým takovým větším uskupením ohledně zdrojů informací je 21 respondentů, kteří jako svůj zdroj informací uvedli skupiny lidí, kteří je obklopují (tzn. známí, kamarádi, rodina, kolegové). Také tu máme skupinku 7 respondentů, která získává informace z tisku – Boskovický zpravodaj, a 8 respondentů uvedlo, že informace čerpá z plakátů vyvěšených ve městě nebo

v zájmových organizacích. Jako poslední – a s nejmenším zastoupením – pouze 3 respondenti uvedli jako svůj zdroj informací samotné organizace věnující se dětem a rodinám s dětmi (mateřské centrum a škola).

Vyhodnocení otázky č. 3: Které z těchto prarodinných opatření znáte?

Na tuto otázku odpověděli všichni respondenti, tzn. všichni respondenti znají alespoň jedno z uvedených prarodinných opatření. V přiloženém grafu 7 můžete vidět, že nejznámější z těchto tří prarodinných opatření je mateřské centrum, které zná 66 respondentů (88 %) z dotazovaných, s velkým počtem odpovědí je i opatření rodinné pasy, které zná 54 respondentů (72 %) a nejméně hlasů získalo opatření Family Point, které zná pouze 34 respondentů (45,3%) z celkového počtu 75 respondentů. Do přiložené kategorie další opatření se rozepsal jen jeden respondent, který dále uvedl: „Lesní školka, nestátní neziskové organizace zabývající se volnočasovými aktivitami dětí (spolky).“



Graf 7: Znalost prarodinných opatření

Vyhodnocení otázky č. 4: Máte dítě/děti v mateřské škole?

Dítě v mateřské škole (dále jen MŠ) má celkem 33 respondentů z dotazovaných 75, tzn. 25 respondentů nemá dítě v MŠ. Kdybychom chtěli rozdělit děti z mateřské školy (výzkumného souboru) do dvou skupin, mladšího předškolního věku a staršího předškolního věku, zjistíme, že není významného statistického rozdílu v zastoupení těchto dvou věkových skupin dětí z MŠ. Děti staršího předškolního věku (5–7 let) bylo v dotazníkovém šetření zastoupeno 24 z celkového

počtu 43 dětí a dětí mladšího předškolního věku bylo 19. Významný statistický rozdíl jsme nevypozorovali ani při porovnání počtu dětí předškolního věku s dětmi, které opravdu mateřskou školu navštěvují. Z výzkumného souboru totiž mateřské školy nevyužilo pouze 7 dětí, s tím, že nejvíce byla zastoupená věková kategorie 3 let, a to hned 5 dětmi.

Vyhodnocení otázky č. 5: Máte dítě/děti ve školní družině?

Školní družiny využívá celkem 19 respondentů (23 dětí), tzn. 56 respondentů školní družinu nevyužívá. Při bližším prozkoumání věkového rozložení dětí, které navštěvují školní družinu, vidíme, že největší zastoupení mají děti ve věku 8 let v zastoupení 12 dětí a děti 6leté v zastoupení 5 dětí. V následném porovnání dětí respondentů ve věku školní družiny a dětí, které opravdu školní družinu navštěvují, zjistíme, že tento rozdíl je již větší než u dětí ve věku MŠ. Děti do osmi let jsou téměř ve 100 % zastoupeny. Děti ve věku 9 let však navštěvují školní družinu jen v polovičním zastoupení. Starší děti jsou uvedeny jen v minimálním zastoupení.

Vyhodnocení otázky č. 6: Navštěvuje/í Vaše dítě/děti nějaký/é volnočasová/é kroužek/kroužky? Pokud ano, kde?

Podle zjištěných dat má 45 respondentů (60 % z celkového počtu respondentů) alespoň jedno dítě v nějakém volnočasovém zařízení. Celkem 26 respondentů si pro volnočasové aktivity svého dítěte/svých dětí zvolilo Středisko volného času Boskovice; 21 respondentů Základní uměleckou školu Boskovice; 21 respondentů uvedlo jiné organizace věnující se volnému času, které jejich děti navštěvují. Z této skupiny měl největší zastoupení Junák, pak organizace věnující se sportu (TJ Rytmus, Orel), v menším zastoupení byla třeba mateřská centra, kroužky při ZŠ Boskovice aj.

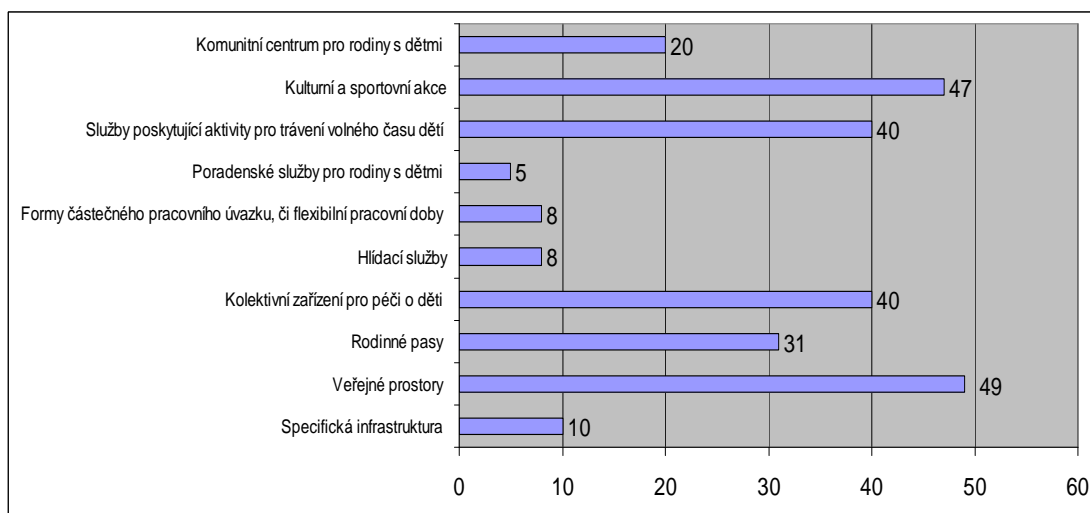
Vyhodnocení otázky č. 7: Která prarodinná opatření využíváte?

Na tuto otázku odpovědělo 71 respondentů, tzn. 4 respondenti se k otázce nevyjádřili. V příložené tabulce 2 a grafu 8 můžete názorně vidět, že nejvíce respondenti využívají veřejné prostory a kulturní a sportovní akce pořádané městem

Boskovice. Vysokého čísla dosáhly také opatření jako kolektivní zařízení pro péči o děti; služby poskytující aktivity pro trávení volného času dětí; rodinné pasy a komunitní centrum pro rodiny – mateřské centrum. Ostatní prorodinná opatření se využívají jen okrajově.

Prorodinná opatření	(n)	(%)
Specifická infrastruktura (Family Point)	10	14,1
Veřejné prostory přizpůsobené rodinám s dětmi (dětská hřiště, dětské koutky, sportoviště apod.)	49	69
Rodinné pasy	31	43,7
Kolektivní zařízení pro péči o děti (Mateřská škola, Školní družina) pro lepší sladění rodinného a pracovního života	40	56,3
Hlídací služby (baby sitting – placená chůva, či jiná komerční zařízení na hlídání dětí)	8	11,3
Využití nějaké formy částečného pracovního úvazku (poloviční úvazek, práce na dohodu, apod.) či flexibilní pracovní doby (pružná pracovní doba, stlačený pracovní týden, home office, apod.) pro lepší sladění rodinného a pracovního života	8	11,3
Poradenské služby pro rodiny s dětmi (např. pedagogicko-psychologická poradna, apod.)	5	7
Služby poskytující aktivity pro trávení volného času dětí (pořádané různými zájmovými organizacemi a spolky – Středisko volného času, Základní umělecká škola, Junák, Orel, apod.)	40	56,3
Kulturní a sportovní akce pořádané městem Boskovice	47	66,2
Komunitní centrum pro rodiny s dětmi (např. mateřské centrum, apod.)	20	28,2

Tabulka 2: Využitelnost prorodinných opatření.



Graf 8: Využívání prorodinných opatření a aktivit

Vyhodnocení otázky č. 8: *Navštěvujete mateřské centrum? Pokud ano, prosím, napište jakých služeb a aktivit využíváte.*

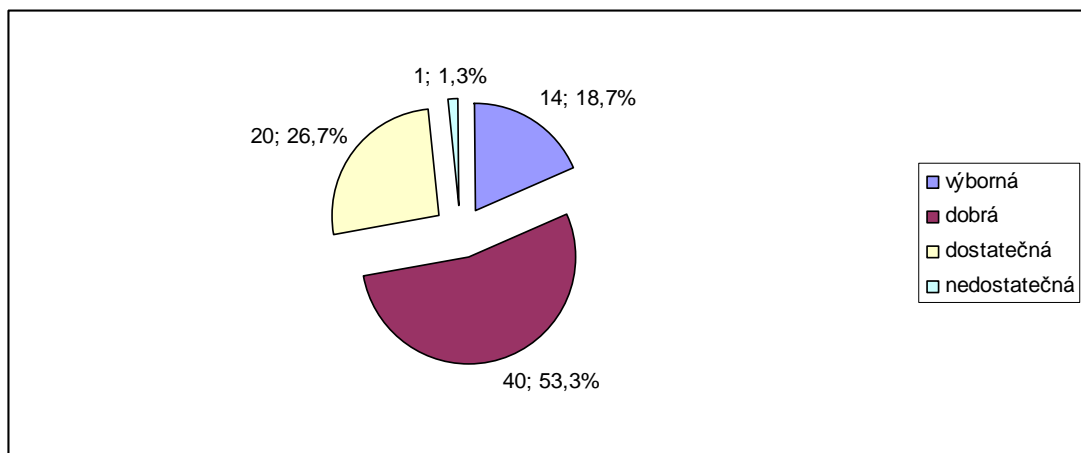
Na tuto otázku odpovědělo kladně 18 respondentů, tzn. aktivně navštěvují jedno z mateřských center ve městě Boskovice. Dva respondenti uvedli, že dříve navštěvovali, ale nyní už ne. Z aktivit, které respondenti využívají v mateřských centrech, mělo největšího zastoupení: volná herna, klub Kubík (klub křesťanských rodičů), a pak také cvičení a masáže miminek. Mezi další využívané aktivity patřily různé kroužky (především hudební) a také jednorázové akce jako přednášky či burza. Jelikož tato otázka byla otevřená, ponechávala respondentům prostor pro větší vyjádření a tři respondenti se vyjádřili takto:

- „*Služby ne, ale podílím se na organizaci klubu Kubík.*“
- „*Ne, když byly děti menší (předškolkový věk), tak jsme občas navštívili, ale ne moc často. Tehdy byla komunita MC spíše společensky uzavřená skupina, kde se necítil dobře někdo jiného ražení než společenské jádro centra.*“
- „*Když byly dcery malé, chodily jsme tam velice často, vedla jsem zde kroužek: Rybička – ekologická výchova pro celou rodinu. Nyní využíváme aktivit jako burza nebo bleší trh.*“

Vyhodnocení otázky č. 9: Jak hodnotíte infrastrukturu města Boskovice?

Dopravní dostupnost – vlaková, autobusová (nizkopodlažní).

Jak můžete vidět níže v grafu 9, infrastrukturu – dopravní dostupnost města Boskovice – hodnotili respondenti ve velké většině kladně. Jako výbornou ji označilo 14 respondentů a jako dobrou 40 respondentů, dále pak 20 respondentů se vyjádřilo, že její kvalitu vnímají jako dostatečnou, a jen jeden respondent uvedl nedostatečný stav.

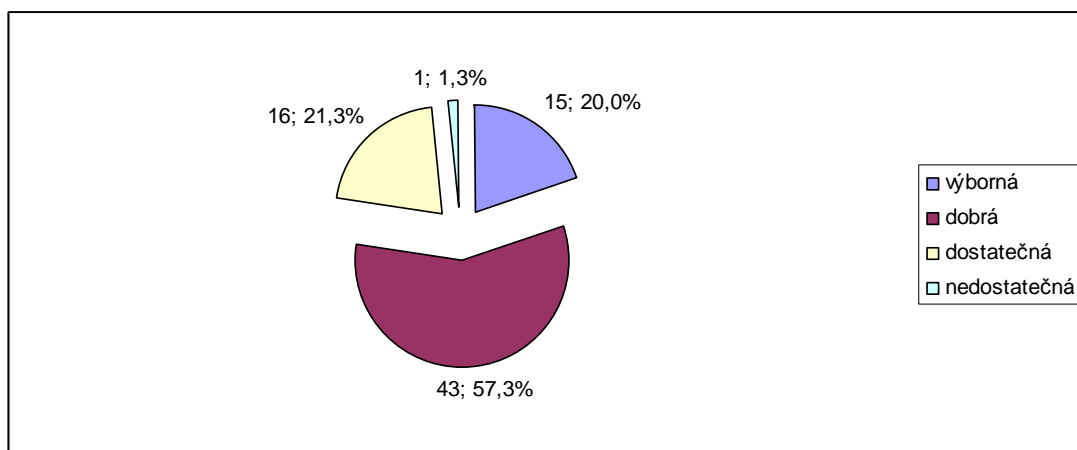


Graf 9: Hodnocení infrastruktury (dopravní) města Boskovice

Vyhodnocení otázky č. 10: Jak hodnotíte infrastrukturu města Boskovice?

Zdravotní péče – dostupnost dětských lékařů, dětské oddělení nemocnice apod.

Na otázku, jak respondenti hodnotí infrastrukturu – zdravotní péči – odpověděla více než polovina respondentů kladně. Zdravotní péči v Boskovicích hodnotí jako výbornou 15 respondentů a 43 ji označilo za dobrou. Naopak 16 respondentů vidí zdravotní péči v Boskovicích pouze jako dostatečnou a jeden respondent ji vidí jako nedostatečnou. (viz graf 10)

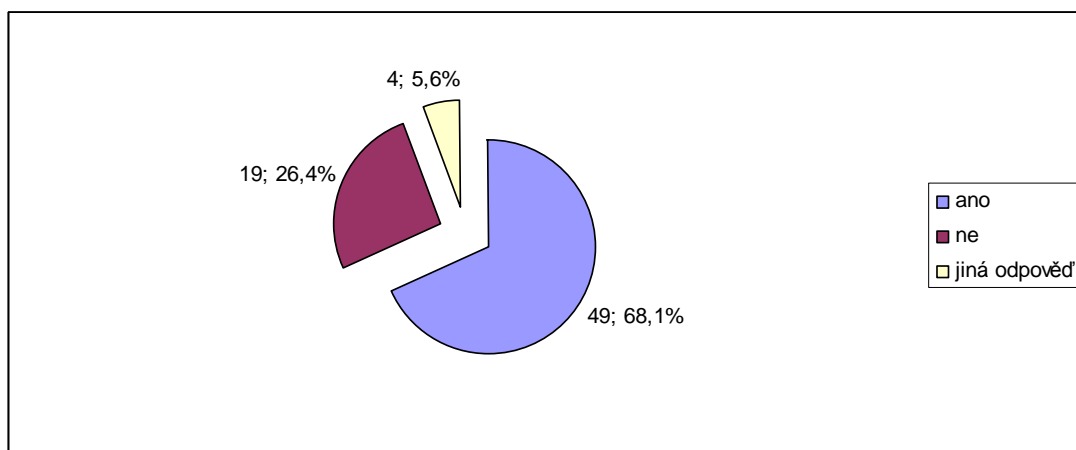


Graf 10: Hodnocení infrastruktury (zdravotní péče) města Boskovice

Vyhodnocení otázky č. 11: *Je podle Vás v Boskovicích dostatek dětských hřišť, dětských koutků a veřejných míst, kde můžete trávit volný čas s dětmi?*

K této otázce se vyjádřilo 72 respondentů a 3 se nevyjádřili. Může nás těšit, že více než polovina (68,1 %) respondentů vnímá, že v Boskovicích je veřejných míst k trávení volného času rodin s dětmi dostatek. Ale nesmíme přehlížet nemalé procento (26,4 %) – 19 respondentů, kteří naopak uvedli, že dle jejich názoru je nedostatek těchto veřejných míst. (viz graf 11) A protože jsme v této otázce ponechali i místo pro volné vyjádření, 4 respondenti se rozepsali takto:

- „V okolí našeho bydliště je jich dost, v jiných místech města chybí.“
- „Nedostatečné je využití pro teanegery.“
- „Nevím.“
- „Mohlo by být více.“



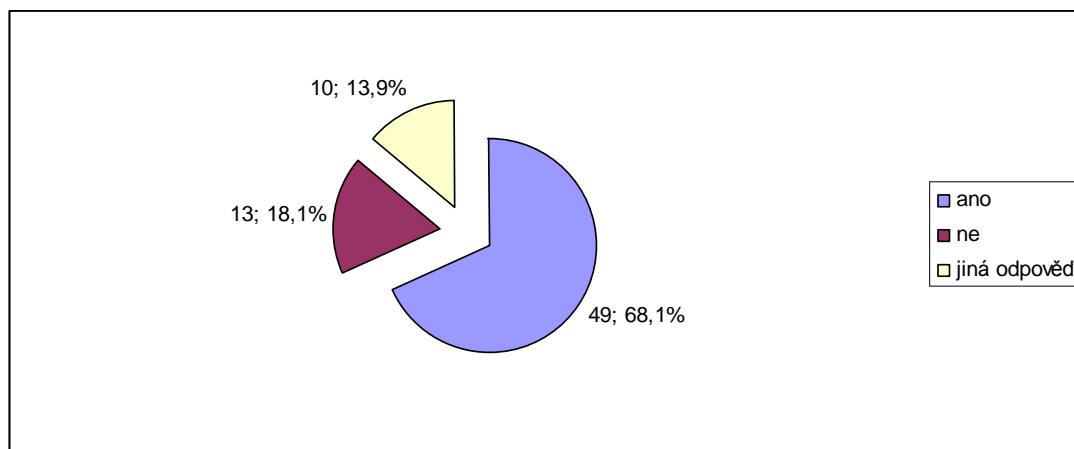
Graf 11: Hodnocení dostatečnosti/nedostatečnosti veřejných míst, kde mohou rodiny s dětmi trávit volný čas.

Vyhodnocení otázky č. 12: A jsou podle Vás tyto veřejné prostory dostatečně, vhodně a bezpečně vybaveny pro děti?

K této otázce se stejně jako k předchozí související otázce vyjádřilo 72 respondentů a 3 se zdrželi vyjádření. V grafu 12 níže můžeme pozorovat, že 49 respondentů (68,1 %) se vyjádřilo kladně ke kvalitě vybavení veřejných míst určených pro trávení volného času rodin s dětmi. Negativně se pak vyslovilo 13 respondentů a 10 respondentů se rozepsalo více:

- „Jsou z bezpečných hracích prvků, ale ne vždy jsou udržované – rozbitá skla u průlezek, kočičince v písku,…”
- „Příliš je nenavštěvujeme, jen hřiště na ZŠ Sušilova, máme svou zahradu a les za domem.“
- „Jak které hřiště.“
- „Nevím.“
- „Nevím“
- „Ano, ale mohly by být v lepším stavu, popřípadě lépe vybavené.“
- „Jak které prostory, někde v pořádku a jinde zanedbané.“
- „Některá ano, některá silně nevyhovující.“
- „V převážné většině jsou v pořádku, ale najdou se i stinné výjimky.“

- „V Boskovicích je docela dost nových hřišť, což je pozitivní, ale je potřeba se o ně starat a udržovat je v čistotě.“



Graf 12: Hodnocení kvality veřejných míst, kde mohou rodiny s dětmi trávit volný čas

Vyhodnocení otázky č. 13: Která prorodinná opatření a služby Vám v Boskovicích chybí pro zkvalitnění života rodin s dětmi?

K této otázce se vyjádřilo celkem 68 respondentů. Celkově se dá říci, že o nová prorodinná opatření by byl v Boskovicích zájem velký, jak můžeme vidět níže v příložené tabulce 3 a grafu 13. Největší podpory v prosazení by respondenti uvítali v podobě finančně lépe dostupného bydlení pro rodiny, což je pochopitelné vzhledem k tristní situaci bytové nedostatečnosti v Boskovicích. Jako druhé nejžádanější opatření by byla podpora flexibilních forem zaměstnání pro lepší sladění rodinného a pracovního života rodin. S o něco menším počtem hlasů by respondenti uvítali lepší informovanost pomocí sjednocujícího informačního panelu či webového portálu o rodinné politice ve městě. Je pozitivní, že občané mají zájem o informace a není jim lhostejné, co se kolem nich děje. Na dalších místech se pak v tomto pořadí umístily tyto opatření: projekty podporující zdravý životní styl rodin, alternativní formy péče o děti předškolního věku, zřízení centra pro rodinu či zřízení nízkoprahového klubu pro děti a podpora více akcí pro lepší mezigenerační soužití.

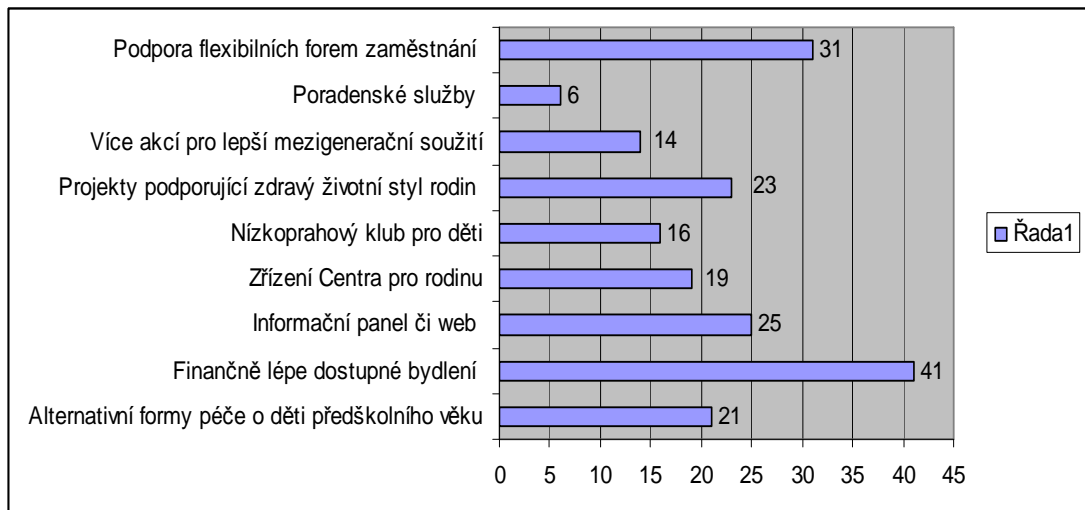
Nejmenší zájem byl vyjádřen pro poradenské služby, což můžeme přisuzovat velkému počtu respondentů, kteří uvedli, že žijí v manželství, tudíž jsme měli malé

procento respondentů rozvedených či s nějakými problémy. Jedna respondentka se vyjádřila ještě slovně a její odpověď nás zaujala.

- „Alternativní školku jsem pomohla založit a pracuji v ní, ale už nyní máme plno. Máme zde děti od 1,5 roku a v drtivé většině rodičů, kteří oba pracují. Nebo je jen matka. Podle mě je potřeba podporovat takové případy. Stále více vnímám dopad na společnost z důvodu rozpadu rodiny. Pomoc by neměla být charita, ale vytvoření příležitostí – flexibilní práce. Obecně je v Boskovicích nízký výdělek, je zde dost podhodnocená lidská práce.“

Prorodinná opatření	(n)	(%)
Alternativní formy péče o děti předškolního věku – jesle, dětská skupina, firemní školka apod.	21	30,9
Finančně lépe dostupné bydlení a startovací byty pro mladé rodiny	41	60,3
Informační panel či web o prorodinných opatřeních a aktivitách města Boskovice	25	36,8
Zřízení Centra pro rodinu , které se zaměřuje na aktivity pro celou rodinu a podporuje mezigenerační soužití	19	27,9
Nízkoprahový klub pro děti	16	23,5
Projekty podporující zdravý životní styl rodin – např. zřízení nových cyklotras, zdravotně-preventivní programy, apod.	23	33,8
Více akcí pro lepší mezigenerační soužití	14	20,6
Poradenské služby – manželské, rodinné poradny apod.	6	8,8
Podpora flexibilních forem zaměstnání pro lepší sladění rodinného a pracovního života	31	45,6

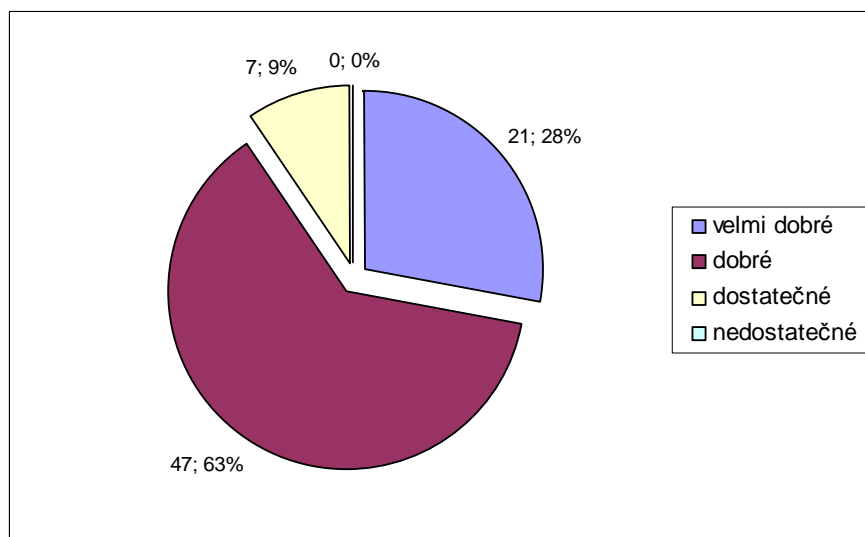
Tabulka 3: Chybějící prorodinná opatření a služby v městě Boskovice.



Graf 13: Preference prorodinných aktivit, které v městě Boskovice chybí

Vyhodnocení otázky č. 14: Jak hodnotíte Boskovice jako město příznivé pro rodiny?

Na poslední otázku odpověděli všichni respondenti výzkumného šetření a měli se v ní vyjádřit k tomu, jak vnímají město Boskovice z celkového dojmu, zda jej vnímají jako město příznivé pro rodinu. Podle grafu 14 níže vidíme, že respondenti jsou ve většině spokojeni: 21 respondentů uvedlo, že Boskovice hodnotí jako velmi dobré pro život rodiny, 47 respondentů uvedlo dobré a jen 7 respondentů uvedlo dostatečné a pro kategorii nedostatečné se nevyjádřil žádný respondent.



Graf 14: Hodnocení Boskovic jako město příznivé rodině.

7.6 SHRnutí VÝSLEDKŮ A NÁSLEDNÁ DISKUZE

V druhé části dotazníku jsme se otázkami zaměřili na oblast prorođinných opatření v městě Boskovice z hlediska znalosti, využitelnosti a hodnocení kvality prorođinných opatření, které nabízí město Boskovice rođinám s dětmi. Tyto tři oblasti jsme formulovali do výzkumných otázek a posléze konkretizovali v hypotézách. Nyní se zaměříme na hodnocení těchto hypotéz a určíme, zda hypotézu můžeme přijmout jako správnou, či ji musíme odmítnout.

Potvrzení či vyvrácení hypotéz

H1: Rodiče dětí znají nabídku prorođinných opatření ve městě Boskovice.

Na základě zjištěných dat z dotazníkového šetření lze říci, že rodiče dětí znají prorođinná opatření města, tedy můžeme přijmout hypotézu H1. Dotazníkovým šetřením se totiž zjistilo, že všichni respondenti (100 %) znají alespoň jedno ze tří novějších, námi uvedených prorođinných opatření. Tedy 88 % respondentů zná mateřské centrum, 72% respondentů zná rođinné pasy a 45,3% respondentů uvedlo, že ví, co je to Family Point.

Další potvrzení hypotézy můžeme vidět v odpovědích na otázku, které prorođinné opatření využíváte, kde jsme mohli sledovat vysoké procento využívání prorođinných opatření, proto můžeme konstatovat fakt, že pokud respondenti opatření využívají, musí ho zákonitě i znát.

H2: Rodiče dětí využívají prorođinná opatření a nejvíce prorođinná opatření zaměřená na sladění rođinného a profesního života.

Z výzkumného šetření vyplývá, že každý respondent využívá alespoň jedno prorođinné opatření. Zaměříme se na odpovědi k otázce, která prorođinná opatření využíváte, na niž odpovědělo celkem 71 respondentů, tzn. 4 respondenti se nevyjádřili. (Nevíme, proč se tyto respondenti nevyjádřili, zda je to tím, že žádné z prorođinných opatření nevyžívají, či měli jiný důvod.)

Díky této otázce jsme zjistili, že nejvíce se v odpovědích respondentů objevovala tato opatření: využívání veřejných prostorů pro trávení volného času

s dětmi (69 %), dále pak 66,2 % respondentů se aktivně účastní kulturních a sportovních akcí pořádaných městem Boskovice a do třetice nejvíce využívaná prarodinná opatření – kolektivní zařízení (56,3 %) a služby věnující se volnému času dětí (taktéž 56,3 %). Z těchto zjištěných dat usuzujeme, že náš výzkumný soubor zná dostatek prarodinných opatření a v značné míře jich také využívá.

Z výzkumu dále můžeme vyčíst, že 37 respondentů má alespoň jedno dítě, které by potenciálně mohlo navštěvovat mateřskou školu, a ve skutečnosti ji navštěvují děti z 33 rodin respondentů, tzn. jen 4 respondenti z nějakého důvodu své dítě do mateřské školy neumístili. Jde především o respondenty, kteří mají jen jedno dítě v předškolním věku, nebo mají dítě předškolního věku, ale zároveň i mladšího sourozence, tudíž se předpokládá, že matka je na mateřské či rodičovské dovolené, a proto dítě nenavštěvuje mateřskou školu. Můžeme přesto říci, že využitelnost prarodinného opatření: mateřská škola je téměř stoprocentní.

Když se nyní zaměříme na využitelnost prarodinného opatření školní družina, kdy předpokládáme, že se zde vyskytují děti mladšího školního věku: 6/7–9 let, pozorujeme, že z možného počtu 25 rodin respondentů využívá nabídky školní družiny 19 rodin respondentů, tzn. 6 rodin respondentů nemá své dítě ve školní družině. Jedná se ve většině o děti, které jsou ve věku 8–9 let a doma mají starší sourozence, nebo naopak mladší, tudíž matka je s mladšími dětmi doma na mateřské nebo rodičovské dovolené a nemá potřebu posílat dítě do ŠD.

Na třetím místě je pak návštěvnost mateřských center. Celkově můžeme říci, že dnes stoupá zájem rodičů o služby mateřského centra. Když se podíváme na náš výzkumný vzorek, pozorujeme, že mateřská centra navštěvují především mladé rodiny s malými dětmi 0–2/3 roky. Z našeho výzkumného vzorku uvedlo 18 respondentů, že využívá služeb mateřského centra. Kdybychom opět porovnali s potenciálním možným počtem 33 respondentů, mohlo by se zdát, že je zde již velký rozdíl ve využitelnosti této služby. Je však třeba vzít v úvahu data, která nám ukazují, že mateřské centrum již nenavštěvují rodiny, které mají zároveň i starší děti. Když pak vezmeme počet respondentů, kteří mají výhradně jen dítě/děti ve věku 0–2 roky, dostaneme se na počet 18 respondentů, což nám již koresponduje s číslem respondentů skutečně využívajících služeb mateřského centra. Mateřské centrum navštěvují převážně tedy mladé matky na mateřské či rodičovské dovolené; je to dáno i nabídkou aktivit mateřských center a jejím časovým rozvržením (často

dopolední provoz) služeb a aktivit. (Odpoledne pak v mateřských centrech je k dispozici většinou již jen volná herna.)

Poslední prorodinné opatření, kterým se budeme blíže zabývat, jsou služby pro trávení volného času dětí. Prvně musíme říci, že oblast volného času dětí a celé rodiny je v dnešní době velmi diskutovaná a rodiny s dětmi hojně využívají těchto zařízení. Děti dnes mají často několik volnočasových kroužků za týden, je to do značné míry dáno i tím, že pracující rodiče potřebují dítě „někam“ umístit, než se vrátí z práce, ale také je to dáno důrazem na individualitu jedince a jeho rozvoj. Dnes vidíme spíše děti, které mají až příliš organizovaný volný čas, než aby jej trávili spontánně. Nabízí se možná otázka, zda je to tak správně. Když si uvědomíme, že 45 respondentů (60 %) má alespoň jedno dítě v některém z volnočasových zařízení či spolku, a srovnáme to s počtem potenciálních respondentů, kteří by služeb volnočasových zařízení mohli využívat, tzn. rodiče alespoň s jedním dítětem ve věku 6 a více let, což je 34 respondentů, vyjde najevo, že je zde místo i pro respondenty, kteří mají dítě mladší 6 let (předškolní věk). Takže můžeme pozorovat stoupající počet dětí předškolního věku, které již navštěvují zájmové zařízení nebo navštěvují zájmový kroužek v mateřské škole či mateřském centru.

Pravdivost této hypotézy můžeme také posílit výzkumným zjištěním, že velké procento respondentů volilo jako prorodinné opatření, které jim chybí v městě Boskovice a uvítali by je, zavedení a podporu flexibilních forem zaměstnání (45,6 % respondentů), a také 30 % respondentů by vítalo vytvoření některé z alternativních forem péče o předškolní děti.

Z výše uvedených získaných výzkumných informací, lze vyvodit závěr, že hypotéza 2, ve které předpokládáme, že rodiče dětí využívají prorodinná opatření a nejvíce pak prorodinná opatření zaměřená na sladění rodinného a profesního života, je platná.

H3: Rodiče dětí hodnotí kladně prorodinná opatření ve městě Boskovice.

K ověření této hypotézy nám posloužily odpovědi na otázky č. 9–12, kdy jsme se respondentů tázali na jejich subjektivní hodnocení infrastruktury města a hodnocení veřejných prostorů určených k trávení volného času rodin s dětmi, a také

jak všeobecně hodnotí respondenti město Boskovice vzhledem k jeho chování k rodinám s dětmi.

Po analýze odpovědí na tyto otázky můžeme konstatovat, že město Boskovice respondenti hodnotí kladně (tzn. respondenti uvedli možnost výborně či dobře). Nejhůře ze všech hodnocených oblastí (ale přece jen dobře) byla hodnocena infrastruktura (dopravní), kde 44 respondentů (58,7 %) vyjádřilo kladný postoj. Hodnocení infrastruktury (zdravotní péče) je již respondenty vnímáno o něco pozitivněji, 58 respondentů (77,3 %) ji označilo za výbornou či dobrou. Když jsme získávali informace o hodnocení kvantity a kvality veřejných prostor určených k trávení volného času rodiny (především dětská hřiště a sportoviště), dostalo se nám stejné hodnoty: 68,1 % respondentů se vyjádřilo v kladném slova smyslu.

A jako poslední ukazatel kvality prorodinných opatření a vztahu města k rodinám s dětmi se 90,7 % (68 respondentů) vyjádřilo, že Boskovice vnímají jako město příznivé rodině. Vzhledem k výše uvedeným skutečnostem, které vyplývají z námi provedeného výzkumného šetření, můžeme říci, že i hypotézu 3 můžeme přijmout za správnou.

ZÁVĚR

V naší diplomové práci jsme se zabývali regionální rodinnou politikou s jejími nástroji a opatřeními podporujícími rodinu ve městě Boskovice. Pomocí výzkumného šetření jsme zkoumali, jak vnímají rodinnou politiku a její prorodinná opatření rodiče dětí v městě Boskovice.

V první části naší práce jsme si představili nejdříve důležité pojmy vztahující se k tomuto tématu. Poté jsme se zaměřili na rodinu, kde jsme si představili některé z jejích definic, následně jsme si vymezili funkce rodiny, nastínili jsme si změny, kterými musela současná rodina projít, a také jsme si představili typy rodinného soužití v současnosti. V další kapitole jsme se věnovali proměnám demografického chování vzhledem k rodině. V kapitole Rodinná politika ČR jsme si představili její definice, cíle, vývoj a především pak oblasti podpory rodin. Následovala kapitola věnující se představení koncepce rodinné politiky Jihomoravského kraje s jejími prorodinnými opatřeními. Následovala poslední kapitola věnovaná městu Boskovice, kde jsme si nejdříve představili demografický vývoj občanů města, následně jsme si ujasnili potřeby rodin s dětmi předškolního a školního věku pomocí SWOT analýzy a především jsme si utvořili obraz o již fungujících nástrojích a opatřeních města Boskovice realizovaných na podporu rodin s dětmi.

V empirické části jsme zkoumali, jak vnímají prorodinná opatření rodiče dětí ve městě Boskovice. V přílehlých podkapitolách jsme popsali zvolené výzkumné cíle, které jsme rozvinuli vyjádřením výzkumných otázek a konkretizovali ve stanovených hypotézách. Dále jsme si charakterizovali výzkumný vzorek a nastínili jsme si postup při zpracování výzkumného šetření. Ve výzkumu jsme se dopracovali k velmi podnětným závěrům. Také se nám podařilo ověřit si stanovené hypotézy: H1: *Rodiče dětí znají nabídku prorodinných opatření ve městě Boskovice;* H2: *Rodiče dětí využívají prorodinná opatření a nejvíce prorodinná opatření zaměřená na sladění rodinného a profesního života;* H3: *Rodiče dětí hodnotí kladně prorodinná opatření ve městě Boskovice.* Všechny tři stanovené hypotézy jsme přijali jako pravdivé.

Můžeme si nyní říci, že se nám podařilo splnit vytčené cíle. Práce pro nás byla přínosná, protože jsme si ujasnili, jaká prorodinná opatření v Boskovicích jsou

nejvíce využívaná a žádaná, tudíž plní dobře svůj účel a je potřeba je podpořit, a také jsme si udělali obraz o možných nových opatřeních, která by rodiny s dětmi v městě Boskovice skutečně uvítaly, což nám dává naopak podnět k zlepšení rodinné politiky ve městě Boskovice.

Toto téma jsme si zvolili pro jeho aktuálnost a potřebnost. I přesto, že je již koncepce rodinné politiky v České republice ukotvena, na regionální úrovni vidíme stále ještě značné rezervy a v některých regionech je můžeme vnímat citelněji.

Při naší analýze dokumentů a dat z výzkumného šetření jsme zjistili, že regionální rodinná politika Jihomoravského kraje je na jedné z nejvyšších úrovní v ČR. Město Boskovice díky aktivní spolupráci s krajem již také utváří svou rodinnou politiku do jasnějších a příznivějších podob.

Je dobře, že město Boskovice si uvědomuje důležitost této regionální snahy, protože právě město zná své občany a jeho potřeby nejlépe, protože je jim nejbližší. Jako pozitivum můžeme také vnímat i aktivní přístup rodin ve společném utváření prostředí příznivého rodině tím, že dodává dostatečnou míru podnětů pro zastupitelstvo města, na jejímž základě následně zastupitelstvo vytváří efektivní rodinnou politiku města. Je dobře, že městu Boskovice není lhostejné, jak se žije rodinám s dětmi na jejím území. Situace rodinné politiky města se tak rychle mění a my pozorujeme změny k lepšímu. Velkou zásluhu na této příznivé situaci má právě zastupitelstvo města, koordinátorka pro rodinnou politiku za město Boskovice a také ochotní občané, kteří nejsou lhostejní k dění kolem sebe a mají také svou iniciativu. A díky soustavné spolupráci s JMK, která je nám inspirací v různých projektech a hlavně při vedení, se město Boskovice stává městem přátelským rodině. Lze doufat, že snad v blízké budoucnosti se dočkáme také zavedení či realizace některých připomínek, které jsme i díky výzkumnému šetření zjistili.

SLOVNÍK POUŽITÝCH POJMŮ A ZKRATEK

aj. – a jiné

apod. – a podobně

atd. – a tak dále

MC – mateřské centrum

MŠ – mateřská škola

srov. – srovnej

SVČ – středisko volného času

tzn. – to znamená

BIBLIOGRAFIE

Literatura

AMBROZKOVÁ, Lucie et al. *Rodina v ohnisku zájmu: kaleidoskop aktivit některých prarodinných organizací*. 1. vyd. Brno: Národní centrum pro rodinu, 2002. 94 s. ISBN 80-238-9652-0.

BECK, U., BECK-GERNSHEIM, E. *The Normal Chaos of Love*. Cambridge: Polity Press, 1995. 224 s. ISBN 0-7456-1071-4.

DANOVÁ, E., KUBÁLKOVÁ, P. *Práce z domova: Praktická příručka k zavádění práce z domova jako nástroj sladování rodiny a práce*. Čelákovice: Rodinné centrum ROUTA, 2013. 54 s. ISBN 978-80-905637-0-4.

DUNOVSKÝ, J. a kol. *Sociální pediatrie vybrané kapitoly*. Praha: Grada Publishing, 1999. 279 s. ISBN 80-7169-254-9.

GIDDENS, A. *Sociologie*. Praha: Argo, 2001. 595 s. ISBN 80-7203-124-4.

HARTL, P., HARTLOVÁ H. *Psychologický slovník*. Praha: Portál, 2000. 774 s. ISBN 80-7178-303-X.

CHEAL, D. *Sociology of Family Life*. Houndmills: Palgrave Macmillan. 2002. 192 s. ISBN 0-333-66575-9.

JANDOUREK, Jan. *Úvod do sociologie*. Praha: Portál, 2003. 232 s. ISBN 80-7178-749-3

KALIBOVÁ, Květa, ed., PAVLÍK, Zdeněk, ed. a VODÁKOVÁ, Alena, ed. *Demografie (nejen) pro demografy*. 3. vyd. Praha: Sociologické nakladatelství - SLON, 2009. 241 s. ISBN 978-80-7419-012-4.

KNAUSOVÁ, Ivana. *Vybrané kapitoly ze sociální politiky*. 2. vyd. Olomouc: Univerzita Palackého, Pedagogická fakulta, 2005. 85 s. ISBN 80-244-1021-4.

KNAUSOVÁ, Ivana. *Základy demografie II*. Olomouc: Univerzita Palackého, Pedagogická fakulta, 2008. 70 s. ISBN 978-80-244-2172-8.

KREBS, V., et al. *Sociální politika*. 5. Vyd. Praha: Wolters Kluwer ČR, 2010. 544 s. ISBN 978-80-7357-585-4.

MARKSOVÁ TOMINOVÁ, M. a kol. *Flexibilní formy práce: Praktická příručka k zavádění práce z domova jako nástroj sladování rodiny a práce*. Čelákovice: Rodinné centrum ROUTA, 2013. 78 s. ISBN 978-80-905637-1-1.

MAŘÍKOVÁ, H. a kol. *Velký sociologický slovník: II. svazek, P–Ž*. Praha: Karolinum, 1996. s. 749-1627. ISBN 80-7184-310-5.

MATOUŠEK, Oldřich. *Slovník sociální práce*. 1. vyd. Praha: Portál, 2003. 287 s. ISBN 80-7178-549-0.

MOŽNÝ, Ivo. *Česká společnost*. Praha: Portál, 2002. 207 s. ISBN 80-7178-624-1.

SIROVÁTKA, Tomáš et al. *Rodina, zaměstnání a sociální politika*. 1. vyd. Brno: Albert, 2006. 280 s. ISBN 80-7326-104-9.

TOMEŠ, I. *Úvod do teorie a metodologie sociální politiky*. Praha: Portál, 2010. 440 s. ISBN 978-80-7367-680-3

TRÖSTER, P. a kol. *Právo sociálního zabezpečení*. 4. vyd. Praha: C. H. Beck, 2008. 367 s. ISBN 978-80-7400-032-4.

Periodika

NAVRÁTIL, Pavel. Proměny rodinného soužití podněcují k reflexivitě. *Sociální práce*. 2013, č. 3. ISSN: 1213-6204.

OUJEZDSKÁ, Marie. Současný stav neohrožuje ani tak rodiny jako samotnou existenci společnosti. *Sociální práce*. 2013, č. 3. ISSN: 1213-6204.

Elektronické zdroje

MPSV. *Národní zpráva o rodině* [online]. 2004 [cit. 2016-03-20]. Dostupné z: http://www.mpsv.cz/files/clanky/899/zprava_b.pdf.

MPSV. *Národní koncepce podpory rodin s dětmi* [online]. 2008 [cit. 2016-03-15]. Dostupné z: http://www.mpsv.cz/files/clanky/7958/Narodni_koncepce_podpory_rodin_s_detmi.pdf.

MPSV. *Národní koncepce rodinné politiky* [online]. 2005 [cit. 2016-04-10]. Dostupné z: http://www.mpsv.cz/files/clanky/2125/koncepce_rodina.pdf.

MPSV: *Koncepce rodinné politiky Jihomoravského kraje na období 2015–2019* [online]. 2014 [cit. 2016-04-10]. Dostupné z: http://www.rodinnapolitika.cz/webfiles/soubory/koncepce_rodinne_politiky_na_obdobi_2015_2019.pdf.

VESELÁ, Marcela. *Koncepce rodinné politiky na období 2016–2020* [online]. město Boskovice [cit. 2016-04-12]. Dostupné z: http://www.rodinnapolitika.cz/webfiles/soubory/koncepce_rodinne_politiky_boskovice.pdf.

Strategický plán rozvoje města Boskovice 2016–2026 [online]. Boskovice [cit. 2016-04-12]. Dostupné z: http://www.boskovice.cz/VismoOnline_ActionScripts/File.ashx?id_org=832&id_dokumenty=27239.

Finanční podpora rodiny. *Ministerstvo práce a sociálních věcí* [online]. 2015 [cit. 2016-04-27]. Dostupné z: <http://www.mpsv.cz/cs/14470>.

Aktivity k podpoře rodiny. *Ministerstvo práce a sociálních věcí* [online]. 2015 [cit. 2016-04-27]. Dostupné z: <http://www.mpsv.cz/cs/14471>.

Firmy se snaží vycházet rodičům vstříc, stále je jich ale málo. *Česká televize* [online]. 2014 [cit. 2016-04-27]. Dostupné z: <http://www.ceskatelevize.cz/ct24/regiony/1014439-firmy-se-snazi-vychazet-rodicum-vstrec-stale-je-jich-ale-malo>.

Slučitelnost profesních a rodinných rolí. *Ministerstvo práce a sociálních věcí* [online]. 2015 [cit. 2016-04-27]. Dostupné z: <http://www.mpsv.cz/cs/14472>.

Kraje a obce mají k rodinám blíže. *Ministerstvo práce a sociálních věcí* [online]. 2010 [cit. 2016-04-27]. Dostupné z: <http://www.mpsv.cz/cs/9695>.

Kam na Boskovicku? *Region Boskovicko* [online]. 2016 [cit. 2016-04-27]. Dostupné z: <http://www.regionboskovicko.cz/index.asp?p1=902>.

Boskovice. *Region Boskovicko* [online]. 2016 [cit. 2016-04-27]. Dostupné z: <http://www.regionboskovicko.cz/boskovice/os-1031/p1=1655>.

Audit Family Friendly Community. *Rodinná politika Jihomoravského kraje* [online]. [cit. 2016-06-07]. Dostupné z: <http://www.rodinnapolitika.cz/302-audit-familyfriendlycommunity.html>.

Mateřská škola, Základní škola a Praktická škola Boskovice, příspěvková organizace. *O škole* [online]. 2016 [cit. 2016-04-27]. Dostupné z: <http://zspboskovice.cz>.

Rodinná politika Jihomoravského kraje [online]. 2013 [cit. 2016-06-07]. Dostupné z: <http://www.rodinnapolitika.cz/>.

Projekt Zdravé město. *Boskovice město sedmizubého hřebene* [online]. [cit. 2016-06-07]. Dostupné z: <http://www.boskovice.cz/projekt-zdrave-mesto/d-21908>.

Mateřská škola Boskovice. *Údaje o škole* [online]. 2016 [cit. 2016-04-27]. Dostupné z: <http://www.msboskovice.cz/o-nas-2>.

ZUŠ Boskovice. *O škole* [online]. 2015 [cit. 2016-04-27]. Dostupné z: <http://www.zusboskovice.cz>.

Středisko volného času Boskovice, příspěvková organizace. *O nás* [online]. 2008 [cit. 2016-04-27]. Dostupné z: <http://www.svcboskovice.cz/>.

Oblastní pedagogicko-psychologická poradna Vyškov, pracoviště Boskovice. *O poradně* [online]. [cit. 2016-04-27]. Dostupné z: <http://www.pppvy.cz/boskovice/>.

Mateřské centrum Boskovice. *Informace o nás* [online]. 2009 [cit. 2016-04-27]. Dostupné z: <http://mcboskovice.webnode.cz>.

Mateřské centrum Veselý Paleček [online]. 2013 [cit. 2016-04-27]. Dostupné z: <http://palecek.webnode.cz/boskovice/>.

Nabízí. *Dětské centrum Boskovice* [online]. [cit. 2016-04-27]. Dostupné z: <http://www.detskecentrum-boskovice.cz/nabizi>.

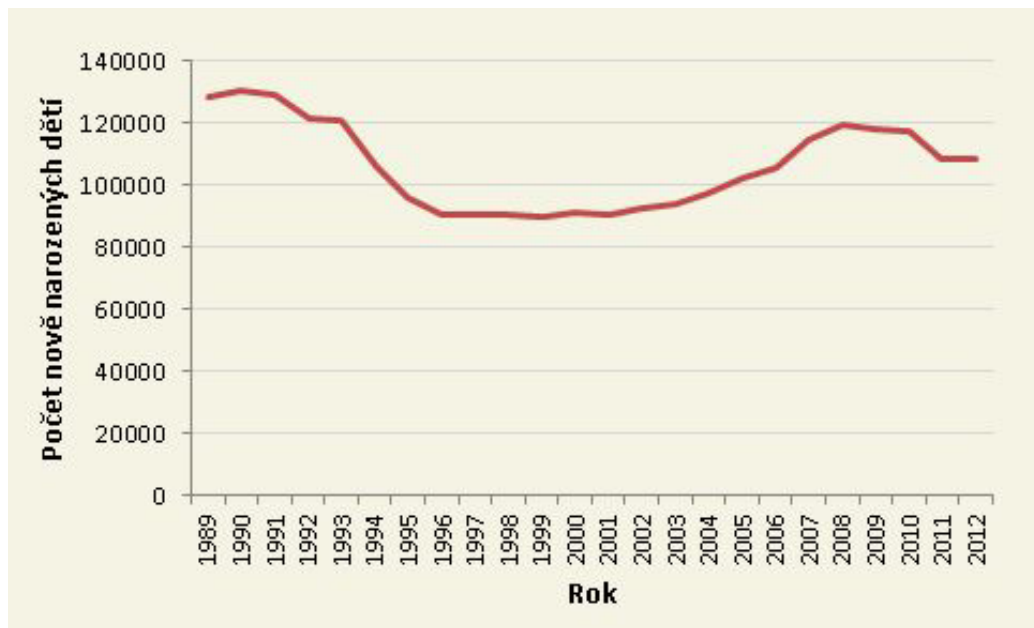
Úvod. *Školička U tří oveček* [online]. 2016 [cit. 2016-04-27]. Dostupné z: <http://www.wiboskovice.estranky.cz>.

Město Boskovice otevřelo Family Point. *Boskovice město sedmizubého hřebene* [online]. 2014 [cit. 2016-04-27]. Dostupné z: <http://www.boskovice.cz/mesto-boskovice-otevrela-family-point/d-22951>.

Rodinné pasy. *Rodinná politika Jihomoravského kraje* [online]. [cit. 2016-06-07]. Dostupné z: <http://www.rodinapolitika.cz/14-rodinne-pasy.html>.

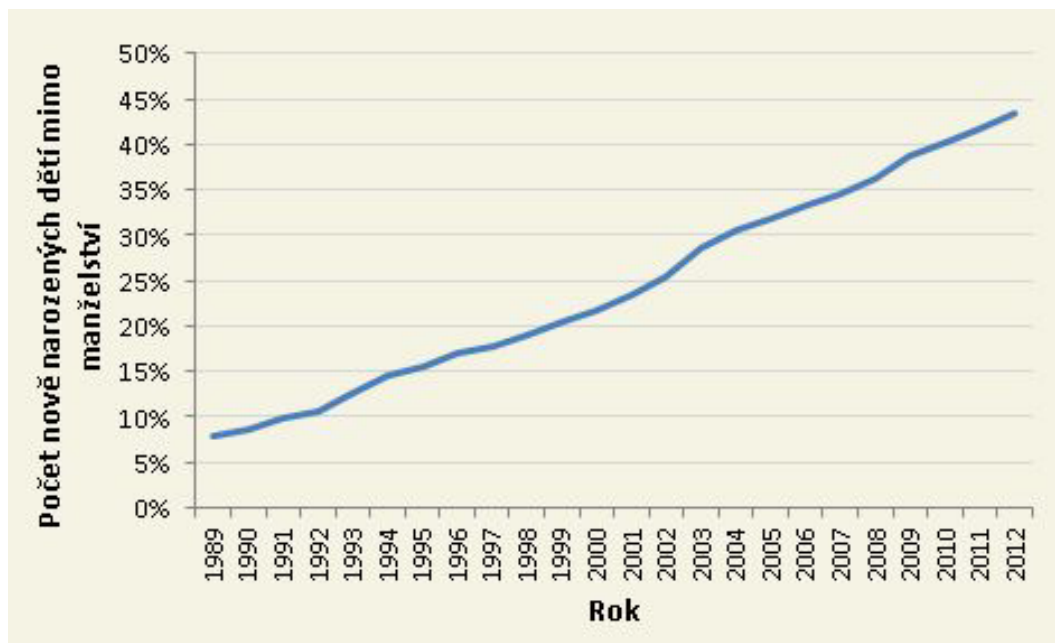
PŘÍLOHY

Příloha č. 1 – Počet nově narozených dětí



Zdroj: http://ciselnik.artega.cz/pocet_narozenyh_deti.php

Příloha č. 2 - Počet narozených dětí mimo manželství



Zdroj: http://ciselnik.artega.cz/pocet_narozenyh_deti_mimo_manzelstvi.php

Příloha č. 5 – Mapa mikroregionu Boskovice



Zdroj: <http://www.regionboskovicko.cz/cs/boskovicko.html>

Příloha č. 6 – Mapa města Boskovice s přilehlými městskými částmi



data platná k 15.1.2015

Zdroj: Pdf. Strategický plán rozvoje města Boskovice 2016–2026

Příloha č. 7 – Dotazník k výzkumnému šetření

DOTAZNÍK

Vážení rodiče,

chtěla bych Vás požádat o pravdivé vyplnění tohoto anonymního dotazníku. Ubezpečuji Vás, že výsledky dotazníkového šetření budou sloužit výhradně jako cenné informace pro zpracování mé diplomové práce – Regionální rodinná politika – vnímání prorodinných opatření rodinami s dětmi ve městě Boskovice. Děkuji Vám za Vaši vstřícnost a ochotu.

Kateřina Liznová

Univerzita Palackého v Olomouci

Cyrilometodějská teologická fakulta

Katedra křesťanské sociální práce

Pohlaví (zatrhněte):

- muž
- žena

Stav (zatrhněte):

- Svobodný/á
- Ženatý/Vdaná
- (rozvedený/á)
- V nesezdaném svazku
- (vdovec/vdova)

Věk (zatrhněte):

Váš:

- 20 a méně
- 21 - 25
- 26 – 30
- 31 – 35
- 36 – 40
- 41 – 45
- 46 a více

Vašeho partnera/Vaší partnerky:

- 20 a méně
- 21 - 25
- 26 – 30
- 31 – 35
- 36 – 40
- 41 – 45
- 46 a více

Bydlíme (zatrhněte):

- V Boskovicích
- V příměstské části Boskovic (Mladkov, Hrádkov, Bačov, Vratíkov)

Zaměstnání (zatrhněte):

Vaše:

- Student/ka
- Zaměstnán/a
- Nezaměstnán/a
- na mateřské či rodičovské dovolené

Vašeho partnera/ Vaší partnerky:

- Student/ka
- Zaměstnán/a
- Nezaměstnán/a
- na mateřské či rodičovské dovolené

Vaše děti (napište, prosím počet dětí a jejich věkové rozpětí):

.....
.....
.....
.....



1. Jste dobře **informován/a o prorodinných opatřeních a aktivitách** ve městě Boskovice? (zatrhnete)

- Ano, dostatečně
 - Ne, nedostatečně
 - O tyto informace se nezajímám
-
-

2. **Odkud berete informace** o prorodinných opatřeních a aktivitách v městě Boskovice?

.....

3. Znáám tato **prorodinná opatření** (zatrhněte ta, která znáte, případně vepište další):

- Family Point
 - Rodinné pasy
 - Mateřské centrum
 - Jiné.....
-

4. Máte dítě/děti v **mateřské škole?** (napište prosím i věk dítěte)

- Ano
 - ne
-

5. Máte dítě/děti ve **školní družině?** (napište prosím i věk dítěte)

- Ano
 - ne
-

6. Navštěvuje vaše dítě/vaše děti nějaký/é volnočasový/é **kroužek/y?** Pokud ano, **kde?**

- ve Středisku volného času Boskovice
 - v Základní umělecké škole v Boskovicích
 - v jiné organizaci či sdružení (prosím uveďte kde, např. Junák, Orel, apod.)
-
-

7. Která **prorodinná opatření využíváte?** (prosím, zatrhněte všechna, která využíváte; případně můžete vypsát další)

- Specifická infrastruktura (Family Point – místo, kde mohou rodiče přebalit, nakrmit své dítě a získat užitečné informace o prorodinných opatřeních a aktivitách pořádané pro rodiny s dětmi)

- Veřejné prostory přizpůsobené rodinám s dětmi (dětská hřiště, dětské koutky, sportoviště, apod.)
- Rodinné pasy – po zaregistrování je možno využívat řadu slev pro rodiny s dětmi
- Kolektivní zařízení pro péči o děti (Mateřská škola, Školní družina) pro lepší sladění rodinného a pracovního života
- Hlídací služby (baby sitting – placená chůva, či jiná komerční zařízení na hlídání dětí)
- Využití nějaké formy částečného pracovního úvazku (poloviční úvazek, práce na dohodu, apod.), či flexibilní pracovní doby (pružná pracovní doba, stlačený pracovní týden, home office, apod.) pro lepší sladění rodinného a pracovního života
- Poradenské služby pro rodiny s dětmi (např. pedagogicko-psychologická poradna, apod.)
- Služby poskytující aktivity pro trávení volného času dětí (pořádané různými zájmovými organizacemi a spolky – Středisko volného času, Základní umělecká škola, Junák, Orel, apod.)
- Kulturní a sportovní akce pořádané městem Boskovice
- Komunitní centrum pro rodiny s dětmi (např. mateřské centrum, apod.)
- Jiné.....
.....

8. Navštěvujete **mateřské centrum**? Pokud ano, prosím napište jakých služeb a aktivit využíváte.

.....

9. Jak hodnotíte **infrastrukturu města** Boskovice? (zatrhněte, ale můžete se i více rozepsat na volnou linku pod možnostmi)

- **dopravní dostupnost:** vlaková, autobusová (nizkopodlažní)

- výborná
- dobrá
- dostatečná
- nedostatečná
- jiné.....
.....

10. Jak hodnotíte **infrastrukturu města** Boskovice? (zatrhněte, ale můžete se i více rozepsat na volnou linku pod možnostmi)

- **zdravotní služby:** dostupnost dětských lékařů, dětské oddělení nemocnice, apod.

- Výborná
- Dobrá
- Dostatečná

- Nedostatečná
 - jiné.....
11. Je podle Vás v Boskovicích dostatek **dětských hřišť, dětských koutků a veřejných míst, kde můžete trávit volný čas s dětmi?** (zatrhněte)
- Ano
 - Ne
 - Jiné.....
12. A jsou podle Vás tyto **veřejné prostory dostatečně, vhodně a bezpečně vybavena** pro děti? (zatrhněte)
- Ano, jsou v pořádku
 - ne, jsou nevyhovující
 - jiné.....
13. **Které služby či prarodinné aktivity** Vám v Boskovicích chybí pro zkvalitnění života rodin s dětmi: (zatrhněte ty, které byste uvítali; případně vypište další)
- Alternativní formy péče o děti předškolního věku – jesle, dětská skupina, firemní školka, apod.
 - Finančně lépe dostupné bydlení a startovací byty pro mladé rodiny
 - Informační panel či web o prarodinných opatřeních a aktivitách města Boskovice
 - Zřízení Centra pro rodinu, které se zaměřuje na aktivity pro celou rodinu a podporuje mezigenerační soužití
 - Nízkoprahový klub pro děti
 - Projekty podporující zdravý životní styl rodin – např. zřízení nových cyklotras, zdravotně-preventivní programy, apod.
 - Více akcí pro lepší mezigenerační soužití
 - Poradenské služby – manželské, rodinné poradny, apod.
 - Podpora flexibilních forem zaměstnání pro lepší sladění rodinného a pracovního života
 - jiné.....
14. Jak hodnotíte **Boskovice jako město příznivé pro rodiny?** (zatrhněte)
- Velmi dobré
 - Dobré
 - Dostatečné
 - Nedostatečné

Ještě jednou Vám děkuji za ochotu i čas, který jste věnovali tomuto dotazníku.

Název práce:

Regionální rodinná politika – vnímání prorodinných opatření rodinami s dětmi ve městě Boskovice

Název práce v angličtině:

Regional family policy - the perception of pro-family measures by families with children in Boskovice

Anotace:

Diplomová práce pojednává o regionální rodinné politice ve městě Boskovice. V teoretické části diplomové práce je představena primární instituce společnosti – rodina, jsou popsány její funkce a typy a následně nastíněny demografické změny ve společnosti vzhledem k rodinnému chování. Dále pak diplomová práce představuje rodinnou politiku České republiky. Blíže pak přibližuje koncepci rodinné politiky Jihomoravského kraje a především mapuje rodinnou politiku města Boskovice s jejími pro-rodinnými opatřeními. V empirické části diplomové práce je popsáno výzkumné šetření, jehož cílem bylo zjistit, zda jsou vybraní respondenti dostatečně informováni o pro-rodinných opatřeních města Boskovice, jak tato opatření využívají a hodnotí.

Klíčová slova:

rodina, rodinná politika, regionální rodinná politika, pro-rodinná opatření.

Anotace v angličtině:

This Master's thesis deals with the regional family policy in the town of Boskovice. The theoretical part of the thesis presents the family as a primary social institution, it describes the functions and types of families and it outlines the demographic changes in the society with respect to family behaviour. Further on, the thesis presents the family policy of the Czech Republic. It takes a closer look on the conception of family policy in the South Moravian Region, and in particular, it maps the family policy of the town of Boskovice with its pro-family measures. The empirical part of the thesis presents the research survey, designed to find out, whether selected

respondents are sufficiently informed about the pro-family measures of the town of Boskovice and how they use and evaluate these measures.

Klíčová slova v angličtině:

family, family policy, regional family policy, pro-family measure