



Ekonomická
fakulta
Faculty
of Economics

Jihočeská univerzita
v Českých Budějovicích
University of South Bohemia
in České Budějovice

Jihočeská univerzita v Českých Budějovicích
Fakulta ekonomická
Katedra obchodu a cestovního ruchu

Bakalářská práce

Mezinárodní obchod s ohroženými druhy rostlin a živočichů

Vypracovala: Pavlína Hájková
Vedoucí práce: Ing. Lucie Tichá Ph.D.

České Budějovice 2016

JIHOČESKÁ UNIVERZITA V ČESKÝCH BUDĚJOVICÍCH

Fakulta ekonomická

Akademický rok: 2014/2015

ZADÁNÍ BAKALÁŘSKÉ PRÁCE

(PROJEKTU, UMĚLECKÉHO DÍLA, UMĚLECKÉHO VÝKONU)

Jméno a příjmení: **Pavlna HÁJKOVÁ**
Osobní číslo: **E13387**
Studijní program: **B6208 Ekonomika a management**
Studijní obor: **Obchodní podnikání**
Název tématu: **Mezinárodní obchod s ohroženými druhy rostlin a živočichů**
Zadávací katedra: **Katedra obchodu a cestovního ruchu**

Z á s a d y p r o v y p r a c o v á n í :

Cíl práce:

Cílem bakalářské práce je analýza mezinárodního obchodu s ohroženými druhy živočichů a rostlin CITES a zpracování případových studií na konkrétní obchodní případy.

Metodický postup:

1. Studium odborné literatury se zaměřením na problematiku obchodu s ohroženými druhy živočichů a rostlin.
2. Analýza obchodu z pohledu jednotlivých skupin CITES.
3. Zpracování případových studií obchodu v rámci CITES.
4. Syntéza výsledků a návrhy doporučení.

Rámcová osnova:

1. Úvod. 2. Literární rešerše. 3. Cíle a metody. 4. Analýza a syntéza poznatků z vlastního zkoumání. 5. Vlastní návrhy. 6. Závěr. 7. Seznam literatury.

Rozsah grafických prací: **dle potřeby**
Rozsah pracovní zprávy: **40 - 50 stran**
Forma zpracování bakalářské práce: **tištěná**
Seznam odborné literatury:

Kalínská, E. a kol. (2010). *Mezinárodní obchod v 21. století*. Praha: Grada Publishing.
Kalínská, E., Štěrbová, L. a kol. (2009). *Mezinárodní obchod*. Praha: Oeconomica.
Svatoš, M. (2009). *Zahraniční obchod*. Praha: Grada Publishing.
Machková, H., Černošková, E. a kol. (2007). *Mezinárodní obchodní operace*. (4th ed.). Praha: Grada Publishing

Vedoucí bakalářské práce: **Ing. Lucie Tichá, Ph.D.**
Katedra obchodu a cestovního ruchu

Datum zadání bakalářské práce: **16. ledna 2015**
Termín odevzdání bakalářské práce: **30. dubna 2016**


doc. Ing. Ladislav Rolínek, Ph.D.
děkan

JIHOČESKÁ UNIVERZITA
V ČESKÝCH BUDĚJOVICÍCH
EKONOMICKÁ FAKULTA
Studentská 13 (2F)
370 05 České Budějovice


Ing. Viktor VOJTKO, Ph.D.
vedoucí katedry

V Českých Budějovicích dne 16. března 2015

Prohlašuji, že svoji bakalářskou/diplomovou práci jsem vypracovala samostatně pouze s použitím pramenů a literatury uvedených v seznamu citované literatury.

Prohlašuji, že v souladu s § 47 zákona č. 111/1998 Sb. v platném znění souhlasím se zveřejněním své bakalářské práce, a to - v nezkrácené podobě/v úpravě vzniklé vypuštěním vyznačených částí archivovaných Ekonomickou fakultou - elektronickou cestou ve veřejně přístupné části databáze STAG provozované Jihočeskou univerzitou v Českých Budějovicích na jejích internetových stránkách, a to se zachováním mého autorského práva k odevzdanému textu této kvalifikační práce. Souhlasím dále s tím, aby toutéž elektronickou cestou byly v souladu s uvedeným ustanovením zákona č. 111/1998 Sb. zveřejněny posudky školitele a oponentů práce i záznam o průběhu a výsledku obhajoby kvalifikační práce. Rovněž souhlasím s porovnáním textu mé kvalifikační práce s databází kvalifikačních prací Theses.cz provozovanou Národním registrem vysokoškolských kvalifikačních prací a systémem na odhalování plagiátů.

Datum 13. 4. 2016

.....
Pavína Hájková

Poděkování:

Děkuji paní Ing. Lucii Tiché Ph.D. za cenné rady při vypracovávání bakalářské práce a za vstřícnost a trpělivost při konzultacích.

Rovněž bych ráda poděkovala paní Mgr. Říhové, panu RNDr. Kloučkovi Ph.D. a panu Ing. Nechvátalovi za vstřícnost, ochotu a cenné informace poskytnuté při řízených rozhovorech.

Obsah

1. Úvod	3
2. Literární rešerše	4
2.1. Regulace a úprava mezinárodního obchodu s ohroženými druhy rostlin a zvířat	4
2.1.1. Mezinárodní úprava a regulace obchodu s ohroženými druhy	4
2.1.2. Úprava a regulace obchodu s ohroženými druhy v EU	5
2.1.3. Úprava a regulace obchodu s ohroženými druhy v ČR	7
2.2. CITES	8
2.2.1. Co je CITES a jak pracuje	8
2.2.2. Organizační struktura	9
2.2.3. Přílohy CITES	11
2.3. Mezinárodní obchod s ohroženými druhy CITES.....	12
2.3.1. Historie mezinárodního obchodu s ohroženými druhy	12
2.3.2. Legální obchod.....	13
2.3.2.1. NDF (Non-Detriment Finding)	14
2.3.2.2. Náležitosti legálního obchodu	15
2.3.3. Nelegální obchod	18
2.3.3.1. Kontrola.....	19
2.3.3.2. Sankce.....	20
3. Cíle a metody	21
3.1. Cíle.....	21
3.2. Metody	21
4. Analýza a syntéza poznatků z vlastního zkoumání	23
4.1. Analýza globálního obchodu s CITES exempláři v letech 2009-2013.....	23
4.1.1. Obchod se savci	23
4.1.2. Obchod s ptáky	24
4.1.3. Obchod s plazy	24
4.1.4. Obchod s obojživelníky	25
4.1.5. Obchod s rybami	25
4.1.6. Obchod s ostatními skupinami živočichů (bezobratlí a koráli)	25
4.1.7. Obchod s faunou (orchideje, kaktusy a ostatní)	26
4.1.8. Shrnutí	26

4.2.	Analýza obchodu s CITES exempláři na území EU v letech 2009-2013	27
4.2.1.	Dovoz do EU	27
4.2.2.	Vývoz z EU	28
4.2.3.	Příloha D	29
4.2.4.	Shrnutí	29
4.3.	Analýza obchodu s CITES exempláři na území ČR v letech 2009-2013	30
4.3.1.	Dovoz do ČR	30
4.3.2.	Vývoz z ČR	32
4.3.3.	Shrnutí	33
4.4.	Případová studie: Slon africký - nelegální obchod se slonovinou	34
4.5.	Případová studie: Nosorožec a tradiční čínská medicína	40
4.6.	Řízený rozhovor: Ministerstvo životního prostředí	44
4.7.	Řízený rozhovor: Česká inspekce životního prostředí	45
4.8.	Řízený rozhovor: Celní kontrola – Letiště Václava Havla	47
5.	Vlastní návrhy	50
6.	Závěr	52
I.	Summary and keyword	55
II.	Seznam použitých zdrojů	56
	a. Literární zdroje	55
	b. Internetové zdroje	55
III.	Seznam grafů	
IV.	Seznam tabulek	
V.	Seznam příloh	

1. Úvod

Nadměrné zatížení mezinárodním obchodem vedlo v minulosti k vyhubení a vymření celé řady druhů rostlin a živočichů. Regulace toho obchodu se tak stala nezbytným úkonem vedoucím k zachování ohrožených druhů ve volné přírodě.

Regulaci obchodu s více než 35 000 ohroženými druhy rostlin a zvířat zajišťuje na mezinárodní úrovni úmluva CITES, jejímiž signatáři je v současné době 181 zemí světa. Avšak je zřejmé, že ani nejvyšší stupeň ochrany ohrožených druhů ze strany CITES není zárukou zachování jejich populace ve volné přírodě. Se zpřísnujícími se podmínkami pro legální obchod s ohroženými druhy totiž roste úroveň obchodu nelegálního, přičemž jeho hodnota ročně dosahuje částky kolem 10 miliard dolarů, čímž se řadí mezi nejlukrativnější nelegální obchody vůbec.

Jelikož úmluva CITES ve své podstatě představuje pouze obecný rámec regulace obchodu s ohroženými druhy je míra a úroveň její implementace silně závislá na přístupu jednotlivých států (stran úmluvy). Ve druhé kapitole je proto podrobně rozebrán systém regulace obchodu z pohledu CITES, Evropské Unie a České republiky, jeho úprava a náležitosti. EU jako hlavní importér ohrožených druhů přijala v této souvislosti oproti CITES přísnější podmínky a rozšířila rovněž seznam ohrožených druhů rostlin a zvířat. Po vstupu do EU jsou tyto podmínky shodně uplatňovány i v České republice.

Veškerý legální obchod s ohroženými druhy je uskutečňován na základě vydávání vývozních a dovozních povolení výkonnými orgány CITES v jednotlivých zemích. Vydání konkrétního povolení je závislé na posouzení daného obchodu vědeckými orgány CITES v daných zemích. Detailní popis průběhu schvalování žádostí spolu s charakteristikou nelegálního obchodu, průběhu kontrol a možných sankcí je pak podrobně rozebrán v závěru 2. kapitoly.

Praktická část práce je zaměřená na analýzu obchodu z pohledu jednotlivých skupin CITES, jeho strukturu a vývojové trendy a dále na zhodnocení nelegálního obchodu se slonovinou a nosorožčím rohem, což jsou komodity, u nichž rostoucí poptávka v současné době přímo ohrožuje přežití slonů a nosorožců ve volné přírodě.

2. Literární rešerše

2.1. Regulace a úprava mezinárodního obchodu s ohroženými druhy rostlin a zvířat

2.1.1. Mezinárodní úprava a regulace obchodu s ohroženými druhy

V mezinárodním měřítku zajišťuje regulaci obchodu s ohroženými druhy úmluva CITES (viz níže), která je hlavní mezinárodní úmluvou upravující tuto oblast. „*Tato vládní dohoda je silně podporována významnými mezinárodními ochranářskými a vědeckými nevládními organizacemi, jako je IUCN (Světový svaz ochrany přírody), WWF (Světový fond na ochranu přírody) a mnoho dalších*“ (doc. JUDr. Stejskal, 2011, str. 9).

V roce 2010 vyvinuly CITES, INTERPOL, Úřad OSN pro drogy a kriminalitu (UNODC), Světová banka (WB) a Světová celní organizace (WCO) společné úsilí a sjednotily se pod ICCWC (International Consortium on Combating Wildlife Crime - Mezinárodní konsorcium pro boj s trestnou činností v oblasti obchodu s volně žijícími a planě rostoucími druhy), aby tak zajistily celosvětově koordinovaný a komplexní přístup k boji proti nelegálnímu obchodu s ohroženými druhy (The CITES Secretariat , 2016).

IUCN byla založena v roce 1948 jako první celosvětová organizace působící v oblasti ochrany životního prostředí. V současné době se jedná o největší organizaci zastřešující oblast konzervace a udržitelného rozvoje životního prostředí a sdružuje více než 1200 vládních i nevládních organizací z celého světa. Úmluva CITES vznikla z usnesení při setkání IUCN v Nairobi v roce 1963. Z pohledu spolupráce mezi IUCN a CITES je v současné době nejvýznamnější zpracování tzv. „Analýzy návrhů na změny příloh“. Tu zpracovává IUCN spolu s organizací TRAFFIC, přičemž předmětem analýzy je posoudit vhodnost a případné dopady přeřazení daného exempláře do jiné přílohy úmluvy CITES (IUCN, 2013).

WWF byla založena v roce 1961 a v současné době je celosvětově největší organizací zaměřenou na ochranu přírody. Hlavní cílem této organizace je minimalizovat vliv člověka na degradaci přírody. WWF se účastní konferencí smluvních stran a poskytuje CITES pomoc při řešení otázek a problémů v oblasti vědeckých a technických

záležitostí. Dále WWF prosazuje dodržování předpisů CITES a zajišťuje, aby postavení CITES nebylo oslabeno ostatními institucemi upravujícími oblast obchodu (jako například WTO – Světová organizace obchodu) (WWF, 2016).

2.1.2. Úprava a regulace obchodu s ohroženými druhy v EU

Evropská unie uplatňuje již od roku 1984 v návaznosti na úmluvu CITES jednotnou legislativu, která upravuje jak zahraniční, tak intrakomunitární obchod s ohroženými druhy rostlin a zvířat. Všechny členské státy Evropské Unie jsou stranami CITES, přičemž jako poslední ze států EU se stranou CITES v roce 2002 stalo Irsko.

Dne 8. července 2015 se 181. stranou úmluvy CITES stala samotná Evropská Unie. Jedná se o důležitý mezník, který značně posílil roli EU v rámci CITES a stal se klíčovým pro přijetí akčního plánu EU proti nezákonnému obchodu s volně žijícími druhy (European Union, 2015). Jelikož úmluva ve svém původním znění počítala pouze s členstvím států, byl v případě EU přístup k CITES vázán na přijetí tzv. Gaboronského dodatku. Tento dodatek z roku 1983, umožňující členství v CITES organizacím pro regionální hospodářskou integraci, vstoupil v platnost 29. listopadu 2013 po jeho ratifikaci 2/3 z tehdejších 80 členů úmluvy (the CITES Secretariat, 2016).

Úmluva CITES je v EU realizovaná prostřednictvím následujících předpisů:

- NAŘÍZENÍM RADY (ES) č. 338/97 ze dne 9. prosince 1996 o ochraně druhů volně žijících živočichů a planě rostoucích rostlin regulováním obchodu s nimi
- NAŘÍZENÍM KOMISE (ES) č. 865/2006 ze dne 4. května 2006 o prováděcích pravidlech k nařízení Rady (ES) č. 338/97 o ochraně druhů volně žijících živočichů a planě rostoucích rostlin regulováním obchodu s nimi¹

Nařízením Rady (ES) č. 338/97 je základním a zároveň nejdůležitějším předpisem. Tento předpis reguluje intrakomunitární i zahraniční obchod s ohroženými druhy rostlin a zvířat uvedenými v tomto nařízení a dále stanovuje dokumenty (vývozní a dovozní povolení, potvrzení a další) a postupy potřebné pro jeho uskutečnění (European Union, 2016).

¹ ve znění pozdějších předpisů (viz níže)

Dle tohoto nařízení (č. 338/97) jsou ohrožené druhy rostlin a zvířat rozděleny do 4 skupin A, B, C a D (na rozdíl od CITES, kde jsou exempláře zařazeny do příloh I - III). Skupiny A-C jsou téměř shodné s přílohami CITES, i když u některých druhů uplatnily státy Evropské Unie výhradu a zahrnuly je do nižší skupiny, zatímco u jiných exemplářů došlo ke zpřísnění podmínek a jejich zahrnutí do skupiny vyšší. Skupina D neodpovídá žádné ze skupin CITES a zahrnuje druhy, u nichž je množství jejich dovozů do Společenství impulsem pro jejich monitorování a kontrolu (European Union, 2016).

„Nařízení (č. 338/97) také zavádí několik subjektů na úrovni Evropské Unie, např. Výbor pro otázky obchodu s volně žijícími živočichy a planě rostoucími rostlinami (Committee on Trade in Wild Fauna and Flora), Vědeckou kontrolní skupinu (The Scientific Review Group) nebo Skupinu pro vymáhání práva v oblasti obchodu s ohroženými druhy (Enforcement Group)“ (European Union, 2016).

Nařízení Komise (ES) č. 865/2006 je předpisem, který řeší praktické aspekty provádění Nařízení Rady (ES) č. 338/97, a dále pak zajišťuje implementaci aktuálních doporučení Konference stran a definuje doplňující pravidla pro vydávání a použití dokumentů potřebných pro uskutečnění zahraničního nebo intrakomunitárního obchodu s ohroženými druhy (European Union, 2016).

Toto nařízení bylo později novelizováno:

- Nařízením Komise (ES) č. 100/2008
- Nařízením Komise (EU) č. 791/2012
- Prováděcím Nařízením Komise (EU) č. 792/2012²
- Nařízením Komise (EU) č. 2015/870

„I přes veškeré snahy zůstává EU jedním z nejdůležitějších trhů pro obchod s ohroženými druhy rostlin a zvířat a současně s tím je v rámci nelegálního obchodu významným tranzitním bodem spojujícím Afriku s Asii“ (European Union, 2015).

² „V tomto nařízení jsou popsány vzory a technické údaje týkající se formulářů povolení, potvrzení a dalších dokumentů uvedených v nařízení (ES) č. 338/97 a nařízení (ES) č. 865/2006 (European Union, 2012)“.

2.1.3. Úprava a regulace obchodu s ohroženými druhy v ČR

Československá republika poměrně dlouho odkládala své připojení k úmluvě CITES, k níž nakonec přistoupila až 28. května 1992. Po rozpadu ČSFR přešlo od 1. ledna 1993 členství plynule na oba nově vzniklé státy, tj. Českou i Slovenskou republiku.

Po přijetí Úmluvy byl její český text publikován ve sdělení Federálního ministerstva zahraničních věcí, jako předpis č. 572/1992 Sb. o sjednání Úmluvy o mezinárodním obchodu ohroženými druhy volně žijících živočichů a rostlin.

Dne 1. 6. 1992 vstoupil v platnost zákon České národní rady č. 114/1992 Sb., o ochraně přírody a krajiny ve znění pozdějších předpisů, jehož účelem bylo přispět k udržení a obnově přírodní rovnováhy v krajině, k ochraně rozmanitostí forem života, přírodních hodnot a krás a k šetrnému hospodaření s přírodními zdroji. Tento zákon se mimo jiné zabýval podmínkami ochrany zvláště chráněných rostlin a živočichů (včetně mrtvých jedinců, jejich částí a výrobků z nich vyrobených) a prokazováním jejich původu. Seznam těchto rostlin a živočichů vyhotovovalo Ministerstvo životního prostředí a dle stupně jejich ochrany je dělilo na kriticky ohrožené, silně ohrožené a ohrožené. Zákon dále vymezoval orgány činné v oblasti ochrany přírody a jejich působnost (Česká národní rada, 1992). Dne 1. 4. 1997 vstoupil v platnost předpis č. 16/1997 Sb. Zákon o podmínkách dovozu a vývozu ohrožených druhů volně žijících živočichů a planě rostoucích rostlin a dalších opatřeních k ochraně těchto druhů a o změně a doplnění zákona České národní rady č. 114/1992 Sb., o ochraně přírody a krajiny, ve znění pozdějších předpisů. *„Účelem zákona je ochrana volně žijících živočichů a planě rostoucích rostlin, které jsou mezinárodním obchodem ohroženy na přežití. Předmětem zákona je stanovení podmínek pro vývoz a dovoz ohrožených druhů volně žijících živočichů a planě rostoucích rostlin dále vymezených, a to v obchodním i neobchodním styku, a stanovení některých dalších opatření sloužících k zajištění ochrany a evidence těchto druhů na území České republiky (Parlament ČR, 1997)“*. V tomto zákonu je například vymezena působnost celních orgánů, povinnost registrace exemplářů anebo kontrola dodržování tohoto zákona.

V současné době je v ČR obchodování s ohroženými druhy upraveno zákonem č. 100/2004 Sb. o ochraně druhů volně žijících živočichů a planě rostoucích rostlin regulováním obchodu s nimi a dalších opatřeních k ochraně těchto druhů a o změně některých zákonů. Tento zákon byl přijat v návaznosti na vstup České Republiky do EU

v roce 2004, kdy došlo k harmonizaci stávající úpravy s předpisy EU, a nahradil tak zákon č. 16/1997. Jedná se o národní prováděcí předpis k Nařízení Rady (ES) č. 338/97.

Orgány CITES v České Republice:

- Výkonný orgán: Ministerstvo životního prostředí (MŽP)
- Vědecký orgán: Agentura ochrany přírody a krajiny ČR (AOPK ČR)
- Kontrolní orgán: Česká inspekce životního prostředí (ČIZP) spolu s Celní správou ČR a Policií ČR

2.2. CITES

2.2.1. Co je CITES a jak pracuje

CITES (The Convention on International Trade in Endangered Species of Wild Fauna and Flora) je úmluva o mezinárodním obchodu s ohroženými druhy volně žijících živočichů a planě rostoucích rostlin. Tato úmluva byla podepsána za účasti zástupců z 80 zemí světa dne 3. března roku 1973 ve Washingtonu, a proto bývá též někdy nazývána jako Washingtonská úmluva. V platnost tato úmluva vstoupila o více než 2 roky později, tj. 1. července 1975. Hlavním cílem této úmluvy je zajistit, aby u volně žijících živočichů nebo planě rostoucích rostlin nedocházelo k jejich nadměrnému využití (tzv. exploataci) mezinárodním obchodem, které by mohlo vést k jejich vymření nebo vyhubení. Hlavním záměrem bylo nastavit takový systém, skrze který bude možné kontrolovat mezinárodních obchod s ohroženými druhy (Hutton & Dickson, 2000, str. 11). Jednotlivé exempláře CITES jsou podrobeny různému stupni ochrany, v závislosti na míře jejich ohrožení. Veškerý obchod s nimi je pak monitorován, regulován a případně úplně zakázán. Této regulaci podléhají nejen živé, ale i mrtvé exempláře, jejich části a výrobky z nich vyrobené (RNDr. Kučera CSc. a další, 2010).

Ve svých počátcích byla implementace Úmluvy spojená s četnými problémy. Členské státy často nevěděli, jakým způsobem zajistit potřebnou kontrolu obchodu, ani co přesně má být jejím předmětem. Systém ochrany jako takový nebyl přesně definován ani správně pochopen. Vedly se četné debaty o tom, které druhy mají být chráněny a jak má Úmluva vůbec fungovat. Její implementace se postupně stávala složitější a pro většinu zemí i finančně náročnější. V té době rovněž vyvstal paradox, který provází Úmluvu až do současnosti, a to, že zisky z obchodu s ohroženými druhy mohou přinést

významné finanční prostředky, které lze následně použít na jejich ochranu (Hutton & Dickson, 2000, stránky 7-9). Z toho vyplývá, že zákaz ani striktní omezení obchodu není vždy tím nejlepším řešením.

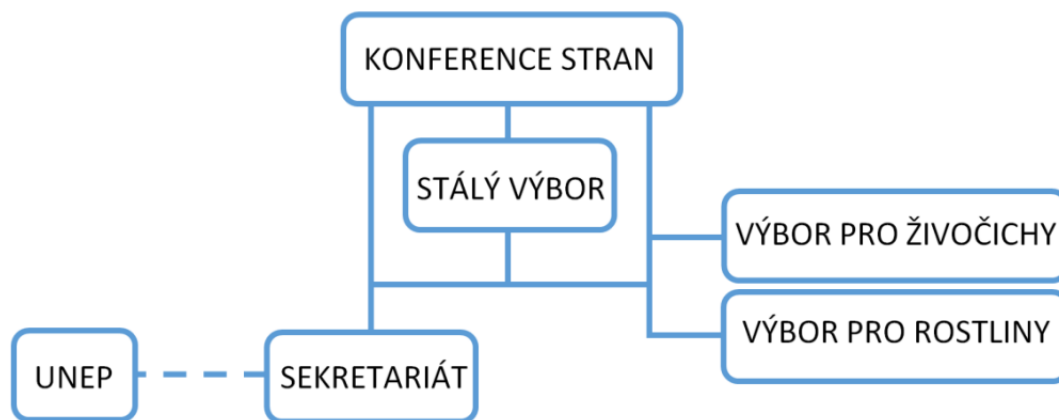
Členové úmluvy jsou souhrnně označovány jako „strany“. Každá strana je povinna ustanovit 2 orgány, a to orgán vědecký a výkonný. Úkolem vědeckého orgánu je prověřovat jednotlivé žádosti o import, export nebo re-export exemplářů a posuzovat, zda případné uskutečnění obchodu neohrozí přežití daného druhu ve volné přírodě. Výkonný orgán následně na základě informací, které obdržel od vědeckého orgánu, rozhodne o vydání patřičného povolení (The CITES Secretariat, 2016).

V současné době má CITES 181 členů. Nečlenskými státy jsou Západní Sahara, Jihosúdánská republika, KLDK, Tádžikistán, Turkmenistán, Východní Timor, Haiti, Andorra, Cookovy ostrovy, Tonga, Tuvalu a všechny státy Mikronésie.

Většina administrativních nákladů na zajištění činnosti Sekretariátu, Výborů, Konference stran a jiných je financována ze svěřeneckého fondu, ve kterém jsou shromažďovány příspěvky jednotlivých stran Úmluvy. Dalšími externími zdroji financí jsou Evropská Komise, poskytující finanční prostředky na řadu významných aktivit a projektů, a dále pak jednotlivé členské státy jako např. USA, Dánsko, Francie, Německo, Japonsko nebo Katar poskytující finance na podporu vědeckých aktivit a specializovaných programů (např. MIKE) (The CITES Secretariat, 2016).

2.2.2. Organizační struktura

Obrázek 1: Struktura CITES



(The CITES Secretariat, 2016)

Konference stran (zkráceně CoP) je nejvyšším rozhodovacím orgánem CITES. Jedná se o pravidelné zasedání stran Úmluvy pořádané Sekretariátem, které se koná nejméně jednou za 2 roky, avšak v případě písemné žádosti alespoň jedné třetiny stran je možné svolat zasedání mimořádné. Zasedání trvá přibližně 2 týdny a jeho hlavním cílem je přezkum implementace Úmluvy. Dále zde strany projednávají možné změny v zařazení exemplářů do příloh I a II, hodnotí pokrok dosažený v oblasti zachování druhů v jednotlivých přílohách a projednávají návrhy na zvýšení účinnosti Úmluvy. Usnesení Konference mají formu doporučení, a tak nejsou z právního hlediska pro strany CITES závazná³. Nadcházející Konference stran se bude konat od 24. září do 5. října 2016 v Johannesburgu (The CITES Secretariat, 2016).

Stálý výbor zajišťuje chod CITES mezi jednotlivými zasedáními a zabezpečuje dohled nad prací Sekretariátu. Dále v případě potřeby koordinuje práci ostatních výborů a pracovních skupin a zpracovává usnesení určená k projednání Konferencí stran. Členy stálého výboru jsou zástupci stran, kteří zastupují vždy jeden ze šesti geografických regionů⁴. Počet zástupců příslušného regionu se odvíjí od počtu stran v tomto regionu (The CITES Secretariat, 2016).

Výbor pro živočichy a výbor pro rostliny se sestává z odborníků, kteří doplňují potřebné odborné znalosti především z oblasti biologie. Jejich hlavním úkolem je pravidelný přezkum zařazení jednotlivých exemplářů do odpovídajících příloh CITES. Výbory sledují, zda není některý z ohrožených druhů vystaven nadměrnému zatížení mezinárodním obchodem, a v případě, že ano, doporučují patřičná nápravná opatření. Na Konferenci stran a při jednání s ostatními výbory, pracovními skupinami a Sekretariátem zajišťují oba výbory především poradenskou činnost (The CITES Secretariat, 2016).

Sekretariát CITES zaujímá klíčovou, zejména koordinační a poradenskou, roli. Hlavní náplní práce Sekretariátu je například organizování Konferencí stran a následná realizace vědeckých a technických studií v souladu s programy schválenými na těchto

³ „Závazný je pouze vlastní text úmluvy a změny v seznamech chráněné fauny a flóry v přílohách I a II“ (RNDr. Kučera CSc. a další, 2010)

⁴ Geografickými regiony jsou Severní Amerika, Střední a Jižní Amerika (včetně Karibiku), Evropa, Asie, Afrika, Austrálie (včetně Oceánie).

zasedáních, publikace výročních zpráv a vypracovávání doporučení pro naplnění cílů Úmluvy (The CITES Secretariat, 2016).

UNEP (United Nations Environment Programme/Program OSN pro životní prostředí) „je hlavním orgánem OSN na ochranu životního prostředí. Vznikl v roce 1972 a jeho cílem je podpora spolupráce v ochraně životního prostředí a hledání způsobů, jak mohou státy zvyšovat životní úroveň obyvatel bez zatížení budoucích generací (doc. Ing. Kalínská CSc. a další, 2009, str. 115)“. UNEP spolupracuje s CITES při vedení a správě online databáze ohrožených druhů. Strany CITES každoročně zasílají elektronickou formou sekretariátu informace o uskutečněných dovozech a vývozech jednotlivých exemplářů v podobě výročních zpráv. Tato data jsou následně shromažďována ve Světovém monitorovacím středisku ochrany přírody (UNEP-WCMC/World Conservation Monitoring Centre). V databázi je v současné době přes 13 milionů záznamů o více než 50 000 ohrožených druzích, přičemž každý rok v databázi přibude kolem 850 000 nových záznamů (UNEP, 2014).

2.2.3. Přílohy CITES

Pod ochranou CITES je v současné době více než 35 000 druhů rostlin a živočichů. Ty jsou zařazeny do jedné ze 3 příloh (I,II a III), v závislosti na stupni ohrožení.

Příloha I zahrnuje druhy, které jsou přímo ohrožené vyhynutím. Obchodování s těmito druhy je až na výjimky zcela zakázáno. Ve výjimečných případech (např. pro účely vědeckého výzkumu) je uskutečnění obchodu podmíněno získáním dovozního a vývozního povolení. Tato příloha zahrnuje více než 900 druhů a poddruhů ohrožených rostlin a zvířat, mezi nimiž můžeme jmenovat například slona indického, pandu červenou, tygra džunglového, velrybu grónskou, klokana páskovaného, gorilu západní, sokola stěhovavého, makaka lvího, varana komodského a řadu dalších, z rostlin jsou zde nejvíce zastoupeny některé druhy cykasů, kaktusů, pryšců, aloí a orchidejí. Z fauny vyskytující se na území ČR patří do této přílohy jeseter velký, orel mořský, sokol stěhovavý, vlk obecný, vydra říční nebo pelikán kadeřavý. Žádná z planě rostoucích rostlin v ČR nespadá do této přílohy (UNEP-WCMP, 2016).

Příloha II zahrnuje druhy, které sice v současné době nejsou bezprostředně ohroženy vyhynutím, avšak pokud by obchod s nimi nebyl regulován, vyhynutí by jim hrozit mohlo. Obchodování s těmito druhy je možné pouze na základě udělení patřičného povolení. Tato skupina CITES je skupinou nejpočetnější, spadá sem více než 30 000 druhů ohrožených rostlin a zvířat, jako například bizon americký, hroch obojživelný, zebra horská, kobra indická, kladivoun velký a řada dalších, z rostlin můžeme jmenovat například ženšen pravý nebo některé masožravé rostliny. Z řad české fauny do této přílohy spadá například káně lesní, orel skalní, sova pálená, jeřáb popelavý, sup bělohlavý, rys ostrovid, čáp černý nebo úhoř říční a z řad české flóry například krušník polabský, brambořík nachový, střevíčník pantoflíček nebo sněženka podsněžník (UNEP-WCMP, 2016).

Příloha III zahrnuje druhy, které jsou ohroženy mezinárodním obchodem jen v některých zemích (návrh na jejich ochranu podává daná země). Tyto země v rámci zajištění efektivní ochrany těchto druhů požádaly ostatní strany úmluvy o mezinárodní spolupráci při jejich ochraně. Tato nejmenší skupina zahrnuje přibližně 140 druhů ohrožených rostlin a zvířat, jimiž jsou například šakal obecný (na návrh Indie), hyena žíhaná (na návrh Pákistánu), cibetka africká (na návrh Botswany), mravenečník mexický (na návrh Guatemaly), tukan pestrý (na návrh Argentiny), želva čínská (na návrh Číny) a mnoho dalších. Do přílohy III není na návrh ČR zařazen žádný z druhů místní flory a fauny (UNEP-WCMP, 2016).

Zařazení exemplářů do I a II přílohy je podmíněno 2/3 souhlasem Konference stran (CoP). V případě negativního stanoviska, je možné daný exemplář na návrh strany zařadit do přílohy III (European Union, 2015).

2.3. Mezinárodní obchod s ohroženými druhy CITES

2.3.1. Historie mezinárodního obchodu s ohroženými druhy

„První snahy o regulaci exploatace přírodních zdrojů, motivované ochranou přírody, lze nalézt již koncem 19. a počátkem 20. století (JUDr. Stejskal & Mgr. Vilímková, 2005, str. 12)“. Dokud nevstoupila v platnost úmluva CITES, nebyl mezinárodní obchod s ohroženými druhy regulován v celosvětovém měřítku. Výjimku tvořilo jen několik národních předpisů upravujících tuto problematiku spolu s bilaterálními nebo

regionálními úmluvami. Vzniklo i několik multilaterálních dohod, ty se však orientovaly pouze na konkrétní ohrožený druh, nikoliv na celkovou ochranu fauny nebo flory (JUDr. Stejskal & Mgr. Vilímková, 2005, stránky 12-19).

Mezi první regionální úmluvy zajišťující regulaci využívání přírodních zdrojů patří například „*Úmluvu upravující chytání lososů na řece Rýnu*“ z roku 1886 nebo dále například „*Úmluvu o ochraně zvířat ptáků a ryb v Africe*“ z roku 1900. Jednou z prvních multilaterálních konvencí zasazující se o mezinárodní konzervaci přírody byla *Úmluva o ochraně užitečného ptactva v zemědělství* z roku 1902 (JUDr. Stejskal & Mgr. Vilímková, 2005, stránky 12-13) anebo *Úmluva o ochraně lachtanů medvědíh* (North Pacific Fur Seal Convention). Tento druh lachtanů byl na přelomu 19. a 20. století vystaven nadměrnému komerčnímu lovu kvůli kožešině a v důsledku toho ratifikovaly Spojené státy americké, Rusko, Japonsko a Velká Británie (za Kanadu) v roce 1911 tuto Úmluvu (Seal Conservation Society, 2011). Tyto úmluvy však nezískaly dostatečnou mezinárodní podporu ani nezajišťovaly systematickou ochranu. Rozvoj v této oblasti začal až po 2. světové válce, kdy postupně začala vznikat celá řada mezinárodních dohod zajišťujících ochranu na daleko vyšší úrovni (JUDr. Stejskal & Mgr. Vilímková, 2005, stránky 12-19). Můžeme jmenovat například *Mezinárodní úmluvu o regulaci velrybářství* (ICRW – International Convention for the Regulation of Whaling) z roku 1946, která stanovila limity jak pro lov velryb pro komerční účely, tak pro jejich lov domorodci jakožto zdroje obživy, ačkoliv i zde v počátku převládaly komerční zájmy členských států (International Whaling Commission, 2015). Většina dalších přijatých dohod směřovala zejména k regulaci rybolovu (např. lovu tuňáků) a regulaci lovu kožešinových zvířat. Významným mezníkem byl pak rok 1975, kdy vstoupila v účinnost úmluva CITES (JUDr. Stejskal & Mgr. Vilímková, 2005, stránky 12-19).

2.3.2. Legální obchod

Legální i nelegální obchod s ohroženými druhy představuje jen zlomek z celkového obchodu s přírodními zdroji (rostlinami a zvířaty). Nejvyšších hodnot dosahuje rybolov a obchod se dřevem, jež se pod částečnou ochranu CITES dostaly teprve nedávno (the CITES Secretariat, 2007). Legální obchod s ohroženými druhy rostlin a živočichů musí být uskutečňován v souladu s úmluvou CITES a národní legislativou upravující tuto problematiku. Tento obchod podléhá patřičným kontrolám, a je regulován skrze systém vydávání tzv. „*CITES permit (s)*“. Jedná se o povolení dovozu, vývozu nebo zpětného

vývozu, která jsou schvalována vědeckými a vydávána výkonnými orgány CITES v zemi původu nebo určení. Obchod je následně skrze vydaná povolení monitorován vědeckými orgány, které v případě potřeby podávají návrh na omezení obchodu s daným exemplářem nebo jeho přeřazení do přílohy I úmluvy CITES (RNDr. Kučera CSc. a další, 2010, str. 7).

2.3.2.1. NDF (Non-Detriment Finding)

Dle CITES by neměl žádný z druhů fauny a flóry být vystaven nadměrné exploataci mezinárodním obchodem. V rámci úmluvy však není přesně definován bod (respektive postup pro stanovení bodu), odkdy již lze exploataci daného druhu považovat za nadměrnou (The CITES Secretariat , 2016). V souvislosti s touto problematikou je zaveden pojem NDF (Non-Detriment Finding / Zjištění o neškodlivosti). Jedná se o „*postup, jakým vědecký orgán stanoví, že vývoz nebo dovoz neohrozí přežití dotčeného druhu*“ (RNDr. Kučera, 2011). Vydání příslušného povolení výkonným orgánem, je možné vždy až po obdržení pozitivního NDF od vědeckého orgánu.

Shodný postup je uplatňován i v rámci Evropské Unie, kde Evropská komise navíc zřídila tzv. Vědeckou prověřovací skupinu (SRG/Scientific Review Group), jejímiž členy jsou zástupci vědeckých orgánů jednotlivých členských států EU, přičemž cílem je zajistit spolupráci těchto orgánů při vydávání NDF. Zásadní je v tomto ohledu rovněž shodný postoj států EU při vydávání povolení pro jednotlivé exempláře CITES. Proto v případě, kdy některý ze států zamítne vydat povolení, je následně povinen o této skutečnosti informovat Evropskou komisi a SRG, která daný případ prověří a vydá jednotné stanovisko pro všechny státy EU (RNDr. Kučera, 2011).

V souvislosti s NDF jsou zavedeny dva procesní nástroje, jimiž jsou:

- Exportní kvóty
- RST (Review of Significant Trade/Přezkum významnosti obchodu)

Exportní kvóty se staly účinným nástrojem regulace mezinárodního obchodu s ohroženými druhy, přestože úmluva CITES nevymezuje konkrétní požadavek na jejich stanovení. Kvóty se nejčastěji stanovují jako roční (s platností od 1. ledna do 31. prosince) a představují nejvyšší přípustný počet exemplářů daného druhu (popřípadě jeho částí nebo derivátů), který může být během stanoveného období exportován, aniž

by tím bylo ohroženo jeho přežití ve volné přírodě v dané zemi. Výši exportní kvóty si stanovuje každá strana sama, na základě doporučení tamního vědeckého orgánu, případně může dojít k jejímu stanovení Konferencí smluvních stran. Díky vývozním kvótám se pak nemusí zjišťovat NDF pro každou jednotlivou zásilku, čímž se celý proces vydávání povolení značně zjednodušuje (The CITES Secretariat, 2016).

RST stejně jako NDF vyhodnocuje, zda úroveň mezinárodního obchodu neohrožuje přežití ohrožených druhů CITES ve volné přírodě. Avšak zatímco v případě NDF jsou posuzovány jednotlivé žádosti, RST posuzuje obchod v jeho celosvětovém měřítku (RNDr. Kučera, 2011). Provádění RST zajišťuje Výbor pro rostliny a Výbor pro živočichy. Tyto výbory zkoumají na základě souhrnných statistik z výročních zpráv z databáze UNEP-WCMC úroveň exportu exemplářů z přílohy II úmluvy CITES. Pokud výbory dojdou k závěru, že úroveň obchodu u některého z exemplářů dosahuje míry ohrožující jeho přežití ve volné přírodě, formulují výbory po shromáždění dodatečných informací a po dohodě se Sekretariátem příslušná doporučení, která mohou mít například podobu dočasného omezení obchodu nebo zavedení exportních kvót (The CITES Secretariat , 2016).

2.3.2.2. Náležitosti legálního obchodu

Legální obchod je uskutečňován na základě patřičných povolení, potvrzení a oznámení, jejichž vydání je podmíněno splněním určitých podmínek. Jejich splnění prověřuje výkonný orgán ve spolupráci s orgánem vědeckým. Prověřují především, zda daný obchod neohroží přežití druhu ve volné přírodě, zda byl daný exemplář získán v souladu s úmluvou CITES (případně v souladu s národní a evropskou legislativou) a dále se v případě živých exemplářů prověřuje, zda je v rámci přepravy minimalizováno riziko jejich zranění, týrání nebo úmrtí a zda jsou v místě určení zajištěny vhodné podmínky pro jejich umístění a chov. Veškeré dokumenty musí být předloženy příslušnému celnímu úřadu před vstupem nebo výstupem na/z daného území.

Náležitosti legálního obchodu dle úmluvy CITES:

Patřičná povolení nebo potvrzení se vystavují pro každou zásilku zvlášť, přičemž jejich platnost je 6 měsíců od data vystavení. Veškeré formuláře mají standardizovanou podobu a jejich použití je možné v papírové i elektronické podobě.

Příloha I:

Tabulka 1: Povolení - příloha I

Dovoz	Dovozní povolení spolu s vývozním povolením nebo potvrzením o zpětném vývozu
Vývoz	Vývozní povolení
Zpětný vývoz	Potvrzení o zpětném vývozu
Introdukce z moře	Potvrzení od výkonného orgánu státu introdukce

(European Union, 2015)

Příloha II:

Tabulka 2: Povolení - příloha II

Dovoz	Vývozní povolení nebo potvrzení o zpětném vývozu
Vývoz	Vývozní povolení
Zpětný vývoz	Potvrzení o zpětném vývozu
Introdukce z moře	Potvrzení od výkonného orgánu státu introdukce

(European Union, 2015)

Příloha III:

Tabulka 3: Povolení - příloha III

Dovoz	Potvrzení o původu a případně vývozní povolení ⁵
Vývoz	Vývozní povolení ⁶
Zpětný vývoz	Potvrzení vydané výkonným orgánem státu zpětného vývozu

(European Union, 2015)

Náležitosti legálního obchodu dle Evropské komise:

Náležitosti legálního obchodu dle Evropské komise se liší v závislosti na tom, zda se jedná o obchod zahraniční nebo intrakomunitární. V případě zahraničního obchodu se „dovozem zboží rozumí vstup zboží ze třetí země na území Evropského společenství, a vývozem naopak výstup zboží z území EU na území třetí země. Místem plnění je pak v obou případech místo, ve kterém zboží vstupuje na celní území nebo vystupuje z celního území EU“ (prof. Ing. Machková CSc. a další, 2010, str. 131).

⁵ v případě, že se dovoz uskutečňuje ze státu, na jehož návrh je daný druh do přílohy III zařazen

⁶ v případě, že se vývoz uskutečňuje ze státu, na jehož návrh je daný druh do přílohy III zařazen

Skupina A

Tabulka 4: Povolení - skupina A

Dovoz	Vývozní povolení a dovozní povolení
Vývoz	Vývozní povolení a dovozní povolení ⁷
Zpětný vývoz	Potvrzení o zpětném vývozu a dovozní povolení ⁷

(European Union, 2015)

Skupina B

Tabulka 5: Povolení - skupina B

Dovoz	Dovozní povolení a vývozní povolení ⁸
Vývoz	Vývozní povolení
Zpětný vývoz	Potvrzení o zpětném vývozu

(European Union, 2015)

Skupina C

Tabulka 6: Povolení - skupina C

Dovoz	Oznámení o dovozu spolu s vývozním povolením nebo potvrzením o původu ⁹
Vývoz	Vývozní povolení
Zpětný vývoz	Potvrzení o zpětném vývozu

(European Union, 2015)

Skupina D

Tabulka 7: Povolení - skupina D

Dovoz	Oznámení o dovozu
Vývoz	Vývozní povolení ¹⁰
Zpětný vývoz	Potvrzení o zpětném vývozu ¹⁰

(European Union, 2015)

Intrakomunitární obchod je uskutečňován pouze mezi členskými státy EU. Jde o jednotný trh, tedy „*oblast bez vnitřních hranic, v níž je zajištěn volný pohyb zboží, služeb, osob a kapitálu*“ (Prof. Ing. Svatoš Csc. a další, 2009, str. 91), přičemž

⁷ v případě, že se jedná o exemplář z přílohy I úmluvy CITES

⁸ v případě, že se jedná o exemplář z přílohy II úmluvy CITES

⁹ v případě, že se jedná o exemplář z přílohy III úmluvy CITES

¹⁰ v případě, že se jedná o exemplář z přílohy III úmluvy CITES (v ostatních případech nejsou jakékoliv dokumenty zapotřebí)

„k usnadnění volného pohybu zboží přispělo odstranění fyzických překážek na hranicích (celních kontrol)“ (Doc. Ing. Kalínská Csc. a další, 2010, str. 120). S jednotlivými exempláři patřícími do skupin B, C a D může být na vnitřním trhu EU volně obchodováno, za předpokladu, že byly získány nebo dovozeny v souladu s CITES, EU i národními předpisy. Obchod s exempláři skupiny A podléhá i na vnitřním trhu EU příslušným kontrolám. Tyto exempláře nemohou být použity primárně pro komerční účely (ačkoliv lze za určitých podmínek udělit výjimku) a pro obchod s nimi je potřeba získat speciální povolení stvrzené certifikátem, tzv. „žlutý certifikát EU“.

V určitých případech povoluje CITES jednotlivým stranám udělit výjimku z obecných pravidel, a to v případě, že se jedná o:

- exempláře, které při tranzitu nebo překládce zůstávají v režimu celní kontroly
- exempláře získané ještě před tím, než se dostaly pod ochranu úmluvy CITES
- exempláře osobního nebo rodinného charakteru
- exempláře (rostliny), které byly uměle vypěstované
- exempláře (zvířata), která byla vychovaná v zajetí
- exempláře určené pro vědecké účely
- exempláře, které jsou součástí putovní výstavy nebo sbírky

Ačkoliv se pro obchod s ohroženými druhy rostlin a zvířat ve výše zmíněných případech uplatňují zvláštní pravidla, je tento obchod stále podmíněn udělením příslušného povolení výkonným orgánem CITES (The CITES Secretariat , 2016).

2.3.3. Nelegální obchod

Zákaz a regulace mezinárodního obchodu s ohroženými druhy rostlin a zvířat daly vzniknout obchodu nelegálnímu. Zisky z tohoto obchodu dosahují ročně hodnoty přibližně 10 miliard dolarů (Colby Loucks, 2014) a řadí se tak mezi jeden z nejlukrativnějších nelegálních obchodů vůbec, spolu s nelegálním obchodem se zbraněmi, drogami, lidmi a padělaným zbožím. Korupce, mezery v zákonech a nedostatečná legislativa pak umožňují zločineckým sítím drancovat přírodu a uskutečňovat obchody, které jim s nevelkým rizikem zaručují vysoké zisky. Centry nelegálního obchodu jsou především Čína a jihovýchodní Asie, jižní a východní Afrika,

východní hranice EU, Mexiko, Karibik, Indonésie, Nová Guinea a Šalamounovy ostrovy (WWF, 2016).

Nelegálnímu obchodu podléhají nejčastěji výrobky tradiční asijské medicíny, exotičtí mazlíčci, dekorativní předměty (např. ze slonoviny), luxusní oděvy a doplňky nebo lovecké trofeje. K přepravě nelegálně získaných exemplářů se využívají všechny typy dopravy, včetně dopravy nákladní. Exempláře jsou nejčastěji ukryty v nejrůznějších schránkách a zavazadlech (například s dvojitým dnem) popřípadě jsou umístěny přímo na těle pašeráka nebo kurýra (nejčastěji v plátěných sáčcích umístěných pod oblečením). Výjimkou není ani padělání dokladů, podplácení celních úřadů nebo vydávání pašovaného exempláře za jiný, Úmluvou nechráněný druh (RNDr. Kučera CSc. a další, 2010, stránky 35-36). To je také důvod, proč jsou do přílohy II úmluvy CITES zahrnovány i tzv. „*druhy podobné*“, které se výrazně podobají některému z chráněných druhů, ačkoliv samy nejsou mezinárodním obchodem ohroženy (The CITES Secretariat, 2016). Nevyhovující podmínky během transportu jsou často bohužel příčinou úmrtí přepravovaných živých exemplářů.

2.3.3.1. Kontrola

Kontrola obchodu s ohroženými druhy rostlin a zvířat spadá do kompetencí celních orgánů. Ty kontrolují jak jednotlivá povolení a potvrzení, tak rovněž zásilku jako takovou (de Klemm, 1993, str. 54). Avšak ne vždy mají celní orgány pravomoc kontrolovat zboží jinde než na hranicích státu nebo celních úřadech, a mimo to ke správné identifikaci daného exempláře nemají mnohdy potřebné vysoce odborné znalosti (de Klemm, 1993, stránky 60-61).

Strany CITES by rovněž měly zajistit kontrolu obchodu s ohroženými druhy uvnitř hranic svého státu, aby nemohlo být s nelegálně dovezenými exempláři na domácím trhu později legálně obchodováno (de Klemm, 1993, str. 57). Jedním ze způsobů, jak toto zajistit, je kontrola obchodníků a jejich registrace spolu s vydáváním licencí (de Klemm, 1993, str. 58).

Úmluva CITES je účinná pouze tehdy, pokud je jednotlivými stranami důsledně realizována a prosazována. Mnohdy jsou však důvody prosazování Úmluvy motivovány spíše snahou zajistit, aby zdanitelné příjmy z obchodu naplnily státní pokladnu, než snahou naplnit její cíle. Jelikož se celní orgány často domnívají, že nelegální obchod

s ohroženými druhy nedosahuje zdaleka hodnot nelegálního obchodu se zbraněmi nebo drogami, nezaměřují na něj dostatečně svou pozornost (Oldfield, 2013, str. xix).

K zajištění hladkého průběhu kontrol obchodu s ohroženými druhy, je tedy vhodné zřídit specializovaný kontrolní orgán, který bude moci ve spolupráci s celními orgány, policií a dalšími složkami zabezpečit maximální možný dohled nad tímto obchodem na hranicích a uvnitř státu, nebo přenést tuto odpovědnost na výkonný orgán CITES v dané zemi (de Klemm, 1993, str. 61).

2.3.3.2. Sankce

Každý členský stát se přijetím Úmluvy zavazuje zakázat jakýkoliv obchod, který je v rozporu s Úmluvou, zabavit nelegálně obchodované nebo držené exempláře a rovněž tento obchod penalizovat (The CITES Secretariat, 2016). Jednotlivé strany si pak samy určí, jakým způsobem budou nelegální obchod ve své zemi sankcionovat.

Nařízení (ES) č. 338/97 je v tomto ohledu o něco podrobnější a vymezuje konkrétní případy, které by měly státy určitým způsobem pokutovat, vznáší požadavek na přiměřenost těchto sankcí a vymezení ustanovení týkající se případného zadržení a zabavení exemplářů (Rada EU, 1997).

V ČR je možné dle zákona č. 100/2004 (Hlava X – Správní delikty) uložit pokutu až do výše 1 500 000 Kč a to jak fyzickým, tak právnickým osobám. Závažnější případy jsou pak posuzovány podle trestního zákoníku č. 40/2009 (Hlava VIII – Trestné činy proti životnímu prostředí), podle kterého může být pachatel potrestán zákazem činnosti, propadnutím věci nebo odnětí svobody v rozsahu 6 měsíců až 8 let (Mgr. Beneš, 2010).

Jelikož úmluva CITES nestanovuje konkrétní sankce, je jejich úprava v kompetenci jednotlivých stran. Stanovené pokuty však mnohdy nedosahují ani výše příjmů z daného obchodu. Například v Thajsku je nejvyšším možným uloženým trestem dle WARPA (Wild Animal Reservation and Protection Act) odnětí svobody až na 7 let a pokuta do výše 100 000 Bahtů (tj. přibližně 67 915 Kč) (WARPA, 1992). Dle amerického zákona o ohrožených druzích ESA (Endangered Species Act) je maximální možný trest odnětí svobody na 1 rok a pokuta do výše 50 000 dolarů (tj. přibližně 1,1 milionu Kč) (US Congress, 1973). V porovnání s výší pokud je však cena za 1 kg slonoviny na černém trhu až 2200 dolarů a za 1 kg nosorožčího rohu dokonce 66 000 dolarů (Park, 2014, str. 26).

3. Cíle a metody

3.1. Cíle

Hlavním cílem bakalářské práce je analýza mezinárodního obchodu s ohroženými druhy volně žijících živočichů a planě rostoucích rostlin chráněnými úmluvou CITES a následné zpracování případových studií zaměřených na konkrétní obchodní případy.

Dílčím cílem práce je analýza a zhodnocení současné úpravy, regulace a ochrany mezinárodního obchodu s ohroženými druhy a následné posouzení, je-li současný systém ochrany mezinárodního obchodu dostatečný a jaká jsou jeho slabá místa, na což navazuje následné vypracování návrhů a doporučení na jeho zlepšení.

3.2. Metody

Prvním krokem při zpracování bakalářské práce bylo studium odborné literatury zaměřené na mezinárodní obchod s ohroženými druhy rostlin a zvířat a jeho legislativní úpravu. Cílem bylo získat teoretický přehled o dané problematice, přičemž získané informace později sloužily jako podklad pro zpracování literární rešerše.

Následně byla shromážděna a analyzována sekundární data, zejména výroční zprávy a statistiky dostupné na oficiálních webových stránkách CITES (www.cites.org), na jejichž základě bylo možné popsat a zhodnotit vývojové tendence mezinárodního obchodu s ohroženými druhy v období 2009-2013 na celosvětové, evropské a národní úrovni.

V rámci vlastního zkoumání jsem navštívila Ministerstvo životního prostředí, jakožto výkonný orgán CITES, kde jsem provedla řízený rozhovor, zaměřený na uskutečněné legální obchody se slonovinou a systém exportních kvót. Dále jsem navštívila Českou inspekci životního prostředí, jakožto kontrolní orgán CITES, kdy účelem řízeného rozhovoru bylo zjistit bližší informace o nelegálním obchodu s ohroženými druhy v EU a postavení ČR v této záležitosti. V rámci posledního řízeného rozhovoru jsem navštívila oddělení celní kontroly na letišti Václava Havla v Praze, přičemž předmětem tohoto rozhovoru byl průběh letištních kontrol při dovozu rostlin a zvířat chráněných úmluvou CITES.

Následně byly zpracovány případové studie zaměřené na konkrétní obchodní případy, konkrétně pak na nelegální obchod se slonovinou a nelegální obchod s nosorožčím rohem za účelem jeho zpracování v tradiční čínské medicíně.

V závěru práce pak byly na základě analýzy a sjednocení všech získaných informací vypracovány výsledné doporučení a návrhy vedoucí ke zlepšení stávajícího úpravy mezinárodního obchodu s ohroženými druhy rostlin a zvířat.

4. Analýza a syntéza poznatků z vlastního zkoumání

4.1. Analýza globálního obchodu s CITES exempláři v letech 2009-2013

CITES pravidelně v 5-ti letých intervalech zveřejňuje průběžné výsledky obchodu s ohroženými druhy rostlin a zvířat. Jedná se o statistiky zpracované na základě údajů o uskutečněných legálních obchodech poskytnutých stranami CITES ve výročních zprávách. K dispozici jsou globální statistiky, zobrazující obecné celosvětové trendy a vývoj obchodu ve zvoleném období, i národní statistiky, zobrazující statistiky uskutečněných obchodů pouze v dané zemi (The CITES Secretariat, 2016).

V následujícím textu je zhodnocena, na základě údajů z globálních statistik, celosvětová úroveň obchodu dle jednotlivých skupin ohrožených rostlin a zvířat v letech 2009-2013.

4.1.1. Obchod se savci

Nejvýznamněji se na obchodu se savci podílel obchod s jejich kůžemi a kožešinami, přičemž téměř veškeré exempláře (99%) pocházely z volné přírody. Ve všech případech se jednalo o druhy z přílohy II úmluvy CITES, a to konkrétně například o rysa červeného, lachtana jihoafrického, vydra severoamerickou nebo medvěda baribala. Největšími vývozci byly USA, Namibie, Peru, Kanada a Argentina, přičemž zemí určení bylo nejčastěji Turecko, Itálie, Řecko, Hongkong a Čína (The CITES Secretariat, 2013).

Druhou nejvýznamnější kategorií obchodu byl obchod s živými exempláři savců, přičemž více než 98% z nich pocházelo z přílohy II úmluvy CITES. Ve více než 90% případů se obchodovalo s exempláři, které byly narozeny anebo odchovány v zajetí, a jen 4,7% z nich pocházelo z volné přírody. Většina exemplářů byla exportována z Asie, a to konkrétně z Číny, Kambodži, Vietnamu, Laosu a Indonésie, přičemž cílovými zeměmi byly především USA, Čína, Japonsko, Vietnam a Francie. Nejvíce obchodovaným druhem byl makak jávský a další druhy menších opic a dále například fenek nebo přimorožec arabský (The CITES Secretariat, 2013).

Třetí nejvýznamnější skupinou byl v rámci obchodu se savci chráněnými úmluvou CITES vývoz loveckých trofejí. Jednalo se převážně o zvířata z volné přírody zařazená do přílohy II. Ročně se jednalo v průměru o 5500 kusů trofejí – nejčastěji lva, medvěda hnědého, paviána čakmy, vodušky červené, karakala, levharta skvrnitého nebo zebry horské. Vývozními zeměmi byly převážně africké země jako například Jihoafrická republika, Namibie nebo Zimbabwe a dále například Rusko. Zemí určení byly pak ve

většině případů USA, dále pak například Čína a v menší míře evropské země (zejména Španělsko, Dánsko, Německo a Francie) (The CITES Secretariat, 2013).

Lovecký cestovní ruch je pro mnohé, zejména africké rozvojové země, významným zdrojem příjmů. Poplatky za odstřel chráněných zvířat jsou například v JAR následující:

- Zebra horská – 2 800 dolarů
- Levhart skvrnitý – 15 000 dolarů
- Lev – 19 500 dolarů (African Sky Hunting, 2016).

Dříve byli lvi loveni nejvíce v Tanzanii a Zimbabwe, dnes je tomu tak nejvíce v Jihoafrické republice, která pro lovecký cestovní ruch používá lvy odchované v zajetí. Nabízí tak nižší cenu za lov a oproti tomu téměř 100% šanci úspěchu, jelikož je lev určený k odstřelu vypouštěn do volné přírody ne více než 1 den před lovem (Pieter , 2013).

Dále se obchoduje například se slonovinou, lebkami a zuby savců a podobně, přičemž došlo během sledovaného období u všech těchto skupin, s výjimkou zpracované slonoviny, k poklesu úrovně obchodu. Obchod se zpracovanou slonovinou dosáhl svého vrcholu v roce 2011, v následujícím roce klesl téměř o tři čtvrtiny, avšak od té doby opět pomalu stoupá (The CITES Secretariat, 2013).

4.1.2. Obchod s ptáky

Exempláře ptáků chráněných úmluvou CITES pocházeli nejčastěji buď z volné přírody anebo byli odchováni v zajetí, přičemž se ve více než 97% případů jednalo o druhy z přílohy II. Exempláře byly exportovány nejčastěji z Uruguaye, Jihoafrické republiky anebo Kuby, přičemž z České republiky bylo exportováno přibližně 120 000 jedinců, což ji řadí mezi zeměmi nejvíce vyvázejícími ptáky chráněné úmluvou CITES na 6. místo. Místem určení pak bylo nejčastěji Mexiko, Spojené Arabské Emiráty nebo Singapur. Nejvíce exportovanými druhy byly nejrůznější druhy doma chovaných papoušků jako například papoušek šedý (neboli žako), agapornis nebo rosela. Rovněž je uskutečňován obchod s ptačími vejci, který však během 5 let dosáhl počtu necelých 700 kusů (The CITES Secretariat, 2013).

4.1.3. Obchod s plazy

Obchodu s plazy dominoval export živých exemplářů a jejich kůží. Kromě živočichů odchovaných v zajetí nebo odchycených ve volné přírodě, se rovněž obchodovalo s těmi,

kteří byli odchováni na specializovaných farmách. I v tomto případě jednoznačně převažoval obchod s exempláři z přílohy II úmluvy CITES. Mimo to byly předmětem obchodu také krunýře karet a želv a to v počtu přibližně 800 kusů anebo mrtvé exempláře v počtu přibližně 8000 kusů v letech 2009-2013. Zeměmi vývozu byly především Salvador, Kolumbie Indonésie, Peru nebo Malajsie, přičemž zeměmi dovozu byly pak Singapur, Mexiko, USA a Hongkong. Nejčastěji se obchodovalo s živými exempláři, jako je například leguán zelený, krajta královská, krokodýl nilský a různé druhy želv (čtyřprstá, pardálí, žlutohnědá) a kůžemi krajty mřížkované, varana skvrnitého, kobry jávské nebo krokodýla mořského (The CITES Secretariat, 2013).

4.1.4. Obchod s obojživelníky

V obchodu s obojživelníky opět převládal vývoz živých exemplářů z přílohy II úmluvy CITES, a to s druhy odchovanými v zajetí nebo pocházejícími z volné přírody. Nejvíce se obchodovalo s nejrůznějšími druhy žab jako například pralesnička mnohobarevná, listovnice červenooká nebo mantela zlatá. Jejich vývoz se uskutečňoval nejvíce z Madagaskaru, Nikaraguy nebo Panamy a cílovou zemí byly nejčastěji USA (The CITES Secretariat, 2013).

4.1.5. Obchod s rybami

V obchodu s rybami převažoval vývoz jiker druhů zařazených do přílohy II úmluvy CITES. Jednalo se především o ryby odchované nebo narozené v zajetí, přičemž z volné přírody jich pocházelo jen necelých 5%. Jednalo se zejména o jikry jesetera sibiřského, které se prodávají jako luxusní kaviár. Ponejvíce se vyvážely z Číny do Francie. Obchod s živými exempláři se pohyboval ve stanoveném období v hodnotách od 250 000 do 850 000 kusů ročně. Nejvíce obchodovaným druhem byl jeseter ostrorypý z přílohy II. Ze 40% zde byl zastoupen i obchod s arowanou asijskou (akvarijní rybou), která spadá do přílohy I. Ve všech případech se však jednalo o exempláře odchované nebo narozené v zajetí. Vývoz se uskutečňoval ze zemí jako je Kanada, Malajsie, nebo Indonésie a cílovými zeměmi byly pak především Hongkong, USA, Švýcarsko anebo Čína (The CITES Secretariat, 2013).

4.1.6. Obchod s ostatními skupinami živočichů (bezobratlí a koráli)

V obchodu s bezobratlími převládal například export pijavky lékařské nebo veleštíra císařského, přičemž tři čtvrtiny z nich byly odchovány v zajetí a necelá jedna čtvrtina

pocházela z volné přírody. Dále byli vyváženi preparovaní motýli, kteří byli nejčastěji pěstováni na specializovaných farmách, nebo lastury křídlatce velikého, který pocházel především z volné přírody, nejčastěji z Baham. Různé druhy korálů se pak dováželi zejména z Indonésie, Austrálie nebo Fiji, a to v počtu téměř 12 milionů kusů ve sledovaném 5-ti letém období (The CITES Secretariat, 2013).

4.1.7. Obchod s faunou (orchideje, kaktusy a ostatní)

Uměle vypěstované orchideje se dovážely zejména z Číny a Thajska. Nejčastěji se jednalo o hybridy rodu *Phalaenopsis* a *Dendrobium*. V případě kaktusů se vyvážely celé rostliny, jejich stonky anebo semena. Hlavní vývozními zeměmi byly Čína (celé rostliny) Mexiko (semena) a Keňa (stonky), přičemž se jednalo o vývoz kaktusů uměle vypěstovaných, a to především do Německa, Thajska a Nizozemska. Ostatní rostliny byly dováženy zejména do Nizozemska. Kromě živých rostlin se dále obchodovalo s jejich kořeny, kůrou, dřevem, semeny a dalšími, přičemž většina exemplářů pochází z volné přírody (The CITES Secretariat, 2013).

4.1.8. Shrnutí

V případě legálního obchodu s druhy zvířat chráněnými úmluvou CITES převládá export exemplářů z přílohy II této úmluvy, a to v 92% případů. Podíl exportu exemplářů z přílohy III na celkovém exportu je zanedbatelný (pouhá 3%). Export exemplářů z přílohy I se na celkovém exportu podílí z 5%, avšak ve všech případech se jedná výhradně o exempláře odchované nebo narozené v zajetí, se kterými se v rámci mezinárodního obchodu nakládá jako s druhy spadajícími do přílohy II úmluvy CITES. Z hlediska původu jednotlivých exemplářů jich byla více než polovina (51%) odchována v zajetí a téměř pětina narozena v zajetí (17%). Z volné přírody byla odebrána přibližně čtvrtina exemplářů (27%) a zbylých 5% exemplářů pocházelo ze specializovaných farem.

Struktura legálního obchodu s chráněnými druhy rostlin je rovněž velmi podobná. V 90% případů byly předmětem vývozu rostliny spadající do přílohy II úmluvy CITES. V pouhých 6% případů se jednalo o rostliny z přílohy I a ve 4% o rostliny z přílohy III úmluvy CITES. Vzhledem k původu jednotlivých exemplářů převažují rostliny uměle vypěstované (63%). Z celkového počtu exportovaných rostlin pocházelo 36% z nich z volné přírody, přičemž se jednalo výhradně o exempláře spadající do přílohy II.

Z toho vyplývá, že legální obchod s ohroženými druhy je regulován na maximální možné úrovni a uskutečňován v takové míře, aby nedocházelo k ohrožení přežití chráněných druhů ve volné přírodě. O tom svědčí mimo jiné vysoký podíl exemplářů odchovaných nebo narozených v zajetí podílejících se na mezinárodním obchodu. Dále je zřejmé, že až na drobné výkyvy, je u jednotlivých skupin exemplářů úroveň obchodu stabilní anebo dokonce mírně klesá.

4.2. Analýza obchodu s CITES exempláři na území EU v letech 2009-2013

Analýza obchodu na území EU byla zpracována na základě statistik uvedených ve výročních zprávách EU – „*Analysis of the EU annual reports to CITES*“ v letech 2009 až 2013. Jedná se o statistiky zpracované na základě výročních zpráv obsahujících veškeré údaje o vývozu a dovozu CITES exemplářů na území jednotlivých členských států EU (European Commission , 2015).

4.2.1. Dovoz do EU

Většina uskutečněných dovozů zahrnovala buď exempláře pocházející z volné přírody, uměle vypěstované anebo odchované v zajetí. Z hlediska počtu exemplářů byly nejvíce dováženým artiklem živé rostliny a jejich části, kůže plazů, kožené výrobky a korály (European Commission , 2015).

Nejčastěji se dovážely živé rostliny (zejména sněženky) pocházející ve většině případů z volné přírody (nejčastěji Turecka) a spadající do přílohy II úmluvy CITES, a to v počtu přibližně 30 000 000 kusů ročně. Dále byly dováženy listy rostlin (zejména cykasů) v počtu přibližně 3 000 000 kusů ročně a lodyhy kaktusů v počtu přibližně 2 500 000 kusů ročně (European Commission , 2015).

Další významnou složkou dovozu byly kůže plazů a výrobky z nich vyrobené. V průměru bylo ročně dovezeno okolo 1,2 milionů kůží a 1 milionu kožených výrobků. Jednalo se převážně o exempláře pocházející z volné přírody, konkrétně Asie a Ameriky, přičemž nejčastěji se jednalo o kůži (nebo výrobky) z aligátora mississippského a krajty tmavé nebo mřížkované. Pomineme-li obchod s extraktem z kaviáru, je právě dovoz plazů tím nejhodnotnějším (European Commission , 2015).

4.2.2. Vývoz z EU

Více než 80% uskutečněných transakcí měla povahu re-exportu. Přibližně polovina vyvezených exemplářů pocházela z volné přírody, v ostatních případech se jednalo zejména o exempláře uměle vypěstované nebo odchované v zajetí. Komoditní struktura byla obdobná jako v případě dovozu. Převažoval export živých rostlin, kůží, kožených produktů a rybích jiker (European Commission , 2015).

Nejčastějším vývozním artiklem byly uměle vypěstované rostliny z přílohy II úmluvy CITES směřující do evropských zemí (zejména Švýcarska) a dále do Severní Ameriky. Nejvíce byly vyváženy sněženky a to nejčastěji z Nizozemska, anebo v případě re-exportu z Turecka (European Commission , 2015).

Další významnou složkou vývozu byly rybí jikry jeseterů odchovaných v zajetí směřujících nejčastěji z Francie do Číny a re-export kožených produktů pocházejících z USA a směřující zejména do evropských zemí (European Commission , 2015).

Vývoz exemplářů pocházejících z volné přírody byl ve většině případů (přibližně 60%) uskutečňován pro vědecké účely. Ve zbylých 40% případů se jednalo ponejvíce o komerční export zévy velké (zejména z Francie) a loveckých trofejí (např. medvěda hnědého z Rumunska) (European Commission , 2015).

Ze skupiny savců byl nejvíce vyvážen rys červený, v počtu přibližně 6000 jedinců ročně. V případě re-exportů byl nejvíce vyvážen makak jávský původně dovezený z Madagaskaru, v počtu přesahujícím 50 000 jedinců ročně (European Commission , 2015).

Ze skupiny ptáků byli nejvíce vyváženi živí jedinci odchovaní v zajetí, zejména domácí papoušci z rodu agapornis, v počtu přibližně 60 000 jedinců ročně, a dále například peří pižmovky velké v počtu přibližně 35 000 kg ročně (European Commission , 2015).

Ze skupiny plazů byly nejvíce vyváženy druhy jako například chameleon jemenský (přibližně 9 500 jedinců ročně), želva zelenavá (přibližně 6 000 jedinců ročně), želva ostruhatá (přibližně 1800 jedinců ročně) nebo krajta tmavá (přibližně 1000 jedinců ročně). V rámci EU drží prvenství ve vývozu těchto plazů Česká a Slovenská republika. Z pohledu re-exportu byl nejvýznamnější vývoz kůže aligátora mississippiského v počtu

přibližně 700 000 kusů ročně. Jednalo se o exempláře pocházející z volné přírody a dovezené z USA (European Commission , 2015).

Vývoz obojživelníků nepřekročil v průměru 1000 jedinců za rok, přičemž nejvíce byla vyvážena pralesnička mnohobarevná. Jednalo se ponejvíce o druhy odchované v zajetí a exportované z Nizozemska do Japonska (European Commission , 2015).

Ze skupiny ryb je nejvýznamnější export a re-export jeseterovitých ryb. Přičemž vývozním artiklem byly zejména jikry, maso, živé exempláře nebo kaviár. Hlavním exportérem v rámci EU byla Francie a téměř výhradně se jednalo o exempláře odchované v zajetí a spadající do přílohy II úmluvy CITES. Za skupinu bezobratlých se na vývozu nejvíce podílela pijavka lékařská. Jednalo se o živé exempláře odchované převážně v zajetí a exportované z Francie (European Commission , 2015).

Ze skupiny rostlin byla nejvíce vyvážena semena uměle vypěstovaných rostlin spadající do přílohy I úmluvy CITES. Hlavním exportérem byla Malta a zemí učení bylo nejčastěji Japonsko nebo Čína. Z pohledu re-exportu byl nejvýznamnější vývoz sněženek směřující z Turecka přes Nizozemsko do Japonska v počtu přesahujícím v průměru 1 milion kusů ročně. Většina exportovaných dřevin pocházela z volné přírody a jednalo se o re-export (European Commission , 2015).

4.2.3. Příloha D

Z derivátů ohrožených živočichů spadajících do skupiny D byly nejvíce dováženy kůže plazů (zejména užovek) v počtu průměrně 60000 kusů ročně. Z ryb pak například akvarijní ryby v počtu přibližně 23 000 jedinců ročně. Mimo to byly dováženy sušené rostliny z této přílohy, které ve většině případů pocházely z volné přírody. U většiny dovezených exemplářů však není znám jejich původ ani účel dovozu, jelikož to v tomto případě evropská legislativa nevyžaduje (European Commission , 2015).

Vývoz exemplářů není možné analyzovat, jelikož v případě skupiny D není vyžadována jakákoliv evidence (European Commission , 2015).

4.2.4. Shrnutí

EU zůstává i nadále významnou tranzitní a cílovou oblastí. V průměru bylo ročně zaznamenáno na 100 000 legálních dovozů ohrožených druhů chráněných úmluvou CITES na území EU a přibližně jednou tolik vývozů. Hodnota dovozů (s výjimkou

extraktu z kaviáru) činila průměrně 600 milionů dolarů, přičemž hodnota vývozu byla zhruba dvojnásobná.

Z hlediska hodnoty byl nejvýznamnější položkou obchodu s ohroženými druhy na území EU obchod s extraktem z kaviáru, který je přísadou luxusních kosmetických přípravků. EU byla spolu s USA a Švýcarskem jeho největším dovozcem, avšak vzhledem k objemu a hodnotě tohoto obchodu, byl pro účely statistik vyčleňován zvlášť. Zároveň nebyla zanedbatelná ani role EU při jeho exportu a re-exportu. Největšími dovozci a zpracovateli kaviáru byly na území EU zejména Francie a Německo. Hodnota ročně dovezeného kaviáru se pohybovala v hodnotách 3-4 miliardy dolarů a hodnota exportu byla více než desetinásobná.

Co do počtu dovozů došlo v roce 2013 (poprvé od roku 2009) k jeho poklesu, přičemž se přibližně v 55% případech jednalo o exempláře a jejich deriváty pocházející z volné přírody a ve 43% případech o exempláře uměle vypěstované anebo odchované/narozené v zajetí.

Podíl exemplářů pocházejících z volné přírody a exemplářů uměle vypěstovaných nebo odchovaných/narozených v zajetí na vývozu byl vyrovnaný – kolem 50%. Velmi významný byl zejména podíl re-exportu na uskutečněných vývozech, který se stabilně pohyboval kolem 90%.

4.3. Analýza obchodu s CITES exempláři na území ČR v letech 2009-2013

Dovoz a vývoz exemplářů chráněných úmluvou CITES na území ČR v letech 2009-2013 byl zhodnocen na základě statistik uvedených na oficiálních stránkách CITES. Statistiku zpracovala pro účely Sekretariátu organizace UNEP-WCMC na základě zaslaných výročních zpráv. Počty dovezených exemplářů odpovídají počtům, které Sekretariátu poskytla ČR (The CITES Secretariat, 2016).

4.3.1. Dovoz do ČR

Za skupinu savců byly nejvíce dováženy lovecké trofeje v počtu přibližně 500 kusů. Ty pocházely nejčastěji z Afriky (JAR, Namibie, Zimbabwe) a dále z Ruska nebo Kanady. Ponejvíce se jednalo o exempláře pocházející z volné přírody a spadající do přílohy II úmluvy CITES, a to konkrétně medvěda hnědého, lva, paviána čakmu nebo hrocha obojživelného. Druhým nejčastěji dováženým artiklem, v počtu přibližně 100 kusů, byly

kly, špičáky a rohy savců (např. hrocha obojživelného, slona afrického anebo narvala). Jednalo se výhradně o exempláře pocházející z volné přírody zejména z JAR, Zimbabwe a Kanady a spadající do přílohy II úmluvy CITES. Třetím nejvíce dováženým artiklem byly kůže savců, kteří v téměř 98% pocházeli z volné přírody, především z Afriky (Namibie, JAR a Zimbabwe) a dále například z Kanady. Veškeré exempláře spadaly do přílohy II úmluvy CITES a jednalo se nejčastěji o kůže zebry horské, medvěda baribala anebo pumy americké. V menší míře se dále obchodovalo s čelistmi (zuby) a lebkami savců. Vývozními zeměmi byly africké státy, přičemž se jednalo o exempláře pocházející z volné přírody a spadající do přílohy II úmluvy CITES anebo živé exempláře, které byly ve většině případů odchované nebo narozené v zajetí (The CITES Secretariat, 2013).

V obchodu s živými exempláři ptáků převládal dovoz exotických, doma chovaných papoušků, v počtu přibližně 90 kusů jedinců. Jednalo se o exempláře primárně odchované nebo narozené v zajetí (nejčastěji v USA) a zařazené do přílohy II úmluvy CITES (The CITES Secretariat, 2013).

Co do počtu dovezených exemplářů byl pro ČR nejvýznamnější dovoz živých plazů (v počtu přibližně 40 000 jedinců). Nejčastěji se jednalo o leguána zeleného, krajtu královskou anebo želvu čtyřprstou. Dovozními zeměmi byly nejčastěji Ghana, Salvador Uzbekistán anebo Madagaskar. Přibližně čtvrtina exemplářů pocházela z volné přírody, zatímco ostatní byli narozeni anebo odchováni v zajetí, popř. na specializovaných farmách. Převažoval vývoz exemplářů z přílohy II a III úmluvy CITES (The CITES Secretariat, 2013).

Do ČR bylo dále dovezeno přibližně 30 000 hybridů uměle vypěstovaných orchidejí (příloha II) pocházející z Thajska, Tchaj-wanu a Peru, 4 000 uměle vypěstovaných kaktusů pocházejících především z Thajska a Peru a na 4 000 kusů dalších převážně uměle vypěstovaných pokojových rostlin zejména z Madagaskaru, Thajska a Austrálie. Mimo to bylo dovezeno na 500 kg rostlinného extraktu z aloe a chrpovníku pocházejících z volné přírody v JAR a Číně (The CITES Secretariat, 2013).

Dále byly dováženy exempláře ze skupiny obojživelníků, především chráněné druhy žab (jako například pralesnička drobná nebo mantelly) v počtu přibližně 1250 jedinců. Jednalo se výhradně o jedince spadající do přílohy II úmluvy CITES a pocházející zejména z volné přírody (v 94% případů), konkrétně z Madagaskaru a Panamy. Z ryb

byla nejčastěji dovážena arowana asijská, což je akvarijní ryba, zařazená do přílohy I úmluvy CITES. Celkem bylo dovezeno na 450 exemplářů, přičemž se výhradně jednalo o jedince odchované v zajetí, dovezené z Indonésie nebo Singapuru (The CITES Secretariat, 2013).

V hojném počtu se do ČR rovněž dovážely korály a to jak živé (v počtu 25 000 kusů) tak surové nezpracované (v počtu 16000 kusů) a k tomu dalších 6 tun meších částí a úlomků. Jednalo se o exempláře z přílohy II úmluvy CITES pocházející především z Indonésie a Austrálie. Byly to zejména korály pocházející z volné přírody, s výjimkou živých exemplářů, kdy přibližně 52% z nich bylo odchovaných v zajetí (The CITES Secretariat, 2013).

Poslední dováženou skupinou byly bezobratlí, dováženi v počtu 5500 živých jedinců, 4800 preparovaných těl a 500 mušlí. Výhradně se jedná o exempláře z přílohy II úmluvy CITES, a to nejčastěji veleštíra císařského, zévu hladkou, křídlatce velikého a preparované motýli. Z pohledu původu jednotlivých exemplářů je skupina bezobratlých poměrně různorodá, živé exempláře pocházely ve více než 84% případů z volné přírody, motýli zase převážně (v 77% případů) ze specializovaných farem a mušle pak výhradně z volné přírody. Zemí vývozu byly nejčastěji Ghana, Indonésie, Malajsie, Bahamy nebo Austrálie (The CITES Secretariat, 2013).

4.3.2. Vývoz z ČR

Za skupiny savců bylo vyvezeno přibližně 250 živých jedinců, přičemž většina uskutečněných obchodních transakcí měla povahu re-exportu. Jednalo se nejčastěji o exempláře spadající do přílohy II úmluvy CITES odchované anebo narozené v zajetí a vyvážené do Thajska, Číny, Malajsie nebo Indonésie, konkrétně pak kosmana zakrslého, lemura kata anebo vydra malou (The CITES Secretariat, 2013).

Dále bylo exportováno přibližně 100 000 živých exemplářů exotických ptáků (rosel, papoušků) směřujících zejména do zemí Arabského poloostrova. Jednalo se výhradně o exempláře odchované nebo narozené v zajetí a spadající převážně do přílohy II úmluvy CITES (The CITES Secretariat, 2013).

Nejvýznamněji se na vývozu ohrožených druhů (co do počtu vyvezených jedinců) podíleli plazi. Jednalo se přibližně o 35 000 exemplářů, například chameleona jemenského, krajty tmavé anebo hroznýše duhového. Veškeré exportované exempláře

byly odchované v zajetí a pocházely z přílohy II úmluvy CITES. Zemí určení byly nejčastěji USA, Tchaj-wan, Hongkong nebo Japonsko (The CITES Secretariat, 2013).

Hlavní složkou vývozu chráněných rostlin byly uměle vypěstované pokojové rostliny a sukulenty v počtu přibližně 1100 kusů. Jednalo se převážně o rostliny zařazené do přílohy II úmluvy CITES a dovážené zejména do USA. Dále bylo exportováno přibližně 700 kusů uměle vypěstovaných kaktusů dovážených do Austrálie (The CITES Secretariat, 2013).

Z řad obojživelníků byl z ČR vyvážen axolotl mexický, což je exemplář zařazený do přílohy II úmluvy CITES. Vyvezen byl v počtu 2000 kusů, přičemž se jednalo výhradně o exempláře odchované v zajetí a dovážené zejména do USA a Kanady. Z řad bezobratlých pak bylo exportováno 350 sklípkanů ze skupiny II úmluvy CITES odchovaných v zajetí a určených pro trh v Indonésii (The CITES Secretariat, 2013).

4.3.3. Shrnutí

Struktura dovozu jasně poukazuje na 2 hlavní zájmové oblasti, a to lovecký cestovní ruch a chovatelství, konkrétně pak teraristiku, akvaristiku a chov papoušků. Úroveň dovozu jednotlivých skupin rostlin a zvířat byla poměrně konstantní a nevykazovala nijak výrazné výkyvy, jedinou výjimku tvořil dovoz rostlin (s výjimkou orchidejí a kaktusů) u nichž se úroveň dovozu od roku 2009 do roku 2013 zvýšila téměř 18 krát. U všech skupin dovážených exemplářů se jednalo téměř výhradně o exempláře z přílohy II úmluvy CITES, s výjimkou dovozu ryb.

Struktura vývozu byla poměrně ucelená a nedocházelo k žádným zásadním výkyvům v její úrovni, jedinou výjimkou pak byl vývoz plazů, který se téměř ztrojnásobil a i nadále mírně roste. Mimo to i z pohledu vývozu je dominantní oblast chovatelství (exotického ptactva a plazů). Významné postavení zaujímá ČR ve vývozu plazů, kde co do počtu exportovaných jedinců zaujímá spolu se Slovenskou republikou v rámci EU první místo. Na exportu se pak téměř výhradně podílely exempláře uměle vypěstované nebo odchované v zajetí z přílohy II úmluvy CITES.

4.4. Případová studie: Slon africký - nelegální obchod se slonovinou

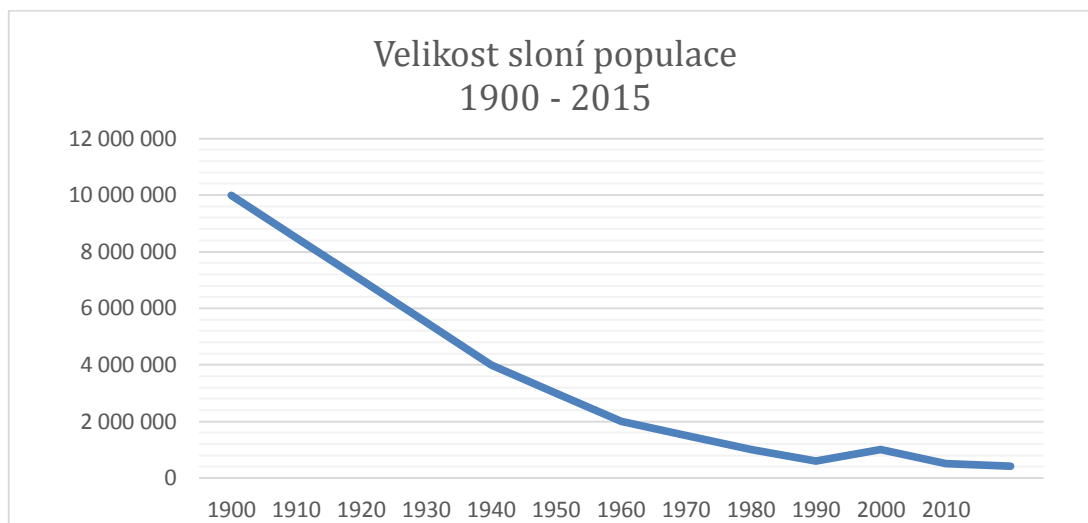
Hypotézy

- Hypotéza č. 1: Dosavadní úprava a regulace obchodu se slonovinou je dostatečná pro zachování sloní populace.
- Hypotéza č. 2: Podmíněné legální obchody se slonovinou jsou účinnějším nástrojem regulace nelegálního obchodu se slonovinou než její znehodnocování.
- Hypotéza č. 3: Nelegální obchod se slonovinou je aktuálním problémem rovněž ve státech EU, včetně ČR.

Historický vývoj obchodu se slonovinou

Počátky obchodu se slonovinou sahají daleko do historie. Ještě v roce 1800 skýtala sloní populace přibližně 26 milionů jedinců, avšak krátce poté započalo masové zabíjení slonů kvůli slonovině, které se jinak přezdívalo bílé zlato. Ze slonoviny se vyráběly například luxusní šperky, hřebeny a kartáče na vlasy, koule na biliár nebo klapky klavíru, přičemž bylo pro tyto účely jen v USA ročně zpracováno více než 200 tun slonoviny. V důsledku toho skýtala sloní populace v roce 1900 již jen okolo 10 milionů jedinců a i nadále se jejich počty snižovaly, až v roce 1979 dosáhly hranice 1,3 milionu. V ten moment si západní státy pomalu začaly uvědomovat následky svého jednání, avšak v tu chvíli začala rapidně vzrůstat poptávka po slonovině v asijských státech a populace slonů se nakonec ještě snížila, a to na 600 000 jedinců v roce 1989. V téže době došlo v Keni k prvnímu pálení nelegálně zabavené slonoviny, přičemž cílem tohoto aktu bylo upozornit na tento problém v celosvětovém měřítku. O necelý rok později byl nakonec mezinárodní obchod se slonovinou celosvětově zakázán a během následujících 10 let dokonce, i přes občasné zabíjení slonů pytláky, došlo k nárůstu sloní populace na 1 milion jedinců. V letech 1999 a 2008 pak došlo pod záštitou CITES ke dvěma jednorázovým prodejům slonoviny, přičemž názor na jejich dopad na udržitelnost sloní populace a úroveň nelegálního obchodu je dodnes předmětem řady sporů (National Geographic, 2016).

Graf 1: Velikost sloní populace 1900-2015



(National Geographic , 2016)

CITES a regulace obchodu se slonovinou

Slon indický je chráněný úmluvou CITES od roku 1975 a je zařazený do přílohy I této Úmluvy. Tento druh však není obchodem se slonovinou ohrožen v takové míře jako slon africký, jelikož kly mají jen dospělí samci (nikoliv samice). Hlavní příčinou jeho vymírání je tedy především ztráta přirozeného životního prostředí (UNEP-WCMP, 2016).

Slon africký je chráněný úmluvou CITES od roku 1976, kdy byl nejprve zařazen do přílohy III, o rok později (v roce 1977) do přílohy II a nakonec v roce 1990 do přílohy I této Úmluvy. V roce 1997 však Botswana, Namibie a Zimbabwe, se souhlasem CITES, přeřadily tamní populaci slonů afrických do přílohy II a v roce 2000 je v témže následovala Jihoafrická republika. Obchod se slony a především pak slonovinou v těchto zemích však i tak podléhá přísné kontrole a regulaci (UNEP-WCMP, 2016).

Programy CITES na ochranu slonů (MIKE a ETIS)

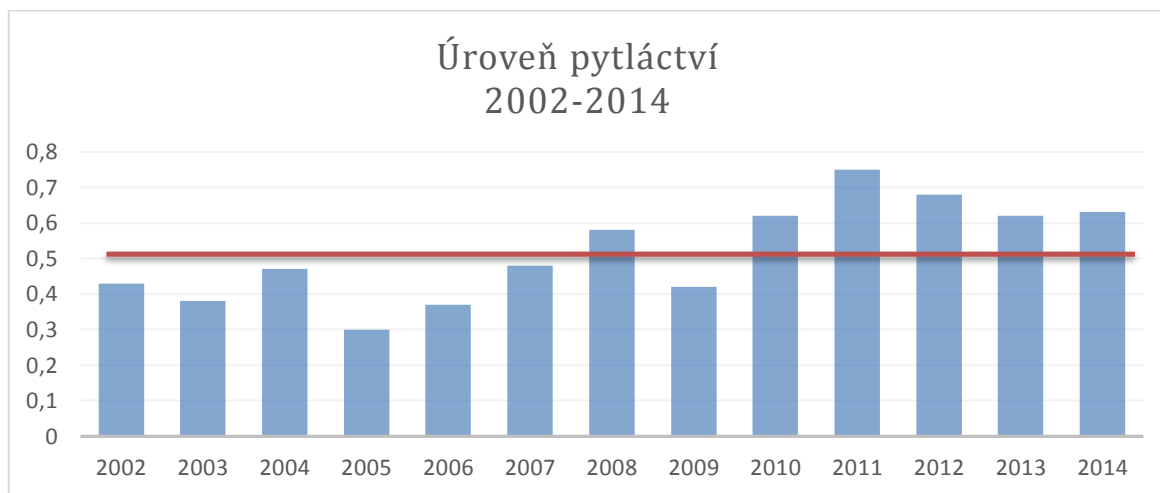
Během 10. zasedání Konference stran v roce 1997 bylo rozhodnuto o zřízení specializovaných programů MIKE (the Monitoring the Illegal Killing of Elephants) a ETIS (the Elephant Trade Information System) za účelem monitorování nezákonných aktivit ohrožujících sloní populaci (the CITES Secretariat, 2016).

V rámci MIKE je monitorována úroveň a trendy nezákonného zabíjení slonů v jednotlivých státech, které pak na základě výsledků tohoto průzkumu mohou

efektivněji stanovit jednotlivé kroky k zachování tamní sloní populace. Oproti tomu je ETIS informační systém určený pro sledování nelegálního obchodu se slonovinou a ostatními sloními produkty, jehož cílem je především analyzovat úroveň nelegálního obchodu a předpovídat jeho další vývoj. Ústředním prvkem tohoto systému je podrobná databáze veškerých zabavených sloních produktů a předmětů od roku 1989, která je spravována organizací TRAFFIC (the CITES Secretariat, 2016).

Níže přiložený graf zobrazuje úroveň pytláctví v letech 2002-2014 stanovenou na základě údajů a dat shromážděných MIKE. Je patrné, že v roce 2011 došlo k rapidnímu nárůstu pytláctví a předpokládá se, že mohlo být zabito až 40 000 slonů. Ačkoliv v následujících letech došlo k opětovnému poklesu pytláctví a stabilizaci jeho úrovně, i nadále zůstává míra pytláctví na úrovni vyšší, než je přirozený roční přírůstek sloní populace, který činí okolo 5%. Z toho vyplývá, že sloní populace se neustále zmenšuje a pokud se v nejbližší době nepodaří snížit úroveň pytláctví pod hranici 5% ročně, je tento druh přímo ohrožen vyhynutím (the CITES Secretariat, 2016, stránky 18-19).

Graf 2: Úroveň pytláctví 2002-2014



(the CITES Secretariat, 2016, str. 19)

Podmíněné legální obchody s registrovanou surovou slonovinou

Dosud byly uskutečněny 2 podmíněné legální obchody se surovou slonovinou (v roce 1999 a v roce 2008), přičemž oba tyto obchody musely být nejprve odsouhlaseny stranami CITES. Uskutečnění obchodů bylo dále vázáno na schválení země dovozu i k tomu určených registrovaných zásob slonoviny Sekretariátem CITES - předmětem obchodu směly být jen legální zásoby slonoviny pocházející z daného státu (nejčastěji z přirozeně uhynulých zvířat) s výjimkou slonoviny zabavené nebo neznámého původu.

Dále musely mít země určení vybudovanou národní legislativu a vnitrostátní kontroly obchodu na takové úrovni, aby bylo zajištěno, že tato slonovina nebude dále reexportována a bude s ní při domácím zpracování a obchodu vhodně nakládáno. Jednalo se vždy o jednorázový prodej realizovaný pod přísným dohledem Sekretariátu, přičemž veškeré příjmy z tohoto obchodu musely být použity výhradně na zajištění a zlepšení ochrany slonů. Z rozhodnutí Sekretariátu mohl být navíc tento obchod v jakékoliv fázi částečně nebo zcela pozastaven, a to v případě, že by země vývozu nebo dovozu porušily stanovené podmínky, nebo pokud by se ukázalo, že daný obchod má negativní vliv na zachování sloní populace (UNEP-WCMP, 2016).

Při prvním uskutečněném obchodu v roce 1999 byla slonovina exportována z Botswany, Namibie a Zimbabwe do Japonska. Celkem bylo tehdy prodáno přes 50 tun slonoviny (tedy přesně 5446 klů) za přibližně 5 milionů dolarů. Veškeré tyto finanční prostředky byly následně použity na ochranu slonů, přičemž v nadcházejících 2 letech došlo k poklesu úrovně pytláctví ve všech těchto zemích (The CITES Secretariat , 2008).

Při druhém uskutečněném obchodu v roce 2008 byla slonovina exportována kromě Botswany, Namibie a Zimbabwe nově také z Jihoafrické republiky a místem určení bylo Japonsko a Čína, konkrétně pak předem schválení a prověření obchodníci. Jednalo se o prodej více než 100 tun slonoviny, přičemž zisky z tohoto prodeje činily téměř 15,5 milionu dolarů. Druhý uskutečněný obchod sice v následujícím roce přinesl pokles míry pytláctví, avšak později došlo k jejímu prudkému nárůstu, a to na úroveň, která je z pohledu zachování sloní populace dlouhodobě neudržitelná (The CITES Secretariat , 2008).

V obou případech se jednalo pouze o výjimečný obchod, který v žádném případě nebyl krokem ke globální legalizaci tohoto obchodu, a navíc bylo po druhé uskutečněné směně slonoviny uloženo na tento typ obchodu 9-leté moratorium (UNEP-WCMP, 2016), přičemž je velice pravděpodobné, že další podobný obchod již v budoucnu nebude povolen.

Pálení nelegálních zásob slonoviny

Mnohé země se stále častěji přiklání k pálení (popř. jiné formě znehodnocování) zadržené nelegální slonoviny. Důvodem je především snaha zabránit tomu, aby se

zadržená slonovina později dostala zpět do oběhu (není totiž výjimkou, že je zabavená slonovina ukradena z policejních nebo celních skladů pytláky a následně prodána na černém trhu) a dále především upoutat pozornost veřejnosti a vzbudit zájem o tuto problematiku. Od roku 1989 dosud bylo již takto znehodnoceno přibližně 130 tun slonoviny. V níže přiložené tabulce je pak zobrazen objem znehodnocené slonoviny v jednotlivých letech a zemích (Welch, 2016).

Tabulka 8: Pálení a znehodnocování slonoviny 1989-2015

1989	Keňa – 12 tun	2014	Čad – 1,1 tuny Hongkong – 28 tun
1991	Keňa – 6,8 tuny		Čína – 6,15 tuny
1992	SAE – 12 tun Zambie – 9,5 tuny		Francie – 3 tuny Belgie – 1,5 tuny
2011	Keňa – 5 tun	2015	Keňa – 15 tun
2012	Gabon – 4,8 tuny		Etiopie – 6,1 tuny Republika Kongo – 4,7 tuny
2013	USA – 6 tun Filipíny – 5 tun		Čína – 0,7 tuny USA – 1 tunu Mosambik – 2,4 tuny

(Welch, 2016)

Obchod se slonovinou v EU a ČR

Zařazení slona indického a afrického do příslušné skupiny (A-D) dle nařízení Evropské komise odpovídá jeho zařazení v přílohách CITES, tzn., že oba druhy jsou primárně zařazeny do skupiny A, s výjimkou exemplářů a derivátů pocházejících z Botswany, Namibie, Zimbabwe a Jihoafrické republiky. V případě legálního obchodu se slonovinou spadající do skupiny A je potřeba pro jakýkoliv komerční obchod v rámci EU získat potvrzení o výjimce ze zákazu, zatímco v případě, že slonovina spadá do skupiny B, není obchod v rámci EU (v případě, že byla slonovina získána legálně) nijak omezen (Rada EU, 1997).

Ačkoliv poptávka po slonovině pochází zejména ze zemí Východní Asie, především pak z Číny, Hongkongu a Japonska, jsou významnými cílovými trhy rovněž země EU. Zde převládá obchod s již zpracovanou slonovinou (jedná se o nejrůznější sošky,

šperky, ozdobné řezby a další). Oproti tomu surová slonovina je v tomto obchodě zastoupena jen ze 7% (INTERPOL General Secretariat , 2013).

EU - Obchodování se slonovinou na internetu

Většina nelegálních obchodů se slonovinou je v Evropě uskutečňována prostřednictvím internetu, kde se cena 1 kilogramu surové slonoviny pohybuje od 1000 do 2000 EUR (INTERPOL General Secretariat , 2013).

Největším legislativním nedostatkem obchodování na internetu je skutečnost, že systém vydávání potvrzení a povolení užívaný v běžném obchodním styku, není přizpůsobený použití na virtuálních trzích a prodejci tak nevzniká povinnost prokázat legální původ nabízené slonoviny. Vzhledem k této nedostatečné právní úpravě on-line obchodování není možné přesně určit, kdy se jedná o legální a kdy o nelegální obchod se slonovinou. ČR zatím jako jediná ze zemí EU uvedla v platnost legislativu upravující tuto problematiku - ta řeší například vydávání tzv. elektronických povolení a dále ukládá prodejci povinnost upozornit kupujícího, že daný exemplář musí být doprovázen patřičnou dokumentací a následně zaregistrován, čímž se zvyšuje informovanost kupujících a celková transparentnost tohoto obchodu. Navíc v případě, že je online inzerce v rozporu s touto legislativou, může ČIŽP požadovat její okamžité stažení. (INTERPOL General Secretariat , 2013).

Podmínky dovozu slonoviny do EU

Pro dovoz slonoviny na území EU je nutné získat vývozní povolení země vývozu a dovozní povolení země dovozu. Kopie formuláře obou povolení je k dispozici v příloze (Příloha 1). Povolení vydává výkonný orgán země vývozu/dovozu, přičemž jeho vydání je vázáno na předchozí obdržení pozitivního NDF od vědeckého orgánu obou zemí.

Schválení obchodu je však omezeno jen na několik málo případů - nejčastěji se jedná o slonovinu získanou před tím, než vstoupila v platnost úmluva CITES, přičemž se nesmí jednat o slonovinu surovou, nýbrž nějakým způsobem zpracovanou. Zároveň je nutné prokázat původ slonoviny, aby byl potvrzen její „*před-citesový*“ *původ*.

Pozastavení zpětného vývozu slonoviny v ČR a EU

V roce 2015 pozastavila ČR po vzoru Velké Británie, Německa, Švédska a Francie vydávání povolení pro re-export surové slonoviny do zemí mimo EU. Území EU je

v současné době největším zdrojem tzv. „předcitesové“ slonoviny (dovezené především v období kolonialismu), tj. slonoviny z období před tím, než se sloni dostali pod ochranu úmluvy CITES. Ačkoliv je obchod s touto slonovinou legální, přistoupily státy k restriktivním opatřením z důvodu snížení nabídky slonoviny a zvýšení ochrany slonů, jelikož re-export legální slonoviny vede k jejímu následnému směšování se slonovinou nelegální (Tiskové oddělení MŽP, 2015).

Hypotéza č. 1 je vyvrácena. Přestože jsou oba druhy slonů chráněny od samotného vzniku úmluvy CITES, jejich populace především v důsledku nelegálního obchodu se slonovinou neustále klesá. Ačkoliv CITES přijalo na jejich ochranu řadu doplňujících opatření a zřídilo specializované programy, úroveň nelegálního obchodu je natolik vysoká, že by v budoucnu mohla ohrozit přežití tohoto druhu.

Hypotéza č. 2 je vyvrácena. Podmíněné legální prodeje slonoviny se ukázaly jako neúčinné vzhledem k následnému nárůstu poptávky a rovněž skladování zabavené slonoviny bylo spojeno s jejími častými krádežemi, vysokými náklady na její hlídání a nedostatečnými kapacitami skladů, a proto je znehodnocování slonoviny v současné době nejlepším možným řešením.

Hypotéza č. 3 je potvrzena. Ve státech EU v současné době převládá nelegální obchod se slonovinou na internetu a dále zpětný vývoz slonoviny zejména do států východní Asie, proti čemuž již některé státy (včetně ČR) přijaly potřebná opatření.

4.5. Případová studie: Nosorožec a tradiční čínská medicína

Hypotézy

- Hypotéza č. 1: Za aktuálním nárůstem pytláctví a zabíjení nosorožců stojí použití jejich rohů v tradiční čínské medicíně.
- Hypotéza č. 2: Poptávka po tradiční čínské medicíně je v současné době konstantní a neočekává se její další nárůst.
- Hypotéza č. 3: Dosud nebyla přijata opatření regulující použití derivátů chráněných druhů v tradiční čínské medicíně.

Nosorožci jsou v současné době jedním z nejohroženějších druhů chráněných úmluvou CITES. Ze šesti druhů nosorožců je pět zahrnuto v příloze I, a to konkrétně nosorožec tuponosý, sumaterský, dvourohý, jávský a indický. Nosorožec tuponosý jižní (poddruh

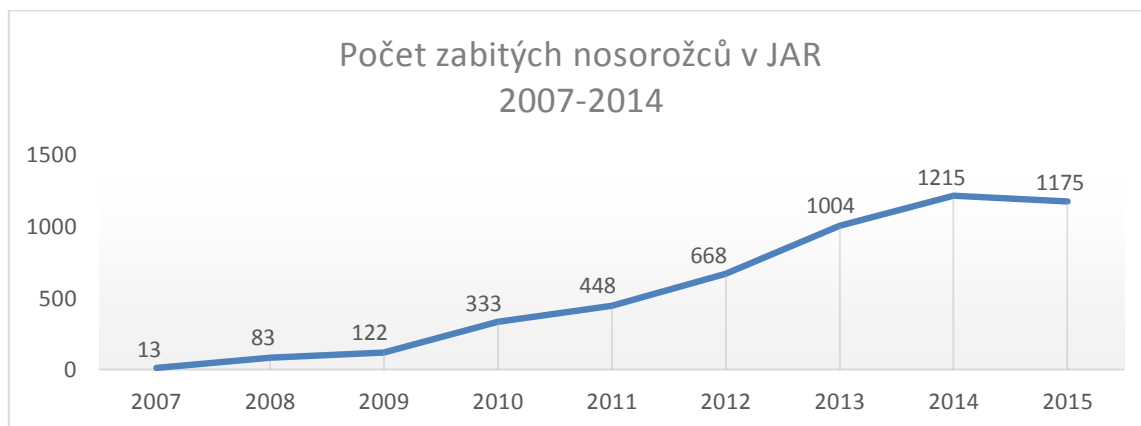
nosorožce tuponosého) je rovněž primárně zařazen do přílohy I, avšak s výjimkou jeho populace žijící v Jihoafrické republice a Svazijsku – ta je zařazena do přílohy II. Povolený mezinárodní obchod s tímto druhem nosorožce se však vztahuje pouze na obchod s živými exempláři a loveckými trofejemi (UNEP-WCMP, 2016).

Zařazení jednotlivých druhů nosorožců do patřičných skupin dle nařízení ES 338/97 odpovídá CITES zařazení, tzn., že všechny druhy nosorožců jsou zařazeny do skupiny A, s výjimkou nosorožce tuponosého jižního, jehož populace v Jihoafrické republice a Svazijsku spadá do skupiny B (Rada EU, 1997).

Úroveň pytláctví a zabíjení nosorožců v posledních letech prudce vzrostla. Na vině je vysoký nárůst poptávky po nosorožčích rožích v asijských zemích – konkrétně pak ve Vietnamu. Rohy jsou nejčastěji používány v tradiční čínské medicíně, ale rovněž jsou symbolem bohatství a úspěchu (Save the Rhino, 2016).

O zvyšující se úrovni pytláctví se můžeme přesvědčit v následujícím grafu, kde jsou zobrazeny počty zabíjených nosorožců tuponosých na území Jihoafrické republiky.

Graf 3: Počet zabíjených nosorožců 2007-2014



(Save the Rhino , 2016)

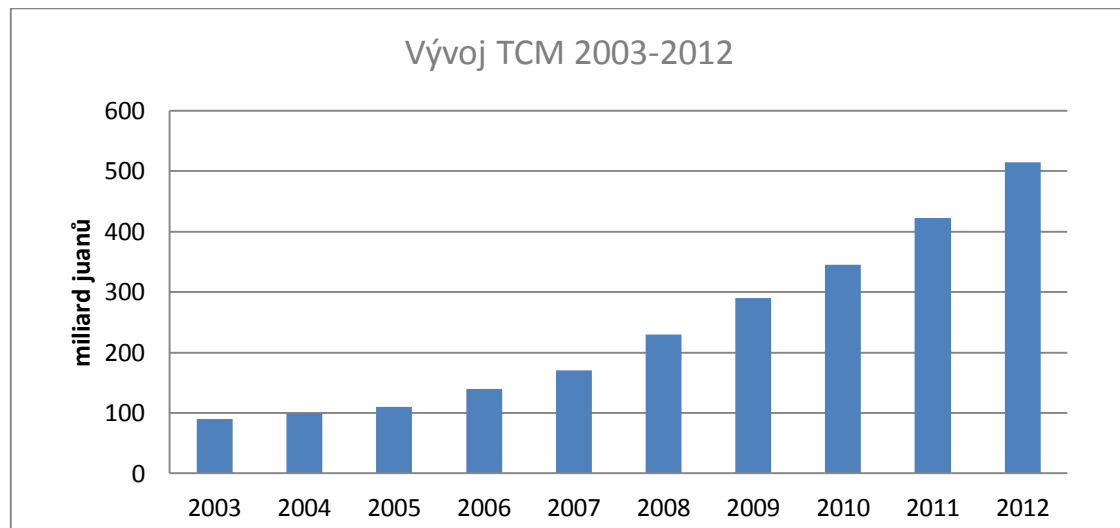
Tradiční čínská medicína

Základním léčebným prostředkem tradiční čínské medicíny (TCM – Traditional Chinese Medicine) jsou po tisíce let bylinné terapie. Kromě samotných bylin a jejich květů, stonků, listů, kořenů a dalších, jsou důležitou součástí bylinné terapie nejrůznější druhy zeminy, minerálů a kamenů, ale především široká škála zvířecích částí a derivátů, přičemž jedním z nich je právě roh nosorožce (TCM World Foudation, 2016).

Dle TCM dokáže nosorožčí roh vyléčit řadu onemocnění jako například dnu, horečku, artritidu, bolesti hlavy, zvracení a žaludeční nevolnosti, úzkost, křeče, otravu jídlem a nejrůznější záněty a infekce. Podle některých dávných mýtů je dokonce výčet jeho zázračných léčivých účinků ještě o něco širší, tedy konkrétně o schopnost léčit halucinace, hadí uštknutí nebo posedlost démony. V menší míře je pak rovněž považován za afrodisiakum (Rhinos-info, 2016). Během let však byly opakovaně provedeny lékařské testy a experimenty, aby bylo zjištěno, zda nosorožčí roh skutečně obsahuje léčivé látky. Veškeré výsledky však byly negativní. Roh totiž neobsahuje žádnou zázračnou látku, ale zcela běžný protein keratin – látku obsaženou mimo jiné v lidských vlasech a nehtech (PBS - Nature, 2010).

TCM je v současné době velmi populární a její popularita je nově na vzestupu především v západních zemích. Největšími příznivci z řad západních zemí jsou USA, Německo a Francie. Již v roce 2012 dle Čínského národního statistického úřadu zaujímal trh s tradiční čínskou medicínou 31% z celkového lékařského průmyslu, v hodnotě přibližně 116 miliard korun (515 miliard juanů) a navíc se trh s TCM ročně i nadále zvětšuje a to v průměru o 10-20% za rok (Business Insider , 2016).

Graf 4: Vývoj TCM 2003-2012



(Business Insider , 2016)

Omezení používání derivátů exemplářů chráněných úmluvou CITES v TCM

Již v roce 1993 stáhla Čína řadu ohrožených druhů z oficiálního úředního lékopisu a zakázala jejich použití v TCM. Jednalo se zejména o tygří kosti a nosorožčí rohy (TRAFFIC, 2015). Později, v roce 2007, vytvořila ACRES (Zvířecí výzkumné a

vzdělávací sdružení) a STOC (Singapurský výbor TCM) alianci, která si klade za cíl odradit prodejce od prodeje produktů TCM obsahujících deriváty ohrožených druhů. Obchody, které se zaváží k tomu, že nebudou tyto produkty prodávat, získají speciální označení a zároveň s tím apeluje aliance na veřejnost, aby produkty TCM nakupovala pouze v těchto obchodech (ACRES, 2014). Poslední krok vedoucí směrem k pozastavení používání derivátů chráněných druhů v TCM byl učiněn v roce 2015, kdy se zástupci předních společností specializujících se na výrobu TCM zřekli používání derivátů chráněných úmluvou CITES v léčivých přípravcích (TRAFFIC, 2015). Souběžně s tím se zvyšuje tlak na osvětu veřejnosti ohledně léčivých účinků chráněných exemplářů používaných v TCM, avšak tato oblast je poměrně citlivá a v dohledné době tak nelze dosáhnout výrazného zlepšení, jelikož víra v TCM je v asijských zemích silně zakořeněná.

Legalizace obchodu

Stejně jako v případě slonoviny, i v tomto případě se většina obchodu uskutečňuje nelegální cestou. Proto spolu se snahou o zajištění udržitelnosti nosorožčí populace vyvstala opět otázka uvolnění zákazu obchodu s nosorožčími rohy, jejíž hlavním propagátorem je JAR. Ta plánuje na nejbližší konferenci stran (v roce 2016) podat návrh na povolení jednorázového prodeje zásob nosorožčích rohů. Argumentuje opět tím, že prodej srazí cenu rohů na černém trhu, čímž dojde následně k poklesu úrovně pytláctví. Z první případové studie je však zřejmé, že snížení ceny na černém trhu nemusí nutně vést ke snížení hladiny pytláctví. Právě díky zkušenostem s jednorázovými prodeji slonoviny a riskantnosti celé operace lze očekávat, že ostatní strany CITES tento záměr neschválí.

Hypotéza č. 1 je potvrzena. Ačkoliv se nosorožčí rohy používají i jako symbol bohatství, jejich použití v čínské medicíně je stále hlavní příčinou nárůstu pytláctví. Zejména v asijských zemích převládá silná víra v jejich léčivé účinky.

Hypotéza č. 2 je vyvrácena: Poptávka po tradiční čínské medicíně neustále roste a to zejména v západních zemích, do kterých tento druh medicíny teprve postupně proniká.

Hypotéza č. 3 je vyvrácena: Čína si problém používání CITES derivátů v TCM uvědomuje a již přijala určitá opatření. Mimo to i řada výrobců TCM upustila od používání CITES derivátů ve svých produktech.

4.6. Řízený rozhovor: Ministerstvo životního prostředí

V rámci prvního řízeného rozhovoru jsem navštívila Ministerstvo životního prostředí, jakožto výkonný orgán CITES. Osobně jsem se setkala z panem RNDr. Ondřejem Kloučkem PhD. z odboru druhové ochrany a implementace mezinárodních závazků (oddělení mezinárodních úmluv). Náš rozhovor byl zaměřen především na uskutečněné legální obchody se slonovinou (v letech 1999 a 2009) a dále na zhodnocení mechanismu exportních kvót. Pan doktor byl velice ochotný a během našeho rozhovoru mi poskytl i řadu doplňujících materiálů.

Jak hodnotíte jednorázové prodeje slonoviny uskutečněné pod záštitou CITES?

Bohužel uskutečněné prodeje slonoviny zvýšily stávající poptávku po slonovině. To je dáno zejména tím, že střední vrstva v Číně pomalu bohatne. Podmínkou prodeje bylo, že slonovina bude prodávána za cenu nižší, než je ta na černém trhu. Tím by došlo k celkovému oslabení prodeje slonoviny na černém trhu. K tomu však nedošlo, jelikož Čína se na uskutečněném obchodu snažila vydělat, a tak byla slonovina přeprořádána za ceny odpovídající těm na černém trhu. Mechanismy na kontrolu obchodu se slonovinou, které měly Japonsko a Čína vytvořit, fungují jen naoko, ale ve skutečnosti selhávají a tak není možné od sebe odlišit slonovinu legální a nelegální. Celkově tedy uskutečněné prodeje slonoviny k ochraně druhu nijak nepřispěly, ale dokonce vedly k nárůstu poptávky. Po prodeji slonoviny v roce 2009 bylo vyhlášeno 9-leté moratorium, avšak je více než pravděpodobné, že další podobný obchod již nebude uskutečněn. Podobně jako tomu bylo v případě slonoviny, se v současné době snaží JAR získat povolení k jednorázovému legálnímu prodeji nosorožčích rohů. Avšak ani zde se neočekává, že by došlo k jeho schválení. V roce 2007 byl v rámci CITES přijat návrh na vytvoření DMM (Decision Making Mechanism). Jedná se o mechanismus, který by umožňoval za určitých podmínek legální obchod se slonovinou, avšak jelikož je systém v současné době značně nepropracovaný, nedošlo k jeho přijetí. JAR se přesto snaží tento mechanismus prosadit, avšak silně proti jsou zejména státy EU a Keňa, kteří poukazují na negativní vliv tohoto mechanismu na populaci ohrožených druhů ve volné přírodě. Keňa dokonce v současné době zbrojí proti loveckému cestovnímu ruchu ve své zemi.

Hodnotíte exportní kvóty jako účinný nástroj regulace mezinárodního obchodu s ohroženými druhy? Jaké jsou jejich hlavní výhody a nevýhody?

Tento regulační mechanismus je zaveden nejčastěji u exemplářů z přílohy II (CITES) nebo skupiny B (EU). Stanovení kvóty vychází z populačních studií, kdy se hodnotí například velikost a struktura populace a mnoho dalších. Státy však ne vždy poskytují skutečné údaje o tamní populaci ohrožených druhů. Ve spoustě případů se snaží počty nadhodnocovat, což v závěru výsledky studií zkresluje. Nevýhodou stanovení exportních kvót je dále především jejich finanční náročnost. Vypracování studií je velmi drahé, a tak například bohatší státy spolu-financují populační studie v rozvojových zemích.

4.7. Řízený rozhovor: Česká inspekce životního prostředí

Cílem mé další návštěvy byla Česká inspekce životního prostředí, jakožto kontrolní orgán CITES v ČR. Vedoucí oddělení mezinárodní ochrany biodiverzity a CITES – paní Mgr. Pavla Říhová byla velice vstřícná a ochotná a velmi podrobně mi zodpověděla veškeré mé otázky.

Jaký postup ČIŽP v případě, že dojde k ohlášení nálezů nelegálně drženého/přepravovaného exempláře, např. pracovníky celní kontroly?

V první řadě se nejedná o nahlášení nelegálně přepravovaného exempláře, nýbrž nějakého exempláře. Stanovisko zda se jedná o legální či nelegální exemplář vydává až právě ČIŽP. Pracovníci celní kontroly volají inspektory ČIŽP na všechny zásilky rostlin, zvířat anebo jejich derivátů. Pokud je to možné dorazí inspektor osobně, v ostatních případech je k dispozici na telefonu. Pravomocí celníků je daný nález zadržet, přičemž ČIŽP vystupuje jako odborná složka oprávněná vydávat příslušná rozhodnutí. V případě, že ČIŽP shledá daný exemplář jako nelegální, je buď zahájeno trestní řízení (v případě, že se jedná o exemplář z přílohy I úmluvy CITES anebo dovoz nad 25 ks jakéhokoliv exempláře), anebo ČIŽP udělí pachateli pokutu. Paralelně s tím dojde k zabavení exempláře a v případě živých exemplářů jejich odvozu do záchranného centra.

Jak jsou postihováni turisté, kteří si z dovolené nevědomky přivezou CITES exemplář bez patřičných povolení?

Jelikož by jakékoliv řízení bylo velice zátěžové, mají u sebe všichni inspektoři bloky na vypisování pokut a cestujícím je tak udělena bloková pokuta. Dovozený exemplář je zabaven „*příkazem na místě*“ a cestující má možnost udělenou pokutu uhradit buď okamžitě anebo dodatečně složenkou nebo převodem.

Zaměřuje se ČIŽP i na kontroly specializovaných výstav a burz, např. teraristiky nebo akvaristiky?

Ano zaměřuje, avšak zatímco dříve probíhaly tyto kontroly poměrně často, dnes se uskutečňují poměrně řídko. Na burzách bylo s nelegálními exempláři obchodováno ponejvíce před vstupem ČR do EU. Dnes už burzy nefungují, jako místo kde se předání nelegálního exempláře uskutečňuje, ale pouze domlouvá. Navíc ani úspěšnost těchto kontrol nebyla nijak vysoká. Muselo se využít momentu překvapení, přičemž se tímto způsobem podařilo odhalit jen zlomek exemplářů. Uskutečnit takovou kontrolu bylo vždy organizačně poměrně náročné s minimálními dosaženými výsledky, a tak se od nich ve velké míře upustilo. Přičemž to samé platí i pro kontroly zverimexů.

Spolupracuje ČIŽP s kontrolními orgány CITES v zahraničí?

Ano, ale do jaké míry záleží vždy na konkrétní zemi, respektive na nastavení CITES v dané zemi. Problémová je například komunikace v případě, že v jedné zemi je kontrolním orgánem CITES inspekce a ve druhém například policie, jelikož ta většinou odmítá komunikovat s kýmkoliv jiným. Spolupráce představuje například dohledávání zásilek nebo ověřování dokumentů (zda byl ten který dokument skutečně v dané zemi vydán), přičemž velmi dobrá spolupráce je v tomto ohledu například s USA.

Jakým způsobem probíhá kontrola obchodování s CITES exempláři na internetu?

V roce 2010 vešla v platnost novela zákona č. 100, která zavazovala providery, aby na žádost ČIŽP například smazali inzerát anebo stanovovala povinně uváděné informace v inzerátech. Monitoring probíhal každých 14 dní, kdy jednotliví zaměstnanci ČIŽP měli za úkol zkontrolovat určitý počet webů. V té době byla například udělena pokuta webu *ifauna*, který opakovaně nereagoval na výzvy ČIŽP. Avšak vzhledem k tomu, že

byl monitoring velmi časově a personálně náročný, je dnes uskutečňován pouze na základě upozornění, nikoliv pravidelně.

Je možné stručně shrnout strukturu a úroveň nelegálního dovozu a vývozu CITES exemplářů do/z ČR?

Tato otázka je bohužel velice zavádějící. Zhodnotit můžeme jen to, co zachytíme, přičemž se uvádí, že obecně je zadrženo do 10% veškerého dovezeného kontrabandu (tj. zbraní, drog apod.) a tak lze předpokládat, že v případě ohrožených druhů je hranice obdobná. Proto posuzovat oněch známých 10% je nesmyslné. Obecně lze říci, že dříve byla v tomto ohledu ČR především tranzitní zemí. Tento status i nadále zůstává, ale mimo jiné je v současné době významná i její role jako země cílové. Dále je nemožné srovnávat nelegální obchod s jednotlivými skupinami exemplářů mezi sebou navzájem, jelikož jejich způsoby se od sebe zásadně liší. Tak například do nelegálního obchodu s kaviárem je zapojena především ruská mafie, do nelegálního obchodu se dřevem jsou zapojeny velké stavební firmy a dochází zejména k padělání dokladů, zatímco obchod s plazy se uskutečňuje mezi skupinami chovatelů, kdy jsou nelegálně dovezené exempláře později vydávány za ty narozené/odchované v zajetí a například nelegální obchod se slonovinou je výsadou mafie vietnamské.

Veškerá činnost ČIŽP při kontrole obchodu s ohroženými druhy CITES je značně časově náročná a personální kapacity jsou v tomto ohledu bohužel nedostačující. Proto je velice důležité si vybírat, kam upřít naši pozornost. Znamená to tedy, zaměřit se na takové oblasti obchodu, kde bude mít naše práce největší smysl. V současné době je to tedy především obchod se slonovinou a jejími řezbami, chovatelství a vietnamské komunity se zaměřením na tradiční asijskou medicínu, jejíž součástí jsou často deriváty exemplářů z přílohy I úmluvy CITES.

4.8. Řízený rozhovor: Celní kontrola – Letiště Václava Havla

V rámci posledního řízeného rozhovoru jsem navštívila oddělení Celní kontroly na letišti Václava Havla v Praze. Pracovník z oddělení celní kontroly pan Ing. Pavel Nechvátal mi umožnil přístup na překážku celní kontroly v tranzitní části Terminálu 1, kde mi její zaměstnanec podrobněji popsal průběh letištní kontroly při dovozu CITES exemplářů do ČR a ochotně zodpověděl veškeré mé dotazy.

Jakým způsobem probíhá kontrola?

Po vyložení z letadla putují všechny kufry nejdříve do třídírny. Tam jsou podrobeny rentgenové kontrole. Tato kontrola je obecná, netýká se jen CITES exemplářů, ale například i zbraní, drog, padělaného zboží apod. Dále jsou k dispozici speciálně vycvičení psi na vyhledávání CITES exemplářů. Touto základní kontrolou projdou všechna příletová zavazadla. V případě jakéhokoliv podezření pak pracovníci třídírny kontaktují celníky u výdeje zavazadel a sdělí jim, o jakou linku se jedná spolu s popisem zavazadla, což usnadní jeho následnou identifikaci při výdeji. Dalším vodítkem pro identifikaci podezřelého zavazadla je způsob, jakým je umístěno na výdejní pás (konkrétní způsob umístění zavazadla mi nebyl z bezpečnostních důvodů sdělen). Ve chvíli, kdy cestující dorazí i se zavazadlem k přepážce celní kontroly začíná jedna z nejdůležitějších fází celého procesu kontroly. Zaměstnanec celní kontroly vede s cestujícím dialog zahrnující ve svém úvodu všeobecné otázky týkající se například účelu cesty nebo délky pobytu. Po celou dobu pozoruje a vyhodnocuje projevy verbální i neverbální komunikace a dle potřeby dále specifikuje své otázky. Jako podezřelá je například vyhodnocena neschopnost cestujícího odpovědět na základní otázku typu: „V jakém hotelu jste byl ubytován?“ anebo naopak přílišná připravenost, kdy cestující například z patra bez jakéhokoliv přemýšlení sdělí přesnou adresu hotelu. Poté přichází na řadu osobní kontrola cestujícího a jeho zavazadel.

Jaký je další postup, v případě, kdy dojde během osobní kontroly k nálezu podezřelého exempláře?

Pracovníci celní kontroly jsou oprávněni podezřelý exemplář zadržet. Poté musí být neprodleně kontaktována Česká inspekce životního prostředí (ČIŽP), jejíž pracovníci posoudí a rozhodnou, zda se jedná o nelegální exemplář. Ke kontrole se dle možností dostaví buď osobně anebo je možné, aby pracovníci celní kontroly exemplář podrobně nafotili a fotografie poté zaslali elektronickou formou na ČIŽP. V případě, kdy se potvrdí, že se jedná o nelegálně přepravovaný CITES exemplář, je celý případ předán ČIŽP.

Jsou zavazadla a cestující kontrolováni namátkově nebo jsou určitým způsobem předem vytipováni?

Každé odbavené zavazadlo je opatřeno tzv. bagage tagem (neboli zavazadlovým lístkem), na kterém jsou uvedeny linky a letiště, přes které zavazadlo do ČR putovalo. Podle těchto zavazadlových lístků, kontrolují celníci u každého zavazadla letiště odletu a v rámci kontroly se tak přednostně zaměřují na potenciálně rizikové země.

V období letní sezony jsou kontrolována především zavazadla směřující do ČR z exotických destinací. Čeští turisté si odtamtud často, i když většinou nevědomky, přivážejí některé, úmluvou CITES chráněné, suvenýry. Těm dominují nejrůznější druhy mořských korálů ve spojení s destinacemi s vhodnými podmínkami pro potápění nebo nacházejícími se v blízkosti korálových útesů (jako např. Punta Cana v Dominikánské republice). Celoročně jsou pak v hledáčku celníků především kufry a cestující přilétající z Číny. Zvýšená pozornost je v tomto případě věnována zavazadlům již ve třídírně, kde jsou kontrolována speciálním mobilním rentgenem. Zadržnými exempláři jsou ve většině případů výrobky tradiční čínské medicíny. Kontrola složení takovýchto výrobků je téměř vždy sázkou na jistotu, jelikož příměsí těchto léčiv většinou bývají rostliny (a někdy i zvířecí deriváty) chráněné úmluvou CITES. Problém s dovozem výrobků tradiční čínské medicíny se dříve ve stejné míře týkal i linek směřujících do ČR z Vietnamu, avšak s postupem času a se zvyšující se mírou adaptace tamních obyvatel žijících trvale v ČR se množství zadržovaných výrobků na těchto linkách snižuje.

Je u předložených CITES povolení vývozu/dovozu ověřována jejich pravost?

Zaměstnanec celní kontroly při předložení povolení zkontroluje, zda obsahuje všechny potřebné údaje a náležitosti. V případě jakýchkoliv pochybností, týkajících se pravosti povolení, jsou kontaktováni zaměstnanci ČIŽP, kteří posoudí, zda se jedná či nejedná o plagiát. V souvislosti s touto otázkou je vhodné zmínit, že se zdejší celníci s případem předložení falešného CITES povolení již setkali avšak díky jejich ostražitosti a bdělosti došlo k jeho odhalení.

5. Vlastní návrhy

Exportní kvóty

Cílem CITES je regulovat mezinárodní obchod ohroženými druhy tak, aby nebylo ohroženo přežití žádného z úmluvou chráněných živočichů nebo rostlin. Avšak realizace tohoto cíle je poněkud problematická. Obecně lze říci, že ze strany CITES je zajištěna maximální možná regulace legálního obchodu s ohroženými druhy. Avšak se zpříšňujícími se podmínkami pro obchod s exempláři CITES dochází k nárůstu obchodu nelegálního. Zařazení ohroženého druhu do přílohy I tedy není vždy zárukou jeho přežití. Naopak z příkladu nosorožce nebo slona afrického je jasné patrné, že ačkoliv je ze strany CITES ochrana po řadu let zajištěna na nejvyšší možné úrovni (vzhledem k zařazení do přílohy I), jsou tyto druhy v současné době přímo ohroženy vyhynutím.

Lze konstatovat, že sloučením příloh CITES do jediné a vytvoření individuálních exportních kvót, by bylo možným usnadněním a zefektivněním celého systému. Každá strana by pak pro každý jeden ohrožený druh fauny nebo flory vyskytující se na daném území vytvořila roční exportní kvóty, které by musely být odsouhlaseny Výbory CITES. Tyto kvóty by spolehlivě odrážely míru ohrožení daného druhu v konkrétní zemi, přičemž u nejvíce ohrožených druhů fauny a flory by byla stanovena kvóta nulová. Jednotlivé země by tak mohly díky systému vývozních kvót pružněji reagovat na změny, výkyvy a trendy poptávky v mezinárodním obchodu s ohroženými druhy.

Za problematické lze však považovat finanční a časovou náročnost tohoto záměru. Další problémy by při zavádění tohoto systému mohla způsobit nejednotná úroveň implementace CITES v jednotlivých členských zemích a nepravdivé údaje o velikosti populace vykazované jednotlivými stranami. Na druhou stranu státy EU dodržují jednotný koncept regulace tohoto obchodu a tak by se exportní kvóty jako jednotný nástroj regulace mohl nejprve aplikovat pro obchody uskutečněné na vnitřním trhu EU, a později, pokud by se tento koncept osvědčil jako účinný, by se zajistily podmínky pro jeho globální zavedení.

Jednorázové legální prodeje

Zajištění dostatečné ochrany ohrožených druhů dle CITES je pro řadu, zejména rozvojových zemí, finančně velmi náročné. Účelem jednorázových prodejů slonoviny bylo získat dodatečné prostředky na ochranu sloní populace a zároveň tím snížit

poptávku. Po prvním uskutečněném prodeji se zdálo, že se stanovené cíle podařilo naplnit, avšak druhý uskutečněný prodej znamenal přesný opak.

Ačkoliv se odborníci většinou shodují, že uskutečnění obchodů bylo chybou a nemělo by být již nikdy znovu povoleno, sama se domnívám, že původní myšlenka tohoto plánu je uskutečnitelná, avšak k jejímu naplnění chybělo její důkladnější propracování.

Je zřejmé, že s poklesem ceny došlo k nárůstu poptávaného množství. Dostupnost velkého množství levné slonoviny proto rapidně posílila poptávku. Pro příště by tedy bylo vhodné uskutečňovat jednorázové prodeje častěji, ale v menším množství, a stejně tak nepodsazovat tolik cenu, ale jen lehce ji snížit oproti té na černém trhu.

Pokud by se takto uskutečněné prodeje osvědčili, bylo by vhodné uvažovat o jejich rozšíření i na prodej jiných zvířecích částí a derivátů, které jsou ve velkém poptávány na černém trhu a díky získaným finančním prostředkům zvyšovat ochranu ohrožených druhů.

Kampaň a osvěta lékařů a léčitelů používajících TCM

Dalším vhodným opatřením by bylo vytvoření globální kampaně zaměřující se na problematiku tradiční čínské medicíny. Kampaň by byla vedena ve spolupráci s ministerstvy zdravotnictví v jednotlivých zemích. Cílem by bylo především šířit osvětu nejen mezi pacienty ale především mezi lékaři, kteří TCM praktikují. Nadměrná poptávka po produktech TCM s deriváty ohrožených druhů je totiž ve většině případů podněcována právě lékaři.

6. Závěr

Mezinárodní obchod s ohroženými druhy je hned po ničení jejich přirozeného životního prostředí druhou nejčastější příčinou jejich vymírání, a proto byly již od počátku 20. století vyvíjeny snahy o jeho omezení a usměrnění. V současné době je obchod regulován pomocí řady bilaterálních i multilaterálních dohod a úmluv regionálního, národního i mezinárodního charakteru, přičemž nejdůležitější je v tomto ohledu úmluva CITES. Avšak její přijetí a stejně tak i implementace jsou dobrovolné, a tak míra jejího naplnění dosahuje v různých zemích rozdílné úrovně. Veliké rozdíly panují zejména mezi zeměmi afrického kontinentu, kde se například JAR intenzivně snaží prosadit legální prodeje slonoviny a nosorožčích rohů, zatímco Keňa je hlavním iniciátorem pálení nelegální slonoviny a v současné době zbrojí proti loveckému cestovnímu ruchu jako takovému. Na velmi vysoké a především jednotné úrovni je pak regulován obchod s ohroženými druhy rostlin a zvířat v zemích EU, které jsou z celosvětového pohledu jejich největšími a rovněž nejvýznamnějšími dovozci.

Z globálního pohledu převládá legální obchod s exempláři CITES uměle vypěstovanými nebo odchovanými v zajetí spadajícími do přílohy II této úmluvy. Na trhu EU je však v porovnání s celosvětovým průměrem silně zastoupen obchod s exempláři pocházejícími z volné přírody a to až v 50% případů. Hlavními centry obchodu jsou pak státy jihovýchodní Asie, státy Evropské Unie a USA. Celosvětová úroveň legálního obchodu je převážně konstantní. Během sledovaného období v letech 2009-2013 nedošlo k rapidnímu nárůstu obchodu s žádnou skupinou ohrožených druhů. Naopak u většiny skupin (s výjimkou slonoviny, bezobratlých a kaktusů) došlo k poklesu úrovně obchodu.

Velkou hrozbou pro přežití celé řady ohrožených druhů ve volné přírodě je však zejména obchod nelegální. Ten se díky vysoce organizované a propracované síti pašeráků řadí mezi 5 nejlukrativnějších nelegálních obchodů vůbec. Rovněž dochází zejména na evropském trhu k přesunu klasického černého trhu na trh virtuální, který je hůře regulovatelný. Předmětem nelegálního obchodu jsou pak zejména rostlinné a živočišné deriváty určené pro zpracování v tradiční čínské medicíně a výrobu luxusních kosmetických přípravků a dále pak zpracované kůže a kožešiny, živé exempláře anebo lovecké trofeje.

Kontrola nelegálního obchodu je v celosvětovém měřítku značně komplikovaná. Vhodným nástrojem jeho regulace by pak bylo širší zavedení prodejů legálních i zadržovaných zásob chráněných exemplářů, jejich částí a derivátů. Ačkoliv se tyto prodeje v případě slonoviny ukázaly jako nevyhovující, z důvodu prudkého nárůstu poptávky, lze konstatovat, že v případě, kdy by došlo nikoliv k jednorázovému, nýbrž jejímu postupnému prodeji, dopady na trh by byly kladné. Klíčovým faktorem by byla stanovená prodejní cena, která by měla být v porovnání s cenou na černém trhu o něco nižší, tak aby poptávající dali přednost této slonovině před slonovinou z černého trhu, ale zároveň by neměla být natolik nízká, aby docházelo k nárůstu poptávky z řad střední vrstvy obyvatelstva.

Pokud by se jednorázové legální prodeje rozšířili i na ostatní produkty prodávané na černém trhu, jednalo by se o účinný nástroj regulace nelegálního obchodu a získávání finančních prostředků, které by bylo možné zpětně investovat na zlepšení ochrany ohrožených druhů, jelikož kontrola nelegálního obchodu je celosvětově výrazně omezena nedostatečným personálním a finančním zajištěním. Veškeré nově přijaté kroky by však musely být zaváděny a rozšiřovány velmi pomalu a obezřetně, jelikož vývoj nelegálního obchodu je celosvětově velmi nárazový a těžko odhadnutelný.

I. Summary and keywords

This bachelor thesis focuses on analysis of international trade with endangered species of plants and animals according to individual CITES groups, as the international trade is currently the second most common reason of their extinction. The international, EU and national regulation of this trade together with legal trade requirements and illegal trade sanctions and controls is introduced in the theoretical part of the thesis. The analysis of legal trade on international, EU and national level follows in the practical part of the thesis, where the data from official statistics for the period 2009-2013 were analysed and evaluated. Also elaboration of the case studies concerning real trade cases is also included in the practical part of the thesis. These studies focus on illegal trade in ivory and illegal using of rhino horn in Traditional Chinese Medicine.

The aim of the thesis is to evaluate current adjustment, regulation and protection of international trade with endangered species and especially to figure out if the current protection of the trade is sufficient, what are its weak points and what are the possible suggestions for its improvement.

Keywords: CITES, protected species, international trade, illegal trade, regulation.

II. Seznam použitých zdrojů

a. Literární zdroje

de Klemm, C. (1993). *Guidelines for Legislation to Implement CITES*. Gland: IUCN.

Doc. Ing. Kalínská Csc. a další. (2010). *Mezinárodní obchod v 21. století*. Praha: Grada Publishing

doc. Ing. Kalínská CSc. a další, E. (2009). *Mezinárodní obchod*. Praha: VŠE v Praze, nakladatelství Oeconomica.

doc. JUDr. Stejskal, V. P. (2011). Předmluva. *Otazníky kolem CITES 2011. Sborník z konference konané 19.-20. října 2011 v Českých Budějovicích* (stránky 9-10). České Budějovice: Jihočeská univerzita v Českých Budějovicích Zemědělská fakulta.

Hutton, J., & Dickson, B. (2000). *Endangered Species - Threatened Convention - The past, present and future of CITES*. London: Earthscan Publications.

JUDr. Stejskal, V. P., & Mgr. Vilímková, V. (2005). *Zákon o obchodování s ohroženými druhy a předpisy související. Komentář*. Praha: Linde Praha a.s.

Oldfield, S. (2013). *The trade in wildlife: regulation for conservation*. Londýn: Earthscan Publications.

prof. Ing. Machková CSc. a další, H. (2010). *Mezinárodní obchodní operace 5. aktualizované vydání*. Praha: Grada Publishing a.s.

Prof. Ing. Svatoš Csc. a další. (2009). *Zahraníční obchod - teorie a praxe*. Praha: Grada Publishing.

RNDr. Kučera, J. (2011). Co je to NDF a jeho role v CITES. *Otazníky kolem CITES 2011. Sborník z konference konané 19.-20. října 2011 v Českých Budějovicích* (stránky 11-16). České Budějovice: Jihočeská Univerzita v Českých Budějovicích, Zemědělská fakulta.

b. Internetové zdroje

ACRES. (2014). *Keep Endangered Species Out of TCM*. Načteno z ANIMAL CONCERNS RESEARCH & EDUCATION SOCIETY:
<http://www.acres.org.sg/campaigns/current-campaigns/keep-endangered-species-out-of-tcm.html>

African Sky Hunting. (2016). *Hunting Price List for the 2016 & 2017 hunting seasons in South Africa*. Načteno z African Sky Hunting:
<http://www.africanskyhunting.co.za/pricelist.html>

Business Insider . (2016). *The Enormous Market For Chinese Medicine Is Booming*. Načteno z Business Insider : <http://www.businessinsider.com/chinese-medicine-booming-2012-11>

Colby Loucks, J. B. (2014). *Wildlife crime technology project*. Načteno z WWF: http://assets.worldwildlife.org/publications/739/files/original/Google_Grant_Project_Two_Pager_2014Update.pdf?1415732838&_ga=1.146422388.1155398589.1454040200

Česká národní rada. (1992). *Předpis č. 114/1992 Sb. Zákon České národní rady o ochraně přírody a krajiny*. Načteno z Zákony pro lidi: <http://www.zakonyprolidi.cz/cs/1992-114>

European Commission . (2015). *Analysis of the Annual Reports to CITES*. Načteno z EU analysis UNEP-WCMC: <http://euanalysis.unep-wcmc.org>

European Union . (2012). *EUR-Lex*. Načteno z Prováděcí Nařízení Komise (EU) č. 792/2012: <http://eur-lex.europa.eu/legal-content/CS/TXT/?uri=CELEX%3A32012R0792>

European Union. (2015). *Background to CITES*. Načteno z European Commission: http://ec.europa.eu/geninfo/legal_notices_en.htm

European Union. (2015). *EU Accession to CITES*. Načteno z European Commission: http://ec.europa.eu/environment/cites/gaborone_en.htm

European Union. (2015). *Permits, Certificates and Notifications*. Načteno z European Commission: http://ec.europa.eu/environment/cites/info_permits_en.htm

European Union. (2015). *The EU Approach to Combat Wildlife Trafficking*. Načteno z European Commission: http://ec.europa.eu/environment/cites/trafficking_en.htm

European Union. (2016). *EU Wildlife Trade Legislation*. Načteno z European Commission: http://ec.europa.eu/environment/cites/legislation_en.

International Whaling Commission . (2015). *Key Documents - The Convention*. Načteno z International Whaling Commission: <https://iwc.int/convention>

INTERPOL General Secretariat . (2013). *Project Web*. Načteno z IFAW: <http://www.ifaw.org/sites/default/files/Project%20Web%20-%20PUBLIC.pdf>

IUCN. (2013). *Convention on International Trade in Endangered Species (CITES)*. Načteno z IUCN: https://www.iucn.org/news_homepage/events/cities/

Mgr. Beneš, J. (2010). *CITES - Kontrola a možné sankce* . Načteno z ČIZP: <http://www.cizp.cz/CITES/Kontrola-a-mozne-sankce>

National Geographic . (2016). *The history of the Ivory Trade*. Načteno z National Geography Society: <http://education.nationalgeographic.org/media/history-ivory-trade/>

Park, P. (2014). *UNEP Year Book 2014 emerging issues update*. Načteno z UNEP: <http://www.unep.org/yearbook/2014/PDF/chapt4.pdf>

Parlament ČR. (1997). *Předpis č. 16/1997 Sb. Zákon o podmínkách dovozu a vývozu ohrožených druhů volně žijících živočichů a planě rostoucích rostlin a dalších opatřeních k ochraně těchto druhů a o změně a doplnění zákona České národní rady č. 114/1992 Sb., o ochraně přírody a k.* Načteno z *Zákony pro lidi*: <http://www.zakonyprolidi.cz/cs/1997-16/zneni-0>

PBS - Nature. (2010). *Rhino Horn Use: Fact vs. Fiction*. Načteno z PBS: <http://www.pbs.org/wnet/nature/rhinoceros-rhino-horn-use-fact-vs-fiction/1178/>

Pieter, K. (2013). *Lion trophy hunting cost/benefit wins over ethics*. Načteno z Lion Aid: <http://www.lionaid.org/news/2013/04/lion-trophy-hunting-costbenefit-wins-over-ethics.htm>

Rada EU. (1997). *Nařízení Rady (ES) č. 338/97 o ochraně druhů volně žijících živočichů a planě rostoucích rostlin regulováním obchodu s nimi*. Načteno z EURLEX: <http://eur-lex.europa.eu/LexUriServ/LexUriServ.do?uri=CONSLEG:1997R0338:20100815:CS:PDF>

Rhinos-info. (2016). *Rhino horn as medicine*. Načteno z Rhinosinfo.com: <http://www.rhinosinfo.com/rhino-horn-as-medicine.html>

RNDr. Kučera CSc. a další. (2010). *Úmluva a mezinárodním obchodu s ohroženými druhy volně žijících živočichů a planě rostoucích rostlin. Základní informace se zaměřením na Českou Republiku a Evropskou Unii*. Načteno z Česká inspekcce životního prostředí: http://www.cizp.cz/files/=3036/OMOB-Publikace_CITES-20101109.pdf

Save the Rhino. (2016). *Poaching statistics*. Načteno z Save the Rhino: https://www.savetherhino.org/rhino_info/poaching_statistics

Save the Rhino. (2016). *Poaching for Rhino Horn*. Načteno z Save the Rhino: https://www.savetherhino.org/rhino_info/threats_to_rhino/poaching_for_rhino_horn

Save the Rhino. (2016). *Rhino population figures*. Načteno z Save the Rhino: https://www.savetherhino.org/rhino_info/rhino_population_figures

Seal Conservation Society. (2011). *Northern Fur Seal*. Načteno z Seal Conservation Society: <http://www.pinnipeds.org/seal-information/species-information-pages/sea-lions-and-fur-seals/northern-fur-seal>

TCM World Foundation. (2016). *TCM Healing Modalities*. Načteno z TCM world: <http://www.tcmworld.org/what-is-tcm/healing-modalities/>

The CITES Secretariat . (2007). *CITES conference to consider new trade rules for marine, timber and other wildlife species*. Načteno z CITES:
https://www.cites.org/eng/news/pr/2007/0705_presskit.shtml

The CITES Secretariat . (2008). *Ivory auctions raise 15 million USD for elephant conservation*. Načteno z CITES:
https://www.cites.org/eng/news/pr/2008/081107_ivory.shtml

The CITES Secretariat . (2016). *About the Dashboards*. Načteno z CITES Trade Data Dashboards: <http://dashboards.cites.org/about>

The CITES Secretariat . (2016). *CITES 'Non-detriment findings'*. Načteno z CITES:
<https://cites.org/eng/prog/ndf/introduction>

The CITES Secretariat . (2016). *CITES Trade Data Dashboards*. Načteno z CITES:
<http://dashboards.cites.org/global>

The CITES Secretariat . (2016). *How CITES works*. Načteno z CITES:
<https://www.cites.org/eng/disc/how.php>

The CITES Secretariat . (2016). *ICCWC*. Načteno z CITES:
https://cites.org/sites/default/files/eng/prog/iccwc/iccwc_brochure.pdf

The CITES Secretariat . (2016). *Resolution Conf. 12.8 (Rev. CoP13)*. Načteno z CITES:
<https://cites.org/eng/res/12/12-08R13.php>

The CITES Secretariat. (2013). *CITES Trade Data Dashboards - Global*. Načteno z CITES Trade Data Dashboards: <http://dashboards.cites.org/global>

The CITES Secretariat. (2013). *CITES Trade Data Dashboards - National - Czech Republic* . Načteno z CITES Trade Data Dashboards:
<http://dashboards.cites.org/national>

The CITES Secretariat. (2016). *CITES opens to accession by regional economic integration organizations*. Načteno z CITES:
https://www.cites.org/eng/news/pr/2013/20131003_gaborone.php

The CITES Secretariat. (2016). *Convention on International Trade in Endangered Species of Wild Fauna and Flora*. Načteno z CITES:
<https://cites.org/eng/disc/text.php#XII>

The CITES Secretariat. (2016). *Elephant Conservation, Illegal Killing and Ivory Trade*. Načteno z CITES: <https://cites.org/sites/default/files/eng/com/sc/66/E-SC66-47-01.pdf>

The CITES Secretariat. (2016). *How is CITES financed?* Načteno z CITES:
<https://cites.org/eng/disc/fund.php>

The CITES Secretariat. (2016). *MIKE and ETIS*. Načteno z CITES:
https://cites.org/eng/prog/mike_etis.php

The CITES Secretariat. (2016). *National laws for implementing the Convention*. Načteno z CITES: <https://cites.org/legislation>

The CITES Secretariat. (2016). *Resolution Conf. 14.7 (Rev. CoP15)*. Načteno z CITES: <https://cites.org/eng/res/14/14-07R15.php>

The CITES Secretariat. (2016). *The CITES Appendices*. Načteno z CITES: <https://www.cites.org/eng/app/index.php>

Tiskové oddělení MŽP. (2015). *Česká republika kvůli nelegálnímu obchodu se slonovinou pozastavila zpětný vývoz surové slonoviny*. Načteno z MŽP: http://www.mzp.cz/cz/news_150515_slonovina

TRAFFIC. (2015). *Chinese TCM industry says NO to illegal wildlife trade*. Načteno z TRAFFIC: <http://www.traffic.org/home/2015/10/15/chinese-tcm-industry-says-no-to-illegal-wildlife-trade.html>

UNEP, U. N. (2014). *UNEP-WCMC*. Načteno z Resources & data: <http://www.unep-wcmc.org/resources-and-data/cites-trade-database>

UNEP-WCMP. (2016). *Checklist of the CITES species*. Načteno z CITES: <http://checklist.cites.org/#/en>

US Congres. (1973). *Endangered Species Act*. Načteno z U. S. Fish and Wildlife Service: <http://www.fws.gov/endangered/esa-library/pdf/ESAall.pdf>

WARPA. (1992). *Wild Animal Reservation and Protection Act*. Načteno z Thailand Laws: http://thailaws.com/law/t_laws/tlaw0317.pdf

Welch, M. (2016). *Crush and Burn: Destroying Illegal Ivory*. Načteno z WWF: <http://www.worldwildlife.org/stories/crush-and-burn-destroying-illegal-ivory>

WWF. (2016). *CITES: ensuring that species are not threatened by international trade*. Načteno z WWF: http://wwf.panda.org/what_we_do/how_we_work/policy/conventions/cites/

WWF. (2016). *Illegal Wildlife Trade*. Načteno z World Wildlife Fund: <http://www.worldwildlife.org/threats/illegal-wildlife-trade>

III. Seznam grafů

Graf 1: Velikost sloní populace 1900-2015.....	35
Graf 2: Úroveň pytláctví 2002-2014.....	36
Graf 3: Počet zabitých nosorožců 2007-2014.....	41
Graf 4: Vývoj TCM 2003-2012.....	42

IV. Seznam tabulek


Tabulka 1: Povolení - příloha I.....	16
Tabulka 2: Povolení - příloha II.....	16
Tabulka 3: Povolení - příloha III.....	16
Tabulka 4: Povolení - skupina A.....	17
Tabulka 5: Povolení - skupina B.....	17
Tabulka 6: Povolení - skupina C.....	17
Tabulka 7: Povolení - skupina D.....	17
Tabulka 8: Pálení a znehodnocování slonoviny 1989-2015.....	38

V. Seznam příloh

Příloha 1: EU povolení / potvrzení.....	2
Příloha 2: EU oznámení o dovozu.....	3

VI. Přílohy

Příloha 1: EU povolení / potvrzení

EVROPSKÁ UNIE					
ŽÁDOST	5 1. Vývozce / zpětný vývozce	POVOLENÍ / POTVRZENÍ <input type="checkbox"/> DOVOZ <input type="checkbox"/> VÝVOZ <input type="checkbox"/> ZPĚTNÝ VÝVOZ <input type="checkbox"/> OSTATNÍ:			
	3. Dovozce	 Úmluva o mezinárodním obchodu ohroženými druhy volně žijících živočichů a planě rostoucích rostlin			
	6. Povolné místo určení pro živé exempláře druhů zařazených do přílohy A	7. Vydávající výkonný orgán			
5	8. Popis exemplářů (včetně označení, pohlaví / data narození živých živočichů)	9. Čistá hmotnost (kg)	10. Množství		
		11. Příloha CITES	12. Příloha EU	13. Původ	14. Účel
		15. Země původu			
		16. Povolení č.		17. Datum vydání	
		18. Země posledního zpětného vývozu			
		19. Potvrzení č.		20. Datum vydání	
	21. Vědecký název druhu				
	22. Obecný název druhu				
	23. Tímto žádám o výše uvedené povolení / potvrzení.				
	Poznámky (např. o účelu dovozu, podrobnosti o ubytování (ustájení) v případě živých exemplářů atd.)				
	<p style="text-align: right;">Přikládám nezbytné písemné důkazy a prohlašuji, že všechny zde uvedené údaje jsou podle mého nejlepšího vědomí a přesvědčení správné. Prohlašuji, že žádost o povolení / potvrzení výše uvedených exemplářů nebyla již dříve zamítnuta.</p>				
	_____ Podpis				
	_____ Jméno žadatele				
	Živá zvířata budou přepravována v souladu s pokyny CITES pro přepravu a přípravu na přepravu volně žijících živočichů nebo v případě letecké dopravy v souladu s předpisy týkajícími se živých živočichů vydanými Mezinárodní asociací leteckých dopravců (IATA).				
	_____ Místo a datum				

(European Union , 2012)

Příloha 2: EU oznámení o dovozu

EVROPSKÁ UNIE

ORIGINAL	1	1. Dovozce	OZNÁMENÍ O DOVOZU		Č.
			Nařízení Rady (ES) č. 338/97 a nařízení Komise (ES) č. 865/2006 o ochraně druhů volně žijících živočichů a planě rostoucích rostlin regulováním obchodu s nimi		
		2. členský stát dovozu	3. Datum dovozu		
		4. Země původu	5. Země (zpětného) vývozu		
	A	6. Popis exemplářů (včetně kódu původu a čísla dokumentu pro (zpětný) vývoz pro druhy zařazené do přílohy III CITES)	7. Čistá hmotnost (kg)		8. Množství
			9. Vědecký název druhu		10. Příloha CITES
			11. Obecný název druhu		12. Příloha EU
	B	6. Popis exemplářů (včetně kódu původu a čísla dokumentu pro (zpětný) vývoz pro druhy zařazené do přílohy III CITES)	7. Čistá hmotnost (kg)		8. Množství
			9. Vědecký název druhu		10. Příloha CITES
			11. Obecný název druhu		12. Příloha EU
	C	6. Popis exemplářů (včetně kódu původu a čísla dokumentu pro (zpětný) vývoz pro druhy zařazené do přílohy III CITES)	7. Čistá hmotnost (kg)		8. Množství
			9. Vědecký název druhu		10. Příloha CITES
			11. Obecný název druhu		12. Příloha EU
D	6. Popis exemplářů (včetně kódu původu a čísla dokumentu pro (zpětný) vývoz pro druhy zařazené do přílohy III CITES)	7. Čistá hmotnost (kg)		8. Množství	
		9. Vědecký název druhu		10. Příloha CITES	
		11. Obecný název druhu		12. Příloha EU	
E	6. Popis exemplářů (včetně kódu původu a čísla dokumentu pro (zpětný) vývoz pro druhy zařazené do přílohy III CITES)	7. Čistá hmotnost (kg)		8. Množství	
		9. Vědecký název druhu		10. Příloha CITES	
		11. Obecný název druhu		12. Příloha EU	
F	6. Popis exemplářů (včetně kódu původu a čísla dokumentu pro (zpětný) vývoz pro druhy zařazené do přílohy III CITES)	7. Čistá hmotnost (kg)		8. Množství	
		9. Vědecký název druhu		10. Příloha CITES	
		11. Obecný název druhu		12. Příloha EU	
1	13. Pro výše uvedené exempláře, které jsou druhy zařazenými do přílohy III CITES, přikládám nezbytné dokumenty ze země (zpětného) vývozu.	14. Úřední razítko hraničního celního úřadu:			
	Podpis dovozce nebo jeho zplnomocněného zástupce				

(European Union, 2012)