

Česká zemědělská univerzita v Praze
Fakulta agrobiologie, přírodních a potravinových zdrojů
Katedra obecné zootechniky a etologie

Staffordshirský bulteriér – historie, chov v České republice a v zahraničí a budoucnost
plemene

Bakalářská práce

Autor práce: Zuzana Otradovská

Vedoucí práce: doc. Ing. Lukáš Jebavý, CSc.

2012

Prohlašuji, že jsem svou bakalářskou práci na téma Staffordshirský bulteriér – historie, chov v České republice a v zahraničí a budoucnost plemene vypracovala samostatně a použila jen prameny, které cituji a uvádím v seznamu použité literatury.

V Praze dne 13. 4. 2012

Podpis autora

Poděkování

Děkuji všem, kteří mi ochotně pomáhali a měli se mnou trpělivost. Za cenné rady a množství materiálu děkuji Heleně Mudrové z chovatelské stanice Wizard Bull. Za pomoc s úpravou moc děkuji Lidušce Khaled.

Zuzana Otradovská

Souhrn

Ve své bakalářské práci se zabývám plemenem stafordširský bulteriér s cílem podat přehled o vývoji plemene, poukázat na některé problémy chovu a výcviku, shrnout využitelnost plemene, zhodnotit chov v ČR a v zahraničí.

První chovatelský klub - The Staffordshire Bull Terrier Club byl založen v roce 1935 ve Velké Británii, k následnému uznání plemene mezinárodní kynologickou organizací FCI došlo v roce 1939. Podle platného plemenného standardu vydaného FCI patří stafordširský bulteriér (SBT) do skupiny 3 Teriéři, podskupina teriéři typu bull. V České republice je evidováno 5 160 psů, z toho je pouhých 24 pracovních šampionů a 19 psů s pracovní zkouškou. Pro pochopení vzhledu a povahových vlastností plemene je nutné znát jeho minulost, účel, pro který bylo vyšlechtěno a typ jedinců, tvořících výchozí populaci. Předky stafordširského bulteriéra jsou staroanglický buldok, naprosto odlišný od dnešního moderního buldoka, a anglický bílý teriér, možná je i účast jiných plemen teriérů. Z těchto původních plemen vznikla populace bull – and - teriérů, která tvořila základ pro vývoj SBT. Etolog a vývojový biolog Roger Abrantes tvrdí, že neexistuje chování bez motivace a světově uznávaná etoložka, odbornice na chování zvířat Dr. Feddersen – Petersen dodává, že psi představují především to, k čemu byli selektováni a v této oblasti jsou nejsilněji motivováni. SBT se původně používal pro zápas se zvířaty, ať už s býky nebo se psy. Celý chov byl cílen na houževnatost, odvahu a sílu nevzdat započatý úkol. Zároveň psi vyrůstali v rodinách svých majitelů, kde se jim přezdívalo „Nanny dog“ - pes chůva. I když byli šlechtěni pro boj v pitu, neexistovalo, aby se zuby dotkl člověka, natož dítěte. Stafordi jsou vždy bezproblémoví ve vztahu s lidmi, ale občas mívají problémy se psy. Nejdůležitější je pro ně kontakt a snaha vyhovět svému pánovi. Mezi laickou veřejností vládne zmatek v rozlišování teriérů typu bull. Většina z nich se spokojí s pojmenováním bojový pes nebo pitbul, což v žádném případě není správné. Proto jsem detailně popsala vzhled plemene a odlišnosti u ostatních plemen typu bull – bulteriéra, amerického stafordširského teriéra a pitbula (ten není FCI jako plemeno uznán, přesto se jako plemeno označuje). Staford představuje všestranného, atletického psa, schopného pracovat v podstatě v jakékoliv disciplíně. Měli bychom zachovat jeho všestrannost za současného udržení zdraví a kompaktního vzhledu, a nechovat jej pouze na výstavy a krásu. Na prvním místě přeci nestojí exteriérová dokonalost, ale spolehlivost a bezproblémová povaha. Jedná se o celkově zdravé plemeno, které přehnaně netrpí na dědičná onemocnění, přesto se ho některá týkají

L - 2 hydroxyglutarová acidóza, dědičná katarakta a některé kožní problémy jako atopická dermatitida a demodikóza.

Pro všechny psy a původní tzv. bojová plemena je naprosto neopomenutelné a dokonce životně důležité období socializace, kontakt s ostatními štěňaty, dospělými psy a lidmi. Pro zdravý vývoj a naučení se sociální komunikaci hraje významnou roli hra. Bohužel, jak jsem zmínila stafordširský bulteriér je zařazován mezi bojová plemena, v zahraničí je jeho chov a vlastnictví dokonce regulováno zákonem. Označení bojový pes jako název pro příslušníky určitých plemen z mnoha důvodů odmítám. Pojmenování má původ v historii a vztahovalo se na populaci psů, která byla chována na výkon v boji a jako taková již neexistuje. Různé formy přehnaných útoků nebo agresivního chování vznikají z mnohočetných endo i exogenních faktorů, přičemž rasová příslušnost nehraje roli. Z veterinárního hlediska by měla být určována nebezpečnost psa výlučně na základě jeho individuálního chování v kontextu s prostředím a majitelem. Jedna z nejdůležitějších věcí je, jak majitel svého psa kontroluje a jak je schopný odhadnout co bude následovat. SBT stojí na špičce sociálně snášenlivých psů, jak prokázaly testy na Univerzitě v Kielu. Zákony shledávám jako nedostačující ochranu veřejnosti před psími útoky a podle různých výzkumů se počet pokousání psem díky nim výrazně nesnížil. Zodpovědnost musí přijmout majitelé psů, kteří budou své psy náležitě vychovávat a poskytnou jim vhodné využití. Zároveň je důležitá informovanost veřejnosti, šíření kynologických znalostí, především mezi dětmi, které často reagují na cizí psy nevhodným způsobem. Lidé by měli mít základní vědomosti o psech, protože psi s námi žijí a žít budou nadále. To platí i pro nemajitele a nemilovníky psů, základní způsoby vyjadřování psa by měli znát z důvodu prevence nedorozumění všichni.

Klíčová slova: stafordširský bulteriér, agrese, socializace, hra u psů, dědičná onemocnění

Summary

In his bachelor's thesis I deal with the breed Staffordshire Bull Terrier in order to provide an overview of the development of the breed, to point out some problems of breeding and training, to summarize the breed usability, to evaluate the breeding in the Czech Republic and abroad.

The first breeders' club - The Staffordshire Bull Terrier Club was founded in 1935 in Great Britain, the subsequent international recognition of the breed by the International canine organization FCI occurred in 1939. Under the current breeding standard issued by FCI the Staffordshire Bull Terrier (SBT) belongs to the group 3 Terriers, sub-group bull type Terriers. In the Czech Republic 5,160 dogs are registered, of which only 24 are working champions and 19 dogs with a working test.

To understand the appearance and character traits of the breed it is necessary to know its history, the purpose for which it was bred and the type of individuals forming the initial population. The Staffordshire bull terrier ancestries are the Old English Bulldog, very different from today's modern Bulldog, and the English White Terrier, perhaps even with the involvement of other terrier breeds. For these indigenous breeds a population of bull – and – terriers was created, which formed the basis for the development of SBT. The ethologist and evolutionary biologist Roger Abrantes says that there exist no behavior without a motivation and the world-renowned ethologist and expert on animal behavior Dr. Feddersen – Petersen adds that dogs are, first of all, for what they were selected, and in this area they are most strongly motivated. SBT was originally used for the match with animals, whether bulls or dogs. The entire herd was targeted to the tenacity, courage and strength not to resign the task started. At the same time the dogs grew up in families of their owners, who nicknamed them "Nanny dog". Although they were bred to fight in the pit, it was not conceivable that the dog touched a human by teeth, let alone a child. Staffords are always unproblematic in relation to people, but sometimes they have problems with other dogs. The key is for them a contact and attempt to meet his master. Among the amateur community, a confusion reigns in distinguishing the type of bull terriers. Most of them are content with naming a fighting dog or a pit bull, which is by no means correct. Therefore, I have described in detail the appearance of the race and differences as compared with other breeds of the type of bull - bull terrier, American Staffordshire terrier and pit bull (which is not recognized as a breed by FCI, but it is describes as a breed). Stafford is a versatile, athletic dog, capable of working

virtually in any discipline. We should preserve its versatility, while maintaining the health and compact in appearance, and not breed this dog only for shows and beauty. After all, in the first place does not stay the exterior perfection, but the reliability and trouble-free nature.

It is generally a healthy breed that does not excessively suffer from hereditary diseases, notwithstanding, there are some diseases that affect the breed – L-2 hydroxyglutaric acidosis, hereditary cataracts and some skin problems such as atopic dermatitis and demodicosis.

For all dogs and the original so-called martial races is absolutely indispensable, and even vital important a socialization period, contact with other puppies, adult dogs and humans. For a healthy development and learning the social communication a playing plays an important role. Unfortunately, as I mentioned already, the Staffordshire Bull Terrier is classified among the fighting breeds, abroad is the ownership and breeding of this race even regulated by law. From many reasons, I refuse the designation fighting dog as a name for members of certain breeds. The appellation has its origin in the history and it covered the entire population of dogs that were bred for the performance in combat and as such it does not exist anymore. Various forms of exaggerated attacks or aggressive behavior arise from multiple endo- and exogenic factors, the racial relevance does not play any role. From the veterinary point of view the dangerousness of a dog should be determined solely based on his individual behavior in context with the environment and the owner. One of the most important things is how the dog owner controls the dog and how he is able to predict what will follow. SBT is at the top of the socially compatible dogs, as demonstrated by tests at the University of Kiel. I find insufficient the laws as the protection of the public from dog attacks, and according to various surveys, and as a consequence of the laws the number of dog attacks did not reduce significantly. The owners must accept the liability for their dogs, they should train their dogs properly and provide them with the appropriate development. A public awareness is also important, including a dissemination of kynological knowledge, especially among children, who often react to strange dogs in an inappropriate manner. People should have a basic knowledge of dogs, because dogs live with us and will continue to live. This also applies to the people who do not own and love dogs, basic ways of the dog's expressing should know all, in order to prevent misunderstanding.

Keywords: Staffordshire Bull Terrier, aggression, socialization

Obsah

Úvod.....	1
Cíl práce.....	1
Literární rešerše.....	2
Historie plemene.....	2
Výchozí populace.....	2
Teriéři.....	2
Buldoci.....	3
18. -19. století.....	4
Místo vzniku.....	6
20. století.....	6
Plemenné typy.....	8
Linie.....	8
„M“.....	9
„J“.....	10
„L“.....	10
„R“.....	10
„B“.....	10
„C“.....	11
Původní účel.....	11
Psí zápasy	12
Plemeno v současné době.....	13
Standard stafordširského bulteriéra – SBT.....	13
Americký stafordširský teriér - AST.....	21
United Kennel Club - UKC.....	22
Staffordshire Terrier Club of America.....	22
American Pit Bull Terrier - APBT.....	23
Bulteriér - BT.....	26
Charakter a využití stafordširského bulteriéra.....	27
Agility	28
Bullsparty	29
Canisterapie.....	29
Lovecké využití.....	29
Záchranářský výcvik.....	30
Slavní psi své doby.....	30
Eastaff Danom (Ch. Linda of Killyglen x Ch. Goldyns Leading Lad)	30
Ch. Gentleman Jim (Brindle Mick x Triton Judy).....	31
Ch. Wychbury Kimbo (Wydneyland Kimm x Wychbury Peggy).....	31
Goldwyns Leading Lad (Wheatley Lad x Brindle Diana).....	31
Topcroft Toreador (Bandits Brintiga x Topcroft Tar Baby).....	31
Bellerophon Billy Boy (Quiz of Wyncroft x Honest Martha Le Loup)	31
Ch. Relim a Boy (Ch. Wychbury Red Riband x Ch. Wychbury Middy Girl).....	32
Ch. Black Tusker (Black King x Lady Bella Madonna)	32
Belnite Dark Huntsman (Ch. Maradin Master Mariner x Ch. Belnite Belladonna). ..	32
Top Stafford UK.....	33
Top Staff ČR.....	33

Stav v ČR a ostatních zemích.....	34
Problematika chovu a výcviku.....	36
Dědičná onemocnění.....	36
L – 2 hydroxyglutarová acidurie.....	36
Dědičná katarakta.....	38
PHPV – Persistent hyperplastic primary vitreous.....	40
Kožní onemocnění.....	41
Atopická dermatitida (AD)	41
Demodikóza.....	42
Problematika výcviku.....	43
Agonistické chování u psa.....	45
Období socializace.....	52
Hra.....	53
Legislativa v ČR a v zahraničí.....	54
Česká Republika.....	56
Švýcarsko.....	57
Německo.....	57
Rakousko.....	58
Velká Británie.....	59
Materiál, metodika.....	59
Hypotéza.....	59
Výsledky.....	60
Závěry.....	61
Seznam literatury.....	64
Internetové zdroje.....	80
Příloha.....	82

Úvod

V literatuře dostupné na českém trhu lze o stafordširském bulteriérovi nalézt pouze velmi málo odborných údajů, proto bylo mým úkolem shrnout dostupnou cizojazyčnou literaturu, kterou jsem nastudovala za roky zájmu o toto plemeno. Podotýkám, nejsem chovatelka, ani majitelka SBT, veškeré své zkušenosti čerpám z práce s těmito plemeny, kdy se podílím na jejich výcviku, převážně v zahraničí. V sousedním Německu je v některých spolkových zemích situace velmi složitá, SBT je řazen mezi bojová, ev. potencionálně nebezpečná plemena, mimo vlastní zabezpečený pozemek smí být venčen pouze na maximálně 2 metrovém, pevném vodítku a s náhubkem. Pes je sociální zvíře a potřebuje kontakt se svými sociálními partnery, tím že bude neustále na vodítku a s náhubkem, narušujeme jeho základní práva. Nepříjemný je i postoj veřejnosti, kdy dochází k vyloučení člověka s jeho psem ze společnosti. Laiky jsou odsuzováni, často označováni jako psi „zabijáci“, zaměňováni za pitbuly, amstaffy apod. Důležitou roli zde hrají média, která umí vyvolat davovou paniku. Po smrtelném útoku amerického stafordširského teriéra a pitbula na chlapce v německém Hamburku v roce 2000 bych situaci v Německu popsala jako „hon na čarodejnice“. Zodpovědnost nesmí být kladena pouze na psa, protože tu hlavní část přebírá člověk, když si psa podobného plemene pořídí. Ten zodpovídá za jeho správný vývoj, za poslušnost, za dodržování určitých pravidel. U nás naštěstí zatím převládá zdravý rozum a podobný zákon nebyl schválen, i když pár tendencí tu již bylo. Lidé si musí uvědomit, že pes je pes a psem vždy zůstane. Přehnané polidšťování a přisuzování psům vlastností, které nemají, nepomůže ani jedné straně.

Cíl práce

Cílem práce je podat přehled o vývoji plemene stafordširský bulteriér, poukázat na některé problémy chovu a výcviku, shrnout využitelnost plemene, dále zhodnotit chov v ČR a v zahraničí.

Literární rešerše

Historie plemene

Výchozí populace

Za výchozí předky stafordšířského bulteriéra můžeme považovat buldoka a staroanglického teriéra, vyskytující se kolem roku 1800 (BEILBY, 1943). Další možností je, že ke staroanglickému buldokovi byli přikříženi různé druhy teriérů (SCHULTE und SCHULTE, 1995). Z nich vznikla populace psů označovaná jako bull – and - terrier. Základna těchto psů se časem dále rozšiřovala, v jejím rámci docházelo ke vzájemnému páření, takže kolem roku 1820 již psi projevovali téměř jednotný vzhled (PEPER, 1998). Na křížence mezi buldokem a teriérem poukazuje i časté označování těchto psů jako „half and half“ teriér (SCHULTE und SCHULTE, 1995). S největší pravděpodobností byli předci staforda bojovní psi známí pod označením Bull and Terriers a lehčí typ buldoka získaný selekcí na pružnost a hbitost (BEILBY, 1943).

Příznivci zápasů chovali buldoka podle vlastních preferencí, proto existovalo více typů dle způsobu využití. Všichni tito buldoci měli delší nohy než současný buldok, dobré lokty, rovnou hřbetní linii, silnou zád', ocas ve tvaru držadla staré pumpy, ale hlava už začínala připomínat dnešního moderního buldoka. Je více než pravděpodobné, že lehčí typ buldoka, kolem 13 kg, byl předchůdcem dnešního stafordšířského bulteriéra (GILMOUR, 1994). I podle jiných autorů je staford přímým potomkem staroanglického buldoka, který se tenkrát lehce podobal teriérovi (SCHULTE und SCHULTE, 1995) a pojmenování stafordšířský bulteriér je v podstatě nové označení pro původního buldoka (GILMOUR, 1994).

Teriéři

O plemenech teriérů použitých ke křížení s buldoky vládne v literatuře nejednotnost. Stafordšířský bulteriér má relativně těžkou hlavu se širokým čumákem, výrazným stopem a silnými žvýkacími svaly, čímž se zřetelně liší od bulteriéra, u kterého je stop naprosto nežádoucí a požadovaná je klabonosá hlava. Řada znalců, kteří se plemenem zabývají,

zastupuje názor, že tehdejší chovatelé mohli, pro tvar hlavy a pro ostrost nutnou do pitu, sáhnout k foxteriérovi (PEPER, 1998). Jako nejpravděpodobněji použitý teriér se jeví staroanglický teriér a anglický bílý teriér (POUNDS and RANT, 2001). Buldok roku 1800, staroanglický teriér a bílý anglický teriér, kteří nyní již neexistují, jsou hlavními předky tří typů bulteriéra, který žije dnes, a to stafordširského bulteriéra, bílého bulteriéra a barevného bulteriéra (BEILBY, 1943).

Označení teriér pochází z latinského „terra“, což znamená země. Takoví psi byli schopni lézt pod zem, do liščích i jezevčích nor (GILMOUR, 1994) a byli dostatečně malí a odvážní, aby škodnou vyhnali. Byli velmi nejednotní ve vzhledu, ale v průběhu let se tvrdě vyselektovaly různé typy podle vhodnosti pro určitý úkol a /nebo dle chuti a preferencí majitelů a chovatelů (BEILBY, 1943). Používali se také pro zabíjení krys a jiných škůdců (GILMOUR, 1994). Je zřejmé, že stafordširský bulteriér je střední cesta v tělesné stavbě mezi dvěma prototypy: vykazuje lebku a uši buldoka, zatímco tlama je prodloužená a čelisti rovné díky vlivu teriéra. V kostře a svalové hmotě vykazuje variace obou typů. (BEILBY, 1943).

Buldoci

Žádné jiné plemeno tolik neovlivnilo tělesnou stavbu a povahu mnoha dnešních tzv. „bojových psů“ jako anglický buldok. Je pravděpodobné, že jméno vzniklo z hlavní funkce psa – schopnosti napadat býky (FRASER, 1990). Celá tělesná stavba - silné zavalité tělo s těžištěm u země, velká těžká hlava s předkusem - pomáhala psovi zakousnout se býkovi do nozder a plnou vahou na něm viset a držet. Předkus umožnil psovi dýchat i během zakousnutí (FLEIG, 1999). Jméno „bulldog“ se používalo všeobecně pro všechny typy psů účastnících se zápasů s medvědem, jezevcem, se psy, zabíjení krys a samozřejmě původního sportu - zápasy s býkem. Velmi připomínali stafordy, dva hlavní rozdíly byly ve váze a v „layback“, což je pozice nozder ve vztahu k čelistem. Při zápase s býkem byla pro útočícího psa důležitá schopnost dýchat poměrně dlouhou dobu i během zákusu a takto umístěný nos mu umožňoval lehčí dýchání. Inbreedingem na tento znak se zkrátila horní čelist s tím výsledkem, že zuby spodní čelisti se dostaly na úroveň před čelist horní. Takto tvarované čelisti se říká předkus a u některých stafordů se nám opětovně

objevuje. Předkus je označován jako vážná chyba a přísně penalizován (BEILBY, 1943).

Vzhled buldoka v této době nebyl příliš jednotný. Ve vzhledu psa se odrážel účel, pro který byl pes využíván.

Těžší typ buldoka byl používán na souboj s býkem zatímco lehčí typ pro zabíjení kryš. Tyto typy se od sebe extrémně odlišovaly, jeden se pohyboval ve váhové relaci okolo 30 kg a druhý lehčí typ mezi 7 – 15 kg. Vyváženější střední typ vážil od 15 kg do 25 kg (GILMOUR, 1994). Důsledkem selekce a křížení se redukovala váha bojového psa. Buldok této doby mohl vážit kolem 25 – 30 kg a staroanglický teriér pravděpodobně 10 – 15 kg, váha výsledného křížence bezpochyby kolísala, ale ideál se měl pohybovat mezi 15 – 20 kg (BEILBY, 1943). Staroanglický buldok byl nejúspěšnějším typem psa své doby, z něj vznikl moderní buldok, bulteriér, stafordširský bulteriér a pravděpodobně mnoho dalších plemen (POUNDS and RANT,1991). Vzhledově se od dnešního výstavního buldoka výrazně lišil. Měl delší nohy, menší hlavu a celkově byl aktivnější než jeho moderní protějšek. Presentovány byly barvy bílá, skvrnitá, žíhaná, plavá a červená. Černá s pálením se všeobecně vyskytovala více u teriérů než u buldoků, kteří byli velmi často skvrnití (BEILBY, 1943).

18. -19. století

Pravděpodobně nejdůležitější osobou považovanou za otce „nového plemene“ bojových psů byl Duke of Hamilton. Věnoval mnoho času a peněz zdokonalování tohoto plemene, jeho psi byli jen zřídka poraženi. Na obraze malíře Henry Bernarda Chalona z roku 1809, vystaveném v Britském národním muzeu, můžeme vidět bojové psy pojmenované Wasp, Child a Billy, jejich podobnost s dnešními stafordy je zřejmá. Již kolem roku 1770 měl velký zájem o bojové psy a vytvořil vlastní typ bojovníka z lehčího a rychlejšího buldoka, které také vlastnil. Zde se poprvé objevuje označení tohoto typu bojového psa jako plemene „Duke Hamiltons breed“. Není známo, jakým způsobem psy selektoval a choval. Doloženo je pouze to, že vlastnil několik staromódních buldoků s dlouhými nohami, krátkým hřbetem a ocasem připomínajícím držadlo staré pumpy. Pravděpodobně vybíral ty nejtěžší, rychlejší a nejschopnější rychle měnit zákus do ideálnější pozice. Tyto vlastnosti spolu s neústupností starého buldoka zvýhodnily jeho

plemeno před ostatními bojovými psy s nejasným původem, kteří ve skutečnosti neměli mnoho šancí (GILMOUR, 1994).



Wasp, Child and Billy. Dostupné z [http:// www.britishmuseum.org/](http://www.britishmuseum.org/)

James Hinks, obchodník se zvířaty na Worcester Street v Birminghamu, uprostřed tzv. Black country, obchodoval se psy a různými divokými zvířaty, se chovatelsky zajímal o mnoho psích plemen. Je známo, že již od začátku svého chovu propagoval bílou barvu, křížil pouze bílé psy mezi sebou a barevné vyřazoval. Přesné záznamy o jeho plemenitbě se nedochovaly, protože nevedl žádnou chovatelskou evidenci. Mnoho jmen používal vícekrát a ne všichni chovní psi byli zapsáni do rodokmenů (STREBEL, 2001; HORNER, 1992; WILLIS, 1994; FLEIG, 1995). Existoval rozšířený zvyk upřednostňovat určitá psí jména, takže v jedné ulici žilo devět stafordů, z nichž se tři jmenovali „Jim“ a všech pět fen mělo jméno „Bess“, šestá se jmenovala „Bessie“ (FLEIG, 1981; HORNER, 1984; WILCOX a WALKOWICZ, 1995). Je známo, že nejdříve začal křížit buldoka se staroanglickým bílým teriérem. Ten dnes již neexistuje, ale plemeno přežilo v barvě black and tan ve formě manchester teriéra. Potomci vykazují sílu, substanci, odvahu a tvrdost buldoka zkříženou s rychlostí a aktivitou teriéra. Stále více se rozmáhala populace bull

and terriera, docházelo mezi nimi ke křížení až byla populace kolem roku 1820 téměř jednotná (BARNARD, 2002; LARKIN, 2000; WILCOX and WALKOWITZ, 1995).

Místo vzniku

Za hlavní místo vzniku se považuje panství Staffordshire (polovina 19. stol), které bylo díky přírodnímu bohatství průmyslovým centrem Anglie. Pro pochopení udržování psích zápasů je nutné znát situaci v regionu. Oblast se potýkala se sociálními problémy, jako přeplněnými byty, chybějícím sanitárním zařízením atd. Děti přestávaly ve věku 10 let chodit do školy a byly nuceny pracovat v 72 hodinovém pracovním týdnu. Nekontrolovaný růst průmyslu vyvolal v letech mezi 1800 a 1850 těžkou depresi. Sebehorší pracovní místo bylo jedinou alternativou ke smrti hladem. Velká část obyvatelstva měla velmi nebezpečnou práci v dolech, v nichž byly naprosto samozřejmé úrazy a úmrtí při nehodách způsobených výbuchem plynu, závaly, poškozenými stroji. Život obyvatel byl určován chudobou, zraněními a úmrtími. Ve volném čase udržované psi a kohoutí zápasy byly pro muže často to jediné, na co mohli být hrdí. Jejich vlastní život byl tak tvrdý, že se nezamýšleli nad tím, jak jsou tyto zápasy kruté. Vlastnictví úspěšného bojového psa jim přineslo uznání a finanční výhody, protože na sázkách za jeden zápas mohl pes vydělat mnohem více než jeho majitel za 14 - 16 hodinovou těžkou práci. Prodejem odchovaných štěnat mohli docílit dalších příjmů. Tehdy držení psi si na sebe museli v dostizích či zápasech vydělat, proto se vipeti nebo bull-and-teriéri stali brzy symbolem statusu pracovní třídy v „Black Country“ (FLEIG, 1999b; FRASER, 1990; LEE, 1998). Od roku 1860 se životní standard pomalu zvyšoval a zvířecí zápasy, po parlamentním zákazu v roce 1835 a stále přísnějších kontrolách, ztrácely stoupence (FRASER, 1990; PEPER, 1998).

20. století

Jednoznačné údaje o rozšíření a chovu SBT pochází teprve ze 30. let 20. stol., kdy anglická vláda nekompromisně zasáhla proti stále existujícím ilegálním psím zápasům a mnoho milovníků tohoto plemene začalo stafordy organizovaně chovat pro exteriér a účast na výstavách. V této době se také prosadilo pojmenování plemene jako

stafordširský bulteriér (FRASER, 1990; PEPER, 1998).

Počátkem 30. let 20. stol. dostala skupina majitelů psů nápad organizovat výstavy jako alternativu ke psím zápasům. Pro posuzování byla vytvořena stupnice bodů (GILMOUR, 1994), objevující se ale pouze v původním standardu z roku 1935. Celkový vzhled a kondice srsti - 15; hlava – 30; krk - 10; tělo - 25; nohy a tlapy - 15; ocas - 5: celkem = 100 bodů (STEWART, 2012).

Milovníci plemene nestáli příliš o uznání anglickou nejrozsáhlejší kynologickou organizací Kennel Clubem, založenou v roce 1873, která se zabývala zdravím a ochranou psů a zároveň odmítala psí zápasy. Důvodem byla obava, že se upřednostní chov čistě na krásu a dojde ke ztrátě vysoce ceněných vlastností plemene (GORDON, 1989; RÄBER, 1995; FLEIG, 1996). Mezi nejceněnější vlastnosti patřila „gameness“ – odvaha bojovat a nevzdat započatý úkol (GILMOUR, 1994; STONES, 2007).

Old Cross Guns

Lokál v Cradley Heath byl místem, kde se scházeli chovatelé bojových psů a kde docházelo ke psím zápasům. Jako hostinský zde kolem roku 1921 pracoval Joe Mallen, jeden z nejznámějších chovatelů bojových psů v Black Country. Mallen choval kromě stafordů také bojové kohouty pro kohoutí zápasy a byl nejlepším expertem na bojové psy své doby v celém hrabství. Díky svým slavným psům „Cross Guns Johnson“ „Gentleman Jim“ a „The Great Bomber“ se ještě za svého života stal legendou (NICHOLAS, 1991; RÄBER, 1995; PEPER, 1998).

Dne 25. 5. 1935 zde založilo 40 - 50 SBT chovatelů první klub stafordširského bulteriéra. Navrženo bylo jméno „The Original Staffordshire Bull Terrier Club“. Založení klubu bylo uznáno Kennel Clubem, ale pod názvem „The Staffordshire Bull Terrier Club“ (GORDON, 1989). Po stanovení chovatelských cílů zpracoval Joseph Dunn, chovatel a průkopník plemene, člověk primárně zodpovědný za uznání plemene Kennel Clubem, první standard, u kterého mu modelem stál 15 kg těžký pes „Jim the Dandy“ v majetku Jacka Barnarda, prvního prezidenta Staffordshire Bull Terrier Clubu. Protože se tehdejší psi v hmotnosti a velikosti velmi lišili, tak se s ohledem na chovatele v tomto prvním standardu tolerovala váha mezi 10,9 – 17,3 kg a kohoutková výška mezi 38,1 – 45,7 cm. Standard byl zveřejněn 26. dubna 1935 Josephem Dunnem v časopise „Dog World“.

Zůstal v účinnosti až do roku 1948, kdy nové zpracování přineslo jen několik úprav. Například původní výška byla snížena na 35,6 – 40,64 cm za zachování váhových údajů (FRASER, 1990; WILCOX und WALKOWITZ, 1995; LEE, 1998; FLEIG, 1999).

V roce 1939 bylo plemeno oficiálně uznáno KC a počty zápisů prudce stoupaly. Zatímco kolem roku 1935, v době založení SBT klubu, bylo v klubu registrováno pouze 174 jedinců, v roce 1945 to bylo přes 1000 zvířat a v roce 1949 dokonce 2357 psů. Díky vysoké aktivitě klubu stoupala obliba SBT i během 2. světové války. Jeho členové, horníci a oceláři, patřili větší částí k záložní armádě a byli uvolněni ze služby na frontě. Tak mohlo být i během války organizováno až 6 výstav ročně. Na první klubové výstavě po válce, v roce 1945, bylo předvedeno 400 SBT (RÄBER, 1995; GILMOUR, 1994).

Plemenné typy

Před uznáním jednotného plemenného standardu Kennel Clubem byly v Black Country rozlišovány tři typy: Cradley typ – velmi krátká zád', podsaditý robustní typ, v pitu bylo těžké podlomit jim nohy. Warlaston typ – lehčí, nízkonozí se tvary teriéra, velmi pružní, způsobovali mnohá zranění třesením. Walsal typ – také teriéří typ, ale na vyšších nohou, ten mohl dobře „fight down“ - skolit své protivníky k zemi. Typ nebyl sjednocen, jediné na co byl chov zaměřen byla odvaha, vitalita a výkonnost. Každý pes, neobvykle výkonný v pitu, byl použit jako plemeník, na jeho vzhledu nezáleželo (GILMOUR, 1994). Chovatelé psy mezi sebou křížili, aby získali kvalitnější, bojovnější odchovy a tím pádem vyšší výhry. Existovala rozmanitost i v temperamentu. Příkladem jsou známí Ch. Gentleman Jim – vše říká jeho jméno, jeho potomci byli snadno ovladatelní, inteligentní a lehce trénovatelní. Great Bomber – velmi temperamentní, přátelský, extrémně svéhlavý a tvrdohlavý. Jeho typ potřeboval k ovládnutí mimořádně pevnou, ale ne tvrdou ruku (GILMOUR, 1994).

Linie

Zvláštností v chovu SBT byl systém převzatý od známého chovatele koní Bruce Lowa tzv. „Bruce Low System“, kdy chovná zvířata byla rozdělena do rodin. Australský chovatel plnokrevných koní byl přesvědčen, že mírou úspěšného chovu je pozorování samčích a samicích linií v rodokmenu (WILLIS, 1994). V rodokmenech stafordširského bulteriéra

se sledovaly linie, které vedly od otce k dědovi a pradědovi a od matky přes babičku k prababičce (BEILBY, 1943). Důležití byli dva předci. Pes, který se nachází na pravé straně rodokmenu úplně nahoře, tzv. koncový pes - „tail male“. Ten dal výborného syna, ten opět syna až ten dal otce. Stejně tak u fen, tam sledoval koncovou fenu - „tail female“, ta je matkou feny ve třetí generaci, ta matkou babičky a ta matkou matky potomka (DOSTÁL, 2007).

Výchozí otec dal linii jméno, tak byl např. pes „Fearless Joe“ zakladatelem linie „J“. Na „Rum Bootle,, se vztahuje linie B a na „Cinderbanks Beauty“ linie C. „Brindle Mick“ založil linii M, „Game Lad“ linii L a „Ribchester Bob“ linii R (BEILBY, 1943). Hodnota Bruce Low systému, která nebyla vědecky dokázána, je zpochybňována i mnoha známými chovateli a kynology. Dnes je známo, že ani mužské ani ženské koncové linie nemají větší vliv na chovatelské výsledky než jiné linie v rodokmenu (RÄBER, 1995). V současnosti je v podstatě veškerá populace pokračováním linie M (téměř všichni jedinci v UK), a v USA je udržována linie R. Ostatní linie jsou považovány za zaniklé (STEWART, 2012).

Predominantní linie, jmenovitě J a M, byly úzce příbuzné na straně fen přes fenu známou z dob první registrace jako Silver Queenie. Pounds (2001) tvrdí, že tato fena měla na chov a vývoj plemene pravděpodobně největší vliv, protože ze spojení s Fearless Joem, prvním z J linie, se narodil pes jménem Vindictive Monty, jehož potomci se podíleli na úspěšném rozvoji plemene. Jeho syn Spring Heeled Jack zplodil, mimojiné, dva mimořádné psy. Byl to The Great Bomber v majetku Joe Mallena a Boy Dan ve vlastnictví Billa Boylana. Tím byli v těsné poválečné době k dispozici dva vynikající plemeníci, jeden v Midlandu a druhý v Londýně. Oba byli intenzivně využíváni k plemenitbě a produkovali výborné potomky. Pravděpodobně byl lepší plemeník Great Bomber, protože měl v Midlandu k dispozici lepší feny než Boy Dan na jihu (POUNDS and RANT, 2001).

„M“

Zakladatelem M linie, slavné kolem roku 1948, byl pes Brindle Mick – otec Perrys Tiger a matka Brave Nell. Brave Nell byla dcerou Silver Queenie. Takže babička zakladatele M linie byla také matkou zakladatele J linie (POUNDS and RANT, 2001). Mick byl žiháný, velké síly a hmoty, na horní hranici střední velikosti, měl dobře vyvinuté tělo, dobrou kostru, silné čelisti a lebku, tlamu střední délky a síly. Měl mírný předkus.

Důležití synové – Gentleman Jim, Brindle Bill, Furnace Jack, Bandit, Red Ruin (BEILBY, 1943).

„J“

J linie – zakladatelem byl Fearless Joe. Dva jeho nejdůležitější synové jsou Vindictive Monty (matka Silvers Quennie), dobře stavěný fawn se silnou lebkou a čelistmi, poněkud těžší v ramenou a delší v tlamě, ale v žádném případě slabý nebo nepevný. Druhým významným synem byl Jim the Dandy (matka Quennie) tmavě žíhaný s velmi dobře zakulacenými žebry, nádhernou hlavou a výrazem, adekvátní kostrou, poněkud měkčí ve spěnkách (BEILBY, 1943). Mr. John F. Gordon, nejčastěji zmiňovaný historik plemene, tvrdí, že Shaw's Jim později přejmenovaný na Jim the Dandy (Fearless Joe x Quennie) a Pegg's Joe později přejmenovaný na Fearless Joe (Monty x Mallens Nell) byli dva psi, o kterých se rozhodlo, že jsou typickými představiteli plemene a byli předlohou standardu vytvořeného v roce 1935 (POUNDS and RANT, 2001).

„L“

L linie - zakladatel linie Game Lad byl koupen Billem Boylanem v roce 1934 bez rodokmenu a bez znalosti jeho původu (POUNDS and RANT, 2001). Nepříliš velký, tmavě žíhaný, kompaktní pes s pěkně kulatými kostmi, dobrou lebkou a výjimečně bezchybnou tlamou. Nesnášel péči o ocas. Nejdůležitější synové – Game Laddie, Our Ben, Billy (BEILBY, 1943).

„R“

R linie – zakladatel Ribchester Bob. Významný vnuk Ribchester Max – žíhaný střední velikosti, dobře proporcionovaný, dobré kosti a tlapy (BEILBY, 1943).

„B“

Linie B – zakladatel Rum Bottle, červený pes jako většina psů z této linie. Až do roku 1935 se tato linie vyvíjela nezávisle na všech ostatních liniích, a proto se zde vyskytovaly dobře definované rozdíly hlavně ve tvaru hlavy, kde tlama vypadala o něco „slabší“ než u ostatních psů z „Black Country“. Nejvýznamnější synové – Invincible Lad, Eager Lad, Tough Guy (BEILBY, 1943).

„C“

Linie C – zakladatel Cinderbank Beauty, malý žíhaný, kompaktní, robustní a dobře proporciovaný. Významní synové – Togo, Rambling Price, Pike Land Spitfire, Mapleton Pride, Rambling Knight (BEILBY, 1943).

Původní účel

Stafordširský bulteriér se původně používal pro zápasy s býky. Po parlamentním zákazu zápasů se zvířaty v roce 1935 se stále více uplatňoval při psích zápasech, které bylo snadné utajit před policií a mohly se provozovat prakticky v každém hostinci, ve stodole či zákoutí (POUNDS and RANT, 2001). Ještě v roce 1899 je veřejně podávána zpráva o psím zápase, který se konal v Londýně. V důsledku častých policejních kontrol se zápasy přesouvaly stále více do podsvětí, protože na rozdíl od mědvědích nebo býčích zápasů potřebovaly psí zápasy méně místa a hůře se kontrolovaly, mohly se psí zápasy provozovat bez rizika nadále. Snadná proveditelnost a relativně nízké finanční požadavky, které byly zapotřebí, zvyšovaly enormně popularitu psích zápasů, které byly dříve považovány za druhořadé (FLEIG, 1994).

Psí zápasy byly známy již od roku 1700, ale vždy byly zastíněny oblíbenějším sportem – zápasy s býky. Býk byl přivázan na řetězu a povinností psa bylo „skolit“ zvíře za nos. Ačkoliv psí zápasy byly až do roku 1835 legální, začali majitelé buldoků zájem obracet k pořádání utkání mezi psy místo proti býkům a medvědům až koncem 18. století (BEILBY, 1943). Chovatelé proto začali věnovat svou pozornost šlechtění nově požadovanému typu psa. Výhodnější byl lehčí a pohyblivější pes s výraznějším zrychlením, ale zachovanou houževnatostí buldoka. To bylo pravděpodobně učiněno dvěma způsoby: selekcí mezi buldoky samotnými na lehčí a pohyblivější typy a křížením buldoka se staroanglickým teriérem, což bylo lehčí plemeno, velmi aktivní a rychlé v pohybu. Plemeno vzniklo původně za účelem boje s býky a následně se používalo pro boj se psy (POUNDS and RANT, 2001) nebo od počátku šlo o šlechtění čistě pro zápasy mezi psy (GILMOUR, 1994).

Psí zápasy

Psí zápasy se neprovozovaly neorganizovaně, měly přesně stanovená pravidla tzv. „dudly rules“, jak je doloženo v anglických bojových smlouvách. Před zápasem byli psi zváženi a ani jeden nesměl překročit nahlášenou hmotnost, jinak byla sázka zadržena a zápas zrušen. V protokolu byla uvedena i barva psa. Se souhlasem obou stran se jmenovali sekundanti, dva nestranní svědci a rozhodčí. Pit měl velikost 3,5 x 3,5 m a byl rozdělen na šikmo bílým pruhem, protilehlé rohy byly také označeny bílými pruhy, každý roh měl průměr přibližně 60 cm. Před bojem museli být psi olíznuti jazykem, aby se zjistilo, jestli nebyli natřeni nějakým nebezpečným prostředkem (GLASS, 2005), jedem, tabákovou šťávou, mátou, kyanovodíkem apod., což by protivníka znevýhodnilo. To bylo úlohou „tastera“. Takto namazaný pes byl se svým majitelem trvale vyloučen ze psích zápasů. Taster byl za riziko, které zde podstupoval, odměněn (COLBY, 1997; HOGG FROME, 2000). K dispozici byly připraveny dva kbelíky s čistou vodou pro oddělení psů od sebe. Rohy se losovaly a každý pes byl přidržen sekundantem. Pes, který jako první odvrátil pohled od protivníka, musel jako první zaútočit přes středovou čáru „to scratch“ (GLASS, 2005). Další možností bylo losování, který pes může být vypuštěn jako první, druhý pes byl přidržován ve svém rohu a jeho sekundant se mohl rozhodnout, jestli ho pustí ihned jakmile soupeř překročil středovou čáru nebo vyčká, až bude soupeř přímo u něj. Záleželo na odhadu soupeře a na taktice (GILMOUR, 1994). Ani jeden ze sekundantů se nesměl psa dotýkat nebo se chovat neférově vůči psovi či druhému sekundantovi. Pokud to udělal, byl pes rozhodčím diskvalifikován. K oddělení nebo uchopení psa mohlo dojít teprve tehdy, když byli psi úplně od sebe, jak hlavami tak také všemi čtyřmi končetinami. Pokud při zvednutí druhý pes opět zaútočil, musel sekundant svého psa postavit a férově vyčkávat na další průběh boje až ke správnému uchopení a zvednutí psa. Díky tomuto pravidlu bylo nutné udržovat neustálou pozornost. Rozhodnutí rozhodčího, ať dobré nebo špatné, bylo nenapadnutelné. Po zvednutí byli psi odneseni sekundanty do svých rohů, umyty a byla jim vypláchnuta tlama. Na to byla určena minuta, časomíra musela po 45 sekundách hlasitě zavolat „vše ven z pitu“, po 50 sekundách „připravit“, po 60 sekundách následovalo zvolání „pustit“ a časomíra se obrátila na každého majitele se zavoláním jména jejich psa a majitele „začíná vaše kolo“

(GLASS, 2005; FLEIG, 1981).

Psi nastupovali ve váhových třídách, váha byla stanovena při uzavírání dohody. Majitelé museli dodržet váhu psa, pokud byl pes v den boje příliš těžký, byl diskvalifikován a startovné bylo zadrženo. Pouze vítězi nízkých hmotností bylo dovoleno nastoupit k boji s těžšími psy (COLBY, 1997; HOGG FROME, 2000).

Majitelé sázeli peníze na své psy, celková výhra včetně sázek diváků připadla vítězi. Vstupné zaplacené diváky patřilo pořadateli. Boje trvaly různě dlouho. Některé byly rozhodnuty už po několika minutách, jiné trvaly mnoho hodin (GILMOUR, 1994; FLEIG, 1996). Průměrná délka zápasu byla přibližně 2 hodiny. Nejdelší zápas byl ukončen po 5 hodinách (COLBY, 1997).

Plemeno v současné době

Standard stafordširského bulteriéra – SBT

Poprvé byl standard registrován u UK Kennel Clubu v roce 1935, k menším změnám došlo v roce 1948 a nyní platí standard z roku 1987 (GILMOUR, 1994).

SBT patří do skupiny 3 – teriéři, sekce 3 – teriéři typu bull. Je to plemeno, u kterého se nepožaduje pracovní zkouška.

- Celkový vzhled: hladkosrstý, dobře vyvážený a na svou velikost velmi silný pes. Svalnatý, aktivní a pohyblivý.
- Charakteristické rysy: je známý svou bezmeznou odvahou a houževnatostí. Vysoce inteligentní a velmi laskavý zejména k dětem (Standard FCI č.76, 1987).

Důležitá je elegancie vycházející ze správné vyváženosti a dobré kondice, správně tvarovaných kostí a přesného rozdělení svalstva, které dodává požadovaný atletický vzhled. Tělesná stavba musí splňovat nároky na dokonalou koordinaci těla a končetin vedoucí k plynulé, přirozenou akci. Všechny části – hlava, krk, ramena, tělo, zadní část

mají plynule přecházet jedna do druhé (GILMOUR, 1994).

- Chování / povaha: statečný, nebojácný a naprosto spolehlivý pes (Standard FCI č.76, 1987).

Povaha tvoří 99 % staforda a na zbytku „nezáleží“ (STONES, 2007).

- Hlava a lebka: krátká, celkově hluboká hlava s širokou lebkou. Velmi vyvinuté lícní svaly. Stop výrazný, morda krátká, nos černý (Standard FCI č.76, 1987).



Josefina Blues Wizard Bull. Dostupné z <http://www.wizardbull.cz/web/cs/feny/josefina-blues-wb.html>

Hlava se nesmí nikdy posuzovat jako separátní jednotka a měla by být v rovnováze se stavbou celého psa. Je hluboká a široká s jasně definovaným sagitálním hřebenem, pruhem vedoucím dolů středem lebky od týlu ke stopu (POUNDS and RANT, 2001). Je klasifikována jako nejdůležitější část vzhledu. Jinými slovy toto plemeno patří mezi tzv. „head breed“. Většina chovatelů a rozhodčích pracuje na poměru 2 : 1 jako ideální proporcí vyváženosti lebky a čenichové partie (GILMOUR, 1994). Tento poměr je všeobecně akceptován, i když není ustanoven ve standardu (POUNDS and RANT, 2001).

Hlava fen má mít samičí výraz, tzn., že fena nemá na první pohled vypadat jako pes. Hlava má být dobře vyplněna pod očima, to je důležité pro dojem hloubky a silného vzhledu tlamy. Spodní čelist při pohledu zepředu by měla být široká a silná, nikdy slabá nebo ustupující (GILMOUR, 1994). Mělo by se zabránit jakémukoliv dalšímu zkracování nosní části a prohlubování stopu spojenému s dýchacími obtížemi v důsledku deformit nosních kostí (POUNDS and RANT, 2001).

- Oči: přednost mají tmavé oči, jejich zbarvení se však může vztahovat k barvě srsti. Kulaté a středně velké. Posazené tak, aby hleděly přímo vpřed. Okraje víček tmavé (Standard FCI č.76, 1987).

Oči udržuje v pozici tukový polštářek. Pokud je zvíře podvyživené, nemůže mít oči korektně posazené a vypadají, že zapadají do lebky (POUNDS, 2001).

- Uši: růžovité nebo polovztyčené, ani velké, ani těžké. Klopené nebo vztyčené ucho je nanejvýš nežádoucí (Standard FCI č.76, 1987).

Vzhled uší je extrémně důležitý a doplňuje celkový dojem hlavy. Špatné uši ruinují sebedokonalejší hlavu. Problémem je těžké a klopené ucho a je daleko těžší ho z chovu odstranit (POUNDS and RANT, 2001). V původním standardu z roku 1935 bylo povoleno i ucho vztyčené (STEWART, 2012).

- Pysky/čelisti/zuby: pysky přilehlé a čisté. Čelisti silné. Zuby velké, s dokonalým pravidelným a úplným nůžkovým skusem, to znamená, že horní zuby těsně překrývají spodní zuby a jsou kolmo vsazené do čelistí (Standard FCI č.76, 1987).

Při nadměrně krátké tlamě je pravděpodobnější, že zvíře bude mít později, až zesílí spodní čelist, předkus. S krátkou tlamou jsou spojeny i malé zuby. Tento typ tlamy se nyní často neobjevuje, díky opatrnému chovatelskému programu, kdy došlo k ústupu těžkých buldočích typů hlavy spolu s extra krátkou tlamou (GILMOUR, 1994). Dentice není jen

kosmetickou záležitostí, ale je v přímém vztahu k exteriéru funkční povahy. Redukce délky čenichové partie je dosažena zkrácením čelistí, hlavně horní, a to zapříčiní pokřivení nebo odchylky v umístění zubů jak horní tak spodní čelisti. Dentice nemůže fungovat, pokud jsou narušeny vztahy mezi zuby a nekorektní umístění zubů vede k těžkostem při žvýkání a ultimativně ke ztrátě zubů. Předkus může být způsoben prodloužením délky spodní čelisti, ale také redukcí její šířky, tím jsou spodní řezákové kořeny příliš utlačovány, rostoucí korunky jsou vytlačovány směrem ven a dostanou se do polohy před horními řezáky. Zuby musí být silné a správné velikosti. Problémem plemene je předkus (POUNDS and RANT, 2001) a špatně postavené špičáky (STONES, 2007).

- Krk: svalnatý, poměrně krátký, s jasnými obrysy, směrem k ramenům se rozšiřující (Standard FCI č.76, 1987).

Krk je důležitá část těla a má vliv na pohyb zvířete. Hlava a krk korelují v délce tzn. krátkolebá plemena mají krátký krk. Způsob nesení hlavy ovlivňuje vyváženost a pohyb. S nízko nesenou hlavou se lopatka více vzpřímí, pohyb předních končetin se automaticky zkrátí a je méně prostorný (POUNDS and RANT, 2001). Čím výše je nesena hlava tím více mají svaly tendenci zvedat akci předku. Krátký dobře osvalený krk je naprosto nezbytný ke zvládnutí častých otřesů u psa, který visel býkovi na nozdrách a kde požadavky na pohyb kupředu byly minimální (POUNDS and RANT, 2001).

- Hrudní končetiny: nohy rovné, s dobře vyvinutými kostmi, postavené poměrně daleko od sebe; z nadprstí, které není ochablé, vybíhají mírně ven vytočené tlapy. Ramena jsou uložena patřičně vzadu, lokty nejsou volné (Standard FCI č.76, 1987).

Buldočí předek je nežádoucí, nohy mají být stavěny přímo pod psem, kosti silné a pevné bez jakéhokoliv zahnutí. Nesměly být měkké ve spěnkách, to bylo spojováno s měkkostí v tlapách a takový pes se nemohl pohybovat v pitu dostatečně rychle. Ramena jsou umístěna dobře vzadu, tzn. že ramenní kost by měla být uložena v úhlu 45 stupňů, ne strmá (GILMOUR, 1994). K tomu dodává POUNDS and RANT (2001), že široký hrudník

vyžaduje značné laterální úhlení ramenní kosti a přirozený postoj psa by normálně umístil tlapy směřující z ramenního bodu dovnitř pro zajištění rovnováhy. Pouze akceptováním vertikálněji stavěné ramenní kosti je možné dostat tlapy pod psa a zajistit požadované „rovné a spíše zešíroka stavěné nohy“. K tomu je zapotřebí silná svalovina psa, hlavně triceps, aby ramena udržela rovnováhu. Dosažení kombinace krátkého krku a ramenního úhlu 45 stupňů, považované za ideál, je tedy obtížné. Příliš strmé rameno nedovoluje prostorný chod, váha předku leží na humeru, který má tendenci stáčet se dovnitř a tím vytáčí ramena ven (POUNDS and RANT, 2001). Konstrukce ramen ovlivňuje nasazení krku, spojení mezi linií krku a kohoutku by mělo být plynulé a nepřerušovaně přecházet do horní linie. Pokud má pes dobře položená ramena, pohyb předními končetinami je plynulý, prostorný, s lehkým rytmem. Strmá ramena produkují krátký, cupitavý pohyb jako u foxteriérů (GILMOUR, 1994).

Krátký krk způsobuje psům problémy v pohybu. Síla a korektní vývin předních končetin a krčních svalů mají pro staffordširského bullteriéra velký význam a nedostatek korektního svalstva vyústí do kratšího pohybu s určitou pravděpodobností, že se lokty budou pohybovat ven (POUNDS and RANT, 2001).

- Tělo: bedra krátká, hřbetní linie rovná. Široká přední fronta, hluboký hrudník, správně klenutá žebra. Tělo je svalnaté, s jasnými obrysy (Standard FCI č.76, 1987).

Lokty jsou po stranách hrudníku dobře uložené a směřované dovnitř. U psa s dobrou kondicí je to více patrné než u psa s nedostatečným vývojem nebo bez adekvátního cvičení. Za kohoutkem by neměla být žádná prohlubeň. V bedrech by měl být trochu vykasáný a dobře vázaný. Dobře vázaný znamená krátká bedra posuzovaná podle vzdálenosti mezi posledním žebrem a kyčelním kloubem (GILMOUR, 1994). Nutno brát v úvahu výšku psa a rozhodnout, jestli je pes krátký v nohou nebo dlouhý v těle (POUNDS and RANT, 2001).

Tělo musí být stvořeno tak, aby poskytlo maximální efektivnost pro výkon funkce, ke které bylo stvořeno. SBT je plemeno stvořené na vytrvalost a pro jeho původní účel (ať už boj se psy nebo býky) byla rychlost doporučována, ale jen v rámci omezeného prostoru –

ze strany do strany, zpět, kupředu a nahoru. Hřbetní linie rovná, ale lehké vyvýšení v bedrech je důležité, i když není indikováno standardem, protože plochá bedra postrádají flexibilitu (POUNDS and RANT, 2001).

- Pánevní končetiny: dobře osvalené. Hlezna nízko položená, kolenní klouby správně zaúhlené. Nohy jsou při pohledu zezadu souběžné (Standard FCI č.76, 1987).

Bez těchto vlastností by bojový pes nebyl nikdy schopný rychle se pohybovat pitem. Síla v zádi byla nutná pro schopnost nátlaku vůči soupeři a pro lepší úchop (GILMOUR, 1994).

- Tlapy: se silnými polštářky, silné a středně velké. Drápy jsou u jednobarevných jedinců černé (Standard FCI č.76, 1987).

Tlapy by neměly být rozevřené nebo ploché. Tento druh tlap je vážnou chybou, drasticky ničí pohyb psa a pes s takovými tlapami by neměl v pitu šanci (GILMOUR, 1994). Plochá noha a rozevřená tlapa jsou u tohoto plemene často k vidění. Jsou vysoce nežádoucí. Jedním z důvodů je i nedostatek pohybu a nevhodná strava (POUNDS and RANT, 2001). Žádané jsou „kočičí“ tlapy, vhodné pro zátěž ve vytrvalosti (POUNDS and RANT, 2001). Oproti tomu tvrdí GILMOUR (1994), že kočičí tlapy jsou nekorektní a pro staforda nepřijatelné.

- Ocas: středně dlouhý, nízko nasazený ocas se ke špičce zužuje a je nesený poměrně nízko. Neměl by být příliš zatočený – lze jej připodobnit k ramenu starých pump (Standard FCI č.76, 1987).

Sloužil při zápase jako kormidlo. Délka by měla dosahovat přibližně ke hleznům. Příliš krátký ocas znesnadňuje psovi udržet rovnováhu (GILMOUR, 1994). Ocas je pokračováním páteře a krátká zád' je doprovázena krátkým ocasem. Neměl by přesahovat

hlezenní kloub. Vývrtkovitý nebo prasečí ocas, který se občas u plemene vyskytne, může být zapříčiněn nedostatkem tenze v jednom z laterálních svalů u kořene ocasu (POUNDS and RANT, 2001).

- Chůze/pohyb: volný, vydatný a čilý pohyb s racionálním využíváním energie. Končetiny se při pohledu zepředu i zezadu pohybují souběžně. Z pánevních končetin vychází zjevný posun (Standard FCI č.76, 1987).

Stafford má vlastní styl pohybu, odlišný od jiných plemen teriérů, přední končetiny se nepohybují ani ze široka ani úzce a zadní končetiny se pohybují paralelně s nimi. V kroku má být rytmus a švih, zvíře má být pozitivní v akci a nemělo by se houpat ani jít vysokým krokem. Volná nebo vzpřímená ramena, vytočené lokty, nebo vysoká hlezna zabraňují typickému pohybu. Nikdy se nesmí zapomínat na pravidelný trénink (GILMOUR, 1994).

- Srst: hladká, krátká a hustá (Standard FCI č.76, 1987).
- Barva: červená, plavá, bílá, černá nebo modrá, nebo kterákoli z těchto barev s bílou. Žíhaná všech odstínů nebo žíhaná s bílou. Černá s pálením nebo játrová barva je vysoce nežádoucí (Standard FCI č.76, 1987).
- Hmotnost: psi 12,71 – 17,25 kg
 feny 10,89 – 15,43 kg
- Velikost: požadovaná kohoutková výška činí 35,56 – 40,64 cm (Standard FCI č. 76, 1987).

V originálním standardu byla stanovena výška 38,10 – 45,72 cm. Zatímco hmotnost zůstala zachována, výška byla v roce 1948 snížena na dnešních 35,56 – 40,64 cm (Standard FCI č. 76, 1987). Váha musí odpovídat výšce, feny nesmí být příliš „psí“. Výška musí korelovat s váhou psa. Jedinec na spodní hranici výšky, musí být i na spodní

hranici váhy. Pro zhodnocení psa jako vyváženého by výška v kohoutku měla odpovídat délce psa od kohoutku k nasazení ocasu (STONES, 2007).

Tabulka č. 1 Ideální poměr výšky a váhy (STONES, 2007)

Feny/psi

Výška v cm	Kg na cm	Standardní váha
35,56	0,78/0,90	10,89/12,70
36,83	0,82/0,95	11,90/13,81
38,1	0,87/0,99	13,06/14,90
39,37	0,91/1,04	14,20/16,10
40,64	0,97/1,08	15,42/17,23

- Vady: každou odchylku od výše uvedených požadavků je třeba považovat za vadu a míra závažnosti, s jakou by se mělo na tuto vadu pohlížet, by měla být přímo úměrná stupni odchylky. Poznámka: Psi by měli vykazovat dvě zřetelně normální varlata, plně sestouplá v šourku (Standard FCI č. 76, 1987).



El Paso Ambassador Sun. Dostupné z http://www.ambassadorsun.eu/pes_el_paso.html

Odlíšnosti od plemen typu bull

I přes odlíšnosti v tělesné stavbě, je u všech teriérů typu bull přímo ve standardu zakotveno, že mají být přátelští k lidem, nadměrná agresivita nebo plachost není akceptována. Důležitá je vyrovnaná povaha. Diskvalifikován musí být každý pes, u kterého se zřetelně projevují fyzické abnormality nebo poruchy chování.

Americký stafordširský teriér - AST

Po skončení americké občanské války v roce 1865 odcházelo mnoho obyvatel průmyslového centra Anglie do Ameriky hledat jistější existenci než v mateřské zemi. S sebou brali své Bull and Terriery. Psí zápasy udržovali příznivci „blood sports“ obzvláště na severovýchodě USA. První zprávy o psích zápasech v Americe lze datovat do roku 1880. Zápasy s medvědy byly v Nové Anglii zakázány už v 17. stol., ale psí a kohoutí zápasy se konaly nadále. Byly oblíbené převážně u anglických přistěhovalců (RÄBER, 1995; PEPER, 1998).

Chovatelské kruhy se rozdělily: zatímco jedna strana udržovala tradici starých bojových psů, druhá strana se zajímala více o výstavního a rodinného psa (GORDON, 1984; NICHOLAS, 1991). Milovníci zápasů se ve svém chovu orientovali přísně na výkonnost a k tomuto účelu dováželi psy z Anglie (FRASER, 1990). Další úlohou těchto teriérů bylo chránit lidi a stáda, jeden z důvodů zaměření chovu na velikost. Větší pes se mohl lépe bránit útočícím vlkům a kojotům. Dosud není vyjasněno, jestli velikost je důsledkem přikřížení jiných plemen jako bulteriér, boxer, airedale terier nebo irský teriér nebo bylo dosaženo v rámci plemene selekcí na velikost (NICHOLAS, 1991; RÄBER, 1995). Psům, kteří se označovali jako pit bull terrier, half-and-half, pit dog, brindle - bulldog, bull and terrier, american bull terier, staffordshire terrier nebo také yankee terrier se kupírovaly uši. Tak byli na jednu stranu chráněni při boji proti psům nebo divokým zvířatům, na druhé straně tím byla ještě více podtržena silná masivní forma hlavy (COLBY, 1997).

Dnes je americký stafordširský teriér přibližně o 7 až 15 cm vyšší a průměrně o 7 až 12 kg těžší než jejich angličtí příbuzní SBT, kteří se bez výjimky vystavovali a vystavují bez kupírovaných uší. Také v USA již mnoho chovatelů ponechává štěnatům přirozené uši

a nechává na novém majiteli, zda štěně nechají kupírovat či ne (FRASER, 1990; FLEIG, 1999).



Dostupné z <http://www.psi-plemena.cz/americky-stafordsirsky-terier-american-staffordshire-terrier/>

United Kennel Club - UKC

V roce 1898 založil chovatel C. Bennet v Kalamazoo/Michigan United Kennel Club (UKC) s cílem podporovat chov bojových psů a psí zápasy v Americe. Klub mimo jiné vydal závazná pravidla pro psí zápasy a vydával časopisy „The Dog Fancier“ a „Blood Lines“. Majitelé bojových psů začali brzy své psy nechávat zaregistrovat u UKC pod názvem American Pit Bull Terrier (FLEIG, 1999; STAHLKUPPE, 1995).

Staffordshire Terrier Club of America

Druhá část majitelů se soustředila na omezování využití psa pro zápasy a pro nový obraz plemene bylo důležité zabránit všem označením, která by mohla naznačovat spojení s pitem (STAHLKUPPE, 1995). Dne 23. května 1936 byl založen v New Jersey „Staffordshire Terrier Club of America“ s prvním prezidentem W. T. Brandonem

a 9. června 1936 American Kennel Club (AKC) registroval plemeno jako „Staffordshire terrier“ pro jasné oddělení souvislostí s pitem (COLBY, 1997; PEPER, 1998).

Zpočátku nebyli všichni majitelé, kteří svá štěňata zapisovali pod AKC, proti zápasům. Někteří výstavní psi bojovali také v pitu (GORDON, 1984; FRASER, 1990). K úplnému vyloučení bojových psů z klubu došlo teprve v době W. M. Whitekera, třetího prezidenta STCA, v letech 1948 – 1964. Dne 1. října 1974 uznala AKC oficiálně také anglické SBT. Aby nedocházelo k záměně obou plemen, byl americký pes přejmenován na American staffordshire terrier (STAHLKUPPE, 1995; LEE, 1998).

I dnes je plemeno pod opatrovnictvím STCA, který si jako cíl stanovil chovat služebního a rodinného psa. Psí zápasy jsou klubem přísně odsuzovány. Klub organizuje kromě výstav také „obedience trials“ soutěže v poslušnosti. V roce 1988 bylo jméno dřívějšího STCA změněno na American Staffordshire Terrier Club - ASTC (NICHOLAS, 1991; PEPER, 1998). V 50. letech mohli být u AKC registrováni američtí pitbulové jako stafordširský teriér. A naopak i UKC muselo až do začátku 80. let amerického stafordširského teriéra zaneseného u AKC akceptovat. Psi byli v tzv. duálním zápisu registrováni u UKC jako APBT a mohli se objevit ve dvou různých rodokmenech současně (COLBY, 1997; FRASER, 1990). Až do roku 1936 se u amerického stafordširského teriéra a amerického pitbull teriéra jednalo o stejné plemeno. Od této doby byla obě plemena vedena ve dvou různých chovatelských knihách (PALIKA, 2000).

American Pit Bull Terrier - APBT

Předkem byl, stejně jako u ostatních plemen typu bull, typ psa označovaný jako „bull and terrier“, který se dostal do USA spolu s imigranty. Farmáři a rančeři byl používán k chytání polodivokého dobytka, k lovu, k ovládnutí zvířat a jako rodinný společník. APBT se demonstruje jako všestranný pes, dosahuje úspěchy v obedienci, stopování, agility a bull sportech.

První spolek, který zapsal plemeno pod jménem americký pitbull teriér a tím jménem také zohlednil účel použití v pitu, byl v roce 1898 UKC založený C. B. Bennettem. Registrační číslo 1 obdržel pes jménem Bennetts Ring. United Kennel Club zveřejnil, mimo standardu, také přesná pravidla pro psí zápasy. Dnes se ale klub zřetelně od

ilegálních psích zápasů distancuje a vylučuje každého psa i majitele stejně jako AKC, který pořádání psích zápasů akceptuje (LOCKWOOD and RINDY, 1987; COLBY, 1997; FENSTERMACHER, 1997; DUNBAR, 1999).

Další organizace, která registrovala APBT jako plemeno, byla v roce 1909 American Dog Breeders Association (ADBA) založená G. McCordem v Utahu, protože se UKC nedostatečně věnovala nasazení pitbula v psích zápasech. Dnes pořádá psí výstavy a závody v tahu břemene (COLBY, 1997; PALIKA, 2000). Vlastní plemenná kniha byla založena až v roce 1921. Vzorovým psem pro standard byl „Promo“, odchovaný J. P. Colbym (COLBY, 1997). APBT není dnes možno zaregistrovat pod AKC a jako plemeno není uznáno FCI (PALIKA, 2000).

Mnoho chovatelů klade mimořádný důraz na to, aby APBT nebyl zaměňován s americkým stafordširským teriérem. Americký stafordširský psi, zatímco u chovu pitbula je kladen důraz na výkon. Plemenný standard je, co se barvy a velikosti týče, velmi velkorysý. Jsou povoleny všechny barvy a váha se může pohybovat mezi 11,3 až 34 kg. Vnější vzhled je také mimořádně variabilní, v chovu nehraje žádnou roli (RÄBER, 1995). Chovatelé považují pitbula za pokračování chovu původních Bull-and-Terrierů, na prvním místě je tedy chován na gameness, je podporována neúnavná vůle k boji až do vyčerpání i při těžkých zraněních (STRATTON, 1995).

Gameness – vlastnost nikdy se nevzdát, se dnes testuje závody v tahu břemene (JESSUP, 1996). Obecně existuje 7 váhových tříd, ve kterých mohou psi nastoupit. Startovní hmotnost prvního kola je zpravidla desetinásobek váhy psa. Pes musí pomocí speciálního tahacího postroje danou váhu táhnout během 90 sekund na trasu 4,6 m. Poté, co všichni psi váhu odtáhli, následuje 5 minutová pauza, pak je váha zvýšena a psi táhnou znovu. Rekordmanem je pes těžký 32 kg táhnoucí 1361 kg (PALIKA, 2000).

Střední velikost, pevně stavěný, krátkosrstý pes s hladkým dobře definovaným svalstvem. Toto plemeno je jak silné tak atletické. Tělo je trochu delší než vyšší. Délka předních nohou, měřena z bodu lokte k zemi, je přibližně stejná k polovině kohoutkové výšky psa. Hlava je velká a široká, dodávající dojem velké síly, ale je přizpůsobená velikosti těla. Při pohledu zepředu je tvarovaná jako široký přímý klín. Hlava je střední délky, se širokou, plochou lebkou a široce hlubokou tlamou. Délka tlamy je kratší než délka lebky, s poměrem přibližně 2 ku 3. Uši jsou malé až střední velikosti, vysoce

nasazené a mohou být přirozené nebo kupírované. Krk je střední délky. Spěňky jsou krátké, silné, rovné a flexibilní. Relativně krátký ocas je nízko nasazen, tenký u základny a ke konci se zužuje. Vyskytuje se ve všech barvách a odstínech mimo merle. Musí být silný a agilní. Aktuální váha a výška jsou méně důležité než korektní proporce váhy k výšce. Doporučená váha dospělého samce v dobré kondici je mezi 15,87 – 27,21 kg a feny 13,60 – 22,68 kg. Překročení váhy není penalizováno, pokud zůstanou psi harmoničtí a nejsou příliš masivní nebo dlouhonozí. Velmi vážné chyby: jakékoliv disproporční charakteristiky (jako krátké nohy, nadměrně silné kosti nebo masivní hlava a tělo), které by mohly omezovat pracovní schopnosti.



Osmonds Angus. Dostupné z http://www.adbadog.com/uploads/Show%20off/osbond_s%20angus.jpg

Je excelentní rodinný společník, je pro něj typická láska k dětem. Protože většina pitbulů vykazuje určitý stupeň agresivity vůči psům, a protože jsou velmi fyzicky zdatní, lze je doporučit pouze majiteli, který ho bude starostlivě socializovat a trénovat v poslušnosti. Není zrovna nejlepší volbou jako hlídací pes, protože jsou velmi přátelští i vůči cizím osobám. Agresivní chování vůči lidem není pro toto plemeno charakteristické a je maximálně nežádoucí. Daří se mu velmi dobře ve výkonostních zkouškách, protože je vysoce inteligentní a ochotný pracovat. (UNNITED KENNEL CLUB, 2008).

Bulteriér - BT

Zemí původu je Velká Británie. Toto plemeno bylo poprvé vystavováno ve své dnešní podobě na výstavě v Birminghamu v roce 1862. Bull Terrier Club byl založen v roce 1887. Podle standardu nejsou stanoveny výškové ani váhové limity, ale pes musí působit dojmem maximální substance pro psa dané velikosti v odpovídající kvalitě a pohlaví. Pes musí vždy působit vyváženým dojmem. Pracovní zkoušky volitelně. První standard plemene vypracoval v roce 1850 James Hinks, který prováděl selekci na hlavu vejčitého tvaru (Standard FCI č. 11, 2010). Zatímco někteří autoři ho označují za původního zakladatele bulteriéra a tím datují začátek chovu bulteriéra na polovinu až druhou polovinu 19. století (FLEIG 1981b, HORNER, 1993), podporují jiní autoři téze, že Hinks začal chovat na formách, existujících už na začátku 19. století (RÄBER, 1995; KANE, 1999). James Hinks křížil původní typ psa s anglickým bílým teriérem. Toto nové plemeno si uchovalo plně gameness starého typu, ale bylo naprosto odlišné ve tvaru hlavy a vzhled byl hlavním prostředkem, jak se uplatnit ve výstavních kruzích (GILMOUR, 1994).

Důležitý rozdíl v porovnání se stafordširským bulteriérem je ve formaci hlavy, při porovnání čenichové partie staforda, hlava bílého a barevného bulteriéra je delší a klabonosá, beze stopu, oči jsou menší a trojúhelníkové a uši vzpřímené (BEILBY, 1943). Hlava bulteriéra je klasickým příkladem účelnosti bez ohledu na parádu. Popis potvrzuje záměr všech chovatelů dosáhnout při minimálním povrchu maximální mohutnost. Jen taková hlava, na které nejsou zbytečné výčnělky a hrany, je stvořena pro boj. Na ní se zuby nepřítele nemohou zachytit. Zakřivený profil hlavy daný kostním podkladem připomíná nůžky na plech. Protiváhou silné horní čelisti musí být svou mohutností přiměřená spodní čelist. Mohutná spodní čelist je pro vzhled hlavy stejně důležitá a typická jako silná horní čelist s výrazným klabonosem (OHLÍDAL, 1996).

Bulteriér je pes silné konstituce, svalnatý, vyvážený a aktivní, s bystrým, rozhodným a inteligentním výrazem. Jeho jedinečnou vlastností je klabonosá hlava vejčitého tvaru. Bez ohledu na velikost musí být jasně vyjádřen pohlavní výraz – psi samčí a fenky samičí. Udatný, odvážného ducha, milující zábavu. Je vyrovnaného temperamentu a je schopen disciplíny. Třebaže je tvrdohlavý, je mimořádně přátelský k lidem (Standard FCI č. 11, 2010).



Dostupné z http://www.ms-smilovice-reka.ic.cz/index.php?id_page=article_psi#bulterier

Charakter a využití stafordširského bulteriéra

Je známý svou bezmeznou odvahou a houževnatostí. Vysoce inteligentní a velmi laskavý zejména k dětem. Statečný, nebojácný a naprosto spolehlivý pes (Standard FCI č. 76, 1987). Veteráni chovu tradují, že každý staford, který nebyl kompletně bezproblémový vůči dětem, musel být humánně usmrcen. Ve dnech, kdy staford bojoval v pitu, byl chován pro bojové kvality, ale zároveň pro neagresivní chování vůči lidem. Nikdy nebyl chován k tomu, aby se zuby dotkl člověka, obzvláště dítěte. Spíše než tvrdou neústupnou ruku potřebuje lehkou ruku a majitele s pevnou vůlí. Přezdívá se „Nanny Dog“ - pes chůva (STONES, 2007).

SBT je všestranný pes (STONES, 2007; GILMOUR, 1994; POUNDS, 2001; FLEIG, 1999b). Je unikátní svou velkou univerzálností a přizpůsobivostí prakticky všem kynologickým aktivitám, které se psy můžeme provozovat. Jeho atletická stavba těla, pohyblivost, síla, vrozený temperament, velká inteligence a po stovky generací vštěpovaná naprostá spolehlivost vůči lidem dává předpoklady pro obrovské množství forem výcviku a pracovního upotřebení (STAFFBULL CLUB, 2011).

Protože stafordovi již není dovoleno provozovat to, k čemu byl stvořen, tak by mu měla být alespoň poskytnuta příležitost pokračovat v jeho roli všestranného psa (STONES,

2007). Všichni dobří stafordi jsou „game“ - kurážní, někteří jsou tvrdí a jiní jemní (GILMOUR, 1994). V dřívější době, kdy byl pes ve větší míře užikovým zvířetem a móda hrála menší roli než dnes, nehrozilo nebezpečí, že by se při výběru chovných zvířat opomíjely duševní kvality. Nejhorší diktátorkou je móda. Osud plemene, jež přichází do módy i osud jeho duševních vlastností je zpečetěn, pokud mu neposkytnou podporu chovatelé pracovních psů. Uspokojení z toho, že pes téměř splňuje ideál svého plemene, se v dlouholetém spolužití postupně vytrácí, avšak nespokojenost s psychickými nedostatky jako je nervozita, lekavost nebo přehnaná zbabělost zůstává (LORENZ, 1999).

Pro staforda je typické chovem upevněné absolutní oddělení mezi jeho vztahem vůči lidem a jeho vztahem k ostatním psům. Je vždy bezproblémový vůči lidem, ale ne vždy vůči psům. Štěňata jsou relativně silná ve fyzickém smyslu, ale psychicky jsou extrémně měkká a poddajná, obzvláště fenky. Je až fanaticky oddaný svému majiteli a všem členům rodiny a mimořádně citlivý na jejich nálady a pocity. Extrémní sensitivita vůči svému majiteli je znakem temperamentu staforda (STONES, 2007).

Zástupce plemene najdeme v řadě psích sportů (agility, bull sporty, coursing, dogfrisbee), stafbulové absolvují služební i sportovní výcvik (sportovní kynologie, obedience), pracují v lovecké praxi i jako záchranáři nebo členové canisterapeutických týmů. Se svými pány se dokáží ochotně věnovat i dogtrekingovým aktivitám, dogdancingu a většina jich také absolvuje výstavy se související přípravou. Výcvikové aktivity velmi podporuje i Klub SBT ČR. (STAFFBULL CLUB, 2011).

Agility

SBT soutěží v agility i v jumpingu ve velikostní kategorii M (medium). Nejdůležitější nejen pro agility, ale pro všechny ostatní aktivity se psy, je zvládnutí základních cviků poslušnosti včetně správné socializace. Mohou bez problémů konkurovat i jiným specializovaným plemenům např. pumi, sheltie. V rychlosti a přesnosti jsou srovnatelní (VRÁTILOVÁ, 2011). Tento sport je pro plemena inteligentní, rychlá, pohyblivá a pro neúnavné skokany. Stafford má jako pes pro agility mimořádný potenciál (DAWES, 2007).

Bullsporthy

Stafbulové se objevují v disciplínách jako Weight Pull a Weight Pull Sprint - tažení břemene, Monkey track, nebo-li překážková dráha, kde psi společně s handlerem (jsou spojeni vodítkem) na maximálně 200 m dráze zdolávají celou řadu překážek. Jsou poměrně dobří razantní běžci s velkou chutí do překonávání překážek, akorát se trochu potýkají s výškovou bariérou. Mohou se také zúčastnit Wall Climbing (šplh po kolmé stěně na peška) a High Jump (výskok na peška), Tug of War soutěž v přetahování mezi dvěma psy. I zde nejlépe vynikne povaha SBT. Něco kousat, držet, trhat, tahat se s druhým psem o hadr atp. - pro tyto psy je to z 99 % naprostou přirozeností. Prvním stafordem, který se postaral o rozvoj těchto sportů v řadách stafordšírských bulteriérů v ČR, byl Collin Fransimo Bohemia (ŽĎÁRSKÝ, 2011).

Canisterapie

Canisterapie využívá kladného působení psa na klienta při vzájemném kontaktu. Stafordšírský bulteriér jako plemeno má k tomuto využití nesporně všechny předpoklady. Předurčuje ho k tomu povaha daná standardem a pokud ho majitel nezkazí, najde v této činnosti nepochybně uplatnění. Delta Society dělí zooterapie na AAA - společné aktivity za účasti zvířat. Návštěvy u klientů v domovech i rodině. Nevede se dokumentace a neurčují se konkrétní cíle. AAT - terapie za pomoci zvířat. Je určen konkrétní terapeutický záměr, cíl i metodika jeho provádění. AAT je vedeno příslušným odborníkem v oboru a vede se podrobná dokumentace. Canisterapeutický pes se může uplatnit při ucelené rehabilitaci (UR). Stafordšírský bulteriér je plemeno, které se aktivně a úspěšně účastní AAA i AAT a má v této činnosti velkou perspektivu (VOLŠICKÁ, 2011).

Lovecké využití

Stafordšírský bulteriér, dle české legislativy, patří mezi oficiálně uznaná lovecká plemena. Díky vrozenému temperamentu, učenlivosti a vitalitě jsou schopni rozvíjet lovecké vlohy zděděné od společných předků teriérů a mají předpoklady být i platnými pomocníky v lovecké praxi v našich podmínkách. Řada jedinců v Česku již úspěšně prošla nebo prochází loveckým výcvikem a někteří z nich jsou velice aktivně využíváni i v praxi. Informace se nedají paušalizovat na všechny zástupce celého plemene – každý pes má

odlišné vlohy (lovecké, povahové) a na to je třeba brát ohled. Již při výběru štěněte je nutno vzít v úvahu povahové, pracovní a zdravotní předpoklady rodičů. Během výcviku i loveckého uplatnění se musí mít na paměti, že se jedná o plemeno s určitými specifiky a nejde uplatnit všechna doporučení obecně platná pro ostatní lovecká plemena. Seznam a obsah loveckých zkoušek, které zástupci plemene stafordšířský bulteriér nejčastěji skládají: Zkouška vloh (ZV), Barvářské zkoušky honičů (BZH), Lesní zkoušky (LZ), Barvářské zkoušky (BZ) (SLABA, 2012).

Záchranářský výcvik

SBT plní všechny zkoušky různých záchranářských směrů nadšeně a bez problémů, nedosažitelné jsou pouze vyšší stupně vodních zkoušek, kde požadované zátěže pro vlečení (člun 1000 kg) jsou vzhledem ke hmotnosti stafbulů neproveditelné. Právě náruživost a touha po splnění úkolu je největším kladem tohoto plemene. Nejlepším důkazem jsou dosahované výsledky v ČR i ve světě, Dominator Erwina Payredra se dokonce stal i mistrem světa v sutinách (ČEŠKOVÁ, 2011).

Slavní psi své doby

Eastaff Danom (Ch. Linda of Killyglen x Ch. Goldyns Leading Lad)

Temperamentem a fyzickou stavbou jeden z nejlepších psů (POUNDS and RANT, 2001). Byl dobře proporcionovaný, měl silnou hlavu a tlamu, velmi krátkou čenichovou partii. Kohoutková výška činila přes 40,64 cm, široká lebka, hluboká, tmavé dobře posazené oči, nejkrásnější uši (BOAM, 2001; SHORROCK, 2002). Barvou byl mimořádný, červený plavák s bílou, korektního typu. Měl silný předeček, dobré úhlení a velmi silnou zád'. Ale co bylo stejně důležité jako jeho výstavní kariéra, byla jeho schopnost předávat dál své kvality (BOAM, 2001), speciálně v žebrech vysokému procentu svého potomstva (POUNDS and RANT, 2001). Svůj typ byl schopný vtisknout do potomků s různými fenami. Jeho dominance byla pravděpodobně zapříčiněna tím, že byl chován přísně liniově, jeho matka, babička a prababička byly všechny CC vítězky. Celkem dal 11 šampionů (SHORROCK, 2002).

Ch. Gentleman Jim (Brindle Mick x Triton Judy)

Pes narozený v roce 1937, za vedení Joa Mallena se stal prvním šampionem plemene. Zplodil dva psy šampiony a jednu fenu šampionku, kterou byla Ch. Eastbury Lass, babička Ch. Lindy of Killyglen, matky Eastaff Danoma. Jeho všeobecný standard byl velmi vysoký. Nebýt války, mohl být vedoucím plemeníkem plemene. Velmi slavným potomkem, i když nikdy nezískal titul champion, byl Son O'Jim (POUNDS and RANT, 2001).

Ch. Wychbury Kimbo (Wydneyland Kimm x Wychbury Peggy)

Byl vnukem Gentleman Jima. Jeho vliv byl v 50. letech minulého století evidentní. Kimbova hlava byla poznávána okamžitě. V této době byli red fawn daleko více upřednostňováni než dnes. Strategie krytí red fawn s red fawn pro udržení barvy velmi zúžila genetickou základnu (SHOROCK, 2002).

Goldwyns Leading Lad (Wheatley Lad x Brindle Diana)

Působivý exemplář, dobrá hlava a klenutí, velmi dobrá hloubka hrudníku, ideální kostra, dobré úhlení, velmi dobře stavěný a velmi typický pohyb (ASPIN, 2001). Dominoval show ringu po mnoho let, jeho plemenný potenciál nebyl nikdy plně využit až na brilantní úspěch Eastaff Danoma (SHOROCK, 2002).

Topcroft Toreador (Bandits Brintiga x Topcroft Tar Baby)

Pes s výrazným vlivem na plemeno (POUNDS and RANT, 2001). Jeden z mála, který měl „ring presence“. Silný pes, s postavou pro někoho příliš mohutnou, měl znaky, které předával svým potomkům. Výbornou hlavu s vyvážeností a silou bez náznaku hrubosti. Silný čistý rovný předek, excelentní vyvinuté svalstvo a dobře úhlená zád' (MCKNIGHT, 2001).

Bellerophon Billy Boy (Quiz of Wyncroft x Honest Martha Le Loup)

Velký vítěz a zároveň otec prvotřídního potomstva. Dal 5 šampionů, mimo jiné fenu

Ch. Judy of Brandenburg, která byla doopravdy excelentní SBT fena. Jeho nejlepší syn byl pravděpodobně Ch. Son of Billy Boy (POUNDS and RANT, 2001).

Ch. Relim a Boy (Ch. Wychbury Red Riband x Ch. Wychbury Middledly Girl)

Velmi nadějný pes, který zplodil výborného syna Ch. Rellim Ferryvale Victor – velkého vítěze. (POUNDS and RANT, 2001) Viděla jsem ho v ringu i doma a byla jsem nadšena jeho všestrannou rovnováhou, excelentními proporcemi šířky, hloubky a délky. Byla jsem okouzlena hloubkou a silou jeho hlavy – hlavně čenichové partie (LEE, 2002).

Ch. Black Tusker (Black King x Lady Bella Madonna)

Odchován na severovýchodu Anglie, byl velmi výstavně úspěšný. Získal 14 CC, a to byl stažen z výstavní kariéry v raném věku 4 let (POUNDS and RANT, 2001). Top show staford své doby. Stále je držitelem rekordu v počatých šampionech ve Velké Británii (BOAM, 2001). Zplodil 16 šampionů. V 80. letech mělo jeho potomstvo znatelný vliv na plemeno (POUNDS and RANT, 2001). Černě žíhaný v excelentním typu. Korektně stavěný, velmi těsně se blížil standardu, ex temperament a výborný showman. Pes, který se stal legendou ještě za svého života. Jeho plemenná hodnota byla skutečně mimořádná a i dnes se o něm mluví s velkou úctou. Pravděpodobně nejslavnější pes v historii plemene a nejvíce dominantní plemeník plemene, který byl dodnes odchován. Tusker a Danom hráli v historii plemene velkou roli (BOAM, 2001).

Belnite Dark Huntsman (Ch. Maradin Master Mariner x Ch. Belnite Belladonna)

Vyhrál v roce 1989 Terrier Group na Crufts – poprvé, kdy takové prestižní ocenění získal staford (POUNDS, 2001).

Top Stafford UK

- 2000 Ch. Vanoric Voo Doo
 - 2001 Ch. Cragail's Red Macgregor
 - 2002 Ch. Valglo Casanova at Crossguns
 - 2003 Ch. Valglo Casanova at Crossguns
 - 2004 Ch. Valglo Casanova at Crossguns
 - 2005 Ch. Stormpike Dark Lord
 - 2006 Ch Bourtie Steal The Limelight JW
 - 2007 Ch Tillcarr Ring of Fire SchCM
 - 2008 Ch. Grossguns Memphis Belle
 - 2009 Ch Waystaff Strikes Back
 - 2010 Truffestaff Monifa Kanika JW
- (HEDGES, 2001 – 2010)

Top Staff ČR

- 2010 psi Glock Stawka Wiekza niz Zycie
feny Booga Boo Great Staffield
- 2009 psi Armien Duck Ambassador Sun
feny Karwillage Reality Check
- 2008 psi Dzhey Ti Dakkar Drive
feny Dorothea Wizard Bull
- 2007 psi Diesel Wizard Bull
feny Nova Era Pullera
- 2006 psi Ch. Jacob ze Smiřické zahrady
feny Ch. Kallidiké z Hambalek Bušín
- 2005 psi Ch. Egessi Terceto
feny High Emotion Daffodil Yellow
- 2004 psi Ch. Randal Hanvoj
feny Ch. High Emotion Daffodil Yellow
- 2003 psi Ch. Bapollo Bohemia Tau-Ros

feny Ch. Jorika Z Roztyl
2002 psi Bapollo Bohemia Tau-Ros
feny Blady Merry Terceto
(Staffordshire Bull Terrier Club, 2012)

Stav v ČR a ostatních zemích

Zápisové č. 1 patří feně jménem Elena v.d. Alten Veste (nar. 1990, dovezena 1991). Poslední zápisové číslo je 5160, v evidenci ČMKU je 2412 psů a 2334 fen (údaje jsou kompletní až od r. 1994, kdy ČMKU začala pro STB vést číselnou řadu a plemennou knihu (JAROŠOVÁ, 2011, os. sdělení).

V současné době se používá systém volného chovu (STAFFORDSHIRE BULL TERRIER CLUB, 2011), klub vydává seznam chovných psů, kteří splňují stanovené podmínky chovu, chovatel si sám vybírá psa ke krytí své feny. Jedinec, který nesplní podmínky zařazení do reprodukce, není do chovu zařazen, to se označuje jako negativní selekce. Populace není dělena na linie a celá populace je charakterizována výskytem určitých znaků a vlastností, jak žádoucích, tak nežádoucích (DOSTÁL, 2007). Po usnesení členské schůze dne 25. září 2011 byly zrušeny popisné svody. Do chovu může být zařazen jedinec splňující následující podmínky:

- Dvě CAC výstavy, z nichž jedna musí být klubová nebo speciální pořádaná v České republice, v kterékoliv třídě kromě dorostu; pes i fena ocenění známkou výborný nebo velmi dobrý.
- Chovní jedinci musí odpovídat požadavkům standardu.
- Do chovu může být zařazen pouze jedinec s úplným nůžkovým skusem a s korektním postavením špičáků.
- Do chovu nemůže být zařazen jedinec s anomálií ocasu.
- Do chovu nemůže být zařazen agresivní nebo bázlivý jedinec. (STAFFORDSHIRE BULL TERRIER CLUB, 2012)

V ČR je registrováno 96 chovatelských stanic, 24 pracovních šampionů a 19 stafordširských bulteriérů s pracovní zkouškou.

Chov SBT se i v dalších zemích potýká se stejnými zdravotními problémy jako v České republice, v některých zemích se navíc přidružují problémy legislativní. Popsala jsem stručně situaci v nejčastěji navštěvovaných zemích.

SBT je ve Velké Británii, zemi svého původu, velmi populární, zaujímá neustále přední místa na žebříčku oblíbenosti všech psích plemen a platí jako nejoblíbenější teriéři plemeno. V současné době je ve Velké Británii kolem 250 tisíc jedinců, každý rok se narodí cca 10 tisíc štěňat. Stav je více méně stabilní bez extrémních výkyvů. Koeficient inbreedingu je 6,3 %. Ve Velké Británii je registrováno 22 chovatelských klubů pro SBT.

Jiná situace je v evropských západních zemích. V Německu počty psů po roce 2000 v důsledku davové hysterie po smrtelném útoku amerického staforda a pitbula na chlapce v Hamburku (oba psi byli již dříve nápadní svým chováním, útoku se jistě dalo předejít) výrazně poklesly. V roce 2001 a 2002 dokonce nebyl odchován ani jeden vrh. Chov je veden spíše „opatrně“, protože po těchto psech není dostatečná poptávka. Pod VDH – Verband für Deutsche Hundewesen je registrováno 14 chovatelských stanic, plemenu se věnují dva chovatelské kluby. V současné době se počty narozených štěňat mírně zvyšují.

V Rakousku byl první SBT „Constancy Stone of Honour“ nar. v roce 1978 a byla zanesena jako číslo jedna do plemenné knihy ÖHZB – Österreichische Hundezuchtbuch. První vrh se narodil 12. 5. 1980 právě této feně. S pravidelným chovem se začalo v roce 1991, v roce 1995 byl založen Österreichische Staffordshire Bullterrier Club. Při založení klubu bylo zapsáno 127 SBT, dnes jich je 1050. V roce 2011 se narodilo 16 vrhů – 78 štěňat. Největší problémy s vlastnictvím SBT jsou v kantonu Vídeň a Niederösterreich. V obou kantonech platí povinnost nahlásit vlastnictví SBT u obce a získat tzv. „Hundeführerschein“. Ve Vídni platí pro psy každého věku, v NÖ pro psy do 8 let. Chov má v poslední době, i přes komplikované zákony, stoupající tendenci.

Ve Švýcarsku je chov sdružován pod Staffordshire Bull Terrier Club Schweiz, založený v roce 1997. Počty odchovaných vrhů naznačují pokles počtu psů SBT.

Grafický vývoj stavu stafordšírských bulteriérů v ČR, Rakousku, Švýcarsku, Německu a Anglii následuje v příloze.

Problematika chovu a výcviku

Stafordširský bulteriér je v podstatě zdravé plemeno, ale i přesto se chovatelé potýkají s některými dědičnými onemocněními. Typické pro plemeno jsou L - 2 hydroxyglutarová acidurie L - 2 HGA, dědičná katarakta HC, perzistent hyperplastic primary vitreous PHPV a dále se ho týkají kožní onemocnění jako atopická dermatitida AD a demodikóza. V boji s regulací nežádoucích chorob je v současné době velmi nápomocné genetické testování.

V posledních letech učinila genetika u psů velké pokroky. Souběžně s novými objevy byly identifikovány příčinné mutace genů některých znaků. Většina indentifikovaných mutací je zodpovědná za monogenní dědičná onemocnění. Také bylo potvrzeno, že pes je vhodný model pro výzkum velkého počtu lidských dědičných onemocnění, částečně pro genetiku rakoviny, onemocnění srdce a neurodegenerativních onemocnění (MARSCHALL and DISTL, 2010). Získané vědomosti obratem vedly k vývoji DNA testů pro širokou škálu dědičných znaků a testů pro genetická onemocnění. Se vzrůstajícím důrazem jsou používány ke zkvalitňování zdraví čistokrevných psů. DNA testování slouží jako důležitá pomůcka pro chovatele, aby jim napomohla k plemenné selekci a k eliminaci dědičných onemocnění (MELLERSH and SARGAN, 2011). Molekulárně genetický test dokáže spolehlivě odhalit přenašeče mutované alely, kteří klinicky neonemocní. Doporučujeme testovat všechny jedince, kteří mají být zařazeni do chovu. Vzhledem k vysokému riziku onemocnění potomků v případě krytí dvou přenašečů, doporučujeme krýt přenašeče jedincem s wild type genotypem N/N (PENDERIS et al., 2007).

Dědičná onemocnění

Důležitou skupinu onemocnění u malých zvířat reprezentují vrozené chyby metabolismu, které jsou spojeny s rozsáhlými variantami klinických symptomů (SEWELL, 2007).

L – 2 hydroxyglutarová acidurie

L – 2 HGA (L – 2 hydroxyglutarová acidurie) je neurometabolické onemocnění.

Typické jsou zvýšené hladiny L – 2 hydroxyglutarové kyseliny v moči, plazmě a mozkomíšním moku. U zdravých jedinců je L – 2 hydroxyglutarát metabolizován na a - ketoglutarát, ale u postižených psů tomu tak není a hromadí se v těle. Onemocnění postihuje centrální nervovou soustavu, přičemž klinické příznaky se obvykle objeví ve věku šesti měsíců až jeden rok, mohou se však objevit později (PENDERIS et al., 2007). Postižení psi, u kterých se projevily příznaky během jejich prvních dvou let života byli většinou SBT (ABRAMSON et al., 2003). Jedná se tedy o organickou acidurii s pomalou progresí postihující CNS. Ačkoliv to není obvyklé, mohou být mezi symptomy epileptické třesy nebo dokonce status epilepticus (ZAFEIRIOU et al., 2001). Symptomy zahrnují epileptické záchvaty, „vratkou“ chůzi, třes, svalovou ztuhlost v důsledku námahy nebo rozrušení a změněné chování (PENDERIS et al., 2007). Pouze zobrazovací technika MRI (magnetická rezonance) umožňuje odlišení od ostatních chorob s podobnými klinickými příznaky (PENDERIS et al., 2008).

K předběžnému stanovení diagnózy se používají relativně jednoduché screening testy identifikující aminokyseliny, organické kyseliny, komplex karbohydrátů, purinů a pyrimidinů, jejichž hromadění vede ke vzniku onemocnění. Pro definitivní určení diagnózy jsou doporučena speciální laboratorní vyšetření. Stanovenou diagnózu následuje prognóza a pokud je to možné, je doporučena léčba (SEWELL, 2007). Jednodušší způsob stanovení diagnózy L – 2 - HGA je molekulárně genetický test, který prokáže přítomnost či nepřítomnost mutací v L2HGDH genu zodpovědných za onemocnění. Nemoc je způsobena dvojitou substitucí v exonu 10 genu L2HGDH. Tím dojde k záměně aminokyselin leucinu v pozici 433 za prolin a histidinu v pozici 434 za tyrosin (PENDERIS et al., 2008).

L – 2 - HGA u stafordširských bulteriérů je děděna autozomálně recesivně, to znamená, že onemocní pouze jedinec, který zdědil od svých rodičů obě alely mutované (positivní/positivní, homozygot). Jedinec, který zdědí mutovanou alelu pouze od jednoho z rodičů se označuje jako heterozygot – přenašeč, neonemocní, ale předává mutovanou alelu dál na potomstvo. V případě krytí dvou heterozygotních jedinců onemocní L – 2 - HGA teoreticky 25 % z narozených potomků (PENDERIS et al., 2007). Genetici organizace Animal Health Trust tedy nedoporučují vyřazení nositelů z chovné populace, neboť takový krok by měl za následek nepříjemné omezení genofondu, který by již nebylo

možné obnovit (ANIMALHEALTHTRUST, 2011).

Stejné onemocnění se objevuje i u lidí. Tato vrozená chyba metabolismu byla popsána v roce 1980. Nemoc vyvolává u lidí množství klinických neurologických defektů včetně psychomotorické retardace, třesů a ataxie podobně jako u psů. Stafordširský bulteriér reprezentuje první veterinární model této vrozené vady metabolismu, vzhledem ke zjištění podobných klinických, klinicko-patologických příznaků a výsledků magnetické rezonance v souvislosti s L - 2 hydroxyglutarovou kyselinou (AMBRAMSON et al., 2003).

Dědičná katarakta

Tato nemoc není přítomna od narození, takže štěňata se rodí s normálními očima, ale katarakta se začne objevovat ve stáří několika týdnů až měsíců a ve věku 2 až 3 let přechází do úplného zákalu. Tato katarakta je vždy bilaterální, v obou očích symetrická a postupuje do úplného zákalu s následnou slepotou. Je hlavní příčinou slepoty u psů (ADKINS and HENDRIX, 2003) i u lidí (MELLERSH et al., 2006). Může být způsobena dědičnými faktory, metabolickými poruchami, záněty nebo jinými příčinami (ADKINS and HENDRIX, 2003). Jak u lidských, tak zvířecích čoček jsou charakterizována typická stádia vývoje katarakty. Tyto zákaly čoček omezují vizuální ostrost a jsou spojeny se zánětem. Po kompletním vyjmutí zakalené čočky se implantují umělé vnitrooční čočky. Úspěch operace je závislý především na stupni pokročilosti katarakty v době odstranění (LA CROIX, 2008). Před vlastním operačním zákrokem se pro determinaci katarakty doporučuje ophthalmologické a fyzikální vyšetření, vyšetření krevního obrazu, biochemické vyšetření, elektretinografie a oční ultrasonografie. Komplikace, které se mohou vyskytnout po phaeoemulzifikaci zahrnují anterior uveitis, oční hypertenzi, glaukom, vředy na rohovce a odchlípení sítnice (ADKINS and HENDRIX, 2003).

Ve studii 106 psů, resp. 175 očí, sledující vývoj echografických abnormalit v zadním segmentu psích očí s nevyvinutou, vyvinutou a nadměru vyvinutou kataraktou byly identifikovány na očích s kataraktou ultrasonografické abnormality ve 34,8 % (61/175). Odchlípení sítnice bylo zjištěno v 16,6 % (29/175) očí, bilaterální v 10 případech. Nebyl nalezen žádný signifikantní vztah (P více než 0.05) mezi stádiem vývinu katarakty a výskytem odchlípení sítnice. Degenerace sklivce se objevila také v 16.6 % (29/175)

z přezkoušených očí, projevila se jako neprůhlednost (13.7 % = 24/175) nebo odchlípení posterior vitreous (2.8 % = 5/175). Oboje bylo prezentováno ve třech případech (1.7 %). Persistent hyperplastic primary vitreous byl zjištěn ve dvou případech kongenitální katarakty (1.1 %) a posterior lenticonus byl identifikován v jednom případě (0.6 %). Tyto výsledky potvrzují, že vitreoretinální abnormality, které mohou komplikovat nebo znemožnit ošetření katarakty, se mohou objevit v očích psa s kataraktou. Studie zdůrazňuje roli ultrasonografie pro zhodnocení zadního segmentu oka dříve než dojde k chirurgickému zákroku (PONCHET et.al., 2005).

U psů není neobvyklá degenerace sklivce, která může být spojena s kataraktou. U lidí se objevila také u normálně stárnoucích očí, ale u psů nebyly zaznamenány případy degenerace sklivce bez katarakty. Ve studii na 62 psech bez vyvinuté katarakty byla degenerace sklivce nalezena u 20 % (23/114) očí při sonografickém vyšetření, ale jen u 8 % (9/114) očí metodou přímé oftalmoskopie. Pravděpodobnost degenerace sklivce se zvyšuje s věkem psa (odds ratio = 6.7 pro psy nad 7+ let v porovnání s 0 - 6 let) a také se zvyšuje u fen v porovnání se psy (odds ratio = 3.6). Degenerace sklivce, zvláště mírná vitreální syneresis, není u normálních psů neobvyklá, ukázalo se, že to je stav vztahující se k věku a jeho důležitost by se neměla při oční ultrasonografii nadsazovat (LABRUYERE, 2008). Nejčastější příčiny katarakty zjištěné ve studii 125 psů různých plemen se symptomy katarakty byly: katarakty projevující se jako výsledek post uveitis komplikací (50 %), dědičné katarakty (33.3 %) a nakonec katarakty dle plemene (16.6 %), které se objevovaly nejčastěji u zlatých retrívrů. Rutinní klinické a oftalmologické metody vyšetření jsou dostačující pro diagnózu různých typů katarakt, projevujících se u mladých psů (MADANY, 2003). U oka dospělých psů existují katarakty dědičné, sekundární katarakty u systémových onemocnění a katarakty komplikující jiná onemocnění oka. Mezi popsánymi kataraktami byly nejčastější dědičné katarakty u dospělých psů, obzvláště u pudlů. Následovaly katarakty sekundární u systémových onemocnění a nakonec komparační katarakty, nejčastěji due uveitis (MADANY, 2002).

HC (u plemene stafordšířských bulteriérů a bostonských teriérů) je zapříčiněna mutací genu HSF4 (Heat shock factor protein 4) inzercí 1 bp v exonu 9. Mutace způsobuje posun čtecího rámce a vytvoření předčasného stop kodonu (MELLERSH et al., 2006). Tato mutace byla nejprve objevena a popsána v souvislosti s HC u stafordšířského bulteriéra.

Stejná mutace byla posléze nalezena u bostonského teriéra, u kterého způsobuje pouze juvenilní formu katarakty, tzv. EHC - early onset hereditary cataract, nikoliv pozdní formu, LHC - late-onset hereditary cataract. Juvenilní forma postihuje jedince v ranném věku, je vždy progresivní, bilaterální a ústí do úplné slepoty. Pozdní katarakta se objevuje kolem tří let života, je více variabilní v klinických příznacích, progresi a schopnosti ovlivnit vidění. Obě katarakty jsou u bostonského teriéra způsobeny na jiném genetickém podkladě (MELLERSH et al., 2007). Různé mutace v tomto jediném genu mohou tedy způsobit recesivní formu katarakty u SBT a boston teriéra a dominantní formu katarakty u australského ovčáka (MELLERSH et al., 2006).

PHPV – Persistent hyperplastic primary vitreous

Persistent hyperplastic primary vitreous (PHPV) je vrozená vývojová anomálie spočívající v přetrvávání přední nebo zadní části hyaloidního cévního svazku sklivce, který za normálních okolností v průběhu embryonálního vývoje zaniká, na zbytek arteria hyaloidea navazuje zkalená membrána spojená se zadním pouzdem čočky. PHPV je rozdělována do tří forem, etiologie je identická u všech tří variant. Čistě přední forma PHPV zahrnuje katarakty, glaukom a retrolentikulární membránu. Čistě zadní forma PHPV se objevuje u očí s abnormalitami posteriorního segmentu záhyby sítnice, sklivcové stopky, sklivcové membrány, maculární abnormality a abnormality optického disku. Kombinace anterior a posterior formy je nejčastěji viděnou klinickou prezentací. Stav může být izolovaného typu nebo může souviset s jinými očními onemocněními (SHASTRY, 2009).

Většina případů PHPV je sporadická, může být děděna jako autozomálně dominantní nebo recesivní znak. V limitovaném počtu případů jsou nalezeny geny pro Norrieho onemocnění a FZD4, které jsou zmutované do unilaterálního a bilaterálního PHPV. Identifikace jiných možných genů v budoucnosti může pomoci lepšímu porozumění patogeneze tohoto stavu, které může vést k lepším terapeutickým výsledkům a lepšímu managementu PHPV (SHASTRY, 2009).

Bez ošetření může PHPV způsobovat opakující se vnitroční hemorrhagii, sekundární

glaukom a ev. require enucleation. Včasné ošetření je důležité k prevenci patologických změn a k zachování nejlepšího vidění (SILBERT and GURWOOD, 2000).

Kožní onemocnění

Bulteriér a americký stafordširský bulteriér mají krátkou přilehavou srst, která zaručuje predispozici k určitým dermatózám. U těchto plemen se můžeme často setkat s atopickou dermatitidou a demodikózou. U některých zvířat je vysvětlována vysoká pravděpodobnost vzniku atopických dermatóz faktem, že se u nich vyskytují místa se slabou pigmentací pokrytá bílými chlupy (FLORANT, 2001).

Atopická dermatitida (AD)

Představuje multifaktoriální zánětlivé, alergické onemocnění kůže s pruritem, vycházející z komplexu interakcí mezi prostředím a genetickými faktory. Každý z těchto faktorů může narušit ochrannou funkci kůže a imunologickou odpověď predisponovaného pacienta. Stále častěji je podporováno tvrzení, že narušená bariéra kůže hraje roli u AD jak u psů, tak u lidí (MARSELLA et al., 2011). U savčí kůže plní stratum corneum funkci bariéry, která chrání před ztrátami transepidermální vody a před penetrací exogenních molekul, jako jsou alergeny z prostředí. Zatím ale není doloženo, jestli terapeutický zásah k nápravě dysfunkce kožní bariéry má pro atopického psa klinický benefit (OLIVRY, 2011).

Atopická dermatitida byla diagnostikována u pacientů mezi 6 měsíci až 17 lety, nejčastěji ve věku 3 – 6 let, průkazný rozdíl v četnosti mezi samci a samicemi nebyl zjištěn. Nejčastěji byla diagnostikována idiopatická hypersenzitivita, a to u 55,3 % pacientů, v kombinaci s alergií na bleší kousnutí ve 27,7 % případů, s potravní alergií u 7,5 % případů, v kombinaci alergie na potravu a zároveň na bleší kousnutí ve 4,2 %, nebo v kombinaci s jinými alergiemi u 5,3 % případů (POČTA and SVOBODA, 2007).

Klinické příznaky jsou velmi variabilní, u 100 % pacientů se objevuje pruritus. Dále se objevuje erytém, hyperpigmentace a lichenifikace na ventrální části krku, v podpažích a na bříše, papulo-krustózní pyoderma na dorzální části krku a zádech, lízání, kousání

a zarudnutí v interdigitálním prostoru. Nejčastějším příznakem je faciální nebo digitální postižení u 94,7 % psů a přítomnost sekundárních pyodermií u 72,3 % psů (POČTA and SVOBODA, 2007).

Atopická dermatitida u psů má mnoho společných klinických a imunologických podobností s jeho lidským protějškem. Podobné rozmístění lézí a důležitost epikutánní cesty vystavení alergenu je stimulem pro výzkum role poškození kožní bariéry u psa (MARSELLA, 2011).

Při vyšetření je důležité objektivně posoudit, zda-li se skutečně jedná o atopickou dermatitidu. Atopickou dermatitidu můžeme u psů stanovit na základě dvou kritérií – pozitivní reakce na *Dermatophagoides farinae* výšší imunoglobulinu E v séru a/nebo intradermálními testy (TERADA et al., 2011).

AD je často spojována s produkcí IgE protilátek proti antigenům - alergenům z prostředí. Jako objektivní posouzení se může velice dobře uplatnit ELISA test, při kterém se měří absolutní množství IgE protilátek v séru. Pomocí testu ELISA můžeme sledovat vývoj změn v titru sérového IgE během antialergenního ošetření stejně jako během sezónních výkyvů vystavení alergenům (OKAYAMA et al., 2011).

Další možností je použití lidských kritérií diagnostiky AD. Podle lidských kritérií diagnostiky AD bylo zjištěno chování vedoucí k pruritu u 51 psů (100 %). Léze na kůži odpovídající ekzémové dermatitidě se projevíly u 50 psů a symetrická distribuce kožních lézí byla zaznamenána u všech 51 psů. Onemocnění mělo u 50 psů chronický průběh. Podloženo těmito výsledky, míra shody pro hodnocení AD dle lidských kritérií byla 96 % (49/51). Míra shody pro kritérium bylo 0 % (0/69) u svrabu, 2 % (1/50) u pyodermy, 0 % (0/50) u demodikózy, 0 % (0/9) u kožního lymfomu, 0 % (0/2) u ichthyosy, 25 % (2/7) u alergie na blechy, 48 % (24/50) u seborrhoické dermatitidy a 75 % (3/4) alergie na potraviny. AD u psů se v mnoha klinických aspektech shoduje s atopickou dermatitidou u lidí. Kritéria pro AD u lidí mohou být aplikována, s několika modifikacemi, jako provizorní diagnostická kritéria pro AD u psů (TERADA et al., 2011).

Demodikóza

Je známé a časté onemocnění kůže psa způsobené roztoči rodu *Demodex* parazitujících

v chlupových folikulech (SALO, 2011). Zařadit ho můžeme mezi problematická a velmi obtížně léčitelná kožní onemocnění psa, zvláště pokud je onemocnění v chronickém nebo generalizovaném stádiu (MAHATO, 2005). Objevuje se spíše v případě, kdy hostitel není schopný regulovat množství parazitů než že by u parazitů došlo ke zvýšení virulence (ULUTAS et al., 2011). Klinická prezentace demodikózy u psa je často charakterizována erytémem, alopecií a folikulární lokací parazita. Méně často se toto onemocnění projevuje jinými klinickými formami, s nebo bez alopecie, s malými noduly, seborrheou, lokalizovanými nebo generalizovanými pustulami, komedony, krustami a vystouplými vředy jako hlavními nebo jedinými příznaky onemocnění (SALO, 2011). Demodikóza souvisí s mnohočetnými rizikovými faktory, včetně plemenné predispozice. Mezi nejčastěji postižená plemena patří americký stafordširský teriér, stafordširský bulteriér a šarpej. Další rizikové faktory průkazně spojené s diagnózou jsou pyoderma, kokcidióza, hookworms, krátká srst a zanedbávání preventivní péče o srst (PLANT et al., 2011).

Diagnóza je určena na základě seškrabů kůže nebo trichogramu. Pokud je stanovena mylná diagnóza nebo je léčba neefektivní, může se generalizovaná forma vyvinout do život ohrožujícího onemocnění. K léčbě generalizované formy se používají moxidectin a amitraz. Vhodná je doplňující antimikrobiální terapie sekundárních infekcí, může být empirická nebo založená na kultivaci a testování citlivosti. Nutné jsou pravidelné kontroly a monitorování pacientů. Po mikroskopickém a klinickém vyléčení se doporučuje dále pokračovat 4 až 8 týdnů v léčbě pro minimalizaci rizika recidiv (MEYER and MUELLER, 2008).

Problematika výcviku

Stafordširský bulteriér jako plemeno, které bylo původně šlechtěno na zápasy s býky nebo se psy, se ve výcviku potýká s některými problémy. Problémy nelze v žádném případě vztahovat na plemeno jako celek, ale při výcviku musíme brát v úvahu jeho typické vlastnosti. Plemeno bylo dvě století šlechtěno pro boj v pitu, na gameness – nevzdat započatý úkol a zároveň naprostou nedotknutelnost lidských rukou. Je to jejich přirozenost, kterou musíme vést vhodným směrem. Dostatečná socializace je pro staforda

životní nutností.

Pojem „bojový pes“ se bohužel i dnes stále používá. Podle zákonů některých zemí existují plemena bojových psů, a to přesto, že chybí důkazy o jejich zdánlivé a priori nebezpečnosti. Na toto téma existuje mnoho diplomových prací, které dokazují, že při správném odchovu štěňat a následující správné výchově psa, neexistují rozdíly oproti jiným plemenům. Odchylky od normálního psiho chování určuje právě způsob zacházení a péče o štěňata a navazující podmínky a péče o psa u nových majitelů. Začátek problémů se může objevit a zpravidla se i objeví, pokud chybí socializace psa ve vztahu ke člověku a nedochází ke kontaktům s ostatními psy. Protože plemena jsou různá, je důležité věnovat pozornost jejich zvláštním schopnostem. Psi představují především to, k čemu byli selektováni a v této oblasti jsou nejsilněji motivováni. Vyvážená kritéria pro chov potřebuje každé plemeno (FEDDERSEN-PETERSEN, 2008).

Při porovnání plemen kategorie 1. bojových psů leží stafordširský bulteriér na špičce sociálně snášenlivých psů. Tvzení o údajně nebezpečných plemenech je mylné. To dokazují stafordširský bulteriér, stafordširský teriér a bulteriér par excellence – neobjevují se v žádné z objektivně průkazných statistik psích kousnutí – při povahových testech na univerzitě v Kielu byli nápadní svou mimořádnou snášenlivostí (FEDDERSEN-PETERSEN, 2004).

Pro staforda je typické, chovem upevněné, absolutní oddělení vztahu vůči lidem a vztahem s ostatními psy. Je vždy bezproblémový vůči lidem, ale ne vždy vůči psům (STONES, 2007). Velmi emocionálně založení psi jsou citliví na přísnost, bolest nebo hluk, které se u nich projeví podmíněným reflexem a vedou k hysterickému nebo pasivnímu odporu (ALDINGTON, 1999). Toto plemeno není přirozeně dráždivé a je neobvyklé, aby si staford začal jako první. Pouze v případě napadení dochází k obraně. Ale jakmile jednou zakusil boj, není nic jiného, co by dělal raději (GILMOUR, 1994).

Pro přiblížení charakteru psů používaných v soubojích může sloužit následující studie. I přes velmi těžká zranění (kůže spodní čelisti oddělena od kostního podkladu, obnažená čelistní kost, vyražený levý spodní a pravý horní špičák i s kusem alveolární kosti, pravá přední noha prokousnuta a silně oteklá) při ilegálním psím zápase zraněná fena nevykazovala při vyšetření žádné projevy bolesti, jako kňučení nebo ucukávání, při zavolání svého jména dokonce vrtěla slabě ocasem. Při cestě na kliniku třikrát zkolabovala

a musela být oživována. Po provedeném chirurgickém ošetření zůstala fena 9 dní hospitalizována. V této době nevěnovala svým zraněním žádnou pozornost, ale při spatření jiného psa nebo kočky, chtěla utéct ze svého kotce a štekala jako šílená. Přes intenzivní systematické podávání antibiotik a denní vyplachování docházelo k infekci a nekrotizaci stále většího množství tkáně, proto bylo po devíti dnech přistoupeno k euthanazii (HNATKIWIJSKYJ, 1985).

Psi zneužívání k zápasům se ukazují sociálně jistí a nevysílají před náhlým útokem žádné výhružné signály, nýbrž i v jiných oblastech vykazují redukci vyjadřovacího chování. Nepoužívají žádné submisivní signály a na takové také nereagují (FEDDERSEN-PETERSEN 1991b, 1994b). Biologicky směřovaným chovem, stejně tak odchovem, výcvikem a držením nejsou plemena s relativně mladou minulostí bojového psa v žádném případě nebezpečnější než jiní psi. Mnoho jedinců naopak okouzlují svým vyrovnaným a vypočitatelným chováním (FEDDERSEN-PETERSEN, 2004).

Agonistické chování u psa

Agonistické chování představuje souhrnné označení všech prvků chování, které jedinec používá proti rušivému vlivu příslušníků svého druhu. Zahrnuje útěk a dvě protichůdné oblasti - útočné chování (ofenzivní) a obranné chování (defenzivní) (FEDDERSEN-PETERSEN, 2008).

Výhružné signály u psů nejsou tak jemně odstupňovány a diferencovány jako u vlka, existuje velká meziplemenná variabilita v závislosti na jejich exteriéru. I psi bojují většinou tlumeně stejně jako vlci a eskalace vedoucí až k poškození je vzácná (FEDDERSEN – PETERSEN, 2008).

Eskalační stupeň I:

Hrozby bez tělesného kontaktu

1. výhružky na vzdálenost: fixování pohledem, cenění zubů, otevřená tlama.
2. nepřekročení vzdálenosti s příležitostným tělesným kontaktem: naznačování kousnutí, intenční kousání, obranné chňapání.

Eskalační stupeň II:

Hrozby s větším či menším kontaktem:

3. hrozby s tělesným kontaktem: boj v kruhu, ve stoje, kousání přes čumák.

4. tělesný kontakt s omezováním volnosti pohybu: najíždění napříč, stavění se přes protivníka, tlačení k zemi, odtlačování, obranné nárazy, obrana na zádech.

Eskalační stupeň III:

Fyzické poškozování:

5: tlumené poškozování: vrážení, postrkování, naskakování, tlumené obranné kousání, tlumené kousání.

6: netlumené poškozování: kousání, zakousnutí a třesení.

Agonistické chování se projevuje ve více stupních eskalace od hrozby až k netlumenému poškození. Průběh střetnutí není kontinuální, může skončit na jakémkoliv stupni, např. v důsledku změny motivace nebo emocí a stáhnutí se zvířete v závislosti na akci a reakci zúčastněných psů a jejich zvyšujícího nebo klesajícího vzrušení a motivace (FEDDERSEN - PETERSEN, 2008). Toto odstupňování se označuje jako eskalační stupně. Psi, kteří byli selektováni a trénováni na připravenost k boji již nepředvádí dané stupňování eskalace. Bez předchozího hrozícího chování přechází rovnou k (vážnému) boji. U těchto zvířat už nevystupuje agresivní chování jako forma přizpůsobení, spíše se objevuje biologicky a ve své genezi jako nepochopitelné a náhlé. Psi s narušenou agresivní komunikací trpí a díky této poruše představují pro své okolí vysoké nebezpečí (FEDDERSEN-PETERSEN, 2004). Z důvodu výpadku agresivní komunikace a nedostatečné schopnosti kooperace není možné skupinové soužití těchto psů (FEDDERSEN-PETERSEN 2000b). Většina bulteriérů a pitbulteriérů vykazuje naprosto normální schopnost socializace vůči lidem, ale často nikoli k vlastnímu druhu (WACHTEL, 1998).

Agresivní komunikace není ani špatná, ani patologická, naopak podporuje a reguluje život v sociálních skupinách. Ofenzivní stejně jako defenzivní agresivní chování jsou strategie, kterými organismus zvládá vypořádat se s rušivými vlivy a pomáhají dodržování nutné časoprostorové vzdálenosti. Na obě strategie se musí pohlížet bez hodnocení –

nesmí se porovnávat slovy odvážný, silný, slabý, zbabělec. Jaká strategie je použita záleží na motivaci a jiných faktorech. Pes, který se na sebejistou hrozbu jiného psa svalí na bok není zbabělec, jak si často majitelé myslí. On se během soužití s lidmi naučil, že tato reakce v dané situaci zabraňuje škodám, tím je adekvátní a indikována. Přípravenost ke střetnutí je modifikována individuální zkušeností (FEDDERSEN-PETERSEN, 2008).

Agrese

Agrese – pochází z latinského slova „aggredior“, které znamená k něčemu se přiblížit. V přesném slova smyslu představuje aktivní vyhledávání situace, která má co dělat s dodržováním vzdálenosti (FEDDERSEN – PETERSEN, 2008). Jako agrese se označuje útok, jeho náznak nebo ritualizovaná forma útoku proti jinému jedinci téhož živočišného druhu. Objevuje se v mnoha funkčních okruzích chování (MIKULICA, 1985). Agrese vystupuje v ofenzivní a defenzivní formě v různých eskalačních stupních a může být rozmanitě motivována. Agresí je myšleno vnitrodruhové agresivní chování, které se dá pozorovat například mezi rivaly při obhajobě teritoria. Pokud mluvíme o mezidruhové agresi máme na mysli predátorské chování - lov potravy, a to nemá s vlastní agresí nic společného. Pes bojuje s příslušníky rodu jinak než s kořistí. Oba typy „agrese“ mají různé neuronální podklady se všemi emočními znaky, které je doprovází. Mezidruhové agresivní chování se správně nazývá predátorské chování. Lidé jsou pro psy sociálními partnery. Na psí agresi vůči lidem je tedy převážně pohlíženo jako na vnitrodruhovou agresi a pouze takto se dá smysluplně analyzovat (FEDDERSEN-PETERSEN, 2008).

K faktorům, které určují míru připravenosti k útoku jedince, patří genetické dispozice, vlivy okolí jak během ranné ontogeneze a socializace, tak během pozdějšího života – denní zkušenosti, výchova, pouta ke členům smečky/lidem, status ve smečce, teritorium (JONES, 2003). Pro posouzení a terapii problému je nutné zhodnotit vykazované chování psa s ohledem na jeho příčinu (SCHALKE and HACKBARTH, 2006).

Můžeme rozlišovat agresi způsobenou bolestí nebo šokem, agresi podmíněnou hormonálně u fen a psů, teritoriálně podmíněnou agresi obou pohlaví, patologicky podmíněnou agresi, strachem podmíněnou agresi, agresi vztahující se k pořadí ve smečce, hravou agresi (SCHONING, 2001). Jako patologicky podmíněnou agresi, označujeme agresivní chování objevující se v důsledku onemocnění nebo traumat CNS. Vyskytuje se

jako symptom např. při limbické epilepsii (ARONSON, 1998) nebo H-2 HGA (ABRAMSON et al., 2004). Zvýšené agresivní chování se může objevovat v souvislosti s onemocněním jako psinka, Aujeszkyho nemoc, vzteklna, borelióza, nedostatek serotoninu, snížená nebo zvýšená činnost štítné žlázy, poruchy vidění, hyperkineze a poruchy metabolismu (DODMAN et al., 1998; LINDSAY, 2001; DODMAN, 2003; LANDSBERG et al., 2003; APPLEBY, 2004).

Agresivita

Agresivita je emoce, která agresii spouští a doprovází a jejíž hladina po uskutečnění agrese opět klesá. Jen emoční procesy, které agresii spouštějí a doprovázejí lze rozvíjet, tlumit a dokonce i podmiňovat (MIKULICA, 1985). Je to připravenost nebo míra připravenosti k nepřátelským střetům. Je ovlivňována genetickou dispozicí, zkušenostmi, fyzickým, psychickým a fyziologickým stavem stejně jako celým kontextem dané situace (FEDDERSEN-PETERSEN, 2008).

Agresivita a plachost jsou snadno ovlivněny individuální selekcí, což je velká výhoda vzhledem k velkému významu obou těchto znaků. Po několika generacích dosáhneme u selektovaného znaku hranice jako znamení, že je vyčerpána nutná aditivní genetická variace. Po zastavení selekce se vychýlí hodnota znaku ve směru k výchozí hodnotě. Existuje zde normalizační genetická základna. To je vidět např. v liniích agresivních psů, u nichž byla prováděna selekce na tento znak. Psi získají rychle, tzn. za několik generací, zase mírnější povahu, jakmile ustane nebo poleví tlak selekce na agresivitu. Právě agresivita je většinou dobře přístupná vlivům prostředí stejně jako výchově (WACHTEL, 1998).

Pokud se podíváme z biologického hlediska, je agresivní chování jedna ze čtyř možností, kterou si může pes vybrat k vyřešení konfliktu (SCHALKE and HACKBARTH, 2006). Východisko z dané situace může pro psa být agrese, strach, dominance nebo submise. Agresivní chování má za cíl řešení konfliktů nebo účast v nich. Je motivováno především existencí jedinců téhož druhu, protože ti jsou největšími konkurenty v boji o tytéž základní zdroje (ABRANTES, 2000). Uplatňuje se zde princip podobného – feny kokršpaněla napadají častěji jiné feny kokršpaněla než feny jiného plemene (SCOTT and FULLER, 1965). Významným aspektem v mechanismu agrese je

identifikace: čím více se jeden protivník podobá druhému, tím silnějším konkurentem pravděpodobně bude. Obvykle bývá konkurence nelítostnější mezi jedinci téhož druhu a nejméně milosrdná vůbec mezi zvířaty téhož pohlaví a věku, podle principu podobnosti (ABRANTES, 2000).

Strach je pud, který motivuje jedince, aby reagoval na hrozbu. Strach vyvolává útěk, znehybnění nebo nouzové chování. Dominance je pud zaměřený na eliminaci konkurence druhu. Druhové jsou dvě nebo několik zvířat, která žijí společně a navzájem na sobě závisí kvůli přežití. Submise je pud, který motivuje jedince, aby reagoval na hrozbu druhu (ABRANTES, 2000).

Způsob jak a v jaké intenzitě se chování uskuteční je závislý na vyvolávajících podnětech (smyslové podněty) a vnitřním stavu (vnitřní připravenost a pobídka, které závisí např. na hladině hormonů) (FEDDERSEN-PETERSEN, 2008).

Příčiny

Úmyslem psa při projevování agresivního chování je eliminovat nepokoje a udržovat vzdálenost v prostoru a čase. Agresivní chování může být nutné pro získání nebo obhájení zdrojů důležitých k životu psa, to je vlastní přežití a úspěch v reprodukci. Z toho vidíme, že agresivní chování je velmi důležitý a biologicky nepostradatelný faktor výbavy jedince. Avšak při soužití s člověkem se může stát problémem. Pro posouzení a terapii problému je nutné zhodnotit vykazované chování psa s ohledem na jeho příčinu (SCHALKE and HACKBARTH, 2006).

Agresivní chování má mnohočetné příčiny a vyplývá ze spolupůsobení biologických, psychologických a sociálních faktorů. Geneticky fixovaná je pouze reakční norma. V rámci této normy určují faktory prostředí působící na zvíře vyjádření daného způsobu chování. Agresivní chování tedy určuje genetika a vlivy okolí, je neustále ovlivňováno akcí a reakcí zúčastněných zvířat. Zvolené strategie pro řešení problému jsou silně závislé na získaných zkušenostech. Pes se naučí ritualizované řešení konfliktů v socializační fázi (FEDDERSEN-PETERSEN, 2004).

Často jsou na vinně majitelé, kteří chybějící odborností a neznalostí zvyšují agresivní chování svých psů. Tak chtějí majitelé „uklidnit“ psa v konfliktní situaci, což většinou

vede k pravému opaku a k posílení četnosti a intenzity nežádoucího chování (JONES, 2003). Na základě studií zaměřených na zkoumání prostředí konfliktu a chování majitelů obou psů (útočníka i oběti) bylo zjištěno, že způsob ovládnutí psa majitelem má jasný vliv na jeho chování. Pes bez vodítka se chová zřetelně jinak než pes na vodítku, to se projevilo jak ve skupině agresorů tak obětí. Nedostatek přiměřených sociálních kontaktů se svým druhem a podpora agresivní tendence může vést k problémům s chováním. Současné výsledky ukazují, že 44 % agresorů a obětí psích rvaček mělo málo interakcí se svým druhem ve věku 5 týdnů až 5 měsíců (ROLL and UNSHELM, 1997). Mezi zvýšeně se vyskytujícím agresivním chováním a averzivními, drsnými výchovnými a výcvikovými metodami jako např. trhání vodítkem existuje souvislost (BRUNS, 2003). Dalším důležitým aspektem je citová stabilita člověka. Bojácný, nervózní člověk je často signálem pro defenzivní útok, který potom neprobíhá ritualizovaně. Člověk podněcuje psa, aniž by to tušil svým nesuverénním chováním k útoku (FEDDERSEN-PETERSEN, 2008).

Pokud je agresivní chování odměněno a instrumentalizováno znamená to pro psa úspěch. Tato odměna může následovat majitelem ať úmyslně či neúmyslně. Rozhodující faktor pro objevení se a stupeň agrese je vlastní zkušenost – úspěch/neúspěch (JUHR, 2005). U bojujících myší, se ukazuje, že se během boje zvyšuje srdeční frekvence a hladiny dopaminu a klesají hladiny serotoninu. Po několika konfrontacích v pravidelném časovém intervalu se jedenáctý den zvyšuje dopamin o 60 – 70 % a klesá serotonin o 30 – 35 % již jen v očekávání boje, aniž by zvíře bylo konfrontováno s protivníkem (FERRARI et al., 2003).

Nebezpečí pro člověka

Potencionální nebezpečí vycházející z jednotlivého psa není spojeno s jeho příslušností k plemeni nebo velikostí, nýbrž navazuje na jeho individuální genetickou výbavu v komplexním působení s vlivy prostředí působícími na zvíře (FEDDERSEN-PETERSEN, 2004). V podstatě je většina konfliktů, např. hádky o pořadí mezi domácími psy vyvoláno spíše rozlišnou komunikací než tělesnými střety. Přitom jsou předváděny výhrůžné signály jako intenzivní pohyby, výkyvy nálady a naznačovací pohyby k boji, které se během historického vývoje ritualizovaly (FEDDERSEN-PETERSEN, 2008).

Většina problémů mezi psem a člověkem vzniká z nedostatečné výchovy psa nebo

z narušeného vztahu pes-majitel (FEDDERSEN-PETERSEN, 2004), například při problémech s hierarchií. Hierarchie je v sociálním společenství naprosto nutná. Pomocí jí je zajištěna stabilita a pořádek stejně jako interakční prostor pro individuální chování (FEDDERSEN-PETERSEN, 2008).

Analýza agresivního chování

Agresivní chování se musí analyzovat pouze v ohledu na danou reakci a situaci, protože na interagující zvířata se musí nahlížet jako na jednotku. (FEDDERSEN-PETERSEN, 2004). Každý konflikt má specifické podmínky. Agresivní chování se skládá z ofenzivních i defenzivních částí, které jsou spojeny se zmenšováním a zvětšováním vzdálenosti. Zúčastnění partneri tvoří během agresivního konfliktu komplexní funkční jednotku (FEDDERSEN-PETERSEN, 2008). Defenzivní agresivní chování vzniká v akutních situacích, které psa ohrožují nebo vyvolávají strach a obavy, zatímco ofenzivní agresivní chování je často vyvoláno frustrací v soutěži o určité zdroje (LINDSAY, 2000). Exogenní a endogenní faktory, které zasahují do agresivních motivací jsou např. cirkadiánní rytmus, sexualita, odchov štěnat a mladých psů, pořadí, zkušenost zvířete a jeho teritorialita (FEDDERSEN-PETERSEN, 2008).

Mnoho problémů se objevuje s dosažením puberty a následně pohlavní dospělosti. Věk dosažení puberty se liší mezi různými plemeny psů a také mezi jednotlivci. V rámci jednoho plemene je závislý především na dosažení určité tělesné hmotnosti. Dále hrají roli také podmínky chovu jako světlo, pohyb, příslušníci druhu a klima (FREUDIGER et al., 2006). Všeobecně se dosažení pohlavní dospělosti u psa pohybuje mezi 6. a 18. měsícem života, přičemž malá plemena dospívají většinou dříve než plemena velká. Feny dosahují pohlavní zralost dříve než psi stejného plemene (FEDDERSEN-PETERSEN, 2008).

Agresivní chování podmíněné hormony se objevuje až po dosažení sociální zralosti, která nastupuje později než zralost pohlavní, dle plemene mezi 1,5 – 3 lety (LANDSBERG et al., 2003). Stejně jako hormonálně podmíněná agrese tak i skutečná teritoriální agrese se projevuje až po dosažení sociální zralosti (BRUNNER, 1994; SCHONING, 2001).

Teritoriální chování se neodvíjí pouze od obrany zdrojů, ale je také závislé na různých kritériích vetřelce (HOUPPT 1983). Tak je například projevováno vůči stále stejné osobě nebo psovi. Teritoriální agresivita obou pohlaví je projevována psy vůči jiným psům

a/nebo lidem, kteří nejsou považováni za členy smečky a blíží se k místu psem považovanému za teritorium nebo ke členu rodiny (LANDSBERG et al., 2003). Důležité přitom je, že i člověk je považován za součást teritoria a tím může být stejně tak bráněn (SCHONING 1998). Teritorium je chráněno ve smyslu krytí potřeb (TSCHANZ, 1993) jako životně důležité pro přežití (BORCHELT, 1983).

Shrnutí: Významná je individuální historie každého psa, která určuje jeho snášenlivost nebo kompetitivní tendenci, tedy tendenci vyřešit konfliktní situaci (útok a útěk jsou aktivovány současně) agresivitou, bojem. Genetické dispozice jsou převáženy individuálními vlastnostmi, např. temperamentem, jistotou a vlastními způsoby při jednání se sociálními partnery, které jsou silně podmíněny socializací (FEDDERSEN-PETERSEN, 2008).

Období socializace

Pro SBT je životně důležité a neopomenutelné období socializace. Vlivy prostředí působící v ranném mládí ovlivňují schopnosti štěněte učit se. Důležité jsou sociální hry se sourozenci, se staršími psy a lidmi a vůbec dostatečný kontakt. Štěně má také poznávat různé prostředí, tzn. zvětšovat svůj akční radius a poznat co nejvíce podnětů (FEDDERSEN-PETERSEN, 2004).

Tato senzitivní fáze trvá přibližně od 3. do 12. (u některých plemen až do čtrnáctého) týdne života (SCOTT u. FULLER, 1965). Vyznačuje se vysokou neuroplasticitou a výraznou schopností učení a obzvláště pevně založenými učebními výsledky (FEDDERSEN-PETERSEN, 2004). V této době vzniká tzv. "Maintenance Set" (APPLEBY and PLUIJMAKERS, 2004), tzv. referenční systém, na jehož základě se pes rozhoduje během celého svého dalšího života, jestli situaci vyhodnotí jako příjemnou, neutrální nebo jako nebezpečnou (SCHONING 2001).

Je tedy důležité, aby se psovi v této rozhodující fázi vývoje prezentovaly různé podněty v neutrální až příjemné formě (LEVINE, 1957). Čím více externích podnětů si štěně uloží jako bezpečné, tím dříve je schopné v neznámých věcech rozeznat důvěrné součásti a překonat svůj strach (FEDDERSEN-PETERSEN, 2004). Vše co štěně v tomto období

nepozná (tady např. opilci, hlaholíci a kývající se osoby) je zařazeno jako cizí, neznámé a nejdříve jako nebezpečné a/nebo ohrožující. Tento systém je evolučně výhodný, protože určitá míra strachu pomáhá zabránit potencionálně nebezpečným kontaktům a tím zvyšovat individuální fitness (FEDDERSEN-PETERSEN, 2004). Psi reagují, nezávisle na plemeni, na podobné podněty agresivním chováním, tzn. jsou podobným způsobem lidského chování ohromeni, znepokojeni nebo ohroženi. Všeobecně jsou toto způsoby chování, které se odlišují od obvyklých lidských vzorců chování, a tím nesouhlasí s těmi, které pes poznal jako normální lidské chování. To, co jednotlivý pes shledává jako samozřejmé a bezpečné, závisí silně na jeho zkušenostech během socializační fáze (SCOTT and FULLER, 1965; LINDSAY, 2000; SCHONING, 2001). Zejména psi, kteří nejsou plně integrováni do lidské společnosti, cítí člověka jako ohrožení. Teprve smečka umožňuje mnohostrannému jedinci rozvoj a přežití podle svých osobních možností, protože ve smečce má každý své pevné místo (ALDINGTON, 1999).

Sociální a fyzické elementy prostředí jsou tedy trvale ukládány do emocionálního a kognitivního schématu (LINDSAY 2000) a tím je položen základ pro mnoho vzorců chování v dospělosti (SCOTT 1958, FOX 1968). Optimální socializací na psi a lidi může být zmenšena míra hormonálně podmíněného agresivního chování (SCHONING, 2001).

Nedostatečná socializace vede k tomu, že mnoho situací nebo také psů a neznámých lidí je shledáváno jako cizí a nebezpečné. Z toho vzniká problematické chování jako nepřiměřený strach, nervozita, nedostatečné naučení coping strategií a vyřešení konfliktu a často také nadprůměrné agresivní chování (APPLEBY et al., 2002). Jako coping-strategie se označuje způsob zvládnutí stresu, při kterém se individuum aktivně dostává do konfliktu se zatěžující situací, a tím se naučí přizpůsobit téměř reálným problémům (FEDDERSEN-PETERSEN, 2004).

Hra

Hravé chování představuje u mladých zvířat součást výbavy potřebné pro rozlišování a pochopení vzorců dospělého chování. Především během vývoje mladých zvířat se příkládá důležitá role hravému chování, a to hlavně sociální hře (FEDDERSEN - PETERSEN, 2004). Dlouhodobý užitek ze hry leží především ve sbírání použitelných

zkušeností, nacvičeném zacházení s nečekanými zážitky a zvýšené flexibility sociálního chování. Flexibilita sociálního chování je podporována nacvičováním sociálních rolí, individuálním poznáváním sociálních partnerů, stejně tak vývojem a zlepšováním sociální komunikace. (BEKOFF, 1995; FEDDERSEN - PETERSEN, 2004). Hra je dokonce nezbytně nutná k prevenci sociálních poruch (FEDDERSEN - PETERSEN, 2004). Dlouhodobý užitek ze hry leží především ve sbírání použitelných zkušeností, nacvičeném zacházení s nečekanými zážitky a zvýšené flexibility sociálního chování. Flexibilita sociálního chování je podporována mimo jiné nacvičováním sociálních rolí, individuálním poznáváním sociálních partnerů, stejně tak vývojem a zlepšováním sociální komunikace (BEKOFF, 1995; FEDDERSEN - PETERSEN, 2004). Hra podporuje tělesné schopnosti vytvořením lokomočních schopností a vybudováním svalů a také sociální a kognitivní vývoj. Sociální a kognitivní vývoj se podle nových mínění staví na důležitější pozici před tělesné utužení (FEDDERSEN - PETERSEN, 2004).

Pokud mladí psi nemají možnost sociálních her, nejsou schopni si vyvinout sociální schopnosti, cerebrální vývojové procesy se mohou zbrzdit nebo přerušit a nemůže adekvátně vyžrát schopnost sebekontroly. Úspěšná interakce s ostatními psy je přerušena nebo je úplně zrušena (BEKOFF, 2001a, b; FEDDERSEN-PETERSEN, 2004).

Důležitou úlohou všech odborníků (zoologů, veterinářů, terapeutů zvířecího chování...) je majitelům psů přiblížit sociální chování, komunikaci a tím právě oblast psiho agresivního chování. Lepší porozumění psům je chápáno jako nejlepší profylaxe nedorozumění a problémů v oblasti individuálních vztahů člověk - pes (FEDDERSEN-PETERSEN, 2008).

Legislativa v ČR a v zahraničí

V některých zemích vstoupily v platnost zákony týkající se zákazu chovu a vlastnictví určitých psích plemen v důsledku poměrně často zmedializovaných útoků psa na člověka. V závislosti na zemi zahrnují zákony většinou všechny teriéry typu bull – bulteriéra,

stafordširského teriéra, stafordširského bulteriéra a pitbula, který nepatří mezi plemena uznaná FCI. Dále se v zákonech často objevují rotweiler, tosa inu, bulmastif, dobrman, argentinská doga, brazilská fila, kavkazský ovčák, mastif, španělský a neapolský mastin atd., ve skandinávských zemích dokonce i československý vlčák, šarplaninec. Výčet plemen je, jak je vidět, velmi různorodý. Dle mého názoru nemůžeme v žádném případě posuzovat plemeno jako celek a paušalizovat chování všech jedinců.

Vlastnictví daných plemen psů je omezováno specifickými zákony k ochraně před psími útoky. Výběr plemen byl víceméně nahodilý a nebyl podložen epidemiologickými studii kousnutí psem ani výzkumem chování. Při označování konkrétních plemen jako nebezpečných byl ignorován vliv člověka (REDLICH, 2000).

Seznam plemen není ta správná cesta k redukci potenciální nebezpečnosti psa. Většina incidentů se totiž odehrává v privátní sféře, která obvykle není zahrnována do statistik (KUHNE, 2006). Psí agresivita představuje multifaktoriální problém. Majitelé psů, jejich vlastní chování a jejich rozhodnutí pro výběr určitého plemene jsou esenciálními faktory, které musí být zahrnuty do posouzení. Existuje pouze limitovaný zdroj informací o obětech agresivních psů a jejich majitelích. Nejvíce pozornosti přitahují případy agresivity vůči dětem. Největší množství případů se odehrálo v rodině majitele psa, nebo v situaci, kdy byl pes uvázan venku před obchodem a čekal na návrat majitele. Obecně případy zahrnují nedostatek vzdělání u dětí a nedostatečný trénink psa rodiči a/nebo majiteli (ROLL and UNSHELM, 1997).

Potenciální nebezpečí vycházející z individuálního psa není spojeno s jeho příslušností k plemeni nebo velikostí, nýbrž navazuje na jeho individuální genetickou výbavu ve spojení s vlivy prostředí působícími na zvíře (FEDDERSEN - PETERSEN, 2004). V některých studiích byly zjištěny souvislosti v charakteristikách psů patřících do skupiny obětí a agresorů (vč. plemene, pohlaví, sociálního pozadí, tréninku, bydlení), ale také typické charakteristiky majitelů. Proto vydávání přísných zákonů pro prevenci potenciální a reálné agrese psů založené na rozdělení do plemen je naprosto nedostačující. Tato rozhodnutí jsou výsledky pragmatického procesu v politice, ale nepovedou k hodnotnému vyřešení současného problému (ROLL and UNSHELM, 1997). Cvičení pod vedením odborníků může pomoci majitelům psů předcházet konfliktním situacím s jejich psem nebo v případě konfliktu zahájit vhodnou akci (KUHNE, 2006).

Začátkem roku 2000 bylo legislativou v Niedersachsen zakázáno držení bulteriérů, amerických stafordširských teriérů, pitbul teriérů a 11 dalších plemen. Výjimka mohla být udělena po absolvování speciálně vyvinutého testu. Testy analyzovaly plemennou predispozici pro nadměrné vykazování agrese nebo agresivní chování v neadekvátních situacích, rozdílnosti v chování mezi plemeny a faktory odlišující kousající od nekousajících psů. Ze 415 zvířat 95 % zvířat reagovalo přiměřeně situaci. 5 % vykazovalo nepřiměřené agresivní signály nebo agresivní chování v neadekvátní situacích. Tyto projevy byly spojeny s neobvyklými pohyby, kdy psi projevovali zřetelné obavy. Nebyl objeven žádný signifikantní rozdíl v chování mezi plemeny. Výsledky neukazují žádnou indikaci nebezpečnosti různých plemen. Oprávnění pro seznam konkrétních plemen nebylo prokázáno (SCHALKE, 2008).

Závěr tedy zní, klasifikace psích plemen s ohledem na relativní nebezpečnost pro člověka je nesmyslná, protože není zahrnut ani komplex předcházejících podmínek, ve kterém se agresivní chování událo, ani rozsáhlé vlivy individuálního sociálního prostředí, kde pes žije. Enviromentální a učební efekty překrývají vždy genetické vlivy. Agresivní chování se neodehrává v biologickém vakuu. To platí i pro domestikované psy a jejich vztah k lidským partnerům. Jednotliví psi se mohou stát vysoce agresivními a nebezpečnými. Efektivní legislativa na kontrolu zvířat musí být založena na zodpovědném vlastnictví a socializaci štěňat. Problémy nejsou vyloženě typické pro určitá plemena (FEDDERSEN - PETERSEN, 2001).

Podrobná analýza všech psích zákonů v evropských zemích by byla mimo rozsah mé práce, proto zveřejňuji základní poznatky týkající se stafordširského bulteriéra. Všeobecně lze říci, že se zákony na ochranu veřejnosti před nebezpečnými psy vztahují na všechny teriéry typu bull. Výjimku představuje Velká Británie, iniciátor zákonů na ochranu před psy a země původu SBT, kde stafordširský bulteriér není na seznamu nebezpečných plemen vůbec uveden.

Česká Republika

Chov psů není podle plemen ničím omezen (NOVÁK, 2011, osobní sdělení).

Švýcarsko

V kantonu Zürich (Hundegesetz, 2008) a Wallis (Tierschutzgesetz Wallis, 2005) je pořízení, chov i přistěhování se stafordširským bulteriérem a dalšími stanovenými plemeny úplně zakázáno (Hundegesetz, 2008). Zákony se vztahují i na křížence s více než 10% podílem krve zakázaných plemen (Hundeverordnung, 2009). Přejídné držení psa tohoto plemene je dovoleno na max. 30 dní v roce. Pro majitele, kteří nemají v Zürichu trvalé bydliště, platí povinnost mít psa na veřejných prostranstvích na vodítku a s náhubkem (Hundeverordnung, 2009).

V kantonu Wallis platí také naprostý zákaz držení stafordširského bulteriéra. Pobyť psů uvedených na seznamu je dovolen na max. 30 dní a pouze za podmínky, že zvíře je na vodítku, má náhubek, ev. přetah zubů Saciri. Udělit výjimku lze psovi narozenému před 1. březnem 2006 pokud bude sterilizovaný (Tierschutzgesetz Wallis, 2005).

Kantony, kde je vlastnictví SBT možné jen s povolením: Freiburg (Hundehaltungsgesetz, 2008), Basel – Stadt (Hundegesetz Basel-Stadt, 2006), Schaffhausen (Gesetz über das Halten von Hunden, 2008), Thurgau (Gesetz über das Halten von Hunden, 2007), Tessin (Legge sui cani, 2009), Solothurn (Hundegesetz/SO, 2006) a Basel – Land (Hundegesetz/BL, 1995), povolení se vztahuje jen na psy z uznaných chovatelských stanic. Ostatní kantony nestanovují žádná omezení.

Německo

Díky tlaku veřejnosti několik německých států stanovilo omezení, která mají sloužit k ochraně veřejnosti před agresivními psy. Tato omezení zahrnují definici nebezpečných plemen, která se odlišuje v různých lokalitách. Specifikovaní psi musí být na veřejnosti voděni na vodítku s náhubkem. V některých případech je nutné žádat o povolení pro držení nebo chov plemen vyjmenovaných v zákonech (ROLL and UNSHELM, 1997).

Plemena nebezpečných psů jsou na seznamu tzv. "Listenhunde" rozdělena do dvou skupin. U kategorie 1 se předpokládá nebezpečnost plemene, ale může být prokázán opak. Kategorie 2 označuje plemeno „bez komentáře“ jako nebezpečné. SBT je zařazen do kategorie 1 ve spolkové zemi Baden Württemberg. Do kategorie 2 je zařazen v Bayern,

Brandenburg, Hamburg, NRW. Jako nebezpečné plemeno bez rozlišení kategorie 1 nebo 2 je uveden ve spolkových zemích Bremen, Hessen, Mecklenburg-Vorpommern, Rheiland – Pfalz, Schlesswig- Holst., Saarland.

Na vybraná plemena se vztahuje povinnost vodit psa na na maximálně dvoumetrovém vodítku a s náhubkem (od náhubku jsou osvobozena štěňata - Hamburg do 9. měsíce věku, Bremen, NW do 6. měsíce věku), to platí i pokud se daní psi zdržují v oblasti na dovolené nebo jako průchozí tranzit. Osvobození od této povinnosti je možné po složení zkoušky poslušnosti a absolvování povahového testu. Samozřejmě se dané zákony týkají i kříženců, za které jsou považováni psi, u kterých jednoznačně převažuje fenotyp nebezpečných plemen. V případě pochybností musí majitel prokázat, že se o křížence těchto plemen nejedná. K držení je potřeba povolení. Jeden člověk nesmí vést zároveň více nebezpečných psů. Při přechodném zdržování není nutné povolení, při pobytu nad 3 dny musí být provedena ohláška s uvedením doby zdržování psa (Hundeverbringungs-und -einfuhrbeschränkungsgesetz, 2001).

Rakousko

V některých zemích Rakouska je stafordshirský bulteriér považován za psa se zvýšeným nebezpečnostním potenciálem, majitelé mají povinnost získat tzv. Hundeführerschein – průkaz o schopnosti ovládat psa (NÖ Hundehaltegesetz, 2010, Wiener Tierhaltegesetz, 2010), v kantonu Voralberg je považován za bojové plemeno (Verordnung der Landesregierung über das Halten von Kampfhunden, 1992). Pro držení platí, stejně jako v Německu, povinnost mít psa mimo vlastní pozemek na vodítku a s náhubkem, vlastnictví musí být ohlášeno na příslušném úřadě, v některých případech se žádá o povolení. Pes musí být označen mikročipem. „Hundeführerschein“ se musí absolvovat během tří měsíců od nabytí vlastnictví psa, min. věk psůvoda pro zkoušku je 16 let, majitel psa musí mít čistý trestní rejstřík, min. věk psa je 6 měsíců, předloženo musí být platné pojištění zodpovědnosti na psa s min. sumou krytí 725 tis. EUR. (Verordnung der Wiener Landesregierung über die Festlegung von hundeführscheinpflichtigen Hunden, 2010).

Velká Británie

Ve Velké Británii platí Dangerous Dogs Act 1991 – na základě tohoto zákona je ilegální vlastnit psa následujících plemen bez povolení soudu. Psi musí mít na veřejnosti náhubek a být na vodítku, musí být registrováni, kastrováni, tetováni a mít mikročip. Zákon dále zakazuje chov, prodej a výměnu. Jedná se o pitbul teriéra, japonskou tosu, argentinskou dogu a brazilskou filu. Zahrnuje i jejich křížence (Dangerous Dogs Act 1991, 1991). Platí v Anglii, Wallsu a Skotsku. V Irsku platí podobný zákon Dangerous dog Order 1991. Ani jeden ze zákonů se nevztahuje na SBT, který v United Kingdom patří mezi nejoblíbenější teriéři plemena (The Kennel Club, 2007). Příslušnost k plemeni je stanovována na základě typu, nerozhoduje breed label, tzn. že příslušnost psa do skupiny nebezpečných psů se posoudí podle toho, zda-li fyzické charakteristiky odpovídají popisu zakázaného typu, o čemž rozhodne soud (Dangerous Dogs Act 1991, 1991).

Bohužel touto formulací v zákonu nezůstalo ušetřeno i několik SBT. Extrémním případem bylo označení čistokrevného SBT za pitbula, kdy se u soudu musela prokazovat validita jeho rodokmenu (STONES, 2007).

Materiál, metodika

Při práci jsem použila dostupnou literaturu převážně v německém a anglickém jazyce. Protože k historii SBT není k dispozici mnoho odborné literatury, čerpala jsem informace z monografických publikací velmi významných a fundovaných odborníků na plemeno. Další důležité informace jsem vyhledávala prostřednictvím internetových vyhledávačů jako Google a Scholar Google, odborných databází Web of Science a Web of Knowledge.

Hypotéza

Předpokládám, že i když se SBT vyvinul z tzv. bojových plemen a jeho původním využitím byl boj se zvířaty, není nevypočitatelný nebo nebezpečný. Tvrdím, že velmi záleží na majiteli, jaké mu poskytne podmínky k budoucímu vývoji, na vhodné socializaci

a správném využití.

Výsledky

Zjistila jsem, že SBT je plemeno poměrně mladé, FCI uznané od roku 1939. Jeho předci se účastnili býčích a psích zápasů, kde byl velmi ceněn pro svou gameness. Veřejnost je často toho názoru, že tito psi představují pro své okolí nebezpečí. Tvrdím, že pouze jako každý jiný pes. Musím zmínit, že žili v době rozkvětu psích zápasů v rodinách s dětmi, jakákoliv agrese i sebemenší náznak vůči lidem, ozbzvláště dětem, byla nepromíjitelná a pes byl utracen. V naprosté většině je spolehlivý vůči lidem, ale může mít problém s ostatními psy. A to zvláště pokud nedojde k řádné socializaci a stanovení hranic. V zemi svého původu, Velké Británii, platí jako nejoblíbenější plemeno teriérů a počet registrovaných psů u KC se pohybuje kolem 250 tis., v Evropě je situace jiná. Zejména v západních zemích je chov z důvodu legislativy „problematický“. Stavby po roku 2000 výrazně poklesly. V Německu se dokonce v roce 2001 a 2002 nenarodilo ani jedno štěně. Situace se mírně zlepšuje, a to jen díky odolnosti a snaze chovatelů tohoto plemene a fundovaných odborníků, kteří nesouhlasí s rasovou diskriminací. Jak zmínil Danny Gilmour, že všichni dobří stafordi jsou game, tak já dodávám, že i všichni dobří majitelé staforda jsou game a nikdy se nevzdají. V České republice, Polsku a zemích východního bloku nejsou s legislativou problémy a plemeno začíná nabývat na oblibě. Chov v ČR je na velmi dobré úrovni, o čemž svědčí úspěchy českých odchovů např. vítězství Dorothea of Wizard Bull na světové výstavě ve Stockholmu v roce 2008, Diesel Wizard Bull získal r. CC na Crufts, a mnoho, mnoho dalších. Stafford je zdravé plemeno se všestranným využitím. Soutěží v agility, bull sportech, objevuje se v loveckém výcviku, ale i v canisterapii a dalších akcích. Pro svého pána „snese modré z nebe“. Problémem může být jeho vztah k ostatním psům, který lze konsekvantním tréninkem a extra socializací udržet v normě. Přinejmenším na úrovni snášenlivosti a tolerování druhého. Psí zákony na ochranu obyvatelstva před potencionálně nebezpečnými psími plemeny se bohužel vztahují i na SBT. Zákony shledávám jako nedostačující ochranu a podle různých výzkumů se počet kousnutí psem nijak výrazně nesnížil. Zodpovědnost musí přijmout majitelé psů, kteří budou své psy náležitě vychovávat a poskytnou jim vhodné využití.

Zároveň je důležitá informovanost veřejnosti, šíření kynologických vědomostí, hlavně mezi dětmi, které často reagují na cizí psy neadekvátně. Lidé by měli mít základní vědomosti o psech, protože psi s námi žijí a žít budou dále. To platí i pro nemajitele a nemilovníky psů, základní způsoby vyjadřování psa by měli znát z důvodu prevence nedorozumění všichni. Před každým vycestováním do zahraničí je třeba se informovat o patřičných náležitostech. Většinou se to vztahuje na dlouhodobější pobyty – nad 3 měsíce, ale např. v Německu – Mecklenburg-Vorpommern, se přechodný pobyt již nad 3 dny musí ohlásit na úřadě.

Závěry

SBT patří do skupiny 3 Teriéři, podskupina teriéři typu bull. Tato plemena jsou často veřejností a médií označována jako bojovní psi. Označení bojový pes jako název pro příslušníky určitých plemen z mnoha důvodů odmítám. Pojmenování má původ v historii a vztahovalo se na populaci psů, která byla chována na výkon v boji a jako taková již neexistuje. Různé formy přehnaných útoků nebo agresivního chování mohou vznikat z mnohočetných endo i exogenních příčin, přičemž rasová příslušnost nehraje roli. Z veterinárního hlediska by měla být určována nebezpečnost psů výlučně na základě jejich individuálního chování v kontextu s prostředím a majitelem. Jednou z nejdůležitějších věcí je, jak majitel svého psa kontroluje a jak je schopný odhadnout co bude následovat.

Člověk by se měl vždy dobře zamyslet nad koupí stafordširského bulteriéra stejně jako každého jiného plemene. Každý pes má své využití, své potřeby a typické vlastnosti. Pro SBT je životně důležité období socializace a s tím musí nový majitel počítat. Psům se musí stanovit jasné hranice, co smí a nesmí. Již ve štěněcím věku, ať je to jakkoliv roztomilé, netolerovat dominanci nad jinými psy. V žádném případě není zapotřebí tvrdá ruka, ale důslednost a práce, práce, práce. Duševní i fyzická. SBT bych doporučila majiteli, který se mu bude náležitě věnovat a pomůže mu najít uplatnění v různých sportech a jiných činnostech. Nechovme pouze na výstavy a krásu, vraťme stafordovi jeho všestrannost při zachování zdraví a standardu. Důležitá není dokonalost ve vzhledu, ale spolehlivost a neproblematická povaha. Klub SBT v ČR se snaží v této oblasti

a podporuje pracovní využití staforda. Nesmírně oceňuji spolupráci se zahraničními kluby – Kennel Club UK, SKG Švýcarsko, VDH Německo a ÖEKV a ÖSBC Rakousko, které mi poskytly nevyčerpatelné množství informací a byly mi se vším nápomocní. Velmi hodnotná byla pro mě osobní komunikace s Carolyn Stewart – Stouthearts Staffords, která má dokonale zmapovaný chov v USA a celém světě. Při studiu jsem se dostala do hloubky celé problematiky, ale bohužel, vše popsat by bylo nad rozsah mé práce.

Je to jedinečný pes, pro jedinečné lidi! Každý si rozmyslete, zda-li mu můžete nabídnout, co potřebuje. Buďte k sobě upřímní než si staforda pořídíte! Pes není hračka nebo věc na jedno použití. Budoucnost plemene leží v rukou zodpovědných majitelů.

Na úplný závěr uvádím „Práva psa“, tak jak je vypracoval kolektiv odborníků CANIS centra spolu s Dr. Erikem Zimenem.

Preambule

Pes pochází z vlka. Má vlčí povahové vlastnosti a potřeby. Na základě svého původu má následující práva, ačkoliv je členem naší společnosti. Majitelé, chovatelé a cvičitelé jsou vyzýváni tyto práva stále dodržovat a snažit se podporovat zohledňování těchto práv. A dokázat pokročilými opatřeními jejich všeobecné a skutečné uznávání a uskutečnění. Protože chování psa je rozhodujícím způsobem tvarováno jeho lidským partnerem.

Článek 1 – Pes má právo na majitele s odbornými znalostmi.

Článek 2 – Pes má právo na trvalý sociální kontakt s lidmi a jinými psy.

Článek 3 – Pes má právo hrát si s jinými psy.

Článek 4 – Pes má právo na spolehlivost v sociálních vztazích.

Článek 5 – Pes má právo na komunikaci typickou pro jeho druh.

Článek 6 – Pes má právo na tělesné vytížení.

Článek 7 – Pes má právo na volný pohyb.

Článek 8 – Pes má právo na život a neublížování.

Článek 9 – Pes má právo na úkoly, které odpovídají jeho povaze.

Článek 10 – Pes má právo učit se z vlastních zkušeností.

Článek 11 – Pes má právo ušpinit se, nevonět a dostat blechy.

Článek 12 – Pes má právo na různorodou potravu odpovídající druhu a jeho potřebám.

Závěr – pes je pes!!! Přesto se v naší společnosti objevuje nebezpečí měřit jen podle lidských požadavků. Jmenovaná práva mají přispět k tomu, abychom na psi pohlíželi jako na zvířata s vlčími potřebami, tak je i hodnotili a milovali (CANIS, 2012).

Seznam literatury

ABRAMSON, Carley J., PLATT, Simon R., JAKOBS, Cornelis, VERHOEVEN Nanda M., DENNIS, Ruth, GAROSI, Laurent, SHELTON, G. Diane, 2008. L-2-Hydroxyglutaric Aciduria in Staffordshire Bull Terriers. *Journal of Veterinary Internal Medicine*, Volume 17, Issue 4, pages 551–556, July 2003 DOI: 10.1111/j.1939-1676.2003.tb02477.x

ABRAMSON, C. J., S. R. PLATT, C. JACOBS, N. M. VERHOEVEN, R. DENNIS, L. GAROSI, G. D. SHELTON. L-2-hydroxyglutaric aciduria in Staffordshire Bull Terriers. *Veterinary Internal Medicine*. 2003, **17**(4), 551-556. DOI: 10.1892/0891-6640.

ABRANTES, Roger. *Vývoj sociálního chování psu a dalších šelem psovitých*. 169. vyd. České Budějovice: Dona, 2000, 81 s. ISBN 8086136612.

ADKINS, E. A., HENDRIX, D. V. H. Cataract evaluation and treatment in dogs. *Compendium on Continuing Education for the Practicing Veterinarian*. 2003, **25**(11), 812. ISSN: 0193-1903.

ALDINGTON, Eric. H. W., *O psí duši – povaha, psychologie a chování psa*. 8. vydání. České Budějovice: DONA. 1999. 354 s. ISBN 8086136477.

ANGEHRN, Imelda. *Der Bulldog*. Mürlenbach/Eifel: Kynos, 1993. 355 s. ISBN 3924008906.

APPLEBY, David. *The APBC book of companion animal behaviour*. London: Souvenir Press Ltd., 2004, 291 p. ISBN 9780285636996.

APPLEBY, David L., J. W. S. BRADSHAW a R. A. CASEY. Relationship between aggressive and avoidance behaviour by dogs and their experience in the first six months of life . *Veterinary Record*. London: British Veterinary Association, 2002, **150**(14), p. 434-438. ISSN: 0042-4900.

ASPIN, Les. The Judges Choice. In: HEDGES, Alan. *The Annual 2000*. Norfolk: Witley Press Ltd, 2001, p. 129-131.

BARNARD, Jack. *The Staffordshire Bull Terrier*. Chesterion: Beech Publishing House, 2002. 54 p. ISBN 1857363507.

BARNETT, K. C., 2008. Hereditary cataract in the dog, *Journal of Small Animal Practice*, Volume 19, Issue 1-12, pages 109–120, January 1978, DOI: 10.1111/j.1748-5827.1978.tb05463.x

BEILBY, H. N. *Staffordshire Bull Terrier*. fourth edition. Chesterton: Beech Publishing House, 1943. 106 p. ISBN 1857360834.

BEKOFF, M. Play signals as punctuation: the structure of social play in canids. *Behaviour*. Paleiden: Brill, 1995, **132**, p. 419-429. DOI: 10.1163/156853995X00649 .

BEKOFF, M. Social play behaviour: cooperation, fairness, trust, and the evolution of morality. *Journal of Consciousness Studies*. Thorverton: Imprint Academic, 2001a, **8**(2), p. 81-90.

BEKOFF, M. Observations of scent-marking and dicriminating self from others by a domestic dog (*Canis familiaris*): tales of displaced yellow snow. *Behavioural Processes*. Elsevier Science, 2001b, **55**(2), p. 75-79. DOI: 10.1016/S0376-6357(01)00142-5.

BOAM, Malcolm. The best three Staffords I have seen. In: HEDGES, Alan. *The Annual 2000*. Norfolk: Witley Press Ltd., 2001, p. 131-132.

BORCHELT, T. L. Aggressive behavior of dogs kept as companion animals: classification and influence of sex, reproductive status and breed. *Applied Animal Ethology*. Amsterdam: Elsevier Science, 1983, **10**(1-2), p. 45-61. DOI: 10.1016/0304-3762(83)90111-6.

BRUNNER, Ferdinand. *Der unverständene Hund. Erkenntnisse aus der tierpsychologischen Praxis.* Augsburg: Naturbuch Verlag, 1998, 495 p. ISBN 9783894400484.

CLIFFORD, D. H.; BOATFIELD, M. P.; RUBRIGHT, J. . Observations on fighting dogs. *Journal of the American Veterinary Medical Association.* 15. 09. 1983, 183, 6, p. 654 - 657. ISSN 6685117.

COLBY, Louis B. *Colby's Book of the American Pit Bull Terrier.* Neptune City, New Jersey: T. F. H. Publications, 1997. 192 s. ISBN 079382091X.

DAWES, Karen. The Stafford Athlete. STONES, Steve. *Celebrating Staffordshire Bull Terriers.* Derbyshire, England: Pynot Publishing, 2007, p. 92-96. ISBN 9780955225123.

DAWS, Judith. *Bulldog.* Mürtenbach/Eifel : Kynos, 2001. 80 p. ISBN 3933228336.

DODMAN, Nicholas H. a Luis SHUSTR. *Psychopharmacology of animal behaviour disorders.* Oxford: Wiley Blackwell, 1998, 352 p. ISBN 9780632043583.

DOSTÁL, Jaromír. *Genetika a šlechtění plemen psů.* České Budějovice: Dona 2007. 261s. ISBN 9788073221041.

DUNBAR, I. *The Essential Pit Bull Terrier.* New York: Howell Book House, 1999. 96 p. ISBN 1582450226.

FARON, Ed; FARON, Chris. *The Complete Gamedog: A Guide to Breeding and Raising the American Pit Bull Terrier.* London: Walsworth Publishing Company, 1995. 386 p. ISBN B0006F7C3W.

FEDDERSEN-PETERSEN, Dorit. *Hunde und ihre Menschen*. Stuttgart: Kosmos, 1992a, 207 p. ISBN 9783440058558.

FEDDERSEN-PETERSEN, Dorit. Biology of aggression in domestic dogs. *Deutsche Tierärztliche Wochenschrift*. 2001, **108**(3), 94. ISSN: 0341-6593.

FEDDERSEN-PETERSEN, Dorit. *Hundepsychologie: Sozialverhalten und Wesen. Emotionen und Individualität*. Stuttgart: Franckh-Kosmos, 2004, 496 p. ISBN 9783440097809.

FEDDERSEN-PETERSEN, Dorit. *Ausdruckverhalten beim Hund: Mimik, Körpersprache, Kommunikation und Verständigung*. Stuttgart: Franckh-Kosmos, 2008, 496 s. ISBN 9783440098639.

FENSTERMACHER, Todd. *American Pit Bull Terrier heute*. Mürtenbach: Kynos, 1997. 149 s. ISBN 3929545640.

FERRARI, P. F., A. M. M. VAN ERP, W. TORNATZKY a K. A. MICZEK. Accumbal dopamine and serotonin in anticipation of the next aggressive episode in rats. *European Journal of Neuroscience*. 2003, roč. 17, č. 2, s. 371-378. DOI: 10.1046/j.1460-9568.2003.02447.x.

FLEIG, Dieter. *Kampfhunde I.* Mürtenbach: Verlag Helga Fleig, 1981a. 138 s. ISBN 3924008027

FLEIG, Dieter. *Gladiatoren I.* 6th ed. Mürtenbach/Eifel: Kynos, 1981b. 171 s. ISBN 3924008000.

FLEIG, Dieter. *Bulteriér: Jaký doopravdy je...* Bratislava: Timy, s.r.o., 1995. 119 s. ISBN 8096721291.

FLEIG, Dieter. *Gladiatoren II*. 4th ed. Mürtenbach/Eifel: Kynos, 1996. 180 s. ISBN 3924008132.

FLEIG, Dieter. *Kampfhunde II*. 3rd. Mürtenbach: Kynos, 1999a. 182 s. ISBN 3924008035.

FLEIG, Dieter. *Kampfhunde...wie sie wirklich sind!*. Mürtenbach: Kynos, 1999b. 246 s. ISBN 394233545X.

FLORANT, E. Bull Terriers. *Pratique Medicale et Chirurgicale de l'Animal de Compagnie*. 2001, **36**(3), 263-268. ISSN: 07581882 .

FOX, M. W. *Abnormal Behaviour in Animals*. London: W.B.Saunders, 1968, 563 p. ISBN 9780721638256.

FRASER, Jacqueline. *American Staffordshire Terrier*. Mürtenbach: Kynos, 1990. 196 p. ISBN 3924008647.

FRASER, Jacqueline. *The Ultimate American Pit Bull Terrier*. New York: Howell Book House, 1995. 256 p. ISBN 0876052480.

GILMOUR, Danny. *The Complete Staffordshire Bull Terrier*. Lydney: Ringpress Books Ltd, 1994. 160 p. ISBN 0948955694.

GLASS, Eugene. *The Sporting Bull Terrier*. Warwickshire: Vintage Dogs Books, 2005. 104 p. ISBN 1905124783.

GORDON, John F. *All about Staffordshire Bull Terrier*. London: Pelham Books, 1984. 192 p. ISBN 0720714974.

GRÜNBAUM, Ernst G. a Ernst SCHIMKE. *Klinik der Hundekrankheiten*. Stuttgart: Enke Ferdinand, 2006, 1232 s. ISBN 9783830410218.

HARRIS, David. *Bull Terrier heute*. Mürtenbach/Eifel: Kynos, 1998. 176 s. ISBN 3929545977.

HEDGES, Alan. *The Annual 2000*. Norfolk: Witley Press Ltd, 2001.

HEDGES, Alan. *The Annual 2001*. Norfolk: Witley Press Ltd, 2002.

HEDGES, Alan. *The Annual 2002*. Norfolk: Witley Press Ltd, 2003.

HEDGES, Alan. *The Annual 2003*. Norfolk: Witley Press Ltd, 2004.

HEDGES, Alan. *The Annual 2004*. Norfolk: Witley Press Ltd, 2005.

HEDGES, Alan. *The Annual 2005*. Norfolk: Witley Press Ltd, 2006.

HEDGES, Alan. *The Annual 2006*. Norfolk: Witley Press Ltd, 2007.

HEDGES, Alan. *The Annual 2007*. Norfolk: Witley Press Ltd, 2008.

HEDGES, Alan. *The Annual 2008*. Norfolk: Witley Press Ltd, 2009.

HEDGES, Alan. *The Annual 2009*. Norfolk: Witley Press Ltd, 2010.

HEDGES, Alan. *The Annual 2010*. Norfolk: Witley Press Ltd, 2011.

HEININGER Michaela. OEKV Austria. 10.10. 2011. Pers. Comm.

HNATKIWISKYJ, J. S. . Tending two bitches injured during dog fighting. *Veterinary Record: Journal of the British Veterinary Medical Association*. 1985, 117, 8, p. 187 - 190. ISSN doi:10.1136/vr.117.8.190-a.

HOGG FROME, Jane. *Staffordshire Bull Terrier : Praxisratgeber*. Ruhmannsfelden: Bede Verlag, 2000. 157 s. ISBN 3933646553.

HORNER, Tom. *Die Terrier der Welt : Ihre Geschichte und Merkmale*. Mürtenbach/Eifel: Kynos, 1992. 350 s. ISBN 3924008108.

HORNER, Tom. *Alles über den Bull Terrier*. Mürtenbach/Eifel: Kynos, 1993. 173 s. ISBN 3924008094.

JAROŠOVÁ, Ivana. Sekretariát CMKU. 24. 10. 2011. Osobní sdělení.

JESSUP, Diane. *The Working American Pit Bull*. Neptune City, New Jersey: T. F. H. Publications, 1996. 192 p. ISBN 0793801907.

JONES, Renate. *Aggressionsverhalten bei Hunden: Auch nette Hunde streiten*. Stuttgart: Franckh-Kosmos, 2003, 176 s. ISBN 9783440093016.

JUHR, N. C. Observations on biting dogs and on the neurophysiology of aggression. *Deutsche Tierärztliche Wochenschrift*. 2005, roč. 112, č.10, s. 395-397. ISSN 0341-6593.

KANE, Kevin. *Pity me! : The Origin and Development of Bull Terrier*. Hoghton: Coupes Printers, 1999. 160 p. ASIN: B0019ZH4LS.

KUHNE, F., STRUWE, R., 2006. Dangerous dogs in Berlin - a comparison to the dog population - ways to reduce the dangerousness of dogs. *Berliner und Münchener tierärztliche Wochenschrift*, Volume 119, Issue 11-12, Pages 445-455, IDS Number 105TI , ISSN: 0005-9366.

LABRUYERE, Julien J., Claudia HARTLEY, Katherine ROGERS, Graham WETHERILL, J. Fraser MCCONNELL and Ruth DENNIS. Ultrasonographic evaluation of vitreous degeneration in normal dogs . *Veterinary Radiology and Ultrasound*. 2008, **49**(2), 165-171. DOI: 10.1111/j.1740-8261.2008.00344.x.

LA CROIX, Noelle. Cataracts: When to refer. *Topics in Companion Animal Medicine*. 2008, **23**(1), 46-50. DOI: 10.1053/i.ctsap.2007.12.006.

LANDSBERG, Gary M., Wayne L. HUNTHAUSEN and Lowell ACKERMAN. *Handbook of behavior problems of the dog and cat*. 2nd. London: Saunders, 2003. ISBN 9780702027109.

LARKIN, Peter. *Bull Terrier*. Mürtenbach/Eifel: Kynos, 2000. 80 s. ISBN 3933228220.

LEE, Clare. *Staffordshire Bull Terrier*. Mürtenbach/Eifel: Kynos, 1998. 80 s. ISBN 3929545810.

LEE, Clara. The Judges Choice. In: HEDGES, Alan. *The Annual 2001*. Norfolk: Witley Press Ltd, 2002, s. 125-126.

LEVINE, Seymour. Infantile experience and resistance to physiological stress. *Science*. Washington: Amer. Assoc. Advancement Science, 1957, **126**(3270). DOI: 10.1126/science.126.3270.405.

LOCKWOOD, Randall; RINDY, Kate. Are "Pit Bulls" different? An analysis of the "Pit Bull Terrier" controversy.. *Anthrozoos*. 1987, 1, 1, p. 2 - 8.

LORENZ, Konrad. *Život se psem není pod psa*. 2. vydání. Praha: GRANIT s. r. o. 1999. 128s. ISBN 8085805901.

MADANY, J. Cataracts in adult dogs in clinical examinations . *Medycyna Weterynaryjna*. 2002, **58**(9), 680-684. ISSN: 0025-8628 .

MADANY, J. Cataracts in juvenile dogs - some aspects of clinical examinations. *Medycyna Weterynaryjna*. 2003, **59**(1), 70-73. ISSN: 0025-8628.

MAHATO, S., S. BAKSI a A. CHAKRABARTI. A note on generalized demodicosis in canines. *Indian Veterinary Journal*. 2005, roč. 82, č. 7, p. 794-794. ISSN 0019-6479.

MARSELLA, Rosanna, Thierry OLIVRY a Didier Noel CARLOTTI. Current evidence of skin barrier dysfunction in human and canine atopic dermatitis. *Veterinary Dermatology*. 2011, č. 3, p. 239-248. DOI: 10.1111/j.1365-3164.2011.00967.x.

MARSHALL, Yvonne a Ottmar DISTL. Current developments in canine genetics. *Berliner und Münchener Tierärztliche Wochenschrift*. 2010, **123**(7-8), 325-328. DOI: 10.2376/0005-9366-123-325.

MCKNIGHT, Bill. A Question of Choice. In: HEDGES, Alan. *The Annual 2000*. Norfolk: Witley Press Ltd, 2001, p. 133-135.

MELLERSH, Cathryn S., PETTITT, Louise, FORMAN, Oliver P., VAUDIN, Mark, BARNETT, Keith C., 2006. Identification of mutations in HSF4 in dogs of three different breeds with hereditary cataracts. *Veterinary Ophthalmology*, Volume 9, Issue 5, pages 369–378, September 2006, DOI: 10.1111/j.1463-5224.2006.00496.x.

MELLERSH, Cathryn S., Kathryn T. GRAVES, Bryan MCLAUGHLIN, Rosalyn B. ENNIS, Louise PETTITT, Mark VAUDIN a Keith C. BARNETT. Mutation in HSF4 Associated with Early but Not Late-Onset Hereditary Cataract in the Boston Terrier. *Journal of Heredity*. 2007, Volume 98, Issue 5, pages 531-533. DOI: 10.1093/jhered/esm043.

MELLERSH, Cathryn a David SARGAN. DNA testing in companion animals - what is it and why do it?. *IN Practice*. 2011, **33**(9), 442 . DOI: 10.1136/inp.d5933.

MEYER, D. a R. S. MUELLER. Canine demodicosis. *Tierärztliche Praxis Ausgabe Kleintiere Heimtiere*. 2008, roč. 36, č. 2, 91-+. ISSN 1434-1239.

MIKULICA, Vladimír. *Poznej svého psa*. Praha: Státní zemědělské nakladatelství, 1985. ISBN 0701585.

Německo. Hundeverbringungs-und -einfuhrbeschränkungsgesetz. In: *Bundesgesetzesband*. 2001.

Německo. Gesetz zur Bekämpfung gefährlicher Hunde. In: *Bundesgesetzesband*. 2001.

NICHOLAS, Anna Katherina. *Staffordshire Terriers : American Staffordshire Terrier and Staffordshire Terrier*. Neptune City, New Jersey: T. F. H. Publications, 1991. 256 p. ISBN 0866226370.

NOVÁK, Jiří. Ministerstvo zemědělství, odbor živočišných komodit, odbor ochrany zvířat. 24. 10. 2011. Osobní sdělení.

OHLÍDAL, Jiří. *Bulteriér*. Praha: Cesty, 1996. ISBN 8071810436.

OKAYMA, Taro, Yukiko MATSUNO, Nobutaka YASUDA, Toshihiro TSUKUI, Yasuyuki SUZUTA, Masanori KOYANAGI, Sakaguchi MASAHIRO, Yasuyuki ISHII, Thierry OLIVRY a Kenichi MASUDA. Establishment of a quantitative ELISA for the measurement of allergen-specific IgE in dogs using anti-IgE antibody cross-reactive to mouse and dog IgE. *Veterinary Immunology and Immunopathology*. 2011, roč. 139, 2-4, p. 99-106. DOI: 10.1016/j.vetimm.2010.09.002.

PALIKA, Liz. *How to Train Your American Pit Bull Terrier*. Neptune City, New Jersey: T. F. H. Publications, 2000. 96 p. ISBN 0793836638.

PENDERIS, Jacques, CALVIN, Carley ABRAMSON, Cornelis JACOBS, Louise PETTITT, Matthew BINNS, Nanda VERHOEVEN, Eamon O'DRISCOLL, Simon PLATT and Kathryn MELLERSH. L-2-hydroxyglutaric aciduria: characterisation of the molecular defect in a spontaneous canine model. *Journal of Medical Genetics*. 2007, 44(5), 334-340. DOI: 10.1136/jmg.2006.042507.

PEPER, Wilfried. *Staffordshire Bull Terrier und American Staffordshire Terrier*. Berlin: Neumann - Neudamm, 1998. 174 p. ISBN 378880940X.

PLANT, Jon D., Elizabeth M. LUND and Mingyin YANG. A case-control study of the risk factors for canine juvenile-onset generalized demodicosis in the USA. *Veterinary Dermatology*. 2011, Issue 22, č. 1, p. 95-99. DOI: 10.1111/j.1365-3164.2010.00922.x.

POČTA, S. a M. SVOBODA. Approach to the Diagnostics of Atopic Dermatitis in Dogs in Conditions of Clinical Practice. *Acta Vet.* 2007, č. 76, s. 461-468. DOI: 10.2754/avb200776030461.

PONCHET, A., B. CANTALOUBE, G. C. ET a A. REGNIER. Ultrasonographic findings in the posterior segment of canine eyes with cataracts: 106 cases (1999-2003). *Revue de Medicine Veterinaire.* 2005, **156**(7), 386-390. ISSN: 0035-1555.

POUNDS, V.H.; RANT, Lilian. *Staffordshire Bull Terriers.* Ramsbury: The Crowood Press Ltd, 2001. 240 p. ISBN 1852233656.

RAAB, Johann. Österreichische Staffordshire Bullterier Club. 1. 11. 2011. Pers. Comm.

RÄBER, Anne Marie. Schweizerische Kynologische Gesellschaft SKG . 25. 10. 2011. Pers. Comm.

RÄBER, Hans. *Plemena psů. Díl 2. Teriéři, honiči, ohaři, tetrivři, vodní psi, chrti.* Ostrava: Blesk, 1995. 911 s. ISBN 8085606798.

Rakousko. NÖ Hundehaltegesetz. In: *Landesgesetzesband.* 2010.

Rakousko. Verordnung der Wiener Landesregierung über die Festlegung von hundeführscheinpflichtigen Hunden. In: *Landesgesetzesband.* 2010.

Rakousko. Wiener Tierhaltegesetz. In: *Landesgesetzesband.* 2010.

Rakousko. Verordnung der Landesregierung über das Halten von Kampfhunden. In: *Landesgesetzesband.* 1992.

REDLICH, J. Dangerous dog breeds?" - Legislation and biology. *Tierärztliche Umschau.* 2000, **55**(4), 175- . ISSN: 00493864 .

ROLL, A. a J. UNSHELM. Aggressive conflicts amongst dogs and factors affecting them. *Applied Animal Behaviour Science*. 1997, **52**(3-4), 229-242. DOI: 10.1016/S0168-1591(96)01125-2 .

SALO, E. Clinical forms of canine demodicosis. There is more than just alopecia. *Clinica Veterinaria de Pequenos Animales*. 2011, **31**(2), 67-75. ISSN: 1130-7064.

SCOTT, J. P. Critical periods in the development of social behavior in puppies. *Psychosomatic Medicine*. Philadelphia: Lippincott Williams and Wilkins, 1958, **20**(1), p. 42-54.

SCOTT, John Paul a John L. FULLER. *Genetics And The Social Behavior Of The Dog*. Chicago: Chicago University Press, 1965. ISBN 9780226743387.

SEMENCIC, Carl. *The World of Fighting Dogs*. Neptune City, New Jersey: T. F. H. Publications, 1984. 287 p. ISBN 0866226567.

SEWELL, Adrian C., Karin MEYER, Irene C. BOETTCHER a Andrea TIPOLD. Clinical signs and diagnosis of inherited metabolic disease in dogs and cats. *Kleintierpraxis*. 2007, **52**(4), 209-+. ISSN: 0023-2076.

SCHALKE, Ester a H. HACKBARTH. Identifying and assessing aggressive behaviour in dogs. *Deutsche Tierärztliche Wochenschrift*. 2006, **113**(3), 98-100. ISSN: 0341-6593.

SCHALKE, E., OTT, S.A., VON GAERTNER, A.M., HACKBARTH, H., MITTMANN, A., 2008. Is breed-specific legislation justified? Study of the results of the temperament test of Lower Saxony. *Journal Of Veterinary Behaviour - Clinical Applications And Research*. Volume 3, Issue 3, Pages 97-103. IDS Number: 382YJ ISSN: 1558-7878 DOI: 10.1016/j.jveb.2007.10.004

SCHÖNING, Barbara. *Hundeverhalten: Verhalten verstehen, Körpersprache deuten*. Stuttgart: Franckh-Kosmos, 2008, 126 s. ISBN 9783440111819.

SCHULTE, Wolfgang; SCHULTE, Sabine. *Der Bullterrier*. Hannover: Landbuch Verlag, 1995. 96 s. ISBN 3784212212.

SHASTRY, Barkur S. Persistent hyperplastic primary vitreous: congenital malformation of the eye . *Clinical and Experimental Ophthalmology*. 2009, **37**(9), 884-890. DOI: 10.1111/j.1442-9071.2009.02150.x.

SHORROCK, Joyce. What are the three best Staffords you have seen?. In: HEDGES, Alan. *The Annual 2001*. Norfolk: Witley Press Ltd, 2002, p. 127-129.

SILBERT, Mira a Andrew S. GURWOOD. Persistent hyperplastic primary vitreous. *Clinical Eye and Vision Care*. 2000, **12**(3-4), 131-137. DOI: 10.1016/S0953-4431(00)00054-0.

SLABA, Rudolf. Lovecké uplatnění staffordširského bullteriéra. *Svět myslivosti*. 2012, č. 1, s. 35-37.

STAHLKUPPE, Joe. *American Pit Bull Terrier Handbook*. New York: Barron's Educational Series, 2000. 184 p. ISBN 0764112333.

STONES, Steve. *Celbrating Staffordshire Bull Terriers*. Derbyshire: Pynot Publishing, 2007. 256 p. ISBN 9780955225123.

STRATTON, Richard F. *The World of American Pit Bull Terrier*. Neptune City, New Jersey: T. F. H. Publications, 1983. 288 p. ISBN 0876668511.

STRATTON, Richard F. *Die Wahrheit über den American Pit Bull Terrier*. Mürtenbach: Kynos, 1995. 300 s. ISBN 3929545233.

STREBEL, Richard. *Die deutschen Hunde und ihre Abstammung*. Mürtenbach/Eifel: Kynos, 2001. 329 s. ISBN 3924008256.

Švýcarsko. Hundegesetz BL. In: *Gesetzessammlung*. 1995.

Švýcarsko. Hundegesetz. In: *Gesetzessammlung*. 2008, roč. 64, č. 12.

Švýcarsko. Tierschutzgesetz. In: *Gesetzessammlung*. 2005.

Švýcarsko. Hundegesetz: Basel-Stadt. In: *Systematische Gesetzessammlung*. 2006.

Švýcarsko. Hundegesetz SO. In: *Systematische Gesetzessammlung*. 2006.

Švýcarsko. Hundegesetz - SH: Gesetz über das Halten von Hunden. In: *Systematische Gesetzessammlung*. 2008.

Švýcarsko. Legge sui Cani: Regolamento sui Cani. In: *Systematische Gesetzessammlung*. 2009.

Švýcarsko. Hundeverordnung. In: *Gesetzessammlung*. 2009.

Švýcarsko. Hundehaltungsgesetz. In: *Hundehaltungsglement*. 2008.

TERADA, Yuri, Masahito NAGATA, Nobuo MURAYAMA, Hiroko NANKO a Masutaka FURUE. Clinical comparison of human and canine atopic dermatitis using human diagnostic criteria. *Journal of Dermatology*. 2011, **38**(8), 784-790. DOI: 10.1111/j.1346-8138.2010.01136.x.

TSCHANZ, B. Erkennen und Beurteilen von Verhaltensstörungen mit Bezugnahme auf das Bedarfs-Konzept. In BUCHHOLTZ, Christiane, Antoinne GOETSCHEL a Berndhardt HASSENSTEIN. *Leiden und Verhaltensstörungen bei Tieren: Grundlagen zur Erfassung und Bewertung von Verhaltensabweichungen*. Basel: Birkhäuser Verlag AG, 1993, s. 65-76.

ULUTAS, Bulent, Kerem URAL a Pinar Alkim ULUTAS. Acute Phase Response with Special Reference to C-Reactive Protein in Dogs with Generalized Demodicosis. *Acta Scientiae Veterinariae*. 2011, Issue 39, nr. 3. ISSN 1678-0345.

Velká Británie. Dangerous Dogs Act 1991. The Stationery Office Limited, 1991.

WACHTEL, Helmut. Chov psů v roce 2000. 2.vydání 1998. České Budějovice: Dona. 1998. 277s. ISBN 8086136299.

WESTWOOD, Vera. The Judges Choice. In: HEDGES, Alan. *The Annual 2001*. Norfolk: Witley Press Ltd, 2002, p. 130-130.

WILCOX, Bonnie; WALKOWICZ, Chris. *Hunderassen der Welt*. 4th ed. Mürtenbach: Kynos, 1995. 912 s. ISBN 3924008930.

WILLIS, Malcolm B. *Genetik der Hundezucht*. Mürtenbach/Eifel: Kynos, 1994. 450 s. ISBN 3924008914.

ZAFEIRIOU, D. I., A. SEWELL, P. SAVVOPOULOU-AUGOUSTIDOU, N. GOMBAKIS a G. KATZOS. L-2-Hydroxyglutaric aciduria presenting as status epilepticus. *Brain and Development*. 2001, **23**(4), 255-257. DOI: 10.1016/S0387-7604(01)00206-6.

ZIMEN. *Der Hund: Abstammung-Verhalten-Mensch und Hund*. Goldmann Verlag, 2010, 480 s. ISBN 978-3442156276.

Internetové zdroje

American Pit Bull Terrier. USA: United Kennel Club, 2008 [online]. Dostupné z: <http://www.ukcdogs.com/>.

Die Rechte des Hundes. In: Canis Centrum für Kynologie [online]. [cit. 2012-02-24]. Dostupné z: <http://www.canis-kynos.de/>.

ČEŠKOVÁ, Hedvika. Záchranářský výcvik. In: *Staffordshire Bull Terrier Club* [online]. [cit. 2012-02-16]. Dostupné z: <http://www.staffbullclub.cz/> .

Staffordshire Bull Terrier Club CZ [online]. 07.05.2005 [cit. 2012-02-16]. Dostupné z: <http://www.staffbullclub.cz/>

Standard FCI č. 76 / 20.01.1998 / GB. Staffordshire Bullterrier. Velká Británie: FCI, 24.06.1987. 4 s. Dostupné z: <http://www.fci.be/> .

Standard FCI č. 286 / 01.12.1997 / GB. *American Staffordshire Terrier*. USA: FCI, 1997. Dostupné z: <http://www.fci.be/>.

Standard FCI č. 11/05.01.2011/EN. *Bull Terrier*. Great Britain: FCI, 2010. 6 s. Dostupné z: <http://www.fci.be/>.

STEWART, Carolyn a Terry STEWART. *Staffordshire Bull Terrier - Stoutheart Staffords* [online]. 20.06.2009 [cit. 2012-02-17] Dostupné z: <http://www.staffordmall.com/>.

Verband für das Deutsche Hundewesen [online]. [cit. 2012-02-21]. Dostupné z: <http://www.vdh.de/>.

VOLŠICKÁ, Jiřina. Canisterapie. In: *Staffordshire Bull Terrier Club* [online]. [cit. 2012-02-16]. Dostupné z: <http://www.staffbullclub.cz/>

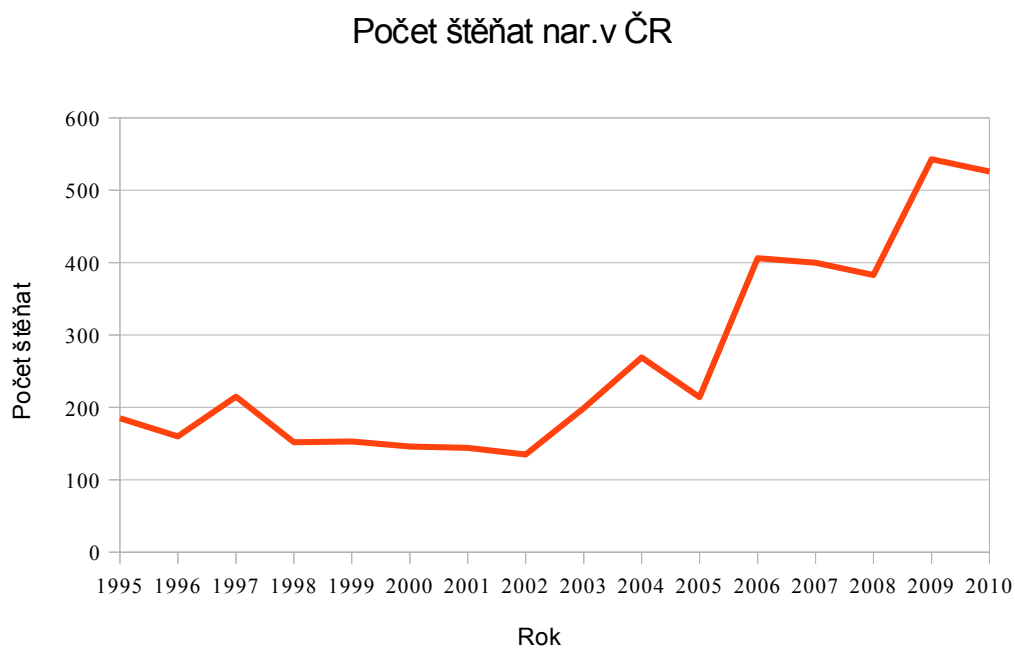
VRÁTILOVÁ, Martina. Agility. In: *Staffordshire Bull Terrier Club* [online]. [cit. 2012-02-16]. Dostupné z: <http://www.staffbullclub.cz/>

ŽĎÁRSKÝ, Daniel. Bull and Terrier sporty. In: *Staffordshire Bull Terrier Club*[online]. [cit. 2012-02-16]. Dostupné z: <http://www.staffbullclub.cz/>

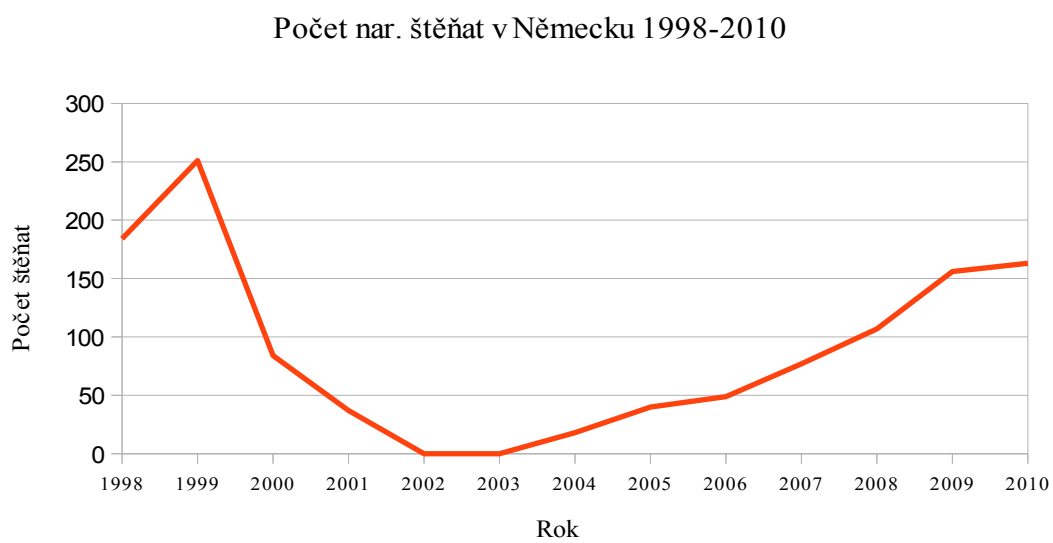
The Kennel Club: Making a difference for dogs [online]. [cit. 2012-02-21]. Dostupné z: <http://www.the-kennel-club.org.uk> [online]. 23. 07. 2007.

Příloha

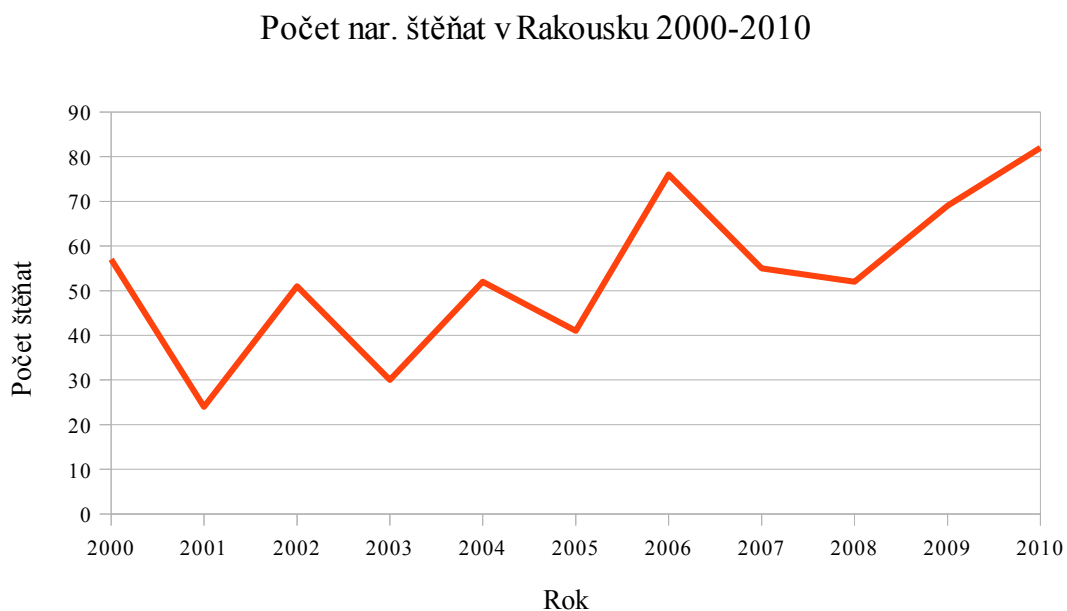
Graf č. 1 Počet štěňat nar. v ČR



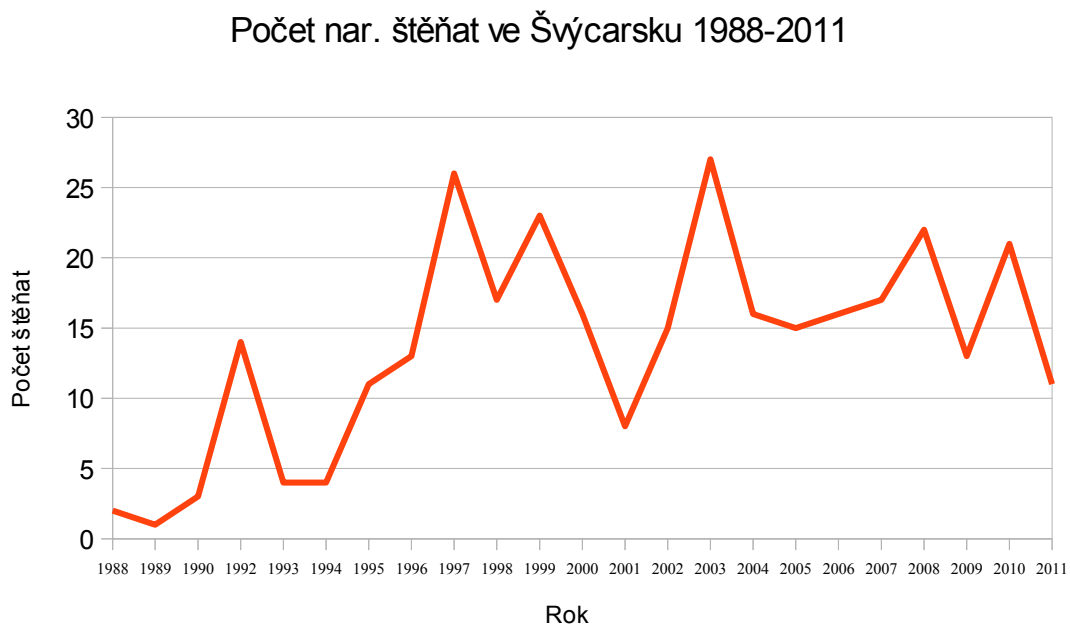
Graf č. 2 Počet štěňat nar. v Německu



Graf č. 3 Počet štěňat nar. v Rakousku



Graf č. 4 Počet štěňat nar. ve Švýcarsku



Graf č. 5 Počet štěnat nar. ve Velké Británii

Počet nar. štěňat ve Velké Británii 2000-2010

