

Česká zemědělská univerzita v Praze

Fakulta agrobiologie, potravinových a přírodních zdrojů

Katedra speciální zootechniky



**Porovnání výkonnosti anglického plnokrevníka českého
a zahraničního chovu v rovinových dostizích**

Bakalářská práce

Autor práce: Zdeňka Lazebníková

Vedoucí práce: ing. Viktor Eichler

© 2014 ČZU v Praze

Čestné prohlášení

Prohlašuji, že svou bakalářskou práci " Porovnání výkonnosti anglického plnokrevníka českého a zahraničního chovu v rovinových dostizích " jsem vypracovala samostatně pod vedením vedoucího bakalářské práce a s použitím odborné literatury a dalších informačních zdrojů, které jsou citovány v práci a uvedeny v seznamu literatury na konci práce. Jako autorka uvedené bakalářské práce dále prohlašuji, že jsem v souvislosti s jejím vytvořením neporušil autorská práva třetích osob.

V Praze dne 11.04.2014

Poděkování

Ráda bych touto cestou poděkovala ing. Viktoru Eichlerovi za odborné vedení, trpělivost a ochotu, kterou mi v průběhu zpracování bakalářské práce věnoval.

Porovnání výkonnosti anglického plnokrevníka českého a zahraničního chovu v rovinových dostizích

Souhrn

Ve své práci jsem zpracovala data z Jockey Clubu ČR a jím vydávaných Dostihových ročenek. Na základě zjištěných údajů jsem vypracovala tabulky a grafy, ve kterých je přehledně vyjádřen vývoj početních stavů startujících dvouletých koní na našich drahách, výsledky našich a dovezených koní a rozdíly v zisku mezi českými odchovanci a importy. Ve snaze o získání co nejobjektivnějších výsledků jsem do práce zahrнула všechny dvouleté koně v období od revoluce v roce 1989 až do dnes. Výsledky pro náš chov nedopadly příliš optimisticky. Počet našich odchovanců každým rokem klesá a v dostizích se většinou musí sklonit před importovanými koňmi, kteří se ve výsledkových listinách objevují na předních pozicích a odsouvají tak naše odchovance do ústraní. Podobně je tomu i u vyplacených dotací. V posledních letech, v souvislosti se zvyšujícím se počtem importovaných koní, nepřesáhly zisky našich koní dotace vyplacené importům. Co může být příčinou menší konkurenceschopnosti našich odchovanců, to není nikde publikováno. Rozdílů mezi chovatelsky vyspělými státy, jakými jsou Anglie, Irsko nebo Francie, a Českou republikou může být hned několik. Historie hřebčínů v těchto státech se mnohdy datuje až do dob samotného vzniku anglického plnokrevníka. Po generace předávané zkušenosti (s chovem tohoto plemene, odchovem hříbat, jejich přípravou na vrcholnou zátěž, atd.) budou jistě nedocenitelné. Jediným hřebčínem u nás, který se může pyšnit dlouhou tradicí a kvalitou svých odchovanců je hřebčín Napajedla. Pokud se tedy naše republika má stát konkurenceschopnou těmto chovatelsky i dostihově úspěšným státům, musí se zlepšit vzdělanost lidí okolo koní, a to na všech úrovních a pozicích (majitelé, trenéři, jezdci, ošetřovatelé i chovatelé). Klimatické podmínky neovlivníme, ale to ostatní - krmení, plemenitbu, odchov nebo zacházení s koňmi, ovlivnit můžeme.

Klíčová slova: plnokrevník, výkonnost, dostihy, chov, hříbě.

Thoroughbred Performance Comparison of Czech and foreign breeding in flat races

Summary

In my thesis I processed the data of Jockey Club of the Czech Republic and its Racehorse yearbooks. Based on the obtained figures I made tables and charts that clearly express the numbers of racing two- year- old horses on our racing courses within years, the results of our and imported horses and the differences in the profit between our fosterlings and imported horses. My aim was to achieve the most objective results and for that reason my thesis includes all two- year- old horses from the period between the revolution of 1989 and nowadays. The results did not turn out very optimistically for our breeding. The number of our fosterlings has been declining. Races are usually won by imported horses, which occupy leading positions on the result charts. Our horses are sidelined. This situation is also reflected in the paid subsidies. Recently, in connection with the increasing number of imported horses, the profits of our horses did not exceed subsidies paid to the imports. No one mentions the causes of lower competitiveness of our fosterlings. There are several differences between the states with highly developed breeding such as the United Kingdom, Ireland, France and the Czech Republic. The history of breeding studss in these countries often dates back to the origins of the English Blood horse. Experience passed on from one generation to another (raising of this breed, breeding of foals, training for a top level load, etc.) are surely invaluable. The only breeding stud in the Czech Republic that can take pride in a long tradition and quality of its fosterlings is the breeding stud Napajedla. If the Czech Republic wants to be able to compete with the above mentioned successful states as far as breeding and racing is concerned, people working with horses on all levels and positions such as the owners, trainers, jockeys, keepers and breeders should improve their education. We cannot change the climatic conditions but we can change feeding, breeding and treating of horses.

Keywords: thoroughbred, performance, racing, breeding, foal.

Obsah

Obsah	6
1 Úvod.....	7
2 Cíl práce	9
3 Literární rešerše	10
3. 1 Anglický plnokrevník	10
3. 2 Významné evropské hřebčiny.....	10
3. 3 Hřebčiny v ČR	14
3. 4 Chov anglického plnokrevníka	17
3. 5 Dražby.....	19
3. 6 Historie a současnost dostihů.....	23
3. 6. 1 Historie dostihů v ČR	24
3. 6. 2 Význam dostihů	24
3. 6. 3 Rozdělení dostihů	25
3. 6. 3. 1 Dostihy koní stejného věku.....	25
3. 6. 3. 2 Dostihy koní rozdílného věku.....	27
3. 7 Jockey Club ČR	28
4 Výsledky	28
4. 1 Porovnání výsledků českého a zahraničního chovu	28
5 Možné příčiny menší konkurenceschopnosti našich koní	35
5. 1 Odchov hříbat	35
5. 2 Chovný materiál.....	40
5. 3 Klimatické podmínky	41
6 Závěr.....	45
7 Použitá literatura.....	47

1 Úvod

Kůň provází člověka jako věrný přítel a pomocník již po tisíciletí. V historickém vývoji lidské společnosti plnil kůň a chov koní mnohé funkce, ale vždy bylo jeho využití velmi významné – ať již byl zdrojem výživy, tažnou silou, soumarem, strategickou válečnou silou, později převážně tažnou silou v zemědělství a lesnictví, nebo v současné době zdrojem zábavy a sportovního nebo rekreačního vyžití lidí a jednou z mála spojek člověka z městských aglomerací s živou přírodou.

Po ztrátě strategické funkce ve vojenství a po téměř úplné náhradě koňské tažné síly přišlo údobí, kdy se zdálo, že zmizí úplně a zůstanou, jako řada jiných živočišných druhů, jen jako rarita v zoologických zahradách. Naštěstí se tak nestalo. Historický vztah člověka ke koni zvítězil a našel mu nové poslání – významné rozšiřování jezdeckého a dostihového sportu. Koně se stávají zdrojem ušlechtilé zábavy a kulturního využívání volného času.

Dá se říci, že nejméně změn zaznamenal chov anglického plnokrevníka, i když ani ten se neobešel bez výkyvů, vyvolávaných proměnlivou hospodářskou stabilitou a bouřlivými společenskými změnami.

Naštěstí láska a obdiv k nádhernému, ušlechtilému zvířeti a touha porovnávat, který z koní je nejlepší, což většinou znamenalo nejrychlejší, vedlo ke vzniku historicky nejpopulárnějšího sportu všech dob – koňským dostihům.

První, kdo vyrazili k sportovnímu cíli a vstříc slávě, byli patrně Peršané. Když odstartovali první dostih, sotva si byli vědomi, že zahájili éru zálibě, která přetrvává dodnes. Dostihový sport se rychle ujal a rozšířil. Účastníci se utkávali v nebezpečných soubojích na neosedlaných koních, každý reprezentoval jednu městskou čtvrť, každé město si honem zřídilo vlastní dostihovou stáj.

Dostihy nesměly chybět ani na proslulých olympijských hrách v antickém Řecku! Diváci je poprvé spatřili na 25. Olympiádě v roce 648 př. n. l. Po zapálení posvátného ohně vjely do bran stadionu vedle atletů také dvoukolové káry tažené dvojicí, trojicí nebo čtveřicí závodních koní. Od 30. Olympiády závodili i jednotliví jezdci na hřbetech koní. Vítězové patřili k nejoslavovanějším obyvatelům Řecka, za vítězství dostávali živé i věčné dary.

K utvoření dostihového sportu, jak jej dnes známe, však došlo mnohem později a úplně jinde. Anglosasové, obývající britské ostrovy, popisují ve svých starých kronikách soutěže, které

pořádali již v 11. století. Závody byly zpočátku součástí lidových slavností, trhů a poutí. Do dostihů přihlašovali své koně majitelé z okolních vesnic a usedlostí, běhalo se podle jednoduchých pravidel, lidové publikum s napětím tipovalo vítěze, popularita koňských závodů stoupala. Pak přišel důležitý okamžik, který tomuto dnes nejstaršímu sportu vysloužil přívlastek „královský“ nebo také „sport králů“. O dostizích provázených lidovými veselnicemi se dozvěděla královna Alžběta a začala je s celým panovnickým dvorem pravidelně navštěvovat. Oblíbila si je natolik, že podporovala pořádání dalších závodů, koně odstartovali nejen v Londýně, ale i v jiných městech a staly se prestižní záležitostí. Obliba dostihů přecházela u královského rodu z pokolení na pokolení a stávala se tradicí. Jakub I. roku 1605 objevil na své vyjížděci ideální táhlé pláně u Newmarketu, nechal zde postavit sídlo, zřídil tréninkové středisko a dostihovou dráhu. Perfektně upravenému travnatému povrchu se začalo říkat turf. To slovo se postupně stalo označením všeho dostihového dění. Zakrátko v Newmarketu přibýlo dalších dvanáct závodních drah. Ne náhodou se právě tady, na nejkrásnějším závodišti na světě, zrodily moderní dostihy. Jejich kolébkou je tedy Anglie. Protože se dostihový sport rozbujel doslova překotně, vznikala další dostihová závodišť a to ne jen po Anglii, ale po celém světě, bylo třeba celému provozu udat určitý řád. Závodům do té doby totiž chyběla pevná pravidla a předpisy. Dosažené výsledky nebyly objektivní, spory a skandály končily u soudů. Zasáhl samotný britský parlament a v roce 1752 byl založen Jockey Club. Vybuodoval si autoritu řídicího orgánu a dostihy obdržely systém a řád. Byly stanoveny kategorie startujících koní, povinné zátěže, došlo k registraci barev jednotlivých majitelů, zavedla se startovní čísla, sedliště, zkušební cval před dostihem, výsledkové tabule, začaly vycházet dostihové ročenky. Bez větších změn se tento řád rozšířil po celém světě a přetrvává v dostihovém světě dodnes...

2 Cíl práce

Cílem práce je porovnat výsledky z dostihů dvouletých koní našeho chovu s dvouletými importovanými koňmi od roku 1989 do roku 2013. Výsledky budou podkladem pro zjištění, do jaké míry jsou koně českého chovu konkurenceschopní oproti importům ze zahraničí.

3 Literární rešerše

3.1 Anglický plnokrevník

Anglický plnokrevník vznikl v Anglii postupně po mnohá desetiletí křížením domácích koní s orientálními hřebci. Tři z nich jsou legendární. Prvního, vraníka narozeného v roce 1680, známého pod jménem Byerley's Turk, ukořistil kapitán Byerley při obléhání Vídně Turky. Diplomát J. B. Darley koupil roku 1713 v Orientě hnědáka, který se pod jménem Darley Arabian stal druhým praotcem anglických plnokrevníků. Třetí, tmavý hnědák Sham, narozený v roce 1723, měl doslova život dobrodruha. Jako vzácný dar putoval z Orientu na dvůr francouzského krále. Pro svou nezkrotnou povahu však upadl do nemilosti a skončil jako poslední ubožák, zapřahaný do vozu, kterým se rozvážela po Paříži voda. Oko znalce, lorda Godolphina, poznalo na zuboženém koni jeho ušlechtilý původ. Hřebec se pak proslavil jako Godolphin Barb. Tito plemenci založili první chovné linie dostihových koní. Jejich pokračovateli byli Eclipse (Darley Arabian), Herold (Byerley Turk) a Matchem (Godolphin Barb) (Dias a Jelínek, 1985).

Kromě hřebců se do Anglie dovezla celá řada orientálních klisen, jejich potomstvo se vyznamenalo na dostihové dráze a později se začaly nazývat „Royal Mares“, královské klisny. Dostihové dějiny si jich cení jako vůbec nejdůležitějších prametek anglického plnokrevníka, vytvořily totiž jádro mateřských rodin a právě k nim směřuje původ dnešních dostihových koní (Varola, 1974).

Tak postupně vzniklo plemeno nejrychlejších koní - anglický plnokrevník. Nemůže být žádným jiným koněm zlepšován a jeho plemenná kniha (General Stud Book) byla v roce 1791 uzavřena. To znamená, že do této knihy může být zapsán jen takový kůň, jehož oba rodiče jsou rovněž zapsáni v plemenné knize anglického plnokrevníka (Dias a Jelínek, 1985).

3.2 Významné evropské hřebčiny

Chovatelskou prací, šlechtěním stále kvalitnějších koní se lidé zabývají po celá staletí. Už v dávné minulosti zřizovali chovatelské základny, poklidná tichá zázemí, ve kterých jakoby se zastavil čas. Práce je tu spojena s dlouhodobou trpělivostí, s nadějí a čekáním – vždyť jen než se hříbě narodí, uplynou tři sta třicet tři dny, a další dva až tři roky musí uběhnout, než se

ukáže, zda z něho něco bude. Často projdou celé generace koní, než se objeví ten „vyvolený“. Někdy genetické kombinace zcela selžou...

V některých zemích jsou pro chovatelství mimořádně vhodné přírodní podmínky. Není náhodou, že právě na britských ostrovech, ve vlhkém klimatu, při poměrně stálých teplotách, na šťavnatých pastvinách s důležitým vápencovým podložím vznikla přičiněním nadšených odborníků řada vynikajících plemen (Mahler, 1995).

Anglie

Anglie má dlouhou a hrdou chovatelskou tradici a byla právem označena za „velkou zemi koní“. V malebném Yorkshiru se chovají angličtí plnokrevníci, lovečtí a kočároví koně. V jihovýchodní části země zase těžká plemena a na pláních jihozápadu žijí polodivocí pony. Takřka synonymem turfu je Newmarket, ohnisko vyhlášených velkostájí. Leží zde moderní The National Stud, hřebčín zbudovaný hlavně v letech 1965 – 69, či šestnáctým earlem z Derby založené Stanley and Woodlands, u jehož vchodu vítá návštěvníky socha slavného hřebce Hyperiona. Je zde i zámecký Stetchworth Park se staletými stromy (ze zdejšího chovu pochází Hyperionův otec, věhlasný Hampton) a Cheveley Park, kde se koně chovali už v 10. století (vévodí mu zámek s 80 ložnicemi a 365 okny, majitel měl ve zvyku každý den v roce vyhlížet z jiného). Reprezentanti královské stáje (založené již Jindřichem VIII.) pocházejí z Royal Studs, při zámku Hampton Court. Působila zde legendární trojice hřebců, z nichž vzešel chov anglických plnokrevníků. Právě odtud pochází i bájný Eclipse. Angličané však tvrdí, že nejkrásnější a nejhonosnější stáje patří k zámku Childwickbury, jehož hlavní síň je vyzdobena sbírkou podkov po zdejších odchovancích, kteří zvítězili ve velkých dostizích (už se jich zde vyjímá přes půldruhé tisíce) (Mahler, 1995).

Irsko

Irsko má pověst země s nejpevnějšími, nejzdravějšími a nejžádanějšími koňmi. Většina plnokrevníků pochází z oblasti na jihovýchodě. Nedaleko hlavního města Dublinu, v městečku Tully, leží jedno ze světově nejdůležitějších středisek chovu koní The Irish National Stud. Podnět k jeho založení dal v minulém století plukovník Hall-Walker. V chovu uplatňoval poněkud neobvyklé metody – spoléhal totiž na astrologii. Podle zvěrokruhu a horoskopu koně nakupoval a připouštěl. Hříbata narozená při špatné konstelaci hvězd rychle prodával – z pověrčivosti se zbavil i později skvělého hřebce Prince Palatina. Dnešní výjimečnost tohoto centra je postavena na solidnějších základech: koně v přepychových stájích obklopuje dokonalá, vědecky podložená péče, pracuje zde moderní veterinární služba a

výzkumný chovatelský ústav včetně laboratoře krmiv, jakož i ohromná knihovna a informační servis. Na třicet vynikajících plemenů stojí ve vyhledávaném hřebčíně Coolmore, ročně se zde připouští celé stovky klisen. V irských hřebčínech však nepůsobí jenom Irové, některé patří zahraničním majitelům ze Švýcarska, další magnátu Aga-Khanovi nebo obchodníkům z americké Virginie (Mahler, 1995).

Francie

Konkurenci anglicky mluvícímu světu odedávna vytvářeli Francouzi: ve své zemi ustavili množství chovatelských základen. Podnět k založení celé řady z nich dal Napoleon, potřeba koní v jeho kavalerii byla značná... Nejhonosnější hřebčín je Pompadour, pojmenovaný po královské milence, která sem však nikdy nevstoupila. V prostorách zámku bylo zřízeno i muzeum kočárů. V roce 1665 přesunul Ludvík XIV. své královské stáje do Le Pinu. Stáje jsou obklopeny 1 100 hektary pastvin a lesů. Hřebčinec dnes patří státu a své prostory zde má i odborná škola. Jiný slavný hřebčín je Saint-Lo. Za druhé světové války ho bombardéry téměř srovnaly se zemí, dnes se zde v rozlehlém areálu chovají stáda nejen anglických plnokrevníků, ale i francouzských klusáků, anglonormanů a těžkých percheronů. Celé generace šlechtického rodu Aumontů, známých turfmanů, budovaly slávu Victoty. Dres tohoto hřebčína (bílá kazajka a zelená čepice) se na dostihových drahách objevuje již od roku 1844. Odtud pocházel i legendární hřebeček Gladiateur (Mahler, 1995).

Itálie

Dostihovou Itálii proslavili dva velcí rivalové – průmyslník de Montel a „kouzelník“ Federico Tesio. První z nich založil hřebčín Ticino na pláních Lombardie u Milána. Tajuplný Tesio (zaštitěn křížem sv. Ondřeje, který dal svému hřebčínu do znaku) působil v Dormellu poblíž Lago di Maggiore, odtud vzešla celá řada výtečných koní, v čele s nezapomenutelnými hřebci - Nearcem a Ribotem (Horáček, 1986).

Německo

V Německu chovají plnokrevníky ve Schlenderhanu po generace patřící rodině Oppenheimových. Z tamějších stájí vzešlo 16 vítězů německého derby, v zahradě byly slavným rodákům vztyčeny pamětní desky. Odborníci tvrdí, že nejkrásnější a nejluxusněji vybavený hřebčín v Německu je Röttgen. Patřil majiteli továrny na kolínskou vodu 4711 Eau de Cologne. Zámecké budovy obklopuje 240 hektarů pastvin, u vchodu vítá návštěvníky

socha žokeje v dresu firemních barev (modrá, zlatá a červená). Nejen parfém vynáší zisk: z Röttgenu pochází i Star Appeal, který vyběhal půl druhého milionu marek (Mahler, 1995).

Polsko

Jeden z nejstarších hřebčínů s chovem plnokrevných koní v Polsku byl založen v Krasne, v roce 1857. Zakladatelem a majitelem byl Louis hr. Krasinski. Základem chovu byly vynikající klisny dovezené z Anglie. Nejvíce zdejší chov proslavil hřebec Ruler, který během své kariéry vyhrál 8x z 10 startů, včetně Derby. Četné potomstvo tohoto hřebce je úspěšné na mnoha evropských dostihových drahách. Každý rok v květnu se na jeho počest ve Varšavě koná dostihový den. Na chodu hřebčína se neblaze podepsala druhá světová válka, mnoho kvalitních koní bylo vyvezeno do Německa. Po válce zde byl založen státní hřebčín. I přes nenahraditelné ztráty, které postihly polský chov, se opět za krátkou dobu dokázal vypracovat zpět na evropskou úroveň. Po roce 1987, poté, co bylo do Krasne dopraveno několik kvalitních klisen, se znovu podařilo nastartovat chov s cílem rozvíjet dostihové odvětví. Prvním úspěchem se po čtyřech letech stala klisna Kliwia, vyhrála ve Varšavě nejcenější trofej sezony Derby. V současné době je v chovu kolem 120 koní, včetně 35 chovných klisen. Jsou zde vysoce kvalitní, dobře umístěné pastviny a dobré zázemí umožňuje trénovat koně po dobu 12 měsíců v roce.

Dostupné z <<http://www.stadninakrasne.com.pl/12.htm>>.

V Polsku, ani jinde ve světě, nenajdeme hřebčín s tak úzkou vazbou na český turf jakou má hřebčín Moszna. Hřebčín vznikl v roce 1948, v bezprostřední blízkosti stejnojmenného zámku. Mnoho koní dovezených z Polska pochází právě odtud. V tomto hřebčíně se narodily dvě z nejvýraznějších individualit našich drah v posledních sezónách Tiumen a Determinacja. Hřebčín má mnoho úspěchů na závodní dráze v Polsku (několik vítězů Derby, Oaks a jiných významných dostihů), České republice, Slovensku, Itálii a v Anglii. Moszna poslala do Chuchle v roce 1984 Jurora, který se stal prvním zahraničním vítězem Československého derby po jeho otevření mezinárodní (tehdy pouze socialistické) konkurenci. V hřebčíně stojí 30 chovných klisen, kvalitní podmínky čítají 220 hektarů pastvin a 150 hektarů luk na výrobu sena a senáže pro koně (Vlček, 2010).

Rusko

V Rusku, kterému koně po staletí prokazovali zcela mimořádné služby, začali s cílevědomým chovem už za cara Alexeje. V jeho podnětech pokračovala Kateřina Veliká, systematickou

chovatelskou práci však rozvinul až kníže Orlov. Početná stáda na obrovských plochách se rozmnožila na dnešních 8 milionů koní. Plnokrevníci proslavili hřebčín Voschod. Pocházel odtud slavný Anilin, který ve své kariéře startoval 27x a pouze 2x „nepřišel za peníze“. Dalšími významnými hřebčínami byly Dnětropolitovský, Derkul'ský, Strelecký, Jesudský a Kabardinský (Horáček, 1986).

Maďarsko

Maďarsko má velkou tradici v chovu plnokrevníka, ale utrpělo, stejně jako mnoho jiných států, druhou světovou válkou. Před válkou byl chov na poměrně vysoké úrovni. Kromě vlastních linií i hojně dováželo hřebce a klisny ze západních zemí. Mělo vybudovanou řadu velmi kvalitních hřebčínů, např. Kisbér (pocházela odtud legendární klisna Kincsem), Bábolna (založen byl v roce 1789 jako císařsko – královský hřebčín) a další (Mahler, 1995).

Slovensko

Pro chov anglického plnokrevníka byl nejdůležitějším střediskem hřebčín Šamorín. Vznikl v roce 1900 z původního hřebčince v Nitře a převzetím chovu ze Státního statku Hubice se stal největším chovatelem plnokrevníka na Slovensku. Šlechtitelský chov byl otevřený, plemenné stádo bylo doplňováno ročky obojího pohlaví z Anglie, Německa, Sovětského svazu a Maďarska. Trénoval zde i známý Harry Petrlík, jehož zásluhou dokázala stáj PP Šamorín předstihnout i do té doby neporazitelná Napajedla. V roce 1978 se zde narodil čtyřnásobný vítěz Velké Pardubické Železník (Dušek a kol., 1992).

3.3 Hřebčiny v ČR

Hřebčín Xaverov

Chov koní v Xaverově byl založen již koncem 30. let majitelem panství V. Špačkem. Chov byl původně polokrevný, až na začátku 60. let po jeho začlenění do VHJ Drůbežnictví, byl zcela nahrazen plnokrevným. Základní stádo plnokrevných klisen bylo budováno postupně domácími i zahraničními nákupy (převážně z Maďarska). Tehdejší stav se pohyboval kolem 30 matek. Z hřebců zde působili jak čeští, tak i ze zahraničí zakoupení nebo pronajatí plemeníci. V prvních letech zde z českých hřebců působili Korbel společně s vynikajícím Liberálem, později Mohykánem a L' Admirálem. V roce 1969 byl do chovu zařazen Corvet, vítěz Československého derby 1966, který působil v chovu do roku 1986. Z maďarských hřebců se velmi významně prosadili Ibrahim, Sebestyén a Norbert, který se svou výkonností

zařadil mezi nejúspěšnější poválečné koně. Zvítězil v maďarském a v československém derby, druhý se umístil v rakouském derby. Později působil i v hřebčíně Napajedla. Kromě uvedených úspěšných hřebců, měla xaverovská stáj i vynikající klisny, které tvořily základní stádo matek. Např. Corveta, pravá sestra Corveta, vítězka Československého derby 1961, Novela, její dcera Nela nebo klasická vítězka Nanon. Xaverovská stáj měla opravdu mnoho vynikajících koní a během své existence dosáhla mnoha úspěchů na dostihové dráze (Dušek a kol., 1992).

Hřebčín Mimoň

Hřebčín Mimoň vznikl v roce 1965. Tehdy byl z někdejšího SPP Chomutov - Ahníkov přivezen první plemenný hřelec a 6 klisen, které byly základem nového chovu. Mimoňský hřebčín vždy úzce spolupracoval se sousedním Státním statkem Zákupy, odkud se v roce 1967 část chovu přestěhovala. Stádo postupně rozšiřovali pečlivými nákupy nejen v Československu, ale i v zahraničí (Francie, SSSR, Maďarsko, Německo). Nejen na základě výsledků odchovanců (nejvíce se proslavil v osmdesátých letech minulého století, kdy Taran a Trocadero vyhráli Československé derby), ale i díky vysoké kvalitě stáda se staly Zákupy a Mimoň uznaným šlechtitelským chovem (Dušek a kol., 1992).

Po roce 1998 došlo nejprve k oddělení hřebčína od Velkovýkrmen Zákupy, později i k jeho prodeji. Majitelem hřebčína se stal dr. Zbyněk Pulec. Na dražbách v Deauville a Baden-Badenu byly zakoupeny nové klisny pro obnovu mateřského stáda a chov byl doplněn o nové plemenné hřebce. V roce 2013 byl z finančních důvodů provoz hřebčína ukončen.

Hřebčín Napajedla

Hřebčín Napajedla byl založen v roce 1886, jeho dějiny se však fakticky začaly psát již o dva roky dříve, kdy se do rodiny majitele napajedelského panství Friedricha Stockaua přiznal Aristide Baltazzi, příslušník vlivné vídeňské rodiny s řeckými kořeny a velký dostihový nadšenec. Po brzké Stockauově smrti převzal rodinné panství a po velkorysých přestavbách zdejších stájí skotu na moderní boxové stáje založil plnokrevný hřebčín.

Sídlem rodiny Baltazziovy byl napajedelský zámek, postavený ve vlašském slohu během 18. století. Jeho doplňkem byl anglický park, založený severovýchodně od zámku. Teprve o sto let později byly postaveny jižně od zámku stáje, pozdější plnokrevný hřebčín. Další stáje byly postaveny na soutoku řeky Moravy a říčky Dřevnice, které se nazývaly Lesy a Menšov. V roce 1910 byly vybudovány stáje na Pěnném.

Hřebčín se začal slibně rozvíjet a brzy přesáhl jak po stránce kvality, tak i kvantity průměr jiných soukromých hřebčínů. Baltazzi při jeho budování využil svých zkušeností z Maďarska a Anglie a s rozmyslem postupně rozšiřoval krevní základnu importy z britských ostrovů, Maďarska i Ruska. Jako prvního plemeníka přivezl vítěze anglického derby, hřebce Kisbéra. Plemenný výběr se prováděl neobyčejně pečlivě, přihlíželo se nejen k výkonům koní na dostihové dráze a jejich dobrému původu, ale i k dobré tělesné stavbě. Pro své vynikající výsledky hřebčín později proslul jak velmi významný reproduktor dobrých dostihových koní. Po smrti zakladatele v roce 1914 se panství dostalo do úpadku, který zasáhl i hřebčín. Situace se změnila až v roce 1931, kdy Československá republika odkoupila zbývajících 14 klisen a 7 odstávků a díky ing. Bohumilu Tichotovi začala éra Státního hřebčína Napajedla. Ve vedení hřebčína se vystřídala řada významných osobností, Eduard Gerscha, profesor Václav Michal, MVDr. Ludvík Ambrož, pod jehož vedením hřebčín dosáhl řady úspěchů svých odchovanců na dostihové dráze (Symbol, Detvan, Lyon, Masis, Korbel). Chov posílil hřebec Gradivo, který více než jedno desetiletí patřil mezi nejúspěšnější československé plemeníky, z Francie byl dovezen prvotřídní plemeník Deux pour Cent. Během působení dr. ing. Františka Lercheho se uskutečnily první velké importy klisen z Francie a nákup plemeníka Behistouna. Na dostihových drahách zářil Silver, Relief, Libanon, Century a mnoho jiných. Dr. Lercheho vystřídal v čele hřebčína ing. Zdeněk Hlačík. V tomto období se uplatnili další skvělí koně Latina, Nelson, Sparta, Centurie, Kleón, Arva, Redakta a další (Neumann a kol., 1986).

V roce 1992 byl hřebčín zprivatizován a vznikl Hřebčín Napajedla a.s. V tomto období získal hřebčín několik solidních plemeníků, zejména irského klasického vítěze Dara Monarch. Velmi kvalitní krev se dostala do Napajedel prostřednictvím hřebců Arcane a Keen, z nichž prvně jmenovaný zanechal výraznou stopu v českém chovu a jeho dcery jsou příslibem do budoucnosti. Navzdory působení těchto kvalitních hřebců však napajedelští odchovanci nedokázali vzdorovat vlně kvalitních importovaných koní a postupně vyklidili pozice v nejvýznamnějších dostizích. Zlom nastal až v roce 2000, kdy byl hřebčínem angažován Rainbows for Life, hřebec s vynikající kariérou, rodokmenem i nespornými úspěchy v chovu. Jeho potomci okamžitě zazářili na dráze a vrátili koním českého chovu schopnost konkurovat stále kvalitnějším importům v našich nejvýznamnějších dostizích, včetně klasických. K další změně došlo v r. 2005, kdy se Hřebčín Napajedla stal opět soukromým zařízením a vedení hřebčína se ujal MVDr. Jan Filla. Prvními kroky bylo započítí postupného zkvalitňování a omlazování stáda klisen. Na dražbách v Newmarketu a Deauville byly zakoupeny klisny vynikajících původů. Důkazem správného výběru bylo několikanásobné grupové vítězství

(včetně Derby Italiano Gr.1) hřebce Gentlevawe. Od roku 2007 působí jako ředitelka hřebčina paní Margit Balaščíková. V roce 2008 byl zakoupen plemenný hřebec Egerton. Pyšní se skvělým rodokmenem a výtečným exteriérem, patří k nejlepším plemeníkům stojících v ČR. Jeho potomci se vyznačují bezchybnou konstitucí, výborným charakterem a pracovitostí. Dostupné z <<http://www.napajedlastud.com/cs/o-nas/historie>>.

Hřebčín Napajedla byl dlouhá léta nejúspěšnějším chovatelem v Československu, po rozdělení Československa v roce 1993 je nepřetržitě každým rokem nejúspěšnějším chovatelem v České republice. Produkty napajedelského chovu vyhrávají nejen v České republice či na Slovensku, ale koně narození a odchovaní v Napajedlích si připsali vítězství třeba v Anglii, Francii, Švýcarsku, Německu, Rakousku a řadě dalších zemí. Dostupné z <<http://www.napajedlastud.com/cs/o-nas/uspechy>>.

Pro úspěšný chov anglického plnokrevníka jsou důležité i klimatické a půdní podmínky, které jsou právě zde velmi příznivé. Hřebčín se nachází v nadmořské výšce 200 - 203 m n. m., roční množství srážek je 625 mm, průměrná roční teplota 8,5 °C a délka vegetačního období je 174 dnů, což koním umožňuje pobývat na pastvinách nepřetržitě od začátku května až do zámrazu. Krajina patří k nejteplejším místům na Moravě. Napajedla spadají do řepařské výrobní oblasti, ale odedávna zde byly rozsáhlé louky a pastviny. Seno bylo tržním produktem (Neumann a kol., 1986).

3.4 Chov anglického plnokrevníka

Žádné jiné plemeno koní nezaznamenalo tak velký rozvoj jako anglický plnokrevník. Je to plemeno zkoušené již dvě století stále a soustavně na výkonnost, měřenou rychlostí. Rychlost klade ze všech jiných způsobů námahy největší požadavky na konstituci. Plnokrevník je tedy konstitučně nejtvrdějším koněm na světě, ale pouze vůči nepříznivým vlivům značné námahy, nikoli již po stránce odolnosti vůči nepříznivým vlivům klimatickým, proti nemocem, strádání hladem atd. Je to plemeno chované jednostranně na největší dosažitelnou výkonnost, konstitučně velmi odolné proti následkům vystupňované námahy, ale náročné na prostředí, v němž žije (výživa, ošetřování, ustájení atd.) (Michal a kol., 1957).

Chov anglického plnokrevníka v Evropě

Jednotlivé země si založily vlastní chovy anglického plnokrevníka a vlastní aklimatizované krevní linie, které samozřejmě vyústily z původních anglických. Kontinuita těchto

aklimatizovaných krevních linií závisí na číselných stavech mateřských stád jednotlivých chovů. V zemích s velkými počty chovných klisen se udržují osvědčené linie téměř trvale. Tam, kde jsou početní stavy klisen malé, udržují se mužské linie pouze v několika generacích a je nutné si opatřovat plemeníky v jiných zemích. Kvalita chovů v jednotlivých zemích závisí nejen na početnosti chovného materiálu a chovatelských metodách, ale i na prostředí (klíma, geografická poloha, půdní poměry atd.) a na tom, jak se dovedou chovatelé vypořádat s podmínkami, v nichž chov provozují. Rozšířilo se mínění, že stálý import ze zemí s příznivějšími podmínkami je nejdůležitějším receptem pro udržení kvality chovu v zemích s méně příznivými podmínkami. Tyto názory jsou tím méně správné, čím více se v těchto zemích používá připarování importovaných klisen s importovanými hřebci.

V dnešní době mají největší a nejkvalitnější chovy v Anglii a Francii, dále pak Německo a Itálie. Bývalé socialistické státy, kromě dnešního Ruska, měly poměrně malé chovy, které značně utrpěly druhou světovou válkou a to jak na kvantitě, tak i kvalitě. Chovy v těchto zemích se s touto ztrátou vyrovnávají v podstatě dodnes.

Pokud se týká výkonnosti v celku, má výrazně nejlepší úspěchy na světě chov francouzský. Francouzští plnokrevníci od druhé světové války zvítězili několikrát v anglickém Derby v Epsomu, ale i v mnoha jiných významných dostizích v Anglii, Německu, Itálii a v Americe. Naopak ve Francii zůstávají téměř všechna vítězství ve významných dostizích domácím koním. Anglie a Francie mají velké množství plnokrevných hřebčínů, které jsou přepychově zařízeny. Celkové stavy mateřských stád mají tisíce plnokrevných klisen a stovky hřebců. Tyto země jsou největším zdrojem pro rozšiřování krevní základny a zlepšování kvality chovu plnokrevníků všech ostatních evropských zemí (Michal a kol., 1957).

Česká republika

Česká republika podle chovatelských ukazatelů dlouhodobě vede žebříček zemí středoevropského regionu. V ČR je registrováno více než sedm set chovných klisen, jimž se každoročně narodí přes tři sta hříbat. Obor „chov dostihových koní“ poskytuje práci více než čtyřem stům kvalifikovaných pracovníků a dalších zaměstnanců. Jedním ze základních aspektů chovu koní je jeho výrazně pozitivní ekologický vliv na krajinu – jedná se v maximální možné míře o neničivé využití přírody a jejích zdrojů.

Silný chov je důležitý pro dostihový provoz v každé zemi. V České republice tvoří domácí odchovanci bezmála dvě třetiny všech startujících koní. Součet prémie vyplacených jejich

majitelům se kontinuálně zvyšuje, zatímco v roce 2000 se jednalo o 1,6 mil. Kč, v roce 2008 už to na majitelských premiích bylo 6,9 mil. Kč. Čeští chovatelé anglického plnokrevníka jsou organizováni ve Svazu chovatelů plnokrevníka a majitelů dostihových koní (ČSCHPMDK).

Pro majitele dostihových stájí skýtá koupě koně českého chovu nezanedbatelné výhody. Především jeho kuň v každém dostihu třetí a vyšší kategorie bojuje vedle podílu na peněžní ceně dostihu ještě o finanční majitelskou prémii, která je importovaným účastníkům nedostupná. Dále jsou některé dostihy nižších kategorií otevřeny právě pouze pro koně českého chovu, nebo například dvouletí tuzemští odchovanci mají na závodišti v Praze-Velké Chuchli svou speciální celoroční sérii dostihů (seriál Fitmin).

Dostupné z <<http://www.dostihy.cz/cz/chov-koni.html>>.

3.5 Dražby

Tak jako chov koní dal vzniknout celé řadě odborných profesí, tak i na obchodování s koňmi se vytvořili specialisté – lidově se jim říkalo „koňští handlíři“. Tito svérázní překupníci se stali mistry svého oboru, handlování jim bylo živobytím i vášní, pověst si ovšem vysloužili všelijakou. Aby si na koupi a prodeji koní vydělali, uplatňovali mnohdy nevybíravou mazanost, uchýlovali se k šizení a podfukům, ovládali celou paletu podvodných „kosmetických“ úprav. Koně se prodávali na koňských trzích, které bývaly v centrech měst. Nejdůležitější náměstí v Praze se po staletí přímo jmenovalo „Koňský trh“, než dostalo název po zemském světci, svatém Václavovi....

Každá dražba má vzrušující atmosféru – ošetřovatelé přivádějí jednotlivé koně, dražitel oznamuje jejich jména, původ a vyvolávací cenu. Ve stupňovitém hledišti sedí kupci, kteří už mají koně předem vytypované a nyní se trumfují v přihazování. Pokud už nikdo nabídku nezvyšuje, dražitel třikrát zopakuje konečnou cenu a přiklepe koně tomu, kdo nabídl nejvíc... Sumy, které se za plnokrevné ročky, tedy za koně zatím nejisté výkonnosti vyplácejí, jsou takřka neuvěřitelné – hřebeček po slavném Nijinském byl vydražen za 4,25 milionu dolarů, jiného hřebečka koupil v americkém Lexingtonu naftový magnát šejk al-Maktoum za 10,2 milionu dolarů a za dalšího hřebečka, opět po Nijinském, zaplatil anglický majitel prvotřídního hřebčina Sangster 13,1 milionu dolarů, aby si pojistil budoucího špičkového plemeníka.

Nejslavnější světové dražby mají dnes svá tradiční stálá centra. Roční plnokrevníci se prodávají v anglickém Newmarketu vždy v říjnu, kromě neděle se draží každý den (od 18. století až dodnes zde prosperuje věhlasná firma The Tattersall's – Společnost pro dražby koní). Tato společnost působí i v Irsku. Nejvýznamnější dražby ročků v Německu bývají v Baden Badenu (organizuje je společnost BBAG), jsou jedním z největších zdrojů nákupů pro české kupce a každoročně k nám z nich zamíří nespočet koní. Nejsledovanější ale bývá srpnová dražba v Deauville společnosti Arquana. Jde o prestižní dražbu, na které se představuje to nejlepší z francouzského chovu. Díky tomu, že je první, určuje zpravidla trend cen pro následující dražby (Mahler, 1995).

Deauville

Deauville je francouzská obec v Normandii, má přezdívku "královna normandských pláží". K rozmachu malé obce došlo až od 60. let 19. století, kdy na normandské pobřeží opakovaně zavítal Napoleon III. Stylové domy jsou ve slohu tradičního stavitelského umění starých Normanů. Hrázděné stavby, jejichž interiéru zpravidla vévodí mohutný krb, břidlicové střechy a pečlivě pěstěné zahrady klasického rázu. Je zde příjemné klima s celoročními teplotami kolem 20°C. V současnosti obec žije hlavně z turistického ruchu. Významná je zdejší dostihová dráha Hippodrome de la Touques, díky níž se kolem Deauville soustředilo mnoho stájí pro chov špičkových dostihových koní. Napomáhá tomu i partnerství s americkým dostihovým střediskem Lexingtonem.

Dostupné z <<http://cs.wikipedia.org/wiki/Deauville>>.

První dražba ročků v současné podobě se uskutečnila v Deauville 20. srpna 1887. Historie však zaznamenává ještě dřívější konání prodeje těchto mladých nadějí, a to z r. 1849, kterou inicioval a posléze také zorganizoval Isaac Chéri Salvador Ravel. Předvýběr dražených ročků, jejich četnost, dosahované ceny, velká konkurence evropských a zámožských chovů o umístění vlastních produktů v deauvillském dražebním katalogu pozvedla její prestiž na úroveň srovnatelnou s obdobnými dražbami konanými ve světě.

Dostupné z <<http://www.duruttya.com/?mod=drazba-rocku-v-deauville>>.

Newmarket

Newmarket má bohatou historii, vznik se datuje k roku 1200. Je historicky největším dostihovým centrem na světě. Jsou zde dvě závodiště, více než 100 km cvalových tréninkových drah, přes 2500 dostihových koní v tréninku a více než 75 licencovaných

trenérů, 65 hřebčínů, včetně Národního hřebčína a Dalham Hall Stud šejka Mohammeda. Je zde Národní dostihové muzeum a Britská dostihová škola. Sídli zde Jockey Club a dražební společnost Tattersalls. Dostupné z <<http://www.newmarketracecourses.co.uk/about-the-home-of-racing/newmarket-history/>>.

Společnost založil v roce 1766 Richard Tattersalle a je nejstarší plnokrevnou dražební společností na světě a největší v Evropě. Dnes je Tattersalls mezinárodní firma, která nabízí 10.000 čistokrevných koní každý rok a uskuteční na 15 prodejů v Newmarketu v Anglii nebo v Fairyhouse (obec v blízkosti Dublinu) v Irsku. Prodej začíná v říjnu a hned v úvodu nabízí k prodeji více jak 700 ročků jako zdroj pro evropské klasické dostihy. V uplynulém desetiletí z těchto dražeb vzešli čtyři vítězové Derby. O 4 dny později následuje dražba koní v tréninku. Jde o největší prodej svého druhu na světě. Prodejní sezóna Tattersalls vrcholí v prosinci prodejem chovných zvířat, hříbat a ročků, který je považován za největší mezinárodní plnokrevný prodej na světě. Dostupné z <<http://www.tattersalls.com/about-tatts.php>>.

Baden-Baden

Baden-Baden je vzhledem k dobré dostupnosti, častým cílem českých kupců. Dražby se zde konají 3x ročně, na jaře, v létě a na podzim. Zajímavostí jarního mítinku je dražba dostihových koní v tréninku, kdy se 2-letí koně mají možnost předvést na dostihové dráze. Kromě toho jsou nabízeni starší koně v tréninku, kteří ještě v Baden-Badenu mohou běžet a vyhrát pro své nové majitele. V létě se koná dražba ročků a koncem října, během velkého Baden-Baden Sales & Racing Festivalu, se kromě ročků a dostihových koní v tréninku nabízejí i hříbata, chovné klisny a chovní hřebci.

Dostupné z <http://www.bbag-sales.de/BBAG.html&lan_id=2>.

Napajedla

Synonymem dražby v českém prostředí stále zůstávají dražby ročků v Napajedlích. První ročník se konal v roce 1888. Původně to bylo vždy počátkem června v týdnu po vídeňském derby, a to v nádherném prostředí parku přímo před zámkem. Až do roku 1918 znamenaly dražby okázalé setkání šlechty, zámožných majitelů stájí, důstojníků a jiných vznešených nebo bohatých zájemců. V den dražby byl z vídeňského nádraží císaře Ferdinanda vypraven zvláštní vlak, který večer hosty z Rakouska, Maďarska, Itálie, Německa a dalších zemí opět odvezl zpět do Vídně. V zámeckém parku byly vybudovány četné stánky s občerstvením, které včetně perlivého šampaňského bylo podáváno zdarma. Po celý den vyhrávala vojenská

hudba, takže to nebyl jen prodej koní, ale i velká společenská garden party. V prvních letech byl dražitelem koní vždy pan Wackerow z Vídně, který vedl aukci s přehledem a velkou znalostí.

Na první napajedelské dražbě ročků v roce 1888, nabídl majitel hřebčína Aristeides Baltazzi k prodeji 7 ročků. Prodání byli všichni za celkovou cenu 14 060 zlatých, což znamenalo průměrnou cenu 2 008,60 zlatých za koně. Nejdražší hnědku Pásztor–Fantasie vydražil A. Apponyi za 3 050 zlatých. Na druhé dražbě, v roce 1889, bylo prodáno již 10 ročků a průměr na koně byl proti prvnímu roku dvojnásobný. V dalších letech počty koní stoupaly a ceny se zvyšovaly. Napajedelské dražby se ještě v dobách c. a k. monarchie vyvinuly ve společenskou událost prvního řádu a synonymum chovatelského úspěchu. Jejich tradice přetrvala i během první republiky, protektorátu i komunistické totality. V 50. letech ji přerušilo zestátnění celého dostihového provozu, v němž byli napajedelští ročci úředně přidělováni komisí ministerstva zemědělství jednotlivým plemenářským podnikům a státním chovům. Po reorganizaci čs. turfů v roce 1967 došlo i k obnovení dražeb, které pak přetrvaly až do začátku 90. let. Nejvíce dražeb se konalo v Napajedlích, v době první republiky ale byly několikrát přesunuty i na závodiště ve Velké Chuchli nebo do Karlových Varů (Neumann a kol., 1986).

Středoevropská dražba v Pardubicích

První dražba se konala v roce 2008. Byla to zřejmě neočekávanější dražba od roku 1989 v Česku. Dva dny před Velkou pardubickou vstoupilo do ringu na východočeském závodišti devětatřicet nabízených koní a začala se tím psát nová kapitola v porevolučním úsilí o nastartování trhu s anglickým plnokrevníkem u nás. Dražba, která se od hrstky svých předchůdců lišila jak profesionálním zázemím, tak ambicemi, však musela nejprve překonat tradiční problém: podnitit zájem kupců, kteří si za poslední léta zvykli kupovat domácí koně neveřejně, přímo ze stáje a za cenu dohodu.

Pod dražbou, byli podepsáni bloodstock agent Tomáš Janda a Dostihový spolek Pardubice. Panu Jandovi, který v posledních letech působil v irském Coolmoru, se podařilo přesvědčit o své vizi řadu předních chovatelů a majitelů v zemi a mnoho dalších do Pardubic přijelo v rolích pozorovatelů. Středoevropská dražba vnesla do hry dva nové prvky. Tím prvním bylo samotné místo a termín konání. Dva dny před Velkou pardubickou, v jediném období, kdy se na dostihový sport upírá celonárodní pozornost, a zároveň na závodišti, které je pojmem i pro tisíce diváků z Velké Británie, Irska či Německa. V kombinaci s geografickou polohou a špičkovým zázemím to všechno znamená výhodu, kterou dosud zřejmě žádná jiná dražba na

českém území neměla. Druhým podstatným faktorem byly dražební podmínky, odpovídající běžným západoevropským standardům. Při jejich sestavování bylo přihlédnuto hlavně k dražebnímu řádu z Baden Badenu, který se ve srovnání s dražbami v Anglii, Irsku a Francii nejvíce blíží tuzemským poměrům. Německá předloha samozřejmě musela být sladěna s českými reáliemi a právním řádem.

O dražbu byl zájem i v zahraničí. Byli zde prodáváni koně z Irska, Polska, Německa a Slovenska. A kupci přijeli i z Itálie. Zájem ze zahraničí byl tedy slušný, menší už byl z řad českých subjektů (Vlček, 2008).

3.6 Historie a současnost dostihů

Dostihy byly od nejdávnějších dob oblíbenou kratochvílí vládnoucích vrstev a vítanou podívanou přihlížejícího lidu. Než se staly soustavnými zkouškami výkonnostními a prostředkem ke zlepšování plemen koní, prošly velmi rozličnými vývojovými fázemi. Jako výkonnostní zkoušky nabývají významu nejdříve u plemen koní, jejichž praktické upotřebení vyžaduje zvláštní tvrdosti konstituce, vytrvalosti a rychlosti. Rychlé překonávání velkých vzdáleností při obživě lovem, obchodem nebo válečnými případy vyžadovalo u používaných koní rychlosti a vytrvalosti, tedy vynikající konstituce, ale též skromnosti, pokud se týká krmení, snášení nepohody atd. Dostihy se stávají u takových plemen důležitým prostředkem pro správný plemenný a párový výběr a zároveň s praktickými požadavky se stávají prostředkem ke zlepšování výkonnosti plemen koní. Od dostihů primitivních se postupně vyvíjel způsob zkoušení výkonnosti do forem již cílevědomě chovatelských s přesně předepsanými vzdálenostmi pro určitý věk koní a s vyrovnáním hmotností jezdců (Michal a kol., 1957).

V 17. a hlavně v 18. století již vznikají v Anglii stálá závodiště s vyznačenými vzdálenostmi. V polovině 18. století je poprvé vydán Dostihový řád a je založen anglický Jockey Club, který se postupně stal nejvyšší autoritou dostihového dění a který svými nařízeními ovlivnil konečnou tvář turfů v celém světě tak, jak ji známe dnes. Stále větší počet startujících koní si totiž během doby vynutil přesné stanovení podmínek, aby byla maximálně zajištěna objektivita výsledků. Začínají závodit koně stejných věkových kategorií na přesně určené vzdálenosti, a tím je dán základ klasickým dostihům, v nichž se vítězství cení nejvíce, a které vynikajícím jedincům otevírají prioritní využití v chovu. V roce 1776 tak byla založena jedna z klasických zkoušek tříletého ročníku – Saint Leger, v roce 1779 Oaks a o rok později Derby.

S anglickou věrností tradicím zůstaly tyto dostihy dodnes zachovány. Na začátku 19. století byly založeny ještě dva dostihy (Jarní cena klisen a Velká jarní cena), které se spolu s Derby, Oaks a Saint Legerem staly páteří dostihového dění a nejcennějšími trofejemi chovatelů, trenérů, jezdců a majitelů. Mimořádně ceněni jsou jedinci, jimž se podaří získat vítězství v klasických dostizích, vypisovaných pro hřebce a klisny společně, tzv. trojkoruně (Dušek a kol., 1992).

3. 6. 1 Historie dostihů v ČR

System anglických dostihů převzal postupně téměř celý svět, jako následnou vlnu po lavinovitém rozšíření anglického plnokrevníka. Rovněž ve střední Evropě začali v 19. století nadšení jednotlivci propagovat nový sport, a tak již ve třicátých letech můžeme datovat první dostihy na českém území. V roce 1860 byl založen Český dostihový spolek a turf získal první vedení. V roce 1906 bylo otevřeno na svou dobu velmi moderní stálé závodiště ve Velké Chuchli. Během vývoje vznikala ještě další závodiště, ať již příležitostného nebo stálého charakteru, ale do dnešní doby přetrvala tři nejstarší a z historie našeho turfku neoddelitelná a to Pardubice, Karlovy Vary a Velká Chuchle (Dušek a kol., 1992).

Po první světové válce, která krutě poznamenala náš chov, a tím i dostihy, chopili se další organizace tehdejší chovatelé a majitelé dostihových koní a v roce 1920 založili Československý Jockey Club. Ten si vydobyl a udržel dominující pozici v dostizích i v plnokrevném chovu a řídil je s výjimkou válečných let až do roku 1949. V roce 1950 byl zrušen a jeho funkci převzal nejdříve Československý dostihový spolek a po něm v roce 1953 Československé státní závodiště v Praze. To se později stalo součástí GŘ Plemenářských podniků, pověřených vedením plemenné knihy anglického plnokrevníka, organizací dostihů a sázek. V roce 1990 převzala jeho kompetence Unie čs. Turfu, později přejmenovaná na Jockey Club ČR (Dušek a kol., 2011).

3. 6. 2 Význam dostihů

Dostihy jsou speciální výkonnostní zkouškou anglického plnokrevníka. Jejich jediným selekčním kritériem je rychlost cvalového pohybu. Jsou nezbytným prostředkem k udržování chovu na patřičné úrovni. Jako zkoušky výkonnosti mají význam pouze tehdy, jsou-li prováděny soustavně přísně, to je za správného poměru hmotností, na vzdálenosti přiměřené stáří koní, na způsobilé dráze, a jsou-li při nich ježdění odborně (Michal a kol., 1957).

Cílem dostihů je tímto způsobem prověřit nejen výkonnost, ale i konstituci, což je stupeň odolnosti koní proti negativnímu vlivu mimořádné námahy a charakter, tzn. míru vůle koně vložit maximum úsilí do požadovaného výkonu. Současná podoba a funkce dostihů je výsledkem dlouhodobého složitého vývoje. V jeho průběhu se postupně tvořily propozice, diferencovaly vzdálenosti a zdokonalovala organizace (Dušek a kol., 2011).

3. 6. 3 Rozdělení dostihů

Dostihy dělíme celkem na dvě skupiny, a to na dostihy rovinové a dostihy překážkové. Pro chov plnokrevníka mají význam hlavně dostihy rovinové, kdežto překážkové dostihy jsou pouze doplňkem, který má pro chov plnokrevníka podřadný význam. Při posuzování kvalit plnokrevníka podle výsledků na dostihové dráze neodborné kruhy často chybují v tom, že přeceňují výsledky v překážkových dostizích. Plnokrevník byl vychován a dosáhl své kvality vystupňováním rychlosti, která je naopak v překážkových dostizích podstatně snížena skoky. Proto nejsou tyto dostihy selekčním kritériem pro chov anglického plnokrevníka a jejich kvalitativní skladbu nelze jednoznačně odlišit propozicemi. Rovinové dostihy rozeznáváme na dostihy koní stejného věku a dostihy koní rozdílného věku (Michal a kol., 1957).

3. 6. 3. 1 Dostihy koní stejného věku

Tyto dostihy porovnávají výkonnost koní stejného ročníku narození. Dělí se na klasické, dostihy, ostatní dostihy koní stejného věku a handicapy. Klasické, nebo-li chovné, dostihy jsou nejvýznamnější dostihy koní stejného věku. V těchto dostizích dáváme koním možnost soutěžit za stejných podmínek, a proto nám určují nejvýkonnější individua téhož ročníku. Žádné výjimky se zde nedovolují, pouze je stanovená úleva klisnám při jejich společných startech s hřebci. Plnokrevník je kůň raný, což je cennou vlastností, kterou je třeba u něho udržovat. Zmíněné chovné, klasické, dostihy mají nejen vyhledávat nejvýkonnější koně, nýbrž postupně zvyšováním požadavků, prodlužování vzdálenosti, mají pomáhat rozvíjet schopnosti zkoušených koní. Dostihy se konají s patřičným odstupem od jara do podzimu tak, že délku trati postupně zvyšujeme (Dušek a kol., 2011).

Ve věku tří let se dostihoví koně propracovávají k vrcholové výkonnosti, a proto jsou ročníkové zkoušky tříletých sledovány a porovnávány s největší pozorností a bedlivostí. Všechny tyto dostihy mají předlohu v anglických originálech. Absolutním vrcholem dostihového kalendáře je Derby, třetí klasický dostih roku. Má statut Graded 3 a běhá se na

vzdálenost 2400m. Svou předlohu má v anglickém Epsom Derby Stakes a první ročník se v Epsomu odběhl v roce 1780. Pojmenován je po Lordu Derbym a vítěz je tradičně dekorován vavřínovým věncem s modrou stuhou, odtud také pramení někdy používaná přezdívka dostihu „o modrou stuhu“. Spolu se dvěma dalšími klasickými testy tříletých hřebců a klisen Velkou jarní cenou (listed, 1600m) a St. Legerem (listed, 2800m), tvoří takzvanou klasickou Trojkorunu. Něžné pohlaví pak má ještě dvě své klasické zkoušky Jarní cenu klisen (listed, 1600m) a Oaks (listed, 2400m) (Zlámaný, 2003).

Pro dvouleté koně nesmí být pořádány dostihy dříve než 1. května a délka dostihu do 31. srpna nesmí přesahovat 1400 m. Po 31. srpnu smí být délka 1600 m a po 30. září do 1800 m. Handicapy smí být pořádány až po 30. červnu.

Dostihy dvouletých se staršími koňmi smí být vypsaný na vzdálenost maximálně 1400 m, a to až po 31. srpnu, ale nesmí být vypisovány společné handicap. Počet startů, hmotnost a propozice jsou upraveny Dostihovým řádem. (Dostihový řád, 2012)

Hlavními dostihy pro dvouleté koně jsou Simsonova cena na 1200 m, Gerschův memoriál na 1400 m a v podzimním období Cena zimní královny a Cena zimního favorita na 1600 m (Dušek a kol., 1992).

Penalizace a úlevy

Penalizace má dvojí význam. Výkonnějším koním komplikuje možnost zvítězit a nutí je vystupňovat úsilí v dostihu. Méně výkonným soupeřům naopak otevírá možnost zvítězit a často podpoří jejich ctizádost nebo odstraní psychické problémy, pramenící z předchozích porážek. Podobný význam mají úlevy, tj. snížení zatížení méně výkonných koní. Kombinací penalizace a úlev mohou být rozdíly vystupňovány. To podstatně snižuje selekční funkci dostihů. Převládající funkci dostihů této skupiny určuje dotace. Nejdůležitější z nich mají přípravnou funkci, doplněnou funkcí pozitivně selekční, u nejméně významných převládá ověřovací funkce (Dušek a kol., 2011).

Handicapy

To jsou dostihy, ve kterých nesou koně hmotnostní zátěž stanovenou podle předchozí výkonnosti odpovědným funkcionářem Jockey Clubu ČR - handicaperem. Ten propočte hmotnostní zatížení přihlášených koní tak, aby všichni měli teoreticky stejnou možnost zvítězit. Tento záměr je neuskutečnitelný, protože propočet nepostihuje další faktory, které ovlivňují výkon koně v dostihu (okamžitou formu koně, schopnosti jezdce, momentální stav dráhy apod.) (Dušek a kol., 2011).

Povinností handicapera je vést v evidenci výkonnost všech koní, kteří se zúčastňují dostihů a oceňovat jejich výkony hmotností. Podle dostihových výsledků stanoví handicaper pro každého koně příslušnou hmotnost, tzv. generální handicap. Tyto hmotnosti pak mění po každém dostihovém dni, a to v tom smyslu, že za každý zlepšený výkon k původní hmotnosti připisuje, za špatný výkon odpisuje příslušný počet kilogramů. V handicapu může tedy nastat značné rozpětí hmotností, soutěží-li spolu koně málo vyrovnané kvality. Může se např. stát, že v témž dostihu by měl nejhorší kůň nést 25 kg a nejlepší 90 kg. To není technicky možno uskutečnit a z odborného hlediska je to naprosto nežádoucí. Proto jsou vypisovány handicapy určené pouze pro určité menší rozpětí hmotností a označují se římskými čísly, např. handicap I. pro nejlepší skupinu koní, handicap II. pro další, až handicap V. pro nejhorší skupinu, přičemž je vždy určena nejnižší přípustná hmotnost (Michal a kol., 1957).

3. 6. 3. 2 Dostihy koní rozdílného věku

Jsou to v podstatě srovnávací dostihy, které slouží ke vzájemnému porovnání výkonnosti koní dvou a více ročníků. Jejich propozice zajišťují maximum stejných podmínek koním téhož ročníku. Penalizace ani úlevy v nich nejsou povoleny. Rozdíly hmotnostního zatížení koní jednotlivých ročníků stanoví tabulka rozdílů hmotností, sestavená na základě dlouhodobých zkušeností. Postupem dostihové sezony se vzájemný rozdíl zátěže mladších a starších koní snižuje. Srovnávací dostihy mají vysokou pozitivně selekční funkci, dosahující a v některých případech přesahující selekční funkci klasických dostihů. Vyjádřením jejich významu pro chov je především výše dotace. Dále sem pak ještě patří dostihy pro koně stejného věku s výjimkou propozicemi povoleného startu koní dvou nebo více ročníků a rozdílu jejich zatížení.

Kromě výše dotace charakterizuje funkci dostihů koní stejného i rozdílného věku údaj, pro kterou výkonnostní třídu koní je dostih určen. Proto jsou koně rozříděni do pěti výkonnostních kategorií. Podkladem pro třídění jsou jejich předchozí dostihové výsledky. Kategorie jsou označeny římskými číslicemi I. (první) - V.(pátá). V kategorii I jsou zařazeni nejvýkonnější koně, v kategorii V naopak nejméně výkonní. Údaj, pro kterou kategorii je dostih vypsán, je součástí propozic. Mezinárodně registrované, tzv. black type, dostihy jsou v propozicích označeny zkratkou Gd (Graded) doplněnou číslicemi 1-3, případně L (Listed) bez číselného doplňku. Číslice charakterizuje selekční úroveň dostihu. Nejvyšší mají dostihy označené Gd 1, nižší Gd 2 a relativně nejnižší Gd 3. Selekční význam Listed dostihů je nižší než Gd 3 (Dušek a kol., 2011).

3. 7 Jockey Club ČR

Organizace, která z pověření Ministerstva zemědělství ČR řídí a dohlíží na cvalový dostihový provoz a na chov anglického plnokrevníka v České republice. Jockey club ČR vede plemennou knihu anglického plnokrevníka v ČR, evidenci dostihových koní, jezdců, trenérů, vydává jezdecké a trenérské licence, schvaluje propozice cvalových dostihů. Vydává a obnovuje Dostihový řád, který stanoví pravidla a podmínky pořádání dostihů, charakterizuje statut majitele dostihového koně i jeho práva a povinnosti. K povinnostem majitele patří kromě jiného zaregistrovat na JC ČR jméno dostihové stáje a dostihové barvy, ve kterých budou jeho koně startovat. Dále pak JC ČR zastupuje Českou republiku na jednáních mezinárodních autorit chovu anglického plnokrevníka. Od roku 2001 je zásadním způsobem zapojen také do situace ohledně hlavního českého dostihového závodiště v Praze Velké Chuchlí. Jeho vrcholovým orgánem je Rada Jockey Clubu ČR (Zlámaný, 2003).

4 Výsledky

4. 1 Porovnání výsledků českého a zahraničního chovu

Český chov neprožívá zrovna nejšťastnější období. Počet chovných klisen klesá a výrazně klesá i počet klisen připuštěných. Majitelé tak reagují na nepříznivou situaci na našem trhu, kdy čeští odchovanci se prodávají stále hůře a jejich cena klesá, mnohdy až pod náklady potřebné na jejich odchov. Nastalé situaci nepřidá ani skutečnost, že domácí odchovanci se v dostizích většinou musí sklonit před koňmi importovanými. Počet startujících koní každým rokem klesá, a protože se počet našich odchovanců také snižuje, zvyšuje se tím podíl importů na našich drahách.

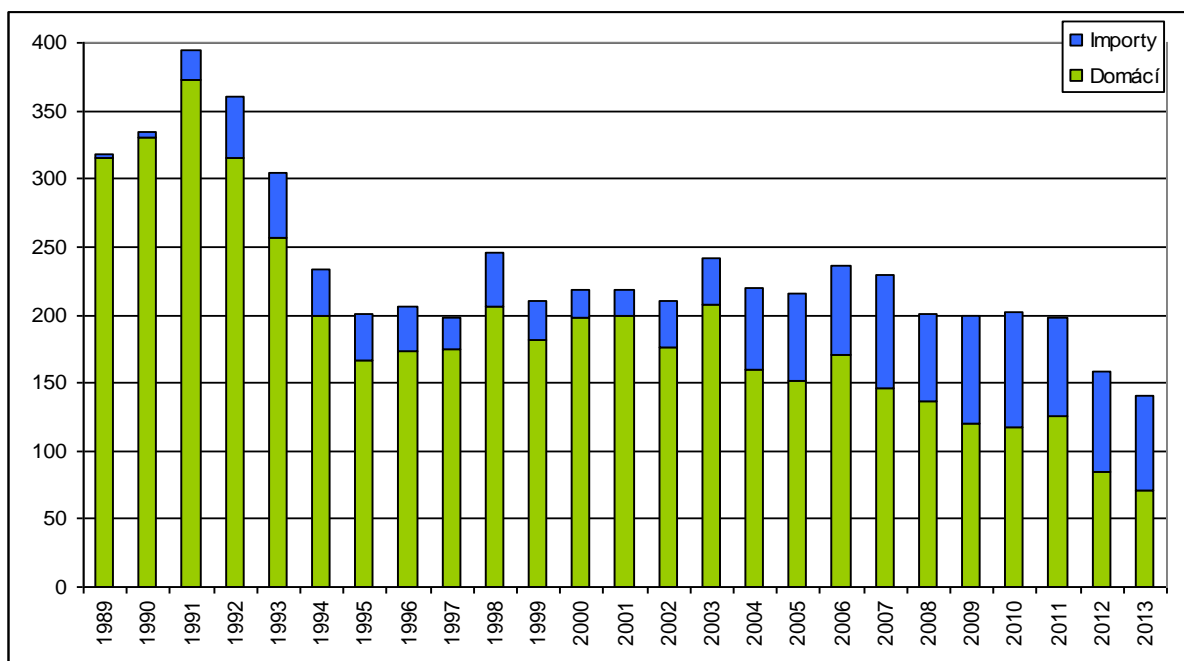
Jak se vyvíjela situace v období od revoluce v roce 1989 do loňského roku 2013 nám nejlépe ukáží následující tabulky a grafy. Jako podklad pro jejich sestavení jsem využila informace z volně přístupných dat Jockey Clubu ČR a údajů z ročenek vydávaných JC ČR.

Tabulka č. 1: Vývoj počtu startujících dvouletých koní a nejvyšší dosažený GH

rok	počet start. 2-letých koní celkem	z toho 2-letých koní českého chovu	2-letých koní zahraničního chovu (importů)	% start. 2-letých českých koní	nejvyšší dosažený GH (+státní přísl.)	importy z					
						IRE	GB	GER	FR	POL	ostat.
1989	318	315	3	99,1	79,5 (ČR)	1				2	
1990	335	330	5	98,5	79,5 (ČR)					1	4
1991	395	373	22	94,4	79,5 (POL)	1	3	4		5	9
1992	361	316	45	87,5	80,0 (SU)	11	2	6	10	2	14
1993	305	256	49	83,9	79,0 (IRE)	13	2	2	9		23
1994	233	200	33	85,8	78,5 (FR)	11	3	3	13	2	1
1995	201	166	35	88,4	80,5 (FR)	4	1	3	9	1	17
1996	206	173	33	84,0	80,0 (IRE)	13	1	5	9		5
1997	198	175	23	88,4	79,5 (GB)	4	3	4	8	3	1
1998	246	206	40	83,7	80,5 (ČR)	13	8	5	8	3	3
1999	210	181	29	86,2	75,5 (IRE)	17	1	2	4	2	3
2000	218	198	20	90,8	76,0 (ČR)	6	2	3	4	2	3
2001	219	199	20	90,9	76,0 (GER)	5		5	6	2	2
2002	210	176	34	83,8	80,0 (GER)	3	4	12	4	7	4
2003	242	207	35	85,5	79,5 (ČR)	2	1	21	2	5	4
2004	220	160	60	72,7	80,0 (GER)	1	3	22	6	19	9
2005	216	152	64	70,4	85,0 (GER)	3	1	22	5	30	3
2006	236	171	65	72,5	82,0 (ČR)	8	1	25	4	23	4
2007	230	146	84	63,5	84,0 (GER)	5	8	30	2	32	7
2008	201	136	65	67,7	88,0 (GER)	5	8	21	3	21	7
2009	199	120	79	60,3	92,0 (FR)	13	13	23	9	15	6
2010	202	118	84	58,4	87,5 (FR)	17	13	21	13	16	4
2011	198	126	72	63,6	89,0 (GER)	20	11	15	19	3	4
2012	158	84	74	53,2	86,5 (FR)	23	11	11	23	5	1
2013	140	71	69	50,7	87,0 (GB)	27	6	10	15	8	3

Z tabulky je vidět, že v průběhu sledovaných 25 let se počet startujících koní snížil zhruba na polovinu. Snižuje se i podíl startujících českých odchovanců, a to výrazně. Z porevolučních zhruba třiset startujících jedinců na dnešní necelou stovku. Oproti tomu počty importovaných koní od revoluce postupně rostly. V prvních letech po roce 1989 se zde ještě objevovali koně z bývalého sovětského svazu, postupně je však začali nahrazovat koně z Polska a zemí na západ od nás. Od původního, v podstatě 100 % podílu, českých odchovanců na našich drahách, jsme se v průběhu 25 let dostali k 50 % podílu našich a dovezených koní. Nepříliš lichotivý je fakt, že většina dovezených koní se ve výsledkové listině objevuje v první třetině max. polovině a odsouvají tak naše odchovance daleko do ústraní. Je to patrné i na dosaženém nejvyšším generálním handicapu (GH). Z 25 sledovaných ročníků, mají 19x nejvyšší GH importovaní koně a pouze 6x toho samého dosáhli koně domácí.

Graf č. 1: Vývoj počtu startujících dvouletých koní

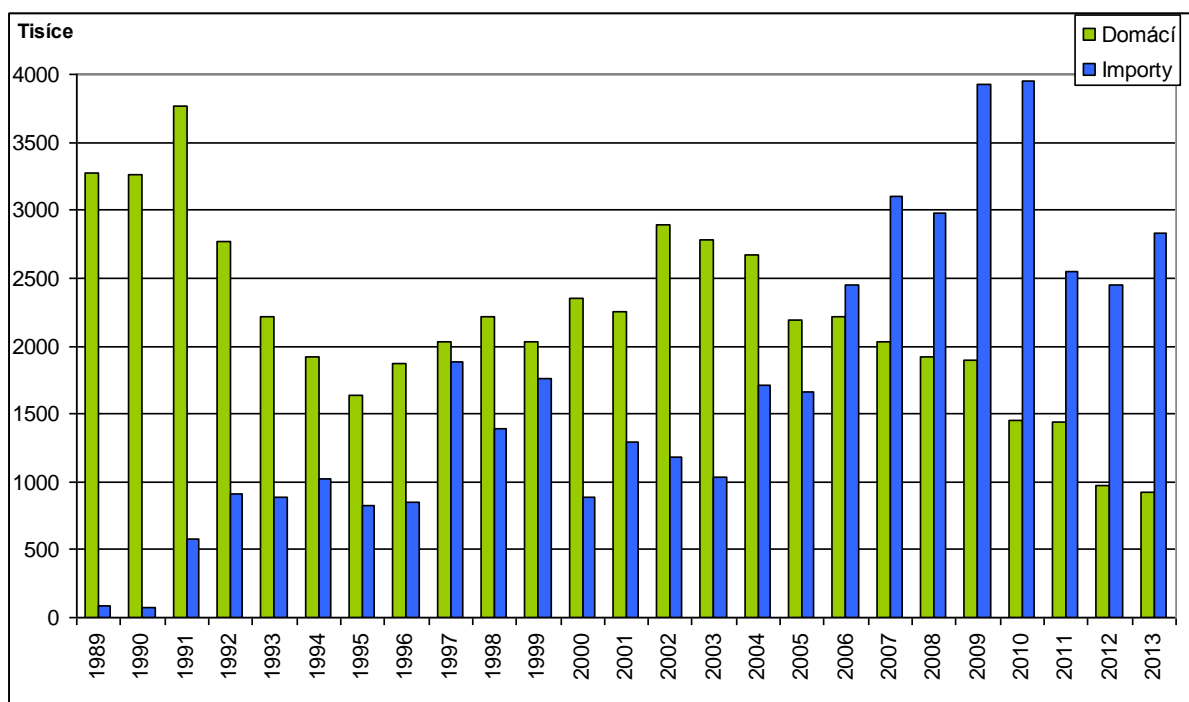


V tabulce č. 2 můžeme sledovat vývoj celkových a průměrných výdělků koní domácích chovatelů ve srovnání s koňmi importovanými. Výsledky našich koní nejsou nikterak oslnivé. V prvních 15. letech po revoluci sice čeští odchovanci dostali na celkových dotacích více, to ale spíš způsobil nesrovnatelně vyšší počet našich koní na dráze než jejich kvalita. Od roku 2007, i po přičtení majitelských prémie pro domácí odchovance, nepřesáhly zisky našich koní dotace vyplacené importům. Průměrný výdělek na 1. dovezeného koně, kromě několika výkyvů, neustále roste. Průměrný zisk domácích koní, i přesto že jejich počet na dráze neustále klesá, sice také mírně roste, ale i tak jsou průměrné výdělky importů zhruba 3násobné oproti našim. Tento nepoměr částečně zmírnily vyplacené majitelské prémie, které u koní českého chovu tvoří významnou část jejich výdělků. Výsledky, které nám z tabulky vycházejí, ale nejsou příliš optimistické. Jediným subjektem, který zachraňuje reputaci našeho chovu, je hřebcín Napajedla. Po celá léta je jedinou tradiční stálíci českého chovu. Po roce 1989, kdy skončila většina jeho rivalů, stal se napajedelský chov v podstatě jediným pravidelným producentem kvalitních koní. I přes nepříznivou ekonomickou situaci panující poslední léta si hřebcín stále drží vysokou kvalitu svých odchovanců. V průběhu celého sledovaného období se sice v naší zemi vystřídala řada více či méně úspěšných menších chovatelů, z dlouhodobého hlediska ale do výsledků nikterak zásadně nezasáhli. Jak úspěšní v budoucnu budou, to ukáže až čas.

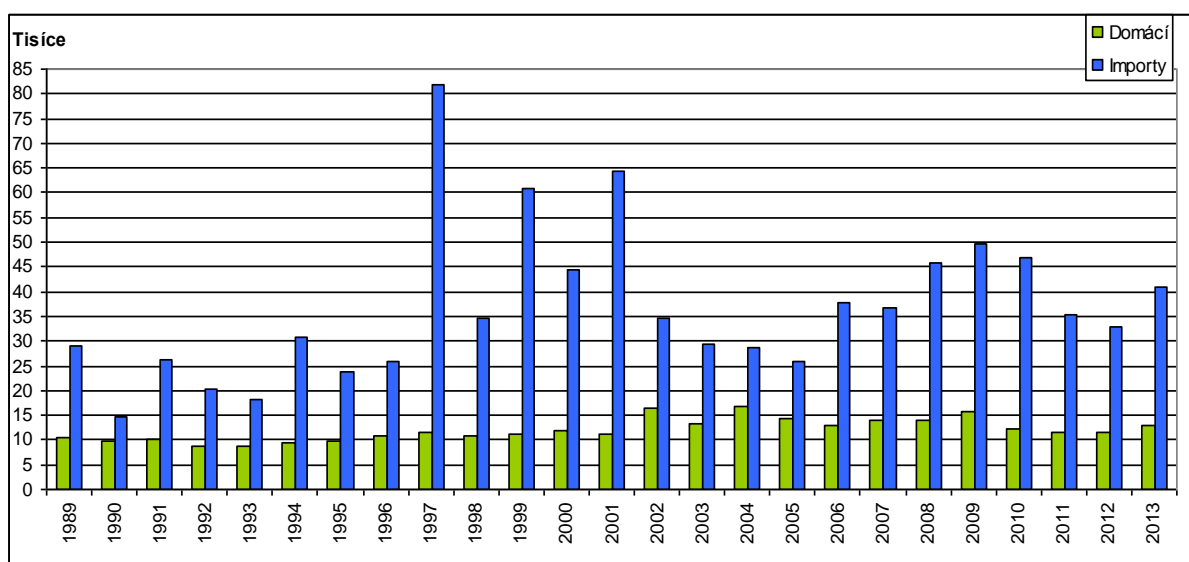
Tabulka č. 2: Vývoj výdělků domácích a importovaných koní

rok	výdělek importy	výdělek domácích koní bez majitelské prémie (MP)	výdělek domácích koní s MP	průměrný výdělek na 1 import. koně	průměrný výdělek na 1 domácího koně (bez MP)	průměrný výdělek na 1 domácího koně s MP
1989	87 000,-	3 269 000,-		29 000,-	10 378,-	
1990	73 300,-	3 264 500,-		14 660,-	9 892,-	
1991	577 100,-	3 762 200,-		26 232,-	10 086,-	
1992	910 240,-	2 772 900,-		20 228,-	8 775,-	
1993	886 700,-	2 217 100,-		18 096,-	8 661,-	
1994	1 019 500,-	1 921 500,-		30 894,-	9 608,-	
1995	829 510,-	1 632 670,-		23 700,-	9 835,-	
1996	848 600,-	1 866 940,-		25 715,-	10 792,-	
1997	1 885 750,-	2 036 550,-		81 989,-	11 637,-	
1998	1 390 210,-	2 217 345,-		34 755,-	10 764,-	
1999	1 764 637,-	2 035 914,-	2 227 814,-	60 850,-	11 248,-	12 308,-
2000	889 415,-	2 353 955,-	2 586 655,-	44 471,-	11 889,-	13 064,-
2001	1 287 290,-	2 247 600,-	2 449 800,-	64 365,-	11 295,-	12 311,-
2002	1 181 980,-	2 892 270,-	3 130 310,-	34 764,-	16 433,-	17 786,-
2003	1 034 005,-	2 775 450,-	3 027 950,-	29 543,-	13 408,-	14 628,-
2004	1 710 656,-	2 675 060,-	2 973 760,-	28 511,-	16 719,-	18 586,-
2005	1 659 926,-	2 191 501,-	2 845 801,-	25 936,-	14 418,-	18 722,-
2006	2 450 528,-	2 219 310,-	3 025 310,-	37 700,-	12 978,-	17 692,-
2007	3 096 126,-	2 030 070,-	2 657 470,-	36 859,-	13 905,-	18 202,-
2008	2 976 933,-	1 924 594,-	2 718 594,-	45 799,-	14 151,-	19 990,-
2009	3 931 100,-	1 891 300,-	2 649 300,-	49 761,-	15 761,-	22 078,-
2010	3 947 044,-	1 448 700,-	2 188 500,-	46 989,-	12 277,-	18 547,-
2011	2 553 012,-	1 440 520,-	2 249 520,-	35 459,-	11 433,-	17 853,-
2012	2 445 414,-	978 110,-	1 572 310,-	33 046,-	11 644,-	18 718,-
2013	2 835 074,-	926 590,-	1 542 590,-	41 088,-	13 051,-	21 727,-

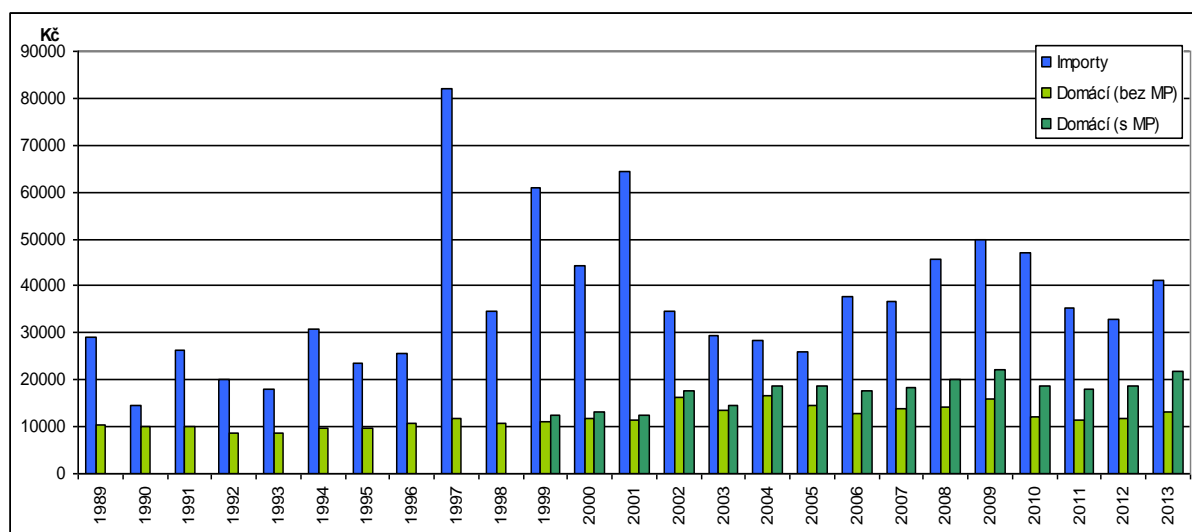
Graf č. 2: Celkové výtěžky dostihových koní od roku 1989 do roku 2013 v tisících Kč



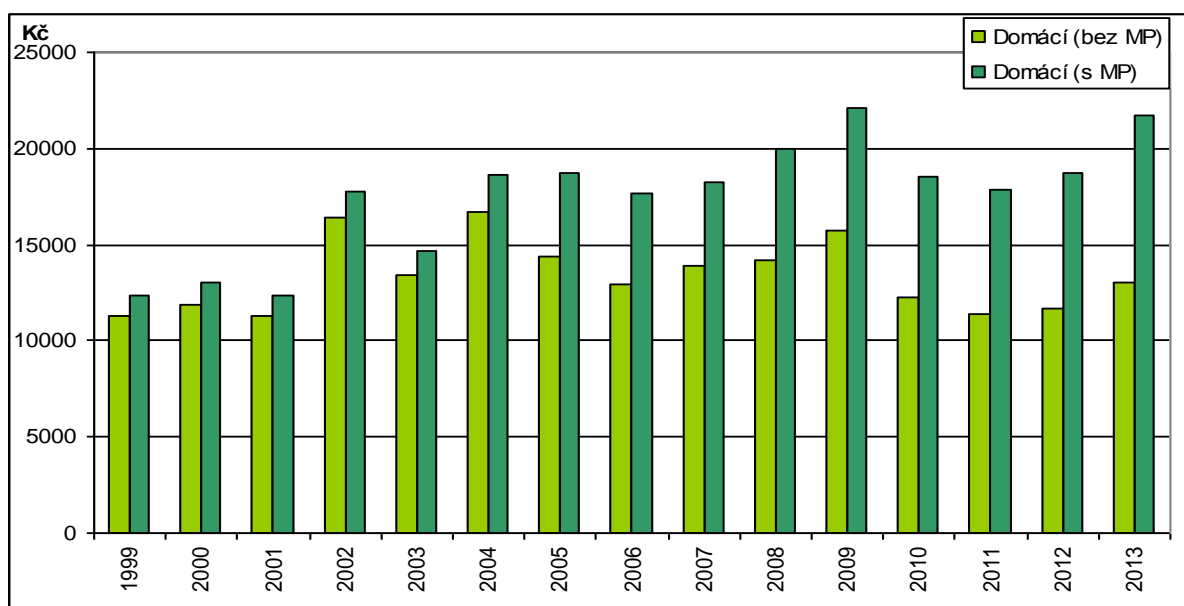
Graf č. 3: Vývoj průměrného výtěžku na 1 koně od roku 1989



Graf č. 4: Průměrné výdělky na 1 domácího koně bez MP a s MP v porovnání s importy



Graf č. 5: Průměrné výdělky na 1 koně bez MP a s MP



5 Možné příčiny menší konkurenceschopnosti našich koní

5.1 Odchov hříbat

Předtrénink hříbat

Pod pojem předtrénink hříbat se zahrnuje ta část odchovu hříbat, která je věnována chovatelské péči o rostoucí hříbě. Rozlišuje v něm 2 součásti: **základní výcvik** ve formě manipulace s hříbětem a jeho kontaktu s člověkem, a **pohybový režim** hříbat, ať již přirozený nebo nucený.

Období hříběcího věku je spojeno se **základním výcvikem** hříběte, v němž se učí některým návykům (zvedání končetin, uvazování, vedení apod.) a vypracovává si současně některé složitější pohybové stereotypy (reakce na podněty, pobídky apod.). Jen na člověku záleží, jaké vztahy (komunikační reflexy) se vytvoří mezi ním a hříbětem a jaké procesy převládnu v centrálním nervovém systému hříběte (útlum nebo podráždění). Na základě těchto vztahů a procesů a na základě typu vyšší nervové činnosti hříběte (sangvinik, choleric, flegmatik, melancholik) se vytvářejí nová pohybově reflexní spojení a formuje se i psychika koně, resp. psychická odolnost vůči dalším zátěžovým stresům.

Toto období je charakterizováno vysokou spontánní pohybovou aktivitou hříbat, která je většinou regulována přirozenou chutí a radostí z pohybu ve stádě. Intenzita a druh pohybové aktivity je velmi rozmanitý, často charakterizovaný vysokým energetickým výdejem a vysokou tepovou frekvencí hříběte. Spontánní pohybová aktivita, včetně her mezi hříbaty na pastvinách vede k rozvoji různorodých pohybových prvků a přirozené obratnosti hříbat. Ta potom sehrává velmi důležitou roli ve vlastním tréninku koní, zejména při rozvoji rychlosti.

Velmi často však bývá v našich chovech tato přirozená pohybová aktivita hříbat omezována buď nedostatkem výběhů a pastvin nebo i obavami o bezpečnost hříběte. Tím se samozřejmě omezuje i rozvoj přirozených pohybových vlastností hříbat, zejména obratnosti a rychlosti, který se projeví ve vlastním tréninku. V intenzitě pohybové aktivity na pastvinách se jednotlivá hříbata značně odlišují. Některá jsou málo pohyblivá, podřizují se kolektivu stáda nebo se ho dokonce straní, jiná jsou zase nadměrně pohybově aktivní, živá, průbojná, často vedou stádo, provokují a jsou mnohdy až agresivní vůči jiným jedincům stáda. Tlumit nebo na druhé straně stimulovat tuto pohybovou aktivitu na pastvinách není většinou prospěšné. Hříbata si nejlépe řídí pohybovou potřebu sama na základě stádové hierarchie. Je třeba k tomu

poskytnout jen dostatečný a bezpečný prostor, do něhož se soustředí skupiny hříbat stejného pohlaví, věku i tělesného vývinu.

Budoucí funkční kapacita jednotlivých orgánů a systémů, tzv. biodynamický potenciál koně, se vytváří již během růstu a vývinu hříběte. Dostatečná pohybová aktivita je proto nutným stimulem zdárného vývinu každého budoucího dostihového koně. Narůstá počet svalových vláken, rozvíjí se plicní alveoly, hypertrofuje srdce, zmnožuje se kapilární síť v řadě důležitých orgánů. Neumožnění nebo dokonce tlumení přirozeného pohybu v hříběcím věku z jakýchkoliv příčin znamená, že nemohou být využity všechny možnosti potenciálního rozvoje organismu dané geneticky, omezuje se i jeho budoucí funkční kapacita a biodynamický potenciál (Hanák, 1983).

Potřeba výběhů a pastvin je dána nejen pozitivním vlivem na pohybový aparát koní (obvykle se počítají 3 roční na 1 ha nebo dvojnásobný počet odstávek), ale nesmí se podceňovat ani důležitost slunečního záření. UV záření podporuje tvorbu červených krvinek, zlepšuje tak krevní oběh a napomáhá k rychlejšímu uvolňování energie. Podporuje tvorbu vitamínu D, který ovlivňuje vstřebávání fosforu a vápníku a je nezbytný pro správný vývoj kostí. V neposlední řadě sluneční svit pozitivně ovlivňuje psychiku koní (Schmidt, 2008).

Pohybový režim hříbat na pastvinách a ve formě nuceného pohybu na pohybových drahách, je nedílnou součástí správného somatického (morfologického) a funkčního vývinu mladého organismu koně. Pohybová dráha musí mít kruhovitý nebo elipsovitý tvar, aby neměla rohy, do kterých by se hříbata při pohybování dostávala. Čím je pohybová dráha delší, tím je lepší. Délka dlouhé strany elipsovité dráhy má být nejméně 100 m, délka kratší strany alespoň 50 m, šířka nejméně 6 m. Pohybová dráha musí být na rovině, nikoliv na svahu a musí mít propustnou spodinu, jinak vyžaduje odvodnění. Ohrazená je stejně jako výběhy nebo pastviny (Štrupl, 1983).

Efekt pravidelného a systematického pohybování hříbat je mnohostranný. Pohyb je totiž jedním z nejdůležitějších stimulátorů růstu hříbat. Je významnou složkou potencující správný vývoj podpůrně pohybového systému – kostí, vazů, šlach a svalů. Pohybem jsou stimulovány osifikační a mineralizační procesy v kostech, stimulována je i metabolizace bílkovin krmiva do aktivní tělesné hmoty, zejména svalstva. Tím se zvyšuje i využívání těchto látek z krmiva v organismu, postupně se zmnožují svalová vlákna a zvětšuje se i svalová síla. Pravidelný pohyb hříbat rozvíjí i funkční kapacitu transportního systému kyslíku, tj. dýchacího a kardiovaskulárního aparátu: rozvíjí se alveolární systém plicní, zvětšuje se dechový objem,

srdce hypertrofuje a rozšiřují se jeho komory, čímž se zvětšuje i tepový objem a snižuje tepová frekvence. Zmnožuje se krevní barvivo a počet červených krvinek, rozšiřuje se kapilarizace ve svalech a dalších orgánech. Pohybem se posiluje i hřbetní svalstvo a kostra páteře, zlepšuje se somatický vývin, tj. hmotnost, kohoutková výška i ostatní míry délkové a obvodové.

Nedostatečná pohybová aktivita v tomto období života koně nedává odpovídající podněty pro další vývin organismu. Růst hřiběte je zpomalen a vývoj pro pohyb funkčně důležitých orgánů omezen. Nedostatek dráždění organismu vhodným pohybovým zatížením vede navíc k demineralizaci kostí nebo dokonce až k jejich deformování. Místo aktivní bílkovinné svalové hmoty se vytváří tukový polštář a růst je omezen. Vazivová ústrojí, klouby a šlachy zůstávají nezpevněny a jsou tedy i málo odolné k zátěži.

Proto volba optimálního pohybového zatížení, co do kvantity i kvality během předtréninku hříbat, je jedním ze základních faktorů (vedle faktorů zdraví, výživy a zoohygieny), které pozitivně ovlivňují nejen růst a vývin hříbat, ale také stav a výkonnost hlavních orgánů a systémů zapojených do zátěže, a tím i budoucí výkonnost organismu koně jako celku. Jestliže celý fylogenetický vývoj koně (vývoj druhu) byl založen především na vysoké pohybové aktivitě, je rovněž ontogenetický vývoj každého jedince právě tak založen na pohybu samotném. V něm pak sehrávají významné postavení vyvinuté pohybové vlastnosti koně, tj. obratnost, rychlost, síla a vytrvalost. K rozvoji těchto vlastností přispívá především vydatný pohyb již od nejranějšího mládí koně, který je nezastupitelným základem jakékoliv výkonnosti koně. Je tomu tak proto, že každá budoucí specializovaná výkonnost koně je postavena na jedné společné základně – široké obecné fyzické a funkční zdatnosti jedince, kterou má nucený pohyb rozvíjet především. To je také základním úkolem a současně i fyziologickou podstatou předtréninku hříbat. Na rozvinuté fyzické a funkční zdatnosti hřiběte pak může být založena dobrá specializovaná trénovanost a výkonnost v budoucím tréninku (princip postupnosti tréninku).

Předtrénink hříbat, jako prostředek rozvoje široké fyzické a funkční zdatnosti organismu, podléhá všem obecným fyziologickým principům. Hlavní úlohu zde sehrávají tři základní faktory – intenzita, objem a frekvence zátěží. Zatím co při volném pohybu na pastvinách si intenzitu i objem zátěže regulují hřibata sama podle svých potřeb, při nuceném pohybování musí být všechny tři faktory cílevědomě regulovány člověkem na základě klinickofyziologických poznatků. Má-li se dokonale v předtréninku hříbat rozvíjet především

biodynamický potenciál, pak je potřeba zařadit klusovou zátěž na pohybovce (ve výjimečných případech u zvláště vyvinutých a pohybově disponovaných jedinců i v pomalém cvalu), přičemž je třeba zachovávat fyziologický princip postupného zvyšování objemu zatěžování. Při této zátěži je u hříbat maximálně rozvíjen transportní systém kyslíku, tj. kardiovaskulární a dýchací aparát. Je stimulován k růstu a hypertrofii i podpůrně pohybový aparát (kosti a svaly). Zvětšuje se aerobní kapacita organismu jako celku. Také zátěž v kroku vede rozvoji obecné zdatnosti hříbat, ovšem za předpokladu většího objemu než v klusu. Při této zátěži dochází k aerobnímu štěpení tuků. Úbytek tuků z těla je nahrazován přírůstkem tzv. aktivní tělesné hmoty, tj. především svalstva. Tím se mění i výživný stav a exteriér zvířete – kostnaté, dobře osvalené hříbě s klidným, rozvážným a vyrovnaným temperamentem (Hanák, 1983).

Následky nedostatku pohybu a následné neadekvátní zátěže

Dostatek pohybové aktivity, zvláště v období růstu a vývinu jedince, je významnou složkou potencující správný rozvoj podpůrně pohybového aparátu hříbat a mladých koní. Současný systém chovu a odchovu hříbat u nás, stejně jako systém práce s mladými koňmi, zejména dvouletými, vede k tomu, že objem pohybové aktivity je nedostačující a ztrácí se tím tedy významný činitel kladně ovlivňující strukturální vývoj kostí. Nedostatek pohybu hříbat, způsobený nedostatkem pastvin a výběhů či pohybových drah, který vidáme v našich hřebčíněch nebo krátký pobyt venku u koní v tréninkových střediscích, je stejně závažný jako kterákoli choroba. Nedostatek dráždění vhodným pohybovým zatížením vede k demineralizaci až deformitám kostí a omezení růstu. Podobně je tomu také ve vývoji svalstva, vazivového ústrojí, kloubů a šlach koní. Také zde všude musí být adekvátnost zatížení principem předtréninkové a tréninkové pohybové aktivity. Proto volba optimálního typu pohybového zatížení, co do kvality i kvantity během tréninku koní, je jedním ze základních faktorů, které pozitivně ovlivňují stav a výkonnost podpůrně pohybového aparátu dostihových koní v průběhu celého jejich života. Zvláště významnou úlohu má optimální pohybové zatížení hříbat v období růstu, které kladně ovlivňuje celý další tělesný vývoj jedince. Je to nutné hlavně proto, že samotný fylogenetický vývoj koně byl založen vlastně právě na vysoké pohybové aktivitě a rychlosti, kde primární úlohu sehrávaly zejména adaptační změny v pohybovém systému (Hanák, 1983).

Mezi nejčastější problémy pohybového aparátu mladých koní patří různá poškození šlachového aparátu, kostí nebo svalů. Šlachovým aparátem se rozumí šlachy, pochvy šlachové a vazy dolní části končetiny. Patří sem šlacha povrchového a hlubokého ohybače prstu a tzv.

závěsný aparát spěnky (mezikostní sval a sezamské kosti). Šlachy zprostředkovávají pružný přenos svalové síly na skelet a podílejí se na dopředném pohybu. Jsou to velmi silné struktury, fungující jako pružina, ale pokud se náhle příliš protáhnou, mohou se šlachová vlákna, snopce nebo i celá šlacha přetrhnout. Postižené bývají většinou přední končetiny, vinou vysoké fyzické zátěže. K poškození šlachy dojde, když jedna ze šlach nebo jeden z vazů odpovědných za podporu končetiny praskne. Přestože poškození je zdánlivě náhlé, důvody, jež k němu vedly, se mohly kumulovat několik měsíců. Zranění může být mírně, středně nebo i velmi závažné, podle množství poškozených vláken. Čím závažnější, tím horší je prognóza. U mladých rovinových koní dochází nejčastěji k poškození šlachy povrchového ohýbače prstu. K obdobným problémům může dojít i svalů, kdy důsledkem přílišného protažení může opět dojít k porušení svalových vláken. Pokud dojde k poškození pouze několika vláken, sousední vlákna podepřou poškozená a pokračují v práci (všechna svalová vlákna totiž nebývají zapojena současně). Pokud ale zátěž nadále trvá, může dojít k rozsáhlému poškození celé svalové soustavy. Dalším svalovým problémem objevujícím se po intenzivní zátěži je opožděná svalová bolest, která většinou čtvrtý den po zátěži odezní, ale je reakcí na neuvykou zátěž. Větším problémem může být svalová atrofie. Svaly potřebují ke svému fungování dostatek glykogenu (zásobní polysacharid uložený v játrech a svalech). Jestliže jeho hladina klesne pod potřebnou úroveň, dojde k vyčerpání svalů, svaly se nemohou účinně smršťovat a lehce se unaví. Zároveň se sval zakyseluje kyselinou mléčnou, která způsobuje křeč svalových vláken a jejich ztuhlost (Higgins, 2009).

Mezi nejčastější poškození kostí u dvouletých koní patří tzv. šimbajny. Jde o zánět okostice na přední ploše metakarpu. V procesu adaptace kostí na pohybovou zátěž dochází postupně k přestavbě architektiky kostí k zátěži. Tato tzv. kostní hypertrofie se projevuje i tvarovými změnami na metakarpu. Původně kruhový průřez metakarpální kosti na průřez elipsovité, který je odolnější k intenzivní zátěži. Při nedostatečné lokální adaptaci metakarpu je během nepřiměřené zátěže, zejména na tvrdém a nerovném terénu, postižena přední plocha metakarpu drobnými mikrofrakturami a následným rozsáhlým hematodem. Na toto opakované dráždění reaguje okostice osifikujícím zánětem, jehož následkem je tvrdé, bolestivé zduření. Při pohybu kůň drobí krok nebo intenzivně kulhá (Hanák, 1983).

Dostatek pohybové aktivity, zvláště v období růstu a vývinu jedince, je významnou složkou pro jeho následnou výkonnost. Systém chovu a odchovu hříbat u nás může být tedy právě

jedním z důvodů menší konkurenceschopnosti oproti importovaným koním. Velký nedostatek shledávám také v základním výcviku hříbat. To je vidět především při srovnání dovezených koní s našimi stejně starými odchovanci. Kůň pořízený v zahraničí, ať z dražby nebo rovnou od chovatele, k nám přichází prakticky hotový a připravený, což trenérům často ušetří několik týdnů intenzivní práce. U domácích chovatelů vidíme v tomto věku koně „poloviční“, chybí jim právě ta systematická příprava prakticky od jejich narození do 18. měsíce věku (předvádění na ruce, vodění, stavění, a v neposlední řadě vyrovnané chování ročků při kontaktu s neznámými lidmi v cizím prostředí, atd.), která je v cizině koním před dražbami běžně věnována. Kůň tam jde na aukci dokonale připravený. Co našim ročkům nesporně chybí, je právě ta příprava na podobné prezentace. Pro kupce je tedy dražba ideální v tom, že má šanci zhlédnout maximální počet koní na jednom místě a má tak možnost srovnání. Myslím si, že v tomto směru by se měli naši chovatelé poučit, pokud chtějí přitáhnout pozornost kupců jezdících raději na nákupy do zahraničí. U nás se totiž nejlepší ročci pořídí za zhruba stejnou cenu jako v zahraničních dražbách. Tam se nejkvalitnější zvířata sice prodávají za astronomické částky, ale zbytek jde za průměrné ceny srovnatelné s nákupem v Čechách.

5. 2 Chovný materiál

Zařazování plemenných hřebců a klisen do chovu

Je rozdíl v zařazování klisen do chovu u nás a v chovatelsky vyspělých zemích? Turf magazin provedl analýzu matek všech black-type vítězů sezóny 2009 v Anglii. Při bližším pohledu na dostihové kariéry všech matek grupových a listed vítězů v tomto roce, bylo zjištěno, že 240 vítězů těchto dostihů je potomky 231 chovných klisen. 42 matek (18,2%), tedy skoro pětina, se nikdy nepostavila na dostihovou dráhu. Vedle nich najdeme 9 klisen, které se v dostizích představily, ale nijak neuspěly a 31 se v dostizích alespoň umístilo. Většina matek anglických black-type vítězů sezóny 2009, plných 149 (64,5%), se na dráze nejen představila, ale dokázala i zvítězit. Celkem 26 matek se v black-type dostizích umístilo (podle klasifikace black-type se sem řadí klisny, které doběhly na druhém nebo třetím místě) a 44 klisen odběhlo grupový či listed dostih.

Co je ovšem na studii podstatné, je velmi nízký počet startů, které jako celek absolvovaly. Běžným standardem je pouze několik dostihů za celou kariéru. A netýká se to jen průměrných klisen, ale i grupových vítězek. Ovšem jedná se vesměs o klisny z výborných rodin, které

nebyly nuceny si šanci svého zařazení do chovu vysloužit na dráze. Ale přesto, zvláště když se vezme v potaz i nemalý počet neshodných matek, je snaha šetřit a nepřetěžovat budoucí matky velmi patrná. V tom může být právě rozdíl mezi uvažováním našich majitelů a chovatelů oproti těm úspěšným zahraničním. U nás klisny běhají, dokud jsou schopny „přijít za peníze“, což u těch lepších je jistě vyšší věk, než u testovaných matek v Anglii. A druhým extrémem jsou klisny, které se ani v horších kategoriích dostihů neumístí a odchází „být užitečné“ alespoň v chovu.

Ať už má chovná klisna úroveň jakoukoli, dá pouze jednoho potomka ročně. Plemenní hřebci mohou náš chov ovlivnit podstatně výraznější měrou. Každým rokem se počet připuštěných klisen snižuje, tím se samozřejmě snižuje i počet narozených hříbat. Zatímco v roce 2004 se narodilo 406 živých hříbat, v roce 2012 už to bylo jen 269. Jedním z problémů může být tedy velký počet plemenných hřebců často nízké kvality. Hřebci připouštějí malé počty klisen, což neumožňuje jejich seriózní prověření a tato situace se negativně projevuje v celém chovu. Nízký počet připouštěných klisen snižuje možnost prověření plemeníka v chovu a následný nízký počet jeho potomků na dráze, také nedává jasný obraz jeho chovné kvality.

5.3 Klimatické podmínky

Anglický plnokrevník je raný kůň, který se již ve dvou letech využívá na dostihové dráze. Aby podával v tomto nízkém věku optimální výkony, musejí být i podmínky odchovu optimální. Vzhledem k tomu, že tradičně nejkvalitnější koně pocházejí z Francie a Anglie, napadá mě otázka, jestli i tento fakt nemůže být dalším podstatným rozdílem v kvalitě mezi našimi a importovanými koňmi. Když se blíže podíváme na státy, ze kterých se k nám koně nejčastěji dovážejí, jsou to Anglie, Irsko, Francie, Německo a Polsko.

Anglie je ostrovní stát, kde vládne oceánské podnebí s poměrně malými teplotními rozdíly mezi ročními obdobími. Působením teplého Golfského proudu a převážně jihozápadních větrů tu panuje neobyčejně mírné a stále vlhké podnebí, díky němuž lze zemědělskou činnost provozovat po celý rok. Velké plochy nížin a vrchovin jsou využívány jako louky a pastviny (46 % rozlohy země). Průměrná teplota v zimě se pohybuje okolo 4 °C, pod bod mrazu klesne pouze výjimečně, letní teploty jsou v průměru od 13-2 °C.

Irsko je ostrovní stát, kde vládne mírné, vlhké a proměnlivé podnebí, ovlivňované Severoatlantským proudem. Zimní teploty se pohybují mezi 4-7 °C, mrzne jen zřídka, letní

teploty se pohybují od 14 °C na severu do 16 °C na jihu. Louky a pastviny zaujímají 66 % země.

Francie je přímořský stát, kde panují rozdílné klimatické podmínky v závislosti na vzdálenosti od moře a na nadmořské výšce. Většina území je pod vlivem Atlantského oceánu, který ovlivňuje západní polovinu země a zajišťuje po celý rok vlhké mírně teplé podnebí. Ve východní části země panuje kontinentální klima, kde jsou chladnější zimy a horká léta typická pro střední Evropu. Průměrné teploty v Paříži jsou od 1-6 °C v lednu, do 14-25 °C v červenci.

Německo leží v mírném klimatickém pásmu. Od západu k východu ovlivňuje počasí zejména přechod od oceánského ke kontinentálnímu podnebí. Průměrná teplota v Berlíně -1 °C v lednu a 19 °C v červenci.

Polsko leží ve smíšeném pásmu – panuje zde přímořské i kontinentální podnebí, ovlivněné jak vlhkými západními větry, tak východními suchými masami vzduchu. Západní větry přinášejí poměrně mírné zimy a deštivá léta, východní proudění zimy mrazivé. Většinu území zabírají nížiny, pouze jižní hraniční část s Českou republikou a Slovenskem je hornatá. Průměrná teplota ve Varšavě od -1 °C v lednu do 19 °C v červenci.

Česká republika je pod vlivem kontinentálního podnebí. V různých oblastech, hlavně vlivem nadmořské výšky, se počasí výrazně liší. Většinu území (93%) zaujímají pahorkatiny a vrchoviny. Průměrná nadmořská výška ČR je 430 m n. m. Průměrná teplota v Praze od -3 °C v lednu do 18 °C v červenci (Reader's Digest Výběr, 1998).

Při pohledu na podnebí států, ze kterých se k nám koně dovážejí, je zřejmé, že kromě Německa a Polska, jde vesměs o státy, kde panuje mírné oceánské klima s malými teplotními výkyvy během ročních období. Dlouhodobě mají největší a nejkvalitnější chovy v Anglii a Francii. Irsko má zase pověst země s nejzdravějšími a nejžádanějšími koňmi. Naše republika, oproti těmto zemím leží ve vyšší nadmořské výšce a vládne zde i extrémnější počasí s velkými výkyvy mezi letním a zimním obdobím. Tak jaké počasí je pro koně neoptimálnější?

Jakou zimu a jaké teplo mají koně rádi?

Aby organismus jakéhokoli živého tvora fungoval, musí pracovat v určité „provozní“ teplotě. Teplokrevní živočichové, kam patří i koně, si díky termoregulaci dokážou potřebnou tělesnou teplotu udržet i v prostředí méně optimálním. Vnitřek těla, tzv. teplotní jádro, musí mít pro

své fungování poměrně stálou teplotu (ta se mění v rozsahu necelého jednoho stupně Celsia bez ohledu na teplotu okolního prostředí). Toto jádro je od proměnlivého vnějšího prostředí izolováno povrchnějšími vrstvami orgánů a tkání, které ho chrání především před ochlazením. Mluvíme o tzv. teplotním obalu, který bez poškození může měnit v závislosti na vnějším prostředí svoji teplotu v rozmezí více než 35 °C. Pokud nestačí izolační vlastnosti obalu, má teplokrevný organismus rozvinutý i systém aktivní „klimatizace“, v němž hraje důležitou roli mozek (především hypotalamus) hlídající teplotu a krev roznášející teplo nebo naopak chlad tam, kam je právě třeba.

Každý živočišný druh se během svého vývoje přizpůsobil životu v určitém prostředí, v němž si bude téměř „sám od sebe“ udržovat stálou tělesnou teplotu jádra. Nemusí být vynaložen ani joul energie na ochlazení nebo zahřátí jeho organismu, nachází se v tzv. termoneutrální zóně. Rozsah i poloha této zóny se může různit i v rámci jednoho živočišného druhu například podle věku, způsobu výživy, výživného stavu, srsti, ale i podle míry přizpůsobení se podmínkám prostředí. Uvnitř termoneutrální zóny je tzv. zóna komfortní (tepelné pohody), kdy dotyčný jedinec pociťuje teplotní komfort - je mu příjemně. Směrem k hranicím termoneutrální zóny už však pociťuje chlad nebo naopak teplo, ale dokáže ho zvládnout tzv. termoregulačním chováním, popřípadě zvýšením/snížením izolace. Jakmile podmínky prostředí překročí horní nebo dolní kritickou teplotu, musí tělo zapnout termoregulaci a aktivně si udržovat vnitřní tělesnou teplotu, což samozřejmě stojí energii navíc. Pokud se podmínky prostředí ještě více „zhoršují“, dojde to k bodu, kdy už ani termoregulace není schopná udržet tělesnou teplotu a organismus se podchladí nebo přehřeje. Přitom nízké teploty dokáže zvládat lépe, než teploty vysoké. Obecně se uvádí, že termoneutrální zóna koní je mezi -10 až 25 °C a zóna tepelné pohody 7 až 24 °C. Kromě okolní teploty má na tepelnou pohodu koně vliv i vlhkost a proudění vzduchu, protože umocňují tepelné ztráty z jeho těla.

Pasivní obrana: aby kůň přežil v chladném počasí a přitom vydal co nejméně energie, musí se chladnému počasí přizpůsobit. S poklesem okolní teploty se zvyšuje jejich apetit. Kůň dobře připraven na zimu má dostatek podkožního tuku, který nejen že představuje zásobu energie pro „topení“, ale je i velmi dobrým tepelným izolátorem. Dalším kvalitním izolátorem je svalovina. Obecně však platí, že jedno nemá jít na úkol druhého. Kůň má vstupovat do zimy v dobrém výživném stavu, ale i dobré tělesné kondici, ne hubený, ale ne přetučnělý. Koně žijící v teplých jižních oblastech, teplých stájích nebo systematicky dekování budou mít zimní srst jen trochu hustější než letní.

Aktivní obrana: velkým výrobcem tepla je trávení. Rozkládání přijaté potravy v trávicím traktu je metabolický děj uvolňující teplo jako vedlejší produkt. Přestože se teplo uvolní trávením jakékoli potravy, nejvíce ho vzniká při fermentaci vlákniny. Dostatek potravy, především sena, je často tím nejdůležitějším faktorem, který koni umožní přežít i velice hluboké mrazy.

Trávení však není jediný způsob, jak metabolismus a tvorbu vnitřního tepla zvýšit, lze také spalovat zásoby energie uložené v některé zásobní tkáni, především v tukové. Pro tento děj jsou klíčovým orgánem nadledviny. Ty při dlouhodobějším působení chladu na tělo dostanou příkaz z mozku a začnou vylučovat adrenalin a noradrenalin. Dojde ke zrychlení srdeční činnosti, zvýšení krevního tlaku a průtoku krve podkožními cévami, zvýší se rozkládání volných mastných kyselin a glykogenu (především z jater). Pokud chlad působí i nadále, dojde ke spalování i dalších zdrojů energie (kromě cukrů i tuky z tukové tkáně a bílkoviny). Výsledkem je sice zahřátý kůň, který však ztrácí své zásoby energie a pokud je prostřednictvím potravy neobnoví, hubne. Pokud na koně působí chlad dlouhodoběji, organismus se tomu přizpůsobuje. Mluvíme o adaptaci, kdy adaptace na chlad/teplo se nazývá aklimatizace. Aklimatizovaný kůň pomaleji dýchá a pomaleji mu tepe srdce, což mu šetří energii a s ní i tělesné teplo. Snižuje se i povrchová teplota jeho těla, zmenšuje se jeho teplotní jádro (Morgan, 1996).

Když pohlédneme na složité pochody vedoucí k udržení teplotní pohody koní a klimatické podmínky panující na našem území, je zřejmé, že naši odchovcí jsou oproti koním z teplejších oblastí v nevýhodě. Koně pocházející ze států, kde panuje teplé oceánské klima, nemusejí zbytečně vynakládat energii na udržování své optimální tělesné teploty. V podstatě žijí v teplotách, které se shodují s jejich vlastním teplotním komfortem. Koním nevádí zima, chlad jim dokonce vyhovuje víc, než vysoké teploty. Ale k vyrovnání teplotních výkyvů už musí vynakládat určitou energii. Díky systému termoregulace se dokáží výborně přizpůsobit jakýmkoli klimatickým podmínkám, ale záleží právě na klimatu, kolik energie je to bude stát. Tzn., že i tento aspekt může být tím rozhodujícím rozdílem mezi našimi a dovezenými koňmi. Myslím si, že nepříznivý vliv našich klimatických podmínek během odchovu hříbat a mladých koní se v pozdějším věku vytratí, ale může mít zásadní význam na ranost našich odchovanců. Podle mého názoru jsou odchovcí z teplejších zemí oproti našim ranější, proto mají jako dvouletí lepší výkonnost.

6 Závěr

Cílem práce bylo zjistit, do jaké míry jsou naši dvouletí odchovanci konkurenceschopní oproti koním dovezeným z ciziny. Výsledky pro náš chov nedopadly příliš optimisticky. Počet našich odchovanců každým rokem klesá a v dostizích se většinou musí sklonit před importovanými koňmi, jejichž podíl na dráze naopak stoupá. Od roku 2007, ani po přičtení majitelských prémie našim koním, nepřesáhly zisky našich odchovanců dotace vyplacené importům...

Přestože chov anglického plnokrevníka v ČR prochází složitým obdobím, zejména v souvislosti s importovanými koňmi, je třeba vidět některá podpůrná opatření, kterými se organizace spojené s chovem a dostihovým provozem snaží český chov pozvednout.

Český svaz chovatelů plnokrevníka a majitelů dostihových koní (ČSCHPMDK) vydal koncepci na rozvoj a podporu českého chovu anglického plnokrevníka a rada Jockey clubu České republiky ji s některými úpravami schválila.

Snahou svazu je vytvořit takové prostředí, aby podpora českého chovu začala probíhat komplexně a na všech úrovních, které ovlivňují nejen chov, ale také dostihový provoz a vše co s ním souvisí. Protože je dostihový provoz neodlučitelně s chovem spjat, slouží jako jeho prezentační a prověřovací složka. Pokud chceme rozvíjet chov, měli bychom podporovat a pracovat koncepčně na všech složkách, které ho bezprostředně ovlivňují. Nastavení koncepce je velmi zásadním krokem, který ovlivní vývoj chovu a všeho co s ním souvisí na další léta. Cílem této koncepce je zkvalitnění českého chovu a jeho větší konkurenceschopnost.

Podle ČSCHPMDK je situace chovu plnokrevníka v ČR v poslední době velmi špatná. V posledních letech počty klisen v chovu klesají, nicméně počty plemeníků A 1/1 vzrůstají. Cílem svazu je omezit počet nekvalitních plemeníků zařazovaných do chovu. Úpravou poplatků za registraci hřebce v plnokrevném chovu by mělo dojít ke snížení počtu plemenných hřebců. Naopak kvalitním plemenným klisnám poplatky snížit a nejlepší klisny poplatků zbavit úplně.

ČSCHPMDK chce nadále podporovat české odchovance majitelskými prémie. Posílení a pečlivé rozdělení majitelských prémie a použití motivačních prostředků pro trenéry, by mělo přinést zvýšení obsazování českých koní do dostihů vyšších kategorií.

Svaz si dal za úkol zachovat a ještě posílit chovatelské prémie pro další léta. Jde o prémie pro tři nejlepší koně českého chovu umístěné do 3. místa v Gd, Listed nebo v dostihu I. kategorie, do 2. místa v dostihu II. kategorie a pro vítěze dostihu III. kategorie, přičemž bude podstatné platné umístění koně v dostihu, nikoli jeho pořadí mezi startujícími koňmi českého chovu.

Dále chce svaz posílit počet a dotace dostihů pro koně českého chovu. Zejména pro dvouleté a tříleté koně.

Do jaké míry bude přijatá koncepce pro chov a dostihový provoz přínosná ukáže až čas. Myslím si, že posílení a správné rozdělení premií českým odchovancům bude jistě pro náš chov přínosem a mohlo by to pozitivně ovlivnit i pohled na rozhodování kupců, zda koupit koně u nás či v cizině. Ovšem jestli poplatková politika, spojená se zařazováním hřebců a klisen do chovu, zvýší úroveň našich odchovanců si nedovolím odhadovat, to se projeví až v dalších letech... V každém případě, pokud chce Česká republika být konkurenceschopná, musí se zde vytvořit fungující systém, komunikující na všech úrovních souvisejících s chovem i dostihovým provozem.

7 Použitá literatura:

Ambrož, L., Bílek, F., Blažek, K., Dušek, J., Hartmann, K., Hanuš, K., Král, E., Koubek, K., Lerche, F., Michal, V., Munk, Z., Müller, V., Pernička, J., Píša, A., Procházka, V., Příbyl, E., Richter, L., Řechka, J., Sejkora, K., Steinitz, J. 1957. Speciální zootechnika-Chov koní. 2. vydání. SZN. Praha. 1032 s.

Bohuněk, L., Hlačík, Z., Neumann, P. 1986. 100 let hřebčina Napajedla. SZN. Praha. 128 s. ISBN: 07-060-86.

Dias, P., Jelínek, A. 1985. Koně formule 1/1. ČTK. Praha. 180 s. ISBN: 59-210-83.

Dušek, J., Hučko, V., Klement, J., Pellarová, A. 1992. Chov koní v Československu. Zemědělské nakladatelství Brázda. Praha. 176 s. ISBN: 80-209-0168-X.

Dušek, J., Misař, D., Müller, Z., Navrátil, J., Rajman, J., Tluchoř, V., Žlumov, P. 2011. Chov koní. 3. vydání. Nakladatelství Brázda. Praha. 416 s. ISBN: 978-80-209-0388-4.

Hanák, J. 1983. Fyziologie tréninku sportovních a dostihových koní. Turf klub SSM. Praha. 156 s.

Higgins, G. 2011. How your horse moves. David & Charles. United Kingdom. p. 160. ISBN: 13: 9781446300992.

Horáček, M. 1986. Království za koně. 2. Vydání. Olympia. Praha. 316 s. ISBN: 27-005-86.

Jockey Club ČR. 2009. Výroční zpráva 2004-2008. Vydavatelství KUFR. 78 s.

Jockey Club ČR. 2012. Dostihová řád. 232 s.

Lerche, F., Štrupl, J., Waksmundský, S. 1983. Chov koní. SZN. Praha. 416 s. ISBN: 07-044-83-04.

Mahler, Z. 1995. Člověk a Kůň. DONA. České Budějovice. 184 s. ISBN: 80-85463-52-0.

Morgan, K. 1996. Short-term Thermoregulatory Responses of Horses to Brief Changes in Ambient Temperature. Swedish University. Uppsala. p. 51. ISBN: 91-576-5121-3.

Reader's Digest Výběr. 1998. Všechno o Zemi. Reader's Digest Výběr. Praha. 768 s. ISBN: 80-86196-01-1.

Schmidt, R. 2008. Fehler und Irrtümer in der Pferdehaltung. Müller Rüschnikon Verlag. Stuttgart. s. 160. ISBN: 13: 978-3275016655.

Varola, F. 1974. Typology of the racehorse. J. A. Allen and Co. Ltd. London. p. 142.

Vlček, M. 2008. Velká pardubická dražba: Jak rozhybat český trh. Turf Magazín č.11. str. 4-7.

Vlček, M. 2010. Moszna. Turf Magazín č.8. str. 60-64.

Zlámaný, J. 2003. Velká Chuchle dostihová. Secret Partnership. Pardubice. 160 s. ISBN: 80-902694-3-5.

Internetové zdroje:

BBAG. Baden-Baden Sales Company [online]. Konmedia. 2013. [cit. 2013-11-28]. Dostupné z <http://www.bbag-sales.de/BBAG.html&lan_id=2>.

Duruttya. M. Hipo-dur: Dražba ročků v Deauville [online]. Red Flover. 20. srpna 2009. [cit. 2013-11-08]. Dostupné z <<http://www.duruttya.com/?mod=drazba-rocku-v-deauville>>.

Hřebčín Napajedla a.s. Historie hřebčína Napajedla [online]. Studio R3D. 2008. [cit. 2013-10-10]. Dostupné z <<http://www.napajedlastud.com/cs/o-nas/historie>>.

Hřebčín Napajedla a.s. Úspěchy hřebčína Napajedla [online]. Studio R3D. 2008. [cit. 2013-10-11]. Dostupné z <<http://www.napajedlastud.com/cs/o-nas/uspechy>>.

Jockey club ČR. Chov koní [online]. TMM. 2012. [cit. 2014-01-08]. Dostupné z <<http://www.dostihy.cz/cz/chov-koni.html>>.

Jockey club ČR. Statistiky [online]. TMM. 2014. [cit. 2014-01-18]. Dostupné z <<http://www.dostihyjc.cz/statistiky.php>>.

Stadnina Koni Krasne. Historia Stadniny [online]. Klimek. 2004. [cit. 2013-11-08]. Dostupné z <<http://www.stadninakrasne.com.pl/12.htm>>.

Tattersalls. About Tattersalls: An Introduction to Tattersalls [online]. Copyright Tattersalls Ltd. 2013. [cit. 2013-11-28]. Dostupné z <<http://www.tattersalls.com/about-tatts.php>>.

The Jockey club UK. Experience The Home of Racing [online]. Precedent. 2004. [cit. 2013–11-08]. Dostupné z <<http://www.newmarketracecourses.co.uk/about-the-home-of-racing/newmarket-history/>>.

Wikimedia. Deauville [online]. MediaWiki. 6. 10. 2013. [cit. 2013–11-09]. Dostupné z <<http://cs.wikipedia.org/wiki/Deauville>>.