



Pedagogická
fakulta
Faculty
of Education

Jihočeská univerzita
v Českých Budějovicích
University of South Bohemia
in České Budějovice

Jihočeská univerzita v Českých Budějovicích
Katedra primární a preprimární pedagogiky

Bakalářská práce

Důvěra mezi rodiči a učiteli mateřské školy jako základní stavební kámen vzájemné spolupráce

Vypracovala: Zdeňka Maršíková
Vedoucí práce: doc. PhDr. Miluše Vítečková, Ph.D.

České Budějovice 2021

Prohlášení

Prohlašuji, že jsem bakalářskou práci vypracovala samostatně pouze s použitím pramenů a literatury uvedených v seznamu citované literatury. Prohlašuji, že v souladu s § 47b zákona č. 111/1998 Sb. v platném znění souhlasím se zveřejněním své práce, a to v nezkrácené podobě elektronickou cestou ve veřejně přístupné části databáze STAG provozované Jihočeskou univerzitou v Českých Budějovicích na jejích internetových stránkách, a to se zachováním mého autorského práva k odevzdanému textu této kvalifikační práce. Souhlasím dále s tím, aby toutéž elektronickou cestou byly v souladu s uvedeným ustanovením zákona č. 111/1998 Sb. zveřejněny posudky školitele a oponentů práce i záznam o průběhu a výsledku obhajoby kvalifikační práce. Rovněž souhlasím s porovnáním textu mé kvalifikační práce s databází kvalifikačních prací Theses.cz provozovanou Národním registrem vysokoškolských kvalifikačních prací a systémem na odhalování plagiátů.

V Českých Budějovicích dne 23. 3. 2021

Zdeňka Maršíková

Poděkování

Mé poděkování patří především doc. PhDr. Miluši Vítečkové, Ph.D. za věcné rady, odborné připomínky a ochotu při vedení této bakalářské práce. Dále poděkování patří mé rodině a mým blízkým za podporu a trpělivost.

ABSTRAKT

Cílem bakalářské práce je zjistit, jaká je v současné době důvěra rodičů k učitelům ve vybraných mateřských školách, jaké faktory tuto důvěru utváří a jakým způsobem se rodiče zapojují do předškolního vzdělávání. Pro sběr dat byla použita metoda smíšeného výzkumu, dotazníkové šetření s rodiči a následné polostrukturované rozhovory s učiteli mateřských škol. Výzkumné šetření bylo realizováno ve dvou mateřských školách. První mateřská škola se nachází ve velkém městě v Jihočeském kraji, druhá mateřská škola v malém městě v Kraji Vysočina. Teoretická část představuje pojmy jako je důvěra, rodina, mateřská škola, vzájemná spolupráce a komunikace. Praktická část prezentuje výsledky výzkumného šetření.

KLÍČOVÁ SLOVA:

Mateřská škola; učitel; rodina; důvěra; spolupráce

ABSTRACT

The aim of this Bachelor thesis is to find out what currently is parents' trust in teachers like in selected nursery schools, what factors form this trust and in what way parents engage in pre-school education. A mixed method research, a questionnaire survey with parents and subsequent semi-structured interviews with nursery school teachers have been used for collecting data. The research survey has been carried out in two nursery schools. The first one is situated in a large town in the South Bohemia Region, the other one in a small town in the Vysočina Region. The theoretical part of the thesis introduces terms such as trust, family, nursery school, mutual cooperation and communication. The practical part presents the results of the research survey.

KEY WORDS:

Nursery school; teacher; family; trust; cooperation

Obsah

ÚVOD	8
1 DŮVĚRA.....	9
2 RODINA	10
2.1 Funkce rodiny.....	10
2.2 Výchovné styly.....	11
2.3 Současná rodina a její specifika	12
3 UČITEL	14
3.1 Učitel mateřské školy	14
4 MATEŘSKÁ ŠKOLA A PŘEDŠKOLNÍ VZDĚLÁVÁNÍ.....	16
4.1 Rámcově vzdělávací program	17
4.2 Výběr mateřské školy	17
4.3 Vstup do mateřské školy	18
5 SPOLUPRÁCE MATEŘSKÉ ŠKOLY A RODINY	20
5.1 Formy spolupráce.....	21
5.2 Rizika a problémy ve spolupráci.....	22
5.3 Přínosy spolupráce mezi rodinou a mateřskou školou	22
6 KOMUNIKACE.....	24
6.1 Druhy komunikace	24
6.2 Komunikační prostředky	25
6.3 Účinky komunikace	26
6.4 Konflikty v komunikaci	27
7 VÝKUMNÉ ŠETŘENÍ	28
7.1 Cíl výzkumného šetření	28
7.2 Výzkumné otázky	28

7.3	Výzkumné metody a výzkumný soubor	28
8	VÝSLEDKY	30
8.1	Výsledky dotazníkového šetření	30
8.2	Výsledky rozhovorů vedené s učiteli mateřských škol.....	41
8.2.1	Představení mateřských škol	41
8.2.2	Výsledky rozhovorů s učiteli v mateřské škole 1 (Vysočina).....	43
8.2.3	Výsledky rozhovorů s učiteli v mateřské škole 2 (Jihočeský kraj).....	45
8.2.4	Celkové shrnutí odpovědí všech učitelů	47
9	DISKUZE A CELKOVÉ SHRNU TÍ	49
	ZÁVĚR.....	51
	SEZNAM POUŽITÝCH ZDROJŮ	52
	SEZNAM PŘÍLOH	55

ÚVOD

Důvěra je složitý pojem, často je pro nás velice komplikované přijít na to, co důvěru utváří. Avšak jakmile ji ztratíme, přesně víme, proč a z jakého důvodu.

Žádný kvalitní vztah nemůže být utvářen bez důvěry. Plnohodnotný vztah založený na důvěře nepřichází okamžitě, musí se na něm stále pracovat a upevňovat. Ovšem ztratit důvěru, i dlouhodobě vytvářenou, můžeme ihned. To platí i ve vztahu rodičů a učitelek.

Téma důvěry jsem si zvolila především proto, že pracuji v mateřské škole jako učitelka a vždy mě velice zajímalo, zda učitelkám rodiče skutečně důvěřují a co důvěru dle jejich názoru utváří. Dále to, jak ji vnímají samotní učitelé.

Cílem práce je zjistit, jaká je v současné době důvěra rodičů k učitelům mateřských škol ve vybraných mateřských školách.

Bakalářská práce je rozdělena do dvou částí. V teoretické části se zabývám již zmíněným pojmem důvěry. Dále pak mateřskou školu, rodinou, učiteli, vzájemnou spoluprací a komunikací. Praktická část je věnována výzkumnému šetření. Výzkumné šetření je rozděleno na rozhovory s učitelkami mateřských škol a názory rodičů, které byly zjišťovány pomocí dotazníkového šetření. Rozhovory byly vedeny ve dvou mateřských školách v různých krajích. Rozhovorů se zúčastnilo šest učitelek. Výsledky z každé mateřské školy byly vyhodnoceny a následně shrnuty. Dotazníkového šetření se zúčastnilo 168 rodičů z těchto mateřských škol.

1 DŮVĚRA

Věci jdou rychle kupředu, když lidé... jeden druhému skutečně důvěřují.

Edward Marshall

V úvodu bychom se měli zamyslet nad významem slova důvěra. Na důvěru můžeme pohlížet z mnoha hledisek, prolíná se celým naším životem. Důvěra je důležitá v oblasti partnerských a pracovních vztahů, sociálních vazeb. Máme-li pocit, že nám okolí důvěřuje, cítíme, že nacházíme společnou řeč. Když máme v někoho důvěru, jsme k jeho názorům otevřenější, nepochybujeme o jeho integritě ani o jeho schopnostech. Věříme v jeho plány a dosaženým výsledkům i jeho pohledu na dané situace. V případě, že si lidé nedůvěřují, vždy je to spojeno s problémy (Covey, 2006).

Jakmile někomu důvěřujeme, znamená to, že se na něj můžeme spolehnout, vytváří v nás pocit jistoty a bezpečí. Důvěra v někoho není pouze pocit, důvěra je založena na víře. Důvěra nebo spíše důvěřování je proces, který ovlivňuje minulá zkušenost, daný slib nebo naše domněnky. Pokud naše důvěra není zklamána, vytváříme si k druhému člověku citové pouto, víme, že se mu můžeme svěřit a otevřít. Pro jakýkoli vztah je na prvním místě vždy důvěra. Druhému musíme důvěřovat a zároveň cítit, že i my jsme pro něj důvěryhodní (Richo, 2012). Důvěra také souvisí s nevědomostí. Lidem často důvěřujeme, protože nevíme vše. Kdybychom věděli vše, nepotřebovali bychom důvěřovat (Simmel, 2011).

Důvěra není závislá na tom, jak se k nám chovají ostatní lidé, důvěra se ukrývá přímo v nás. Důvěřovat ostatním můžeme až tehdy, když začneme věřit v sami sebe (Trobe, 2011).

2 RODINA

Rodiny jsou primárními vychovateli svých dětí, mají na výchovu svých dětí největší vliv; rodiče nesou odpovědnost za vzdělávání svých dětí, a proto mají právo spolurozhodovat o jeho naplňování; rodiče a učitelé jsou rovnocennými partnery (Krejčová a Kargerová, 2003, s. 149).

V současné době je narození zdravého dítěte malým zázrakem. Aby z dítěte vyrostl duševně zdravý jedinec, je zapotřebí milující rodina. Rodiče by se měli mít rádi navzájem a své dítě by měli přijmout s bezpodmínečnou láskou (Matějček, 2017).

Rodina má velký vliv na utváření osobnosti dítěte. V rodině se formuje jeho charakter, postoj k vrstevníkům, postoj k sobě samému i postoj k autoritám. Vztah dítě a rodič je založen na plné důvěře. Z láskyplného prostředí rodiny se formuje jedinec zdravě sebevědomý a duševně vyrovnaný. Rodina je pro dítě pevným přístavem jistot. Je to neotřesitelný svazek, který dává dítěti pocit štěstí, bezpečí a lásky. Mezi členy rodiny se vytváří silné citové pouto (Matějček, 1992).

Rodina je nejdůležitější skupinou v životě dítěte. Děti si od rodičů nebo sourozenců přebírají vzorce chování, postoje ke společnosti a životu. Rodina svým působením ovlivňuje sebevědomí a sebedůvěru dítěte. Vše probíhá nenuceně a přirozeně. Rodina zásadně ovlivňuje psychický vývoj dítěte (Vágnerová, 2005).

2.1 Funkce rodiny

Rodina by měla splňovat několik základních funkcí, které jsou důležité pro zapojení se do společnosti (Kohoutek, 1998).

Rodina plní funkci:

- biologickou,
- ekonomickou,
- emocionální,
- výchovnou funkci.

Pokud jde o funkci biologickou, rodina je velmi důležitá pro zachování lidského rodu (Matoušek, 2003). Základem je zajistit dítěti vhodné prostředí a podmínky pro život (Kraus, 2008).

Další významnou funkcí rodiny je ekonomická funkce. Rodina zajišťuje všem členům materiální podmínky pro plnohodnotný život (Střelec, 2005).

Emocionální funkce je podstatná pro harmonické prostředí rodiny. Každý člen rodiny by měl mít pocit bezpečí a jistoty (Šmelová, 2004).

Výchovnou funkci splňuje rodina, která na dítě dlouhodobě výchovně působí. Dává mu normy a hranice. Dítě si touto formou přejímá vzorce chování (Šmelová, 2004). Každá rodina je jiná a nabízí dítěti i jiné výchovné styly (Opravilová, 2016).

2.2 Výchovné styly

Jungwirthová (2009) uvádí pět typů výchovy:

1. autoritativní výchova,
2. slabá výchova,
3. liberální výchova,
4. nedůsledná výchova,
5. důsledná výchova.

Pro autoritativní výchovu je charakteristické, že rodiče nebo jeden z rodičů jsou dominantní. Nesnesou odpor ani vzdor. Děti zde mají pouze málo prostoru pro vlastní rozhodování nebo názory (Jungwirthová, 2009).

Ve výchově bývá využíváno manipulování, často i fyzické tresty (Procházka, 2017).

Slabá výchova je v rodinách, kde jsou rodiče plně oddány svému dítěti. Rodina na dítě nemá žádné nároky, ani mu neurčuje hranice. Dítě si pokaždé prosadí svůj názor a rodiče mu vždy ustoupí. Pro rodiče s liberální výchovou je velmi důležité, dát dětem možnost volby a možnost rozhodování. Děti mají právo se ke všemu vyjadřovat a říct svůj názor. Z těchto dětí vyrůstají sebevědomí lidé (Jungwirthová, 2009). Rodina dítěti nedává jasné hranice, očekává, že dítě ke všemu samo dozraje. Problémy mohou nastat při dodržování pravidel v mateřské škole. Rodiče s nastavenými podmínkami nemusí souhlasit. Děti s tímto stylem výchovy často bývají kreativní a sebevědomí (Procházka, 2017).

Na druhou stranu těmto dětem může chybět emoční pouto, proto na sebe mohou v přítomnosti učitelky upozorňovat (Bowlby, 2010).

Nedůsledný styl výchovy, jak už název vypovídá, je veden bez jakékoli důslednosti. Rodiče dítěti dávají plno příkazů a následně velké množství zákazů. Avšak nic z toho nesplní. Dítě si je tohoto faktu dobře vědomo, proto na nároky rodičů nereaguje. Naopak důsledná výchova je často považována za nejlepší styl výchovy. Avšak i takto vedená výchova má svá negativa (Jungwirthová, 2009).

Mertin (2011) uvádí tři druhy výchovných stylů podle přístupu rodičů. První styl výchovy je velká liberálnost ze strany rodičů k dítěti. Dítě nemá žádné povinnosti ani nastavené hranice. Toto platí u dětí předškolního věku. Rodiče se domnívají, že na povinnosti má jejich dítě ještě čas. Povinnosti dítěti začínají až při nástupu do školy. Druhý styl výchovy jsou rodiče, kteří se ke svým dospívajícím dětem chovají stále jako k malým, proto používají neadekvátní výchovné metody. Třetí styl výchovy zastávají rodiče, kteří mají pocit, že dítě musí být vychovááno velmi přísně, hned od útlého dětství. Postupem dorůstání a dozrávání dítěte, rodiče od přísnosti upouštějí.

2.3 Současná rodina a její specifika

Současné páry plánují děti až v pozdějším věku, než tomu bývalo v minulých letech. Často rodiče nejsou spojeni manželským svazkem, žijí odděleně, narůstá i větší rozvodovost. Rodiče jsou pracovně vytíženi a nemají tolik prostoru věnovat se svým dětem naplno. Prarodiče se do výchovy příliš nezapojují, jelikož ještě sami chodí do zaměstnání, mají své zájmy a často se na výchovném stylu spolu s rodiči neshodnou. Děti proto tráví velkou část dne v mateřské škole. Všechny tyto faktory přispívají ke snížení stability v rodině (Opravilová, 2016).

Podobné názory sdílí Šmelová (2004), která dodává, že dítě v rodině často není na prvním místě, jak tomu bývalo dříve. Takoví rodiče dávají přednost jiným prioritám, než jsou jejich děti. S tím souvisí i výchova dětí. Dětem se mnohdy nikdo nevěnuje, jsou jen kárány a napomínány.

Můžeme usuzovat, že z těchto důvodů jsou současní rodiče náročnější, než tomu tak bývalo v minulosti. Rodiče dávají do mateřské školy dítě, které často nosí ještě pleny.

Očekávají, že o dítě bude postaráno, zároveň vyžadují nadstandardní aktivity, jako jsou například výuka cizího jazyka, výuka keramiky, lyžařské kurzy apod. (Svobodová, 2010).

3 UČITEL

Výraz učitel má mnoho definicí. Nejčastěji se setkáváme s tím, že učitel je osoba, která působí ve vzdělávacím zařízení. Tím jsou mateřské, základní, střední, vysoké školy aj. Z odborného hlediska můžeme učitele nazvat edukátorem. Edukátor je kvalifikovaná osoba, která někoho vychovává, školí, trénuje apod. Zájem o tuto profesi je velký zejména u žen (Průcha, 2002).

3.1 Učitel mateřské školy

V České republice byly učitelky mateřské školy dlouhou dobu vnímány spíše jako sociální než pedagogičtí pracovníci. V posledních letech došlo k velkému vývoji v oblasti předškolní pedagogiky. Klade se důraz na individuální vzdělávání a pochopení specifických potřeb dětí (Opravilová, 2016). Na učitelku mateřské školy klade společnost velké nároky (Gillernová, 2003).

Zapotřebí je kvalifikované vzdělání, které mohou učitelé dosáhnout na středních školách, vyšších odborných školách a samozřejmě tuto odbornost lze získat i na vysokých školách. Všechny školy musí být zaměřeny na předškolní vzdělávání (Zákon č. 563/2004 Sb., o pedagogických pracovnících).

Avšak vystudovat nestačí, u této profese je nezbytné další sebevzdělávání. Učitel si může vybrat semináře, kurzy, o které má zájem a jsou pro něho přínosem. Neméně důležité jsou i osobnostní vlohy a předpoklady pro výkon této profese. Učitel pracuje na svých slabých stránkách a ty silné rozvíjí. Mezi silné stránky můžeme zařadit lásku k dětem, která je pro tuto profesi nesmírně důležitá. Milující učitelka děti podporuje, věří v jejich schopnosti a potenciál. Mezi další silné stránky patří bezpochyby laskavost, spravedlnost a empatie. Vlídny, laskavý pedagog svou empatií děti podporuje, nenásilnou formou je učí zvládat různé životní situace. S citem a důsledností vede děti morálně správným směrem. S dětmi má vždy velkou trpělivost, zároveň je dětmi respektován. Lze předpokládat, že toto vše se odráží i ve vztahu k rodičům a při jejich výběru mateřské školy (Svobodová, 2017).

Oproti tomu jen stěží můžeme obrátit svou důvěru k člověku, natož pak k učitelce mateřské školy, která disponuje takovými vlastnostmi, jako je samolibost, povýšenost, nespravedlnost, fyzická agrese, vulgární chování a nadávky, špatný osobní příklad,

indiskrece. Samolibá a povýšená učitelka mluví o dětech nebo dokonce před nimi s ironií. Obdobným způsobem hovoří i o jejich rodičích. Ve třídě takových učitelek často panuje diktatura. Nespravedlivé hodnocení dětí, které se bohužel v mateřských školách stále objevuje, především při srovnávání s vrstevníky, může snadno ovlivnit důvěru dítěte a zároveň rodičů v jejich paní učitelku. Fyzická agrese vůči dětem se objevovala v mateřských školách v době totality. V současné době se jedná o zcela výjimečný jev. S vulgárním chováním vůči dětem je možné se setkat i v dnešní době. Kauzy s takovými učitelkami byly medializovány. Negativní osobní příklad vzhledem k závislosti na návykových látkách se v mateřských školách v podstatě nevyskytuje. Za zcela neprofesionální se považuje indiskrece, tedy vynášení a zveřejňování diskrétních informací o dětech či jejich rodičích (Svobodová, 2017).

V mateřské škole působí spíše ženy, podíl mužů je zatím velmi nízký. Proč tomu tak je? *Už sám název mateřská škola napovídá, že dětem zde bude věnována péče a výchova mateřská, ne otcovská, a od toho se odvíjí i veřejné mínění* (Svobodová, 2017, s. 161). Vzhledem k modernizaci předškolního vzdělávání se v mateřských školách již objevují i muži. Muži jsou aktivní, nápavití, využívají své fantazie a nepotrpí si na stereotypy, které jsou stále častým nešvarem dnešních škol. Tyto faktory mohou zvyšovat důvěru rodičů v mateřskou školu. Pozitivním prvkem pro děti může být i spolupráce ve třídě mezi mužem a ženou, děti tímto způsobem vidí ženský i mužský vzor. Což je přínosem, zvážíme-li, že mnoho dětí vyrůstá v neúplné rodině (Svobodová, 2017).

Pedagog by měl být pro děti vzorem správného chování a zároveň autoritou. Pro děti je velmi důležité, aby byl citlivý, empatický a především spravedlivý (Opravilová, 2016). Pro rodiče je důležité, aby byl empatický, vytvářel pozitivní klima ve třídě, ale zároveň požadují pedagoga, který si s dětmi nastaví pravidla a tato pravidla dodržuje. Samozřejmostí je i vnímání mateřské školy dítětem, zda školu rádo navštěvuje a těší se do ní (Gillernová, 2003).

Pohnětalová (2015) uvádí, že na učitele jsou kladeny stále větší nároky. Měl by být dostatečně kompetentní pro práci s dětmi, ale i při jednání či spolupráci s rodiči.

4 MATEŘSKÁ ŠKOLA A PŘEDŠKOLNÍ VZDĚLÁVÁNÍ

Mateřská škola zajišťuje předškolní vzdělávání a částečně dopomáhá rodině k výchově dítěte. Vzniká rovnocenný vztah mezi rodičem a učitelem (Svobodová, 2010).

Mertin (2011) sdílí podobný názor. Mateřská škola je velmi přínosná pro dítě a jeho doplňující výchovu a vzdělávání.

V současné mateřské škole je každé dítě respektováno jako osobnost, má své individuální potřeby a zájmy a ty nás vedou k nacházení metod a aktivit, kterými je možné dále rozšiřovat a připravovat tak na další vzdělávání (Koťátková, 2014, s. 105).

Mateřská škola je prvním velkým krokem v životě dítěte. Dítě se na delší čas odloučí od rodiny. Tento krok není však velkou změnou pouze pro dítě, ale pro celou rodinu. Rodiče dítě poprvé umístí do skupiny jiných dětí a svěří jej do rukou učitelky. Dítě si musí samo vytvořit místo v této skupině, musí zde dodržovat pravidla, která ze svého domova nezná. Učí se přizpůsobovat skupině, sebeobsluže a dalším velmi důležitým věcem (Jungwirthová, 2009).

Mateřská škola slouží pro děti již od dvou do osmi let. Od 1. 9. 2017 je poslední rok předškolního vzdělávání povinný. Tento rok je dětem poskytován bezplatně. Stejně tomu tak je i v případě odložení školní docházky.

V mateřské škole jsou děti děleny do tříd. Způsob rozdělení je plně na vedení mateřské školy. Věkově heterogenní třída – děti mladšího věku se velmi často učí od starších dětí a snadněji se adaptují. Některé starší děti zase pociťují obdiv od těch mladších. Věkově homogenní třída – v těchto třídách jsou děti rozděleny podle věku. Při velkém počtu dětí jsou tyto třídy pro pedagoga náročné. U mladších dětí se často vyskytují adaptační problémy, u starších dětí můžeme pozorovat vyšší soutěživost. Výhodou však jsou například hry pro danou věkovou kategorii.

Existují i alternativní směry mateřských škol. Například Waldorfská mateřská škola, mateřská škola Marie Montessori, mateřská škola Začít spolu, mateřská škola s programem podpory zdraví (Koťátková, 2008).

4.1 Rámcově vzdělávací program

V roce 2001 vznikl Rámcově vzdělávací program pro předškolní vzdělávání dále jen RVP PV.

Hlavní principy:

RVP PV byl formulován tak, aby v souladu s odbornými požadavky současné kurikulární reformy:

- *akceptoval přirozená vývojová specifika dětí předškolního věku a důsledně je promítal do obsahu, forem a metod jejich vzdělávání;*
- *umožňoval rozvoj a vzdělávání každého jednotlivého dítěte v rozsahu jeho individuálních možností a potřeb;*
- *zaměřoval se na vytváření základů klíčových kompetencí dosažitelných v etapě předškolního vzdělávání;*
- *definoval kvalitu předškolního vzdělávání z hlediska cílů vzdělávání, podmínek, obsahu i výsledků, které má přinášet;*
- *zajišťoval srovnatelnou pedagogickou účinnost vzdělávacích programů vytvářených a poskytovaných jednotlivými mateřskými školami;*
- *vytvářel prostor pro rozvoj různých programů a koncepcí i pro individuální profilaci každé mateřské školy;*
- *umožňoval mateřským školám využívat různé formy i metody vzdělávání a přizpůsobovat vzdělávání konkrétním regionálním i místním podmínkám, možnostem a potřebám;*
- *poskytoval rámcová kritéria využitelná pro vnitřní i vnější evaluaci mateřské školy i poskytovaného vzdělávání (RVP PV, 2018, s. 5).*

4.2 Výběr mateřské školy

Výběr mateřské školy je pro rodiče vždy náročný. Rodiče ve větších městech mají možnost volby, kam své dítě umístit, na rozdíl od rodin žijících na vesnici. Většina mateřských škol má dny otevřených dveří. To je ideální příležitost, kdy si rodiče mohou mateřskou školu prohlédnout, zjistit jakým stylem je škola vedena, promluvit si o všem s ředitelkou a učitelkami. Rozhodující kritéria by měla být především vstřícná

komunikace ze strany zaměstnanců školy, především učitelky a ředitelky. Rodič by měl mít pocit, že je vnímán jako partner vzdělávacího procesu a je zde prostor pro jeho nápady a názory. Na důvěryhodnosti přidává, když paní učitelka společně s rodiči hledá způsob řešení na problémy, které během roku mohou nastat. Neméně důležitým kritériem je vlídný přístup učitelky k dětem (Špaňhelová, 2004).

Jungwirthová (2009) se domnívá, že nejlepším řešením je vybrat mateřskou školu, která je nejbližší místu bydliště. Dítě se tak bude setkávat s vrstevníky, které ze svého okolí zná a s velkou pravděpodobností budou navštěvovat i stejnou základní školu. Dále dodává, že předškolní vzdělávání v České republice je na vysoké úrovni, proto není třeba se obávat, že by dítěti nebylo dopřáno adekvátní vzdělání.

4.3 Vstup do mateřské školy

Výběr mateřské školy bývá pro rodiče náročné a zásadní rozhodnutí. Nastává tím pro celou rodinu nová etapa v životě. Vstupem dítěte do mateřské školy přichází plno změn. U některých rodičů nastává pocit neklidu, že se musí o své dítě dělit s učitelkou (Koťátková, 2014).

Rodiče doprovází i strach, zda bude o jejich dítě dobře postaráno, a často mají špatné vzpomínky z dob, kdy navštěvovali mateřskou školu oni sami. Jejich vzpomínky jsou mnohdy negativní. Mají zkušenosti s nucením do jídla, spánku, zavírání do místností apod. Rodiče se obávají, že se mateřská škola od těchto dob nezměnila, proto své děti do ní často dávají se strachem, obavami a nedůvěrou. Mateřská škola by se měla snažit tyto obavy vyvrátit. Učitelka by s rodiči měla komunikovat, ukázat jim prostředí, ve kterém se dítě bude pohybovat a vzdělávat, předat rodičům veškeré informace (Svobodová, 2010).

Vhodné jsou schůzky s rodiči vedené v přátelské atmosféře, před zahájením školního roku. Rodičům tak učitelka může dát najevo, že stojí o spolupráci, partnerský přístup, že má o ně a děti zájem. Takovým přístupem vytváří i vzájemnou důvěru. Vhodné jsou dotazy typu – jakou formou jsou zvyklí komunikovat, co jim nejvíce vyhovuje a naopak. Tímto krokem učitelky dávají rodičům najevo zájem o jejich dítě (Lažová, 2013).

Rodiče je třeba podporovat ještě před začátkem docházky dítěte do mateřské školy. Dát jim pocit důvěry a bezpečí. Základem je komunikace. Rodičům učitelka předá veškeré

informace o mateřské škole, jakým způsobem je škola vedena, jak probíhá vzdělávací činnost. Ukáže jim a podrobně je seznámí se školním řádem. Toto lze realizovat při individuálních schůzkách. Rodiče tak mohou sdělovat učitelce své obavy a představy.

Ještě před začátkem školního roku škola může uspořádat nějakou slavnost pro děti a jejich rodiče. Společně zde stráví čas a poznají podrobněji prostředí mateřské školy, blíže se seznámí s učitelkami a zaměstnanci školy. Dále je důležité uspořádat schůzku s rodiči krátce po zahájení školní docházky (po čtyřech až šesti týdnech), rodiče tak mohou vyjádřit své pocity, co se jim líbí a co naopak je třeba zlepšit (Griebel a Niesel, 2005).

Začátky jsou vždy těžké, tak tomu je i při vstupu do mateřské školy. Pro dítě je vše nové, noví dospělí, nové děti. Proto mateřské školy (alespoň velká část) umožňují nástup dítěte s rodiči. Dítě se s novým prostředím seznámí beze strachu. Rodiče zase mají možnost pozorovat dění v mateřské škole, přístup pedagoga, nabízené aktivity a další důležité aspekty. Rodiče tímto způsobem lépe pochopí dění v mateřské škole a zároveň se vytváří vztah mezi ním a učitelkou (Sedláčková, Syslová a Štěpánková, 2012).

5 SPOLUPRÁCE MATEŘSKÉ ŠKOLY A RODINY

Spolupráce je vytvořena na základě vztahu. Partnerský vztah vzniká, jestliže se lidé navzájem respektují, komunikují a jsou ochotni dále kooperovat. Takováto spolupráce není lehká, uvážíme-li, že na jedné straně stojí rodič a jeho zájem o blaho svého dítěte a na druhé pedagog, který výchovu a vzdělávání doplňuje (Trnková, 2004).

Spolupráce rodiny a školy je velmi důležitá pro dítě a pro jeho úspěch. Správné klima se podílí především na kladných výsledcích a sociálních vazbách dítěte. Mezi rodinou a školou je třeba vytvářet partnerský vztah. Měl by být založen na důvěře, obě strany by se měly respektovat a komunikovat spolu (Pohnětalová, 2015).

Dítě si při nástupu do mateřské školy vytváří nové sociální vazby a vztahy, setkává se s novými dětmi a učitelkami. Avšak nové vztahy nevytváří pouze dítě, ale i jeho rodiče. Rodiče se seznamují s novým prostředím mateřské školy, a především s učitelkami (Griebel a Niesel, 2005).

Mateřská škola spolupracuje se zákonnými zástupci dětí a dalšími fyzickými osobami s cílem vyvíjet aktivity a organizovat činnosti ve prospěch rozvoje dětí a prohloubení vzdělávacího a výchovného působení mateřské školy, rodiny a společnosti. (Vyhláška 43/2006 Sb., o předškolním vzdělávání, v § 1 odst. 1 2006, s. 1)

Spoluúčast rodičů na předškolním vzdělávání je plně vyhovující, jestliže:

- *Ve vztazích mezi zaměstnanci školy a rodiči panuje oboustranná důvěra a otevřenost, vstřícnost, porozumění, respekt a ochota spolupracovat. Spolupráce funguje na základě partnerství.*
- *Učitelé sledují konkrétní potřeby jednotlivých dětí, resp. rodin, snaží se jim porozumět a vyhovět.*
- *Rodiče mají možnost podílet se na dění v mateřské škole, účastnit se různých programů, podle svého zájmu zde vstupovat do her svých dětí. Jsou pravidelně a dostatečně informováni o všem, co se v mateřské škole děje. Projeví-li zájem, mohou se spolupodílet při plánování programu mateřské školy, při řešení vzniklých problémů apod.*

- *Učitelé pravidelně informují rodiče o prospívání jejich dítěte i o jeho individuálních pokrocích v rozvoji i učení. Domlouvají se s rodiči o společném postupu při jeho výchově a vzdělávání.*
- *Zaměstnanci školy chrání soukromí rodiny a zachovávají diskrétnost v jejich svěřených vnitřních záležitostech. Jednají s rodiči ohleduplně, taktně, s vědomím, že pracují s důvěrnými informacemi. Nezasahují do života a soukromí rodiny, varují se přílišné horlivosti a poskytování nevyžádaných rad.*
- *Mateřská škola podporuje rodinnou výchovu a pomáhá rodičům v péči o dítě; nabízí rodičům poradenský servis i nejrůznější osvětové aktivity v otázkách výchovy a vzdělávání předškolních dětí. (Rámcově vzdělávací program, 2018, s. 34)*

Kořátková (2014) popisuje, že již v dřívějších letech byla snaha o spolupráci s rodinou. Bohužel často ke spolupráci vůbec nedocházelo. Rodiče do třídy svého dítěte nesměli vstupovat, pouze pokud to učitelka dovolila. Výjimkou byla nějaká slavnostní příležitost, jakou jsou například vánoční vystoupení dětí.

Ovšem v dnešní době se o spolupráci většina mateřských škol snaží. Rodiče do tříd mohou vstupovat, v adaptační době s dítětem mohou ve třídě trávit společný čas.

5.1 Formy spolupráce

Mateřské školy pro rodiny vytvářejí společné tvoření, výlety, besídky i neformální setkání. Mateřské školy se snaží rodinám přiblížit, zapojit je, a takto vytvářet příjemné a přátelské prostředí. Další nabídkou mohou být jarmarky, sportovní odpoledne, olympiády. Při takovém setkávání rodiče mohou pozorovat, jak se jejich dítě zapojuje do aktivit, v čem se jim daří apod. Další pozitiva takovýchto neformálních setkání s učitelkou jsou výměny informací o dítěti. Učitelka rodičům může sdělit, v čem jejich dítě vyniká (Trnková, 2004). Sedláčková, Syslová a Štěpánková (2012) uvádějí, že takovéto akce pořádají převážně všechny mateřské školy, ovšem toto se jeví jako nejméně efektivní prvek pro spolupráci. Nejvíce přínosné je spolupráce při osobních schůzkách jako jsou konzultace, třídní schůzky, společné hodnocení školního roku a vzdělávacího programu. Tato spolupráce však v mateřských školách není příliš využívána.

5.2 Rizika a problémy ve spolupráci

Feřtek (2011) uvádí, že rodiče i učitelé často chodí na společné schůzky již s připravenými argumenty pro vlastní obhajobu.

Proč tomu tak je? Feřtek (2011) si myslí, že rodiče se mohou obávat, že při zapojení do školních akcí se budou cítit nepříjemně, budou muset konverzovat nebo rozhodovat o věcech, kterým nerozumí. Dále předpokládá, že jakmile rodiče věnují nějaký sponzorský dar, bude škola očekávat takováto gesta pravidelně. Podle Čapka (2013) mohou být důvody i jiné, proč rodiče nemají příliš zájem o spolupráci s mateřskou školou. Rodiče jsou pracovně vytíženi a nemají čas na mimoškolní aktivity a vytváření partnerských vztahů s učiteli a školou obecně.

Dalším negativním faktem může být i pocit rodičů, že již nejsou pro dítě nejdůležitějším vzorem, že toto místo nahradila učitelka. Rodiče si jsou vědomi, že dítě svěřují sice odborníkovi v oblasti pedagogiky, ale zároveň úplně cizímu člověku (Griebel a Niesel, 2005).

Svobodová (2010) zmiňuje, že dnešní rodiče jsou k mateřské škole poněkud skeptičtí. Mají své nepříliš kladné vzpomínky na čas strávený v mateřské škole. Tento fakt se odráží v důvěře v instituci.

Problémy ve spolupráci pociťují především učitelky, které si často stěžují, že přes veškerou jejich snahu rodiče o spolupráci nemají zájem. Do akcí se zapojují jen z pocitu povinnosti nebo se nezapojují vůbec (Kořátková, 2014). Důvodů může být hned několik. Vztah mezi ostatními rodiči a učitelkami není tak vřelý, a proto se v tomto prostředí nemusí cítit příliš komfortně. Sami takovéto situace neznají, jde tedy o něco nového, z čeho mají obavy. Mohou mít i strach, že je ostatní rodiče i učitelky hodnotí, jak se ke svému dítěti chovají (Kořátková, 2014).

5.3 Přínosy spolupráce mezi rodinou a mateřskou školou

Jaký má tedy přínos spolupráce pro rodiče a pro školu nebo učitele?

Rodiče již nemusí chodit do školy se strachem, ale mohou tyto schůzky považovat za přátelské. Tato harmonie se přenáší i na dítě. Učitel naopak svou práci vykonává s klidem a bez konfliktů. Je evidentní, že zahájit spolupráci je obtížné, avšak pokud se toto škole

povede, zlepšit se prestiž školy. Bude tedy přibývat zájem o instituci ze stran rodičů. V dnešní době stále tato spolupráce není běžná ani samozřejmá (Feřtek, 2011).

Bečvářová (2003) dodává, že mateřská škola by měla být otevřená nejen rodičům, ale i široké veřejnosti, základním školám apod. Jakmile je škola nakloněna ke spolupráci a otevřenosti, rodiče mohou lépe pochopit mateřskou školu.

Svobodová (2010, s. 70) si myslí, že rodiče zájmem a vytvořením kladného vztahu k mateřské škole a učitelce mohou poznávat jiné metody při výchově a vzdělávání, než doposud znali. Dále mohou vidět jiný druh komunikace, který využívá učitelka k jejich dítěti. Učitelka naopak díky otevřenosti rodiny pozná důkladněji dítě: *Budování pozitivně neformálního vztahu mezi rodiči a školou bývá proto často složitým a náročným procesem, bez kterého si ale proměny současné mateřské školy nelze představit.*

Podle Olenderové (2010) je důležitá vzájemná komunikace a spolupráce. Jestliže spolu obě strany komunikují a spolupracují, zvyšuje se důvěra v pedagoga. Pedagog je díky této důvěře rodiči podporován a je posilována jeho autorita.

Je tedy třeba dlouhodobě pracovat na společném vytváření vztahu a důvěry. Tento proces je velmi náročný a je vyžadována trpělivost obou stran (Koťátková, 2014).

Ovšem je třeba zmínit, že každá rodina je jiná, má jiné priority, a dokonce i jiný životní styl. Velmi důležitá je otevřená a vstřícná komunikace mezi oběma stranami (Rabušicová, 2004).

6 KOMUNIKACE

Pojmem komunikace označujeme sdělování informací, podávání zpráv (Helus, 2003, s. 86).

Ve školství je komunikace značně důležitá. Od učitele se komunikace očekává. Učitelé rodičům sdělují veškeré informace o dítěti, jeho vzdělávání, řeší vzniklé situace, organizuje různé akce apod. (Pohnětalová, 2015).

Při rozhovoru je vždy důležité, jakou formou je veden. Může být založen na vzájemné úctě, pochopení a empatii nebo lze komunikovat povrchně bez zájmu (Čapek, 2013).

6.1 Druhy komunikace

Helus (2013) komunikaci rozděluje do několika druhů:

1. verbální a neverbální;
2. symetrická a asymetrická;
3. konfliktní a harmonická;
4. soutěživá a spolupracující;
5. formální a neformální.

Verbální komunikace využívá slovní prostředky. Při komunikaci musíme zvolit vhodná slova, pokud se tak nestane, může nastat špatné pochopení, až konflikt (Vymětal 2008). Naproti tomu neverbální komunikace, podle Křivohlavého (1993), používá mimické pohyby, pohyb hlavou, fyzický kontakt, gesta rukou, pohledy, záleží také na vzhledu a jeho úpravě.

Při rozhovoru nezáleží pouze na verbální komunikaci, významnou roli zaujímá komunikace neverbální. *Lidé často něco říkají, ale chování tomu neodpovídá* (Mikuláščík, 2010, s. 98).

Asymetrická komunikace je založena na sociální nerovnosti partnerů. Většinou se to projevuje tím, že nás druhý „nepustí“ ke slovu. Jako příklad lze uvést nadřazenost: vychovatel-vychovávaný, odborník-laik, oproti tomu symetrická komunikace probíhá ve vzájemném souladu.

Při konfliktní komunikaci dochází k častým konfliktům a komunikující strany nenachází vzájemnou shodu. Je zde výrazná nepohoda a neklid, které nevedou ke konstruktivnímu řešení. Opakem je komunikace harmonická, při které nedochází k žádným konfliktům.

Soutěživá komunikace řeší především to, „kdo je lepší nebo schopnější“. Vychází z jasně nastavených pravidel. V případě, že jsou tato pravidla narušena, může přecházet v komunikaci konfliktní. Ve spolupracující komunikaci se jedná o vzájemnou vstřícnost, která sleduje společný cíl.

Znakem formální komunikace je oproštění se od osobní zainteresovanosti. Sleduje dosažení společného řešení. Tento druh komunikace je častý při řešení pracovních (formálních) situací. Do neformální komunikace je zahrnuta sympatie, antipatie, city a osobní hledisko (Helus, 2013).

Koťátková (2014) uvádí, že k vzájemnému porozumění je zapotřebí nedirektivní přístup. Tento způsob je zapotřebí využívat ze stran učitelů k dětem a rodičům, to stejné platí i pro rodiče, kteří by nedirektivní přístup měli využívat ke svým dětem i učitelům. Mezi nedirektivní přístup patří akceptace, empatie a autenticita. Důležité při komunikaci je znát i jakým způsobem výchovy rodiče preferují.

6.2 Komunikační prostředky

Mezi komunikaci a předávání informací v mateřské škole můžeme zařadit nástěnky, e-mail, webové stránky školy, třídní nebo konzultační schůzky.

Jedním z komunikačních prostředků jsou nástěnky u jednotlivých tříd, kde jsou pro rodiče připraveny mnohdy články z odborných literatur, kdy se pořádají školní akce, co je potřeba přinést apod. Ovšem je třeba zvážit, zda rodiče tyto informace opravdu čtou. Mají na to čas? (Lažová, 2013)

V posledních letech jsou využívány moderní technologie. Mezi ně můžeme zařadit e-mail. Tento komunikační prostředek je skvělý pro rychlé a pohodlné předávání informací (Lažová, 2013). Je však nutné se ujistit, že e-mail mají všichni rodiče. Pokud učitelka chce rodičům zasílat fotografie nebo pozvánky na akce školy, nelze informovat jen některé rodiče (Čapek, 2013). Další moderní technologií jsou webové stránky. Na stránkách školy si rodič může vyhledat kompletní informace v pohodlí domova. Ovšem nemůže na tato sdělení již zpětně reagovat. Tento druh předávání informací by měl být pouze doplňkový,

neměl by nahrazovat osobní kontakt. Pokud by se tak stalo, bylo by velmi obtížné navazovat spolupráci a vytvářet tak partnerské vztahy mezi rodinou a školou (Lažová, 2013).

6.3 Účinky komunikace

Styl komunikace výrazně ovlivňuje rozpoložení komunikujících partnerů. Druh vzájemné komunikace je důležitým prvkem pro navození důvěry všech zúčastněných stran. Při harmonické, spolupracující komunikaci je větší předpoklad, že dochází k vyšší vzájemné důvěře (Helus, 2003).

Při rozhovorech s rodiči je důležité myslet na to, jakým stylem rozhovor vedeme. K rodičům by se učitelka měla chovat vždy slušně. Učitelka si s rodiči předává informace při příchodu nebo odchodu dětí, ovšem tyto informace by se měli týkat pouze provozních věcí. Bohužel ne vždy tomu tak je. Učitelka ani rodič by neměli řešit zásadní a osobní věci na chodbě. Často jsou přítomni rodiče jiných dětí. Učitel tímto chováním snižuje svou důvěryhodnost i svou profesionalitu. Pro důležitá sdělení je třeba sjednat s rodiči osobní schůzku, na které se domluví obě strany. Zde je důležité, jak bude učitelka vystupovat a jakým způsobem bude vést rozhovor. Učitelka je profesionál v oblasti pedagogiky, proto je vhodné se na schůzku důkladně připravit. Při schůzce by měla panovat příjemná atmosféra, aby si rodiče připadali komfortně. Učitelka nesmí prosazovat pouze své názory a poučovat rodiče. Rodič je rovnocenným partnerem, a má plné právo podílet se na výchovně vzdělávacím procesu v mateřské škole. Při řešení problému je vhodné zmínit silné stránky dítěte (Sedláčková, Syslová a Štěpánková, 2012).

Učitelka by měla rodičům předávat veškeré informace. Ale těch pozitivních by mělo být více. Tato sdělení jsou pro rodiče velmi důležitá, zlepšuje se tak vzájemný vztah mezi dítětem a jeho rodičem, ale zároveň i mezi rodičem a učitelem (Svobodová, 2010). Někteří učitelé sdělují pouze negativní informace o chování, vzdělávání apod. Často zapominají dítě pochválit a sdělit i ta pozitiva, na který každý rodič čeká (Čapek, 2013).

Jak je výše uvedeno styl komunikace je velmi důležitý, avšak často se stává, že komunikace neprobíhá vůbec. Nebo nastává až v případě nějakého problému, kdy si

učitel pozve rodiče do školy, aby řešil nějakou nepříjemnou situaci. Takovéto situace vzájemné vztahy nezlepšují (Čapek, 2010).

6.4 Konflikty v komunikaci

Konflikt znamená nějaký rozpor nebo neshoda něčeho s něčím (Plamínek, 2012). Konflikty v komunikaci nastávají především z lidských odlišností. Každý člověk je jiný, má jinou výchovu a jiný pohled na svět. Pokud spolu komunikují dva lidé, kteří mají diametrálně odlišné názory nebo hodnoty, dochází často k neshodám. Tyto neshody nastávají, jestliže se obě strany snaží prosadit svůj názor. Obě strany si musí uvědomit, že je třeba najít kompromis. K tomu je ovšem zapotřebí tolerance (Baum, 2009).

Při komunikaci s rodiči je třeba dobře znát rodinné prostředí, životní i výchovný styl rodiny. Čím více má učitelka povědomí o rodině, tím lépe může předcházet problémům a konfliktům (Pohnětalová, 2015). Jestliže učitelka řeší problém s rodičem, který upřednostňuje autoritativní výchovu, může očekávat agresivní reakci. U rodičů, kteří zastávají naopak liberální výchovu, může předpokládat problémy s obyčejnými záležitostmi, jako je stravování, hygiena apod. (Procházka, 2017).

Učitelka je odborníkem v předškolním vzdělávání. Komunikace s dětmi je pro ni bezproblémová. Ovšem komunikace s rodiči pro některé pedagogy bývá obtížnější. Učitelka se dětí ptá, jaký mají den, jak tráví prázdniny apod. Jakmile komunikuje s rodiči stejným stylem, může to narušit vzájemné vztahy. Rodiče mohou nabýt dojmu, že je učitelka neomalená nebo zvědavá. Proto je třeba si uvědomit, že rodiče nejsou děti, ale partneři ve výchově a vzdělávání (Gillernová, 2003).

Předcházet konfliktům lze podle Belze a Siergrista (2001) navození příjemné, vstřícné atmosféry a srozumitelnému vysvětlení k řešení problému. Jakmile však ke konfliktu dojde, obě strany ztrácí motivaci k další komunikaci a řešení problému. V neposlední řadě zaniká vzájemná důvěra. Atmosféra mezi oběma stranami je nepříjemná, tento fakt se mnohdy přenáší i na dítě.

7 VÝKUMNÉ ŠETŘENÍ

7.1 Cíl výzkumného šetření

Cílem bakalářské práce bylo zjistit, jak velká je vzájemná důvěra mezi rodiči a učiteli ve vybraných mateřských školách. Byly vedeny rozhovory s učitelkami a názory rodičů byly zjišťovány pomocí dotazníkového šetření.

7.2 Výzkumné otázky

Výzkumné šetření bylo zaměřeno na následující výzkumné otázky:

- Jak hodnotí učitelé mateřské školy/rodiče vzájemnou důvěru?
- Které faktory utváří důvěru mezi rodičem a učitelem mateřské školy z pohledu učitele mateřské školy/rodiče?
- Jak se rodiče zapojují do předškolního vzdělávání?

7.3 Výzkumné metody a výzkumný soubor

Pro výzkumné šetření byl zvolen smíšený výzkum. Kvantitativní část byla zaměřena pouze na rodiče.

Dotazník

Dotazník je anonymní a byl určen pro rodiče dětí, které navštěvují mateřskou školu. Dotazník byl předložen ve dvou mateřských školách. První mateřská škola se nachází na v Jihočeském kraji a druhá na Vysočině. Dotazník obsahuje 19 otázek (příloha č. 1). Celkem bylo rozdáno 232 dotazníků, vyplněných se jich vrátilo 168. Návratnost tedy byla 72,41 %.

Rozhovory

Kvalitativní část byla realizována s učiteli formou polostrukturovaného rozhovoru ve dvou mateřských školách. V obou mateřských školách byly uskutečněny tři rozhovory. Cílem tohoto šetření bylo získat detailní informace pomocí hloubkového a polostrukturovaného rozhovoru (Švaříček a Šedová, 2014).

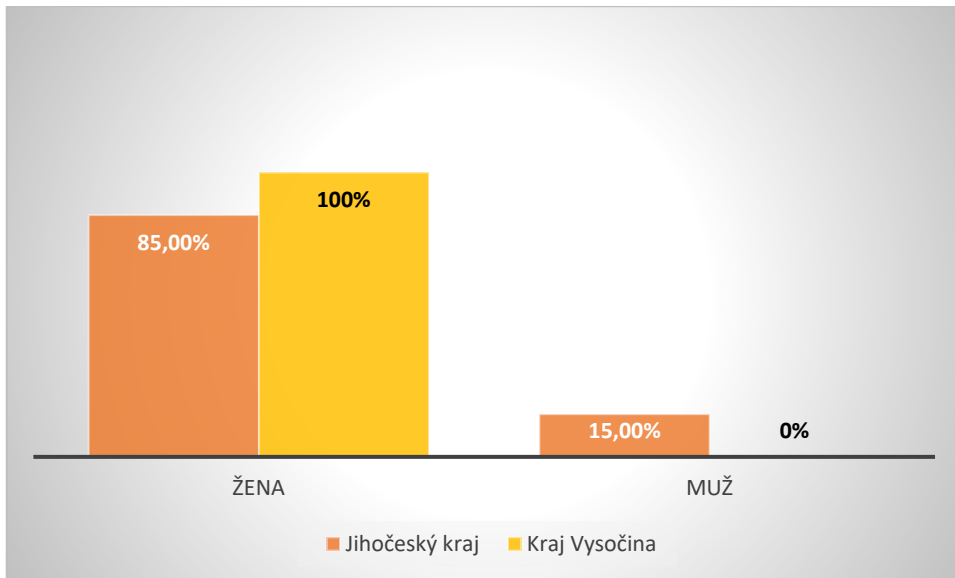
Předvýzkum

Předvýzkum byl realizován z důvodu srozumitelnosti a pochopení otázek. Dotazník vyplňovalo deset rodičů. Všichni respondenti uvedli, že otázkám rozumí a nikdo s vyplňováním neměl žádný problém.

8 VÝSLEDKY

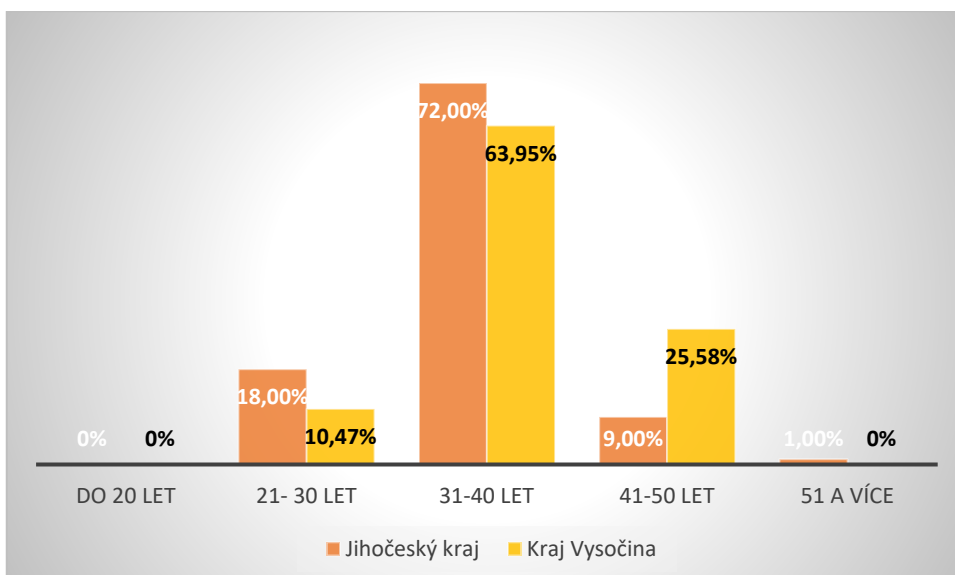
8.1 Výsledky dotazníkového šetření

Obr. 1: Pohlaví respondentů



O vyplnění dotazníku měly převážně větší zájem ženy. V Kraji Vysočina je to dokonce 100 % žen, na rozdíl od Jihočeského kraje, kde je tento podíl 85 % žen a 15 % mužů.

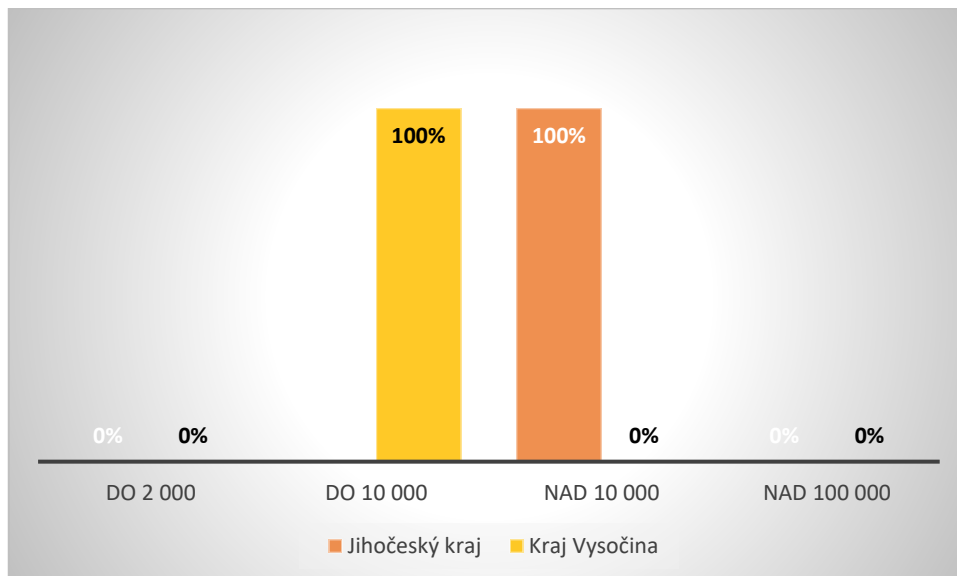
Obr. 2: Věk respondentů



Věk rodičů, kteří vyplňovali dotazník, byl převážně 31–40 let. V Jihočeském kraji takto odpovídalo 72 %, na Vysočině 63,95 % respondentů. Další věkovou kategorií byl věk od 41–50 let. V Jihočeském kraji možnost zvolilo 25,58 % dotazovaných, v Kraji Vysočina

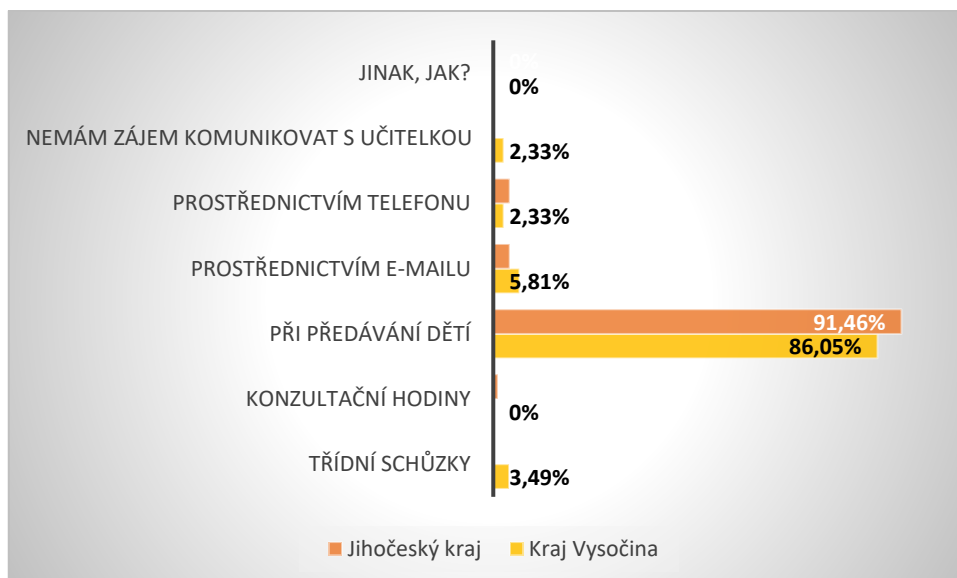
9 %. Od 21–30 let pouze 18 % v Jihočeském kraji a na Vysočině 10,47 %. Ostatní kategorie mají nejmenší zastoupení.

Obr. 3: Počet obyvatel



Počet obyvatel ve městě, kde dotazovaní respondenti žijí, byl v Jihočeském kraji nad 10 000 obyvatel 100 %. V Kraji Vysočina počet obyvatel byl do 10 000 obyvatel 100 %

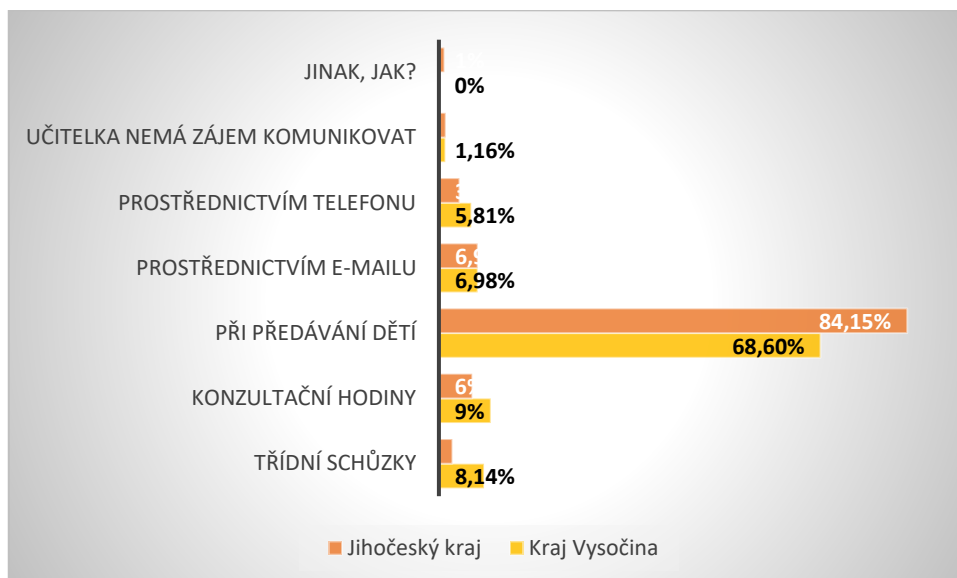
Obr.4: Jak nejčastěji komunikujete s učitelkou svého dítěte?



Na otázku, jak nejčastěji rodiče komunikují s učitelkou mateřské školy, respondenti převážně odpovídali „při předávání dětí“. V Jihočeském kraji takto odpovědělo 91,46 % respondentů, v Kraji Vysočina 86,05 %. Ostatní formy komunikace jsou vyrovnané.

Nejmenší zastoupení mají třídní a konzultační schůzky a nezájem ze stran rodičů o komunikaci všeobecně.

Obr.5: Jaký druh komunikace, dle vašeho názoru preferuje učitelka



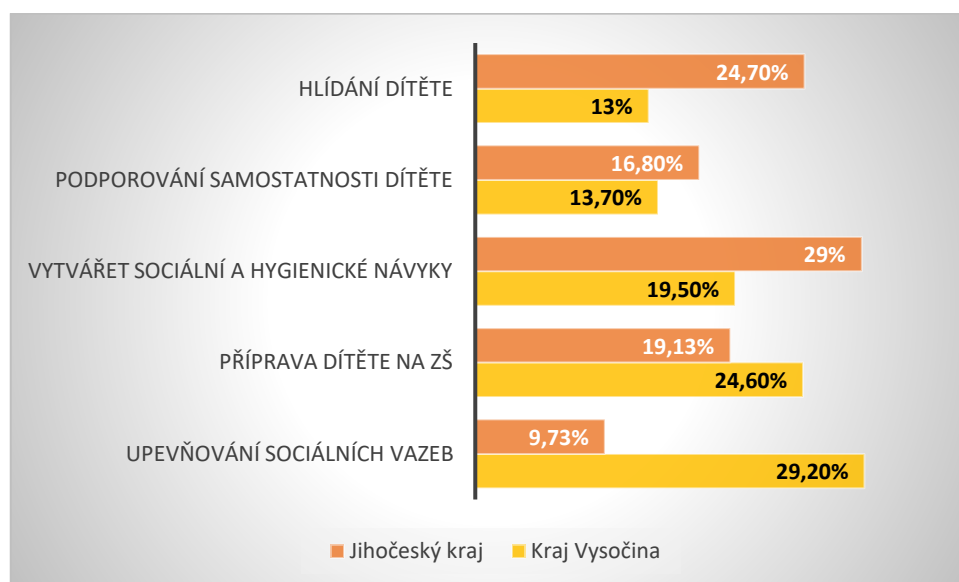
V další otázce měli respondenti možnost vyjádřit svůj názor, jaký druh komunikace preferuje učitelka mateřské školy. Nejčastější odpověď byla „při předávání dětí“. V Jihočeském kraji tuto odpověď zvolilo 84,15 % respondentů, v Kraji Vysočina 68,60 %. Prostřednictvím e-mailu je to 6,98 % v obou mateřských školách. Konzultační schůzky činí v Jihočeském kraji 6 %, v Kraji Vysočina 9 %. Třídní schůzky udávají v Jihočeském kraji 2,44 %, v Kraji Vysočiny 8,14 % respondentů. Nejméně odpovědí bylo „prostřednictvím telefonu“ a dále „nezájem učitelky o komunikaci“.

Dále byli respondenti dotazováni „čeho si rodiče cení na učitelce svého dítěte“. V Jihočeském kraji velká část respondentů uváděla, že jejich paní učitelka je hodná a milá, a to 47,56 % rodičů. Velké zastoupení měla empatie a pochopení dítěte (21,95 %), mezi časté odpovědi patřila i komunikace učitelky s rodičem (10,98 %), dále se objevovala kreativita učitelky (8,54 %). Ostatní odpovědi respondentů se lišily.

V Kraji Vysočina respondenti oceňovali především vstřícnost 27,91 %, přístup a zájem o dítě (22,09 %). Mezi další odpovědi také patřila komunikace (16,28 %). Velká část rodičů odpovídala, že neví (13,95 %). Ostatní názory se lišily.

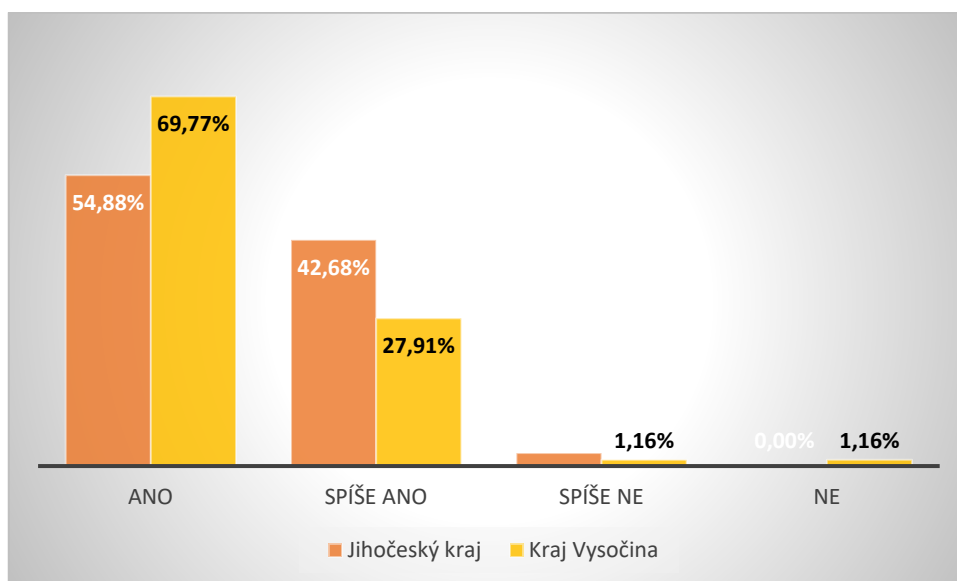
V následující otázce respondenti vyplňovali, co by učitelka měla naopak změnit. Většina odpovědí v Jihočeském kraji byla, že by učitelka neměla měnit nic (65,85 %). Další odpověď vyjadřovala přání mít více prostoru pro komunikaci mezi rodiči a učitelkou (17,07 %). Více spolupráce, akcí pořádaných mateřskou školou a mimoškolní aktivity by uvítala řada rodičů (13,41 %). Avšak dodávají, že situace spojená s pandemií COVID-19 tuto spolupráci neumožňuje. Ostatní odpovědi se lišily, nebo respondenti neodpověděli. Nejčastější odpověď v Kraji Vysočina byla, podobně jako v Jihočeském kraji, že by učitelka neměla měnit nic 82,56 %. Více komunikace ze stran učitelek by uvítalo 11,63 % respondentů. Ostatní odpovědi byly odlišné.

Obr.6: Jaká jsou vaše očekávání od mateřské školy



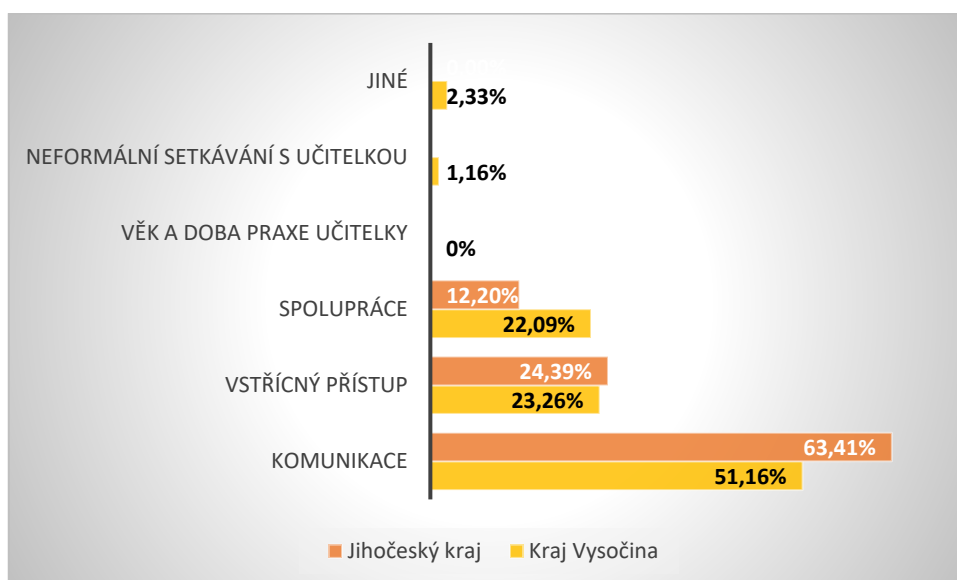
Očekávání respondentů od mateřské školy se velmi lišila. V Jihočeském kraji nejvíce odpovědí bylo „vytvářet sociální a hygienické návyky“ (29 %), naproti tomu na Vysočině pouze 19,50 %. Mezi další očekávání patří „hlídání dítěte“. V Jihočeském kraji takto odpovědělo 24,70 % respondentů, v Kraji Vysočina pouze 13 %. Příprava dítěte v Jihočeském kraji byla na třetím místě (19,13 %), avšak v Kraji Vysočina je toto očekávání na místě druhém (24,60 %). Podporování samostatnosti dítěte je v Jihočeském kraji na čtvrtém místě (16,80 %). V Kraji Vysočina je to 13,70 %. Respondentům v Jihočeském kraji se zdá být nejméně důležité upevňování sociálních vazeb (9,73 %), naopak tomu je na Vysočině, kde je toto očekávání na prvním místě (29,20 %).

Obr.7: Naplňuje vaše očekávání mateřská škola?



Převážná část respondentů odpověděla, že mateřská škola naplňuje jejich očekávání. V Jihočeském kraji možnost zvolilo 54,88 %, v Kraji Vysočina to bylo 69,77 %. „Spíše ano“ v Jihočeském kraji odpovědělo 42,68 %, na Vysočině 27,91 %. Malé procento z odpovědí bylo, že očekávání nejsou naplněna (1,16 %).

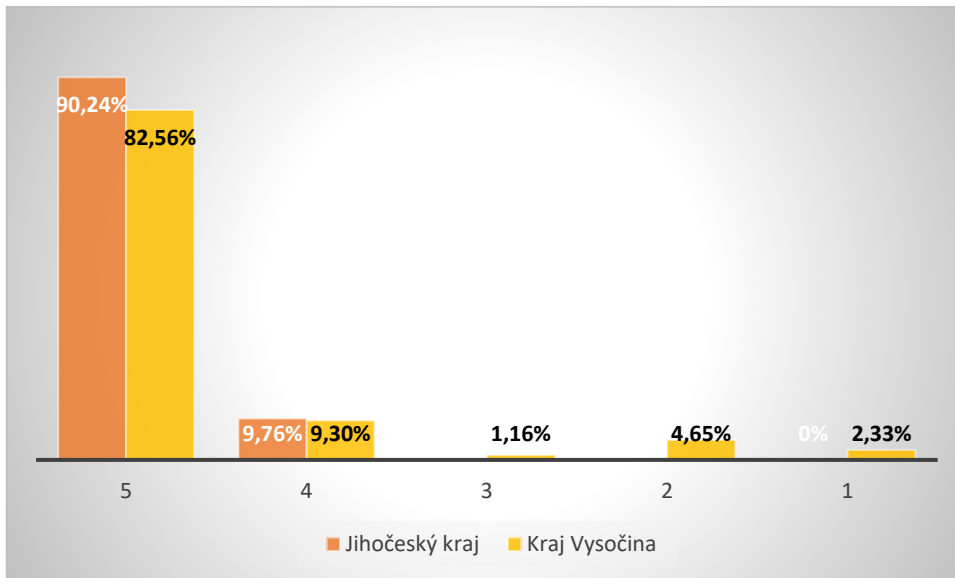
Obr.8: Co je podle vás nejdůležitější při utváření vzájemné důvěry mezi rodičem a učitelkou?



Při utváření důvěry je pro respondenty nejdůležitější komunikace. V Jihočeském kraji si to myslí 63,41 % rodičů, v Kraji Vysočina je to méně, a to 51,16 %. Důležitým aspektem je vstřícný přístup (v Jihočeském kraji bylo odpovědí 24,39 %, v Kraji Vysočina 23,26 %).

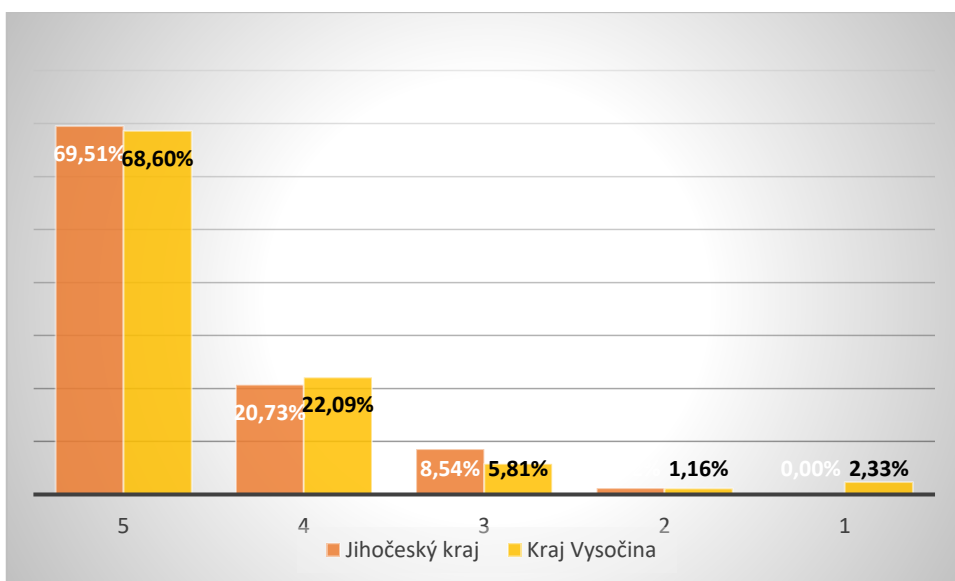
Mezi další odpovědi patřila spolupráce. V Jihočeském kraji takto odpovědělo pouze 12,20 % respondentů. V Kraji Vysočina 22,09 %. Pro ostatní rodiče byla důležitá například spokojenost dítěte.

*Obr.9: Je podle vás důležitá důvěra mezi rodiči a učitelkou mateřské školy?
(1- nejméně, 5- nejvíce)*



Pro většinu respondentů je vzájemná důvěra velmi důležitá. Takto odpovědělo v Jihočeském kraji 90,24 %, na Vysočině to bylo méně a to 82,56 %.

*Obr.10: Důvěřujete učitelce svého dítěte?
(1- nejméně, 5- nejvíce)*

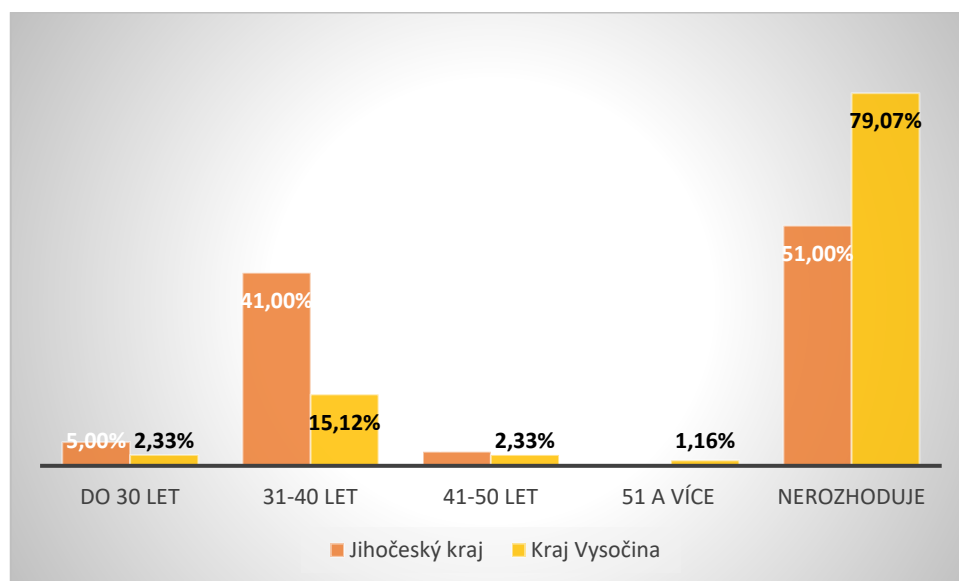


Z výše uvedeného grafu lze vidět, že respondenti na otázku, zda důvěřují učitelce, odpovídali převážně, že jí naprosto důvěřují. V Jihočeském kraji bylo zaznamenáno 69,51 % odpovědí, na Vysočině 68,60 %. V Jihočeském kraji učitelce velmi důvěřují 20,73 % respondentů, v Kraji Vysočina 22 %. Absolutní nedůvěra panuje pouze ve dvou případech, a to na Vysočině (2,33 %).

V další otázce měli respondenti popsat, jak se důvěra mezi rodiči a učitelkou projevuje. V Jihočeském kraji největší část odpovědí byla „vzájemnou komunikací“. Rodiče si chválili vstřícnou, přátelskou a laskavou komunikaci s učitelkou a bezproblémové řešení případných problémů (48 %). Dále si rodiči myslí, že se vzájemná důvěra projevuje spokojeností dítěte v mateřské škole. Dítě se do mateřské školy těší a má učitelku rádo (26 %). Dále respondenti udávali vzájemnou spolupráci (16 %). Ostatní názory se lišily nebo na otázku respondenti neodpověděli.

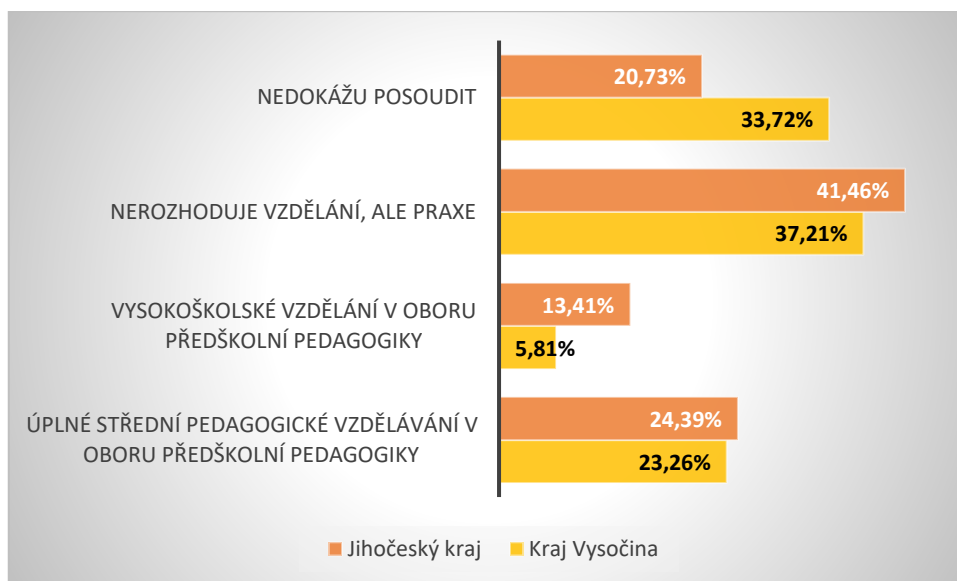
V Kraji Vysočina byla na prvním místě, stejně jako u Jihočeského kraje, vzájemná komunikace. Učitelka je ochotná řešit jakékoli situace, nezatajuje žádné informace i ty nepříjemné. Rodiče mají pocit, že učitelka je ochotná a komunikace ji neobtěžuje (36 %). V této mateřské škole velká část respondentů na otázku neodpověděla (32 %). Dalším projevem důvěry je podle rodičů svěření dítěte do péče učitelky. Učitelce, které by nedůvěřovali, by rodiče své dítě nesvěřili (22 %). Nakonec rodiče uváděli vzájemnou spolupráci (11 %).

Obr.11: Jaký je pro vás ideální věk učitelky?



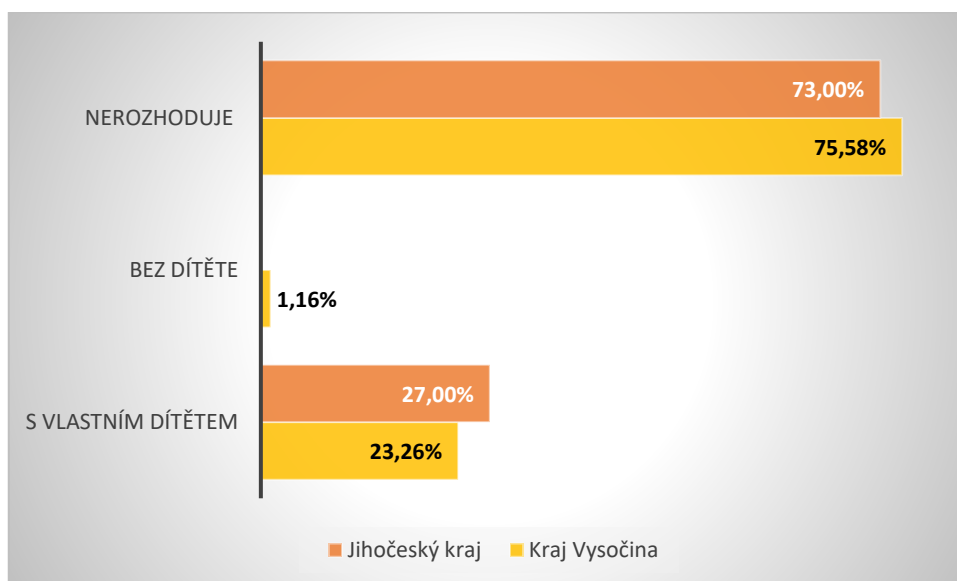
Ideální věk učitelky je v obou případech nerozhodující. V Jihočeském kraji tuto odpověď označilo 51 % respondentů, na Vysočině to bylo více – 79 %. V Jihočeském kraji se také často objevovala odpověď 31–40 let (41 %). V Kraji Vysočina to bylo pouhých 15,12 %. Do 30 let v Jihočeském kraji odpovídalo 5 % respondentů, na Vysočině jen 2,33 %. Nejméně odpovědí se týkalo věku 41 a více.

Obr.12: Jaké vzdělání očekáváte od učitelky mateřské školy?



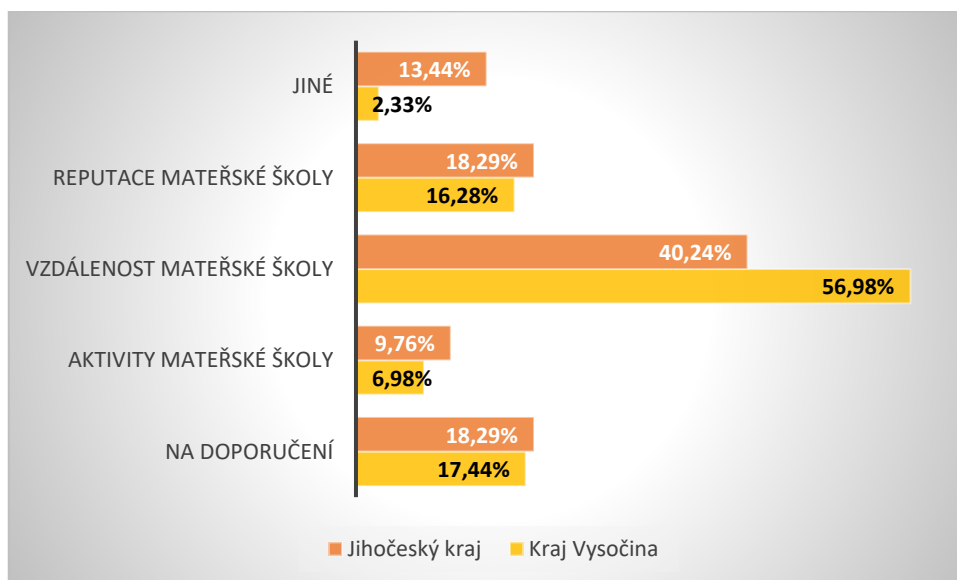
Na vzdělání učitelky se názory lišily. Nejvíce názorů bylo, že nerozhoduje vzdělání učitelky, ale spíše praxe. V Jihočeském kraji takto odpovědělo 41,46 % respondentů. V Kraji Vysočina 37,21 %. Úplné střední pedagogické vzdělání v oboru předškolní pedagogiky požaduje v Jihočeském kraji 24,39 % respondentů, v Kraji Vysočina 23,26 %. Častá byla také odpověď „nedokážu posoudit“. Tuto odpověď v Jihočeském kraji zvolilo 20,73 % respondentů, na Vysočině to bylo více, a to 33,72 %. Vysokoškolské vzdělání považuje za důležité pouze 13,41 % z Jihočeského kraje. Z Kraje Vysočina jen 5,81 %.

Obr.13: Nejvíce bych důvěřovala učitelce



Podle dotazovaných respondentů z velké části nerozhoduje vlastní dítě učitelky. V Jihočeském kraji tuto možnost zvolilo 73 %, v Kraji Vysočina 75,58 %. Důvěru v učitelku s vlastním dítětem by mělo v Jihočeském kraji 27 % a na Vysočině 23,26 %. Bez dítěte odpověděl pouze jeden respondent.

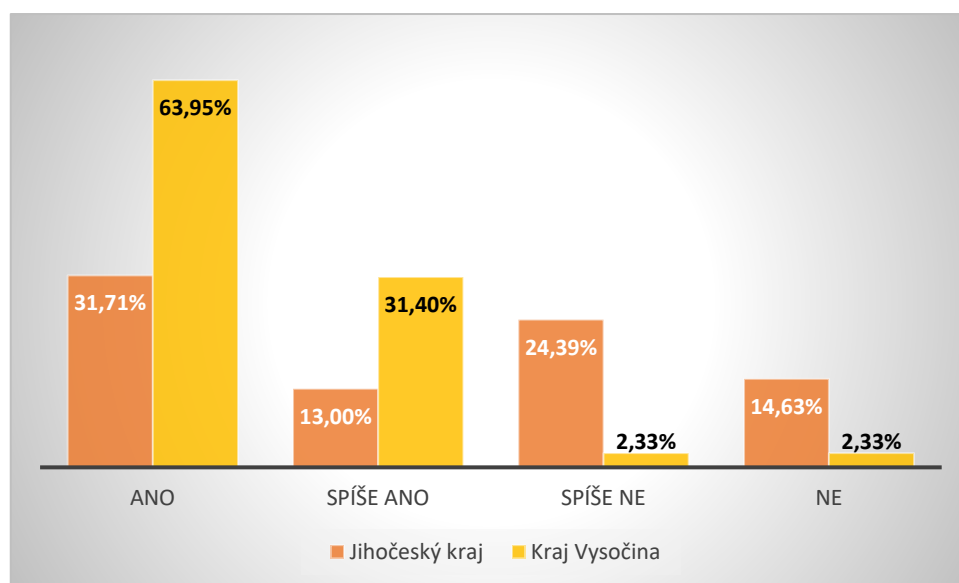
Obr.14: Podle jakého kritéria jste vybírali mateřskou školu?



Kritéria pro výběr mateřské školy byla rozdílná, převažovala vzdálenost. V Jihočeském kraji toto kritérium bylo důležité pro 40,24 % respondentů. V Kraji Vysočina pro 56,98 %. Doporučení mateřské školy v Jihočeském kraji uvedlo 18,29 % respondentů.

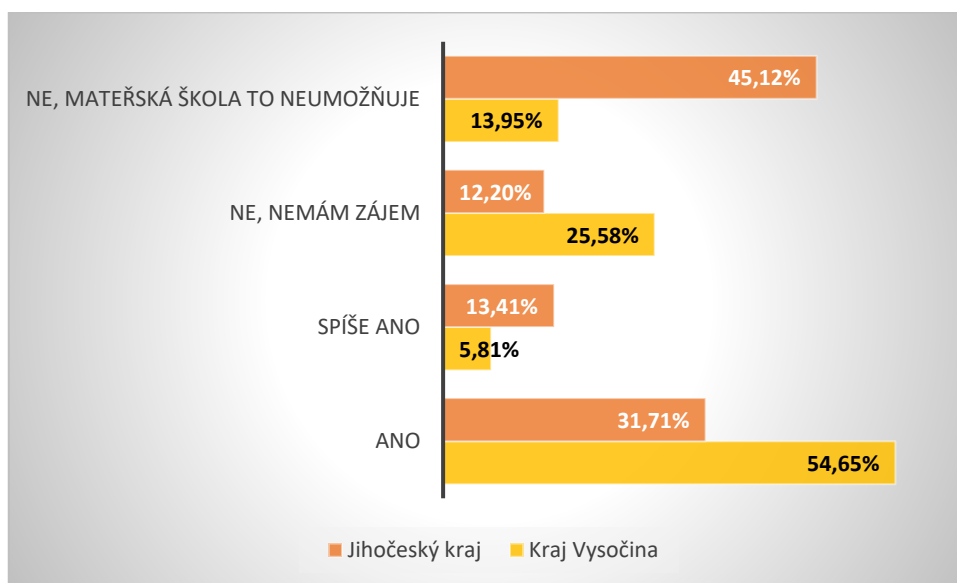
V Kraji Vysočina 17,44 %. Podobně je tomu tak i v případě reputace mateřské školy. V Jihočeském kraji to bylo 18,29 % respondentů. Na Vysočině byla reputace rozhodující pro 16,28 %. Nejméně důležité se jeví aktivity mateřské školy. V Jihočeském kraji tuto možnost zvolilo 9,76 %, v Kraji Vysočina 6,98 % dotazovaných. Možnost „jiné“ vybralo v Jihočeském kraji 13,44 %. K odpovědi bylo uvedeno například, že v jiné mateřské škole již nebylo místo, bylo vyhověno požadavku donášení vlastního jídla z důvodů diety, zkušenost od staršího sourozence a podobně. V Kraji Vysočina toto kritérium vybralo 2,33 % respondentů. Důvodem u nich byla zkušenost od sourozence.

Obr.15: Jste spokojeni s nabídkou akcí mateřské školy?



Spokojenost s akcemi mateřské školy jsou různé. V Jihočeském kraji na otázku, zda jsou rodiče spokojeni s nabídkou akcí mateřské školy, odpovědělo 31,71 % respondentů „ano“. Na Vysočině možnost zvolilo 63,95 %. „Spíše ano“ v Jihočeském kraji odpovědělo 13 %. V Kraji Vysočina to bylo 31,40 %. Možnost „spíše ne“ uvedlo v Jihočeském kraji 24,39 % respondentů. V Kraji Vysočina 2,33 %. Možnost „ne“ v Jihočeském kraji uvedlo 14,63 % respondentů. V Kraji Vysočina pouze 2,33 %.

Obr.16: Zapojujete se do předškolního vzdělávání v rámci aktivit mateřské školy?



V Jihočeském kraji bylo nejčastější odpovědí: „Ne, mateřská škola to neumožňuje“ (45,12 %). V Kraji Vysočina tuto možnost zvolila 13,95 % respondentů. Velká část rodičů však dodává, že v letošním roce nebyla možnost se do aktivit zapojit, důvodem je pandemie COVID-19. Možnost „ano“ zvolilo 31,71 % respondentů v Jihočeském kraji. V Kraji Vysočina tato odpověď byla nejčastější (54,65 %). Z odpovědí vyplynulo, že pokud se rodiče zapojují do předškolního vzdělávání, je to především formou takových akcí jako jsou účast na vystoupení, loučení s předškoláky, plnění zadaných úkolů od učitelek atd.. „Spíše ano“ odpovědělo v Jihočeském kraji 13,41 %. Na Vysočině 5,81 %. „Nemám zájem“ uvedlo v Jihočeském kraji 12,20 %. V Kraji Vysočina 25,58 %.

Poslední otázka byla věnována připomínkám nebo nápadům, jak by rodiče zlepšili vzájemný vztah s učitelkou. V Jihočeském kraji rodiče nejčastěji odpovídali, že nemají připomínky žádné (62 %). Další odpovědi bylo zlepšení vzájemné komunikace, více konzultační a informačních schůzek (17 %). Dále by rodiče uvítali více vzájemné spolupráce (14 %). Mezi spoluprací zařazují především akce pořádané mateřskou školou. Rodiče však dodávají, že je toto velmi ovlivněno situací COVID-19. Ostatní odpovědi se liší.

V Kraji Vysočina by nic nezměnilo 82 % rodičů. Více neformálních setkání s učitelkou by uvítalo 12 % rodičů. Další odpovědi byly „více informací a informačních schůzek“. Zajímavý názor byl „představení učitelek na začátku školního roku“. Podle názoru

respondenta lze jen těžko odhadnout, jak se učitelky jmenují a tento krok je pro vzájemnou důvěru velmi důležitý.

8.2 Výsledky rozhovorů vedené s učiteli mateřských škol

Před zahájením rozhovorů byli všichni pedagogové srozuměni s tématem. Výsledky rozhovorů, které jsem vedla s učiteli mateřské školy, jsem nahrávala na diktafon a následně pak přepisovala. Po přepsání rozhovorů jsem odpovědi kódovala a roztřídila do šesti kategorií: informovanost rodičů, programy mateřské školy, předškolní vzdělávání, očekávání rodičů, vzájemná důvěra, spolupráce.

Veškeré odpovědi pedagogů jsou zaměřeny na dobu před pandemií COVID-19.

8.2.1 Představení mateřských škol

Mateřská škola 1 – VYSOČINA

Tato mateřská škola se nachází na Vysočině v menším městě. V tomto městě je několik mateřských škol, ale spadají všechny pod jednu mateřskou školu a paní ředitelku. Tato konkrétní škola má čtyři třídy, kde jsou děti od 2,5 let až do 7 let. Všechny třídy jsou věkově heterogenní. Škola je velmi moderně vybavena, třídy jsou poměrně malé, ale hezky upravené a útulné. Na první pohled je vidět velmi vkusná výzdoba v oknech i na chodbách.

Zde jsem vedla rozhovory se třemi učitelkami. Z této mateřské školy jsem měla celkově velmi dobrý dojem. Podle energického a příjemného vystupování učitelek bylo zřejmé, že mají velký zájem na tom, aby s rodiči mohli komunikovat a spolupracovat. Jejich práce je velmi baví a snaží se vymýšlet a realizovat nové aktivity nejen pro děti, ale i pro jejich rodiče. V tomto ohledu mají i zastání u své vedoucí učitelky. Učitelky se mnou vedly velmi příjemný rozhovor.

Učitelka A: První rozhovor jsem vedla s paní učitelkou, které je 23 let. Paní učitelka má vystudovanou Střední pedagogickou školu v Prachaticích, obor Předškolní a mimoškolní pedagogika. Momentálně studuje Učitelství pro mateřské školy na Pedagogické fakultě Jihočeské univerzity v Českých Budějovicích. Paní učitelka má tříletou praxi a stejnou dobu pracuje i v této mateřské škole. Z jejího vystupování je zřejmé, že má velký zájem o svou profesi. Snaží se s rodiči spolupracovat a co nejvíce komunikovat.

Učitelka B: Další paní učitelce je 25 let a má vystudovanou Střední pedagogickou školu v Berouně, obor Předškolní a mimoškolní pedagogika. Její praxe činí pět let a čtyři roky v této mateřské škole. Paní učitelka se i přes současnou dobu (COVID-19) snaží stále vzdělávat na online seminářích. V mateřské škole je dle svých slov velmi spokojená. Při rozhovoru mimo záznam se mi svěřila, že měla velmi nepříjemnou zkušenost s vedením a kolegyněmi v předchozí mateřské škole.

Učitelka C: Poslední rozhovor v této mateřské škole jsem vedla s paní učitelkou, které je 60 let a má čtyřicetiletou praxi. Paní učitelka má vystudovanou Učitelství pro mateřské školy na Pedagogické fakultě Jihočeské univerzity v Českých Budějovicích. Paní učitelka na mě působila velmi klidně a mile. Dle jejích slov je tato mateřská škola spíše rodinná. Jelikož třídy ani chodby nejsou příliš velké, často se s kolegyněmi potkávají, předávají si nápady a poznatky.

Mateřská škola 2 – JIHOČESKÝ KRAJ

Druhá mateřská škola je umístěna ve velkém městě. Ačkoli budova mateřské školy je stará, je hezky upravená. V mateřské škole se nacházejí čtyři třídy, kde jsou děti věkově heterogenní. Třídy jsou velmi prostorné. Třída je rozdělena na hernu, kde zároveň probíhá odpolední odpočinek, prostor pro hry na koberci a stolečky. Nábytek je zde starší, ale přesto dostačující.

V této mateřské škole jsem vedla rozhovor také s třemi pedagogy. Zde jsem ovšem měla poněkud smíšené pocity. Panoval zde mírný chaos, provozní zaměstnanci chodili po dlouhých chodbách a stále něco nebo někoho hledali. Ačkoli jsme na rozhovorech byly předem domluvené, některé učitelky na rozhovor zapomněly.

Učitelka 1: První paní učitelka, se kterou jsem vedla rozhovor, má vystudovanou Střední pedagogickou školu v Prachaticích, obor Předškolní a mimoškolní pedagogika a je jí 25 let. Do této mateřské školy nastoupila ihned po dokončení vzdělání. Pracuje zde šestým rokem. Paní učitelka na mě působila dost flegmaticky. Na otázky mi bez problému odpovídala, ale byl na ní vidět celkový nezájem ke své práci. Paní učitelka se mi mimo záznam svěřila s tím, že se ještě před pandemií COVIDU-19 snažila realizovat inovativní programy a akce pro rodiče. Bohužel veškeré nápady nebyly od vedení vyslyšeny. Proto

dodává, že se přestala snažit něco změnit.

Učitelka 2: Druhé paní učitelce je 27 let a má vystudovanou Střední pedagogickou školu v Prachaticích, obor Předškolní a mimoškolní pedagogika. Její praxe je sedm let, v této mateřské škole pracuje druhým rokem. Paní učitelka je velmi kreativní, v její třídě se nachází ručně vyrobené hmatové chodníčky a další pomůcky pro děti. Práci s dětmi má ráda a snaží se pro ně dělat maximum. Stěžuje si však na organizaci. Vadí jí, že pouze ona odemyká mateřskou školu a nestřídají se všechny. Dále si stěžuje na špatné předávání informací a neochoty vedení k jakýmkoli změnám.

Učitelka 3: Poslední paní učitelka má vystudovanou Masarykovu univerzitu v Brně, obor Speciální pedagogiku. Její věk je 54 let a její praxe činí momentálně 24 let. V této mateřské škole působí jako učitelka 11. rokem. Paní učitelka je velmi energická a milá. Rozhovor s ní byl příjemný. Je zřejmé, že práce s dětmi ji velice baví. Avšak podobně jako její kolegyně si stěžuje na špatnou organizaci v mateřské škole. Dodává, že v mateřské škole panuje spíše chaos než organizace. Paní ředitelka často dělá změny ve směnách, spojuje třídy a u dětí buď není vůbec nebo velmi krátký čas.

8.2.2 Výsledky rozhovorů s učiteli v mateřské škole 1 (Vysočina)

Informovanost rodičů

Všechny učitelky se shodly, že rodiče o všem informují především při příchodu nebo odchodu dítěte z mateřské školy. Dalším využívaným prostředkem jsou informační tabule u každé třídy. Učitelka A zmiňuje nový informační portál pro jejich třídu, a to e-mail, který byl zřízen především z důvodu aktuální situace (COVID-19). Rodiče se na učitelky mohou kdykoli obrátit s dotazem nebo připomínkou. Dále podotýká, že si tuto komunikaci rodiče velmi chválí.

Programy mateřské školy

V této mateřské škole převládají programy spíše příležitostní. Do těchto akcí patří každoroční podzimní drakiáda, vánoční vystoupení a následné tvoření, také se zde konají trhy, a to dvakrát do roka. Děti své výrobky na trhu prodávají za symbolické ceny. Dále je to masopustní veselí a následný průvod po okolí mateřské školy. S tím je spojen i jarmark. Na závěr školního roku pořádají „buřtyjádu“, což je opékání vuřtů

v odpoledních hodinách. Rodiče často přinesou kytary a společně si zazpívají. Podle slov učitelky B je toto závěrečné setkání velmi příjemné a od rodičů pozitivně hodnocené. Do všech těchto akcí se zapojují převážně všichni rodiče. Pokud je třeba donesou občerstvení nebo zajistí materiální podmínky.

Předškolní vzdělávání

Do předškolního vzdělávání se dle slov učitelky A a učitelky B rodiče moc aktivně nezapojují. Obě uvádějí jako příklad loňský jaro (2020), kdy byly zavřeny mateřské školy. Mateřská škola rodičům nabídla distanční výuku, v podobě zasílání pracovních listů, her a činností na doma. Veškeré aktivity byly dobrovolné. Tuto možnost využilo jen několik rodičů. Dále dodávají, že i při běžném chodu mateřské školy se rodiče příliš nezajímají o předškolní vzdělávání a tuto přípravu přenechávají spíše učitelkám. Učitelka C má naopak dobrou zkušenost s pracovními listy. Dětem domů posílá pracovní sešity a děti mají za úkol vyplnit určitá cvičení.

Očekávání rodičů

Všechny učitelky se shodly na tom, že rodiče očekávají kompletní přípravu na zápis a základní školu. Učitelka A a učitelka B sdílí názor, že nejdůležitější je však pro rodiče vstřícný a laskavý přístup ze stran učitelek. Dále také posílení sebeobsluhy, hygienických návyků, stolování apod. Učitelka C doplňuje, že pro rodiče je důležité začlenění dítěte do kolektivu ostatních dětí.

Vzájemná důvěra

Všechny učitelky se domnívají, že mezi nimi a rodiči vzájemná důvěra panuje. Projevuje se především vstřícnou komunikací, ochotou rodičů hovořit o problémech a v neposlední řadě je to svěření dítěte do péče učitelky. Učitelka B vidí jako projev důvěry i v ocenění její pedagogické práce. Učitelka C si myslí, že její důvěra s rodiči je vytvořena především tím, že velkou část dětí má již čtvrtým rokem a s rodiči se měli čas poznat. Učitelka A a učitelka C však dodávají, že se již stalo, že jim rodiče nedůvěřovali. Učitelka A udává, že nedůvěra panovala při nástupu do mateřské školy. Důvodem byl především její nízký věk a mladý vzhled. Po bližším poznání učitelky se někteří rodiče přišli učitelce omluvit za jejich prvotní nedůvěru. Učitelka B má podobnou zkušenost, při nástupu do zaměstnání se ji rodiče přímo zeptali na věk a velmi se divili, že tak mladá slečna může dělat učitelku.

Ovšem dodává, že otázka věku je velmi individuální. Učitelka C zmiňuje, že za její čtyřicetiletou praxi už se také stalo, že by ji rodiče nedůvěřovali, ale detaily zmiňovat nechtěla. Učitelka A a učitelka B by posílily vzájemnou důvěru s rodiči mimoškolním setkáváním, společnými výlety a podobnými akcemi. Učitelka C si myslí, že postačí, když bude pro jejich dítě dělat maximum.

Spolupráce

Všechny učitelky se shodly na tom, že rodiče se aktivně zapojují do akcí pořádaných mateřskou školou. Rodiče mateřskou školu podporují z hlediska materiálního vybavení, nosí na akce občerstvení, pečou cukroví apod. Učitelky si tuto spolupráci chválí. Naopak často se setkávají s nezájmem rodičů o spolupráci při přípravě dítěte na zápis a základní školu. Učitelky mají pocit, že rodiče tuto úlohu přenechávají pouze mateřské škole. Dále to jsou nepřiměřené nároky na učitelku. Učitelka B udává jako důvod: *Tím myslím třeba, když se vrátí dítě po týdnu nemoci zpět do školky a rodič vyžaduje, abych s dítětem dodělala veškeré obrázky a činnosti, které dělaly ostatní děti.* Ostatní učitelky si stěžují na nedostatečnou komunikaci při řešení nepříjemných situací. Nelíbí se jim, že někteří rodiče řeší problémy s ostatními rodiči, a ne přímo s učitelkou.

8.2.3 Výsledky rozhovorů s učiteli v mateřské škole 2 (Jihočeský kraj)

Informovanost rodičů

Všechny dotazované učitelky rodičům předávají informace především osobně, a to při předávání dětí. Dále pořádají pravidelné třídní schůzky, kde je vždy prostor pro individuální rozhovory. Rodiče mají také možnost požádat o konzultační schůzku.

Programy mateřské školy

Programy v této mateřské škole jsou především sportovní. Mezi tyto programy patří bruslení, plavání a sportovní den. Rodiče mají možnost se zapojit do veškerých aktivit. Při bruslení a plavání rodiče jezdí vypomáhat především s organizací, jako je pomoc při sebeobsluze. Sportovní den je určen pro děti, rodiče spíše pozorují. Mezi další akce patří klasické vánoční vystoupení a rozloučení s předškoláky na konci roku. Podle učitelky 1 ve školce bývalo i společné tvoření s rodiči, ale to se zrušilo díky neochotě rodičů s dětmi vyrábět. Učitelka dodává: *Většinou to dopadlo tak, že rodiče si jen povídali, s dětmi netvořili a děti běhaly po třídě, tak jsme to zrušili úplně.* Všechny učitelky uvádějí, že příliš

programů a akcí s rodiči nemívají. Dle jejich názoru rodiče o akce pořádaných mateřskou školou nemají moc velký zájem. Pokud jsou pozváni, většinou přijdou, ale aktivně se nezapojují. Učitelka 3 si myslí, že rodiče limituje pracovní vytíženost.

Předškolní vzdělávání

Do předškolního vzdělávání se dle slov všech učitelek rodiče aktivně nezapojují. Učitelka 1 a učitelka 2 má negativní zkušenost s pořádáním grafomotorického kurzu v mateřské škole. Podle slov těchto učitelek se rodiče předškoláků na kurz přihlásili, ale po zjištění, že se kurzu musí aktivně účastnit i rodiče, se převážná část odhlásila a kurz musel být zrušen.

Očekávání rodičů

Všechny učitelky se shodly, že rodiče očekávají kompletní přípravu na školní docházku. Učitelka 1 a učitelka 2 si myslí, že příprava na školu je pro rodiče prioritní. Dále je to začlenění dětí do kolektivu. Učitelka 3 má pocit, že většina rodičů očekává od mateřské školy, že dítě naučí kompletní sebeobsluhu a všem hygienickým návykům.

Vzájemná důvěra

Všechny učitelky mají pocit, že mezi nimi i rodiči panuje vzájemná důvěra. Učitelka 1 a 2 pociťují důvěru především z komunikace verbální i neverbální. Rodiče s učitelkami řeší problémy, často i velmi choulostivé. Učitelka 3 jako projev vzájemné důvěry vidí zkušenost rodičů. Tím je myšleno, že mateřskou školu navštěvují i mladší sourozenci dětí. Mateřskou školu navštěvují i bývalí předškoláci. Chodí se na paní učitelky i děti podívat, dětem přečtou pohádku nebo ukážou nějaký obrázek, který tvořily ve škole. Učitelka 1 však zmiňuje situaci, kde ji rodiče nedůvěřovali. Učitelky vyplňovaly pro dítě dokumenty do pedagogicko-psychologické poradny. Toto sdělení rovnou odeslaly poradně. Rodiče se velmi rozčilovali, že toto sdělení nečetli a popřípadě v něm neměli možnost něco změnit. Učitelka 1 si myslí, že v důvěře hraje velkou roli věk, rodiče podle jejího názoru důvěřují spíše učitelkám od dvaceti pěti let, které mají již určitou praxi. Ostatní učitelky si myslí, že důležitější aspekt je spíše povaha a sympatie učitelky. Velmi důležitá je i vstřícná komunikace, slušné jednání a láska k dětem. Učitelky by posílily vzájemnou důvěru především mimoškolními aktivitami, pravidelnými schůzkami, kde by bylo více prostoru se vzájemně poznat a popovídat. Učitelka 2 by zařadila více školních akcí a více by rodiče zapojila.

Spolupráce

Na vzájemné spolupráci si učitelky cení vstřícné komunikace. Učitelka 1 je spokojená, když ji rodič sdělí, na čem s dítětem pracuje a vidí tak zájem. Naopak všem učitelkám nevyhovuje spolupráce při přípravě na zápis a základní školu. Mají pocit, že rodiče tuto úlohu přenechávají pouze mateřské škole. Při řešení odkladu školní docházky, často rodič na názor a doporučení mateřské školy nebere zřetel. Učitelce 3 vadí arogantnost a sebestřednost některých rodičů. Učitelka 2 vidí problém v předávání informací pouze jednomu rodiči: *Mám pocit, že když mluvím s oběma rodiči, informace, které podávám jsou objektivní. Když mi přijde jen jeden rodič, tak si ty informace doma předávají a často vzniká komunikační šum.*

8.2.4 Celkové shrnutí odpovědí všech učitelů

Předávání informací mezi mateřskou školou a rodiči

Nejčastějším způsobem předávání informací mezi učitelkou a rodičem probíhá při osobním setkání, především při předávání dětí a odchodu dětí z mateřské školy. Dále je informovanost rodičů ve velké míře předávána prostřednictvím informačních tabulí – nástěnek. V neposlední řadě se v rozhovorech objevila možnost předávání informací prostřednictvím emailových adres.

Nabídka programů a akcí pro rodiče

Obě mateřské školy mají programy a akce s rodiči. U první mateřské školy je těchto aktivit více. Převažují zde akce příležitostní (drakiáda, masopust). V druhé mateřské škole prostor pro aktivity s rodiči příliš není. Jejich programy jsou spíše sportovní (bruslení, plavání).

Zapojení rodičů do předškolního vzdělávání nebo akcí pořádaných mateřskou školou

Převážně paní učitelky odpovídaly stejným způsobem a to tak, že rodiče se aktivně zapojují do akcí mateřské školy. Ve dvou rozhovorech z šesti paní učitelky odpověděly opačným způsobem, tj., že se rodiče nepodílí na organizaci a převážně se aktivně nezúčastňují akcí pořádaných mateřskou školou. Z rozhovorů s učiteli bylo patrné, že se velmi často rodiče zapojují při zásobování mateřské školy, např. materiálními prostředky. Velká část učitelek odpověděla, že zapojení rodičů do předškolního vzdělávání je minimální.

Očekávání rodičů od mateřské školy

Všechny dotazované učitelky se shodly, že rodiče očekávají od mateřské školy především přípravu dětí na základní školu. Dále se v odpovědích vyskytoval laskavý přístup a v neposlední řadě učitelky uváděly, že je pro rodiče důležitá socializace dítěte.

Důvěra mezi rodiči a učitelkou mateřské školy

Všechny učitelky se shodují na tom, že mezi nimi a rodiči panuje vzájemná důvěra. Projev důvěry nebyl v odpovědích jednoznačný. Pocity učitelek byly různorodé. Jako projev důvěry uváděly vstřícnou komunikaci s rodiči, ocenění pedagogické práce ze strany rodičů a spokojenost dítěte v mateřské škole.

Třem učitelkám se za svou praxi zatím nestalo, že by jim rodiče nedůvěřovali. Naopak u dalších třech učitelek se nedůvěra projevila. Jejich projev nedůvěry byl však rozdílný.

Vliv věku a vzdělání na důvěru mezi mateřskou školou a rodinou

Většina učitelek se shodla na názoru, že dosažené vzdělání není pro rodiče prioritní. Avšak na otázku ohledně věku pedagoga se odpovědi lišily. Rozpor mezi sebou vedly sympatie a osobnost učitele a individuální náhled na věk učitele.

Nejdůležitější prvek při utváření vzájemné důvěry mezi rodičem a učitelkou

Jednoznačně se učitelky shodují, že je nejdůležitější při utváření vzájemné důvěry mezi rodičem a pedagogem vzájemná komunikace.

Většina učitelek sdílí názor, že pro posílení vzájemné důvěry by bylo vhodné zařadit více akcí a osobních schůzek.

Ocenění vzájemné spolupráce mezi rodičem a učitelkou

Velká část učitelek si cení na spolupráci s rodinou vzájemné komunikace, zájem o dítě a jeho rozvoj. Dále je to pomoc při organizování různých akcí a aktivit pořádaných mateřskou školou. V neposlední řadě učitelky kladně hodnotí upřímnost rodičů.

Nevyhovující spolupráce z pohledu učitelek

Dotazovaným učitelkám nevyhovuje nedostatečné zapojení rodiče do předškolního vzdělávání, a to především v přípravě na základní školu. Učitelky jsou toho názoru, že rodič svou odpovědnost přenechává mateřské škole.

9 DISKUZE A CELKOVÉ SHRNUÍ

Z dotazníkového šetření vyplynulo, že v obou mateřských školách panuje vzájemná důvěra mezi rodičem a učitelkou. Rodiče vidí jako nejdůležitější aspekt při utváření důvěry především vzájemnou komunikaci, vstřícný přístup a spolupráci mezi rodičem a učitelkou. Komunikace probíhá především při předávání dětí. Pro velkou část rodičů není důležitý věk, vzdělání, ani zda má učitelka vlastní dítě. Většina rodičů učitelkám svého dítěte zcela důvěřuje. Učitelku svého dítěte hodnotí velmi kladně. Rodiče mají pocit, že jejich učitelka je milá, hodná, vstřícná a empatická. Svobodová (2017) zmiňuje jako silné stránky pedagoga, především lásku k dětem, laskavost, spravedlnost a empatii. Na přístupu učitelky by většina rodičů nezměnila nic. Od mateřské školy očekávají především vytváření hygienických a sociálních návyků a přípravu dítěte na základní školu. Další očekávání jsou hlídání dítěte a upevňování sociálních vazeb. Tato očekávání jsou převážně naplněna. Rodiče mateřskou školu vybírali hlavně podle vzdálenosti od svého bydliště. S akcemi, které pořádají mateřské školy jsou převážně spokojeni, do akcí a předškolního vzdělávání se z velké části zapojují. A to především při zajištění materiálních podmínek a účasti na vystoupeních. U předškolního vzdělávání je to plnění zadaných úkolů od mateřské školy. Více spolupráce by však uvítali, ale velká část rodičů však chápe momentální situaci (COVID-19), která toto vylučuje.

Pedagogové podobně jako rodiče pro předávání informací preferují osobní kontakt. Všichni učitelé mají pocit, že mezi nimi a rodiči vzájemná důvěra panuje. Richo (2012) uvádí, že pro jakýkoli vztah je na prvním místě vždy důvěra. Druhému musíme důvěřovat a zároveň cítit, že i my jsme pro něj důvěryhodní. S tímto výrokem naprosto souhlasím. Vzájemná důvěra se projevuje především verbální i neverbální komunikací. Důležitost komunikace zmiňuje i Olenderová (2010), která tvrdí, že vzájemná komunikace a spolupráce zvyšuje důvěru v pedagoga. Pedagog je rodiči podporován a je posilována jeho autorita.

Dalším faktorem utvářející důvěru je podle učitelů spolupráce. Pro upevňování a posílení vzájemné důvěry by podle pedagogů bylo vhodné zařazovat více osobních schůzek a společných aktivit s rodiči. Ovšem toto lze realizovat jen v běžném chodu školy.

Momentálně jsou limitováni pandemií COVID-19. Pedagogové se shodují, že rodiče od

nich a mateřské školy očekávají přípravu dítěte na základní školu. Pro rodiče je tato příprava na druhém místě, první místo zaujímá vytváření hygienických a sociálních návyků. Spolupráce v oblasti předškolního vzdělávání je podle pedagogů velmi minimální, rodiče se dle jejich vyjádření nemají potřebu zapojovat. Otázka přípravy dítěte na základní školu pedagogy velmi trápí. Problémy ve spolupráci s rodiči vidí právě v přenechávání přípravy na mateřské škole. Akcí pořádaných mateřskou školou se rodiče z velké části aktivně účastní. Největší spolupráci však vidí při zajišťování materiálního vybavení školy, dále také občerstvení na akcích.

ZÁVĚR

Cílem bakalářské práce bylo zjistit, jaká je v současné době důvěra rodičů k učitelům ve vybraných mateřských školách. Důležité bylo zjistit, jaké faktory se podílí na utváření vzájemné důvěry, zda je pro učitele a rodiče důvěra důležitá a jakým způsobem se rodiče zapojují do spolupráce především na předškolním vzdělávání. Pro zjišťování byla použita forma smíšeného výzkumu.

Teoretická část byla zaměřena na důležité pojmy jako jsou důvěra, spolupráce, komunikace mateřská škola, učitel a rodina.

Praktická část byla rozdělena na dotazníkové šetření, kde jsem zjišťovala pohled na otázky důvěry a spolupráci rodičů dětí, které navštěvují mateřskou školu. Tento výzkum byl prováděn ve dvou mateřských školách. Mateřské školy se nacházely v Jihočeském kraji a v Kraji Vysočina. S pedagogy těchto mateřských škol jsem vedla polostrukturované rozhovory na stejné téma.

Cíl bakalářské práce jsem dle mého uvážení naplnila. Výsledky tohoto šetření jsou velmi optimistické. V obou mateřských školách panuje vzájemná důvěra. Rodiče svým učitelkám věří a tuto důvěru pedagogové pociťují. Obě strany se shodly, že nejdůležitějším faktorem při vzájemné důvěře je vzájemná komunikace, vstřícný přístup a v neposlední řadě vzájemná spolupráce. V otázce předškolního vzdělávání jsou názory rozporuplné. Pedagogové by uvítali více zapojení rodičů do předškolního vzdělávání. Rodiče na druhou stranu tvrdí, že mateřská škola tuto spolupráci neumožňuje a pokud ano, zapojují se.

Bakalářská práce může být přínosná pro učitele mateřských škol. Tato práce poukázala na důležitost komunikace, spolupráce a přístupu učitelky při utváření důvěry.

Při výzkumném šetření byl největší problém se současnou pandemií COVID-19. Rodiče i pedagogové tuto situaci často zmiňovali. Vnímali tuto okolnost za velkou překážku ve spolupráci. Velká část akcí pořádaných mateřskou školou byla zrušena.

SEZNAM POUŽITÝCH ZDROJŮ

1. Baum, T. (2009). *Umění přátelského řešení konfliktů*. Praha: Portál.
2. Bečvářová, Z. (2003). *Současná mateřská škola a její řízení*. Praha: Portál.
3. Bowlby, J. (2010). *Vazba: teorie kvality raných vztahů mezi matkou a dítětem*. Praha: Portál.
4. Covey, S. M. R., & Merrill R. R. (2006). *Důvěra: jediná věc, která dokáže změnit vše*. Praha: Management Press.
5. Čapek, R. (2013). *Učitel a rodič: spolupráce, třídní schůzka, komunikace*. Vyd. 1. Praha: Grada.
6. Čapek, R. (2010). *Třídní klima a školní klima*, Praha: Grada.
7. Gillernová, I., & Mertin V. (2003). *Psychologie pro učitelky mateřské školy*. Praha: Portál.
8. Griebel, W., & Niesel, R. (2005). *Poprvé v mateřské škole*. Praha: Portál.
9. Helus, Z. (2003). *Psychologie pro střední školy*. Praha: FORTUNA.
10. Jungwirthová, I. (2009). *Pohodoví rodiče- pohodové děti*. Praha: Portál.
11. Kargerová, J., & Krejčová, V. (2003). *Vzdělávací program Začít spolu: metodický průvodce pro I. stupeň základní školy* Vyd. 1. Praha.
12. Kořátková, S. (2014). *Dítě a mateřská škola: co by měli rodiče znát, učitelé respektovat a rozvíjet*. 2., rozš. a aktualiz. vyd. Praha: Grada.
13. Kraus, B. (2008). *Základy sociální pedagogiky*. Praha: Portál.
14. Křivohlavý, J. (1993). *Povídej-naslouchám*. Praha: Návrat.
15. Lažová, L. (2013). *Mateřská škola komunikuje s rodiči: výměna informací, řešení problémů*. Vyd. 1. Praha: Portál.
16. Matějček, Z. (1992). *Dítě a rodina v psychologickém poradenství*. Praha: Státní pedagogické nakladatelství.
17. Matějček, Z. (2017). *Rodiče a děti*. Vyšehrad.
18. Mertin, V. (2011). *Výchovné maličkosti*. Praha: Portál.
19. Mikuláščík, M. (2010). *Komunikační dovednosti v praxi*. 2., dopl. a přeprac. vyd. Praha: Grada. Manažer.
20. Olender, R. A., Elias, J., & Mastroleo, R. D (2010). *The School-Home Connection: Forging Positive Relationships With Parents*. London: Corwin.

21. Opravilová, E. (2016). *Předškolní pedagogika*. Praha: Grada. Pedagogika.
22. Plamínek, J. (2012). *Konflikty a vyjednávání: umění vyhrávat, aniž by někdo prohrál*. 3., upr. a dopl. vyd. Praha: Grada. Poradce pro praxi.
23. Pohnětalová, Y. (2015). *Vztahy školy a rodiny*. Gaudeamus.
24. Procházka, M. (2017). Učitel mateřské školy a rodiče. In Svobodová, E., Vítečková, M. & kol., *Osobnost předškolního pedagoga*. (s.118–120). Praha: Portál.
25. Průcha, J. (2002). *Učitel: současné poznatky o profesi*. 1. vyd. Praha: Portál.
26. Rámcový vzdělávací program pro předškolní vzdělávání [online]. Dostupné z: RVP PV leden 2018.pdf, MŠMT ČR (msmt.cz)
27. Richo, D. (2012). *Odvaha důvěřovat*. Pavel Dobrovský-Beta.
28. Sedláčková, H., Syslová, Z., & Štěpánková, L. (2012). *Hodnocení výsledků předškolního vzdělávání*. Wolters Kluwer.
29. Simmel, G. (2011). *Filosofie peněz*. Praha: Academia, Europa (Academia).
30. Střelec, S. (2005). *Studie z teorie a metodiky výchovy II*. 1. vyd. Brno: Masarykova univerzita.
31. Svobodová E. (2017). Když je pedagogem mateřské školy muž. In Svobodová, E., Vítečková, M. & kol., *Osobnost předškolního pedagoga*. (s.161–178). Praha: Portál.
32. Svobodová, E. (2010). *Vzdělávání v mateřské škole: školní a třídní vzdělávací program*. Praha: Portál.
33. Špaňhelová, I. (2004). *Dítě v předškolním období*. Mladá fronta.
34. Šmelová, E. (2004). *Mateřská škola teorie a praxe I*. Olomouc, Univerzita Palackého.
35. Švaříček, R., & Šedová, K. (2014). *Kvalitativní výzkum v pedagogických vědách*. Vyd. 2. Praha: Portál.
36. Trnková, K. (2004). Partnerství rodičů a škol: jeho podoby a podmínky. In Rabušicová, M., *Škola a (versus) rodina*. (s.52–59). vyd. Brno: Masarykova univerzita.
37. Trobe, A., & Trobe, K. (2011). *Jak vzniká důvěra*. MAITREA a.s., Praha.
38. Vymětal, J. (2008). *Průvodce úspěšnou komunikací*. 1. vyd. Praha: Grada.

39. Zákon č. 563/2004 Sb., o pedagogických pracovnících [online]. Dostupné z:
<http://www.msmt.cz/dokumenty/novy-skolsky-zakon>

SEZNAM PŘÍLOH

Příloha č. 1- Dotazník pro rodiče

Příloha č. 2- Rozhovor s učiteli

Příloha č. 3- Doslovný přepis rozhovoru s učitelkou

Příloha č. 1:

Dobrý den,

jsem studentkou PF JU v Českých Budějovicích – Učitelství pro mateřské školy. Obracím se na Vás s prosbou o vyplnění krátkého dotazníku, který byl vytvořen jako výzkumný materiál k mé bakalářské práci na téma: „Důvěra mezi rodiči a učiteli mateřské školy, jako základní stavební kámen vzájemné spolupráce.“

Veškeré výsledky dotazníkového šetření jsou anonymní a budou využity pro potřeby bakalářské práce, mého studia.

Děkuji za vyplnění a Váš čas.

1. POHLAVÍ:

- a) Žena
- b) Muž

2. VĚK:

- a) Do 20let
- b) 21 až 30 let
- c) 31 až 40 let
- d) 41 až 50 let
- e) 51 let a více

3. MÍSTO BYDLIŠTĚ:

- a) do 2000 obyvatel
- b) Do 10 000 obyvatel
- c) Nad 10 000 obyvatel
- d) Nad 100 000 obyvatel

4. JAK NEJČASTĚJI KOMUNIKUJETE S UČITELKOU SVÉHO DÍTĚTE?

(vyberte jednu možnost)

- a) Třídní schůzky
- b) Konzultační hodiny
- c) Při předávání dětí
- d) prostřednictvím emailu
- e) prostřednictvím telefonu
- f) Nemám zájem komunikovat s učitelkou
- g) Jinak, jak?.....

5. JAKÝ DRUH KOMUNIKACE, DLE VAŠEHO NÁZORU, PREFERUJE UČITELKA?

(vyberte jednu možnost)

- a) Třídní schůzky
- b) Konzultační hodiny
- c) Při předávání dětí
- d) prostřednictvím emailu
- e) prostřednictvím telefonu
- f) Učitelka nemá zájem komunikovat
- g) Jinak-.....

6. Čeho si ceníte na osobnosti učitelky Vašeho dítěte?

7. Co by naopak měla paní učitelka změnit?

--

8. JAKÁ JSOU VAŠE OČEKÁVÁNÍ OD MATEŘSKÉ ŠKOLY

(Seřadte podle důležitosti- 1. nejméně důležité, 5. nejvíce důležité)

- a) Upevňování sociálních vazeb
- b) Podporování samostatnosti dítěte
- c) Hlídnání dítěte
- d) Příprava dítěte na základní školu
- e) Vytvářet sociální a hygienické návyky
- f) Jiné, jaké?.....

9. NAPLŇUJE VAŠE OČEKÁVÁNÍ MATEŘSKÁ ŠKOLA?

- a) Ano
- b) Spíše ano
- c) Spíše ne
- d) Ne

10. CO JE PODLE VÁS NEJDŮLEŽITĚJŠÍ PŘI UTVÁŘENÍ VZÁJEMNÉ DŮVĚRY MEZI
RODIČEM A UČITELKOU?

(Vyberte jednu možnost)

- a) Komunikace
- b) Vstřícný přístup
- c) Spolupráce
- d) Věk a doba praxe učitelky
- e) Neformální setkávání s učitelkou
- f) Jiné:.....

11. Zakroužkujte číslo na škále (1- nejméně, 5- nejvíce)

Je podle Vás důležitá důvěra mezi rodiči a učitelkou mateřské školy?	1	2	3	4	5
Důvěřujete učitelce svého dítěte?	1	2	3	4	5

12. ZKUSTE POPSAT, JAK SE TATO DŮVĚRA MEZI VÁMI A UČITELKOU PROJEVUJE:

13. JAKÝ JE PRO VÁS IDEÁLNÍ VĚK UČITELKY?

- a) Do 30 let
- b) 31 až 40 let
- c) 40 až 50 let
- d) 51 a více
- e) nerozhoduje

14. JAKÉ VZDĚLÁNÍ OČEKÁVÁTE OD UČITELKY MATEŘSKÉ ŠKOLY?

- a) Úplné střední pedagogické vzdělání v oboru předškolní pedagogiky
- b) Vysokoškolské vzdělání v oboru předškolní pedagogiky
- c) Nerozhoduje vzdělání, ale praxe
- d) Nedokážu posoudit

15. NEJVÍCE BYCH DŮVĚŘOVALA UČITELCE:

- a) S vlastním dítětem
- b) Bez dítěte
- c) Není důležité

16. PODLE JAKÉHO KRITÉRIA JSTE VYBÍRALI MATEŘSKOU ŠKOLU?

(vyberte jednu možnost)

- a) Na doporučení
- b) Aktivity mateřské školy
- c) Vzdálenost mateřské školy
- d) Reputace mateřské školy
- e) Jiné:

17. JSTE SPOKOJENI S NABÍDKOU AKCÍ MATEŘSKÉ ŠKOLY?

- a) Ano
- b) Spíše ano
- c) Spíše ne
- d) Ne

18. ZAPOJUJETE SE DO PŘEDŠKOLNÍHO VZDĚLÁVÁNÍ V RÁMCI AKTIVIT MATEŘSKÉ ŠKOLY?

- a) Ano
Uvedte jak:.....
- b) Spíše ano
Uvedte jak:.....
- c) Ne, nemám zájem
- d) Ne, mateřská škola to neumožňuje

19. MÁTE NĚJAKÉ NÁPADY ČI PŘIPOMÍNKY, JAK ZLEPŠIT VZÁJEMNÝ VZTAH MEZI UČITELKOU A RODIČI?

Příloha č. 2

Rozhovor s učiteli

1. Řekněte mi něco o sobě? Jaké máte vzdělání, praxi, co si myslíte o předškolním vzdělávání?
2. Jakým způsobem si předáváte informace s rodiči?
3. Máte nějaké programy nebo akce s rodiči?
4. Zapojují se rodiče do předškolního vzdělávání nebo akcí pořádaných mateřskou školou?
5. Jaká jsou podle Vás očekávání rodičů od mateřské školy?
6. Myslíte si, že mezi Vámi a rodiči panuje vzájemná důvěra? Jak se projevuje?
7. Stalo se Vám někdy, že by Vám rodiče nedůvěřovali?
8. Myslíte si, že je pro rodiče důležitý věk a dosažené vzdělání?
9. Co je podle vás nejdůležitější při utváření vzájemné důvěry mezi rodičem a učitelkou?
10. Jak byste posílili vzájemnou důvěru?
11. Čeho si ceníte na spolupráci s rodinou?
12. Co Vám naopak nevyhovuje?

Příloha č. 3

1. Řekněte mi něco o sobě? Jaké máte vzdělání, praxi, co si myslíte o předškolním vzdělávání?

Je mi 23 let a pracuji jako učitelka mateřské školy třetím rokem. Mám vystudovanou pedagogickou školu v Prachaticích. O předškolním vzdělávání si myslím, že je pro děti velmi důležité, především pro začlenění se mezi děti různých věkových kategorií. Myslím si, že rámcový program pro předškolní vzdělávání je vytvořen přesně pro potřeby dětí. Ale co mi opravdu vadí je, jak se zachovala vláda ke všem mateřským školám v období koronaviru. Už tak nás spousta lidí vidí jako hlídací centra a při zavření všech škol se zapomnělo na školy mateřské, jako by snad ani školy nebyly. A jejich neochota komunikovat a vydat opatření, jak to v mateřských školách má tedy reálně probíhat.

2. Jakým způsobem si předáváte informace s rodiči?

S rodiči si předáváme informace při předávání dětí, což je mezi dveřmi při předávání dítěte. Také k předávání informací využíváme nástěnky. Na nástěnkách najdou rodiče aktuální informace, a co se s dětmi v aktuálním období učíme, například básničky a písničky. Nově jsme s kolegyní založily e-mail pro naši třídu, především z důvodu aktuální situace a to je covid. Na email rodičům posíláme všechny informace. Na druhou stranu se na nás mohou i rodiče obrátit s nějakým dotazem nebo připomínkou. Myslím si, že ten email byla dobrá volba. Rodiče si to chválí.

3. Jaké máte programy nebo akce s rodiči?

Kvůli pandemii Covid je mnoho akcí, které jsme v mateřské škole pořádaly zrušeno. Vlastně v podstatě všechny akce, proto se nelze scházet. V běžném provozu máme akce jako jsou buřtyjády. Vždycky se s rodiči a dětmi sejdeme, posedíme, popovídáme si. Často některá z nás nebo i rodiče vezmou kytary a zpíváme u ohně. Buřtyjáda se koná většinou ke konci roku. Tahle akce se rodičům i nám, tedy mluvím hlavně za sebe dost líbí. Další akce je drakiáda. To znamená, že se sejdeme s rodiči odpoledne a jdeme na louku pouštět draka. Na Vánoce

máme vánoční posezení a zároveň i tvoření s rodiči. Další akcí jsou besídky, ty bývají různě a každá třída si je dělá, kdy chce. Samozřejmě jezdíme na výlety, snažíme se dvakrát ročně. Pokud rodiče mají zájem, můžou jet s námi. No a taky pořádáme trhy. A to dvakrát ročně, jednou na podzim a jednou na jaře. Tam se prodávají výrobky dětí ze všech tříd. Na trhu i děti zpívají většinou tři písničky. To je asi vše, vlastně ještě míváme masopustní průvod po okolí školky a s tím souvisí vlastně ten trh nebo jako jarmark.

4. Jak se zapojují se rodiče do předškolního vzdělávání nebo akcí pořádaných mateřskou školou?

Zapojení rodičů je velmi individuální. Z mých zkušeností mohu říci, že se většina rodičů aktivně do akcí mateřské školy zapojuje. Zapojuje se tím, že na akci přijde a rodiče nosí v hojně míře občerstvení, na vánoční tvoření nosí cukroví. Ale co se týče předškolního vzdělávání, tak to naopak nemají zájem o přípravu dítěte. Například jak byly zavřené mateřské školy, byla rodičům nabídnuta distanční výuka. Samozřejmě to nebylo povinné, ale kdo měl chuť a zájem, zaslali jsme mu aktivity pro práci na doma. Tuhle možnost využil asi jen jeden nebo dva rodiče.

5. Jaká jsou podle Vás očekávání rodičů od mateřské školy?

No, myslím si, že především vstřícný a laskavý přístup učitelky. Myslím si, že rodiče hodně hodnotí učitelku podle toho, jak se dítěti ve školce líbí a jak je spokojené. Potom taky nastavení pravidel, dopomoc při zkoušení/učení hygienických návyků, oblékání, atak dále.

A myslím si, že hodně důležitý je pro rodiče i příprava na základní školu. Mám pocit, že málokterý rodič se zajímá o nějaký zápis a přípravu na něj. Dost to nechávají na školce.

6. Myslíte si, že mezi Vámi a rodiči panuje vzájemná důvěra? Jak se projevuje?

Osobně si myslím, že mezi mnou a rodiči panuje vzájemná důvěra. Samozřejmě se najdou individuálně rodiče, se kterými jsme k sobě ještě „nenašli cestu“. Ale pokud vezmu celkově rodiče z mé třídy, tak si myslím, že je mezi námi silná důvěra. Projevuje se tak, že se rodiče nebojí mi předávat dítě, řeší se mnou jakékoli problémy i třeba osobní. Svěřují se mi a často se mnou i konzultují

různé situace a problémy. Rodiče taky chválí a hodnotí mojí práci jako třeba co jsme s dětmi všechno dělaly, myslím hlavně výrobky a co už jejich dítě umí. A někteří i obdivují učitelkou práci.

7. Stalo se Vám někdy, že by Vám rodiče nedůvěřovali? Pokud ano, z jakého důvodu, jaký k tomu měli, podle Vás, důvod?

Ano stalo- byla jsem v mateřské škole úplně nová a zároveň to bylo moje první zaměstnání. Některé rodiče překvapil můj „mladý vzhled“. Myslím si, že mi ze začátku nedůvěřovali, ale později, když měli možnost mě lépe poznat, se mi spoustu rodičů přišlo omluvit. Důvodem tedy nedůvěry byl můj věk nebo vzhled.

8. Myslíte si, že je pro rodiče důležitý věk a dosažené vzdělání? Nebo co je podle Vás ve vztahu k řešené problematice důležité?

Na tuto otázku by se mělo také nahlížet individuálně. Jeden rok jsem zažila rodiče, které můj věk zaskočil, druhý rok jsem zažila rodiče, kteří to vůbec neřešili. Myslím, že otázka věku je velmi ošemetná. Některé rodiče jsou rádi, když vidí mladou, energickou učitelku a někteří by spíše preferovali starší a zkušenější.

Dosažené vzdělání podle mého názoru u rodičů nerozhoduje. Nikdy se mě nikdo nepřišel zeptat, jaké mám dosažené vzdělání.

9. Co je podle vás nejdůležitější při utváření vzájemné důvěry mezi rodičem a učitelkou?

Určitě vzájemná komunikace, bez toho to nejde. A taky jak s těmi rodiči komunikujeme. Takže bych do toho zahrнула laskavý, vstřícný, a i přátelský přístup. A určitě je důležitý, aby jejich dítě bylo ve školce spokojené.

10. Jak byste posílili vzájemnou důvěru?

Preferovala bych více mimoškolních setkání- ve volném čase. Snažit se s rodičem mluvit i mimo areál mateřské školy. Myslím si, že je něco jiného vidět se mezi dveřmi a vidět se v nějakém neutrálním prostředí.

11. Čeho si ceníte na spolupráci s rodinou?

Asi porozumění a vyhovění požadavků. Když po rodičích vyžadujeme, tak vždycky vyhoví. Například jako jsou věci na tvoření, kapesníčky a tak. Myslím si, že i vzájemné komunikace. A taky zapojení se do akcí, které pořádáme. Myslím si, že se dost rodičů zapojuje.

12. Co Vám naopak nevyhovuje?

No, dost mi vadí, že někteří rodiče neumí být upřímní a svoje připomínky a názory ventilují před ostatními rodiči. Přitom ani neví a neověří si, zda jejich informace jsou pravdivé. Byla bych ráda za větší komunikaci i v nepříjemných situacích. No a ta příprava na základní školu. Vadí mi, že rodiče mají pocit, že připravit dítě na školu máme my a oni nemusí v podstatě nic. Samozřejmě to nejsou, ale všechny rodiče