

→ Dôležité vstupy do územia

135 m n.m.

0 30 90m

1 Strešná kaviareň OD Tesco

2 Vodný prvok s podsvietenou hladinou

3 Zastávka električky

4 Múzeum funkcionalizmu

5 Umelecká promenáda

6 Podzemná garáž, vjazd a výjazd

7 Extenzívny zelený pás električkovej trate

8 Retenčná nádrž v parku

9 Parkovacia garáž so zelenou strechou

10 Študentský reprezentačný priestor pred UK

11 Vonkajšia študovňa

12 Plocha pre koncerty a slávnosti pri vode

13 Pergoly s možnosťou vonkajšieho grilovania

14 Vodné hry

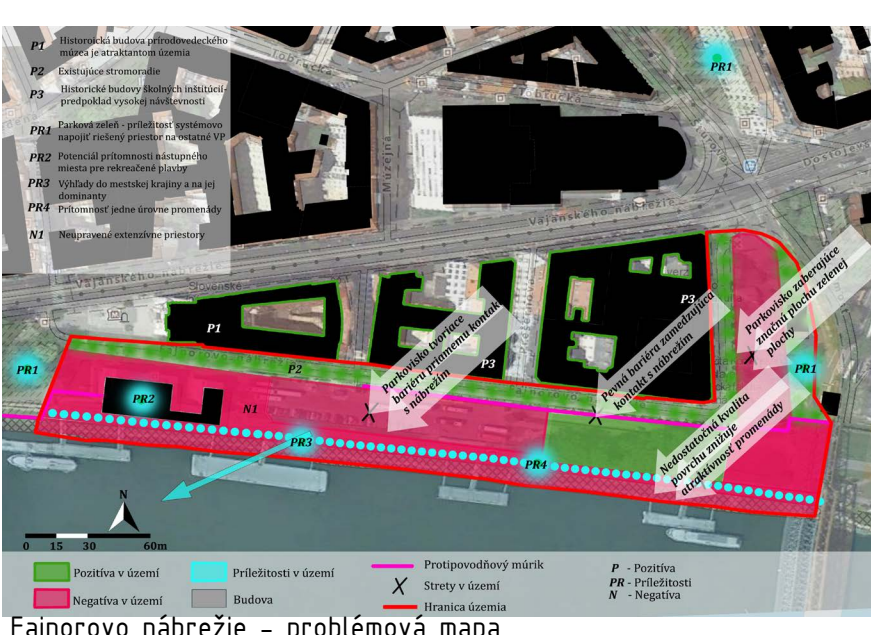
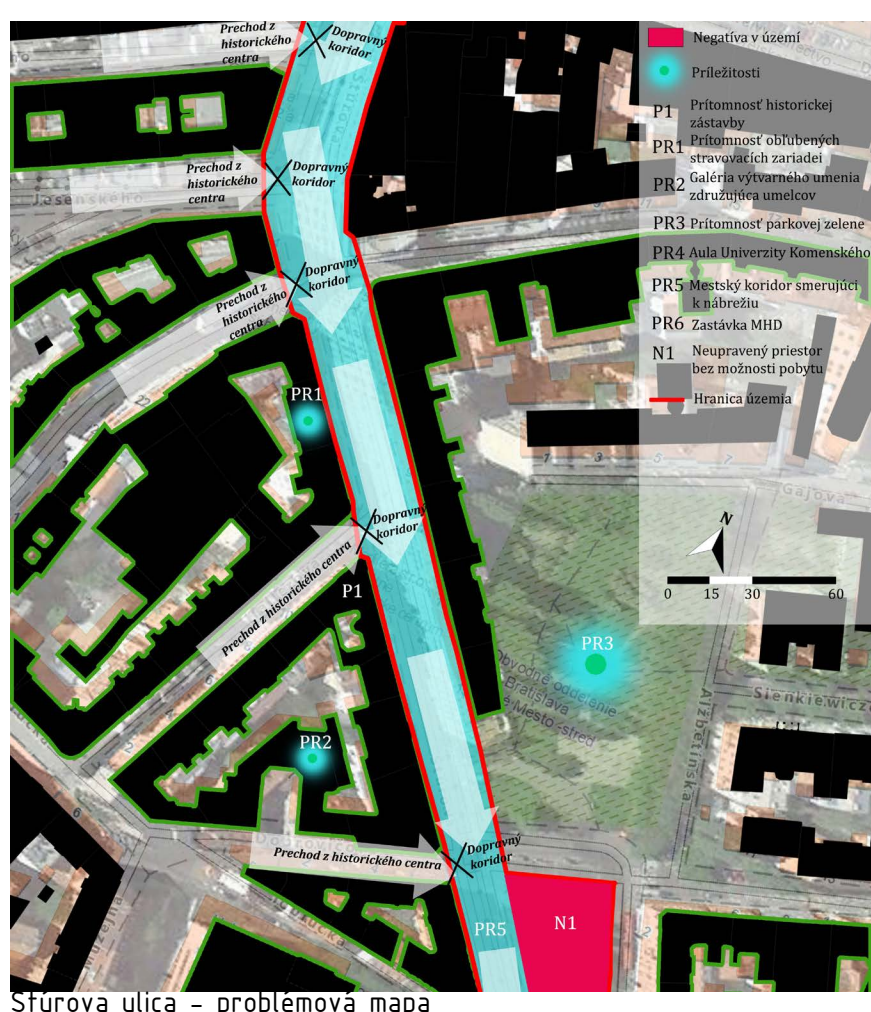
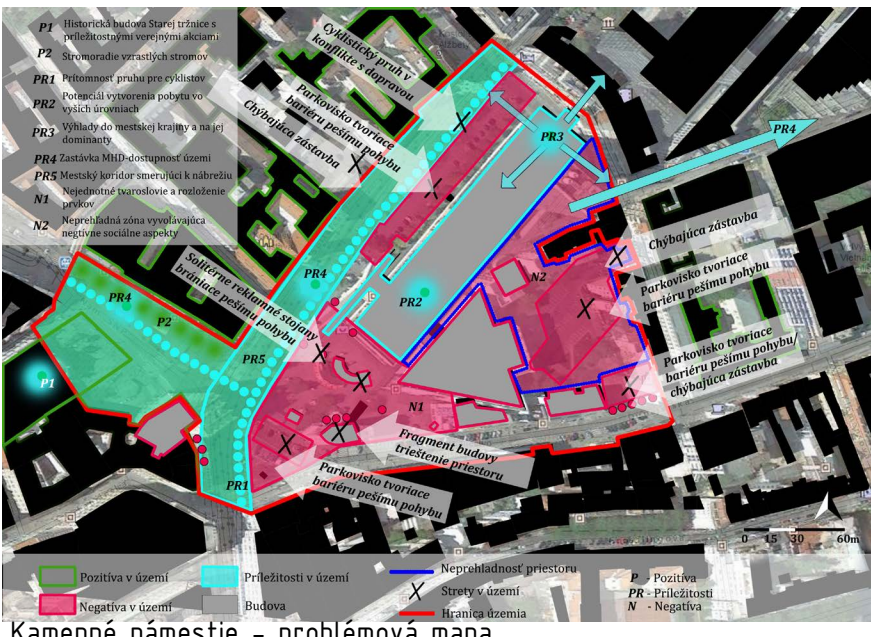
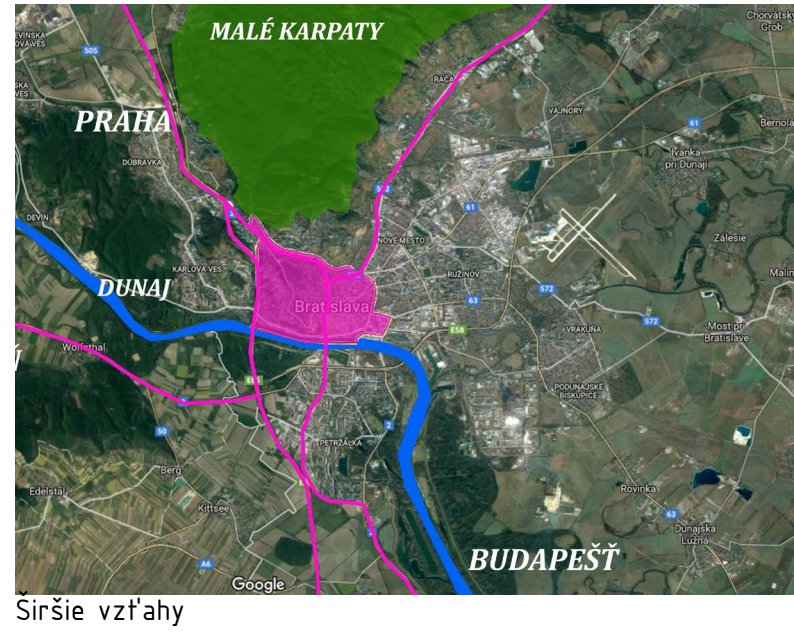
15 Kaviareň nad vodnou hladinou

16 Edukatívne záhony

17 Nový prístav, vonkajšia plocha / čakáreň pre rekreačnú plavbu

# VÝTVARNE ARCHITEKTONICKÁ ŠTÚDIA

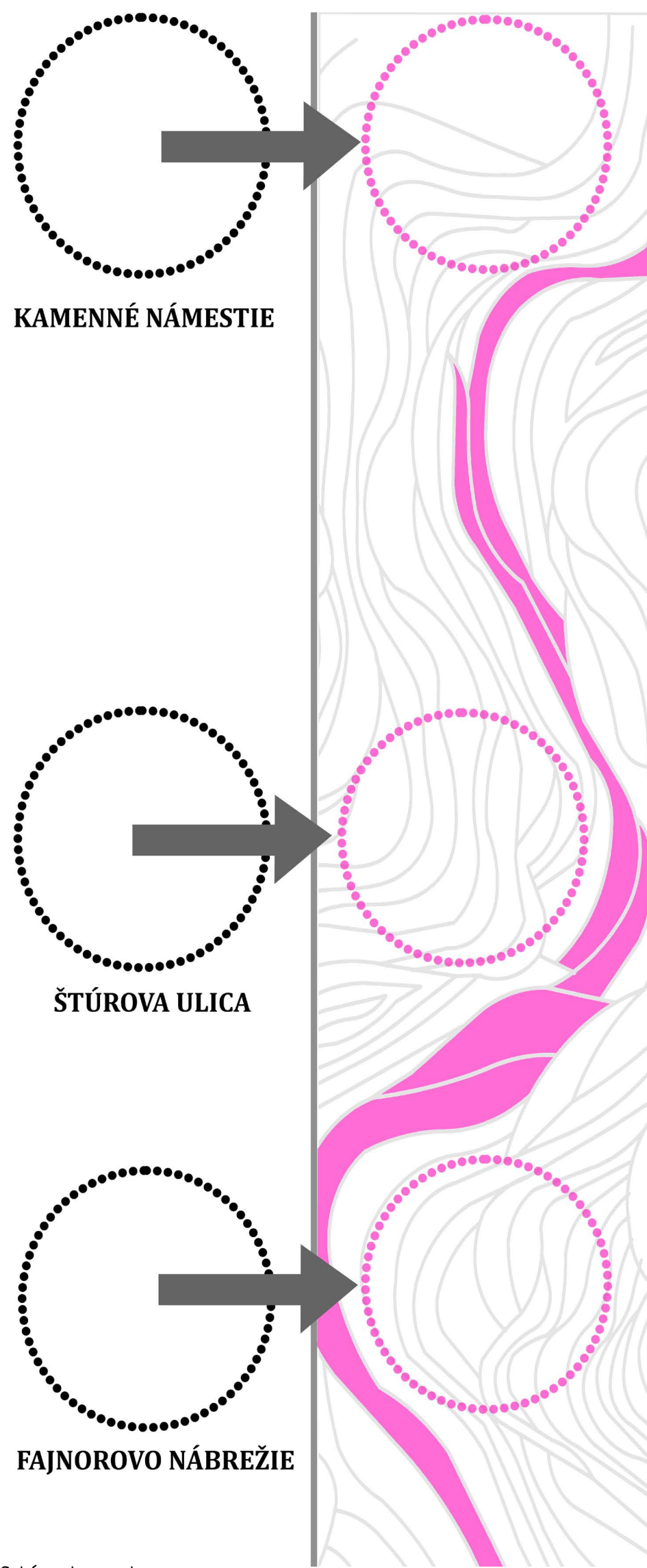
## KAMENNÉ NÁMESTIE - ŠTÚROVA ULICA - FAJNOROVO NÁBREŽIE



**POPIS KONECEPTU**  
 Základný koncept vychádza z myšlienky rozprúdenia dnes strnulých a málo využívaných verejných priestorov na linke od Kamenného námestia smerom k nábrežiu Dunaja a novým dizajnom ich vrátiť do povedomia a života Bratislavčanov. Koncept návrhu má niekoľko vrstiev, ktoré poskytujú základné východiska pre samotné riešenie. Na základe prieskumu verejnej mienky boli stanovené hlavné stratégie akými sa budú vybrané verejné priestory uberať. Za hlavný problém v území bolo definované existujúce nadradenie motorovej dopravy nad chodcom a prítomnosť veľkomiery nekvalitných asfaltových plôch, ktoré znižujú obyvateľnosť priestoru. Koncept sa zameriava na vymedzenie plôch a ich preferencie z dopravného hľadiska, kde má prvoradé postavenie chodec, cyklista a mestská hromadná doprava. Statická doprava je presunutá pod úroveň terénu a využíva princíp „Park and Ride“ s napojením na mestskú hromadnú dopravu a cyklostanicu.

Zvýšenie kvality priestoru a jeho koherenosti spočíva aj v jeho napojení na zelenú a modrú infraštruktúru, ktorá reflektuje začínajúce snahy mesta o zapojenie sa do projektov adaptácie európskych miest na zmenu klímy ako aj ich zodpevnú politiku vo vzťahu k životnému prostrediu a zvýšenie kvality života obyvateľov. Východiskovou stratégiou je navrhnutie nových prvkov zelene, integrácia zelených striech na novú zástavbu a použitie priepustných dlažbových materiálov.

V stratégii zameriavajúcej sa na obyvateľov mesta je podstatné vytvorenie nového „image“ pre miesto, ktoré v súčasnosti nevyužíva svoj potenciál vzhľadom k svojej polohe a počtu ľudí, ktorí sa počas dňa na území vyskytujú. Užívatelia by územím nemali len prechádzať ale svoj čas v ňom aj plnohodnotne stráviť. Existujúce prvky modernej architektúry, ktoré dominujú v severnej časti a prítomnosť fenoménu rieky na juhu dáva predpoklad k dotvoreniu priestoru v duchu moderného spoločenského centra.



KAMENNÉ NÁMESTIE

ŠTÚROVA ULICA

FAJNOROVO NÁBREŽIE

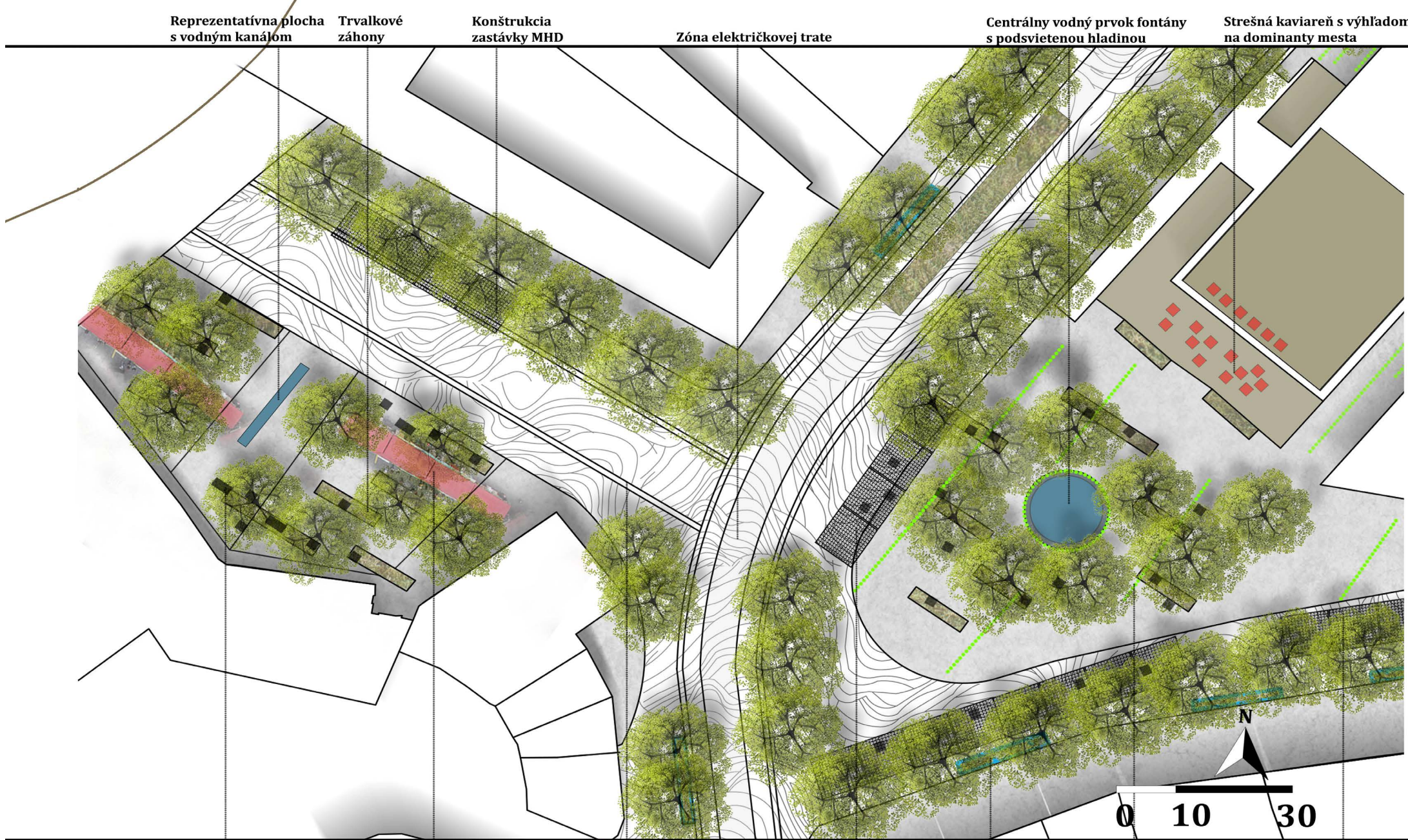
Schéma konceptu



Vrstvy návrhu

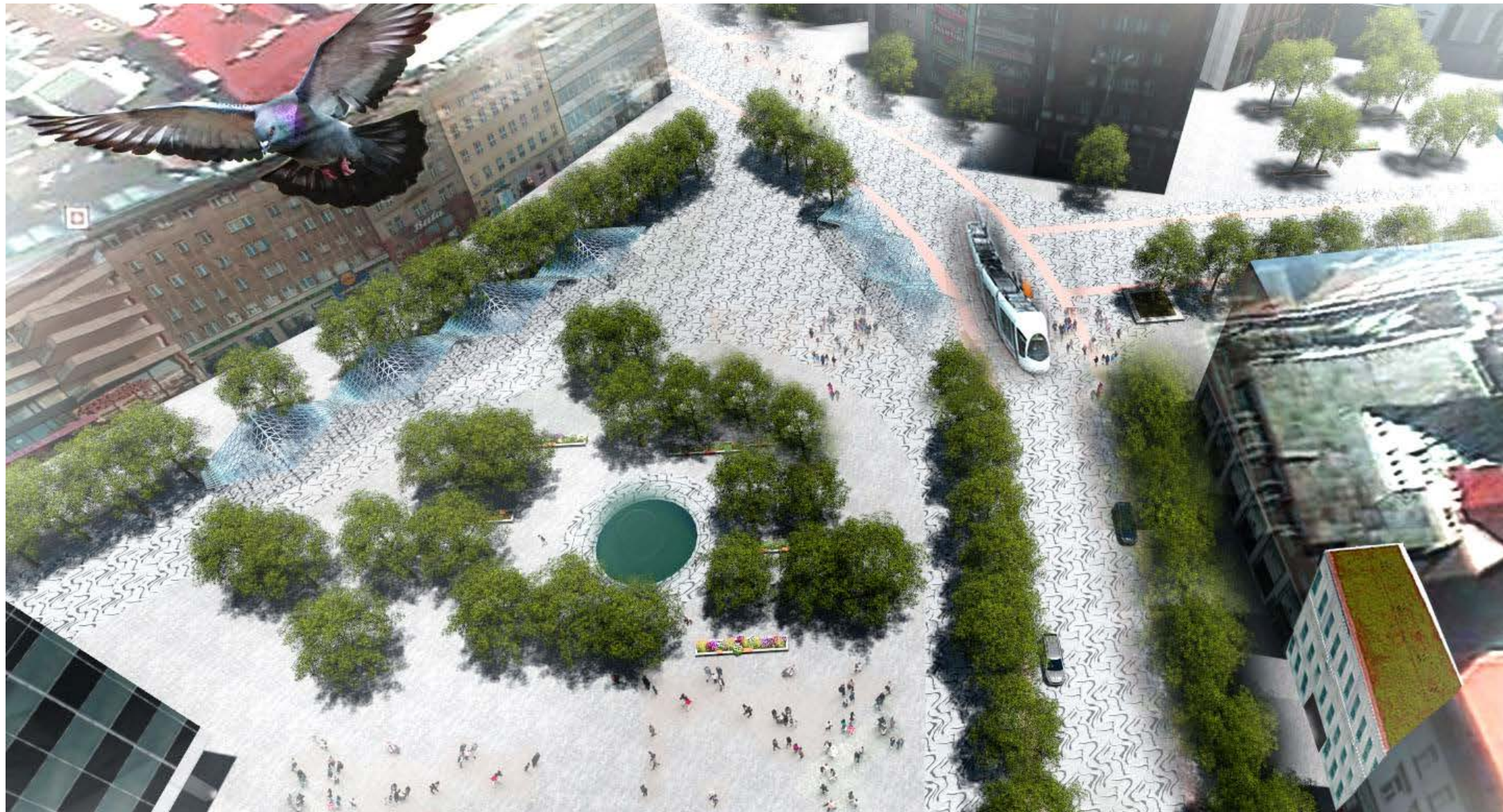


150m n.m.



Súčasným problémom verejného priestoru Kmného námestia je jeho vnímanie z pohľadu obyvateľov ako: „špinavého neupraveného priestoru pred obchodným domom Tesco.“ Zároveň však v mentálnom obraze mesta predstavuje jeden z hlavných verejných priestorov Bratislavy. Priestor je nutné dodať dôstojnosť a vniesť novú pozitívnu energiu za pomoci záhradnej architektonických úprav. K dotvoreniu verejného priestoru bolo nutné stanoviť hlavné prvky, ktoré určujú jeho atmosféru a charakter. Jedná sa predovšetkým o modernú architektúru obchodného domu Tesco, ktorá predstavuje cennú pamiatku slovenského funkcionalizmu a dominuje celému priestoru námestia. Jeho čisto modernistický vzhľad predurčuje stvárnenie priestoru v zmysle použitia moderných materiálov a nových médií, ktoré sú v návrhu vyjadrené pomocou scénického osvetlenia prvkov a originálnych dlažbových prvkov z permiabilného materiálu. Prítomnosť Domu umenia ako ďalšieho príkladu modernej architektoniky dáva príležitosť využívať priestor ako plochu pre umelecké „performácie a happeningy“ a oživiť tak celkovú škálu aktivít. Pre zvýšenie obyvateľnosti priestoru a zlepšenie mikroklimatických podmienok v meste je v centrálnej ploche námestia navrhnutý prvok vodnej hladiny s fontánou, nakoľko voda vo svojej akejkoľvek forme zvyšuje atraktivitu a dôstojnosť priestoru. Navyiac je interaktívnym prvkom podporujúcim pozitívne sociálne väzby. Plocha pred Starou tržnicou je miestom určeným pre kultúrne spoločenské udalosti, farmárske a „blešie“ trhy, ktoré podporujú miestnu výrobu a tradíciu. Zároveň tvorí jeden z prechodov do historického centra mesta. Návrh sa taktiež zaoberá potenciálom miesta, ktorý sa skrýva v jeho vyšších úrovniach. Obchodný dom Tesco je centrálnym prvkom aj vzhľadom na svoju polohu v rámci mesta. Z úrovne strechy je možné pozorovať takmer všetky dominanty mesta a charakter okolitej krajiny. Návrh preto využíva možnosti plochej strechy na vybudovanie pobytového miesta vo vyšších úrovniach so strešnou kaviarňou a príležitostným letným kinom.

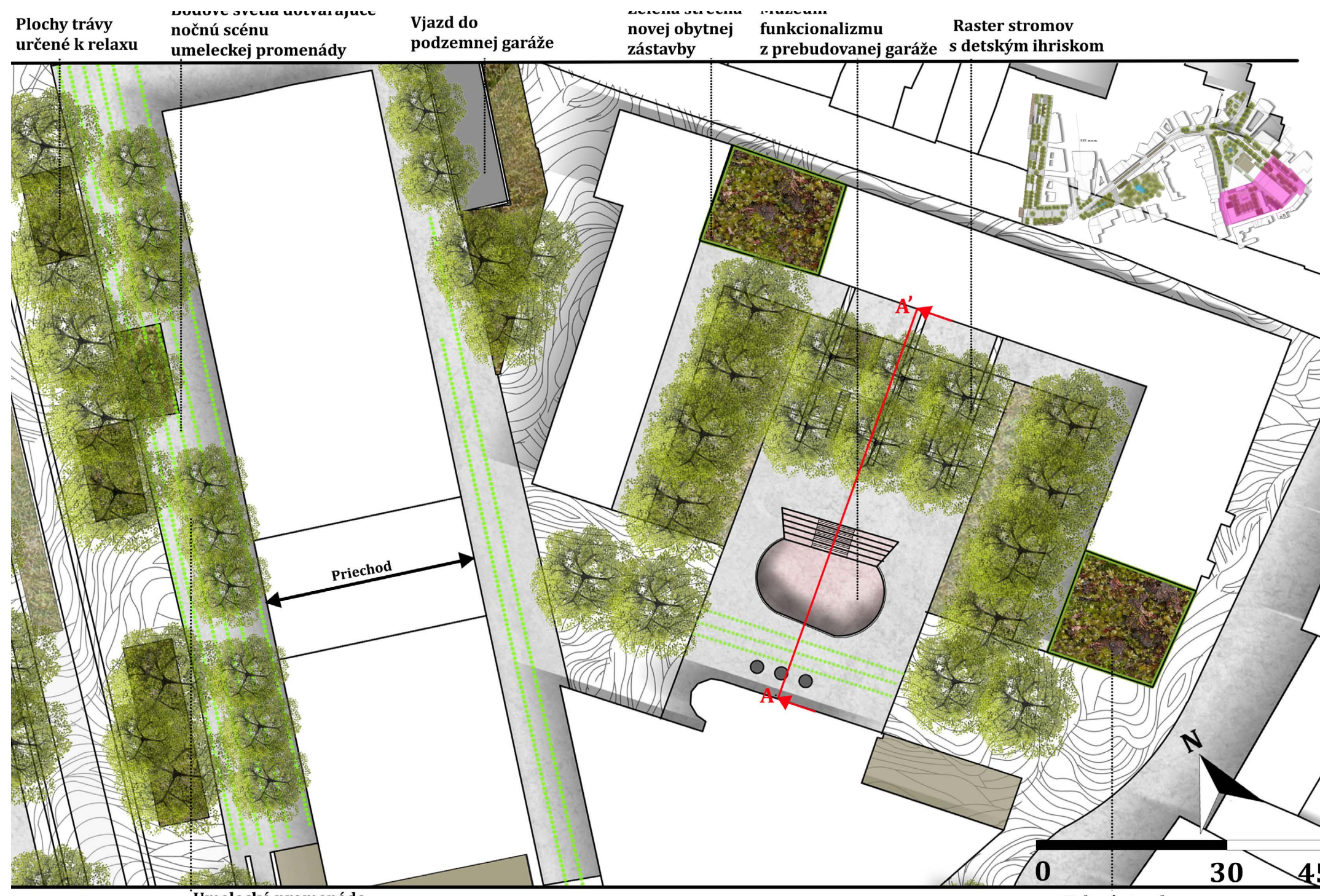
# KAMENNÉ NÁMESTIE



Axonometria - námestie



Plocha námestia s centrálnym vodným prvkom



Umelecká promenáda

Zelená strecha

Na námestie z jeho severnej strany nadväzuje vnútroblok, tvorený z časti zadnou stranou budovy Tesca a príslušnými obytnými budovami. Problémy statickej dopravy a bariéry súčasného výjazdu podzemného parkovania, ktoré znemožňujú obyvateľom pohodlne užívať tento verejný priestor rieši navrhované rozšírenie podzemnej garáže a zároveň posunutie výjazdu smerom do ulice Dunajská. Návrh zapracováva využitie ostávajúceho priestoru výjazdu uprostred vnútrobloku a v rámci rekonštrukcie podzemnej garáže mení toto miesto na Galériu architektúry a slovenského funkcionalizmu zapustenú pod úroveň terénu. Miesto je prístupné ako z obchodného domu tak aj z exteriéru.

Výber náplne úzko súvisí s podporou identity ako architektonicky významnej lokality, ktorá je navštevovaná za účelom mnohých študentských a odborných exkurzií. Zvýšením počtu užívateľov priestoru sa zároveň zlepšuje bezpečnosť a kontrola dnes netransparentného tmavého priestoru za Tescom. Svoj priestor majú taktiež obyvatelia príslušných obytných domov, ktorí môžu svoj čas tráviť pod korunami stromov s dohľadom na detské ihrisko s drevenými prvkami, prípadne zapájať do verejných aktivít, ktoré sú vrchom navrhovanej galérie.

Priechod obchodného domu Tesco v západnej časti prepája priestor vnútrobloku s Umeleckou promenádou, ktorá tematicky nadväzuje na galériu. Priestor, ktorý slúžil autám bude zozbýtný mobilným a plochami udržovanej trávy určenej k pobytu. Táto plocha zároveň slúži ako prezentačná vonkajšia galéria pre umelcov združených okolo Domu umenia. Celú kulisu príjemnej promenády dotvárajú tri rady stromov, ktoré čiastočne nadväzujú na existujúce stromoradie. Pre atraktívny nočný život je priestor doplnený o línie bodových svetiel v dlažbe a svetelných inštalácií.



Rezopohľad vnútrobloku



Galéria architektúry a slovenského funkcionalizmu



Umelecká promenáda



Konštrukcia zastávky MHD a cyklostanica P+R

Vodné zrkadlo pri študentskom reprezentačnom priestore

Parkovací dom so zelenou strechou

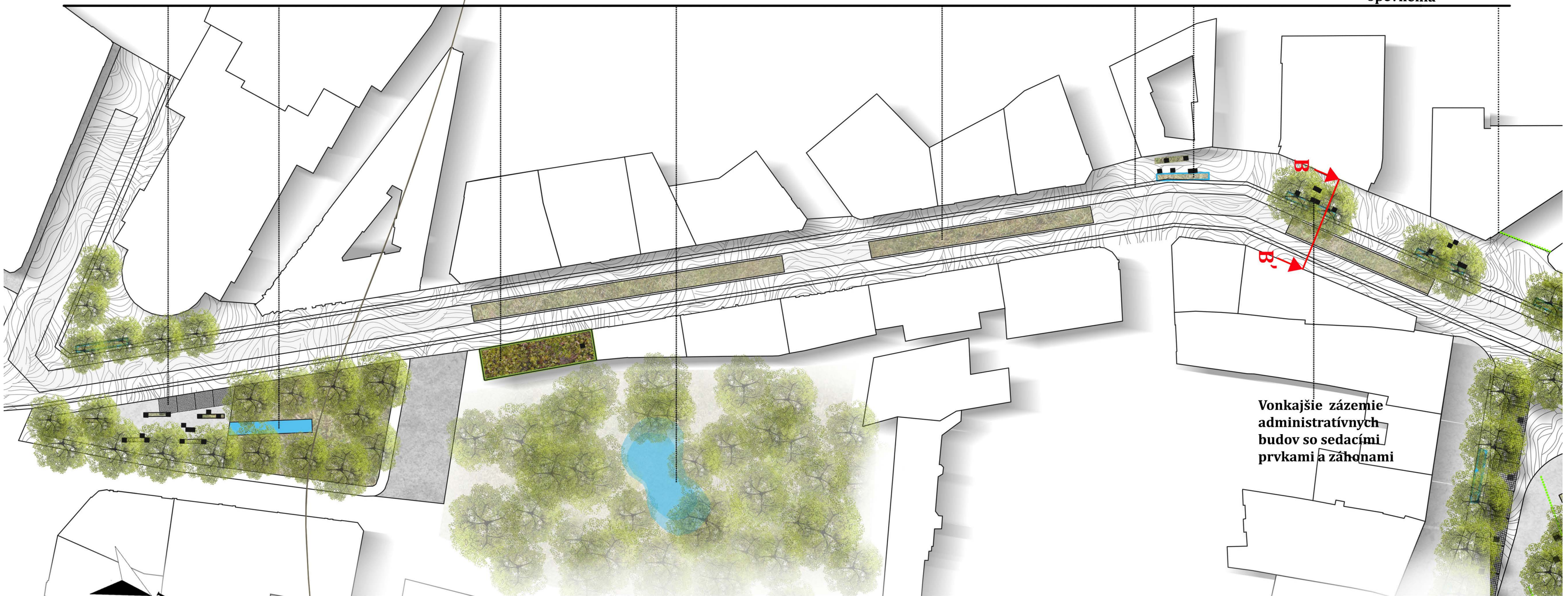
Retenčná nádrž v parku

Extenzívny zelený pás električky

Cyklotrasa

Záhony s vyššou kapacitou zachytenia zrážkovej vody

Kovový pás v dlažbe abstrahujúci prechod cez bránu stredovekého opevnenia



0 30 45m

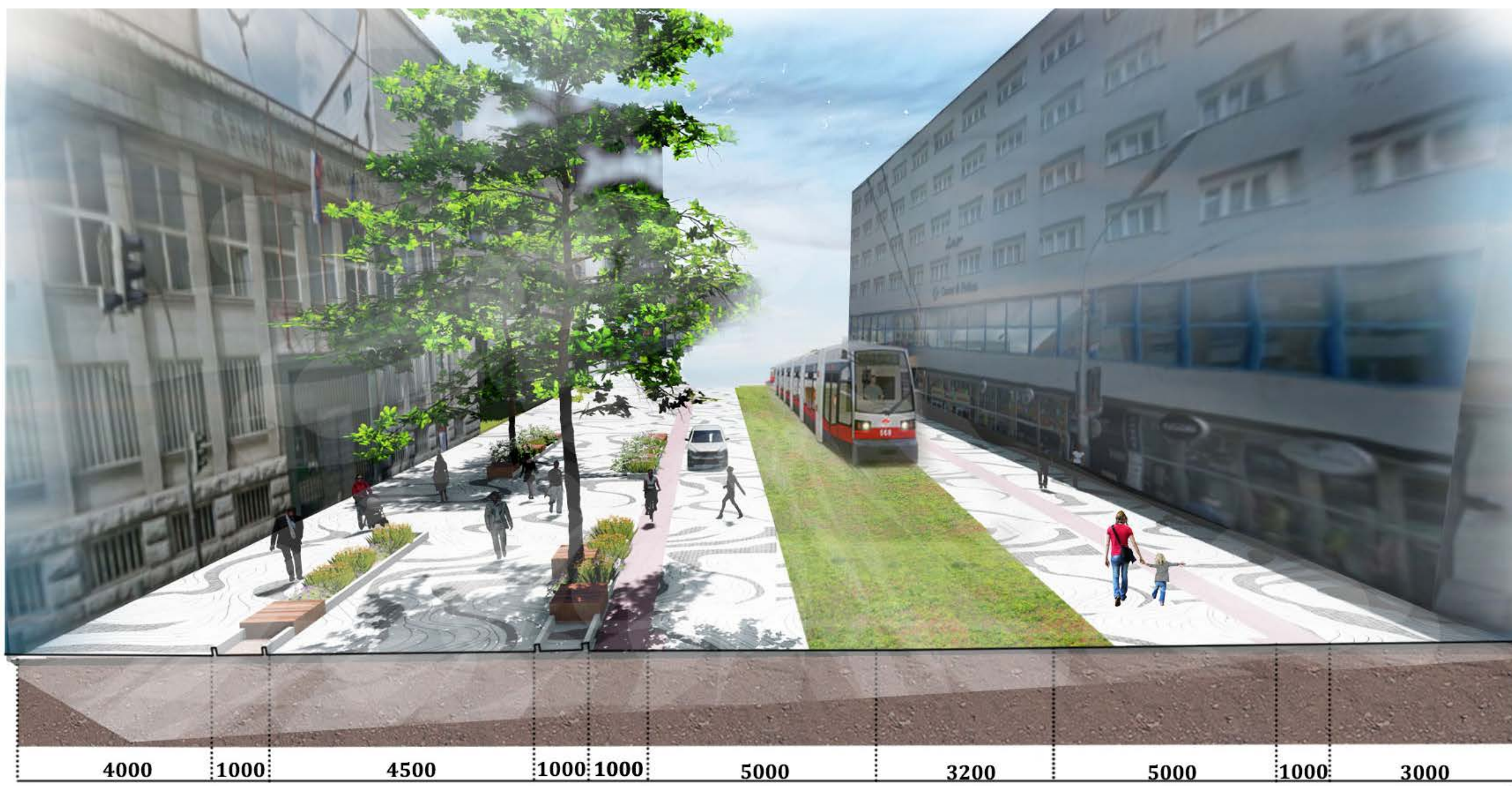
135 m n.m.

ŠTÚROVA ULICA

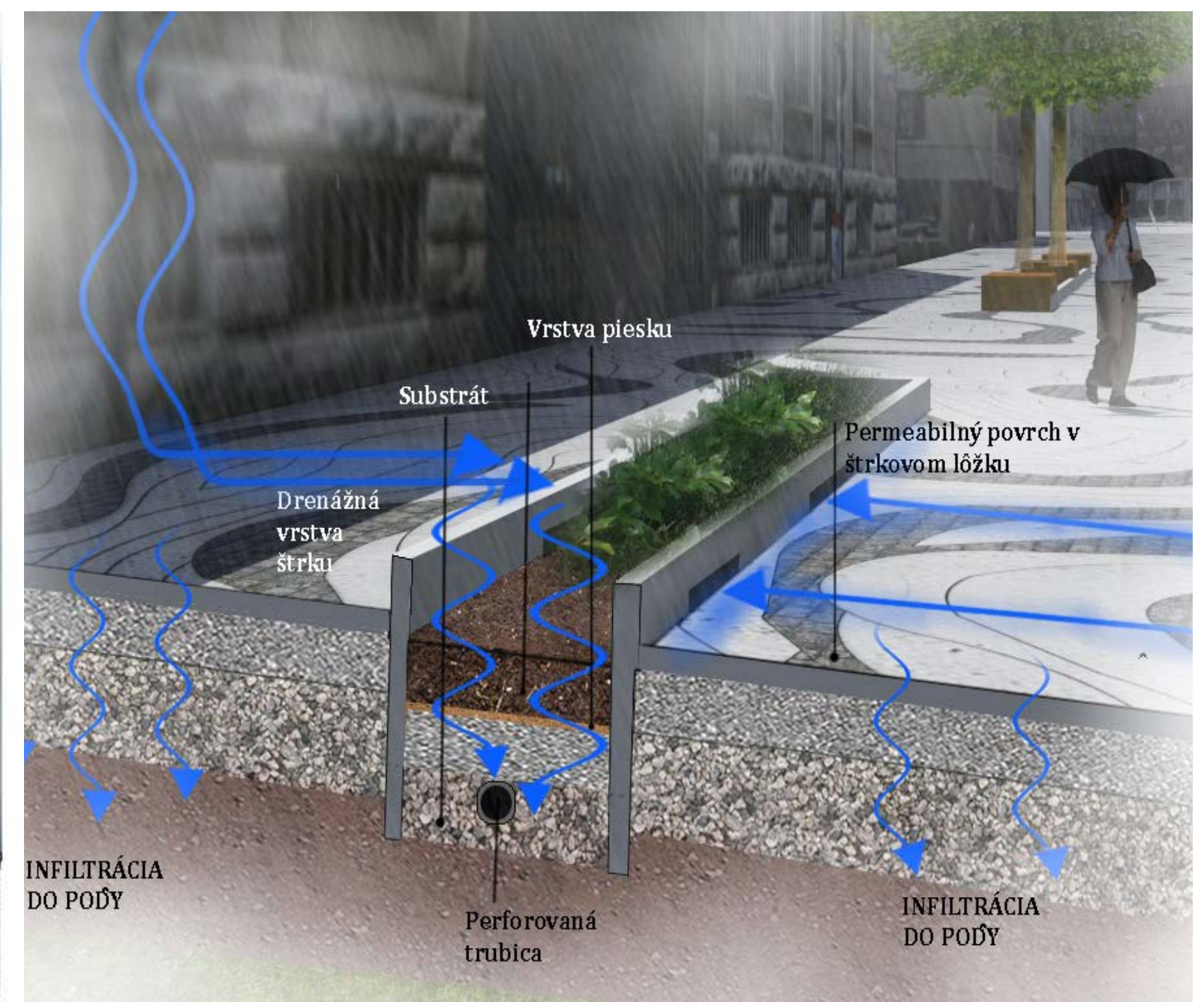


Kamenné námestie vo svojej južnej časti vyúsťuje do Štúrovej ulice, ktorá je komunikačnou spojnicou medzi verejným priestorom námestia a nábrežia. Návrh pojednáva usporiadanie dopravy do jednej úrovne s chodcom pričom nástup do ulice so severnej strany poskytuje veľkorysý parametre so šírkou uličného profilu takmer tridsať metrov. Táto zóna je z funkčného hľadiska obchodne administratívnu oblasťou na čo návrh reaguje dotvorením uličného parteru systémom sedacích prvkov a trvalkových záhonov poskytujúce zázemie mestským inštitúciám. V miestach s dostatočnou šírkou uličného profilu je navrhnutá vegetácia skupín stromov, ktoré vytvárajú optické záchytné body v pešom ľahu. Významné napojenie ulice na historické centrum, predovšetkým v mieste vstupnej brány stredovekého opevnenia do mesta sú podtrhnuté kovovými pásmi v dlažbe, ktoré prezentujú oľtačok minulosti a zároveň sú funkčným a estetickým prvkom.

Počas letných dní slúžia ako rozprašovač vodnej pary a v noci ako svetelná inštalácia predstavujúca stredovekú bránu. Návrh ďalej koncepčne zapracováva manažment so zrážkovou vodou a odvodnenie ulice a okolitých budov použitím permeabilných dlažbových materiálov z priepustného betónu. Znížením množstva jemných častí v zmesi vytvára porézny materiál zabezpečujúce priesak vody. Dlažbové prvky sú položené na kamenné lôžko s frakciou častí 3 - 5 cm. V prípade väčších návalov zrážok je voda odvádzaná do znížených záhonov s vyššou retenciou vody, kde je zabezpečená jej infiltrácia do pôdy. Tieto systémy umožňujú znížiť objem vody odtečenej do kanalizácie, podporia výpar a tým pomáhajú zlepšiť mikroklimu mestských priestorov. V okolí ulice sa nachádza park na Šafárikovom námestí, kde návrh ráta s vytvorením retenčnej nádrže. V južnej časti ulica nadväzuje na verejný priestor pred autou Filozofickej fakulty Univerzity Komenského, kde návrh dotvára jeho reprezentačnú tvár v duchu parkového námestia s použitím umeleckého diela sochy jazykovedca a filozofa P. J. Šafárika, ktorého dôležitosť podtrhuje vodné zrkadlo. V tejto časti ulice dochádza k doplneniu urbánnej štruktúry a využitiu novej budovy ako parkovacej garáže, ktorá odľahčí statickú dopravu na Fajnorovom nábreží.



B Rezopohľad severnej časti Štúrovej ulice



B' Záhon s vyššou retenciou zrážkovej vody



Vstupná brána stredovekého opevnenia



Námestie pred Univerzitou Komenského



Vonkajšia poloha /  
čakáreň pre  
rekreačnú plavbu

Nový prístav  
so zelenou  
strechou

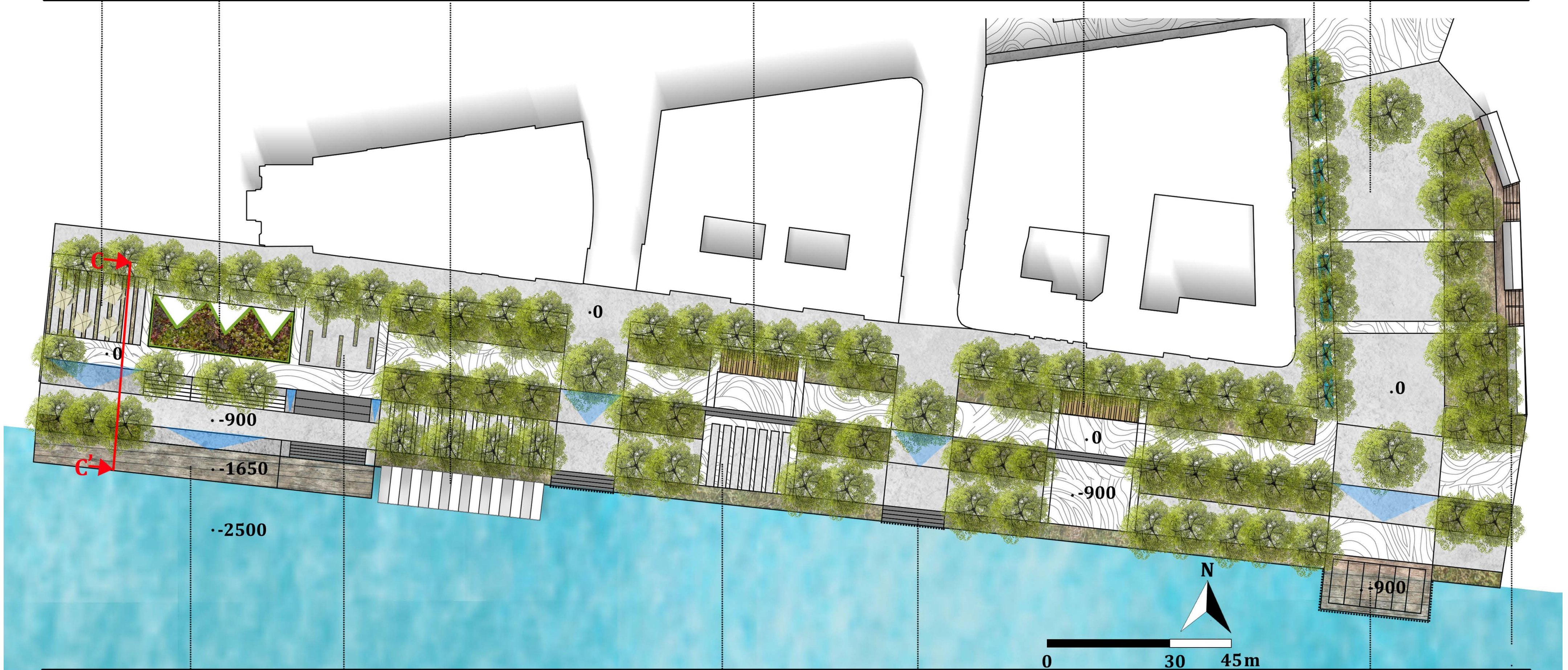
Kaviareň nad  
vodnou hladinou

Pergola s  
vonkajšími grilmi

Pergola s  
vonkajšími grilmi

Záhony s vyššou  
kapacitou  
zachytenia  
zrážkovej vody

Plocha pre koncerty  
a slávnosti na vode



Mólo

Edukačné záhony

Vodné hry

Vyhliadkové schody  
zabezpečené zábradlím

Pódium na vode

Vonkajšia  
študovňa



## FAJNOROVO NÁBREŽIE

Fajnorovo nábřeží je zakončením osy verejných priestorov tiahnuce sa na línii od kamenného námestia. Zároveň jedným z mála priestorov za protipovodňovou hrádzou s možnosťou vybudovania zhrromažďovacieho mestského verejného priestoru pri vode. Návrh riešenia zohľadňuje prítomnosť okolitých vzdelávacích inštitúcií ako aj požiadavky verejnosti na vybudovanie obytného nábřežia. Návrh nadväzuje na stávajúcu zeleň a začleňuje ju do navrhnutého parčíku pri univerzite. Jeho súčasťou je vonkajšia študovňa a knižnica s možnosťou občerstvenia. K priestoru prilieha väčšia spevnená plocha, ktorá je určená na príležitostné akcie a koncerty pod Starým mostom s pódium na vode. Celé nábřeží je riešené v dvoch peších úrovniach pričom ich prechod je riešený bezbariérovou pomocou rampových plošín. Celá kompozícia nábřežia má lineárny charakter s prerušeniami a miestami pre aktívnu a pasívnu rekreáciu. Pred Strednou priemyselnou školou strojníckou sa nachádza plošina venovaná vodným hrám založených na hydraulických zákonoch, ktoré okrem funkcie rekreačnej dodávajú prvku edukačný rozmer. Okrem fyzikálnych princípov nábřeží poskytuje miesto zamerané na prírodné vedy a pomocou edukačných záhonov prezentuje funkciu foriem vegetácie a jej ekosystémových služieb v meste. Náučná funkcia je striedaná s plochami pre relax s verejnými lehátkami a vyhlídkami na riečnu krajinu a dominanty mesta. Súčasťou relaxačnej zóny je kaviareň vysunutá nad riekou, ktorá vizuálne poskytuje priamy kontakt s vodnou hladinou. Dôležitým bodom návrhu je nová budova osobného prístavu s nástupnou plochou a zázemím pre rekreačnú plavbu. Okrem iného priestor ponúka reštauračné služby a je využiteľný aj mimo prevádzku plavieb. Nástupná plocha je zozbýtná hienidami v tvare plachetníc s možnosťou pohodlného čakania medzi záhonmi trvaliek.



Axonometria – pohľad na plochu pre koncerty a a slávnosti na na vode



Axonometria – pohľad na prístav



Vonkajšia študovňa



Vodné hry



Kaviareň nad vodnou hladinou



Vonkajšia plocha/čakáreň pre rekreačnú plavbu

Rezopohľad Fajnorovo nábřeží