

**Česká zemědělská univerzita v Praze**

**Provozně ekonomická fakulta**

**Katedra ekonomických teorií**



**Bakalářská práce**

**Hospodářský vývoj ve vybraných státech Evropské unie  
– Česká republika a Polská republika**

**Lukáš Carvan**

© 2021 ČZU v Praze



## ZADÁNÍ BAKALÁŘSKÉ PRÁCE

Lukáš Carvan

Hospodářská politika a správa  
Veřejná správa a regionální rozvoj

Název práce

**Hospodářský vývoj ve vybraných státech Evropské unie – Česká republika a Polská republika**

Název anglicky

**Economic development in selected countries of the European Union – the Czech Republic and the Republic of Poland**

---

### Cíle práce

Bakalářská práce je zaměřena na zkoumání hospodářské situace ve vybraných státech Evropské unie, České republice a Polsku, před jejich vstupem do tohoto společenství a zkoumá rovněž situaci po jejich vstupu do Evropské unie. Hlavním cílem této práce je zjistit, ve kterém období prokazovaly dané státy nejlepší ekonomickou kondici a současně nalézt důvody, proč tomu tak bylo. Na základě dosažených výsledků bude zodpovězena výzkumná otázka, zda bylo pro tyto státy vhodné do struktur Evropské unie vstoupit, či nikoliv.

### Metodika

Práce bude rozdělena do dvou částí, teoretické a praktické. Teoretická část práce bude zpracována formou literární rešerše s využitím studia odborné literatury českých a zahraničních autorů; čerpány budou rovněž aktuální informace z odborných časopisů a internetových zdrojů. V praktické části práce bude provedena analýza základních makroekonomických ukazatelů ve vybraných ekonomikách. Pro analýzu shromážděných údajů bude využita statistická analýza dat. Aktuální data budou čerpána ze statistických úřadů vybraných zemí a Eurostatu. V práci bude použita zejména metoda deskripce a komparativní analýzy.

## Doporučený rozsah práce

30-40 stran

## Klíčová slova

Hospodářský vývoj, inflace, nezaměstnanost, platební bilance, HDP, Česká republika, Polsko, Evropská unie

---

## Doporučené zdroje informací

BRČÁK, J. SEKERKA, B. STARÁ, D. Makroekonomie – teorie a praxe. Plzeň: Vydavatelství a nakladatelství Aleš Čeněk, 2014. ISBN 978-80-7380-492-3.

FÁREK, J. KRAFT, J. Světová ekonomika v epoše globálních změn. Liberec: Technická univerzita v Liberci, 2012. ISBN 978-80-7372-910-3.

HARASIMOVÁ, S. Makro a mikroekonomie. Opava: Optys, 2010. ISBN 978-80-85819-78-6.

MYANT, M R. Tranzitivní ekonomiky : politická ekonomie Ruska, východní Evropy a střední Asie. Praha: Academia, 2013. ISBN 978-80-200-2268-4.

NEUMANN, P. ŽAMBERSKÝ, P. JIRÁNKOVÁ, M. Mezinárodní ekonomie. Praha: Grada, 2010. ISBN 978-80-247-3276-3.

---

## Předběžný termín obhajoby

2020/21 LS – PEF

## Vedoucí práce

Mgr. Elizbar Rodonaia, Ph.D.

## Garantující pracoviště

Katedra ekonomických teorií

Elektronicky schváleno dne 10. 12. 2020

**doc. PhDr. Ing. Lucie Severová, Ph.D.**

Vedoucí katedry

Elektronicky schváleno dne 22. 1. 2021

**Ing. Martin Pelikán, Ph.D.**

Děkan

V Praze dne 14. 03. 2021

### **Čestné prohlášení**

Prohlašuji, že svou bakalářskou práci Hospodářský vývoj ve vybraných státech Evropské unie - Česká republika a Polská republika jsem vypracoval samostatně pod vedením vedoucího bakalářské práce a díky použití odborné literatury a dalších informačních zdrojů, které jsou citovány v práci a uvedeny v seznamu použitých zdrojů na konci práce. Jako autor uvedené bakalářské práce dále prohlašuji, že jsem v souvislosti s jejím vytvořením neporušil autorská práva třetích osob.

V Praze dne \_\_\_\_\_

## **Poděkování**

Rád bych touto cestou poděkoval panu Mgr. Elizbaru Rodonaia Ph.D. za odborné vedení, cenné rady při psaní této bakalářské práce a trpělivost. Dále bych chtěl poděkovat mé rodině, za podporu při mém studiu.

# Hospodářský vývoj ve vybraných státech Evropské unie – Česká republika a Polská republika

## Abstrakt

Tato bakalářská práce zkoumá hospodářský vývoj České republiky a Polské republiky v období před a po jejich vstupu do Evropské unie. Hlavním cílem je zjistit, jestli bylo a stále je členství ve strukturách EU pro obě země přínosné či nikoliv. Pro zodpovězení této výzkumné otázky jsou vybrány, popsány a srovnány konkrétní makroekonomické ukazatele – hrubý domácí produkt, inflace a nezaměstnanost – díky jejich popisu a pochopení lze dojít k odpovědi na definovanou výzkumnou otázku a potvrdit či případně vyvrátit autorovu hypotézu o prospěchu členství v EU pro oba vybrané státy. Výsledné zkoumání ukazuje, jak konkrétně si oba vybrané státy ve sledovaných ukazatelích polepšily či naopak pohoršily. Aby bylo možné pochopit ekonomický vývoj v plném kontextu, pracuje tato bakalářská práce s datovou řadou, jež začíná v roce 1994 a končí v r. 2019. Z tohoto období tak dokážeme pochopit nejen porevoluční vývoj, avšak také vývoj v prvních letech po pádu železné opony a znovunabytí svobod, a to nejen občanských, ale také ekonomických. Výsledek dostáváme rovněž díky pohledu na data po r. 2000, kdy bylo dovršeno období dohod a připojovacích rozhovorů k EU. Vzhledem k bezprecedentní situaci způsobené celosvětovou pandemií nemoci COVID-19 nemůže ani tato práce vynechat tento faktor ovlivňující hospodářský vývoj, není však primárním tématem této práce.

**Klíčová slova:** Hospodářský vývoj, hrubý domácí produkt (HDP), nezaměstnanost, inflace, Česká republika, Polská republika, Evropská unie, pandemie, COVID-19

# **Economic development in selected countries of the European Union – the Czech Republic and the Republic of Poland**

## **Abstract**

This bachelor thesis examines the economic development of Czech Republic and Republic of Poland in the period before and after they became the members of the European Union. The main goal of this thesis is to find out whether membership in EU structures has been and still is beneficial for both countries or not. To answer this question, specific macroeconomic indicators are selected, described and compared – gross domestic product (GDP), inflation and unemployment – thanks to their description and understanding, it is possible to answer a defined research question and to confirm or refute author's hypothesis related to benefits of EU membership for both selected countries. Result of this research show how specifically both countries have improved or deteriorated in the chosen indicators. In order to understand the economic development in its full context, this bachelor thesis works with a data series that begins in 1994 and ends in 2019. Based on this period, we can understand not only post-revolutionary development, in the first years after the fall of Iron Curtain and the restoration of freedoms, but also understand the economic development. Thankfully, our result is claimed also while using data from 2000 and so on, when the period of agreements talks was completed with EU representatives. Due to the unprecedented situation caused by COVID-19 pandemic, this thesis can not omit also this factor. This factor has influenced economic development in both countries, but it is not the primary topic of this thesis.

**Keywords:** Economic development, gross domestic product (GDP), unemployment, inflation, Czech Republic, Poland, European Union, pandemic, COVID-19



# Obsah

<b>1</b>	<b>Úvod</b> .....	<b>7</b>
<b>2</b>	<b>Cíl práce a metodika</b> .....	<b>8</b>
<b>2.1</b>	<b>Cíl práce</b> .....	<b>8</b>
<b>2.2</b>	<b>Metodika</b> .....	<b>8</b>
<b>3</b>	<b>Teoretická východiska</b> .....	<b>10</b>
<b>3.1</b>	<b>Definice ukazatelů komparovaných v praktické části</b> .....	<b>10</b>
3.1.1	Hospodářský vývoj.....	10
3.1.2	Inflace.....	11
3.1.3	Nezaměstnanost.....	15
3.1.4	Platební bilance .....	16
3.1.5	Hrubý domácí produkt.....	18
<b>4</b>	<b>Vlastní práce</b> .....	<b>21</b>
<b>4.1</b>	<b>Česká republika a Polsko před vstupem do Evropské unie</b> .....	<b>21</b>
<b>4.2</b>	<b>Ekonomická situace ČR před vstupem do EU</b> .....	<b>22</b>
<b>4.3</b>	<b>Ekonomická situace Polska před vstupem do EU</b> .....	<b>22</b>
<b>4.4</b>	<b>Popis vybraných ukazatelů obou států před vstupem do Evropské unie</b> .....	<b>23</b>
4.4.1	Popis hrubého domácího produktu České republiky před vstupem do Evropské unie	24
4.4.2	Popis inflace České republiky před vstupem do Evropské unie .....	26
4.4.3	Popis nezaměstnanosti České republiky před vstupem do Evropské unie .....	27
4.4.4	Popis hrubého domácího produktu Polské republiky před vstupem do Evropské unie .....	29
4.4.5	Popis inflace Polské republiky před vstupem do Evropské unie.....	30
4.4.6	Popis nezaměstnanosti Polské republiky před vstupem do Evropské unie .....	32
<b>4.5</b>	<b>Porovnání vybraných ukazatelů po vstupu do Evropské unie</b> .....	<b>33</b>
4.5.1	Popis HDP České republiky po vstupu do Evropské unie .....	34
4.5.2	Popis nezaměstnanosti České republiky po vstupu do Evropské unie .....	36
4.5.3	Popis inflace České republiky po vstupu do Evropské unie .....	38
4.5.4	Popis HDP Polské republiky po vstupu do Evropské unie .....	38
4.5.5	Popis nezaměstnanosti Polské republiky po vstupu do Evropské unie .....	39
4.5.6	Popis inflace Polské republiky po vstupu do Evropské unie.....	40
<b>5</b>	<b>Výsledky a diskuse</b> .....	<b>41</b>
<b>5.1</b>	<b>Vliv COVID-19 na hospodářský vývoj obou ekonomik</b> .....	<b>43</b>
<b>6</b>	<b>Závěr</b> .....	<b>44</b>
<b>7</b>	<b>Seznam použitých zdrojů</b> .....	<b>45</b>

## **Seznam grafů:**

Graf 1: Roční růst HDP na obyvatele České republiky v letech 1994-2019.....	27
Graf 2: Míra inflace v % na obyvatele České republiky v letech 1994-2019.....	29
Graf 3: Nezaměstnanost České republiky v letech 1994-2019 .....	30
Graf 4: Roční růst HDP na obyvatele Polské republiky v letech 1994-2019.....	32
Graf 5: Míra inflace v % na obyvatele Polské republiky v letech 1994-2019.....	33
Graf 6: Nezaměstnanost Polské republiky v letech 1994-2019.....	35

## **Seznam tabulek:**

Tabulka 1: Roční růst HDP na obyvatele České republiky v letech 1994-2019.....	27
Tabulka 2: Míra inflace v % na obyvatele České republiky v letech 1994-2019.....	28
Tabulka 3: Nezaměstnanost České republiky v letech 1994-2019.....	30
Tabulka 4: Roční růst HDP na obyvatele Polské republiky v letech 1994-2019.....	31
Tabulka 5: Míra inflace v % na obyvatele Polské republiky v letech 1994-2019.....	33
Tabulka 6: Nezaměstnanost Polské republiky v letech 1994-2019.....	34

## **Seznam použitých zkratk:**

EU – Evropská unie

HDP - hrubý domácí produkt

CPI - index spotřebitelských cen

PPI – index cen výrobců

ČR – Česká republika

# 1 Úvod

Tato práce si klade za cíl popsat hospodářský vývoj vybraných států – České republiky a Polské republiky – před a po vstupu do Evropské unie. Oba státy společně sdílí nejen historickou paměť či kulturní souvislosti, ale také zcela jistě ekonomické styčné plochy, jelikož si jsou nejen historicky a geograficky, ale také ekonomicky blízké. Autor tak chtěl vlastním zkoumáním odhalit, jaké ekonomické styčné plochy spolu tyto dva státy sdílí. Jelikož oba vstoupily do Evropské unie ve stejném roce, nabízelo se prozkoumat, kterak členství v Evropské unii ovlivnilo jejich vývoj a vybrané makroekonomické ukazatele. K prohloubení tohoto poznání a zkoumání slouží právě tato práce.

V teoretické části dochází k ukotvení pojmů, jejich popisu a charakteristice, jakož i metodám a způsobům výpočtu. Toto teoretické ukotvení je důležité pro potřeby praktické (vlastní) části této práce, ve které dochází nejprve k popisu vybraných makroekonomických ukazatelů pro vstupem obou států do EU, jakož i popisu okolností, které ke vstupu vůbec vedly. Následně je provedena deskripce a komparace dat. Výsledky jsou diskutovány v příslušné kapitoly, jakož také v závěru práce, kde je poté nastíněn další prostor pro případné budoucí zkoumání a prohlubování poznání v problematice česko-polských vztahů s Evropskou unií.

Tato práce ukazuje, kterak má členství ve strukturách EU vliv na hospodářský vývoj obou zemí. Ukazuje, že členství neovlivňuje pouze vybrané makroekonomické ukazatele, ale dovede rovněž pomoci v neočekávaných situacích, kterou beze sporu je stále ještě probíhající celosvětová pandemie nemoci COVID-19. Oproti původním předpokladům byla přidána také kapitola věnující se této problematice, čímž se autor drobně odchýlil od původně schváleného zadání.

## **2 Cíl práce a metodika**

### **2.1 Cíl práce**

Tato bakalářská práce je prozkoumat a popsat hospodářskou situaci ve vybraných zemích střední Evropy, České republice a Polsku, konkrétně před a po vstupu do struktur Evropské unie. Hlavním cílem této práce je zjistit, ve kterém období prokazovaly vybrané státy nejlepší ekonomickou kondici a současně ověřit autorovu hypotézu, že vstup do Evropské unie přispěl ke zlepšení ekonomické kondice. Od této hypotézy se následně odvíjí hlavní výzkumná otázka, kterou autor ověřuje ve vlastní části této práce – bylo pro oba vybrané státy vhodné do struktur Evropské unie vstoupit či nikoliv? Skutečnosti vyplývající z vlastní části autorovy práce jsou diskutovány na jejím konci a hlavní poznatky jsou zmíněny v závěru této práce.

### **2.2 Metodika**

Tato bakalářská práce je rozdělena na dvě části – teoretickou a vlastní (praktická). V teoretické části jsou zpracována základní východiska, dochází v ní k popisu klíčových ekonomických ukazatelů, které jsou následně porovnány ve vlastní práci. Teoretická část je zpracována formou literární rešerše, při které byly využity dostupné zdroje a odborná literatury související s tématem hospodářské politiky a hospodářského vývoje. Autor při práci s odbornou literaturou vychází jak z české, tak zahraniční odborné literatury, jakož i internetových zdrojů. Všechny zdroje jsou následně uvedeny v příslušné kapitole této práce. Ve vlastní (praktické) části bude provedena analýza námi vybraných makroekonomických ukazatelů. Pro potřeby této práce byly vybrány následující ukazatele – hrubý domácí produkt (HDP), inflace a nezaměstnanost – ve dvou státech EU, České republice a Polské republice.

Jejich ekonomiky a vybrané makroekonomické ukazatele budou popsány a analyzovány jak před, tak po vstupu do Evropské unie. Autor ve své práci analyzuje časovou řadu od r. 1994 do r. 2019. Pro analýzu shromážděných údajů bude využita statistická analýza dat. Data jsou čerpána ze statistických úřadů daných zemí, jakož i evropského statistického úřadu Eurostat. V práci bude použita zejména metoda deskriptivní a následně také komparativní analýzy. Data tak budou popsána a vysvětlena, přičemž následně budou srovnána mezi sebou. Z tohoto srovnání

vyplývají závěre pro diskusi a závěr, které autor předkládá na konci vlastní (praktické) části této práce.

## **3 Teoretická východiska**

### **3.1 Definice ukazatelů komparovaných v praktické části**

V této kapitole hodlám představit hlavní ukazatele, které budu využívat v praktické části své práce. Tyto faktory mi umožnily sledovat ekonomickou situaci obou komparovaných států a současně oba vybrané státy skrz tyto ukazatele porovnat. Praktická část této práce popisuje a komparuje tyto vybrané ukazatele. Pro komparaci obou států jsem zvolil čtyři hlavní ukazatele – inflace, nezaměstnanost, platební bilance a hrubý domácí produkt. Tyto ukazatele lze sdružit pod jeden souhrnný pojem – hospodářský vývoj – který je rovněž v teoretické části definován. Ten však, na rozdíl od ostatních zvolených ukazatelů, nelze označit jako makroekonomický ukazatel.

Teoretická část rovněž poskytuje stručný pohled do dějin samostatné České republiky a Polska, aby došlo ke komplexnímu pochopení motivů, které vedly ke vstupu do většího ekonomicko-politického uskupení, Evropské unie. Pochopení důvodů, které vedly ke vstupu do Evropské unie je důležité rovněž proto, abychom zodpověděli hlavní výzkumnou otázku této práce – jestli bylo pro oba vybrané státy vhodné do struktur Evropské unie vstoupit či nikoliv.

#### **3.1.1 Hospodářský vývoj**

Otázky růstu a rozvoje patří mezi zásadní společenská témata moderní společnosti. Přestože na danou problematiku existuje mnoho pohledů, všechny zúčastněné spojuje společná snaha nalézt odpověď na jednoduchou otázku – kam směřuje vývoj lidské existence? Zkoumání hospodářského vývoje nám můžou poskytnout dílčí část jinak komplexní odpovědi na tuto komplexní otázku.

Zkoumání hospodářského vývoje znamená, že se aktivně zabýváme základem existence lidských aktivit a odhalujeme principy, které za tímto „jevem“ stojí, přičemž tyto principy jsou prakticky aplikovatelné při zkvalitňování lidského života a lidské existence. (Varadzin, 2004)

Hospodářský růst označuje „vývoj kvalitativních momentů a konkrétních historických forem ekonomického systému“. (Tamtéž) Teoreticky můžeme říct, že se jedná o „sledování změny vlastních ekonomických mechanismů a jejich logického uspořádání. Také sem patří úvahy o tom, jak jednotlivé složky systému uspokojují společenské potřeby.“ (Tamtéž)

Hospodářský rozvoj je ve vybrané odborné literatuře občas označován také jako ekonomický rozvoj. (Brčák, Sekerka, Stará, 2014) Tento pojem můžeme rovněž charakterizovat jako aplikaci obecných vývojových teorií na oblast ekonomického života. (Tamtéž, 2014)

### 3.1.2 Inflace

Pojem inflace má své kořeny ve středověké latině, v níž existoval pojem inflatio neboli nafukovat se. (Harper, 2001) V současné ekonomii pod pojmem rozumíme všeobecný vzestup celkové cenové hladiny na trhu. Jedná se o oslabení kupní síly obyvatelstva vůči službám. Reálně tak spotřebitel při působení inflace nakoupí méně než ve chvíli, kdy inflace nepůsobí.

Ekonomická praxe dovoluje inflaci měřit díky zvýšení (přírůstku) indexu spotřebitelských cen. Součástí celého výpočtu inflace je také definice tzv. spotřebitelského koše, na kterém se inflace vypočítává. (Holman, 2010) Při zkoumání inflace narazíme také na její tempo, tzv. dezinflaci. Standardně se inflace a její hodnota měří skrz tzv. míru inflace, která označuje vážený průměr zvýšení cen jednotlivých statků a služeb v čase. (Tamtéž)

Další náhled na inflace v odborné literatuře kromě Holmana poskytuje například Revenda, který inflaci popisuje jako „dlouhodobější nepřetržitý růst cenové hladiny, který je spojený s nadměrnou emisí peněz a vede k poklesu kupní síly peněz.“ (Revenda, 2011)

Rozlišujeme dva druhy inflace, konkrétně *inflaci taženou poptávkou* a *inflaci taženou nabídkou*. (Brčák, Sekerka, Stará, 2014) Inflace taženou poptávkou lze popsat jako

takový stav, kdy je na trhu více poptávky, avšak objem nabídky zůstává stejný. Zvýšená poptávka tak vyvolá růst cen nabídky. Tato situace implikuje (mimo jiné) stav, kdy zaměstnanci požadují vyšší platy, což vede k nárůstu nákladů firem. Tento stav se následně promítá do zdražení, ke kterému dochází na straně nabídky. Tím se rozbíhá tzv. *inflační spirála*. Tento druh inflace, který můžeme též nazvat jako *nabídkovou inflaci*, má mnoho příčin. Mezi hlavní příčiny patří zejména následující:

- a) Stát vydá více peněz ze státního rozpočtu, než přijme. Tato situace vede ke schodku (dluhu) státního rozpočtu.
- b) Firmy mají tendence přehnaně investovat při očekávaném růstu ekonomiky, což vede ke zvýšení poptávky např. po staveních pracích; současně technologie výrazně předčí nabídku. Dochází k tzv. *investičnímu boomu*. Odbory promítají své mzdové požadavky do tlaku na zaměstnavatele, neboť poptávají vyšší růst mezd zaměstnanců, jelikož soudí, že jejich odměna neodpovídá současné produktivitě práce.
- c) Otázka daní – snížení daní vede ke zvětšení objemu koupěschopné poptávky (Tamtéž)

Typická příklad inflace tažené nabídkou spočívá ve zvýšení cen nabídky, k čemuž dochází v důsledku zdražení výrobních vstupů, jako jsou například materiály, energie, kapitál aj. (Harasimová, 2010) Právě proto se někdy inflaci tažené nabídkou říká rovněž *nákladová inflace*. Poptávka, zejména domácností, pak volá po zvyšování mezd, což způsobí opětovné zvýšení cen nabídky. Tento stav se poté odráží v růstu inflace. Mezi hlavní příčiny nabídkové inflace patří zejména následující:

- a) Rychlý růst výrobních nákladů, například ropná krize
- b) Monopolistická struktura hospodářství, kdy dochází k zabránění volného pohybu cen a monopol má tendenci požadovat monopolně vysokou cenu
- c) Nečekané výpadky zemědělské produkce, například v důsledku přírodních a jiných katastrof
- d) Administrativní bariéry dovozu (Fárek, Kraft, 2012)



Vývoj inflace (cenové hladiny) můžeme měřit pomocí několika cenových indexů:

- a) Index spotřebitelských cen (CPI), který vyjadřuje velikost změny výdajů domácností na nákup tzv. spotřebního koše statků a služeb. Tento koš přitom zahrnuje typické produkty, které spotřebovává průměrná domácnost oproti výchozímu období. Zjištění údaje se následně statisticky zpracovávají. Výsledek v podobě procentuálního rozdílu mezi indexem spotřebních cen za různá období označujeme jako *míru inflace*. Údaje o vývoj CPI se měsíčně zveřejňují včetně popisu spotřebního koše. (Brčák, Sekerka, Stará, 2014)
- b) Index cen výrobců (PPI), který se sleduje pro různá odvětví a obory; známe například index stavebních prací nebo index průmyslových výrobců. PPI monitoruje změny velkoobchodních cen a signalizuje tak změny výše zmíněného CPI. (Tamtéž)
- c) Deflátor HDP, který zahrnuje vývoj cen všech zboží a služeb vyrobených v ekonomice za rok. Vypočítává se jako poměr HDP v běžných cenách k HDP ve stálých cenách určitého roku. Tento ukazatel je přesnější, než CPI, ovšem má jednu velkou nevýhodu – lze ho totiž vypočítat až zpětně, po vyjádření HDP za uplynulý (předcházející) rok. Přestože existuje tento PPI index, za základ měření inflace využíváme nejvíce CPI. (Tamtéž)

U inflace pozorujeme mnoho forem, které se vzájemně liší. Odlišnosti těchto forem inflace spočívají zejména v různých výších inflací, které následně mají vliv na ekonomiku. Můžeme rozlišit následující formy inflace:

- a) Mírná inflace, někdy též *plíživá*, již je standardně označována inflace do deseti procent. Tato forma inflace nemá negativní důsledky pro funkci peněz, ekonomika tak stále funguje. V tomto případě tempo růstu cen odpovídá tempu růstu výroby. (Neumann, Žamberský, Jiránková, 2010)
- b) Pádívá inflace, většinou vyjádřená dvojcifernou hodnotou. Chod ekonomiky je narušován, což vede k poklesu ekonomické výkonnosti a lidé přestávají věřit domácí měně. Tato skutečnost vede ke stavu, ve kterém lidé preferují stabilnější cizí měny. Pádívá inflace značí nezdravý vývoj ekonomiky. (Tamtéž)

- c) Hyperinflace, kterou značí trojčíferná a vyšší hodnota. U této formy inflace peníze přestávají plnit svoji funkci uchovatele hodnot a zprostředkovatele směny. Ekonomika se rozpadá a nastává chaos, jako například v období válek, převratů či poválečných obdobích. (Tamtéž)

Podle dopadů inflace na ekonomiku rozlišujeme:

- a) Anticipovanou (očekávanou) inflaci, která nepoškozuje subjekty v ekonomice a je zahrnuta do jejich rozhodovacích procesů. Informace o očekávané inflaci jsou veřejně dostupné. (Harasimová, 2010)
- b) Neanticipovanou (neočekávanou) inflaci, která snižuje zisk věřitelů a pomáhá splácet dlužníkům a naopak. (Tamtéž)

Inflaci lze spočítat jako přírůstek průměrného ročního indexu spotřebitelských cen. Vyjadřuje procentuální změnu průměrné cenové hladiny za poslední rok oproti předcházejícímu roku. Jinými slovy lze říct, že se jedná o vyjádření vzestupu či poklesu kupní síly. (Tamtéž)

### 3.1.3 Nezaměstnanost

Na problematiku nezaměstnanosti existuje v odborné veřejnosti mnoho pohledů, které se ne vždy shodnou na jednotném výkladu tohoto pojmu. Mareš pro definici nezaměstnanosti využívá jednu z předních mezinárodních autorit v oblasti práce, Mezinárodní úřad práce sídlící ve švýcarské Ženevě a říká, že nezaměstnaný člověk je takový jedinec, jenž je schopen práce a aktivně práce hledá. V daném momentu, kdy práci hledá, však zaměstnaný není, nehledě na veškerou svoji snahu. (Mareš, 2002)

Nezaměstnanost rovněž můžeme charakterizovat jako stav, ve kterém lidé chtějí pracovat a současně aktivně práci hledají, jelikož díky práci disponují příjmem pro svoji obživu, případně dalších členů domácnosti. Bohužel však nejsou schopni najít takovou práci, která odpovídá jejím požadavkům, finanční ohodnocení nevyjímaje. (Hartl, Hartlová, 2015)

Nezaměstnanost však nemusí být a priori pouze ekonomickým pohledem. Podle Bolelouckého a ostatních autorů se jedná o nerovnovážný vztah na trhu práce, kde je poptávka po pracovních místech vyšší než nabídka práce. Tato situace přináší nejen ekonomické, ale také společenské pnutí, neboť pokud je nezaměstnanost v některých společenských skupinách dlouhodobě vysoká, vytváří takový stav neúměrně vysokou zátěž pro sociální systém. (Boleloucký, Buchtová, Šmajš, 2013)

Stejně jako pro Bolelouckého a kolektiv autorů, tak i pro Brožovou je problematika nezaměstnanosti složitým celospolečenským problémem. Tvrdí, že „ruku v ruce“ s nezaměstnaností přichází taktéž ztráta životní úrovně, vznik existenčních otázek spjatých s budoucností a vůbec pochyby o životním směřování daného jedince. Současně s tím se mohou u nezaměstnaného jedince dostavit další psychické negativní vlivy, mezi které patří například pochybování o sobě sama, o svých schopnostech či snížená empatie k ostatním jedincům. (Brožová, 2003) Dlouhodobější nezaměstnanost s sebou přináší tzv. past nezaměstnanosti, která se odráží v široké cirkulaci pracovních pozic bez delšího setrvání na jednom místě. (Tamtéž) Brožová rovněž tvrdí, že mezi nejvýznamnější dopady nezaměstnanosti

patří ztráta makroekonomického produktu, nevyužité ekonomické zdroje, ztráty pro ekonomický systém státu, kterými jsou ztráta na daních či ztráta lidského kapitálu. (Tamtéž)

Pro praktické posouzení nezaměstnanosti je důležité zkoumat ty skupiny lidí, které jsou bez práce a současně se ji nesnaží aktivně najít. Díky tomuto vyčlenění lze nezaměstnanost spočítat jako podíl nezaměstnaných ke všem osobám, které jsou schopny výkonu práce, tedy jak zaměstnaní, tak nezaměstnaní. (Jandourek, 2009) Lze ji tak vyjádřit vzorcem, ve kterém  $\text{nezaměstnanost} = \frac{U}{E+U} * 100$ . Výsledek této rovnice následně vychází v procentech a písmeno U vyjadřuje počet lidí bez práce, přičemž E je počet zaměstnaných lidí. (Tamtéž)

Nezaměstnanost lze vyjádřit buď v absolutním čísle – například 100 tisíc nezaměstnaných, nebo relativně jako míru nezaměstnanosti, kterou lze vypočítat skrz výše uvedený vzorec.

### 3.1.4 Platební bilance

Podle Holmana slouží platební bilance svým pozorovatelům k tomu, aby zachytila a popsala proběhávající ekonomické transakce, tedy zahraniční platby ve sledovaném časovém období. Zcela konkrétně se jedná o transakce, jejich zprostředkovateli jsou rezidenti (devizoví tuzemci) a nerezidenti (cizoměnci). Tyto bilance poté zachycují toky peněz, které mají souvislost s devizovým trhem, na kterém se střetává nabídka s poptávkou. Platební bilance tak má vliv na vývoj devizového kurzu národní ekonomiky daného státu. (Holman, 2010)

Platební bilanci můžeme rozdělit na pět částí, respektive její souhrnné účty. Prvním typem účtu je běžný účet, který zaznamenává vývozy a dovozy zboží, služeb, investovaného kapitálu a práce. Druhým typem účtu je kapitálový účet, který zachycuje pohyby kapitálu, mezi kterými si lze představit například čerpání zdrojů od větší autority, například Evropské unie. Třetím typem účtu je finanční účet, který zachycuje přesuny (toky) kapitálu, které obíhají v ekonomice – plyne dovnitř a odchází z ekonomiky ven. Čtvrtým typem účtu je statistická diskrepance, která

mapuje chyby způsobené metodickou nedokonalostí. Konečně posledním – pátým typem účtu – je změna devizových rezerv, která představuje změny zlatých rezerv a těch likvidních aktiv, která jsou volně směnitelná. Tato aktiva jsou v držení centrální banky. V rámci této poslední části jsou nejvýznamnější zahraniční měny, jež centrální autorita (centrální banka) využívá v případě potřeby. Přičemž důvody, proč je využívá, je mnoho. Může se jednat například o intervenci na devizovém trhu, díky které se zhodnocuje či znehodnocuje národní měna a její kurz. (Holman, 2010)

Ve spojitosti s platební bilancí mluvíme o tzv. saldu. Celková bilance je jakožto účetní výkaz vždy vyrovnaná, tedy celkové saldo je vždy nulové. Z ekonomických a statistických důvodů se sledují různá salda, kdy se platební bilance rozdělí na dvě části – položky nad čarou (ty, které vytvářejí saldo) a položky pod čarou (ty, které financují saldo). (Fárek, Kraft, 2012)

Platební bilance má svůj vliv na měnový kurz, kdy kreditní položky představují nabídku deviz (např. situace, kdy já dostanu cizí peníze a musím je vyměnit za koruny) a debetní položky představují poptávku po devizách (např. situace, kdy já sám musím zaplatit cizími penězi). Měnový kurz v tomto případě vyjadřuje směnný poměr mezi zahraniční a domácí peněžní jednotkou. (Tamtéž)

Některé měny jsou nesměnitelné, tedy nelze je volně obchodovat na trhu. Česká koruna je plně směnitelná od poloviny 90. let 20. století, konkrétně od r. 1995. (Kopeček, 2010) U směnného kurzu můžeme mluvit o tzv. přímé kotaci, což je situace, kdy je kurz vyjádřen jako množství zahraniční za jednotku domácí. Lze mluvit také o nepřímé kotaci, kterou ve své finanční politice využívá například Velká Británie. (Tamtéž)

Pevné měnové kurzy jsou fixní a centrálně stanovené, a to buď vůči jedné měně nebo vůči koši dalších měn. S tímto procesem stanovení mohou být definována případná flukтуаční pásma, tedy úpravy výše kurzů směrem nahoru (revalvace) nebo dolů (devalvace). (Brčák, Sekerka, Stará, 2014)

Výhoda pevně stanovených kurzů je v jejich stabilitě a nižším kurzovém riziku, což jsou velmi důležité ukazatele pro obchod. Vzniká však nebezpečí nerovnováhy (měnová krize), u které je důležitá role centrální banky. Centrální banka musí držet vysoké devizové rezervy a provádět vynucené intervence, pokud má kurz tendenci se odchýlit od vyhlášeného kurzu. Z toho vyplývá, že centrální banka má „svázané ruce“ v oblasti měnové politiky (např. řízení inflace, peněžní zásoby, apod). Všemi těmito kroky vzniká nebezpečí dovozu inflace. (Tamtéž)

Mimo pevné měnové kurzy ještě existují pohyblivé měnové kurzy, které mají určité odlišnosti. Pracují buď s řízenou pohyblivostí, kdy centrální banka provádí kurzové nebo slovní intervence, pokud se kurz příliš odchýlí od hodnoty, kterou považuje za rozumnou, nebo pracuje s volně plovoucí pohyblivostí. Výhodou pohyblivých měnových kurzů má výhodu v tom, že takový systém odpovídá realitě více než jiný. Měnový kurz závisí na aktuální devizové nabídce a poptávce. U malé otevřené ekonomiky pomáhá vstřebat exogenní šoky. Nevýhodou je existence kurzového rizika, tedy situace, ve které subjektům rostou náklady zajištění. (Harasimová, 2010)

### **3.1.5 Hrubý domácí produkt**

Pojmem hrubý domácí produkt, zkráceně HDP, označuje souhrnnou sumu všech statků, výrobků a služeb vyrobených v ekonomice země v časově omezeném období, které procházejí trhem a jsou vyjádřeny v penězích a peněžních jednotkách.

Jedná se o základní ekonomický ukazatel, který slouží ke komparaci výkonnosti ekonomik států. HDP je přepočten na jednoho obyvatele a dovoluje tak komparaci ekonomické vyspělosti států. (Jandera, 2013)

Do celkové hodnoty HDP se započítává tržní produkce. Nespádají sem finanční transakce, během kterých kapitál změnil vlastníka, zapůjčené částky, transakce mezi přáteli, práce pro sebe či produkce na černý trh. (Tamtéž)

HDP je vypočítáván jako součet hrubé přidané hodnoty jednotlivých institucionálních sektorů, případně odvětví a čistých daní na produkty. S hrubým

domácím produktem rovněž souvisí pojem hrubá přidaná hodnota, která popisuje rozdíl mezi produkcí a mezispotřebou. (Brčák, Sverová, Stará, Svoboda, 2017) Vzorec pro výpočet je tak následující:  $HDP = \text{Produkce} - \text{Mezispotřeba} + \text{Daně produktů} - \text{Dotace na produkty}$  (Tamtéž)

Hrubý domácí produkt (HDP) lze spočítat třemi metodami – a) výdajovou, b) výrobní a c) důchodovou. (doplňt zdroj) Metody výpočtu a jejich rozdíly jsou následující:

- a) Výdajová metoda výpočtu HDP pracuje s následujícím vzorcem:  $HDP = C + I + G + NX$ , kde C jsou výdaje domácností na spotřebu (statky krátkodobé spotřeby, mezi které patří například potraviny či ošacení; statky dlouhodobé spotřeby, mezi které patří například spotřební elektronika či vlastněné dopravní prostředky; služby, mezi které patří doprava, kultury, volný čas aj.), I popisuje spotřebu (do těchto výdajů na investice zahrnujeme výdaje na investice financované firmami, ať už podniky nebo domácnostmi; patří sem například investice do fixního kapitálu, kdy v průběhu výrobního procesu dochází k jejich postupnému opotřebení čili amortizaci; současně sem patří také investice do zásob, tedy výrobky a suroviny pro další soužití ve výrobním procesu), G popisuje vládní výdaje na nákupy, tedy výdaje na nákup statků a služeb, současně také transfery a NX popisuje čistý export, tedy příspěvek zahraničí na tvorbu HDP. NX se vypočítává jako rozdíl mezi exportem (X) a importem (M), tedy  $NX = X - M$ . Obecně tedy můžeme říct, že je potřeba sečíst všechny výdaje vyložené na finální statky a služby, přičemž celkové výdaje se člení do čtyř složek – 1) výdaje domácností na spotřebu (C), 2) výdaje na investice (I), 3) státní výdaje na nákupy výrobků a služeb (G), 4) čistý export (NX). (Brčák, Sekerka, Stará, 2014)
- b) Výrobní metoda výpočtu HDP je výsledným součtem přidaných hodnot ve všech odvětvích v ekonomice. Při tomto výpočtu je nutné uvádět HDP v tržních cenách, proto se k přidaným hodnotám musí přičíst nepřímé daně a odečíst dotace. V tomto případě je výpočet hrubého domácího produktu následující:  $HDP = C + I$  (hrubé)  $+ G + NX$ . V této metodě lze vypočítat také „čistý“ HDP, jehož výchozí vzorec je  $HDP = \text{čistý domácí produkt} + \text{znehodnocení kapitálu}$  a čistý domácí produkt =  $HDP - \text{znehodnocení kapitálu}$ . Důležité je rovněž

vypočítat I (import), který počítáme jako  $NX = E - I$ . (Brčák, Sekerka, Stará, 2014)

- c) Důchodová metoda výpočtu HDP odráží skutečnost, kdy přidané hodnoty v ekonomice znamenají zdroj pro důchody. Pracuje s výrobními faktory a touto metodou zjistíme HDP tak, že dohromady sečteme: mzdy (včetně dalších nákladů na zaměstnance), renty, úroky, zisk, znehodnocení – amortizaci kapitálu a nepřímé daně zmenšené o dotace.



## 4 Vlastní práce

### 4.1 Česká republika a Polsko před vstupem do Evropské unie

V dubnu roku 2003 byla v Athénách podepsána Smlouva o přistoupení České republiky a dalších devíti evropských zemí k Evropské unii. Z odstupem několika let lze tuto událost považovat za jednu z nejvýznamnějších událostí v historii České republiky. Přistoupení České republiky do takto důležitého světového společenství ovlivnilo její postavení nejen v evropském, ale také světovém kontextu. „Náměly“ mezi Českou republikou a Evropskou unií začaly již v roce 1996, dlouhodobé vyjednávání oficiálně začalo o dva roky později, v roce 1998, přičemž k ukončení společných utkání došlo v roce 2002. Smlouva nabyla svou platnost 1. května 2004. K tomuto datu přistoupila Česká republika do Evropské unie. Byli to občané, kteří poprvé o mezinárodní smlouvě takové důležitosti rozhodovali v referendu. Co se výsledků referenda týče, tak pro vstup do Evropské unie (EU) hlasovaly více než tři čtvrtiny voličů, přesně 77,33 % oprávněných voličů.

Jak Česká republika, tak Polsko procházely po r. 1989, kdy došlo k ukončení socialistického (komunistického) režimu a nastal přechod k demokracii, transformací celé společnosti, ekonomiku nevyjímaje. Obě země začaly postupně měnit svou orientaci z východu na západ, což se rovněž odrazilo v jejich přemýšlení, že je „dobré“ patřit do významných evropských a potažmo světových struktur. Změna orientace z východu na západ s sebou přinesla spoustu změn, které měly jak pozitivní, tak negativní dopady na situaci v dané zemi.

Podobně jako v „českém případě“, tak také Polsko vstoupilo do Evropské unie 1. května 2004. Vstup Polska a České republiky znamenal, společně s ostatními státy, o dosud největší rozšíření EU. Mimo Českou republiku a Polsko do tohoto společenství vstoupily také Estonsko, Kypr, Litva, Lotyšsko, Maďarsko, Malta, Slovensko a Slovinsko. Rovněž také v Polsku rozhodovalo o vstupu referendum, kde vstup podpořily více než tři čtvrtiny voličů, konkrétně 77,6 % oprávněných voličů. (Kopeček, 2010)

## **4.2 Ekonomická situace ČR před vstupem do EU**

Po pádu Železné opony a událostech roku 1989 Česká republika prošla transformací, během níž docházelo k přeměně původní centrálně plánované ekonomiky založené na státním vlastním na tržní a otevřenou ekonomiku. Též ji můžeme nazvat jako kapitalistickou ekonomiku, založenou na soukromém vlastnictví. (Kopeček, 2010)

Za oficiální rok začátku transformace lze určit rok 1990, ve kterém došlo k odstranění některých zbytných socialistických dotací a současně došlo k devalvaci československé koruny. Rok poté proběhly zásadní transformační kroky, neboť došlo k reformám, které byly nutné pro fungování tržního systému. Ceny a zahraniční obchody byly liberalizovány, nově byla zavedena směnitelnost koruny, což vyvolalo skokové zvýšení cenové hladiny. (Židek, 2007)

V následujících letech nastavené reformy pokračovaly masovou privatizací, restitucemi a daňovými reformami. Došlo rovněž k vytvoření nového právního rámce pro tržní ekonomiku, bylo reformováno soudnictví a také bankovní systém byl rovněž reformován. Během 90. let 20. století tak došlo k zavedení základů nejen demokratického zřízení, ale také tržní ekonomiky, aby se Česká republika mohla plně integrovat do světových ekonomických organizací. Na tomto místě je ovšem nutné podotknout, že české tržní prostředí v té době nedosáhlo výsledků srovnatelných s vyspělými zeměmi té doby. (Tamtéž)

## **4.3 Ekonomická situace Polska před vstupem do EU**

Polská republika se, podobně jako Česká republika, po roce 1989 začala měnit v demokratický stát. Její situace však nebyla bezprostředně po roce 1989 příznivá. Více než čtyři desetiletí komunistické vlády zanechaly v Polsku vysokou inflaci, vysoký zahraniční dluh, skrytou nezaměstnanost a rovněž také zaostalé zemědělství, jakož i neefektivní průmysl s minimálními vyhlídkami na zlepšení. Kvůli těmto důvodům se Polsko rozhodlo pro transformaci své ekonomiky v podobě šokové terapie. Tato „lčba

šokem“ spočívala v liberalizaci domácí cenové politiky, ve zvýšení dovozů, tvrdší kontrole mezd a finanční politiky.

Nadto byla zavedena restriktivní daň z nadstandardního cenové růstu, jež měla posílit fiskální disciplínu a bránit podniky před mzdovými požadavky jejich zaměstnanců. Došlo ke zvýšení úrokových sazeb, jež vyrostly více než inflace. Zlotý – domácí měna Poláků – byla devalvována, současně ovšem došlo ke stabilizaci jejího kurzu vůči americkému dolaru. Díky těmto krokům se polská ekonomika stabilizovala a otevřela světu.

Současně došlo k reformě bankovního systému a monetární politiky. Tyto kroky umožnily vytvořit kapitálový a pracovní trh. „Ruku v ruce“ s těmito kroky v bankovním systému a monetární politice došlo k privatizaci společností. Hlavním cílem těchto kroků bylo zvýšení konkurenceschopnosti polských podniků. (Belka, 2001)

Polská ekonomika se stala po první fázi své vlastní transformace zvladatelnou a Poláci začali reagovat na nástroje hospodářské politiky předvídatelným způsobem. Přestože transformace s sebou přinesla určité nedostatky, například zvýšení inflace, pomalá restrukturalizace těžby uhlí, zaostávání zemědělské politiky, lze ji považovat za úspěšnou v budování relativně dobře fungující tržní ekonomiky. Těchto úspěchů by nebylo dosaženo bez toho, aniž by byla všem procesům poskytnuta domácí politická stabilita. (Tamtéž)

#### **4.4 Popis vybraných ukazatelů obou států před vstupem do Evropské unie**

V této kapitole budou popsány vybrané ukazatele z teoretické části, které budou následně porovnány v praktické části této práce. Jedná se o popis jejich stavu před vstupem do Evropské unie. Dochází k popisu u obou států – České republiky a Polska.

#### 4.4.1 Popis hrubého domácího produktu České republiky před vstupem do Evropské unie

Ekonomická vyspělost země je jedním z faktorů, které jsou hodnoceny při žádosti o vstup do Evropské unie. Tento případ se nevyhnul ani České republice. Ukazuje se, že od roku 1994 docházelo k mírnému růstu HDP České republiky, přičemž hlavním důvodem, který k tomuto stavu vedl, byl investiční „boom“, který v České republice propukl.

Během let 1997 a 1998 však došlo k ekonomické recesi, jejíž příčinou byl pokles spotřeby a investic. Mnozí odborníci tvrdí, že tento pokles byl způsoben nedostatečnou hospodářskou politikou země, zejména její restriktivní měnovou politikou, jež nebyla adekvátní k dané situaci, ve které se Česká republika tehdy nacházela. Jiní autoři ovšem vidí problém v českém institucionálním prostředí, konkrétněji v nedostatečné restrukturalizaci ekonomiky, případně v podcenění reforem právních rámců a celého právního systému, vymahatelnosti práva a vlastnických práv. K postupnému ožívování výkonnosti české ekonomiky však došlo již v roce 1999, kdy se zrychlila restrukturalizace výroby, došlo k obnovení růstu investic a domácí spotřebitelská poptávka zažila značné oživení. (Žídek, 2006)

Pro lepší pochopení vývoje HDP je potřeba se podívat hlouběji do historie než pouze na klíčové období, které zkoumá tato práce. Přestože jsou data shromážděná během posledních deseti let významným pramenem pro popis proměny HDP v čase, je důležité nahlédnout také před toto analyzované období a zachytit vlivy, které se na formování hodnoty HDP podílejí a mají přesah také do zkoumaného období této práce.

Ohraničíme-li zkoumání proměny českého HDP v čase, musíme se vrátit do „bodu nula“, tedy roku 1993, ve kterém vznikla samostatná Česká republika. Od 1. ledna 1993 lze můžeme mluvit o „českém hrubém domácím produktu“, neboť ten odkazuje k tehdy nabyté suverenitě nového státu na mapě Evropy. Dlouhé patnáctileté období, které pozorujeme mezi lety 1993 až 2008, bylo obdobím dlouhodobého růstu, přičemž průměrná hodnota růstu HDP dosahovala 3,3 % za rok. Pokud bychom nezahrnovaly roky 1997 a 1998, kdy se Česko stalo jednou z mnoha zemí, ve kterých řádil útlum ekonomiky (Kopeček, 2015), byl by průměrná roční růst HDP dokonce 3,9 procenta. V tomto období bylo jen málo příčin, jejichž důsledkem by byl výkyv meziročního nárůstu. Jako zástupné příklady lze

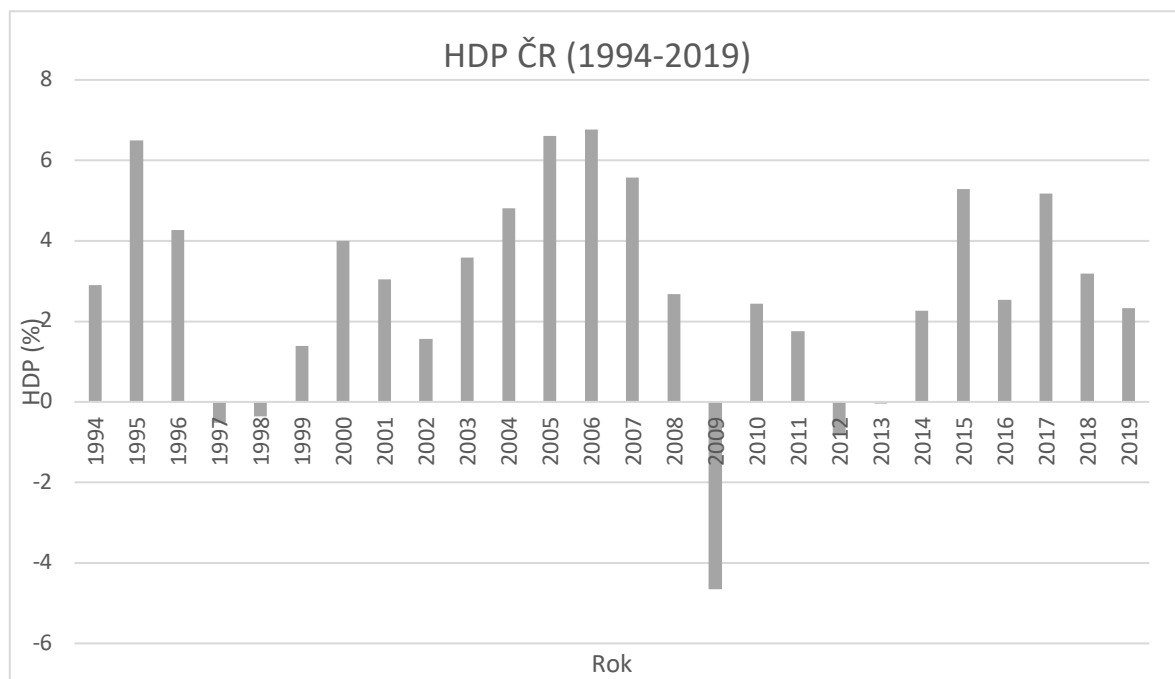
jmenovat například tzv. druhou měnovou reformu z druhé poloviny 90. let či hlubokou recesi, která postihla Českou republiku jako následek globální finanční krize z roku 2008. (Fischer, Hronová, Sixta 2013)

**Tabulka 1: Roční růst HDP na obyvatele České republiky v letech 1994-2019**

Rok	1994	1995	1996	1997	1998	1999	2000	2001	2002	2003	2004	2005	2006	2007	2008	2009	2010	2011	2012	2013	2014	2015	2016	2017	2018	2019
HDP(%)	2,91	6,5	4,27	-0,5	-0,4	1,38	4	3,04	1,57	3,58	4,81	6,6	6,77	5,57	2,69	-4,7	2,44	1,76	-0,8	-0	2,26	5,29	2,54	5,17	3,18	2,34

Zdroj: Vlastní zpracování dle Worldbank, 2020

**Graf 1: Roční růst HDP na obyvatele České republiky v letech 1994-2019**



Zdroj: Vlastní zpracování dle Worldbank, 2020

#### 4.4.2 Popis inflace České republiky před vstupem do Evropské unie

Vývoj inflace v České republice před vstupem do Evropské unie byl ovlivněn mnoha vnějšími faktory. Mezi ně patřily zejména přechod na světové ceny, devalvace koruny, rozpad vnitřního trhu RVHP, jehož byla Česká republika (tehdy ještě jako Československo/Československá republika) několik desítek let součástí a restrukturalizace ekonomiky. Některé tyto faktory byly jednorázové, u jiných došlo k jejich opakování.

Nejvyšší inflace se projevila mezi lety 1991 až 1993. Mezi lety 1994–1995 došlo k postupnému snižování tempa inflace, které bylo způsobeno ne-monetárními faktory, mezi kterými nalézt hlavně deregulaci. Během jara 1997 došlo ke spekulativnímu útoku na korunu, což vedlo k prohloubení deficitu běžného účtu platební bilance a ke zpomalení celého ekonomického růstu České republiky.

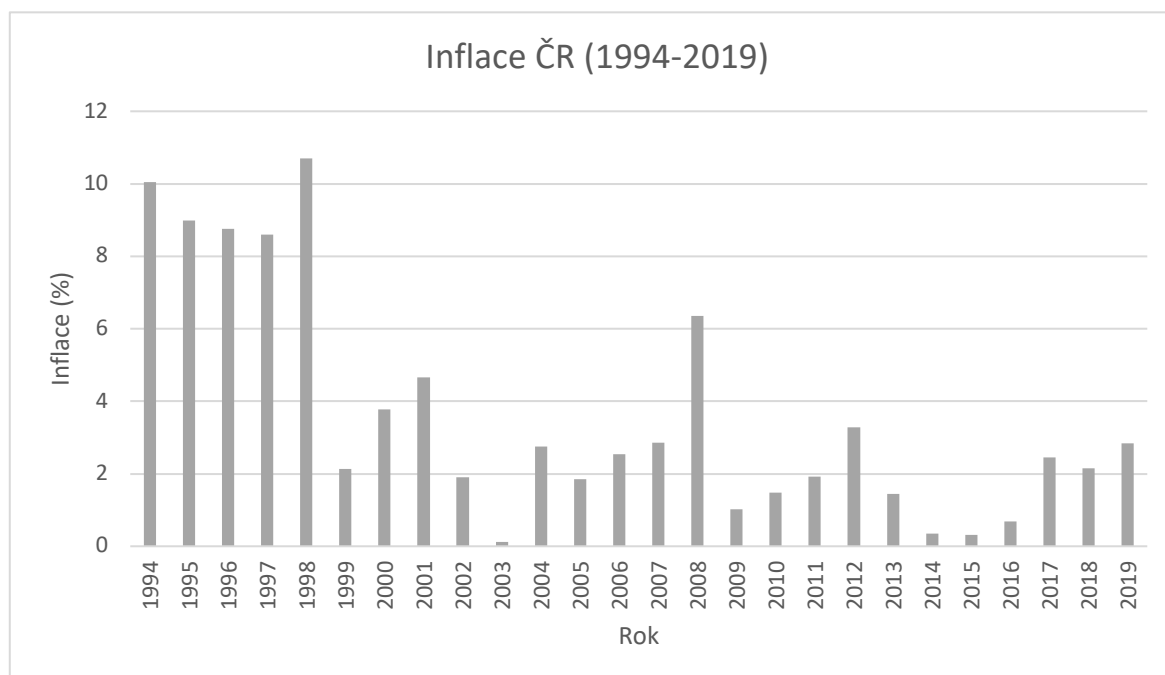
Během roku 1999 došlo ke zpomalení růstu inflace, přičemž toto zpomalení lze nazvat jako prudké. K tomuto došlo zejména z důvodu zbrzdění deregulace cen a poklesu cen potravin. Na začátku nového tisíciletí, v roce 2000, proces dezinflace pokračoval. Následující období přinesl rostoucí míru inflace vlivem deregulace cen plynu, dopravy, pošt a telekomunikací. (Chválová, 2002)

**Tabulka 2: Míra inflace v % na obyvatele České republiky v letech 1994-2019**

Rok	1994	1995	1996	1997	1998	1999	2000	2001	2002	2003	2004	2005	2006	2007	2008	2009	2010	2011	2012	2013	2014	2015	2016	2017	2018	2019
Inflace (%)	10	8,99	8,76	8,6	10,7	2,14	3,78	4,66	1,9	0,12	2,76	1,86	2,53	2,85	6,36	1,02	1,47	1,92	3,29	1,44	0,34	0,31	0,68	2,45	2,15	2,85

Zdroj: Vlastní zpracování dle Worldbank, 2020

**Graf 2: Míra inflace v % na obyvatele České republiky v letech 1994-2019**



Zdroj: Vlastní zpracování dle Worldbank, 2020

#### 4.4.3 Popis nezaměstnanosti České republiky před vstupem do Evropské unie

Česká republika patří mezi země s nejvyšší úrovní ekonomické aktivity, z čehož lze usoudit, že nezaměstnanost patřila mezi menší problémy, se kterými se stát potýkal. Například v roce 2000 byla míra ekonomické aktivity skoro na úrovni tří čtvrtin, konkrétně na úrovni 71,3 %. Tehdejší průměr patnácti členských států Evropské unie byl 67,6 % čili Česká republika si v tomto porovnání vedla nadprůměrně. (Lacina, 2007)

Nezaměstnanost v České republice byla do první poloviny 90. let 20. století relativně stabilní a pohybovala se na nízké úrovni, okolo 3-4 %. Následně se začala postupně zvedat, což souviselo s ekonomickým a současně demografickým vývojem země. Starší ročníky slábly a nastupující výrazně sílily, přičemž pracovní trh se těmito strukturálními změnám musel přizpůsobit. Nabídka na trhu práce začala převyšovat poptávku, což vedlo ke zvýšení nezaměstnanosti.

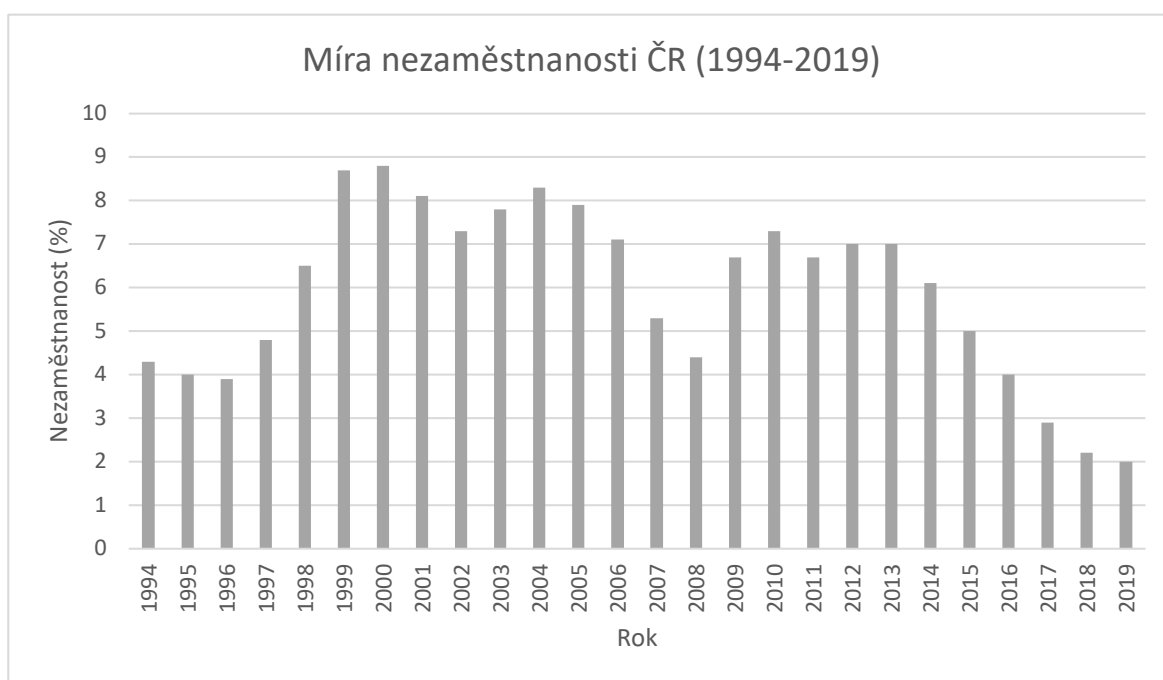
V souvislosti se strukturální nezaměstnaností se začala Česká republika koncem roku 1998 potýkat také s dlouhodobou nezaměstnaností, jež postupně rostla. (Sirovátka, 2003)

**Tabulka 3: Nezaměstnanost České republiky v letech 1994-2019**

Rok	1994	1995	1996	1997	1998	1999	2000	2001	2002	2003	2004	2005	2006	2007	2008	2009	2010	2011	2012	2013	2014	2015	2016	2017	2018	2019
Míra nezaměstnanosti (%)	4,3	4	3,9	4,8	6,5	8,7	8,8	8,1	7,3	7,8	8,3	7,9	7,1	5,3	4,4	6,7	7,3	6,7	7	7	6,1	5	4	2,9	2,2	2

Zdroj: Vlastní zpracování dle Worldbank, 2020

**Graf 3: Nezaměstnanost České republiky v letech 1994-2019**



Zdroj: Vlastní zpracování dle Worldbank, 2020



#### 4.4.4 Popis hrubého domácího produktu Polské republiky před vstupem do Evropské unie

Polské republice se jako jedné z mála zemí bývalého Sovětského bloku podařilo v prvních deseti letech post-transformačního období překonat pokles hrubého domácího produktu (HDP). Z dostupných dat se ukazuje, že již v roce 1996 se Polsko dostalo svůj HDP na úroveň z roku 1989.

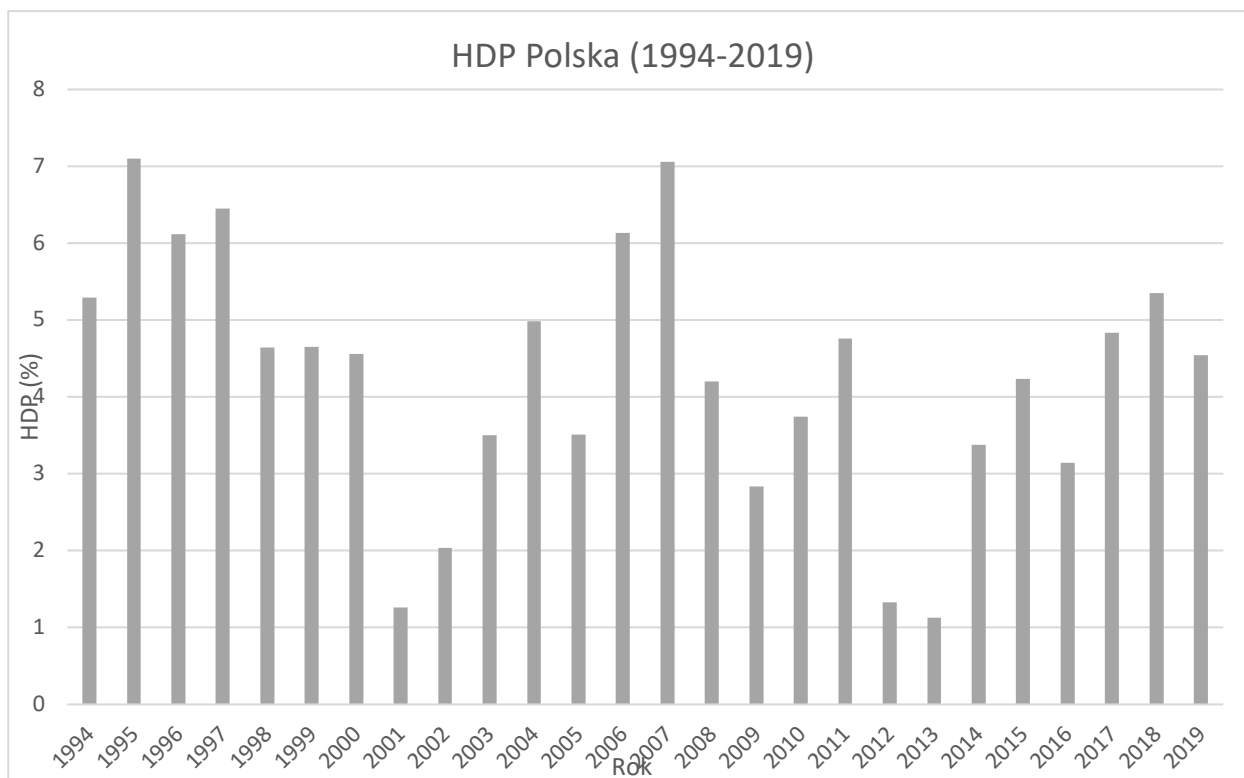
Největším podíl na rostoucím HDP pramenil z rozmachu privátního sektoru, ve kterém se vytvářelo velké množství nových soukromých firem. Poprvé začal HDP klesat až v roce 1998, což je období, ve kterém se tato skutečnost odehrávala rovněž také v České republice. Pokles polského HDP v roce 1998 byl způsoben finanční krizí v postkomunistickém Rusku, které bylo důležitým obchodním partnerem Polska. Další výrazný pokles v růstu reálného HDP data ukazují v r. 2001, přičemž pokles byl dán důsledkem celosvětového ekonomického zpomalení. Tuto regresivní tendenci polský HDP překonal až v roce 2003, kdy se opět vrátil k růstu. (Advameg, 2012)

**Tabulka 4: Roční růst HDP na obyvatele Polské republiky v letech 1994-2019**

Rok	1994	1995	1996	1997	1998	1999	2000	2001	2002	2003	2004	2005	2006	2007	2008	2009	2010	2011	2012	2013	2014	2015	2016	2017	2018	2019
HDP (%)	5,29	7,1	6,12	6,45	4,64	4,66	4,56	1,26	2,04	3,5	4,98	3,51	6,13	7,06	4,2	2,83	3,74	4,76	1,33	1,13	3,38	4,24	3,14	4,83	5,35	4,54

Zdroj: Vlastní zpracování dle Worldbank, 2020

**Graf 4: Roční růst HDP na obyvatele Polské republiky v letech 1994-2019**



Zdroj: Vlastní zpracování dle Worldbank, 2020

#### **4.4.5 Popis inflace Polské republiky před vstupem do Evropské unie**

Počátek polské transformace z centrálně plánované na tržní ekonomiku byl doprovázen vysokou inflací. Na začátku všech transformačních snah, tedy okolo roku 1990, byla vysokých 580 %. (Dziadosz, Stasiak, 2010) Během následujících šesti až osmi let však došlo k jejímu významnému snížení. (Avdameg, 2012)

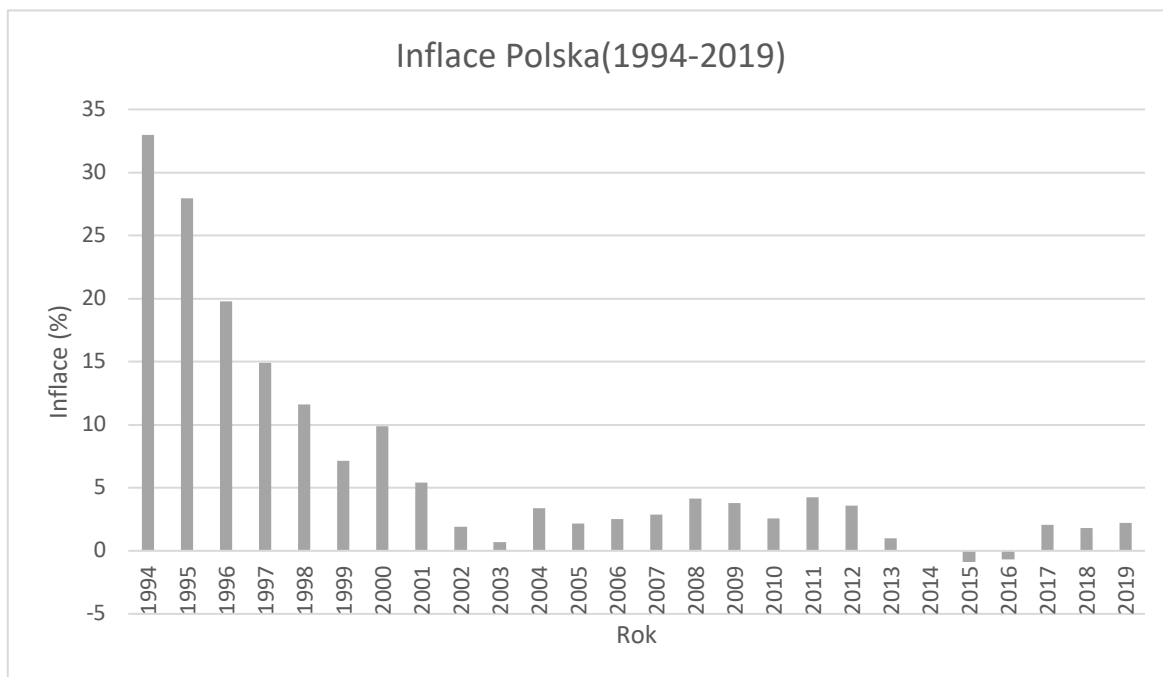
Pokles do roku 1998 byl způsoben především dovezenou zahraniční deflací, přestože reálné domácí měna posilovala. Znovu se inflace začala zvedat na přelomu 20. a 21. století, konkrétně v letech 1999 a 2000. Toto opětovné zvýšení inflace bylo způsobeno nárůstem ceny pohonných hmot, který se objevil v kontextu zpřísněné politiky organizace OPEC. K růstu inflace současně „přispěl“ také růst zemědělských produktů, jelikož zemědělská produkce byla v tomto období zapříčiněna nízkou produkcí. Inflace akcelerovala až do první poloviny roku 2000, kdy se tento „trend“ zlomil a inflace začala opět klesat. (Lipka, 2007)

**Tabulka 5: Míra inflace v % na obyvatele Polské republiky v letech 1994-2019**

Rok	1994	1995	1996	1997	1998	1999	2000	2001	2002	2003	2004	2005	2006	2007	2008	2009	2010	2011	2012	2013	2014	2015	2016	2017	2018	2019
Inflace (%)	33	28	19,8	14,9	11,6	7,15	9,9	5,41	1,91	0,68	3,38	2,18	2,53	2,85	4,17	3,8	2,58	4,24	3,56	0,99	0,05	-0,9	-0,7	2,08	1,81	2,23

Zdroj: Vlastní zpracování dle Worldbank, 2020

**Graf 5: Míra inflace v % na obyvatele Polské republiky v letech 1994-2019**



Zdroj: Vlastní zpracování dle Worldbank, 2020

#### 4.4.6 Popis nezaměstnanosti Polské republiky před vstupem do Evropské unie

Nezaměstnanost je dlouhodobě, prakticky už od doby transformace postkomunistické polské ekonomiky, jeden z nejzávažnějších hospodářských a sociálních problémů celé země. (Eurostat, 2011)

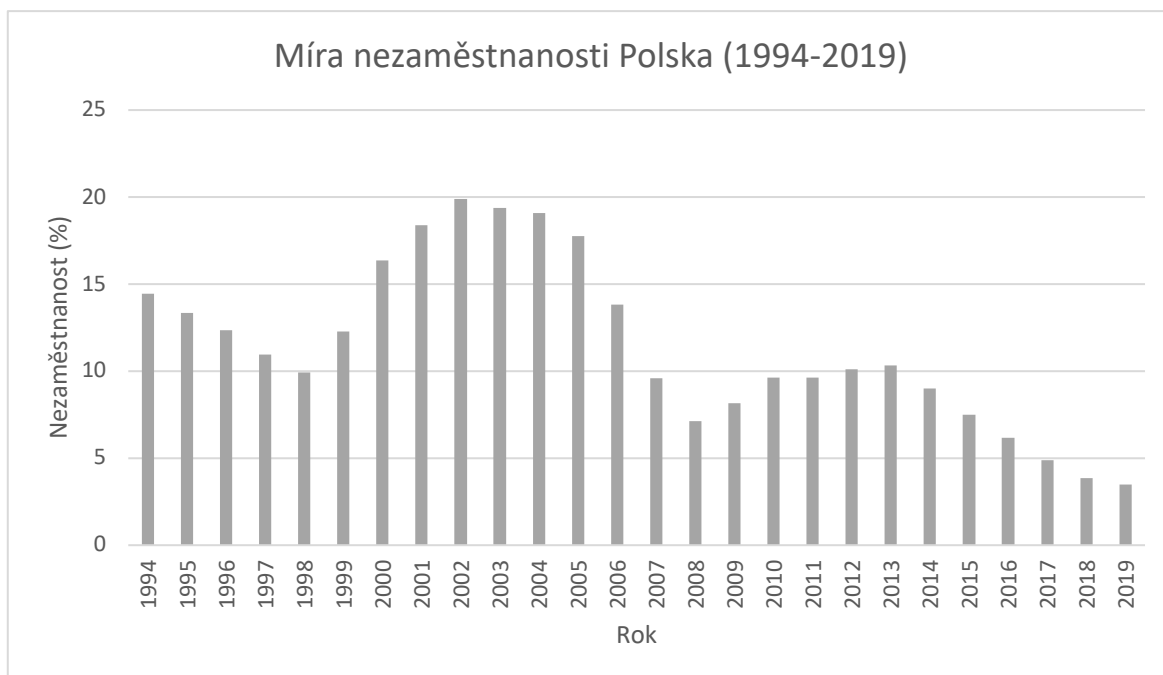
Před vstupem do EU nezaměstnanost výrazně rostla a pohybovala se nad průměrem tehdejší Evropské unie. Tento ukazatel dosáhl svého vrcholu v roce 2002, kdy se „vyšplhala“ na astronomických dvacet procent. Vysoká nezaměstnanost s sebou přinesla mnohé problémy, ať už prohloubení stagnujícího hospodářského růstu, nebo ovlivnění ustanovení privatizačních smluv. Strukturální povaha nezaměstnanosti nebyla na začátku 21. století problémem pouze specifických odvětví, ale všech. Tyto dopady se snažila vláda zmírnit svými intervencemi, ne všechny však byly tak úspěšné, jak vláda zamýšlela. Podobně jako v České republice na konci 20. století, rovněž i Polsko na začátku 21. století řešilo nezaměstnanost mladých lidí, žen a také dlouhodobě nezaměstnaných. Dlouhodobá nezaměstnanost se v roce 2002 zvýšila na své mnohaleté maximum, kdy bylo dlouhodobě nezaměstnaných zhruba 1,6 milionu. Podíl dlouhodobě nezaměstnaných na celkové nezaměstnanosti tak činil více než polovinu, přesně 51 %. (Towalski, 2003)

**Tabulka 6: Nezaměstnanost Polské republiky v letech 1994-2019**

Rok	1994	1995	1996	1997	1998	1999	2000	2001	2002	2003	2004	2005	2006	2007	2008	2009	2010	2011	2012	2013	2014	2015	2016	2017	2018	2019
Míra nezaměstnanosti (%)	14,4	13,3	12,4	11	9,94	12,3	16,4	18,4	19,9	19,4	19,1	17,8	13,8	9,6	7,12	8,17	9,64	9,63	10,1	10,3	8,99	7,5	6,16	4,89	3,85	3,47

Zdroj: Vlastní zpracování dle Worldbank, 2020

**Graf 6: Nezaměstnanost Polské republiky v letech 1994-2019**



Zdroj: Vlastní zpracování dle Worldbank, 2020

#### **4.5 Porovnání vybraných ukazatelů po vstupu do Evropské unie**

Tato kapitola popisuje, kterak se změnilы sledované ukazatele vybraných zemí po vstupu do Evropské unie. Jak již bylo zmíněno, zaměřuje se vzájemné porovnání na období mezi lety 1994 až 2014, aby bylo možné porovnat období před a po vstupu do tohoto významného evropského společenství.

#### 4.5.1 Popis HDP České republiky po vstupu do Evropské unie

Zejména období čtyř let mezi roky 2004 a 2008 je obdobím znatelného růstu, na kterém se podílejí masivní zahraniční investice, jakož i první dotace plynoucí z čerstvého vstupu do Evropské unie. V tomto období se roční růst HDP pohyboval nad pěti procenty, konkrétně se jednalo o hodnotu 5,3 %.

Toto konjunkturální období je však v těžkém kontrastu s nastupujícím obdobím, které začíná rokem 2009. V tomto roce českou ekonomiku, vč. HDP, mohutně zasáhl propad zahraniční poptávky, což mělo za následek propad o 4,8 %. Poptávku zahraniční pak mezi lety 2012 až 2013 vystřídala poptávka domácí, která měla za následek propad HDP o 1,4 %. Toto „dvojité vě“, které přišlo v podstatě bezprostředně po sobě, tak ještě umocnilo celkový propad hodnoty českého hrubého domácího produktu. Nominálně se jedná o propad v hodnotě několika miliard korun.

Výše popsanou dvouletou recesi v letech 2012 až 2013 však můžeme v kontextu výkonu HDP celého regionu Evropské unie vnímat spíše jako mimořádnou. Přesto tento mimořádný pokles byl nejdramatičtější právě u nás. V porovnání s výkonem eurozóny jej předčil o 0,3 %, v porovnání s celou EU dokonce o 1,1 %.

Tyto propady hodnoty HDP tak zapadají do celkového propadu HDP většiny zemí, ať už eurozóny či Evropské unie, který lze vysledovat po roce 2010. Tento letopočet je klíčový zejména z toho důvodu, že se jedná o milník, díky kterému můžeme identifikovat plný dopad finanční krize, která přišla z USA po roce 2008. Mezi lety 2010 až 2014 se tak většina zemí EU potýkala s jejími důsledky a Česká republika nepatřila mezi výjimky.

Pokud se podíváme na zkoumané období mezi lety 2010 až 2020, vidíme, že dominantními výdajovými složkami českého HDP nejdynamičtěji rostou toky služeb a zboží do zahraničí a ze zahraničí. Vzhledem k extrémně proexportní orientaci české ekonomiky tento výsledek není nijak překvapivý.

Vývoz se navýšil o několik stovek procent. Zahrneme-li do zkoumání data dostupná od r. 1993, dostaneme se na hodnotu 358 % z ČR a do ČR se jednalo o 331 %. Celkový výkon zahraničního obchodu dominantně určuje množství zbožových obchodů.

Hrubý domácí produkt na obyvatele v paritě kupní síly se v České republice v roce 2014 zvýšil rychleji než v Evropské unii i v eurozóně, a relace ekonomické vyspělosti ČR se tak

zlepšila. Zatímco k úrovni Evropské unie tuzemská ekonomika reálně konvergovala poprvé po dvou letech, k zemím platícím eurem, v nichž byl ekonomický vývoj v posledních letech méně příznivý než v celé Unii, se v trendu přibližovala již čtvrtým rokem. (Fischer, Hronová, Sixta 2013: 3-23)

Vývoj ekonomiky ČR je velmi silně závislý na tom, jak se daří Německu, a to z toho důvodu, že provázanost těchto ekonomik přes zahraniční obchod je značná. Logicky si tak můžeme položit otázku, zda vůči této zemi česká ekonomika v průběhu posledních let reálně konvergovala a pokud ano, tak jakým tempem.

Přibližování ekonomické úrovně Česka k ekonomické úrovni Německa započalo již v roce 2000 a bylo dokonce nepatrně silnější než přibližování k průměru zemí EU či eurozóně (za celé období 2000–2007 česká ekonomika umazala z rozdílu vůči Německu 12,7procentního bodu, proti eurozóně 12,3procentního bodu a proti EU 10,9procentního bodu.). Roky následující však přinesly zlom, který se nepromítnul pouze do stagnace (jako tomu bylo v případě relace k zemím EU či eurozóny), ale do poměrně výrazného divergentního vývoje. Jestliže ještě v roce 2007 dosahoval HDP na obyvatele v paritě kupní síly v ČR 72,4 % toho co v Německu, v roce 2014 činil už pouze 67,5 %. (Fischer, Hronová, Sixta 2013)

Podíváme-li se na mladší data, zjistíme, že Meziroční růst českého HDP v třetím kvartálu 2019 byl 1,7 %. Ve srovnání s minulým čtvrtletím se HDP zvýšil o 0,2 Státní i soukromé investice se rovněž v prvním kvartálu nenechaly zahanbit a na růstu HDP se shodně podílely 0,6 p. b. V dalších kvartálech jsou tyto hodnoty obdobné. Růst českého HDP je ve srovnání s našimi sousedy slušný. Na českém hrubém domácím produktu se již projevuje zpomalení německé ekonomiky, která v roce 2018 rostla o 1,5 %, letos se očekává zpomalení na 0,6 % až 0,5 %.

Stejně jako loni, tak i letos zatím táhne naše HDP především domácí spotřeba. Průměrná mzda roste, v současné době se průměrná mzda pohybuje kolem 34,1 tisíce korun, medián mzdy se pohybuje kolem 29,1 tisíce korun a Češi se nebojí utrácet.

Bohužel bývalý tahoun českého HDP, export, přestal výrazněji přispívat k růstu HDP, což je dáno zejména tím, že import rostl rychleji než export. Protože se Čechům daří, tak česká

poptávka roste rychleji než ta zahraniční a česká ekonomika tedy přišla o jeden z "dlouhodobých držáků".

Český export i saldo obchodní bilance ovšem meziročně roste a vývoz by se opět mohl stát hnacím motorem českého HDP. Ovšem někteří ekonomové tvrdí, že jeho tempo růstu opět zvolňuje. Dodejme ovšem, že dlouhodobý růst, který by byl tažen jen domácí poptávkou či státními investicemi by nemusel být pro ČR příznivý, natož kdyby přišla krize a domácnosti by začaly šetřit.

Česká ekonomika je v období, kdy se společnosti začínají soustředit na výrobky s vyšší přidanou hodnotou. Navíc vysoké náklady na zaměstnance nutí společnosti v Česku investovat do nových technologií a zefektivnění výrobních procesů, což zvyšuje produktivitu práce, ta ovšem roste pomaleji, než rostou mzdy, což je trnem v oku mnoha ekonomů.

Od r. 2015 pozorujeme, že HDP roste, jeho růst však není ani exponenciální, ani lineární. Přestože se stále nachází v plusových hodnotách, což je pozitivní signalizace růstu, jeho růst je nestálý. V tomto „po-krizovém“ roce 2015 HDP obrovsky vyrostl, což lze přisuzovat opadnutí „blbé nálady“ a návratu peněz do ekonomiky, čímž byla podpořena spotřeba domácností a ostatních subjektů na trhu. Takto vysoký růst se však nepodařilo v následujících letech udržet a navýšit. HDP sice stále rostl, tempo růstu však nebylo nestabilní a mělo své výkyvy. K hodnotě šesticprocentního růstu se ekonomika vrátila v r. 2017, přičemž v obou následujících letech HDP stále rostlo, ovšem nižší tempem. Tento trend byl zcela jistě zastaven v r. 2020, kdy celý svět, českou ekonomiku nevyjímaje, zasáhla pandemie nemoci COVID-19.

#### **4.5.2 Popis nezaměstnanosti České republiky po vstupu do Evropské unie**

Po vstupu České republiky do Evropské unie v roce 2004 se ukazuje, že nezaměstnanost několik prvních let klesala. Naměřená hodnota nezaměstnanosti v roce vstupu do EU byla nad osmi procenty, přičemž již během prvních čtyř let po vstupu na polovinu (zhruba na 4,2 %), čímž vyrovnala svá minima z první poloviny 90. let, konkrétně z let 1994 a 1995. Tento pokles můžeme vysvětlit větší poptávkou firem, které potřebovaly zaměstnanci v důsledku zvýšení poptávky na evropském trhu a rozmachu služeb, který s sebou přinesl možnosti zjednodušeného cestování. (Sirovátka, 2003) Nelze však neustále zapomínat, že Česká republika je výrazně exportně orientovanou zemí a mezi hlavní sektory, ve kterém



jsou lidé zaměstnanci, patří průmysl. Tím, že průmysl měl nyní snazší přístup na velký trh, mohl být efektivnější, vyrábět více, což se logicky odrazilo ve zvýšené poptávce a snížení nezaměstnanosti na trhu práce.

Přechodné období let 2008 a 2009, kdy naplno v Evropě probíhala finanční krize, však tuto „slibně rozjetou“ trajektorii nezaměstnanosti zabrzdila a obrátila o 360 stupňů. V důsledku finanční krize začala nezaměstnanost opět růst, přičemž během těchto dvou let vzrostla ze 4,2 % na necelých 7 %, přičemž v roce 2010, v důsledku neustálého znění finanční krize a ekonomických zásahů vlády překonala sedmiprocentní hranici. Výše nezaměstnanosti tak v této době atakovala původní „před-vstupní“ hodnotu.

V následujícím roce 2011 nezaměstnanost opět poklesla, bohužel jen krátce, jelikož v letech 2012-2013 vzrostla, respektive udržela se na sedmi procentech. Tento jev lze vysvětlit posledním dozníváním finanční krize, které bylo, velmi pravděpodobně, prodlouženo díky škrtům tehdejších vlád. Tyto škrtly tak, velmi pravděpodobně, prodloužily období finanční krize v České republice na delší období, než by bývalo bylo nutné.

Od roku 2014 poté nezaměstnanost klesá z tehdejší šestiprocentní hranice, až se v období let 2019 a 2020 (v před-covidovém období) stala prakticky nejnižší v celé Evropské unii. Nutno podotknout, že pandemie nemoci covid-19 tuto situaci změnila, tomu je však věnována samostatná kapitola. V období mezi lety 2015 až 2019 vidíme zcela jasný trend klesající zaměstnanosti. Nezaměstnanost v meziročních porovnáních klesala vždy alespoň o jedno procento, což poukazovalo na prakticky stoprocentní možnou zaměstnanost. Podobně jako další makroekonomické ukazatele, bude i tento ovlivněn pandemií COVID-19 a některým vládním intervencím, které mohou – v pohledu některých ekonomů – ovlivňovat a uměle modifikovat ukazatel nezaměstnanosti. Jedním z takových programů může být například Antivirus, jež dotoval pracovní místa těm, kteří nebyli schopni pracovat. Do dat se ovšem již nepromítá, kolik těchto pracovních míst bylo skutečně zrušeno, například z důvodu krachu celého podniku. Hodnoty spojené s nezaměstnaností je tak třeba vnímat do jisté míry s rezervou a nezapomínat také na tyto intervence, které ji ovlivňují.

### **4.5.3 Popis inflace České republiky po vstupu do Evropské unie**

V roce 2004, kdy Česká republika vstoupila do Evropské unie, dosáhla inflace hodnoty tří procent. Panovalo přesvědčení, že období začleňování v následujících čtyřech letech „stlačí“ inflaci někam k hranici dvou procent. Tato predikce se naplnila již o rok později, kdy inflace skutečně klesla pod dvouprocentní hranici.

Od té doby však inflace opět rostla, což ještě podpořila finanční krize na přelomu „nultých“ a „desátých“ let 20. století. V roce 2008 se inflace dokonce vyšplhala nad šest procent, což byla vůbec nejvyšší hodnota od r. 1998, kdy v době krize překročila desetiprocentní hranici. Na rozdíl od nezaměstnanosti, která v krizových letech v podstatě meziročně neustále rostla, podařilo se růst inflace „držet“ na přijatelných hodnotách, které nebyly pro ekonomiky, ani pro domácnosti likvidační. Spotřeba se sice částečně zastavila, část peněz byla znehodnocena a spotřebitelé tak mohli reálně za stejný objem peněz nakoupit méně, nejednalo se však o skokové navýšení inflace známé z předešlých finančních krizí.

Již v roce 2012, tedy relativně brzy – po čtyřech letech od začátku krize – oscillovala inflace na tříprocentní úrovni, ze které v následujících dvou letech klesla až pod úroveň jednoho procenta v roce 2014. Od té doby se inflace vyvíjela relativně stabilně, než do jejího vývoje nepromluvila pandemie koronaviru, o čemž však pojednává až následující kapitola.

Vývoj inflace mezi lety 2014 až 2019 lze popsat jako rostoucí, ovšem nejedná se ani o lineární, ani o exponenciální růst. Inflace se v tomto období zvyšuje a pravidelně osciluje mezi dvěma a čtyřmi procenty, což je poměrně schůdná hodnota, jež ekonomiku nijak vážněji neohrožuje. Podobně jako ostatní zkoumané ukazatele, byla i inflace ovlivněna „covidovým“ rokem 2020, o tom však pojednává jedna z budoucích kapitol této práce.

### **4.5.4 Popis HDP Polské republiky po vstupu do Evropské unie**

Ve „vstupním“ roce do EU, 2004, rostlo HDP již 4. rok v řadě. Předpokládalo se, že vstup do EU tuto skutečnost ještě více zdůrazní a pomůže polskému hrubému domácímu produktu k ještě většímu růstu. Tato skutečnost ovšem nedostala a během prvního roku začleňovacího období, tj. roku 2005, HDP klesl. Klesající HDP znepokojil polské ekonomy, kteří vstup do evropských struktur výrazně kritizovali.

Kritická ústa však byla zavřena záhy, v letech 2006 a 2007, kdy polské HDP extrémně vyrostlo. Příčiny lze hledat v podobné struktuře ekonomiky, tedy rostoucím investicím do sektorů služeb a průmyslu.

Podobně jako v případě České republiky, tak i Polsko zasáhla finanční krize let 2008 až 2010. Mezi lety 2008 a 2009 polské HDP značně kleslo, avšak začalo již po dvou letech růst, což je rozdíl oproti českému příkladu. „Dlouhý ocas“ krize byl však v případě Polska delší než v České republice, neboť značné výkyvy zaznamenal polský hrubý domácí produkt mezi lety 2011 až 2013, kdy HDP tři roky po sobě klesal.

Od roku 2014 polský hrubý domácí produkt roste, což lze označit za definitivní překonání problémů spojené s celosvětovou finanční krizí. Tento trend však nelze označit za exponenciální růst, jelikož v růstových křivkách vidíme meziroční výkyvy. Do roku 2017 polský hrubý domácí produkt stabilně rostl o hodnotu do 5 procent, v r. 2018 ji dokonce překonal a vykázal jeden z největších růstů v rámci Evropské unie. Tuto skutečnost lze odůvodnit zahraničními investicemi do průmyslu a služeb. Díky těmto investicím bylo dokončeno několik výstaveb dálnic a jiné vysokorychlostní dopravní infrastruktury, která dokázala spojit vzdálená místa v zemi a podpořila tak ekonomickou provázanost sídel, což se pozitivně odrazilo v růstu celé ekonomiky.

#### **4.5.5 Popis nezaměstnanosti Polské republiky po vstupu do Evropské unie**

Jak bylo zmíněno výše, nezaměstnanost byla dlouhodobým problémem, se kterým se Polsko potýkalo prakticky od začátku vlastní postkomunistické transformace ekonomiky. Nejvíce odstrašující byl nadpoloviční podíl nezaměstnanosti mladých lidí. Snížení této hrůzně statistiky bylo jedním z nevyřčených proseb, jejíž naplnění si polští ekonomové slibovali od vstupu do Evropské unie.

Celková nezaměstnanost byla v adaptačním období prvních let okolo dvaceti procent, přesto však začala po vstupu do EU klesat. Do roku 2008, který je všeobecně považován za začátek finanční krize, klesla z necelých dvaceti procent na sedm. Zde můžeme jasně pozorovat vliv vstupu do EU, neboť Polsko, podobně jako Česká republika, potřebovalo „odpovědět“ na poptávku průmyslu a služeb, neboť tyto sektory potřebovaly nejvíce zaměstnanců.

Po roce 2008 nezaměstnanost šest let po sobě (2008–2013) rostla, což lze opět označit jako „dlouhý ocas“ finanční krize, který ve střední Evropě přetrval o něco déle než v jiných

zemích. Od r. 2014 však registrujeme pozitivní trend snížení nezaměstnanosti, která po letech opět klesla pod úroveň deseti procent. Od r. 2014 také sledujeme zcela jasný trend poklesu nezaměstnanosti, která klesá minimálně o procento ročně. Již v r. 2017 se nezaměstnanost dostala pod hranici pěti procent, což byl v rámci celé EU, společně s Českou republikou, jeden z nejlepších výkonů. Podobně jako Češi, dosahovali i Poláci v podstatě maximální možné zaměstnanosti a tyto údaje spjaté s nezaměstnaností lze vnímat jako „zdravé“ a nijak neohrožující výkon jejich ekonomiky. Nezaměstnanost se takto vyvíjela až do konce r. 2019, ovšem lze počítat, že podobně jako polské HDP či inflaci, tak i tento údaj významně změní dopady pandemie nemoci COVID-19, o čemž pojednává následující kapitola.

#### **4.5.6 Popis inflace Polské republiky po vstupu do Evropské unie**

Inflace Polska po vstupu do Evropské unie střídá trendy růstu a poklesu „jako na běžícím pásu“. Nelze tedy v tomto případě popisovat nějaký dlouhodobější trend, snad kromě značné nestability celého ukazatele.

Členství EU se pozitivně projevilo v první roce vstupu, kdy inflace klesla, poté však, mezi lety 2006 a 2007, opět vzrostla. Polská ekonomika měla určité problémy adaptovat se na okolnosti vstupu do EU, což s sebou neslo růst inflace. Letitého maxima dosáhla v důsledku finanční krize v 2008, aby však v dalším roce opět klesla. Tento popis nám slouží jako podpůrný argument k výše řečenému, tedy nestálosti polské inflace bezprostředně po vstupu do EU.

Po r. 2010, kdy začínají dopady světové finanční krize ustávat, opět vidíme neustálé přeskoky mezi růstem a poklesem inflace, což ztěžuje možnost jakékoliv dlouhodobé prognózy, je tak v podstatě nemožné stanovit trend. Historicky tato nestabilita může ovlivnit také pohled investorů na Polsko a ti se mohou rozhodnout neinvestovat do země tolik investic. Pokud snad můžeme mluvit o nějakém trendu, tak z dostupných dat je patrné, že od r. 2013 inflace klesá na zcela minimální hodnoty, které jsou v hladině několika desetin nad nulou. Přestože můžeme od r. 2016 pozorovat její mírné navýšení na hodnoty okolo dvou procent, nejedná se o žádný dramatický nárůst a podobně jako v českém případě, tak také v tomto případě nelze tvrdit, že se jedná o nebezpečí pro polskou ekonomiku.

## 5 Výsledky a diskuse

Z porovnání obou zemí je patrné, že jejich hospodářský výkon ovlivnily jednak výkyvy spojené s transformací ekonomiky po pádu komunismu a současně také celosvětová ekonomická krize v roce 2008. Skutečnost geografické blízkosti a historického spojení České republiky a Polska ukazuje, že oba státy se s následky této krize potýkaly zhruba stejně dlouhou dobu, lze dokonce říct, že „dlouhý ocas“ následků ekonomické krize byl ještě prodloužen vládními kroky, které dopad krizi prodloužily o několik měsíců. Oba státy se z krize dostaly rovněž ve zhruba stejné době, již v roce 2014 můžeme pozorovat u obou států vzrůstající hodnoty hrubého domácího produktu (HDP).

Růst tohoto ukazatele lze odůvodnit vzrůstajícím počtem zahraničních investic, jakož i zvýšení výkonu exportu a importu obou zemí. Jelikož jsou obě země značně exportně orientované, ukazuje se, že právě export hrál v jejich zotavení zásadní roli. K jeho nárůstu by však nedošlo, bez již zmíněných zahraničních investic, které pomohly ekonomiku inovovat a nadále zlepšovat. Nutno podotknout, že část těchto investic plynula do obou států z dalších členských států Evropské unie čili můžeme říct, že vstup do struktur EU oběma státům značně pomohl.

Vliv členství ve strukturách EU lze pozitivně doložit na vybraných ukazatelích, jež byly analyzovány v této práci. Tuto skutečnost pěkně ilustruje míra nezaměstnanosti Polské republiky. Vysoká nezaměstnanost byla již od pádu komunismu velkým problémem pro našeho východního souseda, avšak ukazuje se, že členství v EU srazilo hodnotu polské nezaměstnanosti pod deset procent, v roce 2019 dokonce k hodnotě tří a půl procent. Ve srovnání se vstupní hodnotou – 20 % před vstupem do EU – se jedná o vynikající výsledek, kterého Poláci po necelých dvaceti letech v EU dosáhli. Podobné benefity členství v EU hledat též v českém případě, jelikož Česká republika snížila svou nezaměstnanost zhruba o šest procent, což je rovněž velmi dobrý výsledek.

Při porovnání hodnot inflace můžeme říct, že z členství v EU více těžila Česká republika než Polsko. Polská inflace zažívala větší výkyvy než česká, nelze tedy mluvit o dlouhodobější stabilitě, což můžeme vidět v českém případě. Takto nestálá inflace může

mít dopad na vliv zahraničních investic, kterých může být v budoucnu méně než v českém případě, která vykazuje relativně stabilní inflaci. V obou případech je však potřeba dodat, že ani rostoucí hodnoty inflace okolo dvou procent nejsou pro výkon obou ekonomik nijak likvidační.

Historická data, která byla aktualizována v této práci, je však potřeba brát s rezervou, neboť veškerý jejich vývoj bude ovlivněn pandemií nemoci covid-19, která probíhá již druhý rok. Bylo by tedy příliš ambiciózní porovnávat data z „necovidových“ let s „covidovým“ rokem 2020, jelikož s takovou událostí nikdo nepočítal. Vliv nemoci covid-19 tak bude možné popsat až s odstupem času. Díky analyzovaným datům však můžeme zodpovědět výzkumnou otázku této práce a potvrdit autorovu hypotézu, že členství v EU mělo kladný vliv na hospodářský vývoj obou zemí. Lze tedy konstatovat, že členství v EU se oběma státům vyplatilo, a ještě vyplatit bude. Veškeré úvahy o případném odchodu z EU lze označit, alespoň z ekonomického úhlu pohledu, za scestné.

## 5.1 Vliv COVID-19 na hospodářský vývoj obou ekonomik

V případě České republiky se ukazuje, že dopady pandemie nemoci COVID-19 se různí; záleží, jaké období sledujeme. Podíváme-li se například na podzimní druhou vlnu, zjistíme, že tyto dopady jsou zatím vyčísleny jako mnohem nižší než ty, ke kterým došlo na jaře, při vůbec prvním setkání s touto nemocí. Česká národní banka již od loňského jara (duben 2020) přistoupila k měření ekonomiky na týdenní bázi, navíc skrz spotřebu elektřiny. Ukazuje se, že v dubnu 2020 byl zaznamenán pokles elektřiny zhruba o 9,5 % (srovnáno meziročně), přičemž v listopadu a prosinci již spotřeba rostla, konkrétně o 0,9, resp. 1,4 %. (ČNB, 2021) Výkonnost české ekonomiky nakonec propadla méně, než bylo předpokládáno, přičemž pokles činil necelých sedm procent. Hospodářský růst tak zpomalil, což přetrvává také v dalších letech, alespoň dle prognóz EU.

Obě ekonomiky můžeme hodnotit jako silné, než se dostavila pandemie nemoci COVID-19. Dlouholetý růst, omezitelná makroekonomická politika a přístup k nejrůznějším fondům EU pomohly v obou případech zmírnit dopady krize. Podobně jako v českém případě, také polská ekonomika zažila mnohem větší útlum na jaře roku 2020 při první vlně, než během druhé vlny na podzim 2020. Potvrdily se prognózy zpomalení růstu, což je nejlépe vidět na propadu projektovaného HDP, který byl odhadován na úrovni necelých třech procent. (ING, 2020) V polském případě ještě navíc sledujeme propad tržeb v retailu, což bylo pro mnohé subjekty na trhu znepokojující znamením. Polská pobočka banky ING počítala se 7procentním propadem tržeb, tento odhad se však nakonec nepotvrdil a došlo „jen“ k 5procentnímu propadu tržeb při meziročním porovnání.

Lze konstatovat, že díky své síle a přístupu k fondům EU si obě analyzované ekonomiky poradily s dopadem nemoci COVID-19 relativně dobře. Není však vůbec důvod jásat, jelikož některé ztráty, například dlouho zavřené školy, neovlivní ekonomiku hned, ale až v delším časovém rámci.

## 6 Závěr

Tato práce si před sebe položila nejjednodušší úkol, a to popsat a následně porovnat hospodářský vývoj dvou blízkých států – České republiky a Polska – před a po vstupu do struktur Evropské unie. Chtěla zodpovědět výzkumnou otázku, jestli se vstup do tohoto společenství vyplatil? Autorova hypotéza byla, že se vyplatil. K tomuto ověření skutečně došlo, jelikož z dat je patrné, že zkoumané ukazatele se díky vlivu členství v EU měnily. Členství v EU mělo rovněž pro oba zkoumané státy klíčovou výhodu v době boje proti nemoci COVID-19, kdy přístup k nejrůznějším, například sociálním fondům, pomohl celou situaci stabilizovat.

V teoretické části došlo k odbornému ukotvení klíčových pojmů, se kterými bylo poté nakládáno ve vlastní (praktické) části. Její součástí byl popis vstupu obou vybraných států do EU, jakož i popis vybraných makroekonomických ukazatelů před a po vstupu do struktur Evropské unie. Výsledky, ke kterým se autor této práce dobral a které potvrdil jak jeho hypotézu, tak výzkumnou otázku, jsou čtenářům této práce představeny ve stejnojmenné kapitole.

Závěrem této práce tedy lze prohlásit, že členství v EU je pro oba státy prospěšné a jakékoliv úvahy o odchodu České republiky, potažmo Polska, případně pak obou států z tohoto společenství je, alespoň měřeno hospodářským růstem a ekonomickými výsledky, naprosto scestné. Vzhledem k povaze svého studia si autor netroufá diskutovat společenské, politologické či kulturní dopady tohoto kroku, mohou však být pěkným motivem pro jiné akademiky v jejich dalším zkoumání těchto vztahů České republiky, resp. Polska a Evropské unie.

Autor by chtěl na tomto místě podotknout, že sběr dat nebyl tak jednoduchý, jak se může zdát, neboť Polský statistický úřad neposkytuje dobré uživatelské rozhraní a data lze u tohoto primárního zdroje nalézt jen velmi těžko. Z toho důvodu musel využít jiný zdroj, nelze se stoprocentně spoléhat na národní statistické úřady. Na to ať si dají všichni, kteří budou v budoucnu řešit podobnou práci, pozor.



## 7 Seznam použitých zdrojů

ADVAMEG. Poland - Economy. Encyklopedia of Nations [online]. © 2021 [cit. 2021- 03-04]. Dostupné z: <http://www.nationsencyclopedia.com/Europe/Poland-ECONOMY.html>

BELKA, Marek. Poučení z polské transformace. Finance a úvěr. 2001, č. 4. ISSN 0015-1920. Dostupné také z: <http://ies.webz.cz/dokumenty/kouba/belka-cz.pdf>

BRČÁK, Josef, Bohuslav SEKERKA a Dana STARÁ. Makroekonomie - teorie a praxe. Plzeň: Vydavatelství a nakladatelství Aleš Čeněk, 2014. ISBN 978-80-7380-492-3.

BRČÁK, Josef, Lucie SEVEROVÁ, Dana STARÁ a Roman SVOBODA. Cvičebnice z obecné ekonomie II. V Praze: Česká zemědělská univerzita, Provozně ekonomická fakulta, 2017. ISBN 978-80-213-2746-7.

BROŽOVÁ, Dagmar. Společenské souvislosti trhu práce. Praha: Sociologické nakladatelství, 2003. Studijní texty (Sociologické nakladatelství). ISBN 80-86429-16-4.

CHVÁLOVÁ, Jindra. Inflace-jak se měří a vývoj v letech 1996 až 2001. Bulletin: Odborového svazu zdravotnictví a sociální péče České republiky [online]. 2002, roč. 2002, č. 08 [cit. 2021-03-05]. Dostupné z: [http://osz.cmkos.cz/CZ/Z\\_tisku/Bulletin/08\\_2002/index.html](http://osz.cmkos.cz/CZ/Z_tisku/Bulletin/08_2002/index.html)

DZIADOSZ, Magda a Krzysztof STASIAK. Poland's Economy. In: *KMM-Tłumaczenia* [online]. ©2002-2010 [cit. 2021-03-06]. Dostupné z: [http://www.kmm-language.com/poland\\_00000a.html](http://www.kmm-language.com/poland_00000a.html)

EUROSTAT. Economic accounts for agriculture - values at current prices. *Eurostat* [online]. 2011 [cit. 2021-03-09]. Dostupné z: [http://appsso.eurostat.ec.europa.eu/nui/show.do?dataset=aact\\_eaa01&lang=en](http://appsso.eurostat.ec.europa.eu/nui/show.do?dataset=aact_eaa01&lang=en)

EUROSTAT. GDP and main components - Current prices. *Eurostat* [online]. 2011 [cit. 2021-03-08]. Dostupné z: [http://appsso.eurostat.ec.europa.eu/nui/show.do?dataset=nama\\_gdp\\_c&lang=en](http://appsso.eurostat.ec.europa.eu/nui/show.do?dataset=nama_gdp_c&lang=en)

EUROSTAT. Real GDP growth rate – volume: Percentage change on previous year. *Eurostat* [online]. 2011 [cit. 2021-03-08]. Dostupné z: [http://epp.eurostat.ec.europa.eu/tgm/table.do?tab=table&init=1&language=en&pcode=tsieb02\\_0&plugin=1](http://epp.eurostat.ec.europa.eu/tgm/table.do?tab=table&init=1&language=en&pcode=tsieb02_0&plugin=1)

FÁREK, Jiří a Jiří KRAFT. Světová ekonomika v epoše globálních změn. Liberec: Technická univerzita v Liberci, 2012. ISBN 978-80-7372-910-3.

FIALOVÁ, H. JANDERA, J. AMBROŽOVÁ, A. Čísla a čáry v ekonomii. Praha: A plus, 2013. ISBN 978-80-87681-01-5.

FISCHER, Jakub, SIXTA, Jaroslav, HRONOVÁ, Stanislava, HINDLS, Richard, VLTAVSKÁ, Kristýna. Odhady zdrojů a užití hrubého domácího produktu ČR pro roky

1970-1989 v metodice ESA 1995. *Politická ekonomie*, 2013, roč. 61, č. 1, s. 3–23. ISSN 0032-3233

HARASIMOVÁ, Soňa. *Makro a mikroekonomie: [studijní text pro kombinované studium Veřejná správa a regionální politika]*. Opava: Optys, 2010. ISBN 978-80-85819-78-6.

HARTL, Pavel a Helena HARTLOVÁ. *Psychologický slovník*. Třetí, aktualizované vydání. Praha: Portál, 2015. ISBN 978-80-262-0873-0.

HOLMAN, Robert. *Makroekonomie: středně pokročilý kurz*. 2. vyd. Praha: C.H. Beck, 2010. Beckovy ekonomické učebnice. ISBN 807-17-9861-4.

JANDOUREK, Jan. *Úvod do sociologie*. Vyd. 2. Praha: Portál, 2009. ISBN 978-80-7367-644-5.

KOPEČEK, Lubomír. *Deformace demokracie?: opoziční smlouva a česká politika v letech 1998-2002*. Brno: Barrister & Principal, 2015. ISBN 978-80-7485-031-8.

KOPEČEK, Lubomír. *Éra nevinnosti: česká politika 1989-1997*. Brno: Barrister & Principal, 2010. ISBN 978-80-87029-98-5.

LACINA, Lubomír a OSTRÍŽEK Jan et al. *Učebnice evropské integrace*. 3. přeprac. a rozš. vyd. Brno: Barrister & Principal, 2011, 468 s. ISBN 978-80-87474-31-0.

LIPKA, Karel. *Analýza vztahu mezi inflací a nezaměstnaností v zemích V4*. Brno, červen 2007. Masarykova univerzita, Ekonomicko-správní fakulta, Katedra ekonomie. Dostupné také z: [http://is.muni.cz/th/63087/esf\\_m/diplomova\\_prace.txt](http://is.muni.cz/th/63087/esf_m/diplomova_prace.txt)

MAREŠ, Petr. *Nezaměstnanost jako sociální problém*. Vyd. 3., upr. Praha: Sociologické nakladatelství, 2002. Studijní texty (Sociologické nakladatelství). ISBN 8086429083.

NEUMANN, Pavel, Pavel ŽAMBERSKÝ a Martina JIRÁNKOVÁ. *Mezinárodní ekonomie*. Praha: Grada, 2010. Expert (Grada). ISBN 978-80-247-3276-3.

REVENDA, Zbyněk. *Centrální bankovníctví*. 3., aktualiz. vyd. Praha: Management Press, 2011. ISBN 978-80-7261-230-7.

SIROVÁTKA, Tomáš et al. *Problémy trhu práce a politiky zaměstnanosti: Souhrnná zpráva z výzkumné studie provedené v rámci programu "Moderní společnost"* [online]. Brno a Praha: Masarykova Univerzita Brno, listopad 2003 [cit. 2011-11-17]. Dostupné z: <http://portal.mpsv.cz/sz/politikazamest/vyzkumnestudie/zprava.pdf>

ŠMAJSOVÁ BUCHTOVÁ, Božena, Josef ŠMAJS a Zdeněk BOLELOUCKÝ. *Nezaměstnanost*. 2., přeprac. a aktualiz. vyd. Praha: Grada, 2013. Psyché (Grada). ISBN 978-80-247-4282-3.

TOWALSKI, Rafał. *Unemployment in 2002 examined*. In: *EIROOnline* [online]. 30. července 2003, č. 7 [cit. 2021-02-28]. Dostupné z: <http://www.eurofound.europa.eu/eiro/2003/07/feature/pl0307107f.htm>

VARADZIN, František, a Kol. Ekonomický rozvoj a růst. Professional Publishing, Praha: 2004. ISBN 80-86419-61-4

WORLD BANK. 2021 [cit. 2021-02-24]. Dostupné z:  
<https://www.worldbank.org/en/home>

ŽÍDEK, Libor. Transformace české ekonomiky: 1989-2004. 2.vyd. Praha: C. H. Beck, 2006. 304 s. ISBN 80-7179-922-X.

ŽÍDEK, Libor. Dějiny světového hospodářství. Plzeň: Aleš Čeněk, 2007. 391 s. ISBN 978-80-7380-035-2.