

Univerzita Palackého v Olomouci  
Fakulta tělesné kultury

ANALÝZA NABÍDKY CESTOVNÍHO POJIŠTĚNÍ PRO AKTIVNÍ DOVOLENOU  
OBYVATEL ČESKÉ REPUBLIKY V ZAHRANIČÍ VE VZTAHU K POŽADAVKŮM  
KLIENTŮ.

Diplomová práce

Autor: Bc. Tomáš Košut, rekreologie  
Vedoucí práce: Ing. Halina Kotíková PhD.  
Olomouc 2013

**Jméno a příjmení autora:** Bc. Tomáš Košut  
**Název bakalářské práce:** Analýza nabídky cestovního pojištění pro aktivní dovolenou obyvatel České republiky v zahraničí ve vztahu k požadavkům klientů.  
**Pracoviště:** Katedra rekreologie  
**Vedoucí práce** Ing. Halina Kotíková PhD.  
**Rok obhajoby:** 2013

**Abstrakt:**

Diplomová práce se zaměřuje na cestovní pojištění nabízené na českém pojistném trhu pro účely trávení aktivní dovolené v zahraničí. Cílem práce je analyzovat nabídku cestovního pojištění pro aktivní dovolenou obyvatel České republiky v zahraničí v rámci Evropské Unie a Evropského hospodářského prostoru a porovnat ji s požadavky uživatelů. V rámci práce bylo realizováno empirické šetření formou dotazníku, které zjišťovalo názory a postoje na cestovní pojištění u osob vyrazících za aktivní dovolenou. Výzkumným souborem byli klienti cestovní agentury V-tour, cestovní kanceláře Mountain Adventures a Alpského klubu Brno.

**Klíčová slova:** cestovní pojištění  
pojištění léčebných výloh  
pojistné plnění  
výluky z pojistného plnění  
rizikové a nepojistitelné sporty

Souhlasím s půjčováním diplomové práce v rámci knihovních služeb.

**Authors first name and surname:** Bc. Tomáš Košut  
**Title of the master thesis:** Offer analyzing of travel insurance for Czech Republic inhabitants during their active holiday in foreign country in association with their requirements.  
**Department:** Faculty of Recreationology  
**Supervisor:** Ing. Halina Kotíková PhD.  
**The year of presentation:** 2013

**Abstract:**

Thesis is focusing on travel insurance designed for active vacation in foreign country provides on Czech insurance market. The main goal of this work is to analyse an offer of travel insurance for Czech Republic inhabitants during their active holiday in states of European Union and European Economia area. Comparing this offer with requirements of travel insurance users. In the frame of this work was realised an empirical survey. By questionnaire we ware getting oppinious attitudes on the travel insurance from travel insurance users. As our research group we choose clients of travel agencies (V-tour, CK Mountain Adventures) and members of Alpský klub Brno.

**Key words:** travel insurance  
medical expenses insurance  
insurance claims  
exclusions from insurance claims  
risky and uninsurable sports

I agree the thesis paper to be lent within the library service.

Prohlašuji, že jsem bakalářskou práci zpracoval samostatně pod vedením doc Ing. Haliny Kotíkové PhD., uvedl všechny použité literární a odborné zdroje a dodržoval zásady vědecké etiky.

V Olomouci dne

.....

Děkuji Ing. Halině Kotíkové PhD. za pomoc a cenné rady, které mi poskytla při zpracování diplomové práce.

## OBSAH

<b>1 ÚVOD.....</b>	<b>8</b>
<b>2 SYNTÉZA POZNATKŮ .....</b>	<b>9</b>
2.1 Pojištění ve sportovním cestovním ruchu .....	9
2.2 Evropský průkaz zdravotního pojištění .....	10
2.2.1 Uplatnění a použití průkazu EHIC.....	11
2.2.2 Spoluúčast pojištěnce na zdravotní péči v zahraničí.....	13
2.3 Cestovní pojištění.....	16
2.4 Rozsah pojistné ochrany .....	18
2.4.1 Pojištění léčebných výloh .....	18
2.4.2 Asistenční služba .....	19
2.4.3 Úrazové pojištění .....	20
2.4.4 Pojištění zavazadel.....	21
2.4.5 Pojištění odpovědnosti za škodu.....	22
2.4.6 Pojištění storna zájezdu.....	23
2.4.7 Pojištění právní ochrany .....	24
2.4.8 Pojištění rizikových sportů a nepojistitelné sporty .....	24
2.4.9 Výluky z pojištění .....	27
2.5 Faktory určující výši pojistného.....	28
2.5.1 Územní platnost .....	29
2.5.2 Věk pojištěnce.....	29
2.5.3 Délka pobytu .....	29
2.5.4 Typ cesty.....	30
<b>3 CÍLE A ÚKOLY PRÁCE .....</b>	<b>31</b>
3.1 Hlavní cíl.....	31
3.2 Dílčí cíle.....	31
3.3 Úkoly.....	31
3.4 Výzkumné otázky .....	31
<b>4. METODY PRÁCE.....</b>	<b>33</b>
4.1 Design výzkumu .....	33
4.2 Charakteristika výzkumného souboru: .....	33
4.3 Struktura dotazníku:.....	33
<b>5. ANALÝZA NABÍDKY CESTOVNÍHO POJIŠTĚNÍ U ČESKÝCH POJIŠŤOVEN .35</b>	

5.1 Cestovní pojištění Alianz .....	35
5.2 Cestovní pojištění Česká pojišťovna .....	38
5.3 Cestovní pojištění ČSOB .....	40
5.4 Cestovní pojištění Generali .....	42
5.5 Cestovní pojištění Kooperativa .....	44
5.6 Cestovní pojištění Uniqa .....	46
5.7 Cestovní pojištění VZP .....	48
5.8 Pojištění Alpenverein .....	50
<b>6. VÝSLEDKY VÝZKUMU .....</b>	<b>53</b>
6.1 Rozbor otázek: .....	53
6.2 Reálné náklady na lékařskou péči v zahraničí .....	60
<b>7. DISKUZE .....</b>	<b>64</b>
<b>8. ZÁVĚRY A DOPORUČENÍ .....</b>	<b>67</b>
<b>9 SOUHRN .....</b>	<b>71</b>
<b>10 SUMMARY .....</b>	<b>72</b>
<b>11 REFERENČNÍ SEZNAM .....</b>	<b>73</b>
<b>12 PŘÍLOHY .....</b>	<b>77</b>

## 1 ÚVOD

Ačkoliv má český občan díky systému EHIC (European Health Insurance Card) a mezinárodním smlouvám o sociálním zabezpečení nárok na bezplatné ošetření v zemích Evropské Unie, Evropského hospodářského prostoru a smluvních státech, je stejně jako místní občan zatížen spoluúčastí, která je ve většině zemí mnohem vyšší, nežli tomu je v České republice. Právě pro tento případ je nezbytné uzavřít cestovní pojištění pro každý výjezd do zahraničí, obzvláště v případech, kdy zde plánujeme provozovat některou z rizikovějších pohybových aktivit.

Český trh v současnosti nabízí velmi širokou nabídku produktů cestovního pojištění, která se díky velkému množství možností, drobných nuancí a výluk z pojistného plnění stává pro laika nepřehledná. Některé pojišťovny navíc prezentací svých produktů přehlednosti nepřidávají a zákazník tak mnohdy neví, jaké pojistní podmínky se vztahují k zakoupenému produktu. Během své dosavadní praxe v cestovních kancelářích pořádajících aktivní dovolené v zahraničí a také jako prodejce cestovního pojištění, jsem se setkal s často nevhodným výběrem cestovního pojištění ze strany klientů v závislosti na druhu provozované aktivity.

Některé pohybové aktivity, především z outdoorového prostředí, jsou natolik specifické, že vyžadují i speciální druh cestovního pojištění, které kryje všechny potencionální rizika dané aktivity. Ne všechny produkty cestovních pojišťoven jsou schopny tyto nároky splnit a ne u všech pojišťoven je snadné, i na oficiálních informačních kanálech, získat kvalifikované a důvěryhodné informace o vhodnosti pojištění pro danou aktivitu.

V poslední době se pro českého občana objevilo další riziko spojené nejen s provozováním pohybových aktivit, ale i obyčejným pohybem v zahraničí. Neustále přibývá případů, kdy jedinec svým konáním způsobí újmu na zdraví či majetku druhé osobě, musí čelit žalobám a nárokům ze strany postiženého na odškodnění. Obyčejná srážka na sjezdovce například s ředitelem švýcarské firmy se pak adekvátně nepojištěnému jedinci může patřičně prodražit, ne-li ho finančně poznamenat na několik desítek let dopředu.



## 2 SYNTÉZA POZNATKŮ

### 2.1 Pojištění ve sportovním cestovním ruchu

Sportovní cestovní ruch podstatně zvyšuje riziko úrazu a s tím spojenou potřebu lékařského ošetření v zahraničí. Studie Britského ministerstva zahraničí uvádí, že až 30% případů z celkového počtu ošetření v zahraničí, jsou následkem zranění způsobených při lyžařské dovolené (poranění koleních šlach, zlomeniny, dislokace, poranění zad, atd.) (www.cabi.org).

Britské ministerstvo zahraničí spustilo kampaň na podporu sjednávání cestovního pojištění při výjezdu britských občanů do zahraničí. Jejich studie zjistila, že 43% britských občanů si nesjednává cestovní pojištění při krátkých výjezdech do zahraničí a 15% z nich si dokonce nikdy nesjednalo cestovní pojištění (www.cabi.org).

Další z kampaní, kterou spustilo britské ministerstvo zahraničí je 'Know Before You Go', která byla zaměřena na mladé lidi od 16 do 30 let a měla za cíl snížit rizika pobytu mladé generace v zahraničí. Dle získaných výsledků až 33% dotázaných neplánuje svůj pobyt v zahraničí a až 28% nesjednává cestovní pojištění (www.cabi.org).

Čím dál více cestovatelů využívá levných nízkonákladových letenek a last minute nabídek, avšak i krátké výlety do zahraničí potřebují správné plánování a dostatečné pojistné krytí. Například náklady letecké ambulance ze Španělska do UK se mohou pohybovat okolo 9 000 liber (www.cabi.org).

Jak dokazuje prohlášení Britské pojišťovny Essential travel, která jako první britská pojišťovna odmítla proplácet pojistné krytí lyžařům, kteří nepoužívají přilbu, je v zájmu všech pojišťovacích institucí minimalizovat veškerá rizika vzniku vážných poranění při provozování pohybových aktivit. Dle výzkumů britské pojišťovny došlo vlivem kampaní k nárůstu používání ochrany hlavy, kdy v roce 2010 přilbu používalo 62 % britských občanů a v loňském roce to již bylo 77%. Například v Rakousku přilbu používá pouze 65% lyžařů (Simpson, 2008).

Zranění a úmrtí ovlivňují cestovní ruch destinací, které mají silné dobrodružné cestovní zaměření (např. Nový Zéland). Předkládáme analýzu zranění na Novém Zélandu v odvětví sportovního cestovního ruchu. Bentley et al. (2012) ve své studii uvádí, že největší míra zranění byla zjištěna u aktivit, u kterých je riziko pádu z pohybujícího se prostředku nebo zvířete (např. cyklistika, MTB, jízda na koni, rafting). Uklouznutí, zakopnutí a pády jsou běžnými nehodami v těchto odvětvích. Celková frekvence výskytu byla zjištěna 0,74 případů

na 1 000 klientů. Pouze 13 z nich bylo shledáno jako závažné a více než polovina z nich se stala v rámci vodních aktivit. Cyklisté měli nejvyšší výskyt zranění ze zkoumaných odvětví.

Bentley et al. (2012) během své studie zjistil, že čtyři aktivity (jízda na koni, jízda na horském kole, turistika, a surfování) byly zodpovědné za přibližně 60% všech sportovních úrazů. Jízda na koni se v této studii ukázala jako nejrizikovější, s 28,6 úrazy na 1 000 klientů.

Nejčastěji byly turistická zranění zaznamenána u nezávislých neprůvodcovaných aktivit jako je lyžování, horolezectví a tramping. Naproti tomu u komerčního cestovního ruchu to byly zranění z jízdy na koni a cyklistiky (Simpson, 2008).

V Národních parcích státu Washington bylo nejvíce zranění způsobeno při provozování turistiky (55%), zimních sportů (15%) a horolezectví (12%), kdy nejčastějšími úrazy byly podvrtnutí a poranění měkkých tkání (28%), zlomeniny nebo vykloubení (26%) a tržné rány (15%) (Stephens et al., 2005).

## **2.2 Evropský průkaz zdravotního pojištění**

Evropský průkaz zdravotního pojištění je prvním společným průkazem občanů EU, který zjednoduší čerpání zdravotní péče v zahraničí v závislosti na legislativě daného státu. Průkaz EHIC (European Health Insurance Card) je vydáván v jazyce příslušného státu a u všech zemí se na lícové straně průkazu setkáte se stejným vzhledem a stejnými údaji. Vzhled a obsah rubové strany je již v pravomoci vydávající instituce, stejně tak rozhodnutí, zda EHIC bude vydáván jako samostatný průkaz nebo bude mít platnost i národního průkazu. Průkaz EHIC obdrží bezplatně na vlastní žádost od své zdravotní pojišťovny každý pojištěnec daného státu a občané třetích zemí pokud mají na daném území trvalé bydliště ([www.vzp.cz](http://www.vzp.cz)).

Průkaz pojištěnce slouží jako doklad o pojistném vztahu a příslušnosti ke zdravotní pojišťovně. (Daněk, Glet, 2003).

Hlavním úkolem EHIC je právo občana Evropské Unie (dále jen „EU“), Evropského hospodářského prostoru (dále jen „EHP“) na neodkladné lékařské ošetření v kterémkoli státu EU. Pojištěnec je ošetřen za stejných okolností a předpokladů jako tamější pojištěnec a tudíž i za stejné spoluúčasti jako zdejší občané ([www.mesec.cz](http://www.mesec.cz)).

Zásada poskytnutí lékařské péče pojištěncům, kteří předloží EHIC, je upravena v Nařízení EU č. 1408/1971 a jeho prováděcím Nařízením č. 574/1972, které se dotýkají problematiky sociálního zabezpečení ([www.mesec.cz](http://www.mesec.cz)).

### 2.2.1 Uplatnění a použití průkazu EHIC

Na základě EHIC má český pojištěnec ve státě EU nárok na lékařsky nezbytnou zdravotní péči, to znamená i včetně placení případné spoluúčasti. Lékařsky nezbytnou zdravotní péčí se rozumí taková péče, jejíž poskytnutí je z lékařského hlediska nezbytné, tak aby se pacient nemusel vracet do země pojištění dříve, než měl v úmyslu (Daněk, 2012).

Poskytování zdravotní péče v rámci Evropské unie je upraveno nařízeními Rady EHS 1408/71, 574/72, 883/04 a 987/09 (dále nařízení). Tato nařízení jsou přímo platná ve všech státech EU a mají přednost před zákonem. Nařízení provádějí i státy Evropského hospodářského prostoru (Norsko, Island a Lichtenštejnsko) a Švýcarsko. Vaše nároky lze tedy uplatnit v těchto státech: Belgie, Bulharsko, Dánsko, Estonsko, Finsko, Francie, Irsko, Island, Itálie, Kypr, Lichtenštejnsko, Litva, Lotyšsko, Lucembursko, Maďarsko, Malta, Německo, Nizozemsko, Norsko, Polsko, Portugalsko, Rakousko, Rumunsko, Řecko, Slovensko, Slovinsko, Španělsko, Švédsko, Švýcarsko, Velká Británie (Švec, 2010).

S některými státy také Česká republika uzavřela mezistátní Smlouvu o sociálním zabezpečení. V těchto státech máte nárok na nutnou a neodkladnou zdravotní péči ze svého českého pojištění. Jedná se o: Černou Horu, Chorvatsko, Makedonii, Srbsko, Turecko (Švec, 2010).

Existuje i celá řada mezivládních dohod, sjednaných před rokem 1989. Na jejich základě byste měli mít ve smluvních státech nárok na bezplatnou nutnou a neodkladnou zdravotní péči na účet těchto států. Vzhledem k tomu, že jde často o exotické země, bývá skutečné uplatnění nároku v praxi komplikované a nelze doporučit, abyste se na platnost dohod spoléhali (Švec, 2010).

Poskytování zdravotní péče ve státech, ve kterých máte nárok na zdravotní péči:

- Ve výše uvedených státech máte nárok na zdravotní péči na účet své české zdravotní pojišťovny a to za stejných podmínek jako místní pojištěnci.

- Tento princip znamená i to, že budete muset zaplatit stejnou spoluúčast jako místní pojištěnci.

- Tento princip dále znamená, že musíte čerpat zdravotní péči ve zdravotnických zařízeních, která jsou financována z veřejných zdrojů. Ve zdravotnických zařízeních, která nejsou napojena na veřejný systém, budete muset z pravidla zaplatit celou péči.

- Pro uplatnění nároku je vždy nutné se prokázat Evropským průkazem zdravotního pojištění nebo Potvrzením, které jej dočasně nahrazuje. Tyto doklady obdržíte ve své zdravotní pojišťovně.

- Náklady na zdravotní péči jsou nejdříve uhrazeny nositelem zdravotního pojištění v místě ošetření. Ten poté tyto náklady přeúčtuje příslušné české zdravotní pojišťovně.

- Nárok na zdravotní péči nekryje náklady na přepravu zpět do ČR ani repatriaci ostatků (přeprava výjimečně možná pouze z Německa, Slovenska, Černé Hory a Srbska).

- Pokud jste musel z nějakého důvodu za ošetření zaplatit v hotovosti, máte po návratu do ČR nárok na vrácení vynaložených nákladů a to až do výše tarifů platných pro pojištěnce ve státě, kde byla péče poskytnuta. Náklady na spoluúčast však nebudou refundovány. Můžete také požádat o úhradu do výše českých cen.

- S předchozím souhlasem své zdravotní pojišťovny můžete vycestovat za účelem čerpání specifické zdravotní péče. Tento souhlas (tiskopis E 112 nebo S 2) obdržíte v případě, že péči, která je v ČR hrazená, nelze v ČR poskytnout včas.

- Pokud jste vycestoval do zahraničí za účelem čerpání zdravotní péče bez souhlasu své zdravotní pojišťovny, musíte poskytnutou péči na místě sám zaplatit. Pokud šlo o mimonemocniční péči, můžete se obrátit na svou zdravotní pojišťovnu a požádat o refundaci nákladů podle českých předpisů a v českých cenách (Švec, 2010).

Nárok na lékařsky nezbytnou zdravotní péči nekryje ani náklady na případnou přepravu zpět do České republiky. Česká zdravotní pojišťovna může na základě svého uvážení ve výjimečných případech zaplatit pouze převoz z Německa, Slovenska, Srbska, Černé Hory (Daněk, 2012).

Ze zákona máte na území jiných států EU a EHP vždy nárok na stejné zacházení a na úhradu nákladů za nezbytnou péči do stejné výše jako tamní pojištěnci. Tento nárok máte po celou dobu svého pojištění v českém veřejném systému. Nevýhodou je, že se na vás vztahují i stejná omezení, která mají místní pojištěnci veřejných systémů (Švec, 2010).

Našemu občanovi je v zahraničí poskytována zdravotní péče za stejných podmínek a ve stejných cenách jako místním občanům (Daněk, 2012).

V některých případech se vám v zemích EU může stát, že bude lékař za poskytnutí lékařské nezbytné zdravotní péče vyžadovat platbu v hotovosti. Takovým typickým příkladem bude situace, kdy český pojištěnec bude ambulantně ošetřen, ovšem nebude mít s sebou EHIC nebo Potvrzení dočasně nahrazující EHIC. V některých zemích EU (např. v Belgii, Francii či Lucembursku) je vždy nutné za ambulantní zdravotní péči nejdříve zaplatit v hotovosti. V těchto zemích pak lze požádat o refundaci nákladů přímo místní zdravotní pojišťovnu, nebo po návratu do České republiky vaši českou zdravotní pojišťovnu (Daněk, 2012).

## 2.2.2 Spoluúčast pojištěnce na zdravotní péči v zahraničí

Na základě Nařízení Evropského parlamentu a Rady (ES) o koordinaci systémů sociálního zabezpečení vstupuje český pojištěnec do režimu zdravotního pojištění platného pro místní pojištěnce navštívené země EU. Z toho vyplývá i povinnost českých pojištěnců platit spoluúčast za poskytnutou zdravotní péči stejně jako místní pojištěnci příslušné země EU. Spoluúčastí rozumíme finanční částku, kterou musí za poskytnutí zdravotní péče pojištěnec sám zaplatit a která mu nebude českou zdravotní pojišťovnou refundována. Spoluúčast (úhrada) pojištěnce za poskytnutou zdravotní péči může být poměrně vysoká, v některých státech (například v Dánsku a Nizozemsku) si pojištěnec hradí stomatologické ošetření prakticky celé sám (Daněk, 2012).

Pro lepší představu jsme vybrali několik zemí s jejich sazbami spoluúčasti, které bude muset český pacient v příslušné zemi uhradit:

### **Chorvatsko**

Tabulka 1: Spoluúčast za poskytnuté lékařské úkony – Chorvatsko (Švec, 2010).

Primární lékařská péče (včetně diagnostického laboratorního vyšetření), předepsání léku	15 HRK
Spoluúčast za další druhy lékařské péče	20 %
Pohotovostní služba, dialýza, léčení maligních onemocnění Lékařská péče pro děti do 18 let	Bez spoluúčasti
Maximální finanční účast na každé faktuře	3326 HRK

### **Itálie**

Tabulka 2: Spoluúčast za poskytnuté lékařské úkony - Itálie

Lékařské ošetření	až 36,15 EUR za návštěvu
Léky	Až 100 %

### **Německo**

Tabulka 3: Spoluúčast za poskytnuté lékařské úkony – Německo (Švec, 2010).

Lékařské ošetření/ zubařské ošetření	ordinační poplatek 10 EUR lékaři/zubnímu lékaři za čtvrtletí (vždy si ponechejte potvrzení o platbě) - neplatí se další spoluúčast v daném čtvrtletí, i když je
--------------------------------------	---

	člověk doporučen k jinému lékaři
Léky a obvazový materiál	10 % ceny min. 5 EUR, max. 10 EUR ne více než skutečné náklady
Zdravotnické pomůcky	spoluúčast ve výši 10 % ceny, dále 10 EUR za předpis
Nemocniční péče	spoluúčast 10 EUR za den po dobu max. 28 dnů v kalendářním roce
Osoby do 18 let věku nehradí žádnou spoluúčast za léky, obvazové materiály, léčebné prostředky a nemocniční ošetření. Léky, obvazové materiály nebo léčebné prostředky předepsané k léčení symptomů souvisejících s těhotenstvím též bez spoluúčasti.	

### **Polsko**

Tabulka 4: Spoluúčast za poskytnuté lékařské úkony – Polsko (Švec, 2010).

Návštěva u rodinného lékaře, který má smlouvu s Národním fondem zdraví	zdarma
Léky a zdravotnické prostředky	100 %, 50 %, 30 %, 0 % nebo paušální úhrada 3,20 PLN, či 5 PLN při přípravě léku v lékárně
Stomatologie	Bezplatně je pouze malá část výkonů, u většiny výkonů spoluúčast 100%

### **Rakousko**

Tabulka 5: Spoluúčast za poskytnuté lékařské úkony – Rakousko (Švec, 2010).

Stomatologická péče	25 %-50 % nákladů u zubních náhrad
Léky	4,90 EUR za položku na receptu
Hospitalizace	10-11,70 EUR/den po dobu max. 28 dní, záleží na spolkové zemi
Zdravotnické pomůcky	10 % nákladů, min. 26,80 EUR (u brýlí a kontaktních čoček min. 80,40 EUR)
Převoz	5 – 10 EUR

### **Slovensko**

Tabulka 6: Spoluúčast za poskytnuté lékařské úkony – Slovensko (Švec, 2010).

Ambulantní lékařská služba a ústavní pohotovostní služba	1,99 EUR
Léky	0,17 EUR za recept + různá výška spoluúčasti v závislosti na zařazení léku do kategorizačního seznamu léků. O zařazení léku by měl lékař informovat.
Dopravní zdravotní služba (mimo akutní převoz)	0,07 EUR za km jízdy a osobu

### Švýcarsko

Tabulka 7: Spoluúčast za poskytnuté lékařské úkony – Švýcarsko (Švec, 2010).

Lékařské ošetření	92 CHF (1 932 Kč)* pro dospělé 33 CHF (693 Kč)* pro osoby do 18 let
Stomatologická péče	100 %

\* Pozn. Jako aktuální kurz byl použit v říjnu 2012 CHF = 21 Kč.

### Velká Británie

Tabulka 8: Spoluúčast za poskytnuté lékařské úkony – Velká Británie (Švec, 2010).

Stomatologické ošetření	£ 45,60 prohlídka + 1 nebo více výplní £ 198 prohlídka + 1 nebo více výplní + 1 nebo více korunek (maximální cena za jedno ošetření)
Stomatologické prohlídka	£ 16,50 (výjimka těhotné ženy, děti do 16 let, studenti do 18 let)
Léky	£ 7,20 za recept Výjimky: osoby starší 60 let, děti do 18 let, těhotné ženy, osoby, které berou speciální léky a mají potvrzení o osvobození od spoluúčasti

Chcete-li se vyhnout nákladům za eventuální spoluúčast a nákladům za případný převoz zpět do České republiky, můžete si sjednat komerční, smluvní cestovní přípojištění, které nabízejí například české zdravotní pojišťovny (Daněk, 2012).

## 2.3 Cestovní pojištění

Cestovní pojištění můžeme obecně definovat jako službu, která chrání účastníky cestovního ruchu před následky pojistných událostí definovaných v pojistné smlouvě (Čertík, 2001).

Problematika cestovního pojištění prolíná řadou odvětví soukromého pojištění a částečně též zasahuje do veřejného zdravotního pojištění. Přestože některá pojištění platí v plném rozsahu i v zahraničí, neznamená to vždy, že zabezpečení těmito pojištěními je dostatečné. To se týká především zdravotního pojištění a pojištění odpovědnosti za škody. A proto přichází komerční pojišťovny se svou pestrou nabídkou cestovního pojištění (Vostatek, 1996).

Cestovní pojištění se kategoricky řadí do odvětví neživotního pojištění. Zákon o pojišťovnictví jej vymezuje jako „pojištění pomoci osobám v nouzi během cestování nebo pobytu mimo místo svého trvalého bydliště, včetně pojištění finančních ztrát bezprostředně souvisejících s cestováním“ ([www.business.center.cz](http://www.business.center.cz)).

Jedná se tedy o finanční službu, kterou již dnes běžně nabízí všechny tuzemské komerční pojišťovny a zároveň je jednou ze základních služeb cestovních kanceláří a komerčních bank. Cestovní pojištění je dobrovolné a záleží tedy na klientovi, zda si ho před výjezdem do zahraničí uzavře. Stejně jako u všech ostatních druhů soukromého pojištění je i cestovní pojištění založeno na právním vztahu mezi pojistitelem a pojistníkem, kdy se pojistitel zavazuje v případě pojistné události vyplatit pojištěnému pojistné plnění a pojistník se zavazuje za tuto službu zaplatit pojistné. Pojistitel tak na sebe za úplatek přebírá rizika svých klientů a klienti jsou chráněni před finančními ztrátami z pojistných událostí, které mohou vzniknout při cestách do zahraničí.

Doporučuje se všem občanům, aby si před cestou do zahraničí uzavřeli u některé z pojišťoven cestovní zdravotní připojištění. V rámci pojištění léčebných výloh jsou pak pojištěnci hrazeny náklady na nutnou a neodkladnou zdravotní péči, tj. na takovou zdravotní péči, jejíž poskytnutí je nezbytné pro odvrácení ohrožení zdraví či života pacienta a která se nedá odsunout až do doby po návratu pojištěnce zpět do České republiky. V cizích zemích vstupuje český občan do režimu zdravotního pojištění platného pro místní pojištěnce. Z toho pak vyplývá i povinnost českých občanů platit spoluúčast za poskytnutou zdravotní péči jako místním pojištěncům, přičemž v mnoha státech je tato spoluúčast na naše poměry vcelku vysoká. A právě případná spoluúčast bude rovněž hrazena z cestovního zdravotního připojištění, kdy je nutno si uvědomit, že tato spoluúčast by v žádném případě českou



zdravotní pojišťovnou nebyla refundována. Z cestovního zdravotního připojištění jsou dále placeny nezbytné náklady spojené s převozem pojištěnce do místa jeho trvalého pobytu a v případě jeho úmrtí i náklady na převoz tělesných ostatků (Daněk, 2012).

Cestovní pojištění se skládá z několika produktů. Základem je pojištění léčebných výloh v zahraničí, z něhož pojišťovna hradí případné náklady na ošetření, hospitalizaci, podávané léky či převoz na specializované pracoviště. Dalšími součástmi jsou pak obvykle i pojištění úrazu, pojištění odpovědnosti za škodu, pojištění zavazadel a pojištění storna zájezdu. Součástí cestovního pojištění bývá zpravidla také pojištění základních asistenčních služeb.

Tabulka 9: Srovnání výhod a nevýhod nároku ze zákonného pojištění a komerčního cestovního připojištění (Švec, 2010).

Nárok ze zákona	Nárok ze sjednaného připojištění
Výhody	
<ul style="list-style-type: none"> <li>• časově neomezený (po celou dobu zákonného pojištění v ČR)</li> <li>• neomezený částkou plnění</li> <li>• zpravidla nehraje roli příčina úrazu</li> <li>• nehraje roli zda se pojištěnec již dříve na stejnou nemoc léčil (kryje i chronicky nemocné nebo péči v těhotenství, porod a následnou péči)</li> <li>• lékař je povinen přistupovat k pacientovi, který předloží EHIC, stejně jako k místnímu pojištěnci s místním průkazem pojištěnce</li> </ul>	<ul style="list-style-type: none"> <li>• zpravidla asistenční služba</li> <li>• hradí i náklady na spoluúčast</li> <li>• hradí i náklady na péči ve zcela privátních zařízeních</li> <li>• hradí i náklady na převoz do ČR a repatriaci ostatků</li> </ul>
Nevýhody	
<ul style="list-style-type: none"> <li>• hrazení spoluúčasti podle tarifů země ošetření</li> <li>• nároky lze plně uplatnit jen ve zdravotnických zařízeních napojených na místní systém veřejného zdravotního pojištění</li> <li>• nehrazení převozu do ČR ani repatriace ostatků</li> </ul>	<ul style="list-style-type: none"> <li>• nárok časově omezený</li> <li>• nárok zpravidla omezený i částkou maximálního plnění</li> <li>• Není-li sjednaná zvláštní pojistka pro rizikové sporty, nárok může být omezený na onemocnění či úraz z obecných příčin</li> <li>• nárok může být omezený na</li> </ul>

<ul style="list-style-type: none"> <li>• stejné povinnosti a omezení, jaká mají místní pojišťenci</li> </ul>	<p>onemocnění, na něž se pacient předtím v ČR neléčil</p> <ul style="list-style-type: none"> <li>• lékař není povinen přistupovat k pojišťenci, který předložil pouze doklad o komerčním připojištění, jako k místnímu pojišťenci, zejména tedy může vždy vyžadovat přímou platbu</li> </ul>
--	--

## 2.4 Rozsah pojistné ochrany

Při uzavírání cestovního zdravotního připojištění byste se měli vždy informovat na výši pojistného plnění, které vyjadřuje, kolik za vás pojišťovna maximálně uhradí. U základních pojistek se výše pojistného plnění pohybuje většinou okolo 1 milionu Kč, což v případě některých vážných úrazů nemusí v mnoha státech stačit (Daněk, 2012).

Nároky z různých typů cestovního připojištění se mohou lišit. Proto je nutné si při jeho sjednávání pozorně přečíst smluvní podmínky a ujistit se, že kryjí potenciální zvláštní rizika vašeho pobytu v zahraničí (např. úrazy při sportu) (Švec, 2010).

Cestovní pojištění je komplexní nabídkou různých typů pojištění rizik najednou. Jeho podstatou je pojištění léčebných výloh a základní asistenční služba. Lze jej samozřejmě rozšířit o celou škálu doplňkových připojištění, dle záměru cesty a přání klienta. Většina pojišťoven má pro své klienty ve svém produktovém portfoliu zahrnuté výhodné kompletní balíčky, které obsahují různé kombinace pojištění.

### 2.4.1 Pojištění léčebných výloh

Základem cestovního pojištění chránícího klienty při jejich cestách a během pobytu v zahraničí před finančními důsledky rizik spojených s cestováním, je pojištění léčebných výloh.

Pojištění léčebných výloh spadá do kategorie škodového pojištění. Škodovým pojištěním se rozumí soukromé pojištění, jehož účelem je náhrada škody vzniklé v důsledku pojistné události. Pojistné plnění tedy plně kompenzuje finanční ztráty ze vzniklých škod a to do výše prokazatelně vynaložených nákladů ([www.business.center.cz](http://www.business.center.cz)).

Pojištění léčebných výloh pro cesty a pobyt v zahraničí kryje náklady na nutnou a neodkladnou léčbu náhlých onemocnění nebo úrazů, jednoduché (akutní) ošetření zubů, repatriaci postiženého, případně převoz tělesných ostatků a to vše za pomoci smluvené

asistenční služby (například u VZP AXA Assistance). V případě pojistné události je nezbytné, pokud to okolnosti dovolují, asistenční službu kontaktovat – pomůže vám i s vyhledáním zdravotnického zařízení, popřípadě s ohledem na některé právní záležitosti či jazykovou bariéru. Tato asistenční služba je k dispozici v češtině a non-stop. (www.vzp.cz).

Při uzavírání cestovního pojištění je právě pojištění léčebných výloh nejdůležitější položkou, které by měl pojištěnec věnovat zvýšenou pozornost. Zejména výše limitu pojistného plnění se v jednotlivých pojišťovnách liší. V případě nutného transportu helikoptérou, neodkladných operacích a dalších vážných zdravotních komplikacích se náklady mohou vyšplhat až na statisíce korun a proto je třeba si před uzavřením pojištění tento limit ověřit. Na českém pojistném trhu se již objevuje i krytí léčebných výloh bez maximálního limitu plnění. (např. Allianz).

Pojištění léčebných výloh je třeba brát v souvislosti s pojistným plněním, protože ne vždy a za všech okolností je pojišťovna povinna poskytnout smluvené plnění. Kompletní výčet výluk vyňatých z pojištění naleznete vždy ve všeobecných pojistných podmínkách každého druhu pojištění a je třeba jim věnovat patřičnou pozornost.

Výlukám z cestovního pojištění se věnuji podrobněji v kapitole: 2.3.9 Výluky a nepojistitelné sporty.

#### **2.4.2 Asistenční služba**

Další velmi významnou výhodou cestovního zdravotního připojištění je skutečnost, že pojištěnec může v nouzi využít asistenční služby a to na náklady pojistitele, přičemž telefonní komunikace je vedena v češtině. Asistenční služba pomůže pojištěnci zajistit potřebnou lékařskou pomoc a ošetření v kteroukoliv denní i noční hodinu, kdekoliv na světě a v případě potřeby zajistí i odborný zdravotnický doprovod při převozu pacienta. Právě asistenční služba garantuje zahraničnímu zařízení úhradu finančních nákladů vzniklých v souvislosti s poskytnutím zdravotní péče českým pojištěncům v zahraničí (Daněk, 2012).

U Asistenční služby není primárním pojistným plněním peněžní plnění, ale benefity ve formě rad a pomoci odborníků po telefonu nebo jejich přímých zásahů. Benefity jsou tedy určené pro rychlá a efektivní řešení konkrétních situací (Fuchs, 2011).

Asistenční služba podává instrukce, jak postupovat v případě nenadálé pojistné události, informuje o zdravotních střediscích a lékařích nacházejících se v okolí pobytu pojištěného, zajišťuje tlumočnické překlady, převozy nemocného, kontaktování rodinných příslušníků, základní právní poradenství a úhradu vzniklých nákladů za ošetření nebo hospitalizaci. Rovněž

pomůže s vyřizováním náhradních cestovních dokladů v případě jejich odcizení během pobytu v cizině.

„Asistenční centrály obvykle fungují 24 hodin a 365 dní v roce a jsou pojištěným k dispozici z kteréhokoliv místa na světě. Stačí zavolat na jedno jediné telefonní číslo a ve svém rodném jazyce požádat o pomoc“ (Hradec, Křivohlávek, Zárbynická, 142, 2005). Telefonní číslo na asistenční službu obdrží každý pojištěný po uzavření cestovního pojištění a kdykoliv se dovolá česky hovořícímu operátorovi.

Asistenční společnost pomáhá nejen pojištěným klientům, ale také samotným pojišťovnám - buduje vztah mezi klientem a pojistitelem, včas rozpozná nespokojené zákazníky, pomáhá řídit průběh likvidace pojistné události a snížit výši pojistného plnění. Rovněž díky rozvinuté technologii, která umožňuje okamžité přenosy informací mezi všemi zúčastněnými stranami, podstatně snižuje rizika pojistných podvodů (Fuchs, 2011).

Asistenční služby zajišťuje asistenční společnost. Většina tuzemských pojišťoven využívá asistenčních služeb svých obchodních partnerů, ale některé pojišťovny mají i své vlastní asistenční společnosti (např. ČSOB). Externí asistenční společnosti (např. Global Assistance, Europ Assistance, AXA Assistance) jsou renomované společnosti, které se specializují na komplexní poskytování asistenčních, informačních a likvidačních služeb.

### **2.4.3 Úrazové pojištění**

V rámci cestovního pojištění se běžně nabízí i úrazové pojištění, z něhož pojištěnci plyne nárok na finanční odškodnění v případě vážného úrazu s trvalými následky či invaliditou nebo pak oprávněné osobě v případě úmrtí pojištěné osoby následkem úrazu.

U úrazového pojištění je pojistným rizikem neočekávané, neúmyslné nebo náhlé násilné působení zevních sil nebo vlastní tělesné síly pojištěné osoby, které způsobilo tělesné poškození pojištěného nebo jeho smrt ([www.pvzp.cz](http://www.pvzp.cz)).

Pojistnou událostí je úraz pojištěné osoby, který nastal v době trvání pojistné doby a pojištěnému způsobil trvalé následky nebo smrt. Pokud trvalé následky a smrt nastaly po ukončení pojištění, pojišťovna je i tehdy povinna poskytnout pojistné plnění ([www.pvzp.cz](http://www.pvzp.cz)).

V případě zranění pojištěné osoby je pojištěnci vyplaceno pojistné plnění ve výši procentního podílu ze sjednaného limitu, který se vypočítává podle oceňovacích tabulek pro jednotlivé stupně závažnosti následků úrazu ([www.pvzp.cz](http://www.pvzp.cz)).

Z výše zmíněného vyplývá, že pojistným plněním v úrazovém pojištění nejsou úhrady vzniklých nákladů jako je tomu u pojištění léčebných výloh, ale finanční odškodnění.

V případě, že má klient samostatně uzavřené úrazové pojištění, není třeba jej sjednávat k cestovnímu pojištění. Toto pojištění pak platí celosvětově a pojišťovna nezjišťuje, kde k úrazu došlo.

Za úraz se u většiny pojistitelů nepovažuje např. pracovní úraz, sebevražda nebo duševní poruchy, pojistná událost vzniklá při provozování extrémních sportů (pokud na ni není pojištěnec připojištěn), provozování nebezpečných sportů, profesionální sportovní činnost, kaskadérské činnosti, povolání pilota a další. Podrobnosti o pojistných výlukách a plnění nalezneme ve všeobecných pojistných podmínkách pro úrazové pojištění ([www.pvzp.cz](http://www.pvzp.cz)).

#### **2.4.4 Pojištění zavazadel**

Předmětem pojištění jsou zavazadla a věci osobní potřeby, které si pojištěný vzal na cestu a pobyt mimo své trvalé bydliště. Zavazadly se rozumí všechny movité věci, které si s sebou pojištěnec bere na cestu nebo které si během cesty prokazatelně pořídil.

Pojistnou událostí se rozumí:

- poškození nebo zničení věci přírodní katastrofou (sněhovou či ledovou lavinou řítící se do údolí, zemětřesením o síle min. 6. stupňů mezinárodní stupnice, sesuvem půdy a zřícením skal působením gravitace) či jiným přírodním nebezpečím (vichřicí o síle min. 75 km/h, krupobitím, přímým úderem blesku, pádem stromu, pádem letadla, povodní, záplavou, požárem),
- poškození nebo zničení věci vodou z vodovodního zařízení,
- poškození, zničení, odcizení nebo ztráty věci při dopravní nehodě nebo následkem úrazu nebo náhlého onemocnění pojištěného, v jehož důsledku byl pojištěný zbaven možnosti si je opatrovat či zajistit proti krádeži,
- krádeže věci vloupáním: - (pachatel prokazatelně překonal překážky chránící pojištěné věci před odcizením),
- loupežné přepadení, při kterém se pachatel zmocnil pojištěné věci způsobem, při němž použil proti pojištěnému násilí nebo pohrůžky bezprostředního násilí,
- zpoždění řádně zaregistrovaných zavazadel, která byla přepravována leteckým dopravcem a nebyla tímto dopravcem pojištěnému doručena do šesti hodin po jeho přiletu do cílového místa v zahraničí,
- poškození, zničení nebo krádež věci, ke které došlo v době, kdy byla svěřena dopravci k přepravě na potvrzenku nebo podle pokynů dopravce uložena v prostoru určeném pro společnou přepravu zavazadel ([www.penize.cz](http://www.penize.cz)).

Pojištění zavazadel se nevztahuje na:

- peníze, šeky, ceniny, vkladní knížky, platební karty a jiné karty nahrazující hotové peníze či předplacené karty, obligace, akcie, vkladové listy a obdobné cenné papíry, cestovní pasy, řidičské průkazy, jízdenky, letenky, jiné doklady a průkazy všeho druhu,
- klenoty, předměty z drahých kovů, drahé kovy, věci sběratelského zájmu, starožitnosti, věci umělecké a historické ceny a jiné cennosti; výjimku tvoří snubní prsteny pojištěného, které jsou osobní povahy,
- motorová vozidla, přívěsy a návěsy, motocykly, motokola, jízdní kola a obdobná zařízení s vlastním pojezdovým pohonem, lodě, plavidla apod., včetně jejich příslušenství, pohonné látky a náhradní díly do automobilů,
- věci sloužící k výkonu povolání nebo výdělečné činnosti,
- zvířata,
- záznamy na nosičích zvuku a záznamu, případně na jiných informačních a řídicích systémech, na počítače, na hodnotu věcí vyplývající z autorského práva a práva průmyslového vlastnictví,
- věci v době, kdy byly předány na potvrzení do úschovy; tato výluka se nevztahuje na věci zcizené vloupáním, které byly pojištěným předány do úschovy nebo uloženy do trezoru v ubytovacím zařízení, v němž byl pojištěný ubytován ([www.penize.cz](http://www.penize.cz)).

#### **2.4.5 Pojištění odpovědnosti za škodu**

Svoji nepozorností či lehkomyšlností můžeme způsobit na své dovolené nebo služební cestě škodu nejen sobě, ale stejně tak snadno i lidem okolo nás.

Předmětem pojištění odpovědností za škodu je odpovědnost pojištěného za škodu na majetku i na zdraví způsobenou třetí osobě během cesty pojištěného. Toto pojištění se vztahuje i na škodu způsobenou domácím zvířetem, které má pojištěná osoba u sebe během cesty. Pojištěná osoba má právo, aby pojistitel za ni zaplatil v případě pojistné události škodu na zdraví a životě, nebo škodu způsobenou jejím poškozením, zničením nebo ztrátou. Toto se vztahuje i na náklady léčebných výloh třetí osoby, které byla způsobena škoda ([www.allianz.cz](http://www.allianz.cz)).

Do pojištění odpovědnosti nepatří škody vyplývající z:

- škody způsobené na věcech osoby blízké, spolucestujícího nebo spolupracovníka,

- používání motorových vozidel, přívěsů, návěsů, plavidel, letadel, veškerých typů padáků a sportovních draků včetně všech příslušenství,
- poškození věcí, za které pojištěný odpovídá jako nájemce nebo provozovatel
- vlastnictví, údržby nebo používání zbraní, výkonem vojenského, policejního nebo leteckého povolání či práva myslivosti, jakož i přípravě k němu,
- výkonu povolání, podnikání nebo jiné výdělečné činnosti,
- způsobenou zvířaty, za které je pojištěný odpovědný, vyjma psa a kočky,
- způsobenou na životním prostředí,
- pokut a sankčních náhrad, náhrad za duševní a morální újmu ([www.allianz.cz](http://www.allianz.cz)).

Pojistné plnění je poskytnuto pouze poškozenému. Pojištěný nemá na výplatu pojistného plnění od pojistitele žádné právo.

#### **2.4.6 Pojištění storna zájezdu**

Před vaším odjezdem do zahraničí mohou nastat situace, kvůli kterým se zaplaceného plánovaného výjezdu nemůžete zúčastnit.

U pojištění „storna“ zájezdu se z pojištění poskytuje náhrada nevratných nákladů, které musel pojištěný vynaložit v souvislosti se zrušením cesty organizované cestovní kanceláří či dopravní společností nebo náklady, které vynaložil na ubytování. Lze připojistit i náklady na nespotebované služby vyplývající z uzavřené smlouvy o účasti na akci nebo dodatečné náklady na zpáteční cestu ([www.generali.cz](http://www.generali.cz)).

Pojistnou událostí v případě zrušení cesty („Storno“) rozumíme:

- vážné akutní onemocnění nebo vážný úraz (hospitalizace nebo upoutání na lůžko), případně když v důsledku této události nemůže jeden z pojištěných uvedených na společné cestovní smlouvě nastoupit na plánovanou cestu,
- smrt manžela, manželky, dětí, rodičů jednoho z pojištěných uvedených na společné pojistné smlouvě a to max. 3 týdny před počátkem cesty,
- krádež nebo vloupání do místa trvalého bydliště anebo do podniku, který je ve vlastnictví jednoho z pojištěných uvedených na společné pojistné smlouvě,
- živelná pohroma v oblasti trvalého bydliště jednoho z pojištěných uvedených na společné pojistné smlouvě ([www.generali.cz](http://www.generali.cz)).

Výše pojistného plnění je obvykle procentně limitována (zpravidla 20% spoluúčasti klienta) a odvíjí se podle zaplacené ceny zájezdu uvedené ve smlouvě a slouží výhradně k

úhradě nákladů spojených se zrušením cesty (tedy odstupné, které si nárokuje cestovní kancelář v případě pojistné události).

#### **2.4.7 Pojištění právní ochrany**

Předmětem pojištění právní ochrany je pomoc pojištěnému při prosazování jeho právních zájmů, poskytování právního poradenství a zajištění služeb právníka. Pojistnou událostí je zde určitý právní problém klienta a pojistným plněním je poskytnutí právního servisu, resp. komplexní právní řešení tohoto vzniklého problému ([www.ceskapojistovna.cz](http://www.ceskapojistovna.cz)).

Pokud se případ dostane až k soudu, pojišťovna hradí nejen služby právního zástupce, ale rovněž soudní poplatky, náklady na soudní řízení, cestovné, znalečné, svědečné a také náklady protistrany a státu, pokud klient spor prohraje a které je tak na základně soudního rozhodnutí povinen uhradit. V případě, že klientovi hrozí v zahraničí vyšetřovací vazba, může se obrátit na pojišťovnu a ta mu poskytne bezúročnou půjčku na zaplacení kauce ([www.ceskapojistovna.cz](http://www.ceskapojistovna.cz)).

Pojištění právní ochrany je určeno pro krátkodobé pobyty v Evropě a je vhodným pojištěním zejména při cestách vlastní dopravou za zimními nebo jinými rizikovými sporty, kdy je vyšší pravděpodobnost vzniku zranění třetích osob a tedy i právního střetu.

Pojistitel poskytuje právní ochranu v oblasti trestního, přestupkového, občanského, pojistného a vlastnického práva.

#### **2.4.8 Pojištění rizikových sportů a nepojistitelné sporty**

Pojišťovny řadí jednotlivé sportovní aktivity do několika kategorií. První kategorii tvoří sporty rekreační (běžné), které jsou zahrnuté do základní nabídky cestovního pojištění. Další kategorií jsou sporty rizikové a extrémní, na které je již potřeba uzavřít speciální připojištění. Poslední kategorií jsou sporty nepojistitelné, které vyžadují specializované pojistky, případně jejich provozování nelze vůbec pojistit

Mezi „rekreační sporty“, které pojišťovny považují za méně rizikové nejčastěji patří následující aktivity: plavání, aerobic, plážový volejbal, bowling, tenis, nenáročná turistika, atd.

Klienti, kteří plánují aktivní pobyt v zahraničí, jsou nuceni rozšířit pojištění léčebných výloh a úrazové pojištění o doplňkové připojištění pro rizikové (extrémní či náročné) sporty.

Pojišťovna Generali mezi připojistitelné sporty zařazuje následující aktivity: lyžování, skoky na lyžích, jízda na snowboardu, rychlobruslení, jízda na bobech, skibobech, sportovních saních, skeletonech, vodní motorové sporty, plachtění, surfování, rafting a jiné



sjíždění divokých řek, canyoning, rekreační potápění s dýchacím přístrojem s průvodcem nebo instruktorem, ostatní sporty - vysokohorská turistika (turistika s nutností pomůcek či chůze po náročném terénu (ledovec, firmová pole); nad 3 000 m vždy), horolezectví, skálolezectví, speleologie, jízda na koni, cyklokros a jiné sjíždění náročných terénů na kole, skok na gumovém laně, bojové sporty, box a zápas a jiné podobné nebezpečné sporty, zdravotní komplikace vzniklé v důsledku vysokohorské nemoci při pobytu v nadmořské výšce nad 3 000 m n. m., účast na organizovaných sportovních soutěžích ([www.generali.cz](http://www.generali.cz)).

Je nutné vzít v úvahu, že každá z pojišťoven se k jednotlivým sportům staví individuálně. Sport, který je pro jednu pojišťovnu sportem rekreačním (běžným), může být v jiné pojišťovně již sportem rizikovým.

Pojišťovna Generali mezi nepojistitelné sporty řadí:

- provozování jakéhokoliv létání (např. lety na rogallu, závěsné létání, bezmotorové a motorové létání, seskok padákem, parasailing, paragliding apod.) s výjimkou cest v registrovaném letadle určeném k přepravě osob v roli pasažéra
- účast na výpravách do míst s extrémními klimatickými nebo přírodními podmínkami (např. do hor nad 5 000 m nad mořem, pralesa, pouště bez průvodce, do arktických nebo řídky osídlených oblastí, apod.) a na expedicích (např. na polárních výpravách, průzkumu jeskyní, apod.)
- provozování motoristického sportu ([www.generali.cz](http://www.generali.cz)).

Tabulka 10: Rozdílné vnímání sportu pojišťovnami (1. část).

Sport/pojišťovna	Generali	Alianz	Česká pojišťovna	ČSOB
turistika/treking	běžné	běžné	běžné	běžné
turistika nad 3 000m	rizikové	rizikové	Do 3 500m běžné	rizikové
turistika nad 5 000m	nepojistitelné	nepojistitelné	nad 3 500m pouze organizovaně	nepojistitelné
horolezectví	rizikové	nepojistitelné	rizikové	rizikové
skialpinismus	nepojistitelné	nepojistitelné	rizikové	rizikové
lyžování, snowboarding	rizikové	běžné	běžné	běžné
lyžování, snowboarding mimo vyznačené trasy	nepojistitelné	nepojistitelné	rizikové	rizikové
rafting	rizikové	rizikové	do 3. stupně obtížn.běžné	do 3. stupně rizikové
canyonig	rizikové	nepojistitelné	rizikové	rizikové
potápění s dýchacím přístrojem	rizikové	rizikové	s instruktorem do 10 m běžné	pod 40m nepojistitelné

MTB	rizikové	běžné	běžné	rizikové
sjezd na horském kole	rizikové	rizikové	rizikové	rizikové
let balonem	nepojistitelné	rizikové	rizikové	rizikové
paragliding, parašutismus	nepojistitelné	nepojistitelné	rizikové	rizikové
vodní lyžování	rizikové	běžné	běžné	běžné
surfing, windsurfing	rizikové	běžné	běžné	rizikové
kiteboarding	rizikové	běžné	rizikové	rizikové
bungee jumping	rizikové	rizikové	rizikové	rizikové
bojové sporty	rizikové	rizikové	rizikové	rizikové

Tabulka 11: Rozdílné vnímání sportu pojišťovny (2. část).

Sport/pojišťovna	Kooperativa	VZP	Uniq	Alpenverein
turistika/treking	běžné	běžné	běžné	běžné
turistika nad 3 000m	rizikové	nad 2500m rizikové	nad 2500m rizikové	běžné
turistika nad 5 000m	nepojistitelné	nepojistitelné	nepojistitelné	nad 6000m rizikové
horolezectví	nepojistitelné	nepojistitelné	nepojistitelné	běžné
skialpinismus	nepojistitelné	nepojistitelné	nepojistitelné	běžné
lyžování, snowboarding	rizikové	běžné	rizikové	běžné
lyžování, snowboarding mimo vyznačené trasy	nepojistitelné	nepojistitelné	nepojistitelné	běžné
rafting	do 3. stupně rizikové	rizikové 2	rizikové	běžné
canyonig	rizikové	rizikové 2	nepojistitelné	běžné
potápění s dýchacím přístrojem	do 40m rizikové	rizikové 2	rizikové	běžné
MTB	rizikové	běžné	běžné	běžné
sjezd na horském kole	nepojistitelné	rizikové 2	rizikové	běžné
let balonem	nepojistitelné	rizikové 2	rizikové	nepojistitelné
paragliding, parašutismus	nepojistitelné	rizikové 2	rizikové	nepojistitelné
vodní lyžování	běžné	rizikové 1	běžné	běžné
surfing, windsurfing	rizikové	rizikové 1	běžné	běžné
kiteboarding	rizikové	rizikové 2	běžné	běžné
bungee jumping	nepojistitelné	rizikové 2	nepojistitelné	běžné
bojové sporty	nepojistitelné	rizikové 2	rizikové	běžné

Do srovnání jsme záměrně vybrali sportovní aktivity, které jsou různými pojišťovny vnímány rozdílně. U celé řady aktivit (např. canyoning, sjezd na horském kole, bungee jumping, atd.) se setkáme se zařazením těchto aktivit u jednotlivých pojišťoven jak do kategorie běžných sportů, tak rizikových, či dokonce i nepojistitelných

## 2.4.9 Výluky z pojištění

Při uzavírání cestovního zdravotního pojištění byste se měli vždy informovat jaké jsou výjimky z pojistného plnění u vašeho konkrétního typu pojištění. Především se jedná o dvě skupiny výjimek.

První skupina představuje zdravotní péči, která nebude pojišťovnou uhrazena, neboť poskytnutí této zdravotní péče nesouvisí s náhlým onemocněním nebo úrazem. Například: onemocnění pojištěnce existovalo již před odjezdem do ciziny, úraz pojištěnce byl způsoben v souvislosti s pácháním jeho trestné činnosti či výtržnosti nebo úraz byl způsoben v souvislosti s požitím alkoholických nápojů, návykových látek apod.

Druhou skupinu výjimek představuje zdravotní péče, která nebude pojišťovnou uhrazena, neboť ke zranění došlo u sportů, které bývají považovány za nebezpečné nebo na místech označovaných za místa s extrémními podmínkami, například vysoká nadmořská výška. Podrobněji viz kapitola 2.3.4 Pojištění rizikových sportů a nepojistitelné sporty (Daněk, 2012).

Pro představu uvádím výluky z cestovního pojištění u pojišťovny Generali:

- nemocí nebo nehodou, jejíž příčina nastala před uzavřením pojistné smlouvy nebo v průběhu doby, kdy není poskytována pojistná ochrana,
- úmyslným jednáním pojištěného, pojistníka nebo další osoby z jejich podnětu, přičemž na roveň úmyslu je postaveno lehkovážné jednání nebo opomenutí, při kterém musel být vznik škody předpokládán nebo očekáván,
- nervovými psychickými poruchami pojištěného bez ohledu na to, zda se jedná psychiatrické poruchy, depresivní stavy nebo duševní nemoc včetně onemocnění, které s těmito poruchami bezprostředně souvisí,
- provozováním profesionálního či vrcholového sportu jakéhokoliv druhu,
- výkonem vojenského a leteckého povolání nebo povolání člena policejní složky; tato výluka se nevztahuje na výkon administrativní činnosti, která byla důvodem cesty;
- provozováním jakéhokoliv létání (např. lety na rogallu, závěsné létání, bezmotorové a motorové létání, seskok padákem, parasailing, paragliding apod.) s výjimkou cest v registrovaném letadle určeném k přepravě osob v roli pasažéra,
- pátracími akcemi sloužícími pouze k vyhledání ztracené osoby bez potřeby ošetření ve zdravotnickém zařízení nebo hospitalizace,

- účastí na výpravách do míst s extrémními klimatickými nebo přírodními podmínkami (např. do hor nad 5000 m nad mořem, pralesa, pouště bez průvodce, do arktických nebo řídko osídlených oblastí, apod.) a na expedicích (např. na polárních výpravách, průzkumu jeskyní, apod.),
- výherními automaty a jakýmkoli loteriemi,
- požíváním nebo po požití alkoholu nebo po aplikaci návykových toxických či omamných látek pojištěným nebo se zneužitím léků pojištěným, kdy je zde dána příčinná souvislost se vznikem pojistné události,
- pokusem o sebevraždu nebo vědomým poškozením zdraví,
- porušením právních předpisů platných v dané zemi, výtržností, kterou pojištěný vyvolal, nebo v souvislosti s trestnou činností, kterou spáchal,
- válečnou událostí nebo občanskou válkou, válečným stavem, vyhlášenou či nevyhlášenou válkou, akcemi cizího nepřítel, invazí, vojenským pučem nebo násilným uchopením moci, povstáním, revolucí, občanskými nepokoji či vzpourou a teroristickou činností či útoky; výluka týkající se teroristické činnosti a útoků se nevztahuje na pojištění léčebných výloh,
- operacemi námořních, vojenských a vzdušných sil, účastí na jakémkoliv druhu rychlého nasazení,
- jadernými reaktory, jadernou reakcí či radioaktivitou, únikem jaderné energie či zářením z radioaktivního paliva nebo odpadů; pojistitel není rovněž povinen poskytnout plnění v případě následně vzniklých škod,
- provozováním motoristického sportu,
- s pracovní cestou; výluka se nevztahuje na pojistné smlouvy, u nichž je sjednáno připojištění pracovní cesty.

## **2.5 Faktory určující výši pojistného**

Pojistné sazby jednotlivých pojišťoven, které se zabývají uzavíráním cestovního zdravotního připojištění, jsou různé a závisí mimo jiné na tom, kterou zemi hodláte navštívit, na výši pojistného plnění, na věku pojištěnce, délce a typu cesty, dále na tom, zdali máte v úmyslu využít i další doplňková připojištění, kupříkladu pojištění zavazadel apod. (Daněk, 2012).

### 2.5.1 Územní platnost

Nejobecněji bychom cestovní pojištění mohli rozdělit na tuzemské a zahraniční, kdy tuzemské nabízí pojistnou ochranu klientům trávící dovolenou na území České Republiky a je vhodnou krátkodobou alternativou pro osoby nemající standardní úrazové pojištění.

Zahraníční cestovní pojištění většina pojišťoven dále dle územní platnosti dělí na dva případně více tarifů (zón):

- „Evropa“ - do této oblasti jsou řazeny (u pojišťovny Generali) následující evropské státy a území: Albánie, Andorra, Belgie, Bělorusko, Bosna a Hercegovina, Bulharsko, Černá Hora, Dánsko (+ Faerské ostrovy), Estonsko, Finsko, Francie, Chorvatsko, Irsko, Island, Itálie, Kypr, Lichtenštejnsko, Litva, Lotyšsko, Lucembursko, Maďarsko, Makedonie, Malta, Moldavsko, Monako, Německo, Nizozemsko, Norsko (+ Svalbard), Polsko, Portugalsko (+ Azory, Madeira), Rakousko, Rumunsko, Rusko po pohoří Ural, Řecko, San Marino, Slovensko, Slovinsko, Srbsko, Španělsko (+ Kanárské ostrovy, Baleárské ostrovy), Švédsko, Švýcarsko, celé Turecko, Ukrajina, Vatikán, Velká Británie (+ ostrov Man, Gibraltar, Normanské ostrovy); a dále následující země: Alžírsko, Egypt, Gruzie, Izrael, Libanon, Libye, Maroko, Sýrie, Tunisko.
- „Svět“ - oblasti celého světa kromě České republiky a zemí, které jsou označeny za rizikové oblasti (tzv. válečné zóny), a do kterých není dle Ministerstva zahraničí doporučeno vycestovat ([www.generali.cz](http://www.generali.cz)).

### 2.5.2 Věk pojištěnce

V případě cestovního pojištění je důležitým faktorem věk pojištěné osoby. Obecně platí, že čím vyšší věk, tím vyšší sazba. Každá věková skupina spadá do určité cenové kategorie. Některé pojišťovny mají dokonce stanovený maximální věk, do kterého jsou ochotny klienty pojistit (např. Generali 69 let). S věkem samozřejmě souvisí i zdravotní stav pojištěného a proto je velice důležité se seznámit s výlukami z pojištění před jeho uzavřením. Děti a studenti mají zpravidla výhodnější sazby, kdy Děti bývají zahrnuty do ceny pojištění svých rodičů a studenti mohou využít studentských slev v rámci studentské ISIC karty.

### 2.5.3 Délka pobytu

Dle délky pobytu dělí pojišťovny cestovní pojištění na krátkodobé, kdy maximální délka jednoho pobytu v cizině nepřesáhne 90 dnů a pojistné vychází z denní sazby a

dlouhodobé. Dlouhodobé je zpravidla uzavíráno na dobu 1 roku a pojišťovny jej zde mohou považovat jako krátkodobé opakované výjezdy během trvání pojištění nebo dlouhodobé nepřetržité pobyty, tedy od 91 do 365 dnů. Počet výjezdů bývá u celoročního pojištění neomezen, ale naopak jsou limitovány jednotlivé délky pobytů a mohou být stanoveny minimální intervaly mezi jednotlivými cestami. V případě pojistné události je pojištěnec povinen doložit pojišťovně délku pobytu v zahraničí (např. letenkou, jízdenkou, atd.) ([www.mesec.cz](http://www.mesec.cz)).

Pokud je pobyt v zahraničí delší jak 6 měsíců a pojištěnec má řádně zaplacen cestovní pojištění, může se na danou dobu odhlásit z povinného placení pojistného u tuzemské zdravotní pojišťovny. Podmínkou je být v zahraničí zdravotně pojištěn a po návratu předložit potvrzení o zaplacení cestovního pojištění.

#### 2.5.4 Typ cesty

Pojišťovny rozlišují z hlediska účelu pobytu jednotlivé typy cest: turistické, pracovní a sportovní. Jednotlivé typy pojištění se liší různými výšemi limitů jednotlivých částek, rozdílnou sazbou pojištění, druhy doplňkového připojištění a samozřejmě odlišnými omezeními a výlukami.

- **Turistické a rekreační cesty:** běžné rekreační, pobytové a poznávací cesty. Jejichž cílem je odpočinkové provozování rekreační pohybové aktivity.
- **Pracovní cesty:** cesta a pobyt v zahraničí za účelem výdělků nebo výkonu práce zaměstnance nebo podnikatele, charitativní a dobrovolná činnost, au-pair, zahraniční studia a stáže (některé pojišťovny považují studia a stáže za běžné turistické cesty).
- **Sportovní cesty:** cílené provozování rizikových sportů v zahraničí v rámci aktivní dovolené.

## **3 CÍLE A ÚKOLY PRÁCE**

### **3.1 Hlavní cíl**

- Analyzovat nabídku cestovního pojištění pro aktivní dovolenou obyvatel České republiky v zahraničí v rámci Evropské Unie a Evropského hospodářského prostoru a porovnat ji s požadavky uživatelů.

### **3.2 Dílčí cíle**

- Porovnat jednotlivé produkty cestovního pojištění v závislosti na typu provozované aktivity
- Analyzovat názory a postoje na cestovní pojištění u osob provozujících aktivní dovolenou v zahraničí.

### **3.3 Úkoly**

- Vyhledání a prostudování dostupné literatury související s tématem práce, zpracování získaných poznatků.
- Analyzování nabídky cestovního pojištění v ČR.
- Definování výzkumných otázek.
- Zvolení metod empirického šetření
- Komparace jednotlivých produktů cestovního pojištění
- Dotazníkové šetření
  - Vypracování dotazníku
  - Zajištění výzkumného souboru mezi klienty cestovní agentury V-tour, CK Mountain Adventures a Alpského klubu Brno.
  - Sběr dat
  - Zpracování a analýza dat z dotazníkového šetření, tvorba tabulek a grafů
- Porovnání výstupů z dotazníkového šetření s výstupy komparace jednotlivých produktů cestovního pojištění
- Formulování závěrů a odpovědí na výzkumné otázky.

### **3.4 Výzkumné otázky**

- Jaká je nabídka pojišťoven pro klienty cestující do zahraničí za aktivní dovolenou?
- Jaké jsou výluky z plnění pojištění u jednotlivých pojišťoven?
- Jaké jsou silné a slabé stránky cestovního pojištění pro aktivní dovolenou?
- Které parametry cestovního pojištění považují respondenti za důležité?

- Dle jakých kritérií si respondenti vybírají cestovní pojišťovnu?
- Jaká jsou nejvhodnější cestovní pojištění pro jednotlivé pohybové aktivity (vysokohorská turistika, cyklistika, skialpinismus, horolezectví, rafting, lyžování, snowboarding, freeride)?



## **4. METODY PRÁCE**

### **4.1 Design výzkumu**

Pro porovnání produktů cestovního pojištění jsme použili komparativní metodu, v rámci které jsme analyzovali produkty cestovního pojištění dostupné na trhu v České republice.

V rámci tohoto porovnávání pro nás bylo směrodatné pojistné plnění a výše maximálních limitů pojistného plnění. Klíčovým parametrem pro nás bylo vnímání rizikovosti zvolených sportů jednotlivými pojišťovnami a výluky z pojistného plnění u těchto aktivit. Vzhledem k charakteru zvolených pohybových aktivit byl kladem důraz na přítomnost pojistného plnění spojeného s potřebou záchranné či pátrací akce.

Názory a postoje osob provozujících sportovní aktivitu v zahraničí na cestovní pojištění jsou získány sběrnou metodou. Jako vhodný nástroj byl vybrán sběr dat formou dotazníkového šetření.

### **4.2 Charakteristika výzkumného souboru:**

Cílovou skupinou výzkumu jsou všechny osoby provozující vybrané pohybové aktivity v zahraničí. Jako výzkumný soubor jsme oslovili klienty cestovní agentury V-tour, cestovní kanceláře Mountain Adventures a členy Alpského klubu Brno. Vybrané organizace se specializují na pořádání akcí a zájezdů v zahraničí s outdoorovým zaměřením.. Díky této orientaci a úzké specializaci daných organizací je zabezpečena reprezentativnost osloveného vzorku.

Výzkumný soubor jsme oslovili formou dotazníku, prostřednictvím pravidelné měsíční rozesílky – newsletteru a také formou facebookové výzvy mezi klienty výše uvedených organizací.

### **4.3 Struktura dotazníku:**

Dotazník byl zodpovězen celkem 208 respondenty, kdy vzorek byl sesbírán mezi klienty cestovní agentury V-tour, cestovní kanceláře Mountain Adventures a členy Alpského klubu Brno.

Šetření obsahovalo celkem šest otázek, ve kterých nebyly zkoumány demografické údaje jednotlivých respondentů (věk, pohlaví vzdělání), jelikož je pro potřeby tohoto výzkumu považujeme za irelevantní. Jednotlivé produkty jsou shodné pro všechny věkové skupiny a pojistky se neliší ani v závislosti na pohlaví. Pro naše šetření byl určující druh aktivity, kterou dotázaný během pobytu v zahraničí provozuje.

Cílem šetření bylo zjistit názory, postoje a preference dotázaných k důležitosti jednotlivých parametrů cestovního pojištění. Tato postojová stanoviska jsme zjišťovali prostřednictvím hodnocení jednotlivých oblastí cestovního pojištění.

Hlavním kritériem výzkumu byly priority pojištěnce při výběru pojištění a jeho vnímání důležitosti jednotlivých parametrů cestovního pojištění v závislosti na provozované pohybové aktivitě v zahraničí.

Pro klasifikaci důležitosti byla použita Likertova pětibodová škála, na které respondenti hodnotili jednotlivé parametry cestovního pojištění dle jejich subjektivního stanoviska.

V některých otázkách nebyla použita správná terminologie, jelikož byl kladen důraz na srozumitelnost i pro neodbornou veřejnost.

Kompletní verze dotazníku je přiložena v přílohách (Příloha 1).

## 5. ANALÝZA NABÍDKY CESTOVNÍHO POJIŠTĚNÍ U ČESKÝCH POJIŠŤOVEN

V současné době (červen 2012) se dle České asociace pojišťoven na českém trhu nachází 17 pojišťoven, které nabízí produkty cestovního pojištění ([www.cap.cz](http://www.cap.cz)).

Pro účely mé práce jsme vybrali 7 největších pojišťoven (dle podílu na trhu v roce 2011) a pro porovnání jsme přibrali rakouské pojištění Alpenverein, které v Česku vlastní několik desítek tisíc členů a tento počet se neustále zvyšuje. U všech pojišťoven jsme provedli analýzu nabízených produktů cestovního pojištění v závislosti na provozované pohybové aktivitě ([www.finance.cz](http://www.finance.cz)).

### 5.1 Cestovní pojištění Allianz

Pojišťovna Allianz nabízí tři varianty cestovního pojištění: Paltinum, Gold a Silver, které rozšiřují základní plnění uvedené v následující tabulce.

Tabulka 12. Základní pojistné plnění s výšemi maximálních limitů pojistného plnění.

Pojistná událost	Limity plnění	
Pojištění léčebných výloh	bez limitu	
<ul style="list-style-type: none"> <li>• zubní ošetření</li> </ul>	10 000 Kč	
Asistenční služby		
<ul style="list-style-type: none"> <li>• právní pomoc v zahraničí</li> </ul>	35 000 Kč	
<ul style="list-style-type: none"> <li>• základní technická pomoc při škodě na majetku v místě bydliště pojištěného</li> </ul>	5 000 Kč	
Pojištění zavazadel	základní	připojištění
<ul style="list-style-type: none"> <li>• na všechny škody na zavazadlech</li> </ul>	20 000 Kč	50 000 Kč
<ul style="list-style-type: none"> <li>• na škodu na jedné věci</li> </ul>	10 000 Kč	25 000 Kč
<ul style="list-style-type: none"> <li>• na všechny škody na cennostech</li> </ul>	10 000 Kč	25 000 Kč
<ul style="list-style-type: none"> <li>• na jednu cennost</li> </ul>	5 000 Kč	10 500 Kč
<ul style="list-style-type: none"> <li>• na všechny škody způsobené vloupáním do vozidla</li> </ul>	10 000 Kč	25 000 Kč
<ul style="list-style-type: none"> <li>• na jednu věc odcizenou z vozidla</li> </ul>	5 000 Kč	7 000 Kč
<ul style="list-style-type: none"> <li>• na zpoždění letu</li> </ul>	5 000 Kč	5 000 Kč
<ul style="list-style-type: none"> <li>• na zpoždění zavazadel</li> </ul>	5 000 Kč	5 000 Kč
Úrazové pojištění		
<ul style="list-style-type: none"> <li>• trvalé následky</li> </ul>	400 000 Kč	
<ul style="list-style-type: none"> <li>• smrt následkem úrazu</li> </ul>	200 000 Kč	
<ul style="list-style-type: none"> <li>• doba nezbytného léčení - denní odškodné</li> </ul>	100 Kč	

Pojistná událost	Limity plnění	
Pojištění stornovacích poplatků (pokud je sjednáno)		
• spoluúčast	20%	
Pojištění odpovědnosti za škodu	na pojistnou událost	na smlouvu
• na zdraví	2 000 000 Kč	10 000 000 Kč
• na majetku	1 000 000 Kč	5 000 000 Kč
• škody následné	100 000 Kč	500 000 Kč
• spoluúčast	5 000 Kč	-

Tabulka 13. Jednotlivé varianty cestovního pojištění Allianz s možnými připojištěními a cenami.

	Platinum	Gold	Silver
Léčebné výlohy v zahraničí	neomezeno	neomezeno	neomezeno
Trvalé následky úrazu	400 000 Kč	nesjednává se	400 000 Kč
Smrt úrazem	200 000 Kč	nesjednává se	200 000 Kč
Denní odškodné při úrazu	100 Kč	nesjednává se	100 Kč
Pojištění zavazadel	50 000 Kč	20 000 Kč	nesjednává se
Odpovědnost	10 mil.Kč/5 mil.Kč	10 mil. Kč/5 mil. Kč	10 mil. Kč/5 mil. Kč
Doplňková asistence	35000 Kč/5000 Kč	35 000 Kč/5 000 Kč	35 000 Kč/5 000 Kč
Cena	492 Kč	412 Kč	396 Kč
Připojištění rizik. sportů	200 Kč	120 Kč	200 Kč
Připojištění storno poplatků	280 Kč	280 Kč	280 Kč
<b>Cena celkem</b>	<b>972 Kč</b>	<b>812 Kč</b>	<b>876 Kč</b>

Pozn. Pojištění je kalkulováno pro jednu dospělou osobu na dobu 10 dní pro pobyt v Evropě se všemi možnými připojištěními. Celkové náklady pro výpočet storno poplatků jsou 10 000 Kč.

Pojištění zahrnuje úhradu nákladů spojených se zásahem záchranné a horské služby, pokud se klient ocitne ve stavu nouze a to bez nutnosti následného lékařského ošetření. V rámci pojištění léčebných výloh v zahraničí, kam tato činnost spadá, je neomezený limit pojistného plnění.

Všechny smlouvy na cestovní pojištění kryjí v rámci pojištění léčebných výloh v zahraničí riziko terorismu.

- Pojištění rizik souvisejících s terorismem se vztahuje pouze na léčebné výlohy v zahraničí a je omezeno maximálním limitem ve výši 1 500 000 Kč na jednu pojistnou událost, nikoli na další rizika krytá cestovním pojištěním.
- Pojištění se nevztahuje na osoby, které vycestovaly do oblastí teroristickým útokem zasažené nebo ohrožené nebo v takové oblasti zůstávají přes důrazné varování státních orgánů České republiky, státních orgánů jiných států či významných mezivládních institucí.

Tabulka 14. Zařazení námi sledovaný sportovních aktivit v rámci pojištění Alianz.

Základní	Rizikové	Nepojistitelné
cykloturistika + MTB	přístrojové potápění	horolezectví
vysokohorská turistika do 3 000 m n. m.	vysokohorská turistika od 3 000 m do 5 000 m n. m.	vysokohorská turistika nad 5 000 m n. m.
lyžování a snowboarding	rafting	skialpinismus
		freeskiing/freeriding

#### Hlavní výhody

- Neomezené limity plnění pro LVZ, základní asistenci a poj. storno poplatků.
- Záchrané a pátrací akce horské služby s neomezeným limitem plnění.
- Jedno pojištění pro všechny typy cest (bez rozdílu ceny obsahuje sportovní, pracovní a turistické cesty).
- Lyžování a snowboarding je pojištěno již v základním pojištění.
- Asistenční služby v českém jazyce 24 hodin denně.
- Pojištění všech věkových kategorií. Pro děti výhodná cena a možnost pojištění seniorů i na dlouhodobé pobyty (roční sazby).
- Pojištění rizika terorismu.

#### Nevýhody

- vyšší pořizovací cena,
- Nelze pojistit provozování všech outdoorových sportů (horolezectví, VHT nad 5 000 m, skialpinismus, freeriding a profesionálního sportu).

## 5.2 Cestovní pojištění Česká pojišťovna

Cestovní pojištění od České pojišťovny lze sjednat pro Evropu i celý svět do maximální délky pobytu 180 dní, Pro delší pobyty je sazba snížena o 50% nebo lze zakoupit celoroční pojištění. Lze sjednat turistické, studijní i pracovní pojištění, pro provozování rekreačních, zimních a rizikových sportů a pro účast na organizovaných soutěžích. Klient má na výběr mezi dvěma výšemi pojistného plnění u léčebných výloh a u většiny připojištění má taktéž možnost zvolit z několika výší pojistného plnění.

Tabulka 15. Přehled pojistného plnění a maximálních limitů pojistného plnění u ČP.

Pojistná událost	Limity plnění		
Pojištění léčebných výloh	3 000 000 Kč	6 000 000 Kč	
• zubní ošetření	150 EUR v Evropě		
• zubní ošetření	300 USD v USA		
• zhotovení ortéz	10 000 Kč		
Asistenční služby			
• doprovázející nebo přivolaná osoba	3 000 Kč/den, max. 9 000 Kč		
• ztráta nebo zničení dokladů	4 000 Kč		
• právní pomoc v zahraničí	200 000 Kč (Evropa) nebo 20 000 Kč (svět)		
• zprostředkování finanční pomoci	25 000 Kč		
Pojištění zavazadel	základní pojištění		
• varianta 1	10 000 Kč		
• varianta 2	15 000 Kč		
• varianta 3	20 000 Kč		
Úrazové pojištění			
• trvalé následky	200 000 Kč	400 000 Kč	400 000 Kč
• smrt následkem úrazu	100 000 Kč	200 000 Kč	200 000 Kč
• doba nezbytného léčení	20 000 Kč	X	40 000 Kč
Pojištění stornovacích poplatků (pokud je sjednáno)			
• spoluúčast	20%, max. plnění 64 000 Kč		
Pojištění odpovědnosti za škodu	na pojistnou událost		
• na zdraví	2 000 000 Kč		
• na majetku	1 000 000 Kč		
• finanční škoda	500 000 Kč		

Tabulka 16. Jednotlivé varianty cestovního pojištění s možnými připojištěními a cenami.

	Nižší plnění			Vyšší plnění		
Základní pojistka	180 Kč			234 Kč		
Úrazové připojištění	45 Kč	54 Kč	90 Kč	45 Kč	54 Kč	90 Kč
Odpovědnost za škodu	45 Kč			72 Kč		
Pojištění zavazadel	72 Kč		108 Kč	144 Kč		
Právní ochrana	72 Kč					
Cena celkem	Minimální limity - 414 Kč			Maximální limity – 612 Kč		

Pozn. Pojištění je kalkulováno pro jednu dospělou osobu na dobu 10 dní pro pobyt v Evropě.

Pojištění nezahrnuje úhradu nákladů spojených se zásahem záchranné a horské služby Slovenské republiky. Toto pojištění s limitem plnění 500 000 Kč lze však snadno připojistit. Náklady záchranné a pátrací akce a na ošetření nebo převoz zajišťované horskou službou kdekoliv na světě jsou kryty ze základního pojištění léčebných výloh.

Tabulka 17. Zařazení námi sledovaný sportovních aktivit v rámci pojištění České pojišťovny.

Základní	Rizikové
přístrojové potápění s instruktorem do 10m	přístrojové potápění s instrukt. do 30m
vysokohorská turistika do 3 500 m n. m.	horolezectví
vysokohorská turistika nad 3 500 m organizovaně	skialpinismus
lyžování a snowboarding	freeskiing/freeriding
cykloturistika + MTB	
rafting do 3.stupně obtížnosti	

#### Hlavní výhody

- nonstop asistenční služba v českém jazyce,
- rodinná sleva – děti do 6 let zdarma, do 18 let 50% sleva,
- platnost pojištění může být již za 1 hodinu od vyřízení,
- obsahuje záchranné a pátrací akce s plněním ve výši limitu léčebných výloh,
- lze sjednat pojištění na všechny outdoorové aktivity.

#### Nevýhody

- nelze sjednat online připojištění na rizikové sporty, je nutné jej sjednat na některé z poboček,
- některé aktivity vyžadují organizovanost (potápění),

- záchranné a pátrací akce pro Slovenskou republiku je nutné připojistit.

### 5.3 Cestovní pojištění ČSOB

Cestovní pojištění ČSOB pojišťovny je nabízeno ve třech tarifech - Standard, Nebezpečné sporty a Rodina, lišících se určením. Tarif Nebezpečné sporty oproti Standardu kryje vybrané rizikové sporty, tarif Rodina za zvýhodněných podmínek pojistí rodiče a děti. Klient si může zvolit ze dvou limitů pojistného plnění. Cestovní pojištění od ČSOB v základu obsahuje krytí léčebných výloh v zahraničí a rozsáhlé asistenční služby. Další rizika je možné připojistit.

Tabulka 18. Přehled pojistného plnění a maximálních limitů pojistného plnění u ČSOB.

Pojistná událost	nižší	vyšší
Pojištění léčebných výloh	2 500 000 Kč	4 000 000 Kč
• zubní ošetření - Evropa	5 000 Kč	5 000 Kč
• zubní ošetření - USA, Kanada, Svět	7 500 Kč	7 500 Kč
Asistenční služby		
• nonstop telefonní linka v českém jazyce	ano	ano
• zajištění pomoci a organizaci jednání s lékaři a zdravotnickými zařízeními v zahraničí	ano	ano
• lékařské informace	-	ano
• turistické informace	-	ano
• administrativně-právní informace	-	ano
• telefonická pomoc v nouzi	-	ano
• telefonické tlumočení, zajištění tlumočnicka	-	ano
• telefonická pomoc v nouzi	-	ano
• asistence v souvislosti s pracovním pobytem	-	ano
• zajištění jednání s místními orgány	-	ano
• pomoc při ztrátě dokladů	-	ano
• vyslání rodinného příslušníka do nemocnice	-	ano

Tabulka 19. Možnosti připojištění a limity plnění.

Připojištění	Nižší	vyšší
Pojištění zavazadel		
• na všechny škody na zavazadlech	15 000 Kč	30 000 Kč



<b>Připojištění</b>	Nižší	vyšší
<b>Úrazové pojištění</b>		
• trvalé následky	200 000 Kč	
• smrt následkem úrazu	100 000 Kč	
• doba nezbytného léčení - denní odškodné	50 Kč	
<b>Pojištění odpovědnosti za škodu</b>		
• na zdraví	2 000 000 Kč	
• na majetku	1 000 000 Kč	

Tabulka 20. Cenová kalkulace cestovního pojištění ČSOB.

	Nižší plnění	Vyšší plnění
Základní pojistka	171 Kč	252 Kč
Připojištění rizikových sportů	171 Kč	252 Kč
Připojištění úrazu	27 Kč	27 Kč
Připojištění odpovědnosti za škodu	54 Kč	54 Kč
Pojištění zavazadel	90 Kč	90 Kč
Cena celkem	513 Kč	675 Kč

Pozn. Pojištění je kalkulováno pro jednu dospělou osobu na dobu 10 dní pro pobyt v Evropě.

U pojištění záchranných a pátracích akcí platí, že musí být vynaloženy na odvrácení vzniku bezprostředně hrozící pojistné události, zmírnění následků již nastalé pojistné události nebo odklizení poškozeného pojištěného majetku nebo jeho zbytků, pokud je povinnost toto učinit z hygienických, ekologických či bezpečnostních důvodů. Pojišťovna nahradí: a) zachraňovací náklady vynaložené na záchranu života nebo zdraví osob do výše max. 30 %, b) ostatní zachraňovací náklady do výše max. 30 % ([www.csob.cz](http://www.csob.cz)).

Tabulka 21. Zařazení námi sledovaný sportovních aktivit v rámci pojištění ČSOB.

Základní	Rizikové	Nepojistitelné
lyžování a snowboarding v rámci značených tras	vysokohorská turistika od 3 000 m do 5 000 m n. m.	vysokohorská turistika nad 5 000 m n. m.
	potápění do 40m	
	rafting do 3. stupně obtížn.	
	skialpinismus	
	freeskiing/freeriding	

	cykloturistika + MTB	
	horolezectví	

#### Hlavní výhody

- Lze připojistit rizikové sporty jako je skialpinismus, horolezectví a jízda mimo vyznačené sjezdovky.
- Automatické prodloužení pojištění – v případech neočekávaných důvodů (např. přírodní katastrofy, hospitalizace, stávka v cizí zemi, atd.) se automaticky prodlužuje délka pojištění po nezbytnou dobu.
- Asistenční služba v českém jazyce non – stop.

#### Nevýhody:

- Pojištění záchranných a pátracích akcí hradí pouze 30% nákladů.
- Nelze sjednat připojištění storna zájezdu.
- Nelze pojistit vysokohorskou turistiku nad 5 000 m.

### 5.4 Cestovní pojištění Generali

Pojišťovna Generali v současnosti nabízí čtyři produkty: Mini, Standard, Exklusiv a Manažer, které se liší rozsahem krytých rizik. Pojištění lze sjednat pro cesty po celém světě včetně USA a Kanady, do celkové doby pobytu 365 dnů, na pracovní i turistické cesty. Pro provozování nebezpečných a zimních sportů si lze sjednat připojištění sportovec, které rozšiřuje rizika krytá léčebnými výlohami o zimní sporty (např. lyžování, snowboarding), vodní sporty (např. plachtění, potápění, rafting) a ostatní sporty (např. vysokohorská turistika, cyklokros, jízda na koni, bungeejumping, bojové sporty).

Tabulka 22. Přehled pojistného plnění a maximálních limitů pojistného plnění u Generali.

	Mini	Standard	Exklusiv	Manažer
Pojištění léčebných výloh	1 700 000 Kč	1 700 000 Kč	1 700 000 Kč	3 400 000 Kč
• Zubní ošetření	10 000 Kč	10 000 Kč	10 000 Kč	10 000 Kč
• Repatriace	1 700 000 Kč	1 700 000 Kč	1 700 000 Kč	
• Přivolání opatrovníka	50 000 Kč	50 000 Kč	50 000 Kč	50 000 Kč
Úrazové pojištění				
• Trvalé následky	-	500 000 Kč	500 000 Kč	500 000 Kč
• Smrt následkem úrazu		500 000 Kč	500 000 Kč	500 000 Kč
Pojištění zavazadel				

• Na všechny škody na zavazadlech	-	-	30 000 Kč	50 000 Kč
Pojištění odpovědnosti za škodu				
• Na zdraví	-	-	1 000 000 Kč	2 000 000 Kč
• Na majetku	-	-	1 000 000 Kč	1 000 000 Kč
• Finanční náhrada	-	-	50 000 Kč	50 000 Kč
Nadstandardní asistenční a právní služby				
• Kauce	-	-	-	300 000 Kč
• Finanční půjčka	-	-	-	20 000 Kč
• Náhradní doklady	-	-	-	20 000 Kč
Připojištění pracovní cesty	-	-	-	ANO
Cena	130 Kč	170 Kč	220 Kč	580 Kč
Připojištění storna zájezdu	20 Kč	20 Kč	20 Kč	20 Kč
Připojištění rizikových sportů	130 Kč	70 Kč	170 Kč	170 Kč
Cena celkem	280 Kč	360 Kč	410 Kč	770 Kč

Pozn. Pojištění je kalkulováno pro jednu dospělou osobu na dobu 10 dní pro pobyt v Evropě. Celkové náklady pro výpočet storno poplatků jsou 10 000 Kč. U produktů Mini, Standard a exklusive si lze připojistit vyšší krytí pro léčebné výlohy a repatriaci (navýší na dvojnásobek maximální pojistnou částku) a libovolně další připojištění, která nejsou do základní varianty zahrnuty.

Pojistitel hradí náklady na záchranné a pátrací akce pokud jsou indikovány z důvodu zdravotního stavu (zlomená ruka, zlomená noha, zakopnutí a následné zranění, infarkt, vymknutí končetin, atd.), jež vyžaduje následné ošetření ve zdravotnickém zařízení nebo hospitalizaci. Výše limitu zachraňovacích nákladů na záchranu života nebo zdraví osob je 30% ze sjednané pojistné částky pro pojištění léčebných výloh (tzn. 510 000 Kč u základního plnění pojištění léčebných výloh). Jestliže se klient pouze ztratil či neodhadl svoje síly, tak není zásah horské služby hrazen ([www.generali.cz](http://www.generali.cz)).

Tabulka 23. Zařazení námi sledovaný sportovních aktivit v rámci pojištění Generali.

Rizikové	Nepojistitelné
přístrojové potápění	freeskiing/freeriding
vysokohorská turistika od 3 000 m do 5 000 m	vysokohorská turistika nad 5 000 m.
rafting	skialpinismus
lyžování a snowboarding	
cykloturistika + MTB	
horolezectví	

#### Hlavní výhody

- Nižší pořizovací cena pojištění.
- Jednoduchý a přehledný výběr ze čtyř základních produktů.
- Asistenční služba v českém jazyce non – stop.
- Záchrané a pátrací akce až do 30% pojistné částky léčebných výloh.

#### Nevýhody:

- Nelze pojistit provozování všech outdoorových sportů (skialpinismus, VHT nad 5 000 m, freeriding a profesionálního sportu).
- Absence pojištění záchraných a pátracích akcí v případě, že klientův zdravotní stav nevyžaduje hospitalizaci.

### 5.5 Cestovní pojištění Kooperativa

Cestovní pojištění Kooperativa Kolumbus se nabízí ve dvou variantách: Klasik a Plus, lišících se výší maximálních limitů. K základnímu pojištění léčebných výloh si lze přiojednat i pojištění na riziko ztráty zavazadel, úrazu, odpovědnost za způsobené škody, přerušení cesty či nevyužité cestovní služby. Cestovní pojištění Kolumbus je zdarma pro děti do 6 let cestující společně alespoň s jednou dospělou osobou.

Tabulka 24. Přehled pojistného plnění a maximálních limitů pojistného plnění.

Pojistný program	Klasik	Plus
Pojištění léčebných výloh	1 500 000 Kč	3 000 000 Kč
<ul style="list-style-type: none"> <li>• limit na ošetření zubů</li> </ul>	5 000 Kč	10 000 Kč
<ul style="list-style-type: none"> <li>• ubytování pro doprovod pojištěné osoby</li> </ul>	2 000 Kč/noc, maximálně 10 000 Kč	3 000 Kč/noc, maximálně 15 000 Kč
Úrazové pojištění (pokud je sjednáno)		
<ul style="list-style-type: none"> <li>• trvalé následky /* dítě do 6 let</li> </ul>	200000 Kč / 100000 Kč	400000 Kč / 100000 Kč

Pojistný program	Klasik	Plus
• smrt následkem úrazu /* dítě do 6 let	100 000 Kč / 25 000 Kč	200 000 Kč / 25 000 Kč
• tělesné poškození způsobené úrazem /* dítě do 6 let	25 000 Kč / 15 000 Kč	50 000 Kč / 15 000 Kč
Pojištění zavazadel (pokud je sjednáno)		
• na všechny škody /* dítě do 6 let	15 000 Kč / 10 000 Kč	30 000 Kč / 10 000 Kč
Pojištění odpovědnosti za škodu (pokud je sjednáno)		
• za škodu na životě a zdraví	2 000 000 Kč	3 000 000 Kč
• za škodu na věci	1 000 000 Kč	1 500 000 Kč
• za jinou majetkovou škodu	500 000 Kč	750 000 Kč
Pojištění stornovacích poplatků (pokud je sjednáno)		
• limit na pojištěného a pojistnou událost	75 000 Kč	75 000 Kč
• spoluúčast	20%	20%

Tabulka 25. Ceník cestovního pojištění Kooperativa.

	Klasik	Plus
Léčebné výlohy v zahraničí	198 Kč	288 Kč
Pojištění úrazu, zavazadel, odpovědnosti za škodu, přerušení cesty, nevyužité cestovní služby	180 Kč	270 Kč
Připojištění sportovních činností	234 Kč	234 Kč
Připojištění asistenční služby Holiday pro os. automobil	280 Kč	280 Kč
Cena celkem	892 Kč	1 072 Kč

Pozn. Pojištění je kalkulováno pro jednu dospělou osobu na dobu 10 dní pro pobyt v Evropě ve variantě s nejnižšími a nejvyššími limity plnění, avšak při sjednání je možnost tyto limity i vzájemně kombinovat.

V rámci připojištění pro aktivní sporty a pro organizovaný sport se pojištění vztahuje rovněž na náhradu nákladů za zásah horské záchranné služby (nebo jiných institucí než HZS, které vykonávají záchrannou činnost v horských oblastech nebo v jiném těžko dostupném přírodním prostředí např. námořní záchranná služba), pokud byly nutně vynaloženy v přímé příčinné souvislosti se záchrannou pojištěného v situaci ohrožení jeho života nebo zdraví a pokud je pojištěný povinen je podle právních předpisů uhradit. Výše posmutného plnění je u varianty Klasik 200 000 Kč a u varianty Plus 400 000 Kč za každého pojištěného ([www.koop.cz](http://www.koop.cz)).

Tabulka 26. Zařazení námi sledovaný sportovních aktivit v rámci pojištění Kooperativa.

Rizikové	Nepojistitelné
přístrojové potápění	freeskiing/freeriding
vysokohorská turistika od 3 000 m do 5 000 m.	vysokohorská turistika nad 5 000 m.
rafting do 3.stupně obtížnosti	skialpinismus
lyžování a snowboarding	horolezectví
cykloturistika + MTB	

#### Hlavní výhody

- pojištění léčebných výloh se vztahuje i na teroristické útoky,
- možnost připojistit i osobní automobil,
- lze pojistit i výkonnostní a profesionální sport včetně soutěží,
- asistenční služba v českém jazyce a non – stop,
- záchranné a pátrací akce lze pojistit v rámci připojištění sportovních činností až do pojistné částky 400 000 Kč.

#### Nevýhody:

- prakticky na všechny pohybové aktivity je třeba sjednávat připojištění,
- nelze pojistit horolezectví, skialpinismus, lyžování mimo vyznačené sjezdovky a VHT nad 5 000 m,
- relativně vyšší pořizovací cena pojištění.

### 5.6 Cestovní pojištění Uniqa

Pojišťovna Uniqa nabízí svým klientům výběr ze tří možností výše maximálních limitů léčebných výloh a asistenčních služeb (3 000 000 Kč, 5 000 000 Kč a 7 000 000 Kč). K základní variantě lze zvolit připojištění na zimní sporty nebo nebezpečné sporty, rozšířenou pojistnou ochranu a připojištění storno poplatků. Rozšířená pojistná ochrana (obsahuje pojištění smrti následkem úrazu, pojištění trvalých následků úrazu, pojištění odpovědnosti za škodu na zdraví a věci třetí osoby a pojištění zavazadel) je sjednávána automaticky při rizikových sportech a limitu nad 5 mil.

Pro časté krátkodobé cesty do zahraničí může pak klient uzavřít celoroční cestovní pojištění pro opakované výjezdy. Počet těchto výjezdů je během roku neomezený, délka jedné cesty ale nesmí přesáhnout 30 kalendářních dnů.

Cestovní pojištění Uniqa lze sjednat jak pro cestování po Evropě (včetně Egypta, Izraele, Maroka, Tuniska a Turecka), tak po celém světě.

Tabulka 27. Přehled pojistného plnění a maximálních limitů pojistného plnění.

Pojistný program	Vyšší (K7)	Střední (L5)	Nižší (L3)
Pojištění léčebných výloh a asistenčních služeb	7 000 000 Kč	5 000 000 Kč	3 000 000 Kč
• zubní ošetření	pouze základní ošetření - výplň, extrakce		
Úrazové pojištění			
• trvalé následky	600 000 Kč	600 000 Kč	-
• smrt následkem úrazu	300 000 Kč	300 000 Kč	
Pojištění zavazadel			
• na všechny škody na zavazadl.	40 000 Kč	25 000 Kč	-
• na škodu na jedné věci	20 000 Kč	5 000 Kč	
Pojištění odpovědnosti za škodu			
• limit na pojistnou smlouvu	5 000 000 Kč	5 000 000 Kč	-
Pojištění/připojištění sportovních aktivit *			
• zimní sporty	lze připojistit	lze připojistit	lze připojistit
• nebezpečné sporty	lze připojistit	lze připojistit	-
Pojištění stornovacích poplatků (pokud je sjednáno)			
• limit na pojistného a pojistnou událost	80 000 Kč	80 000 Kč	80 000 Kč
• spoluúčast	20%	20%	20%

Tabulka 28. Ceník cestovního pojištění Uniqa.

	L3	L5	K7
Pojištění léčebných výloh a asistenčních služeb	153 Kč	243 Kč	585 Kč
Rozšířená pojistná ochrana	90 Kč*	117 Kč	Již obsahuje
Připojištění zimních sportů	63 Kč	90 Kč	117 Kč
Připojištění nebezpečných sportů	459 Kč	X	X
Pojištění storna zájezdu	135 Kč		
Cena celkem	837 Kč	585 Kč	837 Kč

\* v kombinaci s připojištěním nebezpečných sportů je již v ceně

Pozn. Pojištění je kalkulováno pro jednu dospělou osobu na dobu 10 dní pro pobyt v Evropě.

Celkové náklady pro výpočet storno poplatků jsou 10 000 Kč.

Cestovní pojištění Uniqa obsahuje záchranné a pátrací akce včetně zásahu vrtulníkem až do pojistné částky 500 000 Kč. Pojistitel uhradí účelně vynaložené náklady na odvrácení vzniku bezprostředně hrozící pojistné události nebo na zmírnění následků již nastalé pojistné události včetně nákladů na případné pátrací či vyprošťovací akce ([www.uniqa.cz](http://www.uniqa.cz)).

Tabulka 29. Zařazení námi sledovaný sportovních aktivit v rámci pojištění Uniqa.

Základní	Zimní sporty	Nebezpečné sporty	Nepojistitelné
cykloturistika	snowboarding a lyžování	vysokohorská turistika od 2 500 m do 5 000 m.	vysokohorská turistika nad 5 000 m.
MTB		rafting od 3. stupně	freeskiing/freeriding
		přístrojové potápění	skialpinismus
			horolezectví

Hlavní výhody

- vysoká výše pojistných plnění,
- obsahuje záchranné a pátrací akce až do výše 500 000 Kč,
- lze uzavřít celoroční cestovní pojištění pro opakované výjezdy,
- asistenční služba v českém jazyce non – stop,
- lze sjednat připojištění na výkonnostní a profesionální sport včetně soutěží,
- lze sjednat pojištění storna zájezdu.

Nevýhody:

- nelze pojistit horolezectví, skialpinismus, lyžování mimo vyznačené svahy a VHT nad 5 000 m.,
- nebezpečné sporty lze připojistit pouze ve variantě s nejnižším pojistným plněním,
- relativně vysoká pořizovací cena pojištění.

## 5.7 Cestovní pojištění VZP

Všeobecná zdravotní pojišťovna nabízí tři základní balíčky cestovního pojištění: Mini, Optimal a Elite. K nim lze sjednat připojištění na pracovní cestu, pojištění záchranné služby na Slovensku, připojištění sportů (sportovní soutěže, nebezpečné sporty, extrémní sporty) a připojištění veterinární péče.



Tabulka 30. Přehled pojistného plnění a maximálních limitů pojistného plnění.

	Mini	Optimal	Elite
Pojištění léčebných výloh včetně repatriace a převozu	2 000 000 Kč	2 000 000 Kč	2 000 000 Kč
Ošetření zubů	5 000 Kč	5 000 Kč	5 000 Kč
Pojištění odpovědnosti na škodu			
• na zdraví	2 000 000 Kč	2 000 000 Kč	2 000 000 Kč
• na věci	1 000 000 Kč	1 000 000 Kč	1 000 000 Kč
• finanční	500 000 Kč	500 000 Kč	500 000 Kč
Úrazové pojištění – trvalé následky	X	200 000 Kč	200 000 Kč
– smrt	X	100 000 Kč	100 000 Kč
Pojištění osobních věcí	X	10 000 Kč	10 000 Kč
Pojištění hospitalizace (na 1 den hospitalizace)	X	X	200 Kč
Pojištění veterinární péče	10 000 Kč	10 000 Kč	10 000 Kč
Pojištění zásahu horské záchranné služby	100 000 Kč	100 000 Kč	100 000 Kč
Základní sazba	210 Kč	290 Kč	320 Kč
Připojištění na nebezpečné sporty	700 Kč	845 Kč	875 Kč
Připojištění na extrémní sporty	870 Kč	1045 Kč	1 090 Kč
Připojištění zásahu záchranné horské služby	60 Kč	60 Kč	60 Kč
Připojištění veterinární péče	160 Kč	160 Kč	160 Kč

Pozn. Pojištění je kalkulováno pro jednu dospělou osobu na dobu 10 dní pro pobyt v Evropě.

Pojištění zásahu horské záchranné služby kryje náklady vzniklé v souvislosti se zásahem Horské záchranné služby Slovenské republiky. Jedná se zejména o vyhledání pojištěného v horské oblasti, vyproštění a zachraňovací práce spojené s pozemní či leteckou přepravou pojištěného do nejbližšího zdravotnického zařízení. Výši limitu pojistného plnění lze zvolit od 100 000 Kč do 400 000 Kč. Pojištění se však nevztahuje na záchranné a pátrací akce v důsledku ztráty orientace či vysílení.

Tabulka 31. Zařazení námi sledovaný sportovních aktivit v rámci pojištění VZP.

Základní	Nebezpečné	Extrémní	Nepojistitelné
cykloturistika + MTB	VHT od 2 500 m do 5 000 m n. m.	přístrojové potápění	freeskiing/freeriding
lyžování a		rafting	vysokohorská turistika

snowboarding			nad 5 000 m n. m.
			skialpinismus
			horolezectví

#### Hlavní výhody

- připojištění veterinární péče,
- pojištění lyžování a cyklistiky již v základní sazbě,
- asistenční služba v českém jazyce non – stop.

#### Nevýhody:

- nelze pojistit horolezectví, skialpinismus, lyžování mimo vyznačené svahy a VHT nad 5 000 m,
- pojištění záchranných a pátracích akcí se vztahuje pouze na Slovenskou republiku a neobsahuje plnění v případech neschopnosti pokračovat v túře v důsledku změny počasí, ztráty orientace, vyčerpání, atd.,
- vysoká pořizovací cena připojištění rizikových a extrémních sportů.

### 5.8 Pojištění Alpenverein

Pojištění Alpenverein se od základu liší od produktů ostatních pojišťoven. Jedná se o pojištění rakouské pojišťovny Uniqa, které je nabízeno jako jedna z výhod členství pro všechny členy rakouského alpského svazu. Platnost tohoto členství i pojištění je vždy na kalendářní rok, kdy je možné opakovaně vyrážet za hranice ČR. Maximální délka jednoho pobytu je 8 týdnů. V případě delšího pobytu v zahraničí, je nutné se připojistit. Pojistka je unikátní tím, že je koncipována pro již zmíněné členy rakouského alpského svazu, tudíž umožňuje provozování všech outdoorových aktivit prakticky bez omezení. Je platná celosvětově s výjimkou Arktidy, Antarktidy a Grónska. Vstoupit do rakouského alpského svazu a využívat všech výhod včetně pojištění může i český občan, jelikož je dostupné na mnoha místech v ČR ([www.alpenverein.at](http://www.alpenverein.at)).

Tabulka 32. Přehled pojistného plnění a maximálních limitů pojistného plnění.

	Základní	Připojištění
Pojištění léčebných výloh	10 000 €	225 000 €
Záchranné a pátrací akce	25 000 €	7 300 €
Náklady zpětného převozu z ciziny	bez omezení	bez omezení
Právní ochrana a soudní výlohy	35 000 €	35 000 €
Pojištění odpovědnosti za škodu	3 000 000 €	3 000 000 €

Cena	1 490 Kč	1,6 €/den
------	----------	-----------

Pozn.: cena pojištění je za dospělou osobu na kalendářní rok. Připojištění lze sjednat za účelem navýšení pojistného plnění nebo pro expedice nad 6 000 m.n.m. (platí se za každý den pobytu mimo ČR), případně prodloužení pobytu nad 8 týdnů (platí se každý den nad 8 týdnů).

K základní variantě pojištění lze sjednat připojištění trvalé invalidity, kdy je postiženému v případě úrazu s trvalými následky nad 50 % doživotně vyplácena měsíční renta.

Tabulka 33. Přehled variant a cen připojištění trvalé invalidity.

Varianta	Roční poplatek	Měsíční renta
Jednásobek	230 Kč	420 €
Dvojnásobek	440 Kč	840 €
Trojnásobek	650 Kč	1 260 €

Pro rodinu s dětmi do 15 let činí poplatek 800 Kč/rok (1600 Kč/rok – dvojnásobné pojištění, 2400 Kč/rok trojnásobné připojištění).

Pojištění Alpenverein obsahuje již v základní variantě krytí nákladů na záchranné, pátrací a vyprošťovací akce až do výše 25 000 € (cca 625 000 Kč) na osobu a pojistnou událost. Kryté jsou nezbytné náklady místních záchranných organizací, kdy pojištěnec utrpěl úraz nebo se ocitl v tísni při pobytu v horách nebo v tísni způsobené nedostatkem vody a musí být vyproštěn ať už zraněný nebo nezraněný ([www.alpenverein.at](http://www.alpenverein.at)).

Tabulka 34. Zařazení námi sledovaných sportovních aktivit v rámci pojištění VZP.

Základní	Rizikové
vysokohorská turistika do 6 000 m n. m.	vysokohorská turistika nad 6 000 m n. m.
lyžování a snowboarding	
Rafting	
přístrojové potápění	
cykloturistika + MTB	
skialpinismus	
horolezectví	
freeskiing/freeriding	

## Hlavní výhody

- pojištění všech outdoorových a sportovních aktivit vyjma vzdušných a motoristických sportů,
- na pohyb až do 6 000 m n.m, nad 6 000 m n.m. se dá připojistit,
- pojištění záchranných a pátracích akcí až do výše 25 000 €,
- s členstvím v Alpenverein se pojí celá řada dalších slev a výhod (slevy na ubytování, nákup sportovního vybavení, atd.),
- platí na opakované výjezdy do zahraničí až na dobu 8 týdnů,
- výhodné pojištění pro rodiny, kdy studující děti do 27 let jsou zdarma a jeden z rodičů má navíc sníženou cenu,
- lze připojistit úrazové pojištění pro případ trvalých následků,
- v případě častých výjezdů do zahraničí nízká pořizovací cena.

## Nevýhody:

- asistenční služba v německém a anglickém jazyce a pouze během pracovní doby,
- nižší krytí léčebných výloh v základní variantě pojistky (dá se připojistit),
- pojištění odpovědnosti za škodu je platné pouze v rámci Evropy.

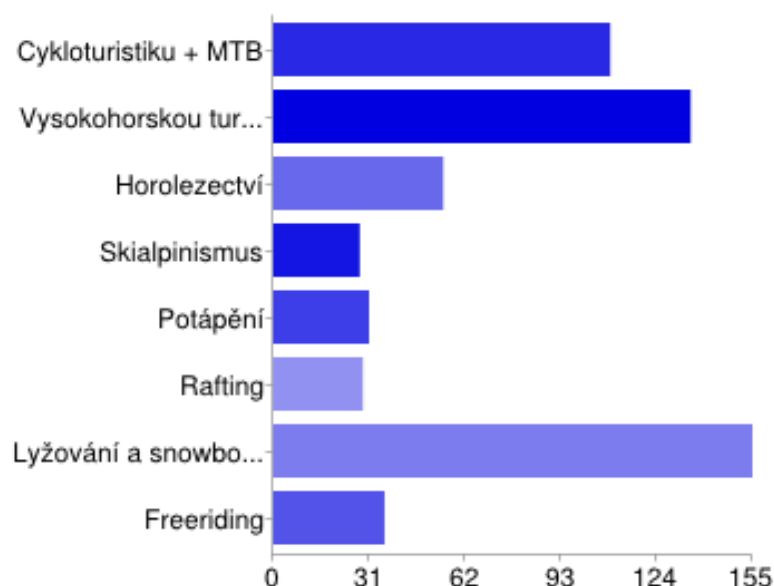
## 6. VÝSLEDKY VÝZKUMU

### 6.1 Rozbor otázek:

#### 1. Během pobytu v zahraničí provozují následující outdoorové aktivity:

Jelikož některé outdoorové aktivity jsou dosti specifické, vyžadují i rozdílné parametry a připojištění k základnímu balíčku cestovního pojištění. Cílem otázky bylo zjistit, jaké aktivity respondenti provozují, tak aby bylo následně možné porovnat případné rozdílné požadavky u provozovatelů jednotlivých sportovních odvětví na krytí všech potencionálních rizik spojených s provozováním dané aktivity.

(U této otázky bylo možné zatrhnout i více odpovědí.)

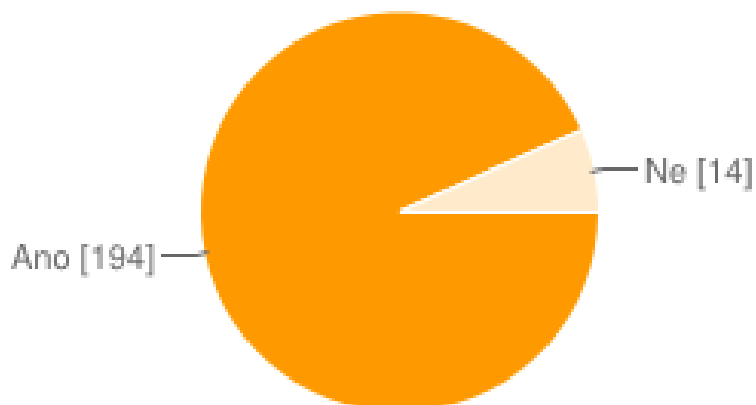


Obrázek 1. Provozované outdoorové aktivity

Skutečnost, že skoro každý Čech je lyžař, nám potvrdila i tato otázka. Lyžování a snowboarding, jako jednu z provozovaných aktivit, označilo 75 % dotázaných. Druhou nejprovozovanější aktivitou se ukázala být vysokohorská turistika u 65% respondentů, dále cyklistika a MTB s 52%, horolezectví s 26%. Skialpinismus, potápění, rafting a freeriding označilo vždy okolo 15% dotázaných.

#### 2. Zřizujete si cestovní pojištění pro vaši aktivní dovolenou v zahraničí?

Cílem otázky bylo zjistit, zda si respondenti zřizují cestovní pojištění při svých cestách do zahraničí. Odpovědi jsme následně dali do vztahu s provozovanými aktivitami, tak abychom zjistili, zda jsou mezi jednotlivými zájmovými skupinami nějaké rozdíly v pořizování pojistky před výjezdem do zahraničí



Obrázek 2. Zřizování cestovního pojištění při výjezdu do zahraničí.

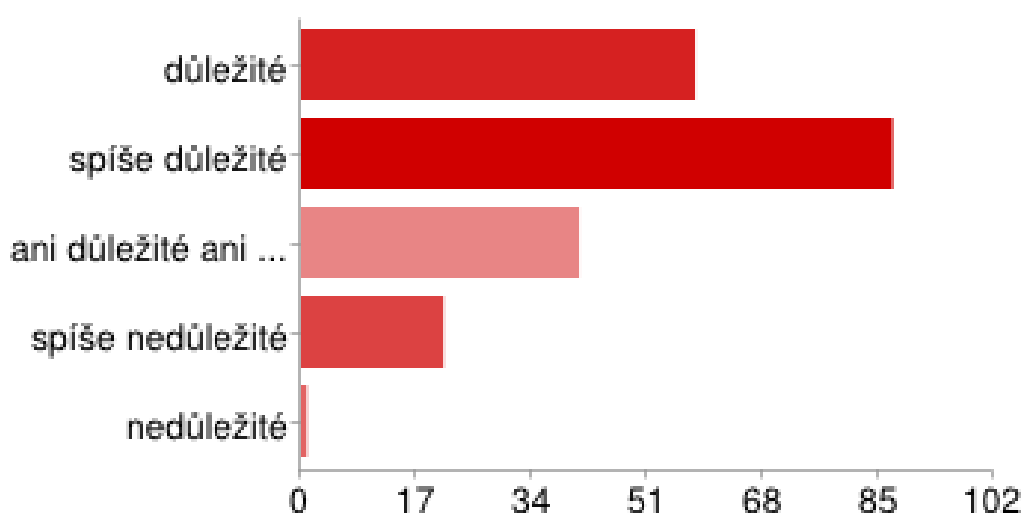
Drtivá většina dotazovaných (93%) uvedla, že si při cestách do zahraničí zřizuje cestovní pojištění. Pouhých 7% si pojištění nesjednává.

Výrazně větší procento (13 %) respondentů, kteří zahrli jako jednu z provozovaných aktivit potápění, zároveň uvedli, že si před cestou do zahraničí nesjednávají cestovní pojištění. Naopak nejvíce se pojišťující skupinou jsou freerideři, kterých se pojišťuje celých 97%.

### 3. Které kritérium považujete za důležité či nedůležité při výběru pojišťovny poskytující cestovní pojištění?

#### a) dobré jméno pojišťovny

Cílem otázky bylo zjistit, jak je pro potenciálního zákazníka důležité, že pojišťovnu zná a má v ní důvěru.



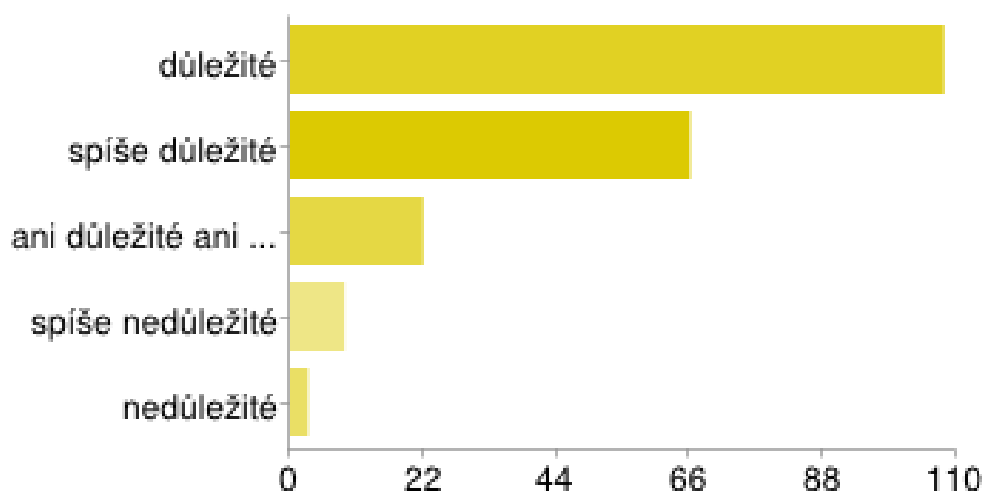
Obrázek 3. Dobré jméno pojišťovny.

Nejvíce dotazovaných (42%) zvolilo, že dobré jméno pojišťovny je pro ně spíše důležité a 28% jej považuje za důležité. Pro pouhých 10% dotázaných nemá tento parametr při rozhodování patřičnou váhu.

Z hlediska zájmových skupin je dobré jméno pojišťovny nejdůležitější pro potápěče, kteří tento parametr za důležitý nebo spíše důležitý označili v 74% odpovědí. Naopak pouze 60% horolezců přikládá důležitost dobrému jménu pojišťovny .

#### **b) dobrá předchozí zkušenost s pojišťovnou**

Touto otázkou jsme chtěli zjistit, jak je pro klienta důležité mít pozitivní zkušenost s pojišťovnou, u které si zřizuje cestovní pojištění.



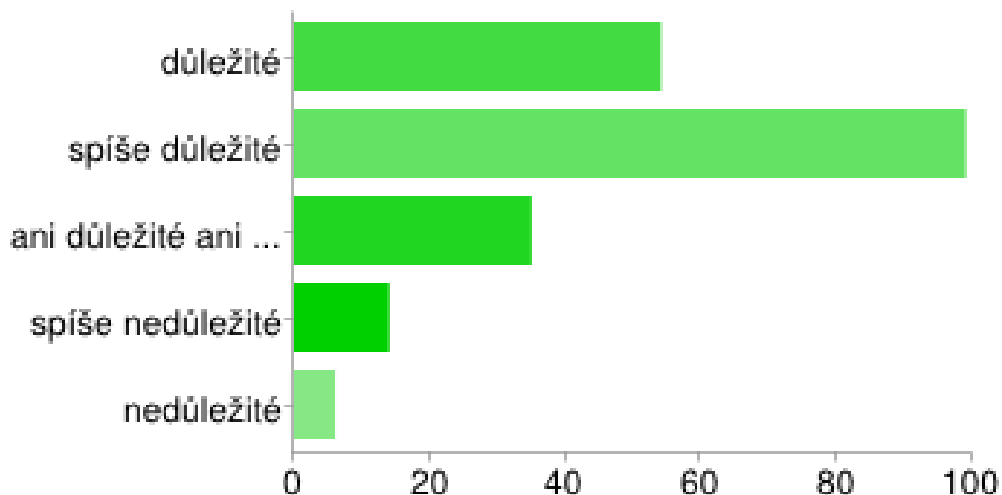
Obrázek 4. Dobrá předchozí zkušenost s pojišťovnou.

Drtivá většina dotazovaných považuje pozitivní zkušenost s pojišťovnou za důležitou (52%) a spíše důležitou (32%). 11% zvolilo zlatou střední cestu a zbylých 5% považuje tento faktor za nedůležitý.

Nejdůležitější je dobrá předchozí zkušenost s pojišťovnou pro cyklisty (87% dotázaných). Nejmenší důležitost tomuto parametru přikládají freerideři (71 %), kde dokonce 14% dotázaných označilo variantu spíše nedůležité či nedůležité.

#### **c) na doporučení**

Z odpovědí jsme chtěli zjistit, jak moc je pro dotázané důležité doporučení pojišťovny od svého blízkého či vzdáleného okolí.



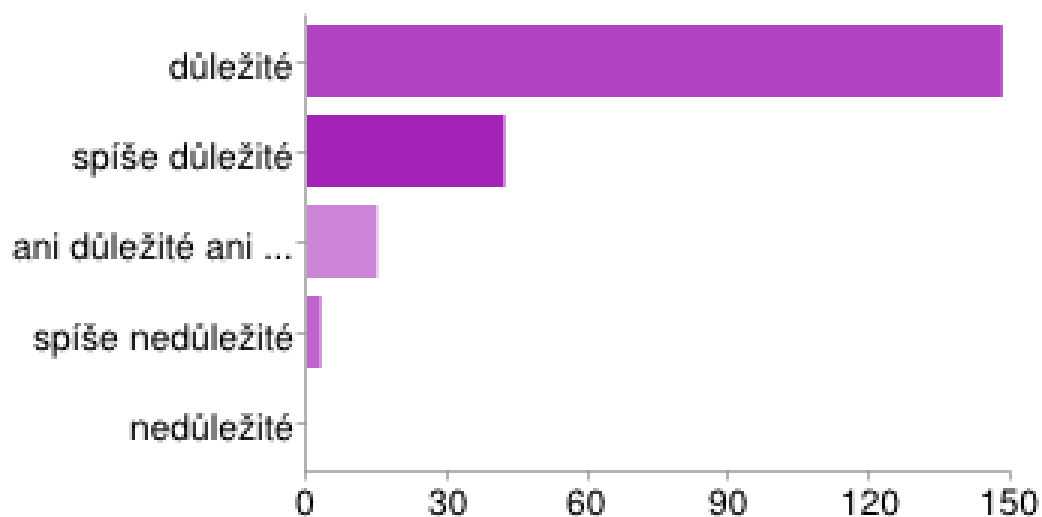
Obrázek 5. Doporučení od druhé osoby.

Doporučení od druhé osoby je při výběru cestovního pojištění důležitým faktorem pro 26% osob a spíše důležitým pro 48% osob. 17% dotázaných považuje doporučení za ani důležité ani nedůležité a zbylých 10% se přiklání k nedůležitosti.

Pouze 67% skialpinistů označilo doporučení pojišťovny za důležité či spíše důležité.

#### d) kvalita produktu v závislosti na druhu provozované aktivity

Cílem otázky bylo zjistit, zda respondenti kladou důraz na výběr vhodného cestovního pojištění v závislosti na druh provozované aktivity, kterou plánují v zahraničí provozovat.



Obrázek 6. Kvalita produktu v závislosti na druhu provozované aktivity.

Drtivá většina dotázaných (71%) se shodla na důležitosti respektive spíše důležitosti (20%) kvality produktu v závislosti na druhu provozované aktivity. Sedm procent dotázaných toto kritérium považuje za ani důležitý a ani nedůležitý.



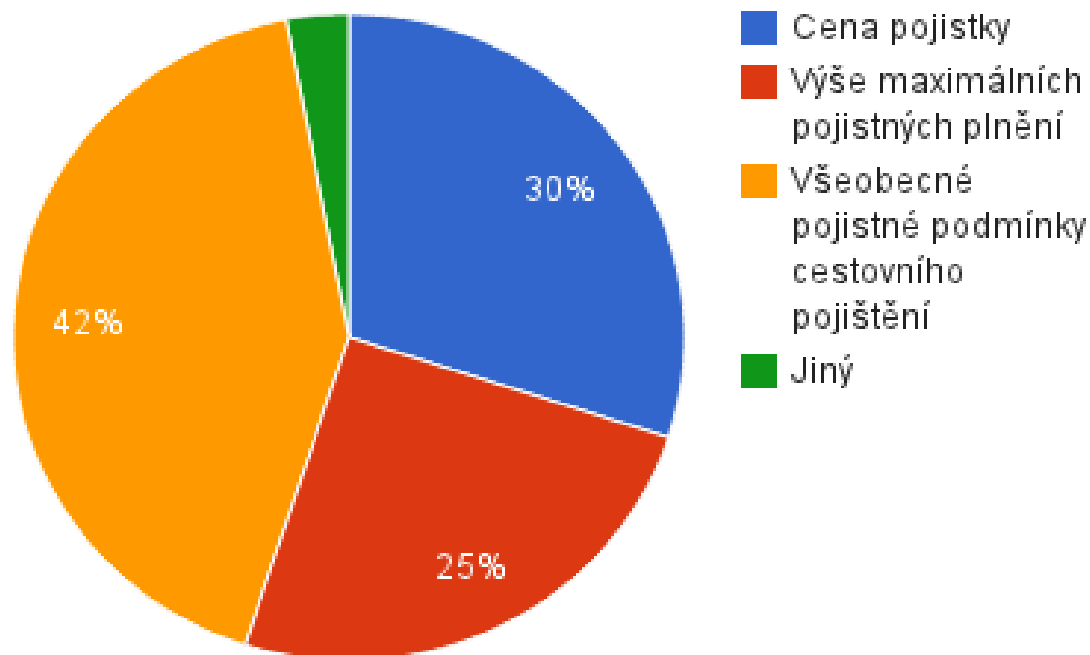
Ze zkoumaných kritérií právě kvalitu produktu v závislosti na druhu provozované aktivity přiřadilo důležitost nejvíce dotazovaných – 91%

Všichni dotazovaní raftaři se shodli, že kvalita produktu v závislosti na druhu provozované aktivity je pro ně důležitá nebo spíše důležitá. Naproti tomu potápěči přikládají důležitost kvalitě produktu v závislosti na druhu provozované aktivity pouze u 83% dotázaných. Nezanedbatelných 6,5% z dotázaných raftařů, dokonce označilo tento parametr za spíše nedůležitý.

#### 4. Který parametr je pro vás klíčový při výběru konkrétní pojistky?

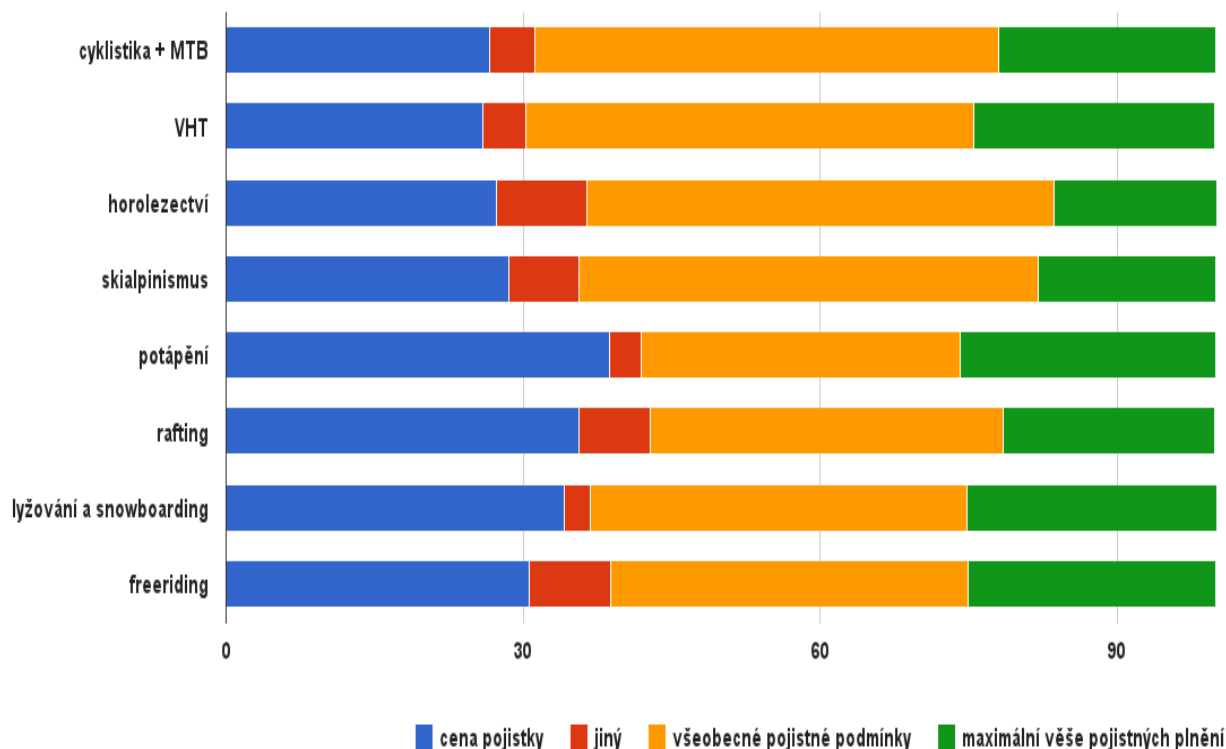
Cílem otázky bylo zjistit, jaký z nabízených parametrů cestovního pojištění respondenti považují za nejvíce důležitý. Na výběr měli z následujících parametrů: cena pojistky, výše maximálních pojistných plnění, všeobecné pojistné podmínky cestovního pojištění, jiný (žádný z uvedených).

Následně jsme zkoumali odpovědi jednotlivých zájmových skupin, tak abychom zjistili, jak se liší vnímání důležitosti jednotlivých parametrů cestovního pojištění u provozovatelů rozdílných pohybových aktivit.



Obrázek 7. Klíčový parametr cestovního pojištění.

Za klíčový parametr cestovního pojištění považuje 42% dotázaných všeobecné pojistné podmínky cestovního pojištění. Pro 30% dotázaných je prioritní cena a pro 25% to je výše maximálních pojistných plnění. Zbýlých 7% nevybralo žádnou nabízených možností.



Obrázek 8. Klíčový parametr cestovního pojištění dle provozování jednotlivých sportů.

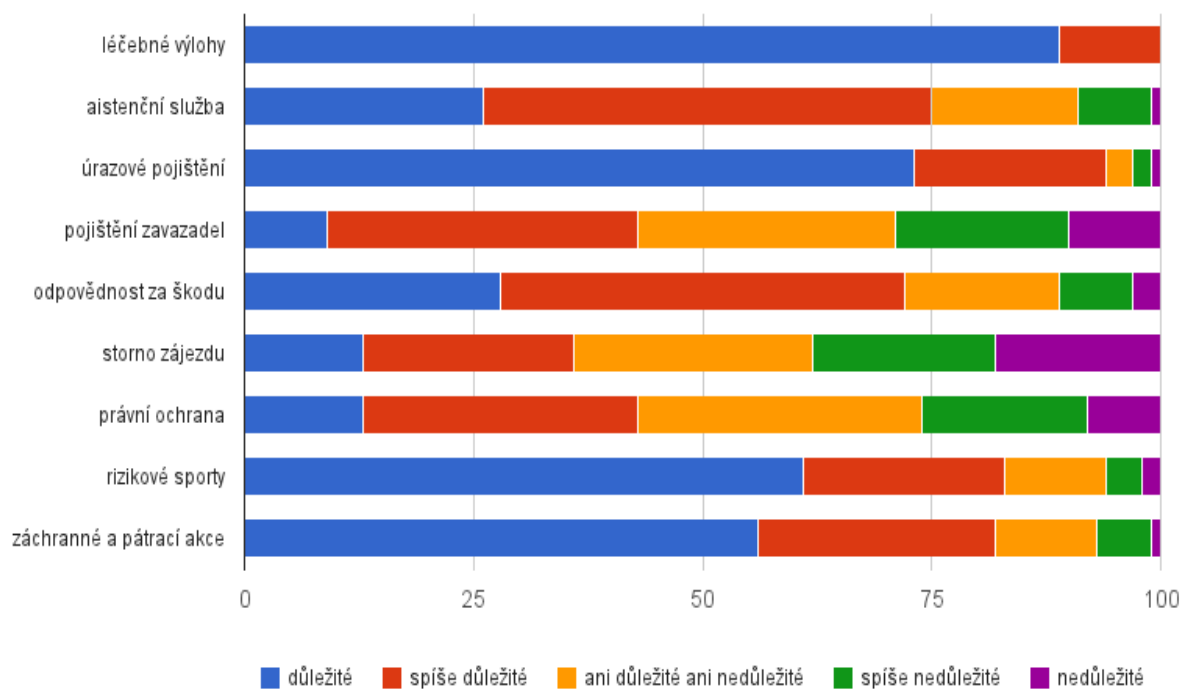
Zajímavé je rozlišení klíčového důvodu pro výběr konkrétního cestovního pojištění v závislosti na druhu provozované aktivity. Zde vidíme, že významně více je cena pojistky klíčová pro osoby provozující potápění (39%) a rafting (36%). Cena pojistky je dále klíčová pro lyžaře a freeridery. V porovnání s ostatními kategoriemi je méně klíčová cena pojistky pro respondenty provozující cyklistiku a MTB a nejméně pro vyznavače vysokohorské turistiky, via ferrat a ledovcové turistiky (26%).

Všeobecné pojistné podmínky jsou klíčovým parametrem pro horolezce (47,3%), cyklisty + MTB (46,8 %), skialpinisty (46,4%) a následování jsou vysokohorskými turisty s 45,2%. Nejméně klíčovým parametrem jsou všeobecné pojistné podmínky pro potápěče (32,3%) a raftaře (35,7%).

Maximální výše pojistných plnění je určující při výběru pojistky pro potápěče (25,8 %), lyžaře, snowboardisty (25,2%) a freeridery (25%). Méně klíčová je výše maximálních pojistných plnění pro horolezce (16,4%) a skialpinisty (17,9%).

## 5. Které parametry cestovního pojištění považujete za důležité či nedůležité?

Nejobsáhlejší otázkou jsme chtěli zjistit, jakou důležitost dotazovaní přikládají jednotlivým složkám cestovního pojištění.



Obrázek 9. Důležitost parametrů cestovního pojištění.

Z výsledků vyplývá, že největší důležitost je přikládána léčebným výlohám, kdy 89% dotázaných je považuje za důležité a 11% za spíše důležité. V rámci skupin provozující jednotlivé pohybové aktivity nedošlo k výraznějším odchylkám od celkových výsledků.

Vysokou důležitostí je vnímáno i úrazové pojištění, kdy za důležité jej označilo 73% dotázaných a za spíše důležité 21%. Nejvyšší důležitost úrazovému pojištění přikládají lyžaři a snowboardisté a naopak nejmenší horolezci.

Respondenti si vzhledem k aktivitám provozovaným v zahraničí uvědomují důležitost pojištění rizikových sportů a záchranných akcí, které za spíše důležité a důležité označilo vždy přes 80% dotázaných. Největší důležitost pojištění rizikových sportů přikládají skialpinisté, horolezci freerideři a nejmenší raftaři, lyžaři a cyklisté. Záchranným a pátracím akcím přiřazují nejvyšší důležitost opět skialpinisté, horolezci a freerideři, ale nejmenší potápěči.

Nejvíce nedůležitým produktem je pro dotázané připojištění storna zájezdu, které za nedůležité označilo 18%, spíše nedůležité 20% a ani důležité ani nedůležité 26%. Skupinou, která nejvíce neguje důležitost pojištění storna zájezdu jsou horolezci a nejméně cyklisté.

Méně důležitými produkty jsou pro dotázané i připojištění zavazadel a právní ochrany, které za důležité a spíše důležité shodně označilo pouhých 43%. Kolem 30% respondentů tato pojištění považuje za ani důležité ani nedůležité a necelých 30% jim přikládá nedůležitost. Pojištění zavazadel je nejvíce důležité pro horolezce a potápěče a nejméně pro vysokohorské

turisty. Pojištění právní ochrany je nejvíce důležité pro cyklisty a freeridery a nejmenší důležitost mu přiřkládají lyžaři a snowboardisté.

## 6.2 Reálné náklady na lékařskou péči v zahraničí

Pro lepší představu a následné porovnání s výší limitů pojistného plnění u jednotlivých pojistek, uvádíme ceny lékařských úkonů v zahraničí.

Odborný server FinExpert.cz zveřejnil v únoru letošního roku článek, kde jsou vyčísleny náklady na úrazy v některých Evropských státech.

Tabulka 35. Náklady na úrazy v některých Evropských státech (www.finexpert.e15.cz).

Destinace	ošetření	vrtník do nemocnice	repatriace sanitkou
Itálie	200 – 2 400 euro	4 000 euro	35 000 Kč
Rakousko	300 – 2 000 euro	4 000 euro	22 000 Kč
Německo	300 – 2 000 euro	4 000 euro	23 000 Kč
Francie	300 – 2 000 euro	4 000 euro	51 000 Kč
Švýcarsko	200 – 2 400 euro	2 500 euro	42 000 Kč

Současně uvedl tři modelové případy úrazu s jejich náklady na ošetření

1. Sjezdovka, dospělá žena, pád při terénní nerovnosti, naražení a pohmoždění zápěstí, transport k lékaři vozem, vyšetření, fixace, bez nutnosti repatriace – náklady cca 12 000 Kč.
2. Sjezdovka, dospělý muž, zaviněná srážka s jiným lyžařem, transport vrtníkem, poranění obratlů s pohmožděním míchy, trvalé následky – ochrnutí dolních končetin, operace, transport leteckým speciálem – náklady cca 400 000 Kč, odpovědnost za způsobenou škodu na zdraví 800 000 Kč.
3. Lanovka, malý chlapec, shýbl se pro spadlou hůlku při nastupování, pád z 8m výšky, transport vrtníkem, poranění vnitřních orgánů, krvácení do mozku, poranění páteře ve všech segmentech, 3 týdenní hospitalizace, pobyt rodičů, operace, repatriace – náklady cca 100 000 Kč. (www.finexpert.e15.cz).

Statistická ročenka centra mezistátních úhrad, která je vydávána každým rokem, přináší kompletní přehled výdajů za lékařskou péči cizinců na území České republiky a českých pojištěnců v zahraničí, která je hrazena v rámci smluv o mezistátních úhradách lékařské péče. Statistika se věnuje státům Evropské Unie, Evropského hospodářského prostoru a státům, které mají s ČR uzavřenu smlouvu o sociálním zabezpečení. Tabulka člení náklady do několika kategorií (lékařská péče – ošetření praktickým lékařem a specialistou, zubařská

péče, léky, hospitalizace, lékařské prohlídky a ostatní dávky – převozy, laboratorní vyšetření, nebo poskytnutí prostředku zdravotní techniky).

Tabulka 36. Čeští pojištěnci ošetření v zahraničí – dělení počtu případů a uplatněných skutečných nákladů dle typu péče (Švec, 2012).

Země / Typ péče	Lékařská péče		Zubářská péče		Léky		Hospitalizace		Ostatní dávky		Lékařské prohlídky		CELKEM
	počet	částka CZK	počet	částka CZK	počet	částka CZK	počet	částka CZK	počet	částka CZK	počet	částka CZK	
Belgie	796	5 080 147,83	126	350 449,87	430	1 171 469,20	90	4 716 211,17	162	616 149,36	0	0,00	11 934 427,43
Bulharsko	10	2 104,91	0	0,00	3	1 649,32	35	289 842,40	0	0,00	0	0,00	293 596,63
Dánsko	27	18 597,64	1	979,47	0	0,00	1	3 332,00	18	67 988,87	0	0,00	90 897,98
Estonsko	44	25 235,88	0	0,00	6	1 490,67	1	9 072,17	0	0,00	0	0,00	35 798,72
Finsko	96	468 869,88	8	20 763,25	6	1 027,85	4	201 683,42	6	15 404,55	0	0,00	707 748,95
Francie	1	542,43	0	0,00	0	0,00	0	0,00	0	0,00	0	0,00	542,43
Chorvatsko	2 866	1 508 526,58	23	6 915,37	779	182 516,08	161	5 347 810,90	58	64 330,23	0	0,00	7 110 099,16
Irland	16	36 294,06	0	0,00	12	27 136,12	2	305 647,29	1	716,57	0	0,00	369 798,04
Itálie	381	480 123,82	0	0,00	193	103 938,96	262	19 283 236,21	867	4 793 036,57	3	7 771,89	24 648 107,45
Jugoslávie	3	976,54	0	0,00	1	97,85	0	0,00	1	2 891,19	0	0,00	3 765,58
Kypr	21	19 289,88	0	0,00	20	449 097,74	12	44 587,68	27	144 152,89	0	0,00	657 128,29
Lichtenštejnsko	7	21 598,66	0	0,00	0	0,00	0	0,00	0	0,00	0	0,00	21 598,66
Litva	22	65 567,42	0	0,00	0	0,00	9	176 670,22	0	0,00	0	0,00	242 237,64
Lotyšsko	4	1 213,82	0	0,00	0	0,00	1	3 333,70	4	8 822,80	0	0,00	13 370,32
Lucembursko	21	71 749,23	3	5 419,33	16	82 238,71	0	0,00	13	30 604,07	0	0,00	190 011,34
Madžarsko	165	175 310,20	16	6 772,02	102	151 722,19	51	1 374 917,37	13	590 595,81	0	0,00	2 299 317,59
Makedonie	11	4 725,43	0	0,00	1	110,29	4	64 581,53	5	4 788,50	0	0,00	74 205,75
Malta	23	41 232,76	0	0,00	0	0,00	2	43 764,08	0	0,00	0	0,00	84 996,84
Německo	4 522	9 442 442,50	935	3 008 520,67	3 329	5 809 974,02	1 065	80 267 064,21	2 160	13 273 641,33	2	3 353,08	111 804 995,81
Nizozemí	371	2 618 777,02	0	0,00	22	48 839,73	29	2 354 342,75	44	670 396,37	0	0,00	5 682 355,87
Norsko	1	123 870,20	0	0,00	0	0,00	30	3 398 308,78	1	3 192,77	0	0,00	3 525 369,75
Polsko	47 023	25 121 390,17	2 987	2 332 437,29	4 103	3 658 183,87	2 784	36 366 863,59	715	8 936 104,11	944	1 053 328,42	77470306,45
Portugalsko	238	635 241,75	2	7 288,98	78	27 873,10	5	570 740,13	30	29 456,19	0	0,00	1 270 600,15
Rakousko	2 762	7 869 737,46	167	372 583,38	672	1 136 304,25	630	48 020 790,07	1 006	2 347 691,84	0	0,00	59 747 107,00
Řecko	44	35 765,61	1	840,26	32	182 374,51	78	1 026 152,71	75	849 038,43	0	0,00	2 084 171,52
Slovensko	46 361	42 564 130,17	10 117	5 544 496,42	43 632	78 627 223,71	5 425	90 689 410,54	37 484	77 685 695,55	0	0,00	295 110 956,39
Slovinško	342	731 956,56	11	7 750,66	137	64 233,06	42	1 952 422,14	25	893 550,34	0	0,00	3 649 912,76
Španělsko	1 770	4 530 627,84	3	3 375,93	310	263 395,02	46	5 559 732,99	73	251 206,62	0	0,00	10 608 338,40
Švédsko	170	1 296 342,48	7	31 715,22	0	0,00	14	1 459 163,60	4	45 772,56	0	0,00	2 832 983,86
Švýcarsko	308	1 493 024,52	0	0,00	133	105 584,42	68	11 131 767,63	177	801 879,05	0	0,00	13 532 255,62
Velká Británie	67	2 745 108,98	0	0,00	0	0,00	0	0,00	0	0,00	0	0,00	2 745 108,98
<b>CELKEM</b>	<b>108 293</b>	<b>107 230 522,23</b>	<b>14 407</b>	<b>11 700 308,12</b>	<b>54 017</b>	<b>92 096 482,67</b>	<b>10 851</b>	<b>314 641 446,28</b>	<b>42 977</b>	<b>112 128 908,67</b>	<b>949</b>	<b>1 064 453,39</b>	<b>638 862 121,36</b>

Z tabulky vyplývá, že nejvíce bylo zapotřebí lékařské péče v sousedních státech - Polsko 47 023 (u Polska nutno podotknout, že je zde započítáno cca 20 000 případů z předchozího roku, z důvodu vrácení pohledávek k přepracování, avšak není patrné, kterých typů péče se týkaly), Slovensko 46 361, následuje Německo s 4 522 případy, Rakousko 2 762 a Chorvatsko s 2 666 případy.

Nejnákladnější péčí je hospitalizace, kdy na 10 851 případů vznikly náklady 314 641 446, 67 Kč, tzn. 28 997 Kč na jeden případ.

Nejdražší hospitalizace je průměrně na jeden případ ve Švýcarsku (163 702 Kč), na Islandu (152 823 Kč – možné zkreslení díky pouze dvěma případům), Španělsku (120 863 Kč) a Portugalsku s Norskem (cca 114 000 Kč).

Naopak průměrně nejlevnější hospitalizaci nalezneme na Kypru (3 715 Kč). Zajímavé mohou být údaje ze sousedních států: Polsko 13 062 Kč, Slovensko 16 716 Kč a několikanásobně dražší Rakousko (76 223 Kč) s Německem (75 368 Kč).

V kategorii ostatních dávek bylo zaznamenáno 42 977 případů s celkovými náklady 112 128 909 Kč, tzn. průměrně 2 609 Kč na jeden případ.

Nejvíce nákladů v průměru na jeden případ vykazali v Maďarsku (45 430 Kč) ve Slovinsku (35 742 Kč) a v Nizozemí (15 236 Kč).

U lékařské péče bylo zaznamenáno 108 293 případů s celkovými náklady 107 230 522 Kč, tzn. průměrně 990 Kč na jeden případ.

V průměru nejdražší lékařskou péčí dle statistik nalezneme v Norsku (123 870 Kč – možné zkreslení díky pouze 1 zaznamenanému případu), dále ve Velké Británii (40 972 Kč) a Švédsku (7 626 Kč). V sousedních státech se průměrné ceny pohybují v podobném trendu jako u hospitalizace. Slovensko (918 Kč) s Polskem (534 Kč) patří k levnějším státům, naopak Rakousko (2 849 Kč) a Německo (2 088 Kč) průměry zvyšují.

U zubařské péče se průměrné náklady na jednoho pacienta pohybují okolo 812 Kč, kdy nejdražší péče je ve Švédsku (4 531 Kč), dále v Portugalsku (3 644 Kč) a Německu (3 218 Kč).

Průměrné náklady na léky jsou 1 705 Kč, kdy s nejvyšší položkou se setkáte na Kypru (22 455 Kč), v Řecku (5 699 Kč) a v Lucembursku (5 140 Kč).

Příklad nákladů na lékařskou péči v Chorvatsku:

- Poranění mořským ježkem: 100 až 120 EUR
- Ošetření při bolestech zubu: cca 120 EUR
- Trávicí potíže, zánět ucha: 100 až 150 EUR
- Infarkt (operace, převoz do republiky): 4 600 EUR

- Plicní embolie (hospitalizace, převoz): cca 4 000 EUR
- Zlomená noha (hospitalizace, převoz): 3 915 EUR ([www.sfinance.cz](http://www.sfinance.cz)).

Příklad nákladů na lékařskou péči v Turecku:

- Vnitřní krvácení (hospitalizace, převoz): až 18 000 EUR
- Infarkt (operace, bypass): až 46 000 EUR
- Úraz kolene (ošetření, operace): 8 000 EUR
- Zápal plic(hospitalizace): 5 200 EUR
- Angína: 500 až 1500 EUR ([www.sfinance.cz](http://www.sfinance.cz)).

## 7. DISKUZE

Analýzou nabízených pojistných produktů cestovního pojištění jsme se utvrdili v průvodním tvrzení, že orientace v tak široké, nepřehledné a rozdílné nabídce je i pro nelaického jedince velice složitá. Na českém trhu se nachází 17 pojišťoven, kdy každá z institucí má minimálně dva a někdy i pět a více produktů, které lze navíc kombinovat a doplňovat o připojištění. Produkty se od sebe výrazně liší jak kvalitou a zaměřením, tak i cenou. Dopátrat se relevantních podmínek pojistného plnění z oficiálních zdrojů je často velmi problematické a složité.

Pro výzkum jsme záměrně vybrali sporty, které se u většiny pojišťoven řadí do kategorie rizikových nebo dokonce nepojistitelných, tak abychom mohli snadněji poukázat na rozdíly v jednotlivých nabízených produktech. Běžné rekreačních sporty (plavání, volejbal, atd.) jsou zpravidla obsaženy v základních pojistkách, nevztahují se na ně žádné výluky pod čarou a není na ně třeba sjednávat speciální připojištění.

Právě provozovatelé outdoorových aktivit jako je skialpinismus, horolezectví či freeriding, se musí mít při uzavírání cestovního pojištění obzvláště na pozoru, jelikož některé pojišťovny jakoby vůbec nebrali v potaz, že existuje cílová skupina vyžadující trochu jiné parametry cestovního pojištění, než turista vyrážející k moři s volejbalovým balónem a ploutvemi.

Jedinec cestující na dovolenou, na které plánuje provozovat běžné rekreační aktivity, má na výběr ze široké nabídky cestovního pojištění. Jednotlivé pojistky pokrývají rizika spojená s pobytem v zahraničí a záleží pouze na něm, jak komplexní ochranu si vybere a jakou nabídku upřednostní. Drtivá většina cestovního pojištění je totiž primárně koncipovaná pro zahraniční cesty, u kterých se nepočítají s aktivním pohybem občanů v zahraničí, což považujeme za jejich největší slabinu z pohledu zájemce o aktivní dovolenou v zahraničí. Jednotlivé produkty lze upravit připojištěními na rizika spojená s provozováním pohybových aktivit, avšak ne vždy je pokryjí všechny. Občan plánující strávit dovolenou například sjížděním neznačených terénů mimo oficiální sjezdové tratě má již mnohem užší výběr na trhu, jelikož celá řada pojišťoven nenabízí krytí této pohybové aktivity.

Výhodou, kterou nabízí všechny zkoumané pojišťovny, je možnost sjednat cestovní pojištění online, kdy u některých pojišťoven produkt vstupuje v platnost již několik hodin po sjednání. Drtivá většina produktů obsahuje nonstop asistenční službu v českém jazyce, možnost sjednat cestovní pojištění pro všechny věkové kategorie a na libovolně dlouhou dobu i libovolnou cílovou destinaci. Nespornou výhodou je i možnost zvolit si výši pojistného



plnění a jednotlivá doplňková připojištění (pojištění zavazadel, úrazové pojištění, pojištění storna zájezdu, apod.).

Ačkoliv mají občané České republiky nárok na bezplatnou lékařskou péči jako místní občané v rámci Evropské Unie, Evropského hospodářského prostoru a smluvních státech, drtivá většina dotázaných uvedla, že si pro výjezdy do zahraničí sjednává zdravotní pojištění. Tuto skutečnost považujeme za pozitivní, jelikož spoluúčast v některých členských státech se může vyšplhat do několika tisíc korun a v nečlenských státech do statisíců korun.

Souhlasíme s dotázanými, že nejdůležitějším kritériem pro výběr pojišťovny poskytující cestovní pojištění by měla být kvalita produktu v závislosti na druhu provozované aktivity. Doporučení od druhé osoby, dobrá předchozí zkušenost s pojišťovnou a dobré jméno pojišťovny jsou bezesporu také velmi důležitými kritérii, ale v celkovém kontextu by měly „pouze“ převážít rozhodnutí nad dvěma stejně kvalitními produkty.

Mírně překvapivé výsledky nám přinesla otázka na klíčový parametr při výběru konkrétní pojistky. Celkem 30% dotázaných uvedlo, že je pro ně klíčová cena pojistky a nikoliv její všeobecné pojistné podmínky či výše maximálních pojistných plnění. Vzhledem ke zjištěným a někdy i zásadním rozdílům v parametrech jednotlivých pojistek v kombinaci s provozováním aktivit, které pojišťovny zařazují do kategorie rizikových či dokonce nepojistitelných, považujeme toto jednání za lehce krátkozraké.

Myslíme si, že respondenti v dotazníku dokázali vystihnout důležité součásti cestovního pojištění, jako jsou léčebné výlohy, úrazové pojištění, platnost na rizikové sporty a záchranné a pátrací akce. Očekávali jsme, že po několika medializovaných případech, kdy český občan způsobil újmu na zdraví občanovi jiného státu a následně byl žalován o vysoké odškodné, bude mít za následek větší vnímání důležitosti těchto připojištění. Obzvláště pojištění právní ochrany se ocitlo na stejné úrovni jako pojištění zavazadel, ačkoliv potencionální výše finanční škody je neporovnatelná.

Získaná data ze Statistické ročenky Centra mezistátních úhrad o reálných nákladech za lékařskou péči v zemích EU a EHP nám dávají reálnou představu, jak vysoké limity pojistného plnění bychom měli po svých pojišťovnách při sjednávání cestovního pojištění požadovat. Při podrobnějším zkoumání zjistíme, že například v případě pojištění léčebných výloh jsou maximální limity velmi předdimenzované a obzvláště cestuje-li osoba do země, kde má nárok na bezplatnou lékařskou péči, je plnění v řádech milionů naprosto bezpředmětné. Naproti tomu plnění 3 000 – 10 000 Kč na zubní ošetření nemusí v některých státech zdaleka stačit. Například ve Velké Británii si pacient hradí spoluúčast až 198£, ve Švýcarsku, kde za

pouhý vstup do ordinace zaplatíte 98 CHF, si hradíte 100% stomatologického zákroku a Švédsko mělo v loňském roce průměrné náklady na stomatologické ošetření 4 532 Kč.

Za velmi problematickou považují absenci záchranných a pátracích akcí u celé řady pojišťoven, ačkoliv nabízejí pojištění pro vysokohorskou turistiku zpravidla do 5 000 m.n.m. V horách pravidelně dochází k náhlým změnám počasí, což v kombinaci s náročnou túrou, únavou, lehčím zraněním a podobně, snadno způsobí neschopnost jedince pokračovat a nutnost zásahu horské služby. Náklady kolem 8 000 € na zásah, nejsou žádnou výjimkou a nejsou hrazeny ze systému EHIC.

Výrazným limitem práce je absence vědecké literatury pojednávající o problematice cestovního pojištění ve sportovním cestovním ruchu. Během přípravné fáze naší diplomové práce jsme museli konstatovat, že dostupná literatura se věnuje pouze ekonomické oblasti cestovního pojištění. Byli jsme nuceni čerpat informace převážně z internetových zdrojů, ročenek a výročních zpráv jednotlivých pojišťoven, Asociace českých pojišťoven, Centra mezistátních úhrad a odborných finančních serverů. Ačkoliv se jednalo o oficiální materiály jednotlivých pojišťoven a institucí, často zde nebyli uvedeni autoři a data zveřejnění.

Dalším limitem práce uvažujeme možnou nerelevantnost dat o reálných nákladech na lékařskou péči v zahraničí. Centrum mezistátních úhrad každoročně prezentuje pouze průměrné náklady v jednotlivých zemích Evropské Unie a Evropského hospodářského prostoru, ale chybí zde maximální náklady na jednotlivé lékařské úkony.

## 8. ZÁVĚRY A DOPORUČENÍ

V souvislosti s hlavním cílem diplomové práce - Analyzovat nabídku cestovního pojištění pro aktivní dovolenou obyvatel České republiky v zahraničí v rámci Evropské Unie a Evropského hospodářského prostoru a porovnat ji s požadavky uživatelů, jsme provedli analýzu 7 největších pojišťoven (dle podílu na trhu v roce 2011) a pro porovnání jsme přibrali pryč jedno rakouské pojištění Alpenverein, které v České republice vlastní několik desítek tisíc členů.

U všech pojišťoven jsme analyzovali nabízené produkty cestovního pojištění v závislosti na provozované pohybové aktivitě, formulovali hlavní výhody a nevýhody nabízených produktů.

Analýzu názorů a postojů na cestovní pojištění u osob provozujících aktivní dovolenou v zahraničí jsme provedli sběrnou metodou, kdy jako vhodný nástroj jsme použili sběr dat formou dotazníkového šetření.

Na českém trhu se nachází 17 pojišťoven, kdy každá z institucí má minimálně dva a někdy i pět a více produktů cestovního pojištění, které lze navíc kombinovat a doplňovat o připojištění. Produkty se od sebe výrazně liší jak kvalitou a zaměřením, tak i cenou. Dopátrat se relevantních podmínek pojistného plnění z oficiálních zdrojů je často velmi problematické a složité. V závislosti na druhu provozovaných pohybových aktivit se nabídka může výrazně zužovat, jelikož některé aktivity jako je skialpinismus či horolezectví většina pojišťoven řadí do nepojistitelných sportů. Provozovatelé těchto aktivit mají omezený výběr cestovního pojištění kryjícího veškerá rizika spojená s provozováním daných pohybových aktivit v zahraničí.

První skupina výluk z pojistného plnění, která se týká zdravotní péče nesouvisející s náhlým onemocněním nebo úrazem, je u jednotlivých pojišťoven zpravidla identická. Oproti tomu druhá skupina týkající se hrazení zdravotní péče u sportů, považovaných jednotlivými pojišťovkami za rizikové nebo nepojistitelné, či provozovaných v místech označovaných za místa s extrémními podmínkami, se u jednotlivých pojišťovacích institucí výrazně liší. Není výjimkou, kdy pohybová aktivita vnímaná jednou pojišťovnou za běžnou, bez nutnosti speciálních připojištění na rizikové sporty, je řazena druhou pojišťovnou do kategorie nepojistitelných sportů. Je proto nezbytné se při sjednávání cestovního pojištění vždy seznámit s konkrétními všeobecnými pojistnými podmínkami a ujistit se, že plánovaná pohybová aktivita není obsažena ve výlukách z pojistného plnění.

S rizikovějšími pohybovými aktivitami stoupá množství slabých stránek produktů a naopak u běžných rekreačních pohybových aktivit je slabých stránek, v důsledku menšího množství výluk, prokazatelně méně.

Jsme potěšeni, že výsledky dotazníkové šetření potvrdily naše tvrzení o důležitostech jednotlivých parametrů cestovního pojištění. Za nejdůležitější součásti cestovního pojištění považujeme stejně jako respondenti pojištění léčebných výloh a platnost pojištění na rizikové sporty a záchranné a pátrací akce. Cestovní pojištění by mělo také obsahovat pojištění odpovědnosti za škodu a náhradu soudních výloh. Další součásti mohou být vítaným doplňkem cestovního pojištění, avšak nejsou klíčovými součástmi.

Ačkoliv si více jak 30% respondentů vybírá cestovní pojištění dle ceny, nepovažujeme tento postup na základě zjištěných informací za správný. Díky velkým rozdílům ve výlukách pojistného plnění v rámci jednotlivých rizikových pohybových aktivit, by měl každý zájemce o sjednání cestovního pojištění v první řadě dbát na absenci výluk z pojistného plnění, tedy na všeobecné pojistné podmínky. Pokud shledá více produktů, které splňují toto kritérium, může porovnat výši pojistných plnění a případně se rozhodnout pro nižší cenu nabízeného produktu.

Na základě podrobné analýzy jednotlivých produktů cestovního pojištění u všech zkoumaných pojišťoven musíme konstatovat, že ideální produkt, který by splňoval nároky na krytí všech potencionálních rizik spojených s provozováním všech zkoumaných pohybových aktivit v zahraničí, jsme nenalezli. Jednotlivé pohybové aktivity jsou natolik specifické, že vyžadují rozdílné parametry cestovního pojištění, které nejsou vždy všechny obsaženy v nabízených produktech. Navíc rozdílné vnímání důležitosti jednotlivých parametrů cestovního pojištění je u jednotlivých skupin a jedinců rozdílné a každý z nich preferuje jiné.

Při výběru ideálního cestovního pojištění je potřeba brát v potaz především druh provozované pohybové aktivity.

Cykloturistika a MTB patří mezi základní pohybové aktivity, kdy pouze některé instituce ji řadí do rizikových sportů. Proto je nutné si pohlídat případné připojištění rizikových sportů, tak aby cyklistika byla obsažena v pojistném plnění. Provozování cyklistiky neklade žádné specifické nároky na pojistné plnění, avšak u MTB bychom považovali za důležité, v případě bikování v horách, platnost pojištění na zásah horské služby. Všechna námi stanovená kritéria splňují pojištění od Allianz, Generali, Kooperativy, Uniqa a Alpenvereinu. Za nejvhodnější produkt pro tuto aktivitu považujeme pojištění od Generali, kde lze zvolit několik variant pojištění a připojištění a svoji konkurenci výrazně poráží v pořizovací ceně.

Lyžování a snowboarding je dle našeho dotazníkového šetření nejprovozovanější pohybovou aktivitou, což odpovídá skutečnosti, že všechny zkoumané pojišťovny nabízí cestovní pojištění pro tyto aktivity. Jediným omezením z pojistného plnění je nutnost provozovat aktivity pouze na oficiálních vyznačených trasách. Lyžování a snowboarding jsou pojišťovnami zpravidla chápány jako běžné aktivity, avšak některé je považují již za rizikové (Generali, Kooperativa, Uniqa). Proto je nutné případně sjednat připojištění. U těchto aktivit považujeme za důležité pojištění odpovědnosti za škodu a s tím související pojištění právní ochrany, které však respondenti z řad lyžařů a snowboardistů v našem dotazníku označili za méně důležité. Vzhledem k tomu, že pro tuto skupinu je na základě našeho šetření nejdůležitější výše pojistného plnění a cena produktu, je nejvýhodnějším produktem pojištění od Allianz, které svoji konkurenci předčí cenou i výší maximálních pojistných plnění.

U vysokohorské turistiky je třeba rozlišit cílovou nadmořskou výšku, do které směřujeme. Pojišťovny zpravidla vnímají VHT do 3 000 m za běžnou aktivitu bez nutnosti připojištění, VHT do 5 000 m za rizikovou aktivitu s nutností připojištění a VHT nad 5 000 m za nepojistitelnou. U VHT považujeme za důležité obsažení záchranných a pátracích akcí v cestovním pojištění i v případě nutnosti záchranné akce v nouzi (bez zranění). Všechna tato kritéria splňují Allianz, Kooperativa, Uniqa a Alpenverein. Cenově nejvýhodnější a nejvyšší pojistné plnění nabízí Allianz. Pokud bychom plánovali cestu nad 5 000 m, je jedinou možností pojištění od Alpenvereinu, které bychom doporučovali i v případě opakovaných výjezdů do zahraničí.

Vzhledem k charakteru horolezectví, skialpinismu a freeridingu, kdy se jedná o pohybové aktivity provozované ve volném terénu a mimo značené trasy, si je dovolujeme zahrnout do společné skupiny vyžadující stejné parametry cestovního pojištění. Tyto aktivity jsou pojišťovnami zpravidla vnímány za nepojistitelné, což podstatně zužuje nabídku na trhu. Pokud nejsou zahrnuty do výluk z pojistného plnění, pak bývají omezeny maximální nadmořskou výškou 5 000 m. Provozovatelé těchto aktivit jsou si vědomi, že jejich sporty bývají na seznamu nepojistitelných sportů, a proto v dotazníku uvedli vysokou důležitost u pojištění rizikových sportů. U všech aktivit považujeme stejně jako respondenti za důležité přítomnost záchranných a pátracích akcí. Ze sledovaných pojišťoven tyto sporty nepovažuje za nepojistitelné pouze ČSOB a Alpenverein. ČSOB však nabízí úhradu záchranných a pátracích akcí pouze do výše 30% vzniklých nákladů, což považujeme za nevyhovující. Jedinou možností je tudíž roční pojištění od Alpenvereinu. Horolezci pak mají alternativu v podobě pojištění od Generali, kde se však záchranné a pátrací akce vztahují pouze na osoby vyžadující hospitalizaci.

Přístrojové potápění a rafting jsou shodně pojišťovny řazeny do rizikových sportů. U potápění se u některých pojišťoven můžeme setkat s omezením ponorů bez instruktora a důležitým kritériem je také hloubka ponoru, která bývá omezena. Rafting někdy bývá omezen 3. stupněm obtížnosti. U těchto provozovaných aktivit jsme zaznamenali vyšší procento respondentů, kteří nesjednávají cestovní pojištění. Osoby sjednávající cestovní pojištění považují za významný parametr cenu pojistky a nekladou důraz na všeobecné pojistné podmínky. Je diskutabilní přítomnost záchranných a pátracích akcí v cestovním pojištění, kdy respondenti z řad potápěčů označili jejich přítomnost za významně méně důležitou. Pokud bychom ji za důležitou považovali, pak máme na výběr mezi Alianz, Generali, Kooperativou, Uniqou a Alpenvereinem. Kooperativa a Uniqa nabízí plnění pouze do 3. stupně obtížnosti. Za nejvýhodnější považujeme, vzhledem k pořizovací ceně a pojistnému plnění, pojištění od Generali, případně od Alpenvereinů při opakovaných výjezdech.

Dle námi zjištěných poznatků je vždy při výběru cestovního pojištění prioritně důležitý druh provozované aktivity v závislosti na aktuálním vyhodnocení potencionálních rizik spojených s charakterem a cílem naší cesty. Tyto požadavky na pojistné plnění je nutné porovnat s všeobecnými pojistnými podmínkami a speciálně pak s výlukami z pojistného plnění.

## 9 SOUHRN

Diplomová práce byla chápána jako hlubší proniknutí do problematiky cestovního pojištění a rizik spojených s možnou pojistnou událostí v zahraničí, se snahou formulovat doporučení pro výběr ideálního produktu cestovního pojištění v závislosti na druhu provozované aktivity.

Smyslem teoretické části práce bylo popsat a přiblížit čtenářům problematiku cestovního pojištění, možných připojištění a upozornění na omezení skrývající se ve všeobecných pojistných podmínkách v podobě výluk z pojistného plnění.

Výzkumná část práce analyzovala nabídku cestovního pojištění na českém trhu a pomocí dotazníkového šetření jsme zjišťovali názory a postoje občanů, vyrážejících do zahraničí s cílem provozovat aktivní dovolenou, na cestovní pojištění.

Dotazníkové šetření probíhalo u klientů cestovní agentury V-tour, cestovní kanceláře Mountain Adventures a Alpského klubu Brno, kdy jsme sesbírali 208 dotazníků.

Obě analýzy byly následně použity pro formulování doporučení pro výběr nejvhodnějšího cestovního pojištění pro jednotlivé pohybové aktivity.

## **10 SUMMARY**

By thesis we were trying to get more deeper in travel insurance issue and also risks connected with possibility of insure event in foreign country, with effort to formulate recommendation for choosing ideal product of travel insurance in dependence with selected outdoor activities.

The purpose of the theoretical part was to describe and approximate to readers travel insurance issue, possibility of insurance and notice on hiding limitations in general insurance conditions in form of exclusion from safety performance.

The research part of the thesis was analyzing an offer of travel insurance on Czech insurance market and thanks survey we found people views and attitudes on travel insurance, traveling to foreign country with focus on active holiday.

This survey was realized between clients of travel agencies V-tour and Mountain Adventures and members of Alpský klub Brno, and we got 208 responds.

Both analyses were used for creating recommendations (e.g. how choose the best travel insurance according to specific outdoor activity).



## 11 REFERENČNÍ SEZNAM

Anonymus (2002). *British short break tourists urged*. Retrived 20. 11. 2012 from Leisure Tourism Database on the World Wide Web: <http://www.cabi.org/leisuretourism/?fp=5124&loadmodule=newsarticle&page=4060&site=156>.

Anonymus (2012). *Evropský zdravotní průkaz*. Retrived 18. 6. 2012 from the World Wide Web: <http://www.penize.cz/pojisteni/17289-evropsky-zdravotni-prukaz>.

Anonymus (2012). *Evropský průkaz – EHIC*. Retrieved 11. 7. 2012 from the World Wide Web: <http://www.zpmvcr.cz/cz/pojistenci-a-verejnost/evropsky-prukaz-zdravotniho-pojisteni--ehic.html>.

Anonymus (2012). *Otázky a odpovědi*. Retrieved 1. 7. 2012 from the World Wide Web: <http://www.vzp.cz/otazky-a-odpovedi/zdravotni-pece-v-zahranici/122/vyber-pojistky-pri-cestach-do-zahranici>.

Anonymus (2012). *Pojistné produkty*. Retrived 20. 6. 2012 from the World Wide Web: <http://www.cap.cz/ProduktyPojistoven.aspx>.

Anonymus (2012). *Pojistný trh: Podíl jednotlivých pojišťoven* Retrived 20. 6. 2012 from the World Wide Web: <http://www.finance.cz/pojisteni/statistiky/trzni-podil/>.

Anonymus (2012). *Proč uzavřít cestovní pojištění i do zemí EU?* Retrived 20. 8. 2012 from the World Wide Web: <http://www.sfinance.cz/proc-uzavrit-cestovni-pojisteni-i-do-zemi-eu/t1305>.

Anonymus (2012). *Průkaz pojištěnce*. Retrived 15. 6. 2012 from the World Wide Web: <http://www.vzp.cz/klienti/informace-a-zivotni-situace/prukaz-pojistence>.

Anonymus (2012). *Typy průkazu zdravotního pojištění*. Retrieved 20. 7. 2012 from the World Wide Web: <http://www.vzp.cz/poskytovatele/informace-pro-praxi/typy-prukazu-zdravotniho-pojisteni>.

Anonymus (2012). *Versicherungsbedingungen – Alpenverein*. Retrieved 20. 9. 2012 from the World Wide Web: [https://www.alpenverein.at/portal/service/mitgliedervorteile/0100\\_weltweit\\_versichert.php](https://www.alpenverein.at/portal/service/mitgliedervorteile/0100_weltweit_versichert.php).

Anonymus (2012). *Všeobecné pojistné podmínky – Allianz*. Retrived 12. 7. 2012 from the World Wide Web: [http://www.allianz.cz/download.php?FNAME=1335954574.upl&ANAME=Pojistne\\_podminky\\_pro\\_cestovni\\_pojisteni\\_01052012\\_%20\(2\).pdf](http://www.allianz.cz/download.php?FNAME=1335954574.upl&ANAME=Pojistne_podminky_pro_cestovni_pojisteni_01052012_%20(2).pdf).

- Anonymus (2012). *Všeobecné pojistné podmínky – Česká pojišťovna*. Retrived 12. 7. 2012 from the World Wide Web: <http://www.ceskapojistovna.cz/documents/10262/50007/vseobecne-pojistne-podminky-pro-cestovni-pojisteni-vppcp-07.pdf>.
- Anonymus (2012). *Všeobecné pojistné podmínky – ČSOB*. Retrived 12. 7. 2012 from the World Wide Web: [http://www.csob.cz/WebCsob/Csob/Obchodni-podminky/Podminky\\_cestovni\\_pojisteni.pdf](http://www.csob.cz/WebCsob/Csob/Obchodni-podminky/Podminky_cestovni_pojisteni.pdf).
- Anonymus (2012). *Všeobecné pojistné podmínky – Generali*. Retrived 12. 7. 2012 from the World Wide Web: <http://www.generali.cz/soubory/7VJBJS/cestovni.pdf>.
- Anonymus (2012). *Všeobecné pojistné podmínky – Kooperativa*. Retrived 12. 7. 2012 from the World Wide Web: <http://www.koop.cz/nase-produkty/cestovni-pojisteni/kolumbus/>.
- Anonymus (2012). *Všeobecné pojistné podmínky – UNIGA*. Retrived 12. 7. 2012 from the World Wide Web: [https://www.travsupsys.sk/download/UNIQA\\_VPP\\_komplet.pdf](https://www.travsupsys.sk/download/UNIQA_VPP_komplet.pdf).
- Anonymus (2012). *Výluky z cestovního pojištění*. Retrived 15. 7. 2012 from the World Wide Web: <http://www.finance.cz/pojisteni/informace/cestovni/vyluky>.
- Anonymus (2003). *Young travellers risking all for a good time?* Retrived 20. 11. 2012 from Leisure Tourism Database on the World Wide Web: <http://www.cabi.org/leisuretourism/?fp=5267&loadmodule=newsarticle&page=4060&site=156>.
- Anonymus (2012). *Základní pojistné podmínky pro úrazové pojištění*. Retrived 10. 7. 2012 from the World Wide Web: [http://www.pvzp.cz/export/sites/default/common/docs/URAZ\\_PP.pdf](http://www.pvzp.cz/export/sites/default/common/docs/URAZ_PP.pdf).
- Anonymus (2012). *Zákon č. 37/2004 Sb., o pojistné smlouvě a o změně souvisejících zákonů*. Retrived 15. 7. 2012 from the World Wide Web: [http://business.center.cz/business/pravo/zakony/pojistna\\_smlouva](http://business.center.cz/business/pravo/zakony/pojistna_smlouva).
- Anonymus (2012). *Zákon o pojišťovnictví*. Retrived 15. 7. 2012 from the World Wide Web: <http://business.center.cz/business/pravo/zakony/pojistovnictvi-2009-277/priloha2.aspx>.
- Antoš, O. (2012). *Jak se pojistit na dlouhodobý pobyt v zahraničí*. Retrieved 13. 7. 2012 from the World Wide Web: <http://www.mesec.cz/clanky/jak-se-pojistit-na-dlouhodoby-pobyt-v-zahranici>.
- Bentley, T., & Macky, K., & Ewards, J. (2012). *Injuries to New Zealanders participating in adventure tourism and adventure sports: an analysis of Accident Compensation Corporation*

(ACC) claims. Retrived 21. 11. 2012 from the World Wide Web: <http://journal.nzma.org.nz/journal/119-1247/2359>.

Čertík, M. a kol. (2001). *Cestovní ruch - vývoj, organizace a řízení*. 1. vyd. Praha: OFF.

Daněk, A., Glet, J. (2012). *ČR, EU a zdravotní pojištění*. 4. 6. 2012 from the World Wide Web: <http://www.i-poradce.cz/vydane-publikace/poradce-c-13/4057>.

Daněk, A., Glet, J. (2012). *Dovolená v zahraničí a cestovní zdravotní pojištění*. 4. 6. 2012 from the World Wide Web: <http://www.i-poradce.cz/SubPages/OtvorDokument/Clanok.aspx?idclanok=3713&zor=1>.

Daněk, A. (2012). *Pobyt v cizině a zdravotní pojištění*. 5. 6. 2012 from the World Wide Web: [http://www.cssz.cz/cz/casopis-narodni-pojisteni/archiv-vydanych-cisel/clanky/pobyt\\_v\\_cizine\\_a\\_zdravotni\\_pojisteni.htm](http://www.cssz.cz/cz/casopis-narodni-pojisteni/archiv-vydanych-cisel/clanky/pobyt_v_cizine_a_zdravotni_pojisteni.htm).

Daněk, A. (2012). *Schengenský prostor, zdravotní pojištění a zdravotní péče*. Retrived 5. 6. 2012 from the World Wide Web: <http://www.i-poradce.cz/SubPages/OtvorDokument/Clanok.aspx?idclanok=88645&zor=1>.

Daněk, A., Glet, J. (2003). *Zdravotní pojištění*. Praha: Linde.

Ducháčková, E. (2005). *Principy pojištění a pojišťovnictví*. Praha: Ekopress.

Čabounová, M. (2012). *Pojištění zavazadel*. Retrieved 11.7.2012 from the World Wide Web: <http://www.penize.cz/cestovni-pojisteni/40106-pojisteni-zavazadel>.

Čejková, V, Nečas, S. (2006). *Pojišťovnictví*. Brno: Masarykova univerzita.

Fuchs, V. (2011). *Asistenční služby v procesu likvidace*. Retrieved 15.7.2012 from the World Wide Web: [http://www.europ-assistance.cz/medias/images/press/20110224/110214\\_prezentace\\_pro\\_konferenci\\_Claims\\_2011.pdf](http://www.europ-assistance.cz/medias/images/press/20110224/110214_prezentace_pro_konferenci_Claims_2011.pdf).

Fuchs, V. (2004). Trendy v asistenčních službách pro cestovní pojištění. *Pojistný obzor, roč. 81, č.4, s.15*.

Hradec, M., Křivohlávek, V., Zárybnická, J. (2005). *Pojištění a pojišťovnictví*. Praha: Vysoká škola finanční a správní.

Chvátal, D. (2012). *Pojistka v plastiku*. Retrieved 16. 7 .2012 from the World Wide Web: <http://finexpert.e15.cz/pojistka-v-plastiku>.

Ondráčková, K. (2012). *Příklady z praxe: Na kolik vás přijde úraz na dovolené*. Retrieved 25. 10. 2012 from the World Wide Web: <http://finexpert.e15.cz/priklady-z-praxe-na-kolik-vas-vyjde-uraz-na-dovolene>.

Pásková, M, Zelenka, J. (2002). *Výkladový slovník cestovního ruchu*. Praha: Ministerstvo pro místní rozvoj ČR.

Simpson, D. (2008). *Database feature: Safety and injuries in Adventure Tourism*. Retrived 20. 11. 2012 from Leisure Tourism Database on the World Wide Web: <http://www.cabi.org/leisuretourism/?fp=18634&loadmodule=newsarticle&page=4060&site=156>.

Stephens, D., Diekema, S., & Klein, J. (2005). Recreational injuries in Washington State national parks [Abstract]. *Wilderness and Environmental Medicine*, 16(4), 192 – 197. Retrived 20. 11. 2012 from Leisure Tourism Database on the World Wide Web: <http://www.cabi.org/leisuretourism/default.aspx?site=156&page=767&LoadAction=LoadAbstract&AbstractID=20063004548>.

Švec, L. (2012). *Zdravotní péče při pobytu ve státech Evropské unie, zemích Evropského hospodářského prostoru, ve Švýcarsku a smluvních státech*. Praha.

Švec, L. (2012). Postupy v jednotlivých zemích. Retrieved 15. 7. 2012 from the World Wide Web: <http://www.cmu.cz/propojistence/eu/postupy2>.

Švec, L. (2012). Statistická ročenka Centra mezistátních úhrad styčného orgánu v oblasti zdravotní péče. Retrieved 20. 10. 2012 from the World Wide Web: <http://www.cmu.cz/dokumenty/rocenky/rocenka2011.pdf>.

Vostatek, J. (1996). *Sociální a soukromé pojištění*. Praha: Kodex.

## 12 PŘÍLOHY

Příloha 1. Dotazník.

Dobrý den,

Cílem tohoto krátkého dotazníku je zjistit vaše priority při výběru cestovního pojištění.

Výstup z tohoto dotazníku bude součástí mé diplomové práce s názvem: “Analýza nabídky cestovního pojištění pro aktivní dovolenou obyvatel české republiky v zahraničí ve vztahu k požadavkům klientů“.

V případě zájmu vám mohu výsledky mé práce po jejím dokončení poskytnout na kontaktu. :

[tomas@v-tour.cz](mailto:tomas@v-tour.cz)

Děkuji za spolupráci

Košut Tomáš

1. Během pobytu v zahraničí provozují následující outdoorové aktivity:

(označte prosím všechny platné aktivity)

- Cykloturistiku + MTB
- Vysokohorskou turistiku + ledovcovou turistiku a via ferraty
- Horolezectví
- Skialpinismus
- Potápění
- Rafting
- Lyžování a snowboading
- Freeriding

2. Zřizujete si cestovní pojištění pro vaši aktivní dovolenou v zahraničí?

- a. Ano
- b. Ne

3. Které kritérium považujete za důležité či nedůležité při výběru **pojišťovny** poskytující cestovní pojištění?

(označte prosím důležitost na škále )

1                      2                      3                      4                      5  
důležité - spíše důležité - ani důležité ani nedůležité - spíše nedůležité - nedůležité

- a. Dobré jméno pojišťovny
- b. Dobrá předchozí zkušenost s pojišťovnou
- c. Na doporučení
- d. Kvalita produktu v závislosti na druhu provozované aktivity

4. Který parametr je pro vás **klíčový** při výběru konkrétní pojistky?

- a. Cena pojistky
- b. Výše maximálních pojistných plnění
- c. Všeobecné pojistné podmínky cestovního pojištění
- d. Jiný? Jaký?.....

5. Které parametry cestovního pojištění považujete za důležité či nedůležité?

(označte prosím důležitost na škále )

1                      2                      3                      4                      5  
důležité - spíše důležité - ani důležité ani nedůležité - spíše nedůležité - nedůležité

- a. Pojištění léčebných výloh
- b. Asistenční služba:
- c. Úrazové pojištění:
- d. Pojištění zavazadel:
- e. Pojištění odpovědnosti za škodu:
- f. Pojištění storno zájezdu:
- g. Pojištění právní ochrany:
- h. Pojištění rizikových sportů:
- i. Záchranné a pátrací akce:

6. Chcete se ještě nějak vyjádřit k této problematice před ukončením dotazníku?