

**Česká zemědělská univerzita v Praze**

**Provozně ekonomická fakulta**

**Katedra ekonomických teorií**



**Diplomová práce**

**Vývoj nezaměstnanosti ve Zlínském kraji  
ve srovnání s ČR**

**Bc. Gabriela Matysová**

© 2019 ČZU v Praze

# ČESKÁ ZEMĚDĚLSKÁ UNIVERZITA V PRAZE

Provozně ekonomická fakulta

## ZADÁNÍ DIPLOMOVÉ PRÁCE

Bc. Gabriela Matysová

Podnikání a administrativa

Název práce

**Vývoj nezaměstnanosti ve Zlínském kraji ve srovnání s ČR**

Název anglicky

**Development of unemployment in the Zlín Region in comparison with Czech Republic**

---

### Cíle práce

Hlavním cílem diplomové práce je zanalyzovat vývoj nezaměstnanosti ve Zlínském kraji za posledních 10 let a následně jej porovnat s vývojem nezaměstnanosti v České republice. Práce bude zaměřena především na rizikovou skupinu absolventů škol.

Cílem teoretické části je popis základních pojmů z oblasti nezaměstnanosti a trhu práce, výpočet nezaměstnanosti a charakteristika vybraného regionu.

Cílem praktické části je analýza vývoje nezaměstnanosti ve Zlínském kraji v letech 2007 – 2017 s následným porovnáním s vývojem nezaměstnanosti v ČR. Vývoj nezaměstnanosti bude sledován z různých hledisek – věk, pohlaví, vzdělání, délka evidence na ÚP. Dílčím cílem je provedení vlastního výzkumu formou dotazníkového šetření zaměřeného na rizikovou skupinu absolventů.

### Metodika

Diplomová práce bude rozdělena do dvou částí – teoretické a praktické části.

V teoretické části budou popsány za pomoci odborné literatury prostřednictvím metody deskriptivní základní pojmy z oblasti trhu práce a nezaměstnanosti, rizikové skupiny obyvatel na trhu práce a současně také charakteristika vybraného kraje.

V praktické části bude využita metoda komparativní. Na základě shromážděných dat bude zanalyzován vývoj nezaměstnanosti ve Zlínském kraji ve srovnání s Českou republikou za posledních 10 let. Výsledky budou vyobrazeny graficky s podrobnými popisy.

Poslední část bude tvořit kvantitativní výzkum – na základě dotazníkového šetření budou vyhodnoceny příčiny nezaměstnanosti vybrané rizikové skupiny – absolventů škol.

**Doporučený rozsah práce**

60 -80 stran

**Klíčová slova**

nezaměstnanost, vývoj nezaměstnanosti, politika zaměstnanosti, míra nezaměstnanosti, rizikové skupiny obyvatel, absolventi, úřad práce, trh práce, mzdy, Česká republika, Zlínský kraj

---

**Doporučené zdroje informací**

- BRČÁK, J. – STARÁ, D. – SEKERKA, B. *Makroekonomie – teorie a praxe*. Plzeň: Vydavatelství a nakladatelství Aleš Čeněk, 2014. ISBN 978-80-7380-492-3.
- BUCHTOVÁ, B. *Nezaměstnanost : psychologický, ekonomický a sociální problém*. Praha: Grada, 2002. ISBN 80-247-9006-8.
- HELÍSEK, M. *Makroekonomie: základní kurs. 2.* Slaný: Melandrium, 2002. ISBN 80-86175-25-1.
- JÍROVÁ, H. *Trh práce a politika zaměstnanosti*. Praha: Vysoká škola ekonomická, Národohospodářská fakulta, 1999. ISBN 80-7079-635-9.
- KUDRNA, L. *Sociální problematika související s nezaměstnaností absolventů škol : (se zaměřením na strategie nezaměstnaných absolventů škol)*. Praha: ČZU-PEF, 2006.
- MAREŠ, P. *Nezaměstnanost jako sociální problém*. Praha: Sociologické nakladatelství, 1994. ISBN 80-901424-9-4.
- ŠVARCOVÁ, J. *Ekonomie : stručný přehled : teorie a praxe aktuálně a v souvislostech*. Zlín: CEED, 1999. ISBN 80-902552-2-1.
- 

**Předběžný termín obhajoby**

2018/19 LS – PEF

**Vedoucí práce**

doc. PhDr. Ing. Lucie Severová, Ph.D.

**Garantující pracoviště**

Katedra ekonomických teorií

Elektronicky schváleno dne 6. 9. 2018

**doc. PhDr. Ing. Lucie Severová, Ph.D.**

Vedoucí katedry

Elektronicky schváleno dne 19. 10. 2018

**Ing. Martin Pelikán, Ph.D.**

Děkan

V Praze dne 14. 03. 2019

### **Čestné prohlášení**

Prohlašuji, že svou diplomovou práci "Vývoj nezaměstnanosti ve Zlínském kraji ve srovnání s ČR" jsem vypracovala samostatně pod vedením vedoucího diplomové práce a s použitím odborné literatury a dalších informačních zdrojů, které jsou citovány v práci a uvedeny v seznamu použitých zdrojů na konci práce. Jako autorka uvedené diplomové práce dále prohlašuji, že jsem v souvislosti s jejím vytvořením neporušila autorská práva třetích osob.

V Praze dne 28. března 2019

---

### **Poděkování**

Ráda bych touto cestou poděkovala PhDr. Ing. Lucii Severové, Ph.D. za odborné vedení práce, užitečné rady a připomínky. Dále bych chtěla poděkovat ředitelce krajské pobočky Úřadu práce ČR ve Zlíně, paní Mgr. Miriam Majdyšové za její ochotu a pomoc při dotazníkovém šetření. Nakonec bych ráda poděkovala své rodině za podporu po celou dobu mého studia.

# Vývoj nezaměstnanosti ve Zlínském kraji ve srovnání s ČR

## Abstrakt

Diplomová práce se zabývá vývojem nezaměstnanosti ve Zlínském kraji v letech 2007 – 2017 ve srovnání s ČR. Následně ve Zlínském kraji zkoumá nezaměstnanost rizikové skupiny obyvatel – absolventů škol.

V teoretické části je obsažena obecná charakteristika trhu práce a rizikových skupin, které se na něm nacházejí. Dále jsou zde charakterizovány pojmy z oblasti nezaměstnanosti, jejího měření a její formy. Práce rovněž zahrnuje téma státní politiky zaměstnanosti a charakterizuje Zlínský kraj, o kterém práce převážně pojednává v praktické části.

První část praktické části je zaměřena na strukturu obyvatelstva a vývoj nezaměstnanosti ve Zlínském kraji, s následným srovnáním s hodnotami České republiky v letech 2007 – 2017. Nezaměstnanost je posuzována dle věku, pohlaví, vzdělání a dle délky evidence na úřadu práce.

Druhá část praktické části obsahuje vlastní výzkum pomocí dotazníkového šetření, které se zaměřuje na absolventy škol ve Zlínském kraji. K dotazníkovému šetření jsou také formulovány hypotézy, které jsou otestovány pomocí chí–kvadrát testu a následně vyhodnoceny.

Závěr práce obsahuje shrnutí poznatků diplomové práce a navrhuje případná řešení.

**Klíčová slova:** nezaměstnanost, vývoj nezaměstnanosti, politika zaměstnanosti, míra nezaměstnanosti, rizikové skupiny, absolventi, úřad práce, trh práce, mzdy, Česká republika, Zlínský kraj

# **Development of unemployment in the Zlín Region in comparison with Czech Republic**

## **Abstract**

The diploma thesis deals with the development of unemployment in the Zlín region in 2007 – 2017 in comparison with the Czech Republic. The thesis also examines the unemployment of the risk group of the population (graduates) in the Zlín region. The theoretical part contains the general characteristics of the labor market and risk groups, which are included in it. There are characterized concepts related to unemployment, its measurement and forms. The thesis also includes the topic of the state employment policy and characterizes the Zlín region, which is the main focus in the practical part. The first part of the practical part is focused on the structure of the population and the development of unemployment in the Zlín region, followed by comparison with the values of the Czech Republic in 2007 – 2017. Unemployment is judged by age, sex, education and according to the length of registration at the Labor Office. The second part of the practical part contains own research using a questionnaire survey, which focuses on school graduates in the Zlín region. Hypotheses are formulated for the questionnaire survey. They are tested using the chi-square test and subsequently they are evaluated. The conclusion of the thesis contains a summary of the thesis and proposes possible solutions.

**Keywords:** unemployment, development of unemployment, policy of employment, rate of unemployment, risk groups, graduates, labour office, labour market, wages, Czech Republic, Zlín Region

# Obsah

Úvod.....	11
<b>1 Cíl práce a metodika.....</b>	<b>12</b>
1.1 Cíl práce .....	12
1.2 Metodika.....	12
<b>2 Teoretická východiska.....</b>	<b>14</b>
2.1 Trh práce.....	14
2.1.1 Segmentace trhu práce .....	14
2.1.2 Instituce ovlivňující trh práce .....	15
2.2 Nezaměstnanost .....	17
2.2.1 Struktura obyvatelstva.....	18
2.2.2 Pohledy na nezaměstnanost.....	19
2.2.3 Míra nezaměstnanosti .....	21
2.2.4 Formy nezaměstnanosti.....	23
2.3 Státní politika zaměstnanosti .....	25
2.3.1 Aktivní politika zaměstnanosti .....	25
2.3.2 Pasivní politika zaměstnanosti.....	25
2.4 Rizikové skupiny na trhu práce .....	26
2.4.1 Mladší věkové skupiny a absolventi škol.....	26
2.4.2 Lidé v předdůchodovém věku .....	26
2.4.3 Ženy .....	26
2.4.4 Zdravotně postižení lidé.....	27
2.4.5 Lidé bez kvalifikace .....	27
2.4.6 Romské etnikum .....	27
2.5 Charakteristika Zlínského kraje.....	28
<b>3 Vlastní práce .....</b>	<b>30</b>
3.1 Struktura obyvatel ve Zlínském kraji.....	30
3.1.1 Vývoj počtu obyvatel ve Zlínském kraji v letech 2007 – 2017.....	30
3.1.2 Počet obyvatel okresů Zlínského kraje dle pohlaví .....	31
3.2 Analýza nezaměstnanosti ve Zlínském kraji .....	32
3.3 Srovnání nezaměstnanosti Zlínského kraje s ČR.....	33
3.3.1 Analýza nezaměstnanosti dle věku .....	34
3.3.2 Analýza nezaměstnanosti dle pohlaví.....	37
3.3.3 Analýza nezaměstnanosti dle vzdělání .....	41
3.3.4 Analýza nezaměstnanosti dle délky evidence na úřadu práce.....	44
3.4 Dotazníkové šetření.....	47



3.4.1	Zhodnocení dotazníkového šetření .....	47
3.4.2	Testování hypotéz .....	62
<b>4</b>	<b>Výsledky a diskuse.....</b>	<b>72</b>
4.1	Výsledky dotazníkového šetření.....	72
4.2	Návrhy na zlepšení.....	73
<b>5</b>	<b>Závěr .....</b>	<b>75</b>
<b>6</b>	<b>Seznam použitých zdrojů .....</b>	<b>78</b>
<b>7</b>	<b>Přílohy.....</b>	<b>80</b>

## Seznam obrázků

Obrázek 1:	Ekonomické rozdělení populace .....	18
Obrázek 2:	Mapa Zlínského kraje.....	29

## Seznam tabulek

Tabulka 1:	Počet obyvatel Zlínského kraje dle pohlaví .....	31
Tabulka 2:	Podíl nezaměstnaných osob ve Zlínském kraji v letech 2007 – 2017 (v %) ....	32
Tabulka 3:	Nezaměstnanost ve Zlínském kraji dle věku (v tisících) .....	35
Tabulka 4:	Nezaměstnanost v ČR dle věku (v tisících) .....	36
Tabulka 5:	Podíl nezaměstnaných osob ve Zlínském kraji dle pohlaví (v %) .....	38
Tabulka 6:	Podíl nezaměstnaných .....	40
Tabulka 7:	Nezaměstnanost ve Zlínském kraji dle dosaženého vzdělání (v tisících).....	41
Tabulka 8:	Nezaměstnanost v ČR na základě dosaženého vzdělání (v tisících) .....	43
Tabulka 9:	Nezaměstnanost ve Zlínském kraji dle délky evidence na úřadu práce (v tisících) .....	44
Tabulka 10:	Nezaměstnanost v ČR dle délky evidence na úřadu práce (v tisících).....	46
Tabulka 11:	Závislost očekávané výše platu a nejvyšším stupněm dosaženého vzdělání ..	63
Tabulka 12:	Hypotéza č. 1 – Chí–kvadrát test.....	64
Tabulka 13:	Závislost způsobu hledání zaměstnání a nejvyššího dosaženého vzdělání.....	65
Tabulka 14:	Hypotéza 2 – chí–kvadrát test .....	66
Tabulka 15:	Závislost pohlaví a ochoty dojíždět za prací .....	67
Tabulka 16:	Hypotéza č. 3 – chí–kvadrát test .....	68
Tabulka 17:	Závislost věku a ochoty se přestěhovat za prací do zahraničí.....	69
Tabulka 18:	Byl/a byste ochotný/á se za prací přestěhovat do zahraničí? .....	69
Tabulka 19:	Hypotéza 4 – chí–kvadrát test .....	69
Tabulka 20:	Závislost věku a ochoty podstoupit rekvalifikaci .....	70
Tabulka 21:	Byl/a byste ochotný/á přistoupit na rekvalifikaci? .....	71
Tabulka 22:	Hypotéza 5 – chí–kvadrát .....	71

## Seznam grafů

Graf 1: Vývoj počtu obyvatel ve Zlínském kraji v letech 2007 - 2017 .....	30
Graf 2: Počet obyvatel okresů Zlínského kraje dle pohlaví k 31. 12. 2017 .....	31
Graf 3: Podíl nezaměstnaných osob ve Zlínském kraji v letech 2007 - 2017 (v %).....	33
Graf 4: Srovnání vývoje podílu nezaměstnaných osob ve Zlínském kraji a v ČR.....	34
Graf 5: Nezaměstnanost ve Zlínském kraji dle věku (v tisících).....	35
Graf 6: Nezaměstnanost v ČR dle věku (v tisících).....	37
Graf 7: Podíl nezaměstnaných osob ve Zlínském kraji dle pohlaví (v %).....	39
Graf 8: Podíl nezaměstnaných osob v ČR dle pohlaví (v %).....	40
Graf 9: Nezaměstnanost ve Zlínském kraji dle dosaženého vzdělání (v tisících) .....	42
Graf 10: Nezaměstnanost v ČR dle dosaženého vzdělání (v tisících) .....	43
Graf 11: Nezaměstnanost ve Zlínském kraji dle délky evidence na úřadu práce (v tisících) .....	45
Graf 12: Nezaměstnanost v ČR dle délky evidence na úřadu práce (v tisících).....	46
Graf 13: Pohlaví respondentů .....	48
Graf 14: Věk respondentů .....	48
Graf 15: Nejvyšší dosažené vzdělání .....	49
Graf 16: Vykonával/a jste během studia nějakou praxi?.....	50
Graf 17: Chtěl/a byste pracovat v oboru, který jste vystudoval/a? .....	50
Graf 18: Byl/a byste ochotný/á přistoupit na rekvalifikaci?.....	51
Graf 19: Navštěvoval/a jste někdy rekvalifikační kurzy? .....	52
Graf 20: Jaké kurzy jste navštěvoval/a?.....	52
Graf 21: V jakém oboru hledáte zaměstnání? .....	53
Graf 22: Jakým způsobem nejčastěji hledáte zaměstnání? .....	54
Graf 23: Hledáte práci .....	55
Graf 24: Jakou výši hrubé mzdy si ve svém zaměstnání představujete? .....	56
Graf 25: Jak dlouho jste v evidenci ÚP? .....	57
Graf 26: Byl/a byste ochotný/á za práci dojíždět? .....	57
Graf 27: Pokud ano, jak daleko?.....	58
Graf 28: Byl/a byste ochotný/á se za prací přestěhovat v rámci ČR?.....	59
Graf 29: Byl/a byste ochotný/á se za prací přestěhovat do zahraničí?.....	59
Graf 30: Sháněl/a jste práci v zahraničí?.....	60
Graf 31: Byl/a jste po škole někdy zaměstnaný/á? .....	61
Graf 32: Pokud jste byl/a po škole zaměstnaný/á, jak dlouho Vám trvalo najít si zaměstnání po ukončení školy?.....	61
Graf 33: Jakou výši hrubé mzdy si ve svém zaměstnání představujete? .....	64
Graf 34: Jakým způsobem nejčastěji hledáte zaměstnání? .....	66
Graf 35: Byl/a byste ochotný/á za práci dojíždět? .....	67

## Seznam použitých zkratk

ČR – Česká republika

ČSÚ – Český statistický úřad

HDP – Hrubý domácí produkt

MPSV – Ministerstvo práce a sociálních věcí

ÚP – Úřad práce

## Úvod

Nezaměstnanost se řadí mezi nejvíce sledované makroekonomické ukazatele státní ekonomiky. Nepatří mezi jednoduché problémy, které by se daly jednoduše vyřešit. Lidé berou své zaměstnání jako samozřejmost, s čímž souvisí velké nepříjemnosti a zklamání v případě, že svou práci z jakéhokoli důvodu ztratí. Ztráta zaměstnání má různé důsledky. Mimo pokles fyzické a psychické vitality je to například pokles životní úrovně, ztráta sebevědomí, budoucí ekonomická nejistota, ztráta vztahů a kontaktů, ...

Ve fázi, kdy jedinec není zaměstnaný, přichází o výdělek, je demotivován a ve stresu, sociálně strádá. Práce není pro lidi pouze zdroj finančních prostředků, ale hlavně smysluplná činnost naplňující jejich životy.

Téma „Vývoj nezaměstnanosti ve Zlínském kraji ve srovnání s ČR“ si autorka vybrala pro jeho aktuálnost. Propuknutím hospodářské krize byl způsoben obrovský nárůst nezaměstnaných osob. Spousty zaměstnanců bylo donuceno ukončit se svými zaměstnavateli pracovní poměry. Postupem času však krize ustupovala a začal být patrný trend poklesu nezaměstnaných.

V současné době se nachází úroveň nezaměstnanosti v České republice na rekordně nízkých hodnotách a uchazeči o práci nemají nouzi o uplatnění. Zlínský kraj byl zvolen z důvodu rodného města autorky.

Nezaměstnaní lidé se vyznačují určitými faktory – pohlavím, věkem, zkušenostmi, praxí, kvalifikací, dovednostmi či bydlištěm. Na trhu práce se vyskytují různé rizikové skupiny nezaměstnaných osob, které jsou podrobně vymezeny a popsány v teoretické části. Jednou ze specifických skupin nezaměstnaných jsou mladí lidé, především absolventi škol, kterými se také tato práce bude zabývat.

Období přechodu ze školy do zaměstnání je velmi náročné. Jako hlavní příčinu, můžeme uvést nedostatek zkušeností, které jsou v dnešní době pro zaměstnavatele velmi důležité.

Rozhodující je také skutečnost, jakou školu absolvovali a s jakým zaměřením. Důležitou roli hraje i praxe během studia. Na trhu práce mají lepší postavení ti studenti, kteří při studiu absolvovali praxi ve svém oboru. Jsou více zkušení a mají lepší pracovní návyky. Může se ale také stát, že firmy si chtějí „vycvičit“ absolventy bez praxe k obrazu svému, a proto poptávají absolventy bez zkušeností.

# 1 Cíl práce a metodika

## 1.1 Cíl práce

Hlavním cílem diplomové práce je zanalyzovat vývoj nezaměstnanosti ve Zlínském kraji v letech 2007 – 2017 a následně jej porovnat s vývojem nezaměstnanosti v České republice. Práce je zaměřena především na rizikovou skupinu absolventů škol.

Cílem teoretické části je popsat základní pojmy z oblasti trhu práce, nezaměstnanosti, státní politiky zaměstnanosti a charakterizovat vybraný region.

Praktická část má za cíl zanalyzovat vývoj nezaměstnanosti ve Zlínském kraji v letech 2007 – 2017 s následným porovnáním s vývojem nezaměstnanosti v ČR. Dílčím cílem je sledovat vývoj nezaměstnanosti z několika různých hledisek – věk, pohlaví, vzdělání, či délka evidence na ÚP. Dalším cílem je provedení vlastního výzkumu formou dotazníkového šetření, zaměřeného na rizikovou skupinu absolventů a zjistit, jakými dovednostmi a vědomostmi disponují, dále co mohou na trhu práce nabídnout a jaké jsou jejich preference při výběru zaměstnání. Součástí dotazníkového jsou předem stanovené hypotézy. Dalším cílem je tyto hypotézy za pomoci chí–kvadrát testu otestovat a vyhodnotit.

## 1.2 Metodika

V teoretické části jsou popsány za pomoci odborné literatury prostřednictvím metody *deskriptivní* základní pojmy z oblasti trhu práce, nezaměstnanosti a státní politiky zaměstnanosti. V práci jsou také vymezeny jednotlivé rizikové skupiny na trhu práce. Současně je charakterizován Zlínský kraj, o kterém práce pojednává.

V praktické části je využita metoda sběru dat pro *komparaci* hodnot nezaměstnanosti mezi Zlínským krajem a Českou republikou v letech 2007 – 2017. Tato data jsou získávána z Českého statistického úřadu a následně jsou zanalyzována a zpracována. Výsledky jsou vyobrazeny v tabulkách a v grafech s podrobnými popisy, na základě kterých je zkoumána struktura obyvatelstva a zaměstnanosti Zlínského kraje a vývoj nezaměstnanosti dle různých kritérií, s následným porovnáním s ČR. Součástí praktické části tvoří *kvantitativní*

výzkum v podobě *dotazníkového šetření*, které bylo cíleno na rizikovou skupinu na trhu práce – absolventy škol ve Zlínském kraji.

Dotazníkového šetření se zúčastnilo 111 osob, kteří ochotně vyplnili dotazník na různých kontaktních pracovištích úřadu práce ve Zlínském kraji. Z výsledků byly vyhodnoceny příčiny nezaměstnanosti absolventů a podány případné návrhy řešení. Kvantitativní výzkum rozšiřuje analýza dat s cílem testování hypotéz, které byly předem stanoveny na hladině významnosti  $\alpha = 0,05$ :

- 1) *Absolventi škol očekávají odlišné platy v závislosti na jejich nejvyšším stupni dosaženého vzdělání.*
- 2) *Způsob hledání zaměstnání se liší dle nejvyššího dosaženého stupně vzdělání uchazečů.*
- 3) *Pohlaví respondentů má vliv na ochotu dojíždět za zaměstnáním.*
- 4) *Věk ovlivňuje myšlenku práce v zahraničí.*
- 5) *Věk ovlivňuje ochotu podstoupit rekvalifikaci.*

Hypotézy byly přijaty či zamítnuty na základě chí–kvadrát testu v kontingenční tabulce, který byl proveden pomocí software Statistica 12.

## **2 Teoretická východiska**

Následující část diplomové práce je věnována definici základních pojmů a východisek potřebných k pochopení praktické části práce. Jsou zde definovány pojmy z oblasti nezaměstnanosti a trhu práce.

### **2.1 Trh práce**

Trh práce je místo, kde dochází ke střetu tržní nabídky práce s tržní poptávkou po práci. Jednotky reprezentující nabídkovou stranou jsou domácnosti, resp. jejich členové. Realizuje se zde především spotřeba a probíhá zde také základní volba, zda vstoupit na trh práce a za jakých podmínek. Zjednodušeně jde o to, zda bude upřednostňována spotřeba, tj. větší objem peněžních prostředků, a tedy nabízeno větší množství práce, nebo zda bude preferován volný čas a péče o rodinu.

Poptávková strana je reprezentována podniky neboli zaměstnavateli, jejichž hlavní snahou je maximalizovat zisk. V případě, kdy mnoho firem nabízí práci, nebo hodně domácností práci poptává, hovoříme o konkurenci na trhu práce. Práce, která je jedinci nabízena je ovlivněna jejich dovednostmi, schopnostmi, vzděláním, talentem a praxí. Poptávka po práci je zase ovlivněna primárně požadavky zaměstnavatelů a také subjektivním hodnocením uchazeče o zaměstnání. (Kuchař, 2007)

#### **2.1.1 Segmentace trhu práce**

Nabídka a poptávka po práci jsou heterogenní. Každé výrobní odvětví má totiž rozdílné nároky na vykonavatele dané práce. Pracovníky lze posuzovat z hlediska kvalitativního – liší se úrovní vzdělání nebo svou kulturní vyspělostí.

Z hlediska profesní segmentace, profesní struktura se v každém odvětví liší a v některých odvětvích jsou kvalifikovaní pracovníci velmi těžce zastupitelní. O zastupitelnosti se hovoří spíše v delším horizontu, jelikož pro přeškolení či zaškolení nového zaměstnance je třeba delší doba.

V některých oborech může přispět k obtížnější zastupitelnosti i segmentace regionální, z důvodu rozdílnosti skladby nabídky práce nejen v jednotlivých oborech, ale i v jednotlivých regionech. Tato skutečnost umocnila rozdílnou míru mobility práce v regionech.

Na trhu práce v České republice působí celá řada organizací s velkým vlivem, jako například profesní svazy, velké firmy či silné odbory. K jejich nástrojům patří zákaz zaměstnávání pracovníků, kteří nejsou členy odborů, či omezování jejich pracovní doby. Kromě vlivu na podmínky práce zaměstnanců mají odbory vliv i na výše odměn za práci přes čas, délku dovolené a v neposlední řadě i na vyjednávání o výši mezd.

Skutečnost, že odbory berou zřetel i na to, zda nebude mít konečné zvýšení mezd vliv na případné snížení počtu zaměstnanců, považujeme za prozíravý přístup. (Jurečka, 2013) Výsledkem vyjednávání může být rigidita mezd neboli strnulost. Ta se projevuje zejména fixně stanovenými mzdovými tarify. Mzdy se mohou stát efektivností v případě, kdy vysoce kvalifikovaní pracovníci pobírají vyšší mzdy a jsou v práci spokojeni. Tím pádem přilákají další kvalitní pracovníky.

Institucionalizace se může projevit u velkých firem ovlivňováním zvýšením poptávky po produktech z vlastních řad, především vyjednáním dovozních kvót. Institucionalizace může být rovněž důvodem státní regulace formou nařízené minimální mzdy. (Brčák, Sekerka, Severová, & Stará, 2018)

### **2.1.2 Instituce ovlivňující trh práce**

Následující instituce a organizace se dělí na dvě skupiny. Na centrální orgány a na organizace na regionální úrovni. Obě se snaží o regionální podporu trhu práce.

Mezi centrální orgány patří: (Tvrdý, 2007)

- Ministerstvo práce a sociálních věcí – kontrola nad státní správou a dohled nad správnou zákonitostí při zabezpečování státní politiky zaměstnanosti. MPSV má také na starosti řídit úřady práce, sledovat, vyhodnocovat a řešit otázky v rámci trhu práce a vytváření potřebného opatření potřebných k nápravě situací na trhu. Mezi jeho další činnosti také patří zpracování a tvorba specializovaných koncepcí a programů, týkajících se otázky státní politiky zaměstnanosti. Dále tvoří opatření pro podporu osob se stěžejním postavením na trhu, vytváří pro zdravotně postižené osoby rekvalifikační střediska, a také spolupracuje s ostatními zeměmi na spolupráci v úseku zaměstnanosti. Ministerstvo dále eviduje a kontroluje jednotlivé agentury práce a vede centrální evidenci uchazečů o práci.
- Ministerstvo pro místní rozvoj – klíčový orgán státní správy pro politiku bydlení, investiční politiku, územního plánování a stavebního řádu, regionální politiky aj.

- Ministerstvo školství, mládeže a tělovýchovy – klíčový orgán státní správy pro předškolní zařízení, základní školy, střední školy, vysoké školy, aj.

Organizace na úrovni regionální: (Tvrdý, 2007), (Halásková, 2008)

- Úřady práce – správní úřady, místní příslušnost úřadu je řízena určitým místem, ve kterém je zaměstnávání vykonáváno. Obvody správních úřadů práce jsou totožné s územními obvody okresů. V čele úřadů stojí ředitel a v čele Úřadu práce České republiky generální ředitel. Úřady práce vytváří poradní sbory, za účelem zabezpečení lepší spolupráce na trhu práce. Členové těchto sborů jsou současně i zástupci odborů, družstevních orgánů aj. Dále vyjadřují své názory k rekvalifikačním programům či k organizacím poskytujícím poradenskou činnost. Primární činností úřadů je však hodnocení stavu na trhu práce. Jsou zde zpracovávány statistiky, rozborů, prognózy o nezaměstnanosti a koncepce zaměstnanosti. Mimo jiné poskytují informace a poradenské služby žadatelům o práci s následným zprostředkováním zaměstnání. Snaží se uchazečům obstarat rekvalifikační kurzy, zaručuje správné užívání nástrojů aktivní politiky zaměstnanosti, také podporuje zaměstnavatele k vytváření nových pracovních pozicí a následně dohlíží na dodržování různých zákonných norem a zákoníku práce. Mohou také za některých podmínek rozhodovat o vyřazení určitých uchazečů o práci z evidence.
- Agentury práce – zprostředkovávají práci uchazečům o práci jak v ČR, tak i v zahraničí. Tyto agentury spolu s úřady práce řeší citlivou situaci na trhu práce.
- Hospodářská komora České republiky – zástupce pro podnikatelskou veřejnost v České republice. Ochraňuje zájmy svých členů, mezi které patří podniky (malé, střední i velké), které utvářejí spojení v živnostenských asociacích a regionálních komorách. Hlavní snahou této komory je podpora rozvoje podnikání v ČR a zvyšovat tím ekonomickou stabilitu státu.
- Svazy zaměstnavatelů – jsou nezávislé na vládě, odborech i na jednotlivých politických stranách. Primární snahou těchto organizací je podpora zájmů sdružených zaměstnavatelů a podnikatelů v ČR.



- Odborové svazy – řadí se mezi nejvýznamnější organizace na trhu práce. Pracují s kolektivním vyjednáváním, podílejí se na tvorbě legislativních předpisů se snahou o co nejdůstojnější pracovní podmínky pro zaměstnance, dále o ochranu před diskriminací a xenofobií na pracovišti a o posílení veřejných systémů sociální ochrany aj. Snaží se především, aby zaměstnanci dlouhodobě dostávali spravedlivou odměnu. Na druhé straně ale může být způsobena nezaměstnanost zvýšeným odborovým výkonem a vyšším tržním produktem síly.

Kromě výše uvedených organizací na regionální úrovni do této skupiny můžeme zahrnout například vzdělávací instituce, regionální rozvojové agentury či orgány regionální a místní samosprávy. (Tvrdý, 2007)

## 2.2 Nezaměstnanost

Zaměstnání lze definovat jako práce na smluvním základě, zahrnující i hmotnou odměnu za její výkon. (Mareš, 2002)

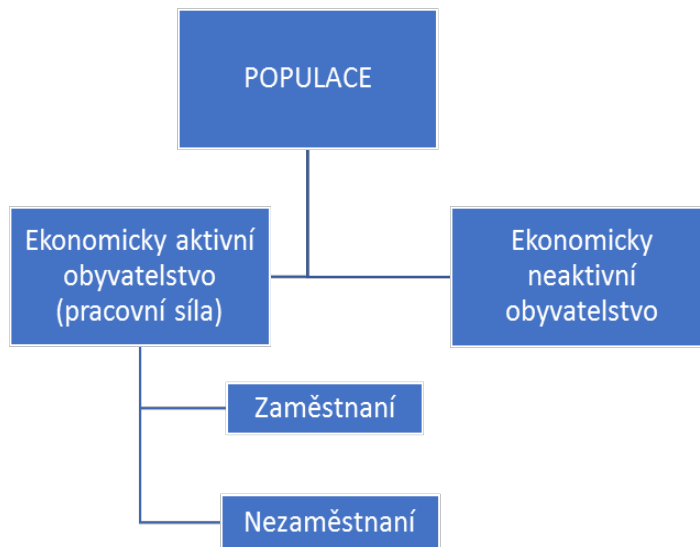
Dle Eurostatu se za nezaměstnané považují osoby starší patnácti let a výše, které v daném období souběžně splňovaly tři následující podmínky: (Brčák, Sekerka, Severová, & Stará, 2018)

- Nebyly zaměstnané v placeném zaměstnání ani nebyly sebezaměstnané
- Hledaly si aktivně práci, čímž se rozumí registrace na úřadu práce či u soukromé zprostředkovatelky práce, využívání inzerce, začátky podnikání, podání žádosti o pracovní povolení, hledání práce v podnicích nebo hledání práce jiným způsobem
- Během referenčního období byly připraveny k nástupu do práce okamžitě, nebo nejpozději do 14 dnů

Jestliže osoby nesplňují některou z výše uvedených podmínek, jsou označeny jako zaměstnané nebo ekonomicky neaktivní.

## 2.2.1 Struktura obyvatelstva

Obrázek 1: Ekonomické rozdělení populace



Zdroj: vlastní zpracování

Populaci každého státu lze rozdělit na dvě základní skupiny: ekonomicky aktivní (pracovní síla) a neaktivní obyvatelstvo.

Skupinu ekonomicky aktivních obyvatel, neboli pracovní sílu tvoří osoby, které se dále člení na dvě skupiny: (Liška, 2002)

- Zaměstnaní – člověk starší 15–ti let, který vykonává jakékoliv zaměstnání, za které dostává zapláceno, nebo je sebezaměstnaný. Zaměstnaným se rozumí také osoba, která práci má, ale momentálně nepracuje – je v krátkodobé pracovní neschopnosti, nebo má dovolenou.
- Nezaměstnaní – člověk starší 15–ti let, který není zaměstnaný ani sebezaměstnaný a současně aktivně hledá práci a je ochoten nastoupit do práce do 14 dnů

Ekonomicky neaktivní obyvatelstvo jsou nezaměstnané osoby, které nejsou současně ekonomicky aktivní, například osoby nemocné a invalidní, studenti, osoby pobírající starobní důchod, osoby v domácnosti, děti předškolního věku, apod... (Kotýnková & Němec, 2003)

### 2.2.2 Pohledy na nezaměstnanost

Způsob, jakým je nezaměstnanost pojímána společností a jak se jí snaží čelit, za jakých podmínek a v jakém rozsahu kompenzuje její důsledky pomocí sociálního státu. Názory na to, jakým způsobem se má společnost s nezaměstnaností vypořádat, vysvětlují tři základní paradigmaty ekonomického myšlení – liberalistický, keynesiánský a marxistický. (Mareš, 2002)

#### *Liberálové*

Liberalisté se soustředí na koncepci kolem trhu a rovnováhy na trhu, která je zajišťována svobodnou soutěží s cenami jako se základním mechanismem při vytváření a přizpůsobování této rovnováhy. Všechny existující trhy mají svou konkrétní cenovou rovnováhu, kdy je nabídka a poptávka vyvážena. Tuto rovnováhu dosahuje tržní mechanismus prakticky automaticky. Přičemž je tato rovnováha dosahována jinak, metaforicky řečeno, neviditelnou rukou trhu. Výsledkem působení je v tomto paradigmatu nezaměstnanost a pracovní síla zbožím.

Stává se výrazem krátkodobé nerovnováhy nabídky a poptávky po práci, která se pomocí neviditelné ruky trhu po uplynutí určitého období přizpůsobování se opět odstraní. Nezaměstnanost je tedy způsobena nepružností poptávky a nabídky na trhu práce. Nepružnost bývá často spojována s potřebou měnit zaměstnání při malé informovanosti o pracovních místech, s nízkou ochotou mobility pracovníků a s malou ochotou přijmout horší nabízené podmínky. Nezaměstnanost je také určitým výrazem pro dobu, po kterou se lidé přizpůsobují změnám poptávky na trhu. Tato doba je charakteristická skutečností, že pravděpodobnost přebytečnosti pracovních sil bude vysoká, což vyvolá snížení životního standardu nezaměstnaných lidí.

Výhled liberálů na sociální stát je poměrně skeptický, a to z důvodu, že míra nezaměstnanosti bývá vázána na nedostatečné podněty pracovat. Nezaměstnanost bývá také často ovlivňována výší podpor. Pokud jsou podpory dostatečně vysoké, nezaměstnaní nemají dostatečnou motivaci pracovat. Mezi nepřízně dle liberalistů se řadí i odborové organizace, jelikož zasahují do přirozeného mechanismu trhu. Řešení nezaměstnanosti se nachází na straně nabídky a soustřeďuje se na mzdovou regulaci, boj proti inflaci a na výrazné omezení sociálního státu.

Inflace bývá často spojována s růstem nabídky peněz. Liberálové se pokoušejí zabránit nadměrným státním výdajům, mezi něž patří náklady na provoz sociálního státu. (Mareš, 2002)

### *Keynesiánci*

Dle Johna Maynarda Keynesa, anglického profesora a ekonoma, se rozlišují zpravidla čtyři druhy nezaměstnanosti – frikční, strukturální, cyklická a sezónní, které jsou podrobně rozebrány v kapitole 2.2.3.

Výklad Keynesa se od liberalistů liší tím, že v případě, kdy jde o práci za nepříznivých (většinou mzdových) podmínek, nepokládá nezaměstnané za neochotné a vyhýbající se práci. Keynesiánci definuje dvě hlavní příčiny stále trvající nezaměstnanosti – technologický pokrok a nedostatek poptávky (domácnosti nemají dostatečnou kupní sílu).

Stroje nahrazují lidskou práci a nedostatek poptávky, který způsobuje omezování investic, vede k menší zaměstnanosti. Hlavním problémem je pro Keynesa technologická nezaměstnanost, jelikož technologický pokrok je dle něj příliš rychlý. Na trhu práce se nestíhají vytvářet nová místa pro ty, kteří o místa z tohoto důvodu přišli.

Dalším odlišením od liberalistů je rozdílný názor na mzdy. Mzdu chápe jako cenu a mzdové náklady jako náklady výrobní. Také zdůrazňuje, že mzda tvoří pro firmy nejen náklady výrobní, ale také utváří zdroj kupní síly obyvatelstva. Je třeba, aby domácnosti disponovali postačující kupní silou, aby si mohly od firem výrobky kupovat. Firmy s ohledem na očekávatelnou míru zisku z nových investic, budou investovat jen část svého zisku. V této situaci platí, že pokud obyvatelstvo kvůli nízké kupní síle nebude nakupovat výrobky firem, budou muset tyto firmy snižovat celkovou produkci, což vede ke snížení poptávky po práci.

V době ekonomické deprese není řešením snižování mezd, ale stimulování poptávky a státní intervence do ekonomiky. Vláda může řídit celou ekonomiku prostřednictvím ovlivňování poptávky pomocí investic a ochoty podporovat sklon ke spotřebě formou veřejných výdajů. Z keynesiánského pohledu je příčinou nezaměstnanosti špatná fiskální a peněžní politika. (Mareš, 2002)

### *Marxistické paradigma*

Marxisté pokládají tržní ekonomiku za nestabilní a nesoudržnou, z důvodu její vnitřní rozpornosti. Neoklasická a liberalistická ekonomika považuje naopak tržní ekonomiku za stabilní a samoregulující aparát.

Marxisté slučují nezaměstnanost s kapitalismem. Tento ekonomický směr je dle jejich názoru neschopný vyvarovat se periodické nezaměstnanosti a opakujícím se krizím. Nezaměstnaní se berou jako skupinu obyvatel, relativní přebytek obyvatel, kteří tvoří průmyslovou rezervní armádu. Tato část obyvatel pomáhá, aby se rychlost akumulace stala nezávislou na přirozeném přírůstku lidí.

Dle teorie Marxe je pojem nezaměstnanost výsledkem nerovnováhy mezi reprodukcí pracovních sil a zvyšováním kapitálu a lze odstranit pouze pomocí vyloučení soukromého vlastnictví výrobních prostředků. (Mareš, 2002)

### **2.2.3 Míra nezaměstnanosti**

Výše nezaměstnanosti lze vyjádřit absolutně, jako počet nezaměstnaných osob, nebo relativně, pomocí výpočtu míry nezaměstnanosti. (Liška, 2002) Ukazatel míry nezaměstnanosti je nejčastěji užívaným ukazatelem pro měření nezaměstnanosti.

Vzorec pro výpočet míry nezaměstnanosti: (Máče & Rousek, 2013)

$$u = \frac{U}{L + U} * 100$$

u ... míra nezaměstnanosti (v %)

U ... nezaměstnané osoby

L ... zaměstnané osoby

L+U ... obyvatelstvo ekonomicky aktivní

Míra nezaměstnanosti se udává v procentech a je proticyklická. To znamená, že pozitivní růst vede ke snížení nezaměstnanosti a negativní šok, který snižuje produkt a zaměstnanost, vede ke zvýšení míry nezaměstnanosti. (Kadeřábková, 2003)

Také se jedná o statisticky významný ukazatel, který zveřejňuje Český statistický úřad. Metodika odpovídá požadavkům ILO (Mezinárodní organizace práce). Lze rovněž užít pro mezinárodní srovnání.

V České republice jsou sledovány dva rozdílné míry nezaměstnanosti, které srovnávají počet nezaměstnaných, neboli uchazečů, o zaměstnání s počtem osob ekonomicky aktivního obyvatelstva. Oba postupy používají jiná data, proto se mohou výsledky v určitých letech lišit. (Liška, 2002)

#### *Obecná míra nezaměstnanosti*

Tento ukazatel vychází z dat Českého statistického úřadu v rámci Výběrového šetření pracovních sil. (Holý & Plívová, 2012)

#### *Podíl nezaměstnaných osob*

Od ledna 2013 přechází Ministerstvo práce a sociálních věcí ČR na novou metodiku pro výpočet míry nezaměstnanosti. Ukazatel se vypočítá jako poměr mezi počtem dosažitelných uchazečů o zaměstnání ve věku 15 – 64 let evidovaných na úřadech práce a počet všech obyvatel v produktivním věku.

Ukazatel od roku 2013 nahrazuje ukazatel nazývaný registrovaná míra nezaměstnanosti, která srovnávala všechny dosažitelné uchazeče o práci pouze k ekonomicky aktivním osobám. Snahou bylo zabránit zaměňování hodnot obecné a registrované míry nezaměstnanosti. (Jurečka, 2013)

Výsledky výše uvedených způsobů měření nezaměstnanosti jsou mírně odlišné a od skutečné míry nezaměstnanosti se odchyľují. Existují různé příčiny nepřesností, jako je například skutečnost, že lidé pracují pouze na částečný úvazek, dále lidé, kteří dlouho nenachází práci a v současné době ji již nehledají, nejsou započítáváni mezi nezaměstnané a nepřesnosti také zapříčiňují lidé, kteří odmítají pracovat za nižší mzdu a místo toho raději pobírají sociální dávky. (Liška, 2002)

## 2.2.4 Formy nezaměstnanosti

Stává se často, že lidé z nějakého důvodu ztrácejí své pracovní místo. Těch důvodů, proč se tato skutečnost děje, je mnoho. Ekonomové uvádějí zpravidla tři hlavní typy nezaměstnanosti: frikční, strukturální a cyklickou.

V některých publikacích se můžeme setkat i s nezaměstnaností sezónní. Každý z těchto typů jinak souvisí s hlavními příčinami nezaměstnanosti a každý z nich představuje odlišný

### *Frikční nezaměstnanost*

Frikční nezaměstnanost je dočasná nezaměstnanost spojená se vstupem trh práce a výstupem z něho. (Liška, 2002)

Vyskytuje se stále a běžně na trhu práce v důsledku mobility pracovníků. Mezi pracovními místy běžně dochází k přesunům osob, ať už z důvodu vlastních potřeb, nebo potřebami ekonomického vývoje. (Mareš, 2002)

Ženy se vracejí z mateřské dovolené, lidé se stěhují, shánějí práci, která jim bude z různých důvodů lépe vyhovovat, asolventi hledají uplatnění na trhu práce. Jindy si hledají nové pracovní místo, jelikož byli propuštěni, neboť ve firmách stále vznikají nové technologické a organizační zaměny, případně také firmy mohou z různých důvodů zanikat. (Liška, 2002)

Jedná se o nezaměstnanost přechodnou, která může trvat několik dní či týdnů. (Máče & Rousek, 2013)

Určitá frikční nezaměstnanost může být i žádoucí, protože to, že si lidé najdou práci, ve které budou spokojeni, zvýší jejich produktivitu a tím i produktivitu celé ekonomiky. (Liška, 2002)

### *Strukturální nezaměstnanost*

Strukturální nezaměstnanost vzniká v případě, kdy nastane nesoulad mezi nabídkou a poptávkou po pracovnících. (Samuelson & William D., 2008)

Lidé, kteří se takto stávají nezaměstnaní, se vyznačují především svým věkem, dovednostmi, kvalifikací, zkušenostmi a jsou odlišného pohlaví s různým místem bydliště.

Ekonomika se odvětvově i územně stále mění a tím vzniká i strukturální nezaměstnanost. (Mareš, 2002)

O místo mohou připravit strukturální změny některé pracovníky, jako tomu bylo například v 90. letech na Ostravsku při útlumu těžby uhlí. Zřetelné rozdělení mezi strukturální a frikční nezaměstnaností není jednoduché. Vyznačují se tím, že počet volných míst je vyšší, než počet nezaměstnaných osob. (Liška, 2002)

Ve srovnání s nezaměstnaností má frikční delší trvání. Oba výše uvedené typy nezaměstnanosti jsou považovány za dobrovolné. (Brčák, Sekerka, Severová, & Stará, 2018)

#### *Cyklická nezaměstnanost*

Příčinou cyklické nezaměstnanosti je považován cyklický pohyb ekonomiky. Ve fázi expanze nezaměstnanost klesá, zatímco v recesi se zvyšuje. Její trvání je proměnlivé a je ovlivňována délkou aktuálního ekonomického cyklu. (Jurečka, 2013)

Trvá do doby, než opět dojde k nárůstu národní produkce, což zapříčiní zvýšení poptávky po práci. Zpravidla trvá po dobu několika měsíců. V podstatě jde o rozdíl mezi přirozenou a skutečnou mírou nezaměstnanosti. (Brčák, Sekerka, Severová, & Stará, 2018)

#### *Sezónní nezaměstnanost*

Sezónní nezaměstnanost se projevuje s pravidelnými výkyvy v průběhu roku. Je spojována s profesemi, které jsou závislé na ročním období. Vyskytuje se v odvětvích, jako je například zemědělství, turismus, také se v minulosti hodně projevovала ve stavebnictví. (Jurečka, 2013)

Nezaměstnanost sezónní je často spojována s nezaměstnaností frikční, čímž se tedy také podílí na přirozené míře nezaměstnanosti. (Brčák, Sekerka, Severová, & Stará, 2018)



## **2.3 Státní politika zaměstnanosti**

Důsledky nezaměstnanosti i zkrácení doby hledání pracovních míst, se vláda snaží omezit pomocí své hospodářské politiky mnoha různými způsoby. Ke snížení nezaměstnanosti využívá kombinaci monetární a expanzivní fiskální politiky – snaží se docílit ekonomického růstu a optimálního využití potenciálu země za pomoci podpory agregátní poptávky. (Jurečka, 2013)

### **2.3.1 Aktivní politika zaměstnanosti**

V utváření politiky zaměstnanosti hrají hlavní roli nástroje aktivní politiky zaměstnanosti. Podporují nabídku i poptávku na trhu práce a kladou důraz i na jejich pružnost. Aktivní politika zaměstnanosti vzrostla v 80. – 90. letech 20. století reakcí na nepříznivý vývoj na trhu práce, rostoucí nezaměstnanost a inflaci. (Sirovátka, Horáková, & Horák, 2014)

Je zabezpečována Ministerstvem práce a sociálních věcí ČR společně s úřady práce. Tyto instituce využívají ke snížení nezaměstnanosti následující nástroje: organizování veřejně prospěšných prací, poskytování dotací pro podnikatele na společensky účelná pracovní místa, která jsou obsazována nezaměstnanými osobami registrovaných na úřadu práce, pořádání rekvalifikačních programů, vytváření pracovišť pro zdravotně postižené občany apod. (Jurečka, 2013)

### **2.3.2 Pasivní politika zaměstnanosti**

Negativní dopady způsobené nezaměstnaností z hlediska nezaměstnaných napomáhá eliminovat pasivní politika zaměstnanosti. Snaží se o snížení sociálního ekonomického dopadu jak na jednotlivce, tak i na celou společnost.

Spočívá především v kvalitě činnosti úřadů práce, což souvisí s poskytováním informací ohledně volných pracovních míst pro každého a bezplatně, zprostředkováním zaměstnání uchazečům o práci, možností předčasného odchodu do důchodu a dále s vyplácením sociálních dávek na podporu v nezaměstnanosti. Kvůli výši poskytované podpory a její délce vyplácení je pasivní politika zaměstnanosti mnohdy kritizována.

V případě, kdy je podpora příliš vysoká, nemotivuje nezaměstnané hledat aktivně práci, anebo odmítají tu méně lukrativní. (Jurečka, 2013)

## **2.4 Rizikové skupiny na trhu práce**

Uplatnění na trhu práce je dáno celou řadou faktorů – jako je například věk, pohlaví, zdravotní stav, etnická skupina, zkušenosti aj. Tyto faktory segmentují určité skupiny občanů do jednotlivých kategorií, které mají předpoklady pro zvýšenou pravděpodobnost dlouhodobé, či opakované nezaměstnanosti. Příslušníci těchto skupin nacházejí práci hůře, s horšími platy a na pozicích s problematickou budoucností. (Buchtová, 2002)

### **2.4.1 Mladší věkové skupiny a absolventi škol**

Patří zde občané do věku 30 let, kteří nedávno absolvovali střední či vysokou školu. Jsou na trhu práce značně znevýhodnění oproti jiným uchazečům kvůli chybějícím zkušenostem a základním pracovním návykům. Pokud se mladí lidé nenaučí včas pracovním návykům, bude se jim v budoucnu obtížněji pracovat. Prodlužování adolescence nezaměstnaností je negativní jak pro daného jedince, tak i pro společnost. (Buchtová, 2002)

### **2.4.2 Lidé v předdůchodovém věku**

Pro zaměstnavatele se zdá tato skupina lidí jako horší „investice“. Čím je člověk starší, tím více má zažitější a pevnější své návykové stereotypy. Takové osoby se složitěji přizpůsobují nově vzniklým situacím a změnám v životě. To, aby se starší lidé novým podmínkám přizpůsobili, závisí na mnoha faktorech, jako je typ osobnosti, společenské postavení, životní okolnosti, míra inteligence či rodinné poměry.

Komplikace nastávají v případě zdravotních problémů, které se u této skupiny lidí často vyskytují. Lidé potřebují mít ve vyšším věku určité jistoty, což v případě nezaměstnanosti není možné. (Buchtová, 2002)

### **2.4.3 Ženy**

Nepříznivé postavení žen na trhu práce je dáno tím, že zaměstnavatelé preferují mužskou pracovní sílu pro jejich flexibilitu, nezatíženost starostmi ohledně domácností a ctí záhod po úspěchu. U žen nastává problém ve složitosti spojit pracovní i mateřské

povinnosti zároveň. Matky s malými dětmi v práci více absentují, čímž narušují plynulost pracovního procesu.

V současné době lze vidět změnu oproti předešlým generacím, a to v podobě zapojení muže do péče o dítě. Ve vyspělejších zemích se snaží rizikovou skupinu žen podpořit nabízením pracovních míst s flexibilní a pružnou pracovní dobou. (Buchtová, 2002)

#### **2.4.4 Zdravotně postižení lidé**

Tato skupina lidí má v současné době čím dál větší potíže uplatnit se na trhu práce. Potíže jsou spojeny převážně se stále větším kladením důrazu zaměstnavatelů na produktivitu práce a výkon. Čas, který jsou evidováni na úřadech práce, několikanásobně převažuje dobu, po kterou zde jsou evidováni jedinci zdraví. U těchto obyvatel se vyskytují ekonomické a sociální problémy, ale současně také problémy psychické a problémy spojené s přiměřeným smyslem života. (Buchtová, 2002)

#### **2.4.5 Lidé bez kvalifikace**

Osoby bez kvalifikace tvoří největší skupinu dlouhodobě nezaměstnaných. Skupina se skládá především z osob, které jsou těžce vzdělatelné, osoby trpící deviantním chováním (recidivismus, alkoholismus aj.) a lidé žijících dle zvláštních kulturních znaků rodinného či individuálního života.

Úroveň kvalifikace a dovedností v profesi je při hledání uplatnění rozhodující. Čím více dovedností, tím širší možnost volby profese. (Buchtová, 2002)

#### **2.4.6 Romské etnikum**

Většina Romů absolvuje pouze základní vzdělání a nezískává další kvalifikaci, což je v dnešní době, kde výraznou roli sehrává výše kvalifikace a rozsah a kvalita sociálních dovedností, velmi důležité. Značná část této populace ani tento stupeň nedokončila. Pro většinu Romů je velice obtížné získat pracovní místo z důvodu indispozice odbornosti, kvalifikace a v neposlední řadě velkou roli hraje rasismus. (Buchtová, 2002)

## 2.5 Charakteristika Zlínského kraje

Zlínský kraj je jedním ze skupiny 14 územně samosprávných celků ČR a skládá se ze 4 okresů – Zlín, Uherské Hradiště, Vsetín a Kroměříž. Zaujímá 5 % plochy České republiky se svou rozlohou 3 963 km<sup>2</sup> je současně čtvrtý nejmenší kraj.

Nachází se ve východní části střední Moravy a jeho východní okraj tvoří hranici se Slovenskem. V severní části sousedí s krajem Moravskoslezským, na severozápadě s krajem Olomouckým a na jihozápadě s krajem Jihomoravským.

Kraj je tvořen vrchovinami a pahorkatinami, má členitý a převážně kopcovitý charakter. Zlínský kraj se může pyšnit dvěma chráněnými krajinnými oblastmi – Bílými Karpaty a Beskydy.

Většina všech toků protékajících územím se slévá do jednoho největšího a nejvýznamnějšího toku – řeky Moravy. K menším tokům se řadí Senice, Bečva, Vlára, Dřevnice či Olšava.

Využití území je závislé na přírodních podmínkách. Téměř 50 % Zlínského kraje tvoří zemědělská půda a 40 % lesní půda. Průmysl se ve Zlíně vyznačuje především kovovýrobou, dřevozpracující, elektrotechnickou a textilní výrobou.

Kraj se skládá z 307 obcí, z toho 30ti měst. Města Zlín–Otrokovice–Napajedla jsou nejvýznamnějšími aglomeracemi kraje. Je zde koncentrováno přes 100 tisíc obyvatel. Dále aglomerace Uherské Hradiště–Staré Město–Kunovice s téměř 40 tisíci obyvateli a města Vsetín, Kroměříž a Valašské Meziříčí, které mají každé asi 25 – 30 tisíc obyvatel.

Zlínsko se pyšní množstvím přírodních, kulturních a historických památek a řadí se mezi oblíbené turistické oblasti. V České republice se nenachází žádná jiná oblast, která by byla schopna nabídnout hory, zahradní architekturu, vinařskou oblast, lázně s léčivými prameny, pozůstatky Velkomoravské říše, církevní památky a historicky cenné stavby, jakož i ojedinělé moderní baťovské domky funkcionalistické architektury.

Zlínsko je známo svými ložisky stavebních materiálů, především štěrkopísky. Tato ložiska mají celorepublikový význam. Důležitou roli zde hrají i naleziště stavebního kamene, cihlářské hlíny, vápence a v neposlední části i zemního plynu a ropy. (Krajský úřad Zlínského kraje, 2017)

Obrázek 2: Mapa Zlínského kraje



Zdroj: [www.vlajky.cz](http://www.vlajky.cz)

### 3 Vlastní práce

Vlastní práce se zpočátku zabývá vývojem obyvatelstva Zlínského kraje. Primárně je však zkoumána jeho nezaměstnanost s následným porovnáním s hodnotami České republiky z hlediska daných kritérií, jako je věk, pohlaví, vzdělání a délka evidence na úřadu práce. Dále je proveden dotazníkový průzkum zaměřený na rizikovou skupinu obyvatel – absolventy škol s následným vyhodnocením samotného dotazníků a předem stanovených hypotéz.

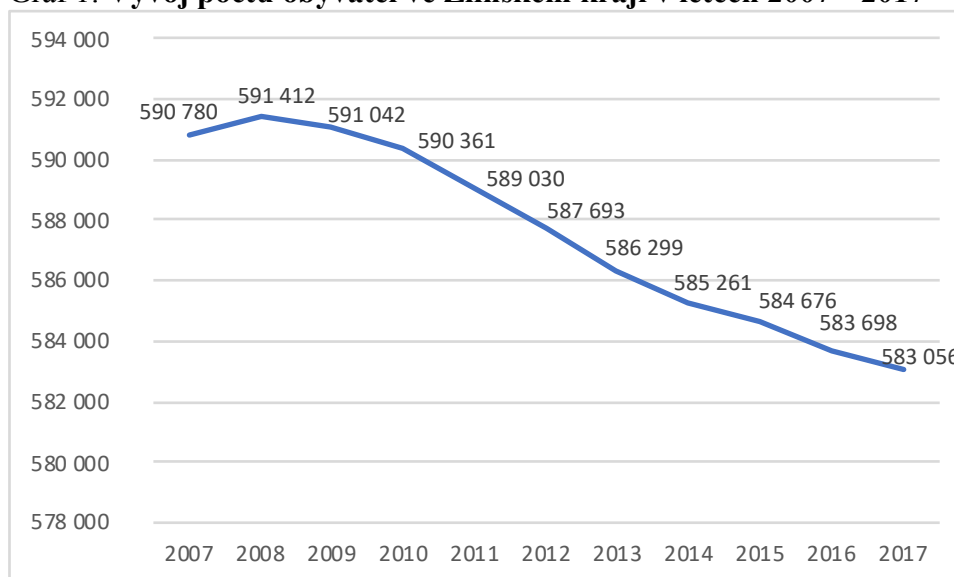
#### 3.1 Struktura obyvatel ve Zlínském kraji

##### 3.1.1 Vývoj počtu obyvatel ve Zlínském kraji v letech 2007 – 2017

Celkový počet obyvatel ve Zlínském kraji se nepřetržitě snižuje s výjimkou pouze v roce 2008.

K 31. prosinci 2017 žilo na území Zlínského kraje celkem 583 056 obyvatel, což je o 7 724 méně, než k 31. prosinci 2007, kdy činil počet obyvatel v kraji 590 780. Dle Českého statistického úřadu za tuto skutečnost může v první řadě z 52,5 % migrace a až poté ze 47,5 % přirozený úbytek.

Graf 1: Vývoj počtu obyvatel ve Zlínském kraji v letech 2007 – 2017



Zdroj: [www.czso.cz](http://www.czso.cz), vlastní zpracování

Největší hodnoty úbytku obyvatel můžeme pozorovat v letech 2011 – 2014. Úbytek zde představoval minimálně 1 000 obyvatel ročně. Konkrétně v roce 2013, kdy byl úbytek největší za posledních 10 let, ze Zlínského kraje ubylo 1 394 obyvatel. Naopak v roce 2008 byla rozdíl počtu obyvatel oproti minulému roku jako jediný za zkoumané období kladný. Tento rok počet obyvatel Zlínského kraje vzrostl o 632 osob. (Český statistický úřad, 2018)

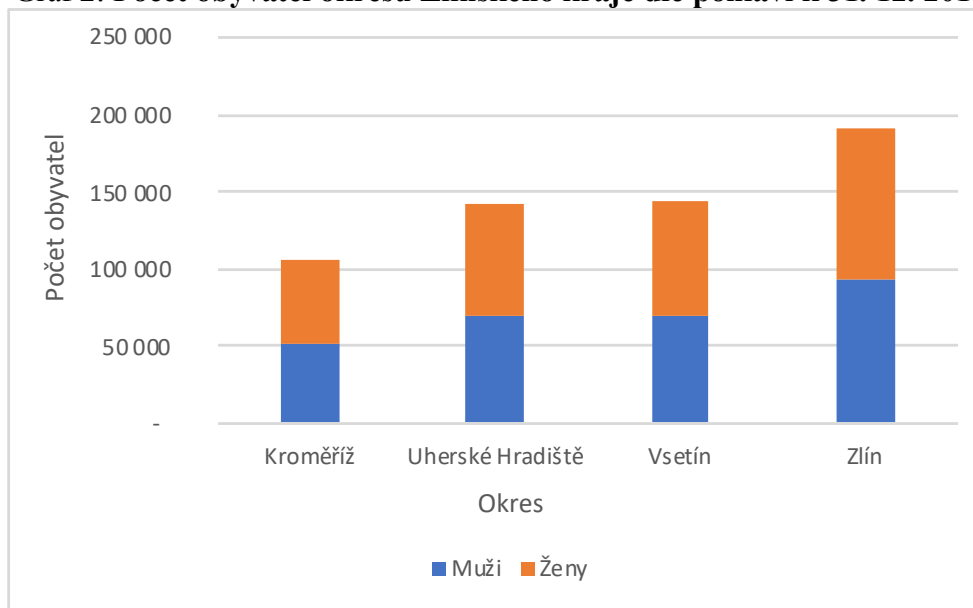
### 3.1.2 Počet obyvatel okresů Zlínského kraje dle pohlaví

Tabulka 1: Počet obyvatel Zlínského kraje dle pohlaví

	Muži	Ženy
Kroměříž	51 696	53 974
Uherské Hradiště	69 932	72 502
Vsetín	70 504	72 787
Zlín	93 645	98 016
<b>Celkem</b>	<b>285 777</b>	<b>297 279</b>

Zdroj: www.czso.cz, vlastní zpracování

Graf 2: Počet obyvatel okresů Zlínského kraje dle pohlaví k 31. 12. 2017



Zdroj: www.czso.cz, vlastní zpracování

Z grafu č. 2 lze vyčíst, že ve všech okresech k 31. 12. 2017 v celkovém počtu obyvatel převažují ženy. Největší rozdíl v počtu obyvatel dle pohlaví můžeme pozorovat

v okrese Zlín, a dále menší, téměř totožné rozdíly v okresech Kroměříž, Uherské Hradiště a Vsetín.

### 3.2 Analýza nezaměstnanosti ve Zlínském kraji

Nezaměstnanost ve Zlínském kraji již dlouhodobě kopíruje celorepublikový průměr. Mezi jednotlivými okresy Zlínského kraje se však objevují nemalé odchylky. Zatímco okres Zlín s nejnižší nezaměstnaností nabývá podobných hodnot jako okres Uherské Hradiště, okres Vsetín a Kroměříž mají také téměř totožné hodnoty. Rozdíl v podílu nezaměstnaných osob je mezi těmito dvěma dvojicemi poměrně markantní.

Tabulka 2: Podíl nezaměstnaných osob ve Zlínském kraji v letech 2007 – 2017 (v %)

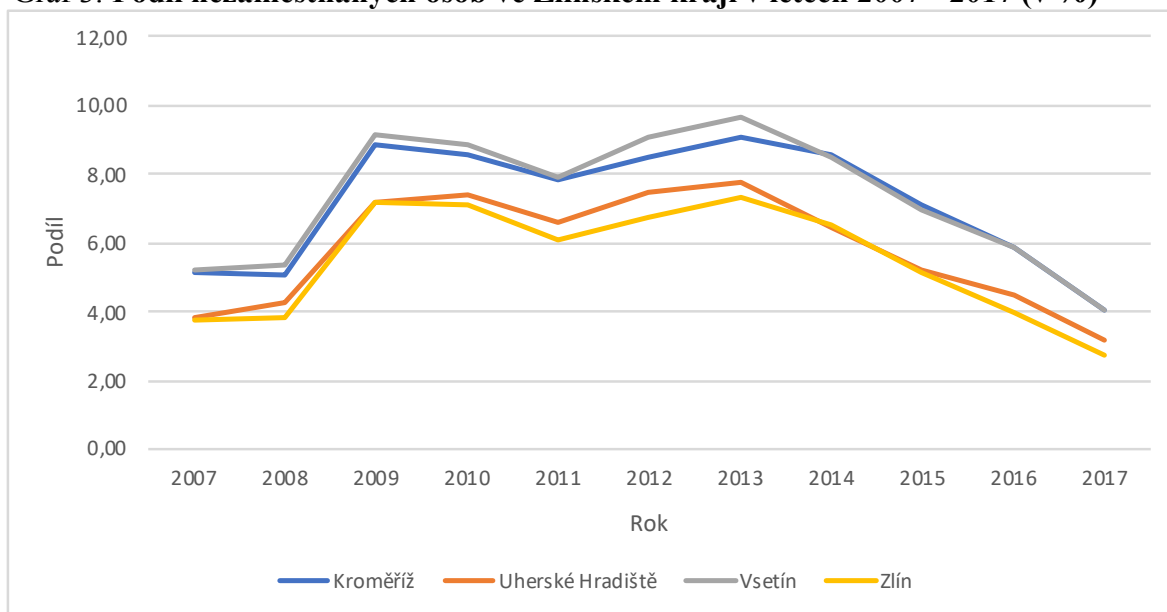
Rok	Kroměříž	Uherské Hradiště	Vsetín	Zlín
2007	5,15	3,84	5,23	3,79
2008	5,05	4,26	5,36	3,82
2009	5,85	7,18	9,18	7,18
2010	8,58	7,44	8,88	7,15
2011	7,86	6,58	7,93	6,12
2012	8,52	7,46	9,07	6,74
2013	9,11	7,76	9,67	7,33
2014	8,58	6,43	8,53	6,50
2015	7,15	5,20	7,00	5,14
2016	5,84	4,52	5,89	3,98
2017	4,06	3,20	4,09	2,74

Zdroj: www.czso.cz, vlastní zpracování

Okres Zlín a Uherské Hradiště disponuje velkým množstvím menších a středních podniků, což zapříčiňuje menší nezaměstnanost oproti Vsetínsku a Kroměřížsku. Tento fakt se projevuje i na cenách nemovitostí, které jsou na Zlínsku a Uherskohradištsku výrazně vyšší.



Graf 3: Podíl nezaměstnaných osob ve Zlínském kraji v letech 2007 – 2017 (v %)



Zdroj: www.czso.cz, vlastní zpracování

Z grafu č. 3 lze vyčíst, že nezaměstnanost měla zpočátku stagnující vývoj. Avšak s krizí v roce 2008 výrazně vzrostla. Od roku 2009 zvolna klesala, i když jen po malých hodnotách. Po skončení krize v roce 2011 opět nepatrně roste až do roku 2013. Od roku 2013 do současnosti podíl nezaměstnaných osob klesá a nyní dokonce nabývá svých nejnižších hodnot.

### 3.3 Srovnání nezaměstnanosti Zlínského kraje s ČR

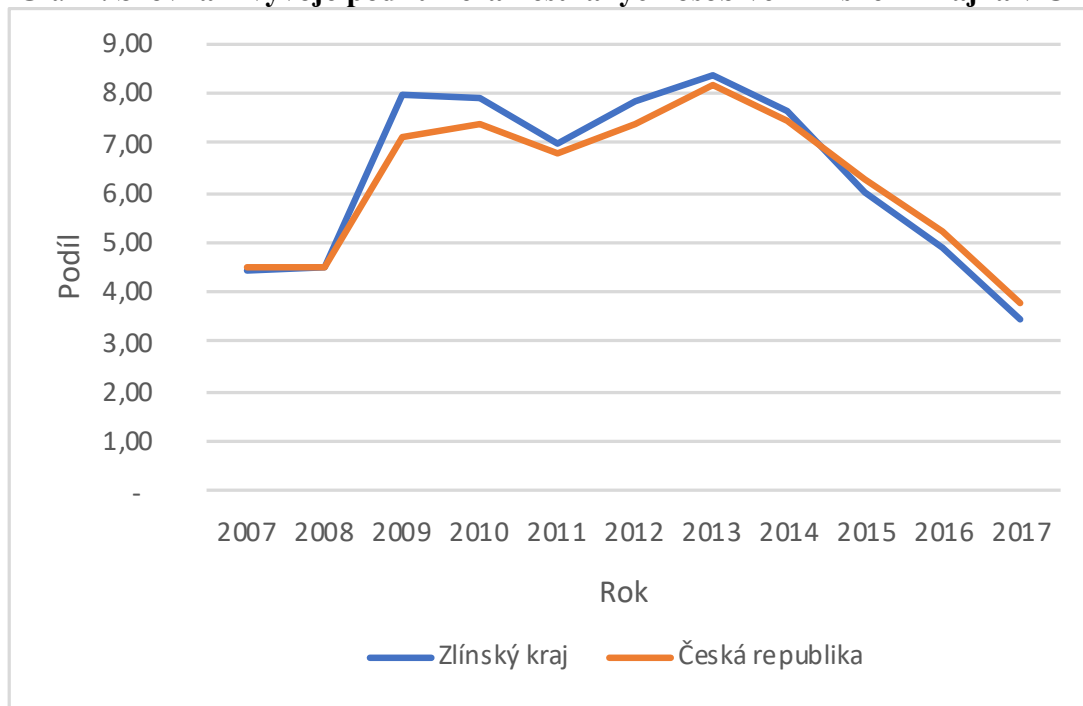
Ekonomika Zlínského kraje se vyznačuje průmyslovou výrobou, především zhodnocováním vstupních surovin a polotovarů. V tvorbě HDP se řadí Zlínský kraj na 8. místo mezi kraji v České republice.

Průmyslový potenciál tvoří podniky zpracovatelského průmyslu, které tvoří 15 % z registrovaných podniků celkem. Jedná se zejména o podniky kovodělného průmyslu a průmyslu dřevozpracujícího. Jedinou jejich zápornou stránkou je však nízká úroveň modernizace výroby v porovnání s ČR.

Mezi významné průmyslové podniky Zlínského kraje uvádíme například Baťovy závody a Tajmac ZPS ve Zlíně, lihovar Rudolf Jelínek Vizovice u Zlína, konzervárny

Hamé Babice na Uherskohradištsku, dřezozpracující průmysl zastupuje firma TON v Bystřici pod Hostýnem na Kroměřížsku a Vsetínsko se pyšní výrobnu obrazovek televizorů Tesla.

Graf 4: Srovnání vývoje podílu nezaměstnaných osob ve Zlínském kraji a v ČR



Zdroj: www.czso.cz, vlastní zpracování

Z výše vyobrazeného grafu lze vyčíst, že křivka podílu nezaměstnaných osob ve Zlínském kraji napodobuje křivku podílu nezaměstnaných osob v ČR. Největší odchylky pozorujeme mezi rokem 2009 a 2010, kdy podíl nezaměstnaných osob ve Zlínském kraji byl výrazně nadprůměrný. Ne vždy byla však nezaměstnanost ve Zlínském kraji vyšší, od roku 2015 do současnosti se nachází pod celorepublikovým průměrem.

### 3.3.1 Analýza nezaměstnanosti dle věku

Porovnání se týká let 2007 – 2017. V některých letech nebyla bohužel data pro osoby ve věku 60 let a více dohledatelná.

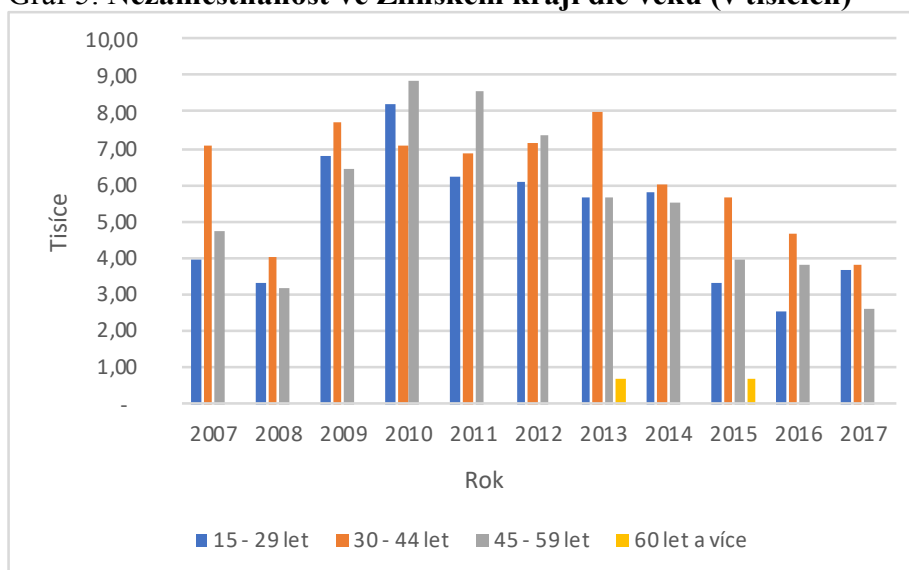
Tabulka 3: Nezaměstnanost ve Zlínském kraji dle věku (v tisících)

	15 - 29 let	30 - 44 let	45 - 59 let	60 let a více
2007	3,98	7,06	4,71	–
2008	3,32	4,02	3,17	–
2009	6,77	7,69	6,42	–
2010	8,20	7,08	8,84	–
2011	6,25	6,89	8,53	–
2012	6,09	7,16	7,34	–
2013	5,63	8,01	5,64	0,70
2014	5,82	6,04	5,55	–
2015	3,29	5,64	3,97	0,70
2016	2,56	4,70	3,82	–
2017	3,69	3,79	2,63	–

Zdroj: www.czso.cz, vlastní zpracování

Tabulka číslo 3 vyobrazuje počet nezaměstnaných obyvatel Zlínského kraje v závislosti na jejich dosažený věk. Věk hraje v nezaměstnanosti velikou roli – mladí lidé jsou zpravidla nezkušení, bez praxe. Naopak zase lidé v předdůchodovém a důchodovém věku mohou některým zaměstnavatelům připadat méně atraktivní.

Graf 5: Nezaměstnanost ve Zlínském kraji dle věku (v tisících)



Zdroj: www.czso.cz, vlastní zpracování

Graf číslo 5 poskytuje ucelenou představu o nezaměstnanosti ve Zlínském kraji dle věkových skupin obyvatel. Lze z něj vyčíst, že na Zlínsku se počet nezaměstnaných osob v každém roce měnil, v některých případech byl rozdíl oproti předešlému roku markantní. Skupina osob ve věku 15 – 29 let nabývala většinou podobných hodnot jako skupina osob ve věku 45 – 59 let.

Počet nezaměstnaných osob ve skupině lidí ve věku 30 – 44 se oproti ostatním věkovým skupinám ve většině případů výrazně lišil. Skupinu nezaměstnaných ve věku 60 let a více, nelze bohužel v tomto případě srovnávat, jelikož data pro několik zkoumaných let nebyla dohledatelná.

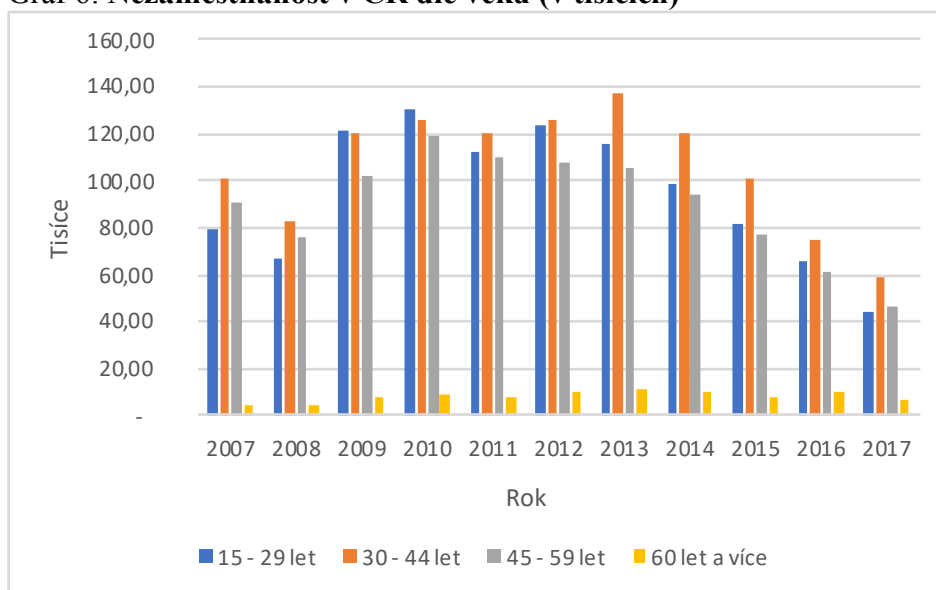
**Tabulka 4: Nezaměstnanost v ČR dle věku (v tisících)**

	15 - 29 let	30 - 44 let	45 - 59 let	60 let a více
2007	79,70	100,55	91,01	5,07
2008	66,87	82,54	75,40	5,01
2009	121,30	120,52	102,04	7,85
2010	130,02	125,55	119,31	8,77
2011	112,26	120,52	109,66	8,13
2012	123,47	125,36	107,70	10,37
2013	115,56	136,57	105,55	11,26
2014	98,63	120,44	94,37	10,15
2015	81,19	100,99	77,41	8,46
2016	65,23	75,08	61,21	9,93
2017	44,37	58,43	45,92	6,81

Zdroj: [www.czso.cz](http://www.czso.cz), vlastní zpracování

Tabulka číslo 4 vyobrazuje hodnoty udávající počty nezaměstnaných osob v České republice v letech 2007 – 2017 dle různých věkových skupin obyvatel.

Graf 6: Nezaměstnanost v ČR dle věku (v tisících)



Zdroj: www.czso.cz, vlastní zpracování

Graf číslo 6 vyobrazuje nezaměstnanost v České republice v letech 2007 – 2017 dle různých věkových skupin.

Stejně jako v grafu č. 5 zde lze pozorovat nemalé rozdíly v jednotlivých letech. Svou roli zde opět sehrává krize a postupný její úpadek. Z hlediska věkových skupin můžeme označit za nejproblematictější v oblasti nezaměstnanosti věkovou skupinu 30 – 44 let, která nabývá téměř vždy nejvyšších hodnot. Nejnižších hodnot nabývá skupina osob ve věku 60 let a více. Tato skutečnost je však zkreslena faktem, že většina lidí tohoto věku již nepracuje a pobírá důchod.

### 3.3.2 Analýza nezaměstnanosti dle pohlaví

Následující kapitola porovnává hodnoty podílu nezaměstnaných osob ve Zlínském kraji, s hodnotami celorepublikového průměru v závislosti na pohlaví nezaměstnaných osob v období od roku 2007 do roku 2017.

**Tabulka 5: Podíl nezaměstnaných osob ve Zlínském kraji dle pohlaví (v %)**

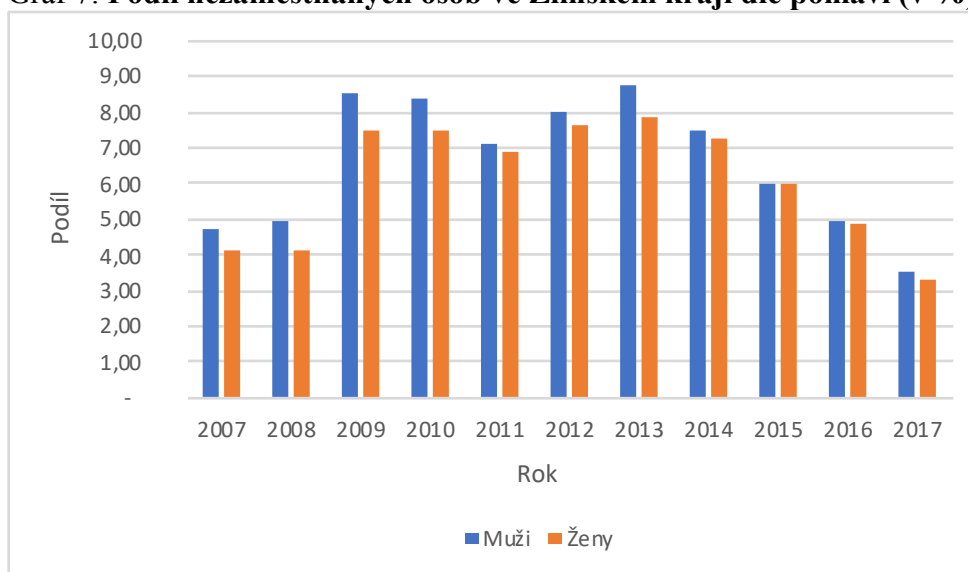
	Muži	Ženy
2007	4,76	4,10
2008	4,94	4,12
2009	8,49	7,46
2010	8,34	7,47
2011	7,12	6,87
2012	8,01	7,62
2013	8,78	7,88
2014	7,48	7,24
2015	5,98	5,98
2016	4,98	4,86
2017	3,56	3,28

Zdroj: www.czso.cz, vlastní zpracování

Tabulka č. 5 zaznamenává hodnoty podílu nezaměstnaných osob Zlínského kraje, rozdělené dle pohlaví. Podíl nezaměstnaných osob byl u žen za sledované období nižší než u mužů. S výjimkou roku 2015, kdy nabýval přibližně stejných hodnot.

U mužů je často nezaměstnanost ovlivněna sezónními výkyvy. V období zimních měsíců bývá počet uchazečů o zaměstnání mužského pohlaví vždy vyšší, a to z důvodu omezování či ukončování stavebních, či zemědělských prací. Naopak v období od dubna do září očekáváme zlepšení situace, neboť dochází k obnově mnoha oborů, jako je již zmiňované stavebnictví a zemědělství, ale i otevření zařízení pro rekreaci, ubytování a stravování. Naopak ženy jsou většinou zastřešeny zaměstnancem, (nepracují jako OSVČ) a tím pádem jsou závislé na nabídce volných pracovních pozic.

**Graf 7: Podíl nezaměstnaných osob ve Zlínském kraji dle pohlaví (v %)**



Zdroj: [www.czso.cz](http://www.czso.cz), vlastní zpracování

Z grafu č. 7 je patrné, že vyšší podíl nezaměstnaných osob vykazují muži, s výjimkou roku 2015, kdy byly podíly u obou pohlaví zhruba stejné. Lze zde opět pozorovat důsledky ekonomické krize, kdy se podíl nezaměstnaných osob zvýšil téměř o polovinu. Krize zasáhla hlavně odvětví stavebnictví a průmyslu, kde byli ve větší míře zaměstnání muži. Tato skutečnost mohla zapříčinit větší rozdíl hodnot podílu nezaměstnaných osob mezi ženami a muži v letech 2009 – 2010.

Počet nezaměstnaných žen se za poslední 4 roky velmi přibližuje k hodnotám nezaměstnanosti mužů. Nejvyšší rozdíl nezaměstnanosti mezi ženami a muži můžeme pozorovat v roce 2009, kdy podíl nezaměstnaných osob u mužů převyšoval podíl nezaměstnaných osob u žen o 1,03 %.

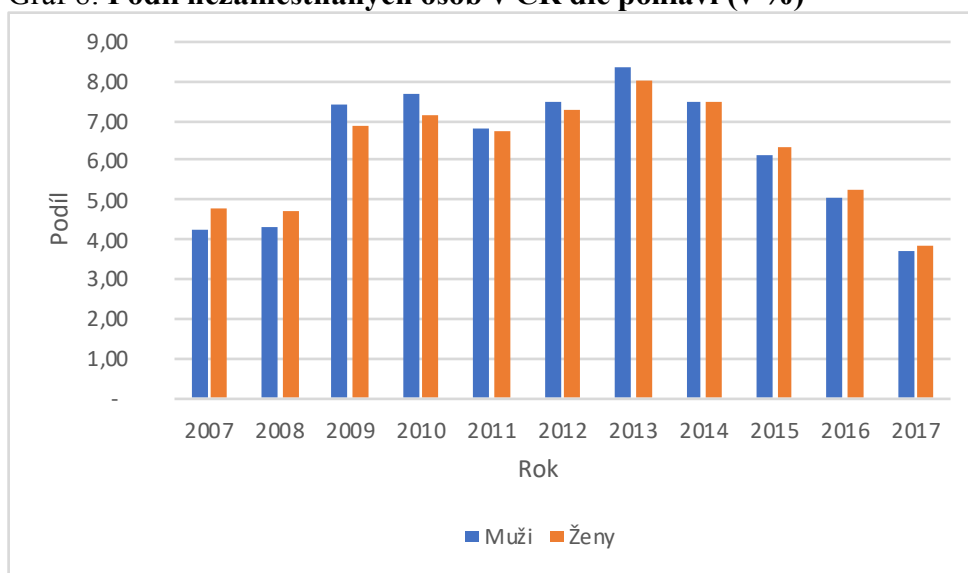
**Tabulka 6: Podíl nezaměstnaných osob v ČR dle pohlaví (v %)**

	Muži	Ženy
2007	4,22	4,76
2008	4,30	4,72
2009	7,37	6,86
2010	7,68	7,12
2011	6,81	6,73
2012	7,44	7,29
2013	8,33	8,02
2014	7,44	7,49
2015	6,12	6,35
2016	5,09	5,28
2017	3,71	3,83

Zdroj: www.czso.cz, vlastní zpracování

Tabulka č. 6 udává hodnoty podílu nezaměstnaných osob v letech 2007 – 2017 v ČR strukturované dle pohlaví. Lze pozorovat nemalé rozdíly v jednotlivých letech.

**Graf 8: Podíl nezaměstnaných osob v ČR dle pohlaví (v %)**



Zdroj: www.czso.cz, vlastní zpracování



Z grafu č. 8 je patrné, že v letech 2007 – 2008 převažovala nezaměstnanost u žen. Naopak v letech 2009 – 2014 převažuje podíl nezaměstnaných osob u mužů.

V letech 2014 – 2017 opět převažuje nezaměstnanost u žen. Nejvyšší rozdíl hodnot můžeme zaznamenat v roce 2010, kdy podíl nezaměstnaných osob u mužů převýšil o 0,56 % podíl nezaměstnaných osob u žen.

### 3.3.3 Analýza nezaměstnanosti dle vzdělání

Vzdělání je jedním z hlavních faktorů, ovlivňujících budoucnost každého uchazeče o zaměstnání. Zaměstnavatelé přihlíží, zda dosažené vzdělání uchazeče koresponduje s vykonáváním nabízené práce.

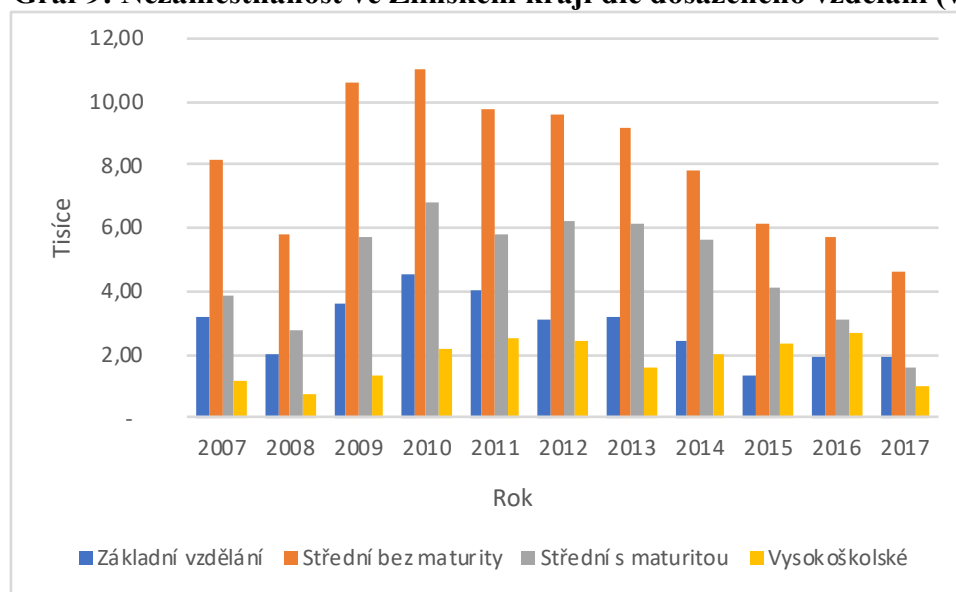
Tabulka 7: **Nezaměstnanost ve Zlínském kraji dle dosaženého vzdělání (v tisících)**

	Základní vzdělání	Střední bez maturity	Střední s maturitou	Vysokoškolské
2007	3,20	8,20	3,90	1,20
2008	2,00	5,80	2,80	0,70
2009	3,60	10,60	5,70	1,30
2010	4,50	11,00	6,80	2,20
2011	4,00	9,80	5,80	2,50
2012	3,10	9,60	6,20	2,40
2013	3,20	9,20	6,10	1,60
2014	2,40	7,80	5,60	2,00
2015	1,30	6,10	4,10	2,30
2016	1,90	5,70	3,10	2,70
2017	1,90	4,60	1,60	1,00

Zdroj: [www.czso.cz](http://www.czso.cz), vlastní zpracování

Tabulka č. 7 obsahuje počty nezaměstnaných osob ve Zlínském kraji v letech 2007 – 2007, strukturovaných dle dosaženého vzdělání (základní vzdělání, střední bez maturity, střední s maturitou a vysokoškolské).

**Graf 9: Nezaměstnanost ve Zlínském kraji dle dosaženého vzdělání (v tisících)**



Zdroj: [www.czso.cz](http://www.czso.cz), vlastní zpracování

Z grafu č. 9 lze vyčíst, že ve Zlínském kraji dlouhodobě tvoří největší skupinu uchazečů o práci vyučené osoby. K 31. prosinci 2017 sem spadalo přibližně 4 600 uchazečů, kteří tvořili v průměru 51 % z celkového počtu uchazečů o zaměstnání. V tomto případě je pochopitelné, že vyučené osoby nemají dostatečnou kvalifikaci k vykonávání daného zaměstnání.

Další nejpočetnější skupinou uchazečů představují osoby se středním vzděláním s maturitou, s výjimkou roku 2017.

O pozici skupiny s nejnižší nezaměstnaností z hlediska dosaženého vzdělání soupeří paradoxně skupiny vysokoškoláků a lidí se základním vzděláním. U těchto dvou skupin pozorujeme nejnižší hodnoty z hlediska nezaměstnanosti.

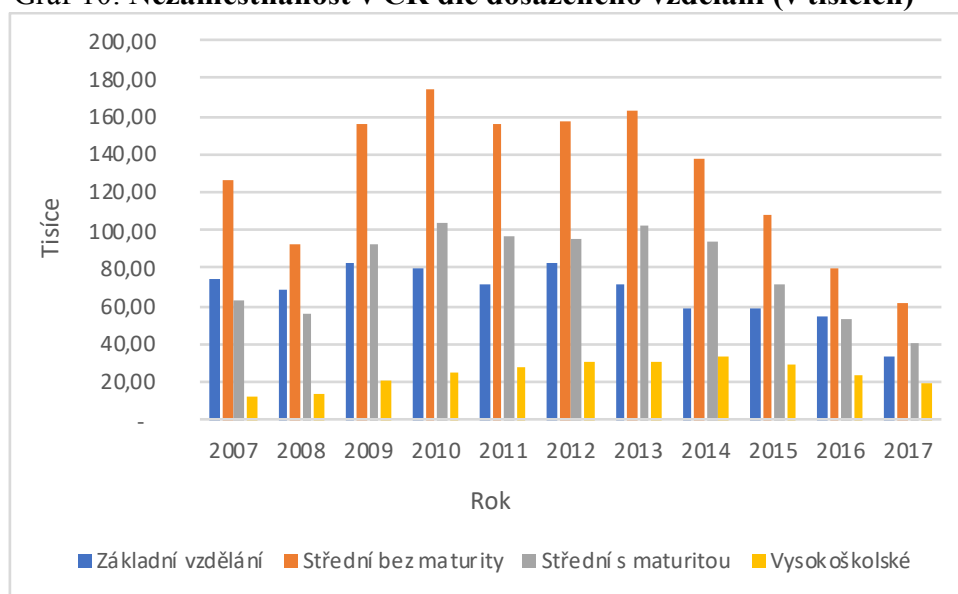
Tabulka 8: **Nezaměstnanost v ČR na základě dosaženého vzdělání (v tisících)**

	Základní vzdělání	Střední bez maturity	Střední s maturitou	Vysokoškolské
2007	73,80	126,60	63,60	12,40
2008	68,10	93,20	55,30	13,20
2009	82,90	155,40	92,80	20,90
2010	79,50	174,00	104,50	25,60
2011	70,80	155,90	96,30	27,60
2012	83,40	157,30	96,00	30,20
2013	71,50	163,30	102,90	31,30
2014	58,10	138,20	94,00	33,30
2015	58,70	108,50	72,10	28,70
2016	54,10	80,40	53,30	23,60
2017	33,60	61,90	40,60	19,40

Zdroj: www.czso.cz, vlastní zpracování

Tabulka č. 8 obsahuje počty nezaměstnaných osob v České republice v letech 2007 – 2007, strukturovaných dle dosaženého vzdělání (základní vzdělání, střední bez maturity, střední s maturitou a vysokoškolské).

Graf 10: **Nezaměstnanost v ČR dle dosaženého vzdělání (v tisících)**



Zdroj: www.czso.cz, vlastní zpracování

Co se týče celorepublikového průměru, z grafu č. 10 lze zaznamenat nejvyšší hodnoty nezaměstnanosti opět u osob se střední školou bez maturity. Nejlépe jsou na tom vysokoškoláci, kterých je každoročně nezaměstnaných nejméně. Osoby se středním vzděláním s maturitou na tom byly lépe oproti lidem se základním vzděláním pouze v letech 2007, 2008 a 2016. V grafu lze také pozorovat výrazný pokles nezaměstnanosti vyučených lidí od roku 2014 až do současnosti. Tento fakt je ovlivněn skutečností, že řemeslníků výrazně ubývá, tudíž je poptávka po nich čím dál větší, a tak se počet vyučených nezaměstnaných stále ubývá.

### 3.3.4 Analýza nezaměstnanosti dle délky evidence na úřadu práce

Následující kapitola se zabývá nezaměstnaností dle délky evidence uchazeče na úřadu práce v letech 2007 – 2017. Ministerstvo práce a sociálních věcí stanovilo maximální limit délky evidence uchazeče na ÚP na 12 měsíců. Po uplynutí této doby se hovoří o dlouhodobé nezaměstnanosti. Za krátkodobou je považována nezaměstnanost při evidenci uživatele na ÚP do 6 měsíců.

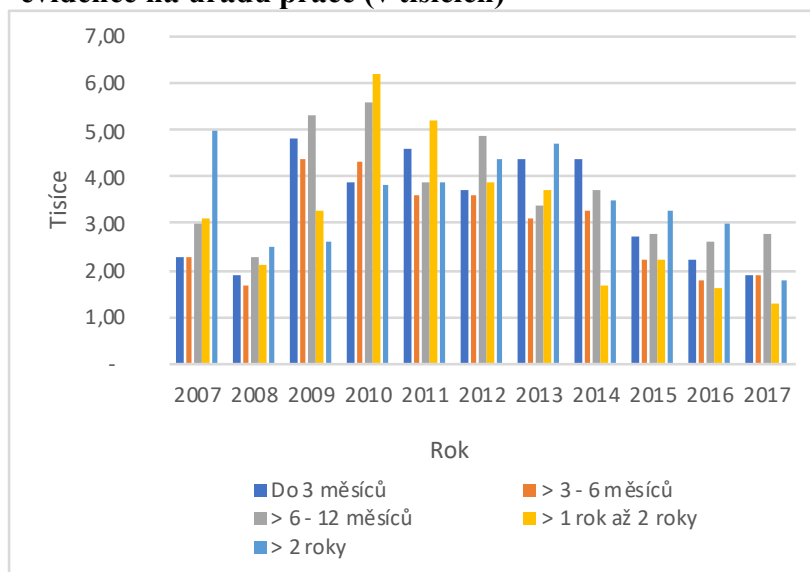
Tabulka 9: Nezaměstnanost ve Zlínském kraji dle délky evidence na úřadu práce (v tisících)

	Do 3 měsíců	> 3 - 6 měsíců	> 6 - 12 měsíců	> 1 rok až 2 roky	> 2 roky
2007	2,30	2,30	3,00	3,10	5,00
2008	1,90	1,70	2,30	2,10	2,50
2009	4,80	4,40	5,30	3,30	2,60
2010	3,90	4,30	5,60	6,20	3,80
2011	4,60	3,60	3,90	5,20	3,90
2012	3,70	3,60	4,90	3,90	4,40
2013	4,40	3,10	3,40	3,70	4,70
2014	4,40	3,30	3,70	1,70	3,50
2015	2,70	2,20	2,80	2,20	3,30
2016	2,20	1,80	2,60	1,60	3,00
2017	1,90	1,90	2,80	1,30	1,80

Zdroj: www.czso.cz, vlastní zpracování

Z tabulky č. 9 můžeme vyčíst, že ve Zlínském kraji převažuje spíše nezaměstnanost do 1 roku, s výjimkou v roce 2007. Na základě toho můžeme konstatovat, že spousta lidí se snaží být při hledání nové práce aktivní a usilují o to, aby byli v evidenci úřadu práce co nejkratší dobu.

**Graf 11: Nezaměstnanost ve Zlínském kraji dle délky evidence na úřadu práce (v tisících)**



Zdroj: [www.czso.cz](http://www.czso.cz), vlastní zpracování

Z grafu č. 11 lze pozorovat vysoký nárůst dlouhodobé nezaměstnanosti v letech 2008 – 2010, tedy v období ekonomické krize. Všechny kategorie mají kolísavou tendenci. Nejčastější dobou délky evidence na úřadu práce ve Zlínském kraji je kategorie 6 – 12 měsíců.

Tabulka 10: Nezaměstnanost v ČR dle délky evidence na úřadu práce (v tisících)

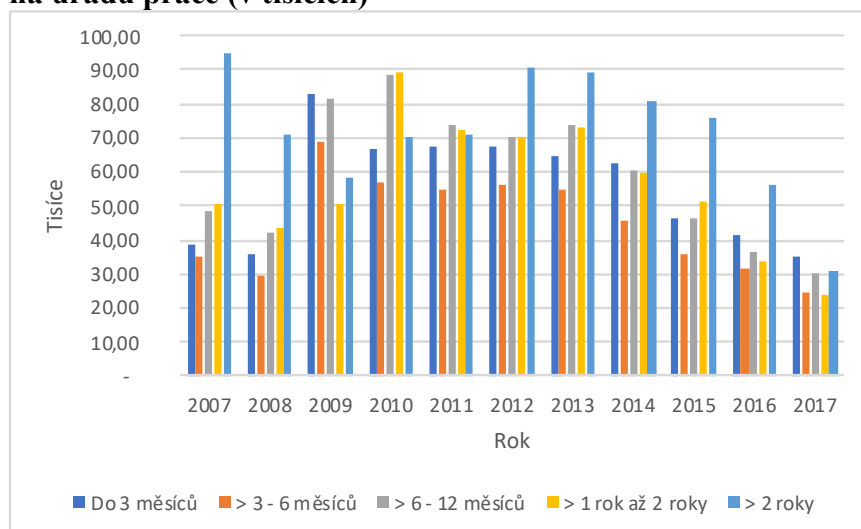
	Do 3 měsíců	> 3 - 6 měsíců	> 6 - 12 měsíců	> 1 rok až 2 roky	> 2 roky
2007	39,00	34,80	48,80	50,50	95,20
2008	35,90	29,20	42,40	43,30	70,90
2009	83,10	69,00	81,30	50,50	58,10
2010	67,00	57,20	88,80	89,40	70,10
2011	67,60	54,80	73,70	72,60	71,10
2012	67,80	56,10	70,40	70,10	91,00
2013	64,40	54,50	73,80	73,40	89,20
2014	62,30	45,80	60,20	60,10	80,90
2015	46,20	35,80	46,50	51,10	76,20
2016	41,40	31,50	36,70	33,40	56,20
2017	35,10	24,40	30,40	23,90	30,70

Zdroj: www.czso.cz, vlastní zpracování

Tabulka č. 10 vyobrazuje počty uchazečů o práci v ČR strukturovaných do skupin dle délky evidence na úřadu práce v letech 2007 – 2017.

Na základě tabulky lze pozorovat převažující dlouhodobou nezaměstnanost v ČR pouze v letech 2007 a 2008.

Graf 12: Nezaměstnanost v ČR dle délky evidence na úřadu práce (v tisících)



Zdroj: www.czso.cz, vlastní zpracování

Z grafu č. 12 lze vyčíst, že mezi nejčastější doba délky evidence na ÚP jsou kategorie směřující k dlouhodobé nezaměstnanosti (> 1 rok až 2 roky a > 2 roky), zatímco nejméně časté se projevují kategorie směřující k nezaměstnanosti krátkodobé (do 3 měsíců a > 3 – 6 měsíců).

### **3.4 Dotazníkové šetření**

Pro sběr dat a následného zpracování praktické části diplomové práce, bylo provedeno dotazníkové šetření. Základním souborem jsou absolventi škol ve Zlínském kraji, kteří se rozhodli již nepokračovat ve studiu a jsou evidováni na místním úřadu práce. Dotazník je zcela anonymní, data z něj jsou použita výhradně jen pro potřebu zpracování diplomové práce.

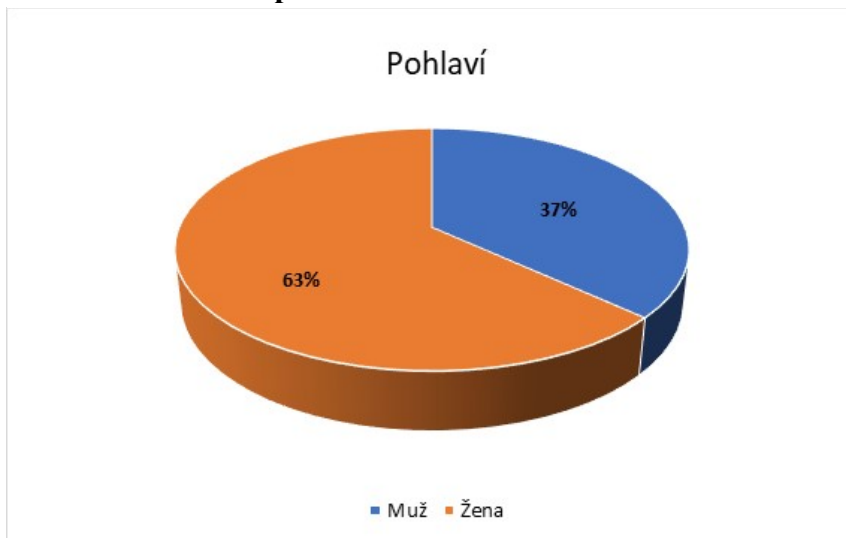
Dotazník byl rozdán ve strukturované tištěné formě na různých kontaktních pracovištích Úřadu práce ve Zlínském kraji, a to za pomoci ochotné paní Mgr. Miriam Majdyšové, ředitelky pobočky Úřadu práce ČR ve Zlíně. V období od listopadu 2018 do ledna 2019 bylo vyplněno celkem 111 dotazníků. Dotazník obsahoval dvacet uzavřených otázek s jednou možnou odpovědí, která by měla nejvíce vystihovat respondentův postoj. Na úřadech práce bylo rozdáno celkem 150 dotazníků, návratnost činila 111 dotazníků, což představuje 74 %.

Součástí dotazníkového šetření je vyhodnocení předem stanovených hypotéz, které byly otestovány a vyhodnoceny pomocí chí–kvadrát testu v kontingenční tabulce.

#### **3.4.1 Zhodnocení dotazníkového šetření**

Začátek dotazníkového šetření byl zaměřen na otázky demografického charakteru. První zazněla otázka genderového rozlišení.

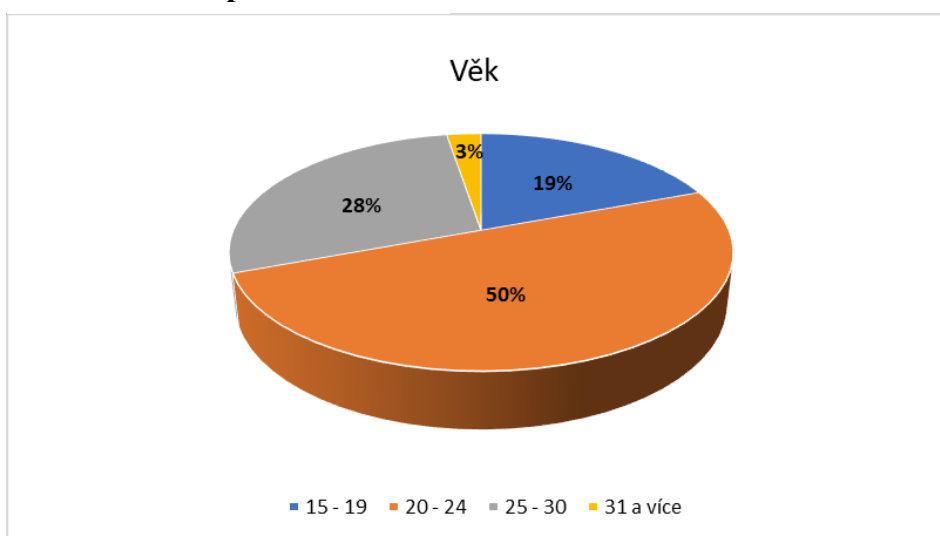
Graf 13: Pohlaví respondentů



Zdroj: dotazníkové šetření, vlastní zpracování

Z celkového počtu 111 respondentů se podílelo na vyplnění dotazníku 70 žen a 41 mužů. Ženy se obecně řadí mezi ohroženou skupinu na trhu práce. Z předchozího průzkumu však bylo zjištěno, že téměř každoročně bylo ve Zlínském kraji evidováno na úřadu práce více mužů. Skutečnost, že dle dotazníkového šetření je evidováno na ÚP více žen, je možná ovlivněna větší ochotou žen k vyplňování dotazníků a odpovídání otázek na toto téma.

Graf 14: Věk respondentů



Zdroj: dotazníkové šetření, vlastní zpracování



Následně byl zjišťován věk respondentů. Respondenti vybírali z předem stanovených věkových kategorií.

Z dotazníkového šetření vyplývá, že na úřadech práce je evidováno nejvíce uchazečů ve věkové skupině 20 – 24 let, a to s počtem 56. Následně tvoří velkou skupinu 31 lidí osoby ve věku od 25 do 30 let. Mezi nemalou skupinu dotazovaných patřili i nejmladší absolventi ve věku 15 – 19 let. Na dotazníkovém šetření se jich podílelo 21. Pouze 3 dotazovaní byli starší 30 let.

Graf 15: Nejvyšší dosažené vzdělání

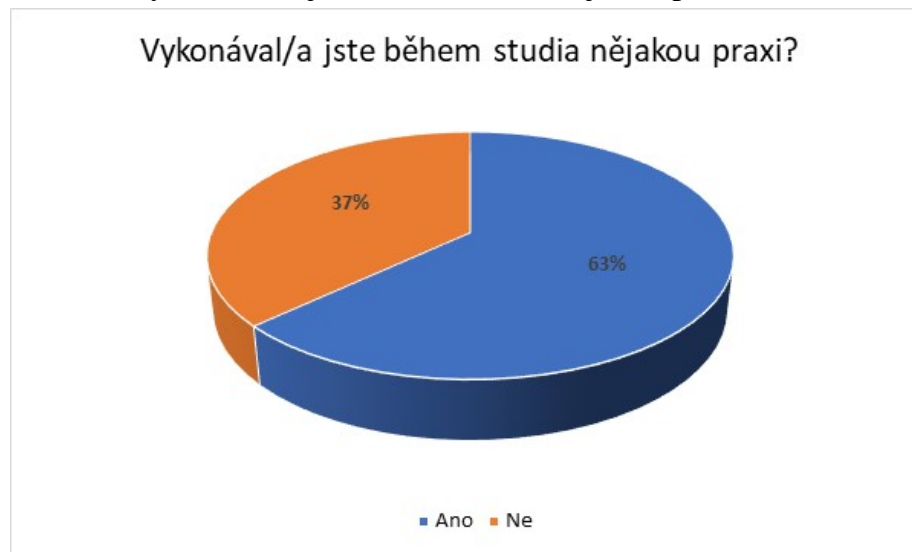


Zdroj: dotazníkové šetření, vlastní zpracování

Největší procentuální počet uchazečů tvořili absolventi středních škol s maturitou v počtu 42 osob. Následováni byli vysokoškoláky v počtu 31 osob, dále absolventy učilišť, kteří představovali skupinku 20 osob. O polovinu méně – 10 – bylo absolventů vyučených s maturitou a nejmenší skupinky uchazečů tvořili lidé s vyšším odborným vzděláním v počtu 5 osob a lidé se základním vzděláním, kteří byli pouze 3.

Ze zjištěných dat vyplývá fakt, že lidé se střední a vysokou školou se objevují na úřadu práce více než lidé vyučení. Tuto skutečnost ovlivňuje celorepublikový problém nedostatku řemeslníků. Vyučení tedy zpravidla nemají problém uplatnit se ve svém oboru.

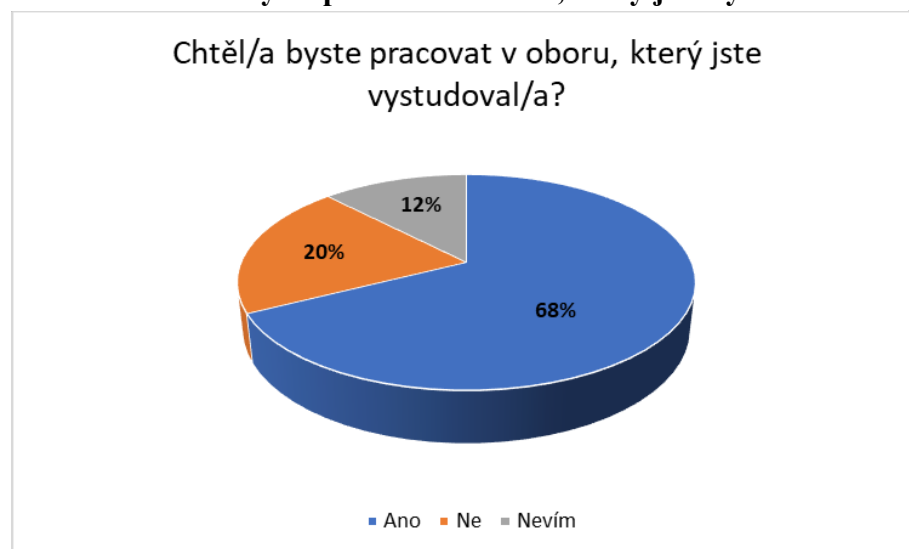
**Graf 16: Vykonával/a jste během studia nějakou praxi?**



Zdroj: dotazníkové šetření, vlastní zpracování

Praxe je dalším z důležitých faktorů, při ucházení se o zaměstnání. Zaměstnavatelé k ní hodně přihlízejí, zpravidla o něco více než k dosaženému vzdělání. Proto již dnes spousta škol klade na praxi velký důraz, což můžeme vyčíst i z provedeného dotazníkového šetření. Převážná většina 70 absolventů uvedlo, že praxi při studiu vykonávali, zatímco 41 absolventů žádnou praxi nevykonávalo.

**Graf 17: Chtěl/a byste pracovat v oboru, který jste vystudoval/a?**



Zdroj: dotazníkové šetření, vlastní zpracování

Z dotazníkového šetření lze vyčíst, že většina respondentů (75) se zaměřuje na hledání práce v oboru, který vystudovali, zatímco 22 si není svým oborem jisto a 14 respondentů je přesvědčeno, že v oboru, který vystudovali, pracovat nechtějí.

Mladí lidé však mají výhodu možnosti rekvalifikace a rychlého učení se novým věcem oproti ostatním rizikovým skupinám.

Následující položka dotazníku se zabývá ochotou absolventů podstoupit rekvalifikaci. Pod pojmem rekvalifikace si můžeme představit získání nové kvalifikace či zvýšení a rozšíření dosavadní kvalifikace, včetně jejího udržování nebo obnovování. (MPSV, 2018)

Od Ministerstva práce a sociálních věcí můžete obdržet na rekvalifikaci finanční podporu, či úhradu celého rekvalifikačního kurzu.

**Graf 18: Byl/a byste ochotný/á přistoupit na rekvalifikaci?**



Zdroj: dotazníkové šetření, vlastní zpracování

Pro využití možnosti rekvalifikace by se rozhodlo celkem 89 dotazovaných absolventů, zatímco zbylých 22 by rekvalifikaci zamítlo. Fakt, že by převážná většina rekvalifikaci podstoupila, je ovlivněna chutí mladých lidí se učit novým věcem a samozřejmě i finanční podporou od MPSV.

**Graf 19: Navštěvoval/a jste někdy rekvalifikační kurzy?**



Zdroj: dotazníkové šetření, vlastní zpracování

Na otázku, zda respondenti někdy navštěvovali rekvalifikační kurzy, odpovědělo pouze 19 kladně a zbylých 92 záporně. Důvodem může být hlavně nízký věk respondentů a málo nabídek a informací o těchto kurzech.

**Graf 20: Jaké kurzy jste navštěvoval/a?**



Zdroj: dotazníkové šetření, vlastní zpracování

Otázka týkající se na zaměření absolvovaného rekvalifikačního kurzu byla zodpovězena pouze 19 respondenty, z toho 6 navštěvovalo kurzy jazykové, 5 respondentů absolvovalo kurzy odborné, 4 navštěvovali kurzy v dotazníku neuvedené, IT kurzy absolvovali 2 respondenti a kurzy v oblasti ekonomiky a účetnictví rovněž 2. Zbytek respondentů (92) uvedlo již v předchozí otázce, že žádné rekvalifikační kurzy nenavštěvovali.

Oblíbenost jazykových kurzů poslední dobou stále roste – spousta lidí plynule cizí jazyk neovládá, tudíž je znalost cizích jazyků pro uchazeče velkou výhodou. Také s rozvojem moderních technologií je stále větší poptávka po lidech se znalostí IT.

Kurzy v oblasti ekonomiky a účetnictví jsou především přínosné pro absolventy, kteří se v této oblasti dlouho nepohybovali a potřebují obnovit a zdokonalit své znalosti. Existuje spousta dalších druhů rekvalifikačních kurzů, které mohou uchazeči o práci ukázat jiný směr a pomoci mu uplatnit se v oboru, který nevystudoval.

Graf 21: V jakém oboru hledáte zaměstnání?



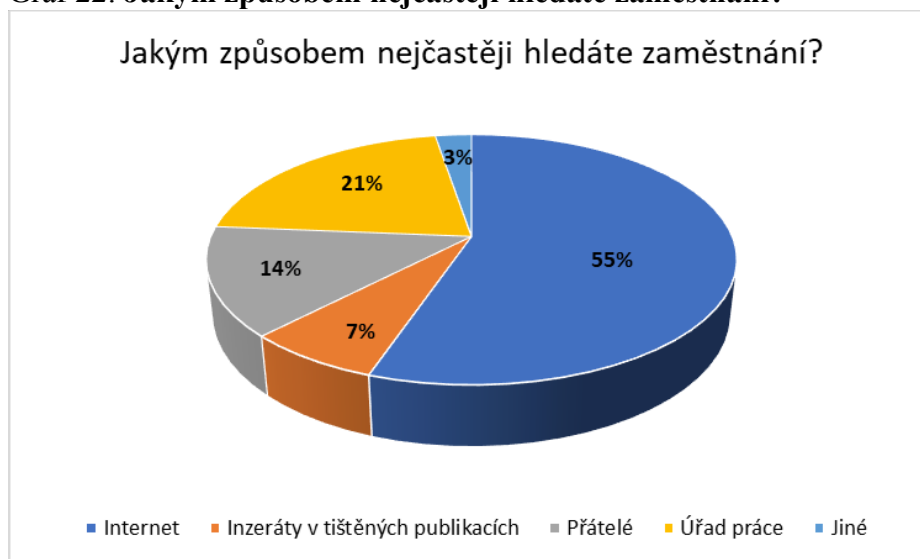
Zdroj: dotazníkové šetření, vlastní zpracování

Respondenti byli dotazováni, jaký obor z hlediska hledání práce nejvíce preferují. Z vybraných oborů 17 dotazovaných hledá práci v oblasti služeb, 16 respondentů by získalo rádo zaměstnání ekonomického směru, 15 respondentů shání práci v administrativě, pro 11 respondentů je nejatraktivnější oblast obchodu a cestovního ruchu,

10 se zajímá o strojírenství, 10 o stavebnictví, 6 respondentů hledá práci ve zdravotnictví a 5 v zemědělství.

Zbýlých 23 dotazovaných uvedlo, že hledají práci v oboru, který nebyl zařazen mezi možnosti této otázky.

Graf 22: Jakým způsobem nejčastěji hledáte zaměstnání?



Zdroj: dotazníkové šetření, vlastní zpracování

U následující otázky respondenti uváděli, jakým způsobem nejčastěji práci hledají. Nejvíce respondentů (61) odpovědělo, že k hledání zaměstnání nejvíce používá internet, 23 respondentů se spoléhá na úřad práce, 16 hledá práci za pomoci přátel a 8 respondentů uvedlo, že často hledá práci v inzerátech v tištěných publikacích. Jinak, než bylo uvedeno, práci shání 3 dotazovaní.

Fakt, že mezi absolventy škol nejvíce respondentů využívá k hledání práce internet, je pochopitelné. V dnešní moderní době jsou prakticky všichni mladí lidé on-line, existuje spousta aplikací, které Vám zasílají upozornění či maily, když se objeví nová nabídka zaměstnání. Na sociálních sítích vznikly různé skupiny, kam uživatelé přidávají nabídku či poptávku po práci a také nelze opomenout různé weby, kde si lze nastavit filtr ve vyhledávání a nabídky práce Vám vyjedou přímo na míru.

Tato metoda hledání práce je velmi pohodlná, tudíž mezi mladými absolventy velmi oblíbená. Ti lenivější, kteří se nezapojují aktivně do hledání zaměstnání, zůstávají odkázáni na nabídky úřadu práce.

Pro uchazeče je také velmi atraktivní shánět práci přes kamarády. Přátelé často mají již o zaměstnání potřebné informace, můžou Vám tedy říci, do čeho jdete, jaká práce doopravdy je, a hlavně jaké je složení Vašeho budoucího kolektivu. V tištěných publikacích hledá zaměstnání pochopitelně nejmenší část dotazovaných, a to z důvodu rozvoje internetu a úpadku magazínů a časopisů.

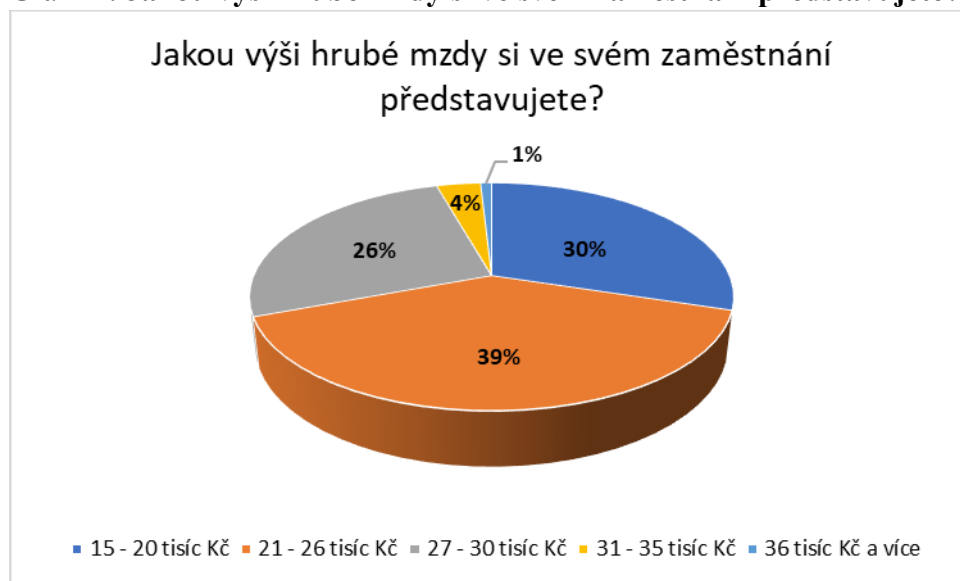
Graf 23: **Hledáte práci**



Zdroj: dotazníkové šetření, vlastní zpracování

Absolventi škol shání práci nejčastěji na plný úvazek, což u dotazníkového šetření potvrdilo 100 respondentů. Lidé se po škole obvykle chtějí osamostatnit a odstěhovat se od rodičů, tudíž si nemůžou dovolit pracovat na úvazek poloviční. O práci na poloviční úvazek uvažuje v našem dotazníkovém šetření pouze 7 respondentů, dále 4 respondenti uvedli možnost jiného úvazku.

Graf 24: **Jakou výši hrubé mzdy si ve svém zaměstnání představujete?**



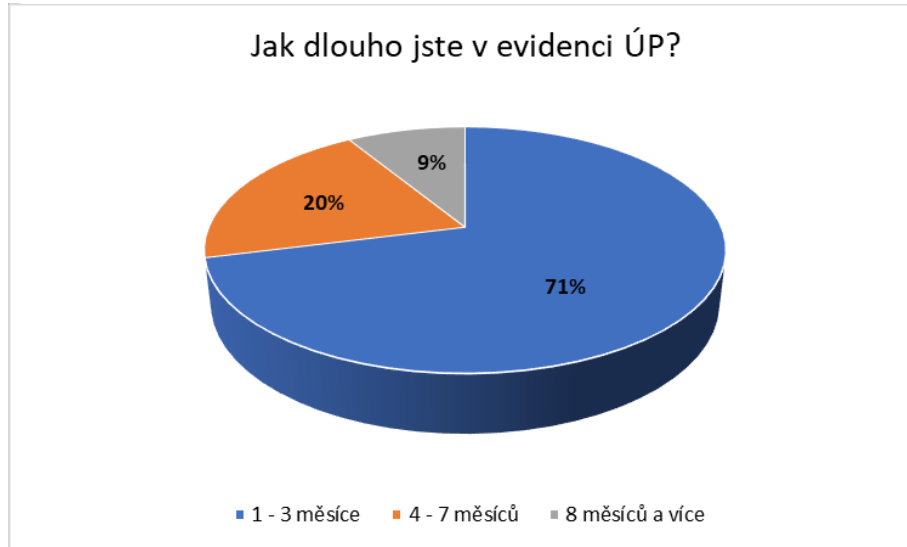
Zdroj: dotazníkové šetření, vlastní zpracování

Výsledky otázky, týkající se respondentů na představu o hrubé měsíční mzdě byly překvapující. Téměř třičtvrtina odpověděla, že si představuje menší hrubou mzdu, než je na Zlínsku průměrná. 44 respondentů si představuje hrubou mzdu ve výši 21 – 26 tisíc Kč, 33 absolventům by se spokojilo se mzdou pouhých 15 – 20 tisíc Kč. 29 respondentů má představu o mzdě 27 – 30 tisíc Kč měsíčně, kam se také řadí i průměrná měsíční hrubá mzda ve Zlínském kraji. O 31 – 35 tisíc Kč by si řekli 4 absolventi a pouze jeden si představuje více jak 36 tisíc Kč měsíčně.

Absolventi si zřejmě představují menší hrubou mzdu z důvodu nízkého věku a nedostatečné kvalifikace.



**Graf 25: Jak dlouho jste v evidenci ÚP?**

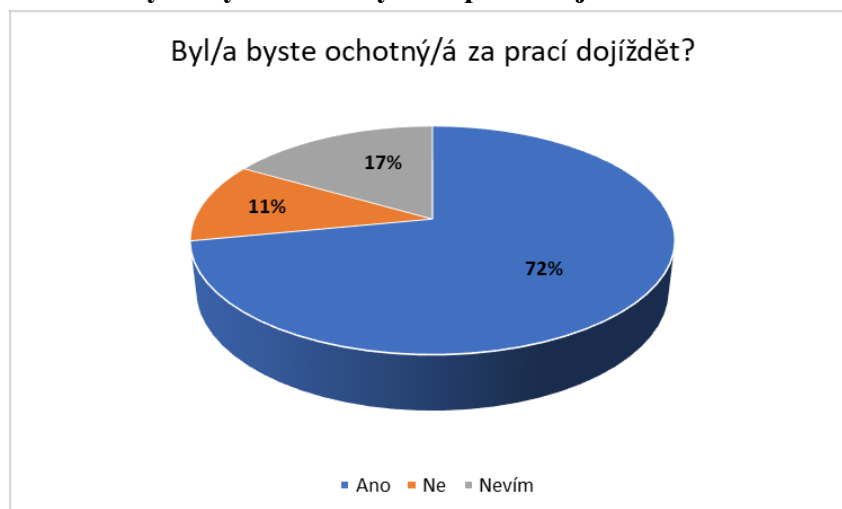


Zdroj: dotazníkové šetření, vlastní zpracování

Respondenti byli také dotazováni na délku jejich evidence na úřadu práce. Z grafu č. 25 lze vyčíst, že nejpočetnější skupinka 79 respondentů byla evidována na úřadu práce pouze krátkou dobu – 1 – 3 měsíce. Následně 22 respondentů uvedlo, že jsou zde evidováni 4 – 7 měsíců a pouze 10 respondentů setrvává v evidenci úřadu práce více jak 8 měsíců.

Mladým lidem se hledá velmi snadně práce, protože jsou fyzicky aktivní, nemají většinou žádné závazky a překážky, proč by danou práci nemohli vykonávat a chtějí se osamostatnit, vydělávat. Z tohoto důvodu můžeme vyvodit jejich krátkodobou délku evidence na úřadu práce.

**Graf 26: Byl/a byste ochotný/á za prací dojíždět?**

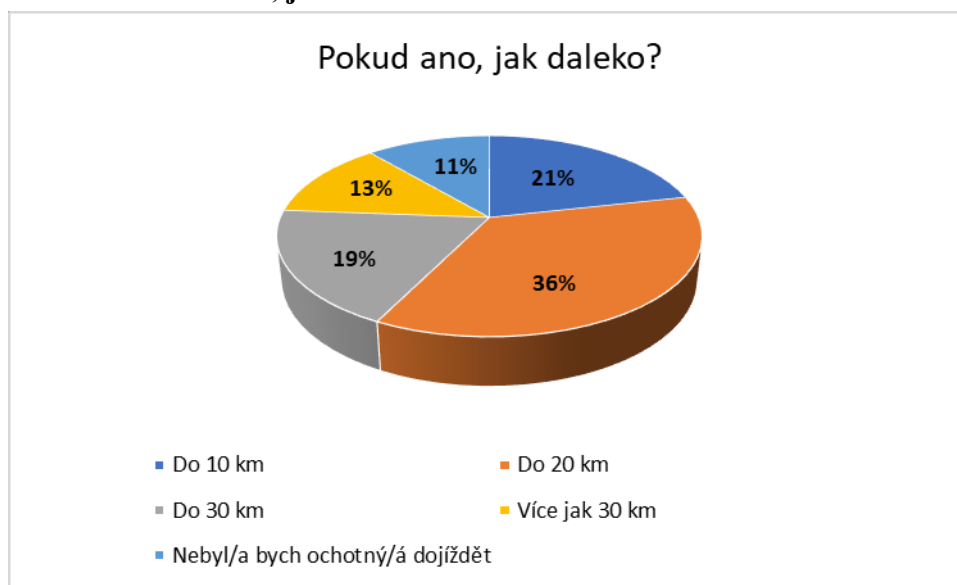


Zdroj: dotazníkové šetření, vlastní zpracování

Na otázku, zda by byli ochotni respondenti dojíždět za prací, odpověděla převážná většina (80) kladně, 13 by za prací nedojíždělo a 19 respondentů odpovědělo, že neví.

Opět zde můžeme hovořit o faktu, že mladí lidé jsou více aktivní a nevadilo by jim dojíždět, jako například osobám starším.

Graf 27: Pokud ano, jak daleko?



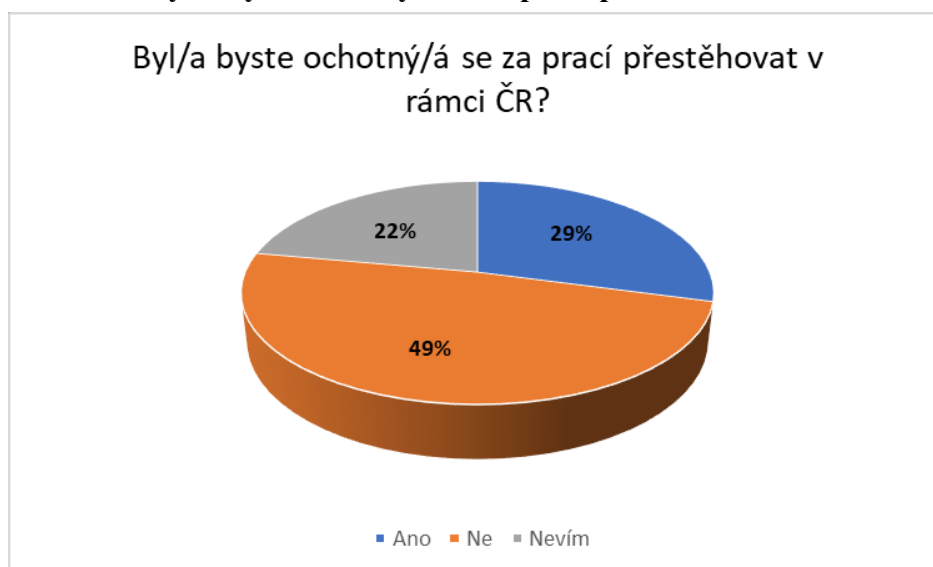
Zdroj: dotazníkové šetření, vlastní zpracování

Následně byli respondenti dotazováni na otázku, jakou dálku by v případě ochoty dojíždět za zaměstnáním dokázali akceptovat.

Celkem 40 respondentů uvedlo, že by byli ochotni dojíždět do 20 km, 23 by jich dojíždělo pouze do 10 km, dalších 21 by bylo dokázalo cestovat do práce maximálně do 30 km a více jak 30 km dojíždění by zvládlo podstoupit pouze 15. Již zmiňovaných 19 by nebylo ochotných dojíždět vůbec.

Ochotu dojíždět za prací ovlivňují převážně vysoké náklady na každodenní dojíždění. Proto můžeme pozorovat v grafu č. 27 skutečnost, že pouze čtvrtina respondentů by byla ochotna dojíždět delší vzdálenosti.

**Graf 28: Byl/a byste ochotný/á se za prací přestěhovat v rámci ČR?**



Zdroj: dotazníkové šetření, vlastní práce

Ochotu přestěhovat se do jiného města v rámci ČR projevilo 32 respondentů. 54 z nich by se za zaměstnáním do jiného města v ČR nepřestěhovalo a zbylých 25 uvedlo, že neví.

Někteří respondenti, kteří odpovídali, že neví, do dotazníku vpisovali, že by hodně záleželo na jeho momentální situaci.

**Graf 29: Byl/a byste ochotný/á se za prací přestěhovat do zahraničí?**



Zdroj: dotazníkové šetření, vlastní zpracování

Na otázku, zda by byli respondenti ochotni se přestěhovat za práci do zahraničí, odpovědělo kladně 28 respondentů, 20 respondentů by váhalo a 63 respondentů by se do zahraničí nepřestěhovalo.

Cestování nebylo nikdy jednodušší a levnější, než je nyní. Obzvláště mladí lidé stále více cestují, rádi poznávají nové kraje a učí se cizím jazykům. Z tohoto důvodu odpověděla třetina dotazovaných absolventů, že by byli ochotni se za práci přestěhovat do zahraničí. Absolventi z většiny případů nemají žádné závazky ani povinnosti, tudíž by jim vycestovat na delší dobu nevadilo. Stále ale převládá většina, která by Českou republiku neopustila.

Graf 30: **Sháněl/a jste práci v zahraničí?**



Zdroj: dotazníkové šetření, vlastní zpracování

Následující otázka úzce souvisí s otázkou předchozí a táže se respondentů, zda již někdy práci v zahraničí sháněli. Převážná většina 90 respondentů odpovědělo, že práci v zahraničí nehledali a zbylých 21 respondentů uvedlo, že ano.

V dnešní době se stále více okolo nás objevují nabídky práce v zahraničí. Vznikají spousty agentur, které Vám práci v zahraničí zprostředkují a zajistí vše okolo.

Skutečnost, že téměř pětina lidí již někdy práci v zahraničí vyhledávala je ovlivněna dostupností a nabídkami práce v zahraničí.

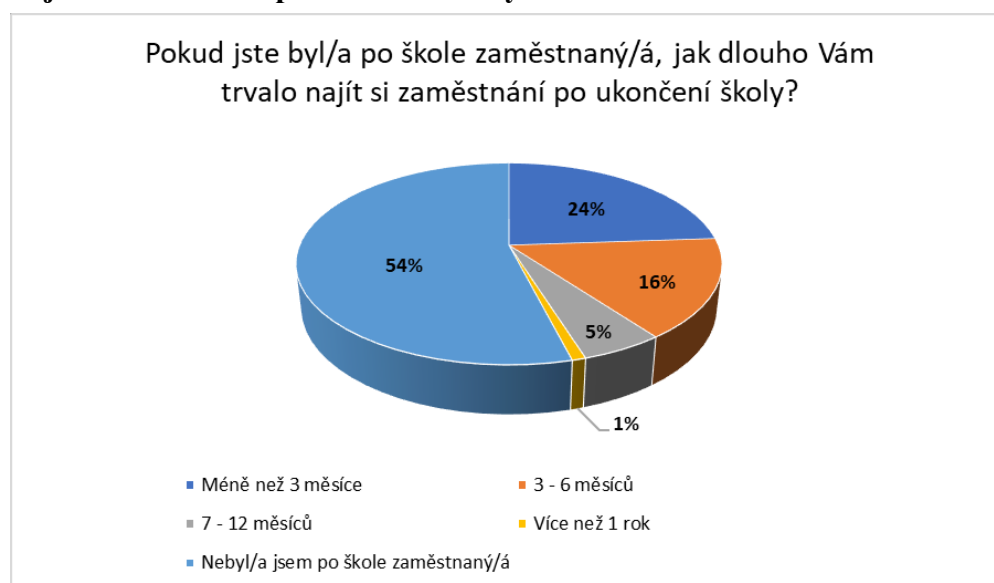
Graf 31: **Byl/a jste po škole někdy zaměstnaný/á?**



Zdroj: dotazníkové šetření, vlastní zpracování

Z grafu č. 31 lze vyčíst, že se v našem dotazníku nepotýkáme pouze s čerstvými absolventy, ale i s těmi, kteří již měli tu možnost být zaměstnaní. Na otázku, zda již po škole někde pracovali, odpovědělo 48 respondentů kladně a 63 záporně.

Graf 32: **Pokud jste byl/a po škole zaměstnaný/á, jak dlouho Vám trvalo najít si zaměstnání po ukončení školy?**



Zdroj: dotazníkové šetření, vlastní zpracování

Poslední otázka dotazníku se táže již v minulosti zaměstnaných respondentů, jak dlouho po ukončení školy jim trvalo najít si práci. 27 respondentů odpovědělo, že si práci našli za méně než 3 měsíce.

3 – 6 měsíců trvalo najít si zaměstnání 18 respondentům, menší skupince 6 respondentů to trvalo 7 – 12 měsíců a pouze 1 respondentovi déle jak 1 rok. Již zmiňovaných 63 absolventů ještě zaměstnáno nebylo.

### **3.4.2 Testování hypotéz**

#### **Chí–kvadrát test nezávislosti v kontingenční tabulce**

K dotazníkovému šetření bylo provedeno testování hypotéz. Vymezeno bylo celkem 5 hypotéz na hladině významnosti  $\alpha = 0,05$ .

Tyto hypotézy se následně potvrdily či vyvrátily prostřednictvím chí–kvadrát testu nezávislosti v kontingenční tabulce. Metoda testuje nulovou hypotézu, že mezi řádky a sloupce není významná závislost oproti alternativní hypotéze, která tvrdí, že jsou sloupce a řádky závislé.

Je-li hodnota signifikace  $p < 0,05$ , jedná se o statisticky významnou závislost. Míra závislosti se měří pomocí Kontingenčního koeficientu, který nabývá hodnot 0 – 1. Dle hodnoty Kontingenčního koeficientu lze lišit: slabou ( $|K| < 0,3$ ), střední ( $0,3 < |K| < 0,8$ ) a silnou ( $|K| > 0,8$ ) závislost mezi řádky a EE sloupce dané tabulky.

V tabulce jsou zapsány vždy procenta pro jednotlivé sloupce a řádky, včetně procent z celkového počtu.

Podmínkou využití chí–kvadrát testu je, že více než 20 % očekávaných četností v kontingenční tabulce nesmí být menších než 5. Jestliže je předpoklad porušen, je nutné spojit sousední řády či sloupce tabulky. (Svatošová & Prášilová, 2007)

## Závislost výše očekávaného platu a nejvyššího dosaženého vzdělání

*Hypotéza 1: Absolventi škol očekávají odlišné platy v závislosti na jejich nejvyšším stupni dosaženého vzdělání.*

Dalo by se očekávat, že osoby s vyšším dosaženým vzděláním budou očekávat vyšší plat než osoby méně vzdělané.

Pomocí chí–kvadrát testu jsou hypotézy otestovány v kontingenční tabulce. Nejprve je stanovena nulová a alternativní hypotéza.

H0: Mezi očekávanou výší platu a nejvyšším stupněm dosaženého vzdělání neexistuje žádná statisticky významná závislost.

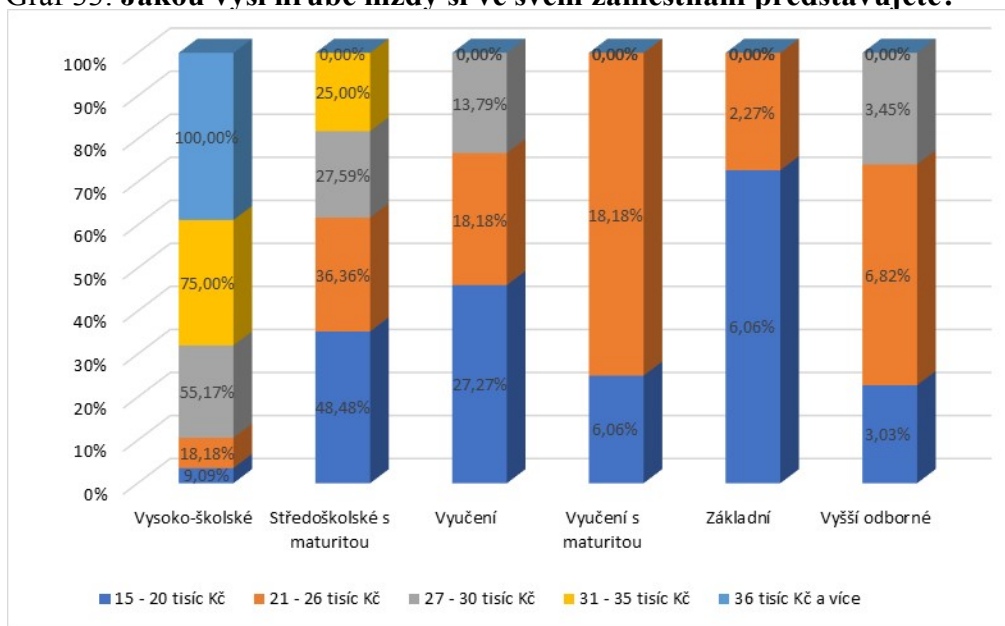
H1: Mezi očekávanou výší platu a nejvyšším stupněm dosaženého vzdělání existuje statisticky významná závislost.

Tabulka 11: Závislost očekávané výše platu a nejvyšším stupněm dosaženého vzdělání

Mzda	Nejvyšší dosažené vzdělání						Celkem
	Vysokoškolské	Středoškolské s maturitou	Vyučení	Vyučení s maturitou	Základní	Vyšší odborné	
15 - 20 tisíc Kč	3	16	9	2	2	1	33
	9,09%	48,48%	27,27%	6,06%	6,06%	3,03%	
27 - 30 tisíc Kč	16	8	4	0	0	1	29
	55,17%	27,59%	13,79%	0,00%	0,00%	3,45%	
21 - 26 tisíc Kč	8	16	8	8	1	3	44
	18,18%	36,36%	18,18%	18,18%	2,27%	6,82%	
31 - 35 tisíc Kč	3	1	0	0	0	0	4
	75,00%	25,00%	0,00%	0,00%	0,00%	0,00%	
36 tisíc Kč a více	1	0	0	0	0	0	1
	100,00%	0,00%	0,00%	0,00%	0,00%	0,00%	
Celkem	31	41	21	10	3	5	111

Zdroj: program Statistica 12, vlastní zpracování

Graf 33: Jakou výši hrubé mzdy si ve svém zaměstnání představujete?



Zdroj: program Statistica 12, vlastní zpracování

Tabulka 12: Hypotéza č. 1 – Chí-kvadrát test

Statistiky	Chí-kvadr.	sv	p
Pearsonův chí-kv.	34,21019	df=20	p=,02474
M-V chí-kvadr.	36,52956	df=20	p=,01332
Fí	0,555158		
Kontingenční koeficient	0,485377		
Cramér. V	0,277579		

Zdroj: program Statistica 12, vlastní zpracování

Hodnota signifikace  $p = 0,02474$  je menší než  $0,05$ , což prokazuje závislost očekávané výše platu a nejvyššího dosaženého vzdělání absolventů. Potvrzuje to i vyšší kontingenční koeficient  $0,485377$ , který ukazuje na středně silnou závislost a grafické znázornění rozdílů.

Byla tedy prokázána hypotéza H1, která říká, že absolventi škol očekávají odlišné platy v závislosti na jejich nejvyšším stupni dosaženého vzdělání. Obecně každý člověk s vyšším vzděláním očekává i vyšší příjmy, než člověk se vzděláním nižším.



## Závislost způsobu hledání zaměstnání a nejvyššího dosaženého vzdělání

Hypotéza 2: Způsob hledání zaměstnání se liší dle nejvyššího dosaženého stupně vzdělání uchazečů.

Očekává se, že při následující hypotéze se žádná závislost mezi způsobem hledání zaměstnání a nejvyšším dosaženým vzděláním projevovat nebude.

Pomocí chí–kvadrát testu jsou hypotézy otestovány v kontingenční tabulce. Nejprve je stanovena nulová a alternativní hypotéza

H0: Mezi způsobem hledání zaměstnání a nejvyšším dosaženým stupněm vzdělání uchazečů není žádná statisticky významná závislost.

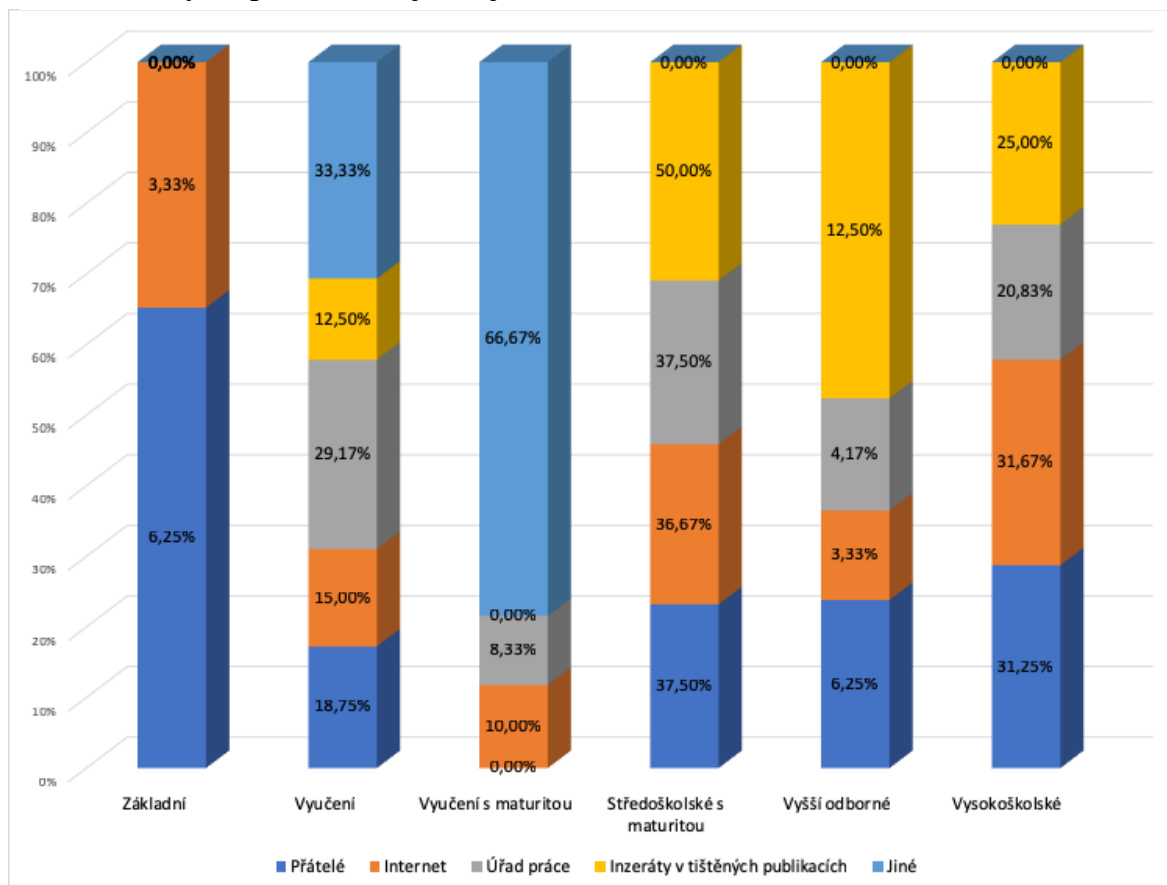
H1: Mezi způsobem hledání zaměstnání a nejvyšším dosaženým stupněm vzdělání uchazečů je nějaká statisticky významná závislost.

Tabulka 13: Závislost způsobu hledání zaměstnání a nejvyššího dosaženého vzdělání

Jakým způsobem nejčastěji hledáte zaměstnání?	Nejvyšší dosažené vzdělání						
	Vysokoškolské	Středoškolské s maturitou	Vyučení	Vyučení s maturitou	Základní	Vyšší odborné	Celkem
Přátelé	5	6	3	0	1	1	16
	31,25%	37,50%	18,75%	0,00%	6,25%	6,25%	
Internet	19	22	9	6	2	2	60
	31,67%	36,67%	15,00%	10,00%	3,33%	3,33%	
Úřad práce	5	9	7	2	0	1	24
	20,83%	37,50%	29,17%	8,33%	0,00%	4,17%	
Inzeráty v tištěných publikacích	2	4	1	0	0	1	8
	25,00%	50,00%	12,50%	0,00%	0,00%	12,50%	
Jiné	0	0	1	2	0	0	3
	0,00%	0,00%	33,33%	66,67%	0,00%	0,00%	
Celkem	31	41	21	10	3	5	111

Zdroj: program Statistica 12, vlastní zpracování

Graf 34: Jakým způsobem nejčastěji hledáte zaměstnání?



Zdroj: program Statistica 12, vlastní zpracování

Tabulka 14: Hypotéza 2 – chí-kvadrát test

Statistiky	Chí-kvadr.	sv	p
Pearsonův chí-kv.	22,12067	df=20	p=,33400
M-V chí-kvadr.	20,00772	df=20	p=,45745
Fí	0,44641		
Kontingenční koeficient	0,40764		
Cramér. V	0,22321		

Zdroj: program Statistica 12, vlastní zpracování

Hodnota signifikace  $p = 0,334$  je větší než  $0,05$ , tedy se neprokázalo, že způsob hledání zaměstnání je závislý na stupni dosaženého vzdělání. Kontingenční koeficient s hodnotou  $0,4076$  ukazuje opět na střední závislost.

Zjistili jsme tedy, že neplatí hypotéza H2, která říká, že způsob hledání zaměstnání se liší dle nejvyššího dosaženého stupně vzdělání uchazečů.

V dnešní době má již každý přístup nezávisle na vzdělání k různým zdrojům hledání zaměstnání a vzdělání s tímto případem vůbec nesouvisí.

## Závislost pohlaví respondentů a ochoty dojíždět za zaměstnáním

Hypotéza 3: Pohlaví respondentů má vliv na ochotu dojíždět za zaměstnáním.

Dalo by se očekávat, že mužů ochotných dojíždět za prací bude více než žen. Ženy totiž v hodně případech nemají řidičský průkaz či auto, zatímco převaha mužů řidičské oprávnění i auto vlastní.

Pomocí chí–kvadrát testu jsou hypotézy otestovány v kontingenční tabulce. Nejprve je stanovena nulová a alternativní hypotéza.

H0: Mezi muži/ženami a ochotou dojíždět za prací neexistuje žádná statisticky významná závislost.

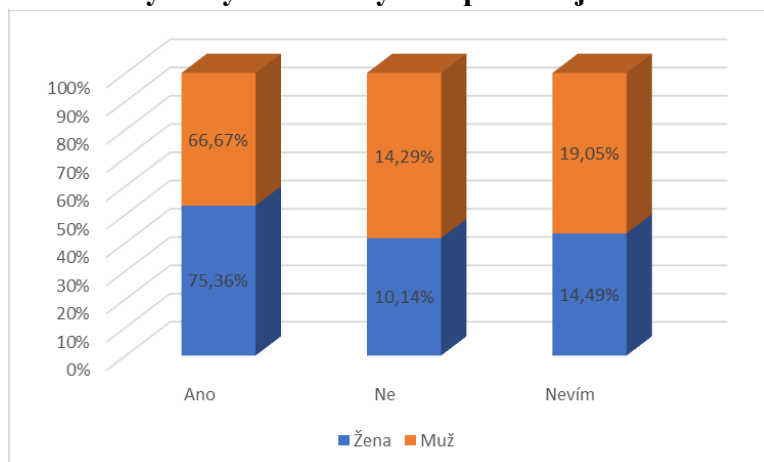
H1: Mezi muži/ženami a ochotou dojíždět za prací existuje statisticky významná závislost.

Tabulka 15: Závislost pohlaví a ochoty dojíždět za prací

Pohlaví	Byl/a byste ochotný/á za prací dojíždět?			
	Ano	Ne	Nevím	Celkem
Žena	52	7	10	69
Řádko	75,36%	10,14%	14,49%	
Muž	28	6	8	42
Řádko	66,67%	14,29%	19,05%	
Celk.	80	13	18	111

Zdroj: program Statistica 12, vlastní zpracování

Graf 35: Byl/a byste ochotný/á za prací dojíždět?



Zdroj: program Statistica 12, vlastní zpracování

Tabulka 16: **Hypotéza č. 3 – chí-kvadrát test**

Statistiky	Chí-kvadr.	sv	p
Pearsonův chí-kv.	0,9901630	df=2	p=,60952
M-V chí-kvadr.	0,9978525	df=2	p=,61328
Fí	0,0944478		
Kontingenční koeficient	0,0940293		

Zdroj: program Statistica 12, vlastní zpracování

Hodnota signifikace  $p = 0,60952$  je větší než  $0,05$ , což neprokazuje, že pohlaví je závislé na ochotě dojíždět za prací. Tuto skutečnost také potvrzuje nízký kontingenční koeficient  $K=0,09$ , který ukazuje na slabou závislost a grafické znázornění rozdílů.

Zjistili jsme tedy, že neplatí hypotéza  $H_3$ , která říká, že pohlaví respondentů má vliv na ochotu dojíždět za zaměstnáním.

Může to být způsobeno dostatečnou frekvencí spojů ve Zlínském kraji a moderní dobou, kdy i spousta žen řídí a vlastní auta.

### **Závislost věku a myšlenky práce v zahraničí**

*Hypotéza 4: Věk ovlivňuje myšlenku práce v zahraničí.*

Dalo by se očekávat, že čím mladší člověk je, tím více by se mohl zajímat o práci v zahraničí. Lidé v mladém věku obvykle nemají žádné závazky, ani povinnosti a více se přiklání k experimentům.

Pomocí chí-kvadrát testu jsou hypotézy otestovány v kontingenční tabulce. Nejprve je stanovena nulová a alternativní hypotéza.

$H_0$ : Mezi věkem a uvažováním o práci v zahraničí neexistuje žádná statisticky významná závislost.

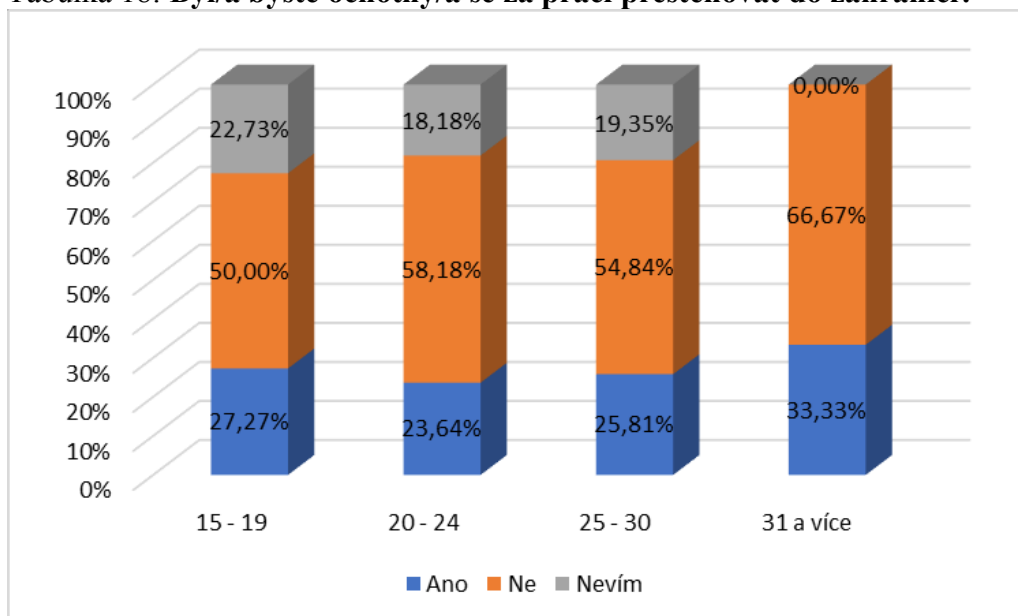
$H_1$ : Mezi věkem a uvažováním o práci v zahraničí existuje nějaká statisticky významná závislost.

Tabulka 17: **Závislost věku a ochoty se přestěhovat za práci do zahraničí**

Věk	Byl/a byste ochotný/á se za práci přestěhovat do zahraničí?			
	Ano	Ne	Nevím	Celkem
15 - 19	6	11	5	22
	27,27%	50,00%	22,73%	
20 - 24	13	32	10	55
	23,64%	58,18%	18,18%	
25 - 30	8	17	6	31
	25,81%	54,84%	19,35%	
31 a více	1	2	0	3
	33,33%	66,67%	0,00%	
Celk.	28	62	21	111

Zdroj: program Statistica 12, vlastní zpracování

Tabulka 18: **Byl/a byste ochotný/á se za práci přestěhovat do zahraničí?**



Zdroj: program Statistica 12, vlastní zpracování

Tabulka 19: **Hypotéza 4 – chí-kvadrát test**

Statistiky	Chí-kvadr.	sv	p
Pearsonův chí-kv.	1,185923	df=6	p=,97757
M-V chí-kvadr.	1,736940	df=6	p=,94223
F <sub>i</sub>	0,103363		
Kontingenční koeficient	0,073089		

Zdroj: program Statistica 12, vlastní zpracování

Hodnota signifikace  $p = 0,97757$  je větší než 0,05, tedy se neprokázalo, že věk ovlivňuje ochotu respondenta odstěhovat se za prací do zahraničí. Tuto skutečnost také potvrzuje nízký kontingenční koeficient a grafické znázornění rozdílů.

Zjistili jsme tedy, že hypotéza H4, která říká, že věk ovlivňuje myšlenku práce v zahraničí, neplatí. Může to být způsobeno faktem, že naši respondenti byli absolventi škol, tudíž všichni patřili do mladší věkové kategorie.

### **Závislost věku a ochoty podstoupit rekvalifikaci**

*Hypotéza 5: Věk ovlivňuje ochotu podstoupit rekvalifikaci.*

Dalo by se očekávat, že absolventi, kteří právě vystudovali nějaký obor, by podstoupení rekvalifikace nechtěli absolvovat.

Pomocí chí–kvadrát testu jsou hypotézy otestovány v kontingenční tabulce. Nejprve je stanovena nulová a alternativní hypotéza.

H0: Mezi věkem a ochotou se rekvalifikovat, neexistuje žádná statisticky významná závislost.

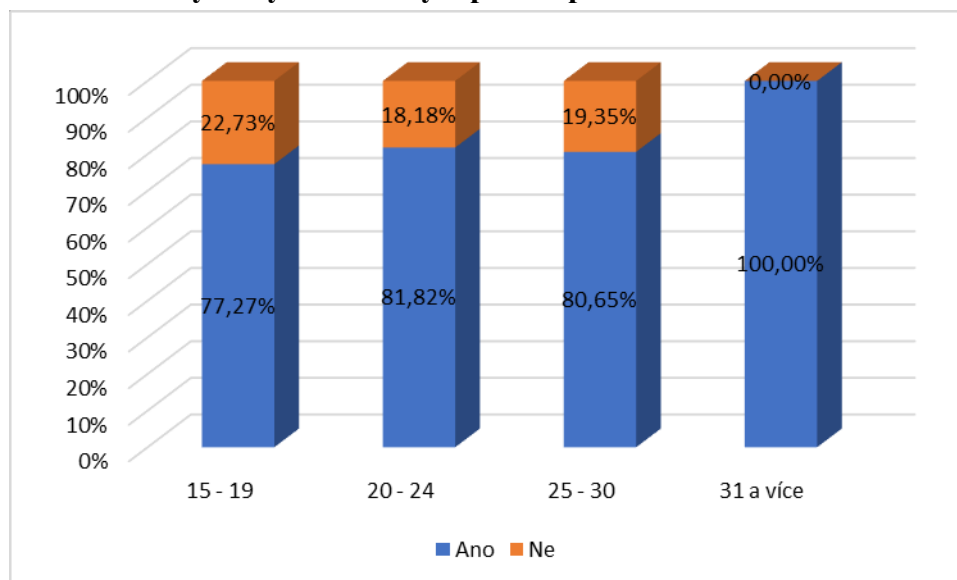
H1: Mezi věkem a ochotou se rekvalifikovat, existuje nějaká statisticky významná závislost.

**Tabulka 20: Závislost věku a ochoty podstoupit rekvalifikaci**

Věk	Byl/a byste ochotný/á přistoupit na rekvalifikaci?		
	Ano	Ne	Celkem
15 - 19	17	5	22
	77,27%	22,73%	
20 - 24	45	10	55
	81,82%	18,18%	
25 - 30	25	6	31
	80,65%	19,35%	
31 a více	3	0	3
	100,00%	0,00%	
<b>Celk.</b>	<b>90</b>	<b>21</b>	<b>111</b>

Zdroj: program Statistica 12, vlastní zpracování

Tabulka 21: **Byl/a byste ochotný/á přistoupit na rekvalifikaci?**



Zdroj: program Statistica 12, vlastní zpracování

Tabulka 22: **Hypotéza 5 – chí-kvadrát**

Statistiky	Chí-kvadr.	sv	p
Pearsonův chí-kv.	0,931329	df=3	p=,81786
M-V chí-kvadr.	1,480160	df=3	p=,68686
Fí	0,915989		
Kontingenční koeficient	0,912170		

Zdroj: program Statistica 12, vlastní zpracování

Hodnota signifikace  $p = 0,81786$  je větší než  $0,05$ , tedy se neprokázalo, že věk ovlivňuje ochotu respondenta podstoupit rekvalifikaci. To potvrzuje také nízká hodnota kontingenčního koeficientu.

Zjistili jsme tedy, že hypotéza H5, která tvrdí, že věk ovlivňuje ochotu přistoupit na rekvalifikaci, není platná. Opět zde můžeme hovořit o všech našich respondentech jako o mladých lidech, tudíž tím není přístup k rekvalifikaci ovlivněn.

## 4 Výsledky a diskuse

### 4.1 Výsledky dotazníkového šetření

Dotazníkové šetření je zaměřeno pouze na rizikovou skupinu na trhu práce – absolventy škol. Dotazníky byly nezaměstnanými absolventy vyplněny za pomoci ředitelky pobočky Úřadu práce ČR ve Zlíně, paní Mgr. Miriam Majdyšové, která ochotně dotazníkové šetření rozeslala interní poštou na různé kontaktní pracoviště ve Zlínském kraji, kde personál dotazníky přímo absolventům nabízel k vyplnění. V období od listopadu 2018 do ledna 2019 se dotazníkového šetření zúčastnilo 111 oslovených respondentů.

Počátek dotazníkového šetření se týkal genderového rozlišení, přičemž bylo zjištěno, že nezaměstnanost u absolventů se projevuje spíše u žen. Tato skutečnost může být způsobena buď profesní diskriminací žen, či větší ochotou žen k vyplňování dotazníků a odpovídání na otázky na toto téma.

Následně byl zjišťován věk respondentů. Největší věkovou kategorii tvoří respondenti ve věkové skupině 20 – 24 let. Po dokončení studia nacházejí rychleji své uplatnění vyučení, než lidé s vyšším vzděláním.

Již několik let se ČR potýká s problémem nedostatku řemeslníků, tudíž je o ně velký zájem a nemají problém získat zaměstnání.

Převážná většina studentů vykonávala při studiu nějakou praxi, což může být velmi přínosné pro jejich budoucí zaměstnání. Na otázku, zda by absolventi rádi pracovali ve svém oboru, odpověděla převážná většina, že ano. To samé odpověděli také na otázku týkající se ochoty přistoupit na rekvalifikaci. Rekvalifikaci však spousta z nich nikdy neabsolvovala a ti, kteří ano, uváděli především rekvalifikaci, při níž navštěvovali nejvíce odborné kurzy, jazykové kurzy, aj...

Dotazovaní respondenti nejčastěji hledají práci v oblasti služeb, ekonomiky a administrativy, což může být způsobeno nedostatkem pracovních míst na Zlínsku v této oblasti.

Nejčastěji v dnešní době hledají absolventi práci prostřednictvím internetu, což je v dnešní době pochopitelné. Je výrazně poptávána práce na plný úvazek a představa o měsíční hrubé mzdě je 21 – 26 tisíc Kč. Absolventi se nejspíše ostýchají z důvodu své nezkušenosti, poptávat vyšší mzdu.



Jako svou délku evidence na úřadu práce nejčastěji uváděli 1 – 3 měsíce, jelikož mladí lidé obvykle nemají problém najít si rychle práci. Většina by také byla ochotna za práci dojíždět, a to i nemalé vzdálenosti, jako je 20 – 30 km.

Na otázku, zda by byli ochotní se za prací přestěhovat, jak v rámci ČR, tak do zahraničí, odpověděla vždy zhruba polovina dotazovaných záporně, čtvrtina kladně a zbytek by se ještě rozhodoval. Práci v zahraničí shánělo zhruba 20 % respondentů.

Při zjišťování, zda byli respondenti již někdy po škole zaměstnaní, odpověděla pouze menší polovina, že ano. Bylo zjištěno, že většině trvalo méně než 3 měsíce najít si po škole zaměstnání.

Jako zajímavost dotazníkového šetření můžeme uvést fakt, že absolventi s vyučením nacházejí častěji uplatnění než absolventi s vzděláním vyšším. Toto tvrzení nám však vyvracuje kapitola 3.3.3, kde se dle dat z Českého statistického úřadu naopak potýkáme s největší nezaměstnaností u osob s vyučením.

## **4.2 Návrhy na zlepšení**

Každý stát by se měl kromě snižování celkové nezaměstnanosti zaměřit hlavně na snižování nezaměstnanosti dlouhodobé. Lidé při ní ztrácejí svou dříve získanou kvalifikaci a pracovní návyky. Také by se stát měl soustředit nejen na nezaměstnanost rizikových skupin, ale všech lidí. Bez ohledu na jejich věk, pohlaví či způsobilost. Každý uchazeč by se měl podporovat a měla by se vyvíjet snaha, která by mu bez jakékoli diskriminace umožnila získat lehce zaměstnání.

Ke zlepšení situace v oblasti nezaměstnanosti absolventů ve Zlínském kraji, by napomohlo plně využívat nástroj aktivní politiky zaměstnanosti – možnost rekvalifikace. Dle průzkumu by spousta absolventů ráda podstoupila rekvalifikaci, ale bohužel ještě neměla tu možnost z důvodu nedostatečných informací a nabídek.

Dále je nutné zajistit dobrou odbornou úroveň učitelů, mistrů a školitelů, podílejících se na vzdělávání studentů, aby je obory více naplňovaly a měli o ně zájem. Následně by autorka doporučila obnovit bývalý projekt ze strany státu – Stáže ve firmách a Stáže pro mladé, jinak řečeno – vzdělávání praxí. Stáže byly určeny žákům končících ročníků středních škol, studentům pomaturitního studia a studentům posledních dvou semestrů VOŠ a VŠ. Tyto projekty však byly v roce 2015 zrušeny z důvodu ukončení

programovacího období fondu, ze kterého byly financovány. Programy byly ze strany firem i ze strany absolventů velmi úspěšné.

## 5 Závěr

Cílem diplomové práce bylo zanalyzovat vývoj nezaměstnanosti ve Zlínském kraji v letech 2007 – 2017 a následně jej porovnat s vývojem nezaměstnanosti v České republice. Práce je také orientována na problematiku nezaměstnanosti rizikové skupiny na trhu práce – absolventů škol ve Zlínském kraji.

V teoretické části práce autorka za pomoci odborné literatury popisuje důležité pojmy z oblasti nezaměstnanosti, jako jsou druhy nezaměstnanosti, teorie měření nezaměstnanosti, charakterizuje trh práce a vytyčuje na něm jednotlivé rizikové skupiny obyvatel a následně charakterizuje Zlínský kraj. Ten má aktuálně přibližně 580 000 obyvatel, rozkládá se ve východní části Moravy a je tvořen celkem čtyřmi okresy (Zlín, Vsetín, Uherské Hradiště a Kroměříž).

Na jihozápadě sousedí s Jihomoravským krajem, na severozápadě s Olomouckým krajem, na severu s Moravskoslezským krajem a na východě s Žilinským a Trenčínským krajem. Svou rozlohou 3964 km<sup>2</sup> je s výjimkou hlavního města Prahy považován za třetí nejmenší kraj České republiky.

Jako výhodu Zlínského kraje můžeme uvést jeho dobrou geografickou polohu a jeho stále rozvíjející se tendenci, která zabezpečuje stále více nových pracovních míst. Zlínsko se rovněž vyznačuje průmyslovou výrobou, především zhodnocováním průmyslových surovin a při tvorbě HDP zaujímá 7. místo mezi kraji v České republice.

V praktické části nejdříve autorka pracovala s hodnotami z Českého statistického úřadu. Srovnávány byly hodnoty z oblasti nezaměstnanosti Zlínského kraje a České republiky, a to dle věku, pohlaví, výše dosaženého vzdělání a dle délky evidence na ÚP. Pomocí tabulek a grafů se prokázalo, že struktura počtu obyvatel Zlínského kraje je rok od roku nižší a také bylo zjištěno, že z hlediska pohlaví v jednotlivých okresech převažují ženy.

Podíl nezaměstnaných osob se ve Zlínském kraji ukázal v posledních třech zkoumaných letech jako nižší, než ten celorepublikový, čemuž tak v minulých letech nebylo. Nezaměstnaní byli porovnáváni dle věkových skupin. Nelze jednoznačně určit, která věková skupina je na tom nejlépe, nebo nejhůře, jelikož se jejich hodnoty každoročně ve Zlínském kraji i v ČR kolísaly. Podíl nezaměstnaných osob ve Zlínském kraji za

zkoumané období, byl s výjimkou jednoho roku vyšší u mužů. Celorepublikově se však podíl nezaměstnaných osob projevil vyšší u žen.

Ve Zlínském kraji i ČR dle ČSÚ tvoří již dlouhodobě nejpočetnější skupinu nezaměstnaných lidé, kteří jsou vyučení. Při srovnávání nezaměstnaných, dle délky evidence na úřadu práce, se ukázalo, že ve Zlínském kraji se objevuje spíše nezaměstnanost krátkodobá.

Průměr České republiky však ukazuje převážně hodnoty nezaměstnanosti dlouhodobé. Velký dopad na nezaměstnanost měla hospodářská krize, která vypukla ve Spojených státech amerických a následně se promítla do celého světa. V Česku se nejvíce projevila v roce 2008 a pokračovala až do roku 2014. Docházelo k poklesu poptávky, což způsobilo rapidní nárůst nezaměstnanosti v roce 2009, z důvodu propouštění zaměstnanců.

V druhé polovině praktické části diplomové práce autorka využila dotazníkového šetření, které za pomoci ředitelky pobočky Úřadu práce ve Zlíně, Mgr. Miriam Majdyšové, rozeslala po různých kontaktních pracovištích ve Zlínském kraji. Dotazník byl rozdan absolventům škol ve strukturované formě. Během listopadu 2018 až ledna 2019 jich bylo respondenty vyplněno celkem 111, což představovalo návratnost 74 %.

Z dotazníků bylo zjištěno, že se nezaměstnanost projevuje spíše u žen a u věkové skupiny absolventů 20 – 24 let. Vyučení absolventi škol nacházejí rychleji své uplatnění, než ti s vyšším vzděláním. Většina respondentů při studiu vykonávalo nějakou praxi.

Dotazovaní převážně odpovídali, že by rádi pracovali v oboru, který vystudovali a v případě, že by se jim naskytla možnost rekvalifikace, by nebyli proti. Převážná většina však rekvalifikaci ještě nikdy nepodstoupila a ti, kteří uvedli, že ano, navštěvovali především kurzy jazykové, odborné, IT kurzy, aj...

Mezi absolventy je populární shánět práci v oblasti služeb, ekonomiky a administrativy, naopak nejméně žádaná je práce ve zdravotnictví a zemědělství. Respondenti pochopitelně nejčastěji hledají práci pomocí internetu, je výrazně vyšší poptávka po práci na plný úvazek. Představa o měsíční hrubé mzdě je 21 – 26 tisíc Kč.

Nejčastější délka evidence na ÚP byla uváděna 1 – 3 měsíce. Většina respondentů by byla ochotna za práci dojíždět, a to i velké vzdálenosti, jako je 20 – 30 km.

Zhruba polovina respondentů by nebyla ochotna se přestěhovat jak v rámci ČR, tak do zahraničí. Zhruba čtvrtina by se přestěhovala ráda a další čtvrtina uvedla, že neví.

Práci v zahraničí shánělo zhruba 20 % respondentů. Při zjišťování, zda byli respondenti již někdy po škole zaměstnaní, odpověděla pouze menší polovina, že ano. Bylo zjištěno, že většině trvalo méně než 3 měsíce najít si po škole zaměstnání.

Poslední část praktické části byla zaměřena na testování hypotéz, které souvisely s předchozím dotazníkem. Bylo stanoveno 5 hypotéz a na hladině významnosti  $\alpha = 0,05$  se hypotézy testovaly pomocí chí–kvadrát testu nezávislosti v kontingenční tabulce.

Autorka za pomoci statistické metody testovala nulovou a alternativní hypotézu. Při testování závislosti výše očekávaného platu a nejvyššího dosaženého vzdělání byla prokázána hypotéza H1, která říká, že absolventi škol očekávají odlišné platy v závislosti na jejich nejvyšším stupni dosaženého vzdělání.

U hypotézy, kde se testovala závislost mezi způsobem hledání zaměstnání, a nejvyšším dosaženým vzděláním se zjistilo, že se dle vzdělání způsob hledání zaměstnání neliší. V následující hypotéze se zkoumala závislost pohlaví respondentů a ochoty dojíždět za zaměstnáním. Opět se prokázalo, že pohlaví vliv na ochotu dojíždět za prací nemá. Závislost mezi věkem a ochotou se přestěhovat do zahraničí, zkoumala následující hypotéza. Za pomoci chí–kvadrát testu se ukázalo, že tato závislost v daném případě neexistuje. Stejně jako v následujícím případě, který testuje závislost mezi věkem a ochotou přistoupit na rekvalifikaci.

Na závěr lze konstatovat, že uchazeč o zaměstnání, jenž je ochotný a schopný pracovat si práci bez problému najde. Hrozba však nastává u lidí, kteří jsou dlouhodobě nezaměstnaní, a tento statut jim vyhovuje. Nastupují do zaměstnání pouze z důvodu splnění podmínek stanovených státem k dosažení sociálních dávek, ale ve skutečnosti pracovat odmítají.

## 6 Seznam použitých zdrojů

### Knižní publikace

1. BRČÁK, Josef, Bohuslav SEKERKA, Lucie SEVEROVÁ a Dana STARÁ. *Makroekonomie*. 264 s. Plzeň: Aleš Čeněk, 2018. ISBN 978-80-7380-708-5.
2. BUCHTOVÁ, Božena a kolektiv. *Nezaměstnanost: psychologický, ekonomický a sociální problém*. Vyd. 1. Praha: Grada Publishing, 2002. 236 s. ISBN 80-247-9006-8.
3. HALÁSKOVÁ, Renata. *Politika zaměstnanosti*. Ostrava: Ostravská univerzita, Filozofická fakulta, 2008. ISBN 978-80-7368-522-5.
4. JUREČKA, Václav. *Mikroekonomie*. Praha: Grada, 2010. Expert (Grada). ISBN 978-80-247-3259-6.
5. KADEŘÁBKOVÁ, Božena. *Úvod do Makroekonomie: Neoklasický přístup*. Praha: C.H.BECK, 2002. ISBN 978-80-7179-788-3.
6. KOTÝNKOVÁ, Magdalena a NĚMEC, Otakar. *Lidské zdroje na trhu práce*. Praha: Professional publishing, 2003, 199 s. ISBN 80-86419-48-7.
7. KUCHAR, Pavel. *Trh práce: sociologická analýza*. 1. vyd. Praha: Karolinum, 2007, 184 s. ISBN 978-80-246-1383-3.
8. LIŠKA, Václav. *Makroekonomie*. 2. Praha: Professional publishing, 2008. ISBN 978-80-86419-54-1.
9. MAREŠ, Petr. *Nezaměstnanost jako sociální problém*. Vyd. 3. Praha: sociologické nakladatelství, 2002. 172 s. ISBN 80-86429-08-3.
10. MÁČE, Miroslav a Pavel ROUSEK. *Makroekonomie pro technické školy*. Praha: Garda Publishing, 2013. ISBN 978-80-247-4575-6.
11. SAMUELSON, Paul Anthony a William D NORDHAUS. *Ekonomie*: 18. vydání. Praha: NS Svoboda, 2007, 775 s. ISBN 978-80-205-0590-3.
12. SIROVÁTKA, Tomáš. *Politika pracovního trhu*. Brno: Vydavatelství Masarykovy univerzity, 1995, 171 s. ISBN 80-210-1251-X.
13. SVATOŠOVÁ, Libuše a KÁBA, Bohumil. *Statistické metody II*. 1. vydání. Praha: ČZU, 2008. 105 s. ISBN 978-80-213-1736-9.

14. TVRDÝ, Lubor. *Trh práce a vzdělanost v regionálním kontextu*. Ostrava: VŠ Báňská - Technická Univerzita Ostrava, 2007. ISBN 802-481-665-2.

### Internetové zdroje

1. Rekvalifikace. *Úřad práce ČR - krajská pobočka ve Zlíně* [online]. 2018 [cit. 2019-02-14]. Dostupné z: <https://portal.mpsv.cz/upcr/kp/zlk/rekvalifikace>
2. Změna výpočtu ukazatele registrované nezaměstnanosti. *Český statistický úřad* [online]. 2012 [cit. 2018-06-12]. Dostupné z: [https://www.czso.cz/csu/czso/zmena\\_vypoctu\\_ukazatele\\_registrovane\\_nezamestnanosti20121107](https://www.czso.cz/csu/czso/zmena_vypoctu_ukazatele_registrovane_nezamestnanosti20121107)
3. Základní charakteristika Zlínského kraje. *Zlínský kraj* [online]. 2017 [cit. 2018-06-14]. Dostupné z: <https://www.kr-zlinsky.cz/zakladni-charakteristika-kraje-cl-3685.html>
4. Profese a obory, které zaměstnavatelé potřebují. *Infoabsolvent.cz* [online]. [cit. 2019-01-19]. Dostupné z: <http://infoabsolvent.cz/Temata/ClanekAbsolventi/4-1-10/Profese-a-obory-ktere-zamestnavatele-potrebuji/26>
5. Český statistický úřad. *Zaměstnanost, nezaměstnanost - časové řady* [online]. [cit. 2019-01-10]. Dostupné z: [https://www.czso.cz/csu/czso/zam\\_cr](https://www.czso.cz/csu/czso/zam_cr)
6. Obyvatelstvo. *Český statistický úřad* [online]. [cit. 2019-01-10]. Dostupné z: [https://www.czso.cz/csu/czso/obyvatelstvo\\_lide](https://www.czso.cz/csu/czso/obyvatelstvo_lide)
7. Ministerstvo práce a sociálních věcí. Absolventi škol a mladiství [online]. [cit. 2018-06-01]. Dostupné z: <https://portal.mpsv.cz/sz/stat/abs>

## 7 Přílohy

### Dotazník

#### Nezaměstnanost absolventů ve Zlínském kraji

Dobrý den,

jmenuji se Gabriela Matysová a jsem studentkou Provozně ekonomické fakulty ČZU v Praze. Ráda bych Vás poprosila o vyplnění krátkého dotazníku, který je součástí mé diplomové práce „Vývoj nezaměstnanosti ve Zlínském kraji ve srovnání s ČR“. Tento dotazník je zaměřen na rizikovou skupinu obyvatel na trhu práce – absolventy škol. Sloužit bude pouze pro účely mé diplomové práce a je zcela anonymní. Ke každé otázce je možná právě jedna odpověď. Děkuji Vám za Váš čas a ochotu.

Gabriela Matysová

#### 1. Pohlaví

- Muž
- Žena

#### 2. Věk

- 15 – 19
- 20 – 24
- 25 – 30
- 31 a více

#### 3. Nejvyšší dosažené vzdělání

- Základní
- Vyučení
- Vyučení s maturitou
- Středoškolské s maturitou
- Vyšší odborné
- Vysokoškolské



4. Vykonával/a jste během studia nějakou praxi?
- Ano
  - Ne
5. Chtěl/a byste pracovat v oboru, který jste vystudoval/a?
- Ano
  - Ne
  - Nevím
6. Byl/a byste ochotný/á přistoupit na rekvalifikaci?
- Ano
  - Ne
7. Navštěvoval/a jste někdy rekvalifikační kurzy?
- Ano
  - Ne
8. Jaké kurzy jste naposledy navštěvoval/a?
- Odborné kurzy
  - IT kurzy
  - Kurzy v oblasti ekonomiky a účetnictví
  - Kurzy v sociální oblasti
  - Jazykové kurzy
  - Jiné
  - Žádné
9. V jakém oboru nejvíce hledáte zaměstnání?
- Administrativa
  - Ekonomika
  - Obchod a cestovní ruch
  - Služby
  - Stavebnictví
  - Strojírenství

- Zdravotnictví
- Zemědělství
- Jiné

10. Jakým způsobem nejvíce hledáte zaměstnání?

- Internet
- Inzeráty v tištěných publikacích
- Přátelé
- Úřad práce
- Jiné

11. Hledáte práci

- Na plný úvazek
- Na poloviční úvazek
- Jiné

12. Jakou výši hrubé mzdy si ve svém zaměstnání představujete?

- 15 – 20 tisíc Kč
- 21 – 26 tisíc Kč
- 27 – 30 tisíc Kč
- 30 – 35 tisíc Kč
- 35 tisíc Kč a více

13. Jak dlouho jste v evidenci ÚP?

- 1 – 3 měsíce
- 4 – 7 měsíců
- 8 měsíců a více
- Nejsem v evidenci ÚP

14. Byl/a byste ochotný/á za prací dojíždět?

- Ano
- Ne
- Nevím

15. Pokud ano, jak daleko?

- Do 10 km
- Do 20 km
- Do 30 km
- Více jak 30 km
- Nebyl/a bych ochotný/á dojíždět

16. Byl/a byste ochotný/á se za prací přestěhovat v rámci ČR?

- Ano
- Ne
- Nevím

17. Byl/a byste ochotný/á se za prací přestěhovat do zahraničí?

- Ano
- Ne
- Nevím

18. Sháněl/a jste práci v zahraničí?

- Ano
- Ne

19. Byl/a jste po škole někde zaměstnaný/á?

- Ano
- Ne

20. Pokud jste byl/a po škole zaměstnán/a, jak dlouho Vám trvalo najít zaměstnání po ukončení školy?

- Méně než 3 měsíce
- 3 – 6 měsíců
- 7 – 12 měsíců
- Více než 1 rok
- Nebyl/a jsem po škole zaměstnaný/á