



Česká zemědělská univerzita v Praze

Fakulta lesnická a dřevařská  
Katedra ekonomiky a řízení lesního hospodářství

**Analýza způsobu obchodování s dřívím u  
subjektů státních lesů v ČR**  
Diplomová práce

Veronika Hlaváčková  
Vedoucí diplomové práce: Mgr. Ing. Michal Hrib, Ph.D.  
28. 4. 2012

Prohlašuji, že jsem tuto diplomovou práci vypracovala samostatně pod vedením  
Mgr. Ing. Michala Hriba, Ph.D. na základě citované literatury.

Veronika Hlaváčková

## Obsah

1. Úvod.....	4
2. Metodika.....	5
3. Literární rešerše .....	7
3.1. Lesnická politika.....	7
3.2. Autoři zabývající se touto problematikou.....	8
3.3. Vývoj lesního hospodářství od roku 1989 .....	8
3.4. Zásady státní lesnické politiky.....	12
3.5. Zvláštnosti lesního majetku.....	12
3.6. Státní vlastnictví.....	12
3.6.1. Výkon vlastnického práva a jiných majetkových práv státu .....	13
3.7. Státní podnik.....	14
3.7.1. Zakladatel podniku .....	14
3.7.2. Založení podniku .....	15
3.7.3. Státní podnik Lesy České republiky.....	15
3.8. Obchodování u Lesů ČR.....	17
3.8.1. Lokalita „P“ .....	17
3.8.2. Lokalita „OM“ .....	17
3.8.3. Prodej dříví na stojato.....	18
3.8.4. Elektronické aukce dříví .....	18
3.8.5. Porovnání výhodnosti zakázek na lokalitě P a OM za roky 2008 a 2009	23
3.8.6. Cykly lesnických zakázek .....	25
3.9. Trh s dřívím v ČR.....	25
3.10. Národní lesnický program .....	27
3.11. Vojenské lesy a statky.....	28
3.12. Další subjekty státních lesů.....	30
3.12.1. Správa NP a CHKO Šumava – minitendry .....	31
3.13. Obchodování u sousedních států.....	32
3.13.1. Slovenská republika .....	32
3.13.2. Rakousko .....	33
3.13.3. Německo .....	34
4. Komparativní analýza.....	36

4.1.	Vývoj ekonomické situace v lesním hospodářství 1998 – 2012 .....	36
4.2.	Zahraniční obchod se surovým dřívím .....	42
4.3.	Tuzemský trh se surovým dřívím .....	45
4.4.	Nastínění samostatného obchodování u LČR.....	49
5.	Výsledky.....	52
6.	Diskuze .....	57
7.	Závěr .....	59
8.	Seznam literatury a použitých zdrojů .....	60
9.	Seznam příloh .....	65
10.	Přílohy .....	66

## **Abstract**

Práce se zabývá analýzou způsobu obchodování s dřívím u státních subjektů. Obsahuje vývoj po transformaci lesního hospodářství v roce 1989, legislativu – zákon o zadávání veřejných zakázek, formy obchodu u Lesů České republiky. Dále zachycuje vývoj ekonomického hospodaření, analyzuje situaci na domácím trhu a poměr vývozu a dovozu dříví. Porovnání obchodování v České republice a okolních státech - SRN, Rakousku a Slovenské republice.

The work deals with the analysis of the way of trading wood in the field of state entities. It consists of the development after the forest economy transformation in 1989, legislation - the law of public contracts and forms of trade in connection with Forests of the Czech Republic. More, development of economics management, situation on the domestic market and the ration of export to import of wood are discussed. Comparison of trade in the Czech republic and surrounding states - Germany, Austria and Slovakia

# 1. Úvod

Les je velmi významným veřejným statkem. To jak v hospodářském a ještě více ochranném a lese zvláštního určení. Veřejný statek je ekonomickou aktivitou, z níž mají mít všichni lidé v dané oblasti stejný prospěch (Oliva 2006).

Lesy bez rozdílu vlastnictví pokrývají 1/3 plochy České republiky. Majetek ve správě státního podniku Lesy České republiky zaujímá více jak 50%.

Důležitější, než je rozsah státního lesního majetku, je však způsob, jakým bude tento majetek spravován a jak bude legislativně zajištěno, aby nebyl zneužíván (Oliva 2006).

Cílem této práce bylo charakterizovat vývoj transformační cesty po roce 1989, přeměnou jednotlivých krajských podniků státních lesů na státní podnik Lesy České republiky.

Analyzovat způsob obchodování u státních subjektů, které mají právo hospodařit v lesích.

Dále rozepsat metody, které k obchodování používají, jak u obchodu ve vlastní režii, tak skrze obchodování pomocí smluvních partnerů.

A poté srovnat zjištěný výsledek se situací u okolních států především na Slovensku, Rakousku a SRN.

## 2. Metodika

Ke zpracování práce byla použita existující veřejně přístupná data především z Českého statistického úřadu a ministerstva zemědělství. Nejprve byl analyzován vývoj českého lesnictví po transformaci v roce 1989 až do současnosti. Dále nastíněn pohled na státní podnik Lesy České republiky a jeho obchodování, formy prodeje na odvozním místě, na pni a formou aukcí. Porovnání výhodnosti modelu „P“ a „OM“, které čerpá z výzkumu z dřevěné knihy. Dále několik informací o Národním lesnickém programu a hospodaření u Vojenských lesů.

V práci je charakterizováno hospodaření pouze větší státních subjektů a to – Lesů České republiky a Vojenských lesů. Lesy Kanceláře prezidenta republiky a lesy ve správě NP jsou zde pouze zmíněny, protože mají jiný způsob hospodaření – jsou to příspěvkové organizace, rovněž se práce nezabývá lesy veřejných vysokých škol.

V další části práce je komparace, která je zde široce uplatňovanou metodou. Logické a nezbytné prvky komparace jsou dva. První z nich se označuje jako comparatum, tj. to, co se srovnává, a druhý jako comparandum, tj. to, co má být s prvním srovnáváno (Knapp 1996).

Comparatem pro případ této práce je lesní právo comparandem pak jednak normy lesního práva našeho, jednak stávající normy lesního práva Spolkové republiky Německo, Rakouské republiky a Slovenské republiky.

Poté analýza ekonomické situace v lesním hospodářství, která byla provedena za roky 1998 až 2012 z dostupných dat v Zelených zprávách. Také jsou zde další důležité informace, které souvisí s obchodem jako průměrné náklady pěstebních, těžebních a dalších činností a jejich souvislosti s vývojem dovozu, vývozu, hospodářského výsledku a dodávek celkem.

V aplikační části práce je nastíněn model, pomocí kterého by LČR přijmuly zaměstnance, kteří by 20% obchodu prováděli ve vlastní režii LČR. Náklady na

zaměstnance se dále srovnávají s průměrným hospodářským výsledkem na lesnickou činnost.



### **3. Literární rešerše**

#### **3.1. Lesnická politika**

Lesnickou politiku můžeme definovat jako vědní disciplínu a praktickou činnost, zabývající se konfliktními vztahy mezi zájmy aktérů lesního hospodářství. Když se dostanou tyto zájmy do vzájemného konfliktu, opírají se aktéři o informace a moc, aby své zájmy prosadili. Lesnická politika má možnost tyto procesy ovlivnit vnesením dalších informací či použitím moci. Je to společenský proces, s možností zapojení se do řešení probíhajících konfliktů, stejně jako jednotliví aktéři. Těmi se myslí – vlastníci lesa, zaměstnanci, výzkum, věda a technika, lesnické školství, stát, občané, ochrana přírody a životního prostředí, spolky a sdružení v lesním hospodářství, zájmové organizace, podnikatelé v LH a zpracovatelé dříví (Oliva 2005).

V listopadu 2012 byly schváleny – Zásady státní lesnické politiky, zásady jsou velmi obecné a konkrétně obchodování se netýkají [17].

Dá se říci, že tak státní subjekty nejsou příliš lesní politikou omezeny a mohou se do značné míry samostatně rozhodnout jak obchodovat.

Dokument, který je důležitý pro řízení lesů se nazývá Dřevěná kniha neboli Koncepce ministerstva zemědělství k hospodářské politice státního podniku LČR z roku 2012. Tento dokument obsahuje vývoj v obhospodařování lesů v majetku státu, modely pro správu lesů a jejich hodnocení, návrh koncepce hospodářské politiky od roku 2012. V přílohách Dřevěné knihy můžeme najít i analýzu situace na trhu s dřívím a vývoj situace v českém lesnictví [1].

### **3.2. Autoři zabývající se touto problematikou**

Z dlouhodobějšího hlediska se problematikou rozebíranou v této práci zabývají například tito autoři: Vývojem lesnictví Vladimír Simanov, vlastnickými strukturami Jiří Matějček, akcionář HLDS František Dejnožka, bývalý ředitel LČR Jiří Oliva. Velmi zásadním dokumentem této problematiky je Dřevěná kniha neboli koncepce hospodářské politiky LČR.

### **3.3. Vývoj lesního hospodářství od roku 1989**

Po roce 1989 proběhly změny ve vlastnictví lesů, byla zrušena centrální tvorba cen a ceny se začaly odvíjet od tržní nabídky a poptávky. Postupně byly odbourávány dovozní a vývozní licence na import a export surového dříví a výrobků z dřeva. Vytvořil se soukromý podnikatelský sektor. [1]

V závěru osmdesátých let se staly významné právní změny. Novela hospodářského zákoníku (zákon č. 98/1988 Sb.), zákon č. 88/1988 Sb., o státním podniku, a vyhláška č. 119/1988 Sb., o hospodaření s národním majetkem. Nahrazení státního vlastnictví tzv. „celospolečenským vlastnictvím“ a správy národního majetku „právem hospodaření s národním majetkem“ (Havlan 2006).

Před transformací byly lesy ve vlastnictví státu na území ČR spravovány 7 podniky státních lesů, založenými na základě zákona č. 111/1990 Sb., o státním podniku (podniky státních lesů byly založeny ještě na základě zákona č. 88/1988 Sb., o státním podniku) jako státní podniky spravující národní majetek. Územní členění se shodovalo se správním členěním státu a každý jednotlivý podnik státních lesů spravoval lesy příslušného kraje [1].

Zmínit lze např. shodnou právní ochranu vlastnického práva a práva hospodaření proti neoprávněným zásahům a zvláště časovou neomezenost těchto práv (§ 10 HZ). V obou případech šlo o výraz jakéhosi dalšího osamostatňování práva

hospodaření. Stručně po desetiletí trvajícím „subjektová“ unifikace v úpravě správy národního majetku byla prolomena a začalo se opět zřetelněji diferencovat podle toho, zda s majetkem hospodaří specifický podnikatelský subjekt (st. podnik) nebo jiné st. organizace (organizace rozpočtové a příspěvkové). Zřetelný mezník představoval ústavní zákon č. 100/1990 Sb., především jeho čl. 7, textem „Vlastnické právo a jiná majetková práva občanů, právnických osob i státu jsou chráněna ústavou a zákony (odst. 1) a zvláště „Stát poskytuje všem vlastníkům rovnocennou ochranu (ods. 2). § 69 odst. 3. Podle tohoto ustanovení byly převody vlastnictví mimo tzv. obvyklé hospodaření k věcem v národním majetku možné pouze tehdy, pokud to připouštěly prováděcí předpisy (Havlan 2006).

Po roce 1989 nastala postupná privatizace a restituce zestátněného majetku. Byl vydán zákon č. 229/1991 Sb., o úpravě vlastnických vztahů k půdě a jinému zemědělskému majetku. V něm byla obnovena užívací a vlastnická práva k lesům [1].

Vztahuje se na zemědělskou a lesní půdu, obytné a hospodářské budovy a stavby sloužící zemědělské a lesní výrobě a na živý a mrtvý inventář. Zákon upravuje práva a povinnosti vlastníků, původních vlastníků, uživatelů a nájemců půdy, jakož i působnost státu při úpravě vlastnických vztahů a užívacích práv k pozemkům. Tento zákon taktéž ukončil státním lesům právo bezplatně užívat lesní pozemky a porosty, patřící soukromým vlastníkům a zahájil restituční proces v zemědělství a LH. Stal se základem pro obnovu různých forem vlastnictví lesů (Oliva 2006).

Transformace byla dokončena v závěru roku 1992. Týkala se 8 podniků státních lesů, jednoho obchodního podniku a jednoho podniku technického rozvoje. Práva k jejich hospodaření přešla na nově vzniklý podnik – státní podnik Lesy České republiky, jehož zakladatelem je ministerstvo zemědělství. Přibližně 1/2 původního majetku získaly soukromé podnikatelské subjekty. Vzniklo tak 76 akciových a 4 společnosti s ručením omezeným, jejichž základní předmět činnosti tvoří práce pro lesní hospodářství a obchod s dřívím (Oliva 2006).

Změny se týkaly zrovnoprávnění všech forem pozemkového vlastnictví. Byl zrušen institut odborné správy lesů, který představuje monopolní dohled státních lesů nad ostatními vlastníky lesů. Není možné, aby k soukromé lesní půdě vznikalo právo užívání lesních pozemků. K zajištění lesní výroby a ostatních funkcí lesů ve prospěch organizací, a to ani při vytváření ucelených lesních částí. V otázkách tohoto užívacího práva se navrhovalo postupovat podle přijaté novely zákona č. 123/1975 Sb., o užívání půdy a jiného zemědělského majetku k zajištění výroby. Při převedení užívacího práva se lesní porosty staly vlastnictvím majitele pozemku a to bezplatně. Užívací právo nebylo zrušeno, pokud se jednalo o ucelenou lesní část (Státní lesy, JZD atd.). V tomto případě organizace poskytla vlastnickou směnou pozemek náhradní do bezplatného dočasného užívání, pokud majitel nesouhlasil, vznikla dohoda o dočasném užívání pozemku za úplatu. Zavedly se odvody za vynětí lesního pozemku z lesního půdního fondu a za omezení jeho využívání při plnění funkcí lesů. Sazby odvodů odpovídaly hodnotě potenciální produkce dříví povýšené koeficientem mimoprodukčních funkcí lesů. Lesní hospodářské plány se stále vypracovávaly pro lesní hospodářské celky, které ale už neodpovídaly lesním závodům, nýbrž zhruba lesním správám. Hranice pro tvorbu LHP byla stanovena 3000 ha. Každý vlastník si zajistil lesního hospodáře, ten musel splňovat potřebnou kvalifikaci. Směl pracovat pro více vlastníků, maximálně mohl obhospodařovat 4000 ha lesů. Zřídil se fond na poskytování investičních a neinvestičních dotací na plnění mimoprodukčních funkcí, subvence na akce celospolečenského významu a dotace na pěstební činnost (Čechura 1991).

Bylo rovněž přijato usnesení vlády ČR č. 168/1995 o převodech movitého majetku bývalých lesních družstev obcí do vlastnictví obcí. (Oliva 2005).

Dne 3. listopadu 1995 byl výraznou většinou hlasů přítomných poslanců přijat zákon č. 289/1995 Sb. o lesích. Zákon vychází ze společenského poslání lesů jako jedné z nejdůležitějších složek životního prostředí a producenta obnovitelného zdroje dřevní suroviny. Navazuje na minulé lesní zákonodárství a využívá znalostí lesních zákonů evropských států srovnatelné úrovně lesního hospodářství. Účelem zákona

je docílení vyváženého stavu mezi oprávněnými zájmy vlastníků lesů a zájmy veřejnými (Oliva 2006).

V roce 2000 nabyly účinnosti další rozšiřující zákony. Zákon č. 114/2000 Sb., měnící zákon č. 172/1991 Sb., který převedl do vlastnictví obcí nemovitosti, které byly obcím přiděleny v letech 1945 až 1948 podle platných právních předpisů, avšak nebyly právoplatně zapsány do katastru nemovitostí (asi 40 000 ha). Zákon č. 212/2000 Sb. O zmírnění některých majetkových křivd způsobených holokaustem. Vrácení lesů obcí a měst v národních parcích zákon č. 214/2000 Sb. Vyhlášení národního parku České Švýcarsko zákon č. 161/1999 Sb. V roce 2000 byl proveden dle zákona č. 111/1998 Sb. o vysokých školách převod 16 000 ha lesních pozemků do vlastnictví vysokých škol s akreditovaným programem na lesnictví. Proběhlo dočasné pozastavení bezúplatného převodu majetku na obce – důvodem ustanovení zákona č. 77/1997 Sb. o státním podniku, které neumožňuje odejmout majetek státnímu podniku jinak než zákonem (Oliva 2005).

Tabulka 1. Vývoj držby lesů na území České republiky v období 1850 – 2000 (Oliva 2005, MZe 2010).

Lesy	1850	1910	1930	1945	1947	1950	1960	1990	2000	2010
	% plochy lesů									
státní	2,5	0,2	12,4	18,3	60,1	70,1	74,2	95,8	63,1	60,1
obcí a měst	9,1	9,4	11,3	14,9	17,4	16,6	14,2	-	13,6	16,6
veřejné vysoké školy	-	-	-	-	-	-	-	-	0,3	0,3
církevní	8,0	6,6	7,1	6,1	7,1	-	-	-	-	0,05
družstevní a společenstev	-	1,2	1,8	1,7	3,2	3,2	-	-	0,9	1,18
nadační	1,7	1,3	1,2	0,9	-	-	-	-	-	-
šlechtické	21,0	29,5	-	-	-	-	-	-	-	-
Ostatní soukromé	57,7	51,8	66,2	58,1	12,2	10,1	3,0	0,1	22,1	22,12
JZD	-	-	-	-	-	-	8,6	4,1	-	-

Ke konci roku 2012 bylo ve vlastnictví státu 59,8%, obecní a městské 16,79%, právnických osob 2,87%, fyzických osob 19,31%, lesních družstev 1,17%, lesy církevní 0,06%. (Zpráva o stavu lesa a lesního hospodářství České republiky 2012).

### **3.4. Zásady státní lesnické politiky**

Zásady státní lesnické politiky byly schváleny usnesením vlády České republiky č. 249 ze dne 11. května 1994. Lesnická politika sleduje trvalé zachování lesa pro budoucí generace, poskytujícího trvalou produkci dřeva a plnění ostatní mimoprodukční funkce. Za její dlouhodobé cíle se považuje: obnovení a udržení stabilních lesních ekosystémů, uplatnění principu trvale udržitelného hospodářství, zachování lesa jako trvale obnovitelného přírodního zdroje pro příští generace, dosažení trvalé vyváženosti všech funkcí lesů, zvýšení druhové diverzity lesních dřevin a přiblížení se k přirozené skladbě lesů, dosažení výrazného snížení imisního zatížení lesů, zachování a ozdravení lesních porostů v oblastech poškozených imisemi, udržení a rozvíjení genofondu lesních dřevin. (Oliva 2005).

### **3.5. Zvláštnosti lesního majetku**

Oproti jiným odvětvím národního hospodářství má lesní hospodářství zvláštnosti, které vznikají v důsledku zvláštností produkce v lesním hospodářství. Jsou to:

- a) délka produkční doby,
- b) zúročení vloženého kapitálu,
- c) zvláštnosti víceúčelového lesního hospodářství
- d) vložený kapitál se těžbou přeměňuje ve vyrobené zboží,
- e) závislost výnosu na věkové struktuře lesního majetku,
- f) závislost výnosu na ostatních produkčních podmínkách (Oliva 2005).

### **3.6. Státní vlastnictví**

Právo vlastnit je zaneseno v ústavě České republiky v článku 11 Listiny základních lidských práv a svobod. Říká se zde, že každý má právo vlastnit majetek. Vlastnické

právo všech vlastníků má stejný zákonný obsah a ochranu. Zákon stanoví, který majetek je nezbytný k zabezpečení potřeb celé společnosti [2].

Les jako veřejný statek je komoditou, ekonomickou aktivitou, z níž mají mít všichni lidé v dané oblasti stejný prospěch (Oliva 2005).

Stát je z hlediska subjektu vlastnického práva právnickou osobou. To znamená subjektem, způsobilým mít práva povinnosti, jakož i způsobilým svým jménem jednat v právních vztazích. Stát jako vlastník je principiálně v rovném postavení s jinými vlastníky. Má všechna vlastnická oprávnění a je také v zásadě stejně omezován jako jiní vlastníci (Havlan 2006).

### **3.6.1. Výkon vlastnického práva a jiných majetkových práv státu**

Právo hospodaření s majetkem státu bylo postupem doby vnímáno jako méně závislé na vlastnickém právu státu. Subjekty předmětného práva mohly být pouze státní organizace, včetně státních podniků, čili právnické osoby státem zřízené nebo založené. Státní organizace vykonávaly právo hospodaření svým jménem, přičemž závazky, které přitom vznikaly, nebyly závazky státu, ale závazky právě té organizace. Oprávnění, která tvořila obsah práva hospodaření, byla současně povinnostmi státní organizace vůči státu jako vlastníkovi. Státní organizace jako tzv. jiné právnické osoby ve smyslu § 18 odst. 2 písm. d) ObčZ tedy měly právo hospodaření, ale neměly právo vlastnické. Jak organizační složky státu, tak státní organizace mohou činit právní úkony, v prvním případě jménem státu a druhém jménem svým, jen v rozsahu a za podmínek stanovených zákonem o majetku státu a zvláštními právními předpisy. Závazky vzniklé z činnosti organizačních složek státu, které nemají právní subjektivitu, jsou nutně závazky státu, kdežto závazky vzniklé z činnosti státních organizací jako svébytných právnických osob, jsou závazky těchto organizací. Příslušnost hospodařit s majetkem státu může mít pouze jedna organizační složka státu nebo jedna státní organizace. Neexistuje tedy žádná obdoba dřívějšího „práva společného hospodaření“ (Havlan 2006).

Z celkové výměry lesů ve vlastnictví ČR obhospodařují:

- LČR 1359, 1 tis. ha (86%)
- Vojenské lesy a statky 126, 6 tis. ha (8%)
- Správy národních parků 89, 9 tis. ha (5,6%)
- Kancelář prezidenta republiky 6 tis. ha (0,4%) (MZe 2005).

Základní a největší výměru tedy obhospodařují Lesy České republiky. Měly by tedy být i lesnickým objektem vzorovým a pro oblastní vlastníky referenčním. Práce je tedy především zaměřena právě na LČR.

### **3.7. Státní podnik**

Podle zákona č. 77/1977 Sb., o státním podniku

Základní ustanovení

- (1) Podnik je právnickou osobou provozující podnikatelskou činnost s majetkem státu vlastním jménem a na vlastní odpovědnost
- (2) Podnik má právo hospodařit s majetkem státu a nemá vlastní majetek
- (3) Kmenovým jměním podniku je obchodní majetek podniku, s nímž má podnik právo hospodařit při svém vzniku.
- (4) Jměním podniku se pro účely tohoto zákona rozumí obchodní majetek podniku a jeho závazky
- (5) Určeným majetkem je majetek státu, který je vymezen jako určený majetek v zakládací listině. Tento majetek se zapisuje do obchodního rejstříku.

#### **3.7.1. Zakladatel podniku**

- (1) Zakladatelem podniku je stát. Jeho jménem vykonává funkci zakladatele ministerstvo, do jehož působnosti spadá předmět podnikání podniku, pokud zákon nestanoví jinak.



- (2) Podniky založené podle tohoto zákona jsou zakládány k uspokojování významných celospolečenských, strategických nebo veřejně prospěšných zájmů.
- (3) Podnik neručí za závazky státu a stát neručí za závazky podniku, není-li zákonem stanoveno jinak.
- (5) Podnik může být založen pouze na základě předchozího souhlasu vlády.
- (6) Vnitřní organizace podniku a vnitř. řízení je ve výhradní působnosti podniku

### **3.7.2. Založení podniku**

- (1) Podnik se zakládá zakládací listinou, kterou jménem státu vydává příslušné ministerstvo.
- (2) Zakládací listina je zakladatelským dokumentem ve smyslu § 27a obchodního zákoníku. Její nedílnou součástí je příloha obsahující vymezení určeného majetku.
- (4) Určení a ocenění majetku státu se provede ke dni založení podniku.
- (5) Při stanovení výše kmenového jmění a při ocenění se nepřihlíží k povrchovým a podzemním vodám, lesním pozemkům a lesním porostům, ložiskům nerostných surovin a nerostů a jeskyním (Zákon č. 77/1997 Sb. o státním podniku).

### **3.7.3. Státní podnik Lesy České republiky**

Lesy České republiky, státní podnik (LČR) byly založeny dne 1. 1. 1992 Ministerstvem zemědělství České republiky. Hlavní náplní činnosti podniku je obhospodařování více než 1,3 mil. ha lesního majetku ve vlastnictví státu (téměř 86 % rozlohy všech státních lesů) a péče o více než 39 tisíc km určených vodních toků a bystřin. Roční těžby se pohybují průměrně kolem 7 mil. m<sup>3</sup> dřeva, což představuje zhruba 72% běžného přírůstu. Podnik sídlí v Hradci Králové a jeho organizační struktura má tři stupně. První stupeň tvoří ředitelství, druhý 13 regionálních

pracovišť - krajských ředitelství (KŘ), čtyři lesní závody (LZ), jeden semenářský závod (SZ) a šest správ toků (ST). Třetí stupeň organizační struktury se skládá ze 77 lesních správ (LS) [3].



Obrázek 1. Organizační struktura Lesů České republiky, s. p. [3].

Cílem podniku je vytváření stabilních, kvalitních, druhově, prostorově a věkově skupinovitě smíšených lesů. LČR také zajišťují významnou službu pro vlastníky drobných soukromých lesů, a to výkon ze zákona určené funkce odborného lesního hospodáře na jejich majetcích. Ekonomickou prioritou LČR je vyrovnané finanční hospodaření, financování lesnických činností z vlastních zdrojů a nezávislost na státním rozpočtu. Státní lesní majetek spravovaný LČR přináší stabilně zisk a naplňováním veřejných funkcí lesů slouží celé společnosti. Značné finanční prostředky LČR investují do obnovy imisemi poškozených lesů v pohraničních oblastech, do obnovy a údržby lesních cest, které dnes neslouží pouze pro obhospodařování lesa, ale i pro pěší turistiku a cykloturistiku [3].

### **3.8. Obchodování u Lesů ČR**

Z pohledu transparentnosti obchodních vztahů je dříví, těžené v lesích spravovaných LČR, prodáváno těmito obchodními kanály:

- smlouvy typu „P“, kde ceny vzešly ze soutěží o saldo mezi kupní cenou dřeva a nabídnutou cenou za pěstební a těžební činnosti a dříví je prodáváno vítězům veřejné zakázky,
- prodej dříví dohodou – takto je obchodováno dříví ze zakázek typu „OM“, samovýroba a drtivá většina dříví z produkce přímo řízených závodů,
- prodej omezeného objemu dřeva na komoditní burze a regionální elektronickou aukcí dříví, provozovanou LČR.

#### **3.8.1. Lokalita „P“**

Smlouvy typu při pni neboli při pařezu ve zkratce lokalita „P“ – LČR soutěží saldo mezi prodaným dřívím a vynaloženými náklady na lesnické práce. LČR prodají lesnické firmě strom, lesnická firma provede těžbu stromu, jeho přiblížení na odvozní místo, manipulaci na sortimenty a jejich následný prodej. Dále lesnická firma provede podle projektů LČR zalesnění a následnou pěstební péči.

#### **3.8.2. Lokalita „OM“**

Lesnické zakázky na odvozním místě – neboli zkratkou lokalita „OM“ – LČR soutěží cenu lesnické služby. LČR zaplatí u lesnické firmy těžbu stromu, lesnická firma provede jeho těžbu, přiblížení a manipulaci na sortimenty v lese na odvozní cestě, tedy na tzv. odvozním místě „OM“ podle pokynů LČR; sortimenty si následně prodávají LČR ve vlastní režii – zajišťují kontrakt, expedici, dopravu, přejímku a fakturaci dříví.

LČR od roku 2012 lesy ve vlastnictví státu spravují, samy nepodnikají (kromě přímo řízených lesních závodů) podnikání a pěstební i těžební práce outsourcují. LČR jsou podle rozhodnutí ÚOHS z roku 2006 veřejným zadavatelem. Všechny soutěže se proto musejí řídit zákonem č. 137/2006 Sb., o veřejných zakázkách, ve znění pozdějších předpisů [1].

### **3.8.3. Prodej dříví na stojato**

Prodej dříví nastojato ze zdrojů LČR, s. p. spočívá v prodeji předkupního práva vytěžit přesně definovaný počet stromů v prodejním bloku za nejvyšší nabídnutou cenu. Prodejní blok je v terénu přesně definován hranicí a stromy určené k těžbě jsou viditelně označeny. Tyto bloky jsou průběžně nabízeny k prodeji do elektronických aukcí. Ročně cca 750 000 m<sup>3</sup> dříví v malých objemech. Dříví je nabízeno formou holandských sestupných aukcí, podle předem zveřejněného harmonogramu. Registrace zájemců probíhá na stránkách organizátora aukcí. Cílem „aukcí nastojato“ je diferencovat přístup ke dříví, zejména malým a středním zájemcům [5].

### **3.8.4. Elektronické aukce dříví**

elektronická aukce - proces sloužící k hodnocení nabídek, v jehož rámci zadavatel používá elektronické nástroje umožňující předkládání nových snížených nabídkových cen, případně nových hodnot nabídek, a který současně umožňuje sestavit aktuální pořadí nabídek při použití automatických metod jejich hodnocení [4].

Již od roku 2007 využívají Lesy ČR, s. p. pro prodej dříví veřejné prodejní elektronické aukce, kterých se mohou účastnit všichni řádně registrovaní zájemci. Touto snadno přístupnou, pro mnohé zájemce vyhledávanou a osvědčenou formou

prodeje jsou v různých typech aukcí nabízeny sortimenty vyrobeného dříví, těžební zbytky k energetickým účelům a dříví nastojato [5].

Elektronická aukce dříví by měla uspokojit hlavně menší, regionální odběratele, kteří nemají smlouvu přímo s LČR. Aukce umožní prodej dříví všech sortimentů po menších množstvích. V první fázi bude nabízeno dříví pouze z lesních závodů LČR, postupně bude nabízeno i dříví z jednotlivých lesních správ. Předpokládané množství dříví obchodovaného přes elektronickou aukci pro rok 2007 je odhadováno na 150–300 tis. m<sup>3</sup> (tj. 4–7 % z celkového objemu obchodovaného dříví LČR) (Příhoda 2007).

#### 3.8.4.1. *Průběh aukce*

Provozovatelem elektronické aukce dříví byla nejdříve společnost B2B CENTRUM, a. s. a následně je jí od 13. 2. 2014 společnost Elza Soft s.r.o. Aukce jsou vypisovány průběžně na základě pokynů LČR. Každému registrovanému zájemci o aukce dříví je po vypsání aukce zaslán e-mail s pozvánkou k účasti, kde je datum spuštění aukce a termín odevzdání nabídek. Všechny aukce vypisované pro daný týden jsou spuštěny najednou vždy v úterý 12:00. Termín odevzdání nabídek je následující úterý v 14:00, tzn. zájemci mají týden na podání nabídky. Po ukončení aukce, které proběhne automaticky po uplynutí termínu odevzdání nabídek, je všem účastníkům aukce zaslán e-mail s uvedením výsledného pořadí v aukci. K dispozici je též protokol s uvedením vítěze, jeho vítězné nabídky a dalších cenových nabídek bez uvedení účastníka. Pokud je již nabízené dříví vyrobeno, má zájemce možnost prohlídky. Specifikace sortimentu nabízeného dříví, místo odběru a další informace jsou uvedeny v zadávacím formuláři. Předmětem aukce je cena za jeden m<sup>3</sup> dříví specifikovaného v zadání aukce. Po uplynutí termínu odevzdání dojde k automatickému vyhodnocení nabídek a stanovení pořadí od nejvyšší nabídnuté ceny sestupně. Vítězem aukce se stává účastník, jehož nabídka bude první v pořadí. V případě rovnosti cen rozhoduje o pořadí dříve podaná nabídka. Vítěz aukce odešle (předá) obě vyhotovení jím podepsané kupní smlouvy na dodávku dříví nejpozději do pěti pracovních dnů vyhlášovatelé na adresu příslušného

krajského inspektorátu nebo lesního závodu. Po zaplacení je možno dříví odebírat (Příhoda 2007).

**Princip obálkového výběru** – není vidět aktuální stav aukcí, což v praxi znamená, že v průběhu aukce není známa nejvyšší podaná nabídka ani účastníci, kteří se aukce aktivně účastní. Zájemcům je předmět aukce přiblížen formou zadání parametrů aukce přímo v systému, přičemž je mu vždy znám druh, kvalita, množství a vyvolávací cena předmětu aukce. Účastník může podávat libovolné množství nabídek vždy v průběhu trvání nabídky na několik paralelně běžících aukcí. Za platnou je považována vždy poslední podaná nabídka bez ohledu na to, zda je nižší či vyšší než předcházející.

**Princip klasické vzestupné dražby** - v průběhu aukce je účastníkům a provozovateli EAD známa aktuální nejvyšší anonymně podaná nabídková cena, včetně anonymní historie podaných nabídek, ne však počet aktivních účastníků. Zájemcům je předmět aukce přiblížen formou zadání parametrů aukce přímo v systému, přičemž je mu vždy znám druh, kvalita a množství nabízeného surového dříví. Podané nabídky musí být vždy vyšší, než je poslední nejvyšší podaná nabídka. Podané nabídky jsou závazné.

**Princip sestupné aukce** - v systému je vyhlášena maximální (nadsazená) vyvolávací cena, většinou 1,5 – 1,8 násobek obvyklé ceny předmětu aukce a krok poklesu ceny včetně časového intervalu poklesu ceny předmětu aukce. Účastníkovi je známa vyvolávací cena a dále cena v daném okamžiku v systému aktuální. Vyvolávací cena předmětu aukce se bude postupně dle definovaného kroku a intervalu poklesu ceny snižovat. Pokles ceny předmětu aukce bude trvat až do dosažení minimální ceny stanovené dodavatelem, na které bude aukce ukončena [1].

#### 3.8.4.2. *Zadávání veřejných zakázek*

Veřejnou zakázkou je zakázka realizovaná na základě smlouvy mezi zadavatelem a jedním či více dodavateli, jejímž předmětem je úplatné poskytnutí dodávek či

služeb nebo úplatné provedení stavebních prací. Veřejná zakázka, kterou je zadavatel povinen zadat podle tohoto zákona, musí být realizována na základě písemné smlouvy. Veřejné zakázky se podle předmětu dělí na veřejné zakázky na dodávky, na služby a veřejné zakázky na stavební práce.

Dále se podle výše jejich předpokládané hodnoty dělí na nadlimitní veřejné zakázky, podlimitní veřejné zakázky a veřejné zakázky malého rozsahu (Zákon č. 137/2006 Sb. o veřejných zakázkách).

Tento zákon upravuje tyto druhy zadávacích řízení:

- a) otevřené řízení (§ 27),
- b) užší řízení (§ 28),
- c) jednací řízení s uveřejněním (§ 29),
- d) jednací řízení bez uveřejnění (§ 34),
- e) soutěžní dialog (§ 35),
- f) zjednodušené podlimitní řízení (§ 38).

Zadavatel může pro zadání veřejné zakázky použít otevřené řízení nebo užší řízení a za podmínek stanovených v § 22 a 23 rovněž jednací řízení s uveřejněním nebo jednací řízení bez uveřejnění; otevřené řízení se nepoužije v případě veřejných zakázek v oblasti obrany nebo bezpečnosti (Zákon č. 137/2006 Sb. o veřejných zakázkách).

#### 3.8.4.3. *Komplexní zakázka*

Model komplexní zakázky vznikl v roce 1992 v souvislosti s transformací lesního hospodářství, kdy LČR byly zřízeny jako čistě správní (nevýrobní) organizace, pro kterou zajišťují komplexní lesnické služby privátní lesní akciové společnosti, vzniklé převážně z výrobních částí původních lesních závodů státních lesů.

Výhody komplexních zakázek:

- privátní společnost dosahuje při organizaci a logistice lepších ekonomických výsledků
- sníží se správní režie LČR

- je to transparentní forma, kdy je možné na saldu porovnat celkové náklady
- usnadňují kontrolu ze strany LČR
- dlouhodobost zakázky vytváří zaměstnanecké struktury
- místní stabilizace malých živnostníků a společností s omezeným rozsahem činností působících jako subdodavatelé.

Nevýhody komplexních zakázek:

- zvýhodnění společností schopných zajistit veškeré činnosti oproti malým společnostem a živnostníkům. Ti mají možnost uplatnit se jako subdodavatelé [1].

Diferencování komplexní zakázky na pěstební činnost - dodavatel bude odpovědný za předání cílového stavu některých činností, zejména obnovy lesa a zajištěného lesního porostu, na straně druhé bude ponechán určitý prostor pro zavedení některých vysoce specializovaných technologií (příprava půdy pro zalesňování, aplikace prostředků ochrany lesa či vyvětňování (Mach 2005).

Na jaře 2010 vypsaly LČR veřejnou zakázku s názvem Provádění lesnických činností s prodejem dříví „při pni“ na 108 SÚJ, v zásadě identických s LHC, a na dobu platnosti LHP pro každý jednotlivý LHC. Veřejná zakázka byla koncipována formou užšího řízení, se zužováním počtu uchazečů po prvním kole na 7, na místo zákonných 5. Pod soustředěným tlakem a po doporučení ÚOHS zrušily LČR v květnu 2010 veřejnou zakázku a ihned započaly s přípravou veřejné zakázky na rok 2011 [1].

S ohledem na tyto skutečnosti byla v roce 2011 uzavřena s ministerstvem zemědělství a firmou Transparency smlouva o poradenství zaměřená na veřejné zakázky na lesnické činnosti od roku 2012. Poradenství má být zaměřeno na dosažení větší míry transparentnosti při hospodaření s veřejnými prostředky, zefektivnění kontrolních mechanismů a dosažení větší otevřenosti vůči veřejnosti (Příhoda 2011).



Podle způsobu realizace jsou ceny dříví stanoveny těmito způsoby:

- jednáním obchodního zprostředkovatele - Hradecké lesní a dřevařské společnosti, a.s. (HLDS), s konečnými odběrateli,
- cenovým jednáním krajského ředitele (nad 10.000,-Kč, drobný prodej dříví Lesní správce) s regionálními odběrateli,
- na základě veřejné aukce sortimentů dříví vyrobeného na odvozním místě [1].

LČR v roce 2008 vstoupila podílem do firmy HLDS, kdy HLDS smluvní spoluprací posílila a stabilizovala svoji pozici na trhu a LČR získaly poměrně levné a ekonomicky liberální řešení – realizace dlouhodobé obchodní strategie. Z jednostranného rozhodnutí, ale LČR v roce 2010 ukončily obchodní vztah s HLDS, přestože v roce 2003 zde měly LČR dokonce 50% podíl. HLDS byla mezistupněm mezi LČR a dalšími firmami, které odebíraly dřevo. Kromě služeb jako jsou například i zpětné odkupy – LČR nakupovala zpátky dřevo od HLDS, která ho nechala vytěžit, jim tato firma poskytovala i marketingové služby [19].

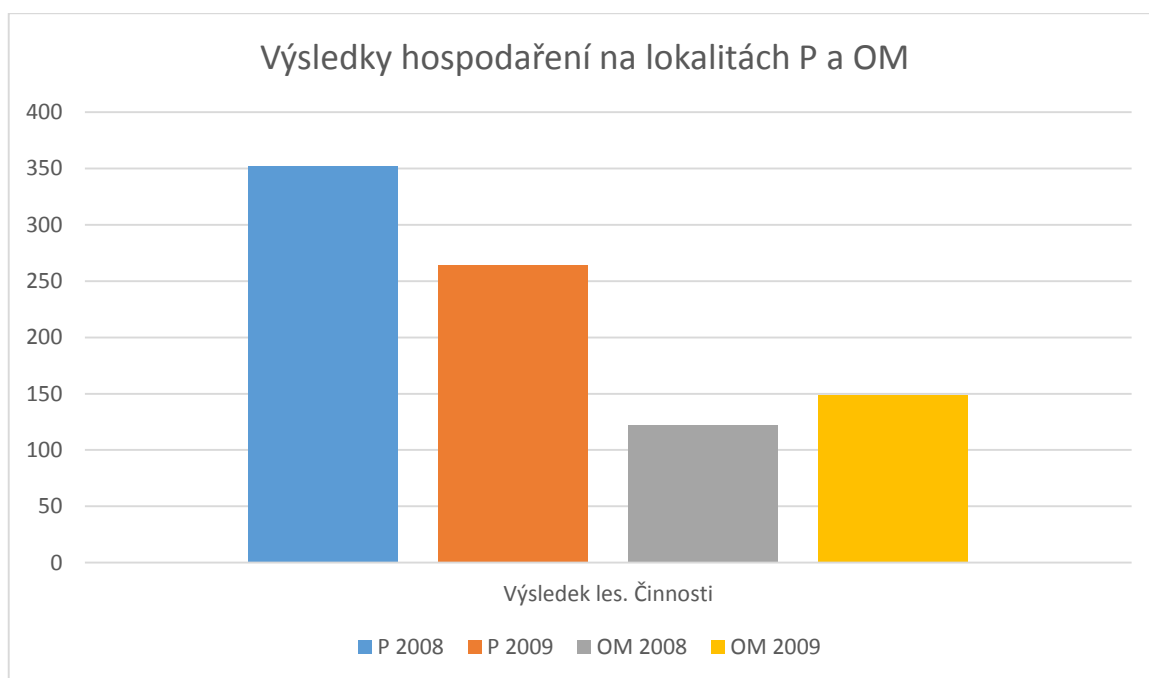
Vztahu HLDS a LČR si začala všimnout i policie a NKÚ, bylo zvláštní, že státní podnik vstoupil do společnosti, kde byl minoritním vlastníkem a také, že HLDS měla mnohem větší podíl na zisku nežli LČR [20].

### **3.8.5. Porovnání výhodnosti zakázek na lokalitě P a OM za roky 2008 a 2009**

Za rok 2008 bylo vyhodnoceno 153 SÚJ s těžbou 2, 72 mil m<sup>3</sup> na lokalitě P a 97 SÚJ s těžbou 3, 24 m<sup>3</sup>. Za rok 2009 bylo vyhodnoceno 87 SÚJ s těžbou 1,80 mil m<sup>3</sup> na lokalitě P a 72 SÚJ za 2, 49 mil m<sup>3</sup> na lokalitě OM.

Tabulka 2. Porovnání průměrných nákladů a výnosů v Kč/m [1].

Lokalita	Pěstební činnost (PČ)	Nákl. na těžbu (u OM přibl. A odbyt)	Výnosy z prodeje	Cena dříví na pni	Výsledek les. činností
P 2008	369	235	956	721	352
P 2009	349	281	894	613	264
OM 2008	240	549	911	362	122
OM 2009	230	567	946	379	149



Graf 1. Porovnání výsledků hospodaření na lokalitách P a OM v Kč/m [1].

Z porovnání jednoznačně vyplývá, že v letech 2008 a 2009 byla pro LČR v porovnání zakázek na lokalitách „P“ a „OM“ výhodnější varianta zakázky s prodejem dříví na lokalitě „P“ [1].

Trend pohybu dříví se jednoznačně vyvíjí k centrální koordinaci výkonu těžby, odvozu a plánování. Dříví musí jít nejjednodušší možnou cestou ke konečnému

odběrateli. Každý mezičlánek na této cestě znamená podstatnou ekonomickou ztrátu. LČR prodávají 94% dříví u pařezu, tj. srovnatelně s ostatními zeměmi tzv. nastojato neboli na pni, zatímco v ostatních státech se tento podíl pohybuje okolo 10%, a to s klesající tendencí. Prodej dříví ve srovnávaných zemích EU se uskutečňuje s orientací na potřeby odběratele, a tak je možné docílit maximální přidané hodnoty. Smlouvy jsou koncipovány na základě středně nebo dlouhodobých dodávek, zaručujících kvalitu a kontinuitu toku dřevní hmoty, již umožňuje jen velký potenciál zdrojů (Mach 2005).

### **3.8.6. Cykly lesnických zakázek**

V roce 2011 byla pro období od roku 2012 vyhlášena zakázka pro 117 SÚJ (LHC) následovně:

- 20 % SÚJ na dobu 1 roku (zbývající platnost LHP 1 a 6 let)
- 20 % SÚJ na dobu 2 roků (zbývající platnost LHP 2 a 7 let)
- 20 % SÚJ na dobu 3 roků (zbývající platnost LHP 3 a 8 let)
- 20 % SÚJ na dobu 4 roků (zbývající platnost LHP 4 a 9 let)
- 20 % SÚJ na dobu 5 roků (zbývající platnost LHP 5 a 10 let)

Každý rok jsou soutěženy pětileté zakázky na ta území, kde v následujícím roce vstoupí v platnost nové lesní hospodářské plány nebo kde lesní hospodářské plány budou v polovině své platnosti (5 let) – tedy na jedné pětině území. Tento „senátní“ klouzavý cyklus také eliminuje riziko soutěží o zakázky LČR na celém území ČR [1].

## **3.9. Trh s dřívím v ČR**

Trh vytváří souhrn ekonomických vztahů mezi nabízejícími a kupujícími, je předpokladem pro uskutečnění dohody o množství, kvalitě, ceně, dodacích a platebních podmínkách prodávaného zboží a služeb. Smlouva o prodeji znamená pro jednoho partnera odbyt, pro druhého nákup. Pro tržní hospodářství je

charakteristické, že podniky mohou svobodně tvořit své ceny. Přesto však vedle toho existují vázané ceny. Mezi těmito oběma extrémy existuje řada přechodů – rozlišujeme tak státní a soukromou tvorbu cen. Stát může zasahovat celou řadou nástrojů přímo nebo nepřímo do tvorby cen a tržní směny. Mezi takové nástroje v první řadě patří stanovení cen státem a regulace dovozu a vývozu.

Trh s dřívím má speciální podmínky – je potřeba se přizpůsobit vývoji trhu, vedle znalostí obecných „tržních zákonů“ jako celku, hospodářských souvislostí. K těmto podmínkám patří: Předpokládaná výše a skladba poptávky v oblastech odbytu, měsíční pohyb cen, četnost reklamace dodávek dříví u různých jakostních tříd, cenový vývoj u řeziva, výrobků atd., tuzemská nabídka, dovoz, substituce dřeva apod. Tyto informace umožňují vytvoření představy o vývoji poptávky, vyhlídkách odbytu, překážkách odbytu apod. Zásadní význam pak mají u plánování těžebního programu (Bartuněk, Kelblova 1999).

ČR je dlouhodobě především vývozcem surového dříví sortimentu kulatiny a vlákniny jehličnaté (do Rakouska a Německa). V souvislosti s nárůstem tuzemských kapacit (pily a celulózky) je v některých oblastech ČR nedostatek základních sortimentů, které se i z těchto oblastí vyváží, ale je výhodnější tyto sortimenty dovézt z Polska a Slovenska. Do ceny se zahrnují náklady pro odběratele na přepravu dříví, které často dovoz a vývoz limitují [1].

Produkce dříví v lesích ČR tedy překračuje evropský průměr, což zabezpečuje nejen dostatek suroviny pro domácí potřebu, ale umožňuje i export dříví a výrobků ze dřeva. Z hlediska státní hospodářské politiky je žádoucí snižovat vývoz surovin a zvyšovat podíl finálních výrobků. Tento záměr se v případě surového dříví zatím nedaří uskutečňovat, spíše naopak (Bartuněk, Kelblova 1999).

Základní charakteristika trhu se surovým dřívím:

Kulatina – trh ovládají dvě silné zahraniční pilařské společnosti s roční kapacitou pořezu kolem 3 milionů m<sup>3</sup>. Rozdíl cen kulatiny v Rakousku a ČR činí 350 – 400 Kč/m<sup>3</sup> v neprospěch ČR. Vlákna – trh opět ovládají 2 zahraniční celulózky, roční

kapacita 3 miliony m<sup>3</sup>. Rozdíly cen se v poslední době začínají vyrovnávat, jsou 100 Kč/ m<sup>3</sup> v neprospěch ČR. Trh se dřívím v Rakousku je trhem dodavatelů, vlastníků a správců lesů. Trh se dřívím v ČR je trhem velkých odběratelů, kteří prosazují svoje ceny [1].

### **3.10. Národní lesnický program**

Vytvoření národního lesnického programu je reakcí na zdůraznění potřeby lesnických programů u jednotlivých zemí podané Radou Evropské unie z roku 1998 [18].

V současnosti jsou Národní lesnické programy považovány za koncepty pro uplatnění trvale udržitelného obhospodařování lesů při dlouhodobém zlepšování konkurenceschopnosti lesního hospodářství způsobem, který respektuje národní suverenitu. NLP jsou součástí státní lesnické politiky a zároveň je v nich naplňována Lesnická strategie pro Evropskou unii. NLP byly dva první byl schválen na období od roku 2003 - 2006 a druhý od roku 2008 - 2013 [6].

Základními principy, z nichž oba NLP vychází, je:

- 1) Obhospodařování lesa trvale udržitelným způsobem
- 2) Omezování administrativních zásahů státu na nevyhnutelné minimum
- 3) Motivační působení státní lesnické politiky na podporu veřejných zájmů
- 4) Zvyšování odpovědnosti vlastníků lesa za svůj majetek

NLP II kromě základních informací o současném stavu lesního hospodářství v ČR obsahuje kapitoly zaměřené na obhospodařování lesů podle zásad trvale udržitelného hospodaření, rozvoj produkčních a mimoprodukčních funkcí lesa, udržení a rozvoj biologické diverzity lesních ekosystémů, zabezpečení produkce a využití surového dříví, péče o lesy ve zvláště chráněných územích, ochrana lesních ekosystémů proti škodlivým činitelům a realizace Národního lesnického programu v regionech.

V NLP II byla zdůrazněna nutnost:

- Vytvoření systému vedoucího ke zlepšení obchodu s lesnickými výrobky
- Přijetí opatření k propagaci i praktickému školení v lesnictví a ke zvyšování znalostí a odbornosti
- Řešení otázek ochrany lesů před požáry (ČR klasifikována jako oblast s nízkým nebezpečím vzniku)
- Řešení otázek lesnické politiky (Oliva 2005).

NLP se přímo nevěnuje obchodování, jeho působení je spíše obecné a směřuje především k trvalé udržitelnosti hospodaření. V NLP I se částečně obchodování týkala legislativní priorita, podpory, budování a modernizace kapacit na efektivní zpracování finálního zpracování dříví. Koordinace a podpora zájmových sdružení při popularizaci dřeva a výrobků z něj, dále podpora certifikace dříví. V případě státních lesů ve vztahu k principu samofinancování a uplatnění zásad trvale udržitelného hospodaření lze považovat za prioritu udržení jednotnosti a celistvosti správní státního lesního majetku. Očekává se, že regionální hlediska budou důsledněji promítnuta do činností LČR. Zejména upřesnění postupů soustavné spolupráce státního podniku a jeho složek s představiteli krajů [18].

V NLP II se navazuje na NLP I. Větší prioritu zde má – zvýšení využití dřeva a výrobků z něj a jejich recyklace jako obnovitelné, ekologické suroviny. Cílem také přispět k omezení klimatických změn. Dle NLP II by státní lesy měly směřovat k přírodě bližší dřevinné skladbě při zachování konkurenceschopnosti. Měl by se zlepšit přístup místních a menších lesnických firem k lesnickým zakázkám [6].

### **3.11. Vojenské lesy a statky**

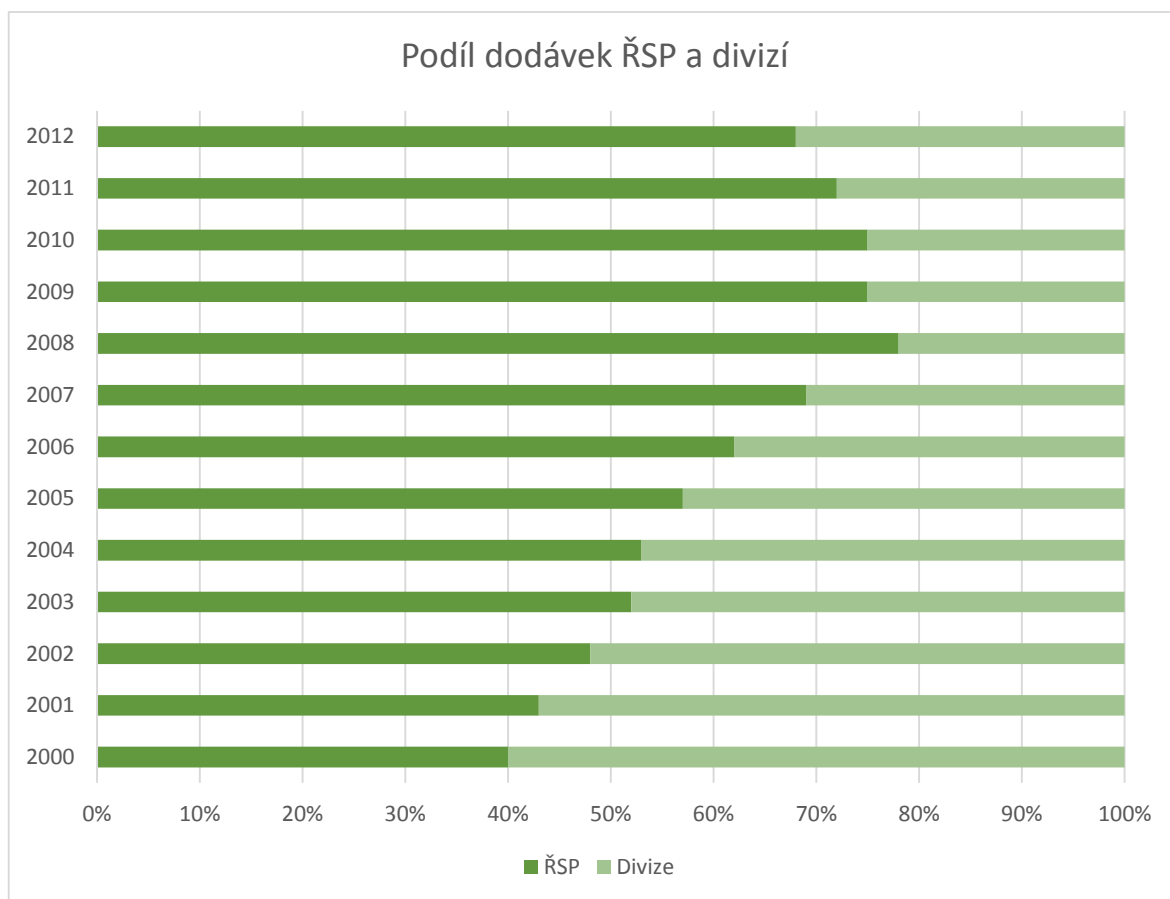
Vojenské lesy a statky ČR, s. p. jsou účelovou organizací, založenou zakládací listinou Ministerstva obrany ČR. Hospodaří převážně ve výcvikových prostorech Armády ČR. Řídící jednotkou podniku je ředitelství v Praze.

V čele jednotlivých divizí stojí ředitel divize, který řídí chod divize a její nejnižší, relativně samostatné složky – lesní a jiné správy [8].

Podnik Vojenské lesy a statky ČR, s. p. obchoduje ročně s cca 750 000 m<sup>3</sup> surového dříví. Zhruba tři čtvrtiny objemu dodávek realizuje prostřednictvím obchodního oddělení ředitelství státního podniku v Praze směrem k velkým odběratelům a zpracovatelům, se kterými jsou uzavřeny rámcové smlouvy a přes veřejné trhy. Další část surového dříví je dodávána obchodními útvary jednotlivých divizí regionálním odběratelům [7].

Rok 2012 byl prvním rokem, kdy započaly tříleté rámcové smlouvy s ověřenými strategickými partnery a rokem pilotního běhu elektronických aukcí hotových sortimentů. VLS umístily na trh cca 910 tis m<sup>3</sup> surového dříví, zásoby ve výši 14 tis m<sup>3</sup> na počátku roku byly přes nárůst během prvního pololetí postupně sníženy na konečných 19 tis m<sup>3</sup>. Nejsilnější měsíce z pohledu objemu prodaného dříví byly únor a březen. Během prvního čtvrtletí bylo prodáno 34 % ročního objemu [8].

Na rozdíl od LČR umisťují VLS více dřeva na regionální trhy. V roce 2012 byl podíl centralizace přes ředitelství 68% celkového objemu. Větší prostor tedy dostali regionální partneři z řad menších a středních zpracovatelů [14].



Graf 2. Podíl dodávek ŘSP a divizí (VLS 2012)

### 3.12. Další subjekty státních lesů

Dále se státní lesy skládají z lesů:

Kanceláře prezidenta republiky, zabírají 6 tis ha, což je pouze 0,4 % výměry státních lesů. Lesy prezidenta fungují především jako příspěvková organizace.

O něco významnější jsou správy národních parků – 89, 9 tis. ha a 5,6 % rozlohy státních lesů. U národních parků samozřejmě na prvním místě není obchod s dřívím, ale mimoprodukční a ochranné funkce lesa. I přesto vstupuje na trh dřevo z těchto lokalit. Národní parky jsou zřízeny jako příspěvkové organizace. Ovšem kromě příspěvků i samostatně obchodují a taktéž podléhají veřejným zakázkám,



kteře vyhlašují na svých stránkách. Obchodují podobnými formami jako zbývající státní subjekty – i formou aukcí. Například Národní park Šumava vypsál v roce 2012 102 aukcí na celkové množství 10 523, 15 m<sup>3</sup> z celkem prodaných 108 830, 7 m<sup>3</sup> [15].

### **3.12.1. Správa NP a CHKO Šumava – minitendry**

Minitendr je označení způsobu zadání zakázky podle rámcové smlouvy, jak zájemce získá smlouvu na plnění konkrétní lesnické činnosti v daném místě a objemu. Projekt se rozběhl v roce 2009. Rámcové smlouvy jsou uzavřeny s více účastníky, aby bylo zachováno tržní prostředí. Takovýto způsob obchodování se zpřístupňuje velkému množství dodavatelů. Jsou vypisovány zvláště zakázky na pěstební a těžební činnosti – přispívá k větší kvalitaci malých dodavatelů prací. Pověřená osoba stanoví předpokládaný objem činnosti, případně další hodnotící kritérium (není-li to cena, podá vysvětlení). Minitendr je veřejně vyhlášen a účastníkům je poslán email. Ty se přihlásí do systému LesIS, kde jsou i mapy atd. Dle toho se účastník rozhodne, zda se k zakázce přihlásí. Pokud ano, do obálky vloží nabízenou kapacitu a cenu. Obálky se pak hromadně otevírají a výsledek je vždy zveřejněn na webu. Vítězi se zadá plnění, průběh zadavatel průběžně kontroluje, předání probíhá včetně fotografické dokumentace. Velkou výhodou je nasazení mobilních zařízení s Android, kde se ukládají informace i o kůrovcových stromech, polomech atd. Pracovník NP tak může pochůzkou po lese označovat jednotlivé polomy atd. ukládat je do mobilní aplikace i s GPS a fotkami, když má zájemce o zpracování souše zájem, přihlásí se prostřednictvím webu [16].

### **3.13. Obchodování u sousedních států**

#### **3.13.1. Slovenská republika**

Lesnický rezort na Slovensku neprošel žádnou zásadní porevoluční transformací, u státních lesů zůstal téměř původní systém, tedy plně decentralizované řízení, 26 odštěpených závodů s velkými pravomocemi od obchodu až po pronájem a prodej majetku. Státní podnik Lesy Slovenské Republiky Banská Bystrica (LSR) byl zřízen 1. 7. 1999 rozhodnutím ministerstva zemědělství o splynutí státních lesních podniků na Slovensku. LSR dávaly přednost krátkodobým bilaterálním obchodům a v letech 1999 – 2001 se relativně velké množství dřeva exportovalo, na druhou stranu si dřevozpracující průmysl stěžoval, že neví, jak se dostat ke dřevu, i když má problém s platební schopností (Kmínková, Třeštík 2005).

V roce 2007 se dostal podnik LSR do finanční tísně, kdy musel řešit problémy úvěrem ve výši 700 mil. Sk. LSR přijaly v roce 2009 veškerá možná úsporná opatření. I přesto se průměrná prodejní cena dřeva pohybuje pod hranicí vlastních nákladů výroby. Zlepšení má přinést změna technologie výroby a obchodu zvětšením podílu prodeje dřeva z odvozních míst přímo v lese (Marko 2009).

Státní podnik LSR hospodaří s téměř 46% z celkové výměry lesního půdního fondu SR, kde lesy hospodářské zabírají 77,2%. Prodej dřevní hmoty se na celkových tržbách a výnosech podniku podílí až cca 91%. Objem dodávek dřeva v posledních letech klesá především v sortimentech jehličnatého dřeva. Podíl vývozu dřeva je minimální, jde především o sortimenty prodané v elektronických aukcích a dražbách dřeva cenných sortimentů. V dalších letech se neuvažuje o zvýšení podílu vývozu dřeva, podnik se zaměří na tuzemské dodávky. Faktory, které ovlivňují trh se dřevem: Na Slovensku není zpracovatel na nejcennější sortimenty, snižuje se podíl smrku a zvyšuje podíl jedle, o kterou je na trhu menší zájem, výrazně se zvýšily nároky na kvalitu dodávaných sortimentů. Domácí zpracovatelé dřeva se zatím nepřizpůsobili současnému a budoucímu podílu a struktuře zdrojů sortimentů dřevní

hmoty. Podnik uzavírá čtvrtroční kupní smlouvy u centrálních zákazníků s dobou platnosti jeden rok a u vládou schválených klientů to může být i na delší dobu. Podmínkou uzavření kupní smlouvy je finanční garance typu platba předem, bankovní garance atd. [9].

### **3.13.2. Rakousko**

Rakouské spolkové lesy stejně jako LČR podléhají režimu zákona o veřejných zakázkách. Obhospodařování státních lesů spadá pod zákon o Rakouských spolkových lesích s účinností od 1. 1. 1997. Jediným zakladatelem a akcionářem je Rakousko. Akcionářská práva byla svěřena spolkovému ministru zemědělství a lesnictví [10].

Rakouské spolkové lesy, a. s., hospodaří na celkové ploše 859 600 ha, z toho 516 100 ha tvoří lesní půda, roční těžba se pohybuje okolo 1,8 mil. m<sup>3</sup>. Podnik zaměstnává 1 153 osob. Mají dvoustupňovou strukturu – ředitelství v Purkersdorfu přímo podléhá 12 lesním závodům a 2 závody spravují oblast dvou národních parků. Dále jsou zde 2 závody s lesní technikou, které zajišťují činnost ve vlastní režii dle potřeb po celém území. Orgány společnosti jsou představenstvo a dozorčí rada. Lesnické činnosti zajišťují jednak ve vlastní režii svými zaměstnanci či službami třetích osob. Těžební činnost zajišťuje spolupráce smluvních partnerů. S partnery mají dlouhodobé smlouvy, obvykle pětileté se stanovenou kvalitou a celkovým množstvím. Spolupráce probíhá otevřeně výměnou informací pomocí sdíleného informačního systému. Zvýší se efektivita a sníží stavy zásob. Rakouské spolkové lesy prodávají necelých 90% dřeva na odvozním místě. Jednotlivci mají tradiční právo kácet dřevo na pni v objemu 200 000 m<sup>3</sup> ročně. K prodeji dřeva dochází před vytěžením a na sepsání smlouvy jsou potřebné bankovní garance (Republic of Austria, Environmental and Water Management 2007).

Lesnické zakázky nejsou jako u nás vyhlašovány na komplexní činnosti, ale samostatně na dílčí činnosti v lesích. Cílem je zajistit co největší konkurenci a co

nejvýhodnější ceny. Tím se směřuje ke specializaci lesnických firem na dílčí činnosti tím pádem větší kvalita prováděných prací. Zákon BVerG obsahuje dvě kategorie veřejných zakázek nadlimitní a podlimitní. Nadlimitní je na dodávky a služby, jejíž předpokládaná hodnota činí nejméně 236 000 Eur. Podlimitní poté ta, která této hodnoty nedosahuje. Jsou vyhlašovány většinou v otevřeném zadávacím řízení, volba druhů zadávacích řízení závisí na předmětu zakázky a rozsahu. Zakázky jsou vyhlašovány v tisku inzercí, internetem nebo přímým oslovením několika firem a jsou vypisovány přímo lesními závody na regionální úrovni (Bundesvergabeamt 2002).

### **3.13.3. Německo**

SRN je federací do značné míry samostatných spolkových zemí s vlastní výkonnou a zákonodárnou mocí. Tento vztah se řídí ustanovením o výlučném a konkurujícím zákonodárství. Významný je především spolkový zákon o lesích, označovaný jako soubor rámcových předpisů pro zemská zákonodárství. Nejvýznamnějším ustanovením týkající se nakládání s lesem ve vlastnictví státu je § 3 definující státní les jako „les, který je ve výlučném vlastnictví spolku nebo spolkové země, jakož i les ve spoluvlastnictví spolkové země, je-li za takový zemským zákonem označen“ (Flora 2007).

#### **3.13.3.1. Bavorsko**

Bavorsko je největší spolkovou zemí SRN s druhou největší rozlohou lesů (2 558 461 ha) a lesnatostí (36%). V roce 2004 došlo k reformě správy lesů, základem bylo oddělení administrativní a hospodářské odpovědnosti. Obchodní a hospodářské aspekty byly přiděleny nově zřízené veřejnoprávní instituci Bavorské státní lesy (Bayerische Staatsforsten) z 21. dubna 2005. Bavorské státní lesy fungují na principu samostatného podnikatelského subjektu s bezúplatným užívacím právem k lesnímu majetku – vlastníkem je nadále Bavorský svobodný stát. Dne 1. 7. 2005 došlo k oddělení státní správy lesů od činností obhospodařování lesního majetku. Společnost Bavorské státní lesy, v. o. s. má dvoustupňovou organizační

strukturu. Obhospodařují přes 805 000 ha půdy, celkový běžný přírůst je 6,9 mil m<sup>3</sup> ročně a celková roční těžba je 5,4 mil m<sup>3</sup>. Zaměstnávají 3 000 zaměstnanců [11].

Bavorské státní lesy zajišťují lesnické činnosti jednak ve vlastní režii i prostřednictvím třetí osoby na základě smluv. Lesnické činnosti jsou prováděny formou dodávky dílčí z důvodu specializace jednotlivých dodavatelů prací. Obchod s dřívím je základní kompetencí samotné společnosti. Kolem 80% veškeré nabídky je řešeno smlouvami na jeden rok a více, smlouvy mají jasně definovaná pravidla pro případ kalamity. Zadávání veřejných zakázek opět probíhá na úrovni revíru příslušného lesního závodu vždy pro jednu dílčí lesnickou činnost. Definice a rozsah předmětu zakázky je plně v kompetenci lesního závodu. Pouze pokud zakázka přesahuje regionální rozsah, je zakázka zadávána z centrály. Veřejné zakázky podle zákona o zadávání veřejných zakázek jsou u Bavorských státních lesů zadávány od hodnoty 211 000 Eur [12].

Bavorské státní lesy obchodují 4 mil m<sup>3</sup> z centra na nadregionální odběratele a 1,4 mil m<sup>3</sup> ročně je realizováno přímo 41 lesními závody v regionech. Prodávají většinu dřeva na odvozním místě a v posledních letech přecházejí k modelu prodeje koncovému odběrateli - kolem 0,8 mil m<sup>3</sup> (Obrdlík V., Svoboda J 2008).

## 4. Komparativní analýza

### 4.1. Vývoj ekonomické situace v lesním hospodářství 1998 – 2012

Ekonomická situace byla v roce 1998 vcelku příznivá. Kvůli vysoké poptávce po dřevní hmotě vzrostly i ceny zejména jehličnatých sortimentů. Zadlužení lesního hospodářství je nízké. Významné zlepšení je u hospodářského výsledku lesů ve vlastnictví státu. Rozpětí zisku v majetku státu se pohybuje od 4300 Kč/ha v příznivých produkčních podmínkách po ztrátu 4000 Kč/ha v imisních oblastech např. Krušné hory. Průměrný hospodářský výsledek byl 547 Kč/ha (bez státních podpor a rezerv). Na rozdíl od předešlých let náklady na pěstební činnost byly u státních lesů nižší než u soukromých (MZe 1999).

V roce 1999 trvala vysoká poptávka po dřevní hmotě, což vyvolalo mírný nárůst cen u jehličnatých sortimentů. Zadlužení vlastníků lesů je opět nízké. Průměrný hospodářský výsledek je 444 Kč/ha (bez státních podpor a rezerv). U státních lesů se v tomto roce realizovala úsporná opatření s kvalitním prováděním pěstebních prací v nezbytném rozsahu. U soukromých lesů se těžební náklady zvýšily oproti předchozímu roku kvůli nákladným pořizovacím cenám těžebních mechanismů avšak u státních lesů, se to příliš nezměnilo (MZe 2000).

Další rok pokračuje stejný pozitivní vývoj. V průměru všichni vlastníci dosáhli zisku. Nebyly žádné mimořádné kalamity, zadlužení je stále nízké. Příznivý dopad má poskytování finančních příspěvků na hospodaření. Průměrný hospodářský výsledek je 368 Kč/ha (bez státních podpor a rezerv). Celkové průměrné náklady pěstební činnosti na hektar opět poklesly o 2, 2%. Náklady na těžební práce také opět nepatrně vzrostly – důvodem především zvýšení nákladů na práci (MZe 2001).

Ekonomická situace v roce 2001 byla stabilní. Předpokládal se nadbytek dřevní hmoty po kalamitě uragánem Lothran, to se ale na ceně dříví neprojevovalo. Cena

rozhodujících sortimentů mírně klesla. To se kompenzovalo úsporou nákladů. V průměru vlastníci dosáhli zisku. Celkové průměrné náklady na pěstební činnosti již čtvrtým rokem klesají na většinu konkrétních výkonů, ale rostou. V pěstební činnosti je tedy nejvíce racionalizačních opatření např. využívání přírodních procesů (MZe 2002).

Ekonomickou situaci lesního hospodářství v roce 2002 poznamenalo několik negativních vlivů. Tím bylo zpevnění koruny v prvním pololetí. Následkem bylo snížení exportu dřeva a výrobků z něj. Současně poklesly i ceny dřeva na domácím trhu. Třetím vlivem byla větrná kalamita z října, proto nabídka v závěru roku začala převyšovat poptávku. I tak v průměru dosáhli vlastníci lesů zisku, který se však meziročně snížil. Řada subjektů v horších podmínkách se dostala do ekonomických problémů.

Hospodářské výsledky subjektů, vykonávající právo hospodařit ve státních lesích, poklesly meziročně o 163 Kč/ha. Náklady na celkovou pěstební činnost opět klesají, přirozená obnova se od roku 1990 ztrojnásobila. Náklady na těžbu klesly na míru z roku 1999 (MZe 2003).

V roce 2003 byla ekonomická situace lesního hospodářství trvale pod vlivem poklesu poptávky po surovém dříví na tuzemském trhu a následně snižujících se cen. Přebytky dříví byly řešeny zvýšeným vývozem za vyšší cenu než v tuzemsku. Státní a obecní lesy zaznamenaly výrazné propady v zisku (MZe 2004).

V dalším roce se ekonomická situace opět zhoršila, výjimkou jsou státní lesy, kde zhoršení není tolik výrazné. Celkové snížené výnosy z prodeje dříví se jen částečně podařilo kompenzovat úsporami nákladů a zvýšením produktivity práce. Avšak na rozdíl od soukromých se zisky u státních lesů meziročně zvýšily o 151 Kč/ha. Meziroční úspory nákladů se nejvíce realizovaly na pěstební činnosti (MZe 2005). Ekonomická situace v roce 2005 se meziročně zlepšila. Příznivé hospodářské výsledky byly dosaženy vyššími výnosy z tržeb, to bylo dosaženo lepším

zpeněžením surového dříví (o 141 Kč/m<sup>3</sup>). Největší nárůst zaznamenaly státní lesy. Úspory nákladů jsou opět nejvíce v pěstební činnosti (MZe 2006).

V roce 2006 se ekonomická situace opět zlepšila, byly dosaženy znatelně vyšší výnosy. Zlepšilo se zpeněžení surového dříví a absolutně narostlo množství prodaného dříví. Hospodářský výsledek se meziročně zvýšil o 767 Kč/ha a dosáhl tak 1 519 Kč/ha lesa. Zisky státních lesů dokonce vzrostly o 973 Kč/ha. Meziroční průměrný růst vlastních nákladů se slabě projevil v pěstební činnosti (o 14 Kč/ha) (MZe 2007).

O rok později došlo v ekonomické situaci u státních lesů k zhoršení na rozdíl od soukromých a obecních. Ve státních lesích došlo k poklesu zisku o 1 077 Kč/ha lesa na 646 Kč/ha, což byl značný pokles. Také se u státních lesů jako jediných výrazně zvýšily náklady. Nárůst nákladů na pěstební činnost a to o 136 Kč/ha. Růst u obecních a soukromých lesů byl způsoben opět zvýšením zpeněžení a také větrnou kalamitou Kyrill (MZe 2008).

V roce 2008 se ekonomická situace vlastníků lesa meziročně výrazně zhoršila u všech kategorií vlastníků. Příčinou je výrazný pokles cen surového dříví v důsledku jeho odbytové krize. Hospodářské výsledky se meziročně snížily u státních lesů o 126 Kč/ha na 520 Kč/ha. Například u soukromých to bylo snížení o 669 Kč/ha na celkových 1 077 Kč/ha. Opět meziročně rostou náklady na pěstební činnost, ale ne příliš výrazně. Dochází k co největšímu ponechání obnovy přírodními procesy a také absolutnímu snížení prováděných výkonů. Na propadu zisku u státních lesů se projevilo saldo tvorby a čerpání rezervy na pěstební a ostatní činnosti po orkánu Kyrill (MZe 2009).

Situace vlastníků z ekonomického hlediska se v roce 2009 mírně zlepšila oproti předešlému roku. Ovšem situace byla stále napjatá kvůli dalšímu poklesu prakticky všech průměrných cen u rozhodujících sortimentů v důsledku pokračující odbytové krize. Hospodářské výsledky se snížily pouze u kategorie obecních lesů. U státních lesů se zvýšily o 41 Kč na 561 Kč/ha. Náklady na pěstební činnost opět rostly o 122



Kč/ha. Negativně se na výnosech projevil meziroční pokles průměrného zpeněžení a nižší dodávky v důsledků snížení nahodilé těžby a poklesu poptávky. Došlo tak k poklesu celkových těžeb o 685 tis. m<sup>3</sup> na 15 502 tis. m<sup>3</sup>. Tvorbu hospodářského výsledku ovlivnili i činnosti nelesnické – prodej zbytného majetku, ostatní rezervy a opravné položky. U státních lesů to tak zvýšilo zisk o 464 mil. Kč (MZe 2010).

V dalším roce se po propadu v roce 2006 opět výrazně zlepšila situace u všech vlastníků lesa. Nejvyššího zisku bylo dosaženo u státních lesů 2 311 Kč/ha. Zlepšení bylo ovlivněno zejména oživením poptávky po dříví s výrazným nárůstem průměrných cen. Příznivě se také projevila úsporná opatření nákladů. Hospodářský výsledek se nejvíce zvýšil u státních lesů o 1 750 Kč, kdy LČR zaznamenaly zisk 3 160 mil. Kč, tedy nárůst o 2 376 mil. Kč. Meziroční pokles průměrných nákladů se projevil pro všechny vlastníky i v pěstební činnosti (MZe 2011).

Další výrazné zlepšení přišlo v roce 2011, nejvyšší zisky dosáhly státní lesy 3 714 Kč/ha. Zlepšení bylo dáno stále vysokou poptávkou a přesto růstem cen. Hospodářský výsledek na ha lesa se opět zvýšil u státních lesů o 1 403 Kč. Náklady na celkový objem pěstebních činností, byly opět nepatrně nižší (MZe 2012.)

V roce 2012 byla stále ekonomická situace lepší. Nejvyšší hodnoty zisku měly státní lesy (3 907 Kč/ha lesa). Na trhu byla trvalá poptávka i přes nárůst cen. Hospodářský výsledek se meziročně opět zvýšil nejvíce u státních lesů o 193 Kč/ha. Opět byl pokles nákladů na pěstební péči, ale pouze nepatrný v řádu korun (MZe 2013).

Tabulka 3. Hospodářský výsledek státních lesů (MZe, 1998 – 2012)

Rok	Zisk před zdaněním Kč/ha
1998	538
1999	462
2000	406
2001	410
2002	247
2003	47
2004	243
2005	669
2006	1 626
2007	540
2008	412
2009	481
2010	2 121
2011	3 572
2012	3 773

Tabulka 4. Průměrné vlastní náklady vybraných výkonů v Kč (MZe 1998 – 2012)

	1998	1999	2000	2001	2002	2003	2004	2005	2006	2007	2008	2009	2010	2011	2012
<b>Obnova lesa</b>	56 818	56 276	56 160	61 386	58 300	60 074	58 603	63 531	65 846	70 525	71 850	72 986	68 854	77 825	66 221
<b>Péče o kultury</b>	7 836	7 906	7 936	7 444	7 720	7 859	7 946	7 917	7 893	8 439	8 654	9 331	9 036	9 173	9 051
<b>Prořezávky</b>	6 423	7 443	7 920	7 285	7 079	7 597	7 508	6 254	6 740	7 398	7 536	8 353	7 798	8 401	8 493
<b>Ochrana lesa</b>	85	69	75	85	69	128	108	91	98	170	149	154	131	90	103
<b>Pěst. činnost celk.</b>	1 775	1 761	1 721	1 705	1 646	1 639	1 614	1 531	1 545	1 681	1 745	1 867	1 836	1 822	1 820
<b>Těžba dřeva</b>	137	137	141	154	145	142	160	161	185	211	258	267	267	202	193
<b>Přibližování dřeva</b>	184	202	205	187	202	200	196	209	196	236	225	248	232	230	229
<b>Odvoz dřeva</b>	153	163	148	152	146	162	156	161	151	189	154	175	149	181	174
<b>Opravy a údrž. LC</b>	570	612	569	503	462	429	367	395	544	629	654	530	575	731	737

## 4.2. Zahraniční obchod se surovým dřívím

Rok 1998 byl prvním rokem, kdy byly zrušeny množstevní licence na vývoz surového dříví. Saldo u zahraničního obchodu činí 3 540 mil. Kč je tedy vůči předchozím rokům nižší. V tomto roce byl menší objem vývozu (o 247 mil. Kč) a větší objem dovozu (o 393 mil. Kč). Surové dříví bylo dovezeno především z Německa, Slovenska a Polska (MZe 1999).

V roce 1999 bylo saldo zahraničního obchodu se surovým dřívím trvale aktivní. Ve srovnání s rokem 1998 narostlo díky vyššímu objemu vývozu (o 900 mil. Kč). Vyváží se opět především do Německa a Rakouska a dovoz ve výši 919 tis. m<sup>3</sup> tradičně z Německa, Slovenska a Polska (MZe 2000).

O rok později kvůli dovozu především jehličnaté kulatiny výrazně kleslo saldo zahraničního obchodu surového dříví, přesto je trvale aktivní. Cílové země vývozu a dovozu jsou pořád stejné (MZe 2001).

V roce 2001 se projevil výraznější pokles vývozních cen řeziva a buničiny do zemí EU. Většina zpracovatelů i přes potíže nadále vykonává vysokou poptávku po tuzemském dříví. Vývoz surového dříví se meziročně zvýšil na 239 tis. m<sup>3</sup> a naopak dovoz se snížil o 134 tis. m<sup>3</sup>. Aktivní saldo se zvýšilo na 3 mld. Kč, vývoz byl opět převážně do Rakouska a SRN (MZe 2002).

Průměrná cena rozhodujících sortimentů se v roce 2002 opět lehce snížila, k nárůstu došlo pouze u listnaté kulatiny a palivového dříví – souvisí se zvyšováním cen ostatních paliv a energií. Vývoz surového dříví se meziročně snížil o 247 tis. m<sup>3</sup>. Dovoz se oproti předešlému roku naopak zvýšil o 195 tis. m<sup>3</sup>. Aktivní saldo zahraničního obchodu se snížilo na hodnotu 2,5 mld. Kč (MZe 2003).

Ceny rozhodujících sortimentů se další rok opět snížily, pouze ceny paliva zůstaly na stejné úrovni. Saldo surového dříví se zvýšilo na hodnotu 4, 3 mld. Kč (Mze 2004).

V roce 2004 průměrné ceny pilařské kulatiny se oproti předchozímu roku výrazně nezměnily, zastavil se tak jejich dlouhodobý pokles. Dlouhodobý pokles průměrných cen u rozhodujících sortimentů (u jehličnaté kulatiny a vlákniny) se negativně projevoval v poklesu tržeb (MZe 2005).

O rok později se vývoz surového dříví meziročně snížil o 201 tis. m<sup>3</sup> na 3 649 tis. m<sup>3</sup>. Dovoz se zvýšil o 494 tis. m<sup>3</sup> na 1 360 tis. m<sup>3</sup>. Saldo se snížilo na hodnotu 2,3 mld. Kč. Ve srovnání s předcházejícím rokem tak došlo k značnému poklesu vývozu a nárůstu dovozu. Pokles vývozu surového dříví je příznivý jev (MZe 2006).

Průměrné ceny u všech sortimentů se v roce 2006 nadále zvyšovaly. To jak u kulatiny, tak u vlákniny i paliva. Vývoz surového dříví se meziročně zvýšil o 124 tis. m<sup>3</sup> na 3 773 tis. m<sup>3</sup>. Dovoz se zvýšil zejména u palivového dřeva a štěpek, ale cennější sortimenty klesly. Dovoz se meziročně nepatrně zvýšil o 6 tis. m<sup>3</sup> na 1 366 tis. m<sup>3</sup>. Aktivní saldo zahraničního obchodu se meziročně u surového dříví zvýšilo na hodnotu 4,166 mld. Kč. Došlo tedy k nárůstu vývozu a nepatrně i dovozu (MZe 2007).

V roce 2007 se průměrný dovoz surového dříví zvýšil o 496 tis. m<sup>3</sup> na celkových 4 269 tis. m<sup>3</sup>. Došlo zejména k vývozu jehličnaté kulatiny (o 506 tis. m<sup>3</sup>), štěpek a odpadu. Dovoz surového dříví se meziročně snížil o 99 tis. m<sup>3</sup> na celkovou výši 1 267 tis. m<sup>3</sup>. Aktivní saldo zahraničního obchodu se meziročně zvýšilo na 4,635 mld. Kč. Je tedy zřejmé, že významná část z rekordní nabídky surového dříví na tuzemské trhu, byla prodána do zahraničí. Při převažující nabídce surového dříví v tuzemsku dochází k poklesu cen, proto export do zahraničí (MZe 2008).

O rok později se vývoz surového dříví meziročně snížil o 106 tis. m<sup>3</sup> na 4 163 tis. m<sup>3</sup>, když došlo k poklesu zejména jehličnaté kulatiny a vlákniny. Dovoz dříví se meziročně snížil o 145 tis. m<sup>3</sup> na 1 122 tis. m<sup>3</sup>. Aktivní saldo zahraničního obchodu se meziročně u surového dříví snížilo na 3,861 mld. Kč. Je zřejmé, že odbytová krize v tuzemsku přinutila vlastníky lesů a obchodníky exportovat. Ani v sousedním

Rakousku, kam od nás dlouhodobě směřuje nejvíce kulatiny, se nevyhnuli odbytové krizi a poklesu cen (MZe 2009).

Průměrný vývoz surového dříví se v roce 2009 meziročně zvýšil o 1 403 tis. m<sup>3</sup> na 5 566 tis. m<sup>3</sup>, když došlo zejména k nárůstu vývozu u jehličnaté kulatiny (o 689 tis. m<sup>3</sup>) a jehličnaté vlákniny (o 1 198 tis. m<sup>3</sup>). Dovoz dříví se meziročně zvýšil o 740 tis. m<sup>3</sup> na celkových 1 862 tis. m<sup>3</sup>. Aktivní saldo se meziročně nepatrně snížilo na hodnotu 3, 796 mld. Kč (MZe 2010).

V roce 2010 se vývoz surového dříví meziročně snížil o 202 tis. m<sup>3</sup> na 5 364 tis. m<sup>3</sup>. Pokles vývozu jehličnaté kulatiny a nárůst vlákniny. Dovoz se zvýšil o 754 tis. m<sup>3</sup> na 2 616 tis. m<sup>3</sup>. Aktivní saldo se zvýšilo o 409 mil. Kč na 4, 205 mld. Kč. Ve srovnání s minulým rokem došlo k celkovému poklesu vývozu a ke zvýšení dovozu (MZe 2011).

Vývoz surového dříví se v roce 2011 meziročně zvýšil o 1 408 tis. m<sup>3</sup> na celkových 6 772 tis. m<sup>3</sup>, kdy došlo k navýšení vývozu kulatiny a snížení vlákniny. Dovoz se zvýšil o 802 tis. m<sup>3</sup> na celkových 3 418 tis. m<sup>3</sup>. Aktivní saldo se zvýšilo o 233 mil. Kč na 4 438 mil. Kč. Je tedy zřejmé, že stálá poptávka po surovém dříví má příznivý vliv na růst průměrné ceny, a to jak v tuzemsku, tak i zahraničí. Z důvodu poklesu domácí spotřeby kulatiny a vlákniny se význačná část nadále exportovala do zahraničí (MZe 2012).

V roce 2012 se vývoz surového dříví meziročně snížil o 1 456 tis. m<sup>3</sup> na celkovou výši 5 316 tis. m<sup>3</sup>, když došlo k poklesu zejména jehličnaté kulatiny a vlákniny. Rovněž dovoz se snížil o 838 tis. m<sup>3</sup> na celkových 2 580 tis. m<sup>3</sup> zejména u jehličnaté kulatiny. Aktivní saldo zahraničního obchodu se meziročně snížilo u surového dříví o 13 mil. Kč na hodnotu 4 425 mil. Kč (MZe 2013).

Tabulka 5. Vývoz a dovoz surového dříví v ČR (MZe 1998 – 2012)

	1998	1999	2000	2001	2002	2003	2004	2005	2006	2007	2008	2009	2010	2011	2012
<b>Vývoz (mil. Kč)</b>	4 746	5 646	4 076	4 366	4 042	5 640	4 643	4 095	5 923	6 387	5 281	6 202	7 556	8 248	8 764
<b>Dovoz (mil. Kč)</b>	1 206	1 293	1 636	1 349	1 493	1 300	1 295	1 784	1 757	1 752	1 420	2 406	3 351	3 810	4 339
<b>Saldo (mil. Kč)</b>	3 540	4 353	2 440	3 017	2 549	4 340	3 348	2 311	4 170	4 635	3 861	3 796	4 205	4 438	4 425
<b>Vývoz (1000 m<sup>3</sup>)</b>	3 000	3 335	2 772	3 011	2 764	3 632	3 850	3 649	3 773	4 269	4 163	5 566	5 364	6 772	5 316
<b>Dovoz (1000 m<sup>3</sup>)</b>	848	919	1 194	1 060	1 255	734	866	1 360	1 366	1 267	1 122	1 862	2 616	3 418	2 580
<b>Saldo (1000 m<sup>3</sup>)</b>	2 152	2 416	1 578	1 951	1 539	2 898	2 984	2 291	2 407	3 002	3 041	3 704	2 748	3 304	2 736

### 4.3. Tuzemský trh se surovým dřívím

V roce 1998 zaznamenaly ceny surového dříví na tuzemském trhu další nárůst. Došlo téměř k vyrovnání zahraničních a tuzemských cen. Celkové dodávky surového dříví dosáhly 14 mil. m<sup>3</sup> z toho jehličnaté dříví 12, 3 mil. m<sup>3</sup>. Hlavní sortimenty surového dříví zůstávají výřezy průmyslové jehličnaté, vlákna a ostatní průmyslové dříví jehličnaté. Cena průmyslových výřezů jehličnatých vzrostla o 16%, vlákna borovice o 31% a smrk o 35% (MZe 1999).

O rok později suma celkových dodávek surového dříví ještě o něco stoupla a to na 14, 2 mil. m<sup>3</sup> z toho jehličnaté 12,4 mil. m<sup>3</sup>. Hlavní sortimenty surového dříví zůstávají stejné. Cena borovice oproti předešlému roku ještě o 3,9 % stoupla a smrk zůstal na stejné úrovni (MZe 2000).

Ceny rozhodujících sortimentů v roce 2000 na trhu stagnovaly. Snížil se objem vývozu jehličnaté vlákniny a kulatiny a zvýšil se dovoz jehličnaté kulatiny. Aktivní

saldo zahraničního obchodu se meziročně snížilo o 1 913 mil. Kč. Suma dodávek byla 14, 4 mil. m<sup>3</sup> z toho jehličnaté 12, 8 mil m<sup>3</sup> (MZe 2001).

Celkové dodávky surového dříví se v roce 2001 snížily o 67 tis. m<sup>3</sup> na úroveň 14, 4 mil. m<sup>3</sup> z toho jehličnaté 12, 7 mil. m<sup>3</sup>. Meziroční pokles dodávek byl v plném rozsahu způsoben snížením dodávek jehličnatého dříví o 171 tis. m<sup>3</sup>. Recese se projevila poklesem poptávky a snížením ceny (MZe 2002).

Dodávky surového dříví v roce 2002 se zvýšily o 167 tis. m<sup>3</sup> na 14, 5 mil. m<sup>3</sup> z toho jehličnatého 13 mil. m<sup>3</sup>. Dodávky se zvýšily hlavně kvůli urychlenému zpracování z větrné kalamity. Pokračuje recese dřevozpracujícího průmyslu – pokles ceny i poptávky (MZe 2003).

V dalším roce se opět dodávky zvýšily o 599 tis. m<sup>3</sup> na celkových 15 140 tis. m<sup>3</sup> - jehličnaté 13 660 tis. m<sup>3</sup>. Nárůst byl způsoben přednostní nahodilou těžbou – přesáhl 55% z celkové těžby a tak nabídka opět převýšila poptávku. Následkem toho se výrazně zvýšil vývoz (MZe 2004).

V roce 2004 se dodávky surového dříví zvýšily o 461 tis. m<sup>3</sup> na 15 601 tis. m<sup>3</sup>. Jehličnaté dodávky činily 13 920 tis. m<sup>3</sup>. Nárůst byl opět způsoben nahodilou těžbou – 34,5% z celkové a snahou zabezpečit chybějící sortimenty – vlákna a kulatina. Problém nastal u podnikatelů, kteří nakupovali od LČR dříví nastojato a dále prodávali do zahraničí. Strategií LČR v této době tedy je převést postupně 40 % obchodu do „vlastních rukou“(MZe 2005).

Celkové dodávky surového dříví se v roce 2005 snížily o 91 tis. m<sup>3</sup> na 15 510 tis. m<sup>3</sup> z toho 13 883 tis. m<sup>3</sup> jehličnaté. U meziročních dodávek byl mírný pokles. Ten byl dán poklesem nahodilých těžeb a zvýšením cen rozhodujících sortimentů dříví. Průměrné ceny prakticky všech sortimentů se oproti roku 2004 zvýšily v důsledku zvýšené poptávky. Příznivější vývoj cen byl přitom u kulatinových sortimentů oproti vláknině (MZe 2006).



Následující rok se celkové dodávky surového dříví meziročně zvýšily o 2 168 tis. m<sup>3</sup> na celkových 17 678 tis. m<sup>3</sup>, z toho jehličnaté 16 118 tis. m<sup>3</sup>. výrazný nárůst celkových dodávek byl způsoben navýšením těžeb u LČR kvůli ukončení smluv na komplexní lesnické práce k 31. 12. 2006, tím se předešlo nedostatku dříví pro zpracovatelské kapacity. Také byl nárůst nahodilých těžeb 45% z celkových (MZe 2007).

Roku 2007 se dodávky dříví zvýšily o 830 tis. m<sup>3</sup> na 18 508 tis. m<sup>3</sup> z toho jehličnaté 17 278 tis. m<sup>3</sup>. Historicky byly nejvyšší dodávky od vzniku samostatného Československa. Tento fakt významně ovlivnil orkán Kyrill z 18. ledna. To se vlastníkům lesa podařilo zvládnout do konce roku. Podíl nahodilé těžby dosáhl 81% z celku. Z důvodu výrazného propadu cen u konečných odběratelů se snížil zisk z prodeje dříví. Průměrné ceny téměř u všech sortimentů se oproti minulému roku lehce zvýšily. Dřevozpracovatelé reagovali na vysokou nabídku a snažili se maximálně navýšit své zpracovatelské kapacity. Celkově se nárůst průměrných cen projevil ve zvýšených tržbách za prodej a tedy příznivým ziskem. Díky tomu sortimenty prakticky dosáhly úrovně z roku 2000. Ceny jehličnaté vlákniny a paliva překročily tuto úroveň o 43% (MZe 2008).

Celkové dodávky surového dříví se v roce 2008 meziročně snížily o 2 321 tis m<sup>3</sup> na 16 187 tis. m<sup>3</sup> z toho jehličnany 14 877 tis. m<sup>3</sup>. Meziroční pokles dodávek byl u jehličnatého dříví o 2 401 tis. m<sup>3</sup> u listnáčů naopak mírný nárůst. Celkové dodávky ovlivnila odbytová krize v celém lesnicko-dřevařském sektoru. Pokles poptávky po dříví způsobil silný pokles cen surového dříví, přednostně bylo zpracovávané dříví z kalamity (Emma v lednu). Podíl nahodilé těžby dosáhl 66, 4% z celkové těžby dřeva (MZe 2009).

V roce 2009 se dodávky meziročně snížily o 685 tis. m<sup>3</sup> na celkových 15 502 tis. m<sup>3</sup> z toho jehličnaté 14 047 tis. m<sup>3</sup>. Celkovou výši těžeb a dodávek opět ovlivnila pokračující odbytová krize. Ceny se opět snížily v důsledku velkých zásob a nízké poptávky (MZe 2010).

V dalším roce proběhlo meziroční zvýšení celkové dodávky dříví o 1 234 tis. m<sup>3</sup> na 16 736 tis. m<sup>3</sup> z toho jehličnaté 15 066 tis. m<sup>3</sup>. Celkovou výši těžby dřeva a následných dodávek ovlivnilo postupné oživení výroby. Zvýšila se tak domácí spotřeba dříví, tak i vývoz. Ceny rozhodujících sortimentů se zvyšovaly v průběhu celého roku (MZe 2011).

Roku 2011 se dodávky meziročně snížily o 1 355 tis. m<sup>3</sup> na 15 381 tis. m<sup>3</sup> z toho jehličnaté 13 340 tis. m<sup>3</sup>. Výši těžby a dodávek ovlivnila strategie a pokles výroby v celém dřevozpracujícím průmyslu v tuzemsku. Opět se zvedly ceny zejména v tuzemsku. Podnikatelé projeví zájem o dovoz levnějších sortimentů z ciziny a naopak byl vyšší i vývoz. Vlastníci lesa i přes to snížili těžbu a následné dodávky dříví (MZe 2012).

Celkové dodávky se v roce 2012 snížily o 320 tis. m<sup>3</sup> na 15 061 tis. m<sup>3</sup> z toho jehličnaté 13 056 tis. m<sup>3</sup>. Meziroční pokles byl u jehličnatého dříví o 284 tis. m<sup>3</sup>. Výši těžby a dodávek ovlivnila stagnace a pokles výroby v celém dřevozpracujícím průmyslu v tuzemsku. V důsledku recese v letech 2008-2012 se poptávka v tuzemsku snížila o 30%, podniky jsou nuceny exportovat. Většina vlastníků lesa se opět rozhodla k meziročnímu snížení výše těžby a následně dodávek (MZe 2013).

Tabulka 6. Dodávky dříví v tis. m<sup>3</sup> (ČSÚ 1998 – 2012)

	1998	1999	2000	2001	2002	2003	2004	2005	2006	2007	2008	2009	2010	2011	2012
<b>Kulatina</b>	7 420	7 673	8 020	7 920	8 073	8 701	8 688	8 262	9 841	10 504	8 928	8 852	9 427	8 838	8 621
<b>jehličnatá</b>	6 680	6 937	7 370	7 250	7 580	8 208	8 061	7 722	9 355	10 004	8 503	8 332	8 982	8 014	7 911
<b>listnatá</b>	740	736	650	670	493	493	627	540	486	500	425	520	445	824	710
<b>Vlákn. a ost. prům.</b>	5 693	5 625	5 447	5 054	5 453	5 215	5 693	5 974	6 399	6 134	5 379	4 917	5 344	4 629	4 420
<b>jehličnatá</b>	4 892	4 815	4 787	4 380	4 773	4 742	5 131	5 412	5 868	5 784	4 984	4 556	4 747	4 277	3 949
<b>listnatá</b>	801	813	660	674	680	473	562	562	531	350	395	361	597	352	471
<b>Lesní štěpka</b>	58	62	34	81	8	30	30	49	93	100	146	168	192	203	215
<b>Dodávky celkem</b>	13 991	14 203	14 441	14 374	14 541	15 140	15 601	15 510	17 678	18 508	16 187	15 502	16 736	15 381	15 061

#### 4.4. Nastínění samostatného obchodování u LČR

Lesy České republiky do roku 2010 obchodovaly ve vlastní režii 4 miliony m<sup>3</sup> dříví, což bylo asi 25% obchodovatelného objemu dřeva. Od roku 2012 s výjimkou přímo řízených závodů (zhruba 6% výměry i produkce dříví), LČR majetek pouze spravují, nemohou podnikat a pěstební i těžební práce outsourcují [1].

Proto byl vytvořen model, jak by to vypadalo, kdyby se alespoň 20% objemu dřeva obchodovalo u Lesů České republiky ve vlastní režii a to pomocí nově přijatých zaměstnanců. Stanoví se náklady na zaměstnance pomocí průměrné hrubé mzdy (ze Zelené zprávy 2012).

Odhad nákladů na zaměstnance:

Konkrétnímu zaměstnanci by se hradila průměrná hrubá mzda, která v roce 2012 byla 27 696 Kč. Zaokrouhlíme na 28 000 Kč. Zaměstnavatel za zaměstnance musí odvést sociální a zdravotní, které každé činí 9% - tedy celkem 18% z uvedené hrubé mzdy by dosáhlo částky 5 040 Kč. Dále náklady na pohonné hmoty a opotřebení auta, které by zaměstnanec používal k výkonu své práce – 6 Kč na kilometr. Dejme tomu, že průměrně najezdí 100 km/měsíc – vychází 600 Kč. Dále na vybavení, které potřebuje k výkonu práce – jako barvy do tiskárny, papíry, paušál atd.

Náklady měsíčně:

Mzdové náklady

- Hrubá mzda 28 000 Kč
- Zákonné odvody (sociální a zdravotní za zaměstnance) 5 040 Kč

Výrobní režie

- Vybavení pracovníka – 1 500 Kč
- Pohonné hmoty + amortizace 600 Kč

Celkem: 35 140 Kč

Musí se počítat s motivačním příplatkem pro zaměstnance za dobře provedené obchody, který by mohl například být 5% z tržeb. Zaměstnanci by tak měli důvod se snažit a získávat co největší zisky

Náklady ročně: 421 680 Kč + motivační příplatek

Byl by potřeba minimálně 1 zaměstnanec na kraj, muselo by se tedy přijmout alespoň 13 zaměstnanců, to jsou roční náklady 5 481 840 Kč + motivační příplatky, které mohou být v řádu dalších sta tisíc Kč.

Náklady na zaměstnance zaokrouhleně 5 480 000 by se musely připočítat k osobním nákladům LČR, které v roce 2012 byly 1 601 mil. Kč. Právě o tyto náklady by se Lesům ČR snížil hospodářský výsledek.

Lesy České republiky obhospodařují 1 305 591 ha půdy, průměrný hospodářský výsledek za lesnickou činnost (bez příspěvku na hospodaření v lesích) na 1 ha je 4 119 Kč. Přepočítaný hospodářský výsledek na půdu je 5, 37 mld. Realizovalo by se pouze 20% obchodu tedy v hodnotě 1, 075 mld. Tato hodnota by byla ještě snížena o vzniklé náklady.

V modelu se vychází z toho, že kontakt s jediným zaměstnancem by mohl navodit atmosféru obchodování jako u soukromých firem. Soukromé firmy mají mnohem lepší vývoj zisku, i kvůli vztahům, které navodí s odběrateli dříví. Zaměstnanec by byl také motivován na vytvoření lepších zisků motivačním příplatkem z realizovaných obchodů. Ovšem další položka, o kterou by se snížil zisk LČR, by byl náklad na kontrolu pracovníka.

Náplní práce těchto zaměstnanců by tedy bylo kontaktovat vhodné regionální odběratele, udržování dobrých vztahů a dobrého jména LČR. Dále nabídnout k prodeji daných 20% dříví z kraje případná prohlídka se zájemci o dříví. Vyhrál by ten zájemce, který by nabídl nejvyšší cenu.

Hlavním smyslem tohoto modelu je, aby LČR pomocí tohoto způsobu podporovaly regionální vlastníky i za cenu snížení hospodářského výsledku. Jde o státní podnik, mělo by se počítat s tím, že zvýšením příležitosti pro regionální partnery se zvýší zaměstnanost, tím pádem by se peníze dostaly do státního rozpočtu i tak, ale z jiných zdrojů jako jsou daně a pojištění. Poměr obchodování byl stanoven 1/5, aby se poměr přiblížil stavu z roku 2010 a také proto, že náklady na zavedení modelu by byly ze začátku velmi náročné i pro těchto 20%.

## 5. Výsledky

V České republice se 90% obchodu realizuje metodou „P“ a pouze zbylá nepatrná část metodou „OM“ z výzkumu z Dřevěné knihy vychází, že metoda „P“ by měla být mnohem výhodnější nežli u „OM“.

Tabulka 7. Porovnání průměrných nákladů a výnosů v Kč/m [1].

Lokalita	Výnosy z prodeje	Cena dříví na pni	Výsledek lesnic. činností
P 2008	956	721	352
P 2009	894	613	264
OM 2008	911	362	122
OM 2009	946	379	149

Ovšem v okolních vyspělých státech je trend naprosto opačný a to že převaha obchodování probíhá v modelu „OM“ a pouze nepatrná část jako „P“. Převážným důvodem v České republice je to, že soukromé firmy mají lepší zpeněžení prodeje. Stálo by za úvahu zamyslet se, čím to je. Jednou z variant řešení by byl model, který je v práci navržen.

Tabulka 8. Podíl obchodování metodou lokality „P“ a „OM“ v Rakousku a SRN [1].

Země	Lokalita „P“	Lokalita „OM“
Rakousko	10 %	90 %
SRN - Bavorsko	5 %	95 %

Tabulka 9. Srovnání forem obchodování ČR a sousedních států [1].

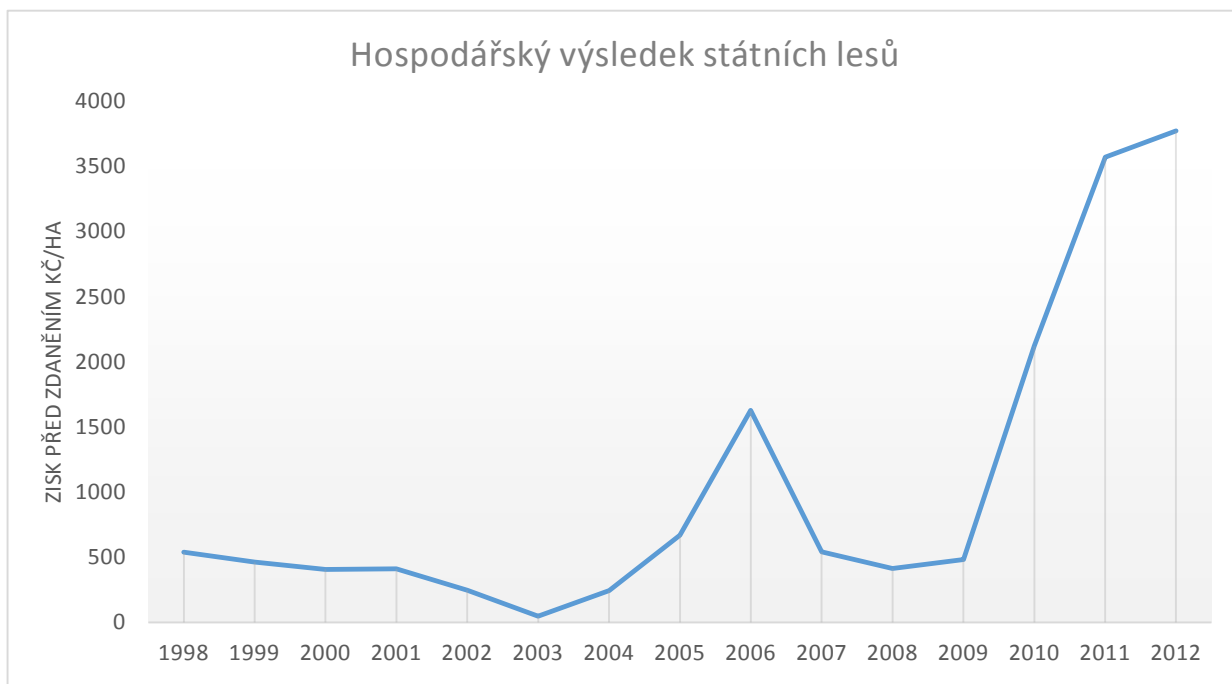
Země	Podléhá ZVZ	Obchod ve vlastní režii	Smluvní partneři	aukce
ČR	Ano	Ano	Ano	Ano
Rakousko	Ano	Ano	Ano	Ano
SRN	Ano	Ano	Ano	Ano
Slovensko	Ne	Ano	Ano	Ano

Formy obchodu jsou v okolních státech téměř stejné jako u nás, pouze procentuální zastoupení se mění. Jak už bylo zmíněno, obchod ve vlastní režii veškeré ostatní země používají mnohem více než ČR. To především SRN a Rakousko. Na Slovensku je více samostatných závodů, tedy větší procento obchodování ve vlastní režii, výhledově na Slovensku vidí budoucnost v obchodování na „OM“, budou tedy takto obchodovaný poměr navyšovat.

V porovnání s dalším subjektem státních lesů – Vojenskými lesy a statky, je také obchodování na „OM“ výraznější než u LČR. VLS umisťují na regionální trhy 32 % dříví a tento trend je rostoucí [14].

Co se týká lesů kanceláře prezidenta republiky a národních parků oboje dvoje jsou příspěvkové organizace, ale u Národního parku Šumava mají zajímavou formu obchodování minitendry, které by mohly být zajímavé i pro LČR v rámci rozvoje regionálního obchodování.

## Ekonomické hospodaření LČR:



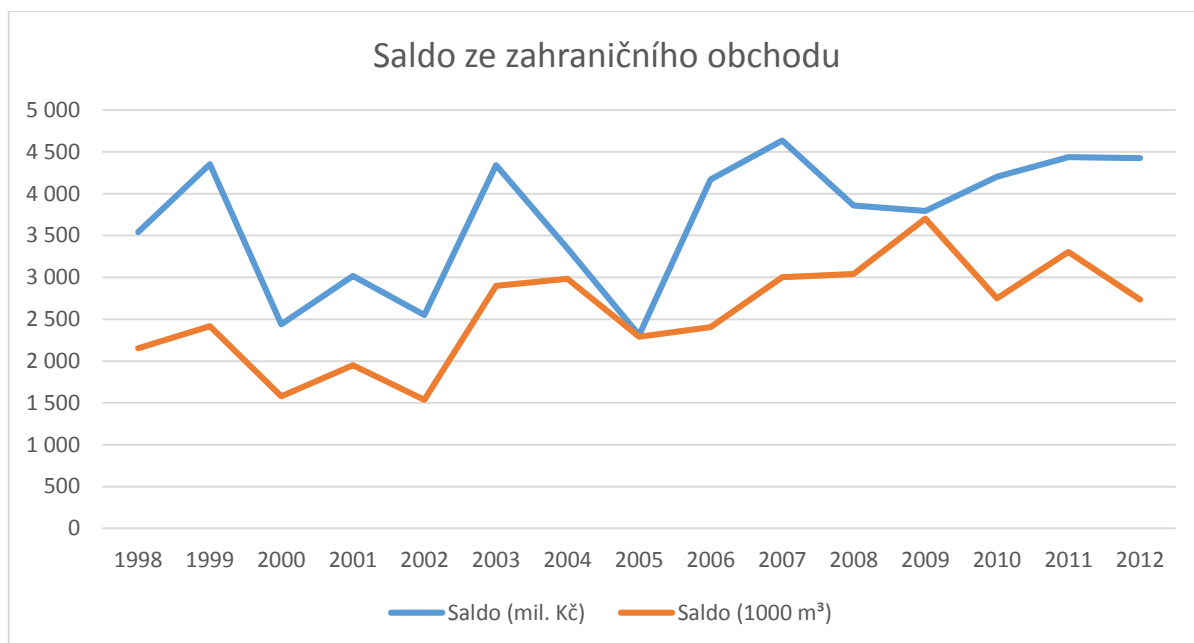
Graf 3. Hospodářský výsledek státních lesů (MZe, 1994- 2012)

Z grafu můžeme vidět vývoj hospodářského výsledku v čase. V letech 1998 až 2001 byl podobný hospodářský výsledek, avšak následující dva roky se najednou velmi snížil. Byl to následek zpevnění koruny, tudíž snížením exportu. Dále poklesem cen na tuzemském trhu a v neposlední řadě větrnou kalamitou z října 2002. V dalších letech nastal pomalý obrat, kdy se opět začal hospodářský výsledek až do roku 2006 zdvihát. V roce 2007 – 2009 přišla další krize, kdy výrazně klesly ceny surového dříví v důsledku odbytové krize a také byly tvořeny rezervy na činnosti po orkánu Kyrill. Od roku 2010 se hospodářský výsledek začal opět zdvihát.

Hospodářský výsledek se neskládá pouze z tržeb za surové dříví, ale například z tržeb za prodej zboží, výrobu, za prodej dlouhodobého majetku a materiálu, z prodeje cenných papírů a úrokové výnosy. Zejména v posledních letech byl hospodářský výsledek ovlivněn právě těmito ostatními složkami a to především za prodej pozemků a budov.

Zahraniční obchod:

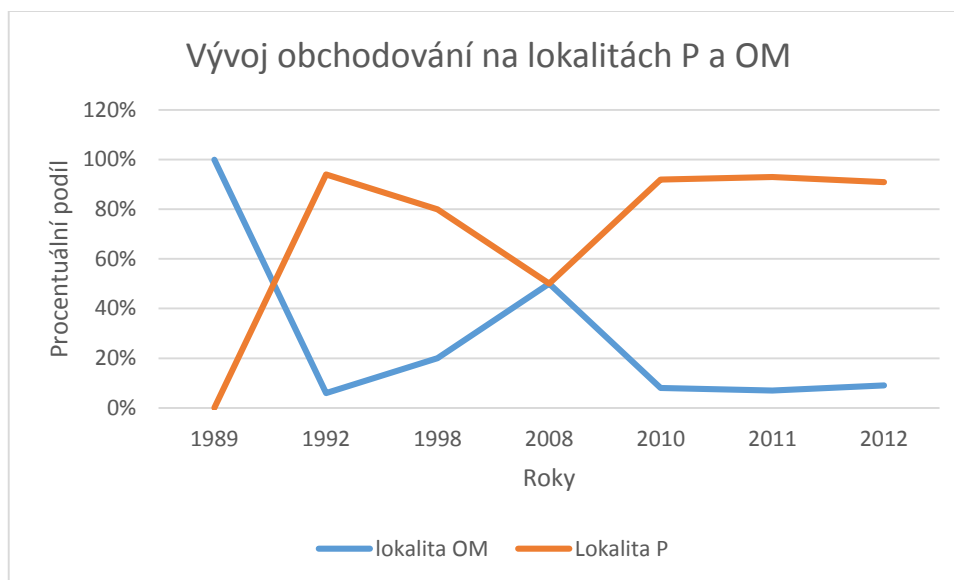




Graf 4. Vývoj salda ze zahraničního obchodu (MZe 1998 – 2012)

V roce 1999 narostlo saldo díky vyššímu objemu vývozu, o rok později kvůli dovozu jehličnaté kulatiny kleslo. Dále se od roku 2001 začal projevovat výraznější pokles vývozních cen řeziva a buničiny do zemí EU, proto se zvýšil dovoz a saldo stouplo. Další dva roky se saldo kvůli stoupajícím cenám snížilo. V roce 2004 opět začalo trochu stoupat. Další dva roky se začalo saldo snižovat kvůli vysokým cenám pilařské kulatiny a tudíž menšímu vývozu. V roce 2006 a především 2007 zvýšení vývozu, tudíž i salda. Většina rekordní nabídky dříví po orkánu Kyrill byla umístěna na zahraniční trh. Od roku 2008 přichází odbytová krize, která nutí vlastníky lesů exportovat, ovšem krize není jen v ČR, ale i Rakousko a SRN – tam z ČR směřuje většina surového dřeva. Proto i tak nastalo snížení vývozu, tedy i salda. Ještě v roce 2011 byl zvýšený podíl vývozu, ale v roce 2012 se výrazně snížil vývoz i dovoz.

Pokles vývozu surového dříví je příznivý jev. V České republice pořád chybí zpracovatelské kapacity. Pro ČR by bylo výhodnější jejich zvýšení a vývoz zpracovaného dřeva v podobě výrobků z něj – každá přidaná hodnota, zvyšuje cenu výrobku a nese peníze jak do státního rozpočtu, zpracovatelům i zaměstnancům, kteří na výrobku pracují.



Graf 5. Vývoj způsobu obchodování na lokalitách P a OM [1]

Před transformací lesního hospodářství byl veškerý objem dříví obchodován ve vlastní režii v roce 1992 se situace obrátila a pomocí smluvních partnerů bylo obchodováno 94% dříví. Koncem následujícího období v roce 1998 byly LČR smluvně zavázány prodat smluvním partnerům 80 – 90 % dříví. Další změna v poměru modelů nastala v období od 2008 – 2010, kdy po krizi v roce 2007 proběhlo Memorandum mezi MZe a Konfederací lesnických a dřevozpracujících svazů, kdy přibližně 50% soutěžených SÚJ se obchodovalo na „P“ a druhá půlka na „OM“. Následně po roce 2010 nastává stabilní stav, kdy modelem „P“ se prodává kolem 90% a zbylých 10% na „OM“ [1].

## 6. Diskuze

V modelu z kapitoly 3. 4. Nastínění samostatného obchodování u LČR se práce zabývá úvahou, zda by šlo realizovat více obchodů ve vlastní režii Lesů České republiky a zda by tato varianta byla výhodná či nikoliv.

Podle tohoto modelu by se snížil hospodářský výsledek o náklady na zaměstnance. To, zda by to přineslo výraznější efekt – zvýšení zisku na úroveň soukromých podniků, je pouze teorie, zjistilo by se to až přímo praxí. Dá se počítat s tím, že dané případné snížení hospodářského výsledku u LČR, by mělo ale opačný efekt u státu, kdy by se mohly zvýšit daně a náklady na pojistné odvedené státu – tedy navýšení rozpočtu z tohoto hlediska. S vyšší podporou regionálních firem by vzrostla také zaměstnanost a proto tyto příjmy do rozpočtu. Jelikož jsou LČR státní podnik, nemělo by jít pouze o tvoření zisku, ale měl by to být i prostředek ke zvýšení zaměstnanosti a konkurence v lesním prostředí.

Dalším výrazným tématem k diskuzi je, že dle výzkumu z dřevěné knihy, byly náklady na těžební činnost, přibližování a odbyt téměř dvojnásobné oproti modelu „P“, zdá se tedy, že model „OM“ není pro LČR tolik výhodný. Cena za dřevo byla také téměř o polovinu nižší než u modelu „P“. Tím pádem výsledek z lesnické činnosti je mnohem výhodnější u lokality „P“ nežli u „OM“.

Naopak, co se týče zahraničí, vychází jim opačné tendence. Tedy ve vyspělejších státech jako je SRN a Rakousko obchodují většinu formou modelu „OM“. Dokonce i v sousední Slovenské republice chtějí postupně přecházet na model „OM“, aby měli větší zisky.

V poslední době se na toto téma dosti spekuluje. Jedna část odborné veřejnosti, si stojí za tím, že výhodný je právě model „P“ a druhá část říká, že byl průzkum zmanipulovaný. Metodou „P“ se podle kritiků stát vzdává velké části svého vlivu ve vlastních lesích. V komplexních tendrech, kde firmy nabízejí saldo mezi zisky z vytěženého dříví a svými náklady na služby v lese tlačí LČR firmy nepřímo do

spekulativních nabídek (podhodnocování práce v lesích a nadhodnocování ceny dříví). Trestní oznámení na LČR podala kvůli pochybnostem o jejich hospodaření kromě NKÚ už dříve také Kateřina Klasnová nebo senátor Petr Šilar [13].

Autor se domnívá, že do budoucna by mělo jít ve šlépějích okolních států a snažit se postupně přecházet na obchodování v modelu „OM“. Přechod by měl být postupný například zvýšit podíl obchodování na OM na 30% a postupně procentuální podíl navyšovat.

Jednou z variant řešení, kdy by Lesy ČR obchodovaly ve vlastní režii, je zde navrhovaný model, tedy varianta, že by LČR přijmuli své zaměstnance na obchodování. Státnímu podniku by nemělo jít pouze o vytvoření zisku, ale o celkové dobré fungování státu a tím je i prostor pro menší regionální podnikatele a vznik nových pracovních pozic.

Výhodou modelu „OM“ je, že by se zaměstnanci mohli zaměřit na regionální odběratele, zvýšila by se tak zaměstnanost v krajích. Ovšem smluvní partneři Lesů České republiky mají lepší vazby na menší regionální odběratele a většinou jim poté práci přerozdělují, pokud by za LČR obchodovala osoba, která by si tyto vztahy také vybudovala, odpadly by náklady pro firmy, které práci přerozdělují, tedy by se mohly podstatně snížit a tak by se mohla zvednout i cena sortimentů surového dřeva. Model „OM“ by tak mohl být ještě výhodnější nežli „PM“.

Tento model by v podstatě stál na poctivosti zaměstnance. Proto by pro něj musel být motivační příplatek natolik uspokojující, aby nedával důvod ke korupci a upřednostňování dodavatelů za úplatu. Pro LČR by to znamenalo opět složku navíc a také pravidelné kontroly hospodaření těchto zaměstnanců.

## 7. Závěr

V práci je popsán vývoj po roce 1989, kdy proběhly změny ve vlastnictví lesů, byla zrušena centrální tvorba cen a ceny se začaly odvíjet od tržní nabídky a poptávky.

Z legislativního hlediska je tu charakterizovaný zákon o Zadávání veřejných zakázek a celkově model komplexní zakázky.

Dále jsou zde uvedeny formy prodeje na stojato, pomocí elektronických aukcí a modely obchodování na lokalitě „P“ a „OM“ u kterých podle Dřevěné knihy vychází výhodnější lokalita „P“.

Tato skutečnost byla porovnána se zahraničními zeměmi a tam je naopak drtivá většina obchodována formou modelu „OM“. Dokonce i sousední Slovenská republika přistupuje na tento model, aby zvýšila svůj zisk.

Proto byl v práci vytvořen model, který by byl jednou z alternativ řešení, většího zavedení obchodování na lokalitě „OM“. A to přijetím zaměstnanců, kteří by obchodovali u LČR ve vlastní režii. V této kapitole jsou také náklady, které by v této spojitosti musely LČR vynaložit.

V části komparativní analýzy je zpracován vývoj ekonomického hospodaření od roku 1998 do 2012, dále poměr vývozu a dovozu a také výše dodávek na tuzemském trhu.

## 8. Seznam literatury a použitých zdrojů

- Oliva J., 2005: Lesnická politika. 1. vydání. Česká zemědělská univerzita v Praze, Praha: 164 s.
- Oliva J., 2006: Stát a vlastník lesa. 1. vydání. Česká zemědělská univerzita v Praze, Praha: 47 s.
- Havlan P., 2006: Majetek státu v platné právní úpravě. 2. aktualizované a doplněné vydání. Linde Praha, a. s., Praha: 463 s.
- Bartuněk J., Kelblová H., 1999: Obchodování s dřívím. 1. vydání. Matice lesnická spol. s. r. o., Písek: 167 s.
- Republic of Austria, Federal Ministry of Agriculture, Forestry, Environmental and Water Management, 2007: The Austrian forest programme. AV + Astroria Druckzentrum GmbH, Vienna: 162 s.
- Bundesvergabeamt. Zákon č. 99 ze dne 1. září 2002 Bundesgesetz über die Vergabe von Aufträgen.
- Flora M.: Zakotvení státního vlastnictví v legislativě blízkých států Evropy. In: 10. sněm lesníku – Postavení a smysl státního vlastnictví. 7. června 2007, Hradec Králové. Lesnická práce, s. r. o., Kostelec nad Černými lesy. 2007, s. 23-24.
- Knapp V., 1996: Velké právní systémy (Úvod do srovnávací právní vědy). 1. vydání. C. H. Beck, Praha: 247 s.
- Ministerstvo zemědělství, 1999: Zpráva o stavu lesa a lesního hospodářství České republiky v roce 1998. Ministerstvo zemědělství, Praha: 137 s.
- Ministerstvo zemědělství, 2000: Zpráva o stavu lesa a lesního hospodářství České republiky v roce 1999. Ministerstvo zemědělství, Praha: 139 s.
- Ministerstvo zemědělství, 2001: Zpráva o stavu lesa a lesního hospodářství České republiky v roce 2000. Ministerstvo zemědělství, Praha: 124 s.
- Ministerstvo zemědělství, 2002: Zpráva o stavu lesa a lesního hospodářství České republiky v roce 2001. Ministerstvo zemědělství, Praha: 104 s.
- Ministerstvo zemědělství, 2003: Zpráva o stavu lesa a lesního hospodářství České republiky v roce 2002. Ministerstvo zemědělství, Praha: 115 s.
- Ministerstvo zemědělství, 2004: Zpráva o stavu lesa a lesního hospodářství České republiky v roce 2003. Ministerstvo zemědělství, Praha: 114 s.

Ministerstvo zemědělství, 2005: Zpráva o stavu lesa a lesního hospodářství České republiky v roce 2004. Ministerstvo zemědělství, Praha: 108 s.

Ministerstvo zemědělství, 2006: Zpráva o stavu lesa a lesního hospodářství České republiky v roce 2005. Ministerstvo zemědělství, Praha: 135 s.

Ministerstvo zemědělství, 2007: Zpráva o stavu lesa a lesního hospodářství České republiky v roce 2006. Ministerstvo zemědělství, Praha: 128 s.

Ministerstvo zemědělství, 2008: Zpráva o stavu lesa a lesního hospodářství České republiky v roce 2007. Ministerstvo zemědělství, Praha: 98 s.

Ministerstvo zemědělství, 2009: Zpráva o stavu lesa a lesního hospodářství České republiky v roce 2008. Ministerstvo zemědělství, Praha: 128 s.

Ministerstvo zemědělství 2010: Zpráva o stavu lesa a lesního hospodářství České republiky v roce 2009. Ministerstvo zemědělství, Praha: 112 s.

Ministerstvo zemědělství 2011: Zpráva o stavu lesa a lesního hospodářství České republiky v roce 2010. Ministerstvo zemědělství, Praha: 128 s.

Ministerstvo zemědělství 2012: Zpráva o stavu lesa a lesního hospodářství České republiky v roce 2011. Ministerstvo zemědělství, Praha: 136 s.

Ministerstvo zemědělství 2013: Zpráva o stavu lesa a lesního hospodářství České republiky v roce 2012. Ministerstvo zemědělství, Praha: 132 s.

Česko. Parlament. Zákon č. 77 ze dne 20. března 1997 o státním podniku. In *Sbírka zákonů České republiky*. 1997, částka 25/1997. Dostupné také z <http://www.zakonyprolidi.cz/cs/1997-77>.

Česko. Parlament. Zákon č. 137 ze dne 14. března 2006 o veřejných zakázkách. In *Sbírka zákonů České republiky*. 2006, částka 47/2006. Dostupné také z <http://www.zakonyprolidi.cz/cs/2006-137>.

Příhoda, J. Transparency v lesích – chceme zabránit tomu, aby někdo vyhrál všechno. *Silvarium: Lesnická práce*. [online]. 20. 7. 2011 [6. 2. 2014]. Dostupné z WWW: <http://www.silvarium.cz/lesnicka-prace-c-8-11/transparency-v-lesich-chceme-zabranit-tomu-aby-nekdo-vyhral-vsechno>.

Mach, K. Strategická koncepce MZe pro Lesy ČR, s. p. *Silvarium: Lesnická práce*. [online]. 19. 2. 2005 [9. 2. 2014]. Dostupné z WWW: <http://www.silvarium.cz/lesnicka-prace-c-3-05/strategicka-koncepce-mze-pro-lesy-cr-s-p>.

Příhoda, J. Lesy ČR představily elektronickou aukci dříví. *Silvarium: Lesnická práce*. [online]. 3. 6. 2007 [9. 2. 2014]. Dostupné z WWW:

<http://www.silvarium.cz/lesnicka-prace-c-06-07/lesy-cr-predstavily-elektronickou-aukci-drivi>.

Obrdlík V., Svoboda J. Veřejné lesnické zakázky u státních lesů v Rakousku a Bavorsku. *Silvarium: Lesnická práce*. [online]. 1. 2. 2008 [2. 4. 2014]. Dostupné z WWW: <http://www.silvarium.cz/lesnicka-prace-c-12-07/verejne-lesnicke-zakazky-u-statnich-lesu-v-rakousku-a-bavorsku>.

Čechura, V. Příprava nové právní úpravy o lesích. *Lesnická práce*. 1991, vol. 70, no. 1, s. 243 – 245. ISSN 0322 – 9254.

Kmínková, V. Třeštík, M. Státní lesy na Slovensku se mění. *Silvarium: Lesnická práce*. [online]. 21. 7. 2006 [8. 3. 2014]. Dostupné z WWW:

<http://www.silvarium.cz/lesnicka-prace-c-6-05/statni-lesy-na-slovensku-se-meni>.

Marko, J. Aktuálna situácia v š. p. Lesy SROV. *Silvarium: Lesnická práce*. [online]. 3. 6. 2009 [8. 3. 2014]. Dostupné z WWW: <http://www.silvarium.cz/lesnicka-prace-c-5-09/aktualna-situacia-v-s-p-lesy-sr>.

[1] Ministerstvo zemědělství, Koncepce MZe k hospodářské politice státního podniku Lesy České republiky od roku 2012, Dostupné:

<http://eagri.cz/public/web/mze/lesy/lesnictvi/koncepce-a-strategie/koncepce-mze-k-hospodarske-politice.html>, poslední aktualizace: únor 2011 (cit. 4. 2. 2014)

[2] Poslanecká sněmovna parlamentu České republiky, Listina základních práv a svobod, Dostupné: <http://www.psp.cz/docs/laws/listina.html>, poslední aktualizace: 16. 12. 1992 (cit. 4. 2. 2014)

[3] Lesy ČR, O společnosti, Dostupné: <http://www.lesy-cr.cz/o-nas/profil-firmy/Stranky/default.aspx>, poslední aktualizace: 1. 1. 2011 (cit. 5. 2. 2014)

[4] Filip Krumbholc-Gordion, Národní plán vlády ČR, Dostupné: [komora.cz/Files/aHonza09/Fotky/360/FilipKrumbholc-Gordion.ppt](http://komora.cz/Files/aHonza09/Fotky/360/FilipKrumbholc-Gordion.ppt), poslední aktualizace: 26. 1. 2009 (cit. 8. 2. 2014)

[5] Lesy ČR, Prodej dříví nastojato, Dostupné: <http://www.lesy-cr.cz/o-nas/elektronicke-aukce-drivi/Stranky/prodej-drivi-nastojato.aspx>, poslední aktualizace: 1. 1. 2011 (cit. 8. 2. 2014)



- [6] ÚHUL Brandýs nad Labem, Národní lesnický program pro období do roku 2013, Dostupné: [http://www.uhul.cz/images/NLP/NLP\\_II\\_final\\_CZ.pdf](http://www.uhul.cz/images/NLP/NLP_II_final_CZ.pdf), poslední aktualizace 27. 2. 2014 (cit. 8. 3. 2014)
- [7] Vojenské lesy a statky ČR, s. p., Obchod se dřevem, Dostupné: <http://www.vls.cz/nase-cinnosti/obchod-se.drev>, poslední aktualizace 15. 11. 2013 (cit 8. 3. 2014)
- [8] Vojenské lesy a statky ČR, s. p., Výroční správa, Dostupné: <http://www.vls.cz/stahni/vyr.zprava>, poslední aktualizace 15. 11. 2013 (cit 8. 3. 2014)
- [9] Lesy Slovenskej Republiky, š. p., Obchod a služby, Zásady a priority obchodnej politiky lesy SR, štátny podnik – platné od 1. 1. 2014, Dostupné: <http://www.lesy.sk/files/obchod/zasady-priority-obch-politiky-lsr-s-p.pdf>, poslední aktualizace 1. 1. 2014 (cit 8. 3. 2014)
- [10] Österreichische Bundesforste AG, Unternehmen, Dostupné: <http://www.bundesforste.at/index.php?id=5>, poslední aktualizace 6. 11. 2013 (cit 2. 4. 2014)
- [11] Bayerische staatforsten, Holzverkauf, Dostupné: [http://www.baysf.de/de/home/unternehmen\\_wald/holzverkauf.html](http://www.baysf.de/de/home/unternehmen_wald/holzverkauf.html), poslední aktualizace 20. 8. 2012 (cit 2. 4. 2014)
- [12] Bundeskanzleramt rechtsinformionssystem, Bundesrecht konsolidiert: Gesamte Rechtsvorschrift für Bundesvergabegesetz 2006, Dostupné: <https://www.ris.bka.gv.at/GeltendeFassung.wxe?Abfrage=Bundesnormen&Gesetzesnummer=20004547>, poslední aktualizace 2. 4. 2014 (cit 2. 4. 2014)
- [13] Aktuálně.cz, Jak hospodaří státní Lesy ČR? Špatně napovídá tabulka, Dostupné: <http://zpravy.aktualne.cz/ekonomika/ceska-ekonomika/jak-hospodari-statni-lesy-cr-spatne-napovida-tabulka/r~i:article:755769/>, poslední aktualizace 14. 9. 2012 (cit 12. 4. 2014)
- [14] VLS, s. p., Výroční zpráva 2012, Dostupné: <http://www.vls.cz/DocumentStore/VLS-VZ%202012%20-%20NAHLED.pdf>, poslední aktualizace 5. 4. 2013 (cit 17. 4. 2014)

- [15] Správa Národního parku a chráněné krajinné oblasti Šumava, Výroční zpráva 2012, Dostupné: [http://www.npsumava.cz/gallery/23/7186-vz12\\_blok.pdf](http://www.npsumava.cz/gallery/23/7186-vz12_blok.pdf), poslední aktualizace 19. 5. 2013 (cit 17. 4. 2014)
- [16] Lesnická práce, příloha, Minitendry NP Šumava, Dostupné: [http://www.lesis.cz/pdf/lesPRACE\\_kveten%20priloha.pdf](http://www.lesis.cz/pdf/lesPRACE_kveten%20priloha.pdf), poslední aktualizace 21. 4. 2010 (cit 17. 4. 2014)
- [17] Eagri, Zásady státní lesnické politiky, Dostupné: [http://eagri.cz/public/web/file/180842/ZSLP\\_2012.pdf](http://eagri.cz/public/web/file/180842/ZSLP_2012.pdf), poslední aktualizace 21. 11. 2012 (cit 22. 4. 2014)
- [18] vulhm, NLP I z roku 2003, Dostupné: [vulhm.cz/sites/File/lesnicka\\_politika/lesnicka\\_politika/NLP\\_I\\_z\\_roku\\_2003.doc](http://vulhm.cz/sites/File/lesnicka_politika/lesnicka_politika/NLP_I_z_roku_2003.doc), poslední aktualizace 13. 1. 2003 (cit 23. 4. 2014)
- [19] HLDS a. s., archiv zpráv, Dostupné: <http://hlds.cz/cs/hotnews/archiv-zprav>, poslední aktualizace 18. 11. 2010 (cit 25. 4. 2014)
- [20] E 15, Houština v hospodaření lesního eráru, Dostupné: <http://euro.e15.cz/profit/houstina-v-hospodareni-lesniho-eraru-870087>, 13. 4. 2004 (cit. 25. 4. 2014)

## 9. Seznam příloh

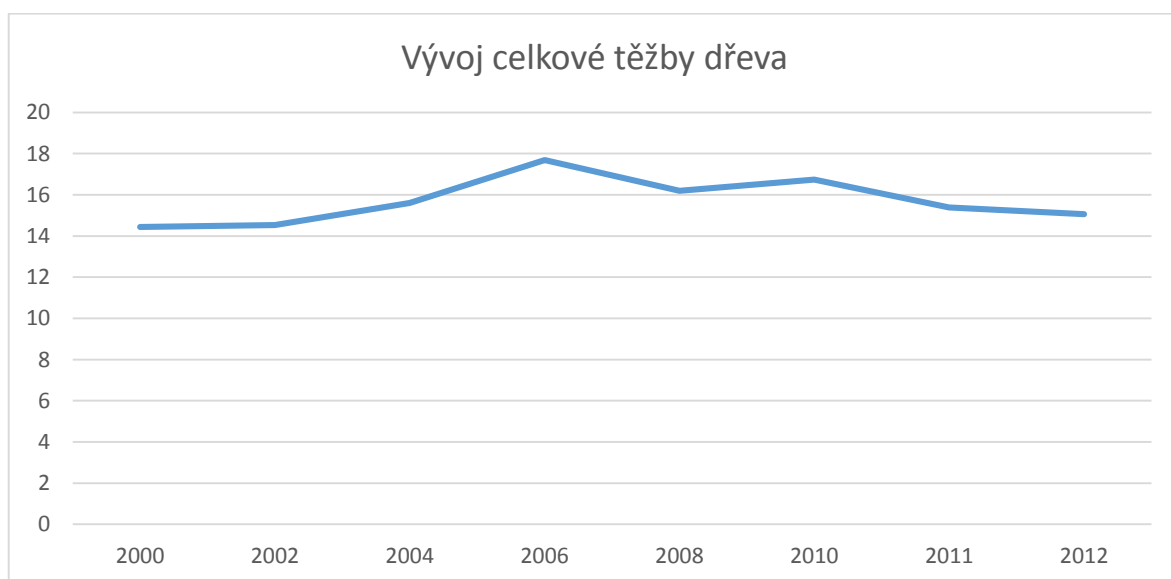
Příloha 1. Těžba dřeva v m <sup>3</sup> hroubí bez kůry	66
Příloha 2. Vývoj celkové těžby dřeva v mil m <sup>3</sup>	66
Příloha 3. Vlastnické vztahy 2012 v lesích ČR	67
Příloha 4. Vlastnické vztahy 2012 v lesích ČR	68
Příloha 5. Organizační struktura VLS	69
Příloha 6. Majetek ve správě LČR	70

## 10. Přílohy

Příloha 1. Těžba dřeva v m<sup>3</sup> hroubí bez kůry

Těžba dřeva	Tj.	2000	2002	2004	2006	2008	2010	2011	2012
Jehličnatá	mil m <sup>3</sup>	12,85	13,01	13,92	16,12	14,88	15,07	13,34	13,06
Listnatá		1,59	1,53	1,68	1,56	1,31	1,67	2,04	2,01
Celkem		14,44	14,54	15,6	17,68	16,19	16,74	15,38	15,06
Celkem na 1 obyv.	m <sup>3</sup>	1,41	1,43	1,53	1,72	1,55	1,59	1,47	1,43
Na 1ha les. půdy		5,48	5,5	5,9	6,67	6,10	6,30	5,78	5,66

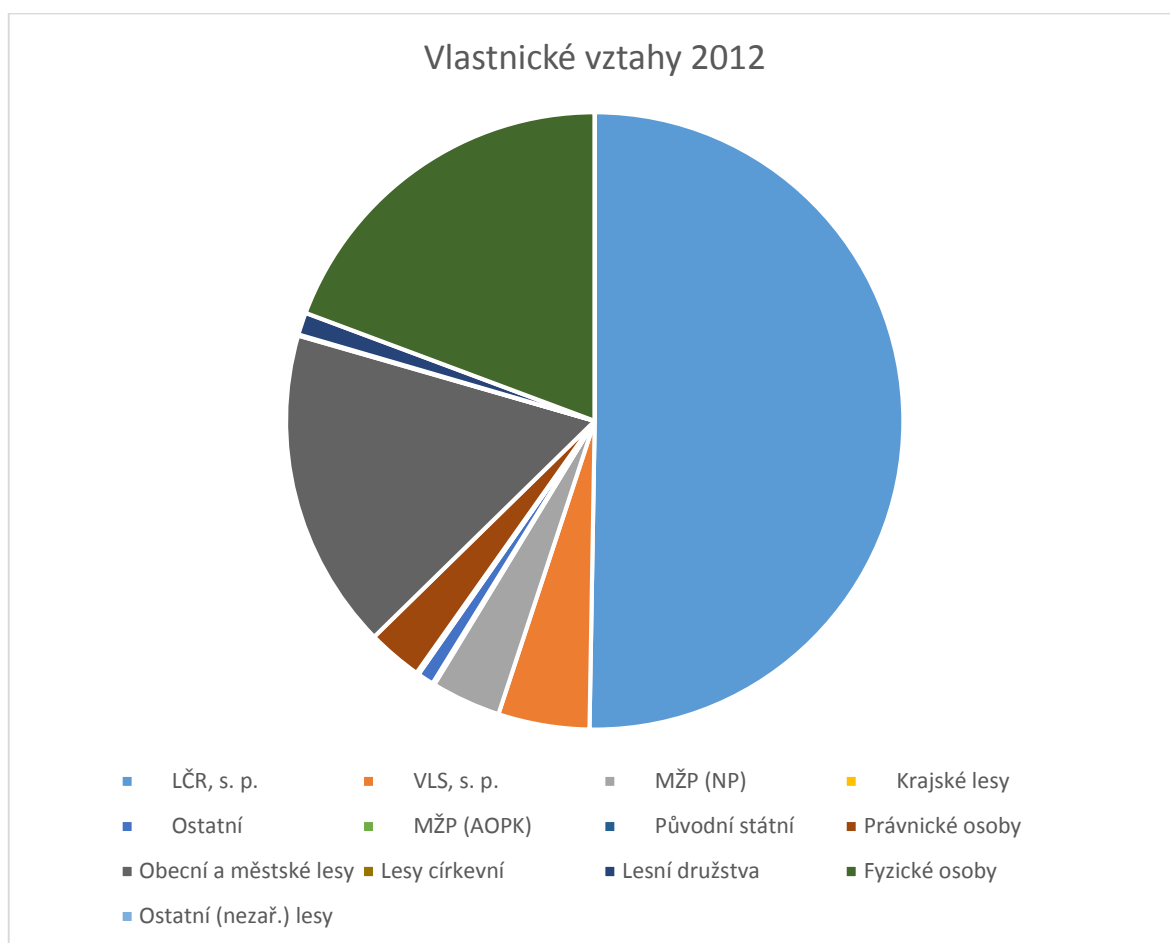
Příloha 2. Vývoj celkové těžby dřeva v mil m<sup>3</sup>



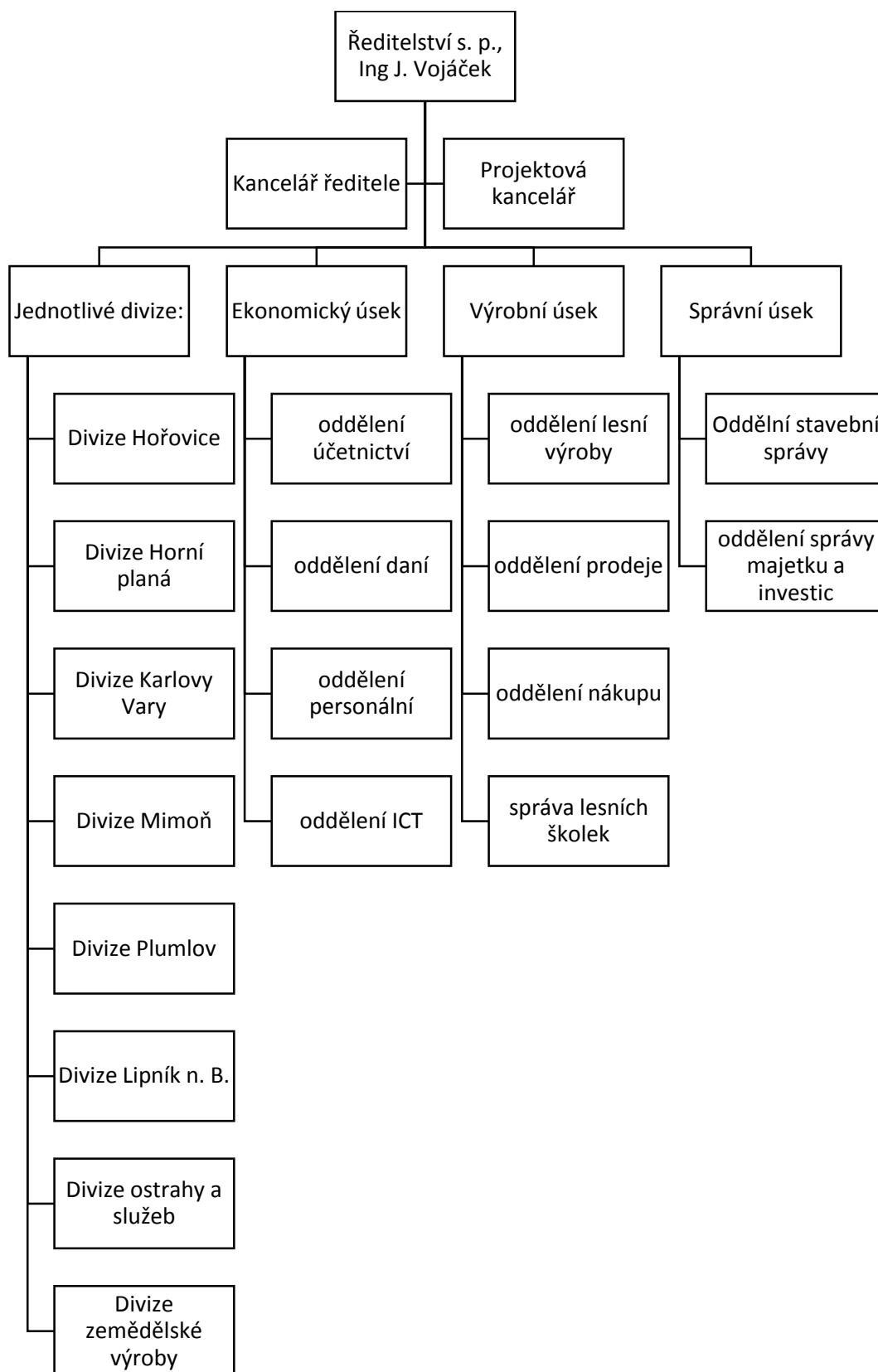
Příloha 3. Vlastnické vztahy 2012 v lesích ČR

Vlastnictví	Porostní plocha	
	(ha)	%
Státní lesy	1 553 086	59, 8
LČR, s. p.	1 305 591	50, 27
VLS, s. p.	124 164	4, 78
MŽP (NP)	94 893	3, 65
Krajské lesy	2 823	0, 11
Ostatní	22 311	0, 86
MŽP (AOPK)	1 195	0, 05
Původní státní	2 110	0, 08
Právnícké osoby	74 654	2, 87
Obecní a městské lesy	435 951	16, 79
Lesy církevní	1 476	0, 06
Lesní družstva	30 502	1, 17
Fyzické osoby	501 514	19, 31
Ostatní (nezař.) lesy	4	0, 00
<b>CELKEM</b>	<b>2 597 186</b>	<b>100, 00</b>

#### Příloha 4. Vlastnické vztahy 2012 v lesích ČR



Příloha 5. Organizační struktura VLS



## Příloha 6. Majetek ve správě LČR

